



Facultat de Medicina

UNIVERSITAT AUTÒNOMA DE BARCELONA

la guia de

L'ESTUDIANT

2003-2004

Facultat de Medicina

la guia de

L'ESTUDIANT

2003-2004



Universitat Autònoma de Barcelona



Fotografia portada:
imatge guanyadora del concurs de la
il·lustració com emblema
o distintiu per a la nova
pàgina web de la Facultat

Facultat de Medicina
Universitat Autònoma de Barcelona
08193 Bellaterra (Cerdanyola del Vallès)
Telèfons: 93 581 19 02 / 93 581 19 01
Fax: 93 581 17 74
Web: <http://servet.uab.es/medicina>
Correu electrònic: ga.medicina@uab.es

Editat per la
Universitat Autònoma de Barcelona
08193 Bellaterra (Barcelona)

Imprès pel Servei de Publicacions
de la Universitat Autònoma de Barcelona
Edifici Rectorat
08193 Bellaterra

Dipòsit legal: B-00000-2003

Índex

1. La Facultat	5
1.1. Salutació del degà	7
1.2. La història del Centre	8
1.3. Com s'organitza la Facultat	9
1.3.1. Estructura acadèmica	9
1.3.1.1. Unitat Docent de Bellaterra	10
– Gestió Acadèmica	10
– Suport logístic i Punt d'informació	11
– Servei d'Informàtica Distribuïda	11
– Biblioteca	12
– Laboratoris, sala d'estudi i accessos	13
1.3.1.2. Unitat Docent de l'Hospital de Sant Pau	14
– Gestió Acadèmica i Punt d'informació	14
– Aula d'informàtica, Biblioteca i accessos	15
1.3.1.3. Unitat Docent de l'ICS - Hospitals de la Vall d'Hebron	16
– Gestió Acadèmica	16
– Punt d'informació	16
– Aula d'informàtica, Biblioteca i accessos	17
1.3.1.4. Unitat Docent de l'Hospital del Mar (UDIMAS)	18
– Gestió Acadèmica i Punt d'informació	18
– Aula d'informàtica, Biblioteca i accessos	19
1.3.1.5. Unitat Docent de l'ICS - Hospital Universitari "Germans Trias i Pujol"	20
– Gestió Acadèmica i Punt d'informació	20
– Aula d'informàtica, Biblioteca	21
– Laboratoris i accessos	22
1.3.2. El Reglament i els òrgans de govern	23
1.3.3. Els estudiants	33
1.3.4. Estructura administrativa	34
2. Els estudis	35
2.1. La Llicenciatura de Medicina	37
2.1.1. Departaments que imparteixen docència a la Facultat	37
2.2. El pla d'estudis	39
2.2.1. El pla d'estudis de 2002	39
2.2.2. Pla d'estudis antic	43
2.2.3. La lliure elecció	45
2.2.4. Sortides professionals	46



3. Lliure elecció	47
Com es pot cursar la lliure elecció	49
3.1. Assignatures d'universitat	51
3.2. Itineraris campus	61
3.3. Estudis compartits	65
Projecte Metacampus (assignatures compartides UAB-UOC)	65
Projecte Campus Global (assignatures compartides UAB-UPM)	66
Projecte Intercampus (assignatures compartides amb altres universitats catalanes)	67
3.4. Assignatures específiques de didàctica	71
3.5. Assignatures de l'Escola Superior de Música de Catalunya (ESMUC)	73
4. Programes d'intercanvi	75
4.1. Programa SÒCRATES / ERASMUS	77
4.2. Programa de mobilitat	78
4.3. Programa de cooperació iberoamericana	78
4.4. Estructura dels programes d'intercanvi	78
5. Els serveis de la Facultat	79
5.1. Gestió Acadèmica	81
5.2. Suport logístic i Punt d'informació	87
– Pla d'emergència	87
5.3. Biblioteca	88
5.4. Aules d'informàtica, aules d'estudi i laboratoris	89
6. L'agenda	91
6.1. Calendaris acadèmic del curs 2003-2004	93
Alumnes de 1r curs	93
Alumnes de 2n curs	94
6.2. Accés i plànols de la Facultat de Medicina	103
6.2.1. Accessos	103
6.2.2. Plànols de les unitats docents de la Facultat de Medicina	103
6.3. El tercer cicle de Ciències de la Salut	109

1. LA FACULTAT



1.1. Salutació del degà

Benvolguts alumnes,

Em plau molt, en nom del Professorat i el Personal d'Administració i Serveis, donar-vos la més cordial benvinguda a la Facultat de Medicina de la Universitat Autònoma de Barcelona.

Aquest any serà el de la plena aplicació del Pla de Millora Docent, el qual des del curs passat el conjunt de la Facultat ha iniciat. Confiem que pugueu començar a notar els seus efectes.

Malgrat que es pot demostrar que la nostra Facultat és una de les més prestigioses de l'Estat, hem de reconèixer que encara podem millorar en benefici vostre. Per a fer-ho, però, ens és imprescindible comptar en tot moment amb la vostra opinió i col·laboració. Desitgem doncs, que cada cop més et sentis integrat en la vida de la nostra Facultat.

Us voldríem desitjar també que aquesta etapa a la Universitat Autònoma de Barcelona serveixi, no solament per a la adquisició de coneixement mèdics, d'habilitats clíniques i instrumentals i d'actituds envers el pacients, basades en la solidaritat i en els principis de l'ètica mèdica, sinó també per el vostre creixement personal i social a través de l'estudi de les professions més excelses que existeixen.

Segur que aquest període acadèmic que viureu amb nosaltres representarà una inoblidable i meravellosa etapa de la vostra vida.

Un cop més sigueu benvinguts i rebeu cadascú de vosaltres una abraçada en prova dels nostres millors sentiments d'amistat.

Cordialment,

ÀLVAR NET I CASTEL
Degà



1.2. La història del centre

La Universitat Autònoma de Barcelona fou creada per Decret Llei de 6 de juny de 1968, juntament amb les de Madrid i Bilbao; la Facultat de Medicina ho fou el 27 de juliol del mateix any (Decret Llei 1774/1968).

La Universitat Autònoma de Barcelona té convenis amb quatre hospitals públics de Catalunya per impartir docència en la llicenciatura de Medicina. Les unitats docents hospitalàries, on l'alumne realitza dos terços dels seus estudis, són parts de la Facultat de Medicina instal·lades dins aquests hospitals per garantir la qualitat de la docència i l'ensenyament teoricopràctic dels estudis propis per a exercir de metge.

La primera seu de la Facultat de Medicina va ser, el curs 1968-1969, l'Hospital de la Santa Creu i Sant Pau. El curs 1970-1971 van començar les classes de 1r i 2n al campus de Bellaterra, a les aules de la Facultat de Ciències. El curs 1973-1974, el Deganat i la Secretaria de la Facultat s'instal·laren, definitivament, a Bellaterra, ja en un edifici propi de la Facultat.

El curs 1971-1972, l'Hospital de la Vall d'Hebron va rebre alumnes de 4t curs per primera vegada, i el curs 1973-1974 es va incorporar a la docència l'Hospital del Mar, que va rebre alumnes des de 3r curs.

Durant el curs 1983-1984 l'Hospital "Germans Trias i Pujol" de Badalona va començar a impartir la docència de part del 3r curs fins a la incorporació de tot el currículum clínic durant el curs 1987-1988 com a Hospital Universitari dins la Unitat Docent de l'ICS.

Pel que fa a la progressió del cens de matrícula, l'any 1968 s'hi van matricular 93 alumnes, mentre que el curs passat els alumnes matriculats han estat 1.900, aproximadament.

1.3. Com s'organitza la Facultat

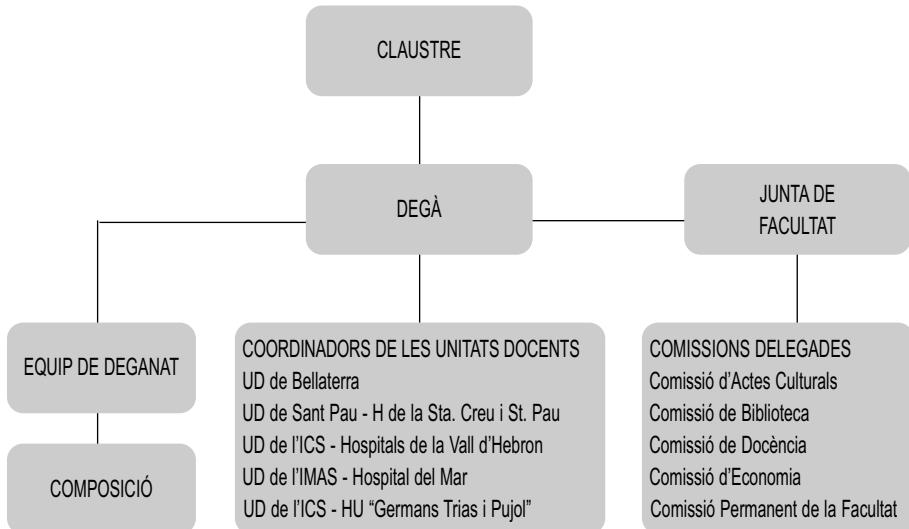
1.3.1. Estructura acadèmica

La Facultat de Medicina és un centre d'ordenació i organització dels estudis encaminats a l'obtenció del títol oficial de Llicenciat en Medicina. S'encarrega per tant de l'organització de la docència i de l'elaboració dels plans d'estudis corresponents.

La Facultat es compon de cinc unitats docents: la Unitat Docent de Bellaterra, la Unitat Docent de Sant Pau de l'Hospital de la Sta. Creu i St. Pau, Unitat Docent de l'ICS dels Hospitals de la Vall d'Hebron, Unitat Docent de l'IMAS de l'Hospital del Mar i la Unitat Docent de l'ICS de l'Hospital Universitari "Germans Trias i Pujol".

Això és així per fer possible que els alumnes puguin adquirir uns fonaments teoricopràctics en la Unitat de Bellaterra els dos primers anys, i realitzin, en algun dels quatre hospitals amb els que tenim conveni, els cursos clínics propis dels estudis de Medicina.

Per dur a terme aquesta tasca, aquest centre té una estructura acadèmica i es dota dels òrgans de govern necessaris. Els representem gràficament:





Unitats Docents de la Facultat de Medicina

La UAB té convenis signats amb diverses entitats hospitalàries per tal que els seus alumnes cursin els estudis professionals de Medicina.

Per assolir aquest objectiu de formar metges, les Unitats Docents Hospitalàries estan ubicades en aquests hospitals universitaris amb els quals s'ha establert conveni. És per això que la Facultat de Medicina, ateses aquestes característiques, està ubicada en diferents indrets. Els alumnes cursen els dos primers anys de la Llicenciatura a la Unitat Docent de Bellaterra, ubicada en el campus universitari de Bellaterra de la Universitat Autònoma de Barcelona. Els cursos tercer, quart, cinquè i sisè es realitzen a les Unitats Docents Hospitalàries.

Un professor és coordinador de la Unitat Docent a la qual representa. El responsable de l'Administració fa les tasques de suport a la docència i la recerca que es realitzen a la Unitat.

1.3.1.1. Unitat Docent de Bellaterra

Es troba ubicada a l'edifici M del campus universitari de Bellaterra. En aquesta Unitat Docent s'imparteix la docència del període bàsic, que inclou el primer i el segon cursos. Els horaris de classes teòriques són a la tarda el primer curs i al matí el segon, i a l'inrevés per a les classes pràctiques.

Les instal·lacions generals de la Unitat Docent inclouen un bon nombre d'aules i laboratoris ben equipats, la Biblioteca de la Facultat, el bar restaurant i espais d'esbarjo.

La ubicació de la Unitat a Bellaterra possibilita la participació en les activitats acadèmiques, culturals i esportives del campus. Els estudiants poden beneficiar-se també dels equipaments residencials i comercials de la Vila Universitària.

Coordinador Unitat Docent: Francisco Reina de la Torre

Secretari Unitat Docent: Montserrat Solanas García

Gestió Acadèmica

Gestió Acadèmica
Facultat de Medicina
Universitat Autònoma de Barcelona
08193 Bellaterra (Cerdanyola del Vallès)
e-mail ga.medicina@uab.es

El nostre horari d'atenció al públic en la Gestió Acadèmica de Bellaterra és:

- De 9.30 a 19 hores ininterrompudament.
- I de 9.30 a 13 hores els mesos de juliol i agost.

Per veure en quin horari us podem atendre a les diferents unitats docents, vegeu l'apartat de les unitats docents d'aquesta guia, pàgines 12 a 24.

També podeu demanar informació per fax al número 93 581 17 74 o bé per correu electrònic en aquesta adreça: ga.medicina@uab.es.

- **En aquests casos cal que indiqueu el número de fax o el correu electrònic en el qual voleu rebre la resposta.**

Ens podeu escriure o fer sol·licituds per correu, i rebre la resposta en el vostre domicili.

Així mateix, trobareu informació sobre temes puntuals en els taulers temàtics de la Facultat.

Suport logístic i Punt d'informació

En la Unitat Docent de Bellaterra el servei resta obert amb l'horari següent:

- De 8 a 21 hores durant tot l'any
- o bé per telèfon, trucant al 93 581 19 01

Adreceu-vos al Servei logístic i punt d'informació per a qualsevol de les qüestions següents:

- En cas d'emergència.
- Informació sobre aules i altres dependències de la Facultat.
- Servei de consigna i lloguer de taquilles.
- Objectes perduts.
- Lliurament d'impresos de matrícula o guia de l'estudiant.
- Bústia per al Consell d'Estudiants i per als representants a la Junta de Centre i Claustre.
- Control d'accés a la Facultat.
- Lliurament del carnet d'estudiant.
- Lliurament de guions de pràctiques de determinades assignatures.
- Per a qualsevol dubte o aclariment sobre temes relacionats amb la Facultat.

Servei d'Informàtica Distribuïda

Amb la finalitat de donar suport a la docència, tant teòrica com pràctica, la Facultat de Medicina, en la Unitat Docent de Bellaterra, disposa dels espais següents:



Aula M3-318: 20 ordenadors Pentium amb 16 Mb de RAM i vídeo SVGA, 1 impressora Laserjet IV, 16 impressores matricials, un servidor *software* de xarxa Novell 5.0 i connexió a la xarxa general de la UAB.

Sala de terminals M3-319: 8 ordinadors PC 486

Sala de gràfics M3-319^a. Reservada per al professorat i PAS de la Facultat, disposa de:

- 1 Macintosh LCII.
- 1 PC 486.
- 1 impressora color Hewlett-Packard Paintjet XL300.
- 1 impressora Hewlett-Packard Laserjet III postscript.
- 1 impressora Hewlett-Packard Laserjet IVM+.
- 1 escàner color Hewlett-Packard Scanjet IIc.

La guia d'usuari, el reglament i la normativa de seguretat es poden consultar en la plana web de l'aula. En cas necessari es farien sessions informatives periòdiques sobre la seva utilització.
(Plana Web: http://blues.uab.es/~ai_med).

Professor responsable:

Dr. Bernardo Castellano López
Despatx M5-106

Tècnics del Servei d'Informàtica Distribuïda:

Fernando Guerrero Rebollo
Despatx M3-319B

Tècnics suports informàtic:

José Miguel Rojo Labrador
Francisco Javier Castro Peralta
Antonio Chacón Rey

L'horari d'atenció és de setembre a juny de 9 a 20 hores, i de 8 a 14 hores, durant el mes de juliol.

Biblioteca

<http://www.bib.uab.es/medic/campus.htm>

Medicina-Bellaterra - Edifici M

08193 Bellaterra

Tel: 93 581 19 18

Fax: 93 581 12 43

E-mail: bibmedicina@uab.es

Servei	Horari curs	Horari juliol	Horari agost	Horari setembre
Sala: Informació i Préstec	8.30-20.30 h	9-19.30 h ¹	9-13.30 h	Horari curs

A la biblioteca podeu:

- consultar els documents
- demanar informació bibliogràfica
- agafar documents en préstec
- informar-vos sobre com aconseguir un document que no sigui a la biblioteca
- fer fotocòpies
- accedir als recursos de la Biblioteca Electrònica de la UAB: pàgina web del Servei de Biblioteques (<http://www.bib.uab.es>), revistes electròniques, sumaris electrònics de revistes del CBUC, la Biblioteca Digital de Catalunya (**Biblioteca Digital Josep Laporte**) i xarxa Internet, entre d'altres.

Cal que tingueu el carnet de membre de la comunitat universitària o que demaneu el carnet de la biblioteca, acreditant la vostra vinculació amb la UAB.

Laboratoris

A la Unitat Docent de Bellaterra, on l'alumne fa els dos primers cursos, la Facultat disposa de les instal·lacions següents:

- 10 laboratoris de pràctiques
- 1 aula d'informàtica
- 1 osteoteca
- 1 sala de dissecció
- 1 sala d'estudi

Sala d'estudi

Ubicada a la Torre M0, té accés directe des del carrer, té una capacitat per a 200 persones aproximadament i resta oberta durant tot el dia, disposa d'un annex, o zona d'esbarjo, amb màquines de begudes i de sòlids.

Accessos

L'accés és fàcil mitjançant les línies de ferrocarrils (FF. CC. i Renfe), autobusos (SARBUS) o per transport privat.



1.3.1.2. Unitat Docent de l'Hospital de Sant Pau

Aquesta Unitat Docent està situada a l'Hospital de la Santa Creu i Sant Pau, obra artística de l'arquitecte Domènech i Muntaner. La tasca docent va començar en el curs 1968-1969 amb l'inici de la Facultat de Medicina al mateix temps que es fundà la Universitat.

Pel que fa al pavelló de la Unitat, cal dir que és un edifici de tres pisos amb pati i pòrtic central. A més dels cursos de llicenciatura s'hi imparteixen cursos de postgrau, de doctorat i de l'Escola de Patologia del Llenguatge.

La Unitat té quatre aules, quatre seminaris, una sala de reunions, sala de lectura, laboratori multidisciplinari, sala de graus i aula d'informàtica. La biblioteca Josep Laporte dona servei a aquesta unitat. Així mateix, disposa de cafeteria.

Coordinador Unitat Docent: Dr. Xavier Rius Cornado

Secretari Unitat Docent: Dr. Jordi Ordóñez Llanos

Gestió Acadèmica i Punt d'informació

L'horari d'atenció al públic a la Gestió Acadèmica de la Unitat Docent de Sant Pau és:

- De 10 a 20.30, de setembre a juny.
- I de 10 a 20 hores el mes de juliol.

Podeu adreçar-vos a la Gestió Acadèmica de la Unitat Docent per:

- Sol·licitar certificats (matrícula, família nombrosa, acadèmics, MIR...)
- Sol·licitar informació
- Tràmits administratius (sol·licituds en general, horaris de classe, sol·licitud títol...)
- De 8 a 14 hores durant el mes d'agost.
- Telèfon: 93 456 19 00, e-mail: ud.hospital.santpau@uab.es

Adreceu-vos al punt d'informació per a qualsevol de les qüestions següents:

- En cas d'emergència.
- Informació sobre aules i altres dependències de la Facultat.
- Servei de consigna.
- Objectes perduts.
- Lliurament d'impresos de matrícula o guia de l'estudiant.
- Bústia per al Consell d'Estudiants i per als representants a la Junta de Centre i Claustre.
- Control d'accés a la Facultat.
- Lliurament del carnet d'estudiant.
- Lliurament de guions de pràctiques de determinades assignatures.
- Per a qualsevol dubte o aclariment sobre temes relacionats amb la Facultat.

Aula d'informàtica

Amb la finalitat de donar suport a la docència, tant teòrica com pràctica, la Unitat Docent de Sant Pau disposa d'una aula d'informàtica degudament equipada.

Sala de lectura

Biblioteca Josep Laporte

<http://www.fbjoseplaporte.org/>
Casa de Convalescència
 Av. S. Antoni M. Claret. 167
 08025 Barcelona

A la biblioteca podeu:

- consultar els documents
- demanar informació bibliogràfica
- agafar documents en préstec
- informar-vos sobre com aconseguir un document que no sigui a la biblioteca
- fer fotocòpies
- accedir als recursos de la Biblioteca Electrònica de la UAB: pàgina web del Servei de Biblioteques (<http://www.bib.uab.es>), revistes electròniques, sumaris electrònics de revistes del CBUC, la Biblioteca Digital de Catalunya (**Biblioteca Digital Josep Laporte**) i xarxa Internet, entre d'altres.

Cal que tingueu el carnet de membre de la comunitat universitària o que demaneu el carnet de la biblioteca, acreditant la vostra vinculació amb la UAB.

Els horaris de la biblioteca són:

Servei	Horari curs	Horari juliol	Horari agost	Horari setembre
Sala: Informació i Préstec	9-20 h	9-18 h ¹	9 a 15 h	Horari curs

Accessos

És de fàcil accés amb transport privat i públic tant amb el metro com amb diverses línies d'autobús.



1.3.1.3. Unitat Docent de l'ICS - Hospitals de la Vall d'Hebron

La Unitat Docent està ubicada a la Ciutat Sanitària Universitària del mateix nom. Va començar la seva tasca docent el curs 1971-1972. Es cursen els estudis de llicenciatura a partir del tercer curs.

El complex hospitalari de la Vall d'Hebron consta de tres centres: Hospital General Universitari, Hospital Maternoinfantil i Hospital Universitari de Traumatologia i Ortopèdia. La Unitat Docent està situada en un edifici específic i consta de quatre aules de 110 places cada una, una biblioteca amb una sala de lectura i una aula d'informàtica.

Coordinador Unitat Docent: Dr. Vicent Fonollosa Pla

Secretari Unitat Docent: Dr. Eloi Espin Basany

Gestió Acadèmica i Punt d'Informació

Situada al vestíbul de la Unitat, el servei resta obert amb l'horari següent:

- De 8 a 20:30 hores de setembre a juny.
- De 8 a 19:30 hores durant el mes de juliol (tres primeres setmanes).
- De 9 a 14 hores la última setmana d'agost.
- Telèfon 93 489 40 92, e-mail: ud.hospital.vallhebron@uab.es

Adreceu-vos a la gestió acadèmica al punt d'informació per a qualsevol de les qüestions següents:

- Sol·licitar certificats (matrícula, família nombrosa, acadèmics, MIR...)
- Sol·licitar informació
- Tràmits administratius (anul·lacions de convocatòria, horaris de classe...)
- En cas d'emergència.
- Informació sobre aules i altres dependències de la Facultat.
- Servei de consigna.
- Objectes perduts.
- Lliurament d'impresos de matrícula o guia de l'estudiant.
- Bústia per al Consell d'Estudiants i per als representants a la Junta de Centre i Claustre.
- Control d'accés a la Facultat.
- Lliurament del carnet d'estudiant.
- Lliurament de guions de pràctiques de determinades assignatures.
- Per a qualsevol dubte o aclariment sobre temes relacionats amb la Facultat.

Aula d'informàtica

Amb la finalitat de donar suport a la docència, tant teòrica com pràctica, la Unitat Docent de la Vall d'Hebron disposa d'una aula d'informàtica degudament equipada.

Biblioteca

<http://www.bib.uab.es/medic/vh.htm>

UD Vall d'Hebron

Pg. de la Vall d'Hebron, 119-129

08035 Barcelona

Tel.: 93 428 50 12

Fax: 93 428 33 83

E-mail: bib.vhebron@uab.es

A la biblioteca podeu:

- consultar els documents
- demanar informació bibliogràfica
- agafar documents en préstec
- informar-vos sobre com aconseguir un document que no sigui a la biblioteca
- fer fotocòpies
- accedir als recursos de la Biblioteca Electrònica de la UAB: pàgina web del Servei de Biblioteques (<http://www.bib.uab.es>), revistes electròniques, sumaris electrònics de revistes del CBUC, la Biblioteca Digital de Catalunya (**Biblioteca Digital Josep Laporte**) i xarxa Internet, entre d'altres.

Cal que tingueu el carnet de membre de la comunitat universitària o que demaneu el carnet de la biblioteca, acreditant la vostra vinculació amb la UAB.

Els horaris de la biblioteca en la Unitat Docent són:

Servei	Horari curs	Horari juliol	Horari agost	Horari setembre
Sala: Informació i Préstec	8.30-20.30 h	8.30-19.30 h	Tancat	Horari curs

Accessos

L'Hospital està ben comunicat per transport públic (metro i bus) i la ronda de Dalt hi té una sortida propera.



1.3.1.4. Unitat Docent de l'Hospital del Mar (UDIMAS)

La Unitat Docent de l'Institut Municipal d'Assistència Sanitària (UDIMAS) està ubicada a l'Hospital del Mar, i situat entre el barri de la Barceloneta i la Vila Olímpica, al costat de les torres emblemàtiques del carrer Carles I.

La Unitat Docent gaudeix de les instal·lacions següents: quatre aules, una sala d'estudis, un seminari, dues aules de pràctiques, una sala de graus, una aula d'informàtica i servei de fotocòpies.

Coordinador Unitat Docent: Dr. Joaquim Coll Daroca

Secretari Unitat Docent: Dr. Josep Maria Torres Rodríguez

Gestió Acadèmica i Punt d'informació

L'horari d'atenció al públic en la Gestió Acadèmica de la Unitat Docent de l'Hospital del Mar és:

- De 10 a 13 hores i de 15 a 16 hores, de setembre a juny.
- I de 10 a 13 hores el mes de juliol.

Podeu adreçar-vos a la Gestió Acadèmica de la Unitat Docent per:

- Sol·licitar certificats (matrícula, família nombrosa, acadèmics, MIR...)
- Sol·licitar informació
- Tràmits administratius (sol·licituds en general, horaris de classe, sol·licitud títol...)

A la Unitat Docent de l'Hospital del Mar el servei resta obert amb l'horari següent:

- De 8 a 21 hores, de setembre a juny.
- De 8 a 14 hores durant el mes de juliol
- Telèfon: 93 221 10 10, extensió 4915, e-mail: ud.imas@uab.es

Adreceu-vos a la Consergeria per a qualsevol de les qüestions següents:

- En cas d'emergència.
- Informació sobre aules i altres dependències de la Facultat.
- Servei de consigna.
- Objectes perduts.
- Lliurament d'impresos de matrícula o guia de l'estudiant.
- Bústia per al Consell d'Estudiants i per als representants a la Junta de Centre i Claustre.
- Control d'accés a la Facultat.
- Lliurament del carnet d'estudiant.
- Lliurament de guions de pràctiques de determinades assignatures.
- Per a qualsevol dubte o aclariment sobre temes relacionats amb la Facultat.

Aula d'informàtica

Amb la finalitat de donar suport a la docència, tant teòrica com pràctica, la Unitat Docent de l'Hospital del Mar disposa d'una aula d'informàtica degudament equipada.

Biblioteca

<http://www.bib.uab.es/medic/mar.htm>

Hospital del Mar

Pg. Marítim, 25-29

08003 Barcelona

Tel.: 93 248 30 51

Fax: 93 248 32 61

E-mail: bib.mar@uab.es

A la biblioteca podeu:

- consultar els documents
- demanar informació bibliogràfica
- agafar documents en préstec
- informar-vos sobre com aconseguir un document que no sigui a la biblioteca
- fer fotocòpies
- accedir als recursos de la Biblioteca Electrònica de la UAB: pàgina web del Servei de Biblioteques (<http://www.bib.uab.es>), revistes electròniques, sumaris electrònics de revistes del CBUC, la Biblioteca Digital de Catalunya (**Biblioteca Digital Josep Laporte**) i xarxa Internet, entre d'altres.

Només cal que tingueu el carnet de membre de la comunitat universitària o que demaneu el carnet de la biblioteca, acreditant la vostra vinculació amb la UAB.

Els horaris de la biblioteca en la Unitat Docent són:

Servei	Horari curs	Horari juliol	Horari agost	Horari setembre
Sala: Informació	9.00-19.45 h	8.15-14.15 h	Tancat	Horari curs
Préstec				

Accessos

Actualment té una fluïda comunicació a través del sistema públic de transport, mitjançant els autobusos 10, 14, 36, 45, 47, 57, 59, 157 i el metro, estació Vila Olímpica, de la línia IV (grogena).



1.3.1.5. Unitat Docent de l'ICS - Hospital Universitari "Germans Trias i Pujol"

La Unitat Docent de l'Institut Català de la Salut, Hospital Universitari «Germans Trias i Pujol», està ubicada al terme municipal de Badalona, a la zona denominada de Can Ruti.

L'Hospital "Germans Trias i Pujol" està dividit en dos edificis, el General i el Maternoinfantil. La Unitat Docent està ubicada a l'edifici maternal, en el qual ocupa tota la tercera planta.

La Unitat Docent gaudeix de les instal·lacions següents: quatre aules, una sala d'estudi, dos seminaris, un laboratori multidisciplinari, una sala de graus, instal·lacions de fotocòpies, màquines de refrescos i de begudes calentes. A la segona planta de l'Edifici General hi ha la Biblioteca i l'aula d'informàtica.

Coordinador Unitat Docent: Dr. Celestino Rey-Joly Barroso

Secretari Unitat Docent: Dr. Benjamín Oller Sales

Gestió Acadèmica i Punt d'informació

L'horari d'atenció al públic en la gestió Acadèmica de la Unitat Docent de l'Hospital Universitari "Germans Trias i Pujol" és:

- De 8 a 18.30 hores.
- I de 10 a 13 hores el mes de juliol.

Podeu adreçar-vos a la Gestió Acadèmica de la Unitat Docent per:

- Sol·licitar certificats (matrícula, família nombrosa, acadèmics, MIR...)
- Sol·licitar informació
- Tràmits administratius (sol·licituds en general, horaris de classe, sol·licitud de títol...)
- Telèfon: 93 497 89 91, e-mail: ud.hospital.germanstrias@uab.es

Adreceu-vos al Punt d'informació per a qualsevol de les qüestions següents:

- En cas d'emergència.
- Informació sobre aules i altres dependències de la Facultat.
- Servei de consigna.
- Objectes perduts.
- Lliurament d'impresos de matrícula o guia de l'estudiant.
- Bústia per al Consell d'Estudiants i per als representants a la Junta de Centre i Claustre.
- Control d'accés a la Facultat.
- Lliurament del carnet d'estudiant.
- Lliurament de guions de pràctiques de determinades assignatures.
- Per a qualsevol dubte o aclariment sobre temes relacionats amb la Facultat.

Aula d'informàtica

Amb la finalitat de donar suport a la docència, tant teòrica com pràctica, la Unitat Docent de l'Hospital Universitari "Germans Trias i Pujol" disposa d'una aula d'informàtica degudament equipada.

Biblioteca

<http://www.bib.uab.es/medic/hugtip.htm>

HUGTIP

Ctra. del Canyet, s/n

08916 Badalona

Tel.: 93 497 88 99

Fax: 93 497 89 00

E-mail: bib.hugtip@uab.es

A la biblioteca podeu:

- consultar els documents
- demanar informació bibliogràfica
- agafar documents en préstec
- informar-vos sobre com aconseguir un document que no sigui a la biblioteca
- fer fotocòpies
- accedir als recursos de la Biblioteca Electrònica de la UAB: pàgina web del Servei de Biblioteques (<http://www.bib.uab.es>), revistes electròniques, sumaris electrònics de revistes del CBUC, la Biblioteca Digital de Catalunya (**Biblioteca Digital Josep Laporte**) i xarxa Internet, entre d'altres.

Cal que tingueu el carnet de membre de la comunitat universitària o que demaneu el carnet de la biblioteca, acreditant la vostra vinculació amb la UAB.



Els horaris de la biblioteca a la Unitat Docent són:

Servei	Horari curs	Horari juliol	Horari agost	Horari setembre
Sala: Informació i préstec	8.30-20.30 h	8.30-20.30 h	8.30-14.30 h*	Horari curs

* Aquest horari també es fa durant les vacances de Setmana Santa i Nadal

Laboratoris

La Unitat Docent disposa d'un laboratori multidisciplinari per a les pràctiques de totes les assignatures experimentals, està equipat amb material específic de laboratoris, microscopis i habilitat per a la utilització de material didàctic audiovisual.

Accessos

Per accedir-hi, si no es disposa de cotxe propi, hi ha dues línies d'autobús que comuniquen l'Hospital amb les ciutats de les rodalies. En concret, una línia (B-26) surt de Sant Adrià de Besòs, i l'altra (B-27), de Santa Coloma de Gramenet. Tots dos autobusos passen per Badalona, i tant en aquesta ciutat com en les d'origen tenen parada al costat de sengles estacions de la xarxa del Ferrocarril Metropolità. Lògicament, també es pot enllaçar amb els autobusos que provenen de Barcelona.

Els horaris d'aquestes línies d'autobusos van, aproximadament, des de les 5 de la matinada, cada 20 minuts, fins a les 23 hores, hora en què també fan el darrer servei des de l'Hospital cap a les ciutats de les rodalies.

1.3.2. El Reglament i els òrgans de govern

El Reglament de la Facultat de Medicina fou aprovat per la Junta de Govern de la Universitat i atén als seus Estatuts (decret 37/1985, de 18 de gener).

NATURESA I FINALITATS

La Facultat de Medicina organitza els estudis encaminats a la formació de professionals, investigadors i ensenyants en Medicina.

Organitza la docència per a l'obtenció dels títols de llicenciat i doctor en Medicina i Cirurgia i els ensenyaments de postgrau de les especialitats mèdiques.

La Facultat de Medicina fou creada pel Decret 177/68, del 27 de juliol de 1968; es regula per la Llei de Reforma Universitària i les disposicions que la desenvolupen, pels Estatuts de la Universitat Autònoma de Barcelona i per les normes d'aquest reglament.

ESTRUCTURA DE LA FACULTAT

Article 1

La Facultat es compon de les unitats següents:

1. La seu central i administrativa, que és al campus universitari de Bellaterra
2. Les unitats docents dels hospitals universitaris amb els quals la UAB tingui establert, en cada moment, el corresponent conveni docent

ÒRGANS DE GOVERN

EL CLAUSTRE DE LA FACULTAT

Article 2

1. Composició del Claustre.
 - 1.1. El Claustre estarà format per 250 membres.
 - 1.2. Són membres del Claustre:
 - a) El degà, que el presideix
 - b) El secretari de la Facultat, que ho serà també del Claustre.



- c) Els coordinadors de les Unitats Docents.
 - d) Un nombre de professors fins a arribar al 55% del total de membres del Claustre. El 75% dels quals seran professors amb dedicació a temps complet i el 25% seran professors amb dedicació a temps parcial. En cada cas, els professors seran elegits proporcionalment al seu nombre en cada Unitat Docent.
 - e) Un nombre d'alumnes corresponent al 35% del total de membres del Claustre. Del total d'alumnes claustrals, els estudiants de tercer cicle representaran fins al 5% del total de membres del Claustre. Els alumnes de primer i segon cicles seran elegits en cada Unitat Docent proporcionalment al nombre d'alumnes per curs i Unitat.
 - f) Un nombre de membres del Personal d'Administració i Serveis corresponent al 10% del total de membres del Claustre.
- 1.3. Els membres de l'equip de Deganat, el cap del Gabinet Tecnicopedagògic, el Cap de Biblioteques de la Facultat, l'administrador de Centre i el cap de Secretaria, quan no siguin membres del Claustre, podran ésser convocats per a participar en les sessions, amb veu i sense vot.
2. El Claustre es renovarà cada dos anys. Els representants dels estudiants seran elegits anualment. Les eleccions es faran durant el primer trimestre del curs acadèmic.
3. El Claustre es reunirà:
- a) Com a mínim una vegada l'any, en sessió ordinària, abans de finalitzar el segon trimestre del curs acadèmic
 - b) En sessió extraordinària, convocat pel degà i l'equip de govern, la Junta de Facultat i/o la majoria absoluta dels claustrals d'una Unitat Docent o d'un dels estaments
 - c) En sessió extraordinària per a l'elecció del degà
4. Són funcions del Claustre:
- a) L'elecció i revocació del degà
 - b) L'elaboració, l'aprovació i la modificació, si escau, del reglament de la Facultat
 - c) L'elaboració de les línies generals d'actuació de la Facultat
 - d) La supervisió de la gestió dels òrgans de govern de la Facultat
 - e) L'aprovació dels projectes dels plans d'estudis elaborats per la Junta de Facultat
 - f) L'aprovació de l'informe anual del degà, que haurà d'incloure, necessàriament, una indicació de l'activitat docent investigadora, i també de les línies generals del pressupost, de la programació plurianual i de la memòria econòmica
5. La mesa del Claustre
- a) La mesa del Claustre estarà composta pel degà, com a president, el secretari de la Facultat, dos professors, dos estudiants i dos membres del PAS, elegits pels seus estaments respectius.

- b) A les sessions del Claustre, un dels membres de la mesa, que no sigui el president, actuarà de moderador. El secretari estendrà l'acta del desenvolupament de la sessió i dels acords que s'hi prenguin
- c) Les funcions de la mesa són les següents:
- Convocar les sessions del Claustre amb un mínim de quinze dies d'anticipació, llevat dels casos d'urgència, i trametre l'ordre del dia i la documentació pertinent als claustrals
 - Fixar l'ordre del dia atenent les propostes del degà, de la Junta de Facultat o bé, preceptivament, les fetes per escrit per un mínim del 5% dels claustrals. L'ordre del dia es farà públic
 - Organitzar, dirigir i coordinar les sessions del Claustre
 - Interpretar el Reglament en els casos de dubte o suplir-lo en els casos d'omissió
 - Rebre les peticions de sessió extraordinària del Claustre i valorar-ne les propostes d'ordre del dia
6. El funcionament del Claustre
- a) El quòrum perquè sigui vàlida, en primera convocatòria, la constitució del Claustre serà la majoria absoluta dels seus components. Si no existís aquest quòrum, el Claustre es constituirà en segona convocatòria mitja hora després de l'assenyalada per a la primera, i serà suficient l'assistència de la tercera part dels seus membres. Una vegada constituït el Claustre hom podrà exigir la verificació del quòrum abans de procedir a les votacions.
- b) Els acords es prendran per majoria simple, excepte per a:
- Aprovar projectes de plans d'estudis
 - Modificar el Reglament de la Facultat
 - Elegir el degà
- En aquests casos serà necessària la majoria absoluta en la primera votació i majoria simple en les successives
- c) El vot dels claustrals és personal i indelegable. La votació serà pública, llevat del cas que impliqui persones o bé que algun claustral sol·liciti vot secret.
- d) A les dues absències injustificades, el claustral elegit serà revocat i els membres del seu estament n'elegiran un de nou.
7. L'elecció del degà
- a) El degà serà elegit pel Claustre entre els professors catedràtics o titulars d'universitat, i serà nomenat pel rector.
- b) Els candidats a degà hauran de presentar el programa d'actuació i també la composició dels membres del seu equip.
- c) El degà serà elegit per majoria absoluta en primera votació i simple en segona. La tercera votació, si s'escau, es farà entre els dos candidats més votats.
- d) El període de mandat serà de dos anys i no podrà exercir més de dos mandats consecutius.



- e) En cas d'absència de candidatures, es perllongarà durant mig any el mandat de l'equip cessant i es farà una nova convocatòria. En cas de no presentar-se'n cap de nou, exercirà com a degà el catedràtic més antic.
- f) La renovació del degà i del seu equip es produirà quan la majoria absoluta dels claustrals aprovi la moció corresponent. Aquesta es podrà presentar si està avalada pel 25% dels claustrals.
- g) Per a qualsevol punt no comprès en aquest reglament referent al funcionament del Claustre, la mesa s'atindrà al que disposa el Reglament del Claustre General de la Universitat.

LA JUNTA DE FACULTAT

Article 3

1. La Junta de Facultat, delegada del Claustre, és l'òrgan de govern i gestió ordinari de la Facultat.
2. Són membres de la Junta de Facultat:
 - a) El degà, que la presideix, i els membres de l'equip de govern de la Facultat
 - b) Una representació dels professors de cadascun dels departaments que exerceixen la docència a la Facultat, de la manera següent:
 - Els directors dels departaments corresponents i, en cas que algun d'aquests no intervingui en la docència de la Facultat, un catedràtic o professor titular d'aquesta, elegit entre els professors del seu mateix departament
 - De la Unitat Docent de Bellaterra: un professor de cadascuna de les unitats departamentals que imparteixen docència d'assignatures troncal en els cursos primer i segon. De cadascuna de les unitats docents hospitalàries: un professor de cada departament que imparteix docència d'assignatures troncal en els cursos clínics (tercer, quart, cinquè i sisè).
 - c) Els coordinadors de les unitats docents.
 - d) Una representació dels estudiants de la Facultat, a raó del 30% de la composició total de la Junta, elegits proporcionalment per cadascuna de les unitats docents i curs. El 10% del total dels estudiants hauran de ser de tercer cicle
 - e) Una representació del Personal d'Administració i Serveis, 10% del total de la Junta
 - f) L'administrador de centre
 - g) El director del Gabinet Tecnicopedagògic
 - h) El coordinador de biblioteques de la Facultat
3. És objectiu bàsic de la Junta de Facultat vetllar per una organització adequada i per la qualitat de la docència.

4. La Junta de Facultat es renovarà cada dos anys; la representació dels estudiants es renovarà anualment durant el primer trimestre del curs acadèmic.
5. Les funcions de la Junta de Facultat són les següents:
 - a) La discussió i aprovació dels criteris i les directrius de funcionament de la Facultat
 - b) La discussió i aprovació, si escau, de les propostes de modificació del pla d'estudis i del pla docent
 - c) La discussió i aprovació dels projectes de pressupostos de la Facultat
 - d) L'organització i supervisió del procés electoral del Claustre
 - e) Qualsevol altra funció que li assigni el Claustre, aquest reglament i totes aquelles que no estiguin atribuïdes a un òrgan determinat
6. La Junta de Facultat es reunirà:
 - a) En sessió ordinària una vegada per trimestre.
 - b) Es convocarà, com a mínim, quinze dies abans i se'n trametrà la documentació pertinent.
 - c) Quan ho acordi el degà i el seu equip o quan ho sol·liciti el 15%, com a mínim, dels membres que la componen. Aquesta petició haurà de ser feta per escrit.
7. Funcionament de la Junta
 - a) La Junta la convocarà el degà.
 - b) L'ordre del dia el fixaran el degà i el seu equip.
 - c) Tots els membres de la Junta podran proposar, mitjançant un escrit dirigit al degà, la inclusió de punts a l'ordre del dia. Si la sol·licitud fos del 10% dels membres de la Junta, haurà de ser inclosa en l'ordre del dia de la Junta següent.
 - d) A proposta de qualsevol membre de la Junta, podrà incloure's un nou punt en l'ordre del dia sempre que la majoria absoluta dels membres assistents a la Junta ho aprovi a l'inici de la sessió.
 - e) La constitució de la Junta requerirà l'assistència de la majoria absoluta dels seus membres en primera convocatòria i d'un terç en segona convocatòria, mitja hora més tard.
 - f) Els membres elegits per la Junta que no assisteixin a dues sessions consecutives sense causa justificada, deixaran de ser-ne membres.
 - g) Els acords hauran de ser aprovats per majoria simple dels assistents.
 - h) Les votacions seran públiques, llevat del cas que algun membre de la Junta sol·liciti vot secret i tingui el suport del 10% dels assistents a la Junta o bé que la votació impliqui persones.

Les actes de les sessions de la Junta, elaborades pel secretari de la Facultat, podran ser consultades per qualsevol membre de la Facultat. Seran aprovades, si escau, en la sessió de la Junta següent.



LES COMISSIONS DE LA FACULTAT

Article 4

1. Les comissions permanents de la Facultat són les següents:

- Comissió de la Junta de Facultat
- Comissió de Docència
- Comissió de Recerca
- Comissió Econòmica
- Comissió de Professorat
- Comissió d'Actes Culturals

A més de les esmentades, la Junta podrà crear les comissions permanents que convinguin.

2. Elecció dels membres

Llevat del degà o del seu delegat i de l'administrador de centre, els altres membres de les comissions s'elegiran per sufragi universal entre els membres de l'estament al qual pertanyin, d'acord amb els reglaments respectius de les unitats docents.

3. Funcionament

Cada comissió redactarà un projecte de reglament d'ordre intern, que es lliurarà als membres de la Junta de Facultat perquè l'estudiïn i, si escau, l'aprovin.

El secretari de cada comissió, elegit entre els seus membres, haurà d'elaborar l'acta de totes les reunions.

L'acta de cada reunió s'haurà de lliurar al Deganat, on estarà a disposició de qualsevol membre de la Facultat que la sol·liciti. Les decisions recollides en les actes s'hauran de lliurar a tots els departaments que imparteixin classes a la Facultat i al Consell d'Estudiants, quinze dies, com a mínim, abans que tingui lloc la sessió de la Junta de Facultat en la qual s'hauran de sotmetre a aprovació.

Els membres de la Comissió podran ser rellevats de les seves funcions per majoria simple dels vots dels membres de l'estament que els havia elegit.

4. Atribucions i composició

a) Comissió de la Junta de Facultat

A fi d'agilitzar els assumptes de tràmit, funcionarà una comissió permanent de la Junta de Facultat, constituïda pel degà, el secretari de la Facultat, els vicedegans, els coordinadors de les unitats docents, un representant del Consell d'Estudiants i el responsable de la Secretaria de la Facultat, aquest últim amb veu i sense vot. La Comissió de la Junta de Facultat es reunirà, com a mínim, una vegada al mes i tots els seus acords hauran de ser ratificats per la Junta de Facultat següent.

b) Comissió de Docència

L'òrgan principal per a la coordinació i el control de la docència és la Comissió de Docència de la Facultat de Medicina.

Està composta per:

- El Coordinador de Titulació que la presideix.
- Els Coordinadors de les Unitats Docents
- Els Directors de Departament dels departaments que imparteixen docència en la Llicenciatura.
- Un estudiant per cada Unitat Docent.

Són atribucions d'aquesta comissió:

- Coordinar l'elaboració dels plans d'estudi i les modificacions que hi calguin.
- Vetllar perquè es compleixin els plans d'estudi.
- Assegurar l'homogeneïtat dels continguts docents de cadascuna de les assignatures en les diferents unitats docents.
- Promoure l'elaboració i avaluació, per part de persones qualificades, de les enquestes periòdiques destinades a mesurar la qualitat docent de la Facultat en el marc dels objectius proposats prèviament per la Comissió.
- Estudiar, proposar i gestionar qualsevol innovació metodològica o tècnica que sigui útil per a la millora de la qualitat docent.
- Definir les plantilles de professorat i els equipaments que assegurin una infraestructura docent òptima a fi de generar un model ideal de referència.
- Aconseguir informació sobre les deficiències de cadascun dels departaments que imparteixen classes a la facultat, en relació amb l'esmentat model, fer-les públiques i, dins el seu marc de competència, contribuir a reparar-les per ordre de gravetat.

Com a òrgans executius de la Comissió de Docència de la Facultat es constituïran comissions de docència a cada Unitat Docent. En el cas de les unitats docents hospitalàries, també es constituïran comissions de curs.

c) Comissió de Recerca

Estarà composta pel degà, que la presideix, o la persona en qui delegui, un professor de cada Unitat Docent i un estudiant de tercer cicle per a cadascuna de les unitats docents, elegits entre els estaments respectius.

Són atribucions d'aquesta comissió:

- Fer conèixer dins i fora la Facultat la recerca que es porta a terme en cadascun dels departaments que imparteixen classes a la Facultat, organitzant conferències, seminaris, congressos, etc.
- Facilitar la formació de recerca del professorat
- Establir els criteris per al lliurament dels fons dedicats a la recerca assignats a la Facultat
- Informar de tot tipus de beques i ajuts destinats a la recerca

d) Comissió Econòmica

Estarà composta pel degà, que la presideix, o per la persona en qui delegui, un professor de cada Unitat Docent, l'administrador de centre i un estudiant de cada Unitat Docent.

Les seves funcions són:



- Administrar i vetllar per la conservació dels béns de la Facultat
 - Proposar la distribució dels mitjans disponibles d'acord amb els criteris establerts per les comissions pertinents
 - Revisar periòdicament els béns i equipaments de la Facultat
- e) **Comissió de Professorat**
- Estarà composta pel degà que la presideix, o per la persona en qui delegui, el coordinador i un professor de cada Unitat Docent i un estudiant de cadascun dels cicles.
- Les seves funcions són:
- Informar de les propostes de convocatòria de concurs de places de professorat que ha d'exercir la docència a la Facultat
 - Vetllar per la distribució equilibrada de la plantilla de professorat entre les unitats docents, segons els criteris elaborats per la Comissió de Docència
- f) **Comissió d'Actes Culturals**
- Estarà composta pel degà, que la presideix, o per la persona en qui delegui, un professor i dos alumnes per cada Unitat Docent.
- La seva atribució és:
- Proposar les activitats de tipus humanístic, esportiu i social i la projecció de la Facultat vers la comunitat

EL DEGÀ I EL SEU EQUIP

Article 5

1. El degà serà el representant de la Facultat i actuarà en el seu nom.
2. Elaborarà les propostes polítiques i d'actuació de la Facultat.
3. El Degà es proveirà d'un equip de govern, que estarà compost per:
 - els vicedegans
 - el secretari, que tindrà les funcions de fedatari de la Facultat
4. Per a cada Unitat Docent s'elegirà, entre els seus professors, un coordinador, seguint el procediment que assenyali el seu reglament.

L'ADMINISTRADOR DE CENTRE

Article 6

1. La Facultat comptarà amb un administrador de centre que actuarà com a delegat del gerent de la UAB.

2. L'administrador de centre es designarà seguint el procediment previst en l'article 176 dels Estatuts de la UAB.
3. L'administrador de centre no podrà tenir assignades ni funcions docents ni de recerca. Les seves funcions són:
 - a) La gestió dels serveis economicoadministratius de la Facultat, amb subjecció a les normes establertes en els Estatuts de la UAB i aquelles altres que li siguin assignades per la Junta de Facultat, totes amb la supervisió del degà i de la Comissió d'Economia
 - b) L'assessorament, quan el sol·liciti el degà o el seu equip, la Junta de Facultat, el Claustre de la Facultat o les diverses comissions

RÈGIM ECONÒMIC

Article 7

Per tal de complir els seus objectius, la Facultat comptarà amb les subvencions ordinàries i extraordinàries lliurades per la Universitat, i d'altres que es puguin obtenir d'entitats de caràcter públic o privat, dins els límits marcats pels Estatuts de la UAB.

1. Els moviments econòmics i financers, i també la utilització interna dels recursos, hauran de quedar reflectits:
 - a) En el pressupost anual
 - b) En la programació quadriannual en la qual s'emmarqui el pressupost anual
 - c) En la memòria econòmica de presentació i rendiment de comptes
2. El projecte de pressupost anual i la programació quadriannual seran elaborats per l'administrador de centre sota la direcció del degà o del seu representant i aprovats per la Junta de Facultat.
3. La programació plurianual serà revisada cada any i contindrà la valoració econòmica dels ingressos i de les despeses corresponents. La programació inclourà també:
 - a) Els plans de construcció de nous edificis i els d'ampliació o modificació important dels existents
 - b) Els plans d'increment o modificació de les instal·lacions de caràcter general de la Facultat
 - c) Un pla general d'inversions d'infraestructura de docència i recerca



DISPOSICIONS ADDICIONALS

PRIMERA

Actualment, són unitats docents, mitjançant els convenis corresponents:

- a) UD de l'ICS - Hospital Universitari "Germans Trias i Pujol".
- b) UD de l'ICS - Hospitals de la Vall d'Hebron.
- c) UD de l'IMAS - Hospital del Mar
- d) UD de l'Hospital Universitari de la Santa Creu i Sant Pau

SEGONA

Actualment, són unitats departamentals que imparteixen docència d'assignatures troncal a la UD de Bellaterra:

- a) Anatomia Humana i Embriologia.
- b) Bioestadística.
- c) Biofísica.
- d) Biologia.
- e) Bioquímica.
- f) Fisiologia.
- g) Histologia.
- h) Història de la Medicina.
- i) Immunologia.
- j) Psicologia Mèdica.

TERCERA

Els departaments que imparteixen docència d'assignatures troncal en els cursos clínics són:

- a) Ciències Morfològiques
- b) Cirurgia.
- c) Farmacologia i Terapèutica.
- d) Genètica i Microbiologia.
- e) Medicina.
- f) Pediatria, Obstetrícia i Ginecologia i Medicina Preventiva.
- g) Psiquiatria i Medicina Legal.

1.3.3. Els estudiants

Representació i participació dels estudiants a la Facultat de Medicina

Els estudiants poden participar en les tasques d'organització i de decisió de la Facultat com:

- Delegats de curs, participant en les tasques de coordinació docent.
- Membres del consell d'estudiants.
- Representant als estudiants en els òrgans de govern de la Facultat i de la Universitat, com són la Junta, el Claustre i les comissions del centre.

Un Consell dels Estudiants pels Estudiants

Format a nivell Local en cada Unitat Docent i a nivell de Facultat, per estudiants elegits i renovats cada any pels propis estudiants, és l'òrgan de govern que recull i executa les iniciatives dels estudiants. Per una banda els aplega a tots i per altra és el motor i el transmissor de les propostes que els estudiants puguin tenir, potenciant la participació en tots els àmbits de la vida universitària, ofereix informació sobre temes d'interès, organitza activitats diverses, centralitza les opinions dels estudiants, realitza activitats de promoció de la cooperació i ofereix serveis diversos, com publicacions.

El Consell està ubicat físicament en un espai, està dotat amb una infraestructura i uns recursos econòmics per tal de poder donar resposta a les diferents iniciatives.

El Consell General, format per membres dels Consells Locals de cada Unitat Docent, es reuneixen de manera oberta periòdicament, així tots els estudiants de la Facultat de Medicina estem representats per aquest C.E.E.M. (Consell Estatal d'Estudiants de Medicina) que vetlla pel respecte de tots els Estudiants de Medicina d'arreu de l'Estat.

Treballem per tal que el Consell sigui una institució útil, mai allunyada de la vida quotidiana dels estudiants, i així tots junts formar una gran comunitat.

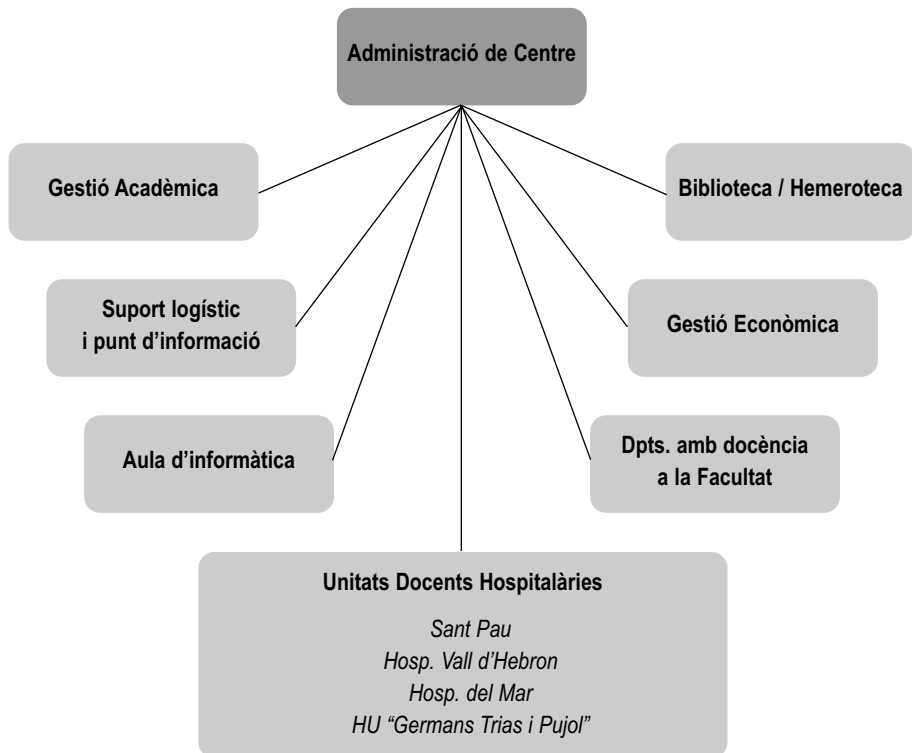
No dubteu en fer-nos arribar les vostres suggerències o iniciatives: consell.estudiants.medicina@uab.es



1.3.4. Estructura administrativa

Per tal d'acomplir les seves finalitats, la Universitat comptarà amb l'adequada estructura administrativa i de gestió. L'organització dels serveis administratius i econòmics de la Universitat s'estructurarà en serveis, seccions i àrees. Cada departament i cada centre tindrà garantit un nucli de gestió i administració per realitzar les funcions que li són pròpies.

A la Facultat de Medicina, l'estructura administrativa la teniu representada en el gràfic, juntament amb el nom de les persones responsables de cadascun del serveis:



2. ELS ESTUDIS



2.1. La Llicenciatura de Medicina

El currículum de la Llicenciatura de Medicina està orientat per les disposicions legals de l'Estat espanyol i per les directrius dels organismes pertinents de la Comunitat Europea.

En relació amb el pla d'estudis de 1993 les modificacions més significatives són l'augment dels crèdits troncal i la disminució dels crèdits optatius.

Respecte al pla d'estudis de 1986, el canvi fonamental consisteix: en primer lloc, hi ha un important augment del temps destinat a l'ensenyament pràctic. En el primer cicle (1r, 2n i 3r cursos) la proporció teòricopràctica és d'1/1. En el 2n cicle (4t, 5è i 6è) aquesta relació és d'1/2. Després hi ha una clara tendència a promoure la coordinació entre les diverses àrees de coneixement a l'hora d'impartir continguts de les diferents matèries del currículum. Les assignatures clàssiques desapareixen com a unitats didàctiques aïllades.

Introdueix el concepte de matèria optativa, és a dir, triada per l'alumne d'entre les que ofereix el nostre centre; així com la lliure elecció, que permet a l'alumne tenir un ventall d'opcions entre les assignatures d'altres facultats o bé d'entre activitats reconegudes.

2.1.1. Departaments que imparteixen docència a la Facultat

Les assignatures dels plans d'estudis s'imparteixen per professors que pertanyen a diferents departaments, segons les disciplines o àrees de coneixement de què es tracti. Els departaments que imparteixen docència en la Llicenciatura de Medicina són:



	CÀRREC	NOM	TELÈFON
Departament de Bioquímica i Biologia Molecular	Director	José Aguilera Ávila	93 581 12 56
Unitat de Biofísica	<i>Cap de la Unitat</i>	Joan Manyosa Ribatallada	93 581 18 70
Suport administratiu	Responsable	Mercè Yáñez Ferreiro	93 581 19 07
<i>Unitat de Bioquímica</i>	<i>Cap de la Unitat</i>	Isaac Blanco Fernández	93 581 19 10
Suport administratiu	Responsable	Melchor Cruz Murillo	93 581 19 10
Departament de Biologia Cel·lular; de Fisiologia, i d'Immunologia	Directora	Cristina Templado Meseguer	93 581 17 25
<i>Unitat Departamental de Biologia</i>	<i>Cap de la Unitat</i>	Joaquima Navarro Ferrete	93 581 17 73
Suport administratiu	Responsable	Ana Ultrabo Rodríguez	93 581 10 25
Unitat departamental de Fisiologia	<i>Cap de la Unitat</i>	Xavier Navarro Acebés	93 581 19 19
Suport administratiu	Responsable	Luisa Guerrero	93 581 19 19
<i>Unitat Departamental d'Histologia</i>	<i>Cap de la Unitat</i>	Bernardo Castellano Lopez	93 581 18 75
Suport administratiu	Responsable	Félix Gallego Hernández	93 581 23 92
<i>Unitat Departamental d'Immunologia</i>	<i>Cap de la Unitat</i>	Ricard Pujol Borrell	93 456 12 00 ext 346
Departament de Ciències Morfològiques	Director	Sergio Serrano Figueras	93 428 26 37
<i>Unitat Departamental d'Anatomia Humana i Embriologia</i>	<i>Cap de la Unitat</i>	Josep M. Doménech Mateu	93 581 19 48
Suport administratiu	Responsable	María del Mar Julia López	93 581 18 74
Departament de Cirurgia	Director	Manuel Armengol Carrasco	93 428 25 19
Suport administratiu	Responsable	M. Eulàlia Palou Serra	93 428 25 19
Departament de Farmacologia i Terapèutica	Director	Albert Badia Sancho	93 581 19 53
Suport administratiu	Responsable	David Bernabeu Aguilar	93 581 19 52
Departament de Psiquiatria i Medicina Legal	Director	Adolf Tobeña Pallarés	93 581 23 81
<i>Unitat Departamental de Psicologia Mèdica</i>	<i>Cap de la Unitat</i>	Alberto Fernández Teruel	93 581 14 36
Suport administratiu	Responsable	Montserrat Albertos Montoya	93 581 12 25
Departament de Medicina	Director	Joan Rubies Prat	93 427 20 00 ext 4044
Suport administratiu	Responsable	M. Rosa Violeta Labrador	93 428 56 21
Departament de Pediatria, Obstetrícia, Ginecologia i Medicina Preventiva	Director	Ramón Carreras Collado	93 581 19 03
<i>Unitat Departamental de Bioestadística</i>	<i>Cap de la Unitat</i>	Leonardo Pardo Carrasco	93 581 27 97
Suport administratiu	Responsable	Cecilia Jiménez Jiménez	93 581 19 03
<i>Unitat Departamental d'Història de la Medicina</i>	<i>Cap de la Unitat</i>	Àlvar Martínez Vidal	93 581 18 84

2.2. Pla d'Estudis

2.2.1. El Pla d'Estudis del 2002

És va aprovar per la Comissió d'Ordenació Acadèmica del Consell Social el 8 de maig de 2002, i tramès al Consejo de Universidades per a la seva aprovació i publicació al BOE.

Estructura del Pla d'estudis

El pla d'estudis de la Llicenciatura de Medicina està estructurat en dos cicles de tres cursos acadèmics cadascú. Cada curs acadèmic té dos semestres. El nombre mínim de crèdits per obtenir la llicenciatura és de 500.

LLICENCIATURA DE MEDICINA

CICLE	CURS	Crèdits Troncals	Crèdits Optatius	Crèdits lliure elecció	Totals
Primer cicle 225	Primer	76,5			
	Segon	75			
	Tercer	73,5	4,5	50	
Segon cicle 220,5	Quart	75			
	Cinquè	76,5			
	Sisè	69			
Totals		445,5	4,5	50	500

A la Llicenciatura de Medicina han de cursar-se tres tipus de crèdits: troncal, optatiu i de lliure elecció.

- A) Són crèdits **troncals** aquells que comprenen les matèries que les directrius generals estableixen d'obligada inclusió per a la Llicenciatura de Medicina en tot l'àmbit de l'Estat. (Real Decreto 1417/1990 de 26 d'octubre, BOE 278 de 20/11/90). L'alumne haurà de cursar 445,5 crèdits troncal.
- B) Són crèdits **optatius** aquells que podrà escollir l'alumne d'entre totes les optatives que ofereix la facultat per a la seva titulació, fins assolir, com a mínim, el total exigít. L'alumne haurà de cursar 4,5 crèdits optatius.
- C) Són crèdits de **lliure elecció** aquells que l'alumne pot escollir entre:
- Cursar assignatures d'entre les optatives, per damunt dels crèdits necessaris d'aquest tipus.
 - totes les assignatures impartides per la UAB, dins els nous plans d'estudis,
 - aquelles que ofereix la universitat denominades assignatures campus.

L'alumne haurà de cursar **50 crèdits de lliure elecció**.



Assignatures troncales

Per tal que els alumnes cursin amb una càrrega equilibrada els sis cursos (dotze semestres) de la llicenciatura, la facultat recomana que la troncalitat segueixi el següent itinerari:

Codi	Assignatura	Semestre	Crèdits teoria	Crèdits pràctiq.	Crèdits totals
PRIMER CURS					
29084	Bioquímica i biologia molecular	Anyal	9	10,5	19,5
29079	Biofísica	Anyal	3	6	9
29077	Bioestadística	1r	6	4,5	10,5
29115	Introducció a la medicina	1r	4,5	1,5	6
29080	Biologia cel·lular	1r	4,5	3	7,5
29107	Histologia mèdica	2n	3	1,5	4,5
29069	Anatomia humana: generalitats i aparell locomotor	2n	7,5	7,5	15
25383	Física mèdica		3	1,5	4,5
SEGON CURS					
29100	Fisiologia mèdica	Anyal	15	15	30
29095	Estructura microscòpica d'aparells i sistemes humans	Anyal	4,5	4,5	9
29104	Genètica humana	Anyal	4,5	3	7,5
29068	Anatomia humana: cardiovascular i esplacnologia	1r	6	6	12
29076	Bases psicològiques dels estats de salut i malaltia	1r	4,5	3	7,5
29070	Anatomia humana: neuroanatomia i òrgans dels sentits	2n	4,5	4,5	9
TERCER CURS					
29139	Patologia general	Anyal	9	9	18
29149	Radiologia i medicina física	Anyal	6	4,5	10,5
29071	Anatomia patològica	Anyal	7,5	6	13,5
29097	Farmacologia	Anyal	6	4,5	10,5
29132	Microbiologia	Anyal	6	6	12
29112	Immunologia	1r	3	1,5	4,5
29094	Epidemiologia general i demografia sanitària	2n	2,5	2	4,5
QUART CURS					
29088	Cirurgia ortopèdica i traumatologia	Anyal	6	6	12
29086	Cirurgia	2n	3	1,5	4,5
29127	Medicina i cirurgia I	1r	10,5	12	22,5
29128	Medicina i cirurgia II	2n	7,5	9	16,5
29135	Oftalmologia	2n	3	3	6
29137	Otorrinolaringologia	2n	4,5	3	7,5
29091	Dermatologia	2n	3	3	6
CINQUÈ CURS					
26798	Pediatria	Anyal	7,5	10,5	18
29134	Obstetrícia i ginecologia	Anyal	6	7,5	13,5
29129	Medicina i cirurgia III	1r	6	7,5	13,5
29098	Farmacologia clínica	1r	4,5	6	10,5
29130	Medicina i cirurgia IV	2n	6	6	12
29148	Psiquiatria	2n	4,5	4,5	10
SISÈ CURS					
26800	Pràctica clínica	Anyal		48	48
29124	Medicina legal i toxicologia. Deontologia i legislació mèdica	2n	3	6	9
29126	Medicina preventiva i salut pública i comunitària	2n	4,5	7,5	12

El curs 2002 / 2003 s'impartiran d'aquest pla d'estudis els cursos de 1r a 4t ambdós inclosos.

El curs 2003 / 2004 s'impartiran també 5è i 6è.

Assignatures optatives que s'ofriran el curs 2003/2004

Donat que l'alumne ha de cursar un mínim de 54,5 crèdits entre optatius i lliure elecció (4,5 crèdits optatius i 50 crèdits de lliure elecció), es recomana que faci entre 9 i 10 crèdits per curs d'entre aquests.

Cada curs acadèmic, l'alumne haurà de consultar l'oferta d'assignatures optatives de la seva unitat docent, així com les taules d'incompatibilitats d'aquelles assignatures.

Cal recordar que les assignatures optatives que ofereix la facultat dins la llicenciatura de medicina poden ser cursades com optatives i com lliure elecció.

Assignatures optatives de la Llicenciatura de Medicina

Codi	Assignatura	Crèdits	Unitat que l'oferta	Curs recomanat	Semestre
26805	Alcoholisme i toxicomanies	4,5	Sant Pau	5	2
29072	Anestesiologia, reanimació i tractament del dolor	7,5	Vall d'Hebron	4	1
			Germans Trias	5	2
28339	Avaluació i millora de la qualitat assistencial	4,5	Sant Pau	4 a 6	2
29074	Bases cel·lulars de malalties genètiques	4,5	Bellaterra	2	2
26808	Bases moleculars de l'autoimmunitat	4,5	Sant Pau	4	2
			Hosp. del Mar	4	2
			Sant Pau	3	1
26778	Bioètica clínica	4,5	Vall d'Hebron	4	2
			Hosp. del Mar	6	2
			Germans Trias	5	1
22989	Biologia del desenvolupament i teratogènia	6	Bellaterra	2	2
29082	Biomecànica aplicada a l'aparell locomotor	4,5	Bellaterra	2	2
23004	Bioquímica clínica	6	Sant Pau	5	1
			Vall d'Hebron	5	2
26779	Cervell i conducta	6	Ball d'Hebron	3	1
			Hosp. del Mar	3	1
29087	Cirurgia d'urgències	4,5	Vall d'Hebron	5 i 6	2
			Sant Pau	5	2
26811	Cirurgia plàstica i reparadora	4,5	Vall d'Hebron	5	1
			Germans Trias	6	1
26810	Citologia clínica	4,5	Sant Pau	4	2
			Germans Trias	3	2
23024	Diagnòstic per la imatge	6	Vall d'Hebron	5 i 6	2
			Hosp. del Mar	4	1
26813	Endoscòpia diagnòstica i terapèutica	4,5	Sant Pau	4	1
			Vall d'Hebron	4	2



Codi	Assignatura	Crèdits	Unitat que l'oferta	Curs recomanat	Semestre
26780	Evolució i concepte de la malaltia (Videoconferència)	4,5	Vall d'Hebron	3	2
22994	Fisiologia aplicada	6	Vall d'Hebron	3	2
			Germans Trias	3	1
26782	Fonaments i aplicacions de les radiacions en diagnosi i teràpia	4,5	Bellaterra	1	2
26816	Foniatría	4,5	Sant Pau	5	1
			Vall d'Hebron	5	2
26817	Genètica mèdica	4,5	Vall d'Hebron	4	2
			Vall d'Hebron	5	1
29106	Geriatría	5	Hosp. del Mar	5	2
			Germans Trias	6	2
22991	Histologia mèdica aplicada	6	Bellaterra	2	2
26820	Immunologia: fisiopatologia i diagnòstic	4,5	Hosp. del Mar	5	1
			Germans Trias	3	1
			Vall d'Hebron	5 i 6	1
26819	Infecció nosocomial i política d'antibiòtics	4,5	Hosp. del Mar	4	1
			Germans Trias	6	1
26781	Informàtica mèdica	4,5	Sant Pau	3	2
22997	Iniciació a la microinformàtica per a metges	4,5	Bellaterra	1	2
29114	Introducció a la imatge radiològica	6	Vall d'Hebron	3	2
26784	Introducció a la metodologia científica I	4,5	Bellaterra	1	2
23014	Introducció a la metodologia científica II	6	Sant Pau	5	2
26822	Legislació i gestió de l'administració sanitària (Videoconferència)	4,5	Sant Pau	6	2
29121	Medicina de família. La pràctica a l'atenció primària	5	Vall d'Hebron	5	1
			Vall d'Hebron	5	1
26823	Medicina de l'activitat física i de l'esport	4,5	Germans Trias	4	2
			Vall d'Hebron	5 i 6	2
29123	Medicina d'urgències	4,5	Hosp. del Mar	4	2
			Germans Trias	6	1
26826	Micologia clínica	4,5	Sant Pau	3	2
			Vall d'Hebron	3	2
26791	Nutrició i dietètica	4,5	Hosp. del Mar	6	2
			Germans Trias	4	2
			Vall d'Hebron		
23019	Oncologia general	6	Hosp. del Mar		
			Germans Trias		
26829	Paidopsiquiatria	4,5	Vall d'Hebron	5 i 6	2
26830	Patologia molecular (Videoconferència)	4,5	Sant Pau	4	2
29141	Patologia quirúrgica oral i maxil·lofacial	6	Vall d'Hebron	4	1
29146	Prescripció raonada de medicaments en problemes...	6	Vall d'Hebron	5 i 6	2

Codi	Assignatura	Crèdits	Unitat que la oferta	Curs recomanat	Semestre
22998	Psicologia humana: bases socials i conducta anormal	6	Bellaterra	2	2
26833	Salut laboral	4,5	Sant Pau	4	1
29151	Tècniques quirúrgiques bàsiques	4,5	Vall d'Hebron	4	2
29152	Teràpia cel·lular i tisular	4,5	Vall d'Hebron	5 i 6	1

L'oferta d'assignatures optatives per a cada Unitat Docent es publicarà al web de la Facultat (<http://servet.uab.es/medicina/>), al web de l'Àrea d'Afers Acadèmics (<http://www.blues.uab.es/alumnes/automatr/frame.htm>); així com als taulers d'anunci de la Facultat i les UU DD HH

CONSULTEU AQUESTA INFORMACIÓ ABANS DE FORMALITZAR LA VOSTRA AUTOMÀTRICULA

2.2.2. Pla d'estudis antic

Llicenciatura de Medicina

Aprovat per Resolució de 13 de gener de 2000, de la UAB, per la qual es publica la modificació del pla d'estudis de la Llicenciatura en Medicina, publicada per resolució de 8 de novembre de 1993 (BOE núm. 34 de 9 febrer de 2000).

- Ensenyament de 1r cicle (sense títol terminal) i de 2n cicle
- Centre Universitari responsable de l'organització del pla d'estudis: Facultat de Medicina de la Universitat Autònoma de Barcelona
- Càrrega lectiva global: 511 crèdits

Cicle	Curs	Matèria troncal	Matèria optativa	Crèdits lliures	Total
1r	1	83,0	4,5	51	
	2	77,0			
	3	73,0			
2n	4	78,0	4,5	51	511
	5	73,5			
	6	71,0			
		455,5			



Assignatures troncales: corresponen a les matèries que s'estableixen en el Reial Decret de directrius generals pròpies de la titulació de la Llicenciatura de Medicina.

Assignatures optatives: corresponen a les matèries que estableix la UAB. Cal cursar les necessàries que estableix el pla d'estudis. Aquestes tindran **el caràcter de no canviables**.

Assignatures de lliure elecció: assignatures que es poden triar tant entre les matèries optatives del pla d'estudis de Medicina com entre la resta d'assignatures que ofereix la Universitat Autònoma de Barcelona en els plans d'estudis nous (elaborats sota les directrius del RD 1497/1987 i del Reial Decret 1267/1994), amb les excepcions següents:

- Matèries del pla d'estudis propi o d'altres plans d'estudis subjectes a requisits o incompatibilitats.
- Matèries de contingut idèntic o molt similar al de les mateixes de la pròpia titulació, d'acord amb les propostes formulades pels Centres.

Altres formes d'obtenir els crèdits de lliure elecció les podeu consultar a la pàgina 53 d'aquesta guia.

Assignatures troncales

Codi	Assignatura	Semestre	Crèdits teoria	Crèdits pràctiq.	Crèdits totals
PRIMER CURS					
26769	Desenvolupament, Estructura i Funció de l'Aparell Locomotor	2n	6,5	6,5	13
26766	Introducció a la Medicina i Metodologia Científica	1r	10	6	16
26768	Morfologia, Estructura i Funció de l'Organisme Humà Normal I	1r	12	13	25
26770	Morfologia, Estructura i Funció de l'Organisme Humà Normal II	2n	15	14	29
SEGON CURS					
26771	Bases Psicològiques dels Estats de Salut i Malaltia	1r	4,5	3,5	8
26772	Desenvolupament, Estructura i Funció dels Aparells i Sistemes en Estats de Salut I	1r	16,5	16,5	33
26773	Desenvolupament, Estructura i Funció dels Aparells i Sistemes en Estats de Salut II	2n	18	18	36
TERCER CURS					
26774	Epidemiologia General i Demografia Sanitària	1r / 2n	2,5	2,5	5
26775	Introducció a la Patologia I	1r	17	17	34
26776	Introducció a la Patologia II	2n	17	17	34

QUART CURS					
26799	Psiquiatría	2n	3,5	6,5	10
26793	Medicina i Cirurgia I	1r	16	18	34
26794	Medicina i Cirurgia II	2n	16	18	34

CINQUÈ CURS					
26796	Obstetrícia i Ginecologia	1r	7	7	14
26798	Pediatría	2n	9	9	18
26795	Medicina i Cirurgia III	1r	10	10	20
26797	Medicina i Cirurgia IV i Farmacologia Clínica	2n	11,5	10	21,5

SISÈ CURS					
26803	Medicina Legal i Toxicologia. Deontologia i Legislació Sanitària	2n	3,5	6,5	10
26804	Medicina Preventiva i Salut Pública i Comunitària	2n	5	8	13
26800	Pràctica Clínica	Anyal	0	48	48

El curs 2003-2004 només haurà exàmens de les assignatures de 1r a 6è cursos.

2.2.3. La lliure elecció

Una de les opcions per als crèdits de lliure elecció consisteix en les assignatures que la Universitat Autònoma ofereix per a titulacions diferents de la de Medicina. La lliure elecció, com el seu nom indica, ha de ser cursada a partir dels criteris estrictament personals de l'estudiant, i poden respondre als seus interessos de formació en un camp relacionat amb el dels seus estudis.

MODIFICAT

Altre mecanisme per obtenir el nombre de crèdits necessaris de lliure elecció és:

1. Reconeixement de crèdits cursats amb anterioritat. Aquest estudis han de reunir els requisits següents:
 - Tenir la categoria d'estudis universitaris homologats o propis de la UAB.
 - Ser estudis de primer cicle, de segon cicle o de primer i segon cicles.
2. Crèdits cursats per a la realització d'activitats docents.

Per tal d'incrementar la interdisciplinarietat dels nous plans d'estudi, la UAB posa a l'abast dels seus alumnes la possibilitat de cursar activitats i ensenyaments que ofereixen altres universitats i institucions.



L'alumne que vulgui incorporar aquests ensenyaments al seu expedient acadèmic, caldrà que els cursis simultàniament amb els estudis universitaris que realitza a la UAB i, un cop superats, podran ser reconeguts com a crèdits de lliure elecció.

3. Cada curs acadèmic, la UAB edita una publicació amb totes les activitats que l'alumne pot realitzar i amb posterioritat demanar el reconeixement de crèdits de lliure elecció. Aquesta publicació la podeu consultar a la Gestió Acadèmica de la Facultat.

El nombre màxim de crèdits de lliure elecció que es podran reconèixer mitjançant aquesta modalitat és de 34.

2.2.4. Sortides professionals

El llicenciat en Medicina es pot orientar cap a la Medicina General, pot iniciar una formació més especialitzada, o bé pot derivar-se cap a activitats professionals no assistencials, o bé activitats lligades a l'administració no sanitària:

A) *Medicina general:*

Tot llicenciat en Medicina pot exercir com a metge generalista. En cas de fer-ho a la Sanitat Pública, requerirà una formació suplementària (Directiva Comunitària 75/363/CEE). Enguany, aquesta formació es realitza mitjançant l'especialitat de Medicina Familiar i Comunitària, prèvia superació de l'examen MIR (Reial Decret 931/1995. BOE 16 juny 1995). Per accedir a una plaça d'assistència primària del sector públic permanentment cal passar un concurs. També es pot accedir a una plaça d'assistència primària temporalment, en règim de suplència.

B) *Formació especialitzada:*

L'inici de la formació com a especialista requereix la incorporació al programa MIR (Metges Interns i Residents), mitjançant la superació d'una prova a nivell estatal. Un cop iniciada la formació de l'especialitat escollida en un centre hospitalari acreditat per a la docència, el metge resident dedicarà entre tres i cinc anys (depenent de l'especialitat) a la seva formació, que tindrà caràcter remunerat. Una vegada transcorregut el període de formació s'obté el títol d'especialista que faculta per exercir l'especialitat privadament o bé per concursar a una plaça d'especialista en un centre sanitari públic o privat.

C) *Activitats assistencials lligades a l'administració no sanitària:*

Serveis mèdics de diversos ministeris, com el Ministeri de Justícia (Medicina Forense, Serveis Mèdics de les Institucions Penitenciàries) o el Ministeri de Defensa (Medicina Militar).

D) *Activitat no assistencial:*

Indústria farmacèutica, gestió i inspecció sanitària, docència i recerca de ciències mèdiques bàsiques.

3. LLIURE ELECCIÓ



Com es pot cursar la lliure elecció

En tots els Plans d'Estudis de la UAB hi ha un nombre de crèdits de lliure elecció, que **tot estudiant** pot aconseguir de **diferents maneres**:

1. Cursant assignatures de les anomenades «**Assignatures d'Universitat**», algunes de les quals formen part d'una Menció.
2. Cursant **assignatures de diversos itineraris especials** organitzats per la UAB: «Documentació», «Estudis Internacionals i Interculturals: Extrem Orient», «Estudis Internacionals i Interculturals: Amèrica Llatina» i «Estudis Internacionals i Interculturals: Mediterrani».
3. Cursant les **assignatures de caràcter virtual**, organitzades en tres blocs: «Assignatures Projecte Inter-campus», «Assignatures Projecte Campus Global» i «Assignatures Projecte Metacampus».
4. Cursant les **assignatures específiques de Didàctica**.
5. Cursant qualsevol **assignatura de qualsevol altre Pla d'Estudis** dels que ofereixen els **centres integrats** a la UAB o els **centres adscrits o vinculats**.
6. Cursant qualsevol **assignatura optativa del propi Pla d'Estudis**, que no hagi estat cursada com a tal.
7. Fent **activitats** organitzades per la mateixa universitat o per ens externs, **que la UAB reconeix explícitament** com a convertibles en crèdits de lliure elecció.
8. Cursant assignatures de l'**Escola Superior de Música de Catalunya**.

Per a matricular-se de les assignatures del Projecte Intercampus descrites en el punt 3 cal tenir molt en compte que s'ha de fer necessàriament una preinscripció.

La llista de les activitats descrites en el punt 7, la podeu consultar en l'adreça: www.uab.es/estudiants/

El nombre de crèdits que l'estudiant ha de cursar com a «lliure elecció» és una bona manera de **diversificar** el currículum propi, **d'integrar-hi activitats** formatives de caràcter no reglat, de **millorar les competències i habilitats generals** pròpies de tot universitari, **d'ampliar horitzons** més enllà dels propis estudis, i fins i tot d'aprofundir aspectes relacionats directament amb ells.



Us recomanem que abans de matricular-vos consulteu el web del centre per tal de confirmar els horaris.

3.1. Assignatures d'universitat

Codi	Assignatura	Crèdits	Semestre	Capacitat	Horari
Professorat	Centre	Departament		Assignatura adreçada a:	
29247	Física i cosmologia actuals per a estudiants de Ciències i Enginyeries	5	1r	60	(dt, dj) 13.30-15.00 h
Albert Bramon	Ciències	Física		Ciències (excepte Física) i ETSE	
Josep Antoni Grifols					
26662	Física i cosmologia actuals per a profans	5	1r	60	(dl, dc) 13.30-15.00 h
Albert Bramon	Ciències	Física		Tots els centres (excepte Ciències i ETSE)	
Josep Antoni Grifols					
29283	Introducció a la biotecnologia. Aplicacions de la genètica	4,5	2n	60	(dj) 13.30-15.30 h (per confirmar)
Noel Xamena	Ciències	Genètica i Microbiologia		Tots els centres excepte Biologia i Biotecnologia	
27835	Radiobiologia	5	2n	40	(dt, dj) 13.30-15.00 h
M. Rosa Caballín	Ciències	Biologia Animal, Biologia Vegetal i Ecologia		Ciències, Medicina, Veterinària	
Joan Francesc Barquinero					
27138	Química desmitificada	4,5	1r	50	(dt, dj) 12.30-14.00 h (per confirmar)
Josep Font Cierco	Ciències	Química		Ciències, CC. Comunicació, Dret i Econòmiques	
23759	Orígens humans	5	2n	50	(dl, dc, dv) 13.30-14.30 h
Assumpció Malgosa	Ciències	Biologia Animal, Biologia Vegetal i Ecologia		Tots els centres	
29250	El paisatge vegetal (semipresencial)	6	2n	50	(dt, dj) 14.00-15.30 h
Joan M. Roure	Ciències	Biologia Animal, Biologia Vegetal i Ecologia		Tots els centres (excepte Ciències Ambientals i Biologia)	
Jordina Belmonte					
25630	Introducció a la ciència per a tothom	5	1r	60	(dl, dc) (per confirmar)
David Jou	Ciències	Física		Tots els centres	
25608	Cerca electrònica d'informació en ciència i tecnologia	4,5	2n	60	(dl, dc, dv) 13.00-14.00 h
Àlex López	Ciències	Filologia Catalana		Ciències (excepte Química) i ETSE	
Marc Ribera					
29285	Teologia i ciències, avui	4,5	1r	40/20	(dl, dt) 13.30-15.00 h
Manuel García Doncel	Ciències	Física		CC. i ETSE/ Altres centres	
29252	Medicina, història i societat	4,5	2n	100	(dl, dc) 13.30-14.30 h
Jorge Molero Mesa	Ciències	Centre d'Estudis d'Història de les Ciències		Tots els centres	
Àlvar Martínez Vidal					
F. J. Martínez Antonio					



Codi	Assignatura	Crèdits	Semestre	Capacitat	Horari
Professorat	Centre	Departament	Assignatura adreçada a:		
25689	Matemàtiques amb ordinador (curs pràctic de Maple)	4,5	2n	25	(per determinar)
	Per determinar	Ciències	Matemàtiques	Tots els centres	
25631	Societat i Noves Tecnologies: problemàtica actual	4,5	2n	50	(dt, dj) 13.00-14.00 h
	Juan S. Muñoz Domínguez	Ciències	Física	Tots els centres	
27838	Barcelona i els grans esdeveniments. Polítiques culturals	5	1r	50	(dl, dc) 13.30-15.00 h o 15.00-16.30 h (per concretar)
	Ana Belén Moreno Vilchez	Ciències de la Comunicació	Centre d'Estudis Olímpics i de l'Esport	Tot els centres	
27836	Els intel·lectuals: ideologia, poder, funcions i comunicació	5	2n	30	(per concretar)
	Manuel Parés i Maicas	Ciències de la Comunicació	Periodisme i Ciències de la Comunicació	Tots els centres	
25612	La recerca d'informació en humanitats i ciències socials	4,5	2n	60	(per concretar)
	Eulàlia Fuentes	Ciències de la Comunicació	Filologia Catalana	Econòmiques, Polítiques i Sociologia, CC. Educació, Dret, Fil. i Lletres, Psicologia, Humanitats	
	Alfons González				
25609	Comunicació a la Catalunya contemporània.	4,5	1r	60	(dc) 14.15-15.45 h
	Antecedents per entendre la realitat		(semipresencial)	(semipresencial)	
	Josep M. Figueres	Ciències de la Comunicació	Periodisme i Ciències de la Comunicació	Tots els centres	
25613	Introducció a les finances	5	1r	60	(dt, dj) 14.30-16.00 h
	Sílvia Bou	C. Econòmiques i Empresariales	Economia de l'Empresa	Tots els centres (excepte alumnes de: ADE, ADE+Dret, ECO i Ciències Empresariales)	
	Joan Montllor				
25690	Creació i gestió de noves empreses	6,75	2n	60	(dt, dj) 14.30-16.00 h
	David Urbano	C. Econòmiques i Empresariales	Economia de l'Empresa	Tots els centres (excepte alumnes que cursin o hagin cursat ADE o ECO)	
	Lluís Rodríguez				
29255	Educació per la pau	5	1r i 2n	30/sem.	(dl, dc) 13.30-15.30 h
	Carles Vidal	Ciències de l'Educació	Escola de Cultura de Pau	CC. Educació	
	Marina Laireta			Altres centres	

Codi	Assignatura	Crèdits	Semestre	Capacitat	Horari
Professorat	Centre	Departament	Assignatura adreçada a:		
25615	Territory, culture and Education in Catalonia	3	1r i 2n	40/sem.	(per determinar)
	Màrius Martínez	Ciències	Facultat Ciències	C. Educació	
	Maria Muñoz	de l'Educació	de l'Educació		
	Lluís Villanueva				
	Miquel Quintana				
	Àngel Essomba				
25370	Cultura de pau i gestió de conflictes	5	2n	80	(dt, dc) 13.30-15.00 h
	Vicenç Fisas Armengol	C. Polítiques i Sociologia	Càtedra Unesco sobre pau i drets humans	Tots els centres	
27235	Gènere i relacions socials	4,5	1r	80	(dt, dj) 13.30-15.00 h
	Judith Astelarra	C. Polítiques i Sociologia	Sociologia	Tots els centres	
27839	Dret mèdic	5	1r	50	(per determinar)
	M. Rodríguez Pazos	Dret	Facultat de Dret	Dret	
	R. Rebollo		Facultat de Medicina	Medicina	
	J. Coll				
27840	Imatges del dret al cinema	5	1r	75	(dt) 13.30-16.30 h
	Antonio Serrano	Dret	Facultat de Dret	Dret	
				CC. Comunicació	
27143	Bioètica i dret	4,5	2n	40/20	(dt) 17.30-19.30 h (dc) 16.30-17.30 h
	Francesca Puigpelat	Dret	Ciència Política i Dret Públic	Dret/ Altres centres	
27841	Dictadura franquista i relacions laborals	6	2n	50	(dj, dv) 13.30-15.30 h
	M. Jesús Espuny	Dret	Facultat de Dret - Dipl. de Relacions Laborals	Tots els centres	
28380	Protecció internacional de l'individu	5	2n	40	(dt, dc) 11.30-13.00 h
	Claudia Jiménez	Dret	Facultat de Dret	Tots els centres	
27147	Nacionalitat i estrangeria: qüestions jurídiques	4,5	2n	30	(dt, dj) 14.00-15.30 h
	Lidia Santos	Dret	Dret Privat	Dret	
	Albert Ferrer			Humanitats Polítiques	
25616	Prime time law. Dret i televisió	6	2n	80	(dt, dj) hores per concretar
	Joan Amenós	Dret	Facultat de Dret	Tots els centres	
	M. Àngels Orriols				
	Antonio Serrano González				
27875	Llengua euskera I	5	1r i 2n	45	(dt, dc) 13.00-14.30 h per semestre
	Jon Elordi	Filosofia i Lletres	Filologia Catalana	Tots els centres	
27876	Llengua euskera II	5	2n	60	(dt, dj) 13.00-14.30 h
	Jon Elordi	Filosofia i Lletres	Filologia Catalana	Tots els centres	



Codi	Assignatura	Crèdits	Semestre	Capacitat	Horari
Professorat	Centre	Departament	Assignatura adreçada a:		
27851	Les diverses esglésies cristianes en la història europea del segle xx	5	1r	40	(dl, dc) 13.00-14.30 h
Ana Yetano Laguna	Filosofia i Lletres	Història Moderna i Contemporània	Tots els centres		
25375	El món arabomusulmà contemporani	5	1r	60	(dl, dc) 13.00-14.30 h
Francesc Espinet Burunat	Filosofia i Lletres	Història Moderna i Contemporània	Tots els centres		
29262	Filosofia i feminisme	5	2n	75	(dl, dc) 15.00-16.30 h
Jesús Adrián	Filosofia i Lletres	Filosofia	Tots els centres		
29266	Perspectives antropològiques sobre diferència i desigualtat (semipresencial)	6	1r i 2n	20	(semipresencial)
Sílvia Carrasco	Filosofia i Lletres	Antropologia Social i Prehistòria	Tots els centres		
28316	Literatura i cinema italians	5	2n	60	(dl, dc) 15.00-16.30 h
Emanuela Fusaro	Filosofia i Lletres	Filologia Francesa i Romànica	Tots els centres		
27150	Comunicació en llengua francesa I	5	1r	60	(dt, dj) 15.00-16.30 h
Eric Martín	Filosofia i Lletres	Filologia Francesa i Romànica	Tots els centres		
27151	Comunicació en llengua francesa II	5	2n	60	(dv) 10.00-13.00 h
Eric Martín	Filosofia i Lletres	Filologia Francesa i Romànica	Tots els centres		
27847	Introducció a les tècniques d'expressió oral en llengua francesa	5	1r	60	(dt, dj) 15.00-16.30 h
Per determinar	Filosofia i Lletres	Filologia Francesa i Romànica	Tots els centres		
27154	Fernando Pessoa i els moviments d'avantguarda	5	2n	80	(dl, dc) 15.00-16.30 h
Jordi Cerdà	Filosofia i Lletres	Filologia Francesa i Romànica	Tots els centres		
27153	Literatures africanes d'expressió portuguesa	5	1r	80	(dl, dc) 15.00-16.30 h
Jordi Cerdà	Filosofia i Lletres	Filologia Francesa i Romànica	Tots els centres		
27155	Llengua i cultura portugueses contemporànies	5	1r	30	(dl, dc) 13.00-14.30 h
Jordi Cerdà	Filosofia i Lletres	Filologia Francesa i Romànica	Tots els centres		
25377	Cultura i societat gallegues	5	1r	120 (2 grups)	(dl, dc) 15.00-16.30 h
Sonia Varela Pombo Susana Ferreiro	Filosofia i Lletres	Filologia Francesa i Romànica	Tots els centres		
25376	Literatura gallega actual	5	2n	60	(dl, dc) 15.00-16.30 h
Susana Ferreiro	Filosofia i Lletres	Filologia Francesa i Romànica	Tots els centres		

Codi	Assignatura	Crèdits	Semestre	Capacitat	Horari
Professorat	Centre	Departament	Assignatura adreçada a:		
25632	Història de Galícia a través de la seva llengua	5	2n	60	(dl, dc) 15.00-16.30 h
Sonia Varela Pombo	Filosofia i Lletres	Filologia Francesa i Romànica	Tots els centres		
25617	Els inicis de l'escriptura	5	1r	80	(dl, dc) 15.00-16.30 h
Amadeu Soberanas Lleó	Filosofia i Lletres	Filologia Francesa i Romànica	Tots els centres		
25618	Els orígens de les llengües romàniques	5	1r 2n	80 80	(dl, dc) 13.00-14.30 h
Amadeu Soberanas Lleó	Filosofia i Lletres	Filologia Francesa i Romànica	Tots els centres		
26732	Llegendes medievals	5	1r	100 (2 grups)	(dt, dj) 13.00-14.30 h
Antoni Rossell	Filosofia i Lletres	Filologia Francesa i Romànica	Tots els centres		
26733	Literatura i societat a l'Edat Mitjana	5	2n	100	(dt, dj) 13.00-14.30 h
Antoni Rossell	Filosofia i Lletres	Filologia Francesa i Romànica	Tots els centres		
26674	Catalunya i Occitània	5	2n	100	(dt, dj) 15.00-16.30 h
Antoni Rossell	Filosofia i Lletres	Filologia Francesa i Romànica	Tots els centres		
25619	El conte espanyol: de Max Aub a Javier Marías	5	2n	60	(dl, dc) 13.00-14.30 h
Fernando Valls	Filosofia i Lletres	Filologia Espanyola	Tots els centres		
25620	Història de l'Edat Mitjana a través del cinema	4,5	2n		(dv) 10.00-13.00 h
Francesc Rodríguez	Filosofia i Lletres	Institut d'Estudis Medievals	Tots els centres		
Almudena Blasco					
27878	Introducció a la literatura basca	5	1r	50	(dt, dj) 13.00-14.30 h
Jon Elordi	Filosofia i Lletres	Filologia Catalana	Tots els centres		
25621	Literatura popular d'arrel tradicional	5	2n	80	(dl, dc) 13.00-14.30 h
Jordi Cerdà	Filosofia i Lletres	Filologia Francesa i Romànica	Tots els centres		
25623	Texto y escritura en la Edad Media	5	1r	100	(dt, dj) 13.00-14.30 h
Chiara Cappuccio	Filosofia i Lletres	Institut d'Estudis Medievals	Tots els centres		
25624	Drets dels animals i ètiques de la natura	6	1r	50	(dl, dc) 15.00-16.30 h
Marta Tafalla	Filosofia i Lletres	Filosofia	Tots els centres		
25626	Comunicació audiovisual a l'Edat Mitjana	4,5	2n		(dt, dj) 13.00-14.30 h
Almudena Blasco	Filosofia i Lletres	Institut d'Estudis Medievals	Tots els centres		
Francesc Rodríguez					
25374	Drogues i conductes addictives	5	1r	120	(dt, dj) 13.30-15.00 h
			(2 grups de 60)		
Yolanda Pardo	Medicina	Psiquiatria	Tots els centres		
Beatriz Molinuevo		i Medicina Legal			



Codi	Assignatura	Crèdits	Semestre		Capacitat	Horari
	Professorat	Centre	Departament		Assignatura adreçada a:	
29270	Envel·lir bé: de la biologia molecular als hàbits de vida		6	2n	80	(dt, dj) 13.00-15.00 h
	Lydia Giménez	Medicina	Psiquiatria i Medicina Legal		Tots els centres	
29271	La medicina des de l'humanisme		4,5	1r	25	(dl) 15.00-18.00 h
	Joaquim Coll Daroca Felipe Solsona Albert Clarà Josep Ll. López Colomé	Medicina	Medicina		Tots els centres	
28320	Àmbits d'intervenció multidisciplinària en l'esport i l'exercici físic		6	2n	60	(dt, dj) 13.30-15.30 h
	Jaume Cruz Miquel Torregrosa	Psicologia	Psicologia de l'Educació		Tots els centres	
28321	Iniciació a la interpretació del portuguès		10	1r	20	(per concretar)
	Manuel Adsuara Wolfgang Josef Wegscheider	Traducció i Interpretació	Traducció i Interpretació		Traducció i Interpretació	
28324	Seminari de traducció per a premsa (anglès-castellà)		6	1r	30	(per concretar)
	Gabriel López	Traducció i Interpretació	Traducció i Interpretació		CC. Comunicació, Traducció i Interpretació	
29274	Introducció a la realitat catalana per a estrangers		6	1r i 2n	80 i 80	(dl, dc) 11.30-13.00 h
	Albert Branchadell Vicent de Melchor	Traducció i Interpretació	Filologia Catalana		Tots els centres	
29275	Les traduccions plurals. Curs interdisciplinari sobre traducció		6	2n	30	(per concretar)
	Ramon Lladó Núria de Asprer Marta Marín	Traducció i Interpretació	Traducció i Interpretació		Tots els centres	
25633	Psicoanàlisi, literatura i traducció		4,5	1r	80	(dj) 13.30-15.30 h
	Mercè Altimir	Traducció i Interpretació	Traducció i Interpretació		Tots els centres	
25686	Traducció del català i castellà al portuguès		4,5	2n	2	(per concretar)
	José Paulo Pita	Traducció i Interpretació	Traducció i Interpretació		Traducció i Interpretació	
25628	Literatura i traducció als Països Catalans: un segle d'importacions culturals (1875-1975)		9	Anual	50	(dl, dc) 12.30-14.30 h
	Montserrat Bacardí	Traducció i Interpretació	Traducció i Interpretació		Traducció i Interpretació, Filosofia i Lletres	

Codi	Assignatura	Crèdits	Semestre	Capacitat	Horari
Professorat	Centre	Departament	Assignatura adreçada a:		
25685	Traducció del català i castellà a l'italià	4,5	2n	30	(per concretar)
Adriana Pintori	Traducció i Interpretació	Traducció i Interpretació	Traducció i Interpretació, Filosofia i Lletres		
25629	Traducció jurídica castellà-català	6	2n	50	(dl, dc) (hores per determinar)
Judit Fontcuberta	Traducció i Interpretació	Traducció i Interpretació	Traducció i Interpretació, Dret, Filosofia i Lletres		
25688	La comunicació especialitzada	6	2n	30	(dc) 10.30-13.30 h
Anna Aguilar	Traducció	Traducció	Tots els centres		
Pilar Sánchez	i Interpretació	i Interpretació			
25687	Traducció audiovisual i subtitulació de l'anglès al català	6	2n	30	(per concretar)
Laura Santamaria	Traducció i Interpretació	Traducció i Interpretació	Traducció i Interpretació, Filosofia i Lletres, Ciències de la Comunicació		
25358	Població, recursos alimentaris i desenvolupament	5	2n	80	(dl, dc) 14.00-15.30 h
M. Teresa Paramio	Veterinària	Ciència Animal i	Tots els centres		
Jordi Bartolomé		dels Aliments			
Arcadi Oliveres					
Josefina Plaixats					
M. José Milán					
Xavier Such					
Alfred Ferrer					
Xavier Manteca					
M. J. Broncano					
29278	Seguretat alimentària	4,5	1r	25	(dt) 14.00-15.00 h
José Juan Rodríguez	Veterinària	Ciència Animal i	Tots els centres		
Artur Xavier Roig		dels Aliments			
Manuela Hernández					



Codi	Assignatura	Crèdits	Semestre	Capacitat	Horari
Professorat	Centre	Departament	Assignatura adreçada a:		
29279	Agricultura i sostenibilitat	6	2n	60	(dt, dj) 14.00-15.30 h (dv) 14.00-15.00 h
Elena Albanell Josefina Plaixats M. José Milán Jordi Bartolomé	Veterinària	Ciència Animal i dels Aliments	Tots els centres		
29277	El benestar personal com a millora del procés d'aprenentatge	4,5	1r i 2n	26 per sem. = 52	(dl) 11.30-14.30 h
Elvira Torre Mañas	Veterinària	Sanitat i d'Anatomia Animals	Tots el centres		
29280	Informació, coneixement, ciència, saviesa	4,5	2n	30	(dia per concretar) 13.30-15.30 h
Josep M. Basart	Escola Tècnica Superior d'Enginyeria	Informàtica	Tots els centres		
28326	Iniciació al francès	9	Anual	30	(dl, dc, dv) 14.15-15.15 h (1r semestre) (dl, dt, dv) 14.15-15.15 h (2n semestre)
Matias Mellado Dolors Català	Escola Universitària d'Estudis Empresarials de Sabadell	Filologia Francesa i Romànica			
25496	Il·lustració científica	4,5	1r	15	(dl) 11.00-14.00 h
Eduardo Sáiz	Escola Massana		Biologia Veterinària Medicina Història Geologia		
25441	Centres educatius	4,5	2n	45	(dt) 15.00-17.00 h (dj) 19.00-20.00 h
Teresa Buscart	Escola Universitària de Ciències de la Salut de Manresa		Logopèdia Pedagogia Mestre Educació Social Psicologia		

Codi	Assignatura	Crèdits	Semestre	Capacitat	Horari
Professorat	Centre	Departament	Assignatura adreçada a:		
28328	Logopèdia i societat	4,5	2n	45	(dj) 20.00-21.00 h (dv) 15.30-17.30 h
Teresa Buscart	Escola Universitària de Ciències de la Salut de Manresa				Logopèdia Psicopedagogia Pedagogia Educació Social Periodisme Mestre Medicina Psicologia
25649	Introducció a la prevenció de riscos laborals	6	2n	75	(dv) 17.00-19.00 h
Miquel Àngel Joga	Escola Universitària Politécnica del Medi Ambient				Tots els centres
29288	Joc de direcció estratègica	6	2n	30	(dl) 16.00-18.00 h (dj) 18.30-20.30 h
Josep Antoni Corral	Escola Universitària d'Estudis Empresarials de Manresa				Tots els centres



Assignatures d'universitat que formen part d'una menció

Codi	Assignatura	Crèdits	Semestre	Capacitat	Horari
Professorat	Centre	Departament	Assignatura adreçada a:		
28387	Computació estadística (Menció en Bioestadística)	6	Anual	25	(per concretar)
	Per determinar	Matemàtiques	Tots els centres		
28383	Programació avançada (Menció en Enginyeria Matemàtica)	9	1r	40	(per concretar)
	Per determinar	Matemàtiques	Ciències, ETSE		
28384	Modelització matemàtica (Menció en Enginyeria Matemàtica)	6	2n	40	(per concretar)
	Per determinar	Matemàtiques	Ciències, ETSE		
29325	Matemàtiques per a l'ensenyament (Menció en Formació del Professorat de Secundària de Matemàtiques)	6	Anual	25	(per concretar)
	Per determinar	Matemàtiques	Tots els centres		
28300	Teoria Macroeconòmica (Menció en Matemàtiques per a l'Economia)	7,5	2n	50	(dt) 13.00-14.15 h (dv) 12.00-14.30 h
	Howard Petith	Economia i Història Econòmica, Matemàtiques	Ciències, ETSE		
28299	Teoria Microeconòmica (Menció en Matemàtiques per a l'Economia)	7,5	2n	50	(per concretar)
	Pau Olivella	Economia i Història Econòmica, Matemàtiques	Ciències, ETSE		
29352	Seminari clínic I (Menció en atenció Sociosanitària)	4,5	1r	15	(dt) 12.00-(per concretar)
	Mireia Torralba	EU Ciències de la Salut de Manresa	Logopèdia,		
25642	Educació auditiva (menció Atenció Sociosanitària)	4,5	1r	20	(dj) 15.00 - per concretar
	Teresa Buscart	EU Ciències de la Salut de Manresa	Logopèdia, Medicina, Mestre, especialitats: Educació Especial Educació Infantil Educació Musical Educació Primària Psicologia Psicopedagogia Pedagogia Periodisme		

3.2. Itineraris campus

Les assignatures que formen part dels següents itineraris, també es poden cursar com assignatures d'universitat al marge de l'itinerari.

ITINERARI 1 – Documentació

Codi	Assignatura Professorat	Departament	Crèdits Assignatura adreçada a:	Semestre	Capacitat	Horari
27189	Anàlisi i llenguatges documentals		4,5	Anual	60	(dl) 19.00-21.00 h (1r semestre) (dv) 15.00-16.30 h (2n semestre)
	Pilar Cid	Àrea de Biblioteconomia i Documentació				Tots els centres
27190	Arxivística general		4,5	2n	60	(dl) 18.00-19.30 h (dc) 17.00-18.30 h
	J. Antoni Iglesias	Àrea de Ciència i Tecnologia Historiogràfiques				Tots els centres
27191	Bibliografia i fonts d'informació		4,5	2n	60	(dt) 15.00-18.00 h
	Lali Fuentes Àngels Jiménez	Àrea de Biblioteconomia i Documentació				Tots els centres
27192	Biblioteconomia		4,5	2n	60	(dl) 16.30-18.00 h (dj) 17.00-18.30 h
	Alfons González	Àrea de Biblioteconomia i Documentació				Tots els centres
27687	Documentació aplicada		10,5	Anual	60	(dt) 15.00-16.30 h (1r semestre) (dj) 15-16.30 h (2n semestre)
	Lali Fuentes	Àrea de Biblioteconomia i Documentació				Tots els centres
27193	Documentació general		6	1r	60	(dl) 17.00-19.00 h (dv) 16.30-18.00 h
	Mario Pérez Pilar Cid	Àrea de Biblioteconomia i Documentació				Tots els centres
27194	Introducció a les tecnologies de la informació		6	1r	60	(dt) 19.30-21.00 h (dj) 19.00-21.00 h
	Esteve Costa F. Xavier Vega	Àrea de Biblioteconomia i Documentació				Tots els centres



ITINERARI 2 – Estudis Internacionals i Interculturals: Extrem Orient

Codi	Assignatura	Centre	Crèdits	Horari Assignatura adreçada a:
27175	Història política de la Xina	Centre d'Estudis Internacionals i Interculturals	6	(per determinar) Tots els centres
27173	Introducció a la història i societat contemporànies (s. XIX-XX) d'Àsia-Pacífic	Centre d'Estudis Internacionals i Interculturals	6	(per determinar) Tots els centres
27861	Els països asiàtics. Una perspectiva política-econòmica	Centre d'Estudis Internacionals i Interculturals	6	(per determinar) Tots els centres
27176	Introducció al pensament xinès	Centre d'Estudis Internacionals i Interculturals	6	(per determinar) Tots els centres
27862	Societat i cultura a la Xina contemporània	Centre d'Estudis Internacionals i Interculturals	6	(per determinar) Tots els centres
27863	Panorama d'Àsia Oriental contemporània	Centre d'Estudis Internacionals i Interculturals	6	(per determinar) Tots els centres

ITINERARI 3 – Estudis Internacionals i Interculturals: Amèrica Llatina

Codi	Assignatura	Crèdits	Horari
	Centre		Assignatura adreçada a:
28341	Amèrica Llatina: relacions internacionals, política i desenvolupament	6	(per determinar)
	Centre d'Estudis Internacionals i Interculturals		Tots els centres
25659	Crisi econòmica i perspectives a Amèrica Llatina	6	(per determinar)
	Centre d'Estudis Internacionals i Interculturals		Tots els centres
25660	Les societats indígenes americanes precolombines	6	(per determinar)
	Centre d'Estudis Internacionals i Interculturals		Tots els centres
25661	Situació actual de les societats indígenes americanes	6	(per determinar)
	Centre d'Estudis Internacionals i Interculturals		Tots els centres
25662	Introducció a les llengües ameríndies	6	(per determinar)
	Centre d'Estudis Internacionals i Interculturals		Tots els centres
25663	Processos migratoris i transferències de tecnologies a Amèrica Llatina	6	(per determinar)
	Centre d'Estudis Internacionals i Interculturals		Tots els centres



ITINERARI 4 – Estudis Internacionals i Interculturals: Mediterrània

Codi	Assignatura	Crèdits	Horari
	Centre		Assignatura adreçada a:
28345	Les societats agràries tradicionals a la Mediterrània occidental: formes de parentiu, rituals, creences	6	(per determinar)
	Centre d'Estudis Internacionals i Interculturals		Tots els centres
28342	El Mediterrani. Relacions internacionals, política i desenvolupament	6	(per determinar)
	Centre d'Estudis Internacionals i Interculturals		Tots els centres
25634	Conèixer l'Islam	6	(per determinar)
	Centre d'Estudis Internacionals i Interculturals		Tots els centres
28379	Història de les societats i dels estats antics al Mediterrani occidental: de Roma a la colonització europea moderna	6	(per determinar)
	Centre d'Estudis Internacionals i Interculturals		Tots els centres
28412	Els Balcans: procés històric i realitat actual	6	(per determinar)
	Centre d'Estudis Internacionals i Interculturals		Tots els centres
25664	Conflictes i resolució de conflictes a l'Orient Mitjà	6	(per determinar)
	Centre d'Estudis Internacionals i Interculturals		Tots els centres

3.3. Estudis compartits

Assignatures de lliure elecció a distància ofertes per l'Oficina de l'Autònoma Interactiva Docent (OAID) i realitzades en col·laboració amb altres universitats.

Informacions generals per cursar les assignatures: (https://www.interactiva.uab.es/cv/info/e_compartits.htm)

- **Metodologia:** Les assignatures es realitzen a través de la xarxa i, en concret, a través dels campus virtuals de les universitats que les ofereixen. L'accés als campus virtuals es fa a través d'unes claus que proporciona la universitat que ofereix l'assignatura.
- **Requisits:** Les assignatures van adreçades als alumnes de tots els centres de la UAB. Per cursar aquestes assignatures els estudiants han de tenir activat el correu electrònic institucional, és a dir, el que proporciona la UAB, ja que aquest és el mitjà de comunicació entre els estudiants, l'Oficina de l'Autònoma Interactiva Docent (OAID) i els professors de les assignatures. Vegeu els requisits específics per cursar assignatures del programa Intercampus.
- **Matrícula:** La matrícula d'aquestes assignatures es fa conjuntament amb la matrícula de la resta d'assignatures del curs 2003-2004.
- **Convocatòries:** Aquestes assignatures només tenen una convocatòria d'examen.

Projecte Metacampus (assignatures compartides UAB-UOC)

Codi	Assignatura	Universitat	Crèdits	Semestre	Places UAB
	Professorat		Departament		
25634	Conèixer l'Islam	UAB	6	1r	10
	Fèlix Retamero		Ciències de l'Antiguitat i de l'Edat Mitjana		
27176	Introducció al pensament xinès	UAB	6	2n	25
	Seán Golden		Traducció i Interpretació		
27202	Dret penitenciari	UOC	6	1r	25
	Professorat dels Estudis de Dret i Ciència Política				
25752	Màrqueting electrònic	UOC	6	2n	25
	Professorat dels Estudis d'Economia i Empresa				



Projecte Campus Global (assignatures compartides UAB-UPM)

Codi	Assignatura Professorat	Universitat	Crèdits Departament	Semestre	Places UAB
25762	Nutrició i dietètica: la dieta mediterrània August Corominas	UAB	6 Biologia Cel·lular, Fisiologia i Immunologia	1r	10
25625	Història de la Música: el camí cap als clàssics Jordi Rifé i Santaló	UAB	6 Art	1r	10
29273	Ciència, tecnologia i globalització Miquel Domènech	UAB	6 Psicologia de la Salut i Psicologia Social	2n	10
29265	Introducció a l'anàlisi antropològica Sílvia Carrasco	UAB	6 Antropologia Social i Prehistòria	2n	10
29027	Planificación energética de los recursos naturales renovables Francisco Marcos	UPM	3 Ingeniería forestal	1r	15
25610	Historia de las telecomunicaciones Juan Blanco	UPM	4,5 Sistemas electrónicos y de control	1r	15
27892	Comercio electrónico y empresa José Julián Chaparro	UPM	4 Ingeniería de organización	2n	15
29029	Análisis y gestión de suelos José María Gascó Francisca Guerrero	UPM	6 Edafología	2n	15
29040	Introducción a las energías renovables Francisco J. Jiménez Nefalí Núñez	UPM	4,5 Electrónica física	2n	15
25611	Introducción a los sistemas inteligentes Esther Gago	UPM	3 DIATEL	2n	15

Projecte Intercampus (assignatures compartides amb altres universitats catalanes)

Informació específica:

- Tota la informació d'Intercampus es troba a: <http://www.catcampus.org>
- Per poder-se matricular d'una assignatura Intercampus és obligatori haver fet la **preinscripció** a través del web d'Intercampus i haver obtingut plaça.
- La preinscripció de les assignatures es fa separatament per a cada un dels semestres:
 - Primer semestre: S'inicia aproximadament a començaments de juny.
 - Segon semestre: S'inicia aproximadament a començaments de desembre.
- Matriculació de les assignatures d'Intercampus:
 - Primer semestre: La matriculació es fa conjuntament amb la matriculació ordinària.
 - Segon semestre: La matriculació es fa durant el període de modificació de matriculació del mes de febrer.

Assignatura Professorat	Universitat	Departament	Crèdits	Semestre	Places UAB
Conèixer l'Islam Fèlix Retamero	UAB	Ciències de la Antiguitat i de l'Edat Mitjana	6	1r	5 o més
Els inicis del comportament humà Rafael Mora	UAB	Antropologia Social i Prehistòria	6	1r	5 o més
Història de la música: el camí cap als clàssics Jordi Rifé	UAB	Art	6	1r	5 o més
Conflictes armats actuals Jaume Suau	UB		6	1r	5 o més
Món global i economia Joan Tugores Elisenda Paluzie	UB		6	1r	5 o més
La propietat intel·lectual a la societat de la informació M. del Carmen Buganza	UB		6	1r	5 o més
Primers auxilis Josep Olivet Pujol Dolors Juvinyà Canal	UdG		4,5	1r	5 o més
Territori virtual a la societat de la informació Joan Vicente Irene Compte	UdG		4,5	1r	5 o més
Gènere i medi ambient Josepa Bru Mercè Agüera M. Rosa Olivella	UdG		6	1r	5 o més



Assignatura	Universitat	Departament	Crèdits	Semestre	Places UAB
La creativitat: canvi i innovació			4,5	1r	5 o més
Oleguer Camerino	UdL				
Marta Castañer					
Economia ecològica			6	1r	5 o més
Pere Enciso	UdL				
Mariona Farré					
Identitat, cultura i immigració en la Catalunya del segle xx			4,5	1r	5 o més
Dolors Mayoral	UdL				
Paquita Sanvicén					
Interacció d'humans amb ordinadors			4,5	1r	5 o més
Professorat d'Estudis de Documentació i Informació	UOC				
Metodologia de les ciències humanes i socials			6	1r	5 o més
Professorat dels Estudis d'Humanitats i Filologia	UOC				
Mineria de dades			6	1r	5 o més
Professorat dels Estudis d'Informàtica i Multimèdia	UOC				
Introducció a Internet: fonaments tecnològics i recursos per a usuaris			6	1r	5 o més
David Rincón	UPC				
Lluís Casals					
Docència de les matemàtiques amb laboratoris virtuals			6	1r	5 o més
Miquel Grau	UPC				
Miquel Noguera					
English for Academic Purposes: Learning English through the Web			6	1r	5 o més
Clàudia Barahona	UPC				
Elisabet Arnó					
Claus per entendre la Xina del segle XXI			6	1r	5 o més
Anna Busquets	UPF				
Com mirar una obra d'art			6	1r	5 o més
Anna Pujadas	UPF				
Disseny i aplicació d'hipertextos			6	1r	5 o més
Antoni J. Gómez	UPF				
Empreses virtuals			4,5	1r	5 o més
Mario Arias	URV				
Direcció i gestió de projectes educatius			4,5	1r	5 o més
Manuel Fandos	URV				
L'home i el planeta Terra: situacions de repte adaptatiu			6	1r	5 o més
Rosa Fenoll	URV				

Assignatura Professorat	Universitat	Departament	Crèdits	Semestre	Places UAB
Ciència, tecnologia i globalització			6	2n	5 o més
Miquel Domènech	UAB	Psicologia de la Salut i Psicologia Social			
Introducció a l'anàlisi antropològica			6	2n	5 o més
Sílvia Carrasco	UAB	Antropologia Social i Prehistòria			
Nutrició i dietètica: la dieta mediterrània			6	2n	5 o més
August Corominas	UAB	Biologia Cel·lular, de Fisiologia i d'Immunologia			
Estudi de la reproducció per a no-biòlegs			6	2n	5 o més
Josep Sánchez	UB				
Salut i estils de vida			6	2n	5 o més
M. Cruz Molina	UB				
La protecció dels drets humans			6	2n	5 o més
Jordi Cortés Roldán	UB				
Catalina Jerez Paredero					
Laboratori virtual: medi ambient i intervenció en el territori			4,5	2n	5 o més
Josepa Bru	UdG				
Mercè Agüera					
M. Rosa Olivella					
Nous protocols a Internet			6	2n	5 o més
Josep Lluís Marzo	UdG				
Lletres, bites i pàgines web (Curs de tècniques d'expressió escrita)			6	2n	5 o més
Xavier Renedo	UdG				
Jordi Mascarella					
Narcís Iglesias					
Humanitats i tecnologia			4,5	2n	5 o més
Glòria Vázquez	UdL				
Història natural de la conversació			6	2n	5 o més
Amadeu Viana	UdL				
Management Internacional: estratègies i negociació			6	2n	5 o més
Pilar Cos	UdL				
Intel·ligència artificial i dret			4,5	2n	5 o més
Professorat dels Estudis de Dret i Ciència Política	UOC				
Màrqueting electrònic			6	2n	5 o més
Professorat dels Estudis d'Economia i Empresa	UOC				



Assignatura	Universitat	Departament	Crèdits	Semestre	Places UAB
Bilingüisme i educació			4,5	2n	5 o més
Professorat dels Estudis de Pedagogia i Ciències de l'Educació	UOC				
Taller de modelització medi ambiental			4,5	2n	5 o més
Jordi Sellarés	UPC				
Juan Carlos Cañadas					
Física moderna: exemples i aplicacions			6	2n	5 o més
Agustí Poch	UPC				
Núria Ferrer					
Meteorologia: fonaments i aplicacions			6	2n	5 o més
M. Carme Casas	UPC				
Ángel Redaño					
Visualització d'informació			6	2n	5 o més
Juan Carlos Dürsteler	UPF				
Publicacions digitals			6	2n	5 o més
Lluís Codina	UPF				
Cristòfol Rovira					
M. V. Palma					
M. C. Marcos					
Tècniques d'estudi a la universitat			6	2n	5 o més
Laia Joana Canet	UPF				
Creativitat aplicada a la resolució de problemes			6	2n	5 o més
Teresa Torres	URV				
Mar Souto					
Laboratori virtual de tecnologia			6	2n	5 o més
Ildefonso Cuesta	URV				
La revolució d'Internet			4,5	2n	5 o més
Robert Rallo	URV				

3.4. Assignatures específiques de didàctica

Codi	Assignatura	Centre	Crèdits	Semestre	Capacitat	Horari
Professorat			Departament	Assignatura adreçada a:		
23928	Didàctica específica de Geografia, Història i Ciències Socials		8	1r i 2n	110	Per determinar
	Montserrat Oller	ICE-CAP			(3 grups)	
	Antonio Bardavio					Alumnes de 2n cicle de tots els centres
						Didàctica de la Llengua, de la Literatura i de les Ciències Socials
23929	Didàctica específica de Llengua i Literatura		8	1r	60	Per determinar
					(2 grups)	
	Marta Milian	ICE-CAP				Alumnes de 2n cicle de tots els centres
	Montserrat Morera					Didàctica de la Llengua, de la Literatura i de les Ciències Socials
23931	Didàctica específica de Física i Química		8	1r	25	Per determinar
	Roser Pintó	ICE-CAP				Alumnes de 2n cicle de tots els centres
						Didàctica de la Matemàtica i de les Ciències Experimentals
23930	Didàctica específica de Ciències Naturals		8	1r	50	Per determinar
					(2 grups)	
	Pilar Sesé	ICE-CAP				Alumnes de 2n cicle de tots els centres
	Montserrat Roca					Didàctica de la Matemàtica i de les Ciències Experimentals
25364	Didàctica específica de Matemàtiques		8	1r	25	Per determinar
	Josep M. Fortuny	ICE-CAP				Alumnes de 2n cicle de tots els centres
						Didàctica de la Matemàtica i de les Ciències Experimentals
25365	Didàctica específica de l'Anglès		8	1r	25	Per determinar
	Per determinar	ICE-CAP				Alumnes de 2n cicle de tots els centres
						Didàctica de la Llengua, de la Literatura i de les Ciències Socials
25366	Didàctica específica del Francès		8	1r	25	Per determinar
	Luci Nussbaum	ICE-CAP				Alumnes de 2n cicle de tots els centres
						Didàctica de la Llengua, de la Literatura i de les Ciències Socials

* 2n semestre



Codi	Assignatura	Centre	Crèdits	Semestre	Capacitat	Horari
Professorat	Departament	Assignatura adreçada a:				
23773	Formació pedagògica per a l'educació secundària		4	1r i 2n	225 (7 grups)	Per determinar
	Per determinar	ICE-CAP				Alumnes de 2n cicle de tots els centres
						Pedagogia Aplicada, Pedagogia Sistemàtica i Social, Psicologia

3.5. Assignatures de l'Escola Superior de Música de Catalunya (ESMUC)

Adreçades a tots els centres en especial als alumnes d'Història i Ciències de la Música i Mestre d'Educació Musical

Codi	Assignatura	Crèdits	Semestre	Horari
25711	Acústica de recintes	6	1r	dl, dc 15.30-17.00 h
27712	Cor de gospel	3	2n	dt 15.30-18.30 h
25713	Cor de jazz i música llatinoamericana	3	1r	dt 15.30-18.30 h
25714	Didàctica de l'instrument I	6	Per determinar	Per determinar
25715	Formació vocal aplicada I	4	1r	dt, dj 12.00-13.00 h
25716	Grans intèrprets del segle xx	6	1r	dt 18.30-21.30 h
25717	Història de la música electroacústica	6	1r	dc, dv 15.30-17.00 h
25718	Història del flamenc	6	2n	dt, dj 17.00-18.30 h
25719	Introducció al llenguatge de la música moderna	6	2n	dl, dj 17.00-18.30 h
25720	Introducció al llenguatge del jazz	6	1r 2n	dt, dj 12.00-13.30 h dt, dj 15.30-17.00 h
25721	Models d'organització sonora de les músiques tradicionals	Per determinar	Per determinar	Per determinar
25722	Músiques tradicionals del món I	6	1r 2n	dt, dj 15.30-17.00 h dt, dj 12.00-13.30 h dc, dv 12.00-13.30 h dt, dj 17.00-18.30 h dt, dj 12.00-13.30 h dc, dj 15.30-17.00 h
25723	Músiques tradicionals del món II	6	2n	dt, dj 15.30-17.00 h
25724	Músiques tradicionals del món III	6	2n	Per determinar



Codi	Assignatura	Crèdits	Semestre	Horari
25725	Sociologia de la música	6	1r i 2n	dt, dj 18.30-20.00 h
25726	Taller de músiques tradicionals	6	1r i 2n	dc 18.30-21.15 h
25727	Tècniques de composició I	6	1r	dt, dj 15.30-17.00 h dt, dj 17.00-18.30 h dl, dc 10.30-12.00 h dc, dv 08.30-10.00 h dt, dj 10.30-12.00 h dt, dj 12.00-13.30 h dl, dc 12.00-13.30 h dl, dc 15.30-17.00 h dl, dc 17.00-18.30 h
25728	Tècniques de composició aplicades a la música antiga	6	2n	dv 08.30-10.00 h 10.30-12.00 h
25729	Tècniques i estils de la música moderna	6	1r	dl, dc 10.30-12.00 h
25730	Tècniques i estils del jazz	6	1r	dl, dc 10.30-12.00 h dl, dc 12.00-13.30 h
25731	Temperaments històrics	6	1r	dj 15.30-18.30 h
25732	Teoria de la interpretació	6	1r	dc, dv 17.00-18.30 h dl, dc 10.30-12.00 h dt 12.00-13.30 h dc 15.30-17.00 h
			2n	dl, dj 17.00-18.30 h dt 12.00-13.30 h dt 18.30-20.00 h
25733	Teoria de la interpretació de la música antiga	6	1r	dt, dj 08.30-10.00 h
25734	Teoria del flamenc	6	2n	dt, dj 08.30-10.00 h
25735	Conjunt vocal i instrumental ¹	Per determinar	Per determinar	Per determinar
25736	Formació corporal i comunicació I	Per determinar	Per determinar	Per determinar
25737	Música tradicional catalana	Per determinar	Per determinar	Per determinar

1. Amb prova d'accés excepte els d'instrument secundari

4. PROGRAMES D'INTERCANVI



4.1. SÒCRATES / ERASMUS

Programa SÒCRATES 2003/2004

El programa ERASMUS és un programa de la UE creat per facilitar que els estudiants universitaris puguin cursar part dels seus estudis en un altre dels països comunitaris.

S'organitza mitjançant convenis bilaterals que signen els departaments o els centres de les diverses universitats de la UE.

Poden obtenir una beca ERASMUS els estudiants dels departaments o centres que tenen un intercanvi i compleixen les condicions de la convocatòria.

Les estades oscil·len entre tres mesos i un any, tot i que hi ha la possibilitat d'allargar la beca un any més sense dotació econòmica. A la tornada es reconeixen les assignatures i la nota obtinguda en la universitat estrangera.

La beca ERASMUS suposa la matrícula gratuïta en la universitat de destí i un ajut complementari per contribuir a pagar part de les despeses que comporta l'estada a l'estranger. La dotació de les beques és de 100 EUROS/mes, més un plus que varia segons el país de destí.

Cada Unitat Docent té un coordinador responsable del funcionament de l'intercanvi i de tot el procés, des de l'adjudicació fins a la qualificació de l'acta. El coordinador està a càrrec d'establir les equiparacions de les assignatures de la UAB amb les de la universitat de destí.

La convocatòria ERASMUS té lloc cap al març o l'abril i els fulls de sol·licitud recullen les condicions i els terminis d'adjudicació. La resolució definitiva de la concessió de beques és al juny.

Un cop s'ha comunicat a l'estudiant que és beneficiari d'una beca, s'ha de posar en contacte amb l'oficina ERASMUS del centre, on rebrà la confirmació oficial que l'acreditarà com a estudiant ERASMUS.

Es recomana als alumnes que aconseguixin l'imprès E-128 de la Seguretat Social, ja que els permetrà tenir els mateixos drets i la mateixa assistència que un ciutadà del país de destí.



4.2. Programa de mobilitat

És un programa amb les mateixes característiques que l'ERASMUS però amb països de fora del continent europeu. Les beques permeten marxar un semestre o tot un curs, i la dotació és de 751 € i 1.502 €, respectivament. La matrícula en la universitat de destí és gratuïta.

La convocatòria es divideix en tres etapes, la primera a l'octubre, la segona entre març i abril i la tercera al juny.

4.3. Programa de cooperació iberoamericana

És l'antic programa INTERCAMPUS, que consisteix en una estada de 8 a 12 setmanes en una universitat iberoamericana, on l'estudiant col·labora amb el departament que ha convocat la plaça.

4.4. Estructura dels programes d'intercanvi

Qualsevol de les cinc gestions acadèmiques de la Facultat de Medicina disposarà de la informació essencial dels programes d'intercanvi.

La gestió dels programes d'intercanvi es farà des de l'oficina ERASMUS de la Facultat de Medicina.

Lloc: Gestió Acadèmica de la Facultat - Edifici M - Bellaterra.

Telèfon: 93 581 19 17

Horari: De dilluns a divendres de 10.00 a 13.00 h

Aquest horari és susceptible de canvi al llarg del curs acadèmic 2003/2004. En cas de canvi, totes les gestions acadèmiques de les unitats docents disposaran del nou horari.

5. ELS SERVEIS DE LA FACULTAT



5.1. Gestió Acadèmica

La Gestió Acadèmica del Centre s'encarrega de les tasques administratives i acadèmiques de suport al professorat i a l'alumnat. Segons les peculiaritats d'aquesta Facultat, l'atenció al públic es dona tant a la Gestió Acadèmica de Bellaterra com a les gestories acadèmiques de les unitats docents hospitalàries.

En el curs 2003/2004, els alumnes de Medicina han de matricular-se ells mateixos des de qualsevol caixer de la Caixa de Catalunya o per Internet. Serà necessari que tinguin el carnet d'estudiant activat.

No podran *automatricular-se*, per tant han de fer matrícula assistida, els alumnes de nou ingrés, els de trasllat, els que no eren alumnes el curs passat i els alumnes amb gratuïtat pel fet de pertànyer al personal de les universitats públiques catalanes.

Automatrícula

Els alumnes que continuïn els estudis de Medicina han d'*automatricular-se* en qualsevol *Terminal de la Caixa de Catalunya* o mitjançant pàgina web durant les 24 hores del dia. La informació necessària la podeu consultar al web de la Facultat.

Procediment per realitzar l'automatrícula

Els alumnes que no ho han fet encara, han de recollir al Punt d'informació el carnet d'estudiant i passar a activar-lo en qualsevol oficina de la Caixa de Catalunya, on els facilitaran el número personal que els permetrà operar.

Tota la informació necessària per fer l'automatrícula la trobareu en l'adreça següent: www.uab.es/a-alumnes.

Si l'alumne, en el curs 2003-2004, té dret a bonificació o gratuïtat per família nombrosa, ha de comunicar-ho a la Gestió Acadèmica de la seva unitat docent abans de la data de matrícula, enviant o lliurant còpia del *Llibre de Família Nombrosa* vigent.

També ho hauran de fer els alumnes que des del curs passat han variat la seva situació familiar, igualment lliurant una còpia del *Llibre de Família Nombrosa* actualitzat.

Enguany és obligatori la domiciliació bancària del pagament de matrícula. És un tràmit previ a fer la matriculació. Si encara no has lliurat les teves dades bancàries, posa't en contacte amb la teva unitat docent.



Si per a aquesta matrícula voleu modificar el compte bancari, feu arribar la corresponent notificació a la Gestió Acadèmica de les respectives unitats docents.

Calendari d'automatrícula

Els alumnes sense cap assignatura pendent al juny podran automatricular-se a partir del 21 de juliol fins el 17 d'octubre de 2003.

Els alumnes amb assignatures pendents al setembre poden fer-ho des del 29 de setembre fins al 17 d'octubre de 2003.

Matrícula

Tots els alumnes que es matriculin a la Gestió Acadèmica, han de passar abans pel Punt d'informació de 10 a 13 hores o de 15 a 18 hores per recollir la documentació de matrícula. Caldrà presentar el DNI.

Han de matricular-se a la Gestió Acadèmica de Bellaterra els alumnes següents:

1. Els alumnes de primer:
 - el mes de juliol, els dies 21, 22, 23, 24, 25 i 28; el mes de setembre, els dies 2, 3, 4 i 5.
2. Els alumnes que obtinguin plaça per trasllat:
 - rebran posteriorment al dia 19 de setembre una trucada telefònica i una carta on se'ls comunicarà la documentació que han de portar, i el dia i hora de matrícula.
3. L'alumnat amb dret a matrícula gratuïta per a ajut universitari com a personal de les universitats catalanes:
 - es matricularà el dia 30 de juliol, qui ho tingui tot aprovat al juny, i el dia 4 d'octubre qui tingui assignatures pendents al setembre.
4. Els alumnes que no estaven matriculats en el curs passat es matricularan el dia 30 de juliol.
5. Els alumnes que accedeixen per convalidacions d'estudis estrangers, es matricularan els dies 9 i 10 de setembre.

Procediment per realitzar la matrícula

Documents per als alumnes de nou ingrés

1. L'imprès i la carpeta de matrícula, la *guia de l'estudiant* i el número d'ordre que es facilitarà al Punt d'informació de Bellaterra.
2. L'original i la fotocòpia del DNI o passaport.
3. Dues fotografies en color, mida carnet i actuals. En cap cas s'hi pot escriure res al darrere de la fotografia.
4. L'original de la targeta de les PAAU o de la corresponent documentació que doni accés a la universitat.
5. L'original i fotocòpia dels documents que donin dret a la matrícula bonificada o gratuïta, si escau: carnet de família nombrosa, matrícula d'honor global de COU, etc.
6. Els alumnes becaris s'informaran del lloc i els dies per lliurar la beca abans de la matrícula.
7. Els alumnes que hagin accedit a la Facultat per la via 07 hauran de portar el resguard d'haver abonat les taxes de trasllat en el centre d'origen.

Procediment per als altres alumnes de la Facultat

Documents per formalitzar la matrícula

1. L'imprès i la carpeta de matrícula, la *Guia de l'estudiant* i el número d'ordre que es facilitarà al Punt d'informació de Bellaterra al telèfon 93 581 19 01.
2. Una foto en color per al carnet d'estudiant. En cap cas s'hi pot escriure res darrere de la fotografia.
3. L'original i una fotocòpia del document que doni dret a la matrícula bonificada o gratuïta, si escau: ajut universitat, conveni internacional, etc.

Trasllats

La normativa vigent sobre trasllats la podeu consultar en qualsevol unitat docent de la Facultat de Medicina.



Procediment

Els documents que l'alumne ha de lliurar a la Gestió Acadèmica de Bellaterra són els següents:

- Instància, que es facilitarà a la Gestió Acadèmica. L'alumne farà constar les unitats docents Hospitalàries per ordre de preferència, si escau.
- Certificat de notes o compulsa de l'expedient acadèmic.
- Fotocòpia del DNI.
- Fotocòpia de la targeta de les PAAU o document que li ha donat accés a la universitat.

Calendari

1. El termini per sol·licitar trasllat d'expedient és del 1 al 18 de juliol de 9.30 a 14 hores.
2. La data límit per lliurar les qualificacions pendents de juny és el 29 d'agost.
3. La resolució es farà el dia 19 de setembre.
4. Una còpia d'aquesta proposta es publicarà en el centre per informar l'alumne.

MOLT IMPORTANT:

Tan bon punt la Gestió Acadèmica disposi de la resolució del Rector, la farà pública al tauler d'anuncis i la notificarà, per escrit, als interessats. En cas d'acceptació, també notificarà el dia i l'hora de matrícula.

Títols

Posteriorment al 22 de juliol, per a la convocatòria de juny i del 30 de setembre; per a la convocatòria de setembre, els alumnes que finalitzen estudis poden sol·licitar el títol corresponent a la Gestió Acadèmica de la seva Unitat Docent Hospitalària.

Important

Els alumnes de sisè curs, rebreu en els vostres domicilis informació complerta de què heu de fer si enguany heu superat totes les assignatures i crèdits necessaris per a l'obtenció del títol de Llicenciat en Medicina.

Certificats

- Quan un alumne necessiti un certificat el podrà sol·licitar en qualsevol Gestió Acadèmica de la Facultat, tant a Bellaterra com a les unitats docents hospitalàries.

També el podrà sol·licitar per correu, o per fax en les diferents unitats docents.

- En tots els casos, l'interessat haurà d'indicar el següent:
 - Número de DNI.
 - Nom i cognoms.
 - Tipus de certificat.
 - Com vol recollir el document.
- Segons el tipus de certificat, l'alumne haurà d'abonar-ne les taxes acadèmiques.
- En el termini de vuit dies, a partir de la data de la sol·licitud, l'alumne el podrà recollir en qualsevol unitat docent.

Si l'alumne ha triat rebre'l en el seu domicili, la Gestió Acadèmica l'hi enviarà, quan disposi del rebut de pagament.

Exemple: un certificat demanat un dilluns estarà disponible el dimarts de la setmana següent.

- El pagament de les taxes es pot ingressar en el compte bancari següent:
 - Caixa de Catalunya, compte número: 2013-0692-02-1011509-93.
- o fer el corresponent ingrés en el Terminal Punt de Venda (TPV) de la unitat docent.

L'import de la taxa per certificat és de 15,74 € fins al 30 de setembre. Informeu-vos del preu a partir de l'1 d'octubre

Convalidacions

És competència del rector resoldre els expedients de convalidació. La Comissió de Convalidacions s'encarrega de la resolució pertinent, a proposta del vocal de convalidacions de la Facultat.

La Comissió de Convalidacions resol expedients de convalidació al llarg del curs acadèmic.



Procediment:

1. L'alumne sol·licitarà les convalidacions a la Gestió Acadèmica de Bellaterra.

Els documents que l'alumne ha de lliurar són:

- La instància, que es facilitarà a la Gestió Acadèmica.
 - El rebut bancari d'abonament de la taxa.
 - El certificat acadèmic amb les qualificacions.
 - El pla d'estudis al qual correspon la certificació.
 - Els programes oficials de les assignatures, segellats pel centre d'origen.
2. La Facultat, mitjançant el vocal nomenat, farà una proposta de convalidacions a la Comissió.
 3. La Comissió comunica la seva resolució per escrit a l'alumne i al centre corresponent.
 4. La convalidació s'incorporarà a l'expedient de l'alumne en la convocatòria següent a la data de la resolució.
 - El pagament de les taxes es pot ingressar en el compte bancari següent:
 - Caixa de Catalunya, compte número: 2013-0692-02-1011509-93.
- o fer el corresponent ingrés en el Terminal Punt de Venda (TPV) de la unitat docent.

L'import de la taxa per convalidació és de 31,46 € fins al 30 de setembre. Informeu-vos del preu a partir de l'1 d'octubre

IMPORTANT!

En cas de sol·licitud de convalidacions d'estudis cursats a l'estranger o per homologació de títols, adreceu-vos personalment a la Gestió Acadèmica de la Facultat.

5.2. Suport logístic i Punt d'informació

En la Unitat Docent de Bellaterra el servei resta obert amb l'horari següent:

- de 8 a 21 hores durant tot l'any
- o bé per telèfon, trucant al 93 581 19 01

Adreceu-vos a aquest servei per a qualsevol de les qüestions següents:

- En cas d'emergència.
- Informació sobre aules i altres dependències de la Facultat.
- Servei de consigna.
- Objectes perduts.
- Lliurament d'impresos de matrícula o guia de l'estudiant.
- Bústia per al Consell d'Estudiants i per als representants a la Junta de Centre i Claustre.
- Control d'accés a la Facultat.
- Lliurament del carnet d'estudiant.
- Lliurament de guions de pràctiques de determinades assignatures.
- Per a qualsevol dubte o aclariment sobre temes relacionats amb la Facultat.

Pla d'emergència

La Facultat de Medicina té dissenyat un Pla d'emergència i evacuació per a l'Edifici M (Unitat Docent); en el campus universitari de Bellaterra hi ha nomenats diversos equips humans d'evacuació i d'intervenció immediata els quals, davant la necessitat de posar en marxa una determinada actuació, s'identificaran amb una armilla distintiva remarcant la pertinença a un determinat equip. Davant d'una situació d'alarma, aquestes persones us indicaran què cal fer.



5.3. Biblioteca

Presentació

La Biblioteca de Medicina és la unitat del servei de biblioteques de la UAB que dona suport a la docència, a l'estudi, a la investigació i a l'assistència en l'àmbit de les ciències mèdiques.

Normes

Les normes que regulen el funcionament de la Biblioteca de Medicina són el Reglament i la Normativa de Préstec del Servei de Biblioteques de la UAB.

Òrgans de gestió

Els òrgans de gestió de la Biblioteca són:

- La **Comissió d'usuaris de la Biblioteca**, en la qual estan representats la Facultat de Medicina, els departaments que imparteixen docència a la Facultat, els estudiants i el personal de la Biblioteca.
- El **coordinador de Biblioteca**, que presideix i representa la Comissió i coordina la relació entre els ens que hi són vinculats i la Biblioteca.
- La **cap de Biblioteca**, que és la responsable de la direcció, organització i supervisió del servei.

Estructura

La Biblioteca de Medicina (<http://www.bib.uab.es/medic/medic.htm>), seguint l'estructura de la Facultat, està formada per biblioteques coordinades per la Biblioteca del campus de Bellaterra:

- Biblioteca de Medicina - Bellaterra
- Biblioteca Josep Laporte - Unitat Docent de Sant Pau*
- Biblioteca Universitària de Medicina i d'Infermeria de la Vall d'Hebron
- Biblioteca Universitària de l'Hospital del Mar
- Biblioteca Hospital Universitari "Germans Trias i Pujol"
- La biblioteca Josep Laporte dona servei a la Unitat Docent de Sant Pau

Més informació a l'apartat biblioteca de les Unitats Docents.

5.4. Aules d'informàtica, aules d'estudi i laboratoris

Aquesta informació la podeu consultar en l'apartat 1.3.1. Estructura acadèmica, per a cadascuna de les unitats docents.

Servei d'Informàtica Distribuïda (SID)

Amb la finalitat de donar suport a la docència tant teòrica com pràctica, el SID disposa d'aules informatitzades a cada unitat docent.

Tots els ordinadors de les aules d'informàtica estan connectats a la xarxa de la UAB i per tant podeu:

- Veure el vostre correu electrònic.
- Accedir al vostre expedient.
- Utilitzar totes les aplicacions instal·lades per docència i comunicacions.
- Servei d'impressió.

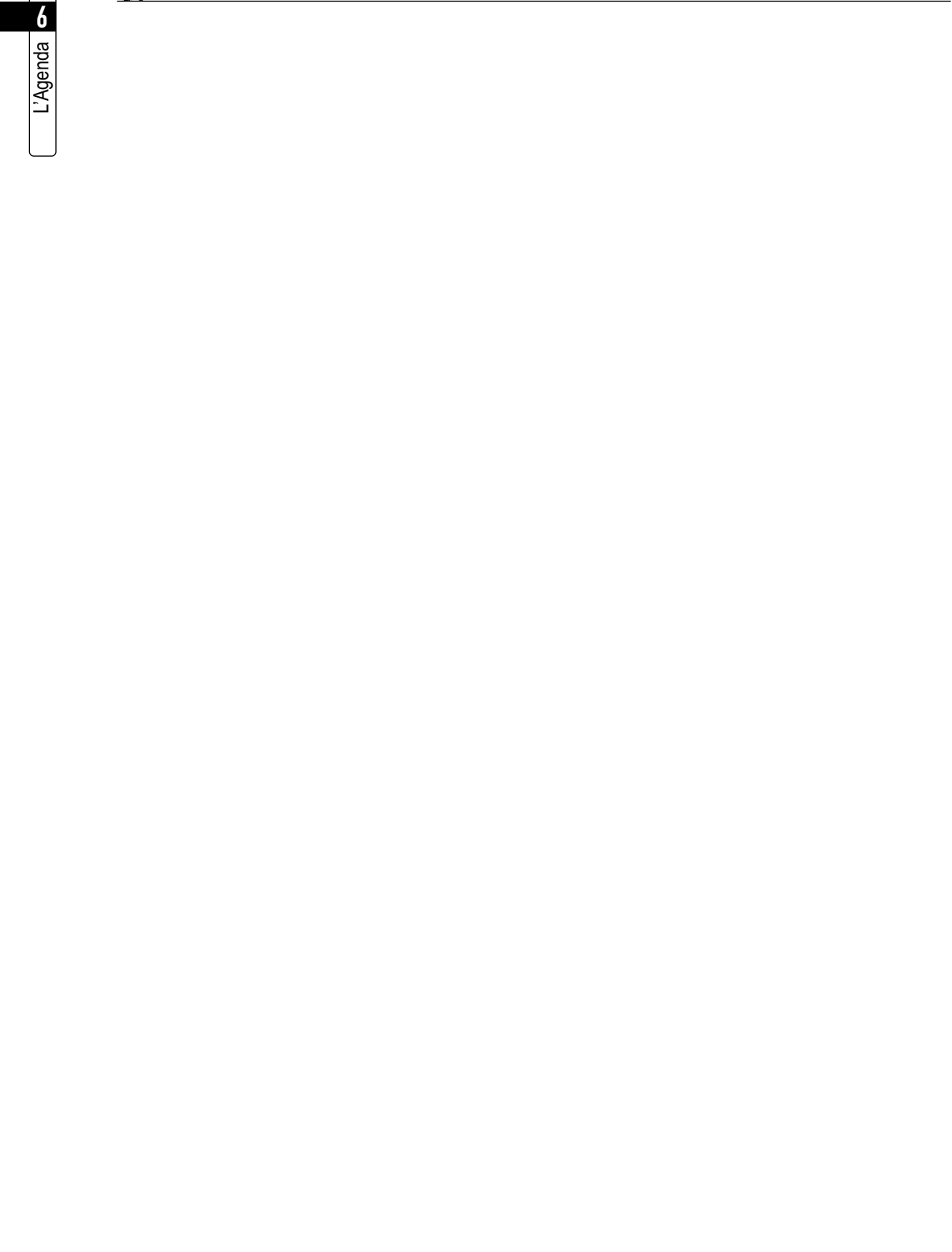
Per més informació sobre normes d'ús, manuals, ajuda informàtica i serveis que ofereix el SID veure el Web: <http://servet.uab.es/sid>

Horari d'atenció al públic de setembre a juny de 9 a 20 h; i durant el mes de juliol de 8 a 14 h.

Per contactar amb nosaltres sid_medicina@servet.uab.es, o bé en el telèfon 93 581 14 79.



6. L'AGENDA



6.1. Calendaris acadèmic del curs 2003-2004

Alumnes de 1r curs

setembre

Dl	Dm	Dc	Dj	Dv	Ds	Dm
1	2	3	4	5	6	7
8	9	10	11	12	13	14
15	16	17	18	19	20	21
22	23	24	25	26	28	28
29	30					

octubre

Dl	Dm	Dc	Dj	Dv	Ds	Dm
		1	2	3	4	5
6	7	8	9	10	11	12
13	14	15	16	17	18	19
20	21	22	23	24	25	26
27	28	29	30	31		

novembre

Dl	Dm	Dc	Dj	Dv	Ds	Dm
					1	2
3	4	5	6	7	8	9
10	11	12	13	14	15	16
17	18	19	20	21	22	23
24	25	26	27	28	29	30

desembre

Dl	Dm	Dc	Dj	Dv	Ds	Dm
1	2	3	4	5	6	7
8	9	10	11	12	13	14
15	16	17	18	19	20	21
22	23	24	25	26	27	28
29	30	31				

gener

Dl	Dm	Dc	Dj	Dv	Ds	Dm
			1	2	3	4
5	6	7	8	9	10	11
12	13	14	15	16	17	18
19	20	21	22	23	24	25
26	27	28	29	30	31	

febrer

Dl	Dm	Dc	Dj	Dv	Ds	Dm
						1
2	3	4	5	6	7	8
9	10	11	12	13	14	15
16	17	18	19	20	21	22
23	24	25	26	27	28	29

març

Dl	Dm	Dc	Dj	Dv	Ds	Dm
1	2	3	4	5	6	7
8	9	10	11	12	13	14
15	16	17	18	19	20	21
22	23	24	25	26	27	28
29	30	31				

abril

Dl	Dm	Dc	Dj	Dv	Ds	Dm
			1	2	3	4
5	6	7	8	9	10	11
12	13	14	15	16	17	18
19	20	21	22	23	24	25
26	27	28	29	30		

maig

Dl	Dm	Dc	Dj	Dv	Ds	Dm
					1	2
3	4	5	6	7	8	9
10	11	12	13	14	15	16
17	18	19	20	21	22	23
24	25	26	27	28	29	30

31

juny

Dl	Dm	Dc	Dj	Dv	Ds	Dm
	1	2	3	4	5	6
7	8	9	10	11	12	13
14	15	16	17	18	19	20
21	22	23	24	25	26	27
28	29	30				

juliol

Dl	Dm	Dc	Dj	Dv	Ds	Dm
			1	2	3	4
5	6	7	8	9	10	11
12	13	14	15	16	17	18
19	20	21	22	23	24	25
26	27	28	29	30	31	

agost

Dl	Dm	Dc	Dj	Dv	Ds	Dm
						1
2	3	4	5	6	7	8
9	10	11	12	13	14	15
16	17	18	19	20	21	22
23	24	25	26	27	28	29
30	31					

setembre

Dl	Dm	Dc	Dj	Dv	Ds	Dm
		1	2	3	4	5
6	7	8	9	10	11	12
13	14	15	16	17	18	19
20	21	22	23	24	25	26
27	28	29	30			

Dies de classe	
	Festa de la Facultat: 17 d'octubre
	Festius i vacances
	Setmana prèvia als exàmens
	Exàmens
	Últim dia d'entrada de qualificacions

Calendari acadèmic del curs 2003-2004

Alumnes de 2n a 6è curs

setembre

Dl	Dm	Dc	Dj	Dv	Ds	Dm
1	2	3	4	5	6	7
8	9	10	11	12	13	14
15	16	17	18	19	20	21
22	23	24	25	26	28	28
29	30					

octubre

Dl	Dm	Dc	Dj	Dv	Ds	Dm
		1	2	3	4	5
6	7	8	9	10	11	12
13	14	15	16	17	18	19
20	21	22	23	24	25	26
27	28	29	30	31		

novembre

Dl	Dm	Dc	Dj	Dv	Ds	Dm
					1	2
3	4	5	6	7	8	9
10	11	12	13	14	15	16
17	18	19	20	21	22	23
24	25	26	27	28	29	30

desembre

Dl	Dm	Dc	Dj	Dv	Ds	Dm
1	2	3	4	5	6	7
8	9	10	11	12	13	14
15	16	17	18	19	20	21
22	23	24	25	26	27	28
29	30	31				

gener

Dl	Dm	Dc	Dj	Dv	Ds	Dm
			1	2	3	4
5	6	7	8	9	10	11
12	13	14	15	16	17	18
19	20	21	22	23	24	25
26	27	28	29	30	31	

febrer

Dl	Dm	Dc	Dj	Dv	Ds	Dm
						1
2	3	4	5	6	7	8
9	10	11	12	13	14	15
16	17	18	19	20	21	22
23	24	25	26	27	28	29

març

Dl	Dm	Dc	Dj	Dv	Ds	Dm
1	2	3	4	5	6	7
8	9	10	11	12	13	14
15	16	17	18	19	20	21
22	23	24	25	26	27	28
29	30	31				

abril

Dl	Dm	Dc	Dj	Dv	Ds	Dm
			1	2	3	4
5	6	7	8	9	10	11
12	13	14	15	16	17	18
19	20	21	22	23	24	25
26	27	28	29	30		

maig

Dl	Dm	Dc	Dj	Dv	Ds	Dm
					1	2
3	4	5	6	7	8	9
10	11	12	13	14	15	16
17	18	19	20	21	22	23
24	25	26	27	28	29	30
31						

juny

Dl	Dm	Dc	Dj	Dv	Ds	Dm
	1	2	3	4	5	6
7	8	9	10	11	12	13
14	15	16	17	18	19	20
21	22	23	24	25	26	27
28	29	30				

juliol

Dl	Dm	Dc	Dj	Dv	Ds	Dm
			1	2	3	4
5	6	7	8	9	10	11
12	13	14	15	16	17	18
19	20	21	22	23	24	25
26	27	28	29	30	31	

agost

Dl	Dm	Dc	Dj	Dv	Ds	Dm
						1
2	3	4	5	6	7	8
9	10	11	12	13	14	15
16	17	18	19	20	21	22
23	24	25	26	27	28	29
30	31					


setembre

Dl	Dm	Dc	Dj	Dv	Ds	Dm
		1	2	3	4	5
6	7	8	9	10	11	12
13	14	15	16	17	18	19
20	21	22	23	24	25	26
27	28	29	30			

Dies de classe

 Festa de la Facultat: 17 d'octubre

 Festius i vacances

 Setmana prèvia als exàmens

 Exàmens

 Últim dia d'entrada de qualificacions

Calendari Acadèmic per al curs 2003-2004

El curs acadèmic 2003-2004 començarà el dia 1 (dl) de setembre de 2003 i s'acabarà el dia 30 de juliol (dv) de 2004.

Per al curs 2003-2004 es consideraran períodes hàbils, des d'un punt de vista acadèmic, els següents:

Primer període:

Des de l'1 (dl) de setembre fins el 19 (dv) de desembre de 2003.

Segon període:

Des del 7 (dc) de gener de 2004 fins el 12 (dv) d'abril de 2004.

Tercer període:

Des del 13 (dt) d'abril del 2004 fins el 30 (dj) de juliol de 2004.

Es consideren períodes no hàbils des d'un punt de vista acadèmic:

- 1) del 20 (ds) de desembre de 2003 fins al 6 (dt) de gener del 2004, ambdós inclosos (vacances de Nadal).
- 2) del 3 (ds) al 12 (dl) d'abril de 2004, ambdós inclosos (vacances de Setmana Santa).
- 3) del 2 (dl) al 31 (dt) d'agost de 2004, ambdós inclosos (vacances d'estiu).

Exàmens de setembre del curs 2002-2003

Els exàmens corresponents al curs 2002-2003 seran:

De l'1 (dl) al 19 (dv) de setembre de 2003 ambdós inclosos.

Data límit per a entrar les qualificacions a les gestions acadèmiques serà el dia 25 (dj) de setembre de 2003.

Proves d'accés a la universitat 2003 (*Informatiu*)

Els exercicis de les PAAU del mes de setembre es faran durant els dies 8 (dl), 9 (dt) i 10 (dc).

Inici de curs

El curs comença per a tots els cursos; de primer a sisè, el dimecres 15 (dl) de setembre.



Períodes lectius:

Primer semestre:

Primer curs de primer cicle:

- 16 setmanes de docència, des del 15 (dl) de setembre de 2003 fins al 16 (dv) de gener de 2004.
- Setmana intrasemestral (mínim 3 dies a fixar pels centres).
- 1 setmana prèvia a la realització dels exàmens del 19 (dl) al 23 (dv) de gener de 2004.
- 3 setmanes d'exàmens per a la primera convocatòria del primer semestre del 26 (dl) de gener al 13 (dv) de febrer de 2004.
- Data límit per a entrar les qualificacions a les gestions acadèmiques serà el dia 27 (dv) de febrer de 2004.

Resta de cursos:

- 14 setmanes de docència, des del 29 (dl) de setembre de 2003 fins al 16 (dv) de gener de 2004.
- 1 setmana prèvia a la realització dels exàmens del 19 (dl) al 23 (dv) de gener de 2004.
- 3 setmanes d'exàmens per a la primera convocatòria del primer semestre del 26 (dl) de gener al 13 (dv) de febrer de 2004.
- Data límit per a entrar les qualificacions a les gestions acadèmiques serà el dia 27 (dv) de febrer de 2004.

Segon semestre:

El segon semestre començarà el dia 16 (dl) de febrer i durarà fins al dia 25 (dv) de juny de 2004.

Aquest període inclou:

- 14 setmanes de docència, des del dia 16 (dl) de febrer fins al 28 (dv) de maig de 2004.
- 1 setmana prèvia a la realització dels exàmens del 31 (dl) de maig al 4 (dv) de juny de 2004.
- 3 setmanes d'exàmens per a la primera convocatòria del segon semestre del 7 (dl) al 25 (dv) de juny de 2004.
- Data límit per a entrar les qualificacions a les gestions acadèmiques serà el dia 8 (dj) de juliol de 2004.

Els exàmens de la segona convocatòria del segon semestre seran:

Entre l'1 (dc) i el 17 (dv) de setembre de 2004.

Data límit per a entrar les qualificacions a les gestions acadèmiques serà el dia 22 (dc) de setembre de 2004.

Dies festius a tots els centres de la UAB

11.09.2003
12.10.2003
01.11.2003
06.12.2003
08.12.2003
25.12.2003
26.12.2003
01.01.2004
06.01.2004
06.04.2004
12.04.2004
01.05.2004
24.06.2004

Diada Nacional de Catalunya
Festa de la Hispanitat
Tots Sants
La Constitució
La Immaculada
Nadal
Sant Esteve
Cap d'Any
Reis
Divendres Sant
Dilluns de Pasqua
Festa del Treball
Sant Joan

dijous
diumenge
dissabte
dissabte
dilluns
dijous
dimecres
dijous
dimarts
divendres
dilluns
dissabte
dijous

Festes locals

Als centres situats fora del campus de Bellaterra les festes locals seran les de les poblacions corresponents.

Als centres situats al campus de Bellaterra les festes locals seran:

24-09-2003
20-05-2004

Mercè
Segona Pasqua

dimecres
dilluns

Festa Institucional

La festa del patró de la Facultat de Medicina serà el dia 17 d'octubre de 2003.

Setmana intrasemestral

Cada centre comunicarà al Vicerectorat d'Ordenació Acadèmica i de Qualitat Universitària les dates i les activitats previstes per aquesta setmana.

Vacances de Nadal

Comprenen des del dia 20 (ds) de desembre de 2003 fins al 6 (dt) de gener del 2004, ambdós inclosos.

Vacances de Pasqua

Comprenen des del dia 3 (ds) al 12 (dl) d'abril de 2004.

**CONVOCATÒRIES OFICIALS D'EXÀMENS:**

FACULTAT DE MEDICINA (centre amb segona convocatòria del primer semestre traslladada al mes de setembre).

Curs semestralitzat

Data límit d'acabament de la 1a convocatòria del 1r semestre: 13 (dv) de febrer de 2004.

Data límit d'acabament de la 1a convocatòria del 2n semestre: 25 (dv) de juny de 2004.

Data límit d'acabament de les segones convocatòries: 17 (dv) de setembre del 2004.

Programació de les assignatures anuals

Del 9 (dl) de juny a l'11 (dv) de juliol de 2004: convocatòria de juny.

De l'1 (dc) al 17 (dv) de setembre de 2004: convocatòria de setembre.

Accés a titulacions de segon cycle

Data límit per a presentar la preinscripció per a l'accés a les titulacions de segon cycle i als segons cycles de titulacions de 1r i 2n cycle	Data límit per al lliurament de la documentació complementària per part dels alumnes	Data límit per a trametre la proposta de resolució al rector	Data límit per a la seva resolució
Del 16.06 a l'11.07.2003	21.07.2003	09.09.2003	15.09.2003

Convalidacions

Data límit per a què els alumnes lliurin les sol·licituds de convalidacions als centres:

Comissió de Convalidacions de juliol/2003	21-06-2003
Comissió de Convalidacions d'octubre/2003	25-07-2003
Comissió de Convalidacions de novembre/2003	17-10-2003
Comissió de Convalidacions de gener/2004	01-12-2004
Comissió de Convalidacions de març/2004	13-02-2004
Comissió de Convalidacions de maig/2004	16-04-2004
Comissió de Convalidacions de juliol/2004	11-06-2004

Exàmens i entrada de qualificacions

Exàmens de la 1a convocatòria del 2n semestre curs 2002-2003	Del 09 al 27.06.2003
Data límit per a entrar les qualificacions a les gestions acadèmiques	11.07.2003
Exàmens de la 2a convocatòria del 1r semestre i de la 2a convocatòria del 2n semestre del curs 2002-2003:	De l'01 al 19.09.2003
Data límit per a entrar les qualificacions a les gestions acadèmiques	25.09.2003
Exàmens de la 1a convocatòria del 1r semestre	Del 26.01 al 13.02.2004
Data límit per a entrar les qualificacions a les gestions acadèmiques	27.02.2004

Matriculació i tancament de l'aplicació de gestió acadèmica

Tancament de l'aplicació de gestió acadèmica	Matriculació
Del 18 al 20.07.2003	Del 21 al 30.07.2003
Del 26 al 28.09.2004	Del 29.09 al 17.10.2004



Modificacions de matrícula

Sol·licitud de canvis i anul·lacions de matrícula

Sol·licituds de canvis i anul·lacions de matrícula de tercer cicle

Data límit per a la resolució i actualització dels expedients d'alumnes que han sol·licitat anul·lació de matrícula de primer i segon cicles

Data límit per a la resolució i actualització dels expedients d'alumnes que han sol·licitat anul·lació de matrícula de tercer cicle

Sol·licitud de canvis d'assignatures i grups, i anul·lacions que no comportin una nova liquidació econòmica per a assignatures del 2n semestre de primer i segon cicles

Sol·licitud de canvis d'assignatures i grups, i anul·lacions per a tercer cicle

Del 20 al 24.10.2003

Del 09 al 20.12.2003

29.11.2003

19.12.2003

Del 09 al 20.02.2004

Del 09 al 24.02.2004

PAAU i alumnes nous de primer curs

Celebració de les PAAU LOGSE i COU

Data jornada d'acolliment a alumnes de nou accés

Matrícula d'alumnes assignats a la primera preferència

Tramesa dels llistats de renúncies a la reassignació a les universitats

Matrícula d'errors, incidències i renúncies a la reassignació i, minusvàlids i esportistes d'elit

Notificació de vacants

Assignació general i tramesa dels llistats a les universitats

Data jornada d'acolliment a alumnes de nou accés

Matrícula d'altres preferències de juny i reclamacions i matrícula dels alumnes de revisió de PAAU de juny

Notificació de vacants i tramesa de les universitats a l'Oficina de Preinscripció de les renúncies a la reassignació

Celebració de les PAAU LOGSE i COU

Primera reassignació de la convocatòria de juny

Preinscripció especial

Matrícula de la convocatòria especial

Notificació de vacants a l'Oficina de Preinscripció

Notes PAAU de setembre dels alumnes que no han sol·licitat revisió

Preinscripció setembre a l'Oficina de Preinscripció de BCN

Publicació assignació de setembre

Matrícula dels assignats a la convocatòria de setembre

Matrícula d'errors i incidències

Notificació de vacants

2a resignació de juny i 1a reassignació de setembre

Publicació dels centres amb matrícula lliure i inici d'aquesta

Dies 17, 18 i 19.06.2003

18.07.2003

Del 21 al 27.07.2003

25.07.2003

25.07.2003

28.07.2003

04.08.2003

01.09.2003

Del 02 al 05.09.2003

09.09.2003

Dies 8, 9 i 10.09.2003

15.09.2003

16.09.2003

18.09.2003

22.09.2003

26.09.2003

Del 25 al 28.09.2003

02.10.2003

Del 06 al 08.10.2003

08.10.2003

09.10.2003

14.10.2003

14 al 17.10.2003

Assignació matrícula lliure i comunicació d'aquesta a l'Oficina de Preinscripció	20.10.2003
Tancament definitiu del procés de preinscripció	20.10.2003
Tramesa de les dades definitives a l'Oficina de Preinscripció	22.10.2003

Premis extraordinaris de titulació

Data límit proposta dels premis extraordinaris de titulació per als alumnes que estiguin en disposició d'obtenir el títol	27.02.2004
---	------------

Prova de conjunt homologació títols estrangers

Convocatòria de la prova de conjunt per a l'homologació de títols estrangers	Del 26.01 al 13.02.2004 Del 07.06 al 09.07.2004
--	--

Reconeixement crèdits de lliure elecció

Alumnes de la UAB:

Convocatòria	Data límit per a presentar la sol·licitud	Resolució alumnes que finalitzen	Resolució resta de sol·licitants
Juny	Del 16.06 a l'11.07.2003	31.07.2003	12.09.2003
Setembre	De l'1 al 06.10.2003	24.09.2003	14.11.2003
Altres	Del 10 al 28.11.2003	16.01.2004	
	Del 02.02 al 14.03.2004	Del 15.03 al 02.04.2004	23.04.2004

Data límit per a l'aprovació de les assignatures campus	30.04.2004
---	------------

Data límit per a l'aprovació de les activitats de lliure elecció	30.04.2004
--	------------



Règim de permanència

Data límit per a presentar la sol·licitud	Data límit per a lliurar propostes de resolució al Consell Social	Data límit per a la seva resolució
Del 21.07 al 08.09.2003	16.09.2003	20.10.2003
Del 09.09 al 09.10.2003	15.10.2003	10.11.2003
Del 10.10 al 04.11.2003	10.11.2003	09.12.2003
Del 08.03 al 17.03.2004	26.03.2004	31.05.2004

* Dates del calendari del Consell Social, pendent d'aprovar pel Plenari.

Simultaneïtat d'estudis

Data límit per a presentar la sol·licitud	Data límit per a trametre la proposta de resolució al rector	Data límit per a la seva resolució
De l'01 al 26.09.2003	10.10.2003	27.10.2003
De l'1 al 30.10.2003	14.11.2003	28.11.2003

Trasllat d'expedient

Data límit per a presentar la sol·licitud	Lliurament documentació complementària	Resolució dels trasllats a determinar pels centres	Proposta de resolució del rector dels trasllats d'aquelles titulacions amb vacants a la resolució de juliol
De l'1 al 18.07.2003	Del 21.07 al 29.08.2003	Del 12 al 19.09.2003	08.10.2003

Sol·licitud d'adjudicació d'unitat docent hospitalària

Presentació de Sol·licituds	Del 2 al 20 de juny de 2004
Publicació de les llistes amb les preferències	26 de juny de 2004
Sorteig d'unitat docents (si escau)	1 de juliol de 2004 (12 hores)
Publicació de les adjuducacions definitives	2 de juliol de 2004

Sol·licitud de canvi d'unitat docent hospitalària

Presentació de Sol·licituds	De l'1 al 12 de setembre de 2004
Publicació de la Resolució de canvis d'U. Docent	29 de setembre de 2004

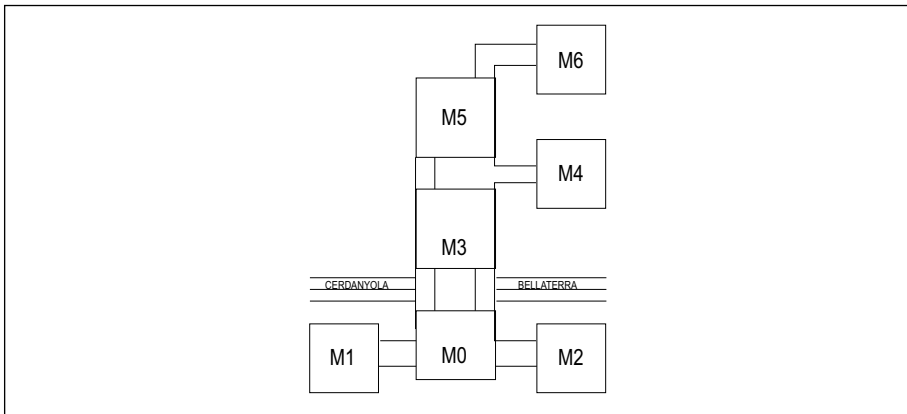
6.2. Accés i plànols de la Facultat de Medicina

6.2.1. Accessos

Els accessos a les diferents unitats docents els podeu consultar a l'apartat 1.3.1- Unitats docents.

6.2.2. Plànols de les unitats docents de la Facultat de Medicina

Plànol del campus de Bellaterra



Ubicació per torres dels departaments/unitats i serveis de la Facultat de Medicina:

TORRE M0

Planta Baixa
Biblioteca / Hemeroteca

Primera Planta
Unitat de Biofísica

Segona Planta
Gestió Acadèmica
Deganat
Gestió Econòmica
Administració de Centre
Sala de juntes / Sala de graus
Departament de Biologia Cel·lular, de Fisiologia i d'Immunologia

TORRE M1

Planta Baixa
Sala d'estudis

TORRE M2

Planta Baixa
Aula
Seminaris
Laboratoris

Primera Planta
Unitat de Bioquímica

TORRE M3

Planta baixa
Arqueozoologia
Espai musical
Comissió cultural
Estabulari humit

Planta Baixa
Consergeria
Bar-restaurant
Fotocòpies

TORRE M3

Segona Planta
Menjador PAS i Professorat

Tercera Planta
Departament de Pediatria, Obstetrícia, Ginecologia i Medicina Preventiva
Unitat de Bioestadística
Unitat de Biologia
Aula d'informàtica

TORRE M4

Planta Baixa
Seminaris
Laboratoris
Llibreria Espas

Primera Planta
Departament de Farmacologia i Terapèutica
Unitat de Fisiologia

TORRE M5

Planta Baixa
Aules
Seminaris

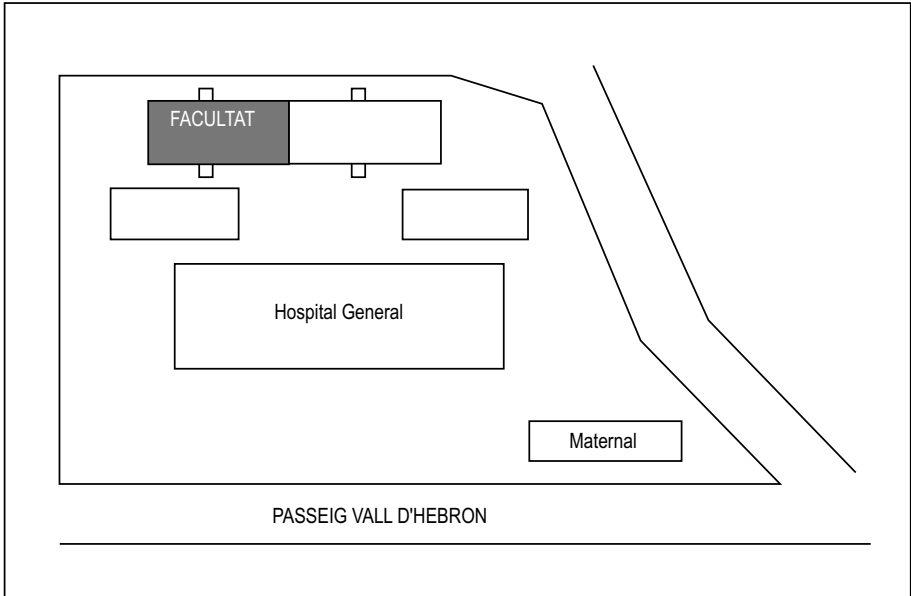
Primera Planta
Departament de Psiquiatria i Medicina Legal
Unitat d'Histologia

TORRE M6

Planta Baixa
Sala de dissecció
Osteoteca
Seminaris

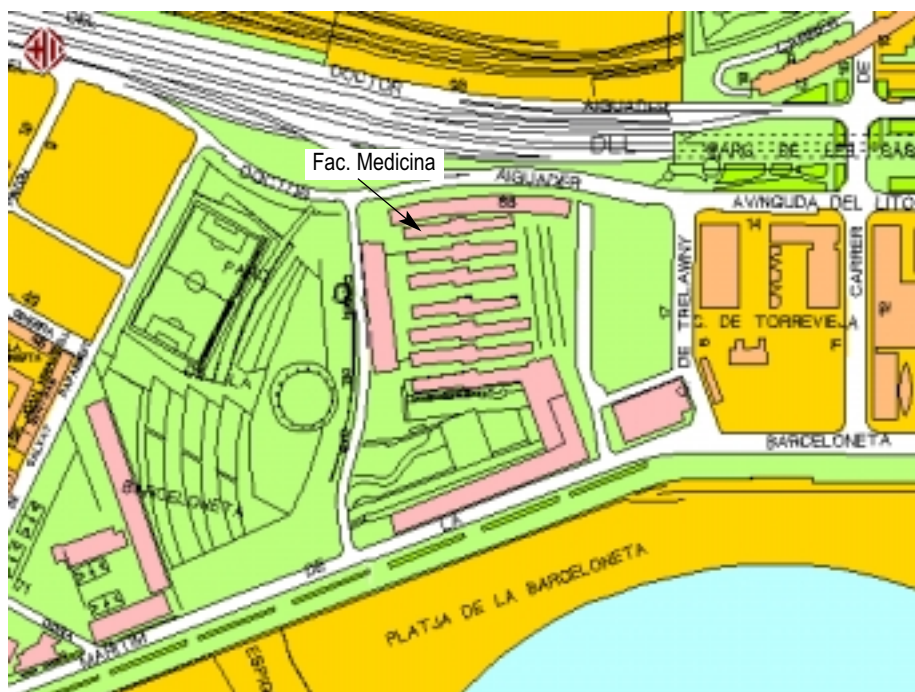
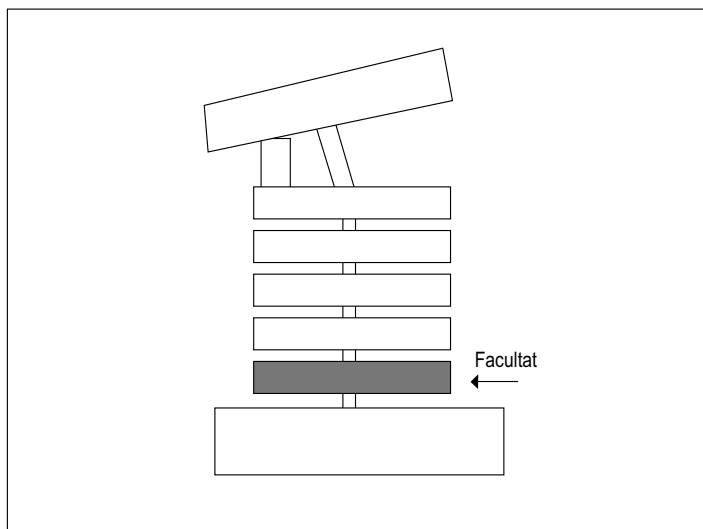
Primera Planta
Departament de Ciències Morfològiques
Unitat d'Anatomia Humana i Embriologia
Unitat d'Immunologia
Unitat d'Història de la Medicina

Unitat Docent de l'ICS Hospitals de la Vall d'Hebron

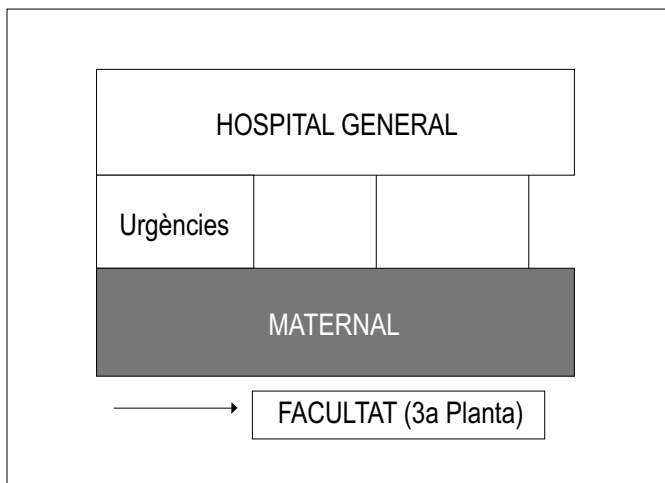




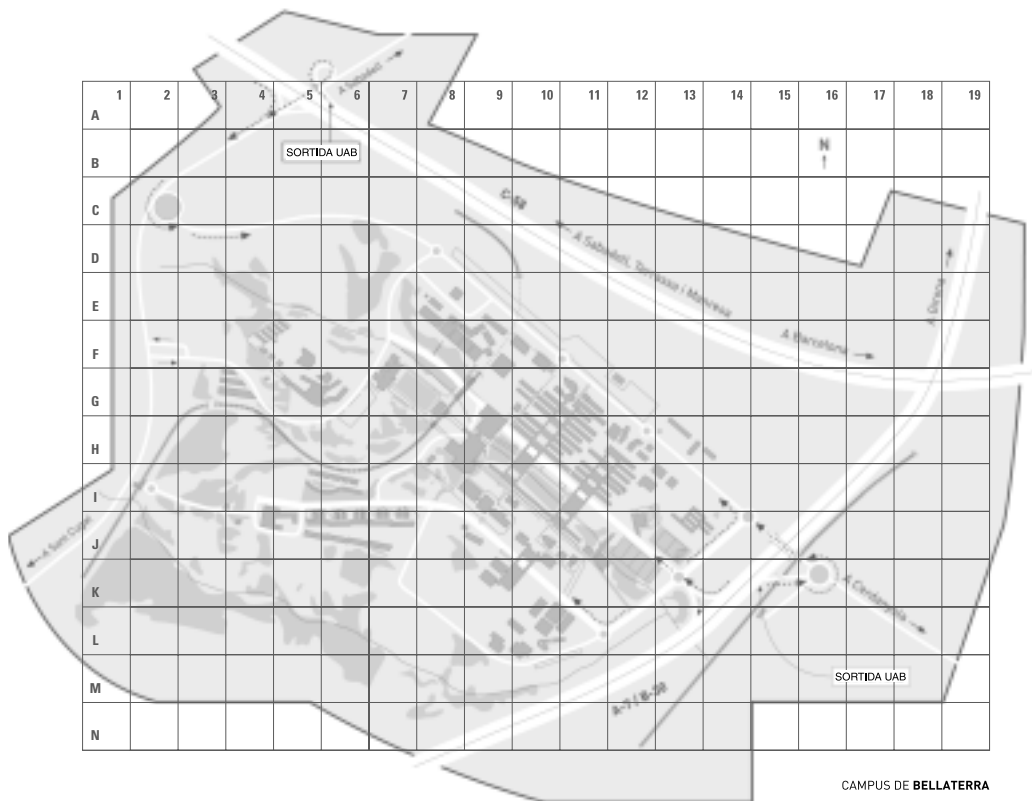
Unitat Docent de l'Hospital del Mar



Unitat Docent "Germans Trias i Pujol"



Campus de la Universitat Autònoma de Barcelona a Bellaterra



CAMPUS DE BELLATERRA

CENTRES DOCENTS

ESCOLA DE DOCTORAT I DE FORMACIÓ CONTINUADA	8H
ESCOLA DE PREVENCIÓ I DE SEGURETAT INTEGRAL	4J
ESCOLA TÈCNICA SUPERIOR D'ENGINYERIA	13J
ESCOLA UNIVERSITÀRIA DE TURISME I DIRECCIÓ HOTELERA	4J
ESCOLA SUPERIOR D'ARXIVÍSTICA I GESTIÓ DE DOCUMENTS	4J
FACULTAT DE CIÈNCIES	11H-12H
FACULTAT DE CIÈNCIES DE L'EDUCACIÓ	8F-9F
FACULTAT DE CIÈNCIES DE LA COMUNICACIÓ	9H
FACULTAT DE CIÈNCIES ECONÒMIQUES I EMPRESARIALS	11H
FACULTAT DE CIÈNCIES POLÍTIQUES I DE SOCIOLOGIA	10H
FACULTAT DE DRET	10H
FACULTAT DE FILOSOFIA I LLETRES	11G
FACULTAT DE MEDICINA	9K-10K
FACULTAT DE PSICOLOGIA	10G-11G
FACULTAT DE TRADUCCIÓ I D'INTERPRETACIÓ	9F
FACULTAT DE VETERINÀRIA	5G-6G
AULARI CENTRAL	9I

INSTITUTS I CENTRES DE RECERCA

CENTRE D'ESTUDIS DEMOGRÀFICS	10G
CENTRE D'ESTUDIS INTERNACIONALS I INTERCULTURALS	10G
CENTRE DE DOCUMENTACIÓ EUROPEA	10G

CENTRE DE RECERCA ECOLÒGICA I D'APLICACIONS FORESTALS (CREAF)	12I
CENTRE DE VISIÓ PER COMPUTADOR	12H
CENTRE NACIONAL DE MICROELECTRÒNICA (CNM)	13H
GRANGES EXPERIMENTALS	4F
HOSPITAL CLÍNIC VETERINARI	4G-5G
INSTITUT D'ANÀLISI ECONÒMICA (IAE)	10G
INSTITUT D'ESTUDIS REGIONALS I METROPOLITANS DE BARCELONA	4J
INSTITUT D'INVESTIGACIÓ EN INTEL·LIGÈNCIA ARTIFICIAL	13I
INSTITUT DE BIOTECNOLOGIA I DE BIOMEDICINA «VICENT VILAR I PALASÍ» (IBBI)	10J
INSTITUT DE CIÈNCIES DE MATERIALS DE BARCELONA	12H
INSTITUT DE CIÈNCIES DE L'EDUCACIÓ (ICE)	7G
INSTITUT DE FÍSICA D'ALTES ENERGIES (IFAE)	12I
INSTITUT UNIVERSITARI D'ESTUDIS EUROPEUS	10G
LABORATORI DE LLUM DE SINCROTRO	12I
PLANTA DE TECNOLOGIA DELS ALIMENTS	4F
SERVEI D'ESTABULARI	11K
TALLER DE MECÀNICA I D'ELECTRÒNICA	12H

SERVEIS

BIBLIOTECA D'HUMANITATS	10F
BIBLIOTECA DE COMUNICACIÓ I HEMEROTECA GENERAL	8I

EDIFICI D'ESTUDIANTS, SALA CINEMA I SALA TEATRE	9G-9H
ESCOLA BRESSOL "GESPA"	3J
PARC MÒBIL	4G
PUNT D'INFORMACIÓ	9H
RECTORAT, CONSELL SOCIAL, GERÈNCIA	7G
SERVEI ASSISTENCIAL DE SALUT	5J
SERVEI D'ACTIVITAT FÍSICA (SAF)	11K-12J
UAB IDIOMES CAMPUS	10K
SERVEI D'INFORMÀTICA	12I
SERVEIS UNIVERSITARIS PLAÇA CÍVICA	8H-9H
TREBALL CAMPUS	8I
VILA UNIVERSITÀRIA I CASES SERT	6J-7J

ALTRES LLOCS D'INTERES

BOMBERS DE LA GENERALITAT DE CATALUNYA	13H
ESCOLA DE BELLATERRA - COL·LEGI PÚBLIC	8E
ESTACIÓ DE BELLATERRA FGC	2I
ESTACIÓ DE RENFE CERDANYOLA-UNIVERSITAT	15L
ESTACIÓ UNIVERSITAT AUTÒNOMA FGC	8G
HOTEL CAMPUS	4J-5J
INSTITUT DE BATMILLERAT «PERE CALDERS»	8E
LABORATORI GENERAL D'ASSAIGS I D'INVESTIGACIONS DE LA GENERALITAT DE CATALUNYA	10L

6.3. El tercer cicle de Ciències de la Salut

Els estudis de doctorat estan estructurats en diversos programes, cada un dels quals es troba sota la responsabilitat acadèmica d'un o més departaments o instituts de la Universitat. Els programes especifiquen els cursos i els seminaris que s'hi ofereixen.

Aquest cursos i seminaris poden ser del tipus següent:

- Cursos o seminaris relacionats amb la metodologia i la formació en tècniques d'investigació.
- Cursos o seminaris sobre els continguts fonamentals dels camps científic, tècnic o artístic als quals pertanyi el programa de doctorat.
- Cursos o seminaris relacionats amb camps afins al del programa i que siguin d'interès per al projecte de tesi del doctorand.

Els programes de doctorat per al proper curs acadèmic són:

ANATOMIA PATOLÒGICA
CIRURGIA
FARMACOLOGIA
GENÈTICA
IMMUNOLOGIA
MEDICINA INTERNA
MEDICINA VETERINÀRIA
MICROBIOLOGIA
NEUROCIÈNCIA
NUTRICIÓ, TECNOLOGIA I HIGIENE DELS ALIMENTS
PEDIATRIA, OBSTETRÍCIA I GINECOLOGIA
PSICOPATOLOGIA INFANTOJUVENIL
PSIQUIATRIA I PSICOLOGIA MÈDICA
SALUT PÚBLICA I METODOLOGIA DE LA RECERCA BIOMÈDICA.

Per a més informació adreceu-vos personalment a l'Escola de Doctorat i de Formació Continuada, edifici U, campus de Bellaterra, per telèfon al número 93 581 30 10, o bé per correu electrònic a l'adreça edfc.doctorat@uab.es.



Universitat Autònoma de Barcelona