



Facultat de Medicina

UNIVERSITAT AUTÒNOMA DE BARCELONA

la guia de

L'ESTUDIANT

2004-2005

Facultat de Medicina

la guia de

L'ESTUDIANT

2004-2005

UAB

Universitat Autònoma de Barcelona

Fotografia portada:
Imatge guanyadora del concurs de la
il·lustració com emblema
o distintiu per a la nova
pàgina web de la Facultat

Facultat de Medicina
Universitat Autònoma de Barcelona
08193 Bellaterra (Cerdanyola del Vallès)
Telèfons: 93 581 19 01
Fax: 93 581 17 74
Web: <http://www.uab.es/fac-medicina>
Correu electrònic: ga.medicina@uab.es

Editat per la
Universitat Autònoma de Barcelona
08193 Bellaterra (Barcelona)

Imprès pel Servei de Publicacions
de la Universitat Autònoma de Barcelona
Edifici Rectorat
08193 Bellaterra

Dipòsit legal: B-31108-2004

Índex

1. La Facultat	5
1.1. Salutació del degà	7
1.2. La història del centre	8
1.3. La missió de la Facultat de Medicina	9
1.4. Com s'organitza la Facultat	11
1.4.1. El degà i el seu equip	12
1.4.2. Els Coordinadors d'Unitat Docent	12
1.4.3. Els estudiants	13
1.4.4. L'Administració de Centre	14
1.4.5. Unitat Docent de Bellaterra	15
1.4.6. Unitat Docent de l'Hospital Universitari de la Santa Creu i Sant Pau	16
1.4.7. Unitat Docent de l'Institut Català de la Salut (ICS) - Hospital de la Vall d'Hebron ..	16
1.4.8. Unitat Docent de l'Institut Municipal d'Assistència Sanitària (UDIMAS) - Hospital del Mar	17
1.4.9. Unitat Docent de l'Institut Català de la Salut (ICS) - Hospital Universitari «Germans Trias i Pujol»	18
2. Els estudis de Medicina	19
2.1. Els estudis de Medicina	21
2.1.1. El pla d'estudis	21
2.1.1.1. Assignatures troncales	23
2.1.1.2. Assignatures optatives	24
2.2. La lliure elecció recomanada per a l'alumnat de medicina	26
2.3. La taula d'incompatibilitats	28
2.4. Les sortides professionals	32
2.5. El tercer cicle i la formació continuada en Ciències de la Salut	33
2.6. Els departaments que imparteixen docència	34
3. Lliure elecció	37
Com es pot cursar la lliure elecció	39
3.1. Assignatures d'universitat	41
Assignatures d'universitat impartides a les escoles universitàries adscrites i centres vinculats	51
Assignatures que formen part d'una menció, i no són de cap pla d'estudis, que també es poden cursar com assignatures d'universitat	57

Assignatures de complements de formació de la Llicenciatura de Documentació i que es poden cursar com assignatures d'universitat de l'itinerari campus-Documentació	58
3.2. Assignatures d'universitat en format virtual. Estudis compartits	59
Assignatures de lliure elecció a distància ofertes per l'Oficina de l'Autònoma Interactiva Docent (OAID) i realitzades en col·laboració amb altres universitats	59
Projecte Metacampus (Assignatures compartides UAB-UOC)	59
Projecte Campus Global (assignatures compartides UAB-UPM)	60
Projecte Intercampus (assignatures compartides amb altres universitats catalanes)	61
3.3. Assignatures específiques de didàctica	65
4. Programes d'intercanvi	69
4.1. Programa SÒCRATES / ERASMUS	69
4.2. Programa de mobilitat	70
4.3. Estructura dels programes d'intercanvi	70
5. Els serveis de la Facultat	71
5.1. Gestió Acadèmica	73
5.2. Suport Logístic i Punt d'Informació	73
5.3. Gestió Acadèmica i Punt d'informació	74
5.4. Gestió Econòmica	74
5.5. Servei d'Informàtica Distribuïda (SID)	75
5.6. Biblioteca	75
5.7. Unitat d'Educació Mèdica (UEM)	77
5.8. Centre de Recursos Docents (CRD)	78
5.9. Altres serveis: copisteria i restauració	79
6. L'agenda de l'estudiant	81
6.1. Calendari acadèmic del curs 2004-2005	83
Alumnes de 1r curs	83
Alumnes de la resta de cursos	84
6.2. Calendari de tràmits administratius	88
7. Planols i accessos	95

1. LA FACULTAT

1.1. Salutació del degà

Benvolguts alumnes,

Em plau molt, en nom del Personal Acadèmic i el Personal d'Administració i Serveis, donar-vos la més cordial benvinguda a la Facultat de Medicina de la Universitat Autònoma de Barcelona.

Enguany es continua aplicant el Pla de Millora Docent, pel qual podem començar a notar alguns efectes derivats de les directrius de la Unió Europea respecte a l'Espai Europeu d'Educació Superior i la Declaració de Bolònia. Tot plegat no pretén res més que fer possible una milloria de l'ensenyament de la Medicina en benefici vostre i de la comunitat.

M'agradaria remarcar la necessitat de la Universitat de canviar la manera de pensar sobre els seus estudiants. En efecte, no n'hi ha prou per considerar els estudiants com els nostres clients, sinó que cal que assolim per als nostres estudiants, tal com és el desig de la Unió Europea, la plena condició de socis. Per a fer-ho, però, ens és imprescindible comptar en tot moment amb la vostra opinió i col·laboració.

Desitgem i necessitem, doncs, que cada cop més us sentiu integrats en la vida de la nostra Facultat.

Us voldríem desitjar també que aquesta etapa a la Universitat Autònoma de Barcelona serveixi, no solament per a l'adquisició de coneixements mèdics, d'habilitats clíniques i instrumentals i d'actituds envers els pacients basades en la solidaritat i en els principis de l'ètica mèdica, sinó també per al vostre creixement personal i social a través de l'estudi d'una de les professions més excelses que existeixen.

Segur que aquest període acadèmic que viureu amb nosaltres representarà una inoblidable i meravellosa etapa de la vostra vida. Un cop més, sigueu benvinguts i rebeu cadascú de vosaltres una abraçada en prova dels nostres millors sentiments d'amistat.

Cordialment,

ÀLVAR NET I CASTEL
Degà

1.2. La història del centre

La Universitat Autònoma de Barcelona fou creada per Decret Llei de 6 de juny de 1968, juntament amb les de Madrid i Bilbao; la Facultat de Medicina ho fou el 27 de juliol del mateix any (Decret Llei 1774/1968).

La Universitat Autònoma de Barcelona té convenis amb quatre hospitals públics de Catalunya per impartir docència en la llicenciatura de Medicina. Les unitats docents hospitalàries, on l'alumne realitza dos terços dels seus estudis, són parts de la Facultat de Medicina instal·lades dins aquests complexos hospitalaris per garantir la qualitat de la docència i l'ensenyament teòric i pràctic dels estudis propis per a exercir de metge.

La primera seu de la Facultat de Medicina va ser, el curs 1968-1969, l'Hospital de la Santa Creu i Sant Pau. El curs 1970-1971 van començar les classes de 1r i 2n al campus de Bellaterra, a les aules de la Facultat de Ciències. El curs 1973-1974, el Deganat i la Secretaria de la Facultat s'instal·laren definitivament a Bellaterra, ja en un edifici propi de la Facultat.

El curs 1971-1972, l'Hospital de la Vall d'Hebron va rebre alumnes de 4t curs per primera vegada, i el curs 1973-1974 es va incorporar a la docència l'Hospital del Mar, que va rebre alumnes des de 3r curs.

Durant el curs 1983-1984 l'Hospital «Germans Trias i Pujol» de Badalona va començar a impartir la docència de part del 3r curs fins a la incorporació de tot el currículum clínic durant el curs 1987-1988 com a Hospital Universitari dins la Unitat Docent de l'Institut Català de la Salut (ICS).

Pel que fa a la progressió del cens de matrícula, l'any 1968 s'hi van matricular 93 alumnes, mentre que el curs passat els alumnes matriculats han estat 1.900, aproximadament.

1.3. La missió de la Facultat de Medicina

Missió de la Facultat

La Facultat de Medicina té per missió contribuir a la millora de la salut de la població mitjançant l'excel·lència i el lideratge en els seus programes educatius mèdics i de recerca bàsica i aplicada, així com en les activitats preventives, de diagnòsi i terapèutiques que es desenvolupen en els seus centres sanitaris associats. Són cabdals en aquesta missió, l'adequada preparació dels metges que han de prestar una atenció sanitària de la més elevada qualitat a la població, i l'avançament dels coneixements a través de la recerca.

Objectius de la Facultat

La Facultat de Medicina de la UAB és un centre universitari públic la missió de la qual és formar metges amb els coneixements, habilitats i actituds sobre la salut i la malaltia que requereix la societat actual, i que capaciten per a l'exercici professional d'acord amb la normativa vigent.

Els estudis de Medicina han d'afavorir el desenvolupament personal de l'alumne, les relacions interpersonals, el treball en equip i la integració del llicenciat en el sistema sanitari català, de l'estat espanyol i d'Europa. En aquests estudis s'oferirà una formació mèdica àmplia de manera que l'alumne en finalitzar la llicenciatura sigui capaç de resoldre una molt extensa gamma de problemes mèdics i sanitaris.

La Facultat de Medicina a més a més dels estudis de la llicenciatura desplega els de doctorat, i té voluntat d'intervenir en el manteniment i millora de les competències professionals dels metges mitjançant la formació continuada, així com participar en el desplegament d'una futura Escola de Ciències de la Salut a la UAB. Alhora, la Facultat és un centre en el que es desenvolupa recerca bàsica i aplicada d'excel·lència.

Per a tot això, la Facultat compta amb un quadre de professors altament qualificat i uns hospitals i centres sanitaris associats que cobreixen tots els àmbits assistencials.

Fonaments de l'activitat mèdica

L'activitat mèdica actual se sustenta per una banda en el coneixement científic i la capacitat tècnica, i per altra en l'humanisme mèdic, que es basa en el respecte a la dignitat del pacient i el seu dret a decidir i en els valors insubstituïbles de la persona humana.

Objectius de la llicenciatura

L'ensenyament que s'imparteix en la llicenciatura de Medicina de la Facultat:

1. Conduïx a l'adquisició dels coneixements, habilitats, actituds i valors que són essencials per a l'exercici de la Medicina en la societat actual.
2. Conduïx a una formació mèdica àmplia de manera que l'alumne en finalitzar la llicenciatura ha de ser capaç de resoldre una extensa gamma de problemes mèdics.
3. Facilita la inserció del llicenciat en l'especialització mèdica.

4. Capacita per a l'actuació professional d'acord amb els límits que assenyalava la normativa vigent.
5. Motiva per seguir aprenent durant tota la vida.

Aquests objectius han de ser considerats com a intermedis i no com a finals, ja que en acabar la llicenciatura la major part dels nous metges s'orientaran vers l'especialització mèdica.

Perfil del metge en finalitzar la llicenciatura

El perfil és el del metge amb una formació àmplia que permet una pràctica mèdica general destinada a la prevenció, diagnòstic i tractament de pacients, i que desplega la seva labor en l'atenció continuada de persones, famílies i grups, tant de forma individual com dins un col·lectiu de professionals. Aquesta formació no es pot etiquetar de bàsica sinó d'extensa, i és més que la suma dels objectius de cada una de les matèries de la llicenciatura, ja que n'és la seva integració pràctica. D'acord amb aquest perfil, en finalitzar la llicenciatura l'alumne ha de posseir les següents qualitats i característiques:

1. Estar ben familiaritzat en la resolució de problemes mèdics.
2. Posseir un ampli conjunt de coneixements i habilitats que li permeten incorporar-se a l'especialització mèdica i a l'exercici professional.
3. Tenir una elevada base científica.
4. Saber adoptar les actituds adequades.
5. Ser capaç d'actuar professionalment com a metge i d'exercir les responsabilitats que això comporta.

Esquema del Pla de la llicenciatura

El Pla de formació de la llicenciatura de Medicina s'organitza en tres nivells fonamentals:

1. Formació sobre l'estructura, funcions i comportament del ser humà, i la seva relació amb l'entorn físic i social.
2. Formació sobre les matèries i la pràctica clínica per tal de proporcionar una visió coherent de la salut, les malalties i l'activitat mèdica en les seves vessants de promoció de la salut, prevenció de la malaltia, diagnòstic, tractament i rehabilitació.
3. Experiència clínica adquirida en hospitals i en centres d'atenció primària sota la direcció i supervisió dels professors.

1.4. Com s'organitza la Facultat

La Facultat de Medicina és un centre d'ordenació i organització dels estudis encaminats a l'obtenció del títol oficial de Llicenciat en Medicina. S'encarrega per tant de l'organització de la docència i de l'elaboració dels plans d'estudis corresponents.

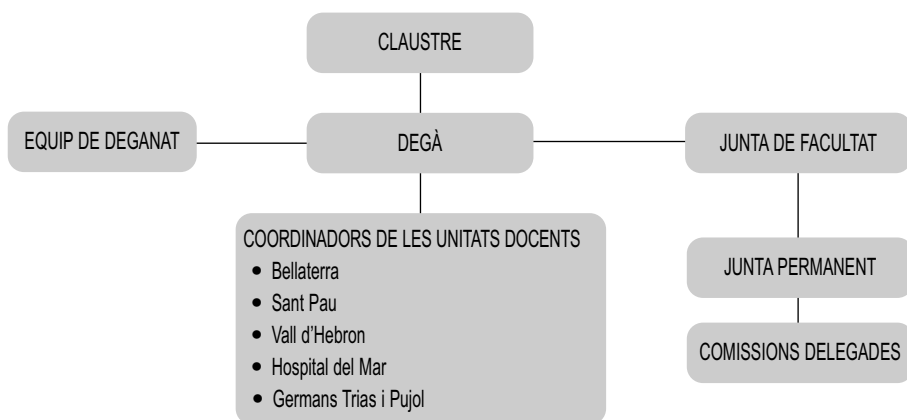
Per assolir aquest objectiu de formar metges, la facultat es compon de cinc unitats docents:

- Unitat Docent de Bellaterra.
- Unitat Docent de Sant Pau – Hospital Universitari de la Santa Creu i Sant Pau.
- Unitat Docent de l'ICS: Hospital de la Vall d'Hebron.
- Unitat Docent de l'ICS: Hospital Germans Trias i Pujol.
- Unitat Docent de l'IMAS – Hospital del Mar.

Les Unitats Docents Hospitalàries estan ubicades en aquests hospitals universitaris amb els quals la Universitat Autònoma de Barcelona ha establert un conveni marc amb les institucions sanitàries catalanes. És per això que la Facultat de Medicina, ateses aquestes característiques, està ubicada en diferents indrets. Per fer possible que els alumnes puguin adquirir uns fonaments teòrics i pràctics en la Unitat de Bellaterra els dos primers cursos, i realitzin, en alguna de les unitats docents hospitalàries, els quatre cursos clínics propis dels estudis de Medicina.

La Universitat Autònoma de Barcelona (UAB) va aprovar uns Estatuts, dels que emana el reglament de la Facultat i de cada Unitat Docent. Aquest reglament intern estableix les funcions, responsabilitats i òrgans de decisió o participació de la comunitat universitària: el personal acadèmic, l'alumnat i el personal d'administració i serveis que en formen part.

La Facultat de Medicina té una estructura acadèmica i es dota dels òrgans de govern necessaris. Els representem gràficament:



1.4.1. El degà i el seu equip

El degà és el representant de la Facultat, i actua en el seu nom. Presideix la junta de la Facultat i la junta permanent de la Facultat, que són els òrgans de debat i decisió. Tanmateix, el degà es prové d'un equip de Govern que està compost per els vicedegans i el secretari.

L'equip de govern de la Facultat està format per:

- Àlvar Net i Castel Degà
- Berta González de Mingo Vicedegana d'Economia
- Jordi Sierra Gil Vicedegà d'Ordenació Acadèmica i Coordinador de Titulació
- Josep Vaqué Rafart Vicedegà de Professorat i Qualitat
- Aureli Ariza Fernández Vicedegà de Recerca
- Antoni Mur Sierra Vicedegà d'Alumnes i Coordinador de Programes d'Intercanvi
- Alfonso Rodríguez Baeza Secretari de la facultat

1.4.2. Els Coordinadors d'Unitat Docent

Un professor és Coordinador de la Unitat Docent a la qual representa. A cada Unitat Docent hi ha una unitat administrativa que dóna suport a la docència i la recerca que es realitzen a la Unitat.

El representants de les diferents unitats docents són:

Unitat Docent de Bellaterra:

Coordinador Unitat Docent: Francisco Reina de la Torre
 Secretaria Unitat Docent: Montserrat Solanas García

Unitat Docent de Sant Pau:

Coordinador Unitat Docent: Dr. Xavier Rius Cornadó
 Secretari Unitat Docent: Dr. Jordi Ordóñez Llanos

Unitat Docent de la Vall d'Hebron

Coordinador Unitat Docent: Dr. Vicent Fonollosa Pla
 Secretari Unitat Docent: Dr. Eloi Espin Basany

Unitat Docent de l'IMAS – Hospital del Mar

Coordinador Unitat Docent: Dr. Joaquim Coll Daroca
 Secretari Unitat Docent: Dr. Josep Maria Torres Rodríguez

Unitat Docent de l'HU Germans Trias i Pujol

Coordinador Unitat Docent: Dr. Celestino Rey-Joly Barroso

Secretari Unitat Docent: Dr. Benjamín Oller Sales

1.4.3. Els estudiants

Representació i participació dels estudiants a la Facultat de Medicina

Els estudiants poden participar en les tasques d'organització i de decisió de la Facultat com:

- Delegats de curs, participant en les tasques de coordinació docent.
- Membres del consell d'estudiants.
- Representant als estudiants en els òrgans de govern de la Facultat i de la Universitat.

Un Consell dels Estudiants pels Estudiants

Format localment a cada Unitat Docent, el Consell d'Estudiants està integrat per membres elegits i renovats cada any pels propis estudiants, és l'òrgan de govern que recull i executa les iniciatives dels estudiants. Per una banda els aplega a tots i per altra és el motor i el transmissor de les propostes que els estudiants puguin tenir, potenciant la participació en tots els àmbits de la vida universitària, ofereix informació sobre temes d'interès, organitza activitats diverses, centralitza les opinions dels estudiants, realitza activitats de promoció de la cooperació i ofereix serveis diversos, com publicacions.

El Consell disposa d'un espai, dins de cada unitat docent, està dotat amb una infraestructura i uns recursos econòmics per tal de poder donar resposta a les diferents iniciatives.

El Consell General, format per membres dels Consells Locals de cada Unitat Docent, es reuneix de manera oberta periòdicament, així tots els estudiants de la Facultat de Medicina estan representats per aquest C.E.E.M. (Consell Estatal d'Estudiants de Medicina) que vetlla pel respecte de tots els Estudiants de Medicina d'arreu de l'Estat.

Treballem per tal que el Consell sigui una institució útil, mai allunyada de la vida quotidiana dels estudiants, i així tots junts formar una gran comunitat.

No dubteu en fer-nos arribar els vostres suggeriments o iniciatives:

- consell.estudiants.medicina@uab.es

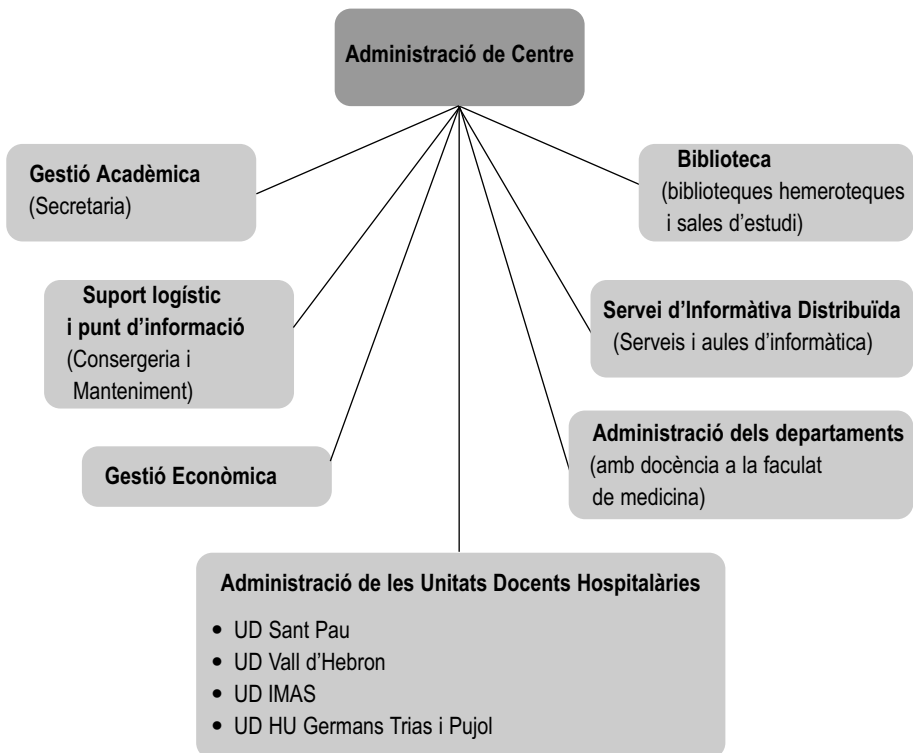
1.4.4. L'Administració de Centre

Funcions

L'Administració de Centre és responsable de l'administració dels serveis universitaris, del personal d'administració i serveis (PAS) i de la gestió del pressupost de l'àmbit que li ha estat delegat per la gerència de la universitat. L'administrador o administradora de centre no podrà tenir encomanades funcions de docència ni de recerca.

Àmbit de responsabilitats

L'estructura administrativa bàsica per a donar servei al desenvolupament de la docència i la recerca és el següent:



Administradora de Centre: Anna Barragán Leiva
Secretària: Anna Tomàs Alonso
Telèfon: 93 581 10 23
Fax: 93 581 20 04
Adreça electrònica: ad.medicina@uab.es

1.4.5. Unitat Docent de Bellaterra

En aquesta Unitat Docent s'imparteix la docència del període bàsic, que inclou el primer i el segon cursos.

Els horaris de classes teòriques de primer curs són a la tarda, i l'horari de pràctiques és al matí. A segon curs, la teoria es fa al matí, i les classes pràctiques a la tarda.

Les instal·lacions generals de la Unitat Docent inclouen aules i laboratoris ben equipats, la Biblioteca de la Facultat, el bar restaurant, un servei de copisteria i espais d'esbarjo.

La ubicació de la Unitat a Bellaterra possibilita la participació en les activitats acadèmiques, culturals i esportives del campus. Els estudiants poden beneficiar-se també dels equipaments residencials i comercials de la Vila Universitària.

La UD de Bellaterra ocupa l'edifici M del campus universitari de Bellaterra. La nostra adreça és:

Unitat docent de Bellaterra
Facultat de Medicina
Universitat Autònoma de Barcelona
08193 Bellaterra (Cerdanyola del Vallès)
Tel: 93 581 19 01
Fax: 93 581 17 74
Adreça electrònica: ga.medicina@uab.es
Web: www.uab.es/fac-medicina

Els serveis de la Unitat Docent de Bellaterra són:

Gestió acadèmica, Suport Logístic i Punt d'Informació (SIIPI), Gestió Econòmica, Servei d'Informàtica Distribuïda (SID), Biblioteca, Unitat d'Educació Mèdica (UEM) i Centre de Recursos Docents (CRD). Per més informació sobre les seves funcions i responsabilitats, consulteu l'apartat 5 d'aquesta mateixa guia.

1.4.6. Unitat Docent de l'Hospital de Sant Pau

Aquesta Unitat Docent està situada a l'Hospital de la Santa Creu i Sant Pau, obra artística de l'arquitecte Domènech i Muntaner. La tasca docent va començar en el curs 1968-1969 amb l'inici de la Facultat de Medicina al mateix temps que es fundà la Universitat.

Pel que fa al pavelló de la Unitat, cal dir que és un edifici de tres pisos amb pati i pòrtic central. A més dels cursos de llicenciatura s'hi imparteixen cursos de postgrau, de doctorat i de l'Escola de Patologia del Llenguatge.

La Unitat disposa de quatre aules, quatre seminaris, una sala de reunions, sala de lectura, laboratori multidisciplinari, sala de graus i aula d'informàtica. La biblioteca Josep Laporte dona servei a aquesta unitat. Tanmateix hi ha espais d'esbarjo i una cafeteria.

La nostra adreça és:

Unitat Docent de Sant Pau - Facultat de Medicina
Universitat Autònoma de Barcelona
Av. Sant Antoni Maria Claret núm. 168
08025 Barcelona
Telèfon: 93 456 19 00
Fax: 93 347 81 60
Adreça electrònica: ud.hospital.santpau@uab.es
Web: <http://www.uab.es/fac-medicina>

Els serveis de la Unitat Docent de Sant Pau són:

Gestió Acadèmica i Punt d'Informació, Biblioteca Josep Laporte i Aules d'Informàtica. Per més informació sobre les seves funcions i responsabilitats, consulteu l'apartat 5 d'aquesta mateixa guia.

1.4.7. Unitat Docent de l'ICS - Hospital de la Vall d'Hebron

La Unitat Docent està ubicada a l'Hospital Universitari del mateix nom. Va començar la seva tasca docent el curs 1971-1972. Es cursen els estudis de llicenciatura a partir del tercer curs.

El complex hospitalari de la Vall d'Hebron consta de tres centres: Àrea General, Àrea Maternoinfantil i Àrea de Traumatologia i Ortopèdia. La Unitat Docent està situada en un edifici específic i consta de quatre aules de 100 places cadascuna, tres seminaris de 35 places, un aula d'habilitats clíniques, una biblioteca amb una sala de lectura i dues aules d'informàtica.

La nostra adreça és:

Unitat Docent de la Vall d'Hebron - Facultat de Medicina
Universitat Autònoma de Barcelona
Passeig de la Vall d'Hebron núm. 119-129
08035 Barcelona
Telèfon 93 489 40 92
Fax: 93 428 27 10
Web de la Facultat: <http://www.uab.es/fac-medicina>
Adreça electrònica: ud.hospital.vallhebron@uab.es

Els serveis de la Unitat Docent de la Vall d'Hebron són:

Gestió Acadèmica i Punt d'Informació, Biblioteca i Aules d'Informàtica. Per més informació sobre les seves funcions i responsabilitats, consulteu l'apartat 5 d'aquesta mateixa guia.

1.4.8. Unitat Docent de l'Hospital del Mar (UDIMAS)

La UDIMAS està ubicada a l'Hospital del Mar, i situat entre el barri de la *Barceloneta* i la Vila Olímpica, al costat de les torres emblemàtiques de carrer Carles I.

La Unitat Docent gaudeix de les instal·lacions següents: quatre aules, una sala d'estudis, dues aules de pràctiques, una sala de graus, una aula d'informàtica i una aula d'habilitats clíniques.

La nostra adreça és:

UDIMAS Facultat de Medicina
Universitat Autònoma de Barcelona
Passeig Marítim núm. 25-29 / C/ Doctor Aiguader núm. 80
08003 Barcelona
Telèfon: 93 248 30 49 i 93 248 30 50
Fax: 93 248 32 62
Web de la Facultat: <http://www.uab.es/fac-medicina>
Adreça electrònica: ud.imas@uab.es

Els serveis de la UDIMAS són:

Gestió Acadèmica i Punt d'Informació, Biblioteca i Aules d'Informàtica. Per més informació sobre les seves funcions i responsabilitats, consulteu l'apartat 5 d'aquesta mateixa guia.

1.4.9. Unitat Docent de l'Hospital Universitari Germans Trias i Pujol (HUGTIP)

La Unitat Docent de l'Hospital Universitari «Germans Trias i Pujol» està ubicada al terme municipal de Badalona, a la zona denominada de Can Ruti.

El curs 2004-2005 la Unitat Docent estrenarà un edifici propi perfectament equipat amb aules, seminaris, sales d'estudi, laboratoris, aules d'informàtica, sales de graus i juntes i serveis per a realitzar les activitats docents i de recerca pròpies d'un centre universitari i de docència sanitària alhora. En el moment de redactar aquesta guia la docència encara s'està impartint a l'edifici maternal, en el qual ocupa tota la tercera planta.

La nostra adreça és:

Unitat Docent HUGTIP Facultat de Medicina
Universitat Autònoma de Barcelona
Hospital Universitari Germans Trias i Pujol - Edifici General 2^a Planta
Carretera del Canyet s/n
08916 Badalona
Telèfon: 93 497 89 91
Fax: 93 497 89 00
Web de la Facultat: <http://www.uab.es/fac-medicina>
Adreça electrònica: ud.hospital.germanstrias@uab.es

Els serveis de la Unitat Docent hospitalària Germans Trias i Pujol són:

Gestió Acadèmica i Punt d'Informació, Biblioteca i Aules d'Informàtica. Per més informació sobre les seves funcions i responsabilitats, consulteu l'apartat 5 d'aquesta mateixa guia.

2. ELS ESTUDIS

2.1. Els estudis de Medicina

El currículum de la Llicenciatura de Medicina està orientat per les disposicions legals de l'Estat espanyol i per les directrius dels organismes pertinents de la Comunitat Europea.

Actualment la Facultat està en el si d'un profund procés de renovació i adequació al nou marc normatiu de l'Espai Europeu d'Ensenyament Superior (EEES), i a l'adequació de la Llei Orgànica d'Universitats (LOU), així com el desenvolupament de les noves metodologies d'aprenentatge.

Un primer punt de referència és el document elaborat per les quatre facultats de medicina de les universitats catalanes conjuntament amb l'Agència de Qualitat Universitària (AQU) sobre competències professionals bàsiques comuns dels llicenciats en medicina formats a les universitats de Catalunya, a partir del qual s'aniran dibuixant els objectius i metodologia docent i els continguts i requeriments globals mínims essencials en educació mèdica.

Els documents que es vagin elaborant, així com els articles normatius i de debat tenen un espai propi a la pàgina Web de la UAB (www.uab.es/bolonya/), on us mantindrem informats de la tasca dels diferents grups de treball i la seva plasmació a la realitat universitària quotidiana.

2.1.1. El pla d'estudis

L'actual pla d'estudis es va aprovar per la Resolució 2005 de 9 de gener de 2003 (BOE de 30/01/2003).

El pla d'estudis de la Llicenciatura de Medicina està estructurat en dos cicles de tres cursos acadèmics cadascun. Cada curs acadèmic té dos semestres. El nombre mínim de crèdits per obtenir la llicenciatura és de 500.

LLICENCIATURA DE MEDICINA

CICLE	CURS	Crèdits Troncals	Crèdits Optatius	Crèdits lliure elecció	Totals
Primer cicle 225	Primer	76,5	4.5	50	
	Segon	75			
	Tercer	73,5			
Segon cicle 220,5	Quart	75			
	Cinquè	76,5			
	Sisè	69			
Totals		445,5	4.5	50	500

A la Llicenciatura de Medicina han de cursar-se tres tipus de crèdits: troncal, optatiu i de lliure elecció.

- A) Són crèdits **troncals** aquells que comprenen les matèries que les directrius generals estableixen d'obligada inclusió per a la Llicenciatura de Medicina en tot l'àmbit de l'Estat (Real Decreto 1417/1990 de 26 d'octubre, BOE 278 de 20/11/90). L'alumne haurà de cursar **455,5 crèdits troncal**.
- B) Són crèdits **optatius** aquells que podrà escollir l'alumne d'entre totes les optatives que ofereix la facultat per a la seva titulació, fins assolir com a mínim el total exigít. L'alumne haurà de cursar **4,5 crèdits optatius**.
- C) Són crèdits de **lliure elecció** aquells que l'alumne pot escollir entre:
- Cursar assignatures d'entre les optatives, per damunt dels crèdits necessaris d'aquest tipus.
 - Totes les assignatures impartides per la UAB, dins els nous plans d'estudis.
 - Aquelles que ofereix la universitat denominades assignatures campus.

Els alumnes han de cursar **com a mínim 50 crèdits de lliure elecció**.

També es poden obtenir crèdits de lliure elecció per:

- La realització d'activitats que cada curs acadèmic reconeix la universitat.

El nombre màxim de crèdits que es podran **reconèixer** mitjançant aquesta modalitat **és 33**.

2.1.1.1. Assignatures troncal

Codi	Assignatura	Període	Crèdits teòrics	Crèdits pràctics	Crèdits totals
PRIMER CURS					
29084	Bioquímica i biologia molecular	Anual	9,0	10,5	19,5
25764	Biofísica	Semestral	3,0	6,0	9,0
29077	Bioestadística	Semestral	6,0	4,5	10,5
29115	Introducció a la medicina	Semestral	4,5	4,5	6,0
29080	Biologia cel·lular	Semestral	4,5	3,0	7,5
29107	Histologia mèdica	Semestral	3,0	1,5	4,5
29069	Anatomia humana: generalitats i aparell locomotor	Semestral	7,5	7,5	15,0
25383	Física mèdica	Semestral	3,0	1,5	4,5
SEGON CURS					
29100	Fisiologia mèdica	Anual	15,0	15,0	30,0
29095	Estructura microscòpica d'aparells i sistemes humans	Anual	4,5	4,5	9,0
29104	Genètica humana	Semestral	4,5	3,0	7,5
29068	Anatomia humana: cardiovascular i esplacnologia	Semestral	6,0	6,0	12,0
29076	Bases psicològiques dels estats de salut i malaltia	Semestral	4,5	3,0	7,5
29070	Anatomia humana: neuroanatomia i òrgans dels sentits	Semestral	4,5	4,5	9,0
TERCER CURS					
29139	Patologia general	Anual	9,0	9,0	18,0
29149	Radiologia i medicina física	Anual	6,0	4,5	10,5
29071	Anatomia patològica	Anual	7,5	6,0	13,5
29097	Farmacologia	Anual	6,0	4,5	10,5
29132	Microbiologia	Anual	6,0	6,0	12,0
29112	Immunologia	Semestral	3,0	1,5	4,5
29094	Epidemiologia general i demografia sanitària	Semestral	2,5	2,0	4,5
QUART CURS					
29088	Cirurgia ortopèdica i traumatologia	Anual	6,0	6,0	12,0
29086	Cirurgia	Semestral	3,0	1,5	4,5
29127	Medicina i cirurgia I	Semestral	10,5	12,0	22,5
29128	Medicina i cirurgia II	Semestral	7,5	9,0	16,5
29135	Oftalmologia	Semestral	3,0	3,0	6,0
29137	Otorinolaringologia	Semestral	4,5	3,0	7,5
29091	Dermatologia	Semestral	3,0	3,0	6,0
CINQUÈ CURS					
26798	Pediatria	Anual	7,5	10,5	18,0
29134	Obstetrícia i ginecologia	Anual	6,0	7,5	13,5
29129	Medicina i cirurgia III	Semestral	6,0	7,5	13,5
29098	Farmacologia clínica	Semestral	4,5	6,0	10,5
29130	Medicina i cirurgia IV	Semestral	6,0	6,0	12,0
29148	Psiquiatria	Semestral	4,5	4,5	9,0
SISÈ CURS					
26800	Pràctica clínica	Anual	---	48,0	48,0
29124	Medicina legal i toxicologia, Deontologia i legislació mèdica	Semestral	3,0	6,0	9,0
29126	Medicina preventiva i salut pública i comunitària	Semestral	4,5	7,5	12,0

Per saber a quin semestre s'ofereixen a cada Unitat Docent, consulteu la pàgina Web de la Facultat de Medicina.

2.1.1.2. Assignatures optatives

Codi	Assignatura	Crèdits teoria	Crèdits pràctiq.	Crèdits totals
26805	Alcoholisme i toxicomanies	3,0	1,5	4,5
29067	Algesiologia	3,0	1,5	4,5
29072	Anestesiologia, reanimació i tractament del dolor	4,5	3,0	4,5
29073	Aplicació de la biologia molecular en la medicina	1,5	3,0	4,5
28339	Avaluació i millora de la qualitat assistencial	3,0	1,5	4,5
29074	Bases cel·lulars de malalties genètiques	3,0	1,5	4,5
26808	Bases moleculars de l'autoimmunitat	3,0	1,5	4,5
26778	Bioètica clínica	3,0	1,5	4,5
22989	Biologia del desenvolupament i teratogènia	3,0	3,0	6,0
29082	Biomecànica aplicada a l'aparell locomotor	3,0	1,5	4,5
23004	Bioquímica clínica: interpretació de les dades del laboratori	3,0	3,0	6,0
26779	Cervell i conducta	4,5	1,5	6,0
29087	Cirurgia d'urgències	1,5	3,0	4,5
26811	Cirurgia plàstica i reparadora	3,0	1,5	4,5
26810	Citologia clínica	3,0	1,5	4,5
23024	Diagnòstic per la imatge	1,5	4,5	6,0
26813	Endoscòpia diagnòstica i terapèutica	3,0	1,5	4,5
26780	Evolució i concepte de la malaltia	4,5	–	4,5
22994	Fisiologia aplicada	3,0	3,0	6,0
29101	Fisiopatologia i farmacologia de les disfuncions dels sistema nerviós autònom	3,0	3,0	6,0
26782	Fonaments i aplicacions de les radiacions en diagnosi i teràpia	3,0	1,5	4,5
26818	Foniatria	1,5	3,0	4,5
26817	Genètica mèdica	3,0	1,5	4,5
29106	Geriatría	1,5	3,0	4,5
22991	Histologia mèdica aplicada	3,0	3,0	6,0
26820	Immunologia: fisiopatologia i diagnòstic	1,5	3,0	4,5
26819	Infecció nosocomial i política d'antibiòtics	3,0	1,5	4,5
26781	Informàtica mèdica	1,5	3,0	4,5
22997	Iniciació a la microinformàtica per a metges	1,5	3,0	4,5
29114	Introducció a la imatge radiològica	3,0	3,0	6,0
26784	Introducció a la metodologia científica I	3,0	1,5	4,5
23014	Introducció a la metodologia científica II	3,0	3,0	6,0
26822	Legislació i gestió de l'administració sanitària	3,0	1,5	4,5
29120	Medicina basada en la evidència	1,5	3,0	4,5
29123	Medicina d'urgències	1,5	3,0	4,5
29121	Medicina de família. La pràctica a l'atenció primària	3,0	1,5	4,5

Codi	Assignatura	Crèdits teoria	Crèdits pràctiq.	Crèdits totals
26823	Medicina de l'activitat física i de l'esport	3,0	1,5	4,5
29125	Medicina paliativa	1,5	3,0	4,5
29119	Medicina, cine i literatura	3,0	1,5	4,5
26826	Micologia clínica	3,0	1,5	4,5
26791	Nutrició i dietètica	3,0	1,5	4,5
23019	Oncologia general	3,0	3,0	6,0
26829	Paidopsiquiatria	1,5	3,0	4,5
26830	Patologia molecular	3,0	1,5	4,5
29141	Patologia quirúrgica oral i maxil·lar	3,0	3,0	6,0
29146	Prescripció raonada de medicaments en problemes freqüents de salut	1,5	4,5	6,0
22998	Psicologia humana: bases socials i conducta anormal	3,0	3,0	6,0
26833	Salut laboral	3,0	1,5	4,5
29151	Tècniques quirúrgiques bàsiques	1,5	3,0	4,5
29152	Teràpia cel·lular i tisular	3,0	1,5	4,5

2.2. La lliure elecció recomanada per a l'alumnat de medicina

Els curs acadèmic 2004/2005, la Facultat ha aprovat unes assignatures campus i unes activitats, especialment pensades i recomanades per als alumnes de medicina. Trobareu informació del contingut i la tipologia a la nostra pàgina Web, i també a la pàgina principal de la UAB juntament amb la resta d'activitats:

ASSIGNATURES CAMPUS curs 2004-2005 – Facultat de Medicina

Codi	Assignatura	Crèdits teoria	Crèdits pràctiq.	Crèdits totals
25846	Drogues i conductes addictives	4	2	6
28340	Emergències mèdiques prehospitalàries en situacions especials	2	5	7
29270	Envellir bé: de la biologia molecular als hàbits de vida	5	1	6
25841	La Medicina des de l'Humanisme	3	3	6
25842	La salut en el segle XXI: una responsabilitat a compartir	3	3	6
29252	Medicina, història i societat	3	1,5	4,5
25762	Nutrició i dietètica: la dieta mediterrània	6	–	6

ACTIVITATS DE LLIURE ELECCIÓ (Aprovades per la Comissió d'Ordenació Acadèmica de la UAB i recomanades per als alumnes de llicenciatura)

Codi	Nom de la institució	Títol de l'activitat	Hores	Crèdits
	Acadèmia de Ciències Mèdiques de Catalunya i de Balears	Pràctiques clíniques a l'hospital Sant Jaume de Calella	160	9
	Acadèmia de Ciències Mèdiques de Catalunya i de Balears	Pràctiques clíniques a l'hospital de Figueres	160	9
	Acadèmia de Ciències Mèdiques de Catalunya i de Balears	Pràctiques clíniques a l'hospital de Mataró	160	9
	Acadèmia de Ciències Mèdiques de Catalunya i de Balears	Pràctiques clíniques a l'hospital St. Jaume d'Olot	160	9
	Acadèmia de Ciències Mèdiques de Catalunya i de Balears	Pràctiques clíniques a l'hospital de Palamós	160	9
	Acadèmia de Ciències Mèdiques de Catalunya i de Balears	Pràctiques clíniques a l'hospital Parc Taulí de Sabadell	160	9
	Acadèmia de Ciències Mèdiques de Catalunya i de Balears	Pràctiques clíniques a l'hospital General de Vic	160	9
	Acadèmia de Ciències Mèdiques de Catalunya i de Balears	Pràctiques clíniques a l'hospital de Blanes	160	9
	Acadèmia de Ciències Mèdiques de Catalunya i de Balears	Pràctiques clíniques a la Fundació Sanitària d'Igualada	160	9

Codi	Nom de la institució	Títol de l'activitat	Hores	Crèdits
	Acadèmia de Ciències Mèdiques de Catalunya i de Balears	Pràctiques clíniques a l'hospital de Manacor	160	9
	Acadèmia de Ciències Mèdiques de Catalunya i de Balears	Pràctiques clíniques al Centre d'Atenció Primària Martí Julià de Cornellà	160	9
	Acadèmia de Ciències Mèdiques de Catalunya i de Balears	Pràctiques clíniques al consorci del Laboratori d l'ANOIA	160	9
	Acadèmia de Ciències Mèdiques de Catalunya i de Balears	Intercanvis Clínics a hospitals de l'estranger	160	9
	Acadèmia de Ciències Mèdiques de Catalunya i de Balears	Intercanvis de recerca	160	9
	Acadèmia de Ciències Mèdiques de Catalunya i de Balears	Pràctiques clíniques a l'Hospital Son Dureta de Palma de Mallorca	160	9
	Facultat de Veterinària UAB	III Workshop sobre Mètodes ràpids i automatització en microbiologia alimentària	24	1,5
	Escola Universitària d'Infermeria de l'Hospital de la Santa Creu i Sant Pau	Alletament matern	30	(*)
	Escola Universitària d'Infermeria EUI de l'Hospital de la Santa Creu i Sant Pau	Incidència dels problemes alimentaris a la societat: anorèxia i bulímia	30	(*)
	Escola Universitària d'Infermeria EUI de l'Hospital de la Santa Creu i Sant Pau	Embenatges funcionals (1a edició)	30	(*)
	Escola Universitària d'Infermeria EUI de l'Hospital de la Santa Creu i Sant Pau	Embenatges funcionals (2a edició)	30	(*)
	Escola Universitària d'Infermeria EUI de l'Hospital de la Santa Creu i Sant Pau	Normatives i pla d'actuació en catàstrofes	45	(*)
	Escola Universitària d'Infermeria EUI de l'Hospital de la Santa Creu i Sant Pau	Relaxació i massatges (1a edició)	45	(*)
	Escola Universitària d'Infermeria EUI de l'Hospital de la Santa Creu i Sant Pau	Relaxació i massatges (2a edició)	45	(*)
	Dept. Biologia cel·lular, fisiologia i Immunologia UAB	Aspectes generals i d'investigació bàsica en càncer de mama	45	3
	Creu Roja	Monogràfic sobre drogues/sexualitat/SIDA	20	1,5
	Creu Roja	Atenció Immediata Nivell II (Socorrisme i primers auxilis). 1a edició	50	3
	Creu Roja	Atenció Immediata Nivell II (Socorrisme i primers auxilis). 2a edició	50	3
	Creu Roja	Atenció Immediata Nivell II (Socorrisme i primers auxilis). 3a. edició	50	3
	Creu Roja	Auxiliar Sanitari de Transport	115	7

(*) Aquestes activitats només garanteixen el control d'assistència. S'atorga doncs 0,5 crèdits per cada 15 hores d'activitat. Tanmateix no es poden reconèixer a la UAB menys de 1,5 crèdits per activitat. En aquest cas el mínim d'1,5 crèdits es podrà reconèixer per acumulació. És a dir, l'alumne haurà de cursar dos d'aquestes activitats per a que li siguin reconeguts 2 crèdits. (Normativa de criteris i procediments per al reconeixement d'activitats que donen dret a crèdits de lliure elecció aprovada per acord del Consell de Govern de 30 de gener de 2003).

Consulteu la pàgina Web de la Facultat i la pàgina Web de la UAB per a obtenir informació més detallada i actualitzada.

2.3. La taula d'incompatibilitats entre assignatures

ASSIGNATURA INCOMPATIBLE Per cursar aquesta assignatura	ASSIGNATURA BASE INCOMPATIBILITAT Cal tenir aprovada aquesta assignatura
Anatomia patològica	Estructura microscòpica de aparells i sistemes humans
Aplicació de la biologia molecular en la medicina	Biologia cel·lular Bioquímica i biologia molecular
Bases cel·lulars de malalties genètiques	Biologia cel·lular
Bases moleculars de la autoimmunitat	Fisiologia mèdica Immunologia Patologia general
Biomecànica aplicada al aparell locomotor	Anatomia humana: generalitats i aparell locomotor
Bioquímica clínica: interpretació de les dades del laboratori	Bioquímica i biologia molecular
Cervell i conducta	Anatomia humana: neuroanatomia i òrgans dels sentits Bases psicològiques dels estats de salut i malaltia Fisiologia mèdica
Cirurgia	Anatomia humana: cardiovascular i esplancnologia Anatomia humana: generalitats i aparell locomotor Anatomia humana: neuroanatomia i òrgans dels sentits Fisiologia mèdica
Cirurgia ortopèdica i traumatologia	Anatomia humana: generalitats i aparell locomotor Anatomia humana: neuroanatomia i òrgans dels sentits Fisiologia mèdica Patologia general Radiologia y Medicina Física
Citologia clínica	Anatomia patològica
Dermatologia	Anatomia patològica Estructura microscòpica de aparells i sistemes humans Fisiologia mèdica Histologia mèdica Patologia general
Diagnòstic per la imatge	Radiologia i Medicina Física
Endoscòpia diagnòstica i terapèutica	Medicina i cirurgia II
Epidemiologia general i demografia sanitària	Bioestadística
Estructura microscòpica dels aparells i sistemes humans	Histologia mèdica
Farmacologia clínica	Bioquímica i biologia molecular Farmacologia Fisiologia mèdica Patologia general
Foniatría	Fisiologia mèdica
Patologia general	

ASSIGNATURA INCOMPATIBLE Per cursar aquesta assignatura	ASSIGNATURA BASE INCOMPATIBILITAT Cal tenir aprovada aquesta assignatura
Genètica mèdica	Genètica humana
Geriatría	Anatomia humana: neuroanatomia i òrgans dels sentits Anatomia patològica Farmacologia Patologia general
Histologia mèdica aplicada	Histologia mèdica
Infecció nosocomial i política d'antibiòtics	Cirurgia Farmacologia Microbiologia Patologia general
Immunologia: fisiopatologia i diagnòstic	Immunologia Patologia general
Legislació i gestió de la administració sanitària	Epidemiologia general i demografia sanitària
Medicina de la activitat física i de l'esport	Farmacologia Patologia general Radiologia i medicina física
Medicina preventiva i salut pública i comunitària	Epidemiologia general i demografia sanitària
Medicina i cirurgia I	Anatomia humana: cardiovascular i esplacnologia Anatomia humana: generalitats i aparell locomotor Anatomia humana: neuroanatomia i òrgans dels sentits Anatomia patològica Fisiologia mèdica Patologia general
Medicina i cirurgia II	Anatomia humana: cardiovascular i esplacnologia Anatomia humana: generalitats i aparell locomotor Anatomia humana: neuroanatomia i òrgans dels sentits Anatomia patològica Fisiologia mèdica Patologia general
Medicina i cirurgia III	Anatomia humana: cardiovascular i esplacnologia Anatomia humana: generalitats i aparell locomotor Anatomia humana: neuroanatomia i òrgans dels sentits Anatomia patològica Fisiologia mèdica Patologia general
Medicina i cirurgia IV	Anatomia humana: cardiovascular i esplacnologia Anatomia humana: generalitats i aparell locomotor Anatomia humana: neuroanatomia i òrgans dels sentits Anatomia patològica Fisiologia mèdica Patologia general

ASSIGNATURA INCOMPATIBLE

Per cursar aquesta assignatura

ASSIGNATURA BASE INCOMPATIBILITAT

Cal tenir aprovada aquesta assignatura

Micologia clínica

Nutrició i dietètica

Obstetrícia i ginecologia

Oftalmologia

Oncologia general

Otorinolaringologia

Paidopsiquiatria

Patologia general

Patologia molecular

Pediatría

Microbiologia

Bioquímica y biología molecular

Anatomia humana: cardiovascular y esplacnologia

Anatomia humana: generalitats i aparell locomotor

Anatomia humana: neuroanatomia i òrgans dels sentits

Anatomia patològica

Fisiologia mèdica

Patologia general

Anatomia humana: cardiovascular i esplacnologia

Anatomia humana: generalitats i aparell locomotor

Anatomia humana: neuroanatomia i òrgans
dels sentits

Anatomia patològica

Fisiologia mèdica

Patologia general

Bases psicològiques dels estats de salut i malaltia

Farmacologia

Patologia general

Anatomia humana: cardiovascular i esplacnologia

Anatomia humana: generalitats i aparell locomotor

Anatomia humana: neuroanatomia i òrgans
dels sentits

Anatomia patològica

Fisiologia mèdica

Patologia general

Pediatría

Psiquiatria

Anatomia humana: cardiovascular i esplacnologia

Anatomia humana: generalitats i aparell locomotor

Anatomia humana: neuroanatomia i òrgans dels sentits

Fisiologia mèdica

Bioquímica i biología molecular

Patologia general

Anatomia humana: cardiovascular i esplacnologia

Anatomia humana: generalitats i aparell locomotor

Anatomia humana: neuroanatomia i òrgans dels sentits

Anatomia patològica

Fisiologia mèdica

Patologia general

ASSIGNATURA INCOMPATIBLE Per cursar aquesta assignatura	ASSIGNATURA BASE INCOMPATIBILITAT Cal tenir aprovada aquesta assignatura
Pràctica clínica	Anatomia humana: cardiovascular i esplacnologia Anatomia humana: generalitats i aparell locomotor Anatomia humana: neuroanatomia i òrgans dels sentits Anatomia patològica Bases psicològiques dels estats de salut i malaltia Cirurgia Farmacologia Fisiologia mèdica Patologia general
Psiquiatria	Anatomia humana: neuroanatomia i òrgans dels sentits Bases psicològiques dels estats de salut i malaltia Fisiologia mèdica Patologia general
Radiologia i medicina física	Anatomia humana: cardiovascular i esplacnologia Anatomia humana: generalitats i aparell locomotor Anatomia humana: neuroanatomia i òrgans dels sentits Biofísica

Per saber en quin calendari s'apliquen les incompatibilitats, consulteu la pàgina Web. El curs 2004/2005 s'apliquen les incompatibilitats entre assignatures de primer i segon cursos, les incompatibilitats entre assignatures de segon i tercer cursos, i les incompatibilitats entre assignatures de primer i tercer cursos.

2.4. Les sortides professionals

El Llicenciat en Medicina es pot orientar cap a la Medicina General, pot iniciar una formació més especialitzada, o bé pot derivar-se cap a activitats professionals no assistencials, o activitats lligades a l'administració no sanitària:

A) Medicina general:

Tot llicenciat en Medicina pot exercir com a metge de medicina general. En cas de fer-ho a la Sanitat Pública, requerirà una formació suplementària (Directiva Comunitària 75/363/CEE). Enguany, aquesta formació es realitza mitjançant l'especialitat de Medicina Familiar i Comunitària, prèvia superació de l'examen MIR (Reial Decret 931/1995. BOE 16 juny 1995). Per accedir a una plaça d'assistència primària del sector públic permanentment cal passar un concurs. També es pot accedir a una plaça d'assistència primària temporalment, en règim de suplència.

B) Formació especialitzada:

L'inici de la formació com a especialista requereix la incorporació al programa MIR (Metges Interns i Residents), mitjançant la superació d'una prova a nivell estatal. Un cop iniciada la formació de l'especialitat escollida en un centre hospitalari acreditat per a la docència, el metge resident dedicarà entre tres i cinc anys (depenent de l'especialitat) a la seva formació, que tindrà caràcter remunerat. Una vegada transcorregut el període de formació s'obtindrà el títol d'especialista que faculta per exercir l'especialitat privadament o bé per concursar a plaça d'especialista en un centre sanitari públic o privat.

C) Activitats assistencials lligades a l'administració no sanitària:

Serveis mèdics de diversos ministeris, com el Ministeri de Justícia (Medicina Forense, Serveis Mèdics de les Institucions Penitenciàries) o el Ministeri de Defensa (Medicina Militar).

D) Activitat no assistencial:

Indústria farmacèutica, gestió i inspecció sanitària, docència i recerca de ciències mèdiques bàsiques.

2.5. El tercer cicle i la formació continuada en Ciències de la Salut

Els estudis de doctorat combinen l'especialització en un camp científic, tècnic o artístic determinat amb la formació en les tècniques d'investigació i condueixen a l'obtenció del títol de doctor que té caràcter oficial reconegut pel Ministeri d'Educació, Cultura i Esport.

Els estudis de doctorat es troben sota la responsabilitat acadèmica d'un o més departaments o instituts de la Universitat. Per a cada programa s'especifiquen els cursos, seminaris i treballs d'investigació tutelats que s'hi ofereixen, que poden ser del tipus següent:

- Cursos o seminaris sobre els continguts fonamentals dels camps científic, tècnic o artístic als quals pertanyi el programa.
- Cursos o seminaris relacionats amb la metodologia i la formació en tècniques d'investigació; treballs d'investigació tutelats.
- Cursos o seminaris relacionats amb camps afins al del programa i que siguin d'interès per al projecte de tesi.

Un cop superats els crèdits del programa de doctorat, l'alumne ha d'aprovar una tesi doctoral que consistirà en un treball d'investigació original sobre una matèria relacionada amb el camp científic del programa de doctorat al qual s'ha inscrit.

Els programes de doctorat de Ciències de la Salut s'inscriuen dins els àmbits de coneixement següents:

- Ciències dels aliments.
- Cirurgia.
- Farmacologia.
- Immunologia.
- Medicina Interna.
- Neurociència.
- Neurociència cognitiva.
- Pediatria, obstetrícia i ginecologia.
- Psicopatologia d'infants, adolescents i adults.
- Psiquiatria i psicologia mèdica.
- Salut Pública i metodologia de la recerca biomèdica.

Formació Continuada

Els estudis de doctorat ofereixen la possibilitat d'obtenir un títol de màster d'iniciació a la recerca o una diplomatura d'estudis superiors especialitzats (DESE), aprovant una part d'aquests estudis.

A més, s'ofereixen màsters d'especialització professional, diplomatures de postgrau i altres cursos d'especialització i/o actualització, com a estudis propis de la UAB, no homologats en l'àmbit de l'Estat espanyol. L'objecte d'aquests estudis és l'adquisició o la renovació de tècniques i coneixements especialitzats en un camp determinat.

Les diplomatures de postgrau s'organitzen sota la responsabilitat acadèmica d'un departament o d'un institut de la universitat o també d'un centre propi o adscrit. La superació del programa dóna dret a un diploma de postgrau. Per ser admès s'ha de tenir un títol de nivell de diplomatura de 1r cicle.

Els màsters d'especialització s'organitzen sota la responsabilitat acadèmica d'un departament o d'un institut de la universitat. La superació d'un programa de mestratge dóna dret a un títol de màster. El títol de màster pressuposa el de llicenciat o un d'equivalent, excepte determinats màsters.

També l'oferta de formació continuada inclou un gran nombre de cursos més curts, cursos d'especialització i/o actualització, que donen lloc a certificats, no a títol, i que tenen com a objectiu temes puntuals sobre aspectes molt diversos de la cultura, la ciència i la tecnologia.

Els cursos de formació continuada s'organitzen moltes vegades amb la participació de professors, institucions o empreses alienes a la UAB, de manera que es pugui comptar amb experts professionals i llocs de pràctiques adients. Sempre, però, amb un percentatge mínim de crèdits impartits per professors de la UAB: 40% en el cas dels màsters, 30% en els cas de les diplomatures de postgrau i 20% en cursos que donen lloc a certificat.

La formació continuada doncs s'articula en diferents tipologies de cursos:

- Màsters d'especialització.
- Diplomatures de Postgrau.
- Cursos d'especialització.

Per a més informació adreceu-vos personalment a l'Escola de Postgrau, edifici U, campus de Bellaterra, per telèfon al número 93 581 30 10, o bé per correu electrònic a l'adreça edfc.doctorat@uab.es.

2.6. Els Departaments que imparteixen docència als estudis de llicenciat en medicina

Les assignatures del plans d'estudis de la Facultat de Medicina s'imparteixen per professors que pertanyen a diferents departaments, segons les àrees de coneixement de què es tracti. Els professors que imparteixen docència en la llicenciatura de Medicina pertanyent als següents departaments:

Departament de Biologia Cel·lular; de Fisiologia, i d'Immunologia

- Àrea de Biologia Cel·lular
 - Unitat departamental de Biologia
 - Unitat departamental d'Histologia
- Àrea de Fisiologia
 - Unitat departamental de Fisiologia
- Àrea d'Immunologia

Departament de Bioquímica i Biologia Molecular

- Àrea de Bioquímica i Biologia Molecular
 - Unitat Departamental de Bioquímica
 - Unitat Departamental de Biofísica

Departament de Ciències Morfològiques

- Àrea d'Anatomia i Embriologia Humana
 - Unitat Departamental d'Anatomia
- Àrea d'Anatomia Patològica

Departament de Cirurgia

- Àrea de Cirurgia
- Àrea d'Oftalmologia
- Àrea d'Otorinolaringologia

Departament de Farmacologia, de Terapèutica i de Toxicologia

- Àrea de Farmacologia
- Àrea de Toxicologia

Departament de Genètica i de Microbiologia

- Àrea de Genètica
- Àrea de Microbiologia

Departament Filosofia

- Àrea de d'Història de la Ciència
 - Unitat Departamental d'Història de la Medicina

Departament de Medicina

- Àrea de Dermatologia
- Àrea de Medicina
- Àrea de Radiologia i de Medicina Física

Departament de Pediatria, Obstetrícia, Ginecologia i de Medicina Preventiva

- Àrea de Obstetrícia i Ginecologia
- Àrea de Medicina preventiva i salut pública
 - Unitat de Bioestadística
- Àrea de Pediatria

Departament de Psiquiatria i de Medicina Legal

- Àrea de Psiquiatria
 - Unitat Departamental de Psicologia Mèdica
- Àrea de Medicina Legal i Forense

Els Instituts i els Serveis de Recerca.

A la Universitat Autònoma de Barcelona, la investigació i recerca és una activitat principal, juntament amb la docència. En l'àmbit de coneixement científic amb Ciències de la Salut i la Vida, els investigadors també tenen el suport d'organismes com:

- Institut de Biotecnologia i de Biomedicina «Vicent Villar Palasí»
- Institut de Neurociències
- Centre de Biotecnologia Animal i de Teràpia Gènica
- Unitat Tècnica de Protecció Radiològica
- Servei d'Estabulari

3. LLIURE ELECCIÓ

Com es pot cursar la lliure elecció

En tots els Plans d'Estudis de la UAB hi ha un nombre de crèdits de lliure elecció, que **tot estudiant** pot aconseguir de **diferents maneres**:

1. Cursant les assignatures anomenades «**Assignatures d'Universitat**», que ofereixen els centres integrats o els centres adscrits o vinculats a la UAB i que s'organitzen en eixos.
2. Cursant les **assignatures de caràcter virtual**, organitzades en tres blocs: «Assignatures Projecte Intercampus», «Assignatures Projecte Campus Global» i «Assignatures Projecte Metacampus».
3. Cursant les **assignatures específiques de Didàctica**.
4. Cursant qualsevol **assignatura de qualsevol altre Pla d'Estudis** dels que ofereixen els **centres integrats** a la UAB o **els centres adscrits o vinculats**.
5. Cursant qualsevol **assignatura optativa del propi Pla d'Estudis**, que no hagi estat cursada com a tal.
6. Fent **activitats** organitzades per la mateixa universitat o per ens externs, **que la UAB reconeix explícitament** com a convertibles en crèdits de lliure elecció.

Per a matricular-se de les assignatures del Projecte Intercampus descrites en el punt 2 cal tenir molt en compte que s'ha de fer necessàriament una preinscripció.

La llista de les activitats descrites en el punt 6, la podeu consultar en l'adreça: www.uab.es/matricula/

El nombre de crèdits que l'estudiant ha de cursar com a «lliure elecció» és una bona manera de **diversificar** el currículum propi, **d'integrar-hi activitats** formatives de caràcter no reglat, de **millorar les competències i habilitats generals** pròpies de tot universitari, **d'ampliar horitzons** més enllà dels propis estudis, i fins i tot d'aprofundir aspectes relacionats directament amb ells.

3.1. Assignatures d'universitat

EIX 1. Adquisició de competències en l'àmbit de la comunicació: assignatures adreçades a millorar les habilitats comunicatives, com el domini del llenguatge oral i escrit, de les estratègies i tècniques per parlar en públic, de la gestió de la informació, etc.

Codi	Assignatura	Centre	Crèdits	Semestre	Capacitat	Horari
	Professorat		Departament			Aula
25608	Cerca electrònica d'informació en ciència i tecnologia		4,5	2	60	(dies per determinar) 13.30-15.30 h
	Alexandre López Borrull Marc Ribera Fuentes	Ciències de la Comunicació		Filologia Catalana		Per determinar
25855	Discurs persuasiu. Retòrica i discurs públic		5	2	25	(dt o dc) 3 h a partir 16.30 h
	M. Elvira Teruel Planas	Ciències de la Comunicació		Filologia Catalana		Per determinar
25856	Recerca d'informació en humanitats i ciències socials		4,5	2	60	(dies per determinar) 13.30-15.30 h
	M. Àngels Jiménez López	Ciències de la Comunicació		Filologia Catalana		Per determinar
25629	Traducció jurídica castellà-català		6	2	50	(dl, dc)
	Judit Fontcuberta	Traducció i Interpretació		Traducció i Interpretació		Per determinar
25860	Traducció audiovisual anglès-català: doblatge i subtitulació		6		25	Per determinar
	Laura Santamaria Guinot	Traducció i Interpretació		Traducció i Interpretació		Per determinar
25810	Tècniques de redacció científica i de presentació de textos escrits i orals		6	2	20	Per determinar
	Xavier Villalba Nicolás	Filosofia i Lletres		Filologia Catalana		Per determinar (Fac. Ciències)
25814	Comunicació en llengua francesa I		6	1	60	(dt, dj) 15.00-16.30 h
	María-Rita Rodríguez	Filosofia i Lletres		Filologia Francesa i Romànica		Per determinar
25815	Comunicació en llengua francesa II		6	2	60	(dl, dc) 16.30-18.00 h
	Jean-Christophe Martin	Filosofia i Lletres		Filologia Francesa i Romànica		Per determinar
25822	Intercomprensió entre llengües romàniques		6	2	30	(dl, dc) 15.00-16.30 h
	Martine Le Besnerais	Filosofia i Lletres		Filologia Francesa i Romànica		Per determinar
25828	Disseny i visualització de la informació		6	1	40	(dl, dc) 15.00-16.30 h
	David Casacuberta	Filosofia i Lletres		Filosofia		Per determinar

Codi	Assignatura Professorat	Centre	Crèdits Departament	Semestre	Capacitat	Horari Aula
25864	Tècniques de màrqueting i de publicitat en el mercat de llengua alemanya		6	1	80	(dl, dc) 15.00-16.30 h i TI virtual
	Bernd Springer	Filosofia i Lletres	Filologia anglesa i Germanística			Per determinar
25863	Iniciació a les estratègies socioculturals de negociació empresarial amb països de llengua alemanya		6	2	40	(dt, dj) 16.30-18 h i TI (1 al mes): dv 9.00-13.00 h
	Bernd Springer Florian Korczak	Filosofia i Lletres	Filologia anglesa i Germanística			Per determinar
25835	Comunicació social, educació i participació per al medi ambient		4,5	2	25	Per determinar
	M. Teresa Escalas M. Teresa Buil Núria Güell	Ciències	Didàctica de la Matemàtica i de les Ciències Experimentals			Per determinar
25851	Bases per a una educació lingüística ecològica a Catalunya		6	1	50	(dl, dc) 13.30-15.30 h
	Oriol Guasch Luci Nussbaum Artur Noguero	Ciències de l'Educació	Didàctica Llengua, Literatura i Ciències Socials			Per determinar
25852	La nova cultura de llegir i escriure amb TIC		6	1	20	Per determinar
	Àngels Prat Pla Núria Vilà Miquel	Ciències de l'Educació	Didàctica Llengua, Literatura i Ciències Socials			Per determinar
25857	Comunicació de qualitat i prosocialitat en les relacions interpersonals i col·lectives		6	2	40	Per determinar
	Robert Roche Helena Marroquín Aurora Pulido	Psicologia	Psicologia Bàsica, Evolutiva i de l'Educació			Per determinar
25858	Habilitats comunicatives i d'interacció		6	1	25	(dt, dj) 13.30-15.30 h
	Núria de la Osa	Psicologia	Psicologia de la Salut i Psicologia Social			Per determinar
25859	Parlar en públic: estratègies i tècniques		6	1	35	(dl, dc) 12.30-14.30 h
	D. Sánchez Carracedo Rosa M. Raich Escursell	Psicologia	Psicologia de la Salut i Psicologia Social			Per determinar
28326	Iniciació al francès		9	Anual	30	1er Sem. (dl, dc, dv) 2n Sem. (dl, dt, dc) 14.15-15.15 h
	Dolors Català Guitart Matias Mellado	Escola Universitària d'Estudis Empresarials de Sabadell	Filologia Francesa i Romànica			Per determinar

EIX 2. Adquisició de competències en l'àmbit intel·lectual i en l'àmbit interpersonal: assignatures destinades a fomentar el raonament i el sentit crític, la solució de problemes, el treball en equip, el lideratge, la gestió de conflictes, etc.

Codi	Assignatura Professorat	Centre	Crèdits Departament	Semestre	Capacitat	Horari Aula
25624	Drets dels animals i ètiques de la natura Marta Tafalla	Filosofia i Lletres	Filosofia	2	80	(dl, dc) 15.00-16.30 h Per determinar
25804	Estudis culturals: crítica nord-americana contra el corporativisme i la globalització (més enllà de <i>Bowling for Columbine</i>) Sara Martín Alegre	Filosofia i Lletres	Filologia Anglesa i Germanística	2	50	(dl, dc) 15.00-16.30 h i Tl: dl. 16.30-17.30 h Per determinar
29266	Perspectives antropològiques sobre diferència i desigualtat Silvia Carrasco Pons	Filosofia i Lletres	Antropologia Social i Prehistòria	1	20	Semipresencial Per determinar
25837	Teologia i ciències, avui Manuel García Doncel	Ciències	Física	1	60	(dl, dt) 13.30-15.00 h Per determinar
25840	Jocs i entreteniments matemàtics Armengol Gasull Embid	Ciències	Matemàtiques	1	20	(dl, dt) 13.30-15.30 h C1/-128
25844	Bioètica, dret i societat Núria Casellas	Dret	Ciència Política i Dret Públic	2	60	(dl) 17.30-19.30 h (dc) 16.30-18.30 h Per determinar
25847	Protecció internacional de l'individu Joan Piñol	Dret	Dret Públic i Ciències Historicojurídiques	1	40	(dl, dc) 13.45-15.45 h Per determinar
25861	Dret mèdic Cristina Urios	Dret	Ciència Política i Dret Públic	1	60	(dl) 16.00-18.00 h (dc) 15.00-17.00 h Per determinar
25849	Població, recursos alimentaris i desenvolupament Jordi Bartolomé Arcadi Oliveras M. José Milán M. Teresa Maramio Josefina Plaixats Xavier Such Alfred Ferrer Xavier Manteca Martí Boada	Veterinària	Ciència Animal i dels Aliments	2	80	(dl, dc) 14.00-15.30 h 10

Codi	Assignatura Professorat	Centre	Crèdits Departament	Semestre	Capacitat	Horari Aula
25633	Psicoanàlisi, literatura i traducció Mercè Altimira Losada	Traducció i Interpretació	4,5 Traducció i Interpretació	1	80	Per determinar
25854	Anàlisi crítica del discurs. Conflictos i ideologia Vicenta Dolç Gastaldo	Ciències de la Comunicació	5 Filologia Catalana	2	25	(dl, dc) 13.30-15.00 h Per determinar
25867	Informació, coneixement, ciència, saviesa Josep M. Basart Muñoz	Escola Tècnica Superior d'Enginyeria	6 Informàtica	2	35	(dj) 13.30-15.30 h Per determinar
29255	Educació per la pau Carles Vidal Novellas Marina Caireta Sampere	Escola de Cultura de Pau	5	1	30	(dl, dc) 13.30-15.30 h Gimnàs Fac. CC. de l'Educació

EIX 3. Coneixement de llengües no instrumentals

Codi	Assignatura Professorat	Centre	Crèdits Departament	Semestre	Capacitat	Horari Aula
25805	Història i descripció de la llengua euscarà Jon Elordi A.	Filosofia i Lletres	6 Filologia Catalana	1	50	(dt, dj) 13.00-14.30 h Per determinar
25808	Llengua euscarà I Jon Elordi A.	Filosofia i Lletres	6 Filologia Catalana	1 i 2	45	(dl, dc) 13.00-14.30 h Per determinar
25809	Llengua euscarà II Jon Elordi A.	Filosofia i Lletres	6 Filologia Catalana	2	60	(dt, dj) 13.00-14.30 h Per determinar

EIX 4. Itinerari d'Humanitats especialment adreçat a estudiants que cursen estudis d'altres àmbits.

Codi	Assignatura Professorat	Centre	Crèdits Departament	Semestre	Capacitat	Horari Aula
25628	Literatura i traducció als Països Catalans: un segle d'importacions culturals (1875-1975) Montserrat Bacardí Tomàs	Traducció i Interpretació	9 Traducció i Interpretació	Anual	50	(dl, dc) 12.30-14.00 h Per determinar

Us recomanem que abans de matricular-vos consulteu el web (www.uab.es/matricula/) per tal de confirmar que no s'han produït modificacions

Codi	Assignatura Professorat	Centre	Crèdits Departament	Semestre	Capacitat	Horari Aula
25623	Text i escriptura a l'Edat Mitjana Chiara Capuccio	Filosofia i Lletres	Institut Estudis Medievals	5 1	100	(dt, dj) 13.00-14.30 h Per determinar
25806	L'escena catalana contemporània: una introducció Núria Santamaria Roig	Filosofia i Lletres	Filologia Catalana	6 2	35	(dl, dc) 16.30-18.00 h Per determinar
25807	Literatura catalana i exili Maria Campillo	Filosofia i Lletres	Filologia Catalana	6 1	40	Per determinar
25811	Amor, lírica i Occident Jordi Cerdà	Filosofia i Lletres	Filologia Francesa i Romànica	6 1	80	(dl, dc) 13.00-14.30 h Per determinar
25812	Catalunya i Occitània Antoni Rossell	Filosofia i Lletres	Filologia Francesa i Romànica	6 2	100	(dt, dj) 15.00-16.30 h 101
25813	Cinema i literatura italians Emanuela Fusaro	Filosofia i Lletres	Filologia Francesa i Romànica	6 1	60	(dt, dj) 15.00-16.30 h 501
25816	Cultura i societat gallega contemporànies Sonia Varela Pombo	Filosofia i Lletres	Filologia Francesa i Romànica	6 1	60	(dt, dj) 16.30-18.00 h Per determinar
25817	L'estudi de la cultura gallega a través dels mites Susana Ferreiro García	Filosofia i Lletres	Filologia Francesa i Romànica	6 1	60	(dl, dc) 15.00-16.30 h Per determinar
25818	Els inicis de l'escriptura A. Soberanas Lleó	Filosofia i Lletres	Filologia Francesa i Romànica	6 1	80	(dl, dc) 15.00-16.30 h Per determinar
25819	Els textos més antics de les llengües romàniques A. Soberanas Lleó	Filosofia i Lletres	Filologia Francesa i Romànica	6 2	80	(dl, dc) 15.00-16.30 h Per determinar
25820	Fernado Pessoa i els moviments d'avantguarda Jordi Cerdà	Filosofia i Lletres	Filologia Francesa i Romànica	6 2	80	(dl, dc) 15.00-16.30 h Per determinar
25821	Història de Galícia a través de la seva llengua Sonia Varela	Filosofia i Lletres	Filologia Francesa i Romànica	6 2	60	(dt, dj) 16.30-18.00 h Per determinar
25823	Literatura gallega actual Susana Ferreiro	Filosofia i Lletres	Filologia Francesa i Romànica	6 2	60	(dl, dc) 15.00-16.30 h Per determinar

Us recomanem que abans de matricular-vos consulteu el web (www.uab.es/matricula/)
per tal de confirmar que no s'han produït modificacions

Codi	Assignatura Professorat	Centre	Crèdits Departament	Semestre	Capacitat	Horari Aula
25824	Literatura i societat a l'Edat Mitjana Antoni Rossell Mayo	Filosofia i Lletres	Filologia Francesca i Romànica	6 2	100	(dt, dj) 13.00-14.30 h 101
25825	Literatura popular d'arrel tradicional Jordi Cerdà	Filosofia i Lletres	Filologia Francesca i Romànica	6 2	80	(dl, dc) 13.00-14.30 h Per determinar
25826	Literatures africanes d'expressió portuguesa Jordi Cerdà	Filosofia i Lletres	Filologia Francesca i Romànica	6 1	80	(dl, dc) 15.00-16.30 h Per determinar
25827	Llegendes medievals Antoni Rossell Mayo	Filosofia i Lletres	Filologia Francesca i Romànica	6 1	200	(dt, dj) 13.00-14.30 h Gr 1 i (dt, dj) 15.00-16.30 h Gr 2 101
25829	El món arabomusulmà contemporani Francesc Espinet Burunat	Filosofia i Lletres	Història Moderna i Contemporània	6 1	60	(dl, dc) 13.00-14.30 h Per determinar
25930	Les bases biològiques del llenguatge: adquisició i patologia Anna Gavarró Algueró	Filosofia i Lletres	Filologia Catalana	6 2	40	(dt, dj) 13.30-15.00 h i TI virtuals Per determinar (Facultats de Filosofia i Lletres, Psicologia o Ciències)
25830	Comunicació audiovisual a l'Edat Mitjana Almudena Blasco Vallés	Institut Estudis Medievals	Institut Estudis Medievals	6 2	120	(dt, dj) 13.00-14.30 h 604 (Fac. Filosofia i Lletres)
25831	Història de l'Edat Mitjana a través del cinema F. Rodríguez Bernal	Institut Estudis Medievals	Institut Estudis Medievals	6 2	120	(dv) 10.00-13.00 h 606 (Fac. Filosofia i Lletres)

EIX 5. Itinerari de Ciències Socials especialment adreçat a estudiants que cursen estudis d'altres àmbits.

Codi	Assignatura Professorat	Centre	Crèdits Departament	Semestre	Capacitat	Horari Aula
25416	Prime Time Law: dret i televisió Joan Amenós M. Àngels Orriols Sallés Antonio Serrano González	Dret	Dret Públic i Ciències Historicorejúridiques	6 2	80	(dt, dj) 13.30-15.30 h Magna

Us recomanem que abans de matricular-vos consulteu el web (www.uab.es/matricula/)
per tal de confirmar que no s'han produït modificacions

Codi	Assignatura Professorat	Centre	Crèdits Departament	Semestre	Capacitat	Horari Aula
25845	Nacionalitat i estrangeria: qüestions jurídiques Albert Ferrer Gómez Milagros Orozco Hermoso	Dret	Dret privat	6 2	30	(dt, dj) 15.00-17.00 h Per determinar
25846	Imatges de dret al cinema Antonio Serrano González	Dret	Dret Públic i Ciències Historicojurídiques	6 1	75	(dt) 13.30-16.30 h Magna
27841	Dictadura franquista i relacions laborals M. Jesús Espuny Tomàs	Dret	Dret Públic i Ciències Historicojurídiques	6 2	50	(dj, dv) 13.30-15.30 h 10
25853	Introducció a les finances Sílvia Bou Ysas	Ciències Econòmiques i Empresarials	Economia de l'Empresa	6 1	60	(dl, dc) 14.30-16.00 h Per determinar
27235	Gènere i relacions socials Judith Astelarra	Ciències Polítiques i Sociologia	Sociologia	4,5 1	80	(dl, dj) 13.30-15.00 h Per determinar
25829	El món arabomusulmà contemporani Francesc Espinet Burunat	Filosofia i Lletres	Història Moderna i Contemporània	6 1	60	(dl, dc) 13.00-14.30 h Per determinar

EIX 6. Itinerari de Ciències de la Salut especialment adreçat a estudiants que cursen estudis d'altres àmbits.

Codi	Assignatura Professorat	Centre	Crèdits Departament	Semestre	Capacitat	Horari Aula
25833	Per què tenim càncer? G. Armengol Rosell M. Rosa Caballín Fernández	Ciències	Biologia Animal, Biologia Vegetal i Ecologia	6 1	25	(dt, dj) 13.30-15.00 h Per determinar
27835	Radiobiologia Joan F. Barquiner M. Rosa Caballín Fernández	Ciències	Biologia Animal, Biologia Vegetal i Ecologia	5 2	40	(dt, dj) 13.30-15.00 h Per determinar
25841	La medicina des de l'humanisme Joaquim Coll Daroca Albert Clarà Velasco	Medicina	Medicina	6 1	25	(dl) 17.00-20.00 h (del 04-10 al 17-01) (UD H. Mar)

Codi	Assignatura Professorat	Centre	Crèdits Departament	Semestre	Capacitat	Horari Aula
25842	La salut: una responsabilitat compartida		6	2	50	(dies per determinar) 13.30-15.30 h
	Josefa Caminal Homar M. ^a Cònsul (EU Inf.) A. Chamarro (F. Psic.) T. Gutiérrez (F. Psic.) T. Huguet (F. Med.) A. Martínez (F. Med.) Emilia Sánchez (Ag. Aval. i Rec. Tecnol. Mèdiq. - D. Sanitat)	Medicina	Pediatría, Obstetrícia i Ginecologia i Medicina Preventiva (UD Vall H.)			(Fac. Medicina i UD Vall Hebron)
25843	Drogues i conductes addictives		6	1	60	(dt, dj) 13.30-15.00 h
	Yolanda Pardo Cladellas Beatriz Molinuevo A.	Medicina	Psiquiatria i Medicina Legal			M5-005
28340	Emergències mèdiques prehospitalàries en situacions especials		7	1	60	(diària) 15.00-20.00 h (del 29-10 al 05-11)
	Joaquim Coll Daroca J.L. López Colomés A. Ruiz Caballero M. Vidal Domínguez	Medicina	Medicina			(UD H. Mar i Esc. Bombers)
29252	Medicina, història i societat		4,5	2	75	(dl, dc) 13.30-14.30 h
	Jorge Molero Mesa	Medicina	Filosofia			Per determinar (Fac. Ciències)
25850	Seguretat alimentària		6	1	25	(dt, dj) 13.30-15.00 h
	José Rodríguez Jerez M. Hernández Herrero Artur X. Roig Sagués	Veterinària	Ciència Animal i dels Aliments			Per determinar
28320	Àmbits d'intervenció multidisciplinària en l'esport i l'exercici físic		6	2	60	(dt, dj) 13.30-15.00 h
	Jaume Cruz Feliu Miquel Torregrosa	Psicologia	Psicologia Bàsica, Evolut. i de l'Educac.			Per determinar

EIX 7. Itinerari de Ciències Experimentals i Tecnologia especialment adreçat a estudiants que cursen estudis d'altres àmbits.

Codi	Assignatura Professorat	Centre	Crèdits Departament	Semestre	Capacitat	Horari Aula
25630	Introducció a la ciència per a tothom David Jou	Ciències	Física	5	1	65 (dl, dt) 13.30-14.30 h Per determinar (Fac. Filosofia i Lletres)
25832	Orígens humans Assumpció Malgosa	Ciències	Biologia Animal, Biologia Vegetal i Ecologia	6	2	50 (dl, dt, dv) (T) 13.30-14.30 h (dt, dj) (Pr) 13.00-15.00 h Per determinar
25834	Coneixements de biologia per entendre el món actual M. Ponsà Fontanals	Ciències	Biologia Cel., Fisiol. i Immunologia	3	2	20 (dl) 13.30-15.30 h Per determinar
25836	Societat i noves tecnologies: problemàtica actual Juan S. Muñoz Domínguez	Ciències	Física	6	2	50 (dt, dj) 10.00-12.30 h Per determinar
25838	Introducció a la biotecnologia. Aplicacions de la genètica Noel Xamena López	Ciències	Genètica i Microbiologia	6	2	60 (dc-dv) 13.30-15.30 h Per determinar
25839	Astronomia Joan Girbau Badó	Ciències	Matemàtiques	6	2	30 (dt-dj) 13.30-15.00 h Per determinar
25862	Física i cosmologia actuals Albert Bramon Josep Ant. Grifols	Ciències	Física	5	1	60 (dt-dj) 13.30-15.00 h Per determinar
26662	Física i cosmologia actuals per a profans Albert Bramon Josep Ant. Grifols	Ciències	Física	5	1	60 (dl-dc) 13.30-15.00 h Per determinar
27138	Química desmitificada Josep Font Cierco	Ciències	Química	4,5	1	50 (dt-dj) 12.30-14.00 h (a confirmar) Per determinar
25848	Pesca i productes de la mar M. Teresa Mora Ventura i altres Emiliano Quinto Hernández.	Veterinària	Ciència Animal i dels Aliments	6	2	30 (dc-dv) 15.00-16.30 h Per determinar
25866	Introducció a la veterinària: història i documentació Martí Pumarola Batlle i altres Emiliano Quinto Hdez.	Veterinària	Medicina i Cirurgia Animals	5	1	75 Per determinar Per determinar

Codi	Assignatura	Centre	Crèdits	Semestre	Capacitat	Horari
Professorat			Departament			Aula
29279	Agricultura i sostenibilitat		6	2	80	(dt-dc) 14.00-15.30 h (dv) 14.00-15.00 h
	Elena Albanell	Veterinària				6
	Jordi Bartolomé					
	M. ^a José Milán					
	Josefina Plaixats					

EIX 8. Assignatures no presencials incloses en els programes interuniversitaris. (Veure el punt 3.2. Assignatures d'universitat en format virtual. Estudis compartits).

EIX 9. Itinerari de llengua i cultura adreçat a estudiants estrangers.

Codi	Assignatura	Centre	Crèdits	Semestre	Capacitat	Horari
Professorat			Departament			Aula
25615	<i>Territory, culture and education in Catalonia</i>		3	1 i 2	40 i 40	Per determinar
	Maria Villanueva	Ciències de				Per determinar
	Lluís Quintana	l'Educació				
	Miquel A. Essomba					
	Cristina Laborda					
	Mònica Feixas					
	Màrius Martínez					
29274	Introducció a la realitat catalana per a estrangers		6	1	80	(dl, dc) 11.30-13.00 h
				2	80	Per determinar
	Albert Branchadell	Traducció				Per determinar
		i Interpretació				

Assignatures d'universitat impartides a les escoles universitàries adscrites i centres vinculats

Codi	Assignatura Professorat	Centre	Crèdits	Semestre	Capacitat	Horari Aula
25642	Educació auditiva Guitart, Anna	EU C.Salut - Manresa	4,5	1r	25	(dc) 19.00-21.00 h
29291	Iniciació a la llengua catalana I Cases, Ramon	EU C.Salut - Manresa	4,5	1r	40	(dl-dj) 15.30-17.00 h
29292	Iniciació a la llengua catalana II Cases, Ramon	EU C.Salut - Manresa	4,5	2n	40	(dl-dj) 15.30-17.00 h
25931	L'equip interdisciplinari de salut Pérez Silva, Miquel	EU C.Salut - Manresa	4,5	1r	25	(dc) 16.00-20.00 h
28328	Logopèdia i societat Noguera, Eulàlia	EU C. Salut - Manresa	4,5	2n	45	(dt) 19.00-21.00 h
26038	Centres educatius Anna Guitart	EU C. Salut - Manresa	6	1r i 2n	45	9-13.00 h (dies per determinar)
29297	Idioma empresarial III. Introducció. Alemany Camprubí Casals, Rosa	EU Est. Empres. Manresa	4,5	1r	40	(dl-dc) 15.00-16.00 h
29298	Idioma empresarial III. Avançat. Alemany Camprubí Casals, Rosa	EU Est. Empres. Manresa	4,5	2n	40	(dl-dc) 15.00-16.00 h
28329	Idioma empresarial I. Intermedi. Anglès Cabré Compte, Josep M	EU Est. Empres. Manresa	4,5	1r i 2n	40	1r S: (dt) 16.00-18.00 h 2n S: (dt) 16.00-17.00 h
29288	Joc de direcció estratègica Corral Marfil, Josep Ant.	EU Est. Empres. Manresa	6	2n	30	(dl-dv) 16.00-18.00 h
27884	Català bàsic de Cardona, Eva	EU Inf. i Fis. Gimbernat	4,5	1r	200	(dl-dc) 15.00-16.30 h 204
29289	Català nivell llindar de Cardona, Eva	EU Inf. i Fis. Gimbernat	4,5	1r	200	(dl-dc) 16.30-18.00 h 203
25865	Català tècnic de Cardona, Eva	EU Inf. i Fis. Gimbernat	4,5	2n	200	(dl-dc) 15.00-16.30 h 202
25635	Creació d'una empresa Taboada González, Manel	EU Inf. i Fis. Gimbernat	4,5	2n	80	(dl-dc) 15.00-16.30 h 902
25868	Ergonomia Auguet, Lluís	EU Inf. i Fis. Gimbernat	4,5	2n	80	(dl-dc) 15.00-16.30 h 204
25639	Feldenkrais Vandervorst, Monique	EU Inf. i Fis. Gimbernat	4,5	1r	80	(dl-dc) 15.00-16.30 h 202
25636	Fisioteràpia pràctica on-mail Martí Terradas, Ismael	EU Inf. i Fis. Gimbernat	4,5	2n	80	(dl-dc) 15.00-16.30 h 203
25640	Tai-Txi Bergel, Esther	EU Inf. i Fis. Gimbernat	4,5	1r	80	(dl-dc) 15.00-16.30 h 202

Us recomanem que abans de matricular-vos consulteu el web (www.uab.es/matricula/)
per tal de confirmar que no s'han produït modificacions

Codi	Assignatura Professorat	Centre	Crèdits	Semestre	Capacitat	Horari Aula
25933	Didàctica en l'enginyeria Bernadàs Tel, Salvador	EU Salesiana de Sarrià	6	2n	60	(dc) 15.00-17.00 h A23
25934	Ètica professional Cia Lamana, Domingo	EU Salesiana de Sarrià	6	1r	60	(dl-dv) 12.00-14.00 h A25
25935	Programació visual Latorre, C./Fernández, J.C.	EU Salesiana de Sarrià	6	2n	32	(dt-dv) 12.00-14.00 h L13
27196	Realitat virtual aplicada a l'enginyeria Yebras, Joan	EU Salesiana de Sarrià	6	1r	60	(dj-dv) 15.00-17.00 h L24
25936	Introduc. a les formes de pensam. i expressió del s. XXI Cia Lamana, Domingo	EU Salesiana de Sarrià	6	2n	60	(dl-dv) 12.00-14.00 h A25
25932	Tècniques i habilitats comunicatives i socials Mesa Expósito, Juana Rosa	EU Salesiana de Sarrià	6	1r	60	(dt-dj) 12.00-14.00 h A27
27188	Anàlisi d'aigües residuals Céspedes, Francisco	EU Polit. Medi Ambient	6	2n	50	(dt) 12.15-13.15 h (dv) 11.15-12.15 h L3r/A3r
26836	Anglès I Palu, Àfrica	EU Polit. Medi Ambient	6	1r	50	(dl,dt,dc,dj) 13.15-14.15 h A3r
26837	Anglès II Palu, Àfrica	EU Polit. Medi Ambient	6	2n	50	(dl,dt,dc,dj) 13.15-14.15 h A3r
26475	Experimentació en tecnologia ambiental Gordillo, Àngels/Vázquez, F.	EU Polit. Medi Ambient	6	2n	50	Per determinar (tardes) L3r
25649	Introducció a la prevenció de riscos laborals Joga, Miguel Àngel	EU Polit. Medi Ambient	6	2n	75	(dv) 17.00-19.00 h A3r
25907	Tècniques antigues fotogràfiques S. XX Farreny, Nirupa	Escola Massana	4,5	1r	15	(dc) 11.00-14.00 h 054
25908	Primitivisme i art contemporani Perera, Marga	Escola Massana	4,5	1r	20	(dt) 11.00-14.00 h A-11
25909	Crossmèdia Martos, Eladi / Xambó, Anna	Escola Massana	4,5	1r	15	(dl) 11.00-14.00 h 054
25910	Pintura decorativa i <i>trompe-l'œil</i> Tomas, François	Escola Massana	4,5	1r	15	(dt) 11.00-14.00 h 054
25911	Artteràpia Marxen, Eva	Escola Massana	4,5	1r	25	(dl) 11.00-14.00 h 074
25912	Apropament al món de l'obra gràfica Marugán, Marta	Escola Massana	4,5	1r	20	(dc) 11.00-14.00 h 074
25913	Comunicació professional Kornreich, Gabriel	Escola Massana	4,5	1r	20	(dv) 11.00-14.00 h A-12

Us recomanem que abans de matricular-vos consulteu el web (www.uab.es/matricula/)
per tal de confirmar que no s'han produït modificacions

Codi	Assignatura Professorat	Centre	Crèdits	Semestre	Capacitat	Horari Aula
25914	Il·lustració científica Sáiz Alonso, Eduardo	Escola Massana	4,5	1r	15	(dl) 11.00-14.00 h 117
25915	L'espai escènic: l'espai de la representació Pons, Montserrat	Escola Massana	4,5	1r	20	(dj) 11.00-14.00 h 064
25916	Cinema d'animació Ginard, Pere / Ginés, Laura	Escola Massana	4,5	1r	20	(dj) 11.00-14.00 h 226
25917	Taller de collage Armenter, Xano	Escola Massana	4,5	1r	20	(dl) 11.00-14.00 h 226
25918	L'espectador contemplat Costa, Tania	Escola Massana	4,5	2n	20	(dt) 12.00-14.00 h A-11
25919	Usos i abusos de la fotografia Insenser, Elisabet	Escola Massana	4,5	2n	20	(dt) 11.00-14.00 h 227
25920	L'espai: a l'aire lliure, paisatge, natura, jardí Pons, Montserrat	Escola Massana	4,5	2n	20	(dj) 11.00-14.00 h 064
25921	Figurisme Güell, Anna	Escola Massana	4,5	2n	20	(dt) 11.00-14.00 h A-138
25922	Plàstica sonora Santaella, Juan Manuel	Escola Massana	4,5	2n	20	(dt) 11.00-14.00 h 226
25923	Llum i color: creadors d'espais Jiménez, María	Escola Massana	4,5	2n	20	(dt) 11.30-14.30 h 201
25924	Arquitectura efímera: escenificació expositiva Pérez Valencia, Francisco	Escola Massana	4,5	2n	20	(dt,dc,dj) 11.00-14.00 h 018
25925	El paisatge: de Giotto al Land Art i al vídeo Parera, Marga	Escola Massana	4,5	2n	20	(dt) 11.00-14.00 h A-138
25926	Animació d'autor/animació aplicada Van de Vondel, Dirk	Escola Massana	4,5	2n	20	(dl) 11.00-14.00 h 226
25927	El monotip com a recurs plàstic Gascón, Elena	Escola Massana	4,5	2n	20	(dl) 11.00-14.00 h A-12
25928	Color + Azorín, Toni	Escola Massana	4,5	2n	15	(dl) 11.00-14.00 h 054
25929	Laboratori d'estudi de la dinàmica (L.E.D.E) Ciscar, Àngela	Escola Massana	4,5	2n	18	2 dies 3 i 2 h. respect. 226
25711	Acústica de recintes ES Música de Catalunya		6	1r	4	(dl) 15.30-18.30 h
25937	Avaluac. i qualitat de centres, program. i profes. de música ES Música de Catalunya		6	2n	4	(dl) 15.30-17.00 h (dc) 9.00-13.00 h

Us recomanem que abans de matricular-vos consulteu el web (www.uab.es/matricula/)
per tal de confirmar que no s'han produït modificacions

Codi	Assignatura Professorat	Centre	Crèdits	Semestre	Capacitat	Horari Aula
25714	Didàctica de l'instrument I	ES Música de Catalunya	6	1r	2	(dv) 15.30-18.30 h
25938	Didàctica de l'instrument II	ES Música de Catalunya	6	2n	2	(dv) 15.30-18.30 h
25736	Formació corporal i comunicació I	ES Música de Catalunya	4	1r o 2n	3	(dt-dj) 18.30-20.00 h (dl-dv) 10.30-12.00 h (dc-dv) 15.30-17.30 h (dc-dv) 17.00-18.30 h (dt-dj) 10.30-12.00 h (dc-dv) 17.00-18.30 h (dt-dj) 8.30-10.00 h
25940	Disseny de so	ES Música de Catalunya	6	2n	4	(dt-dv) 17.00-18.30 h
25941	<i>Film scoring</i>	ES Música de Catalunya	6	2n	1	(dl-dc) 10.30-12.00 h
25715	Formació vocal aplicada I	ES Música de Catalunya	4	1r	1	(dl-dc) 12.00-13.30 h
25942	Gestió i producció artística	ES Música de Catalunya	6	1r	4	(dl) 18.00-21.00 h
25717	Història de la música electroacústica	ES Música de Catalunya	6	1r	4	(dl-dc) 12.00-13.30 h
25718	Història del flamenc	ES Música de Catalunya	6	2n	4	(dt-dj) 17.00-18.30 h
25719	Introducció al llenguatge de la música moderna	ES Música de Catalunya	6	1r	2	(dl-dc) 15.30-17.00 h
25720	Introducció al llenguatge del jazz	ES Música de Catalunya	6	1r o 2n	2	(dl-dc) 12.00-13.30 h (dt-dj) 15.30-17.00 h
25737	Música tradicional catalana	ES Música de Catalunya	6	1r	4	(dl-dc) 8.30-10.00 h
25722	Músiques tradicionals del món I	ES Música de Catalunya	6	1r o 2n	4	(dt-dj) 10.30-12.00 h (dt-dj) 12.00-13.30 h (dt-dj) 15.30-17.00 h (dt-dj) 10.30-12.00 h (dt-dj) 12.00-13.30 h

Codi	Assignatura Professorat	Centre	Crèdits	Semestre	Capacitat	Horari Aula
25723	Músiques tradicionals del món II	ES Música de Catalunya	6	2n	2	(dt-dj) 15.30-17.00 h
25724	Músiques tradicionals del món III	ES Música de Catalunya	6	2n	2	(dl a dv) 15.30-18.30 h (del 31-01 al 18-02)
25943	Organitz., gestió i innovac. d'instituc. de form. musical	ES Música de Catalunya	6	1r	4	(dt-dj) 8.30-10.00 h
25944	Psicologia de la música	ES Música de Catalunya	6	2n	4	(dl) 15.30-18.30 h
25725	Sociologia de la música	ES Música de Catalunya	6	1r	4	(dt-dj) 18.30-20.00 h
25726	Taller de músiques tradicionals	ES Música de Catalunya	6	Anual	5	(dc) 18.30-21.30 h
25727	Tècniques de composició I	ES Música de Catalunya	6	1r	1	(dl-dc) 10.30-12.00 h (dl-dc) 12.00-13.30 h (dl-dc) 15.30-17.00 h (dt-dj) 8.30-10.00 h (dt-dj) 10.30-12.00 h (dl-dc) 8.30-10.00 h (dl-dc) 10.30-12.00 h (dl-dc) 12.00-13.30 h (dt-dj) 10.30-12.00 h (dt-dj) 12.00-13.30 h (dt-dj) 15.30-17.00 h
25729	Tècniques i estils de la música moderna	ES Música de Catalunya	6	1r	2	(dt-dj) 12.00-13.30 h
25730	Tècniques i estils del jazz	ES Música de Catalunya	6	1r	2	(dl-dc) 12.00-13.30 h
25732	Teoria de la interpretació	ES Música de Catalunya	6	1r o 2n	4	(dl-dc) 12.00-13.30 h (dt-dj) 12.00-13.30 h (dt-dc) 15.30-17.00 h (dt-dc) 17.00-18.30 h (dt-dc) 15.30-17.00 h (dt-dj) 12.00-13.30 h
25733	Teoria de la interpretació de la música antiga	ES Música de Catalunya	6	1r	2	(dt-dj) 12.00-13.30 h

Us recomanem que abans de matricular-vos consulteu el web (www.uab.es/matricula/)
per tal de confirmar que no s'han produït modificacions

Codi	Assignatura Professorat	Centre	Crèdits	Semestre	Capacitat	Horari Aula
25734	Teoria del flamenc	ES Música de Catalunya	6	1r	4	(dt-dj) 8.30-10.00 h
25947	Textos per a la música	ES Música de Catalunya	6	2n	4	(dl-dc) 18.30-20.00 h
	Conjunt vocal i instrumental: Oferta ¹	ES Música de Catalunya	3	1r o 2n		
25869	Conjunt de jazz (diversos autors)	ES Música de Catalunya	3	1r o 2n	Per determinar	(dj) 17.00-19.15 h (dt) 12.00-14,15 h
25951	Conjunt de jazz (secundaris)	ES Música de Catalunya	3	1r o 2n	Per determinar	(dt o) 15.30-17.00 h (dj) 15.30-17.00 h (dt o) 15.30-17.00 h (dj) 15.30-17.00 h
25952	Conjunt de jazz: jazz singers (a capella + secció rítmica)	ES Música de Catalunya	3	1r o 2n	Per determinar	(dt) 17.00-19,15 h (dt) 17.00-19,15 h
25953	Conjunt de música moderna (secundaris)	ES Música de Catalunya	3	1r o 2n	Per determinar	(dj) 10.30-12.00 h (dj) 10.30-12.00 h
25712	Cor de <i>gospel</i>	ES Música de Catalunya	3	2n	Per determinar	(dt) 15.30-18.30 h
25954	Cor de jazz	ES Música de Catalunya	3	1r	Per determinar	(dt) 15.30-18.30 h
25955	Cor de música antiga	ES Música de Catalunya	3	1r	Per determinar	(dv) 10.30-13.30 h
25939	Cor de música clàssica i contemporània	ES Música de Catalunya	3	1r o 2n	Per determinar	(dl-dc) 10.30-12.00 h (dl-dc) 10.30-12.00 h
25945	Grup vocal de la música tradicional	ES Música de Catalunya	3	1r	Per determinar	(dl a dv) 10.00-13.00 h (del 31-1 al 18-2)

1. Amb prova d'accés les assignatures de l'oferta de Conjunt instrumental vocal, llevat l'assignatura Cor de música clàssica i contemporània.

Assignatures que formen part d'una menció, i no són de cap pla d'estudis, que també es poden cursar com assignatures d'universitat

Codi	Assignatura	Crèdits	Menció
28387	Computació estadística	6	Bioestadística
28383	Programació avançada	9	Enginyeria Matemàtica i Matemàtiques per a l'Economia
28384	Taller de modelització matemàtica	6	Enginyeria Matemàtica
28300	Teoria macroeconòmica	7,5	Matemàtiques per a l'Economia
28299	Teoria microeconòmica	7,5	Matemàtiques per a l'Economia
27175	Història política de la Xina	6	Estudis Internacionals i Interculturals: Extrem Orient
27173	Introducció a la història i societat contemporànies (s. XIX-XX): del colonialisme a la globalització	6	Estudis Internacionals i Interculturals: Extrem Orient
27861	Els països asiàtics	6	Estudis Internacionals i Interculturals: Extrem Orient
27862	Societat i cultura a la Xina contemporània	6	Estudis Internacionals i Interculturals: Extrem Orient
27863	Panorama d'Àsia Oriental contemporània	6	Estudis Internacionals i Interculturals: Extrem Orient
26021	Conflictes i resolució de conflictes a l'Àsia Central	6	Estudis Internacionals i Interculturals: Extrem Orient
26022	La dona a Àsia	6	Estudis Internacionals i Interculturals: Extrem Orient
26023	Moviments migratoris dins i fora d'Àsia	6	Estudis Internacionals i Interculturals: Extrem Orient

Us recomanem que abans de matricular-vos consulteu el web (www.uab.es/matricula/) per tal de confirmar que no s'han produït modificacions

Assignatures de complements de formació de la llicenciatura de Documentació i que es poden cursar com assignatures d'universitat de l'itinerari campus-Documentació

Codi	Assignatura Professorat	Departament	Crèdits	Semestre	Capacitat	Horari Aula
27189	Anàlisi i llenguatges documentals		4,5	Anual	60	(dl) 19.00-21.00 h (1r semestre) (dv) 15.00-16.30 h (2n semestre)
	Pilar Cid Leal	Àrea de Biblioteconomia i Documentació				17
27190	Arxivística general		4,5	2n	60	(dl) 18.00-19.30 h (dc) 18.30-20.00 h
	Francesc Xavier Gil Roman	Àrea de Ciència i Tècniques Historiogràfiques				17
27191	Bibliografia i fonts d'informació		4,5	2n	60	(dt) 15.00-16.00 h i Pr.: (dt) 16.00-18.00 h
	Eulàlia Fuentes Pujol Alfons González Quesada	Àrea de Biblioteconomia i Documentació				17 i Pr. 16
27192	Biblioteconomia		4,5	2n	60	(dl) 16.30-18.00 h (dj) 17.00-18.30 h
	Alfons González Quesada	Àrea de Biblioteconomia i Documentació				17
27193	Documentació general		6	1r	60	(dl) 17.00-19.00 h (dv) 16.30-18.00 h
	Mario Pérez-Montoro M. Pilar Moreno	Àrea de Biblioteconomia i Documentació				17
27194	Introducció a les tecnologies de la informació		6	1r	60	(dt) 19.30-21.00 h i Pr.: (dj) 19.00-21.00 h
	Esteve Costa Bragulat Francesc Xavier Vega Cobo	Àrea de Biblioteconomia i Documentació				17 i Pr. PC1 o PC2
27687	Documentació aplicada		10,5	Anual	60	(dt) 15.00-16.30 h (1r semestre) (dj) 15.00-16.30 h (2n semestre)
	Eulàlia Fuentes Pujol Llorenç Arguimbau Vivó	Àrea de Biblioteconomia i Documentació				17

3.2. Assignatures d'universitat en format virtual. Estudis compartits

Assignatures de lliure elecció a distància ofertes per l'Oficina de l'Autònoma Interactiva Docent (OAID) i realitzades en col·laboració amb altres universitats

Informacions generals per cursar les assignatures: (https://www.interactiva.uab.es/cv/info/e_compartits.htm)

- **Metodologia:** Les assignatures es realitzen a través de la xarxa i, en concret, a través dels campus virtuals de les universitats que les ofereixen. L'accés als campus virtuals es fa a través d'unes claus que proporciona la universitat que ofereix l'assignatura.
- **Requisits:** Les assignatures van adreçades als alumnes de tots els centres de la UAB. Per cursar aquestes assignatures els estudiants han de tenir activat el correu electrònic institucional, és a dir, el que proporciona la UAB, ja que aquest és el mitjà de comunicació entre els estudiants, l'Oficina de l'Autònoma Interactiva Docent (OAID) i els professors de les assignatures. Vegeu els requisits específics per cursar assignatures del programa Intercampus.
- **Matrícula:** La matrícula d'aquestes assignatures es fa conjuntament amb la matrícula de la resta d'assignatures del curs 2004-2005.
- **Convocatòries:** Aquestes assignatures només tenen una convocatòria d'examen.

Projecte Metacampus (assignatures compartides UAB-UOC)

Codi	Assignatura Professorat	Universitat Departament	Crèdits	Semestre	Places UAB
27176	Introducció al pensament xinès Sean Golden	UAB Traducció i Interpretació	6	1r	25
29270	Envellir bé: de la biologia molecular als hàbits de vida Lydia Giménez Llorc	UAB Psiquiatria i Medicina Legal	6	2n	10
27202	Dret penitenciari Professorat de Dret i Ciència Política	UOC	6	1r	25
25752	Màrqueting electrònic Professorat d'Economia i Empresa	UOC	6	2n	25

Projecte Campus Global (assignatures compartides UAB-UPM)

Codi	Assignatura Professorat	Departament	Universitat	Crèdits	Semestre	Places UAB
25762	Nutrició i dietètica: la dieta mediterrània August Corominas	Biologia Cel·lular, Fisiologia i Immunologia	UAB	6	1r	10
25625	Història de la música: el camí cap als clàssics Jordi Rifé i Santaló	Art	UAB	6	1r	10
29265	Introducció a l'anàlisi antropològica Sílvia Carrasco	Antropologia Social i Prehistòria	UAB	6	2n	10
29270	Envel·lir bé: de la biologia molecular als hàbits de vida Lydia Giménez Llorca	Psiquiatria i Medicina Legal	UAB	6	2n	10
26035	Planificació energètica dels recursos renovables Francisco Marcos Martín		UPM	6	1r	15
25610	Història de les telecomunicacions Juan Blanco Cotano		UPM	4,5	1r	15
29025	Fonaments de gestió del canvi tecnològic Antonio Hidalgo Nuchera		UPM	4	1r	15
27892	Comerç electrònic i empreses José Julián Chaparro		UPM	4	2n	15
29040	Introducció a les energies renovables Neftalí Núñez Mendoza		UPM	4,5	2n	15
25611	Introducció als sistemes intel·ligents Esther Gago García		UPM	3	2n	15

Us recomanem que abans de matricular-vos consulteu el web (www.uab.es/matricula/)
per tal de confirmar que no s'han produït modificacions

Projecte Intercampus (assignatures compartides amb altres universitats catalanes)

Informació específica:

- Tota la informació d'Intercampus es troba a: <http://www.catcampus.org>
- Per poder-se matricular d'una assignatura Intercampus és obligatori haver fet la preinscripció a través del web d'Intercampus i haver obtingut plaça.
- La preinscripció de les assignatures es fa separatament per a cada un dels semestres:
 - Primer semestre: S'inicia aproximadament a començaments de juny.
 - Segon semestre: S'inicia aproximadament a començaments de desembre.
- Matriculació de les assignatures d'Intercampus:
 - Primer semestre: La matriculació es fa conjuntament amb la matriculació ordinària.
 - Segon semestre: La matriculació es fa durant el període de modificació de matriculació del mes de febrer.

Codi	Assignatura Professorat	Universitat Departament	Crèdits	Semestre	Places UAB
25634	Conèixer l'Islam Fèlix Retamero	UAB Ciències de la Antiguitat i de l'Edat Mitjana	6	1r	5 o més
27922	Els inicis del comportament humà Rafael Mora	UAB Antropologia Social i Prehistòria	6	1r	5 o més
25625	Història de la música: el camí cap als clàssics Jordi Rifé	UAB Art	6	1r	5 o més
29338	Conflictes armats actuals Jaume Suau	UB	6	1r	5 o més
26037	Món global i economia per a no economistes Joan Tugores Elisenda Paluzie	UB	6	1r	5 o més
25738	La propietat intel·lectual a la societat de la informació M. del Carmen Buganza	UB	6	1r	5 o més
29340	Primers auxilis Josep Olivet Pujol Dolors Juvinyà Canal	UdG	4,5	1r	5 o més
25995	Prevençió de la contaminació a l'origen en la indústria M. Rigola M. Martín	UdG	6	1r	5 o més
25739	Gènere i medi ambient Josepa Bru Mercè Agüera M. Rosa Olivella	UdG	6	1r	5 o més
27927	Creativitat: canvi i innovació Oleguer Camerino Marta Castañer	UdL	4,5	1r	5 o més

Us recomanem que abans de matricular-vos consulteu el web (www.uab.es/matricula/)
per tal de confirmar que no s'han produït modificacions

Codi	Assignatura Professorat	Universitat Departament	Crèdits	Semestre	Places UAB
26006	Economia ecològica Pere Enciso Mariona Farré	UdL	6	1r	5 o més
26007	Identitat, cultura i immigració en la Catalunya del segle xx Dolors Mayoral Paquita Sanvicén	UdL	6	1r	5 o més
25996	Pensament i religió a l'Àsia Oriental	UOC	6	1r	5 o més
28417	Interacció d'humans amb ordinadors Professorat de Documentació i Informació	UOC	4,5	1r	5 o més
25997	Economia del coneixement	UOC	6	1r	5 o més
27700	Introducció a Internet: fonaments tecnològics i recursos per a usuaris David Rincon Lluís Casals	UPC	6	1r	5 o més
27694	Docència de les matemàtiques amb laboratoris virtuals Miquel Grau Miquel Noguera	UPC	6	1r	5 o més
27923	<i>English for academic purposes: learning english through the web</i> Elisabet Arnó Carme Rueda	UPC	6	1r	5 o més
29341	Com mirar una obra d'art Anna Pujadas	UPF	6	1r	5 o més
27931	Tècniques d'estudi a la universitat Laia Joana Canet	UPF	6	1r	5 o més
25757	Publicacions digitals Lluís Codina Cristòfol Rovira M. V. Palma M. C. Marcos	UPF	6	1r	5 o més
26008	Empreses virtuals Mario Arias	URV	6	1r	5 o més
25998	Activitat física: promoció i educació per a la salut Luis Marqués	URV	6	1r	5 o més
25746	L'home i el planeta Terra: situacions de repte adaptatiu Rosa Fenoll	URV	6	1r	5 o més
29265	Introducció a l'anàlisi antropològica Sílvia Carrasco	UAB	6	2n	5 o més
		Antropologia Social i Prehistòria			

Us recomanem que abans de matricular-vos consulteu el web (www.uab.es/matricula/)
per tal de confirmar que no s'han produït modificacions

Codi	Assignatura Professorat	Universitat Departament	Crèdits	Semestre	Places UAB
25762	Nutrició i dietètica: la dieta mediterrània August Corominas	UAB Biologia Cel·lular, de Fisiologia i d'Immunologia	6	2n	5 o més
29270	Envel·lir bé: de la biologia molecular als hàbits de vida Lydia Giménez Llorc	UAB Psiquiatria i Medicina Legal	6	2n	5 o més
27924	Estudi de la reproducció per a no biòlegs Josep Sànchez	UB	6	2n	5 o més
29328	Salut i estils de vida M. Cruz Molina	UB	6	2n	5 o més
25999	Cap a on va el món? Reflexions sobre la governabilitat mundial	UB	6	2n	5 o més
26000	Aprendre a estudiar, estudiar per aprendre E. Rafel	UdG	6	2n	5 o més
27705	Territori virtual a la societat de la informació Joan Vicente	UdG	4,5	2n	5 o més
25748	Lletres, <i>bites</i> i pàgines web (curs de tècniques d'expressió escrita) Xavier Renedo Jordi Mascarella Narcís Iglésias	UdG	6	2n	5 o més
25749	Humanitats i tecnologia Glòria Vázquez	UdL	4,5	2n	5 o més
25750	Història natural de la conversació Amadeu Viana	UdL	6	2n	5 o més
26001	El monstre humà: introducció a la ficció d'assassins en sèrie Isabel Santaulària	UdL	6	2n	5 o més
25742	Mineria de dades Professorat d'Informàtica i Multimèdia	UOC	6	2n	5 o més
26002	Imatge i cultura	UOC	6	2n	5 o més
26003	Noves tecnologies de la informació i la comunicació en educació	UOC	4,5	2n	5 o més
27930	Taller de modelització medi ambiental Jordi Sellarés Juan Carlos Cañadas	UPC	4,5	2n	5 o més
25754	Física moderna: exemples i aplicacions Agustí Poch Núria Ferrer	UPC	6	2n	5 o més

Us recomanem que abans de matricular-vos consulteu el web (www.uab.es/matricula/)
per tal de confirmar que no s'han produït modificacions

Codi	Assignatura Professorat	Departament	Universitat	Crèdits	Semestre	Places UAB
25755	Meteorologia: fonaments i aplicacions M. Carne Casas Àngel Redaño		UPC	6	2n	5 o més
25756	Visualització d'informació Juan Carlos Dürsteler		UPF	6	2n	5 o més
26004	Intel·ligència competitiva Joaquin Tena Alessandro Comai		UPF	6	2n	5 o més
26005	Arquitectura de la informació: una pràctica professional emergent Antoni J. Gómez		UPF	6	2n	5 o més
25758	Creativitat aplicada a la resolució de problemes Teresa Torres Mar Souto		URV	6	2n	5 o més
29344	Laboratori virtual de tecnologia Ildefonso Cuesta		URV	6	2n	5 o més
26009	La revolució d'Internet Robert Rallo		URV	6	2n	5 o més

3.3. Assignatures específiques de didàctica

El curs per a l'obtenció del Certificat d'Aptitud Pedagògica (CAP) té com a objectiu proporcionar una formació pedagògica i didàctica inicial per a la dedicació a la docència de l'ensenyament secundari. Aquest títol és obligatori per poder treballar en centres públics i privats d'educació secundària.

Per obtenir el títol del CAP cal superar un total de 12 crèdits que corresponen a Didàctica específica i pràctiques (4 + 4 crèdits) i Formació pedagògica per a l'educació secundària (4 crèdits).

Les pràctiques vinculades a la Didàctica específica de les diferents àrees de coneixement, tenen una durada de 10 setmanes i es realitzen en instituts de secundària de la xarxa del CAP de la UAB, amb una estada de quatre hores setmanals al centre en horari escolar (entre les 8 del matí i les 5 de la tarda).

Aquestes assignatures poden cursar-se com assignatures d'universitat pels estudiants de segon cicle i convalidar-les pel títol del CAP a l'ICE de la UAB.

Codi	Assignatura Centre	Departament	Crèdits	Capacitat
23928	Didàctica específica de Geografia, Història i Ciències Socials		8	110 (3 grups)
	C. Educació	Didàctica de la Llengua, de la Literatura i de les Ciències Socials		
23929	Didàctica específica de la Llengua i de la Literatura		8	60 (2 grups)
	C. Educació	Didàctica de la Llengua, de la Literatura i de les Ciències Socials		
23931	Didàctica específica de la Física i Química		8	25
	C. Educació	Didàctica de la Matemàtica i de les Ciències Experimentals		
23930	Didàctica específica de les Ciències Naturals		8	50 (2 grups)
	C. Educació	Didàctica de la Matemàtica i de les Ciències Experimentals		
25364	Didàctica específica de les Matemàtiques		8	25
	C. Educació	Didàctica de la Matemàtica i de les Ciències Experimentals		
25365	Didàctica específica de l'Anglès		8	25
	C. Educació	Didàctica de la Llengua, de la Literatura i de les Ciències Socials		
25366	Didàctica específica del Francès		8	25
	C. Educació	Didàctica de la Llengua, de la Literatura i de les Ciències Socials		
23773	Formació pedagògica per a l'educació secundària		4	225 (7 grups)
	C. Educació	Pedagogia Aplicada		

4. PROGRAMES D'INTERCANVI

OFICINA DE RELACIONS INTERNACIONALS

Ubicació: edifici del Rectorat.
Telèfon: 93 581 27 53
Fax: 93 581 32 64
Adreça electrònica: of.rel.internacionals@uab.es
www.uab.es/of-relacions-internacionals

L'Oficina de Relacions Internacionals s'encarrega de la gestió administrativa dels programes d'intercanvi i proporciona informacions pràctiques als estudiants estrangers que arriben a la UAB.

Els programes són els següents:

- Beques SÒCRATES-ERASMUS, amb universitats europees.
- Programa de Mobilitat de la UAB, amb universitats d'arreu del món.
- SÉNECA-SICUE, amb universitats de l'Estat espanyol.

A cada facultat o escola de la UAB, la gestió acadèmica del centre informa dels programes d'intercanvi.

L'oferta de places i la normativa de programes d'intercanvi es poden consultar al nostre web.

4.1. SÒCRATES / ERASMUS

Programa SÒCRATES / ERASMUS 2004/2005

El programa SÒCRATES / ERASMUS és un programa de la UE creat per facilitar que els estudiants universitaris puguin cursar part dels seus estudis en un altre dels països comunitaris.

S'organitza mitjançant convenis bilaterals que signen els departaments o els centres de les diverses universitats de la UE.

Poden obtenir una beca ERASMUS els estudiants dels departaments o centres que tenen un intercanvi i compleixen les condicions de la convocatòria.

Les estades oscil·len entre tres mesos i un any, tot i que hi ha la possibilitat d'allargar la beca un any més sense dotació econòmica. A la tornada es reconeixen les assignatures i la nota obtinguda en la universitat estrangera.

La beca ERASMUS suposa la matrícula gratuïta en la universitat de destí i un ajut complementari per contribuir a pagar part de les despeses que comporta l'estada a l'estranger. La dotació de les beques és de 100 EUROS/mes, més un plus que varia segons el país de destí.

La convocatòria ERASMUS té lloc cap al març o l'abril i els fulls de sol·licitud recullen les condicions i els terminis d'adjudicació. La resolució definitiva de la concessió de beques és al juny.

Un cop s'ha comunicat a l'estudiant que és beneficiari d'una beca, s'ha de posar en contacte amb l'oficina ERASMUS del centre, on rebrà la confirmació oficial que l'acreditarà com a estudiant ERASMUS.

Es recomana als alumnes que aconseguixin l'imprès E-128 de la Seguretat Social, ja que els permetrà tenir els mateixos drets i la mateixa assistència que un ciutadà del país de destí.

4.2. Programa de mobilitat

És un programa amb les mateixes característiques que l'ERASMUS però amb països de fora del continent europeu. Les beques permeten marxar un semestre o tot un curs, i la dotació és de 751 € i 1.502 €, respectivament. La matrícula en la universitat de destí és gratuïta.

La convocatòria es divideix en tres etapes, la primera a l'octubre, la segona entre març i abril i la tercera al juny.

4.3. Estructura dels programes d'intercanvi

Qualsevol de les cinc gestions acadèmiques de la Facultat de Medicina disposarà de la informació essencial dels programes d'intercanvi.

La gestió dels programes d'intercanvi es farà des de l'oficina ERASMUS de la Facultat de Medicina.

Lloc: Gestió Acadèmica de la Facultat - Edifici M - Bellaterra.

Telefon: 93 581 19 02

Adreça electrònica: ga.medicina@uab.es

5. ELS SERVEIS DE LA FACULTAT

5.1. Gestió Acadèmica

La Gestió Acadèmica dona suport al professorat i l'alumnat. Segons les peculiaritats d'aquesta facultat, l'atenció al públic es realitza tant a la gestió acadèmica de la facultat —als alumnes de primer i segon cursos— com a les gestions acadèmiques i punts d'Informació de les unitats docents hospitalàries, a partir de tercer curs.

Us podeu adreçar a la Gestió Acadèmica per demanar informació, assessorament i realitzar tràmits relatius al vostre expedient acadèmic (accés, trasllats, convalidacions, beques, certificats, reconeixement de crèdits, ...). També podeu demanar informació per fax i per correu electrònic. La resposta en aquests casos se us trametrà al correu electrònic institucional.

Ens podeu escriure o fer sol·licituds per correu, i rebre la resposta en el vostre domicili. Així mateix, trobareu tota la informació acadèmica que us cal al Web de la Facultat (<http://www.uab.es/fac-medicina>), o al Web general de la Universitat Autònoma de Barcelona (www.uab.es) i també informació sobre temes puntuals en els taulers temàtics de la Facultat.

Si necessiteu posar-vos en contacte amb nosaltres, les nostres dades són:

Telefon: 93 581 19 02

Fax: 93 581 20 04

Adreça electrònica: ga.medicina@uab.es

5.2. Suport Logístic i Punt d'informació (SLiPI)

Adreceu-vos al Servei Logístic i Punt d'Informació per a qualsevol de les qüestions següents:

- En cas d'emergència.
- Informació sobre aules i altres dependències de la Facultat.
- Informació sobre horaris d'activitats i d'altres esdeveniments que es realitzin a l'edifici.
- Servei de consignar i lloguer de taquilles.
- Objectes perduts.
- Lliurament de material informatiu per la matrícula i del carnet d'estudiant.
- Bústia per al Consell d'Estudiants i per als representants de l'alumnat a la Facultat.
- Control d'accés a la Facultat.
- Per a qualsevol dubte o aclariment sobre temes generals relacionats amb la Facultat.

Si necessiteu posar-vos en contacte amb nosaltres, les nostres dades són:

Telèfon: 93 581 19 01

Fax: 935811774

correu electrònic: consergeria.medicina@uab.es

5.3. Gestió Acadèmica i Punt d'informació

A les Unitats Docents Hospitalàries està integrat en un únic servei, l'atenció al públic, el punt d'informació general i la gestió de tràmits administratius i acadèmics propis de la unitat docent. Els alumnes i professors són atesos en aquest servei: la gestió acadèmica i el punt d'informació. Adreceu-vos aquest servei per demanar informació, assessorament i realitzar tràmits relatius al vostre expedient acadèmic. També podeu demanar informació per fax i per correu electrònic. La resposta la rebreu al fax que ens indiqueu i/o al correu electrònic institucional.

Ens podeu escriure o fer sol·licituds per correu, i rebre la resposta en el vostre domicili. Així mateix, trobareu tota la informació acadèmica que us cal al Web de la Facultat (<http://www.uab.es/fac-medicina>), o al Web general de la Universitat Autònoma de Barcelona (www.uab.es) i també informació sobre temes puntuals en els taulers temàtics de la Unitat.

Adreceu-vos també per a qualsevol de les qüestions següents:

- En cas d'emergència.
- Informació sobre aules i altres dependències de la Unitat docent.
- Informació sobre horaris de classe, activitats i d'altres esdeveniments que es realitzin a l'edifici.
- Servei de consigna.
- Objectes perduts.
- Lliurament de material informatiu per la matrícula.
- Lliurament del carnet d'estudiant.
- Bústia per al Consell d'Estudiants i per als representants de l'alumnat de la Unitat Docent.
- Control d'accés a la l'edifici de la Unitat Docent.
- Per a qualsevol dubte o aclariment sobre temes generals relacionats.

5.4. Gestió Econòmica

Aquest servei s'encarrega dels tràmits econòmics i la gestió del pressupost de la facultat, i dels serveis que depenen de l'administració del centre. També dóna suport i comptabilitza el pressupost del Consell d'Estudiants.

Telèfon: 93 581 13 28
Fax: 93 581 20 04
Adreça electrònica: ge.medicina@uab.es

5.5. Servei d'Informàtica Distribuïda (SID) i aules d'informàtica

Amb la finalitat de donar suport a la docència tant teòrica com pràctica, el SID disposa d'aules d'informàtica a cada unitat docent. Tots els ordinadors de les aules d'informàtica estan connectats a la xarxa de la UAB i per tant podeu:

- Veure el vostre correu electrònic institucional (que podeu obtenir gratuïtament en tant que alumnes de la UAB).
- Accedir al vostre expedient acadèmic.
- Utilitzar totes les aplicacions instal·lades per docència i comunicacions.
- Servei d'impressió.

Per més informació sobre la guia d'usuari, el reglament i la normativa de seguretat, les normes d'ús dels ordinadors i les aules, manuals, ajuda informàtica i serveis que oferim, consulteu el nostre espai a la pàgina Web de la facultat. En cas necessari es fan sessions informatives periòdiques sobre la seva utilització.

Professor responsable: Dr. Bernardo Castellano López

Per posar-vos en contacte amb nosaltres, les nostres dades són:

Telèfon: 93 581 14 79

Correu electrònic: sid.medicina@servet.uab.es

Web: <http://servet.uab.es/sid>

5.6. Biblioteca

La Biblioteca de Medicina és la unitat del servei de biblioteques de la UAB que dona suport a la docència, a l'estudi i a la investigació en l'àmbit de les ciències mèdiques.

A la biblioteca podeu:

- **consultar els documents,**
- **demanar informació bibliogràfica.**

- agafar documents en préstec,
- informar-vos sobre com aconseguir un document que no sigui a la biblioteca,
- fer fotocòpies,
- accedir als recursos de la Biblioteca Digital de la UAB: pàgina Web del Servei de Biblioteques (<http://www.bib.uab.es>), revistes electròniques, sumaris electrònics de revistes del CBUC, la Biblioteca Digital de Catalunya (Biblioteca Digital Josep Laporte) i xarxa Internet, entre d'altres.

Cal que tingueu el carnet de membre de la comunitat universitària o que demaneu el carnet de la biblioteca, acreditant la vostra vinculació amb la UAB.

Normes

Les normes que regulen el funcionament de la Biblioteca de Medicina són el Reglament i la Normativa de Préstec del Servei de Biblioteques de la UAB.

Òrgans de gestió

Els òrgans de gestió de la Biblioteca són:

- La **Comissió d'usuaris de la Biblioteca**, en la qual estan representats la Facultat de Medicina, els departaments que imparteixen docència a la Facultat, els estudiants i el personal de la Biblioteca.
- El **coordinador de Biblioteca**, que presideix i representa la Comissió i coordina la relació entre els ens que hi són vinculats i la Biblioteca.
- La **cap de Biblioteca**, que és la responsable de la direcció, organització i supervisió del servei.

Estructura

La Biblioteca de Medicina seguint l'estructura de la Facultat, està formada per biblioteques coordinades per la Biblioteca del campus de Bellaterra:

- **Biblioteca de Medicina – Bellaterra**
- **Biblioteca Universitària de Medicina i d'Infermeria de la Vall d'Hebron**
- **Biblioteca Universitària de l'Hospital del Mar**
- **Biblioteca Hospital Universitari «Germans Trias i Pujol»**
- **La biblioteca Josep Laporte dona servei a la Unitat Docent de Sant Pau**

Les nostres dades són:

Adreça	Telèfon	Fax	Web: Adreça electrònica:
Biblioteca de Medicina - Bellaterra Campus Universitari Edifici M 08193 Bellaterra (Cerdanyola del Vallès)	93 581 19 18	93 581 12 43	www.bib.uab.es/medic/campus.htm A/e: bibmedicina@uab.es
Biblioteca Josep Laporte Casa de Convalescència Sant Antoni Maria Claret núm. 171, Planta 1 08041 Barcelona	93 433 50 40	93 433 50 46	www.FBjoseplaporte.org A/e: sod.biblioteca@fbjoseplaporte.org
Biblioteca Univ. de Medicina i d'Infermeria de Vall d'Hebron Hospital Universitari Vall d'Hebron Pavelló docent Passeig de la Vall d'Hebron núm. 119-129 08035 Barcelona	93 428 50 12 93 489 40 85	93 428 27 10	http://www.bib.uab.es/medic/vh.htm A/e: bib.vhebron@uab.es
Biblioteca Universitària de l'Hospital del Mar Passeig Marítim núm. 25-29 08003 Barcelona	93 248 30 51	93 248 32 61	www.bib.uab.es/medic/mar.htm A/e: bib.mar@uab.es
Biblioteca de l'Hospital Universitari Germans Trias i Pujol Ctra. Del Canyet s/n (Can Ruti) 08916 Badalona (Barcelona)	93 497 88 99	93 497 89 00	http://www.bib.uab.es/medic/hugtip.htm A/e: bib.hugtip@uab.es

5.7. Unitat d'Educació Mèdica

La Unitat d'Educació Mèdica (UEM) s'ha creat amb els següents objectius:

1. Donar assessorament en la implementació de les propostes del Pla de Millora de la Facultat de Medicina. Específicament:
 - Introducció de conceptes d'atenció primària en el pla d'estudis i l'exposició primerenca dels estudiants al sistema sanitari
 - Desenvolupament de laboratoris d'habilitats clíniques i simulacions.
 - Desenvolupament d'un programa de comunicació incloent la relació metge-pacient.
 - Col·laboració amb representants de les altres facultats de medicina de Catalunya en la preparació del perfil de competències del llicenciat en Medicina a Catalunya (treball promogut per l'Agència per a la Qualitat del Sistema Universitari a Catalunya)
 - Desenvolupament de sistemes d'avaluació dels estudiants.

2. Donar assessorament sobre innovació docent a diferents grups dins la UAB.
3. Difondre informació en Educació Mèdica.
4. Establir un fòrum en Educació Mèdica per a la presentació d'innovació docent.
5. Organitzar Seminaris, Cursos i Tallers en Educació Mèdica en resposta a necessitats identificades pels docents. Aquestes activitats podrien incloure:
 - Tallers sobre la preparació d'Objectius d'Aprenentatge.
 - Seminaris sobre Avaluació
 - Tallers sobre la utilització d'Aprenentatge Basat en Problemes.
6. Desenvolupament de Projectes de Innovació i Investigació en Educació Mèdica (en col·laboració amb el Centre de Recursos de la Facultat de Medicina)
7. Participació en les activitats que la Universitat porta a terme a través de la Unitat de Innovació Docent en Educació Superior (IDES).

Ens podeu trobar a la Facultat de Medicina, al despatx MO 214, el nostre telèfon és el 93 581 32 90.

Director: Luis Alberto Branda
email: luisalberto.branda@uab.es
Gestora: Lluïsa Sánchez
email: lluisa.sanchez@uab.es

A la pàgina Web de la Facultat de Medicina tenim un espai on us informem de la nostra activitat i podeu trobar referència de documents relacionats amb el nostre àmbit de treball

5.8. Centre de Recursos Docents

El Centre de Recursos Docents (CDR) dóna suport al professorat i personal investigador de la facultat. Disposa d'una sala a l'edifici de Bellaterra amb ordinadors i impressores de darrera generació per confeccionar material docent multimèdia, i posar a l'abast dels alumnes docència teòrica i pràctica en xarxa.

Coordinador del Centre de Recursos: Bernardo Castellano
Adreça electrònica: bernardo.castellano@uab.es
Tècnica de Projectes: Ana María Castellano
Adreça electrònica: ana.castellano@uab.es

5.9. Altres serveis

Copisteria:

A la planta baixa de l'edifici de la Facultat de Medicina, hi ha un servei de copisteria i enquadernació obert al públic:

Telèfon: 93 581 26 69

Horari d'atenció: 9 a 14 i de 15 a 18.30 hores, de setembre a juny
8 a 15 hores el mes de juliol

Restauració:

Dins la facultat hi ha una cafeteria on serveixen menús també hi ha servei restaurant. Dins el bar hi ha sales per a menjar amb forns microones i fonts.

Telèfon: 93 581 17 75

Horari d'atenció: 8 a 19.30 hores, de setembre a juny
8 a 16 hores el mes de juliol

6. L'AGENDA

6.1. Calendaris acadèmic del curs 2004-2005

Alumnes de 1r curs

setembre							octubre							novembre								
Dl	Dt	Dc	Dj	Dv	Ds	Dm	Dl	Dt	Dc	Dj	Dv	Ds	Dm	Dl	Dt	Dc	Dj	Dv	Ds	Dm		
		1	2	3	4	5					1	2	3	1	2	3	4	5	6	7		
6	7	8	9	10	11	12	4	5	6	7	8	9	10	8	9	10	11	12	13	14		
13	14	15	16	17	18	19	11	12	13	14	15	16	17	15	16	17	18	19	20	21		
20	21	22	23	24	25	26	18	19	20	21	22	23	24	22	23	24	25	26	27	28		
27	28	29	30				25	26	27	28	29	30	31	29	30							
desembre							gener							febrer								
Dl	Dt	Dc	Dj	Dv	Ds	Dm	Dl	Dt	Dc	Dj	Dv	Ds	Dm	Dl	Dt	Dc	Dj	Dv	Ds	Dm		
		1	2	3	4	5						1	2				1	2	3	4	5	6
6	7	8	9	10	11	12	3	4	5	6	7	8	9	7	8	9	10	11	12	13		
13	14	15	16	17	18	19	10	11	12	13	14	15	16	14	15	16	17	18	19	20		
20	21	22	23	24	25	26	17	18	19	20	21	22	23	21	22	23	24	25	26	27		
27	28	29	30	31			24	25	26	27	28	29	30	28								
							31															
març							abril							maig								
Dl	Dt	Dc	Dj	Dv	Ds	Dm	Dl	Dt	Dc	Dj	Dv	Ds	Dm	Dl	Dt	Dc	Dj	Dv	Ds	Dm		
		1	2	3	4	5	6					1	2	3							1	
7	8	9	10	11	12	13	4	5	6	7	8	9	10	2	3	4	5	6	7	8		
14	15	16	17	18	19	20	11	12	13	14	15	16	17	9	10	11	12	13	14	15		
21	22	23	24	25	26	27	18	19	20	21	22	23	24	16	17	18	19	20	21	22		
28	29	30	31				25	26	27	28	29	30		23	24	25	26	27	28	29		
														30	31							
juny							juliol							agost								
Dl	Dt	Dc	Dj	Dv	Ds	Dm	Dl	Dt	Dc	Dj	Dv	Ds	Dm	Dl	Dt	Dc	Dj	Dv	Ds	Dm		
		1	2	3	4	5						2	3									
6	7	8	9	10	11	12	4	5	6	7	8	9	10	1	2	3	4	5	6	7		
13	14	15	16	17	18	19	11	12	13	14	15	16	17	8	9	10	11	12	13	14		
20	21	22	23	24	25	26	18	19	20	21	22	23	24	15	16	17	18	19	20	21		
27	28	29	30				25	26	27	28	29	30	31	22	23	24	25	26	27	28		
														29	30							
setembre																						
Dl	Dt	Dc	Dj	Dv	Ds	Dm																
			1	2	3	4																
5	6	7	8	9	10	11																
12	13	14	15	16	17	18																
19	20	21	22	23	24	25																
26	27	28	29	30																		

Dies de classe

Festius i vacances

Setmana prèvia als exàmens

Exàmens

● Últim dia d'entrada de qualificacions

○ Tancament de l'aplicació de gestió acadèmica:
15, 16 i 17 de juliol de 2005

Calendari acadèmic del curs 2004-2005

Alumnes de 2n a 6è curs

setembre

Dl	Dt	Dc	Dj	Dv	Ds	Dm
		1	2	3	4	5
6	7	8	9	10	11	12
13	14	15	16	17	18	19
20	21	22	23	24	25	26
27	28	29	30			

desembre

Dl	Dt	Dc	Dj	Dv	Ds	Dm
		1	2	3	4	5
6	7	8	9	10	11	12
13	14	15	16	17	18	19
20	21	22	23	24	25	26
27	28	29	30	31		

març

Dl	Dt	Dc	Dj	Dv	Ds	Dm
	1	2	3	4	5	6
7	8	9	10	11	12	13
14	15	16	17	18	19	20
21	22	23	24	25	26	27
28	29	30	31			

juny

Dl	Dt	Dc	Dj	Dv	Ds	Dm
		1	2	3	4	5
6	7	8	9	10	11	12
13	14	15	16	17	18	19
20	21	22	23	24	25	26
27	28	29	30			

setembre

Dl	Dt	Dc	Dj	Dv	Ds	Dm
			1	2	3	4
5	6	7	8	9	10	11
12	13	14	15	16	17	18
19	20	21	22	23	24	25
26	27	28	29	30		

octubre

Dl	Dt	Dc	Dj	Dv	Ds	Dm
				1	2	3
4	5	6	7	8	9	10
11	12	13	14	15	16	17
18	19	20	21	22	23	24
25	26	27	28	29	30	31

gener

Dl	Dt	Dc	Dj	Dv	Ds	Dm
					1	2
3	4	5	6	7	8	9
10	11	12	13	14	15	16
17	18	19	20	21	22	23
24	25	26	27	28	29	30
31						

abril

Dl	Dt	Dc	Dj	Dv	Ds	Dm
				1	2	3
4	5	6	7	8	9	10
11	12	13	14	15	16	17
18	19	20	21	22	23	24
25	26	27	28	29	30	

juliol

Dl	Dt	Dc	Dj	Dv	Ds	Dm
					2	3
4	5	6	7	8	9	10
11	12	13	14	15	16	17
18	19	20	21	22	23	24
25	26	27	28	29	30	31

novembre

Dl	Dt	Dc	Dj	Dv	Ds	Dm
1	2	3	4	5	6	7
8	9	10	11	12	13	14
15	16	17	18	19	20	21
22	23	24	25	26	27	28
29	30					

febrer

Dl	Dt	Dc	Dj	Dv	Ds	Dm
		1	2	3	4	5
6	7	8	9	10	11	12
13	14	15	16	17	18	19
20	21	22	23	24	25	26
27	28	29				

maig

Dl	Dt	Dc	Dj	Dv	Ds	Dm
						1
2	3	4	5	6	7	8
9	10	11	12	13	14	15
16	17	18	19	20	21	22
23	24	25	26	27	28	29
30	31					

agost

Dl	Dt	Dc	Dj	Dv	Ds	Dm
1	2	3	4	5	6	7
8	9	10	11	12	13	14
15	16	17	18	19	20	21
22	23	24	25	26	27	28
29	30					

Dies de classe

■ Festius i vacances

■ Setmana prèvia als exàmens

■ Exàmens

● Últim dia d'entrada de qualificacions

○ Tancament de l'aplicació de gestió acadèmica:

15, 16 i 17 de juliol de 2005

Calendari Acadèmic per al curs 2004-2005

El curs acadèmic 2004-2005 començarà el dia 1 (dc) de setembre de 2004 i s'acabarà el dia 29 de juliol (dv) de 2005.

Per al curs 2004-2005 es consideraran períodes hàbils, des d'un punt de vista acadèmic, els següents:

Primer període:

Des de l'1 (dc) de setembre fins el 22 (dc) de desembre de 2004

Segon període:

Des del 10 (dl) de gener de 2005 fins el 18 (dv) de març de 2005

Tercer període:

Des del 29 (dt) de març del 2005 fins el 29 (dv) de juliol de 2005

Es consideren períodes no hàbils des d'un punt de vista acadèmic:

- del 23 (dj) de desembre de 2004 fins al 7 (dv) de gener de 2005, ambdós inclosos (vacances de Nadal)
- del 19 (ds) al 28 (dl) de març de 2005 ambdós inclosos (vacances de Setmana Santa)
- de l'1 (dl) al 31 (dc) d'agost de 2005 ambdós inclosos (vacances d'estiu)

Començament classes de primer curs:

15 de setembre de 2004

Començament classes de segon a sisè curs:

27 de setembre de 2004

Exàmens de setembre del curs 2003-2004

Centres amb segona convocatòria del primer semestre traslladada al mes de setembre:

De l'1 (dc) al 17 (dv) de setembre de 2004, ambdós inclosos.

La data límit per a entrar les qualificacions a les gestions acadèmiques serà el dia 22 (dc) de setembre de 2004.

Proves d'accés a la universitat 2004

Els exercicis de les PAU del mes de setembre es faran durant el dies 7, 8 i 9 de setembre de 2004

Inici de curs

Alumnes de primer curs: Dia 13 (dl) de setembre de 2004

Resta de cursos: dia 27 (dl) de setembre.

Períodes lectius:

Primer semestre:

Primer curs de primer cicle:

- 16 setmanes docència, des del 13 (dl) de setembre de 2004 fins al 14 (dv) de gener de 2005
- 1 setmana prèvia a la realització dels exàmens del 17 (dl) al 21 (dv) de gener de 2005
- 3 setmanes d'exàmens per a la primera convocatòria del primer semestre del 24 (dl) de gener a l'11 (dv) de febrer de 2005

La data límit per a entrar les qualificacions a les gestions acadèmiques, serà el dia 17 (dj) de febrer de 2005

Nota: Com a mínim, tres dies del primer semestre s'hauran de dedicar a activitats d'acollida als estudiants de primer curs, un dels quals haurà de coincidir amb el d'inici de curs.

Resta de cursos:

- 14 setmanes de docència, des del 27 (dl) de setembre de 2004 fins al 14 (dv) de gener de 2005
- 1 setmana prèvia a la realització dels exàmens del 17 (dl) al 21 (dv) de gener de 2005
- 3 setmanes d'exàmens per a la primera convocatòria del primer semestre del 24 (dl) de gener a l'11 (dv) de febrer de 2005

La data límit per a entrar les qualificacions a les gestions acadèmiques serà el dia 17 (dj) de febrer de 2005.

Segon semestre:

Centres amb segona convocatòria del primer semestre traslladada al mes de setembre:

El segon semestre començarà el dia 14 (dl) de febrer i durarà fins al dia 23 (dj) de juny de 2005.

Aquest període inclou:

- 14 setmanes de docència, des del 14 (dl) de febrer de 2005 fins al 27 (dv) de maig de 2005
- 1 setmana prèvia a la realització dels exàmens del 30 (dl) de maig al 3 (dv) de juny de 2005
- 3 setmanes d'exàmens per a la primera convocatòria del segon semestre del 6 (dl) de juny al 23 (dj) de juny de 2005

La data límit per a entrar les qualificacions a les gestions acadèmiques serà el dia 8 (dv) de juliol de 2005.

Per aquells centres que traslladen la segona convocatòria del primer semestre al mes de setembre, els exàmens seran entre l'1 (dj) i el 16 (*) (dv) de setembre de 2005

Data límit per a entrar les qualificacions a les gestions acadèmiques serà el 22 (dj) de setembre de 2005 (*)

Dies festius a tots els centres de la UAB

11.09.2004	Diada Nacional de Catalunya	dissabte
12.10.2004	Festa de la Hispanitat	dimarts
01.11.2004	Tots Sants	dilluns
06.12.2004	La Constitució	dilluns
08.12.2004	La Immaculada	dimecres
25.12.2004	Nadal	dissabte
26.12.2004	Sant Esteve	diumenge
01.01.2005	Cap d'Any	dissabte
06.01.2005	Reis	dijous
25.03.2005	Divendres Sant	divendres
28.03.2005	Dilluns de Pasqua	dilluns
01.05.2005	Festa del Treball	diumenge
24.06.2005	Sant Joan	divendres

Festes locals

Per als centres situats fora del campus de Bellaterra, les festes locals seran les de les poblacions corresponents.

Per als centres situats al campus de Bellaterra les festes locals seran:

24-09-2004	Mercè	divendres
16-05-2005	Segona Pasqua	dilluns

Festa Institucional

La Festa Institucional de la Facultat de Medicina és el dia 18 d'octubre (Sant Lluç).

Vacances de Nadal

Comprenen des del dia 23 (dj) de desembre de 2004 fins al 7 (dv) de gener de 2005, ambdós inclosos.

Vacances de Pasqua

Comprenen des del dia 19 (ds) al 28 (dl) de març de 2005.

CONVOCATÒRIES OFICIALS D'EXÀMENS

Curs semestralitzat

Data límit d'acabament de la 1ª convocatòria del 1r semestre: 11 (dv) de febrer de 2005

Data límit d'acabament de la 1ª convocatòria del 2n semestre: 23 (dj) de juny de 2005

Data límit d'acabament de les segones convocatòries: 16 (dv) de setembre de 2005.

6.2. Calendari de tràmits administratius

Accés a titulacions de segon cycle

Data límit per a presentar la preinscripció per a l'accés a les titulacions de segon cycle i als segons cycles de titulacions de 1r i 2n cycle	Data límit per al lliurament de la documentació complementària per part dels alumnes	Data límit per a trametre la proposta de resolució al rector	Data límit per a la seva resolució
Del 14.06 al 09.07.2004	19.07.2004	10.09.2004	17.09.2003

Aprovació criteris d'accés a les titulacions de segon cycle curs 2005-2006

Data límit per a presentar els criteris d'accés:	04.03.2005
Data límit per a la seva aprovació:	29.04.2005

Ajuts de matrícula

Sol·licitud d'ajuts de matrícula de primer, segon i tercer cycles per al personal de la UAB, fills i cònjuges:
Fins als 30 dies naturals posteriors a la data de matriculació

Convalidacions

Data límit per a què els alumnes lliurin les sol·licituds als centres	Data límit per a la seva resolució
23.07.2004 ⁽¹⁾	23.09.2004
23.09.2004 ⁽²⁾	26.11.2004
26.11.2004 ⁽²⁾	28.01.2005
28.01.2005 ⁽³⁾	01.04.2005
01.04.2005 ⁽³⁾	23.06.2005
23.06.2005 ⁽³⁾	23.09.2005

⁽¹⁾ Data límit per a la presentació de les sol·licituds de convalidació, amb efectes econòmics per als alumnes matriculats el curs 2004-2005

⁽²⁾ Data límit per a la presentació de les sol·licituds de convalidació, amb efectes econòmics per als alumnes matriculats el curs 2005-2006 i pel 2004-2005 pels alumnes d'accés primera vegada

⁽³⁾ Efectes econòmics per als alumnes matriculats el curs 2005-2006

Exàmens i entrada de qualificacions

Exàmens de la 2a convocatòria del 1r semestre i de la 1a convocatòria del 2n semestre del curs 2003-2004	Del 07.06 al 09.07.2004
Data límit per a entrar les qualificacions a les gestions acadèmiques	15.07.2004 a les 14.00 h.
Exàmens de la 2a convocatòria del segon semestre del curs 2003-2004	De l'1 al 10.09.2004
Data límit per a entrar les qualificacions a les gestions acadèmiques	16.09.2004
Sol·licitud convocatòria extraordinària de febrer	Del 15.11 al 17.12.2004
Exàmens de la 1a convocatòria del 1r semestre	Del 24.01 a l'11.02.2005
Data límit per a entrar les qualificacions a les gestions acadèmiques	17.02.2005

Centres amb segona convocatòria del primer semestre traslladada al mes de setembre:

Exàmens de la 1a convocatòria del 2n semestre curs 2003-2004	Del 07 al 25.06.2004
Data límit per a entrar les qualificacions a les gestions acadèmiques	08.07.2004 a les 14:00 h.
Exàmens de la 2a convocatòria del 1r semestre i de la 2a convocatòria del 2n semestre del curs 2003-2004	De l'1 al 17.09.2004
Data límit per a entrar les qualificacions a les gestions acadèmiques	22.09.2004 a les 20:00 h.
Exàmens de la 1a convocatòria del 1r semestre	Del 24.01 a l'11.02.2005
Data límit per a entrar les qualificacions a les gestions acadèmiques	17.02.2005

Matriculació i tancament de l'aplicació de gestió acadèmica

Tancament de l'aplicació de gestió acadèmica	Matriculació
Del 16.07.2004 a les 14:00 al 18.07.2004	Del 19 al 30.07.2004
Del 17.09.2004 al 19.09.2004	Del 20.09 al 08.10.2004

Centres amb segona convocatòria del primer semestre traslladada al mes de setembre:

Tancament de l'aplicació de gestió acadèmica	Matriculació
Del 16.07.2004 a les 14:00 al 18.07.2004	Del 19 al 30.07.2004
Del 23.09.2004 a les 18:00 al 26.09.2004	Del 27.09 al 15.10.2004

Modificacions de matrícula*

Sol·licituds de canvis i anul·lacions de matrícula de primer i segon cicles	Del 18 al 22.10.2004
Sol·licituds de canvis i anul·lacions de matrícula de tercer cicle	Del 13 al 17.12.2004
Data límit per a la resolució i actualització dels expedients d'alumnes que han sol·licitat anul·lació de matrícula de primer i segon cicles	26.11.2004
Data límit per a la resolució i actualització dels expedients d'alumnes que han sol·licitat anul·lació de matrícula de tercer cicle	17.12.2004
Sol·licitud de canvis d'assignatures i grups, i anul·lacions per a assignatures del 2n semestre de primer i segon cicles que no comportin un increment en el cost econòmic dels crèdits matriculats	Del 07 al 18.02.2005
Sol·licitud de canvis d'assignatures i grups, i anul·lacions per a tercer cicle	Del 07 a l'11.02.2005

Centres amb segona convocatòria del primer semestre traslladada al mes de setembre:

Sol·licitud de canvis i anul·lacions de matrícula	Del 18 al 22.10.2004
Sol·licitud de canvis d'assignatures i grups, i anul·lacions per a assignatures del 2n semestre de primer i segon cicles que no comportin un increment en el cost econòmic dels crèdits matriculats	Del 07 al 18.02.2005

* A determinar pel centre dins dels terminis fixats

PAAU i alumnes nous de primer curs

Celebració de les PAU	15, 16 i 17.06.2004
Data jornada d'acolliment a alumnes de nou accés	19.07.2004
Matrícula d'alumnes assignats a la primera preferència	Del 20 al 26.07.2004
Matrícula d'errors, incidències i renúncies a la reassignació, discapacitats i esportistes d'èlit	26.07.2004
Notificació de vacants	27.07.2004
Assignació general i tramesa dels llistats a les universitats	03.08.2004
Data jornada d'acolliment a alumnes de nou accés	01.09.2004
Matrícula d'altres preferències de juny i reclamacions i matrícula dels alumnes de revisió de PAU de juny	Del 02 al 07.09.2004
Matrícula d'errors, incidències i renúncies a la reassignació, discapacitats i esportistes d'èlit	07.09.2004
Celebració de les PAU	7, 8 i 9.09.2004

Notificació de vacants i tramesa de les universitats a l'Oficina de Preinscripció de les renúncies a la reassignació	09.09.2004
Primera reassignació de la convocatòria de juny	13.09.2004
Preinscripció especial	15.09.2004
Matrícula de la convocatòria especial	20.09.2004
Notificació de vacants a l'Oficina de Preinscripció	21.09.2004 a les 14.00
Notes PAU de setembre dels alumnes que no han sol·licitat revisió	22.09.2004
Preinscripció setembre	Del 23 al 28.09.2004
Publicació assignació de setembre	01.10.2004
Matrícula dels assignats a la convocatòria de setembre	Del 04 al 06.10.2004
Matrícula d'errors i incidències	06.10.2004
Notificació de vacants	07.10.2004
Publicació dels centres amb matrícula lliure i inici d'aquesta	Del 08 al 19.10.2004
2a reassignació de juny i 1a reassignació de setembre	14.10.2004
Assignació matrícula lliure i comunicació a les universitats	20.10.2004
Tancament definitiu del procés de preinscripció	22.10.2004
Tramesa de les dades definitives a l'Oficina de Preinscripció	22.10.2004

Premis extraordinaris de titulació

Data límit proposta dels premis extraordinaris de titulació per als alumnes que estiguin en disposició d'obtenir el títol	25.02.2005
---	------------

Projecte fi de carrera*

Matriculació dels alumnes que presenten el projecte de fi de carrera de primer i segon cicles	Del 22.11.2004 al 20.05.2005
Termini extraordinari per a matricular el període d'investigació (alumnes que han accedit en el curs 2003-2004 i enguany s'han matriculat de la resta del període de docència)	Del 18 al 22.07.2005

* A determinar pel centre dins del terminis fixats

Prova de conjunt homologació títols estrangers

Convocatòria de la prova de conjunt per a l'homologació de títols estrangers	Del 24.01 a l'11.02.2005
--	--------------------------

Reconeixement crèdits de lliure elecció*

Alumnes de la UAB:

Convocatòria	Data límit per a presentar la sol·licitud	Resolució alumnes que finalitzen	Resolució resta de sol·licitants
Juny	Del 14.06 al 09.07.2004	30.07.2004	10.09.2004
Setembre	De l'1 al 17.09.2004	01.10.2004	29.10.2004
Febrer	Del 24 a l'11.02.2005	25.02.2005	18.03.2005

Centres amb segona convocatòria del primer semestre traslladada al mes de setembre:

Convocatòria	Data límit per a presentar la sol·licitud	Resolució alumnes que finalitzen	Resolució resta de sol·licitants
Setembre	Del 27.09 al 08.10.2004	29.10.2004	19.11.2004

* A determinar pel centre dins del terminis fixats

Assignatures Campus i activitats de lliure elecció per al curs acadèmic 2005-2006

	Termini de presentació de les propostes	Data límit per a la seva aprovació
Activitats lliure elecció	01.03 al 31.03.2005	30.05.2005
Assignatures campus	01.02 a l'1.03.2005	29.04.2005
Activitats lliure elecció - aprovació extraordinària	15.10 al 31.10.2005	20.12.2005

Règim de permanència

Data límit per a presentar la sol·licitud	Data límit per a lliurar propostes de resolució al Consell Social	Data límit per a la seva resolució
Fins al 06.09.2004	13.09.2004	30.09.2004
Del 07.09 al 27.10.2004	04.10.2004	29.10.2004
Del 29.09 al 08.11.2004	15.11.2004	07.12.2004
Del 09.11 al 13.12.2004	20.12.2004	17.01.2005
Del 17.02 al 07.03.2005	14.03.2005	11.04.2005

* Dates del calendari del Consell Social, pendent d'aprovar pel Plenari.

Simultaneïtat d'estudis

Data límit per a presentar la sol·licitud	Data límit per a trametre la proposta de resolució al rector	Data límit per a la seva resolució
De l'11 al 20.09.2004	15.10.2004	29.10.2004
De l'1 al 29.10.2004	12.11.2004	26.11.2004

Trasllat d'expedient

Data límit per a presentar la sol·licitud	Lliurament documentació complementària	Resolució dels trasllat a determinar pels centres	Proposta de resolució del rector dels trasllats d'aquelles titulacions amb vacants a la resolució de juliol
De l'1 al 23.07.2004	Del 26.07 al 31.08.2004	23.09.2004	08.10.2004

Altres procediments

Data límit per al lliurament al Vicerectorat d'Afers Acadèmics del calendari d'introducció de qualificacions i tancament de les actes de la convocatòria de febrer	14.01.2005
Data límit per al lliurament al Vicerectorat d'Afers Acadèmics del calendari d'introducció de qualificacions i tancament de les actes de la convocatòria de juny i setembre	06.05.2005
Data límit de lliurament del pla docent del curs 2005-2006	22.04.2005

7. PLÀNOLS

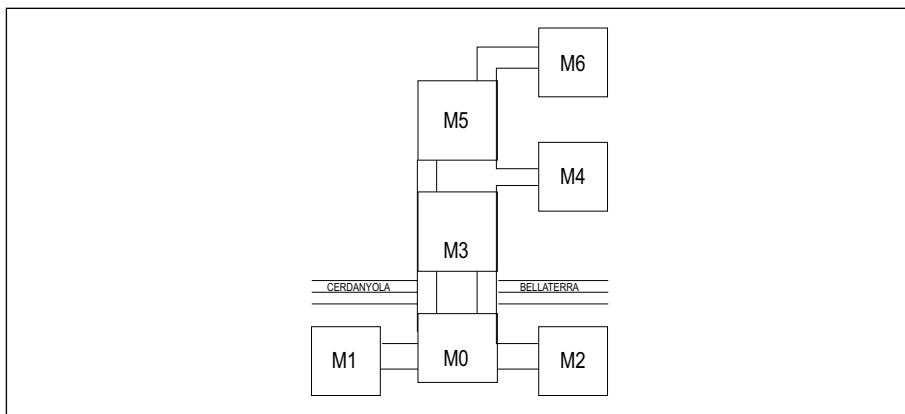
7.1. Accés i plànols de la Facultat de Medicina

7.1.1. Accessos

Els accessos a les diferents unitats docents els podeu consultar a l'apartat 1.3.1- Unitats docents.

7.1.2. Plànols de les unitats docents de la Facultat de Medicina

Plànol del campus de Bellaterra



Ubicació per torres dels departaments/unitats i serveis de la Facultat de Medicina:

TORRE M0

Planta Baixa
Biblioteca / Hemeroteca

Primera Planta
Unitat de Biofísica

Segona Planta
Gestió Acadèmica
Deganat
Gestió Econòmica
Administració de Centre
Sala de juntes / Sala de graus
Departament de Biologia Cel·lular, de Fisiologia i d'Immunologia

TORRE M1

Planta Baixa
Sala d'estudis

TORRE M2

Planta Baixa
Aula
Seminaris
Laboratoris

Primera Planta
Unitat de Bioquímica

TORRE M3

Planta baixa
Arqueozoologia
Espai musical
Comissió cultural
Estabulari humit

Planta Baixa
Consergeria
Bar-restaurant
Fotocòpies

TORRE M3

Segona Planta
Menjador PAS i Professorat

Tercera Planta
Departament de Pediatria, Obstetria, Ginecologia i Medicina Preventiva
Unitat de Bioestadística
Unitat de Biologia
Aula d'informàtica

TORRE M4

Planta Baixa
Seminaris
Laboratoris
Llibreria Espaxs

Primera Planta
Departament de Farmacologia i Terapèutica
Unitat de Fisiologia

TORRE M5

Planta Baixa
Aules
Seminaris

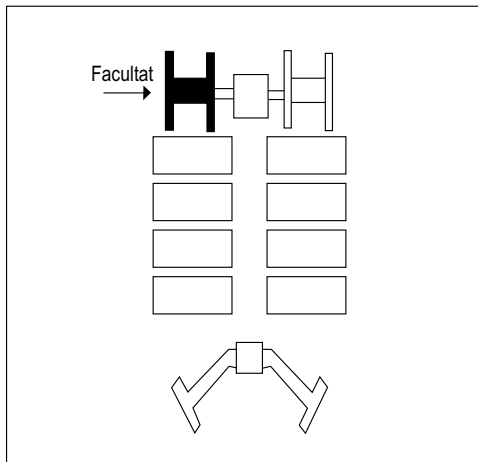
Primera Planta
Departament de Psiquiatria i Medicina Legal
Unitat d'Histologia

TORRE M6

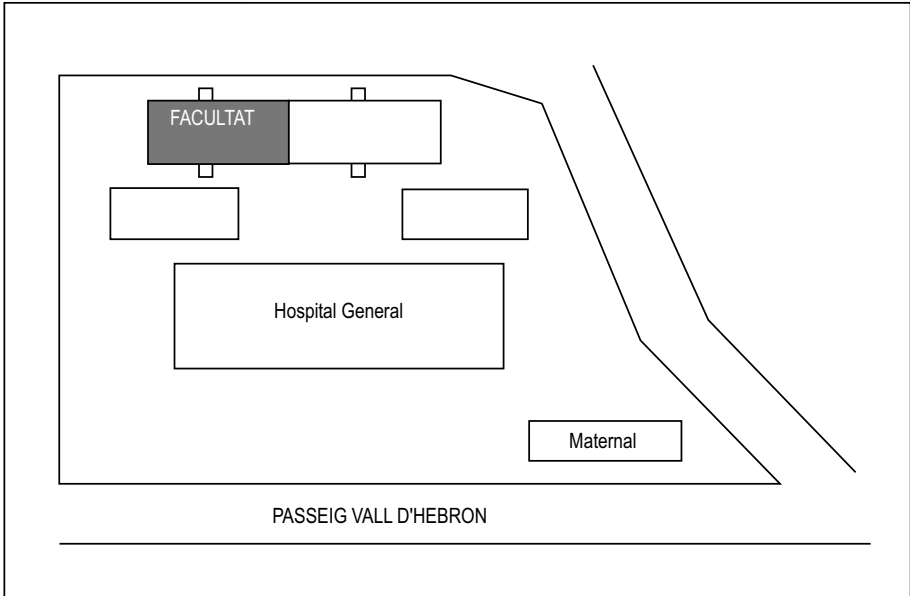
Planta Baixa
Sala de dissecció
Osteoteca
Seminaris

Primera Planta
Departament de Ciències Morfològiques
Unitat d'Anatomia Humana i Embriologia
Unitat d'Immunologia
Unitat d'Història de la Medicina

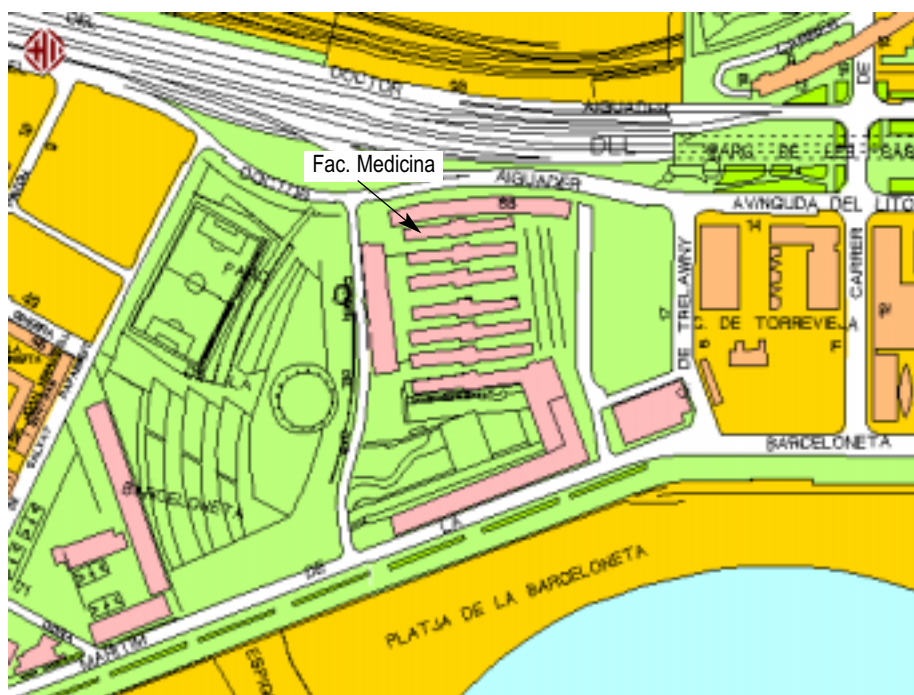
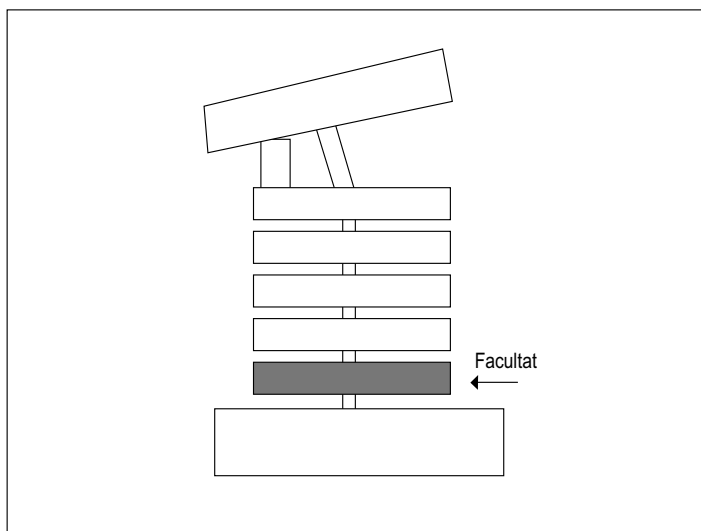
Unitat Docent de Sant Pau



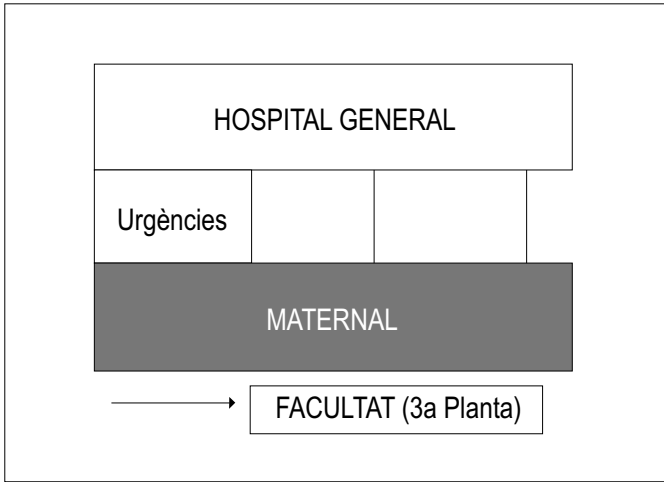
Unitat Docent de l'ICS Hospital de la Vall d'Hebron



Unitat Docent de l'Hospital del Mar



Unitat Docent «Germans Trias i Pujol»



Campus de la Universitat Autònoma de Barcelona a Bellaterra



ESCOLES I FACULTATS

AULARI CENTRAL	1
ESCOLA DE POSTGRAU	2
EDIFICI BLANC	3
– ESCOLA DE PREVENCIÓ I DE SEGURETAT INTEGRAL	
– ESCOLA SUPERIOR D'ARXIVÍSTICA I GESTIÓ DE DOCUMENTS	
– ESCOLA UNIVERSITÀRIA DE TURISME I DIRECCIÓ HOTELERA	
ESCOLA TÈCNICA SUPERIOR D'ENGINYERIA	4
FACULTAT DE CIÈNCIES	5
FACULTAT DE CIÈNCIES DE L'EDUCACIÓ	6
FACULTAT DE CIÈNCIES DE LA COMUNICACIÓ	7
FACULTAT DE CIÈNCIES ECONÒMIQUES I EMPRESARIALS	8
FACULTAT DE CIÈNCIES POLÍTQUES I DE SOCIOLOGIA	9
FACULTAT DE DRET	10
FACULTAT DE FILOSOFIA I LLETRES	11
FACULTAT DE MEDICINA	12
FACULTAT DE PSICOLOGIA	13
FACULTAT DE TRADUCCIÓ I INTERPRETACIÓ	14
FACULTAT DE VETERINÀRIA	15

INSTITUTS I CENTRES DE RECERCA

CENTRE D'ESTUDIS OLÍMPICS I DE L'ESPORT (CEOE)	16
CENTRE DE BIOTECNOLOGIA ANIMAL I DE TERÀPIA GÈNICA (CBATEG)	17
CENTRE DE RECERCA ECOLÒGICA I D'APLICACIONS FORESTALS (CREAF)	18
CENTRE DE RECERCA EN SANITAT ANIMAL (CRESA)	19

CENTRE DE RECERCA MATEMÀTICA (CRM)	20
CENTRE DE VISIÓ PER COMPUTADOR (CVC)	21
CENTRE NACIONAL DE MICROELECTRÒNICA (CNM)	22
EDIFICI E	23
– CENTRE DE DOCUMENTACIÓ EUROPEA	
– CENTRE D'ESTUDIS DEMOGRÀFICS	
– CENTRE D'ESTUDIS INTERNACIONALS I INTERCULTURALS	
– INSTITUT UNIVERSITARI D'ESTUDIS EUROPEUS	
GRANGES I CAMPS EXPERIMENTALS	24
HOSPITAL CLÍNIC VETERINARI DE LA UAB	25
INSTITUT D'ANÀLISI ECONÒMICA (IAE)	26
INSTITUT D'ESTUDIS MEDIEVALS	27
INSTITUT D'ESTUDIS REGIONALS I METROPOLITANS DE BARCELONA	28
INSTITUT D'INVESTIGACIÓ EN INTEL·LIGÈNCIA ARTIFICIAL (IIIA)	29
INSTITUT DE BIOTECNOLOGIA I DE BIOMEDICINA (IBB)	30
INSTITUT DE CIÈNCIA DE MATERIALS DE BARCELONA (ICMAB)	31
INSTITUT DE CIÈNCIA I TECNOLOGIA AMBIENTALS (ICTA)	32
INSTITUT DE CIÈNCIES DE L'EDUCACIÓ (ICE)	33
INSTITUT DE FÍSICA D'ALTES ENERGIES (IFAE)	34
INSTITUT DE NEUROCIÈNCIES	35
PLANTA DE TECNOLOGIA DELS ALIMENTS	36
SERVEI D'ANÀLISIS ARQUEOLÒGICS	37
SERVEI D'ESTABULARI	38
TALLER DE MECÀNICA I D'ELECTRÒNICA	39
LABORATORI DE LLUM DE SINCROTRÓ	39

SERVEIS

BIBLIOTECA D'HUMANITATS	40
BIBLIOTECA DE COMUNICACIÓ	41
I HEMEROTECA GENERAL	41
CASES SERT	42
DEIXALLERIA DEL CAMPUS	43
ESCOLA BRESSOL "GESPA"	44
FUNDACIÓ UAB (FUAB)	45
PARC MÒBIL	46
PLAÇA CÍVICA	47
– EDIFICI D'ESTUDIANTS	
– SALES DE CINEMA I TEATRE	
– PUNT D'INFORMACIÓ	
RECTORAT. CONSELL SOCIAL. GERÈNCIA.	48
SERVEI ASSISTENCIAL DE SALUT	49
SERVEI D'ACTIVITAT FÍSICA (SAF)	50
SERVEI D'IDIOMES MODERNS (SIM)	51
SERVEI D'INFORMÀTICA	52
TREBALL CAMPUS	53
VILA UNIVERSITÀRIA	54

ALTRES LLOCS D'INTERÉS

APLUS	55
BOMBERS DE LA GENERALITAT DE CATALUNYA	56
ESCOLA DE BELLATERRA -COL·LEGI PÚBLIC	57
ESTACIÓ DE BELLATERRA FGC	58
ESTACIÓ DE RENFE CERDANYOLA-UNIVERSITAT	59
ESTACIÓ UNIVERSITAT AUTÒNOMA FGC	60
HOTEL SERHS CAMPUS	61
INSTITUT DE BATXILLERAT "PERE CALDERS"	62



UAB

Universitat Autònoma de Barcelona