



Facultat de Ciències Polítiques i de Sociologia
UNIVERSITAT AUTÒNOMA DE BARCELONA

la guia de

L'ESTUDIANT

2001-2002

Fotografia de la coberta:
cortesia de l'Agència EFE.

Facultat de Ciències Polítiques i de Sociologia
Universitat Autònoma de Barcelona
08193 Bellaterra (Cerdanyola del Vallès)
Telèfons: 93 581 12 21 / 93 581 17 65
Fax: 93 581 24 37
Correu electrònic: ga.politiques.sociologia@uab.es
Pàgina web: www.uab.es/fac-ciencies-politiques-sociologia

Editat per la
Universitat Autònoma de Barcelona
08193 Bellaterra (Barcelona)

Imprès pel Servei de Publicacions
de la Universitat Autònoma de Barcelona
Edifici Rectorat
08193 Bellaterra

Dipòsit legal: B-24125-2001

Índex

1. La Facultat	5
1.1. Salutació del degà	7
1.2. Història de la Facultat de Ciències Polítiques i de Sociologia	8
1.3. Com s'organitza	9
1.3.1. Govern de la Facultat	9
1.3.2. Els estudiants	10
1.3.3. L'Administració de Centre	12
2. Els estudis	15
2.1. Com són	17
2.1.1. Estructura docent	17
2.1.2. Coordinadors de titulacions	21
2.1.3. Departaments que imparteixen docència	21
2.2. Els nostres estudis	22
2.2.1. Plans d'estudis	22
2.2.1.1. Pla d'estudis de 1998	22
Implementació del pla d'estudis de 1998	22
Pla d'estudis 1998. Llicenciatura de Ciències Polítiques i de l'Administració	25
Pla d'estudis 1998. Llicenciatura de Sociologia	28
Descripció de les assignatures del pla de 1998	34
2.2.1.2. Pla d'estudis de 1992	52
Calendari d'extinció del pla d'estudis de 1992	52
Docència alternativa per al curs 2001-2002	53
Pla d'estudis de 1992. Llicenciatura de Ciències Polítiques i de l'Administració	56
Pla d'estudis de 1992. Llicenciatura de Sociologia	59
2.2.2. Horaris de les classes curs 2001-2002	69
2.2.3. Pràctiques professionals	81
2.2.4. Accés directe a segon cicle (complements de formació)	82
2.2.5. Criteris d'acceptació de la modificació de matrícula de la Facultat	87
2.3. Altres estudis a la Facultat	88
2.4. Grups de recerca	90



3. Programes d'intercanvi	93
3.1. Programa Sòcrates/ERASMUS	95
3.2. Programa Sèneca	98
4. Els serveis de la Facultat	101
4.1. Gestió acadèmica (Secretaria)	103
4.2. Consergeria	103
4.3. Departaments de la Facultat	103
Departament de Sociologia	103
Departament de Ciència Política i de Dret Públic	103
4.4. Biblioteca de Ciències Socials	104
4.5. Servei d'Informàtica Distribuïda de Ciències Socials	107
5. L'agenda	111
5.1. Calendari acadèmic del curs 2001-2002	113
Automatrícula	117
Matrícula	118
Calendari de tràmits administratius. Curs 2001-2002	119
Calendari de matriculació. Curs 2001-2002	122
5.2. Plànols	124
5.3. Tingues en compte	125

1. LA FACULTAT



1.1. Salutació del degà

Benvolguts estudiants,

Aquest és el 16è curs que desenvolupa la nostra Facultat. Un nombre d'anys molt maco i evidentment senyal de joventut, tot i que sigui per a una Facultat de Polítiques i de Sociologia que se suposa hauria de ser adulta des del seu naixement.

Des del principi de la nostra experiència ens hem posat el repte de fer les coses bé i de ser útils a la societat en la que ens trobem, primerament formant bons professionals i en segon lloc, contribuint a conèixer millor aquesta societat. Però per ara es fa urgent un altre repte de cara a aquests professionals que surten de les nostres aules: treballar per a la seva inserció en el món laboral cada cop més complexe.

Evidentment això no és una responsabilitat únicament ni potser principalment de la Facultat, però també ho és d'aquesta, i per tant de tots nosaltres, dels qui tenim la responsabilitat de dirigir-la i de tots els que treballem aquí.

Per això, ens hem proposat, per els pròxims anys, donar algunes passes significatives cap a aquest objectiu, en una doble direcció.

En primer lloc, en la nostra pràctica formadora. És necessari realitzar un esforç per dotar l'ensenyament de més continguts professionals, sense que per això abandonem gens ni mica el rigor de l'anàlisi i de la teoria, atès que sabem que el millor d'un professional que treballi en l'àmbit social és el bon criteri, el saber plantejar-se els problemes i la serietat en la recerca de solucions i això s'aconseguirà entenent a fons els fenòmens socials i polítics.

Però en segon lloc, volem fer un esforç com a institució a fi de millorar els resultats en la inserció professional dels nostres estudiants. Per això ens dotarem dels instruments que calguin, ens vincularem a unes altres institucions que tinguin el mateix interès i realitzarem activitats que tinguin aquest propòsit. Amb tot això, no volem oblidar que la serietat de la nostra tasca docent i investigadora és la millor garantia per aconseguir realitzar tasques útils en la societat en què vivim.

Per tot això, a ningú se li oculta que tenim un dèficit de participació en la forma en què portem els assumptes de la Facultat, a pesar d'impartir un postgrau que precisament es refereix a la participació. Participar és quelcom que sona molt bé, però en la pràctica s'exigeix un esforç notable i continuat. Senzillament no es tracta de cridar a la participació, amb un to moralista, sinó simplement recordar que participar, per als estudiants, és començar a fer allò que se suposa haurien de fer encara amb més intensitat en la vida professional. Per al professorat i el PAS és ja una part d'aquesta vida professional, per això parlar de participació no és una altra cosa que anomenar-nos per una part del nom del nostre ofici.

FAUSTO MIGUÉLEZ

Degà



1.2. Història de la Facultat de Ciències Polítiques i de Sociologia

La Facultat de Ciències Polítiques i de Sociologia de la UAB és el primer centre universitari creat per la Generalitat de Catalunya (agost de 1985) i va obrir les seves portes per primera vegada el 1986. Els seus objectius són la formació superior i la investigació en l'àmbit de les ciències polítiques i socials, fent un èmfasi especial en la internacionalització de les seves activitats i en la interrelació amb els actors externs (administracions públiques, mitjans de comunicació, empreses privades, organitzacions sense ànim de lucre), per als quals l'activitat de la Facultat és rellevant. La Facultat dóna també el seu suport a les activitats de recerca i als estudis de tercer cicle dels departaments i els grups de recerca que tenen la seu a les seves instal·lacions.

Des que fou creada, la Facultat ha buscat combinar en la seva oferta docent la resposta a les demandes socials en aquesta àrea amb una política de rigor i amb voluntat de mantenir uns estàndards alts de qualitat. La Facultat ha travessat una primera etapa, com a centre de segon cicle, amb resultats considerats bons al llarg del període 1986-1991. A partir del curs 1992-93 s'ofereixen, en el marc de l'impuls a les noves titulacions de la nostra universitat, uns nous plans d'estudis adreçats a estudiants de primer cicle. Així, aquesta facultat esdevé un centre d'estudis amb una oferta completa en els seus tres cicles. L'alumnat procedent de l'ensenyament secundari que ingressa a la Facultat de Ciències Polítiques i de Sociologia es troba en el si d'un ambient que combina l'experiència amb una aposta per la innovació.

Els plans d'estudis vigents inclouen les llicenciatures de Sociologia i de Ciències Polítiques i de l'Administració. També està prevista una llicenciatura de segon cicle d'Investigació i Tècniques de Mercat. El repte que representen els nous plans d'estudis s'afegeix a l'esforç iniciat l'any 1986 i adreçat a consolidar les nostres disciplines en el medi intel·lectual i acadèmic de Catalunya. Això ha permès disposar, a hores d'ara, d'un seguit d'ofertes que caracteritzen el nostre ensenyament:

- L'establiment d'un programa de pràctiques en diverses institucions (administracions, centres d'investigació, consultories, etc.) com a element habitual dels estudis de llicenciatura, encaminat a facilitar la transició de la universitat a l'exercici professional.
- La participació en programes d'intercanvi internacional, tant pel que fa a l'alumnat (més d'un 20 % dels llicenciats han cursat estudis a l'estranger per mitjà dels programes Sòcrates i ERASMUS) com al professorat (entre 12 i 15 professors estrangers, homes i dones, imparteixen cada any docència a la Facultat).

1.3. Com s'organitza

1.3.1. Govern de la Facultat

Òrgans de govern de la Facultat

Els òrgans de govern de la Facultat de Ciències Polítiques i de Sociologia són: el Claustre de Facultat, la Junta de Facultat, el degà i el seu equip.

El Claustre és l'òrgan màxim de representació de la Facultat, el qual escull el degà i el seu equip. Està format pel degà, el secretari de Facultat, una representació del professorat que imparteixen docència a la Facultat, una representació de l'alumnat, una representació del personal d'administració i serveis (PAS) i una representació dels becaris i estudiants de tercer cicle.

La Junta de Facultat delegada del Claustre és l'òrgan de govern ordinari de la Facultat. Està formada pel degà, que la presideix, i el seu equip, l'administrador de Centre, els coordinadors de titulació, una representació del professorat, una representació de l'alumnat i una representació del PAS.

El funcionament i les competències de cadascun d'aquests òrgans es regulen pel Reglament de la Facultat.

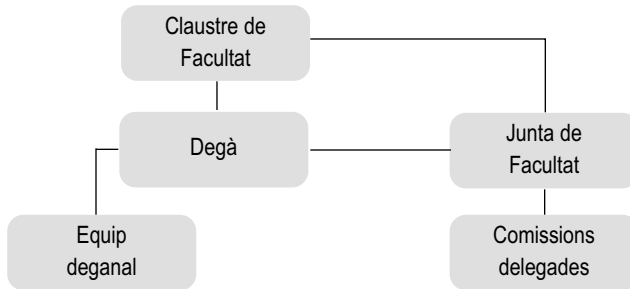
L'equip del deganat està format pels professors següents:

Degà
 Vicedegà d'Ordenació Acadèmica
 Vicedegà de Serveis i Finances
 Vicedegà de Professionalització
 Vicedegana de Programes d'Intercanvi i de Relacions Externes
 Coordinador de la Llicenciatura de Ciències Polítiques
 i de l'Administració
 Coordinador de la Llicenciatura de Sociologia
 Secretària acadèmica

Dr. Fausto Miguélez Lobo
 Dr. Gabriel Colomé García
 Dr. Pedro López Roldán
 Sr. Óscar Rebollo Izquierdo
 Dra. Nora Sáinz Gsell
 Dr. Àlex Casademunt Monfort
 Dr. Salvador Cardús i Ros
 Dra. M. José Aguar Martínez



Òrgans de govern de la Facultat



Reglament de la Facultat

Aquells estudiants que vulgueu consultar el Reglament de la Facultat ho podeu fer a través de la pàgina web de la Facultat (www.uab.es/fac-ciencies-politiques-sociologia) o bé demanant-ne una còpia escrita a la consergeria de la Facultat.

1.3.2. Els estudiants

Reglament dels estudiants

PREÀMBUL

El present reglament dels estudiants de la Facultat de Ciències Polítiques i de Sociologia s'insereix en el marc dels Estatuts de la Universitat Autònoma de Barcelona, del Reglament de la Facultat de Ciències Polítiques i de Sociologia i de les Bases Generals d'Organització dels Estudiants.

I. Assemblea d'estudiants

Article 1

L'Assemblea d'Estudiants de la Facultat és el màxim òrgan de representació i decisió dels estudiants de la Facultat de Ciències Polítiques i de Sociologia.

Article 2

Són membres de l'Assemblea tots els estudiants de la Facultat.

Article 3

Són funcions de l'Assemblea d'Estudiants/es:

- 3.1. Aprovar les seves normes de funcionament intern seguint el marc general establert en el present reglament.
- 3.2. Manifestar l'opinió dels i de les estudiants/es de la Facultat i promoure les activitats que estimin oportunes.
- 3.3. Conèixer les orientacions de l'activitat general de la Universitat i de la Facultat.
- 3.4. Elegir i revocar els i les membres del Consell d'Estudiants/es de la Facultat i determinar-ne les funcions seguint el procediment establert pel reglament de l'Assemblea.
- 3.5. Elegir i revocar els i les estudiants/es representants en els òrgans de govern de la Facultat seguint el procediment establert pel reglament de l'Assemblea.

Article 4

Els acords presos per l'Assemblea són representatius i vinculants per a tots els i les estudiants/es de la Facultat.

II. Consell d'estudiants/es**Article 5**

El Consell d'Estudiants/es és l'òrgan executiu de la gestió dels i de les estudiants/es de la Facultat. L'elecció i la revocació, i la determinació de les seves funcions les realitzarà l'Assemblea de la Facultat d'acord amb el seu reglament intern, tal com estableix el punt 3.4.

III. Elecció dels i de les representants/es**Article 6**

L'elecció i la revocació dels i de les estudiants/es representants en els òrgans de govern de la Facultat, les realitzarà l'Assemblea de la Facultat, d'acord amb el seu reglament intern, tal com estableix el punt 3.5.

IV. Reforma del reglament**Article 7**

La modificació del present reglament és competència de l'Assemblea de la Facultat. La Junta de Facultat ratificarà les modificacions acordades per l'Assemblea.

El procediment per a la discussió del canvi total o parcial del reglament serà el següent:

- 7.1. Convocatòria d'una assemblea extraordinària amb el 20 % de les firmes dels i de les estudiants/es de la Facultat, que es convocarà i es desenvoluparà seguint els criteris establerts pel reglament intern de l'Assemblea.



7.2. Les modificacions del Reglament seran posades a disposició dels i de les estudiants/es (a la conselleria) una setmana abans de l'assemblea extraordinària.

1.3.3. L'Administració de Centre

Funcions

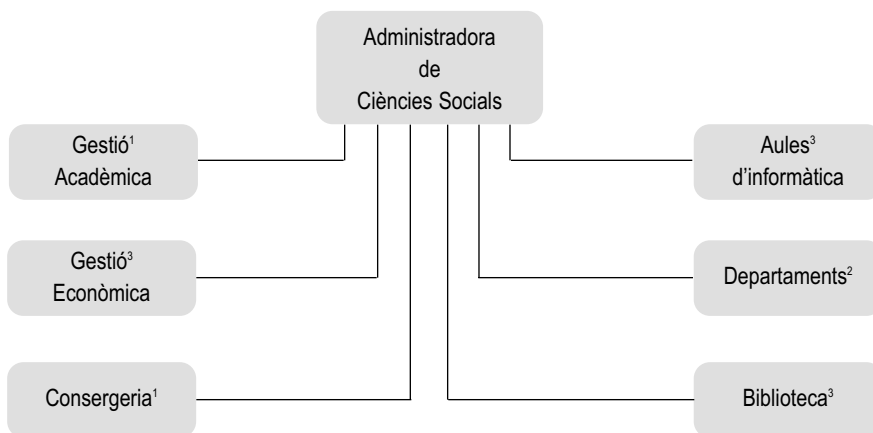
L'administrador/a de Centre és el/la responsable de l'administració dels serveis universitaris, del personal d'administració i serveis i de la gestió del pressupost de l'àmbit territorial que li ha estat delegat per la Gerència. L'administrador/a de Centre no podrà tenir encomanades funcions docents ni de recerca.

Horari d'atenció al públic

L'horari d'atenció al públic és, de dilluns a divendres, de 9 a 14 h i de 15 a 17 h, en període hàbil, segons el calendari acadèmic aprovat per la Junta de Govern.

Àmbit de responsabilitats

L'estructura administrativa bàsica per al desenvolupament de la docència homologada i de la recerca bàsica de l'àmbit és la següent:



1. Facultat de Ciències Polítiques i de Sociologia, Facultat de Dret i Facultat de Ciències Econòmiques i Empresarials.
2. Departament de Ciència Política i de Dret Públic, Departament de Sociologia, Departament de Dret Privat, Departament de Dret Públic i de Ciències Historicojurídiques, Departament d'Economia i d'Història Econòmica, Departament d'Economia Aplicada i Departament d'Economia de l'Empresa.
3. Serveis comuns a tot l'àmbit.

Personal i mitjans de comunicació

Administració de Ciències Socials

Sra. Glòria García Andrés:
Sra. Araceli Martos Valverde:

administradora de Centre
secretària

Adreça:

Edifici B, porta B0-123

Telèfon:

93 581 20 63

Fax:

93 581 20 02

Adreça electrònica:

ad.c.socials@uab.es

Gestió econòmica de Ciències Socials

Sra. Lourdes Collazos Salgado:

gestora econòmica

Telèfon:

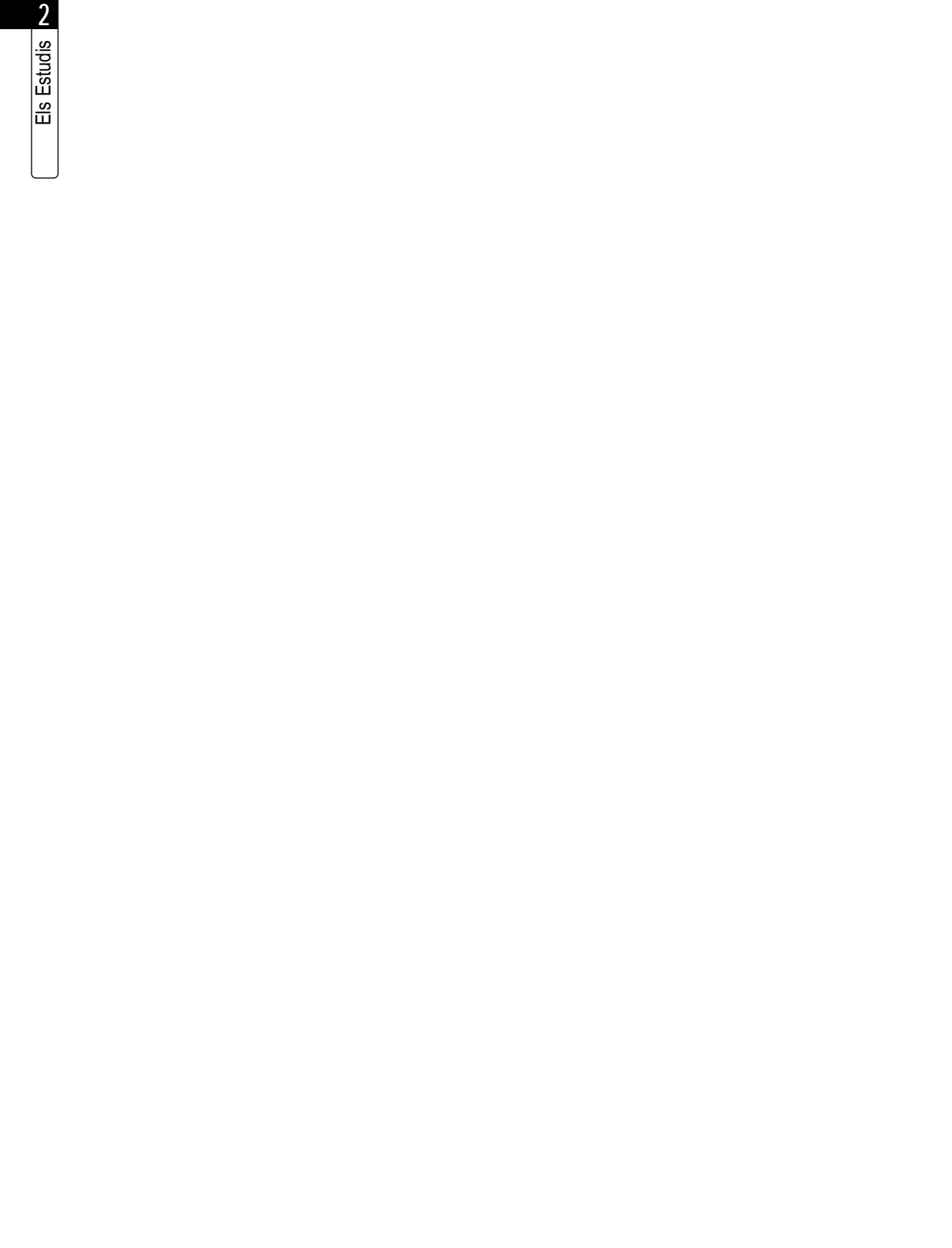
95 581 20 18

Adreça electrònica:

lourdes.collazos@uab.es

89°

2. ELS ESTUDIS



2.1. Com són

2.1.1. Estructura docent

Abreviatures dels departaments

S= SOCIOLOGIA
 CP= CIÈNCIA POLÍTICA I DRET PÚBLIC
 DPCCH = DRET PÚBLIC I CIÈNCIES. HISTORICOJURÍDIQUES
 EA= ECONOMIA APLICADA
 EH= ECONOMIA I HISTÒRIA ECONÒMICA
 G= GEOGRAFIA
 HM= HISTÒRIA MODERNA I CONTEMPORÀNIA
 AS= ANTROPOLOGIA SOCIAL I DE LA PREHISTÒRIA
 M= MATEMÀTIQUES
 PS= PSICOLOGIA DE LA SALUT I PSICOLOGIA SOCIAL
 TI= TRADUCCIÓ I INTERPRETACIÓ

Abreviatures de les categories de professorat

CA= CATEDRÀTIC
 CAE = CATEDRÀTIC D'ESCOLA UNIVERSITÀRIA
 TU= TITULAR D'UNIVERSITAT
 TEU= TITULAR D'ESCOLA UNIVERSITÀRIA
 AS= ASSOCIAT
 AJ= AJUDANT
 BE= BECARI
 V= VISITANT

Relació del professorat previst per al curs 2001-2002

Si truqueu des de fora de la Universitat, heu d'afegir el 93 581 (ext.) a qualsevol número de telèfon o de fax.

PROFESSOR/A	CAT	DEPT.	EXT.	DESPATX	E-MAIL
Adelantado Gimeno, José	TU	S	3100/1529	B3-143A (C.Com.)	jose.adelantado@uab.es
Aguar Martínez, M. José	AS	CP	2431/1843	B3-161	mariajose.aguar@uab.es
Aguar Molina, Pablo	AS	DPCCH	2424	B3-115	pablo.aguar@uab.es
Alós-Moner Vila, Ramón de	TEU	S	2419	B3-187	ramon.dealos@uab.es
Aparicio Wilhelmi, Marco	AJ	CP	2246	B2-156	marco.aparicio@uab.es
Álvarez, Silvia G.	AS	AS	1143	B9-109	silvia.alvarez@uab.es
Argelaguet Argemí, Jordi	AS	CP	2411/1394	B3-079/206 (Com.)	jordi.argelaguet@uab.es
Asensio Ruiz de Alda, F. Xavier	BE	EA	1153	B3-046	jasensio@volcano.uab.es
Astelarra Bonomí, Judith	TU	S	2420	B3-185	judith.astelarra@uab.es
Ballart Hernández, Xavier	TU	CP	2433	B3-155	xavier.ballart@uab.es
Baras Gómez, Montserrat	TU	CP	2436	B3-149	montserrat.baras@uab.es
Barbe Izuel, Esther	CA	DPCCH	1531	B3-051	esther.barbe@uab.es
Barenys Pérez, M. Pia	TU	S	2443	B3-137	pia.barenys@uab.es
Beltran Antolín, Joaquim	AS	AS	1142	B9-135 (Lletres)	joaquin.beltran@uab.es
Beltran García, Susana	AJ	DPCCH	1072	B2-134 (Dret)	susana.beltran@uab.es
Bonal Sarro, Xavier	TU	S	3100	B3-143A	xbonal@rectorat.uab.es



PROFESSOR/A	CAT	DEPT.	EXT.	DESPATX	E-MAIL
Borràs Català, Vicenç	TU	S	2432	B3-175	vicenc.borras@uab.es
Bosch Gardella, Agustí	TU	CP	2426	B3-171	agusti.bosch@uab.es
Botella Corral, Joan	CA	CP	2435	B3-151	joan.botella@uab.es
Brugué Torruella, Joaquim	TU	CP	2474	B1-183	quim.brugue@uab.es
Brullet Tenas, Cristina	TU	S	2272	B3-195	cristina.brullet@uab.es
Brunet Cid, Ferran	TU	EA	1478	B3-084 (Ec. Apl.)	ferran.brunet@uab.es
Busom Piquer, Isabel	TU	EA	2206	B3-086	ibusom@volcano.uab.es
Busquets Bragulat, Juli	CA	S	2421	B3-183	juli.busquets@uab.es
Caballero Bastardo, Xavier	AS	S	2447	B1-175	xavier.caballero@uab.es
Cardús Ros, Salvador	TU	S	2272	B3-195	salvador.cardus@uab.es
Carrasquer Oto, Pilar	TEU	S	2432	B3-157	pilar.carrasquer@uab.es
Casademunt Montfort, Àlex	TU	CP	2431	B3-161	alex.casademunt@uab.es
Clua Faine, Montserrat	AS	AS	1142	B9-135 (Lletres)	mclua@seneca.uab.es
Colomé Garcia, Gabriel	TU	CP	2425	B3-173	gabriel.colome@uab.es
Colominas Ferran, Joaquín	AS	CP	2433	B3-155	NO
Cubells Serra, Eugènia	AS	PS	2189	B5-056 (Psic.)	NO
Cusso Segura, Xavier	AJ	EH	1416	B3-113	xavier.cusso@uab.es
Estradé Saltó, Antoni	AS	S	2447	B1-175	NO
Farré Cervelló, Mercè	TU	M	2786	C1-112 (Matem.)	merce.farre@uab.es
Feliu Martínez, Laura	TU	DPCCH	2427	B3-081	laura.feliu@uab.es
Fernández Mostaza, Esther	AS	S	2447	B1-175	mariaesther.fernandez@uab.es
Fisas Armengol, Vicenç	V	DPCCH	2414	CC.EDUC.	unescopau@pangea.org
Flaquer Vilardebó, Lluís	TU	S	2416	B3-191	lluiss.flaquer@uab.es
Font Borràs, Nuria	TU	CP	2429	B3-165	nuria.font@uab.es
Font Fàbregas, Joan	TU	CP	2474	B1-183	joan.font@uab.es
Gallego Calderon, Raquel	AJ	CP	2431	B3-161	raquel.gallego@uab.es
García González, Tomàs	TU	S	1529	B3-137	tomas.garcia@uab.es
Gomà Carmona, Ricard	TU	CP	2474	B1-183	ricard.goma@uab.es
Gonzalo Navarro, Eduard	AS	CP	2411	B3-079	eduard.gonzalo@uab.es
Grasa Hernández, Rafael	TU	DPCCH	2402/3175	B3-055	rafael.grasa@uab.es
Guerrero Cabrera, Federico	AS	DPCCH	2427	B3-081	—
Guillén Lasierra, Francesc	AS	CP	3373	B2-114 (Dret)	fguillen@correu.gencat.es
Íñiguez Rueda, Lupicinio	TU	PS	2874	B5-022 (Psicol.)	lupicinio.iniguez@uab.es
Izquierdo Benito, M. Jesús	TU	S	2445	B3-133	mariajesus.izquierdo@uab.es

PROFESSOR/A	CAT	DEPT.	EXT.	DESPATX	E-MAIL
Izquierdo Brichs, Ferran	AJ	DPCCH	2424	B1-115	ferran.izquierdo@uab.es
Lizon Ramon, Àngeles	TU	S	2419	B3-187	angeles.lizon@uab.es
Lladós Masllorens, Josep	AS	EA	2868	B3-082	jllados@volcano.uab.es
Llorens Serrano, Clara	AS	S	2507	B3-073	clara.llorens@uab.es
Lope Peña, Andreu	TU	S	2444	B3-135	andreu.lope@uab.es
López Andrés, F. Xavier	AS	EA	1153	B3-046 (Ec. Apl.)	fxlopez@volcano.uab.es
López Roldán, Pedro	TU	S	1676	B3-159	pedro.lopez.roldan@uab.es
Lozares Colina, Carlos	TU	S	1676	B3-159	carlos.lozares@uab.es
Marín Corbera, Martí	AS	HM	1726	B3-069	martimarincorbera@eresmas.net
Martí Olivé, Joel	AJ	S	2508	B1-177	joel.marti@uab.es
Martí Puig, Salvador	AJ	CP	2474	B1-183	salvador.marti@uab.es
Martín Artiles, Antonio	TU	S	2444	B3-135	antonio.martin@uab.es
Martínez Quirante, Roser	AS	DPCCH	1533	B2-117 (Dret)	roser.martinez@uab.es
Masjuan Codina, Josep M.	CA	S	2446/1629	B3-131/G5-115	josepmaria.masjuan@uab.es
Mercader Prats, Magdalena	TU	EA	2290	B3-058 (Ec. Apl.)	mmercader@volcano.uab.es
Miguel Quesada, Francesc J.	AJ	S	2508	B1-177	miguel.quesada@uab.es
Migúelez Lobo, Faustino	CA	S	2422	B3-181	fausto.migueluez@uab.es
Molins López-Rodó, Joaquim M.	CA	CP	1579	B3-169	joaquim.molins@uab.es
Morata Tierra, Francesc	CA	CP	2430	B3-163	francesc.morata@uab.es
Muñoz Pradas, Francesc	TU	G	1622	B3-065	francesc.munoz@uab.es
Nicolau Nos, Roser	TU	EH	1815	B3-107 (Hist. Ec.)	nicolau@cedserver.uab.es
Noguera Ferrer, José Antonio	AJ	S	2508	B1-177	jose.noguera@uab.es
Oliver Alonso, Josep	CA	EA	1262	B3-064 (Ec. Apl.)	josep.oliver@uab.es
Oliveres Boadella, Arcadi	TU	EA	2472	B3-080 (Ec. Apl.)	arcadi.oliveres@uab.es
Padró-Solanet Grau, Albert	AS	CP	2426	B3-171	albert.padro-solanet@uab.es
Parella Rubio, Sònia	AS	S	2507	B3-073	sonia.parella@uab.es
Pasqual Rocabert, Joan	TU	EA	1787	B3-068 (Ec. Apl.)	jpasqual@volcano.uab.es
Pearson, Roland	AS	TI	2547	B3-071	roland.pearson@uab.es
Pi Llorens, Montserrat	TU	DPCCH	1314	B2-130 (Dret)	montsepi@uab.es
Pomés Vives, Jordi	AJ	HM	2978	B7-171 (Lletres)	jordi.pomes@uab.es
Ramos Morilla, Xavier	CAE	EA	2285	B3-082	xavi.ramos@uab.es
Rebollo Izquierdo, Òscar	TEU	S	2446	B3-131	oscar.rebollo@uab.es
Ribas Mateo, Natalia	AS	S	2447	B1-175	natalia.ribas@uab.es
Rodríguez Santamaría, M. José	AS	CP	2246	B2-156 (Dret)	mariajose.rodriguez@uab.es



PROFESSOR/A	CAT	DEPT.	EXT.	DESPATX	E-MAIL
Romeva Rueda, Raúl	AS	DPCCH	1404	B3-053	rromeva@pangea.org
Rovira Martínez, Marta	AS	S	3192	G6-151 (C. Educ.)	marta.rovira@uab.es
Sáinz Gsell, Nora	TU	DPCCH	1404	B3-053	nora.sainz@uab.es
Sala Lorda, Hèctor	AJ	EA	2288	B3-060 (Ec. Apl.)	hector.sala@uab.es
Salomon González, Mònica	TU	DPCCH	1404	B3-053	monica.salomon@uab.es
Sanahuja Bonfill, Josep M.	TU	CP	2428	B3-167	josepmaria.sanahuja@uab.es
Sánchez Cano, Javier	AS	DPCCH	2427	B3-081	javier.sanchez@uab.es
Serra Massansalvador, Francesc	AS	DPCCH	2424	B3-115	francesc.serra@uab.es
Solé Puig, Carlota	CA	S	2418/1529	B3-193/224 (C. Com.)	carlota.sole@uab.es
Soler Villanueva, Jaume	TU	M	2161	B3-067	jsoler@mat.uab.es
Subirats Humet, Joan	CA	CP	2064	B3-175	joan.subirats@uab.es
Sureda Carrio, Jeroni	TU	TI	2547	B1-179	jeroni.sureda@uab.es
Tor-Jourdane, Israel	AS	M	2161	B3-067	jourdaene@mat.uab.es
Torns Martín, Teresa	TU	S	2423	B3-179	teresa.torns@uab.es
Treserra Pijoan, Montserrat	TU	S	2441	B3-139	montserrat.treserra@uab.es
Troiano Gomà, Helena	AJ	S	2508	B1-177	helena.troiano@uab.es
Vallès Casadevall, Josep M.	CA	CP	2434	B3-153	josep.valles@uab.es
Vallès Vives, Francesc	AJ	CP	2238	B2-162 (Dret)	francesc.valles@uab.es
Verd Pericas, Joan Miquel	AJ	S	2508	B1-177	joanmiquel.verd@uab.es
Verdaguer Lozano, Josep	TEU	S	2441	B3-139	josep.verdaguer@uab.es
Viladomiu Canela, Lourdes	TU	EA	2226	B3-078 (Ec. Apl.)	lourdes.viladomiu@uab.es
Viladot Duelo, Marta	AS	TI	2547	B1-179	marta.viladot@uab.es
West Lovell, Margaret	AS	TI	2547	B3-071	margaret.west@uab.es
Zapater Duque, Esther	TEU	DPCCH	1314	B2-130 (Dret)	esther.zapater@uab.es

2.1.2. Coordinadors de titulacions

Si truqueu des de fora de la Universitat heu d'afegir el 93 581 (ext.) a qualsevol número de telèfon o de fax.

La coordinació de la Llicenciatura de Ciències Polítiques i de l'Administració i de la Llicenciatura de Sociologia estan a càrrec de:

Nom i cognoms	Tel.	Fax	Despatx	Adreça electrònica
Àlex Casademunt Monfort	2431	2437	B3-081	alex.casademunt@uab.es
Salvador Cardús i Ros	2272	2437	B3-195	salvador.cardus@uab.es

2.1.3. Departaments que imparteixen docència

Departaments de la Facultat	Tel.	Fax	Adreça electrònica	Pàg. web
Ciència Política i Dret Públic	1767 2236	2988	d.c.politica@uab.es	cpdp.uab.es/
Sociologia	1152 —	2827	d.sociologia@uab.es	—

Departaments amb docència	Tel.	Fax	Adreça electrònica	Pàg. web
Antropologia i Prehistòria	1239	1140	d.antropologia@uab.es	seneca.uab.es/antropologia/
Dret Públic i Ciències Historicojurídiques	1300	2065	d.dret.public@uab.es	uab.es/dep-dret-public-ciencies- historicojuridiques/
Economia i Història Econòmica	1200	2012	d.econ.h.economica@uab.es	blues.uab.es/~iehia/
Economia Aplicada	1680	2292	d.econ.aplicada@uab.es	blues.uab.es/ieeaa/
Geografia	1527	2001	d.geografia@uab.es	blues.uab.es/geog/ge_00.htm
Història Moderna i Contemporània	1186	2001	d.h.moderna@uab.es	blues.uab.es/historiamc/
Matemàtiques	1137 1304	2790	d.matematiques@uab.es	mat.uab.es/
Psicologia de la Salut i Psicologia Social	2319	2125	d.psic.salut@uab.es	—
Traducció i Interpretació	2761	2762	d.traduccio@uab.es	uab.es/dep-traduccio-interpretacio/



2.2. Els nostres estudis

2.2.1. Plans d'estudis

2.2.1.1. Pla d'estudis de 1998

El curs 1998-99 es va posar en funcionament la revisió dels plans d'estudis de 1992. Es va començar la implementació amb les assignatures de primer curs, tant en la llicenciatura de Ciències Polítiques i de l'Administració com en la llicenciatura de Sociologia, i aquest curs 2001-2002 s'implementen totalment els dos plans d'estudis.

Aquestes titulacions es poden cursar en quatre anys, en dos cicles de dos anys cadascun.

El Reial decret 1267/1994, de 10 de juny, que modifica el Reial decret 1497/1987, de 27 de novembre, pel qual s'estableixen les directrius generals comunes del plans d'estudis de les titulacions universitàries de caràcter oficial i de diversos reials decrets que aproven les directrius generals pròpies d'aquests, diu, en l'article 11, paràgraf tercer, el següent:

«Los planes de estudio conducentes a títulos oficiales, modificados total o parcialmente, se extinguirán, salvo casos excepcionales apreciados por la correspondiente universidad, temporalmente, curso por curso. Una vez extinguido cada curso, se efectuarán cuatro convocatorias de examen en los dos cursos académicos siguientes. Agotadas por los alumnos estas convocatorias sin que se hubieran superado las pruebas, quienes deseen continuar los estudios deberán seguirlos por los nuevos planes, mediante la adaptación o, en su caso, convalidación que la correspondiente universidad determine.»

La Facultat de Ciències Polítiques i de Sociologia ha acordat fer una implementació del pla d'estudis de 1998, revisió del pla d'estudis de 1992, curs a curs, segons el quadre adjunt:

Implementació del pla d'estudis de 1998

Curs	Docència		Dret a convocatòria
	<i>Pla de 1998</i>	<i>Pla de 1992</i>	<i>Pla de 1992</i>
1998-1999	1r	2n/3r/4t	1r
1999-2000	1r/2n	3r/4t	1r/2n ¹
2000-2001	1r/2n/3r	4t	2n/3r ²
2001-2002	1r/2n/3r/4t		3r/4t ³
2002-2003	1r/2n/3r/4t		4t ⁴

1. Els alumnes que el setembre del 2001 tinguin sense superar assignatures de segon curs hauran de passar obligatòriament al pla d'estudis de 1998.
2. Els alumnes que el setembre del 2002 tinguin sense superar assignatures de tercer curs hauran de passar obligatòriament al pla d'estudis de 1998.
3. Els alumnes que el setembre del 2003 no s'hagin llicenciat hauran de passar obligatòriament al pla d'estudis de 1998.

Els nous complements de formació per als alumnes que accedeixen directament al segon cicle es van posar en funcionament el curs 1998-99. Per tant, aquells alumnes que tinguin pendents assignatures de complements de formació antics, podran continuar els seus estudis en el pla de 1992 mentre aquest continuï vigent.

Els alumnes que pertanyin al pla de 1992 i tinguin sense superar (perquè no s'han matriculat mai, perquè s'han matriculat però no s'han presentat o perquè s'han matriculat i han suspès) alguna de les assignatures de les quals s'hagi deixat de donar docència, hauran d'assistir –mentre tinguin dret a la convocatòria i segons la denominació de *docència alternativa*– a les classes de les assignatures que es determinin oportunament.

Característiques dels plans revisats

- Una càrrega lectiva total per a l'alumnat de 300 crèdits, dividits —segons l'esquema general de la UAB— en quadrimestres.
- Un primer any amb assignatures comunes per a ambdues titulacions.
- Una formació completa a l'alumnat en la llicenciatura respectiva, que combina un enfocament generalista amb una orientació específica (itineraris d'especialització del segon cicle) i una atenció particular als aspectes pràctics.
- La formació pràctica es fa mitjançant estades en entitats o administracions concertades amb la Facultat o bé en universitats estrangeres (preferentment durant el segon quadrimestre del quart curs) i és supervisada per un/a tutor/a. En tercer lloc, es podran cursar les assignatures de Pràctiques de Ciències Socials I i II. Totes tres possibilitats tindran un valor lectiu de 12 crèdits.
- Es té cura de la formació de l'estudiant en certes habilitats bàsiques mitjançant assignatures de primer cicle (ús de fonts, documentació, informàtica, etc.) o l'ús instrumental de l'anglès.
- S'estableix un sistema d'avaluació que valora el treball individual de l'alumnat fora de l'aula: totes les assignatures tenen hores pràctiques, algunes de lectives i altres per assegurar la progressió i l'assimilació de les classes teòriques.
- Hi ha QUATRE itineraris per titulació: UN DE GENERAL més TRES D'ESPECIALITZACIÓ.

Llicenciatura de Ciències Polítiques i de l'Administració

General

Anàlisi política

Administració i polítiques públiques

Relacions internacionals



Llicenciatura de Sociologia

General

Treball i organitzacions

Polítiques socials

Educació i cultura

Organització de la càrrega lectiva

Llicenciatura de Ciències Polítiques i de l'Administració

Durant el primer cicle (un mínim de dos anys i de quatre quadrimestres), l'alumnat cursa un total de 139,5 crèdits: 60 crèdits el primer curs i 79,5 crèdits el segon curs, en assignatures troncal o obligatòries d'universitat.

En el segon cicle cal cursar un total 160,5 crèdits, 12 dels quals han de ser distribuïts així: 100,5 crèdits troncal o obligatori de pràctiques + 24 d'itinerari + 36 de lliure elecció. L'alumne/a podrà escollir els seus crèdits de lliure elecció entre l'oferta de tots els centres de la UAB i també entre les assignatures que ofereix la Facultat i que no han estat escollides com a optatives.

NOTA: els alumnes de la Llicenciatura de Ciències Polítiques i de l'Administració del pla de 1998 no podran cursar com a lliure elecció les assignatures corresponents al pla de 1992 de la seva mateixa llicenciatura.

Llicenciatura de Sociologia

Durant el primer cicle (un mínim de dos anys i de quatre quadrimestres), l'alumnat cursa un total de 142,5 crèdits: 60 crèdits el primer curs i 82,5 crèdits el segon curs en assignatures troncal o obligatòries d'universitat.

En el segon cicle cal cursar un total de 157,5 crèdits distribuïts així: 97,5 crèdits troncal o obligatori, 12 dels quals han de ser de pràctiques + 24 d'itinerari + 36 de lliure elecció. L'alumne/a podrà escollir els seus crèdits de lliure elecció entre l'oferta de tots els centres de la UAB i també entre les assignatures que ofereix la Facultat i que no han estat escollides com a optatives.

NOTA: els alumnes de la Llicenciatura de Sociologia del pla de 1998 no podran cursar com a lliure elecció les assignatures corresponents al pla de 1992 de la seva mateixa llicenciatura.

Pla d'estudis 1998. Llicenciatura de Ciències Polítiques i de l'Administració. BOE 5.1.1998

PRIMER CICLE (139,5 crèdits)

PRIMER CURS (60 crèdits)

Codi	Assignatura	Semestre	Crèdits
25198	Ciència Política	Anual	10,5
25199	Economia Política	Anual	9
25200	Història Contemporània	Anual	9
25201	Sociologia General	Anual	10,5
25202	Fonaments Matemàtics i Estadístics	1	6
25203	Pràctiques Instrumentals I	1	4,5
25204	Política Espanyola I	2	6
25205	Pràctiques Instrumentals II	2	4,5

SEGON CURS (79,5 crèdits)

Codi	Assignatura	Semestre	Crèdits
25261	Relacions Internacionals	Anual	10,5
25210	Anglès	Anual	15
25260	Introducció al Dret	1	4,5
20846	Pensament Polític	1	6
25206	Estructura Social I	1	6
25211	Demografia	1	6
25266	Política Econòmica I	2	7,5
25265	Tècniques d'Investigació I	2	6
25263	Ciència de l'Administració	2	6
25267	Teoria Política I	2	7,5
26584	Pràctiques Instrumentals III	2	4,5



SEGON CICLE (160,5 crèdits)

TERCER CURS (84 crèdits)

Codi	Assignatura	Semestre	Crèdits
25272	Política Espanyola II	1	6
25268	Anàlisi de Polítiques Públiques I	1	6
25271	Economia Espanyola	1	6
25270	Dret Constitucional	1	6
25274	Política Internacional Europea	1	7,5
25269	Comportament Polític	1	6
25275	Dret Administratiu	2	6
25277	Hisenda Pública	2	6
25276	Economia Mundial	2	6
25278	Política Comparada I	2	6
25279	Gestió Pública	2	7,5
20870	Política Exterior Espanyola	2	6
25273	Seminari d'Habilitats Professionals I	Anual	9

QUART CURS (76,5 crèdits)

Codi	Assignatura	Semestre	Crèdits
25286	Seminari d'Habilitats Professionals II	1/2	4,5
	12 crèdits per triar entre els següents:		
22905	<i>Practicum</i> de Ciències Polítiques i de l'Administració		12
23793	<i>Practicum</i> en una Universitat Estrangera		12
25232	Pràctiques de Ciències Socials I		6
25235	Pràctiques de Ciències Socials II		6
	24 crèdits optatius per triar entre els itineraris		
	36 crèdits de lliure elecció		

Itineraris

Es poden cursar els 24 crèdits optatius del mateix bloc per obtenir l'itinerari corresponent o bé es poden triar de diferents itineraris.

Totes les assignatures optatives tenen 6 crèdits.

Codi	Assignatura
ANÀLISI POLÍTICA	
20842	Participació Política
20843	Partits
25296	Grups d'Interès i Moviments Polítics i Socials
20845	Comunicació i Opinió pública
25309	Tècniques d'Investigació II
20849	Teoria Política II
20864	Problemes Actuals d'Anàlisi Política
21112	Política Comparada II

Codi	Assignatura
ADMINISTRACIÓ I POLÍTQUES PÚBLIQUES	
20825	Anàlisi de les Polítiques Públiques II
20852	Problemes Actuals de l'Administració Pública
20853	Teoria de les Organitzacions
20855	Relacions Intergovernamentals
20856	Govern Local
20858	Avaluació de la Gestió Pública
25298	Institucions Públiques de Catalunya
20860	Política Econòmica II
20861	Finances Públiques



Codi	Assignatura
RELACIONS INTERNACIONALS	
20857	Teoria de les Relacions Internacionals
20867	Organitzacions Internacionals
20869	Anàlisi de les Polítiques Exteriors
20871	Institucions Comunitàries
20872	Polítiques Comunitàries
20873	Dret Internacional Públic
20874	Comerç Internacional
20875	Anàlisi de Conflictes
20877	Problemes Actuals de les Relacions Internacionals
TOTAL LLICENCIATURA: 300 crèdits	

Pla d'estudis 1998. Llicenciatura de Sociologia BOE 2.1.1998

PRIMER CICLE (142,5 crèdits)

PRIMER CURS (60 crèdits)

Codi	Assignatura	Semestre	Crèdits
25198	Ciència Política	Anual	10,5
25199	Economia Política	Anual	9
25200	Història Contemporània	Anual	9
25201	Sociologia General	Anual	10,5
25202	Fonaments Matemàtics i Estadístics	1	6
25203	Pràctiques Instrumentals I	1	4,5
25204	Política Espanyola I	2	6
25205	Pràctiques Instrumentals II	2	4,5

SEGON CURS (82,5 crèdits)

Codi	Assignatura	Semestre	Crèdits
25206	Estructura Social I	1	6
25207	Tècniques d'Investigació I	1	6
25208	Teoria Sociològica Clàssica I	1	6
25209	Teoria Sociològica Clàssica II	1	6
25211	Demografia	1	6
25212	Metodologia de les Ciències Socials	1	6
25213	Pràctiques Instrumentals III	2	4,5
25214	Estructura Social II	2	6
25215	Tècniques d'Investigació II	2	6
25217	Teoria Sociològica Contemporània I	2	7,5
25218	Teoria Sociològica Contemporània II	2	7,5
25210	Anglès	Anual	15

SEGON CICLE (157,5 crèdits)

TERCER CURS (81 crèdits)

Codi	Assignatura	Semestre	Crèdits
21057	Estructura i Canvi Social	1	8
21089	Sociologia de la Família	2	6
21093	Sociologia de l'Educació	1	6
25219	Antropologia Social	1	8
25221	Població, Territori i Medi	1	6
25222	Tècniques d'Investigació III	1	6
21059	Psicologia Social	2	8
21067	Sociologia del Treball	1	6
25228	Tècniques d'Investigació IV	2	6
25229	Anàlisi Demogràfica	2	6
25230	Epistemologia	2	6
25223	Seminari d'Habilitats Professionals I	Anual	9



QUART CURS (76,5 crèdits)

Codi	Assignatura	Semestre	Crèdits
25234	Seminari d'Habilitats Professionals II	1/2	4,5
	12 crèdits triar entre els següents:		
22906	<i>Practicum</i> de Sociologia		12
23794	<i>Practicum</i> en una Universitat Estrangera		12
25232	Pràctiques de Ciències Socials I		6
25235	Pràctiques de Ciències Socials II		6
	24 crèdits optatius per triar entre els itineraris		
	36 crèdits de lliure elecció		

Itineraris

Es poden cursar els 24 crèdits optatius del mateix bloc per obtenir l'itinerari corresponent o bé es poden triar de diferents itineraris.

Totes les assignatures optatives tenen 6 crèdits.

Codi	Assignatura
TREBALL I ORGANITZACIONS	
21077	Sociologia de les Organitzacions
21078	Organització i Relacions Laborals
21080	Sociologia de l'Empresa
21081	Treball Domèstic i Vida Quotidiana
21082	Educació i Ocupació
21083	Dret del Treball
21084	Economia Laboral
21573	Problemes Actuals de les Relacions Laborals i les Organitzacions

Codi	Assignatura
POLÍTQUES SOCIALS	
21069	Política Social
21085	Grups i Demandes Socials
21087	Economia de les Polítiques Socials
21091	Sociologia de la Salut
21108	Anàlisi i Avaluació de les Polítiques Socials
22799	Problemes Actuals de les Polítiques Socials

Codi	Assignatura
EDUCACIÓ I CULTURA	
21072	Sociologia de la Cultura
21095	Política i Sistemes Educatius
21097	Sociologia de la Comunicació
21098	Sociolingüística
21100	Sociologia de les Identitats Nacionals
21101	Sociologia del Coneixement
21103	Sociologia de la Religió
21104	Anàlisi de les Organitzacions Religioses
22800	Problemes Actuals dels Processos Educatius

TOTAL LLICENCIATURA: 300 crèdits

Optatives i itineraris

El pla d'estudis de Ciències Polítiques i de l'Administració, així com el de Sociologia, ens diu que l'alumne/a ha de cursar 24 crèdits optatius, que pot escollir de la llista anterior. L'estudiant ha d'escollir QUATRE assignatures i si vol que a l'anvers del títol surti especificat algun dels itineraris, les quatre optatives han de ser obligatòriament de l'itinerari escollit.

Lliure elecció

L'alumne/a, tant de la llicenciatura de Ciències Polítiques i de l'Administració com de la llicenciatura de Sociologia, HA DE FER OBLIGATÒRIAMENT 36 crèdits de lliure elecció. Aquests crèdits es poden escollir lliurement entre totes les assignatures que s'imparteixen a la Universitat Autònoma de Barcelona, però no poden tenir un contingut idèntic al de les assignatures que ja ha fet en el seu pla d'estudis, d'acord amb la proposta que es pot consultar a la Secretaria de la Facultat.



Incompatibilitats

No hi ha incompatibilitats entre les assignatures que cal cursar durant semestres diferents del mateix any. Entre les assignatures que cal cursar en anys acadèmics diferents hi ha les incompatibilitats següents:

Llicenciatura de Ciències Polítiques i de l'Administració

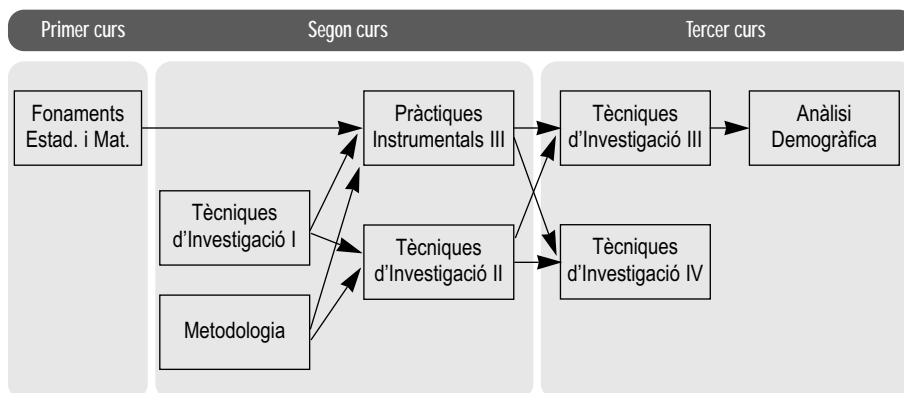
Codi	Assignatura	Codi	Assignatura
	PER A CURSAR		CAL HAVER APROVAT
25263	Ciència de l'Administració	25198	Ciència Política
25267	Teoria Política I	25198	Ciència Política
25272	Política Espanyola II	25204	Política Espanyola I
25268	Anàlisi de Polítiques Públiques I	25263	Ciència de l'Administració
25270	Dret Constitucional	25260	Introducció al Dret
25274	Política Internacional Europea	25261	Relacions Internacionals
25275	Dret Administratiu	25260	Introducció al Dret
25278	Política Comparada I	25198	Ciència Política
25309	Tècniques d'Investigació II	25265	Tècniques d'Investigació I
25849	Teoria Política II	25267	Teoria Política I
21112	Política Comparada II	25278	Política Comparada I
20853	Teoria de les Organitzacions	25263	Ciència de l'Administració
20860	Política Econòmica II	25266	Política Econòmica I
20861	Finances Públiques	25277	Hisenda Pública
20867	Organitzacions Internacionals	25261	Relacions Internacionals

Llicenciatura de Sociologia

Codi	Assignatura	Codi	Assignatura
	PER A CURSAR		CAL HAVER APROVAT
25208	Teoria Sociològica Clàssica I	25201	Sociologia General
25209	Teoria Sociològica Clàssica II	25201	Sociologia General
25217	Teoria Sociològica Contemporània I	25201	Sociologia General
25218	Teoria Sociològica Contemporània II	25201	Sociologia General
25215	Tècniques d'Investigació II	25202	Fonaments Matemàtics i Estadístics
25222	Tècniques d'Investigació III	25207	Tècniques d'Investigació I +
		25215	Tècniques d'Investigació II
25228	Tècniques d'Investigació IV	25207	Tècniques d'Investigació I +
		25215	Tècniques d'Investigació II
25221	Població, Territori i Medi	25211	Demografia
25229	Anàlisi Demogràfica	25211	Demografia
21077	Sociologia de les Organitzacions	25206	Estructura Social I +
		25214	Estructura Social II

Orientacions sobre l'organització de les assignatures de Tècniques d'Investigació a la Llicenciatura de Sociologia

El conjunt de les assignatures que es recullen a continuació s'inscriuen dins de l'àrea de Mètodes i Tècniques d'Investigació que s'imparteixen a la Titulació de Sociologia i estan organitzades internament d'acord amb la lògica del procés d'investigació en què progressivament es va des del plantejament d'una problemàtica de recerca, passant per la recollida de dades, per arribar a l'anàlisi d'aquestes. Esquemàticament les assignatures es vinculen de la forma següent:





Per tant, des d'un punt de vista pedagògic, es recomana el seguiment d'aquest itinerari, és a dir:

- No cursar *Pràctiques Instrumentals III* o bé *Tècniques d'Investigació II* sense haver cursat prèviament *Tècniques d'Investigació I* i *Metodologia*.
- No cursar *Pràctiques Instrumentals III* sense haver cursat prèviament *Fonaments Matemàtics i Estadístics*.
- No cursar *Tècniques d'Investigació III* o bé *Tècniques d'Investigació IV* sense haver cursat prèviament tant *Pràctiques Instrumentals III* com *Tècniques d'Investigació II*.
- No cursar *Anàlisi Demogràfica* sense haver cursat prèviament *Tècniques d'Investigació III*.

Descripció de les assignatures del pla de 1998

Primer Cicle. Primer curs (comú)

25198 CIÈNCIA POLÍTICA

El curs presenta les principals elaboracions conceptuals sobre la política. Conceptes fonamentals per a l'anàlisi dels processos i de les estructures polítiques i administratives. Introducció a les teories sobre la relació política, el poder i la legitimitació d'aquest. Les formes d'organització política i la seva evolució històrica. Teories sobre l'estat. Repàs històric a l'evolució de l'estat com a forma moderna d'organització del poder polític i a les seves principals institucions polítiques. Anàlisi de l'acció política, tant individual com col·lectiva, institucional i no institucional. Els processos de reclutament i transformació de les elits polítiques. L'elaboració de polítiques públiques.

25199 ECONOMIA POLÍTICA

L'assignatura s'adreça a proporcionar la base conceptual necessària per tal de poder seguir els cursos amb contingut econòmic de la llicenciatura. Reflexionar sobre un conjunt d'aspectes bàsics de la realitat econòmica actual, en concret, el funcionament i els límits del mercat, els determinants del consum, la producció i el creixement, les repercussions econòmiques de les decisions polítiques i la racionalitat econòmica de la intervenció pública. També s'introdueix el debat sobre la mesura de les desigualtats en la distribució de la renda i la riquesa. Anàlisi de les principals interseccions entre decisió pública i mercat, pel que fa als grans àmbits de la política econòmica, i tractament de les qüestions de l'atur i de la globalització de l'economia.

25200 HISTÒRIA CONTEMPORÀNIA

L'assignatura s'estructura en grans blocs temàtics: el debat historiogràfic sobre la Revolució Francesa, la restauració a Europa i les revolucions de 1820 i 1830, i s'introdueix la discussió sobre la revolució burgesa a Espanya, els models europeus d'industrialització i els orígens del moviment obrer, les revolucions de 1848 i les unificacions d'Itàlia i Alemanya. A partir d'aquí es deixa pas a quatre grans apartats on es tracta l'expansió capitalista i colonial europea (1870-1914), per acabar debatent les causes de la I Guerra Mundial, la Revolució Russa i el naixement del món soviètic, el període d'entreguerres, amb especial referència a l'Espanya republicana, per desembocar en la II Guerra Mundial. Finalment, es considera la guerra freda, l'evolució dels blocs i la descolonització política del Tercer Món.

25201 SOCIOLOGIA GENERAL

La finalitat d'aquest curs és introduir l'estudiant en la comprensió de la perspectiva sociològica, tot facilitant-li algunes de les eines conceptuals i teòriques bàsiques. A aquest fi, s'estudien els grans processos de la vida social, la inserció de l'individu en la societat i el marc estructural que condiciona la seva acció.

25202 FONAMENTS MATEMÀTICS I ESTADÍSTICS

L'assignatura pretén iniciar la capacitació dels estudiants en la comprensió de la realitat social quan aquesta es presenta quantificada. L'estudiant aprendrà a resumir dades i a extreure'n informació rellevant, a buscar i avaluar els models i les pautes que segueixen les dades, a fer càlculs estadístics per mitjà de l'ordinador. L'estadística serà una eina auxiliar del mètode investigador. Les classes seran eminentment pràctiques i s'acompanyaran de la utilització dels paquets de programes estadístics.

25203 PRÀCTIQUES INSTRUMENTALS I

L'assignatura està dedicada a les habilitats documentals i al coneixement de les normes de referència i citació bibliogràfica, per tal de construir i estructurar treballs aplicats en l'àmbit de les ciències socials. Els coneixements adquirits en aquesta assignatura s'hauran d'aplicar en els treballs de curs d'altres assignatures, com Ciència Política i Sociologia.

25204 POLÍTICA ESPANYOLA I

El curs comença considerant les principals dimensions de conflicte que han estructurat la vida política de l'Espanya contemporània: religió, lluita de classes i qüestió nacional. Posteriorment, es tracten els antecedents immediats del sistema polític actual: la dinàmica evolutiva de la dictadura, el procés constituent i la transició. Finalment, s'analitzen les institucions polítiques de l'Espanya constitucional: la monarquia, les Corts Generals, el govern i les estructures autonòmiques.

25205 PRÀCTIQUES INSTRUMENTALS II

Assignatura dedicada al coneixement d'habilitats informàtiques i habilitats per a la consulta bibliogràfica (coneixements bàsics per a l'ús de les biblioteques).

Entorn Windows, processador Word per a Windows, Netscape, correu electrònic. Altres activitats formatives: visites a la biblioteca, tallers i sessions formatives; cerca de bibliografia i altres fonts; exercicis d'ordinador. Tutories per a la realització de treballs.



Primer Cicle. Segon curs

Llicenciatura de Ciències Polítiques i de l'Administració

20846 PENSAMENT POLÍTIC

L'assignatura pretén articular l'evolució de l'estat contemporani amb el pensament polític que més directament hi ha anat incidint. D'una banda, els estudiants hauran de treballar sobre els principals aspectes configuradors de l'estat liberal, de l'estat democràtic, dels feixismes i dels models socialistes. D'altra banda, s'hauran de familiaritzar amb la lectura d'autors de la il·lustració, de teòrics de la democràcia, de pensadors d'arrel marxista i, fins i tot, amb les principals aportacions al pensament polític recent, posterior a la caiguda del mur de Berlín.

25206 ESTRUCTURA SOCIAL I

Coneixement dels components bàsics de la classe social. Distribució de la riquesa i del poder i mobilitat social. S'introduiran altres elements configuradors, com el sexe, l'edat i les diferències culturals o racials.

25210 ANGLÈS

L'objectiu de l'assignatura és proporcionar les eines necessàries per poder emprar la llengua anglesa en un context acadèmic. Per tal d'assolir aquest objectiu s'analitzaran textos acadèmics i es practican tècniques d'estudi com la confecció d'abstractes, l'anàlisi crítica d'opinions o la preparació de debats. També hi haurà un repàs de les estructures gramaticals bàsiques i gairebé un estudi del vocabulari relacionat amb les ciències socials.

25211 DEMOGRAFIA

El curs pretén posar en contacte els estudiants amb les categories, les tècniques i els elements bàsics de l'anàlisi poblacional (fonts de dades, referències temporals, magnituds, etc.). Amb aquesta finalitat, es presenten els camps d'estudi de la demografia i els principals problemes actuals de la població. Posteriorment, l'assignatura se centra en l'anàlisi del creixement demogràfic natural i migratori, dels factors i de la dinàmica evolutiva de la mortalitat i, finalment, dels principals determinants de la fecunditat.

25260 INTRODUCCIÓ AL DRET

El curs té com a finalitat l'anàlisi de les principals fonts del dret en l'ordenament jurídic espanyol. S'estudia la Constitució com a norma jurídica i el control de la constitucionalitat exercit pel Tribunal Constitucional. Seguidament s'aprofundeix l'estudi dels diferents tipus de lleis, de les altres normes estatals amb rang de llei i dels reglaments. La introducció de la variable territorial deixa pas a considerar el dret autònom, els tractats internacionals i el dret comunitari europeu.

25261 RELACIONS INTERNACIONALS

L'assignatura presenta un doble objectiu: familiaritzar els estudiants amb l'instrumental d'anàlisi de les relacions internacionals i proporcionar-los informació sobre esdeveniments clau de l'escenari global. El programa es divideix en tres grans blocs: en el primer es repassen les diverses orientacions teòriques; en el segon es revisen els actors, l'estructura i la dinàmica del sistema internacional; finalment s'analitza la societat internacional global de la guerra i la postguerra freda.

25263 CIÈNCIA DE L'ADMINISTRACIÓ

L'assignatura presenta els grans objectes i enfocaments d'estudi sobre l'Administració pública. Situa l'evolució recent de les administracions en el context dels canvis polítics i econòmics a escala internacional i repassa els diferents models d'administració existents. Els blocs centrals del curs estan dedicats a l'anàlisi de les estructures administratives de l'Estat espanyol i al procés d'actuació de l'Administració pública (com es prenen les decisions?, com es posen en pràctica?, com s'avaluen?). Finalment, es repassa l'actual procés de modernització de les administracions públiques espanyoles.

25265 TÈCNiques D'INVESTIGACIÓ I

L'objectiu del curs és aconseguir una comprensió aprofundida de les principals tècniques de recollecció i d'anàlisi de dades que els estudiants trobaran en les principals publicacions d'anàlisi politicològica. Per assolir aquesta comprensió, l'assignatura pretén: a) centrar-se en unes quantes tècniques quantitatives sense pretendre donar una panoràmica completa de totes les existents; b) defugir l'èmfasi de qüestions massa instrumentals i matemàtiques, per centrar-se en qüestions d'interpretació.

Aquesta assignatura té una aplicació pràctica en l'assignatura Pràctiques Instrumentals III, per tant, es recomana matricular-se de les dues assignatures a l'hora per a un major profit i comprensió d'ambdues.

25266 POLITICA ECONOMICA I

L'assignatura pretén presentar els camps d'acció i les línies d'orientació en la intervenció dels poders públics en l'economia. Amb aquesta finalitat, s'estudia el rol del sector públic com a agent econòmic (presupost, despesa, empresa pública, etc.) i s'analitzen les principals polítiques específiques (tipus de canvi, laboral i de rendes, seguretat social, microeconòmiques, etcètera). Finalment, es posa èmfasi en el procés d'integració econòmica comunitària per mitjà de les polítiques monetàries, industrials i tecnològiques, i redistributives (social i regional).

25267 TEORIA POLITICA I

L'objectiu de l'assignatura és presentar als alumnes les principals elaboracions teòriques aparegudes en la política contemporània, tant en el que ha definit el segle xx com en les principals elaboracions que aputen cap al futur. L'assignatura s'entronca sobre la de Pensament Polític, ja que en pressuposa els continguts i la prolonga cap a l'actualitat. L'objectiu és familiaritzar els alumnes amb els temes (i amb els termes) dels debats actuals, més que no pas adquirir coneixements de caire memorístic.



26584 PRÀCTIQUES INSTRUMENTALS III

Aplicació de coneixements i habilitats instrumentals requerides per a l'estudi i la investigació en Ciències Socials. Aplicació de coneixements associats a les tècniques d'investigació.

Formació prèvia recomenada:

És necessari per a seguir aquesta assignatura estar cursant simultàniament (o haver ja cursat) l'assignatura de Tècniques d'Investigació I.

Primer Cicle. Segon curs

Llicenciatura de Sociologia

25206 ESTRUCTURA SOCIAL I

Coneixement dels components bàsics de la classe social. Distribució de la riquesa i del poder i mobilitat social. S'introduiran altres elements configuradors, com el sexe, l'edat i les diferències culturals o racials.

25207 TÈCNiques D'INVESTIGACIÓ I

Coneixement i domini de la metodologia elemental de les Ciències Socials i de les seves tècniques d'investigació. És una assignatura que es planteja la iniciació de l'alumnat en la investigació social, en què es donen els primers contactes amb els conceptes i instruments bàsics relatius al procés d'investigació, la construcció teòrica de l'objecte d'estudi i el disseny d'investigació. L'objectiu central està orientat a fer possible que l'alumnat sigui capaç de formular un tema per investigar i de preparar-ne el corresponent disseny d'investigació.

25208 TEORIA SOCIOLOGICA CLASSICA I

Aquesta assignatura té per objecte l'estudi d'algunes de les grans tradicions sociològiques clàssiques, fent un èmfasi especial en aquelles que deriven de les elaboracions teòriques de Durkheim i Weber. El curs se centra particularment en l'estudi aprofundit de la figura d'aquests dos autors, tractant d'establir els contrastos existents entre les seves elaboracions teòriques respectives.

25209 TEORIA SOCIOLOGICA CLASSICA II

Aquesta assignatura pretén presentar l'obra d'alguns autors clàssics, com Marx i Freud, que, sense ser pròpiament sociòlegs, han fet aportacions importants a la disciplina de la sociologia. Rebran una especial atenció conceptes com allò natural i allò social, el vincle social, estructura social i psíquica, reproducció i canvi, poder, autoritat i alienació.

25210 ANGLÈS

L'objectiu de l'assignatura és proporcionar les eines necessàries per poder emprar la llengua anglesa en un context acadèmic. Per tal d'assolir aquest objectiu s'analitzaran textos acadèmics i es practican tècniques d'estudi com la confecció d'abstractes, l'anàlisi crítica d'opinions o la preparació de debats. També hi haurà un repàs de les estructures gramaticals bàsiques i gairebé un estudi del vocabulari relacionat amb les ciències socials.

25211 DEMOGRAFIA

El curs pretén posar en contacte els estudiants amb les categories, les tècniques i els elements bàsics de l'anàlisi poblacional (fonts de dades, referències temporals, magnituds...). Amb aquesta finalitat, es presenten els camps d'estudi de la demografia i els principals problemes actuals de la població. Posteriorment, l'assignatura se centra en l'anàlisi del creixement demogràfic natural i migratori, dels factors i de la dinàmica evolutiva de la mortalitat i, finalment, dels principals determinants de la fecunditat.

25212 METODOLOGIA DE LES CIÈNCIES SOCIALS

L'objectiu bàsic d'aquesta assignatura s'orienta vers la clarificació de les exigències bàsiques de la metodologia científica i de les qüestions centrals que aquestes exigències plantegen a l'hora de ser aplicades a l'anàlisi de la realitat social.

25213 PRÀCTIQUES INSTRUMENTALS III

L'assignatura és una continuació de Tècniques d'Investigació I (es recomana haver-la cursat prèviament). Amb un plantejament aplicat i pràctic, es donen coneixements i habilitats instrumentals per a la investigació social associats a les tècniques d'investigació d'orientació més quantitativa. El contingut de l'assignatura tracta de diverses tècniques destinades a la producció i anàlisi de dades: la mesura, l'enquesta, el mostreig, l'anàlisi bivariable de dades estadístiques i el programari estadístic.

25214 ESTRUCTURA SOCIAL II

Coneixement dels components bàsics de la classe social. Distribució de la riquesa i del poder i mobilitat social. Aplicació al cas espanyol contemporani.

25215 TÈCNiques D'INVESTIGACIÓ II

Coneixement i domini de la metodologia elemental de les Ciències Socials i de les seves tècniques d'investigació. L'assignatura és una continuació de Tècniques d'Investigació I. Es donen coneixements i habilitats instrumentals per a la investigació social associats a les tècniques d'investigació d'orientació més qualitativa. El contingut de l'assignatura tracta de diverses tècniques destinades a la producció i anàlisi de dades: observació directa, tècniques d'interlocució i de lectura de textos, i una breu incursió en les tècniques d'anàlisi de les informacions qualitatives.

25217 TEORIA SOCIOLÒGICA CONTEMPORÀNIA I

Aquesta assignatura té per objecte l'estudi d'alguns dels principals corrents de la teoria sociològica del segle xx. En particular, s'hi analitzen la tradició estructural-funcionalista, les teories hemenèutiques i comprensives i els intents actuals de superar el dilema entre l'objectivisme i el subjectivisme.

25218 TEORIA SOCIOLÒGICA CONTEMPORÀNIA II

Aquesta assignatura té per objecte l'estudi d'alguns dels principals corrents de la teoria sociològica del segle xx. En concret, s'hi analitzen les tradicions neomarxistes i crítiques, les teories de l'elecció racional i de l'acció col·lectiva i el debat contemporani sobre modernitat i potmodernitat.



Segon cicle

Llicenciatura de Ciències Polítiques i de l'Administració

20825 ANÀLISI DE POLITIQUES PÚBLIQUES II

L'assignatura té l'objectiu de desenvolupar una visió diferent de la política espanyola: la que resulta d'una anàlisi de l'estil d'elaboració i del contingut de les principals polítiques públiques. En un primer apartat es reflexiona sobre l'evolució de les polítiques de l'estat de benestar, des del tardofranquisme fins a l'actual govern del PP, passant per un estudi a fons dels dotze anys de govern del PSOE. El segon gran bloc analitza la gestió del conflicte nacional a Espanya des de les polítiques públiques: polítiques lingüístiques i finançament autonòmic. El tercer bloc se centra en l'estudi dels actors i de les dinàmiques de conflicte i negociació. Finalment, s'avaluen els rendiments de la modernització de l'Administració pública.

20842 PARTICIPACIÓ POLÍTICA

L'objectiu de l'assignatura és aprofundir les lògiques i el ventall de formes de participació política. S'abordaran, com a temes centrals del curs, les grans preguntes sobre participació: per què es dona molta o poca participació?, quins grups socials participen més o menys?, quines transformacions recents han sofert els mecanismes de participació?, quines són les principals conseqüències polítiques de la participació? S'adoptarà sovint una perspectiva comparada i es combinaran l'anàlisi de textos i documents amb casos pràctics.

20843 PARTITS

L'assignatura vol presentar el conjunt d'aspectes que conformen la realitat dels partits com a objecte d'estudi politicològic. El curs s'inicia reflexionant sobre els contextos històrics, socials i jurídics en els quals es desenvolupen els partits. Seguidament s'estudien les tipologies ideològiques i les estructures organitzatives i de funcionament. La noció de sistema de partits i la competència electoral són analitzats a fons. Finalment, l'assignatura acaba centrant-se en l'impacte dels partits tant en el pla de l'opinió pública com en el de les decisions governamentals i les polítiques públiques.

20845 COMUNICACIÓ I OPINIÓ PÚBLICA

L'objecte de l'assignatura és analitzar els processos de comunicació amb els ciutadans en les institucions públiques: tant en l'àmbit de l'Administració pública com en àmbits «més pròpiament polítics», com ara els partits polítics, les campanyes electorals, etc. Pel que fa al primer d'aquests àmbits, s'estudiarà què fa l'Administració per comunicar-se amb el ciutadà (màrqueting públic, programes d'atenció al ciutadà) què fa el ciutadà per comunicar-se amb l'Administració (demandes, reclamacions). Pel que fa al segon àmbit, s'estudiaran els processos de formació i canvi de l'opinió pública: via campanyes electorals, via influència dels mitjans de comunicació, etc.; també s'estudiaran els valors i les actituds dels ciutadans envers una àmplia gamma d'objectes polítics.

20849 TEORIA POLITICA II

Després de situar la teoria política en el context de la ciència política i de discutir les relacions entre ambdues, el curs presenta i desenvolupa els principals corrents teòrics i metodològics que cohabitaven en la teoria politicològica contemporània. Es parteix del debat elitisme/pluralisme, es revisen els models behavioristes, sistèmics i de cultura política, i es posa un èmfasi especial en l'utilitarisme, les teories de la justícia, la teoria econòmica de la democràcia i els corrents contemporanis del marxisme. Des de l'angle dels autors, es pretén familiaritzar els estudiants amb noms i obres de gran rellevància actual, com, per exemple, les aportacions de Rawls, Popper o Habermas.

20852 PROBLEMES ACTUALS DE L'ADMINISTRACIÓ PÚBLICA

El curs presenta la problemàtica actual entorn d'alguns fenòmens d'especial rellevància en el marc de l'Administració pública (canvis organitzatius i de gestió, noves tendències en avaluació i control, noves formulacions sectorials de polítiques, etc.). També es presenten debats entorn de línies teòriques i metodològiques de tractament d'aquests fenòmens.

20853 TEORIA DE LES ORGANITZACIONS

Teoria de l'organització. Models principals de l'organització administrativa.

20855 RELACIONS INTERGOVERNAMENTALS

El poder polític es diversifica funcionalment i territorialment. Cada vegada més, les actuacions públiques es fragmenten entre àmbits i nivells de govern. A Europa, la integració i la descentralització caminen de bracet: l'estat-nació veu fortament erosionat el seu tradicional monopoli politicodecisional. Aquesta assignatura vol presentar un conjunt de reflexions estructurades sobre tots aquests fenòmens. En primer lloc, es construeix un marc conceptual al voltant de les nocions d'interdependència, d'interacció i de xarxa política. Posteriorment, s'aborda la crisi de l'estat-nació a Europa, les reformes institucionals, les tensions centre-perifèria i les polítiques territorials europees.

20856 GOVERN LOCAL

El programa pretén oferir una òptica estrictament politicològica del món municipal: lluny dels formalismes administrativistes. Per aconseguir-ho, en primer lloc, es defineixen les característiques estructurals dels governs locals espanyols i catalans; en segon lloc, es proposa una conceptualització del govern local des de la ciència política i es presenten les teories més rellevants per explicar-ne l'evolució; en tercer lloc, s'estudia la gestió i l'organització dels serveis municipals; finalment, s'analiza el sistema polític local (eleccions, partits i altres actors, coalicions de govern, etc.).

20857 TEORIA DE LES RELACIONS INTERNACIONALS

Enfocaments teòrics de les relacions internacionals. Sistematització de grans corrents, amb integració en el marc del pensament polític i de la política mundial.



20858 AVALUACIÓ DE LA GESTIÓ PÚBLICA

L'avaluació de polítiques i programes és un requeriment creixent en el marc de la nova gestió pública i d'un context de recursos escassos, de reorientació cap a la lògica dels resultats i de repolitització de les decisions públiques. L'assignatura es planteja a un triple nivell. En primer lloc, es tractaran els diferents tipus d'avaluació (de rendiments, de necessitats, de disseny, d'operatives o de procés); en segon lloc, s'exposaran els principals instruments de què disposa un procés avaluatiu; finalment, es treballarà sobre alguns casos pràctics d'avaluació per mitjà dels quals els estudiants coneixeran, en la pràctica, l'operativitat dels diferents instruments sobre cada tipus d'avaluació.

20860 POLÍTICA ECONÒMICA II

Polítiques econòmiques a Espanya. Evolució històrica i desenvolupament recent.

20861 FINANCES PÚBLIQUES

El sector públic en l'economia espanyola.

20864 PROBLEMES ACTUALS DE L'ANÀLISI POLÍTICA

El curs presenta la problemàtica actual entorn d'alguns fenòmens polítics d'especial rellevància (canvis polítics, evolució de l'opinió pública i popularitat dels governs, comportaments polítics, partits, etc.). També es presenten debats entorn de línies teòriques i metodològiques de tractament d'aquests fenòmens.

20867 ORGANITZACIONS INTERNACIONALS

L'assignatura té un doble objectiu: presentar la teoria general de les organitzacions internacionals i, a més, estudiar-ne algunes de les més significatives. Per tant, en un primer bloc de temes es tractarà el creixent fenomen d'organització internacional i la seva traducció en organitzacions formals, amb algunes referències històriques. Posteriorment es tractaran la definició, els objectius, l'estructura i les funcions de les organitzacions internacionals, amb nombrosos exemples. Finalment, es prestarà atenció particular a un seguit d'organitzacions de diversos àmbits temàtics i abast geogràfic.

20869 ANÀLISI DE POLÍTIQUES EXTERIORS

Anàlisi teòrica i instrumental d'enfocaments, factors, influències i elaboració de les polítiques exteriors. Estudi de casos.

20870 POLÍTICA EXTERIOR ESPANYOLA

El curs planteja un doble objectiu: a) presentar als estudiants els principals instruments i problemes de l'anàlisi de polítiques exteriors, els quals són, òbviament, independents del país al qual s'apliquin; b) aplicar alguns d'aquests instruments a l'estudi de la política exterior i de seguretat espanyola, en particular a l'anàlisi dels factors de canvi i continuïtat entre la política exterior del franquisme i la de la transició i el període posttransicional. El tractament és analític i explicatiu, no descriptiu o històric. El programa es divideix en tres grans blocs: marc conceptual, grans línies evolutives de la política exterior espanyola i anàlisi temàtica d'alguns aspectes específics (EUA, Europa, Amèrica Llatina, Mediterrània).

20871 INSTITUCIONS COMUNITÀRIES

L'objectiu de l'assignatura és familiaritzar els estudiants amb les regles del joc, l'estructura institucional i les pautes de funcionament de l'entramat institucional de la Unió Europea. Per a aquesta finalitat global, el curs s'organitza en dos grans blocs temàtics. El primer presenta un doble objectiu: a) repassar la dinàmica històrica del procés d'integració i els seus resultats en termes competencials i de presència de la UE com a actor internacional, b) analitzar les quatre grans institucions de govern de la Unió (Consell, Comissió, Parlament i Tribunal). El segon bloc se centra en l'estudi de l'ordenament jurídic comunitari i del seu control jurisdiccional.

20872 POLÍTIQUES COMUNITÀRIES

L'assignatura parteix de la idea que, per tal d'entendre el funcionament del sistema comunitari, no n'hi ha prou de conèixer el marc institucional, sinó que cal, també, analitzar les variables socioeconòmiques i ideològiques que n'han condicionat l'evolució, així com la diversitat d'interessos i d'actors que incideixen en l'elaboració de les polítiques comunitàries. El curs, doncs, vol proporcionar els estris necessaris per analitzar el procés polític comunitari i els productes que en resulten. Les explicacions teòriques es complementen, tot sovint, amb la presència de polítics i gestors de diverses institucions de la UE. Les polítiques comunitàries són presentades des de tres angles: el seu rol en la dinàmica d'integració, el seu procés d'elaboració i els seus continguts sectorials.

20873 DRET INTERNACIONAL PÚBLIC

L'assignatura presentarà el context jurídic regulador de les relacions internacionals. S'introduiran els conceptes bàsics: tractats, costum, procediments d'aplicació de normatives internacionals, etc. Els instruments normatius es tractaran tant des de l'òptica de les organitzacions internacionals, com des de la capacitat dels estats o a partir d'una distribució temàtica: els principals àmbits regulats pel dret internacional. L'assignatura tindrà una orientació pràctica i dirigida al treball personal.

20874 COMERÇ INTERNACIONAL

L'assignatura pretén aprofundir un dels grans aspectes estructuradors de l'economia mundial: les relacions comercials a escala internacional. Es combinaran aspectes conceptuals amb reflexions temàtiques i aproximacions regionals. D'entre els primers, s'exposen les anàlisis clàssiques, neoclàssiques, marxistes i contemporànies del comerç internacional. Els principals temes a debat giren al voltant del rol i l'impacte dels organismes econòmics internacionals en l'esfera del comerç. Les focalitzacions regionals consideren les economies nord-americana, llatinoamericana, mediterrània, de l'Àfrica subsahariana, de l'Orient Mitjà i de la zona del Pacífic.



20875 ANÀLISI DE CONFLICTES

Es parteix d'un supòsit: conflicte no és sinònim de guerra. Per tant, en ocupar-se de conflictes internacionals no solament es consideren les guerres, sinó també els contenciosos que no sempre esdevenen conflictes armats o bé negociacions multilaterals.

L'assignatura persegueix quatre objectius: 1) estudiar la noció de conflicte, els seus tipus i la seva lògica en la política internacional; 2) aprendre una pauta d'anàlisi aplicable a diversos conflictes internacionals, en particular a conflictes armats o susceptibles d'esdevenir-ho fàcilment; 3) aplicar la pauta a diversos conflictes dels darrers cinquanta anys; 4) fer una ràpida llambregada als instruments existents per a la prevenció, la gestió i la resolució de conflictes i a la discussió actual sobre aquests.

20877 PROBLEMES ACTUALS DE LES RELACIONS INTERNACIONALS

El curs presenta la problemàtica actual entorn d'alguns fenòmens d'especial rellevància per a les relacions internacionals, els quals seran tractats de forma monogràfica. També es presenten debats sobre línies teòriques i metodològiques de tractament d'aquests fenòmens.

21112 POLÍTICA COMPARADA II

Partint de la base que els alumnes coneixen els sistemes polítics de l'Europa occidental, el curs planteja un doble objectiu. D'una banda, estendre l'objecte d'anàlisi cap a altres sistemes polítics. Així es pretén familiaritzar els estudiants amb les principals coordenades polítiques de regions com, per exemple, els Estats Units, l'Amèrica Llatina, el món àrab o el Pacífic asiàtic. D'altra banda, el curs aprofundirà l'anàlisi comparativa de diversos fenòmens (elits, partits, institucions, etc.), rellevants per a la comprensió, més a fons, d'alguns dels sistemes polítics estudiats.

22905 PRACTICUM DE CIÈNCIES POLITIQUES I DE L'ADMINISTRACIÓ

Estada pràctica en una organització, Institució o empresa amb què la Facultat mantingui un conveni de col·laboració.

Per a més informació, vegeu l'apartat 2.2.3, Pràctiques Professionals.

23793 PRACTICUM EN UNA UNIVERSITAT ESTRANGERA

Estada pràctica en una universitat estrangera, sota la supervisió d'un tutor o d'una tutora.

25268 ANÀLISI DE POLÍTiques PÚBLIQUES I

L'assignatura distingeix dos nivells d'estudi. En el nivell macro es presenten els grans canvis que les democràcies capitalistes avançades han sofert en els seus sistemes de polítiques i els seus aparells de gestió al llarg de les fases de construcció, crisi i reestructuració de l'estat de benestar. En el nivell micro es pretén posar a l'abast dels estudiants l'instrumental per a l'anàlisi empírica de les polítiques públiques. Aquí es destaca la importància de la definició política de problemes, dels entramats d'actors, dels models decisionals, de la gestió pluralista i de l'avaluació de polítiques.

25269 COMPORTAMENT POLÍTIC

Després de repassar les bases subjectives del comportament polític (per què no interessa la política?, com es forma l'opinió pública?, quin paper té la socialització?...), el curs s'endinsa en els seus dos objectius fonamentals. D'una banda, plantejar els grans eixos de debat al voltant de la participació política en sentit ampli: com participen els ciutadans i per què determinats grups ho fan més que d'altres?, hi ha crisi de participació?, quan i per què s'utilitzen formes violentes?, etc. I, d'altra banda, aprofundir l'estudi del comportament electoral per mitjà de l'anàlisi del conjunt de factors que expliquen la decisió de vot de les persones.

25270 DRET CONSTITUCIONAL

L'objectiu del curs és triple: considerar els fonaments teòrics i l'evolució històrica del constitucionalisme; aprofundir els aspectes més rellevants del concepte de constitució, en la seva estructura, la seva reforma i les seves garanties; i, finalment, tractar en profunditat els principis constitucionals bàsics. Tot això es porta a terme tenint com a referència principal permanent la Constitució espanyola de 1978. Així doncs, se n'estudiaran l'estructura i les vies de reforma i la plasmació en aquella dels principis de l'estat de dret, l'estat democràtic i l'estat social. Finalment, es tractarà el model d'organització territorial.

25271 ECONOMIA D'ESPANYA

El curs intenta oferir una visió integrada de l'economia espanyola combinant cinc angles d'estudi: 1) Les etapes del desenvolupament econòmic espanyol post-1960. 2) Els rols, les dimensions i l'estructura del sector públic en l'economia. 3) L'anàlisi dels recursos humans, posant un èmfasi especial en la dinàmica i l'estructura sectorial de la població activa i en el funcionament del mercat de treball. 4) L'estructura productiva, repassant els sectors agrícola, industrial i de serveis. 5) El sector exterior, repassant dinàmiques d'importació/exportació, així com inversions estrangeres a Espanya i espanyoles a fora.

25272 POLÍTICA ESPANYOLA II

L'assignatura té l'objectiu de conèixer el comportament i la interacció dels diversos actors que operen en el sistema polític espanyol. Per a aquest propòsit, primer s'estudien els trets bàsics de la cultura política dels ciutadans i dels grups socials amb activitat política. En una segona part s'estudien el sistema electoral i la participació electoral. I, finalment, s'estudien els partits polítics com a actors principals de l'activitat política.

25273 SEMINARI D'HABILITATS PROFESSIONALS I

L'assignatura té els objectius de proporcionar eines adients per a la inserció laboral, ajudar als estudiants a adquirir habilitats tècniques professionals, oferir estratègies per ampliar la competència oral dels estudiants, crear una xarxa de cooperació entre universitats, institucions i empreses, amb possible inserció professional dels llicenciats.



25274 POLÍTICA INTERNACIONAL EUROPEA

L'assignatura tracta un ventall de problemes d'enorme actualitat en l'escenari polític europeu. D'una banda, s'analitzen els punts bàsics de la Unió Europea com a actor internacional: la política exterior, la cooperació i la diplomàcia europea. De l'altra, s'estudien les organitzacions de seguretat (principalment l'Aliança Atlàntica i la CSCE). El problema alemany mereix una consideració específica: s'avalua la centralitat alemanya en l'ordre europeu, la divisió RFA/RDA i la unificació. Finalment, es presenten els principals conflictes de la postguerra freda a Europa: les desintegracions de l'URSS i Iugoslàvia.

25275 DRET ADMINISTRATIU

El curs vol introduir un conjunt de vocabulari, nocions i reflexions entorn de la regulació jurídica de les administracions públiques, amb l'objectiu que sigui útil per a la futura vida professional d'un políticòleg. Així doncs, es treballarà sobre jurisprudència i altres fonts d'experiències pràctiques i es defugirà una sobrecàrrega de teoria jurídica. El programa del curs no funciona com un tot tancat, sinó com una proposta de temes en la línia de la utilitat abans esmentada. Cal destacar, més concretament, l'estudi de l'estructura administrativa, el control de les administracions i l'anàlisi de l'expropiació forçosa, els béns i els serveis públics.

25276 ECONOMIA MUNDIAL

El curs presenta les principals dimensions de l'economia internacional i subratlla conceptes clau: interdependència, integració, subdesenvolupament, seguretat i desarmament. Es comença tractant els grans elements configuradors de la interdependència: migracions, fluxos financers i tecnològics, transnacionalització d'empreses. Seguidament, s'aborda la integració econòmica des del comerç internacional (GATT, OMC) i des de l'experiència de la UE. El subdesenvolupament es tracta des de la descolonització política i les relacions desiguals. Finalment, es planteja el tema de les despeses militars i de la indústria i el comerç d'armament a escala mundial.

25277 HISENDA PÚBLICA

L'assignatura s'estructura en cinc apartats. Els dos primers configuren un bloc de caire més genèric i teòric: s'analitzen els grans enfocaments sobre el sector públic de l'economia, els mecanismes d'assignació de recursos i els criteris de decisió neoparetians i neoutilitaristes. Els tres apartats restants tenen una orientació més específica i aplicada. Es tracten les funcions de la hisenda pública, les tècniques presupostàries i l'evolució i el finançament de la despesa pública. Finalment, es presenten els aspectes bàsics del disseny i l'avaluació de projectes.

25278 POLÍTICA COMPARADA I

El curs s'estructura entorn de quatre sistemes polítics (França, Itàlia, Alemanya i el Regne Unit). En un primer apartat es descriu el marc general de la política europea al llarg del segle xx: des de les guerres mundials fins a la «caiguda del mur», passant pel paper europeu en els processos descolonitzadors. Seguidament, cada país s'estudia en profunditat, utilitzant un esquema d'anàlisi compartit que inclou: elements històrics, context geopolític, institucions i governs territorials. S'acaba amb un repàs comparatiu de les posicions d'aquests països en el procés de construcció europea.

25279 GESTIÓ PÚBLICA

Des d'una orientació que combina elements de reflexió teòrica amb una marcada orientació pràctica, el curs planteja les principals dimensions de la transformació actual de la gestió pública (GP) i les perspectives de futur. S'analitza el nou escenari de la GP, configurat per les noves dinàmiques de desregulació, privatització, monetarisme, laboraltització i austeritat, la qual cosa permet apuntar cap a l'emergència d'un nou paradigma de gestió. En aquest context, s'estudien les activitats de la GP i es distingeixen les relacions amb l'exterior i la gestió interna (recursos humans, organització, qualitat). Per acabar, s'avança una lectura creditora del nou paradigma de gestió, distingint mites i realitats, avantatges i dificultats, i aportant claus de lectura politicoideològica.

25286 SEMINARI D'HABILITATS PROFESSIONALS II

L'objectiu d'aquesta assignatura és realitzar un projecte o un estudi vinculat a la inserció professional. L'organització d'aquest seminari és de caire flexible. Consisteix en una oferta de diferents opcions alternatives als estudiants, organitzats en base a seminaris i tallers.

25296 GRUPS D'INTERÈS I MOVIMENTS POLÍTICS I SOCIALS

L'assignatura aborda les principals aportacions teòriques sobre grups d'interès i moviments socials. S'aprofundirà l'estudi de l'articulació i la intermediació d'interessos socials: es discutiran tipologies de grups d'interès, així com les seves formes d'actuació (en particular l'activitat de *lobbying*). Pel que fa als moviments polítics i socials, s'estudiaran des d'una perspectiva evolutiva i comparada.

25298 INSTITUCIONS PÚBLIQUES DE CATALUNYA

Anàlisi teòrica i pràctica del sistema institucional català.

25309 TÈCNiques D'INVESTIGACIÓ II

Coneixement i domini de la metodologia elemental de les ciències socials i les seves tècniques.

Llicenciatura de Sociologia

21057 ESTRUCTURA I CANVI SOCIAL

Ampliació de l'estructura social: mundialització. Forces socials dominants a escala mundial. Tendències en el primer i en el Tercer Món.

La doble estratègia de la centralitat. Teories del «neoliberalisme» i del «nou ordre internacional».

Teories del subdesenvolupament i de la dependència.

21059 PSICOLOGIA SOCIAL

Aproximació a l'objecte, el mètode, la història i les aplicacions de la disciplina. Àmbits i formes especials d'intervenció psicosocial.



25219 ANTROPOLOGIA SOCIAL

Orientacions teòriques d'antropologia clàssica i desenvolupaments més importants de la teoria antropològica actual. Problemes de relació entre dades, tècniques, teoria...

21067 SOCIOLOGIA DEL TREBALL

Anàlisi sociològica del treball i de l'ocupació. El mercat de treball com a institució social. Transformacions i tendències actuals en el treball i en el model d'ocupació.

21069 POLÍTICA SOCIAL

Origen i desenvolupament de la política social i de l'estat de benestar. Fonaments teòrics de la política social. Antecedents històrics de la política social. Configuració de diferents models d'estat de benestar. Estat de benestar i política social a Espanya. Antecedents de la política social a Espanya. El franquisme i la política social. La política social durant els governs socialistes.

21072 SOCIOLOGIA DE LA CULTURA

Els conceptes de cultura. Sociologia de la cultura, una visió històrica. Sociologia del gust. El rol social dels «intel·lectuals», autors i actors. Cultura no industrial i indústria cultural. Cultura i administració. Altra cultura, cultura popular i cultura de masses. Cultura: reproducció i canvi. Cultura: alliberament i control social. El dinamisme de la sociologia de la cultura: una font de canvi per a la sociologia com a disciplina.

21077 SOCIOLOGIA DE LES ORGANITZACIONS

Anàlisi sociològica de les organitzacions socials modernes. Estudi de les seves formes i estructures.

21078 ORGANITZACIÓ I RELACIONS LABORALS

Anàlisi comparativa, per països, de les organitzacions socials que configuren les relacions laborals. Negociació i concertació. Conflictivitat laboral.

21080 SOCIOLOGIA DE L'EMPRESA

Anàlisi sociològica de l'empresa. Models d'organització d'empresa. L'organització del treball i les seves transformacions: la innovació tecnològica. Estratègies empresarials davant els canvis recents.

21081 TREBALL DOMÈSTIC I VIDA QUOTIDIANA

Problemes que planteja l'anàlisi del treball tenint present tots els col·lectius que el protagonitzen i considerant tots aquells aspectes que expliquen la seva incidència en la vida quotidiana.

21082 EDUCACIÓ I OCUPACIÓ

Vincles entre educació i ocupació. La teoria del capital humà. Vigència i crítica. Situació actual a Catalunya i a Espanya.

21085 GRUPS I DEMANDES SOCIALS

Anàlisi de la construcció de les necessitats socials i de la seva traducció en demandes en el marc de la crisi de l'estat de benestar.

21087 ECONOMIA DE LES POLÍTIQUES SOCIALS

Anàlisi macroeconòmica de la composició d'ingressos i despeses de pressupostos d'administracions públiques. Distribució social de la despesa pública. Estudi de casos. Política econòmica i política social.

21089 SOCIOLOGIA DE LA FAMÍLIA

La finalitat d'aquesta assignatura és proporcionar a l'alumnat les eines conceptuals, teòriques i metodològiques fonamentals per tal d'entendre les mutacions experimentades per la família en les societats modernes avançades.

21091 SOCIOLOGIA DE LA SALUT

Introducció conceptual i teòrica a la salut en el sentit ampli de qualitat de vida. Anàlisi del sistema i de la política sanitària espanyola.

21093 SOCIOLOGIA DE L'EDUCACIÓ

La problemàtica de la sociologia de l'educació. Desenvolupament històric i elements teòrics. Igualtat d'oportunitats i de reproducció. Les noves teories.

21095 POLÍTICA I SISTEMES EDUCATIUS

Funcionament de la transmissió cultural. Agents de l'educació: professorat, alumnes, institucions educatives.

Estat i sistema educatiu. Anàlisi sociològica de la política educativa. Política educativa a Espanya (1970-1995). Reptes actuals de la política educativa.

21097 SOCIOLOGIA DE LA COMUNICACIÓ

Escoles teòriques. Capacitat dels mitjans de comunicació per produir efectes sobre audiències. Anàlisi de continguts. Indústria cultural.

21098 SOCIOLINGÜÍSTICA

Estudi de les condicions relatives a l'ús social de la llengua.

21100 SOCIOLOGIA DE LES IDENTITATS NACIONALS

Conceptualització sociològica de la nació. La nació com a univers simbòlic i com a instància de comunicació.



21101 SOCIOLOGIA DEL CONEIXEMENT

La societat com a realitat objectiva. Escoles i desenvolupament. Teoria sociològica i sociologia del coneixement.

21103 SOCIOLOGIA DE LA RELIGIÓ

Anàlisi de fenòmens religiosos des d'una perspectiva sociològica i complementarietat d'altres perspectives.

Els grans eixos de la recerca avui: la secularització i el reencantament, el pluralisme i la privatització.

21104 ANÀLISI D'ORGANITZACIONS RELIGILOSES

Model d'anàlisi de l'organització religiosa. Formes organitzatives tradicionals i recents.

21108 ANÀLISI I AVALUACIÓ DE POLÍTIQUES SOCIALS

Introducció a les teories i els mètodes d'anàlisi, impacte de les polítiques socials. Estudi de casos.

21573 PROBLEMES ACTUALS DE LES RELACIONS LABORALS I D'ORGANITZACIÓ

Presentació dels principals problemes pràctics i discussions del moment sobre les relacions laborals i la sociologia de les organitzacions.

22799 PROBLEMES ACTUALS DE LES POLÍTIQUES SOCIALS

Presentació dels principals problemes pràctics i discussions del moment vinculats a la gestió i l'anàlisi de les polítiques socials.

22800 PROBLEMES ACTUALS DELS PROCESSOS EDUCATIUS

Presentació dels principals problemes pràctics i discussions del moment vinculats a l'anàlisi i a la gestió dels problemes educatius i culturals.

22906 PRACTICUM DE SOCIOLOGIA

Estada pràctica en una organització, institució o empresa amb la qual la Facultat mantingui un conveni de col·laboració.

Per a més informació, vegeu l'apartat 2.2.3, Pràctiques Professionals.

23794 PRACTICUM EN UNA UNIVERSITAT ESTRANGERA

Estada pràctica en una universitat estrangera, sota la supervisió d'un/a tutor/a.

25221 POBLACIÓ, TERRITORI I MEDI

Principals teories de població. Factors determinants de les formes de població referents a la urbanització. Relacions entre població, recursos i medi ambient.

25222 TÈCNiques D'INVESTIGACIÓ III

L'assignatura és una continuació de Pràctiques Instrumentals III (es recomana haver-la cursat prèviament). Es desenvolupa el coneixement i l'aplicació de les tècniques d'investigació social a partir d'una introducció als mètodes i tècniques d'anàlisi multivariable de dades estadístiques sobre la base del coneixement dels procediments de tipus bivariàble. Es dona una panoràmica de diferents mètodes multivariables, tant en els seus aspectes matemàtics i informàtics, com d'aplicació a la recerca sociològica. Es tracten específicament les anàlisis de: taules de contingència (log-lineal), de variància, de regressió, l'anàlisi factorial i l'anàlisi de classificació.

25223 SEMINARI D'HABILITATS PROFESSIONALS I

L'assignatura té els objectius de proporcionar eines adients per a la inserció laboral, ajudar als estudiants a adquirir habilitats tècniques professionals, oferir estratègies per ampliar la competència oral dels estudiants, crear una xarxa de cooperació entre universitats, institucions i empreses, amb possible inserció professional dels llicenciats.

25228 TÈCNiques D'INVESTIGACIÓ IV

L'assignatura és una continuació de Tècniques d'Investigació II. A partir d'un plantejament eminentment pràctic, es desenvolupa el coneixement i l'aplicació de les tècniques d'investigació social d'una orientació qualitativa de la recerca sociològica; així, el contingut tracta dels mètodes de recollida de la informació socioetnogràfica i de les diferents perspectives i mètodes d'anàlisi del discurs.

25229 ANÀLISI DEMOGRÀFICA

Elements, tècniques i mètodes avançats de l'anàlisi demogràfica.

Les fonts demogràfiques: l'anàlisi longitudinal, base de la metodologia demogràfica; els mètodes d'anàlisi transversal; relació entre paràmetres transversals i longitudinals; elements per a la comprensió de la història de la població.

Formació prèvia recomanada: haver cursat prèviament Tècniques d'Investigació III.

25230 EPISTEMOLOGIA

Aquest curs proposa a l'estudiant una revisió sistemàtica i crítica de la pràctica de l'ofici de sociòleg i a aquest fi desenvolupa tres blocs de continguts: unes consideracions prèvies a propòsit del coneixement, l'estudi dels problemes epistemològics que planteja la recerca sociològica i una sèrie de classes-tallers que volen aproximar l'estudiant a diverses ocupacions dels sociòlegs.

25234 SEMINARI D'HABILITATS PROFESSIONALS II

L'objectiu d'aquesta assignatura és realitzar un projecte o un estudi vinculat a la inserció professional. L'organització d'aquest seminari és de caire flexible. Consisteix en una oferta de diferents opcions alternatives als estudiants, organitzats en base a seminaris i tallers.



Accés directe a segon cycle (complements de formació)

LLICENCIATURA DE CIÈNCIES POLÍTiques I DE L'ADMINISTRACIÓ /
LLICENCIATURA DE SOCIOLOGIA

Vegeu la pàgina 82.

Criteris d'acceptació de la modificació de matrícula de la Facultat

Vegeu la pàgina 87.

2.2.1.2. Pla d'estudis de 1992

Calendari d'extinció del pla d'estudis de 1992

En aplicació de l'acord de la Junta de Facultat d'11 de març de 1998, el pla d'estudis de 1992 s'extingirà gradualment, segons es detalla:

Curs acadèmic	Primer curs	Segon curs	Terçer curs	Quart curs
1998-1999	2 convocatòries. Docència alternativa	Docència normal	Docència normal	Docència normal
1999-2000	2 convocatòries. Docència alternativa. Última oportunitat per matricular-se d'assignatures de primer curs	2 convocatòries. Docència alternativa	Docència normal	Docència normal
2000-2001	Equiparació pla d'estudis de 1998	2 convocatòries. Docència alternativa. Última oportunitat per matricular-se d'assignatures de segon curs	2 convocatòries. Docència alternativa	Docència normal
2001-2002		Equiparació pla d'estudis de 1998	2 convocatòries. Docència alternativa. Última oportunitat per matricular-se d'assignatures de tercer curs (troncals i obligatòries de segon cycle)	2 convocatòries. Docència alternativa
2002-2003			Equiparació pla d'estudis de 1998	2 convocatòries. Docència alternativa. Última oportunitat per matricular-se d'assignatures de quart curs (optatives, lliure elecció i Practicum)
2003-2004	EQUIPARACIÓ AL PLA D'ESTUDIS DE 1998			

El primer i segon cursos s'han extingit totalment i els alumnes que tinguin alguna assignatura sense superar dels cursos esmentats hauran d'equiparar-se, obligatòriament, al pla d'estudis de 1998.

Docència alternativa per al curs 2001-2002

Aquells/es alumnes que pertanyin al pla de 1992 i tinguin sense superar (perquè no s'hi hagin matriculat mai, perquè s'hi hagin matriculat però no s'hi hagin presentat o perquè s'hi hagin matriculat i hagin suspès) alguna de les assignatures de les quals s'hi hagi deixat de donar docència, hauran d'assistir a les classes d'aquelles assignatures que es determinin oportunament. Per al curs acadèmic 2001-2002, les assignatures de les quals no es dona docència són les que corresponen al tercer curs del pla d'estudis de 1992 i la docència que s'ha establert és la següent:

3r CURS DE POLÍTIQUES			
Assignatura NO superada - pla d'estudis de 1992	Assignatura per a cursar - pla d'estudis de 1998	Sem.	Convocatòries d'exàmens
20823 – Política Espanyola II (8 cr.)	25272 – Política Espanyola II (6 cr.)	1	Febrer i juny
20824 – Anàlisi Polítiques Públiques I (8 cr.)	25268 – Anàlisi Polítiques Públiques I (6 cr.)	1	Febrer i juny
20832 – Economia d'Espanya (8 cr.)	25271 – Economia d'Espanya (6 cr.)	1	Febrer i juny
20827 – Dret constitucional (8 cr.)	25270 – Dret constitucional (6 cr.)	1	Febrer i juny
20865 – Política Internacional Europea (8 cr.)	25274 – Política Internacional Europea (7,5 cr.)	1	Febrer i juny
20826 – Comportament Polític (8 cr.)	25269 – Comportament Polític (6 cr.)	1	Febrer i juny
20828 – Dret Administratiu (8 cr.)	25275 – Dret Administratiu (6 cr.)	2	Juny i setembre
20830 – Hisenda Pública (8 cr.)	25277 – Hisenda Pública (6 cr.)	2	Juny i setembre
20833 – Economia Mundial (8 cr.)	25276 – Economia Mundial (6 cr.)	2	Juny i setembre



3r CURS DE SOCIOLOGIA

Assignatura NO superada - pla d'estudis de 1992	Assignatura per a cursar - pla d'estudis de 1998	Sem.	Convocatòries d'exàmens
21052 – Tècniques d'Investigació III (8 cr.)	25222 – Tècniques d'Investigació III (6 cr.)	1	Febrer i juny
21056 – Antropologia Social (8 cr.)	25219 – Antropologia Social (8 cr.)	1	Febrer i juny
21057 – Estructura i Canvi Social (8 cr.)	21057 – Estructura i Canvi Social (8 cr.)	1	Febrer i juny
21065 – Població, Territori i Medi (8 cr.)	25221 – Població, Territori i Medi (6 cr.)	1	Febrer i juny
21059 – Psicologia Social (8 cr.)	21059 – Psicologia Social (8 cr.)	2	Juny i setembre
21074 – Teoria Sociològica III (8 cr.)	25218 – Teoria Sociològica Contemp. II (7,5 cr.)	2	Juny i setembre
21109 – Epistemologia (8 cr.)	25230 – Epistemologia (6 cr.)	2	Juny i setembre
21061 – Tècniques d'Investigació IV (8 cr.)	25228 – Tècniques d'Investigació IV (6 cr.)	2	Juny i setembre
21063 – Anàlisi Demogràfica (8 cr.)	25229 – Anàlisi Demogràfica (6 cr.)	2	Juny i setembre

Característiques d'aquestes titulacions

- Càrrega lectiva total per a l'alumnat de 320 crèdits, dividits –segons l'esquema general de la UAB– en quadrimestres.
- Organització en crèdits (1 crèdit equival a 10 hores), que fa que els «cursos» siguin un concepte orientatiu.
- Primer any amb assignatures comunes per a ambdues titulacions.
- Formació completa de l'alumnat titulat en la llicenciatura respectiva, que combina un enfocament generalista, una orientació específica (itineraris d'especialització del segon cicle) i una atenció particular als aspectes pràctics.
- La formació pràctica es fa mitjançant estades en entitats o administracions concertades amb la Facultat o bé en universitats estrangeres, preferentment durant el segon quadrimestre del quart curs. Les estades tenen valor lectiu (12 crèdits) i són supervisades per un/a tutor/a.
- Es té cura de la formació de l'estudiant en certes habilitats bàsiques mitjançant assignatures de primer cicle sobre iniciació a la recerca (ús de fonts, documentació, informàtica, etc.) o l'ús instrumental de l'anglès.
- S'estableix un sistema d'avaluació que valora el treball individual de l'alumnat fora de l'aula: totes les assignatures tenen hores pràctiques, algunes de lectives i d'altres per assegurar la progressió i l'assimilació de les classes teòriques.
- Hi ha QUATRE itineraris per titulació: UN DE GENERAL més TRES D'ESPECIALITZACIÓ.

Llicenciatura de Ciències Polítiques i de l'Administració

General

Anàlisi política

Administració i polítiques públiques

Relacions internacionals

Llicenciatura de Sociologia

General

Treball i organitzacions

Polítiques socials

Educació i cultura

Organització de la càrrega lectiva

Durant el primer cicle (un mínim de dos anys i de quatre quadrimestres), l'alumnat cursa en totes dues titulacions 21 assignatures troncal o obligatòries d'universitat per un valor de 176 crèdits (19 assignatures de 8 crèdits, 1 de 10 i 1 –anual– de 14).

En el segon cicle cal cursar 144 crèdits, distribuïts així: 72 crèdits troncal o obligatoris + 24 d'itinerari + 36 de lliure elecció + 12 de pràctiques. La distribució exacta és la següent: 9 assignatures troncal o obligatòries (8 crèdits cadascuna) + 4 assignatures optatives (6 crèdits cadascuna) + x assignatures de lliure elecció de les ofertes per la UAB fins a un total de 36 crèdits, la qual cosa inclou totes aquelles que ofereix la Facultat i que no han estat escollides com a optatives + 12 crèdits de pràctiques o d'estada en universitats estrangeres.



Pla d'estudis 1992. Llicenciatura de Ciències Polítiques
i de l'Administració. BOE 13.1.1993

PRIMER CICLE (176 crèdits)

PRIMER CURS. 88 crèdits (EXTINGIT)

Codi	Assignatura	Crèdits
20802	Institucions Polítiques	8
20808	Economia Política I	8
20810	Història Contemporània I	8
20815	Sociologia General I	8
20821	Iniciació a la Recerca	8
20800	Ciència Política	8
20809	Economia Política II	8
20811	Història Contemporània II	8
20817	Estructura Social I (General)	8
20834	Estadística	8
20822	Política Espanyola I	8

SEGON CURS. 88 crèdits (EXTINGIT)

Codi	Assignatura	Crèdits
20841	Anglès	14
20804	Teoria Política	8
20818	Estructura Social II (Espanya - Catalunya)	8
20812	Introducció al Dret	8
20813	Relacions Internacionals	8
20836	Demografia	10
20819	Tècniques d'Investigació	8
20806	Ciència de l'Administració	8
20838	Política Comparada I	8
20840	Política Econòmica I	8

SEGON CICLE (144 crèdits)

TERCER CURS (72 crèdits) (ÚLTIM CURS DE MATRÍCULA I DOCÈNCIA ALTERNATIVA)

Codi	Assignatura	Crèdits
20823	Política Espanyola II	8
20824	Anàlisi de Polítiques Públiques I	8
20826	Comportament Polític	8
20827	Dret Constitucional	8
20832	Economia d'Espanya	8
20865	Política Internacional Europea	8
20828	Dret Administratiu	8
20830	Hisenda Pública	8
20833	Economia Mundial	8

QUART CURS (72 crèdits)

Codi	Assignatura	Crèdits
	12 crèdits per triar entre els següents:	
22905	<i>Practicum</i> de Ciències Polítiques i de l'Administració	12
23793	<i>Practicum</i> en una Universitat Estrangera	12
	24 crèdits optatius per triar entre els itineraris	
	36 crèdits de lliure elecció	

Itineraris

Es poden cursar els 24 crèdits optatius del mateix bloc a fi d'obtenir l'itinerari corresponent o bé es poden triar de diferents itineraris.



Totes les assignatures optatives tenen 6 crèdits.

Codi	Assignatura
ANÀLISI POLÍTICA	
20842	Participació Política
20843	Partits
20844	Grups d'Interès
20845	Comunicació i Opinió Pública
20846	Pensament Polític
20847	Moviments Polítics i Socials
20849	Teoria Política II
20850	Models Formals
20864	Problemes Actuals d'Anàlisi Política
21112	Política Comparada II

Codi	Assignatura
ADMINISTRACIÓ I POLÍTiques PÚBLIQUES	
20825	Anàlisi de les Polítiques Públiques II
20852	Problemes Actuals de l'Administració Pública
20853	Teoria de les Organitzacions
20855	Relacions Intergovernamentals
20856	Govern Local
20858	Avaluació de la Gestió Pública
20859	Dret Públic de Catalunya
20860	Política Econòmica II
20861	Finances Públiques
20863	Gestió Pública

Codi	Assignatura
RELACIONS INTERNACIONALS	
20857	Teoria de les Relacions Internacionals
20867	Organitzacions Internacionals
20869	Anàlisi de les Polítiques Exteriors
20870	Política Exterior Espanyola
20871	Institucions Comunitàries
20872	Polítiques Comunitàries
20873	Dret Internacional Públic
20874	Comerç Internacional
20875	Anàlisi de Conflictes
20877	Problemes Actuals de les Relacions Internacionals
TOTAL LLICENCIATURA: 320 credits	

Pla d'estudis 1992. Llicenciatura de Sociologia BOE 22.1.1993

PRIMER CICLE (176 crèdits)

PRIMER CURS. 88 crèdits (EXTINGIT)

Codi	Assignatura	Crèdits
20802	Institucions Polítiques	8
20808	Economia Política I	8
20810	Història Contemporània I	8
20815	Sociologia General I	8
20821	Iniciació a la Recerca	8
20800	Ciència Política	8
20809	Economia Política II	8
20811	Història Contemporània II	8
20817	Estructura Social I (General)	8
20834	Estadística	8
20822	Política Espanyola I	8


SEGON CURS. 88 crèdits (EXTINGIT)

Codi	Assignatura	Crèdits
20841	Anglès	14
21050	Tècniques d'Investigació I	8
21053	Teoria Sociològica I	8
20816	Sociologia General II	8
20818	Estructura Social II (Espanya - Catalunya)	8
20836	Demografia	10
21051	Tècniques d'Investigació II	8
21054	Teoria Sociològica II	8
21055	Introducció a l' Antropologia	8
21073	Metodologia de les Ciències Socials	8

SEGON CICLE (144 crèdits)
TERCER CURS (72 crèdits) (ÚLTIM CURS DE MATRÍCULA I DOCÈNCIA ALTERNATIVA)

Codi	Assignatura	Crèdits
21052	Tècniques d'Investigació III	8
21056	Antropologia Social	8
21059	Psicologia Social	8
21074	Teoria Sociològica III	8
21109	Epistemologia	8
21057	Estructura i Canvi Social	8
21061	Tècniques d'Investigació IV	8
21063	Anàlisi Demogràfica	8
21065	Població, Territori i Medi	8

QUART CURS (72 crèdits)

Codi	Assignatura	Crèdits
	12 crèdits per triar entre els següents:	
22906	<i>Practicum</i> de Sociologia	12
23794	<i>Practicum</i> en una Universitat Estrangera	12
	24 crèdits optatius per triar entre els itineraris	
	36 crèdits de lliure elecció	

Itineraris

Es poden cursar els 24 crèdits optatius del mateix bloc a fi d'obtenir l'itinerari corresponent o bé es poden triar de diferents itineraris.

Totes les assignatures optatives tenen 6 crèdits.

Codi	Assignatura
	TREBALL I ORGANITZACIONS
21067	Sociologia del Treball
21077	Sociologia de les Organitzacions
21078	Organització i Relacions Laborals
21080	Sociologia de l'Empresa
21081	Treball Domèstic i Vida Quotidiana
21082	Educació i Ocupació
21083	Dret del Treball
21084	Economia Laboral
21573	Problemes Actuals de les Relacions Laborals i les Organitzacions

Codi	Assignatura
	POLÍTIQUES SOCIALS
21069	Política Social
21085	Grups i Demandes Socials
21087	Economia de les Polítiques Socials
21089	Sociologia de la Família
21091	Sociologia de la Salut
21108	Anàlisi i Avaluació de Polítiques Socials
22799	Problemes Actuals de les Polítiques Socials



Codi	Assignatura
EDUCACIÓ I CULTURA	
21072	Sociologia de la Cultura
21093	Sociologia de l'Educació
21095	Política i Sistemes Educatius
21097	Sociologia de la Comunicació
21098	Sociolingüística
21100	Sociologia de les Identitats Nacionals
21101	Sociologia del Coneixement
21103	Sociologia de la Religió
21104	Anàlisi de les Organitzacions Religioses
22800	Problemes Actuals dels Processos Educatius
TOTAL LLICENCIATURA: 320 crèdits	

Optatives i itineraris

El pla d'estudis de Ciències Polítiques i de l'Administració, així com el de Sociologia, ens diu que l'alumne/a ha de cursar 24 crèdits optatius, que pot escollir de la llista anterior. L'estudiant ha d'escollir QUATRE assignatures i si vol que a l'anvers del títol surti algun dels itineraris especificats, les quatre optatives han de ser obligatòriament de l'itinerari escollit.

Lliure elecció

L'alumne/a, tant de la llicenciatura de Ciències Polítiques i de l'Administració com de la llicenciatura de Sociologia, HA DE FER OBLIGATÒRIAMENT 36 crèdits de lliure elecció. Aquests crèdits poden ser escollits lliurement d'entre les assignatures que s'imparteixen a la Universitat Autònoma de Barcelona, però no podran tenir un contingut idèntic al de les assignatures que ja ha fet en el seu pla d'estudis, d'acord amb la proposta que es pot consultar a la Secretaria de la Facultat.

Incompatibilitats

No hi ha incompatibilitats entre les assignatures que cal cursar durant semestres diferents del mateix curs. Entre les assignatures que cal cursar en anys acadèmics diferents hi ha les següents:

Llicenciatura de Ciències Polítiques i de l'Administració

Codi	Assignatura	Codi	Assignatura
	CAL HAVER APROVAT		PER A CURSAR
20800	Ciència Política	20804	Teoria Política I
20802	Institucions Polítiques	20806	Ciència de l'Administració
20802	Institucions Polítiques	20838	Política Comparada I
20821	Iniciació a la Recerca	20819	Tècniques d'Investigació
20822	Política Espanyola I	20823	Política Espanyola II
20806	Ciència de l'Administració	20824	Anàlisi de Polítiques Públiques
20806	Ciència de l'Administració	20853	Teoria de les Organitzacions
20812	Introducció al Dret	20827	Dret Constitucional
20812	Introducció al Dret	20828	Dret Administratiu
20812	Introducció al Dret	20859	Dret Públic de Catalunya
20812	Introducció al Dret	20873	Dret Internacional Públic
20804	Teoria Política I	20849	Teoria Política II
20804	Teoria Política I	20850	Models Formals
20840	Política Econòmica I	20860	Política Econòmica II
20830	Hisenda Pública	20861	Finances Públiques
20813	Relacions Internacionals	20865	Política Internacional Europea
20813	Relacions Internacionals	20867	Organitzacions Internacionals
20838	Política Comparada I	21112	Política Comparada II



Llicenciatura de Sociologia

Codi	Assignatura	Codi	Assignatura
	CAL HAVER APROVAT		PER CURSAR
20821	Iniciació a la Recerca	21051	Tècniques d'Investigació II
21050	Tècniques d'Investigació I +	21052	Tècniques d'Investigació III
21051	Tècniques d'Investigació II		
21050	Tècniques d'Investigació I +	21061	Tècniques d'Investigació IV
21051	Tècniques d'Investigació II		
20815	Sociologia General I	21053	Teoria Sociològica I
20815	Sociologia General I	21054	Teoria Sociològica II
21055	Introducció a l'Antropologia	21056	Antropologia Social
20836	Demografia	21063	Anàlisi Demogràfica
20836	Demografia	21065	Població, Territori i Medi
20817	Estructura Social I +	21067	Sociologia del Treball
20818	Estructura Social II		
20817	Estructura Social I +	21069	Política Social
20818	Estructura Social II		
20817	Estructura Social I +	21077	Sociologia de les Organitzacions
20818	Estructura Social II		
21053	Teoria Sociològica I +	21074	Teoria Sociològica III
21054	Teoria Sociològica II		

Equiparacions per a la revisió del pla d'estudis de 1992

Llicenciatura de Ciències Polítiques i de l'Administració

Codi	Assignatura PE 1998	Crèdits	Codi	Assignatura PE 1992	Crèdits
25198	Ciència Política	10,5	20800	Ciència Política	8
			20802	Institucions Polítiques	8
25204	Política Espanyola I	6	20822	Política Espanyola I	8
25263	Ciència de l'Administració	6	20806	Ciència de l'Administració	8
25199	Economia Política	9	20808	Economia Política I	8
			20809	Economia Política II	8
25200	Història Contemporània	9	20810	Història Contemporània I	8
			20811	Història Contemporània II	8
25260	Introducció al Dret	4,5	20812	Introducció al Dret	8
25261	Relacions Internacionals	10,5	20813	Relacions Internacionals	8
25201	Sociologia General	10,5	20815	Sociologia General I	8
			20817	Estructura Social I (General)	8
25202	Fonaments Matemàtics i Estadístics	6	20834	Estadística	8
25265	Tècniques d'Investigació I	6	20819	Tècniques d'Investigació	8
25272	Política Espanyola II	6	20823	Política Espanyola II	8
25268	Anàlisi de Polítiques Públiques I	6	20824	Anàlisi de Polítiques Públiques I	8
25269	Comportament Polític	6	20826	Comportament Polític	8
25278	Política Comparada I	6	20838	Política Comparada I	8
25270	Dret Constitucional	6	20827	Dret Constitucional	8
25275	Dret Administratiu	6	20828	Dret Administratiu	8
25277	Hisenda Pública	6	20830	Hisenda Pública	8
25271	Economia d'Espanya	6	20832	Economia d'Espanya	8
25276	Economia Mundial	6	20833	Economia Mundial	8
25203	Pràctiques Instrumentals I	4,5	20821	Iniciació a la Recerca	8
25205	Pràctiques Instrumentals II	4,5			
26584	Pràctiques Instrumentals III	4,5			
20846	Pensament Polític	6	20804	Teoria Política I	8
25206	Estructura Social I	6	20818	Estruc. Social II (d'Espanya – Catalunya)	8
25211	Demografia	6	20836	Demografia	10
25210	Anglès	15	20841	Anglès	14
25266	Política Econòmica I	7,5	20840	Política Econòmica I	8
25267	Teoria Política I	7,5	20846	Pensament Polític	6



Codi	Assignatura PE 1998	Crèdits	Codi	Assignatura PE 1992	Crèdits
25274	Política Internacional Europea	7,5	20865	Política Internacional Europea	8
25279	Gestió Pública	7,5	20863	Gestió Pública	6
20870	Política Exterior Espanyola	6	20870	Política Exterior Espanyola	6
23793	<i>Practicum</i> en una Universitat Estrangera	12	23793	<i>Practicum</i> en una Universitat Estrangera	12
22905	<i>Practicum</i> Professional	12	22905	<i>Practicum</i> Professional	12
20849	Teoria Política II	6	20849	Teoria Política II	6
21112	Política Comparada II	6	21112	Política Comparada II	6
20845	Comunicació i Opinió Pública	6	20845	Comunicació i Opinió Pública	6
20842	Participació Política	6	20842	Participació Política	6
20843	Partits	6	20843	Partits	6
25296	Grups d'Interès i Moviments Polítics i Socials	6	20844	Grups d'Interès	6
			20847	Moviment Polítics i Socials	6
20864	Problemes Actuals d'Anàlisi Política	6	20864	Problemes Actuals d'Anàlisi Política	6
20825	Anàlisi de Polítiques Públiques II	6	20825	Anàlisi de Polítiques Públiques II	6
20855	Relacions Intergovernamentals	6	20855	Relacions Intergovernamentals	6
20856	Govern Local	6	20856	Govern Local	6
20853	Teoria de les Organitzacions	6	20853	Teoria de les Organitzacions	6
20858	Avaluació de la Gestió Pública	6	20858	Avaluació de la Gestió Pública	6
20861	Finances Públiques	6	20861	Finances Públiques	6
20852	Problemes Actuals de l'Administració i Polítiques Públiques	6	20852	Problemes Actuals de l'Administració Pública	6
20867	Organitzacions Internacionals	6	20867	Organitzacions Internacionals	6
20869	Anàlisi de Polítiques Exteriors	6	20869	Anàlisi de Polítiques Exteriors	6
20871	Institucions Comunitàries	6	20871	Institucions Comunitàries	6
20875	Anàlisi de Conflictes	6	20875	Anàlisi de Conflictes	6
20872	Polítiques Comunitàries	6	20872	Polítiques Comunitàries	6
20857	Teoria de les Relacions Internacionals	6	20857	Teoria de les Relacions Internacionals	6
20874	Comerç Internacional	6	20874	Comerç Internacional	6
20877	Problemes Actuals de les Relacions Internacionals	6	20877	Problemes Actuals de les Relacions Internacionals	6
20860	Política Econòmica II	6	20860	Política Econòmica II	6
20873	Dret Internacional Públic	6	20873	Dret Internacional Públic	6

Llicenciatura de Sociologia

Codi	Assignatura PE 1998	Crèdits	Codi	Assignatura PE 1992	Crèdits
25198	Ciència Política	10,5	20800	Ciència Política	8
			20802	Institucions Polítiques	8
25199	Economia Política	9	20808	Economia Política I	8
			20809	Economia Política II	8
25202	Fonaments Matemàtics i Estadístics	6	20834	Estadística	8
25200	Història Contemporània	9	20810	Història Contemporània I	8
			20811	Història Contemporània II	8
25201	Sociologia General	10,5	20815	Sociologia General I	8
			20817	Estructura Social I	8
25207	Tècniques d'Investigació I	6	21050	Tècniques d'Investigació I	8
25215	Tècniques d'Investigació II	6	21051	Tècniques d'Investigació II	8
25208	Teoria Sociològica Clàssica I	6	21053	Teoria Sociològica I	8
25209	Teoria Sociològica Clàssica II	6	20816	Sociologia General II	8
25219	Antropologia Social	8	21055	Introducció a l'Antropologia	8
			21056	Antropologia Social	8
21057	Estructura i Canvi Social	8	21057	Estructura i Canvi Social	8
21059	Psicologia Social	8	21059	Psicologia Social	8
25222	Tècniques d'Investigació III	6	21052	Tècniques d'Investigació III	8
25228	Tècniques d'Investigació IV	6	21061	Tècniques d'Investigació IV	8
25229	Anàlisi Demogràfica	6	21063	Anàlisi Demogràfica	8
25221	Població, Medi i Territori	6	21065	Població, Territori i Medi	8
25203	Pràctiques Instrumentals I	4,5	20821	Iniciació a la Recerca	8
25205	Pràctiques Instrumentals II	4,5			
25213	Pràctiques Instrumentals III	4,5			
25211	Demografia	6	20836	Demografia	1 0
25210	Anglès	15	20841	Anglès	1 4
25212	Metodologia de les Ciències Socials I	6	21073	Metodologia de les Ciències Socials	8
25230	Epistemologia	6	21109	Epistemologia	8
25204	Política Espanyola I	6	20822	Política Espanyola I	8
25217	Teoria Sociològica Contemporània I	7,5	21054	Teoria Sociològica II	8
25218	Teoria Sociològica Contemporània II	7,5	21074	Teoria Sociològica III	8
21089	Sociologia de la Família	6	21089	Sociologia de la Família	6
21067	Sociologia del Treball	6	21067	Sociologia del Treball	6
21093	Sociologia de l'Educació	6	21093	Sociologia de l'Educació	6
23794	Practicum en una Universitat Estrangera	12	23794	Practicum en una Universitat Estrangera	12



Codi	Assignatura PE 1998	Crèdits	Codi	Assignatura PE 1992	Crèdits
22906	<i>Practicum</i> Professional	12	22906	<i>Practicum</i> Professional	12
21077	Sociologia de les Organitzacions	6	21077	Sociologia de les Organitzacions	6
21078	Organització i Relacions Laborals	6	21078	Organització i Relacions Laborals	6
21080	Sociologia de l'Empresa	6	21080	Sociologia de l'Empresa	6
21083	Dret del Treball	6	21083	Dret del Treball	6
21081	Treball Domèstic i Vida Quotidiana	6	21081	Treball Domèstic i Vida Quotidiana	6
21082	Educació i Ocupació	6	21082	Educació i Ocupació	6
21084	Economia Laboral	6	21084	Economia Laboral	6
21573	Problemes Actuals de les Relacions Laborals i d'Organització	6	21573	Problemes Actuals de les Relacions Laborals i d'Organització	6
21085	Grups i Demandes Socials	6	21085	Grups i Demandes Socials	6
21108	Anàlisi i Avaluació de Polítiques Socials	6	21108	Anàlisi i Avaluació de Polítiques Socials	6
21091	Sociologia de la Salut	6	21091	Sociologia de la Salut	6
21069	Política Social	6	21069	Política Social	6
21087	Economia de Polítiques Socials	6	21087	Economia de Polítiques Socials	6
22799	Problemes Actuals de les Polítiques Socials	6	22799	Problemes Actuals de les Polítiques Socials	6
21101	Sociologia del Coneixement	6	21101	Sociologia del Coneixement	6
21097	Sociologia de la Comunicació	6	21097	Sociologia de la Comunicació	6
21098	Sociolingüística	6	21098	Sociolingüística	6
21095	Polítiques Socials i Sistemes Educatius	6	21095	Polítiques Socials i Sistemes Educatius	6
21100	Sociologia de les Identitats Nacionals	6	21100	Sociologia de les Identitats Nacionals	6
21072	Sociologia de la Cultura	6	21072	Sociologia de la Cultura	6
21103	Sociologia de la Religió	6	21103	Sociologia de la Religió	6
21104	Anàlisi d'Organitzacions Religioses	6	21104	Anàlisi d'Organitzacions Religioses	6
22800	Problemes Actuals dels Processos Educatius	6	22800	Problemes Actuals dels Processos Educatius	6

2.2.2. Horaris de les classes curs 2001-2002

Llicenciatura de ciències polítiques i de l'administració i llicenciatura de sociologia - Curs: Primer - Grup: 01

9.00	25200 H. ^a Contemporània	25201 Sociologia Gral.	25200 H. ^a Contemporània	25201 Sociologia Gral.	25203 Pràct. Instrum. I 25205 Pràct. Instrum. II
10.30	25198 Ciència Política	25199 Economia Política	25198 Ciència Política	25199 Economia Política	25202 Fon. Matem. i Est. (Pràct.) 25198 Ciència Política (*)
12.00	25203 Pràct. Instrum. I 25205 Pràct. Instrum. II	25202 Fonam. Matem. i Est. 25204 Política Espanyola I		25202 Fonam. Matem. i Est. 25204 Política Espanyola I	25201 Sociologia Gral. (*)
13.30					
15.00	dilluns	dimarts	dimecres	dijous	divendres

Llicenciatura de ciències polítiques i de l'administració i llicenciatura de sociologia - Curs: Primer - Grup: 02

09.00	25201 Sociologia Gral.	25198 Ciència Política	25201 Sociologia Gral.	25198 Ciència Política	25199 Economia Política
10.30	25203 Pràct. Instrum. I 25205 Pràct. Instrum. II	25199 Economia Política	25202 Fonam. Matem. i Est. 25204 Política Espanyola I	25203 Pràct. Instrum. I 25205 Pràct. Instrum. II	25201 Sociologia Gral. (*)
12.00	25202 Fonam. Matem. i Est. 25204 Política Espanyola I	25200 H. ^a Contemporània		25200 H. ^a Contemporània	25202 Fon. Matem. i Est. (Pràct.) 25198 Ciència Política (*)
13.30					
15.00	dilluns	dimarts	dimecres	dijous	divendres

* Treball complementari de curs: Coordinació i tutorització d'un treball de curs en petits grups (en seminaris)


Llicenciatura de ciències polítiques i de l'administració i llicenciatura de sociologia - Curs: Primer - Grup: 03

9.00	25203 Pràct. Instrum. I 25205 Pràct. Instrum. II	25199 Economia Política	25198 Ciència Política	25199 Economia Política	25198 Ciència Política
10,30	25202 Fon. Mat. i Est. (Pràct.) 25198 Ciència Política (*)	25201 Sociologia Gral.	25202 Fon. Mat. i Est. 25204 Política Espanyola I	25201 Sociologia Gral.	25202 Fon. Mat. i Est. 25204 Política Espanyola I
12.00	25201 Sociologia Gral. (*)	25200 H. ^a Contemporània		25200 H. ^a Contemporània	25203 Pràct. Instrum. I 25205 Pràct. Instrum. II
13.30					
15.00	dilluns	dimarts	dimecres	dijous	divendres

Llicenciatura de ciències polítiques i de l'administració i llicenciatura de sociologia - Curs: Primer - Grup: 51

15.00		25198 Ciència Política (*)		25201 Sociologia Gral. (*)	25202 Fon. Mat. i Est. (Pràct.) (52)
16,30	25203 Pràct. Instrum. I 25204 Política Espanyola I	25202 Fon. Mat. i Est. (51) (52) 25205 Pràct. Instrum. II	25203 Pràct. Instrum. I 25204 Política Espanyola I	25202 Fon. Mat. i Est. (51) (52) 25205 Pràct. Instrum. II	25202 Fon. Mat. i Est. (Pràct.) (51)
18.00	25201 Sociologia Gral.	25198 Ciència Política	25201 Sociologia Gral.	25198 Ciència Política	
19.30	25200 H. ^a Contemporània	25199 Economia Política	25200 H. ^a Contemporània	25199 Economia Política	
21.00	dilluns	dimarts	dimecres	dijous	divendres

* Treball complementari de curs: Coordinació i tutorització d'un treball de curs en petits grups (en seminaris)
L'assignatura 25202 Fonaments Matemàtics i Estadístics té dos grups de docència, el grup 51 i el grup 52

ANUAL

PRIMER SEMESTRE

SEGON SEMESTRE

Llicenciatura de ciències polítiques i de l'administració - Curs: Segon - Semestre: Primer					
9.00	25210 Anglès (01) (03)	25261 Rel. Internacionals (01) (02)	25210 Anglès (01) (03)	25261 Rel. Internacionals (01) (02)	25210 Anglès (01) (03)
10.30	20846 Pensament Polític (01)	25206 Estructura Social I (02)	20846 Pensament Polític (01)	25206 Estructura Social I (02)	25260 Introducció al Dret (01)
12.00	25260 Introducció al Dret (01)	25211 Demografia (01) (02)			25211 Demografia (01) (02)
13.30				25211 Demografia (*) (01) (02)	
15.00	25210 Anglès (51) (52)		25210 Anglès (51) (52)		25210 Anglès (51) (52)
16.30	20846 Pensament Polític (51)	25211 Demografia (51) (52)	20846 Pensament Polític (51)	25211 Demografia (51) (52)	25211 Demografia (*) (51) (52)
18.00	25260 Introducció al Dret (51)	25261 Rel. Internacionals (51)		25261 Rel. Internacionals (51)	25260 Introducció al Dret (51)
19.30		25206 Estructura Social I (52)		25206 Estructura Social I (52)	
21.00	dilluns	dimarts	dimecres	dijous	divendres

(*) 5 sessions de problemes en grups reduïts.


Llicenciatura de ciències polítiques i de l'administració - Curs: Segon - Semestre: Segon

9.00	25210 Anglès (01) (03)	25261 Rel. Internacionals (01) (02)	25210 Anglès (01) (03)	25261 Rel. Internacionals (01) (02)	25210 Anglès (01) (03)
10.30	25266 Política Econòmica I (01)	25263 Ciència Administració (01)	25266 Política Econòmica I (01)	25263 Ciència Administració (01)	25266 Política Econòmica I (01)
12.00	25265 Tècniques d'Invest. I (01) (02)	25267 Teoria Política I (01)		25267 Teoria Política I (01)	25265 Tècniques d'Invest. I (01) (02)
13.30	26584 Pràct. Instrum. III (01) (02)			26584 Pràct. Instrum. III (01) (02)	25267 Teoria Política I (01)
15.00	25210 Anglès (51) (52)		25210 Anglès (51) (52) 25261 Rel. Intern. (*) (01) (02)		25210 Anglès (51) (52)
16.30	26584 Pràct. Instrum. III (51)	25263 Ciència Administració (51)	25261 Rel. Internacionals (*) (51)	25263 Ciència Administració (51)	26584 Pràct. Instrum. III (51)
18.00	25266 Política Econòmica I (51)	25261 Rel. Internacionals (51)	25266 Política Econòmica I (51)	25261 Rel. Internacionals (51)	25266 Política Econòmica I (51)
19.30	25265 Tècniques d'Invest. I (51)	25267 Teoria Política I (51)	25265 Tècniques d'Invest. I (51)	25267 Teoria Política I (51)	25267 Teoria Política I (51)
21.00	dilluns	dimarts	dimecres	dijous	divendres

(*) Treball complementari de curs: Coordinació i tutorització d'un treball de curs en petits grups

Llicenciatura de ciències polítiques i de l'administració - Cicle: Segon - Semestre: Primer

9.00	25270 Dret. Constitucional (01) 20855 Relac. Intergovern. (Opt) A (01)	25272 Política Espanyola II (01) 20875 Anàlisi de Conflictes (Opt) I (01)	25270 Dret Constitucional (01) 20855 Relac. Intergovern. (Opt) A (01)	25272 Política Espanyola II (01) 20875 Anàlisi de Conflictes (Opt) I (01)	25269 Comportament Polític (01) 25286 Semin. Hab. Prof. II (02) (03)
10.30	25268 Anàlisi Polít. Públiques I (01) 20874 Comerç Internac. (Opt) I (01)	25274 Política Internac. Europea (01) (02) 20872 Pol. Comunitàries (Opt) I (01) 20842 Participació Política (Opt) P (01)	25274 Política Internac. Europea (01) (02) 20874 Comerç Internac. (Opt) I (01)	25268 Anàlisi Polít. Públiques I (01) 20872 Pol. Comunitàries (Opt) I (01)	25286 Semin. Hab. Prof. II (02) (03) 25271 Economia d'Espanya (01) 20842 Participació Política (Opt) P (01)
12.00	25271 Economia d'Espanya (01)	25269 Comportament Polític (01) 20843 Partits (Opt) P (01)		25274 Política Internac. Europea (01) (02) 20843 Partits (Opt) P (01)	
13.30		25273 Semin. Hab. Profess. I (01) (02) 20856 Govern Local (Opt) A (01)		25273 Semin. Hab. Profess. I (01) (02) 20856 Govern Local (Opt) A (01)	
15.00	25270 Dret Constitucional (51)	20875 Anàlisi de Conflictes (Opt) I (51) 25271 Economia d'Espanya (51)	25270 Dret Constitucional (51)	20875 Anàlisi de Conflictes (Opt) I (51) 25271 Economia d'Espanya (51)	
16.30	25268 Anàlisi Polít. Públiques I (51) 25296 Grups d'Interès i Mov. Polít. i Socials (Opt) P (*) (51)	25272 Política Espanyola II (51)	25268 Anàlisi Polít. Públiques I (51) 25296 Grups d'Interès i Mov. Polít. i Socials (Opt) P (*) (51)	25272 Política Espanyola II (51)	25269 Comportament Polític (51)
18.00	25274 Polít. Internac. Europea (51) 20874 Comerç Internac. (Opt) I (51)	25269 Comportament Polític (51) 20825 Anàlisi Polít. Publi. II (A) Opt (51)	25274 Polít. Internac. Europea (51) 20874 Comerç Internac. (Opt) I (51)	25274 Polít. Internac. Europea (51) 20825 Anàlisi Polít. Publi. II Opt (A) (51)	
19.30		25273 Semin. Hab. Profess. I (51)		25273 Semin. Hab. Profess. I (51)	
21.00	dilluns	dimarts	dimecres	dijous	divendres

(*) Pel pla d'estudis de 1992 aquesta assignatura es denomina Grup d'Interès

OPT = Opatives P = Anàlisi Política A = Administració i Polítiques Públiques I = Relacions Internacionals


Llicenciatura de ciències polítiques i de l'administració - Cicle: Segon - Semestre: Segon

9.00	25278 Política Comparada I (01)	25276 Economia Mundial (01)	25278 Política Comparada I (01)	25276 Economia Mundial (01)	25275 Dret Administratiu (01)
10.30	25277 Hisenda Pública (01) 20858 Avaluació Gestió Pública (Opt) A (01)	20870 Política Ext. Espanyola (01)	25277 Hisenda Pública (01)	20870 Política Ext. Espanyola (01)	25279 Gestió Pública (01) 20858 Avaluació Gestió Pública (Opt) A (01)
12.00	25275 Dret Administratiu (01) 20861 Finances Públiques (Opt) A (01)	25279 Gestió Pública (01) 20845 Comunic. i Opinió Públ. (Opt) P (01)		25279 Gestió Pública (01) 20845 Comunic. i Opinió Públ. (Opt) P (01)	25273 Semin. Hab. Profess. I (Conferències) (01) (02) 20861 Finances Públiques (Opt) A (01)
13.30	20871 Institucions Comunitàries (Opt) I (01)	20867 Organitzacions Inter. (Opt) I (51)		20867 Organitzacions Inter. (Opt) I (51)	20871 Institucions Comunitàries (Opt) I (01)
15.00		20870 Política Ext. Espanyola (51) 20852 Prob. Act. Adm. Publiq. (Opt) A (51)	25277 Hisenda Pública (51)	20870 Política Ext. Espanyola (51) 20852 Prob. Act. Adm. Publiq. (Opt) A (51)	25279 Gestió Pública (51)
16.30	25278 Política Comparada I (51) 20873 Dret Internac. Públic (Opt) I (51)	25276 Economia Mundial (51) 21112 Política Comparada II (Opt) P (51)	25278 Política Comparada I (51) 20873 Dret Internac. Públic (Opt) I (51)	25276 Economia Mundial (51) 21112 Política Comparada II (Opt) P (51)	25273 Semin. Hab. Profess. I (Conferències) (51)
18.00	25275 Dret Administratiu (51) 20877 Prob. Act. Relacions Int. (Opt) I (51)		25275 Dret Administratiu (51) 25286 Semin. Hab. Prof. II (52) (53)		
19.30	25277 Hisenda Pública (51)	25279 Gestió Pública (51)	25286 Semin. Hab. Prof. II (52) (53)	25279 Gestió Pública (51) 20877 Prob. Act. Relacions Int. (Opt) I (51)	
21.00	dilluns	dimarts	dimecres	dijous	divendres

NOTA: L'assignatura Seminari d'Habilitats Professionals I la docència del segon semestre seran 10 sessions (conferències)

OPT = Optatives P = Anàlisi Política A = Administració i Polítiques Públiques I = Relacions Internacionals

Llicenciatura de ciències polítiques i de l'administració - Accés al segon cicle					
9.00					
10.30					
12.00	26650 Tècniques d'Invest. (01) 2n S				26650 Tècniques d'Invest. (01) 2n S
13.30					
15.00					
16.30	26645 Política Espanyola I (51) 2n S		26645 Política Espanyola I (51) 2n S		
18.00	26647 Introducció al Dret (51) 1r S 26649 Estructura Social I (51) 2n S	26648 Relacions Internac. (51) 1r S	26649 Estructura Social I (51) 2n S	26648 Relacions Internac. (51) 1r S	26647 Introducció al Dret (51) 1r S
19.30	26646 H. ^a Contempor. (51) 2n S		26646 H. ^a Contempor. (51) 2n S		
21.00	dilluns	dimarts	dimecres	dijous	divendres


Licenciatura de sociologia - Curs: Segon - Semestre: Primer

9.00	25209 T. ^a Sociològica Clàssica II (51)	25206 Estructura Social I (01)	25209 T. ^a Sociològica Clàssica II (01)	25206 Estructura Social I (01)	25208 T. ^a Sociològica Clàssica I (01)
10.30	25210 Anglès (02) (04)	25212 Metodologia CC. Socials (01)	25210 Anglès (02) (04)	25212 Metodologia CC. Socials (01)	25210 Anglès (02) (04)
12.00	25207 Tècniques d'Invest. I (01) (02)	25211 Demografia (01) (02)		25207 Tècniques d'Invest. I (01) (02)	25211 Demografia (01) (02)
13.30	25208 T. ^a Sociològica Clàssica I (01)			25211 Demografia (*) (01) (02)	
15.00	25210 Anglès (51) (52)		25210 Anglès (51) (52)		25210 Anglès (51) (52)
16.30	25209 T. ^a Sociològica Clàssica II (51)	25211 Demografia (51) (52)	25209 T. ^a Sociològica Clàssica II (51)	25211 Demografia (51) (52)	25211 Demografia (*) (51) (52)
18.00	25208 T. ^a Sociològica Clàssica I (51)	25212 Metodologia CC. Socials (51)	25208 T. ^a Sociològica Clàssica I (51)	25212 Metodologia CC. Socials (51)	
19.30	25207 Tècniques d'Invest. I (51)	25206 Estructura Social I (51)	25207 Tècniques d'Invest. I (51)	25206 Estructura Social I (51)	
21.00	dilluns	dimarts	dimecres	dijous	divendres

(*) 5 sessions de problemes en grups reduïts

Llicenciatura de sociologia - Curs: Segon - Semestre: Segon					
9.00	25217 T. ^a Sociològica Contemp. I (01)	25214 Estructura Social II (01)	25217 T. ^a Sociològica Contemp. I (01)	25214 Estructura Social II (01)	25217 T. ^a Sociològica Contemp. I (01)
10.30	25210 Anglès (02) (04)	25215 Tècniques d'Invest. II (01) (02)	25210 Anglès (02) (04)	25215 Tècniques d'Invest. II (01) (02)	25210 Anglès (02) (04)
12.00	25218 T. ^a Sociològica Contemp. II (01)	25213 Pràct. Instrum. III (01) (02)		25213 Pràct. Instrum. III (01) (02)	25218 T. ^a Sociològica Contemp. II (01)
13.30		25218 T. ^a Sociològica Contemp. II (01)			
15.00	25210 Anglès (51) (52)		25210 Anglès (51) (52)		25210 Anglès (51) (52)
16.30	25217 T. ^a Sociològica Contemp. I (51)	25213 Pràct. Instrum. III (51)	25217 T. ^a Sociològica Contemp. I (51)	25213 Pràct. Instrum. III (51)	25217 T. ^a Sociològica Contemp. I (51)
18.00	25218 T. ^a Sociològica Contemp. II (51)	25215 Tècniques d'Invest. II (51)	25218 T. ^a Sociològica Contemp. II (51)	25215 Tècniques d'Invest. II (51)	25218 T. ^a Sociològica Contemp. II (51)
19.30		25214 Estructura Social II (51)		25214 Estructura Social II (51)	
21.00	dilluns	dimarts	dimecres	dijous	divendres

(*) 5 sessions de problemes en grups reduïts


Llicenciatura de sociologia - Cicle: Segon - Semestre: Primer

9.00	21057 Estructura i Canvi Social (01)	25221 Població Territori i Medi (01) 21103 Sociologia Religió (Opt) E (01)	21057 Estructura i Canvi Social (01)	25221 Població Territori i Medi (01) 21103 Sociologia Religió (Opt) E (01)	21057 Estructura i Canvi Social (01)
10.30	25219 Antropologia Social (01) 21077 Sociologia Organitz. (Opt) T (01)	21067 Sociologia del Treball (01)	25219 Antropologia Social (01) 21077 Sociologia Organitz. (Opt) T (01)	21067 Sociologia del Treball (01)	25219 Antropologia Social (01) 25234 Semin. Hab. Profess. II (01)
12.00	25222 Tècniques Invest. III (01)	21093 Sociologia de l'Educació (01)		21093 Sociologia de l'Educació (01)	25222 Tècniques Invest. III (01) 25234 Semin. Hab. Profess. II (01)
13.30		25223 Semin. Hab. Profess. I (01) (02)		25223 Semin. Hab. Profess. I (01) (02)	
15.00	25219 Antropologia Social (51)	21093 Sociologia de l'Educació (51)	25219 Antropologia Social (51)	21093 Sociologia de l'Educació (51)	25219 Antropologia Social (51)
16.30	21057 Estructura i Canvi Social (51)	25221 Població Territori i Medi (51) 21097 Sociologia Comunicació (Opt) E (51)	21057 Estructura i Canvi Social (51)	25221 Població Territori i Medi (51) 21097 Sociologia Comunicació (Opt) E (51)	21057 Estructura i Canvi Social (51)
18.00	25222 Tècniques Invest. III (51)	21067 Sociologia del Treball (51)	25222 Tècniques Invest. III (51)	21067 Sociologia del Treball (51)	
19.30		25223 Semin. Hab. Profess. I (51)		25223 Semin. Hab. Profess. I (51)	
21.00	dilluns	dimarts	dimecres	dijous	divendres

OP = Optatives

E = Educació i Cultura

P = Polítiques Socials

T = Treball i Organitzacions

Llicenciatura de sociologia - Cicle: Segon - Semestre: Segon					
9.00	21059 Psicologia Social (01)	25228 Tècniques Invest. IV (01) 21104 Anàlisi Organitz. Religioses (Opt) E (01)	21059 Psicologia Social (01)	25228 Tècniques Invest. IV (01) 21104 Anàlisi Organitz. Religioses (Opt) E (01)	21059 Psicologia Social (01)
10.30	21080 Sociologia Empresa (Opt) T (01) 21101 Sociologia Coneixement (Opt) E (01)	25229 Anàlisi Demogràfica (01) 21085 Grups i Demandes Socials (Opt) P (01)	21080 Sociologia Empresa (Opt) T (01) 21101 Sociologia Coneixement (Opt) E (01)	25229 Anàlisi Demogràfica (01) 21085 Grups i Demandes Socials (Opt) P (01)	21089 Sociologia Família (01)
12.00	21089 Sociologia Família (01)	25230 Epistemologia (01) 21100 Soc. Ident. Nacionals (Opt) E (01) 21081 Treb. Domest. Vida Quot. (Opt) T (01)		25230 Epistemologia (01) 21100 Soc. Ident. Nacionals (Opt) E (01) 21081 Treb. Domest. Vida Quot. (Opt) T (01)	25223 Semin. Hab. Profess. I (Conferències) (01) (02)
13.30					
15.00	21089 Sociologia Família (51) 22799 Probl. Act. Pol. Socials (Opt) P (51)	25229 Anàlisi Demogràfica (01) 21095 Política i Sist. Educatius (Opt) E (51) 21078 Organització i Rel. Lab. (Opt) T (51)	22799 Probl. Act. Pol. Socials (Opt) P (51)	25229 Anàlisi Demogràfica (01) 21095 Política i Sist. Educatius (Opt) E (51) 21078 Organització i Rel. Lab. (Opt) T (51)	21089 Sociologia Família (51)
16.30	21087 Economia Polit. Socials (Opt) P (51)	25230 Epistemologia (51) 21069 Política Social (Opt) P (51)	21087 Economia Polit. Socials (Opt) P (51)	25230 Epistemologia (51) 21069 Política Social (Opt) P (51)	25223 Semin. Hab. Profess. I (Conferències) (51)
18.00	21059 Psicologia Social (51) 21072 Sociologia Cultura (Opt) E (51)	25228 Tècniques Invest. IV (51) 21091 Sociologia Salut (Opt) P (51) 25234 Semin. Hab. Profess. II (51)	21059 Psicologia Social (51) 21072 Sociologia Cultura (Opt) E (51)	25228 Tècniques d'Invest. IV (51) 21091 Sociologia Salut (Opt) P (51)	21059 Psicologia Social (51)
19.30	22800 Prob. Act. Proc. Educat. (Opt) E (51)	25234 Semin. Hab. Profess. II (51)	22800 Prob. Act. Proc. Educat. (Opt) E (51)		
21.00	dilluns	dimarts	dimecres	dijous	divendres

NOTA.- L'assignatura Seminari d'Habilitats Professionals I la docència del segon semestre seran 10 sessions (conferències)

OPT = Opatives E = Educació i Cultura P = Polítiques Socials T = Treball i Organitzacions


Llicenciatura de sociologia - Accés al segon cicle

9.00					
10.30					
12.00					
13.30					
15.00					
16.30	26653 Tª Sociològica Cont. I (51) 2n S	26651 Fon. Matemàtics (51) 1r S	26653 Tª Sociològica Cont. I (51) 2n S	26651 Fon. Matemàtics (51) 1r S	26653 Tª Sociològica Cont. I (51) 2n S
18.00	26649 Estructura Social I (51) 2n S	27872 Ciència Política (51) 1r S	26649 Estructura Social I (51) 2n S	27872 Ciència Política (51) 1r S	
19.30	26656 Hª Contemporània (51) 2n S	26655 Economia Política (51) Anual	26656 Hª Contemporània (51) 2n S	26655 Economia Política (51) Anual	
21.00	dilluns	dimarts	dimecres	dijous	divendres

2.2.3. Pràctiques professionals

Les pràctiques professionals formen part del pla d'estudis de la Facultat i es destinen a estudiants del darrer curs acadèmic. El seu valor és de 12 crèdits i és obligatori fer-les o bé fer el *Practicum* en una universitat estrangera.

Són un element important en el procés de formació, que es desenvolupa mitjançant el contacte amb el món laboral. Però no es tracta de cap contracte en pràctiques, sinó de formació que té lloc fora de la Facultat gràcies a convenis de col·laboració que estableix la UAB, mitjançant el degà de la Facultat, amb diverses entitats.

Per això a la Facultat es nomena un tutor acadèmic, responsable de fer el seguiment i l'avaluació final, al qual cal lliurar una fitxa i amb el qual cal mantenir un cert contacte durant la realització de la pràctica.

Com funcionen?

La Facultat de Ciències Polítiques i de Sociologia és l'organisme responsable de buscar pràctiques per a tots els estudiants que s'hagin de matricular en aquesta assignatura. Els primers contactes amb les entitats s'inicien el mes de febrer, de manera que si voleu proposar alguna entitat de pràctiques ho heu de comunicar a la Secretaria abans de Setmana Santa, per poder-hi contactar, perfilar la plaça de pràctiques i signar el conveni.

Durant el mes de maig, la Facultat fa pública l'oferta de places per al curs següent, els estudiants estableixen les seves prioritats i la Facultat assigna una plaça a cada estudiant. L'adjudicació es farà a partir de criteris com la nota mitjana, el nombre de crèdits aprovats i el compliment dels requisits concrets que exigeixen algunes pràctiques. El desenvolupament de la pràctica tindrà lloc normalment durant el curs acadèmic i, tot i que els convenis estableixen que poden tenir una durada d'entre 120 i 240 hores, la Facultat recomana que es facin entre 180 i 200 hores.

Cada plaça de pràctiques compta amb un tutor en la institució on es desenvoluparà, responsable de dirigir quotidianament la tasca de l'alumne i d'enviar una avaluació final a la Facultat. A més, el tutor acadèmic que designi la Facultat entre els seus professors farà el seguiment de la pràctica i les seves possibles incidències i en farà l'avaluació final a partir de l'informe de la institució i de la memòria que haurà de presentar cada estudiant en acabar la seva pràctica. És imprescindible un primer contacte amb els tutors de les pràctiques abans de començar-les, tant amb el de la UAB com amb el de la institució. Així mateix, és desitjable que reitereu aquest contacte amb el vostre tutor a la Facultat per a informar-lo del funcionament de les pràctiques.

Convocatòria de febrer

Les pràctiques figuren sempre com a assignatura del segon quadrimestre. Això vol dir que les actes de notes es tanquen al juliol. En cas que us vulgueu llicenciar al febrer (sempre que les vostres pràctiques



siguin del primer quadrimestre), haureu de sol·licitar convocatòria extraordinària de febrer en el període marcat al calendari de tràmits administratius.

2.2.4. Accés directe a segon cicle (complements de formació)

LLICENCIATURA DE CIÈNCIES POLÍTIQUES I DE L'ADMINISTRACIÓ / LLICENCIATURA DE SOCIOLOGIA

I. Segons les normatives vigents, es pot accedir al segon cicle de la llicenciatura de Ciències Polítiques i de l'Administració des de/d':

- a) un primer cicle de la llicenciatura de Sociologia
- b) un primer cicle de la llicenciatura de Dret
- c) la diplomatura de Gestió i Administració Pública

I es pot accedir al segon cicle de la llicenciatura de Sociologia des de/d':

- a) un primer cicle de la llicenciatura de Ciències Polítiques i de l'Administració
- b) la diplomatura de Treball Social

Per al curs 2001-2002, el nombre màxim de places (aprovat per la Junta de Govern) es fixa en vint estudiants per a cada titulació.

II. Els criteris per a l'ordenació de les sol·licituds presentades són els següents:

a) La baremació de l'expedient acadèmic es farà tenint en compte només el primer cicle dels estudis d'origen.

b) La baremació de l'expedient acadèmic s'haurà d'ajustar a la taula d'equivalències que estableix l'apartat 4 de l'annex I del Reial decret 1267/1994, de 10 de juny, i que s'indica tot seguit:

suspès	0
convalidat	1
aprovat	1
notable	2
excel·lent	3
matrícula d'honor	4
no presentat o convocatòria anul·lada	no es comptabilitza

c) La mitjana de l'expedient acadèmic s'obindrà de la manera següent:

- Per als alumnes que cursin o hagin cursat estudis amb plans d'estudis sense reformar, es calcularà la mitjana de totes les assignatures matriculades, tenint en compte la qualificació de l'última

convocatòria utilitzada per l'alumne, aplicant a les assignatures semestrals el 50 % del valor d'una assignatura anual.

- Per als alumnes que cursin o hagin cursat estudis amb plans d'estudis elaborats sota les directrius del Reial decret 1497/1987, el nombre de crèdits que correspon a cada assignatura es multiplicarà per la qualificació que l'alumne hagi obtingut en la darrera convocatòria. Se sumaran tots aquests resultats i es dividirà per la suma total dels crèdits corresponents a aquestes assignatures.

d) Es valorarà el coneixement d'idiomes mitjançant la presentació dels certificats següents:

ALEMANY

- Institut Alemany. Certificat d'alemany (3 anys)
- Institut Alemany. Petit diploma de la Llengua Alemanya (5 anys)
- Escola Oficial d'Idiomes. Certificat d'aptitud en alemany
- Títol de diplomad en Traducció i Interpretació (especialitat de traducció alemany, B o C).

ANGLÈS

- The University of Cambridge. First Certificate
- The University of Ann Arbor. Michigan Certificate
- Escola Oficial d'Idiomes. Certificat d'aptitud en anglès
- Títol de diplomad en Traducció i Interpretació (especialitat de traducció anglès, B o C).

FRANCÈS

- Institut Francès. Cours supérieur (4 anys).
- Escola Oficial d'Idiomes. Certificat d'aptitud en francès
- Títol de diplomad en Traducció i Interpretació (especialitat de traducció francès, B o C).

ITALIÀ

- Institut Italià. Diploma di Lingua Italiana
- Institut Italià. Diploma di Lingua Italiana e Cultura Italiana
- Escola Oficial d'Idiomes. Certificat d'aptitud en Italià
- Títol de diplomad en Traducció i Interpretació (especialitat de traducció italià, B o C).

Els certificats d'anglès compten 0,5 punts i els certificats dels altres idiomes, 0,25 punts. La puntuació dels idiomes se sumarà a la mitjana de l'expedient.

Per a l'adjudicació de les places, les sol·licituds s'ordenaran de major a menor per la suma de cadascuna de les puntuacions obtingudes, segons els criteris exposats abans.

L'òrgan competent per a resoldre les sol·licituds d'accés al segon cicle serà el rector, a proposta del degà.



III. Condicions acadèmiques

Els expedients dels alumnes que accedeixin al segon cicle de la llicenciatura de Ciències Polítiques i de l'Administració o al segon cicle de la llicenciatura de Sociologia des d'una titulació prèvia, quedaran subjectes a les condicions següents:

- a) Per a continuar cursant els estudis previs que li han permès l'accés al segon cicle, haurà de sol·licitar la simultaneïtat d'estudis, excepte que només vulgui cursar els complements de formació necessaris.
- b) Si l'alumne en el primer cicle dels estudis d'origen ha superat assignatures que en la llicenciatura de Ciències Polítiques i de l'Administració o en la llicenciatura de Sociologia tenen la consideració d'assignatures optatives, haurà de cursar altres assignatures optatives diferents fins a completar la càrrega lectiva exigida en el pla d'estudis.
- c) Si l'alumne en el primer cicle dels estudis d'origen ha superat assignatures que en la llicenciatura de Ciències Polítiques i de l'Administració o en la llicenciatura de Sociologia tenen la consideració d'assignatures troncal i/o obligatòries, la universitat fixarà les assignatures que l'alumne haurà de superar per obtenir els crèdits necessaris per a l'obtenció del títol. Les matèries escollides hauran d'ajustar-se a les restriccions que fixi el mateix pla d'estudi.
- d) Si l'alumne ha cursat, parcialment o totalment, el segon cicle d'uns estudis que li donen accés a la llicenciatura de Ciències Polítiques i de l'Administració o a la llicenciatura de Sociologia, podrà sol·licitar la convalidació d'assignatures ja superades en aquest segon cicle per altres del segon cicle dels estudis als quals ha accedit.

IV. Documentació que cal presentar en el moment d'efectuar la preinscripció:

- a) Imprès de sol·licitud (facilitat per la Secretaria de la Facultat).
- b) Fotocòpia del DNI (només per als alumnes que no tinguin expedient a la Facultat).
- c) Certificat acadèmic o fotocòpia compulsada de l'expedient acadèmic (només per als alumnes que no tinguin expedient a la Facultat), en què hi constin totes les assignatures o matèries de les quals l'alumne s'ha matriculat, les qualificacions obtingudes, el valor en crèdits i el cicle de cadascuna.
- d) Per als alumnes que hagin superat un primer cicle, certificat del centre corresponent conforme es té aquest primer cicle superat (només per als alumnes que no tinguin expedient a la Facultat).
- e) Per als alumnes que hagin superat una llicenciatura o una diplomatura, fotocòpia compulsada del títol d'origen o fotocòpia compulsada del resguard del pagament de les taxes.
- f) Fotocòpia del pla d'estudis d'origen, degudament segellat per la Secretaria de la Facultat/Escola.
- g) Certificats dels idiomes detallats més amunt, si escau.

Si en el moment de realitzar la preinscripció no s'adjunten tots els documents requerits, haureu d'aportar-los en un termini màxim de deu dies.

V. Terminis per al curs 2001-2002

- Per a la preinscripció: del dia 14 de juny al dia 13 de juliol de 2001
- Publicació de la llista definitiva d'admesos: 13 de setembre de 2001
- Matriculació: 19 de setembre de 2001
- Publicació, si escau, de les places vacants: 26 de setembre de 2001
- Matriculació, si escau: 8 d'octubre de 2001
- Publicació, si escau, d'una segona preinscripció: 11 d'octubre de 2001
- Preinscripció, si escau: del dia 10 al 17 d'octubre de 2001
- Publicació, si escau, de la llista d'admesos: 24 d'octubre de 2001
- Matriculació, si escau: 29 d'octubre de 2001

La relació d'alumnes admesos, en llista d'espera i exclosos es farà pública als taulers d'informació de la Facultat.

VI. Els complements de formació podran ser cursats atenent alguns dels criteris següents:

- a) Assignatures superades dins el pla d'estudis d'origen que siguin idèntiques, amb la mateixa codificació, que les fixades com a complements de formació: aquests crèdits s'adaptaran a l'expedient acadèmic de l'alumne dels estudis de segon cycle.
- b) Si les ha cursat com a crèdits de lliure elecció en la titulació que li dona accés al segon cycle de la llicenciatura de Ciències Polítiques i de l'Administració o de la llicenciatura de Sociologia: aquests crèdits s'adaptaran a l'expedient acadèmic de l'alumne dels estudis de segon cycle.
- c) Si l'alumne ha superat assignatures en el pla d'estudis per mitjà del qual ha accedit al segon cycle i que tenen un contingut equivalent als complements de formació, podrà sol·licitar-ne la convalidació.
- d) Les matèries que configuren els complements de formació podran ser superades simultàniament al segon cycle que cursa l'alumne.
- e) Els alumnes que hagin obtingut una plaça al segon cycle de la llicenciatura de Ciències Polítiques i de l'Administració o al segon cycle de la llicenciatura de Sociologia, podran cursar els complements de formació simultàniament a la titulació d'origen. En aquest cas, l'autorització de simultaneïtat serà automàtica.



Llicenciatura de Ciències Polítiques i de l'Administració

Complements de formació:

Codi	Assignatura	Crèdits
26645	Política Espanyola I	4,5
26646	Història Contemporània	7
26647	Introducció al Dret	4,5
26648	Relacions Internacionals	7
26649	Estructura Social I	4,5
26650	Tècniques d'Investigació	4,5

Llicenciatura de Sociologia

Complements de formació:

- Per als alumnes que hi accedeixen amb un primer cicle de la llicenciatura de Ciències Polítiques i de l'Administració:

Codi	Assignatura	Crèdits
26651	Fonaments Matemàtics i Estadístics	6,5
26652	Estructura Social I	6
26653	Teoria Sociològica Contemporània I	7,5

- Per als alumnes que hi accedeixen amb la diplomatura de Treball Social:

Codi	Assignatura	Crèdits
26654	Fonaments Matemàtics i Estadístics	4,5
26649	Estructura Social I	4,5
26653	Teoria Sociològica Contemporània I	7,5
26655	Economia Política	7,5
26656	Història Contemporània	7,5
27872	Ciència Política	4,5

Docència alternativa dels complements de formació.

Codi	Assignatures de complements de formació	crèdits	Codi	Per a cursar el curs 2001-2002	crèdits	
26645	Política Espanyola I	4,5	25204	Política Espanyola I	6	2n S
26646	Història Contemporània	7	25200	Història Contemporània	9	2n S
26656	Història Contemporània	7,5				
26647	Introducció al Dret	4,5	25260	Introducció al Dret	4,5	1r S
26648	Relacions Internacionals	7	25261	Relacions Internacionals	10,5	1r S
26649	Estructura Social I	4,5	25201	Sociologia General	10,5	2n S
26652	Estructura Social I	6				
26650	Tècniques d'Investigació	4,5	25265	Tècniques d'Investigació I	6	2n S
26651	Fonaments Matemàtics i Estadístics	6,5	25202	Fonaments Matemàtics i Estadístics	6	1r S
22654	Fonaments Matemàtics i Estadístics	4,5				
26653	Teoria Sociològica Contemporània I	7,5	25217	Teoria Sociològica Contemporània I	7,5	2n S
26655	Economia Política	7,5	25199	Economia Política	9	anual
27872	Ciència Política	4,5	25198	Ciència Política	10,5	1r S

2.2.5. Criteris d'acceptació de la modificació de matrícula de la Facultat

Grups oberts

En les assignatures amb grups oberts es permetrà la matrícula fins que el grup es tanqui. El criteri serà l'ordre mateix de matriculació.

Grups tancats

- Tindran dret a demanar canvi de grup:
 - Els estudiants matriculats en aquesta facultat que justifiquin una activitat laboral. Aquests hauran de portar la documentació que acrediti la seva situació (nòmina o contracte laboral).
 - Els estudiants que realitzin prestacions socials o voluntariat. Aquests hauran de justificar-ho mitjançant un certificat de la institució oficial.
- Malaltia, incapacitat, etc. Aquests hauran de portar la documentació que ho acrediti (certificat mèdic oficial).
- Altres situacions excepcionals que resolrà una comissió delegada del degà. Caldrà portar documentació respecte d'això.
- La resolució dels expedients es farà mitjançant una comissió composta pels coordinadors de titulació, el gestor acadèmic de la Facultat i un estudiant. Les situacions molt excepcionals seran resoltes pel degà.
- El període de canvis serà el fixat per la institució.



2.3. Altres estudis a la Facultat

Diplomatura de postgrau de Participació i Desenvolupament Sostenible

Metodologies Participatives per al Desenvolupament Local i Comunitari

Objectius

La diplomatura de postgrau té l'objectiu d'oferir una formació específica per a la intervenció social en l'àmbit local, tant des de dins de l'Administració pública (tècnics municipals, etc.) com des de la societat civil (organitzacions, associacions, etc.) o les empreses (cooperatives, economia social, assessories, etc.).

L'orientació acadèmica i metodològica del postgrau pressuposa que aquesta intervenció es fonamenti en mètodes de PARTICIPACIO SOCIAL o, si més no, té en els mecanismes de participació social un dels seus eixos fonamentals. Tammateix, les propostes de polítiques locals en els diferents àmbits tractats s'orienten a la perspectiva d'un desenvolupament sostenible i equilibrat socialment.

L'orientació didàctica del curs aposta per una forta presència de continguts pràctics i instrumentals, no tan sols pel que fa a mètodes i tècniques d'investigació, sinó també pel que fa a estructuració de polítiques locals en els diferents àmbits considerats (ocupació, sostenibilitat, qualitat de vida, benestar, etcètera).

Aquest curs 2001/2002 és la 4^a edició del postgrau que s'imparteix durant un any acadèmic (d'octubre a juny) i té 21 crèdits teòrics i 12 de pràctics. Cada crèdit equival a 10 hores.

Direcció

Joan Botella i Corral

(Universitat Autònoma de Barcelona)

Faustino Miguélez Lobo

(Universitat Autònoma de Barcelona)

Tomás Rodríguez-Villasante Prieto

(Universitat Autònoma de Barcelona)

Coordinació

Óscar Rebollo Izquierdo

(Universitat Autònoma de Barcelona)

Informació i matricules

Elena Alonso

Dimarts i dijous de 10.00 a 14.00 i de 16.00 a 19.00 hores. Dimecres de 10.00 a 14.00 hores.

Facultat de Ciències Polítiques i de Sociologia de la UAB. Despatx B3-085

08193 Bellaterra (Cerdanyola)

Tel.: 93 581 24 12 Fax: 93 581 24 37

E-mail: participacio@selene.uab.es

Doctorat de Ciència Política. Governar les societats complexes

Organitzat pel Departament de Ciència Política i de Dret Públic.

El programa està adreçat a acompanyar els estudiants en la seva immersió en el món de la recerca, de manera que va dotant els estudiants d'eines i de pràctica per ser capaços de realitzar una recerca en ciència política. La docència formal dura un any acadèmic i està formada per dos tipus de cursos. Els cursos obligatoris són els de metodologia (3 crèdits), tècniques avançades (3 crèdits) i teoria política (5 crèdits), i formen el nucli dur dels continguts que qualsevol doctor en ciència política hauria de conèixer. Els cursos optatius són els que configuren les línies principals de recerca de l'àrea de ciència política i tracten en profunditat la literatura i els debats més recents sobre una part de les temàtiques següents: polítiques públiques, política espanyola, comportament polític, govern multinivell i política llatinoamericana.

Durant el segon any l'estudiant s'incorpora a un dels equips de recerca del departament i, a més, ha de realitzar la seva memòria de recerca. Havent acabat aquests dos cursos, s'obté el títol de magistrat en ciència política. Posteriorment, aquells estudiants que ho desitgin podran completar la seva tesi doctoral per obtenir el títol de doctor. Cada any s'admeten 12 estudiants, per tal de poder garantir el seguiment de la seva tasca. Almenys durant els primers anys la dedicació al programa és difícilment compatible amb activitats laborals a temps complert.

Doctorat de Sociologia

Organitzat pel Departament de Sociologia.

La concepció del programa pretén donar la màxima llibertat a l'estudiant, degudament assessorat pel coordinador, per a construir el seu propi currículum i, per tant, elegir la pròpia línia d'especialització.

Les assignatures fonamentals del programa especialitzen en temes com cultura, educació, polítiques socials, família, gènere, treball i organitzacions. Al mateix temps, s'ofereixen algunes assignatures complementàries d'aprofundiment de qüestions teòriques i metodològiques. L'estudiant té així mateix la possibilitat de cursar alguna assignatura afí oferta per altres departaments.

En el marc del Doctorat es pot obtenir el *Diploma en Ciències del Treball*, a partir de 24 crèdits interdepartamentals d'assignatures del món del treball.

La realització d'un quadrimestre (12 crèdits) en una altra universitat estrangera en conveni de col·laboració, dóna dret a un títol de *Master en Sciences du Travail* expedit per la Universitat Catòlica de Lovaina.

Doctorat de Relacions Internacionals i Integració Europea

Organitzat pel Departament de Dret Públic i Ciències Historicojurídiques.

L'objectiu d'aquest programa és cobrir un buit en la docència de la UAB, on s'ha copsat durant els darrers anys la demanda, per part de llicenciats de diverses facultats, en especial de la Facultat de Cièn-



cies Polítiques i de Sociologia, de cursar un doctorat de Relacions Internacionals i Integració Europea. Aquest doctorat està adreçat a persones interessades en la dimensió investigadora dels problemes internacionals, però també a aquelles que aspiren a cercar treball en l'àmbit internacional de l'empresa privada o de la funció pública.

El contingut del programa ha estat dissenyat pensant en la dimensió teòrica pròpia de l'investigador, com en les temàtiques més rellevants de l'agenda internacional actual. A partir d'això, es fa una oferta d'assignatures que uneix la formació en els temes centrals d'anàlisi (institucions internacionals, sistema internacional, teoria i mètode en relacions internacionals) a les problemàtiques dominants en l'agenda internacional (drets humans, medi ambient, regionalisme econòmic, interculturalitat).

Mestratge d'Estudis Internacionals

Coorganitzat amb el CIDOB, vol servir d'introducció genèrica als diversos aspectes (polítics, econòmics i jurídics) dels estudis internacionals. Durant el primer any es cursen matèries d'anàlisi del sistema internacional, acció exterior de l'estat, dret internacional públic i economia internacional, entre d'altres. El segon curs es dedica a la política exterior i de defensa espanyoles, economia internacional, organitzacions internacionals, etc. És condició imprescindible tenir un bon coneixement d'anglès i de francès.

NOTA:

Si en voleu més informació, dirigiu-vos a:

Escola de Doctorat i de Formació Continuada

Edifici U. Telèfon: 93 581 30 10

Pàgina web: <http://www.uab.es/e-doctorat-formacio-continuada>

2.4. Grups de recerca

La Facultat acull en les seves instal·lacions els grups d'investigació següents:

CENTRE D'ESTUDIS OLÍMPICS I DE L'ESPORT

Té com a objectius potenciar l'estudi i la investigació en l'àmbit del moviment olímpic i de totes les qüestions relatives a les relacions entre cultura i esport. Des del gener de 1995, el Centre gestiona la Càtedra Internacional d'Olimpisme, fruit d'un conveni entre el Comitè Olímpic Internacional i la Universitat Autònoma de Barcelona. Entre les activitats del Centre destaquen: l'organització anual d'un simposi internacional, les activitats docents, especialment el curs de màrqueting i patrocini esportiu, els cursos d'introducció a Internet per a institucions esportives i la publicació de monografies i *working papers*. També disposa d'un centre de documentació especialitzat en qüestions olímpiques i de l'esport, connectat en línia amb les bases de dades internacionals.

Despatx B3-109. Tel. 93 581 19 92. <http://blues.uab.es/olympic.studies>

INSTITUT DE CIÈNCIES POLÍTQUES I SOCIALS

És un consorci creat per la Diputació de Barcelona i la UAB amb l'objectiu d'impulsar la recerca i la docència en el camp de les ciències polítiques i socials, amb una atenció especial a l'anàlisi de la societat catalana i a les seves connexions amb la societat espanyola i internacional. L'ICPS imparteix cursos i seminaris sobre temes de política catalana, espanyola i internacional, a més de participar en la formació de nous investigadors en el camp de les ciències polítiques i socials. L'Institut publica diverses col·leccions amb la intenció de donar a conèixer els treballs dels investigadors i de facilitar-ne la discussió. D'aquestes publicacions, en destaquen els *working papers*, la col·lecció Barcelona i la col·lecció Grana. A més, l'Institut edita anualment el sondeig d'opinió Catalunya.

Adreça electrònica: con.icps@diba.es

INVESTIGACIONS EN SOCIOLOGIA DE LA RELIGIÓ

Aquest grup d'investigació, que va iniciar les seves activitats l'any 1974, té com a objectiu l'estudi sociològic dels fenòmens religiosos, en un sentit ampli: es pretén englobar els diversos aspectes i els diferents canals d'expressió (tradicionals o no, institucionalitzats o no) dels fenòmens religiosos en la societat actual. Despatx B3-117. Tel. 93 581 24 17 i 93 581 22 72.

SEMINARI D'ESTUDIS DE LA DONA

Coordina les activitats docents i d'extensió universitària del Departament de Sociologia en els temes relacionats amb la situació social de les dones. En l'àrea docent, imparteix cursos de doctorat i seminaris. Les activitats d'extensió han inclòs la realització de jornades d'estudi i de conferències. Ha publicat diversos llibres i, a més, compta amb un centre de documentació. Despatx B3-075.

GRUP D'ESTUDIS SOCIOLÒGICS SOBRE LA VIDA QUOTIDIANA I EL TREBALL (QUIT)

Aquest grup realitza investigacions relacionades amb el treball (mercat de treball, relacions laborals, dona i treball, noves professions) i la vida quotidiana (temps domèstic i d'oci, consum). La seva línia de recerca principal són les implicacions teòriques i pràctiques de la relació entre treball, productiu i reproductiu, i vida quotidiana. Despatx B3-059 (oficina) i B3-117 (investigació). Tel. 93 581 24 05.



[The main body of the page is blank white space.]

3. PROGRAMES D'INTERCANVI



3.1. Programa Sòcrates/ERASMUS

Aquest programa de la Unió Europea pretén la mobilitat dels estudiants i del professorat universitari. Implica determinats ajuts financers per a la cooperació entre institucions d'ensenyament superior i la creació d'una «xarxa universitària europea», amb l'objectiu fonamental de l'obertura d'aquestes universitats i la mobilitat dels seus estudiants. En un període inicial, l'acció s'adreça principalment a l'establiment d'una forta coordinació entre les universitats, el seu personal docent i els programes practicats, amb vista a una oferta de cursos integrada parcialment o totalment.

Els cursos universitaris inclosos en el Programa Sòcrates hauran de ser cursos acadèmics permanents de segon o tercer cicle, totals o parcials (de sis mesos a un any acadèmic).

Vicedegana de Programes d'Intercanvi i

Relacions Externes

Dra. Nora Sáinz Gsell

Oficina ERASMUS de la Facultat:

Becari/a

Telèfon: 93 581 12 21

E-mail:intercanvis.politiques@uab.es

Pàgina web: selene.uab.es/fac-politiques-sociologia/3.6.1.htm

La disponibilitat concreta de cada una de les places d'intercanvi, així com la seva durada, han de ser confirmades per a cada curs acadèmic en el moment de fer-se efectiva la convocatòria oficial dels ajuts Sòcrates/ERASMUS, durant el mes d'abril.

Criteris per a la Comissió d'Adjudicació de beques ERASMUS/SÒCRATES

En el procés de selecció dels candidats es demanaran els requisits requerits per la UAB, i se seguiran els criteris següents:

1. Expedient acadèmic:
 - Nota mitjana de l'expedient acadèmic
 - Nombre de crèdits superats i matriculats
2. Nivell d'idioma: Tenir un coneixement suficient de la llengua acadèmica de la universitat de destinació.
 - El nivell d'idioma mínim que es requereix és l'equivalent a un nivell 3 del Servei d'Idiomes Moderns, és a dir a un domini de l'idioma INTERMEDI.

També es podrà optar a una plaça d'intercanvi amb un nivell 2 del SIM (domini de l'idioma INTERMEDI-BAIX), sempre que es faci un curs intensiu d'estiu abans de marxar a la universitat de destí (s'haurà de justificar la realització d'aquest curs).

En cas que durant el procés d'adjudicació totes les opcions assenyalades estiguin esgotades o l'alumne no compleixi el requisit de l'idioma, i sempre que sigui possible, el centre posarà a la seva disposició altres destinacions.



Relació d'universitats amb les quals la Facultat de Ciències Polítiques i de Sociologia té signats acords de cooperació en el marc del programa Sòcrates/ERASMUS de la Unió Europea.

Ciències Polítiques i de l'Administració

ALEMANYA

Universität Bremen
Ruprecht-Karls-Universität Heidelberg
Universität Gesamthochschule Kassel
Universität zu Köln
Universität Konstanz
Universität Leipzig
Universität Lüneburg

www.uni-bremen.de
www.ihep.uni-heidelberg.de
www.uni-kassel.de
www.uni-koeln.de
www.uni-konstanz.de
www.uni-leipzig.de
www.uni-lueneburg.de

BÈLGICA

Vrije Universiteit Brussel
Université Libre de Bruxelles
Universiteit Gent
Katholieke Universiteit Leuven
Université Catholique de Louvain
Faculté Universitaire Catholique de Mons

ww.vub.ac.be
www.ulb.ac.be
www.rug.ac.be
www.kuleuven.ac.b
www.ucl.ac.be
www.fucam.ac.be

DINAMARCA

Aarhus Universitet
Koebenhavns Universitet

www.aau.dk
www.ku.dk

FINLÀNDIA

University of Turku
University of Vaasa

www.utu.fi
www.uvasa.fi

FRANÇA

Institut d'Études Politiques de Bordeaux
Université de Lille II - Université du Droit et de la Santé
Institut d'Études Politiques de Lyon
Institut d'Études Politiques d'Aix
Université Montpellier
Institut d'Études Politiques de Paris
Institut d'Études Politiques de Rennes
Université Robert Schuman - Strasbourg III
IEP de Grenoble

www.rsiep.iiep.u-bordeaux.fr
iep.univ-lyon2.fr
www.up.univ-mrs.fr
www.univ-montp3.fr
www.sciences-po.fr
www.univ-rennes1.fr
www-urs.u-strasbg.fr
www-sciences-po.upmf-grenoble.fr

GRÈCIA

Universitat de Macedònia

www.uom.gr

ITÀLIA

Università degli Studi di Bologna
Università degli Studi di Firenze

www.unibo.it
www.unifi.it

NORUEGA

University of Bergen
Molde College
University of Tromso

www.uib.no
www.himolde.no
www.service.uit.no/homepage-english.uit.no.html

PAÏSOS BAIXOS

Universiteit Twente
Rijksuniversiteit Leiden
Katholieke Universiteit Nijmegen
Erasmus Universiteit Rotterdam

www.utwente.nl
www.uleiden.nl
www.kun.nl
www.eur.nl

PORTUGAL

Instituto Superior Bissaya-Barreto
Universidade Nova de Lisboa

www.isbb.pt
www.unl.pt

REGNE UNIT

Queen's University of Belfast
University of Birmingham
University of Sussex at Brighton
University of Exeter

www.qub.ac.uk
www.bham.ac.uk
www.sussex.ac.uk
www.exeter.ac.uk

ROMANIA

Universitatea din Bucuresti

www.unibuc.ro

SUÈCIA

Lund University
Stockholms Universitet
University of Umea

www.lu.se
www.su.se
www.umu.se

Sociologia

ALEMANYA

Universität Bielefeld
Technische Universität Chemnitz-Zwickau
Universität Leipzig
Westfälische Wilhelms - Universität Münster

www.uni-bielefeld.de
www.tu-chemnitz.de
www.uni-leipzig
www.uni-muenster.de

BÈLGICA

Université Catholique de Louvain
Université Libre de Bruxelles

www.ucl.ac.be
www.neb.ac.be

**FRANÇA**

Université Pierre Mendès France Grenoble 2
 Université des Sciences et Technologies de Lille (USTL)
 Université de Paris VII - Denis Diderot
 Université de Paris X - Nanterre
 Université Lumière Lyon 2

www.melpomene.grenet.fr
www.univ-lille1.fr
www.sigu7.jussieu.fr
www.u-paris10.fr
www.rsiep.iiep.u-bordeaux.fr

ITÀLIA

Università degli Studi di Bologna
 Università degli Studi di Firenze
 Università degli Studi di Napoli Federico II
 Università degli Studi di Torino
 Università degli Studi di Trento

www.unibo.it
www.unifi.it
www.unina.it
www.unito.it
www.unitn.it

NORUEGA

Norwegian University of Science and Technology

www.ntnu.no

PORTUGAL

Instituto Superior de Ciências do Trabalho e da Empresa

www.iscte.pt

REGNE UNIT

University of Warwick
 University of East of London

www.warwick.ac.uk
www.uel.ac.uk

SUISSA

Université de Genève

www.unige.ch

3.2. Programa Sèneca

Sèneca és el nou programa d'intercanvi d'estudiants de primer i segon cicles entre universitats espanyoles, creat pel Ministeri d'Educació i Cultura.

La mecànica de funcionament del programa Sèneca és igual que la del Programa Sòcrates-ERASMUS de la Unió Europea, amb la particularitat que el procediment d'adjudicació de les beques és únic i centralitzat per a tot Espanya a la Secretaria d'Estat d'Educació, Universitats, Investigació i Desenvolupament. La resolució de les sol·licituds d'ajuts no correspon, doncs, a les universitats.

El programa Sèneca permet als estudiants matriculats d'estudis oficials en universitats espanyoles realitzar una estada acadèmica en una altra universitat espanyola, obtenint un reconeixement automàtic a la seva universitat d'origen dels resultats obtinguts. Aquest reconeixement es farà sempre a la UAB segons un acord acadèmic (taula d'equiparacions) que l'alumne haurà signat prèviament amb el/la coordinador/a responsable de l'intercanvi.

Places proposades per la Facultat de Ciències Polítiques i de Sociologia de la UAB

Centre	Titulació	Places universitat de destinació	Places a la UAB	Durada estada per estudiant
Universitat de València Fac. de Ciències Socials http://sestud.uv.es	Sociologia	2	2	5 mesos
Universidad de Granada Fac. de Ciencias Políticas y Sociología http://www.ugr.es	Sociologia	3	3	9 mesos
	Ciència Política	3	3	9 mesos
Universidad de Santiago de Compostela Fac. de Ciencias Políticas y Sociales http://www.usc.es	Ciència Política	3	3	9 mesos
Universidad del País Vasco Fac. de Ciencias Sociales y de la Comunicación http://www.ehu.es	Sociologia	1	1	5 mesos
	Ciència Política	1	1	5 mesos
Universidad de A Coruña Fac. de Sociología http://www.udc.es	Sociologia	2	2	5 mesos
Universidad de Murcia Fac. de Derecho http://www.um.es	Ciència Política	2	2	5 mesos
TOTAL PLACES UAB	SOCIOLOGIA		8	
	CIÈNCIA POLÍTICA		9	



4. ELS SERVEIS DE LA FACULTAT



4.1. Gestió acadèmica (Secretaria)

Afers Acadèmics:	Sra. Sara Navarro Valverde Sra. M. Cati Gallego González Sra. Virginia Domínguez Álvarez Sra. Yolanda Roche Gutiérrez	93 581 17 65 93 581 12 21 93 581 17 65 93 581 12 21
Deganat:	Sra. Núria Solé Jareño	93 581 13 38
Gestora acadèmica:	Sra. Rosario López García	93 581 12 21
Adreça electrònica:	ga.politiques.sociologia@uab.es	
Pàgina web:	http://selene.uab.es/fac-ciencias-politiques-sociologia/menuop4.htm	
Horari d'atenció al públic:	juliol i agost a partir de setembre	de 10 a 13 h de 10 a 13 h de 16 a 18.30 h

Durant els períodes de matrícula, la Facultat de Ciències Polítiques i de Sociologia posarà en funcionament el Servei d'Informació Telefònic Automàtic (SITA), que permet una atenció permanent a l'usuari, però també tindrà un telèfon d'atenció personalitzada.

4.2. Consergeria

Porter major:	Sra. Ana Villanueva Lázaro	93 581 21 21
Sotscap:	Sr. Miguel Ángel Gimeno Chica	93 581 12 02
Bidells:	Sra. Charo Martín Cruz Sr. Manuel Gil González Sra. María Guillén López	93 581 12 02 93 581 12 02 93 581 12 02

4.3. Departaments de la Facultat

Departament de Sociologia

Secretaria:	Sra. Àngela Palau Artigas Sra. Isabel Rodríguez Fernández	93 581 11 52 93 581 11 52
-------------	--	------------------------------

Departament de Ciència Política i de Dret Públic

Gestora departamental:	Sra. Antonia Gómez Molina	93 581 24 39
Secretaria:	Sra. Rosa Tort Donada Sr. Albert Guirao Doctor	93 581 17 67 93 581 33 11



4.4. Biblioteca de Ciències Socials

(<http://www.bib.uab.es/socials/socials.htm>)

Cap:	Sra. Montse Catafal	93 5811818
Gestió de la col·lecció:	Sra. Carmen Farré	93 5811480
Processament Tècnic:	Sra. Montse Coll	93 5811135
Sala de revistes:	Sra. Rosa Pi	93 5811570
Suport a Usuaris:	Sra. Montse Rabat	93 5811819
Servei de préstec:		93 5811801 Planta 0 93 5811517 Planta -2
Consergeria:		93 5811064
Fax:		93 5812009

Presentació

La Biblioteca de Ciències Socials és un servei interfacultatiu que pertany al servei de Biblioteques de la UAB i recull, tal com indica el reglament del servei de Biblioteques, tots els fons bibliogràfics i documentals de les facultats i departaments de Dret, Ciències Econòmiques i Empresarials i Ciències Polítiques i Sociologia.

Són més de 160.000 volums i més de 7.000 títols de publicacions periòdiques especialitzades en aquestes matèries, un fons considerable d'estadística espanyola i estrangera i dues col·leccions especials: la Biblioteca Carandell, especialitzada en història econòmica dels segles XIX i XX, de 12.000 vol. i la Biblioteca del Banco Urquijo, especialitzada en economia regional, d'uns 15.000 vol.; a més, hi ha la col·lecció de tesis de doctorat i de llicenciatura llegides a les tres facultats.

La Biblioteca, que fou ampliada a finals de 1996, ocupa actualment una superfície de 6.369 m² dividida en quatre plantes i el dipòsit.

Estructura

Planta 0 (localització Ciències Socials-recerca)

- Àrees de treball:
 - Direcció
 - Consergeria
 - Gestió de la col·lecció: que inclou Adquisicions, Processament Tècnic i Publicacions Periòdiques
 - Suport a Usuaris
- Serveis:
 - Sales de consulta amb: Fons de Monografies i Publicacions Periòdiques, Accés a Biblioteca Digital, Catàlegs, Informació Bibliogràfica, Servei de Fotocòpies, Xarxa cd-rom, Bases de dades locals.

- Biblioteca Carandell
- Préstec
- Sala personal investigador

Planta -1 (Localització Ciències Socials-Estadística i Ciències Socials-Audiovisuals)

- La sala d'Estadística recull tot el material estadístic i informes de cambres, bancs i empreses. Accés a catàleg i bases de dades.
- Sala de microformes. La sala està dotada de dos aparells lectors i reproductors de microfilms i microfitxes.
- Sala de Formació.
- Videoteca: la sala està dotada d'un televisor, un vídeo i uns auriculars.
- Fotocopiadora d'autoservei.

Planta -2 i -3 (Localització Ciències Socials - Sala d'Estudi UAB)

- Accés a Biblioteca Digital
- Catàlegs
- Fotocopiadores d'autoservei
- Monografies
- Préstec
- Sales de treball
- Xarxa cd-rom
- Sala d'estudi 24 h.

Dipòsit

El dipòsit conté els fons de la Biblioteca del Banco Urquijo, la col·lecció de tesis, tesines i treballs d'investigació, els duplicats, fullets i una part cada cop més gran dels fons de monografies i publicacions periòdiques.

Horaris

Ciències Socials-Recerca i Estadística (Plantes 0 i -1)

- De dilluns a divendres de 8.30 del matí a les 21 h. de la nit.
- Setmana Santa de les 8.30 del matí a les 14.45 de la tarda.
- Juliol i agost de les 8.30 del matí a les 19.45 de la tarda.
- Nadal: Primera setmana de les 8.30 del matí a les 14,45 de la tarda. Segona setmana de les 8.30 del matí a les 20.45 de la tarda.

Ciències Socials - Sala d'Estudi UAB (Plantes -2 i -3)

Aquestes dues plantes obren les 24 hores tots els dies de l'any.



Quins serveis t'ofereim?

- Serveis de Préstec:
 - *Préstec de monografies*: Per accedir a aquest servei cal tenir el carnet que justifica la vinculació amb la UAB. El préstec per alumnes és de 4 llibres durant 15 dies prorrogables si el llibre no ha tornat a ser demanat. Els usuaris quan retardin la devolució d'una obra o més, perdran el dret d'utilitzar el servei de préstec, quatre dies per cada dia de retard, incloent-hi festius i vacances. Es poden fer renovacions per telèfon i reserves des de qualsevol biblioteca de la UAB.
 - *Préstec interbibliotecari*

- Consulta del Catàleg:
 - *Catàleg de les Biblioteques de la UAB*. És accessible des de tots els ordinadors de consulta pública que es troben a les biblioteques UAB, o de forma remota via web: <http://www.babel.uab.es/> o telnet: <telnet://babel.uab.es>
 - *Catàleg Col·lectiu de les Universitats de Catalunya*. <http://www.cbuc.es/ccuc/>

- Consulta de Bases de dades:
 - *Xarxa cd-rom*
 - *Servidor ERL*. <http://erl.uab.es:8555/>
 - *Bases de dades locals de consulta monousuari*
 - *Biblioteca digital de Catalunya*: bases de dades conjuntes del Consorci de Biblioteques Universitàries de Catalunya. <http://www.cbuc.es/5digital/5mcdigital.htm>

- Revistes electròniques:
 - *Decomate*: revistes científiques digitals. <http://decomate.uab.es/>
 - *Decomate-economia*: Revistes digitals de l'àrea d'economia. <http://decomate2.uab.es:2000/>
 - *Revistes digitals*.
<http://www.bib.uab.es/project/remjour1.htm>
 - *Sumaris electrònics de revistes*. <http://sumaris.cbuc.es/>

- Informació i Formació:
 - Referència i informació bibliogràfica (taulell de revistes)
 - Noves adquisicions. <http://www.bib.uab.es/socials/noveadq.htm>
 - Guies d'informació i recursos documentals
 - Recursos Internet
 - Exposicions bibliogràfiques
 - Pla de formació: cursos introductoris a la biblioteca, sobre recursos d'informació, sobre bases de dades, sobre el catàleg, etc. La programació és consultable a: <http://www.bib.uab.es/socials/formacio.htm>

4.5. Servei d'Informàtica Distribuïda de Ciències Socials

Personal del SID:

Responsable :	Sr. David López
Responsable tècnic:	Sr. Andreu Pompas
Tècnics de suport:	Sr. J. Ignasi Forcén Sr. Juan Guillén Sra. Maria Baena
Suport:	Sr. Antonio Valdivia
Telèfon:	93 581 12 05

Adreça de pàgina web de l'AICCSS: <https://socials.uab.es/sid/>

Aules Informatitzades

Per aquesta denominació entenem el conjunt dels recursos informàtics de docència de la Facultat de Dret, de la Facultat de Ciències Econòmiques i Empresariales, de la Facultat de Ciències Polítiques i de Sociologia (AICCSS).

Les Aules Informatitzades s'emmarquen en una unitat de servei denominada Servei d'Informàtica Distribuïda (SID de Ciències Socials). Segons el reglament del SID, aquest constitueix una unitat territorial destinada a atendre les necessitats d'assistència i suport informàtic dels usuaris/es de docència, recerca i gestió a ell vinculats. Els usuaris/es d'aquest servei són els centres, departaments, unitats departamentals, instituts, centres espacials de recerca, serveis i centres d'estudis vinculats a les tres facultats de Ciències Socials.

L'accés dels estudiants a les Aules Informatitzades ve modulad per les necessitats de la docència homologada que determinin les Facultats dins el marc de les "Normes d'Ús de les Aules i Laboratoris Docents" aprovades a la reunió de la Comissió d'Investigació del dia 11.10.1996; així, les Facultats determinen el règim d'ús dels recursos disponibles a través dels òrgans de govern competents: les Comissions de l'Aula d'Informàtica atenen al règim d'utilització dels recursos informàtics de docència i la Comissió del Servei d'Informàtica Distribuïda de Ciències Socials, de caràcter consultiu, analitza i vehicula les propostes, suggeriments i reclamacions dels usuaris dels recursos informàtics, inclosos els de recerca i de gestió, de l'àmbit territorial.

A la zona B0, eix central, hi ha 117 ordinadors distribuïts en dos sales de 57 i 60 màquines cadascuna, tots connectats amb xarxa local NOVELL. Es disposa de connexió a INTERNET i del programari necessari per a la docència. El seu ús prioritari és el docent i es permet l'accés lliure durant les franges no ocupades per classes programades. Disposa, a més, de dues impressores làser i una impressora d'injecció



de tinta a color. Tenen accés prioritari tots els membres de les Facultats de Dret, de Ciències Econòmiques i Empresariales, i Ciències Polítiques i Sociologia.

A la zona B1, aules 21, 22 i 23, hi ha 88 ordinadors distribuïts en tres sales de 30, 29 i 29 màquines cadascuna, tots connectats amb xarxa local Novell. La sala 23 és d'ús exclusiu per docència. Es disposa de connexió a INTERNET i del programari necessari per a la docència. El seu ús prioritari és el docent i es permet l'accés lliure durant les franges no ocupades per classes programades. Disposa, a més, de dues impressores làser i una impressora d'injecció de tinta a color. Tenen accés prioritari tots els membres de la facultat de Ciències Econòmiques i Empresariales.

L'horari és de 08.00 a 20.45 hores ininterrompudament a la zona B0, i de 9.00 a 20.45 a la B1.

Funcionament de les aules:

Els preus dels serveis d'impressió són els següents:

1 plana per impressora làser de 300 x 300 punts (qualitat esborrany):	10 PTA
1 plana per impressora làser de 600 x 600 punts (qualitat alta):	20 PTA
1 plana per impressora injecció a color de 300 x 300 punts:	50 PTA

L'import de les impressions no es pot abonar en efectiu. Només s'admetran cobraments mitjançant qualsevol targeta moneder electrònic (com per exemple el carnet d'estudiant), amb la tarja forfait, previ ingrés de l'import (500 PTA o 1.000 PTA) a qualsevol de les comptes obertes per la UAB a tal efecte a "la Caixa" o a la "Caixa d'Estalvis de Catalunya" (ambdues amb oficines al campus), o bé amb el sistema d'autoservei d'impressió amb tickets de 50 impressions en làser qualitat esborrany que es poden demanar igual que les targetes forfait o comprant-les amb moneder electrònic a la mateixa aula. Aquestes targetes tenen un preu únic de 500 PTA.

Es recorda que el sistema d'impressió amb pagament manual està restringit al següent horari :

Zona B0: de 10.00 a 13.00 i de 17.00 a 20.00 h

Zona B1: de 11.00 a 14.00, de 17.00 a 18.00 i de 18.30 a 20.30 h

Fora d'aquest horari no s'admetran treballs amb pagament manual (injecció a color, làser alta qualitat). L'horari d'impressió laser amb pagament d'autoservei és el mateix de les aules.

És important recordar les normes d'ús de l'aula:

- No es pot menjar ni beure.
- No es pot fumar.
- No es poden fer servir els ordinador per ús lúdic: Jocs, IRC, CHAT, etc...

- És obligatori desallotjar l'aula quan comença una classe.
- Els horaris de les classes poden canviar sense avís previ. La docència sempre té prioritat sobre l'ús lliure.

La "Normativa de seguretat per als usuaris dels recursos informàtics de la UAB" és vinculant per als usuaris de les Aules Informatitzades.



5. L'AGENDA



5.1. Calendari acadèmic del curs 2001-2002

setembre

DI	Dm	Dc	Dj	Dv	Ds	Dm
24	25	26	27	28	29	30

octubre

DI	Dm	Dc	Dj	Dv	Ds	Dm
①	2	3	4	5	6	7
8	9	10	11	12	13	14
15	16	17	18	19	20	21
22	23	24	25	26	27	28
29	30	31				

novembre

DI	Dm	Dc	Dj	Dv	Ds	Dm
			1	2	3	4
5	6	7	8	9	10	11
12	13	14	15	16	17	18
19	20	21	22	23	24	25
26	27	28	29	30		

desembre

DI	Dm	Dc	Dj	Dv	Ds	Dm
					1	2
3	4	5	6	7	8	9
10	11	12	13	14	15	16
17	18	19	20	21	22	23
24	25	26	27	28	29	30
31						

gener

DI	Dm	Dc	Dj	Dv	Ds	Dm
	1	2	3	4	5	6
7	8	9	10	11	12	13
14	15	16	17	18	19	20
21	22	23	24	25	26	27
28	29	30	31			

febrer

DI	Dm	Dc	Dj	Dv	Ds	Dm
				1	2	3
4	5	6	7	8	9	10
11	12	13	14	15	16	17
18	19	20	21	22	23	24
25	26	27	28			

març

DI	Dm	Dc	Dj	Dv	Ds	Dm
				1	2	3
4	5	6	7	8	9	10
11	12	13	14	15	16	17
18	19	20	21	22	23	24
25	26	27	28	29	30	31

abril

DI	Dm	Dc	Dj	Dv	Ds	Dm
1	2	3	4	5	6	7
8	9	10	11	12	13	14
15	16	17	18	19	20	21
22	23	24	25	26	27	28
29	30					

maig

DI	Dm	Dc	Dj	Dv	Ds	Dm
		1	2	3	4	5
6	7	8	9	10	11	12
13	14	15	16	17	18	19
20	21	22	23	24	25	26
27	28	29	30	31		

juny

DI	Dm	Dc	Dj	Dv	Ds	Dm
					1	2
3	4	5	6	7	8	9
10	11	12	13	14	15	16
17	18	19	20	21	22	23
24	25	26	27	28	29	30

juliol

DI	Dm	Dc	Dj	Dv	Ds	Dm
1	2	3	4	5	6	7
8	9	10	11	12	13	14
15	16	17	18	19	20	21
22	23	24	25	26	27	28
29	30	31				

agost

DI	Dm	Dc	Dj	Dv	Ds	Dm
			1	2	3	4
5	6	7	8	9	10	11
12	13	14	15	16	17	18
19	20	21	22	23	24	25
26	27	28	29	30	31	

setembre

DI	Dm	Dc	Dj	Dv	Ds	Dm
						1
2	3	4	5	6	7	8
9	10	11	12	13	14	15
16	17	18	19	20	21	22
23	24	25	26	27	28	29
30						

Dies de classe	
	Festa de la Facultat: 7 de desembre de 2001
	Festius i vacances
	Setmana prèvia als exàmens
	Exàmens
	Inici de classes primer: 25 de setembre de 2001
	Inici de classes altres cursos: 1 d'octubre de 2001



Dates que cal recordar

Accés als segons cicles, preinscripció

Del 14 de juny al 13 de juliol de 2001

Règim de permanència, sol·licitud

Del 25 de juliol al 5 de setembre de 2001

Del 25 de setembre al 10 d'octubre de 2001

Del 15 al 31 d'octubre de 2001

Crèdits de lliure elecció, sol·licitud de reconeixement

Del 18 de juny al 13 de juliol de 2001:

— resolució per a alumnes que finalitzen estudis, 31 de juliol de 2001

— resolució per a la resta de sol·licitants, 14 de setembre de 2001

Del 3 al 14 de setembre de 2001:

— resolució per als alumnes que finalitzen estudis, 28 de setembre de 2001

— resolució per a la resta de sol·licitants, 31 d'octubre de 2001

Del 14 al 30 de novembre de 2001:

— resolució per als alumnes que finalitzen estudis, 15 de gener de 2002

De l'1 de febrer al 15 de març de 2002:

— resolució per als alumnes que finalitzen estudis, del 15 al 5 d'abril de 2002

— resolució per a la resta de sol·licitants, 26 d'abril de 2002

Convalidacions, data límit per a lliurar sol·licituds

22 de juny de 2001

31 de juliol de 2001

19 d'octubre de 2001

10 de desembre de 2001

22 de febrer de 2002

26 d'abril de 2002

21 de juny de 2002

Simultaneïtat d'estudis, sol·licitud

Del 3 al 25 de setembre de 2001

Del 1 al 30 d'octubre de 2001

Matrícula

Ajuts a la matrícula de primer i segon cicles per al personal de la UAB, fills i cònjuges, sol·licitud: del 3 al 30 d'octubre de 2001.

Canvis i anul·lacions de matrícula, sol·licitud: del 15 al 19 d'octubre de 2001.

Canvis d'assignatures i de grups, i anul·lacions que no comportin liquidació econòmica, sol·licitud: del 14 al 20 de febrer de 2002.

Alumnes de nou accés, data jornada d'acolliment

20 de juliol de 2001

3 de setembre de 2001

Ambdues a les 12 hores, a la Sala d'Actes de la Facultat

Exàmens

Convocatòria extraordinària de febrer, sol·licitud: del 12 de novembre al 14 de desembre de 2001.

Revisió d'exàmens extraordinària, sol·licitud: 12 dies a partir de la data següent:

- Primera convocatòria del primer semestre, data límit per a entrar notes a les secretaries: 1 de març de 2002.
- Primera convocatòria del segon semestre i segona convocatòria del primer semestre, data límit per a entrar notes a les secretaries: 19 de juliol de 2002.
- Segona convocatòria del segon semestre, data límit per a entrar notes a les secretaries: 19 de setembre de 2002.

Prova de conjunt per a l'homologació de títols estrangers, convocatòria

- Del 28 de gener al 15 de febrer de 2002
- Del 3 de juny al 5 de juliol de 2002

Inici del curs:

El curs acadèmic s'iniciarà el dia 25 de setembre de 2001 per als alumnes de primer curs i el dia 1 d'octubre per a la resta de cursos.

Dies festius a tots els centres de la UAB

11.09.01	Diada Nacional de Catalunya	dimarts
12.10.01	Festa de la Hispanitat	divendres
01.11.01	Tots Sants	dijous
06.12.01	La Constitució	dijous
08.12.01	La Immaculada	dissabte
25.12.01	Nadal	dimarts
26.12.01	Sant Esteve	dimecres
01.01.02	Cap d'Any	dimarts
06.01.02	Reis	diumenge
29.03.02	Divendres Sant	divendres
01.04.02	Dilluns de Pasqua	dilluns
01.05.02	Festa del Treball	dimecres
24.06.02	Sant Joan	dilluns



Festes locals

Als centres situats fora del campus de Bellaterra les festes locals seran les de les poblacions corresponents.

Als centres situats al campus de Bellaterra les festes locals seran:

24.09.01

La Mercè

dilluns

20.05.02

Segona Pasqua

dilluns

Festa institucional

07.12.01

Festa institucional

divendres

Vacances de Nadal

Comprenen des del dia 22 (ds) de desembre de 2001 fins al dia 6 (dg) de gener de 2002, ambdós inclosos.

Vacances de Pasqua

Comprenen des del dia 23 (ds) de març fins al dia 1 (dl) d'abril de 2002.

Períodes lectius

Primer quadrimestre

Inici: 25 de setembre / 1 d'octubre de 2001

Finalització: 18 de gener de 2002

Segon quadrimestre

Inici: 18 de febrer de 2002

Finalització: 31 de maig de 2002

Períodes d'exàmens

- Exàmens de la segona convocatòria de setembre del curs 2000-2001: del 3 al 14 de setembre de 2001, ambdós inclosos.
- Exàmens de la primera convocatòria del primer quadrimestre del curs 2001-2002: del 28 de gener al 15 de febrer de 2002, ambdós inclosos.
- Exàmens de la primera convocatòria del segon quadrimestre del curs 2001-2002: del 10 de juny al 28 de juny de 2002, ambdós inclosos.

- Exàmens de la segona convocatòria del primer quadrimestre del curs 2001-2002: de l'1 al 12 de juliol de 2002, ambdós inclosos.
- Exàmens de la segona convocatòria del segon quadrimestre del curs 2001-2002: del 2 al 13 de setembre de 2002.

Assignatures anualitzades

- Exàmens de la convocatòria de juny: del 10 de juny al 12 de juliol de 2002.
- Exàmens de la convocatòria de setembre: del 2 al 13 de setembre de 2002.

Dates finals entrades de notes

- Convocatòria de setembre del curs 2000-2001: 19 de setembre de 2001
- Convocatòria de febrer del curs 2001-2002: 1 de març de 2002
- Convocatòria de juny del curs 2001-2002: 19 de juliol de 2002
- Convocatòria de setembre del curs 2001-2002: 19 de setembre de 2002

Automatrícula

Els alumnes dels plans d'estudis de 1998 de les titulacions de Ciències Polítiques i de l'Administració i de Sociologia, poden formalitzar la matrícula per l'opció d'automatrícula, als caixers de la Caixa de Catalunya (operatius per a aquesta opció) i pel servei CESAR a través de la web (si l'alumne està donat d'alta d'aquest servei).

Els alumnes d'accés de primer curs (2001-2002) els nous alumnes d'accés a segon cicle i els funcionaris i els seus fills amb dret a gratuïtat hauran de formalitzar la matrícula a través de la finestra d'atenció al públic de la Secretaria de la Facultat.

Procediment per a realitzar l'automatrícula

1. Tenir activat i operatiu el carnet d'estudiant.
2. Rebre a casa la documentació necessària per a formalitzar l'automatrícula, els horaris de les assignatures i el full de matrícula.
3. Si es té dret a bonificació o a gratuïtat per família nombrosa, s'ha de comprovar que el carnet estigui vigent i que les dades estiguin actualitzades a la Secretaria. Si això no es fa abans de l'automatrícula, no s'aplicarà la deducció.
4. Becaris: s'ha de lliurar la documentació de beca al centre o bé s'ha de trametre per correu certificat a l'Àrea d'Alumnes dins els deu dies següents a la formalització de la matrícula. Encara que se sol·liciti beca, si s'és membre de família nombrosa, hauran d'aplicar les dues gratuïtats. És obligatori el pagament domiciliat.
5. Si per a aquesta matrícula es vol canviar el compte bancari, s'ha de fer arribar el document corresponent, abans de l'automatrícula, a la Secretaria de la Facultat.



Calendari d'automatrícula

Els alumnes sense cap assignatura pendent al juny podran matricular-se des del 23 de juliol fins a l'11 d'octubre de 2001.

Els alumnes amb assignatures pendents al setembre, podran matricular-se des del 25 de setembre fins a l'11 d'octubre de 2001.

Per a qualsevol incidència en l'automatrícula, truqueu al telèfon 93 581 38 24.

Matrícula

D'acord amb l'article 1.3 del Règim de permanència de la UAB, s'estableix en noranta el nombre màxim de crèdits de què un alumne es pot matricular per primera vegada, per a tots els plans d'estudis.

L'article 1.4 estableix que el nombre màxim de crèdits que es poden matricular en un curs acadèmic és:

- Per als plans d'estudis de 1992, amb una càrrega lectiva de 320 crèdits, el màxim és 100 crèdits
- Per als plans d'estudis de 1998, amb una càrrega lectiva de 300 crèdits, el màxim és 90 crèdits

Per a més informació sobre la matrícula, vegeu la pàgina 122.

Calendari de tràmits administratius. Curs 2001-2002

Tràmit administratiu	Terminis	Documentació	Observacions
SOL·LICITUD DEL TÍTOL DE LLICENCIATURA	A partir del 24 de juliol de 2001 A partir del 26 de setembre de 2001 A partir del 5 de març de 2002	Instància Fotocòpia del DNI (si ha caducat o si us heu canviat el nom, fotocòpia del Registre Civil)	Heu d'abonar la taxa corresponent
RÈGIM DE PERMANÈNCIA	Del 25 de juliol al 5 de setembre de 2001 Del 25 de setembre al 10 d'octubre de 2001 Del 15 al 31 d'octubre de 2001	Instància	Instància adreçada al president del Consell Social de la UAB i presentada a la Gestió acadèmica
TRASLLAT D'EXPEDIENT • Ciències Polítiques i de l'Administració • Sociologia	Del 2 al 20 de juliol de 2001	Instància Fotocòpia del DNI Certificat acadèmic o fotocòpia de l'expedient Fotocòpia de la targeta de les PAAU Fotocòpia dels programes de les assignatures, segellats Fotocòpia del pla d'estudis, segellat	Resolució i publicació als taulells d'informació de la Facultat el dia 19 de setembre de 2001
ACCÉS AL SEGON CICLE DE: • Ciències Polítiques i de l'Administració • Sociologia	Del 14 de juny al 13 de juliol de 2001	Instància Fotocòpia del DNI Certificat acadèmic o fotocòpia de l'expedient Accés amb llicenc. diplom.: resguard del títol Accés amb primer cicle: certificat del centre Fotocòpia dels certificats d'idiomes, si escau	Resolució i publicació als taulells d'informació de la Facultat el dia 13 de setembre de 2001 Publicació de les places vacants, si escau, el dia 26 de setembre de 2001 Per a més informació, vegeu la pàgina 82
SOL·LICITUD DE CANVI DE PLA (Equiparacions)	Fins al 30 de juliol de 2001 Fins al 20 de setembre de 2001	Instància	
REINCORPORACIONS	Fins al 27 de juliol de 2001 Fins al 14 de setembre de 2001	Instància	



Tràmit administratiu	Terminis	Documentació	Observacions
CONVALIDACIONS (data límit de lliurament de la documentació a la Secretaria de la Facultat)	22 de juny de 2001 31 de juliol de 2001 19 d'octubre de 2001 10 de desembre de 2001 22 de febrer de 2002 26 d'abril de 2002 21 de juny de 2002	Instància Certificat acadèmic o fotocòpia de l'expedient Fotocòpia dels programes de les assignatures, segellats Fotocòpia del pla d'estudis, segellat	Heu d'abonar la taxa corresponent a l'estudi de la sol·licitud de convalidacions.
CRÈDITS DE LLUIRE ELECCIÓ (dates límit de lliurament de la documentació a la Secretaria de la Facultat)	Del 18 de juny al 13 de juliol de 2001 Del 3 al 14 de setembre de 2001 Del 14 al 30 de novembre de 2001 De l'1 de febrer al 15 de març de 2002	Instància Certificat acadèmic o del curs/activitat realitzada	
CANVIS D'ASSIGNATURES, CANVIS DE GRUP I ANUL·LACIONS D'ASSIGNATURES (1r semestre, 2n semestre i anuals)	Del 15 al 19 d'octubre de 2001	Instància Justificants de la sol·licitud (ròmina, contracte, etc.)	Per a més informació, vegeu la pàgina 87
CANVIS D'ASSIGNATURES, CANVIS DE GRUP I ANUL·LACIONS D'ASSIGNATURES (2n semestre i sense increment econòmic)	Del 14 al 20 de febrer de 2002	Instància Justificants de la sol·licitud (ròmina, contracte, etc.)	Per a més informació, vegeu la pàgina 87
ANUL·LACIONS DE MATRÍCULA (1r i 2n cicles)	Del 15 al 19 d'octubre de 2001	Instància	
ATORGAMENT DE PREMIS EXTRAORDINARIS DE LLICENCIATURA DEL CURS ACADÈMIC 2000-2001	Proposta fins al 28 de febrer de 2002	El procediment s'inicia d'ofici, entre els alumnes que hagin obtingut una nota mitjana global igual o superior a 2,3. El tribunal podrà proposar que els candidats realitzin una prova sobre un tema específic de cada titulació	

<i>Tramit administratiu</i>	<i>Terminis</i>	<i>Documentació</i>	<i>Observacions</i>
CONVOCATORIA EXTRAORDINÀRIA DE FEBRER	Del 12 de novembre al 14 de desembre de 2001	Instància	
SOL·LICITUD DE LES PRÀCTIQUES PROFESSIONALS PER AL CURS 2002-2003	Segona quinzena del mes de maig de 2002	Instància	Consulteu el calendari actualitzat al tauler d'informació de la Facultat
SOL·LICITUD DEL PROGRAMA SOCRATES / ERASMUS PER AL CURS 2002-2003	Segona quinzena del mes d'abril de 2002	Instància Certificats d'idiomes, si escau	Consulteu el calendari actualitzat al tauler d'informació de la Facultat Per a més informació, vegeu la pàgina 95
RESOLUCIÓ DEFINITIVA DE L'EQUIPARACIÓ DELS ALUMNES DELS PROGRAMES D'INTERCANVI I SOCRATES / ERASMUS (per a estades del 1r semestre i anuals)	Fins al 14 de desembre de 2001	Taula d'equiparació d'assignatures	
RESOLUCIÓ DEFINITIVA DE L'EQUIPARACIÓ DELS ALUMNES DELS PROGRAMES D'INTERCANVI I SOCRATES / ERASMUS (per a estades del 2n semestre)	Fins al 26 d'abril de 2002	Taula d'equiparació d'assignatures	
CONVOCATÒRIA DE LA PROVA DE CONJUNT PER A L'HOMOLOGACIÓ DE TÍTOLS ESTRANGERS	Del 28 de gener al 15 de febrer de 2002 Del 3 de juny al 5 de juliol de 2002	Instància	Heu d'abonar la taxa corresponent
SIMULTANEÏTAT D'ESTUDIS	Del 3 al 25 de setembre de 2001 Del 3 al 30 d'octubre de 2001	Instància	Data límit per a la resolució: 26 d'octubre de 2001 29 de novembre de 2001

Calendari de matriculació. Curs 2001-2002



Accés a la Facultat	Terminis de matriculació	Documentació	Observacions
ALUMNES DE PRIMER CURS: <ul style="list-style-type: none"> Més grans de vint-i-cinc anys Assignats en primera preferència Error: i renúncies a la reassignació Altres preferències de juny i reclamacions 	23 de juliol de 2001 23, 24 i 25 de juliol de 2001 27 de juliol de 2001 del 4 al 7 de setembre de 2001	Imprés de matriculació Fotocòpia del DNI Original de la documentació que us hi doni accés Dues fotografies actuals en color Documentació per dret a matriculació bonificada, si escau. En cas de tenir matriculació global de COU/batxillerat haureu de presentar original i fotocòpia del llibre de qualificacions. Documentació de la beca del MEC, si escau Domiciliació bancària, si escau	Sessions informatives per a alumnes de primer. 20 de juliol de 2001 3 de setembre de 2001 a les 12 hores, a la sala d'actes de la Facultat
AUTOMATRICULA PER ALS ALUMNES DE LA FACULTAT DEL PLAN D'ESTUDIS 1998: <ul style="list-style-type: none"> Amb tot aprovat al juny Examinats al setembre 	Del 23 de juliol a l'11 d'octubre de 2001 Del 25 de setembre a l'11 d'octubre de 2001	Tenir la documentació tramesa per l'Àrea d'Alumnes al vostre domicili: full de prematriculació, horari, circuit, informació sobre els missatges de les pantalles, etc.	Per a qualsevol incidència en l'automatricula, truqueu al telèfon 93 561 38 24 Per a més informació, vegeu la pàgina 117
ALUMNES DE LA FACULTAT: <ul style="list-style-type: none"> Amb tot aprovat al juny Examinats al setembre 	Del 25 al 27 de juliol de 2001 Del 25 de setembre al 5 d'octubre de 2001	Imprés de matriculació Documentació per dret a matriculació bonificada, si escau Documentació de la beca del MEC, si escau Domiciliació bancària, si escau	
ACCÉS AL SEGON CICLE DE: <ul style="list-style-type: none"> Ciències Polítiques i de l'Administració Sociologia 	20 de setembre de 2001 Per a les places vacants, si escau, 8 d'octubre de 2001	Imprés de matriculació Dues fotografies actuals en color Documentació per dret a matriculació bonificada, si escau Documentació de la beca del MEC, si escau Domiciliació bancària, si escau	

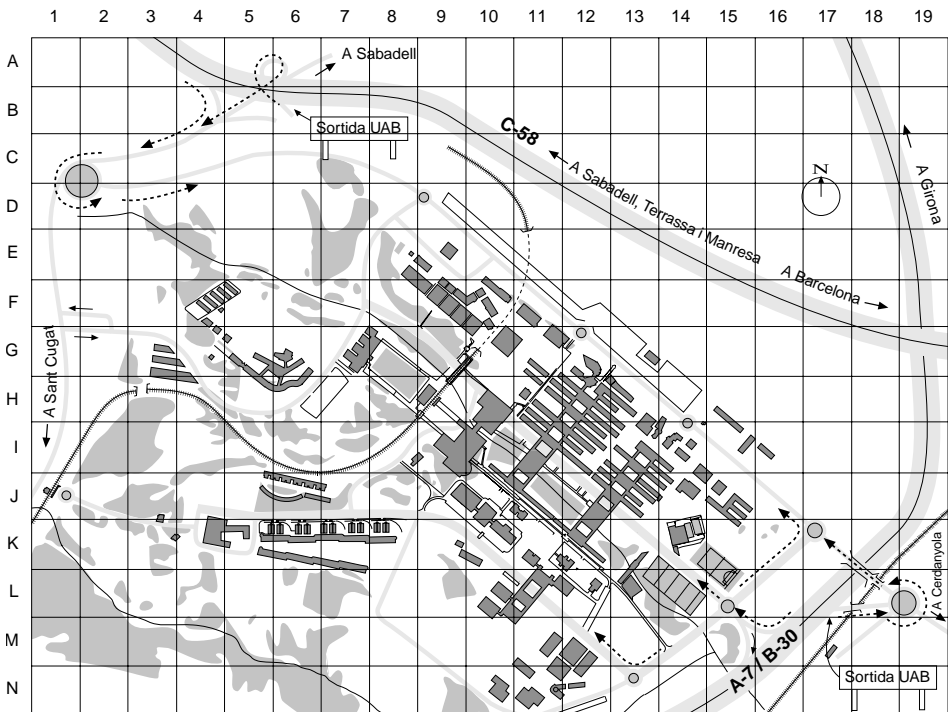
Accés a la Facultat	Terminis de matrícula	Documentació	Observacions
TRASLLAT D'EXPEDIENT <ul style="list-style-type: none"> • Ciències Polítiques i de l'Administració • Sociologia 	5 d'octubre de 2001	Imprés de matrícula Resguard del pagament de les taxes pel trasllat d'expedient Dues fotografies actuals en color Documentació per diet a matrícula bonificada, si escau Documentació de la beca del MEC, si escau Domiciliació bancària, si escau	
REINCORPORACIONS	12 de setembre de 2001 (solicitudes fins al julio) 5 d'octubre de 2001 (solicitudes fins al setembre)	Imprés de matrícula Dues fotografies actuals en color Documentació per diet a matrícula bonificada, si escau Documentació de la beca del MEC, si escau Domiciliació bancària, si escau	
CANVI DE PLA D'ESTUDIS (equiparacions)	Sol·licitades al juliol amb tot superat: 12 de setembre de 2001 Sol·licitades fins al 20 de setembre: matriculació segons calendari Sol·licitades posteriorment: 5 d'octubre de 2001	Imprés de matrícula Dues fotografies actuals en color Documentació per diet a matrícula bonificada, si escau Documentació de la beca del MEC, si escau Domiciliació bancària, si escau	

NOTA: L'ORDRE DE MATRICULACIÓ S'INICIARÀ PER LES LLETRES R I H. CONSULTEU EL DIA I L'HORA DE MATRICULACIÓ ALS TAULERS D'INFORMACIÓ DE LA FACULTAT.



5.2. Plànols

Campus de la Universitat Autònoma de Barcelona a Bellaterra



CENTRES DOCENTS

Escola de Doctorat i de Formació
Continuada, 8I-9I
Escola de Prevenció i Seguretat
Integral, 4K
Escola Tècnica Superior d'Enginyeria, 15J
Escola Universitària de Turisme i Direcció
Hotelera, 4K
Facultat de Ciències, 13I-13J
Facultat de Ciències de l'Educació, 9F-10F
Facultat de Ciències de la Comunicació, 10J
Facultat de Ciències Econòmiques i
Empresarials, 12I
Facultat de Ciències Polítiques i de
Sociologia, 11H
Facultat de Dret, 11I
Facultat de Filosofia i Lletres, 12H
Facultat de Medicina, 11L
Facultat de Psicologia, 12H
Facultat de Traducció i d'Interpretació, 10G
Facultat de Veterinària, 6H
Aulari Central, 11J

INSTITUTS I CENTRES DE RECERCA

Centre d'Estudis Demogràfics, 11G

Centre de Documentació Europea, 11G
Centre de Recerca Ecològica i d'Aplicacions
Forestals (CREAF), 13J
Centre de Visió per Computador, 15J
Centre Nacional de Microelectrònica (CNM), 13I
Granges Experimentals, 4F
Hospital Clínic Veterinari, 4G
Institut d'Anàlisi Econòmica (IAE), 11H
Institut d'Estudis Regionals i Metropolitans
de Barcelona, 3K
Institut d'Investigació en Intel·ligència
Artificial, 14I
Institut de Biotecnologia i de Biomedicina
«Vicent Villar i Palasi» (IBB), 11K
Institut de Ciència de Materials
de Barcelona, 14I
Institut de Ciències de l'Educació (ICE), 7G
Institut de Física d'Altes Energies (IFAE), 13I
Institut Universitari d'Estudis Europeus, 11G
Planta de Tecnologia dels Aliments, 4F
Servei d'Estabulari, 12L
Taller de Mecànica i d'Electrònica, 14I

SERVEIS

Biblioteca d'Humanitats, 11G

Edifici d'estudiants, sala cinema i sala teatre,
10H

Gespa: Fundació Privada, 10K
Parc Mòbil, 3G
Punt d'Informació, 10I
Rectorat, Consell Social, Gerència, 7G
Servei Assistencial de Salut, 9K
Servei d'Activitat Física (SAF), 13L-14K
Servei d'Idiomes Moderns (SIM), 11L
Servei d'Informàtica, 14J
Serveis Universitaris Plaça Cívica, 10I
Treball Campus, 9I
Vila Universitària i Cases Sert, 6K

ALTRES LLOCS D'INTERÉS

Bombers de la Generalitat de Catalunya, 15I
Escola de Bellaterra - Col·legi Públic, 9E
Estació de Bellaterra FGC, 1J
Estació de Renfe Cerdanyola-Universitat, 17M
Estació Universitat Autònoma FGC, 9H
Hotel Meliá Confort Campus, 4K
Institut de Batxillerat «Pere Calders», 9E
Laboratori General d'Assaigs i
d'Investigacions de la Generalitat
de Catalunya, 12M

5.3. Tingues en compte

ATENCIÓ: extinció del primer i segon curs del pla d'estudis de 1992. Els alumnes que el setembre de 2001 tinguin sense superar assignatures de segon curs, hauran de passar obligatòriament al pla d'estudis de 1998.

Pàgina web de la Facultat

La nostra adreça: www.uab.es/fac-ciencies-politiques-sociologia

Si necessites alguna informació com:

- Horaris de classe
- Horaris de tutories del professorat
- Calendari d'exàmens
- Informació acadèmica, etc.

et convidem a consultar-la a través de la pàgina web de la Facultat.

També hi trobareu el Reglament de la Facultat i el Reglament d'estudiants, que actualment teniu a la vostra disposició a la Consergeria de la Facultat.

Curs Propedèutic d'Estadística i Fonaments Matemàtics

Aquest curs està adreçat als alumnes de primer curs i als alumnes repetidors.

Dates del curs:	Del 12 al 21 de setembre de 2001 De 10 a 12.30 hores
Dates de matrícula:	del 23 al 27 de juliol de 2001 del 4 al 7 de setembre de 2001
Lloc de matrícula:	Secretaria de la Facultat
Preu de la matrícula:	16.000 PTA
Nombre de places:	40