

**GUIA DE L'ESTUDIANT**  
CURS 1988-1989

**FACULTAT**  
DE  
**VETERINÀRIA**  
UNIVERSITAT AUTÒNOMA DE BARCELONA



GUIA DE L'ESTUDIANT  
CURS 1988-1989  
FACULTAT  
DE  
VETERINÀRIA  
UNIVERSITAT AUTÒNOMA DE BARCELONA

UAB RD 0109



I N D E X

	Pàgines
1. Introducció	3
2. Estructura Organitzativa de la UAB	7
3. Organització de la Facultat	
3.1. Reglament de la Facultat	11
3.2. Equip Deganal	28
3.3. Departaments	29
3.4. Professors per Unitats Docents	30
3.5. Coordinadors de Curs	36
4. Pla d'Estudis	39
5. Assignatures d'Orientació	45
6. Incompatibilitats	49
7. Calendari Acadèmic	53
8. Calendari de Tràmits Administratius	
8.1. Calendari de Matricula pel curs 1988-89	57
8.2. Calendari Administratiu	58
9. Serveis	
9.1. Biblioteca	61
9.2. Servei d'Activitat Física	64
9.3. Assegurança Escolar i Servei Sanitari de la UAB	65
9.4. Servei d'Idiomes	67
9.5. Altres Serveis	68
9.6. Beques	70
10. Normativa Acadèmico-Administrativa	
10.1. Secretaria	75
10.2. Accés a la Facultat	76
10.3. Trasllats	77
10.4. Convalidacions	78
10.5. Matricula	80
10.6. Gratuïtat de Matricula	81
10.7. Règim de Permanència	82
10.8. Examens	84
10.9. Simultaneïtat d'Estudis	85

	Pàgines
11. Vacunació	89
12. Consell d'Estudiants	93
13. Telèfons d'interès	97
14. Horaris del curs 1988-89	101

## 1. INTRODUCCIÓ

La Facultat de Veterinària es creà l'any 1.982, per cobrir les necessitats de la ramaderia i la indústria agroalimentària catalanes, que fins aleshores només podien comptar amb els corresponents professionals formats en altres indrets de l'Estat Espanyol.

Organitza els estudis encaminats a la formació de professionals, investigadors i professors de Veterinària en totes les modalitats. Imparteix la docència corresponent per a l'obtenció del títol de llicenciat, la duració dels estudis es de cinc anys. En el seu àmbit els Departaments organitzen els programes de doctorat que aconduïxen a l'obtenció del títol de Doctor en Veterinària.

El curs 1987-88 els alumnes de primer foren 257. Actualment la Facultat conta amb un total de 1.413 estudiants.

La primera promoció de titulats ha sortit el curs 1986-87.

Pel que fa al Pla d'Estudis, els dos criteris bàsics són, d'una banda, la necessitat d'una titulació única, i de l'altra, la d'adaptar-se als requisits establerts al Mercat Comú. L'especialització es contempla en els cursos de postgrau.

El Primer Cicle conté les assignatures bàsiques d'introducció a les ciències experimentals i les corresponents a les ciències relatives a la morfologia i a les funcions animals. Els Segon Cicle desenvolupa els tres camps d'estudi abans esmentats: Patologia, Producció animal i Tecnologia dels aliments.

El nombre de disciplines no supera en cap curs les sis, i les hores d'ocupació dels alumnes oscil·len al voltant de trenta, setmanals.

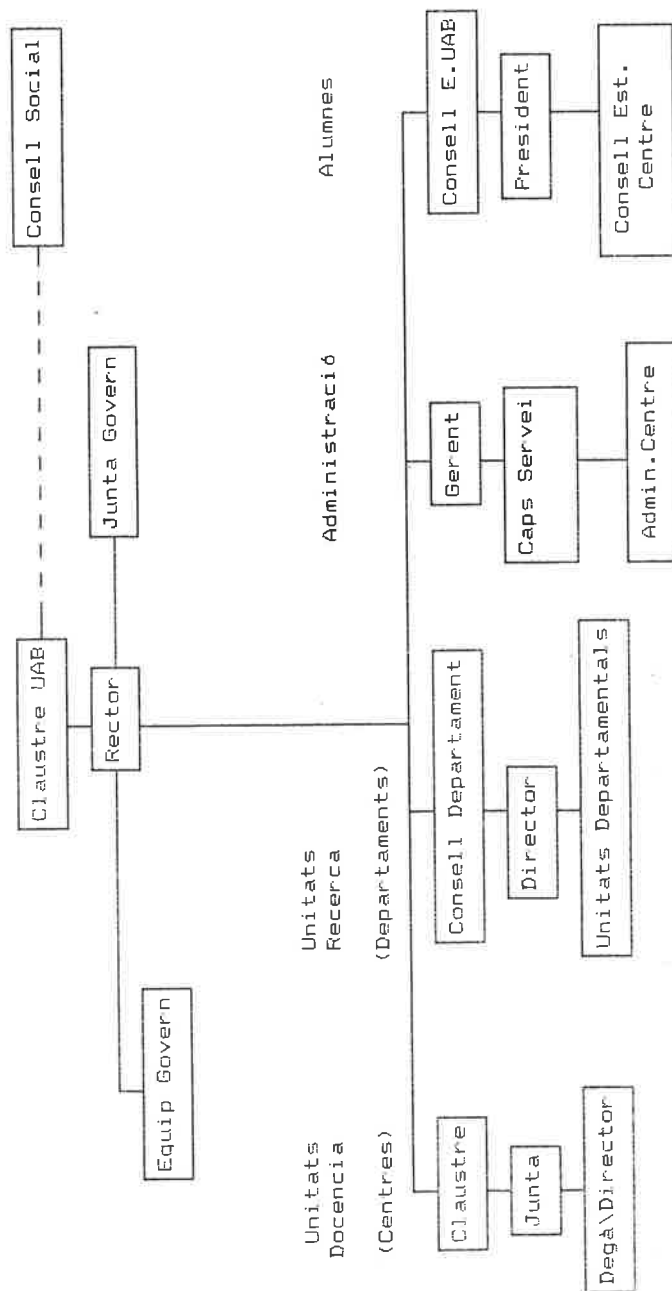
Els veterinaris poden desenvolupar la seva tasca en diversos camps: en l'exercici lliure de la professió, amb grans i petits animals, en la inspecció sanitària a les institucions públiques, tant en la vessant

d'inspecció animal com en la dels aliments d'origen animal; en l'ensenyament i la recerca universitària i la formació professional agrària; en el cos veterinari de l'exercit; en el sector privat: escorxadors, indústries farmacèutiques i alimentàries, etc.

## 2. ESTRUCTURA ORGANIZATIVA DE LA UAB



ESTRUCTURA ORGANITZATIVA DE LA U. A. B.



### 3. ORGANITZACIÓ DE LA FACULTAT

### 3.1. REGLAMENT DE LA FACULTAT

El Reglament de la Facultat de Veterinària, va ésser aprovat per la Junta de Govern el dia 11 d'abril de 1986.

#### CAPITOL 1. - "NATURALESA I FINALITATS"

##### Article 1.

1. La Facultat de Veterinària organitza els estudis encaminats a la formació de professionals, investigadors i ensenyants de veterinària en totes les seves modalitats.
2. Imparteix la docència corresponent a l'obtenció del títol de llicenciat en Veterinària, així com també d'aquelles altres titulacions superiors que puguin crear-se.

##### Article 2.

La Facultat de Veterinària creada pel Reial Decret 1611/82 del 18 de Juny (BOE 23-7-82) es regula per la Llei de Reforma Universitària, per les disposicions que la desenvolupen, pels Estatuts de la Universitat Autònoma de Barcelona i per les normes del present Reglament.

##### Article 3.

Per l'acompliment de les seves finalitats generals, són funcions de la Facultat:

- a) Ordenar i organitzar la docència de les matèries del seu Pla d'Estudis.
- b) Coordinar i supervisar l'activitat docent impartida en el si de la Facultat pels diferents Departaments.
- c) Conèixer l'activitat investigadora dels Departaments que imparteixen docència, i facilitar-ne la difusió entre les persones i les institucions interessades.

- d) Administrar els seus Serveis i Equipaments.
- e) Realitzar o contribuir en activitats de formació permanent i extensió universitària en el corresponent camp professional i científic.
- f) Articular en els termes previstos pels Estatuts de la Universitat Autònoma de Barcelona, la participació de la comunitat Universitària en els òrgans de representació i govern de la Universitat Autònoma de Barcelona.
- g) Crear i participar en organismes orientats a l'establiment de relacions i connexions amb centres acadèmics, organismes públics o privats, empreses o entitats professionals, per l'acompliment de les finalitats que li són pròpies.

Es també funció específica de la Facultat de Veterinària elaborar i proposar modificacions al Pla d'Estudis.

CAPITOL 2.- "ELS ORGANS DE GOVERN I COORDINACIÓ".

Article 4.

Els òrgans de govern de la Facultat són:

1. Claustre de la Facultat.
2. La Junta de Facultat.
3. El Degà.

Article 5.

1. El Claustre de la Facultat és l'òrgan màxim de representació de la Facultat. Aquest aprova les línies generals d'actuació en tots els àmbits i controla la gestió dels càrrecs i òrgans de govern de la Facultat.
2. El Claustre de Facultat es reunirà en sessió ordinària com a mínim dos cops durant el calendari acadèmic.

Article 6.

El Claustre de la Facultat estarà format:

1. Pel Degà
2. Per l'Administrador de Centre, amb veu però sense vot.
3. Per tots els professors amb dedicació a temps complet que imparteixin docència a la Facultat. Per una representació dels professors que imparteixen docència a la Facultat amb dedicació a temps parcial en una proporció d'un a tres.

Aquest representaran un 50% del total dels membres del Claustre.

4. Per una representació dels estudiants. Aquests representaran el 40% del total de membres del Claustre, i es distribuïran de la següent forma:

- a) 5% estudiants de Tercer Cicle i becaris.
- b) 35% repartits proporcionalment al nombre d'estudiants per curs.

5. Per una representació del Personal d'Administració i Serveis.

Aquest representaran el 10% del total dels membres del Claustre.

#### Article 7.

1. Els representants del Claustre de Facultat seran elegits per sufragi universal, lliure, directe i secret dins del seu corresponen esta -  
ment.
2. La Junta de Facultat fixarà els mecanismes electorals.

#### Article 8.

Són funcions del Claustre de la Facultat:

- a) L'elecció, i en el seu cas, la revocació del Degà.
- b) L'elaboració, aprovació i modificació, si s'escau, del Reglament de la Facultat, que haurà d'ésser aprovat per majoria absoluta.
- c) L'elaboració i aprovació del propi Reglament de funcionament.
- d) L'elaboració de les línies generals d'actuació de la Facultat.
- e) La supervisió de la gestió dels òrgans de govern de la Facultat.
- f) L'aprovació dels projectes de Plans d'Estudis.

#### Article 9.

El Claustre es renovarà cada dos anys.

Aquells membres que durant aquest temps en perdin la condició seran substituïts, procedint-se a l'elecció de nous membres d'acord amb la -  
normativa fixada per la Junta de Facultat. En qualsevol cas aquestes e-  
leccions es faran en el primer trimestre del curs acadèmic.

**Article 10.**

La Junta de Facultat, delegada del Claustre, serà l'òrgan ordinari de govern i de gestió del Centre.

**Article 11.**

La Junta de Facultat està formada per:

1. El Degà, i en el seu cas, pels membres del seu equip de govern.
2. Els Coordinadors de curs.
3. Els Coordinadors de docència, en el cas que l'estructura de les titulacions impartides en el Centre ho requereixin.
4. Una representació dels professors de cadascun dels Departaments que imparteixin docència en el Centre. Aquesta representació serà proporcional a llur dedicació docent a la Facultat. Aquests representants han d'impartir docència en l'esmentat Centre.
5. Una representació dels estudiants del Centre amb la proporció del 35% del total de membres de la Junta de Facultat.
6. Per l'Administrador de Centre.
7. Una representació dels PAS, amb la mateixa proporció que es troben en el Claustre de Facultat.

La Junta de Facultat tindrà un nombre màxim de cinquanta membres.

**Article 12.**

1. La Junta de Facultat es renovarà cada dos anys.
2. Les eleccions es realitzaran per sufragi universal igual, lliure, directe i secret, en cada col·legi electoral.

3. Aquells membres que durant aquest temps en perdin la condició seran substituïts, procedint-se a l'elecció de nous membres d'acord amb la normativa fixada per la Junta de Facultat. En qualsevol cas aquestes eleccions es faran en el primer trimestre del curs acadèmic.

#### Article 13.

Són funcions de la Junta de Facultat:

- a) Vetllar per l'execució de la política d'actuació de la Facultat, particularment pel que fa a l'organització de la docència. Aprovar-ne el Pla Docent.
- b) Elaborar els projectes de Plans d'Estudis.
- c) Elaborar i aprovar el pressupost de la Facultat.
- d) Crear comissions que li seran subordinades, necessàries pel seu funcionament.
- f) Conèixer l'activitat investigadora dels Departaments que imparteixen docència a la Facultat.
- g) Donar als Departaments la descripció de les places que s'han de cobrir.
- h) Elevar propostes d'actuació i modificació als òrgans superiors de la Universitat.
- i) Administrar els serveis i els equipaments de la Facultat i conèixer l'ús que s'en fa.
- j) Fixar els mecanismes electorals per la constitució del Claustre i de la Junta de Facultat d'acord amb el que aquest Reglament estableixi.
- k) Realitzar totes aquelles altres tasques pròpies del seu àmbit de competències i que es creguin necessàries pel correcte funcionament de la Facultat.



#### Article 14.

Les sessions de la Junta de Facultat seran convocades pel Degà d'acord amb els mecanismes que s'estableixin, com a mínim una vegada al trimestre.

#### Article 15.

El Degà és el representant de la Facultat i en presideix el Claustre de Facultat, actuant en nom seu.

#### Article 16.

1. El Degà serà elegit pel Claustre de Facultat entre els professors, Catedràtics o Titulars a temps complet que imparteixen docència a la Facultat i serà nomenat pel Rector.
2. Serà elegit per majoria absoluta dels membres del Claustre en primera votació i per majoria simple en una segona.

#### Article 17.

Són funcions del Degà:

- a) Representar a la Facultat dins i fora de la Universitat.
- b) Vetllar per que es compleixi el Reglament de la Facultat.
- c) Convocar i presidir el Claustre i la Junta de Facultat, d'acord amb el que els respectius reglaments de convocatòria i funcionament estableixin.
- d) Dur a terme els acords del Claustre i de la Junta de Facultat.
- e) Participar en la comissió de designació de l'Administrador de Centre
- f) Controlar i coordinar la docència dels estudis que es desenvolupen a la Facultat.
- g) Mantenir contactes trimestralment, com a mínim, amb els representants estudiantils i promoure d'acord amb ells activitats culturals.

#### Article 18.

La durada del mandat del Degà serà de dos anys i no podrà exercir més de dos mandants consecutius.

#### Article 19.

El candidat a Degà haurà de presentar, en els terminis establerts pel Claustre de Facultat, el programa d'actuació així com també la relació de les persones que poden ésser necessàries per a dur-lo a terme. Aquest nombre no serà mai superior a quatre.

#### Article 20.

Vacant el càrrec de Degà, tindrà cura de les seves funcions el Coordinador de Docència més antic que procedirà a la convocatòria del Claustre per l'elecció de nou Degà d'acord amb la Disposició Transitòria Segona d'aquest Reglament.

#### Article 21.

Haurà coordinadors de docència per les diferents Seccions en el seu cas, que seran proposats pel Degà i ratificats per la Junta de Facultat d'entre els professors que imparteixen docència al Centre.

Són funcions dels Coordinadors de docència:

- a) Tenir cura de la realització dels Plans Docents de la Facultat i de la qualitat docent.
- b) La coordinació entre els continguts dels diferents programes amb la finalitat d'evitar reiteracions i mancances.
- c) Sometre a la Comissió de Docència les qüestions relatives a la vigència dels Plans d'Estudis .

- d) Escoltar els alumnes en els temes referents al desenvolupament dels continguts dels programes i a la realització del Pla Docent.
- e) Altres que li pugui atorgar la Junta de Facultat.

#### Article 22.

Els Coordinadors de curs seran elegits cada any lectiu per i entre els professors dels Departaments amb docència en el curs, i ratificats per la Junta de Facultat.

#### Article 23.

Són funcions dels Coordinadors de curs les que s'enumeren a l'article 28 per la Comissió de Docència, però a nivell del curs respectiu. Els Coordinadors de curs hauran d'informar a la Comissió de Docència, com a mínim un cop al trimestre del funcionament, problemes i suggeriments del seu curs.

#### Article 24.

L'Administrador de la Facultat, que actuarà com a delegat del Gerent de la Universitat, s'ocupa de la direcció i l'Administració i Serveis de la Facultat indicats al capítol IV i del personal corresponent, segons les funcions que es concreten a l'article 25 d'aquest Reglament i als articles 70 i 71 dels Estatuts de la UAB, sota les directrius emanades del Degà.

#### Article 25.

Són funcions de l'Administrador les següents:

- a) La direcció administrativa dels Serveis de la Facultat i del Personal d'Administració i Serveis.

- b) La gestió dels Serveis econòmic-administratius de la Facultat amb subjecció a les normes establertes en els Estatuts de la UAB, en la Junta de Facultat i sota la supervisió del Degà.
- c) Ser Fedatari del Centre.
- d) D'altres que li siguin assignades per la Junta de Facultat de la qual és membre.

### CAPITOL 3. "LES COMISSIONS DE LA FACULTAT"

#### Article 26.

Les comissions permanents de la Facultat són tres:

- a) La Comissió de Docència
- b) La Comissió d'alumnes i d'Extensió Universitària.
- c) La Comissió de Serveis i Economia.

#### Article 27.

Les comissions permanents de la Facultat es constituiran després de cada elecció de Degà i del seu equip i tindran la mateixa durada.

#### Article 28.

La Comissió de Docència de la Facultat estarà formada per:

- 1) El Degà, que la presideix.
- 2) Els Coordinadors de docència.
- 3) Dos professors escollits per la Junta de Facultat.
- 4) Els estudiants , escollits també per la Junta de Facultat.

#### Article 29.

Són funcions de la Comissió de Docència:

- a) Vetllar per la correcta aplicació del Pla d'Estudis.
- b) Elaborar el Pla Docent d'acord amb els Departaments, aplicant les orientacions de la Junta de Facultat.
- c) Vetllar pel correcte compliment i qualitat de les tasques docents i establir els mecanismes per que aquestes es realitzin adequadament
- d) Assegurar l'homogeneïtat i coordinació a cada curs, i al conjunt de la Facultat dels programes i orientacions de les matèries del Pla d'Estudis.

- e) Rebre suggeriments i endegar la solució dels problemes i queixes dels membres de la Facultat sobre qüestions de docència i, si s'escau, - transmetre-les a la Junta de Facultat o altres instàncies superiors.
- f) Estudiar i resoldre les sollicituds de convalidació d'estudis.

#### Article 30.

La Comissió de Docència es reunirà abans del començament del curs acadèmic i com a mínim un cop al trimestre, i sempre que el President ho cregui necessari.

#### Article 31.

La Comissió d'Alumnes i Extensió Universitària estarà formada per vuit membres:

- a) El Degà o el membre del seu equip en qui ell delegui aquestes funcions.
- b) Un professor, escollit per la Junta de Facultat.
- c) Cinc estudiants dels tres cicles, escollits d'entre els seus representants.
- d) Un representant del PAS.

#### Article 32.

Són funcions de la Comissió d'Alumnes i Extensió Universitària:

- a) Rebre i difondre tota la informació existent referent a beques i ajuts.
- b) Endegar les tasques d'organitzacions d'estudiants de caire nacional i internacional.



**Article 33.**

El control de l'activitat d'administració i serveis, sense perjudici de la supervisió del Degà, correspon a la Comissió de Serveis i Economia de la Facultat.

Aquesta Comissió estarà formada per cinc membres:

- a) El Degà o la persona en que delegui.
- b) l'Administrador de la Facultat.
- c) Un professor, un estudiant i un membre del PAS, escollits per la Junta de Facultat.

**Article 34.**

Són funcions de la Comissió de Serveis i Economia de la Facultat:

- a) Elaborar anualment la proposta d'estimació provisional de despeses a incloure en el pressupost de la Universitat, a la Programació Pluriannual i a qualsevol altra programació general de la Universitat.
- b) Elaborar la proposta de distribució dels fons per inversions que assenyala l'article 13.5 b) dels Estatuts de la UAB.
- c) Gestionar i administrar els fons per a inversions de l'apartat anterior.
- d) Supervisar el bon funcionament dels serveis i equipaments de la Facultat.
- e) Estudiar i analitzar la globalitat de les necessitats dels serveis i equipaments i fer les propostes pertinents a la Junta de Facultat.
- f) Totes les altres relacionades amb l'administració i gestió dels Serveis i Equipaments que li atorgui la Junta de Facultat.

CAPITOL 4 "L'ADMINISTRACIÓ I SERVEIS UNIVERSITARIS"

**Article 35.-**

Són Serveis Universitaris de la Facultat de Veterinària els bens i acti-  
vitats propis de la Facultat dels que en té cura el Personal d'Adminis-  
tració i Serveis, sota la direcció dels òrgans de govern de la Facultat  
i en interès de la docència i la investigació.

**Article 36.-**

Els Serveis seran de tres classes:

- a) Administració de tots els processos administratius i econòmics del Centre i dels Departaments en la forma que li puguin ésser assignats
- b) Suport a la docència i la investigació que inclou tant els serveis propis de la Facultat com els serveis prestats directament als departaments i assignatures.
- c) La Biblioteca i altres serveis de documentació de la Facultat, que es coordinaran amb altres serveis de documentació.

**Article 37.-**

Les condicions bàsiques del desenvolupament de les funcions pròpies de l'Administració i Serveis són les següents:

- a) L'Administració i Serveis de la Facultat donaran en tot moment el seu suport a la docència i la investigació del Centre segons les pautes establertes pels òrgans de la Universitat i de la Facultat.
- b) La titularitat i la direcció dels serveis adscrits a la Facultat de Veterinària correspon a aquesta Facultat.
- c) Es tendirà a homogeneitzar i unificar els serveis amb les mateixes característiques i dotaciones en funció d'alleugerir els costos i racionalitzar els funcionaments.



- d) Es tindrà cura de l'adequada formació, en la mesura que sigui possible a càrrec de la pròpia Facultat, del personal d'Administració i Serveis que estigui assignat a aquestes funcions.
- e) Es reconeixerà la responsabilitat i es tindrà cura de la promoció de la categoria del PAS, corresponents a la funció desenvolupada i a la formació indicada a l'apartat d) d'aquest mateix article.
- f) Els conflictes de competències sobre bens i serveis de la Facultat seran resolts pel Degà, previ informe de la Comissió de Serveis de la Facultat, i ratificats per la Junta de Facultat.

#### Article 38.

El Personal d'Administració i Serveis de la Facultat es compon de la dotació de funcionaris i personal contractat assignats al Centre segons les pautes establertes per les plantilles aprovades d'acord amb l'article 171 dels estatuts de la UAB.

#### Article 39.

Anualment la Junta de Facultat a proposta de la comissió de Serveis i Economia i d'acord amb l'article 125.2 dels Estatuts de la UAB aprovarà una estimació provisional de despeses a realitzar que elevarà a l'òrgan que correspongui per a l'aprovació final del pressupost de la Universitat pel Consell Social.

La previsió de despeses distingirà entre les que s'hauran de realitzar amb càrrec al pressupost de funcionament de les altres que hauran d'anar a càrrec de fons d'inversió diversos i de les que s'inclouran a la Programació plurianual prevista als articles 123 i 124 dels Estatuts de la UAB.

## DISPOCISIONS TRANSITORIES

### **Primera.-**

El Claustre de la Facultat en la seva primera sessió serà presidit pel Degà i per una mesa constituïda per dos professors, dos estudiants i dos PAS d'acord amb el criteri d'edat. Fins a l'aprovació del Reglament definitiu el Claustre funcionarà d'acord amb el Reglament del Claustre constituent.

En aquesta primera sessió es procedirà a l'elecció de la Mesa provisional d'acord amb el citat Reglament.

### **Segona.-**

El Claustre de la Facultat en la seva primera sessió marcarà el calendari per a la elecció del Degà, i nomenarà una comissió per a la redacció d'una proposta de Reglament de funcionament del Claustre.

### **Tercera.-**

La Junta de Facultat sortint aprovarà la normativa i calendari per a la constitució, d'acord amb aquest Reglament, dels nous Claustre i Junta de Facultat.

### **Quarta.-**

La nova Junta de Facultat funcionarà amb el Reglament de la Junta de Facultat sortint fins a l'aprovació del Reglament definitiu.

#### Cinquena.-

Amb caràcter experimental i mentre no s'estructurin els corresponents serveis departamentals s'anomenarà, d'entre el personal contractat laboralment, un Coodinador per donar suport a la docència i a la investigació.

Les funcions de l'esmentat Coodinador seran:

- a) Promoure i organitzar la formació del personal contractat laboral - que s'indica a l'article 37 d)
- b) Tenir cura de la possible homogeneitat dels serveis de suport a la docència i investigació a fi de complir la funció de l'apartat c) de l'article 37.
- c) Totes les que li encomani l'Administrador de la Facultat i en general les relacionades amb els serveis de suport a la docència i investigació.

#### Sisena.-

Fins que els Estatuts de la UAB no estiguin plenament desenvolupats la Junta de Facultat assumirà totes les tasques que li siguin encomenades per la Junta de Govern a fi de poder desenvolupar totes les tasques docents que afectin a la Facultat.

### 3.2. EQUIP DEGANAL

L'Equip Deganal en l'actualitat està format per:

Degà: Dr. Eduard Goñalons i Sintes

Vicedegà d'Economia i Finances: Dr. Carlos Dominguez Fdez. de Tejerina

Coordinadora de Docència: Dra. M<sup>a</sup> Teresa Paramio Nieto

Secretari: Dr. Mariano Domingo Alvarez

### 3.3. DEPARTAMENTS

Els Departaments que tenen encarregada la docència a la Facultat de Veterinària són:

- Departament de Biologia Animal, Vegetal i Ecologia.
- Departament de Biologia Cel·lular i Fisiologia
- Departament de Bioquímica i Biologia Molecular
- Departament de Farmacologia i Psiquiatria
- Departament de Física
- Departament de Genètica i Microbiologia
- Departament de Matemàtiques
- Departament de Patologia i Produccions Animals
- Departament de Química

### 3.4 PROFESSORS PER UNITATS DOCENTS

#### ANATOMIA

Camón Urgel, Joaquín

Giné Badia, Josep M<sup>a</sup>

López Plana, Carlobs

Ordóñez Ordóñez, German

Ruberte París, Jesús

#### ANATOMIA PATOLOGICA I HISTOLOGIA

Domingo Alvarez, Mariano

Ferrer Caubet, Luís Miguel

Fondevila Palau, M<sup>a</sup> Dolors

Marco Valle, Alberto

Pumarola Batlle, Martí

Rabanal Prados , Rosa M<sup>a</sup>

Ramis Salva, Antonio José

Ramos Vara, José Antonio

#### AGRICULTURA

Albanell Trullas, M<sup>a</sup> Elena

Jacas Benages, Ana

Paramio Nieto, M<sup>a</sup> Teresa

Plaixats Boixadera, Josefina

Rivas Cortes, Fernando

BIOLOGIA

Crespo Giménez, Sílvia  
Genescà Garrigosa, Ana  
Vidal Domínguez, Francesca  
Xamena López, Noel

BIOQUÍMICA

Ariño Carmona, Joaquín  
Bassols Teixidó, Ana  
Bosch Tubert, Fátima  
Fillat Font, Cristina  
Gómez Foix, Ana M<sup>a</sup>  
Guinovart Cirera, Joan Josep  
Villar Palasi, Carlos

CIRURGIA

García Arnás, Félix Angel  
Llorens Peña, Pilar  
Prandi Chevalier, David  
San Román Ascaso, Fidel

FARMACOLOGIA

Arboix Arzo, Margarita  
Clos Guillén, Victoria  
De Mora Pérez, Fernando  
Puigdemont Rodríguez, Ana

FISICA

Martínez, Manuel

FISIOLOGIA

Fernández Gimeno, Ester

Ferrando Subirats, Carlos

Goñalons Sintes, Eduard

Vergara Esteras, Patrocinio

GENETICA

Jordana Vidal, Jordi

Piedrafita Arilla, Jesús

Sánchez Bonastre, Armand

Velazquez, Antonia

HIGIENE I INSPECCIÓ DELS ALIMENTS

Barcina Angulo, Yolanda

Mora Ventura, Teresa

Rodríguez Jerez, José Juan

MATEMÀTIQUES

Castillo Franquet, Joan del

Comalada Clara, Salvador

Safont Edo, Carmen

Tugores Martorell, Francisco



MICROBIOLOGIA

Abarca Sala, M<sup>a</sup> Lourdes  
Bragulat Arara, M<sup>a</sup> Rosa  
Bruguera Estrada, M<sup>a</sup> Teresa  
Cabañes López, Francisco Javier  
Calvo Torras, M<sup>a</sup> Àngels

NUTRICIÓ

Barroeta Lajusticia, Ana Cristina  
Brufau de Barberà, Joaquín  
Calafat Frau, Feliu  
Puchal Mas, Francesc  
Sala Pallarés, Roser

PARASITÀRIES

Albo Alberti, Juan Alfonso  
Castella Espuny, Joaquín  
Gutierrez Galindo, Juan

PATOLOGIA DE LA REPRODUCCIÓ

Domínguez Fernández de Tejerina, Carlos  
Martino Alerm, Alex  
Rigau Más, Teresa

PATOLOGIA GENERAL I MÈDICA

Callís Feliu, Mireia

Espada Gerlach, Yvonne

Lavín González, Santiago

Monreal Bosch, Luís

Viñas Borrell, Lluís

PATOLOGIA INFECCIOSA

Casal Fàbrega, Jordi

Learte Alvarez, Pilar

Martín Castillo, Margarita

Torre Mañas, Elvira

PRODUCCIÓ ANIMAL

Caja López, Gerardo

Casals Costa, Ramón

Fàbregas Comadran, Xavier

Such Martí, Xavier

Torres Lloveras, Celina

QUÍMICA

Gaete, Walterio

Galañ Lázaro, Antonia

Pleixats Rovira, Roser

TECNOLOGIA DELS ALIMENTS

Carretero Romay, Carmen

Guamis López, Buenaventura

Pla Soler, M<sup>a</sup> Teresa Reyes

Mor-Mur Francesch, Montserrat

TOXICOLOGIA

Esteve Caireta, Assumpció

Guitart, Raimond

### 3.5. COORDINADORS DE CURS

Primer: Josep M<sup>a</sup> Giné

Segon: Ana Bassols

Tercer: Margarita Arboix

Quart: Elvira Torres

Cinquè: M<sup>a</sup> Teresa Rigau

4. PLA D'ESTUDIS

## PRIMER CURS.-

Anatomía I

Biología

Matemàtiques ( Estadística i Biometria)

Física

Química

## SEGON CURS.-

Agricultura

Anatomia II

Bioquímica

Fisiologia Animal

Histologia

Microbiologia i Immunologia

## TERCER CURS.-

Anatomia Patològica

Farmacologia

Producció Animal

Genètica

Nutrició i Alimentació Animal

Patologia General i Propedeutica

**QUART CURS.\_**

Cirurgia i Patologia Quirúrgica (amb Anestesiologia i Radiologia)

Parasitologia i Malalties Parasitàries

Patologia Infecciosa i Epizootiologia

Patologia Mèdica i de la Nutrició

**CINQUÈ CURS.-**

Higiene i Inspecció dels Aliments

Tecnologia i Patologia de la Reproducció

Toxicologia (quatrimestral)

Deontologia i Veterinària Legal (quatrimestral)

**ASSIGNATURES D'ORIENTACIÓ.-**

Acuicultura

Anatomia Patològica Sistemàtica

Biometria Aplicada (quatrimestral)

Bioquímica Clínica (quatrimestral)

Bioquímica i Anàlisi dels Aliments

Ciència i Tecnologia de la Carn

Ciència i Tecnologia de la llet i els seus derivats

Ciència i Tecnologia del Peix

Cirurgia Clínica i Rehabilitació

Dermatologia (quatrimestral)

Disseny i Planificació d'Explotacions Ramaderes

Economia Agrària

Epidemiologia i Sanejament Ramader

Etiologia i Protecció Animal (quatrimestral)

Genètica Quantitativa i Millora Animal

Inmunologia Clínica i Immunodiagnòstic (quatrimestral)

Micologia (quatrimestral)

Microbiologia dels aliments

Producció Bovina (quatrimestral)

Patologia Clínica (quatrimestral)

Producció d'Aus (quatrimestral)

Producció de Conills i Altres Espècies (quatrimestral)

Producció i Conservació de Farratges (quatrimestral)

Producció Ovina i Caprina

Producció Porcina

Programació Lineal

Tecnologia dels Aliments

Tecnologia de la Fabricació de Pinsos Compostos (quatrimestral)

Terapèutica (quatrimestral)

Virologia Aplicada (quatrimestral)

Durant el Segon Cicle s'hauran de cursar com a mínim cinc assignatures (o el seu equivalent si fossin quatrimestrals) de les denominades d'orientació.

Per a l'obtenció del Títol de Llicenciat, serà necessari, demostrar coneixement d'una llengua estrangera.



5. ASSIGNATURES D'ORIENTACIÓ

El Pla d'Estudis és monotroncal, encara que al Segon Cicle es cursen assignatures d'orientació.

Aquestes assignatures d'orientació s'escolleixen entre les aproximadament 30, que s'imparteixen. Al Segon Cicle, és a dir, entre 4rt i 5è l'alumne ha de superar 5 assignatures d'orientació anuals o les corresponents trimestrals.

L'alumne pot canviar assignatures d'un curs per d'altres encara que no les hagi superat. Totes aquestes assignatures no superades una vegada llicenciat l'alumne, constaran al seu expedient acadèmic. Els alumnes que vulguin matricular-se entre 4rt i 5è de més de 5 assignatures d'orientació ho poden fer; aquests alumnes podran sol·licitar el Títol de Llicenciat quan tinguin superades les 5 assignatures preceptives encara que els hi quedi alguna assignatura d'orientació més per superar.

Els alumnes disposen de professors tutors per tal de que els assessorin en l'elecció d'assignatures d'orientació. Es preceptiu que el full de matrícula sigui signat pel tutor corresponent.

6. INCOMPATIBILITATS

La Junta de Facultat de 18 d'abril de 1988 va acordar anullar totes les incompatibilitats fins aleshores existents, per tant a partir del curs 1988-89 l'alumne podrà matricular-se de les assignatures que cregui convenient.

En cap cas es podran deixar sense matricular assignatures de cursos inferiors quan l'alumne vulgui fer-ho de cursos superiors.

7. CALENDARI ACADEMIC

CALENDARI ACADÈMIC DEL CURS 1988-89-Inici del curs: dilluns, 3 d'Octubre de 1988Dies Festius

12 d'octubre	El Pilar	dimecres
31 d'octubre	Pont	dilluns
1 de novembre	Tots Sants	dimarts
5 de Desembre	Inmaculada	dilluns
6 de desembre	Dia de la Constitució	dimarts
25 de desembre	Nadal	diumenge
26 de desembre	Sant Esteve	dilluns
1 de gener	Cap d'Any	diumenge
6 de gener	Reis	divendres
24 de març	Divendres Sant	divendres
27 de març	Dilluns de Pasqua	dilluns
23 d'abril	Sant Jordi	diumenge
1 de maig	Festa del Treball	dilluns
15 de maig	Dilluns de Pentecosta	dilluns
24 de Juny	Sant Joan	dissabte
15 d'Agost	Assumpció	dimarts
11 de setembre	Diada	dilluns

- Vacances de Nadal: del divendres 23 de desembre de 1988 al diumenge 8 de Gener de 1989, ambdós inclosos.
- Vacances de Pasqua: del dilluns 20 de març al dilluns 27 de març de 1989
- Setmana per activitats culturals no acadèmiques: del 28 de març a l'1 d'abril, ambdós inclosos.
- Les classes: s'acabaran el dimecres 31 de maig de 1989 i el període d'exàmens començarà el dijous dia 1 de juny.
- Exàmens de setembre: Tindran lloc del divendres 1 al divendres 15 d'aquest mes.

8. CALENDARI DE TRĂMITS ADMINISTRATIVIUS



## 8.1.CALENDARI DE MATRICULA PEL CURS 1988/89

## Dates de Matricula

Juliol

Només pels becaris que han superat totes les assignatures a Juny:

26 juliol 5è curs

27 de juliol 4rt curs

28 de juliol 2on i 3er curs

Setembre i octubre

Alumnes 1er Curs:

5 de setembre de la lletra A a la F

6 de setembre de la lletra G a la M

7 de setembre de la lletra N a la R

8 de setembre de la lletra S a la Z

Alumnes que han aprovat totes les assignatures al Juny:

12 de setembre 5è curs

13 de setembre 4rt curs

14 de setembre 3è curs

15 de setembre 2on curs

Per la resta d'alumnes:

26 i 27 de setembre 5è curs

28 i 29 de setembre 4rt curs

30 de setembre i 3 d'octubre 3è curs

4 i 5 d'octubre 2on curs

## 8.2.CALENDARI ADMINISTRATIU

Anullació matrícula	fins 18/12/88
Sol·licitud Examen Convocatòria Febrer (fi de carrera)	9/1/89 al 15/1/89
Sol·licitud Examen 5ena i 6ena convocatòria amb tribunal per assignatures semestrals:	9/1/89 a 13/1/89
Calendari Examens Febrer (fi de carrera)	1/2/89 al 15/2/89
Sol·licitud Examens 5ena i 6ena convocatòria amb tribunal Juny	última quinzena 2on trimestre
Data límit per presentació sol·licitud convalidacions amb efectes acadèmics dels alumnes matriculats al present curs:	Final 2on trimestre
Publicació calendari matrícula curs 89/90	15/5/89
Sol·licitud examens 5ena i 6ena convocatòria tribunal setembre	11 al 21 de Juliol
Trasllat expedient acadèmic	15 de Juny al 14 de Juliol
Celebració examens convocatòria de Juny	1/6/89 al 10/7/89
Data límit presentació sol·licitud convalidacions amb efectes acadèmics i econòmics alumnes curs 89/90	10 de setembre del curs curs en que es vol utilitzar.
Celebració examens convocatòria setembre	1 al 15 de setembre

9. SERVEIS

## 9.1. BIBLIOTECA

La Biblioteca de la Facultat de Veterinària és un Servei informatiu de suport a la docència i investigació que es desenvolupa en el Centre i, per extensió a tota la comunitat de la UAB.

Com a Biblioteca de caràcter públic és l'única existent a Catalunya dins la seva especialitat, per la qual cosa constitueix un important Servei obert als nostres investigadors i professionals dels sectors veterinari, agropecuari, i d'indústries alimentàries.

### Dades

L'activitat del Servei s'inicià l'any 1985 a les dependències de la Biblioteca de la Facultat de Medicina de la UAB i durant la primavera de 1988 ha innaugurat un local que compta amb 396 m<sup>2</sup> de Sala de Lectura i 96 m<sup>2</sup> d'Hemeroteca amb 249 i 187 m. lineals de prestatgeries respectivament, la qual cosa suposa una capacitat potencial de 6.787 vols. de monografies i 3.978 vols. de revistes. Així mateix pot donar cabuda a 95 usuaris. Actualment compta amb 3.910 vols. i 166 títols de revistes dels quals 94 es reben periòdicament.

### Funcionament

- Consulta: Es de lliure accés i oberta a tothom. El fons es troba ordenat sistemàticament per grups de matèries seguint la Classificació Decimal Universal. (CDU).

El coneixement del fons el faciliten els següents instruments:

- . Catàleg alfabètic d'autors
- . Catàleg alfabètic de títols

- . Catàleg alfabètic de matèries
- . Catàleg sistemàtic. de matèries (CDU)
- . Catàleg de tesis
- . Catàleg alfabètic de títols de revistes (imprès)

- Préstec: Es restrictiu als membres de la comunitat universitària: alumnes, professorat i PAS. Per poder endur-se documents a domicili cal formalitzar la inscripció de lector a la Biblioteca General (Edifici Rectorat) presentant el carnet d'estudiant o justificant degudament pertànyer a la comunitat universitària i una fotografia, la qual cosa permet utilitzar els serveis de totes les biblioteques de la UAB.

A la biblioteca es proporciona un carnet per cada usuari que li permet emportar-se llibres fora de la Sala de Lectura. Tot seguit procediu d'aquesta manera: Agafeu una butlleta del taulell, consulteu algun dels catàlegs esmentats segons les dades que disposeu o la informació que desitgeu, ompleneu els espais de la butlleta especialment la signatura (xifres i lletres escrites a llapis a la fitxa) i el registre del llibre. El nom d'una unitat docent subratllat en vermell indicarà que us hi heu d'adreçar per consultar-lo.

S'exclou de préstec obres de referència, revistes i el fons que a judici del bibliotecari sols pugui consultar-se a la Biblioteca. Les sigles S.L. us indicaran aquest cas. Es prestarà un màxim de dos llibres per lector.

El préstec és renovable sempre que no hagi estat renovat per un altre lector. Per aquest fi es facilita la reserva dels mateixos. El retard en la devolució es sancionarà amb una setmana de baixa del carnet per dia que passi la data de retorn.

.../...

- Altres Serveis: La Biblioteca confecciona mensualment un "Butlletí de Sumaris i Noves Adquisicions" (fotocòpia dels sumaris de les revistes que es reben periòdicament i relació de les obres ingressades que contribueix a actualitzar la informació dels seus usuaris.
- Tanmateix es mantenen contactes amb altres Biblioteques especialitzades del país i de l'estranger a través de les quals proporcionem llibres en préstec i fotocòpia de documents que no es trobin a la UAB.

- Horari: De dilluns a divendres
- 9 - 20 h.
- 9 - 14 h. (juliol i agost)

- Telèfon:
- 6920200
- 6921166 Ext. 1549
- 6922016

## 9.2. SERVEI D'ACTIVITAT FÍSICA

El Servei d'Activitat Física (SAF) ha estat creat per tal de facilitar a tota la comunitat universitària la possibilitat de fer pràctica físico-esportiva des de la competició al lleure esportiu, passant per activitats dirigides per professionals o cursos específics relacionats amb la matèria.

Els equipaments esportius actuals són:

- Pavelló Poliesportiu cobert convertible en tres pistes petites, una d'elles agençada coma gimnàs.
- Dues pistes esportives descobertes, amb llum, vàlides per a realitzar-hi esports d'equip.
- Camp de futbol 60 per 85.
- Sauna en el Pavelló cobert.

Per fer ús de les instal·lacions esportives es pot optar per pagar l'import d'una entrada cada vegada que es vulguin utilitzar les instal·lacions o fer-se una "targeta d'usuari" que permet d'accedir-hi lliurement durant tot el curs i els mesos de juliol i setembre. Aquest darrer sistema dona dret a beneficiar-se de preus especials per a les activitats organitzades al Servei i també a fer ús de la sauna.

Horaris. Per al seu ús, les instal·lacions són obertes de dilluns a divendres de les vuit del matí a les vuit del vespre. Els dissabtes s'ofereixen en horaris de vuit del matí a dues de la tarda.

Podeu ampliar la informació adreçant-vos directament al Servei, ubicat al Pavelló Poliesportiu que es troba al darrera de la Facultat de Ciènces.

### 9.3. ASSEGURANÇA ESCOLAR I SERVEI SANITARI DE LA U.A.B.

#### Assegurança Escolar.-

- Ambit d'aplicació: Beneficiaris: els estudiants espanyols menors de 28 anys ho són obligatòriament, i els estudiants estrangers (menors de 28 anys) d'algunes nacionalitats també poden ser beneficiaris opcionalment.

- Període comprès: 1 d'octubre al 30 de setembre del curs vigent.

- Consultes mèdiques: Residents a la província de Barcelona: Clínica universitària. Pg. Permanyer, 3 08009 BARCELONA. De dilluns a divendres: de les 12 a les 14 i de les 18 a les 20 hores. Avisos per a visita domiciliària: Telf. 317.17.84

Cal dur el carnet d'estudiant i un resguard acreditatiu d'haver abonat l'assegurança escolar.

#### Servei Sanitari UAB.-

Existeix dins el Campus (situat al costat de la Facultat de Medicina) un Dispensari que ofereix els següents serveis:

- Visites mèdiques.
- Primeres cures
- Urgències mèdiques o quirúrgiques lleus.
- Trasllat de ferits o malalts greus a centres hospitalaris després dels primers auxilis.
- Injeccions.
- Vacunació antitetànica.
- Consultes i informació sanitària.
- Control de la hipertensió, la diabetis, etc.



- Horari:

L'horari per aquests serveis és el següent:

- Metge: De dilluns a divendres, de les 9 a les 20 h.

- Infermeres: De dilluns a divendres, de 9 a 20 h.

Farmacioles: A la consergeria de cada Centre hi ha una farmaciola. Per fer-ne us cal sol·licitar-ho al bidell corresponent.

#### 9.4. SERVEI D'IDIOMES

El Servei d'idiomes emplaçat a l'Escola de Traductors i Interprets (EUTI) ofereix cada any cursos d'Anglès, Francès, Alemany, Rus i Portuguès per a estudiants, professorat i PAS d'aquesta Universitat, en diferents nivells, així com també cursos específics de traducció, conversa i redacció.

Trobareu tota la informació referent als horaris dels cursos i a la documentació que cal presentar per acollir-se a la matrícula semigratuïta a la Secretaria del vostre Centre, o bé a la mateixa Secretaria de l'EUTI.

El Període lectiu dels cursos serà de la segona quinzena d'octubre fins al mes de Juny. Així mateix, el Servei d'idiomes oferirà curses intensius d'estiu els mesos de juny i juliol. D'aquests curses se n'informarà ampliament mitjançant cartells distribuïts per tots els Centres.

## 9.5. ALTRES SERVEIS

Caixa: A l'Edifici del Rectorat de la UAB hi ha una agència de la Caixa de Pensions per a la Vellesa i d'Estalvis, l'horari de la qual és de 9 a 14 h. i de 15 a 16 h. de la tarda.

Caixer automàtic: Entre les Facultats de Ciències i Ciències Econòmiques i Empresarials es troba un Servei de "Caixa Oberta" de la "Caixa de Barcelona".

Correus: Sota l'edifici de la Facultat de Ciències Econòmiques i Empresarials hi ha una estafeta de correus amb horari de 9 a 14 hores.

Menjadors i Snack-Bars: La UAB disposa en el Campus de serveis de menjador i snack-bar a tots els edificis.

L'Escola Bressol Gespa: L'Escola Bressol Gespa ofereix els seus serveis al personal docent, al de l'administració i serveis i als alumnes de la Universitat Autònoma de Barcelona amb fills d'edats compreses entre els tres mesos i els tres anys.

L'horari és de 9 del matí a 17 de la tarda. Hi ha un servei de pàrking fins a les 19 de la tarda.

Cada curs, i durant el mes de març, s'efectuen les sollicituds de noves plaçes, i s'admet un màxim de vuitanta-vuit nens distribuïts en set grups.

Centre de Càlcul: Situat a la Facultat de Ciències

Fotocòpies: Hi ha un servei de fotocòpies amb preus adequats per als estudiants en els edificis següents:

- Edifici A: Rectorat
- Edifici B: Facultat de Ciències Econòmiques
- Edifici C: Facultat de Ciències
- Edifici M: Facultat de Medicina

Llibreries: Hi ha tres llibreries que atenen les necessitats bibliogràfiques de les matèries que es desenvolupen a la Universitat; són situades a:

Fac. Econòmiques - Tel. 692.02.00, ext. 1260

Fac. Ciències - Tel. 692.02.00, ext. 1001

Fac. Medicina - Tel. 692.02.00, ext. 1274

## 9.6. BEQUES

## Beques - Premis - Ajuts

## Convocatòria general del M.E.C.-

La política de beques del Ministeri d'Educació i Ciència està en bona part basada en l'anomenada "Convocatòria de beques i ajuts a l'estudi de caràcter general". Per dir-se que aquesta és la convocatòria bàsica a la que s'han d'acollir els alumnes universitaris.

L'obtenció d'una beca està condicionada pel compliment de determinats requisits, uns de caire econòmic i d'altres acadèmics.

La convocatòria acostuma a publicar-se el mes de maig. La sollicitud s'ha de presentar en el moment de formalitzar la matrícula pel curs següent en les secretaries dels centres durant:

- Mes de juliol en les dates que fixi cada Centre sempre i quan s'hagin aprovat totes les matèries del curs anterior.
- La resta d'estudiants, els mesos de setembre i octubre.

## Beques de col·laboració als Centres del M.E.C.-

Poden acollir-se a aquestes beques els alumnes de Segon Cicle de Facultat o de tercer curs d'Escola universitària.

Es demana una col·laboració de tres hores diàries al Centre on sigui destinat el becari durant el període d'octubre fins a finals de juny. per a la seva concessió es tenen en compte també els requisits econòmics i acadèmics.

La convocatòria acostuma a sortir durant el mes de juny.

Els estudiants que la sollicitin per primer cop hauran de fer-ho el mes de juliol a la Unitat de Promoció Estudiantil - Beques. Els becaris de renovació i els d'Informàtica (noves concessions i renovacions) faran la sollicitud durant els mesos de setembre i octubre.

A títol orientatiu, cal dir que durant el curs 1987-88 l'import de la beca ha estat de:

- a) 200.000.- pts. ( - 50 quilòmetres des del domicili familiar al Centre docent).
- b) 350.000.- pts. ( + 50 quilòmetres des del domicili familiar al Centre docent.)

#### Ajuts de col·laboració de la Universitat Autònoma de Barcelona.-

Poden acollir-se els alumnes que cursin almenys al Tercer Curs de Facultat o Col·legi universitari el segon curs d'Escoles Universitàries.

Es denana a l'estudiant una col·laboració de tres hores diàries des del mes d'octubre fins a finals de juny en el Centre o servei al qual és destinat l'alumne.

Per a la concessió es tenen en compte requisits econòmics i acadèmics, tot valorant preferentment el rendiment acadèmic de l'alumne.

La convocatòria surt el mes de juny i cal presentar la sol·licitud a la Unitat de promoció Estudiantil - Beques (Edifici Rectorat).

A títol orientatiu l'import de l'ajut durant el curs 1987-88 ha estat de 58.100 pts. trimestrals.

#### Important.-

De les tres convocatòries enumerades se'n fa una difusió específica a través del Servei d'Alumnes - Promoció Estudiantil. Podeu recollir una informació detallada a la Secretaria del Centre o a la Unitat de Promoció Estudiantil de l'esmentat servei a l'edifici del Rectorat.

### Altres beques, premis i ajuts.-

Tot sovint diferents Entitats públiques o privades ofereixen beques, ajuts o convoquen premis que poden ser d'interès per l'universitari. És força interessant que consulteu els taulells d'anuncis on s'exposa la relació de les diferents convocatòries. També podeu demanar informació a la Unitat de Promoció Estudiantil a l'edifici del Rectorat.

10. NORMATIVA ACADÊMICO-ADMINISTRATIVA



### 10.1. SECRETARIA

La Secretaria del Centre té cura de les tasques relatives a les qüestions administratives i acadèmiques que pertanyin a professors i a alumnes.

El Servei resta obert amb el següent horari:

De dilluns a divendres de 10 a 13 hores matí

15,15 a 16,46 hores tarda

Horari d'estiu (juliol i agost) : de dilluns a divendres de 9 a 13 hores.

Adreçeu-vos a Secretaria per les següents qüestions:

- Informació
- Matriculació
- Tramitació de Títols
- Compulsa de documents
- Certificacions
- Convalidacions d'estudis
- Sol·licituds trasllats d'expedients
- Rebuts pagament Assegurança Escolar.
- Anul·lació de Convocatòries

Es troba a la Bidelleria del Centre un Servei de consigna i objectes perduts, tanmateix podeu demanar informació sobre aules i altres dependències de la Facultat.

## 10.2. ACCÈS A LA FACULTAT

1. Haver aprovat o convalidat el COU i les Proves d'Aptitud per l'accés a Facultats, Escoles Tècniques Superiors i Col·legis Universitaris.
2. Haver superat el COU abans dels curs acadèmic 1974-75.
3. Haver superat les proves d'accés per més grans de 25 anys al Centre respectiu (estan exents de pre-inscripció)
4. Estar en possessió del títol de Llicenciat de qualsevol Facultat o equivalent.
5. Estar en possessió del títol de Diplomant d'Escola Univesitària o equivalent.

Hi ha d'altres vies específiques d'accés a la Universitat que podreu - consultar adreçant-vos al Servei d'Alumnes, Àrea d'Accés (Edifici Rectorat) o a la Secretaria del Centre corresponent.

### 10.3. TRASLLATS

#### D'altres Universitats espanyoles a la UAB.-

Els alumnes procedents d'altres Centres que desitjin continuar els mateixos estudis a la UAB, hauran de lliurar la sollicitud a la Secretaria corresponent entre el 15 de juny i el 15 de juliol, acompanyada d'una fotocòpia compulsada de l'Expedient Acadèmic.

La sollicitud serà resolta pel Degà i comunicada a l'interessat per la Secretaria del Centre.

En el cas que sigui acceptat, haurà d'abonar al Centre de procedència, l'import de les taxes corresponents al dret de trasllat.

En cap cas s'acceptaran trasllats d'alumnes que hagin exhaurit el règim de permanència establert per aquesta Universitat (Resolució Consell Social 24.4.87.)

#### De la UAB a altres Universitats.-

Els interessats hauran de dirigir-se directament als Centres on vulguin continuar els seus estudis i formalitzar els requisits que els indiquin

#### Trasllats de Matrícula Viva.-

Aquest tipus de trasllat es sollicita tan sols quan l'alumne ja ha iniciat els seus estudis en una Universitat i vol continuar-los a la UAB dins el mateix any acadèmic.

Documents necessaris per formalitzar aquest trasllat:

- a) Certificat de trasllat laboral de l'alumne o de qui depengui econòmicament.
- b) Certificat d'empadronament.
- c) Justificant del pagament de la matrícula de la Universitat de procedència.

#### 10.4. CONVALIDACIONS

##### CONVALIDACIONS D'ESTUDIS PARCIALS CURSATS A ESPANYA

Es competència del Rector de la Universitat resoldre els expedients de convalidació d'estudis parcials efectuats a Espanya en Facultats Universitàries, Escoles Tècniques Superiors de Grau Mitjà i Centres anàlegs.

Les sol·licituds de convalidació aniran acompanyades d'una certificació acadèmica personal o fotocòpia compulsada en què constin les assignatures aprovades i la qualificació de cadascuna d'aquestes, així com al Pla d'Estudis i Programes de les assignatures que es presentaran degudament segellats pel Centre d'origen.

La Comissió de Convalidacions de la UAB quedarà encarregada de la resolució pertinent, a proposta del vocal de convalidacions del Centre. Contra la resolució es pot interposar recurs d'alçada davant el Rector en el termini de 30 dies, mitjançant instància i aportant les proves documentals pertinents

##### CONVALIDACIÓ D'ESTUDIS CURSATS A L'ESTRANGER

Correspon al Rector de la Universitat acordar la convalidació dels estudis cursats en Centres estrangers pels equivalents espanyols. La convalidació d'aquests estudis implicarà el reconeixement dels estudis de grau inferior previs i necessaris per accedir als estudis convalidats.

Tret del que disposen els tractats o el convenis internacionals subcrits per Espanya o disposicions especials, la sol·licitud de qualsevol convalidació d'estudis comportarà l'obligació d'abonar la taxa legalment establerta per a expedients de convalidació. Es requisit previ per als estudiants l'idioma oficial dels quals no és el castellà, superar una prova de domini de l'idioma.

## DOCUMENTACIÓ A PRESENTAR

- a) Instància de sollicitud
- b) Títol, Diploma o certificat Oficial acreditatiu del nivell i tipus d'estudis que es volen convalidar.
- c) Pla d'Estudis o quadre de matèries cursades, expedit o publicat - pel Centre corresponent.
- d) Programes oficials de les assignatures en què figurin els continguts i l'amplitud amb què han estat cursades.
- e) Certificat de naixement, expedit pel Registre Civil corresponent, que acrediti la nacionalitat del sollicitant.

Tots els documents que es presentin hauran d'ésser oficials, expedits per les autoritats competents i legalitzats per via diplomàtica, acompanyats, si s'escau, per traducció (català o castellà) organitzada pels organismes autoritzats.

La Comissió de Convalidacions de la UAB quedarà encarregada de la resolució pertinent, a proposta del vocal de convalidacions del Centre. Contra la resolució es pot interposar recurs d'alçada davant el Rector en el termini de 30 dies, mitjançant instància i aportant les proves documentals pertinents.

## HOMOLOGACIÓ DE TÍTOLS ESTRANGERS D'ENSENYAMENT SUPERIOR

L'homologació de títols de grau superior, universitari o tècnics, correspondrà en la seva tramitació i resolució al Ministeri d'Educació i Ciència ( RD 86/1987 de 16 de gener, BOE 23.1 i Ordre del - 9.2.87, BOE 13.2).

## 10.5. MATRICULA

### Documents per a formalitzar la matrícula.-

- Alumnes que es matriculen per primera vegada a la UAB:

1. Imprès de matrícula (es facilitarà a la Bidelleria del Centre)
2. Original i fotocòpia del DNI o Passaport (alumnes estrangers)
3. Dues fotografies actuals.
4. Original de la targeta de les PAAU o de la corresponent documenta  
ció que doni accés a la Univesitat.
5. Original i fotocòpia del document que doni dret a matrícula boni-  
ficada o gratuïta si s'escau.
6. Resguard del pagament del trasllat d'expedient (només pels alum-  
nes que venen traslladats d'altres Universitats espanyoles)

### Matrícules posteriors.-

1. Imprès de matrícula (que es facilitarà a la Bidelleria del Centre)
2. Una fotografia actual.
3. Original i fotocòpia del document que doni dret a matrícula boni-  
ficada o gratuïta si s'escau.

## 10.6. GRATUITAT DE MATRICULA

Tindran dret a gratuïtat de matrícula les persones que es trobin en una de les següents situacions:

- a) El funcionari i fills de funcionaris (menors de 25 anys) del MEC, del Departament d'Ensenyament de la Generalitat, i d'Universitats que estiguin en situació de Servei Actiu i excedència especial, i excepcionalment els mestres en situació de jubilació.
- b) Els orfes de funcionaris morts en actes de servei.
- c) Els personal laboral d'Universitat, el cònyuge i els fills al seu càrrec (per analogia fins als 25 anys). En aquest cas les situacions amb dret a gratuïtat són: el servei actiu i la jubilació.
- d) Els becaris del Règim General d'Ajuts a l'Estudi. D'altres becaris amb càrrec als pressupostos Generals de l'Estat.
- e) Família nombrosa de segona categoria i d'honor.
- f) Matrícula d'honor global de COU.

Tindran dret al 50% de descompte de l'import de la matrícula:

- Família nombrosa de 1<sup>a</sup> categoria.

Per acollir-se al dret de gratuïtat cal acreditar documentalment la vigència de la situació corresponent en el moment de finalitzar la matrícula. Al taulell d'anuncis trobareu les normes concretes d'aplicació a que està subjecte la gratuïtat.

## 10.7. RÈGIM DE PERMANÈNCIA

La normativa de permanència dels estudiants a la UAB va ésser aprovada per Consell Social el dia 28 d'abril de 1987 i estableix les següents situacions.

### 1. Alumnes de primer curs.-

Els alumnes de Primer Curs, si no han anul·lat la matrícula o totes les assignatures en els terminis que es fixen en la present normativa, hauran de superar, com a mínim, una assignatura entre les convocatòries de juny o setembre.

En cas contrari no podran seguir el mateixos estudis.

L'anul·lació de matrícula o de les convocatòries de totes les assignatures només implicarà reserva de plaça per a l'any acadèmic següent.

Quan un estudiant hagi d'abandonar els estudis que ha iniciat d'acord amb aquesta normativa, podrà tornar a fer-ne la pre-inscripció passats tres anys.

### 2. Convocatòries per assignatura.-

Els alumnes disposaran de sis convocatòries per cada assignatura.

Les dues últimes convocatòries podran realitzar-se, si l'alumne ho demana, mitjançant un tribunal format per tres professors del Departament.

Tots els professors signaran la corresponent acta.

### 3. Anul·lació de matrícula i convocatòries.-

1. L'anul·lació de matrícula no requereix cap justificació per mitjà de documents. Caldrà sol·licitar-la durant el primer trimestre acadèmic, i la seva concessió, que correspondrà als Degans o Directors, tindrà a efectes de permanència, la mateixa consideració que si l'alumne no s'hagués matriculat.



2. L'anul·lació de convocatòries tampoc no necessita cap justificació.

Es sol·licitarà a la Secretaria del Centre corresponent fins a un dia hàbil abans de celebrar-se l'examen, que tindrà lloc dins els terminis que assenyali, per cada curs, la Junta de Govern

3. Les anul·lacions extraordinàries s'hauran de justificar. La sol·licitud es presentarà en el termini d'una setmana a partir del mateix dia de l'examen. El Centre haurà de resoldre la petició una setmana després d'haver rebut la sol·licitud.

La concessió de tots aquests tipus d'anul·lacions interromp el règim de permanència.

#### 4. Trasllats d'alumnes procedents d'una altra Universitat.-

Als alumnes que continuïn els mateixos ensenyaments iniciats en una altra Universitat se'ls computaran les convocatòries exhaurides, segons els criteris de la present normativa.

Les resolucions dictades en aplicació de la present normativa es podran recórrer davant el Consell Social, el qual n'emetrà una proposta al Rector de la Universitat.

## 10.8. EXAMENS

**Convocatòries ordinàries.-**

La matrícula dona dret a dues convocatòries d'examens finals, una al juny i una altra al setembre.

**Convocatòria extraordinària de Febrer.-**

Es celebra cada curs acadèmic una altra convocatòria al més de Febrer a la que poden acollir-se els alumnes que els manquin com a màxim dues assignatures anuals o les corresponents trimestrals per a finalitzar els seus estudis.

Serà obligatori presentar-se a la totalitat de les assignatures pendents.

La convocatòria de febrer no podrà anular-se i comptarà la convocatòria en l'expedient, encara que l'alumne no hi presenti.

L'examen de febrer consumeix convocatòria, per tant, l'alumne en el present curs només podrà optar per una de les dues restants (juny o setembre)

**Examens parcials.-**

Per tal de poder realitzar els examens parcials les classes es paralitzaran dues setmanes del mes de Febrer.

## 10.9. SIMULTANEITAT D'ESTUDIS

En el supòsit de simultaneïtat d'estudis en Centres de la mateixa Uni - versitat, els alumnes faran la seva petició davant el Rector el qual podrà delegar la seva resolució en el Degà o Director del Centre al qual vulguin incorporar-se.

En el cas de simultaneïtat d'estudis en Centres de diferent Universitat en el termini i forma establerta per sol·licitar els trasllats d'expedient acadèmic, els alumnes hauran de formular sol·licitud de trasllat al·legant els seu interès en poder continuar paral·lelament els estudis que està realitzant amb els propis del Centre pel qual formula la seva sol·licitud de manera que l'acceptació del trasllat d'expedient implicarà l'autorit- zació de simultaneïtat en els estudis.

Serà condició indispensable perquè els Rectorats respectius puguin infor- mar i per tant, resoldre favorablement aquestes peticions que l'alumne tingui completament superat el primer curs dels estudis que tingui ini- ciats en el moment de sol·licitar el trasllat.

## 11. VACUNACIÓ

En principi no és necessari cap tipus de vacunació pels alumnes de la Facultat de Veterinària. En qualsevol cas i aprofitant que el Dispensari de la UAB organitza campanyes de vacunació anti-tetànica, es recomenava vacunar-se.

Calendari de vacunació del Tètanus:

- 1<sup>a</sup> dosi
- 2<sup>a</sup> dosi un mes després
- 3<sup>a</sup> dosi un any després

Posteriorment s'haurà de vacunar cada 5 anys per aconseguir un nivell immunitari antitetànic adequat.

12. CONSELL D'ESTUDIANTS

El Consell d'Estudiants de Veterinària de la UAB està integrat per tots els alumnes elegits com a representants al Claustre de la UAB, Claustre de Facultat de Veterinària, Consells de Departament, així com pels delegats de classe i un representant de les associacions de caire veterinari amb activitat a la Facultat.

El C.E.V. de la UAB que té una periodicitat de sessió trimestral, elegix, cada mes a cinc alumnes d'entre els seus membres per a formar l'òrgan directiu.

L'òrgan directiu del C.E.V. de la UAB és qui exerceix la representativitat dels estudiants de Veterinària. Per a fer aquesta tasca disposa d'una Secretaria ( VI-210, aula 6); des d'aquesta es treballa per coordinar l'activitat dels estudiants en els diferents Òrgans de Govern així com per a resoldre els problemes que es presentin als alumnes de la Facultat durant el curs acadèmic.

13. TELEFONS D'INTERÉS



## UNIVERSITAT AUTÒNOMA DE BARCELONA

	TELÈFON DIRECTE	EXTENSIÓ INTERNA CAMPUS
- Dispensari	690.02.00	1800/1900
- Servei d'Activitat Física (Poliesportiu)	692.02.00	1934/1935
- Servei d'Alumnes - Promoció Estudiantil	692.02.00	1472/1148
- Vice-rectorat Relacions Exterior i Campus	692.02.00	1103

## CENTRE

## Facultat de Veterinària

- Secretaria	692.02.00 691.41.61	1094/1096/1097
- Deganat	692.02.00 691.89.50	1198/1199
- Biblioteca	692.02.00	1549

## ALTRES

- Assegurança Escolar	214.93.58	244
- Clínica Santa Fe (Sabadell)	716.04.00	
- Departament d'Ensenyament	301.92.49	
- Direcció General d'Universitats	254.12.03	
- Ferrocarrils Generalitat	205.15.15	
- R.E.N.F.E.	322.41.42	
- Servei d'informació de la Joventut	691.86.61	

14. HORARIS DEL CURS 1988-89

## CLASES DE PRIMER CURS

<u>HORARI</u>	DILLUNS	DIMARTS	DIMECRES	DIJOUS	DIVENDRES
9, 30-10, 30	ANATOMIA ----- FISICA	MATEMÀTIQUES ----- BIOLOGIA	ANATOMIA ----- BIOLOGIA	MATEMÀTIQUES ----- FISICA	ANATOMIA ----- BIOLOGIA
10, 30-11, 30	FISICA ----- ANATOMIA	BIOLOGIA ----- MATEMÀTIQUES	BIOLOGIA ----- ANATOMIA	FISICA ----- MATEMÀTIQUES	BIOLOGIA ----- ANATOMIA
11, 30-12, 30	PROB. QUÍMICA ----- MATEMÀTIQUES	QUÍMICA ----- PROB. FISICA	QUÍMICA ----- MATEMÀTIQUES	QUÍMICA ----- PROB. QUÍMICA	FISICA ----- MATEMÀTIQUES
12, 30-13, 30	MATEMÀTIQUES ----- QUÍMICA	PROB. FISICA ----- QUÍMICA	MATEMÀTIQUES ----- QUÍMICA	PROB. QUÍMICA ----- QUÍMICA	MATEMÀTIQUES ----- FISICA

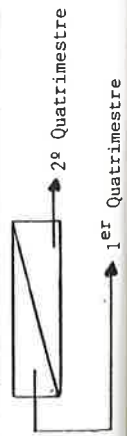
CLASES DE SEGON CURS

HORARI	DILLUNS	DIMARTS	DIMECRES	DIJOUS	DIVENDRES
15-16 hores	MICROBIOLOGIA	MICROBIOLOGIA	MICROBIOLOGIA	MICROBIOLOGIA	FISIOLOGIA
	BIOQUIMICA	AGRICULTURA	BIOQUIMICA	AGRICULTURA	HISTOLOGIA
16-17 hores	BIOQUIMICA	AGRICULTURA	BIOQUIMICA	AGRICULTURA	HISTOLOGIA
	MICROBIOLOGIA	MICROBIOLOGIA	MICROBIOLOGIA	MICROBIOLOGIA	FISIOLOGIA
17-18 hores	FISIOLOGIA	FISIOLOGIA	FISIOLOGIA	FISIOLOGIA	BIOQUIMICA
	HISTOLOGIA	ANATOMIA	HISTOLOGIA	ANATOMIA	SEMINARI
18-19 hores	HISTOLOGIA	ANATOMIA	HISTOLOGIA	ANATOMIA	BIOQUIMICA
	FISIOLOGIA	FISIOLOGIA	FISIOLOGIA	FISIOLOGIA	BIOQUIMICA
					SEMINARI

CLASES DE TERCER CURS

<u>HORARI</u>	DILLUNS	DIMARTS	DIMECRES	DIJOUS	DIVENDRES
8, 30-9, 30	GENÈTICA	ANATOMIA PATOLÒGICA	PATOLOGIA	ANATOMIA PATOLÒG.	ANATOMIA PATOLÒG.
	PATOLOGIA	FARMACOLOGIA	PRODUCCIÓ	PATOLOGIA	
9, 39-10, 30	PATOLOGIA	FARMACOLOGIA	PRODUCCIÓ	PATOLOGIA	
	GENÈTICA	ANATOMIA PATOLÒGICA	PATOLOGIA	ANATOMIA PATOLÒG.	ANATOMIA PATOLÒG.
10, 30-11, 30	NUTRICIÓ	NUTRICIÓ	NUTRICIÓ	GENÈTICA	GENÈTICA
	PRODUCCIÓ	FARMACOLOGIA	GENÈTICA PROB.	PRODUCCIÓ	FARMACOLOGIA
11, 30-12, 30	PRODUCCIÓ	FARMACOLOGIA	GENÈTICA PROB.	PRODUCCIÓ	FARMACOLOGIA
	NUTRICIÓ	NUTRICIÓ	NUTRICIÓ	GENÈTICA	GENÈTICA

HORARI	DILLUNS	DIMARTS	DIMECRES	DIJOUS	DIVENDRES
5-16	aula 3	CIRURGIA	PARASITOLOGIA	CIRURGIA	PARASITOLOGIA
	aula 4	PAT. INFECCIOSA	PAT. INFECCIOSA	PAT. MEDICA	PAT. INFECCIOSA
6-17	aula 3	PAT. INFECCIOSA	PAT. INFECCIOSA	PAT. MEDICA	PAT. INFECCIOSA
	aula 4	CIRURGIA	PAT. MEDICA	CIRURGIA	PARASITOLOGIA
7-18	aula 3	PAT. INFECCIOSA	PAT. MEDICA	ANAT. PAT. SIST.	ANAT. PAT. SIST.
	aula 4 (aul. 12)	PAT. MEDICA	PARASITOLOGIA	GENETICA. QUANT.	GENET. QUANT.
8-19	aula 3	INN. CLIN. BIOQ. CLIN.	PARASITOLOGIA	TECN. ALIMENTS	BIOQ. ALIMENTS
	aula 4	PROD. BOVINA PROD. PORC.	PROD. BOVINA PROD. PORC.	INM. CLIN. BIOQ. CLIN. PROD. FERRAT	PROD. FERRATG. BIOMET. APLIC.
	aula 12	MICROB. ALIMENTS	TECN. ALIMENTS	MICOLOGIA	MICOLOGIA
9-20	aula 12	BIOFERRAT	BIOQ. ALIMENTS	BIOFERRAT	
	aula 3	BIOQ. ALIMENTS	MICROB. ALIMENTS	MICROB. ALIMENTS	



CLASSES DE CINQUÈ CURS

HORARI	DILLUNS	DIMARTS	DIMECRES	DIJOUS	DIVENDRES
2/4 DE 9	<del>A HIGIENE E INS. ALIMENT. TOXICOLOGIA</del>	<del>TOXICOLOGIA DENTOLOGIA</del>	HIGIENE I INSP. ALIM.	<del>TOXICOLOGIA DENTOLOGIA</del>	HIGIENE I INSP. ALIMENTIS
2/4 DE 10	<del>B TOXICOLOGIA</del>	REPRODUCCIO C. PAT.	REPRODUCCIO C.PAT	C. PAT. REPRODUCCIO	C. PAT. REPRODUCCIO
2/4 DE 10	<del>A TOXICOLOGIA</del>	REPRODUCCIO C. PAT.	C. PAT. REPRODUCCIO	C.PAT. REPRODUCCIO	C. PAT. REPRODUCCIO
2/4 D'11	<del>B HIGIENE I INSP. ALIMENTIS</del>	<del>TOXICOLOGIA DENTOLOGIA</del>	HIGIENE I INSP. ALIM.	<del>TOXICOLOGIA DENTOLOGIA</del>	HIGIENE I INSP. ALIMENTIS
2/4 D'11	<del>PROGRAMACIÓ I INSP. ALIMENTIS PEIX PROD. CONILLS</del>	<del>DERMATOLOGIA PAT. CLINICA</del>	<del>DERMATOLOGIA PROD. BOVINA C. I. TEC. PEIX PAT. CLINICA PROD. CONILLS</del>	<del>DERMATOLOGIA PR. LÍNIAL P. CLINICA ETIOLOGIA DISSENY I PLANIFICACIÓ</del>	<del>PRODUCIO BOVINA ETIOLOGIA PROD. CONILLS</del>
2/4 DE 12	<del>EPIDEMIOLOGIA (A)</del>	<del>AQUICULTURA (A) C. I. TEC. DE LA LLETJ(A)</del>	<del>PROD. BOVINA PAT. CLINICA PROD. CONILLS</del>	<del>CIENT. I. TEC. DE LA LLETJ(A)</del>	<del>C. I. TEC. DE LA LLETJ(A)</del>
2/4 DE 12	<del>ETIOLOGIA</del>	<del>PROD. OVINES</del>	<del>PROD. D'ALIS</del>	<del>ETIOLOGIA</del>	<del>C. I. TEC. PEIX</del>
2/4 D'1	<del>AQUICULTURA (A) C. I. TEC. DE LA CARN (A)</del>	<del>PROD. D'ALIS C. I. TEC. DE LA CARN(A)</del>	EPIDEMIOLOGIA (A)	AQUICULTURA (A) C. I. TEC. DE LA CARN(A)	EPIDEMIOLOGIA (A)
2/4 D'1	<del>TERAPEUTICA</del>	<del>PROD. LÍNIAL</del>	<del>ECONOMIA AGRARIA (A) CIRURGIA CLINICA (A)</del>	<del>TERAPEUTICA</del>	<del>PROD. D'ALIS</del>
2/4 DE 2	<del>DISSENY I PLANIFICACIÓ VIRIOLOGIA</del>	<del>CIRURGIA CLINICA (A)</del>	<del>CIRURGIA CLINICA (A)</del>	<del>VIRIOLOGIA</del>	<del>CIRURGIA CLINICA (A)</del>

ECONOMIA AGRARIA I TERAPEUTICA LES CLASSES SON DE 90 MINUTS ( DE 2/4 D'1 A 15 h.)

1er. trimestre

2on trimestre