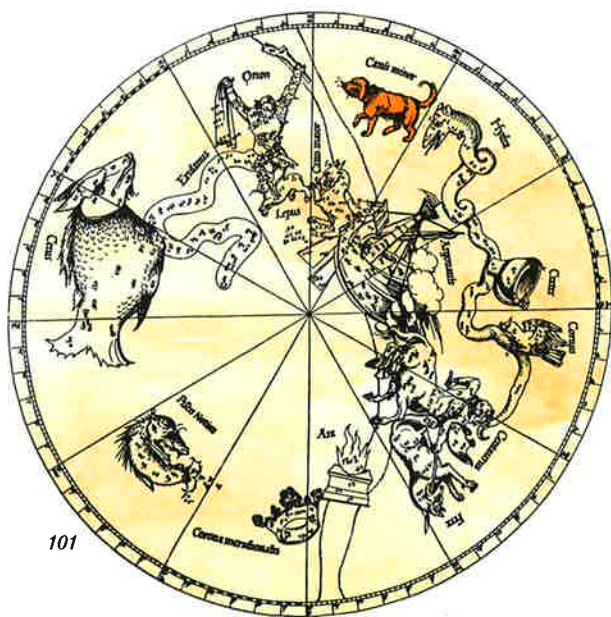




Universitat Autònoma de Barcelona

# Facultat de Veterinària



# Guia de l'estudiant

Curs 1989-1990



Universitat Autònoma de Barcelona

# Facultat de Veterinària



# Guia de l'estudiant

Curs 1989-1990

## I N D E X

1. INTRODUCCIO.....	5
2. ESTRUCTURA ORGANIZATIVA DE LA UAB.....	9
3. ESTRUCTURA ORGANIZATIVA DE LA FACULTAT DE VETERINARIA...	13
4. ORGANS COL.LEGIATS.....	19
5. ORGANS UNIPERSONALS.....	29
6. PLANS D'ESTUDIS.....	39
7. ASSIGNATURES D'ORIENTACIO.....	45
8. INCOMPATIBILITATS.....	49
9. CALENDARI ACADEMIC.....	53
10. CALENDARI DE TRAMITS ADMINISTRATIUS.....	57
11. SERVEIS.....	61
11.1. BIBLIOTECA.....	63
11.2. SERVEI D'ACTIVITAT FISICA.....	67
11.3. ASSEGURANCA ESCOLAR I SERVEI SANITARI DE LA UAB..	69
11.4. SERVEI D'IDIOMES.....	71
11.5. SERVEI D'INFORMACIO A LA JOVENTUT (GENERALITAT)..	72
11.6. BEQUES.....	73
11.7. ALTRES SERVEIS.....	77
12. NORMATIVA ACADEMICO-ADMINISTRATIVA.....	81
12.1. SECRETARIA.....	83
12.2. BIDELLERIA.....	84
12.3. TRASLLATS.....	85
12.4. CONVALIDACIONS.....	86
12.5. REGIM DE PERMANENCIA.....	89
12.6. EXAMENS.....	92
12.7. SIMULTANEITAT D'ESTUDIS.....	94
13. VACUNACIO.....	95
14. CONSELL D'ESTUDIANTS.....	99
15. TELEFONS D'INTERES.....	103

## 1. INTRODUCCIO

La Facultat de Veterinària es creà l'any 1982, per cobrir les necessitats de la ramaderia i la indústria agroalimentària catalanes, que fins aleshores només podien comptar amb els corresponents professionals formats en altres indrets de l'Estat Espanyol.

Organitza els estudis encaminats a la formació de professionals, investigadors i professors de Veterinària en totes les modalitats. Imparteix la docència corresponent per a l'obtenció del títol de llicenciat, la duració dels estudis es de cinc anys. En el seu àmbit els Departaments organitzen els programes de doctorat que aconduïxen a l'obtenció del títol de Doctor en Veterinària.

El Curs 1988-89 els alumnes de primer curs foren 258. Actualment la Facultat conta amb un total de 1.480.

El Primer Cicle conté les assignatures bàsiques d'introducció a les ciències experimentals i les corresponents a les ciències relatives a la morfologia i a les funcions animals. El Segon Cicle desenvolupa els tres camps d'estudi abans esmentats: Patologia, Producció Animal i Tecnologia dels Aliments.

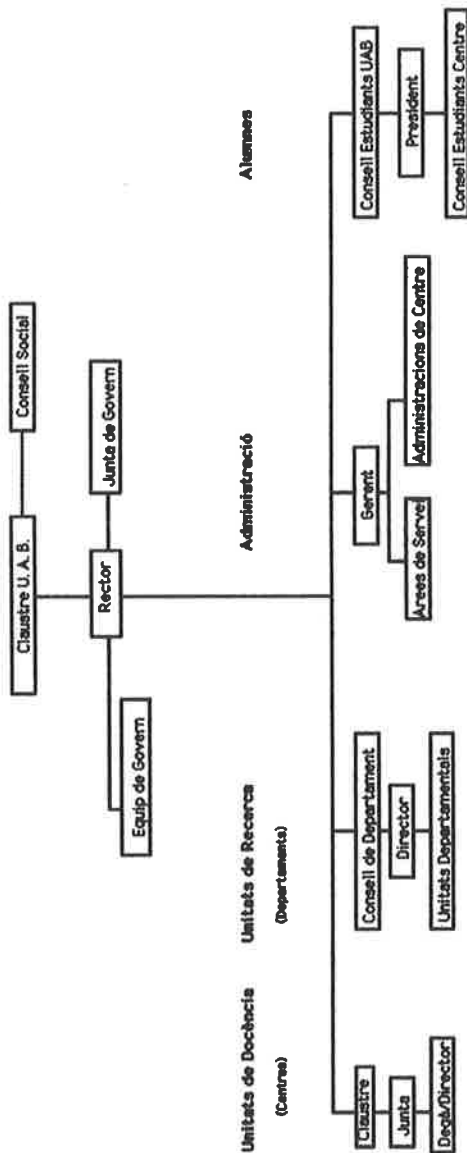
El nombre de disciplines no supera en cap curs les sis, i les hores d'ocupació dels alumnes oscil·len al voltant de

trenta, setmanals.

Els veterinaris poden desenvolupar la seva tasca en diversos camps: en l'exercici lliure de la professió, amb grans i petits animals, en la inspecció sanitària a les institucions públiques, tant en la vessant d'inspecció animal com en la dels aliments d'origen animal; en l'ensenyament i la recerca universitària i la formació professional agrària; en el cos veterinari de l'exercit; en el sector privat: excorxadors, indústries farmacèutiques i alimentàries, etc.

## 2. ESTRUCTURA ORGANIZATIVA DE LA UAB

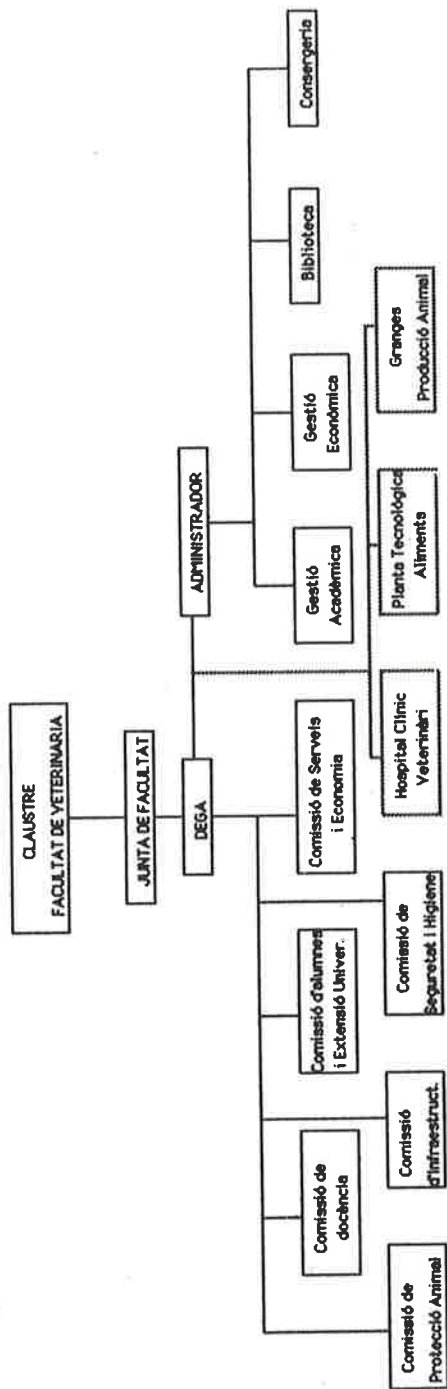
# ESTRUCTURA ORGANITZATIVA UAB





### 3. ESTRUCTURA ORGANIZATIVA DE LA FACULTAT DE VETERINARIA

### ESTRUCTURA ORGANITZATIVA DE LA FACULTAT



## La Facultat de Veterinària

Es creada pel Reial Decret 1611/82 de 18 de juny (BOE 23-7-82) es regula per la Llei de Reforma Universitària per les disposicions que la desenvolupen, pels Estatuts de la UAB i per les normes del seu Reglament.

Son funcions de la Facultat:

- a) Ordenar i organitzar la docència de les matèries del seu Pla d'Estudis.
- b) Coordinar i supervisar l'activitat docent impartida en el si de la Facultat pels diferents Departaments.
- c) Conèixer l'activitat investigadora dels Departaments que imparteixen docència, i facilitar-ne la difusió entre les persones i les institucions interessades.
- d) Administrar els seus Serveis i Equipaments.
- e) Realitzar i contribuir en activitats de formació permanent i extensió universitària en el corresponent camp professional i científic.
- f) Articular en els termes previstos pels Estatuts de la Universitat Autònoma de Barcelona, la participació de la comunitat Universitària en els

òrgans de representació i govern de la Universitat Autònoma de Barcelona.

- g) Crear i participar en organismes orientats a l'establiment de relacions i connexions amb centres acadèmics, organismes públics o privats, empreses o entitats professionals, per l'acompliment de les finalitats que li són pròpies.

Es també funció específica de la Facultat de Veterinària elaborar i proposar modificacions al Pla d'Estudis.

Els seus òrgans de govern són:

- El Claustre de la Facultat.
- La Junta de Facultat.
- El Degà.

#### 4. ORGANS COL.LEGIATS

### El Claustre

President	Degà				
Fedatari	Administrador del Centre (amb veu però sense vot)				
Vocals	Tots els professors a temps complet que imparteixen docència en el Centre	96		50%	
	1/3 del nombre anterior com a representants dels professors a temps parcial que imparteixen docència en el Centre	4			
	Estudiants de 3r. cicle	10		5%	
	Estudiants de 1r. i 2n. cicle proporcionalment al nombre de matriculats en cada curs	1r.	13	70	35%
		2n.	15		
3r.		14			
4t.		13			
5è.		15			
Personal d'Administració i Serveis (PAS)	20		10%		
<b>TOTAL</b>	<b>200</b>		<b>100%</b>		

**Són funcions del Claustre de Facultat:**

- a) L'elecció, i en el seu cas, la revocació del Degà.
- b) L'elaboració, aprovació i modificació, si s'escau del Reglament de la Facultat, que haurà d'ésser aprovat per majoria absoluta.
- c) L'elaboració i aprovació del propi Reglament de Funcionament.
- d) L'elaboració de les línies generals d'actuació de la Facultat.
- e) La supervisió de la gestió dels òrgans de govern de la Facultat.
- f) L'aprovació dels projectes de Plans d'Estudis.

El Claustre de Facultat es reunirà en sessió ordinària ~~RAM~~ a mínim 2 cops durant el calendari acadèmic.

## La Junta de Facultat

President	Degà	1			
Vocals	Coordinador de Docència	1	10	20%	
	Equip de Govern	3			
	Coordinadors de curs	5			
	Professors	Patologia i Produccions Animals	6	16	34%
		Biologia Cel.lular i Fisiologia	1		
		Farmacologia i Psiquiatria	1		
		Bioquímica i Biologia Mol.lecular	1		
		Genètica i Microbiologia	1		
		Biologia Vegetal i Ecologia	1		
		Química	1		
Física		1			
Matemàtiques		1			
Estudiants	Primer curs	2	18	36%	
	Segon curs	3			
	Tercer curs	4			
	Quart curs	4			
	Cinquè curs	4			
	Doctorands	1			
	Personal d'Administració i Serv.	5	10%		
Fedatari	Administració de Centre	1	2%		
TOTAL		50	100%		



## Són funcions de la Junta de Facultat

- a) Vetllar per l'execució de la política d'actuació de la Facultat, particularment pel que fa a l'organització de la docència. Aprovar-ne el Pla Docent.
- b) Elaborar els Projectes de Plans d'Estudis.
- c) Elaborar i aprovar el pressupost de la Facultat.
- d) Crear comissions, que li seran subordinades, necessàries per al funcionament de la Facultat.
- e) Elaborar i aprovar el propi reglament de funcionament.
- f) Conèixer l'activitat investigadora dels Departaments que imparteixen docència a la Facultat.
- g) Donar als Departaments la descripció de les places que s'han de cobrir.
- h) Elevar propostes d'actuació i modificació als òrgans superiors de la Universitat.
- i) Administrar els serveis i els equipaments de la Facultat i conèixer l'ús que se'n fa.
- j) Fixar els mecanismes electorals per a la constitució del Claustre i de la Junta de Facultat.

- k) Realitzar totes aquelles altres tasques pròpies del seu àmbit de competències i que es creguin necessàries per al correcte funcionament de la Facultat.

Les sessions de la Junta de Facultat seran convocades pel Degà com a mínim una vegada al trimestre.

### La Comissió de Docència

Està formada per:

- 1) El Degà, que la presideix.
- 2) Els Coordinadors de docència.
- 3) Dos professors escollits per la Junta de Facultat.
- 4) Els estudiants, escollits també per la Junta de Facultat.

Són funcions de la Comissió de Docència:

- a) Vetllar per la correcta aplicació del Pla d'Estudis.
- b) Elaborar el Pla Docent d'acord amb els Departaments, aplicar les orientacions de la Junta de Facultat.
- c) Vetllar pel correcte compliment i qualitat de les tasques docents i establir els mecanismes per que aquestes es realitzin adequadament.

- d) Assegurar l'homogeneïtat i coordinació a cada curs, i al conjunt de la Facultat dels programes i orientacions de les matèries del Pla d'Estudis.
- e) Rebre suggeriments i endegar la solució dels problemes i queixes dels membres de la Facultat sobre qüestions de docència i, si s'escau, transmetre-les a la Junta de Facultat o altres instàncies superiors.
- f) Estudiar i resoldre les sol·licituds de convalidació d'estudis.

#### La Comissió d'Alumnes i extensió universitària

Esta formada per vuit membres:

- a) El Degà o el membre del seu equip en qui ell delegui aquestes funcions.
- b) Un professor, escollit per la Junta de Facultat.
- c) Cinc estudiants dels tres cicles, escollits d'entre els seus representants.
- d) Un representant del PAS

#### Són funcions de la Comissió d'Alumnes i Extensió Universitària

- a) Rebre i difondre tota la informació existent referent a beques i ajuts.

- b) Endegar les tasques d'organitzacions d'estudiants de caire nacional i internacional.

#### La Comissió de Serveis i Economia

Esta formada per cinc membres:

- a) El Degà o la persona en qui delegui.
- b) L'Administrador de la Facultat.
- c) Un professor, un estudiant i un membre del PAS, escollits per la Junta de Facultat.

#### Són funcions de la Comissió de Serveis i Economia

- a) Elaborar anualment la proposta d'estimació provisional de despeses a incloure en el pressupost de la Universitat, a la Programació Plurianual i a qualsevol altra programació general de la Universitat.
- b) Elaborar la proposta de distribució dels fons per inversions que assenyalava l'article 13.5 b) dels Estatus de la UAB.
- c) Gestionar i administrar els fons per a inversions de l'apartat anterior.
- d) Supervisar el bon funcionament dels serveis i equipaments de la Facultat.

- e) Estudiar i analitzar la globalitat de les necessitats dels serveis i equipaments i fer les propostes pertinents a la Junta de Facultat.
  
- f) Totes les altres relacionades amb l'administració i gestió dels Serveis i Equipaments que li otorgui la Junta de Facultat.

**5. ORGANS UNIPERSONALS**

## El Degà

Es el representant de la Facultat i en presideix el Claustre y la Junta de Facultat, actuant en nom seu. Es elegit pel Claustre entre els professors que imparteixen docència a la Facultat i és nomenat pel Rector.

### Són funcions del Degà

- a) Representar a la facultat dins i fora de la Universitat.
- b) Vetllar per que es compleixi el Reglament de la Facultat.
- c) Convocar i presidir el Claustre i la Junta de Facultat, d'acord amb el que els respectius reglaments de convocatòria i funcionament estableixin.
- d) Dur a terme els acords del Claustre i de la Junta de Facultat.
- e) Participar en la comissió de designació de l'Administrador de Centre.
- f) Controlar i coordinar la docència dels estudis que es desenvolupen a la Facultat.
- g) Mantenir contactes trimestralment, com a mínim, amb els representants estudiantils i promoure d'acord amb ells activitats culturals.

### El Coordinador de Docència

Es proposat pel Degà i ratificat per la Junta de Facultat.

#### Són funcions del Coordinador de Docència

- a) Tenir cura de la realització dels Plans Docents de la Facultat i de la qualitat docent.
- b) La coordinació entre els continguts dels diferents programes amb la finalitat d'evitar reiteracions i mancances.
- c) Sometre a la Comissió de Docència les qüestions relatives a la vigència dels Plans d'Estudis.
- d) Escoltar als alumnes en els temes referents al desenvolupament dels continguts del programes i a la realització del Pla Docent.
- e) Altres que li pugui atorgar la Junta de Facultat.
- f) Substitueix al Degà en cas d'absència o vacant.

### L'Administrador del Centre

Actua com a delegat del Gerent de la Universitat.



### Són funcions de l'Administrador

- a) La direcció administrativa dels Serveis de la Facultat i del Personal d'Administració i Serveis.
- b) La gestió dels Serveis econòmico-administratius de la Facultat amb sujecció a les normes establertes en els Estatuts de la UAB, en la Junta de Facultat i sota la supervisió del Degà.
- c) Ser Fedatari del Centre.
- d) D'altres que li siguin assignades per la Junta de Facultat de la qual és membre.

RELACIO DE LES PERSONES QUE TENEN ENCARREGADA LA DIRECCIO DE  
LA GESTIO A LA FACULTAT DE VETERINARIA:

**Equip Deganal**

Degà:	Dr. Eduard Goñalons i Sintes
Vicedegana Coordinadora de Docència:	Dra. Ma. Teresa Paramio Nieto
Vicedegana de Serveis i Economia:	Dra. Margarita Arboix i Arzo
Vicedegà d'Alumnes i Extensió Universitària:	Dr. Mariano Domingo Alvarez
Vicedegà de Professorat	Dr. Armand Sánchez i Bonastre

**Coordinadors de Curs**

Primer Curs:	Dr. Jose Maria Giné i Badia
Segon Curs:	Dra. Josepa Flaixats i Boixadera
Tercer Curs:	Dr. Noël Xamena i López
Quart Curs:	Dr. Santiago Lavin Gonzalez
Cinquè Curs:	Dra. Teresa Rigau i Mas

**Administració del Centre**

Administrador - Fedatari:	D. Pedro López Provencio
Cap de Gestió Acadèmica:	Da. Susanna Segura i Caldentey
Cap de Gestió Econòmica:	D. Vicenç Selles i Martínez
Cap de Consergeria:	D. Augusto Garcia i Mayol
Cap de Biblioteca:	D. Vicenç Allué i Blanch

## DEPARTAMENTS

Els Departaments que tenen encarregada la docència a la Facultat de Veterinària són:

- Departament de Biologia Animal, Vegetal y Ecologia.
- Departament de Biologia Cel·lular i Fisiologia.
- Departament de Bioquímica i Biologia Molecular.
- Departament de Farmacologia i Psiquiatria.
- Departament de Física.
- Departament de Genètica i Microbiologia.
- Departament de Matemàtiques.
- Departament de Patologia i Produccions Animals.
- Departament de Química.
- Departament d'Economia de l'Empresa.

**RELACIO DE PROFESSORS PER DEPARTAMENTS QUE TENEN ENCARREGADA  
LA DOCENCIA A LA FACULTAT DE VETERINARIA (amb indicació del  
despax i telèfon a on es pot trobar)**

**Departament de Biologia Animal, Vegetal y Ecologia**

BARRIENTOS ALFAGEME, JOSE ANTONIO	- VO-124 - Telf. 1498
CRESPO GIMENEZ, SILVIA	- VO-124 - Telf. 1746
GRAU, A.	- VO-124 - Telf. 1498
MARLASCA, M.J.	- VO-124 - Telf. 1498
PEREZ OBIOL, RAMON	- VO-124 - Telf. 1746

**Departament de Biologia Cel.lular i Fisiologia**

FERNANDEZ GIMEND, ESTER	- VO-129 - Telf. 1647
FERRANDO SUBIRATS, CARLOS	- VO-125 - Telf. 1566
GENESCA GARRIGOSA, ANNA	- VO-126 - Telf. 1498
GOÑALONS SINTES, EDUARD	- VO-149 - Telf. 2020
VERGARA ESTERAS, PATROCINIO	- VO-141 - Telf. 1648
VIDAL DOMINGUEZ, FRANCESCA	- VO-126 - Telf. 1496

**Departament de Bioquímica i Biologia Molecular**

ARIÑO CARMONA, JOAQUIN	- VO-161 - Telf. 1042
BASSOLS TEIXIDO, ANNA MARIA	- VO-189 - Telf. 1042
BOSCH TUBERT, FATIMA	- VO-189 - Telf. 1043
GOMEZ FOIX, ANNA MARIA	- VO-187 - Telf. 1042
GUINOVART CIRERA, JOAN JOSEF	- VO-161 - Telf. 1568

**Departament de Farmacologia i Psiquiatria**

ARBOIX ARZO, MARGARITA	- VO-117 - Telf. 1896
CLOS GUILLEN, VICTORIA	- VO-105 - Telf. 1746
DE MORA PEREZ, FERNANDO	- VO-113 - Telf. 1895
ESTEVE CAIRETA, ASSUMPCIO	- VO-112 - Telf. 1683
GUITART BAS, RAIMON	- VO-110 - Telf. 1299
PUIGDEMONT RODRIGUEZ, ANA	- VO-119 - Telf. 1747
RIU MACAYA, JOSEP LLUIS	- VO-112 - Telf. 1683

**Departament de Física**

CARRASCAL TRIOLA, DOLORS	- VO-148 - Telf. 2108
CEPESDES CAPDEVILA, J.	- VO-148 - Telf. 2108
SOLA PERACAUOLA, JOAN	- VO-148 - Telf. 2108

Departament de Genètica

XAMENA LOPEZ. NOEL



VO-218 - Telf. 2087

Departament de Matemàtiques

PUIG, PEDRO	- VO-154 - Telf. 2106
Prof. Titular Mat. Apl.	- VO-154 - Telf. 2106
SINTES, ANTONI	- VO-154 - Telf. 2106
MARTINEZ, REGINA	- VO-154 - Telf. 2106

Departament de Patologia i Produccions Animals

ABARCA SALA, Ma. LOURDES	- VO-281 - Telf. 1542
ALBANELL TRULLAS, ma. ELENA	- VO-332 - Telf. 1497
BARCINA ANGULO, YOLANDA	- VO-238 - Telf. 1460
BARROETA LAJUSTICIA, ANA CRISTINA	- VO-307 - Telf. 1897
BAUCELLS SANCHEZ, Ma. DOLORES	- VO-303 - Telf. 1504
BRAGULA ARARA, Ma. ROSA	- VO-295 - Telf. 1089
BRUGUERA ESTRADA, Ma TERESA	- VO-295 - Telf. 1089
CABARES SAENZ, FRANCISCO JAVIER	- VO-285 - Telf. 1749
CAJA LOPEZ, GERARDO	- VO-326 - Telf. 1494
CALLIS FELIU, MIREIA	- VO-317 - Telf. 1090
CALVO TORRAS, Ma. ANGELS	- VO-279 - Telf. 1748
CAMON URGEL, JOAQUIN	- VO-043 - Telf. 1847
CARRETERO ROMAY, ANA	- VO-043 - Telf. 1847
CARRETERO ROMAY, CARMEN	- VO-234 - Telf. 1447
CASAL FABREGA, JORDI	- VO-249 - Telf. 1047
CASALS COSTA, RAMON	- VO-320 - Telf. 1495
CASTELLA ESPUNY, JOAQUIN	- VO-235 - Telf. 1571
COLL CERDA, AGUSTINA	- VO-201 - Telf. 1398
DOMINGO ALVAREZ, MARIANO	- VO-009 - Telf. 1599
ESPADA GERLACH, YVONNE	- VO-317 - Telf. 1090
FABREGAS COMADRAN, XAVIER	- VO-338 - Telf. 1496
FERRER CAUBET, LUIS MIGUEL	- VO-025 - Telf. 1421
FERRET QUESADA, ALBERT	- VO-350 - Telf. 1495
FONTDEVILA PALAU, Ma. DOLORS	- VO-027 - 1433 -1420
FRANCH SERRACANTA, JORDI	- VO-031 - Telf. 2076
GARCIA ARNAS, FELIX ANGEL	- VO-345 - Telf. 1512
GINE BADIA, JOSEP MARIA	- VO-039 - Telf. 1846
GUAMIS LOPEZ, BUENAVENTURA	- VO-232 - Telf. 1397
GUTIERREZ GALINDO, JUAN	- VO-237 - Telf. 1049
JORDANA VIDAL, JORDI	- VO-220 - Telf. 1217
LABRADOR SANJOSE, MARIANO	- VO-218 - Telf. 2087
LAVIN GONZALEZ, SANTIAGO	- VO-327 - Telf. 1923
LEARTE ALVAREZ, PILAR	- VO-251 - Telf. 1645
LOPEZ PLANA, CARLOS	- VO-031 - Telf. 2076
LOPEZ SABATER, EMILIO IGNACIO	- VO-252 - Telf. 1448
LLORENS PENA, PILAR	- VO-357 - Telf. 1944
MARCO VALLE, ALBERTO	- VO-013 - 1420 -1433
MARTIN CASTILLO, MARGARITA	- VO-245 - Telf. 1046
MARTINO ALERM, ALEX	- VO-227 - Telf. 1045

MONREAL BOSCH, LUIS	- VO-329 - Telf. 1968
MOR-MUR FRANCESCH, MONTSERRAT	- VO-228 - Telf. 1446
MORA VENTURA, Ma. TERESA	- VO-256 - Telf. 1960
PARAMIO NIETO, Ma. TERESA	- VO-322 - Telf. 1456
PEÑA GIMENEZ, Ma. TERESA	- VO-361 - Telf. 1093
PIEDRAFITA ARILLA, JESUS	- VO-216 - Telf. 1399
FLA SOLER, Ma. REYES	- VO-230 - Telf. 1446
FLAIXATS BOIXADERA, JOSEPA	- VO-332 - Telf. 1497
FRANDI CHEVALIER, DAVID	- VO-353 - Telf. 1093
PUCHAL MAS, FRANCESC	- VO-301 - Telf. 1556
PUMARDLA BATLLE, MARTI	- VO-023 - 1420- 1433
RABANAL PADROS, ROSA Ma.	- VO-027 - Telf. 1433
RAMIS SALVA, JOSE ANTONIO	- VO-029 - Telf. 1597
RAMOS VARA, ANTONIO JOSE	- VO-017 - Telf. 1599
RIGAU MAS, TERESA	- VO-229 - Telf. 1045
RODRIGUEZ JEREZ, JOSE JUAN	- VO-250 - Telf. 1448
RUBERTE PARIS, JESUS	- VO-037 - Telf. 1846
SALA PALLARES, ROSER	- VO-309 - Telf. 1897
SAN ROMAN ASCASO, FIDEL	- VO-351 - Telf. 1092
SANCHEZ BONASTRE, ARMAND	- VO-222 - Telf. 1398
SUCH MARTI, XAVIER	- VO-328 - Telf. 1496
TORRE MAÑAS, ELVIRA	- VO-255 - Telf. 1047
TORRES LLOVERAS, FRANCISCA CELINA	- VO-338 - Telf. 1496
VELAZQUEZ HENAR, Ma. ANTONIA	- VO-218 - Telf. 2087
VÍÑAS BORREL, LLUIS	- VO-331 - Telf. 1940

#### Departament de Química

ALONSO DIAZ, DANIEL	- VO-152 - Telf. 2109
BENAIGES MASSA, DOLORS	- VO-152 - Telf. 2109
FONT CIERCO, JOSEP	- VO-152 - Telf. 2109
GAETE CASTRO, WALTER	- VO-152 - Telf. 2109
GONZALEZ ANADON, GLORIA	- VO-152 - Telf. 2109
MORENO MAÑAS, MARCIAL	- VO-152 - Telf. 2109
PLEIXATS ROVIRA, ROSER	- VO-152 - Telf. 2109
PONS PICART, ANA	- VO-152 - Telf. 2109
ROBUSTE CASTRO, JORDI	- VO-152 - Telf. 2109
SARRA ADROGUER, MONTSE	- VO-152 - Telf. 2109
SOLA CASADEVALL, JOAN	- VO-152 - Telf. 2109

#### Departament d'Economia d'Empresa

A determinar

## 6. PLANS D'ESTUDIS

Plà d'Estudis 1.986

PRIMER CURS

Anatomia I  
Biologia  
Matemàtiques (Estadística i Biometria)  
Física  
Química

SEGON CURS

Agricultura  
Anatomia II  
Bioquímica  
Fisiologia Animal  
Histologia  
Microbiologia i Immunologia

TERCER CURS

Anatomia Patològica  
Farmacologia  
Producció Animal  
Genètica  
Nutrició i Alimentació Animal  
Patologia General i Propedèutica

QUART CURS

Cirurgia i Patologia Quirúrgica (amb Anestesiologia i Radiologia)  
Parasitologia i Malalties Parasitàries  
Patologia Infecciosa i Epizootiologia  
Patologia Mèdica i de la Nutrició

CINQUE CURS

Higiene i Inspecció dels Aliments  
Tecnologia i Patologia de la Reproducció  
Toxicologia (quatrimstral)  
Deontologia i Veterinària Legal (quatrimstral)

ASSIGNATURES D'ORIENTACIO

Aquicultura  
Anatomia Patològica Sistemàtica



Bioquímica Clínica (quatrimestral)  
 Bioquímica i Anàlisi dels Aliments  
 Ciència i Tecnologia de la Carn  
 Ciència i Tecnologia de la Llet i els seus derivats  
 Ciència i Tecnologia del Peix  
 Cirurgia Clínica i Rehabilitació  
 Dermatologia (quatrimestral)  
 Disseny i Planificació d'Explotacions Ramaderes  
 Economia Agrària  
 Epidemiologia i Sanejament Ramader  
 Etologia i Protecció Animal (quatrimestral)  
 Genètica Quantitativa i Millora Animal  
 Immunologia Clínica i Immunodiagnòstic (quatrimestral)  
 Micologia (quatrimestral)  
 Microbiologia dels Aliments  
 Producció Bovina (quatrimestral)  
 Patologia Clínica (quatrimestral)  
 Producció d'Aus (quatrimestral)  
 Producció de Conills i Altres Espècies (quatrimestral)  
 Producció i Conservació de Farratges (quatrimestral)  
 Producció Ovina i Caprina  
 Producció Porcina  
 Programació Linial  
 Tecnologia dels Aliments  
 Tecnologia de la Fabricació de Pinsos Compostos  
 (quatrimestral)  
 Terapèutica (quatrimestral)  
 Virologia Aplicada (quatrimestral)

Durant el Segon Cicle s'hauran de cursar com a mínim  
 cinc assignatures (o el seu equivalent si fossin  
 quadrimestrals) de les denominades d'orientació.

Per a l'obtenció del Títol de Llicenciat, serà  
 necessari, demostrar coneixement d'una llengua estrangera.

Pla d'Estudis 1.989

PRIMER CURS

Anatomia I  
Biologia  
Matemàtiques (Estadística i Biometria)  
Física  
Química

SEGON CURS

Agricultura  
Anatomia II  
Bioquímica  
Fisiologia Animal  
Histologia  
Microbiologia i Immunologia

TERCER CURS

Anatomia Patològica  
Farmacologia  
Producció Animal  
Genètica  
Nutrició i Alimentació Animal  
Patologia General i Propedèutica

QUART CURS

Cirurgia i Patologia Quirúrgica (amb Anestesiologia i Radiologia)  
Parasitologia i Malalties Parasitàries  
Patologia Infecciosa i Epizootiologia  
Patologia Mèdica i de la Nutrició  
Tecnologia dels Aliments

CINQUE CURS

Higiene i Inspecció dels Aliments  
Tecnologia i Patologia de la Reproducció  
Toxicologia (quatrimestral)  
Deontologia i Veterinària Legal (quatrimestral)  
Etologia i Protecció Animal (quatrimestral)  
Economia Agrària (quatrimestral)

## ASSIGNATURES D'ORIENTACIÓ

Aquicultura  
Anatomia Patològica Sistemàtica  
Biometria Aplicada (quatrimestral)  
Bioquímica Clínica (quatrimestral)  
Bioquímica i Anàlisi dels Aliments  
Ciència i Tecnologia de la Carn  
Ciència i Tecnologia de la Llet i els seus derivats  
Ciència i Tecnologia del Peix  
Cirurgia Clínica i Rehabilitació  
Dermatologia (quatrimestral)  
Disseny i Planificació d'Explotacions Ramaderes  
(quatrimestral)  
Epidemiologia i Sanejament Ramader  
Genètica Quantitativa i Millora Animal  
Immunologia Clínica i Immunodiagnòstic (quatrimestral)  
Micologia (quatrimestral)  
Microbiologia dels Aliments  
Patologia Clínica (quatrimestral)  
Producció d'Aus (quatrimestral)  
Producció Bovina (quatrimestral)  
Producció de Conills i Altres Espècies (quatrimestral)  
Producció i Conservació de Farratges (quatrimestral)  
Producció Ovina i Caprina (quatrimestral)  
Producció Porcina (quatrimestral)  
Programació Linial (quatrimestral)  
Tecnologia de la Fabricació de Pinsos Compostos  
(quatrimestral)  
Terapèutica (quatrimestral)  
Virologia Aplicada (quatrimestral)

Durant el Segon Cicle s'hauran de cursar com a mínim quatre assignatures (o el seu equivalent si fossin quadrimestrals) de les denominades d'orientació.

Per a l'obtenció del Títol de Llicenciat, serà necessari, demostrar coneixement d'una llengua estrangera.

7. ASSIGNATURES D'ORIENTACIO

Els Plans d'Estudis vigents són monotruncals, encara que al Segon Cicle es cursen assignatures d'orientació.

Aquestes assignatures d'orientació s'escolleixen entre les aproximadament 30, que s'imparteixen. Al Segon Cicle, és a dir, entre Quart i Cinquè l'alumne ha de superar 5 assignatures d'orientació anuals o les corresponents trimestrals si segueix al Pla d'Estudis de l'any 1986 i 4 si s'adapte al Pla de 1989.

L'alumne pot canviar assignatures d'un curs per d'altres encara que no les hagi superat. Totes aquestes assignatures no superades una vegada llicenciat l'alumne, constaran al seu expedient acadèmic. Els alumnes que vulguin matricular-se entre Quart i Cinquè de més de 5 ó 4 assignatures d'orientació ho poden fer; aquests alumnes podran sol·licitar el Títol de Llicenciat quan tinguin superades les 5 ó 4 assignatures preceptives encara que els hi quedi alguna assignatura d'orientació més per superar.

El alumnes disposen de professors tutors per tal de que els assessorin en l'elecció d'assignatures d'orientació. Es preceptiu que el full de matrícula sigui signat pel tutor corresponent.

## 8. INCOMPATIBILITATS

La Junta de Facultat de 18 d'abril de 1988, va acordar anul·lar totes les incompatibilitats fins aleshores existents, per tant a partir del curs 1988-89 l'alumne podrà matricular-se de les assignatures que cregui convenient.

En cap cas es podran deixar sense matricular assignatures de cursos inferior quan l'alumne vulgui fer-ho de cursos superiors.

9 . CALENDARI ACADEMIC



- Inici de curs: dilluns, 2 d'octubre de 1989.
- Dies festius
  - 12 d'octubre - Fiesta de la Hispanidad
  - 13 d'octubre - Pont
  - 1 de novembre - Tots els Sants
  - 6 de desembre - Dia de la Constitució
  - 7 de desembre - Pont
  - 8 de desembre - Inmaculada
  - 25 de desembre - Nadal
  - 26 de desembre - Sant Esteve
  - 1 de gener - Cap d'Any
  - 6 de gener - Reis
  - 13 d'abril - Divendres Sant
  - 16 d'abril - Dilluns de Pasqua
  - 30 d'abril - Pont
  - 1 de maig - Festa del Treball
  - 4 de juny - Dilluns de Pentecosta
  - 24 de juny - Sant Joan
  - 15 d'agost - Assumpció
  - 11 de setembre - Diada
- Vacances de Nadal: del dissabte 23 de desembre de 1989 al diumenge 7 de gener de 1990, ambdós inclosos.
- Vacances de Pasqua: del dilluns 9 d'abril al dilluns 16 d'abril de 1990, ambdós inclosos.
- Les classes: s'acabaran el dijous 31 de maig de 1990 i el període d'exàmens finals no podrà començar abans del divendres 1 de juny.
- Els exàmens de setembre: tindran lloc del dilluns 1 al divendres 14 d'aquest mes.

10. CALENDARI DE TRAMITS ADMINISTRATIUS

- Canvis i anul.lacions d'assignatures..... del 9 al 17.10.89
- Anul.lació de matrícula..... fins 18.12.89
- Sol.licitut exàmen Convocatòria Febrer  
(fi de carrera)..... del 8 al 19.1.90
- Sol.licitut exàmen Cinquena i Sisena con-  
vocatòria amb tribunal per assignatures  
semestrals..... del 8 al 18.1.90
- Calendari examens Febrer (fi de carrera). del 1 al 15.2.90
- Sol.licitut examens Cinquena i Sisena con-  
vocatòria amb tribunal juny..... 1 al 15 de Maig
- Data límit por presentació sol.licitut  
convalidacions amb efectes acadèmics dels  
alumnes matriculats al present curs..... 30 de Març
- Publicació calendari matricula curs 90/91 15.5.90
- Sol.licitut examens Cinquena i Sisena  
convocatòria tribunal setembre..... del 9 al 20 de  
juliol
- Celebració examens convocatòria juny..... del 1.6 al 1.7.90
- Data límit presentació sol.licitut conva-  
lidacions amb efectes acadèmics i econò-  
mics alumnes curs 90/91..... 10 de setembre  
del curs en que es  
vol utilitzar
- Celebració d'examens convocatòria setem-  
bre..... 1 al 15 de setembre

11. SERVEIS

## 11.1. BIBLIOTECA

La Biblioteca de la Facultat de Veterinària és un Servei informatiu de suport a la docència i investigació que es desenvolupa en el Centre i, per extensió a tota la comunitat de la UAB.

Com a Biblioteca de caràcter públic és l'única existent a Catalunya dins la seva especialitat, per la qual cosa constitueix una important eina oberta als nostres investigadors i professionals dels sectors veterinari, agropecuari i d'indústries alimentàries.

### Dades

L'activitat del Servei s'inicià l'any 1985 a les dependències de la Biblioteca de la Facultat de Medicina de la UAB i durant la primavera de 1988 es va inaugurar un local que comptà amb 936 m<sup>2</sup> de Sala de Lectura i 96 m<sup>2</sup> d'Hemeroteca amb 249 i 187 m. lineals de prestatgeries respectivament, la qual cosa suposa una capacitat potencial de 6.787 vols. de monografies i 3.987 vols. de revistes.

Així mateix pot donar cabuda a 95 usuaris. Actualment compta amb 4.800 vols. i 328 títols de revistes dels quals 161 es reben periòdicament.

## Funcionament

### Consulta

Es de lliure accés i oberta a tothom. El fons es troba ordenat sistemàticament per grups de matèries seguint la Classificació Decimal Universal (CDU).

El reconeixement del fons el faciliten els següents instruments:

- . Catàleg alfabètic d'autors.
- . Catàleg alfabètic de títols.
- . Catàleg alfabètic de matèries.
- . Catàleg sistemàtic de matèries (CDU).
- . Catàleg de tesis.
- . Catàleg alfabètic de títols de revistes (imprés).

### Préstec

Es restringeix als membres de la comunitat universitària: alumnes, professorat i PAS. Per poder endur-se documents a domicili cal formalitzar la inscripció de lector: presentant el carnet d'estudiant o justificant degudament de pertànyer a la comunitat universitària i portar una fotografia.

A continuació procediu d'aquesta manera: Agafeu una butlleta de quatre fulls del taulell, consulteu algun dels catàlegs esmentats segons les dades que disposeu o la informació que desitgeu obtenir, ompleneu els espais de la

butlleta, especialment la signatura (xifres i lletres escrites a llapis a la fitxa) i el registre del llibre. El nom d'una Unitat Docent subratllat en vermell indicarà que l'obra en qüestió està dipositada a aquesta Unitat i que us hi heu d'adreçar per consultar-la.

Hi han dues modalitats de préstec:

- a) Préstec normal, els llibres es deixen durant una setmana prorrogable sempre que no hagi estat reservat per un altre usuari.
- b) Préstec restringit, els llibres es deixen el cap de setmana (de divendres a dilluns) sense que es pugui fer reserva. El fons que es regeix per aquesta modalitat s'identifica per un punt vermell al lloc del llibre.

En qualsevol cas es deixa en préstec un màxim de dos llibres lector/a. El fet de fer reserva de un llibre dona dret a tenir-lo separat durant dos dies a partir de la seva devolució. Acabat el plag es retorna als prestatges.

S'exclouen de préstec obres de referència, (diccionaris...) revistes i el fons que a judici del bibliotecari sols pugui consultar-se a la Biblioteca.

### Altres Serveis

La Biblioteca confecciona mensualment un Butlletí de Sumaris (fotocòpia dels sumaris de les revistes que es reben periòdicament) i ó Noves Adquisicions (relació de monogràfics ingressades) que contribueixen a actualitzar la informació dels seus usuaris.

Tantmateix es mantenen contactes amb altres Biblioteques especialitzades del país i de l'estranger a través de les quals proporcionem llibres en préstec i fotocòpia de documents que no es trobin a la UAB.

#### Horari

de dilluns a divendres: de 9 a 20 h.

mesos de juliol i agost: de 9 a 14,30 h.

Teléfono 581.15.49



## 11.2. SERVEI D'ACTIVITAT FÍSICA

El Servei d'Activitat Física (SAF) ha estat creat per tal de facilitar a tota la comunitat universitària la possibilitat de fer pràctica física-esportiva des de la competició al lleure esportiu, passant per activitats dirigides per professionals o cursos específics relacionats amb la matèria.

Per fer ús de les instal·lacions esportives es pot optar per pagar l'import d'una entrada cada vegada que es vulguin utilitzar les instal·lacions o fer-se una targeta d'usuarió que permet d'accedir-hi lliurement durant tot el curs i els mesos de juliol i setembre. Aquest darrer sistema dona dret a beneficiar-se de preus especials per a les activitats organitzades al Servei i també a fer ús de la sauna.

### Horaris

Per al seu ús, les instal·lacions són obertes de dilluns a divendres de les vuit del matí a les vuit del vespre. Els dissabtes s'ofereixen en horaris de vuit del matí a dues de la tarda.

Podeu ampliar la informació adreçant-vos directament al Servei, ubicat al Pavelló Poliesportiu que es troba al

darrera de la Facultat de Ciències.

Telèfon.... 581.19.34

### 11.3. ASSEGURANÇA ESCOLAR I SERVEI SANITARI DE LA UAB

#### Asegurança Escolar

- **Ambit d'aplicació:** Beneficiaris: Els estudiants espanyols menors de 28 anys ho són obligatòriament, i els estudiants estrangers (menors de 28 anys) d'algunes nacionalitats també poden ser beneficiaris opcionalment.
- **Període comprés:** 1 d'octubre al 30 de setembre del curs vigent.
- **Consultes mèdiques:** Residents a la província de Barcelona: Clínica universitària. Pg. Permanyer, 3 - 08009 - Barcelona. De dilluns a divendres: de les 12 a les 14 i de les 18 a les 20 hores. Avisos per a visita domiciliària: Telf. 317.17.84.

Cal dur el carnet d'estudiant i un resguard acreditatiu d'haver abonat l'assegurança escolar.

#### Servei Sanitari UAB

Existeix dins el Campus (situat al costat de la Facultat de Medicina) un Dispensari que ofereix els següents serveis:

- Visites mèdiques.
- Primeres cures.
- Urgències mèdiques o quirúrgiques lleus.

- Trasllat de ferits o malalts greus a centres hospitalaris després dels primers auxilis.
- Injeccions.
- Vacunació antitetànica
- Consultes i informació sanitària.
- Control de la hipertensió, la diabetis, etc.

#### Horari

L'horari per aquests serveis és el següent:

- Metge: de dilluns a divendres, de les 9 a les 21 h.
- Infermeres: de dilluns a divendres, de 9 a 21 h.

#### Telèfon

- 581.19.00

#### Farmacíoles

A la consergeria de cada Centre hi ha una farmaciola.  
Per fer-ne ús cal sol·licitar-ho al bidell corresponent.

#### 11.4. SERVEI D'IDIOMES

El Servei d'idiomes emplaçat a l'Escola de Traductors i Interprets (EUTI) ofereix cada any cursos d'Anglès, Francès, Alemany, Rus i Portugués per a estudiants, professorat i PAS d'aquesta Universitat, en diferents nivells, així com també cursos específics de traducció, conversa i redacció.

## 11.5. SERVEI D'INFORMACIÓ A LA JOVENTUT (GENERALITAT)

L'Oficina de Serveis de la Joventut (depenent de la Generalitat de Catalunya), es troba situada al costat del Bar d'Econòmiques i ofereix informació diversa i altres serveis:

### Informació:

- Sortides professionals.
- Beques (Per a Llicenciats, graduats, etc.)
- Premis i Concursos.
- Asociacionisme i Entitats juvenils.
- Serveis de la Joventut d'altres Administracions.
- Informació global i turística d'altres països.
- Etc.

### Tramitació:

- Carnet d'Estudiant Internacional.
- Carnet de Professor Internacional.
- Carnet JOVE

A més ofereix altra mena d'informació i serveis sobre viatges a l'estranger, organització de viatges en grup, descomptes, etc.

### Horari:

De 10,30 a 14 h. i de 15,30 a 17,30 h.

Telèfon: 691.86.61

## 11.6. BEQUES

Beques de la Convocatòria General del Ministeri d'Educació i Ciència - Curs 1989-1990

El M.E.C. ha fet pública la convocatòria general de beques (OM 16.6.89 B.O.E. 21.6.89) i els requisits exigits (OM 12.6.89 B.O.E. 22.6.89) per al curs 1989-1990, a la qual es poden acollir els estudiants dels centres universitaris.

Els estudiants que s'hagin beneficiat d'una beca el curs 1988-89 i que aquest curs 1989-90 es matriculin de 2on, 3er. o 5é curs, per sol.licitar la beca no caldrà que acreditin la Renda familiar, però hauran d'adjuntar-hi la fotocòpia de la credencial de becari del curs 1988-89. En aquests casos la beca sera renovada sempre que es reuneixin els requisits acadèmics

Les sol.licituds es podran presentar als mesos de setembre i octubre, al moment de formalitzar la matrícula, durant els dies que cada centre haurà fixat.

El alumnes que vulguin cursar un primer curs a facultats caldrà que hagin obtingut una nota de cinc punts a les proves de Selectivitat.

Els alumnes de segon curs i posteriors hauran de tenir

una mitjana de cinc punts i no tenir més d'una assignatura pendent.

Per obtenir la beca caldrà, a més a més, que el curs anterior l'alumne s'hagi matriculat del mínim d'assignatures que componen el curs segons els estudis que realitza, i també que l'any per al qual demana l'ajut es matriculi del mínim d'assignatures que componen el curs.

Els documentos que cal presentar per formalitzar la sol.licitud són:

- Imprés oficial de sol.licitud que s'ha d'adquirir als estancs, i que estarà complimentat com correspon.

- Imprés de sol.licitud complementari, que facilitaran las secretaries de cada centre.

- Certificació de les dades acadèmiques del sol.licitant.

- Declaració de Renda corresponent a l'exercici de 1987 o altres documents acreditatius dels ingressos de cadascún dels membres computables de la familia (justificació de la pensió, desocupació, Declaració objetiva singular, etc). N'estaran exempts els alumnes que es matriculin de 2n, 3r o 5é curs que haguessin estat becaris el curs 1988-89.

- Fotocòpia dels D.N.I. de cada membre de la familia.



- Fotocòpia de les PPAU...

Aquestes beques són incompatibles amb qualsevol altre ajut concedit pel MEC o per altres organismes públics o privats. Per a més informació, adregeu-vos a Promoció Estudiantil, edifici del Rectorat.

Ajuts econòmics per col.laborar a la U.A.B.

La UAB convoca, per al curs 1989-1990 els Ajuts econòmics per a col.laboració, cadascún dels quals consistirà en una dotació econòmica de 270.000 pessetes per curs, a més de l'import de les taxes acadèmiques que siguin vigents per al curs 1989-90.

L'import de l'ajut serà abonat en lliuraments trimestrals, i les taxes acadèmiques seran reintegrades a l'alumne beneficiari de l'ajut sempre que la seva col.laboració acabi el 30 de juny de 1990.

Les bases d'aquesta convocatòria van ser aprovades per la Comissió d'Ajuts de la UAB el dia 5 de juny de 1989, i es poden consultar a la secretaria de cada centre i a Promoció Estudiantil, edifici del Rectorat.

La concessió de l'ajut suposa que el becari prestarà un

servei de quinze hores setmanals des dels primers d'octubre fins al 30 de juny, d'acord amb la destinació i l'horari que els hagin estat assignats.

## 11.7. ALTRES SERVEIS

### Caixa:

A l'Edifici del Rectorat de la UAB hi ha una agència de la Caixa de Pensions per a la Vellesa i d'Estalvis, l'horari de la qual és de 9 a 14 h. i de 15 a 16 h. de la tarda.

### Caixer automàtic:

Entre les Facultats de Ciències i Ciències Econòmiques i Empresariales es troba un Servei de Caixa Oberta de la Caixa de Barcelona.

### Correus:

Sota l'edifici de la Facultat de Ciències Econòmiques i Empresariales hi ha una estafeta de correus amb horari de 9 a 14 hores.

### Menjadors i Snack-Bars:

La UAB disposa en el Campus de serveis de menjador i snack-bar a tots els edificis.

### L'Escola Bressol Gespa:

L'Escola Bressol Gespa ofereix els seus serveis al

personal docent, al de l'administració i serveis i als alumnes de la Universitat Autònoma de Barcelona amb fills d'edats compreses entre els tres mesos i els tres anys.

L'horari és de 9 del matí a 17 de la tarda. Hi ha un servei de pàrking fins a les 19 de la tarda.

Cada curs, i durant el mes de març, s'efectuen les sol·licituts de noves places, i s'admet un màxim de vuitanta-vuit nens distribuïts en set grups.

#### Centre de Càlcul

Situat a la Facultat de Ciències.

#### Fotocòpies:

Hi ha un servei de fotocòpies amb preus adequats per als estudiants en els edificis següents:

- Edifici A: Rectorat
- Edifici B: Facultat de Ciències Econòmiques
- Edifici C: Facultat de Ciències
- Edifici M: Facultat de Medicina
- Edifici V: Facultat de Veterinària

#### Llibreries

Hi ha tres llibreries que atenen les necessitats bibliogràfiques de les matèries que es desenvolupen a la Universitat; són situades a:

- Fac. Econòmiques - Telf. 581.12.60
- Fac. de Ciències - Telf. 581.10.01
- Fac. de Medicina - Telf. 581.12.74
- Fac. de Veterinària - Quiosc

12. NORMATIVA ACADEMICO-ADMINISTRATIVA

## 12.1. SECRETARIA

La Secretaria del Centre té cura de les tasques relatives a les qüestions administratives i acadèmiques que pertanyin a professors i alumnes.

El Servei resta obert amb el següent horari:

De dilluns a divendres de 10 a 13 hores del matí i de 15,15 a 16,45 hores de la tarda.

Horari d'estiu (juliol i agost): de dilluns a divendres de 9 a 13 h.

Adregeu-vos a Secretaria per les qüestions següents:

- Informació
- Matriculació
- Tramitació de Títols
- Compulsa de documents
- Certificacions
- Convalidacions d'estudis
- Sol.licituts de trasllats d'expedients
- Rebuts pagament Assegurança Escolar
- Anul.lació de Convocatòries

Telf. 581.14.13

## 12.2. BIDELLERIA

Es troba a la Bidelleria del Centre un Servei de consigna i objectes perduts, tanmateix podeu demanar informació sobre aules i altres dependències de la Facultat.

Telf. 581.12.98



### 12.3. TRASLLATS

#### D'altres Universitats Espanyoles a la UAB

Els alumnes procedents d'altres Centres que desitjin continuar els mateixos estudis a la UAB, hauran de lliurar la sol.licitud a la Secretaria corresponent entre el 15 de juny i el 15 de juliol, acompanyada d'una fotocòpia compulsada de l'Expedient Acadèmic.

La sol.licitud serà resolta pel Degà i comunicada a l'interessat per la Secretaria del Centre.

En el cas de que sigui acceptat, haurà d'abonar al Centre de procedència, l'import de les taxes corresponents al trasllat.

En cap cas s'acceptaran trasllats d'alumnes que hagin exhaurit el règim de permanència establert per aquesta Universitat (Resolució Consell Social 24.4.87).

#### De la UAB a altres Universitats

Els interessats hauran de dirigir-se directament als Centres on vulguin continuar els seus estudis i formalitzar els requisits que els indiquin.

## 12.4. CONVALIDACIONS

### Convalidacions d'estudis parcials cursats a Espanya

Es competència del Rector de la Universitat resoldre els expedients de convalidació d'estudis parcials efectuats a Espanya en Facultats Universitàries, Escoles Tècniques Superiors de Grau Mitjà i Centres anàlegs.

Les sol·licituds de convalidació aniran acompanyades d'una certificació acadèmica personal o fotocòpia compulsada en què constin les assignatures aprovades i la qualificació de cadascuna d'aquestes, així com el Pla d'Estudis i Programes de les assignatures que es presentaran degudament segellats pel Centre d'origen.

La Comissió de Convalidacions de la UAB quedarà encarregada de la resolució pertinent, a proposta del vocal de convalidacions del Centre. Contra la resolució es pot interposar recurs d'alçada davant el Rector en el termini de 15 dies, mitjançant instància i aportant les proves documentals pertinents.

### Convalidació d'Estudis cursats a l'estranger

Correspon al Rector de la Universitat acordar la

convalidació dels estudis cursats en Centres estrangers pels equivalents espanyols.

La convalidació d'aquests estudis implicarà el reconeixement dels estudis de grau inferior previs i necessaris per accedir als estudis convalidats.

Tret del que disposen els tractats o els convenis internacionals subscrits per Espanya o disposicions especials, la sol.licitud de qualsevol convalidació d'estudis comportarà l'obligació d'abonar la taxa legalment establerta per a expedients de convalidació.

Es requereix previ per als estudiants estrangers l'idioma oficial dels quals no és el castellà, superar una prova de domini de l'idioma.

#### DOCUMENTACIO A PRESENTAR

- a) Instància de sol.licitud
- b) Títol, Diploma o certificat Oficial acreditatiu del nivell i tipus d'estudis que es volen convalidar.
- c) Pla d'Estudis o quadre de matèries cursades, expedit o publicat pel Centre corresponent.
- d) Programes oficials de les assignatures en què figurin els continguts i l'amplitud amb què han estat cursades.
- e) Certificat de naixement, expedit pel Registre Civil corresponent, que acrediti la nacionalitat del sol.licitant.

Tots els documents que es preseqtin hauran d'ésser

oficials, expeditos per les autoritats competents i legalitzats per via diplomàtica, acompanyats, si s'escau, per traducció (català o castellà) organitzada pels organismes autoritzats.

La Comissió de Convalidacions de la UAB quedarà encarregada de la resolució pertinent, a proposta del vocal de convalidacions del Centre. Contra la resolució es pot interposar recurs d'alçada davant el Rector en el termini de 15 dies, mitjançant instància i aportant les proves documentals pertinents.

#### HOMOLOGACIÓ DE TÍTOLS ESTRANGERS D'ENSENYAMENT SUPERIOR

L'homologació de títols de grau superior, universitari o tècnics, correspondrà en la seva tramitació i resolució al Ministeri d'Educació i Ciència (RD 86/1987 de 16 de gener, BOE 23.1 i Ordre del 9.2.87, BOE 13.2).

## 12.5. REGIM DE PERMANENCIA

La normativa de permanència dels estudiants a la UAB va ésser aprovada per Consell Social el dia 28 d'abril de 1987 i estableix les següents situacions:

### 1. Alumnes de Primer Curs

Els alumnes de Primer Curs, si no han anul·lat la matrícula o totes les assignatures en els terminis que es fixen en la present normativa, hauran de superar, com a mínim, una assignatura entre les convocatòries de juny o setembre.

En cas contrari no podran seguir els mateixos estudis.

L'anul·lació de matrícula o de les convocatòries de totes les assignatures només implicarà reserva de plaça per l'any acadèmic següent.

Quan un estudiant hagi d'abandonar els estudis que ha iniciat d'acord amb aquesta normativa, podrà tornar a fer-ne la pre-inscripció passats tres anys.

### 2. Convocatòries per assignatures

Els alumnes disposaran de sis convocatòries per cada assignatura.

Les dues últimes convocatòries podran realitzar-se, si l'alumne ho demana, mitjançant un tribunal format per tres professors del Departament.

### 3. Anul.lació de matrícula i convocatòries

1. L'anul.lació de matrícula no requereix cap justificació per mitjà de documents. Caldrà sol.licitar-la durant el primer trimestre acadèmic, i la seva concessió, que correspondrà als Degans o Directors, tindrà a efectes de permanència, la mateixa consideració que si l'alumne no s'hagués matriculat.
2. L'anul.lació de convocatòria tampoc no necessita cap justificació. Es sol.licitarà a la Secretaria del Centre corresponent fins a un dia hàbil abans de celebrar-se l'exàmen, que tindrà lloc dins els terminis que assenyali, per cada curs, la Junta de Govern.
3. Les anul.lacions extraordinàries s'hauran de justificar. La sol.licitud es presentarà en el termini d'una setmana a partir del mateix dia de l'examen. El Centre haurà de resoldre la petició en una setmana després d'haver rebut la sol.licitud.

La concessió de tots aquests tipus d'anul·lacions interromp el règim de permanència.

#### 4. Traslats d'alumnes procedents d'una altra Universitat

Els alumnes que continuïn els mateixos ensenyaments iniciats en una altra Universitat se'ls computaran les convocatòries exhaurides, segons els criteris de la present normativa.

Les resolucions dictades en aplicació de la present normativa es podran recórrer davant el Consell Social, el qual n'emetrà una proposta al Rector de la Universitat.

## 12.6. EXAMENS

### Convocatòries ordinàries

La matrícula dona dret a dues convocatòries d'examens finals, una al juny i una altra al setembre.

### Convocatòria Extraordinària de Febrer

Es celebra cada curs acadèmic una altra convocatòria al més de Febrer a la que poden acollir-se els alumnes que els manquin com a màxim dues assignatures anuals o les corresponents trimestrals per a finalitzar els seus estudis.

Serà obligatori presentar-se a la totalitat de les assignatures pendents. La convocatòria de febrer no podrà anul·lar-se i comptarà la convocatòria en l'expedient, encara que l'alumne no s'hi presenti.

L'exàmen de febrer consumeix convocatòria, i per tant, l'alumne en el present curs només podrà optar per una de les dues restants (juny o setembre)

### Examens parcials



Per tal de poder realitzar els examens parcials les classes es paraitzaran dues setmanes del mes de febrer.

## 12.7. SIMULTANEITAT D'ESTUDIS

En el supòsit de simultaneïtat d'estudis en Centres de la mateixa Universitat, els alumnes faran la seva petició davant el Rector el qual podrà delegar la seva resolució en el Degà o Director de Centre al qual vulguin incorporar-se.

En el cas de simultaneïtat d'estudis en Centres de diferent Universitat en el termini i forma establerta per sol·licitar els trasllats d'expedient acadèmic, els alumnes hauran de formular sol·licitud de trasllat al·legant el seu interès en poder continuar paral·lelament els estudis que està realitzant amb els propis del Centre pel qual formula la seva sol·licitud de manera que l'acceptació del trasllat d'expedient implicarà l'autorització de simultaneïtat en els estudis.

Serà condició indispensable perquè els Rectorats respectius puguin informar i per tant, resoldre favorablement aquestes peticions que l'alumne tingui completament superar el primer curs dels estudis que tingui iniciats en el moment de sol·licitar el trasllat.

### 13. VACUNACIO

En principi no és necessari cap tipus de vacunació pels alumnes de la Facultat de Veterinària. En qualsevol cas i aprofitant que el Dispensari de la UAB organitza campanyes de vacunació anti-tetànica, es recomenable vacunar-se.

**Calendari de vacunació del Tétanus:**

- Primera Dosi
- Segona dosi, un mes després
- Tercera dosi, un any després

Posteriorment s'haurà de vacunar cada 5 anys per aconseguir un nivell immunitari antitetànic adequat.

**14. CONSELL D'ESTUDIANTS**

El Consell d'Estudiants de Veterinària de la UAB està integrat per tots els alumnes elegits com a representants al Claustre de la UAB. Claustre de Facultat de Veterinària, Consells de Departament, així com pels delegats de classe i un representant de les associacions de caire veterinari amb activitat a la Facultat.

El CEV de la UAB que té una periodicitat de sessió trimestral, elegeix, cada curs a cinc alumnes d'entre els seus membres per a formar l'òrgan directiu.

L'òrgan directiu del CEV de la UAB és qui exerceix la representativitat dels estudiants de Veterinària. Per a fer aquesta tasca disposa d'una Secretaria (V1-210, aula 6); des d'aquesta es treballa per coordinar l'activitat dels estudiants en els diferents Òrgans de Govern així com per a resoldre els problemes que es presentin als alumnes de la Facultat durant el curs acadèmic.

15. TELEFONS D'INTERES

- Dispensari	581.18.00/581.19.00
- Servei d'Activitat Física) (Poliesportiu)	581.19.34/581.19.35
- Servei d'Alumnes Promoció Estudiantil	581.14.72/581.11.48
- Vice-rectorat de Relacions Exteriors i Campus	581.11.03

#### Facultat de Veterinària

- Secretaria	581.14.13
- Deganat	581.11.98
- Biblioteca	581.15.49

#### Altres

- Assegurança Escolar	214.93.58
- Clínica Santa Fe (Sabadell)	716.04.00
- Departament d'Ensenyament	301.92.49
- Direcció General d'Universitats	254.12.03
- Ferrocarrils de la Generalitat	205.15.15
- R.E.N.F.E.	322.41.42
- Servei d'Informació de la Joventut	691.86.61

