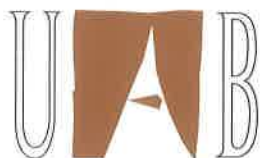


# La guia de l'estudiant

Curs 1990/1991

Universitat Autònoma de Barcelona



Facultat de Veterinària

Facultat de Veterinària

# La guia de l'estudiant

Curs 1990/1991

Universitat Autònoma de Barcelona

# I N D E X

	Pàg. número
INTRODUCCIO.....	5
ESTRUCTURA ORGANIZATIVA DE LA UAB.....	9
ESTRUCTURA ORGANIZATIVA DE LA FACULTAT DE VETERINARIA...	13
ORGANS COL.LEGIATS.....	19
ORGANS UNIPERSONALS.....	29
PLANS D'ESTUDIS.....	39
HORARIS.....	47
PROGRAMA ERASMUS.....	55
NORMATIVA ACADEMICO-ADMINISTRATIVA.....	59
ACCES A LA FACULTAT.....	61
ACCES PER ALS MES GRANS DE 25 ANYS.....	63
MATRICULA.....	64
MATRICULA GRATUITA.....	65
MATRICULES SEMIGRATUITES O BONIFICADES EN UN 50%...	65
TRASLLATS.....	66
CONVALIDACIONS.....	67
HOMOLOGACIO DE TITOLS ESTRANGERS D'ENSENYAMENT SUP....	69
REGIM DE PERMANENCIA.....	70
EXAMENS.....	73
SIMULTANEITAT D'ESTUDIS.....	74
TRAMITS DE SOL.LICITUD DE TITOLS DE LLICENCIAT.....	74
SERVEIS DE LA FACULTAT.....	75
SECRETARIA.....	77
BIDELLERIA.....	78
BIBLIOTECA.....	79
AULA D'INFORMATICA DE LA FACULTAT.....	82
HOSPITAL CLINIC VETERINARI.....	82
ESPAIS COMUNS A LA FACULTAT.....	83
ALTRES SERVEIS DE LA UAB.....	85
BIBLIOTECA GENERAL.....	87
SERVEI ACTIVITAT FISICA.....	87
ASSEGURANÇA ESCOLAR I SERVEI SANITARI DE LA UAB.....	88
SERVEI D'IDIOMES.....	90
SERVEI D'INFORMACIO A LA JOVENTUT (GENERALITAT).....	90
BEQUES.....	92
ALTRES SERVEIS.....	93

ACTIVITATS CULTURALS.....	97
AULA DE MUSICA.....	99
AULA DE MUSICA MODERNA.....	99
CINE CLUB "FRITZ LANG".....	100
AULA DE TEATRE.....	100
ASSOCIACIONS D'ESTUDIANTS.....	103
CONSELL D'ESTUDIANTS.....	105
AVAFES.....	105
IVSA.....	106
VETERMON.....	106
CALENDARI ACADEMIC I DE MATRICULACIO.....	107
CALENDARI ACADEMIC.....	109
CALENDARI MATRICULACIO 1er I 2on CICLE.....	110
DADES QUE CONVE RECORDAR.....	111
TELEFONS D'INTERES.....	115

## INTRODUCCIÓ

La Facultat de Veterinària es creà l'any 1982, per cobrir les necessitats de la ramaderia i la indústria agroalimentària catalanes, que fins aleshores només podien comptar amb els corresponents professionals formats en altres indrets de l'Estat Espanyol.

Organitza els estudis adreçats a la formació de professionals, investigadors i professors de Veterinària en totes les modalitats. Imparteix la docència corresponent per a l'obtenció del títol de llicenciat, essent la durada dels estudis de cinc anys. En el seu àmbit els Departaments organitzen els programes de doctorat que condueixen a l'obtenció del títol de Doctor en Veterinària.

Actualment la Facultat compta amb un total de 1.453.

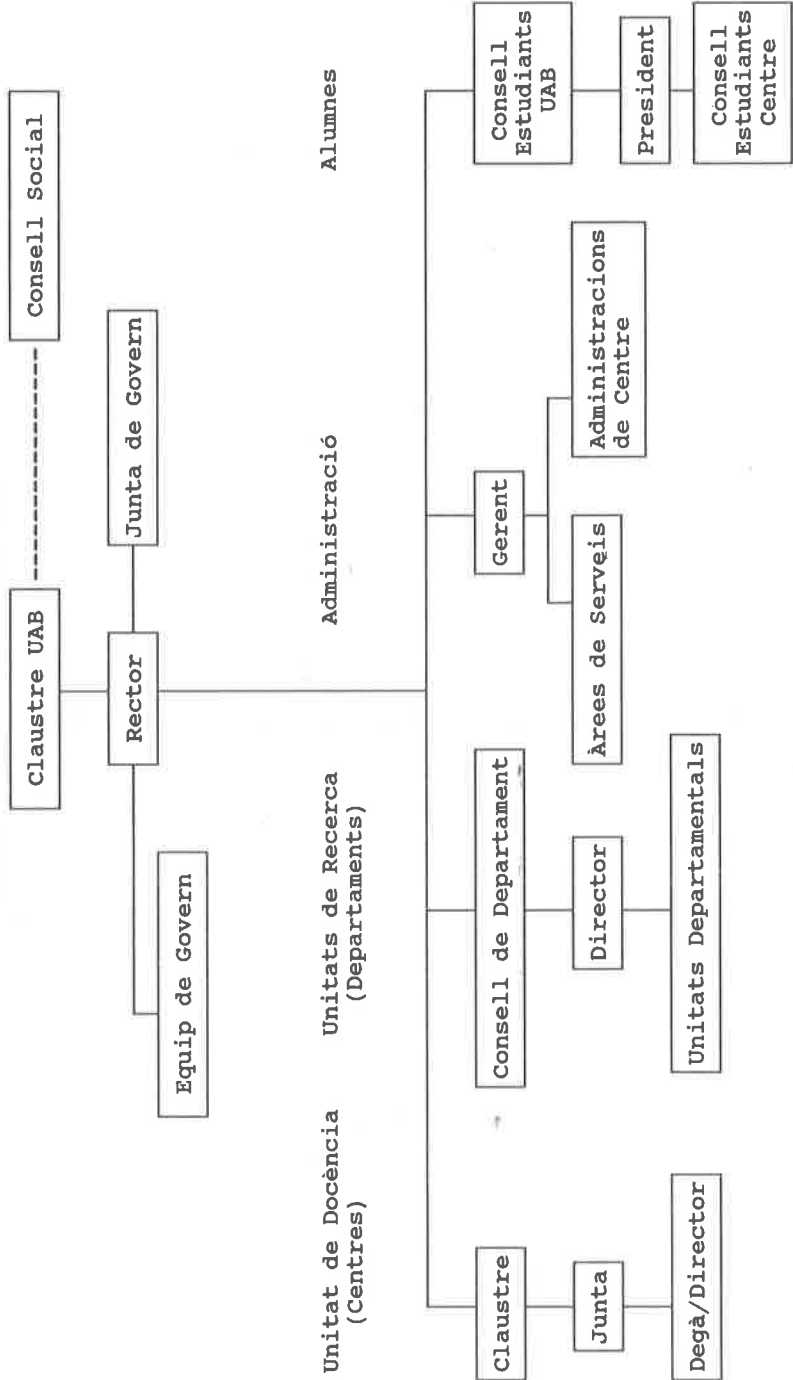
El Primer Cicle conté les assignatures bàsiques d'introducció a les ciències experimentals i les corresponents a les ciències relatives a la morfologia i a les funcions animals. El Segon Cicle desenvolupa tres camps d'estudi: Medicina, Producció Animal i Tecnologia dels Aliments.

El nombre de disciplines no supera en cap curs les sis, i les hores d'ocupació dels alumnes oscil·len al voltant de trenta, setmanals.

Els veterinaris poden desenvolupar la seva tasca en diversos camps: en l'exercici lliure de la professió, amb grans i petits animals, en la inspecció sanitària a les institucions públiques, tant en la vessant d'inspecció animal com en la dels aliments d'origen animal; en l'ensenyament, en la recerca universitària i en la formació professional agrària; en el cos veterinari de l'exèrcit; en el sector privat en escorxadors, en indústries farmacèutiques i alimentàries, etc.

**ESTRUCTURA ORGANITZATIVA DE LA UA**

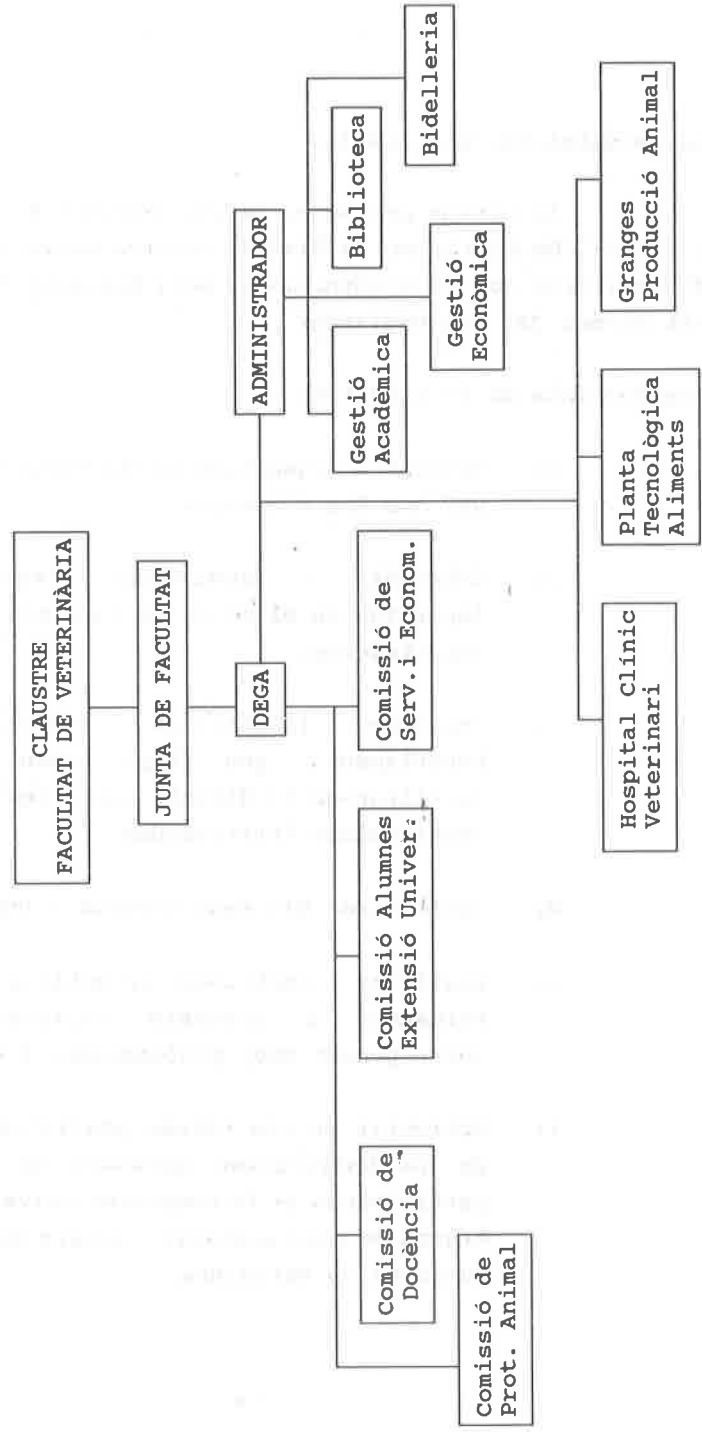
ESTRUCTURA ORGANITZATIVA UAB





**ESTRUCTURA ORGANITZATIVA DE LA FACULTAT**

ESTRUCTURA ORGANITZATIVA DE LA FACULTAT



### La Facultat de Veterinària:

Es creada pel Reial Decret 1611/82 de 18 de juny (BOE 23-7-82). Es regula per la Llei de Reforma Universitària per les disposicions que la desenvolupen, pels Estatuts de la UAB i per les normes del seu Reglament.

Són funcions de la Facultat:

- a) Ordenar i organitzar la docència de les matèries del seu Pla d'Estudis.
- b) Coordinar i supervisar l'activitat docent impartida en el sí de la Facultat pels diferents Departaments.
- c) Conèixer l'activitat investigadora dels Departaments que imparteixen docència, i facilitar-ne la difusió entre les persones i les institucions interessades.
- d) Administrar els seus Serveis i Equipaments.
- e) Realitzar i contribuir en activitats de formació permanent i extensió universitària en el corresponent camp professional i científic.
- f) Articular en els termes previstos pels Estatuts de la Universitat Autònoma de Barcelona, la participació de la comunitat Universitària en els òrgans de representació i govern de la Universitat Autònoma de Barcelona.

- g) Crear i participar en organismes orientats a l'establiment de relacions i connexions amb centres acadèmics, organismes públics o privats, empreses o entitats professionals, per l'acompliment de les finalitats que li són pròpies.

Es també funció específica de la Facultat de Veterinària elaborar i proposar modificacions al Pla d'Estudis.

Els seus òrgans de govern són:

- El Claustre de la Facultat.
- La Junta de Facultat.
- El Degà.

ÒRGANS COL.LEGIATS

**EL CLAUSTRE**

(Segons Reglaments aprovat per Junta de Govern de l'11-4-86 i en període de revisió)

President	Degà					
	Secretari del Centre					
Vocals	Administrador de Centre					
	Tots els professors a temps complet que imparteixen docència en el Centre			96	50%	
	1/3 del nombre anterior com a representants dels professors a temps parcial que imparteixen docència en el Centre			4		
	Estudiants de 3er. cicle			10	5%	
	Estudiants de 1er. i 2on. cicle		1er	13	70	35%
	proporcionalment al nombre de matriculats en cada curs		2on	15		
3er			14			
4rt			13			
5è			15			
Personal d'Administració i Serveis (PAS)			20	10%		
<b>TOTAL</b>				<b>203</b>	<b>100%</b>	

**Són funcions del Claustre de Facultat:**

- a) L'elecció, i en el seu cas, la revocació del Degà.
- b) L'elaboració, aprovació i modificació, si s'escau del Reglament de la Facultat, que haurà d'ésser aprovat per majoria absoluta.
- c) L'elaboració i aprovació del propi Reglament de Funcionament.
- d) L'elaboració de les línies generals d'actuació de la Facultat.
- e) La supervisió de la gestió dels òrgans de govern de la Facultat.
- f) L'aprovació de les modificacions i projectes dels Plans d'Estudis.

El Claustre de Facultat es reunirà en sessió ordinària com a mínim 2 cops durant el calendari acadèmic.

LA JUNTA DE FACULTAT

(segons Reglament aprovat per Junta de Govern l'11-4-86 i en període de revisió)

President	Degà	1			
Vocals	Coordinador de Docència	1	10	20%	
	Equip de Govern	3			
	Coordinadors de curs	5			
		Patologia i Produccions Animals	8	16	34%
		Biologia Cel.lular i Fisiologia	1		
		Farmacologia i Psiquiatria	1		
		Bioquímica i Biologia Mol.lecular	1		
		Genètica i Microbiologia	1		
		Biologia Vegetal i Ecologia	1		
		Química	1		
		Física	1		
		Matemàtiques	1		
		Primer curs	2	18	36%
		Segon curs	3		
		Tercer curs	4		
	Quart curs	4			
	Cinquè curs	4			
	Doctorants	1			
	Personal d'Administració i Serveis	5	10%		
	Administració de Centre	1	2%		
TOTAL		50	100%		



### **Són funcions de la Junta de Facultat**

- a) Vetllar per l'execució de la política d'actuació de la Facultat, particularment pel que fa a l'organització de la docència. Aprovar-ne el Pla Docent.
- b) Elaborar els Projectes de Plans d'Estudis.
- c) Elaborar i aprovar el pressupost de la Facultat.
- d) Crear comissions, que li seran subordinades, necessàries per al funcionament de la Facultat.
- e) Elaborar i aprovar el propi reglament de funcionament.
- f) Conèixer l'activitat investigadora dels Departaments que imparteixen docència a la Facultat.
- g) Donar als Departaments la descripció de les places que s'han de cobrir.
- h) Elevar propostes d'actuació i modificació als òrgans superiors de la Universitat.
- i) Administrar els serveis i els equipaments de la Facultat i conèixer l'ús que se'n fa.

- j) Fixar els mecanismes electorals per a la constitució del Claustre i de la Junta de Facultat.
- k) Realitzar totes aquelles altres tasques pròpies del seu àmbit de competències i que es creguin necessàries per al correcte funcionament de la Facultat.

Les sessions de la Junta de Facultat seran convocades pel Degà com a mínim una vegada per trimestre.

#### La Comissió de Docència

**Està formada pels següents membres:**

- 1) El Degà, que la presideix.
- 2) Els Coordinadors de Docència.
- 3) Dos professors escollits per la Junta de Facultat.
- 4) Els estudiants, escollits també per la Junta de Facultat

**Són funcions de la Comissió de Docència:**

- a) Vetllar per la correcta aplicació del Pla d'Estudis.
- b) Elaborar el Pla Docent d'acord amb els Departaments i aplicar les orientacions de la Junta de Facultat.

- c) Vetllar pel correcte compliment i qualitat de les tasques docents i establir els mecanismes per què aquestes es realitzin adequadament.
- d) Assegurar l'homogeneïtat i coordinació a cada curs, i al conjunt de la Facultat dels programes i orientacions de les matèries del Pla d'Estudis.
- e) Rebre suggeriments i endegar la solució dels problemes i queixes dels membres de la Facultat sobre qüestions de docència i, si s'escau, transmetre-les a la Junta de Facultat o altres instàncies superiors.
- f) Estudiar i resoldre les sol·licituds de convalidació d'estudis.

#### **La Comissió d'Alumnes i extensió universitària**

##### **Està formada per vuit membres:**

- a) El Degà o el membre del seu equip en qui ell delegui aquestes funcions.
- b) Un professor, escollit per la Junta de Facultat.
- c) Cinc estudiants dels tres cicles, escollits d'entre els seus representants.

- d) Un representant del PAS.

#### **Són funcions de la Comissió d'Alumnes i Extensió Universitària**

- a) Rebre i difondre tota la informació existent referent a beques i ajuts.
- b) Endegar les tasques d'organitzacions d'estudiants de caire nacional i internacional.

#### **La Comissió de Serveis i Economia**

**Està formada per cinc membres:**

- a) El Degà o la persona en qui delegui.
- b) L'Administrador de la Facultat.
- c) Un professor, un estudiant i un membre del PAS, escollits per la Junta de Facultat.

#### **Són funcions de la Comissió de Serveis i Economia**

- a) Elaborar anualment la proposta d'estimació provisional de despeses, a incloure en el pressupost de la Universitat, a la Programació Plurianyual i a qualsevol altra programació general de la Universitat.
- b) Elaborar la proposta de distribució dels fons per inversions que assenyala l'article 13.5 b) dels Estatuts de la UAB.
- c) Gestionar i administrar els fons per a inversions de l'apartat anterior.
- d) Supervisar el bon funcionament dels serveis i equipaments de la Facultat.

- e) Estudiar i analitzar la globalitat de les necessitats dels serveis i equipaments i fer les propostes pertinents a la Junta de Facultat.
  
- f) Totes les altres relacionades amb l'administració i gestió dels Serveis i Equipaments que li atorgui la Junta de Facultat.

ORGANS UNIPERSONALS

El Degà (Segons Reglament aprovat per Junta de Govern  
l'11-4-86 i en període de revisió)

És el representant de la Facultat i en presideix el Claustre i la Junta de Facultat, actuant en nom seu. És elegit pel Claustre entre els professors que imparteixen docència a la Facultat i és nomenat pel Rector.

**Són funcions del Degà**

- a) Representar a la Facultat dins i fora de la Universitat.
- b) Vetllar per que s'acompleixi el Reglament de la Facultat.
- c) Convocar i presidir el Claustre i la Junta de Facultat, d'acord amb el que els respectius reglaments de convocatòria i funcionament estableixin.
- d) Dur a terme els acords del Claustre i de la Junta de Facultat.
- e) Participar en la Comissió de designació de l'Administrador de Centre.
- f) Controlar i coordinar la docència dels estudis que es desenvolupen a la Facultat.
- g) Mantenir contactes trimestralment, com a mínim, amb els representants estudiantils i promoure d'acord amb ells, activitats culturals.

### L'Administrador del Centre

Actua com a delegat del Gerent de la Universitat.

#### **Són funcions de l'Administrador**

- a) La direcció administrativa dels Serveis de la Facultat i del Personal d'Administració i Serveis.
- b) La gestió dels Serveis econòmic-administratius de la Facultat amb subjecció a les normes establertes en els Estatuts de la UAB, en la Junta de Facultat i sota la supervisió del Degà.
- c) Ser Fedatari del Centre.
- d) D'altres que li siguin assignades per la Junta de Facultat de la qual és membre.



RELACIO DE LES PERSONES QUE TENEN ENCARREGADA LA DIRECCIO DE LA  
GESTIO A LA FACULTAT DE VETERINARIA:

**Equip Deganal**

Degana:	Dra. Margarita Arboix i Arzo
Vicedegana Coordinadora de Docència:	Dra. Teresa Rigau i Mas
Vicedegà de Serveis i Economia:	Dr. Jesús Ruberte Paris
Secretari:	Dr. Joaquim Ariño Carmona
Vicedegà de Professorat i Ordenació Acadèmica:	Dr. Armand Sánchez i Bonastre

**Coordinadors de Curs**

Primer Curs:	Dr. Jose Maria Giné i Badia
Segon Curs:	Dra. Josepa Plaixats i Bóixadera
Tercer Curs:	Dr. Noël Xamena i López
Quart Curs:	Dr. Santiago Lavín Gonzalez
Cinquè Curs:	Dr. Raimon Guitart Bas

**Administració del Centre**

Administrador:	D. Pedro López Provencio
Cap de Gestió Acadèmica:	Da. Ma.Rosa Ramos i Basa
Cap de Gestió Econòmica:	D. Vicenç Sellés i Martínez
Cap de la Bidelleria:	D. Augusto García i Mayol
Cap de Biblioteca:	D. Vicenç Allué i Blanch

## DEPARTAMENTS

Els Departaments que tenen encarregada la docència a la Facultat de Veterinària són:

- Departament de Biologia Animal, Vegetal i Ecologia.
- Departament de Biologia Cel·lular i Fisiologia.
- Departament de Bioquímica i Biologia Molecular.
- Departament de Farmacologia i Psiquiatria.
- Departament de Física.
- Departament de Genètica i Microbiologia.
- Departament de Matemàtiques.
- Departament de Patologia i Produccions Animals.
- Departament de Química.
- Departament d'Economia de l'Empresa.

RELACIO DE PROFESSORS PER DEPARTAMENTS QUE TENEN ENCARREGADA LA  
DOCENCIA A LA FACULTAT DE VETERINARIA (amb indicació del despatx  
i telèfon a on es poden trobar)

**Departament de Biologia Animal, Vegetal i Ecologia**

BARRIENTOS ALFAGEME, JOSE ANTONIO - VO-124 - Telf. 1498  
CRESPO GIMENEZ, SILVIA - VO-124 - Telf. 1746  
PEREZ OBIOL, RAMON - VO-124 - Telf. 1746  
RODRIGUEZ SANTANA, RAFAEL C. - VO-124 - Telf. 1498

**Departament de Biologia Cel.lular i Fisiologia**

CASANOVA DANES, JAVIER - VO-125 - Telf. 1566  
FERNANDEZ GIMENO, ESTER - VO-129 - Telf. 1647  
GENESCA GARRIGOSA, ANNA - VO-126 - Telf. 1498  
GOÑALONS SINTES, EDUARD - VO-149 - Telf. 2020  
JIMENEZ FARRERONS, MARCEL - VO-125 - Telf. 1566  
VERGARA ESTERAS, PATROCINIO - VO-141 - Telf. 1648  
VIDAL DOMINGUEZ, FRANCESCA - VO-126 - Telf. 1496

**Departament de Bioquímica i Biologia Molecular**

ARIÑO CARMONA, JOAQUIN - VO-161 - Telf. 1042  
BASSOLS TEIXIDO, ANNA MARIA - VO-189 - Telf. 1042  
BOSCH TUBERT, FATIMA - VO-189 - Telf. 1043  
RODRIGUEZ GIL, JOAN ENRICH - VO-187 - Telf. 1042

**Departament de Farmacologia i Psiquiatria**

ALBEROLA DOMINGO, JORDI - VO-113 - Telf. 1895  
ARBOIX ARZO, MARGARITA - VO-117 - Telf. 1896  
BALAGUE ESTREMS, JAUME - VO-108 - Telf. 2062  
CLOS GUILLEN, VICTORIA - VO-105 - Telf. 1746  
DE MORA PEREZ, FERNANDO - VO-113 - Telf. 1895  
ESTEVE CAIRETA. ASSUMPCIO - VO-112 - Telf. 1683  
GUITART BAS, RAIMON - VO-110 - Telf. 1299  
PUIGDEMONT RODRIGUEZ, ANA - VO-119 - Telf. 1747  
RIU MACAYA, JOSEP LLUIS - VO-112 - Telf. 1683  
SERRATOSA VILAGELIU, JORDI - VO-108 - Telf. 2062

**Departament de Física**

CARRASCAL TRIOLA, DOLORS - VO-148 - Telf. 2108

CESPEDES CAPDEVILA, J.  
MIGUEL PASCUAL, RAMON

- VO-148 - Telf. 2108  
- VO-148 - Telf. 2108

#### Departament de Genètica

CARBONELL TERUEL, ISABEL  
XAMENA LOPEZ. NOEL

- VO-218 - Telf.2087  
- VO-218 - Telf.2087

#### Departament de Matemàtiques

ALSEDA SOLER, JOAN  
MARTINEZ BARCHINO, REGINA  
PUIG CASADO, PEDRO  
SINTES BLANC, ANTONI

- VO-154 - Telf. 2106  
- VO-154 - Telf. 2106  
- VO-154 - Telf. 2106  
- VO-154 - Telf. 2106

#### Departament de Patologia i Produccions Animals

ABARCA SALA, Ma. LOURDES  
ALBANELL TRULLAS, ma. ELENA  
BARROETA LAJUSTICIA, ANA CRISTINA  
BAUCELLS SANCHEZ, Ma. DOLORES  
BRAGULA ARARA, Ma. ROSA  
BRUGUERA ESTRADA, Ma TERESA  
CABAÑES SAENZ, FRANCISCO JAVIER  
CAJA LOPEZ, GERARDO  
CALVO TORRAS, Ma. ANGELS  
CAMON URGEL, JOAQUIN  
CARBONELL TERUEL, ISABEL  
CARRETERO ROMAY, ANA  
CARRETERO ROMAY, CARMEN  
CASAL FABREGA, JORDI  
CASALS COSTA, RAMON  
CASTELLA ESPUNY, JOAQUIN  
COLL CERDA, AGUSTINA  
DOMINGO ALVAREZ, MARIANO  
ESPADA GERLACH, YVONNE  
FABREGAS COMADRAN, XAVIER  
FERRER CAUBET, LUIS MIGUEL  
FERRET QUESADA, ALBERT  
FONTDEVILA PALAU, Ma. DOLORS  
FRANCH SERRACANTA, JORDI  
GARCIA ARNAS, FELIX ANGEL  
GINE BADIA, JOSEP MARIA  
GUAMIS LOPEZ, BUENAVENTURA  
GUTIERREZ GALINDO, JUAN  
JORDANA VIDAL, JORDI  
LAVIN GONZALEZ, SANTIAGO  
LEARTE ALVAREZ, PILAR  
LOPEZ PLANA, CARLOS  
LOPEZ SABATER, EMILIO IGNACIO  
LLORENS PENA, PILAR

- VO-281 - Telf. 1542  
- VO-332 - Telf. 1497  
- VO-307 - Telf. 1897  
- VO-303 - Telf. 1504  
- VO-295 - Telf. 1089  
- VO-295 - Telf. 1089  
- VO-285 - Telf. 1749  
- VO-326 - Telf. 1494  
- VO-279 - Telf. 1748  
- VO-043 - Telf. 1847  
- VO-043 - Telf. 1847  
- VO-234 - Telf. 1447  
- VO-249 - Telf. 1047  
- VO-320 - Telf. 1495  
- VO-235 - Telf. 1571  
- VO-201 - Telf. 1398  
- VO-009 - Telf. 1599  
- VO-317 - Telf. 1090  
- VO-338 - Telf. 1496  
- VO-025 - Telf. 1421  
- VO-350 - Telf. 1495  
- VO-027 - 1433 -1420  
- VO-031 - Telf. 2076  
- VO-345 - Telf. 1512  
- VO-039 - Telf. 1846  
- VO-232 - Telf. 1397  
- VO-237 - Telf. 1049  
- VO-220 - Telf. 1217  
- VO-327 - Telf. 1923  
- VO-251 - Telf. 1645  
- VO-031 - Telf. 2076  
- VO-252 - Telf. 1448  
- VO-357 - Telf. 1944

MARCO VALLE, ALBERTO	- V0-013 - 1420 -1433
MARTIN CASTILLO, MARGARITA	- V0-245 - Telf. 1046
MARTINO ALERM, ALEX	- V0-227 - Telf. 1045
MASCARELL CASULLERAS, JOSEP	- V0-309 - Telf. 1897
MILAN SENDRA, M.JOSE	- Telf. 1442
MIRO ROIG, JORDI	- V0-227 - Telf. 1045
MONREAL BOSCH, LUIS	- V0-329 - Telf. 1968
MOR-MUR FRANCESC, MONTSERRAT	- V0-228 - Telf. 1446
MORA VENTURA, Ma. TERESA	- V0-256 - Telf. 1960
MORA IGUAL, FRANCESC	- V0-317 - Telf. 1090
MUÑOZ LOPEZ, ELENA	- V0-237 - Telf. 1049
PARAMIO NIETO, Ma. TERESA	- V0-322 - Telf. 1456
PEÑA GIMENEZ, Ma. TERESA	- V0-361 - Telf. 1093
PIEDRAFITA ARILLA, JESUS	- V0-216 - Telf. 1399
PINEDA BOSCH, JOAN	- V0-227 - Telf. 1045
PLA SOLER, Ma. REYES	- V0-230 - Telf. 1446
PLAIXATS BOIXADERA, JOSEPA	- V0-332 - Telf. 1497
PRANDI CHEVALIER, DAVID	- V0-353 - Telf. 1093
PUCHAL MAS, FRANCESC	- V0-301 - Telf. 1556
PUMAROLA BATLLE, MARTI	- V0-023 - 1420- 1433
RABANAL PADROS, ROSA Ma.	- V0-027 - Telf. 1433
RAMIS SALVA, JOSE ANTONIO	- V0-029 - Telf. 1597
RAMOS VARA, ANTONIO JOSE	- V0-017 - Telf. 1599
RIGAU MAS, TERESA	- V0-229 - Telf. 1045
RODRIGUEZ JEREZ, JOSE JUAN	- V0-250 - Telf. 1448
ROIG SAGUES, ARTUR	- V0-238 - Telf. 1460
RUBERTE PARIS, JESUS	- V0-037 - Telf. 1846
SALA PALLARES, ROSER	- V0-309 - Telf. 1897
SAN ROMAN ASCASO, FIDEL	- V0-351 - Telf. 1092
SANCHEZ BONASTRE, ARMAND	- V0-222 - Telf. 1398
SUCH MARTI, XAVIER	- V0-328 - Telf. 1496
TORRE LLOVERAS, FRANCISCA CELINA	- V0-338 - Telf. 1496
TORRE MAÑAS, ELVIRA	- V0-255 - Telf. 1047
TORRENT CAMPMANY, JOAN	- V0-216 - Telf. 1399
VELAZQUEZ HENAR, Ma. ANTONIA	- V0-218 - Telf. 2087
VILA RAMON, FRANCESC XAVIER	- V0-317 - Telf. 1090
VILARDELL SUBIRATS, MONTSERRAT	- V0-017 - Telf. 1599
VIÑAS BORREL, LLUIS	- V0-331 - Telf. 1940

#### Departament de Química

ALONSO DIAZ, DANIEL	- V0-152 - Telf. 2109
BEJAR CASTAN, PERE	- V0-152 - Telf. 2109
BENAIGES MASSA, DOLORS	- V0-152 - Telf. 2109
FONT CIERCO, JOSEP	- V0-152 - Telf. 2109
GAETE CASTRO, WALTER	- V0-152 - Telf. 2109
GONZALEZ ANADON, GLORIA	- V0-152 - Telf. 2109
GRACIA EGEEA, ANTONIO	- V0-152 - Telf. 2109
MORENO MAÑAS, MARCIAL	- V0-152 - Telf. 2109
PLEIXATS ROVIRA, ROSER	- V0-152 - Telf. 2109
PONS PICART, ANA	- V0-152 - Telf. 2109
ROBUSTE CASTRO, JORDI	- V0-152 - Telf. 2109
SARRA ADROGUER, MONTSE	- V0-152 - Telf. 2109
SOLA CASADEVALL, JOAN	- V0-152 - Telf. 2109

**Departament d'Economia d'Empresa**

**BURRIELL TERREU, LUIS**

**PLANS D'ESTUDIS**

Pla d'Estudis 1.989

PRIMER CURS

Anatomia I  
Biologia  
Matemàtiques (Estadística i Biometria)  
Física  
Química

SEGON CURS

Agricultura  
Anatomia II  
Bioquímica  
Fisiologia Animal  
Histologia  
Microbiologia i Immunologia

TERCER CURS

Anatomia Patològica  
Farmacologia  
Producció Animal  
Genètica  
Nutrició i Alimentació Animal  
Patologia General i Propedèutica

QUART CURS

Cirurgia i Patologia Quirúrgica (amb Anestesiologia i Radiologia)  
Parasitologia i Malalties Parasitàries  
Patologia Infecciosa i Epizootiologia  
Patologia Mèdica i de la Nutrició  
Tecnologia dels Aliments

CINQUE CURS

Higiene i Inspecció dels Aliments  
Tecnologia i Patologia de la Reproducció  
Toxicologia (quadrimestral)  
Deontologia i Veterinària Legal (quadrimestral)  
Etologia i Protecció Animal (quadrimestral)  
Economia Agrària (quadrimestral)



## ASSIGNATURES D'ORIENTACIO

Aqüicultura (\*)  
Anatomia Patològica Sistemàtica  
Biometria Aplicada (quadrimestral)  
Bioquímica Clínica (quadrimestral)  
Bioquímica i Anàlisi dels Aliments  
Ciència i Tecnologia de la Carn  
Ciència i Tecnologia de la Llet i els seus derivats  
Ciència i Tecnologia del Peix (quadrimestral)  
Cirurgia Clínica i Rehabilitació  
Dermatologia (quadrimestral)  
Disseny i Planificació d'Explotacions Ramaderes (quadr.) (\*)  
Epidemiologia i Sanejament Ramader  
Genètica Quantitativa i Millora Animal  
Immunologia Clínica i Immunodiagnòstic (quadrimestral)  
Micologia (quadrimestral)  
Microbiologia dels Aliments  
Patologia Clínica (quadrimestral)  
Producció d'Aus (quadrimestral) (\*)  
Producció Bovina (quadrimestral)  
Producció de Conills i Altres Espècies (quadrimestral)  
Producció i Conservació de Farratges (quadrimestral)  
Producció Ovina i Caprina (quadrimestral)  
Producció Porcina (quadrimestral)  
Programació Lineal (quadrimestral)  
Tecnologia de la Fabricació de Pinsos Compostos  
(quadrimestral)  
Terapèutica (quadrimestral)  
Virologia Aplicada (quadrimestral)

Durant el Segon Cicle s'hauran de cursar com a mínim quatre assignatures anuals (o el seu equivalent si són quadrimestrals) de les denominades d'orientació.

Per a l'obtenció del Títol de Llicenciat, serà necessari, demostrar coneixement d'una llengua estrangera.

(\*) Aquestes assignatures no s'impartiran aquest curs

Pla d'Estudis 1.986 (a extingir)

Només per als alumnes matriculats abans del 86.

PRIMER CURS

Anatomia I  
Biologia  
Matemàtiques (Estadística i Biometria)  
Física  
Química

SEGON CURS

Agricultura  
Anatomia II  
Bioquímica  
Fisiologia Animal  
Histologia  
Microbiologia i Immunologia

TERCER CURS

Anatomia Patològica  
Farmacologia  
Producció Animal  
Genètica  
Nutrició i Alimentació Animal  
Patologia General i Propedèutica

QUART CURS

Cirurgia i Patologia Quirúrgica (amb Anestesiologia i Radiologia)  
Parasitologia i Malalties Parasitàries  
Patologia Infecciosa i Epizootiologia  
Patologia Mèdica i de la Nutrició

CINQUE CURS

Higiene i Inspecció dels Aliments  
Tecnologia i Patologia de la Reproducció  
Toxicologia (quadrimestral)  
Deontologia i Veterinària Legal (quadrimestral)

## ASSIGNATURES D'ORIENTACIÓ

Agüicultura (\*)  
Anatomia Patològica Sistemàtica  
Bioquímica Clínica (quadrimestral)  
Bioquímica i Anàlisi dels Aliments  
Ciència i Tecnologia de la Carn  
Ciència i Tecnologia de la Llet i els seus derivats  
Ciència i Tecnologia del Peix  
Cirurgia Clínica i Rehabilitació  
Dermatologia (quadrimestral)  
Disseny i Planificació d'Explotacions Ramaderes (quadr.) (\*)  
Economia Agrària  
Epidemiologia i Sanejament Ramader  
Etologia i Protecció Animal (quadrimestral)  
Genètica Quantitativa i Millora Animal  
Immunologia Clínica i Immunodiagnòstic (quadrimestral)  
Micologia (quadrimestral)  
Microbiologia dels Aliments  
Producció Bovina (quadrimestral)  
Patologia Clínica (quadrimestral)  
Producció d'Aus (quadrimestral) (\*)  
Producció de Conills i Altres Espècies (quadrimestral)  
Producció i Conservació de Farratges (quadrimestral)  
Producció Ovina i Caprina  
Producció Porcina  
Programació Lineal  
Tecnologia dels Aliments  
Tecnologia de la Fabricació de Pinsos Compostos (quadrimestral)  
Terapèutica (quadrimestral)  
Virologia Aplicada (quadrimestral)

Durant el Segon Cicle s'hauran de cursar com a mínim cinc assignatures anuals (o el seu equivalent si són quadrimestrals) de les denominades d'orientació.

Per a l'obtenció del Títol de Llicenciat, serà necessari, demostrar coneixement d'una llengua estrangera.

(\*) Aquestes assignatures no s'impartiran aquest curs acadèmic.

## **ASSIGNATURES D'ORIENTACIÓ**

Els Plans d'Estudis vigents són monotruncals, encara que al Segon Cicle es cursen assignatures d'orientació.

Aquestes assignatures d'orientació s'escolleixen entre les 30, que aproximadament s'imparteixen. Al Segon Cicle, és a dir, entre Quart i Cinquè l'alumne ha de superar 5 assignatures d'orientació anyals o les corresponents quadrimestrals si segueix al Plà d'Estudis de l'any 1986 i 4 si s'adapta al Pla de 1989.

L'alumne pot canviar assignatures d'orientació d'un curs per d'altres encara que no les hagi superat. Totes aquestes assignatures no superades un cop llicenciat l'alumne, constaran al seu expedient acadèmic. Els alumnes que vulguin matricular-se entre Quart i Cinquè de més de 5 o 4 assignatures d'orientació ho poden fer. Aquests alumnes podran sol·licitar el Títol de Llicenciat quan tinguin superades les 5 o 4 assignatures preceptives encara que els hi quedi alguna assignatura d'orientació més per superar.

El alumnes disposen de professors tutors per que els assessorin en l'elecció d'assignatures d'orientació. Es preceptiu que el full de matrícula sigui signat pel tutor corresponent.

### **INCOMPATIBILITATS**

La Junta de Facultat de 18 d'abril de 1988, va acordar anul·lar totes les incompatibilitats fins aleshores existents, i és per això que l'alumne podrà matricular-se de les assignatures que cregui convenient.

En cap cas es podran deixar sense matricular assignatures de cursos inferiors quan l'alumne vulgui fer-ho de cursos superiors.

**HORARIS**

HORARI PRIMER CURS

	DILLUNS	DIMARTS	DIMECRES	DIJOUS	DIVENDRES
GRUP A AULA 1 9 a 10 hores	ANATOMIA I FISICA	MATEMÀTIQUES BIOLOGIA	ANATOMIA I BIOLOGIA	MATEMÀTIQUES FISICA	ANATOMIA I BIOLOGIA
GRUP B AULA 2					
GRUP A AULA 1 10 a 11 hores	FISICA ANATOMIA I	BIOLOGIA MATEMÀTIQUES	BIOLOGIA ANATOMIA I	FISICA MATEMÀTIQUES	BIOLOGIA ANATOMIA I
GRUP B AULA 2					
GRUP A AULA 1 11 a 12 hores	QUÍMICA (Problemes)	QUÍMICA FISICA (Problemes)	QUÍMICA MATEMÀTIQUES	QUÍMICA QUÍMICA (Problemes)	FISICA MATEMÀTIQUES
GRUP B AULA 2	MATEMÀTIQUES				
GRUP A AULA 1 12 a 13 hores	MATEMÀTIQUES	FISICA (Problemes)	MATEMÀTIQUES	QUÍMICA (Problemes)	MATEMÀTIQUES
GRUP B AULA 2	QUÍMICA	QUÍMICA	QUÍMICA	QUÍMICA	FISICA

HORARI SEGON CURS

	DILLUNS	DIMARTS	DIMECRES	DIJOUS	DIVENDRES
GRUP A 15 a 16 hores	MICROBIOLOGIA BIOQUIMICA	MICROBIOLOGIA AGRICULTURA	MICROBIOLOGIA BIOQUIMICA	MICROBIOLOGIA AGRICULTURA	BIOQUIMICA (Seminari) HISTOLOGIA
GRUP B					
GRUP A 16 a 17 hores	BIOQUIMICA MICROBIOLOGIA	AGRICULTURA MICROBIOLOGIA	BIOQUIMICA MICROBIOLOGIA	AGRICULTURA MICROBIOLOGIA	HISTOLOGIA BIOQUIMICA
GRUP B					
GRUP A 17 a 18 hores	FISIOLOGIA HISTOLOGIA	FISIOLOGIA ANATOMIA II	FISIOLOGIA HISTOLOGIA	FISIOLOGIA ANATOMIA II	BIOQUIMICA BIOQUIMICA (Seminari)
GRUP B					
GRUP A 18 a 19 hores	HISTOLOGIA FISIOLOGIA	ANATOMIA II FISIOLOGIA	HISTOLOGIA FISIOLOGIA	ANATOMIA II FISIOLOGIA	
GRUP B					

HORARI TERCER CURS

	DILLUNS	DIMARTS	DIMECRES	DIJOUS	DIVENDRES
GRUP A 8'30 a 9'30h.	ANATOMIA PATOLOGICA	GENETICA (Problemes)	PATOLOGIA	ANATOMIA PATOLOGICA	PRODUCCIO
GRUP B	PATOLOGIA	FARMACOLOGIA	GENETICA (Problemes)	PATOLOGIA	ANATOMIA PATOLOGICA
GRUP A 9'30 a 10'30h.	PATOLOGIA	FARMACOLOGIA	GENETICA (Problemes)	PATOLOGIA	ANATOMIA PATOLOGICA
GRUP B	ANATOMIA PATOLOGICA	GENETICA (Problemes)	PATOLOGIA	ANATOMIA PATOLOGICA	PRODUCCIO
GRUP A 10'30 a 11'30h.	GENETICA (Problemes)	PRODUCCIO	PRODUCCIO	GENETICA (Problemes)	FARMACOLOGIA
GRUP B	NUTRICIO	NUTRICIO	NUTRICIO	FARMACOLOGIA	GENETICA
GRUP A 11'30 a 12'30h.	NUTRICIO	NUTRICIO	NUTRICIO	FARMACOLOGIA	GENETICA
GRUP B	GENETICA	PRODUCCIO	PRODUCCIO	GENETICA	FARMACOLOGIA



HORARI QUART CURS

		DILLUNS	DIMARTS	DIMECRES	DIJOUS	DIVENDRES
	Aula					
14'30 a 15'30h.	3	INFECCIOSES	PARASITOL.	PARASITOL.	CIRURGIA	TEC. ALIM.
	4	TEC. ALIM.	INFECCIOSES	CIRURGIA	PAT. MEDICA	INFECCIOSES
15'30 a 16'30h.	3	TEC. ALIM.	INFECCIOSES	CIRURGIA	PAT. MEDICA	INFECCIOSES
	4	INFECCIOSES	PARASITOL.	PARASITOL.	CIRURGIA	TEC. ALIM.
16'30 a 17'30h.	3	PAT. MEDICA	ANT.PAT.SIS.	PAT. MEDICA	ANT.PAT.SIS.	ANT.PAT.SIS.
	4	PARASITOL.	GENET.QUANT.	INFECCIOSES	GENET.QUANT.	GENET.QUANT.
17'30 a 18'30h.	3	PARASITOL.	MICOLOGIA	INFECCIOSES	MICOLOGIA	MICOLOGIA
			<u>BIO.CLINICA</u>		<u>BIO.CLINICA</u>	<u>BIO.CLINICA</u>
	4	PAT. MEDICA	PROD.BOVINA	PAT. MEDICA	PROD.BOVINA	PROD.BOVINA
	12		BIO.ANA.ALIM.		BIO.ANA.ALIM.	BIO.ANA.ALIM.
18'30 a 19'30h.	3	IMM. CLINICA	IMM. CLINICA		IMM. CLINICA	
		<u>FARRATGES</u>	<u>FARRATGES</u>		<u>FARRATGES</u>	
	4	BIO.APLIC.	BIO.APLIC.		BIO.APLIC.	
	12	MICRO.ALIM.	MICRO.ALIM.		MICRO.ALIM.	

1er QUADRIMESTRE 2on QUADRIMESTRE

HORARI CINQUE CURS

	DILLUNS	DIMARTS	DIMECRES	DIJOUS	DIVENDRES
8'30 a 9'30 h.	HIGIENE ----- TOXICOLOGIA	TOXICOLOGIA ----- DEONTOLOGIA REPRODUCCIO	HIGIENE ----- REPRODUCCIO	TOXICOLOGIA ----- DEONTOLOGIA REPRODUCCIO	HIGIENE ----- REPRODUCCIO
9'30 a 10'30 h.	TOXICOLOGIA ----- HIGIENE	REPRODUCCIO ----- TOXICOLOGIA ----- DEONTOLOGIA	REPRODUCCIO ----- HIGIENE	REPRODUCCIO ----- TOXICOLOGIA ----- DEONTOLOGIA	REPRODUCCIO ----- HIGIENE
10'30 a 11'30 h.	EPIDEMIOLOGIA PROD. OVINA TEC. CARN ----- EPIDEMIOLOGIA PROD. CONILLS	DERMATOLOG. ECON. AGRARIA TEC. CARN ----- PAT. CLINICA PROD. PORCINA	DERMATOLOG. PROG. LINIAL TEC. CARN ----- PAT. CLINICA	DERMATOLOG. TEC. CARN ECON. AGRARIA ----- PROD. PORCINA	ETOLOGIA TEC. PEIX ----- PROD. CONILLS PAT. CLINICA
11'30 a 12'30 h.	ETOLOGIA PROG. LINIAL TEC. LLET ----- VIROLOGIA PROD. PORCINA TEC. LLET	EPIDEMIOLOGIA TEC. LLET ----- EPIDEMIOLOGIA PROD. PORCINA TEC. LLET	PROG. LINIAL TEC. LLET ----- PROD. CONILLS TEC. LLET	ETOLOGIA PROD. OVINA TEC. CARN ----- PROD. PORCINA	EPIDEMIOLOGIA TEC. PEIX ----- EPIDEMIOLOGIA
12'30 a 13'30 h.	TERAPEUTICA ----- VIROLOGIA PROD. PORCINA	CIRURGIA ----- CIRURGIA	CIRURGIA ECON. AGRARIA ----- CIRURGIA	TERAPEUTICA DISSENY TEC. PEIX ----- VIROLOGIA DISSENY	CIRURGIA PROD. OVINA TEC. CARN ----- CIRURGIA

L'horari d'economia del 2on trimestre es fixarà posteriorment.  
1er quadrimestre  
2on quadrimestre

**PROGRAMA ERASMUS**

## PROGRAMA ERASMUS

L' Erasmus és un programa de la Comunitat Econòmica Europea (CEE) (1ª fase 1987-90) en matèria de mobilitat dels estudiants universitaris.

Suposa determinades ajudes financeres per a la cooperació entre institucions d'ensenyament superior i la creació d'una "xarxa universitària europea", amb objectiu fonamental d'obertura d'aquestes universitats i la mobilitat dels seus estudiants.

En un període inicial l'acció s'adreça principalment a l'establiment d'una forta coordinació entre les universitats, el seu personal docent i els programes practicats, cara a una oferta de cursos parcialment o totalment integrada.

Els cursos universitaris compresos al PROGRAMA ERASMUS (mobilitat dels estudiants mobilitat docent, més accions addicionals) hauran de ser cursos acadèmics permanents de primer, segon i tercer cicle, cursos totals o parcials (de tres mesos a un any acadèmic).

Els programes ERASMUS que la Facultat de Veterinària té en marxa per al curs 90-91, per alumnes de 1er i 2on cicle són els següents:

Universitat Autònoma de Barcelona - Universitat de Milán

Universitat Autònoma de Barcelona - Universitat de Lisboa

És el tercer any que es realitza ERASMUS a la Facultat de Veterinària. De cara al futur es negocien intercanvis amb altres Facultats.

**NORMATIVA ACADEMICO-ADMINISTRATIVA**

## **ACCÉS A LA FACULTAT**

L'accés a la Facultat de Veterinària dels alumnes que inicien els estudis per primera vegada es realitzarà per mitjà de la corresponent pre-inscripció, a excepció dels més grans de 25 anys que tindran accés directe. (per a més informació adreceuvos al Servei d'Alumnes de la Universitat. Telf. 5811139).

### **ACCÉS GENERAL (Accés per pre-inscripció)**

Segons la resolució de 7 d' abril de 1989, i d'acord amb els Reials Decrets 943/1986 de 9 de maig i 557/1988 de 3 de juny, pels quals es regulen els procediments per a l'ingrés als centres universitaris i el procés de pre-inscripció, les vies d'accés a la Facultat de Veterinària són les següents:

- VIA 0:**
- Tenir aprovat o convalidat el COU i les proves d'aptitud per a l'accés a la universitat (per a espanyols i membres dels països de la CEE).
  - Haver aprovat el COU amb anterioritat al curs 1974-75.
  - Batxillerat superior amb examen d'estat.
  - Batxillerat superior amb pre-universitari i proves de maduresa.
  - Batxillerat tècnic amb proves de maduresa.
- VIA 1:**
- Estrangers amb estudis convalidats de batxillerat superior i COU, i amb les proves d'aptitud per a l'accés a la universitat aprovades en el curs precedent (excepte membres dels països de la CEE) o estudis universitaris parcialment convalidats.

- VIA 2:**
- Diplomats en Escoles Universitàries.
  - Llicenciats, arquitectes i enginyers.
  - Professors mercantils
  - Oficials de l'exèrcit que hagin realitzat els estudis a l'Acadèmia General Militar.
  - Mestres de primer ensenyament.
  - Graduats socials.
  - Tècnics de grau mitjà.
  - Tècnics d'empreses i activitats turístiques que hagin cursat estudis segons R.D. 865/1980, de 14 d'abril, considerats com a diplomats universitaris.
  - Oficials de la Marina Mercant que hagin realitzat estudis d'acord amb el R.D. de 24 de juliol de 1964, considerats com a tècnics de grau mitjà.
  - Pilots de transports de línies aèries.
- VIA 3:**
- Ajudants tècnics sanitaris amb títol de batxillerat superior.
  - Assistents socials amb títol de batxillerat superior.
  - Llicenciats en Filosofia i Teologia per facultats canònicament erigides per la Santa Seu.
  - Diplomats superiors en criminologia dels instituts de les universitats de Madrid, València i Barcelona, amb el títol de batxillerat superior.

- Secretaris de 2a categoria de l'Administració local, amb títol de batxillerat superior.

- Funcionaris del cos general de policia amb títol de batxillerat superior.

**VIA 7:** - Alumnes amb les PAAU aprovades o assimilats que han iniciat estudis universitaris.

- Haver superat la prova de més grans de 25 anys i tenir un curs de carrera aprovat i que vulgui canviar de carrera.

#### **ACCÉS PER ALS MÉS GRANS DE 25 ANYS**

D'acord amb l'Ordre Ministerial de 7 de març de 1981, s'efectuarà una sola convocatòria anual d'accés als estudis universitaris per als més grans de 25 anys.

Els terminis de matriculació i les dates de les proves seran fixats per les tres universitats catalanes i es faran públics a partir del mes de febrer.

La superació de les proves d'accés donarà al candidat exclusivament dret a l'entrada a la Universitat en la qual ha realitzat les proves i concretament a la Facultat o Escola per la qual ha optat.

Aquests alumnes podran matricular-se directament sense més tràmits, juntament amb la resta d'alumnes de primer curs, els dies fixats per la Secretaria del Centre.



## **MATRICULA**

### **DOCUMENTS PER A FORMALITZAR LA MATRICULA.**

**Alumnes que es matriculen per primera vegada a la UAB**

- 1- Imprès de matrícula (es facilitarà a la bidelleria del Centre).
- 2- Original i fotocòpia del DNI o Passaport (alumnes estrangers).
- 3- Dues fotografies actuals.
- 4- Original de la targeta de les PAAU o de la corresponent documentació que doni accés a la Universitat.
- 5- Original i fotocòpia del document que doni dret a matrícula bonificada o gratuïta si s'escau.
- 6- Resguard del pagament del trasllat d'expedient (només per als alumnes que vénen traslladats d'altres Universitats espanyoles).

### **Matrícules posteriors**

- 1- Imprès de matrícula (que es facilitarà a la bidelleria del Centre).
- 2- Una fotografia actual.
- 3- Original i fotocòpia del document que doni dret a

matrícula bonificada o gratuïta si s'escau.

### **MATRICULA GRATUÏTA**

Poden ser beneficiaris de la matrícula gratuïta:

- Alumnes membres de famílies nombroses de 2a categoria.
- Alumnes membres de famílies nombroses d'Honor.
- Alumnes becaris (beques a càrrec dels pressupostos generals de l'Estat).
- Funcionaris i fills de funcionaris (fins a 25 anys) del MEC i del Departament d'Ensenyament de la Generalitat.
- Alumnes amb Ajuts per al pagament de les taxes acadèmiques concedit per l' INAPE.
- Alumnes amb matrícula d'honor a l'avaluació global de COU.
- Personal laboral d'Universitats, el cònjuge i els fills.

### **MATRICULES SEMIGRATUITES o bonificades en un 50%:**

Poden ser beneficiaris:

- Alumnes membres de Famílies nombroses de 1a categoria.
- Alumnes amb Mig. Ajut per al pagament de les taxes acadèmiques concedit per l'INAPE.

- Els orfes de funcionaris morts en actes de servei.

Tota matrícula d'honor obtinguda per l'alumne en qualsevol assignatura de la carrera i en primera convocatòria, comporta l'abonament de l'import d'una assignatura al curs següent.

#### **TRASLLATS**

##### **D'altres Universitats Espanyoles a la UAB**

Els alumnes procedents d'altres Centres que desitgin continuar els mateixos estudis a la UAB, hauran de lliurar la sol.licitud a la Secretaria corresponent entre el 15 de juny i el 15 de juliol, acompanyada d'una fotocòpia compulsada de l'Expedient Acadèmic.

La sol.licitud serà resolta pel Degà i comunicada a l'interessat per la Secretaria del Centre.

En el cas de que sigui acceptat, haurà d'abonar al Centre de procedència, l'import de les taxes corresponents al trasllat.

##### **De la UAB a altres Universitats**

Els interessats hauran de dirigir-se directament als Centres on vulguin continuar els seus estudis i formalitzar els requisits que els indiquin.

**Requisits per a poder sol.licitar el trasllat a la Facultat de Veterinària de la UAB (Acord Junta de Facultat de 18/4/88)**

- Tenir el Primer Curs aprovat.

- No tenir cap assignatura en cinquena o sisena convocatòria.

-No haver aprovat un curs complet en més de dos cursos acadèmics.

- No tenir pendents més de dos assignatures de curs o cursos anteriors.

#### **PRIORITATS D'ADMISSIO:**

- 1) Alumnes que sol·liciten trasllat per cursar un curs complet sense cap assignatura pendent.  
Primer s'admetran els alumnes que sol·licitin l'admissió al nostre Centre als cursos més alts.
- 2) Alumnes amb una assignatura pendent del curs immediatament anterior.
- 3) Alumnes amb una assignatura pendent que no correspongui al curs immediatament anterior.
- 4) Alumnes amb dos assignatures pendents del curs immediatament anterior.
- 5) Alumnes amb dos assignatures pendents que no corresponguin ambdues al curs immediatament anterior.

#### **CONVALIDACIONS**

##### **Convalidacions d'estudis parcials cursats a Espanya**

Es competència del Rector de la Universitat resoldre els expedients de convalidació d'estudis parcials efectuats a Espanya en Facultats Universitàries, Escoles Tècniques Superiors de Grau Mitjà i Centres anàlegs.

Les sol·licituds de convalidació aniran acompanyades d'una certificació acadèmica personal o fotocòpia compulsada en què constin les assignatures aprovades i la qualificació de cadascuna d'aquestes, així com el Pla d'Estudis i Programes de les assignatures que es presentaran degudament segellats pel Centre d'origen.

La Comissió de Convalidacions de la UAB quedarà encarregada de la resolució pertinent, a proposta del vocal de convalidacions del Centre. Contra la resolució es pot interposar recurs d'alçada davant el Rector en el termini de 15 dies, mitjançant instància i aportant les proves documentals pertinents.

#### **Convalidació d'Estudis cursats a l'estranger**

Correspon al Rector de la Universitat acordar la convalidació dels estudis cursats en Centres estrangers pels equivalents espanyols.

La convalidació d'aquests estudis implicarà el reconeixement dels estudis de grau inferior previs i necessaris per accedir als estudis convalidats.

Es requereix previ per als estudiants estrangers l'idioma oficial dels quals no és el castellà, superar una prova de domini de l'idioma.

### **Documentació a presentar:**

- a) Instància de sol.licitud
- b) Títol, Diploma o certificat Oficial acreditatius del nivell i tipus d'estudis que es volen convalidar.
- c) Pla d'Estudis o quadre de matèries cursades, expedit o publicat pel Centre corresponent.
- d) Programes oficials de les assignatures en què figurin els continguts i l'amplitud amb què han estat cursades.
- e) Certificat de naixement, expedit pel Registre Civil corresponent, que acrediti la nacionalitat del sol.licitant.

Tots els documents que es presentin hauran d'ésser oficials, expedits per les autoritats competents i legalitzats per via diplomàtica, acompanyats, si s'escau, per traducció (català o castellà) organitzada pels organismes autoritzats.

La Comissió de Convalidacions de la UAB quedarà encarregada de la resolució pertinent, a proposta del vocal de convalidacions del Centre. Contra la resolució es pot interposar recurs d'alçada davant el Rector en el termini de 15 dies, mitjançant instància i aportant les proves documentals pertinents.

### **HOMOLOGACIO DE TÍTOLS ESTRANGERS D'ENSENYAMENT SUPERIOR**

L'homologació de títols de grau superior universitaris o

tècnics, correspondrà en la seva tramitació i resolució al MEC (R.D. 86/1987 de 16 de gener, BOE 23.1, Ordre 9/2/87, BOE 13.2)

Només en el cas de que la formació acreditada pel interessat no guardi equivalència amb la que proporciona el títol espanyol corresponent, es podrà exigir la superació d'una prova de conjunt.

### **REGIM DE PERMANÈNCIA**

La normativa de permanència dels estudiants a la UAB va ésser aprovada per Consell Social el dia 22 de maig de 1990 i estableix les següents situacions:

#### **1. Alumnes de Primer Curs**

Els alumnes de Primer Curs, si no han anul·lat la matrícula o totes les assignatures en els terminis que es fixen en la present normativa, hauran de superar, com a mínim, una assignatura entre les convocatòries de juny o setembre.

En cas contrari no podran seguir els mateixos estudis.

L'anul·lació de matrícula o de les convocatòries de totes les assignatures només implicarà reserva de plaça per l'any acadèmic següent i aquest benefici només podrà aplicar-se una sola vegada.

Quan un estudiant hagi d'abandonar els estudis que ha iniciat d'acord amb aquesta normativa, podrà tornar a fer-ne la pre-inscripció al cap de dos anys acadèmics.

#### **Convocatòries per assignatures**

Els alumnes disposaran de sis convocatòries per cada

assignatura.

Les dues últimes convocatòries podran realitzar-se, si l'alumne ho demana, mitjançant un tribunal format per tres professors del Departament un dels quals serà el responsable de l'assignatura, nomenats pel Director del Departament.

#### **Anul.lació de matrícula i convocatòries**

- 1) L'anul.lació de matrícula no requereix cap justificació per mitjà de documents. Caldrà sol.licitar-la durant el primer trimestre acadèmic, i la seva concessió, que correspondrà als Degans o Directors, tindrà a efectes de permanència, la mateixa consideració que si l'alumne no s'hagués matriculat.
- 2) L'anul.lació de convocatòria tampoc no necessita cap justificació. Es sol.licitarà a la Secretaria del Centre corresponent fins a dos dies hàbils abans de celebrar-se l'examen, que tindrà lloc dins els terminis que assenyali, per cada curs, la Junta de Govern.
- 3) Les anul.lacions extraordinàries s'hauran de justificar. La sol.licitud es presentarà en el termini d'una setmana a partir del mateix dia de l'examen. El Centre haurà de resoldre la petició una setmana després d'haver rebut la sol.licitud.

La concessió de tots aquests tipus d'anul.lacions interromp el règim de permanència.

#### **Trasllats d'alumnes procedents d'una altra Universitat**

Als alumnes que continuïn els mateixos ensenyaments



iniciats en una altra Universitat se'ls computaran les convocatòries exhaurides, segons els criteris de la present normativa.

Els alumnes que abandonin els estudis en una altra Universitat, per haver esgotat el Règim de Permanència, no podran iniciar ni continuar els mateixos estudis a la Universitat Autònoma de Barcelona.

Les resolucions dictades en aplicació de la present normativa es podran recòrrer davant el Consell Social, el qual n'emetrà una proposta al Rector de la Universitat.

## **EXÀMENS**

### **Convocatòries ordinàries**

La matrícula dona dret a dues convocatòries d'exàmens finals, una al juny i una altra al setembre.

### **Convocatòria Extraordinària de Febrer**

Es celebra cada curs acadèmic una altra convocatòria al més de Febrer a la que poden acollir-se els alumnes que els manquin com a màxim dues assignatures anuals o les corresponents quadrimestrals per a finalitzar els seus estudis.

Serà obligatori presentar-se a la totalitat de les assignatures pendents. La convocatòria de febrer no podrà anul·lar-se i comptarà la convocatòria en l'expedient, encara que l'alumne no s'hi presenti.

L'examen de febrer consumeix convocatòria, i per tant, l'alumne en el present curs només podrà optar per una de les dues restants (juny o setembre), escollint aquesta en el moment de fer la sol·licitud d'examen extraordinari.

### **Exàmens parcials**

Per tal de poder realitzar els exàmens parcials les classes es paralyzaran dues setmanes del mes de febrer.

## **SIMULTANEÏTAT D'ESTUDIS**

En el supòsit de simultaneïtat d'estudis en Centres de la mateixa Universitat, els alumnes faran la seva petició davant el Rector el qual podrà delegar la seva resolució en el Degà o Director de Centre al qual vulguin incorporar-se.

En el cas de simultaneïtat d'estudis en Centres de diferent Universitat en el termini i forma establerta per sol·licitar els trasllats d'expedient acadèmic, els alumnes hauran de formular sol·licitud de trasllat al·legant el seu interès en poder continuar paral·lelament els estudis que està realitzant amb els propis del Centre pel qual formula la seva sol·licitud de manera que l'acceptació del trasllat d'expedient implicarà l'autorització de simultaneïtat en els estudis.

Serà condició indispensable perquè els Rectorats respectius puguin informar i per tant, resoldre favorablement aquestes peticions que l'alumne tingui completament superat el primer curs dels estudis que tingui iniciats en el moment de sol·licitar la simultaneïtat

## **TRÀMITS DE SOL·LICITUD DE TÍTOLS DE LLICENCIAT**

### **Documents necessaris**

- a) Instància de la qual es facilitarà model a la Secretaria de la Facultat.
- b) Fotocòpia del DNI
- c) Abonament de les taxes (8990 ptes. el curs 1989-90).
- d) Certificat de coneixement d'idioma estranger.

SERVEIS DE LA FACULTAT

## 12.1. SECRETARIA

La Secretaria del Centre té cura de les tasques relatives a les qüestions administratives i acadèmiques que pertanyin a professors i alumnes.

El Servei resta obert amb el següent horari:

De dilluns a divendres de 10 a 13 hores del matí i de 15,15 a 16,45 hores de la tarda.

Horari d'estiu (juliol i agost): de dilluns a divendres de 9 a 13 h.

Adreceu-vos a Secretaria per les qüestions següents:

- Informació
- Matriculació
- Tramitació de Títols
- Compulsa de documents
- Certificacions
- Convalidacions d'estudis
- Sol·licituts de trasllats d'expedients
- Rebuts pagament Assegurança Escolar
- Anul·lació de Convocatòries

Telf. 581.14.13

## 12.2. BIDEELLERIA

Es troba a la Bidelleria del Centre un Servei de consigna i objectes perduts, tanmateix podeu demanar informació sobre aules i altres dependències de la Facultat.

Telf. 581.12.98

## **BIBLIOTECA**

La Biblioteca de la Facultat de Veterinària és un Servei informatiu de suport a la docència i investigació que es desenvolupa en el Centre i, per extensió a tota la comunitat de la UAB.

Com a Biblioteca de caràcter públic és l'única existent a Catalunya dins la seva especialitat, per la qual cosa constitueix una important eina oberta als nostres investigadors i professionals dels sectors veterinari, agropecuari i d'indústries alimentàries.

### **Dades**

L'activitat del Servei s'inicià l'any 1985 a les dependències de la Biblioteca de la Facultat de Medicina de la UAB i durant la primavera de 1988 es va inaugurar un local que comptà amb 369 m<sup>2</sup> de Sala de Lectura i 82 m<sup>2</sup> d'Hemeroteca amb 249 i 187 m. linials de prestatgeries respectivament, la qual cosa suposa una capacitat potencial de 6.787 vols. de monografies i 3.987 vols. de revistes.

Així mateix pot donar cabuda a 87 usuaris. Actualment compta amb 6.000 vols. i 386 títols de revistes dels quals 204 es reben periòdicament.

### **Funcionament**

#### **Consulta**

Es de lliure accés i oberta a tothom. El fons es troba ordenat sistemàticament per grups de matèries seguint la Classificació Decimal Universal (CDU).

El reconeixement del fons el faciliten els següents instruments:

- . Catàleg alfabètic d'autors.
- . Catàleg alfabètic de títols.
- . Catàleg alfabètic de matèries.
- . Catàleg sistemàtic de matèries (CDU).
- . Catàleg de tesis.
- . Catàleg alfabètic de títols de revistes (imprès).

### **Préstec**

Es restringeix als membres de la comunitat universitària: alumnes, professorat i PAS. Per poder endur-se documents a domicili cal formalitzar la inscripció de lector: presentant el carnet d'estudiant o justificant degudament de pertànyer a la comunitat universitària i portar una fotografia.

A continuació procediu d'aquesta manera: Agafeu una butlleta de quatre fulls del taulell, consulteu algun dels catàlegs esmentats segons les dades que disposeu o la informació que desitgeu obtenir, ompliu els espais de la butlleta, especialment la signatura (xifres i lletres escrites a llapis a la fitxa) i el registre del llibre. El nom d'una Unitat Docent subratllat en vermell indicarà que l'obra en qüestió està dipositada a aquesta Unitat i que us hi heu d'adreçar per consultar-la.

Hi han dues modalitats de préstec:

- a) Préstec normal, els llibres es deixen durant una setmana prorrogable sempre que no hagi estat reservat per un altre usuari.



- b) Préstec restringit, els llibres es deixen el cap de setmana (de divendres a dilluns) sense que es pugui fer reserva. El fons que es regeix per aquesta modalitat s'identifica per un punt vermell al lloc del llibre.

En qualsevol cas es deixa en préstec un màxim de dos llibres lector/a. El fet de fer reserva d'un llibre dóna dret a tenir-lo separat durant dos dies a partir de la seva devolució. Acabat el termini es retorna als prestatges.

S'exclouen de préstec obres de referència, (diccionaris...) revistes i el fons que a judici del bibliotecari sols pugui consultar-se a la Biblioteca.

#### Altres Serveis de la Biblioteca.

La Biblioteca confecciona mensualment un Butlletí de Sumaris (fotocòpia dels sumaris de les revistes que es reben periòdicament) i/o Noves Adquisicions (relació de monogràfics ingressades) que contribueixen a actualitzar la informació dels seus usuaris.

Tanmateix es mantenen contactes amb altres Biblioteques especialitzades del país i de l'estranger a través de les quals proporcionem llibres en préstec i fotocòpia de documents que no es trobin a la UAB.

#### **Horari**

de dilluns a divendres: de 9 a 20 h.

mesos de juliol i agost: de 9 a 14,30 h.

Telèfon 581.15.49

## AULA D'INFORMATICA DE LA FACULTAT

El darrer mes de gener d'enguany es va posar en marxa l'Aula d'Informàtica de la Facultat.

Actualment disposa de:

- 10 PS/30.....286
- 1 PS/50.....286
- 1 PS/70.....386
- 2 impresores PROPINTER
- 1 impresora LASERJET
- 2 disqueteres externes de 5 1/4

Per el curs 90-91 hi ha prevista l'adquisició de:

- 2 impresores més
- 1 pantalla de "Cristal líquido"

Serveis que dóna:

- Realització de pràctiques per part de les diferents unitats docents.
- Utilització en general per part de professors i estudiants (prèvia obtenció del codi d'usuari).
- Per a utilitzar qualsevol dels equips dels que disposa l'aula s'haurà de fer prèviament reserva.

### Horari

de dilluns a divendres de 9,30h. a 14h. i de 15h. a 17h.

## HOSPITAL CLÍNIC VETERINARI

L'Hospital Clínic Veterinari està vinculat i ubicat a la Facultat de Veterinària.

Ofereix els seus serveis a tots els propietaris particulars, veterinaris i institucions públiques i privades relacionades amb el món de la Veterinària i la Sanitat Animal.

Cobreix doncs finalitats de docència i de recerca.

## **Horari**

de dilluns a divendres de 16 a 20 h.

Servei d'urgències a les nits, dissabtes, diumenges i festius.

## **Prestacions que ofereix:**

- 1) Servei de Patologia Mèdica
- 2) Servei de Patologia Quirúrgica i Cirurgia
- 3) Servei de Reproducció
- 4) Centre de Diagnòstic
- 5) Hospitalització
- 6) Cures intensives (UCI)
- 7) Servei d'Analítica

## **ESPAIS COMUNS A LA FACULTAT**

Existeixen a la Facultat un seguit d'espais comuns concebuts amb la següent finalitat: (Per a fer-ne ús caldrà sol·licitar-ho a la Secretaria i les autoritats acadèmiques determinaran l'oportunitat de la seva disposició.)

### **1-Sala de Juntes**

És la seu ordinària de la Junta de Facultat. Com a finalitat subsidiària es celebren Juntes i Reunions d'altres col·lectius universitaris de composició nombrosa.

### **2-Sala d'Actes**

És la seu ordinària del Claustre de Facultat. És un espai específic per a la celebració d'Actes de significat relleu acadèmic.

El seu ús és limitat, donada la complexitat dels aparells que hi són dipositats, per tant s'evitarà el seu ús per a classes i altres trobades que no siguin concretament en aquesta línia.

### **3-Sala de Graus**

La seva principal funció es la de servir de marc per a la lectura de Tesis Doctorals, Tribunals d'Oposicions, etc. Sempre que el seu ús justifiqui la utilització podran realitzar-se activitats docents específiques.

### **4-Sala d'Estudi**

Situada al local V1-201 i V1-203, és un espai destinat bàsicament a estudi no tutel·lat.

Resta oberta de 8 a 21,30 hores i el seu ús no està limitat.

### **5-Aula 15**

Les activitats no docents organitzades i promocionades pels estudiants a nivell individual i/o col·lectiu, es realitzen habitualment en aquest espai (V1-217, V1-219).

### **6-V0-160**

Local destinat a actes no clarament universitaris, com a presentació de publicacions, etc.

### **7-V1-210**

En aquest local es troba ubicat el Consell d'Estudiants. És gestionat i atès pels estudiants. La seva organització i control depèn d'aquesta organització.

### **8-V0-153**

És la seu social de la entitat VETERMON.

La custòdia de la clau es realitza des de la bidelleria on es disposa d'un llistat de les persones autoritzades per accedir-hi.

### **9-V0-205**

Seu de les organitzacions AVAFES; CLUB ESPORTIU; IAESTE i IVSA.

La custòdia de la clau es realitza des de la bidelleria on es disposa d'un llistat de les persones autoritzades per accedir-hi.

**ALTRES SERVEIS DE LA UAB**

## **BIBLIOTECA GENERAL**

Així com la Biblioteca del Centre, es pot utilitzar igualment la Biblioteca General de la Universitat, situada a l'Edifici del Rectorat.

Horari normal de lectura i préstec:

de dilluns a divendres: de 9 a 20 hores sense interrupció. (Dissabtes tancat)

Horari intensiu d'estiu (juliol i agost):

de dilluns a divendres: de 9 a 14 hores (Dissabtes tancat).

Per a utilitzar aquest servei cal tenir el Carnet de Biblioteca, que es lliura a la Biblioteca General (Rectorat). Per a obtenir-lo són necessàries dues fotografies i el Carnet d'Estudiant. Serveix per a totes les Biblioteques del Campus però en cadascuna s'ha d'omplir una fitxa de lector, per a la qual cosa caldrà aportar una fotografia.

## **SERVEI D'ACTIVITAT FÍSICA**

El Servei d'Activitat Física (SAF) ha estat creat per tal de facilitar a tota la comunitat universitària la possibilitat de fer pràctica físico-esportiva des de la competició al lleure esportiu, passant per activitats dirigides per professionals o cursos específics relacionats amb la matèria.

Per fer ús de les instal·lacions esportives es pot optar per pagar l'import d'una entrada cada vegada que es vulguin utilitzar les instal·lacions o fer-se una targeta d'usuari que permet d'accedir-hi lliurement durant tot el curs i els mesos de juliol i setembre. Aquest darrer sistema dona dret a beneficiar-se de preus especials per a les activitats organitzades al Servei i també a fer ús de la sauna.

## **Horaris**

Les instal·lacions són obertes de dilluns a divendres de les vuit del matí a les vuit del vespre. L'horari dels dissabtes és de vuit del matí a dues de la tarda.

Podeu ampliar la informació adreçant-vos directament al Servei, ubicat al Pavelló Poliesportiu que es troba al darrera de la Facultat de Ciències.

Telèfon.... 581.19.34

## **ASSEGURANÇA ESCOLAR I SERVEI SANITARI DE LA UAB**

### Assegurança Escolar

- **Ambit d'aplicació:** Beneficiaris: Els estudiants espanyols menors de 28 anys ho són obligatòriament, i els estudiants estrangers (menors de 28 anys) d'algunes nacionalitats també poden ser beneficiaris opcionalment.
- **Període comprés:** 1 d'octubre al 30 de setembre del curs vigent.
- **Consultes mèdiques:** Residents a la província de Barcelona: Clínica Universitària. Pg. Permanyer, 3 - 08009 - Barcelona. De dilluns a divendres: de les 12 a les 14 i de les 18 a les 20 hores. Avisos per a visita domiciliaria: Telf. 317.17.84

Cal dur el carnet d'Estudiant i un resguard acreditatiu

d'haver abonat l'assegurança escolar.

### Servei Sanitari UAB

Existeix dins el Campus (situat al costat de la Facultat de Medicina) un Dispensari que ofereix els següents serveis:

- Visites mèdiques.
- Primeres cures.
- Urgències mèdiques o quirúrgiques lleus.
- Trasllat de ferits o malalts greus a centres hospitalaris després dels primers auxilis.
- Injeccions.
- Vacunació antitetànica
- Consultes i informació sanitària.
- Control de la hipertensió, la diabetis, etc.

### **Horari**

L'horari per aquests serveis és el següent:

- Metge: de dilluns a divendres, de les 9 a les 21 h.
- Infermeres: de dilluns a divendres, de 9 a 21 h.

Telèfon:

581.19.00

### **VACUNACIÓ**

En principi no és necessari cap tipus de vacunació pels alumnes de la Facultat de Veterinària. En qualsevol cas i aprofitant que el Dispensari de la UAB organitza campanyes de vacunació anti-tetànica, es recomanable vacunar-se.



### **Calendari de vacunació del Tètanus:**

- Primera Dosi
- Segona dosi, un mes després
- Tercera dosi, un any després

Posteriorment s'haurà de vacunar cada 5 anys per aconseguir un nivell immunitari antitetànic adequat.

### **Farmacioles**

A la bidelleria de cada Centre hi ha una farmaciola. Per fer-ne ús cal sol·licitar-ho al bidell corresponent.

### **SERVEI D'IDIOMES**

El Servei d'idiomes emplaçat a l'Escola de Traductors i Intèrprets (EUTI) ofereix cada any cursos d'Anglès, Francès, Alemany, Rus i Portuguès per a estudiants, professorat i PAS d'aquesta Universitat, en diferents nivells, així com també cursos específics de traducció, conversa i redacció.

### **SERVEI D'INFORMACIÓ A LA JOVENTUT (GENERALITAT)**

L'Oficina de Serveis de la Joventut (depenent de la Generalitat de Catalunya), es troba situada al costat del Bar d'Econòmiques i ofereix informació diversa i altres serveis:

**Informació:**

Sortides professionals.

Beques (Per a Llicenciats, graduats, etc.)

Premis i Concursos.

Asociacionisme i Entitats juvenils.

Serveis de la Joventut d'altres Administracions.

Informació global i turística d'altres països.

Etc.

**Tramitació:**

Carnet d'Estudiant Internacional.

Carnet de Professor Internacional.

Carnet JOVE.

A més ofereix altre mena d'informació i serveis sobre viatges a l'estranger, organització de viatges en grup, descomptes, etc.

**Horari:**

De 10,30 a 14 h. i de 15,30 a 17,30 h.

Telèfon:

691.86.61

## BEQUES

### Beques de la Convocatòria General del Ministeri d'Educació i Ciència - Curs 1990-1991

En el moment de la impressió d'aquesta "guia", encara no s'havia publicat al BOE la convocatòria general de Beques, per la qual cosa, tot alumne que desitgi rebre informació d'aquest apartat, pot adreçar-se a la Secretaria de la Facultat o al Servei de Promoció Estudiantil (Edifici del Rectorat).

## ALTRES SERVEIS

### **Caixa:**

A l'Edifici del Rectorat de la UAB hi ha una agència de la Caixa de Pensions per a la Vellesa i d'Estalvis, l'horari de la qual és de 9 a 14 h. i de 15 a 16 h. de la tarda.

A l'Edifici de la Facultat d'Econòmiques i Empresariales de la UAB, hi ha una agència de la Caixa de Catalunya. El seu horari és de 8:30 h. a 16:30 h. sense interrupció.

### **Caixer automàtic:**

Entre les Facultats de Ciències i Ciències Econòmiques i Empresariales es troba un Servei de Caixa Oberta de la Caixa de Barcelona.

### **Correus:**

Sota l'edifici de la Facultat de Ciències Econòmiques i Empresariales hi ha una estafeta de correus amb horari de 9 a 14 hores.

### **Menjadors i Snack-Bars:**

La UAB disposa en el Campus de serveis de menjador i snack-bar a tots els edificis.

### **L'Escola Bressol Gespa:**

L'Escola Bressol Gespa ofereix els seus serveis al personal docent, al de l'administració i serveis i als alumnes de la Universitat Autònoma de Barcelona amb fills d'edats compreses entre els tres mesos i els tres anys.

L'horari és de 9 del matí a 17 de la tarda. Hi ha un servei de pàrking fins a les 19 de la tarda.

Cada curs, i durant el mes de març, s'efectuen les sol·licituts de noves places, i s'admet un màxim de vuitanta-vuit nens distribuïts en set grups.

### **Centre de Càlcul**

Situat a la Facultat de Ciències. Disposa d'una sala de terminals a disposició de professors i alumnes de la Universitat.

Per a garantir la disponibilitat de terminal es pot fer la reserva prèviament.

### **Horari:**

de 9 a 14 hores i de 15 a 20 hores.

### **Fotocòpies**

Hi ha un servei de fotocòpies amb preus adequats per als estudiants en els edificis següents:

- Edifici A: Rectorat
- Edifici B: Facultat de Ciències Econòmiques i Empresarials
- Edifici C: Facultat de Ciències
- Edifici M: Facultat de Medicina
- Edifici V: Facultat de Veterinària

## Llibreries

Hi ha tres llibreries que atenen les necessitats bibliogràfiques de les matèries que es desenvolupen a la Universitat. Són situades a:

- Fac. Econòmiques - Telf. 581.12.60
- Fac. de Ciències - Telf. 581.10.01
- Fac. de Medicina - Telf. 581.12.74
- Fac. de Veterinària - Quiosc

**ACTIVITATS CULTURALS**

## ACTIVITAT CULTURALS

Amb la finalitat d'apropar diferents àmbits de la cultura a la comunitat universitària, funcionen a la Universitat les següents entitats:

### AULA DE MUSICA

Cal destacar-ne el "Cor de la UAB", membre de la Federació Catalana d'Entitats Corals. Per formar-hi part s'exigeix un nivell de solfeig mínim, per a seguir una partitura amb fluïdesa, una qualitat de veu acceptable i, per damunt de tot, constància plena en l'assistència als assaigs i concerts. A part, es prega a tots els cantaires que aportin una quota mínima de 900 ptes. trimestrals.

Els assaigs es realitzen a la ciutat de Barcelona, a l'Edifici de l'ICE (Institut de Ciències de l'Educació) de l'Hospital de Sant Pau (entrada carrer Sant Quintí cantonada carrer Sant Antoni M. Claret), tots els dilluns i dimecres, de les 21 a les 23 hores.

Tot aquell que vulgui més informació o estigui interessat en entrar a formar part del Cor, és precat de posar-se en contacte amb els telèfons següents durant l'horari lectiu:

6920200 ext.1464 (Ricard Martínez)

" ext.1651 (Luisa Guerrero)

### AULA DE MUSICA MODERNA

L'objectiu és anar configurant una oferta de grups musicals dins la Universitat i per a la pròpia Universitat.

Actualment, ja són dos els grups que assagen regularment: un, de Balls d'Envelat, i una altre, de Rock. Hi ha en projecte un de Jazz i esperem que apareguin més grups disposats a animar la vida musical de la Universitat.

Per a més informació trucar als telèfons:



6920200 ext.1752 (Juan Cànovas)  
" ext.1651 (Luisa Guerrero)

### **CINE CLUB "FRITZ LANG"**

El Cine Club "Fritz Lang" va ser inaugurat el curs 1986-87 i va començar a funcionar regularment el curs 1987-88. El Cine Club realitza sessions cada quinze dies on es projecten films clàssics o de qualitat. Aquestes sessions van precedides d'una breu presentació i acompanyades de material de documentació.

Són els estudiants els qui gestionen el funcionament i n'organitzen les sessions amb la col.laboració del Departament d'Art.

L'objectiu del Cine Club és difondre l'interès pel cinema i promoure'n l'estudi entre els membres de la comunitat universitària.

El Cine Club "Fritz Lang" està adherit a la Federació Catalana de Cine Clubs. Les sessions es fan a l'auditori de la Facultat de Lletres.

Els interessats poden adreçar-se a David Pagés (Departament d'Art, Facultat de Lletres).

### **AULA DE TEATRE**

L'Aula de Teatre va nàixer durant el curs 1983-84, creada per un grup d'estudiants i professors interessats en introduir el teatre a la vida universitària.

L'Aula és un espai obert a tothom: acull totes les iniciatives, des de les acadèmiques a les festives, i canalitza tota mena d'activitats relacionades amb el teatre, dintre de la Universitat. Per això, fa una crida a tothom perquè hi participi: els que es preocupen per la recerca històrica o formal, els que tenen dots d'organització, els que volen fer d'actors i els que poden col.laborar en els tasques escèniques i dramaturgiques.

L'Aula es proposa continuar de ple en la divulgació del fet teatral entre els universitaris. El fet teatral en tots els seus

**ASSOCIACIONS D'ESTUDIANTS**

## **CONSELL D'ESTUDIANTS**

El Consell d'Estudiants de Veterinària de la UAB està integrat per tots els alumnes elegits com a representants al Claustre de la UAB, Claustre de Facultat de Veterinària, Consells de Departament, així com pels delegats de classe i un representant de les associacions de caire veterinari amb activitat a la Facultat.

El CEV de la UAB que té una periodicitat de sessió trimestral, elegeix, cada curs a cinc alumnes d'entre els seus membres per a formar l'òrgan directiu.

L'òrgan directiu del CEV de la UAB és qui exerceix la representativitat dels estudiants de Veterinària. Per a fer aquesta tasca disposa d'una Secretaria (V1-210, aula 6). Des d'aquesta es treballa per coordinar l'activitat dels estudiants en els diferents òrgans de Govern així com per a resoldre els problemes que es presentin als alumnes de la Facultat durant el curs acadèmic.

## **AVAFES**

Associació d'estudiants de Veterinària de Barcelona interessats en la Medicina d'animals salvatges i exòtics. (Associació de Veterinaris d'Atenció a la Fauna Exòtica i Salvatge).

Principals objectius:

- Estudiar, investigar i divulgar la ciència veterinària aplicada als animals exòtics i salvatges.
- Oferir als estudiants la possibilitat d'accedir a pràctiques amb aquest tipus d'animals.
- Canviar informació amb aquelles entitats o persones relacionades amb la Medicina d'animals salvatges.
- Intercanviar tota la informació possible sobre el tema.

#### **IVSA**

La " International Veterinary Association " (IVSA), va ésser fundada l'any 1.951 amb l'objectiu de crear un òrgan de comunicació i treball entre els estudiants de Veterinària dels cinc continents. La seu d'aquesta entitat rau a Utrecht, The Netherlands.

L'any 1.985, la Facultat de Veterinària de Barcelona fou acceptada com a membre actiu.

#### **Objectius:**

- Promoure el contacte i cooperació internacional d'estudiants de Veterinària.
- Promoure el bescanvi d'estudiants entre diferents països.
- Ajuts a estudiants de Veterinària de països en desenvolupament.

La delegació catalana de IVSA es troba a aquesta Facultat de Veterinària, despatx V0-205.

#### **Horari:**

Dilluns, dimecres i divendres de 14 a 15h.

#### **Telèfon:**

581 21 07

#### **VETERMON**

Associació dedicada a l'estudi dels problemes i característiques de la ramaderia dels diferents països del tercer món per poder portar a terme el millor aprofitament possible del seu potencial ramader.

Així mateix s'ocupa de la formació de llurs habitants no tan sols per pal·liar temporalment la fam sinó per proporcionar uns coneixements mínims que els permeti sentir-se autosuficients com a poble.

CALENDARI ACADÈMIC I DE MATRICULACIO

## CALENDARI ACADÈMIC 1990-91

**INICI DE CURS:** dilluns, 1 d'octubre de 1990

### DIES FESTIUS A TOTS ELS CENTRES DE LA UAB.

12 d'octubre	Fiesta Nacional de España	divendres
1 de novembre	Tots Sants	dijous
2 de novembre	Pont	divendres
6 de desembre	Dia de la Constitució	divendres
7 de desembre	Pont	divendres
8 de desembre	La Inmaculada	dissabte
25 de desembre	Nadal	dimarts
26 de desembre	Sant Esteve	dimecres
1 de gener	Cap d'Any	dimarts
6 de gener	Reis	diumenge
29 de març	Divendres Sant	divendres
1 d'abril	Dilluns de Pasqua	dilluns
1 de maig	Festa del Treball	dimecres
24 de juny	Sant Joan	dilluns
15 d'agost	L'Assumpció	dijous
11 de setembre	Diada Nacional de Catalunya	dimecres

### FESTES LOCALS:

Pels Centres ubicats fora del Campus de Bellaterra seran les de les poblacions respectives. Als centres ubicats al Campus de Bellaterra es consideraran festes locals les de la ciutat de Barcelona.

### VACANCES DE NADAL:

Del dissabte 22 de desembre de 1990 al dilluns 7 de gener de 1991, ambdós inclosos.

### VACANCES DE PASQUA:

Del dilluns 25 de març al dilluns 1 d'abril de 1991, ambdós inclosos.

Se sobreentén que el calendari acadèmic està sotmès a les eventuals variacions en el calendari oficial de festes que estableixi la Generalitat de Catalunya per l'any 1991.

#### CALENDARI MATRICULACIÓ DE PRIMER I SEGON CICLE (CURS 1990-91)

Més grans de 25 anys	12 i 13-7-90
Erasmus i becaris (període extraordinari)	
2on i 3er	23-7-90
4rt i 5è	24-7-90

#### Alumne de 1er curs de nou ingrés

Alumnes de la:

A - F	12-9-90
G - M	13-9-90
N - R	14-9-90
S - Z	17-9-90

#### Alumnes de 5è curs:

A - G	21-9-90
H - P	25-9-90
Q - Z	26-9-90

#### Alumnes de 4rt curs:

A - G	27-9-90
H - P	28-9-90
Q - Z	1-10-90

#### Alumnes de 3er curs:

A - L	2-10-90
M - Z	3-10-90

#### Alumnes de 2on curs:

A - L	4-10-90
M - Z	5-10-90

#### Alumnes repetidors de 1er curs

8-10-90

#### Alumnes procedents de convalidacions

9-10-90

DATES QUE CONVÉ RECORDAR



## DATES QUE CONVÉ RECORDAR

- Inici del curs..... dilluns, 1 d'octubre
- Canvis i anul.lacions d'assignatures..... del 29.10 al 9.11.90
- Anul.lació de matrícula..... fins 18.12.90
- Sol.licitut examen Convocatòria Febrer  
(fi de carrera)..... del 8 al 18.1.91
- Calendari exàmens Febrer (fi de carrera). del 4 al 15.2.91
- Sol.licitud títols de febrer..... del 4 al 8.3.91
- Data límit per presentació sol.licitut  
convalidacions amb efectes acadèmics  
per al curs 90-91..... el 31.1.91
- Sol.licitut exàmens Cinquena i Sisena con-  
vocatòria amb tribunal juny..... del 2 al 10.5.91
- Acabament de classes..... el 31.5.91
- Termini exàmens finals convocatòria  
de juny..... del 3.6 al 10.7.91
- Sol.licitud exàmens Cinquena i Sisena  
convocatòria amb tribunal setembre..... del 8.7 al 19.7.91
- Sol.licitud de títols (alumnes aprovats i  
convocatòria de juny)..... del 22.7 al 31.7.91

- Data límit presentació convalidacions  
amb afectes acadèmics pel curs 91-92..... el 10.9.91
  
- Celebració exàmens convocatòria  
de setembre..... del 2.9 al 17.9.91
  
- Sol.licituds títols al setembre..... del 25.9 al 15.10.91

TELEFONS D'INTERES

## TELÈFONS D'INTERÈS

### UNIVERSITAT AUTÒNOMA DE BARCELONA

Per tal d'agilitzar el servei telefònic de la UAB, s'ha suprimit el número de capçalera 692-02-00 que posava en contacte amb la Centraleta. Per tant només cal marcar primer els dígit 581 i a continuació el número d'extensió que es desitgi.

-Dispensari	581.18.00/581.19.00
-Servei d'Activitat Física (Poliesportiu)	581.19.34/581.19.35
-Promoció Estudiantil	581.14.72/581.11.48
-Vice-rectorat de Relacions Exteriors i Campus	581.11.03

### Facultat de Veterinària

-Secretaria	581.14.13
-Deganat	581.11.98
-Biblioteca	581.15.49

### Altres

-Assegurança Escolar	214.93.58 ext. 244
-Clínica Santa Fe (Sabadell)	716.04.00
-Departament d'Ensenyament	205.21.12
-Direcció General d'Universitats	254.12.03
-Ferrocarrils de la Generalitat	205.15.15
-R.E.N.F.E.	322.41.42
-Servei d'Informació a la Joventut	691.86.61