

La guia

de l'estudiant

Curs 1991/1992



Facultat de Veterinària

Facultat de Veterinària

La guia
de l'estudiant
Curs 1991/1992

Universitat Autònoma de Barcelona

I N D E X

	Pàg. número
INTRODUCCIO	5
BREU RESENYA HISTORICA	9
UNA UNIVERSITAT JOVE	11
UNA UNIVERSITAT COMPLETA	12
UNA UNIVERSITAT AMB INVESTIGACIO PUNTA	12
BREU RESENYA HISTORICA, OBJECTIUS I DADES GENERALS DE LA FACULTAT DE VETERINARIA	15
ESTRUCTURA ORGANITZATIVA DE LA UAB	19
ESTRUCTURA ORGANITZATIVA DE LA FACULTAT LA FACULTAT DE VETERINARIA	26
ORGANS COL·LEGIATS DE LA FACULTAT DE VETERINARIA	29
EL CLAUSTRE	31
LA JUNTA DE FACULTAT	33
LES COMISSIONS DE LA FACULTAT	35
LA COMSSIO DE DOCENCIA	35
COMISSIO D'ALUMNES I ENTENSIO UNIVERSITARIA	36
ORGANS UNIPERSONALS DE LA FACULTAT DE VETERINARIA	39
EL DEGA	41
L'ADMINISTRADOR DE LA FACULTAT	41
RELACIO DE PERSONES QUE TENEN ENCARREGADA LA DIRECCIO DE LA GESTIO A LA FACULTAT DE VETERINARIA	42
DEPARTAMENTS	43
PLA D'ESTUDIS	45
ASSIGNATURES D'ORIENTACIO	49
INCOMPATIBILITATS	49
CALENDARI ACADEMIC	51
CALENDARI ACADEMIC 1991-1992	55
CALENDARI DE MATRICULACIO PER EL CURS 1991-1992	56
PROCES DE MATRICULACIO PER ALUMNES DE PRIMER CURS	56
CALENDARI DE TRAMIS ADMINISTRATIUS CURS 1991-1992 (PRIMER I SEGON CICLE)	57
CALENDARI DE TRAMIS ADMINISTRATIUS CURS 1991-1992 (TERCER CICLE)	58
HORARIS	59
HORARI PRIMER CURS	61
HORARI SEGON CURS	62
HORARI TERCER CURS	63
HORARI QUART CURS	64
HORARI CINQUE CURS	65
PROFESSORAT	67
PROGRAMA ERASMUS	75
SERVEIS DE LA FACULTAT	79
BIBLIOTECA	81

AULA D'INFORMATICA DE LA FACULTAT	82
SECRETARIA	82
CONSERJERIA	83
ALTRES SERVEIS	83
HOSPITAL CLINIC VETERINARI	83
PLANTA DE TECNOLOGIA DELS ALIMENTS	84
SERVEI DE BIOQUIMICA, CLINICA VETERINARIA	85
SERVEI DESINTESI I SEQUENCIO DE D.N.A.	85
ESPAIS COMUNS A LA FACULTAT	85
SORTIDES PROFESSIONALS I ACADEMIQUES	87
NORMATICA ACADEMIC-ADMINISTRATIVA	91
PRE-INSCRIPCIO UNIVERSITARIA	93
VIES D'ACCES	95
ACCES PER ELS MES GRANS DE 25 ANYS	98
MATRICULA	99
REGIM DE PERMANENCIA	100
EXAMENS	102
TRASLLATS	102
SIMULTANEITAT D'ESTUDIS	103
CONVALIDACIONS	103
SOL.LICITUDS DE TITOLS	105
PREMI EXTRAORDINARI DE LLICENCIATURA	106
TERCER CICLE	106
SOL.LICITUD DE TITOL DE DOCTOR	111
ALTRES INFORMACIONS D'INTERES	112
BEQUES	112
SERVEIS DE LA UAB	119
DISPENSARI	121
ASSEGURANÇA ESCOLAR	121
SERVEI DE BIBLIOTEQUES	123
SERVEI D'ACTIVITAT FISICA	126
BORSA DE TREBALL DE LA UAB	127
ESCOLA BELLATERRA	127
ESCOLA BRESSOL "GESPA"	128
OFICINA D'INFORMACIO	128
SERVEI D'IDIOMES	129
CENTRE DE CALCUL	129
OFICINA DE SERVEIS A LA JOVENTUT	129
SERVEI D'ASSISTENCIA I FORMACIO RELIGIOSA	130
SERVEI D'INTERCANVI ACADEMIC ALEMANY (DAAD)	130
BAR-RESTAURANT	130
FOTOCOPIES	131
CAIXES	132
CORREUS	132
TRANSPORTS	132
ASSOCIACIONS D'ESTUDIANTS	135
CONSELL D'AESTUDIANTS	140
AVAFES	140

IVSA	140
VETERMON	141
TELEFONS D'INTERES	145
ACTIVITATS CULTURALS	147
AULA DE MUSICA	149
AULA DE MUSICA MODERNA	149
CINE CLUB "FRITZ LANG"	150
AULA DE TEATRE	150
PLANOL DE LA UAB	153

INTROUCCIO

Benvolguts alumnes,

Un any més, arriba el moment de començar un nou curs; se sent l'anyorança per aquells que hem conegut, que han estat entre nosaltres per cinc anys i ens deixen per començar la seva vida professional.

Uns nous estudiants arriben, aquells que ens fan recordar que hem de començar a desenvolupar els programes, per complir aquells objectius que creiem són els adients per formar veterinaris útils socialment.

Vosaltres, els que arribeu per primera vegada, teniu el dubte de si sereu capaços de superar el repte que signifiquen uns estudis universitaris, però teniu la il·lusió de començar una aventura en la que poden apareixer "tortugues ninja", "Eté", "Greemlins"... i en la que vosaltres voldrieu ésser el "superman" del film.

Fer una carrera universitària es certament una carrera d'obstacles, però estic segura, que amb la mateixa facilitat que ho fan els atletes, sabreu superar-los i arribar, fàcilment, victoriosos a la "meta".

Penseu que de l'entramat d'aquest treball, també en són responsables la institució pública, els professors i el personal d'administració i serveis. Tots tenim l'obligació de respondre positivament a la confiança que la societat diposita en nosaltres i hem d'ésser capaços de formar -humana i científicament- homes i dones que s'ajustin als objectius que el desenvolupament econòmic i social requereix.

Desitjo que el pas per aquesta casa sigui per a tots una experiència agradablement inolvidable.

LA DEGANA

Margarida Arboix i Arzo

BREU RESENYA HISTORICA DE LA UAB

UNA UNIVERSITAT JOVE.

La Universitat Autònoma de Barcelona fou fundada l'any 1968. És, doncs, una universitat jove, però la seva curta història ha tingut un ritme relativament accelerat. Els seus primers anys van coincidir amb l'últim període de la dictadura franquista i amb el temps de transició cap a la democràcia, i, per tant, la UAB va haver de fer front, durant la seva consolidació, a molts obstacles, tant d'ordre econòmic, per la migradesa dels recursos que els governs destinaven a les universitats, com d'ordre polític, per la seva voluntat de contribuir a la recuperació democràtica del país.

Durant la seva existència, la UAB ha esdevingut una institució capdavantera en la lluita per l'autonomia universitària; ja l'any 1976 el campus de Bellaterra va ser l'escenari d'on va sorgir l'anomenada Declaració de Bellaterra.

El canvi polític i la seva concreció en el camp educatiu mitjançant la promulgació de la Llei Orgànica de Reforma Universitària (1983) han obert el camí a canvis estructurals a les universitats, a un marc d'autonomia en què cada una de les universitats ha elaborat el seus estatuts i comença a desenvolupar un nou projecte peculiar i diferenciat, d'acord amb la seva manera de concebre l'ensenyament superior i de contribuir al desenvolupament de la investigació al nostre país, i a afrontar el repte que planteja la integració en societats avançades.

D'altra banda, el creixement i l'expansió de la metròpoli, la creació i la millora de la xarxa d'autopistes i el desenvolupament industrial i tecnològic que hi ha hagut a la comarca del Vallès durant la dècada dels vuitanta han situat la UAB en el centre neuràlgic d'un dels principals pols de desenvolupament de Catalunya.

UNA UNIVERSITAT COMPLETA.

El campus de Bellaterra configura una universitat amb totes les Facultats i Escoles dels camps humanístic i científic. Situat al terme municipal de Cerdanyola del Vallès, està molt ben comunicat per autopistes, carreteres i trens amb Barcelona i les comarques que l'envolten. La UAB és una Universitat completa i amb campus propi.

Al moment de la seva fundació, la UAB fou dotada de quatre Facultats: Filosofia i Lletres, Medicina, Ciències i Ciències Econòmiques i Empresarials. Tres anys després (1971) es crearen les Facultats de Dret i de Ciències de la Informació. No fou fins l'any 1982 que es creà la Facultat de Veterinària.

La primera Facultat creada per decisió de la Generalitat, assumides ja les competències estatutàries en matèria d'ensenyament superior, va ser la de Ciències Polítiques i de Sociologia, que començà la seva activitat docent l'any 1986. Amb la transformació en Facultat de la Secció de Psicologia (integrada fins l'any 1990 a la Facultat de Filosofia i Lletres) es completa el panorama de les Facultats de la UAB.

Paral·lelament s'han anat constituint les Escoles Universitàries, que completen els centres docents situats al Campus de Bellaterra: l'Escola Universitària de Traductors i d'Intèrprets (creada el 1972) i l'Escola Universitària de Mestres "Sant Cugat" (el 1973). Finalment, cal afegir-hi les Escoles Universitàries d'Estudis Empresarials i d'Informàtica, situades a la ciutat de Sabadell.

Un capítol a part són els centres situats a Girona i a Lleida. La Generalitat de Catalunya crearà imminentment les noves Universitats de Lleida i de Girona (a més de la de Tarragona-Reus), cosa que permetrà que els estudis i la recerca fets en aquestes ciutats deixin de dependre de la UAB. A Girona existeix des de l'any 1970 l'Estudi General, amb estudis de Filosofia i Lletres, de Ciències i de Dret, a més de les Escoles Universitàries de Mestres i d'Estudis Empresarials.

UNA UNIVERSITAT AMB INVESTIGACIO PUNTA.

La UAB és una institució pionera en la promoció de la investigació, i per això no és estrany que s'hagi fet un gran esforç durant els darrers anys perquè al mateix campus s'hi estableixin diversos instituts i centres especialitzats en la recerca: el Centre Nacional de Microelectrònica, el Laboratori General d'Assaigs i d'Investigacions de la Generalitat de Catalunya, l'Institut d'Anàlisi Econòmica, el Centre d'Estudis Demogràfics, l'Institut de Biologia Fonamental "Vicent Villar i Palasí", l'Institut d'Estudis Europeus, etc.

A més, la Universitat Autònoma de Barcelona forma part de dues societats anònimes, Barcelona Tecnologia i Parc Tecnològic del Vallès, aquesta darrera situada al costat mateix del campus, a la ciutat de Cerdanyola.

Tot aquest procés evolutiu respon a l'intent d'apropament de la UAB a la realitat social de l'entorn. També és un objectiu de la mateixa comunitat universitària assegurar la

vitalitat del campus millorant-ne els serveis (restauració, informació, esports, etc.), ampliant la infraestructura i potenciant l'activitat cultural. Amb la construcció de la vila universitària (amb capacitat per a unes dues mil persones), que estarà en funcionament l'any 1992, i d'una zona comercial al bell mig del Campus de Bellaterra, l'Autònoma es convertirà (de fet, ja ho és) en una Universitat amb un campus complet i autosuficient, a l'estil de les Universitats europees de més prestigi: una autèntica ciutat universitària.

**BREU RESENYA HISTORICA, OBJECTIUS I DADES GENERALS DE
LA FACULTAT DE VETERINARIA.**

BREU RESENYA HISTORICA, OBJECTIUS I DADES GENERALS DE LA FACULTAT DE VETERINARIA.

La Facultat de Veterinària es creà l'any 1982, per cobrir les necessitats de la ramaderia i la indústria agroalimentària catalanes, que fins aleshores només podien comptar amb els corresponents professionals formats en altres indrets de l'Estat Espanyol.

Organitza els estudis adreçats a la formació de professionals, investigadors i professors de Veterinària en totes les modalitats. Imparteix la docència corresponent per a l'obtenció del títol de llicenciat, essent la durada dels estudis de cinc anys. En el seu àmbit els Departaments organitzen els programes de doctorat que condueixen a l'obtenció del títol de Doctor en Veterinària.

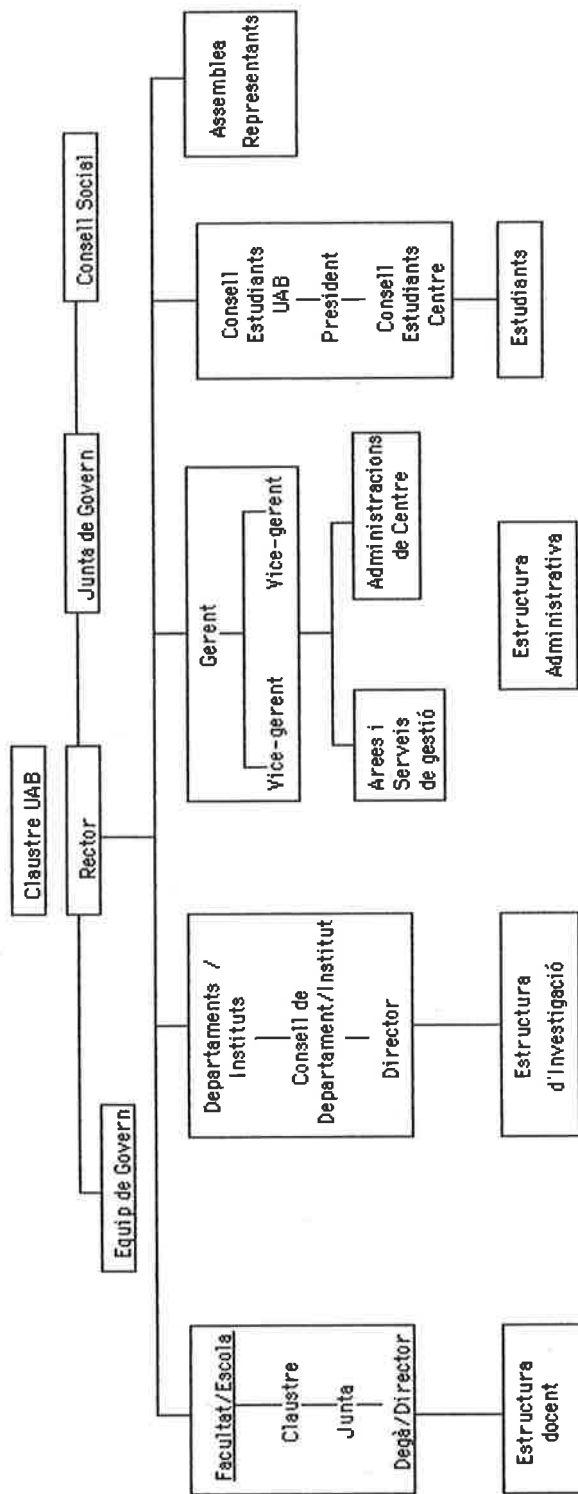
Actualment la Facultat compta amb un total de 1.470 alumnes.

El Primer Cicle conté les assignatures bàsiques d'introducció a les ciències experimentals i les corresponents a les ciències relatives a la morfologia i a les funcions animals. El Segon Cicle desenvolupa tres camps d'estudi: Medicina, Producció Animal i Tecnologia dels Aliments.

El nombre de disciplines no supera en cap curs les sis, i les hores d'ocupació dels alumnes oscil·len al voltant de trenta, setmanals.

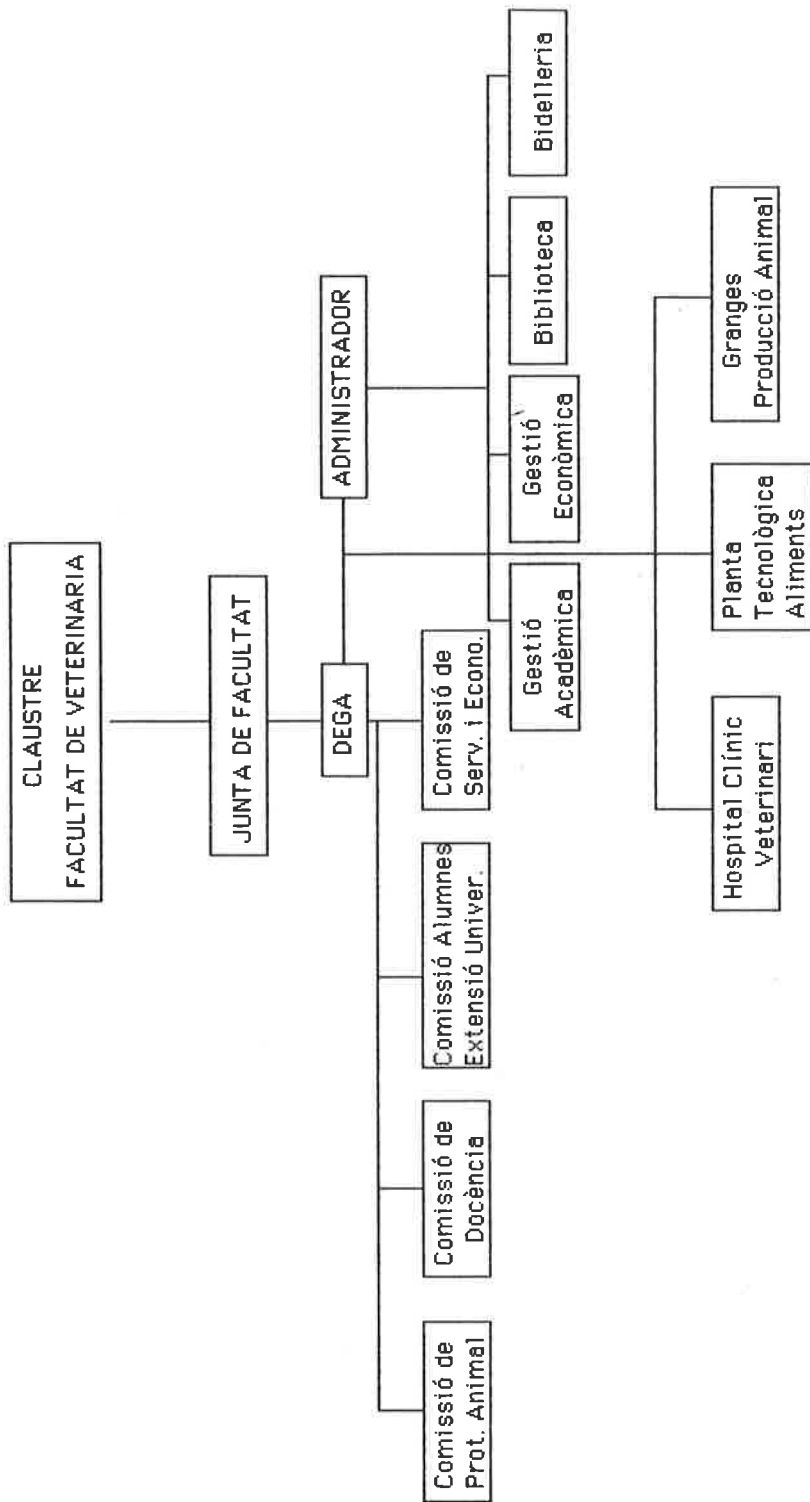
ESTRUCTURA ORGANIZATIVA DE LA UAB

ESTRUCTURA ORGANITZATIVA UAB



ESTRUCTURA ORGANITZATIVA DE LA FACULTAT

ESTRUCTURA ORGANITZATIVA DE LA FACULTAT



LA FACULTAT DE VETERINARIA.

La Facultat de Veterinària creada pel Reial Decret 1611/82 de 18 de juny (BOE 23-7-82) es regula per la Llei de Reforma Universitària, per les disposicions que la desenvolupen, pels Estatuts de la Universitat Autònoma de Barcelona i per les normes del seu Reglament.

Són funcions de la Facultat:

- a) Ordenar i organitzar la docència de les matèries del seu Pla d'Estudis.
- b) Coordinar i supervisar l'activitat docent impartida en el si de la Facultat pels diferents Departaments.
- c) Conèixer l'activitat investigadora dels Departaments que imparteixen docència, i facilitar-ne la difusió entre les persones i les institucions interessades.
- d) Administrar els seus Serveis i Equipaments.
- e) Realitzar o contribuir en activitats de formació permanent i extensió universitària en el corresponent camp professional i científic.
- f) Articular, en els termes previstos pels Estatuts de la Universitat Autònoma de Barcelona, la participació de la comunitat universitària en els òrgans de representació i govern de la Universitat Autònoma de Barcelona.

g) Crear i participar en organismes orientats a l'establiment de relacions i connexions amb centres acadèmics, organismes públics o privats, empreses o entitats professionals, per a l'acompliment de les finalitats que li són pròpies.

Es també funció específica de la Facultat de Veterinària elaborar i proposar modificacions al Pla d'Estudis.

Els seus òrgans de govern són:

- El Claustre de la Facultat.
- La Junta de Facultat.
- El Degà.

ORGANS COLLEGIATS DE LA FACULTAT

EL CLAUSTRE

(Segons Reglament pendent d'aprovació per Junta de Govern).

President	Degà				
	Secretari del Centre				
Vocals	Administrador de Centre				
	Tots els professors a temps complet que imparteixen docència en el Centre		88	50%	
	1/3 del nombre anterior com a representants dels professors a temps parcial que imparteixen docència en el Centre		9		
	Estudiants de 3er. cicle		10	5%	
	Estudiants de 1er. i 2on. cicle proporcionalment al nombre de matriculats en cada curs		1er	13	68 35%
			2on	15	
			3er	14	
4rt			13		
5è			15		
Personal d'Administració i Serveis (PAS)		19	10%		
TOTAL			194	100%	

EL CLAUSTRE DE FACULTAT.

1. El Claustre de Facultat és l'òrgan màxim de representació de la Facultat. Aquest aprova les línies generals d'actuació en tots els àmbits i controla la gestió dels càrrecs i òrgans de govern de la Facultat.
2. El Claustre de Facultat es reunirà en sessió ordinària com a mínim dos cops durant el calendari acadèmic.

Són funcions del Claustre de Facultat:

- a) L'elecció, i en el seu cas, la revocació del Degà.
- b) L'elaboració, aprovació i modificació, si s'escau, del Reglament de la Facultat, que haurà d'ésser aprovat per majoria absoluta.
- c) L'elaboració i aprovació del propi reglament de funcionament.
- d) L'Elaboració de les línies generals d'actuació de la Facultat.
- e) La supervisió de la gestió dels òrgans de govern de la Facultat.
- f) L'aprovació de les modificacions i projectes de Plans d'Estudis.

LA JUNTA DE FACULTAT

(Segons Reglament pendent d'aprovació per la Junta de Govern)

President	Degà	1			
Vocals	Coordinador de Docència	1	10	20%	
	Equip de Govern	3			
	Coordinadors de curs	5			
		Patologia i Produccions Animals	8	16	34%
		Biologia Cel.lular i Fisiologia	1		
		Farmacologia i Psiquiatria	1		
		Bioquímica i Biologia Mol.lecular	1		
		Genètica i Microbiologia	1		
		Biologia Vegetal i Ecologia	1		
		Química	1		
		Física	1		
		Matemàtiques	1		
		Primer curs	2	18	36%
		Segon curs	3		
		Tercer curs	4		
	Quart curs	4			
	Cinquè curs	4			
	Doctorants	1			
	Personal d'Administració i Serveis	5	10%		
	Administrador de Centre	1			
TOTAL		51	100%		

LA JUNTA DE FACULTAT.

La Junta de Facultat, delegada del Claustre, serà l'òrgan ordinari de govern i de gestió del Centre.

Són funcions de la Junta de Facultat.

- a) Vetllar per l'execució de la política d'actuació de la Facultat, particularment pel que fa a l'organització de la docència. Aprovar-ne el Pla Docent.
- b) Elaborar les modificacions i Projectes de Plans d'Estudis.
- c) Elaborar i aprovar el pressupost de la Facultat.
- d) Crear comissions, que li seran subordinades, necessàries per el funcionament de la Facultat.
- e) Elaborar i aprovar el propi reglament de funcionament.
- f) Conèixer l'activitat investigadora dels Departaments que imparteixen docència a la Facultat.
- g) Donar als Departaments la descripció de les places que s'han de cobrir.
- h) Elevar propostes d'actuació i modificació als òrgans superiors de la Universitat.
- i) Administrar els serveis i els equipaments de la Facultat i conèixer l'ús que se'n fa.
- j) Fixar els mecanismes electorals per a la constitució del Claustre i de la Junta de Facultat d'acord amb el que aquest reglament estableixi.
- k) Realitzar totes aquelles altres tasques pròpies del seu àmbit de competències i que es creguin necessàries per al correcte funcionament de la Facultat.

LES COMISSIONS DE LA FACULTAT

Les comissions permanents de la Facultat són:

- a) La Comissió de Docència.
- b) La Comissió d'Alumnes i d'Extensió Universitaria.
- c) La Comissió de Serveis i Economia.

La Comissió de Docència

La Comissió de Docència de la Facultat està formada per:

- 1) El Vicedegà responsable de Docència, que la presideix.
- 2) Tres professors escollits per la Junta de Facultat.
- 3) Tres estudiants escollits també per la Junta de Facultat.
- 4) Un representant del Personal d'Administració i Serveis, adscrit a Secretaria.

Són funcions de la Comissió de Docència de la Facultat:

- a) Vetllar per la correcta aplicació del Pla d'Estudis.
- b) Elaborar el Pla Docent d'acord amb els Departaments, aplicant les orientacions de la Junta de Facultat.
- c) Vetllar pel correcte compliment i qualitat de les tasques docents i establir els mecanismes perquè aquestes es realitzin adequadament.
- d) Assegurar l'homogeneïtat i coordinació a cada curs, i al conjunt de la Facultat dels programes i orientacions de les matèries del Pla d'Estudis.
- e) Rebre suggeriments i endegar la solució dels problemes i queixes dels membres de la Facultat sobre qüestions de docència i proposar les actuacions pertinents a les Instàncies Superiors per a la seva avaluació i sanció.
- f) Estudiar i resoldre les sol·licituds de convalidació d'estudis.

La Comissió d'Alumnes i Extensió Universitària.

Estarà formada per:

- a) El Vicedegà responsable d'Estudiants, que la presideix.
- b) L'òrgan executiu del Consell d'Estudiants.
- c) Dos representants de les Associacions culturals i/o d'altre caire amb activitat a la Facultat.
- d) Un professor escollit per la Junta de Facultat.
- e) Un representant del Personal d'Administració i Serveis.

Són funcions de la Comissió d'Alumnes i Extensió Universitària:

- a) Revisar i donar solucions a les necessitats procedents del col·lectiu d'estudiants.
- b) Rebre i difondre tota la informació existent referent a beques i ajuts.
- c) Endegar les tasques d'organització i extensió cultural universitària interessants per a la Facultat.
- d) Col·laborar amb organitzacions d'estudiants de caire nacional i internacional.
- e) D'altres que li pugui atorgar la Junta de Facultat.

La Comissió de Serveis i Economia

Correspon a la Comissió de Serveis i Economia de la Facultat el control institucional de l'activitat de l'administració i serveis, sense perjudici de la supervisió del Degà.

Aquesta Comissió estarà formada per:

- a) El Degà o la persona en qui delegui.
- b) L'Administrador de la Facultat.
- c) El Gestor Econòmic del Centre.
- d) Un professor, un estudiant i un membre del PAS, escollits per la Junta de Facultat.

Són funcions de la Comissió de Serveis i Economia:

a) Elaborar anualment la proposta d'estimació provisional de despeses a incloure al Pressupost de la Universitat, a la Programació Plurianual i qualsevol altra programació general de la Universitat.

b) Elaborar la proposta de distribució dels fons per inversions que assenyala l'article 13.5 b) dels Estatuts de la UAB.

c) Gestionar i administrar els fons per a inversions de l'apartat anterior.

d) Supervisar al bon funcionament dels serveis i equipaments de la Facultat.

e) Estudiar i analitzar la globalitat de les necessitats dels serveis i equipaments i fer les propostes pertinents a la Junta de Facultat.

f) Totes les altres relacionades amb l'Administració i gestió dels Serveis i Equipaments que li atorgui la Junta de Facultat.

ORGANS UNIPERSONALS DE LA FACULTAT

EL DEGA (Segons Reglament pendent d'aprovació per la Junta de Govern).

El Degà és el representant de la Facultat i en presideix el Claustre de Facultat i la Junta de Facultat, actuant en nom seu.

Són funcions del Degà:

- a) Representar la Facultat dins i fora de la Universitat.
- b) Vetllar perquè es compleixi el Reglament de la Facultat.
- c) Convocar i presidir el Claustre i la Junta de Facultat, d'acord amb el que els respectius reglaments de convocatòria i funcionament estableixin.
- d) Dur a terme els acords del Claustre i de la Junta de Facultat.
- e) Participar en la comissió de designació de l'Administrador de Centre.
- f) Controlar i/o coordinar la docència dels estudis que es desenvolupen en la Facultat.
- g) Mantenir contactes trimestralment, com a mínim, amb els representants estudiantils i promoure d'acord amb ells activitats culturals.

L'ADMINISTRADOR DE LA FACULTAT

L'Administrador de la Facultat, que actuarà com a delegat del Gerent de la Universitat, s'ocupa de la direcció de l'Administració i Serveis de la Facultat indicats en el capítol IV i del personal corresponent, segons les funcions que es concreten a l'article 26 d'aquest Reglament i als articles 70 i 71 dels Estatuts de la UAB, sota les directrius emanades del Degà.

Són funcions de l'Administrador:

- a) La direcció administrativa dels serveis de la Facultat i del Personal d'Administració i Serveis.
- b) La gestió dels serveis econòmic-administratius de la Facultat amb subjecció a les normes establertes en els Estatuts de la UAB, en la Junta de Facultat i sota la supervisió del Degà.
- c) D'altres que li siguin assignades per la Junta de Facultat, de la qual és membre.

RELACIO DE LES PERSONES QUE TENEN ENCARREGADA LA DIRECCIO DE LA GESTIO A LA FACULTAT DE VETERINARIA.

Equip Deganal:

Degana	Dra. Margarita Arboix i Arzo
Vicedegana Coordinadora de Docència	Dra. Teresa Rigau i Mas
Vicedegà de Serveis i Economia	Dr. Jesús Ruberte Paris
Secretari	Dr. Joaquín Ariño Carmona
Vicedegà de Professorat i Ordenació Acadèmica	Dr. Armand Sánchez i Bonastre

Coordinadors de Curs:

Primer Curs:	Dra. Anna Genescà Garrigosa
Segon Curs:	Dra. Ma. Rosa Bragulat Arara
Tercer Curs:	Dr. Ana Cristina Barroeta Lajusticia
Quart Curs:	Dr. Santiago Lavín González
Cinquè Curs:	Dr. Raimon Guitart Bas

Administració del Centre

Administrador:	D. Francesc Fransí i Fontanet
Cap de Gestió Acadèmica:	Da. Ma. Rosa Ramos Basa
Cap de la Gestió Econòmica:	D. Vicenç Sellés i Martínez

Cap de la Biblioteca: D. Vicenç Allué i Blanch

Cap de la Bidelleria: D. Jaume Ruiz Ortín

DEPARTAMENTS

Els Departaments que tenen encarregada la docència a la Facultat de Veterinària són:

- Departament de Biologia Animal, Vegetal i Ecologia.
- Departament de Biologia Cel.lular i Fisiologia.
- Departament de Bioquímica i Biologia Molecular.
- Departament de Farmacologia i Psiquiatria.
- Departament de Física.
- Departament de Genètica i Microbiologia.
- Departament de Matemàtiques.
- Departament de Patologia i Produccions Animals.
- Departament de Química.
- Departament d'Economia de l'Empresa.

PLA D'ESTUDIS

PLA D'ESTUDIS

PRIMER CURS

Anatomia I
Biologia
Matemàtiques (Estadística i Biometria)
Física
Química

SEGON CURS

Agricultura
Anatomia II
Bioquímica
Fisiologia Animal
Histologia
Microbiologia i Immunologia

TERCER CURS

Anatomia Patològica
Farmacologia i Terapèutica
Producció Animal
Genètica General i Millora Animal
Nutrició i Alimentació Animal
Patologia General i Propedèutica

QUART CURS

Cirurgia i Patologia Quirúrgica (amb Anestesiologia i Radiologia)
Parasitologia i Malalties Parasitàries
Patologia Infecciosa i Epizootiologia
Patologia Mèdica i de la Nutrició
Tecnologia dels Aliments

CINQUE CURS

Higiene i Inspecció dels Aliments
Tecnologia i Patologia de la Reproducció
Toxicologia (quadrimestral)
Deontologia i Veterinària Legal (quadrimestral)
Etologia i Protecció Animal (quadrimestral)
Economia Agrària (quadrimestral)

ASSIGNATURES D'ORIENTACIÓ

Aqüicultura
Ampliació de Millora Animal
Ampliació de Terapèutica (quadrimestral)
Anatomia Patològica Sistemàtica
Biometria Aplicada (quadrimestral)
Bioquímica Clínica (quadrimestral)
Bioquímica i Anàlisi dels Aliments
Ciència i Tecnologia de la Carn
Ciència i Tecnologia de la Llet i els seus derivats
Ciència i Tecnologia del Peix (quadrimestral)
Cirurgia Especial
Dermatologia (quadrimestral)
Disseny i Planificació d'Explotacions Ramaderes(quad.)
Epidemiologia Aplicada i Sanejament Ramader
Immunologia Clínica i Immunodiagnòstic (quadrimestral)
Micologia (quadrimestral)
Microbiologia dels Aliments
Patologia Clínica (quadrimestral)
Producció d'Aus (quadrimestral)
Producció Bovina (quadrimestral)
Producció de Conills i Altres Espècies (quadrimestral)
Producció i Conservació de Farratges (quadrimestral)
Producció Ovina i Caprina (quadrimestral)
Producció Porcina (quadrimestral)(*)
Programació Lineal (quadrimestral)
Tecnologia de la Fabricació de Pinsos Compostos
(quadrimestral)
Virologia Aplicada (quadrimestral)

Durant el Segon Cicle s'hauran de cursar com a mínim quatre assignatures anuals (o el seu equivalent si són quadrimestrals) de les denominades d'orientació.

Per a l'obtenció del Títol de Llicenciat, serà necessari, demostrar coneixement d'una llengua estrangera.

(*) Aquesta assignatura no s'impartirà aquest curs acadèmic.

ASSIGNATURES D'ORIENTACIÓ

Els Plans d'Estudis vigents són monotroncals, encara que al Segon Cicle es cursen assignatures d'orientació.

Aquestes assignatures d'orientació s'escolleixen entre les 30, que aproximadament s'imparteixen. Al Segon Cicle, és a dir, entre Quart i Cinquè l'alumne ha de superar 4 assignatures anyals o les equivalents quadrimestrals.

L'alumne pot canviar assignatures d'orientació d'un curs per d'altres encara que no les hagi superat. Totes aquestes assignatures no superades un cop llicenciat l'alumne, constaran al seu expedient acadèmic. Els alumnes que vulguin matricular-se entre Quart i Cinquè de més de 5 o 4 assignatures d'orientació ho poden fer. Aquests alumnes podran sol·licitar el Títol de Llicenciat quan tinguin superades les 4 assignatures preceptives encara que els hi quedi alguna assignatura d'orientació més per superar.

Els alumnes disposen de professors tutors per que els assessorin en l'elecció d'assignatures d'orientació. És preceptiu que el full de matrícula sigui signat pel tutor corresponent.

INCOMPATIBILITATS

La Junta de Facultat de 18 d'abril de 1988, va acordar anul·lar totes les incompatibilitats fins aleshores existents, i és per això que l'alumne podrà matricular-se de les assignatures que cregui convenient.

En cap cas es podran deixar sense matricular assignatures de cursos inferiors quan l'alumne vulgui fer-ho de cursos superiors.

CALENDARI ACADEMIC

CURS 1991-1992

dl dt dc dj dv ds dg

SETEMBRE

2	3	4	5	6	7	8
9	10	11	12	13	14	15
16	17	18	19	20	21	22
23	24	25	26	27	28	29
30						

NOVEMBRE

				1	2	3
4	5	6	7	8	9	10
11	12	13	14	15	16	17
18	19	20	21	22	23	24
25	26	27	28	29	30	

GENER

		1	2	3	4	5
6	7	8	9	10	11	12
13	14	15	16	17	18	19
20	21	22	23	24	25	26
27	28	29	30	31		

MARÇ

					1	
2	3	4	5	6	7	8
9	10	11	12	13	14	15
16	17	18	19	20	21	22
23	24	25	26	27	28	29
30						

MAIG

			1	2	3	
4	5	6	7	8	9	10
11	12	13	14	15	16	17
18	19	20	21	22	23	24
25	26	27	28	29	30	31

JULIOL

		1	2	3	4	5
6	7	8	9	10	11	12
13	14	15	16	17	18	19
20	21	22	23	24	25	26
27	28	29	30	31		

SETEMBRE

		1	2	3	4	5	6
7	8	9	10	11		12	13
14	15	16	17	18	19	20	
21	22	23	24	25	26	27	
28	29	30					

dl dt dc dj dv ds dg

OCTUBRE

		1	2	3	4	5	6
7	8	9	10	11	12	13	
14	15	16	17	18	19	20	
21	22	23	24	25	26	27	
28	29	30	31				

DESEMBRE

						1	
2	3	4	5	6	7	8	
9	10	11	12	13	14	15	
16	17	18	19	20	21	22	
23	24	25	26	27	28	29	
30	31						

FEBRER

					1	2	
3	4	5	6	7	8	9	
10	11	12	13	14	15	16	
17	18	19	20	21	22	23	
24	25	26	27	28	29		

ABRIL

			1	2	3	4	5
6	7	8	9	10	11	12	
13	14	15	16	17	18	19	
20	21	22	23	24	25	26	
27	28	29	30				

JUNY

	1	2	3	4	5	6	7
8	9	10	11	12	13	14	
15	16	17	18	19	20	21	
22	23	24	25	26	27	28	
29	30						

AGOST

						1	2
3	4	5	6	7	8	9	
10	11	12	13	14	15	16	
17	18	19	20	21	22	23	
24	25	26	27	28	29	30	
31							

□ Exàmens de curs

○ Dies lectius

CALENDARI ACADEMIC 1991 - 1992

Dies festius a tots els Centres de la UAB

11 de setembre	Diada Nacional de Catalunya	dimecres
12 d'octubre	Festa de la Hispanitat	dissabte
1 de novembre	Tots Sants	divendres
6 de desembre	Dia de la Constitució	divendres
25 de desembre	Nadal	dimecres
26 de desembre	Sant Esteve	dijous
1 de gener	Cap d'Any	dimecres
6 de gener	Reis	dilluns
17 d'abril	Divendres Sant	divendres
20 d'abril	Dilluns de Pasqua	dilluns
1 de maig	Festa del Treball	divendres
11 de setembre	Diada Nacional de Catalunya	divendres

Festes locals

Per als centres situats fora del campus de Bellaterra seran les de les poblacions respectives. Podran senyalar un dia festiu més en concepte de pont o similar. Als centres situats al campus de Bellaterra les festes locals seran:

24 de setembre	Ntra. Sra. de la Mercè	dimarts
----------------	------------------------	---------

Festa institucional

Cada centre podrà senyalar un dia dins del calendari acadèmic.

Vacances de Nadal

Comprenen des del dissabte dia 21 de desembre de 1991 al dilluns 6 de gener de 1992, ambdós inclosos.

Vacances de Pasqua

Comprenen des del dissabte dia 11 al dilluns 20 d'abril de 1992, ambdós inclosos.

Final de les classes

Les classes finalitzaran el divendres dia 8 de maig de 1992.

Exàmens primers parcials

Es realitzaran dels dies 7 al 20 de gener de 1992, ambdós inclosos.

Exàmens finals

Els exàmens finals es faran des del dia 11 de maig fins al 5 de juny de 1992.

La resta del mes de juny es considera acadèmicament festiu per possibilitar:

- la programació de la implantació dels nous plans d'estudis;
- la col.laboració en els jocs olímpics per part de la UAB, a través del pla d'actuacions del voluntariat olímpic.

Exàmens de setembre

Els exàmens de setembre es faran entre el dia 1 i 10 de setembre de 1992.

Nota: Aquest calendari pot variar d'acord amb el que estableixi el calendari oficial de festes de la Generalitat de Catalunya per a l'any 1992.

CALENDARI DE MATRICULACIÓ PER AL CURS 1991 - 1992

Matrícula de primer i de segon cicle:

Més grans de 25 anys 4 i 5 de juliol

Alumnes sense assignatures pendents (obligatòriament), Erasmus i Becaris:

5è Curs	15 i 16 de juliol
4rt. Curs	17 i 18 de juliol
3r. Curs	19 i 22 de juliol
2n. Curs	23 i 24 de juliol

Alumnes de Primer Curs (nou ingrès):

Alumnes de la A a la F	4 de setembre
Alumnes de la G a la M	5 de setembre
Alumnes de la N a la R	6 de setembre
Alumnes de la S a la Z	9 de setembre

Alumnes amb assignatures pendents a la convocatòria de setembre. Per als alumnes de 4rt. i 5è el criteri de curs estarà en funció de la matriculació d'alguna de les assignatures obligatòries d'aquell curs:

Alumnes de 5è Curs:

A a la G	19 de setembre
H a la P	20 de setembre
Q a la Z	25 de setembre

PROCES DE MATRICULA PER ALUMNES DE PRIMER CURS :

Els alumnes de primer curs poden adreçar-se al Centre, a partir del dia 2 de setembre per informar-se del procés de matrícula.

El procediment és el següent:

- Adquisició del imprès a la Consergeria.
- Formalització de la matrícula a la Secretaria els dies indicats al calendari.

Matrícula de Tercer Cicle:

-Del 4 al 31 d'octubre de 1991.

Alumnes del Programa ERASMUS:

-Els alumnes de la UAB que participin en un programa de llicenciatura podran matricular-se durant el mateix període que els becaris, del 13 al 31 de juliol de 1991, sempre que tinguin totes les assignatures aprovades a la convocatòria de juny.

-Els alumnes que participin en un programa de tercer cicle podran matricular-se a partir del 2 de setembre de 1991.

CALENDARI DE TRAMITS ADMINISTRATIUS CURS 91-92. (Primer i Segon Cicle)

Inici del Curs	dilluns 16/9/91
Canvis assignatures, anul.lacions i ampliació de matrícula	29/10 a 8/11/91
Reclamacions errors en la matrícula	20 a 29/11/91
Termini anul.lacio matrícula	fins 18/12/91
Prova de Conjunt Homologació Títol	15/2/91
Sol.licituds exàmens febrer "fi de carrera"	7 a 17/1/92
Data límit presentació sol.licituds convalidacions amb efectes acadèmics per al curs 91-92	fins 31-1-92
Sol.licituds títols febrer	a partir 2/3/92
Anul.lacions convocatòria juny i setembre	a partir 1/5/92
Sol.licitud exàmens 5enes i 6enes convocatòries davant tribunal	2 a 10/4/92
Acabament del curs	8/5/92
Exàmens finals convocatòria de juny	del 11/5 a 5/6/92
Sol.licitud trasllats d'expedient	15/6 a 15/7/92

Sol.licitud títols juny	22 a 30/6/92
Exàmens de setembre	1 a 10/9/92
Sol.licitud títols setembre	A partir 1/10/92

CALENDARI DE TRAMITS ADMINISTRATIUS CURS 91-92 (Tercer Cicle)

Preinscripció	16 a 30/9/91
Publicació llistats admesos	a partir 14/10/91
Matrícula	21 a 31/10/91
Anul.lacions de matrícula	fins el 19/12/91
Sol.licitud canvis cursos	fins 30/1/92
Sol.licitud anul.lacions convocatòries	fins 30/4/92

HORARIS

HORARI PRIMER CURS

	DILLUNS	DIMARTS	DIMECRES	DIJOUS	DIYENDRES
GRUP A AULA 1 9 A 10 Hores	ANATOMIA I	MATEMÀTIQUES	ANATOMIA I	MATEMÀTIQUES	ANATOMIA I
GRUP B AULA 2	FISICA	BIOLOGIA	BIOLOGIA	FISICA	BIOLOGIA
GRUP A AULA 1 10 A 11 Hores	FISICA	BIOLOGIA	BIOLOGIA	FISICA	BIOLOGIA
GRUP B AULA 2	ANATOMIA I	MATEMÀTIQUES	ANATOMIA I	MATEMÀTIQUES	ANATOMIA I
GRUP A AULA 1 11 A 12 Hores	QUIMICA	QUIMICA	QUIMICA	QUIMICA	FISICA
GRUP B AULA 2	MATEMÀTIQUES	FISICA (Problemes)	MATEMÀTIQUES	QUIMICA (Problemes)	MATEMÀTIQUES
GRUP A AULA 1 12 A 13 Hores	MATEMÀTIQUES	FISICA (Problemes)	MATEMÀTIQUES	QUIMICA (Problemes)	MATEMÀTIQUES
GRUP B AULA 2	QUIMICA	QUIMICA	QUIMICA	QUIMICA	FISICA

HORARI SEGON CURS

	DILLUNS	DIMARTS	DIMECRES	DIJOUS	DIVENDRES
GRUP A 15 A 16 Hores	MICROBIOLOGIA	MICROBIOLOGIA	MICROBIOLOGIA	MICROBIOLOGIA	BIOQUIMICA (Seminari)
GRUP B	BIOQUIMICA	AGRICULTURA	BIOQUIMICA	AGRICULTURA	HISTOLOGIA
GRUP A 16 A 17 Hores	BIOQUIMICA	AGRICULTURA	BIOQUIMICA	AGRICULTURA	HISTOLOGIA
GRUP B	MICROBIOLOGIA	MICROBIOLOGIA	MICROBIOLOGIA	MICROBIOLOGIA	BIOQUIMICA
GRUP A 17 A 18 Hores	FISIOLOGIA	FISIOLOGIA	FISIOLOGIA	FISIOLOGIA	BIOQUIMICA
GRUP B	HISTOLOGIA	ANATOMIA II	HISTOLOGIA	ANATOMIA II	BIOQUIMICA (Seminari)
GRUP A 18 A 19 Hores	HISTOLOGIA	ANATOMIA II	HISTOLOGIA	ANATOMIA II	
GRUP B	FISIOLOGIA	FISIOLOGIA	FISIOLOGIA	FISIOLOGIA	

HORARI TERCER CURS

	Aula	DILLUNS	DIMARTS	DIMECRES	DIJOUS	DIVENDRES
8'30 a 9'30 h.	3	ANATOMIA PATOLÒGICA	GENÈTICA (A1) (Problemes)	PATOLÒGIA	ANATOMIA PATOLÒGICA	PRODUCCIÓ
	4	PATOLÒGIA	FARMACOLOGIA I TERAPEUTICA	GENÈTICA (B2) (Problemes)	PATOLÒGIA	ANATOMIA PATOLÒGICA
9'30 a 10,30 h.	3	PATOLÒGIA	FARMACOLOGIA I TERAPEUTICA	GENÈTICA (A2) (Problemes)	PATOLÒGIA	ANATOMIA PATOLÒGICA
	4	ANATOMIA PATOLÒGICA	GENÈTICA (B1) (Problemes)	PATOLÒGIA	ANATOMIA PATOLÒGICA	PRODUCCIÓ
10'30 a 11'30 h.	3	GENÈTICA GEN. I MILLORA ANIM.	PRODUCCIÓ	FARMACOLOGIA I TERAPEUTICA	GENÈTICA GEN. I MILLORA ANI.	FARMACOLOGIA I TERAPEUTICA
	4	NUTRICIÓ	NUTRICIÓ	NUTRICIÓ	PRODUCCIÓ	GENÈTICA GEN. I MILLORA ANI.
11'30 a 12'30 h.	3	NUTRICIÓ	NUTRICIÓ	NUTRICIÓ	PRODUCCIÓ	GENÈTICA GEN. I MILLORA ANI.
	4	GENÈTICA GEN. I MILLORA ANI.	PRODUCCIÓ	FARMACOLOGIA I TERAPEUTICA	GENÈTICA GEN. I MILLORA ANI.	FARMACOLOGIA I TERAPEUTICA

HORARI QUART CURS

Aula	DILLUNS	DIMARTS	DIMECRES	DIJOUS	DIVENDRES
14'30 a 15'30 h.	3 INFECCIOSES	PARASITOLOGIA	PARASITOLOGIA	CIRURGIA	TECNOLOGIA ALIMENTS
	4 TECNOLOGIA ALIMENTS	INFECCIOSES	CIRURGIA	PATOLOGIA MEDICA	INFECCIOSES
15'30 a 16'30 h.	3 TECNOLOGIA ALIMENTS	PATOLOGIA INFECCIOSA	CIRURGIA	PATOLOGIA MEDICA	PATOLOGIA INFECCIOSA
	4 PATOLOGIA INFECCIOSA	PARASITOLOGIA	PARASITOLOGIA	CIRURGIA	TECNOLOGIA ALIMENTS
16'30 a 17'30 h.	3 PATOLOGIA MEDICA	ANATOMIA PATOL. SISTEM.	PATOLOGIA MEDICA	ANATOMIA PATOL. SISTEM.	ANATOMIA PATOL. SISTEM.
	4 PARASITOLOGIA	AMPLIACIO DE MILLORA	PATOLOGIA INFECCIOSA	AMPLIACIO DE MILLORA	AMPLIACIO DE MILLORA
17'30 a 18'30 h.	3 PARASITOLOGIA	MICOLOGIA	PATOL. INFECC.	MICOLOGIA	
	4 PATOL. MEDICA	BIO. CLINICA		BIO. CLINICA	BIO. CLINICA
		FARRATGES	PATOL. MEDICA	FARRATGES	FARRATGES
12		PRODUC. BOV.		PRODUC. BOV.	PRODUC. BOV.
18'30 a 19,30 h.	3 IMMUNOL. CLIN.	BIO. ANAL. ALIM.		BIO. ANAL. ALIM.	BIO. ANAL. ALIM.
	4 BIOMET. APLI.	PRODUC. BOV.		PRODUC. BOV.	
	12 MICROB. ALIME.	IMMUNOL. CLIN.		IMMUNOL. CLIN.	
		MICROB. ALIME.	MICOLOGIA	BIOMET. APLI.	
				MICROB. ALIME.	

HORARI CINQUE CURS

Aula	DILLUNS	DIMARTS	DIMECRES	DIJOUS	DIYENDRES
8'30 a 9'30 h.	HIGIENE	TOXICOLOGIA	HIGIENE	TOXICOLOGIA	HIGIENE
	TOXICOLOGIA			HIGIENE	DEONTOLOGIA
9'30 a 10'30 h.	TOXICOLOGIA	REPRODUCCIO	REPRODUCCIO	REPRODUCCIO	REPRODUCCIO
	DEONTOLOGIA	TOXICOLOGIA	HIGIENE	TOXICOLOGIA	HIGIENE
10'30 a 11'30 h.	HIGIENE	TECNO LLET	TECNO LLET	HIGIENE	DEONTOLOGIA
	EPI.AP.SAN.RAM.	EPI.AP.SAN.RAM.	EPI.AP.SAN.RAM.	ETOLOGIA	ETOLOGIA
13	TECNO CARN	TECNO CARN	TECNO CARN	ETOLOGIA	PATOL. CLINICA
	TECNO CARN	TECNO CARN	TECNO CARN	ECON. AGRARIA	PATOL. CLINICA
10	PROD. CONILLS	PROD. CONILLS	PROD. CONILLS	AQUICULTURA	DEONTOLOGIA
	PROD. CONILLS	PROD. CONILLS	PROD. CONILLS	AQUICULTURA	DEONTOLOGIA
12	DERMATOLOGIA	DERMATOLOGIA	DERMATOLOGIA	ECON. AGRARIA	AQUICULTURA
	YIROLOGIA	YIROLOGIA	PATOL. CLIN.	PROD. OYINA	DEONTOLOGIA
13	PROG. LINIAL	AQUICULTURA	ETOLOGIA	ETOLOGIA	ETOLOGIA
	PROD. OYINA	TECNO LLET	PROD. CONILLS	AQUICULTURA	PROD. OYINA
10	TECNO LLET	TECNO LLET	TECNO LLET	AQUICULTURA	PROD. OYINA
12	AMP.TERAP.(*)	CIRURGIA ESP.	CIRURGIA ESP.	AMP.TERAP.(*)	AQUICULTURA
	YIROLOGIA	PROG. LINIAL	PROG. LINIAL	YIROLOGIA	PROD. CONILLS
13	PROD. AUS(*)	PROD. AUS(*)	PROD. AUS(*)	DISSENY(*)	CIRURGIA ESP.
	PROD. AUS(*)	PROD. AUS(*)	PROD. AUS(*)	DISSENY(*)	CIRURGIA ESP.
10	PROD. AUS(*)	PROD. AUS(*)	PROD. AUS(*)	TECNO PEIX(*)	TECNO PEIX(*)

PROFESSORAT

RELACIO DE PROFESSORS PER DEPARTAMENTS QUE TENEN ENCARREGADA LA DOCENCIA A LA FACULTAT DE VETERINARIA (amb indicació del despatx i telèfon a on es poden trobar)

Departament de Biologia Animal, Vegetal i Ecologia

BARRIENTOS ALFAGEME, JOSE ANTONIO	- VO-124 - Telf. 1498
CRESPO GIMENEZ, SILVIA	- VO-124 - Telf. 1746
PEREZ OBIOL, RAMON	- VO-124 - Telf. 1746

Departament de Biologia Cel.lular i Fisiologia

FERNANDEZ GIMENO, ESTER	-VO-129 - Telf. 1647
GENESCA GARRIGOSA, ANNA	- VO-126 - Telf. 1498
GOÑALONS SINTES, EDUARD	- VO-149 - Telf. 2020
JIMENEZ FARRERONS, MARCEL	- VO-125 - Telf. 1566
VERGARA ESTERAS, PATROCINIO	- VO-141 - Telf. 1648
VIDAL DOMINGUEZ, FRANCESCA	- VO-126 - Telf. 1496
MANTECA VILANOVA, XAVIER	

Departament de Bioquímica i Biologia Molecular

ARIÑO CARMONA, JOAQUIN - V0-161 - Telf. 1042
BASSOLS TEIXIDO, ANNA MARIA - V0-189 - Telf. 1042
BOSCH TUBERT, FATIMA - V0-189 - Telf. 1043
CASAMAYOR GRACIA, ANTONIO
COROMINAS COLILLAS, JOSEP
MOLIST ANGERRI, ANNA
RIERA SALINAS, JOSEP
RODRIGUEZ GIL, JOAN ENRICH - V0-187 - Telf. 1042

Departament de Farmacologia i Psiquiatria

ARBOIX ARZO, MARGARITA - V0-117 - Telf. 1896
BALAGUE ESTREMS, JAUME - V0-108 - Telf. 2062
CLOS GUILLEN, VICTORIA - V0-105 - Telf. 1746
CRISTOFOL ADELL, CARLES
DE MORA PEREZ, FERNANDO - V0-113 - Telf. 1895
GARCIA GARCIA, GLORIA
GUITART BAS, RAIMON - V0-110 - Telf. 1299
PUIGDEMONT RODRIGUEZ, ANA - V0-119 - Telf. 1747
SERRATOSA VILAGELIU, JORDI - V0-108 - Telf. 2062

Departament de Física

DORCA CALLAO, MIQUEL
CANALS PARERA, AGUSTI
SAMPAYO, OSCAR

Departament de Genètica

CARBONELL TERUEL, ISABEL - V0-218 - Telf.2087
XAMENA LOPEZ. NOEL - V0-218 - Telf.2087

Departament de Matemàtiques

ALSEDA SOLER, JOAN - V0-154 - Telf. 2106
MORA GINER, XAVIER
PUIG CASADO, PEDRO - V0-154 - Telf. 2106

Departament de Patologia i Produccions Animals

ABARCA SALA, Ma. LOURDES	- V0-281 - Telf. 1542
ALBANELL TRULLAS, MA. ELENA	- V0-332 - Telf. 1497
BARROETA LAJUSTICIA, ANA CRISTINA	- V0-307 - Telf. 1897
BAUCELLS SANCHEZ, Ma. DOLORES	- V0-303 - Telf. 1504
BRAGULA ARARA, Ma. ROSA	- V0-295 - Telf. 1089
BRUGUERA ESTRADA, Ma TERESA	- V0-295 - Telf. 1089
CABAÑES SAENZ, FRANCISCO JAVIER	- V0-285 - Telf. 1749
CAJA LOPEZ, GERARDO	- V0-326 - Telf. 1494
CALVO TORRAS, Ma. ANGELS	- V0-279 - Telf. 1748
CAMON URGEL, JOAQUIN	- V0-043 - Telf. 1847
CARRETERO ROMAY, ANA	- V0-043 - Telf. 1847
CARRETERO ROMAY, CARMEN	- V0-234 - Telf. 1447
CASAL FABREGA, JORDI	- V0-249 - Telf. 1047
CASALS COSTA, RAMON	- V0-320 - Telf. 1495
CASTELLA ESPUNY, JOAQUIN	- V0-235 - Telf. 1571
COLL CERDA, AGUSTINA	- V0-201 - Telf. 1398
DOMINGO ALVAREZ, MARIANO	- V0-009 - Telf. 1599
ESPADA GERLACH, YVONNE	- V0-317 - Telf. 1090
FABREGAS COMADRAN, XAVIER	- V0-338 - Telf. 1496
FERRER CAUBET, LUIS MIGUEL	- V0-025 - Telf. 1421
FERRET QUESADA, ALBERT	- V0-350 - Telf. 1495
FONTDEVILA PALAU, Ma. DOLORS	- V0-027 - 1433 -1420
FRANCH SERRACANTA, JORDI	- V0-031 - Telf. 2076
GARCIA ARNAS, FELIX ANGEL	- V0-345 - Telf. 1512
GINE BADIA, JOSEP MARIA	- V0-039 - Telf. 1846
GUAMIS LOPEZ, BUENAVENTURA	- V0-232 - Telf. 1397
GUTIERREZ GALINDO, JUAN	- V0-237 - Telf. 1049
JORDANA VIDAL, JORDI	- V0-220 - Telf. 1217
LAVIN GONZALEZ, SANTIAGO	- V0-327 - Telf. 1923
LOPEZ PLANA, CARLOS	- V0-031 - Telf. 2076
LOPEZ SABATER, EMILIO IGNACIO	- V0-252 - Telf. 1448
MARCO VALLE, ALBERTO	- V0-013 - 1420 -1433
MARTIN CASTILLO, MARGARITA	- V0-245 - Telf. 1046
MARTINO ALERM, ALEX	- V0-227 - Telf. 1045
MASCARELL CASULLERAS, JOSEP	- V0-309 - Telf. 1897
MILAN SENDRA, MJOSE	- Telf. 1442
MIRO ROIG, JORDI	-VO227 - Telf. 1045
MONREAL BOSCH, LUIS	- V0-329 - Telf. 1968
MOR-MUR FRANCESCH, MONTSERRAT	- V0-228 - Telf. 1446
MORA VENTURA, Ma. TERESA	- V0-256 - Telf. 1960
MUÑOZ LOPEZ, ELENA	- V0-237 - Telf. 1049
PARAMIO NIETO, Ma. TERESA	- V0-322 - Telf. 1456
PEÑA GIMENEZ, Ma. TERESA	- V0-361 - Telf. 1093
PIEDRAFITA ARILLA, JESUS	- V0-216 - Telf. 1399
PINEDA BOSCH, JOAN	- V0-227 - Telf. 1045
PLA SOLER, Ma. REYES	- V0-230 - Telf. 1446

PLAIXATS BOIXADERA, JOSEPA	- V0-332 - Telf. 1497
PRANDI CHEVALIER, DAVID	- V0-353 - Telf. 1093
PUCHAL MAS, FRANCESC	- V0-301 - Telf. 1556
PUMAROLA BATLLE, MARTI	-V0-023- 1420- 1433
RABANAL PADROS, ROSA Ma.	- V0-027 - Telf. 1433
RAMIS SALVA, JOSE ANTONIO	- V0-029 - Telf. 1597
RAMOS VARA, ANTONIO JOSE	- V0-017 - Telf. 1599
RIGAU MAS, TERESA	- V0-229 - Telf. 1045
RODRIGUEZ JEREZ, JOSE JUAN	- V0-250 - Telf. 1448
RUBERTE PARIS, JESUS	- V0-037 - Telf. 1846
SALA PALLARES, ROSER	- V0-309 - Telf. 1897
SANCHEZ BONASTRE, ARMAND	- V0-222 - Telf. 1398
SUCH MARTI, XAVIER	- V0-328 - Telf. 1496
TORRE MAÑAS, ELVIRA	- V0-255 - Telf. 1047
VIÑAS BORREL, LLUIS	- V0-331 - Telf. 1940

Departament de Química

ALONSO DIAZ, DANIEL	- V0-152 - Telf. 2109
BEJAR CASTAN, PERE	- V0-152 - Telf. 2109
BENAIGES MASSA, DOLORS	- V0-152 - Telf. 2109
FONT CIERCO, JOSEP	- V0-152 - Telf. 2109
GAETE CASTRO, WALTER	- V0-152 - Telf. 2109
GONZALEZ ANADON, GLORIA	- V0-152 - Telf. 2109
GRACIA EGEA, ANTONIO	- V0-152 - Telf. 2109
MORENO MAÑAS, MARCIAL	- V0-152 - Telf. 2109
PLEIXATS ROVIRA, ROSER	- V0-152 - Telf. 2109
PONS PICART, ANA	- V0-152 - Telf. 2109
ROBUSTE CASTRO, JORDI	- V0-152 - Telf. 2109
SARRA ADROGUER, MONTSE	- V0-152 - Telf. 2109
SOLA CASADEVALL, JOAN	- V0-152 - Telf. 2109

Departament d'Economia d'Empresa

MIRASOL QUEROL, FERRAN

PROGRAMA ERASMUS

PROGRAMA ERASMUS

L'Erasmus és un programa de la Comunitat Econòmica Europea (CEE) (1ª fase 1987-90) en matèria de mobilitat dels estudiants universitaris.

Suposa determinades ajudes financeres per a la cooperació entre institucions d'ensenyament superior i la creació d'una "xarxa universitària europea", amb objectiu fonamental d'obertura d'aquestes universitats i la mobilitat dels seus estudiants.

En un període inicial l'acció s'adreça principalment a l'establiment d'una forta coordinació entre les universitats, el seu personal docent i els programes practicats, cara a una oferta de cursos parcialment o totalment integrada.

Els cursos universitaris compresos al PROGRAMA ERASMUS (mobilitat dels estudiants mobilitat docent, més accions addicionals) hauran de ser cursos acadèmics permanents de primer, segon i tercer cicle, cursos totals o parcials (de tres mesos a un any acadèmic).

Els programes ERASMUS que la Facultat de Veterinària té en marxa per al curs 90-91, per alumnes de 1er i 2on cicle són els següents:

- Universitat de Milán
- Universitat de Lisboa
- Universitat de Humberstide
- Universitat de Lemgo
- Universitat de Faro
- Universitat de Thessaloniki
- Universitat de Athina

És el quart any que es realitza ERASMUS a la Facultat de Veterinària. De cara al futur es negocien intercanvis amb altres Facultats.

SERVEIS DE LA FACULTAT

BIBLIOTECA

La Biblioteca de la Facultat de Veterinària és un Servei informatiu de suport a la docència i investigació que es desenvolupa en el Centre i, per extensió a tota la comunitat de la UAB.

Com a Biblioteca de caràcter públic és l'única existent a Catalunya dins la seva especialitat, per la qual cosa constitueix una important eina oberta als nostres investigadors i professionals dels sectors veterinari, agropecuari i d'indústries alimentàries.

Dades

L'activitat del Servei s'inicià l'any 1985 a les dependències de la Biblioteca de la Facultat de Medicina de la UAB i durant la primavera de 1988 es va inaugurar un local que comptà amb 369 m² de Sala de Lectura i 82 m² d'Hemeroteca amb 249 i 187 m. lineals de prestatgeries respectivament, la qual cosa suposa una capacitat potencial de 6787 vols. de monografies i 3987 vols. de revistes.

Així mateix pot donar cabuda a 87 usuaris. Actualment compta amb 7512 vols. i 496 títols de revistes dels quals 289 es reben periòdicament.

Funcionament

La Biblioteca ha entrat en un procés d'informatització de totes les seves tasques que esperem podrem endegar aquest curs.

Donat que el règim de cadascuna d'elles variarà substancialment de com es porten a terme actualment, us emplacem per més endavant per informar-vos sobre les seves característiques.

Horari

de dilluns a divendres: de 9 a 20 h.

mesos de juliol i agost: de 9 a 14,30 h.

Telèfon 581.15.49

AULA D'INFORMATICA DE LA FACULTAT

El darrer mes de gener d'enguany es va posar en marxa l'Aula d'Informàtica de la Facultat.

Actualment disposa de:

10 PS/30.....286
1 PS/50.....286
1 PS/70.....386
2 impresores PROPINTER
1 impresora LASERJET
2 disqueteres externes de 5 1/4"

Per el curs 90-91 hi ha prevista l'adquisició de:

2 impresores més
1 pantalla de "Cristall líquid"

Serveis que dona:

- Realització de pràctiques per part de les diferents unitats docents.
- Utilització en general per part de professors i estudiants (prèvia obtenció del codi d'usuari).
- Per a utilitzar qualsevol dels equips dels què disposa l'aula s'haurà de fer prèviament reserva.

Horari

de dilluns a divendres de 9,30h. a 14h. i de 15h. a 17h.

SECRETARIA

La Secretaria del Centre té cura de les tasques relatives a les qüestions administratives i acadèmiques que pertanyin a professors i alumnes.

El Servei resta obert amb el següent horari:

De dilluns a divendres de 10 a 13 hores del matí i de 15,15 a 16,45 hores de la tarda.

Horari d'estiu (juliol i agost): de dilluns a divendres de 9 a 13 h.

Adreceu-vos a Secretaria per les qüestions següents:

- Informació
- Matriculació

- Tramitació de Títols
- Compulsa de documents
- Certificacions
- Convalidacions d'estudis
- Sol·licituts de trasllats d'expedients
- Rebuts pagament Assegurança Escolar
- Anul·lació de Convocatòries

Telf. 581.14.13

CONSERGERIA

Es troba a la Bidelleria del Centre un Servei de consigna i objectes perduts, tanmateix podeu demanar informació sobre aules i altres dependències de la Facultat.

Telf. 581.12.98

ALTRES SERVEIS

HOSPITAL CLÍNIC VETERINARI

L'Hospital Clínic Veterinari està vinculat i ubicat a la Facultat de Veterinària.

Ofereix els seus serveis a tots els propietaris particulars, veterinaris i institucions públiques i privades relacionades amb el món de la Veterinària i la Sanitat Animal.

Cobreix doncs finalitats de docència i de recerca.

Horari

de dilluns a divendres de 16 a 20 h.

Servei d'urgències a les nits, dissabtes, diumenges i festius.

Prestacions que ofereix:

- 1) Servei de Patologia Mèdica
- 2) Servei de Patologia Quirúrgica i Cirurgia
- 3) Servei de Reproducció

- 4) Centre de Diagnòstic
- 5) Hospitalització
- 6) Cures intensives (UCI)
- 7) Servei d'Analítica

PLANTA DE TECNOLOGIA DELS ALIMENTS

La Unitat de Tecnologia dels aliments compta amb una Planta Pilot que té tres línies ben definides:

1) Línia de pasteurització de la llet, elaboració de formatge.

La maquinària de que disposa aquesta línia és la següent:

- Pasteritzador de plaques de 500 l/h de capacitat.
- Tina de quallada i d'escorreguda i tall de la quallada de 500 l. de capacitat.
- Premsa pneumàtica d'acer inoxidable.
- Cambra de maduració de formatges amb controls d'humitat i temperatura.

2) Línia de congelació.

Aquesta línia està formada pels següents elements:

- Sitja de nitrogen de 5000 l. de capacitat.
- Armari de congelació amb nitrogen.
- Congelador de cofre i manteniment.

3) Línia d'envasat de sòlids.

La línia d'envasat de productes sòlids, permet l'envasat al buit i l'envasat en atmòsferes controlades i està constituïda per una envasadora Criovac experimental.

4) Línia UHT amb envasat asèptic per a líquids.

Està constituïda per la següent maquinària:

- Esterilitzador UHT tubular Finnamat de 1000 l/h.
- Homogeneitzador de 2 etapes Soavy.
- Envasadora asèptica Tetrapak en envasos complexos de 200 cc.

Les funcions que te la Planta Pilot són fonamentalment la Docent i Investigadora. A causa de la necessitat d'autofinanciació aquesta Planta pot portar a terme convenis de recerca i desenvolupament amb Empreses, així com posar a disposició dels seus tècnics les instal·lacions i processos existents.

SERVEI DE BIOQUÍMICA CLÍNICA VETERINÀRIA

Responsable: Anna Bassols Teixidó

Unitat de la qual està a càrrec: Bioquímica i Biologia Molecular.

Serveis que presta:

El Servei de Bioquímica Clínica Veterinària és un servei mixte UAB-Generalitat de Catalunya que presta serveis tant a grups externs com de dintre de la Universitat, especialment a l'Hospital Clínic Veterinari. La seva finalitat és la determinació de diferents paràmetres bioquímics en mostres d'origen veterinari.

Paràmetres que determina:

Metabòlits: glucosa, urea, creatinina, colesterol, proteïnes totals, bilirrubina, àcid úric, fòsfor, calci.

Enzims: LDH, ALT, AST, fosfatasa alcalina, γ -GT, creatina quinasa.

Ions: sodi, potasi, clorur.

Proteinograma

Material:

Autoanalitzador Cobas Bio, analitzador KodaK DT60 amb accessori per electrolits DTE, cubetes i fonts d'electroforesi, comptador de cèl.lules Coulter ZM. Aparells complementaris: agitadors, diluidors, etc.

SERVEI DE SÍNTESI I SEQUENCIACIÓ DE DNA

Aquest servei, que s'espera entri en funcionament ben aviat, està capacitat per a realitzar la síntesi de oligonucleòtids de seqüència específica. Així mateix, podrà realitzar la seqüenciació automàtica de molècules de DNA mitjançant tècniques no radiatives. Aquestes tècniques són comunes a laboratoris de Bioquímica, Biologia Molecular, Genètica, Microbiologia, Epidemiologia, etc.

Estarà situat a l'edifici de la Facultat de Veterinària, i l'equipament estarà sota la responsabilitat del Dr. J. Ariño, del Departament de Bioquímica i Biologia Molecular.

ESPAIS COMUNS A LA FACULTAT

Existeixen a la Facultat un seguit d'espais comuns concebuts amb la següent finalitat: (Per a fer-ne ús caldrà sol·licitar-ho a la Secretaria i les autoritats acadèmiques determinaran l'oportunitat de la seva disposició.)

1) Sala de Juntes

És la seu ordinària de la Junta de Facultat. Com a finalitat subsidiària es celebren

Juntes i Reunions d'altres col·lectius universitaris de composició nombrosa.

2) Sala d'Actes

És la seu ordinària del Claustre de Facultat. És un espai específic per a la celebració d'Actes de significat relleu acadèmic.

El seu ús és limitat, donada la complexitat dels aparells que hi són dipositats, per tant s'evitarà el seu ús per a classes i altres trobades que no siguin concretament en aquesta línia.

3) Sala de Graus

La seva principal funció es la de servir de marc per a la lectura de Tesis Doctorals, Tribunals d'Oposicions, etc. Sempre que el seu us justifiqui la utilització podran realitzar-se activitats docents específiques.

4) Sala d'Estudi

Situada al local V1-201 i V1-203, és un espai destinat bàsicament a estudi no tutel·lat.

Resta oberta de 8 a 21,30 hores i el seu ús no està limitat.

5) Aula 15

Les activitats no docents organitzades i promocionades pels estudiants a nivell individual i/o col·lectiu, es realitzen habitualment en aquest espai (V1-217,V1-219).

6) V0-160

Local destinat a actes no clarament universitaris, com a presentació de publicacions, etc.

7) V1-210

En aquest local es troba ubicat el Consell d'Estudiants. És gestionat i atès pels estudiants. La seva organització i control depèn d'aquesta organització.

8) V0-153

Es la seu social de la entitat VETERMON.

SORTIDES PROFESSIONALS I ACADEMIQUES

SORTIDES PROFESSIONALS I ACADEMIQUES

Tradicionalment, la professió veterinària ha desenvolupat la seva activitat laboral en tres grans camps: la clínica d'animals domèstics, la producció animal i la tecnologia dels aliments.

Les sortides professionals d'aquests tres grans camps són molt diverses, però les més importants les podem agrupar en:

a) Sector privat:

- Clínica d'animals de companyia (gossos i gats principalment).
- Clínica d'animals de producció: (vaques, porcs, ovelles, etc).
- Indústries de fabricació de pinsos.
- Indústries farmacològiques.
- Laboratoris de diagnosi.
- Assessories d'empreses ramaderes.
- Indústries agroalimentàries.

b) Sector públic:

- Inspecció sanitària d'aliments d'origen animal (Conselleria ed Sanitat i Seguretat Social).
- Inspecció d'Escorxadors (Conselleria d'Agricultura, Ramaderia i Pesca).
- Control sanitari d'aliments (Conselleria d'Agricultura, Ramaderia i Pesca).

c) Recerca:

Són nombrosos els camps d'investigació en els quals poden treballar els veterinaris.

Els principals organismes públics que desenvolupen aquest tipus d'investigació són: Les Universitats, el CSIC (Centre Superior d'Investigació) i l'IRTA (Institut de Recerca i Tecnologia Agroalimentàries).

A més dels organismes públics, les empreses privades del sector, tenen importants equips d'investigació.

Amb l'actual Llei de Reforma de l'Ensenyament Universitari s'ha creat la Llicenciatura de Tecnologia dels Aliments, amb la qual cosa, en el futur, aquesta especialització universitària serà assolida pels nous llicenciats. Aquesta llicenciatura, que serà de segon cicle, podrà estudiar-se amb el primer cicle de Veterinària.

Actualment surgeixen nous camps professionals de gran interès per als veterinaris, i sobre tot, aquells que estan relacionats amb l'ecologia (manteniment d'espècies protegides o en perill d'extinció), amb l'aquicultura (patologia i producció d'espècies piscícoles) i amb l'economia (gestió d'empreses ramaderes i comercialització de productes animals).

NORMATIVA ACADEMICO-ADMINISTRATIVA

NORMATIVA ACADEMICO-ADMINISTRATIVA

PRE-INSCRIPCIÓ UNIVERSITARIA

L'ingrés a la universitat

Totes les persones que vulguin accedir al primer curs de qualsevol facultat, escola tècnica superior o escola universitària, inclosos els centres adscrits, i que compleixin els requisits exigits per l'actual legislació, hauran de fer la pre-inscripció per a l'accés a les universitats públiques de Catalunya.

Per entrar en una facultat, escola tècnica superior o escola universitària, tenen prioritats els alumnes aprovats en les proves d'aptitud per a l'accés a la universitat (PAAU) en la convocatòria de juny o en anys anteriors.

Els alumnes que han superat el cou i les proves d'aptitud per a l'accés a la universitat a partir del curs 1988-89 estan afectats per l'opció cursada al COU (A: Científic-tecnològica; B: Biosanitària; C: Ciències Socials; D: Humanístic-Lingüística), que determina els estudis universitaris per als quals tenen prioritats, o sigui que se'ls assignarà plaça tenint en compte l'opció de COU i la nota de les PAAU.

Els alumnes que tinguin el COU aprovat i que no superin les PAAU només podran pre-inscriure's a escoles universitàries a partir de la convocatòria de setembre i solament tindran dret a accedir-hi si queden vacants després que s'hagi adjudicat plaça als alumnes que han superat les PAAU. Per a aquests alumnes, l'opció de COU també és prioritària per a l'adjudicació de places.

Els titulats d'FP-2 o equivalents tenen reservat un 30% de les places ofertes en les escoles universitàries o equivalents, a les quals els permet entrar la branca o especialitat que hagin realitzat.

Els llicenciats o diplomats universitaris o equivalents tenen reservat el 5% de les places a cadascun dels centres.

Si s'han aprovat les PAAU l'any anterior i es vol millorar la qualificació per tal de poder ingressar a un centre determinat, es podran repetir en la convocatòria de juny de l'any següent i en la mateixa universitat si no se supera la qualificació anterior o se suspenen es manté la qualificació inicial.

Primera pre-inscripció

El Consell Interuniversitari de Catalunya va acordar fer la pre-inscripció única per organitzar l'ingrés al primer curs a qualsevol facultat, escola tècnica superior o escola universitària i els centres adscrits de les quatre universitats públiques de Catalunya.

Els impresos per a aquesta pre-inscripció, acompanyats del full d'instruccions, són

adreçats cada any als alumnes matriculats de COU i de 3r d'FP-2 per mitjà del seu centre. Un cop els alumnes han omplert aquests impresos el centre els retorna a la Universitat.

Els altres alumnes es poden obtenir els impresos i presentar-los, un cop omplerts, a les oficines fixades pel Consell Interuniversitari, juntament amb el document que acrediti les qualificacions obtingudes en els estudis corresponents a la titulació que els faculta per a accedir a la universitat. Els alumnes tindran a la seva disposició un fullet informatiu. Les dates de la pre-inscripció de juny són sempre de la darrera de juny a mitjan juliol.

Queden exclosos d'aquesta pre-inscripció els qui tenen superades les proves de més grans de 25 anys i també els qui vulguin accedir al pla especial de magisteri, en l'especialitat de Pre-escolar. Aquests últims hauran de fer una pre-inscripció directament a les escoles universitàries de magisteri.

Adjudicació de places

Totes les sol·licituds s'ordenaran per ordre de la nota mitjana de l'expedient acadèmic o de la qualificació definitiva de les PAAU. Les places ofertes per a cada centre es cobriran començant per la sol·licitud de nota més alta de l'alumne pre-inscrit i s'anirà baixant per ordre de nota fins a cobrir totes les places. Sempre tenen preferència els alumnes que hagin aprovat al juny o en anys anteriors. Per a l'adjudicació de plaça es tindrà en compte l'opció cursada al COU i les preferències sol·licitades per l'alumne en l'imprès de pre-inscripció. És molt important no incloure com a preferències cap centre en el qual no s'està disposat a iniciar estudis, ja que això comporta greus perjudicis a aquells alumnes que volen matricular-s'hi.

Per accedir als estudis de l'INEF (Institut Nacional d'Educació Física) i de Belles Arts, a més de la pre-inscripció s'haurà de fer, una prova d'aptitud personal dins la primera quinzena de juliol.

Durant el mes d'agost es notificarà per carta als alumnes a quin centre han obtingut plaça.

Segona pre-inscripció

Les universitats faran públics els centres on han quedat vacants després de l'adjudicació de places als alumnes de juny.

Durant la segona pre-inscripció només es podran pre-inscriure els alumnes que no tinguin plaça assignada en la pre-inscripció anterior, per la qual cosa insistim en la conveniència d'estar ben segurs dels estudis que es volen començar i demanar la màxima informació als centres corresponents.

L'adjudicació de places restants es farà seguint el mateix procediment que per a la

primera pre-inscripció.

A continuació se senyalen les vies d'accés, els requisits exigits per a cadascuna i la documentació que cal presentar:

VIES D'ACCÉS

Segons la resolució de 7 d'abril de 1989, i d'acord amb els Reials Decrets pels quals es regulen els procediments per a l'ingrés als centres universitaris, les vies d'accés a la universitat són les següents:

Via 0: Alumnes espanyols o membres de la CEE que acreditin algun dels requisits següents:

- Tenir aprovat o convalidat el COU i haver aprovat les PAAU: la targeta de les PAAU (original i una fotocòpia).
- Haver aprovat el COU o tenir-lo convalidat anteriorment al curs 1974-75: el llibre escolar i una fotocòpia de l'expedient de batxillerat superior i COU o del certificat de convalidació.
- Ser batxillers superiors amb examen d'Estat: llibre escolar i una fotocòpia de 5è, 6è i de l'examen d'Estat.
- Haver superat el batxillerat superior amb pre-universitari i proves de maduresa: el llibre escolar i una fotocòpia de 5è, 6è, PREU i de la prova de maduresa.
- Tenir el batxillerat tècnic amb prova de maduresa: el llibre escolar i una fotocòpia dels dos últims cursos i de la prova de maduresa.
- Alumnes estrangers que no tinguin el conveni de reciprocitat o les PAAU del curs precedent: targeta de les PAAU (original i fotocòpia) i certificat de residència a Catalunya on consti una data anterior a la del 15 d'abril.
- Alumnes amb estudis estrangers que tinguin no més d'una a cinc assignatures convalidades: certificat de convalidacions. En aquests casos constarà com a mitjana un 5,50.

Via 1:

- *Estrangers de països que tinguin reciprocitat d'estudis amb l'Estat Espanyol i hagin aprovat les PAAU en aquest curs (excepte membres de països de la CEE):*
- Tenir estudis aprovats o convalidats de batxiller superior i COU i les PAAU: la targeta de les PAAU i una fotocòpia.

Via 2:

- *Els Diplomats i els Llicenciats o assimilats no podran fer la pre-inscripció per altra via d'accés que no sigui la 2.*
- *Només es podran pre-inscriure en la convocatòria de juny, excepte aquells alumnes que hagin omplert al juny les vuit preferències i no se'ls hagi assignat plaça, o bé que hagin aprovat la diplomatura/licenciatura a la convocatòria de setembre d'enguany.*
- *Diplomats en Escoles Universitàries, Llicenciats, Arquitectes i Enginyers: el certificat de notes de tots els cursos, juntament amb la fotocòpia del títol o el resguard d'haver-lo sol·licitat. Els alumnes amb el títol d'ATS i el curs d'anivellació són considerats com a Diplomats, per la qual cosa hauran de portar també el certificat d'haver aprovat aquest curs. En el cas dels alumnes que hagin cursat els seus estudis en Escoles Tècniques, també hi haurà de constar, al seu certificat, la nota del treball de fi de carrera.*
- *Professors mercantils, Intendents mercantils i Actuaris d'assegurances: el certificat d'estudis amb la qualificació final.*
- *Oficials dels tres Exèrcits que hagin realitzat els estudis a l'Acadèmia General Militar: el certificat de les notes de l'Acadèmia General Militar.*
- *Mestres de Primer Ensenyament, tant del Pla 50-67 (amb Batxillerat elemental) com del Pla 67-71 (amb Batxillerat superior): el certificat de les notes dels tres cursos i fotocòpia del títol de Batxiller.*
- *Graduats Socials: el certificat de notes dels tres cursos i de la prova de Revàlida o de treball de fi de carrera.*
- *Tècnics d'Empresa i Activitats Turístiques que hagin cursat estudis d'acord amb el R.D. 865/1980 de 14 d'abril, considerats com a Diplomats universitaris: el certificat d'estudis on consti que han aprovat la Revàlida i la justificació d'haver aprovat el COU per poder acollir-se al Reial Decret.*
- *Oficials de la Marina Mercant que hagin realitzat estudis d'acord amb el R.D. de 2 de febrer de 1979, considerats com a Titulats universitaris: la certificació oficial de notes.*
- *Pilots de transports de línies aèries: la certificació oficial de notes i el títol.*

Via 3:

- *Ajudants tècnics sanitaris amb el títol de batxillerat superior: el certificat dels tres cursos d'ATS i la justificació del títol de batxillerat superior.*

- Assistents socials amb el títol de batxillerat superior: el certificat de notes i la justificació del títol de batxillerat superior.
- Llicenciats en Filosofia i Teologia per facultats canònicament erigides per la Santa Seu: el certificat de notes on consti que són llicenciats.
- Diplomats superiors en criminologia dels instituts de les universitats de Madrid, València i Barcelona, amb títol de batxillerat superior: el certificat de notes de tots els cursos i la justificació del títol de batxillerat superior.
- Secretaris de 2a categoria de l'Administració local amb el títol de batxillerat superior i l'acreditació de la condició de funcionari.
- Funcionaris del Cos General de Policia amb títol de batxillerat superior: el títol de batxillerat superior i el certificat de les notes dels dos últims cursos de l'Acadèmia de Policia.

Via 4:

- Titulats de formació professional de segon grau d'especialitats afins: el certificat de les notes dels tres cursos d'FP de 2n grau emès per l'Institut Públic segons el model ja publicat al Diari Oficial de la Generalitat de Catalunya de 13-7-90 (Ordre de 20 de juny de 1990).
- Perits mercantils són equiparats a titulats de formació professional de 2n grau, branca administrativa i comercial: els certificats de les notes de tots els cursos.
- Mestres Industrials: el certificat oficial de notes (només podran accedir als estudis a què doni accés la branca de FP que s'hi equipari).

Via 5:

Hauran de fer la pre-inscripció a partir de la convocatòria de setembre:

- Alumnes que hagin aprovat o convalidat el COU sense les PAAU (tant espanyols com estrangers): el llibre d'escolaritat i fotocòpia de les notes de 1r, 2n, 3r de BUP i les de COU. Els alumnes estrangers hauran de presentar la convalidació del MEC i se'ls considerarà com si tinguessin una nota de 5,5 punts.

Via 7:

- Alumnes que han estat matriculats en centres universitaris, han aprovat les PAAU o equivalent i volen canviar de carrera: la targeta de les PAAU i una fotocòpia o, per defecte, el volant expedít pel centre universitari on haguessin estat matriculats.
- Alumnes que han superat la prova de més grans de 25 anys, tenen un curs de carrera

aprovat i volen canviar de carrera: el certificat de notes del primer curs de carrera i d'haver superat la prova de més grans de 25 anys (original i fotocòpia).

Via 8:

- Alumnes que han estat matriculats en escoles universitàries i són titulats de Formació Professional o equivalent i volen canviar de carrera (només podran accedir als estudis als quals doni accés la seva branca d'FP) hauran de presentar el certificat de les notes d'FP de 2n grau emès per l'Institut Públic, segons model ja publicat al "Diari Oficial de la Generalitat" de 13-7-90 (Ordre de 20 de juny de 1990).

Accés per als més grans de 25 anys:

D'acord amb l'Ordre Ministerial de 24 de febrer (BOE de 7 de març de 1981), es farà una sola convocatòria anual d'accés als estudis universitaris per als més grans de 25 anys.

Els terminis de matriculació i les dates de les proves seran fixats per les quatre universitats catalanes i es faran públics a partir del mes de febrer.

La superació de les proves d'accés donarà al candidat dret exclusivament a l'entrada a la universitat en la qual ha realitzat les proves i concretament a la facultat o escola per la qual ha optat.

Aquests alumnes podran matricular-se directament sense més tràmits els dies fixats per la Secretaria del Centre.

MATRÍCULA

Tant les persones admeses per primera vegada en un centre universitari com els estudiants dels altres cursos han de formalitzar la matrícula a la secretaria del centre corresponent i durant els dies i mesos establerts amb aquesta finalitat.

Tot alumne que desitgi matricular-se d'alguna assignatura del curs superior al que havia realitzat, caldrà que es matriculi de totes aquelles assignatures que li restin pendents dels cursos anteriors.

Documents per a formalitzar la matrícula:

Alumnes de primer curs:

- Original i fotocòpia del DNI o passaport (els ciutadans estrangers, dues fotocòpies).
- Dues fotografies actuals (una, enganxada al carnet).
- Original de la targeta de les PAAU o de la documentació corresponent que doni accés a la universitat.

La resta d'alumnes:

- Una fotografia actual (enganxada al carnet).

Altres documents necessaris segons la procedència:

- Original i fotocòpia del resguard de sol·licitud de beca (matrícules condicionals).
- Original i fotocòpia del carnet de família nombrosa vigent (matrícules gratuïtes o semigratuïtes) o document acreditatiu que està en tràmit de renovació.
- Certificació de ser funcionari en actiu (vegeu el codi 5, classe de matrícula).
- Original i fotocòpia de la credencial de becari (matrícules gratuïtes) corresponent al curs de què es matricula l'alumne.
- Original i fotocòpia del Llibre Escolar on consti la matrícula d'honor global de COU.
- Original i fotocòpia de les paperetes de les assignatures amb matrícula d'honor.
- No tindran efectes econòmics els documents caducats o els que es presentin després

del moment de fer la sol·licitud de matrícula.

Els alumnes procedents d'altres districtes universitaris hauran d'adjuntar un justificant del pagament dels drets de trasllat de l'expedient.

Els alumnes amb convalidació d'estudis anteriors hauran de presentar l'original i una fotocòpia de la resolució d'aquesta convalidació.

Matrícula gratuïta

Tindran dret a la gratuïtat les persones següents:

- a) Els funcionaris o fills de funcionaris (menors de 25 anys) del MEC, del Departament d'Ensenyament de la Generalitat i d'universitats que estiguin en situació de servei actiu i excedència especial, i, excepcionalment, els mestres en situació de jubilació.
- b) Els orfes de funcionaris o de morts en actes de servei.
- c) El personal laboral d'universitat, el cònjuge i els fills a càrrec seu (per analogia, fins als 25 anys). En aquest cas, les situacions amb dret a gratuïtat són el servei actiu i la jubilació.
- d) Els becaris del Règim General d'Ajuts a l'Estudi. Altres becaris amb càrrec als Pressupostos Generals de l'Estat.
- e) Les famílies nombroses de segona categoria i d'honor.
- f) Els qui tinguin matrícula d'honor global de COU.

Tindran dret al **50 % de descompte** de l'import de la matrícula:

- Les famílies nombroses de primera categoria.

Per acollir-se al dret de gratuïtat cal acreditar documentalment la vigència de la situació corresponent al moment de formalitzar la matrícula.

Al tauler d'anuncis trobareu les normes concretes d'aplicació a què es troba subjecta la gratuïtat.

RÈGIM DE PERMANÈNCIA

La normativa de permanència dels estudiants a la UAB, que va ser aprovada pel Consell Social el dia 28 d'abril de 1987 i modificada en data 28 de novembre de 1989, estableix

les situacions següents:

1. Alumnes de primer curs

Els alumnes de primer curs, si no han anul·lat la matrícula o totes les assignatures en els terminis que es fixen en aquesta normativa, hauran de superar, com a mínim, una assignatura entre les convocatòries de juny i setembre.

En cas contrari, no podran seguir els mateixos estudis.

L'anul·lació de matrícula o de les convocatòries de totes les assignatures només implicarà reserva de plaça per a l'any acadèmic següent. Aquest benefici només podrà aplicar-se una sola vegada.

Quan un estudiant hagi d'abandonar els estudis que ha iniciat d'acord amb aquesta normativa, podrà tornar a fer-ne la pre-inscripció un cop transcorreguts dos cursos acadèmics.

2. Convocatòries per assignatura

Els alumnes disposaran de sis convocatòries per cada assignatura.

Les dues últimes convocatòries podran realitzar-se, si l'alumne ho demana, mitjançant un tribunal format per tres professors del departament. Tots els professors signaran l'acta corresponent.

3. Anul·lació de matrícula i de convocatòries

1) L'anul·lació de matrícula no requereix cap justificació per mitjà de documents. Caldrà sol·licitar-la al llarg del primer trimestre acadèmic, i la seva concessió, que correspondrà als degans o directors, tindrà, a efectes de permanència, la mateixa consideració que si l'alumne no s'hagués matriculat.

2) L'anul·lació de convocatòries tampoc no necessita cap justificació. Se sol·licitarà a la secretaria del centre corresponent com a mínim dos dies hàbils abans de celebrar-se l'examen, que tindrà lloc dins els terminis que assenyali, per a cada curs, la Junta de Govern.

3) Les anul·lacions extraordinàries s'hauran de justificar. La sol·licitud es presentarà en el termini d'una setmana a partir del mateix dia de l'examen. El centre haurà de resoldre la petició una setmana després d'haver rebut la sol·licitud.

La concessió de tots aquests tipus d'anul·lacions interromp el règim de permanència.

4. Traslats d'alumnes procedents d'una altra universitat

Als alumnes que continuïn els mateixos ensenyaments iniciats en una altra universitat, se'ls computaran les convocatòries exhaurides, segons els criteris d'aquesta normativa.

Les resolucions dictades en aplicació d'aquesta normativa podran impugnar-se davant el Consell Social, el qual elevarà una proposta al rector de la universitat.

EXAMENS

Convocatòria ordinària

La matrícula dóna dret a dues convocatòries d'exàmens finals, una al juny i una altra al setembre.

Convocatòria extraordinària de febrer (final de carrera)

Es celebra cada curs acadèmic una altra convocatòria al mes de febrer, a la qual poden acollir-se els alumnes als quals manqui dues assignatures anuals o l'equivalent de quadrimestrals per a finalitzar els seus estudis.

Per optar a aquesta convocatòria, caldrà presentar una sol·licitud a la secretaria del 8 al 25 de gener.

Serà obligatori presentar-se a la totalitat de les assignatures pendents.

La convocatòria de febrer no podrà anul·lar-se i comptarà a l'expedient, encara que l'alumne no s'hi presenti.

L'examen de febrer consumeix convocatòria; per tant, l'alumne en el moment de fer la sol·licitud optarà per una de les dues convocatòries restants (juny o setembre), escollint aquesta en el moment de fer la sol·licitud d'examen extraordinari.

TRASLLATS

D'altres universitats espanyoles a la UAB

Els alumnes procedents d'altres centres que desitgin continuar els mateixos estudis a la UAB (a partir de segon curs) hauran de lliurar la sol·licitud a la secretaria corresponent entre el 15 de juny i el 14 de juliol, acompanyada d'una fotocòpia compulsada de l'expedient acadèmic.

Per resoldre el trasllat favorablement caldrà:

- tenir aprovades totes les assignatures en que s'hagi matriculat, i com a mínim totes les corresponents al primer curs, alegant i demostrant quan es demani, alguna raó objectiva o de força major.

La sol·licitud serà resolta pel degà o director, i comunicada a l'alumne interessat per la secretaria del centre.

En cas que el sol·licitant sigui acceptat, haurà d'abonar al centre de procedència l'import de les taxes corresponents al dret de trasllat.

En cap cas no s'acceptaran trasllats d'alumnes que hagin exhaurit el règim de permanència establert per aquesta universitat (resolució del Consell Social del 24/4/1987).

Els alumnes que sol·licitin el trasllat, dintre de la mateixa UAB, **no abonaran** la taxa administrativa.

SIMULTANEÏTAT D'ESTUDIS

En el supòsit de simultaneïtat d'estudis en centres de la mateixa universitat, els alumnes faran la seva petició davant el rector, el qual podrà delegar la seva resolució en el degà o director del centre al qual vulguin incorporar-se.

En el cas de simultaneïtat d'estudis en centres d'una universitat diferent, en el termini i de la manera establerts per sol·licitar els trasllats d'expedient acadèmic, els alumnes hauran de formular una sol·licitud de trasllat al·legant el seu interès per poder continuar els estudis que estan cursant paral·lelament als propis del centre per al qual formulen la seva sol·licitud, de manera que l'acceptació de trasllat d'expedient implicarà l'autorització de simultaneïtat en els estudis.

Serà condició indispensable perquè els rectorats respectius puguin informar d'aquestes peticions (i, per tant, resoldre-les favorablement) que l'alumne tingui completament superat els primer curs dels estudis que ja hagi iniciat en el moment de sol·licitar el trasllat.

CONVALIDACIONS

Convalidacions d'estudis parcials cursats a Espanya

És competència del rector de la universitat resoldre els expedients de convalidació d'estudis parcials efectuats a Espanya en facultats universitàries, escoles tècniques superiors de grau mitjà i centres anàlegs.

Les sol·licituds de convalidació es presentaran a la secretaria corresponent i aniran acompanyades d'una certificació acadèmica personal o d'una fotocòpia compulsada en

què constin les assignatures aprovades i la qualificació de cadascuna d'aquestes, i també del pla d'estudis i dels programes de les assignatures, que es presentaran, com correspon, segellats pel centre d'origen.

La Comissió de Convalidacions de la UAB s'encarregarà de la resolució pertinent, a proposta del vocal de convalidació del centre.

Convalidació d'estudis parcials cursats a l'estranger

Correspon al rector de la universitat acordar la convalidació dels estudis cursats en centres estrangers pels equivalents espanyols.

La convalidació d'aquests estudis implicarà el reconeixement dels estudis de grau inferior previs i necessaris per a accedir als estudis convalidats.

Es requereix previ per als estudiants d'aquells països l'idioma dels quals no és el castellà, que superin una prova de domini de l'idioma.

Documentació que cal presentar:

- a) Instància de sol·licitud.
- b) Títol, diploma o certificat oficial acreditatiu del nivell i tipus d'estudis que es volen convalidar.
- c) Pla d'estudis o quadre de matèries cursades, expedit o publicat pel Centre corresponent.
- d) Programes de les assignatures en què figurin els continguts i l'amplitud amb què han estat cursades.
- e) Certificat de naixement, expedit pel Registre Civil corresponent, que acrediti la nacionalitat del sol·licitant.

Tots els documents que es presentin hauran d'ésser oficials, expedits per les autoritats competents i legalitzats per via diplomàtica, acompanyats, si s'escau, per la traducció (al català o castellà) realitzada pels organismes autoritzats.

La Comissió de Convalidacions de la UAB s'encarregarà de la resolució pertinent, a proposta del vocal de convalidacions del centre.

Contra la resolució es pot interposar recurs de reposició davant el Rector en el termini

de 30 dies, mitjançant instància i aportant les proves documentals pertinents.

Homologació de títols estrangers d'ensenyament superior

L'homologació de títols de grau superior, universitaris o tècnics, correspondrà en la seva tramitació i resolució al Ministeri d'Educació i Ciència (RD 86/87 de 16 de gener, BOE (23.1.86) i Ordre del 9.2.87, BOE (13.2.87)).

La convalidació d'estudis totals i de títols obtinguts en centres estrangers d'ensenyament superior, universitaris o tècnics, així com els de qualsevol altre grau que habiliti per a l'exercici professional, requerirà una prova de conjunt que es celebrarà en el centre espanyol on l'interessat pretengui formalitzar la seva matrícula i situació acadèmica, excepte en els casos de plena equivalència establerts en els tractats o en els convenis internacionals.

La documentació que cal presentar és la mateixa que s'ha relacionat per a la convalidació d'estudis parcials.

SOL·LICITUD DE TÍTOLS

Sol·licitud del títol de llicenciat

Per a sol·licitar el títol de llicenciat és requisit indispensable tenir aprovades totes les matèries exigides al pla d'estudis.

Documents necessaris per a realitzar la sol·licitud:

- L'alumne presentarà la instància corresponent, de la qual es facilitarà un model a la secretaria de la facultat.
- Fotocòpia del DNI. Si l'alumne ha realitzat canvis en el seu nom que no consten en el DNI, haurà de presentar un certificat de naixement.
- Abonament de les taxes corresponents :
 - a) els alumnes llicenciats abans del gener de 1988 faran el pagament de les taxes corresponents en paper de l'estat, degudament omplert.
 - b) els alumnes llicenciats després del gener de 1988 faran el pagament de les taxes corresponents en efectiu.
- Certificat de coneixement d'idioma estranger.

- Original i fotocòpia del llibre de família nombrosa si correspon bonificació.

La secretaria expedirà el rebut corresponent.

En arribar el títol s'avisarà el sol·licitant perquè passi a recollir-lo personalment.

En cas que l'alumne interessat no pugui recollir-lo personalment, la persona designada per aquest per retirar el títol de la secretaria haurà de tenir un poder notarial atorgat per l'alumne que l'autoritzi a efectuar aquesta gestió. Si l'alumne interessat resideix en una altra localitat pot sol·licitar per escrit al rector la remissió del títol a la Direcció Provincial d'Educació i Ciència, oficina d'educació o oficina consular més propera al seu lloc de residència.

PREMI EXTRAORDINARI DE LLICENCIATURA

La Junta de Facultat de data 11 d'octubre de 1990 acordà, per a poder optar a Premi Extraordinari de Llicenciatura, que els aspirants havien de reunir els següents requisits:

1) Podran optar a Premi Extraordinari aquells alumnes que hagin obtingut una nota mitjana d'Excel·lent en el seu expedient acadèmic (1er. i 2on cicle) i hagi superat el cinquè curs l'any acadèmic anterior.

2) Per poder optar a Premi Extraordinari els aspirants hauran d'adreçar una instància al Degà de la Facultat sol·licitant-ho.

3) El Premi Extraordinari serà atorgat a les dues persones que tinguin els millors expedients. En cas d'igualtat manifesta entre diferents expedients presentats, el Degà anomenarà un tribunal format per cinc professors de la Facultat que podran exigir als sol·licitants la realització d'una o varies proves, en base a la resolució de les quals, el Tribunal determinarà la persona mereixedora de Premi Extraordinari.

4) En cas de realitzar-se les esmentades proves es realitzaran dins del primer trimestre del curs acadèmic posterior al de l'atorgació dels premis.

TERCER CICLE

El Tercer Cicle dels estudis universitaris, per mitjà de la superació del qual s'obté el títol de doctor, combina l'activitat docent amb la investigadora. Els alumnes de Tercer Cicle han de seguir cursos regulars i fer una recerca en el marc d'un departament de la facultat per tal d'adquirir coneixements i tècniques especialitzades en una àrea determinada i alhora iniciar-se en la investigació.

Com accedir al Tercer Cicle

Cal posseir el títol de llicenciat, d'arquitecte o d'enginyer.

S'ha de sol·licitar l'admissió a un programa de doctorat i atènyer-se als requisits i tràmits que fixa el departament o l'institut corresponent per mitjà del coordinador o d'un tutor del programa.

Un cop l'alumne és admès al programa, es formalitzarà la matrícula, en el període fixat al calendari acadèmic. Haurà de comptar amb el vist-i-plau del professor-tutor que el departament assigni a l'alumne.

En cas que el títol de llicenciat de l'alumne no coincideixi amb el de doctor que vol obtenir, aleshores s'ha de fer una petició de trasllat d'expedient de la secretaria a la qual pertanyin els estudis de llicenciat a la secretaria on és adscrit el programa de doctorat.

Caldrà comptar amb el vist-i-plau del director del departament responsable del programa i amb l'acord de la Comissió de Doctorat.

Si l'alumne no té el seu expedient a la Universitat Autònoma de Barcelona cal que sol·liciti trasllat d'expedient, el qual també requerirà el vist-i-plau del director del departament responsable del programa.

Programa de doctorat

Es realitza sota la supervisió i la responsabilitat acadèmica d'un departament o d'un institut universitari.

La finalitat del programa és l'especialització de l'estudiant en un camp científic determinat i la seva formació en les tècniques d'investigació. El programa especificarà, en funció del seu contingut, a quines titulacions de doctor dóna accés.

El contingut d'un programa és el següent:

- cursos relacionats amb la metodologia i la formació en tècniques d'investigació.
- cursos sobre els continguts fonamentals del camp científic al qual va dirigit el corresponent programa.
- cursos de camps afins al programa que siguin interessants per al projecte de tesi del doctorand.

Aquests cursos es regeixen pel mecanisme de crèdits, segons el barem d'un crèdit equivalent a deu hores lectives.

Per superar el programa de doctorat, cal obtenir un mínim de 32 crèdits, distribuïts de la manera següent:

- un mínim de 12 crèdits, de continguts fonamentals
- 5 crèdits, com a màxim, poden obtenir-se fent cursos d'altres programes
- també poden obtenir-se un màxim de 9 crèdits realitzant un treball de recerca.

L'obtenció de crèdits per aquest últim concepte pot ser opcional o obligatòria, segons el que disposi cada programa. En qualsevol dels casos el nombre de crèdits atribuïbles al treball de recerca es fixa d'acord amb allò que consta al mateix programa.

En el cas d'un programa de doctorat que també hagi estat aprovat com a programa de mestratge, al treball de recerca, amb la finalitat d'obtenir el títol de Magíster, se li poden atorgar més de 9 crèdits.

Quan el nombre de crèdits fixat per al treball de recerca d'un programa és superior a 6, l'avaluació del treball l'ha de fer un tribunal format per tres professors nomenats pel departament. El treball s'ha de presentar, rel·ligat, a la secretaria del centre on és adscrit el programa, deu dies abans de la data de lectura fixada pel departament.

Si el nombre de crèdits és inferior a 6, el mateix departament establirà el seu mecanisme d'avaluació.

La presentació i la lectura del treball de recerca pot fer-se en qualsevol moment del curs, segons les normes que fixi cada departament, tot i que la qualificació s'incorpora a l'acta en el termini formal de les corresponents convocatòries de juny i setembre.

D'acord amb les orientacions del tutor, l'alumne decidirà en quin any de la seva participació al Tercer Cicle vol formalitzar la matrícula del treball de recerca tenint en compte que el moment de fer-ho ha de coincidir amb el de la matriculació de les assignatures del programa o bé en un segon període del 8 al 12 d'abril (segons el calendari aprovat per la Junta de Govern).

La tesi doctoral

Un cop superat el programa de doctorat, l'alumne ha d'aprovar una tesi doctoral que consistirà en un treball d'investigació original sobre una matèria relacionada amb el camp científic del programa de doctorat al qual s'ha inscrit. El treball serà dirigit per un professor doctor. En cas de no ser del departament caldrà un tutor ponent.

Tan bon punt s'hagi elaborat, i amb l'autorització dels directors de la tesi i del departament, es presentarà la tesi. Aleshores se segueix un procés de publicitat i d'admissió, establert per la Comissió de Doctorat, que també ha de donar el vist-i-plau a la proposta de la composició del tribunal que el departament presenti, per tal que el Rector procedeixi al nomenament dels seus membres.

La qualificació de la tesi podrà ser:

- APTE
- NO APTE
- APTE CUM LAUDE

Els tribunals es componen segons els criteris següents:

- cinc membres, que hauran d'estar tots en possessió del títol de doctor.
- tres d'ells, com a mínim, han de ser professors d'universitat de l'Estat Espanyol, i no poden haver-n'hi més de tres de la mateixa universitat, ni més de dos del mateix departament.
- si al tribunal hi ha tres professors de la Universitat Autònoma de Barcelona, caldrà que el vocal suplent no sigui professor de la UAB. Altrament s'hauran de nomenar dos vocals suplents, un dels quals no pertanyi a la UAB.
- en cap cas poden formar-ne part ni el director de la tesi ni el tutor.

Un cop finalitzada la defensa de la tesi, el tribunal atorgarà la qualificació d'apte o no apte.

La tesi s'ha d'escriure en català o en castellà si bé la Comissió de Doctorat pot autoritzar que es presenti escrita en una llengua diferent.

Un cop superada, serà editada en microfita a través del Servei de Publicacions de la UAB, segons les normes que en aquest sentit ha aprovat la universitat.

Permanència dels alumnes als estudis de Tercer Cicle

Els alumnes de Tercer Cicle han de realitzar, en dos anys, com a mínim, els seus estudis del programa de doctorat, i des de la data de presentació al Departament del projecte de tesi doctoral no poden passar més de cinc anys, per bé que la normativa vigent preveu que la Comissió de Doctorat pot perllongar aquest període.

Això és el que configura el règim de permanència a la Universitat dels alumnes de Tercer Cicle i, per tant, l'alumne no està subjecte a un determinat nombre de convocatòries ni per curs, ni per seminari, ni per treball de recerca.

Tanmateix, la possibilitat que un alumne vulgui anul·lar les convocatòries es manté, per la qual cosa cal tenir en compte el següent:

- a) S'estableix el període comprès entre el 15 i 30 de maig per sol·licitar l'anul·lació de convocatòries tant de juny com de setembre.
- b) Atesa la diversificada periodització dels cursos i dels seminaris de Tercer Cicle, cal que a la sol·licitud d'anul·lació de convocatòries que presenti l'alumne a la secretaria on és adscrit el seu programa de doctorat, s'acompanyi del vist-i-plau del professor del curs, la qual cosa significarà la ratificació que l'alumne no ha estat avaluat.

Cal tenir en compte que el programes de doctorat són bianuals; per tant a l'alumne li convé fer un programa de doctorat durant dos anys seguits; altrament no es pot garantir

que, en interrompre'l, pugui tornar a fer el mateix. En aquest cas s'hauria d'adaptar a un altre.

Trasllat d'expedient

Com ja s'ha indicat anteriorment, cal que demanin trasllat d'expedient els alumnes que volen obtenir un títol de doctor que no coincideixi amb el de la seva llicenciatura.

També han de tramitar el trasllat d'expedient els alumnes provinents d'altres universitats, la situació dels quals sigui la següent:

a) llicenciats d'altres universitats que no han iniciat el Tercer Cicle i que demanen l'admissió a un programa de doctorat de la UAB: cal traslladar el seu expedient a la secretaria que gestiona administrativament el programa i comptar amb el vist-i-plau del departament a la incorporació del programa.

b) alumnes que ja han iniciat un programa de doctorat en una altra universitat i volen continuar en un programa de la UAB: els crèdits superats en el seu programa de doctorat hauran d'ésser objecte d'una resolució específica de convalidació, que realitzarà la Comissió de Doctorat amb l'informe previ del director del departament responsable del programa al qual volen accedir.

c) alumnes que ja han superat el programa de doctorat i volen continuar l'elaboració de la tesi doctoral a la UAB: cal l'autorització de la Comissió de Doctorat i del departament al qual correspongui el camp científic del programa fet i de la tesi.

En els dos primers casos, cal fer la tramitació entre el 17 de juny i el 15 de juliol i en el cas de la lectura de la tesi, pot fer-se qualsevol dia del curs acadèmic. A la sol·licitud s'adjuntarà una certificació acadèmica o una fotocòpia compulsada de l'expedient complet dels estudis universitaris cursats per l'alumne.

Accés al tercer cicle amb el títol de llicenciat o equivalent obtingut a l'estranger.

Es pot accedir al Tercer Cicle en aquesta situació, amb l'homologació prèvia del títol estranger al Ministeri d'Educació i Ciència.

Sense l'homologació també s'hi pot accedir, sempre que el degà del centre que organitza els estudis de la titulació corresponent resolgui que el títol és de nivell de llicenciat, enginyer o arquitecte. En aquest cas, la resolució del degà no implica mai l'homologació del títol estranger ni cap altre efecte llevat del de poder accedir als estudis de Tercer Cicle.

Els títols de doctor obtinguts per aquesta via d'accés al Tercer Cicle no habilitaran l'estudiant estranger per a l'exercici professional a Espanya, sinó que estarà sotmès als requisits que assenyali la legislació vigent en aquest camp.

En el cas d'alumnes espanyols caldrà, per tal que el títol tingui validesa amb caràcter general, que obtingui l'homologació del seu títol previ de llicenciat o del nivell equivalent que els ha atorgat la universitat estrangera.

Documentació per a la matriculació al Programa de Doctorat:

- Alumnes que es matriculen per primera vegada:

- a) document que acrediti la llicenciatura.
- b) trasllat d'expedient, si s'escau.
- c) una fotografia.
- d) imprès de matrícula, degudament emplenat amb la signatura del Director/Tutor del programa.
- e) document acreditatiu de matrícula gratuïta, si s'escau.

- Matrícules posteriors:

Apartats c) d) i e)

Anul.lació de matrícula

El termini fixat per la Junta de Govern és fins el dia 19 de desembre de 1991.

SOL.LICITUD TITOL DE DOCTOR

Per a sol.licitar el títol de doctor és requisit indispensable haver aprovat la tesi doctoral.

Documents necessaris per a realitzar la sol.licitud:

- 1) instància de la qual es facilitarà un model a la secretaria de la Facultat.
- 2) l'original d'un resum de la tesi doctoral.
- 3) document acreditatiu on consti la qualificació obtinguda.
- 4) partida de naixement.
- 5) fotocòpia del DNI.

La secretaria expedirà el rebut corresponent.

En arribar el títol s'avisarà el sol.licitant perquè passi a recollir-lo personalment.

En el cas que l'alumne interessat no pugui recollir-lo personalment, la persona designada

per aquest per retirar el títol de la secretaria haurà de tenir un poder notarial atorgat per l'alumne que l'autoritzi a efectuar aquesta gestió. Si l'alumne interessat resideix en una altra localitat pot sol·licitar per escrit al rector la remissió del títol a la Direcció Provincial d'Educació i Ciència, oficina d'educació o oficina consular més propera al seu lloc de residència.

ALTRES INFORMACIONS D'INTERÈS

BEQUES

Beques de la convocatòria general del Ministeri d'Educació i Ciència

Cada curs el MEC fa pública la convocatòria general de beques a la qual es poden acollir els estudiants dels centres universitaris.

Els alumnes que sol·liciten beca per primera vegada i els que canvien de cicle (és a dir els de 4t) hauran de presentar la declaració de renda corresponent a l'any anterior.

Els estudiants que s'hagin beneficiat d'una beca el curs anterior que aquest curs es matriculin de 2n, 3r i 5è curs, per a sol·licitar beca no caldrà que acreditin la Renda familiar, però hauran d'adjuntar-hi la fotocòpia de la credencial de becari del curs 1990-91. En aquests casos la beca serà renovada sempre que es reuneixin els requisits acadèmics.

Quan i on es poden fer les sol·licituds

S'han de presentar obligatoriament al mes de juliol, els aprovats al juny, i els aprovats de setembre, al moment de formalitzar la matrícula, durant els dies que cada centre haurà fixat.

Pel mes de juliol s'obrirà un període extraordinari de matriculació (cal consultar les dates a les secretaries de cada centre) per a tots aquells alumnes de segon a cinquè que hagin aprovat al mes de juny totes les assignatures de que es van matricular el curs anterior.

Alumnes de 2n curs i posteriors

Els alumnes de segon curs i posteriors hauran de tenir una mitjana de cinc punts i no tenir més d'una assignatura pendent, llevat dels estudis d'Informàtica que poden tenir una mitjana mínima de 4 punts i fins a tres assignatures pendents.

Per obtenir la beca caldrà, a més a més, que el curs anterior l'alumne s'hagi matriculat del mínim d'assignatures que componen el curs complet segons els estudis que realitza, i també que l'any per al qual demana l'ajut es matriculi del mínim d'assignatures

demanat segons el Pla d'Estudis.

Tipus d'Ajuts

Si l'estudiant reuneix els requisits acadèmics i patrimonials i no supera els límits de renda establerts, es poden tenir els ajuts següents:

- a) Ajut de material didàctic: 22.000 ptes. Es donarà en tots els casos en que s'ha concedit la beca.
- b) Ajut de desplaçament en funció de la distància del domicili familiar al centre docent.
- c) Ajut de residència: 220.000 ptes.
- d) Ajut de transport urbà, quan s'utilitza més d'un transport urbà per desplaçar-se dins d'una població, l'import serà de 14.000 ptes.
- e) Ajut compensatori de 225.000 ptes. per a aquells estudiants que, a més a més, compleixin els requisits següents (durant l'any 1990):
 - haver nascut abans del primer de gener de 1976.
 - no estar treballant ni cobrar subsidi de desocupació.
 - tenir una renda per càpita no superior a 235.000 ptes.

Tindran preferència per obtenir aquest ajut aquells alumnes que pertanyin a algun dels col·lectius següents:

- famílies, els titulars de les quals estiguin desocupats.
- famílies, els titulars de les quals siguin pensionistes.
- orfes absoluts.
- fills de pare o mare solters o separats legalment o de fet i amb la pensió com a únic ingrés.
- famílies en les quals alguns dels membres computables estigui afectat per minusvalia legalment qualificada.

La condició de becari també inclou l'ajut per a taxes acadèmiques oficials que suposa l'exempció de pagament de l'import de la matrícula que s'hagi establert per als curs 1991-1992.

Documents que cal presentar per formalitzar la sol·licitud

- a) imprès oficial de sol·licitud que s'ha d'adquirir als estancs.
- b) imprès de sol·licitud complementari que facilitaran les secretaries de cada centre.
- c) certificació de les dades acadèmiques del sol·licitant.
- d) declaració de renda, original i fotocòpia, corresponent a l'exercici de 1990 o altres documents acreditatius dels ingressos de cadascun dels membres computables de la família (justificació de la pensió, desocupació, declaració objectiva singular, etc.). N'estaran exempts els alumnes que es matriculin de 2n, 3r i 5è curs que haguessin estat becaris el curs 1990.
- e) fotocòpia dels NIF de cada membre de la família.
- f) fotocòpia de les PAAU o COU per als alumnes de 1r curs.

Aquestes beques són incompatibles amb qualsevol altre ajut concedit pel MEC o per altres organismes públics o privats.

Per a més informació adreceu-vos a l'Àrea d'Alumnes-Beques a l'edifici del Rectorat.

Beques de col·laboració als centres universitaris convocades pel Ministeri d'Educació i Ciència

El MEC convoca les "Beques de col·laboració als centres universitaris", adreçades a estudiants de segon cicle de facultats o de tercer curs d'escoles universitàries. Són beques vinculades a la recerca.

Quan i on es poden presentar les sol·licituds

Les sol·licituds es presentaran durant el mes de juliol, després d'haver formalitzat la matrícula.

Per saber els dies de matriculació cal consultar les secretaries de cada centre.

Totes les sol·licituds podran presentar-se o bé al Servei de Beques, edifici del Rectorat, o bé directament a:

Area d'Alumnes
Subdirección General de Becas y Ayudas al Estudio MEC
Torrelaguna, 58
28027 MADRID

Ajuts econòmics de col.laboració a la Universitat Autònoma de Barcelona

La UAB convoca els ajuts econòmics de col.laboració, cadascun dels quals consistirà en una dotació econòmica de 307.000 ptes. per curs, a més de l'import de les taxes acadèmiques que siguin vigents.

L'import de l'ajut serà abonat en lliuraments trimestrals i les taxes acadèmiques seran reintegrades a l'alumne beneficiari de l'ajut sempre que la seva col.laboració acabi al final del curs acadèmic.

La concessió de l'ajut suposa que el becari prestarà un servei de quinze hores setmanals durant el curs acadèmic, d'acord amb la destinació i l'horari que li hagin estat assignats.

Requisits que han de reunir els sol·licitants

- Ser espanyol.
- Estar matriculat a la UAB durant el curs 1991-92 a qualsevol facultat o escola universitària o a l'Estudi General de Girona, en estudis de primer i de segon cicle.
- Haver cursat, al moment de presentar la sol·licitud, com a mínim, un primer curs a una facultat, una escola universitària o a l'Estudi General de Girona.
- No haver-se beneficiat anteriorment d'aquest ajut durant quatre cursos.
- El benefici d'aquest ajut és incompatible amb qualsevol altre que hagi estat concedit pel MEC o per altres organismes públics o privats, llevat que en l'altra convocatòria s'autoritzi aquesta compatibilitat.

IMPORTANT

De les tres convocatòries enumerades se'n fa una difusió específica a través de l'Àrea d'Alumnes-Beques. Podeu recollir-ne una informació detallada a la secretaria del centre o a l'Àrea d'Alumnes - Beques, a l'Edifici A.

Beques del Programa ERASMUS

El programa ERASMUS permet als estudiants universitaris (preferentment de 2n o de 3r cicle) fer una part dels seus estudis en una altra universitat d'un país membre de la CEE. S'estructura en xarxes de cooperació (PIC), que són les possibilitats de destinació existents, i concedeix beques individuals per a estudiants i professors, per a la realització de cursos intensius i per al desenvolupament de nous plans d'estudis.

Per a participar-hi cal estar matriculat a la UAB i pertànyer al centre o departament que disposa del PIC.

La beca ofereix a l'estudiant al voltant de les 30.000 ptes. mensuals per un període entre 3 mesos i un any, i a la tornada es convaliden els estudis fets a l'estranger.

Les beques es convoquen cap a la fi del curs.

Informació:

Intercanvis i Cooperació - Àrea d'Alumnes
Edifici A
Tel. 581 22 10

i a les secretaries dels centres.

Beques del Programa TEMPUS

El programa TEMPUS ha començat a funcionar el curs 1990-91 per a desenvolupar les relacions amb les universitats de Polònia, Hongria, Txecoslovàquia, Iugoslàvia, Bulgària i Romania. Té un funcionament semblant a l'ERASMUS o al COMETT, però encara és en la fase inicial i té pocs programes en funcionament.

Informació:

Intercanvis i Cooperació - Àrea d'Alumnes
Edifici A
Tel. 581 22 10

i a les secretaries dels centres.

Beques de Formació del Professorat i Personal Investigador a Espanya i a l'estranger.

Modalitats:

- Beques pre-doctorals i postdoctorals a Espanya: aquest sub-programa té com a objectiu la formació i perfeccionament d'investigadors i tecnòlegs en el sí d'aquells grups investigadors que tinguin vigent un projecte d'investigació del Programa Sectorial de Promoció General de Coneixement.
- Beques pre-doctorals a Espanya i a l'estranger: l'objectiu d'aquest subprograma és la formació de doctors i, amb caràcter experimental, la formació d'especialistes en centres d'investigació i desenvolupament en aquelles àrees de coneixement en què diplomats, arquitectes tècnics o enginyers tècnics, poden concursar a places de Professor Titular d'Escola Universitària.

Accions de Formació de Personal Investigador del Pla Nacional d'Investigació Científica i Desenvolupament Tecnològic.

- Beques de formació de postgrau a Espanya: de formació en investigació científica i tècnica d'aquells titulats superiors universitaris que vulguin realitzar un projecte d'investigació, una especialització de tercer cicle o una tesi doctoral.

Beques de la Direcció General d'universitats de la Generalitat de Catalunya.

- Beques de formació d'investigadors en el marc de les universitats catalanes, els centres universitaris adscrits i els centres públics de recerca: aquestes beques tenen la finalitat d'iniciar i formar titulats universitaris recents en el món de la recerca.
- Beques per a la formació de doctors i de professorat universitari en determinades àrees de coneixement deficitàries a les universitats catalanes.

Beques de la UAB.

- Beques de formació d'investigadors.

Més informació, al **Vice-rectorat d'Investigació**, edifici A. 08193 Bellaterra
Tel. 581 20 26

Altres beques, premis i ajuts.

Tot sovint diferents entitats públiques o privades ofereixen beques, ajuts o convoquen premis que poden ser d'interès per a l'universitari. És força interessant que consulteu els taulers d'anuncis on s'exposa la relació de les diferents convocatòries. També podeu demanar informació a l'Oficina d'Informació a l'edifici del Rectorat.

SERVEIS DE LA UAB

SERVEIS DE LA UNIVERSITAT AUTÒNOMA DE BARCELONA

DISPENSARI

Localització

Es troba situat al costat de l'Escola Bressol "Gespa", per sobre de la Facultat de Ciències de la Informació.

Horari De dilluns a divendres.

Visites mèdiques i d'infermeria: de 9 a 13h. i de 14 a 20,30h.

Urgències: de 9 a 21 hores.

Ginecologia i odontologia: visites concertades.

Telèfons: recepció 581.18.00 - 581.19.00

odontologia i ginecologia 581.16.10

direcció 581.13.11

Serveis

- Urgències mèdiques i traumatològiques.
- Visites mèdiques i d'infermeria.
- Primeres cures.
- Injeccions, vacunacions, anàlisis de sang i d'orina.
- Consultes i informació sanitària.
- Control hipertensió, diabetis...
- Visites de ginecologia i odontologia.
- Altres especialitats a consultar.

Facturació dels serveis

Tots els serveis del Dispensari són gratuïts per a l'alumne (són finançats mitjançant l'assegurança escolar) excepte:

- odontologia: descompte d'un 25% sobre tarifes (excepte accident escolar, que es facturaria a l'Assegurança Escolar).
- ginecologia: 1a. visita, 2000 ptes.; 2a. visita, 1.500 ptes.; citologia, 2.000 ptes.
- anàlisis de sang i d'orina: 50% de reducció sobre tarifa.

ASSEGURANÇA ESCOLAR

Requeriment per ser acollit

Tenir nacionalitat espanyola, o bé la dels països acollits a l'Assegurança.

Ser menor de 28 anys.

Ser mutualista (mitjançant la quota que s'abona juntament amb la matrícula).

ALTRES CENTRES ASSISTENCIALS

Accidents greus

Hospital Clínic: c/Casanova, 143 08036 BARCELONA

telèfon : 253.80.00

Ciutat Sanitària de la Vall d'Hebron: Pg. de la Vall d'Hebron
s/nº BARCELONA
telèfon : 358.33.11

Hospital de Bellvitge Prínceps d'Espanya: Feixa Llarga, s/nº
08907 L'HOSPITALET
DE LLOBREGAT
telèfon : 335.61.11

Accidents menys greus

Centre Assitencial Brugués: Av. Primavera, 7
08290 CERDANYOLA DEL VALLES
tel. 691.03.11 de dilluns a divendres de les 8 a les 20 hores.
dissabte de 8 a 14 hores.

Centre Mèdic Brugués: c/ Copèrnic, 58
08006 BARCELONA
tel. 201.81.11 Obert les 24 hores.

Centre Assistencial Ntra. Sra. de Brugués: Crta. a S. Creu de
Calafell, 135 08250 GAVA
tel. 662.69.52 i 662.69.02 Obert les 24 hores.

Documentació necessària en cas d'accident:

- El DNI.
- El carnet d'estudiant.
- Un resguard acreditatiu d'haver abonat l'assegurança escolar. (1)
- El comunicat d'accident. (1)
- Sol·licitud de préstec. (1)
- Certificat mèdic de baixa. (2)

Per ser atesos al Dispensari de la UAB només cal presentar el DNI i el carnet d'estudiant.

- (1) S'aconsegueixen al Dispensari de la UAB o bé a les Secretaries de les Facultats.
- (2) El proporciona l'hospital al qual assisteix l'accident.

Farmacioles:

A la consergeria de cada centre hi ha una farmaciola. Per fer-ne ús, cal sol·licitar-ho al bidell corresponent.

Vacunació:

En principi no es necessari cap tipus de vacunació per als alumnes de la Facultat de Veterinària. En qualsevol cas i aprofitant que el Dispensari de la UAB organitza campanyes de vacunació anti-tetànica, es recomanable vacunar-se.

Calendari de vacunació:

- Primera dosi
- Segona dosi, un més després.
- Tercera dosi, un any després.

SERVEI DE BIBLIOTEQUES

Adreça: edifici A. 08193 Bellaterra

Tel. 581 10 15 - 10 71

Horari: de dilluns a divendres, de les 9 a les 17 h

Responsable: Joan Gómez Escofet

El Servei de Biblioteques de la UAB és format per les deu biblioteques que estan distribuïdes pel campus i per les que estan situades a les tres ciutats on la UAB és present.

També depenen del Servei de Biblioteques l'Arxiu General Administratiu i Històric i algunes seccions que desenvolupen d'una manera centralitzada un cert nombre de funcions: intercanvi de publicacions, préstec interbibliotecari i processament tècnic.

El fons bibliogràfic de la UAB és aproximadament de mig milió de llibres i altres suports documentals (mapes i plànols, gravats i cartells, diapositives, microfilms, microfitxes, vídeos, cassettes, etc.) i les col·leccions de publicacions periòdiques passen de vint mil. En total, les superfícies dedicades a biblioteca superen els 14.500 m² i els fons ocupen quasi 30 km de prestatges. Hi ha més de 3000 places de lectura a disposició dels usuaris de les biblioteques.

Es pot fer ús de les biblioteques de la UAB amb el carnet d'estudiant que es dóna al moment de la matrícula.

Amb la informatització d'aquest servei es podrà accedir, des dels terminals situats a les biblioteques, a tot els fons bibliogràfic de la UAB. Properament, aquesta xarxa es connectarà amb la universitat Politècnica de Catalunya (UPC), amb la universitat Pompeu Fabra (UPF) i amb la xarxa de biblioteques populars de la Diputació de Barcelona.

RELACIÓ DE BIBLIOTEQUES I SECCIONS

- Biblioteca General
Tel. 581 12 27
Horari: de dilluns a divendres, de les 9 a les 20 h
- Hemeroteca General
Tel. 581 11 46
Horari: de dilluns a divendres, de les 9 a les 20'30 h
- Biblioteca de Ciències
Tel. 581 22 83
Horari: de dilluns a divendres, de les 8'30 a les 20'30 h, i dissabtes, de les 9 a les 20'30 h
- Biblioteca de Ciències de la Comunicació
Tel. 581 14 92
Horari: de dilluns a divendres, de les 9 a les 20'30 h
- Biblioteca de Ciències Socials
Tel. 581 18 18
Horari: de dilluns a divendres, de les 8'30 a les 20'30 h, i dissabtes, de les 9 a les 20'30 h
- Biblioteca de Lletres
Tel. 581 17 63
Horari: de dilluns a divendres, de les 9 a les 20'30 h
- * Cartoteca del Departament de Geografia
Tel. 581 17 51
Horari: dilluns, de les 10 a les 12 h, i divendres, de les 10 a les 14 h
- * Biblioteca de l'Institut de Documentació i Investigació Musicològiques "Josep Ricart i Matas"
Tel. 237 14 12
Horari: de dilluns a divendres, de les 17 a les 20 h
- Biblioteca de Medicina
Tel. 581 19 18
Horari: de dilluns a divendres, de les 9 a les 19'30 h
- * Unitat Docent de Sant Pau
Tel. 256 19 00 ext. 19
Horari: de dilluns a divendres, de les 9 a les 14 h, i de les 15 a les 17 h
- * Unitat Docent de la Vall d'Hebron
Tel. 428 26 37
Horari: de dilluns a divendres, de les 9 a les 14 h, i de les 15 a les 17 h

* Unitat Docent de l'Hospital del Mar
Tel. 309 22 08 ext. 4030
Horari: de dilluns a divendres, de les 9 a les 16 h

- Biblioteca de Veterinària
Tel. 581 15 49
Horari: de dilluns a divendres, de les 9 a les 20 h
- Biblioteca de Formació de Professorat de Bellaterra
Tel. 581 14 30
Horari: de dilluns a divendres, de les 9'30 a les 20 h
- Biblioteca de Traducció i d'Interpretació
Tel. 581 13 55
Horari: de dilluns a divendres, de les 8'30 a les 20 h
- Biblioteca Universitària de Sabadell

Empresarials

Tel. 725 21 99

Horari: de dilluns a divendres, de les 9 a les 21 h

Informàtica

Tel. 725 99 11

Horari: de dilluns a divendres, de les 9 a les 17 h

- Biblioteca de Formació del Professorat de Lleida
Tel. 973 - 23 25 09
Horari: de dilluns a divendres, de les 9 a les 20 h
- Biblioteca Universitària de Girona

Secció de Lletres i Empresarials

Tel. 972 - 21 33 00

Horari: de dilluns a divendres, de les 9 a les 20'30 h

Secció de Ciències

Tel. 972 - 20 42 62

Horari: de dilluns a divendres, de les 9 a les 18 h

Secció de Dret

Tel. 972 - 22 71 31

Horari: de dilluns a divendres, de les 9 a les 21 h

Formació del Professorat de Girona

Tel. 972 - 20 16 48

Horari: de dilluns a divendres, de les 9 a les 21 h

- Secció de Préstec Interbibliotecari
Tel. 581 10 50
Horari: de dilluns a divendres, de les 9 a les 17 h
- Secció de Processament Tècnic
Tel. 581 10 51 - 16 34
Horari: de dilluns a divendres, de les 9 a les 20 h
- Secció d'Intercanvi de Publicacions
Tel. 581 11 93
Horari: de dilluns a divendres, de les 9 a les 17 h
- Arxiu General Administratiu i Històric
Tel. 581 20 27
Horari: de dilluns a divendres, de les 9 a les 17 h
- Centre de Documentació de la Comunicació
Tel. 581 16 41
Horari: de dilluns a divendres, de les 9 a les 14 h, i de les 15 a les 17 h

SERVEI D'ACTIVITAT FISICA

Adreça: zona esportiva del campus de Bellaterra. 08193 Bellaterra
Tel. 581 19 35 - 19 34
Horari: de dilluns a divendres, de les 8 a les 20 h
Responsable: Andreu Benet i Busquets

El Servei d'Activitat Física, per tal de facilitar a la comunitat universitària la possibilitat de fer pràctica físico-esportiva, organitza activitats de diversos tipus:

- activitats dirigides
- curssets de promoció
- curssets a l'aire lliure
- competicions
- ús lliure de les instal·lacions

Instal·lacions

Disposa de dues pistes descobertes vàlides per a l'handbol, el voleibol, el bàsquet i el futbol sala i d'un pabelló poliesportiu cobert (dotat de tres pistes transversals i d'una sauna).

A aquesta oferta, cal afegir-hi la piscina coberta, que s'ha inaugurat aquest curs, i dos nous complexos esportius, la construcció dels quals és a punt d'iniciar-se, que

configuraran el 75 % de la infraestructura esportiva de la universitat (camp de futbol i rugbi, pista descoberta, frontó, rocòdrom, pistes d'esquai, gimnàs, sala per a tècniques de musculació, etc.)

BORSA DE TREBALL DE LA UAB

Adreça: edifici A. 08193 Bellaterra

Tel. 581 14 72

Horari: de dilluns a divendres, de les 9'30 a les 14 h, i de les 15 a les 16'30 h

Responsable: Montserrat Caro Silanes

La universitat Autònoma de Barcelona disposa de Borsa de Treball per als alumnes dels dos últims cursos de carrera, diplomats i llicenciats de les seves escoles universitàries i facultats.

Els objectius són dos: oferir als estudiants l'oportunitat de posar en pràctica els coneixements adquirits i obrir vies per a la seva incorporació al món laboral.

Mitjançant els Programes de Cooperació Educativa universitat-empresa, es dona als alumnes dels darrers cursos la possibilitat d'aconseguir una formació integral combinant teoria i pràctica. Aquests programes beneficien també a les empreses i entitats participants, ja que la relació és estrictament acadèmica i no laboral. L'estudiant queda cobert per l'assegurança escolar.

La Borsa de Treball proporciona a les empreses i entitats que ho sol·liciten la pre-selecció de candidats en funció del perfil i dels requisits demanats pel lloc de treball.

La infraestructura informatitzada d'aquest servei permet aconseguir una gestió àgil i eficaç, tant en la durada del procés de selecció com en l'adequació dels candidats al lloc de treball.

El servei compta amb becaris a les secretaries de cada escola o facultat per donar informació i recollir dades.

ESCOLA BELLATERRA

Adreça: edifici F. 08193 Bellaterra

Tel. 581 15 83

Horari: de dilluns a divendres, de les 9 a les 17 h

Director: Xavier Gual Aresté

És una escola pública d'EGB que pertany al municipi de Cerdanyola i és annexa a l'Escola de Mestres "Sant Cugat" de la UAB, la qual cosa comporta una col·laboració mútua entre ambdós centres.

Per accedir-hi cal ser resident a Cerdanyola o bé fill d'una persona que treballi a la UAB.

ESCOLA BRESSOL "GESPA"

Adreça: edifici E. 08193 Bellaterra

Tel. 581 19 55

Horari: de dilluns a divendres, de les 9 a les 19 h

Responsable: Maria Arpí Acebrón

Aquesta escola ofereix els seus serveis als fills dels membres de la comunitat universitària que tenen una edat compresa entre els tres mesos i els tres anys.

Cada curs, i durant el mes de març, s'efectuen les sol·licituds de noves places, i s'admet un màxim de vuitanta-vuit nens, distribuïts en set grups.

OFICINA D'INFORMACIO

Adreça: edifici A. 08193 Bellaterra

Tel. 581 11 11 - 20 74 - 13 40

Horari: de dilluns a divendres, de les 9'30 a les 14 h i de les 15 a les 16'30 h

Responsable: Rosa Pujol Brustenga

L'Oficina d'Informació de la UAB fou creada el curs 1988/89 amb el propòsit general de contribuir a millorar els canals de comunicació entre els diversos estaments de la comunitat universitària i entre la universitat i el seu entorn social.

L'Oficina d'Informació es troba, provisionalment, a l'Àrea d'Alumnes, però el seu espai definitiu serà el nou edifici comercial i de serveis que es construirà al centre del campus.

Els seus objectius se centren en l'adquisició, el tractament i la difusió d'informació de dos tipus:

a) informació sobre la universitat Autònoma de Barcelona (organismes, estudis, informació administrativa, activitats d'extensió universitària i de formació permanent, etc.)

b) informació sobre les sortides acadèmiques i personals dels universitaris (estudis en d'altres universitats, beques, etc.)

Les perspectives de futur s'orienten vers una concepció més activa del servei, en què es potencii l'elaboració de publicacions i s'apliquin les noves tecnologies (videotex) per a la difusió d'informació.

SERVEI D'IDIOMES

Adreça: edifici M. 08193 Bellaterra

Tel. 581 13 25

Horari: de dilluns a divendres, de les 10 a les 13 h, i de les 15'15 a les 16'30 h

Responsable: Brian Davis

El Servei d'Idiomes, emplaçat a l'Escola Universitària de Traductors i d'Intèrprets (EUTI), ofereix cada any cursos d'anglès, francès, alemany, rus i portuguès per a estudiants, professorat i PAS d'aquesta universitat, en diferents nivells, així com també cursos específics de traducció, conversa i redacció.

Trobareu tota la informació referent als horaris dels cursos i a la documentació que cal presentar per acollir-se a la matrícula semigratuïta a la secretaria del vostre centre, o bé a la mateixa secretaria de l'EUTI.

El període lectiu dels cursos serà des de la segona quinzena d'octubre fins al mes de juny. Així mateix, el Servei d'Idiomes oferirà cursets intensius d'estiu els mesos de juny i juliol. D'aquests cursets, se n'informarà àmpliament amb cartells distribuïts per tots els centres.

CENTRE DE CALCUL

Situat a la Facultat de Ciències. Disposa d'una sala de terminals a disposició de professors i alumnes de la Universitat.

Per a garantir la disponibilitat de terminal es pot fer la reserva prèviament.

OFICINA DE SERVEIS A LA JOVENTUT

Adreça: edifici B. 08193 Bellaterra

Tel. 691 86 61

Horari: de dilluns a divendres de les 10'30 a les 14 h, i de les 15'30 a les 17'15 h

Responsable: Josep Iborra

L'Oficina de Serveis a la Joventut (dependent de la Generalitat de Catalunya) es troba al costat del bar d'Econòmiques i ofereix informació diversa i altres serveis:

Informació: sortides professionals
beques (per a llicenciats, graduats, etc.)
premis i concursos
associacionisme i entitats juvenils
serveis de la joventut d'altres administracions
informació global i turística d'altres països

Tramitació: carnet d'estudiant internacional
carnet de professor internacional

carnet jove

A més, ofereix altra mena d'informació i serveis sobre viatges a l'estranger, organització de viatges en grup, descomptes, etc.

SERVEI D'ASSISTENCIA I FORMACIO RELIGIOSA

Adreça: edifici B. 08193 Bellaterra

Tel. 581 13 42

Horari: dilluns, de 9'30 a 13 h, i dijous de 9'30 a 17 h

Responsable: Josep M. Coll Alemany

La seva finalitat és prestar un servei d'assistència i formació religioses a la comunitat universitària. A més de l'acolliment humà i religiós, el Servei es proposa de dur a terme el tractament i estudi de temes i qüestions referents a les relacions entre fe i cultura, col·laborar en l'animació cultural en connexió amb altres grups o serveis de la universitat, oferir algunes celebracions de la fe quan sembli convenient, i organitzar totes aquelles altres activitats que ajudin a les seves finalitats.

SERVE D'INTERCANVI ACADEMIC ALEMANY (DAAD)

Adreça: Departament de Filologia Anglo-germànica. 08193 Bellaterra

Tel. 581 17 79

Horari: dimarts i dijous, de les 11'30 a les 13 h

Responsable: Margit Fröhlich

Aquest servei facilita informació sobre intercanvis acadèmics per a estudiants i professors en l'àmbit de la llengua i la cultura alemanyes.

Bar-restaurant

Adreça: Campus. 08193 Bellaterra

Horari: de les 9 a les 20 h

La UAB disposa de serveis de menjador i snack-bar a tots els edificis del campus.

Cuines i Restaurants

EU de Mestres "Sant Cugat". Tel. 581 17 32

Facultat de Ciències Econòmiques i Empresariales. Tel. 581 14 04

Facultat de Ciències de la Informació. Tel. 581 16 40

Rectorat. Tel. 581 14 22

J. Quiñonero

Facultat de Ciències. Tel. 581 10 09
Facultat de Veterinària. Tel. 581 15 47

Sarrión, S.A.

Facultat de Filosofia i Lletres. Tel. 581 18 04
Facultat de Medicina. Tel. 581 17 75

Lliberies

Paideia

Horari: de les 9 a les 13'30 h i de les 16 a les 19 h
Facultat de Ciències. Tel. 581 10 36
Facultat de Ciències Econòmiques. Tel. 581 12 60

Espaxs

Horari: de les 10 a les 13 h, i de les 15 a les 19 h
Facultat de Medicina. Tel. 581 12 74

Kioskiero

Horari: de les 8 a les 14 h, i de les 15'30 a les 20 h
Facultat de Ciències de la Informació. Tel. 581 20 70

Index

Horari: de les 8'30 a les 17'30 h
Facultat de Veterinària. Tel. 581 20 89

Fotocòpies

Hi ha un servei de fotocòpies amb preus adequats per als estudiants en els edificis següents:

- edifici A. Rectorat

- edifici B. Fac. de C. Econòmiques / Fac. de Dret / Fac. de Lletres
- edifici C. Facultat de Ciències
- edifici M. Facultat de Medicina
- edifici I. Facultat de Ciències de la Informació

Caixes

Caixa d'Estalvis i de Pensions de Barcelona

Adreça: edifici A. 08193 Bellaterra
 Tel. 581 11 51 - 10 08
 Horari: de les 9 a les 14 h i de les 15 a les 16 h

Caixa d'Estalvis de Catalunya

Adreça: edifici B. 08193 Bellaterra
 Tel. 580 02 19
 Horari: de les 8'30 a les 16'30 h

Servei "Caixa Oberta" de la Caixa d'Estalvis i de Pensions de Barcelona

Entre la Facultat de Ciències i la de Ciències Econòmiques i Empresarials

Correus

Oficina de Correus
 Adreça: edifici B. 08193 Bellaterra
 Tel. 581 14 06
 Horari: de les 9 a les 14 h

Transports

Carreteres

El campus de Bellaterra està comunicat amb Barcelona, Sabadell, Cerdanyola i Sant Cugat del Vallès per les vies següents:

- Autopista A-7 del Papiol a Mollet. Hi ha una sortida a la universitat, que enllaça amb les direccions a Girona, Lleida i Tarragona.
- Autopista A-18 Barcelona-Sabadell-Terrassa.
- Comarcal 1413 Sabadell-Bellaterra.
- BP 1417 Barcelona-Sant Cugat per l'Arrabassada.

- BV 1462 Barcelona-Sant Cugat, per Vallvidrera.
- BV 1415 Barcelona-Cerdanyola, per Horta.

D'altra banda, la UAB ha establert un conveni de concessió amb diferents empreses de transports per tal de facilitar l'accés al campus des de les poblacions més importants de Catalunya.

Autobusos

Cerdanyola/UAB/Cerdanyola (servei gratuït)
Bellaterra/UAB/Bellaterra (servei gratuït)
Olot/UAB/Olot
Girona/UAB/Girona
Sant Salvador de Guardiola/UAB/Sant Salvador
Igualada/UAB/Igualada
Reus/UAB/Reus
Castellterçol/UAB/Castelltersol
Barcelona (Fabra i Puig)/UAB/Barcelona
Terrassa/UAB/Terrassa
Sabadell/UAB/Sabadell

Trens

RENFE
Ferrocarrils de la Generalitat de Catalunya

L'Àrea d'Edificació i Urbanisme ha editat un fullet informatiu sobre els tipus i els horaris dels trens i autobusos a la UAB. Els membres de la comunitat universitària poden adquirir abonaments de la RENFE i dels Ferrocarrils a preus reduïts a l'Oficina d'Informació de la UAB.

ASSOCIACIONS D'ESTUDIANTS

ASSOCIACIONS D'ESTUDIANTS

AAII - Assembleistes Independents

Adreça: Facultat de Lletres. 08193 Bellaterra

AECI - Assembla d'Estudiants de Ciències de la Informació

Adreça: edifici I. 08193 Bellaterra

ACE - Associació Catalana d'Estudiants

Adreça: consergeria de la Facultat de Dret. 08193 Bellaterra

Tel. 581 13 81

ADE - Sabadell - Agrupació d'Estudiants d'Empresarials.

Adreça: Narcís Giralt, 40. 08202 Sabadell

Tel. 725 36 88

AEIU - Assembla d'Estudiants Independentistes de la universitat

Adreça: consergeria de la Facultat de Dret. 08193 Bellaterra

Tel. 581 13 80

AEP - Alternativa dels Estudiants Progressistes

Adreça: consergeria de la Facultat de Dret. 08193 Bellaterra

Tel. 581 13 87

**AIESEC - Associació Internacional d'Estudiants de Ciències Econòmiques i
Empresarials**

Adreça: Facultat de Ciències Econòmiques. 08193 Bellaterra

Tel. 581 18 87

AJEC - Associació de Joves Estudiants de Catalunya

Adreça: consergeria de la Facultat de Dret. 08193 Bellaterra

Tel. 581 13 92

Asociación Internacional de Médicos para la Prevención de la Guerra Nuclear

Adreça: Dr. Roux, 127, 5è 1a. Barcelona

Tel. 204 56 63

Associació d'Amics de la UAB

Adreça: edifici A. 08193 Bellaterra

Tel. 581 10 40

ASU - Agrupació Socialista Universitària

Adreça: Nicaragua, 75. 08029 Barcelona

Tel. 322 64 11 /311 92 88

ATUAB - Aula de Teatre de la UAB

Adreça: Dpt. de Filologia Espanyola. Edifici B. 08193 Bellaterra

Tel. 581 13 68

AVAFES - Associació Veterinària per a l'Atenció de la Fauna Exòtica i Salvatge
Adreça : local d'associacions. Facultat de Veterinària. 08193 Bellaterra
Tel. 581 21 07 (Més informació a la pàg.140)

BC - Bellaterra Consulting "Júnior Empresa"
Adreça: Facultat de Ciències Econòmiques i Empresariales. Edifici B. 08193 Bellaterra
Tel. 201 10 60

BEI - Bloc d'Estudiants Independentistes
Adreça: consergeria de la Facultat de Dret. 08193 Bellaterra

Candidatura Independent d'Estudiants de Medicina
Adreça: Muntaner, 4, 4t 1a. 08011 Barcelona
Tel. 253 69 31

CAUA - Club Alpí de la universitat Autònoma
Adreça: av. Pare Claret, 171, soterrani. 08026 Barcelona

Cine-Club Fritz Lang
Adreça: Departament d'Art. Facultat de Lletres. 08193 Bellaterra
Tel. 581 13 70

Club Bàdminton Bellaterra
Adreça: poliesportiu. 08193 Bellaterra
Tel. 581 19 35

Club Esportiu de Veterinària
Adreça: Facultat de Veterinària, aula F. 08193 Bellaterra

Coordinadora d'Objectors de la UAB
Local d'associacions estudiantils. 08193 Bellaterra
Tel. 581 13 81

Cor de la UAB
Adreça: Provença, 512, 1-2 08025 Barcelona
Tel. 256 07 39

Equip de rugbi de Bellaterra
Tel. 417 22 29

Equip de rugbi de Veterinària
Adreça: Facultat de Veterinària 08193 Bellaterra

FNEC - Federació Nacional d'Estudiants de Catalunya
Adreça: consergeria de Dret. 08193 Bellaterra
Tel. 581 13 45

GAMEV - Grup d'Alta Muntanya i d'Excursionisme de Veterinària

Adreça: Facultat de Veterinària. 08193 Bellaterra
Tel. 581 15 97

GUI - Grup Universitari Identè
Adreça: Còrsega, 292, 2n. 08008 Barcelona
Tel. 218 84 33

Independents de l'EUTI
Adreça: local d'estudiants, edifici de l'EUTI. 08193 Bellaterra
Tel. 581 18 76

IVSA - Associació Internacional d'Estudiants de Veterinària
Adreça: Facultat de Veterinària, aula 5. 08193 Bellaterra
Tel. 581 14 99 (Més informació a la pàg 139).

Joventuts Mèdiques de Catalunya i Balears
Adreça: Muntaner, 4, 4r 1a. 08011 Barcelona
Tel. 253 69 31

Joves amb Iniciativa
Adreça: Sant Antoni, 16, ent. 08014 Barcelona
Tel. 431 10 08 - 422 67 89

Joves per l'alliberament GAI - UAB
Adreça: Gignàs, 30-32, 4t 2a. Barcelona
Tel. 315 06 68

Món - 3
Adreça: Facultat de Medicina. 08193 Bellaterra
Tel. 581 13 89

MUEC - Moviment Universitari d'Estudiants Cristians
Adreça: Llúria, 7, 1r. 08010 Barcelona
Tel. 301 68 02

OCEU - Organització Catalana d'Estudiants Universitaris
Adreça: Apartat 30004. 08080 Barcelona

PITET Associació
Adreça: Fabra i Puig, 130-132, entl. 2a. 08016 Barcelona
Tel. 351 93 37

Rendiments Decreixents
Adreça: Cantàbrico, 11, 2n. 08210 Ciutat Badia
Tel. 719 06 09

SIETI - Secretariat Internacional d'Estudiants de Traducció i d'Interpretació
Adreça: EUTI - edifici M. 08193 Bellaterra

Societat Catalana de Biologia
Adreça: Carme, 47. 08001 Barcelona
Tel. 318 54 07

Vetermón
Adreça: av. Meridiana, 233, 6è 1a. 08027 Barcelona
Tel. 352 22 50 - 352 19 38 (més informació a la pàg 140).

CONSELL D'ESTUDIANTS

El Consell d'Estudiants de Veterinària de la UAB està integrat per tots els alumnes elegits com a representants al Claustre de la UAB, Claustre de Facultat de Veterinària, Consells de Departament, així com pels delegats de classe i un representant de les associacions de caire veterinari amb activitat de Facultat.

El CEV de la UAB que té una periodicitat de sessió trimestral, elegeix, cada curs a cinc alumnes d'entre els seus membres per a formar l'òrgan directiu.

L'òrgan directiu del CEV de la UAB és qui exerceix la representativitat dels estudiants de Veterinària. Per a fer aquesta tasca disposa d'una Secretaria (V1-210, aula 6). Des d'aquesta es treballa per coordinar l'activitat dels estudiants en els diferents Òrgans de Govern així com per a resoldre els problemes que es presentin als alumnes de la Facultat durant el curs acadèmic.

AVAFES

Associació d'estudiants de Veterinària de Barcelona interessats en la Medicina d'animals salvatges i exòtics.
(Associació de Veterinaris d'Atenció a la Fauna Exòtica i Salvatge).

Principals objectius:

- Estudiar, investigar i divulgar la ciència veterinària aplicada als animals exòtics i salvatges.
- Oferir als estudiants la possibilitat d'accedir a pràctiques amb aquest tipus d'animals.
- Canviar informació amb aquelles entitats i persones relacionades amb la Medicina d'animals salvatges.
- Intercanviar tota la informació possible sobre el tema.

IVSA

La "Internacional Veterinary Association" (IVSA), va ésser fundada l'any 1951 amb l'objectiu de crear un òrgan de comunicació i treball entre els estudiants de Veterinària dels cinc continents. La seu d'aquesta entitat rau a Utrecht, The Netherlands.

L'any 1.985, la Facultat de Veterinària de Barcelona fou acceptada com a membre actiu.

Objectius:

- Promoure el contacte i cooperació internacional d'estudiants de Veterinària.
- Promoure el bescanvi d'estudiants entre diferents països.
- Ajuts a estudiants de Veterinària de països en desenvolupament.

La delegació catalana de IVSA es troba a aquesta Facultat de Veterinària, despatx VO-205.

Horari:

Dilluns, dimecres i divendres de 14 a 15 h.

Telèfon:

581 21 07

VETERMON

Associació dedicada a l'estudi dels problemes i característiques de la ramaderia dels diferents països del tercer món per poder portar a terme el millor aprofitament possible del seu potencial ramader.

Així mateix s'ocupa de la formació de llurs habitants no tan sols per paliar temporalment la fam sinó per proporcionar uns coneixements mínims que els permeti sentir-se autosuficients com a poble.

TELEFONS D'INTERES

TELÈFONS D'INTERÈS

Universitat Autònoma de Barcelona - Centraleta	581 11 00
Oficina d'Informació	581 11 11 - 581 20 74 - 581 13 40
Dispensari	581 18 00
Servei d'Activitat Física	581 19 34
Servei d'Idiomes	581 13 25
Servei de Biblioteques	581 10 15

Àrea d'Alumnes:

Afers Acadèmics/Accés	581 12 83
Afers Acadèmics/Beques	581 11 48
Afers Acadèmics/Matrícules	581 21 34
Afers Acadèmics/Tercer Cicle	581 16 97
Afers Acadèmics/Títols	581 17 04
Borsa de Treball	581 14 72
Intercanvis i Cooperació (Erasmus)	581 22 10

ACTIVITATS CULTURALS

ACTIVITATS CULTURALS

Amb la finalitat d'apropar diferents àmbits de la cultura a la comunitat universitària, funcionen a la Universitat les següents entitats:

AULA DE MUSICA

Cal destacar-ne el "Cor de la UAB", membre de la Federació Catalana d'Entitats Corals. Per a formar-hi part s'exigeix un nivell de solfeig mínim, per a seguir una partitura amb fluïdesa, una qualitat de veu acceptable i, per damunt de tot, constància plena en l'assistència als assaigs i concerts. A part, es prega a tots els cantaires que aportin una quota mínima de 900 ptes. trimestrals.

Els assaigs es realitzen a la ciutat de Barcelona, a l'Edifici de l'ICE (Institut de Ciències de l'Educació) de l'Hospital de Sant Pau (entrada carrer Sant Antoni M^a Claret), tots els dilluns i dimecres, de les 21 a les 23 hores.

Tot aquell que vulgui més informació o estigui interessat en entrar a formar part del Cor, és pregat de posar-se en contacte amb els telèfons següents durant l'horari lectiu:

6920200 ext. 1464 (Ricard Martínez)

" ext. 1651 (Luisa Guerrero)

AULA DE MUSICA MODERNA

L'objectiu és anar configurant una oferta de grups musicals dins la Universitat i per a la pròpia Universitat.

Actualment, ja són dos els grups que assagen regularment: un, de Balls de Envelat, i un altra, de Rock. Hi ha en projecte un de Jazz i esperem que apareguin més grups disposats a animar la vida musical de la Universitat.

Per a més informació trucar als telèfons:

6920200 ext. 1752 (Juan Cànovas)

" ext. 1651 (Luisa Guerrero)

CINE CLUB "FRITZ LANG"

El Cine Club "Fritz Lang" va ser inaugurat el curs 1986-87 i va començar a funcionar regularment el curs 1987-88. El Cine Club realitza sessions cada quinze dies on es projecten films clàssics o de qualitat. Aquestes sessions van precedides d'una breu presentació i acompanyades de material de documentació.

Són els estudiants els qui gestionen el funcionament i n'organitzen les sessions amb la col·laboració del Departament d'Art.

L'objectiu del Cine Club és difondre l'interès pel cinema i promoure'n l'estudi entre els membres de la comunitat universitària.

El Cine Club "Fritz Lang" està adherit a la Federació Catalana de Cine Clubs. Les sessions es fan a l'auditori de la Facultat de Lletres.

Els interessats poden adreçar-se a David Pagès (Departament d'Art, Facultat de Lletres).

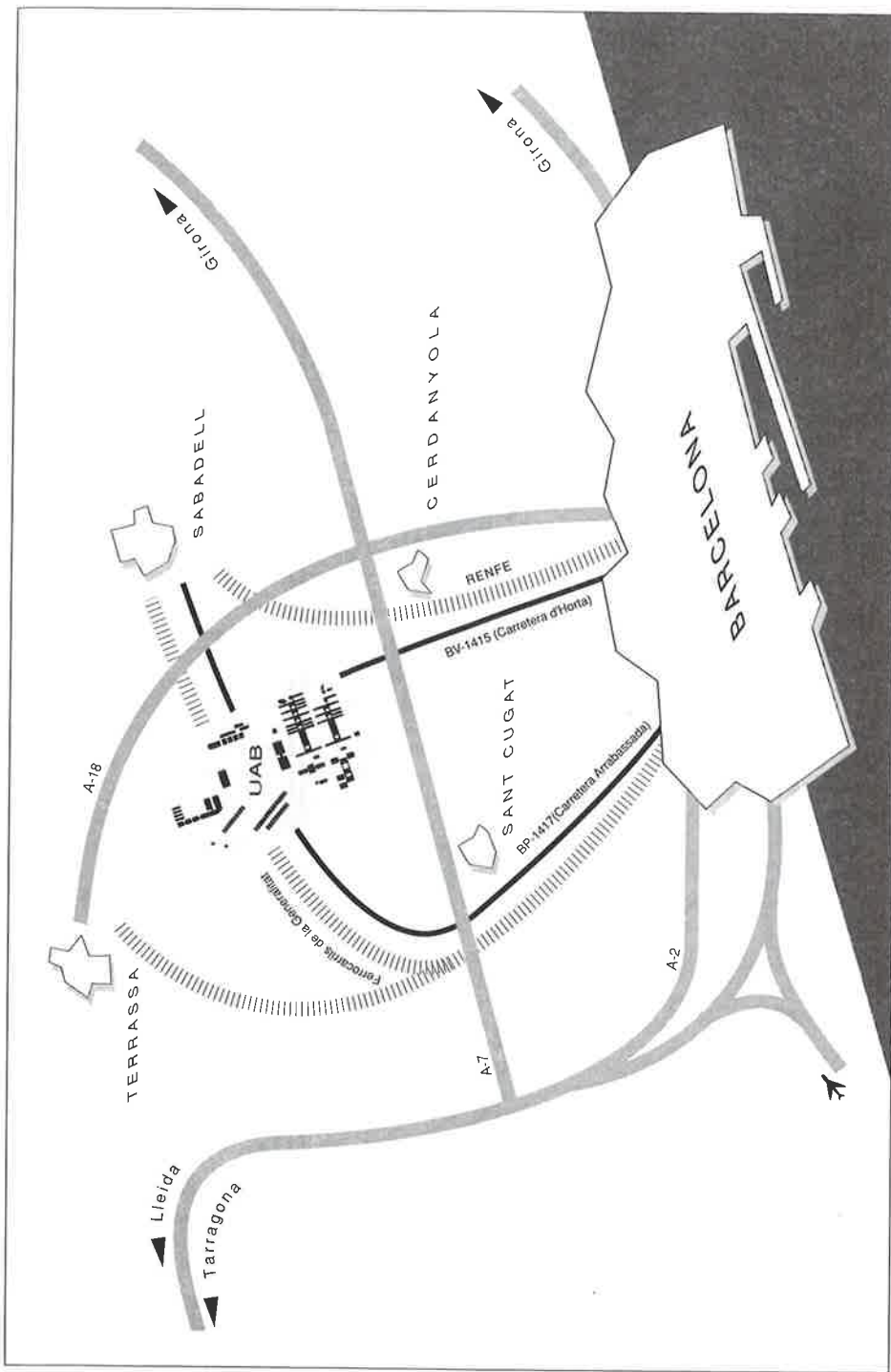
AULA DE TEATRE

L'Aula de Teatre va nèixer durant el curs 1983-84, creada per un grup d'estudiants i professors interessats en introduir el teatre a la vida universitària.

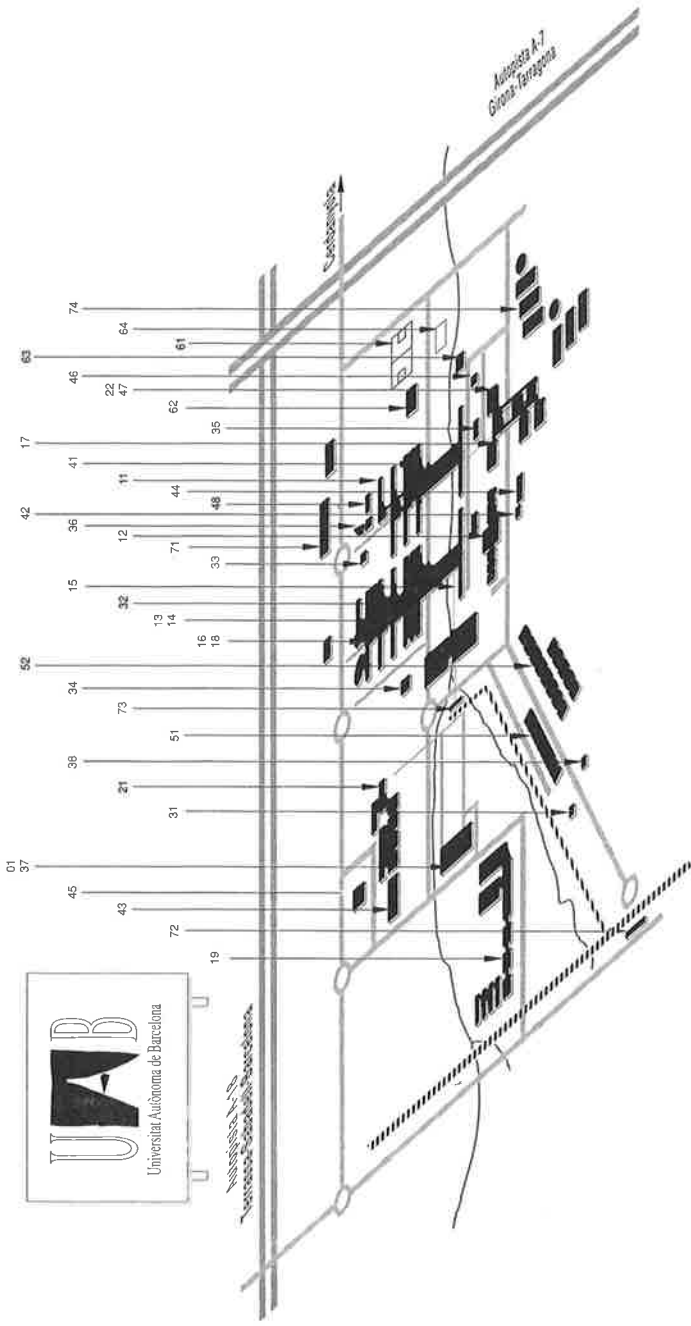
L'Aula és un espai obert a tothom: acull totes les iniciatives, des de les acadèmiques a les festives, i canalitza tota mena d'activitats relacionades amb el teatre, dintre de la Universitat. Per això, fa una crida a tothom perquè hi participi: els que es preocupen per la recerca històrica o formal, els que tenen dots d'organització, els que volen fer d'actors i els que poden col·laborar en les tasques escèniques i dramaturgiques.

L'Aula es proposa continuar de ple en la divulgació del fet teatral entre els universitaris. El fet teatral en tots els seus aspectes, no només en la formació d'actors i en el muntatge escènic. També l'organització de conferències, actes informatius, debats sobre l'actualitat, etc., són part del seu programa, una part que ocupa un lloc privilegiat perquè és una via per trencar l'aïllament cultural que massa sovint tempta i anquilosa la vida universitària.

PLANOL DE LA UAB



Principals accessos a la Universitat Autònoma de Barcelona



- | | | | |
|--|---|--|--|
| 01 Rectorat | 21 Escola Universitària de Mestres - "Sant Cugat" | 41 Centre de Càlcul | 61 Camp de futbol i rugbi |
| 12 Facultat de Ciències | 22 Escola Universitària de Traductors i d'Intèrprets (EUTI) | 42 Escola de Belles Arts - Col·legi Públic | 62 Plaça de l'Emporqui |
| 13 Facultat de Ciències de la Informació | 31 Centre d'Estudis Demogràfics | 43 Escola de Belles Arts - Col·legi Públic | 63 Plaça de l'Emporqui |
| 14 Facultat de Ciències Econòmiques i Empresarials | 32 Centre d'Estudis Olímpics | 44 Escola Bressol Gespa | 64 Prats polítics |
| 15 Facultat de Ciències Polítiques i de Sociologia | 33 Centre Nacional de Microelectrònica | 45 Institut de BUP | |
| 16 Facultat de Ciències Polítiques i de Sociologia | 34 Institut d'Anàlisi Econòmica | 46 Servei d'Estadística | 71 Bormes de la Generalitat |
| 17 Facultat de Psicologia i Lletres | 35 Institut de Ciències dels Materials - "Vicent Villar Palasí" | 47 Servei d'Idiomes | 72 Estació de Bellaterra FGC |
| 18 Facultat de Psicologia | 36 Institut de Ciències de l'Educació (ICE) | 48 Taller de Mecànica i d'Electrònica | 73 Estació de Bellaterra FGC |
| 19 Facultat de Veterinària | 37 Institut d'Estudis Metropolitans de Barcelona | 51 Cases Sert | 74 Edifici de Recerca i d'Investigacions de la UCB |
| | | 52 Via Universitària | |