

Facultat de Veterinària

# La guia de l'estudiant

## 1992-1993



Universitat Autònoma de Barcelona

Facultat de Veterinària

# La guia de l'estudiant

1992-1993

Universitat Autònoma de Barcelona

## I N D E X

	Pàg número
INTRODUCCIO	7
BREU RESENYA HISTORICA	9
UNA UNIVERSITAT JOVE	11
UNA UNIVERSITAT COMPLETA	12
UNA UNIVERSITAT AMB INVESTIGACIO PUNTA	12
ESTRUCTURA ORGANITZATIVA DE LA UAB	17
ESTRUCTURA ORGANITZATIVA DE LA FACULTAT	21
LA FACULTAT DE VETERINARIA	22
ORGANS COL·LEGIATS DE LA FACULTAT DE VETERINARIA	25
EL CLAUSTRE	27
LA JUNTA DE FACULTAT	29
LES COMISSIONS DE LA FACULTAT	31
LA COMSSIO DE DOCENCIA	31
COMISSIO D'ALUMNES I ENTENSIO UNIVERSITARIA	32
ORGANS UNIPERSONALS DE LA FACULTAT DE VETERINARIA	35
EL DEGA	37
L'ADMINISTRADOR DE LA FACULTAT	37
RELACIO DE PERSONES QUE TENEN ENCARREGADA	
LA DIRECCIO DE LA GESTIO A LA FACULTAT DE	
VETERINARIA	38
DEPARTAMENTS	39
PLA D'ESTUDIS NOU	41
ASSIGNATURES OPTATIVES	46
INCOMPATIBILITATS	47
QUADRE D'ADAPTACIONS	48
PLA D'ESTUDIS ANTIC	50
ASSIGNATURES D'ORIENTACIO	51
INCOMPATIBILITATS	53
CALENDARI ACADEMIC	55
CALENDARI ACADEMIC 1992-1993 (PLA NOU)	57
CALENDARI ACADEMIC 1992-1993 (PLA ANTIC)	58
CALENDARI DE MATRICULACIO PER EL CURS 1992-1993	61
PROCES DE MATRICULACIO PER ALUMNES DE PRIMER CURS	62
CALENDARI DE TRAMIS ADMINISTRATIUS CURS 1992-1993	
(PRIMER I SEGON CICLE)	63
CALENDARI DE TRAMIS ADMINISTRATIUS CURS 1992-1993	
(TERCER CICLE)	64
HORARIS	65

PROFESSORAT	83
PROGRAMA ERASMUS	89
SERVEIS DE LA FACULTAT	91
BIBLIOTECA	93
AULA D'INFORMATICA DE LA FACULTAT	96
SECRETARIA	96
CONSERJERIA	97
ALTRES SERVEIS	97
HOSPITAL CLINIC VETERINARI	97
PLANTA DE TECNOLOGIA DELS ALIMENTS	98
SERVEI DE BIOQUIMICA, CLINICA VETERINARIA	99
SERVEI DESINTESI I SEQÜENCIO DE D.N.A.	99
ESPAIS COMUNS A LA FACULTAT	100
SORTIDES PROFESSIONALS I ACADEMIQUES	105
NORMATICA ACADEMIC-ADMINISTRATIVA	107
PRE-INSCRIPCIO UNIVERSITARIA	109
VIES D'ACCES	111
ACCES PER ELS MES GRANS DE 25 ANYS	114
MATRICULA	115
REGIM DE PERMANENCIA	117
EXAMENS	121
TRASLLATS	121
CONVALIDACIONS	123
SIMULTANEITAT D'ESTUDIS	126
SOL.LICITUDS DE TITOLS	126
PREMI EXTRAORDINARI DE LLICENCIATURA	127
TERCER CICLE	127
SOL.LICITUD DE TITOL DE DOCTOR	132
ALTRES INFORMACIONS D'INTERES	133
BEQUES	133
SERVEIS DE LA UAB	143
OFICINA D'INFORMACIO	145
BORSA DE TREBALL DE LA UAB	145
SERVEI DE BIBLIOTEQUES	146
CENTRE DE CALCUL	149
SERVEIS SANITARIS DE LA UAB	115
ESCOLA BRESSOL "GESPA"	151
SERVEI D'IDIOMES	151
OFICINA DE SERVEIS A LA JOVENTUT	152
SERVEI D'ACTIVITAT FISICA	152
SERVEI D'ASSISTENCIA I FORMACIO RELIGIOSA	153
SERVEI D'INTERCANVI ACADEMIC ALEMANY (DAAD)	153
VILA UNIVERSITARIA	153
SERVEI DE RESTAURACIO	153
LLIBRERIES	154
PREMSA I REVISTES	154
CAIXES	155
CORREUS I TELEFONS	155

FOTOCOPIADORES	155
TRANSPORTS	156
ASSOCIACIONS D'ESTUDIANTS	161
CONSELL D'AESTUDIANTS	166
AVAFES	167
IVSA	167
VETERMON	168
TELEFONS D'INTERES	171
ACTIVITATS CULTURALS	173
AULA DE MUSICA	175
AULA DE MUSICA MODERNA	175
CINE CLUB "FRITZ LANG"	175
AULA DE TEATRE	176
PLANOL DE LA UAB	177

## INTRODUCCIÓ

Benvolguts alumnes,

Avui, com cada any, en nom de tota la Facultat us dono la benvinguda. Molts de vosaltres ja coneixeu tot el que vol dir ésser alumne d'aquesta Facultat. Per a d'altres, és la primera vegada que preneu contacte amb un centre universitari i les incògnites, junt amb les sorpreses de l'inesperat, són factors que us inquieten.

Aquest és un any particularment interessant. Anem a començar un nou pla d'estudis, un repte tant pels professors com pels alumnes. Un pla d'estudis que pretèn formar professionals capaços d'afrontar el mercat de treball dins el nostre país i a nivell europeu; i que intentarà desenvolupar programes amb l'objectiu d'abordar amb tota la seva amplitud els coneixements bàsics i els aplicats.

Voldria sobre tot dir a aquells que comencen, que arriben a un centre on tot el personal que hi treballa (estudiants, professors i personal de l'administració), intenten fer d'ell un lloc agradable per a les relacions humanes, un lloc interessant per a l'estudi, un lloc de nivell científicament competitiu; i crec fermament que a poc a poc l'anem construint.

Cada dia els coneixements es van ampliant i estar al dia en qualsevol àrea és una tasca feixuga per a tot professional i en particular per aquells que desenvolupen la docència, ja que a més del treball per a la pròpia formació, han d'ésser capaços de traduir-lo a un llenguatge entenedor per als seus alumnes, fent així possible que el seu ensenyament sigui de qualitat i actualitat.

Sóc conscient que no és fàcil superar els estudis universitaris, però estic segura que l'alt valor que en el nostre centre tenen les relacions humanes i l'esforç que els professors i el personal d'administració fan per facilitar el treball, fa possible que un alumne acabi sense dificultat els seus estudis i, en arribar l'hora de deixar-nos senti el neguit per afrontar el mercat de treball i, una forta anyorança dels anys passats en aquest centre.

Cada any em costa molt escriure aquestes línies, tal vegada sóc massa sentimental, però crec que no m'equivoco si us dic que tots aquells que passeu per aquesta casa feu possible que els que permaneixem estiguem humana, acadèmica i científicament sempre vius.

Us desitjo el millor.

Margarita Arboix i Arzo  
Degana de la Facultat

**BREU RESENYA HISTÒRICA DE LA UAB**



## UNA UNIVERSITAT JOVE

La Universitat Autònoma de Barcelona fou fundada l'any 1968. És, doncs, una universitat jove, però la seva curta història ha tingut un ritme relativament accelerat. Els seus primers anys van coincidir amb l'últim període de la dictadura franquista i amb el temps de transició cap a la democràcia, i, per tant, la UAB va haver d'afrontar, durant la seva consolidació, molts obstacles, tant d'ordre econòmic, per la migradesa dels recursos que els governs destinaven a les universitats, com d'ordre polític, per la seva voluntat de contribuir a la recuperació democràtica del país.

Durant la seva existència, la UAB ha esdevingut una institució capdavantera en la lluita per l'autonomia universitària; ja l'any 1976 el campus de Bellaterra va ser l'escenari d'on va sorgir l'anomenada Declaració de Bellaterra.

El canvi polític i la seva concreció en el camp educatiu mitjançant la promulgació de la Llei orgànica de reforma universitària (1983) han obert el camí a canvis estructurals a les universitats, a un marc d'autonomia en què cada una de les universitats ha elaborat el seus estatuts i comença a desenvolupar un nou projecte peculiar i diferenciat, d'acord amb la seva manera de concebre l'ensenyament superior i de contribuir al desenvolupament de la investigació al nostre país, i a afrontar el repte que planteja la integració en societats avançades.

D'altra banda, el creixement i l'expansió de la metròpoli, la creació i la millora de la xarxa d'autopistes i el desenvolupament industrial i tecnològic que hi ha hagut a la comarca del Vallès durant la dècada dels vuitanta han situat la UAB en el centre neuràlgic d'un dels principals pols de desenvolupament de Catalunya.

## UNA UNIVERSITAT COMPLETA

El campus de Bellaterra configura una universitat amb totes les facultats i escoles dels camps humanístic i científic. Situat al terme municipal de Cerdanyola del Vallès, està molt ben comunicat per autopistes, carreteres i trens amb Barcelona i les comarques que l'envolten. La UAB és una Universitat completa i amb campus propi.

Al moment de la seva fundació, la UAB fou dotada de quatre Facultats: Filosofia i Lletres, Medicina, Ciències i Ciències Econòmiques i Empresariales. Tres anys després (1971) es crearen les Facultats de Dret i de Ciències de la Informació. No fou fins l'any 1982 que es creà la Facultat de Veterinària.

La primera Facultat creada per decisió de la Generalitat, assumides ja les competències estatutàries en matèria d'ensenyament superior, va ser la de Ciències Polítiques i de Sociologia, que començà la seva activitat docent l'any 1986. Amb la transformació en Facultat de la Secció de Psicologia (integrada fins l'any 1990 a la Facultat de Filosofia i Lletres) es completa el panorama de les Facultats de la UAB.

Paral·lelament s'han anat constituint les Escoles Universitàries, que completen els centres docents situats al Campus de Bellaterra: l'Escola Universitària de Traductors i d'Intèrprets (creada el 1972) i l'Escola Universitària de Mestres "Sant Cugat" (el 1973). Finalment, cal afegir-hi les Escoles Universitàries d'Estudis Empresariales i d'Informàtica, situades a la ciutat de Sabadell.

Un capítol a part són els centres situats a Girona i Lleida. La Generalitat de Catalunya ha creat les noves universitats de Lleida i Girona (a més de la de Tarragona-Reus), cosa que ha permès que els estudis i la recerca fets en aquesta ciutat deixin de dependre de la UAB.

## UNA UNIVERSITAT AMB INVESTIGACIO PUNTA.

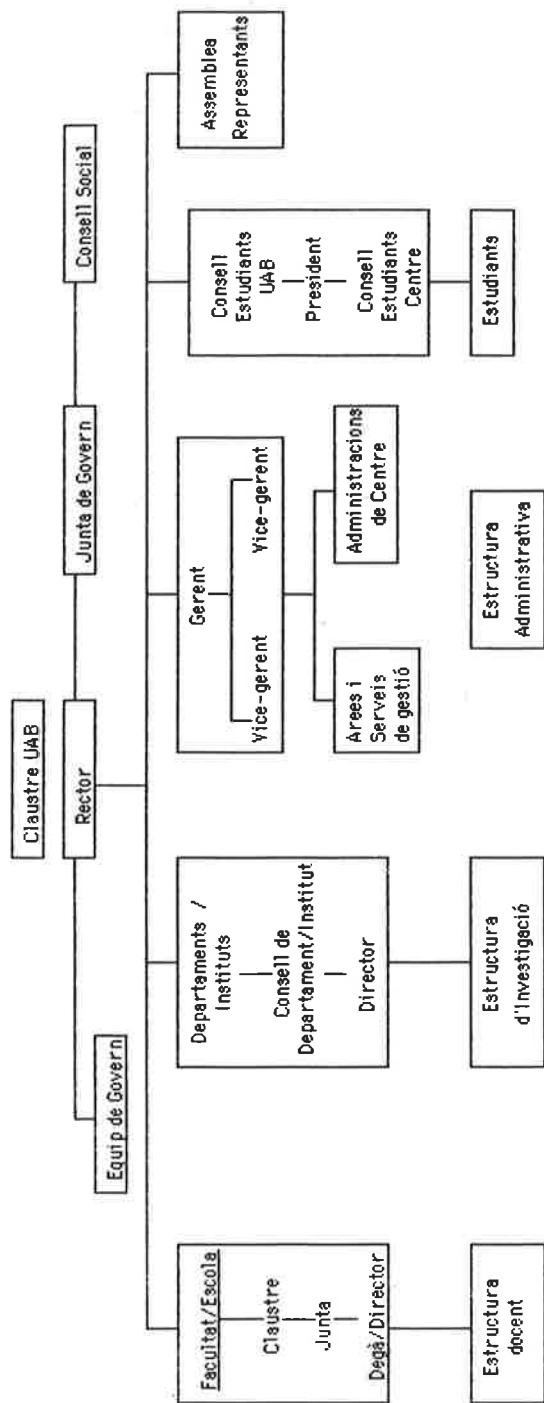
La UAB és una institució pionera en la promoció de la investigació, i per això no és estrany que s'hagi fet un gran esforç durant els darrers anys perquè al mateix campus s'hi estableixin diversos instituts i centres especialitzats en la recerca: el Centre Nacional de Microelectrònica, el Laboratori General d'Assaigs i d'Investigacions de la Generalitat de Catalunya, l'Institut d'Anàlisi Econòmica, el Centre d'Estudis Demogràfics, l'Institut de Biologia Fonamental "Vicent Villar i Palasi", l'Institut d'Estudis Europeus, etc.

A més, la Universitat Autònoma de Barcelona forma part de dues societats anònimes, Barcelona Tecnologia i Parc Tecnològic del Vallès, aquesta darrera situada al costat mateix del campus, a la ciutat de Cerdanyola.

Tot aquest procés evolutiu respon a l'intent d'apropament de la UAB a la realitat social de l'entorn. També és un objectiu de la mateixa comunitat universitària assegurar la vitalitat del campus millorant-ne els serveis (restauració, informació, esports, etc.), ampliant la infraestructura i potenciant l'activitat cultural. Amb la construcció de la vila universitària (amb capacitat per a unes dues mil persones), que estarà en funcionament aquest curs, i d'una zona comercial al bell mig del Campus de Bellaterra, l'Autònoma es convertirà (de fet, ja ho és) en una Universitat amb un campus complet i autosuficient, a l'estil de les Universitats europees de més prestigi: una autèntica ciutat universitària.

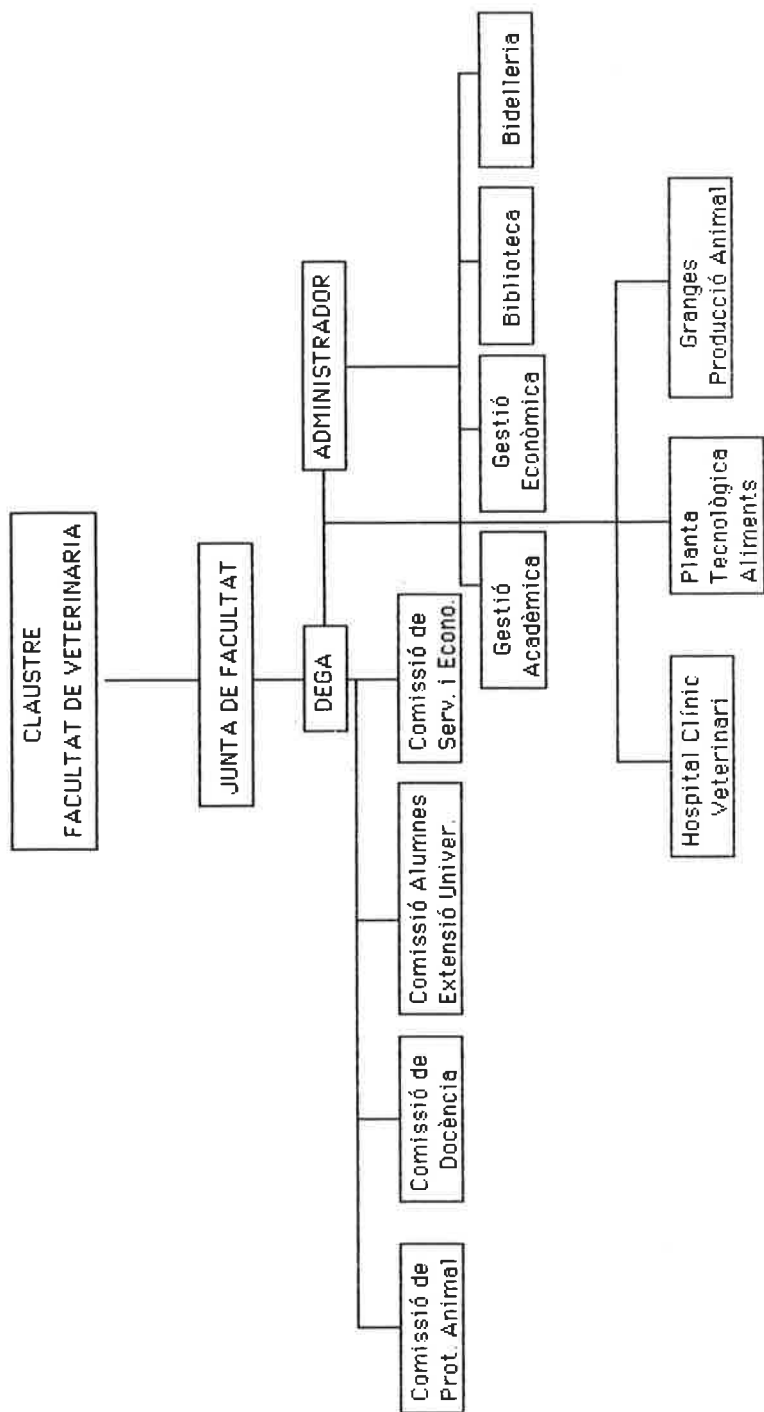
**ESTRUCTURA ORGANIZATIVA DE LA UAB**

# ESTRUCTURA ORGANITZATIVA UAB



## **ESTRUCTURA ORGANITZATIVA DE LA FACULTAT**

## ESTRUCTURA ORGANITZATIVA DE LA FACULTAT



## LA FACULTAT DE VETERINÀRIA.

La Facultat de Veterinària creada pel Reial Decret 1611/82 de 18 de juny (BOE 23-7-82) es regula per la Llei de Reforma Universitària, per les disposicions que la desenvolupen, pels Estatuts de la Universitat Autònoma de Barcelona i per les normes del seu Reglament.

Són funcions de la Facultat:

- a) Ordenar i organitzar la docència de les matèries del seu Pla d'Estudis.
- b) Coordinar i supervisar l'activitat docent impartida en el si de la Facultat pels diferents Departaments.
- c) Conèixer l'activitat investigadora dels Departaments que imparteixen docència, i facilitar-ne la difusió entre les persones i les institucions interessades.
- d) Administrar els seus Serveis i Equipaments.
- e) Realitzar o contribuir en activitats de formació permanent i extensió universitària en el corresponent camp professional i científic.
- f) Articular, en els termes previstos pels Estatuts de la Universitat Autònoma de Barcelona, la participació de la comunitat universitària en els òrgans de representació i govern de la Universitat Autònoma de Barcelona.



g) Crear i participar en organismes orientats a l'establiment de relacions i connexions amb centres acadèmics, organismes públics o privats, empreses o entitats professionals, per a l'acompliment de les finalitats que li són pròpies.

Es també funció específica de la Facultat de Veterinària elaborar i proposar modificacions al Pla d'Estudis.

Els seus òrgans de govern són:

- El Claustre de la Facultat.
- La Junta de Facultat.
- El Degà.

**ÒRGANS COL·LEGIATS DE LA FACULTAT**

## EL CLAUSTRE

President	Degà					
	Secretari del Centre					
Vocals	Administrador de Centre					
	Tots els professors a temps complet que imparteixen docència en el Centre		88	50%		
	1/3 del nombre anterior com a representants dels professors a temps parcial que imparteixen docència en el Centre		9			
	Estudiants de 3er. cicle		10	5%		
	Estudiants de 1er. i 2on. cicle proporcionalment al nombre de matriculats en cada curs		1er	13	68	35%
			2on	15		
			3er	14		
4rt			13			
5è			15			
Personal d'Administració i Serveis (PAS)		19	10%			
TOTAL			194	100%		

LA JUNTA DE FACULTAT

President	Degà	1			
Vocals	Coordinador de Docència	1	10	20%	
	Equip de Govern	3			
	Coordinadors de curs	5			
		Patologia i Produccions Animals	8	15	34%
		Biologia Cel.lular i Fisiologia	1		
		Farmacologia i Psiquiatria	1		
		Bioquímica i Biologia Mol.lecular	1		
		---	-		
		Biologia Vegetal i Ecologia	1		
		Química	1		
		Física	1		
		Matemàtiques	1		
		Primer curs	2	18	36%
		Segon curs	3		
		Tercer curs	4		
	Quart curs	4			
	Cinquè curs	4			
	Doctorants	1			
	Personal d'Administració i Serveis	5	10%		
	Administrador de Centre	1			
TOTAL		51	100%		

## **LA JUNTA DE FACULTAT.**

La Junta de Facultat, delegada del Claustre, serà l'òrgan ordinari de govern i de gestió del Centre.

### **Són funcions de la Junta de Facultat.**

- a) Vetllar per l'execució de la política d'actuació de la Facultat, particularment pel que fa a l'organització de la docència. Aprovar-ne el Pla Docent.
- b) Elaborar les modificacions i Projectes de Plans d'Estudis.
- c) Elaborar i aprovar el pressupost de la Facultat.
- d) Crear comissions, que li seran subordinades, necessàries per el funcionament de la Facultat.
- e) Elaborar i aprovar el propi reglament de funcionament.
- f) Conèixer l'activitat investigadora dels Departaments que imparteixen docència a la Facultat.
- g) Donar als Departaments la descripció de les places que s'han de cobrir.
- h) Elevar propostes d'actuació i modificació als òrgans superiors de la Universitat.
- i) Administrar els serveis i els equipaments de la Facultat i conèixer l'ús que se'n fa.
- j) Fixar els mecanismes electorals per a la constitució del Claustre i de la Junta de Facultat d'acord amb el que aquest reglament estableixi.
- k) Realitzar totes aquelles altres tasques pròpies del seu àmbit de competències i que es creguin necessàries per al correcte funcionament de la Facultat.

## **LES COMISSIONS DE LA FACULTAT**

**Les comissions permanents de la Facultat són:**

- a) La Comissió de Docència.
- b) La Comissió d'Alumnes i d'Extensió Universitaria.
- c) La Comissió de Serveis i Economia.

### **La Comissió de Docència**

**La Comissió de Docència de la Facultat està formada per:**

- 1) El Vicedegà responsable de Docència, que la presideix.
- 2) Tres professors escollits per la Junta de Facultat.
- 3) Tres estudiants escollits també per la Junta de Facultat.
- 4) Un representant del Personal d'Administració i Serveis, adscrit a Secretaria.

**Són funcions de la Comissió de Docència de la Facultat:**

- a) Vetllar per la correcta aplicació del Pla d'Estudis.
- b) Elaborar el Pla Docent d'acord amb els Departaments, aplicant les orientacions de la Junta de Facultat.
- c) Vetllar pel correcte compliment i qualitat de les tasques docents i establir els mecanismes perquè aquestes es realitzin adequadament.
- d) Assegurar l'homogeneïtat i coordinació a cada curs, i al conjunt de la Facultat dels programes i orientacions de les matèries del Pla d'Estudis.
- e) Rebre suggeriments i endegar la solució dels problemes i queixes dels membres de la Facultat sobre qüestions de docència i proposar les actuacions pertinents a les Instàncies Superiors per a la seva avaluació i sanció.
- f) Estudiar i resoldre les sol.licituds de convalidació d'estudis.

### La Comissió d'Alumnes i Extensió Universitària.

**Estarà formada per:**

- a) El Vicedegà responsable d'Estudiants, que la presideix.
- b) L'òrgan executiu del Consell d'Estudiants.
- c) Dos representants de les Associacions culturals i/o d'altre caire amb activitat a la Facultat.
- d) Un professor escollit per la Junta de Facultat.
- e) Un representant del Personal d'Administració i Serveis.

**Són funcions de la Comissió d'Alumnes i Extensió Universitària:**

- a) Revisar i donar solucions a les necessitats procedents del col·lectiu d'estudiants.
- b) Rebre i difondre tota la informació existent referent a beques i ajuts.
- c) Endegar les tasques d'organització i extensió cultural universitària interessants per a la Facultat.
- d) Col·laborar amb organitzacions d'estudiants de caire nacional i internacional.
- e) D'altres que li pugui atorgar la Junta de Facultat.

### La Comissió de Serveis i Economia

Correspon a la Comissió de Serveis i Economia de la Facultat el control institucional de l'activitat de l'administració i serveis, sense perjudici de la supervisió del Degà.

**Aquesta Comissió estarà formada per:**

- a) El Degà o la persona en qui delegui.
- b) L'Administrador de la Facultat.
- c) El Gestor Econòmic del Centre.
- d) Un professor, un estudiant i un membre del PAS, escollits per la Junta de Facultat.

**Són funcions de la Comissió de Serveis i Economia:**

- a) Elaborar anualment la proposta d'estimació provisional de despeses a incloure al Pressupost de la Universitat, a la Programació Plurianual i qualsevol altra programació general de la Universitat.
- b) Elaborar la proposta de distribució dels fons per inversions que assenyalava l'article 13.5 dels Estatuts de la UAB.
- c) Gestionar i administrar els fons per a inversions de l'apartat anterior.
- d) Supervisar el bon funcionament dels serveis i equipaments de la Facultat.
- e) Estudiar i analitzar la globalitat de les necessitats dels serveis i equipaments i fer les propostes pertinents a la Junta de Facultat.
- f) Totes les altres relacionades amb l'Administració i gestió dels Serveis i Equipaments que li atorgui la Junta de Facultat.



**ÒRGANS UNIPERSONALS DE LA FACULTAT**

## **EL DEGÀ**

El Degà és el representant de la Facultat i en presideix el Claustre de Facultat i la Junta de Facultat, actuant en nom seu.

### **Són funcions del Degà:**

- a) Representar la Facultat dins i fora de la Universitat.
- b) Vetllar perquè es compleixi el Reglament de la Facultat.
- c) Convocar i presidir el Claustre i la Junta de Facultat, d'acord amb el que els respectius reglaments de convocatòria i funcionament estableixin.
- d) Dur a terme els acords del Claustre i de la Junta de Facultat.
- e) Participar en la comissió de designació de l'Administrador de Centre.
- f) Controlar i/o coordinar la docència dels estudis que es desenvolupen a la Facultat.
- g) Mantenir contactes trimestrals, com a mínim, amb els representants estudiantils i promoure d'acord amb ells activitats culturals.

## **L'ADMINISTRADOR DE CENTRE**

L'Administrador del Centre, que actuarà com a delegat del Gerent de la Universitat, s'ocupa de la direcció de l'Administració i Serveis de la Facultat indicats en el capítol IV del Reglament de la Facultat i del personal corresponent, segons les funcions que es concreten a l'article 26 d'aquest Reglament i als articles 70 i 71 dels Estatuts de la UAB, sota les directrius emanades del Degà.

### **Són funcions de l'Administrador:**

- a) La direcció administrativa dels serveis de la Facultat i del Personal d'Administració i Serveis.
- b) La gestió dels serveis econòmic-administratius de la Facultat amb subjecció a les normes establertes en els Estatuts de la UAB, en la Junta de Facultat i sota la supervisió del Degà.
- c) D'altres que li siguin assignades per la Junta de Facultat, de la qual és membre.

## **RELACIÓ DE LES PERSONES QUE TENEN ENCARREGADA LA DIRECCIÓ I LA GESTIÓ A LA FACULTAT DE VETERINÀRIA.**

### **Equip Deganal:**

Degana                      Dra. Margarita Arboix i Arzo

Vicedegana Coordinadora  
de Docència              Dra. Teresa Rigau i Mas

Vicedegà de Serveis i  
Economia                  Dr. Jesús Ruberte Paris

Secretari                    Dr. Joaquín Ariño Carmona

Vicedegà de Professorat  
i Ordenació Acad.      Dr. Armand Sánchez i Bonastre

### **Coordinadors de Curs:**

Primer Curs:              Dra. Carolina Sampera Trigueros

Segon Curs:                Dra. Ma. Rosa Bragulat Arara

Tercer Curs:                Dr. Lluís Monreal Bosch

Quart Curs:                Dra. Margarita Martín Castillo

Cinquè Curs:              Dr. Emilio I. López Sabater

### **Administració del Centre**

Administrador:            D. Antoni Peral López

Cap Gestió  
Acadèmica:                Da. Ma. Rosa Ramos Basa

Cap Gestió Econòmica:	D. Vicenç Sellés i Martínez
Cap de la Biblioteca:	D. Vicenç Allué i Blanch
Cap de la Biblioteca:	D. Jaume Ruiz Ortín

## **DEPARTAMENTS**

Els Departaments que tenen encarregada la docència a la Facultat de Veterinària són:

- Departament de Biologia Animal, Vegetal i Ecologia.
- Departament de Biologia Cel.lular i Fisiologia.
- Departament de Bioquímica i Biologia Molecular.
- Departament de Farmacologia i Psiquiatria.
- Departament de Física.
- Departament de Matemàtiques.
- Departament de Patologia i Produccions Animals.
- Departament de Química.
- Departament d'Economia de l'Empresa.

**PLA D'ESTUDIS**

**PLA D'ESTUDIS DE LA FACULTAT DE VETERINARIA DE LA UAB (aprovat per la Comissió Acadèmica amb data 20/3/92)**

**PRIMER CURS**

<u>Primer semestre</u>	<u>cr.teòrics</u>	<u>cr.pràctics</u>	<u>cr.totals</u>
Anatomia I	4.5	6	10.5
Biologia Cel.lular	4.5	1.5	6
Matemàtiques	4.5	3	7.5
Física	4.5	3	7.5
Química	4.5	3	7.5

**Segon semestre**

Anatomia II	6	6	12
Biologia Animal i Veg.	4.5	3	7.5
Etnologia	3	1.5	4.5
Etologia	3	1.5	4.5
Bioquímica I	4.5	1.5	6
total crèdits 1er.curs	43.5	30	73.5

**SEGON CURS**

**Primer semestre**

Bioquímica II	3	3	6
Fisiologia I	4.5	3	7.5
Microbiologia I	3	3	6
Histologia	4.5	4.5	9
Agricultura	4.5	3	7.5
Parasitologia	3	3	6

**Segon semestre**

Genètica	4.5	4.5	9
Fisiologia II	4.5	3	7.5
Microbiologia II	4.5	1.5	6
Epidemiologia	3	3	6
Economia Agrària	3	1.5	4.5
Inmunologia	3	1.5	4.5
total crèdits 2n. curs	45	34.5	79.5

Total crèdits Primer Cicle ..... 153

## SEGON CICLE

### TERCER CURS

<u>Primer semestre</u>	<u>cr. teòrics</u>	<u>cr. pràctics</u>	<u>cr. totals</u>
Farmacologia I	3	3	6
Producció Animal I	4.5	1.5	6
Nutrició I	3	3	6
Patologia General	3	1.5	4.5
Anatomia Patològica	3	4.5	7.5
Tecnologia dels Aliments	6	5	11

#### Segon semestre

Farmacologia II	4.5	1.5	6
Producció Animal II	3	3	6
Nutrició II	4.5	1.5	6
Propedeütica	3	4.5	7.5
Tecnol. reproducció	3	3	6
Millora genètica	4.5	3	7.5
Total crèdits 3er.curs	45	35	80

### QUART CURS

#### Primer semestre

Cirurgia general	4.5	3	7.5
Malalties parasitàries	4.5	4.5	9
Malalties infeccioses I	4.5	1.5	6
Radiologia	1.5	1.5	3

#### Segon semestre

Cirurgia clínica	3	4.5	7.5
Anatomia patològ. esp.	4.5	4.5	9
Malalties infeccioses II	3	3	6
Patologia mèdica I	3	3	6
Total crèdits 4rt.curs	28.5	25.5	54

## CINQUÈ CURS

<u>Primer semestre</u>	<u>cr.teòrics</u>	<u>cr.pràctics</u>	<u>cr. totals</u>
Patologia mèdica II	3	3	6
Higiene i inspecció dels aliments I	4.5	1.5	6
Patologia reproducció	4.5	4.5	9
Deontologia i veterinària legal	3	1.5	4.5
<u>Segon semestre</u>			
Terapeútica	4.5	1.5	6
Higiene i inspecció dels aliments II	3	3	6
Toxicologia	4.5	3	7.5
Medicina preventiva i policia sanitària	3	1.5	4.5
Total crèdits 5è. curs	30	19.5	49.5

Total crèdits Segon Cicle:

- assignatures troncal	183.5
- pràctiques de camp	20(*)
- assignatures optatives (pròpies del Centre)	22
- assignatures de lliure elecció	44(**)
total crèdits	267

(\*) Les pràctiques de camp es realitzaran dins el segon cicle. Aquests crèdits es realitzaran en escorxadors, laboratoris de sanitat animal, serveis comarcals del DARP, clíniques, empreses, etc.

(\*\*) L'alumne podrà realitzar els 44 crèdits d'assignatures de lliure elecció, a partir de primer curs (a escollir d'entre l'oferta d'altres llicenciatures de la UAB).

	<u>crèdits totals</u>
Càrrega lectiva total	420
Càrrega lectiva primer cicle	153
Càrrega lectiva segon cicle	267

1 crèdit = 10 hores lectives.



ASSIGNATURES OPTATIVES (a realitzar entre quart i cinquè curs).

	<u>cr. teòrics</u>	<u>cr.pràctics</u>	<u>cr.totals</u>
Clínica de remugants	4.5	1.5	6
Clínica de porcs	3	3	6
Clínica d'aus i conills	3	1.5	4.5
Clínica d'èquids	3	3	6
Clínica d'animals exòt.	1.5	1.5	3
Medicina interna	3	3	6
Traumatologia	1.5	3	4.5
Dermatologia	3	1.5	4.5
Neurologia	1.5	1.5	3
Oftalmologia	1.5	1.5	3
Anatomia Clínica	1.5	1.5	3
Patologia dels animals aquàtics	3	1.5	4.5
Zoonosi i Salut pública	3	1.5	4.5
Bioquímica clínica	1.5	1.5	3
Producció bovina	4.5	3	7.5
Producció porcina	4.5	3	7.5
Producció ovina i capr.	3	1.5	4.5
Producció de conills i altres espècies	3	1.5	4.5
Producció d'aus	4.5	1.5	6
Producció animals aquàt.	3	1.5	4.5
Producció de pinsos i farratges	4.5	1.5	6
Alimentació i maneig d'animals de companya	2	1	3
Gestió de l'empresa agropecuària	3	1.5	4.5
Microbiologia dels aliments	3	1.5	4.5
Tecnologia de la llet i derivats	4.5	3	7.5
Tecnologia de la carn	4.5	3	7.5
Tecnologia del peix	3	1.5	4.5
Ecologia veterinària	3	1.5	4.5
Manipulació embrionària	1.5	1.5	3
Micologia	1.5	1.5	3
Bioquímica i genètica molecular aplicada	3	1.5	4.5
Biometria i programació lineal	3	1.5	4.5

Totes les assignatures optatives són semestrals.

### INCOMPATIBILITATS

Per què l'alumne pugui matricular-se de quart curs, haurà de tenir tot el primer curs aprovat i per matricular-se de cinquè curs, tot el segon curs aprovat.

Per tal de superar la llicenciatura, l'alumne tindrà l'obligatorietat d'aprovat aquelles assignatures optatives de les quals s'hagi matriculat.

L'alumne estarà obligat a matricular-se de totes aquelles assignatures que li restin pendents dels cursos anteriors al més alt del qual es matricula.

### PROFESSORS TUTORS

Els alumnes disposen de professors tutors per que els assessorin en l'elecció d'assignatures d'orientació. Es preceptiu que els alumnes de quart i cinquè curs que es matriculin d'assignatures optatives portin el full de matrícula signat pel tutor corresponent.

### PERÍODE D'IMPLANTACIÓ DEL NOU PLA D'ESTUDIS

#### Nou Pla d'estudis

#### Pla d'estudis antic

#### Curs 1992-1993

Primer i Tercer curs

Segon, Quart i Cinquè curs

#### Curs 1993-1994

Primer, Segon, Tercer  
i Quart curs

Cinquè curs

#### Curs 1994-1995

Tots els cursos

----

QUADRE D'ADAPTACIONS D'ASSIGNATURES DE PLA ANTIC I PLA NOU DE LA FACULTAT DE VETERINÀRIA DE LA UAB.

Assignatura Pla d'estudis nou

Anatomia I (1er. curs, 1er. sem.)  
Biologia Cel·lular (1er. curs, 1er. sem.)  
Matemàtiques (1er. curs, 1er. sem.)  
Física (1er. curs, 1er. sem.)  
Química (1er. curs, 1er. sem.)  
Anatomia II (1er. curs, 2on. sem.)  
Biologia Animal i Veg. (1er. curs, 2on. sem.)  
Etnologia (1er. curs, 2on. sem.)  
Etiologia (1er. curs, 2on. sem.)  
Bioquímica I (1er. curs, 2on. sem.)  
Bioquímica II (2on. curs, 1er. sem.)  
Fisiologia I (2on. curs, 1er. sem.)  
Microbiologia I ((2on. curs, 1er. sem.)  
Histologia (2on. curs, 1er. sem.)  
Agricultura (2on. curs, 1er. sem.)  
Parasitologia (2on. curs, 1er. sem.)  
Genètica (2on. curs, 2on. sem.)  
Fisiologia II (2on. curs, 2on. sem.)  
Microbiologia II (2on. curs, 2on. sem.)  
Epidemiologia (2on. curs, 2on. sem.)  
  
Economia Agrària (2on. curs, 2on. sem.)  
Inmunologia (2on. curs, 2on. sem.)  
Farmacologia I (2er. curs, 1er. sem.)  
Producció Animal I (3er. curs, 1er. sem)

Assignatura Pla d'estudis Antic

Anatomia I (1er. curs)  
Biologia (1er. curs)  
Matemàtiques (1er. curs)  
Física (1er. curs)  
Química (1er. curs)  
Anatomia II (2on. curs)  
Biologia (1er. curs)  
Producció Animal (3er. curs)  
Etiologia i Prot. Animal (5è.curs)  
Bioquímica (2on. curs)  
Bioquímica (2on. curs)  
Fisiologia Animal (2on. curs)  
Microbiologia (2on. curs)  
Histologia (2on. curs)  
Agricultura (2on. curs)  
Parasitol. i malalt. paras. (4rt. curs)  
Genètica (3er. curs)  
Fisiologia animal (2on. curs)  
Microbiologia (2on. curs)  
Patologia inf. (4rt. curs) i  
Epidemiologia i Sanej. Ramader (opt.)  
Economia Agrària (5è. curs)  
Microbiologia (20n. curs)  
Farmacologia i Terap. (3er. curs)  
Producció Animal (3er. curs)

### Assignatura Pla d'estudis nou

Nutrició i Aliment. (3er. curs)  
Patologia General (3er. curs, 1er. sem.)  
Millora Genètica (3er. curs, 2on. sem.)  
Anatomia Patològica (3er. curs, 2on. sem.)  
Tecnologia dels Aliments (3er. curs, 1er. sem.)  
Farmacologia II (3er. curs, 2on. sem.)  
Producció Animal II (3er. curs, 2on. sem.)  
Nutrició II (3er. curs, 2on. sem.)  
Propedeùtica (3er. curs, 2on. sem.)  
Tecnologia de la Reproducció (3er. curs, 2on. sem.)  
Cirurgia General (4rt. curs, 1er. sem.)  
Malalties parasitàries (4rt. curs, 1er. sem.)  
Malalties infeccioses I (4rt. curs, 1er. sem.)  
Radiologia (4rt. curs, 1er. sem.)  
Cirurgia Clínica (4rt. curs, 2on. sem.)  
Anatomia Patològica espec. (4rt. curs, 2on. sem.)  
Malalties infeccioses II (4rt. curs, 2on. sem.)  
Patologia Mèdica I (4rt. curs, 2on. sem.)  
Patologia Mèdica II (5è. curs, 1er. sem.)  
Higiene i Inspecc. Aliments I (5è. curs, 1er. sem.)  
Patologia de la Reprod. (5è. curs, 1er. sem.)  
Deontologia i Veterinària legal (5è. curs, 1er. sem.)  
Terapeùtica (5è. curs, 2on. sem.)  
Higiene i Inspecció Alim. II (5è. curs, 2on. sem.)  
Toxicologia (5è. curs, 2on. sem.)  
Medicina Prevent. i Pol. Sanit. (5è. curs, 2on. sem.)  
Dermatologia (opt.)  
Microbiologia dels Aliments (opt.)

### Assignatura Pla d'estudis antic

Nutrició (3er. curs)  
Patol. genr. i propedeùt. (3er. curs)  
Genètica i Millora Anim. (3er. curs)  
Anatomia Patol. (3er. curs)  
Tecnologia dels Aliments (4rt. curs)  
Farmacologia i Terapeùt. (3er. curs)  
Producció Animal (3er. curs)  
Nutrició (3er. curs)  
Patologia i Propedeùtica (3er. curs)  
Tecnol. i Patol. Reproduc. (5è. curs)  
Cirurgia i Patol. quirúrg. (4rt. curs)  
Parasitol. i malalt. parast. (4rt. curs)  
Patologia infecc. (4rt. curs)  
Cirurgia i Patol. Quir. (4rt. curs)  
Cirurgia especial (opt.)  
Anatomia Patol. Sistemàt. (opt.)  
Patologia Infecciosa (4rt. curs)  
Patolog. Mèdica i Nutrició (4rt. curs)  
Patologia Mèdica (4rt. curs)  
Higiene i Inspecció dels Alim. (5è. curs)  
Tecnol. i Patol. reprod. (5è. curs)  
Deontologia i Veterin. Legal (5è. curs)  
Terapeùtica (opt.)  
Higiene i Insp. Alim. (5è. curs)  
Toxicologia (5è. curs)  
Patologia Infecciosa (4rt. curs)  
Dermatologia (opt.)  
Microbiologia dels Aliments (opt.)

## PLA D'ESTUDIS (modificat 16-10-1991)

### PRIMER CURS

Anatomia I  
Biologia  
Matemàtiques (Estadística i Biometria)  
Física  
Química

### SEGON CURS

Agricultura  
Anatomia II  
Bioquímica  
Fisiologia Animal  
Histologia  
Microbiologia i Immunologia

### TERCER CURS

Anatomia Patològica  
Farmacologia i Terapèutica  
Producció Animal  
Genètica General i Millora Animal  
Nutrició i Alimentació Animal  
Patologia General i Propedèutica

### QUART CURS

Cirurgia i Patologia Quirúrgica (amb Anestesiologia i Radiologia)  
Parasitologia i Malalties Parasitàries  
Patologia Infecciosa i Epizootiologia  
Patologia Mèdica i de la Nutrició  
Tecnologia dels Aliments

### CINQUÈ CURS

Higiene i Inspecció dels Aliments  
Tecnologia i Patologia de la Reproducció  
Toxicologia (quadrimestral)  
Deontologia i Veterinària Legal (quadrimestral)  
Etologia i Protecció Animal (quadrimestral)  
Economia Agrària (quadrimestral)

## ASSIGNATURES D'ORIENTACIÓ

Aqüicultura (\*)  
Ampliació de Millora Animal  
Ampliació de Terapèutica (quadrimestral)  
Anatomia Patològica Sistemàtica  
Biometria Aplicada (quadrimestral)  
Bioquímica Clínica (quadrimestral)  
Bioquímica i Anàlisi dels Aliments  
Ciència i Tecnologia de la Carn  
Ciència i Tecnologia de la Llet i els seus derivats  
Ciència i Tecnologia del Peix (quadrimestral)  
Cirurgia Especial  
Dermatologia (quadrimestral)  
Disseny i Planificació d'Explotacions Ramaderes(quadr.) (\*)  
Epidemiologia Aplicada i Sanejament Ramader  
Immunologia Clínica i Immunodiagnòstic (quadrimestral)  
Micologia (quadrimestral)  
Microbiologia dels Aliments  
Patologia Clínica (quadrimestral)  
Producció d'Aus (quadrimestral) (\*)  
Producció Bovina (quadrimestral)  
Producció de Conills i Altres Espècies (quadrimestral)  
Producció i Conservació de Farratges (quadrimestral)  
Producció Ovina i Caprina (quadrimestral)  
Producció Porcina (quadrimestral)  
Programació Lineal (quadrimestral)  
Tecnologia de la Fabric. de Pinsos Compostos (quadr.) (\*)  
Virologia Aplicada (quadrimestral)

Durant el Segon Cicle s'hauran de cursar com a mínim quatre assignatures anuals (o el seu equivalent si són quadrimestrals) de les denominades d'orientació.

Per a l'obtenció del Títol de Llicenciat, serà necessari, demostrar coneixement d'una llengua estrangera.

(\*) Aquestes assignatures no s'impartiran aquest curs acadèmic.

Assignatures optatives que s'impartiran el curs 92-93.

- 4011 Biometria Aplicada (quadrimestral)
- 4012 Bioquímica Clínica (quadrimestral)
- 4013 Anatomia Patològica Sistemàtica (anual)
- 4014 Bioquímica i Anàlisi dels Aliments (anual)
- 4015 Ampliació de Millora Animal (anual)
- 4016 Immunologia Clínica i Immunodiagnòstic (quadrimestral)
- 4017 Micologia (quadrimestral)
- 4018 Microbiologia dels Aliments (anual)
- 4019 Producció Bovina (quadrimestral)
- 4020 Producció Porcina (quadrimestral)
- 4021 Producció i Conservació de Ferratges (quadrimestral)
- 5013 Ciència i Tecnologia de la Llet i derivats (anual)
- 5014 Ciència i Tecnologia de la Carn (anual)
- 5023 Ciència i Tecnologia del Peix (quadrimestral)

Assignatures optatives que s'impartiran els cursos 92-93 i 93-94.

- 5015 Cirurgia Especial (anual)
- 5016 Dermatologia (quadrimestral)
- 5017 Patologia Clínica (quadrimestral)
- 5018 Producció Ovina i Caprina (quadrimestral)
- 5019 Producció Conills i altres Espècies (quadrimestral)

- 5021 Programació Linial (quadrimestral)
- 5024 Virologia Aplicada (quadrimestral)
- 5025 Ampliació de Terapèutica (quadrimestral)
- 5027 Epidemiologia Aplicada i Sanejament Ramader (anual)

### **ASSIGNATURES D'ORIENTACIÓ**

El Pla d'Estudis de 1990 és monotroncal, encara que al Segon Cicle es cursen assignatures d'orientació.

Aquestes assignatures d'orientació s'escolleixen entre les 30, que aproximadament s'imparteixen. Al Segon Cicle, és a dir, entre Quart i Cinquè l'alumne ha de superar 4 assignatures anyals o les equivalents quadrimestrals.

L'alumne pot canviar assignatures d'orientació d'un curs per d'altres encara que no les hagi superat. Totes aquestes assignatures no superades un cop llicenciat l'alumne, constaran al seu expedient acadèmic. Els alumnes que vulguin matricular-se entre Quart i Cinquè de més de 4 assignatures d'orientació ho poden fer. Aquests alumnes podran sol·licitar el Títol de Llicenciat quan tinguin superades les 4 assignatures preceptives encara que els hi quedi alguna assignatura d'orientació més per superar.

Els alumnes disposen de professors tutors per que els assessorin en l'elecció d'assignatures d'orientació. És preceptiu que els alumnes de quart i cinquè curs que es matriculin d'assignatures d'orientació, portin el full de matrícula signat pel tutor corresponent.

### **INCOMPATIBILITATS PLA D'ESTUDIS (modificat 16-10-1991)**

La Junta de Facultat de 18 d'abril de 1988, va acordar anul·lar totes les incompatibilitats fins aleshores existents, i és per això que l'alumne podrà matricular-se del nombre d'assignatures que cregui convenient.

En cap cas es podran deixar sense matricular assignatures de cursos anteriors al que l'alumne es vulgui matricular.



**CALENDARI ACADEMIC**

## CURS 1992-93

## PLA NOU

dl dt dc dj dv ds dg

## SETEMBRE

	1	2	3	4	5	6
7	8	9	10	11	12	13
14	15	16	17	18	19	20
21	22	23	24	25	26	27
28	29	30				

## NOVEMBRE

						1.
2	3	4	5	6	7	8
9	10	11	12	13	14	15
16	17	18	19	20	21	22
23	24	25	26	27	28	29
30						

## GENER

				1	2	3
4	5	6	7	8	9	10
11	12	13	14	15	16	17
18	19	20	21	22	23	24
25	26	27	28	29	30	31

## MARÇ

1	2	3	4	5	6	7
8	9	10	11	12	13	14
15	16	17	18	19	20	21
22	23	24	25	26	27	28
29	30	31				

## MAIG

					1	2
3	4	5	6	7	8	9
10	11	12	13	14	15	16
17	18	19	20	21	22	23
24	25	26	27	28	29	30
31						

## JULIOL

			1	2	3	4
5	6	7	8	9	10	11
12	13	14	15	16	17	18
19	20	21	22	23	24	25
26	27	28	29	30	31	

## SETEMBRE

		1	2	3	4	5
6	7	8	9	10	11	12
13	14	15	16	17	18	19
20	21	22	23	24	25	26
27	28	29	30			

dl dt dc dj dv ds dg

## OCTUBRE

			1	2	3	4
5	6	7	8	9	10	11
12	13	14	15	16	17	18
19	20	21	22	23	24	25
26	27	28	29	30	31	

## DESEMBRE

		1	2	3	4	5	6
7	8	9	10	11	12	13	
14	15	16	17	18	19	20	
21	22	23	24	25	26	27	
28	29	30	31				

## FEBRER

1	2	3	4	5	6	7
8	9	10	11	12	13	14
15	16	17	18	19	20	21
22	23	24	25	26	27	28

## ABRIL

			1	2	3	4
5	6	7	8	9	10	11
12	13	14	15	16	17	18
19	20	21	22	23	24	25
26	27	28	29	30		

## JUNY

			1	2	3	4	5	6
7	8	9	10	11	12	13		
14	15	16	17	18	19	20		
21	22	23	24	25	26	27		
28	29	30						

## AGOST

						1
2	3	4	5	6	7	8
9	10	11	12	13	14	15
16	17	18	19	20	21	22
23	24	25	26	27	28	29
30	31					

PERIODE D'EXAMENS



INICI DE CURS



FI DE CURS

CURS 1992-93

PLA ANTIC

dl dt dc dj dv ds dg

SETEMBRE

	1	2	3	4	5	6
7	8	9	10	11	12	13
14	15	16	17	18	19	20
21	22	23	24	25	26	27
28	29	30				

NOVEMBRE

						1
2	3	4	5	6	7	8
9	10	11	12	13	14	15
16	17	18	19	20	21	22
23	24	25	26	27	28	29
30						

GENER

					1	2	3
4	5	6	7	8	9	10	
11	12	13	14	15	16	17	
18	19	20	21	22	23	24	
25	26	27	28	29	30	31	

MARÇ

	1	2	3	4	5	6	7
8	9	10	11	12	13	14	
15	16	17	18	19	20	21	
22	23	24	25	26	27	28	
29	30	31					

MAIG

						1	2
3	4	5	6	7	8	9	
10	11	12	13	14	15	16	
17	18	19	20	21	22	23	
24	25	26	27	28	29	30	
31							

JULIOL

			1	2	3	4
5	6	7	8	9	10	11
12	13	14	15	16	17	18
19	20	21	22	23	24	25
26	27	28	29	30	31	

SETEMBRE

	1	2	3	4	5
6	7	8	9	10	11
13	14	15	16	17	18
19	20	21	22	23	24
25	26	27	28	29	30

dl dt dc dj dv ds dg

OCTUBRE

				1	2	3	4
5	6	7	8	9	10	11	
12	13	14	15	16	17	18	
19	20	21	22	23	24	25	
26	27	28	29	30	31		

DESEMBRE

					1	2	3	4	5	6
7	8	9	10	11	12	13				
14	15	16	17	18	19	20				
21	22	23	24	25	26	27				
28	29	30	31							

FEBRER

	1	2	3	4	5	6	7
8	9	10	11	12	13	14	
15	16	17	18	19	20	21	
22	23	24	25	26	27	28	

ABRIL

						1	2	3	4
5	6	7	8	9	10	11			
12	13	14	15	16	17	18			
19	20	21	22	23	24	25			
26	27	28	29	30					

JUNY

						1	2	3	4	5	6
7	8	9	10	11	12	13					
14	15	16	17	18	19	20					
21	22	23	24	25	26	27					
28	29	30									

AGOST

											1
2	3	4	5	6	7	8					
9	10	11	12	13	14	15					
16	17	18	19	20	21	22					
23	24	25	26	27	28	29					
30	31										

PERIODE D'EXAMENS



INICI DE CURS



FI DE CURS

## CALENDARI ACADEMIC 1992 - 1993

### Dies festius a tots els Centres de la UAB

11 de setembre	Diada Nacional de Catalunya	divendres
12 d'octubre	Festa de la Hispanitat	dilluns
8 de desembre	la Inmaculada	dimarts
25 de desembre	Nadal	divendres
26 de desembre	Sant Esteve	dissabte
1 de gener	Cap d'Any	divendres
6 de gener	Reis	dimecres
9 d'abril	Divendres Sant	divendres
12 d'abril	Dilluns de Pasqua	dilluns
1 de maig	Festa del Treball	dissabte
24 de juny	Sant Joan	dijous
11 de setembre	Diada Nacional de Catalunya	dissabte

### Festes locals

Als centres situats al campus de Bellaterra les festes locals seran:

24 de setembre	Ntra. Sra. de la Mercè	dijous
31 de maig	Segona Pasqua	diluns

### Festa institucional

Divendres, 23 d'abril de 1993.

### Vacances de Nadal

Comprenen des del dijous dia 24 de desembre de 1991 al dijous 7 de gener de 1993, ambdós inclosos.

### Vacances de Pasqua

Comprenen des del dissabte dia 3 d'abril al dilluns 12 d'abril de 1993, ambdós inclosos.

(Nota: Aquest calendari pot variar d'acord amb el que estableixi el calendari oficial de festes de la Generalitat de Catalunya per a l'any 1992)

## DURACIÓ DEL CURS SEMESTRALITZAT

### Primer semestre

Inici: 16 de setembre de 1992

Final: 6 de febrer de 1993

-Exàmens 1er semestre, 1a convocatòria: del 23 de gener de 1993 al 6 de febrer de 1993.

### Segon semestre

Inici: 8 de febrer

Final: 2 de juliol

-Exàmens 1er semestre, 2a convocatòria: del 31 de maig de 1993 al 12 de juny de 1993.

-Exàmens 2on semestre, 1a convocatòria: del 14 de juny de 1993 al 2 de juliol de 1992

-Exàmens 2on semestre, 2a convocatòria: del 30 d'agost de 1993 al 8 de setembre de 1993.

### DURACIÓ DEL CURS ANUALITZAT

Inici: 16 de setembre de 1992

Final: 2 de juliol de 1993

-Exàmens de juny: del 31 de maig al 2 de juliol de 1993

-Exàmens de setembre: del 30 d'agost al 8 de setembre de 1993

### Convocatòria d'exàmens per als cursos dels quals no s'ofereix la docència dels plans d'estudis antics.

D'acord amb l'article 11.3 del R.D. 1497/1987, per a aquells estudiants que continuïn fent els plans d'estudis antics amb alguna assignatura pendent de cursos ja exhaurits, els centres hauran de programar dues convocatòries d'exàmens durant el curs 1992-93, dins dels períodes de juny i setembre indicats.

## CALENDARI DE MATRICULACIÓ PER AL CURS 1992 - 1993

### Matrícula de primer i de segon cicle:

Més grans de 25 anys      6/7/92

Alumnes sense assignatures pendents (obligatòriament), Erasmus i Becaris:

Segon curs                      7 i 8/7/92  
Cinquè curs                    9 i 10/7/92  
Quart curs                      13 i 14/7/92  
Tercer curs                     15 i 16/7/92

### Alumnes de Primer Curs (nou ingrés):

Alumnes de la A a la E    1/9/92  
Alumnes de la F a la L    2/9/92  
Alumnes de la M a la Q    3/9/92  
Alumnes de la R a la Z    4/9/92

### Alumnes de Quart curs:

A a la L    23/9/92  
M a la Z    25/9/92

### Alumnes de Segon curs:

A a la L    28/9/92  
M a la Z    29/9/92

### Alumnes de Cinquè curs:

A a la K    30/9/92  
L a la Q    1/10/92  
R a la Z    2/10/92

Alumnes de Tercer curs:

A a la L 5/10/92

M a la Z 6/10/92

Per als alumnes de 4rt. i 5è el criteri de curs estarà en funció de la matriculació d'alguna de les assignatures obligatòries.

Alumnes repetidors de Primer curs i alumnes procedents de convalidacions i/o adaptacions (procedents d'altres Facultats de Veterinària): 7/10/92

**Període d'adaptacions (només per als alumnes de 1er curs (repetidors) i 3r curs**

Convocatòria de Juny: del 23 al 30/07/92

Convocatòria de Setembre: del 15 al 23/09/92

### **PROCES DE MATRICULA PER ALUMNES DE PRIMER CURS :**

Els alumnes de primer curs poden adreçar-se al Centre, a partir de la publicació de les llistes d'admesos, per informar-se del procés de matrícula.

El procediment és el següent:

- Adquisició del imprès a la Consergeria.
- Formalització de la matrícula a la Secretaria els dies indicats al calendari.

### **Matrícula de Tercer Cicle:**

- Del 19 al 30 d'octubre de 1992.  
(Prèviament s'haurà realitzat la preinscripció de 12 al 30 de setembre de 1992).

### **Alumnes del Programa ERASMUS:**

-Els alumnes de la UAB que participin en un programa de llicenciatura podran matricular-se durant el mateix període que els becaris, del 6 al 16 de juliol de 1992, sempre que tinguin totes les assignatures aprovades a la convocatòria de juny.

-Els alumnes que participin en un programa de tercer cicle podran matricular-se a partir del dia 24 d'agost.

## CALENDARI DE TRAMITS ADMINISTRATIUS CURS 92-93. (Primer i Segon Cicle)

Inici del Curs	dilluns 16/09/92
Canvis assignatures, anul·lacions i ampliació de matrícula	29/10 a 06/11/92
Anul·lacio matrícula	fins 04/12/92
Data límit presentació sol·licituds convalidacions amb efectes acadèmics per al curs 92-93:	
Pla Antic:	fins 30/01/93
Pla Nou assignatures 1er semestre:	fins 10/09/92
Pla Nou assignatures 2on semestre:	fins 30/1/93
Sol·licituds exàmens de febrer "fi de carrera"	07/01 al 15/01/93
Sol·licituds títols febrer	a partir 26/02/93
Sol·licitud exàmens 5enes i 6enes convocatòries davant tribunal (Pla Antic)	
Juny:	17/05 al 28/05/93
Setembre:	18/07 al 15/07/93
Sol·licitud exàmens 4a convocatòria amb tribunal Pla d'Estudis Nou	
1a convocatòria, 1er semestre:	01/12 al 11/12/92
2a convocatòria, 1er semestre:	19/04 al 27/04/93
1a convocatòria, 2on semestre:	19/04 al 27/04/93
2a convocatòria, 2on semestre:	08/07 al 15/07/93
Trasllats d'expedients	15/06 al 14/07/93
Sol·licitud Títol de Juny	a partir del 22/07/93
Sol·licituds Títols de Setembre	a partir del 01/10/93



### **CALENDARI DE TRAMITS ADMINISTRATIUS CURS 91-92 (Tercer Cicle)**

<b>Preinscripció</b>	12 a 30/09/92
<b>Publicació llistats admessos</b>	a partir 13/10/92
<b>Matrícula</b>	19 a 30/10/92
<b>Anul.lacions de matrícula</b>	fins el 04/12/92
<b>Sol.licitud canvis cursos</b>	fins 18/12/92
<b>Sol.licitud anul.lacions convocatòries</b>	fins 30/04/93

**HORARIS**

FACULTAT DE VETERINÀRIA			HORARI DOCENT		CURS 1992/1993	
PRIMER CURS		GRUP 1	PRIMER SEMESTRE		AULA 1	
HORA	DILLUNS	DIMARTS	DIMECRES	DIJOUS	DIVENDRES	
9,00-10,00	Anatomia I	Matemàtiques	Anatomia I	Matemàtiques	Anatomia I	
10,00-11,00	Biologia Cel·lular	Física	Biologia Cel·lular	Física	Biologia Cel·lular	
11,00-12,00	Química	Química	Matemàtiques	Química	Física	
12,00-13,00	Matemàtiques	Física (Problemes)	Matemàtiques (Problemes)	Química (Problemes)		
SEGON CURS		GRUP 1	ANUAL		AULA 1	
15,00-16,00	Microbiologia	Microbiologia	Microbiologia	Microbiologia	Bioquímica (Seminari)	
16,00-17,00	Bioquímica	Agricultura	Bioquímica	Agricultura	Histologia	
17,00-18,00	Fisiologia	Fisiologia	Fisiologia	Fisiologia	Bioquímica	
18,00-19,00	Histologia	Anatomia II	Histologia	Anatomia II		

FACULTAT DE VETERINÀRIA			HORARI DOCENT			CURS 1992/1993	
PRIMER CURS		GRUP 2	PRIMER SEMESTRE		AULA 2		
HORA	DILLUNS	DIMARTS	DIMECRES	DIJOUS	DIVENDRES		
9,00-10,00	Biologia Cel·lular	Física	Biologia Cel·lular	Física	Biologia Cel·lular		
10,00-11,00	Anatomia I	Matemàtiques	Anatomia I	Matemàtiques	Anatomia I		
11,00-12,00	Matemàtiques	Física (Problemes)	Física	Química (Problemes)	Matemàtiques (Problemes)		
12,00-13,00	Química	Química		Química			
SEGON CURS		GRUP 2	ANUAL		AULA 2		
15,00-16,00	Bioquímica	Agricultura	Bioquímica	Agricultura	Histologia		
16,00-17,00	Microbiologia	Microbiologia	Microbiologia	Microbiologia	Bioquímica		
17,00-18,00	Histologia	Anatomia II	Histologia	Anatomia II	Bioquímica (Seminari)		
18,00-19,00	Fisiologia	Fisiologia	Fisiologia	Fisiologia			

FACULTAT DE VETERINÀRIA		HORARI DOCENT			CURS 1992/1993	
PRIMER CURS		GRUP 3	PRIMER SEMESTRE		AULA 15	
HORA	DILLUNS	DIMARTS	DIMECRES	DIJOUS	DIVENDRES	
9,00-10,00	Química	Química	Matemàtiques	Química		
10,00-11,00	Matemàtiques	Física (Problemes)	Matemàtiques (Problemes)	Química (Problemes)	Física	
11,00-12,00	Anatomia I	Matemàtiques	Anatomia I	Matemàtiques	Anatomia I	
12,00-13,00	Biologia Cel·lular	Física	Biologia Cel·lular	Física	Biologia Cel·lular	

FACULTAT DE VETERINÀRIA			HORARI DOCENT			CURS 1992/1993	
PRIMER CURS		GRUP 1		SEGON SEMESTRE		AULA 1	
HORA	DILLUNS	DIMARTS	DIMECRES	DIJOUS			
9,00-10,00	Anatomia II	Anatomia II	Anatomia II	Etologia	Anatomia II		
10,00-11,00	Biologia Animal i Veg.	Etnologia	Biologia Animal i Veg.	Etnologia	Biologia Animal i Veg.		
11,00-12,00	Bioquímica I	Bioquímica I	Etnologia	Bioquímica I			
12,00-13,00	Etologia						
SEGON CURS		GRUP 1		ANUAL		AULA 1	
15,00-16,00	Microbiologia	Microbiologia	Microbiologia	Microbiologia	Bioquímica (Seminari)		
16,00-17,00	Bioquímica	Agricultura	Bioquímica	Agricultura	Histologia		
17,00-18,00	Fisiologia	Fisiologia	Fisiologia	Fisiologia	Bioquímica		
18,00-19,00	Histologia	Anatomia II	Histologia	Anatomia II			

FACULTAT DE VETERINÀRIA		HORARI DOCENT			CURS 1992/1993	
PRIMER CURS		GRUP 3	SEGON SEMESTRE		AULA 15	
HORA	DILLUNS	DIMARTS	DIMECRES	DIJOUS	DIVENDRES	
10,00-11,00	Bioquímica I	Bioquímica I	Etnologia	Bioquímica I		
11,00-12,00	Anatomia II	Anatomia II	Anatomia II	Etnologia	Anatomia II	
12,00-13,00	Biologia Animal i Veg.	Etnologia	Biologia Animal i Veg.	Etnologia	Biologia Animal i Veg.	

FACULTAT DE VETERINÀRIA			HORARI DOCENT			CURS 1992/1993		
TERCER CURS		GRUP 1	PRIMER SEMESTRE		AULA 3			
HORA	DILLUNS	DIMARTS	DIMECRES	DIJOUS	DIVENDRES			
8,30-9,30	Patologia General	Farmacologia I	Patologia General	Farmacologia I	Tecnologia Aliments			
9,30-10,30	Anatomia Patològica	Producció Animal I	Anatomia Patològica	Producció Animal I	Producció Animal I			
10,30-11,30	Nutrició I	Nutrició I	Genètica	Genètica	Genètica			
11,30-12,30	Tecnologia Aliments	Tecnologia Aliments		Tecnologia Aliments				
<b>QUART CURS</b>								
<b>QUART CURS</b>		GRUP 1	ANUAL		AULA 3			
14,30-15,30	Tecnologia Aliments	Patologia Infecçiosa	Patologia Infecçiosa	Tecnologia Aliments	Patologia Infecçiosa			
15,30-16,30	Parasitologia	Parasitologia	Patologia Mèdica	Patologia Mèdica	Patologia Mèdica			
16,30-17,30	Patologia Infecçiosa	APS	APS	Parasitologia	APS			
17,30-18,30	Micologia Bioquímica Clínica	Cirurgia	Micologia Bioquímica Clínica	Cirurgia	Micologia Bioquímica Clínica			
18,30-19,30	Inmunologia Clínica	Inmunologia Clínica		Inmunologia Clínica				



FACULTAT DE VETERINÀRIA			HORARI DOCENT				CURS 1992/1993	
TERCER CURS		GRUP 1	SEGON SEMESTRE		AULA 3			
HORA	DILLUNS	DIMARTS	DIMECRES	DIJOUS	DIVENDRES			
8,30-9,30	Propedeùtica	Farmacologia II	Propedeùtica	Farmacologia II	Farmacologia II			
9,30-10,30	Tecnologia Reproducció	Producció Animal II	Nutrició II	Producció Animal II	Millora Genètica			
10,30-11,30	Nutrició II	Nutrició II	Tecnologia Reproducció					
11,30-12,30	Millora Genètica	Millora Genètica						
QUART CURS		GRUP 1	ANUAL		AULA 3			
14,30-15,30	Tecnologia Aliments	Patologia Infecciosa	Patologia Infecciosa	Tecnologia Aliments	Patologia Infecciosa			
15,30-16,30	Parasitologia	Parasitologia	Patologia Mèdica	Patologia Mèdica	Patologia Mèdica			
16,30-17,30	Patologia Infecciosa	APS	APS	Parasitologia	APS			
17,30-18,30	Micologia ----- Bioquímica Clinica	Cirurgia	Micologia ----- Bioquímica Clinica	Cirurgia	Micologia ----- Bioquímica Clinica			
18,30-19,30	Inmunologia Clinica	Inmunologia Clinica		Inmunologia Clinica	Inmunologia Clinica			

FACULTAT DE VETERINÀRIA		HORARI DOCENT				CURS 1992/1993	
TERCER CURS		GRUP 2		SEGON SEMESTRE		AULA 4	
HORA	DILLUNS	DIMARTS	DIMECRES	DIJOURS	DIVENDRES		
8,30-9,30	Tecnologia i Reproducció	Producció Animal II	Nutrició II	Producció Animal II	Millora Genètica		
9,30-10,30	Propedeùtica	Farmacologia II	Propedeùtica	Farmacologia II	Farmacologia II		
10,30-11,30	Millora Genètica	Millora Genètica					
11,30-12,30	Nutrició II	Nutrició II	Tecnologia i Reproducció				
QUART CURS		GRUP 2		ANUAL		AULA 4	
13,30-14,30		Prod. Bovina		Prod. Bovina	Prod. Bovina		
14,30-15,30	Parasitologia	Parasitologia	Patologia Mèdica	Patologia Mèdica	Patologia Mèdica		
15,30-16,30	Tecnologia Aliments	Patologia Infecçiosa	Patologia Infecçiosa	Tecnologia Aliments	Patologia Infecçiosa		
16,30-17,30	Amp. Millora Ferratges	Cirurgia	Biometria Ferratges	Cirurgia	Millora Ferratges		
17,30-18,30	Patologia Infecçiosa	Biometria Aplicada	Ampliació Millora	Parasitologia	Biometria Aplicada		

FACULTAT DE VETERINÀRIA		HORARI DOCENT				CURS 1992/1993	
TERCER CURS		GRUP 2	PRIMER SEMESTRE		AULA 4		
HORA	DILLUNS	DIJARTS	DIMECRES	DIJOUS	DIVENDRES		
8,30-9,30	Anatomia Patològica	Producció Animal I	Anatomia Patològica	Producció Animal I	Producció Animal I		
9,30-10,30	Patologia General	Farmacologia I	Patologia General	Farmacologia I	Tecnologia Aliments		
10,30-11,30	Tecnologia Aliments	Tecnologia Aliments		Tecnologia Aliments			
11,30-12,30	Nutrició I	Nutrició I	Genètica	Genètica	Genètica		
QUART CURS		GRUP 2	ANUAL		AULA 4		
13,30-14,30		Producció Bovina		Producció Bovina	Producció Bovina		
14,30-15,30	Parasitologia	Parasitologia	Patologia Mèdica	Patologia Mèdica	Patologia Mèdica		
15,30-16,30	Tecnologia Aliments	Patologia Infecciosa	Patologia Infecciosa	Tecnologia Aliments	Patologia Infecciosa		
16,30-17,30	Amp. Millora Ferratges	Cirurgia	Biometria Ferratges	Cirurgia	Millora Ferratges		
17,30-18,30	Patologia Infecciosa	Biometria Aplicada	Amp. Millora	Parasitologia	Biometria Aplicada		

FACULTAT DE VETERINÀRIA			HORARI DOCENT			CURS 1992/1993	
CINQUÈ CURS		GRUP 1	ANUAL			AULA 12	
HORA	DILLUNS	DIMARTS	DIMECRES	DIJOUS	DIVENDRES		
8,30-9,30	Higiene	Econ.Agrària Toxicologia	Higiene	Higiene Toxicologia	Deontologia Higiene		
9,30-10,30	Deontologia Toxicologia	Reproducció	Reproducció	Reproducció	Reproducció		
10,30-11,30	Epidemiologia	Epidemiologia	Epidemiologia	Etologia Patologia Clínica	Etologia Patologia Clínica		
11,30-12,30	Dermatologia Virologia	Dermatologia	Dermatologia	Economia Agrària Terapèutica	Deontologia Terapèutica		
12,30-13,30	Virologia	Cirurgia	Cirurgia		Cirurgia		
QUART CURS		GRUP 1 i 2	ANUAL			AULA 12	
17,30-18,30		Bioquímica i Anàlisi d'Aliments		Bioquímica i Anàlisi d'Aliments	Bioquímica i Anàlisi d'Aliments		
18,30-19,30	Microbiologia Aliments	Microbiologia Aliments		Microbiologia Aliments	Microbiologia Aliments		

FACULTAT DE VETERINÀRIA			HORARI DOCENT			CURS 1992/1993	
CINQUÈ CURS		GRUP 2		ANUAL		AULA 13	
HORA	DILLUNS	DIMARTS	DIMECRES	DIJOUS	DIVENDRES		
8,30-9,30	Deontologia ----- Toxicologia	Reproducció	Reproducció	Reproducció	Reproducció		
9,30-10,30	Higiene	Econ. Agrària ----- Toxicologia	Higiene	Higiene ----- Toxicologia	Deontologia ----- Higiene		
10,30-11,30	Tecnologia de la Carn	Tecnologia de la Carn	Tecnologia de la Carn	Economia Agrària	Deontologia		
11,30-12,30	Tecnologia de la Llet	Tecnologia de la Llet	Tecnologia de la Llet	Etologia	Etologia		
12,30-13,30	Producció de Porcs	Producció de Porcs	Producció Ovina	Producció Ovina	Producció Ovina		
13,30-14,30	Producció de Porcs	----- Terapeùtica					

FACULTAT DE VETERINÀRIA		HORARI DOCENT			CURS 1992/1993	
CINQUÈ CURS		OPTATIVES		ANUAL		AULA 10
HORA	DILLUNS	DIMARTS	DIMECRES	DIJOUS	DIVENDRES	
11,30-12,30	Program. Lin. ----- Producc. Con.	Programació Lineal	Programació Lineal	----- Producció Con.	----- Producció Con.	
12,30-13,30	Tecnologia del Peix		Tecnologia del Peix	Tecnologia del Peix		

**PROFESSORAT**

**RELACIO DE PROFESSORS PER DEPARTAMENTS QUE TENEN ENCARREGADA LA DOCÈNCIA A LA FACULTAT DE VETERINÀRIA (amb indicació del despatx i telèfon a on es poden trobar)**

**Departament de Biologia Animal, Vegetal i Ecologia**

CRESPO GIMENEZ, SILVIA - VO-124 - Telf. 1746  
SAMPERA TRIGUEROS, CAROLINA

**Departament de Biologia Cel·lular i Fisiologia**

FERNANDEZ GIMENO, ESTER - VO-129 - Telf. 1647  
GENESCA GARRIGOSA, ANNA - VO-126 - Telf. 1498  
GOÑALONS SINTES, EDUARD - VO-149 - Telf. 2020  
JIMENEZ FARRERONS, MARCEL - VO-125 - Telf. 1566  
MANTECA VILLANUEVA, FCO XAVIER  
VERGARA ESTERAS, PATROCINIO - VO-141 - Telf. 1648  
VIDAL DOMINGUEZ, FRANCESCA - VO-126 - Telf. 1496

**Departament de Bioquímica i Biologia Molecular**

ARIÑO CARMONA, JOAQUIN - VO-161 - Telf. 1042  
BASSOLS TEIXIDO, ANNA MARIA - VO-189 - Telf. 1042  
BOSCH TUBERT, FATIMA - VO-189 - Telf. 1043  
CASAMAYOR GRACIA, ANTONIO  
COROMINAS COLILLAS, JOSEP  
MOLIST ANGERRI, ANNA  
RODRIGUEZ GIL, JOAN ENRIC - VO-187 - Telf. 1042

**Departament de Farmacologia i Psiquiatria**

ARBOIX ARZO, MARGARITA - VO-117 - Telf. 1896  
BALAGUE ESTREMS, JAUME - VO-108 - Telf. 2062  
CLOS GUILLEN, VICTORIA - VO-105 - Telf. 1746  
CRISTOFOL ADELL, CARLES  
DE MORA PEREZ, FERNANDO - VO-113 - Telf. 1895  
GUITART BAS, RAIMON - VO-110 - Telf. 1299  
PUIGDEMONT RODRIGUEZ, ANA - VO-119 - Telf. 1747  
SERRATOSA VILAGELIU, JORDI - VO-108 - Telf. 2062

**Departament de Física**

DORCA CALLAO, MIQUEL



CANALS PARERA, AGUSTI  
SAMPAYO, OSCAR

**Departament de Matemàtiques**

ALSEDA SOLER, JOAN - V0-154 - Telf. 2106  
MORA GINER, XAVIER  
PUIG CASADO, PEDRO - V0-154 - Telf. 2106

**Departament de Patologia i Produccions Animals**

ABARCA SALA, Ma. LOURDES - V0-281 - Telf. 1542  
ALBANELL TRULLAS, MA. ELENA - V0-332 - Telf. 1497  
BARROETA LAJUSTICIA, ANA CRISTINA - V0-307 - Telf. 1897  
BAUCCELLS SANCHEZ, Ma. DOLORES - V0-303 - Telf. 1504  
BRAGULAT ARARA, Ma. ROSA - V0-295 - Telf. 1089  
BRUGUERA ESTRADA, Ma TERESA - V0-295 - Telf. 1089  
CABAÑES SAENZ, FRANCISCO JAVIER - V0-285 - Telf. 1749  
CAJA LOPEZ, GERARDO - V0-326 - Telf. 1494  
CALVO TORRAS, Ma. ANGELS - V0-279 - Telf. 1748  
CAMON URGEL, JOAQUIN - V0-043 - Telf. 1847  
CARRETERO ROMAY, ANA - V0-043 - Telf. 1847  
CARRETERO ROMAY, CARMEN - V0-234 - Telf. 1447  
CASAL FABREGA, JORDI - V0-249 - Telf. 1047  
CASALS COSTA, RAMON - V0-320 - Telf. 1495  
CASTELLA ESPUNY, JOAQUIN - V0-235 - Telf. 1571  
COLL CERDA, AGUSTINA - V0-201 - Telf. 1398  
DOMINGO ALVAREZ, MARIANO - V0-009 - Telf. 1599  
ESPADA GERLACH, YVONNE - V0-317 - Telf. 1090  
FABREGAS COMADRAN, XAVIER - V0-338 - Telf. 1496  
FERRER CAUBET, LUIS MIGUEL - V0-025 - Telf. 1421  
FERRET QUESADA, ALBERT - V0-350 - Telf. 1495  
FONTDEVILA PALAU, Ma. DOLORS - V0-027 - 1433 -1420  
FRANCH SERRACANTA, JORDI - V0-031 - Telf. 2076  
GARCIA ARNAS, FELIX ANGEL - V0-345 - Telf. 1512  
GINE BADIA, JOSEP MARIA - V0-039 - Telf. 1846  
GUAMIS LOPEZ, BUENAVENTURA - V0-232 - Telf. 1397  
GUTIERREZ GALINDO, JUAN - V0-237 - Telf. 1049  
JORDANA VIDAL, JORDI - V0-220 - Telf. 1217  
LAVIN GONZALEZ, SANTIAGO - V0-327 - Telf. 1923  
LOPEZ SABATER, EMILIO IGNACIO - V0-252 - Telf. 1448  
MARCO VALLE, ALBERTO - V0-013 - 1420 -1433  
MARTIN CASTILLO, MARGARITA - V0-245 - Telf. 1046  
MARTINO ALERM, ALEX - V0-227 - Telf. 1045  
MASCARELL CASULLERAS, JOSEP - V0-309 - Telf. 1897  
MILAN SENDRA, M.JOSE - Telf. 1442

MIRO ROIG, JORDI	- V0-227 - Telf. 1045
MONREAL BOSCH, LUIS	- V0-329 - Telf. 1968
MOR-MUR FRANCESCH, MONTSERRAT	- V0-228 - Telf. 1446
MORA VENTURA, Ma. TERESA	- V0-256 - Telf. 1960
MUÑOZ LOPEZ, ELENA	- V0-237 - Telf. 1049
PARAMIO NIETO, Ma. TERESA	- V0-322 - Telf. 1456
PEÑA GIMENEZ, Ma. TERESA	- V0-361 - Telf. 1093
PIEDRAFITA ARILLA, JESUS	- V0-216 - Telf. 1399
PINEDA BOSCH, JOAN	- V0-227 - Telf. 1045
PLA SOLER, Ma. REYES	- V0-230 - Telf. 1446
PLAIXATS BOIXADERA, JOSEPA	- V0-332 - Telf. 1497
PRANDI CHEVALIER, DAVID	- V0-353 - Telf. 1093
PUCHAL MAS, FRANCESC	- V0-301 - Telf. 1556
PUMAROLA BATLLE, MARTI	-V0-023 - 1420. 1433
RABANAL PADROS, ROSA Ma.	- V0-027 - Telf. 1433
RAMIS SALVA, JOSE ANTONIO	- V0-029 - Telf. 1597
RAMOS VARA, ANTONIO JOSE	- V0-017 - Telf. 1599
RIGAU MAS, TERESA	- V0-229 - Telf. 1045
RODRIGUEZ JEREZ, JOSE JUAN	- V0-250 - Telf. 1448
RUBERTE PARIS, JESUS	- V0-037 - Telf. 1846
SALA PALLARES, ROSER	- V0-309 - Telf. 1897
SANCHEZ BONASTRE, ARMAND	- V0-222 - Telf. 1398
SUCH MARTI, XAVIER	- V0-328 - Telf. 1496
TORRE MAÑAS, ELVIRA	- V0-255 - Telf. 1047
VIÑAS BORREL, LLUIS	- V0-331 - Telf. 1940

#### Departament de Química

ALONSO DIAZ, DANIEL	- V0-152 - Telf. 2109
BEJAR CASTAN, PERE	- V0-152 - Telf. 2109
BENAIGES MASSA, DOLORS	- V0-152 - Telf. 2109
FONT CIERCO, JOSEP	- V0-152 - Telf. 2109
GAETE CASTRO, WALTER	- V0-152 - Telf. 2109
GONZALEZ ANADON, GLORIA	- V0-152 - Telf. 2109
GRACIA EGEA, ANTONIO	- V0-152 - Telf. 2109
MORENO MAÑAS, MARCIAL	- V0-152 - Telf. 2109
PLEIXATS ROVIRA, ROSER	- V0-152 - Telf. 2109
PONS PICART, ANA	- V0-152 - Telf. 2109
ROBUSTE CASTRO, JORDI	- V0-152 - Telf. 2109
SARRA ADROGUER, MONTSE	- V0-152 - Telf. 2109
SOLA CASADEVALL, JOAN	- V0-152 - Telf. 2109

#### Departament d'Economia d'Empresa

MIRASOL QUEROL, FERRAN

**PROGRAMA ERASMUS**

## PROGRAMA ERASMUS

L'Erasmus és un programa de la Comunitat Econòmica Europea (CEE) (1ª fase 1987-90) en matèria de mobilitat dels estudiants universitaris.

Suposa determinades ajudes financeres per a la cooperació entre institucions d'ensenyament superior i la creació d'una "xarxa universitària europea", amb objectiu fonamental d'obertura d'aquestes universitats i la mobilitat dels seus estudiants.

En un període inicial l'acció s'adreça principalment a l'establiment d'una forta coordinació entre les universitats, el seu personal docent i els programes practicats, cara a una oferta de cursos parcialment o totalment integrada.

Els cursos universitaris compresos al PROGRAMA ERASMUS (mobilitat dels estudiants mobilitat docent, més accions addicionals) hauran de ser cursos acadèmics permanents de primer, segon i tercer cicle, cursos totals o parcials (de tres mesos a un any acadèmic).

Els programes ERASMUS que la Facultat de Veterinària té en marxa per al curs 92-93, per alumnes de 1er i 2on cicle són els següents:

- Universitat de Milán
- Universitat de Lisboa
- Universitat de Humberside
- Universitat de Lemgo
- Universitat de Faro
- Universitat de Thessaloniki
- Universitat de Athina

És el cinquè any que es realitza ERASMUS a la Facultat de Veterinària. De cara al futur es negocien intercanvis amb altres Facultats.

**SERVEIS DE LA FACULTAT**

## BIBLIOTECA

La Biblioteca de Veterinària és un servei informatiu de suport a la docència i investigació que es desenvolupa en el Centre i, per extensió a tota la comunitat de la UAB.

Com a Biblioteca de caràcter públic, és la única existent a Catalunya dins la seva especialitat, per la qual cosa constitueix una important eina oberta als nostres investigadors i professionals dels sectors veterinari, agropecuari i d'indústries alimentàries.

### Dades

L'activitat del servei s'inicià l'any 1985. Durant la primavera de 1988 es va inaugurar el local actual que compta amb 369 m<sup>2</sup> de Sala de Lectura i 82 d'Hemeroteca, amb 312 i 345 m. linials de prestatgeries respectivament. Pot donar cabuda a 87 usuaris i compta amb 9000 volums de monografies i 550 col·leccions de revistes, de les quals 290 es reben periòdicament.

Actualment la Biblioteca està en procés d'ampliació amb l'execució d'un projecte que suposarà la duplicació de l'espai existent, amb el consegüent increment en les places de lectura i capacitat de dipòsit de monografies i publicacions periòdiques.

### Organs de Govern

La Biblioteca de Veterinària, compta amb els següents òrgans de govern: Comissió de Biblioteca, Coordinador de Biblioteca i Cap de Biblioteca.

- a) Comissió de Biblioteca: formada per professorat, Administrador de Centre, bibliotecaris, i estudiants, s'encarrega de coordinar el pressupost del Servei i assegurar que es compleixi la normativa interna.
- b) Coordinador de Biblioteca: professor que presideix i representa a la Comissió de Biblioteca davant els òrgans interns i externs a la UAB, així com coordina l'actuació dels organismes adscrits al Servei pel que fa a la seva aportació documental.
- c) Cap de Biblioteca: bibliotecari que es responsabilitza de la direcció, organització i supervisió del Servei.

La durada del mandat dels representants en cada òrgan és de dos anys renovables.

Les funcions i estructuració de la Biblioteca de Veterinària estan regulades pel Reglament del Servei de Biblioteques-UAB, i la Normativa Interna de la Biblioteca de Veterinària-UAB.

## Funcionament

### Consulta

Els fons de llibres i revistes es pot consultar directament com a lliure accés. Les monografies s'ubiquen a la planta baixa, ordenades segons la Classificació Decimal Universal (CDU). Les revistes que es reben periòdicament estan distribuïdes en expositors i a la mateixa planta; mentre que les col·leccions antigues ó les que no són de l'any en curs es localitzen a la planta primera ordenades alfabèticament per títols dins els mòduls compactes.

### Informació Bibliogràfica

El conjunt de monografies existents a la Facultat i la major part de les col·leccions de publicacions periòdiques estan informatitzades amb el sistema de gestió de biblioteques VTLS Virginia Tech Library System.

A través dels terminals distribuïts a la Sala de Lectura es poden fer consultes per autors, matèries, títols, paraules clau i número de classificació; oferint informació no tant sols del fons de Veterinària sinó també de la resta de Biblioteques de la UAB.

Per conèixer l'estat actual de les col·leccions de revistes, així com per qualsevol dubte cal consultar al personal del Servei.

### Préstec

Poden fer us del préstec domiciliari de fons bibliogràfic els alumnes, professors, becaris de recerca, personal d'administració i aquelles persones degudament validades segons la normativa vigent.

Per tal d'accedir al servei de préstec cal justificar davant el personal de la Biblioteca el tipus de relació que el lector mantingui amb la UAB.

Un cop validat com usuari es farà entrega d'un carnet que caldrà dur sempre que s'hagi de fer una transacció de préstec. Aquest carnet és personal i intransferible. En cas de pèrdua s'ha d'avisar al personal de la Biblioteca.

Els terminis de préstec són diferents segons el tipus de document, si bé es poden distingir dues modalitats:

- Préstec normal: els llibres es deixen 14 ó 7 dies prorrogables sempre que no hagin estat sol·licitats per un altre usuari.
- Préstec restringit: els llibres es deixen els caps de setmana i dies en que la Biblioteca resta tancada, sense que hi hagi dret a reserva.

Pel que fa a les reserves de documents prestats, els usuaris podran fer sols tres reserves i cada llibre podrà tenir sols una reserva activa. Un cop retornats els llibres

reservats es guardaran dos dies a partir de la seva devolució, passats els quals es retornaran als prestatges.

En qualsevol dels terminals de les biblioteques de la UAB, els usuaris podran saber mitjançant el seu carnet els llibres prestatos, reservats i reclamats.

### Servei de Fotocòpies

Els usuaris disposen d'un autoservei de fotocòpies i d'un servei de fotocòpies per encàrrec que es fa extensiu a la reproducció en paper de documents microfilmats.

### Servei de Documentació

La Biblioteca, a fi d'atendre les necessitats docents i d'investigació, està subscripta a bases de dades bibliogràfiques en CD-ROM:

- . AGRICOLA (1970-)
- . CAB (1984-)
- . FSTA (1969-)
- . MEDLINE (1966-)

Igualment ofereix els butlletins bibliogràfics en disquet: CC Life Sciences, i CC Agriculture, ubicats provisionalment a l'Aula d'Informàtica.

Per realitzar una consulta cal posar-se en contacte amb el personal del Servei.

Així mateix, i per satisfer els buits bibliogràfics existents, es mantenen contactes amb biblioteques especialitzades nacionals i estrangeres a través del **Servei de Préstec Interbibliotecari UAB** que proporciona documents originals en préstec (monografies) ó la seva reproducció (articles de revista).

### Horari

de dilluns a divendres: 9 a 20 h.  
mesos de juliol i agost: 9 a 13,30 h.

Telèfon: 581 15 49



## AULA D'INFORMATICA DE LA FACULTAT

L'Aula d'Informàtica de la Facultat actualment disposa de:

- 10 PS/2 30.....286
- 1 PS/2 50.....286
- 1 PS/2 70.....386
- 1 MACINTOSCH CLASSIC
- 1 MACINTOSCH LC
- 2 Impressores EPSON LX-800
- 3 Impressores OKI ML-182
- 2 impresores PROPINTER III-LX
- 1 impresora LASERJET
- (Amb accés des de PC o MACINTOSCH)
- 1 Pantalla de cristall líquid DDM-2080
- 1 Digital Palette POLAROID CI-5000 per a l'obtenció de diapositives
- (Amb accés des de PC o MACINTOSCH)
- 1 Terminal de VAX amb impressora

Es pot accedir al programa de bibliografia CURRENT CONTENTS.

Serveis que dóna:

- Realització de pràctiques per part de les diferents unitats docents.
- Utilització en general per part de professors i estudiants (prèvia obtenció del codi d'usuari).
- Per a utilitzar qualsevol dels equips dels què disposa l'aula s'haurà de fer prèviament reserva.

### Horari

de dilluns a divendres de 9,30h. a 20,45h.

### SECRETARIA

La Secretaria del Centre té cura de les tasques relatives a les qüestions administratives i acadèmiques que pertanyin a professors i alumnes.

El Servei resta obert amb el següent horari:

De dilluns a divendres de 10 a 13 hores del matí i de 15,15 a 16,45 hores de la tarda.

Horari d'estiu (juliol i agost): de dilluns a divendres de 9 a 13 h.

Adreceu-vos a Secretaria per les qüestions següents:

- Informació
- Matriculació
- Tramitació de Títols
- Compulsa de documents
- Certificacions
- Convalidacions d'estudis
- Sol·licituts de trasllats d'expedients
- Rebuts pagament Assegurança Escolar
- Anul·lació de Convocatòries

Telf. 581.14.13

### **CONSERGERIA**

Es troba a la Bidelleria del Centre un Servei de consigna i objectes perduts, tanmateix podeu demanar informació sobre aules i altres dependències de la Facultat.

Telf. 581.12.98

### **ALTRES SERVEIS**

#### **HOSPITAL CLÍNIC VETERINARI**

L'Hospital Clínic Veterinari està vinculat i ubicat a la Facultat de Veterinària.

Ofereix els seus serveis a tots els propietaris particulars, veterinaris i institucions públiques i privades relacionades amb el món de la Veterinària i la Sanitat Animal.

Cobreix doncs finalitats de docència i de recerca.

#### **Horari**

de dilluns a divendres de 16 a 20 h.

Servei d'urgències a les nits, dissabtes, diumenges i festius.

### Prestacions que ofereix:

- 1) Servei de Patologia Mèdica
- 2) Servei de Patologia Quirúrgica i Cirurgia
- 3) Servei de Reproducció
- 4) Centre de Diagnòstic
- 5) Hospitalització
- 6) Cures intensives (UCI)
- 7) Servei d'Analítica

### PLANTA DE TECNOLOGIA DELS ALIMENTS

Responsable: Dr. Buenaventura Guamis

La Unitat de Tecnologia dels aliments compta amb una Planta Pilot que té tres línies ben definides:

#### 1) Línia de pasterització de la llet, eleboració de formatge.

La maquinària de que disposa aquesta línia és la següent:

- Pasteritzador de plaques de 500 l/h de capacitat.
- Tina de quallada i d'escorreguda i tall de la quallada de 500 l. de capacitat.
- Premsa pneumàtica d'acer inoxidable.
- Cambra de maduració de formatges amb controls d'humitat i temperatura.

#### 2) Línia de congelació.

Aquesta línia està formada pels següents elements:

- Sitja de nitrògen de 5000 l. de capacitat.
- Armari de congelació amb nitrògen.
- Congelador de cofre i manteniment.

#### 3) Línia d'envasat de sòlids.

La línia d'envasat de productes sòlids, permet l'envasat al buit i l'envasat en atmòsferes controlades i està constituïda per una envasadora Criovac experimental.

#### 4) Línia UHT amb envasat asèptic per a líquids.

Està constituïda per la següent maquinària:

- Esterilitzador UHT tubular Finnamat de 1000 l/h.
- Homogeneitzador de 2 etapes Soavy.
- Envasadora asèptica Tetrapak en envasos complexos de 200 cc.

Les funcions que te la Planta Pilot són fonamentalment la Docent i Investigadora.

A causa de la necessitat d'autofinanciació aquesta Planta pot portar a terme convenis de recerca i desenvolupament amb Empreses, així com posar a disposició dels seus tècnics les instal·lacions i processos existents.

## **SERVEI DE BIOQUÍMICA CLÍNICA VETERINÀRIA**

**Responsable:** Dra. Anna Bassols Teixidó

**Unitat de la qual està a càrrec:** Bioquímica i Biologia Molecular.

### **Serveis que presta:**

El Servei de Bioquímica Clínica Veterinària és un servei mixte UAB-Generalitat de Catalunya que presta serveis tant a grups externs com de dintre de la Universitat, especialment a l'Hospital Clínic Veterinari. La seva finalitat és la determinació de diferents paràmetres bioquímics en mostres d'origen veterinari.

### **Paràmetres que determina:**

**Metabòlits:** glucosa, urea, creatinina, colesterol, proteïnes totals, bilirrubina, àcid úric, fòsfor, calci.

**Enzims:** LDH, ALT, AST, fosfatasa alcalina,  $\gamma$ -GT, creatina quinasa.

**Ions:** sodi, potasi, clorur.

Proteinograma

### **Material:**

Autoanalitzador Cobas Bio, analitzador KodaK DT60 amb accessori per electrolits DTE, cubetes i fonts d'electroforesi, comptador de cèl.lules Coulter ZM. Aparells complementaris: agitadors, diluidors, etc.

## **SERVEI DE SÍNTESI I SEQUENCIACIÓ DE DNA**

**Responsable:** Dr. Joaquín Ariño

Aquest servei, que entrarà en funcionament al darrer trimestre d'enguany, està capacitat per a realitzar la síntesi de oligonucleòtids de seqüència específica. Així mateix, podrà realitzar la seqüenciació automàtica de molècules de DNA mitjançant tècniques no radiatives. Aquestes tècniques són comunes a laboratoris de Bioquímica, Biologia Molecular, Genètica, Microbiologia, Epidemiologia, etc.

Estarà situat a l'edifici de la Facultat de Veterinària,

## **ESPAIS COMUNS A LA FACULTAT**

Existeixen a la Facultat un seguit d'espais comuns concebuts amb la següent finalitat:

### **1) Sala de Junes**

És la seu ordinària de la Junta de Facultat. Com a finalitat subsidiària es celebren Junes i Reunions d'altres col·lectius universitaris de composició nombrosa.

### **2) Sala d'Actes**

És la seu ordinària del Claustre de Facultat. És un espai específic per a la celebració d'Actes de significat relleu acadèmic.

El seu ús és limitat, donada la complexitat dels aparells que hi són dipositats, per tant s'evitarà el seu ús per a classes i altres trobades que no siguin concretament en aquesta línia.

### **3) Sala de Graus**

La seva principal funció es la de servir de marc per a la lectura de Tesis Doctorals, Tribunals d'Oposicions, etc. Sempre que el seu us justifiqui la utilització podran realitzar-se activitats docents específiques.

### **4) Sala d'Estudi**

Situada al local V1-201 i V1-203, és un espai destinat bàsicament a estudi no tutel·lat. Resta oberta de 8 a 21,30 hores i el seu ús no està limitat.

### **5) Aula 15**

Les activitats no docents organitzades i promocionades pels estudiants a nivell individual i/o col·lectiu, es realitzen habitualment en aquest espai (V1-217, V1-219).

### **6) V0-160**

Local destinat a actes no clarament universitaris, com a presentació de publicacions, etc.

### **7) V1-210**

En aquest local es troba ubicat el Consell d'Estudiants. És gestionat i atès pels estudiants. La seva organització i control depèn d'aquesta organització.

### **8) V0-153**

Es la seu social de la entitat VETERMON.

**9) V0-205**

Seu de les organitzacions AVAFES; CLUB ESPORTIU; IAESTE i IVSA.

NOTA: Per a fer-ne ús dels espais comuns caldrà sol·licitar-ho a la Secretaria i les autoritats acadèmiques determinaran l'oportunitat de la seva disposició.

La custòdia de la clau dels locals V0-153 i V0-205 es realitza des de la bidelleria on es disposa d'un llistat de les persones autoritzades per accedir-hi.

**SORTIDES PROFESSIONALS I ACADEMIQUES**

## SORTIDES PROFESSIONALS I ACADEMIQUES

Tradicionalment, la professió veterinària ha desenvolupat la seva activitat laboral en tres grans camps: la clínica d'animals domèstics, la producció animal i la tecnologia dels aliments.

Les sortides professionals d'aquests tres grans camps són molt diverses, però les més importants les podem agrupar en:

### a) Sector privat:

- Clínica d'animals de companyia (gossos i gats principalment).
- Clínica d'animals de producció: (vaques, porcs, ovelles, etc).
- Indústries de fabricació de pinsos.
- Indústries farmacològiques.
- Laboratoris de diagnosi.
- Assessories d'empreses ramaderes.
- Indústries agroalimentàries.

### b) Sector públic:

- Inspecció sanitària d'aliments d'origen animal (Conselleria de Sanitat i Seguretat Social).
- Inspecció d'Escorxadors (Conselleria d'Agricultura, Ramaderia i Pesca).
- Control sanitari d'aliments (Conselleria d'Agricultura, Ramaderia i Pesca).

### c) Recerca:

Són nombrosos els camps d'investigació en els quals poden treballar els veterinaris.

Els principals organismes públics que desenvolupen aquest tipus d'investigació són: Les Universitats, el CSIC (Centre Superior d'Investigació) i l'IRTA (Institut de Recerca i Tecnologia Agroalimentàries).

A més dels organismes públics, les empreses privades del sector, tenen importants equips d'investigació.

Amb l'actual Llei de Reforma de l'Ensenyament Universitari s'ha creat la Llicenciatura de Tecnologia dels Aliments, amb la qual cosa, en el futur, aquesta especialització universitària serà assolida pels nous llicenciats. Aquesta llicenciatura, que serà de segon cicle, podrà estudiar-se amb el primer cicle de Veterinària.

Actualment surgeixen nous camps professionals de gran interès per als veterinaris, i sobre tot, aquells que estan relacionats amb l'ecologia (manteniment d'espècies protegides o en perill d'extinció), amb l'aquicultura (patologia i producció d'espècies piscícoles) i amb l'economia (gestió d'empreses ramaderes i comercialització de productes animals).



**NORMATIVA ACADEMICO-ADMINISTRATIVA**

## NORMATIVA ACADEMICO-ADMINISTRATIVA

### PRE-INSCRIPCIÓ UNIVERSITARIA

#### L'ingrés a la universitat

Totes les persones que vulguin accedir al primer curs de qualsevol facultat, escola tècnica superior o escola universitària, inclosos els centres adscrits, i que compleixin els requisits exigits per l'actual legislació, hauran de fer la pre-inscripció per a l'accés a les universitats públiques de Catalunya.

Per entrar en una facultat, escola tècnica superior o escola universitària, tenen prioritat els alumnes aprovats en les proves d'aptitud per a l'accés a la univesitat (PAAU) en la convocatòria de juny o en anys anteriors.

Els alumnes que han superat el cou i les proves d'aptitud per a l'accés a la universitat a partir del curs 1988-89 estan afectats per l'opció cursada al COU (A: Científico-tecnològica; B: Biosanitària; C: Ciències Socials; D: Humanístico-Lingüística), que determina els estudis universitaris per als quals tenen prioritat, o sigui que se'ls assignarà plaça tenint en compte l'opció de COU i la nota de les PAAU.

Els alumnes que tinguin el COU aprovat i que no superin les PAAU només podran pre-inscriure's a escoles universitàries a partir de la convocatòria de setembre i solament tindran dret a accedir-hi si queden vacants després que s'hagi adjudicat plaça als alumnes que han superat les PAAU. Per a aquests alumnes, l'opció de COU també és prioritària per a l'adjudicació de places.

Els titulats d'FP-2 o equivalents tenen reservat un 30% de les places ofertes en les escoles universitàries o equivalents, a les quals els permet entrar la branca o especialitat que hagin realitzat.

Els llicenciats o diplomats universitaris o equivalents tenen reservat el 5% de les places a cadascun dels centres.

Si s'han aprovat les PAAU l'any anterior i es vol millorar la qualificació per tal de poder ingressar a un centre determinat, es podran repetir en la convocatòria de juny de l'any següent i en la mateixa universitat si no se supera la qualificació anterior o se suspenen es manté la qualificació inicial.

#### Primera pre-inscripció

El Consell Interuniversitari de Catalunya va acordar fer la pre-inscripció única per organitzar l'ingrés al primer curs a qualsevol facultat, escola tècnica superior o escola universitària i els centres adscrits de les quatre universitats públiques de Catalunya.

Els impresos per a aquesta pre-inscripció, acompanyats del full d'instruccions, són adreçats cada any als alumnes matriculats de COU i de 3r d'FP-2 per mitjà del seu centre. Un cop els alumnes han omplert aquests impresos el centre els retorna a la Universitat.

Els altres alumnes es poden obtenir els impresos i presentar-los, un cop omplerts, a les oficines fixades pel Consell Interuniversitari, juntament amb el document que acrediti les qualificacions obtingudes en els estudis corresponents a la titulació que els faculta per a accedir a la universitat. Els alumnes tindran a la seva disposició un fullet informatiu. Les dates de la pre-inscripció de juny són sempre de la darrereria de juny a mitjan juliol.

Queden exclosos d'aquesta pre-inscripció els qui tenen superades les proves de més grans de 25 anys i també els qui vulguin accedir al pla especial de magisteri, en l'especialitat de Pre-escolar. Aquests últims hauran de fer una pre-inscripció directament a les escoles universitàries de magisteri.

### **Adjudicació de places**

Totes les sol·licituds s'ordenaran per ordre de la nota mitjana de l'expedient acadèmic o de la qualificació definitiva de les PAAU. Les places ofertes per a cada centre es cobriran començant per la sol·licitud de nota més alta de l'alumne pre-inscrit i s'anirà baixant per ordre de nota fins a cobrir totes les places. Sempre tenen preferència els alumnes que hagin aprovat al juny o en anys anteriors. Per a l'adjudicació de plaça es tindrà en compte l'opció cursada al COU i les preferències sol·licitades per l'alumne en l'imprès de pre-inscripció. És molt important no incloure com a preferències cap centre en el qual no s'està disposat a iniciar estudis, ja que això comporta greus perjudicis a aquells alumnes que volen matricular-s'hi.

Per accedir als estudis de l'INEF (Institut Nacional d'Educació Física) i de Belles Arts, a més de la pre-inscripció s'haurà de fer, una prova d'aptitud personal dins la primera quinzena de juliol.

Durant el mes d'agost es notificarà per carta als alumnes a quin centre han obtingut plaça.

### **Segona pre-inscripció**

Les universitats faran públics els centres on han quedat vacants després de l'adjudicació de places als alumnes de juny.

Durant la segona pre-inscripció només es podran pre-inscriure els alumnes que no tinguin plaça assignada en la pre-inscripció anterior, per la qual cosa insistim en la conveniència d'estar ben segurs dels estudis que es volen començar i demanar la màxima informació als centres corresponents.

L'adjudicació de places restants es farà seguint el mateix procediment que per a la primera pre-inscripció.

A continuació se senyalen les vies d'accés, els requisits exigits per a cadascuna i la documentació que cal presentar:

### VIES D'ACCÉS

Segons la resolució de 7 d'abril de 1989, i d'acord amb els Reials Decrets pels quals es regulen els procediments per a l'ingrés als centres universitaris, les vies d'accés a la universitat són les següents:

*Via 0: Alumnes espanyols o membres de la CEE que acreditin algun dels requisits següents:*

- Tenir aprovat o convalidat el COU i haver aprovat les PAAU: la targeta de les PAAU (original i una fotocòpia).
- Haver aprovat el COU o tenir-lo convalidat anteriorment al curs 1974-75: el llibre escolar i una fotocòpia de l'expedient de batxillerat superior i COU o del certificat de convalidació.
- Ser batxillers superiors amb examen d'Estat: llibre escolar i una fotocòpia de 5è, 6è i de l'examen d'Estat.
- Haver superat el batxillerat superior amb pre-universitari i proves de maduresa: el llibre escolar i una fotocòpia de 5è, 6è, PREU i de la prova de maduresa.
- Tenir el batxillerat tècnic amb prova de maduresa: el llibre escolar i una fotocòpia dels dos últims cursos i de la prova de maduresa.
- Alumnes estrangers que no tinguin el conveni de reciprocitat o les PAAU del curs precedent: targeta de les PAAU (original i fotocòpia) i certificat de residència a Catalunya on consti una data anterior a la del 15 d'abril.
- Alumnes amb estudis estrangers que no tinguin més d'una a cinc assignatures convalidades: certificat de convalidacions.

*Via 1:*

- *Estrangers de països que tinguin reciprocitat d'estudis amb l'Estat Espanyol i hagin aprovat les PAAU en aquest curs (excepte membres de països de la CEE):*
- Tenir estudis aprovats o convalidats de batxiller superior i COU i les PAAU: la targeta de les PAAU original (i una fotocòpia).

*Via 2:*

- *Els Diplomats i els Llicenciats o assimilats no podran fer la pre-inscripció per altra via d'accés que no sigui la 2.*
- *Només es podran pre-inscriure en la convocatòria de juny, excepte aquells alumnes que hagin omplert al juny les vuit preferències i no se'ls hagi assignat plaça, o bé que hagin aprovat la diplomatura/licenciatura a la convocatòria de setembre d'enguany.*
- *Diplomats en Escoles Universitàries, Llicenciats, Arquitectes i Enginyers: el certificat de notes de tots els cursos, juntament amb la fotocòpia del títol o el resguard d'haver-lo sol·licitat. Els alumnes amb el títol d'ATS i el curs d'anivellació són considerats com a Diplomats, per la qual cosa hauran de portar també el certificat d'haver aprovat aquest curs. En el cas dels alumnes que hagin cursat els seus estudis en Escoles Tècniques, també hi haurà de constar, al seu certificat, la nota del treball de fi de carrera.*
- *Professors mercantils, Intendents mercantils i Actuaris d'assegurances: el certificat d'estudis amb la qualificació final.*
- *Oficials dels tres Exèrcits que hagin realitzat els estudis a l'Acadèmia General Militar: el certificat de les notes de l'Acadèmia General Militar.*
- *Mestres de Primer Ensenyament, tant del Pla 50-67 (amb Batxillerat elemental) com del Pla 67-71 (amb Batxillerat superior): el certificat de les notes dels tres cursos i fotocòpia del títol de Batxiller.*
- *Graduats Socials: el certificat de notes dels tres cursos i de la prova de Revàlida o de treball de fi de carrera.*
- *Tècnics d'Empresa i Activitats Turístiques que hagin cursat estudis d'acord amb el R.D. 865/1980 de 14 d'abril, considerats com a Diplomats universitaris: el certificat d'estudis on consti que han aprovat la Revàlida i la justificació d'haver aprovat el COU per poder acollir-se al Reial Decret.*
- *Oficials de la Marina Mercant que hagin realitzat estudis d'acord amb el R.D. de 2 de febrer de 1979, considerats com a Titulats universitaris: la certificació oficial de notes.*
- *Pilots de transports de línies aèries: la certificació oficial de notes i el títol.*

*Via 3:*

*Els alumnes d'aquesta via hauran d'anar amb molta cura en elegir l'opció de COU, ja que podran triar el que més els convingui.*

- Ajudants tècnics sanitaris amb el títol de batxillerat superior: el certificat dels tres cursos d'ATS i la justificació del títol de batxillerat superior.
- Assistents socials amb el títol de batxillerat superior: el certificat de notes i la justificació del títol de batxillerat superior.
- Llicenciats en Filosofia i Teologia per facultats canònicament erigides per la Santa Seu: el certificat de notes on consti que són llicenciats.
- Diplomats superiors en criminologia dels instituts de les universitats de Madrid, València i Barcelona, amb títol de batxillerat superior: el certificat de notes de tots els cursos i la justificació del títol de batxillerat superior.

*Via 4:*

(Només per escoles universitàries)

- Titulats de formació professional de segon grau d'especialitats afins: el certificat de les notes dels tres cursos d'FP de 2n grau emès per l'Institut Públic segons el model ja publicat al Diari Oficial de la Generalitat de Catalunya de 13-7-90 (Ordre de 20 de juny de 1990).
- Perits mercantils són equiparats a titulats de formació professional de 2n grau, branca administrativa i comercial: els certificats de les notes de tots els cursos.
- Mestres Industrials: el certificat oficial de notes (només podran accedir als estudis a què doni accés la branca de FP que s'hi equipari).

*Via 5:*

*Hauran de fer la pre-inscripció a partir de la convocatòria de setembre:*

- Alumnes que hagin aprovat o convalidat el COU sense les PAAU (tant espanyols com estrangers): el llibre d'escolaritat i fotocòpia de les notes de 1r, 2n, 3r de BUP i les de COU. Els alumnes estrangers hauran de presentar la convalidació del MEC i se'ls considerarà com si tinguessin una nota de 5,5 punts.

*Via 7:*

- Alumnes que han estat matriculats en centres universitaris, han aprovat les PAAU o equivalent i volen canviar de carrera: la targeta de les PAAU i una fotocòpia o, per defecte, el volant expedit pel centre universitari on haguessin estat matriculats.
- Alumnes que han superat la prova de més grans de 25 anys, tenen un curs de carrera aprovat i volen canviar de carrera: el certificat de notes del primer curs de carrera i d'haver superat la prova de més grans de 25 anys (original i fotocòpia).

- Alumnes amb estudis universitaris estrangers que tinguin d'una a cinc assignatures convalidades: certificat de convalidacions, que s'haurà de presentar sempre dins del termini de la pre-inscripció condicional. En aquests casos constarà com a mitjana un 5,50, i només podran accedir al centre que els hagi acceptat la convalidació. Els al centre.

*Via 8:*

- Alumnes que han estat matriculats en escoles universitàries i són titulats de Formació Professional o equivalent i volen canviar de carrera (només podran accedir als estudis als quals doni accés la seva branca d'FP) hauran de presentar el certificat de les notes d'FP de 2n grau emès per l'Institut Públic, segons model ja publicat al "Diari Oficial de la Generalitat" de 13-7-90 (Ordre de 20 de juny de 1990).

*Accés per als més grans de 25 anys:*

D'acord amb l'Ordre Ministerial de 24 de febrer (BOE de 7 de març de 1981), es farà una sola convocatòria anual d'accés als estudis universitaris per als més grans de 25 anys.

Els terminis de matriculació i les dates de les proves seran fixats per les quatre universitats catalanes i es faran públics a partir del mes de febrer.

La superació de les proves d'accés donarà al candidat dret exclusivament a l'entrada a la universitat en la qual ha realitzat les proves i concretament a la facultat o escola per la qual ha optat.

Aquests alumnes podran matricular-se directament sense més tràmits els dies fixats per la Secretaria del Centre.

## MATRICULA

Tant les persones admeses per primera vegada en un centre universitari com els estudiants dels altres cursos han de formalitzar la matrícula a la secretaria del centre corresponent i durant els dies i mesos establerts amb aquesta finalitat.

### Documents per a formalitzar la matrícula

#### Alumnes que es matriculen per primera vegada a la UAB

- 1.- Imprès de matrícula (es facilitarà a la consergeria del Centre).
- 2.- Original i fotocòpia del DNI o Passaport (alumnes estrangers).
- 3.- Tres fotografies actuals.
- 4.- Original de la targeta de les PAAU o de la corresponent documentació que doni accés a la Universitat.
- 5.- Original i fotocòpia del document que doni dret a matrícula bonificada o gratuïta si s'escau.
- 6.- Resguard del pagament del trasllat d'expedient (només per als alumnes que vénen traslladats d'altres Universitats espanyoles).
- 7.- Els alumnes que hagin accedit a la Universitat per la via 07 hauran de portar el resguard d'haver abonat les taxes de trasllat.

#### Matrícules posteriors

- 1.- Imprès de matrícula (que es facilitarà a la consergeria del Centre).
- 2.- 2 Fotografies actuals.
- 3.- Original i fotocòpia del document que doni dret a matrícula bonificada o gratuïta si s'escau.
- 4.- Resguard si s'escau del pagament del trasllat d'expedient.

NOTA: La manca de qualsevol d'aquests documents impedirà la formalització de la matrícula.



### **Matrícula gratuïta**

Tindran dret a la gratuïtat les persones següents:

- a) Els funcionaris o fills de funcionaris (menors de 25 anys) del MEC, del Departament d'Ensenyament de la Generalitat i d'universitats públiques catalanes que estiguin en situació de servei actiu i excedència especial, i, excepcionalment, els mestres en situació de jubilació.
- b) Els orfes de funcionaris o de morts en actes de servei.
- c) El personal laboral d'universitats públiques catalanes, el cònjuge i els fills a càrrec seu (per analogia, fins als 25 anys). En aquest cas, les situacions amb dret a gratuïtat són el servei actiu i la jubilació.
- d) Els becaris del Règim General d'Ajuts a l'Estudi. Altres becaris amb càrrec als Pressupostos Generals de l'Estat.
- e) Les famílies nombroses de segona categoria i d'honor.
- f) Els qui tinguin matrícula d'honor global de COU.

Tindran dret al 50 % de descompte de l'import de la matrícula:

- Les famílies nombroses de primera categoria.

Per acollir-se al dret de gratuïtat cal acreditar documentalment la vigència de la situació corresponent al moment de formalitzar la matrícula.

## **RÈGIM DE PERMANÈNCIA**

### **Plans d'estudis antics**

La normativa de permanència dels estudiants a la UAB, que va ser aprovada pel Consell Social el dia 28 d'abril de 1987 i modificada en data 28 de novembre de 1989, estableix les situacions següents:

#### **1. Convocatòries per assignatura**

Els alumnes disposaran de sis convocatòries per cada assignatura.

Les dues últimes convocatòries podran realitzar-se, si l'alumne ho demana, mitjançant un tribunal format per tres professors del departament. Tots els professors signaran l'acta corresponent.

#### **3. Anul·lació de matrícula i de convocatòries**

1) L'anul·lació de matrícula no requereix cap justificació per mitjà de documents. Caldrà sol·licitar-la al llarg del primer trimestre acadèmic, i la seva concessió, que correspondrà als degans o directors, tindrà, a efectes de permanència, la mateixa consideració que si l'alumne no s'hagués matriculat.

2) L'anul·lació de convocatòries tampoc no necessita cap justificació. Se sol·licitarà a la secretaria del centre corresponent com a mínim dos dies hàbils abans de celebrar-se l'examen, que tindrà lloc dins els terminis que assenyali, per a cada curs, la Junta de Govern.

3) Les anul·lacions extraordinàries s'hauran de justificar. La sol·licitud es presentarà en el termini d'una setmana a partir del mateix dia de l'examen. El centre haurà de resoldre la petició una setmana després d'haver rebut la sol·licitud.

La concessió de tots aquests tipus d'anul·lacions interromp el règim de permanència.

Els alumnes que continuïn els mateixos ensenyaments iniciats en una altra universitat se'ls computaran les convocatòries exhaurides, segons els criteris de la present normativa.

Els alumnes que abandonin els estudis en una altra universitat, per haver esgotat el règim de permanència, no podran iniciar ni continuar els mateixos estudis a la Universitat Autònoma de Barcelona.

Les resolucions dictades en aplicació de la present normativa podran recórrer-se davant el Consell Social, el qual emetrà una proposta al rector de la Universitat.

## Plans d'estudis nous

La implantació dels nous plans d'estudis, la reforma en profunditat que representa sobretot pel que fa a la semestralització, la matriculació per crèdits, la flexibilització i la responsabilització per part de l'estudiant de la temporalitat dels seus estudis, fa necessària una adequació de l'actual normativa de permanència que involucri tant l'estudiant com tot l'estament docent. Per això el Consell Social, fent ús de les atribucions que li corresponen d'acord amb l'article 27.2 de la Llei de Reforma Universitària, l'article 162 dels estatuts de la Universitat Autònoma de Barcelona, i l'article 4, C, 14 del reglament del Consell Social de la Universitat Autònoma de Barcelona.

### Article 1. Ambit d'aplicació:

- 1.1. Aquesta normativa s'aplicarà als alumnes que cursin els estudis de primer i de segon cicle als centres integrats i adscrits d'aquesta Universitat a què fan referència els articles 84 i 85.1 dels estatuts, segons els nous plans d'estudis elaborats d'acord amb el Reial Decret 1497/ 87 de 27 de novembre sobre directrius generals comuns dels plans d'estudis dels títols universitaris i els corresponents Reials Decrets de directrius generals propis de cada titulació.
- 1. 2. Al primer cicle de qualsevol estudi -i a les diplomatures durant tota la durada-, els professors, amb la direcció expressa del coordinador d'estudis, avaluaran conjuntament l'alumnat. En aquest marc s'haurà de garantir a l'alumne un sistema de tutories prèvies efectives.
- 1.3. El límit de matriculació per curs, s'estableix en una matrícula màxima anual en crèdits equivalent a:

$$\frac{\text{Càrrega total del títol}}{\text{Nombre d'anys previstos}} + 20\% = N$$

S'han d'arrodonir N fins a la xifra d'unitats 0 ó 5 més alta.

- 1.4. En tot cas, l'alumne s'haurà de matricular obligatòriament de les assignatures no superades.

### Article 2. Alumnes de primer curs:

- 2.1. Els alumnes de primer curs, hauran d'aprovar, entre totes les convocatòries dels dos semestres, dues o més assignatures semestrals amb un valor total, mínim, de 12 crèdits. En cas contrari, l'alumne no podrà continuar els mateixos estudis.
- 2.2. Quan un estudiant hagi de deixar els estudis que ha iniciat segons aquesta normativa, podrà tornar a fer la preinscripció al cap de dos cursos acadèmics.

- 2.3. Els alumnes que hagin accedit en virtut de la prova per més grans de 25 anys que es trobin en la situació prevista a l'article 2.1., podran tornar-se a matricular d'aquells estudis al cap de dos cursos acadèmics.

### Article 3. Convocatòria per assignatura

Els alumnes disposaran de quatre convocatòries presentades, com a màxim, per a superar cada assignatura. Els alumnes que tinguin tres convocatòries esgotades d'una assignatura podran demanar que la última es constitueixi un tribunal format per tres professors de la titulació en la que estiguin matriculats, nomenats pel degà o director del centre, de comú acord amb el departament corresponent, que elevarà l'acta del resultat de l'avaluació realitzada i la seva qualificació al deganat o direcció de centre.

### Article 4. Anul·lació de matrícula i convocatòries

- 4.1. L'anul·lació de matrícula no requereix cap justificació i caldrà sol·licitar-la al llarg del primer trimestre del curs acadèmic. La concessió o denegació correspon als degans o als directors de centre, les resolucions dels quals són recurribles davant el rector. Pel que fa a la permanència, l'anul·lació de la matrícula té la mateixa consideració que si l'alumne no s'hagués matriculat.

- 4.2. L'anul·lació de convocatòria no requereix cap tràmit administratiu i es produeix de forma automàtica si l'alumne no es presenta als exàmens. El "No presentat", per tant, no farà correr la convocatòria.

- 4.3. Als efectes que preveu l'apartat anterior, s'entendrà també per "No presentat", l'alumne que en els exàmens escrits es retiri de l'exàmen en el termini màxim de 15 minuts després d'haver-lo començat. El centre i els departaments implicats, hauran de definir els criteris d'avaluació de cada assignatura, donat que en els nous plans d'estudis hi ha assignatures que són eminentment pràctiques i que no tindran una avaluació amb examen tradicional. Aquests criteris sempre s'hauran de fer públics a l'inici del període lectiu en el que estigui programada la corresponent assignatura.

- 4.4. En el cas d'assignatures optatives o de lliure elecció, l'alumne també disposarà de quatre convocatòries per a superar l'assignatura. En cas de canvi d'aquestes assignatures, es comptaran les convocatòries exhaurides. Després d'haver exhaurit tres convocatòries no es podrà canviar d'assignatura.

### Article 5. Trasllat d'alumnes procedents d'una altra universitat

-5.1. Als alumnes que continuïn els mateixos estudis iniciats en una altra universitat, se'ls computaran les convocatòries exhaurides segons els criteris de la normativa present.

-5.2. Els alumnes que abandonin els estudis en una altra universitat per haver esgotat el règim de permanència, no podran iniciar ni continuar els mateixos estudis a la Universitat Autònoma de Barcelona.

## Article 6. Actes derivats de l'aplicació de la present normativa

-6.1. La Comissió Acadèmica del Consell Social vetllarà per l'adequat compliment d'aquesta normativa i elevarà al rector les propostes de resolució dels actes derivats de la seva aplicació que siguin de la seva competència.

-6.2. Contra les resolucions del rector a que fa referència l'apartat anterior, podrà interposar-se recurs contencios-administratiu i, en el seu cas, recurs de reposició potestatiu en els terminis legalment establerts.

### Clàusula adicional

El juny de 1994, el Consell Social farà una revisió i avaluació d'aquesta normativa i tot tenint en compte la dificultat que pugui representar l'establiment dels nous plans d'estudis i de l'aplicació de l'article 1 d'aquesta normativa, podrà proposar un augment fins a sis convocatòries, si existís un gran nombre d'estudiants a punt d'esgotar les quatre previstes en l'article 4.-

### Disposicions transitòries

-Primera. Els alumnes que continuïn cursant els seus estudis mitjançant el pla d'estudis vigent actualment, s'els aplicarà el règim de permanència actual, aprovat pel Consell Social en data 28 d'abril de 1987.

-Segona. Els alumnes que facin l'adaptació del pla d'estudis actual al nou pla d'estudis que es posarà en marxa pel curs 92/93, se'ls aplicarà el present règim de permanència aprovat pel Consell Social, tenint en compte que una vegada feta l'adaptació, els hi quedarà el nombre de convocatòries que resulti de l'aplicació del següent quadre:

<u>Pla d'estudis actual</u> <u>Convocatòries exhaurides</u>	<u>Pla d'estudis nou</u> <u>Convocatòries que li resten</u>
1	4
2	4
3	4
4	3
5	2

La normativa de permanència dels estudiants a la UAB, que va ser aprovada pel Consell Social el dia 28 d'abril de 1987 i modificada en data 28 de novembre de 1989, estableix les situacions següents:

## EXAMENS

### Plans d'Estudis Antics

#### **Convocatòria ordinària**

La matrícula dóna dret a dues convocatòries d'exàmens finals, una al juny i una altra al setembre.

### Plans d'Estudis Nous

La matrícula dóna dret a dues convocatòries d'exàmens finals:

1er semestre: una convocatòria al febrer i l'altra al juny

2on semestre: una convocatòria al juny i l'altra al setembre

#### **Convocatòria extraordinària de febrer ( final de carrera )**

Es celebra cada curs acadèmic una altra convocatòria al mes de febrer, a la qual poden acollir-se els alumnes als quals manqui dues assignatures anuals o l'equivalent de quadrimestrals per a finalitzar els seus estudis.

Per optar a aquesta convocatòria, caldrà presentar una sol.licitud a la secretaria.

Serà obligatori presentar-se a la totalitat de les assignatures pendents.

La convocatòria de febrer no podrà anul.lar-se i comptarà a l'expedient, encara que l'alumne no s'hi presenti.

L'examen de febrer consumeix convocatòria; per tant, l'alumne en el moment de fer la sol.licitud optarà per una de les dues convocatòries restants (juny o setembre ), escollint aquesta en el moment de fer la sol.licitud d'examen extraordinari.

## TRASLLATS

Criteris d'aplicació de la normativa de trasllats aprovada per la Comissió d'Ordenació Acadèmica de la Junta de Govern de 16 d'octubre de 1990.

Per tal d'unificar els criteris per l'admissió d'alumnes als centres de la UAB pel sistema de trasllats d'expedient, i tenint en compte la implantació dels nous plans d'estudi pel curs 1992/93 s'estableixen les següents directrius:

## 1. Mateixos estudis

### 1.1. Entre centres de la UAB per accedir al segon cicle

Per accedir al segon cicle quan no s'imparteixi al centre de procedència, només es podran tenir, com a màxim, tres assignatures pendents d'aprovar del primer cicle (suspeses o no matriculades).

Sempre que el pla d'estudis no ho permeti o superi les tres assignatures pendents, l'alumne haurà de sol·licitar el trasllat sobre els criteris del punt 1.2.

### 1.2. Entre centres de la UAB i centres d'altres universitats a la UAB

S'ha de tenir aprovat tot el primer curs complet.

Totes les assignatures que figurin a l'expedient de l'alumne hauran d'estar aprovades.

Tots els trasllats hauran d'estar degudament motivats i justificats.

En cap cas es podran fer adaptacions procedents d'expedients de trallats a plans d'estudi actuals que no s'oferti la docència.

## 2. Procediment en el cas 1.2

Els centres podran ampliar la totalitat de la matrícula en un 5% més del nombre de places ofertades en primer curs.

L'adjudicació de les places es farà en funció de la qualitat dels expedients acadèmics comprovant també que compleixen els requisits d'accés.

En casos excepcionals els centres podran sol·licitar al Vice-rector d'Afers Acadèmics l'ampliació del 5% establert, al·legant les raons que la motivin.

### D'altres universitats espanyoles a la UAB

Els alumnes procedents d'altres centres que desitgin continuar els mateixos estudis a la UAB (a partir de segon curs) hauran de lliurar la sol·licitud a la secretaria corresponent entre el 15 de juny i el 14 de juliol, acompanyada d'una fotocòpia compulsada de l'expedient acadèmic.

Els alumnes que sol·licitin el trasllat, dintre de la mateixa UAB, no abonaran la taxa administrativa.

## CONVALIDACIONS

La implantació a la nostra universitat, pel curs 1992-93, de plans d'estudi nous i de plans d'estudi reformats, el·laborats d'acord amb les directrius generals comuns establertes pel Real Decreto 1497/1987 i d'acord amb les directrius pròpies de cada titulació, fa necessari adequar els criteris de convalidació a la nova estructura dels estudis.

L'annex 1 del Real Decreto 1497/1987, en el seu apartat 1, estableix els criteris generals pels quals s'han de regir les convalidacions en els nous plans d'estudi. L'apartat 2 d'aquest annex diu que els òrgans acadèmics de govern de cada universitat fixaran els criteris per resoldre les sol·licituds de convalidacions en allò no previst en l'apartat 1.

D'acord amb aquest apartat:

- Les sol·licituds de convalidació d'alumnes que no estan cursant els estudis pels quals demanen la convalidació, es resoldran d'acord amb el pla d'estudi que l'alumne cursarà si obté plaça per accedir-hi.
- En els plans d'estudi nous les convalidacions es continuaran fent assignatura per assignatura. En cap cas es podran fer convalidacions genèriques de crèdits que no estiguin lligats a alguna assignatura del pla d'estudi.
- Les convalidacions d'assignatures dels plans d'estudi nous només es podran fer per la totalitat dels crèdits assignats a l'assignatura, mai per un nombre inferior.
- Les convalidacions d'assignatures no matriculades, corresponents als plans d'estudi antics, només tindran efectes sobre els mateixos plans d'estudi. En el cas que pel curs 92-93 la implantació del nou pla d'estudi no faci possible la seva matrícula l'alumne haurà de sol·licitar de nou la convalidació d'acord amb el nou pla d'estudi.

### Convalidacions d'estudis parcials cursats a Espanya

És competència del rector de la universitat resoldre els expedients de convalidació d'estudis parcials efectuats a Espanya en facultats universitàries, escoles tècniques superiors de grau mitjà i centres anàlegs.

Les sol·licituds de convalidació es presentaran a la secretaria corresponent i aniran acompanyades d'una certificació acadèmica personal o d'una fotocòpia compulsada en què constin les assignatures aprovades i la qualificació de cadascuna d'aquestes, i també del pla d'estudis i dels programes de les assignatures, que es presentaran, com correspon, segellats pel centre d'origen.

La Comissió de Convalidacions de la UAB s'encarregarà de la resolució pertinent, a proposta del vocal de convalidació del centre.



### **Convalidació d'estudis parcials cursats a l'estranger**

Correspon al rector de la universitat acordar la convalidació dels estudis cursats en centres estrangers pels equivalents espanyols.

La convalidació d'aquests estudis implicarà el reconeixement dels estudis de grau inferior previs i necessaris per a accedir als estudis convalidats.

Tret del que disposen els tractats o els convenis internacionals subscrits per Espanya o disposicions especials, la sol·licitud de qualsevol convalidació d'estudis comportarà l'obligació d'abonar la taxa legalment establerta per a expedients de convalidació.

Es requereix previ per als estudiants d'aquells països l'idioma dels quals no és el castellà, que superin una prova de domini de l'idioma.

#### **Documentació que cal presentar:**

- a) Instància de sol·licitud.
- b) Títol, diploma o certificat oficial acreditatiu del nivell i tipus d'estudis que es volen convalidar.
- c) Pla d'estudis o quadre de matèries cursades, expedit o publicat pel Centre corresponent.
- d) Programes de les assignatures en què figurin els continguts i l'amplitud amb què han estat cursades.
- e) Certificat de naixement, expedit pel Registre Civil corresponent, que acrediti la nacionalitat del sol·licitant.

Tots els documents que es presentin hauran d'ésser oficials, expedits per les autoritats competents i legalitzats per via diplomàtica, acompanyats, si s'escau, per la traducció (al català o castellà) realitzada pels organismes autoritzats.

La Comissió de Convalidacions de la UAB s'encarregarà de la resolució pertinent, a proposta del vocal de convalidacions del centre.

Contra la resolució es pot interposar recurs de reposició davant el rector en el termini de 30 dies, mitjançant instància i aportant les proves documentals pertinents.

### **Homologació de títols estrangers d'ensenyament superior**

L'homologació de títols de grau superior, universitaris o tècnics, correspondrà en la seva tramitació i resolució al Ministeri d'Educació i Ciència (RD 86/87 de 16 de gener, BOE (23.1.86) i Ordre del 9.2.87, BOE (13.2.87).

La convalidació d'estudis totals i de títols obtinguts en centres estrangers d'ensenyament superior, universitaris o tècnics, així com els de qualsevol altre grau que habiliti per a l'exercici professional, requerirà una prova de conjunt que es celebrarà en el centre espanyol on l'interessat pretengui formalitzar la seva matrícula i situació acadèmica, excepte en els casos de plena equivalència establerts en els tractats o en els convenis internacionals.

La documentació que cal presentar és la mateixa que s'ha relacionat per a la convalidació d'estudis parcials.

### **REINCORPORACIONS**

Pels alumnes que havent abandonats els seus estudis, sol·licitin la reincorporació als mateixos pel curs 1992/1993, s'haurà de tenir en compte:

1. No es podrà reincorporar cap alumne amb el règim de permanència esgotat.
2. Com a criteri general si cal fer adaptació s'haurà de realitzar d'acord amb el pla d'estudis nou sempre que s'oferti la docència que l'alumne haurà de cursar com a resultat de l'adaptació.  
En cas que no s'oferti la docència, si s'ha de fer l'adaptació es realitzarà respecte al pla d'estudis actual.
3. En aquells centres on un únic pla d'estudis s'ha desdoblant en varis cal regular el procés de reincorporació d'alumnes del pla d'estudi antic a un dels plans d'estudi nous. El centre podrà establir un període per que l'alumne demani la seva reincorporació indicant quin dels nous estudis vol cursar.

Els centres regularan l'adscripció de l'alumne a un o altre estudi en funció de la demanda global i de l'oferta que fa el centre per primer curs.

4. La permanència dels alumnes adaptats a plans d'estudi nous es regirà pel nou règim de permanència aprovat pel Plenari del Consell Social en la sessió del dia 22 de maig de 1992.

## SIMULTANEÏTAT D'ESTUDIS

La simultaneïtat d'estudis a la UAB requereix la prèvia autorització del rector o del vicerector en qui hagi delegat aquesta funció i, la obtenció de plaça a través de preinscripció.

Només s'autoritzarà excepcionalment en el cas que la segona matrícula es faci en estudis amb places vacants després que s'hagi esgotat el procés procedent de la preinscripció i en casos especials.

Fins que es mantingui l'accés al segon cicle dels estudis de Ciències Polítiques es concedirà la simultaneïtat de manera automàtica sempre que s'hagi aconseguit plaça via preinscripció especial per aquesta Facultat.

## SOL·LICITUD DE TITOLS

### Sol·licitud del títol de llicenciat

Per a sol·licitar el títol de llicenciat és requisit indispensable tenir aprovades totes les matèries exigides al pla d'estudis.

Documents necessaris per a realitzar la sol·licitud:

- L'alumne presentarà la instància corresponent, de la qual es facilitarà un model a la secretaria de la facultat.
- Fotocòpia del DNI. Si l'alumne ha realitzat canvis en el seu nom que no consten en el DNI, haurà de presentar un certificat de naixement.
- Abonament de les taxes corresponents :
  - a) els alumnes llicenciats abans del gener de 1988 faran el pagament de les taxes corresponents en paper de l'estat, degudament omplert.
  - b) els alumnes llicenciats després del gener de 1988 faran el pagament de les taxes corresponents en efectiu.
- Certificat de coneixement d'idioma estranger.
- Original i fotocòpia del llibre de família nombrosa si correspon bonificació.

La secretaria expedirà el rebut corresponent.

La secretaria expedirà el rebut corresponent.

En arribar el títol s'avisarà el sol·licitant perquè passi a recollir-lo personalment.

En cas que l'alumne interessat no pugui recollir-lo personalment, la persona designada per aquest per retirar el títol de la secretaria haurà de tenir un poder notarial atorgat per l'alumne que l'autoritzi a efectuar aquesta gestió. Si l'alumne interessat resideix en una altra localitat pot sol·licitar per escrit al rector la remissió del títol a la Direcció Provincial d'Educació i Ciència, oficina d'educació o oficina consular més propera al seu lloc de residència.

### **PREMI EXTRAORDINARI DE LLICENCIATURA**

La Junta de Facultat de data 11 d'octubre de 1990 acordà, per a poder optar a Premi Extraordinari de Llicenciatura, que els aspirants havien de reunir els següents requisits:

- 1) Podran optar a Premi Extraordinari aquells alumnes que hagin obtingut una nota mitjana d'Excel·lent en el seu expedient acadèmic (1er. i 2on cicle) i hagi superat el cinquè curs l'any acadèmic anterior.
- 2) Per poder optar a Premi Extraordinari els aspirants hauran d'adreçar una instància al Degà de la Facultat sol·licitant-ho.
- 3) El Premi Extraordinari serà atorgat a les dues persones que tinguin els millors expedients. En cas d'igualtat manifesta entre diferents expedients presentats, el Degà anomenarà un tribunal format per cinc professors de la Facultat que podran exigir als sol·licitants la realització d'una o varies proves, en base a la resolució de les quals, el Tribunal determinarà la persona mereixedora de Premi Extraordinari.
- 4) En cas de realitzar-se les esmentades proves es realitzaran dins del primer trimestre del curs acadèmic posterior al de l'atorgació dels premis.

### **TERCER CICLE**

El Tercer Cicle dels estudis universitaris, per mitjà de la superació del qual s'obté el títol de doctor, combina l'activitat docent amb la investigadora. Els alumnes de Tercer Cicle han de seguir cursos regulars i fer una recerca en el marc d'un departament de la facultat per tal d'adquirir coneixements i tècniques especialitzades en una àrea determinada i alhora iniciar-se en la investigació.

## **Com accedir al Tercer Cicle**

Cal posseir el títol de llicenciat, d'arquitecte o d'enginyer.

S'ha de sol·licitar l'admissió a un programa de doctorat i atènyer-se als requisits i tràmits que fixa el departament o l'institut corresponent per mitjà del coordinador o d'un tutor del programa.

Un cop l'alumne és admès al programa, es formalitzarà la matrícula, en el període fixat al calendari acadèmic. Haurà de comptar amb el vist-i-plau del professor-tutor que el departament assigna a l'alumne.

En cas que el títol de llicenciat de l'alumne no coincideixi amb el de doctor que vol obtenir, aleshores s'ha de fer una petició de trasllat d'expedient de la secretaria a la qual pertanyin els estudis de llicenciat a la secretaria on és adscrit el programa de doctorat.

Caldrà comptar amb el vist-i-plau del director del departament responsable del programa i amb l'acord de la Comissió de Doctorat.

Si l'alumne no té el seu expedient a la Universitat Autònoma de Barcelona cal que sol·liciti trasllat d'expedient, el qual també requerirà el vist-i-plau del director del departament responsable del programa.

### **Programa de doctorat**

Es realitza sota la supervisió i la responsabilitat acadèmica d'un departament o d'un institut universitari.

La finalitat del programa és l'especialització de l'estudiant en un camp científic determinat i la seva formació en les tècniques d'investigació. El programa especificarà, en funció del seu contingut, a quines titulacions de doctor dóna accés.

El contingut d'un programa és el següent:

- cursos relacionats amb la metodologia i la formació en tècniques d'investigació.
- cursos sobre els continguts fonamentals del camp científic al qual va dirigit el corresponent programa.
- cursos de camps afins al programa que siguin interessants per al projecte de tesi del doctorand.

Aquests cursos es regeixen pel mecanisme de crèdits, segons el barem d'un crèdit equivalent a deu hores lectives.

Per superar el programa de doctorat, cal obtenir un mínim de 32 crèdits, distribuïts de la manera següent:

- un mínim de 12 crèdits, de continguts fonamentals
- 5 crèdits, com a màxim, poden obtenir-se fent cursos d'altres programes
- també poden obtenir-se un màxim de 9 crèdits realitzant un treball de recerca.

L'obtenció de crèdits per aquest últim concepte pot ser opcional o obligatòria, segons el que disposi cada programa. En qualsevol dels casos el nombre de crèdits atribuïbles al treball de recerca es fixa d'acord amb allò que consta al mateix programa.

En el cas d'un programa de doctorat que també hagi estat aprovat com a programa de mestratge, al treball de recerca, amb la finalitat d'obtenir el títol de Màgister, se li poden atorgar més de 9 crèdits.

Quan el nombre de crèdits fixat per al treball de recerca d'un programa és superior a 6, l'avaluació del treball l'ha de fer un tribunal format per tres professors nomenats pel departament. El treball s'ha de presentar, relligat, a la secretaria del centre on és adscrit el programa, deu dies abans de la data de lectura fixada pel departament.

Si el nombre de crèdits és inferior a 6, el mateix departament establirà el seu mecanisme d'avaluació.

La presentació i la lectura del treball de recerca pot fer-se en qualsevol moment del curs, segons les normes que fixi cada departament, tot i que la qualificació s'incorpora a l'acta en el termini formal de les corresponents convocatòries de juny i setembre.

D'acord amb les orientacions del tutor, l'alumne decidirà en quin any de la seva participació al Tercer Cicle vol formalitzar la matrícula del treball de recerca tenint en compte que el moment de fer-ho ha de coincidir amb el de la matriculació de les assignatures del programa o bé en un segon període del 8 al 12 d'abril (segons el calendari aprovat per la Junta de Govern).

### **La tesi doctoral**

Un cop superat el programa de doctorat, l'alumne ha d'aprovar una tesi doctoral que consistirà en un treball d'investigació original sobre una matèria relacionada amb el camp científic del programa de doctorat al qual s'ha inscrit. El treball serà dirigit per un professor doctor. En cas de no ser del departament caldrà un tutor ponent.

Tan bon punt s'hagi elaborat, i amb l'autorització dels directors de la tesi i del departament, es presentarà la tesi. Aleshores se segueix un procés de publicitat i d'admissió, establert per la Comissió de Doctorat, que també ha de donar el vist-i-plau a la proposta de la composició del tribunal que el departament presenti, per tal que el Rector procedeixi al nomenament dels seus membres.



Cal tenir en compte que els programes de doctorat són bianuals; per tant a l'alumne li convé fer un programa de doctorat durant dos anys seguits; altrament no es pot garantir que, en interrompre'l, pugui tornar a fer el mateix. En aquest cas s'hauria d'adaptar a un altre.

### **Trasllat d'expedient**

Com ja s'ha indicat anteriorment, cal que demanin trasllat d'expedient els alumnes que volen obtenir un títol de doctor que no coincideixi amb el de la seva llicenciatura.

També han de tramitar el trasllat d'expedient els alumnes provinents d'altres universitats, la situació dels quals sigui la següent:

- a) llicenciats d'altres universitats que no han iniciat el Tercer Cicle i que demanen l'admissió a un programa de doctorat de la UAB: cal traslladar el seu expedient a la secretaria que gestiona administrativament el programa i comptar amb el vist-i-plau del departament a la incorporació del programa.
- b) alumnes que ja han iniciat un programa de doctorat en una altra universitat i volen continuar en un programa de la UAB: els crèdits superats en el seu programa de doctorat hauran d'ésser objecte d'una resolució específica de convalidació, que realitzarà la Comissió de Doctorat amb l'informe previ del director del departament responsable del programa al qual volen accedir.
- c) alumnes que ja han superat el programa de doctorat i volen continuar l'elaboració de la tesi doctoral a la UAB: cal l'autorització de la Comissió de Doctorat i del departament al qual correspongui el camp científic del programa fet i de la tesi.

En els dos primers casos, cal fer la tramitació entre el 17 de juny i el 15 de juliol i en el cas de la lectura de la tesi, pot fer-se qualsevol dia del curs acadèmic. A la sol·licitud s'adjuntarà una certificació acadèmica o una fotocòpia compulsada de l'expedient complet dels estudis universitaris cursats per l'alumne.

### **Accés al tercer cicle amb el títol de llicenciat o equivalent obtingut a l'estranger.**

Es pot accedir al Tercer Cicle en aquesta situació, amb l'homologació prèvia del títol estranger al Ministeri d'Educació i Ciència.

Sense l'homologació també s'hi pot accedir, sempre que el degà del centre que organitza els estudis de la titulació corresponent resolgui que el títol és de nivell de llicenciat, enginyer o arquitecte. En aquest cas, la resolució del degà no implica mai l'homologació del títol estranger ni cap altre efecte llevat del de poder accedir als estudis de Tercer Cicle.



Els títols de doctor obtinguts per aquesta via d'accés al Tercer Cicle no habilitaran l'estudiant estranger per a l'exercici professional a Espanya, sinó que estarà sotmès als requisits que assenyali la legislació vigent en aquest camp.

En el cas d'alumnes espanyols caldrà, per tal que el títol tingui validesa amb caràcter general, que obtingui l'homologació del seu títol previ de llicenciat o del nivell equivalent que els ha atorgat la universitat estrangera.

#### **Documentació per a la matriculació al Programa de Doctorat:**

- Alumnes que es matriculen per primera vegada:

- a) document que acrediti la llicenciatura.
- b) trasllat d'expedient, si s'escau.
- c) una fotografia.
- d) imprès de matrícula, degudament emplenat amb la signatura del Director/Tutor del programa.
- e) document acreditatiu de matrícula gratuïta, si s'escau.

- Matrícules posteriors:

Apartats c) d) i e)

#### **Anul.lació de matrícula**

El termini fixat per la Junta de Govern és fins el dia 19 de desembre de 1991.

#### **Sol.licitud títol de Doctor**

Per a sol.licitar el títol de doctor és requisit indispensable haver aprovat la tesi doctoral.

Documents necessaris per a realitzar la sol.licitud:

- 1) instància de la qual es facilitarà un model a la secretaria de la Facultat.
- 2) fotocòpia del DNI.
- 3) pagament de taxes en efectiu, excepte els que han llegit abans del 7 d'agost de 1989, que hauran de fer el pagament en paper de l'Estat.

La secretaria expedirà el rebut corresponent.

En arribar el títol s'avisarà el sol.licitant perquè passi a recollir-lo personalment.

En el cas que l'alumne interessat no pugui recollir-lo personalment, la persona designada per aquest per retirar el títol de la secretaria haurà de tenir un poder notarial atorgat per l'alumne que l'autoritzi a efectuar aquesta gestió. Si l'alumne interessat resideix en una altra localitat pot sol·licitar per escrit al rector la remissió del títol a la Direcció Provincial d'Educació i Ciència, oficina d'educació o oficina consular més propera al seu lloc de residència.

### **Sol·licitud de títols propis de la Universitat Autònoma de Barcelona**

Per sol·licitar un títol propi de la Universitat, cal haver aprovat totes les assignatures del programa corresponent.

#### Documents necessaris per realitzar la sol·licitud:

- 1) Instància de la qual es facilitarà un model a la secretaria de la facultat o escola.
- 2) Fotocòpia DNI.

La secretaria expedirà el rebut corresponent.

En arribar el títol s'avisarà al sol·licitant perquè passi a recollir-lo personalment.

### **ALTRES INFORMACIONS D'INTERÈS**

#### **Beques de la convocatòria general del Ministeri d'Educació i Ciència. Curs 1992-1993**

El MEC ha fet pública la convocatòria de beques i els requisits exigits per al curs 1992-1993, a la qual es poden acollir els estudiants dels centres universitaris.

Els estudiants que s'hagin beneficiat d'una beca el curs 1991-1992 i que aquest curs 1992-1993 es matriculin de 2n, 3r, 5è o 6è curs per sol·licitar beca no caldrà que acreditin la renda familiar, però hauran d'adjuntar-hi la fotocòpia de la credencial de becari del curs 1991-1992. En aquests casos la beca serà renovada sempre que es reuneixin els requisits acadèmics.

#### Quan i on es poden fer les sol·licituds

Es podran presentar els mesos de juliol, setembre i octubre, abans de formalitzar la matrícula, durant els dies que cada centre haurà fixat.

El mes de juliol hauran de matricular-se (cal consultar les dates a les secretaries de cada centre) tots aquells alumnes de segon a sisè curs que hagin aprovat el mes de juny totes les assignatures de què es van matricular el curs anterior.

## Requisits acadèmics

Els alumnes que vulguin cursar un primer curs a facultats caldrà que hagin obtingut una nota de cinc punts a les proves de Selectivitat. Els alumnes que no tinguin aquesta nota, però que ingressin a la Universitat, podran obtenir com a únic ajut l'exempció de les taxes acadèmiques oficials, si reuneixen els altres requisits i si la seva renda és igual o inferior al primer llinar.

Els alumnes que vulguin cursar un primer curs en una escola universitària caldrà que hagin obtingut una mitjana de cinc punts a COU o a l'últim curs de FP o de REEM, sempre que aquests estudis s'hagin superat en un sol any acadèmic. En el cas d'haver-los superat en més d'un curs, tindran com a únic ajut l'exempció de les taxes acadèmiques oficials, si reuneixen els altres requisits i si la seva renda és igual o inferior al primer llinar.

## Alumnes de 2n curs i de cursos posteriors

Els alumnes de segon curs i de cursos posteriors hauran de tenir una mitjana de cinc punts i no tenir més d'una assignatura pendent, llevat dels estudis d'informàtica, que poden tenir una mitjana mínima de quatre punts i fins a tres assignatures pendents.

Per obtenir beca caldrà, a més a més, que el curs anterior l'alumne s'hagi matriculat del mínim d'assignatures que componen el curs complet segons els estudis que realitza, i també que l'any per al qual demana l'ajut es matriculi el mínim d'assignatures/crèdits establert segons els estudis que realitza.

Quan ja s'han fet estudis universitaris cursats totalment o parcialment amb condició de becari, no es podrà obtenir beca en cas de canvi d'estudis, quan del canvi es dedueix la pèrdua d'un o més cursos en el procés educatiu.

En el supòsit de canvi d'estudis cursats totalment sense condició de becari, es considerarà com a requisit acadèmic per demanar la beca per als nous estudis el rendiment acadèmic que s'havia obtingut a l'últim curs dels estudis abandonats.

El nombre mínim d'assignatures no s'exigirà a aquells alumnes que s'han de matricular a l'últim curs de carrera i que en els cursos anteriors han demostrat un millor aprofitament dels estudis sense tenir cap assignatura repetida.

La mitjana s'obtéindrà dividint la suma de les qualificacions (segons barem) pel nombre d'assignatures de què està matriculat.

La renda familiar disponible del sol·licitant no podrà excedir, en funció del nombre de membres computables de la família.

### Documents que cal presentar per formalitzar la sol·licitud

- Imprès oficial de sol·licitud, que s'ha d'adquirir als estancs, i que s'omplirà tal com cal (de color vermell, si és de nova adjudicació, i de color taronja, si és de renovació).
- Imprès de sol·licitud complementari, que facilitaràn les secretaries de cada centre.
- Certificació de les dades acadèmiques del sol·licitant.
- Declaracions de rendes corresponents a l'exercici de 1991 o altres documents acreditatius dels ingressos de cadascun dels membres computables de la família (justificació de la pensió, desocupació, declaració objectiva singular, fotocòpia del rebut de la contribució, etc.). N'estaran exempts els alumnes que es matriculin de 2n, 3r, 5è o 6è curs que hagin estat becaris el curs 1991-1992.
- Fotocòpia dels DNI i NIF de cada membre computable de la família.
- Fotocòpia de la papereta de Selectivitat per als alumnes que es matriculen de 1r curs.

Aquestes beques són incompatibles amb qualsevol altre ajut concedit pel MEC o per altres organismes públics o privats (excepte la beca ERASMUS).

### **Ajuts econòmics per col·laborar a la Universitat Autònoma de Barcelona**

La UAB convoca, per al curs 1992-1993, els ajuts econòmics per a col·laboració, cadascun dels quals consistirà en una dotació econòmica de 324.000 pessetes per curs, a més de l'import de les taxes acadèmiques que siguin vigents per al curs 1992-1993.

L'import de l'ajut serà abonat en lliuraments trimestrals, i les taxes acadèmiques seran reintegrades a l'alumne beneficiari de l'ajut sempre que la seva col·laboració acabi el 30 de juny de 1993.

Les bases d'aquesta convocatòria van ser aprovades per la Comissió d'Ajuts de la UAB el dia 21 de maig de 1992 i es poden consultar a la secretaria de cada centre i a l'Àrea d'Alumnes-Beques, edifici del Rectorat.

La concessió d'aquest ajut suposa que el becari prestarà un servei de quinze hores setmanals des de l'1 d'octubre fins al 30 de juny de 1993 d'acord amb la destinació i l'horari que li hagin estat assignats.

El període de vacances de Nadal anirà del 24 de desembre de 1992 al 6 de gener de 1993, ambdós inclosos, i el període de vacances de Setmana Santa anirà des del dissabte anterior a Setmana Santa fins al dilluns posterior, ambdós inclosos.

### Requisits que han de reunir els sol·licitants

- Ser espanyol.
- Estar matriculat a la UAB durant el curs 1992-1993 a qualsevol facultat o escola universitària, en estudis de primer i de segon cicle.
- Haver cursat, al moment de presentar la sol·licitud, com a mínim, un curs de facultat, escola universitària de la UAB o a l'Estudi General de Girona.
- No haver-se beneficiat anteriorment d'aquest ajut durant quatre cursos.
- La concessió i acceptació d'aquest ajut implica, per motius d'incompatibilitat, la paralització de la tramitació de l'expedient de sol·licitud d'altres ajuts econòmics convocats pel MEC, la Generalitat o altres organismes públics o privats, llevat que en la convocatòria d'aquests s'autoritzi aquesta compatibilitat.

### Quan i on s'ha de presentar la sol·licitud

Els estudiants que vulguin sol·licitar l'ajut podran recollir-ne l'imprès a la secretaria de cada centre i a l'Àrea d'Alumnes-Beques a partir de l'1 de juliol. La sol·licitud es presentarà a l'Àrea d'Alumnes-Beques.

El termini de presentació serà el següent:

- del 15 al 31 de juliol de 1992
- de l'1 al 25 de setembre de 1992

### Documentació necessària

1. Imprès de sol·licitud omplert tal com cal.
2. Certificació de les dades acadèmiques de l'últim curs realitzat.
3. Full de matrícula del curs per al qual demana l'ajut. El termini de presentació d'aquest document serà fins al 30 d'octubre per a aquells alumnes que no l'hagin pogut adjuntar al moment de presentar la sol·licitud. Passat aquest termini, es podrà retirar l'ajut a aquells alumnes que no hagin justificat la seva matrícula.
4. Fotocòpia de les declaracions de renda corresponents a l'exercici de 1991 o altres documents acreditatius dels ingressos de cadascun dels membres computables de la família.
5. Imprès de dades bancàries segellat per l'entitat bancària.
6. Fotocòpia del DNI i del NIF del sol·licitant.
7. Els sol·licitants de renovació hi adjuntaran una certificació signada pel responsable de la destinació on havia col·laborat el curs anterior.

### **Beques del Servei d'Idiomes de la Universitat Autònoma de Barcelona**

El Servei d'Idiomes de la UAB convoca, per al curs 1992-1993, setanta beques, cadascuna de les quals consistirà en la reducció d'un 50 % de l'import de la matrícula del curs de l'idioma de què es matriculi.

### Quan i on es poden presentar les sol·licituds?

Les sol·licituds s'han de presentar de l'1 al 16 de setembre a la secretaria del Servei d'Idiomes de la UAB.

Documents que cal presentar per formalitzar les sol·licituds:

- Instància de sol·licitud que facilitarà la secretaria del Servei d'Idiomes.
- Original i còpia de les declaracions de renda de 1991 o declaració jurada si no té obligació de fer la declaració de renda, o bé qualsevol altre document que acrediti els ingressos de cada membre computable de la família.
- Fotocòpia del resguard de la matrícula dels estudis que cursarà a la UAB durant el curs 1992-1993. (Si al moment de sol·licitar la beca encara no es disposa del comprovant caldrà presentar-lo a la secretaria abans de finalitzar el mes d'octubre.)
- Fotocòpia del DNI i del NIF de tots els membres de la família.
- Papereta de l'any anterior en el cas d'haver cursat estudis al Servei d'Idiomes de la UAB.

### Requisits acadèmics

Per poder sol·licitar la beca és requisit indispensable ser alumne de qualsevol centre de la UAB.

També s'exigirà als beneficiaris de l'esmentada beca la presentació a la convocatòria d'examen final. S'entendrà que els alumnes que no compleixin aquests requisits no podran tornar a sol·licitar cap altra beca al Servei d'Idiomes.

### **Beques-col·laboració als centres universitaris convocades pel Ministeri d'Educació i Ciència**

El MEC convoca les beques-col·laboració als centres universitaris per al curs 1992-1993 adreçades a estudiants de segon cicle de facultats o de tercer curs d'escoles universitàries.

### Quan i on es poden presentar les sol·licituds

Les sol·licituds es presentaran durant el mes de juliol després d'haver formalitzat la matrícula.

Les sol·licituds dels estudiants d'informàtica es poden presentar durant els mesos de setembre o d'octubre, després d'haver formalitzat la matrícula.

Per saber els dies de matriculació cal consultar les secretaries de cada centre.

Totes les sol·licituds podran presentar-se o bé a l'Àrea d'Alumnes-Beques, edifici del

Rectorat, o bé directament a:

Subdirección General de Becas y Ayudas al Estudio . MEC  
Torrelaguna, 58  
28027 Madrid

### Requisits acadèmics

Els estudiants d'informàtica (de renovació i de nova adjudicació) que hagin aprovat el curs 1991-1992 entre les convocatòries de juny i de setembre podran obtenir la beca-col.laboració encara que tinguin una assignatura pendent.

Els sol.licitants d'altres estudis hauran d'haver aprovat el mes de juny totes les assignatures de les quals s'havien matriculat.

### Documentació que cal adjuntar per formalitzar la sol.licitud

- Imprès de sol.licitud, que es facilitarà a l'Àrea d'Alumnes-Beques, edifici del Rectorat.
- Certificació acadèmica personal de totes les assignatures realitzades els cursos anteriors, especificant si són quadrimestrals o si s'han aprovat el juny o el setembre, en cas de nova adjudicació.
- Certificació d'haver-se matriculat del curs per al qual es demana la beca.
- Certificació del catedràtic o cap d'àrea d'aquelles tasques que el becari haurà de realitzar durant el curs per al qual demana la beca, excepte les de renovació.
- Declaracions de renda corresponents a l'exercici de 1991 o altres documents acreditatius dels ingressos de tots els membres computables de la família (justificant de pensió, desocupació, declaració objectiva singular, fotocòpia del rebut de la contribució, etc.). Estan exempts de presentació de la declaració de renda els sol.licitants de beca-col.laboració que siguin de renovació.
- Fotocòpia del DNI i del NIF del sol.licitant i dels altres membres computables de la família.
- Per a les sol.licituds de renovació, s'adjuntarà una certificació signada pel responsable del departament on el becari hagi realitzat la col.laboració durant el curs 1991-1992, on s'acreditarà el compliment de les tasques encarregades.
- Els alumnes de renovació hauran d'adjuntar una fotocòpia de la credencial de becari de beca-col.laboració de l'any 1991-1992.

El benefici de beca-col.laboració és incompatible amb qualsevol altre ajut concedit pel MEC i/o per altres organismes públics o privats.

Per a més informació, adreceu-vos a l'Àrea d'Alumnes-Beques, edifici del Rectorat. Tel.: 581 11 48.

### **Beques del Programa ERASMUS**

El programa ERASMUS permet als estudiants universitaris (preferentment de 2n o de 3r cicle) fer una part dels seus estudis en una altra universitat d'un país membre de la CEE, o de l'AELC (EFTA). S'estructura en xarxes de cooperació (PIC), que són les possibilitats de destinació existents, i concedeix beques individuals per a estudiants i professors, per a la realització de cursos intensius i per al desenvolupament de nous plans d'estudis.

Per a participar-hi cal estar matriculat a la UAB i pertànyer al centre o departament que disposa del PIC.

La beca ofereix a l'estudiant al voltant de les 30.000 ptes. mensuals per un període entre 3 mesos i un any, i a la tornada s'equiparen els estudis fets a l'estranger.

Les beques es convoquen cap a la fi del curs.

Informació:

Intercanvis i Cooperació - Area d'Alumnes  
Edifici A  
Tel.: 581 22 10

i a les Oficines Erasmus dels centres.

### **Beques del Programa TEMPUS**

El programa TEMPUS va començar a funcionar el curs 1990-91 per a desenvolupar les relacions amb les universitats de Polònia i Hongria. Actualment inclou també : Txecoslovàquia, Bulgària, Romania, Croàcia, Eslovènia, Lituània, Letònia, Estònia i Albània. Té un funcionament semblant a l'ERASMUS, però encara és en la fase inicial i té pocs programes en funcionament.

Informació:

Intercanvis i Cooperació - Area d'Alumnes  
Edifici A  
Tel.: 581 22 10

i a les Oficines Erasmus dels centres.



## Beques de tercer cicle

### Accions de formació i perfeccionament en el marc del personal investigador del Pla Nacional d'Investigació Científica i Desenvolupament tecnològic

#### Modalitats:

1. Formació de postgrau. Beques pre-doctorals; beques de Formació de Postgrau a Espanya; de formació en investigació científica d'aquells titulats superiors universitaris que vulguin realitzar un projecte d'investigació, una especialització de tercer cicle o una tesi doctoral.
2. Especialització a l'Agència Espacial Europea. Aquest subprograma té com a finalitat la formació de titulats superiors universitaris en tecnologies avançades de gestió i d'Investigació Espacial.
3. Beques postdoctorals:
  - Beques de perfeccionament per a doctors i tecnòlegs a l'estranger: aquest subprograma té com a objectiu el perfeccionament en investigació científica i tècnica d'aquells doctors o tècnics especialitzats, no funcionaris, que desitgin realitzar un projecte d'investigació o una especialització en un centre estranger d'excelència.
  - Beques per a estades temporals de científics i tecnòlegs estrangers a Espanya: aquest subprograma té com a finalitat la incorporació temporal a equips espanyols d'investigació de joves científics i tecnòlegs reconeguts que hagin obtingut la seva titulació els darrers set anys.
  - Beques d'incorporació de doctors i tecnòlegs a grups d'investigació a Espanya: té com a objectiu la difusió dels avenços i coneixements adquirits a l'exterior per a doctors i tecnòlegs, tant pels que hagin participat recentment en programes de formació a l'estranger com pels que, a causa de la seva llarga estada a l'estranger, es troben pràcticament desvinculats de la realitat científica i tecnològica del nostre país.

### Beques de formació de professorat investigador a Espanya i a l'Estranger

#### Modalitats:

1. Promoció general del coneixement. Beques pre-doctorals i postdoctorals a Espanya: aquest subprograma té com a objectiu la formació i el perfeccionament d'investigadors i tecnòlegs en el si d'aquells grups investigadors que tinguin vigent un projecte d'investigació del Programa de Promoció General del Coneixement.

2. Subprograma general de formació del professorat universitari. Beques predoctorals a Epanya i a l'estranger: l'objectiu d'aquest subprograma és la formació de doctors i, amb caràcter experimental, la formació d'especialistes de centres d'investigació i desenvolupament en aquelles àrees de coneixement en les que diplomats, arquitectes i tècnics poden participar en els corresponents concursos de places de professor titular d'escola universitària.
3. Beques postdoctorals. Els objectius són atendre les demandes de perfeccionament i reciclatge del personal investigador, no funcionari, en totes les àrees de coneixement universitàries.

Possibilitar i fomentar la mobilitat dels ajudants a què es refereix l'article 34.4 de la LRU.

Enriquir intel·lectualment els nostres grups d'investigació per mitjà del contacte dels seus membres més joves amb equips estrangers de prestigi.

- Subprograma MEC/FULBRIGHT de beques als Estats Units de Nord-Amèrica
- Subprograma MEC/MRT de beques a França
- Subprograma MEC/FLEMING de beques al Regne Unit
- Subprograma general de beques a l'estranger

#### Beques de la Direcció General d'Universitats-CIRIT de la Generalitat de Catalunya

Beques pre-doctorals de formació d'investigadors en el marc de les universitats catalanes, els centres universitaris adscrits i els centres públics de recerca: aquestes beques tenen la finalitat d'iniciar i formar titulats universitaris recents en el món de la recerca.

#### Beques de la UAB

Beques pre-doctorals de formació d'investigadors.

Per a més informació podeu adreçar-vos al vice-rectorat d'Investigació i Professorat, tel. 581 20 26.

SERVEIS DE LA UAB

## **SERVEIS DE LA UNIVERSITAT AUTÒNOMA DE BARCELONA**

### **OFICINA D'INFORMACIO**

Adreça: edifici A. 08193 Bellaterra

Tel.: 581 11 11

Fax: 581 20 00

Horari: de dilluns a divendres, de les 9.30 a les 13.45h i de les 15.15 a les 16.30 h

Responsable: Jesús Castaño Marín

L'Oficina d'Informació de la UAB fou creada el curs 1988-89 amb el propòsit general de contribuir a millorar els canals de comunicació entre els diversos estaments de la comunitat universitària i entre la universitat i el seu entorn social.

Els seus objectius se centren en l'adquisició, el tractament i la difusió d'informació de dos tipus:

- a) informació sobre la Universitat Autònoma de Barcelona (organismes, estudis, informació administrativa, activitats d'extensió universitària i de formació permanent, etc.)
- b) informació sobre les sortides acadèmiques, personals i professionals dels universitaris (estudis en altres universitats, beques, etc.)

Les demandes d'informació són ateses directament de forma personalitzada, i també per telèfon i telefax. Com a complement, al principi de 1992 es va posar en marxa un autobús per a donar a conèixer l'Autònoma als centres d'ensenyament secundari de Catalunya, tot reforçant les xerrades informatives que se'ls ofereixen.

Properament s'espera ampliar aquests canals de comunicació descentralitzant els punts d'atenció als usuaris i utilitzant les noves tecnologies de la informació.

### **BORSA DE TREBALL DE LA UAB**

Adreça: edifici A. 08193 Bellaterra

Tel.; 581 14 72

Horari: de dilluns a divendres, de les 9.30 a les 13.45 h, i de les 15.15 a les 16.30 h.

Responsable: Montserrat Caro Silanes

La Universitat Autònoma de Barcelona disposa de Borsa de Treball per als alumnes dels dos últims cursos de carrera i per als titulats de les seves escoles universitàries i facultats.

Els objectius són dos: oferir als estudiants l'oportunitat de posar en pràctica els coneixements adquirits i obrir vies per a la seva incorporació al món laboral.

Mitjançant els programes de cooperació educativa universitat-empresa, es dona als

alumnes dels darrers cursos la possibilitat d'aconseguir una formació integral combinant teoria i pràctica. Aquests programes beneficien també les empreses i entitats participants, ja que la relació és estrictament acadèmica i no laboral. L'estudiant queda cobert per l'assegurança escolar.

La Borsa de Treball proporciona a les empreses i entitats que ho sol·liciten la pre-selecció de candidats en funció del perfil i dels requisits demanats pel lloc de treball. La infraestructura informatitzada d'aquest servei permet aconseguir una gestió àgil i eficaç, tant en la durada del procés de selecció com en l'adequació dels candidats al lloc de treball.

El servei compta amb becaris a les secretaries de cada escola o facultat per a donar informació i recollir dades.

### **SERVEI DE BIBLIOTEQUES**

Adreça: edifici A. 08193 Bellaterra

Tel.: 581 10 15 / 581 10 71

Fax: 581 20 00

Horari: de dilluns a divendres, de les 9 a les 17 h

Responsable: Joan Gómez Escofet

El Servei de Biblioteques de la UAB està format per les deu biblioteques que estan distribuïdes pel campus i per les que estan situades a les ciutats on la UAB és present.

També depenen del Servei de Biblioteques l'Arxiu General Administratiu i Històric i algunes seccions que desenvolupen d'una manera centralitzada un cert nombre de funcions: intercanvi de publicacions, préstec interbibliotecari i processament tècnic.

El fons bibliogràfic de la UAB és aproximadament de mig milió de llibres i altres suports documentals (mapes i plànols, gravats i cartells, diapositives, microfilms, microfites, vídeos, cassettes, etc.) i les col·leccions de publicacions periòdiques passen de vint mil. En total, les superfícies dedicades a biblioteca superen els 14.500 m<sup>2</sup> i els fons ocupen quasi 30 km de prestatges. Hi ha més de 3000 places de lectura a disposició dels usuaris de les biblioteques.

Es pot fer ús de les biblioteques de la UAB amb el carnet d'estudiant que es dona al moment de la matrícula.

Amb la informatització d'aquest servei es podrà accedir, des dels terminals situats a les biblioteques, a tot el fons bibliogràfic de la UAB. Properament, aquesta xarxa es connectarà amb la Universitat Politècnica de Catalunya (UPC), amb la Universitat Pompeu Fabra (UPF) i amb la xarxa de biblioteques populars de la Diputació de Barcelona.

## **Relació de biblioteques i seccions**

### **- ARXIU GENERAL ADMINISTRATIU I HISTORIC**

Tel.: 581 20 27

Horari: de dilluns a divendres, de les 9 a les 17 h

### **- BIBLIOTECA GENERAL**

Tel.: 581 12 27

Horari: de dilluns a divendres, de les 9 a les 20 h

### **- HEMEROTECA GENERAL**

Tel.: 581 11 46

Horari: de dilluns a divendres, de les 9 a les 20.30 h

### **- SERVEIS CENTRALS:**

#### **Secció de Préstec Interbibliotecari**

Tel.: 581 10 50

Horari: de dilluns a divendres, de les 9 a les 17 h

#### **Secció de Processament Tècnic**

Tel.: 581 10 51/ 581 16 34

Horari: de dilluns a divendres, de les 9 a les 20 h

#### **Secció d'Intercanvi de Publicacions**

Tel.: 581 11 93

Horari: de dilluns a divendres, de les 9 a les 17 h

### **- BIBLIOTECA DE CIENCIES**

Tel.: 581 22 83

Horari: de dilluns a divendres, de les 8.30 a la 1 h; dissabtes, diumenges i festius, de les 9 a les 20 h

### **- BIBLIOTECA DE CIENCIES DE LA COMUNICACIO**

Tel.: 581 14 92

Horari: de dilluns a divendres, de les 9 a les 20.30 h

### **- BIBLIOTECA DE CIENCIES SOCIALS**

Tel.: 581 18 18

Horari: de dilluns a divendres, de les 8.30 a les 13 h; dissabtes, diumenges i festius, de les 9 a les 20 h

### **- BIBLIOTECA DE LLETRES**

Tel.: 581 17 63

Horari: de dilluns a divendres, de les 9 a les 20.30 h

Cartoteca del Departament de Geografia

Tel.: 581 17 51

Horari: dilluns, de les 10 a les 12 h; divendres de les 10 h a les 14 h

Biblioteca de l'Institut de Documentació i d'Investigació Musicològiques "Josep Ricart i Matas"

Tel.: 237 14 12

Horari: de dilluns a divendres, de les 17 a les 20 h

- **BIBLIOTECA DE MEDICINA**

Tel.: 581 19 18

Horari: de dilluns a divendres, de les 9 a les 19.30 h

Unitat Docent de Sant Pau

Tel.: 256 19 00 ext. 19

Horari: de dilluns a divendres, de les 9 a les 14 h i de les 15 a les 17 h

Unitat Docent de la Vall d'Hebron

Tel.: 428 26 37

Horari: de dilluns a divendres, de les 9 a les 14 h i de les 15 a les 17 h

Unitat Docent de l'Hospital del Mar

Tel.: 309 22 08 ext. 4030

Horari: de dilluns a divendres, de les 9 a les 16 h

- **BIBLIOTECA DE VETERINARIA**

Tel.: 581 15 49

Horari: de dilluns a divendres, de les 9 a les 20 h

- **BIBLIOTECA DE FORMACIO DEL PROFESSORAT DE BELLATERRA**

Tel.: 581 14 30

Horari: de dilluns a divendres, de les 9.30 a les 20 h

- **BIBLIOTECA DE TRADUCCIO I D'INTERPRETACIO**

Tel.: 581 13 55

Horari: de dilluns a divendres, de les 8.30 a les 20 h

- **BIBLIOTECA UNIVERSITARIA DE SABADELL**

\* Secció d'Estudis Empresarials

Tel.: 725 21 99

Horari: de dilluns a divendres, de les 9 a les 21 h

Secció d'Informàtica

Tel.: 725 99 11

Horari: de dilluns a divendres, de les 9 a les 17 h

- **CENTRE DE DOCUMENTACIO DE LA COMUNICACIO**

Tel.: 581 16 41

Horari: de dilluns a divendres, de les 9 a les 14 h i de les 15 a les 17 h

**CENTRE DE CALCUL**

Edifici C. 08193 Bellaterra

Telèfon: (93) 581 11 26

Fax: (93) 581 20 94

Horari: de les 9 a les 14h

de les 15 a les 20h

El ràpid creixement de les necessitats informàtiques en aquesta última dècada ha anat aparellat, tant pel que fa a l'empresa pública com a la privada, d'un fort desenvolupament del sector. Actualment, el Centre de Càlcul de la UAB, després de les importants inversions efectuades aquests darrers anys, disposa d'una àmplia infraestructura d'equips i de mitjans de comunicació, que el posen en llocs, d'avantguarda respecte al conjunt d'universitats de l'Estat.

L'arquitectura que connecta els sistemes informàtics de les facultats i serveis de la UAB és una xarxa locals de tipus Ethernet, formada per segments de cable coaxial en cada edifici connectats amb el Centre de Càlcul per enllaços de fibra òptica. Les connexions amb centres de fora del campus universitari de Bellaterra es fan a través de línies telefòniques punt a punt amb Girona, Sabadell, Lleida i Barcelona. D'entre elles destaquen la línia de 64 Kbps que ens uneix amb Barcelona, per la qual la UAB està integrada a diverses xarxes de caràcter nacional i internacional com IBERPAC, FAENET, INTERNET, ARATIX i EARN-BITNET.

També cal esmentar l'existència de nombroses aules de microinformàtica a les facultats i escoles. La seva funció primordial és la de la docència, i és per això que s'han destinat a familiaritzar l'alumnat amb l'ús de les eines informàtiques més adients amb els seus estudis.

A continuació, resumim breument els recursos i els serveis més destacats del Centre de Càlcul i també la seva participació en projectes d'àmbit més ampli que la mateixa Universitat.

**Equipament:**

VAX 6610 (dedicat a la recerca)

VAX 6610 (dedicat a la gestió i a batch de recerca)

VAX 6410 Processador vectorial (dedicat a la gestió i a la recerca)

MicroVAX II

IBM 390/120S (pertany al CESCA)

MicroVAX 3900 (pertany al Grup d'Altes Energies)

HP 3000/949 (dedicat a les Biblioteques)



## **SERVEI SANITARI DE LA UAB**

### **Dispensari**

Adreça: edifici M. 08193 Bellaterra

Tel.: 581 18 00 / 581 19 00

Horari: de dilluns a divendres, de les 9.15 a les 20.45 h

Responsable: Rosa M. Peleato Gregori

Està situat entre l'Escola Bressol "Gespa" i la Vila Universitària, per sobre la Facultat de Ciències de la Informació.

### Serveis:

- urgències mèdiques i traumatològiques
- visites mèdiques i d'infermeria
- primeres cures
- injeccions, vacunacions, anàlisis de sang i d'orina
- consultes i informació sanitària
- control de la hipertensió, diabetis, etc.
- visites de ginecologia i odontologia
- altres especialitats que cal consultar

### **Farmacioles**

A la consergeria de cada centre hi ha una farmaciola. Per fer-ne ús, cal sol·licitar-ho al bidell corresponent.

### **Assegurança Escolar**

Tenen dret a aquesta assegurança tots els estudiants espanyols i els estudiants estrangers de països acollits a l'assegurança, que siguin menors de 28 anys i que no siguin titulars d'una cartilla de la Seguretat Social.

La quota és de caràcter anual i s'abona junt amb la matrícula.

### **Centres d'assistència:**

Consultes mèdiques (només cal dur el carnet d'estudiant)

- Dispensari de la UAB. Campus de la UAB. Tel.: 581 18 00
- Centre Assistencial Brugués. Av. Primavera, 7. 08290 Cerdanyola del Vallès. Tel.: 691 03 11

- Centre Mèdic Brugués. C/ Bailèn, 17. 08010 Barcelona. Tel.: 256 77 38
- Centre Assistencial Ntra. Sra. de Brugués. Ctra. de Sta. Creu de Calafell, 135. 08850 Gavà. Tel.: 662 69 52 / 662 69 02

### **Accidents greus**

- Hospital Clínic. C/ Casanova, 143. 08036 Barcelona. Tel.: 253 80 00
- Ciutat Sanitària de la Vall d'Hebron. Pg. Vall d'Hebron, s/n. Barcelona. Tel.: 358 33 11
- Hospital de Bellvitge Prínceps d'Espanya. Feixa Llarga, s/n. 08907 L'Hospitalet. Tel.: 335 61 11
- Hospital Santa Fe. C/ Illa, 45-51. 08202 Sabadell. Tel.: 716 04 00

### **ESCOLA BRESSOL "GESPA"**

Adreça: edifici E. 08193 Bellaterra

Tel.: 581 19 55

Horari: de dilluns a divendres, de les 9 a les 19 h

Responsable: Maria Arpí Acebrón

L'escola bressol ofereix els seus serveis als fills dels membres de la comunitat universitària que tenen una edat compresa entre els tres mesos i els tres anys.

### **SERVEI D'IDIOMES**

Adreça: edifici M. 08193 Bellaterra

Tel.: 581 13 25

Horari: de dilluns a divendres, de les 10 a les 13 h, i de les 15.15 a les 16.30 h.

Responsable: Brian Davis

El Servei d'Idiomes ofereix cursos regulars de llengua instrumental, d'anglès, francès, alemany, rus i portuguès, per a estudiants, professorat i PAS d'aquesta universitat, de diferents nivells, com també cursos específics de traducció, conversa i redacció.

Trobareu tota la informació referent als horaris dels cursos i a la documentació que cal presentar per a acollir-se a la matrícula semigratuïta a la secretaria del vostre centre, o bé a la mateixa secretaria de l'EUTI.

Així mateix, el Servei d'Idiomes ofereix cursets intensius d'estiu. D'aquests cursets, se n'informa àmpliament amb cartells distribuïts per tots els centres.

## **OFICINA DE SERVEIS A LA JOVENTUT**

Adreça: edifici B. 08193 Bellaterra

Tel.: 691 86 61

Horari: de dilluns a divendres, de les 10.30 a les 14 h i de les 15.30 a les 17.15 h

Responsable: Josep Iborra

L'Oficina de Serveis a la Joventut (dependent de la Generalitat de Catalunya) es troba al costat del bar de la Facultat de Ciències Econòmiques i Empresariales i ofereix informació diversa i altres serveis:

### **Informació:**

- sortides professionals
- beques (per a llicenciats, graduats, etc.)
- premis i concursos
- associacionisme i entitats juvenils
- serveis a la joventut d'altres administracions
- informació global i turística d'altres països

### **Tramitació:**

- carnet d'estudiant internacional
- carnet de professor internacional
- carnet jove

A més, ofereix altra mena d'informació i serveis sobre viatges a l'estranger, organització de viatges en grup, descomptes, etc.

## **SERVEI D'ACTIVITAT FISICA**

Adreça: zona esportiva del campus de Bellaterra. 08193 Bellaterra

Tel.: 581 19 35/ 581 19 34

Horari: de les 8 a les 20 h

Responsable: Andreu Benet i Busquets

El Servei d'Activitat Física, per tal de facilitar a la comunitat universitària la possibilitat de fer pràctica físico-esportiva, organitza activitats de diversos tipus:

- activitats dirigides
- curssets de promoció
- curssets a l'aire lliure
- competicions
- ús lliure de les instal·lacions

### **Instal·lacions**

Disposa de dues pistes descobertes vàlides per a l'handbol, el voleibol, el bàsquet i el futbol sala, d'un pabelló poliesportiu cobert (dotat de tres pistes transversals i d'una sauna) i d'una piscina coberta.

Aquest curs 92/93, s'inauguraran dues pistes descobertes, frontó, rocòdrom, camp de gespa artificial, així com serveis generals en l'edifici central

### **SERVEI D'ASSISTENCIA I FORMACIO RELIGIOSES (SAFOR)**

Adreça: edifici B. 08193 Bellaterra

Tel.: 581 13 42

Horari: dimarts, de les 10 a 13 h i de les 15 a les 20 h

Responsable: Josep Antoni Barber Blanco

La seva finalitat és prestar un servei d'assistència i formació religioses a la comunitat universitària. A més de l'acolliment humà i religiós, el Servei es proposa de dur a terme el tractament i l'estudi de temes i qüestions referents a les relacions entre fe i cultura, col·laborar en l'animació cultural en connexió amb altres grups o serveis de la universitat, oferir algunes celebracions de la fe quan sembli convenient i organitzar totes aquelles altres activitats que ajudin a les seves finalitats.

### **SERVEI D'INTERCANVI ACADEMIC ALEMANY (DAAD)**

Adreça: Departament de Filologia Anglesa i de Germanística. 08193 Bellaterra

Tel.: 581 17 79

Responsable: Margit Fröhlich

Aquest servei facilita informació sobre intercanvis acadèmics per a estudiants i professors en l'àmbit de la llengua i la cultura alemanyes.

### **VILA UNIVERSITARIA**

Adreça: Cases Sert, núm. 32. 08193 Bellaterra

Tel.: 580 30 95

La Vila Universitària ha convertit el campus de l'Autònoma en una autèntica ciutat per a viure-hi. Amb 634 habitatges, de 30m<sup>2</sup> a 101m<sup>2</sup>, la Vila és capaç d'albergar una població de 2000 persones aproximadament. I amb una vocació per fer que la Universitat esdevingui un centre neuràlgic en activitat permanent. Properament s'iniciarà la construcció de la zona de serveis culturals i comercials que la complementarà: cinema, restaurant, bar, botigues, tintoreria-bugaderia, farmàcia, gasolinera, taller mecànic, etc.

### **SERVEI DE RESTAURACIO**

La UAB disposa de serveis de menjador i snack-bar a tots els edificis del campus:

- Rectorat. Tel.: 581 14 22
- Facultat de Ciències. Tel.: 581 10 09
- Facultat de Ciències de l'Educcació. Tel.: 581 17 32

- Facultat de Ciències de la Informació. Tel.: 581 16 40
- Facultat de Ciències Econòmiques i Empresariales, Facultat de Dret i Facultat de Ciències Polítiques i de Sociologia. Tel.: 581 14 04
- Facultat de Filosofia i Lletres i Facultat de Psicologia. Tel.: 581 18 04
- Facultats de Medicina i de Traducció i d'Interpretació. Tel.: 581 17 75
- Facultat de Veterinària. Tel.: 581 15 47

## **LLIBRERIES**

### **Espaxs**

Horari: de les 10 a les 13 h i de les 15 a les 19 h  
 Facultat de Medicina. Tel.: 581 12 74

### **Index**

Horari: de les 8.30 a les 17.30 h  
 Facultat de Veterinària. Tel.: 581 20 89

### **Kioskiero**

Horari: de les 8 a les 14 h i de les 15.30 a les 20 h  
 Facultat de Ciències de la Informació. Tel.: 581 20 70

### **Paideia**

Horari: de les 9 a les 13.30 h i de les 16 a les 19 h  
 Facultat de Ciències. Tel.: 581 10 36  
 Facultat de Ciències Econòmiques i Empresariales. Tel.: 581 12 60

## **PREMSA I REVISTES**

Punts de venda:

- (\*) Facultat de Ciències de la Informació  
 Facultats de Ciències Econòmiques i Empresariales, Dret i Ciències Polítiques  
 i de Sociologia  
 Facultats de Filosofia i Lletres i Psicologia
- (\*) Facultat de Medicina
- (\*) Facultat de Veterinària  
 Facultat de Ciències de l'Educació
- (\*) Coincideix amb la llibreria corresponent

## **CAIXES**

### **Caixa d'Estalvis i de Pensions de Barcelona**

Adreça: edifici A. 08193 Bellaterra

Tel.: 581 11 51 /581 10 08

Horari: de les 9 a les 14 h i de les 15 a les 16 h

Entre les facultats de Ciències i de Ciències Econòmiques i Empresariales trobareu un Servei "Caixa Oberta".

### **Caixa d'Estalvis de Catalunya**

Adreça: edifici B. 08193 Bellaterra

Tel.: 580 02 19

Horari: de les 8.30 a les 16.30 h

## **CORREUS I TELEFONS**

### **Oficina de Correus**

Adreça: edifici B. 08193 Bellaterra

Tel.: 581 14 06

Horari: de les 9 a les 14 h

### **Telèfons**

A tots els centres de la UAB trobareu un telèfon públic a la vostra disposició.

## **FOTOCOPIADORES**

Hi ha un servei de fotocòpies amb preus adequats per als estudiants a totes les biblioteques i en els edificis següents:

- Edifici A. Rectorat
- Edifici B. Facultat de Ciències Econòmiques i Empresariales / Facultat de Dret / Facultat de Filosofia i Lletres / Facultat de Ciències Polítiques i de Sociologia / Facultat de Psicologia
- Edifici C. Facultat de Ciències
- Edifici M. Facultat de Medicina
- Edifici I. Facultat de Ciències de la Informació

## TRANSPORTS

### Carreteres

El campus de Bellaterra està comunicat amb Barcelona, Sabadell, Cerdanyola i Sant Cugat del Vallès per les vies següents:

- Autopista A-7 del Papiol a Mollet. Hi ha una sortida a la Universitat, que enllaça amb les direccions a Girona, Lleida i Tarragona.
- Autopista A-9, Eix de Vallvidrera enllaça amb la A-7
- Autopista A-18 Barcelona-Sabadell-Terrassa.
- Comarcal 1413 Sabadell-Bellaterra.
- BP 1417 Barcelona-Sant Cugat per l'Arrabassada.
- BV 1462 Barcelona-Sant Cugat per Vallvidrera.
- BV 1415 Barcelona-Cerdanyola per Horta.

D'altra banda, la UAB ha establert un conveni de concessió amb diferents empreses de transports per tal de facilitar l'accés al campus des de les poblacions més importants de Catalunya.

### Autobusos

- Cerdanyola/UAB/Cerdanyola (servei gratuït)
- Bellaterra/UAB/Bellaterra (servei gratuït)
- Olot/UAB/Olot
- Girona/UAB/Girona
- Sant Salvador de Guardiola/UAB/Sant Salvador
- Igualada/UAB/Igualada
- Reus/UAB/Reus
- Barcelona (Fabra i Puig)/UAB/Barcelona
- Terrassa/UAB/Terrassa
- Sabadell/UAB/Sabadell
- Vilafranca del Penedès/UAB/Vilafranca del Penedès
- Montesquiu/UAB/Montesquiu
- Vic/UAB/Vic
- Sant Esteve de Palautordera/UAB/Sant Esteve de Palautordera
- Granollers/UAB/Granollers
- Baix Llobregat/UAB/Baix Llobregat (dues línies)

### Trens

#### Ferrocarrils de la Generalitat de Catalunya

Línea Barcelona-Sabadell-Barcelona (destinació a la Universitat Autònoma de Barcelona -en alguns casos cal canviar de tren a l'estació de Bellaterra-).

## RENFE

Línea Barcelona-Cerdanyola-Sabadell-Terrassa.

Els membres de la comunitat universitària poden adquirir abonaments a preus reduïts . Si en voleu més informació, us podeu adreçar a l'Oficina d'Informació.

Aquest curs 1992/1993 l'Àrea d'Edificació i Urbanisme ha editat un fullet informatiu sobre els tipus i els horaris dels trens i autobusos que arriben fins a la UAB.



ASSOCIACIONS D'ESTUDIANTS

## ASSOCIACIONS D'ESTUDIANTS

ACCIO UNIVERSITARIA (AU)  
Facultat de Ciències  
08193 Bellaterra

ASSOCIACIO CATALANA D'ESTUDIANTS (ACE)  
C/ Consell de Cent, 619,3-1  
08026 Barcelona  
Tel.: 441 22 80

ASSAMBLEISTES INDEPENDENTS (AII)  
Facultat de Filosofia i LLetres  
08193 Bellaterra

ASSAMBLEA D'ESTUDIANTS DE CIENCIES DE LA INFORMACIO (AECCI)  
Facultat de Ciències de la Informació  
08193 Bellaterra  
Tel.: 581 19 45

ASSOCIACIO D'ESTUDIANTS DE MATEMATIQUES (AEM)  
Facultat de Ciències  
Aula CO-067-A  
08193 Bellaterra

ASSOCIACIO DELS ESTATS GENERALS DELS ESTUDIANTS D'EUROPA  
(AEGEE)  
Seu: Universitat de Barcelona  
Gran Via de les Corts Catalanes, 585  
08007 Barcelona

ALTERNATIVA D'ESTUDIANTS PROGRESSISTES (AEP)  
Facultat de Dret  
Local d'associacions d'estudiants  
08193 Bellaterra  
Tel.: 581 13 87

ASSAMBLEA D'ESTUDIANTS INDEPENDENTISTES D'UNIVERSITAT  
(AEIU)  
Facultat de Filosofia i LLetres  
08193 Bellaterra

**ASSOCIATION INTERNATIONALE DES ETUDIANTS EN SCIENCES  
ECONOMIQUES ET COMMERCIELES (AIESEC)**

Facultat de Ciències Econòmiques i Empresariales

08193 Bellaterra

Tel.: 581 18 87/ 581 16 68

Fax: 581 20 00/ 581 20 02

Télex: 52040

**ASSOCIACIO DE JOVES ESTUDIANTS DE CATALUNYA (AJEC)**

Facultat de Dret

Locals d'associacions d'estudiants

08193 Bellaterra

Tel.: 581 25 59

**ASSOCIACIO CULTURAL UNIVERSITARIA GOLIARDS**

Seu: Universitat de Barcelona

Facultat de Geografia i Història

C/ Baldiri Reixac, s/n

08028 Barcelona

**ASSOCIACIO INTERNACIONAL JOVENTUT IDENTI-CATALUNYA**

Grup Universitari Idente

C/ Còrsega, 292, 2

08008 Barcelona

Tel.: 218 84 33

**ASSOCIACIO D'AMICS DE LA UAB**

Edifici del Rectorat

08193 Bellaterra

Tel.: 581 14 90

**ASSOCIACIO DE BECARIS D'INVESTIGACIO (ABIA)**

IBF- Laboratori d'Enzimologia

08193 Bellaterra

Tel.: 581 12 31

**ASSOCIACIO JUVENIL QUETZALCOATL**

Facultat de Psicologia

08193 Bellaterra

**ASSOCIACIO NACIONAL D'UNIVERSITARIS CAVALLISTES (ANUC)**

Facultat de Veterinària

Aula VC-205

08193 Bellaterra

**ASSOCIACIO D'ESTUDIANTS "EL PLA SUBTIL"**

Facultat de Filosofia i Lletres

08193 Bellaterra

Tel.: 581 16 18

**ASSOCIACIO VETERINARIA PER A L'ATENCIO A LA FAUNA EXOTICA I  
SALVATGE (AVAFES)**

Facultat de Veterinària

Locals d'associacions d'estudiants

08193 Bellaterra

Tel.: 581 21 07

**BELLATERRA CONSULTING (BC)**

Facultat de Ciències Econòmiques i Empresariales

08193 Bellaterra

Tel.: 581 22 59

**BLOC D'ESTUDIANTS INDEPENDENTISTES (BEI)**

Facultat de Dret

Local d'associacions d'estudiants

08193 Bellaterra

Tel.: 581 13 92

**COLLECTIU D'ESTUDIANTS DE MAGISTERI (CEM)**

Facultat de Ciències de l'Educació

08193 Bellaterra

**COMISSIO UNIVERSITARIA CONTRA LA CELEBRACIO DEL CINQUE  
CENTENARI (CUCCCC)**

08193 Bellaterra

**COORDINADORA D'OBJECTORS DE LA UAB**

Associació d'Objectors de Consciència (AOC)

Locals d'associacions d'estudiants

08193 Bellaterra

Tel.: 581 13 81

**ESTUDIANTS DE CIENCIES DE LA SALUT**

Joventuts Mèdiques de Catalunya i Balears (ECS/JM)

Passeig de la Bonanova, 47,2

08017 Barcelona

Tel.: 418 46 72

**ESTUDIANTS NACIONALISTES (EN)**

Facultat de Dret

Locals d'associacions d'estudiants

08193 Bellaterra

Tel.: 581 25 58

**ESTUDIANTS D'INFORMATICA DE SABADELL (EUIS)**

C/Creueta, 90  
08202 Sabadell

**FEDERACIO NACIONAL D'ESTUDIANTS DE CATALUNYA (FNEC)**

Facultat de Dret  
Locals d'associacions d'estudiants  
08193 Bellaterra  
Tel.: 581 13 45

**INDEPENDENTS D'ECONOMIQUES (IE)**

Facultat de Ciències Econòmiques i Empresariales  
08193 Bellaterra

**INDEPENDENTS DE L'ESCOLA UNIVERSITARIA DE TRADUCTORS I  
INTERPRETS (IEUTI)**

Facultat de Traducció i d'Interpretació  
08193 Bellaterra  
Tel.581 18 76/ 581 14 24

**ASSOCIACIO INTERNACIONAL DE METGES PER A LA PREVENCIO DE LA  
GUERRA NUCLEAR (IPPNW)**

U.D Hospital de Sant Pau  
C/ Sant Antoni M.Claret, 167  
08025 Barcelona

**ASSOCIACIO INTERNACIONAL D'ESTUDIANTS DE VETERINARIA  
(IVSA)**

Facultat de Veterinària  
Aula 5  
08193 Bellaterra  
Tel.: 581 21 07  
Fax: 581 20 06

**JOVES AMB INICIATIVA**

C/ Sant Antoni, 16, ent.  
08014 Barcelona  
Tel.432 10 08/ 422 67 89/ 581 13 87

**JOVES PER A L'ALLIBERAMENT GAI-UAB**

Seu: Villarroel, 62,3-1  
08011 Barcelona

**JURIDIC CONSULTING (JC)**

Facultat de Dret  
Seminari B  
08193 Bellaterra  
Tel.: 581 18 85

MON-3  
Facultat de Dret  
Local d'associacions d'estudiants  
08193 Bellaterra  
Tel.581 13 89

MOVIMENT UNIVERSITARI D'ESTUDIANTS CRISTIANS (MUEC)  
Roger de Llúria,7,1  
08010 Barcelona

ORGANITZACIO CATALANA D'ESTUDIANTS UNIVERSITARIS (OCEU)  
Facultat de Dret  
08193 Bellaterra

PSICOLOGIA I PUNT (PIP)  
Facultat de Psicologia  
08193 Bellaterra

SECRETARIAT INTERNACIONAL D'ESTUDIANTS DE TRADUCCIO I  
D'INTERPRETACIO (SIETI)  
Facultat de Traducció i d'Interpretació  
08193 Bellaterra  
Tel.: 581 13 57/ 581 18 16

UNIVERSITARIS PER LA PAU  
Facultat de Filosofia i Lletres  
Departaments de Geografia i d'Història  
08193 Bellaterra  
Tel.: 581 23 74  
Fax. 581 20 01

VETERMON  
Facultat de Veterinària  
08193 Bellaterra  
Tel.: 581 19 30

#### GRUPS CULTURALS

AULA DE TEATRE DE LA UNIVERSITAT AUTONOMA DE BARCELONA  
(ATUAB)  
Facultat de Filosofia i Lletres  
08193 Bellaterra

CINE-CLUB FRITZ LANG  
Facultat de Filosofia i Lletres  
Departament d'Art  
08193 Bellaterra  
Tel.: 581 25 13

**COR DE LA UAB**  
Hospital de Sant Pau  
Av. Sant Antoni M. Claret, 171  
08025 Barcelona  
Tel.: 581 19 77

**ESPAI MUSICAL DE LA UAB**  
Facultat de Medicina  
Local d'assaigs  
08193 Bellaterra  
Tel.: 581 19 77

### **ASSOCIACIONS ESPORTIVES**

**CLUB BADMINTON BELLATERRA**  
Servei d'Activitat Física  
08193 Bellaterra  
Tel.: 581 19 35

**CLUB ESPORTIU VETERINARIA**  
Aula F  
Facultat de Veterinària  
08193 Bellaterra

**EQUIP DE RUGBI DE VETERINARIA**  
Facultat de Veterinària  
08193 Bellaterra

**GRUP D'ALTA MUNTANYA I EXCURSIONISME DE VETERINARIA (GAMEV)**  
Facultat de Veterinària  
008193 Bellaterra  
Tel.: 581 15 97

### **CONSELL D'ESTUDIANTS**

El Consell d'Estudiants de Veterinària de la UAB està integrat per tots els alumnes elegits com a representants al Claustre de la UAB, Claustre de Facultat de Veterinària, Consells de Departament, així com pels delegats de classe i un representant de les associacions de caire veterinari amb activitat de Facultat.

El CEV de la UAB que té una periodicitat de sessió trimestral, elegeix, cada curs a cinc alumnes d'entre els seus membres per a formar l'òrgan directiu.

L'òrgan directiu del CEV de la UAB és qui exerceix la representativitat dels estudiants de Veterinària. Per a fer aquesta tasca disposa d'una Secretaria (V1-210, aula 6). Des d'aquesta es treballa per coordinar l'activitat dels estudiants en els diferents Òrgans de

Govern així com per a resoldre els problemes que es presentin als alumnes de la Facultat durant el curs acadèmic.

### **AVAFES**

Associació d'estudiants de Veterinària de Barcelona interessats en la Medicina d'animals salvatges i exòtics.

(Associació de Veterinaris d'Atenció a la Fauna Exòtica i Salvatge).

Principals objectius:

- Estudiar, investigar i divulgar la ciència veterinària aplicada als animals exòtics i salvatges.
- Oferir als estudiants la possibilitat d'accedir a pràctiques amb aquest tipus d'animals.
- Canviar informació amb aquelles entitats i persones relacionades amb la Medicina d'animals salvatges.
- Intercanviar tota la informació possible sobre el tema.

### **IVSA**

La "Internacional Veterinary Association" (IVSA), va ésser fundada l'any 1951 amb l'objectiu de crear un òrgan de comunicació i treball entre els estudiants de Veterinària dels cinc continents. La seu d'aquesta entitat rau a Utrecht, The Netherlands.

L'any 1985, la Facultat de Veterinària de Barcelona fou acceptada com a membre actiu.

Objectius:

- Promoure el contacte i cooperació internacional d'estudiants de Veterinària.
- Promoure el bescanvi d'estudiants entre diferents països.
- Ajuts a estudiants de Veterinària de països en desenvolupament.

La delegació catalana de IVSA es troba a aquesta Facultat de Veterinària, despatx VO-205.

### **Horari:**

Dilluns, dimecres i divendres de 14 a 15 h.

Telèfon:

581 21 07



## VETERMON

Associació dedicada a l'estudi dels problemes i característiques de la ramaderia dels diferents països del tercer món per poder portar a terme el millor aprofitament possible del seu potencial ramader.

Així mateix s'ocupa de la formació de llurs habitants no tan sols per pal·liar temporalment la fam sinó per proporcionar uns coneixements mínims que els permeti sentir-se autosuficients com a poble.

**TELFONS D'INTERÈS**

## TELÈFONS D'INTERÈS

Universitat Autònoma de Barcelona - Centraleta	581 10 00
Oficina d'Informació	581 11 11
Area d'Alumnes:	
Accés	581 12 83
Beques	581 11 48
Borsa de Treball	581 14 72
Intercanvis i cooperació (ERASMUS)	581 22 10
Matrícules	581 21 34
Tercer Cicle	581 16 97
Títols	581 17 04
Vice-rectorat d'Investigació i Professorat	
Beques de Tercer Cicle	581 20 26
Servei de Biblioteques	581 10 15
Centre de Càlcul	581 11 26
Dispensari	581 18 00
Escola bressol "Gespa"	581 19 55
Servei d'Idiomes	581 13 25
Servei d'Activitat Física	581 19 35
Vila Universitària	580 30 95

**ACTIVITATS CULTURALS**

## ACTIVITATS CULTURALS

Amb la finalitat d'apropar diferents àmbits de la cultura a la comunitat universitària, funcionen a la Universitat les següents entitats:

### AULA DE MUSICA

Cal destacar-ne el "Cor de la UAB", membre de la Federació Catalana d'Entitats Corals. Per a formar-hi part s'exigeix un nivell de solfeig mínim, per a seguir una partitura amb fluïdesa, una qualitat de veu acceptable i, per damunt de tot, constància plena en l'assistència als assaigs i concerts. A part, es prega a tots els cantaires que aportin una quota mínima de 900 ptes. trimestrals.

Els assaigs es realitzen a la ciutat de Barcelona, a l'Edifici de l'ICE (Institut de Ciències de l'Educació) de l'Hospital de Sant Pau (entrada carrer Sant Antoni M<sup>a</sup> Claret), tots els dilluns i dimecres, de les 21 a les 23 hores.

Tot aquell que vulgui més informació o estigui interessat en entrar a formar part del Cor, és pregat de posar-se en contacte amb els telèfons següents durant l'horari lectiu:

6920200 ext. 1464 (Ricard Martínez)

" ext. 1651 (Luisa Guerrero)

### AULA DE MUSICA MODERNA

L'objectiu és anar configurant una oferta de grups musicals dins la Universitat i per a la pròpia Universitat.

Actualment, ja són dos els grups que assagen regularment: un, de Balls de Envelat, i un altra, de Rock. Hi ha en projecte un de Jazz i esperem que apareguin més grups disposats a animar la vida musical de la Universitat.

Per a més informació trucar als telèfons:

6920200 ext. 1752 (Juan Cànovas)

" ext. 1651 (Luisa Guerrero)

### CINE CLUB "FRITZ LANG"

El Cine Club "Fritz Lang" va ser inaugurat el curs 1986-87 i va començar a funcionar regularment el curs 1987-88. El Cine Club realitza sessions cada quinze dies on es projecten films clàssics o de qualitat. Aquestes sessions van precedides d'una breu presentació i acompanyades de material de documentació.

Són els estudiants els qui gestionen el funcionament i n'organitzen les sessions amb la col.laboració del Departament d'Art.

L'objectiu del Cine Club és difondre l'interès pel cinema i promoure'n l'estudi entre els membres de la comunitat universitària.

El Cine Club "Fritz Lang" està adherit a la Federació Catalana de Cine Clubs. Les sessions es fan a l'auditori de la Facultat de Lletres.

Els interessats poden adreçar-se a David Pagès (Departament d'Art, Facultat de Lletres).

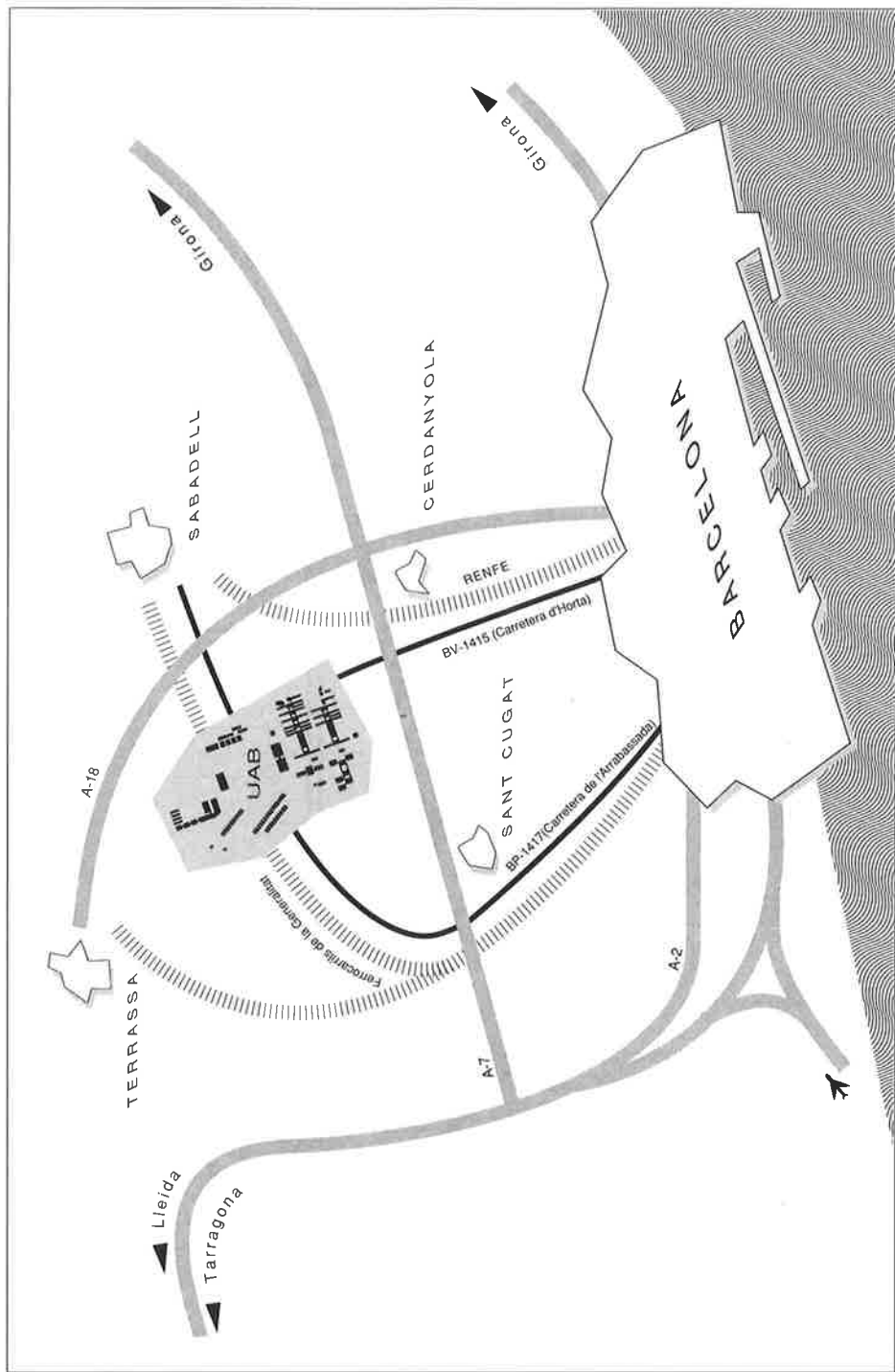
## AULA DE TEATRE

L'Aula de Teatre va nàixer durant el curs 1983-84, creada per un grup d'estudiants i professors interessats en introduir el teatre a la vida universitària.

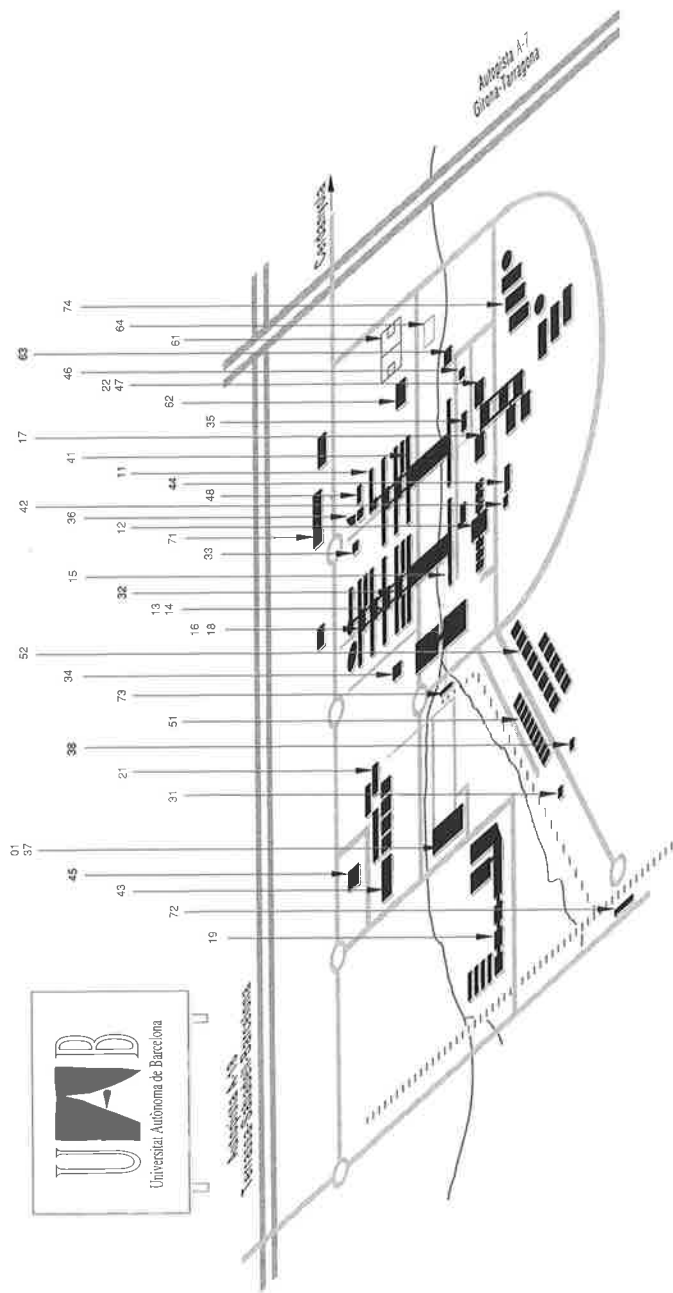
L'Aula és un espai obert a tothom: acull totes les iniciatives, des de les acadèmiques a les festives, i canalitza tota mena d'activitats relacionades amb el teatre, dintre de la Universitat. Per això, fa una crida a tothom perquè hi participi: els que es preocupen per la recerca històrica o formal, els que tenen dots d'organització, els que volen fer d'actors i els que poden col·laborar en les tasques escèniques i dramaturgiques.

L'Aula es proposa continuar de ple en la divulgació del fet teatral entre els universitaris. El fet teatral en tots els seus aspectes, no només en la formació d'actors i en el muntatge escènic. També l'organització de conferències, actes informatius, debats sobre l'actualitat, etc., són part del seu programa, una part que ocupa un lloc privilegiat perquè és una via per trencar l'aïllament cultural que massa sovint tempta i anquilosa la vida universitària.

**PLANOL DE LA UAB**







- 01 Rectorat  
11 Facultat de Ciències  
12 Facultat de Ciències de la Informació  
13 Facultat de Ciències Econòmiques i Empresariales  
14 Facultat de Ciències Polítiques i de Sociologia  
15 Facultat de Dret  
16 Facultat de Filosofia i Lletres  
17 Facultat de Medicina  
18 Facultat de Ciències de la Salut  
19 Facultat de Veterinària
- 22 Escola Universitària de Traductors i Intèrprets (EUTI)  
31 Centre d'Estudis Demogràfics  
32 Centre d'Estudis Químics  
33 Centre Nacional de Microelectrònica  
34 Institut d'Anàlisi Econòmica  
35 Institut de Biologia Fonamental - Vicent Vilari Palasi-  
36 Institut de Ciències de l'Educació (ICE)  
37 Institut de Ciències de l'Educació (ICE)  
38 Institut d'Estudis Metropolitans de Barcelona
- 41 Centre de Càlcul  
42 Dispensari  
43 Escola de Belles Arts  
44 Escola Bressol Gaspa  
45 Institut de BUP  
46 Servei d'Establari  
47 Servei d'Idiomes  
48 Taller de Mecànica i Electrònica  
51 Cases Sert  
52 Via Universitària
- 61 Camp de futbol i rugbi  
62 Pavelló poliesportiu  
63 Pista poliesportiva  
64 Pistes poliesportives
- 71 Bombers de la Generalitat  
72 Estació de Bellaterra FGC  
73 Estació de Sant Joan de Vilatorrada FGC  
74 Laboratori de Ciències de l'Assaig i d'Investigacions de la GC