

Facultat de Veterinària

La guia de l'estudiant

1993-1994



Universitat Autònoma de Barcelona

Facultat de Veterinària

La guia de l'estudiant

1993-1994

Universitat Autònoma de Barcelona

Editat per la Facultat de Veterinària

Impress pel Servei de Publicacions
de la Universitat Autònoma de Barcelona
08193 Bellaterra (Barcelona)

ÍNDEX

	pàg.
Introducció	5
Breu Ressenya Històrica del Centre	9
Sortides professionals i acadèmiques	13
Estructura organitzativa de la Facultat	17
La Facultat de Veterinària	18
Òrgans col·legiats de la Facultat	21
El Claustre de Facultat	23
La Junta de Facultat	25
Les Comissions de la Facultat	27
Òrgans unipersonals de la Facultat	31
El Degà	33
L'Administrador de Centre	33
Relació de les persones que tenen encarregada la direcció i la gestió a la Facultat de Veterinària	34
Departaments	35
Plans d'Estudis	37
Pla d'Estudis de la Facultat de Veterinària de la UAB	39
Quadre d'adaptacions d'assignatures de Pla antic i Pla nou de la Facultat de Veterinària de la UAB	49
Pla d'Estudis antic	51
Accés a la Llicenciatura de Ciència i Tecnologia del Aliments	54
Pla d'Estudis de la Facultat de Veterinària de la UAB Llicenciatura de Ciència i Tecnologia dels Aliments	55
Calendari acadèmic	59
Calendari de matriculació per al curs 1993-1994	61
Calendari de tràmits administratiu 1993-1994	63
Horaris	65
Professorat	79

Programa Erasmus	87
Estudis de Tercer cicle i altres Estudis de Postgrau	91
Serveis de la Facultat	93
Biblioteca	98
Aula d'Informàtica de la Facultat	98
Secretaria	98
Consergeria	99
Granges Experimentals	99
Hospital Clínic Veterinari	99
Planta de Tecnologia dels Aliments	100
Servei de Bioquímica Clínica Veterinària	100
Servei de Síntesi i seqüenciació de DNA	101
Espais comuns a la Facultat	101
Associacions d'estudiants	103
Consell d'estudiants	105
AVAFES	105
IVSA	105
VETERMON	106

INTRODUCCIÓ

Benvolguts alumnes,

Avui, com cada any, en nom de tota la Facultat us dono la benvinguda. Molts de vosaltres ja coneixeu tot el que vol dir ésser alumne d'aquesta Facultat. Per a d'altres, és la primera vegada que preneu contacte amb un centre universitari i les incògnites, juntament amb les sorpreses de l'inesperat, són factors que us inquieten.

Des del curs passat vàrem començar un nou pla d'estudis que pretén formar professionals capaços d'afrontar el mercat de treball dins el nostre país i a nivell europeu; i que intentarà desenvolupar programes amb l'objectiu d'abordar amb tota la seva amplitud els coneixements bàsics i els aplicats.

Voldria, sobretot, dir a aquells que comencen que arriben a un centre on tot el personal que hi treballa (estudiants, professors i personal de l'administració), intenten fer-ne un lloc agradable per a les relacions humanes, un lloc interessant per a l'estudi, un lloc de nivell científicament competitiu; i crec fermament que de mica en mica l'anem construint.

Cada dia els coneixements es van ampliant i estar al dia en qualsevol àrea és una tasca feixuga per a tot professional i en particular per aquells que desenvolupen la docència, ja que, a més del treball per a la pròpia formació, han d'ésser capaços de traduir-lo a un llenguatge entenedor per als seus alumnes, fent així possible que el seu ensenyament sigui de qualitat i d'actualitat.

Sóc conscient que no és fàcil superar els estudis universitaris, però estic segura que l'alt valor que en el nostre centre tenen les relacions humanes i l'esforç que els professors i el personal de l'administració fan per facilitar el treball, fan possible que l'alumne acabi sense dificultat els seus estudis i, en arribar l'hora de deixar-nos senti el neguit per afrontar el mercat de treball i una forta enyorança dels anys passats en aquest centre.

Cada any em costa molt escriure aquestes línies, tal vegada sóc massa sentimental, però crec que no m'equivoco si us dic que tots aquells que passeu per aquesta casa feu possible que els que hi romanem estiguem humanament, acadèmicament i científicament sempre vius.

Us desitjo el millor.

Margarita Arboix i Arzo
Degana de la Facultat

BREU RESSENYA HISTÒRICA DEL CENTRE

La Facultat de Veterinària es creà l'any 1982, per a cobrir les necessitats de la ramaderia i la indústria agroalimentària catalanes, que fins aleshores només podien comptar amb els corresponents professionals formats en altres indrets de l'Estat Espanyol.

Organitza els estudis adreçats a la formació de professionals, investigadors i professors de Veterinària en totes les modalitats. Els objectius que aquest ensenyament persegueix són:

- Coneixement adequat de les ciències sobre les quals es fonamenten les activitats del Veterinari.
- Coneixement adequat de l'estructura i les funcions dels animals sans, de la seva cria i reproducció, de la seva higiene general i alimentació, inclosa la tecnologia corresponent a la fabricació i conservació dels seus aliments.
- Coneixement adequat del camp del comportament i protecció dels animals.
- Coneixement adequat de les causes, naturalesa, desenvolupament, efectes, diagnòstic i tractament de les malalties dels animals, considerats individualment o en grup, entre les quals, particularment, les malalties transmissibles a l'home.
- Coneixement adequat de la medicina preventiva.
- Coneixement adequat de la higiene i la tecnologia corresponent a l'obtenció, fabricació i posada en circulació dels productes alimentaris d'origen animal destinats al consum humà.
- Coneixement adequat pel que fa a les disposicions legislatives, reglamentàries i administratives relatives a les matèries abans esmentades.
- Experiència clínica i pràctica adequada sota la supervisió apropiada.

A partir del curs 1993-1994 s'impartirà la nova llicenciatura de segon cicle de Ciència i Tecnologia dels Aliments.

SORTIDES PROFESSIONALS I
ACADÉMIQUES

Tradicionalment, la professió veterinària ha desenvolupat la seva activitat laboral en tres grans camps: la clínica d'animals domèstics, la producció animal i la tecnologia dels aliments. Les sortides professionals d'aquests tres grans camps són molt diverses, però les més importants les podem agrupar en:

a) Sector privat:

- Clínica d'animals de companyia (gossos, gats i cavalls, principalment).
- Clínica d'animals de producció: (vaques, porcs, ovelles, aus i conills, etc).
- Indústries de fabricació de pinsos.
- Indústries farmacològiques.
- Laboratoris de diagnòstic.
- Assessories d'empreses ramaderes.
- Indústries agroalimentàries.

b) Sector públic:

- Inspecció i control sanitari d'aliments.
(Conselleria de Sanitat i Seguretat Social).
- Inspecció d'Escorxadors.
(Conselleria d'Agricultura, Ramaderia i Pesca).
- Sanitat i Producció Animal.
(Conselleria d'Agricultura, Ramaderia i Pesca).

c) Recerca:

Són nombrosos els camps d'investigació en els quals poden treballar els veterinaris.

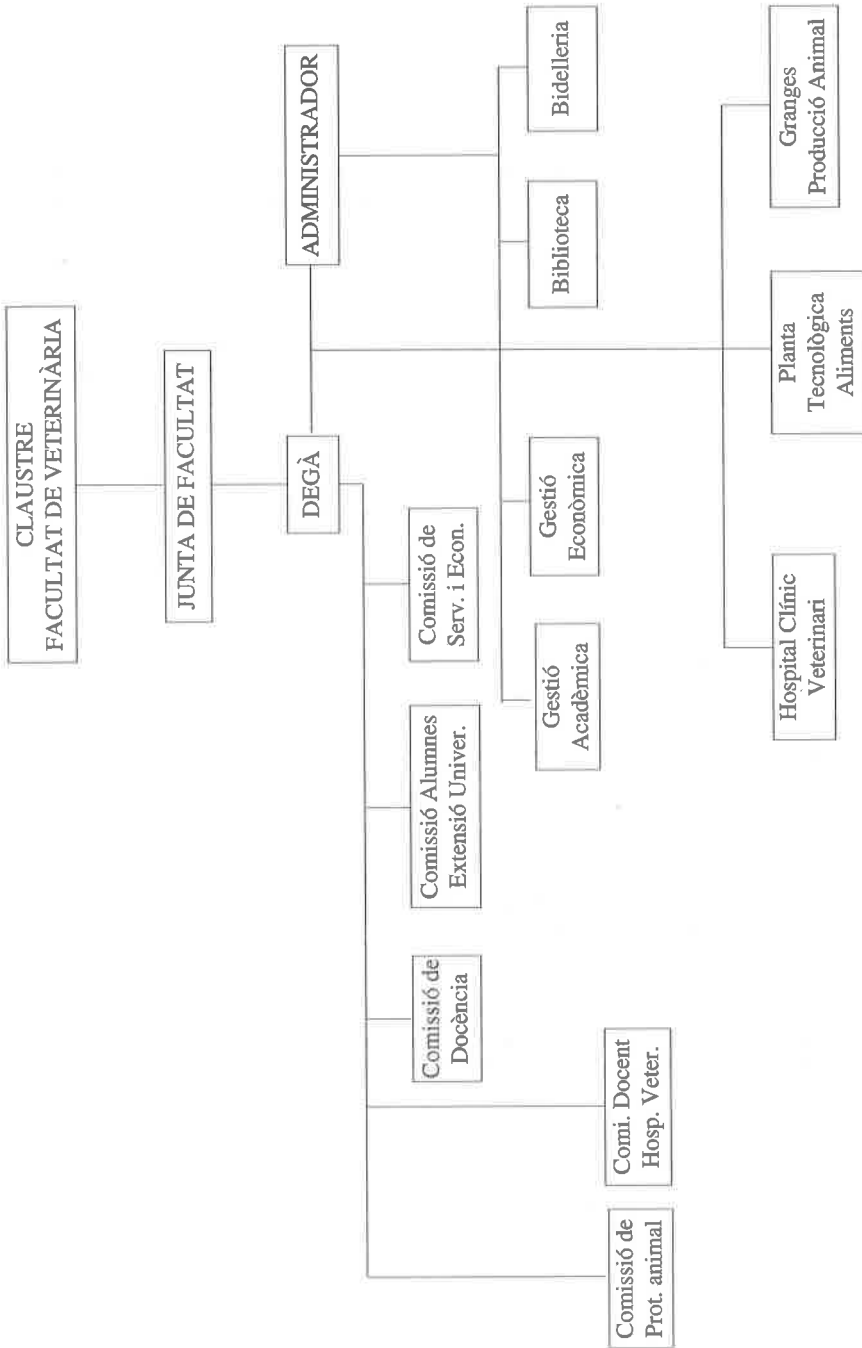
Els principals organismes públics que desenvolupen aquest tipus d'investigació són: Les Universitats, el CSIC (Centre Superior d'Investigació) i l'IRTA (Institut de Recerca i Tecnologia Agroalimentàries).

A més dels organismes públics, les empreses privades del sector, tenen importants equips d'investigació.

Amb l'actual Llei de Reforma de l'Ensenyament Universitari s'ha creat la Llicenciatura de Tecnologia dels Aliments, amb la qual cosa, en el futur, aquesta especialització universitària serà assolida pels nous llicenciats. A aquesta llicenciatura, que serà de segon cicle, podrà accedir-se des de el primer cicle de Veterinària, entre d'altres.

Actualment sorgeixen nous camps professionals de gran interès per als veterinaris, i sobretot, aquells que estan relacionats amb l'ecologia (manteniment d'espècies protegides o en perill d'extinció), amb l'aquicultura (patologia i producció d'espècies piscícoles) i amb l'economia (gestió d'empreses ramaderes i comercialització de productes animals).

ESTRUCTURA ORGANITZATIVA DE LA FACULTAT



LA FACULTAT DE VETERINÀRIA

La Facultat de Veterinària creada pel Reial Decret 1611/82 de 18 de juny (BOE 23-7-82) es regula per la Llei de Reforma Universitària, per les disposicions que la desenvolupen, pels Estatuts de la Universitat Autònoma de Barcelona i per les normes del seu Reglament.

La Facultat de Veterinària organitza els estudis encaminats a la formació de professionals, investigadors i ensenyants de Veterinària en totes les seves modalitats.

Imparteix la docència corresponent per a l'obtenció dels títols de llicenciat en Veterinària i de llicenciat en Ciència i Tecnologia dels Aliments, com també d'aquelles altres titulacions superiors que puguin crear-se.

Són funcions de la Facultat:

- a) Ordenar i organitzar la docència de les matèries dels seus Plans d'Estudis.
- b) Coordinar i supervisar l'activitat docent impartida en el si de la Facultat pels diferents Departaments.
- c) Conèixer l'activitat investigadora dels Departaments que imparteixen docència, i facilitar-ne la difusió entre les persones i les institucions interessades.
- d) Administrar els seus Serveis i Equipaments.
- e) Realitzar o contribuir en activitats de formació permanent i extensió universitària en el corresponent camp professional i científic.
- f) Articular, en els termes previstos pels Estatuts de la Universitat Autònoma de Barcelona, la participació de la comunitat universitària en els òrgans de representació i govern de la Universitat Autònoma de Barcelona.
- g) Crear i participar en organismes orientats a l'establiment de relacions i connexions amb centres acadèmics, organismes públics o privats, empreses o entitats professionals, per a l'acompliment de les finalitats que li són pròpies.

Es també funció específica de la Facultat de Veterinària elaborar i proposar modificacions al Pla o Plans d'Estudis.

Els seus òrgans de govern són:

- El Claustre de la Facultat.
- La Junta de Facultat.
- El Degà.

ÒRGANS COL·LEGIATS DE LA FACULTAT

EL CLAUSTRE DE FACULTAT (composició)

President	Degà			
	Secretari del Centre			
	Administrador del Centre			
Vocals	Tots els professors a temps complert que imparteixen docència en el Centre		50%	
	1/3 del nombre anterior com a representants dels professors a temps parcial que imparteixen docència en el Centre			
	Estudiants de 3er. cicle		5%	
	Estudiants de 1er. i 2on. cicle proporcional al nombre de matriculats en cada curs	1er.	13	35%
		2on.	15	
3er.		14		
4rt.		13		
5è.		15		
	Personal d'Administració i Serveis (PAS)		10%	
TOTAL			100%	

EL CLAUSTRE DE FACULTAT

1. El Claustre de Facultat és l'òrgan màxim de representació de la Facultat. Aquest aprova les línies generals d'actuació en tots els àmbits i controla la gestió dels càrrecs i òrgans de govern de la Facultat.
2. El Claustre de Facultat es reunirà en sessió ordinària com a mínim dos cops durant el calendari acadèmic.

Els representants al Claustre de Facultat seran elegits per sufragi universal, lliure, directe i secret dins dels seus corresponents estaments.

La Junta de Facultat fixarà els mecanismes electorals.

Són funcions del Claustre de Facultat:

- a) L'elecció, i en el seu cas, la revocació del Degà.
- b) L'elaboració, aprovació i modificació, si s'escau, del Reglament de la Facultat, que haurà d'ésser aprovat per majoria absoluta.
- c) L'elaboració i aprovació del propi reglament de funcionament.
- d) L'elaboració de les línies generals d'actuació de la Facultat.
- e) La supervisió de la gestió dels òrgans de govern de la Facultat.
- f) L'aprovació de les modificacions i projectes de Plans d'Estudis.

El Claustre es renovarà cada dos anys.

Aquells membres que durant aquest temps perdin la condició seran substituïts, procedint-se a l'elecció de nous membres, d'acord amb la normativa fixada per la Junta de Facultat. En qualsevol cas aquestes eleccions es faran en el primer trimestre del curs acadèmic.

LA JUNTA DE FACULTAT

(composició)

President	Degà		
Vocals	Coordinador de Titulació	20%	
	Equip de Govern		
	Coordinadors de curs		
		Patologia i Produccions Animals	34%
		Biologia Cel·lular i Fisiologia	
		Farmacologia i Psiquiatria	
		Bioquímica i Biologia Molecular	
		Biologia Animal, Vegetal i Ecologia	
		Química	
		Física	
		Matemàtiques	36%
		Alumnes 1r. curs	
		Alumnes 2n. curs	
		Alumnes 3r. curs	
	Alumnes 4rt. curs		
	Alumnes 5è. curs		
	Alumnes doctorat	10%	
	Personal d'Administració i Serveis		
	Administrador de Centre	1%	
Total		100%	

LA JUNTA DE FACULTAT

La Junta de Facultat, delegada del Claustre, serà l'òrgan ordinari de govern i de gestió del Centre.

La Junta de Facultat és renovarà cada dos anys.

Les eleccions es realitzaran per sufragi universal, igual, lliure, directe i secret, en cada col·legi electoral.

Aquells membres que durant aquest temps en perdin la condició seran substituïts, i es procedirà a l'elecció de nous membres, d'acord amb la normativa fixada per la Junta de Facultat. En qualsevol cas aquestes eleccions es faran en el primer trimestre del curs acadèmic.

Són funcions de la Junta de Facultat:

- a) Vetllar per l'execució de la política d'actuació de la Facultat, particularment pel que fa a l'organització de la docència. Aprovar-ne el Pla Docent.
- b) Elaborar les modificacions i Projectes de Plans d'Estudis.
- c) Elaborar i aprovar el pressupost de la Facultat.
- d) Crear comissions, que li seran subordinades, necessàries per al funcionament de la Facultat.
- e) Elaborar i aprovar el propi reglament de funcionament.
- f) Conèixer l'activitat investigadora dels Departaments que imparteixen docència a la Facultat.
- g) Donar als Departaments la descripció de les places que s'han de cobrir.
- h) Elevar propostes d'actuació i modificació als òrgans superiors de la Universitat.
- i) Administrar els serveis i els equipaments de la Facultat i conèixer l'ús que se'n fa.
- j) Fixar els mecanismes electorals per a la constitució del Claustre i de la Junta de Facultat d'acord amb el que aquest reglament estableixi.
- k) Realitzar totes aquelles tasques pròpies del seu àmbit de competències i que es creguin necessàries per al correcte funcionament de la Facultat.

LES COMISSIONS DE LA FACULTAT

Les comissions permanents de la Facultat són:

- a) La Comissió de Docència.
- b) La Comissió d'Alumnes i d'Extensió Universitària.
- c) La Comissió de Serveis i Economia.

Les comissions permanents de la Facultat es constituiran després de cada elecció de Degà.

La Comissió de Docència

La Comissió de Docència de la Facultat està formada per:

- 1) El Vice-degà responsable de Docència, que la presideix.
- 2) El Coordinador de Titulació.
- 3) Tres professors escollits per la Junta de Facultat.
- 4) Tres estudiants escollits també per la Junta de Facultat.
- 5) Un representant del Personal d'Administració i Serveis, adscrit a Secretaria.

Són funcions de la Comissió de Docència de la Facultat:

- a) Vetllar per la correcta aplicació del Pla d'Estudis.
- b) Elaborar el Pla Docent d'acord amb els Departaments, aplicant les orientacions de la Junta de Facultat.
- c) Vetllar pel correcte compliment i qualitat de les tasques docents i establir els mecanismes perquè aquestes es realitzin adequadament.
- d) Assegurar l'homogeneïtat i coordinació a cada curs, i al conjunt de la Facultat dels programes i orientacions de les matèries del Pla d'Estudis.
- e) Rebre suggeriments i endegar la solució dels problemes i queixes dels membres de la Facultat sobre qüestions de docència i proposar les actuacions pertinents a les Instàncies Superiors per a la seva avaluació i sanció.

- f) Estudiar i resoldre les sol.licituds de convalidació d'estudis.

La Comissió d'Alumnes i Extensió Universitària.

Estarà formada per:

- a) El Vice-degà responsable d'Estudiants, que la presideix.
- b) L'òrgan executiu del Consell d'Estudiants.
- c) Dos representants de les Associacions culturals i/o d'altre caire amb activitat a la Facultat.
- d) Un professor escollit per la Junta de Facultat.
- e) Un representant del Personal d'Administració i Serveis.

Són funcions de la Comissió d'Alumnes i Extensió Universitària:

- a) Revisar i donar solucions a les necessitats procedents del col.lectiu d'estudiants.
- b) Rebre i difondre tota la informació existent referent a beques i ajuts.
- c) Engegar les tasques d'organització i extensió cultural universitària interessants per a la Facultat.
- d) Col.laborar amb organitzacions d'estudiants d'àmbit nacional i internacional.
- e) D'altres que li pugui atorgar la Junta de Facultat.

La Comissió de Serveis i Economia

Correspon a la Comissió de Serveis i Economia de la Facultat el control institucional de l'activitat de l'administració i serveis, sense perjudici de la supervisió del Degà.

Aquesta Comissió estarà formada per:

- a) El Degà o la persona en qui delegui.
- b) L'Administrador de la Facultat.
- c) El Gestor Econòmic del Centre.
- d) Un professor, un estudiant i un membre del PAS, escollits per la Junta de Facultat.

Són funcions de la Comissió de Serveis i Economia:

- a) Elaborar anualment la proposta d'estimació provisional de despeses a incloure al Pressupost de la Universitat, a la Programació Plurianual i qualsevol altra programació general de la Universitat.
- b) Elaborar la proposta de distribució dels fons per a inversions que assenyala l'article 13.5 b) dels Estatuts de la UAB.
- c) Gestionar i administrar els fons per a inversions de l'apartat anterior.
- d) Supervisar el bon funcionament dels serveis i equipaments de la Facultat.
- e) Estudiar i analitzar la globalitat de les necessitats dels serveis i equipaments i fer les propostes pertinents a la Junta de Facultat.
- f) Totes les altres relacionades amb l'Administració i gestió dels Serveis i Equipaments que li atorgui la Junta de Facultat.

ÒRGANS UNIPERSONALS DE LA
FACULTAT

EL DEGÀ

El Degà és el representant de la Facultat i en presideix el Claustre de Facultat i la Junta de Facultat, actuant en nom seu.

El Degà serà elegit pel Claustre de Facultat entre els professors, catedràtics o titulars a temps complet que imparteixen docència a la Facultat i serà nomenat pel Rector.

Serà elegit per majoria absoluta dels membres del Claustre en primera votació i per majoria simple en una segona.

La durada del comandament del Degà serà de dos anys i no en podrà exercir més de dos mandats consecutius. Un cop exhaurit el seu govern, restarà en funcions fins a l'elecció del nou Degà.

Són funcions del Degà:

- a) Representar la Facultat dins i fora de la Universitat.
- b) Vetllar perquè es compleixi el Reglament de la Facultat.
- c) Convocar i presidir el Claustre i la Junta de Facultat, d'acord amb el que els respectius reglaments de convocatòria i funcionament estableixin.
- d) Dur a terme els acords del Claustre i de la Junta de Facultat.
- e) Participar en la comissió de designació de l'Administrador de Centre.
- f) Controlar i/o coordinar la docència dels estudis que es desenvolupen en la Facultat.
- g) Mantenir contactes trimestralment, com a mínim, amb els representants estudiantils i promoure d'acord amb ells activitats culturals.

L'ADMINISTRADOR DE CENTRE

L'Administrador de Centre, que actuarà com a delegat del Gerent de la Universitat, s'ocupa de la direcció de l'Administració i Serveis de la Facultat indicats en el capítol IV del Reglament de la Facultat i del personal corresponent, segons les funcions que es concreten

a l'article 26 d'aquest Reglament i als articles 70 i 71 dels Estatuts de la UAB, sota les directrius emanades del Degà.

Són funcions de l'Administrador:

- a) La direcció administrativa dels serveis de la Facultat i del Personal d'Administració i Serveis.
- b) La gestió dels serveis econòmic-administratius de la Facultat amb subjecció a les normes establertes en els Estatuts de la UAB, en la Junta de Facultat i sota la supervisió del Degà.
- c) D'altres que li siguin assignades per la Junta de Facultat, de la qual és membre.

RELACIÓ DE LES PERSONES QUE TENEN ENCARREGADA LA DIRECCIÓ I LA GESTIÓ A LA FACULTAT DE VETERINÀRIA

Equip Deganal:

Degana Dra. Margarita Arboix i Arzo

Secretari: Dr. Joaquín Ariño i Carmona
 Vice-degans: Dr. Jordi Casal i Fàbregas
 Dr. Mariano Domingo i Alvarez
 Dr. Armand Sánchez i Bonastre
 Dr. Xavier Such i Martí

Coordinadora de
 la titulació de
 Veterinària Dra. Lourdes Abarca i Salat

Resta pendent d'anomenar el Coordinador de la titulació de Ciència i Tecnologia dels Aliments.

Coordinadors de Curs:

Primer Curs: Dra. Carolina Sampera Trigueros

Segon Curs: Dra. Esther Fernández Gimeno

Tercer Curs: Dr. Lluís Monreal Bosch

Quart Curs: Dra. Margarita Martín Castillo

Cinquè Curs: Dr. Emilio I. López Sabater

Administració del Centre

Administrador: D. Antoni F. Peral i López

Cap Gestió Acadèmica: Da. Ma. Rosa Ramos Basa

Cap Gestió Econòmica: D. Vicenç Sellés i Martínez

Cap de la Biblioteca: D. Vicenç Allué i Blanch

Cap de la Bidelleria: D. Jaume Ruiz Ortín

DEPARTAMENTS

Els Departaments que tenen encarregada la docència a la llicenciatura de Veterinària són:

- Departament de Biologia Animal, Vegetal i Ecologia.
- Departament de Biologia Cel·lular i Fisiologia.
- Departament de Bioquímica i Biologia Molecular.
- Departament d'Economia de l'Empresa
- Departament de Farmacologia i Psiquiatria.
- Departament de Física.
- Departament de Matemàtiques.
- Departament de Patologia i Producció Animals.
- Departament de Química.

PLANS D'ESTUDIS

PLA D'ESTUDIS DE LA FACULTAT DE VETERINÀRIA DE LA UAB (Resolució de 16 de novembre de 1992. BOE de 14 de gener de 1993).

PRIMER CICLE

PRIMER CURS

Primer semestre

<u>codi</u>	<u>assignatura</u>	<u>cr. teòrics</u>	<u>cr. pràctics</u>	<u>cr. totals</u>
21197	Anatomia I (T)	4.5	6.0	10.5
21198	Biologia Cel.lular (O)	4.5	1.5	6.0
21199	Matemàtiques (T)	4.5	3.0	7.5
21200	Física (T)	4.5	3.0	7.5
21201	Química (T)	4.5	3.0	7.5

Segon semestre

<u>codi</u>	<u>assignatura</u>	<u>cr. teòrics</u>	<u>cr. pràctics</u>	<u>cr. totals</u>
21202	Anatomia II (T)	6.0	6.0	12.0
21203	Biologia Animal i Vegetal (T)	4.5	3.0	7.5
21204	Etnologia (T)	3.0	1.5	4.5
21205	Etologia (T)	3.0	1.5	4.5
21206	Bioquímica I (T)	4.5	1.5	6.0

total crèdits 1er. curs:

-	troncals i obligatòries	43.5	30.0	73.5
-	lliure configuració (*) ¹			10.5
	crèdits totals			84.0

¹(*) Veure pàg. 44

SEGON CURS

Primer semestre

<u>codi</u>	<u>assignatura</u>	<u>cr. teòrics</u>	<u>cr. pràctics</u>	<u>cr. totals</u>
21207	Bioquímica II (T)	3.0	3.0	6.0
21208	Fisiologia I (T)	4.5	3.0	7.5
21209	Microbiologia I (T)	3.0	3.0	6.0
21210	Histologia (T)	4.5	4.5	9.0
21211	Agricultura (T)	4.5	3.0	7.5
21212	Parasitologia (T)	3.0	3.0	6.0

Segon semestre

<u>codi</u>	<u>assignatura</u>	<u>cr. teòrics</u>	<u>cr. pràctics</u>	<u>cr. totals</u>
21213	Genètica (T)	4.5	4.5	9.0
21214	Fisiologia II (T)	4.5	3.0	7.5
21215	Microbiologia II (T)	4.5	1.5	6.0
21216	Epidemiologia (T)	3.0	3.0	6.0
21217	Economia Agrària (T)	3.0	1.5	4.5
21218	Immunologia (T)	3.0	1.5	4.5

Total crèdits 2n. curs:

-	troncals	45.0	34.5	79.5
-	lliure configuració (*) ²			4.5
	crèdits totals		84.0	

Total crèdits Primer Cicle:

-	troncals i obligatoris			153.0
-	lliure configuració (*)			15.0
	crèdits totals			168.0

²(*) Veure pàg. 44

SEGON CICLETERCER CURS

Primer semestre

<u>codi</u>	<u>assignatura</u>	<u>cr. teòrics</u>	<u>cr. pràctics</u>	<u>cr. totals</u>
21219	Farmacologia I (T)	3.0	3.0	6.0
21259	Producció Animal I (T)	4.5	1.5	6.0
21260	Nutrició I (T)	3.0	3.0	6.0
21261	Patologia General (T)	3.0	1.5	4.5
21263	Anatomia Patològica (T)	3.0	4.5	7.5
21264	Tecnologia dels Aliments (T)	6.0	5.0	11.0

Segon semestre

<u>codi</u>	<u>assignatura</u>	<u>cr. teòrics</u>	<u>cr. pràctics</u>	<u>cr. totals</u>
21265	Farmacologia II (T)	4.5	1.5	6.0
21266	Producció Animal II (T)	3.0	3.0	6.0
21267	Nutrició II (T)	4.5	1.5	6.0
21268	Propedeùtica (T)	3.0	4.5	7.5
21269	Tecnologia de la Reproducció i Fisiologia Obstètrica (T)	3.0	3.0	6.0
21262	Millora genètica (T)	4.5	3.0	7.5

Total crèdits 3er. curs:

-	troncals	45.0	35.0	80.0
-	lliure configuració (*) ³			4.0
	crèdits totals			84.0

³(*) Veure pàg. 44

QUART CURS

Primer semestre

<u>codi</u>	<u>assignatura</u>	<u>cr. teòrics</u>	<u>cr. pràctics</u>	<u>cr. totals</u>
21271	Cirurgia general	4.5	3.0	7.5
21272	Malalties parasitàries	4.5	4.5	9.0
21273	Malalties infeccioses I	4.5	1.5	6.0
21274	Radiologia	1.5	1.5	3.0

Segon semestre

<u>codi</u>	<u>assignatura</u>	<u>cr. teòrics</u>	<u>cr. pràctics</u>	<u>cr. totals</u>
21275	Cirurgia clínica	3.0	4.5	7.5
21276	Anatomia patològica especial	4.5	4.5	9.0
21277	Malalties infeccioses II	3.0	3.0	6.0
21278	Patologia mèdica I	3.0	3.0	6.0

Total crèdits 4rt. curs:

-	troncals	28.5	25.5	54.0
-	optatius (**) ⁴			15.0
-	lliure configuració (*) ⁵			15.0
	crèdits totals			84.0

CINQUÈ CURS

Primer semestre

<u>codi</u>	<u>assignatura</u>	<u>cr. teòrics</u>	<u>cr. pràctics</u>	<u>cr. totals</u>
21220	Patologia mèdica II	3.0	3.0	6.0
21221	Higiene i inspecció dels aliments I	4.5	1.5	6.0
21222	Patologia de la Reproducció i Patologia Obstètrica	4.5	4.5	9.0

⁴(*) Veure pàg. 45⁵(*) Veure pàg. 44

<u>codi</u>	<u>assignatura</u>	<u>cr. teòrics</u>	<u>cr. pràctics</u>	<u>cr. totals</u>
21223	Deontologia i veterinària legal	3.0	1.5	4.5

Segon semestre

<u>codi</u>	<u>assignatura</u>	<u>cr. teòrics</u>	<u>cr. pràctics</u>	<u>cr. totals</u>
21224	Terapeútica	4.5	1.5	6.0
21225	Higiene i inspecció dels aliments II	3.0	3.0	6.0
21226	Toxicologia	4.5	3.0	7.5
21227	Medicina preventiva i policia sanitària	3.0	1.5	4.5
21872	Pràctiques de camp (***) ⁶		20.0	20.0

Total crèdits 5è. curs:

-	troncals	30.0	39.5	69.5
-	optatius (**)			6.5
-	lliure configuració (*)			8.0
	crèdits totals		84.0	

Total crèdits Segon Cicle:

-	assignatures troncals	203.5
-	assignatures optatives	21.5
-	assignatures lliure configuració	27.0
	crèdits totals	252.0

Càrrega lectiva total:

		420.0
-	càrrega lectiva primer cicle	168.0
-	càrrega lectiva segon cicle	252.0

1 crèdit = 10 hores lectives

⁶(*) Veure pàg. 45

(*) L'alumne haurà de superar per poder demanar el títol, 42 crèdits de lliure configuració al llarg de la llicenciatura, estructurats de la forma següent:

1r. curs10.5	crèdits
2n. curs4.5	crèdits
3r. curs4.0	crèdits
4t. curs15.0	crèdits
5è. curs8.0	crèdits

Aquest nombre de crèdits només es refereix al màxim que pot realitzar en cada curs, però sense que la matrícula o superació dels crèdits sigui obligatòria en cada un dels cursos. S'entén que els crèdits que l'alumne no agafi en un curs, seran acumulables en el curs següent i així successivament.

A. Crèdits de lliure elecció que l'alumne ha de cursar.

Els crèdits de lliure elecció els pot triar tant entre les matèries optatives del seu pla d'estudis com entre la resta d'assignatures ofertes per la Universitat Autònoma de Barcelona en els plans d'estudis nous (elaborats sota les directrius del R.D. 1497/1987).

En el cas que l'alumne vulgui triar assignatures optatives de la llicenciatura de Veterinària com assignatures de lliure configuració, haurà de fer-ho a partir de quart curs.

La matrícula d'aquests crèdits es formalitzarà al mateix centre on l'alumne està cursant els seus estudis, tant si els imparteix com si no.

Cada grup reservarà un 10% de la seva capacitat, (amb un màxim de 10) perquè les ocupin els alumnes que cursin aquesta assignatura com de lliure elecció.

B. Crèdits de lliure elecció que no s'han de cursar

L'alumne podrà demanar la superació dels crèdits de lliure elecció que ha de cursar segons el seu pla d'estudis, mitjançant l'acreditació d'uns estudis previs. Aquests estudis han de tenir la categoria d'estudis universitaris homologats.

En aquest cas es mantindrà la nota que l'alumne havia obtingut en l'assignatura cursada realment. En cas d'una adaptació de dues o més assignatures per una sola, la nota serà la mitjana ponderada de les notes originàries, si es tracta d'assignatures amb diferent nombre de crèdits. En el cas que les assignatures tinguin el mateix valor (assignatures anuals), es calcularà la nota fent la mitjana aritmètica.

S'estableix un límit màxim de crèdits per a obtenir el títol, que serà de 5 crèdits per sobre del límit assenyalat al pla d'estudis, arrodonits a l'alça en la quantitat necessària fins a completar la docència de l'assignatura que es triï. Els crèdits addicionals dels quals es vulgui matricular l'alumne per sobre d'aquest límit no tindran validesa acadèmica.

(**) L'alumne ha de cursar 21,5 crèdits d'assignatures optatives entre 4t. i 5è. curs, a escollir entre tota l'oferta d'optatives de la pròpia llicenciatura.

Segons acord de Junta de Facultat de data 27 de novembre de 1991 les assignatures optatives, un cop finalitzada la matrícula, hauran de superar-se.

(***) Les pràctiques de camp es realitzaran en escorxadors, laboratoris de sanitat animal, serveis comarcals del DARP, clíniques, empreses, etc.

ASSIGNATURES OPTATIVES (21.5 crèdits a realitzar entre quart i cinquè curs).

Assignatures que s'impartiran a partir del curs 1993-1994

PRIMER SEMESTRE

<u>codi</u>	<u>assignatura</u>	<u>cr. teòrics</u>	<u>cr. pràctics</u>	<u>cr. totals</u>
21243	Producció Porcina	4.5	3.0	7.5
21601	Biometria i Programació Linial	3.0	1.5	4.5
21232	Clínica d'animals Exòtics	1.5	1.5	3.0
21238	Anatomia Clínica	1.5	1.5	3.0
21251	Microbiologia dels Aliments	3.0	1.5	4.5
21241	Bioquímica Clínica	1.5	1.5	3.0
21248	Producció i Tecnologia de Farratges i Pinsos	4.5	1.5	6.0
21254	Ciència i Tecnologia del Peix	3.0	1.5	4.5
TOTAL PRIMER SEMESTRE				36

SEGON SEMESTRE

<u>codi</u>	<u>assignatura</u>	<u>cr. teòrics</u>	<u>cr. pràctics</u>	<u>cr. totals</u>
21252	Ciència i Tecnologia de la Llet	4.5	3.0	7.5
21600	Bioquímica i Genèt. Molecular Aplic. Vet.	3.0	1.5	4.5

<u>codi</u>	<u>assignatura</u>	<u>cr. teòrics</u>	<u>cr. pràctics</u>	<u>cr. totals</u>
21255	Ecologia Veterinària	3.0	1.5	4.5
21242	Producció Bovina	4.5	3.0	7.5
21246	Producció d'Aus	4.5	1.5	6.0
21237	Oftalmologia	1.5	1.5	3.0
21257	Micologia	1.5	1.5	3.0
21249	Alimentació i Maneig Animals de Companyia	2.0	1.0	3.0
21236	Neurologia	1.5	1.5	3.0
TOTAL SEGON SEMESTRE				42

Assignatures que s'impartiran a partir del curs 1994-1995

<u>codi</u>	<u>assignatura</u>	<u>cr. teòrics</u>	<u>cr. pràctics</u>	<u>cr. totals</u>
21244	Producció Ovina i Caprina	3.0	1.5	4.5
21247	Producció d'Animals Aquàtics	3.0	1.5	4.5
21245	Producció de Conills i Altres Espècies	3.0	1.5	4.5
21229	Clínica de Porcs	3.0	3.0	6.0
21230	Clínica d'Aus i Conills	3.0	1.5	4.5
21234	Traumatologia	1.5	3.0	4.5
21235	Dermatologia	3.0	1.5	4.5
21253	Ciència i Tecnologia de la Carn	4.5	3.0	7.5
21256	Manipulació Embrionària	1.5	1.5	3.0
21250	Gestió de l'Empresa Agropecuària	3.0	1.5	4.5
21231	Clínica d'Èquids	3.0	3.0	6.0
21228	Clínica de Remugants	4.5	1.5	6.0
21233	Medicina Interna	3.0	3.0	6.0
21240	Zoonosi i Salut Pública	3.0	1.5	4.5
21239	Patologia dels Animals Aquàtics	3.0	1.5	4.5

RÈGIM DE MATRÍCULA

El primer any l'alumne s'haurà de matricular del primer curs complet.

L'alumne no es podrà matricular de més de 105 crèdits per curs acadèmic. Per als alumnes afectats pels primers anys d'equiparació el límit de crèdits a matricular és:

- tercer curs: 118,5 crèdits
- quart curs: 117 crèdits

L'alumne estarà obligat a matricular-se de totes aquelles assignatures que li restin pendents abans d'agafar-ne una de nova.

PROFESSORS TUTORS

Els alumnes disposen de professors tutors perquè els assessorin en la matrícula.

A quart i cinquè curs cal que figuri la signatura del tutor al full de pre-sol.licitud de matrícula.

PERÍODE D'IMPLANTACIÓ DEL NOU PLA D'ESTUDIS

Pla d'Estudis Nou

Pla d'Estudis antic

CURS 1992/93

Primer i Tercer Curs

Segon, Quart i Cinquè Curs

CURS 1993/94

Primer, Segon, Tercer
i Quart Curs

Cinquè Curs

CURS 1994/95

Tots els cursos

—

RÈGIM D'EXTINCIÓ DEL PLA D'ESTUDIS ANTIC

Segons la implantació del Nou Pla d'Estudis s'ha de tenir en compte que:

- El curs 1993/94 serà l'últim any que es permetrà la matrícula d'assignatures de primer i tercer del Pla antic (BOE de 23 de març de 1990, modificat el 5 de desembre de 1991)
- El curs 1994/95 serà l'últim any que es permetrà la matrícula d'assignatures de segon i quart Pla antic (BOE de 23 de març de 1990, modificat el 5 de desembre de 1991) i de les següents assignatures optatives:

- 10325 Biometria aplicada (quadrimestral)
- 10326 Bioquímica Clínica (quadrimestral)
- 10327 Anatomia Patològica Sistemàtica (anual)
- 10328 Bioquímica i Anàlisi dels Aliments (anual)
- 10351 Ampliació de Millora Animal (anual)
- 10329 Immunologia Clín.i Immunodiagnòstic (quadrimestral)
- 10330 Micologia (quadrimestral)
- 10330 Microbiologia dels aliments (anual)
- 10332 Producció Bovina (quadrimestral)
- 10333 Producció Porcina (quadrimestral)
- 10334 Producció Conservació de Farratges (quadrimestral)

- El curs 1995/96 serà l'últim any que es permetrà la matrícula d'assignatures de cinquè curs i la resta d'optatives de Pla antic (BOE de 23 de març de 1990, modificat el 5 de desembre de 1991)

Un cop expirats aquests terminis l'alumne que vulgui continuar estudis, haurà d'adaptar-se, necessàriament, al nou Pla d'Estudis.

Com a conseqüència de la implantació del nou Pla d'Estudis, i per tal de facilitar a l'alumne

la realització d'aquelles assignatures que encara no ha cursat, s'ha establert el següent:
Curs 1993-1994

Alumnes de tercer curs: s'hauran de matricular (a part de les assignatures pròpies de tercer curs) de l'Etologia de primer curs i de la Genètica de segon curs.

Alumnes de quart curs: s'hauran de matricular (a part de les assignatures pròpies de quart curs) de la Parasitologia i de l'Epidemiologia de segon curs.

Curs 1994-1995

Alumnes de quart curs: s'hauran de matricular (a part de les assignatures pròpies de quart curs) de la Parasitologia i de l'Epidemiologia de segon curs.

Alumnes de cinquè curs: s'hauran de matricular (a part de les assignatures pròpies de cinquè curs) de l'Economia Agrària de segon curs i de l'Etologia de primer curs.

QUADRE D'ADAPTACIONS D'ASSIGNATURES DE PLA ANTIC I PLA NOU DE LA FACULTAT DE VETERINÀRIA DE LA UAB. (veure pàg. 65)

Assignatura Pla nou

21197 Anatomia I
21198 Biologia Cel.lular
21199 Matemàtiques
21200 Física
21201 Química
21202 Anatomia II
21203 Biologia Animal i Vegetal
21204 Etnologia
21205 Etologia
21206 Bioquímica I
21207 Bioquímica II
21208 Fisiologia I
21209 Microbiologia I
21210 Histologia
21211 Agricultura
21212 Parasitologia
21213 Genètica
21214 Fisiologia II

Assignatura Pla Antic

10302 Anatomia I
10298 Biologia
10301 Matemàtiques (Estadística i Biometria)
10300 Física
10299 Química
10309 Anatomia II
10298 Biologia
10313 Producció Animal
10323 Etologia i Protecció Animal
10307 Bioquímica
10307 Bioquímica
10305 Fisiologia Animal
10306 Microbiologia i Immunologia
10303 Histologia
10304 Agricultura
10315 Parasitologia i Malalties Parasitàries
10350 Genètica General i Millora Animal
10305 Fisiologia animal

Assignatura Pla nou**Assignatura Pla Antic**

21215	Microbiologia II	10306	Microbiologia i Immunologia
21216	Epidemiologia	10316	Patologia Infecciosa i Epizootiologia i Epidemiologia i Sanej. Ramader
21217	Economia Agraria	10324	Economia Agrària
21218	Inmunologia	10306	Microbiologia i Immunologia
21219	Farmacologia I	10349	Farmacologia i Terapèutica
21259	Producció Animal I	10313	Producció Animal
21260	Nutrició I	10312	Nutrició i Alimentació Animal
21261	Patologia General	10311	Patologia General i Propedeutica
21262	Millora Genètica	10350	Genètica General i Millora Animal
21263	Anatomia Patològica	10310	Anatomia Patològica
21264	Tecnologia dels Aliments	10318	Tecnologia dels Aliments
21265	Farmacologia II	10349	Farmacologia i Terapèutica
21266	Producció Animal II	10313	Producció Animal
21267	Nutrició II	10312	Nutrició i Alimentació Animal
21268	Propedeütica	10311	Patologia General i Propedeütica
21269	Tecnologia de la Reproducció i Fisiologia Obstètrica	10320	Tecnologia i Patologia Reproducció
21271	Cirurgia General	10314	Cirurgia i Patologia Quirúrgica (amb Anestesiologia i Radiologia)
21272	Malalties Parasitàries	10315	Parasitologia i Malalties Parasitàries
21273	Malalties Infeccioses I	10316	Patologia Infecciosa i Epizootiologia
21274	Radiologia	10314	Cirurgia i Patologia Quirúrgica (amb Anestesiologia i Radiologia)
21275	Cirurgia Clínica	10352	Cirurgia Especial
21276	Anatomia Patològica Especial	10327	Anatomia Patològica Sistemàtica
21277	Malalties infeccioses II	10316	Patologia Infecciosa i Epizootiologia
21278	Patologia Mèdica I	10317	Patologia Mèdica i de la Nutrició
21220	Patologia Mèdica II	10317	Patologia Mèdica i de la Nutrició
21221	Higiene i Inspecció Aliments I	10319	Higiene i Inspecció dels Aliments
21222	Patologia de la Reproducció i Patologia Obstètrica	10320	Tecnologia i Patologia Reproducció
21223	Deontologia i Veterinària Legal	10322	Deontologia i Veterinària Legal
21224	Terapèutica	10353	Ampliació de Terapèutica
21225	Higiene i Inspecció Aliments II	10319	Higiene i Inspecció Aliments
21226	Toxicologia	10321	Toxicologia
21227	Medicina Preventiva i Policia Sanitària	10316	Patologia Infecciosa i Epizootiologia
21235	Dermatologia	10339	Dermatologia
21251	Microbiologia dels Aliments	10331	Microbiologia dels Aliments

* Aquelles equiparacions no previstes en el quadre anterior les resoldrà una Comissió d'adaptació, anomenada pel Centre i que actuarà d'acord amb el que disposa l'annex I del R.D. 1497/87

PLA D'ESTUDIS ANTIC (BOE de 23 Març de 1990
modificat en BOE de 5 de Desembre de 1991) (a extingir,
vegeu pàg. 50 i 51)

PRIMER CURS

- 10298 Biologia
- 10299 Química
- 10300 Física
- 10301 Matemàtiques (Estadística i Biometria)
- 10302 Anatomia I

SEGON CURS

- 10303 Histologia
- 10304 Agricultura
- 10305 Fisiologia Animal
- 10306 Microbiologia i Immunologia
- 10307 Bioquímica
- 10309 Anatomia II

TERCER CURS

- 10349 Farmacologia i Terapèutica
- 10310 Anatomia Patològica
- 10311 Patologia General i Propedèutica
- 10350 Genètica General i Millora Animal
- 10312 Nutrició i Alimentació Animal
- 10313 Producció Animal

QUART CURS

- 10314 Cirurgia i Patologia Quirúrgica (amb Anestesiologia i Radiologia)
- 10315 Parasitologia i Malalties Parasitàries
- 10316 Patologia Infecciosa i Epizootiologia
- 10317 Patologia Mèdica i de la Nutrició
- 10318 Tecnologia dels Aliments

CINQUÈ CURS

- 10319 Higiene i Inspecció dels Aliments
- 10320 Tecnologia i Patologia de la Reproducció
- 10321 Toxicologia (quadrimestral)
- 10322 Deontologia i Veterinària Legal (quadrimestral)
- 10323 Etologia i Protecció Animal (quadrimestral)
- 10324 Economia Agrària (quadrimestral)

ASSIGNATURES D'ORIENTACIÓ (optatives)

- 10336 Aqüicultura
- 10351 Ampliació de Millora Animal
- 10353 Ampliació de Terapèutica (quadrimestral)
- 10327 Anatomia Patològica Sistemàtica
- 10325 Biometria Aplicada (quadrimestral)
- 10326 Bioquímica Clínica (quadrimestral)
- 10328 Bioquímica i Anàlisi dels Aliments
- 10338 Ciència i Tecnologia de la Carn
- 10337 Ciència i Tecnologia de la Llet i els seus derivats
- 10346 Ciència i Tecnologia del Peix (quadrimestral)
- 10352 Cirurgia Especial
- 10339 Dermatologia (quadrimestral)
- 10343 Disseny i Planificació d'Explotacions Ramaderes (quadr.)
- 10354 Epidemiologia Aplicada i Sanejament Ramader
- 10329 Immunologia Clínica i Immunodiagnòstic (quadrimestral)
- 10330 Micologia (quadrimestral)
- 10331 Microbiologia dels Aliments
- 10340 Patologia Clínica (quadrimestral)
- 10345 Producció d'Aus (quadrimestral)
- 10332 Producció Bovina (quadrimestral)
- 10342 Producció de Conills i Altres Espècies (quadrimestral)
- 10334 Producció i Conservació de Farratges (quadrimestral)
- 10341 Producció Ovina i Caprina (quadrimestral)
- 10333 Producció Porcina (quadrimestral)
- 10344 Programació Lineal (quadrimestral)
- 10348 Tecnologia de la Fabric. de Pinsos Compostos (quadr.)
- 10347 Virologia Aplicada (quadrimestral)

Durant el Segon Cicle s'hauran de cursar com a mínim quatre assignatures anuals (o el seu equivalent si són quadrimestrals) de les denominades d'orientació.

Per a l'obtenció del Títol de Llicenciat, serà necessari, demostrar coneixement d'una llengua estrangera.

El curs 1993/1994 NOMÉS s'impartirà docència de les assignatures optatives que es relacionen a continuació:

- 10352 Cirurgia Especial
- 10339 Dermatologia (quadrimestral)
- 10340 Patologia Clínica (quadrimestral)
- 10341 Producció Ovina i Caprina (quadrimestral)
- 10342 Producció de Conills i Altres Espècies (quadrimestral)
- 10344 Programació Lineal (quadrimestral)
- 10347 Virologia Aplicada (quadrimestral)
- 10353 Ampliació de Terapèutica (quadrimestral)
- 10354 Epidemiologia Aplicada i Sanejament Ramader
- 10338 Ciència i Tecnologia de la Carn
- 10337 Ciència i Tecnologia de la Llet i els seus derivats
- 10346 Ciència i Tecnologia del Peix (quadrimestral)

ASSIGNATURES D'ORIENTACIÓ (Pla antic) (BOE 23/03/90 i modificat el 05/12/91)

El Pla d'Estudis de 1990 és monotroncal, encara que al Segon Cicle es cursen assignatures d'orientació.

Aquestes assignatures d'orientació s'han d'escollir entre les optatives que s'ofereixen. Al Segon Cicle, és a dir, entre Quart i Cinquè l'alumne ha de superar quatre assignatures anuals o les equivalents quadrimestrals.

L'alumne pot canviar assignatures d'orientació d'un curs per d'altres encara que no les hagi superat. Totes aquestes assignatures no superades, constaran a l'expedient acadèmic de l'alumne. Els alumnes que vulguin matricular-se entre Quart i Cinquè de més de quatre assignatures d'orientació, ho poden fer. Aquests alumnes podran sol·licitar el Títol de Llicenciat quan tinguin superades les quatre assignatures preceptives encara que els quedi alguna assignatura d'orientació més per superar.

Els alumnes disposen de professors tutors perquè els assessorin en l'elecció d'assignatures d'orientació. És preceptiu que els alumnes de segon cicle que es matriculin d'assignatures d'orientació, portin el full de matrícula signat pel tutor corresponent.

INCOMPATIBILITATS PLA D'ESTUDIS ANTIC (BOE 23/03/90, modificat el 05/12/91)

La Junta de Facultat de 18 d'abril de 1988, va acordar anul·lar totes les incompatibilitats, és a dir, que l'alumne podrà matricular-se del nombre d'assignatures que cregui convenient.

En cap cas no es podran deixar sense matricular assignatures de cursos anteriors al que l'alumne es vulgui matricular.

NOTA: Els alumnes que hagin cursat el Pla d'estudis segons els criteris anteriors a la modificació de 23 de març de 1990 (és a dir, els alumnes que no hagin cursat les assignatures de Tecnologia dels Aliments, Etologia i Economia Agrària) i vulguin llicenciar-se, segons aquest pla d'estudis, hauran de realitzar-les necessàriament.

ACCÉS A LA LLICENCIATURA DE CIÈNCIA I TECNOLOGIA DELS ALIMENTS

Tal com preveu l'Ordre de l'11 de Setembre de 1991 (BOE del 26/09/91), podran accedir a aquesta llicenciatura aquells alumnes que compleixin els següents requisits:

- a) Qui hagi superat el primer cicle de: Llicenciat en Farmàcia, en Veterinària, en Medicina, en Biologia, en Química i Enginyer Agrònom i, així mateix, qui hagi superat els estudis conduents al títol d'Enginyer Tècnic en Indústries Agràries i Alimentàries, en Hortofruticultura i Jardineria, en Explotacions Agropecuàries i en Indústries Forestals.
- b) Caldrà haver superat els següents complements de formació:

Anàlisi Química (6 crèdits: 4 teòrics i 2 pràctics)
Bioquímica (6 crèdits: 4 teòrics i 2 pràctics)
Físico-química (6 crèdits: 4 teòrics i 2 pràctics)
Fisiologia (4 crèdits: 3 teòrics i 1 pràctic)
Enginyeria Química (6 crèdits: 4 teòrics i 2 pràctics)
Matemàtiques (6 crèdits: 4 teòrics i 2 pràctics)
Microbiologia (6 crèdits: 4 teòrics i 2 pràctics)
Química Inorgànica (4 crèdits: 3 teòrics i 1 pràctic)
Química Orgànica (6 crèdits: 4 teòrics i 2 pràctics)

PLA D'ESTUDIS DE LA FACULTAT DE VETERINÀRIA DE LA UAB. LICENCIATURA DE CIÈNCIA I TECNOLOGIA DELS ALIMENTS (licenciatura de segon cicle en fase d'aprovació)

SEGON CICLE

TERCER CURS

Primer semestre

Assignatures

Història i Antropologia de l'Alimentació
Productes alimentaris
Producció de matèries primeres d'origen animal
Operacions bàsiques
Psicologia i comunicació
Química i bioquímica dels Aliments
Producció de matèries primeres d'origen vegetal

Segon semestre

Assignatures

Economia i Gestió de l'empresa alimentària
Toxicologia
Microbiologia dels Aliments I
Anàlisi i control de la qualitat dels aliments
Normalització i legislació alimentàries
Processos en la indústria alimentària
Fonaments de Nutrició
Microbiologia dels Aliments II
Indústries alimentàries

QUART CURS

Primer semestre

Assignatures

Indústria alimentària i medi ambient (O)

Salut pública

Higiène dels Aliments

Anàlisi sensorial

Fonaments de Projectes

Nutrició Aplicada

Parasitologia dels Aliments

L'alumne haurà de realitzar un total de 28.5 crèdits dins del segon semestre a escollir entre les assignatures optatives que es relacionen a continuació:

ASSIGNATURES OPTATIVES (a realitzar a quart curs, segon semestre)

Assignatura

Inform., document. i comunicació en ciències de la salut

Mètodes estadístics i càlcul numèric

Anàlisi psicosocial

Salut i condicions i estils de vida

Salut pública i sanitat ambiental

Sociologia de l'alimentació

Biologia i patologies humanes

Microbiologia sanitària

Parasitologia sanitària

Salut, persona i edat

Biotecnologia alimentària

Biofísica i bioquímica aplicades

Metodologia analítica en ciències de la salut

Desenvolupament i investigació de productes

Tecnologia d'aliments avançada

Productes naturals

Serveis de salut i àmbits d'intervenció

Psicologia de la comunicació

Psicologia econòmica i del treball

Psicosociologia del factor humà en les organitzacions

Treball pràctic

L'alumne haurà de realitzar al llarg de la llicenciatura un total de 15 crèdits lliures (assignatures de lliure configuració)

Càrrega lectiva total 150 crèdits

CALENDARI ACADEMIC

CALENDARI ACADÈMIC 1993- 1994

Dies festius a tots els Centres de la UAB

11 de setembre	Diada Nacional de Catalunya	dissabte
12 d'octubre	Festa de la Hispanitat	dimarts
1 de novembre	Tots Sants	dilluns
6 de desembre	la Constitució	dilluns
8 de desembre	la Inmaculada	dimecres
25 de desembre	Nadal	dissabte
26 de desembre	Sant Esteve	diumenge
1 de gener	Cap d'Any	dissabte
6 de gener	Reis	dijous
1 d'abril	Divendres Sant	divendres
4 d'abril	Dilluns de Pasqua	dilluns
1 de maig	Festa del Treball	diumenge
24 de juny	Sant Joan	divendres
11 de setembre	Diada Nacional de Catalunya	diumenge

Festes locals

Per als centres situats al campus de Bellaterra les festes locals seran:

24 de setembre	La Mercè	divendres
23 de maig	Segona Pasqua	dilluns

Festa institucional

Dilluns, 11 d'octubre de 1993.

Vacances de Nadal

Comprenen des del divendres dia 24 de desembre de 1993 a divendres 7 de gener de 1994, ambdós inclosos.

Vacances de Pasqua

Comprenen des del dissabte dia 26 de març al dilluns dia 4 d'abril de 1994, ambdós inclosos.

Altres

Dimarts, 7 de desembre 1993 (dia no lectiu d'acord amb resolució de Junta de Facultat de 8 de juny 1993)

DURACIÓ DEL CURS SEMESTRALITZAT

Primer semestre

Inici: dilluns 20 de setembre de 1993

Final: divendres 11 de febrer de 1994

- Últim dia de classes primer semestre: dimecres, 19 de gener de 1994.

-Exàmens 1er semestre, 1a convocatòria: del 24 de gener a l'11 de febrer de 1994.

Segon semestre

Inici: dilluns, 14 de febrer de 1994

Final: divendres, 1 de juliol de 1994

- Últim dia de classes segon semestre: divendres, 27 de maig de 1994.

-Exàmens 1er semestre, 2a convocatòria: del 31 de maig al 10 de juny de 1994.

-Exàmens 2on semestre, 1a convocatòria: del 13 de juny a l'1 de juliol de 1994.

-Exàmens 2on semestre, 2a convocatòria: del 29 d'agost al 9 de setembre de 1994.

DURACIÓ DEL CURS ANUALITZAT

Inici: dilluns, 20 de setembre de 1993

Final: divendres, 1 de juliol de 1994

-Exàmens de juny: del 31 de maig a l'1 de juliol de 1994

-Exàmens de setembre: del 29 d'agost al 9 de setembre de 1994

-Exàmens primers parcials i finals de les assignatures quadrimestrals del primer quadrimestre: del 24 de gener a l'11 de febrer de 1994.

Convocatòria d'exàmens per als cursos dels quals no s'ofereix la docència dels plans d'estudis antics

D'acord amb l'article 11.3 del R.D. 1497/1987, per a aquells estudiants que continuïn fent els plans d'estudis antics amb alguna assignatura pendent de cursos ja exhaurits, els centres hauran de programar dues convocatòries d'exàmens durant el curs 1993-94, durant els períodes de juny i setembre indicats.

Nota: Aquest calendari pot variar d'acord amb el que estableixi el calendari oficial de festes de la Generalitat de Catalunya per a l'any 1994.

CALENDARI DE MATRICULACIÓ PER AL CURS 1993 - 1994

Matrícula de primer i de segon cicle:

- Més grans de 25 anys 13/07/93

- Alumnes de la Facultat sense assignatures pendents (inclou Becaris, Erasmus...):

Segon curs 14/07/93

Tercer curs (*) 20 i 21/7/93

Quart curs 15/07/93

Cinquè curs 16 i 19/07/93

- Alumnes nous a la Facultat (nou ingrés i que hagin sol.licitat la Facultat de Veterinària de la UAB en primera opció):

Primer Curs 22, 23 i 26/07/93

- Alumnes nous a la Facultat (nou ingrés i que hagin sol.licitat la Facultat de Veterinària de la UAB en segona o posteriors opcions):

Primer Curs 06/09/93

- Alumnes de la Facultat amb assignatures pendents a la convocatòria de Setembre (inclou Becaris, Erasmus...):

Segon curs	17 i 20/09/93
Quart curs	21 i 22/09/93
Cinquè curs	23 i 27/09/93
Tercer curs(*)	28, 29 i 30/09/93

- Convalidacions i trasllats 01/10/93

NOTA: per tal d'ordenar el procés de matriculació, l'alumne haurà d'adquirir els impresos a la Consergeria, com a mínim, 24 hores abans del període de matrícula indicat (per a cada curs), on se li assignarà al mateix temps, dia i hora de matriculació.

(*) L'alumne que es matriculi de tercer curs haurà de sol·licitar, prèviament a la matrícula, l'adaptació al nou Pla d'Estudis.

CALENDARI D'ADAPTACIONS

- alumnes amb tot aprovat al juny:
del 12 al 15 de juliol (ambdós inclosos)
- alumnes amb assignatures pendents al setembre:
del 15 al 20 de setembre (ambdós inclosos)

Matrícula de Tercer Cicle:

- Pre-inscripció: del 13 al 24 de setembre de 1994
- Matrícula: del 18 al 29 d'octubre de 1994

Alumnes del Programa ERASMUS:

Els alumnes de la UAB que participin en un programa de llicenciatura podran matricular-se durant el mateix període que els becaris, si tenen totes les assignatures aprovades a la convocatòria de juny.

Els alumnes que participin en un programa de tercer cicle podran matricular-se a partir del dia 1 de setembre (segons calendari establert per cada centre).

CALENDARI DE TRÀMITS ADMINISTRATIUS CURS 93-94 (Primer i Segon Cicle)

Canvis assignatures, anul.lacions i ampliació de matrícula	25/10 a 05/11/93
Anul.lacio de matrícula	fins al 03/12/93
Data límit de presentació de sol.licituds de convalidacions amb efectes econòmics per al curs 1993-1994 de tots els Plans d'Estudis:	10/09/93
Data límit de presentació de sol.licituds de convalidacions amb efectes acadèmics per als alumnes matriculats el curs 1993-1994:	
Pla Antic: Presentació de sol.licituds	fins el 30/01/94
Plans Nous: Presentació de sol.licituds	abans de la Junta de Convalidacions que es faci amb anterioritat a la convocatòria d'exàmens, tant per al primer semestre com per al segon.
Sol.licituds exàmens de febrer "fi de carrera"	10/01 al 18/01/94
Sol.licituds títols febrer	a partir 28/02/94
Sol.licitud d'examen de quarta convocatòria amb tribunal de Plans d'Estudis Nous:	
1a. convocatòria 1r. semestre	primera quinzena de desembre
2a. convocatòria 1r. semestre	segona quinzena d'abril
1a. convocatòria 2n. semestre	segona quinzena d'abril
2a. convocatòria 2n. semestre	primera quinzena de juliol

Sol.licitud d'examen de cinquenes i sisenes convocatòries
davant tribunal (Pla Antic)

Assignatures anuals i quadrimestrals

Convocatòria de juny
Convocatòria de setembre

segona quinzena d'abril
primera quinzena de juliol

Trasllats d'expedients

15/06 al 31/07/94

Sol.licitud Títols de Juny

a partir del 25/07/94

Sol.licituds Títols de Setembre

a partir del 03/10/94

CALENDARI DE TRÀMITS ADMINISTRATIUS CURS 93-94 (Tercer Cicle)

Pre-inscripció

del 13 al 24/09/93

Publicació de llistes d'admesos

a partir 04/10/93

Matrícula

18 a 29/10/93

Anul.lacions de matrícula

fins al 03/12/93

Sol.licitud canvis cursos

fins al 17/12/93

Sol.licitud anul.lacions
convocatòries

fins al 30/05/94

HORARIS

HORARI DE PRIMER CURS - PRIMER SEMESTRE

	DILLUNS	DIMARTS	DIMECRES	DIJOUS	DIVENDRES
9,00-10,00	Anatomia I Gr1-A13-1s Biologia Cel.lular Gr2-A15-1s 16	Matemàtiques Gr1-A13-1s Química Gr2-A15-1s Física Gr3-A16-1s	Anatomia I Gr1-A13-1s Biologia Cel.lular Gr2-A15-1s Química (Problemes) Gr3-A16-1s	Matemàtiques Gr1-A13-1s Química Gr2-A15-1s Física Gr3-A16-1s	Anatomia I Gr1-A13-1s Biologia Cel.lular Gr2-A15-1s Matemàtiques Gr3-A16-1s
10,00-11,00	Química Gr1-A13-1s Biologia Cel.lular Gr3-A16-1s 15	Física (Problemes) Gr1-A13-1s Física Gr2-A15-1s Química Gr3-A16-1s	Física Gr1-A13-1s Química (Problemes) Gr2-A15-1s Biologia Cel.lular Gr3-A16-1s	Matemàtiques (Problemes) Gr1-A13-1s Física Gr2-A15-1s Química Gr3-A16-1s	Anatomia I Gr2-A15-1s Biologia Cel.lular Gr3-A16-1s 13
11,00-12,00	Anatomia I Gr2-A15-1s Química Gr3-A16-1s	Química Gr1-A13-1s Matemàtiques Gr2-A15-1s Física (Problemes) Gr3-A16-1s	Química (Problemes) Gr1-A13-1s Anatomia I Gr2-A15-1s Física Gr3-A16-1s	Química Gr1-A13-1s Matemàtiques Gr2-A15-1s Matemàtiques (Problemes) Gr3-A16-1s	Matemàtiques Gr1-A13-1s 15, 16
12,00-13,00	Biologia Cel.lular Gr1-A13-1s Química Gr2-A15-1s Anatomia I Gr3-A16-1s	Física Gr1-A13-1s Física (Problemes) Gr2-A15-1s Matemàtiques Gr3-A16-1s	Biologia Cel.lular Gr1-A13-1s Física Gr2-A15-1s Anatomia I Gr3-A16-1s	Física Gr1-A13-1s Matemàtiques (Problemes) Gr2-A15-1s Matemàtiques Gr3-A16-1s	Biologia Cel.lular Gr1-A13-1s Matemàtiques Gr2-A15-1s Anatomia I Gr3-A16-1s

HORARI DE PRIMER CURS - SEGON SEMESTRE					
	DILLUNS	DIMARTS	DIMECRES	DIJOUS	DIVENDRES
9,00-10,00	Biol. Animal i Vegetal Gr1-A13-2s Bioquímica I Gr2-A15-2s Anatomia II Gr3-A16-2s	Etnologia Gr1-A13-2s Biol. Animal i Vegetal (Seminari) Gr2-A15-2s Anatomia II Gr3-A16-2s	Biol. Animal i Vegetal Gr1-A13-2s Bioquímica I Gr2-A15-2s Anatomia II Gr3-A16-2s	Etnologia Gr1-A13-2s Etologia Gr3-A15-2s	Biol. Animal i Vegetal Gr1-A13-2s Anatomia II Gr3-A16-2s
10,00-11,00	Biol. Animal i Vegetal Gr2-A15-2s Bioquímica I Gr3-A16-2s	Anatomia II Gr1-A13-2s Etologia Gr2-A15-2s Biol. Animal i Vegetal (Seminari) Gr3-A16-2s	Bioquímica I Gr1-A13-2s Biol. Animal i Vegetal Gr2-A15-2s Etnologia (Seminari) Gr3-A16-2s	Etnologia Gr1-A13-2s Bioquímica I (Seminari) Gr2-A15-2s	Biol. Animal i Vegetal Gr2-A15-2s Bioquímica I Gr3-A16-2s
11,00-12,00	Anatomia II Gr1-A13-2s	Biol. Animal i Vegetal (Seminari) Gr1-A13-2s Etnologia Gr2-A15-2s Etologia Gr3-A16-2s	Anatomia II Gr1-A13-2s Etnologia (Seminari) Gr2-A15-2s Bioquímica I Gr3-A16-2s	Etnologia Gr2-A15-2s Bioquímica I (Seminari) Gr3-A16-2s	Anatomia II Gr1-A13-2s Bioquímica I Gr2-A15-2s
12,00-13,00	Bioquímica I Gr1-A13-2s Anatomia II Gr2-A15-2s Biol. Animal i Vegetal Gr3-A16-2s	Etnologia Gr1-A13-2s Anatomia II Gr2-A15-2s Etologia Gr3-A16-2s	Etnologia (Seminari) Gr1-A13-2s Anatomia II Gr2-A15-2s Biol. Animal i Vegetal Gr3-A16-2s	Bioquímica I (Seminari) Gr1-A13-2s Etologia Gr2-A15-2s Etnologia Gr3-A16-2s	Bioquímica I Gr1-A13-2s Anatomia II Gr2-A15-2s Biol. Animal i Vegetal Gr3-A16-2s

HORARI DE SEGON CURS - PRIMER SEMESTRE					
	DILLUNS	DIMARTS	DIMECRES	DIJOUS	DIVENDRES
15,00-16,00	Fisiologia I Gr1-A13-1s Agricultura Gr2-A15-1s Histologia Gr3-A16-1s	Microbiologia I Gr1-A13-1s Parasitologia Gr2-A15-1s Bioquímica II Gr3-A16-1s	Fisiologia I Gr1-A13-1s Agricultura Gr2-A15-1s Histologia Gr3-A16-1s	Microbiologia I Gr1-A13-1s Parasitologia Gr2-A15-1s Bioquímica II Gr3-A16-1s	Agricultura Gr1-A13-1s Fisiologia I Gr2-A15-1s Histologia Gr3-A16-1s
16,00-17,00	Histologia Gr1-A13-1s Fisiologia I Gr2-A15-1s Agricultura Gr3-A16-1s	Bioquímica II Gr1-A13-1s Microbiologia I Gr2-A15-1s Parasitologia Gr3-A16-1s	Agricultura Gr1-A13-1s Histologia Gr2-A15-1s Fisiologia I Gr3-A16-1s	Bioquímica II Gr1-A13-1s Microbiologia I Gr2-A15-1s Parasitologia Gr3-A16-1s	Histologia Gr1-A13-1s Agricultura Gr2-A15-1s Fisiologia I Gr3-A16-1s
17,00-18,00	Agricultura Gr1-A13-1s Histologia Gr2-A15-1s Bioquímica (Seminari) Gr3-A16-1s	Parasitologia Gr1-A13-1s Bioquímica II Gr2-A15-1s Microbiologia I Gr3-A16-1s	Histologia Gr1-A13-1s Bioquímica (Seminari) Gr2-A15-1s Agricultura Gr3-A16-1s	Parasitologia Gr1-A13-1s Bioquímica II Gr2-A15-1s Microbiologia I Gr3-A16-1s	Bioquímica (Seminari) Gr1-A13-1s Histologia Gr2-A15-1s Agricultura Gr3-A16-1s
18,00-19,00	Fisiologia I Gr3-A16-1s		Fisiologia I Gr2-A15-1s		Fisiologia I Gr1-A13-1s

HORARI DE SEGON CURS - SEGON SEMESTRE					
	DILLUNS	DIMARTS	DIMECRES	DIJOUS	DIVENDRES
15,00-16,00	Microbiologia II Gr1-A13-2s Genètica Gr2-A15-2s Fisiologia II Gr3-A16-2s	Immunologia Gr1-A13-2s Epidemiologia Gr2-A15-2s Economia Agrària Gr3-A16-1s	Microbiologia II Gr1-A13-2s Genètica Gr2-A15-2s Fisiologia II Gr3-A16-2s	Immunologia Gr1-A13-2s Epidemiologia Gr2-A15-2s Economia Agrària Gr3-A16-2s	Microbiologia II Gr1-A13-2s Fisiologia II Gr2-A15-2s Genètica Gr3-A16-2s
16,00-17,00	Fisiologia II Gr1-A13-2s Microbiologia II Gr2-A15-2s Genètica Gr3-A16-2s	Epidemiologia Gr1-A13-2s Economia Agrària Gr2-A15-2s Immunologia Gr3-A16-2s	Fisiologia II Gr1-A13-2s Microbiologia II Gr2-A15-2s Genètica Gr3-A16-2s	Epidemiologia Gr1-A13-2s Economia Agrària Gr2-A15-2s Immunologia Gr3-A16-2s	Genètica Gr1-A13-2s Microbiologia II Gr2-A15-2s Fisiologia II Gr3-A16-2s
17,00-18,00	Genètica (Problemes) Gr1-A13-2s Fisiologia II Gr2-A15-2s Microbiologia II Gr3-A16-2s	Economia Agrària Gr1-A13-2s Immunologia Gr2-A15-2s Genètica (Problemes) Gr3-A16-2s	Genètica (Problemes) Gr1-A13-2s Fisiologia II Gr2-A15-2s Microbiologia II Gr3-A16-2s	Economia Agrària Gr1-A13-2s Immunologia Gr2-A15-2s Epidemiologia Gr3-A16-2s	Fisiologia II Gr1-A13-2s Genètica (Problemes) Gr2-A15-2s Microbiologia II Gr3-A16-2s
18,00-19,00	Genètica Gr1-A13-2s Genètica (Problemes) Gr3-A16-2s	Epidemiologia Gr3-A16-2s	Genètica Gr1-A13-2s Genètica (Problemes) Gr2-A15-2s		Genètica Gr2-A15-2s

HORARI DE TERCER CURS - PRIMER SEMESTRE					
	DILLUNS	DIMARTS	DIMECRES	DIJOUS	DIVENDRES
8,30-9,30	Patologia General Gr1-A01-1s Anatomia Patològica Gr2-A02-1s	Farmacologia I Gr1-A01-1s Tecnologia Aliments Gr2-A02-1s	Patologia General Gr1-A01-1s Anatomia Patològica Gr2-A02-1s	Farmacologia I Gr1-A01-1s Producció Animal I Gr2-A02-1s	Tecnologia Aliments Gr1-A01-1s Producció Animal I Gr2-A02-1s
9,30-10,30	Anatomia Patològica Gr1-A01-1s Patologia General Gr2-A02-1s	Tecnologia Aliments Gr1-A01-1s Farmacologia I Gr2-A02-1s	Anatomia Patològica Gr1-A01-1s Patologia General Gr2-A02-1s	Producció Animal I Gr1-A01-1s Farmacologia I Gr2-A02-1s	Producció Animal I Gr1-A01-1s Tecnologia Aliments Gr2-A02-1s
10,30-11,30	Nutrició I Gr1-A01-1s Producció Animal I Gr2-A02-1s	Nutrició I Gr1-A01-1s Producció Animal I Gr2-A02-1s	Genètica Gr1-A01-1s Tecnologia Aliments Gr2-A02-1s	Genètica Gr1-A01-1s Tecnologia Aliments Gr2-A02-1s	Genètica Gr1-A01-1s
11,30-12,30	Producció Animal I Gr1-A01-1s Nutrició I Gr2-A02-1s	Producció Animal I Gr1-A01-1s Nutrició I Gr2-A02-1s	Tecnologia Aliments Gr1-A01-1s Genètica Gr2-A02-1s	Tecnologia Aliments Gr1-A01-1s Genètica Gr2-A02-1s	Genètica Gr2-A02-1s

HORARI DE TERCER CURS - SEGON SEMESTRE					
	DILLUNS	DIMARTS	DIMECRES	DIJOUS	DIVENDRES
8,30-9,30	Propedèutica Gr1-A01-2s Tecnologia Reproducció Gr2-A02-2s	Farmacologia II Gr1-A01-2s Producció Animal II Gr2-A02-2s	Propedèutica Gr1-A01-2s	Millora Genètica (Problemes) Gr1-A01-2s	Millora Genètica (Problemes) Gr2-A02-2s
9,30-10,30	Tecnologia Reproducció Gr1-A01-2s Propedèutica Gr2-A02-2s	Producció Animal II Gr1-A01-2s Farmacologia II Gr2-A02-2s	Nutrició II Gr1-A01-2s Propedèutica Gr2-A02-2s	Farmacologia II Gr1-A01-2s Millora Genètica (Problemes) Gr2-A02-2s	Millora Genètica (Problemes) Gr1-A01-2s Farmacologia II Gr2-A02-2s
10,30-11,30	Nutrició II Gr1-A01-2s Millora Genètica Gr2-A02-2s	Nutrició II Gr1-A01-2s Millora Genètica Gr2-A02-2s	Tecnologia Reproducció Gr1-A01-2s Nutrició II Gr2-A02-2s	Millora Genètica Gr1-A01-2s Farmacologia II Gr2-A02-2s	Farmacologia II Gr1-A01-2s Producció Animal II Gr2-A02-2s
11,30-12,30	Millora Genètica Gr1-A01-2s Nutrició II Gr2-A02-2s	Millora Genètica Gr1-A01-2s Nutrició II Gr2-A02-2s	Tecnologia Reproducció Gr2-A02-2s	Millora Genètica Gr2-A02-2s	Producció Animal II Gr1-A01-2s

HORARI DE QUART CURS - PRIMER SEMESTRE					
	DILLUNS	DIMARTS	DIMECRES	DIJOUS	DIVENDRES
12,30-13,30	C. i Tecn. Peix Gr1/2-A01-1s Prod. Tecn. Ferr. Pins. Gr1/2-A02-1s	Prod. Tecn. Ferr. Pins. Gr1/2-A02-1s	C. i Tecn. Peix Gr1/2-A01-1s		
13,30- 14,00	Prod. Tecn. Ferr. Pins. Gr1/2-A02-1s	Prod. Tecn. Ferr. Pins. Gr1/2-A02-1s		Malal. Parasitàries. Gr1-A01-1s	
14,30					
14,30-15,30	Malal. Parasitàries Gr1-A01-1s Cirurgia Gr2-A02-1s	Malal. Infecçioses I Gr1-A01-1s Radiologia Gr2-A02-1s	Malal. Infecçioses I Gr1-A01-1s Malal. Parasitàries Gr2-A02-1s	Malal. Infecçioses I Gr1-A01-1s Cirurgia Gr2-A02-1s	Malal. Parasitàries Gr1-A01-1s Cirurgia Gr2-A02-1s
15,30-10,30	Cirurgia Gr1-A01-1s Malal. Parasitàries Gr2-A02-1s	Radiologia Gr1-A01-1s Malal. Infecçioses I Gr2-A02-1s	Malal. Parasitàries Gr1-A01-1s Malal. Infecçioses I Gr2-A02-1s	Cirurgia Gr1-A01-1s Malal. Infecçioses I Gr2-A02-1s	Cirurgia Gr1-A01-1s Malal. Parasitàries Gr2-A02-1s
16,30-17,30	Microbiologia Aliments Gr1/2-A01-1s Bioquímica Clínica* Gr1/2-A02-1s	Producció Porcina Gr1/2-A01-1s Anatomia Clínica* Gr1/2-A02-1s	Microbiologia Aliments Gr1/2-A01-1s Bioquímica Clínica* Gr1/2-A02-1s	Producció Porcina Gr1/2-A01-1s Malal. Parasitàries Gr2-A02-1s	Producció Porcina Gr1/2-A01-1s Clín. Anim. Exot.* Gr1/2-A02-1s
17,30-18,30		Biom. i Prog. Lin. Gr1/2-A01-1s	Clín. Anim. Exot.* Gr1/2-A01-1s	Biom. i Prog. Lin. Gr1/2-A01-1s Anatomia Clínica* Gr1/2-A02-1s	

* Assignatures que s'imparteixen dos cops a la setmana fins a esgotar els crèdits teòrics assignats.

HORARI DE QUART CURS - SEGON SEMESTRE					
	DILLUNS	DIMARTS	DIMECRES	DIJOUS	DIVENDRES
13,30-14,30	C. Tecn. Llet Gr1/2-A01-2s	Producció Bovina Gr1/2-A02-2s	C. Tecn. LLet Gr1/2-A01-2s	C. Tecn. Llet Gr1/2-A01-2s Producció Bovina Gr1/2-A02-2s	Producció Bovina Gr1/2-A02-2s
14,30-15,30	Anat. Patol. Especial Gr1-A01-2s Patologia Mèdica I Gr2-A02-2s	Malal. Infeccioses II Gr1-A01-2s Cirurgia Clínica Gr2-A02-2s	Malal. Infeccioses II Gr1-A01-2s Anat. Patol. Especial Gr2-A02-2s	Malal. Infeccioses II Gr1-A01-2s Patologia Mèdica I Gr2-A02-2s	Anat. Patol. Especial Gr1-A01-2s Cirurgia Clínica Gr2-A02-2s
15,30-16,30	Patologia Mèdica I Gr1-A01-2s Anat. Patol. Especial Gr2-A02-2s	Cirurgia Clínica Gr1-A01-2s Malal. Infeccioses II Gr2-A02-2s	Anat. Patol. Especial Gr1-A01-2s Malal. Infeccioses II Gr2-A02-2s	Patologia Mèdica I Gr1-A01-2s Malal. Infeccioses II Gr2-A02-2s	Cirurgia Clínica Gr1-A01-2s Anat. Patol. Especial Gr2-A02-2s
16,30-17,30	Oftalmologia * Gr1/2-A01-2s Producció d'Aus Gr1/2-A02-2s	Micologia * Gr1/2-A01-2s Bioq.Gen.Mol. Apl. Vet. Gr1/2-A02-2s	Oftalmologia * Gr1/2-A01-2s Producció d'Aus Gr1/2-A02-2s	Micologia * Gr1/2-A01-2s Bioq.Gen.Mol. Apl. Vet. Gr1/2-A02-2s	Neurologia * Gr1/2-A01-2s Producció d'Aus Gr1/2-A02-2s
17,30-18,30	Ecologia Veterinària Gr1/2-A01-2s	Alim. Man. Anim. Comp. * Gr1/2-A01-2s	Neurologia * Gr1/2-A01-2s	Ecologia Veterinària Gr1/2-A01-2s	Alim. Man. Anim. Comp. * Gr1/2-A01-2s
18,30-19,30					

* Assignatures que s'impartiran dos cops la setmana fins a esgotar els crèdits teòrics assignats.

HORARI DE CINQUE CURS - PRIMER SEMESTRE					
	DILLUNS	DIMARTS	DIMECRES	DIJOUS	DIVENDRES
8,30-9,30	Hig. Insp. Aliments Gr1-A03-A Deont. i Vet. Legal Gr2-A04-1s	Tecn. i Patol. Reprod. Gr2-A04-A	Higiene i Insp. Alim. Gr1-A03-A Tecn. i Patol. Reprod. Gr2-A04-A	Higiene i Insp. Alim.* Gr1-A03-A Tecn. i Patol. Reprod. Gr2-A04-A	Deontol. i Vet. Legal Gr1-A03-1s Higiene i Insp. Alim.* Gr1-A03-A Tecn. i Patol. Reprod. Gr2-A04-A
9,30-10,30	Deont. i Vet. Legal Gr1-A03-1s Hig. Insp. Aliments Gr2-A04-A	Tecn. i Patol. Reprod. Gr1-A03-A	Tecn. i Patol. Reprod. Gr1-A03-A Higiene i Insp. Alim. Gr2-A04-A	Tecn. i Patol. Reprod. Gr1-A03-A Higiene i Insp. Alim.* Gr2-A04-A	Tecn. i Patol. Reprod. Gr1-A03-A Deontol. i Vet. Legal Gr2-A04-1s Higiene i Insp. Alim.* Gr2-A04-A
10,30-11,30	Epid. Aplic. i Sanej. Ram. Gr1/2-A03-A C. Tecnologia Carn Gr1/2-A04-A	Epid. Aplic. i Sanej. Ram. Gr1/2-A03-A C. Tecnologia Carn Gr1/2-A04-A		Etiologia i Prot. Anim. Gr1-A03-1s Economia Agrària Gr2-A04-1s	Etiologia i Prot. Anim. Gr1-A03-1s Deontol. i Vet. Legal Gr2-A04-1s
11,30-12,30	Dermatologia Gr1/2-A03-1s Programació Lineal Gr1/2-A10-1s	Programació Lineal Gr1/2-A10-1s Diss. Plan. Exp. Ram. Gr1/2-A03-1s	Dermatologia Gr1/2-A03-1s Programació Lineal Gr1/2-A10-1s Aqüicultura Gr1/2-A04-A	Economia Agrària Gr1-A03-1s Etiologia i Prot. Anim. Gr2-A04-1s	Deontol. i Vet. Legal Gr1-A03-1s Etiologia i Prot. Anim. Gr2-A04-1s
12,30-13,30	C. Tecnologia Peix Gr1/2-A01-1s	Cirurgia Especial Gr1/2-A03-A Prod. Ovina i Cabrum Gr1/2-A04-1s	Cirurgia Especial Gr1/2-A03-A C. Tecnologia Peix Gr1/2-A01-1s	Prod. Ovina i Cabrum Gr1/2-A04-1s Dermatologia Gr1/2-A03-1s	Cirurgia Especial Gr1/2-A03-A Prod. Ovina i Cabrum Gr1/2-A04-1s
16,30-17,30	Economia Agraria Gr1-A03-1s		Economia Agrària Gr2-A04-1s		
17,30-18,30					

(*) Aquesta assignatura es realitzarà el dijous durant el primer semestre i el divendres durant el segon semestre.

HORARI DE CINQUÈ CURS - SEGON SEMESTRE					
	DILLUNS	DIMARTS	DIMECRES	DIJOUS	DIVENDRES
8,30-9,30	Hig. Insp. Aliments Gr1-A03-A Toxicologia Gr2-A04-2s	Toxicologia Gr1-A03-2s Tecn. i Patol. Reprod. Gr2-A04-A	Higiene i Insp. Alim. Gr1-A03-A Tecn. i Patol. Reprod. Gr2-A04-A	Higiene i Insp. Alim.* Gr1-A03-A Toxicologia Gr1-A032s Tecn. i Patol. Reprod. Gr2-A04-A	Higiene i Insp. Alim. Gr1-A03-A (*) Tecn. i Patol. Reprod. Gr2-A04-A
9,30-10,30	Toxicologia Gr1-A03-2s Hig. Insp. Aliments Gr2-A04-A	Tecn. i Patol. Reprod. Gr1-A03-A Toxicologia Gr2-A04-2s	Tecn. i Patol. Reprod. Gr1-A03-A Higiene i Insp. Alim. Gr2-A04-A	Tecn. i Patol. Reprod. Gr1-A03-A Higiene i Insp. Alim.* Gr2-A04-A Toxicologia Gr2-A04-2s	Tecn. i Patol. Reprod. Gr1-A03-A Higiene i Insp. Alim.* Gr2-A04-A
10,30-11,30	Epid. Aplic. i Sanej. Ram. Gr1/2-A03-A C. i Tecn. Carn Gr1/2-A04-A	Epid. Aplic. i Sanej. Ram. Gr1/2-A03-A C. i Tecn. Carn Gr1/2-A04-A	Epid. Aplic. i Sanej. Ram. Gr1/2-A03-A C. i Tecn. Carn Gr1/2-A04-A	Patologia Clínica Gr1/2-A03-2s	Patologia Clínica Gr1/2-A03-2s
11,30-12,30	Virologia Aplicada Gr1/2-A03-2s Prod. Con. i Alt. Esp. Gr1/2-A10-2s	Virologia Aplicada Gr1/2-A03-2s	Patologia Clínica Gr1-A03-2s Aqüicultura Gr1/2-A04-A	Ampl. de Terapèutica Gr1/2-A03-2s Prod. Con. i Alt. Esp. Gr1/2-A10-2s	Ampl. de Terapèutica Gr1/2-A03-2s Prod. Con. i Alt. Esp. Gr1/2-A10-2s
12,30-13,30		Cirurgia Especial Gr1/2-A03-A	Cirurgia Especial Gr1/2-A03-A	Virologia Aplicada Gr1/2-A03-2s	Cirurgia Especial Gr1/2-A03-A
13,30-14,30	C. Tecn. Llet Gr1/2-A01-2s	Ampl. Terapèutica Gr1/2-A03-2s	C. Tecn. Llet Gr1/2-A01-2s	C. Tecn. Llet Gr1/2-A01-2s Aqüicultura Gr1/2-A04-A	Aqüicultura Gr1/2-A04-A
16,30-17,30	Economia Agraria Gr1-A03-1s		Diss. Plan. Exp. Ram. Gr1/2-A03-1s	Diss. Plan. Exp. Ram. Gr1/2-A03-1s Aqüicultura Gr1/2-A04-A	Aqüicultura Gr1/2-A04-A
17,30-18,30			Economia Agraria Gr2-A04-1s		

(*) Aquesta assignatura es realitzarà el dijous durant el primer semestre i el divendres durant el segon semestre.

SEQÜENCIES

1ª Seqüència (3 dígits): Grup nº

2ª Seqüència (3 dígits): Aula nº

3ª Seqüència (1 o 2 dígits): Tipus d'assignatura

- a) Anual (A)
- b) Primer Semestre (1s)
- c) Segon Semestre (2s)

(*) Aquesta assignatura es realitzarà el dijous durant el primer semestre i el divendres durant el segon semestre.

PROFESSORAT

RELACIÓ DE PROFESSORS PER DEPARTAMENTS QUE TENEN ENCARREGADA LA DOCÈNCIA A LA FACULTAT DE VETERINÀRIA

Departament de Biologia Animal, Vegetal i Ecologia

CRESPO GIMÉNEZ, S.
PÉREZ OBIOL, R.
SAMPERA TRIGUEROS, C.

Departament de Biologia Cel·lular i Fisiologia

FERNÁNDEZ GIMENO, E.
FRANCH BATLLE, J.
GENESCA GARRIGOSA, A.
GOÑALONS SINTES, E.
GUERRERO BERTOLÍN, J.
JIMÉNEZ FARRERONS, M.
MANTECA VILANOVA, F.X.
RODRÍGUEZ MEMBRILLA, A.
VERGARA ESTERAS, P.
VIDAL DOMÍNGUEZ, F.

Departament de Bioquímica i Biologia Molecular

ARIÑO CARMONA, J.
BASSOLS TEIXIDÓ, A.M.
BOSCH TUBERT, F.
COROMINAS COLILLAS, J.
CLOTET ERRA, J.
ROMARIS BARCA, M.
VALERA ABRIL, A.

Departament d'Economia d'Empresa

MIRASOL QUEROL, F.

Departament de Farmacologia i Psiquiatria

ALBEROLA DOMINGO, J.
ARBOIX ARZO, M.
BALAGUÉ ESTREMS, J.
CLOS GUILLÉN, V.
DE MORA PÉREZ, F.
GÁMEZ DOMÍNGUEZ, A.
GUITART BAS, R.
PUIGDEMONT RODRÍGUEZ, A.
SERRATOSA VILAGELIU, J.

Departament de Física

CAMPOS LORENZO, A.
CLÚA LARA, J.
COARASA PÉREZ, J.A.
JIMÉNEZ BUENDÍA, R.A.
TORTOSA MORIST, S.

Departament de Matemàtiques

ARTÉS FERRAGUT, J.C.
BROTO BLANCO, C.
FALCÓ MONTESINOS, A.
HERBERA ESPINAL, D.
MARTÍNEZ SERRA, J.
MORA GINÉS, X.
PUIG CASADO, P.
RODRÍGUEZ BLANCAS, J.L.
VIRUEL ARBEISAL, A.

Departament de Patologia i Produccions Animals

Unitat d'Anatomia

AIGE GIL, V.
CAMON URGEL, J.
CARRETERO ROMAY, A.
DEGOLLADA BASTOS, E.
FERNÁNDEZ LLOPIS, M.
LÓPEZ PLANA, C.
RUBERTE PARÍS, J.
RUTLLANT LABEAGA, J.

Unitat de Cirurgia

DURALL RIVAS, I.
FRANCH SERRACANTA, J.
GARCÍA ARNAS, F.A.
LUERA CARBÓ, M.
PEÑA GIMÉNEZ, M.T.
PRANDI CHEVALIER, D.

Unitat de Genètica

FOLCH ALBAREDA, J.M.
JORDANA VIDAL, J.
PIEDRAFITA ARILLA, J.
SÁNCHEZ BONASTRE, A.

Unitat de Higiene

HERNÁNDEZ HERRERO, M.
LÓPEZ SABATER, E.I.
MÓRA VENTURA, M.T.
RODRÍGUEZ JEREZ, J.J.
ROIG SAGUÉS, ARTURO J.

Unitats d'Histologia i Anatomia Patològica

DOMINGO ÁLVAREZ, M.
FERRER CAUBET, L.M.

FONTDEVILA PALAU, M.D.
MARCO VALLE, A.
PRATS COSTA, N.
PUMAROLA BATLLE, M.
RABANAL PADRÓS, R.M.
RAMIS SALVA, J.A.
RAMOS VARA, A.J.

Unitat de Microbiologia

ABARCA SALA, M.L.
AGUT BONSFILLS, M.
BRAGULAT ARARA, M.R.
BRUGUERA ESTRADA, M.T.
CABAÑES SÁENZ, F.J.
CALVO TORRAS, M.A.

Unitat de Nutrició

BARROETA LAJUSTICIA, A.C.
BAUCELLS SÁNCHEZ, M.D.
MASCARELL CASULLERAS, J.
PUCHAL MAS, F.
SALA PALLARÉS, R.

Unitat de Patologia General

CUADRADAS FONTCUBERTA, C.
CUENCA VARELA, R.
ESPADA GERLACH, Y.
LAVÍN GONZÁLEZ, S.
MONREAL BOSCH, L.
PASTOR MILÁN, J.
RUIZ DE GOPEGUI FERNÁNDEZ, R.
VIÑAS BORREL, L.

Unitat Patologia Infecciosa

CASAL FÁBREGAS, J.
MARTÍN CASTILLO, M.
MATEU DE ANTONIO, E.
TELLO BRETCHA, M.
TORRE MAÑAS, E.

Unitat de Parasitologia

CASTELLA ESPUNY, J.
FERRER BERMEJO, D.
GUTIÉRREZ GALINDO, J.
MUÑOZ LÓPEZ, E.

Unitats de Producció Animal i Agricultura

ALBANELL TRULLÀS, M.E.
CAJA LÓPEZ, G.
CASALS COSTA, R.
FÁBREGAS COMADRÁN, X.
FERRET QUESADA, A.
GASA GASÓ, J.
MILÁN SENDRA, M.J.
PARAMIO NIETO, M.T.
PLAIXATS BOIXADERA, J.
SUCH MARTÍ, X.

Unitat de Reproducció

ERRA SABATA, J.
MARTINO ALERM, A.
MIRÓ ROIG, J.
RIGAU MAS, T.
RODRÍGUEZ GIL, J.E.

Unitat de Tecnologia Aliments

CAPELLAS PUIG, M.
CARRETERO ROMAY, C.
FERRAGUT PÉREZ, V.
GUAMIS LÓPEZ, B.
MOR-MUR FRANCESCH, M.
MÍNGUEZ SANZ, J.S.
PLA SOLER, M.R.
VALLE HERRÁEZ, LL.A.

Departament de Química

BENET MARCH, E.
CASAS ALVERO, C.
CERVERA FELIU, M.
FIGUEREDO GALIMANY, M.
GABARRELL DURANY, X.
GONZÁLEZ ANADÓN, G.
JAIME CARDIEL, C.
MORENO MAÑAS, M.
OCHOA DE ECHEGEU AGUILAR, C.
ORTUÑO MINGARRO, R.
SALVATIERRA ROBERT, D.
SARRA ADROGUER, M.
VICENT HUGUET, T.
VILARROYA LIDÓN, M.
YÁÑEZ LÓPEZ, R.

PROGRAMA ERASMUS

PROGRAMA ERASMUS

L'ERASMUS és un programa d'acció de la Comunitat Europea adoptat el juny de 1987, i en el qual poden participar els països de l'Associació Europea de Lliure Canvi des de l'octubre de 1991.

L'objectiu del programa és la construcció de l'Europa dels estudiants mitjançant la possibilitat que l'estudiant d'un d'aquest països realitzi una part reconeguda dels seus estudis en una altra Facultat de la Comunitat. També té com a objectiu la mobilitat de professors i el desenvolupament de programes de cooperació entre els diferents centres.

La Facultat de Veterinària de la Universitat Autònoma de Barcelona participa al Programa ERASMUS des de l'any 1988. Actualment tenim en marxa dos programes:

* El Programa ICP-92-E-1149/12, coordinat per la nostra Facultat de Veterinària (Coordinador: Dr. Martí Pumarola i Batlle). Hi participen les facultats de veterinària de Milano, Sassari i Lisboa, i l'École Nationale Vétérinaire de Toulouse.

Està orientat preferentment a estudiants de segon i tercer cicle de les branques de Medicina i Producció. Les estades es corresponen a un quadrimestre. Poden realitzar-se cursos complets o parts d'assignatures reconegudes a ambdós centres així com pràctiques.

* La nostra facultat participa en un programa coordinat per la Facultat de Tecnologia dels Aliments d'Humerside i inclou les facultats de Barcelona, Faro, Lemgo, Thessaloniki i Athina. A la nostra Facultat, s'encarrega d'aquest programa la Dra. Reyes Pla. És un programa dirigit als estudiants de tercer cicle de l'àrea de Tecnologia dels Aliments. A partir d'aquest any també s'hi podran incloure estudiants de segon cicle.

ESTUDIS DE TERCER CICLE
|
ALTRES ESTUDIS DE POSTGRAU

ESTUDIS DE TERCER CICLE I ALTRES ESTUDIS DE POSTGRAU

Tots els Departaments implicats en la docència a la Facultat de Veterinària imparteixen programes de Doctorat.

Així mateix, també es programen diversos Màsters, Diplomes i Cursos de Postgrau.

Per a més informació, consulteu la publicació de "Programes de Doctorat, Mestratges i Diplomatures de Postgrau" que cada any publica la Universitat Autònoma de Barcelona.

SERVEIS DE LA FACULTAT

BIBLIOTECA

La Biblioteca de Veterinària és un servei informatiu de suport a la docència i a la recerca que es desenvolupa en el Centre i, per extensió a tota la comunitat de la UAB.

Com a Biblioteca de caràcter públic, és l'única existent a Catalunya dins la seva especialitat, per la qual cosa constitueix una important eina oberta als nostres investigadors i professionals dels sectors veterinari, agropecuari i d'indústries alimentàries.

Dades

L'activitat del servei s'inicià l'any 1985. Durant la primavera de 1988 es va inaugurar el local actual, que compta amb 369 m² de Sala de Lectura i 82 d'Hemeroteca, amb 312 i 345 metres lineals de prestatgeries respectivament. Pot donar cabuda a 87 usuaris i té 10.000 volums de monografies i 550 col·leccions de revistes, de les quals 290 es reben periòdicament.

Quan llegiu aquestes pàgines, la Biblioteca haurà finit l'execució de la primera fase d'un projecte que representarà incrementar l'espai fins a 1250 m² i amb 190 places de lectura, com a dades més significatives.

Òrgans de Govern

La Biblioteca de Veterinària té els següents òrgans de govern: la Comissió de Biblioteca, el Coordinador de Biblioteca i el Cap de Biblioteca.

- a) Comissió de Biblioteca: formada pels professors: Dra. Patrocínio Vergara, Dra. M. Dolors Baucells, Dra. Josefina Plaixats i Dr. Jordi Casal, l'Administrador de Centre, 2 bibliotecaris: Vicenç Allue i Cristina Ors, i els estudiants: Iñaki Sáenz i Míriam Quiñoe. S'encarrega de coordinar el pressupost del Servei i assegurar que es compleixi la normativa interna.
- b) Coordinador de Biblioteca: professora: Dra. Patrocínio Vergara, que presideix i representa la Comissió de Biblioteca davant els òrgans interns i externs a la UAB, i coordina l'actuació dels organismes adscrits al Servei pel que fa a la seva aportació documental.
- c) Cap de Biblioteca: Vicenç Allue, bibliotecari que es responsabilitza de la direcció, organització i supervisió del Servei.

La durada del comandament dels representats en cada òrgan és de dos anys renovables.

Les funcions i l'estructuració de la Biblioteca de Veterinària estan regulades pel Reglament del Servei de Biblioteques-UAB, i la Normativa Interna de la Biblioteca de Veterinària-UAB.

Funcionament

Consulta

Els fons de llibres i revistes es pot consultar directament com a lliure accés. Les monografies se situen a la planta baixa, ordenades segons la Classificació Decimal Universal (CDU). Les revistes que es reben periòdicament estan distribuïdes en expositors i a la mateixa planta; mentre que les col·leccions antigues o les que no són de l'any en curs es localitzen a la planta primera ordenades alfabèticament per títols dins els mòduls compactes.

Informació Bibliogràfica

El conjunt de monografies existents a la Facultat i la major part de les col·leccions de publicacions periòdiques estan informatitzades amb el sistema de gestió de biblioteques **VTLS Virginia Tech Library System**.

A través dels terminals distribuïts a la Sala de Lectura es poden fer consultes per autors, matèries, títols, paraules clau i número de classificació; oferint informació no tant sols del fons de Veterinària sinó també de la resta de Biblioteques de la UAB.

Per conèixer l'estat actual de les col·leccions de revistes, així com per qualsevol dubte, cal consultar al personal del Servei.

Préstec

Poden fer us del préstec domiciliari de fons bibliogràfic els alumnes, professors, becaris de recerca, personal d'administració i aquelles persones degudament acreditades segons la normativa vigent.

Per tal d'accedir al servei de préstec cal justificar davant el personal de la Biblioteca el tipus de relació que el lector mantingui amb la UAB.

Un cop acreditat com a usuari, es lliurarà al lector un carnet que caldrà que dugui sempre que hagi de sol·licitar un préstec. Aquest carnet és personal i intransferible. En cas de pèrdua, s'ha d'avisar al personal de la Biblioteca.

Els terminis de préstec són diferents segons el tipus de document, si bé es poden distingir dues modalitats:

- Préstec normal: els llibres es deixen 14 o 7 dies prorrogables sempre que no hagin estat sol·licitats per un altre usuari.
- Préstec restringit: els llibres es deixen els caps de setmana i dies en què la Biblioteca resta tancada, sense que hi hagi dret a reserva.

Pel que fa a les reserves de documents prestats, els usuaris podran fer sols tres reserves i

cada llibre podrà tenir sols una reserva activa. Un cop retornats els llibres reservats, es guardaran dos dies a partir de la seva devolució, passats els quals es retornaran als prestatges.

En qualsevol dels terminals de les biblioteques de la UAB, els usuaris podran saber mitjançant el seu carnet els llibres prestatges, reservats i reclamats.

Servei de Fotocòpies

Els usuaris disposen d'un autoservei de fotocòpies i d'un servei de fotocòpies per encàrrec que es fa extensiu a la reproducció en paper de documents microfilmats.

Servei d'Àudio-visuals

En procés d'organització, es disposa de dos magnetoscòpis VHS per visionar els vídeos científics dipositats a la Biblioteca i de dos sistemes de videodisc interactiu que s'apliquen com a recursos en l'ensenyament pràctic del personal docent de la Facultat.

Servei de Documentació

La Biblioteca, a fi d'atendre les necessitats docents i d'investigació, està subscripta a bases de dades bibliogràfiques en CD-ROM:

- . AGRÍCOLA (1970-)
- . CAB (1984-)
- . FSTA (1969-)
- . MEDLIN (1966-)

Igualment ofereix els butlletins bibliogràfics en disquet: CC Life Sciences, i CC Agriculture, situats provisionalment a l'Aula d'Informàtica.

Per realitzar una consulta cal posar-se en contacte amb el personal del Servei.

Així mateix, i per satisfer els buits bibliogràfics existents, es mantenen contactes amb biblioteques especialitzades nacionals i estrangeres a través del **Servei de Préstec Interbibliotecari UAB**, que proporciona documents originals en préstec (monografies) o la seva reproducció (articles de revista).

Horari

de dilluns a divendres: 9 a 20 h.
mesos de juliol i agost: 9 a 13,30 h.
Telèfon: 581 15 49

AULA D'INFORMÀTICA DE LA FACULTAT

L'aula d'informàtica dóna suport a la docència i la recerca de la Facultat.
Actualment disposa de:

10 PS/30 286
3 ordinadors 386
1 ordinador 486
2 impressores làser (una d'elles POSSCRIT)
1 Digital Palet (per treure diapositives a través de l'ordinador, connectada a un PC i a un Macintosh)
2 Macintosh
9 impressores matricials
1 pantalla de "Cristall Líquid"

Serveis que dóna:

- Realització de pràctiques per part de les diferents unitats docents.
- Utilització en general per part de professors i estudiants (prèvia obtenció del codi d'usuari).
- Per a utilitzar qualsevol dels equips de què disposa l'aula, s'haurà de fer reserva prèviament.

Està prevista una ampliació aquest estiu per tal de disposar a l'inici d'aquest curs d'una sala més, per facilitar la docència i les pràctiques lliures.

Horari

de dilluns a divendres de 9,30h. a 14h. i de 15h. a 17h.

SECRETARIA

La Secretaria del Centre té cura de les tasques relatives a les qüestions administratives i acadèmiques que pertanyin a professors i alumnes.

El Servei resta obert amb el següent horari:

De dilluns a divendres de 10 a 13 hores del matí i de 15,15 a 16,45 hores de la tarda.

Horari d'estiu (juliol i agost): de dilluns a divendres de 9 a 13 h.

Adreceu-vos a Secretaria per a les qüestions següents:

- Informació
- Matriculació
- Tramitació de títols
- Compulsa de documents
- Certificacions
- Convalidacions d'estudis
- Sol·licituds de trasllats d'expedients
- Rebutj pagament Assegurança Escolar
- Anul·lació de Convocatòries

Tel. 581.14.13

CONSERGERIA

Es troba a la Bidelleria del Centre un Servei de consignat i objectes perduts. Així mateix, hi podeu demanar informació sobre aules i altres dependències de la Facultat.

Tel. 581.12.98

ALTRES SERVEIS

GRANGES EXPERIMENTALS

Les granges experimentals actualment disposen de dues naus: una d'ovelles i una altra de polivalent, on hi ha cabres, vaques, porcs, gallines, cavalls i peixos. Les granges tenen diverses fonts de finançament, provinents tant del sector públic com del privat. S'hi fa recerca en l'àmbit de la producció animal.

HOSPITAL CLÍNIC VETERINARI

L'Hospital Clínic Veterinari té com a objectius fonamentals facilitar el desenvolupament de la docència, la recerca i la prestació de serveis externs, com a centre de referència dels professionals d'aquest sector.

L'Hospital Clínic té possibilitats d'atendre animals de companyia, de renda, salvatges i exòtics i compta amb el suport analític necessari mitjançant acords amb les Unitats Docents de la Facultat.

L'horari de consulta és de dilluns a divendres de 10 a 14 hores i de 16 a 20 h.

Existeix un servei d'urgències 24 hores, que inclou caps de setmana i festius.

Telèfons:

Recepció: 581 18 94

Unitat Petits animals: 581 18 94

Unitat d'animals Grossos: 581 19 75

PLANTA DE TECNOLOGIA DELS ALIMENTS

La Facultat de Veterinària disposa d'una planta pilot que té la següents línies de treball:

- 1) Línia de pasteurització de la llet i elaboració de formatge.
- 2) Línia de congelació.
- 3) Línia d'envasatge de sòlids.
- 4) Línia UHT amb envasatge asèptic per a líquids.

Les funcions que té la Planta Pilot són fonamentalment la docent, investigadora i la prestació de serveis. Aquesta Planta pot portar a terme Convenis de Recerca i desenvolupament amb Empreses, així com posar a disposició dels seus tècnics les instal·lacions i processos existents.

SERVEI DE BIOQUÍMICA CLÍNICA VETERINÀRIA

Responsable: Dra. Anna Bassols Teixidó

Serveis que presta:

El Servei de Bioquímica Clínica Veterinària és un servei mixt UAB-Generalitat de Catalunya que presta serveis tant a grups externs com de dintre de la Universitat, especialment a l'Hospital Clínic Veterinari. La seva finalitat és la determinació de diferents paràmetres bioquímics en mostres d'origen animal.

SERVEI DE SÍNTESI I SEQÜENCIACIÓ DE DNA

Responsable: Dr. Joaquín Ariño i Carmona

El servei va entrar en funcionament a final de 1992, posant a punt diverses tècniques de seqüenciació automàtica de DNA utilitzant mètodes no radiactius. Des dels primers mesos, aquest servei ha portat a terme tasques tant per a investigadors de la UAB com per a institucions externes.

El servei accepta com a funcions pròpies des de l'anàlisi de clones seqüenciades per l'usuari, fins a la realització de projectes complexos de seqüenciació.

En el futur es preveu posar en marxa el servei complementari de síntesi d'oligonucleòtids.

ESPAIS COMUNS A LA FACULTAT

Existeixen a la Facultat un seguit d'espais comuns concebuts amb la següent finalitat: (Per a fer-ne ús, caldrà sol·licitar-ho a la Secretaria, i les autoritats acadèmiques determinaran l'oportunitat de la seva disposició.)

1) Sala de Juntes

És la seu ordinària de la Junta de Facultat. Com a finalitat subsidiària, se celebren Juntes i Reunions d'altres col·lectius universitaris de composició nombrosa.

2) Sala d'Actes

És la seu ordinària del Claustre de Facultat. És un espai específic per a la celebració d'Actes de significat relleu acadèmic.

El seu ús és limitat, atesa la complexitat dels aparells que hi són dipositats; per tant, s'evitarà el seu ús per a classes i altres trobades que no siguin concretament en aquesta línia.

3) Sala de Graus

La seva principal funció és servir de marc per a la lectura de Tesis Doctorals, Tribunals d'Oposicions, etc. Sempre que el seu ús justifiqui la utilització, podran realitzar-se activitats docents específiques.

4) Sala d'Estudi

Situada al local V1-201 i V1-203, és un espai destinat bàsicament a estudi no tutel·lat.

Resta oberta de 8 a 21,30 hores i el seu ús no està limitat.

5) Aula 15

Les activitats no docents organitzades i promogudes pels estudiants a nivell individual i/o col.lectiu, es realitzen habitualment en aquest espai (V1-217,V1-219).

6) V0-160

Local destinat a actes no clarament universitaris, com la presentació de publicacions, etc.

7) V1-210

En aquest local es troba emplaçat el CONSELL D'ESTUDIANTS. És gestionat i atès pels estudiants. La seva organització i control depèn d'aquesta organització.

8) V0-153

És la seu social de la entitat VETERMON.

La custòdia de la clau es realitza des de la bidelleria, on es disposa d'una llista de les persones autoritzades per accedir-hi.

9) V0-205

Seu de les organitzacions AVAFES; CLUB ESPORTIU; IAESTE i IVSA.

La custòdia de la clau es realitza des de la bidelleria, on es disposa d'una llista de les persones autoritzades per accedir-hi.

ASSOCIACIONS D'ESTUDIANTS

CONSELL D'ESTUDIANTS

El Consell d'Estudiants de Veterinària de la UAB (CEV) està integrat per tots els alumnes elegits com a representants al Claustre de la UAB, al Claustre de Facultat de Veterinària, als Consells de Departament, així com pels delegats de classe i pels representants de les associacions de caire veterinari a la Facultat.

El CEV de la UAB elegeix cada curs a cinc alumnes d'entre els seus membres per a formar l'òrgan directiu i nomenar un president.

L'òrgan directiu del CEV de la UAB és qui exerceix la representativitat dels estudiants de Veterinària. Per a fer aquesta tasca disposa d'una Secretaria (V1-210). Des d'aquesta es treballa per coordinar l'activitat dels estudiants en els diferents Òrgans de Govern així com per a resoldre els problemes que es presentin als alumnes de la Facultat durant el curs acadèmic.

AVAFES

(Associació de Veterinaris d'Atenció a la Fauna Exòtica i Salvatge).

Associació d'estudiants de Veterinària de Barcelona interessats en la Medicina d'animals salvatges i exòtics.

Els seus principals objectius són:

- Estudiar, investigar i divulgar la ciència veterinària aplicada als animals exòtics i salvatges.
- Oferir als estudiants la possibilitat d'accedir a pràctiques amb aquest tipus d'animals.
- Intercanviar informació amb aquelles entitats i persones relacionades amb la Medicina d'animals salvatges.
- Nou Conveni GC/DARP/HCV

IVSA

La "Internacional Veterinary Association" (IVSA), va ésser fundada l'any 1951 amb l'objectiu de crear un òrgan de comunicació i treball entre els estudiants de Veterinària dels cinc continents. La seu d'aquesta entitat radica a Utrecht.

L'any 1985, la Facultat de Veterinària de Barcelona fou acceptada com a membre actiu.

Objectius:

- Promoure el contacte i cooperació internacional d'estudiants de Veterinària.
- Promoure el bescanvi d'estudiants entre diferents països.
- Ajuts a estudiants de Veterinària de països en desenvolupament.

La delegació catalana d'IVSA es troba en aquesta Facultat de Veterinària, despatx VO-205.

Horari:

Dilluns, dimecres i divendres de 14 a 15 h.

Telèfon: 581 21 07

VETERMON

Associació dedicada a l'estudi dels problemes i característiques de la ramaderia dels diferents països del tercer món per poder portar a terme el millor aprofitament possible del seu potencial ramader.

Així mateix s'ocupa de la formació de llurs habitants no tan sols per pal·liar temporalment la fam sinó per proporcionar uns coneixements mínims que els permeti sentir-se autosuficients com a poble.

Horari:

de dilluns a divendres de 11 a 13 h i de 16 a 18 h.

Telèfon: 581 19 30