

Facultat de Veterinària

# La guia de l'estudiant

## 1994-1995



Universitat Autònoma de Barcelona

Facultat de Veterinària

# La guia de l'estudiant 1994-1995

Universitat Autònoma de Barcelona

Facultat de Veterinària  
E-08193

Universitat Autònoma de Barcelona

# ÍNDEX

Introducció .....	7
Breu ressenya històrica del centre .....	11
Sortides professionals i acadèmiques .....	15
La Facultat de Veterinària .....	19
Estructura organitzativa .....	23
Òrgans col·legiats de la Facultat .....	25
El Claustre de Facultat .....	27
La Junta de Facultat .....	29
Les comissions de la Facultat .....	31
La Comissió de Docència .....	31
La Comissió d'Alumnes i Extensió Universitària .....	32
La Comissió de Serveis i Economia .....	32
Òrgans unipersonals de la Facultat .....	35
El degà .....	37
L'administrador de Centre .....	37
Relació de persones que tenen encarregada la direcció i la gestió a la Facultat de Veterinària .....	38
Departaments .....	39
Plans d'estudis .....	41
Pla nou d'estudis de la llicenciatura de Veterinària .....	43
Realització i gestió acadèmica de les pràctiques de camp .....	52
Pla d'estudis antic de la llicenciatura de Veterinària (a extingir) .....	55
Règim d'extinció del pla d'estudis antic de Veterinària. ....	57
Quadre d'adaptacions d'assignatures de Pla antic i Pla nou de la llicenciatura de Veterinària .....	58
Pla d'estudis de la llicenciatura de Ciència i Tecnologia dels Aliments .....	63
Calendari acadèmic .....	65
Calendari acadèmic 1994-1995 .....	67
Calendari de matriculació per al curs 1994-1995 .....	69

Calendari acadèmic-administratiu 1994-1995 .....	71
Calendari de tràmits administratius del tercer cicle .....	72
Horaris .....	73
Veterinària.....	74
Tecnologia dels aliments.....	86
Professorat .....	91
Programa Erasmus .....	99
Serveis de la Facultat .....	101
Biblioteca .....	103
Aula d'Informàtica de la Facultat .....	106
Secretaria .....	106
Consergeria .....	106
Altres serveis .....	107
Granges experimentals .....	107
Hospital Clínic Veterinari .....	107
Planta de Tecnologia dels Aliments .....	107
Servei de Bioquímica Clínica Veterinària .....	108
Servei de Síntesi i Seqüenciació de DNA .....	108
Espais comuns a la Facultat .....	109
Associacions d'estudiants .....	111
Consell d'Estudiants .....	113
Avafes .....	113
IVSA .....	113
Vetermón .....	114

# INTRODUCCIÓ

Benvolguts alumnes,

En primer lloc, en nom de la UAB, i més en concret en el de la Facultat, us dono la benvinguda i us desitjo que el curs 1994-95 sigui un any de benaurances i d'èxits per a tots vosaltres.

Aquest any tancarem el procés de la posada en marxa del nou Pla d'estudis de la Llicenciatura de Veterinària, i alhora també volem consolidar el procés d'aplicació de la Llicenciatura de Ciència i Tecnologia dels Aliments.

Aquest procés s'està fent amb encerts i amb errors, i sense cap dubte amb enormes sacrificis tant per part dels alumnes com del personal docent i de l'administració d'aquesta Facultat. Tots els canvis i posades en marxa comporten riscos, i la crítica constructiva fa possible les rectificacions i les millores. És per això que no dubto a demanar-vos, tant als que ja porteu temps en aquest centre com als que acabeu d'arribar, que expresseu les vostres inquietuds, propostes i desacords; que participeu en les tasques d'elaboració i valoració dels treballs que anem programant; i que impulseu tot allò que faci possible un nivell de formació professional de gran qualitat.

La formació universitària cada dia comporta més dedicació; el mercat de treball avui, és molt tecnificat i especialitzat, i vosaltres que demà haureu d'accedir al món del treball sentiu sobre les vostres espatlles la pressió que aquest exerceix.

Sóc conscient, per tant, que no són fàcils els estudis universitaris, però estic segura que el treball conjunt de tots els que formem part d'aquest centre (professors, personal d'administració i estudiants), farà possible que obtingueu un bon nivell de coneixements i obtingueu el títol, per afrontar sense dificultats el repte de ser professionals competents.

Us desitja el millor

Margarita Arboix i Arzo  
Degana de la Facultat

Benvolguts alumnes,

En primer lloc, en nom de la UAB, i més en concret en el de la Facultat, us dono la benvinguda i us desitjo que el curs 1994-95 sigui un any de benaurances i d'èxits per a tots vosaltres.

Aquest any tancarem el procés de la posada en marxa del nou Pla d'estudis de la llicenciatura de Veterinària, i alhora també volem consolidar el procés d'aplicació de la llicenciatura de Ciència i Tecnologia dels Aliments.

Aquest procés s'està fent amb encerts i amb errors, i sense cap dubte amb enormes sacrificis tant per part dels alumnes com del personal docent i de l'administració d'aquesta Facultat. Tots els canvis i posades en marxa comporten riscos, i la crítica constructiva fa possible les rectificacions i les millores. És per això que no dubto a demanar-vos, tant als que ja porteu temps en aquest centre com als que acabeu d'arribar, que expresseu les vostres inquietuds, propostes i desacords; que participeu en les tasques d'elaboració i valoració dels treballs que anem programant; i que impulseu tot allò que faci possible un nivell de formació professional de gran qualitat.

La formació universitària cada dia comporta més dedicació; el mercat de treball avui, és molt tecnificat i especialitzat, i vosaltres que demà haureu d'accedir al món del treball sentiu sobre les vostres espatlles la pressió que aquest exerceix.

Sóc conscient, per tant, que no són fàcils els estudis universitaris, però estic segura que el treball conjunt de tots els que formem part d'aquest centre (professors, personal d'administració i estudiants), farà possible que obtingueu un bon nivell de coneixements i obtingueu el títol, per afrontar sense dificultats el repte de ser professionals competents.

Us desitja el millor

Margarita Arboix i Arzo  
Degana de la Facultat

# BREU RESSENYA HISTÒRICA DEL CENTRE



La Facultat de Veterinària es va crear, l'any 1982, per cobrir les necessitats de la ramaderia i la indústria agroalimentària catalanes, que fins aleshores només podien comptar amb professionals formats en altres indrets de l'Estat espanyol.

Des d'aquella data organitza els estudis adreçats a la formació de professionals, investigadors i professors de Veterinària en totes les seves modalitats.

Els objectius que aquest ensenyament persegueix són:

- Adquirir els coneixements adequats de:
  1. Les ciències sobre les quals es fonamenten les activitats del veterinari.
  2. L'estructura i les funcions dels animals sans, de la seva cria i reproducció, de la seva higiene general i alimentació, incloent-hi la tecnologia corresponent a la fabricació i la conservació dels seus aliments.
  3. Del camp del comportament i la protecció dels animals.
  4. De les causes, el desenvolupament, els efectes, el diagnòstic i el tractament de les malalties dels animals, tot destacant, principalment, les transmissibles a l'home.
  5. De la medicina preventiva.
  6. De la higiene i la tecnologia corresponent a l'obtenció i la fabricació dels productes alimentaris d'origen animal destinats al consum humà.
  7. De les disposicions legislatives, reglamentàries i administratives relacionades amb matèries abans esmentades.
- Adquirir experiència clínica i pràctica suficient per al futur desenvolupament de les tasques professionals.

Des del curs 1993-1994 s'està impartint la nova llicenciatura de segon cicle de Ciència i Tecnologia dels Aliments.

Els objectius que aquest ensenyament vol aconseguir són:

1. Proporcionar una formació científica i tecnològica en totes les qüestions relacionades amb els aliments, com també pel que fa a les relacions entre alimentació i salut pública, atès que la destinació final dels aliments és el consumidor humà.
2. Garantir un coneixement adequat dels aspectes químics, biològics, tecnològics i sanitaris relacionats amb tota la cadena que va des de la producció fins al consum dels aliments per l'ésser humà.
3. Formar persones expertes en el coneixement dels aliments i les seves propietats, tot incloent-hi: la seva utilització, la transformació, el control, l'anàlisi i el paper en l'alimentació i la nutrició de l'home i dels animals.

Aquest perfil permet l'exercici de les activitats següents:

- Preparació i fabricació d'aliments.
- Control i anàlisi dels productes alimentaris acabats i dels materials utilitzats en la seva elaboració.
- Legislació normativa.
- Informació sobre aliments i alimentació.
- Investigació i desenvolupament de productes alimentaris.

SORTIDES PROFESSIONALS  
I ACADEMIQUES

Tradicionalment, la professió veterinària ha desenvolupat la seva activitat laboral en tres grans camps: la clínica d'animals domèstics, la producció animal i la tecnologia dels aliments. Les sortides professionals d'aquests tres grans camps són molt diverses, però les més importants les podem agrupar en:

**a) Sector privat:**

- Clínica d'animals de companyia (gossos, gats i cavalls).
- Clínica d'animals de producció: (vaques, porcs, ovelles, aus i conills, etc).
- Indústries de fabricació de pinsos.
- Indústries farmacològiques.
- Laboratoris de diagnòstic.
- Assessories d'empreses ramaderes.
- Indústries agroalimentàries.

**b) Sector públic:**

- Inspecció i control sanitari d'aliments  
(Conselleria de Sanitat i Seguretat Social).
- Inspecció d'Escorxadors  
(Conselleria d'Agricultura, Ramaderia i Pesca).
- Sanitat i Producció Animal  
(Conselleria d'Agricultura, Ramaderia i Pesca).

**c) Recerca:**

Són nombrosos els camps d'investigació en els quals poden treballar els veterinaris.

Els principals organismes públics que desenvolupen aquest tipus d'investigació són: les Universitats, el CSIC (Centre Superior d'Investigacions Científiques) i l'IRTA (Institut de Recerca i Tecnologia Agroalimentàries).

A més dels organismes públics, les empreses privades del sector, tenen importants equips d'investigació.

Amb l'actual Llei de reforma de l'ensenyament universitari, s'ha creat la llicenciatura de Tecnologia dels Aliments. En el futur, aquesta especialització universitària serà assolida pels nous llicenciats. A aquesta llicenciatura, de segon cicle, s'hi podrà accedir des del primer cicle de Veterinària, entre altres.

Actualment, sorgeixen nous camps professionals de gran interès per als veterinaris, sobretot aquells que estan relacionats amb l'ecologia (manteniment d'espècies protegides i/o en perill d'extinció), amb l'aqüicultura (patologia i producció d'espècies piscícoles) i amb l'economia (gestió d'empreses ramaderes i comercialització de productes animals).

# LA FACULTAT DE VETERINÀRIA

La Facultat de Veterinària, creada segons Reial Decret 1611/1982, de 18 de juny (*BOE* 23-7-82) i regulada per la Llei de reforma universitària, per les disposicions que la desenvolupen, pels Estatuts de la Universitat Autònoma de Barcelona i per les normes del seu Reglament, organitza estudis encaminats a la formació de professionals, investigadors i ensenyants de Veterinària en totes les seves modalitats i de Ciència i Tecnologia dels Aliments.

Imparteix la docència corresponent per a l'obtenció dels títols de llicenciat en Veterinària i de llicenciat en Ciència i Tecnologia dels Aliments, com també d'aquelles altres titulacions superiors que puguin crear-se.

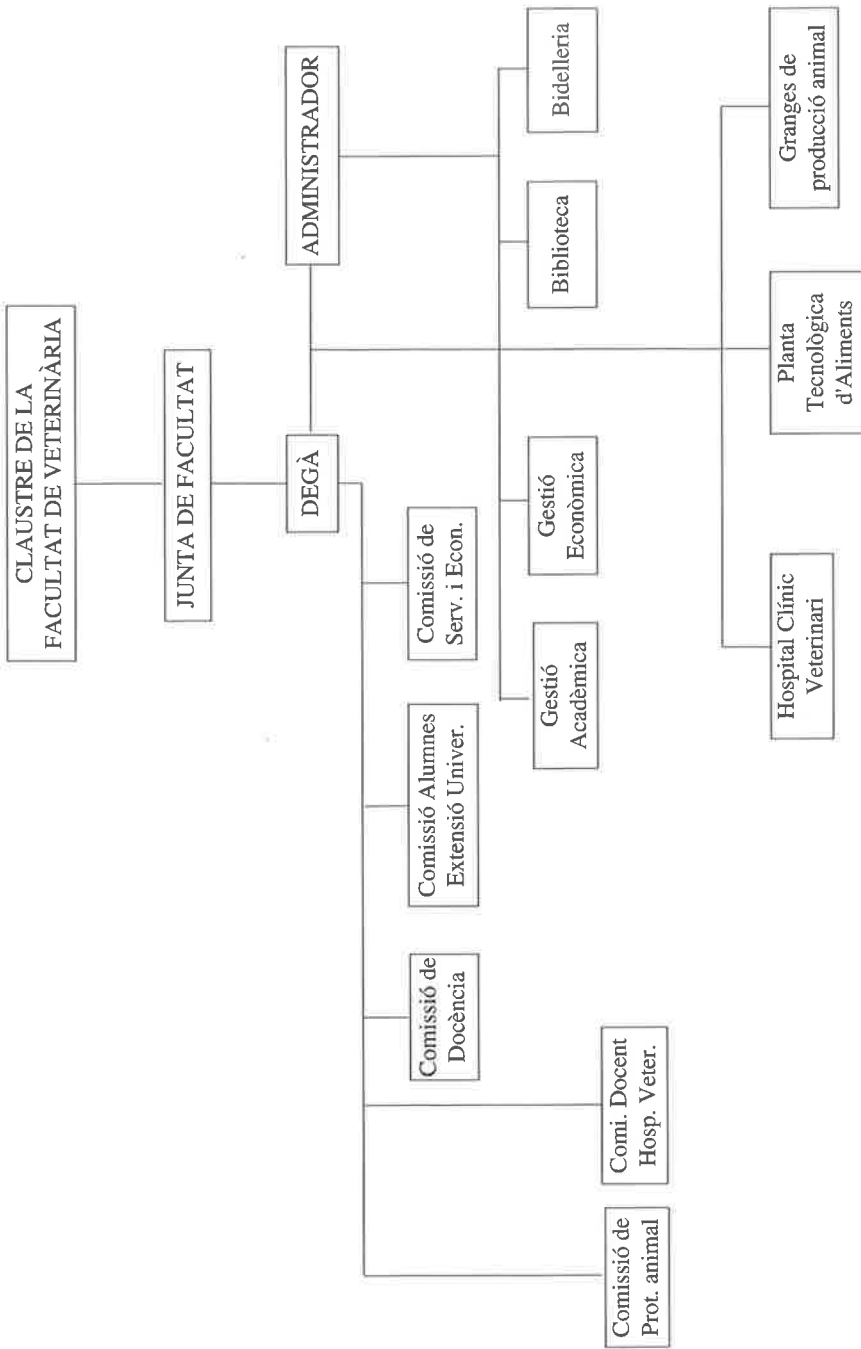
Són funcions de la Facultat:

- a) Ordenar i organitzar la docència de les matèries dels seus plans d'estudis.
- b) Coordinar i supervisar l'activitat docent impartida en el si de la Facultat pels diferents departaments.
- c) Conèixer l'activitat investigadora dels departaments que imparteixen docència, i facilitar-ne la difusió entre les persones i les institucions interessades.
- d) Administrar els seus serveis i equipaments.
- e) Realitzar activitats de formació permanent i extensió universitària en els camps professional i científic.
- f) Articular, en els termes previstos pels Estatuts de la Universitat Autònoma de Barcelona, la participació de la comunitat universitària en els òrgans de representació i govern de la Universitat Autònoma de Barcelona.
- g) Crear i participar en organismes orientats a l'establiment de relacions i connexions amb centres acadèmics, organismes públics o privats, empreses o entitats professionals, per a l'acompliment de les finalitats que li són pròpies.
- h) Totes les funcions assignades pels Estatuts de la UAB.
- i) Elaborar i proposar modificacions al pla o plans d'estudis.

Els seus òrgans de govern són:

- El Claustre de la Facultat.
- La Junta de Facultat.
- El degà i el seu equip.

# ESTRUCTURA ORGANITZATIVA





# ÒRGANS COL·LEGIATS DE LA FACULTAT

## EL CLAUSTRE DE FACULTAT

1. El Claustre de Facultat és l'òrgan màxim de representació de la Facultat. Aprova les línies generals d'actuació en tots els àmbits, i controla la gestió dels càrrecs i dels òrgans de govern de la Facultat.
2. El Claustre de Facultat es reunirà en sessió ordinària com a mínim un cop durant el curs acadèmic i serà convocat pel degà. També es pot reunir en sessió extraordinària per iniciativa del degà o a proposta de un 10% dels claustrals.

Els representants al Claustre de Facultat seran elegits per sufragi universal, lliure, directe i secret dins del seu estament corresponent.

La Junta de Facultat fixarà els mecanismes electorals.

### *Són funcions del Claustre de Facultat:*

- a) Elecció, i en el seu cas, revocació del degà.
- b) Elaboració, aprovació i modificació, si s'escau, del Reglament de la Facultat, que haurà de ser aprovat per majoria absoluta.
- c) Elaboració i aprovació del reglament de funcionament.
- d) Elaboració de línies generals d'actuació de la Facultat.
- e) Supervisió de la gestió dels òrgans de govern de la Facultat.
- f) Aprovació de modificacions i projectes de plans d'estudis.

El Claustre es renovarà cada dos anys.

Aquells membres que durant aquest temps en perdin la condició seran substituïts, i es procedirà a l'elecció de nous membres, segons la normativa fixada per la Junta de Facultat. Aquestes eleccions es faran en el primer trimestre del curs acadèmic, excepte en els casos proposats per la Junta de Facultat.

## EL CLAUSTRE DE FACULTAT (composició)

PRESIDENT	Degà	
VOCALS	Administrador del centre (amb veu però sense vot)	
	Tots els professors amb dedicació a temps complet que imparteixen més del 50 % de la seva docència en el centre.	37,5 %
	Representació de professors que imparteixen docència a temps parcial en el centre.	12,5 %
	Estudiants de 3r cicle i becaris.	5 %
	Estudiants de 1r i 2n cicle, proporcional al nombre de matriculats en cada curs.	35 %
	Personal d'administració i serveis	10 %

## LA JUNTA DE FACULTAT

La Junta de Facultat, delegada del Claustre, serà l'òrgan ordinari de govern i de gestió del centre.

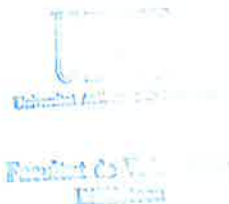
La Junta de Facultat es renovarà cada dos anys.

Les eleccions es realitzaran per sufragi universal, igual, lliure, directe i secret, en cada col·legi electoral.

Aquells membres que durant aquest temps en perdin la condició seran substituïts, i es procedirà a l'elecció de nous membres, d'acord amb la normativa fixada per la Junta de Facultat. Aquestes eleccions es faran en el primer trimestre del curs acadèmic, excepte en els casos proposats per la Junta de Facultat.

### *Són funcions de la Junta de Facultat*

- a) Vetllar per l'execució de la política d'actuació de la Facultat, sobretot pel que fa a l'organització de la docència, tot aprovant el pla docent.
- b) Elaborar les modificacions i projectes de plans d'estudis.
- c) Elaborar i aprovar el pressupost de la Facultat.
- d) Crear comissions, que li seran subordinades, necessàries per al funcionament correcte de la Facultat.
- e) Elaborar i aprovar el reglament de funcionament.
- f) Conèixer l'activitat investigadora dels departaments que imparteixen docència a la Facultat.
- g) Donar als departaments la descripció de les necessitats docents que s'han de cobrir.
- h) Elevar propostes d'actuació i modificació als òrgans superiors de la Universitat.
- i) Administrar els serveis i els equipaments propis de la Facultat, i tenir coneixement de l'ús que se'n fa.
- j) Fixar els mecanismes electorals per a la constitució del Claustre i de la Junta de Facultat d'acord amb el que estableixi aquest reglament.
- k) Realitzar totes aquelles altres tasques pròpies del seu àmbit de competència i que es creguin necessàries per al funcionament correcte de la Facultat.



## LA JUNTA DE FACULTAT (composició)

PRESIDENT	Degà	
VOCALS	Coordinadors de titulació	
	Equip de govern Coordinadors de curs	21 %
	Representants dels professors de tots els departaments que imparteixen docència a la Facultat de Veterinària	33 %
	Representants dels estudiants del centre	35 %
	Personal d'administració i serveis Administrador del centre	10 % 1 %

La Junta de Facultat tindrà un nombre màxim de 60 membres.

## LES COMISSIONS DE LA FACULTAT

*Les comissions permanents de la Facultat són:*

- a) Una Comissió de Docència per cada una de les llicenciatures que s'imparteixen.
- b) La Comissió d'Alumnes i d'Extensió Universitària.
- c) La Comissió de Serveis i Economia.

Les comissions permanents de la Facultat es constituiran després de l'elecció de Degà i del seu equip i tindran la mateixa durada.

### *La Comissió de Docència*

**La Comissió de Docència de la Facultat està formada per:**

- 1) El coordinador de Titulació que la presideix.
- 2) Tres professors escollits per la Junta de Facultat que imparteixen docència a la titulació corresponent.
- 3) Tres estudiants escollits també per la Junta de Facultat.
- 5) Un representant del personal d'administració i serveis, adscrit a Secretaria.

És reunirà com a mínim un cop al semestre i sempre que el president ho cregui necessari.

**Són funcions de la Comissió de Docència de la Facultat:**

- a) Analitzar el pla d'estudis i presentar al degà les propostes i les modificacions que cregui convenient i vetllar per la correcta aplicació del pla d'estudis.
- b) Vetllar pels correctes complimentes i qualitat de les tasques docents i establir els mecanismes perquè aquestes es realitzin adequadament.
- c) Assegurar l'homogeneïtat i la coordinació a cada curs, i al conjunt de la Facultat dels programes i les orientacions de les matèries dels plans d'estudis.
- d) Rebre suggeriments i cercar la solució dels problemes i les queixes de membres de la Facultat sobre qüestions de docència i proposar les actuacions pertinents a les instàncies superiors per a la seva avaluació i sanció.
- e) Donar el vist-i-plau al pla docent, fer un seguiment de l'evolució del semestre i una avaluació de conjunt al final de cada semestre.

- e) Estudiar i analitzar la globalitat de les necessitats dels serveis i els equipaments i fer les propostes pertinents a la Junta de Facultat.
- f) Totes les altres relacionades amb l'administració i la gestió dels serveis i els equipaments que li atorgui la Junta de Facultat.

ÒRGANS UNIPERSONALS  
DE LA FACULTAT



## EL DEGÀ

El degà és el representant de la Facultat i presideix el Claustre de Facultat i la Junta de Facultat, i actua en nom seu.

El degà serà elegit (per majoria absoluta dels membres del Claustre en primera votació i per majoria simple en segona) entre els professors, catedràtics o titulars a temps complet, que imparteixen docència a la Facultat i serà nomenat pel rector.

El període de mandat del degà serà el que estableixin els Estatuts de la UAB, i un cop exhaurit el mateix, restarà en funcions fins a l'elecció i nomenament del nou degà.

### *Són funcions del degà:*

- a) Representar la Facultat dins i fora de la Universitat.
- b) Vetllar perquè es compleixi el Reglament de la Facultat.
- c) Convocar i presidir el Claustre i la Junta de Facultat, d'acord amb el que estableixen els respectius reglaments de convocatòria i funcionament.
- d) Dur a terme acords del Claustre i de la Junta de Facultat.
- e) Participar en la comissió de designació de l'administrador de Centre.
- f) Controlar i coordinar la docència dels estudis desenvolupats a la Facultat.
- g) Mantenir contactes (trimestrals, com a mínim) amb els representants estudiantils i promoure d'acord amb ells activitats culturals.

## L'ADMINISTRADOR DE CENTRE

Actua com a delegat del gerent de la Universitat, i s'ocupa de la Direcció de l'Administració i Serveis de la Facultat indicats en el capítol IV del Reglament de la Facultat i del personal corresponent, segons les funcions que es concreten a l'article 26 d'aquest Reglament i als articles 70 i 71 dels Estatuts de la UAB, sota les directrius emanades del degà.

### *Són funcions de l'administrador:*

- a) La direcció administrativa dels serveis de la Facultat i del personal d'administració i serveis.
- b) La gestió dels serveis econòmic-administratius de la Facultat seguint les normes establertes pels Estatuts de la UAB, en la Junta de Facultat, sota la supervisió del degà.

## RELACIÓ DE LES PERSONES QUE TENEN ENCARREGADA LA DIRECCIÓ I LA GESTIÓ A LA FACULTAT DE VETERINÀRIA

### *Equip Deganal:*

Degana	Dra. Margarita Arboix i Arzo
Secretari:	Dra. Mariola Baucells Sánchez
Vice-degans:	Dr. Jordi Casal i Fàbregas Dr. Mariano Domingo i Álvarez Dr. Armand Sánchez i Bonastre Dr. Xavier Such i Martí
Coordinadora de la titulació de Veterinària.	Dra. Lourdes Abarca i Salat
Coordinador de la titulació de Ciència i Tecnologia dels Aliments:	Dr. Buenaventura Guamis López

### *Administració del Centre*

Administrador:	Antoni F. Peral i López
Cap Gestió Acadèmica:	M. Rosa Ramos Basa
Cap Gestió Econòmica:	Montserrat Tejero Gonzalo
Cap de la Biblioteca:	Vicenç Allué i Blanch
Cap de la Bidelleria:	Jaume Ruiz Ortín

## DEPARTAMENTS

Els departaments que tenen encarregada la docència a la llicenciatura de Veterinària són:

- Departament de Biologia Animal, Vegetal i Ecologia.
- Departament de Biologia Cel·lular i Fisiologia.
- Departament de Bioquímica i Biologia Molecular.
- Departament d'Economia de l'Empresa.
- Departament de Farmacologia i Psiquiatria.
- Departament de Física.
- Departament de Matemàtiques.
- Departament de Patologia i Producció Animals.
- Departament de Química.

Els departaments que tenen encarregada la docència a la llicenciatura de Ciència i Tecnologia dels aliments són:

- Departament de Biologia Animal, Vegetal i d'Ecologia.
- Departament de Bioquímica i Biologia Molecular.
- Departament de Comunicació Àudio-visual i Publicitat.
- Departament d'Economia de l'Empresa
- Departament de Farmacologia i Psiquiatria.
- Departament de Genètica i Microbiologia.
- Departament d'Història de les Societats Pre-capitalistes i d'Antropologia.
- Departament de Patologia i Producció Animal.
- Departament de Pediatria, Obstetrícia i Ginecologia.
- Departament de Química.

# PLANS D'ESTUDIS

PLA NOU D'ESTUDIS DE LA LLICENCIATURA DE VETERINÀRIA DE LA UAB  
(Resolució de 16 de novembre de 1992. BOE del 14 de gener de 1993)

PRIMER CICLE

PRIMER CURS

Primer semestre

Codi	Assignatura	Cr. teòrics	Cr. pràctics	Cr. totals
21197	Anatomia I (T)	4.5	6.0	10.5
21198	Biologia Cel·lular (O)	4.5	1.5	6.0
21199	Matemàtiques (T)	4.5	3.0	7.5
21200	Física (T)	4.5	3.0	7.5
21201	Química (T)	4.5	3.0	7.5

Segon semestre

Codi	Assignatura	Cr. teòrics	Cr. pràctics	Cr. totals
21202	Anatomia II (T)	6.0	6.0	12.0
21203	Biologia Animal i Vegetal (T)	4.5	3.0	7.5
21204	Etnologia (T)	3.0	1.5	4.5
21205	Etologia (T)	3.0	1.5	4.5
21206	Bioquímica I (T)	4.5	1.5	6.0

Total crèdits de 1r. curs:

- Troncals i obligatoris	43.5	30.0	73.5
- De lliure configuració*			10.5

**Crèdits totals** **84.0**

\* Vegeu la pàg. 48.

**SEGON CURS****Primer semestre**

Codi	Assignatura	Cr. teòrics	Cr. pràctics	Cr. totals
21207	Bioquímica II (T)	3.0	3.0	6.0
21208	Fisiologia I (T)	4.5	3.0	7.5
21209	Microbiologia I (T)	3.0	3.0	6.0
21210	Histologia (T)	4.5	4.5	9.0
21211	Agricultura (T)	4.5	3.0	7.5
21212	Parasitologia (T)	3.0	3.0	6.0

**Segon semestre**

Codi	Assignatura	Cr. teòrics	Cr. pràctics	Cr. totals
21213	Genètica (T)	4.5	4.5	9.0
21214	Fisiologia II (T)	4.5	3.0	7.5
21215	Microbiologia II (T)	4.5	1.5	6.0
21216	Epidemiologia (T)	3.0	3.0	6.0
21217	Economia Agrària (T)	3.0	1.5	4.5
21218	Immunologia (T)	3.0	1.5	4.5

**Total de crèdits de 2n. curs:**

- Troncals	45.0	34.5	79.5
- Lliure configuració*			4.5

**Crèdits totals 84.0**

**Total de crèdits de primer cicle:**

<b>Troncals i obligatoris</b>	<b>153.0</b>
<b>De lliure configuració*</b>	<b>15.0</b>
<b>Crèdits totals</b>	<b>168.0</b>

\* Vegeu la pàg. 48.

**SEGON CICLE****TERCER CURS**

## Primer semestre

Codi	Assignatura	Cr. teòrics	Cr. pràctics	Cr. totals
21219	Farmacologia I (T)	3.0	3.0	6.0
21259	Producció Animal I (T)	4.5	1.5	6.0
21260	Nutrició I (T)	3.0	3.0	6.0
21261	Patologia General (T)	3.0	1.5	4.5
21263	Anatomia Patològica (T)	3.0	4.5	7.5
21262	Millora Genètica(T)	4.5	3.0	7.5

## Segon semestre

Codi	Assignatura	Cr. teòrics	Cr. pràctics	Cr. totals
21265	Farmacologia II (T)	4.5	1.5	6.0
21266	Producció Animal II (T)	3.0	3.0	6.0
21267	Nutrició II (T)	4.5	1.5	6.0
21268	Propedèutica (T)	3.0	4.5	7.5
21269	Tecnologia de la Reproducció i Fisiologia Obstètrica (T)	3.0	3.0	6.0
21264	Tecnologia dels Aliments	6.0	5.0	11.0

## Total de crèdits de 3r. curs:

– Troncals	45.0	35.0	80.0
– De lliure configuració*			4.0
<b>Crèdits totals</b>			<b>84.0</b>

\* Vegeu la pàg. 48.

## QUART CURS

## Primer semestre

Codi	Assignatura	Cr. teòrics	Cr. pràctics	Cr. totals
21271	Cirurgia general	4.5	3.0	7.5
21272	Malalties parasitàries	4.5	4.5	9.0
21273	Malalties infeccioses I	4.5	1.5	6.0
21274	Radiologia	1.5	1.5	3.0

## Segon semestre

Codi	Assignatura	Cr. teòrics	Cr. pràctics	Cr. totals
21275	Cirurgia clínica	3.0	4.5	7.5
21276	Anatomia patològica especial	4.5	4.5	9.0
21277	Malalties infeccioses II	3.0	3.0	6.0
21278	Patologia mèdica I	3.0	3.0	6.0

## Total de crèdits de 4t. curs:

— Troncals	28.5	25.5	54.0
— Optatius**			15.0
— De lliure configuració*			15.0

**Crèdits totals** **84.0**

\* Vegeu la pàg. 48.

\*\* Vegeu la pàg. 49.



**CINQUÈ CURS**

## Primer semestre

Codi	Assignatura	Cr. teòrics	Cr. pràctics	Cr. totals
21220	Patologia mèdica II	3.0	3.0	6.0
21221	Higiene i inspecció dels aliments I	4.5	1.5	6.0
21222	Patologia de la Reproducció i Patologia Obstètrica	4.5	4.5	9.0
21223	Deontologia i veterinària legal	3.0	1.5	4.5

## Segon semestre

Codi	Assignatura	Cr. teòrics	Cr. pràctics	Cr. totals
21224	Terapèutica	4.5	1.5	6.0
21225	Higiene i inspecció dels aliments II	3.0	3.0	6.0
21226	Toxicologia	4.5	3.0	7.5
21227	Medicina preventiva i policia sanitària	3.0	1.5	4.5
21872	<b>Pràctiques de camp (***)</b>		20.0	20.0

## Total crèdits 5è. curs:

— Troncals	30.0	39.5	69.5
— Optatius**			6.5
— De lliure configuració*			8.0

**Crèdits totals 84.0**

## Total de crèdits de segon cicle:

— Assignatures troncal		203.5
— Assignatures optatives		21.5
— Assignatures lliure configuració	27.0	

**Crèdits totals 252.0**

\*\*\* Vegeu la pàg. 49.

<b>Càrrega lectiva total de la llicenciatura</b>	<b>420.0</b>
— Càrrega lectiva del primer cicle	168.0
— Càrrega lectiva del segon cicle	252.0

**(1 crèdit = 10 hores lectives)**

- \* L'alumne haurà de superar, per poder demanar el títol, 42 crèdits de lliure configuració al llarg de la llicenciatura, estructurats de la forma següent:

1r. curs	10.5	crèdits
2n. curs	4.5	crèdits
3r. curs	4.0	crèdits
4t. curs	15.0	crèdits
5è. curs	8.0	crèdits

Aquest nombre de crèdits només es refereix al màxim que pot realitzar en cada curs, però sense que la matrícula o superació dels crèdits sigui obligatòria en cada un dels cursos. S'entén que els crèdits que l'alumne no agafi en un curs, seran acumulables en el curs següent i així successivament.

#### A. Crèdits de lliure elecció que l'alumne ha de cursar

Els crèdits de lliure elecció es poden triar d'entre les matèries optatives del seu pla d'estudis o de la resta d'assignatures ofertes per la Universitat Autònoma de Barcelona en els plans d'estudis nous (elaborats sota directius del RD 1497/1987).

En cas que l'alumne vulgui triar assignatures optatives de la llicenciatura de Veterinària com a assignatures de lliure configuració, s'haurà de fer a partir de quart curs.

La matrícula d'aquests crèdits es formalitzarà al mateix centre en què l'alumne cursa els seus estudis, tant si els mateixos s'imparteixen a la Facultat com si no.

Cada grup reservarà un 10 % de la seva capacitat (amb un màxim de 10) perquè les ocupin els alumnes que cursin aquesta assignatura com de lliure elecció.

#### B. Crèdits de lliure elecció que no s'han de cursar

L'alumne podrà demanar la superació dels crèdits de lliure elecció que ha de cursar segons el seu pla d'estudis, mitjançant l'acreditació d'uns estudis previs. Aquests estudis han de tenir la categoria d'estudis universitaris homologats.

En aquest cas, es mantindrà la nota que l'alumne havia obtingut en l'assignatura cursada realment. En cas d'una adaptació de dues o més assignatures per una de sola, la nota serà la mitjana ponderada de les notes originàries, si es tracta d'assignatures amb diferent nombre de crèdits. En el cas que les assignatures tinguin el mateix valor (assignatures anuals), es calcularà la nota fent la mitjana aritmètica.

S'estableix un límit màxim de crèdits per obtenir el títol, que serà de 5 crèdits per sobre del límit assenyalat al pla d'estudis, arrodonits a l'alça en la quantitat necessària fins a completar la docència de l'assignatura que es triï. Els crèdits addicionals dels quals es vulgui matricular l'alumne per sobre d'aquest límit no tindran validesa acadèmica.

- \*\* L'alumne ha de cursar 21,5 crèdits d'assignatures optatives entre quart i cinquè curs, a escollir entre tota l'oferta d'optatives de la pròpia llicenciatura (vegeu la pàgina següent).

Segons acord de Junta de Facultat de data 27 de novembre de 1991, les assignatures optatives, un cop finalitzada la matrícula, hauran de superar-se.

- \*\*\* Les pràctiques de camp es realitzaran en escorxadors, laboratoris de sanitat animal, serveis comarcals del DARP, clíniques, empreses, etc. (vegeu la pàgina 31).

**ASSIGNATURES OPTATIVES***(21,5 crèdits a realitzar entre quart i cinquè curs)***QUART CURS**

## Primer semestre

Codi	Assignatura	Cr. teòrics	Cr. pràctics	Cr. totals
21243	Producció Porcina	4.5	3.0	7.5
21601	Biometria i Programació Lineal	3.0	1.5	4.5
21232	Clínica d'Animals Exòtics	1.5	1.5	3.0
21238	Anatomia Clínica	1.5	1.5	3.0
21251	Microbiologia dels Aliments	3.0	1.5	4.5
21241	Bioquímica Clínica	1.5	1.5	3.0
21248	Producció i Tecnologia de Farratges i Pinsos	4.5	1.5	6.0
21254	Ciència i Tecnologia del Peix	3.0	1.5	4.5
<b>TOTAL PRIMER SEMESTRE</b>				<b>36.0</b>

## Segon semestre

Codi	Assignatura	Cr. teòrics	Cr. pràctics	Cr. totals
21252	Ciència i Tecnologia de la Llet	4.5	3.0	7.5
21600	Bioquímica i Genètic. Molecular Aplic. Vet.	3.0	1.5	4.5
21255	Ecologia Veterinària	3.0	1.5	4.5
21242	Producció Bovina	4.5	3.0	7.5
21246	Producció d'Aus	4.5	1.5	6.0
21237	Oftalmologia	1.5	1.5	3.0
21257	Micologia	1.5	1.5	3.0
21249	Alimentació i Maneig d'Animals de Companyia	2.0	1.0	3.0
21236	Neurologia	1.5	1.5	3.0
<b>TOTAL SEGON SEMESTRE</b>				<b>42.0</b>

**CINQUE CURS**

## Primer semestre

Codi	Assignatura	Cr. teòrics	Cr. pràctics	Cr. totals
21244	Prod. Ovina i Caprina	3.0	1.5	4.5
21247	Prod. Animals Aquàtics	3.0	1.5	4.5
21245	Producció de Conills i Altres Espècies	3.0	1.5	4.5
21229	Clínica de Pors	3.0	3.0	6.0
21230	Clínica d'Aus i Conills	3.0	1.5	4.5
21234	Traumatologia	1.5	3.0	4.5
21235	Dermatologia	3.0	1.5	4.5
21253	Ciència i Tecnologia de la Carn	4.5	3.0	7.5
<b>TOTAL PRIMER SEMESTRE</b>				<b>40.5</b>

## Segon semestre

CODI	Assignatura	Cr. teòrics	Cr. pràctics	Cr. totals
21256	Manipulació Embrionària	1.5	1.5	3.0
21250	Gestió de l'Empresa Agropecuària	3.0	1.5	4.5
21231	Clínica d'Èquids	3.0	3.0	6.0
21228	Clínica de Remugants	4.5	1.5	6.0
21233	Medicina Interna	3.0	3.0	6.0
21240	Zoonosi i Salut Pública	3.0	1.5	4.5
21239	Patologia dels Animals Aquàtics	3.0	1.5	4.5
<b>TOTAL SEGON SEMESTRE</b>				<b>34.5</b>

## RÈGIM DE MATRÍCULA

El primer any caldrà matricular-se del primer curs complet.

L'alumne no podrà matricular-se de més de 105 crèdits per curs acadèmic.

Per als alumnes afectats pels primers anys d'equiparació el límit de crèdits a matricular és:

- quart curs : 117 crèdits
- cinquè curs: 114 crèdits.

L'alumne estarà obligat a matricular-se de les assignatures que li restin pendents abans de poder agafar-ne una de nova.

Com a conseqüència de la implantació del nou Pla d'estudis, i per tal de facilitar als alumnes la realització d'assignatures que encara no ha cursat, s'han establert les disposicions següents:

- Els alumnes de quart curs: s'hauran de matricular (a part de les assignatures pròpies de quart curs) de la Parasitologia i de l'Epidemiologia de segon curs.
- Els alumnes de cinquè curs: s'hauran de matricular (a part de les assignatures pròpies de cinquè curs) de l'Economia Agrària de 2n. i de l'Etologia de 1r. curs.

## PROFESSORS TUTORS

Els alumnes disposen de professors tutors perquè els assessorin en la matrícula. I, a més, a quart i cinquè curs es requerirà la signatura del tutor al full de pre-sol·licitud de matrícula.

## REALITZACIÓ I GESTIÓ ACADÈMICA DE LES PRÀCTIQUES DE CAMP

### 1. DURADA

La càrrega lectiva de l'assignatura Pràctiques de Camp és de 20 crèdits (l'equivalència prevista és de 12 setmanes a jornada laboral completa).

### 2. COMPOSICIÓ

Realització de dos trams obligatoris i un de lliure elecció.

#### 2.1. Els trams obligatoris són:

- Estada de dues setmanes en un escorxador.

— Estada de dues setmanes en una Oficina de Sanitat Animal o un Laboratori del DARP.

2.2. El tram de lliure elecció tindrà una durada mínima de vuit setmanes a jornada completa o el seu equivalent a mitja jornada. Podrà realitzar-se en qualsevol de les clíniques veterinàries, empreses del sector agroalimentari, o laboratoris que la Facultat ofereixi, amb els quals haurà establert prèviament un conveni.

També serà possible realitzar aquest últim tram en altres centres, prèvia acceptació per part de la Comissió de Docència tal com preveu el punt 2.4.

2.3. Els convenis amb cada centre col·laborador (corresponents als trams de lliure elecció) reflectiran el temps mínim d'acolliment de l'estudiant, com també els horaris de compliment i altres indicacions d'obligat compliment per a l'alumne. Pot donar-se el cas que el temps mínim de permanència exigít per algun dels centres superi les vuit setmanes. S'entén que, en aquests casos, l'alumne es compromet a complir la totalitat del període determinat per a aquest lloc de pràctiques, encara que superi el temps fixat per la Facultat com a període mínim obligatori.

2.4. El tram de lliure elecció també podrà realitzar-se en un centre no recollit en la llista de places ofertes per la Facultat. Per tal que la Facultat accepti el tram de pràctiques en un d'aquests centres, l'alumne interessat haurà de seguir els tràmits següents:

- Presentar a la Secretaria de la Facultat una sol·licitud per realitzar les pràctiques en un centre de la seva elecció. Aquesta sol·licitud (en imprès normalitzat que facilitarà la Secretaria) ha d'anar acompanyada d'una carta d'acceptació de l'esmentat centre o entitat, on s'indiqui el temps i les condicions de l'estada, com també el nom de la persona responsable de l'alumne durant el període pràctic.
- La Comissió de Docència resoldrà sobre la idoneïtat de la sol·licitud, i l'alumne recollirà l'autorització a la Secretaria de la Facultat. Les sol·licituds han de presentar-se com a mínim dos mesos abans del començament del tram de pràctiques.
- Com en la resta de trams, un cop finalitzades les pràctiques, l'entitat, centre, servei o empresa on s'han realitzat, enviarà a la Secretaria de la Facultat una certificació (signada pel responsable) en què es reflectirà el grau de compliment i aprofitament de l'estada per part de l'alumne.

### 3. JUSTIFICANT

Tant pel que fa als trams obligatoris com per als trams de lliure elecció, la Secretaria trametrà a cada centre o entitat els impresos normalitzats que posteriorment, i un cop finalitzades les pràctiques corresponents, s'hauran de retornar a la Facultat, degudament emplenats i signats com a justificant de la realització de l'esmentat tram. Aquesta documentació s'adjuntarà a l'expedient de l'alumne.

Aquestes pràctiques podran realitzar-se a partir del mes de juliol de l'any en què l'alumne s'hagi matriculat de quart curs.

#### *4. MATRICULACIÓ*

Hi haurà tres períodes, l'any de matriculació: febrer, juny i setembre. L'alumne triarà el termini que més li convingui, en funció de la seva situació acadèmica. Es recomana que la matrícula es realitzi quan només resti l'últim tram de pràctiques per fer. D'aquesta forma, encara que l'alumne no cursi cap altra assignatura, té garantida la cobertura de l'assegurança escolar (si reuneix les condicions necessàries). La matrícula donarà dret a dues convocatòries.

En casos especials, es podrà generar un registre específic per tal que l'alumne estigui cobert per l'assegurança escolar (sense estar matriculat).

#### *5. ACTES ACADÈMIQUES (qualificacions)*

L'acta es qualificarà posant la nota corresponent a la mitjana aritmètica de l'expedient acadèmic de l'alumne.

Hi haurà un professor responsable de l'assignatura, que serà qui coordini i signi les actes que es generin. Es generaran actes tres cops l'any: febrer, juny i setembre.

#### *6. PROCÉS D'ADJUDICACIÓ DE REALITZACIÓ DE LES PRÀCTIQUES*

A la vista de l'oferta que publicarà la Facultat, l'alumne haurà d'indicar en la sol·licitud els llocs i les dates escollits, per ordre de preferència. Les adjudicacions es faran en funció del nombre de crèdits que li restin a cada un dels alumnes per finalitzar la llicenciatura. En el cas de situacions idèntiques, es procedirà a l'avaluació del currículum acadèmic dels alumnes, i se n'extreurà la mitjana aritmètica.



PLA D'ESTUDIS ANTIC DE LA LLICENCIATURA DE VETERINÀRIA (a extingir)  
(BOE del 23 de març de 1990, modificat BOE del 5 de desembre de 1991)

*PRIMER CURS\**

- 10298 Biologia
- 10299 Química
- 10300 Física
- 10301 Matemàtiques (Estadística i Biometria)
- 10302 Anatomia I

*SEGON CURS*

- 10303 Histologia
- 10304 Agricultura
- 10305 Fisiologia Animal
- 10306 Microbiologia i Immunologia
- 10307 Bioquímica
- 10309 Anatomia II

*TERCER CURS\**

- 10349 Farmacologia i Terapèutica
- 10310 Anatomia Patològica
- 10311 Patologia General i Propedèutica
- 10350 Genètica General i Millora Animal
- 10312 Nutrició i Alimentació Animal
- 10313 Producció Animal

*QUART CURS*

- 10314 Cirurgia i Patologia Quirúrgica (amb Anestesiologia i Radiologia)
- 10315 Parasitologia i Malalties Parasitàries
- 10316 Patologia Infecciosa i Epizootiologia
- 10317 Patologia Mèdica i de la Nutrició
- 10318 Tecnologia dels Aliments

\* Cursos extingits.

## CINQUÈ CURS

- 10319 Higiene i Inspecció dels Aliments
- 10320 Tecnologia i Patologia de la Reproducció
- 10321 Toxicologia (quadrimestral)
- 10322 Deontologia i Veterinària Legal (quadrimestral)
- 10323 Etologia i Protecció Animal (quadrimestral)
- 10324 Economia Agrària (quadrimestral)

## ASSIGNATURES D'ORIENTACIÓ (optatives)

- 10336 Aquicultura
- 10351 Ampliació de Millora Animal
- 10353 Ampliació de Terapèutica (quadrimestral)
- 10327 Anatomia Patològica Sistemàtica
- 10325 Biometria Aplicada (quadrimestral)
- 10326 Bioquímica Clínica (quadrimestral)
- 10328 Bioquímica i Anàlisi dels Aliments
- 10338 Ciència i Tecnologia de la Carn
- 10337 Ciència i Tecnologia de la Llet i els seus derivats
- 10346 Ciència i Tecnologia del Peix (quadrimestral)
- 10352 Cirurgia Especial
- 10339 Dermatologia (quadrimestral)
- 10343 Disseny i Planificació d'Explotacions Ramaderes (quadr.)
- 10354 Epidemiologia Aplicada i Sanejament Ramader
- 10329 Immunologia Clínica i Immunodiagnòstic (quadrimestral)
- 10330 Micologia (quadrimestral)
- 10331 Microbiologia dels Aliments
- 10340 Patologia Clínica (quadrimestral)
- 10345 Producció d'Aus (quadrimestral)
- 10332 Producció Bovina (quadrimestral)
- 10342 Producció de Conills i Altres Espècies (quadrimestral)
- 10334 Producció i Conservació de Farratges (quadrimestral)
- 10341 Producció Ovina i Caprina (quadrimestral)
- 10333 Producció Porcina (quadrimestral)
- 10344 Programació Lineal (quadrimestral)
- 10348 Tecnologia de la Fabric. de Pinsos Compostos (quadr.)
- 10347 Virologia Aplicada (quadrimestral)

A segon cicle, s'hauran de cursar com a mínim quatre assignatures anuals (o el seu equivalent si són quadrimestrals) de les denominades d'orientació.

Per a l'obtenció del títol de llicenciat, serà necessari demostrar coneixement d'una llengua estrangera.

A partir del curs 1994-95 ja no s'imparteix docència de les assignatures de Pla vell i només es permetrà la matrícula d'aquells alumnes que tinguin assignatures pendents (vegeu la pàgina 57).

## INCOMPATIBILITATS DEL PLA D'ESTUDIS ANTIC

(BOE 23/03/90 i modificat el 05/12/91)

La Junta de Facultat de 18 d'abril de 1988 va acordar anul·lar totes les incompatibilitats, és a dir, que l'alumne podrà matricular-se del nombre d'assignatures que cregui convenient.

En cap cas no es podran deixar sense matricular assignatures de cursos anteriors al que l'alumne es vulgui matricular.

NOTA: Els alumnes que hagin cursat el Pla d'estudis segons els criteris anteriors a la modificació de data 23 de març de 1990 (alumnes que no han cursat les assignatures: Tecnologia dels Aliments, Etologia i Economia Agrària) i vulguin llicenciar-se segons aquest Pla d'estudis, cal que les realitzin.

## RÈGIM D'EXTINCIÓ DEL PLA D'ESTUDIS ANTIC

Segons la implantació del nou Pla d'estudis s'ha de tenir en compte que:

- El curs 1994-95 serà l'últim any que es permetrà la matrícula d'assignatures de segon i quart de Pla antic (segons el BOE de 23 de març de 1990, modificat el 5 de desembre de 1991) i de les següents assignatures optatives:

- 10325 Biometria aplicada (quadrimestral)
- 10326 Bioquímica Clínica (quadrimestral)
- 10327 Anatomia Patològica Sistemàtica (anual)
- 10328 Bioquímica i Anàlisi dels Aliments (anual)
- 10351 Ampliació de Millora Animal (anual)
- 10329 Immunologia Clínica i Immunodiagnòstic (quadr.)
- 10330 Micologia (quadrimestral)
- 10330 Microbiologia dels Aliments (anual)
- 10332 Producció Bovina (quadrimestral)
- 10333 Producció Porcina (quadrimestral)
- 10334 Producció i Conservació de Farratges (quadrimestral)

- El curs 1995-96 serà l'últim any que es permetrà la matrícula d'assignatures de cinquè curs i la resta d'optatives de Pla antic (BOE de 23 de març de 1990, modificat el 5 de desembre de 1991)

Un cop expirats aquests terminis, l'alumne que vulgui continuar estudis, haurà d'adaptar-se obligatoriament al nou Pla d'estudis.

## QUADRE D'ADAPTACIONS D'ASSIGNATURES DE PLA ANTIC I PLA NOU DE LA LLICENCIATURA DE VETERINÀRIA DE LA UAB

### Assignatura de Pla nou

- 21197 Anatomia I
- 21198 Biologia Cel·lular
- 21199 Matemàtiques
  
- 21200 Física
- 21201 Química
- 21202 Anatomia II
- 21203 Biologia Animal i Vegetal
- 21204 Etnologia
- 21205 Etologia
- 21206 Bioquímica I
- 21207 Bioquímica II
- 21208 Fisiologia I
- 21209 Microbiologia I
- 21210 Histologia
- 21211 Agricultura
- 21212 Parasitologia
- 21213 Genètica
- 21214 Fisiologia II
- 21215 Microbiologia II
- 21216 Epidemiologia
  
- 21217 Economia Agrària
- 21218 Immunologia
- 21219 Farmacologia I
- 21259 Producció Animal I
- 21260 Nutrició I
- 21261 Patologia General
- 21262 Millora Genètica
- 21263 Anatomia Patològica
- 21264 Tecnologia dels Aliments
- 21265 Farmacologia II
- 21266 Producció Animal II
- 21267 Nutrició II
- 21268 Propedèutica
- 21269 Tecnologia de la Reproducció i Fisiologia Obstètrica
- 21271 Cirurgia General

### Assignatura de Pla antic

- 10302 Anatomia I
- 10298 Biologia
- 10301 Matemàtiques  
(Estadística i Biometria)
- 10300 Física
- 10299 Química
- 10309 Anatomia II
- 10298 Biologia
- 10313 Producció Animal
- 10323 Etologia i Protecció Animal
- 10307 Bioquímica
- 10307 Bioquímica
- 10305 Fisiologia Animal
- 10306 Microbiologia i Immunologia
- 10303 Histologia
- 10304 Agricultura
- 10315 Parasitologia i Malalties Parasitàries
- 10350 Genètica General i Millora Animal
- 10305 Fisiologia animal
- 10306 Microbiologia i Immunologia
- 10316 Patologia Infecciosa i Epizootologia  
Epidemiologia i Sanejament Ramader
- 10324 Economia Agrària
- 10306 Microbiologia i Immunologia
- 10349 Farmacologia i Terapèutica
- 10313 Producció Animal
- 10312 Nutrició i Alimentació Animal
- 10311 Patologia General i Propedèutica
- 10350 Genètica General i Millora Animal
- 10310 Anatomia Patològica
- 10318 Tecnologia dels Aliments
- 10349 Farmacologia i Terapèutica
- 10313 Producció Animal
- 10312 Nutrició i Alimentació Animal
- 10311 Patologia General i Propedèutica
- 10320 Tecnologia i  
Patologia de la Reproducció
- 10314 Cirurgia i Patologia Quirúrgica  
(amb Anestesiologia i Radiologia)

**Assignatura de Pla nou**

- 21272 Malalties Parasitàries
- 21273 Malalties Infeccioses I
  
- 21274 Radiologia
  
- 21275 Cirurgia Clínica
- 21276 Anatomia Patològica Especial
- 21277 Malalties infeccioses II
  
- 21278 Patologia Mèdica I
- 21220 Patologia Mèdica II
- 21221 Higiene i Inspecció dels Aliments I
- 21222 Patologia de la Reproducció i Patologia Obstètrica
- 21223 Deontologia i Veterinària legal
- 21224 Terapèutica
- 21225 Higiene i Inspecció dels Aliments II
- 21226 Toxicologia
- 21227 Medicina Preventiva i política sanitària
- 21235 Dermatologia
- 21251 Microbiologia dels Aliments

**Assignatura de Pla antic**

- 10315 Parasitologia i Malalties Parasitàries
- 10316 Patologia Infecciosa i Epizootiologia
- 10314 Cirurgia i Patologia Quirúrgica (amb Anestesiologia i Radiologia)
- 10352 Cirurgia Especial
- 10327 Anatomia Patològica Sistemàtica
- 10316 Patologia Infecciosa i Epizootiologia
- 10317 Patologia Mèdica i de la Nutrició
- 10317 Patologia Mèdica i de la Nutrició
- 10319 Higiene i Inspecció dels Aliments
- 10320 Tecnologia i Patologia de la Reproducció
- 10322 Deontologia i Veterinària legal
- 10353 Ampliació de Terapèutica
- 10319 Higiene i Inspecció dels Aliments
- 10321 Toxicologia
- 10316 Patologia Infecciosa i Epizootiologia
- 10339 Dermatologia
- 10331 Microbiologia dels Aliments

Les equiparacions no previstes en el quadre anterior les resoldrà una Comissió d'adaptació, designada pel centre i que actuarà d'acord amb el que disposa l'annex 1 del RD 1497/87.

## LLICENCIATURA DE CIÈNCIA I TECNOLOGIA DELS ALIMENTS

Tal com preveu l'Ordre de l'11 de setembre de 1991 (BOE del 26/09/91), podran accedir a aquesta llicenciatura aquells alumnes que compleixin els requisits següents:

- a) Qui hagi superat el primer cicle de la llicenciatura en Farmàcia, Veterinària, Medicina, Biologia, Química, Enginyeria Agrònoma i Enginyeria Química o bé els estudis conduents al títol d'Enginyeria Tècnica en Indústries Agràries i Alimentàries, en Hortofruticultura i Jardineria, en Explotacions Agropecuàries en Indústries Forestals i en Química.
- b) Superar alguns dels següents complements de formació, tenint en compte el quadre que es detalla a continuació:

23470	Anàlisi Química	(6 crèd.: 4 teòrics i 2 pràctics)
23471	Bioquímica	(6 crèd.: 4 teòrics i 2 pràctics)
23488	Físico-química	(6 crèd.: 4 teòrics i 2 pràctics)
23472	Fisiologia	(4 crèd.: 3 teòrics i 1 pràctic)
23473	Enginy. Química	(6 crèd.: 4 teòrics i 2 pràctics)
20451	Matemàtiques	(6 crèd.: 4 teòrics i 2 pràctics)
23477	Microbiologia	(6 crèd.: 4 teòrics i 2 pràctics)
23478	Química Inorgànica	(4 crèd.: 3 teòrics i 1 pràctic)
23479	Química Orgànica	(6 crèd.: 4 teòrics i 2 pràctics)

### ESTUDIS DE PROCEDÈNCIA

### COMPLEMENTES A CURSAR

Farmàcia (UB) Pla vell/1r i 2n cicle.....	Enginyeria Química
Farmàcia (UB) Pla nou/1r cicle.....	Enginyeria Química
Veterinària (UAB) Pla vell/1r i 2n cicle.....	Anàlisi Química Enginyeria Química
Veterinària (UAB) Pla nou/1r cicle.....	Anàlisi Química Físico-química Enginyeria Química Química Inorgànica
Medicina (totes) Pla vell.....	Anàlisi Química Enginyeria Química Matemàtiques Química Orgànica Química Inorgànica
Biologia (UB) Pla vell/1r cicle.....	Anàlisi Química Fisiologia Enginyeria Química

**ESTUDIS DE PROCEDÈNCIA****COMPLEMENTES A CURSAR**

	Química Orgànica Química Inorgànica
Biologia (UB) Pla vell/2n cicle .....	Anàlisi Química Enginyeria Química Química Orgànica Química Inorgànica
Biologia (UB) Pla nou/1r cicle .....	Anàlisi Química Enginyeria Química Química Orgànica Química Inorgànica
Biologia (UAB) Pla vell/1r cicle .....	Anàlisi Química Fisiologia Enginyeria Química
Biologia (UAB) Pla vell/2n cicle .....	Anàlisi Química Enginyeria Química
Biologia (UAB) Pla nou/1r cicle .....	Anàlisi Química Físico-química Enginyeria Química Química Inorgànica
Química (UB) Pla vell/1r cicle .....	Bioquímica Fisiologia Enginyeria Química Microbiologia
Química (UB) Pla vell/2n cicle .....	Microbiologia Bioquímica* Fisiologia*
Química (UB) Pla nou/1r cicle .....	Fisiologia Microbiologia
Química (UAB) Pla vell/1r cicle .....	Fisiologia Enginyeria Química Microbiologia Bioquímica*
Química (UAB) Pla vell/2n cicle .....	Fisiologia Microbiologia Bioquímica*

**ESTUDIS DE PROCEDÈNCIA****COMPLEMENTES A CURSAR**

Química (UAB) Pla nou/1r cicle .....	Fisiologia Microbiologia*
Eng. Tècnic Hortofruticultura .....	Bioquímica Físico-química Fisiologia Enginyeria Química Microbiologia
Eng. Tècnic Explotacions Agropecuàries.....	Bioquímica Físico-química Fisiologia Enginyeria Química Microbiologia
Eng. Tècnic d'Indústries Agràries.....	Físico-química Fisiologia Enginyeria Química
Eng. Tècnic d'Indústries Forestals.....	Bioquímica Físico-química Fisiologia Enginyeria Química Microbiologia
Eng. Agrícola Industrial .....	Físico-química Fisiologia
Eng. Agrícola Zootècnica.....	Físico-química Fisiologia Enginyeria Química
Eng. Agrícola Fitotècnica.....	Físico-química Fisiologia Enginyeria Química

\* Només s'haurà de cursar quan no s'hagi fet com a optativa o dins l'especialitat corresponent.



PLA D'ESTUDIS DE LA LICENCIATURA CIÈNCIA I TECNOLOGIA DELS  
ALIMENTS (licenciatura de segon cicle)  
(càrrega lectiva total: 150 crèdits)

Primer semestre (29,5 crèdits)

<u>Codi</u>	<u>Assignatures</u>	<u>Crèdits teòrics</u>	<u>Crèdits pràctics</u>	<u>Crèdits totals</u>
21338	Historia i Antropologia de l'alimentació	2.0	0.0	2.0
21339	Productes alimentaris	4.5	3.0	7.5
21342	Producció de matèries primeres d'origen animal	2.0	0.5	2.5
21343	Operacions bàsiques	4.0	2.0	6.0
21345	Psicologia i comunicació	2.0	0.0	2.0
21348	Química i bioquímica dels aliments	5.0	2.0	7.0
23370	Producció de matèries primeres d'origen vegetal	2.0	0.5	2.5

Segon semestre (38 crèdits)

<u>Codi</u>	<u>Assignatures</u>	<u>Crèdits teòrics</u>	<u>Crèdits pràctics</u>	<u>Crèdits totals</u>
21341	Economia i gestió de l'empresa alimentària	4.0	1.0	5.0
21347	Toxicologia aliments	2.0	2.0	4.0
21349	Microbiologia dels aliments	2.5	2.0	4.5
21350	Anàlisi i control de qualitat dels aliments	4.5	3.0	7.5
22958	Processos en la indústria alimentària	3.0	2.5	5.5
23366	Fonaments de nutrició	4.5	1.5	6.0
23371	Indústries alimentàries	3.0	2.5	5.5

Tercer semestre (27 crèdits)

<u>Codi</u>	<u>Assignatures</u>	<u>Crèdits teòrics</u>	<u>Crèdits pràctics</u>	<u>Crèdits totals</u>
21356	Ind. alim. i medi ambient	1.5	1.5	3.0
21352	Salut pública	2.0	1.0	3.0
21354	Higiene dels aliments	3.5	1.5	5.0
21357	Normalització i legislació alimentària	3.0	1.0	4.0
21358	Fonaments de projectes	2.0	1.0	3.0
23367	Nutrició aplicada	4.5	1.5	6.0
23369	Parasitologia dels aliments	1.5	1.5	3.0

Quart semestre

L'alumne haurà de realitzar un total de 40.5 crèdits optatius entre les assignatures optatives que es relacionen tot seguit.

<u>Codi</u>	<u>Assignatures</u>	<u>Crèdits teòrics</u>	<u>Crèdits pràctics</u>	<u>Crèdits totals</u>
21252	Ciència i Tec. de la llet (Realització 3r semestre)	4.5	3.0	7.5
21253	Ciència i Tec. de la carn	4.5	3.0	7.5
21254	Ciència i Tec. del peix	3.0	1.5	4.5
21359	Microbiologia industrial	3.0	1.5	4.5
21363	Ciència i Tec. dels ous	2.0	2.5	4.5
21364	Control i instrumentació	2.0	2.5	4.5
21365	Enginyeria processos biotec.	2.5	2.0	4.5
21366	Metodologies avançades	2.0	2.5	4.5
21367	Investigació i des. product.	1.5	3.0	4.5
21368	Subproductes origen animal	1.0	3.5	4.5
21370	Aplic. Biologia Molecular	2.0	2.5	4.5
21371	Mètodes estad./epidemiol.	2.0	2.5	4.5
21372	Aqüicultura	3.0	1.5	4.5
22959	Comun. Àudio-v. i publicitat	2.0	2.5	4.5
	Treball pràctic		18.0	18.0

A més l'alumne haurà de realitzar al llarg de la llicenciatura un total de 15 crèdits d'assignatures de lliure configuració.

# CALENDARI ACADÈMIC

## CALENDARI ACADÈMIC 1994-1995

### Dies festius a tots els Centres de la UAB

11 de setembre	Diada Nacional de Catalunya	diumenge
12 d'octubre	Festa de la Hispanitat	dimecres
1 de novembre	Tots Sants	dimarts
6 de desembre	La Constitució	dimarts
8 de desembre	La Immaculada	dijous
25 de desembre	Nadal	diumenge
26 de desembre	Sant Esteve	dilluns
1 de gener	Cap d'Any	diumenge
6 de gener	Reis	divendres
14 d'abril	Divendres Sant	divendres
17 d'abril	Dilluns de Pasqua	dilluns
1 de maig	Festa del Treball	diumenge
24 de juny	Sant Joan	dissabte

Festes locals: centres situats al campus de Bellaterra les festes locals seran:

24 de setembre	La Mercè	dissabte
5 de juny	Segona Pasqua	dilluns

Festa institucional: dilluns 31 d'octubre de 1994.

Festa patronal: divendres 9 de desembre de 1994.

Vacances de Nadal: comprenen des del divendres 23 de desembre de 1994 fins al divendres 6 de gener de 1995, ambdós inclosos.

Vacances de Pasqua: comprenen des del dissabte 8 d'abril fins al dilluns 17 d'abril de 1995, ambdós inclosos.

## DURACIÓ DEL CURS SEMESTRALITZAT

### Primer semestre

Inici: dilluns 19 de setembre de 1994.

Final: divendres 10 de febrer de 1995.

— Últim dia de classe del 1r semestre: dimecres 18 gener de 1995.

— Exàmens del 1r semestre, 1a conv.: del 23 de gener al 10 de febrer de 1995.

### Segon semestre

Inici: dilluns 13 de febrer de 1995.

Final: divendres 30 de juny de 1995.

— Últim dia de classe del segon semestre: dimecres 26 maig de 1995.

— Exàmens del 1r semestre, 2a convocatòria, i 2n semestre, 1a convocatòria: del 29 de maig al 30 de juny de 1995 (es realitzaran sempre en primer lloc els corresponents a la 2a convocatòria del primer semestre).

— Exàmens del 2n semestre, 2a conv.: de l'1 al 14 de setembre de 1995.

## DURACIÓ DEL CURS ANUALITZAT

Inici: dilluns 19 de setembre de 1994

Final: divendres 30 de juny de 1995

— Exàmens de juny: del 29 de maig al 30 de juny de 1995.

— Exàmens de setembre: de l'1 al 14 de setembre de 1995.

### Convocatòria d'exàmens dels cursos que no s'ofereix la docència dels plans d'estudis antics

D'acord amb l'article 11.3 del RD 1497/1987, per als estudiants que tinguin alguna assignatura pendent de cursos ja exhaurits de plans antics, els centres hauran de programar dues convocatòries d'exàmens el curs 1994-95, durant els períodes del juny i del setembre indicats.

Nota: Aquest calendari pot variar d'acord amb el que estableixi el calendari oficial de festes establert per la Generalitat de Catalunya per a l'any 1995.

## CALENDARI DE MATRICULACIÓ PER AL CURS 1994 - 1995

### Llicenciatura de Veterinària:

- |  |                 |
|--|-----------------|
| — Més grans de 25 anys   | 13/07/1994      |
| — Alumnes del Pla d'estudis nou<br>amb tot aprovat el juny   |                 |
| Segon curs   | 14/07/1994      |
| Tercer curs  | 15/07/1994      |
| Quart curs   | 18-19/07/1994   |
| Cinquè curs  | 19-20/07/1994   |
| — Alumnes de primer curs<br>(que hagin sol·licitat la Facultat<br>de Veterinària de la UAB en 1a opció):                           | 25-26/07/1994   |
| — Alumnes de primer curs<br>(que hagin sol·licitat la Facultat<br>de Veterinària de la UAB en 2a o<br>posteriors opcions):         | 8/09/1994       |
| — Alumnes del Pla d'estudis nou<br>amb assignatures pendents a la<br>convocatòria de setembre.<br>(inclou becaris, Erasmus, etc.): |                 |
| Primer curs (repetidors) i segon curs  | 22-23/09/1994   |
| Tercer curs  | 26-27/09/1994   |
| Quart curs   | 28-29/09/1994   |
| Cinquè curs  | 30/09-3/10/1994 |
| — Alumnes que prèviament hagin efectuat<br>sol·licitud d'equiparació del Pla vell<br>al Pla nou:                                   | 4/10/1994       |
| — Alumnes amb convalidacions o procedents<br>de trasllats d'expedient:   | 5/10/1994       |
| — Alumnes de Pla vell (2n,4t i 5è)   | 6/10/1994       |

**Llicenciatura de Ciència i Tecnologia dels Aliments**

- Complements de formació  
(alumnes que han sol·licitat la  
pre-inscripció el mes de juny de 1994): 13/07/94
- Segon i tercer semestres  
de la llicenciatura de Ciència i  
Tecnologia dels aliments  
(alumnes amb tot aprovat el juny): 21/07/94
- Complements de formació  
(alumnes pendents d'aprovar el curs anterior): 5/10/94
- Segon i tercer semestres  
de la llicenciatura de Ciència  
i Tecnologia dels aliments  
(alumnes amb assignatures pendents  
a la convocatòria de setembre): 5/10/94

**NOTA:** Es recomana als alumnes que hagin aprovat totes les assignatures a la convocatòria de juny i, per tant, s'hagin de matricular el mes de juliol, que quan vinguin a recollir les notes ("paperetes"), comprin els impresos de matrícula a la consergeria de la Facultat, ja que amb la compra de l'imprès es donarà dia i hora de matriculació.

Al setembre, i per tal d'ordenar el procés de matriculació, l'alumne haurà d'adquirir els impresos a la Consergeria, com a mínim, 24 hores abans del període indicat.

**Matrícula de tercer cicle:**

- Pre-inscripció: del 19 al 30 de setembre de 1994
- Matrícula: del 17 al 28 d'octubre de 1994

**Alumnes del programa Erasmus:**

Els alumnes de la UAB que participin en un programa de llicenciatura podran matricular-se durant el mateix període que els becaris, si tenen totes les assignatures aprovades a la convocatòria de juny.

## CALENDARI ACADEMICO-ADMINISTRATIU PER AL CURS 1994-95

- Termini per a sol·licitar l'adaptació al nou Pla d'estudis
  - Convocatòria de juny 12-15 juliol
  - Convocatòria de setembre 18-22 setembre
  
- Canvi d'assignatures, anul·lacions i ampliació de matrícula
  - del 24/10/94 fins al 4/11/94
  
- Anul·lació de matrícula
  - fins al 2/12/94
  
- Presentació de sol·licituds de convalidació amb efectes acadèmics i econòmics per al curs 1994-1995:
  - fins al 8/09/94
  
- Presentació sol·licituds de convalidació amb efectes acadèmics d'alumnes matriculats el curs 1994-1995:
  - Pla antic: fins al 1/03/95
  - Pla nou: (1r semestre) fins al 1/12/94
  - (2n semestre) fins al 1/03/95
  
- Sol·licituds d'exàmens de febrer "fi de carrera"
  - 12-23/12/94
  
- Traslats d'expedients
  - 1-31 juliol 1995
  
- Sol·licitud d'exàmen de 4a convocatòria amb tribunal de Pla d'estudis nou
  - 1a convocatòria, 1r semestre 1-15 desembre
  - 2a " , 1r " 16-30 abril
  - 1a " , 2n " 16-30 abril
  - 2a " , 2n " 1-15 juliol
  
- Sol·licitud d'exàmen de 5a i 6a convocatòria amb tribunal (Pla antic)
  - Convocatòria de juny 16-30 abril
  - Convocatòria de setembre 1-15 juliol



## CALENDARI DE TRÀMITS ADMINISTRATIUS DEL CURS 1994-95 (tercer cicle)

— Preinscripció	19-30/09/94
— Matrícula	17-28/10/94
— Anul·lacions de matrícula i sol·licitud de canvis de cursos	fins el 16/12/94
— Sol·licitud d'anul·lacions de convocatòries	fins el 30/05/95

HORARIS

## HORARI DE VETERINARIA

HORARI DE PRIMER CURS - PRIMER SEMESTRE					
	DILLUNS	DIMARTS	DIMECRES	DIJOUS	DIVENDRES
9,00-10,00	Anatomia I Gr1-A15-1s	Química Gr1-A15-1s Matemàtiques Gr2-A16-1s	Anatomia I Gr1-A15-1s Biologia Cel·lular Gr2-A16-1s	Química Gr1-A15-1s Matemàtiques Gr2-A16-1s	Anatomia I Gr1-A15-1s
10,00-11,00	Biologia Cel·lular Gr1-A15-1s Anatomia I Gr2-A16-1s	Matemàtiques Gr1-A15-1s Química Gr2-A16-1s	Biologia Cel·lular Gr1-A15-1s Anatomia I Gr2-A16-1s	Matemàtiques Gr1-A15-1s Química Gr2-A16-1s	Biologia Cel·lular Gr1-A15-1s Anatomia I Gr2-A16-1s
11,00-12,00	Química Gr1-A15-1s Biologia Cel·lular Gr2-A16-1s	Física Gr1-A15-1s Física (Problemes) Gr2-A16-1s	Física Gr1-A15-1s Química (Problemes) Gr2-A16-1s	Física Gr1-A15-1s Matemàtiques(Problemes) Gr2-A16-1s	Matemàtiques Gr1-A15-1s Biologia Cel·lular Gr2-A16-1s
12,00-13,00	Química Gr2-A16-1s	Física (Problemes) Gr1-A15-1s Física Gr2-A16-1s	Química (Problemes) Gr1-A15-1s Física Gr2-A16-1s	Matemàtiques (Problemes) Gr1-A15-1s Física Gr2-A16-1s	Matemàtiques Gr2-A16-1s

HORARI DE PRIMER CURS - SEGON SEMESTRE					
	DILLUNS	DIMARTS	DIMECRES	DIJOUS	DIVENDRES
9,00-10,00	Bioquímica I Gr1-A15-2s	Anatomia II Gr1-A15-2s	Bioquímica I Gr1-A15-2s	Etnologia Gr1-A15-2s Etnologia Gr2-A16-2s	Bioquímica I Gr1-A15-2s
10,00-11,00	Biol. Animal i Vegetal Gr1-A15-2s Bioquímica I Gr2-A16-2s	Etnologia Gr1-A15-2s Anatomia II Gr2-A16-2s	Biol. Animal i Vegetal Gr1-A15-2s Bioquímica I Gr2-A16-2s	Etnologia Gr1-A15-2s Etnologia Gr2-A16-2s	Biol. Animal i Vegetal Gr1-A15-2s Bioquímica I Gr2-A16-2s
11,00-12,00	Anatomia II Gr1-A15-2s Biol. Animal i Vegetal Gr2-A16-2s	Etnologia Gr1-A15-2s Etnologia Gr2-A16-2s	Anatomia II Gr1-A15-2s Biol. Animal i Vegetal Gr2-A16-2s	Bioquímica I (Seminar) Gr1-A15-2s Biol. Animal i Vegetal (Seminar) Gr2-A16-2s	Anatomia II Gr1-A15-2s Biol. Animal i Vegetal Gr2-A16-2s
12,00-13,00	Anatomia II Gr2-A16-2s	Etnologia Gr2-A16-2s	Anatomia II Gr2-A16-2s	Biol. Animal i Vegetal (Seminar) Gr1-A15-2s Bioquímica I (Seminar) Gr2-A16-2s	Anatomia II Gr2-A16-2s

<b>HORARI DE SEGON CURS - PRIMER SEMESTRE</b>					
	<b>DILLUNS</b>	<b>DIMARTS</b>	<b>DIMECRES</b>	<b>DIJOUS</b>	<b>DIVENDRES</b>
<b>15,00-16,00</b>	Fisiologia I Gr1-A13-1s Agricultura Gr2-A15-1s Histologia Gr3-A16-1s	Microbiologia I Gr1-A13-1s Parasitologia Gr2-A15-1s Bioquímica II Gr3-A16-1s	Fisiologia I Gr1-A13-1s Agricultura Gr2-A15-1s Histologia Gr3-A16-1s	Microbiologia I Gr1-A13-1s Parasitologia Gr2-A15-1s Bioquímica II Gr3-A16-1s	Agricultura Gr1-A13-1s Fisiologia I Gr2-A15-1s Histologia Gr3-A16-1s
<b>16,00-17,00</b>	Histologia Gr1-A13-1s Fisiologia I Gr2-A15-1s Agricultura Gr3-A16-1s	Bioquímica II Gr1-A13-1s Microbiologia I Gr2-A15-1s Parasitologia Gr3-A16-1s	Agricultura Gr1-A13-1s Histologia Gr2-A15-1s Fisiologia I Gr3-A16-1s	Bioquímica II Gr1-A13-1s Microbiologia I Gr2-A15-1s Parasitologia Gr3-A16-1s	Histologia Gr1-A13-1s Agricultura Gr2-A15-1s Fisiologia I Gr3-A16-1s
<b>17,00-18,00</b>	Agricultura Gr1-A13-1s Histologia Gr2-A15-1s Bioquímica II (Seminari) Gr3-A16-1s	Parasitologia Gr1-A13-1s Bioquímica II Gr2-A15-1s Microbiologia I Gr3-A16-1s	Histologia Gr1-A13-1s Agricultura Gr3-A16-1s	Parasitologia Gr1-A13-1s Bioquímica II Gr2-A15-1s Microbiologia I Gr3-A16-1s	Histologia Gr2-A15-1s Agricultura Gr3-A16-1s
<b>18,00-19,00</b>	Bioquímica II (Seminari) Gr1-A13-1s Fisiologia I Gr3-A16-1s	Bioquímica II (Seminari) Gr2-A15-1s	Fisiologia I Gr2-A15-1s		Fisiologia I Gr1-A13-1s

HORARI DE SEGON CURS - SEGON SEMESTRE					
	DILLUNS	DIMARTS	DIMECRES	DIJOUS	DIVENDRES
15,00-16,00	Genètica Gr1-A13-2s Microbiologia II Gr2-A15-2s Fisiologia II Gr3-A16-2s	Immunologia Gr1-A13-2s Epidemiologia Gr2-A15-2s Economia Agrària Gr3-A16-1s	Microbiologia II Gr1-A13-2s Genètica Gr2-A15-2s Fisiologia II Gr3-A16-2s	Immunologia Gr1-A13-2s Epidemiologia Gr2-A15-2s Economia Agrària Gr3-A16-2s	Microbiologia II Gr1-A13-2s Fisiologia II Gr2-A15-2s Genètica Gr3-A16-2s
16,00-17,00	Microbiologia II Gr1-A13-2s Fisiologia II Gr2-A15-2s Genètica Gr3-A16-2s	Epidemiologia Gr1-A13-2s Economia Agrària Gr2-A15-2s Immunologia Gr3-A16-2s	Fisiologia II Gr1-A13-2s Microbiologia II Gr2-A15-2s Genètica Gr3-A16-2s	Epidemiologia Gr1-A13-2s Economia Agrària Gr2-A15-2s Immunologia Gr3-A16-2s	Genètica Gr1-A13-2s Microbiologia II Gr2-A15-2s Fisiologia II Gr3-A16-2s
17,00-18,00	Fisiologia II Gr1-A13-2s Genètica (Problemes) Gr2-A15-2s Microbiologia II Gr3-A16-2s	Economia Agrària Gr1-A13-2s Immunologia Gr2-A15-2s Epidemiologia Gr3-A16-2s	Genètica (Problemes) Gr1-A13-2s Fisiologia II Gr2-A15-2s Microbiologia II Gr3-A16-2s	Economia Agrària Gr1-A13-2s Immunologia Gr2-A15-2s Epidemiologia Gr3-A16-2s	Fisiologia II Gr1-A13-2s Economia Agrària (Problemes) Gr2-A15-2s Microbiologia II Gr3-A16-2s
18,00-19,00	Economia Agrària (Problemes) Gr1-A13-2s Genètica Gr2-A15-2s		Genètica Gr1-A13-2s Genètica (Problemes) Gr3-A16-2s		Genètica Gr2-A15-2s Economia Agrària (Problemes) Gr3-A16-2s

HORARI DE TERCER CURS - PRIMER SEMESTRE					
	DILLUNS	DIMARTS	DIMECRES	DIJOUS	DIVENDRES
8.30-9.30	Anatomia Patològica Gr2-A02-1s Patologia General Gr3-A12-1s	Farmacologia I Gr1-A01-1s Producció Animal I Gr2-A02-1s	Anatomia Patològica Gr2-A02-1s Patologia General Gr3-A12-1s	Farmacologia I Gr1-A01-1s Producció Animal I Gr3-A12-1s	Producció Animal I Gr1-A01-1s
9.30-10.30	Nutrició I Gr1-A01-1s Patologia General Gr2-A02-1s Anatomia Patològica Gr3-A12-1s	Nutrició I Gr1-A01-1s Farmacologia I Gr2-A02-1s Producció Animal I Gr3-A12-1s	Millora Genètica Gr1-A01-1s Patologia General Gr2-A02-1s Anatomia Patològica Gr3-A12-1s	Millora Genètica Gr1-A01-1s Producció Animal I Gr2-A02-1s Farmacologia I Gr3-A12-1s	Millora Genètica Gr1-A01-1s Millora Genètica (Problemes) Gr2-A02-1s Producció Animal I Gr3-A12-1s
10.30-11.30	Patologia General Gr1-A01-1s Nutrició I Gr2-A02-1s	Nutrició I Gr3-A12-1s	Patologia General Gr1-A01-1s Millora Genètica Gr2-A02-1s	Millora Genètica Gr2-A02-1s	Millora Genètica Gr2-A02-1s Millora Genètica (Problemes) Gr3-A12-1s
11.30-12.30	Anatomia Patològica Gr1-A01-1s Nutrició I Gr3-A12-1s	Producció Animal I Gr1-A01-1s Nutrició I Gr2-A02-1s Farmacologia I Gr3-A12-1s	Anatomia Patològica Gr1-A01-1s Millora Genètica Gr3-A12-1s	Producció Animal I Gr1-A01-1s Farmacologia I Gr2-A02-1s Millora Genètica Gr3-A12-1s	Millora Genètica (Problemes) Gr1-A01-1s Producció Animal I Gr2-A02-1s Millora Genètica Gr3-A12-1s

<b>HORARI DE TERCER CURS - SEGON SEMESTRE</b>					
	<b>DILLUNS</b>	<b>DIMARTS</b>	<b>DIMECRES</b>	<b>DIJOUS</b>	<b>DIVENDRES</b>
<b>8.30-9.30</b>	Propedèutica Gr1-A01-2s	Producció Animal II Gr2-A02-2s Tecnologia Aliments Gr3-A12-2s	Propedèutica Gr1-A01-2s Tecnologia Aliments Gr2-A02-2s Tecnologia Reproducció Gr3-A12-2s	Tecnologia Aliments Gr2-A02-2s	Tecnologia Aliments Gr1-A01-2s Producció Animal II Gr2-A02-2s Tecnologia Reproducció Gr3-A12-2s
<b>9.30-10.30</b>	Nutrició II Gr1-A01-2s Propedèutica Gr2-A02-2s Farmacologia II Gr3-A12-2s	Tecnologia Aliments Gr1-A01-2s Nutrició II Gr2-A02-2s Producció Animal II Gr3-A12-2s	Tecnologia Reproducció Gr1-A01-2s Propedèutica Gr2-A02-2s Tecnologia Aliments Gr3-A12-2s	Nutrició II Gr1-A01-2s Farmacologia II Gr2-A02-2s Tecnologia Aliments Gr3-A12-2s	Tecnologia Reproducció Gr1-A01-2s Farmacologia II Gr2-A02-2s Producció Animal II Gr3-A12-2s
<b>10.30-11.30</b>	Farmacologia II Gr1-A01-2s Nutrició II Gr2-A02-2s Propedèutica Gr3-A12-2s	Nutrició II Gr1-A01-2s	Tecnologia Reproducció Gr2-A02-2s Propedèutica Gr3-A12-2s	Farmacologia II Gr1-A01-2s Nutrició II Gr3-A12-2s	Farmacologia II Gr1-A01-2s Tecnologia Reproducció Gr2-A02-2s Tecnologia Aliments Gr3-A12-2s
<b>11.30-12.30</b>	Farmacologia II Gr2-A02-2s Nutrició II Gr3-A12-2s	Producció Animal II Gr1-A01-2s Tecnologia Aliments Gr2-A02-2s Nutrició II Gr3-A12-2s	Tecnologia Aliments Gr1-A01-2s	Tecnologia Aliments Gr1-A01-2s Nutrició II Gr2-A02-2s Farmacologia II Gr3-A12-2s	Producció Animal II Gr1-A01-2s Tecnologia Aliments Gr2-A02-2s Farmacologia II Gr3-A12-2s



HORARI DE QUART CURS - PRIMER SEMESTRE					
	DILLUNS	DIMARTS	DIMECRES	DIJOUS	DIVENDRES
14,30-15,30	Malalties Parasitàries Gr1-A01-1s Cirurgia General Gr2-A02-1s	Malalties Infecçioses I Gr1-A01-1s Cirurgia General Gr2-A02-1s	Malalties Parasitàries Gr1-A01-1s Malalties Infecçioses I Gr2-A02-1s	Malalties Parasitàries Gr1-A01-1s Malalties Infecçioses I Gr2-A02-1s	Malalties Infecçioses I Gr1-A01-1s Cirurgia General Gr2-A02-1s
15,30- 16,30	Cirurgia General Gr1-A01-1s Malalties Parasitàries Gr2-A02-1s	Cirurgia General Gr1-A01-1s Malalties Infecçioses I Gr2-A02-1s	Malalties Infecçioses I Gr1-A01-1s Malalties Parasitàries Gr2-A02-1s	Malalties Infecçioses I Gr1-A01-1s Malalties Parasitàries Gr2-A02-1s	Cirurgia General Gr1-A01-1s Malalties Infecçioses I Gr2-A02-1s
16,30-17,30	Microbiologia Aliments Gr1/2-A01-1s Producció Porcina Gr1/2-A02-1s	Malalties Parasitàries Gr1-A01-1s Radiologia Gr2-A02-1s	Microbiologia Aliments Gr1/2-A01-1s Producció Porcina Gr1/2-A02-1s	Clin. Animals Exòtics* Gr1/2-A01-1s Producció Porcina Gr1/2-A02-1s Ciència i Tecnol. Peix Gr1/2-A12-1s	Clin. Animals Exòtics* Gr1/2-A01-1s Prod. Tecn. Farr. Pinsos Gr1/2-A02-1s Ciència i Tecnol. Peix Gr1/2-A12-1s
17,30-18,30	Bioquímica Clínica* Gr1/2-A01-1s Prod. Tecn. Farr. Pinsos Gr1/2-A02-1s	Radiologia Gr2-A01-1s Malalties Parasitàries Gr1-A02-1s	Bioquímica Clínica* Gr1/2-A01-1s Prod. Tecn. Farr. Pinsos Gr1/2-A02-1s	Anatomia Clínica* Gr1/2-A01-1s Biom. i Prog. Lin. Gr1/2-A02-1s	Anatomia Clínica* Gr1/2-A01-1s Biom. i Prog. Lin. Gr1/2-A02-1s

\* Assignatures que s'imparteixen dos cops a la setmana fins esgotar els crèdits teòrics assignats.

HORARI DE QUART CURS - SEGON SEMESTRE					
	DILLUNS	DIMARTS	DIMECRES	DIJOUS	DIVENDRES
14,30-15,30	Anat. Patol. Especial Gr1-A01-2s Patologia Mèdica I Gr2-A02-2s	Malal. Infeccioses II Gr1-A01-2s Cirurgia Clínica Gr2-A02-2s	Anat. Patol. Especial Gr1-A01-2s Patologia Mèdica I Gr2-A02-2s	Anat. Patol. Especial Gr1-A01-2s Producció d'Aus Gr1/2-A02-2s	Malal. Infeccioses II Gr1-A01-2s Cirurgia Clínica Gr2-A02-2s
15,30-16,30	Patologia Mèdica I Gr1-A01-2s Anat. Patol. Especial Gr2-A02-2s	Cirurgia Clínica Gr1-A01-2s Malal. Infeccioses II Gr2-A02-2s	Patologia Mèdica I Gr1-A01-2s Anat. Patol. Especial Gr2-A02-2s	Oftalmologia * Gr1/2-A01-2s Anat. Patol. Especial Gr2-A02-2s	Cirurgia Clínica Gr1-A01-2s Malal. Infeccioses II Gr2-A02-2s
16,30-17,30	Oftalmologia * Gr1/2-A01-2s Producció d'Aus Gr1/2-A02-2s	Micologia * Gr1/2-A01-2s Bioq.Gen.Mol.Apl.Vet. Gr1/2-A02-2s	Producció d'Aus Gr1/2-A02-2s	Micologia * Gr1/2-A01-2s Bioq.Gen.Mol.Apl.Vet. Gr1/2-A02-2s	Neurologia * Gr1/2-A01-2s Ecologia Veterinària Gr1/2-A02-2s
17,30-18,30	Alim.Man.Anim. Comp.* Gr1/2-A01-2s Producció Bovina Gr1/2-A02-2s	Neurologia * Gr1/2-A01-2s Producció Bovina Gr1/2-A02-2s	Ecologia Veterinària Gr1/2-A01-2s C. Tecn. LLet Gr1/2-A02-2s	Alim.Man.Anim.Comp.* Gr1/2-A01-2s C. Tecn. LLet Gr1/2-A02-2s	Producció Bovina Gr1/2-A02-2s
18,30-19,30		C. Tecn. LLet Gr1/2-A02-2s			

\* Assignatures que s'impartiran dos cops a la setmana fins esgotar els crèdits teòrics assignats.

HORARI DE CINQUÈ CURS - PRIMER SEMESTRE					
	DILLUNS	DIMARTS	DIMECRES	DIJOUS	DIVENDRES
8,30-9,30	Hig. Insp. Aliments I Gr1-A03-1s Deont. i Vet. Legal Gr2-A04-1s	Patologia Mèdica II Gr1-A03-1s Patol. Reprod. i Patol. Obstètrica Gr2-A04-1s	Hig. i Insp. Aliments I Gr1-A03-1s Patol. Reprod. i Patol. Obstètrica Gr2-A04-1s	Patologia Mèdica II Gr1-A03-1s Patol. Reprod. i Patol. Obstètrica Gr2-A04-1s	Hig. Insp. Aliments I Gr1-A03-1s Deont. i Vet. Legal Gr2-A04-1s
9,30-10,30	Deont. i Vet. Legal Gr1-A03-1s Hig. Insp. Aliments I Gr2-A04-1s	Patol. Reprod. i Patol. Obstètrica Gr1-A03-1s Patologia Mèdica II Gr2-A04-1s	Patol. Reprod. i Patol. Obstètrica Gr1-A03-1s Hig. Insp. Aliments I Gr2-A04-1s	Patol. Reprod. i Patol. Obstètrica Gr1-A03-1s Patologia Mèdica II Gr2-A04-1s	Deont. i Vet. Legal Gr1-A03-1s Hig. Insp. Aliments I Gr2-A04-1s
10,30-11,30	Etologia Gr1-A03-1s Economia Agrària Gr2-A04-1s	Clínica de Porcs Gr1/2-A03-1s Prod. Conills i Alt. Esp. Gr1/2-A04-1s	Etologia Gr1-A03-1s Economia Agrària Gr2-A04-1s	Clínica de Porcs Gr1/2-A03-1s Prod. Conills i Alt. Esp. Gr1/2-A04-1s	Dermatologia Gr1/2-A03-1s
11,30-12,30	Economia Agrària Gr1-A03-1s Etologia Gr2-A04-1s	Clínica d'Aus i Conills Gr1/2-A03-1s Prod. Ovina i Caprina Gr1/2-A04-1s	Economia Agrària Gr1-A03-1s Etologia Gr2-A04-1s	Dermatologia Gr1/2-A03-1s	Clínica d'Aus i Conills Gr1/2-A03-1s Prod. Ovina i Caprina Gr1/2-A04-1s
12,30-13,30		Ciència i Tecn. de Carn Gr1/2-A03-1s Traumatologia Gr1/2-A04-1s	Ciència i Tecn. de Carn Gr1/2-A03-1s Prod. Animals Aquàtics Gr1/2-A04-1s	Ciència i Tecn. de Carn Gr1/2-A03-1s Traumatologia Gr1/2-A04-1s	Prod. Animals Aquàtics Gr1/2-A04-1s

HORARI DE CINQUÈ CURS - SEGON SEMESTRE					
	DILLUNS	DIMARTS	DIMECRES	DIJOUS	DIVENDRES
8,30-9,30	Hig. Insp. Aliments II Gr1-A03-2s Terapèutica Gr2-A04-2s	Med. Prev. i Pol. Sanit. Gr1-A03-2s Toxicologia Gr2-A04-2s	Hig. Insp. Aliments II Gr1-A03-2s Terapèutica Gr2-A04-2s	Med. Prev. i Pol. Sanit. Gr1-A03-2s Toxicologia Gr2-A04-2s	Terapèutica Gr1-A03-2s Toxicologia Gr2-A04-2s
9,30-10,30	Terapèutica Gr1-A03-2s Hig. Insp. Aliments II Gr2-A04-2s	Toxicologia Gr1-A03-2s Med. Prev. i Pol. Sanit. Gr2-A04-2s	Terapèutica Gr1-A03-2s Hig. Insp. Aliments II Gr2-A04-2s	Toxicologia Gr1-A03-2s Med. Prev. i Pol. Sanit. Gr2-A04-2s	Toxicologia Gr1-A03-2s Terapèutica Gr2-A04-2s
10,30-11,30	Clínica de Remugants Gr1/2-A03-2s	Clínica de Remugants Gr1/2-A03-2s Patol. dels Anim. Aquàt. Gr1/2-A04-2s	Clínica d'Èquids Gr1/2-A03-2s	Clínica de Remugants Gr1/2-A03-2s Patol. dels Anim. Aquàt. Gr1/2-A04-2s	Clínica d'Èquids Gr1/2-A03-2s
11,30-12,30		Medicina Interna Gr1/2-A03-2s Manipul. Embrionària* Gr1/2-A04-2s	Zoonosi i Salut Pública Gr1/2-A03-2s	Medicina Interna Gr1/2-A03-2s Manipul. Embrionària* Gr1/2-A04-2s	Zoonosi i Salut Pública Gr1/2-A03-2s
17,00-18,00			Gestió de l'Emp. Agrop. Gr1/2-A03-2s		
18,00-19,00			Gestió de l'Emp. Agrop. Gr1/2-A03-2s		

\* Assignatura que s'impartirà dos cops a la setmana fins esgotar els crèdits teòrics assignats.



**SEQÜÈNCIES**

- 1ª Seqüència (3 dígits): Grup nº**
- 2ª Seqüència (3 dígits): Aula nº**
- 3ª Seqüència (1 0 2 dígits): Tipus d'assignatura**

- a) Anual (A)**
- b) Primer Semestre (1s)**
- c) Segon Semestre (2s)**

## HORARI DE TECNOLOGIA DELS ALIMENTS

### PRIMER ANY

(\*) Al primer semestre es cursaran els complements de formació (en horari encara per determinar)

#### PRIMER SEMESTRE DE LA LICENCIATURA

LL. TECNOLOGIA DELS ALIMENTS - SEGON SEMESTRE					
AULA 7					
	DILLUNS	DIMARTS	DIMECRES	DIJOUS	DIVENDRES
9.30-10.30	Història i Antropologia de la Alimentació	Operacions Bàsiques	Història i Antropologia de la Alimentació	Operacions Bàsiques	Operacions Bàsiques
10.30-11.30	Química i Bioquímica dels Aliments	Productes Alimenticis	Química i Bioquímica dels Aliments	Psicologia i Comunicació	Química i Bioquímica dels Aliments
11.30-12.30	Productes Alimenticis	Producció Matèries Primeres Origen Vegetal	Productes Alimenticis	Psicologia i Comunicació	Producció Matèries Primeres Origen Vegetal
12.30-13.30	Producció Matèries Primeres Origen Animal		Producció Matèries Primeres Origen Animal		Operacions Bàsiques (Problemes)

## SEGON ANY

### SEGON SEMESTRE DE LA LICENCIATURA

<b>LL. TECNOLOGIA DELS ALIMENTS - PRIMER SEMESTRE</b>					
AULA 8	DILLUNS	DIMARTS	DIMECRES	DIJOUS	DIVENDRES
15_30-16_30	Visites	Fonaments de Nutrició	Fonaments de Nutrició	Fonaments de Nutrició	Microbiologia Aliments
16_30-17_30	Visites	Anàlisi i Control de Qualitat dels Aliments	Processos a la Indústria Alimentària	Anàlisi i Control de Qualitat dels Aliments	Anàlisi i Control de Qualitat dels Aliments
17_30-18_30	Visites	Processos a la Indústria Alimentària	Processos a la Indústria Alimentària	Processos a la Indústria Alimentària	
18_30-19_30	Visites	Economia i Gestió de l'Empresa Alimentària	Economia i Gestió de l'Empresa Alimentària	Economia i Gestió de l'Empresa Alimentària	
19_30-20_30	Visites	Toxicologia Alimentària	Microbiologia Aliments	Toxicologia Alimentària	

### TERCER SEMESTRE DE LA LICENCIATURA

<b>LL. TECNOLOGIA DELS ALIMENTS - SEGON SEMESTRE</b>					
AULA 8	DILLUNS	DIMARTS	DIMECRES	DIJOUS	DIVENDRES
15_30-16_30	Nutrició Aplicada	Nutrició Aplicada	Nutrició Aplicada	Fonaments de Projectes	Salut Pública
16_30-17_30	Salut Pública	Ind. Alim. i Medi Ambient	Higiene dels Aliments	Parasitologia Aliments	Fonaments de Projectes
17_30-18_30	Higiene dels Aliments	Normalització i Legislació Alimentària	Ciència i Tecnologia de la Llet (Aula 2)	Ciència i Tecnologia de la Llet (Aula 2)	Normalització i Legislació Alimentària
18_30-19_30		Ciència i Tecnologia de la Llet (Aula 2)			



PROFESSORAT

## RELACIÓ DE TOTS EL PROFESSORS PER DEPARTAMENTS QUE TENEN ENCARREGADA LA DOCÈNCIA A LA FACULTAT DE VETERINÀRIA

### *Departament de Biologia Animal, Vegetal i Ecologia*

CRESPO GIMÉNEZ, S.  
FRANCH BATLLE, J.  
PEREZ OBIOL, R.  
SAMPERA TRIGUEROS, C.

### *Departament de Biologia Cel·lular i Fisiologia*

Unitat de Biologia Cel·lular

GENESCA GARRIGOSA, A.  
VIDAL DOMÍNGUEZ, F.

Unitat de Fisiologia

FERNÁNDEZ GIMENO, E.  
GOÑALONS SINTES, E.  
GUERRERO BERTOLÍN, J.  
JIMÉNEZ FARRERONS, M.  
MANTECA VILANOVA, F.X.  
RODRÍGUEZ MEMBRILLA, A.  
VERGARA ESTERAS, P.

### *Departament de Bioquímica i Biologia Molecular*

ARIÑO CARMONA, J.  
BASSOLS TEIXIDÓ, A.M.  
BOSCH TUBERT, F.  
CLOTET ERRA, J.  
FERRETE GARCÍA, N.  
MOLIST ANGERRI, A.  
VALERA ABRIL, A.  
VILLENA GARCÍA, J.

*Departament d'Economia d'Empresa*

MIRASOL QUEROL, F.

*Departament de Farmacologia i Psiquiatria*

ALBEROLA DOMINGO, J.  
ARBOIX ARZO, M.  
BALAGUÉ ESTREMS, J.  
CLOS GUILLÉN, V.  
DE MORA PÉREZ, F.  
GUITART BAS, R.  
MATEO SORIA, R.  
PUIGDEMONT RODRÍGUEZ, A.  
SERRATOSA VILAGELIU, J.

*Departament de Física*

CAMPOS LORENZO, A.  
CÉSPEDES CAPDEVILA, J.  
COARASA PEREZ, J.A.  
DORCA CALLAO, M.  
GARCÍA MUCHART, D.  
JIMÉNEZ BUENDÍA, R.A.  
TORTOSA MORIST, S.

*Departament de Matemàtiques*

BARRAGÁN RAMÍREZ, G.A.  
BROTO BLANCO, C.  
CRESPO FERNÁNDEZ, J.A.  
ECHARRI HERNÁNDEZ, J.M.  
FALCÓ MONTESINOS, A.  
MORA GINÉ, X.  
PUIG CASADO, P.  
RODRÍGUEZ BLANCAS, J.L.  
VIRUEL ARBAIZAR, A.

*Departament de Patologia i Produccions Animals*

Unitat d'Agricultura

ALBANELL TRULLÀS, M.E.  
FERRET QUESADA, A.  
MILÁN SENDRA, M.J.  
PLAIXATS BOIXADERA, J

Unitat d'Anatomia

AIGE GIL, V.  
CAMON URGEL, J.  
CARRETERO ROMAY, A.  
DEGOLLADA BASTOS, E.  
LÓPEZ PLANA, C.  
RUBERTE PARÍS, J.  
RUTLLANT LABEAGA, J.

Unitat de Cirurgia

DURALL RIVAS, I.  
FRANCH SERRACANTA, J.  
GARCÍA ARNAS, F.A.  
LUERA CARBÓ, M.  
NOMEN TORRES, C.  
PEÑA GIMÉNEZ, M.T.  
PRANDI CHEVALIER, D.

Unitat de Genètica

FOLCH ALBAREDA, J.M.  
JORDANA VIDAL, J.  
PIEDRAFITA ARILLA, J.  
SÁNCHEZ BONASTRE, A.

Unitat d'Higiene

HERNÁNDEZ HERRERO, M.  
LÓPEZ SABATER, E.I.  
MORA VENTURA, M.T.  
RODRÍGUEZ JEREZ, J.J.  
ROIG SAGUÉS, ARTURO, J.

## Unitats d'Histologia i d'Anatomia Patològica

BORRÀS MURCIA, D.  
DOMINGO ÁLVAREZ, M.  
FERRER CAUBET, LL.M.  
FONTDEVILA PALAU, M.D.  
MARCO VALLE, A.  
MARLASCA HERNÁNDEZ, M.J.  
PRATS COSTA, M.  
PUMAROLA BATLLE, M.  
RABANAL PADRÓS, R.M.  
RAMIS SALVA, A.J.

## Unitat de Microbiologia

ABARCA SALAT, M.L.  
AGUT BONSFILLS, M.  
BRAGULAT ARARA, M.R.  
CABAÑES SÁENZ, F.J.  
CALVO TORRAS, M.A.  
CASTELLA GÓMEZ, G.

## Unitat de Nutrició

BARROETA LAJUSTICIA, A.C.  
BAUCELLS SÁNCHEZ, M.D.  
MASCARELL CASULLERAS, J.  
PUCHAL MAS, F.  
SALA PALLARÉS, R.

## Unitat de Patologia General

BAUCELLS RIBA, J.  
CUENCA VARELA, R.  
DE BENITO LANGA, J.  
ESPADA GERLACH, Y.  
LAVÍN GONZÁLEZ, S.  
MARCO SÁNCHEZ, I.  
MONREAL BOSCH, L.  
PASTOR MILÁN, J.  
PINEDA BOSCH, J.  
PRADES ROBLES, M.  
RUIZ DE GOPEGUI FERNÁNDEZ, R.  
VIÑAS BORRELL, LL.

*Departament de Química*

CAPMAJÓ RIERA, C.  
CASAS ALVERO, C.  
DE MAS ROCABAYERA, C.  
FIGUEREDO GALIMANY, M.  
LÓPEZ SANTÍN, J.  
MORENO MAÑAS, M.  
PORT CASAMITJANA  
RODA LAYRET, I.  
SANZ ÁLVAREZ, A.  
SARRA ADROGUER, M.  
VALERO BARRANCO, F.  
YÁÑEZ LÓPEZ, R.

# PROGRAMA ERASMUS

L'Erasmus és un programa d'acció de la Comunitat Europea adoptat el juny de 1987, i en el qual poden participar els països de l'Associació Europea de Lliure Canvi des de l'octubre de 1991.

L'objectiu d'aquest programa és la construcció de l'Europa dels estudiants mitjançant la possibilitat que l'estudiant d'un d'aquests països realitzi una part reconeguda dels seus estudis en una facultat d'un altre país de la Comunitat. També té com a objectiu la mobilitat de professors i el desenvolupament de programes de cooperació entre els diferents centres.

La Facultat de Veterinària de la Universitat Autònoma de Barcelona intervé participativament al programa Erasmus des de l'any 1988. Actualment tenim en marxa dos programes:

- El Programa ICP-92-E-1149/12, coordinat per la nostra Facultat, té com a Coordinadora a la Dra. Anna Carretero Romay. Hi participen les facultats de Veterinària de Las Palmas de Gran Canaria, Milano, Sassari, Lisboa, i l'École Nationale Vétérinaire de Toulouse.

Orientat preferentment a estudiants de segon i tercer cicle de les branques de Medicina i Producció. Les estades es corresponen a un quadrimestre, si bé poden realitzar-se cursos complets o parts d'assignatures reconegudes en els dos centres, i també pràctiques.

- La nostra Facultat participa en un programa coordinat per la Facultat de Tecnologia dels Aliments d'Humberside (Anglaterra) que inclou 13 institucions de diferents països, dedicades totes elles a la docència de l'especialitat de Tecnologia dels Aliments. A la nostra Facultat, s'encarrega d'aquest programa, dirigit als estudiants de segon i tercer cicle de l'àrea de Tecnologia dels Aliments, la Dra. Reyes Pla.



# SERVEIS DE LA FACULTAT

## BIBLIOTECA (telèfon: 581 15 49)

La Biblioteca de Veterinària és un servei informatiu de suport a la docència i/o investigació adscrit a la Facultat de Veterinària i integrat a la xarxa de biblioteques de la UAB.

Com a Biblioteca de caràcter públic, és la única existent a Catalunya dins la seva especialitat, i constitueix una important eina oberta als nostres investigadors i professionals dels sectors veterinari, agropecuari i d'indústries alimentàries.

### *Dades*

L'activitat del servei s'inicià l'any 1985. A la primavera de 1988, es va inaugurar el local actual, i l'any 1993 va concloure la primera fase d'ampliació de la Biblioteca, que comprèn: 540 m<sup>2</sup> de sala de lectura i 270 d'hemeroteca, amb 720 i 459 metres lineals de prestatgeries, respectivament. Pot donar cabuda a 197 usuaris i compta amb 10.400 volums de monografies i 758 col·leccions de revistes; 303 es reben periòdicament.

Està en projecte l'execució d'una segona fase en la qual s'ampliaran els serveis tècnics i es crearan espais independents per als serveis de documentació i àudio-visuals, respectivament.

### *Òrgans de govern*

La Biblioteca de Veterinària compta amb els següents òrgans de govern: la Comissió de Biblioteca, coordinador de Biblioteca i el cap de Biblioteca.

- a) **Comissió de Biblioteca:** formada pels professors: Dra. Patrocino Vergara, Dra. M. Dolors Baucells, Dra. Josefina Plaixats i Dr. Jordi Casal, l'administrador de centre, el cap de la Biblioteca, 2 bibliotecaris: Irma Martorell i Anna Venancio; per part de l'Hospital Clínic Veterinari, la Dra. Berta Juanola i pels estudiants: Iñaki Sáenz i Míriam Quiñoe. S'encarrega de coordinar el pressupost del Servei i d'assegurar que es compleixi la normativa interna.
- b) **Coordinador de Biblioteca:** professora: Dra. Patrocino Vergara, que presideix i representa la Comissió de Biblioteca davant els òrgans interns i externs a la UAB, i coordina l'actuació dels organismes adscrits al Servei pel que fa a la seva aportació documental.
- c) **Cap de Biblioteca:** Vicenç Allue, bibliotecari que és el responsable de la direcció, l'organització i la supervisió del Servei.

La durada del mandat dels representants en cada òrgan és de dos anys renovables.

Les funcions i l'estructuració de la Biblioteca de Veterinària estan regulades pel Reglament del Servei de Biblioteques-UAB, i la Normativa Interna de la Biblioteca de Veterinària-UAB.

## *Funcionament*

**Consulta:** La Biblioteca està distribuïda en tres plantes.

**Planta Inferior:** Fons de llibres en règim de lliure accés i ordenats segons la classificació decimal universal (CDU). També s'hi troben dipositats els *BOE* i els *DOGC*.

**Planta Baixa:** Fons de revistes. Els títols que es reben periòdicament estan distribuïts en expositors. Les col·leccions a partir de l'any 1983 s'ordenen alfabèticament pel títol en les diferents prestatgeries de la sala.

**Altell:** Fons de revistes anteriors a l'any 1983. S'ordenen alfabèticament en armaris compactes; i també s'ubiquen col·leccions especialitzades, com ara un fons de publicacions periòdiques especialitzades en Micologia.

## **Informació bibliogràfica**

El conjunt de monografies existents a la Facultat i la major part de les col·leccions de publicacions periòdiques es troben informatitzades amb el sistema de gestió de biblioteques **VTLS** (Virginia Tech Library System).

A través dels terminals distribuïts a la sala de lectura, es poden fer consultes per autors, matèries, títols, paraules clau i número de classificació; s'hi ofereix informació no tan sols del fons de Veterinària sinó també de la resta de biblioteques de la UAB.

Hi ha la possibilitat de connectar-se a la xarxa de biblioteques universitàries catalanes que utilitzen VTLS: UPC, UPF, Univ. de Girona, Univ. Rovira i Virgili. Per accedir a aquesta opció o per solucionar qualsevol dubte que tingueu, adreceu-vos al personal de servei.

## **Préstec**

Poden fer ús del préstec domiciliari de fons bibliogràfic els alumnes, els professors, els becaris de recerca, el personal d'administració i les persones degudament validades segons la normativa vigent. Per accedir al servei de préstec cal justificar al personal de la Biblioteca la relació que el lector manté amb la UAB.

Un cop acreditat com a usuari, es validarà el carnet d'estudiant/PAS; i per a altres usuaris es farà entrega d'un carnet que caldrà dur sempre que s'hagi de sol·licitar un préstec. Aquest carnet és personal i intransferible. En cas de pèrdua, s'ha d'avisar al personal de la Biblioteca.

Els terminis de préstec són diferents segons el tipus de document, si bé se'n poden distingir dues modalitats:

— Préstec normal: els llibres es deixen 14 o 7 dies, prorrogables sempre que no hagin estat sol·licitats per un altre usuari.

— Préstec restringit: llibres que es deixen els caps de setmana i els dies en què la Biblioteca resta tancada.

Pel que fa a les reserves de documents prestats, els usuaris podran fer només tres reserves, i cada llibre podrà tenir sols una reserva activa. Un cop retornats els llibres reservats, es guardaran dos dies a partir de la seva devolució, passats els quals es retornaran als prestatges.

En qualsevol dels terminals de les biblioteques de la UAB, els usuaris podran saber, mitjançant el seu carnet, els llibres que estan prestats, reservats i reclamats.

**Servei de Fotocòpies:** Els usuaris disposen d'un autoservei de fotocòpies i d'un servei de fotocòpies per encàrrec, extensiu a la reproducció en paper de documents microfilmats.

**Servei d'Àudio-visuals:** En procés d'organització, es disposa de 2 magnetoscòpis VHS per visionar els vídeos científics dipositats a la Biblioteca i de 2 sistemes de videodisc interactiu que s'apliquen com a recursos en l'ensenyament pràctic del personal docent de la Facultat.

**Servei de Documentació:** Per atendre les necessitats docents i d'investigació, la Biblioteca està subscripta a bases de dades bibliogràfiques en CD-ROM:

. **AGRÍCOLA** (1970-). **CAB** (1984-). **FSTA** (1969-). **MEDLIN** (1966-)

Igualment, ofereix els butlletins bibliogràfics en disquet: CC Life Sciences, i CC Agriculture.

Es realitzen sessions de formació per aprendre a utilitzar aquests recursos documentals i que són requisit previ indispensable per poder accedir-hi.

Així mateix, i per satisfer els buits bibliogràfics existents, es mantenen contactes amb biblioteques especialitzades nacionals i estrangeres a través del **Servei de Préstec Interbibliotecari UAB**, que proporciona documents originals en préstec (monografies) o la seva reproducció (articles de revista).

**Horari:**

- De dilluns a divendres, de 9 a 20 h
- El mes d'agost, el servei restarà obert en horari de 9 a 13.30 h.

## AULA D'INFORMÀTICA DE LA FACULTAT

L'aula d'informàtica actua com a eina de suport a la docència i la recerca que es porta a terme a la Facultat.

Serveis que ofereix:

- Realització de pràctiques de les diferents unitats docents.
- Utilització en general per part de professors i estudiants (prèvia obtenció del codi d'usuari).
- Per utilitzar qualsevol dels equips dels què disposa l'aula, s'haurà de fer reserva prèviament.

El servei restarà obert de dilluns a divendres, de 9.30 a 14 hores i de 15 a 21 hores.

## SECRETARIA DEL CENTRE (telèfon: 581 14 13)

Té cura de les tasques relatives a les qüestions administratives i acadèmiques corresponents a professors i alumnes.

El servei d'atenció al públic resta obert amb l'horari següent: de dilluns a divendres, de 10 a 13 hores i de 15.15 a 16.45 hores.

L'horari d'atenció al públic durant l'estiu (juliol i agost) restarà obert de dilluns a divendres en horari de 9 a 13 hores.

Adreceu-vos a la Secretaria per les qüestions següents:

- Informació
- Matriculació
- Tramitació de títols
- Compulsa de documents
- Certificacions
- Convalidacions d'estudis
- Sol·licituds de trasllats d'expedients
- Rebuts de pagament de l'assegurança escolar
- Anul·lació de convocatòries

## CONSERGERIA (telèfon: 581 12 98)

A la Bidelleria del centre, a més de disposar d'un servei de consigna i objectes perduts, s'hi pot demanar informació sobre aules i altres dependències de la Facultat.

## ALTRES SERVEIS

### GRANGES EXPERIMENTALS

Les granges experimentals actualment disposen de dues naus: una d'ovelles, i una altra de polivalent, on hi ha cabres, vaques, porcs, gallines, cavalls i peixos. Les granges compten amb diverses fonts de finançament, provinents del sector públic i del privat. S'hi fa recerca en l'àmbit de la producció animal.

### HOSPITAL CLÍNIC VETERINARI

L'Hospital Clínic Veterinari té com a objectius fonamentals facilitar el desenvolupament de la docència, la recerca i la prestació de serveis externs, com a centre de referència dels professionals d'aquest sector.

L'Hospital pot atendre animals de companyia, de renda, salvatges i exòtics, amb el suport analític necessari mitjançant acords amb les unitats docents de la Facultat.

L'horari de consulta és de dilluns a divendres, de 10 a 14 hores i de 16 a 20 hores. Existeix un servei d'urgències 24 hores, que inclou caps de setmana i festius.

Telèfons:

Recepció: 581 18 94

Unitat de Petits Animals: 581 18 94

Unitat d'Animals Grossos: 581 19 75

### PLANTA DE TECNOLOGIA DELS ALIMENTS

La Facultat de Veterinària compta amb una Planta Pilot que té les línies de treball següents:

- 1) Línia de pasteurització de la llet i elaboració de formatge.
- 2) Línia de congelació.
- 3) Línia d'envasatge de sòlids.
- 4) Línia UHT amb envasatge asèptic per a líquids.

Les funcions que té la Planta Pilot són fonamentalment la docent, la investigadora i la prestació de serveis. Aquesta Planta pot portar a terme convenis de recerca i desenvolupament amb empreses, i també posar a disposició dels seus tècnics les instal·lacions i els processos existents.

## *SERVEI DE BIOQUÍMICA CLÍNICA VETERINÀRIA*

Responsable: Dra. Anna Bassols Teixidó

### **Serveis que presta:**

El Servei de Bioquímica Clínica Veterinària és un servei mixt UAB-Generalitat de Catalunya que presta serveis tant a grups externs com de dintre de la Universitat, especialment a l'Hospital Clínic Veterinari. La seva finalitat és la determinació de diferents paràmetres bioquímics en mostres d'origen animal.

## *SERVEI DE SÍNTESI I SEQÜENCIACIÓ DE DNA*

Responsable: Dr. Joaquín Ariño i Carmona

El Servei va entrar en funcionament a final de 1992, i va posar a punt diverses tècniques de seqüenciació automàtica de DNA utilitzant mètodes no radioactius.

El Servei accepta com a funcions pròpies des de l'anàlisi de clons seqüenciats per l'usuari, fins a la realització de projectes complexos de seqüenciació, i va adreçat tant als investigadors de la UAB com a institucions externes.

## ESPAIS COMUNS A LA FACULTAT

A la Facultat hi ha tot un seguit d'espais comuns concebuts amb la finalitat següent (per fer-ne ús caldrà sol·licitar-ho a la Secretaria i les autoritats acadèmiques determinaran l'oportunitat de la seva disposició):

**Sala de Juntes:** És la seu ordinària de la Junta de Facultat. Com a finalitat subsidiària, s'hi celebren juntes i reunions d'altres col·lectius universitaris de composició nombrosa.

**Sala d'Actes:** És la seu ordinària del Claustre de Facultat, i és un espai per a la celebració d'actes de significat relleu acadèmic. El seu ús és limitat, atesa la complexitat dels aparells que hi són dipositats, s'evitarà el seu ús per a classes i altres trobades que no siguin concretament en aquesta línia.

**Sala de Graus:** Serveix de marc per a la lectura de tesis doctorals, tribunals d'oposicions, etc. Sempre que el seu ús ho justifiqui, podran realitzar-se activitats docents específiques.

**Sala d'Estudi** (local V1-201 i V1-203): És un espai destinat, bàsicament, a estudi no tutel·lat. Resta oberta de 8 a 21.30 hores i el seu ús no està limitat.

**Aula 15** (V1-217 i V1-219): les activitats no docents organitzades pels estudiants, se solen realitzar en aquest espai.

**V0-160:** Destinat a actes no universitaris, com ara presentació de publicacions, etc.

**V1-210:** Hi trobem ubicat el Consell d'Estudiants. És gestionat i atès pels estudiants. La seva organització i control depèn d'aquesta organització.

**V0-153:** És la seu social de l'entitat Vetermón. La custòdia de la clau es realitza des de la Bidelleria, on es disposa d'una llista de les persones autoritzades per accedir-hi.

**V0-205:** Seu de les organitzacions AVAFES; Club Esportiu; IAESTE i IVSA. La custòdia de la clau es realitza des de la Bidelleria, on es disposa d'una llista de les persones autoritzades per accedir-hi.



# ASSOCIACIONS D'ESTUDIANTS

## CONSELL D'ESTUDIANTS

El Consell d'Estudiants de Veterinària de la UAB (CEV) està integrat per tots els alumnes elegits com a representants al Claustre de la UAB, al Claustre de Facultat de Veterinària, als consells de departament, i també pels delegats de classe i pels representants de les associacions veterinàries a la Facultat.

El CEV de la UAB elegeix, cada curs, cinc alumnes d'entre els seus membres, que formen l'òrgan directiu i nomenen un president.

L'òrgan directiu del CEV de la UAB suposa la representativitat dels estudiants de Veterinària. Per a fer aquesta tasca disposa d'una Secretaria (V1-210), de la qual es treballa per poder coordinar l'activitat dels estudiants en els diferents òrgans de govern, com també per resoldre els problemes que es presentin als alumnes de la Facultat durant el curs acadèmic.

## AVAFES

Associació d'Estudiants de Veterinària de Barcelona interessats en la Medicina d'animals salvatges i exòtics.

Els seus principals objectius són:

- Estudiar, investigar i divulgar la ciència veterinària aplicada als animals exòtics i salvatges.
- Oferir als estudiants la possibilitat d'accedir a pràctiques amb aquest tipus d'animals.
- Intercanviar informació amb aquelles entitats i persones relacionades amb la Medicina d'animals salvatges.
- Nou Conveni GC/DARP/HCV

## IVSA

La "Internacional Veterinary Association" (IVSA), va ser fundada l'any 1951 amb l'objectiu de crear un òrgan de comunicació i treball entre els estudiants de Veterinària dels cinc continents. La seu d'aquesta entitat és a Utrecht.

L'any 1985, la Facultat de Veterinària de Barcelona fou acceptada com a membre actiu.

Objectius:

- Promoure la cooperació internacional d'estudiants de Veterinària i el bescanvi d'estudiants entre diferents països.
- Ajuts a estudiants de Veterinària a països en vies de desenvolupament.

La delegació catalana es troba ubicada a la Facultat de Veterinària (VO-205).

Horari: dilluns, dimecres i divendres, de 14 a 15 h.

Telèfon: 581 21 07.

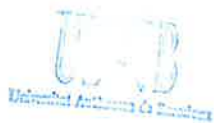
## VETERMÓN

Associació dedicada a l'estudi dels problemes i les característiques de la ramaderia dels diferents països del Tercer Món per poder portar a terme el millor aprofitament possible del seu potencial ramader.

Així mateix, s'ocupa de la formació dels seus habitants, no tan sols per ajudar-los a pal·liar temporalment la fam, sinó per proporcionar-los uns coneixements mínims i imprescindibles que els permetin sentir-se autosuficients com a poble.

Horari: de dilluns a divendres, d'11 a 13 h i de 16 a 18 h.

Telèfon: 581 19 30.



Facultat de Veterinària  
Biblioteca