

Facultat de Veterinària

La guia de l'estudiant

1996-1997



Universitat Autònoma de Barcelona

Facultat de Veterinària



Facultat de Veterinària
Biblioteca

La guia de l'estudiant

1996-1997

Universitat Autònoma de Barcelona

RAMON TURRÓ I DARDER (Malgrat de Mar, 1854 - Barcelona, 1926)

Figura cabdal en el camp de la Microbiologia i de la Immunologia, de transcendència nacional i internacional. Introducitor de les tesis i els descobriments de Pasteur i Bechamp a l'estat espanyol.

Llicenciat en Veterinària per la facultat de Santiago de Compostela (1891). Va iniciar els seus treballs, com a ajudant, a la facultat de Medicina de Barcelona. Però la part més important de la seva activitat la va dur a terme al Laboratori Municipal de Barcelona, del qual fou director a partir de 1906. La seva actuació fou decisiva en les grans epidèmies que afectaren els animals, com la peste porcina a Mallorca (1893) i l'espècie humana, com ara les epidèmies de peste bubònica (1904) i Tifus (1914) a la ciutat de Barcelona.

Va ser també un gran pedagog escrivint llibres i organitzant cursos de formació en microbiologia i immunologia.

Editat i imprès pel Servei de Publicacions
de la Universitat Autònoma de Barcelona
08193 Bellaterra (Barcelona)

Dipòsit legal: B-29.714-1996
ISBN 84-490-0650-3

Índex

1. Introducció.....	5
1.1. Benvinguda del degà.....	7
1.2. Breu ressenya històrica del centre.....	8
2. Òrgans de govern i representació de la Facultat.....	9
2.1. El degà i l'equip de deganat.....	11
2.2. Els coordinadors de titulació.....	12
2.3. El Claustre de Facultat.....	13
2.4. La Junta de Facultat.....	14
2.5. Les comissions de la Facultat.....	16
2.5.1. Les Comissions de Docència.....	16
2.5.2. La Comissió d'Alumnes i Extensió Universitària.....	17
2.5.3. La Comissió d'Economia i Serveis.....	17
2.6. El Consell d'Estudiants.....	18
3. Tutories.....	19
4. Els Plans d'estudi.....	23
4.1. Els nous Plans d'estudi.....	25
4.2. Pla d'estudis de la llicenciatura de Veterinària.....	26
4.2.1. Normativa acadèmica.....	27
4.2.2. Ús d'animals en els ensenyaments de Veterinària.....	28
4.2.3. Primer cicle.....	29
4.2.4. Segon cicle.....	31
4.2.5. Assignatures optatives.....	34
4.2.6. Crèdits de lliure elecció.....	36
4.2.7. Normativa de realització i gestió acadèmica de les Pràctiques de Camp.....	38
4.2.8. Sortides professionals.....	42
4.3. Pla d'estudis de la llicenciatura de Ciència i Tecnologia dels Aliments.....	43
4.3.1. Normativa acadèmica.....	43
4.3.2. Complementes de formació.....	44
4.3.3. Segon cicle.....	47
4.3.4. Assignatures optatives.....	49
4.3.5. Crèdits de lliure elecció.....	51
4.3.6. Normativa de realització i gestió acadèmica de les assignatures optatives: Estades en la Indústria i Treball Pràctic.....	52
4.3.7. Sortides professionals.....	55

5. Calendaris	57
5.1. Calendari acadèmic 1996-97.....	59
5.2. Calendari de matriculació per al curs 1996-97	61
5.3. Calendari academicoadministratiu 1996-97	63
6. Horaris	65
6.1. Horaris de la llicenciatura de Veterinària	67
6.2. Horaris de la llicenciatura de Ciència i Tecnologia dels Aliments.....	79
7. Professorat	87
8. Programa Erasmus.....	97
9. L'administració i la gestió de la Facultat	101
9.1. Administradora de Centre	103
9.2. Biblioteca	103
9.3. Aula d'informàtica de la Facultat	108
9.4. Gestió acadèmica	108
9.5. Gestió econòmica.....	109
9.6. Consergeria	109
9.7. Hospital Clínic Veterinari	110
9.8. Planta de Tecnologia dels Aliments.....	110
9.9. Complex de granges.....	111
9.10. Servei de Bioquímica Clínica Veterinària	111
9.11. Servei de Síntesi i Seqüenciació de DNA.....	112
9.12. Servei de Biotecnologia Animal	112
9.13. Altres serveis.....	112
9.13.1. Borsa de treball	112
9.13.2. Servei de fotocòpies.....	113
9.13.3. Restaurant	113
10. Espais comuns a la Facultat.....	115
11. Associacions d'estudiants i altres associacions.....	119
11.1. ACEM	121
11.2. ACHV	121
11.3. AVAFES	122
11.4. IVSA	122
11.5. VETERMÓN	122
11.6. APCTAC.....	123
12. Telèfons d'interès	125
13. Plànol de la facultat	129

1. Introducció

1.1. Benvinguda del degà

One goes on. And the time, too, goes on-till one perceives ahead a shadow-line warning that the region of early youth, too must be left behind

(Un avança. I el temps avança també, fins que un troba davant d'ell una línia d'ombra que li adverteix que la regió de la primera joventut, també, s'ha de deixar enrera)

Joseph Conrad, *The shadow line*

En primer lloc voldria dirigir-me als nous alumnes, a aquells que es matriculen per primer cop a la universitat. A tots aquells i aquelles que, deixant enrera la línia d'ombra de la primera joventut que descrivia Joseph Conrad, comencen la vida universitària. Fonamentalment per donar-los la benvinguda i per dir-los que, sens dubte, la decisió de seguir estudis universitaris és un gran encert i que els anys que passaran a la comunitat universitària els resultaran extraordinàriament enriquidors i profitosos, decisius envers el seu futur. A més de molt divertits. Ara bé, per aprofitar-los al màxim, per gaudir-los en plenitud cal que us submergiu en la vida d'aquesta Universitat Autònoma de Barcelona que, des d'ara, és la vostra universitat. Cal participar a tots els nivells: a la classe, al Consell d'Estudiants d'aquesta Facultat de Veterinària, a les associacions d'estudiants (AVAFES; Vetermón, ACTAC,...) en els òrgans de govern de la universitat etc. Aquest alumne o alumna motivat, que aprèn amb interès i satisfacció i a més viu i participa plenament a la vida del campus és el veritable estudiant universitari.

També vull donar la benvinguda als alumnes que comencen la llicenciatura de Ciència i Tecnologia dels Aliments, provinents d'aquesta o altres universitats. La nostra és una facultat petita on és fàcil trobar-se a gust. I com que és un centre petit, necessita la participació de tothom per a continuar millorant. Enguany, per a millorar el desenvolupament d'aquest projecte docent, s'inicia un sistema de tutories personalitzades de forma que cada alumne/a tindrà un professor/a tutor/a que l'orientarà durant els seus estudis. Suposem que aquest ajut serà especialment important a l'hora de triar assignatures optatives, crèdits de lliure configuració o empreses on realitzar pràctiques.

Als veterans/veteranes alumnes que ja estaven matriculats el darrer curs al nostre centre, tornar-los a donar la benvinguda a la seva Facultat, Facultat que continua dedicada a la tasca d'oferir un ensenyament de qualitat. Una docència activa on els alumnes són el centre real del procés d'aprenentatge. En aquest sentit, enguany se segueix el procés d'incrementar els ensenyaments pràctics en grups reduïts, les pràctiques a empreses, els mètodes interactius, etc.

Sens dubte, falta un bon tros per recórrer, però hem de reconèixer que no és poc el que s'ha fet ja. I en poc temps, ja que no s'ha d'oblidar que el nostre centre va néixer l'any 1982, i que només des de l'any 1993 s'imparteix la llicenciatura en Ciència i Tecnologia dels Aliments.

A tots, doncs, la meua benvinguda i el meu desig que el curs 1996-97 resulti profitós en tots els sentits.

Lluís Ferrer Caubet
Degà de la Facultat

1.2. Breu ressenya històrica del centre

La Facultat de Veterinària, creada segons Reial Decret 1611/82, de 18 de juny (BOE 23-7-82) i regulada per la Llei de reforma universitària, per les disposicions que la desenvolupen, pels Estatuts de la Universitat Autònoma de Barcelona i per les normes del seu Reglament, organitza estudis encaminats a la formació de professionals, investigadors i ensenyants de Veterinària en totes les seves modalitats i de Ciència i Tecnologia dels Aliments.

Imparteix la docència corresponent per a l'obtenció dels títols de llicenciat en Veterinària i de llicenciat en Ciència i Tecnologia dels Aliments, com també d'aquelles altres titulacions superiors que puguin crear-se.

Són funcions de la Facultat:

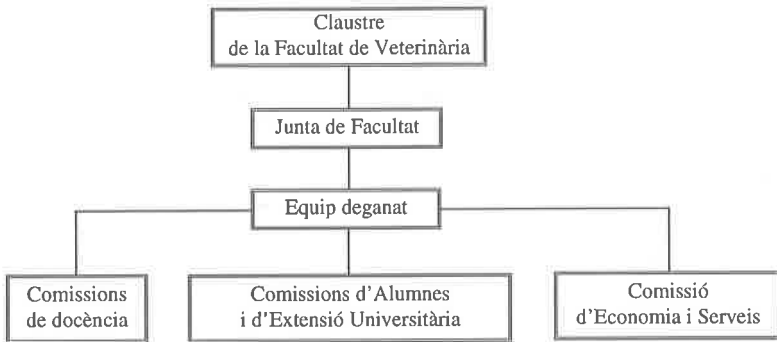
- a) Ordenar i organitzar la docència de les matèries dels seus plans d'estudis.
- b) Coordinar i supervisar l'activitat docent impartida en el si de la Facultat pels diferents Departaments.
- c) Conèixer l'activitat investigadora dels departaments que imparteixen docència, i facilitar-ne la difusió entre les persones i les institucions interessades.
- d) Administrar els seus serveis i equipaments.
- e) Realitzar activitats de formació permanent i extensió universitària en els camps professional i científic.
- f) Articular, en els termes previstos pels Estatuts de la Universitat Autònoma de Barcelona, la participació de la comunitat universitària en els òrgans de representació i govern de la Universitat Autònoma de Barcelona.
- g) Crear i participar en organismes orientats a l'establiment de relacions i connexions amb centres acadèmics, organismes públics o privats, empreses o entitats professionals, per a l'acompliment de les finalitats que li són pròpies.
- h) Totes les funcions assignades pels Estatuts de la UAB.
- i) Elaborar i proposar modificacions al pla o plans d'estudis.

Els seus òrgans de govern són:

- El Claustre de la Facultat.
- La Junta de Facultat.
- El degà i el seu equip.

2. Òrgans de govern i representació de la facultat

Organigrama



2.1. El degà i l'equip deganal

El degà és el representant de la Facultat, en presideix el Claustre i la Junta de Facultat i actua en nom seu.

El degà serà elegit (per majoria absoluta dels membres del claustre en primera votació i per majoria simple en segona) entre els professors, catedràtics o titulars a temps complet, que imparteixen docència a la Facultat; i serà nomenat pel rector.

El període de mandat del degà serà el que estableixin els Estatuts de la UAB, i un cop exhaurit aquest restarà en funcions fins a l'elecció i el nomenament del nou degà.

Són funcions del degà:

- Representar la Facultat dins i fora de la Universitat.
- Vetllar perquè es compleixi el Reglament de la Facultat.
- Convocar i presidir el Claustre i la Junta de Facultat, d'acord amb el que els respectius reglaments de convocatòria i funcionament estableixin.
- Dur a terme acords del Claustre i de la Junta de Facultat.
- Participar en la comissió de designació de l'Administrador de Centre.
- Controlar i coordinar la docència dels estudis desenvolupats a la Facultat.
- Mantenir contactes (trimestrals, com a mínim) amb els representants estudiantils i promoure d'acord amb ells activitats culturals.

Equip deganal:

Degà	Dr. Lluís Ferrer Caubet
Secretària	Dra. Silvia Crespo Giménez
Vicedegans:	Dra. Patrocinio Vergara Esteras Dr. Josep Gasà Gaso
Coordinadora de la titulació de Veterinària:	Dra. Lourdes Abarca Salat
Coordinadora de la titulació de Ciència i Tecnologia dels Aliments:	Dra. M ^a . T. Reyes Pla Soler
Coordinador de Pràctiques Extrafacultatives	Dr. Santiago Lavin Gonzalez

2.2. Els coordinadors de titulació

La Facultat de Veterinària agrupa els seus ensenyaments en dues titulacions, les quals tenen assignades el coordinador de titulació.

Són funcions del coordinador de titulació:

- tenir cura de la realització dels plans docents i de la qualitat docent
- la coordinació entre els continguts dels diferents programes
- sotmetre a la Comissió de Docència de la Facultat les qüestions relatives a la vigència del pla d'estudis
- escoltar els alumnes en els temes referents al desenvolupament dels continguts dels programes i a la realització dels plans docents
- elaborar el projecte d'informe anual d'avaluació de la titulació i elevar aquest informe al degà
- coordinar els sistemes d'avaluació dels professors i de la titulació per part dels estudiants
- impulsar activitats, cursos interdisciplinaris i totes aquelles activitats que contribueixin a millorar la qualitat dels estudis en els quals té competència.

2.3. El Claustre de Facultat

El Claustre de Facultat és l'òrgan màxim de representació de la Facultat. Aprova les línies generals d'actuació en tots els àmbits i controla la gestió dels càrrecs i òrgans de govern de la Facultat.

El Claustre de Facultat es reunirà en sessió ordinària, com a mínim, un cop durant el curs acadèmic i serà convocat pel degà. També es pot reunir en sessió extraordinària per iniciativa del degà o a proposta d'un 10% dels claustrals.

Els representants al Claustre de Facultat seran elegits per sufragi universal, lliure, directe i secret dins del seu estament corresponent.

La Junta de Facultat fixarà els mecanismes electorals.

Són funcions del Claustre de Facultat:

- a) Elecció i, si escau, revocació del degà.
- b) Elaboració, aprovació i modificació, si s'escau, del Reglament de la Facultat, que haurà de ser aprovat per majoria absoluta.
- c) Elaboració i aprovació del reglament de funcionament.
- d) Elaboració de línies generals d'actuació de la Facultat.
- e) Supervisió de la gestió dels òrgans de govern de la Facultat.
- f) Aprovació de modificacions i projectes de plans d'estudis.

El Claustre es renovarà cada dos anys.

Els membres que durant aquest temps en perdin la condició seran substituïts, procedint-se a l'elecció de nous membres, segons la normativa fixada per la Junta de Facultat. Aquestes eleccions es faran en el primer trimestre del curs acadèmic, excepte en els casos proposats per la Junta de Facultat.

El Claustre de Facultat (composició)

PRESIDENT	Degà	
VOCALS	Administrador/a del Centre (amb veu però sense vot)	
	Tots els professors amb dedicació a temps complet que imparteixen més del 50% de la seva docència en el centre	37,5%
	Representació de professors que imparteix en docència a temps parcial en el centre	12,5%
	Estudiants de 3r cicle i becaris	5%
	Estudiants de 1r i 2n cicle, proporcional al nombre de matriculats en cada curs	35%
	Personal d'administració i serveis	10%

2.4. La Junta de Facultat

La Junta de Facultat, delegada del Claustre, serà l'òrgan ordinari de govern i de gestió del centre.

La Junta de Facultat és renovarà cada dos anys.

Les eleccions es realitzaran per sufragi universal, igual, lliure, directe i secret.

Aquells membres que durant aquest temps en perdin la condició seran substituïts, i es procedirà a l'elecció de nous membres, d'acord amb la normativa fixada per la Junta de Facultat. Aquestes eleccions es faran en el primer trimestre del curs acadèmic, excepte en els casos proposats per la Junta de Facultat.

Són funcions de la Junta de Facultat:

- Vetllar per l'execució de la política d'actuació de la Facultat, sobretot pel que fa a l'organització de la docència, aprovant el pla docent.
- Elaborar les modificacions i projectes de plans d'estudis.
- Elaborar i aprovar el pressupost de la Facultat.
- Crear comissions, que li seran subordinades, necessàries per al funcionament correcte de la Facultat.
- Elaborar i aprovar el propi reglament de funcionament.
- Conèixer l'activitat investigadora dels departaments que imparteixen la docència a la Facultat.
- Donar als Departaments la descripció de les necessitats docents que s'han de cobrir.
- Elevar propostes d'actuació i modificació als òrgans superiors de la Universitat.
- Administrar els serveis i equipaments propis de la Facultat, i tenir coneixement de l'ús que se'n fa.
- Fixar els mecanismes electorals per a la constitució del Claustre i de la Junta de Facultat d'acord amb el que estableixi aquest reglament .
- Realitzar totes aquelles altres tasques pròpies del seu àmbit de competència i que es creuin necessàries per al funcionament correcte de la Facultat.

La Junta de Facultat (composició)

PRESIDENT	Degà	
VOCALS	Coordinadors de Titulació	
	Equip de deganat Coordinadors de curs	21%
	Representants dels professors de tots els departaments que imparteixen docència a la facultat de Veterinària	33%
	Representants dels estudiants del centre	35%
	Personal d'Administració i Serveis Administrador/a del centre	10%

La Junta de Facultat tindrà un nombre màxim de 60 membres

2.5. Les comissions de la Facultat

Les comissions permanents de la Facultat són:

- Una Comissió de Docència per cada una de les llicenciatures que s'imparteixen en el centre.
- La Comissió d'Alumnes i d'Extensió Universitària.
- La Comissió d'Economia i de Serveis.

Les comissions permanents de la Facultat es constituiran després de l'elecció de Degà i del seu equip, i tindran la mateixa durada.

2.5.1. Les comissions de Docència

Les Comissions de Docència de la Facultat són dos: la llicenciatura de Veterinària i la de Ciència i Tecnologia dels Aliments, i estan formades per:

- El coordinador de Titulació que la presideix.
- Tres professors escollits per la Junta de Facultat que imparteixen docència a la titulació corresponent.
- Tres estudiants escollits també per la Junta de Facultat.
- Un representant del personal d'administració i serveis, adscrit a la Gestió Acadèmica.

És reunirà com a mínim un cop al semestre i sempre que el president ho cregui necessari.

Són funcions de les comissions de Docència:

- Analitzar el pla d'estudis i presentar al degà les propostes i les modificacions que cregui convenient i vetllar per la correcta aplicació del pla d'estudis.
- Vetllar pels correctes complimentes i qualitat de les tasques docents i establir els mecanismes perquè aquestes es realitzin adequadament.
- Assegurar l'homogeneïtat i coordinació a cada curs, i al conjunt de la Facultat, dels programes i orientacions de les matèries dels plans d'estudis.
- Rebre suggeriments i cercar la solució dels problemes i les queixes de membres de la Facultat sobre qüestions de docència i proposar les actuacions pertinents a les instàncies superiors per a la seva avaluació i sanció.
- Donar el vistiplau al pla docent, fer un seguiment de l'evolució del semestre i una avaluació de conjunt al final de cada semestre.

2.5.2. La Comissió d'Alumnes i Extensió Universitària

Està formada per:

- El vicedegà responsable d'Estudiants, que la presideix.
- L'òrgan executiu del Consell d'Estudiants.
- Dos representants de les associacions culturals i/o d'altre caire amb activitat a la Facultat.
- Un professor escollit per la Junta de Facultat.
- Un representant del personal d'administració i serveis.

Són funcions de la Comissió d'Alumnes i Extensió Universitària:

- Revisar i donar solucions a les necessitats procedents del col·lectiu d'estudiants.
- Rebre i difondre tota la informació existent referent a beques i ajuts.
- Engregar les tasques d'organització i extensió cultural universitària interessants per a la facultat.
- Col·laborar amb organitzacions d'estudiants de caire nacional i internacional.
- D'altres que li pugui atorgar la Junta de Facultat.

2.5.3. La Comissió d'Economia i Serveis

S'encarrega del control institucional de les activitats de l'administració i serveis, sense perjudici de la supervisió paral·lela del degà.

Aquesta comissió estarà formada per sis membres:

- El degà o la persona en qui delegui.
- L'administradora de la Facultat.
- La gestora econòmica del centre.
- Un professor, un estudiant de cada titulació i un membre del PAS, escollits per la Junta de Facultat.

Són funcions de la Comissió d'Economia i Serveis:

- Elaborar anualment la proposta d'estimació provisional de despeses a incloure al pressupost de la Universitat, a la programació plurianual i a qualsevol altra programació general de la Universitat.
- Elaborar la proposta de distribució dels fons per a inversions que assenyala l'article 13.5 b) dels Estatuts de la UAB.
- Gestionar i administrar els fons per a inversions de l'apartat anterior.
- Supervisar el bon funcionament dels serveis i equipaments propis de la Facultat.

- Estudiar i analitzar la globalitat de les necessitats dels serveis i equipaments i fer les propostes pertinents a la Junta de Facultat.
- Totes les altres relacionades amb l'administració i la gestió dels serveis i equipaments que li atorgui la Junta de Facultat.

2.6. El Consell d'Estudiants

El Consell d'Estudiants de Veterinària (CEV) és el principal òrgan representatiu de debat, de coordinació i d'intercanvi d'informació dels estudiants de la Facultat.

D'entre els estudiants membres del CEV es trien els representants en tots els òrgans de govern de la Facultat. Els membres del Consell trien un president, la funció del qual és representar els estudiants de la Facultat en el Consell d'Estudiants de la Universitat.

Són funcions seves:

- coordinar la representació dels estudiants en els diversos òrgans de govern de la Facultat:
 - Junta de Facultat
 - Comissions de Docència
 - Comissió d'Alumnes i Extensió Universitària
 - Comissió d'Economia i Serveis
- organitzar activitats adreçades als estudiants, com ara conferències i xerrades, exposicions, concursos, publicacions, etc.
- facilitar tota aquella informació d'interès per a l'estudiant: borses de treball, beques, ajuts, plans d'estudis, etc.

El CEV de la UAB elegeix cada curs cinc alumnes d'entre els seus membres, formant l'òrgan directiu i nomenant un president. L'òrgan directiu del CEV de la UAB suposa la representativitat dels estudiants de Veterinària.

Per a fer aquesta tasca disposa d'una Secretaria (VI-109 - Telèfon 1499). Des d'aquesta, es treballa per poder coordinar l'activitat dels estudiants en els diferents òrgans de govern així com per a resoldre els problemes que es presentin als alumnes de la Facultat durant el curs acadèmic.

Per tal que el Consell continuï funcionant cal la col·laboració i la representació de tots els estudiants.

Des del curs 1994-95 el Consell coordina un sistema d'adopció d'animals de companyia sota el nom de BADA que pot contactar-se a la seu del Consell.

Dirigiu-vos al Consell per a sol·licitar informació o proposar qualsevol activitat que tingueu pensada. Us hi poden ajudar.

3. Tutories

Tutories individuals de la Facultat de Veterinària de la UAB

El curs 1995-96, la Facultat de Veterinària de la UAB va iniciar, amb caràcter experimental, un innovador sistema de tutories individuals adreçades a l'alumnat nou. L'objectiu principal d'aquest projecte és facilitar als estudiants la confecció del seu *currículum*. Cal considerar que els nous plans d'estudis permeten que sigui el mateix alumnat qui configuri el seu *currículum*, escollint les assignatures optatives, les assignatures de lliure elecció (incloent-hi assignatures d'altres centres), el tipus de pràctiques i el lloc on es faran. Per manca d'informació, de vegades, aquestes millores no són utilitzades per l'alumnat i arriben a transformar-se en problemes o complicacions administratives.

Es poden distingir dos tipus de tutories: les acadèmiques, que consisteixen en la programació de reunions específiques, i les individualitzades. Són aquestes les que constitueixen un fet innovador en les universitats espanyoles, però, que funcionen amb èxit en d'altres universitats, on tradicionalment han comptat amb plans d'estudis més oberts a la lliure elecció d'algunes matèries.

L'alumnat que es matriculi per primera vegada en aquest centre (ja sigui en els estudis de Veterinària o en els de Ciència i Tecnologia dels Aliments) serà assignat aleatòriament a un membre del professorat que s'encarregarà del seu assessorament en tots els aspectes acadèmics durant tota la carrera.

La funció del professorat de tutoria serà establir una relació individualitzada que faciliti l'assessorament en tots els aspectes acadèmics i/o professionals que facilitin a l'alumnat la presa de decisions al llarg del seu desenvolupament curricular.

El fet que el professorat de tutoria pugui tenir assignats alumnes de qualsevol curs, afavoreix la transmissió d'informació entre estudiants de diferents cursos.

La Gestió Acadèmica de la facultat facilitarà a cada estudiant el nom del tutor assignat per tal que es pugui produir el primer contacte abans de la formalització de la matrícula.

4. Els Plans d'estudis

4.1. Els nous Plans d'estudi

Durant el curs 1992-93 es van aprovar els nous plans d'estudi de les diverses titulacions que imparteix la nostra Facultat. Per la seva durada, els podem dividir en:

- titulacions de primer i segon cicle: llicenciatura de Veterinària
- titulacions de segon cicle: llicenciatura de Ciència i Tecnologia dels Aliments. Per accedir-hi cal haver superat el primer cicle d'uns determinats estudis.

Quan parlem d'uns estudis de primer i segon cicle que duren cinc anys volem dir que l'organització administrativa permet a l'estudiant de realitzar-los en aquest període de temps. No obstant això, cada estudiant es podrà organitzar com li sembli més oportú, respectant la normativa vigent (règim de permanències, etc.).

Per a obtenir qualsevol d'aquests títols, l'alumnat ha de cursar i superar un cert nombre de crèdits tot ajustant-se a les exigències d'obligatorietat, optativitat i lliure elecció que s'especifiquen en cada cas.

El contingut dels plans d'estudis, tant de primer com de segon cicle, s'ordenaran distingint entre:

- matèries troncales, les d'obligatòria inclusió en tots els plans d'estudis que condueixin a l'obtenció d'un títol oficial
- matèries obligatòries, establertes per cada universitat
- matèries optatives, establertes lliurement per cada universitat perquè l'alumnat pugui triar entre elles
- matèries de lliure elecció, establertes per cada universitat en un percentatge de crèdits sobre la càrrega lectiva total del pla d'estudis

Els crèdits de lliure elecció constitueixen el 10% del nombre total de crèdits que ha de cursar l'alumnat. Es poden triar d'entre les matèries optatives del seu pla d'estudis o de la resta d'assignatures ofertes per la Universitat Autònoma de Barcelona.

Els estudis de cinc anys estan dividits en dos cicles de dos i tres anys respectivament. En acabar el primer cicle, no hi ha títol intermedi ni requisit especial per a passar al segon cicle de la mateixa carrera.

Les assignatures són semestrals amb examen final al febrer, per a les de primer semestre (recuperable al juny), i amb examen final de juny, per a les de segon semestre (recuperable al setembre).

Hi ha estudis que permeten l'accés directe al segon cicle des d'un primer cicle d'altres estudis determinats, essent necessari en alguns casos cursar els complements de formació que s'especifiquin.

Un cop matriculat d'una assignatura optativa, l'alumnat l'haurà d'aprovar, i en el cas que sigui una assignatura de lliure elecció, l'alumnat l'haurà d'aprovar o bé canviar-la per una altra, però en cap dels dos casos abandonar-la, encara que els crèdits no li siguin necessaris per a completar el currículum.

Si us cal resoldre qualsevol dubte, podeu dirigir-vos a la Gestió Acadèmica de la Facultat o al coordinador de titulació corresponent.

Observacions

Ordenació temporal de les assignatures

La indicació dels semestres en què es cursaran les assignatures s'indica d'acord amb la «seqüència d'ordenació temporal» que figura en les ordres ministerials d'aprovació dels plans d'estudis (BOE) Per a cada curs acadèmic es concretaran els semestres en què s'impartiran les assignatures.

4.2. Pla d'estudis de 1993 (Resolució de 16 de novembre de 1992, BOE 14 de gener de 1993, sota la directriu del R.D. 1497/87 de 27 de novembre) Llicenciatura de Veterinària

- Ensenyament de primer i segon cicle
- Centre universitari responsable de l'organització del pla d'estudis: facultat de Veterinària de la UAB
- Càrrega lectiva global: 420 crèdits
- No exigeix treball o projecte de final de carrera o examen o prova general necessària per a l'obtenció del títol
- Anys acadèmics en què s'estructura el pla per cicles: 2+3

Cicle	Curs	Matèria troncal	Matèria optativa	Matèria obligatòria	Crèdits lliures	Total
Primer	1	67,5	6	0	10,5	84
	2	79,5	0	0	4,5	84
Segon	3	80	0	0	4	84
	4	54	0	15	15	84
	5	69,5	0	6,5	8	84
		350	6,00	21,50	42,00	420,00

4.2.1. Normativa acadèmica

El primer any caldrà matricular-se d'un mínim de 60 crèdits.

L'alumnat no podrà matricular-se de més de 105 crèdits per curs acadèmic.

L'alumnat estarà obligat a matricular-se de les assignatures que li quedin pendents abans de poder agafar-ne una de nova.

Quant a les assignatures que consten de dues parts (I i II), es recomana no matricular-se de la part II sense haver cursat la part I.

S'estableix un límit màxim de crèdits per a obtenir el títol per sobre del límit assenyalat en el Pla d'estudis, que serà de 5 crèdits, arrodonits a l'alça en la quantitat necessària fins a completar la docència de l'assignatura que es triï, tant pel que fa a les assignatures optatives com per a les de lliure elecció. Els crèdits addicionals dels quals es vulgui matricular l'alumnat per sobre d'aquest límit no tindran validesa acadèmica.

Segons l'acord de la Junta de Facultat pres en data 27 de novembre de 1991, les assignatures optatives, un cop finalitzada la matrícula, hauran de superar-se.

A més de la normativa que especifiquem en aquest apartat, l'alumnat ha de considerar la normativa acadèmica establerta per la Universitat Autònoma de Barcelona i per l'Administració Educativa (vegeu la guia de la Universitat Autònoma de Barcelona).

4.2.2. Ús d'animals en els ensenyaments de Veterinària

L'estudiant de Veterinària ha de conèixer i comprendre els criteris següents relatius a l'ús d'animals durant els estudis de la llicenciatura.

1. En la docència d'algunes assignatures s'utilitzaran animals vertebrats vius.
2. Alguns animals requeriran d'eutanàsia per mètodes humanitaris després de ser utilitzats per a finalitats docents.
3. La Facultat de Veterinària es compromet a complir escrupolosament amb els principis ètics de la Llei 5/1995, de 21 de juny, de protecció dels animals utilitzats per a experimentació i per a altres finalitats científiques.
4. Totes i cada una de les activitats docents que requereixin la utilització d'animals són revisades i aprovades per la Comissió Ètica de la Universitat.
5. Qualsevol persona que cregui que s'incomplixen els principis ètics de la Llei 5/1995, de 21 de juny, de protecció dels animals utilitzats per a experimentació i per a altres finalitats científiques, en una determinada activitat docent de la Facultat, podrà adreçar-se per escrit a la Comissió de Docència de Veterinària o directament a la Comissió Ètica de la Universitat.
6. Per a obtenir el títol de llicenciat/da en Veterinària és obligatori completar unes pràctiques de camp que inclouen una estada en un escorxador.

L'alumnat de nou ingrés, en el moment de formalitzar la matrícula, haurà de reconèixer, mitjançant la seva signatura, haver estat informat d'aquests punts.

* Utilitzats per a experimentació i per a altres finalitats científiques.

4.2.3. Primer cicle

Primer curs

Primer semestre

Codi	Assignatura	Crèdits teòrics	Crèdits pràctics	Crèdits totals
21197	Anatomia I (Tr)	4,5	6,0	10,5
21198	Biologia Cel·lular (Ob)	4,5	1,5	6,0
21199	Matemàtiques (Tr)	4,5	3,0	7,5
21200	Física (Tr)	4,5	3,0	7,5
21201	Química (Tr)	4,5	3,0	7,5

Segon semestre

Codi	Assignatura	Crèdits teòrics	Crèdits pràctics	Crèdits totals
21202	Anatomia II (Tr)	6,0	6,0	12,0
21203	Biologia Animal i Vegetal (Tr)	4,5	3,0	7,5
21204	Etnologia (Tr)	3,0	1,5	4,5
21205	Etologia (Tr)	3,0	1,5	4,5
21206	Bioquímica I (Tr)	4,5	1,5	6,0

Total de crèdits del primer curs:

- troncal i obligatoris	43,5	30,0	73,5
- de lliure elecció			10,5

Crèdits totals**84,0**

Tr = troncal

Ob = obligatori

Op = optatiu

Ll = lliure elecció

Segon curs

Primer semestre

Codi	Assignatura	Crèdits teòrics	Crèdits pràctics	Crèdits totals
21207	Bioquímica II (Tr)	3,0	3,0	6,0
21208	Fisiologia I (Tr)	4,5	3,0	7,5
21209	Microbiologia I (Tr)	3,0	3,0	6,0
21210	Histologia (Tr)	4,5	4,5	9,0
21211	Agricultura (Tr)	4,5	3,0	7,5
21216	Epidemiologia (Tr)	3,0	3,0	6,0

Segon semestre

Codi	Assignatura	Crèdits teòrics	Crèdits pràctics	Crèdits totals
21212	Parasitologia (Tr)	3,0	3,0	6,0
21213	Genètica (Tr)	4,5	4,5	9,0
21214	Fisiologia II (Tr)	4,5	3,0	7,5
21215	Microbiologia II (Tr)	4,5	1,5	6,0
21217	Economia Agrària (Tr)	3,0	1,5	4,5
21218	Immunologia (Tr)	3,0	1,5	4,5

Total de crèdits del segon curs:

- troncal	45,0	34,5	79,5
- de lliure elecció			4,5

Crèdits totals **84,0**

Total de crèdits del primer cicle:

- assignatures troncal i obligatòries	153,0
- assignatures de lliure elecció	15,0

Crèdits totals **168,0**

4.2.4. Segon cicle

Tercer curs

Primer semestre

Codi	Assignatura	Crèdits teòrics	Crèdits pràctics	Crèdits totals
21219	Farmacologia I (Tr)	3,0	3,0	6,0
21259	Producció Animal I (Tr)	4,5	1,5	6,0
21260	Nutrició I (Tr)	3,0	3,0	6,0
21261	Patologia General (Tr)	3,0	1,5	4,5
21263	Anatomia Patològica (Tr)	3,0	4,5	7,5
21262	Millora genètica(Tr)	4,5	3,0	7,5

Segon semestre

Codi	Assignatura	Crèdits teòrics	Crèdits pràctics	Crèdits totals
21265	Farmacologia II (Tr)	4,5	1,5	6,0
21266	Producció Animal II (Tr)	3,0	3,0	6,0
21267	Nutrició II (Tr)	4,5	1,5	6,0
21268	Propedèutica (Tr)	3,0	4,5	7,5
21269	Tecnologia de la Reproducció i Fisiologia Obstètrica (Tr)	3,0	3,0	6,0

Anual

Codi	Assignatura	Crèdits teòrics	Crèdits pràctics	Crèdits totals
21264	Tecnologia dels Aliments (Tr)	6,0	5,0	11,0

Total de crèdits del tercer curs:

- troncal	45,0	35,0	80,0
- de lliure elecció			4,0

Crèdits totals **84,0**

Quart curs

Primer semestre

Codi	Assignatura	Crèdits teòrics	Crèdits pràctics	Crèdits totals
21271	Cirurgia General (Tr)	4,5	3,0	7,5
21272	Malalties Parasitàries (Tr)	4,5	4,5	9,0
21273	Malalties Infeccioses I (Tr)	4,5	1,5	6,0
21274	Radiologia (Tr)	1,5	1,5	3,0

Segon semestre

Codi	Assignatura	Crèdits teòrics	Crèdits pràctics	Crèdits totals
21275	Cirurgia Clínica (Tr)	3,0	4,5	7,5
21276	Anatomia Patològica especial (Tr)	4,5	4,5	9,0
21277	Malalties Infeccioses II (Tr)	3,0	3,0	6,0
21278	Patologia Mèdica I (Tr)	3,0	3,0	6,0

Total de crèdits del quart curs:

- troncal	28,5	25,5	54,0
- optatius			15,0
- lliure elecció			15,0
Crèdits totals			84,0

Cinquè curs

Primer semestre

Codi	Assignatura	Crèdits teòrics	Crèdits pràctics	Crèdits totals
21220	Patologia Mèdica II (Tr)	3,0	3,0	6,0
21221	Higiene i Inspecció dels Aliments I (Tr)	4,5	1,5	6,0
21222	Patologia de la Reproducció i Patologia Obstètrica (Tr)	4,5	4,5	9,0
21223	Deontologia i Veterinària Legal (Tr)	3,0	1,5	4,5

Segon semestre

Codi	Assignatura	Crèdits teòrics	Crèdits pràctics	Crèdits totals
21224	Terapèutica (Tr)	4,5	1,5	6,0
21225	Higiene i Inspecció dels Aliments II (Tr)	3,0	3,0	6,0
21226	Toxicologia (Tr)	4,5	3,0	7,5
21227	Medicina Preventiva i Policia Sanitària (Tr)	3,0	1,5	4,5
21872	Pràctiques de Camp (Tr)		20,0	20,0

Total de crèdits del cinquè curs:

– troncal	30,0	39,5	69,5
– optatiu			6,5
– lliure elecció			8,0
Crèdits totals			84,0

Total de crèdits del segon cicle:

– assignatures troncal	203,5
– assignatures optatives	21,5
– assignatures lliure elecció	27,0
Crèdits totals	252,0

4.2.5. Assignatures optatives

L'alumnat ha de cursar un total de 21,5 crèdits d'assignatures optatives entre quart i cinquè, que haurà d'escollir entre tota l'oferta que es relaciona:

Quart curs

Primer semestre

Codi	Assignatura	Crèdits teòrics	Crèdits pràctics	Crèdits totals
21232	Clínica d' Animals Exòtics	1,5	1,5	3,0
21238	Anatomia Clínica	1,5	1,5	3,0
21241	Bioquímica Clínica	1,5	1,5	3,0
21243	Producció Porcina	4,5	3,0	7,5
21248	Producció i Tecnologia de Farratges i Pinsos	4,5	1,5	6,0
21251	Microbiologia dels Aliments	3,0	1,5	4,5
21601	Biometria i Programació Lineal	3,0	1,5	4,5
Total del primer semestre				31,5

Segon semestre

Codi	Assignatura	Crèdits teòrics	Crèdits pràctics	Crèdits totals
21236	Neurologia	1,5	1,5	3,0
21237	Oftalmologia	1,5	1,5	3,0
21242	Producció Bovina	4,5	3,0	7,5
21246	Producció d'Aus	4,5	1,5	6,0
21249	Alimentació i Maneig d' Animals de Companyia	2,0	1,0	3,0
21255	Ecologia Veterinària	3,0	1,5	4,5
21257	Micologia	1,5	1,5	3,0
21600	Bioquímica i Genètica Molecular Aplicada a la Veterinària	3,0	1,5	4,5
Total del segon semestre				34,5

Cinquè curs

Primer semestre

Codi	Assignatura	Crèdits teòrics	Crèdits pràctics	Crèdits totals
21229	Clínica de Porcs	3,0	3,0	6,0
21234	Traumatologia	1,5	3,0	4,5
21235	Dermatologia	3,0	1,5	4,5
21244	Prod. Ovina i Caprina	3,0	1,5	4,5
21245	Producció de Conills i Altres Espècies	3,0	1,5	4,5
21247	Prod. Animals Aquàtics	3,0	1,5	4,5
21253	Ciència i Tecnologia de la Carn	4,5	3,0	7,5
21254	Ciència i Tecnologia del Peix	3,0	1,5	4,5
Total del primer semestre				40,5

Segon semestre

Codi	Assignatura	Crèdits teòrics	Crèdits pràctics	Crèdits totals
21228	Clínica de Remugants	4,5	1,5	6,0
21230	Clínica d'Aus i Conills	3,0	1,5	4,5
21231	Clínica d'Equids	3,0	3,0	6,0
21233	Medicina Interna	3,0	3,0	6,0
21239	Patologia dels Animals Aquàtics	3,0	1,5	4,5
21240	Zoonosi i Salut Pública	3,0	1,5	4,5
21250	Gestió de l'Empresa Agropecuària	3,0	1,5	4,5
21252	Ciència i Tecnologia de la Llet	4,5	3,0	7,5
21256	Manipulació Embrionària	1,5	1,5	3,0
Total del segon semestre				46,5

4.2.6. Crèdits de lliure elecció

L'alumnat haurà de superar, per a poder demanar el títol, 42 crèdits de lliure elecció al llarg de la llicenciatura, estructurats de la forma següent:

1r. curs	10.5	crèdits
2n. curs	4.5	crèdits
3r. curs	4.0	crèdits
4t. curs	15.0	crèdits
5è. curs	8.0	crèdits

Aquest nombre de crèdits només es refereix al màxim que pot realitzar en cada curs, però sense que la matrícula o la superació dels crèdits sigui obligatòria en cada un dels cursos. S'entén que els crèdits que l'alumnat no agafi en un curs seran acumulables en el curs següent, i així successivament.

Els crèdits de lliure elecció es poden triar d'entre les matèries optatives del seu pla d'estudis o de la resta d'assignatures ofertes per la Universitat Autònoma de Barcelona (elaborats sota directrius del RD 1497/1987).

En cas que l'alumnat vulgui triar assignatures optatives de la llicenciatura de Veterinària com a assignatures de lliure elecció, s'haurà de fer a partir de quart curs, excepte en el cas que triï les assignatures que tot seguint s'indiquen i que podrà cursar a partir de tercer curs:

- Biometria i Programació Líneal
- Microbiologia del Aliments
- Micologia
- Bioquímica i Genètica Molecular Aplicada a la Veterinària
- Gestió de l'Empresa Agropecuària
- Manipulació Embrionària

La matrícula d'aquests crèdits es formalitzarà al mateix centre on l'alumnat està cursant els seus estudis, tant si s'imparteix a la Facultat com si no.

Cada grup reservarà un 10% de la seva capacitat (amb un màxim de 10) perquè l'ocupi l'alumnat que cursi aquesta assignatura com de lliure elecció.

L'alumnat podrà demanar la superació dels crèdits de lliure elecció que ha de cursar segons el seu pla d'estudis, mitjançant l'acreditació d'uns estudis previs. Aquests estudis han de tenir la categoria d'estudis universitaris homologats. Tantmateix, la Comissió d'Ordenació Acadèmica de la UAB podrà reconèixer com a crèdits de lliure elecció altres estudis.

En aquest cas, es mantindrà la nota que havien obtingut en l'assignatura cursada realment. En cas d'una adaptació de dues o més assignatures per una sola, la nota serà la mitjana ponderada de les notes originàries, si es tracta d'assignatures amb diferent nombre de crèdits. En el cas que les assignatures tinguin el mateix valor (assignatures anuals) es calcularà la nota fent la mitjana aritmètica.

Cursos d'idiomes a la UAB

Els cursos fets al Servei d'Idiomes de la UAB tenen reconeixement com a crèdits de lliure elecció en els plans d'estudis universitaris. L'equivalència que s'utilitzarà és la d'un crèdit reconegut per cada 10 hores de docència realitzada, sempre que s'obtingui la qualificació mínima d'aprovat en la corresponent avaluació final per al nivell d'idioma que en cada cas es determini.

El nombre màxim de crèdits que es poden reconèixer a un alumne, per cursos d'idiomes, serà de 12 crèdits per a les Diplomatures i de 20 per a les Llicenciatures.

Per a més informació sobre dates d'inscripció i d'inici de curs, cal adreçar-se al Servei d'Idiomes, edifici C (al costat del bar de Ciències) telèfon 581 27 36 o 581 13 25.

4.2.7. Normativa de realització i gestió acadèmica de les Pràctiques de Camp

(Aprovada en Junta de Facultat en data del 3 d'abril de 1995)

El Pla d'estudis actual de la Facultat de Veterinària (BOE del 14 de gener de 1993) té una assignatura obligatòria en el segon cicle del currículum, anomenada Pràctiques de Camp.

A. Càrrega lectiva i realització

La càrrega lectiva de l'assignatura Pràctiques de Camp és de 20 crèdits, amb una equivalència de 10 setmanes a jornada laboral completa. Aquestes pràctiques podran fer-se a partir del mes de juliol de l'any en el qual l'alumnat s'hagi matriculat i cursat totes les assignatures troncales de quart curs.

La realització de les pràctiques de camp és incompatible amb el període lectiu, llevat d'aquells alumnes de cinquè curs que tinguin cursades totes les assignatures troncales.

B. Estructuració

Les Pràctiques de Camp s'estructuren en dos blocs, un d'obligatori i un de lliure elecció.

B.1. El bloc obligatori és:

– una estada de dues setmanes en un escorxador.

B.2. El bloc de lliure elecció tindrà una durada de 8 setmanes a jornada laboral completa o el seu equivalent a mitja jornada (aquest bloc es podrà fer en dues parts d'un mes cadascuna o la seva equivalència a mitja jornada). Podrà realitzar-se en qualsevol de les entitats privades (clíniques veterinàries, empreses del sector agroalimentari, laboratoris, etc.) o públiques (oficines de sanitat animal, laboratoris del DARP, etc.) que la Facultat ofereix, amb les quals haurà establert prèviament un conveni.

També es possible fer tant el bloc obligatori com el de lliure elecció en altres entitats proposades pel mateix alumnat, amb l'acceptació prèvia per part de la Comissió de Docència. En el cas del bloc obligatori (escorxadors), l'alumnat només podrà proposar les que siguin de fora de Catalunya.

C. Sol·licituds i criteris d'adjudicació

C.1. Entitats oferides per la Facultat

Per a sol·licitar qualsevol dels blocs oferts, cal presentar a la Gestió Acadèmica de la Facultat una sol·licitud (en l'imprès normalitzat que facilitarà la mateixa Gestió Acadèmica) en el termini indicat.

S'obriran tres períodes a l'any per a la recepció de sol·licitud:

Sol·licituds	Període de realització de pràctiques
Gener-febrer	De març a juny
Maig-juny	De juliol a octubre
Setembre-octubre	De novembre a febrer

A l'inici de cada període d'admissió de sol·licituds es farà pública la llista d'entitats col·laboradores, els trams ofertats i el calendari de tramitació que constarà de les parts següents:

- el termini de presentació de sol·licituds
- la data de publicació de les adjudicacions
- el termini de presentació de sol·licituds per a les readjudicacions
- la data de publicació del llistat definitiu amb les readjudicacions.

A la vista de l'oferta que publicarà la Facultat, l'alumnat haurà d'indicar en la sol·licitud els llocs i les dates escollits, per ordre de preferència. Les adjudicacions es faran d'acord amb el nombre de crèdits que li restin per finalitzar la llicenciatura. En el cas de situacions idèntiques es procedirà a l'avaluació del currículum acadèmic, i se n'extraurà la mitjana ponderada.

C.2. Entitats proposades per l'alumne

Per a sol·licitar la realització de les pràctiques en entitats proposades per l'alumnat, cal presentar una sol·licitud en imprès normalitzat que facilitarà la Gestió Acadèmica on constarà la raó social, el temps i les condicions de l'estada, com també el nom de la persona responsable de l'alumne o l'alumna durant el període pràctic. Aquesta sol·licitud caldrà presentar-la un mes abans de l'inici de les pràctiques. La Comissió de Docència resoldrà sobre la idoneïtat de la sol·licitud, sempre que aquesta compleixi els requisits mínims exigits i la farà pública quinze dies abans de l'inici de les pràctiques.

D. Matriculació

Hi haurà dos períodes l'any de matriculació: juliol i setembre. L'alumnat triarà dels dos grups que s'ofereixen –grup 1 per a les convocatòries de febrer/juny o grup 2, per a les de juny/setembre–, el que més li convingui, en funció de la seva situació acadèmica.

Es recomana que la matrícula es realitzi quan només resti l'últim tram de pràctiques per fer. D'aquesta forma, encara que no cursi cap altra assignatura té garantida la cobertura de l'assegurança escolar (si reuneix les condicions necessàries). La matrícula donarà dret a dues convocatòries.

En casos especials es podrà generar un registre específic perquè l'alumnat estigui cobert per l'assegurança escolar (sense estar matriculat), amb l'autorització de l'Àrea d'Alumnes.

Aquell alumnat que no tingui cobertura de l'assegurança escolar (més grans o estrangers de determinats països amb els quals no existeix conveni de reciprocitat), hauran de contractar-se una assegurança i lliurar la documentació a la Gestió Acadèmica de la Facultat, quinze dies abans de la data d'inici de les pràctiques.

E. Superació de les pràctiques

Tant pel que fa al bloc obligatori com per al bloc de lliure elecció, la Gestió Acadèmica trametrà a cada entitat una certificació, en imprès normalitzat, que, posteriorment i un cop finalitzades les pràctiques corresponents, caldrà retornar a la Facultat, degudament formalitzades i signades per la persona responsable, com a justificant de la realització de l'esmentat bloc i on es reflectirà el grau de compliment i aprofitament de l'estada per part de l'alumnat. Aquesta documentació restarà dipositada a la Gestió Acadèmica de la Facultat.

Un cop realitzat cada bloc, l'alumnat haurà de lliurar a la Gestió Acadèmica una memòria de pràctiques (en imprès normalitzat) que restarà arxivada al seu expedient.

Juntament amb la convocatòria de setembre-octubre es farà pública la relació de tots els trams superats per l'alumnat durant el curs acadèmic anterior.

F. Actes acadèmiques (qualificacions)

L'acta es qualificarà posant la nota corresponent a la mitjana ponderada de l'expedient acadèmic de l'alumnat. Es generaran actes tres cops a l'any: febrer, juny i setembre.

El coordinador de les pràctiques extrafacultatives serà el professor/a responsable de l'assignatura (Pràctiques de Camp) que signarà les actes que es generin. També atendrà totes les consultes específiques.

G. Informació a l'alumnat

Tota la informació relacionada amb l'assignatura de Pràctiques de camp s'exposarà al tauler d'anuncis destinat aquest fi, que es troba situat al vestíbul de la Facultat, pròxim a la Gestió Acadèmica.

Amb la finalitat que l'alumnat rebí la major informació d'aquesta assignatura, a l'inici de cada curs acadèmic es convocarà una sessió informativa.

H. Relació amb les entitats col·laboradores

Els convenis amb cada entitat col·laboradora reflectiran el temps d'acollida de l'estudiant, l'activitat que haurà de dur a terme i els horaris exigits, i altres indicacions de compliment obligat per l'alumnat.

Un cop a l'any es trametrà a les entitats col·laboradores la documentació següent :

- resum de les activitats pràctiques del curs anterior
- normativa de realització (només en el supòsit que hi hagi modificacions)
- certificat de col·laboració

4.2.8. Sortides professionals

Tradicionalment, la professió veterinària ha desenvolupat la seva activitat laboral en tres grans camps: la clínica d'animals domèstics, la producció animal i la tecnologia dels aliments. Les sortides professionals d'aquests tres grans camps són molt diverses, però les més importants les podem agrupar en:

Sector privat

- clínica d'animals de companyia (gossos, gats i cavalls)
- clínica d'animals de producció (vaques, porcs, ovelles, aus i conills, etc)
- indústries de fabricació de pinsos
- indústries farmacològiques
- laboratoris de diagnòstic
- assessories d'empreses ramaderes
- indústries agroalimentàries

Sector públic

- inspecció i control sanitari d'aliments
(Conselleria de Sanitat i Seguretat Social)
- inspecció d'Escorxadors (Conselleria d'Agricultura, Ramaderia i Pesca)
- sanitat i Producció Animal (Conselleria d'Agricultura, Ramaderia i Pesca)

Recerca

Són nombrosos els camps d'investigació en els quals poden treballar els veterinaris.

Els principals organismes públics que desenvolupen aquest tipus d'investigació són: les Universitats, el CSIC (Centre Superior d'Investigació) i l'IRTA (Institut de Recerca i Tecnologia Agroalimentàries).

A més dels organismes públics, les empreses privades del sector tenen importants equips d'investigació.

Actualment sorgeixen nous camps professionals de gran interès per als veterinaris, sobretot els que estan relacionats amb l'ecologia (manteniment d'espècies protegides i/o en perill d'extinció), amb l'aqüicultura (patologia i producció d'espècies piscícoles) i amb l'economia (gestió d'empreses ramaderes i comercialització de productes animals).

4.3. Pla d'estudis de 1994 (Resolució de 21 de juny de 1994, BOE 13 d'octubre de 1994, sota la directriu del R.D. 1497/87 de 27 de novembre) Llicenciatura de Ciència i Tecnologia dels Aliments

Cicle	Curs	Matèria troncal	Matèria optativa	Matèria obligatòria	Crèdits lliures	Total
Segon	1	58	3	0	0	61
	2	33,5	0	40,5	15	89,00
		91,50	3,00	40,50	15,00	150,00

4.3.1. Normativa acadèmica

Tal com preveu l'Ordre de l'11 de Setembre de 1991 (BOE del 26/09/91) podrà accedir a aquesta llicenciatura l'alumnat que hagi superat el primer cicle de la llicenciatura de Farmàcia, Veterinària, Medicina, Biologia, Química, Enginyeria Agrònoma i Enginyeria Química o bé els estudis conduents al títol d'enginyeria tècnica d'Indústries Agràries i Alimentàries, d'Hortofruticultura i Jardineria, d'Explotacions Agropecuàries, d'Indústries Forestals i de Química Industrial.

L'alumnat no podrà matricular-se de més de 90 crèdits per curs acadèmic.

El primer any caldrà matricular-se simultàniament dels complements de formació segons els estudis de procedència i d'un mínim de 25 crèdits de la llicenciatura.

L'alumnat estarà obligat a matricular-se de les assignatures que li restin pendents abans d'agafar-ne una de nova.

Segons l'acord de la Junta de Facultat pres en data 27 de novembre de 1991, les assignatures optatives, un cop finalitzada la matrícula, hauran de superar-se.

L'alumnat haurà de cursar al llarg de la llicenciatura un total de 40,5 crèdits d'assignatures optatives i un total de 15 crèdits d'assignatures de lliure elecció.

S'estableix un límit màxim de crèdits per sobre del límit assenyalat en el Pla d'estudis per a obtenir el títol, que serà de 5 crèdits, arrodonits a l'alça en la quantitat necessària fins a completar la docència de l'assignatura que es triï. Tant pel que fa a les assignatures optatives com per a les de lliure elecció. Els crèdits addicionals dels quals es vulgui matricular l'alumnat per sobre d'aquest límit no tindran validesa acadèmica.

A més de la normativa que especifiquem en aquest apartat, l'alumnat ha de considerar la normativa acadèmica establerta per la Universitat Autònoma de Barcelona i per l'Administració educativa (vegeu la guia de la Universitat Autònoma de Barcelona)

4.3.2. Complementes de formació

L'Ordre d'11 de setembre de 1991 (BOE de 26 de setembre) determina les titulacions i els estudis de primer cicle i els complementes de formació per a l'accés als ensenyaments conduents a l'obtenció del títol oficial de Llicenciat en Ciència i Tecnologia dels Aliments.

El Real Decreto 1267/1994 de 10 de juny pel qual es modifica el Real Decreto 1497/1987, de 27 de novembre, en el seu punt 4 estableix que els complementes de formació es podran cursar simultàniament amb els ensenyaments del primer cicle de procedència o simultàniament amb els ensenyaments de segon cicle.

S'han establert els següents complementes de formació:

Codi	Assignatura	Crèdits teòrics	Crèdits pràctics	Crèdits totals
20451	Matemàtiques	4	2	6
23470	Anàlisi Química *	4	2	6
23471	Bioquímica	4	2	6
23472	Fisiologia *	3	1	4
23473	Enginyeria Química *	4	2	6
23477	Microbiologia	4	2	6
23478	Química Inorgànica *	3	1	4
23479	Química Orgànica	4	2	6
23488	Fisicoquímica *	4	2	6

Els complementes de formació específics de la Llicenciatura de Ciència i Tecnologia dels Aliments que s'impartiran a la Facultat de Veterinària, han estat assenyalats amb un asterisc. La resta de complementes de formació es duran a terme dintre dels plans d'estudi que tot seguit s'indiquen:

20451	Matemàtiques	Ll. Biologia (Matemàtiques)
23471	Bioquímica	Ll. Veterinària (Bioquímica II)
23477	Microbiologia	Ll. Químiques (Microbiologia)
23479	Química Orgànica	Ll. Biologia (Química)

Si el contingut d'algun dels complements assenyalats s'hagués realitzat en alguna de les assignatures cursades en els estudis d'origen, la Facultat estudiarà si és possible l'adaptació.

Segons siguin els estudis de procedència, els complements que s'hauran de cursar es relacionen tot seguit:

Estudis de procedència	Complements a cursar
Farmàcia (UB). Pla Vell, 1r i 2n cicle	Enginyeria Química
Farmàcia (UB). Pla Nou, 1r cicle	Enginyeria Química
Veterinària (UAB). Pla Vell, 1r i 2n cicle	Anàlisi Química Enginyeria Química
Veterinària (UAB). Pla Nou, 1r i 2n cicle	Anàlisi Química Enginyeria Química Química Inorgànica Fisicoquímica
Medicina (UAB i UB). Pla Vell i Pla Nou	Matemàtiques Anàlisi Química Enginyeria Química Química Inorgànica Química Orgànica Fisicoquímica
Biologia (UAB i UB). Pla Vell, 1r cicle	Anàlisi Química Fisiologia Enginyeria Química
Biologia (UAB i UB). Pla Vell, 2n cicle	Anàlisi Química Enginyeria Química
Biologia (UB). Pla Nou, 1r i 2n cicle	Anàlisi Química Enginyeria Química Química Inorgànica Química Orgànica

Biologia (UAB). Pla Nou, 1r i 2n cicle	Anàlisi Química Enginyeria Química Química Inorgànica Fisicoquímica
Química (UB). Pla Vell, 1r cicle	Bioquímica Fisiologia Enginyeria Química Microbiologia
Química (UB). Pla Vell, 2n cicle	Bioquímica Fisiologia Microbiologia
Química (UAB i UB). Pla Nou, 1r i 2n cicle	Fisiologia Microbiologia
Química (UAB). Pla Vell, 1r i 2n cicle	Bioquímica Fisiologia Microbiologia
Eng. Tècnica d'Indústries Agràries i Aliment. Eng. Agrònom Industrial	Fisiologia Fisicoquímica
Eng. Tèc. d'Hortofrut i Jardineria Eng. Tèc. d'Explot. Agropecuàries Eng. Tèc. d'Indústries Forestals	Bioquímica Fisiologia Enginyeria Química Microbiologia Fisicoquímica
Eng. Tècnica en Química Industrial	Bioquímica Fisiologia Microbiologia
Eng. Agrònom Zootècnica Eng. Agrònom Fitotècnica	Fisiologia Enginyeria Química Fisicoquímica

4.3.3. Segon cicle

Primer curs

Primer semestre

Complements de formació		Crèdits teòrics	Crèdits pràctics	Crèdits totals
Codi	Assignatura			
21339	Productes Alimentaris (Tr)	4,5	3	7,5
21342	Producció de Matèries Primeres d'Origen Animal (Tr)	2	0,5	2,5
21343	Operacions Bàsiques (Tr)	4	2	6
21345	Psicologia i Comunicació(Tr)	2	0	2
21348	Química i Bioquímica dels Aliments (Tr)	5	2	7
21349	Microbiologia dels Aliments(Tr)	2,5	2	4,5
23370	Producció de Matèries Primeres Origen Vegetal (Tr)	2	0,5	2,5

Segon semestre

Codi	Assignatura	Crèdits teòrics	Crèdits pràctics	Crèdits totals
21354	Higiene dels Aliments (Tr)	3,5	1,5	5
21356	Indústria Alimentària i Medi Ambient (Ob)	1,5	1,5	3
21357	Normalització i Legislació Alimentària (Tr)	3	1	4
22958	Processos en la Indústria Alimentària (Tr)	3	2,5	5,5
23366	Fonaments de Nutrició (Tr)	4,5	1,5	6
23371	Indústries Alimentàries (Tr)	3	2,5	5,5

Total de crèdits del primer curs:

- troncal	39	19	58
- obligatoris	1,5	1,5	3

Crèdits totals **61**

Tr = troncal

Ob = obligatori

Op = optatiu

Ll = lliure elecció

Segon curs

Primer semestre

Codi	Assignatura	Crèdits teòrics	Crèdits pràctics	Crèdits totals
21338	Història i Antropologia de l'Alimentació (Tr)	2	0	2
21341	Economia i Gestió de l'Empresa Alimentària (Tr)	4	1	5
21347	Toxicologia dels Aliments (Tr)	2	2	4
21350	Anàlisi i Control de Qualitat dels Aliments (Tr)	4,5	3	7,5
21352	Salut Pública (Tr)	2	1	3
21358	Fonaments de Projectes (Tr)	2	1	3
23367	Nutrició Aplicada (Tr)	4,5	1,5	6
23369	Parasitologia dels Aliments(Tr)	1,5	1,5	3
Total de crèdits troncal:		22,5	11	33,5

Segon semestre

Optatives (Vegeu les assignatures optatives)

Total de crèdits del segon cicle

- assignatures troncal	91,5
- assignatures obligatòries	3,0
- assignatures optatives	40,5
- assignatures lliure elecció	15,0
Crèdits totals	150,0

4.3.4. Assignatures optatives

L'alumnat ha de cursar un total de 40,5 crèdits d'assignatures optatives, a escollir entre total l'oferta que es relaciona:

Primer semestre

Codi	Assignatura	Crèdits teòrics	Crèdits pràctics	Crèdits totals
21253	Ciència i Tecnologia de la Carn	4,5	3	7,5
21254	Ciència i Tecnologia del Peix	3	1,5	4,5
21364	Control i Instrumentació	2	2,5	4,5
21365	Enginyeria de Processos Biotecnològics	2,5	2	4,5
21366	Metodologies Avançades en l'Anàlisi	2	2,5	4,5
23934 *	Dispersions Alimentoses. Textura i Reologia	3	2	5
23937 *	Sanitat Ambiental	1,5	1,5	3
23940 *	Contaminació i Sanejament de Sòls	3	2	5
23945 *	Botànica Alimentària	3	2	5
23948 *	Garanties de Qualitat en el Laboratori Analític	3	1,5	4,5
23954 *	Detecció i Diagnòstic de Virus en Aliments	2	1	3
23955 *	Diagnòstic en Microbiologia Alimentària: Noves Tecnologies	2	1,5	3,5
23956 *	Anàlisi de Riscos i Punts Crítics de Control: Aplicació Pràctica	3	0	3
23957 *	ISO 9000 en l'Empresa Alimentària	3	0	3
23958 *	L'Envasament d'Aliments	3	0	3
23961 *	Disseny de Bioreactors	4,5	0	4,5
23962 *	Canvi Social i Consum Alimentari	4	0	4
23963 *	Eines d'Estadística i Càlcul Numèric	1,5	3,5	5
	* La Mel. Anàlisi Polfònica i Control de Qualitat	3	2	5
	* Anàlisi Sensorial	2	1	3
	* Additius Alimentaris	2	1	3
23964	Estades en la Indústria I	-	9	9
23965	Estades en la Indústria II	-	18	18
23966	Treball Pràctic I	-	6	6
23967	Treball Pràctic II	-	12	12

Segon semestre

Codi	Assignatura	Crèdits teòrics	Crèdits pràctics	Crèdits totals
21252	Ciència i Tecnologia de la Llet	4,5	3	7,5
21359	Microbiologia Industrial	3	1,5	4,5
21372	Aqüicultura	3	1,5	4,5
22959	Comunicació audiovisual i publicitat	2	2,5	4,5
23934 *	Dispersions Alimentoses. Textura i Reologia	3	2	5
23936 *	Psicologia de la Comunicació: Teoria i Aplicacions Pràctiques	3	3	6
23939 *	Edafologia	5	2	7
	* Fongs Comestibles i Tòxics	3	1,5	4,5
23956 *	Anàlisi de Riscos i Punts Crítics de Control: Aplicació Pràctica	3	0	3
23957 *	ISO 9000 en l'Empresa Alimentària	3	0	3
23958 *	Envasament d'Aliments Teoria i Aplicacions Pràctiques	3	0	3
23961 *	Disseny de Bioreactors	4,5	3	6
23963 *	Eines d'Estadística i Càlcul Numèric	4,5	0	4,5
	* Hidrologia	1,5	3,5	5
23964	Estades en la Indústria I	-	2,5	7
23965	Estades en la Indústria II	-	9	9
23966	Treball Pràctic I	-	18	18
23967	Treball Pràctic II	-	6	6
		-	12	12

* Aquestes assignatures s'impartiran a la Facultat de Farmàcia de la Universitat de Barcelona.

4.3.5. Crèdits de lliure elecció

L'alumnat haurà de superar, per poder demanar el títol, 15 crèdits de lliure elecció al llarg de la llicenciatura.

La matrícula d'aquests crèdits es formalitzarà al mateix centre on l'alumnat està cursant els seus estudis, tant si s'imparteixen a la Facultat com si no.

Cada grup reservarà un 10% de la seva capacitat (amb un màxim de 10) perquè l'ocupin l'alumnat que cursi aquesta assignatura com de lliure elecció.

L'alumnat podrà demanar la superació dels crèdits de lliure elecció que ha de cursar segons el seu pla d'estudis, mitjançant l'acreditació d'uns estudis previs. Aquests estudis han de tenir la categoria d'estudis universitaris homologats. Tantmateix, la Comissió d'Ordenació Acadèmica de la UAB podrà reconèixer com a crèdits de lliure elecció d'altres estudis.

En aquest cas, es mantindrà la nota que havia obtingut en l'assignatura cursada realment. En cas d'una adaptació de dues o més assignatures per una sola, la nota serà la mitjana ponderada de les notes originàries, si es tracta d'assignatures amb diferent nombre de crèdits. En el cas que les assignatures tinguin el mateix valor (assignatures anuals) es calcularà la nota fent la mitjana aritmètica.

Tal i com preveu la Normativa sobre l'Accés al segon cicle d'un ensenyament diferent amb data 28 de juny de 1993, en el seu punt 10: «En cap cas un alumne podrà demanar la convalidació d'assignatures superades en el primer cicle que li ha permès l'accés. Però, si l'alumne a més ha cursat tot o part d'un segon cicle, podrà demanar la convalidació d'assignatures ja cursades en aquest segon cicle per altres del segon cicle al qual accedeix i també podrà sol·licitar l'adaptació per a assignatures de lliure elecció del segon cicle que vol cursar.»

Cursos d'idiomes a la UAB

Els cursos fets al Servei d'Idiomes de la UAB tenen reconeixement com a crèdits de lliure elecció en els plans d'estudis universitaris. L'equivalència que s'utilitzarà és la d'un crèdit reconegut per cada 10 hores de docència realitzada, sempre que s'obtingui la qualificació mínima d'aprovat en la corresponent avaluació final per al nivell d'idioma que en cada cas es determini.

El nombre màxim de crèdits que es podran reconèixer a un alumne, per cursos d'idiomes, serà de 12 crèdits per a les Diplomatures i de 20 per a les Llicenciatures.

Per a més informació sobre dates d'inscripció i d'inici de curs, cal adreçar-se al Servei d'Idiomes, edifici C (al costat del bar de Ciències) telèfon 581 27 36 o 581 13 25.

4.3.6. Normativa de la realització i gestió acadèmica de les assignatures optatives: Estadès en la Indústria i Treball Pràctic de la Llicenciatura de Ciència i Tecnologia dels Aliments

El pla d'estudis de la llicenciatura de segon cicle de Ciència i Tecnologia dels Aliments (BOE 13 d'octubre de 1994) preveu la possibilitat de cursar en l'últim curs les assignatures optatives anomenades Estadès en la Indústria i Treball Pràctic. Es recomana agafar només una d'aquestes assignatures.

A. Càrrega lectiva i realització

La càrrega lectiva de l'assignatura Estadès en la Indústria és de 18 o 9 crèdits, amb una equivalència de 2 o 1 mesos a jornada completa. L'estudiant podrà cursar aquesta assignatura després d'haver-se matriculat i cursat les assignatures troncal de l'últim curs de la llicenciatura. Preferentment es cursarà fora del període lectiu. Els alumnes que estiguin treballant en una indústria, no podran cursar aquesta assignatura a la mateixa empresa (aprovat Junta Facultat 10 de novembre de 1995).

La càrrega lectiva de l'assignatura Treball Pràctic és de 12 o 6 crèdits, amb una equivalència de 15 h: 1 crèdit. Podrà fer-se al llarg de l'últim curs.

B. Estructuració

L'assignatura d'Estadès a la Indústria s'estructurarà en un sol període de pràctiques extrafacultatives de 2 o 1 mesos de durada en una indústria del sector agroalimentari que la Facultat ofereix i amb la qual haurà establert prèviament un conveni. També és possible fer-la en altres empreses proposades pel mateix alumnat, amb l'acceptació prèvia per part de la Comissió de Docència.

L'assignatura de Treball Pràctic també s'estructurarà en un sol període, però serà el professorat tutor, juntament amb l'alumnat, qui fixarà la distribució de la feina en el temps al llarg del semestre. Es farà en un Departament vinculat a la Universitat o una entitat pública.

En ambdós casos, l'alumnat tindrà un professor o una professora tutors responsables del pla de treball, de fer-ne un seguiment i d'avaluar-lo al final. En cas que aquestes assignatures no es facin a la Universitat, l'alumnat tindrà també un tutor que serà la persona tècnica sota la direcció de la qual l'alumnat desenvoluparà l'estada. El seguiment i l'avaluació final del treball ho faran els dos tutors o tutores conjuntament.

C. Sol·licituds i criteris d'adjudicació

A) Entitats oferides per la Facultat

Per a sol·licitar qualsevol de les dues assignatures, cal presentar a la Secretaria de la Facultat una sol·licitud (en imprès normalitzat que facilitarà la mateixa Secretaria) en els terminis que es fixaran als mesos de maig i juny.

A l'inici del període d'admissió de sol·licituds es farà pública la llista d'entitats, empreses i unitats docents col·laboradores, i el calendari de tramitació que constarà de les parts següents:

- el termini de presentació de sol·licituds
- la data de publicació de les adjudicacions
- el termini de presentació de sol·licituds per a les readjudicacions
- la data de publicació de la llista definitiva amb les readjudicacions

A la vista de l'oferta que publicarà la Facultat, l'alumnat haurà d'indicar en la sol·licitud el lloc escollit per ordre de preferència. Les adjudicacions es faran d'acord amb el curriculum acadèmic i es valorarà el número de crèdits pendents per finalitzar la llicenciatura.

B) Entitats proposades per l'alumnat

Per a sol·licitar la realització de l'Estada en la Indústria en empreses proposades per l'alumnat, cal presentar una sol·licitud (en imprès normalitzat que facilitarà la Secretaria) acompanyada d'una carta d'acceptació de l'esmentada empresa, on s'indiqui: la raó social, el temps i les condicions de l'estada, com també el nom de la persona responsable de l'alumnat durant el període pràctic. Aquesta sol·licitud caldrà presentar-la dos mesos abans de l'inici de l'assignatura. La Comissió de Docència resoldrà sobre la idoneïtat de la sol·licitud, sempre que aquesta compleixi els requisits mínims exigits i la farà pública quinze dies abans de l'inici de l'estada.

D. Superació de les assignatures

La Secretaria trametrà a cada entitat una certificació, en imprès normalitzat, que posteriorment i un cop finalitzades les assignatures corresponents, caldrà retornar a la Facultat, degudament formalitzada i signada pel tutor o la tutora responsable, com a justificació d'haver-les fetes i on es reflectirà el grau d'acompliment i aprofitament de l'estada per part de l'alumnat. El professorat tutor juntament amb el o la responsable de l'entitat col·laboradora faran l'avaluació de l'alumnat en imprès normalitzat. Tota aquesta documentació restarà dipositada a la Secretaria de la Facultat i arxivada a l'expedient de l'estudiant.

Així mateix, i un cop finalitzada l'estada corresponent o bé finalitzat el treball pràctic, l'alumnat haurà de lliurar a la Secretaria una memòria de pràctiques que servirà d'avaluació i serà requisit imprescindible per a la superació de les assignatures.

E. Matriculació

La matriculació es farà en el període habitual o en una convocatòria especial al mes de maig. Es recomana que la matrícula es faci quan l'alumnat prevegi la possibilitat de fer l'estada o bé ja estigui feta. D'aquesta forma, encara que no cursi cap altra assignatura, té garantida la cobertura de l'assegurança escolar (si reuneix les condicions necessàries). La matrícula donarà dret a dues convocatòries.

En casos especials es podrà generar un registre específic per tal que l'alumnat estigui cobert per l'assegurança escolar (sense estar-ne matriculat).

L'alumnat que no tingui cobertura de l'assegurança escolar (més grans de 28 anys o estrangers de determinats països amb els quals no existeix conveni de reciprocitat), haurà de contractar-se una assegurança i lliurar la documentació a la Secretaria de la Facultat, 15 dies abans de la data de l'inici.

F. Actes acadèmiques (qualificacions)

L'acta es qualificarà posant la nota fixada pel professorat tutor, d'acord amb el tutor o la tutora responsable de l'entitat o empresa col·laboradora. Es generaran actes tres cops l'any: febrer, juny i setembre.

El coordinador/a de la llicenciatura de Ciència i Tecnologia dels Aliments serà el professor/a responsable de les dues assignatures (Estades en la Indústria i Treball Pràctic) i qui signi les actes que es generin. També atindrà totes les consultes específiques.

G. Relació amb les entitats col·laboradores

Un cop l'any es trametrà a les empreses col·laboradores la documentació següent:

- un resum de les activitats pràctiques del curs anterior
- la normativa de realització (només en el supòsit que hi hagi modificacions).
- el certificat de col·laboració.

4.3.7. Sortides professionals

Els estudis de Ciència i Tecnologia dels Aliments permeten als llicenciats d'aquesta nova titulació de segon cicle orientar les seves opcions professionals a:

- tots els àmbits de la indústria alimentària: producció, gestió, investigació i desenvolupament de nous productes, control de qualitat, disseny i màrqueting etc.
- les administracions públiques (nacional, autonòmica, local) en les àrees d'Agricultura, Sanitat, Indústria, Consum, Educació
- centres de recerca (universitats, etc.)

Aquests estudis vénen a cobrir un buit de formació reivindicat des de fa molts anys a la Indústria Alimentària que tant important és a Catalunya.

Atès l'enorme evolució que experimenta aquest camp avui en dia, es fa necessari disposar de professionals ben preparats, capaços d'integrar-se en qualsevol aspecte abans esmentat.

La facultat de Veterinària considera aquests estudis, molt relacionats amb els de la llicenciatura de Veterinària, fonamentals per a completar l'oferta educativa d'aquest centre i ha fet i està fent un gran esforç en la preparació d'aquests professionals.

5. Calendaris

5.1. Calendari acadèmic 1996-97

Dies festius a tots els Centres de la UAB

11 de setembre	Diada Nacional de Catalunya	dimecres
12 d'octubre	Festa de la Hispanitat	dissabte
1 de novembre	Tots Sants	divendres
6 de desembre	La Constitució	divendres
8 de desembre	La Immaculada	diumenge
25 de desembre	Nadal	dimecres
26 de desembre	Sant Esteve	dijous
1 de gener	Cap d'Any	dimecres
6 de gener	Reis	dilluns
28 de març	Divendres Sant	divendres
31 de març	Dilluns de Pasqua	dilluns
1 de maig	Festa del Treball	dijous
24 de juny	Sant Joan	dimarts

Festes locals: per als centres situats al campus de Bellaterra seran:

24 de setembre	La Mercè	dimarts
19 de maig	Segona Pasqua	dilluns

Festa institucional: la festa de la Facultat, Sant Francesc, es trasllada al divendres 2 de maig de 1997.

Vacances de Nadal: comprenen des del dilluns dia 23 de desembre de 1996 fins al dimarts 7 de gener de 1997, ambdós inclosos.

Vacances de Pasqua: comprenen des del dilluns dia 24 de març fins al dilluns dia 31 de març de 1997, ambdós inclosos.

Duració del curs

Primer semestre

Classes: del 30 de setembre de 1996 al 17 de gener de 1997.

Setmana no lectiva: del 20 al 24 de gener de 1997.

Exàmens de 1a convocatòria: del 27 al 14 de febrer de 1997.

* Segon semestre

Classes: del 17 de febrer de 1997 al 30 de maig de 1997.

Setmana no lectiva: del 2 al 6 de juny de 1997.

Exàmens 1a convocatòria segon semestre: del 9 al 27 de juny de 1997.

Exàmens 2a convocatòria primer semestre: del 30 de juny al 11 de juliol de 1997.

Exàmens 2a convocatòria segon semestre: del 1 al 12 de setembre de 1997.

Nota: Aquest calendari pot variar en funció del que estableixi el calendari oficial de festes establert per la Generalitat de Catalunya per a l'any 1997.

5.2. Calendari de matriculació per al curs 1996-97

Llicenciatura de Veterinària

- Més grans de 25 anys 25 de juliol de 1996
- Alumnes del Pla d'Estudis actual amb tot aprovat al juny
 - segon curs 23 de juliol de 1996
 - tercer curs 23 de juliol de 1996
 - quart curs 24 de juliol de 1996
 - cinquè curs 24 de juliol de 1996
- Alumnes de primer curs (que hagin sol·licitat la Facultat de Veterinària UAB com a primera opció) 25 i 26 de juliol de 1996
- Alumnes de primer curs (que hagin sol·licitat la Facultat de Veterinària com a segona opció o posteriors): 9 de setembre de 1996
- Alumnes del pla d'estudis actual amb assignatures pendents en la convocatòria de setembre. (inclou becaris, Erasmus...):
 - primer curs (repetidors) i segon curs 2, 3 i 4 d'octubre de 1996
 - tercer curs 1 i 2 d'octubre de 1996
 - quart curs 27 i 30 de setembre de 1996
 - cinquè 25 i 26 de setembre de 1996
- Alumnes que prèviament hagin efectuat sol·licitud d'equiparació de Pla vell a l'actual Pla d'estudis: 4 d'octubre de 1996
- Alumnes amb convalidacions, o procedents de trasllats d'expedient: 4 d'octubre de 1996

Llicenciatura de Ciència i Tecnologia dels aliments

- Alumnes que han sol·licitat la preinscripció al mes de juliol de 1996 29 de juliol de 1996
- Alumnes de la pròpia llicenciatura amb tot aprovat al juny 29 de juliol de 1996
- Alumnes de la pròpia llicenciatura amb assignatures pendents 7 d'octubre de 1996
- Readjudicació de places dels alumnes que han sol·licitat la preinscripció al juliol 7 d'octubre de 1996

Per al curs 1996-97 la nostra Facultat, a títol experimental, inicia el procés d'auto-matrícula a través de l'opció no assistida –mitjançant la targeta intel·ligent–, és a dir, des de les terminals d'autoservei de la UAB, ubicades a la Facultat de Veterinària.

NOTA: L'alumnat que hagi aprovat totes les assignatures a la convocatòria de juny i, per tant, s'hagi de matricular el mes de juliol, ha de recollir els impresos de matrícula a la consergeria de la Facultat, ja que es donarà dia i hora de matriculació.

Al setembre, i per tal d'ordenar el procés de matriculació, l'alumnat haurà de recollir els impresos a la consergeria, com a mínim, 24 hores abans del període indicat. També es donarà dia i hora de matriculació.

Alumnes del Programa ERASMUS

L'alumnat de la UAB que participi en un programa de llicenciatura podran matricular-se durant el mateix període que els becaris, si tenen totes les assignatures aprovades a la convocatòria de juny.

5.3. Calendari academicoadministratiu per al curs 1996-97

Primer i segon cicle

- Sol·licitud de convocatòria de gràcia del 17 de juny al 15 de juliol de 1996
- Sol·licitud de trasllat d'expedient acadèmic del 1 al 31 de juliol de 1996
- Presentació sol·licituds convalidació amb efectes acadèmics i econòmics per al curs 1996-1997 fins al 2 de setembre de 1996
- Termini per a sol·licitar l'adaptació a l'actual Pla d'estudis de Veterinària:
 - Convocatòria de setembre del 16 al 26 de setembre de 1996
- Sol·licitud de convocatòria de gràcia del 2 al 30 de setembre de 1996
- Canvis i anul·lacions d'assignatures del 21 al 31 d'octubre de 1996
- Anul·lacio de matrícula fins al 15 de novembre de 1996
- Presentació sol·licituds de convalidació amb efectes acadèmics d'alumnes matriculats el curs 1996-1997
 - 1r semestre: fins al 30 de novembre de 1996
 - 2n semestre: fins al 3 de març de 1997
- Sol·licituds d'exàmens de febrer «fi de carrera» del 9 al 20 de desembre de 1996
- Canvis i anul·lacions d'assignatures de segon semestre, sense efectes econòmics (excloses aquelles sobre les quals ja existeixi una resolució denegatòria anterior) del 17 al 21 de febrer de 1997

6. Horaris

6.1. Horaris de veterinària (classes teòriques)

Els crèdits de cada assignatura es divideixen en teòrics i pràctics. En general les assignatures que tenen 3 crèdits teòrics es programen dos cops per setmana, i les que tenen 4,5 crèdits, tres cops per setmana. D'aquesta manera es confecciona l'horari teòric, que és el que figura a continuació, però aquest horari s'amplia notablement quan s'hi afegeixen les pràctiques.

A tota la llicenciatura s'han establert per a les assignatures troncal i obligatòries 2 grups de teoria, 4 grups per als seminaris i problemes i 9-10 grups per les pràctiques de laboratori o d'aula d'informàtica. Algunes assignatures del segon cicle però, fan les pràctiques en grups més petits (4-5 alumnes).

Cada estudiant pertany a un determinat grup segons la distribució que es fa per ordre alfabètic. Els cursos que tenen classes al matí acostumen a fer la major part de les pràctiques a la tarda i a l'inrevés, encara que es procura omplir al màxim els forats lliures. Cada curs té un professor/a coordinador/a que al començament del semestre fa arribar als alumnes la planificació de totes les pràctiques.

HORARI DE PRIMER CURS - PRIMER SEMESTRE - CLASSES TEÒRIQUES					
	DILLUNS	DIMARTS	DIMECRES	DIJOUS	DIVENDRES
9.00-10.00	Química - Gr1 - A14 Química - Gr2 - A15	Química - Gr1 - A14 Química - Gr2 - A15	Anatomia I - Gr1 - A14 Biologia Cel·lular - Gr2 - A15	Química - Gr1 - A14 Química - Gr2 - A15	Anatomia I - Gr1 - A14 Biologia Cel·lular - Gr2 - A15
10.00-11.00	Anatomia I - Gr1 - A14 Biologia Cel·lular - Gr2 - A15	Matemàtiques - Gr1 - A14 Física - Gr2 - A15	Biologia Cel·lular - Gr1 - A14 Anatomia I - Gr2 - A15	Matemàtiques - Gr1 - A14 Física - Gr2 - A15	Biologia Cel·lular - Gr1 - A14 Anatomia I - Gr2 - A15
11.00-12.00	Biologia Cel·lular - Gr1 - A14 Anatomia I - Gr2 - A15	Física - Gr1 - A14 Matemàtiques - Gr2 - A15		Física - Gr1 - A14 Matemàtiques - Gr2 - A15	Matemàtiques - Gr1 - A14 Física - Gr2 - A15
12.00-13.00					Física - Gr1 - A14 Matemàtiques - Gr2 - A15

HORARI DE PRIMER CURS - SEGON SEMESTRE - CLASSES TEÒRIQUES					
	DILLUNS	DIMARTS	DIMECRES	DIJOUS	DIVENDRES
9.00-10.00	Anatomia II - Gr1 - A14 Biologia Animal i Vegetal - Gr2 - A15	Anatomia II - Gr1 - A14 Bioquímica I - Gr2 - A15	Anatomia I - Gr1 - A14 Biologia Animal i Vegetal - Gr2 - A15	Anatomia II - Gr1 - A14 Bioquímica I - Gr2 - A15	Bioquímica I - Gr1 - A14 Biologia Animal i Vegetal - Gr2 - A15
10.00-11.00	Biologia Animal i Vegetal - Gr1 - A14 Anatomia II - Gr2 - A15	Bioquímica I - Gr1 - A14 Anatomia II - Gr2 - A15	Biologia Animal i Vegetal - Gr1 - A14 Anatomia II - Gr2 - A15	Bioquímica I - Gr1 - A14 Anatomia II - Gr2 - A15	Biologia Animal i Vegetal - Gr1 - A14 Bioquímica I - Gr2 - A15
11.00-12.00		Etologia - Gr1 - A14 Etnologia - Gr2 - A15		Etologia - Gr1 - A14 Etnologia - Gr2 - A15	
12.00-13.00		Etologia - Gr1 - A14 Etologia - Gr2 - A15		Etologia - Gr1 - A14 Etologia - Gr2 - A15	

HORARI DE SEGON CURS - PRIMER SEMESTRE - CLASSES TEÒRIQUES					
	DILLUNS	DIMARTS	DIMECRES	DIJOUS	DIVENDRES
16.00-16.00	Agricultura - Gr1 - A14 Fisiologia I - Gr2 - A15	Epidemiologia - Gr1 - A14 Microbiologia I - Gr2 - A15	Histologia - Gr1 - A14 Bioquímica II - Gr2 - A15	Histologia - Gr1 - A14 Microbiologia I - Gr2 - A15	Agricultura - Gr1 - A14 Fisiologia I - Gr2 - A15
16.00-17.00	Fisiologia I - Gr1 - A14 Agricultura - Gr2 - A15	Microbiologia I - Gr1 - A14 Epidemiologia - Gr2 - A15	Bioquímica II - Gr1 - A14 Histologia - Gr2 - A15	Microbiologia I - Gr1 - A14 Histologia - Gr2 - A15	Fisiologia I - Gr1 - A14 Agricultura - Gr2 - A15
17.00-18.00	Histologia - Gr1 - A14 Bioquímica II - Gr2 - A15		Agricultura - Gr1 - A14 Fisiologia I - Gr2 - A15	Epidemiologia - Gr1 - A14	
18.00-19.00	Bioquímica II - Gr1 - A14 Histologia - Gr2 - A15		Fisiologia I - Gr1 - A14 Agricultura - Gr2 - A15	Epidemiologia - Gr2 - A15	

HORARI DE SEGON CURS - SEGON SEMESTRE - CLASSES TEÒRIQUES					
	DILLUNS	DIMARTS	DIMECRES	DIJOUS	DIVENDRES
15.00-16.00	Microbiologia II - Gr1 - A14 Immunologia - Gr2 - A15	Economia Agrària - Gr1 - A14 Fisiologia II - Gr2 - A15	Genètica - Gr1 - A14 Immunologia - Gr2 - A15	Economia Agrària - Gr1 - A14 Fisiologia II - Gr2 - A15	Microbiologia II - Gr1 - A14 Genètica - Gr2 - A15
16.00-17.00	Immunologia - Gr1 - A14 Microbiologia II - Gr2 - A15	Fisiologia II - Gr1 - A14 Economia Agrària - Gr2 - A15	Immunologia - Gr1 - A14 Genètica - Gr2 - A15	Fisiologia II - Gr1 - A14 Economia Agrària - Gr2 - A15	Genètica - Gr1 - A14 Microbiologia II - Gr2 - A15
17.00-18.00	Genètica - Gr1 - A14 Parasitologia - Gr2 - A15	Parasitologia - Gr2 - A15	Microbiologia II - Gr1 - A14 Fisiologia II - Gr2 - A15		
18.00-19.00	Parasitologia - Gr1 - A14 Genètica - Gr2 - A15	Parasitologia - Gr1 - A14	Fisiologia II - Gr1 - A14 Microbiologia II - Gr2 - A15		

HORARI DE TERCER CURS - PRIMER SEMESTRE - CLASSES TEÒRIQUES					
	DILLUNS	DIMARTS	DIMECRES	DIJOUS	DIVENDRES
9.00-10.00	Patologia General - Gr1 - A1 Producció Animal I - Gr2 - A2	Farmacologia I - Gr1 - A1 Producció Animal I - Gr2 - A2	Patologia General - Gr1 - A1 Anatomia Patològica - Gr2 - A2	Farmacologia I - Gr1 - A1 Producció Animal I - Gr2 - A2	Tecnologia dels Aliments - Gr1 - A1 Anatomia Patològica - Gr2 - A2
10.00-11.00	Producció Animal I - Gr1 - A1 Patologia General - Gr2 - A2	Producció Animal I - Gr1 - A1 Farmacologia I - Gr2 - A2	Anatomia Patològica - Gr1 - A1 Patologia General - Gr2 - A2	Producció Animal I - Gr1 - A1 Farmacologia I - Gr2 - A2	Anatomia Patològica - Gr1 - A1 Tecnologia dels Aliments - Gr2 - A2
11.00-12.00	Nutrició I - Gr1 - A1 Millora Genètica - Gr2 - A2	Nutrició I - Gr1 - A1 Millora Genètica - Gr2 - A2		Tecnologia dels Aliments - Gr1 - A1 Millora Genètica - Gr2 - A2	
12.00-13.00	Millora Genètica - Gr1 - A1 Nutrició I - Gr2 - A2	Millora Genètica - Gr1 - A1 Nutrició I - Gr2 - A2		Millora Genètica - Gr1 - A1 Tecnologia dels Aliments - Gr2 - A2	

HORARI DE TERCER CURS - SEGON SEMESTRE - CLASSES TEÒRIQUES					
	DILLUNS	DIMARTS	DIMECRES	DIJOUS	DIVENDRES
9.00-10.00	Propedèutica - Gr1 - A1 Farmacologia II - Gr2 - A2	Producció Animal II - Gr1 - A1 Nutrició II - Gr2 - A2	Propedèutica - Gr1 - A1 Tecnologia Reproductió i Fisiologia Obstètrica - Gr2 - A2	Producció Animal II - Gr1 - A1 Nutrició II - Gr2 - A2	Nutrició II - Gr1 - A1 Tecnologia Reproductió i Fisiologia Obstètrica - Gr2 - A2
10.00-11.00	Farmacologia II - Gr1 - A1 Propedèutica - Gr2 - A2	Nutrició II - Gr1 - A1 Producció Animal II - Gr2 - A2	Tecnologia Reproductió i Fisiologia Obstètrica - Gr1 - A1 Propedèutica - Gr2 - A2	Nutrició II - Gr1 - A1 Producció Animal II - Gr2 - A2	Tecnologia Reproductió i Fisiologia Obstètrica - Gr1 - A1 Nutrició II - Gr2 - A2
11.00-12.00				Tecnologia dels Aliments - Gr1 - A1 Farmacologia II - Gr2 - A2	Tecnologia dels Aliments - Gr1 - A1 Farmacologia II - Gr2 - A2
12.00-13.00				Farmacologia II - Gr1 - A1 Tecnologia dels Aliments - Gr2 - A2	Farmacologia II - Gr1 - A1 Tecnologia dels Aliments - Gr2 - A2

HORARI DE QUART CURS - PRIMER SEMESTRE - CLASSES TEÒRIQUES					
	DILLUNS	DIMARTS	DIAMES	DIJOUS	DIVENDRES
14.30-16.30	Malalties Parasitàries - Gr1 - A1 Cirurgia General - Gr2 - A2	Malalties Infecçioses I - Gr1 - A1 Radiologia - Gr2 - A2	Malalties Infecçioses I - Gr1 - A1 Malalties Parasitàries - Gr2 - A2	Malalties Infecçioses I - Gr1 - A1 Cirurgia General - Gr2 - A2	Malalties Parasitàries - Gr1 - A1 Cirurgia General - Gr2 - A2
15.30-16.30	Cirurgia General - Gr1 - A1 Malalties Parasitàries - Gr2 - A2	Radiologia - Gr1 - A1 Malalties Infecçioses I - Gr2 - A2	Malalties Parasitàries - Gr1 - A1 Malalties Infecçioses I - Gr2 - A2	Cirurgia General - Gr1 - A1 Malalties Infecçioses I - Gr2 - A2	Cirurgia General - Gr1 - A1 Malalties Parasitàries - Gr2 - A2
16.30-17.30	Microbiologia dels Aliments - A13 Producció Porcina - A1 Anatomia Clínica * - A2	Clinica d'Animals Exòtics * - A2 Producció i Tecnologia de Farratges i Pinsos - A1	Microbiologia dels Aliments - A13 Producció Porcina - A1 Anatomia Clínica * - A2	Clinica d'Animals Exòtics * - A2 Producció Porcina - A1	Producció i Tecnologia de Farratges i Pinsos - A1 Bioquímica Clínica * - A2
17.30-18.30		Biometria i Programació Lineal - A9	Bioquímica Clínica * - A2 Producció i Tecnologia de Farratges i Pinsos - A1	Biometria i Programació Lineal - A9	

HORARI DE QUART CURS - SEGON SEMESTRE - CLASSES TEÒRIQUES					
	DILLUNS	DIMARTS	DIMECRES	DIJOUS	DIVENDRES
14.30-16.30	Anatomia Patològica Especial - Gr1 - A1 Patologia Mèdica I - Gr2 - A2	Malalties Infecloses II - Gr1 - A1 Cirurgia Clínica - Gr2 - A2	Anatomia Patològica Especial - Gr1 - A1 Patologia Mèdica I - Gr2 - A2	Malalties Infecloses II - Gr1 - A1 Producció d'Aus - A2	Anatomia Patològica Especial - Gr1 - A1 Cirurgia Clínica - Gr2 - A2
15.30-16.30	Patologia Mèdica I - Gr1 - A1 Anatomia Patològica Especial - Gr2 - A2	Cirurgia Clínica - Gr1 - A1 Malalties Infecloses II - Gr2 - A2	Patologia Mèdica I - Gr1 - A1 Anatomia Patològica Especial - Gr2 - A2	Oftalmologia * - A1 Malalties Infecloses II - Gr2 - A2	Cirurgia Clínica - Gr1 - A1 Anatomia Patològica Especial - Gr2 - A2
16.30-17.30	Oftalmologia * - A1 Producció d'Aus - A2	Micologia * - A1 Bioquímica i Genètica Molecular Aplicada a la Veterinària - A10 Ecologia Veterinària - A2	Neurologia * - A1 Producció d'Aus - A2	Micologia * - A1 Bioquímica i Genètica Molecular Aplicada a la Veterinària - A10 Ecologia Veterinària - A2	Alimentació i Maneig d'Animals de Companyia* - A1
17.30-18.30	Producció Bovina - A2	Neurologia * - A1 Producció Bovina - A2	Alimentació i Maneig d'Animals de Companyia * - A1	Producció Bovina - A2	

* Assignatures que s'impartiran dos cops a la setmana fins a esgotar els crèdits teòrics assignats.

HORARI DE CINQUÈ CURS - PRIMER SEMESTRE - CLASSES TEÒRIQUES					
	DILLUNS	DIMARTS	DIMECRES	DIJOUS	DIVENDRES
8.30-9.30	Higiene i Inspecció dels Aliments I - Gr1 - A12 Deontologia i Veterinària Legal - Gr2 - A13	Patologia Mèdica II - Gr1 - A12 Patologia de la Reproducció i Patologia Obstètrica - Gr2 - A13	Higiene i Inspecció dels Aliments I - Gr1 - A12 Patologia de la Reproducció i Patologia Obstètrica - Gr2 - A13	Patologia Mèdica II - Gr1 - A12 Patologia de la Reproducció i Patologia Obstètrica - Gr2 - A13	Higiene i Inspecció dels Aliments I - Gr1 - A12 Deontologia i Veterinària Legal - Gr2 - A13
9.30-10.30	Deontologia i Veterinària Legal - Gr1 - A12	Patologia de la Reproducció i Patologia Obstètrica - Gr1 - A12	Patologia de la Reproducció i Patologia Obstètrica - Gr1 - A12	Patologia de la Reproducció i Patologia Obstètrica - Gr1 - A12	Deontologia i Veterinària Legal - Gr1 - A12
10.30-11.30	Higiene i Inspecció dels Aliments I - Gr2 - A13 Ciència i Tecnologia de la Carn - A16 Traumatologia* - A13	Patologia Mèdica II - Gr2 - A13 Ciència i Tecnologia de la Carn - A16 Dermatologia - A13	Higiene i Inspecció dels Aliments I - Gr2 - A13 Clínica de Porcs - A12 Producció dels Animals Aquàtics - A13	Patologia Mèdica II - Gr2 - A13 Producció Ovina - A12 Traumatologia* - A13	Higiene i Inspecció dels Aliments I - Gr2 - A13 Producció dels Animals Aquàtics - A13
11.30-12.30	Ciència i Tecnologia del Peix - A16 Producció de Conills i Altres Espècies - A13	Ciència i Tecnologia de la Carn - A16 Dermatologia - A13	Ciència de Porcs - A12	Producció Ovina - A12	Producció de Conills i Altres Espècies - A13
12.30-13.30	Ciència i del Tecnologia del Peix - A16				

HORARI DE CINQUÈ CURS - SEGON SEMESTRE - CLASSES TEÒRIQUES					
DILLUNS	DIMARTS	DIMECRES	DIJOUS	DIVENDRES	
8.30-9.30	Higiene i Inspecció dels Aliments II- Gr1 - A12	Medicina Preventiva i Policia Sanitària - Gr1 - A12	Higiene i Inspecció dels Aliments II-Gr1 -A12	Medicina Preventiva i Policia Sanitària - Gr1 -A12	Terapèutica - Gr1 - A12
	Terapèutica - Gr2 - A13	Toxicologia - Gr2 - A13	Terapèutica - Gr2 - A13	Toxicologia - Gr2 - A13	Toxicologia - Gr2 - A13
9.30-10.30	Terapèutica - Gr1 - A12	Toxicologia - Gr1 - A12	Terapèutica - Gr1 - A12	Toxicologia - Gr1 - A12	Toxicologia - Gr1 - A12
	Higiene i Inspecció dels Aliments II- Gr2 - A13	Medicina Preventiva i Policia Sanitària - Gr2 - A13	Higiene i Inspecció dels Aliments II- Gr2 - A13	Medicina Preventiva i Policia Sanitària - Gr2 - A13	Terapèutica - Gr2 - A13
10.30-11.30	Medicina Interna - A12	Clinica de Remugants - A12	Medicina Interna - A12	Clinica de Remugants - A12	Clinica d'Èquids - A12
	Clinica d'Aus - A13	Patologia dels Animals Aquàtics - A13	Manipulació Embrionària* - A13	Patologia dels Animals Aquàtics - A13	
	Ciència i Tecnologia de la Llet - A16	Ciència i Tecnologia de la Llet - A16			
11.30-12.30	Clinica d'Aus - A13	Clinica de Remugants - A12	Clinica d'Èquids - A12	Zoonosi i Salut Pública - A12	Zoonosi i Salut Pública - A12
	Manipulació Embrionària*- A12	Ciència i Tecnologia de la Llet - A16			
17.00-18.30		Gestió de l'Empresa Agropecuària - A12		Gestió de l'Empresa Agropecuària - A12	

* Assignatura que s'impartirà dos cops a la setmana fins esgotar els crèdits teòrics assignats.

6.2. Horaris de Ciència i Tecnologia dels Aliments (classes teòriques)

Les assignatures dels **complements de formació** específiques per a aquesta llicenciatura s'impartiran en la facultat de Veterinària en horari de matí, tant la teoria com les classes de problemes.

L'alumnat ha de fer una matriculació coherent al primer curs per tal d'evitar al màxim les incompatibilitats d'horari, d'una altra banda inevitables.

Les classes de teoria del **primer curs** es donaran a la tarda començant a les 15h. Hi ha algunes assignatures que tenen pocs crèdits teòrics i per tant acabaran abans de finalitzar el semestre. Per contra, n'hi ha d'altres que tenen més de 4,5 crèdits i hauran d'ampliar el nombre de hores de classe per tal d'aproximar-se al màxim possible. La programació de les classes pràctiques es farà a l'inici del curs en horari de matí.

En el tercer semestre de la Llicenciatura (**assignatures troncal**s de 2n curs) les classes de teoria estan programades de dimecres a divendres en horari de matí i dues assignatures (Economia i Gestió de l'Empresa Alimentària i Història i Antropologia de l'Alimentació) s'impartiran a la tarda. Les pràctiques es realitzaran en horari de tarda. S'ha fet aquesta distribució de manera que l'alumnat que acabi aquest curs tingui un ventall més ampli d'assignatures optatives per escollir.

Les assignatures optatives del primer i segon semestre s'impartiran dilluns i dimarts a la facultat de Veterinària, les classes teòriques al matí i les pràctiques a la tarda. Les assignatures optatives que s'imparteixen a la facultat de Farmàcia es faran dimecres, dijous i divendres. Al primer semestre les classes teòriques seran a la tarda i al segon semestre al matí.

A l'hora de formalitzar la matrícula l'alumnat ha de ser conscient de la complexitat d'aquests horaris i haurà d'evitar incompatibilitats en les assignatures escollides.

Pel que fa a les assignatures optatives de la UB, els horaris restaran a disposició dels alumnes abans de formalitzar la matrícula.

PRIMER CURS

TECNOLOGIA DELS ALIMENTS - PRIMER SEMESTRE					
AULA 16	Dilluns	Dimarts	Dimecres	Dijous	Divendres
15.00-16.00	Productes Alimentaris	Productes Alimentaris	Productes Alimentaris	Operacions Bàsiques Problemes	Química i Bioquímica dels Aliments (2)
16.00-17.00	Química i Bioquímica dels Aliments (2)	Producció de Matèries Primeres d'Origen Vegetal (1)	Química i Bioquímica dels Aliments (2)	Producció de Matèries Primeres d'Origen Vegetal (1)	Microbiologia dels Aliments (1)
17.00-18.00	Operacions Bàsiques	Producció de Matèries Primeres d'Origen Animal (1)	Operacions Bàsiques	Operacions Bàsiques	Psicologia i Comunicació
18.00-19.00		Producció de Matèries Primeres d'Origen Animal (1)		Microbiologia dels Aliments (1)	

(1) Aquestes assignatures s'impartiran fins a esgotar els crèdits teòrics assignats.

(2) D'aquesta assignatura s'impartiran 5 hores més fins a completar els crèdits teòrics assignats.

PRIMER CURS

AULA 16					
TECNOLOGIA DELS ALIMENTS - SEGON SEMESTRE					
	Dilluns	Dimarts	Dimecres	Dijous	Divendres
15.00-16.00	Fonaments de Nutrició	Fonaments de Nutrició	Higiene dels Aliments	Higiene dels Aliments	Higiene dels Aliments (3)
16.00-17.00	Fonaments de Nutrició	Indústries Alimentàries	Indústries Alimentàries i Medi Ambient	Processos en les Indústries Alimentàries	
17.00-18.00	Normalització i Legislació Alimentària	Indústries Alimentàries	Indústries Alimentàries i Medi Ambient - Problemes -	Processos en la Indústria Alimentària	
18.00-19.00	Normalització i Legislació Alimentària - Seminari -	Normalització i Legislació Alimentària			

(3) L'assignatura *Higiene dels Aliments* s'impartirà en aquest horari de divendres només cinc dies.

SEGON CURS - ASSIGNATURES TRONCALS

TECNOLOGIA DELS ALIMENTS - PRIMER SEMESTRE				
AULA 16				
Dilluns	Dimarts	Dimecres	Dijous	Divendres
08.30-09.30		Parasitologia (1)/Toxicologia (2)	Fonaments de Projectes	Parasitologia (1)/Toxicologia(2)
09.30-10.30		Parasitologia (1)/Toxicologia (2)	Fonaments de Projectes	Parasitologia (1)/Toxicologia (2)
10.30-11.30		Anàlisi i Control de Qualitat dels Aliments	Nutrició Aplicada	Nutrició Aplicada
11.30-12.30		Nutrició Aplicada	Anàlisi i Control de Qualitat dels Aliments	Anàlisi i Control de Qualitat dels Aliments
12.30-13.30		Salut Pública	Salut Pública	
14.00-15.00				Història i Antropologia de l'Alimentació (4)
15.00-16.00				Història i Antropologia de l'Alimentació (4)
16.30-17.30		Economia i Gestió de l'Empresa Alimentària (3)	Economia i Gestió de l'Empresa Alimentària (3)	
17.30-18.30		Economia i Gestió de l'Empresa Alimentària (3)	Economia i Gestió de l'Empresa Alimentària (3)	

(1) L'assignatura Parasitologia dels Aliments s'inicia el 2 d'octubre i finalitza el 6 de novembre

(2) L'assignatura Toxicologia s'inicia el 8 de novembre i finalitza el 19 de gener de 1997

(3) Del 9 al 16 d'octubre n'hi haurà pràctiques de Parasitologia en aquest horari en lloc de l'assignatura Economia i Gestió de l'Empresa Alimentària

(4) Aquesta assignatura s'impartirà fins a esgotar els crèdits teòrics assignats

SEGON CURS - ASSIGNATURES OPTATIVES

AULA16 TECNOLOGIA DELS ALIMENTS - PRIMER SEMESTRE					
	Dilluns	Dimarts	Dimecres	Dijous	Divendres
08.30-09.30	Enginyeria Processos Biotecnològics	Metodologies Avançades en l'Anàlisi			
09.30-10.30	Enginyeria Processos Biotecnològics	Metodologies Avançades en l'Anàlisi			
10.30-11.30	Ciència i Tecnologia de la Carn	Ciència i Tecnologia de la Carn			
11.30-12.30	Ciència i Tecnologia del Peix	Ciència i Tecnologia de la Carn			
12.30-13.30	Ciència i Tecnologia del Peix	Control i Instrumentació			
13.30-14.30		Control i Instrumentació			

SEGON CURS - ASSIGNATURES OPTATIVES

TECNOLOGIA DELS ALIMENTS - SEGON SEMESTRE					
AULA 16	Dilluns	Dimarts	Dimecres	Dijous	Divendres
09.30-09.30	Microbiologia Industrial				
09.30-10.30	Microbiologia Industrial				
10.30-11.30	Ciència i Tecnologia de la Llet	Ciència i Tecnologia de la Llet			
11.30-12.30	Comunicació Audiovisual i Publicitat	Ciència i Tecnologia de la Llet			
12.30-13.30	Comunicació Audiovisual i Publicitat	Agricultura			
13.30-14.30		Agricultura			

7. Professorat

Estudis de Veterinària

Primer cicle

Primer curs

Primer semestre

Codi	Assignatura	Professor/a responsable	Despatx	Telèfon
21197	Anatomia I	J. Ruberte Paris	V0-037	1846
21198	Biologia Cel·lular	F. Vidal Domínguez	V0-126	1498
		A. Genescà Garrigosa	V0-126	1724
21199	Matemàtiques	J. Bruna Floris	V0-148	2106
		M. Trabal Piqueras	V0-148	2106
21200	Física	A. Pomarol Clotet	V0-152	2109
21201	Química	a determinar		

Segon semestre

21202	Anatomia II	C. López Plana	V0-031	1847
21203	Biologia Animal i Vegetal	S. Crespo Giménez	V0-124	1746
		C. Sampera Trigueros	V0-128	1498
		R. Pérez Obiol	V0-128	1498
21204	Etnologia	X. Such Martí	V0-350	2815
21205	Etologia	X. Manteca Vilanova	V0-129	1647
21206	Bioquímica I	J. Ariño Carmona	V0-183	2182
		N. Gómez Trillas	V0-175	2099

Segon curs

Primer semestre

21207	Bioquímica II	F. Bosch Tubert	V0-187	1043
		A. Bassols Teixidó	V0-189	1042
21208	Fisiologia I	E. Goñalons Sintes	V0-149	2020
		M. Jiménez Farrerons	V0-125	1566
21209	Microbiologia I	M.R. Bragulat Arara	V0-295	1089
21210	Histologia	M.D. Fondevila Palau	V0-027	1433
21211	Agricultura	J. Plaixats Boixadera	V0-326	2152
		E. Albanell Trullas	V0-330	1496
21216	Epidemiologia	E. Mateu De Antonio	V0-245	1046

Segon semestre

21212	Parasitologia	J. Castella Espuny	V0-235	1571
21213	Genètica	A. Sánchez Bonastre	V0-222	1398
21214	Fisiologia II	E. Fernández Gimeno	V0-129	1647
21215	Microbiologia II	M.A. Calvo Torras	V0-279	1748
21217	Economia Agrària	M.J. Milán Sendra	V0-328	1497
21218	Immunologia	F.J. Cabañes Saenz	V0-285	1749

*Segon cicle**Tercer curs**Primer semestre*

21219	Farmacologia I	M. Arboix Arzo	V0-117	1896
21259	Producció Animal I	S. Calsamiglia Blancafort	V0-322	1495
21260	Nutrició I	F. Puchal Mas	V0-315	1556
21261	Patologia General	Ll. Viñas Borrell	V0-331	1940
21263	Anatomia Patològica	A. Marco Valle	V0-023	1420
21262	Millora genètica	J. Piedrafita Arilla	V0-216	1399

Segon semestre

21265	Farmacologia II	A. Puigdemont Rodríguez	V0-119	1747
21266	Producció Animal II	A. Ferret Quesada	V0-338	1496
21267	Nutrició II	J. Gaso Gaso	V0-315	1556
21268	Propedèutica	S. Lavín González	V0-339	1923
21269	Tecnologia de la Reproducció i Fisiologia Obstètrica	J.E. Rodríguez Gil	V0-219	1045

Anual

21264	Tecnologia dels Aliments	M. Mor-Mur Francesch M.T. Reyes Pla Soler	V0-228 V0-230	1446 1446
-------	-----------------------------	----------------------------------------------	------------------	--------------

Quart curs

Primer semestre

21271	Cirurgia General	D. Prandi Chevalier	V0-353	1944
21272	Malal. Parasitàries	J.F. Gutiérrez Galindo	V0-237	1049
21273	Malalties Infeccioses I	E. Torre Mañas	V0-255	1047
21274	Radiologia	I. Durall Rivas	V0-345	1093

Segon semestre

21275	Cirurgia Clínica	F.A. García Arnas	V0-361	1512
21276	Anatomia Patològica Especial	M. Domingo Álvarez	V0-009	1599
21277	Malalties Infeccioses II	M. Martín Castillo	V0-245	1046
21278	Patologia Mèdica I	Ll. Viñas Borrell	V0-331	1940

Cinquè curs

Primer semestre

21220	Patologia Mèdica II	Ll. Viñas Borrell	V0-331	1940
21221	Higiene i Inspecció dels Aliments I	M.T. Mora Ventura	V0-256	1960
21222	Patologia de la Reproducció i Patologia Obstètrica	T. Rigau Mas	V0-229	1045
21223	Deontologia i Veterinària Legal	J. Balagué Estrems	V0-108	2062

Segon semestre

21224	Terapèutica	M. Arboix Arzo	V0-117	1896
21225	Higiene i Inspecció dels Aliments II	M.T. Mora Ventura	V0-256	1960
21226	Toxicologia	R. Guitart Bas	V0-110	1299
21227	Medicina Preventiva i Policia Sanitària	J. Casal Fàbregas	V0-249	1047
21872	Pràctiques de Camp	S. Lavín González	V0-339	1923

Assignatures optatives

Quart curs

Primer semestre

21232	Clínica d' Animals Exòtics	A. Ramis Salva	V0-029	3144
21238	Anatomia Clínica	V. Aige Gil	V0-043	1847
21241	Bioquímica Clínica	A. Valera Abril	V0-161	2958
		A. Bassols Teixidó	V0-189	1042
21243	Producció Porcina	M.D. Baucells Sánchez	V0-303	1504
21248	Producció i Tecnologia de Farratges i Pinsos	A. Ferret Quesada	V0-338	1496
21251	Microbiologia dels Aliments	L. Abarca Salat	V0-281	1542
21601	Biometria i Programació Lineal	J. Valero Baya	V0-148	2106

Segon semestre

21236	Neurologia	M. Pumarola Batlle	V0-023	1420
21237	Oftalmologia	T. Peña Giménez	V0-357	1944
21242	Producció Bovina	R. Casals Costa	V0-220	1495
21246	Producció d' Aus	A.C. Barroeta Lajusticia	V0-307	1897
21249	Alimentació i Maneig d' Animals de Companyia	M.D. Baucells Sánchez	V0-303	1504
21255	Ecologia Veterinària	E. Albanell Trullas	V0-330	1496
21257	Micologia	L. Abarca Salat	V0-281	1542
21600	Bioquímica i Genètica Molecular Aplicada a la Veterinària	A. Sánchez Bonastre F. Bosch Tubert J. Ariño Carmona	V0-222 V0-187 V0-183	1398 1043 2182

Cinquè curs

Primer semestre

21229	Clínica de Porcs	M. Martín Castillo	V0-245	1046
21234	Traumatologia	J. Franch Serracanta	V0-351	1092
21235	Dermatologia	Ll. Ferrer Caubet	V0-025	1421
21244	Prod. Ovina i Caprina	G. Caja López	V0-354	1442

21245	Producció de Conills i Altres Espècies	X. Such Martí	V0-350	2815
21247	Prod. Animals Aquàtics	R. Sala Pallares	V0-309	1897
21253	Ciència i Tecnologia de la Carn	M. Mor-Mur Francesch	V0-228	1446
21254	Ciència i Tecnologia del Peix	M.T. Reyes Pla Soler	V0-230	1446

Segon semestre

21228	Clínica de Remugants	J. Miró Roig	V0-221	1044
21230	Clínica Aus i Conills	F.J. Gutiérrez Galindo	V0-237	1049
21231	Clínica d'Equids	Ll. Monreal Bosch	V0-329	1968
21233	Medicina Interna	Y. Espada Gerlach	V0-317	3108
21239	Patologia dels Animals Aquàtics	S. Crespo Giménez	V0-124	1746
21240	Zoonosi i Salut Pública	J. Casals Fàbregas	V0-249	1047
21250	Gestió de l'Empresa Agropecuària	M.J. Milan Sendra	V0-328	1497
21252	Ciència i Tecnologia de la Llet	B. Guamis López	V0-242	1397
21256	Manipulació Embrionària	M.T. Paramio Nieto	V0-316	1456

Estudis de Ciència i Tecnologia dels Aliments

Segon cicle

Primer curs

Primer semestre

Complements de formació

Codi	Assignatura	Professor/a responsable	Despatx	Telèfon
20451	Matemàtiques	a determinar		
23470	Anàlisi Química	H. Iturriaga Martínez	V0-152	1012
23471	Bioquímica	A. Bassols Teixidó	V0-189	1042
		F. Bosch Tubert	V0-187	1043
23472	Fisiologia	M. Solanas García	V0-148	1423
23473	Enginyeria Química	G. González Anadón	V0-152	2143
23477	Microbiologia	a determinar		
23478	Química Inorgànica	L. Escriche Martínez	V0-152	1606
23479	Química Orgànica	a determinar		
23488	Fisicoquímica	E. Julvé Salvado	V0-152	2176

Assignatures troncal i obligatòries

21339	Productes Alimentaris	M.T. Mora Ventura	V0-256	1960
21342	Producció de Matèries Primeres d'Origen			
	Animal	S. Peris Miras	V0-322	1495
21343	Operacions Bàsiques	F. Godia Casablanca	V0-152	2692
21345	Psicologia i Comunicació	M. Ll. Solé Moro	V0-148	4024576
21348	Química i Bioquímica dels Aliments	V. Ferragut Pérez	V0-234	1447
21349	Microbiologia dels Aliments	a determinar		
23370	Producció de Matèries Primeres Origen Vegetal	J. Plaixats Boixadera	V0-326	2152

Segon semestre

21354	Higiene dels Aliments	T. Mora Ventura	V0-256	1960
21356	Indústria Alimentària i Medi Ambient	C. Casas Alvero	V0-152	1809
21357	Normalització i Legislació Alimentària	J. Balagué Estrems	V0-108	2062
22958	Processos en la Indústria Alimentària	B. Guamis López	V0-242	1397
23366	Fonaments de Nutrició	J.J. Rodríguez Jerez	V0-238	1460
23371	Indústries Alimentàries	B. Guamis López	V0-108	1397

*Segon curs**Primer semestre*

21338	Història i Antropologia de l'Alimentació	S. Carrasco Pons	V0-148	1239
21341	Economia i Gestió de l'Empresa Alimentària	F. Mirasol Querol	V0-148	1497
21347	Toxicologia dels Aliments	R. Guitart Bas	V0-110	1299
21350	Anàlisi i Control de Qualitat dels Aliments	V. Ferragut Pérez	V0-234	1447
21352	Salut Pública	M. Martín Mateo	V0-148	3120
21358	Fonaments de Projectes	J. Lafuente Sancho	V0-152	2143
23367	Nutrició Aplicada	J.J. Rodríguez Jerez	V0-238	1460
23369	Parasitologia dels Aliments	M.S. Gómez López	V0-148	4024500

*Assignatures optatives**Primer semestre*

21253	Ciència i Tecnologia de la Carn	M. Mor-Mur Francesch	V0-228	1446
21254	Ciència i Tecnologia del Peix	M.T. Reyes Pla Soler	V0-230	1446
21364	Control i Instrumentació	M. Sarra Adroguer	V0-152	2789
21365	Enginyeria de Processos Biotecnològics	C. Casas Alvero	V0-152	1809

21366	Metodologies Avançades en l'Anàlisi	S. Maspoch Andrés	V0-152	1011
23964	Estades en la Indústria I	M.T. Reyes Pla Soler	V0-230	1446
23965	Estades en la Indústria II	M.T. Reyes Pla Soler	V0-230	1446
23966	Treball Pràctic I	M.T. Reyes Pla Soler	V0-230	1446
23967	Treball Pràctic II	M.T. Reyes Pla Soler	V0-230	1446

Segon semestre

21252	Ciència i Tecnologia de la Llet	B. Guamis López	V0-242	1397
21359	Microbiologia Industrial	J. Mas Gordi	V0-148	1663
21372	Aqüicultura	S. Crespo Giménez	V0-124	1746
22959	Comunicació audiovisual i publicitat	M.Ll. Solé Moro	V0-148	4024576
23964	Estades en la Indústria I	M.T. Reyes Pla Soler	V0-230	1446
23965	Estades en la Indústria II	M.T. Reyes Pla Soler	V0-230	1446
23966	Treball Pràctic I	M.T. Reyes Pla Soler	V0-230	1446
23967	Treball Pràctic II	M.T. Reyes Pla Soler	V0-230	1446

8. Programa Erasmus

L'ERASMUS és un programa d'acció de la Comunitat Europea adoptat el juny de 1987, i en el qual poden participar els països de l'Associació Europea de Lliure Canvi des de l'octubre de 1991.

L'objectiu d'aquest programa és la construcció de l'Europa dels estudiants mitjançant la possibilitat que l'estudiant d'un país realitzi una part reconeguda dels seus estudis en una altra Facultat de la Comunitat. També té com a objectiu la mobilitat de professors i el desenvolupament de programes de cooperació entre els diferents centres.

La Facultat de Veterinària de la Universitat Autònoma de Barcelona intervé participativament al Programa ERASMUS des de l'any 1988. Actualment estan en funcionament dos programes:

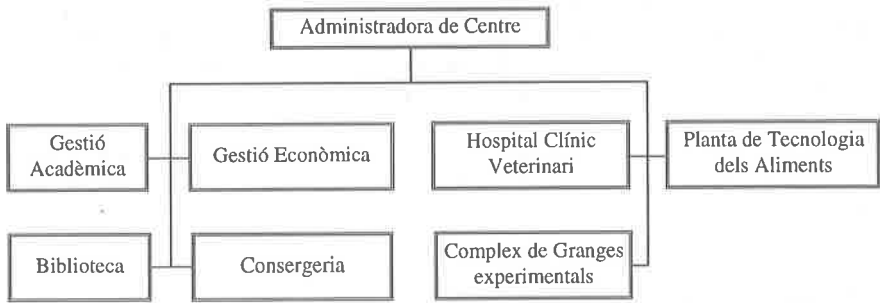
- El Programa ICP-92-E-1149/12, coordinat per la nostra Facultat, té com a Coordinadora la Dra. Ana Carretero Romay. Hi participen les facultats de veterinària de Las Palmas de Gran Canaria, Milano, Sassari, Lisboa, i l'École Nationale Vétérinaire de Toulouse.

Orientat preferentment a estudiants de segon i tercer cicle de les branques de Medicina i Producció. Les estades del mateix corresponen a un quadrimestre, si bé poden realitzar-se cursos complets o parts d'assignatures reconegudes a ambdós centres i també pràctiques.

- La nostra facultat participa en un programa coordinat per la Facultat de Tecnologia dels Aliments d'Humberside (Anglaterra) i engloba 13 institucions de diferents països, dedicades totes elles a la docència de l'especialitat de Tecnologia dels Aliments. A la nostra Facultat s'encarrega d'aquest programa dirigit als estudiants de segon i tercer cicle de l'àrea de Tecnologia dels Aliments la Dra. Montserrat Mor-Mur.

9. L'administració i gestió de la facultat

Organigrama



9.1. Administradora de centre

L'administradora de centre actua com a delegada del gerent. Les seves funcions són la gestió i administració de la Facultat, llevat d'aquelles que li siguin assignades al degà.

L'administradora ha estat designada d'acord amb el procediment previst a l'article 176 dels Estatuts de la UAB.

Montserrat Balagueró

Telèfon: 581 14 18

9.2. Biblioteca

La Biblioteca de Veterinària és un servei informatiu de suport a la docència i investigació que s'adscriu a la Facultat de Veterinària-UAB i està integrat a la xarxa de biblioteques de la UAB.

Com a Biblioteca de caràcter públic, és l'única existent a Catalunya dins la seva especialitat, per la qual cosa constitueix una important eina oberta als nostres investigadors i professionals dels sectors veterinari, agropecuari i d'indústries alimentàries.

Dades

L'activitat del servei s'inicià l'any 1985. Durant la primavera de 1988 es va inaugurar l'edifici actual, i l'any 1993 va concloure la primera fase d'ampliació de la Biblioteca amb una superfície global que comprèn 1.350 m²: 540 m² de Sala de Lectura i 450 d'Hemeroteca i 360 d'Àrea Tècnica amb 720 i 459 m lineals de prestatgeries. Pot donar cabuda a 197 usuaris i compta amb 11.600 volums de monografies i 950 col·leccions de revistes, de les quals 390 es reben periòdicament.

Està en projecte l'execució d'una segona fase en la qual s'ampliaran els serveis tècnics i es crearan espais independents pels serveis de documentació i audiovisuals respectivament.

Òrgans de Govern

La Biblioteca de Veterinària compta amb els següents òrgans de govern: Comissió de Biblioteca, Coordinador de Biblioteca i Cap de Biblioteca.

- a) Comissió de Biblioteca formada pels professors: Dra. Anna Bassols, Dr. Mariano Domingo, Dr. Josep Gasa, i Dr. Jesús Piedrafita, l'Administrador de Centre, el Cap de la Biblioteca, dos bibliotecaris: Cristina Andreu i Anna Venancio, per part de l'Hospital Clínic Veterinari, Dra. Berta Juanola i pels estudiants: Iñaki Saenz i Ivan Martinez. S'encarrega de coordinar el pressupost del Servei i assegurar que es compleixi la normativa interna.
- b) Coordinador de Biblioteca: Dr. Jesús Piedrafita, presideix i representa la Comissió de Biblioteca davant els òrgans interns i externs a la UAB, i també coordina l'actuació de les unitats docents adscrites al Servei pel que fa a la seva aportació documental.
- c) Cap de Biblioteca: Vicenç Allue, bibliotecari que es responsabilitza de la direcció, organització i supervisió del Servei.

La durada del mandat dels representants en cada òrgan és de dos anys renovables.

Les funcions i estructuració de la Biblioteca de Veterinària estan regulades pel *Reglament del Servei de Biblioteques-UAB*, i la *Normativa Interna de la Biblioteca de Veterinària-UAB*.

Funcionament

Consulta

La Biblioteca està distribuïda en tres plantes:

Planta Inferior: Fons de llibres en règim de lliure accés i ordenats segons la Classificació Decimal Universal (CDU). Els BOE i DOG també s'hi dipositen.

Planta Baixa: Fons de revistes. Els títols que es reben periòdicament estan distribuïts en expositors. Les col·leccions a partir de l'any 1983 s'ordenen alfabèticament pel títol en els prestatges de la Sala.

Altell: Fons de revistes anteriors a 1983. S'ordenen alfabèticament en armaris compactes. També s'hi ubiquen col·leccions especials com un fons de publicacions periòdiques especialitzades en Micologia.

Informació bibliogràfica

El conjunt de monografies i publicacions periòdiques existents a la Facultat estan informatitzades amb el sistema de gestió de biblioteques **VTLS Virginia Tech Library System**.

A través dels terminals distribuïts a la sala de lectura, es poden fer consultes per autors, matèries, títols, paraules clau i número de classificació; oferint informació no tant sols del fons de Veterinària sinó també de la resta de Biblioteques de la UAB.

Existeix la possibilitat de connectar-se al Catàleg Col·lectiu de les Unversitats de Catalunya (CCUC) que comprèn la xarxa de biblioteques universitàries catalanes que utilitzen VTLS: UAB, UB, UPC, UPF, U. Girona, U. Lleida, U. Rovira i Virgili. També podem trobar més catàlegs que utilitzen el mateix sistema de gestió bibliogràfica com el de la U. Jaume I de Castelló, Institut Químic de Sarrià, Xarxa de Biblioteques de la Diputació de Barcelona, entre altres.

Préstec

Poden fer ús del préstec domiciliari de fons bibliogràfic els alumnes, professors, becaris de recerca, personal d'administració i les persones degudament validades segons la normativa vigent.

Per tal d'accedir al servei de préstec cal justificar davant el personal de la Biblioteca el tipus de relació que el lector mantingui amb la UAB.

Un cop acreditat com a usuari es validarà el carnet d'estudiant/PAS, i per altres usuaris es farà entrega d'un carnet que caldrà dur sempre que s'hagi de fer una transacció de préstec. Qualsevol carnet és personal i intransferible. En cas de pèrdua s'ha d'avisar al personal de la Biblioteca.

Els terminis de préstec són diferents segons el tipus de document, si bé es poden distingir dues modalitats:

- Préstec normal: els llibres es deixen 14 o 7 dies prorrogables sempre que no hagin estat sol·licitats per un altre usuari.
- Préstec restringit: els llibres es deixen els caps de setmana i dies en què la Biblioteca resta tancada, sense que hi hagi dret a reserva.

Pel que fa a les reserves de documents prestats, els usuaris podran fer sols tres reserves i cada llibre podrà tenir sols una reserva activa. Un cop retornats els llibres reservats es guardaran dos dies a partir de la seva devolució, passats els quals es retornaran als prestatges.

En qualsevol dels terminals de les biblioteques de la UAB, els usuaris podran saber mitjançant el seu carnet els llibres prestats, reservats i reclamats.

Servei de Fotocòpies

Els usuaris disposen d'un autoservei de fotocòpies i d'un servei de fotocòpies per encàrrec que es fa extensiu a la reproducció en paper de documents microfilmats.

Servei d'Audiovisuals

En procés d'organització, es disposa de 2 magnetoscòpis VHS per visionar el vídeo científic de la Biblioteca i de 2 sistemes de videodisc interactiu que s'apliquen com a recursos en l'ensenyament pràctic del cos docent de la Facultat.

Servei de Documentació

La Biblioteca, a fi d'atendre les necessitats docents i d'investigació, està subscripta a bases de dades bibliogràfiques en CD-ROM:

'AGRICOLA	(1970-)
'CAB	(1984-)
'FSTA	(1969-)
'MEDLINE	(1990-)

'TROPAG & RURAL (1975-)
'WILDLIFE WORLDWIDE (1935-)

I a els butlletins bibliogràfics en disquet:

CC Life Sciences
CC Agriculture, Biology & Environmental Sciences

entre d'altres fonts d'informació electrònica.

Es realitzen sessions de formació per aprendre a utilitzar aquests recursos documentals i que són requisit previ indispensable per poder accedir-hi.

La Biblioteca també està connectada a la xarxa **Internet** i pot oferir consultes a través dels diferents clients de cerca disponibles.

Així mateix, i per satisfer els buits bibliogràfics existents, es mantenen contactes amb biblioteques especialitzades nacionals i estrangeres a través del **Servei de Préstec Interbibliotecari UAB** que proporciona documents originals en préstec (monografies) o la seva reproducció (articles de revista).

Horari

De dilluns a divendres: 9 a 20 h.

Juliol i agost: 9 a 13,30 h.

Cap biblioteca:
Vicenç Allué

Telèfon: 581 15 49

9.3. Aula d'Informàtica de la Facultat

L'aula d'informàtica funciona com a eina de suport per a la recerca i a la docència. La seva finalitat són les pràctiques docents de les assignatures que ho necessiten mitjançant la presència d'un professor.

Es troba al primer pis en els despatxos V0-136, V0-140 i V0-144.

V0-136 Sala del personal que treballa a l'aula. En aquesta sala també tenim 4 ordinadors Pentium/90 destinats al professorat i al tercer cicle de la facultat. Un escàner a color DIN A-4 amb reconeixement òptic de caràcters, una càmera POLAROID per a la filmació de diapositives, –tant des de PC com des de MAC– i una impressora làser.

V0-140 Sala d'Ordinadors 1. Té 10 ordinadors Pentium/90 amb impressores matricials de 9 agulles.

V0-144 Sala d'Ordinadors 2. Té 10 ordinadors 486/33 amb una impressora matricial de 24 agulles, accessible desde xarxa.

Tot això està connectat en una xarxa local amb Netware 3.12 i a la vegada a la xarxa general de la UAB.

El personal per atendre aquest servei és el següent:

Responsable del servei: Julia Hernández
Telèfon: 581 14 49

L'horari de l'aula és de les 9.30 a les 20.30 hores ininterrompudament.

9.4. Gestió acadèmica

Té cura de les tasques relatives a les qüestions administratives i acadèmiques que pertanyen a professorat i alumnat.

Adreceu-vos a Secretaria per a les qüestions següents:

- informació
- matriculació
- tramitació de títols
- compulsas de documents
- certificacions
- convalidacions d'estudis
- sol·licituds de trasllats d'expedients
- rebuts de pagament d'assegurança escolar

El servei d'atenció al públic és obert amb l'horari següent: de dilluns a divendres, de les 10 a les 13 hores (matí) i de les 15,15 a 16,45 hores (tarda).

L'horari d'atenció al públic durant l'estiu (juliol i agost) serà de dilluns a divendres, de les 9 a les 13 hores.

Per a la matriculació s'estableix un horari especial indicat al tauló d'anuncis.

Responsable del servei: Francisca Sánchez

Telèfons: 581 14 13 / 581 14 83 / 581 14 91.

9.5. Gestió econòmica

Aquest servei s'encarrega del control i els tràmits econòmics del centre, departament i unitats i dels serveis dependents de l'Administració del centre de la Facultat.

També porta a terme les gestions derivades de les associacions i el consell d'estudiants de la Facultat i dels actes culturals prèviament autoritzats.

El control i la gestió dels fons assignats a la Facultat es realitza de manera descentralitzada mitjançant el programa de comptabilitat SIDECA.

Responsable del servei: Montserrat Tejero

Telèfon: 581 12 96

9.6. Consergeria

A la consergeria del centre, a més de disposar d'un servei de consigna i objectes perduts, s'hi pot demanar informació sobre aules i altres dependències de la Facultat.

Responsable del servei: Jaume Ruiz

Telèfon: 581 12 98

9.7. Hospital Clínic Veterinari

L'Hospital Clínic Veterinari (HCV) de la UAB, ubicat a les instal·lacions hospitalàries situades a la facultat de Veterinària, va ser creat el 1990 seguint el model anglosaxó d'hospital universitari. És un servei tècnic de suport a la docència i a la recerca estretament lligat a la facultat de Veterinària de la UAB.

Els seus objectius principals són:

- docència: els alumnes dels darrers cursos de la Facultat necessiten veure un alt volum de casos clínics sota la tutela dels seus professors
- suport a la recerca: l'HCV col·labora en projectes de recerca, cursos de postgrau i de formació continuada dels departaments que imparteixen docència a la facultat de Veterinària.
- l'HCV ofereix un servei extern com a hospital veterinari d'alta qualitat.

L'HCV s'estructura en dues unitats, la unitat de Petits Animals i la unitat de Grans Animals, per atendre el seu servei extern. Compten amb un personal propi, establint al mateix temps convenis de col·laboració amb professors de la facultat i amb especialistes externs d'acord amb les seves necessitats.

Seguint la línia d'actuació com a centre de referència, l'hospital ofereix serveis altament especialitzats atenent majoritàriament els casos que els veterinaris privats refereixen per a ser sotmesos a procediments que ells no poden realitzar. D'aquesta manera l'alumnat dels dos últims cursos i els de les assignatures clíniques optatives juntament amb el professorat responsable realitzen estades periòdiques a l'hospital, utilitzant tots aquests casos per a les seves pràctiques clíniques.

Durant l'any 1995 la unitat de Petits Animals va atendre 3.500 casos i la unitat de Grans Animals 130 casos -la gran majoria de cavalls. L'augment del nombre de casos en ambdues unitats és, aproximadament, del 30%.

Directora: Berta Juanola
Telèfon: 581 18 94

9.8. Planta de Tecnologia dels Aliments

La Planta de Tecnologia dels Aliments és un centre especial de recerca de la UAB, les finalitats del qual són:

- dur a terme investigació especialitzada en el camp de la tecnologia dels aliments
- facilitar les pràctiques docents a l'alumnat de les assignatures de Ciència i Tecnologia dels Aliments i afins.

Director: Dr. Buenaventura Guamis López
Telèfon: 581 19 56

9.9. Complex granges

El conjunt de granges experimentals i llatzaret són una unitat de suport a la docència pràctica i al desenvolupament de línies de recerca, generades per la facultat de Veterinària de la UAB, que requereixen realitzar proves biològiques amb animals vius, distingint-ne dos tipus:

- en condicions de granja i amb objectius productius
- en condicions d'experimentació i/o d'aïllament sanitari

S'ubica a les instal·lacions agropecuàries d'aquesta Facultat i disposa de la infraestructura següent:

- allotjament per a animals
- magatzem
- vestuaris
- llatzaret
- camps de cultiu
- femer
- maquinària agrícola i utillatge

Responsable: Ramon Costa
Telèfon: 581 19 37

9.10. Servei de Bioquímica Clínica Veterinària

Serveis que presta:

El Servei de Bioquímica Clínica Veterinària és un servei mixt UAB-Generalitat de Catalunya que presta serveis tant a grups externs com de dintre de la Universitat, especialment a l'Hospital Clínic Veterinari. La seva finalitat és la determinació de diferents paràmetres bioquímics en mostres d'origen animal.

Responsable: Dra. Anna Bassols Teixidó
Telèfon: 581 10 42

9.11. Servei de síntesi i seqüenciació de DNA

El servei va entrar en funcionament a final de 1992, va posar a punt diverses tècniques de seqüenciació automàtica de DNA a partir de la utilització de mètodes no radiactius.

El servei accepta com a funcions pròpies des de l'anàlisi de clons seqüenciats per l'usuari fins a la realització de projectes complexos de seqüenciació, i va adreçat tant al personal investigador de la UAB com a institucions externes.

Responsable: Dr. Joaquín Ariño i Carmona

Telèfon: 581 21 82

9.12. Servei de biotecnologia animal

El principal objectiu d'aquest servei és proporcionar assessorament als investigadors en el disseny de gens quimèrics, com també la producció de ratolins transgènics d'interès.

El SBA també ofereix la possibilitat de portar a terme anàlisis en els models transgènics, a nivell metabòlic, funcional i d'expressió gènica, com també estudis histopatològics i immunohistoquímics.

Responsable: Dra. Fàtima Bosch Tubert

Telèfon: 581 10 43

9.13. Altres serveis

9.13.1. Borsa de treball

S'ubica a la Gestió Acadèmica de la Facultat.

Les prestacions que ofereix aquest servei són:

- informar per conèixer les eines que faciliten l'accés a un lloc de treball
- assessorar en la confecció del currículum i de la carta de presentació
- informar dels concursos i oposicions convocats a l'Estat espanyol
- donar informació sobre els programes que fomenten els intercanvis professionals
- analitzar la situació del mercat de treball per a universitaris
- facilitar informació sobre la legislació laboral vigent
- fomentar el contacte entre el món acadèmic i el món laboral amb la gestió de convenis, organització de xerrades, de fòrums d'empreses, etc.

Telèfon: 581 10 48

9.13.2. Servei de fotocòpies

El servei de fotocòpies (VILEMA) es troba ubicat a la primera planta de l'edifici. (V1-111)

Telèfon: 581 15 48

9.13.3. Bar-restaurant

La facultat de Veterinària disposa d'un bar-restaurant a la primera planta de l'edifici (V1-101), que consta dels serveis següents:

- restaurant i self-service, obert al públic de les 13 a les 15 hores
- bar, obert de les 8 a les 19 hores

Telèfon: 581 15 47

10. Espais comuns a la facultat

A la Facultat existeix tot un seguit d'espais comuns concebuts amb la finalitat següent (per a fer-ne ús, caldrà sol·licitar-ho a la Gestió acadèmica i les autoritats acadèmiques determinaran l'oportunitat de la seva disposició):

Sala de Junes (V0-044): és la seu ordinària de la Junta de Facultat. Com a finalitat subsidiària, s'hi poden reunir altres col·lectius universitaris de composició nombrosa.

Sala d'Actes (V2-008): és la seu ordinària del Claustre de Facultat, sent un espai per fer-hi actes de relleu acadèmic significat. Té un ús limitat, atesa la complexitat dels aparells que hi són dipositats, i caldrà evitar utilitzar-la per a classes i altres trobades que vagin concretament en aquesta línia.

Sala de Graus (V2-002): serveix de marc per a la lectura de tesis doctorals, tribunals d'oposicions, etc. Sempre que estigui justificat podran fer-s'hi activitats docents específiques.

Sala d'Estudi (V1-103): és un espai destinat bàsicament a estudi no tutelat, i també té un horari determinat en el qual es fa servir com a salamenjador per a estudiants.

Horari d'estudi: de les 8.30 a les 13 hores i de les 15.30 a les 21 hores.

Horari de menjador: de les 13 a les 15 hores.

Horari de neteja: de les 15 a les 15.30 hores.

11. Associacions d'estudiants i altres associacions

11.1. ACEM (VI-109)

Els objectius que l'Associació per a la Conservació d'Espècies de Fauna Marina es fixaren en el moment de la seva creació i consten oficialment en els seus Estatuts són els següents:

1. Realitzar i afavorir projectes de recerca en l'àmbit marí en general.
2. Recopilar material bibliogràfic i tot tipus de documentació sobre aquest tema.
3. Crear un fons fotogràfic i recopilar material audiovisual.
4. Donar informació i formació a totes aquelles institucions, entitats o persones que ho requereixin, dins i fora de la Facultat.
5. Crear convenis amb diferents entitats o institucions afins.
6. Contribuir a la conservació de la fauna marina mitjançant el desenvolupament dels objectius previs.

11.2. ACHV (V0-023)

L'Associació Catalana d'Història de la Veterinària (ACHV) és una associació sense ànim de lucre, amb una finalitat estrictament científica.

Els seus objectius principals són:

1. Estudiar la història de la Veterinària, mitjançant l'elaboració de treballs, tesis d'investigació, publicacions, i totes aquelles activitats d'interès per a promoure-la.
2. Organitzar periòdicament sessions científiques on es presentin les activitats i els treballs que elaborin els seus membres.
3. Col·laborar amb les associacions del mateix tipus que es creïn en altres comunitats de l'estat espanyol, i amb les d'àmbit internacional i participar en les seves activitats.
4. Col·laborar amb les organitzacions semblants que treballen des d'altres àrees de la ciència amb objectius semblants.
5. Recuperar material d'ús veterinari per tal de crear el Museu de la Veterinària Catalana.

Poden pertànyer a aquesta associació totes les persones interessades en la història de la veterinària. Poden adreçar-se al secretari de l'ACHV, Martí Pumarola i Batlle, tel. 581 14 20.

11.3. AVAFES (V1-109)

Associació d'estudiants de Veterinària de Barcelona interessats/des en la medicina d'animals salvatges i exòtics.

Els seus principals objectius són:

1. Estudiar, investigar i divulgar la ciència veterinària aplicada als animals exòtics i salvatges.
2. Oferir a l'alumnat la possibilitat d'accedir a pràctiques amb aquest tipus d'animals.
3. Intercanviar informació amb aquelles entitats i persones relacionades amb la medicina d'animals salvatges.
4. Nou Conveni GC/DARP/HCV

11.4. IVSA (V1-109)

La Internacional Veterinary Association (IVSA), va ser fundada l'any 1951 amb l'objectiu de crear un òrgan de comunicació i treball entre l'alumnat de Veterinària dels cinc continents. La seu d'aquesta entitat rau a Utrecht.

L'any 85, la Facultat de Veterinària de Barcelona fou acceptada com a membre actiu.

Objectius:

1. Promoure la cooperació internacional d'estudiants de Veterinària i l'intercanvi d'estudiants entre diferents països.
2. Promoure ajuts a estudiants de Veterinària de països en vies de desenvolupament.

La delegació catalana està ubicada a la Facultat de Veterinària (V0-109).

Horari: Dimarts, dijous i divendres, de les 13 a les 15 h.

Telèfon: 581 21 07

11.5. VETERMON (V0-153)

Associació dedicada a l'estudi dels problemes i les característiques de la ramaderia dels diferents països del tercer món per a poder portar a terme el millor aprofitament possible del seu potencial ramader.

Així mateix s'ocupa de la formació dels seus habitants, no tan sols per a pal·liar temporalment la fam sinó per a proporcionar uns coneixements mínims i imprescindibles que els permeti sentir-se autosuficients com a poble.

Horari: de dilluns a divendres de les 9 a les 14 h.
Telèfon: 581 19 30.

11.6. APCTAC (V1-109)

Som una associació d'estudiants de la llicenciatura de Ciència i Tecnologia dels Aliments, tant de la UAB com de la UB. Pretenem promocionar i difondre la llicenciatura, tant entre els professionals del sector com en d'altres àmbits. En els nostres objectius per al curs 1996-97 hi és molt present la necessitat d'establir contactes en el sector agroalimentari i la preocupació per al nostre futur com a professionals en el món de l'alimentació, fins ara dominat per altres llicenciatures.

Adreça provisional: Facultat de Veterinària CEV
Telèfon: 581 14 99

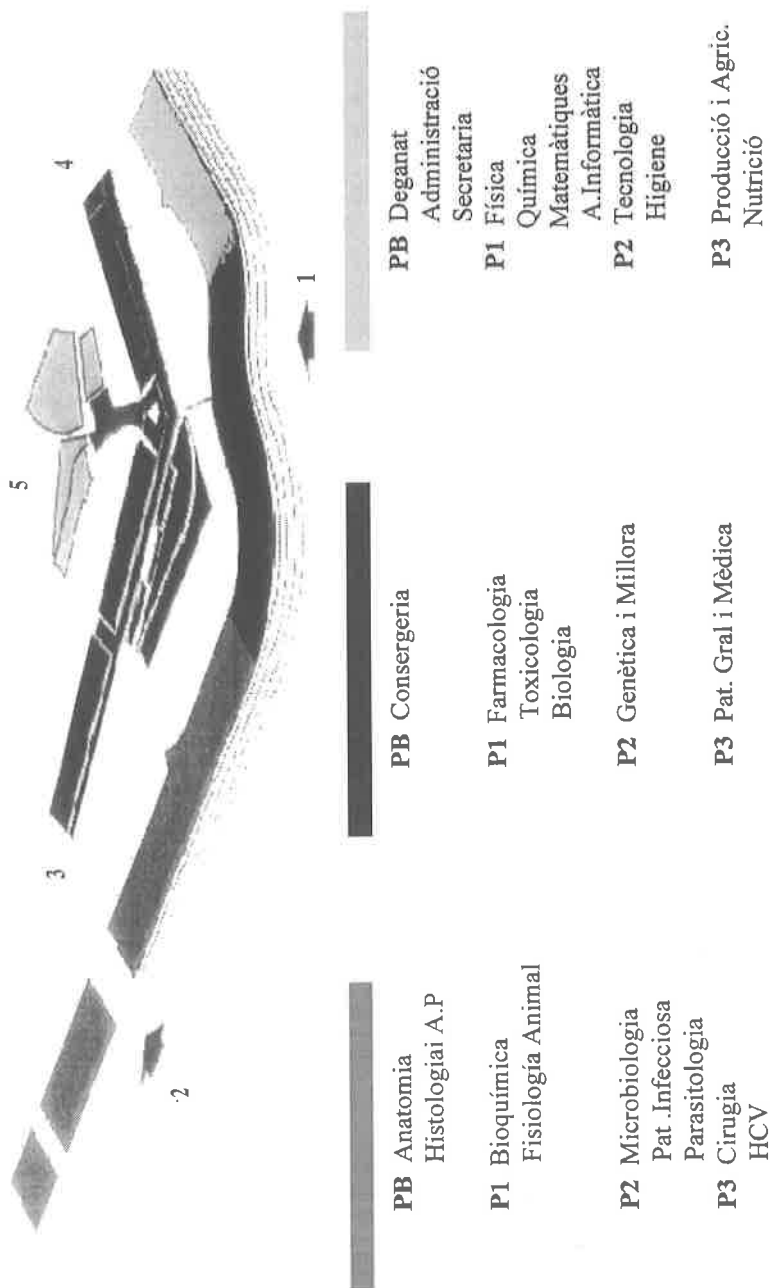
12. Telèfons d'interès

Serveis d'atenció a l'estudiant de la Facultat

- Gestió acadèmica	581 14 13
- Consergeria	581 12 98
- Consell d'estudiants	581 14 99

Serveis d'atenció a l'estudiant del Rectorat

- Accés	581 12 83
- Beques i Ajuts	581 11 48
- Borsa de Treball	581 14 72
- Matriculació	581 21 34
- Oficina d'Informació	581 11 11
- Títols	581 27 14
- Acció i Promoció d'Alumnes	581 27 41
- Intercanvis i Cooperació	581 27 53
- Escola de Doctorat i Formació Continuada	581 31 28
- Escoles Adscrites	581 12 06



1. Accés Principal 2. Accés HCV 3 i 4 Aularis 5. Biblioteca