



ARANathDIA

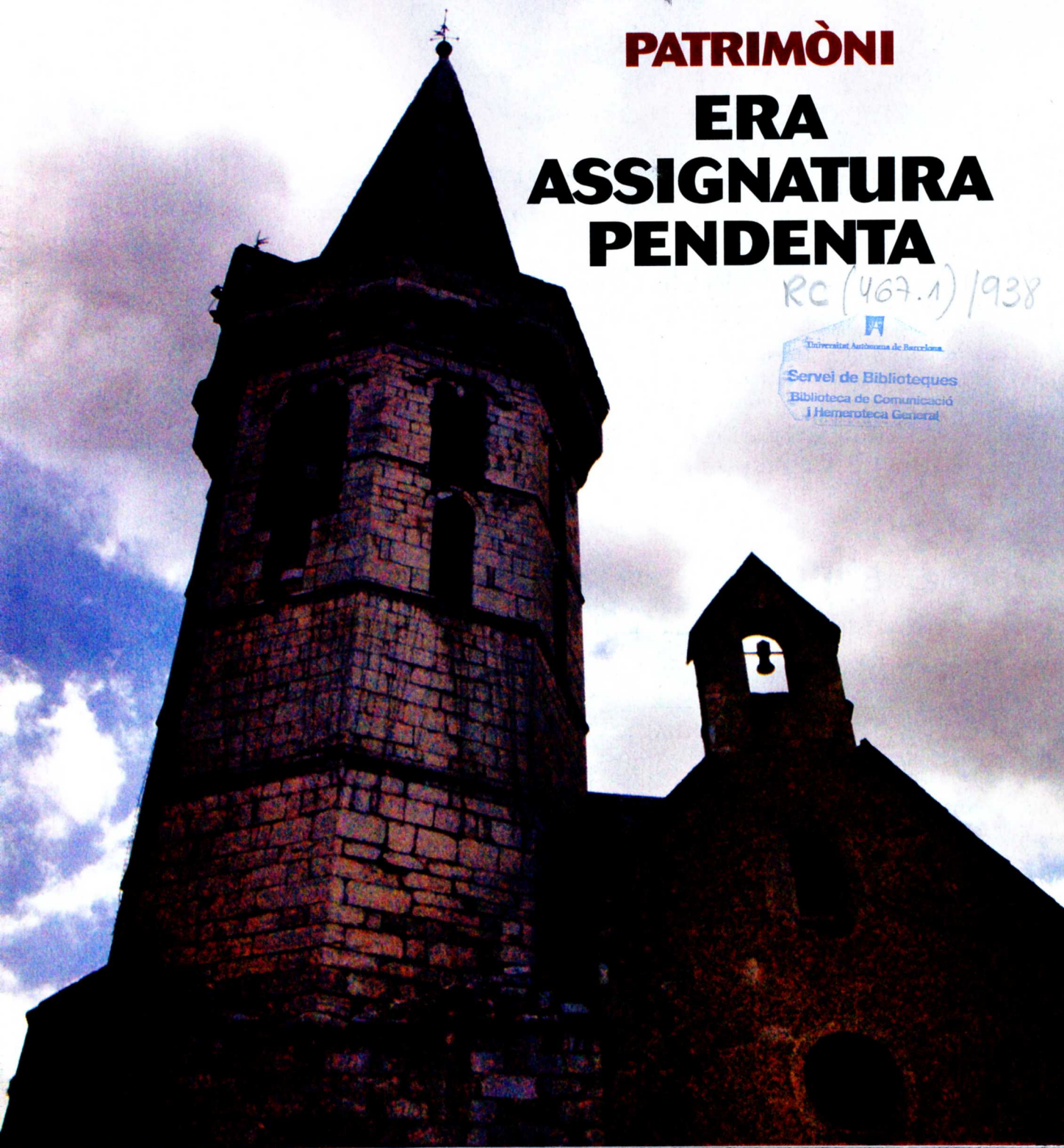
MONOGRAFIC · Junh deth 2006 · Numerò 4

4 JUL. 2006

PATRIMÒNI ERA ASSIGNATURA PENDENTA

RC (467.1) / 938

Universitat Autònoma de Barcelona
Servei de Biblioteques
Biblioteca de Comunicació
i Hemeroteca General



A prumèra ora...

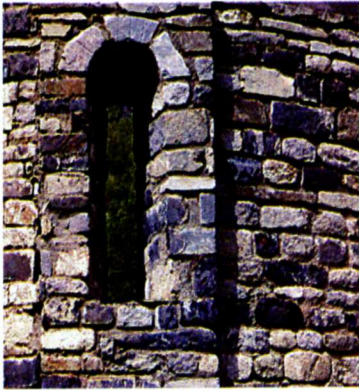


eth cafè
cuert o long, sol o damb lèit,
damb sucre o sacarina...



era informacion
damb **SEGRE**

4



Sonque
pèires?
Restaurar qu'ei
car... e polemic.
Qué cau hèr?

per A.Sàez

14

J. L. Sans:
"Era Generalitat
aurie de declarar
mès bens d'interès
nacionau"

18

Tredòs Era
glèisa de Cap
d'Aran ei eth
prototip de basilica
aranesa.

per J.C.Boix

Era leçon aprenuda

Eth sègle XX se rebrembarà coma un des pejors entath patrimòni. As prumeries de sègle, era hame e era ignorància facilitèren que se mauvenessen òbres d'art de valor incalculabla. Despús s'i metec sen, mès non durèc pas guaire. En 1936 esclataue era Guèrra Civila e s'alugaue era buarla der anticlericalisme sauvatge. Quan se recuperen es institucions democraticas i a tanta faena per hèr, tant per restaurar, que trenta ans despús encara s'a era sensacion que non se pòt dar mès. I èm a temps? Es expèrts diden que òc, mès que mos i cau méter ara madeish o mos quedaram sense arren entà protegir. E non parlam sonque de pèires.

24

Art. Eth Mèstre
de Vielha, un
artista (anonim?)
de finaús deth
gotic

per Albert Velasco

27

Musèus.
Un país que
s'explique damb
patrimòni, territòri
e identitat

per Carol Desel

30

Lengua. Estiu,
ostiu? Ena Val
d'Aran, s'emplegue
tant una coma auta
paraula.

per Aitor Carrera

ARAN ath **DIA**

EDITE DIARI SEGRE, S.L.U. DEPÒSIT LEGAU: L-1160-05. PRESIDENT: ROBERT SERENTILL UTGÉS.
DIRECTOR EXECUTIU: JUAN CAL SÁNCHEZ. COORDINE: ANNA SÀEZ MATEU. MAQUETACION:
ANNA BARCALA SIRVENT. IMPRESSION: DIARI SEGRE, S.L.U.

**Generalitat
de Catalunya** DAMB ETH SUPÒRT DERA
GENERALITAT DE CATALONHA

**Conselh
Generau d'Aran** E ETH CONSELH
GENERAU D'ARAN

E ERA COLLABORACION DERA
CATEDRA D'ESTUDIS OCCITANS
DERA UNIVERSITAT DE LLEIDA

COLLABOREN EN AQUEST NUMERÒ: JORDI BOIX, BOYA, AITOR CARRERA, ANGELINA CASES, CAROL DESEL, XAVIER GUTIÉRREZ, EISHARC JAQUET, AMADOR MARQUÈS, MARIA MONGE, JÈP DE MONTOYA, MERITXELL NUS, JUSÈP L. SANS, JORDI SUÏLS, NÀDIA TOLSÀ, XAVIER UBEIRA, A.VELASCO E ANDREU VIDAL.

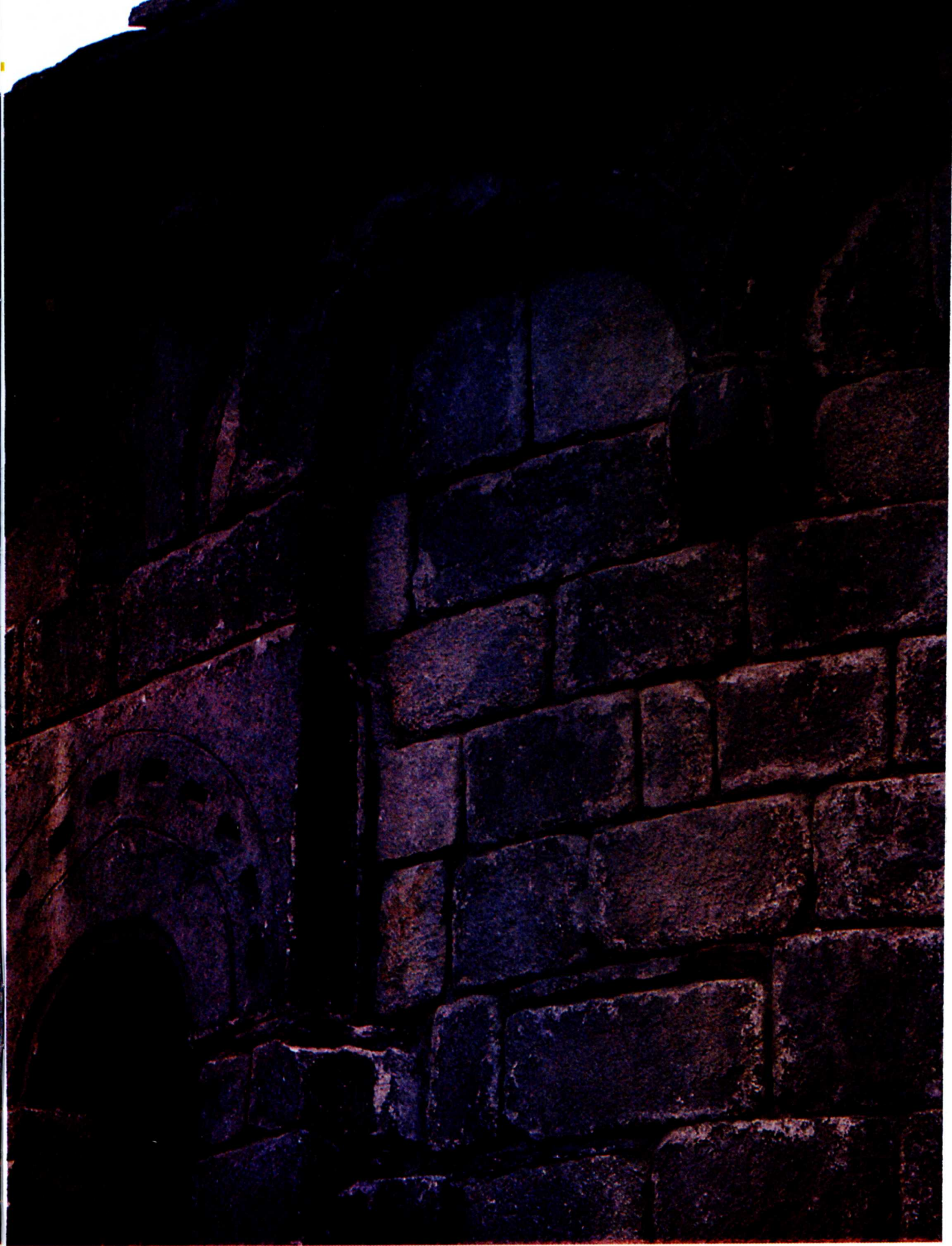
ETH PES DES pèires

per A.Sàez

FOTOS: NÀDIA TOLSA

Restaurar qu'ei car... e polemic. Mès en Aran, un país petit, mès damb un impressionant cens monumentau. Qué cau hèr? Protegir es bastendes emblematicas sembla eth prumèr pas rasoable. E de besonh: sonque era glèsia de Santa Maria d'Arties ei Ben Culturau d'Interès Nacionau. Non n'i a pro. Es experts advertissen que se non s'a en compde er entorn, eth contèxte d'aguesti monuments e, sus tot, eth paisatge que les entore, Aran acabarà perdent era sua personalitat. Un territòri que hè dra-pèu dera identitat, damb lengua e cultura pròpries s'ac pòt deishar pèder? Plan segur que non.







De qué parlam quan parlam de patrimòni? Evidentament, de monuments e òbres d'art, mès non sonque d'açò.

Eth paisatge, era lengua, era cultura o era istòria tanben formen part deth patrimòni d'un pòble. Er aranés qu'ei ric. Ric en patrimòni. Dilhèu per açò enquia ara s'a dilapidat sense guaire enguarda. De tant en tant se daurisen polemiques. Cau repintar era glèisa de Vila despús qu'un capelhan li dèsse un aire caribenh? Era resposna qu'ei complèxa. Aquest temple non conservaue pintures medievas

d'especial relevància e as parroqui-ans que les a shautat com a quedat dempús dera colorista intervencion. Ath cap e ara fin, aquesta glèisa non ei, legauement, un monument. Era grana luta d'Aran ei arténher, precisament, qu'es sues glèises mès emblematicques siguen declarades bens d'interès culturau. Era màger categoria sonque l'a arthenhut enquia ara Santa Maria d'Arties. Açò vò déder qu'aguest temple gaudís de totes es garanties legaus de proteccion. No s'i pòt hèr arren sense qu'ua comission d'expèrts i dongue er assentiment. En 1976, ara hè trenta ans,

Non n'í a pro de restaurar es glèises: cau evitar que se descontextualizen.

Un copacap d'artenhuda mundiau

Eth patrimoni deth Pirenèu qu'ei repartit per miei món. Era diaspòra de patrimoni aranés non ei frut d'ua fmancaça de suenh des autoritats dera Val ena sua conservacion. Fòrça zònes, especialament pirenenques, an patit pèrtes semblants per diferents rasons istoriques. Eth Musèu Maricel de Sitges, per exemple, a eth Pantocràtor dera glèisa dera Mair de Diu de Cap d'Aran de Tredòs. Eth Pantocràtor siguec dat ada aguest musèu deth Garraf peth doctor Pérez Rosales, un important colleccioniste d'art romanic. Des fresques que se suspende que pintèc en sègle XII eth Mèstre Pedret de Tredòs non sonque s'a conservat eth Pantocràtor que se saue en Sitges. Era figura centrau corresponie ara Verge damb er Infant e se trape en Metropolitan de Nova York des que la cromptèc eth multimilionari John Davidson Rockefeller. Posteriorament un colleccionista localizèc en Soïssa es figures contigües ada aguesta imatge central: er arcàngel Gabriel, Sant Miquèu e es tres Reis Mags. Aguestes fresques non son plaçades en Metropolitan novaiorquès en repliques d'absides, coma passe damb es pintures romaniques deth MNAC, senon en ua vertadera glèisa romanica de Segòvia que se transportèc pèira a pèira. Ath delà des fresques localizadas en Metropolitan e en Soïssa, ena vòuta deth presbitèri se cre que i auie eth Pantocràtor qu'aué ei en Musèu Maricel de Sitges. Tot eth conjunt de fresques d'aguesta glèisa, atribuït ath Mèstre de Tredòs, date de miejans deth sègle XII. Es autoritats araneses hè temps que reclamen ua còpia des pintures de Tredòs

per non auer de viatjar tàs Estats Units entà poder-les veir. Saben que recuperar es pintures ei lèu impossible, mès demanen que se hèsquen còpies pr'amor qu'es imatges deth Mèstre de Tredòs se poguen tornar a veir ena emblematica glèisa aranesa, eth lòc entath que sigueren creades.

En MNAC eth Conselh General d'Aran a identificat recentament ua cròtz romanica deth sègle XII dera madeisha glèisa dera Mair de Diu de Cap d'Aran de Tredòs. Era cròtz figuraue coma originària deth Pirenèu e procedenta d'ua colleccion particulara. Era identificacion d'aguesta cròtz a estat eth frut deth trabalh d'investigacion documentau d'Elisa Ros, tecnica de patrimoni deth Conselh. Tredòs cerque ath delà ua auta cròtz deth sègle XVI qu'er artiste Antoni Garcia Lamolla transportèc en octubre de 1936 dra glèisa d'aguesta localitat ath Musèu deth Pòble de Lhèida entà salvar-la deth fanatisme anti-religiós que sorgic damb er inici dera Guèrra Civila. Er artiste, que sauvèc d'autres òbres coma eth Crist de Salardú signèc eth corresponent rebut entà evitar era picaresca e garantir eth retorn dera cròtz a Tredòs quan s'acabesse era guèrra, mès es poblants d'aguesta localitat aranesa s'an aut de conformar pendent mès de seishanta ans damb veir-ne ua fotografia en blanc-e-nere. Tanben en Musèu Maricel de Sitges a apareishut part d'un retaule d'Arties que se dèc per perdut despús dera Guèrra Civila. Eth Partit Renovador Arties-Garòs artenhèc acreditar qu'era pèça se trapaue en musèu de Sitges incorrectament documentada coma part deth retaule d'Escunhau.

que se sagèc incoar tota era Val. Ei a díder, es nuclèus istorics des poblacions araneses, atau coma es sòns monuments mès emblematics. Èren d'auti tempsi e era societat aranesa qu'ac refusèc frontauament. Eth projècte caduquèc sense que ne se tornèsse a prepausar. Ara dessus dera taula se prepausen d'autres propòstes, com ara eth besonh de protegir es paisatges mès singulars, mès seculars, com ara eth campanar de Salardú damb er Aneto ath hons. Açò totun, ges a compdar d'ua auta polemica: era urbanizacion der entorn dera glèisa d'Unha. Plan segur que



ERA GRANA LUTA D'ARAN

Era grana luta d'Aran ei arténher, precisament, qu'es sues glèises mès emblematicques siguen declarades bens

d'interès culturau. Era màger categoria sonque l'a arthenhut enquia ara Santa Maria d'Arties

tot non s'acabe enes glèises. Eth cap der airau de gestion museografica deth Musèu d'Istòria de Catalonha ei Jusèp Boya, de Les. Boya advertís qu'ath delà deth patrimòni monumentau i a elements mès umbles, mès non per açò mens importants. Parle deth paisatge, era garia des ueus d'òr deth torisme, mès tanben des desbrembades bòrdes damb tet de palha, un tret identitari aranés que cor seriós perill d'escantilhament. O deth patrimòni industriau. Molins, mòles, fabriques, mines... S'an de conservar, mès en sòn contèxte. Se s'urbanize tot er entorn, se se pèrden es referéncias, quin sentit aurà er esfòrç de mantier aguest parc immobiliari? Mès non ei facil. Eth torisme compòrte ua fòrta pression urbanistica. E non sonque ena Val d'Aran. Eth professor dera Universitat de Lhèida Jordi Bolòs, expèrt en paisatge, met emfasi en besonh de preservar sense descontextualizar, çò que jamès se hè. Ena Val de Boí, per exemple, eth hèt qu'es glèises romaniques siguessen plaçades dehòra deth nuclèu urban des poblacions ère un des elements que configurauen era personalitat d'aguest territòri. Açò ja non ei atau e Sant Climent de Taüll, un des emblems d'aguest romanic que tanben a estat declarat Patrimòni dera Umanitat pera Unesco, ja ei practicament laguens deth pòble artificial qu'an configurat es disparières promocions immobiliàries que s'an endegat ena zòna.

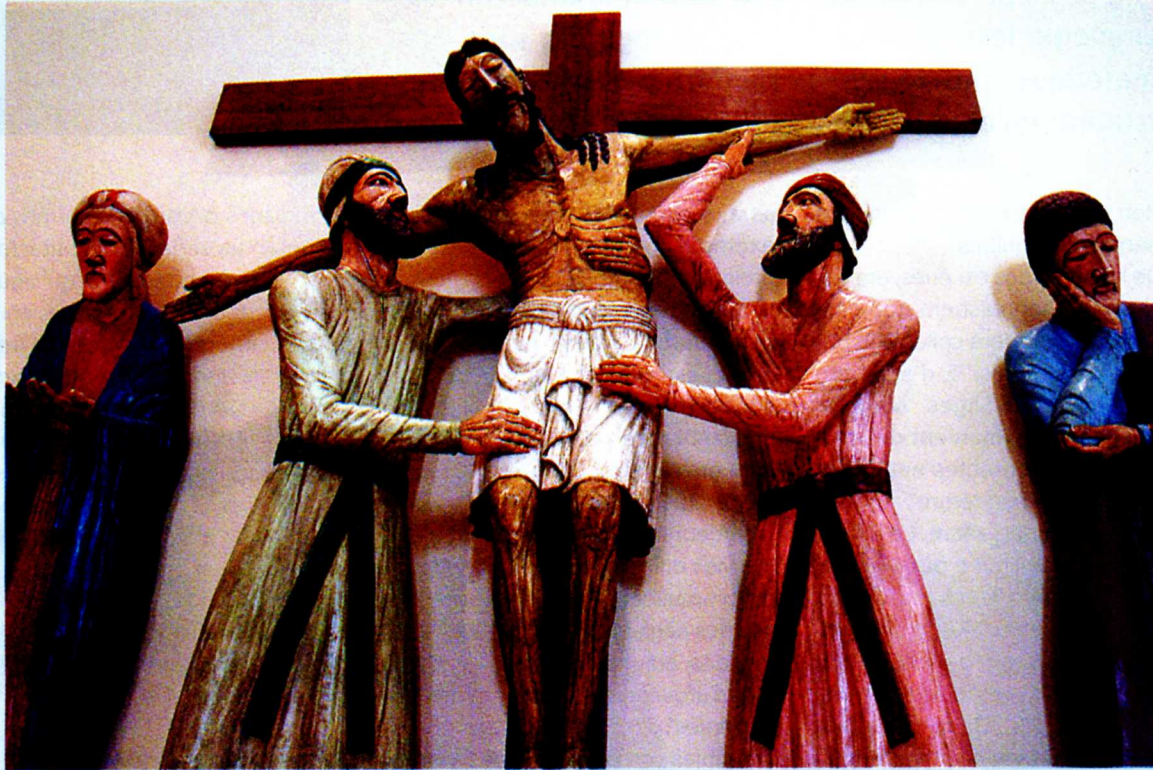
ESFÒRÇ IMPORTANT

Elisa Ros, tecnica de Patrimòni del Conselh Generau d'Aran, explique que s'està hènt un esfòrç important entà protegir eth patrimòni. "Aban-

tes totes es glèises èren dubertes, sense mesures de seguretat. Ara auem auançat fòrça. Auem barrat es que son en zònes mès isolades, auem installat alarmes". Mès non sonque se trabalhe era seguretat. "En 1998 inicièrem un inventari deth patrimòni que revisèrem en 2000 e ara mos i auem de tornar a méter pr'amor que tostemp i a bèra donada que non ei correctà". Es investigacions obliguen a revisar aguest inventari, qu'en cas deth patrimòni eclesiastic ei practicament acabat, mès tanben balhen alegries. Recentament s'a localizat ua taula deth retaule d'Arties qu'eth musèu Maricel de Sitges auie catalogada, erròniament, coma originària dera glèisa de Sant Pere d'Escunhau e en Musèu Nacionau d'Art de Catalonha a apareishut ua crotz romanica dera glèisa de Cap d'Aran de Tredòs dera que se desconeishie era procedéncia. "Des d'est'an pasat auem hèt recèrca a compdar de fotografies de prumèrs deth sègle XX", explique Elisa Ros. Non se tracte de recuperar aguest patrimòni perqué, tament coma reconeish aguesta tecnica deth Conselh Generau "es possibilitats de reclamar son minimes", mès aumens s'a arthenhut localizar ua part d'aguest patrimòni aranés que per circumstàncias dera istòria s'auie perdut. "Dera crotz de Cap d'Aran non auem cap sòrta de donada, mès òc que sabem qu'eth retaule d'Arties se desmontèc en 1936 entà evitar que se maumettesse pendent era Guèrra Civila e se trespassec ath Musèu deth Pòble de Lhèida e posteriorament a Saragossa per part des nacionaus. Sabem que dues escenes "se perderen" en cors d'aguesti transpòrts. Segurament se



Era fòrça dera societad civila



Devarament "romanic" deth sègle XXI.

Era Guèrra Civila supausèc ua deshèta patrimoniau sense precedents. Entre çò nombrós que se perdec destaque, sustot, eth santuari de Mijaran. Se'n hèc un de nau "fòrça foncionau", en paraules der escrivan Jèp de Montoya. Tant, qu'eth ei eth primèr d'èster plan critic damb eth resultat. Ara ben, "un còp que ja siguec hèt eth nau santuari, non mos podiem dedicar a planher-mos, senon que pensè qu'ère milhor ua hujuda tà dauant". Ei a díder, dotar de contengut aquera bastenda que resultaue tan impersonala. Se tractaue de recuperar (o recrear) es valuoses òbres d'art que li èren pròpies. Primèr se decidic hèr ua replica dera Mair de Diu de Mijaran. Ua replica dera replica des ans quaranta qu'actualament se venere ena glèisa de

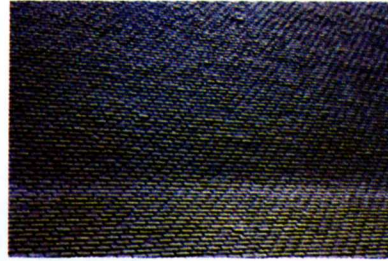
Vielha e que tanben se perdec pendent era Guèrra. Mès despús se decidic hèr un pas mès: recuperar eth davarament deth mèstre d'Erih qu'auie artenhit aqueth santuari enquia que volèc pes aires. Montoya en parlèc damb mossèn Amiell, archiprèst d'Aran. I ère d'acòrd, mès calie trapar finançament e açò non ère facil. Montoya aconseguic un primèr donatiu dera Agrupació Recrativa d'Empleats de Productora de Fuerzas Motrices entà tirar tà deuant eth projècte, ath que tanben s'i somèc eth Conselh Generau e la Fundacion Endesa. Montoya, que coneishie eth trabalh der escultor basc Antonio Fernández de Ortega y García de Acilu, li encarguèc era suenhat prètzhèt. Artista e escrivan campèren es glèises dera Val d'Aran, dera Val de Boí e

deth Comenges e se metec en marcha aguest insolit davarament romanic deth sègle XXI. Dus ans de suenhat trabalh sigueren de besonh entà amiar-lo a tèrme. Non podem desbrembar que se tracte d'ua òbra monumentau qu'aucupe un frontis de quate mètres d'ample per tres de naut. "Despús encara auèrem eth dilèma s'ac policromàuem o deishàuem era husta nuda". E s'optèc pera policromia. Un aute basc, Carlos Ruiz de Ocenda, siguec er encargat d'aplicar eth color ath conjunt. El 8 de seteme de 2001, eth nau santuari de Mijaran estrenaue davarament. "Ara eth santuari de Mijaran torne a èster un lòc simbolic ath delà des credences religioses". Era fòrça dera societad civila non s'a de menspredar ara ora de salvagardar eth patrimoni.

LÒSA GALHEGA?

Era restauracion des tets des glèises pòrte coa. S'a d'emplegar lòsa galhega o materiaus autoctòns? Restaurar qu'ei polemic.

Cau evitar qu'és glèises se descontextualizen en tot protegir eth sòn entorn paisatgistic e urbanistic.



deurien véner de manèra irregulara en mercat d'antiquitats.

De hèt, d'ua des escènes, era dera Ascension, coneishem que passèc a formar part dera colleccion privada Perez Rosales. E d'aciù ath Musèu Maricel de Sitges. Maugrat qu'ei dificil, er ajuntament de Naut Aran a iniciat contactes entà sajar de negociar eth sòn retorn".

Ath delà der art sacre, i a un patrimoni desconèishut e pòc avalorat mès non per açò mens important. "Eth patrimoni industriau ei fòrça interessant. Ena Val d'Aran auem musealizada era mina Victòria d'Arres, que se pòt visitar". Ua mina de zinc que siguec en foncionament enqui-

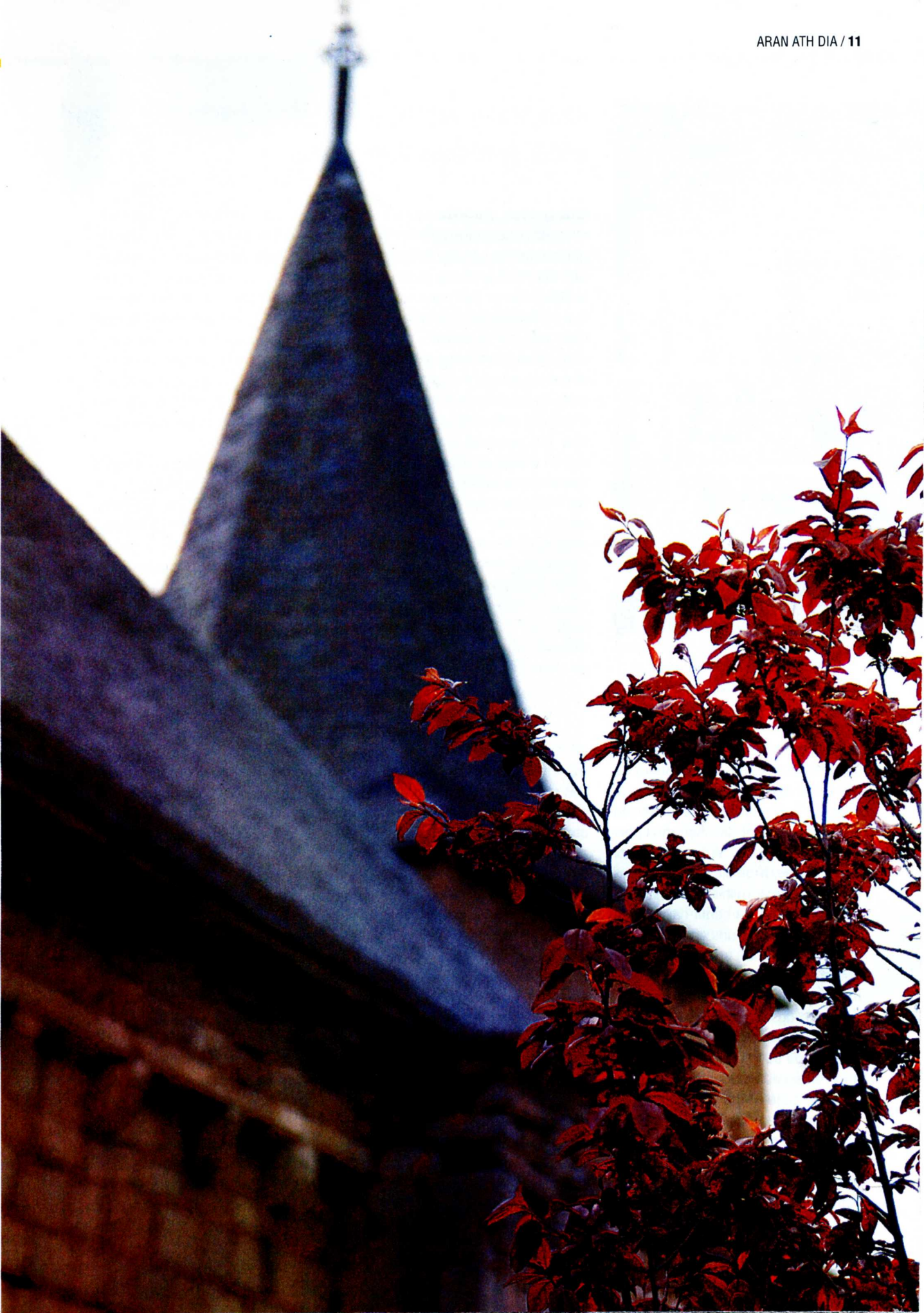
as ans cinquanta. N'ei sonque un exemple. Tanben i a un patrimoni preindustriau moigut per fòrça idraulica a redescorbir. Mòles harinèrs que conden com ère era economia aranesa non hè tanti ans. "Un bon exemple serie era Mòla de Salardú, que tanben a estat musealizada". Non serà era darrèra. Des deth Conselh Generau se trabalhe ena recuperacion dera mòla de Betren.

Mès dificil ei conservar eth patrimoni arquitectonic privat. "Auem cases des sègles XVI e XVII fòrça destacades, atau coma exemples notables d'arquitectura populara, com ara es bòrdes", ditz Elisa Ros. Aquesti bens immòbles son protegits pes Normes

Subsidiàries d'Aran. Ues normes que mèrquen ua sèria de delimitacions. "Ara ben, eth problèma ei qu' aguestes normes s'an d'interpretar en cada cas concret e non toti les interpreten paierament", hèt qu'a viatges genèra polemica. Açò va restacat en bèra sòrta ara quasiben inevitable pression urbanistica ara que son sometuts es territòris toristicament importants. "Ei cèrt qu'aguesta pression pòt supausar un perill entara conservacion deth patrimoni, mès ath viatge, sense es recorsi economics que se deriven deth torisme serie mès complicat encara conservar aquest patrimoni". Ei a dider, que se ben "cau cercar un equilibri", non s'a



Maugrat es esfòrçi des darrèrs ans entà promocionar-lo, eth romanic d'Aran encara ei un gran desconèishut.





Glèisa de Vila.

Un cas insolit: era glèisa de Vila

Era glèisa de Vila ère ua des mès desconeishudes d'Aran. D'origina romanica, lutz des de hè temps ues insolites pintures muraus. Insolites pr'amor tant pera sua estetica coma peth sòn colorisme, semblen ues fresques mès pròpries d'una glèisa caribenha. De hèt, non ei casual aguest estil coloniau. Es pinturas les encarguèc un capelhan d'origina colombiana a un paisan sòn. Blu, vermèl e daurat sigueren es colores escuelhudi. Per çò que tanh ara iconografia, en aguestes fresques s'aprecie ena quèrra en tot guardar ar autar ua man de granes dimensions en tot sostier un arradim deth que suberges ua cròtz. Ath hondo, eth solei. En centre, ua representacion der Esprit Sant. Ara dreita, ua auta man de notables dimensions dèishe veir es claus de Sant Pèir, patron dera

glèisa. Es columnes der autar combinèn eth blu damb eth vermèl fòrt e brillhants dauradi. En un laterau, un àngel anunciador. Qué cau hér? Ua comission mixta integrada per tres membres deth Conselh Generau d'Aran e tres membres deth Bisbat d'Urgelh arthenèc era conclusion qu'aguestes pinturas non èran pròpries d'un temple medieval pirenenec e que calie repintar era glèisa.

Aquerò òc, damb eth consens des parroquians. Era glèisa demore igual de cridaira. Semble èster, es vesins an digerit eth sòn aspècte enquiath punt qu'ara consideren que tornar as murs blanqui representarie un pas tà darrèr. En aguest sens, cau rebrembar qu'es muraus non capereren cap vestigi artistic important. Ara cau decidir se se queden.

de veir eth torisme coma ua menaça, ben ath contrari. "Çò qu'auem de hèr qu'ei apostar fòrt peth torisme culturau entà completar era aufèrta deth torisme esportiu. Açò mos permeterà desestacionalizar eth negòci e, ath viatge, mos ajudarà a conèisher e conservar milhor eth nòste patrimòni". En aguest sentit cau descaçar que des de hè uns ans ja se destinen esfòrç (e recorsi) a difóner era aufèrta culturau aranesa. Elisa Ros met es exemples dera Rota Romanica d'Aran, gestionada des deth Musèu dera Val d'Aran, que permet era visita guidada as glèises artisticament mès remarcables deth país, atau coma deth cicle Romanic Musicau, en que s'amassen musica e arquitectura. Se tracte d'un cicle en que s'aufèrissen concèrts en diferents glèises romaniques dera Val. Abantes que comence eth recitau, s'aufèris ua breu interpretacion de tipe istoricartistic

ath temple, aguesti darrèrs ans a traubers d'ua presentacion en imatges en *power point*. "Tant aguest cicle coma era Rota Romanica cada viatge an mès exit e mos ajuden a dar a conèisher un patrimòni encara fòrça desconeishut dera Val d'Aran". Non s'a de desbrembar qu'er aganat esculptor anonim o milhor, talhèr d'esculptura d'època romanica, coneishut sus eth nom deth Mèstre d'Erih tanben trabalhèc fòrça en Aran a on s'an conservat bèri exemples mès que destacats dera sua produccion artistica, com ara eth Crist de Mijaran o eth de Salardú.

Eth deputat ath Parlament per Unitat d'Aran Francés Boya met eth dit ena plaga: "Eth patrimòni ei era grana assignatura pendent deth Govern d'Aran". E non pas perquè non s'i age invertit. "Pensi qu'eth grad de conservacion dera majoria d'immòbles monumentaus ei pro bon e s'i a de-

dicat recorsi". Ara ben, n'i a pro? "Ei inevitable hèr ua comparacion damb era Val de Boi", ditz Boya "En aguesta val vesia an hèt deth romanic un trèt identitari qu' atire torisme. Aciu auem un patrimòni tant o mès important qu'encara ei un gran desconeishut", se planh. "Non i a sensibilitat, sonque s'està pendent d'apraiar es tets que se maumeten". E ne atau: "non pòt èster qu'empleguem materials que non son autoctòns dera Val d'Aran entà restaurar es glèises, com ara era lòsa galhega". Hig qu'ei "ua contradiccion" non potenciar era singularitat d'Aran. "Sabem que toristicament podem auer era competència de destinacions mès exotiques, mès a bon prètz... per açò auem d'apostar per çò que mos hè diferents, unics". Se referís ath paisatge, ath patrimòni, mès tanben ara lengua e ara cultura, ara etnologia. "Auem d'arténher qu'eth visitant pogue hèr



TORISME CULTURAU

Apostar peth torisme culturau pòt èster era clau ara ora de preservar eth paisatge e arténher era tanti viatges

reivindicada desestacionalizacion. Ei inevitable hèr ua comparacion damb era Val de Boí.



ua passejada pera nòsta istòria, comprèner coma a interactuat er òme damb era natura en aguestes contrades". Eth deputat assegure que no compren "que dem çò que non auem a una etapa deth Tour de França que durarà vint-e-quate ores e non s'avalore ua cultura de mil ans". Es pagesi e es ramaders son a punt de desaparèisher deth Pirenèu e "se non vesilham, lèu non poiram explicar as naues generacions com èrem abantes dera arribada deth torisme"

CATALÒG DETH PAISATGE

En un des darrèrs plei deth Conselh Generau d'Aran se prepausèc hèr un catalòg deth paisatge. A compdar deth cas d'Unha, Unitat d'Aran entenec qu'ère ua intervencion urgente que garantie era preservacion des espacis mès singulars dera Val. "I a lòcs intocables e non auem de demorar a que mos diguen quini son des dera Generalitat", ditz Boya. Se referís a qu'era prepausa siguec acornerada perquè se considerèc qu'eth Govèrn dera Generalitat ja trabalhau en ua lei deth paisatge. "Non pòt èster qu'eth síndic non reivindique era sobeiranetat d'Aran en un cas tan basic. Non pòt èster que mos diguen es de dehòra qué auem de conservar deth nòste país".

Ath darrèr d'aguestes discussions politiquas i a ua qüestion economica per resòlver: eth patrimonni non s'a de concèber coma ua lòsa que dificulte eth creishement, senon com un as ena manja qu'Aran encara non a trèt. Apostar peth torisme culturau pòt èster era clau ara ora de preservar eth paisatge e arténher era tanti viatges reivindicada desestacionalizacion.

ENTREVISTA

JUSÈP LOÍS SANS

ETH RESPONSABLE deth departament de Cultura deth Conselh Generau, Jusèp Loís Sans, explica es dificultats entà afrontar era conservacion der important inventari monumentau aranés. Reclame que i age més declaracions de Ben Cultural d'Interès Nacionau entà protegir aquest ric legat.

Fotos: Susanna Casanovas

“Era Generalitat aurie de declarar més bens d'interès nacionau”

Coma se pòt mantier un patrimoni istoric e artistic tan important com eth dera Val d'Aran en tot auer en compde qu'ei un territòri petit e poc poblat?

A còsta de volentats e de sòs. Es inversions en patrimoni, per sòrt, s'incrementen d'an en an. Era sensibilitat publica e privada pes valors culturaus creish.

Era glèisa ei eth principau propietari deth patrimoni aranés (e per tot). Quin ei o quin a d'èster eth ròtle deth bisbat d'Urgelh ena conservacion d'aquest patrimoni? I a bèth tipe de convèni damb eth Conselh Generau?

Efectivament, i a molt bones relacions damb eth Bisbat d'Urgelh per ço que hè ath manteniment e conservacion deth Patrimoni. Eth 19 de junhsèga de 2004 se signèc un document entre eth Bisbat d'Urgelh e eth Conselh Generau d'Aran, peth quau se creaua ua Comission de seguiment conjunta entàs intervencions enes bens artistics dera glèisa. Aguesta Comission, a producit acòrds d'in-

tervencion qu'an facilitat es actuacions. Ath long des darrèrs ans, era Glèisa a mostrat ua sensibilitat destacada pes bens artistics, e ath delà a podut aportar un punt d'enguarda eclesiastic e de practica dera fe qu'an es glèises.

Coma se conjugue eth creishement urbanistic d'ua zòna toristica damb eth respècte ar entorn monumentau?

Non i an formules definitives. Per un costat, cau complir era norma e aquerò ei lo prumèr que cau auer present. Es drets des usatgèrs o des propietaris se materialize damb eth compliment des leis, e en aquest cas es normes urbanistiques an un pes plan important. En moment de crear es normes de planejament, cau auer present que dempús non se poderàn híger valoracions aleatòries e que quan es normes dan un poder a un individu, aqueres normes son d'obligat compliment entà toti, e eth prumèr complidor a d'èster era Administracion. En tot concretar, s'era Norma possibilita a un particular de

poder bastir ues cellules en un terren determinat, eth quau ei apròp d'un monument, aqueth dret, eth propietari, l'a de poder exercir. Era Administracion poderà negociar eth menor impacte possible, més de cap manèra pòt amendrir aqueth dret; poderà adquirir era propietat e non exercir eth dret e en tot cas, en moment de hèr era norma es administradors e administrats aurien auut d'intervier en sens qu'auessen considerat. Çò que mos cau ei promòir normes que respèten eth miei naturau e culturau. Ei a traucers de normes corèctament e democraticament elaborades coma protegiram es bens e es persones.

Ara ora de restaurar, quini critàris se seguissen? I a auut bèra polemica sus se calie mantier er esprit romanic d'un temple o ben conservar er aspècte qu'a auut es darrèrs sègles.

Hi ha hagut alguna polèmica sobre si calia mantenir l'esprit romanic d'un temple o bé conservar l'aspècte que ha tingut els darrers segles.



Non i a manèras matematicas d'actuar. Cau auer en compde es critèris des arqueològs, des istoriadors, des arquitèctes, des tecnicos dera preservacion deth ben e deth paisatge... mès tanben cau auer en compde era opinion des vesins mès immediats, e en cas des glèises cau auer present as usatgèrs des glèises, ei a díder ara parròquia.

Amassar es directritz e critèris tecnicos damb es interèssi non ei tostemp evident, e entad aquerò ei bon de poder hèr eth maxim de consultes possibles. Cau daurir era participacion e finalament cau resòlver. Es critèris non son jamès senzilhs, non son clarament objectius; eth color d'un edifici pòt èster ofensiu entà

uns e ben integrat entà d'auti. Er excès de bastiment ei en un limit non definit. Era restauracion d'un monument pòt seguir plantejaments molt diferents e toti pòden èster tecnicaments justificables e po dem trobar sectors sociaus entara defensa de toti es modèls.

Com se resòlv un cas com eth dera glèisa de Vila, pintada en un estil pòc representatiu deth Pirenèu?

En Vila se pintèc er interior dera glèisa damb un estil non pròpi d'aguestes latituds. Quan es tecnicos e es administradors mo'n dèrem compde mos metèrem es mans en cap e ac considerèrem un escandol. Totun, aquerò se realizèc damb tota era bo-

na volentat des mès immediats usatgèrs. Eth capelhan deth pòble, d'acòrd damb es vesins, preneca era decision damb era volentat de hèr mès polida (segontes eth sòn critèri) ua glèisa qu'auie es parets descolorides. En principi creiguem que non se maumetec cap de ben que i existisse anteriorament, e que s'ara se volesse recuperar era situacion anteriora n'í aurie pro damb encalar o pintar de blanc aqueres parets. Mès sembla qu'es madeishi vesins, qu'ac amparèren en sòn moment, ara non veirièn massa ben que se hesse un pas endarrèr.

S'era Administracion se n'enterèc damb retard, ei pr'amor qu'era glèisa de Vila non ei massa emplegada

ENTREVISTA

entà actes e eth sòn valor artistic non ei tanpòc des mès remercables dera Val d'Aran. Totun, eth Conselh Generau a dedicat esfòrci entà qu'era glèisa gaudisse de melhores importances en restauracion, en evitar umitats... E ara, volem qu'era polemica

generada se solucione damb era participacion des vesins e des tecnicos. Se cau, deisharam es parets coma son, sense renonciar ath criteri de que s'aurie podut hèr d'ua auta forma.



Quan se venèren pèces que son òbres mèstres der art dera Edat Mieja, cau apostar per hèr repliques o mantier-se fidèls ara tradicion?

Es repliques son ua bona gessuda. Ena Val d'Aran i an fòrça pèces d'art religiós e totes an mès o mens valor. Creigui que calerie auançar en amassar totes es pèces en un centre unic, evidentaments en territòri aranés. Aquest centre aurie d'auer es milhòrs condicions tecnicas e de seguretat, e aurie de perméter era contemplacion per part des interessats en condicions adequades. Ei a díder, que se tracte de passar un Musèu d'Art Sacre. Eth Conselh Generau a clar qu'aguest ei eth camin, donques qu'acondicionar totes es glèises entà impedir era degradacion, es panatòris o es accidents des pèces ei quauquarren qu'en aguesti moments serie excessivament costós. Ath delà, es repliques son es solucions entà qu'en totes es glèises s'i posque mantier ues pèces entà adoracion des fidèls e entara ambientacion dera glèisa. Totun, èm conscients de que toti es pòbles son orgulhosi der art des sues glèises e non ei facil cedir era pèça entà que sigue plaçada en un aute pòble, sense damnatge de bères sensibilitats. Aquest a d'èster un procès seren, tranquil, entà evitar herir es sentiments des pòbles, mès tanben rigorós donques qu'ua pèça maumetuda o perduda signifie un gran mau entà toti.

En món dera cultura se critique qu'es institucions invertissen autan sòs en peires. Coma se pòt implantar era cultura deth mecenatge?

Restaurar ei complicat e car. Es mecenatges son dificils, donques que cada viatge mès se fixen en òbres magnas, en òbres que posquen èster valorades per fòrça gent e a on era difusion dera accion empresariu o deth mecenes po sque èster ampliament publicitada. Ena Val d'Aran auem obtengut qu-

JUSÈP LOÍS SANS:

"ÈM PARTIDARIS D'AMASSAR TOT ER ART SACRE EN UN MUSÈU, MÈS A D'ÈSTER UN PROCÉS SEREN E TRANQUIL"

auques accions de mecenatge, mès non ei cap bric facil, e ei era Administracion publica, e en cas aranés eth Conselh Generau d'Aran, eth prumèr inversor en aquest encastre.

Podem auançar quines seràn es pròplèus intervencions deth Conselh Generau en matèria de patrimoni artistic e arquitectonic?

Per çò que hè as glèises, em en disposicion d'intervier en campanau dera glèisa de Garòs. Tanben vam a auer ua decidida intervencion en senhalizacion der art romanic, amassa damb eth Comenges e eth Coserans, damb ua aportacion importanta dera Union Europèa. En un nivèu mès elementau, auem començat petites intervencions en bens mòbles dera glèisa de Benós, ena façada dera glèisa de Bossòst, ena batiadera de Gausac, ena illuminacion dera glèisa de Vilamòs, en interior dera Glèisa de Bagergue, de Salardú e de Les, e en bères autes. D'entre totes es glèises, era mès destacada pera sua qualificacion coma Ben Culturau d'Interès Nacionau ei era glèisa de Santa Maria d'Arties, ena quau èm en constanta actuacion.

En aquesti moments, se trabalhe ena sua illuminacion exteriora, gràcies ara esponsorizacion d'Endesa, e amassa damb era Generalitat e eth Bisbat realizam un projecte d'intervencion integrau en tot eth monument. En un aute orden, s'invertís ena Mòla de Betren entà convertir-la en un nau espaci museïstic e ena ampliacion e milhora deth Musèu dera Val d'Aran.

Eth Conselh Generau d'Aran a competéncias en matèria de patrimoni mès, i a bèra sòrta de convèni de

collaboracion damb era Generalitat de Catalonha o damb bèra auta institucion?

Es convènis existissen damb dièsses institucions: era Generalitat, eth Bisbat, quauqui ajuntaments... Ei de besonh un treball en conjunt entà hèr mès efectiva era actuacion. Damb era Generalitat mentenguem boni e contunhs contactes. Era Generalitat a ues estructures techniques que nosati non auem, e aquerò ei bon aprofitàc entà qu'era interevencion sigue mès complèta; tanben dispausen de capacitat de finançament e d'intervencion. Mès toti auem comprés qu'ei eth Conselh Generau d'Aran qui a d'administrar es sòns bens, e en un àmbit coma eth des bens potrimoniaus deth territòri, ei a on pren mès sentit aquest besonh de govèrn.

I a fòrça òbres d'art araneses en musèus forans e en colleccions privades per tot eth món. Qué se pòt hèr? (Mos referim ara possibilitat de hèr repliques, un inventari...)

Evidentament, cau inventariar-les, estudiar-les e catalogar-les. D'aguesti estudis e catalogacions en cau hèr difusion e facilitar era observacion des òbres. Dempús, era decision sus era possibilitat de reclamar era pèça depen des circumstàncies en qu'era pèça anèc a parar en lòc a on se trape en aquest moment, e des volentats de toti es implicats. Non ei çò de madeish ua pèça panada e que se trape en un musèu public, que ua pèça aquerida legauments en sòn moment e que se trape en ua coleccion privada.

Cau pensar que bères pèces s'an conservat gràcies ad aqueth interès qu'en bèth moment aueren cèrti sec-

tors sociaus tà emportar-se'n es pèces e que d'ua auta forma auriem podut acabar en huec o maumetudes pes mautractaments der òme. S'es recorsi ac permeten, ei bon de hèr-ne còpies. Totun, eth retrobament d'ua pèça a d'èster motiu d'alegria entà toti.

Eth patrimoni monumentau aranés a pro proteccion juridica?

Era proteccion juridica jamès ei sufisenta, tot e qu'a viatges des de quauqui particulars afectats o des de posicions especulatives encara se trape excessiva. Es bens poden èster protegits en tot declarar-les d'interès nacionau o d'interès locau. Er acòrd de declaracion des prumèrs, correspon ara Generalitat e es d'interès locau ath Conselh Generau d'Aran, damb era excepcion deth municipi de Vielha e Mijaran que correspon ar Ajuntament. Ei a dèder, qu'es proteccions juridiques traspassades ath Conselh son pògues. Un Ben Culturau d'Interès Nacionau a ua bona proteccion juridica e per açò ei important que n'age mès ena Val d'Aran; per exemple, en àmbit des glèises sonque n'í a ua (en Arties) e totun i a bens immòbles eclesiastics de fòrça valor. Enes ans 70, existic ua iniciativa qu'incoaua coma Ben Culturau d'Interès Nacionau tota ua sèria de glèises e parts vielhes des pòbles, mès tot aqueth esfòrc quedec sense continuitat e es expedients, en non resolver-se, an quedat dehòra d'efectivitat. Totes es actuacions posteriores en àmbit urbanistic e de normativizacion non ac an auut en compde, e es administracions damb capacitat enes declaracions non les an revitalisat.

Eth Conselh Generau d'Aran a hèt quauques declaracions coma Ben Culturau d'Interès Locau, mès era proteccion juridica e es ajudes institucionaus (e de tot tipe) de que gaudissen aquesti bens non ei cap era madeisha que se siguessen un ben nacionau, ne d'un bon tròç.

Un naut plaèu a miei vessant deth pòrt, ua flor que suberges en mantèu de nhèu, ua imatge dera Mair de Diu que ve era lum, ua cripta que non consèrve memòria, ua devocion religiosa qu'arraitze e demore entre era gent, aguesti que son es components legendaris de Santa Maria de Cap d'Aran.

Mès qu'ua glèisa

per **Jordi C. Boix**

Dr. en Istòria e professor der IES de Vielha

FOTOS: NÀDIA TOLSÀ

ERA MAIR DE DIU DE CAP D'ARAN

Prototip deth tipe de basilica aranesa, era glèisa de Cap d'Aran amasse ua dilatada istòria e centre un conjunt complèxe damb eth cementèri, es dependències adossades (aué desapareishudes), e dus edificis exempts, era tor campanau, d'aspècte militar, e eth tradicionau comunidor o endret d'amassada des delmes e de pregàries contra es designis deth maligne; eth pas deth temps a estat inexorable, es reformes an estat notables ath long des ans, mès, a estat sustot era vida modèrna çò qu'a suplantat sustot eth sòn caracter originau. Plaçada a 1370 m. de naut, presidís Tredòs, entorada d'urbanizacions que li an restat eth caracter primigèni de talaia de val.

Era manca de notícies reculades hè dificil entreveir era origina e era rason d'èster d'aguesta glèisa en un endret autan elevat. Darrerament, s'a destacat eth sòn vincle damb era istòria institucionau dera Val, pr'amor de com s'i amassaue cada an, eth dia 2 de seteme, eth Conselh General.

da, ei positiu qu'eth toponim latin de Cap d'Aran indique ua clara pertinença e lideratge, mès tanben un establiment suberpausat a un contèxe iberobasc, ena antiga rota viària que seguie era val dera Garona, des der Atlàntic.

Er establiment se trape tot just as pès deth pòrt des Ares (1313), despús pòrt des Pèires Blanques, noms evocadors d'un eventuai santuari antic d'altitud, hèt que confirmarie un autar votiu roman trapat en tèrme de Tredòs. Era foncion d'espitalu de pòrt, d'acuelhuda de viatgers qu'en un trajècte tortuós de 6,30 ores s'encarauen a perills ben reals, cada an se compdauen victimes deth besonh o dera imprudència en pòrt dera Bonaigua, no siguesse cap pas aliena ath prètzhet de Cap d'Aran, e coma ditz eth repervèri "en pòrt e ena mola peth maitin". Totun açò era istòria que la hèm es òmes, e es capricis dera geopolitica hèn que pendent bona part dera edat Mieja era colhada de Pallars, tot e èster era via mès adequada, se trapèsse inter-

rompuda per entàs traginèrs d'andus vessants.

Perfecte exponent des transformacions dera arquitectura dera Val, era glèisa de Cap d'Aran ei era mès antiga conservada ena que se definís eth tipe de basilica aranesa. Era capçalera conserve es caracteristiques vòutes de quadrant d'esfera e de miei canon, mès era rèsta der edifici ei cobert aué per ua impressionanta estructura d'estaudèls de husta, e non sabem se s'arribèc a executar jamès eth projècte originau de vòutes de canon ena nau central e de quart de cercle enes laterals, que deuien anar reforçades per arcs toraus. Es parts mès antiques evidencien ua construccion de finaus s. XI o principis s. XII, en tot seguir es formes lombardes.

Eth modèl formau e tecnologic definit en Cap d'Aran, completat damb es aportacions dera val de Boí, arrenhec ua notabla qualitat e auèi de convertir-se en predominant ena Val d'Aran ath long des sègles XII i XIII, periode de renovacion lèu totau de-



ERA MÈS ANTIGA

Perfècte exponent des transformacions dera arquitectura dera Val, era glèisa Mair de Diu de Cap d'Aran ei era mès

anciana conservada ena que se definís eth tipe de basilica aranesa. Mòstre ua sòbria elegància exteriora.



No sabem per qué era glèisa de Cap d'Aran ei en un endret tan naut, ath limit deth poblament uman estable.

ra arquitectura aranesa, e des arts en generau, en tot seguir ua evolucion pròpria, sense solucion de continuitat, enquia arribar ath sòn pròpri agotament.

Auem documentacion sus Cap d'Aran er an 1192 coma limit deth terçon de Garòs en Sus, e lèu seguit Santa Maria de Cap d'Aran en recèber un privilègi de franquesa per part de Peir eth Catolic (1198). An transit deth XIII ath XIV conste que centraue un nuclèu poblat (1280, 14 vesins; 1313, 16 vesins), e en aguest lòc es sòns poblants sigueren es prumèrs en rendre jurament ath rei Jaume II. Damb tot, era vila desapareishec en aqueth sègle, maugrat trapar-se ath pè deth Camin Reiau Major, e era confirmacion de Pere eth Cerimoniós qu'es mercaders estrangers auien de liurar era leuda en lòc de Cap d'Aran (1381). D'aguest temps auem notícia tanben dera sua apertenença ath bisbat de Comenge, totun despolhada de parroquians. Demorèc alavetz coma santuari marian en ambit deth terçon, e mantienguec ua rela-

cion fòrça especial damb Tredòs, enquia arribar ath punt de suplantar era parròquia d'aguest vesiatge.

Era portalada principau presente ua estructura fòrça senzilla, totun era originau en eth contèxte aranés, e ei decorada de manera sòbria damb elements de tradicion antica, que amuishen aguest arcaïsme pròpri des talhèrs locals. Era bastenda, exteriorament, mòstre ua sòbria elegància qu'amasse era austeritat primitiua damb ua seguida d'elements decoratius, contrafòrts que trinquen era monotonia des façanes, pòrtes e hièstres escultrades que contribissen a balhar vistositat as parets despolhades, frises d'arcuacions cègues e cornises sostengudes per mensules e permòdols esculpits, tot e que son distribuïdi de manèra irregulara, e diuèrsi elements isoladi que criden era atencion pera sua originalitat, com ara es dues carasses dera banda nòrd, barreja d'art primitiu e fantastic, qu'evocuen cultes primitius e simbologies ancestraus.

Totun açò, era decoracion mès

exuberanta se concentre ena cabeçada, a base de repetir séries de dobles arcuacions entre lesenes, acabades damb pèira tòska. Era cripta aucupe tot er espaci disponible, damb er accés frontau. Fòrça mès interessant ei aquerò que s'í a manlevat (1930-50), e qu'aué se trape dispers entre Nova York e Barcelona, un conjunt de pintures muraus qu'ornaue er abside e er arc triomfal, atribuït ath talhèr itinerant deth mètstre de Pedret. Era vedença der autar de Cap d'Aran auie d'èster impressionanta, damb era Maiestas Maria e er Infant en centre dera conca absidal, costejats pes arcàngels Miquèu e Gabriel, e en tot recèber es aufrenes des tres reis mags; ena exèdra eth tipic collegi apostolic, e dauant, ua paloma que representaue er Esprit Sant, e ua Maiestas Domini que corbie era vòuta deth presbitèri, e dejós, sant Joan evangelista e es martirs milanesi Gervasi e Protasi. Deth tot aconselhable er empleg des modèrnes tecnologies entà recuperar aguesta vedença sense dubte captivadora.

ENTREVISTA

JUSÈP BOYA

ETH CAP der Airau de Museografia deth Musèu d'Istòria de Catalonha se mòstre preocupat peth pòc respècte ar entorn que s'a "non sonque en Aran, senon pertot". Cre qu'ei priotari garantir era preservacion arquitectonica e paisatgistica deth Pirenèu entà non aucir era garia des ueus d'òr.

Fotos: Eva Guillamet

"Aran a patit ua amputacion brutau dera sua memòria"

Tant patrimòni en tan pòc territòri, com se pòt mantier?

Çò de més important qu'ei inventariar aguest patrimòni. Cau saber qué auem e en quina situacion se traïpe. Açò ei basic, mès malurosament encara ac auem a miei hèr. S'i trabalhe, mès quede fòrça faena per hèr. Eth patrimòni etnografic, per exemple, encara ei fòrça minoritari. O eth patrimòni industriau. Damb aguest panorama, era prumèra pregunta que mos auem de hèr ei quin modèu de desenvolupament se prepausa entad aguest territòri. D'ua auta manèra, imperarà eth corre qui pogue. Auem de pensar en aumens vint-e-cinc ans vista, e me semble qu'açò non se hè. Non èm consciènti qu'eth torisme tament coma l'entenem ara va en detriment des nòsti interessis, perqué se non apostam per un desenvolupament sostengut, auciram era garia des ueus d'òr. Auem de fomentar eth torisme deth paisatge e era cultura, un torisme respectuós damb eth miei ambient e eth patrimòni. Pensi qu'açò ei autament important coma elaborar normatives de proteccion des nòsti monuments.

Diversificar era aufèrta?

Plan que òc! Eth torisme de nhèu ei plan depredador, auem de cercar un torisme de qualitat. Mès per açò ei de besonh qu'era poblacion se sensibilize. E açò va mès enlà d'avalorar un leit motiv coma eth romanic. Per exemple, cau assessorar entà apriar cases. Non pòt èster que mos quedem damb es normes subsidiàries. En aute costat dera termièra occitana açò se suenhe fòrça, s'informe dera paleta de colors que se pòt emplegar, des materiaus mès cossents... Aciu era gent ei perduda. Encara que se volguen hèr es causes ben, que non se pòt. Aquerò òc, es ajuntaments son es prumèrs a non balhar exemple e hèr òbres publicques que non mòstren cap de respècte pes barris ancians des poblacions. Pensi que non ei ua qüestion de mala fe, senon de desconeishença, per açò ei tant important elaborar un inventari deth patrimòni.

Se protegís fòrça eth romanic, a viatges en detriment d'auti estils. Qu'ei subvalorat?

Eth romanic, pera sua qualitat e par-



ENTREVISTA

JUSEP BOYA:

"M'ESPANTE ERA VORACITAT DERA CONSTRUCCION, DETH DETERIORAMENT DETH PAISATGE: ETH TORISME DE NHÈU EI FÒRÇA DEPRADOR"

ticularitat, ei facilament identificable. Ath delà, qu'ei fòrça estudiat eth vincle simbolic damb era neishença de ra nacion catalana. Per tot açò s'avalore autan eth romanic.

Sonque cau auer en compde es restauracions de glèises que se portèren a tèrme a principis deth sègle XX: s'anaue a recuperar eth romanic encara que siguesse a despens de destrüir er art de d'antes epòques, coma se de tostemp non auesen coexistit diüersi estils en un madeish conjunt patrimoniu. Mès jo non insistiria tant en com se hè era restauracion, senon ena contextualizacion dera bastenda monumentau a restaurar. Er entorn qu'ei plan important e non mos la podem cargar. Dilhèu damb era naua lei deth paisatge açò quedarà resolgut, mès auem de tier compde que non mos arribe çò qu'a succedit ena Val de Boí, a on s'an promoigut òbres que non son bric respectuoses damb eth contèxte urbanistic e istoric d'aguest territòri. O coma eth projècte de deishar bastir enes entorns dera glèisa d'Unha, qu'atempte contra ua des imatges mès emblematices d'Aran. Non i a consciéncia qu'açò age un impacte negatiu quan son es pròpris agents economics es qu'aurien d'èster consciéti qu'eth futur serà fòrça nere se non protegim eth nòste patrimoniu arquitectonic e naturau.

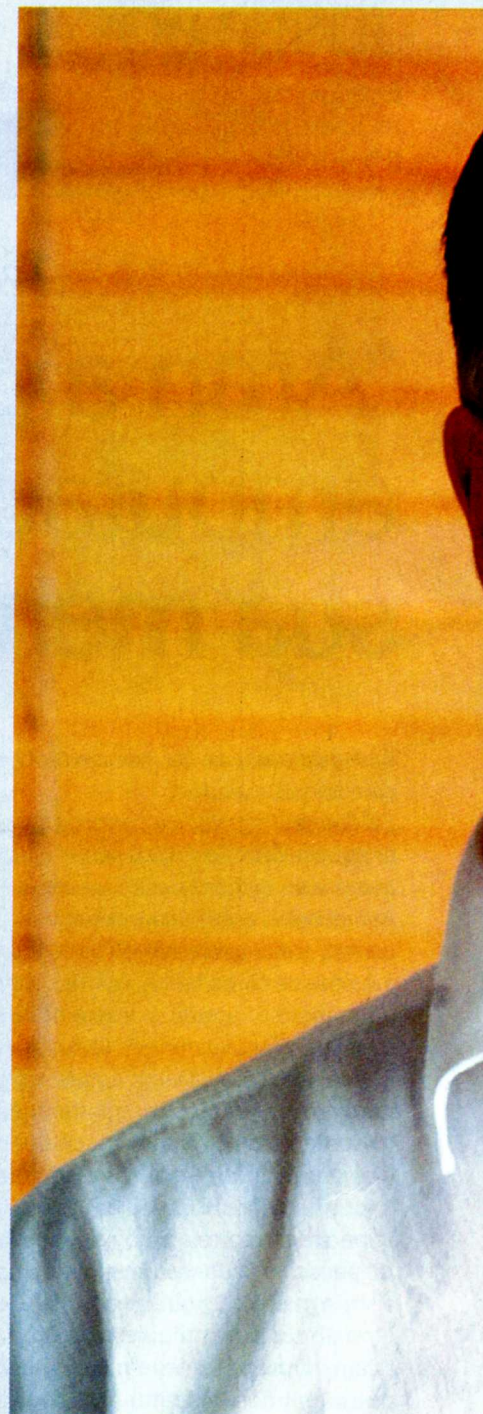
S'a perdut fòrça patrimoniu. Qué cau hèr? Recuperar-lo ei ua entelèquia. Cau apostar pes repliques?

S'a d'èster conscient qu'Aran a patit ua amputacion brutau dera sua memòria. Per açò ei tan important co-

nèisher çò qu'auem, entà non pèder arren mès. Auem d'èster conscients qu'es pintures non tornaràn jamès, exceptat de bèra pèça concreta que se pogue demostrar que marchèc de manèra obscura. Mès en contèxte internacionau des musèus, açò ei fòrça improbable. Dilhèu era taula d'Arties deth musèu Maricel, que semble qu'a ua istòria escura... Valerie era pena saja'c. Mès independentament de se s'artenh o non, çò que serie corrècte ei hèr còpies de pintures que ja non auem, o ben hèr-ne ua projeccion virtuaual enes visites a glèises, o crear punts interactius entà conèisher aguest patrimoniu... Es recorsi qu'auem actualment son nombrosi. Quant mès coneisham çò que ja non auem, mès avaloraram çò que mos rèste.

Es òbres d'art s'an de retirar deth culte?

Creigui que non se pòt generalizar. Depen de cada cas. Mès çò que non s'enten ei qu'agen apareishut ath culte òbres qu'a començaments deth sègle XX non i èren, coma era Majestat de Mijaran. Ei ua pèça principau der art universau. Se tostemp auesse estat ath culte, dilhèu ac veiria ben, mès ei descontextualizat, pas solament ei originari dera glèisa de Sant Miquèu de Vielha, senon dera de Mijaran. Non a arren a veir damb eth Crist de Salardú, que tostemp a estat venerat e seguís en lòc entath quau siguec concebut. Ara, açò non vò d'èster que siga partidari d'auer es pèces embarrades e trèir-les sonque un dia ar an. S'a d'arténher ua conciliacion entre tradicion, culte,



seguretat e conservacion. Auem de trapar era manèra d'equibrà'c. E, sustot, auem de garantir era seguretat des òbres d'art. Es alarmes son importantes, mès tanben era documentacion des pèces, entà que sigue mès dificil qu'acaben en mercat. S'era Mair de Diu de Gràcia de



Vilac auesse estat mès estudiada dilhèu s'auesse recuperat o dirèctament ja non s'auesse panat perquè non se podie véner.

Quina ei era assignatura pendent qu'a Aran en matèria de patrimòni?

Sense dubte, era proteccion deth paisatge. Des deth mèn punt d'engarda, ei ço de mès urgent. Auem de préner mesures abantes que non sigue massa tard. M'espanti dera voracitat dera construccion, deth deteriorament deth paisatge. Eth parc arquitectonic aranés que desapareish e

açò produsís ua despersion d'un territòri que, contràriament, a un discors fòrça mercat sus era identitat. Ua contradiccion que non s'enten. Era singularitat paisatgistica e culturau d'Aran pòt ajudar a fomentar un torisme mens estacionau, que mos interèsse a toti. Que maubara tant es nòsti pròpris recorsi e quan mos en dam compde, ja serà massa tard. E açò tanben se pòt hèr extensiu ath patrimòni industriau. Era fabrica de lan de Vielha ei unica en Pirenèu. Sonque s'a conservat aguesta e era d'Arsèguel. Ei ua usina de finaus deth XIX damb tota era maquinària.

Com ei possible que s'age permetut bastir a banda e banda?

Açò sonque s'explique per descoishement. Çò que cau hèr ei reconstruir eth canau que la hège a foncionar, non tractar-la coma ua bastenda mès. E ua causa semblanta passe damb era arquitectura populara. Com ei possible qu'es tipiques bòrdes damb teulada de palha desapareishen a despriet d'èster bastendes qu'empleguen ua tecnica preistorica? Non s'a consciéncia qu'açò sigue un trèt caracteristic d'Aran, un patrimòni millenari que cau conservar. De hèt, hè pòc vedí qu'ua des darrères que quedauen en Bausen presentaue era teulada d'uralita. Se hèn restauracions que meten era pèth de garia. Lòsa barata de Galícia, setos hèts damb ciprèssi retalhadi, husteria de color mèu, pèira placada ena façana...

Açò per non parlar qu'eth cablejat va peth dessús des pòbles. Es ajuntaments s'auien de quadrar e èster mès estrictes.

Qui siguec eth Mèstre de Vielha? Er istoriador d'art Albert Velasco (UdL) concludís qu' aguest artiste anonim de finaus deth gotic se ditz Bartomeu Garcia e ei hilh de Benavarri.

Eth Mèstre de Vielha

ES DARRÈRES INVESTIGACIONS METEN NÒM AD AGUEST ARTISTE ANONIM DE FINAUS DETH GOTIC

per **Albert Velasco González**

FOTOS: A.V.

Pere Garcia de Benavarri ei un pintor documentat entre 1445 i 1485 en Saragossa, Barcelona, Lhèida, Benavarri e Barbastre.

Se la considèra un des màgers difusors dera pintura d'influència nordica en diuèrses regions des actuaus províncies de Lhèida e Òsca, amassa damb dus artesans que se tròben adscrits en sòn cercle de collaborators o discípolos, Pere Espallargues (doc. 1490-1495) e er anonim Mèstre de Vielha.

Despús de formar-se en Saragossa, ath torn des miejans deth sègle XV Garcia installèc eth sòn talhèr en Benavarri, eth caplòc der antic comtat de Ribagòrça, en tot balhar inici a ua escòla pictorica que se perlonguèc enquias inicis dera següenta centuria.

Des d'aquíu, eth e es sòns seguidors trabalhèren damb exit a banda e banda dera actuaa termièra administrativa que separe Catalonha e Aragon, en tot irradiar ues formes artistiques qu'es especialistes classifiquen entre es darrèrs esclats deth gotic, ja ben a pròp dera irrupcion deth lenguatge renaissentiste.

Eth Mèstre de Vielha ei eth mès desconeshut deth grop de pintors qu'acabam de mentar, maugrat qu'auem conservat un bon corròp d'òbres gessudes des sòns pincèus. Bères provien dera Val d'Aran, deth Pallars, dera Ribagorça, dera Nogue-



Taula d'Espallargues (esquèrra) e deth Mèstre de Vielha (dreta) de Vilac.



ra, deth Somontano de Barbastre e der airau dera Franja de Ponent, mentre que d'aites, descontextualizadas, ne desconeishem era sua origina exacta.

Sonque entà hèr-mos ua idia dera dispersion qu'a patit era sua òbra, mentaram que se conserven pintures ada eth atribuïdes en Musèu de Dallas, en Musée des Arts Décoratifs de París, en Musèu Pushkin de Moscou, en Musée Goya de Castres, en Musée des Beaux-Arts de Dijon, en Museo Nacional de San Carlos de Mèxic D. F. e en Instituto de Cultura Portorriqueña de San Juan de Puerto Rico.

Entre es musèus catalans cau mentar eth Musèu dera Val d'Aran, eth Musèu Diocesà d'Urgell, eth Musèu dera Noguera, eth Musèu de Lhèida: diocesana e comarcau, eth Musèu Nacionau d'Art de Catalonha, eth Musèu d'Arts Decoratives de Barcelona, era Fundacion Gòdia de Barcelona e eth Musèu Maricel de Mar de Sitges, ath delà deth Musèu Diocesà de Barbastre.

Enquia ben lèu non se sabie arren dera identitat d'aguest prolífic artisan, encara que es nòstes investigacions mos an portat a prepausar ua identificacion damb eth pintor de

Benavari Bartomeu Garcia (doc. 1484-1496), hilh o descendent deth Pere Garcia mentat mès tà naut. Eth sòn trabalh ena Val d'Aran reste atestat per tres retaules, eth major de Sant Miquèu de Vielha, encara presidint eth presbitèri deth temple, ath delà de dus executats entàs parroquians de Betrén e Vilac.

Eth primèr gessec deth sòn emplaçament originau a principis deth sègle XX, e era darrèra pista que s'a ei que siguec venut en ua casa de subredites de Barcelona eth 1979, despús d'auer format part dera colleccion de Francesc Riera Sala. Per çò que tanh ath de Vilac, erosament, es tres compartiments que mos an arribat se tròben dipositats en Musèu dera Val d'Aran.

SANT MIQUÈU DE VIELHA

Eth retaule de Sant Miquèu de Vielha ei interessant des de nombrosi punts d'enguarda. Ei dedicat ath patron deth temple, encara que tanben presente compartiments dedicadi as gòis de Maria e ara Passion. Serie fòrça long entrar a descriuer ua a ua totes es escenes que la compausen, e per açò, recomanam ua visita ara glèisa entà poder-lo admirar damb tot eth sòn esplendor. Çò que òc au-

rà de saber eth lector ei que non se lo traparà talament coma siguec concebut. Fotografies de principis deth sègle XX demòstren que siguec ampliament remodelat pendent eth setcents, segurament vers eth 1764, moment en qué se bastic un nau retaule entara glèisa e eth nòste se vedec desplaçat a un autar deth transsèpte nèrd.

Ath delà, era òbra auèc era sòrt d'èster retirada dera glèisa pendent es eveniments belics de 1936-1939, çò que la sauvèc d'ua destruccion que non pogueren esvitar d'aites riqueses artistiques dera val. Pòc despús e se profitèc entà restaurar-la, operacion que se repetic non hè guaires ans. Tot amassa a supausat qu'eth retaule aué presente un ordenament de taules que non se correspon damb era realitat. Ath delà, a perdut eth sagrari e d'aiti elements que conformauen era òbra de husteria deth conjunt.

En Musèu dera Val d'Aran se conserven cinc taules gotiques procedentes de Sant Feliu de Vilac. Dues d'eres, ua Visitacion e ua Dormicion, son òbra de Pere Espallargues, pintor coneishut pera rubrica qu'estampèc eth 1490 en retaule major dera parròquia d'Enviny, en Palhars Sobi-



DESAPAREISHUT

Eth retaule de Sant Sadurní de Betren (foto dera esquèrra) gessec deth sòn emplaçament originau a principis deth

sègle XX, e era darrèra pista que s'a ei que siguec venut en ua casa de subredites de Barcelona er an 1979

rà, aué repartit entre era Hispanic Society of America de Nòva York e eth Philadelphia Museum of Art. Es autes tres son es que cau atribuir ath nòste pintor. Se tracte d'un compartiment principau de retaule damb era representacion de Sant Miquèu, seguint molt de pròp eth modù emplegat en Vielha, ath delà d'ua Visitacion e ua Nativitat.

ETH CAS DE BETREN

Eth tercer conjunt qu'er autor des retaulas de Vielha e Vilac executèc ena val siguec eth de Betrén, deth que ja auem mentat la casuistica deth sòn exili barcelonin. Ei dedicat a Sant Sadurní, un sant d'origina francesa damb un culte fòrça estenut en airau pireneic.

Era fotografia a trauers dera qu'au mos ei coneishut, mòstre eth retaule en un estat de conservacion relativament bon, encara qu'auem de plànher era pèrta deth sagrari e era predella.

Es escenes representades enes sòns carrèrs lateraus hènt allusion ara vida e passio deth sant, mentre qu'era plaçada ath dessús dera cavitat centrau, a on i deuie auer segurament ua imatge deth sant en talha de husta, represente eth Calvari, com ère preceptiu ena majoria des retaulas deth moment.

Siguec domatge qu'eth conjunt non se poguesse recuperar entara val quan gessec ara venda en an 1979, e ei per açò qu'es autoritats araneses auràn d'èster a l'espèra per se era ocasion se tornaue a dar, ua opcion que non se pòt descartar ara vedença des constants moviments deth mercat d'art e antiquitats.



Retaule de Sant Miquèu de Vielha.

Un país s'a d'explicar, non sonque as sòns visitants senon tanben as pròpris poblants deth territòri. E quan es caracteristiques d'aguest país son tan especiales coma Aran, cau un esfòrç important.

MUSÈUS DERA VAL D'ARAN

Patrimoni, territòri e identitat

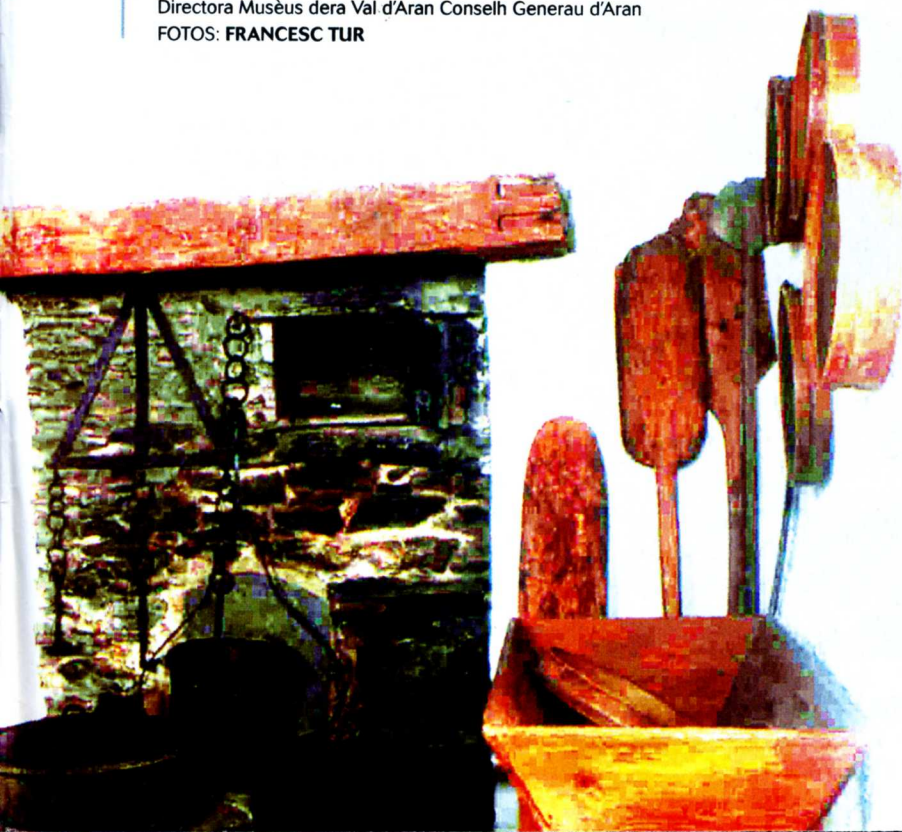
per **Carolina Desel**

Directora Musèus dera Val d'Aran Conselh Generau d'Aran
FOTOS: FRANCESC TUR

Explicar un país de dimensions redusides, damb ua lengua pròpria e oficiala, un govèrn pròpri, damb ua istòria tan antiga que va mès enlà de l'origina de nombrosi parlaments europèus, damb ua economia basada en torime, damb era arribada de naues cultures qu'açò represente, ei tot un desfís. Dar a conèisher aguest país, explicar Aran, ei er objectiu principau des Musèus dera Val d'Aran. Atau donques mos trapam qu'eth territòri, ei a d'ider Aran se convertís en er autentic objecte museistic, er objecte ath torn deth quau se pause tot eth discors teoríc. Entà arténher aguesta cibla se seguissen dues linhes de trabalh. Per un costat auem es sies infrastructures museistiques que formen part der hilat de musèus. E entà reforilhar aguesti petits musèus s'a creat ua séria d'itineraris e visites guidades ath long d'Aran, damb era quau causa eth musèu devien quauquarren mès qu'ua bastenda interessanta damb causes a explicar e s'im-pause en territòri.

Musèus dera Val d'Aran, gestionat directament pel Conselh Generau d'Aran, està format per sis infraestructures museistiques: Musèu dera Val d'Aran, Ecomusèu çò de Joanchiquet, Glèisa de sant Joan d'Arties, Fabrica dera lan, Mòla de Salar-dú i Mina Victòria. Aquesta petita xarxa de museus està situada en el Naut Aran, Baix Aran i Mijaran fet que garanteix un equilibri territorial, un objectiu primordial en qualsevol política cultural.

Eth Musèu dera Val d'Aran, pla-



MINA VICTÒRIA

Mina Victòria, plaçada en Arres de Sus, ei ua antiga explotacion de zinc que s'a musealizat e que da a conéisher ua part dera

istòria economica e social d'Aran. Es explotacions mineres representèren un cambi economic e social

çat ena Tor deth generau Martinhon de Vielha, ei era sedença centrau des musèus, a on se gestionen totes es activitats que se generen entorn deth hilat de musèus. Aguest musèu siguec inaugurat er an 1984, creat pera pròpria volentat des aranesi, ja que sigueren eri madeishi qui creèren, a compdar de donacions e cessions, eth hons deth musèu. Aué se trabalhe ena reforma arquitectonica e museologica, entà adaptar-lo as besonhs ctuaus. Er objectiu ei convertir eth musèu ena pòrta d'entrada a Aran, presentar eth territòri e era cultura aranesa e es sòns hèts diferenciadors. A compdar d'aciú se poirà visitar es auti musèus damb uns coneishences prèvias e en tot escuelher segontes es motivacions culturals personaus.

Es exposicions temporals deth musèu s'amien a tèrme en un endret emblematic dera arquitectura aranesa, era glèisa de Sant Joan d'Arties. Ua glèisa gotica, que des der an 1996 forme part deth hilat de musèus deth Conselh Generau d'Aran. Actualment s'amien a tèrme ua sèria d'òbres d'acondicionament, que harà qu'aguest ostiu er espaci siguec barrat.

Er Ecomusèu çò de Joanchiquet ei plaçat en pòble de Vilamòs, aguest ecomusèu permet conéisher era vida tradicionala aranesa, era vida abantes deth gran cambi de modèu, economic e social, que representèc era arribada der esquí. Çò de Joanchiquet ei aquerò qu'en Aran s'apèrre còto, ua casa damb es sues bòrdes e eth sòn uart, tot açò barrat e ath torn d'un pati centrau. Ua des caracteristiques mès importantes d'aguest ecomusèu, e que poiriam dèder que la hè unic, ei que toti es mòbles, des

des lhets as culheres, son es madeishi que hègen a servir es darrèrs abitants dera casa, non a estat de besonh inventar o redecorar cap estança. Mina Victòria, plaçada en Arres de Sus, ei ua antiga explotacion de zinc que s'a musealizat e que da a conéisher ua part dera istòria economica e social d'Aran. Es explotacions mineres representèren un cambi economic e social. Econòmic pr'amor que per prumèr còp es recursos familhars non arriben exclusivament des trabalhs agricòles e ramaders e social pr'amor que representèc era arribada de treballadors forasters. Era visita ara explotacion minera, començe ena Bassa d'Arres, damb un itinerari circular se visita bona part dera explotacion e acompanyats d'un guida entraram en ua des galeries.

Era Mòla de Salardú, ei ua petita



Mina Victòria.

mola harinièr, representatua des nombroses mòles que se trapauen enes pòbles aranesi. Era visita ara mòla ei guidada e se pòt seguir tot eth procès de transformacion deth forment en haria. Era Fabrica dera lan, plaçada en Vielha, ei un petit exemple dera epòca pre-industriau qu'auèc lòc en Pirenèu. En aguesta fabrica musealizada, que se visite acompanyat d'un guida e damb eth refòrc de dus audiovisuals, trapam ua pèça d'ua grana valor, ua mule jenny, ua mashina importanta ena istòria dera revolucion industrial.

Coma ja auem mentat ath can d'aguesti musèus, s'elaboren ua sèria d'activitats entà complementar e refortilhar eth sòn discors. Ath delà des conferències e còrsi que se programen ath torn des exposicions temporals, s'an elaborat ua sèria de rites, itineraris e visites guidades.

Era Rota deth Romanic d'Aran mos permet visitar diuerses glèises romaniques acompanyats d'un guida. Aguesta rota permet as visitants accedir e contemplar un patrimoni que d'ua auta maniera serie fòrça complicat. Aguest ostiu s'inicie ua sèria de naues aufèrtes dirigides tan tàs toristes coma tàs pròpris aranesi. S'an creat dus itineraris nauis, que mos permeteràn visitar, acompanyats d'un guida, eth pòble de Bossòst e eth pòble de Vilamòs. Per un aute costat, er Ecomusèu çò de Joanchiquet daurirà es sues pòrtes es dijaus ath ser, a on s'ambientaran es cauhades araneses. Despús d'ua visita se poirà gaudir d'ua jazz session en pati dera casa.

Tot açò ei Musèus dera Val d'Aran, un modèu de musèu territorial que començèc hè mès de vint ans e qu'apòste peth futur.



VA DE LENGUA

ESTIU, OSTIU



per Aitor Carrera

Professor de lengua e lingüística occitanes ena Universitat de Lhèida

Era epòca dera calor e deth caumàs: estiu o ostiu. De còps n'i a que pensen qu'un mot ei "mès aranés" s'ei diferent deth catalan. Aquerò qu'ei un mecanisme que pòt funcionar de tant en tant, segons era chança de cada un, mès pas tostemp. Qu'ei eth cas que mos aucupe, per exemple. Que n'i a que cren qu'eth mot *ostiu* a ua dòsi mès gròssa d'autoctonitat pr'amor qu'ei diferent deth catalan estiu. E que, per contra, *estiu* ei "mens aranés" perque non a diferéncias damb eth mot catalan. E aguest viatge non ei cap atau. Ena Val d'Aran, s'emplegue tant *estiu* coma *ostiu*. Que va segons es pòbles. Ué *estiu* qu'ei un mot que viu mès

que mès en vilatges dera part bassa dera Val d'Aran: en Canejan o en Bausen, mès tanben en Les. *Ostiu* que se ditz mès tà naut, e se pronóncie soent "*ostieu*". Encara que de ben segur que i a agut (e dilhèu encara i a...) bèth aute endret que le tengue, enes nòsti dies eth mot *estiu* qu'ei minoritari. Mès mos cau hèr a breubar diuèrses causes. Qu'ei probable que *estiu* s'empleguèsse, bèth temps a, en pòbles a on ué ja s'ei perdut. En Bossòst, per exemple, que i a ua montanha que se ditz *Estiuèra*, ath darrèr deth pòble, de cap ar oèst, mès ué en aqueth pòble des Quate Lòcs non se ditz sonque *ostiu*. Non ei cap per azard, que es-

tiu s'emplegue ath costat de Pònt d'Arrei. Se bèth un se'n va a passejar per delà dera frontèra estatau, se comuniqua en occitan damb es occitanoparlants que vage trobant e i parle deth temps, lèu qu'ac va a veir. *Estiu* qu'ei era forma majoritària en tot er espaci territorial dera lengua occitana. Justaments en junhsèga i a era *Estivada de Rodès*, en Aviron, a on participan cada an un plaèr de grops que canten en occitan. Precisaments un des qu'ajudèc a recuperar era grafia tradicionau dera lengua occitana, i a apuprès un sègle, s'aperaue *Prospèr Estieu*. Donques, cau tier compde. *Estiu* ei tant aranés coma *ostiu*.

Pagès editors

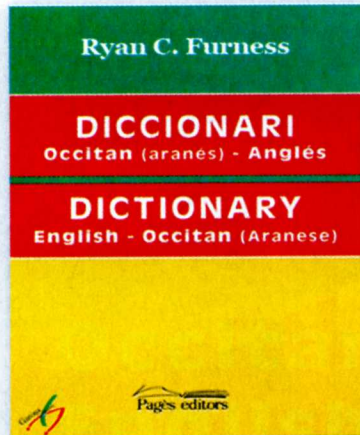
Garona
Llibres
en aranés



www.pageseditors.com - ed.pages.editors@cambrescat.es



**Presoèrs dera
mar gelada**
Francés Boya Alós



**Diccionari aranés-anglès
anglès-aranés**
Ryan C. Furness



**Jacinta,
casa e país**
Pepita Caubet

DICCIONARI

A

Abac: àbac
Absida: absis
Acavalari: encamellar
Anuència: consentiment
Aquarella: aquarel·la
Argèla, arguila: argila
Arquitecte- a: arquitecte, -a
Arquivòta: arquivolta
Artesan -a: artesà, -ana
Asondar: desbordar, vessar / inundar // v pron vessar-se
Autar: altar

B

Barbar -a: bàrbar, -a
Barròc -a: barroc, -a
Beton: formigó
Bust: bust

C

Canonic -a: canònic, -a
Capèla: capella
Capitèth: capitell
Casubla: casulla
Cimbèu: cimbell
Cisèth: cisell
Colleccion: col·lecció
Colona: columna
Coloracion: coloració
Conservacion: conservació
Consòla: mènsula
Copòla: cúpula
Corrogada (arc): jova
Crocadis, crocada: croquis

D

Descaladar, despasimentar: desempedrar
Doèla: doella
Doric -a: dòric, -a

E

Escultor -a, escalpraire -a,: escultor, -a
Escultar, ecalprar: esculpir
Estatua: estàtua
Estetic -a: estètic, -a
Estilizar: estilitzar
Expropiar: expropiar

F

Faciada: façana
Fenestratge: finestram
Frisa: fris
Fronton: frontó

G

Gargolha: gàrgola
Gipàs: guixot
Glèisa: església
Gleisòla: capella
Gotic: gòtic
Gost, gust: gust

H

Hiestrau: finestral
Hèr: fer
Híger/ahíger: afegir
Hons: fons
Huéger: fugir
Humarau: golfes de la casa
Husta: fusta

I

Idèa: idea
Infèrn, lunfèrn: infern
Inspiracion: inspiració

L

Lata: llata

M

Marbrèr -a: marbrista
Mecènas: mecenes
Modèl -a, manequin: model // modèlic
Monoptèr -a: monòpter, -a
Mortèr de cauç: argamassa
Murau: mural

N

Nautada: alçada
Neoclassic -a: neoclàssic, -a
Neogotic -a: neogòtic, -a
Neurir: nodrir, alimentar
Non... que...: només (*non servís tà comunicar qu'en aquera vath:* només serveix per a comunicar en aquella vall).
Nuclèu: nucli

O

Ostentacion: ostentació

P

Pali: dosseret
Pastiche: pastitx
Patrimòni, auviatge: patrimoni
Pigmentacion: pigmentació
Pinacotèca: pinacoteca
Pilastra, pilastron: pilastre
Proporcion: proporció

Q

Quauque, quauqua, quauqui...: algun, alguna, alguns...
Que: en alguns casos no té traducció i només indica afirmació, així que i a un arramat de lengües: hi ha una bona colla de llengües.

R

Renaishença: renaixement
Restauracion: restauració
Retrach / retrait: retrat
Rococò: rococó
Romanic: romànic

S

Ser: vespre.
Soent: sovint.
Sonque: només, *així non existís sonque en...:* només existeix a... ; *pas sonque:* no només.

T

Tablèu: quadre
Talha: talla
Tecnica: tècnica
Tòrs: tors
Travatèla: bigueta
Termièra: frontera, límit.
Totun: de tota manera, tanmateix.

V

Veire: vidre
Veiriau, veirièra: vitrall
Vòta, vòuta: volta

Z

Zoofòr: zoòfor



Era melhor companhia tath futur ei era tua.

Ua gran companhia ei aquera qu'arribe ath futur abantes qu'es autes. En Endesa estam metent en funcionament eth pervier de mès de 22 milions de clients en tot eth mon. Èm era prumèra multinacionau electrica espanhòla e contunham en tot créisher entà generar progrés e benèster. Per aquerò auem era seguretat de que damb era tua companhia, arribaram ath futur abantes qu'arrés.

