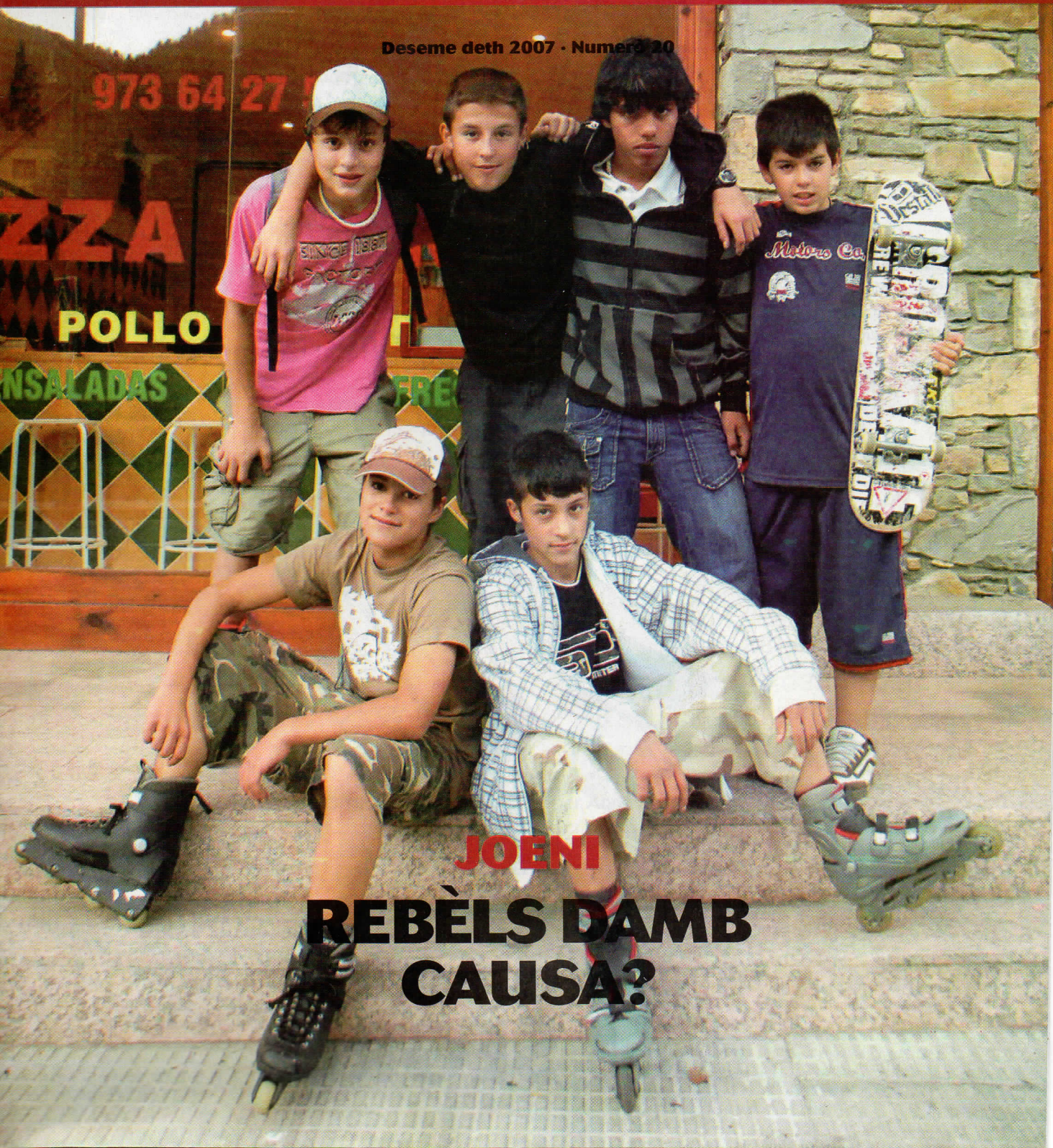


aran

ATH DIA

Deseme deth 2007 - Número 20



JOENI
REBÈLS DAMB
CAUSA?

A prumèra ora...



eth cafè
cuert o long, sol o damb lèit,
damb sucre o sacarina...



era informacion
damb **SEGRE**

4



Èster joen
 Auem parlat des
 sòns problèmas
 damb joeni aranesi
 de perfil diuèrs

per Anna Geli

16

Compartir
 pis ei un besohn
 pes joeni que
 trabalhen ena Val
 d'Aran

per Mikel Aristregi

20

Solet
 Tonho Barrau
 lamente que bona
 part des sòns
 amics agen partit

per Alba Orrit

Qué difícil qu'ei èster joen

Diden qu'a compdar des ans 60 èster joen qu'ère ben cotizat. Ara toti volem èster joeni. O, aumens, semblà'c. E açò qu'es problèmas des gojats e gojates van en aument. Auem parlat damb joeni de perfil fòrça diuèrs. Uns neishudi en Aran, d'auti nauvenguts que luten entà establir-se en un país que non les ac met bric facil peth naut prètz der abitatge. Un país en qué auer coche ei lèu imprescindible. Tanben qu'ei complicat adaptar-se a un territòri en qu'en bèras epòques der an ei eth melic deth mon, damb gent venguda de pertot, e d'autes enes que non i a auferça ludica. I a qui ac pòrte milhor e qui ac pòrte peyor: ja se sap qu'en qüestion de gusti...

22

Mario Sirat
 Un estudiant de
 Medecina ara
 recèrca des
 arraïcs

per Alba Orrit

28

Prèmi
 Anna Geli guanhe
 eth prèmi
 Llanterna Digitalu
 de cuertmetratges

per Anna Sàez

29


Nau tunèu
 Eth dia 4 deseme
 se dauric ath
 public sense cap
 acte inaugurai

Edite Diari Segre, S.L.U.
 Depòsit Legau: L-1160-05.

aran
ATH DIA

President: Robert Serentill Utgés.
 Director Executiu: Juan Cal Sánchez.
 Coordine: Anna Sàez Mateu.
 Maquetacion: Anna Barcala Sirvent.
 Impression: Lerigraf SLU.

Damb eth supòrt dera
 Generalitat de Catalonha

 **Generalitat
 de Catalunya**

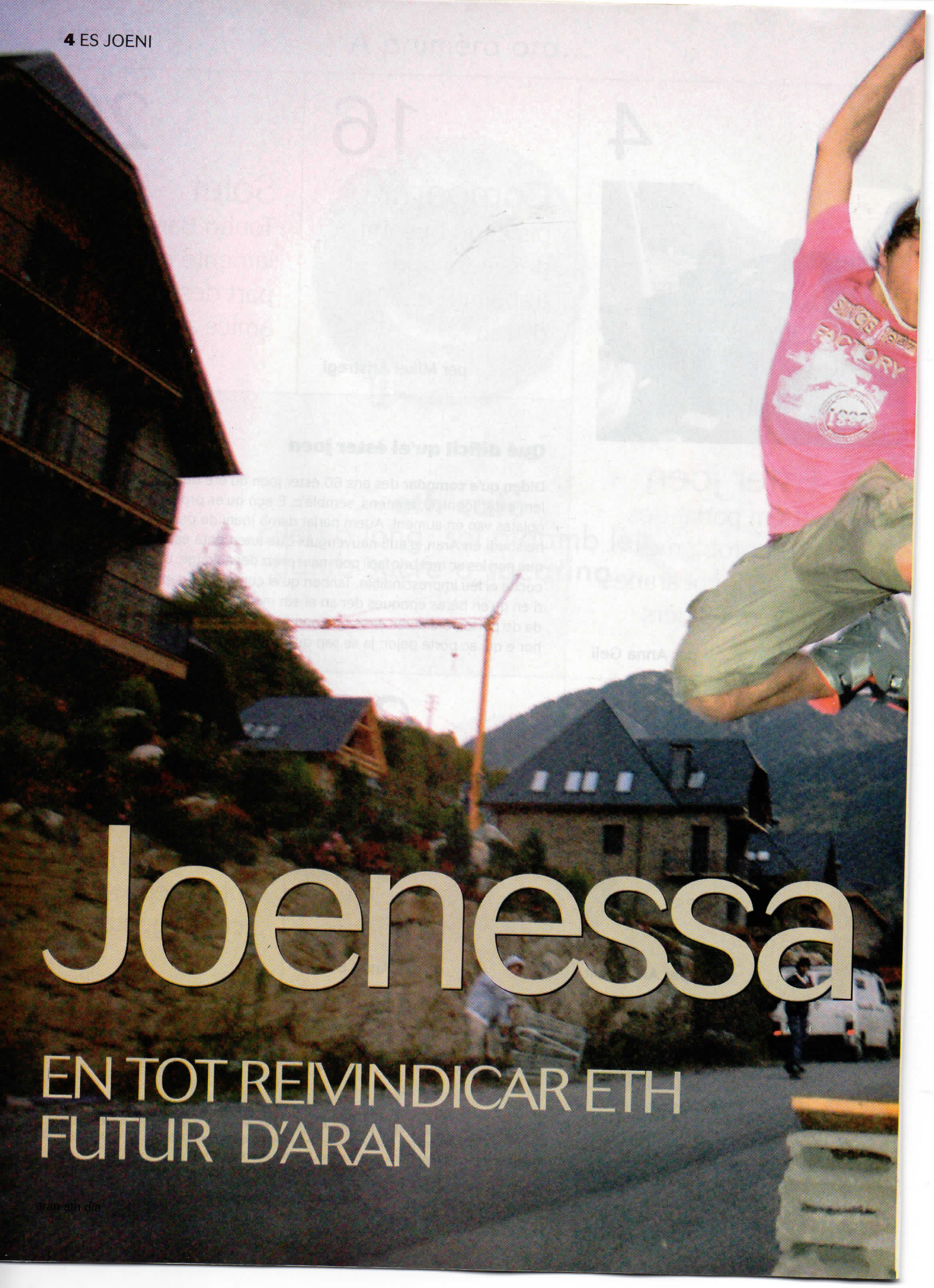
e eth Conselh Generau d'Aran

 **Conselh
 Generau d'Aran**

e era colaboracion dera

 **Catedra d'Estudis
 Occitans
 dera Universitat de
 Lleida**

Collaboren en aquest numerò: Mikel Aristregi, Francèsc Boya, Aitor Carrera, Angelina Cases, Anna Geli, Xavi Gutiérrez, Eisharc Jaquet, Amador Marqués, Maria Monge, Jèp de Montoya, Alba Orrit, Jusèp Loïs Sans, Jordi Suïls, Xavier Ubeira e Andreu Vidal



Joenessa

EN TOT REIMINDICAR ETH
FUTUR D'ARAN

per Anna Geli
FOTOS: MIKEL ARISTREGI

Eth loguèr non ei cap destinat tàs joeni d'Aran, pr' amor que, per un costat, eth logaire trè més sòs per un loguèr de sason que no pas peth loguèr de tot er an. Per un aute, es prètzi des cases de construccion naua son excesivament elevadi tara pòcha der aranés qu'en occasions a d'emigrar dehòra dera Val, com ei eth cas des que van a víuer en França.



Es hilhs d'immigrants qu'arriben grani an mès problèma entà adaptar-se pr'amor que les còste entrar en còlhes ja assolides. As trabalhadores temporaus les passe eth madeish.



Eth concèpte de joenesa non a existit tostemp a despiet que tostemp i a auut joeni. Era modificacion enes estructures economicas, politicas, socials e culturals des societats an anat en tot modificar e crear concèptes nau e cambis enes costums des persones. Era definicion des joeni que i a mès propèra ara sua classificacion, entre d'autes, ei era que se caracterize peth hèt d'apertier a ua edat de-

terminada, ua edat qu'a anat en tot variar ath long deth temps. Atau, aué se considèra joena ara poblacion qu'oscille entre es 15 e es 29 ans, mès era carta des Nacions Unides deth 1985 definís as joeni coma eth grop poblacionau que va des des 14 enquiàs 24 ans. Ua edat que quedarà ath sòn torn sosdespartida entre es adolescents (des 13 as 19 ans) e es nomentadi adults joeni (des 20 as 24 ans). D'un aute costat, era definicion que mos balhe eth diccionari dera Reau Academia dera Lengua espanhòla descriu era

Aguesti gojats improvisen damb taulons d'òbra pr'amor que non dispausen d'ua pista de skate.



joenessa com aquera "edat que se trape entre era infantesa e era edat adulta" mès en cap moment i apareish cap numerò. Totun, es definicions restacades damb era joenessa pòden èster d'un aute tipe, Oscar Wilde citaue per exemple, qu' "era tragèdia dera vielhessa non ère cap èster vielh, senon èster joen" e era dita populara ditz qu' "un ei joen s'eth sòn esperit tanben n'ei". Eth concèpte de joenessa serie dificil delimitar-lo en ua edat e donc serie basicament ua construccion sociala subjècta as diuerses societats. Eth joen

d'aué en dia dera Val, possedis diuerses auèrtes formatives, laboraus, culturaus e de léser, que s'encarten en un corròp non guaire extens de papèrs mès, plan mès variada qu'era auèrta qu'a auut ath long de toti es tempsi, donques es possibilitats qu'auie enquia hè ben pòc temps se basauen ena economia agrària familiara que determinaue eth sòn futur laborau e social. Aué, se pòden compdar damb es dits d'ua man es joeni que se dediquen ara ramaderia, un mestier que calerie respectar e suenhar damb mès delicadesa entath ben

Neus Martí, de Riudoms, en tot estudiar ena biblioteca.



deth futur d'Aran, que s'aluenhe dera natura e s'apròpe ara manca d'aguesta, ar artifici. Ua contradiccion se se viu entre montanhes. Er Observatòri Catalan dera Joenessa dera Generalitat, mòstre coma era Formacion Professionau s'adapte ara aufèrta laborau deth país, de sòrta qu'un percentatge fòrça gran de joeni se forme ena administracion, en informatica, activitats restacades damb er espòrt, era montanha o era ostaleria, a on s' i encastren nombrosi joeni professionaus que se guissen era economia familhara d'Aran. Es aules der IES Garona de Vielha, de hè dus ans ençà, son pionères en auer alumnes "qu'an fusionat eth grad miei d'administratiu damb eth grad miei d'informatica, de manèra qu'en dus ans e un trimesadèr, un joen arthenh aguesta dobla titolacion. Auem arthenhut a convalidar assignatures comunes entre ambdudes de manèra qu'eth joen guanhe eficàcia en sòn aprenedissatge e ath temps, entre mès rapidament en mon laborau", soslinhe Santiago Céster, director der IES Garona. "Ua auta des formacions professionaus qu'a fòrça èxit entre es joeni e que l' acostumen a corsar joeni de dehòra dera Val, qu'ei eth grad miei e superior dera activitat fisico-esportiu", concludís. Un grad superior que pòt devier en especific d' esquí o de guida de montaha, per exemple, en centre de Salardú dera ETEVA (Escòla de Tecnicos Esportius dera Val d'Aran). Ath delà, i son es joeni que continuen en tot formar-se enquia arténher uns estudis superiors o bèth doctorat, aguesti les an de corsar, lo mès apròp, en Lhèida o en Toulouse, a dues ores. Barcelona, lèu a quate ores, ei er aute destin soentejat pes aranesi, a on i trapan tot çò que manque en Aran. Aciu acostume a passar qu'eth joen universitari non torne tà casa pr'amor dera manca d' aufèrta de trabalh, que non trape faena de çò qu'a estudiat e convertís eth parçan aranés en un lòc de vacances e de visita as familhars. Aquest prototipe d'aranés manifeste un sentiment fòr-





Neus, Anna e Judit compartissen pis en Aubèrt. Totes trabalhen, mès les cau hèr vida d'estudiant pes nauti prètz des pisi. Er abitatge qu'ei eth gran problèma damb eth que se trapen es joeni.



Er abitatge qu'ei eth gran problèma damb eth que se trapen es joeni qu'arriben tara Val.

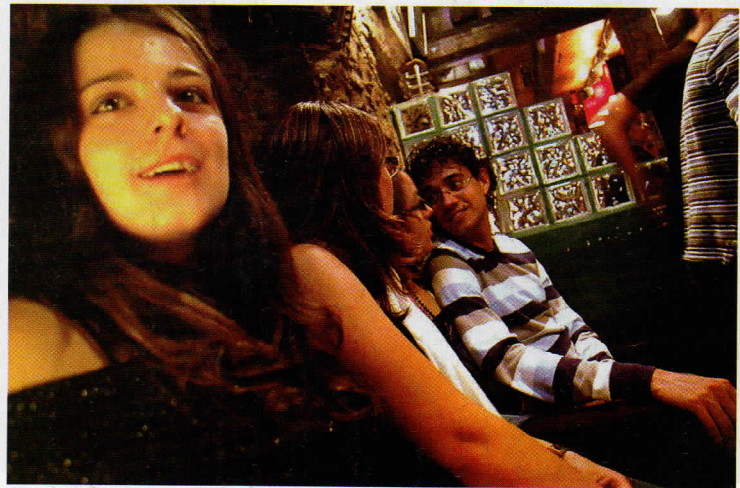
ça arraiçat vers era tèrra e soent s'escote pes carrèrs, e entre era gent mès grana (en tot referir-se ad aguesti joeni estudiants) aque-rò de; "ara fin, toti acaben tornant tara Val". Se-gontes er Observatòri, es grops de joeni qu'an abandoat es estudis ven coma ua bona so-llocion dedicar-se a hèr bèth ofici (hustèrs, electricistes, eca) ja que son trabalhs qu'an fòrça demana e son fòrça ben pagadi. Eth mo-vement migratòri des joeni tanben qu'ei const-ant. Ua part importanta des nauvengudi qu'an trapat trabalh en territòri tà tot er an, an era volentat d'integrar-se e aprèner es particula-ritats dera cultura aranesa. Totun, tanben existís ua grana part de joeni que sonque vien a "hèr sasoadà", sustòt en iuèrn, de manèra que profiten eth temps tà pujar tar airau esqui-able peth maitin e peth ser trabalhar en ahèrs restacadi damb es servicis. Aguest prototipe ei mens interessat en conèisher damb prigonditat ena cultura aranesa pr'amor que sonque vie tara Val a passar un temps determinat. Eth joen immigrant non espanhòu a problèms entà trapar trabalh per qüestions restacades damb es papèrs, totun, era Val compde de-jà, non guaire temps a, damb collectius nombrosi d'immigrants que trabalhen e estudièn en Aran.

Se calcule qu'era poblacion flotanta os-cille ath torn des 2.000 personas deth total des 10.000 censadi, d'aguesti 2.000 un per-centatge fòrça gran apertien as joeni que, un viatge barrada era estacion d'esquí, hugen dera bucolica Val tà recercar d'aute tipe de trabalh temporau. Enes mesi d'iuèrn tanben ei eth moment dera aparacion des diuèrses tribus urbanes. En linhas generales, es mès conegudi son es nomentadi frikis, d'estetica e actitud surfera o es pijos, d'estetica mès refinada e mès consumistes. Totun, era Val non se caracterize pera abondositat de dispari-èrs grops de joeni, a despriet que se'n ven quauque uns influenciadi peth surf de nhèu, com es skaters. Entre es joeni, tanben n'i an



que manifèsten eth sentiment d'apertiença a un lòc determinat, era sua identitat. Reivindiquen es arraïcs, era cultura, es costums, o er aranés, a trauèrs de pegasolets, drapèus, samarretes o tatoatges damb eth simbèu dera croz occitana. Era problematica mès des-tacable e ua des mès determinantes ena vi-da d'un joen qu'ei er abitatge. Eth que viu o trabalhe en Aran a molta dificultat entà po-der crompar o logar ua viuenda. Era Val se convertís en un des lòcs de Catalonha a on era possibilitat d'arténher un espaci pròpi ei mès desfavorable. Era causa la trapam

En quauques epòques es pubs que son plens a petar. Eth torisme hè qu'es nets araneses poguen cambiar radicalament. Uns cren qu'açò te permet conéisher gent, mès a d'outes les sap grèu.



Er ambient tranquil des nets araneses s'acabe damb era arribada deth torisme. Eth cambi ei radica.

ena pression qu' exercís eth torisme e ena pòga sensibilitat de politica sociala que i a auut tostemp en aguest ahèr. Eth loguèr non ei cap destinat tàs joeni d'Aran, pr' amor que, per un costat, eth logaire trè mès sòs per un loguèr de sason que non pas peth loguèr de tot er an. Per un aute, es prètz des cases de construccion naua son excessivament elevadi tara pòcha der aranés qu'en ocasions a d'emigrar dehòra dera Val, coma ei eth cas des que van a viúer en França. Era consequéncia de tot açò ei fòrça grèu, pr'amor qu'es cases se convertissen en segones residéncias que que-

den huedes era màger part der an, e au-cissen sense hèr tapatge ne abocar sang era activitat sociala basica e imprescindibla enes pòbles tà que non morisquen, que se se i viu tot er an. Ua des sollucions que serie era construccion de viuendes de proteccion oficiala, mès que continue totun, tanplan escassa. Eth joen d'Aran acabe per compartir pis, o viuend damb es pairs, e damb sòrt, cree un petit espaci pròpri ena madeisha casa familiara o es mès afortunadi, artenhèn ua viuenda a un prètz desorbitat. Non ei desco-neishut tanpòc, qu'un pis ena Val la pòden

Eth coche pròpi qu'ei imprescindible entà mòir-se per Aran. Toti es joeni damb es qu'auem parlat auien carnet de conduhir o se lo trègen ena autoescòla.



compartir fòrça personas que non pòden pagar-lo per desseparat. Era viuenda donques, un des simbèus dera emancipacion des joeni per exellència, de hè ans que patís un mau cronic.

Eth nuclèu de léser nocturn correspon as pòbles de Vielha e Artés, ath delà era geografia dera Val requerís soent deth coche entàs desplaçaments e cada viatge ei mèis abituau qu'eth conductor non beue alcoòl. De tota manèra, eth joen dera Val non pòt gèsser de net sense auer d'agarrar eth coche, causa que mendre ua part dera sua sociabilitat.

Era grana auferta esportiu d'Aran (fòto dera drete) ei un allicient entàs joeni.

Totun, a compdar deth mes de hereuèr, ei prevista era creacion d'ua linha de bus interna peth laguens dera Val peth ser que metarà en foncionament eth Conselh Generau. En çò que tanh ath léser diürn, es bars des pòbles se convertissen en sales sociaus, donques non ei estranh veir a un joen compartint ua coca-cola damb un de mèis gran que pren un vaset de vin o que toti amassa jòguen ara butifarra. A despiet que non i a eth costum d'assistir as sales sociaus, aquestes non pòden mancar enes pòbles aranesi coma passe en caplòc deth Naut Aran, e qu'acaben en tot dificultar era



trobada e era organizacion d'activitats culturals o de quinselvolh d'aute tipe. Totun, era activitat de léser poirfem distinguir-la entre er ostiu e er iuèrn maugrat qu'eth nuclèu deth léser nocturn se trape enes pòbles de Vielha e Artíes. En iuèrn se daurissen locals nocturns en airau de Vaqueira o s'organizen hèstes privades entre amics. En ostiu es joeni s'amassen ath delà des bars nocturns, enes hèstes majors des pòbles que contrasten damb eth léser nocturn des ciutats e es sues macrodiscotèques o bars musicaus, donc enes hèstes majors, era musica convida a barar un pas-

doble o un vals mentre qu'enes auti lòcs, era musica convida a cridar e saltar.

En linhas generales, eth joen aranés ei esportiste e practique tot tipe d'esport e activitat restacada damb era montanha autan en ostiu coma en iuèrn, moment a on se desenvolpen totes es activitats restacades damb era nhèu, e a on existissen nauedosi programes entà era practica esportiva de joeni damb discapacitats. Ath delà, eth joen aranés pòt practicar pendent tot er an activitats d'iuèrn coma patinatge sus gèu o hoquei, ahijudi a toti es esports que s'amien a tèrme en lòcs

Eth cine fòrum ei ua des activitats culturaus damb mès exit de public. Es joeni se planhen qu'í a pòga aufèrta culturau en Aran. Açò ei, dilhèu, er unic que trapen a mancar.



barradi coma es polisportius, palai de gèu o en installacions d'ostieu destinadi ara practica der espòrt com es camps de fotbòl, un espòrt damb molta activitat e aficion. Totun, tostemp i manque bèra installacion basica com ua simpla pista de tennis. Era aufèrta e era demana esportiva ei ua des mès amples que se hè evident a ena formacion des nombrosi Clubs e Conselhs esportius. Era auta cara dera moneda, e ua des mès grans preocupacions des pairs, que serie çò que supause eth consum de drògues e alcoòl. Er Observatòri Catalan de Joenessa apunte era Val com un lòc a on se comence a consumir de mès joen, e soslinhe coma possibles causes era manca d'aufèrta culturau que produsís enes joeni era sensacion d'engüeg. Eth cine, en caplòc dera Val d'Aran non existís. Eth nomenat cineforum, ei ua iniciativa gratuita de joeni nauvengudi entara Val que, mancadí d'aguesta aufèrta, an arthenhut a mostrar cada dijaus pellicules dificiles de veir en sales convenci-

onaus ath delà de hèr un collòqui posterior e de reflexion entre toti es assistents. En Espaci Joeni de Vielha tanben s'organizen diuèrsi talhèrs de musica, dança, circ, entre d' auti. Un espaci a on eth joen pòt passar ua estona en tot realizar diuèrses activitats enes vrespades escuras der iuèrn.

TORNAR TÀ CASA

Deth Departament de Joenessa deth Conselh, se balhe tot tipe d'informacion restacada damb es estudis, eth trabalh, er ensenhament, era salut, era administracion, era integracion, es activitats, eth temps liure e quinsevolh tipe de qüestion restacada damb era joenessa que pòt interactuar damb era pròpria pagina web, lòc a on se daurissen forums de debat e reflexion entà potenciar era participacion e mostrar es preocupacions e mancances. Mès, era realitat ei que, joeni dera Val damb inquietuts artistiques qu'an començat bèth projècte acaben en tot abandoar-lo e gessen



Saut impressionant en miei d'un carrèr de Vielha. Es skaters se hèr notar.



ara recèrca d'un ambient culturau mès constant e sustòt e principaument, ara recèrca de mès joeni damb es madeishes inquietuts, a on cerquen un ambient culturau parion ath que i a enes ciutats, de manèra que fòrça viatges eth joen non vò tornar tà casa.

Per ua auta part, tot e qu'ena Val i a pògues escòles musicaus, aguestes an fòrça èxit, e de hè uns ans ençà eth joen aranés tanben a era possibilitat de créisher per aqueth camin. Damb era musica tanben se trafen joeni que tòquen bèth esturment e acaben en tot formar serades de jam-sessions en locaus socials de determinadi pòbles o simplement assagi musicaus. Era dança, qu' ei dilhèu era mès antiga des activitats socials qu' existissen en mon, ena Val se manifèste enes Còlhes dançaires que, damb un totau de cinc estienudes ath long dera geografia aranesa, corròpen apurèt a uns 200 joeni que baren enquia qu'an de gèsser dera Val entà estudiar o a trabalhar. Es bibliotèques, son er aute gran lòc d'acuelhuda entath desenvolupament deth coneisshement deth joen que passe bones tardes hèn estudi e en tot socializar-se, perque non, en tot escriuer tàs concorsi de poesia e narrativa de Mossen Condó que lo incentiven a continuar en aqueth mestier, atau com es naudosi concorsi de diboish e de teatre que s'an prebotjat recentament en escòles dera Val. Entre es naues tecnologies, Internet a un papèr prigond e fonamentau, a despiet qu'era connexion ena Val a arribat mès tard qu'en d'auti lòcs de Catalonha. Eth joen passe ua gran part deth sòn temps liure, non sonque campant era television o parlant peth mobil, senon que tanben "ei" en messenger, en mail, en you-tube, en e-mule, en Google, enes blògs o damb es vidèu jòcs.

Lòcs e esturments a on tanben pòt adqueirir informacion e ua petita part de coneishença a despiet que non serà jamés era madeisha qu'artenherie en èster entornejat dera lectura de libres.

NEUS MARTÍ LLURBA

EI UA DES FÒRÇA joenes professionaus qualificades qu'arriben en Aran per rasons de trabalh. I a vida mès enlà deth torisme, e eth país que non ei guaire premanit. A Neus li cau compartir pis, coma quan estudiaue. Tot e eth problèma der abitatge, que s'i trape ben en Aran. A aprenut a estimar eth país.

Text e fòto: **Mikel Aristregi**

"Cau suenhar mès ara gent que viu en país"

Compartir pis ei, mès qu'ua opcion, un besonh. Es joeni qu'arriben en Aran per trabalh se ven abocadi a reproduir eth tipic esquèma de quan estudiauen e redusissen despenes en tot logar ua casa entre tres o quate. Trapam exemples en mon der ensenhament, ena ostalaria, ena sanitat... Parlam damb Neus Martí, ua gojata de Riudoms (Baish Camp) de 25 ans. Ei enginhèra forestau e, com tanta d'au-ta gent deth sòn perfil, que se ve obligada a compartir pis. Viu damb Anna, de 31 ans e Judit (25), en Aubèrt.

Què t'amièc tara Val d'Aran?

Venguí per trabalh hè, apuprèt, un an e miei. Ja auie trabalhat ena Val d'Aran er ostiu anterior abantes d'installar-m'í. Atau donques, que ja sabie un shinhau a on anaue. Ère plan contenta, encara que t'enganharie se te didessa que me sentie entièrament segura de çò que hèja. Es cambis tostemp hèn un shinhau de respècte e, en hons, jo non sabia s'eth trabalh me shautarie, se traparie gent damb qui trobar-me ben, eca. Erosament e agut fòrça sòrt e me senti fòrça ben entre aguestes montanhes. Era mia familha tanben siguec fòrça contenta, sustot pr'amor que sabien qu'a jo

me hège fòrça illusion, encara qu'eth hèt de que me n'anèssa tan luènh non ère çò que mès les illusionaue.

Quina idèa auies sus era vida aciu, en Aran?

M'imaginaue ua vida tranquilla, arren a veir damb era ciutat a on jo auie viscut es darrèri sèt ans. De bèra sòrta, pensaua qu'aciú poderia retrobar un shinhau era vida de pòble qu'auie abandonat as dètz-e-ueit ans entà anar ara universitat.

Qué te hège mès respècte, eth cambi de clima, de gent, de lengua...?

Çò que me hège mès respècte ère non saber s'aciú i traparie gent damb qui sénter-me ben e damb qui compartir tota aquera experiéncia que just estaua començant.

Quan arribès, dempús de passar eth tunèu, quina sensacion aueres?

Eth prumèr viatge que venguí tara Val d'Aran que siguí esmiraglada. Arribè un meddia de junhsèga, en autobús, e non me podie creir que passarie un ostiu entièr entornejada per aqueth paisatge tan impressionant. Qui m'auie de díder que dempús m'í installaria! Encara aué, quan contempli es mon-

tanhes que mos entornegen, pogui tornar a percéber era sensacion tan fòrta qu'auí eth prumèr dia.

Te senteres acuelhuda?

Òc, fòrça. È coneishut gent fòrça interessant qu'an hèt dera Val un endret agradós e acuelhent.

Te costèc fòrça trapar pis?

Me costèc fòrça trapar pis!!! Es prumèrs tres mesi que m'installè en un piset que me deishèren uns amics. Mentre estaua aqui delà, cerquèrem pis damb un amic, e non i auèc manèra de trapar arren. Passadi es tres mesi mos instalèrem pendent un aute mes en un càmping enquia que fin finau trapèrem eth pis a on èm actuaument en tot compartir damb Anna e Judit.

Quin a estat eth tòn recorregut?

Quan arribè ena Val, eth mai deth 2006, entrè a trabalhar en un burèu tecnic a on i demoré pendent un an. Dempús trabalhè en Aneto, en un Centre d'Interpretacion deth Parc Natu- rau, e actuaument realizi ues practiques en burèu a on trabalhè ath principi d'èster aciu ena Val. Realizi ues practiques en convèni entre ua em-

entrevista



presa e era Universitat de Lhèida. Era empresa a on sò ara se dedique a amiar a tèrme disparièrs tipas de projèctes tecnics (suslhèuaments topografics, licéncias d'activitat, eca) e jo collabori ena realizacion d'aguesti projèctes.

Dispauses de guaire temps liure?

Enquia ara non auie guaire temps liure, donques que trabalhaue e estudiavaue ath madeish temps. Actuaument, mès, ja e acabat es estudis e dispausi de mès temps tà jo. Me shaute gèsser tara montanha, liéger, guardar pel·lícules...

Te relacionaues sonque damb gent

de dehòra o damb gent deth país?

Me relacioni autan damb gent de dehòra coma damb gent d'aci, totun ei cèrt qu'es neishudi en Aran normalement ja an un grop d'amics formadi e còste un shinhau mès entrar en sòn cercle.

Ara ora de gèsser de hèsta, en quin ambient te mòs?

Lèu non gesqui de hèsta. Es dies que vam a préner quauquarren, acostumam a anar a Era Canaula, Eth Tupin o Eth Saxo.

Quin futur ves o demores d'aguesta estada ena val?

En gèr partirè pendent sies mesi ar

estrangèr, donques m'an concedit ua bèca entara realizacion deth projècte de fin de carrèra. Quan torne d'aguesta experiéncia, era vertat ei que non sabí qué harè, encara que non escarti tornar entà Aran.

Qué i trapes a mancar ?

Mès aufèrta culturau. Trapi a mancar un cinèma, un teatre, un centre culturau a on se realizen amassades, còrsi e activitats diuèrses. Creigui qu'era Val d'Aran ei fòrça mancada d'aguest tipe d'aufèrta, totun darrèrament i a iniciatiues fòrça bones, coma per exemple eth Cine fòrum. Demori que pòga pòc vagen en tot gèsser nauas iniciatiues.

Qué n'as tret dera tua vida en Aran?

Era qualitat de vida. Me senti ua privilegiada de viuer en un lòc tan polit coma ei era Val d'Aran, e arregraisqui era tranquillitat que s'i respire.

Damb era perspectiva d'un an e mi-ei, a cambiat era tua impression?

Pensi qu'es politiques que s'an amiat a tèrme enquia ara an estat massa adreçades ara potenciacion deth torisme e non s'a trabalhat sufisentament entà curbir es besonhs dera gent que viuem aci. Es joeni que demoren en Aran an grèus problèmas damb er abitatge donques qu'ei impensable crompar un pis e traparne de loguèr ei fòrça complicat. Açò sonque n'ei un exemple. Eth torisme qu'ei puntau economic d'Aran, e evidentament lo cau suenhar, mès qui hè eth país ei era gent que l'abite, e creigui qu'a viatges harie manca auerles un shinhau mès en compde.

per Alba Orrit

FOTOS: MIKEL ARISTREGI



YOLANDA BLANCO VILLALBA

27 ANS. BARCELONA.
ESTACION D'ESQUÍ
BAQUEIRA-BERET

"A viatges è de
besonh veir er
orizon"

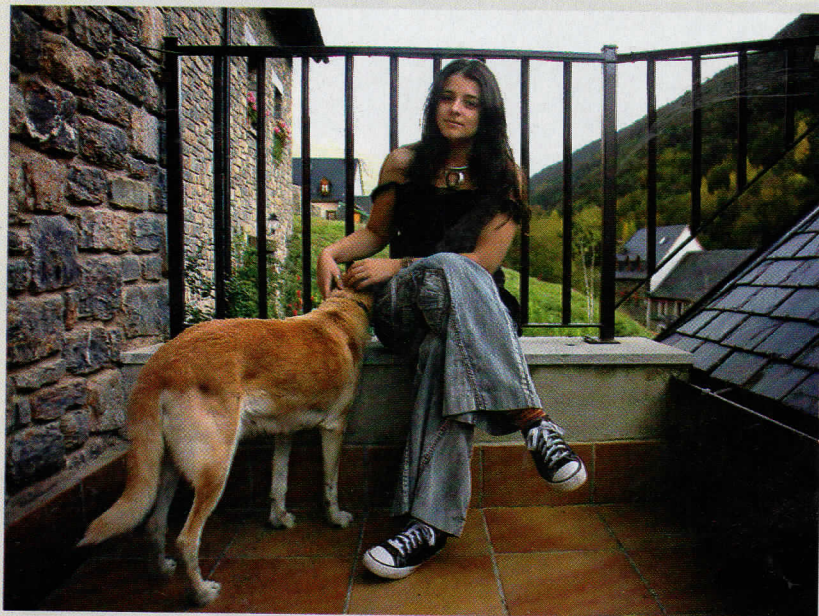
Aguest que serà eth quatau iuèrn que Yolanda Blanco, barcelonesa de 27 ans, passarà en Aran. Exemplifique ara perfeccion era realitat des sasoèrs der esquí, personas que trabalhen en disparièrs trabalhs restacadi damb eth torisme pendent era campanha dera nhèu. Yolanda ja coneishie Aran abantes de vier a trabalhar-i. Li shaute era montanha e, de hèt, çò que mès rebrebaue d'aguest territòri qu'ei "era vegetacion: fòrça mès verda qu'en rèste des Pirenèus". Eth primèr iuèrn que hec es valeishons entà Aran cer-

caue "era antitèsi dera ciutat". Hugie deth que nomete "era impersonalitat dera urbs". Auie desir de conèisher era gent que l'entornejaue, sènter que formaue part deth lòc a on viuie. "E açò ac trapè". Çò que non sabie Yolanda ei qu'Aran auie ua lengua e ua cultura pròpies. Desconeishie era sua singularitat respècte a Catalonha.

Eth gran problèma damb eth que s'a empuntat ei eth dera viuenda. "Ei realment complicat", se planh. A demorat en Es Bòrdes, Arròs, Vilamòs e Aubèrt. Eth primèr an siguec eth peyor. "Auie de compartir abitacion damb un gojat. Jo trabalhau de dia e eth, de net, atau que quan jo me lheuauue entà anar a trabalhar, eth se calauue en lhet". A hèt un shinhau de tot: secretària d'un estudi d'esquí, ostalaria ("fòrça tipic entre es sasoèrs", avertís) e, fin finau, ena estacion de Baqueira-Beret. Aguest serà eth sòn an. Eth primèr en pistes.

Admet que se relacione lèu exclusivament damb sasoèrss coma era e, mès concrètament, damb com-

panhs de trabalh. "Coneishi lèu pògui aranesi", asseure. Yolanda ei çò qu'en argòt se ditz pistera. Ei a díder: eth sòn trabalh consistís en auxiliar quinsevolh esquiador que pogue patir un accident, premanís es pistes a prumèra ora entà que siguen prèstes... Comence tàs ueit deth maitin e non plegue enquias cinc dera tarde. "Damb ua ora entà dinar e un dia de hèsta ara setmana". Estonantment, quan a hèsta tanben puge a pistes. Non tostemp, mès asseure que tanben li shaute esquiar a plaser. S'eth temps ac permet, tanben hè gessudes tara montanha. "O, simplament, gesqui a préner quauquarren damb es amics. Non i a massa causes mès a hèr". Non li shaute guaire anar tà bars de copes. S'estime mès anar tà casa de quauquarres. "Lèu jamès gesqui de hèsta", asseure. Encara que sigue ua enamorada dera montanha e deth paisatge aranes, Yolanda trape a mancar era mar. "Aran me provòque ua sòrta de claustrofòbia que hè que de tant en tant age eth besonh gèsser, veir era linha der orizon".



ALBA ORRIT

19 ANYS. ESTÚDIE MAGISTÈRI MUSICAU EN LHÈIDA

“Es estudiants perdem fòrça ores en tot viatjar”

Ara hè dus ans qu'aguesta gojata li calec partir dera Val d'Aran, com tanti d'auti companhs dera sua edat que decidiren corsar estudis superiors. “Non badini quan digui que ueit de cada dètz des mèns amics tanben se trapen dehòra dera Val entà formar-se professionalament”. Açò a viatges condicione eth sòn futur. “Fòrça queden enlumenats peth ritme des granes ciutats, per tot eth mon que se daurís dauant es sòns uelhs e les còste tornar”. Autanplan mentre dure era carrèra non ei bric facil amassar a tota era còlha, pr'amor que tostemp i a un o aute que se quede per faena. Agustèi desplaçaments forçosi afècten economicament as familhes, que les cau afrontar fòrça despenes ath delà deth prètz dera matricula. “E tanben mos afècte as estudiants, que perdem fòrça ores en autocar”, se planh. Eth Con-

selh Generau, plan conscient d'aguest problèma, a facilitat era gessuda d'autobusi en oraris e rotes especiaus. Mès as familhes les cau pagar aguesti transpòrts e as estudiants les cau hèr mès ores que quinsevolh companh de carrèra. “Açò hè que fòrça viatges te planteges se vau era pena eth viatge sonque entà ua dimenjada”.

Pendent es ans dera sua enfanresa, Alba se podec mòir per disparièrs pòbles dera Val, donques eth trabalh des sòns pairs l'a hèt a cambiar d'abitança damb ua cèrta regularitat: “Damb ueit ans anè a parar a un estudi rural de sonque 30 escolans e siguec ua des milhors experiències qu'è pogut víuer”. Autant la merquèc qu'ara qu'estúdie Magistèri a clar quin serà eth sòn referent quan exercirà era docència: “era atencion personalizada que recebí siguec essen-

ciau entà premanir-mos corrèctament a toti entath gran pas entà tot mainatge de pòble: anar tar institut de Vielha”. Respècte ara escòla rural, tanben hig: “è coneishut coma escolana aguest tipe d'escòles, tanben me shautarie conéisher-les coma mèstra”. Ath madeish viatge comentè qu'entà exercir aguesti tipus de trabalh ena Val d'Aran li cau dispausar de coche pròpri, donques es oraris d'autobusi non son guaire compatibles damb un trabalh que requerís mobilitat constanta. Ath delà, eth clima dera Val exigís dispausar d'un veïcul pròpri entà hèr es desplaçaments”. Totun, hig que “quan passes un ostiu en Lhèida a 39° ena ombra, t'embrembes que coma ena Val non i ès enlòc”. E açò qu'en iuèrn assegure qu'acabes en tot engèjar era nhèu.

Non trape a mancar guaires causes de Lhèida en Aran. Damb era soleta excepcion dera aufèrta cultura. “Sò fòrça aficionada ath cinèma, e quan sò en Aran òc que me sap grèu perder-me quauques estrees”. Totun, assegure qu'a sonque dues ores de desplaçament a toti es servicis qu'a de besonh. A nivèu esportiu, mès, es disparièrs clubs e eth Palai de gèu de Vielha “mos aufrissen un ample ventalh d'activitats a realizar e açò me shaute fòrça, pr'amor que i a fòrça entà escuelher”. Era auta cara dera moneda son es prètz dera Val que, opine, “non s'ajusten guaire as pressupòsti des joeni”. Parle de prètz en generau. Mès se mos centram en tèma immobiliari, era causa que se complique. “Non pòs permèter eth luxe d'independizar-te pr'amor qu'es loguèrs son fòrça nauti, e non pòs ne plantajar-te era crompa d'un apartament”.

Non escarte tornar entà Aran en un futur, establir-se-i coma mèstra. Mès cre qu'encara ei fòrça joena entà pensar-i. “Eth futur soent t'a premanides sorpreses inesperades”. Rason que non lí'n manque.

TONHO BARRAU

20 ANS. LES.
TRABALHADOR DETH
BURÈU DE TORISME DE
LES

Era solitud de qui se i demore

Aranés de neishement, Tonho Barrau a tostemp viscut ena Val. Aciú qu'a estudiad e aciú que trabalhe. Se considèr un afortunat. "S'ès interessat en dedicar-te ara ostaleria e eth torisme, Aran ei un lòc ideau", assegure. Admet, mès, que se se cerquen un aute tipe de gessudes professionaus, es joeni aranesi se ven obligadi a partir. "Fòrça des mèns companhs e amics ara madeish viuen dehòra dera Val". Tonho i trape ua dobla explicacion: "d'ua banda, i a gent qu'en Aran se i trape fòrça barrada; d'ua auta manèra, s'aciú non se pòden dedicar ath trabalh que volerien exercir, o vòlen corsar estudis superiors, les cau partir". Ei a díder, un exili voluntari o forçós, segontes es casi. Sigue coma sigue, açò afècte ath joen que, coma eth, òp-te per quedar-se. Un se pòt arribar a sènter desplaçat. O solet. Es dies de hèsta que manquen es companhs. Fòrça tornen es dimenjades, mès d'au-ti sonque quan i a pònts o vacances. "Se vòs gèsser de hèsta en un dia de cada dia, era causa que se complique, en Les per exemple auem Es Lauets, un pub que non ei bric mau entà passar-i ua estona e préner quaquarren, mès se te vòs restacar damb eth rèste dera gent dera Val, que te cau tostemp hèr cap tà Vie-lha e non tostemp i a guaire ambient", lamente. Açò òc, "en sason nauta passe just eth contrari: te trapes massa atapit pertot pr'amor qu'arribe ua



quantitat fòrça gran de toristes". En Les, de toristes n'í a lèu tostemp. Basicament, francesi qu'arriben atrèti pes boni prètzi ara ora d'aqueirir tabacs e beuendes alcoòliques. Açò da vida ath Baish Aran, e, ath madeish viatge, ei ua estimulacion entà qu'es joeni d'aguesta zòna s'animen a embarcar-se en ua aventura empresariau pr'amor que de clients potenciaus, non ne mancaràn. Mès totes es monedes qu'an dues cares e, se ben aguesta ei era positiua, Tonho tanben hè referéncia ath que mens li shaute deth sòn país, que non ei d'auta causa qu'és limitacions de mobilitat damb

qué se trapen es que non dispausen de coche pròpri. Entà començar, de net non i a servici de transport public, atau que o te très eth carnet, o hès dit. E eth a optat per apréner a condu-sir. Quan eth temps l'ac permet, mès, era sua principau aficion ei punchar. Punche pertot, tanben en casa sua, a on se pòt passar ores en tot jogar damb es plats. As sòns vint ans, aquest joen de Les a tota era vida peth dauant e n'ei conscient. Coheisse que non li saberie grèu cambiar d'aires e passar un parelh d'ans dehòra dera Val. A temps. Com eth madeish ditz, serà "causa deth destin".



JOSE MARIA VILÓ VILANOVA

25 ANS. MONITOR D'ESQUI.
SALARDÚ

“Depenem
massa deth
torisme”

A José Maria Viló toti la coneishen coma Mari. Ei monitor d'esquí. Quan non trabalhe tanben va tara montanha, donques li apassione. Er espòrt, era pesca e era caça son es autes aficions d'aguest aranés que reconeish que se depen massa deth torisme

Penses qu'és joeni dera Val an problemes entà trapar trabalh o ath contrari era aufèrta ei plan bona?

Ben, pensi qu'eth problèma que i a aci ena Val ei que depenem massa deth torisme, e era aufèrta de tra-

balh ei tota ena ostaleria o enes pistes d'esquí. Se viu un shinhau en un “globo” donques se, per exemple, dues temporades non nhèue, alavetz, qué hès? Dempús, es possibilitats s'as estudis tanben arriben a èster fòrça limitades, perque, per exemple, un quimic, dilhèu sonque podarie trabalhar enes depuradores. Ath final, eth treballador que i a ena Val ei gent que vie sonque a temps parciau.

Quines mancances te trapen ena vida vidanta coma joeni?

A viatges, manquen espacis entà amassar-mos toti e hèr bèth dinar o sopar. Per exemple, aci en Salardú mos cau anar tath Polisportiu, un lòc que non ei acondicionat tà causes com aguestes, ath delà cada viatge que volem hèr quauqua hèsta mos cau demanar permís, e tot son dificultats, e non sonque tàs joeni, senon tath pòble en generau, perque nosati mos amassam toti.

E que n'opines dera politica, crees

qu'és joeni se i impliquen guaire o non?

Donques pensi qu'és joeni, e era gent en generau non ven es problemes enquia que non se les trapen ath desús. Ath joen d'aué en dia, coma viu ben, ja li estan ben moltes causes.

I a bèth lòc a on vos amassatz entà gèsser de dia, e peth ser?

De dia, te trapes damb era gent enes bars, autan joeni coma grani, aqui hèm era vida social. Peth ser, doques s'en Salardú i auesse un local de léser alavetz dilhèu gesseria mès, totun era opcion qu'as ei anar entà Artíes o tà Vielha, e entad aquerò as d'agarrar eth coche. Pensi qu'ei ua causa qu'eth pòble a d'auer, çò de madeish qu'ua piscina, un polisportiu, o ua bibliotèca.

E era viuenda?

Donques s'as era sòrt qu'és tòns pares o pairs-sénhers te deishen quauquarren, mès senon viueràs tota era vida ipotecat.

Trapes es mancances que i pòden auer enes ciutats?

Era vertat ei que non, jo aci m'í tròbi ben, dilhèu bèth concert de musica, mès coma èm pòga gent, tanben còste mès portar çò de madesih qu'en ua ciutat. Se pense massa en hèr causes sonque entath toriste, e tròbes que se non i a toristes, non i a activitat. Cau suenhar mès as pòbles e ara Val d'Aran tàs que viuem aci tot er an, e tanben cau qu'era gent d'aci gesque mès de casa. Les còste fòrça botjar-se, e cau sajar de convèncer-les.

As amics que non son pas neishudi en Aran?

Òc, açò ara tanben a cambiat. È amics que non son neishudi ena Val mès fin finau t'ammasses damb es que i son pendent tot er an

MARIO SIRAT

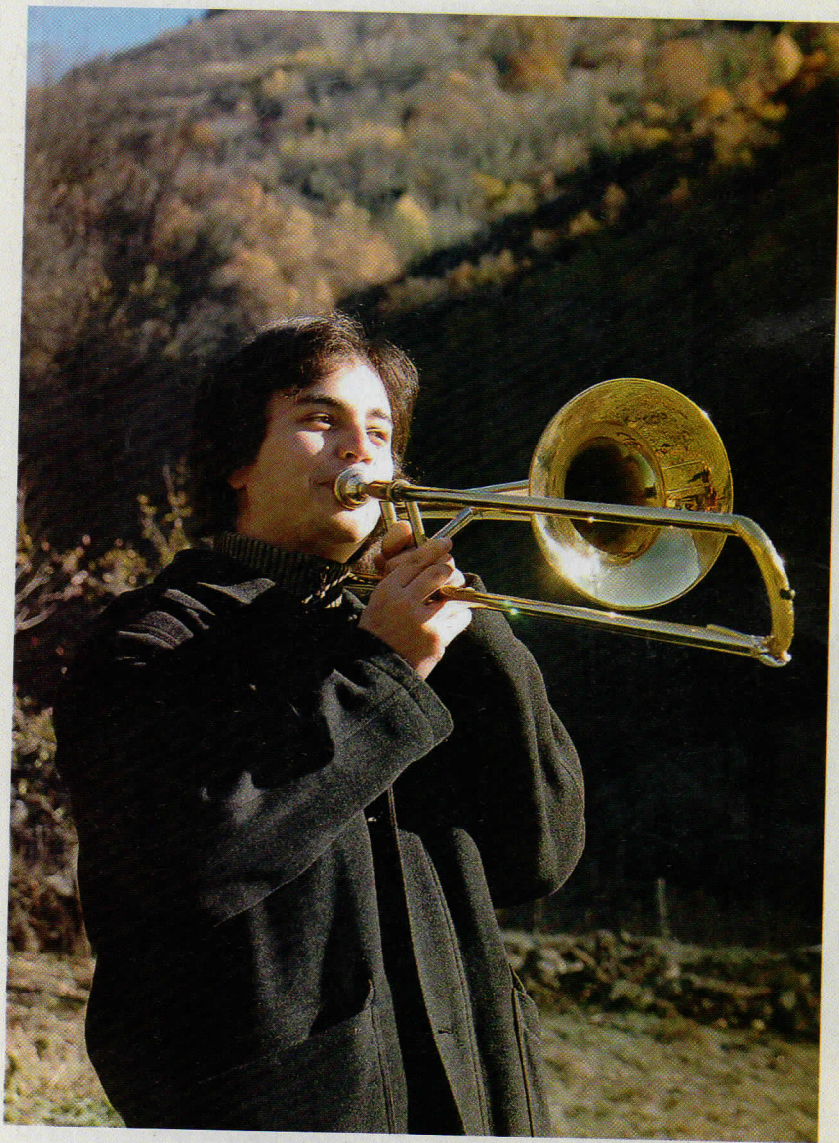
21 ANS

ESTUDIANT DE MEDECINA EN
LHÈIDA

Ara recèrca des arraïcs

Aguest lheidatan d'origina aranesa a clar que quan se licèncie en Medicina sajarà de trabalhar en Aran. Entad eth, eth futur passe pera Val. "Sò neishut e è viscut tota era vida en Lhèida, mès tostemp m'è sentut aranés". Era sua familha per part de pair, n'ei. "En casa, per exemple, parli aranés damb eth mèn pair, hèt qu'as mèns amics les còste d'enténer. Etl mèn pair m'a daurit es pòrtes ara Val e a hèt que cada dia volga apropar-m'í mès".

De hèt, Mario acostume a anar tara Val tostemp qu'eth calendari mèrque dia vermelh. Aciu qu'a ara familha e, ath delà, dispause d'ua casa en Les, hèt que facilite es sues estades. "Es vacances en Aran formen part des mèns rebrembes de petit". Passar deth ritme de ciutat ara tranquillitat que trapaue en Les la merquèc prigondament. "En Aran auie fòrça libertat", assegure damb un cèrt tonús de nostalgia. E fòrça mès causes. Hig, convençut qu'en "Les ac auie tot: natura, bona companhia, arraïcs..." Per açò non gòse méter en dubte qu'en un futur, que demore non sigue guaire luenh, tornarà e s'í establirà definitivament. "En Aran, que non me manque arren". Ei un territòri ben equipat e damb un paisatge envejable e ath delà, jo que sò de Lés, è era termièra francesa fòrça apròp e açò me permet hèr viatges tà França damb fòrça facilitat". Mario reconeish que dispausar d'ua casa a estat plan important entà decidir establir-se en Aran quan acabarà es sòns estudis. "Era darrèrs ans e pogut verificar com an



pujat es prètzi". Ei plan conscient qu'aguesta realitat harie impensable que podessa trasladar-se tà Aran quan acabèsse era carrèra. "Medecina qu'ei ua carrèra de fòrça ans d'estudi sense cap d'ingrès. Atau que me resultarie plan complicat poder trapar un lòc accessible entà víuer". Non se tracte sonque d'auer un tet. Mario pòrte era musica fòrça laguens, e er espaci e eth tranquillitat que li aufrís ua casa istorica non la pòt trapar en un pis de ciutat, a on ei impensable tocar un esturment sense èster pendent

des vesins. En Les qu'a a un ben plan ben valorat enes tempsi que corren: intimitat. Per açò non dubte en afirmar que ei entad eth un endret ideau ja non sonque entà víuer, senon entà poder amiar a tèrme es sues activitats de léser, coma tocar eth piano o eth trombon de vares. Se considèrè un simple aficionat. Açò òc, n'ei un enamorat qu'í dedique fòrça ores. "Aciu ja pòs hèr eth tapatge que volgues que non acostumes a shordar ad ar-rés. Per contra, en Lhèida era causa que càmbie".



SIRA ORTIZ

32 ANS. LA FULIOLA. MÈSTRA DERA ZER VAL D'ARAN

Destinacion perfècta

Non se pòt negar qu'aguesta mès- tra des tèrres de Ponent non auesse es idèes clares. Tostemp sabec qu'un còp acabats es sòns estudis de Magistèri, se dedicarie a exercir era docència en Pirenèu. Fin finau, se decidic per Aran. "Me fascinaue eth paisatge, eth clima e es costums", assegure. De hèt, que s'i vò demorar. S'i trape fòrça ben. Autanplan que li semble que non li quède massa luènh de casa, en Segrià. "L'es oretes de coche e ès damb era familha", assegure. Un recorregut que hè fòrça dimenjades.

Eth problèma principau que se li

presente actuaument, qu'ei era viuenda. Sira considèra qu'es prètzis de crompa son exorbitadi e era soleta non se pòt perméter era crompa d'un pis. Es loguèrs tanben que son plan nauti e per aguest motiu, a decidit víuer en un apartament compartit entà desencarir despens: "mentre age trabalh, residirè ena Val, en mèn cas, trabalh e estada que son plan restacadi" afirme Sira damb seguretats.

E hig "encara qu'eth clima deth país me shaute fòrça e eth paisatge aranes tanben a tà jo un potent atractiu", e continue "trapi qu'era Val d'Aran, tot e èster un territòri petit, ei fòrça

plan equipada". Era ven d'un pòble petit deth Segrià, a on i a dues o tres tendes de minjar, ua cooperativa e non gran causa mès... Per açò, quan arribèc en Vielha, tot e veder-la petita, "auèc era sensacion de trapar-se en un gran caplòc", donques i podie trapar de tot". Totun, afirme qu'eth hèt d'auer un veïcul pròpri, a estat de grana ajuda entà mòir-se pera Val e exercir eth sòn trabalh. Segontes Sira, eth clima, era distància e era franja orària d'actuacion deth transport public non son guaire favorables ne entàs joeni ne entàs grani s'aguesti an ua vida organizada en oraris de trabalh pòc flexibles. Sira se trape plan ben ena Val, donques pòt satisfèr es sòns besonhs basics e, encara qu'actuaument trape a mancar era sua familha, non dubte en d'ider: "Tà jo, era Val d'Aran qu'ei un endret ideau".

JOËLLE FAURE

20 ANS. BETREN.

ESTUDIANT DE TECNIC DE
LABORATÒRI EN BARCELONA

“È de besonh
era montanha”

Aguesta aranesa de 20 ans, totun èster de Betren, residís actuaument en Barcelona, a on estúdie eth grad superior de Tecnic de Laboratòri. Mos trapam deuant d'un aute exemple de joen que li a calut viatjar entà corsar era carrèra desirada. “Evidentament, s'è partit ei pr'amor qu'en Aran non podie estudiar çò que jo volie”, precise. Desir de partir non l'auie cap.

Joëlle puge soent tara Val es dimenjades entà retrobar-se damb era familha e es amics. E damb eth paisatge, qu'assegure li resulte incrediblement atractiu “È de besonh era montanha, m'è criat ena Val e ena Val que voi víuer”. Malerosament, a viatges cau partir. “Es joeni an cèrta dificultat entà amiar entà dauant economicament”. Non cre que sigue eth sòn cas. D'ua banda pr'amor que de trabalh de tecnic de laboratòri non ne manque. E d'aute, pr'amor qu'auer era casa familiar ajuda a començar. Açò òc, assegure qu'encara que non dispausésse d'un abitatge, tornarie. En Aran pòt gaudir der espòrt. Ei ua gojata fòrça esportista, e acostume a hèr excursions damb es sòns amics. “En Barcelona tanben ne pogui hèr, d'espòrt, mès ne era companhia ne eth paisatge són eth madeish”. Eth prètze que cau pagar entà víuer en aguest entorn privilegiat ei qu'autant òc coma non, as de besonh trèir eth carnet de conduir. “Eth coche te permet auer mobilitat”, atau que quan parlam damb era se trape pleament immèrgida enes tèsts d'autoescòla, com an hèt lèu toti es sòns amics. A banda de prac-



ticar espòrt, ad aguesta joena li shaute er ambient que se respire enes pubs d'Arties. “Es nets d'Arties me shauten. Que m'i trapi ben”. Ei facil afrontar-se ath futur quan s'an clari es besonhs.

E Joëlle sap qu'eth sòn lòc qu'ei en Aran. Desire tornar. “Supausi que çò que voi hèr damb era mia vida ei eth madeish que toti: èster centrada, víuer a gust, trabalhar e formar ua familha”.



FARNCESC SAS JOVE

37 ANS. TARRAGONA.

PROPRIETARI DETH RESTAURANT ARTIGANÉ

Cent per cent integrat

Francesc Sas, empresari deth món de-
ra ostalaria, arribèc en Aran damb 27
ans e ara ja ne hè dètz que i residís.
"M'atrège era montanha, dilhèu
pr'amor qu'era plaja l'è coneishuda
massa". E atau siguec com hí cap tàs
Pirenèus. Un coneishut li aconselhèc
qu'anèsse tara Val d'Aran. "Qu'ei un
referent laguens deth sector toristic e
ostalèr, atau que pensè qu'ère ua bo-
na idèa e enviè eth currículum". Ar
instant qu'auie trabalh. Era Val ère ua bo-
na opcion, non sonque a nivèu labo-
rau, senon tanben ludic, Francesc qu'ei
aficionat as espòrts de montanha: es-
calada, esquí, e tanben li shaute pes-
car. "Eth contacte damb era natura me
hèr a sentir relaxat e viu ath viatge".

Cohèisse qu'ei ua des formes qu'a en-
tà desconnectar. Quan li demanam
se li costèc guaire adaptar-se, non
dubte: "Jo creigui que s'ès dispausat
a viúer en un determinat lòc e a tra-
balhar-i t'as d'esforçar entà integrar-
te ath 100%, donques te cau auer
ua ment positiua e, sustot, duberta".
Comente qu'eth sòn trabalh li ajudèc
fòrça a conéisher ara gent dera
Val: "pòga pòc anè en tot hèr amistats
que m'ajudèren a perfeccionar era
lengua". Tanben li anèc fòrça ben es-
cotar era ràdio, "sustot es prumèrs
ans". Era ràdio li permetie assimilar es
paraules e anar familiarizant-se damb
es tempsi verbaus. Damb era pers-
pectiva des ans passats, se considè-

re doblement afortunat. D'ua banda,
se sent pleament realizat laboraument.
D'auta, qu'ei capinaut d'auer arthenhut
qu'Aran sigue casa sua. Tanben a tra-
pat parelha ena Val. Viu en Arties. Plan
segur, de loguèr. Er abitatge qu'ei
er etèrn problèma. Reconeish qu'ei
"un privilègi" víuer ena montanha,
en plea natura. Mès lamente qu'es ara-
nesi "ajam de pagar coma se viués-
sem ena gran ciutat". Cre qu'açò ei un
obstacle entara gent qu'arribè. "Quan
un joen comence damb un sòu re-
dusit e aciu açò ei un problèma. Cre
qu'aguesta ei ua des rasons que hèn
qu'era gent partisque. Era auta, ei era
solitud de qui non ei cap arraitzat. Eth
a trapat ena sua parelha un pilar que
l'ajudat fòrça a integrar-se. "As de be-
sonh un temps entà trapar eth tònc lòc",
assegure. Eth ja a superat aguesta bar-
rèra. "Era Val qu'ei era mia tèrra e
casa mia, com è estat aciu d'erós non
ac è estat en cap aute lòc". A plan
aganchades es brides dera sua vida.

JENNIFER MENAJE

20 ANS
ESTUDIANT DE FOTOGRAFIA

“Tanti ans
dehòra, que
se trinquen
es ligams”

Ja hè tres ans qu'aguesta aranesa se n'anèc a víuer en Barcelona. Dempús d'acabar er enshament obligatòri en IES Aran de Vielha, volec iniciar-se en mon dera fotografia e, donques, li calec partir forçosament entà poder hèr realitat es sòns sòns: “Toti es joeni que mos volem dedicar ara ostalaria o ath torisme mos cau acabar luenh de casa, malerosament”. Tostemp que pòt, torne tà Aran. Mès encara qu'abituaument i passe es festius damb era familha e es amics, era distància acabe en tot passar factura. Assigure que segurament s'establirà definitivament en Barcelona quan acabe es sòns estudis. “Dempús de tanti ans en caplòc catalan se creen ligams e amistats que son difícils de deishar darrèr”. En part, pr'amor qu'era gent qu'a trapat en Barcelona, “seguirà aquí delà”. I pòt compdar. Per contra, en Aran “era gent se mò fòrça”. Cre qu'era Val “pòt arribar a èster un lòc barrat”. Açò, coma lèu tot, a un costat indubtablement positiu, que hè qu'era gent “se coneish fòrça e acabe en tot èster ua gran familha”. Era part negatiua ei que lèu ac as tot vist. “Se vòs conéisher gent naua te cau rondar un shinhau”.

De Barcelona tanben l'atrè qu'ei plan ben comunicada, “tot e qu'actuaument se trape en ua situacion un shinhau caotica degut a quauqui



problèmes d'infrastructures”. Açò signifie que se pòt víuer sense coche. De hèt, entà mòir-se per Barcelona, eth coche “me shòrde”. Per contra, quan arribè en Aran, eth coche se convertís en imprescindible. “Es mèns amics aranesi me diden que sense coche non se pòden mòir. Qu'ei indispensable”.

Çò que li manque en Barcelona

non se pòt crompar damb sòs. “Çò que mèns trapi a mancar son es montanhes nheuades, donques reconeishi que sò ua gran aficionada ar esquí, e as espòrts d'aventura e Aran qu'ei un lòc idillic en aquest aspècte”. Ditz qu'era “mar està ben”, mès acte seguit hig que “com era montanha no i a arren”, se planh Jenny. Non se pòt auer tot.



ALEXANDRA E LAURA

16 E 15 ANS.
ESTUDIANTS

“Aciu non
i a arren
a hèr”

Laura, de sonque 15 ans e Alexandra, de 16, son inseparables des que se coneisher en hè ueit mesi. Exactament eth madeish temps qu'Alexandra vieu ena Val d'Aran. Laura, ath contrari, ja pòrte quate ans viuent en Les. Ambdues son originàries de Colòmbia mès per qüestions familhars viatgèren primèr a Espanha, e posteriorament se trasladèren tara Val. Se coneisher en institut e se heren plan intimas. Laura, que pòrte mens temps

en Aran, encara non se sent integrada. De hèt, reconeish que non li shaute víuer ena Val “pr'amor qu'ei fòrça petita e non i a arren a hèr. Jo tostemp e demorat ena ciutat”. Quan aguestes dues granas amigas non estúdien se dediquen a passejar o ben passen era estona en tot chatejar per internet.

Les shaute chatejar entà acuir eth temps, donques son de ciutat e les còste adaptar-se ath ritme de vida aranés.

Tath mau-vèrme

UN CUERTMETRATGE EN OCCITAN D'ANNA GELI GUANHE ETH PRÈMI LLANTERNA DIGITAU DERA GENERALITAT EN APARTAT DE VOTACION POPULARA

Er occitan qu'ei lengua cooficiala en Catalonha. Pòga pòc, es institucions ac van en tot assumir e incorporèn era nòsta lengua en disparièras iniciatiues. Un exemple recent an estat es prèmis Llanterna Digital de cuertmetratges. Se tracte d'ua coriosa iniciatiua dera Coordinadora des Servicis Lingüistics de Lhèida entà fomentar er usatge deth catalan e der occitan en mon audiovisuau. E vau a díder qu'ena prumèra edicion d'aguesti guerdons i a dejà agut preséncia occitana, damb un trabalh presentat des dera banda francesa e un aute damb era varianta aranésa d'aguesta lengua. *Tath mau-vèrme* ei òbra d'Anna Geli, de Salardú. Aguesta periodista, collaboradora abituau d'Aran ath dia, a presentat un trabalh en qué, precisament, era lengua n'ei era gran protagonista. Eth public a dat tot eth supòrt ar unic cuertmetratge en aranés presentat a concors, qu'a acabat en tot guanhar eth prèmi extraordinari per votacion populara, damb mès de 500 vòts enregistradi.

Es prèmis Llanterna Digital an ua modalitat entà trabalhs de mens de 30 segons (qu'a demorat desèrta) e ua auta destinada a cuertmetratges d'ua durada maxima de tres menutes. Laguens d'aguestes dues modalitats, i a un apartat entà centres de secundària, un entà escolans dera Universitat de Lhèida e ua tresau dubèrta a totòm que volgue participar.

Er aute atractiu d'aguest guerdon promoigut per Joanjo Ardanuy ei qu'és òbres a concors an estat 'penjades' en internet, çò qu'a permetut



<http://www.llanternadigital.cat/index-occitan.htm>

En aguesta adreça i a es òbres guanhadores damb un accés directe entà veder-les.

as participaires dar era maxima difusion ara sua òbra.

Er autrejament de prèmis auec lòc eth passat dia 29 de noveme a Lhèida e compdèc damb era preséncia deth critic de cinèma Àlex Gorina.

Tanben obtenguec prèmi er IES Manuel de Montsuar de Lhèida per Jòc de colors. En àmbit universitari, eth prèmi siguec entà Naui inquilins, de Cristian Pons. Per çò que tanh ara categoria dubèrta, eth prèmi se lo emportèc Andreas Strasser peth cuertmetratge Per exemple, era Marta. Eth jurat tanben decidic autrejar ua mencion especiau ath Mèn pòble, Alcarràs, dera aula d'acuelhuda deth CEIP Comdes de Torregrossa d'Alcarràs (Segrià).



Aran estree er autan demorat nau tunèu

ETH DIA 4 DESEME SE DAURIC ATH PUBLIC SENSE CAP ACTE INAUGURAU

Eth dia 4 de deseme de 2007 ei un dia que passarà ara istòria d'Aran. Tàs 16,26 ores d'aguest dia se dauric ath trànsit eth nau tunèu Juan Carlos I. Ua infraestructura autan demorada laguens e dehòra d'Aran ena que s'an invertit 200 milions d'èuros. Estonantment non i auec cap acte inaugurau. Plan segur que tau tier en compde eth contèxte politic deth moment, damb era ministra de Foment Magdalena Álvarez ena còrda loisha peth caòs viari que patís Barcelona d'ençà qu'es òbres dera nauta velocitat obliguèren a suprimir es trens d'entorns pes nombrosi traucs qu'anauen en tot aparèisher. Damb minis- tra o sense, eth nau tunèu qu'ei dejà

ua realitat. Eth sosdirector generau de Conservacion de Carretères de Foment, Vicenç Vilanova, dèc er orde de daurir eth tunèu per emissora des dera sala de contraròtle deth nau pas sosterranh, a uns 300 mètres dera boca nòrd. Testimònis d'excepcion deth moment sigueren eth Sindic Francés Boya, es conselhèrs d'Unitat d'Aran e eth PRAG, a mèts deth baile de Vielha, Josep Calbetó, e eth sosdelegat deth Govern Catalan deth Naut Pirenèu e Aran Víctor Orri. Un acte discrèt, entà ua òbra plan importanta. Era galeria sosterranha, que fin finau a es tres carrils tan reivindicadi, hè un totau de 5.230 mètres e a supausat lèu sies ans d'òbres (dus de retard)

e ua inversion de 200 milions d'èuros (72 mèts des previsti). Eth tunèu remplace ar istoric, qu'auie eth dubtós au- nor d'èster considerat eth mèts inse- gur d'Euròpa. Eth constructor José M. Balaña siguec eth prumèr en entrar en tunèu pera boca nòrd damb era sua mòto. En aguest moment istoric hège exactament 59 ans que s'auie inaugurat eth vielh, qu'ara sonque s'emplegarà coma via d'evacuacion en cas d'accident. Er exsindic Carlos Barrera qualificuèc de "manca de respècte" envèrs Aran que non se programèsse cap acte institucionau e ne eth ne cap aute representant de CDA voleren èster presents ena sala de contraròtle. Boya, soslinhaue que "çò d'important qu'ère daurir eth tunèu", sustot abantes deth pònt dera Puríssima, en que sigueren milèrs es toristes que poderen estrear-lo.

VA DE LENGUA

per **Jusèp Loís Sans Socasau**Director deth programa
entara creacion dera oficina Occitan en Catalonha

En Aran non i a arabs

Ena Val d'Aran non i an arabs. Es mès de 700 magrebins que i an en Aran vien deth nòrd d'Àfrica e son descendents d'ua cultura diferenta der arab: son amazigs. Son diferents, an un aute color de pèth, eth peu ei mens rufat, an ua lengua e ua cultura diferenta. Son coma es guanches. Es amazigs son en un procès de desculturizacion, tot soent acompanhat per un increment der islamisme, en favor der arab; ce que les hè pèrder es arraics ei era arabitizacion per motius religiosi: eth profèta parlaue arab. Es amazigs se definissen coma laics e consèrven entre es sues tradicions un respècte venerable pera hemna; entre es tua-

regs (que formen part deth pòble amazig) es hemnes son es propietaries juridiques e sociaus dera casa. En Marroc er amazig s'ensenhe en quauques escòles (de forma molt controlada) e en Argèlia ei lengua oficial, tot e qu'açò non a efèctes evidents. En realitat se contraten professors en Egipte entàs escòles entà arabizar Argèlia e es series televisives son d'Arabia. Era Cabília, en Argèlia, ei era region mès activa politicament, damb istòries de martirs, manifestacions estudiantiles e persecucions; plaçada ena mediterrània, incorporè quate províncies e non ei dificil de trapar-li fòrça semblances damb Catalonha. Bèth

moviment dera Cabília demane era independècia. Tanben incorporè petiti territòris damb lengües que non an estat classificades e que son tratades d'amaziges. Nem, que podem reproduir es condicions geopolitiques d'Aran en territòri deth nòrd d'Àfrica, mès finalament,... tot qu'ei diferent. Hè quauqui dies, eth 17 de noveme, er Ajuntament de Vielha organizèc ua conferéncia de dus catalano-amazigs que siguec plia d'interès e de gent. Aquíu les poderem coneisher e parlar damb eri; es mès conscients demanen que non les digam "arab" ne "moro", qu'açò ei ua dobla discriminacion, qu'"amazig" signifiquè "liure".

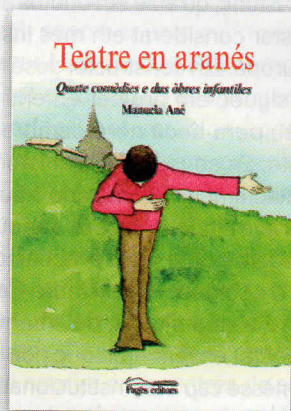
www.pageseditors.com
ed.pages.editors@cambrescat.es

Pagès editors

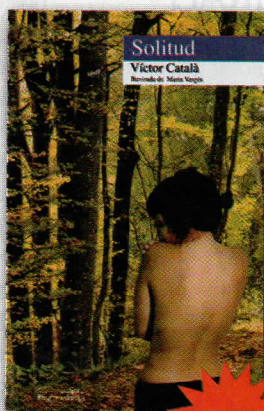
Garona
Libres
en aranés



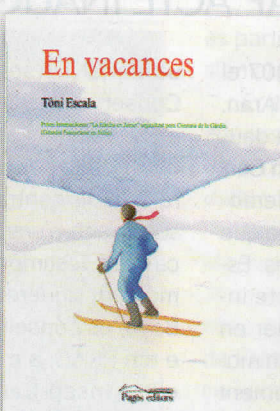
Libes en occitan dera Val d'Aran



**Teatre en
aranés**
Manuela Ané



Solitud
Víctor Català



**En
vacances**
Tòni Escala



**Gramatica
aranesa**
Aitor Carrera

Sant Salvador, 8 - 25005 Lleida - Tel. 973 23 66 11- Fax 973 24 07 95

DICCIONARI

A

Abilesa/abilesa: destresa
Abondor: abundància
Abriu: abril
Acuelh: rebuda, acollida, acolliment
Adaptacion: adaptació
Adméter: admetre
Administracion: administració
Afeccion: afecte
Ahèr: assumpte, feina
Alhocardir: tornar boig, enfollir
Amassar: ajuntar
Amemar: minvar
Apertenéncia: pertinéncia
Apertier: pertànyer
Arremassar: arreplegar, acumular
Arténher: atènyer, aconseguir

B

Badinar: bromejar
Baishada: baixada
Bajardar: enviar
Banda: costat; colla
Barar: ballar
Barrar: tancar
Bastir: construir
Berugar: bellugar
Biaça: motxilla
Bièra: cervesa
Bronit: soroll

C

Caçaire: caçador
Camiau nm: camí
Cansèra nf: fatiga
Caplòc nm: capital
Cauçar: calçar
Caucèr: calcer, calçat
Causar: ocasionar
Chafre: renom
Caplòc nm: capital
Codina: cuina
Cogitar: pensar
Copheissar: confessar
Concludir: concloure
Condar: contar
Conduir: conduir
Cosselhar: aconsellar
Cramba: habitació
Comprar: comprar

D

Daurir: obrir
Dèisha nf: préstec
Delà adv: allà, enllà ('ath de': més enllà de, a més de)
Desirança: afany
Dialòg: diàleg
Díder: dir, anomenar
Difóner: difondre
Dimenjada: cap de setmana
Diuersitat: diversitat
Diuertiment: divertiment

E

Emparar: recolzar
Engüejar(-se): avorrir(-se)
Entestar: iniciar
Escuèlher: escollir
Esdegar(-se): afanyar(-se)
Esmiraglar(-se): meravellar(-se)
Estatjant -a nmf: habitant
Estauviar: estalviar

F

Família: família

G

Gaimant -a: amable
Gessuda: excursió
Granessa: grandesa
Guanhar: guanya

F

Hèr a saber: fer saber, informar
Hèsta: festa
Hestau nf: festival
Hicar: ficar, col·locar

F

Joenessa: joventut
Júnher: ajuntar

L

Lengua: llengua
Léser nm: lleure
Libertat: llibertat
Licéncia: llicència
Lòc: lloc
Logar: llogar
Loguèr: lloguer
Long -a adj: llarg -a
Luenh: lluny
Luja nf: trineu

M

Maitiada: matinada
Matracar: afeixugar, cansar
Mestièr: ofici
Morralet: motxilla
Mòs: entrepà

N

Neishença: naixement
Net: nit
Nhèu: neu

O

Obtengut: obtingut
Organizar: organitzar
Ostiutatge: estiuèig
Obtengut: obtingut

P

Paperalha: paperassa
Partida: part
Peish -i: peix -os
Planvenguda: benvinguda
Plasent -a adj: agradable
Plasentèr: tranquil
Pòcha: butxaca

Possar: empènyer

Postura: postura, actitud

Pramor que/de: per causa de

Prètz -i nm: preu -s

Previer: prevenir

R

Rebrembe nm: record

Recorrut: recorregut

Repapiar: insistir

Risc: perill

Ròba: roba

S

Sajar: intentar

Sason nf: temporada

Sen nm: seny

Senat -da adj: sensat -a

Sens nm: sentit

Shagrinar: inquietar

Shautar: plaure

Sòs: diners

Sostier: aguantar

Suenhar: tindre cura de, vetllar

T

Tanhent n: pròxim

Tanhent -a adj: tanyent, relacionat -da amb

Temps: temps, època

Testut, -da: obstinat

Tier compde: vigilar (constr. transitiva; 'tier compde es vaques' gauradr les vaques; 'tier en compde' no és adequat, millor 'auer en compde').

Torisme: turisme

Tricòt: jersei

U

Usança: costum

U

Vier: vindre; convertir-se en (vier lhòc: tornar-se boig)

Viuer: viure

VA DE LENGUA

per Aitor Carrera

Professor de lengua e lingüística occitanes ena Universitat de Lhèida



Escares e nòdes

En domeni catalan se'n ditz *la nou*. Mès com s'apèr, en domeni lingüistic occitan, fòrça mès gran? Qu'existís diuèrsi mots. Tanplan laguens dera Val d'Aran, a on i coabite tres formes diferents, e cada parçan o zòna geografica emplegue era sua. D'un costat, en centre dera Val d'Aran se pòt entèner *era escara*: Marcatos e Castièr, mès tanben eth terçon de Lairissa e parciauments eth d'Arties e Garòs. *Escara* qu'ei un mot d'origina germanica qu'a un shinhau de familha en bères zònes gascones de delà dera frontèra estatau, a on i a gent que ditz *esquilhòt* o, mès minoritàriaments, use formes coma *escalh* o *escath*. Eth mot escara que se pòt estacar ath nòm francés dera crosca o casca (*écale*), mès non proven dera forma d'a on ges eth mot majoritari en territòri occitan. En territòri que va de Bordèu a Niça e de Lemòtges a Narbona –e tanben en tot eth territòri romanic, de hèt–, qu'ei mès normau qu'eth nòm dera escara gesque deth latin NUX. Aquerò qu'ei çò que trobam en terçon des Quate Lòcs. En aqueth parçan non se ditz *escara*, mès *nòde*. E non vos pensetz qu'aquerò ei quauquarren de periferic o marginau. Era forma *nòde* que se repetís dempús de traussar era doana, e que sembla fòrça ara forma generau occitana –referenciau, se me permetetz– *notz*. Aquera qu'ei tanben era forma que s'emplegue en tota era Val d'Aran entà hèr arripòrt ath licor, *era aigua de nòdes*, perfècte entà acabar un bon dinar o un sopar abundant, o tà defener-se des temperatures baishes. Mès ena Val d'Aran que i a encara un aute mot. En Pujòl –e en partida en terçon vesin d'Arties e Garòs– se pòt entèner era forma *nòu*. D'acòrd: qu'auem dit fòrça viatges que i a elements pròpris deth naut-aranés que non son un producte deth contacte damb eth catalan (coma prononciar *pan* coma se siguesse *lpa*), o díder *aver* en compdes de *auer*). Mès qu'ei vertat que, de temps en temps, eth parlar dera partida nauta a bèth catalanisme. Aqueth que n'ei un.



DOP
 ARRÓS DELTA DER EBRE



DOP
 AUERÀS DE REUS



DOP
 HORMATGE DETH NAUT URGELH E ERA CERDANHA



DOP
 ÒLI DETH BAISH EBRE-MONTSIÀ



DOP
 ÒLI D'ES GARRIGUES



DOP
 ÒLI CIURANA



DOP
 ÒLI DE TÈRRÀ NAUTA



DOP
 BODER DETH NAUT URGELH
 E ERA CERDANHA

PRODUCTES CATALANS · ERA ORIGINA EI QUALITAT



IGP
 CEBAT DE VALHS



IGP
 CLEMENTINES DES TÈRRES DER EBRE



IGP
 LANGOÏSSA DE VIC



IGP
 POLHASTRE E CAPON
 DETH PRAT



IGP
 POMA DE GIRONA



IGP
 TRUHES DE PRADES



IGP
 TORRON D'AGRAMUNT



IGP
 VEDÈRA DES
 PIRENÈUS CATALANS

Catalonha ei un país damb ua gran diversitat de productes agroalimentaris. Tanben a, ar encòp, un gran respècte pera tradicion e un decidit esperit innovador. Tot açò hè possible molti productes de qualitat, ligat ath territòri e as procèssi d'elaboracion. Era Generalitat e era Union Europèa distinguiesen aguesti productes damb es sagèths DOP i IGP.



DOP

**DENOMINACION
 D'ORIGEN PROTEGIDA**



IGP

**INDICACION
 GEOGRAFICA PROTEGIDA**