



ARANathDIA

MONOGRAFIC · Hereuèr deth 2007 · Numero 11



TORISME
TEMPS DE
CAMBIS?

Universitat de Barcelona
PC/4671/988
Servel de Biblioteques
Biblioteca de Comunicació
Hemeroteca General

Eth Sindic d'Aran e eth Conselh Generau d'Aran

mòstren eth sòn reconeishement e arregraïment a totes aqueres persones,
institucions, treballadors e empreses que damb eth sòn esfòrç an
hèt possible era rapida reobertura deth Tunèl Alfons XIII de Vielha



Ua especiau mencion ara poblacion aranesa
peth sòn civisme e esperit de collaboracion.

A toti, fòrça gràcies!!

Avan un país

4



Se daurís eth debat

Manque trapar ua naua alternatiua toristica?

per A.Sàez

18

J.A. Serrano

En tot hèr ua uelhada entath futur dera ostalaria en Aran

reclut 1/1938
Servel de Biblioteques
Biblioteca de Comunicació
Hemeroteca General

20

Manuel Español

“Mos anarie fòrça ben auer un palau de congrèssi”

Un iuèrn atipic

Qu'eth torisme ei eth poderós motor economic que mò Aran ei ua obvietat. Eth sègle XX capvirèc coma un michon era societat aranesa. Se daurís eth tunèl e arriben es hidroelectricques. E damb eres, treballadors de pertot. Ère sonque eth principi. Eth 1964 era estacion d'esquí de Baquèira-Beret comence era sua aventura. Un èxit empresariau categoric qu'a portat eth glamour tara val. Era maudita nhèu d'autes epòques passe a èster un venerat manà literalment queigut deth cèu. Aguest iuèrn atipic en qué eth heired semble auer-se desbrembat dera sua cita, s'an alugat totes es alarmes. Cau diversificar era auèrta toristica?

22

Es banhs termaus

Ua auta manèra de gaudir deth temps liure

per Anna Geli

28

Istòria nheuada

Era inauguracion de Baqueira hè a virar eth turisme d'Aran

30

Va de lengua

Díder curt o dilhèu cuert? Es dus son corrèctes

per Aitor Carrera



EDITE DIARI SEGRE, S.L.U. DEPÓSIT LEGAU: L-1160-05. PRESIDENT: ROBERT SERENTILL UTGÉS. DIRECTOR EXECUTIU: JUAN CAL SÁNCHEZ. COORDINE: ANNA SÀEZ MATEU. MAQUETACION: ANNA BARCALA SIRVENT. IMPRESSION: LERIGRAF SLU.



Generalitat de Catalunya

DAMB ETH SUPÒRT DERA GENERALITAT DE CATALONHA



Conselh Generau d'Aran

E ETH CONSELH GENERAU D'ARAN



E ERA COLLABORACION DERA CATEDRA D'ESTUDIS OCCITANS DERA UNIVERSITAT DE LLEIDA

COLLABOREN EN AGUEST NUMERÒ: M.ARISTREGI, FRANCÈSC BOYA, AITOR CARRERA, ANGELINA CASES, ANNA GELI, X. GUTIÉRREZ, E. JAQUET, AMADOR MARQUÉS, MARIA MONGE, JÈP DE MONTOYA, ALBA ORRIT, JUSÈP LOÍS SANS, JORDI SUÍLS, X. UBEIRA E ANDREU VIDAL

E



th torisme

NAUI RÈPTES

per Autor
Qu'ò que és
FOTOS: AUTOR

Annus horribilis. Malerosament, aquesta expression ei era que dilheu definís damb més precision era sason d'esquí. Era nheü qu'a mancat e, non cau didéc, s'a redaurit er etèrn debat sus s'ei de besonh diversificar era aufèrta toristica. E ath delà, aquest iuèrn s'an hèt publics unş èstudis miei ambientaus sus es efèctes deth cambi climatic que non conviden ar optimisme. Mau grat tot, eth sector s'esfòrce tà remontar e tà mantier dubèrt encara que non gesquen es numeròs. Ath mau temps, bona cara. Damb eth sègle XXI arriben nauï rèptes as que s'aurà de hèr front.

Baqueira-Beret transformèc radicalament eth panorama socioeconomic d'Aran, que passe a convertir-se en ua importanta destinacion toristica glamour e qualitat.



Eth long pònt dera Puríssima mèrque er inici dera sason d'esquí. Enguan a mancat ara cita eth convidat mès important: era nhèu. Es chiffres parlen per eres madeishes. S'eth 2004, que siguec un fòrça bon an de nhèu, eth Pirenèu de Lhèida recebec 90.000 esquiadors pendent aguesti dies de deseme, enguan sigueren pòc mès de 9.000, ei a díder: sonque un 10%.

Alavetz, autanplan encara non se sabie que tanpòc nheuarie entà Nadau, ja se calculaue des deth Patronat de Torisme dera Deputacion de Lhèida qu'és pèrtes virarien ath torn des 10 milions d'euros. Vau a díder qu'ena ostalaria es chiffres non an estat tan dramatiques. Atau, aqueres madeishes dates eth president deth grèmi, Juan Antonio Serrano, parlaue d'ua aucupacion deth 60%, ei a díder un 30% peth dejós. E açò

sonque ère eth començament. Era Pirena, era ja classica pròva de luges rosegades per gosssets que des de hè 17 edicions crotze es Pirenèus, non s'a podut celebrar. Ei eth prumèr viatge que s'a agut de suspèner ena sua istòria.

E ath delà, en aguest iuèrn atipic, s'an hèt publics uns estudis sus eth cambi climatic qu'an causat un cèrt malestar, encara qu'ei evident que non pòt cambiar eth clima d'un dia



tar aute e que, per autan, en principi non justifiquen era calor inusuau d'aguesta sason. Mos auem de preocupar? Er economiste Ramon Morell se planh de que, coma ditz era sabença populara "sonque mos rebrembam de Santa Barbara quan trone". Ara sua manèra de veir, eth debat sus eth futur deth modèu economic dera Val d'Aran ei de besonh e urgent, "mès non perqu'enguan age hèt mau temps". Avertis qu'un

territòri non pòt depèner exclusivament d'ua grana empresa. "Açò ac vedèrem non hè massa ans en Balaguer, quan barrèc era paperèra Inpacsa". Plan segur, eth cap-lòc dera Noguera se vedec abocat a ua grèu crisi dera que triguèc ans entà rehèr-se. "Non pòs depèner d'ua soleta hònt de recorsi e mens quan tu non pòs controtlar toti es elements". Se referís, non cau didéc, ara incertitud d'èster tostemp pendent deth

temps. Morell cre qu'ath delà d'un factor estrictament economic, era diversificacion dera produccion "tanben a de servir entà hèr possible un equilibri ecologic". En aquest aspècte, er economiste lheidatan assegure que "era ramaderia favorís era conservacion e proteccion deth paisatge". E que precisament aquest entorn naturau aranés ei eth melhor reclam entath torisme de qualitat. Dit açò, Morell soslinhe qu'eth cas de

NEGÒCIS FAMILIARS

Era gastronomia aranesa tostemp s'a cuedat fôrça. Es empresaris saben qu'era competència ei herotja e

qu'ei de besonh aufrir qualitat. Era grana majoria d'otèls e restaurants son negòcis familhars.



Er Antic de Vielha aufrís un ambient caud.

Baqueira-Beret ei era excepcion enes Pirenèus. "Ei dilhèu era soleta estacion que da beneficis". Ara sua mànera de veir, eth problèma ei qu'enes darrèr tempsi es principaus inversions toristiques non an estat mès que desencuses "entath negòci que de vertat importaue: er immobiliari". Morell avertís qu'aguesti ganhs a cuert termini que tan enluen acaben per passar factura. "Quan se cree ua empresa, un negòci, s'a de hèr en tot pensar que serà entà tota era vida. Ei melhor un benefici moderat un an darrèr der aute que non pas sòs rapids que lèu coma arriben se'n van".

Avertís que non i a formules magiques, mès qu'es administracions an d'actuar abantes que non sigue massa tard. "Pensi qu'ua des prumèras accions aurie d'èster ua arturada dera promocion immobiliària. Comde. Digui arturada dera promocion immobiliària, non pas dera activitat deth bastiment: non sonque se pòden bastir apartaments e cases aparelhades, tanben cau hèr granges, estudis, viuendes (segur)...".

Ath delà d'aguesta mesura, caleirie tanben començar a preservar e utilizar eth paisatge. "Aran ei un territòri ric en toti es aspèctes que pòt

aufrir un important auviatge naturau, artistic, gastronomic". En aquest sens, destaque coma era vesia Val de Boí trè partit deth sòn romaníc. D'ua auta banda, Morell prepausa un plan ambiciós entà atrèir clients der estrangèr. Prepauses ardides e imaginatives, com ara "aufrir forfaits combinadi que, a banda der esquí, t'includissen bèra auta activitat, com ara, visitar era Sagrada Família. Non mos an de hèr pòur 100 o 200 quilomètres". Soslinhe que quan entre en foncionament eth nau balneari d'Arties, açò serà ua evidéncia. "Pòt èster ua bona hònt de recorsi, mès





Era nhèu ei eth motor que mò era poderosa industria toristica d'Aran.

MANQUE ERA NHEU AGUEST AN

Aguest iuèrn non a
nheuat autant coma
d'auti ans. S'a daurit un
debat pr'amor que
parallelament s'an hèt

publics estudis scientifics
sus com afectarà eth
cambi climatic enes
Pirenèus. Cau cercar
alternatiues ar esquí?



En tot prèner eth solei.

s'aufresses uns servicis de luxe, auràs un client exigent que volerà mès. Que cau riscar. E hè'c sense pòur. Met er exemple de Canadà, un país damb practicament tot eth solèr protegit. « Luenh d'èster un empediment, recep milèrs e milèrs de toristes ar an que cerquen, precisament, aguesti paisatges unics». E ara qu'auem arribat ara ecologia, cale-rie saber qué diden aguesti informes, per bèri catastrofistes, sus eth cambi climatic.

QUÉ DIDEN ES SCIENTIFICS?

Enes darrèri dus mesi s'an dat a conèisher dus estudis qu'an alertat sus es grèus conseqüències dera influència deth cambi climatic ena Val d'Aran e eth rèste deth Pirenèu. Prumèr, un informe elaborat conjuntament peth ministèri e eth departament de Mieï ambient der Estat e dera Generalitat, e dempús, un aute

elaborat pes scientifics deth departament de Mieï Ambient dera ONU. Eth prumèr parle des problèms que poderien auer es estacions d'esquí enes sues còtes mès baishes pera manca de nhèu. Eth segon confirme aguest pressentiment. Cossent damb er estudi der Estat e dera Generalitat, es pistes d'esquí plaçades enes còtes mès baishes poderien desaparèisher enes pròplèus decades coma conseqüència deth cambi climatic, que comportarà un augment progressiu des temperatures e un descens des precipitacions. Segontes er estudi, n'era produccion de nhèu artificialiu serà sufisenta entà mantier a long termini es pistes que se trapen peth dejós des 2.000 mètrs d'altitud. En Pirenèu lheidatan era majoria de pistes se trapen peth desús d'aguesta còta, incluides plan segur es de Baqueira.

Nombrosi estudis an alertat enes



TOTI QU'ARRIBEN ARA ORA

Es parcatges auien
estat ua matèria
pendenta que pòga pòc
s'a artenhut aprovar.
Toti qu'arriben ara ora.

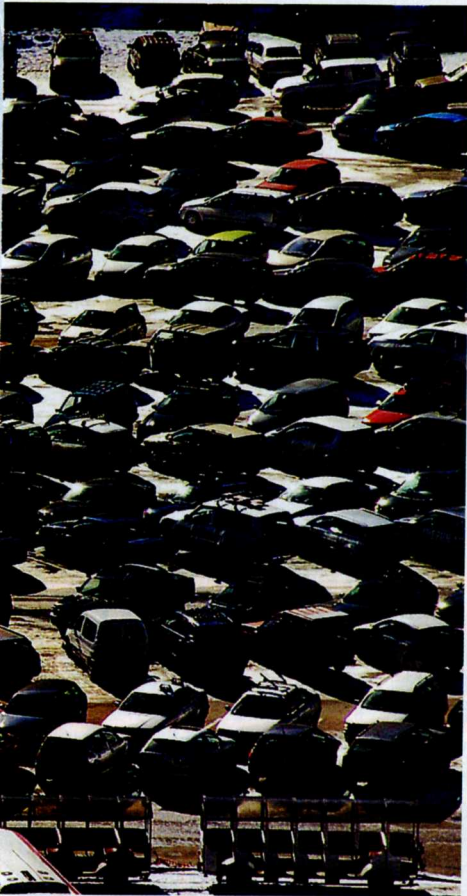
Es vacances en Estat
espanhòu son pòc
flexibles e açò
damnatge eth sector
toristic.



darrèri ans dera devarada des nhe-
uades enes còtes mès baishes, mès
er informe *Avaloracion Preliminara
des Impactes en Espanha per efècte
deth cambi climatic* arribe mès lu-
enh enes sues conclusions e afirme
qu'er augment des temperatures com-
portarà ua prigonda reforma deth to-
risme d'iuèrn. Aguest informe sos-
linhe que "era viabilitat des estaci-
ons enes còtes mès baishes depe-
nerà inicialment des canons de nhèu.

Tot e açò, a long termini er augment
des temperatures harà qu'era produ-
ccion de nhèu sigue cada viatge
mens eficient e mès costosa". Er in-
forme hig qu'es estacions peth de-
jós dera còta 2.000 poderien des-
paréisher o reconvertir-se en d'au-
tes modalitats toristiques. Tanben es
investigacions recuelhudes en Plan
Generau des Estacions de Montanha
dera Generalitat soslinhen que
"er impacte der augment des tempe-

ratures serà especialment intens
entre es 1.500 e es 2.000 mèters
d'altitud" e remèrquen que sonque
a compdar d'aguesta darrèra còta
eth heired serà pro intens entà po-
der-se produsir nhèu artifiçiau damb
un còst rasonable. Es estudis dera
Generalitat coïncidissen practicament
de forma exacta damb es des scien-
tifics dera ONU e preven un augment
des temperatures mieges en Pire-
nèu d'entre 0,8 e 1,9 grads eth 2020



e d'entre 1,3 e 3,6 grads eth 2050. Era Generalitat concludís que "bè-res estacions pòden veir era sua viabilitat seriosament ipotecada pera manca de nhèu o per elevat còst de ra sua produccion artificialau mejançant canons".

Era conversion des estacions en complexès toristics capables d'aufrir activitats pendent tot er an ei era principal apòsta autan deth govèrn de Madrid com deth dera Generali-

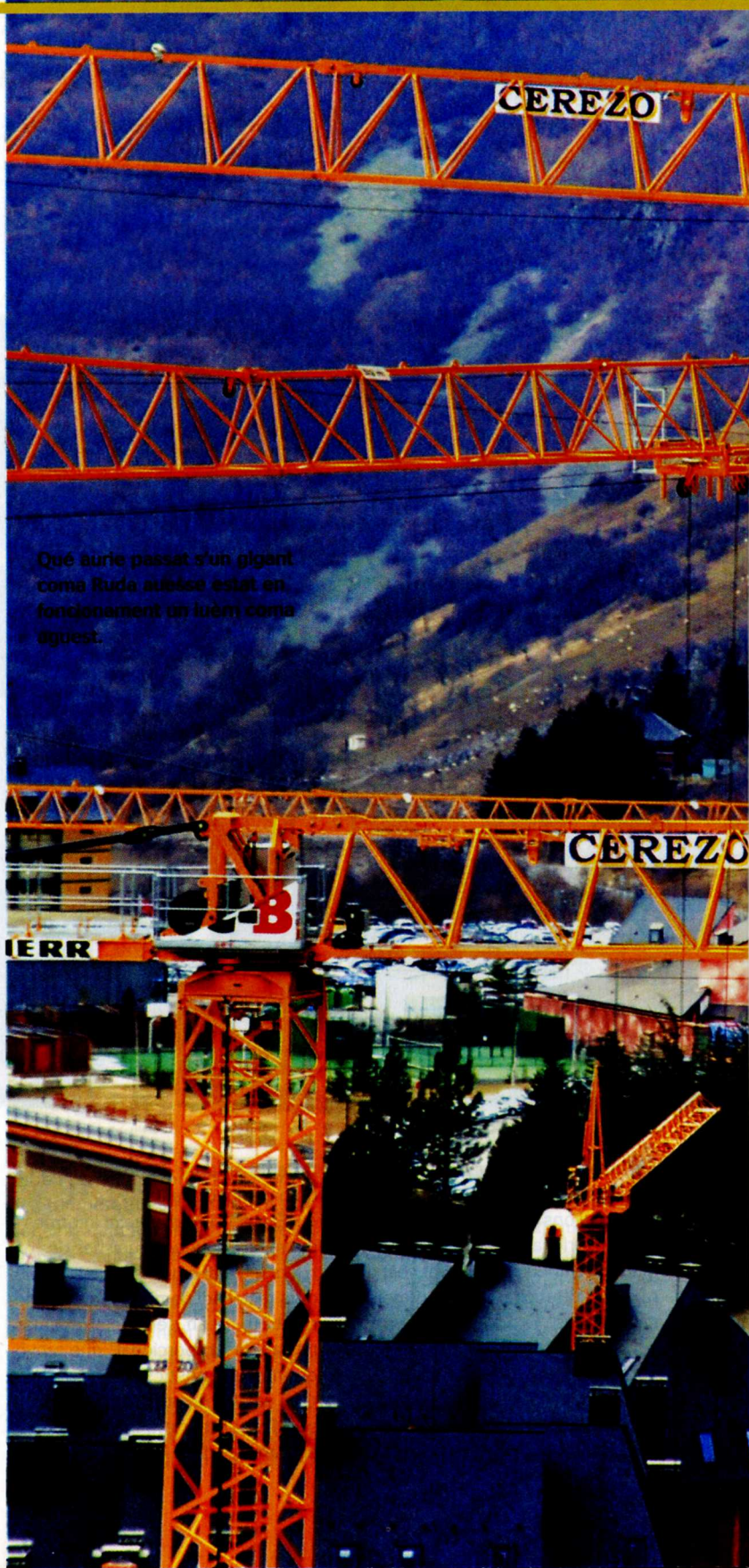
tat entà solatjar es conseqüències deth cambi climatic.

Era difusion d'aguesti informes a provocat quauques queishes des ostalèrs e d'auti empresaris e treballadors restacadi damb eth torisme de ra nhèu, qu'an denonciat er "alarmisme desproporcionat" que provòquen es pronostics sus es efèctes deth cambi climatic e alèrten que se pòt descoratjar era inversion enes comarques deth Pirenèu. Eth presi-

dent dera Federacion d'Ostalaria, Juan Antonio Serrano, era secretària generau dera UGT en Lhèida, Rosa Palau, e eth responsable de torisme de CCOO, Manuel Romero, an presentat un manifest amassa de patronal e sindicats jos eth títol "Nhèu, desenvolopament e territori" e an denonciat era irresponsabilitat dera difusion d'aguesta sòrta de previsions catastrofistes. Serrano a dit qu'era pròplèu celebracion d'ues jornades

ena Val d'Aran sus eth futur deth torisme serviràn entà mercar ua 'huelha de rota' entà fomentar era diversificacion e era desestacionalizacion enes pròpleus ans. Tanben coincidís en aguesta linha eth deputat per Unitat d'Aran en Parlament de Catalonha, Francésc Boya. "Era nhèu artificiaua ei un recors vital entà nosati", avertís. "Se cau hèr lacs artificiaus, les hèm", hig. Boya cre qu'era Administracion non pòt desbrembar-se qu'eth torisme "ei era nòsta principau hònt economica" e que, per autan, non se pòden méter empediments. E mens en un an de pòga nhèu.

Açò òc, cre qu'ei eth moment de hèr ua reforma prigonda "ena mànera de gestionar eth torisme". Considerè que "manque lideratge en sector, arténher un pacte de país" entà deishar de foncionar per inercia e començar a trabalhar "damb creativitat e iniciativa". Per qué? Donques perque rebrembe que çò que fonciona "ei çò qu'ei disparièr" e que, actualament, eth projècte toristic mès important ei un camp de gòlf, quan "sabem qu'eth gòlf ei un sector saturat". Cèrt ei qu'ath darrèr d'aguesta activitat, i a ua promocion de 150 cases. "Açò non pòt èster, donques qu'acabaram per damnatjar eth paísatge qu'ei çò que mos amie clients". Francésc Boya avertís, mès, que non ei dera opinion de convertir es Pirenèus en un parc tematic deth passat, idillic e bucolic. "Tot eth contrari. Auem de poder viuer enes Pirenèus damb es madeishes comoditats e servicis qu'en un aute lòc, mès açò non ac artenheram damb segones residéncies qu'encarissen plan eth prètz dera viuenda e espatraquen eth paísatge". Eth deputat d'UA cre



Qué aurie passat s'un gigant
coma fluda subíse estat en
foncionament un luem coma
aguest.

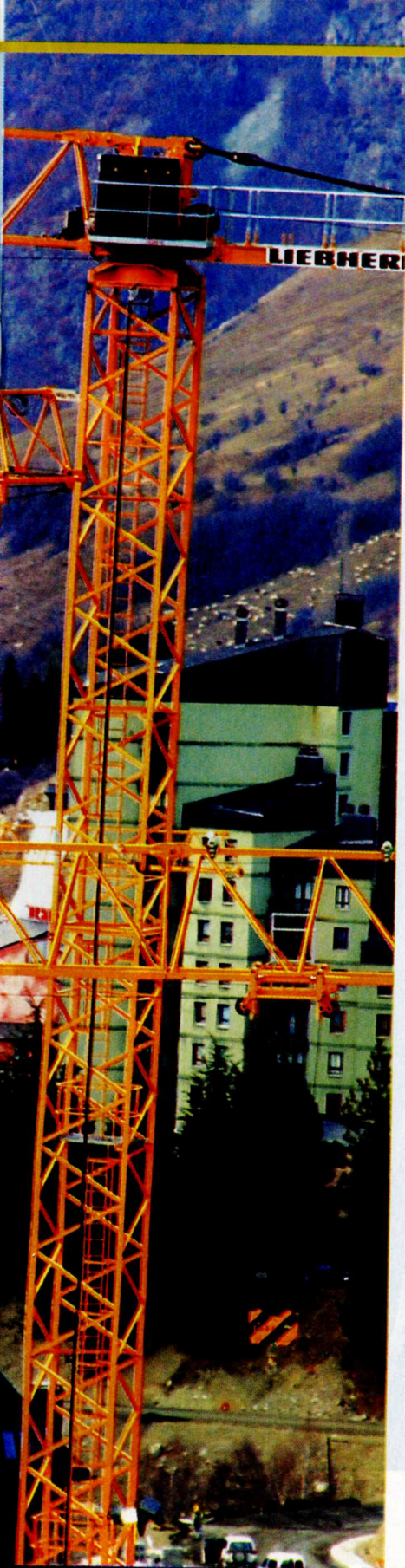
Damb nòms e cognòms

Er otèl Eth Ciervo siguec un des pionèrs en Vielha. Era mair dera sua actua propietària, Chus Onco, lo dauric er an 1950, pòc abantes de maridar-se. Plan segur, era familha non auie tradicion en sector pr'amor qu'era ostalaria practicament non existie en Aran. Es sòns pairs-sènhers èren ramadèrs e era sua mair au ec eth coratge de meter-se en un mon qu'en aqueth moment ère tota ua incognita. Chus Onco explique que, peth que li a condat era sua mair, deth madeish temps qu'eth Ciervo son es otèls Internacional, aué barrat, Eth Turrull e er òtel Aran. "Pòc dempús, tanben enes ans cinquanta, deuien de daurir es otèls Serrano e Urogallo". En aqueth moment, practicament toti es clients èren francesi. Non i auie esquí e era gent venguie tà Aran a cercar tranquillitat e paisatge. Totun Eth Ciervo a estat otèl des des sòns inicis, mès çò que trabalhau mès enes ans cinquanta ère eth servici de restaurant. En aqueth moment i auie lèu pòga aufèrta entà minjar ben en Aran e fòrça francesi passauen eth dia ena Val e dinauen enes restaurants des otèls. Cinquanta sèt ans dempús, evidentament, es cau-

ses an cambiat plan. Aué Eth Ciervo ei un otèl de vint abitacions que concor en un mercat en que i a massa aufèrta, ditz Chus Onco. Era propietària dirigís eth locau des der an 1995 e pense qu'era situacion encara se pòt controlar, mès s'a de tier en compte qu'en Aran i a fòrça segones residències que constituïssen ua competència dirècta entàs otèls pr'amor que fòrça se lòguen. Er efècte d'ua aufèrta excessiva ei ua pèrta de qualitat en servici, donques qu'es locaus an de trabalhar ath miei d'ua guèrra de prètz ena qu'aspiren a suberviuer mès non pòden plantejar-se hèr reformes entà renauir er establiment, donques qu'es marges de beneficis son massa estretis. Sus es supausadi efèctes devastadors deth cambi climatic, Chus Onco, coma era majoria des ostalèrs, cre que se'n hè un gran massa. O aumens ac vò creir. Rebrembe qu'er an 1964, quan se dauric era estacion de Baqueira, tanben se didie que i aurie nhèu sonque entà trenta ans. Ei evident que se confoneren. Onco ditz que "non sò científica, mès se se confoneren hè quaranta ans tanben se pòden confoner ara".

que se "pèrd eth mon de vista e se desbrembe qu'es elements principaus entà atrèir torisme les auem". E met coma exemple eth magnific romanic. "Com pòt èster que non l'ajam catalogat?" se demane. "Enes darrèri ans auem vist coma es prepauses imaginatives an foncionat fòrça ben". E met coma exemple era degustacion de caviar o es banhs termaus. "Eth rèpte aurie de passar per recuperar pagesi que garantisquen era preservacion deth nòste

auiatge naturau. E en aguest entorn, debàter quina ei era melhor manèra d'integrar-i er urbanisme, damb un trabalh fin e de qualitat que avantatge a toti". Ara sua manèra de veir, "non podem quedar-mos clauadi en iuèrn "donques aquerò provòque qu'es installacions non siguen rendables en cas d'incidència climatica. "E non podem desbrembar qu'auem de concórrer damb Aragon, Andòrra, França e es d'aves estacions catalanes". Tot e damb açò, Baqueira-Beret ei,

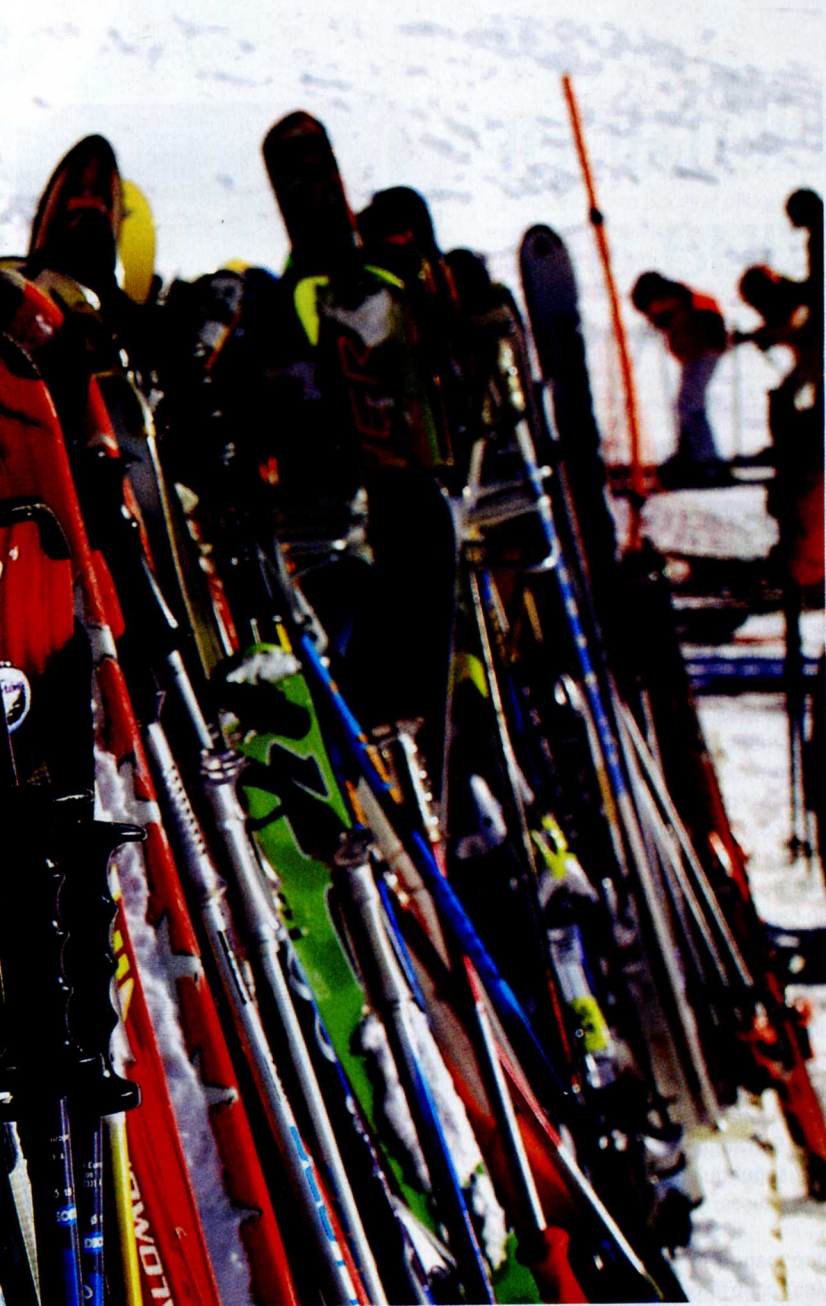


ER ESQUÍ EI ERA MÓDA D'IUERN

Er esquí amassa milèrs de persones ath cap der an. Era gran majoria de toristes qu'escuelhen Aran son catalans. Ath

delà, i a mercats emergenti que se restaquen damb era arribada dera nauta velocitat tà Lhèida.





ara opinion de Boya, "ua estacion modèu ena sua gestion". Rebrembam qu'er economiste Ramon Morrell ja mos a avertit qu'ei era soleta estacion des Pirenèus que genèrè beneficis pr'amor que non se creèc entà acompanhar ua promocion immobiliària". Dilhèu per aquerò non se li pòt demanar mès. "Traparièm pògui exemples de granes empreses que dèishen tanti sòs en territòri". Se calcule que de cada 7 èuros que genèrè era estacion, 1 se que de dirèctament en Aran. Ath delà, en tot tier en compde que Baqueira ei era estacion mès importanta des Pirenèus e qu'atrè, de luenh, mès toristes damb glamour (des dera Casa Reiau a Victoria Adams, per citar un exemple recent), es alternatiues ar esquí se considèren pòc mès que sciència ficcion, mès aguest iuèrn es toristes an demostrat auer mès recorsi.

TORISTES DAMB RECORSI

Un exemple: es visites ath Parc Nacionau d'Aigüestòrtas se multiplicèren per dus en deseme e se passèc des 5.900 visites deth 2005 as 11.431. Ena Val de Boí tanben se doblèren eth numerò de visitants dera rota deth romanic. Tanben en Aran trapam chifres significatives. Eth Palai de Gèu de Vielha recebec en deseme 9.650 personas, çò que supause un 7% mès de clients qu'er anterior. Dilhèu açò da ua pista ath sector. Un sector format, majoritàriament, per familhes araneses que hè dues generacions se dedicauen ath sector primari. Era Val d'Aran a experimentat ua transformacion socioeconomica en mens de cinquanta ans qu'es mès grani non s'acaben.

ENTREVISTA

MANUEL ESPAÑOL

ETH DIRECTOR DE TORISME VAL D'ARAN reconeish qu'ei dificil trapar ua alternatiua ara nhèu, mès assegure qu'era actuau aufèrta ludica, culturau e comerciau entà dempús d'esquiar ei pro variada e de qualitat. Sonque manque un palai de congressi.

Foto: Mikel Aristregi

'Qu'ei dificil trapar ua alternatiua ara nhèu'

Aguest iuèrn era nhèu a estat un ben escàs. S'an alugat es alarmes? Non, autan coma aquerò non. Ei cèrt qu'auem agut un iuèrn pòc abituau, que mos a mancat aquera gran nheuada de noveme que hè qu'ajam era base entà tota era sason, mès es baixes temperatures mos an permetut fabricar nhèu artificialu e an queigut petites nheuades que mos an ajudat a mantier-la. Pròva d'açò ei qu'era estacion ei operativa en un 50%. Se pòt esquiar.

Cau cercar alternatiues ara nhèu? Açò qu'ei plan dificil. Coma remplaces era nhèu? Ei coma cercar alternatiues ara mar ena còsta. Pòs ampliar era aufèrta, aquerò òc, mès era nhèu tostemp serà era nhèu. De tota manèra, er esquiador ara ja non se limite a anar der otèl ara estacion. An cambiat plan es abituds per tres rasons fundamentaus: es remontadors son mès rapids e ja non s'an de hèr tantes coes; es pistes son mès amples e se pòt esquiar mès e melhor; e, fin finau, era tecnologia des esquis, que tanben a evolucio-

nat entà facilitar es baishades. Se hè dètz ans un esquiador demoraue si es ores ena nhèu, ara que n'i passe quate. Des deth Conselh trabalham entà que, quan acabe era jornada de nhèu, i age ua bona aufèrta entà escuèlher: aufrim senderisme d'iuèrn per zònes orientades tath sud (entà evitar es risqui de trapar-se gèu), auem un romanic fòrça potent, se pòt optar pera rota des capèles deth Baish Aran; se pòden visitar es musèus, atau coma eth nòste auiatge industriu dubert ath public (es mòles de Salardú e Betrén, mina Victòria, horns de caudia, fabrica de lan de Vielha...) auem un magnific palai de gèu a on ath delà de patinar se pòt gaudir de ra piscina climatizada e d'auti espòrts de gèu; mos podem pausar enes termes de Les e de Tredòs, auem ua gastronomia plan fòrta, un comèrç fòrça potent, auem un cine en Vielha... Son sonque quauqui exemples. Plan segur qu'encara poderfem auer mès causes.

Qué manque?

Mos anarie fòrça ben un palai de con-



MANUEL ESPAÑOL:

"DES QU'ERA NAUTA VELOCITAT ARRIBE TÀ LHÈIDA ÈTH MERCAT ANDALÓS QU'EI ER ÈMERGENT "

grèssi damb capacitat entà 500 o 700 persones que mos permetesse daurir-mos a nauti segments de mercat. Abantes era prioritat dilhèu èren es places de parcatge, mès ara n'auem guanhath fòrça lèu en toti es pòbles e, en especiau, en Vielha. Tanben ei melhoraible era comunicacion per carretèra, mès dilhèu eth projècte deth palai de congressi ara madeish ei çò que mos anarie melhor.

Cau desestacionalizar era aufèrta toristica?

Era sason de nhèu ei fòrça importanta. Un 45% des visitants que recep Aran vien de deseme a abriu. E eth rèste, eth 55%, de mai a noveme. Ei a dèder qu'eth client d'iuèrn ei fòrça potent. Eth problèma, mès qu'era desestacionalizacion deth torisme, ei qu'es vacances der estat espanhòu son massa rigides. En França se distribuissen d'ua auta manèra e aque-rò que beneficia a toti. Aciu semble que sonque se'n pogue hèr en agost e açò hè que i age congestion. Se toti hem hèsta ath madeish viatge es zònes toristiques se massifiquen e pèrdes qualitat. Serie bon que toti podèsem salvar-mos uns dies entà quan mos anèsse ben.

Quin ei eth perfil deth torista qu'es-cuelh era Val d'Aran?

Eth 82% de toristes que mos visiten son espanhòus. D'aguest percentatge, un 48% ei catalan, un 17% dera zòna Madrid-centre, un 15% deth País Basc e un 13% deth Levant. En çò que tanh eth 18% foran, un 77% d'aguest percentatge qu'ei francés.

Dilhèu tanben calerie destacar eth mercat andalós, qu'ei eth que mès suberges. Nosati auem notat plan era arribada dera nauta velocitat en Lhèida. Aquesta melhora des comunicacions a hèt aumentar eth torisme madrilenç e a hèt qu'eth torisme andalós comence a pujar. Es familhes deth centre agarren er AVE e hèn a vier un chofer enquia Lhèida que les dèishe eth coche particular ena estacion. Guanhen temps e comoditat.

Eth negòci que genère eth torisme ei, basicament, familiar?

Des 10.125 places otelères dera Val, 1.500 corresponen a lhets de cadenes d'ostalària e eth rèste, a establiments de caractèr familiar. Açò vò dèder qu'eth 71,50% deth volum deth negòci ei de caractèr familiar. Mès dilhèu mès important qu'açò ei era qualitat deth producte que s'aufiris. Nosati i auem apostat fòrt. Es empresaris an hèt un esfòrç plan important entà aufrir qualitat e arténher qu'eth sòn negòci sigue competitiu.

Era preséncia dera familia Reiau ena Aran a supausat ua promoci-on immelhoraible, mès enes darrèri tempsi, en tot coïncidir damb era arribada de Letizia, açò s'a acabat.

Non, non creigui. Ben, a nosati mos shautarie que venguessen mès, plan segur, pr'amor que mos a balhat ua promoci-on importanta mès es infantes continuen venguent tot soent. Practicament cada setmana i a quaquarrés dera Casa Reiau. Èm contenti encara qu'es darrèri iuèrns non agen vengut autament coma d'anti ans.



OFICINA
DE TORISME

ENTREVISTA

JUAN ANTONIO SERRANO

PENSAR EN FUTUR. Eth president deth Grèmi d'Ostalària dera Val d'Aran cre qu'aguesta sason de nhèu ei un hèt "puntua", encara qu'a servit entà veir es aures ath lop. Cre que cau pensar en futur seriosament e arregrais er esfòrc "plan important" de Baqueira en tot daurir e evitar qu'es pèrtes deth sector siguen màgers

per A.S.M.

'Sò partidari qu'era Val d'Aran age un accés dirècte tà Aigüestòrtes'

Era estranha calor d'aguest iuèrn a coïncidit damb era publicacion d'estudis scientifics qu'alèrten sus es risqui deth cambi climatic. Eth sector a viscut aguesta circumstància damb incertitud?

Çò qu'a passat enguan ei un hèt puntua, que non ei eth primèr còp que passe. Cada vint ans, mès o mens, i a un iuèrn similar. Ara, eth hèt qu'age coïncidit damb aguesti estudis sus eth cambi climatic a hèt que dilhèu mos ac prenam mès seriosament. Jo non sò climatològ, mès çò qu'ei plan segur ei qu'eth temps non pòt cambiar d'un an tar aute. Ei a dèder, er iuèrn que ven dilhèu nhèu mès que jamès. Es estudis scientifics les auem d'auer plan en compde de cara a inversions de futur, mès sò segur que mos queden fòrça ans de trabalhar damb era nhèu. Dilhèu, s'auem de trèir quauquarren de positiu ada aguesta sason nefasta ei, precisament, era conscienciacion collectiua sus era seriositat des avertiments scientifics.

Cau cercar altematiues?

Jo tostemp è estat fòrça autocritic.

Autocritic en positiu. Pensi qu'era Val d'Aran a fòrça recorsi toristics que non son espleitadi, o que non ac son pro. Dilhèu eth hèt d'èster entre es primèrs en sectors coma er esquí, mos a posat un shinhu en tot deishar d'invertir mès deth compde. Non s'a de desbrembar que pendent quate mesi auem ua aucupacion deth 80%. E, ath delà, es negòcis son familhars, çò qu'aumente er esfòrc per alongar mès era sason, donques entre eri s'ac hèn tot. Ath delà d'açò, quan s'inicia un cambi d'activitat, es beneficis que non son cap immediats, senon que sabes qu'a de demorar un temps entà curbir despenes. Era soma de toti aguesti elements hè que dilhèu non apostam tot çò qu'Aran mos permete apostar.

Açò permeterie era famosa desestacionalizacion deth torisme?

Mès que de desestacionalizar, dilhèu calerie parlar d'alongar era sason. Qu'èm saturadi de places otelères. Aguesta ei ua realitat innegabla. Auem ua aufèrta de primèra magnitud, mès era grana quantitat de places hè que

non mos gesque a compde daurir sense un cifra determinada de toristes. Tu pòs sajar de hèr ua campanha en Suècia, per exemple, que te balharà 100 persones cada setmana en junh. Ara, 8.000 non les traparàs. Açò ei un problèma entara majoria d'ostalers, que sonque les ges a compde daurir pendent era sason de nhèu e en ostiu. Era mia opinion personau (pr'amor que non serie just dèder qu'ei era deth grèmi) ei qu'ua bona solucion entà melhorar eth nivèu d'aucupacion ei qu'era Val d'Aran age ua entrada ath Parc Nacionau d'Aigüestòrtes. Damb ua minima inversion poderiem profiter d'un des grani recorsi des Pirenèus. Eth hèt de non auer ua entrada dirècta hè qu'es toristes estrangèrs que non coneishen era zòna ne se plantegen eth lotjar-se en Aran. Açò ei fòrça normal. Non haràn milèrs de quilòmetres entà riscar-se e qu'er otèl sigue luenh deth parc. Pensi qu'era ampliacion serie fòrça beneficiosa autath parc coma entà nosati. Ara, tanben sò conscient que i a ua massa critica importanta e creigui que, precisament per aquerò,



JUAN ANTONIO SERRANO:

"BAQUEIRA HÈ UN ESFÒRÇ FÒRÇA IMPORTANT EN TOT DAURIR ERA ESTACION"

calerie trapar era formula mès avantajosa tà toti.

Quines son es matèries pendentes?

L'excès de segones residències qu'ei un problèma. Ei cèrt que nosati non ac auem accentuant tant coma ena Val de Boí, a on era proporcion de segones residències ei plan nauta, mès non podem deishar de parlar-ne donques qu'aguesti abitatge damnatgen eth torisme en generau. Ath delà d'açò, auem de díder qu' Aran se'n a gescut pro ben maugrat era pression ur-

banistica tan fòrta qu'auem e que non s'an hèt grani desastres. Tanben calerie melhorar es comunicacions. Nosati èm dera opinion qu'era N-230 s'aurie d'apariar e se pòt èster autovia, melhor. E se non ac pòt èster enquiara Val d'Aran, qu'arriba çò de mès apròp possible. Aquesta melhora des comunicacions ei vital non sonque entath torisme, senon entath desenvolupament normal deth territòri. Ara ma-deish, era situacion ei dramatica.

Com avaloren eth projècte de bas-

timent d'un palai de congressi?

Mès qu'un palai de congressi pròpriament dit, dilhèu auram d'apostar per un espaci polivalent deth que poderie beneficiar-se Aran, que poderie acuelher òbres de teatre, per exemple. En tot cas, toristicament, serie fòrça positiu dispausar d'ua infraestructura d'aguestes caracteristiques, pr'amor qu'ara auem de refusar es demanes donques que non auem sufisenta capacitat entà atier-les.

Manque man d'òbra?

Eth sector toristic patís per trapar personau. Ei un sector damb fòrça rotacion, fòrça sasoèr. E Aran a eth problèma d'èster luenh des granes ciutats e auer un parc de viuenda fòrça car. Aquest non ei un problèma exclusiu nòste, mès ena còsta, es treballadors poden optar per anar vint quilomètres tar interior e trapar toti es servicis e un prètz mès accessible e en Aran non. Podem díder qu'a estat gràcies as immigrants, que majoritàriament s'an quedat aci, qu'auem pogut amiar tà deuant es sasons. S'an estabilitzat ena zòna e açò mos a beneficiat a toti. En aquest sens, auem de díder qu'en ua sason tan hloisha com aquesta, era estacion d'esquí Baqueira-Beret, a hèt un esfòrç plan important per auer dubèrt e mantier, d'aquesta manèra, fòrça lòcs de trabalh. Tanben fòrça empresaris an optat per mantier dubèrt encara que non compensèsse. Se non s'auesse hèt, eth desastre economic encara aurie estat peior.

E ath delà, polemica pera nhèu artificialiau.

Era vertat ei qu'açò non s'enten. Jo creigui qu'era administracion a de velhar entà que non se cometen excèssi e que, evidentament, tot a d'èster ben regulat. Ara ben, es situacions excepcionaus requerissen mesures excepcionaus que, en aquest cas, passen per ua major flexibilitat de Mieí ambient. Non fabricam nhèu artificialiau per caprici, senon entà evitar qu'eth desastre sigue encara peior. Se Baqueira barrèsse, fòrça de nosati auram de barram tanben.





Banhs TERMAUS

per Anna Geli

FOTOS: MIKEL ARISTREGI

Deuie d'èster un plaser trapar ues aigües termaus en temps que non i auie cauhatge, en temps qu'es nhe-uades dera Val d'Aran èren força mès abondiues, e enes cases, non i auie sonque eth cant deth huec. Mès entà darrèr ena linha dera is-

torta, abantes des gròs despietacion per excelléncia de l'èstiu des romans, aqueres aigües caldes e purdantes èren mès conegudes e mitologic per gent de tota Europa. Tanben n'ia que d'èren que Diu, en tota aquera èstiu, non

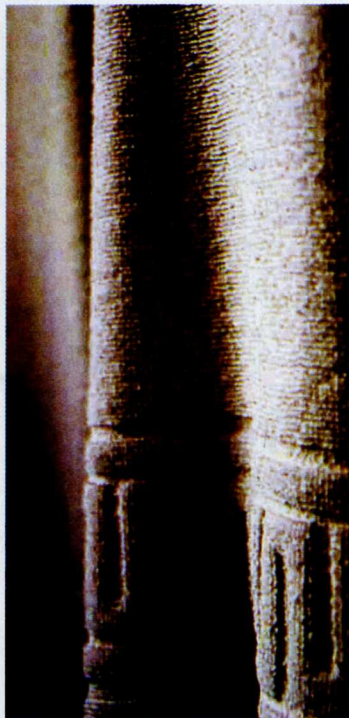
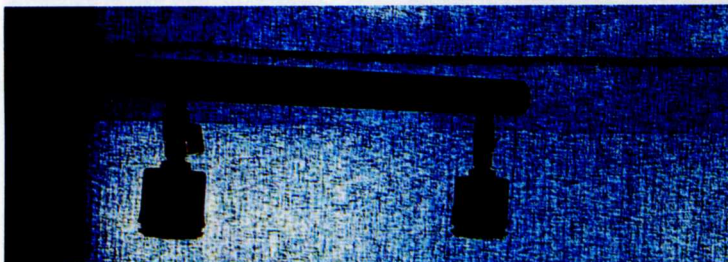


Un poche d'algues sur
un fil de piscine

BONA VIDA

Arren coma acabar ua longa jornada d'esquí en tot posar-se damb un bon banh termau o ben un massatge reparador.

Cada còp se completa mèns era aufèrta toristica. Era qualitat des servicis ei mèns important qu'era quantitat.



s'estèc de diboishar e aufrir totes es vertuts dera naturalesa entà Aran; a maugrat d'èster ua tèrra volcanica e damb risc sismic, es aranesi auien eth privilègè d'auer era aigua cauda que pujaue pes henerècles des prigondors dera tèrra. Sigue coma sigue, era manèra d'entèner era practica deth banh termau damb propietats medicinas coma l'entenem aué en dia ei gràcies as romans, ath delà dera sua utilizacion en civilizacions coma era maia. En sègle XVII-lau totun, es sciéncias s'encueduen des analisis quimiques e de conèisher es propietats medicinas en tant que, pòga pòc, eth perfil der usatgèr des banhs termaus ère cada viatge mèns eth deth que patie afec-

cions artritiques, reumatiques, paralisi o problèms dera pèth entre d'au-ti. En epòca recenta, eth profitament des cases de banh devierà multi viatges tanben en lotjaments, ath delà dera comercializacion des sues aigües mineras, tot e non èster eth cas dera Val. Tres son es punts de brotoament termau ena tèrra aranesa, es Banhs de Tredòs, es Banhs d'Arties e es Banhs de Les. Es prumèri son plaçadi a 1.750 mètres de nau-tada ena Val d'Aiguamòg, son es mèns nauti dera Peninsula. Temps a qu'eth sòn accés se hège damb somèrs o damb shivaus; aué son encara de besonh es mashines coma mòtos de nhèu entà pujà'i en iuèrn. Bastit a fina-us deth sègle XVIII-lau e principis

deth XIX-lau, venguèren pòga pòc ru-ïnosi enquia que tornèren a èster re-abilitadi en 1995. Eth sòn director, Luis Luengo, qu'ei erós d'auer arten-hut de plaçar lum electrica en çò qu'ara ei un petit Otèl de 3 esteles e nau crambes, totes damb aigua ter-mau, e a maugrat, entà bèri uns, de non aué'i cobertura de mobil, d'in-ternet, o de television. Segontes ditz, "en iuèrn que i ven era gent que vò patz e tranquillitat en tant qu'ena rè-sta des epòques der an i a fòrça mon-tanhaires atrèti peth Parc Nacionau d'Aigüestòrtas, o e eth Cercle lacus-tre de colomèrs". En mes d'agost i pòt auer dies qu'es banhs perden eth sòn encant pera grana afluéncia dera gent, mèns Luengo concrète au-

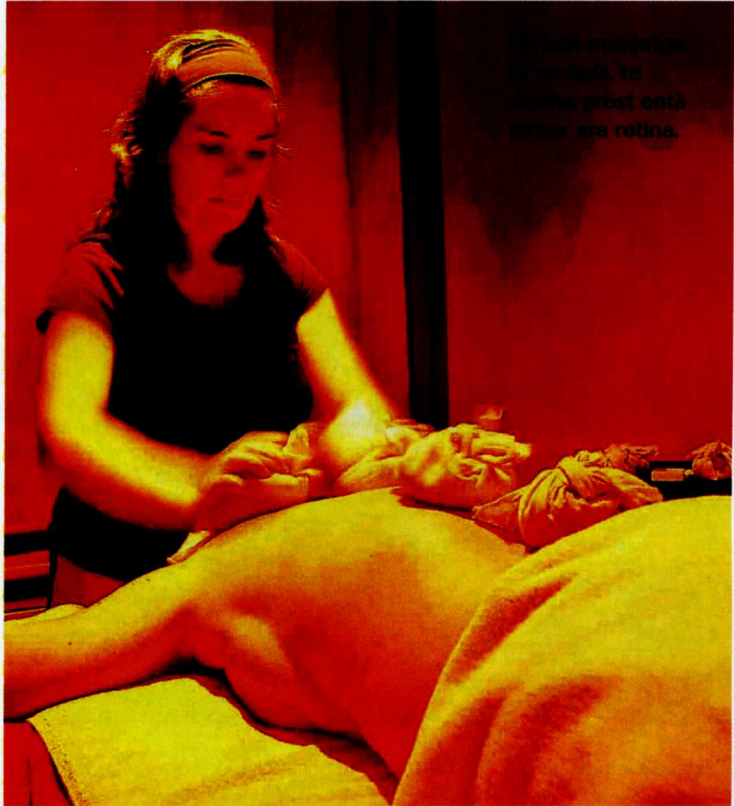
TRES PUNTS

Ara auffera termau de Les e Tredòs se i higerà lèu Arties, que projecte convertir es sòns banhs en establiment de luxe.

Es toristes cada còp mès cerquen eth 'relax' des balnearis. En Aran n'í a dus en foncionament.

tant "qu'era Val a de besonh era proccion e ordenacion deth Parc entà auer ua auta ressorca toristica ath delà dera nhèu". De forma anecdotica tanben explicaue eth cas de diuersi personatges famosi qu'an passat pes Banhs, coma "aguest dia qu'estè enquia es cinc deth maitin damb un client que li daue per explicar era sua grana popularitat mediatica mentre jo non arribaua a saber se qui ère; se tractaue de Pochòlo. Er Otèl a d'auti servicis relacionadi damb era aigua e era salut, mès en aguest sentit eth lòc per excelléncia se traue ena auta punta dera Val, concretament en pòble de Les.

Aqui tanben subergés ua zòna termau que proven deth madeish massís dera Maladeta, coma en Tredòs e Arties. Era bastissa actuau ei coneishuda damb eth nòm d'Es Tèrmes dera Baronia de Les. Abantes dera sua rehabilitacion, en ua fòto de començaments de sègle s'í pòt liéger ena façada "Bains de Les" autant coma "Baños Termales de Les", òbra datada en an 1834 e que damb eth nòm evidéncia era termièra. Se i coneishen tanben incriccions romanes referides ath diu dera hònt aperat Lex. Mès era actuau hònt d'entrada rebrembe, pera aulor peculiara, que mos trapam en un lòc d'aigües compausades de sil·lici e gas sulfidric. Segontes era sua directora, Judit Nogueras, eth concèpte d'aigües termaus medicinaus encara ei present enes costumes dera gent que i ven, encara qu'eth significat de salut ei cambiat. Ath començament, conde Nogueras, "i auie pògui tractaments terapeutics e pòga gent treballant", mès damb era sua iniciatiua es Tèrmes de Les comencèren a aufrir un



Es toristes cada còp mès cerquen eth 'relax' des balnearis. En Aran n'í a dus en foncionament.





tartèr d'opcions tanhentes ara salut. I destaque tractaments faciaus e corporaus damb caviar nacariï compausat pes ueus d'esturions criadi tanben en Les; "an un poder de regeneracion extraordinari gràcies ar òli, pr'amor que despren radicaus liures", un tractament que pòt arribar a costar 60 euros, mès qu'eth ventalh de prètz e tractaments ei infinit: pèires deth Tibet, chicolate, massatges exotics, massatges tradicionaus, circuit termau damb diuèrses saunes, hidroteràpies, e un long eca.

"Era gent que ven ei sustot de dehòra dera Val, encara que dar-

rèrament comencen a vier, fin finau, es aranesi encoriosits damb çò qu'aufrim", apuntaue Noguerras. Es autes termes, es des Banhs d' Arties, aufrissen çò que deurie d'èster en un temps passat. Era sua faïçon roïnosa non trè que bèth un o aute encara entre ath laguens entà banhar-se-i. Bastit en an 1897, Rosario Leja, deth restaurant Casa Rosa de Bagergue, contunhèc en tot seguir era tradició familiara dera explotacion des Banhs pendent un patac d'ans: "venquie gent de dehòra, sustot mètges que coneishien es propietats d'aquera aigua qu'arribaue a gèsser a 40º,

alavetz que viegen a quedar-se-i un mes entièr, pas coma ara qu'eth visitaire dera Val ven per setmanes o dies". "Era gent dera Val se hège banhs tara artritis o tara pèth ath delà de vier a minjar", pr'amor que i auie tanben 19 crambes entà 30 persones. Rosario rebrembe damb uelhs perdudi aqueres epòques: "alavetz qu'èrem pògui alotgèrs, i auie er otèl Lacreu, eth Garona, es Banhs e pògui mès". Es tempsi an cambiat. En aguesti moments, un macroproècte ei pendent d'executar-se, sus era direccion der arquitecte japonés Arata Isozaki.



UN SHINHAU d'istòria

FOTOS: CENTRE EXCURSIONISTA DE
LHÈIDA/ARCHIU SEGRE

Totun ei cèrt qu'enes darrèri ans eth torisme a creishut a ua velocitat vertiginosa, hè fòrça decades qu'era Val d'Aran atrè visitants. Quan eth Centre Excursionista de Lhèida celebrèc eth sòn centenari ara hè un an, se poderen veir fòrça imatges d'esquiadors pionèrs. Sens docte, eth gran revulsiu entà assolidar er espòrt blanc. Actuaument ei era

estacion mès importanta de tot er estat espanhòl. Un referent. Tot comencèc enes ans seishanta. Èren es tempsi dauradi deth torisme de solei e plaja. Era epòca en qué se hec celebre er eslogan Spain is different. En aguest contèxte se decidís apostar per un aute modèu de torisme. Se ben ja hège lèu vint ans qu'Era Molina auie demostrat qu'er

esquí non sonque ère causa des Alps, era creacion de Baqueira-Beret non deishaue d'èster ua aventura riscada qu'avec ath darrèr nòms com Jorge Jordana, Jesús Serra o Luis Arias. Eth 1962 se metie en marcha e dus ans dempús, eth 6 de deseme de 1964, s'inauguraue eth primèr telesèra. Auie un desnivèu de 360 mètres e ua longitud



Era famiha reiau as ans 70. Ena drete esquiadors pionèrs.

de 1.800 mètres. Telecables Valle de Aran S.A. siguec era empresa encargada de gestionar aguest istoric telesèra, peth que se pagaue un forfait de 30 pessetes dera epòca. Tanben se podie optar per un paquet mè economic entà esquiar toti es dimenges dera sason, que gessie per 150 pessetes. Evidentament, a ploigut (autanplan dilhèu serie melhor dèder qu'a nheuat) plan des d'alavetz. Baqueira-Beret a mè de 100 quilomètres esquiabls e entre es sòns clients destaquen, sustot, era familia Reiau espanhòla. Mès es Borbons non son es unics nòms pròpris dera estacion. I a dimenjadès d'iuèrn qu'es paparazzi non s'acaben era faena. Actors, nòbles, top-models, empresaris, politics... Quan Marbelha non ère sinonim de corrupcion, senon lòc d'ostiatge dera crème dera crème, a Baqueira se la nomentaue era Marbelha des Pirenèus. Eth perfil des toristes a cambiat plan fòrça. Ath començament, abantes qu'er esquiguesse era principau hònt d'ingrèssi, es francesi que cercauen era tranquillitat èren es clients mè importants. Dempús descurbic Aran era borgesia de Barcelona. Joeni inquiet e damb un cèrt poder adquisitiu que gaudien ena montanha. Non èren excursionistes coma es qu'a prumeries deth sègle XX cercauen un mon idillic, senon aventurers intrepids que seguïen mòdes europèes e descargauen adrenalina en tot baishar ath dessús d'uns esquis. Eri sigueren es prumèrs. Dempús les seguïrien milions de persones. Era nhèu qu'a deishat d'èster un luxe elitista e en Aran totòm i a cabuda.

VA DE LENGUA

CURT E CUERT



per Aitor Carrera

Professor de lengüa e lingüística occitanes ena Universitat de Lleida

A viatges, auem era tendéncia a evitar mots que coïncidissen damb eth catalan. Mès coma eth catalan e er occitan son lengües que se semblen fôrça, i a mots occitans e catalans que son identics, o qu'entre eri non an cap d'auta diferéncia que bèth detalh fonetic que soent non ei cap visible ena escritura. De còps, que i age un mot diferent deth catalan, non vò cap díder que sigue milhor, o mès occitan, o mès aranés. Donques, i a mots que pòden èster parièrs e d'auti que pòden èster desparièrs. E d'aquí non en cau trèir conclusions enganades. Un dia ja parlèrem deth cas de *estiu*, un mot que s'emplegue en quauqui endrets de Baish Aran, concrètaments

deth terçon des Quate Lòcs. Se pòdie pensar que *estiu* ei mens aranés perque ei comun damb eth catalan, e que per contra *ostiu* ei mès bon perque ei diferent deth catalan. Mès non ei cap atau. Coma era forma ei lonh dera frontèra lingüística damb eth catalan e ath delà ei generau ena lengua occitana, ei evident que *estiu* non ei cap un catalanisme, e que se pòt emplegar aqueth mot en plaça de *ostiu*. Ara mos cau ajustar qu'aquerò deth mot *estiu* se repetís damb eth mot *curt*. Ena Val d'Aran se pòt díder *curt* o ben *cuert*, mès se campam en dictionaris e vocabularis aranesi, n'í a uns quanti que *curt* non i apareish. Era forma *curt* se ditz en Baish Aran,

mès se pòt tanben entèner en d'au-ti endrets. Per exemple, ena capitau, Vielha. Ei ua forma incorrècta, dilhèu? Non. Non pòt èster considerada coma incorrècta, mès coma ua forma taments bona coma *cuert*. Ne milhor ne pijor. Der aute costat dera frontèra ja s'emplegue *curt*, o en tot cas diden *brac*, un mot que se pòt utilizar tanben en aranés. Mès en fôrça endrets *curt* i deuie èster tan corrent coma en Baish Aran, e *cort* i deu èster ua importacion. Era pròva n'ei qu'en fôrça endrets *curt* ei encara un mot viu mès especializat. Que i a lòcs qu'ei un sinonim de *escoatat*. Qué ei un animau *curt*? Aqueth que l'an talhat era coa.

www.pageseditors.com
ed.pages.editors@cambrescat.es

Pagès editors

Garona
Llibres
en aranés



Era literatura pròpria dera Val d'Aran



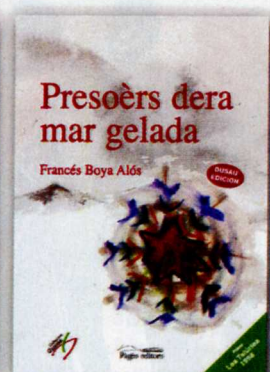
Letres deth país
Diuèrsi
autors



Mescladís
Diuèrsi
autors



**Jacinta,
casa e país**
Pepita Caubet



**Presoèrs dera
mar gelada**
Francés Boya Alós

Sant Salvador, 8 - 25005 Lleida - Tel. 973 23 66 11- Fax 973 24 07 95

DICCIONARI

A

Acorropar: agrupar

Arrepervèri: refrany, proverbí

Autant: tant (els mateixos contextos quant a acabament -nt o -n: autan grana 'tan gran', autan auriòla 'tan groga', non n'ei cap autan 'no ho és tant')

Autrejament: lliurament, atorgament

Autrejar: lliurar, atorgar

B

Bric: gens

Burèu: oficina, despatx

C

Causa: causa (aguesta ei era causa des nòsti maus); cosa (er aranes qu'ei causa de toti)

D

Daurit: pp. de daurir, funciona com a participi en els temps perfectius: an daurit era pòrta vs. era pòrta ei dubèrta. V. dubèrt.

Delà, ath _ de: més enllà de, a més a més (ath delà dera mar grana 'més enllà de l'Atlàntic', e ath delà volie que la portèsse en çò de sòn 'i a més/a sobre/encara volia que el/la portés a casa)

Demorar: quedar, restar, estar-se o viure, en general temporalment (demorèc dreita 'va quedar dreita', encara demore quauqui sòs 'encara queda alguns diners', demore molti dies enquia Nadau 'queda molti dies per a Nadal', a on demores? 'on t'estàs/t'allotges/vius?')

Dilhèu: potser

Domatge: amb qualitat de lamentable o penible (qu'ei domatge 'és una llàstima')

Dubèrt, -a: pp. de daurir, funcio-

na com a adjectiu: èster dubèrt estar obert

E

Endonviar: endevinar

Erós, -a: felij

Erosaments: sortosament, felijment

Escartar: descartar

Estonar: sorprendre

G

Guaire: gaire (non n'i a guaire/guaira), interrogatiu 'quan' (guairi n'i a? 'n'hi ha gaires?/quants n'hi ha?', non sai cap se guaire ne demore 'no sé si en queda gaire/no sé quant en queda')

Grad: grau

H

Híger: afegir

Hòl, -a: boig, boja

Horn: forn

Homeria: forn de pa

M

Mairau: matern, -a (lengua mairau, escòla mairau 'escola bresol')

Miel: mig, mitjà (sò en miei 'sóc al mig', grad miei 'grau mitjà')

P

Pèth: pell

Plan: prou, bé (ei plan grana 'és prou gran'; que va plan 'va bé')

Pòc, pòga: poc, -a

Pòga pòc: a poc a poc

Pr'amor que/de: per causa de (pr'amor que tu parles melhor 'perquè tu parles millor', qu'an gessut pr'amor d'aguesta calor deth

cauhatge 'han sortit a causa de la calor d'aguesta calefacció)

Prelable, -a: previ, -a

Prètzhet: tasca, objectiu

Q

Quedar: v. demorar

R

Rebrembar: recordar

Recors: recurs (en sentit de recórrer, apel·lar); recurs: v. ressorça

Refortilhar: enfortir, reforçar

Ressorça: recurs (font de proveïment)

S

Shautar: agradar, plaure (non me shaute bric aguesta casa 'no m'agrada gens aquesta casa', ja vieràn se les shaute 'ja vindran si els plau')

Shinhau, un _: una mica

Soniar: somiar

T

Tànher: incumbir, afectar (en çò que tanh a... 'pel que fa a...')

Tapatge: soroll

Totun: no obstant, malgrat això, però (usat en incís: aué, totun, que mos cau alugar era ràdio 'avui, però, ens cal encendre la ràdio')

Treir: traure

V

Vier: vindre; convertir-se en, tornar-se (vier lhòco: tornar-se boig)



Era melhor companhia tath futur ei era tua.

Ua gran companhia ei aquera qu'arribe ath futur abantes qu'es autes. En Endesa estam metent en foncionament eth pervier de mès de 22 milions de clients en tot eth mon. Èm era prumèra multinacionau electrica espanhòla e contunham en tot créisher entà generar progrés e benèster. Per aquerò auem era seguretat de que damb era tua companhia, arribaram ath futur abantes qu'arrés.

