

S-4-7535

especiau



**aran**  **dubèrt**

Conselh Generau d'Aran



Aran, un país qu'auance  
Aran, un país que avança  
Aran, un país que avanza

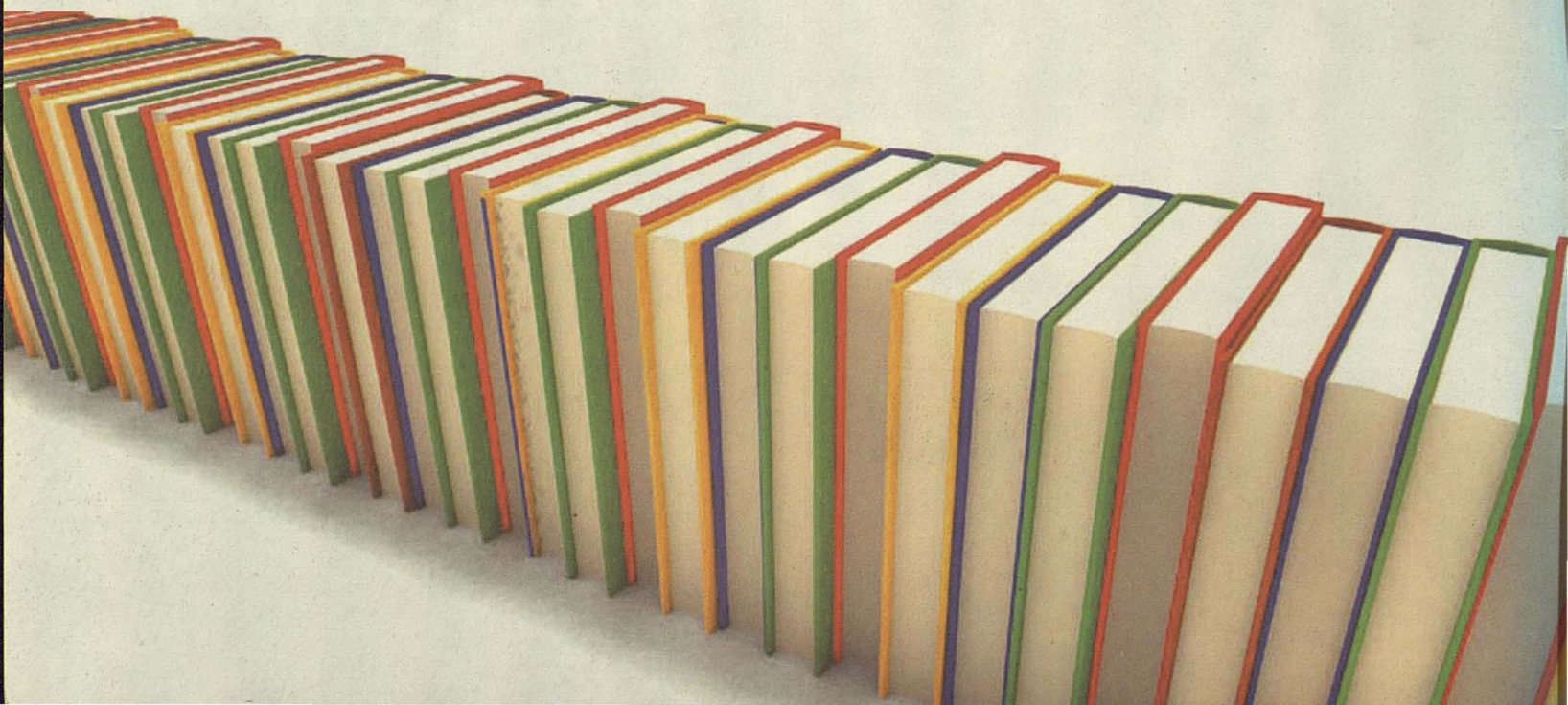


# 25 ans d'Escòla Aranesa

**Un orizon de valors,  
ua lengua damb futur.**

**En arregraïment as qu'an hèt possible  
25 ans d'Escòla Aranesa.**

Conselh  Generau d'Aran





# somari



- 4 Editoriau
- 6 Actualitat
- 10 Gestion dera crisi
- 12 Quadèrn centrau: Salut e benèster
- 16 Transpòrt
- 17 Torisme
- 22 Lengua
- 23 Patrimòni
- 26 Miei Ambient e Pagesia
- 28 Politica Territorial
- 30 Pompièrs
- 31 Educacion
- 32 País
- 34 Espòrts

**aran**  **dubèrt**

Revista d'informacion d'interès ciutadan  
**Numerò 3**  
Prumèr trimesadèr de 2009

**Conselh Generau d'Aran**  
[arandubert@conselharan.org](mailto:arandubert@conselharan.org)  
[www.aran.org](http://www.aran.org)

**Direccion:**  
Amador Marqués

**Coordinacion:**  
Susanna Casanovas

**Redaccion:**  
Servici de Comunicacion e Premsa  
deth Conselh Generau d'Aran

**Dessènh e maquetacion:**  
Aran Disseny

**Deposit Legau:**  
L-723-2008



## telefons d'interès

- Conselh Generau d'Aran 973 64 18 01
- Pompièrs d'Aran 973 64 00 80
- Espitau Val d'Aran (urgéncias) 973 64 00 04
- Espitau Val d'Aran (consultes) 973 64 31 40
- Transpòrt e Emergències Sanitàries Val d'Aran (TESVA) 973 64 00 56
- Torisme Val d'Aran 973 64 06 88
- Espaci entath Ciutadan en Aran (ECA) 973 64 06 25
- Escòla de Tecnicus Esportius dera Val d'Aran (ETEVA) 973 64 45 95
- Torisme Juvenil Val d'Aran (TOJUVA) 973 64 52 71






# editoriau

## Hèr camin

Aran ei un país qu'auance, a despièch des dificultats. Era tan nomentada crisi pòt devier, totun, un revulsiu entà bastir un nau modèl de progrès social e economic. Coma didièm en numero anterior, eth Govèrn deth Conselh Generau hè quaque temps que trabalhe entà possar, ena mesura des sues possibilitats, era reactivacion dera economia e era benestança de toti es ciutadans e es ciutadanes. Eth camin non ei de bon hèr, donques era capacitat des politiquas publicas ei, a viatges, mès limitada de çò que voleriem. Mès vau era pena de seguir damb eth nòste trabalh e es nòstes obligacions. Son fòrça es accions qu'eth Govèrn a amiat entà dauant pendent aguest periòde entà apregondir en autogovèrn, auançar ena mielhora dera sanitat, es servicis socials, eth transpòrt e es infraestructures e desvolopar naues accions en torisme, espòrts, cultura, patrimòni, joenessa, miei ambient e pagesia. Mès son fòrça mès es que, de ben segur, mos calerà impulsar entà hèr mès confortabla era vida des nòsti conciutadans. Pòga pòc, mès damb fermesa, hèm toti camin.

**Francés X. Boya Alós**  
Síndic d'Aran



Aran ei un país qu'auance, a despièch des dificultats  
Aran és un país que avança, malgrat les dificultats  
Aran es un país que avanza, a pesar de las dificultades

## editoriau

### **Fer camí**

Aran és un país que avança, malgrat les dificultats. La tan esmentada crisi pot esdevenir, però, un revulsiu per construir un nou model de progrés social i econòmic. Com dèiem en el número anterior, el Govern del Conselh Generau fa un temps que treballa per impulsar, en la mesura de les seves possibilitats, la reactivació de l'economia i el benestar de tots els ciutadans i les ciutadanes. El camí no és fàcil, perquè la capacitat de les polítiques públiques és, a vegades, més limitada del que voldríem. Tanmateix, val la pena de seguir amb el nostre treball i les nostres obligacions. Són moltes les accions que el Govern ha dut a terme durant aquest període per aprofundir en l'autogovern, avançar en la millora de la sanitat, els serveis socials, el transport i les infraestructures i desenvolupar noves accions en turisme, esports, cultura, patrimoni, joventut, medi ambient i pagesia. I són força més les que, de ben segur, ens caldrà impulsar per fer més confortable la vida dels nostres conciutadans. Poc a poc, però amb fermesa, fem tots camí.

### **Hacer camino**

Aran es un país que avanza, a pesar de las dificultades. Sin embargo, la tan nombrada crisis puede resultar un revulsivo para construir un nuevo modelo de progreso social y económico. Como decíamos en el número anterior, el Gobierno del Conselh Generau hace ya algún tiempo que trabaja para impulsar, en la medida de sus posibilidades, la reactivación de la economía y el bienestar de todos los ciudadanos y las ciudadanas. El camino no es fácil, porque la capacidad de las políticas públicas es, a veces, más limitada de lo que quisiéramos. Pero vale la pena seguir con nuestro trabajo y nuestras obligaciones. Son muchas las acciones que el Gobierno ha llevado a cabo durante este período para profundizar en el autogobierno, avanzar en la mejora de la sanidad, los servicios sociales, el transporte y las infraestructuras y desarrollar nuevas acciones en turismo, deportes, cultura, patrimonio, juventud, medio ambiente y agricultura. Y son bastantes más las que, seguramente, tendremos que impulsar para hacer más confortable la vida de nuestros conciudadanos. Poco a poco, pero con firmeza, todos hacemos camino.

**Fracés X. Boya Alós**  
Sindic d'Aran



El Sindic con la presidenta de la CNE, Mayte Costa

# actualitat

## aran mantiene los descuentos eléctricos

### aran manten es descompdes electricis

### aran manté els descomptes elèctrics

Aran mantendrá los descuentos eléctricos contraídos durante las últimas décadas con las administraciones y los usuarios particulares. Así se desprende de las negociaciones que el sindic d'Aran, Francés Boya, y la comisión de la Energía del Conselh Generau, con representación de todos los grupos políticos, han llevado a cabo con la empresa Fecsa Endesa y la Comisión Nacional de Energía (CNE), el organismo encargado de regular el sector en el Estado.

El sindic Boya se entrevistó el pasado mes de marzo con la presidenta de la CNE, Mayte Costa, y, acompañado de la comisión aranesa, con el director general de Fecsa Endesa en Cataluña, Josep Maria Rovira, con el objetivo de alcanzar compromisos para este fin. La presidenta Costa constató que la nueva normativa para la liberalización de la energía eléctrica en el ámbito doméstico permite mantener los derechos históricos de Aran en el sector.

Por su parte, la reunión con el directivo de la eléctrica sirvió para asegurar los descuentos y emprender una nueva colaboración con el Conselh Generau para ofrecer asesoramiento e información ciudadana sobre las nuevas obligaciones derivadas del proceso de liberalización del sector, que afectan a los contratos y al ajuste del Interruptor de Control de Potencia (ICP). Para ello, el Gobierno aranés habilitará un servicio especial de información para dar transparencia al proceso.

El Conselh Generau alcanza compromisos de Endesa y la CNE  
 Eth Conselh Generau artenh compromesi d'Endesa e era CNE  
 El Conselh Generau aconseguix compromisos d'Endesa i la CNE

# actualitat

Aran quiere acoger un centro de I+D en el desarrollo turístico de invierno

Aran vò acuelher un centre d'I+D en desenvolupament toristic d'iuèrn

Aran vol acollir un centre d'I+D en el desenvolupament turístic d'hivern

## **Francés Boya propone la creación de un Observatorio del Turismo de Nieve**

**Francés Boya prepausa era creacion d'un Observatòri deth Torisme de Nhèu**

**Francesc Boya proposa la creacion d'un Observatori del Turisme de Neu**

El Sindic d'Aran, Francés Boya, propone elaborar un Libro Blanco del Turismo de Nieve con el objetivo de definir las estrategias y los proyectos del sector en Aran y en Cataluña. Para el Sindic, se trata de avanzar en el proceso de debate y análisis sobre el futuro del turismo de nieve contando para ello con la implicación, de forma transversal, de todos los sectores implicados desde las empresas hasta las administraciones públicas, entre ellas el Conselh Generau, la Diputación y la Generalitat. Con ese objetivo, el Libro Blanco del Turismo de Nieve deberá incorporar



La nieve, principal fuente de riqueza de la economía

una hoja de ruta en la promoción de los destinos de esquí, el posicionamiento en los mercados, la búsqueda de nuevos, el desarrollo del valor añadido, la consolidación de los servicios y la redefinición del papel de los medios de comunicación pública. Francés Boya pide crear un Observatorio del Turismo de Nieve en Aran que se encargaría de los análisis y los estudios para articular la excelencia turística que busca el sector. Con esta idea, el Sindic ofrecerá que Aran sea el centro que permita aplicar factores de I+D en el desarrollo turístico de invierno.



Era N-230 ath sòn pas per Baish Aran

# actualitat

## L'aeroport d'Alguaire aproparà el turisme internacional

**Er aeroport d'Alguaire aproparà eth torisme internacionau**

**El aeropuerto de Alguaire acercará el turismo internacional**

L'aeroport d'Alguaire serà la porta d'entrada del turisme internacional per la Val d'Aran i el conjunt del Pirineu català en la estratègia de comercialització que la Generalitat duu a terme. Aran podria aprofundir en el seu projecte d'internacionalització del turisme per atreure nous mercats. La visita del director general de Ports, Aeroports i Costes de la Generalitat, Oriol Balaguer, el passat mes de març, va permetre avançar en aquest objectiu. L'aeroport obre una nova etapa en les comunicacions amb el Pirineu i dóna un impuls a l'economia local. El sindic d'Aran, Francés Boya, es va referir a la possibilitat que Aran aculli un altiport que el Pla d'Aeroports de Catalunya ha previst de construir. Per aquest motiu, s'ha constituït un grup de treball entre la Generalitat, el Conselh Generau i empresaris turístics per tal de definir la viabilitat de la nova infraestructura. El Conselh ha encarregat un estudi tècnic que analitzarà els llocs més adients d'ubicació d'aquest equipament.

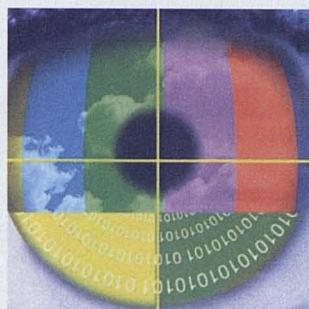
## Era comission Conselh - Ajuntaments arribe a acòrds sus era naua N-230

**La comisión Conselh - Ayuntamientos llega a acuerdos sobre la nueva N-230**

**La comissió Conselh - Ajuntaments arriba a acòrds sobre la nova N-230**

Era comission Conselh Generau d'Aran – Ajuntaments d'Aran an arribat ar acòrd de hèr a arribar ath Ministèri de Foment ua prepausa conjunta entà estudiar dues alternatives de traçat que poirien reduir mès es afectacions mieambientaus damb era tipologia de via segregada en andús cassi. Er acòrd a estat ratificat peth Plen dera maxima institucion. Es possibilitats vien determinades per un informe qu'a elaborat eth servici de Planificacion dera Direccion Generau de Carretères dera Generalitat, frut der acòrd de collaboracion entre es govèrns aranés e catalan entar assessorament tecnic deth nau traçat. Es opcions contemplades son un corredor oèst peth transcurs dera Val e un corredor tunèl qu'aurie d'enlaçar damb eth nuclèu de Es Bòrdes ena sua quòta mès baisha entà esvitar es impactes. D'aguesta forma, eth territòri representat ena Comission descartarie es corredors des variants de Vielha per èst, es de Vielha – Bossòst per èst e er oèst, era variant de Les per èst e suggerís d'estudiar ua alternativa per oèst ath sòn pas per Bossòst.





Eth plan de naues tecnologies supause ua inversion d'apròp d'un milion d'èuros  
El plan de nuevas tecnologías supone una inversión cercana al millón de euros  
El pla de noves tecnologies suposa una inversió de prop d'un milió d'euros

# actualitat

## **Eth Conselh Generau facilite era connexion d'Aran ara TDT**

**El Conselh Generau facilita la  
connexió d'Aran a la TDT**

**El Conselh Generau facilita la  
conexión de Aran a la TDT**



Pista dubèrta de Sanèla entà accedir ath repetidor de TDT

Eth Conselh Generau d'Aran facilite era arribada dera Television Digitau Terrèstra (TDT) en país per miei d'un convèni de colaboracion damb era Secretaria de Telecomunicacions e Societat dera Informacion dera Generalitat e d'accions especificas entà facilitar er accés entàs punts de connexion dera naua tèle. Era maxima institucion a encomanat es servicis dera empresa Servicis Ambientaus dera Val d'Aran (SAVA, S.L.) entà amiar a tèrme es trabalhs de limpeza dera nhèu per miei de retroexcavadora entà hèr accessible era comunicacion damb eth repetidor de Sanèla, en Salient, a on se descodifique eth senhau de TDT entà poder eméter d'ençà de Vielha entara zòna baisha dera Val. D'aguesta forma, eth Conselh ajude a acabar de desplegar era arribada dera TDT en

conjunt deth país.

Per un aute costat, eth Govèrn a editat un petita guida informativa nomenada ARAN INNÒVE, qu'explique es mesures entà modernizar era administracion ena relacion damb es ciutadans, dotar Aran d'un projècte audiovisuau pròpri e, en convèni damb era Generalitat, ampliar era cobertura de banda ampla e telefonia mobila e accelerar era arribada dera TDT entà tota era Val d'Aran. Eth huelheton hè ua explicacion didactica sus coma sintonizar era TDT e dar a conèisher es mesures d'implantacion des servicis e infraestructures des telecomunicacions en Aran, frut der acòrd entre es Govèrns catalan e aranés, atau coma es accions deth Conselh entà articular un modèl d'Administracion dubèrta e eth desenvolupament d'ua ràdio e television pròpies d'Aran.

Se creará el Consejo Social del Trabajo entre el Conselh, los sindicatos y los empresarios

Es creará el Consell Social del Treball entre el Conselh, els sindicats i els empresaris

Se creará eth Conselh Sociu deth Trabalh entre eth Conselh, es sindicats e es empresaris



# gestion dera crisi

## **El Gobierno aranés y UGT llegan a un acuerdo para formar a trabajadores**

**El govern aranés i UGT arriben a un acord per formar a treballadors**

**Eth govèrn aranés e UGT arriban a un acòrd entà formar a treballadors**

El sindic Francés Boya y la secretaria general del sindicato UGT de Lleida, Rosa Palau, han llegado a un acuerdo para constituir el Consejo Social del

Trabajo, que estará formado por la administración y los agentes sociales y económicos para propiciar el diálogo social e impulsar la economía y el empleo en Aran. Asimismo, el Conselh Generau y UGT firmarán un convenio de colaboración para formar y asesorar a los trabajadores, que servirá para ampliar los servicios que el Gobierno aranés ya presta mediante diferentes cursos, como los de idiomas. Por otra parte, el Conselh Generau d'Aran ofrecerá sus servicios a los trabajadores y trabajadoras de la atención domiciliaria a través de un curso específico de información laboral para adaptarlos al cambio de modelo normativo establecido en este ámbito.



Era biomassa ei un des projèctes que trabalhe eth Conselh

# gestion dera crisi

## **Eth Conselh estimule eth trabalh damb naues iniciatives economicas**

**El Conselh estimula el trabajo con nuevas iniciativas económicas**

**El Conselh estimula el treball amb noves iniciatives econòmiques**

Eth Conselh Generau d'Aran e eth Serviç d'Ocupacion de Catalonha an encetat ua collaboracion entà impulsar era creacion d'empresas e lòcs de trabalh en sectors que genèren naua ocupacion. En concret, se trabalhen, en aguesti moments, es possibilitats d'amiar entà dauant projèctes de produccion d'energia de biomassa damb eth profitament e neteja des bòsqui, e tanben s'auance en projècte de creacion d'un vivèr d'empresas, en collaboracion damb eth Parc Scientific e Tecnologic Agroalimentari de Lleida, entà acuelher as naua empenedors e productes relacionadi damb es TIC.

## **La màxima institució fomenta l'activitat empresarial**

**La máxima institución fomenta la actividad empresarial**  
**Era maxima institucion fomente era activitat empresariau**

El Conselh Generau d'Aran disposa d'un programa estable de promoció econòmica al servei de la creació d'empresas (Àrea de Promoció Econòmica, 973 64 18 01) on s'ofereix informació, orientació, assessorament, facilitats de finançament i suport a la consolidació, en els àmbits de la difusió de la cultura d'empresa i l'esperit empenedor.

Se trabalhen projèctes de produccion d'energia de biomassa

Se trabajan proyectos de producción de energía de biomasa

Es treballen projectes de producció d'energia de biomassa





El Síndic, con la consejera de Salud de la Generalitat, Marina Geli

# salut e benèster

## salut

### **El Conselh Generau y la Generalitat apuestan por ampliar y reformar el hospital Val d'Aran**

**El Conselh Generau i la Generalitat aposten per ampliar i reformar l'hospital Val d'Aran**  
**Eth Conselh Generau e era Generalitat apòsten per ampliar e reformar er Espitau Val d'Aran**

El sindic d'Aran, Francés Boya, la consellera de Salut de la Generalitat, Marina Geli, y la conselheira del Conselh Generau, Noelia Costa, han manifestado, en la visita de Geli a Aran, que comparten la necesidad de ampliar y reformar las dependencias del Hospital Val d'Aran para afrontar las necesidades sanitarias de los próximos 25 años. El Conselh Generau elabora un Plan Funcional y Financiero para llevar a cabo dicha acción que contará con la colaboración del Gobierno catalán.

La prioridad de la planificación pasa por reforzar el área de urgencias, adecuar el bloque quirúrgico, sobretudo en el ámbito de traumatología, y afrontar con servicios de cura paliativa el envejecimiento de la población. También se contempla la incorporación del área sociosanitaria, dando coherencia al

recinto que acoge tanto el Hospital como la residencia geriátrica. Uno de los objetivos principales es resolver el 70 % de las atenciones sin necesidad de derivarlas fuera del valle.

Asimismo, el Servicio Aranés de la Salud (SUS) compartirá con el sistema catalán los historiales clínicos por medio de un programa informático y empezará a implantar la receta electrónica en breve. Tanto el Síndic como la consellera han coincidido en la necesidad de profundizar en la práctica de la telemedicina y de mejorar la colaboración con el servicio de emergencias de Cataluña.

En este sentido, el SAS se incorporará en breve a la mesa que el departamento de Salud ha creado con el SEM y el SAMU (el servicio francés de emergencias) para establecer protocolos en los lugares fronterizos.

El Hospital Val d'Aran será uno de los centros de montaña donde los estudiantes de medicina y enfermería de la Universidad de Lleida (UdL) del último curso efectuarán sus prácticas. Con esta iniciativa pionera en el Estado, se busca que los futuros profesionales dispongan de un conocimiento real sobre los ámbitos menos accesibles como el de la montaña, donde podrán desarrollar su oficio. El Departamento de Salud contempla la iniciativa como una forma de atraer nuevos profesionales, dentro del plan de acciones que ha iniciado para intentar fidelizar profesionales y estabilizar las plantillas.

Se preten resòlver eth 70% des atencions sanitàries sense besonh de derivar-les dehòra deth territòri  
Es pretén resoldre el 70% de les atencions sanitàries sense la necessitat de derivar-les fora del territòri  
Se pretende resolver el 70% de las atenciones sanitarias sin necesidad de derivarlas fuera del territorio



Presentació d'una nova ambulància de suport vital bàsic.

## El Conselh Generau adquireix dues noves ambulàncies

**El Conselh Generau adquire dos nuevas ambulancias**

**Eth Conselh Generau aquerís dues naues ambulàncies**

El Conselh Generau, a través de l'organisme públic Transport d'Emergències Sanitàries dera Val d'Aran (TESVA), ha adquirit dues noves ambulàncies: una de suport vital avançat i una altra de suport vital bàsic. L'adquisició ha significat una inversió total de 240.000 euros. D'aquesta manera, el Govern d'Aran reforça la flota de vehículs d'emergències per prestar un millor servei d'atenció de les urgències. Cal destacar que TESVA és l'única empresa de l'Estat que disposa d'ambulàncies que compleixen amb la normativa europea sobre seguretat vial.

En un altre punt, el nou programa Y-BAQ (Evacuacions en Baquèira-Beret) va permetre posar en comú la informació sobre les incidències i les atencions desenvolupades en el marc de col·laboració entre TESVA, el Servei Aranés de la Salut (SAS) i l'empresa Baqueia - Beret durant la temporada d'hivern. El programa ha permès millorar de forma substancial la integració del servei públic d'emergències amb l'empresa Baqueia - Beret i marcar l'índex d'eficàcia del temps mig de resposta en quatre minuts. Al llarg de l'any, es genera de mitjana, un total de 15.000 urgències (el 60% de les quals corresponen a residents) i en 2008 es van activar més de 3.600 serveis de transport d'emergències, 25% dels quals el seu origen es va localitzar a l'estació d'esquí.

## Eth SAS prèste nauvi servicis sanitaris entà esvitar desplaçaments

**El SAS presta nous serveis sanitaris per evitar els desplaçaments**

**El SAS presta nuevos servicios sanitarios para evitar desplazamientos**

Eth Servi Aranés dera Salut (SAS), que compde damb un pressupòst de 13,7 milionsd'èuros, prestarà nauvi servicis d'atenció sanitària damb er objectiu d'esvitar es desplaçaments des usatgèrs, atau coma a anonciat era conselhèra de Sanitat e Servicis Sociaus, Noelia Costa. Er Espitau Val d'Aran balharà eth servici de quimioteràpia en règim de severitat redusida damb era colaboracion der Espitau Sant Pau de Barcelona. Atau madeish, s'implementaràn es servicis Holter – monotorizacion ambulatòria de pressionarteriau (MAPA) entà hèr seguiment dera activitat cardiaca e arteriau. Eth SAS a previst d'ampliar eth servici d'obstetrícia e ginecologia damb més personau e reforçarà eth servici de cirurgia damb era incorporacion de dus professionaus. Ath delà, er Espitau aquerirà ua naua maishina – làser que netege es lents dera gent que patís de catarates.

Era conselhèra Costa a informat que s'equipararàn es estructures dera direccion assistenciau – sanitària damb es dera direccion de servicis sociaus dauant des nauvi besonhs derivadi es obligacions dera lei dera dependència que ne sobredimensionen es servicis. En aguest procès, ei previst d'amassar es Servicis Sociaus damb er ECA en un madeish emplaçament físic.

Caritas a prestat 580 servicis  
en an 2008  
Càritas prestó 580 servicios  
durante el 2008  
Cáritas va prestar 580 serveis  
durant el 2008

# salut e benèster benèster



Signatura deth convèni damb Caritas



Momento de la presentación del Plan de Políticas de Mujeres



Era conselheira Cosat e era responsable d'ECA, Nora Muntañola, dan compte des activitats de Joenessa

## Eth Conselh elabòre eth primèr Plan d'Actuacion Social

**El Conselh elabora eth primer Pla d'Actuació Social**

**El Conselh elabora eth primer Plan de Actuación Social**

El Conselh Aranés deth Servici Aranés dera Salut a dat lum vèrda ath Primèr Plan d'Actuacion Social d'Aran que cerque era universalizacion des servicis sociaus enquia 2011. Aguest Plan recuelh es besonhs sociaus deth país per miei d'ua diagnòsi exhaustiva, qu'an elaborat amassa es Servicis Sociaus, eth Centre d'Atencion Precoça e er Espaci entath Ciutadan en Aran (ECA). Eth desvolopament d'aguest programa sage de "impulsar ua atencion integrau ath ciutadan, mès enlà deth concèpte dera beneficiència"; segontes a declarat era vicesindica 2au e conselheira de Sanitat e Servicis Sociaus, Noelia Costa. Eth Plan serà er esturment entà "desplegar en Aran eth quatau pilar der Estat de benèster".

## Eth Conselh Generau signe un acòrd damb Caritas pes persones desfavorides

**El Conselh Generau firma un acuerdo con Càritas para las personas desfavorecidas**  
**El Conselh Generau signa un acord amb Càritas per les persones desfavorides**

Caritas Parroquiau de Vielha e eth Conselh Generau d'Aran an signat un convèni de collaboracion entà pr'a-mor de garantir era proteccion social des persones e es familhes desfavorides e en risc d'exclusion. Eth Conselh Generau hè ua aportacion economica annau ara entitat sense interès lucretiu, fòrtament arraitzada en Aran, en vertut deth sòn caractèr benefic e assistenciu e des competències e es programes dera maxima institucion a favor des collectius d'Aran afectats per desparriers problèms de caractèr socioeconomic. Eth sindic Francés Boya a arregrait er esfòrc comunautari d'entitats coma Càritas que "ajuden entà arténher un país mès fòrt e coesionat".

El objetivo del plan es facilitar la incorporación de las mujeres en el mercado laboral, conciliar la vida familiar y laboral y promover la participación social

L'objectiu del pla és facilitar la incorporació de les dones al mercat laboral, conciliar la vida familiar i el treball i promoure la participació social

Er objectiu deth plan ei facilitar era incorporacion des hemnes ath mercat laborau, conciliar era vida familhar e eth trabalh e promòir era participacion sociau

## **El Conselh Generau presenta el Plan de Políticas de las Mujeres 2009-2011**

**El Conselh Generau presenta el Pla de Políticas de Dones 2009-2011**

**Eth Conselh Generau presente eth Plan de Politiques de Hemnes 2009-2011**

El Conselh Generau d'Aran presentó el pasado mes de marzo el primer Plan de Políticas de las Mujeres 2009-2011, elaborado por el Servicio de Información y Atención a las Mujeres de la máxima institución con el apoyo del Gobierno de la Generalitat y el Institut Català de la Dona. Este proyecto pionero busca "implementar la perspectiva de género en las políticas públicas del gobierno aranés para conseguir una sociedad más justa, moderna y equilibrada", según manifestó la vicesindica 2ª y consejera de Sanidad y Servicios Sociales, Noelia Costa.

El objetivo del plan es facilitar la incorporación de las mujeres en el mercado laboral, incentivar la conciliación de la vida familiar y laboral, promover la participación social y desarrollar políticas activas para erradicar la violencia machista.

El Plan propone desarrollar acciones concretas como la elaboración de un programa de prevención y sensibilización social sobre el abuso entre la población joven, la realización de talleres sobre autoestima y percepción de riesgos entre adolescentes, así como la organización de seminarios sobre política de igualdad y de cursos de formación para atender las necesidades de este colectivo.

También se trabajará en la creación de una guía de buenas prácticas sobre la conciliación laboral y el uso del lenguaje no sexista, y se emprenderán campañas de sensibilización para reconocer el trabajo domésticos y la corresponsabilidad masculina.

El Plan hace un diagnóstico detallado de la situación social de la mujer, denuncia que las mujeres en Aran están escasamente representadas en los ámbitos públicos y, por este motivo, propone consolidar instrumentos como el Conselh Generau de la Mujer.

## **Joenessa deth Conselh aumante era activitat a compdar de 2008**

**Joenessa del Conselh aumenta su actividad a partir de 2008**

**Joenessa del Conselh augmenta l'activitat a partir de 2008**

Er airau de Joenessa der Espaci entath Ciutadan en Aran, qu'aperten ath Conselh Generau, a aumentat era sua activitat pendent er an 2008 en supòrt e assessorament as joeni e joenes dera Val d'Aran e a favor dera ajuda entara sua dinamizacion, atau coma an informat era vicesindica 2au e conselhèra de Sanitat e Servicis Sociaus, Noelia Costa, e era coordinadora des Politiques de Coesion Sociau, Hemna e Joenessa, Nora Muntañola.

Eth Conselh Generau a ajudat a elaborar es plans locaus de joenessa de Bossòst, Es Bòrdes e era E.M.D. de Bagergue entà facilitar eth prètzhèt des municipis enes sues politiques de dinamizacion juveniles. Era maxima institucion a amiat entà dauant diuèrses colaboracions damb er IES d'Aran per miei dera organizacion d'amassades regulares damb es delegats de corsi e d'activitats qu'incentiven as joeni a participar ena vida publica. En aguest sens, eth Conselh e eth centre educatiu consituiràn enguan eth prumèr Conselh Generau dera Joenessa, qu'a de servir entà ahiscar es joeni e joenes dera Val a conéisher de prumèra man eth foncionament des principaus institucions deth país, en tot simolar es procediments d'amassada de Plens e elevar tanben es sues demanes ara maxima institucion e incidir, atau, enes politiques publicques.

En totau, ECA a atenuat 3.500 joeni e joenes pendent er an 2008 sus diuèrsi ahèrs, qu'afecten en especiau ara sua emancipacion e ar accés entar abitatge. En concrèt, s'an duplicat es atencions en encastre dera tramitacion e assessorament enes ajuts entà loguèr e renda d'emancipacion basica. En aguest encastre, eth Govèrn a signat damb era Generalitat un acòrd entà disposar dera Bossa Joena d'Abitatge, que permet integrar Aran en servici que met en contacte, en condicions favorables, es joeni damb es propietaris que vòlen logar-les viuedes.



# transpòrt

## **Aran cuenta con nuevos servicios de autobús de conexión con el AVE y el aeropuerto del Prat**

**Aran compte amb nous serveis d'autobús de connexió amb l'Ave i l'aeroport del Prat**  
**Aran compte damb nauvi serveis de bus de connexion damb er AVE e er aeroport deth Prat**

Aran cuenta con nuevos servicios de transporte público que conectan el territorio con el aeropuerto de Barcelona y el tren de alta velocidad en Lleida. Se tratan de dos nuevos servicios diarios de autobús que aumentan exponencialmente el transporte público por carretera, pasando de tres a cinco servicios diarios. De esta manera, un autobús partirá de Les a las 16.40 horas en dirección Barcelona y al aeropuerto del Prat y otro de vuelta a las 8.30 horas (aeropuerto). También saldrá un autobús a las 7.20 dirección Lleida y la estación del AVE, que volverá a las 16.00 horas desde Lleida. En total, se ofrecen cuatro salidas diarias, dos de ida y dos de vuelta a las 4.40 y 16.40 horas desde Les, y a las 8.30 y 15.30 horas desde el aeropuerto del Prat. En la Val d'Aran las paradas son en Les, Bossòst, Era Bordeta, Es Bòrdes, Arròs, Aubèrt, Vilac y Vielha.

## **Eth Conselh Generau met en marcha un servici de bus entà Canejan e Bausen**

**El Conselh Generau pone en marcha un nuevo servicio de autobús a Canejan y Bausen**  
**El Conselh Generau posa en marxa un nou servei d'autobús a Canejan i Bausen**

Eth Conselh Generau d'Aran a metut en foncionament, a compdar deth dia 1 d'abriu, un nau servici de transpòrt intèrn en Quate Lòcs damb er objectiu de comunicar es pòbles de Canejan e Bausen damb Les e Bossòst, e d'aguesti punts entara rèsta dera Val d'Aran. Eth servici se realize un còp per setmana, es dimèrcles, e includis dus viatges. Aguesti servicis foncionaràn pendent uns mesi de forma experimentau. Dempús se ne harà ua avaloracion entà sajar d'organizar-le definitivament e optimizar-le tant coma sigue possible.

## **Naues parades de bus entà Vilac, Beret e Mijaran**

**Nuevas paradas de autobús a Vilac, Beret y Mijaran**  
**Noves parades d'autobús a Vilac, Beret i Mijaran**

Eth Departament de Torisme, Comèrc e Transpòrt deth Conselh Generau a plaçat, per miei de Servicis Ambientaus dera Val d'Aran (SAVA), dues naues parades de bus ath pè der accés entà Vilac d'ençà dera carretèra N-230. Tanben s'an installat andues autes en Beret e dauant deth supermercat der airau industriau e comerciau de Mijaran, respectivament. Es marquesines nauères servissen entà dar compliment ath nau orari de transpòrt public intèrn dera Val d'Aran, qu'a incrementat substanciaument ena sua freqüència de pas atau coma es sues destinacions, e entà abilitar airaus condicionats que garantisquen era accessibilitat e ua demora avienta des sòns usatgèrs.

Se aumenta exponencialmente el transporte público por carretera pasando de tres a cinco servicios diarios  
S'augmenta exponencialment el transport públic per carretera passant de tres a cinc serveis diaris  
S'augmenta exponenciaument eth transpòrt public per carretèra en tot passar de tres a cinc servicis diaris





## Senderisme, BTT e benèster en montanha devien es granes apòstes entà reactivar eth torisme

**Senderismo, BTT y bienestar en montaña devienen las grandes apuestas para reactivar el turismo**

**Senderisme, BTT i benestar a la muntanya esdevenen les grans apostes per reactivar el torisme**

Eth sindic d'Aran, Francés Boya, e eth vicesindic 3au e conselhèr de Torisme, Comèrç e Transpòrt, Juan Antonio Serrano, an presentat, en mes d'abriu, es principaus linhas d'actuacion der estudi entara desestacionalizacion e internacionalizacion deth torisme aranès, frut deth convèni entre eth Conselh Generau d'Aran e Turespaña, agència deth Govern centrau. Eth plan apòste per desvolopar es productes deth senderisme, era BTT e eth benèster en montanha entà posicionar-se enes mercats internacionaus de França e Alemanha, prioritàriament. Aguesta ei era manèra mès idonèa entà arténher competitivitat en torisme internacionau en encastre des destinacions de

montanha, segontes er estudi, elaborat per Innova Management. Es conclusions, que se dèren a conéisher en otèl Tuca dauant d'ua numerosa representacion deth sector toristic, permeten melhorar eth posicionament dera destinacion d'Aran en uns auti mercats e productes, pr'amor que "tot eth trabalh que se hès-que entà internacionalizar eth torisme repercotirà enes mercats mès propèrs"; segontes eth plan pilòt. Per aguest motiu, eth conselhèr Serrano a hiscat eth sector a "hèr-se sòn eth projècte" e començar a caminar amassa damb era administracion, pr'amor qu'ei de besonh d'afrontar "eth cambi de modèl" qu'afècte ath torisme. Eth Sindic s'a referit ad aguest estudi coma un "bon estur-

ment de transformacion deth país" e coma "ua huelha de ruta estrategica entath torisme d'ostiu e tardor, que complemente era activitat dera nhèu". Eth plan toristic remèrque es potencialitats dera destinacion d'Aran en conjunt deth Pirenèu entà absorbir ua importanta demanda internacionau de senderisme, BTT e benèster en montanha (termalisme, salut, relax), entàs quaus, prevé crear nau productes e comercializar-les dauant era fòrta competència mondiau e, en concret, d'origen centreeuropèu. Damb aguesta idèa, se crearàn enguan clubs de productes en cada airau entre era administracion e eth sector privat entà començar a trabalhar es plans de qualitat, era creacion de productes e era melhora des infrastructures.



Presentación del plan estatégico turístico al sector, en el que el senderismo, la BTT y el bienestar en la montaña son la gran apuesta

# torisme

## Aran se sitúa en el ámbito turístico internacional

Aran se situa en l'àmbit turístic internacional

Aran se place en encastre torístic internacionau

El Conselh Generau d'Aran, con el apoyo del organismo del Gobierno central Turespaña, desarrolló durante este invierno la campaña de promoción de la Val d'Aran como destino turístico en los aeropuertos internacionales franceses. Bajo el lema "Val d'Aran, esencia de los Pirineos", el Departamento de Turismo del Conselh Generau quiso dar a conocer Aran en los aeropuertos de París (Orly y De Gaulle), Tolosa y Tarbes con carteles publicitarios en sus puntos más estratégicos. Se trata de una medida que contó con un presupuesto de 250.000 euros y que ha afectado a un total de 40 millones de impactos visuales y más de 12 millones de personas. También se ha creado un portal web ([www.essencedespyrenees.com](http://www.essencedespyrenees.com)). Con el plan de promoción para 2008, se cumple uno de los objetivos que el equipo de Gobierno se había marcado. "Esta es la primera vez que nos situamos en el mapa internacional, cosa que permitirá ampliar nuestro mercado", ha afirmado el sindic Francés Boya. También ha asegurado que el Conselh Generau priorizará la promoción en las zonas más próximas a Aran, como el sur de Francia, porque "suponen un potencial importante, ahora que el turismo de proximidad se vuelve a practicar con fuerza por la afectación de la crisis económica global después de una época de desplazamientos en destinos alejados"



JCDedaux Airport  
Val d'Aran - 36m2  
Paris-Orly - decembre 2008

## El Conselh Generau pacta con el sector un plan estratégico de senderismo

Eth Conselh Generau acòrde damb eth sector un plan estrategic de senderisme

El Conselh Generau pacta amb el sector un pla estratègic de senderisme

El Síndic d'Aran, Francés Boya, y el vicesíndic 3º y conselher de Turismo, Comercio y Transporte, Juan Antonio Serrano, se reunieron durante esta temporada con representantes de varias empresas de deporte, ocio y montaña, así como con técni-

cos de la máxima institución, para definir una estrategia de impulso de las actividades relacionadas con la naturaleza, entre ellas, el senderismo y la BTT.

El encuentro sirvió para constituir una comisión entre el Gobierno aranés y el sector que ha de permitir coordinar las futuras acciones comunes y a la vez ayudar al desarrollo del proyecto de desestacionalización del turismo. Este acuerdo significa una inversión de 750.000 euros para este 2009.

La máxima institución también ha previsto crear un punto de encuentro del senderista e intervendrá en los caminos y rutas que se definan en el si de la comisión. De esta forma, se quiere dar apoyo a las iniciativas que permitan crear nuevos productos de montaña y consolidar las ya existentes.

Se promò eth senderisme e era biciclèta de montanha a nivèu internacionau

Es promociona el senderisme i la bicicleta de muntanya a nivell internacional

Se promociona el senderismo y la bicicleta de montaña a nivel internacional

Este acuerdo significa una inversión de 750.000 euros para este 2009

Aquest acord significa una inversió de 750.000 euros per 2009

Aquest acòrd signifiquie ua inversion de 750.000 èuros per 2009

## Participacion de Torisme Val d'Aran enes principaus hèires deth sector: FITUR, SITC e ITB Berlin

**Participació de Torisme Val d'Aran a les principals fires del sector: FITUR, SITC i ITB Berlin**  
**Participación de Torisme Val d'Aran en las principales ferias del sector: FITUR, SITC y ITB Berlin**

Es principaus hèires deth sector (Fitur, SITC e ITB Berlin) an format part deth calendari de Torisme Val d'Aran qu'en-guan a hèt a conéisher es valors dera Val d'Aran coma destinacion toristica internacionau.

En marc dera Fira Internacionau de Torisme (Fitur) en Madrid, en gèr, se mostèren es nauï productes que Torisme Val d'Aran promocione ena sua apòsta pera desestacionalizaciòn deth sector. Eth Camin Reiau, en senderisme, e es Pedals de Foc e Occitània, en BTT, sigueren es propòstes toristiques que s'exposèren en recinte heirau.

Eth Camin Reiau ei ua propòsta que permet recórrer 150 quilomètres pes camins qu'abantes comunicauen es 33 pòbles dera Val d'Aran. Pedals de Foc e Occitània ei ua activitat entà descubrir ua naua dimension deth Pirenèu, en tot balhar era possibilitat de hèr un recorrut en biciclèta de montanha per tota Occitània.

Era ITB de Berlin siguèc a mejans de març. Entad aquesta ocasion, Torisme Val d'Aran elaborèc un huelheton especific en aleman que, jos eth títol Val d'Aran: Inbegriff der Pyrenäen, permetèc de balhar un coneishement pro detalhat dera destinacion toristica d'Aran. Eth recinte feriaude Messe Berlin acuelhec un totau d'11.000 expositors e mès de 175.000 visitants, des quaus era màger part son professionaus.

A l'atau coma en Madrid, en Salon Internacionau deth Torisme de Catalonha (SITC), en Barcelona, s'auferteren es nauï productes enes encastres dera biciclèta de montanha (BTT) e eth senderisme.

# torisme

El objetivo es dinamizar y consolidar el turismo aranés como sector de referencia. L'objectiu és dinamitzar i consolidar el torisme aranés com sector de referència. Er objectiu ei dinamizar e assolidar eth torisme aranés coma sector de referència.



Torisme Val d'Aran, en Fitur

## AranMarket de Nadau e es prumères jorna- des gastronòmiques de caça, protagonistes aquest iuèrn deth torisme aranés

**AranMarket de Navidad y las primeras jornadas gastronómicas de caza, protagonistas este invierno del turismo aranés**

**AranMarket de Nadal i les primeres jornades gastronòmiques de caça, protagonistes aquest hivern del torisme aranés**

El Departamento de Turismo, Comercio y Transporte preparó durante este invierno varios actos con el objetivo de dinamizar y consolidar el turismo aranés como sector de referencia.

Así, la feria AranMarket, el mercado de Navidad, volvió a celebrarse en diciembre después de su primera edición a finales de agosto. En esta ocasión se quiso destacar la calidad los expositores con la finalidad de convertir el recinto en un centro comercial de primer orden durante las fiestas de Navidad.

Por otro lado, el Conselh Generau y Torisme Val d'Aran organizaron con la colaboración del Gremio de Hostelería las primeras jornadas gastronómicas de caza, que se celebraron el pasado mes de diciembre. Participaron un total de 24 restaurantes, que ofrecieron menús diversos con carne de caza a un precio abierto, a partir de un mínimo de 25 euros. Según el conselher Juan Antonio Serrano, esta jornada fue una experiencia gastronómica nueva que quiere sumarse a las demás que el Departamento de Turismo quiere impulsar durante todo el año con la finalidad de aportar valor añadido a la oferta turística del país.



# torisme

## **Eth Conselh Generau apòrte 60.000 èuros entath centre toristic CAT de Les**

**El Conselh Generau aporta  
60.000 euros per al centre  
turístic CAT de Les**

**El Conselh Generau aporta  
60.000 euros para el centro  
turístico CAT de Les**

Eth Conselh Generau e er Ajuntament de Les an signat un convèni de collaboracion peth quau eth Govèrn aranés hè ua aportacion de 60.000 èuros entath finançament deth Centre d'Acuelhuda Toristica (CAT) de Les, que se dedicarà a Occitània coma realitat entà dar a conèisher en marc des centres CAT qu'implante era Generalitat en tota Catalonha.

## **Serrano presenta un nuevo folleto divulgativo sobre actividades de nieve**

**Serrano presente un nau  
huelheton divulgatiu sus activi-  
tats de nhèu**

**Serrano presenta un nou folle-  
tó divulgatiu sobre activitats  
de neu**

El Departamento de Turismo, Comercio y Transporte del Conselh Generau editó este invierno una nueva publicación para promover las actividades de nieve complementarias al consolidado esquí como son el esquí de montaña, las raquetas de nieve, los trineos de perro, el heliesquí y heliboarding. La publicación incorpora un mapa con

todas las actividades dimensionadas. Entre ellas, pueden encontrarse 35 itinerarios de esquí de montaña, marcados según el grado de dificultad, la mitad cuentan con una predicción local elaborada por el Centro de Predicción de Aludes del Conselh Generau. Con una difusión inicial de 7.000 ejemplares y publicado en cuatro idiomas, el folleto sigue la línea gráfica del de BTT y se hará extensivo al nuevo soporte que Turismo ha previsto publicar sobre senderismo. Además, el conselhèr Juan Antonio Serrano dio a conocer el nuevo folleto informativo Torisme Informe, que recoge las noticias relacionadas con la actividad del Departamento y que se distribuirá a todos los socios de Torisme Val d'Aran así como a los empresarios del país.

# torisme



El conselher Serrano i el president del Grèmi d'Ostalaria, Manel Gil, degustant l'olla aranesa

## Era Comission d'Urbanisme da lum vèrda entath projècte des banhs d'Arties

**La Comisión de Urbanismo da luz verde al proyecto de los baños de Arties**

**La Comissió d'Urbanisme dóna llum verda al projecte dels banys d'Arties**

Era Comission Territorial d'Urbanisme dera Val d'Aran a aprovat, eth passat mes de hereuèr, era modificacion des Normes Subsidiàries entà desvolopar eth projècte des banhs d'Arties, que permet auançar ena recuperacion deth Balneari coma nau complèx toristic. En hereuèr de 2007, se desestimèc era aprobacion perqué mancaue determinar diuèrses afectacions generades peth madeish projècte d'urbanizacion, en tot alogar-ne eth procès.

En plan actuau, es usatges se corresponen a equipaments comunitaris incompatibles damb eth

solèr urban, qu'an ua menòr afectacion perimetrau damb un màxim de 8.850 m<sup>2</sup> entà un airau de més de 17.000 m<sup>2</sup>. Es equipaments admetudi son un centre termau, un otèl de cinc estrèlhes e activitats complementàries. Tanben s'establís era indivisibilitat des parcel·les e se fixen condicions especificas entar aspècte des bastisses (se permet er acèr Corten) e d'armonizacion damb er entorn e era idiosincràcia (paredats deth país, husta, eca.).

En aquest sens, es servicis tecnicos de Patrimòni, Miei Ambient e Urbanisme deth Conselh Generau s'an amassat damb representants deth gabinet d'Arata Isozaki entà perfilar eth projècte qu'a de perméter auançar enes objectius dera reactivacion deth torisme de qualitat, en tot balhar valor hijut a Aran coma destinacion de salut e benèster. Per aquest motiu, es tecnicos deth Conselh an demanat enes sòns informes preservar es caracteristiques rostiques e de valor naturau e istoric deth Camin Reiau entre Arties e Garòs. Se melhorarà eth camin de forma notabla damb era bastissa d'un nau pònt, previst entà enguan.

## Èxit de participació a la primera degustació d'olla aranesa

**Éxito de participación en la primera degustación de olla aranesa**

**Èxit de participacion ena primèra degustacion d'òlha aranesa**

El vicesíndic 3r i conseller de Turisme, Comerç i Transport, Juan Antonio Serrano, i el president del Grèmi d'Ostalaria dera Val d'Aran, Manel Gil, van inaugurar aquest hivern la primera degustació d'olla aranesa, que va tenir lloc a la cafeteria de Beret. Prop de 2.000 comensals van poder gaudir d'un dels plats més típics de la gastronomia autòctona, que nou restaurants del país van cuinar per a l'ocasió.

La degustació organitzada pel Conselh Generau va comptar amb el suport del Grèmi d'Ostalaria, l'estació Baqueira - Beret i el Patronat de Promoció Econòmica de la Diputació.

# lengua



Acte de cession dera escultura dera lengua e cultura aranesa

Constitucion deth Conselh Assessor dera Lengua

Presentacion deth libre *De bon liéger*, editat peth Conselh Generau

## Se constitusís eth Conselh Assessor dera Lengua, er organ consultiu entara politica lingüística

**Se constituye el Consejo Asesor de la Lengua, el órgano consultivo para la política lingüística**

**Es constitueix el Consell Assessor de la Lengua, l'òrgan consultiu per a la política lingüística**

Eth Conselh Assessor dera Lengua s'a constituit coma er organ consultiu deth Conselh Generau d'Aran e, en concret, dera Sindicatura d'Aran, entà pr'amor d'assessorar ath Govèrn en conjunt dera politica lingüística e colaborar en ordenament dera politica de supòrt e promocion der aranés, pr'amor qu'eth Conselh Generau a era competència plena en tot aquerò que hè referència ath foment e ensenhamment der aranés, atau coma establís era Lei d'Aran de 1990. Eth Conselh Assessor dera Lengua ei format per representants der Institut d'Estudis Aranesi e dera sua seccion lingüística, atau coma deth sector educatiu e dera societat civiu.

## Lengua Viua e eth Conselh Generau formalizen era cession dera escultura ara lengua e cultura aranesa

**Lengua Viua i el Conselh Generau formalitzen la cessió de l'escultura a la lengua i cultura aranesa**

**Lengua Viua y el Conselh Generau formalizan la cesión de la escultura a la lengua y cultura aranesas**

Eth collectiu Lengua Viua e eth Conselh Generau d'Aran an formalizat era cession dera escultura ara lengua e cultura aranesa per part deth collectiu ara maxima institucion. Eth sindic d'Aran, Francés Boya, era presidenta dera Fondacion Privada deth Musèu Etnologic dera Val d'Aran, Angelina Cases, e era representanta dera Junta de Lengua Viua, Lissa Escala, an procedit ara signatura dera acta d'autrejamment. Era òbra, incorporada ena plaça reformada dera sedença deth Conselh Generau d'Aran, ei der artista d'origen aranés André Ricard, e ei compausada per sies labades de pèira que representen es sies terçons, junhudi en

nautada pera crotz occitana, en referència ara origina lingüística der aranés. Ena sua basa, includís er escut dera Val d'Aran damb era frasa Aran per sa lengua, que signifie que era estima eth pòble aranés ara sua lengua.

## Eth Conselh publike més libres d'Aran e en aranés

**El Conselh publica més llibres d'Aran i en aranés**

**El Conselh publica más libros de Aran y en aranés**

Eth Conselh Generau a acuelhut, pendent eth primèr trimesader de 2009, era presentacion des libres *Era mineria dera Val d'Aran* (ed. Conselh Generau), *Caçaires de Paraules* (Pagès Editors), *Eth michon jogaire dera colleccion Pepita Caubet* (ed. Conselh Generau) e *Les muntanyes de la llibertat* (ed. L'Avenç). Atau madeish, eth Govèrn d'Aran a publicat tanben *De bon liéger*, un recuelh de tèxtes literaris d'escrivans e escrivanes deth país damb motiu de Sant Jòrdi, dia deth libre. En aquest sens, eth Conselh Generau a collaborat enguan damb eth collectiu Lengua Viua enes actes de lectura publica organizadi entath 23 d'abriu.

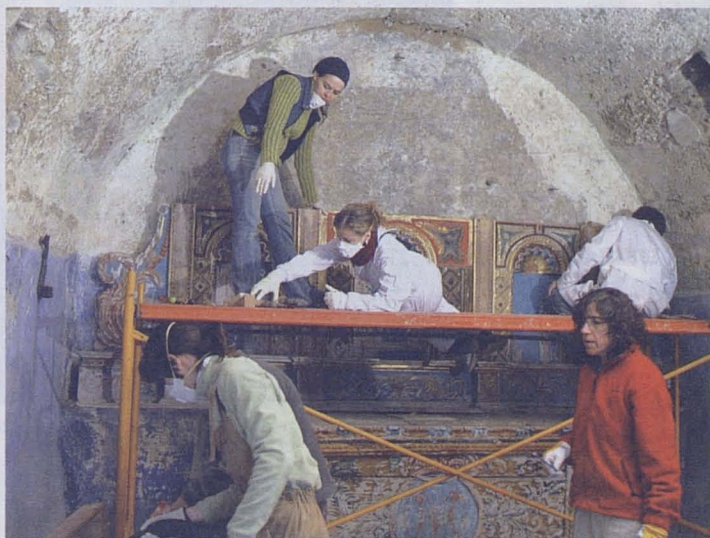
## **Eth Conselh Generau prebotge era declaracion de Bens Culturaus d'Interès Locau entàs glèises de Bausen, Vilac, Arròs e Canejan**

**El Conselh Generau promou la declaració de Bens Culturals d'Interès Local les esglésies de Bausen, Vilac, Arròs i Canejan**  
**El Conselh Generau promueve la declaración de Bien Cultural de Interés Local las iglesias de Bausen, Vilac, Arròs y Canejan**

Er airau de Patrimòni deth Conselh Generau a iniciat eth procès entà qu'es glèises de Bausen, Vilac, Arròs e Canejan siguen declarades Bens Culturaus d'Interès Locau entà pr'amor de garantir mès proteccion juridica e financèra entàs bastisses qu'aué presenten deficiències estructuraus.

En cas de Canejan, aguestes son agreujades pes problèmas d'umitat, era quau causa a portat ath Conselh Generau a intervien damb un projècte de melhora dera glèisa qu'ascendís as 170.000 èuros. A demana des Entitats Municipaus Descentralizades de Vilac e Arròs e Vila, s'a elaborat andues memòries istorico-artistiques entà que s'inicie eth procès d'incoacion e declaracion. Era declaracion contemple en andús cassi es bens mòbles associadi, sustot objèctes liturgics. Atau madeish, eth Departament de Cultura dera maxima institucion a premanit dejà es memòries istorico-artistiques des glèises de Bossòst, Unha e Salardú abantes que s'emete eth decret de demana entà que siguen declarades BCIN's, competència en aguest cas dera Generalitat de Catalonha.

# patrimòni



Trabalhs de restauracion deth retaule dera capèla de Mont

## **Eth Conselh Generau restaure eth retaule e frontau dera capèla deth Rosèr de Mont**

**El Conselh Generau restaura el retaule i el frontal de la capella del Roser de Mont**

**El Conselh Generau restaura el retablo y el frontal de la capilla del Roser de Mont**

Eth Conselh Generau d'Aran a encomanat era restauracion deth retaule e frontau d'altar dera capèla dera Mair de Diu deth Rosèr de Mont. Se tracte de dues òbres deth sègle XVIII, andues d'estil barròc, de husta talhada e policromada que se trapauen en fòrça mau estat de conservacion, pr'amor des grèus umetats qu'ath long

deth temps a patit era bastissa, es quaus an estat prealablement eliminades. Eth còst totau des trabalhs ei de 20.000 èuros. Entar actuacion, s'a procedit ath desmontatge e traslat des pèces ath Centre de Restauracion de Bens Mòbles dera Generalitat de Catalonha, en Valldoreix, a on eth personau especializat dera empresa TdArt amiarà a tèrme es trabalhs de restauracion.

Eth procès consistís era neteja e era fixacion des coches de preparacion e pictoriques de cadua des òbres. De contunh, s'assolida eth supòrt e era neteja dera lordèra e repintats qu'actuaument emmascaren era superfícia pictorica. Tanben ei prevista era reposicion de quauques mòtlures e d'auti elements ornamentaus desapareishuts e era reintegracion pictorica de besonh entà perméter era corrècta lectura des òbres.

## **Eth Crist de Salardú s'expausarà damb un sistèma museografic e de seguretat**

**El Cristo de Salardú se expondrá con un sistema museográfico y de seguridad**

**El Crist de Salardú s'exposarà amb un sistema museogràfic i de seguretat**

Et nau convèni de colaboracion entre era Fondacion Jesús Serra, eth Conselh Generau d'Aran, er Ajuntament de Naut Aran e eth Bisbat d'Urgell permeterà melhorar eth sistèma de presentacion deth Crist de Salardú enes condicions museografiques e de seguretat avientes atenuat eth valor artistic e istoric dera pèça deth sègle XII. Era actuacion supòse ua inversion de 75.000 èuros. Era intervencion, qu'a permetut trobar es bases d'un autar romaníc, includís es trabalhs de consolidacion des autars e execucion deth projècte museografic, atau coma era redaccion deth projècte museologic-museografic, projècte executiu e direccion dera òbra e installacion electrica que s'age de besonh. Era aportacion deth Conselh Generau d'Aran ei de 15.000 èuros, que destine ara consolidacion des autars e execucion deth projècte museografic. Autant era aportacion der Ajuntament de Naut Aran de 15.000 èuros coma era deth Bisbat d'Urgell de 15.000 èuros, se dediquen ara consolidacion des autars e execucion deth projècte museografic. Era aportacion dera Fundacion Jesús Serra ei de 30.000 èuros que s'invertissen ena redaccion deth projècte basic museologic-museografic, projècte executiu e direccion dera òbra e ena installacion electrica besonhosa e ara consolidacion des autars e execucion deth projècte museografic.

# patrimòni



Inauguracion des trabalhs de restauracion de Santa Maria d'Arties

## **Santa Maria d'Arties recupèrè er absis central e pintures muraus**

**Santa Maria de Arties recupera el ábside central y pinturas murales**

**Santa Maria d'Arties recupera l'absicís central i pintures murals**

Es restauracions dera glèisa de Santa Maria d'Arties an permetut recuperar er absis central e quauques pintures muraus deth sègle XVI. Atau madeish, s'an consolidat es tribunes deth còr, que se trobauen en fòrça mau estat, e s'a renauit era illuminacion interior e exterior deth temple, er unic d'Aran declarat coma Ben Culturau d'Interès Nacionau (BCIN), en an 1978. Era actuacion, prebotjada peth Conselh Generau d'Aran, a comptat damb un pressupòst de 350.000 èuros, eth finançament deth quau a estat assomit ena sua màger part pera entitat La Caixa,

laguens deth programa Romanic Dubèrt 2007-2010, damb era colaboracion deth Bisbat d'Urgell e er Ajuntament de Naut Aran. Era empresa Fecsa Endesa s'a hèt cargue dera renovacion deth sistèma de lum.

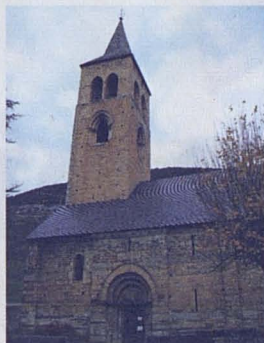
Eth sindic Boya a anonciat qu'eth Conselh Generau trabalharà entà promòir eth reconeishement deth temple coma patrimoni mondiau dera umanitat e a reivindicat eth naut valor artistic deth conjunt patrimoniau deth romaníc aranés tant pes sòns elements arquitectonics coma pes elements interiors pictorics e d'ornamentacion, es quaus hèn deth patrimòni istoric e artistic d'Aran un conjunt fòrça singular en ensems deth conservat enquia ara en Pirenèu.

Eth conselhèr generau d'Arties e Garòs, José Antonio Bruna, a declarat qu'a de vier ua dusau fasá de trabalhs, que se centrarà ena restauracion d'elements arquitectonics e museizacion e reorganizacion interiora damb era neteja des retaules, eth rebastiment deth paviment dera nau e era installacion d'un sistèma de cauhatge.





Campanau de Betren



Glèsia de Sant Fèlix de Vilac

## **El Conselh Generau lleva a cabo una campanya de limpieza de los campanarios de Aran**

**El Conselh Generau porta a terme una campanya de neteja dels campanars d'Aran**  
**Eth Conselh Generau amie a tèrme ua campanya de neteja des campanaus d'Aran**

El Conselh Generau d'Aran, a través del Departamento de Cultura y Política Lingüística, ha llevado a cabo una campanya de limpieza y acondicionamiento de los campanarios de la Val d'Aran. A lo largo del año 2008, se han efectuado los trabajos en las torres de Vilac, Escunhau, Casau, Gausac y Betren, que han supuesto una inversión de 6.000 euros. La campanya se mantiene durante el 2009 para el resto de campanarios de Aran.

En este sentido, el Gobierno aranés ha previsto abrir al público el campanario de Vilac debido a que es uno de los más emblemáticos del territorio. La memoria valorada para efectuar la restauración y la consolidación de la estructura del edificio asciende a los 145.000 euros.

## **Santa Maria de Cap d'Aran recupèrre de forma virtuaus pintures romaniques**

**Santa Maria de Cap d'Aran recupera de forma virtual las pinturas románicas**  
**Santa Maria de Cap d'Aran recupera de forma virtual les pintures romàniques**

Eth sindic d'Aran, Francés Boya, eth director generau d'Arquitectura e Paisatge dera Generalitat, Joan Canyet, eth vicari episcopau d'Ahèrs Economicos deth Bisbat d'Urgell, Josep Maria Mauri, e eth president dera Entitat Municipau Descentralizada de Tredòs, Andrés España, inaugurèren eth passat 6 d'abriu era reproduccion virtuaus des pintures romaniques des sègles XI e XII dera glèisia de Santa Maria de Cap d'Aran.

Era reproduccion des imatges a estat possible gràcies ar acòrd entre eth Departament de Política Territorial e Òbres Publiques dera Generalitat, eth Conselh Generau d'Aran, eth Bisbat d'Urgell e era EMD de Tredòs, qu'an invertit mès de 60.000 èuros entà recuperar de forma virtuaus pintures de Cap d'Aran, que sigueren expolia-

des pendent era postguèrra e qu'ara demoren en Metropolitan Museum de Naua York. Aguestes decorauen era absida e eth presbitèri dera glèisia pendent es sègles XI e XII.

Era recuperacion des pintures s'a efectuat per miei dera projeccion d'imatges de naua resolucio des pintures originaus. Entà obtier es imatges, eth Conselh Generau contractèt ara Universitat Politecnica de Catalonha (UPC) es estudis d'esca-neig der interior dera glèisia e d'obtencion des imatges.

patrimòni



# miei ambient e pagesia

**El Conselh Generau incentiva projectes d'elaboració de productes autòctons**

**Eth Conselh Generau incentiva projectes d'elaboracion de productes autoctòns**

**El Conselh Generau incentiva proyectos de elaboración de productos autóctonos**

El Conselh Generau d'Aran està treballant en projectes d'elaboració de productes autòctons amb el suport del Departament d'Agricultura, Alimentació i Acció Rural de la Generalitat (DAR) per fomentar l'activitat agrària, agrícola i ramadera. Per aquest motiu, el Govern aranès ha tramitat una marca de garantia per comercialitzar productes alimentaris de qualitat de la Val d'Aran. En aquests moments, es treballen projectes com la recuperació de la vinya, la recuperació dels fruiters tradicionals d'Aran i la creació de dues formatgeries. En aquest sentit, el DAR ha aportat una subvenció de 25.000 euros per la posada en funcionament d'aquests projectes.

El conseller d'Agricultura, Alimentació i Acció Rural de la Generalitat,



Visita del sindic Francés Boya i el conseller Joaquim Llena a la formatgeria de Bagergue

Joaquim Llena, i la directora general d'Agricultura i Ramaderia del Govern català, Rosa Cubel, en les seves respectives visites a l'Aran, han reafirmat la col·laboració entre els governs català i aranès en la promoció dels productes de la terra com una forma de dinamització turística i territorial i de suport a les activitats tradicionals de muntanya.

Aquestes mesures s'emmarquen dins de la estratègia del Conselh per donar viabilitat a sectors importants com la pagesia i buscar noves formes de desenvolupament que donen valor afegit a l'economia aranesa.

"Els governs català i aranès treballen conjuntament en noves formes de dinamització turística i territorial"

"Es govèrns catalans e aranès trabalhen amassa es naues formes de dinamizacion toristica e territorialu"

"Los gobiernos catalán y aranés trabajan conjuntamente en nuevas formas de dinamización turística y territorial"

# miei ambient e pagesia

## Er aucider dera Val d'Aran prèste servici cada dijous

**El matadero de la Val d'Aran presta servicio cada jueves**  
**L'escorxador de la Val d'Aran presta servei cada dijous**

Er aucider dera Val d'Aran, plaçat en Les, prèste servici cada dijous entàs carnicèrs qu'ac solliciten. Atau ac a decidit eth Departament de Miei Ambient e Pagesia deth Conselh Generau, qu'a metut a disposicion un matarife cada setmana, que balhe servici damb un volum variable de trabalh, segontes er usatge que ne hèsquen es productors. Frut des amassades qu'eth Departament a mantengut damb eth sector, era volentat deth Conselh Generau ei mantier dubèrta era installacion entà hèr sacrificis deth bestiar dera Val d'Aran, a despièch de qu'enes darrèri ans s'a produsit ua reduccion de sacrificis d'ovin, crabum e bovin fòrça importanta. En 2008, es sacrificis d'ovin e crabum se redusiren un 87 %, e es de bovin, un 83 %. Era despena mieja que dedique eth Govèrn aranés ath foncionament ordinari der aucider ei de 18.000 èuros, açò ei, desinsectacion, desarizacion, equip de matarifes, canon de sanejament, manteniment d'installacion. Per aquest motiu, eth Conselh Generau a procedit ara inclusion der aucider en Conselh Catalan de Produccion Agrària Ecologica (CCPAE) damb er objectiu de hèr sacrifici de bovin ecologic e sajar de dar ua gessuda ara ramaderia dera Val d'Aran. Eth CCPAE ei era autoritat de contròtle de Catalonha qu'audite e certifique es productes agroalimentaris.

## Eth departament de Miei Ambient prebotge eth dalh de prats

**El departament de Miei Ambient impulsa la sega de prats**

**El departamento de Miei Ambient impulsa la siega de prados**

Eth departament de Miei Ambient e Pagesia deth Conselh Generau a abilitat, per prumèr viatge, ues subvencions entà dalh de prats damb er objectiu de mielhorar er entorn e es caracteristiques deth territòri, damb eth manteniment d'un paisatge de mosaic, contròtle deth combustible de huecs forestaus, atau coma balhar supòrt ath sector ramadèr.

Era quantia a subvencionar ei de 100 èuros per ectarèa e pòden beneficiarse es persones titulars d'explotacions ramadères e persones que dalhen propietats o prats tant siguen dera sua propietat o de d'auti (prealable permís deth propietari per auança). Ar efècte d'aguestes bases entà poder optar as ajuts, calerà mantier es parcelles totaument dalhades, sense disminuir era superfícia indivisibla.

En cap cas se pòt deishar era èrba dalhada en prat, sonque eth temps que calgue entath secatge, e s'existís un barrament, a d'èster totaument integrat en miei. Un grop de tecnicos de Miei Ambient dera maxima institucion ne harà eth seguiment entà determinar era certificacion e era justificacion d'acòrd damb es requisits nomentadi.



Eth dalh de prats manten endreçat er entorn naturau



Operatiu per desencadenar allaus

# politica territorial

## El Plan de Carreteras del Conselh beneficiarà a Marcatosà

**El Pla de Carreteres del Conselh beneficiarà Marcatosà**  
**Eth Plan de Carretères deth Conselh beneficiarà Marcatosà**

En el balance que ha hecho el último Conselh de Terçon de las actuaciones realizadas en Marcatosà destaca, entre otras medidas, la inversión en carreteras (168.000 euros), las intervenciones de mejora y la conservación del patrimonio artístico y cultural. En el apartado de patrimonio, se ha reparado el tejado de la iglesia de Betlan, las humedades de Rosèr d'Aubèrt y se ha trabajado en la elaboración de las memorias histórico-artísticas de las iglesias de Vilac y Arros para ser declaradas Bien Cultural de Interés Local. Durante este 2009 se actuará en el conjunto arquitectónico de la iglesia de Sant Fèlix de Vilac. Asimismo, Marcatosà será un de los principales beneficiados por el Plan de Carreteras, que cuenta con 4 millones de euros de financiación global.

## El Conselh Generau i el Departament de PTOPT utilitzen un nou sistema per mitigar el risc d'allaus al Port de la Bonaigua

**Eth Conselh Generau e eth Departament de PTOPT utilitzen un nauèr sistema entà mitigar eth risc de lauegi en Pòrt dera Bonaigua**  
**El Conselh Generau y el Departamento de PTOPT utilizan un nuevo sistema para mitigar el riesgo de aludes en el Puerto de la Bonaigua**

El Conselh Generau d'Aran i el Departament de Política Territorial i Obres Públiques (PTOP) de la Generalitat de Catalunya van posar en marxa aquest hivern un nou sistema per mitigar el risc d'allaus a la carretera C-28 (Port de la Bonaigua) i millorar així la vialitat hivernal al seu pas per Aran. Aquest sistema funciona a través d'un aparell Dasybell que

El nou sistema provoca una explosió d'hidrogen i oxigen que desencadena l'allau  
 El nuevo sistema provoca una explosión de hidrógeno y oxígeno que desencadena la alud  
 Eth nau sistema provòque ua explosion d'idrogen e oxigèn que desencadie eth lauegi

es transporta en l'helicòpter i un cop situat prop de la superfície de la neu provoca una explosió d'hidrogen i oxigen provocant el desencadenament de l'allau.  
 Aquest conveni de col·laboració entre el Conselh Generau d'Aran i el Departament de PTOPT es va signar el passat mes de desembre.

## politica territoriau

### **Eth Govèrn aranés apòste pera dinamiza- cion economica de Lairissa**

**El Gobierno aranés apuesta  
por la dinamización económi-  
ca de Lairissa**

**El Govern aranés aposta per la  
dinamització econòmica de  
Lairissa**

Eth Govèrn d'Aran amiarà entà dauant projectes de dinamizacion economica en terçon de Lairissa, coma era melhora substanciau deth Camin Reiau, que compde damb un projècte globau d'un milion d'èuros; era rehabilitacion der airau de Castèth Leon, que, damb un projècte de 100.000 èuros, aurie coma finalitat explicar era istòria deth país; o eth condicionament intègrau dera carretera de Varradòs enquia Artiga de Lin, que completarie eth circuit enquia Arres – Bossòst, coma zòna d'interès toristic. Agustestes son es mesures que s'an desprenut deth darrèr Conselh de Terçon celebrat en Lairissa. Era amassada a metut de relèu es intervencions e negociacions qu'an de perméter, entre ues autes, redefinir era infraestructura de depuradores deth terçon, rehabilitar es bòrdes der Ecomusèu de Joanchiquet e melhorar er accés entara glèisa d'Arres, accion entara quau era maxima institucion a elaborat dejà un projècte avalorat en 40.000 èuros.

La recuperació del Camí Reial comportarà una inversió de prop d'un milió d'euros

La recuperación del Camino Real comportará una inversión de cerca de un millón de euros  
Era recuperacion deth Camin Reiau comportarà ua inversion d'apròp d'un milion d'èuros



La carretera de acceso a Canejan

### **Canejan mejorará su acceso**

**Canejan mejorará eth sòn  
accés**

**Canejan millorarà l'accés**

Las negociaciones para mejorar la carretera de acceso a Canejan llevadas a cabo por el sindic d'Aran, Francés Boya, con representantes del Departamento de Política Territorial y Obras Públicas (PTOP) de la Generalitat han permitido que la empresa pública GISA (Gestió d'Infraestructuras, S.A) haya licitado la redacción del proyecto constructivo de mejora de la carretera. Se trata de un proyecto valorado en 100.000 euros que permitirá renovar el tramo comprendido entre Moron y el pueblo de

Canejan. De esta forma, se resuelve uno de los tramos más peligrosos que hay en Aran por su estrechez y por la inclinación del terreno. Por otro lado, los Servicios Ambientales de la Va d'Aran (SAVA) han limpiado la carretera de Vilamòs hasta Arres. La actuación, que ha tenido un coste de 20.000 euros, se ha basado en la limpieza de piedras y tierra de las cunetas y en desbrozar tramos como el comprendido entre Mina Margarida y Mina Victòria y la pista forestal de Arres Dessús.

# pompièrs



Acto de la Fiesta de Sànta Barbara, el 4 de diciembre de 2008

El Conselh Generau asume la gestión directa del servicio y recibe una suma global de 1,2 millones de euros

Eth Conselh Generau assumís era gestión dirècta deth servici e arrecep ua soma globau de 1,2 milions d'èuros

El Conselh Generau assumeix la gestió directa del servei i rep una suma global de 1,2 milions d'euros

## **Nuevo acuerdo de colaboración en salvamento y extinción de incendios entre el Conselh Generau y el Departamento de Interior**

**Nau acòrd de colaboracion en sauvaments e escandiment de huecs entre eth Conselh Generau e eth Departament d'Interior**

**Nou acord de col·laboració en Salvament i Extinció d'incendis entre el Conselh Generau i el Departament d'Interior**

El nuevo acuerdo, que sustituye al firmado el 2 de febrero del 2002, establece que el servicio de extinción de incendios y salvamento en el territorio de la Val d'Aran se gestionará directamente a través del Conselh Generau d'Aran.

El objetivo de este nuevo acuerdo es, por un lado, avanzar en el desarrollo

propio de los servicios, y por otro, establecer mecanismos de coordinación entre la Generalitat de Cataluña, Pompièrs de Aran y la Dirección General de Prevención, Extinción de incendios y Salvamento.

Con el nuevo paso se establece que la nueva estructura de Aran será considerada como una unidad funcional de carácter específico adscrita a la dirección general y que se coordinará mediante los mecanismos establecidos por ambos gobiernos. Para prestar el servicio, el Conselh Generau recibirá en 2009 una suma global de 1.236.674,31 euros a cargo de los presupuestos de la Dirección General de Prevención, Extinción de incendios y Salvamento (DGPEIS).

Debido al número de bomberos del parque de Vielha y a las dimensiones actuales del parque, es necesario ampliar dichas instalaciones. Según los criterios generales de la DGPEIS, el parque debería tener en total de 1.050 metros cuadrados, por lo que el Gobierno aranés recibirá la financiación complementaria.



# educacion

## **Es reforma l'edifici de l'institut IES d'Aran**

**Se reforma el edifici que acoge el IES d'Aran**

**Se reforme era bastissa qu'acuelh er IES d'Aran**

La licitació de la remodelació integral de l'Institut d'Estudis Secundaris (IES) d'Aran, situat a Betren, suposarà una inversió de més de 2,8 milions d'euros. La directora adjunta dels Serveis Territorials d'Educació, Marisa Feixa, va explicar, al Conselh Generau, que la remodelació de l'IES d'Aran s'emmarca en una segona fase de millora "global" que afecta la redistribució dels espais, la instal·lació de calefacció, aïllaments, etc., amb l'objectiu de modernitzar l'edifici. El termini d'execució de l'obra és d'un any, a partir de la seva adjudicació.

Així mateix, el sindic Francés Boya va felicitar el Departament d'Educació perquè "aquestes han estat unes obres esperades durant molts anys" i va declarar que "el Conselh Generau vol participar de manera activa" en la planificació de l'educació a Aran amb l'objectiu de millorar els resultats acadèmics i "donar noves formes d'ensenyament amb l'aplicació de les noves tecnologies".

## **Eth Conselh Generau e Vodafone abiliten servicis interactius contra er absentisme escolar**

**El Conselh Generau y Vodafone habilitan servicios interactivos contra el absentismo escolar**

**El Conselh Generau i Vodafone habiliten serveis interactius contra l'absentisme escolar**

Eth Conselh Generau d'Aran a barrat un convèni damb era empresa Vodafone peth quau hè ua aportacion de 9.000 èuros damb er objectiu d'abilitar e mantier uns servicis interactius damb dispositius de mobils PDA entà combàter er absentisme escolar. Era mesura, que se comence a aplicar en IES d'Aran damb era colaboracion e eth supòrt dera AMPA, consistís en mesurar es incidències e es assistències des alumnes deth centre per miei der aparelh que cada professor gestione damb era finalitat d'agilizar era comunicacion intèrna entre eth personau docent, atau coma exteriora de cap tàs pairs e mairs, en cas que fin finau

Era aplicacion deth sistèma a permetut d'amendrir eth numerò d'incidències des alumnes en aqueri centres a on s'a desvolopat

La aplicació del sistema ha permitido reducir el número de incidencias de los alumnos en aquellos centros donde se ha desarrollado L'aplicació del sistema ha permès reduir el número de incidències dels alumnes en aquells centres a on s'ha desvolopat

se volgue optar per avís immediat. Es professors se pòden comunicar entre eri e apuntar-i es incidències escolars de cada assignatura, que s'acumulen en forma d'istoriau personalizat, ath temps qu'era informacion se centralize en un servidor, que ne hè era gestion corresponenta.

# país



Eth sindic d'Aran, de visita ena Deputacion damb eth president Jaume Gilabert e eth deputat aranés Joan Riu

Eth sindic Boya, damb eth president Montilla

Eth conselhèr Joan Manuel Tresserras, rebut peth sindic Boya

## **Eth sindic d'Aran demane ath president Montilla es competències d'Espòrts e Arqueologia**

**El sindic d'Aran solicita al president Montilla las competències de Deportes y Arqueología**  
**El sindic d'Aran sol·licita al president Montilla les competències d'Espòrts i Arqueologia**

Eth sindic d'Aran, Francés Boya, s'amassèc eth 17 de març damb eth president José Montilla entà demanar-li era transferència entath Conselh Generau de competències en matèria d'Espòrts e Arqueologia. Eth Sindic sol·licitèc qu'eth traspàs s'amie a tèrme pendent era legislatura vigenta entà pr'amor d'apregondir er autogovèrn e, per tant, era gestion de mèns recorsi e eth contròtle des interèssi pròpris. Eth president Montilla se comprometec a estudiar era demana en marc dera Comission Mixta entre eth Conselh Generau e era Generalitat. Er aqueriment de naues competències ei un ahèr que se tractarà ena pròpleu amassada dera Comision Mixta, entara quau

Francés Boya a demanat era incorporacion d'un naut representant deth Departament de Presidència, que se poderie concretar ena persona deth secretari generau adjunh dera Presidència, Jordi Menéndez.

## **Boya e Tresserras s'amassen en Aran entà abordar eth finançament 'insufisent' en Cultura**

**Boya i Tresseras es reuneixen a l'Aran per abordar el finançament "insuficient" en Cultura**

**Boya i Tresseras se reúnen en Aran para abordar la financiación "insuficiente" en Cultura**

Eth sindic d'Aran, Francés Boya, e eth conselhèr de Cultura e Mieis de Comunicacion dera Generalitat, Joan Manuel Tresserras, s'amassèren eth passat mes de deseme en Aran damb er objectiu d'abordar eth finançament "insufisent" dera Cultura en Aran. Era amassada a servit entà desvolopar a compdar de 2010 un nau plan de finan-

Se trabalharà en un nau plan de finançament  
 Es treballarà en un nou pla de finançament  
 Se trabajará en un nuevo plan de financiación

çament dera competència de cultura, traspasada entath Conselh en 1990. Atau madeish, eth conselhèr Tresserras s'a comprometut a "assegurar ua major presència der aranés enes mieis de comunicacion damb era finalitat de garantir-ne eth sòn usatge en marc social e culturau".

## **Los Conselhs de Terçon acercan el autogobierno**

**Els Conselhs de Terçon apropen l'autogovern**  
**Es Conselhs de Terçon apròpen er autogovèrn**

Marcatoza cerró en 2008 el primer año de funcionamiento del restaurado Conselh de Terçon. La recuperación de esta figura institucional ha permitido





Acte institucional dera Hèsta d'Aran de 2009

dos de los objetivos marcados. Por un lado, acercar la máxima institución a los pueblos y, por otro, dar transparencia a las políticas de gobierno. Gracias a la recuperación del Conselh de terçon se ha conseguido tratar públicamente los asuntos más próximos de los ciudadanos en un espacio de diálogo y colaboración entre las administraciones aranesas.

## **Eth sindic d'Aran e eth sindic de Grèuges acòrden era creacion deth Proòm dera Val d'Aran**

**El sindic d'Aran y el síndic de Greuges acuerdan la creación del Proòm de la Val d'Aran**

**El sindic d'Aran i el síndic de Greuges acorden la creació del Proòm de la Val d'Aran**

Eth sindic d'Aran, Francés Boya, e eth sindic de Grèuges de Catalonha, Rafael Ribó, an acordat, per miei d'un convèni de collaboracion, era

creacion deth Proòm dera Val d'Aran. Aguesta figura susvelhe era actuacion des diferents administracions d'Aran e l'assumís dirèctament eth Sindic de Grèuges de Catalonha, qu'aufrirà ua vision singularizada de susvelhança atenudes es especificitats der autogovèrn aranés.

D'aguesta forma, eth Proòm transferirà ath Conselh Generau d'Aran un informeannau que recuelhe era situacion des quèishes trametudes que hèsquen referéncia as diferents administracions dera Val. Era creacion deth Proòm a estat debatut e aprovat peth plen deth Conselh. Entà garantir er usatge dera lengua pròpria d'Aran, era edicion des materiaus deth Proòm qu'agen a veir damb Aran s'elaboraràn en aranés, atau coma tanben s'efectuarà era atencion presenciau e telefonica en aranés a toti aqueri que s'adreçen ath Proòm e ac demanen. Pera sua part, eth sindic d'Aran poirà adreçar-se ath Proòm tà pr'amor d'expausar-li aqueri ahèrs que tanhen as competéncias pròpies e damb relacion ath Govèrn dera Generalitat o quinsevolh des sòns departaments.

## **Aran celèbre era sua Hèsta**

**Aran celebra la seva Festa Aran celebra su Fiesta**

Aran a celebrat era sua Hèsta de 2009, mercada enguan per autrejament des dusaus Prèmis 17 de Junh entà Deputat (Promocion Economica), Grop de Teatre Era Cabana (Cultura), Club Esportiu de Gèu dera Val d'Aran (Espòrts) e Pompièrs d'Aran (Cooperacion e Accion Social), escuelhudi per votacion populara. Cau destacar tanben era creacion deth Proòm dera Val d'Aran, coma defensor des persones ena relacion damb es administracions deth país; era presentacion dera letra oficial der Imne d'Aran, a cargue dera Orquèstra Simfonica Julià Carbonell; e er acòrd des grops politics deth Plen entà arténher per consens ua prepausa de projècte entà miellhorar eth regim especiau, recuperat pera lei de 1990. Era prepausa permeteier auançar de forma substancial en autogovèrn, en tot establir un model garantista, qu'apòrte mès seguretat jurídica en reconeixement detalhat des competéncias enes matèries corresponentes e en establiment d'esturments especifics entà crear un model pròpri de finançament.

# espòrts



Momento de la Marcha Beret

## La Marcha Beret llegó a su treintena edición

Era Marcha Beret arribèc ara trentau edicion

La Marxa Beret va arribar a la trentena edició

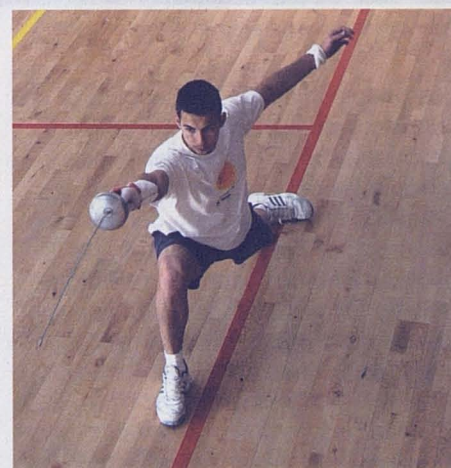
La tradicional cursa de esquí de fondo de la Marcha Beret celebró su treintena edición el pasado mes de febrero con la participación de más de 1100 inscritos. La Marcha Beret, que organizan conjuntamente el Conselh Generau, la estación Baqueira Beret, el Ayuntamiento de Naut Aran y la Federación Catalana de Deportes de Invierno, es una cursa popular de larga distancia que

Aran recuelh es condicions de besonh entà equipes de nivèu

Aran reüne las condiciones necesarias para equipos de nivel

Aran reuneix les condicions necessàries pels equips de nivell

tiene lugar en el Pla de Beret y en la que se compite en distintos recorridos de 42, 21 y 10 kilómetros respectivamente. El director de la Marcha y responsable de Deportes del Conselh Generau, Rafa Sanmartí, se mostró satisfecho por el transcurso de la prueba y el alto nivel de los participantes, especialmente del equipo Vitaldent – Aran por sus buenos resultados.



Er equip espanhòl d'esgrima

## Aran acuelh ar equip espanhòu d'esgrima

Aran acoge un equipo español de esgrima

Aran acull un equip espanyol d'esgrima

Er equip espanhòu d'esgrima, soscampion en Mondiau de 2006, s'alotgèc en mes d'abriu ena aubèrja era Garona de Salardú pendent ua setmana, a on s'entrenèc entath pròplèu campionat d'Euròpa e deth món, qu'auràn lòc en junhsèga e octubre, respectivament.

# Mès transport public



## ARAN / BARCELONA

Eth Conselh Generau d'Aran vos informe des nauï servicis de bus entà Lleida e Barcelona, qu'amplien es prestacions actuaus

## ARAN / LLEIDA



### ARAN - BARCELONA

8:30	15:30	Aeropòrt deth Prat	10:15	
9:00	16:00	Barcelona	9:45	21:45
9:10	16:10	Passeg de Gràcia		
9:30	16:30	Palai Reiau	9:15	21:15
10:50	17:50	Balaguer	7:55	19:55
11:05	18:05	Balaguer	7:40	19:40
11:35	18:35	Alfarràs	7:10	19:10
13:00	20:00	El Pont de Suert	5:45	17:45
13:10	20:10	Vilaller	5:35	17:35
13:45	20:45	Vielha	5:00	17:00
13:47	20:47	Vilac	4:58	16:58
13:49	20:49	Aubèrt	4:56	16:56
13:51	20:51	Arròs	4:54	16:54
13:53	20:53	Es Bòrdes	4:52	16:52
13:55	20:55	Èra Bordeta	4:50	16:50
14:01	21:01	Bossòst	4:44	16:44
	21:05	Les	4:40	16:40

### ARAN - LLEIDA

7:20	17:10	Les	13:05	19:05
7:45	17:30	Vielha	12:45	18:45
8:20	18:05	Vilaller	12:10	18:10
8:30	18:15	El Pont de Suert	12:00	18:00
9:53	19:38	Alfarràs	10:37	16:37
9:57	19:45	Almenar	10:33	16:33
10:07	19:52	Torrefarrera	10:23	16:23
10:15	20:00	Lleida Est. Autobusi	10:15	16:15
10:30 (*)	20:15(*)	Lleida RENFE	10:00	16:00

(\*) Damb correspondència damb linhas der AVE o Avant de/a Madrid e Barcelona.

Conselh  Generau d'Aran

Comprometudi damb era mobilitat des persones

[www.aran.org](http://www.aran.org)

**aran dubèrt**

