



10 GER DE 2003
ENERO DE 2003

aran

INFORMACIÒN

10.000 ejemplares con toda la información sobre el valle de Arán



nuevo 2003

¡Feliz Navidad!
Joyeux Noël
Bon Nadal
Bon Nadal

1€

Página 12

Las estaciones de esquí suizas y de Estados Unidos podrían ser un ejemplo a seguir en las comunicaciones de Arán

Se plantea un tren como solución

El tren podría ser una solución al transporte interno del Val d'Aran. No un tren convencional sino una infraestructura parecida a las de los grandes centros invernales de Suiza o

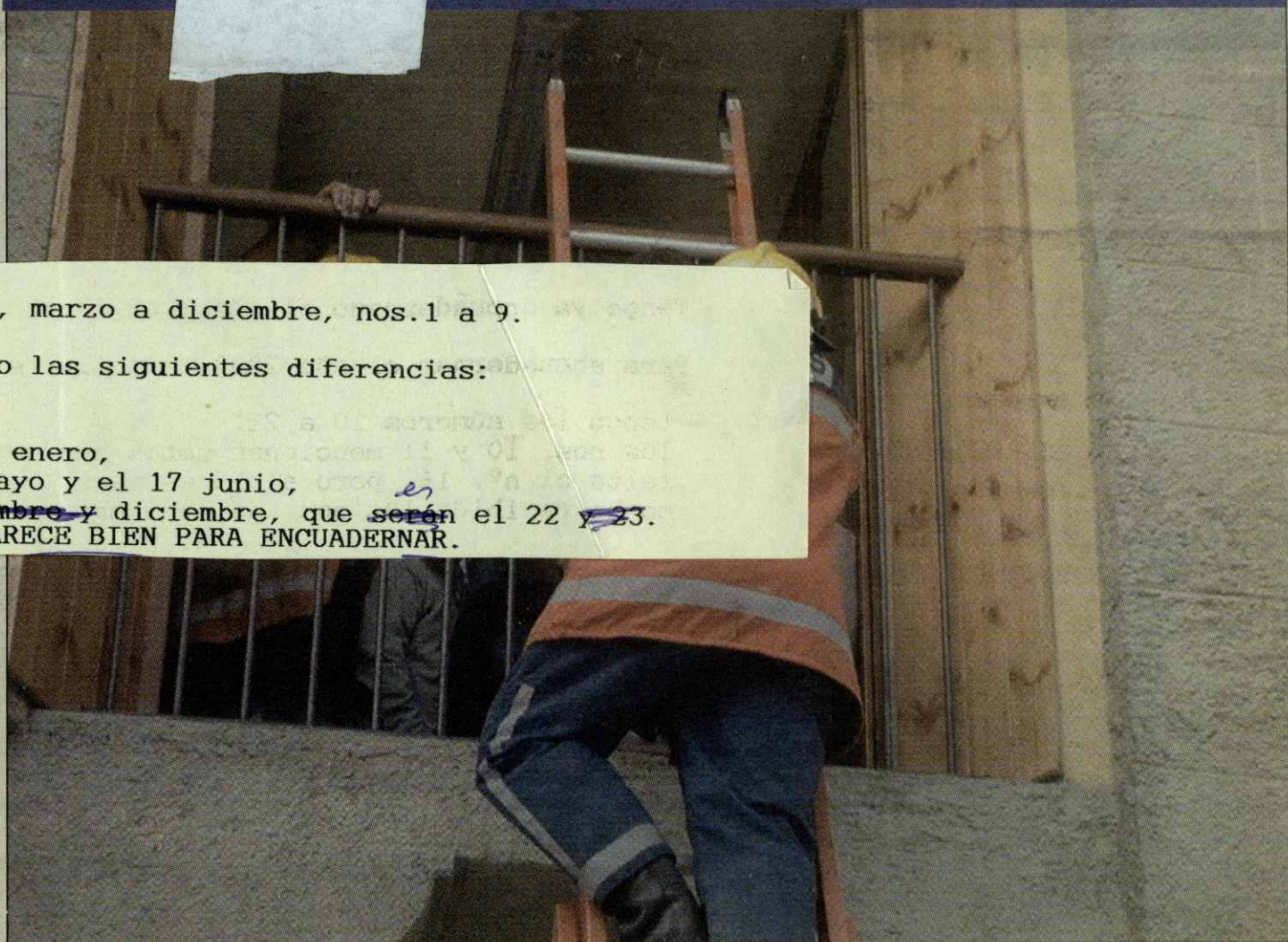
Estados Unidos. Las demostradas carencias de las actuales comunicaciones interiores entre Vielha y Baqueira-Angoustroules, el mayor flujo de visitantes por carretera de las nuevas infraes-

tructuras como el AVE y el túnel con su autovía hacen necesario el estudio de alternativas que mejoren la calidad de servicio del turismo, principal motor económico del valle.

SUPLEMENTO



Bomberos una profesión altamente valorada en Arán



Tengo ya encuadrado el año 2002, marzo a diciembre, nos.1 a 9.

Para encuadrar el año 2003 tengo las siguientes diferencias:

tengo los números 10 a 21,

los nos. 10 y 11 mencionan ambos enero,

falta el nº. 16, pero el 15 es mayo y el 17 junio,

no he recibido los nos. de noviembre y diciembre, que serán el 22 y 23.

ASI SON DOCE NUMEROS DEL AÑO: PARECE BIEN PARA ENCUADERNAR.

Nuestro periódico crece con el suplemento ARAN MAGAZINE. Con todas las sugerencias para la época invernal, direcciones, teléfonos y consejos para aprender a esquiar, encontrar la mejor gastronomía, protegerse del sol o simplemente contemplar y comprar antigüedades con las que amueblar su residencia. Con 10.000 ejemplares.

PÁGINAS 7-14

Los bomberos celebraron su fiesta

para Santa Bárbara. Los bomberos de la Val celebran su patrona invitando a cuantos vecinos lo deseen a conocer sus instalaciones. La fiesta ya tradicional en el valle, congregó en esta ocasión a numerosos vecinos que pudieron contemplar las nuevas adquisiciones en equipos de los Pompiers a la vez que compartir con ellos momentos de sosiego y alegría. Un simulacro en el colegio de Arties completó las actividades de este reconocido cuerpo.

PÁGINA 5

Alquiler y venta de:

>VHS

>DVD

>Video-Juegos

Ctra. de Gausac (Edif. Val D'Arán)
25530 Vielha Tel: 973 641 131



C Ò N S V L

Bon Nadau

PENSIO MONTARTO
CAFÉ • BAR • ESTANC
Ctra. a VAQUEIRA • BERET
25599 ARTIES - VAL D'ARAN
TEL. FAX: 973 64 08 03

HIPERSKI ARAN

10%
DESCUENTO

ALQUILER
REPARACIONES

CARVING - SNOWBLADES - SNOWBOARD
ESQUÍ - CASCO - RAQUETAS...

COMUNICACIONES

Arán podría tener tren

Alrededor de 7.000 vehículos recorren a diario en temporada invernal el trayecto entre Vielha y Baqueira, un tren como los utilizados en Suiza o Estado Unidos podría ser la solución.

Se imaginan un tren como el que existe en los principales centros invernales de Suiza o Estados Unidos. Que los esquiadores de Arán pudieran acceder a Baqueira con todas las comodidades, desayunando y sin estar pendientes de los atascos de la carretera. Que sirviera como alternativa real a un trayecto cada vez mas colapsado en el que la colocación de las rotondas no ha creado sino mas excepcionalismo. La solución de un tren interior que permitiera el transporte de un gran caudal de pasajeros desde cualquier punto o localidad del eje de Vielha a Baqueira vuelve a ser noticia.

El colapso sufrido por los accesos en el puente de la Constitución y que llevan camino de repetirse durante las fechas navideñas es una realidad que puede convertirse en la espada de damocles de un turismo selectivo que no quiere saber de atascos y de colas. Frente al esfuerzo realizado por Baqueira en incrementar a través de los remotes los flujos de esquiadores a pistas, las comunicaciones internas del valle se quedan pequeñas para -en un tiempo razonable- llevar a pie de pistas a los numerosos visitantes invernales que ya consideran suficiente atasco el de las salidas y entradas de sus ciudades.

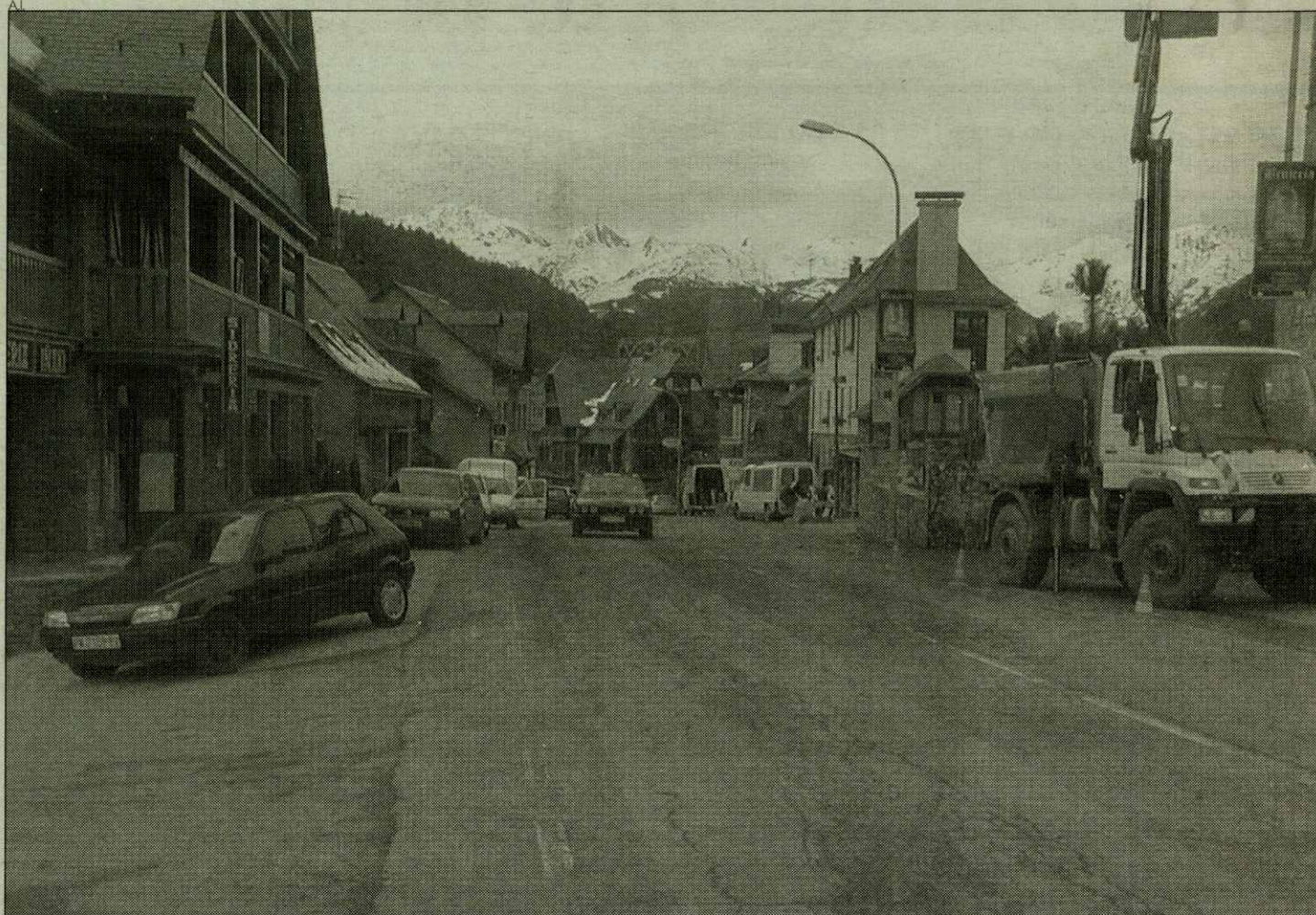
Las grandes obras de infraestructura planteadas desde el Ministerio de Fomento como son el AVE y la Autovía con el nuevo túnel, las también planteadas por el Consell como la vía alternativa hacia Francia van a aumentar todavía más el flujo de visitantes a Arán.

TRANSPORTE INTERNO

El verdadero problema puede crearse en las comunicaciones internas del valle. La Carretera de Vielha a Baqueira es el único eje -sin alternativa- para el acceso al gran centro invernal. La construcción de grandes superficies de parking únicamente

Un grupo empresarial podría estar estudiando la viabilidad del proyecto en el Valle

de parking solucina uno de los problemas, el del aparcamiento, pero indiscutiblemente no aporta solución para el acceso. El actual trazado tampoco facilita un desdoblamiento de la actual carretera. Todas estas consideraciones están siendo valoradas por un grupo de empresarios que ven en el ejemplo Suizo o Estadounidense el más parecido como solución al valle. Un tren de vía única con desdoblamientos en las localidades que permitieran el cruce de los mismos y que facilitaría unos servicios de calidad para una estación invernal que debe fijar su meta en ser la mejor referencia de esquí de España y Europa. J.A.



El tren podría utilizar las vías de servicio de la actual carrera entre Vielha y Baqueira.

helicóptero

Una empresa de Lleida está ultimando los trámites para poner en funcionamiento una línea regular de transporte por helicóptero entre Vielha y Lleida. Esta singular iniciativa tiene como objetivo dar un servicio de transporte rápido a los esquiadores procedentes de Madrid que viajen con el AVE. Entre ambos medios de transporte el trayecto Madrid - Val d'Aran tendría una duración estimada de tan sólo dos horas y media. La empresa cuenta con dos naves, una de 14 plazas y otra de 7 esta última con acabados de lujo. El coste del viaje rondaría los 80 euros.



El autobús es insuficiente como transporte interior del valle.

Anunciése en **aranINFORMACIÒN** llamando al 974 313 049

Anúnciar-te en **aranINFORMACIÒN** llamando al 974 313 049

Si vous souhaitez publier une annonce dans
aranINFORMACIÒN téléphonez a +34 974 313 049



Eth senhor

Manuel Castets Bernadets

Descansèc ena patz deth Senhor eth dia 12 de Deseme
tàs 78 ans d'edat en Arres.

Tostemp l'estimaram e rebrembaram:
Era sua hemna, Magdalena; Hilh, Josep Antoni; Hilha política, Mercè;
Arrehilh; Bisarrehilh; frairs; Cunhats; nebots e familiars.

COMUNICACIONES

Aran frente a las carencias de su transporte público

El grupo parlamentario PSC Ciutadans pel Canvi, ha presentado una propuesta no de ley en la Mesa del Parlamento de Catalunya sobre el transporte público en las comarcas de montaña y las zonas de baja densidad de población.

Según esta propuesta las comarcas de montaña se caracterizan por una orografía accidentada, una baja demografía y un territorio fragmentado lo que supone un déficit importante en infraestructuras de comunicación. Concretamente en algunas comarcas del Pirineo entre las que se encuentra la Val d'Aran, las líneas de transporte público se limitan a ejes principales y pueblos del valle central sin atender las pequeñas poblaciones de valles laterales. La necesidad, en ocasiones regular, de recibir atención médica concreta en núcleos distantes como Lleida o Barcelona, ha hecho que muchos suplan el transporte público por el de taxis lo que



El Parlamentario Boya se muestra crítico con la situación del transporte.

supone un gran desembolso económico para el usuario.

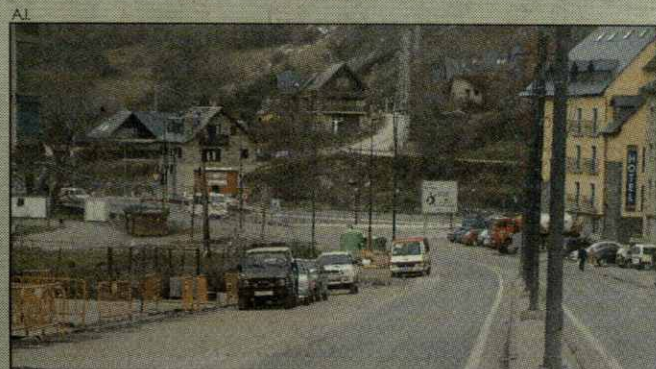
Con el objetivo de que el Departamento de Política Territorial pueda cumplir su cometido de atención a todos los ciudadanos, se insta al Consejo Ejecutivo a elaborar

en un plazo de seis meses un proyecto de servicio de transporte para las comarcas de montaña y zonas de baja densidad de población que contemple la cobertura de transporte de taxi para aquellas poblaciones que aún

no dispongan de este, así como la adopción de medidas donde las líneas de transporte público no lleguen a todos los ciudadanos, para que estos no queden mermados en sus desplazamientos.

R.F

nuestrosbreves



Nuevo proyecto para la N-230.

Alternativa a la propuesta de Madrid

La vía segregada cobra adeptos

El Instituto de Estudios Territoriales ha presentado al Conselh Generu y a los Alcaldes de Aran el proyecto de la carretera N-230 en el tramo que va desde Es Bordes hasta la frontera francesa. Según Barrera, "el proyecto está totalmente definido y servirá para que Aran no se convierta en un eje de transporte pesado". El propio Barrera afirmó que en esta

reunión se ha pretendido consensuar este proyecto con todos los alcaldes de los pueblos araneses para poder preparar la propuesta correspondiente ante el Ministerio de Fomento.

Este proyecto viario pretende evitar que los vehículos de gran tonelaje circulen junto al tránsito local y el de paso.

R.F

Pirineos. VALLE D'ARAN

Vilac10

- Apartamentos y dúplex de 2 y 3 habitaciones
- Zona privada de parking
- Suelos con tarima teñida y barnizada de roble
- En cocina y baño, gres rústico de primerísima calidad
- Chimenea de leña en salón
- Calefacción central
- Acabados típicos del Valle

Viviendas de Alto Standing en un pueblo estilo románico, típico del Valle d'Aran. Podrá disfrutar de unas impresionantes vistas y de la estación de esquí de BAQUEIRA-BERET situada a muy pocos kms.



plaza del temple, 3 - 4º
46003 valencia
temple@telefonica.net

tel. 96 392 21 23
627 280 581

TEMPLE
servicios inmobiliarios s.l.

iVive *el Invierno!*

Val d'Aran,
un destino a descubrir

Torisme Val d'Aran.


Crta. Gausac, 1 • Edif. Val d'Aran • 25530 Vielha

Tel. 973 640 688 • Fax: 973 643 060

e-mail: torisme@aran.org



www.aran.org

Conselh  Generau d'Aran



Pompier, políticos y voluntarios durante el encuentro.



La foto de la comitiva en la presentación.

Los representantes políticos y sociales de la Val d'Aran celebran la fiesta de Santa Bárbara en un ambiente solemne

Pompier por vocación

El cuerpo de bomberos de la Val d'Aran (Pompier) celebró, como cada año, el día de Santa Bárbara, su patrona. Los actos de festejo comenzaron con la presentación de un nuevo vehículo, un camión Mercedes L-505 que será de gran ayuda para las actuaciones de los Pompier. La otra novedad es la de una escalera, procedente del Parque de Lleida, que gana en longitud a la anterior y que facilitará la llegada a

edificios de hasta 30 metros de altura. Tras esta presentación tomó la palabra Joan Canalias, Jefe de los Pompier, el cual quiso tener un recuerdo por los compañeros desaparecidos en el último año. A continuación indicó los pormenores referentes a las últimas adquisiciones, y dejó claro que estos no son vehículos exclusivos para la Val d'Aran, sino que están al

servicio de toda Catalunya. Canalias anunció los planes para la ampliación del cuartel argumentando que el actual se queda pequeño dado que Aran crece demográficamente y, ya en los últimos meses, se ha notado un aumento del 30 % en las actuaciones de los Pompier. Joan Canalias agradeció al Conselh Generau d'Aran, encabezado por el Sindic Barrera, el privilegio que se ha otorgado a los Pompier de servir a su tierra y a su gente y quiso hacer exten-

"Las nuevas adquisiciones serán de gran ayuda para las actuaciones de los Pompier"

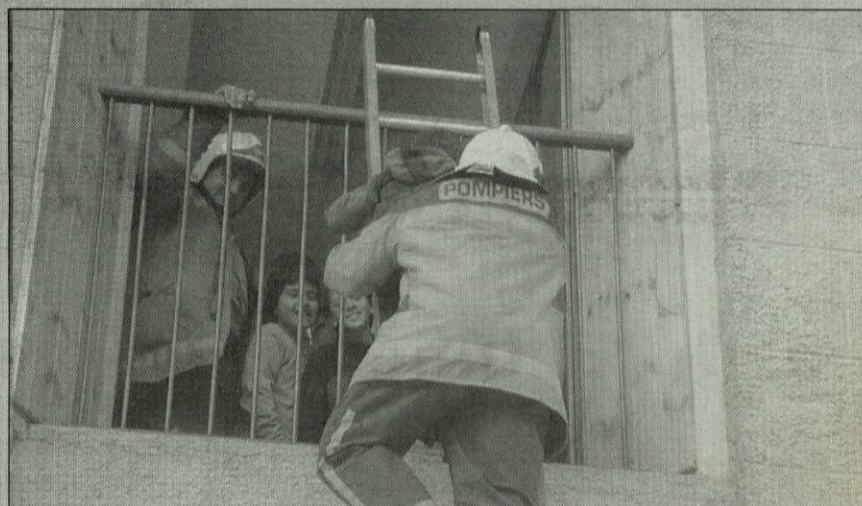
sivo este agradecimiento a sus homólogos franceses, a los Pompier voluntarios y al cuerpo de seguridad de los Mossos d'Esquadra, que contaban con una representación oficial en el acto.

El momento más emotivo tuvo lugar cuando Canalias llamó al estrado a Josep Calbet, Jefe de Bomberos de La Poble de Segur recién jubilado, y tuvo palabras

de reconocimiento por su labor además de entregarle un recuerdo. A este acto se sumó el Sindic d'Aran, Carlos Barrera, quien elogió el trabajo de Calbet y le obsequió con una placa. Visiblemente emocionado, Calbet dio las gracias y recordó que siempre puso un especial empeño en que hubiera una buena conexión entre La Poble de Segur y La Val d'Aran. Acto seguido tomó la palabra Josep María Pedrosa

en su última intervención como supervisor de Catalunya. Pedrosa agradeció las palabras anteriores de Barrera en las que reconocía su talante sensible hacia Aran y las facilidades concedidas en las negociaciones de los traspasos, con la consiguiente consolidación del Gobierno Aranés. Añadió que en los tres años que llevaba en su cargo había aprendido a querer a los Pompier como concepto de entrega por el pueblo, y que

simulacro en Arties



el trabajo de estos demuestra la capacidad de autogobierno de los pueblos siendo solidarios. En referencia a la solidaridad, Pedrosa apeló a los Pompier a su voluntad de no perderla como estandarte, con la seguridad de que, aunque los valores de la sociedad cambien, los Pompier nunca desaparecerán. En el mismo acto se anunció la puesta en marcha del anteproyecto del futuro centro de emergencias en la parcela lindante al Parc

de Pompier, y que en breve el Director de los Pompier firmará la compra de una de las naves industriales que están situadas frente al cuartel, para las ambulancias. También se mencionó el proyecto de mejora del Parc de Pompier de Vaqueira con el objetivo primordial de que este emplazamiento pueda hacer frente a sus necesidades en el campo de la protección, tanto del entorno como ciudadana.

R.F

TAROT DE ANA
Te abra tus caminos
Máxima seriedad 906 245 068

BODYSPORT
Aptos. SAPPORO II - Tel. 973 640 444 - 25530 VIELLA (Val d'Aran)

MTU
Matern
C/ Castiero, nº9
VIELHA (Lérida)
Tel. 973 64 00 95

Plaza de Parking
Compramos localizada en Avda. Maladeta o Avda Garona
FAX (351) 213 87 07 44
dpto.comercial@panegara.pt

HOUSE - ARAN

INMOBILIARIA
LIMPIEZAS Y SERVICIOS DEL HOGAR
Pas d'Arro, 25 baixos - Local 1
25530 VIELHA - Val d'Aran
Telf.: 973 641 522
Telf.-Fax: 973 641 852

OFERTA DE EMPLEO PARA EL VALLE DE ARÁN
Temporada de invierno - Horario intensivo
Imprescindible coche propio y hablar Francés
Empresa seria - Buena remuneración
900181473 (Raquel)

Las competencias aranesas en estudio

La Val: 2003 con más traspasos

La Comisión Mixta de Traspasos formada por representantes de la Generalitat de Catalunya y del Conselh Generau d'Aran, se han reunido para transferir algunas de las competencias pendientes. En la reunión, presidida por Joseph María Pelegrí, Conseller de Governació i Relacions Institucionals, se ha acordado transferir las competencias en materia de oficialización de símbolos lo cual permite al Conselh dar la etiqueta de "oficial" a aquellos escudos y banderas que los ayuntamientos convengan como representativos de sus municipios así como los propios de todo Aran.

En otro apartado, se aprobó que la gestión del helipuerto de Vielha corra a cargo del ejecutivo aranés. A este respecto Carlos Barrera, Sindic d'Aran, manifestó que no se trata de una cesión de

uso sino de la titularidad de la propiedad y que este es el momento de asumir esta responsabilidad ya que los Pompier han demostrado su capacidad.

Igualmente se ha modificado el convenio de colaboración entre el Departament de Justicia i Interior de la Generalitat y el Conselh Generau d'Aran, de manera que la operatividad de los Pompier no dependerá de Lleida sino que se hará coordinadamente. En este punto Pelegrí quiso aclarar que en Catalunya se trabaja en red lo cual permitirá que los Pompier acudan a zonas que precisen de sus servicios pero que Aran recibirá esa misma ayuda de dotaciones de Bombers procedentes otras zonas catalanas, de ser necesario.

La Comisión Mixta también ha aprobado la creación de comisiones de seguimiento



Reunión de la Comisión Mixta de Traspasos en la Sede del Conselh Generau.

en materia de cultura, educación, agricultura, ganadería y pesca y turismo.

En su intervención Pelegrí quiso resaltar la voluntad firme de los dos gobiernos de colaboración y que el resto de competencias se irán traspasando el próximo año 2003. Aseguró también que la comisión resume las actuaciones como muy positivas a tenor de los acuerdos a los que se ha llegado y aprovechó la ocasión para manifestar su deseo de que, "siga existiendo este clima de diálogo entre ambas instituciones".

Como reflexión sobre esta

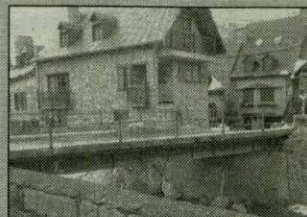
reunión, Carlos Barrera, dijo que esta había sido la primera reunión de la Comisión Mixta y que esta se había celebrado en la Val d'Aran. Anunció ante los medios que los representantes catalanes habían hecho una especial esfuerzo por hablar en un aranés de calidad, lo que, en palabras del propio Barrera, denota un nivel de sensibilidad como nunca antes, ante lo cual quiso expresar públicamente su agradecimiento y reconocimiento. Barrera añadió que las comisiones de seguimiento han sido muy efectivas y que "no hay traspasos cerrados,

todos están vivos".

En esta misma reunión se ratificó la aplicación del nuevo régimen de financiación para Aran que consta de 11'7 millones de euros. Ante la pregunta de los medios sobre las críticas que había recibido esta fórmula de financiación por tener una base reguladora anual inferior a la de Catalunya, el Sindic Barrera afirmó que durante la reunión previa la oposición no se había manifestado en contra y que este acuerdo se aceptó con la aprobación de todos los consellers.

R.F

nuestrosbreves



Puente actual en Arties

El puente de Arties

La empresa Baver 2000 es la encargada de construir el nuevo puente sobre el río Garona en Arties. Esta nueva infraestructura permitirá que pasen dos coches, en lugar de uno sólo por el puente actual, y contará con una zona peatonal cubierta. La obra, que comenzará la próxima primavera, tendrá un coste de 156.626 euros. Se tiene previsto, también, invertir en la mejora de alumbrado en la travesía de Arties.

Gasificar Baqueira

La empresa Neu 1.500 S.L. ha iniciado contactos con REPSOL y su homónima francesa PRIMAGAZ, con objeto de garantizar el suministro de gas natural en la futura zona residencial de la cota 1.500 de Baqueira. Con esta acción se garantizará la canalización del gas en toda Baqueira y las zonas anexas. Neu 1.500 es la promotora de la zona residencial y hotelera que prevé un amplio despliegue de viviendas y hoteles en un futuro próximo.

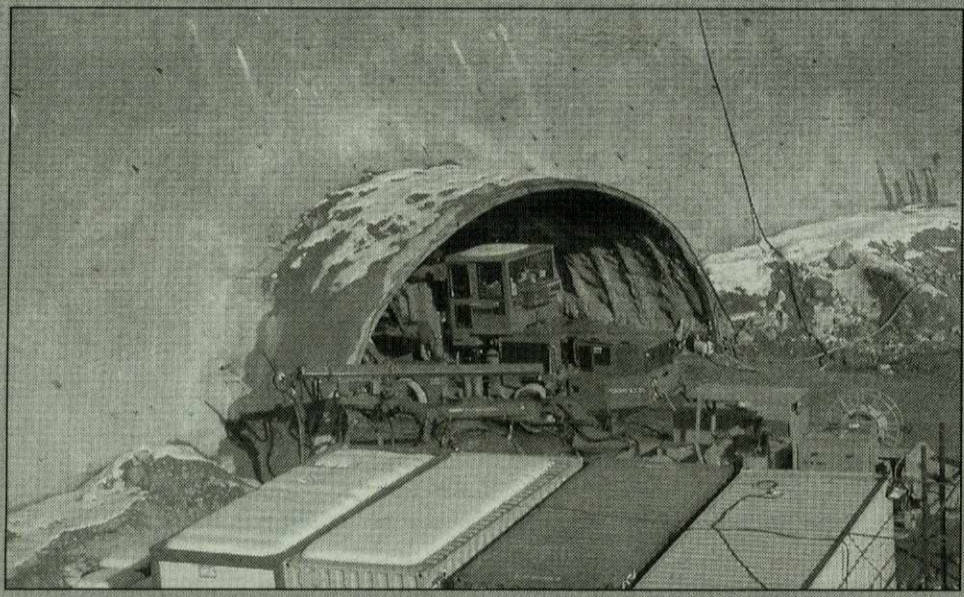
Colapso de los accesos

Los accesos al Pla de Beret sufrieron un importante colapso durante el puente de la Constitución. Los miles de vehículos que accedieron por carretera hacia el parking quedaron colapsados en el trayecto. La ausencia de regulación e información policial en el cruce de Baqueira facilitó que numerosos conductores quedaran atrapados en el trayecto sin solución. Algunos de los afectados manifestaron su descontento ante la ausencia de regulación por parte de los Mossos de Escudra. Las dotaciones de medios, humanos en grandes concentraciones de población como las de esas fechas debían estar previstas.

El túnel mes a mes

Aparcamientos para camiones

Las zonas de estacionamiento para los camiones en las caras norte y sur del túnel ya están listas. A falta de incorporar los semáforos que regularán el paso en ambos sentidos, el Ministerio de Fomento, responsable de estas obras, ha acondicionado los espacios de tal manera que faciliten al máximo las maniobras de los camioneros y cumplan con todas las premisas de seguridad requeridas.



El río a examen

Vigilando el Garona

Preocupación en el seno del Conselh Generau por una posible contaminación del Garona a causa de los trabajos del nuevo túnel. Parece ser que, a raíz de las explosiones, se podrían haber filtrado elementos nocivos en las aguas que provienen del lago Redon. Por este motivo el ejecutivo aranes ha previsto hacer exámenes para evitar que ningún tipo de contaminación.

Flors Bon Nadau
Floretes
Centre Comercial Caprabo
Ctra. França, s/n
25530 VIELHA (Lleida)
Tel. 973 64 23 45 - Fax 973 64 10 10

VAL D'ARAN
Zonerik
LAVADERIA - BUGADERIA
NETEJA EN SEC - PRESSING
LAVANDERIA - TINTORERIA
Abierto todo el año
LABORABLES DE 8 A 8 h. / FESTIVOS DE 9 A 2 h.

Sapporo Cabestany
FELICES FIESTAS
Su Inmobiliaria amiga
Sapporo - Edificio Pradets - Tel. 973 640 891
Telefax: 973 640 376 - 25530 VIELHA
sapporo@interbook.net

Casa "Don Goppetto"
Avda Pas d'Arró, 25 Local 5
25530 VIELHA (Lleida)
Tel: 64 28 90

Habitat Espacis
Asesoría y gestión inmobiliaria
www.habitataran.com
Plaça del Coto Marçó, 3 - 25530 VIELHA (detrás iglesia)
Tels. 973 64 26 25

ARAN SERVICE
SU INMOBILIARIA EN EL VALLE DE ARÁN
SERVICIOS DE LIMPIEZA
973 641 728
C/ Aneto, 6 - 1º 3ª Vielha

MAPFRE
FERNANDO RAMOS
Ctra. De Gausac, 2 Edif. Ctra de la Nau, local 12-B
25530 VIELHA - Tel. i Fax: 973 643 232
e-mail: ramofre@mapfre.com

CORTINES
MAGATZEM Sant Jordi
Diseño y confección
Penedès, 85
Tel. 973 24 99 50
25005 Lleida

magerzine

NÚMERO 1

aranINFORMACIÓN

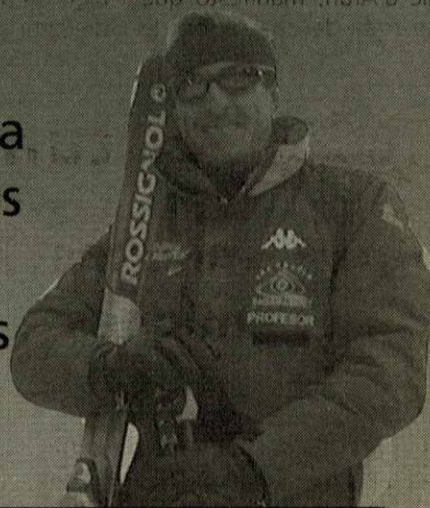


14 ENTREVISTA

EDUARDO PUENTE

"Estamos ofreciendo un amplio abanico de posibilidades"

"La Marxa Beret llega a reunir a más de dos mil practicantes de esquí de fondo"



9 GASTRONOMÍA Cocina aranesa tradicional • **10** OCIO Baqueira Beret: el paraíso de la nieve • **11** ANTIGÜEDADES Piezas de más de 50 años / MOTOR Porsche en la Val • **12** NAVIDAD Los Reyes Magos visitarán la Val d'Aran • **13** PROTECCIÓN SOLAR Protege tu piel del sol



Toda la fuerza de la nieve y el encanto del turismo de interior están esperándote en Aragón. ARAGÓN. Fuerza Interior.

Turismo
de Aragón

4
aragón
Fuerza Interior

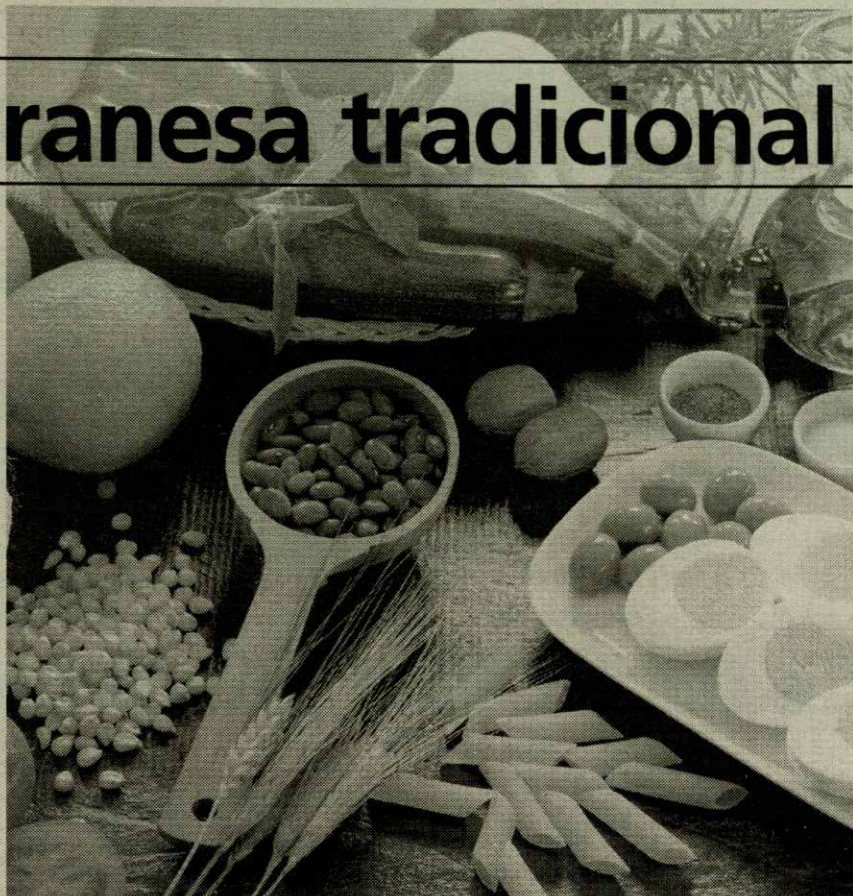
**GOBIERNO
DE ARAGON**

GASTRONOMÍA

Cocina aranesa tradicional

La base de la cocina aranesa es básicamente la misma que tienen otras zonas de montaña. Con los productos de la tierra, la caza y la pesca, se han elaborado succulentos platos sabrosos y energéticos que facilitaban la reanimación de los araneses expuestos a los rigores invernales propios de un medio rural de alta montaña. La orografía y las inclemencias meteorológicas no siempre permitían disponer de todo lo necesario por lo que era importante descubrir fórmulas para conservar los alimentos como los patés elaborados a partir de carne de porcino o de pato.

Algunos de los platos que más se cocinaban y que han llegado hasta nuestros días por su excelente calidad y sabor son el civet de ciervo o conejo que se servía en las fiestas de los pueblos, en Navidades y cuando venía la familia de Francia. El pollo a la coquéla y también relleno, era propio de los días de fiesta o celebraciones especiales. Las patas colgadas o el cordero eran artículos de lujo para los araneses de entonces pero en las fiestas de navidad siempre se cometía algún que otro exceso. La olha aranesa ha pasado a la historia



como el plato emblemático de la Val. No deja de ser un cocido con más o menos semblanzas al resto de cocidos que se preparan en el resto del país, pero con matices propios que lo hacen reconocible y habitualmente demandado.

Sin embargo hablar de la parte tradicional sería quedarnos cortos si nos referimos a la cocina aranesa. Cada vez son más los restauradores

que incorporan nuevos ingredientes y le dan la vuelta a las recetas que siempre se han preparado en la Val d'Aran. La nueva cocina de diseño e internacional combina texturas, sabores y colores para sorprender los paladares de la mano de las nuevas generaciones de cocineros que utilizan la Val d'Aran como rampa de lanzamiento de sus originales creaciones.

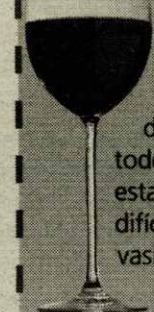
EL PLACER DE COMER



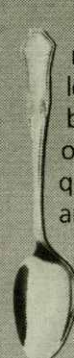
El de Cassis es el licor rey en la Val d'Aran. Preparado con el fruto que lleva el mismo nombre, este licor combinado con cava da como resultado una exótica nota de sabor.



Antiguamente los patés eran una de las mejores fórmulas para conservar carne sin que esta se corrompiera. En la actualidad es todo un símbolo de los productos artesanos de la Val d'Aran, si lleva la etiqueta de Denominación de Origen.



Vin Caud o vino caliente. Uno de los reconfortantes más buscados. Resultado de una mezcla de vino, azúcar, ron y frutas del bosque. Se toma todo el año pero durante estas fiestas no será nada difícil encontrarse con un vasito en las manos. Se toma mientras todavía está caliente.



Comer en un refugio es una excelente forma de combinar gastronomía y ocio. Son muchos los que en esta época del año ofrecen sus servicios con todo tipo de opciones. Incluso se pueden alquilar distintos tipos de transporte para llegar hasta los más alejados.

Imprescindible probar la "Olha Aranesa" especialmente cuando arrecia el frío. Es una sopa a base de verduras, legumbres, pasta y carne que se ha ganado el reconocimiento de los habituales y ocasionales de la Val d'Aran.



AJUNTAMENT
VIELHA-MIJARAN

VOS DESIRE UN BON NADAU E UN ERÓS AN NAU

*E vos convide ara cavaucada de Reis
eth dia 5 de gèr en Vielha.*

OCIO

Baqueira Beret: el paraíso de la nieve

La nieve nos abre
cientos de
oportunidades
para descubrir
paisajes y parajes
de Aran llenos
de encanto. Estas
son nuestras
sugerencias

Con la llegada de la nieve se amplían las alternativas que la montaña ofrece a aquellos que quieran disfrutar de sus encantos también en invierno. Hablar a estas alturas del esquí o el snow resultaría casi cómico a sabiendas de que estas actividades han llegado a todos los rincones del país. Desde el Magazine de Aran Información pretendemos ofrecer otras alternativas en la nieve.

Si nos remontamos al pasado, los primeros instrumentos que el hombre utilizó para caminar por el blanco elemento fueron algo parecido a unas raquetas hechas de tiras de cuero y madera. Estas evolucionaron de forma aerodinámica

hasta ser más grandes y ovaladas, como las que vemos en las películas que toman las expediciones polares como escenario. En Europa fueron olvidadas en beneficio de los esquís pero en los últimos años han experimentado un sensible aumento de seguidores.

El Heliesquí es una actividad catalogada como de riesgo, que lleva a sus practicantes hasta la cima de una montaña en helicóptero y los deja allí para que estos desciendan sobre nieve virgen y fuera de las pistas. Toda una descarga de adrenalina.

Si se opta por algo más relajado las excursiones con perros de trineo son de lo más natural. Los perros de razas nór-

dicas llevan en la sangre tirar de los trineos pues para eso fueron seleccionados durante cientos de años. La alternativa es montarse en un trineo gigante y dejarse llevar o ejercer de "musher" y dirigir uno mismo el tiro.

Otro medio de transporte, aunque no tan clásico, es conducir una moto de nieve. Estas máquinas son artículos de supervivencia en muchas zonas del planeta que viven en medio del hielo y la nieve. En Aran se convierte en una excelente alternativa para descubrir paisajes de forma diferente. Es imprescindible contar con un buen profesional que garantice la seguridad de los clientes y las máquinas.

DISFRUTAR DE LA NIEVE



APRENDER A ESQUIAR. Iniciación y perfeccionamiento para todos los niveles de esquí alpino, de fondo y snow board. Escuela Española de Esquí Baqueira-Beret. Tel. 973.64.51.26. Escuela de Esquí Val d'Aran. Tel. 973.64.60.83

MOTOS DE NIEVE. Excursiones con guía. Recorrido Pla de Beret - Montgarri con la opción de cenar en alguno de los refugios y conducir uno mismo la moto. Se suministran los elementos de seguridad. Motor Adventure. Tel. 606.35.33.82



RAQUETAS DE NIEVE. Diferentes rutas para diferentes niveles en función del manto de nieve y su consistencia. Todas las empresas de aventura del valle hacen cursillos y salidas con o sin guía. Torisme Val d'Aran. Tel. 973.64.06.88



PERROS DE TRINEO. Excursiones en un trineo arrastado por perros con la posibilidad de conducir uno mismo el trineo. Hay paquetes multiactividad que lo combinan con raquetas de nieve. Sr. Clori. Tel. 639.49.45.46 ó Sr. Campos. Tel. 629.35.23.26

HELIESQUÍ. En grupos de cuatro personas más el guía que decide la montaña en función del estado de la nieve y la seguridad. Imprescindible un nivel alto de esquí y buena forma física. Heliswiss Ibérica. Tel. 973.64.57.97



GIL

GIL Y SUBIRA CONSULTING, S.L.

CORREDURIA D'ASSEGURANCES
FISCAL COMPTABLE I LABORAL
GESTIONS ADMINISTRATIVES

AVGDA. ALCALDE CALBETÓ, 2
TELÈFON 973 643 003 - FAX 973 640612
25530 VIELHA

www.aranweb.com/gil - gilsub@interbook.net

COMERCIAL M. Y M.
PROFESIONALES DEL HOGAR

¡NOVEDAD!
HOCO

MOBILIARIO DE COCINA
BAÑOS
REVESTIMIENTO DE SUELOS Y PAREDES
AZULEJOS, GRANITOS Y MÁRMOL
CARPINTERÍA EXTERIOR
MATERIAL DE FONTANERÍA Y CALEFACCIÓN
ALQUILER Y VENTA DE MAQUINARIA INDUSTRIAL Y FERRISTERÍA

LA VENTANA DE P.V.C.

PUERTA, RESISTENTE Y SEGURA
AISLAMIENTO DEL FRÍO Y DEL RUIDO
RESISTENTE A LA LUZ Y AL SOL
GRAN VARIACIÓN DE COLORES
DISEÑO IMPECABLE

Polígono Industrial Mijaran, nave 6, - 25530 - VIELHA (Lleida)
Tel. 973 64 19 68 - Fax 973 64 21 03 - maneromelero@jazzfree.com

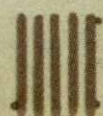


**FONGASCAL
INSTALACIONES**

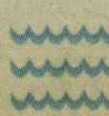


Les desearé Feliz Navidad

Fontanería - Gas - Calefacción
MANTENIMIENTO Y REPARACIÓN



Tel. / Fax 973 640 187
Tel. Ricardo 608 190 624
fongascal@hotmail.com



REFUGI JULI ARNALOT

Excursions tà Montgarri

Carnes a la brasa
C/Dehores, nº 1 25598 Montgarri. Tel. 608 998 436

Bon Nadau
Bar-Restaurant Casa Manolo Mesón Típico
Tel. 973 64 00 37
25538 GAUSAC (Val d'Aran)

Bar-Restaurant
Casa Manolo

**VENDO
CASA ARANESA
Y UNA BORDA
609 369 137**

**ENVÍENOS
SUS SUGERENCIAS**

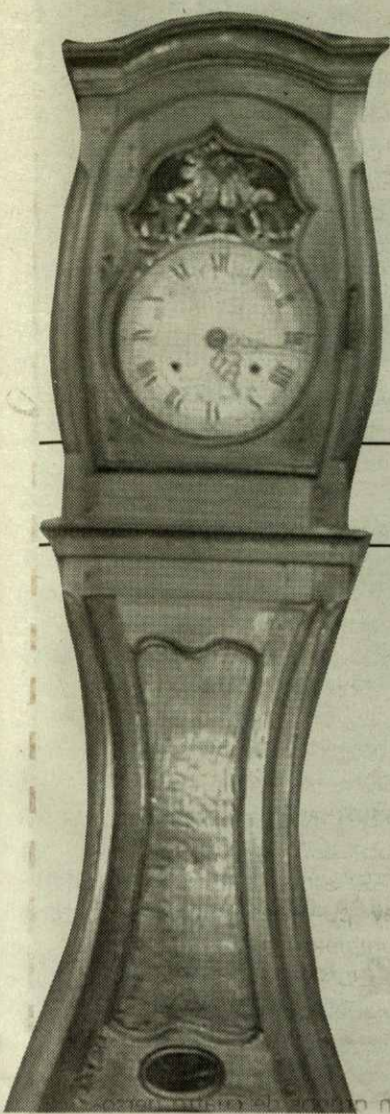
araninformacion@
134comunicacion.com

Revilla, Compañía, NAVIGUL, ARIAS, Ormasa, Hefo, Millaire, MIAU, LA RIBERA, isostar

DISTRIBUCIONES
Hostelería - Alimentación
SOLANO
Avenida Prínceps, 55 • Tel.-Fax: 974 311 231 • 22300 BARBASTRO (Huesca)
http://www.grupo7.com/dolano e-mail: dolano@grupo7.com



Todas las piezas tienen más de cincuenta años. Para poder garantizar este dato, se reúne un comité de selección que analiza cuidadosamente cada objeto y valora su procedencia.



Piezas con más de 50 años

Por octavo año consecutivo la Val d'Aran, concretamente Vielha, es escenario de una de las ferias de antigüedades con más repercusión en España, repitiendo como emplazamiento la Sala Polivalente que, a juicio de los organizadores, es un lugar céntrico y muy acogedor para este acto.

Entre los objetos que se pueden encontrar hallamos muebles rústicos de la zona pirenaica, material de esquí, las clásicas cajas de novia, muebles auxiliares, objetos de colección, maquinarias antiguas y un sinfín de artículos que acaparan las miradas de expertos y profanos.

El hecho de que este encuentro especializado se celebre en las fechas de Navidad es muy interesante desde el punto de vista del turista que visita Aran. No solo ofrece una oportunidad única de disfrutar de una actividad alternativa al clásico apré-esquí. También posibilita que muchos decoren sus segundas residencias en la Val d'Aran con objetos exclusivos de calidad a precios competitivos, o compren ese regalo especial. Este es, sin duda, uno de los factores que han hecho que esta feria se consolide como cita obligada en estos días de fiestas.

R.F

CONSTRUCCIONES

ANPEMA, 2001 S.L.

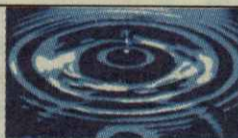
Bon Nadau

Perfecto Brea

Dera Closa, 18
25550 BOSSOST

Tel. 679 439 655
973 647 321

VENTAS
INSTALACION
REPARACION



IGP ARAN

IGNACIO GÓMEZ PÉREZ

S.A.T. Maq. Industrial y
Hostelería

Tel. 647 86 22 12
Bossost 25550
Val d'Aran
igparan@hotmail.com

muebles lemus

TAMARITE DE LITERA



Regalamos esta **moto scooter** eléctrica con la compra de un conjunto de sofás 3 + 2



Muebles Lemus. San Vicente de Paul, 9. 2250 Tamarite de Litera (Huesca)
Tel: 974 42 05 30. Fax: 974 42 06 55



Porsche en Baqueira

Un año más Porsche vuelve a Baqueira Beret. Con motivo del lanzamiento del Porsche Cayenne y en colaboración con Hublot, se organizan en la estación de esquí de Baqueira Beret unas jornadas de prueba de conducción del flamante nuevo todo terreno que culminarán con la celebración del I Trofeo Porsche Cayenne Polo en la Nieve.



Todas aquellas personas que estén interesadas en descubrir una nueva forma de entender el concepto "todo terreno" que Porsche ha creado, podrán inscribirse en las carpetas que se habilitarán en los diferentes hoteles de la zona. la presentación se realizarán entre los meses de febrero y marzo.

Antic Vielha

VIII Feria de Antigüedades, Brocantes y Coleccionismo de Vielha-Mijaran

28 diciembre al 4 de enero
Sala Polivalente de Vielha
de 11 a 21 h

VIII Heira d'Antiquitats, Brocantes e Colleccionisme de Vielha-Mijaran

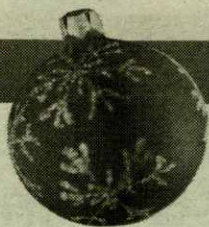
28 deseme al 4 gér
Sala Polivalenta de Vielha
de 11 a 21 h



Tel. 93 828 40 37
www.lobregat.com



NAVIDAD



Las fiestas de navidad culminarán con las cabalgatas de Reyes. Mezcla de ilusión y sentimiento.

Aunque Papa Noël se habrá adelantado con los regalos, seguro que todavía quedan para los reyes.

Los Reyes Magos visitaran la Val d'Aran

Como cada año los Reyes Magos visitarán la Val d'Aran para que niños y no tan niños hagan realidad sus deseos y reciban sus regalos de manos de estos legendarios personajes. Prácticamente todas las poblaciones aranesas van a tener la oportunidad de contar con la presencia de estos esperados visitantes. Desde Les, Bossost, Arties y Salardu, ya se están llevando a cabo los preparativos para recibir a sus majestades, lo cual representa mucho trabajo y esfuerzo. Tomemos el ejemplo de Vielha. La capital aranesa también está ultimando detalles para recibir como se merecen a los Reyes Magos y Joan Casassalles es el encargado de coordinar todo este maremagnum para que los tres protagonistas de oriente no pierdan tiempo y puedan visitar el resto del planeta con sus presentes. "La verdad es que es un poco complicado porque son personajes muy famosos y están muy ocupados pero desde siempre les hemos podido convencer para que, a pesar del frío y la nieve, se queden un poco más y lleven los regalos personalmente a los niños".



También se acercan hasta el Hogar de los Jubilados para dejarles sus respectivos regalos y hacerles un poco de compañía. La cargada agenda de los reyes los lleva después a Gausach donde se reúnen con

los críos y se toman un buen chocolate caliente por eso del frío. Con el mismo pretexto de las bajas temperaturas invitan a los mayores a un "vin caud" (lo que saben estos reyes...). Una vez más templado el cuerpo, irán al Ayuntamiento de Vielha para visitar al

alcalde y los concejales y repasar lo que han hecho durante el año. Si han sido

buenos tendrán regalos y si no se han portado muy bien les darán el carbón hacia la primavera, que en mayo hay elecciones. Después, los reyes Magos dirán su pregón desde el balcón del Ayuntamiento.

Luego viene la tan esperada cabalgata. "Antes venían a caballo pero a ellos les gusta lanzar caramelos y dulces a los que están en las calles y nos dijeron si podíamos prepararles unas carrozas. Así que ahora van en carroza y pueden repartir golosinas a los niños que les esperan impacientes". Nos relata Casassalles.

Por último el plato fuerte llega cuando los Reyes en vivo van hasta las casas de los niños a llevarles sus juguetes. "Es un momento muy especial y vale la pena todo el esfuerzo cuando ves las caras que ponen".

SUS CITAS

EXPOSICIONES:

-Hasta el 4 de enero en la Sala Polivalente de Vielha, VIII Feria de anticuarios, brocantes y coleccionismo de Vielha-Mijaran.
-Exposición de Brujería, objetos insólitos y criaturas fantásticas en la Sala de Actos de Arties. Hasta el 22 de febrero.

ACTOS RELIGIOSOS:

-Todas las iglesias de la Val d'Aran ofrecen la tradicional Misa del Gallo. Cada templo es una bella muestra del románico aranes.
-El día 5 de enero por la tarde los "Corbilhuns" de Les presentan una obra teatral alternativa sobre el nacimiento de Jesús.

CABALGATAS:

-Cada pueblo cuenta con su propio desfile de Reyes Magos que se desplazan en carruajes preparados para la ocasión, que lanzan caramelos y dulces a los que asistan a la cabalgata. Después visitarán a los niños araneses para darles, en persona, sus regalos.

FIN DE AÑO:

-La comisión de fiestas de Bossost organiza un baile de fin de año cuyos beneficios irán destinados a la Asociación Española de Procesiones de Semana Santa. Oficina de Turismo, Tel. 973.64.72.79

-El municipio de Les acoge su tradicional Baile de Cap d'An con música en directo. Ayuntamiento, Tel: 973.64.73.03

aranINFORMACIÓ

Si Vd. desea regalar **aranINFORMACIÓ** a algún familiar o amigo que se encuentre fuera de nuestra zona de distribución gratuita, puede hacerlo mediante una suscripción anual por sólo 24 € (Val d'Aran/España) ó 36 € (resto de Europa) y recibirá en su domicilio un ejemplar mensual, junto con los especiales y suplementos que edite el periódico, durante un año.

Fecha de alta en **aranINFORMACIÓ** a partir del día...
por una suscripción anual al precio de 24€ (Val d'Aran/España) y de 36 € (resto de Europa)

FORMA DE PAGO: ☐ Recibo domiciliado ☐ Transferencia, cheque, etc.

Muy Sres. nuestros: Ruego a ustedes, que en lo sucesivo, y hasta nueva orden, hagan efectivo el recibo que presente la empresa 134 COMUNICACIÓN, S.L. en concepto de pago por las facturas correspondientes a una suscripción anual a **aranINFORMACIÓ**.

Banco Oficina
D.C. Cuenta
D.N.I.

Firma

DATOS DEL DESTINATARIO:

Nombre y Apellidos

Domicilio

Nº Piso Puerta C.P.

Localidad

Provincia

134
COMUNICACIÓN

134 comunicación

Acadèmia Cerbuna, 5.º D.
Tel. 974.313.049 - Fax 974.313.747
22000 Barbañeta (Lleida)

Apertado de correos 161
25536 VIELHA

BOLETÍN DE SUSCRIPCIÓN

PROTECCIÓN SOLAR



Protege tu piel del sol



Para aquellos que practican deportes en la nieve el día idóneo es aquel que combina una buena nevada con un sol espléndido. Pero esta deseada mezcla también tiene sus peligros. Los rayos solares pueden, si no lo prevenimos, dañar nuestra piel de manera relativamente grave.

Para poder disfrutar del sol y la nieve sin tener que preocuparnos, la ciencia médica ha lanzado al mercado una serie de productos que nos protegen de los efectos nocivos del astro rey. Sin la debida protección y tras un tiempo sin broncearnos, la

piel puede comenzar a enrojecerse tras una media hora.

La intensidad de los rayos solares puede variar en función de la altitud, de hecho se incrementa cada 400 metros y la reflexión sobre un determinado elemento. Por ejemplo al reflejarse sobre el agua aumenta un 5 %, si lo hace en la arena 8% pero en la nieve sube hasta un considerable 90 %.

Los productos que encontramos en el mercado se adaptan a nuestras necesidades en función de la actividad que realicemos y la zona del cuerpo que queramos proteger.

LA PIEL EN LA NIEVE



"Fluido Reparador" calma y suaviza la piel además de darle una sensación de alivio y frescor tras una exposición al sol, la nieve, el viento o el frío.



"Tub-e-Stick Combi", práctico sistema 2 en 1 con crema solar en el tubo y una pomada para los labios en la cápsula. Se puede elegir entre cuatro índices de protección distintos y su práctico cordón facilita llevarlo colgado al cuello.

ROCARD

EL PARAÍSO DE LA PRODUCCIÓN
ARTESANAL ESPAÑOLA

AL SERVICIO DE LA CASA, DEL JARDÍN, DE LA DECORACIÓN,
DEL REGALO Y DE LOS RECUERDOS

ABIERTO TODOS LOS DÍAS DE 9 A 20 h.

Ctra. de Francia LES (Val d'Aran) • Tel. 00 34 973 648 053 - Fax: 00 34 973 647 269 • rocard@arrakis.es

LAS MEJORES CHICAS AHORA EN VIELHA

Petit hotel des Arts

Abierto todos los días de 17 a 03 horas. Estamos en C/Palha, 15

www.belnuet.com

U.V CONTROL

Te garantiza
máxima protección
contra los
rayos solares
el viento y el frío



www.jausun.com

JAUSUN IMPORT-EXPORT, S.L.
C/ Jaume I, 2 • 25660 ALCOLETGE - SPAIN -
Tel.-Fax 00 34 973 19 62 77 • 00 34 973 19 62 38

ENTREVISTA



"Nuestra prioridad es seguir enseñando a la gente y que mejoren su técnica"

Eduardo Puente

El director de la Escuela de Esquí de Baqueira Beret reflexiona sobre el pasado, presente y futuro de esta clásica institución aranesa que se ha ido adaptando a las necesidades y exigencias de los esquiadores

La estación invernal de Baqueira-Beret ya está en pleno funcionamiento y es el momento de fijarnos en esos detalles que la convierten en la puntera dentro del esquí en España y los Pirineos. Sin duda alguna la Escuela de Esquí de Baqueira es uno de los argumentos de calidad que ofrece la estación aranesa.

Su Director Técnico, Eduardo Puente, reflexiona sobre el pasado, presente y futuro de esta clásica institución.

Sobre la época de su fundación, Puente recuerda que fue en el año 1965: "El propio Luis Arias se dio cuenta de que era necesario canalizar todo lo que tenía que ver con la enseñanza del esquí. En aquellos momentos se juntaban los jóvenes del valle por su cuenta para ir aprendiendo unos de otros y Luis creo la Escuela para que no se perdiera ese impulso y

poder contagiar a otros".

Las funciones de la Escuela se han ido adaptando a las necesidades y exigencias de los esquiadores pero su espíritu docente no se ha perdido: "Nuestra prioridad es seguir enseñando a la gente y que mejoren su técnica pero también atraer a nuevo público. Creo que ya se ha desmitificado la imagen del esquí como un deporte para unos pocos privilegiados y eso es gracias, en parte, a las escuelas que promocionan este deporte y lo ponen al alcance de todo el mundo".

Hoy por hoy la modalidad del esquí alpino es la que predomina, con diferencia, sobre el resto de disciplinas. Por detrás están, en este orden, el snow, el esquí nórdico o de fondo y el telemark.

Tampoco podemos olvidar que la Escuela de Esquí de Baqueira ofrece cursos a discapacitados físicos y psi-

quicos. "Colaboramos con asociaciones que pretenden normalizar al máximo la vida de estas personas. A principio de temporada hacemos un curso para especializar a nuestro personal y vienen profesores de Estados Unidos que nos enseñan las técnicas y novedades en el campo del esquí según el grado y zona del cuerpo afectada del cursillista", explica Puente.

El futuro de los deportes de invierno es un tema de continuo debate. Desde algunos sectores se avisa de que se ha tocado techo, pero otros son más optimistas. Eduardo Puente es de estos últimos y explica sus argumentos: "Es cierto que en otros países de Europa con más tradición de esquí, este se ha estancado, pero debemos tener en cuenta que, proporcionalmente, aún estamos por debajo de ellos en número de practi-

cantes de deportes de nieve. Si a esto le añadimos los datos que confirman, año tras año, el incremento de esquiadores, lo lógico es pensar que aún estamos creciendo en España".

Otro de los temas que tocamos con Puente es el de la tan cacareada ampliación de la Tuca: "Yo soy del Mig Aran y le tengo mucho cariño a la Tuca. De joven esquiaba allí. Creo que el proyecto sería muy positivo para el medio y bajo Aran por que conseguiría descentralizar Baqueira y beneficiaría económicamente estas zonas.

Otra cosa es la enorme envergadura y el coste porque, de momento, lo que hay montado se debe retirar y hacer una estación moderna con cañones de nieve, remontes en condiciones y unas infraestructuras actuales. Habría que darle un planteamiento

totalmente diferente a lo que fue la Tuca de antes". Este año se ha hecho un especial esfuerzo para variar las actividades y alternativas con el objetivo de atraer a público más heterogéneo hasta la estación de Baqueira-Beret: "Cada semana hay planeadas competiciones de lo más variado. La Marxa Beret llega a reunir a más de dos mil practicantes de esquí de fondo.

Sigue aumentando el número de competiciones de esquí alpino organizadas a nivel regional y local. La carrera de perros de trineo Pirena estará dos días en Beret y también está planeado el Campeonato de España de esta especialidad.

En resumen, estamos ofreciendo un amplio abanico de posibilidades", asegura Eduardo Puente.

RUBÉN FLORES

APRENDE A ESQUIAR CONSEJOS DE UN PROFESIONAL

- 1 Lo principal es asegurarse de tener todo el material y que esté en buenas condiciones. Por material también entendemos la crema de protección solar, gafas, etc.
- 2 Realizar ejercicios de calentamiento y estiramientos antes y después de esquiar.
- 3 Recordar que no estamos sólo en la pista, ir con precaución y respetar las normas de comportamiento que se han repartido por toda la estación.
- 4 De esta manera podremos disfrutar de una buena convivencia practicando nuestro deporte favorito.

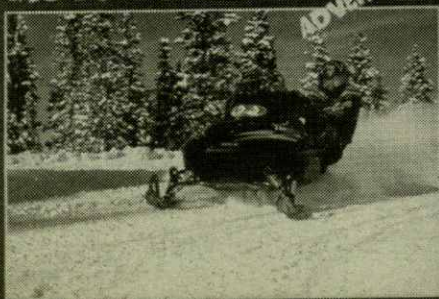
CASA MESTRES RESTAURANT



C/ Generau Prim, nº 3
SALARDU
Tel. 973 64 41 79

DESCUBRE LA VAL D'ARAN Y ALREDEDORES
EN MOTO DE NIEVE Y QUADS

MOTOR SPORT



INFORMACIÓN:
G.S.M. 606 35 33 82
973 64 12 99

*SALIDAS CON GUÍA DÍA Y NOCHE
*PILOTA TU MISMO LAS MOTOS
*INTERCAMBIO PASAJERO PILOTO
*MOTOS BIPLAZA

DESEAMOS ALQUILAR APARTAMENTOS

CON DESTINO A NUESTROS CLIENTES DE PORTUGAL
SEMANA, QUINCENA O TIEMPO A CONVENIR

CONTACTAR: PANEGARA S.A.

TEL: (351) 213832937

FAX (351) 213870744

filomena-3@hotmail.com
dpto.comercial@panegara.pt

Av. Eng. Duarte Pacheco, Torre 2, 8º Sala 7. 1070-102 Lisboa

nuestrosbreves



Pleno de Vielha.

Infracciones urbanísticas

La resolución de perseguir las infracciones urbanísticas desde el inicio de las obras fue uno de los aspectos destacados del último pleno del año del Ayuntamiento de Vielha-Mijaran. En esta misma línea de acción se aprobó el nuevo convenio urbanístico que contempla a los apartahoteles a todos los efectos como viviendas. Asimismo se informó de la ratificación por parte del Ministerio de Fomento de la aportación de 1.050.000 euros en concepto del 1% de las obras que deben revertir en acciones culturales. Esta cantidad representa la mitad del presupuesto del ejecutivo para llevar a cabo el plan de actuación.

Joan Coma presenta el nuevo Plan de Actuaciones e Inversiones para el año 2003

Resumen y valoración del Servici Aranés dera Salut

Se ha presentado el Plan de Actuación y las inversiones del Servici Aranés dera Salut para el año 2003. Tras la reunión que debatió este proyecto, comparecieron ante los medios informativos Carlos Barrera, Sindic d'Aran y Joan Coma, Jefe del Servici Aranés dera Salut. El Sindic, en un resumen de lo que había dado de sí la reunión previa, comentó que el traspaso en materia de sanidad no significa la desvinculación absoluta con Catalunya. **"Se trata de una autogestión, una gestión propia de la Val d'Aran permaneciendo en la red sanitaria catalana"**. Sobre el cometido de la Comisión Técnica de Seguimiento, Barrera indicó que la labor de esta es percibir las posibles carencias para poder renegociar y adoptar medidas de forma rápida. En una valoración de lo que ha sido el primer año desde que el Servici Aranés de la Salut (S.A.S) inició su andadura, se ha valorado especialmente el



Imagen de la reunión que debatió el futuro del servicio sanitario aranés.

hecho de que exista el mismo nivel de calidad y atención al paciente en la Val d'Aran que en el resto de Catalunya, lo que en palabras del Sindic Barrera, significa un gran éxito.

Tras esta comparecen-

cia, tomó la palabra Joan Coma quien hizo un resumen del Plan de Actuación e Inversiones. En esta línea, anunció que, tras la constitución del S.A.S, solo quedan por perfilar los planes directo-

asistenciales. A saber: el incremento del horario de atención y la puesta en marcha de un complejo sistema informático. También se informó sobre la incorporación de nuevo personal para Urgencias.

R.F.

nuestrosbreves

Reunión y primeras cifras desde Torisme

Torisme Val d'Aran celebró con todos sus socios la asamblea anual que sirvió para debatir las acciones previstas en el próximo año 2003. En el orden del día se incluyó la presentación de los presupuestos y la memoria de lo que ha dado de sí el 2002. Una de las conclusiones que se extrajeron fue la necesidad de que Torisme siga trabajando por romper la estacionalidad de la Val d'Aran.

También Manuel español ha hecho públicas las primeras cifras de actividad de la oficina de Turismo de Vielha, que durante esta temporada da información y entrega los paquetes de cursillos de la Estación y de la Escuela Española de Esquí. Las Cifras del 2003 en cuanto a visitantes el incremento ha sido del 40%, hasta los 80.000, y en 2 fines de menas se han vendido 600 paquetes de cursillo.

Aparcar en Naut Aran será más fácil gracias al ayuntamiento

Salardú apuesta por salvar su entorno

El Ayuntamiento de Naut Aran ha comprado dos fincas, una en Salardú y otra en Unha con la finalidad, según su alcalde Víctor León, de preservar el entorno paisajístico. La parcela de Salardú cuenta con un total de 16 fincas rústicas junto con un terreno urbano de 500 metros cuadrados. En dicho espacio el Ayuntamiento pretende construir una biblioteca, habilitar una plaza pública, ampliar a sesenta las actuales plazas de aparcamiento y dar más volumen al cementerio. La propiedad de Unha tiene 10.800 metros cuadrados de los cuales 10.000 son terreno rústico, huertos y terreno urbano. En los restantes 800 metros cuadrados, existen bordas y casas abandonadas

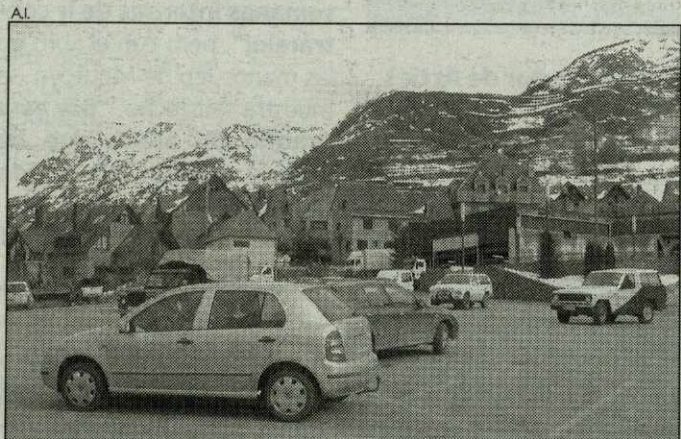


Foto parking.

que el Ayuntamiento prevé habilitar como locales sociales y un posible Museo de la Nieve, extremo que está por confirmar. Junto a este terreno se han adquirido otros 2.000 metros cuadrados que serán adecuados para otras 60 plazas de aparcamiento

en el pueblo de Unha. Se da la circunstancia de que el Ayuntamiento ha tenido que competir con un promotor inmobiliario que pretendía obtener estas propiedades para construir viviendas.

R.F.

PIZZERIA-RESTAURANTE

il casone

Quartier & RETROMUSIC
PEDRALBES

Bon Nadau

Sta. Catalina de Siena. Pedralbes, Barcelona.

SALARDÚ

Val d'Aran

Tel. 973 644 055

El Parador de Arties fue escenario de la presentación del libro que va a arrasar estas próximas fiestas

Aran y Comminges vistos desde el cielo

Nombres como Hillary, Scoot, Nannsen o Redignton han pasado a la historia por sus hazañas y aventuras. Desgraciadamente este tipo de héroes parece que se resisten a nacer esperando tiempos mejores en que el espíritu de aventuras y la sed de nuevos descubrimientos tengan más adeptos, seguidores y reconocimiento. En contra de esta corriente, como surgidos de la nada, llega el matrimonio francés Soulé de Lafont con un libro bajo el brazo. Este libro, su carta de presentación no puede más que dejar atónito a quién tenga la oportunidad de hojearlo. Insólitas fotografías de la Val d'Aran y Comminges a vista de pájaro describiendo desde esta perspectiva los hermosos paisajes que alberga esta privilegiada zona pirenaica.

Si esto les entusiasma, tomen asiento: Marjorie y Eric son los autores de estas fotografías -140 en total- seleccionadas de una colección de dos mil. Pero hay más. Ellos han construido con sus propias manos los dos aviones que pilotan para dar forma a este proyecto. Increíble. ¿Qué puede mover a alguien a hacer algo así? Eric responde. "Cuando vuelo en mi avión las fronteras desaparecen". Toda una declaración de principios. "Este libro nace de la unión de varias pasiones: por los Pirineos, por volar y por la fotografía de natu-



Eric y Marjorie posando para los lectores de Aran Información.

raleza. El libro solo es la consecuencia".

Hay que tener en cuenta la dificultad de lograr este tipo de instantáneas. "El valle es muy profundo y muchas veces el problema es coger una luz óptima. Esto solo lo puedes conseguir durante 30 minutos al día. Lo mismo sucede con la nieve. No es fácil encontrar el punto exacto de luz en el manto blanco de las montañas. Para conseguir las fotografías de la zona de Saboredó y Colomers tuvimos que volar hasta cinco veces por encima de estos puntos".

Otro de los condicionantes,



Durante la presentación oficial en el Parador de Arties.

posiblemente el más temido, es la meteorología. "Dos o tres veces me he perdido en un mar de nubes de

más de 100 kilómetros en el que era imposible saber que es lo que sobrevolábamos". Sin duda pone la piel

de gallina escuchar con sus propias palabras algunas de estas experiencias. "En una ocasión cogimos un viento del norte muy fuerte que nos precipitaba al vacío, al lago de Riberata. El avión descendía sin control a una velocidad de quince metros por segundo. Tuvimos que huir rápido", comentan entre tímidas sonrisas.

Eric lleva más de 25 años pilotando con un total de 1500 horas de vuelo a sus espaldas. Marjorie es la piloto oficial mientras su esposo hace las fotografías. Todo, absolutamente todo, lo han hecho ellos desde la construcción de la nave hasta la entrega de los CDs con las fotografías y los textos a la editorial. Una tarea de artesanía en toda regla.

La huella del hombre se percibe claramente desde el cielo. Tras veinticinco años volando esta zona, Eric y Marjorie destacan que se notan los cambios producidos en el paisaje.

Todo este monumental trabajo ha podido ver la luz gracias a la aportación de Jep de Montoya quien, a pesar de no tener tiempo, recuerda su febril colaboración: "Fueron semanas intensas de ir contrareloj", pero con el libro en las manos Jep de Montoya se muestra satisfecho, "por este granito de arena que he podido aportar. Ha valido la pena".

R.F

nuestrosbreves



El concierto de flauta.

Restauran la iglesia

Con un concurrido acto religioso quedó inaugurada la Iglesia de Sant Martí de Aubert tras las obras de restauración a la que ha sido sometida desde al pasado mes de mayo. El edificio data del románico tardío, posiblemente del siglo XIII o XIV. Parece ser que lo habitaron los monjes de la orden de San Agustín, extremo que no ha sido confirmado. Entre sus joyas resalta la pila bautismal de claro origen románico y las pinturas murales de los siglos XVI-XVII que han sido cuidadosamente restauradas. El acto finalizó con un concierto de flauta travesera. La obra, que ha sido financiada por el Conselh Generau y el Ayuntamiento de Aubert, está valorada en 55.000 euros.

Video conferencia

Carlos Barrera, Síndic d'Aran, y Andreu Enfedaque, Presidente de la Audiencia Provincial, presentaron ante los medios de comunicación el nuevo proyecto de instalar un sistema de video conferencia en Vielha para facilitar la agilidad en el sistema judicial con Lleida. El que al año pasado ya se comenzaron negociaciones con objeto de potenciar el uso del aranés en los juzgados de Vielha ha facilitado la posibilidad de que en un futuro próximo Aran tenga a su disposición este novedoso proyecto que ya funciona en muchos juzgados de Catalunya. Según Barrera, "Es un enorme engorro tener que ir a declarar a Lleida para un juicio y eso resulta en que algunas personas hayan decidido no ejercer su derecho a denunciar por las molestias que supone luego tener que hacer varios viajes que tienen que pagar de su bolsillo". Un dato significativo es que las acciones judiciales en la Val d'Aran han aumentado un 30% en el último año.

EL CHAPAPOTE QUE NOS SALPICA



Rubén Flores de Guirior.

Aran y Galicia mantienen desde hace mucho tiempo una intensa y estrecha relación por lo que no sería de recibo ignorar el desastre que supone el vertido del Prestige. Dada la terrible situación que vive Galicia estas últimas semanas, deberíamos hacer llegar nuestro pésame a todos los gallegos dentro y fuera de la Val, pero eso es, cuando menos, ingenuo no sólo por que la marea negra ha llegado hasta el resto de la cornisa Cantábrica, también por que lo que ha pasado esta vez en las costas encabezadas por Fisterre no deja de ser parte de un problema de mayor envergadura.

Le ruego al lector que disculpe un ataque de "globalitis" y me permita reflexionar sobre la influencia que el "Oro Negro" tiene en todo el sistema.

Como muestra un botón: En el otro extremo del mundo una nación está a punto de ser atacada por cierto sheriff que enarbola la bandera de los derechos humanos como excusa, mientras por sus lares ejercen la pena de muerte como quien se come un bocata. Venezuela a estas horas está en el objetivo de las mentes poderosas y no por las masacres que se suceden de forma ininterrumpida, sino porque es una gran reserva petrolífera. ¿Quiéren más? No hace falta irse tan lejos. Cada día nuestros coches, máquinas quitanieves, cortacésped y otros artefactos con motor, se van comiendo un trocito de la capa de ozono. La consecuencia todos la conocemos. ¿Nos han contado que las alergias están directamente relacionadas con la con-

taminación? ¿Alguien ha osado decir que podríamos estar siendo alterados genéticamente a causa de la polución resultante?

Parece una paradoja pero los vehículos que ofrece el mercado cada día están equipados con más innovaciones que repercuten en una mayor seguridad y confort. Algunos ya llevan un GPS para que no sea necesario leer los letreros de la carretera o el mapa. Sin embargo se siguen moviendo con un motor de explosión concebido en el siglo diecinueve. No cabe duda de que el petróleo es la llave que mueve al mundo, y que los que luchan por tenerla lo hacen a costa de la vida que todavía existe, no sabemos hasta cuando. Por eso, nuestro pésame a Galicia pero también nuestro pésame a nosotros mismos. Que nadie crea que lo del Prestige está muy lejos. Todo es lo mismo.

Francia

La vecina y cercana Francia nos ofrece en sus mercados miles de productos

El Mercado de Saint Gaudens

Los pequeños mercados franceses son una prolongación de los mercadillos españoles que todavía existen en algunas ciudades pequeñas y en las que la afluencia de hortelanos, pequeños artesanos y comerciantes permiten a los conciudadanos adquirir productos habituales y en algunas ocasiones también especiales.

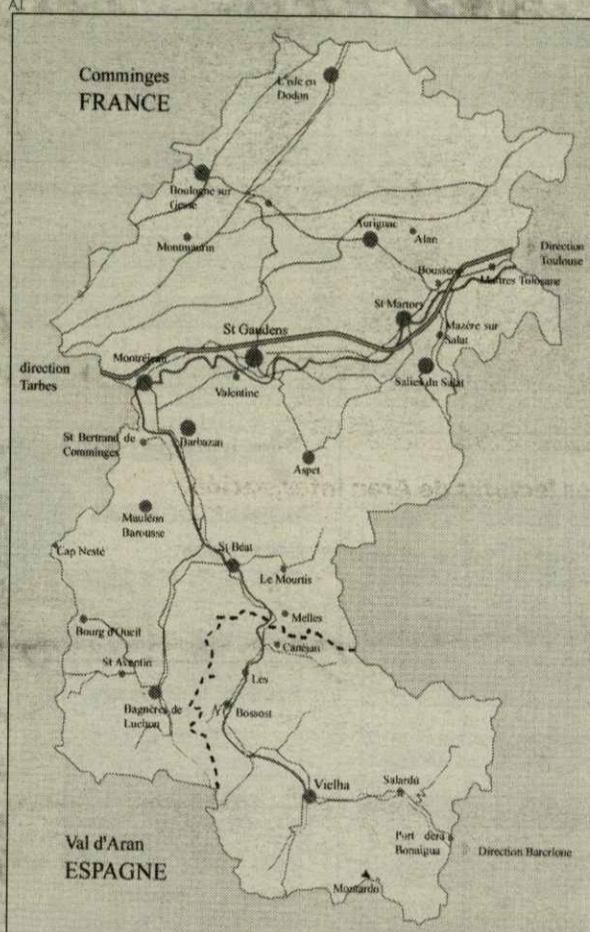
En el sur de Francia esa tradición tiene uno de sus mayores exponentes en el mercado que se celebra en la vecina ciudad de Saint Gaudens los **jueves**, a poco menos de una hora en coche desde Vielha, Saint Gaudens es una importante ciudad de servicios en la que todos los jueves se realiza un importante e interesante mercado. En el Centro de la villa y durante la mañana puede encontrarse productos de granja (derivados de pato, oca, aves de corral, etc.), artesanos del arte, productos alimenticios, ropa y pequeñas delicatessen fruto del trabajo de los artesanos del vecino país.

Mourtis nos permite disfrutar sin aglomeraciones en la modalidad de esquí de fondo, de 45 kilómetros de pistas forestales. La altitud de la estación se encuentra entre los 1.350/1.860 ms. Las pistas de esquí alpino tienen una superficie esquiable de 22 km. Las aglomeraciones las suplen sus arrastres con una capacidad de 13.400 esquiadores/hora. Una pequeña estación, cómoda y familiar, en un paisaje grandioso desde el que pueden descubrirse las principales cimas del Pirineo. El Aneto, el Tuc de L'Escalas. Un inmenso paraíso de cumbres nevadas que nos aportará una visión distinta del Pirineo bajo el prisma de los servicios y la hospitalidad de la vecina Francia.

Información Teléfonos.
Estación: 0561794479
Ayuntamiento de Boutx: 0561794081

Esquí en Le Mourtis

El esquí en Francia cuenta con una gran tradición. Muy cerca de Aran, en dirección a Saint Gaudens, en las inmediaciones de St. Beat, la estación alpina de Le



El mercadillo de Saint Gaudens es un punto de interés a tener en cuenta



Manuel Español firma el compromiso.

Supone la inversión de 95.000 euros

La etapa reina de la Vuelta en Arán

La etapa reina de la Vuelta Ciclista a España tendrá como escenario el Valle de Aran. El sábado 13 de septiembre, la serpiente multicolor con más de 700 periodistas, 285 medios de comunicación llegará al valle para asistir al final de la etapa de 166 kilómetros que transcurre por los míticos puertos de Aspin, Peyresurde y Portillón y finalizar en el Pla de Beret a 1.890 metros. El 14 de septiembre domingo será

Vielha el escenario de la salida de la etapa de 176 kilómetros que llevará la Vuelta a España hasta Andorra. El acuerdo fue firmado hace unos días por Manuel Español y supone una inversión de alrededor de 95.000 euros (16 millones de pesetas). Para el responsable de Turismo de Aran la Vuelta puede ser un elemento importante para la promoción del valle en una época del año de gran interés para el sector.

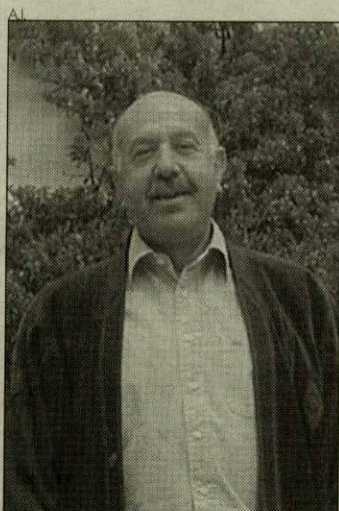
Ayuntamientos de Naut Aran y Vielha

El valle abandona el Parque Nacional

Carlos Barrera, sindic del Val d'Aran anunció en la reunión celebrada por el Patronato del Parque Nacional de Aigüestortes que ésta podría retirar sus fincas de los límites del parque por entender que el patronato que lo gestiona no ha garantizado que dichos terrenos puedan gestionarse desde el Conselh Generau. Esta postura podría estar condicionada por el proyecto de Parque Natural que para el valle esta promoviendo el propio Conselh. Los ayuntamientos de Vielha y de Naut Arán, que son los que

disponen de 6254 hectáreas dentro del Parque Nacional, podrían tratar en los próximos plenos la salida de sus terrenos de dicha zona protegida. Un equipo de juristas dará el encargo de determinar las posibilidades y trámites necesarios para llevar a cabo la segregación.

La noticia ha sorprendido en diversos ambientes sociales del valle dados los beneficios que una figura como la de Parque Nacional aporta frente a la promoción turística. Un elemento diferenciador del que Aran debería -según las



Carlos Barrera, sindic.

mismas fuentes- aprovecharse más.

Para Antonio Serrano, presidente de los hosteleros del Valle, con quien será la junta directiva de la Asociación la que tome una posición al respecto una vez disponga de la información correspondiente.

Aprobada la Ley del Alto Pirineo

El Parlamento de Cataluña aprobó por unanimidad de todos los grupos el proyecto de ley de creación del Instituto de Desarrollo y Promoción del Alto Pirineo y Aran. La jornada, calificada por los asistentes de histórica, reconoce la unidad territorial del Alto Pirineo y pone las bases para el trabajo a favor del progreso social y económico, la protección y mejora del medio ambiente y la calidad de vida de sus habitantes.

ON DEMANDE:

JOURNALISTE
COLLABORATEUR

0034974313049

araninformacion@134comunicacion.com

ALQUILER DE BUNGALOWS
(Tipo apartamento)
y MOBILE HOMES
ABIERTO TODO EL AÑO

Bon nadau

Artigané
camping - bungalows

N-230, Km. 172 PONT D'ARROIS - Val d'Aran
Tel./fax: 973 640 336 - Tel. reservas 93 237 64 23

www.aranweb.com/artigané
newterra@terra.es

PUNTOS DE VENTA
aran
INFORMACIÓN

HUESCA
BARBASTRO
BENABARRE
LLEIDA

- Quiosco Estación Renfe
- Quiosco Estación Autobuses

BARCELONA

- Quiosco Portal del Ángel
- La Oca
- Estación Ferry Transmediterránea

SAINT BERTRAND

- Les Olivetains

LUCHON

- Maison de la Presse

SAINT GAUDENS

- Maison de la Presse

MONTREJEAU

- Maison de la Presse

agenda cultural

avance cultural enero

►► Exposición

Parador de Arties: 28/12/2002 al 25/02/03

"DALÍ - LAS ESCULTURAS 1969-1976"

Hablar de Salvador Dalí es hablar de arte en su concepto más amplio. Para muchos la obra de este genio se circunscribe estrictamente a la pintura pero desde el 28 de diciembre hasta el 25 de febrero el Parador de Arties acoge la exposición titulada "Dalí - Las Esculturas 1969-1976" que da buena muestra del trabajo de este artista en su faceta de escultor una faceta que, por otra parte, ha quedado relegada a un plano casi inexistente y que esta muestra nos da la oportunidad de descubrir.

En la exposición que podremos ver en la Val d'Aran, se muestran una veintena de obras incluyendo, entre otras, el célebre "Cristo de San Juan de la Cruz", el homenaje daliniano al dadaísta Marcel Duchamp "Mujer desnuda subiendo la escalera", que tuvo como modelo a su esposa y musa Gala, y la conocida obra "Carmen", inspirada en la bailaora de flamenco La Chunga.



UBICACIÓN:

Parador de Arties
Arties, (Lleida)
Tel. 973 64 08 01

ORGANIZA:

2049 Obra Contemporánea S.A.
M. Tomás Olábarri, 5
48930 Las Arenas - Vizcaya
Tel. 94 480 46 90
Fax. 94 480 43 73

2049 Obra Contemporánea es el editor en exclusiva mundial de todas las piezas mostradas en esta exposición.

"Mujer desnuda
subiendo
la escalera - Homenaje
a Marcel Duchamp"
Salvador Dalí, 1973

►► Jornada "ORDENACION DEL TERRITORIO"

El próximo 13 de enero en el Hotel Tuca se celebrará una Jornada sobre Ordenación del Territorio que contará entre otros con la presencia de José Antonio Tudela, letrado Mayor de las Cortes de Aragón y Celestí Alamá, Consejero de Turismo del Gobierno de las Islas Baleares.

La Jornada tiene como objetivo presentar las posibilidades que para Aran abre la ordenación del Territorio mediante la experiencia de dos personalidades del mundo legislativo y turístico.

El telefono de contacto para los interesados en asistir es el 649985184.

imagenhistórica



Avenguda pas d'Arró
damb ua des granes
rheuades que se produ-
sissen en Aran. (Collecion
José M^a Solé Monlau-
AIGA)

Fotografía y texto del libro:

COLECCION IMATGES E
REBREMES
VIELHA-MIJARAN

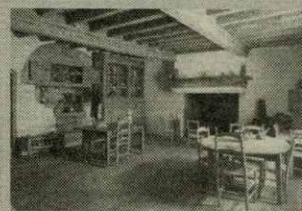


museosparavisitar

El Museo del Valle de Arán fue creado en el año 1983 con el objetivo de trabajar en la investigación, conservación y difusión del patrimonio natural y cultural aranés. Inspirado en la filosofía y en el modelo de los museos denominados ecomuseos, su proyecto propone la creación en el Valle de Arán de una red de lugares de interés patri-

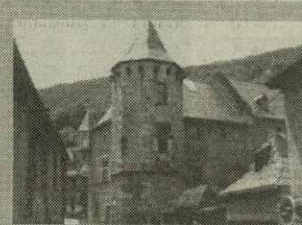
monial. Actualmente, el museo dispone de tres secciones abiertas al público: la torre del general Martinhon en Vielha, la casa Joanchiquet en Vilamòs, y la iglesia de Sant Joan en Arties.

- DÓNDE: C/ Mayor, 26
VIELHA
- Tel. 973 641 815 / e-mail:
museu@aran.org



Casa Joanchiquet

- DÓNDE: Vilamòs.
- INFORMACIÓN: del 16 de septiembre al 14 de junio: únicamente visitas en grupos concertadas telefónicamente (973 641 815).
- HORARIO: del 1 de julio al 30 de septiembre, abierto todos los días, de 11 a 14 h. y de 16 h. a 19 h.



Torre del General Martinhon

- DÓNDE: Vielha.
- HORARIO DE VERANO: de martes a sábado, de 10 a 13 h. y de 17 a 20 h. Domingos, de 10 a 13 h. Lunes y festivos permanecerá cerrado.



Iglesia de Sant Joan de Arties

- HORARIO: abierta al público únicamente cuando se celebran exposiciones temporales.



Museu Eth Corrau de Bagargue

- HORARIO: abierto de julio a octubre: de lunes a domingo de 9 a 13:30 h. y de 15:00 a 20:30 h.)
- TELÉFONO: 973 640 193 (previa petición de hora.)



webs

www.elrincondelvago.com
www.construccion.com
www.elconfidencial.com
www.aran.org
www.aranweb.com
www.stopmultas.com
www.luchon.com
www.stgaudens.com



EXPOSICIÓN El Obispado prohíbe esta exposición en la iglesia de Arties

Un vistazo a los mitos y verdades de la Brujería

Arties es escenario hasta el próximo día 22 de febrero de 2003 de una exposición de brujería, objetos insólitos y criaturas fantásticas, procedentes de la colección privada de un tal Sr. Alessandro, nacido en 1888 y de origen italiano el cual se encargó de reunir estas piezas extrañas y de escribir un diario en el que relataba sus experiencias con los personajes que conocía en su continua búsqueda. La muestra está dividida en seis temas presentados por seis personajes extraídos de dicho diario. El primero está dedicado al oficio del vendedor ambulante de reliquias y objetos extraños, quien se dedicaba a engañar a las gentes supersticiosas y cuyos principales clientes eran los hechiceros y el clero. La segunda parte la protagoniza La Castigliana, una mujer de gran belleza y arquetipo de la bruja encantadora, experta en pocimas para diversos objetivos. Eleanor es la tercera protagonista y evoca a la hada madrina que colecciona ninfas y duendes del bosque. El cuarto argumento de la exposición es el señor Andreu, estudioso de los demonios, quien asegura que el Diablo es algo que todos llevamos dentro y ridiculiza las imágenes visuales que se hacían de él. El señuelo del sexo está encarnado por Gena que utiliza sus artes para promover el desenfreno sensual. Por último aparece una ex-monja, Rosemarie, quien colecciona instrumentos de tortura como forma de expiación de una culpa que, según se asegura en la exposición, le pertenecía a la iglesia. Quizás sea por la estrecha vinculación que brujería e iglesia han mantenido siempre, que la exposición, que debería llevarse a cabo en la iglesia de Sant Joan de Arties, fue prohibida por el Obispado de Urgell a expensas de la Confederación Episcopal Española. Recordemos que esta iglesia es habitualmente sala de exposiciones de diversos temas sociales y culturales. La postura oficial del Obispado es que este tipo de muestras pueden ser de tendencia inmoral y, por lo tanto, un templo religioso no es lugar adecuado para ellas. A pesar de que el contrato estaba firmado hace más de un año la empresa responsable de esta exposición itinerante ha tenido que improvisar en la sala de



Los organizadores de esta polémica exposición.



Los objetos que se muestran sorprenden a los visitantes.

actos de Arties su muestra. Borja Reh y Marco Alviani se muestran indignados por lo que ellos califican como "censura". **"Lo que más nos irritó fue que habíamos descargado el trailer de 16 metros con todas las piezas y justo en ese momento vino un representante de la iglesia y nos prohibió montarlo todo"**, afirman los responsables de la exposición. Con un retraso de tres semanas, pero con la ayuda de Conselh y el Alcalde de Arties consiguieron, a marchas

forzadas, organizar todo el material para exponerlo. La parte final de la colección repasa los diferentes instrumentos de tortura que, precisamente la iglesia, utilizaba para erradicar la brujería. Sobresalen de manera especial la guillotina, el potro de tortura, las sillas con estacas y otros artefactos que sorprenden por su crueldad en manos de quienes decían ser los enviados de Dios.

editorialeditoriau

Decisiones importantes

Verdaderamente el invierno es especial en Arán. De repente todo abunda. Las noticias, por ejemplo, se multiplican al igual que los visitantes. La nieve este año también ha sido puntual a su cita y los esquiadores –por miles– intentan disfrutar de ella.

Pero los grandes temas de Arán siguen vigentes y avanzando, incluso algunas de las decisiones de las últimas semanas como la posible retirada del Parque Nacional de Aigüestortes en beneficio del proyecto del Parque Natural para Aran pueden abrir un encendido debate interno sobre el que ya circulan algunas inquietudes y sobre el que el sector turístico tendrá que pronunciarse.

Por otro lado el invierno ha vuelto a plantear las deficiencias en las comunicaciones internas del Valle. Mientras el Ministerio de Fomento que construye el nuevo túnel, se ve empujado por los alcaldes de la ruta entre Vielha y Lérida para mejorarla y ampliarla su capacidad, la solución a las comunicaciones internas no acaba de llegar y algunos de los turistas que nos visitan se desesperan en los atascos de la nieve. Ante esta perspectiva, un grupo de empresarios proponen en círculos privados que se estudie la viabilidad de un tren interior al estilo de los principales centros de esquí suizos. Ideas que sin duda deben servir a las administraciones correspondientes para estudiarlas y comprobar su viabilidad no solo económica, sino social.

Decissions importantes

Verdaderament er iuèrn ei especiau en Arán. De còp tot abonde. Es notícies, per exemple, se múltipliquen tant madeish qu'es visitants. Era nhèu enguan tanben a vengut tara ora e es esquiaires 'per mils- sajen disfrutar des rheuades. Mès es grani tèmes d'Arán seguissen actuaus e auançant, inclòs bères des decissions des darrères setmanes coma era possible retirada deth Parc Nacionau d'Aigüestòrtres en benefici deth projècte deth Parc Naturau entà Aran, pòden daurir un debat intèrn sus eth que ja se botgen quauques expectacions e sus eth qu'eth sector toristic aurà de parlar.

D'un aute biais, er iuèrn a tornat a plantejar es deficiències comunicacions intèrnes dera Val. Entot qu'eth Ministèri de Foment constròis eth nau túnel, se ve possat pes alcaldes dera rota entre Vielha e Lhèida entà milhorar-la e ampliar era sua capacitat, era solocion as comunicacions intèrnes non acabe d'arriar e quauqu,uns des toristes que mos visiten se desesperèn enes boçalhs dera nhèu. Deuant aguesta perspectiua, un grop d'empresaris propausen en cercles privats que s'estudigue era viabilitat d'un trèn interior ar estil des principaus centres d'esquí soïssi. Idies que tanplan an de servir as administracions corresponents entà estudiar-les e comprobar era sua viabilitat non sonque economica, senon tanben sociaua.



P. Industrial "Valle del Cinca" - Tel. 974 312 812
Paseo del Coso, 39 - Tel. 974 31 02 24
22300 BARBASTRO



Audi A3 TDI 110 CV 5p Año 2000



VW Golf 1.6 5p Año 98



Audi A4 Avant TDI 110 CV Año 98



Mitsubishi Space Star DI-D 100 CV "Km 0"



Seat León TDI 90 cv "Km 0"



Audi A4 1.8 Quattro Año 97



Audi A4 TDI 110 CV Quattro Año 97



Audi TT Año 99

Automóviles Tonés

