



47

GÉR - HEREUER  
ENERO - FEBRERO DE 2006

PERIÓDICO INDEPENDIENTE DE LA VAL D'ARAN

Aran

INFORMACIÓN

1€

Famosos

La Familia  
Real volvió  
a esquiar en  
las pistas de  
Baqueira

Página 9

ES NECESARIO ABRIR UN DEBATE PARA BUSCAR FÓRMULAS PARA FRENAR LA SITUACIÓN

# Descenso de la ocupación hotelera en el mes de enero

La ocupación hotelera en enero fue del 72%, un 4,5% inferior a la registrada en las mismas fechas de 2005. Una de las causas de este descenso fue la menor ocupación registrada durante la semana de Reyes, en que el descenso porcentual respecto a 2005 fue del ocho por ciento, según Manolo Español, responsable de Torisme Val d'Aran. Baqueira Beret también ha notado un descenso en la venta

de forfaits durante las vacaciones navideñas, principalmente en la segunda semana. La nota positiva ha sido la circulación fluida entre Vielha y Baqueira gracias al trabajo de los Mossos d'Esquadra.

Estas cifras hacen necesario abrir un debate para analizar las causas de ese descenso de ocupación y buscar fórmulas para intentar frenar la situación.

Página 5



## La Marcha Beret vuelve a ser un éxito de participación



La Marcha Beret ha vuelto a ser un éxito de participación, con miles de fondistas en la línea de salida dispuestos a competir en la mejor carrera de esquí de fondo de cuantas se celebran en nuestro país, y una de las más importantes de Europa. Además, es una buena piedra de toque para algunos de los fondistas que en breve participarán en los Juegos Olímpicos de Turín.

SÓLO SE REALIZAN PEQUEÑAS OBRAS Y SE ABRIRÁ EN EL 2007

Página 2

## Paralizadas las obras del nuevo túnel de Vielha

Las obras del nuevo túnel de Vielha no acabarán antes de finales del próximo 2007. Así lo confirmó el subdelegado del Gobierno en Lleida, José Ángel Flores, hace unos días aprovechando una visita a la Val d'Aran. Esta nueva fecha de apertura de la nueva galería supone un retraso de casi dos años respecto a la anunciada al principio de las obras, a principios de 2002, y se debe a la tramitación del proyecto modificado de la obra, que se debe realizar desde el Ministerio de Fomento.



### OTROS TEMAS

**3** El Conselh Generau d'Aran aprueba sus presupuestos**7** Salardú acogerá la próxima edición del festival Pyrene**16** El Tour llegará por primera vez a una estación española

- Alquiler de esquís, botas, palos, cascos, snowblade...
- Taller especializado de esquí y snowboard.
- Guardaesquí por días, semanas, temporada...
- Botas a medida.
- Guantes, gorros, forros polares, descansos y complementos
- Prensa y librería.

TANAU.es

Ctra. Beret s/n Urb. Tanau 25598 Baqueira tlf: 973645154-973644448 info@tanavesports.com

Las obras del nuevo túnel de Vielha no acabarán antes de finales de 2007, según confirmó el subdelegado del Gobierno en Lleida, José Ángel Flores. Esta nueva fecha de apertura supone un retraso de casi dos años respecto a la que se anunció al inicio de las obras, a principios de 2002.



Las obras del túnel Juan Carlos I se han ralentizado bastante dado que no se ha tramitado el proyecto modificado.

EL SUBDELEGADO DEL GOBIERNO EN LLEIDA CONFIRMÓ EN VIELHA EL RETRASO EN LA APERTURA DE LA NUEVA GALERÍA

## El nuevo túnel, a finales de 2007

Las obras del nuevo túnel de Vielha no acabarán antes de finales del próximo año 2007, tal y como ya habían apuntado fuentes de la empresa constructora. Así lo confirmó el subdelegado del Gobierno en Lleida, José Ángel Flores, durante su visita a la Val d'Aran hace unos días. Esta nueva fecha de apertura de la galería supone un retraso de casi dos años respecto a la que se anunció al inicio de las obras, que preveía que el túnel Juan Carlos I estaría abierto al tráfico rodado a finales de 2005.

La demora se debe a la tramitación del proyecto modificado de la obra, que se debe

realizar desde el Ministerio de Fomento y que todavía no tiene una fecha de entrega. Dicho proyecto afecta a aspectos relacionados con la seguridad del nuevo túnel y hasta que no se entregue no podrán avanzar las obras al ritmo previsto.

Por ejemplo, uno de los aspectos que recoge el proyecto modificado hace referencia a cómo se deben construir las doce galerías que, cada cuatrocientos metros, unirán el túnel viejo con el nuevo. Así, en general, el proyecto modificado recoge todas las medidas de seguridad que se deben acometer en la galería.

La última fecha de apertura del túnel, que se había

mantenido desde el Ministerio de Fomento era la primavera de este año, aunque ya desde antes de navidades se podía percibir una disminución en la actividad de la obra. Fuentes de la empresa explicaron que después de fiestas sólo podría trabajar un pequeño grupo de personas en la infraestructura, ya que sin la redacción del proyecto modificado no se puede avanzar en los trabajos que quedan pendientes por ahora.

En concreto, algunos de los trabajos que todavía se pueden ir adelantando, ya que no se ven afectados por el proyecto modificado, son el edificio de control situado en la boca norte y otras actuaciones en el

interior de la galería.

### "UNA OBRA NECESARIA"

Hace unos días en una visita a la Val d'Aran, el subdelegado del Gobierno en Lleida, José Ángel Flores reconoció que "la obra del túnel nuevo es muy necesaria para la Val d'Aran" y confirmó que "los trabajos se han retrasado y muy probablemente no podrán acabar antes de finales de 2007".

Flores aseguró que "estamos conversando con el Ministerio de Fomento para que nos mantenga al día del estado de los trabajos, aunque recibimos poca información".

Por su parte, el síndic

d'Aran, Carlos Barrera, denunció el retraso de las obras y, sobre todo, la falta de información. "Ni el Ministerio de Fomento como el Departament de Política Territorial i Obres Públiques de la Generalitat han mantenido informado al Conselh Generau d'Aran acerca de este tema, a pesar de que es una de las obras más importantes del Ministerio en Cataluña", criticó.

Además, Barrera insistió en la necesidad de esta infraestructura. "El túnel viejo está al límite del nivel de tráfico que puede soportar", aseguró el síndic d'Aran.

Cabe recordar que un informe del Real Automóvil Club de

Cataluña (RACC) ha calificado el túnel de Vielha como uno de los más peligrosos de toda Europa.

Otro de los políticos locales que se ha manifestado en referencia a este tema es el alcalde de Vielha, Joan Riu, como responsable político del municipio en el que se construye el túnel. Según Riu, "es inconcebible" que las obras sufran un retraso de tantos meses y, al igual que el Síndic, criticó que tiene solicitada una entrevista con el secretario de Estado de Infraestructuras, Víctor Morlan, aunque todavía ninguno de los dos ha recibido una respuesta.

MARTA SERRET

99.3

LA VAL D'ARÁN  
FM

PUNTO



RADIO

LA RADIO INDEPENDIENTE

www.puntoradio.com

PARA 2006 HA SUFRIDO UN INCREMENTO DEL 15% RESPECTO AL PASADO EJERCICIO, CON 24,8 MILLONES DE EUROS

# Presupuestos del Conselh

El Conselh Generau d'Aran ha incrementado su presupuesto para 2006 un 15% con respecto al año pasado, con lo que sus cuentas ascienden a 24,8 millones de euros. Además, teniendo en cuenta organismos autónomos como Torisme Val d'Aran o Aran Salut, la cifra global asciende a más de 47,7 millones de euros.

Entre las inversiones previstas destacan las destinadas a la red de caminos y carreteras, con 665.000 euros, que se emplearán a rehabilitar pistas forestales y señalizar las vías.

El Parque de Visualización de Fauna Autóctona de Bossòst y los refugios de montaña se llevan otros 546.000 euros. Precisamente, en el parque de fauna se está redactando ahora el proyecto ejecutivo de la obra interior, una vez que ya se ha acabado la construcción del cierre perimetral.

La tercera partida inversora más importante en el presupuesto para este año es la construcción de un nuevo edificio dedicado a los servicios sociosanitarios, que estará ubicado junto al actual hospital y que costará 540.000 euros.

La partida de inversiones recoge también los 350.000 euros para comprar el matadero de Vielha, en el que se construirá un edificio que acogerá

MARTA SERRET



El Conselh Generau d'Aran aprobó sus presupuestos hace unos días.

los servicios de medio ambiente. Otro proyecto es la urbanización de la plaza situada delante de la sede del Conselh Generau d'Aran en Vielha, al que se destinan 120.000 euros.

La conservación del patrimonio tiene una partida de 272.479 euros, para ejecutar el proyecto Interreg de caminos de arte románico. La mina Victòria de Arres recibe una dotación de 120.000 euros.

A la recogida y la gestión de los residuos se destinan 212.000 euros. En esa partida se incluyen las necesarias para comprar los terrenos para la planta de transferencia de residuos, acondicionar puntos de recogida, así como mejorar los vertederos de Bossòst y Gessa.

## ARAN SALUT

Además de las cifras del

Conselh, el pleno daprobó los presupuestos de los organismos autónomos, entre los que destaca, por su elevada cifra, el de Aran Salut, que supera los 11 millones de euros. La partida de inversiones de este organismo, de 1,8 millones, prevé adquirir un TAC y realizar mejoras informáticas, entre otras. En los presupuestos del transporte de emergencias sanitarias (TESVA) destaca la construcción de una

nave y la compra de una ambulancia, con 170.000 euros.

Por lo que respecta a Torisme Val d'Aran, en su presupuesto se ha tenido en cuenta la preparación del final de etapa del Tour de Francia, por lo que su presupuesto para este año supera el medio millón de euros.

MARTA SERRET

## lasopiniones

### "LA POLÍTICA SOCIAL TIENE PRIORIDAD"

El Síndic d'Aran, **Carlos Barrera**, destacó que "hemos priorizado las políticas sociales" y aseguró que "el nivel de bienestar en el Aran comparado con otras zonas se encuentra en la media alta".

### "FALTA INVERSIÓN EN BIBLIOTECAS"

El portavoz de Unitat d'Aran, **Paco Boya**, criticó que "no refleja lo que nosotros consideramos más importante, como la inversión en bibliotecas" y pidió "un debate más profundo para la acción social". Además, tanto UA como PRAG denunciaron el endeudamiento del Conselh y el hecho de que no se les consultara para redactar los presupuestos.

**En Vielha**  
**SE VENDE HOTEL**  
Construcción típica aranesa.  
14 habitaciones.  
94 491 26 81

**La pasión azul**  
**ERA ESCOLA**  
BAQUEIRA - BERET  
Esquí alpino · Snowboard · Esquí nórdico · Telemark

Tel. 902 218 228 Fax: 973 64 60 62 \* www.eraescola.com \* info@eraescola.com

**Coquette... moi?**  
LENCERIA · CORSETERIA  
HOMBRE · MUJER  
**PILAR PALACIN**  
AVDA. PAS D'ARRO, 11 · VIELHA  
Tel./Fax 973 64 08 72

**glass**  
Edificio Blurrà. Betren Tel. de reservas: 605 45 24 25

## otrasnoticias



La ganadería, a debate en la Val d'Aran.

## A DEBATE EN UNAS JORNADAS

## Ganadería de alta montaña

El Conselh Generau d'Aran organizó el 24 y el 25 de enero dos jornadas sobre ganadería de alta montaña.

La primera trató la sostenibilidad en una mesa redonda que contó con la presencia de Carlos Ferrer, Ricardo Revilla y Federico Fillat, que hablaron de la evolución de

la gestión de los pastos y de las consecuencias de haber centrado la agricultura y la ganadería en la intensificación y no en la extensificación.

En la segunda jornada estuvieron Alberto Navarro y José Luis García Chapullé.

A.I.

## YA HA ELEGIDO SU LOGOTIPO

## Asociación de Comerciantes

La asociación de comerciantes del Aran ya ha elegido un logotipo que la ilustre. Bajo el lema 'Comèr d'Aran', puede verse ya en varias calles de las localidades aranesas y en las tiendas de los asociados.

La agrupación de comerciantes ya ha superado la veintena de socios, y sigue aumentando. Su presidente, Àlex Navarro, explica que por ahora todavía se está dando a conocer entre los comercios de la Val d'Aran.



Nuevo logotipo.

La entidad tiene previsto realizar varias acciones de promoción del comercio del valle como complemento a la oferta turística y deportiva.

M.S.

## PREVÉ ABRIR UNA SEDE EN 2007

## Cruz Roja en la Val d'Aran

Cruz Roja plantea abrir su primera sede en el Aran, que en principio se ubicaría en Vielha. El presidente de la organización en Lleida, Mariano Gomà, explicó que sólo se trata de un proyecto para 2007, aunque ya ha tenido una primera conver-

sación con el Ajuntament. "Lo primero es conseguir un local, y después buscaremos a una persona que gestione la delegación y a una asamblea local", afirmó. Para conseguir la oficina "debemos llamar a la puerta de la administración".

HA PASADO DEL 13,91% EN FEBRERO DE 2005 AL 17,71%

## Aumenta la población inmigrante en la Val d'Aran

Los datos del censo de población de la Val d'Aran en enero revelan un importante aumento de la población inmigrante, que ha pasado de ser del 13,91% en febrero del año pasado al 17,71% este año. Estas cifras suponen situarse muy por encima de la media catalana, que es alrededor del 12%, según explicó la secretaria de Immigració de la Generalitat de Catalunya, Adela Ros, en su primera visita al Aran, que tuvo lugar el pasado 20 de enero.

En el caso de la capital, Vielha, esta situación es aún más exagerada, ya que el porcentaje de población extranjera es del 21,07%, lo que supone un aumento de cuatro puntos respecto a las cifras de hace un año.

A pesar de esta elevada proporción, la capital aranesa no es la población de la Val con más inmigrantes censados por habitante, sino que este lugar lo ocupa Les, en el Baish Aran, que tiene un 21,95% de extranjeros. Esta situación ha variado considerablemente en un año, ya que en febrero de 2005 la proporción era del 15,19%.

Otros de los municipios con más inmigración son Bossòst, con un 16,25%; Vilamòs, con un 14,52%; y Naut Aran, con un 10,46%. En comparación con el año pasado, en ninguna población ha disminuido la proporción de inmigrantes salvo en Bausen, a pesar de que es poco



Adela Ros, secretaria de Immigració, dio los datos actualizados del censo aranes.

representativo porque el año pasado vivían tres inmigrantes de la Unión Europea que ya se han trasladado este año, por lo que la población ha vuelto al 0% de inmigrantes. El único núcleo que comparte esta situación es Canejan, y ambos están en el Baish Aran.

Por procedencias, el país que aporta más inmigrantes es Rumanía, con 388 habitantes censados. Le siguen Marruecos, con 205 censados, Argelia, con 198, Colombia, con 119, Francia, con 99, Bolivia, con 94,

Ecuador, con 86, Argentina, con 85, Portugal, con 67, e Italia, con 37.

En cifras globales de población, la Val d'Aran ha pasado en un año de tener 8.461 a contar con 9.655 habitantes.

El Conselh Generau d'Aran está llevando a cabo el plan de cohesión social, que inició en 2005 y que tendrá continuidad en 2006, con la intención de fomentar la integración de los inmigrantes de la Val.

La secretaria de Immigració de la Generalitat de Catalunya,

Adela Ros, afirmó que lo más probable es que para este año se duplique la subvención que el Govern concede al Conselh para este plan, y que pueda llegar a los 63.000 euros que ha solicitado la institución aranesa.

Ros alabó la "capacidad de reacción" del Aran ante la variación de su estructura social, ya que los inmigrantes han llegado en sólo dos o tres años y el gobierno aranes ya ha impulsado un plan para facilitar su integración.

M.S.

## LA COMISARÍA AMPLIA SUS SERVICIOS

## Permisos de trabajo en Les

El nuevo servicio de renovación de permisos de trabajo y residencia para extranjeros que entró en funcionamiento en la comisaría de Les el pasado 26 de enero atenderá a una media de entre 3.000 y 4.000 inmigrantes cada año, según los primeros cálculos de la subdelegación del Gobierno facilitados por el subdelegado en Lleida José Ángel Flores.

Cabe destacar que esta cifra corresponde no sólo a los inmigrantes de la Val d'Aran, sino también a toda su área de influencia. En toda la demarcación de Lleida el año pasado se expedieron 26.370 tarjetas, más de 2.000 más que las tramitadas en el año 2004.

La de Les es la primera comisaría que ofrece este servicio fuera de Lleida capital, acer-

cando el servicio a los inmigrantes no comunitarios que hasta ahora debían desplazarse a la capital de la demarcación para poder realizar estas gestiones.

El subdelegado del Gobierno en Lleida, José Ángel Flores, explicó que "también estamos negociando con La Seu d'Urgell porque otras comarcas de montaña tengan el mismo servicio", ya que el objetivo es aprovechar las prestaciones de la informática para descentralizar la administración.

Por su parte, el alcalde de Les, Emilio Medan, destacó la importancia del trabajo que el Conselh Generau d'Aran está realizando con los inmigrantes, y recordó el plan de cohesión social que se ha puesto en marcha en el Aran para fomentar la integración de los extranjeros.



La comisaría de Les ha ampliado sus servicios.

El Síndic, Carlos Barrera, destacó el aumento de inmigrantes en el valle en tan sólo tres años, "a pesar de que por su situación geográfica podía parecer que no vendrían aquí",

y la atribuyó a la gran oferta de puestos de trabajo que hay en el Aran, básicamente en los sectores de la construcción y la hostelería.

M.S.

LA GENERALITAT APORTA 1,7 MILLONES DE EUROS A ARAN SALUT

# El Serviç Aranés dera Salut aprueba sus inversiones

La última asamblea celebrada por el Serviç Aranés dera Salut aprobó el plan de actuaciones para este año 2006. Además, fue el marco para firmar el convenio con el Departament de Salut de la Generalitat de Catalunya, según el cual el gobierno catalán cede 1,7 millones de euros a la sanidad aranesa para realizar inversiones.

Entre los proyectos para este año destaca la reforma de la residencia antigua de Vielha, que permitirá crear una planta sociosanitaria, a la que se destinan 683.000 euros, de los que unos 250.000 procederán directamente de la Generalitat y se destinarán a construir la planta.

Su función será atender a los enfermos de larga estancia, con dolencias crónicas o terminales, para conseguir su máxima comodidad ya la de sus familiares. A pesar de hacerla en la residencia, la planta no será sólo para gente mayor.

## ADQUISICIÓN DE UN TAC

El gerente de Aran Salut, Francesc Fernández, destacó también los 375.000 euros para la compra e instalación de un TAC, que exigirá reformar el entorno de radiología, además de la informatización del laboratorio y de los Servicios Sociaux. Para adecuarse a la normativa, el Hospital de Vielha deberá modificar también las instalaciones de oxígeno y gases, reforma que conlleva un coste de 301.300 euros.

Los 1,7 millones que reci-



En la asamblea de Aran Salut se firmó el convenio con la Generalitat.

**En 2004, hubo 13.944 asistencias en urgencias y 1.264 fueron hospitalizadas**

be la Val d'Aran con el convenio firmado con la Generalitat se reparten en tres años, aunque el Serviç Aranés dera Salut los invierte todos en 2006 gracias a una operación de crédito.

Otras de las actuaciones previstas serán la adecuación de los espacios de urgencias y radiología, con 250.000 euros, y las obras para una nueva nave de TESVA y la adquisición de material de electromedicina, con 100.200 euros.

En la asamblea se presentó también la memoria del primer año de Aran Salut, 2004 -los datos de 2005 serán presentados en breve-. Respecto a 2004, Fernández señaló que las actuaciones variaron poco con respecto al 2003, en el que aún no se habían transferido las competencias.

En 2004 hubo 13.944 asis-

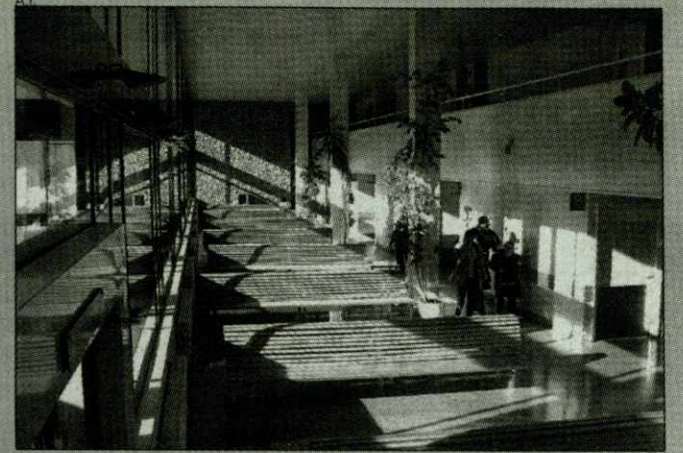
tencias en urgencias y 1.264 personas fueron hospitalizadas. En el área materno infantil se atendieron 114 partos, de los que 35 fueron cesáreas.

En cuanto a la procedencia de las visitas de consultas externas, un 60% fueron de la Val d'Aran, un 20,5% de la Ribagorza, un 6,5 de Huesca y un 3,5 de los dos Pallars.

Por lo que se refiere a la atención social, se respondió a 712 problemáticas, la mayoría de drogodependencias y problemas sociales, y se realizaron 14.655 asistencias domiciliarias.

M.SERRET

## otrasnoticias



La situación del hospital preocupa Paco Boya.

BOYA PIDE QUE SE EVITE LA SITUACIÓN

## UA critica la fuga de médicos

El portavoz de Unitat d'Aran en el Conselh, Paco Boya, ha criticado la marcha de profesionales del Hospital Generau de Vielha. Según Boya, el Conselh y el Serviç Aranés dera Salut no realizan los esfuerzos suficientes para conseguir que los médicos y enfermeras se queden en el hospital. "Para los pacientes es importante conocer a los médicos y tener confianza con ellos", aseguró Boya.

Concretamente, los dos últimos profesionales en abandonar su plaza han sido un cirujano y un anestesista, mientras que los dos primeros fueron ginecólogos.

Con la marcha de los dos últimos facultativos, Unitat d'Aran ha reiterado su petición de que los responsables del centro hospitalario "hagan lo posible para evitar la fuga de profesionales".

Por otra parte, el portavoz de Unitat d'Aran ha criticado también que el Conselh no haya solicitado que la unidad móvil de resonancia magnética que la Generalitat ha puesto a disposición de algunas comarcas de montaña pase por el Aran. "Con esto ahorraría que los ciudadanos del valle tengan que desplazarse a Lleida para hacer esta prueba", aseguró.

El director del Serviç Aranés dera Salut, Francesc Fernández, señaló que "es algo normal y lógico" y que los responsables del hospital se ocupan de reorganizar el servicio para que los usuarios no se vean perjudicados por la marcha de médicos. Fernández aseguró que "los nuevos profesionales que entran también pueden hacer propuestas que sirvan para mejorar el servicio".

M.S.

PRESENTADO EL PROYECTO DE REAPERTURA DE LA TUCA

## Más de 425 hectáreas de dominio esquiable

La empresa que ha presentado el proyecto de reapertura de la estación de esquí de la Tuca propone crear una infraestructura con un dominio esquiable de 425 hectáreas al completar las cuatro fases en que se plantea, aunque la primera, que en principio debería empezar en 2007, se queda sólo en 12 hectáreas de pistas. Al acabar esta primera fase la estación podrá asumir un máximo de 5.000 esquiadores en días de saturación, siendo la cifra óptima 3.400. El presupuesto para esta etapa es de 30 millones

de euros, y se cubriría con la concesión urbanística que prevé construir 560 viviendas nuevas.

El proyecto completo plantea crear dos telecabinas con salida desde la zona residencial y 11 remontes. Si se lleva a cabo, la Tuca tendría 35 kilómetros de pistas y espacios especializados en slalom, esquí nórdico y snowboard. La zona central de la estación sería la cota 1.700 y la altura máxima serían los 2.500 metros de Malh Blanc. En caso de avería del telecable se ha diseñado también

una ruta de salida, aunque las fases posteriores plantean accesos alternativos desde el túnel de Vielha y desde Escunhau.

El anteproyecto plantea también construir una universidad especializada en temas deportivos para mantener el atractivo de la zona durante todo el año. Aparte de los terrenos del Plan Parcial 1 de Betren, el anteproyecto plantea urbanizar también la zona de la gravera, que precisamente albergaría la universidad, y construir un paseo fluvial.

M.SERRET

BAQUEIRA VENDIÓ MENOS FORFAITS EN NAVIDADES

## La ocupación hotelera descendió en enero

La ocupación hotelera de la Val d'Aran durante el pasado mes de enero fue del 72%, un 4,5 por ciento inferior a la registrada en las mismas fechas de 2005, según los datos facilitados por el responsable de Torisme Val d'Aran, Manolo Español. En su opinión, "en las cifras se acusa el descenso de la primera semana, en que había mucha nieve y Reyes cayó en fin de semana".

Sin embargo, la ocupación hotelera durante las vacaciones Navideñas fue muy similar al año anterior, a pesar de que la coincidencia del día de Reyes con un viernes y, por lo tanto, con un puente, provocó

un descenso durante la segunda semana de las vacaciones de Navidad. En concreto, el descenso fue de ocho puntos porcentuales respecto a 2005.

Así, la primera semana de 2005 la ocupación hotelera fue de un 88 por ciento aproximadamente, mientras que este año se ha quedado en un 80,48 por ciento. Sin embargo, durante la primera semana de las vacaciones, la que va de Navidad a Fin de Año, la ocupación hotelera fue similar al año pasado, y se situó en un 84,28 por ciento.

En cifras absolutas, estos porcentajes suponen una media de 6.400 pernoctaciones diarias sólo en los hoteles, aun-

que teniendo en cuenta toda la oferta, el volumen podría llegar al doble.

## MENOS FORFAITS

La estación de esquí de Baqueira Beret vendió durante las dos semanas de navidades más de 110.000 forfaits, una cifra inferior a la temporada 2004-2005 pero que resulta satisfactoria para los responsables de la estación. Fuentes de la estación explicaron que el año pasado se vendieron más forfaits pero que también había hecho muy buen tiempo.

A.I.

## VAL D'ARAN

## Oposición a liberar de osos en el Pirineo

El Síndic d'Aran, Carlos Barrera, ha reiterado su oposición a la liberación de nuevos ejemplares de oso en el Pirineo, un proyecto del Gobierno francés. Según Barrera, este proyecto debería ir acompañado de un plan de ayudas rápido y eficaz para los ganaderos "para evitar que la reintroducción no suponga la desaparición del sector".

Barrera explicó que "hasta ahora sólo se han aplicado en el Aran medidas de indemnización para los ganaderos que han perdido animales por la reintroducción", y propone "ayudar con mejoras en las explotaciones a través de créditos blandos, promover la agrupación de ganaderos y subvencionar los costes salariales de los pastores". Además, Barrera pidió que antes que nada "deberían actualizarse las subvenciones al coste real del ganado, ya que por ejemplo aquí hay la oveja aranesa que es una raza reconocida y en peligro de extinción, cuyo proceso de cría resulta más caro que el de otras especies".

El Síndic denunció también que ninguna administración ha consultado a los directamente afectados por la reintroducción del oso y explicó que se está realizando un recuento en las bordas aranesas para conocer las pérdidas de ganado que han provocado los ataques del plantigrado.

EL ALCALDE DE LA CAPITAL ARANESA AFIRMA QUE QUEDAN 2.000 VIVIENDAS POR CONSTRUIR

## Vielha tiene terreno urbanizable

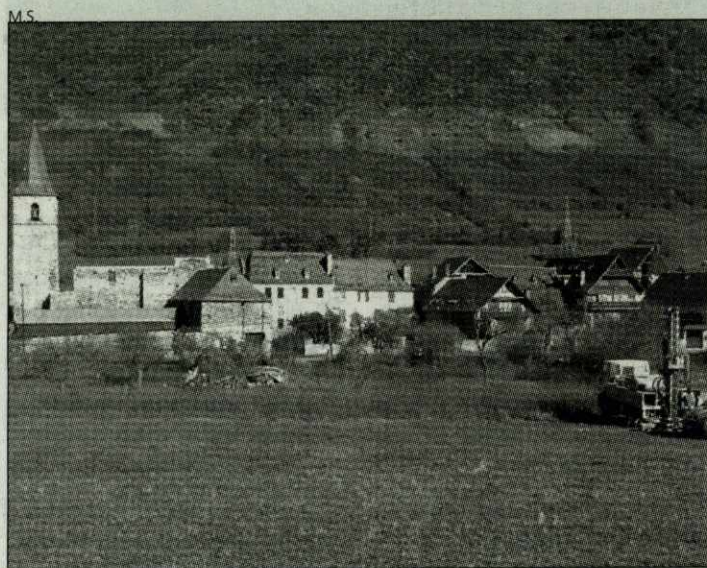
El Colegio de Arquitectos de Lleida presentó un estudio que indicaba que Vielha había agotado su terreno urbanizable, lo que provocó la respuesta del alcalde, Joan Riu, que explicó que en el municipio quedan todavía 2.000 viviendas por construir según todos los planes parciales y unidades de actuación aprobados. "Se trata de terrenos en los que ya se puede empezar a construir", dijo.

La capital tiene pendientes dos planes parciales importantes, uno es el de los cuarteles y el otro el de Anglades, en el que los propietarios ya han solicitado al Ajuntament que realice el proyecto de urbanización. En este plan, que afecta a la zona del campo de fútbol, se podrán construir 252 viviendas. Con esta urbanización se ganarán 70 pisos de protección oficial y se creará un nuevo campo de fútbol en condiciones, ya que el actual no es propiedad del Ajuntament. El consistorio también tiene previsto crear un nuevo acceso a Gausac.

El plan parcial más importante que está gestionando actualmente Vielha es el que de la Tuca, en el que el anteproyecto presentado prevé construir más de 560 pisos, de los que 112 serían de protección oficial. Otros núcleos agregados tienen también planes aprobados, como Pont d'Arros, Escunhau y Casarilh, Gausac y Vilac.



Uno de los planes parciales es el de Anglades, que afecta al campo de fútbol.



En Betrán también está el proyecto de la Tuca.

de aparcamiento de la capital aranesa e incluya la creación de plazas al descubierto en las condiciones de adjudicación.

El plan parcial que establece cómo se debe urbanizar esta zona, de 25.000 metros cuadrados, fue redactado y aprobado en 2002 y no incluye el aparcamiento, algo que ahora el Ajuntament ha visto que es muy necesario. "Durante todo este tiempo se han utilizado los solares vacíos del entorno de los cuarteles como aparcamiento y resultan muy útiles en temporada turística", aseguró el alcalde.

Otra de las exigencias que el consistorio quiere plantear son los beneficios de la urbanización que quedará. La ley establece un 10%, aunque Riu explica que "en la zona de equipamientos hemos proyectado un palacio de congresos con un presupuesto aproximado de 7 millones de euros, por lo que necesitaremos más ingresos".

En total, el plan parcial afecta a una zona de 25.000 metros cuadrados, de los que 3.025 son urbanizables, 3.025 serán una plaza pública, 3.099 albergarán la zona de equipamientos, 1.550 se convertirán en zona verde y 1.681 serán el paseo fluvial. La zona urbanizable tiene uso residencial, comercial y hotelero, siendo la edificabilidad máxima de 14.055 metros cuadrados.

M.S.

En Gausac está aprobada la construcción de 60 viviendas, una obra que podría empezar en breve. En el caso de Vilac, se ha aprobado otro plan que contempla ensanchar considerablemente la zona urbana de la localidad.

Riu se mostró molesto por la afirmación de que Vielha no tiene terreno, ya que asegura que "provoca un incremento en el precio del terreno, que ya está por las nubes, y no interesa al consistorio ni a los vecinos".

En el caso de los cuarteles, el Ajuntament de Vielha ha solicitado al Ministerio de Interior que cuando se subaste el recinto tenga en cuenta la necesidad

### otrasnoticias

REFORMA POR UN IMPORTE DE 114.000 EUROS

## Les licita las obras de la calle Sant Martín

El Ayuntamiento de Les ha licitado por 114.000 euros las obras de reforma de la calle Sant Martín. La longitud de esta calle obliga a realizar las obras por fases, en concreto en tres, por lo que de cara al año que viene se abordará sólo la primera, unos 200 metros. El tramo a reformar pertenece a la parte central, la más deteriorada. Las obras consistirán en poner nuevos servicios, cubrir las líneas eléctricas y colocar un nuevo alumbrado, además de pavimentar de nuevo la vía.

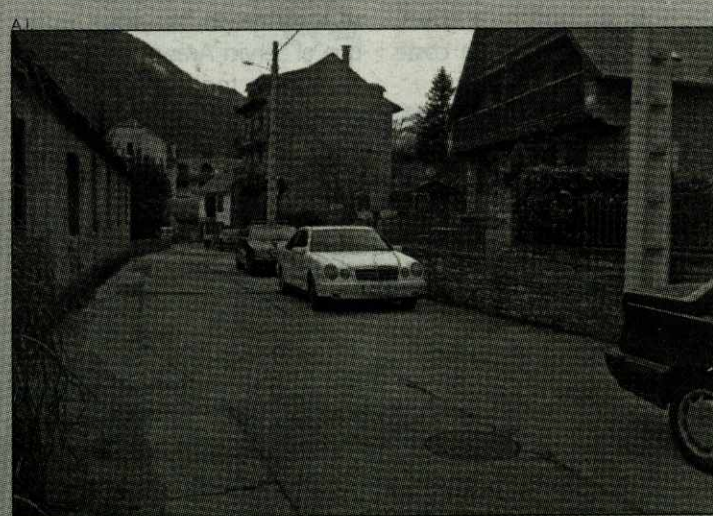
Por otra parte, el Conselh Generau d'Aran ha organizado un nuevo cursillo en Les destinado a inmigrantes para fomentar y facilitar su integración en la sociedad aranesa. El

cursillo, de 30 horas de duración, empezó a mediodía de enero y tiene lugar todos los martes. El objetivo de estas sesiones es proporcionar a los asistentes los conocimientos necesarios para desenvolverse con normalidad en la vida cotidiana en una sociedad nueva.

El curso se enmarca en el plan de cohesión social del Conselh, un proyecto según el cual ya se inició un cursillo en Vielha también para inmigrantes. Sin embargo, la diferencia radica en el hecho de que el curso de Vielha pretende formar mediadores que sean el puente entre la administración y los inmigrantes, mientras que el de Les está pensado directamente para

proporcionar los conocimientos a los asistentes.

A.I.



Les acoge un curso para inmigrantes. Arriba, la calle Sant Martín.



DONANTES DE SANGRE  
ARAGÓN

976 306 767



El Señor  
MANOLO  
MOLA TARRAU

que moric cristianament eth dia 22  
de Gèr ara edat de 87 ans auent  
recebut es Sants Sacraments e era  
Benediccion Apostolica.

E.C.S.

Era sua hemna Amalia; hilhes,  
Manuela e Mª José; hilhs politics,  
Joan e Antonio; germana, Generosa,  
nebots e tota era auta familia  
vos prèguen ua oracion per etern  
descans dera sua ànima.

BAGERGUE, 2006

EL AJUNTAMENT DE NAUT ARAN CONSTRUIRÀ UN APARCAMIENTO SUBTERRÀNEO

# Salardú acogerá la próxima edición del festival Pyrene

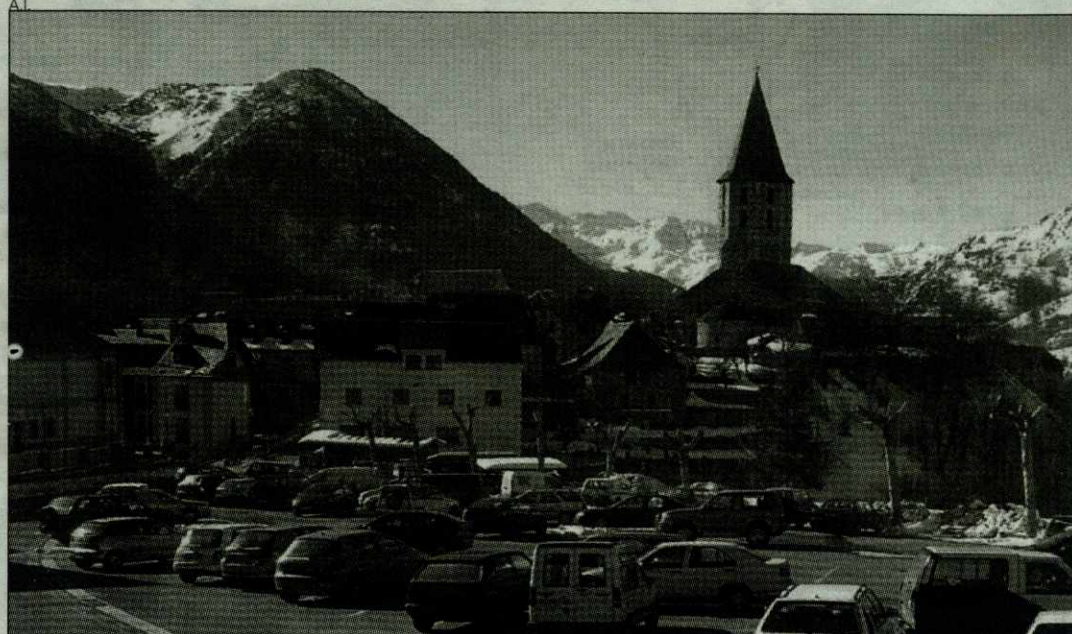
Salardú será el escenario de la próxima edición del festival Pyrene, que se ha celebrado durante los últimos cinco años y que este verano tendrá lugar del 21 al 23 de julio.

La fiesta se basa en actuaciones musicales de prestigio y en una feria de productos relacionados con los Pirineos. El alcalde de Naut Aran, Víctor León, ha explicado que ha empezado a negociar con particulares para alquilar terrenos para cubrir las necesidades del certamen.

Uno de los problemas a considerar es el del aparcamiento, ya que debe tenerse en cuenta que es un momento de temporada alta y que, además, se celebrará sólo una semana después del paso del Tour por la Val d'Aran.

Los grupos musicales que acudirán son todavía una incógnita, ya que aún no se ha hecho la presentación oficial. El objetivo de la feria es dar a conocer las culturas pirenaicas en todas sus vertientes.

Precisamente para combatir la falta de aparcamientos en Salardú, el Ajuntament



Salardú sustituirá este aparcamiento por uno subterráneo.

ha empezado los trámites para recalificar el solar que ahora se utiliza como aparcamiento principal, ubicado junto a la salida hacia Unha y Bagergue. El proyecto del consistorio es construir un aparcamiento subterráneo de dos plantas.

Esto permitirá duplicar el número de plazas, hasta 164. Además, con la supresión del aparcamiento en superficie, en ese lugar se podrá crear una

nueva plaza pública.

El alcalde del municipio de Naut Aran, Víctor León, ha afirmado que por ahora se ha redactado únicamente el anteproyecto de esta obra, y que cuando se hayan realizado los trámites de la recalificación se podrá empezar a redactar el proyecto definitivo.

La fecha de inicio de las obras no se ha confirmado todavía, aunque la intención es

que no sea antes del año 2007.

Otro factor que ha tenido en cuenta el consistorio es que durante las obras se perderá la zona más importante de parking de la localidad, por lo que se intentará que se construya el aparcamiento nuevo lo más rápido posible. "Utilizaremos módulos prefabricados para acelerar las obras al máximo", ha manifestado Víctor León.

M.S.

## Ignacio Martínez, doce años en Aran

Ignacio Martínez abrió su primer restaurante en Arties, la Sal Gorda, hace ya 12 años como negocio familiar. Desde entonces, tras asociarse con Pedro Roviro, gestiona cinco restaurantes más. La particularidad es que todos ellos están especializados en un tipo de comida concreto.

P: ¿Qué es lo que distingue sus restaurantes de la abundante oferta que hay en el valle?

R: Tienen en común la calidad del producto y del servicio, además de que elegimos locales que resulten atractivos para los clientes y que conserven la estética tradicional. Además, todos son diferentes entre sí, ya que buscamos la variedad en la oferta y la especialización de cada restaurante en un producto concreto.

P: ¿Cuál es el tipo de cocina de cada uno?

R: Cuando abrimos la Sal Gorda en 1995 basamos la oferta en pescado fresco de San Sebastián. A los cuatro años abrimos con Pedro Rovi-

rosa la Sidrería Iñaki, un local grande y con un aire más desenfadado que tiene la oferta típica de ensalada, tortilla de bacalao y carne a la brasa. El Toffanetti, a base de pizzas y pastas, abrió en 2001 y ha atraído a público muy variado, porque el menú cuesta unos 15 euros. Las dos adquisiciones del 2005 fueron el Montagut, de cocina típica pirenaica, y el Asador Iñaki, con un horno de leña impresionante que ofrece todo tipo de asados. Aprovechando este horno, en febrero abrirá la Arrocería Iñaki, la primera del valle, que tendrá 12 variedades de arroz y cuyo comedor estará en la segunda planta del asador.

P: ¿Cuáles son las dificultades de gestionar tantos restaurantes?

R: Sobre todo está la de personal, ya que son más de 50 empleados, aunque somos una sociedad de dos amigos y nos entendemos perfectamente. Además, interpretamos nuestro equipo de profe-



PUBLIREPORTAJE



sionales casi como una escuela taller, es decir, van rotando de un restaurante a otro y así conocen todas las especialidades.

P: ¿Tenéis pensado de abrir más restaurantes?

R: Estamos estudiando ofertas de locales, y si alguna nos satisface seguiremos creciendo.

P: ¿Serían en Arties como hasta ahora?

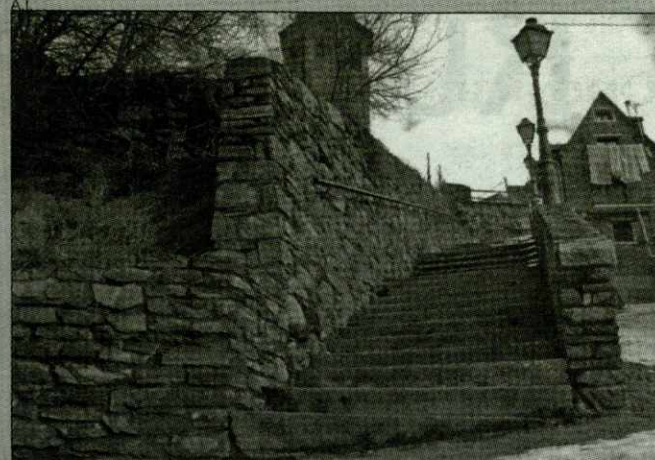
R: En Arties tenemos todos los locales muy cerca y está bien, aunque si la oferta son

en otros pueblos también iríamos, sin salir nunca del valle.

P: ¿Cómo llega un cocinero originario de Andalucía hasta el Aran?

R: Mi mujer y yo somos esquadores, y al llegar aquí nos cegó el valle. Había estado trabajando en varios puntos de España y del extranjero, incluso en varios restaurantes de América como jefe de cocina, y al final desde Madrid vinimos a Arties para abrir la Sal Gorda.

otrasnoticias



Escaleras de la Mordèra, en Aubert.

EN MONTCORBAU Y MONT

## Aubert proyecta varias mejoras

La Entidad Municipal Descentralizada de Aubert, en Vielha, ha adjudicado por 28.000 euros la mejora de las escaleras de la Mordèra, que permiten acceder desde la carretera hasta la iglesia de la localidad y que son muy utilizadas por los vecinos.

Las obras previstas consistirán en sustituir los viejos pedregales, que están muy deteriorados, por placas de granito, más seguras y resistentes al hielo y al frío.

MONTCORBAU Y MONT

La misma entidad tiene previsto también mejorar la calle Sant Esteve de Montcor-

bau, aprovechando una subvención del Pla Únic d'Obres i Serveis de la Generalitat de Catalunya, y realizar obras en el local social de Mont. Estas dos localidades pertenecen también a la EMD de Aubert.

En el caso de Mont, las obras a realizar son unos nuevos baños en el exterior del casal social. El alcalde de la entidad, Leopoldo Bonillo, explicó que ya tiene unos en el interior, pero que se encuentran en el segundo piso y resulta poco práctico acceder a ellos los días en que el local está lleno de gente.

A.I.

SE HA AGOTADO EN CUATRO MESES

## No queda caviar de Les a la venta

La piscifactoría de Les ya ha vendido prácticamente todo el caviar que había producido para esta temporada, en total 150 kilos. El responsable de la empresa, Jesús Gómez, explicó que "empezamos a comercializarlo por primera vez hace unos cuatro meses y ya casi no nos queda nada, sólo algunas latas en stock que reservamos para pedidos pequeños, básicamente del Aran".

Gómez se mostró muy satisfecho con esta primera campaña, ya que "teníamos incertidumbre acerca de si sería bien aceptado un producto que se asocia más a otras zonas". Un punto a favor de este caviar es el precio, que a pesar de ser elevado resulta entre un 25 y un 30% más barato que el



Latas de caviar de Les.

de otras marcas. Una lata de 50 gramos de la piscifactoría de Les se vende entre 75 y 80 euros, y como máximo en algunas tiendas puede llegar a 90.

En esta primera campaña, el caviar aranés ha viajado a Madrid, Barcelona, Valencia, Tarragona y Girona, además del Aran. En estos lugares lo han adquirido tiendas de delicatessen y restaurantes.

A.I.

# Ruta gastronómica N-230





**Repostería Artesanal de la Ribagorza**

PUENTE DE MONTAÑANA  
TEL. 974 542 132



**CASA PASE**  
**TURISMO RURAL**  
Habitaciones con baño completo, calefacción, hilo musical y T.V. Restaurante, Cocina Tradicional.  
C/ IGLESIA, 29 TELFN. y FAX: 974 542 112 - 22583 SOPEIRA - HUESCA

**PANADERIA RESTAURANTE CAFETERIA**



**COCODRILO**

Ctra. Valle de Arán, N. 230, km. 89/900  
Tel. 974 54 22 57 - Fax 974 54 22 96  
22584 PUENTE DE MONTAÑANA (Huesca)

**BAR RESTAURANTE FONDA TORRENTE**

Menú diari • Servei de carta (cap de setmana)  
C/ Nou, 7-9 • Tel. 973 760 230 • 25120 ALFARRÀS (Lleida)



**Hostal Restaurant Condés de Ribagorza**

Aprovecha tu jornada de ski, domingos: servicio de comedor hasta las 19:30 horas (Menú y carta)

tel: 974 542194 - 22584 PUENTE DE MONTAÑANA (Huesca)

**BAR RINCÓN DE JOSEFA**

TAPAS VARIADAS - BOCADILLOS - PLATOS COMBINADOS

¡No deje de parar usted!

Avda. Lleida, 25 • Tel. 973 760 658 • 25120 ALFARRÀS (Lleida)



## ESQUÍ



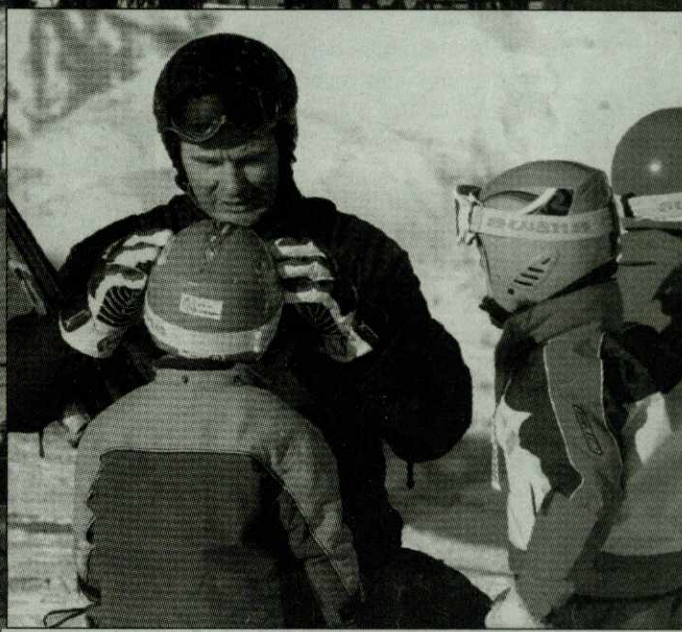
La infanta Doña Cristina, acompañada de sus hijos mayores.



Los Duques de Lugo no faltaron este año a la cita con la nieve en Baqueira.



Mar Flores, acompañada por su marido e hijo.



Iñaki Urgandarín ultima la equipación de sus hijos.



Froilán, preparado para esquiar.



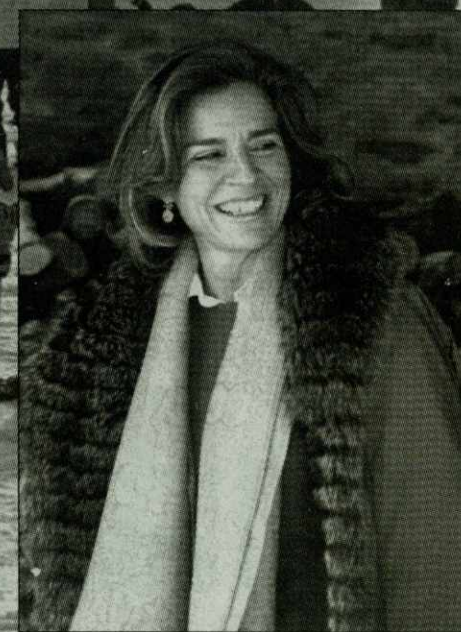
Emilio Aragón.



Mónica Pont.



José María Aznar.



Ana Botella.

# los famosos en Baqueira Beret

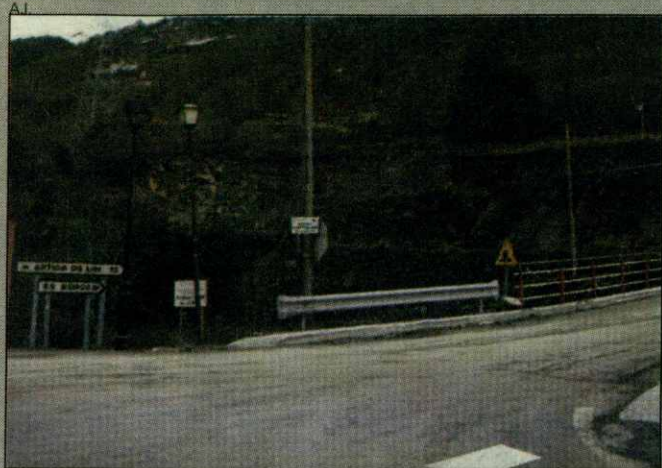
**S**on muchas las caras conocidas que han visitado durante las últimas semanas la Val d'Aran, dispuestos a disfrutar de las excelentes condiciones que ofrece la estación de Baqueira Beret.

Los Duques de Palma, la infanta Doña Cristina e Iñaki Urgandarín acompañados de sus cuatro hijos no han querido perderse su habitual cita con la nieve y hace unos días han repetido la visita que ya hicieron durante las pasadas fiestas navideñas. En esta oca-

sión, junto a los Duques de Palma también se han desplazado a la Val d'Aran los Duques de Lugo, la infanta Doña Cristina y Jaime de Marichalar que, acompañados de sus vástagos, se deslizaron por las pistas aranesas.

Durante las fechas navideñas no faltaron en Baqueira el ex-presidente del Gobierno, José María Aznar, acompañado de su esposa, Ana Botella. Además, de Mar Flores y su familia, Emilio Aragón, Mónica Pont o Álvaro Bultó, entre otros.

otrasnoticias



Obras de mejora en el acceso a Es Bòrdes.

VÍA DE ACCESO A ES BÒRDES

## Parón de las obras de mejora

Las obras de mejora de la carretera de acceso a la localidad de Es Bòrdes, en la Val d'Aran, se han retrasado con respecto al calendario previsto por la Diputación, responsable de los trabajos. La planificación era acabar las reformas a finales de año pasado, aunque los trabajos se pararon a mediados de diciembre y no se retomarán hasta la primavera. Las obras, financiadas por la corporación, tienen un presupuesto superior a los 180.000 euros.

El alcalde de la localidad, Francesc Medan, ya había manifestado su preocupación por el ritmo al que avanzaban las obras, ya que si la fase final, el asfaltado, se realiza con temperaturas muy bajas,

la calidad de la obra disminuirá y la durabilidad del pavimento es mucho menor.

A pesar del retraso, Medan aseguró que los usuarios de esta carretera no sufrirán las consecuencias, ya que la vía se ha dejado en condiciones para que circular con normalidad. "Se ha dejado todo a nivel y apisonado con una capa de rodadura", explicó el alcalde.

El Ajuntament de Es Bòrdes había reclamado la mejora de esta carretera porque antes de la obra, que ha consistido en ensanchar la vía y abrir una de las curvas, resultaba peligrosa y dificultaba el paso de vehículos pesados.

A.I.

UNA DELEGACIÓN DEL SENADO EXPUSO SUS PRIMERAS CONCLUSIONES EN ARAN

## Ponencia para regularizar el sector del esquí y nieve

El pleno del Conselh Generau d'Aran recibió el día 13 de enero a una delegación de la ponencia de la comisión de Industria, Comercio y Turismo del Senado.

El objetivo de la visita de los senadores era recoger la opinión de la administración aranesa acerca de un tema en el que está trabajando la ponencia y que le afecta de forma directa, la regulación del sector del esquí.

Asimismo, la delegación de senadores aprovechó su estancia en la Val d'Aran para presentar las primeras conclusiones de esta ponencia.

### REGULARIZACIÓN

La idea principal del grupo de senadores es crear una normativa con carácter de ley que permita regular el sector y que le confiera una cierta uniformidad en todo el Estado. Sin embargo, esta propuesta debe tener en cuenta que las competencias en materia de esquí, que afectan a sectores como el medio ambiente o la seguridad de las personas, se encuentran muy repartidas entre distintas administraciones.

El presidente de la ponencia, Francisco Xabier Albistur, señaló que son conscientes de



Los miembros de la ponencia expusieron sus conclusiones en Vielha.

esta situación y que el objetivo principal es dar a conocer la necesidad de crear dicha ley, para que más adelante ya sean las propias administraciones las que se pongan de acuerdo y se coordinen entre ellas.

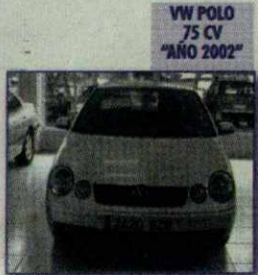
Cabe recordar que la Generalitat tiene previsto presentar en breve el Pla Director de l'Esquí, que tiene ese mismo objetivo en Catalunya.

Entre las propuestas presentadas por la ponencia del Senado destaca la necesidad de crear un código de señalización que sea común en todas las estaciones de esquí del Estado, para que los esquiadores interpreten de forma más fácil y rápida todas las indicaciones, por ejemplo las del nivel de dificultad de las pistas o las de peligro por alguna circunstancia.

Otro de los contenidos que se deberían incluir en esta ley, según la propuesta del Senado, son las medidas de seguridad obligatorias, como el casco en los menores de 14 años o la habilitación de los pisteros como agentes jurados. Albistur señaló que la intención es que la ley quede definida en marzo.

M.S.

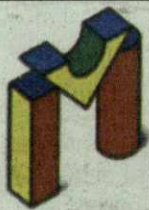
## AUTOMÓVILES DE OCASIÓN

A3 - TDI  
"AÑO 2005"A4 - TDI  
"AÑO 2005"VW POLO  
75 CV  
"AÑO 2002"AUDI A2  
75 CV  
"AÑO 2003"SEAT IBIZA  
"AÑO 2001"

## Automóviles Tonés

A4 2.5 Tdi Quattro- Año 2001- climatizador,abs,esp, Faros Xenon  
A4 1.8 T Quattro- Año 2001- Climatizador,abs,esp,6airbags  
A4 1.9 Tdi 130cv- Año 2001- Climatizador,abs,esp,6airbags,paktronic  
A2 1.4 75cv- Año 2003- climatizador,abs,asr,4airbags,llantas  
A3 1.9 Tdi Ambition- Año 2005- Climatizador,Abs,Esp,6Airbags,llantas  
Audi TT 180cv- Año 99- Climatizador,cuero,llantas,Esp, 80.000kms  
Mercedes C220 Cdi- Año 2002- Climatizador,abs,eps,llantas, ordenador  
Peugeot 406 Hdi- Año 2000-Climatizador,abs,4airbags,Cd,llantas  
Nissan Patrol Gr Se 130cv- Año 2000- Climatizador,abs,2airbags,defensa  
Renault Laguna Break 120cv- Año 2002-Climatizador, Abs,esp, Dvd,Xenon  
Vw Passat w8 4motion- Año 2002- Full equip.  
Toyota Corolla Tdi- Año 2002- Aire acond,abs,4airbags, 36.000kms  
Toyota 4Runner 125cv- Año 95-Aire acond, cierre, elevallunas,estribas

P. Industrial "Valle del Cinca" - Tel. 974 312 812 / Paseo del Coso, 39 - Tel. 974 310 224 22300 BARBASTRO (Huesca) [www.automovilestones.es](http://www.automovilestones.es)



## MAUBERME

OBRAS Y SERVICIOS  
EDIFICACIÓN Y CONSTRUCCIÓN

Edificio Creu de la Neu  
Ctra. Gausac, Entlo L5  
25530 VIELHA (Lérida)

Tel y Fax 973 641 900  
[www.mauberme.com](http://www.mauberme.com)

## Casas Aranesas



KEMEN Arquitectura y Construcción, S.L. • [www.casasaranesas.net](http://www.casasaranesas.net)  
Tel: 94 491 23 53 - 94 491 26 81 - 617 86 02 42

## Vielha

En el Casco Antiguo  
(Junto Ayuntamiento)  
Apartamentos en construcción.  
Arquitectura Aranesa de  
piedra, madera y pizarra.

## CUBIERTAS Y PIZARRAS ARAN, S.L.

Venta y  
montaje de  
casas de  
madera

Construcción  
de tejados de  
pizarra

Alquiler de  
gruas y  
elevadores  
tijera



Centro Comercial Elurra. Edif. Eguzki Local 4  
Tel. 973 64 32 37 - Fax 973 64 32 38



Conselh Generau d'Aran

Melhora ampliacion oficina informacion

Recuperacion camins tradicionaus

# PLAN D'EXCELLÈNCIA TORISTICA DERA VAL D'ARAN

Apraiament refugis mieja montanha

Projecte recuperacion mines

Parc Visualizacion Fauna Autocolor de Bossost

3 ans d'actuacions!

Actuacion sendèrs GR211 e PR Val

Senhalizacion glèises e capèles

Val d'Aran ALPIN RUNNING  
MEETING

Romànic  
Ostiu toristicocultural  
ens Val d'Aran - 04  
Unitatua edicion

Itinerari	3	ajornat
Sant Estève de Betren		
Itinerari	10	ajornat
Sant Felix de Vilac		
Itinerari	17	ajornat
Sant Andreu de Salardù		
Itinerari	24	ajornat

Publicacions promocionaus tematiques

Alpine Running Experience

Banc d'imatges

Tardes de Gresca

Generalitat de Catalunya  
Departament de Comerç  
Turisme i Consum

MINISTERIO  
DE INDUSTRIA,  
TURISMO Y  
COMERCIO

SECRETARÍA DE ESTADO  
DE TURISMO Y COMERCIO  
SECRETARÍA GENERAL  
DE TURISMO

Grèmi d'Ostalariá  
dera Val d'Aran

Val d'Aran

fotonoticia

## Sant Vicenç en el CEIP Garona

Los escolares del CEIP Garona de Vielha celebraron la Fiesta de Sant Vicenç. Los alumnos prepararon bailes y coreografías de canciones conocidas que representaron ante sus compañeros de colegio. Después degustaron los pasteles que se habían traído de casa ya que es tradicional comer creps rellenos de confitura, chololate...



otrasnoticias



Nueva sede del centro de atención precoz.

EN MARZO, NUEVAS DEPENDENCIAS

## Nuevo centro de atención precoz

El centro de atención precoz de Vielha, que ahora tiene su sede junto al hospital, tendrá unas nuevas dependencias a partir de marzo.

Las nuevas instalaciones permitirán ampliar el espacio hasta 170 metros cuadrados, y dispondrá de un espacio privado en vez de dar directamente a la calle.

El centro de atención precoz está destinado a tra-

tar trastornos en el desarrollo que puedan sufrir los más pequeños, en concreto desde los recién nacidos hasta los seis años, ya sean trastornos transitorios o permanentes.

El servicio que ofrece el centro es gratuito y depende de Aran Salut, por lo que se puso en funcionamiento en cuanto el Conselh Generau recibió las competencias en sanidad, en febrero de 2004.

A.I.

A ALUMNOS DE SALARDÚ, GESSA, ARTIES, BOSSÒST, LES Y ES BORDES

## El Conselh concede ayudas para el comedor escolar

El Conselh Generau d'Aran ha firmado un convenio con las Asociaciones de Madres y Padres de las escuelas de Salardú, Gessa, Arties, Bossòst y Les, y con el Ajuntament de Es Bòrdes, para igualar el precio del servicio de comedor escolar en todas las localidades de la Val d'Aran, ya que hasta ahora en Vielha era más barato que en el resto de poblaciones. Esta diferencia se debía al pago de un monitor que tuviera cuidado de los niños durante la hora de la comida.

Además del monitor, se considerarán gastos del comedor escolar el primer monitor, el de refuerzo -que se requiere en colegios con más de 15 alumnos-, la seguridad social, el transporte, la gestoría y el seguro obligatorio.

A partir de ahora, según el convenio suscrito entre ambas partes, las AMPAs cobrarán a las familias en facturas por meses para el servicio de comedor escolar, y en ellas se indicará la parte de este servicio que subvenciona el Conselh.



El síndic d'Aran, Carlos Barrera, se reunió con los representantes de las AMPAs.

Por colegios, el de Salardú, con 16 alumnos, recibirá 4.368 euros, que suponen una subvención de 1,75 euros por día y usuario; el de Gessa, con 10 alumnos, recibirá 3.463 euros, 2,22 por día y usuario; el de Arties, con 22 alumnos, recibirá 2.951 euros, 0,86 por día y alumno; el de Es Bòrdes recibirá 2.620 euros, 1,20 por día y usuario; y el de Bossòst, con 20 alumnos, tendrá una subven-

ción de 3.400 euros, 1,09 por día y alumno.

El convenio será vigente durante todo este curso, y a partir de entonces podrá renovarse cada año al iniciar las clases.

El Síndic d'Aran, Carlos Barrera, señaló la voluntad del Conselh de favorecer la existencia de escuelas en todos los municipios y destacó la necesidad de mantener en funciona-

miento el servicio de comedor escolar. Según Barrera, esta prestación es necesaria para facilitar la conciliación de la vida familiar y laboral.

El Conselh Generau d'Aran colabora con las asociaciones de padres y madres desde hace dos años, y durante este periodo el incremento de alumnos que utilizan el servicio ha sido constante.

M.S.

-ELDI CERVANTES-

ASISTENCIA INFORMÁTICA A DOMICILIO

eloi@eioicervantes.com

- VENTA E INSTALACIÓN DE EQUIPOS INFORMÁTICOS, IMPRESORAS, GRABADORAS CD/DVD, MP3, PDA's ...
- ASESORAMIENTO, INSTALACIÓN Y MANTENIMIENTO DE SERVIDORES Y REDES INFORMÁTICAS.

Trato personalizado a empresas y particulares.

Tel. 606.604.802

Val d'Aran, Vielha.

## IMPORTANTE EMPRESA DEL SECTOR SERVICIOS

selecciona

COMERCIAL

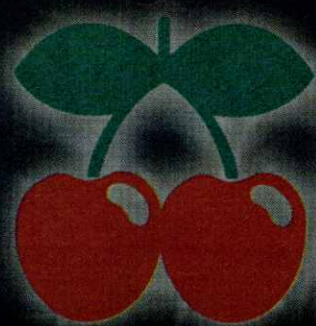
Se requiere:

- Se valorará conocimientos de marketing y publicidad.
- Don de gentes y ambición profesional.

Se ofrece:

- Incorporación a sólido grupo empresarial.
- Cartera de clientes.
- Posibilidad de promoción.

INTERESADOS CONTACTAR EN EL 902 333 134



**PACHA**®

BAQUEIRA-BERET

FEBRERO 2006



[www.pachabaqueira.com](http://www.pachabaqueira.com)

**VIE** 03 MISS Y MISTER LLEIDA 2005 - (ELIMINATORIA MISS Y MISTER ESPAÑA) 23:30H  
**SAB** 04 FUNK PARTY >> REGALOS, DJS, MAQUILLAJE, VISUALES, ETC  
**DOM** 05 SANTA AGUEDA - STREEPTASE MASCULINOS  
**VIE & SAB 17 - 18** DJ TOÑO DEL VAL - (PACHA VALLADOLID)  
**MAR** 28 GRAN FIESTA CARNAVAL DE BAQUEIRA  
**DOMINGOS** PELOS LOCOS - TODOS LOS VIERNES  
 SOUNDKLASH CON PAUL BRISCO & DJ MARCOS.

**CARNAVAL 2006. DEL JUEVES 23 AL MARTES 28.**  
**GRAN CONCURSO DE DISFRACES CON MAS DE 6000€ EN PREMIOS**



**Gran Miércoles**

01 >> MOREIRA & KARMAN. BROTHERS IN ARMS TAKES CONTROL!!!  
 08 >> G-KAHN. OHMIOSRECORDS.COM. XIXÓN. ASTURIES. SET A 3  
 PLATOS DE ELECTRO Y TECHNO A CARGO DE UN JOVEN, PERO MUY  
 EXPERIMENTADO DJ Y COLECCIONISTA. KARMAN & MOREIRA  
 15 >> GUIMONT & MOREIRA. BIG WAVE SET!!  
 22 >> GUIMONT & MOREIRA. SUPERSTAR DEEJAYS SOUND SYSTEM.  
 VOZ & BOLO. (SOPELANA-EH)

Parking Baqueira s/n - abierto todos los días desde las 00:00 h.

**EL CAFE RESTAURANTE**

ABIERTO DE 8 A 24 H.  
 DESAYUNOS . COMIDAS. Y CENAS.  
 TERRAZA. LOUNGE MUSIC.  
 RESERVAS + INFO. 973 645 208

**FUNKY**  
**ROOM**

...OTRA MUSICA, OTRO ESTILO...



# infoDarp:

Al servei  
de la indústria  
agroalimentària  
i el món rural

Generalitat de Catalunya  
Departament d'Agricultura,  
Ramaderia i Pesca

# /04

31 de gener de 2006

## EL GOVERN A FAVOR DELS PAGESOS

01:

# Impuls als joves agricultors i a la modernització agrària

**El Departament d'Agricultura ha aprovat totes les sol·licituds d'incorporació de joves i plans de millora presentades en la convocatòria 2005**

El Departament d'Agricultura, Ramaderia i Pesca (DARP) ha aprovat totes les sol·licituds d'incorporació de joves presentades en la convocatòria d'ajuts corresponents a l'any 2005. D'aquesta manera, 457 sol·licituds podran disposar d'aquests ajuts, amb un import total de gairebé 13 milions d'euros i una inversió en el sector d'uns 28 milions d'euros.

Els joves agricultors han estat especialment prioritaris en aquesta convocatòria, atesa la importància que aquests tenen per al futur del camp català. Així ho demostra el fet que aquest any la mitjana d'ajut per a cada jove ha augmentat significativament. En aquest

sentit, si des del 2001 cada jove rebia de mitjana uns 21.000 euros, enguany la mitjana s'ha incrementat fins a 28.000 euros.

Pel que fa als ajuts per a inversions en plans de millora, s'ha aprovat la totalitat total de 18,57 milions d'euros, que comportarà una inversió global en el sector de gairebé 50 milions d'euros. D'aquests 1.097 expedients, 831 s'han aprovat totalment, mentre que 266 han estat aprovats parcialment, és a dir, en aquests casos, per tal de facilitar les inversions a realitzar per aquests pagesos, el DARP bonificarà els interessos dels préstecs sol·licitats.

**L'Administració agrària catalana ha donat màxima prioritat als joves agricultors atesa la seva importància en el futur del camp català**



El DARP promou també la modernització de les explotacions agràries

En la concessió d'aquests ajuts, i per a la convocatòria 2005, s'ha prioritzat les inversions realitzades per joves agricultors, les inversions en zones d'olivera tradicional, la modernització del sector d'oví-cabrum, les inversions en explotacions situades en zones considerades com a desfavorides, les subvencions per al condicionament de les explotacions a la normativa ambiental, d'higiene, i de benestar dels animals, i els projectes que tenen com a objectiu la transformació d'explotacions en regadiu.

Per tal de millorar la competitivitat de les explotacions agràries, el DARP ha prioritzat aquelles inversions que afavoreixin una veritable modernització de les explotacions (modernització de magatzems, de naus per al bestiar, de les instal·lacions, etc), envers aquelles inversions en maquinària de tracció.



El DARP dona suport a la incorporació de joves a l'agricultura



Les escoles de capacitació agrària, un gran instrument per a la incorporació de joves

fotonoticia

## Recuperan el retablo de Betren

El Conselh Generau d'Aran ya ha iniciado la restauración del retablo almacenado durante siete décadas en Betren que, en principio, procede de la iglesia de esta localidad. Los primeros trabajos han permitido deducir que las piezas forman parte de, al menos, dos retablos distintos, algo que ya se planteaba como hipótesis. Las piezas, que son de grandes dimensiones, se restaurarán y catalogarán para definir de cuántos conjuntos forman parte exactamente y para que los retablos se puedan reconstruir tal y como estaban origi-



Parece confirmarse que eran dos retablos.

nariamente. Otro de los datos que debe deducirse a partir de la restauración es la fecha de creación del retablo, que en principio se calculaba que era

del siglo XVIII, lo que podría confirmarse con la una inscripción encontrada de 1743.

A.I.

fotonoticia



## Objetos antiguos en Vielha

La sala polivalente de Vielha acogió a principios de enero una edición más de la tradicional feria de antigüedades Antic Vielha, en la que se podían encontrar todo tipo de objetos con más de 40 años de creación, lo mínimo para considerarse como antigüedad.

EN 2005 SE HA ADECENTADO LA PARTE SUPERIOR DE ESTA FORTIFICACIÓN

# Sigue la restauración del Castèth Leon en Es Bordes

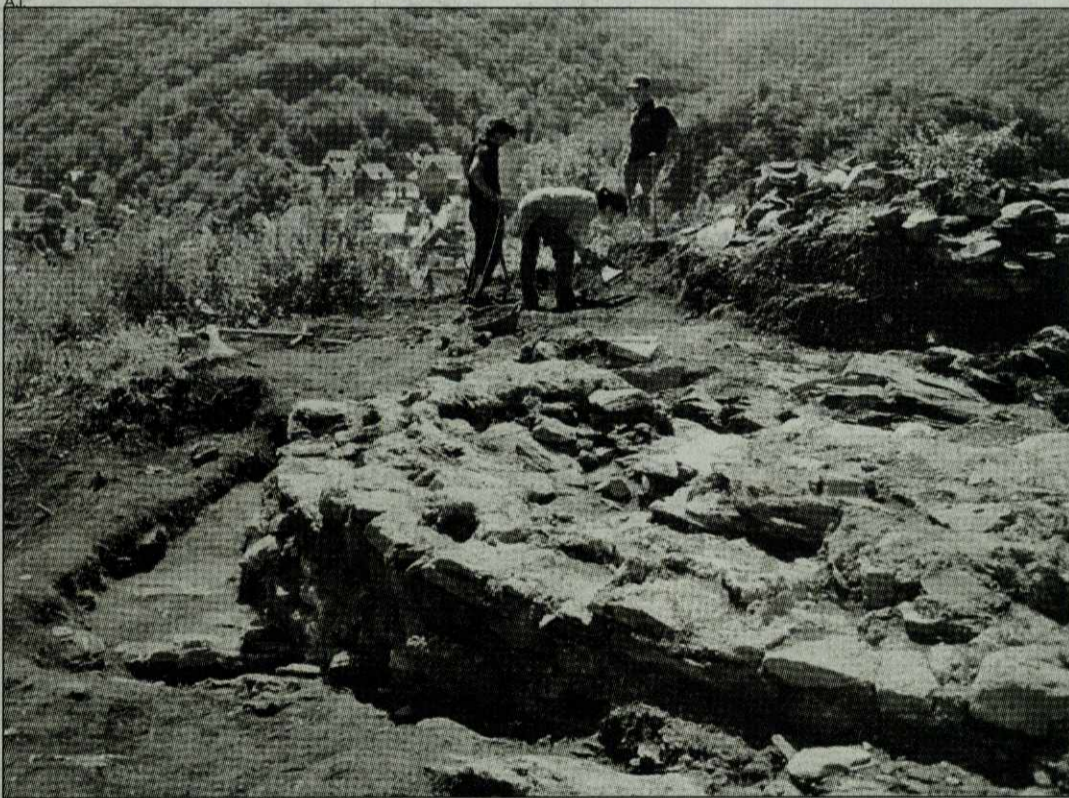
El Castèth Leon, en Es Bordes, fue una de las fortificaciones más importantes del Aran desde el siglo XIII hasta principios del XVIII. El castillo fue construido por los franceses en un punto estratégico por su altura y por su proximidad con la frontera en un momento de enfrentamientos con la Corona de Aragón.

Consciente de la importancia de este castillo, el Conselh Generau d'Aran ha iniciado campañas de recuperación para hacerlo visitable. Los trabajos empezaron en verano de 2004 con la limpieza de la vegetación y en 2005 se ha limpiado la zona superior del castillo.

La gran cantidad de documentación que se conserva es poco habitual y a ello se debe su importancia. Esta circunstancia ha facilitado los trabajos, ya que los arqueólogos tienen una guía y es más fácil identificar los restos.

La cifra de personas que vivían en el castillo depende de la época, ya que la guarnición militar podía oscilar entre las 20 ó 30 personas en los momentos de paz hasta las 300 ó 400 en periodos de guerra.

Los fragmentos de cerámica son otro de los materiales habituales, y los arqueólogos distinguen entre la de cocina, más gruesa y que evolucionó menos, y la de mesa, que es más fina y que permite conocer las relaciones comerciales de la época en función de los diseños. Los primeros estudios, pendientes de confirmación,



Se han encontrado fragmentos de cerámica, así como utensilios de hueso.

## El Conselh Generau pretende hacer visitable este castillo medieval

demonstrarían que las relaciones comerciales del Aran eran más habituales con la parte occitana que con la catalana.

En la parte excavada, la que corresponde a la torre, se han

encontrado también restos de utensilios fabricados con hueso y balas de plomo. Dos de los hallazgos más importantes han sido monedas, una de ellas todavía se está restaurando y la otra es francesa, del rey Luis XIV, acuñada el 1693. Esto evidencia la relación con Francia, y los expertos barajan la posibilidad de que sea del momento de la invasión del castillo por las tropas del Marqués de Arpajon en 1711.

Aparte, se han recuperado restos de las armas utilizadas para destruir el castillo, como las bombas. La gran cantidad de cenizas ha confirmado la

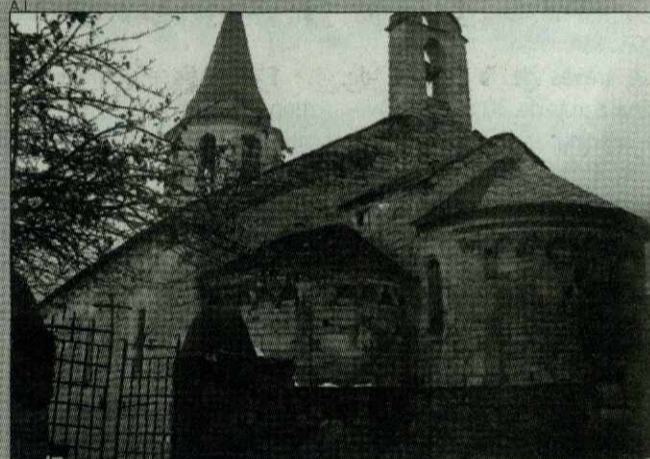
información registrada en los documentos de la época, que indican que el castillo fue quemado.

La actividad más reciente en el castillo es de 1944, cuando fue utilizado por los maquis, y la anterior había sido el uso de materiales para las casas de Es Bordes en el siglo XVIII, como en la iglesia o en viviendas antiguas.

El castillo tenía un recinto de 2.000 metros cuadrados, y se han localizado la torre maestra y las torres de ángulo.

MARTA SERRET

otrasnoticias



Cada uno de estos intérpretes

SE RECUPERARÁN ESTE VERANO

## Pinturas en la iglesia de Unha

El Ayuntamiento de Naut Aran recuperará las pinturas románicas que oculta la iglesia de Unha. Los trabajos se realizarán el próximo verano y tienen un presupuesto aproximado de 30.000 euros.

Los restos pictóricos de la iglesia de Unha se consideran los más importantes del Aran en cuanto a la época medieval, y una de las hipótesis iniciales es que fueran pintadas por el mismo maestro que realizó las de Boí y Taüll. La fecha de las pinturas se ha calculado de entre los siglos X y XII, aunque todos estos datos se confirmarán con la redacción del proyecto y con el estudio detallado de los restos por parte de los expertos.

Las pinturas románicas de la iglesia de Unha se encuentran en la sacristía del templo, por lo que las condicio-

nes de iluminación y la ubicación actual no son las idóneas para visitarlas. Así, el alcalde, Víctor León, explicó que se harán también obras complementarias.

El Ayuntamiento ya viene realizando obras de recuperación de patrimonio desde hace años. "Nos hemos ido centrando en distintas temáticas", explicó Víctor León, "y ahora estamos en la pintura". En el caso de Unha, a parte de las pinturas románicas que se restaurarán en verano hay otros restos, como son las góticas. Estas fechan del siglo XVI, y su recuperación empezó en años anteriores, por lo que está previsto que acabe este verano. "Estas pinturas, a diferencia de las románicas, se encuentran en los módulos de la iglesia", explicó León.

M.S.

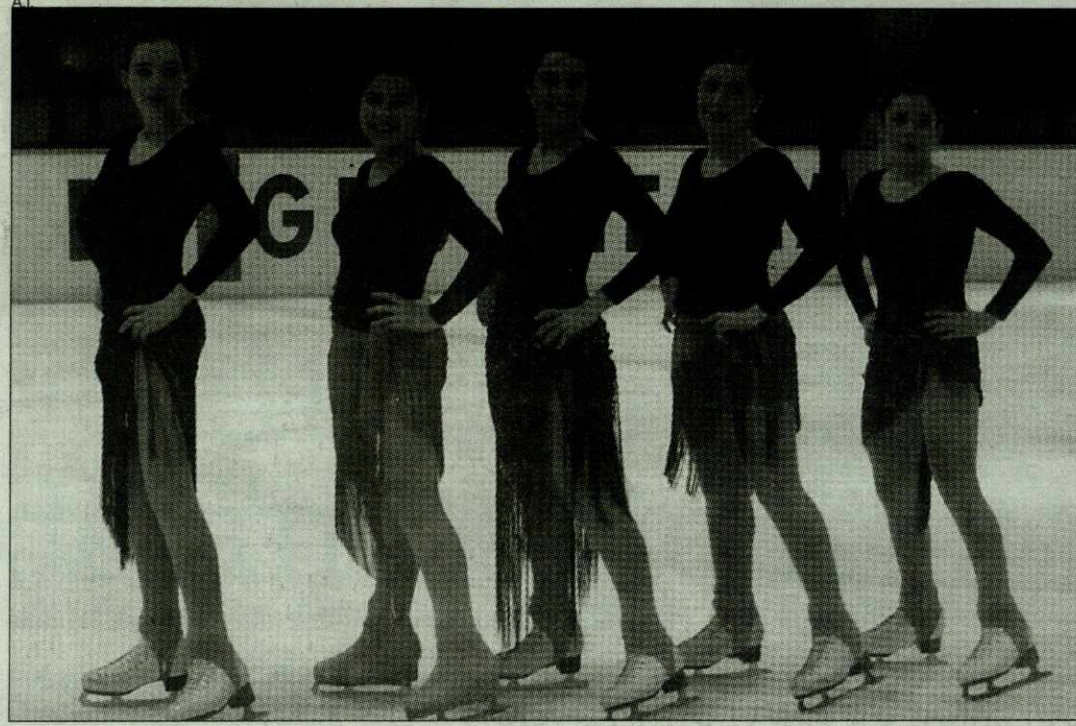
NOMINADO, HASTA ÚLTIMA HORA NO SE CONFIRMARÁ SU ASISTENCIA

# Juan Legaz podría ir a los Juegos Olímpicos de Turín

El patinador aranés Juan Ignacio Legaz está nominado para participar en los Juegos Olímpicos de Invierno que se celebrarán en Turín del 10 al 26 de febrero. El antiguo integrante del Club d'Esports de Gèu Val d'Aran, CEGVA, está nominado aunque su asistencia no se confirmará hasta el último momento ya que depende de que quede alguna plaza en la Federación Internacional.

La presencia de Legaz en Turín 2006 significaría un respaldo al patinaje sobre hielo, un deporte muy arraigado en la Val d'Aran. En Vielha, los niños y jóvenes tienen a su alcance la oportunidad de formar parte de un club consolidado que se especializa en patinaje, el Club d'Esports de Gèu Val d'Aran (CEGVA).

A través de la escuela de patinaje más de 70 niños y jóvenes, a partir de los seis años, ya han empezado a practicar este deporte. De hecho, treinta de estos patinadores están en el club y participan en algún tipo de competición. La entrenadora del club, Nathalie Pardos, explica que por ahora participan en tres competiciones, la Copa Piri-neos, la Copa Catalana y las competiciones nacionales.



El Club d'Esports de Gèu Val d'Aran gestiona el patinaje artístico en Vielha.

El CEGVA se siente especialmente orgulloso de los cuatro alumnos becados para entrar en la escuela Blume de Barcelona, un centro de alto rendimiento reservado sólo para deportistas de élite. Otro motivo de alegría es la participación de uno de los patinadores del club en el campeonato europeo.

El CEGVA fue creado en junio de 2003, mucho más tarde que el Palai de Gèu, que

se inauguró en 1994. Antes de crear el CEGVA, los patinadores que destacaban debían inscribirse al Club d'Esquí Val d'Aran (CEVA) y participar a través de él en las competiciones.

En estos momentos existen varios grupos vinculados al patinaje, aunque no todos son de competición. El primero es el de la escuela de patinaje, con 70 participantes, de los que una treintena forman

el segundo grupo, el de los que participan en competiciones. A estos debemos añadir el grupo numéricamente más importante, los más de 120 escolares de todo el valle que durante el curso irán pasando todo un trimestre por el Palai de Gèu para aprender a patinar como una actividad escolar.

M.S.

## otrasnoticias

LLEGARÁ EL 13 DE JULIO A BERET

## El Tour en la Val movilizará a 4.500 personas

La caravana del Tour de Francia, que llegará a la Val d'Aran el próximo 13 de julio, movilizará a más de 4.500 personas entre ciclistas, miembros de la organización, directores, mecánicos, además de policías y miembros de seguridad, sin contar al gran número de aficionados de muy diversas procedencias que ese día se desplazarán hasta el Aran. En total, serán más de 2.000 los vehículos que circulen durante esa jornada por las carreteras aranesas.

Con el fin de seguir con los preparativos de la ronda gala a su paso por territorio aranés, en Vielha hubo una reunión a la que asistieron miembros de la organización, así como del Servei Català de Transít, la Gendarmerie francesa, Mossos d'Esquadra, Bombers de la Generalitat y responsable de Baqueira Beret.

La undécima etapa del Tour, que concluirá en Pla de Beret tras haber entrado en la Val d'Aran por el Col

de Portillón será retransmitida en directo por televisión, circunstancia que requiere de una serie de condicionantes. Así, por ejemplo, será necesaria una sala para 500 periodistas, así como una zona para acoger a 107 los trailers de televisiones.

### CORTES DE CARRETERAS

El paso del Tour provocará cortes en las carreteras por espacio de unas dos horas. En concreto, las carreteras afectadas serán la N-141 desde el Col de Portillón a Bossòst, así como la N-230 hasta Vielha. También habrá cortes en las comarcas C-28 y C-124b.

Con el fin de facilitar el acceso de público a la zona de meta, la organización de la etapa abrirá, de forma gratuita, los remontes en cota 1.300 y el público podrá alcanzar la cota 1.800, un detalle que agradó mucho a los responsables del Tour.

A.I.

## fotonoticia

### Buen debut aranés en snowboard

La sección de snowboard del Club Aranés d'Esports d'luern ha comenzado la temporada con buenos resultados.

Hace unos días once corredores araneses -seis chicos y cinco chicas- participaron en la primera prueba del Circuito Ungravity Board 2006, en Port Ainé. Dos deportistas, Isaac Curto y Miros Chabarenko se clasificaron para la final, en la que fueron cuarto y quinto, respectivamente.

### CIRCUITO BALLANTINES

Las pistas de Baqueira



Los snowboarders araneses han empezado a competir.

Beret acogerán los próximos 4 y 5 de marzo la celebración de la tercera prueba puntuable para el Circuito Ballantines de Snowboard, tras las competiciones celebradas en

La Molina y en Astún. En esta ocasión, Baqueira acogerá el único snowboardcross del circuito, penúltima prueba.

A.I.

## fotonoticia



### De Nueva Zelanda a Baqueira

El equipo infantil de esquí de Nueva Zelanda ha vuelto a escoger la Val d'Aran y, en concreto la estación de Baqueira Beret, para preparar varias competiciones internacionales en las que participa como país invitado. Es el cuarto año que repiten experiencia dentro del programa de intercambio de deportistas con el CAEI.

su publicidad aquí  
902 333 134

OPEL

VIELHA MOTOR, S.L.

Servici oficial Opel

Pol. Industriau Mijaran Nau 9  
T. 973 640 511 Fax 973 642 431 M. 630 934 057/609 626 126  
Apt. Correos, 190 25530 VIELHA

TALLER SEGURA



Ctra. De Gausac, 48 - B  
25538 GAUSAC  
Valle de Arán (Lleida)

Tel. 973640283  
Móvil 659626367

CAEI



El aeróbic ha comenzado a practicarse en Cantavieja.

CAEI



El aeróbic ha comenzado a practicarse en Cantavieja.

SISCO FERNÁNDEZ Y MARTA PALAU, PODIO EN LOS CAMPEONATOS DE CATALUNYA

# El CAEI sigue sumando victorias

Los esquiadores del Club Aranés d'Esports d'Iuèrn, CAEI, han protagonizado un excelente comienzo de temporada.

Hace unos días, Andrea Jardí y Paul de la Cuesta, integrantes de los equipos juveniles de la RFEDI, y Sisco Fernández, del Centro de Tecnificación de la Val d'Aran participaron en el Gran Premio Internacional de Candanchú. De la Cuesta se impuso en el supergigante, con lo que podrá participar en dos descensos y un supergigante FIS en la estación italiana de Cortina d'Ampezzo. Por su parte, Jardí y Fernández compitieron en el slalom, siendo segundos en la clasificación absoluta, y primeros como juveniles I y II, respectivamente.

## CAMPEONATOS CATALUNYA

Estos resultados se unen a las medallas conseguidas por los araneses del CAEI en los Campeonatos Juveniles de Cataluña celebrados en Boí-Taüll.

En el gigante disputado el sábado, Marta Palau se alzó con el segundo puesto, tanto en categoría juvenil II como en absoluta, puestos que repitió en el slalom del domingo. Sisco Fernández fue oro en el slalom en categoría juvenil II, seguido de Yago Antes, que fue plata



Martín Bianchi y Carlos Lannes, en el podio.

en la misma categoría. En la clasificación absoluta, fueron segundo y cuarto, respectivamente.

## INFANTILES EN Cerdanya

Seis medallas fue el balance conseguido por el equipo infantil del CAEI en el Gran Premio Cerdanya, en la estación de Les Angles. Lucía Guerra hizo doblete al ganar el slalom y el gigante, mientras que Alex Puente logró el oro en slalom,

modalidad en la que Jana Carbonel fue segunda. El palmarés se completa con los segundos puestos de Ignacio Lejarraga y Ana de la Cuesta en el slalom.

## FLOQUET DE NEU Y PALLARS

Más ocupados han estado los integrantes del equipo alevín del CAEI que debutaron con éxito en el Trofeo 'Floquet de Neu', consiguiendo siete podios de doce posibles.

En categoría alevín I, Miguel

CAEI



La danza del vientre despertó expectación.

Cabré y María Mosteiro se alzaron con la victoria, mientras que Luis Escayola y Laura antes fueron terceros. En alevín III, el equipo del CAEI copó el podio con Catalina Garí, Clara López y Laura Soria, primera, segunda y tercera, respectivamente.

Unos días después, los araneses se desplazaron a Port Ainé para competir en el GP Pallars donde también fueron los protagonistas. En alevín I, victoria de María Mosteiro, Miguel Cabré fue segundo y terceros

puestos para Blanca Bargalló y Aigeru Garai. En alevín II, Julia Bargalló acabó segunda y Catalina Garí, tercera.

## MASTERS

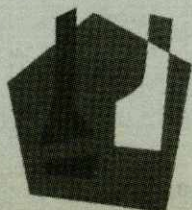
Los veteranos del CAEI también han comenzado fuerte la temporada, en este caso en el Memorial Olga Vilalta, en el que Cristóbal Calzado y Juan Manuel Moga fueron segundo y tercero en el gigante del sábado y se alternaron puestos

-tercero y segundo- en el del domingo.

## ESQUÍ NÓRDICO

Los fondistas del CAEI subieron al podio de la VII Marcha Fontanera, puntuable para la Liga Catalana de esquí nórdico. En concreto, en la prueba de los 20 kilómetros senior, Martín Bianchi se alzó con el triunfo y Carlos Lannes fue tercero.

A.I.



PIZZERIA-RESTAURANTE

il casone

SALARDÚ  
Val d'Aran  
Tel. 973 644 055



## teléfonosdeinterés

## AJUNTAMENTS

ARRES	973 641 819
ARRÒ	973 640 939
ARTIES	973 641 612
AUBÈRT	973 644 030
BAGERGUE	973 644 030
BAUSEN	973 647 024
BETREN	973 640 018
BOSSÒST	973 648 157
CANEJAN	973 648 160
ES BÒRDES	973 640 939
ESCUNHAU	973 641 776
GAUSAC	973 640 018
GESSA	973 644 030
LES	973 648 007
SALARDÚ	973 644 030
TREDÒS	973 644 279
VILAC y VIELHA	973 640 018
VILAMÒS	973 640 739

## DISPENSARIS MÈDICS

ARTIES	973 642 847
BOSSÒST	973 648 211
LES	973 648 229
SALARDÚ	973 644 030
ESPITAL COMARCAU (VIELHA)	973 640 006

## FARMÀCIES

CÀTALA (VIELHA)	973 642 346
PALÀ (VIELHA)	973 642 585
ALMANSA (BOSSÒST)	973 648 219
ALMANSA (LES)	973 647 244
ES BÒRDES (ES BÒRDES)	973 642 039
PALÀ (ARTIES)	973 644 346
PALÀ (BAQUEIRA)	973 644 462

## GUARDIA CIVIL

BOSSÒST	973 648 207
SALARDÚ	973 644 032
URGÈNCIES	062
VIELHA	973 640 005

## INFORMACIÓ E TORISME

BOSSÒST	973 647 279
LES	973 647 303
SALARDÚ	973 645 197
VIELHA	973 640 110

## POMPIERS

URGÈNCIES	085
BOSSÒST	973 648 380
LES	973 648 179
VIELHA	973 640 080

## TAXIS

JUAN VIDAL (Vielha)	609 317 544
FULGENCIO DEDIEU (Vielha)	629 370 070
SIMAN	00 33 5 61794594
FARRUS (Luchon)	00 33 5 61790678

## OTROS

ALSINA GRAELL BARCELONA	932 656 592
ALSINA GRAELL VIELHA	639 380 373
AUTOBUSES ALSA	902 422 242
CONSEIL GENERAL D'ARAN	973 641 801
EMERGENCIES E RESCATS DE MUNTANYA	973 640 080
ESTACIÓ DE ESQUÍ BAQUEIRA BERET	973 639 000
MOSSOS D'ESQUADRA VIELHA	973 357 285
POLICIA NACIONAL (URGÈNCIES)	091
POLICIA NACIONAL (COMISSARIA LES)	973 648 014

## cines

VIELHA	973 640 830
BOSSÒST	973 648 157

www.circusa.com



## horariosdeautobuses

A PARTIR DEL PROPER DIA 15 DE DESEMBRE DE 2005  
BARCELONA - ETH PÒNT DE REI

A	ITINERARIS	A
07.30	BARCELONA	19.16
14.16	TREDÒS	12.00
14.19	SALARDÚ	11.57
14.22	ARTIES	11.54
14.26	GARÒS	11.50
14.28	ESCUNHAU	11.48
14.30	BETREN	11.46
14.32	VIELHA	11.44
14.34	VILAC	11.42
14.36	AUBÈRT	11.40
14.39	ARRÒS	11.37
14.42	ES BÒRDES	11.34
14.44	ERA BORDETA	11.32
14.51	BOSSÒTS	11.25
14.55	LES	11.21
14.58	PONTAUT	11.18
15.01	ETH PÒNT DE REI	11.15

A - DIARI (de l'1 de juliol al 15 de setembre)

A PARTIR DEL PROPER DIA 15 DE DESEMBRE DE 2005  
ETH PÒNT DE REI - VIELHA - LLEIDA  
amb prologació a BARCELONA

1-A2	2	6	16	ITINERARIS	2	6	16	1-A3
	05.01	05.30		ETH PÒNT DE REI			20.24	
	5.47	6.16	13.47	TÚNEL VIELHA (BOCA SUD)	11.38	11.58	19.38	
	08.20	08.49	16.20	LLEIDA (PG. RONDA/AV. A. PORQUERES)	9.20	9.40	17.20	
06.45				LLEIDA (EST. FFCC)				19.30
	08.30	08.59	16.30	LLEIDA (EST. AUTOBUSOS)	9.10	9.30	17.10	19.15
07.00	09.10	09.30	17.10	LLEIDA (EST. AUTOBUSOS)	08.45	09.00	16.45	19.00
09.15	11.25	11.45	19.25	BARCELONA*	06.30	06.45	14.30	16.45

1 - De dilluns a divendres (feiners). 2 - Diari (excepte diumenges i dia de Nadal). 6 - Diumenges (excepte dia de Nadal). 16 - Diari (excepte dia de Nadal)

A2 - Possible connexió amb l'AVE LLEIDA-MADRID, sortida a les 7.00h. A3 - Possible connexió amb l'ALTARIA MADRID - LLEIDA, arribada a les 19.09h.

(\*) - Enllaç amb servei a Barcelona de la concessió V-2078-1

iglesiasaranesas  
HORARIO DE MISAS

## Laborables

Bossòst	20:00	El sábado es en catalán
Les	19:00	
Vielha	19:30	Castellano y catalán

## Festivos (anticipada)

Baqueira	19:00	
Bossòst	20:00	
Cenegan	17:15	
Gausac	18:00	Castellano
Vielha	19:30	Castellano

MÁS INFORMACIÓN:  
BOSSÒST: Iglesia Assumpcion de Maria, C/ Mayor, 31 - 973 648 253  
LES: Plaza dera Gléisa, s/n - 973 648 105

SALARDÚ: Iglesia de Sant Andreu, Sant Andreu, 1 - 973 645 042  
VIELHA: Iglesia de Sant Miquel, Pas d'Arr, 8 - 973 640 021

## Festivos y domingos

Arrés	9:30	
Arties	12:30	
Betrén	9:00	Castellano
Bossòst	12:00	Castellano
Gessa	19:00	En verano
Es Bordes	10:45	
Les	11:00	
Salardú	11:00	
Catedral Saint Bertrand	11:00	Tel. 00 33 561 890 461
Vielha	11:00	Castellano
Vielha	19:30	Aranés
Vilac	12:30	

## radios

RADIO ARAN	91.0
RADIO LES	107.5
SUD RADIO	102.0
RNE 1	90.0
CATALU. INFO.	95.0
CULTURE	95.7
ONDARADIO	99.3



## vuelos

AEROPUERTO TOULOUSE-BLAGNAC  
Información:  
00 +33 561 424 400  
www.toulouse.aeroport.fr

VUELOS REGULARES  
Información y reservas  
Madrid:  
00 +33 8 02 802 802 / 00 +33 8 02 075 075  
Paris:  
00 +33 8 20 820 820 / 00 +33 8 03 805 805  
Otros destinos:  
00 +33 5 61 424 400



## horariosdetrenes

SALIDA	LLEGADA	CIRCULACIÓN	SALIDA	LLEGADA	CIRCULACIÓN
Lleida	Barcelona		Barcelona	Lleida	
05:00	07:58	consultar	06:52	09:50	diario
06:21	09:05	consultar	07:03	08:55	consultar
06:38	09:30	consultar	07:30	09:22	diario
07:10	09:33	consultar	08:06	11:56	diario
07:51	10:40	diario*	11:49	14:37	diario
08:38	12:27	diario	13:47	16:39	diario
08:39	10:35	diario	15:00	18:55	diario
13:05	16:00	diario	15:30	17:13	diario
15:35	18:14	diario	16:48	19:56	diario
15:38	19:32	diario	17:30	19:23	diario
15:45	18:00	diario	18:45	22:43	diario
16:24	18:50	diario	18:47	21:08	diario
17:55	20:06	consultar	19:00	21:20	diario*
18:37	20:30	diario	22:30	00:36	consultar
19:27	23:26	diario	23:00	01:23	consultar
20:10	22:05	diario			
20:49	22:45	diario			

## aveyaltaria

SALIDA	LLEGADA	CIRCULACIÓN	TREN	SALIDA	LLEGADA	CIRCULACIÓN	TREN
Madrid	Lleida			Lleida	Madrid		
07:00	09:58	DIARIO 1	AVE	01:25	08:00	MODELO 8	TRENHOTEL
07:45	10:39	DIARIO 2	ALTARIA	01:25	08:00	MODELO 9	TRENHOTEL
07:45	10:39	DIARIO 4	ALTARIA	01:25	08:00	MODELO 10	TRENHOTEL
09:45	12:29	DIARIO 2	ALTARIA	07:00	09:48	DIARIO 1	AVE
09:45	12:29	DIARIO 4	ALTARIA	09:48	12:45	DIARIO 2	ALTARIA
11:00	13:48	DIARIO 1	AVE	09:48	12:45	DIARIO 4	ALTARIA
11:45	14:39	DIARIO 2	ALTARIA	11:05	13:45	DIARIO 1	AVE
11:45	14:39	DIARIO 4	ALTARIA	11:36	14:25	DIARIO 2	ALTARIA
13:20	16:03	DIARIO 3	ALTARIA	11:36	14:25	DIARIO 4	ALTARIA
16:15	19:09	DIARIO 2	ALTARIA	13:31	16:19	DIARIO 3	ALTARIA
16:15	19:09	DIARIO 4	ALTARIA	15:51	18:48	DIARIO 2	ALTARIA
17:00	19:48	DIARIO 1	AVE	15:51	18:48	DIARIO 4	ALTARIA
19:00	21:40	DIARIO 2	ALTARIA	16:30	19:18	DIARIO 1	AVE
19:00	21:40	DIARIO 4	ALTARIA	18:49	21:48	DIARIO 2	ALTARIA
21:00	23:40	DIARIO 1	AVE	18:49	21:48	DIARIO 4	ALTARIA
23:00	04:58	MODELO 5	TRENHOTEL	20:27	23:14	DIARIO 2	ALTARIA
23:00	04:58	MODELO 6	TRENHOTEL	20:27	23:14	DIARIO 4	ALTARIA
23:00	04:58	MODELO 7	TRENHOTEL	21:00	23:58	DIARIO 1	AVE

CIRCULACIÓN:  
DIARIO 1: del 18-03 al 12-06 de 2004.  
DIARIO 2: del 14-12-2003 al 12-06-2004.  
DIARIO 3: del 13-04 al 12-06 de 2004.  
DIARIO 4: del 13-06 al 15-06 de 2004.  
MODELO 5: LMXJVD del 05-04 al 02-05 de 2004.  
MODELO 6: LMXJVD del 03-05 al 11-06 de 2004.  
MODELO 7: LMXJVD del 14-06 al 15-06 de 2004.  
MODELO 8: LMXJVS del 07-04 al 03-05 de 2004.  
MODELO 9: LMXJVS del 04-05 al 12-06 de 2004.  
MODELO 10: LMXJVS del 15-06 al 16-06 de 2004.

## GALICIA-ARAN

Detallado el trayecto desde su origen hasta su destino

SALIDA		LLEGADA
A Coruña	Lleida	Barcelona
18:05	07:51	10:40
Barcelona	Lleida	A Coruña
19:00	21:22	11:20

MÁS INFORMACIÓN:  
Plaza Berenguer IV, 5  
Lleida - Tel. 902 24 02 02  
www.renfe.es

FERROCARRILES FRANCESES  
ESTACIÓN LUCHÓN  
Luchón - Toulouse  
Bordeaux - Paris  
www.sncf.com

# agenda cultural • febrero 2006

►► 5 de febrero

## Santa Águeda en Vielha

El próximo 5 de febrero es Santa Águeda, festividad que en Vielha se vive de una forma muy especial. A las 19.30 horas, tendrá lugar la misa en la iglesia de Sant Miquèu de Vielha en honor a la santa. A partir de las 22, habrá cena en el Hotel Tuca de Betrán y, a continuación, sesión de baile en la discoteca del hotel con el músico Jon Inglada.

►► 24 de enero

## Carnaval escolar del CEIP Garona

Los escolares del CEIP Garona de Vielha celebrarán su fiesta de carnaval el 24 de febrero con el tradicional desfile por las calles de la capital aranesa. La celebración comenzará a las 10 de la mañana con el desfile para continuar con el discurso, canciones y quema del Carnaval en la Plaça dera Generalitat para continuar con una fiesta en la sala polivalente de Vielha.

►► 3 al 5 de marzo

## Campeonato de Patinaje Artístico

El Palai de Gèu de Vielha acogerá los días 3, 4 y 5 de marzo los Campeonatos de Catalunya de Patinaje Artístico sobre Hielo. La cita reunirá a los mejores patinadores catalanes, así como representantes de los clubes invitados de otras comunidades.

►► 25 de febrero

## Fiesta de Carnaval

La Conselleria de Cultura del Ajuntament de Vielha-Mijaran tiene previsto celebrar la tradicional cena y baile de carnaval el próximo sábado 25 de febrero. El escenario elegido en esta ocasión es el Hotel Tuca de Betrán, a partir de las 22 horas.

El precio del ticket de la cena es de 33 euros y los interesados pueden adquirirlos antes del 22 de febrero en la Oficina de Turismo de Vielha.

La fiesta estará abierta a todos aquellos que deseen participar y no es obligatorio ir disfrazado. Aquellos que no deseen asistir a la cena, podrán sumarse al baile -animado por Joan Inglada- en la discoteca del hotel y con entrada gratuita.

►► 2 de marzo

## Teatro en Vielha

En marzo se reanuda la actividad de 'Teatro en Vielha' que se celebra el primer jueves de cada mes. En este caso, para el jueves 2 de marzo se representará la obra 'Venuts'. Las entradas se venderán de forma anticipada en la Oficina de Turismo de Vielha el mismo día de la representación, aunque hay posibilidad de adquirir un abono.

►► Hasta 17 de abril

## Exposición en el Parador de Arties

El Parador de Arties acoge hasta el próximo 17 de abril una exposición que recoge paisajes al óleo realizados por Albert Corretgé y Angel Piulats.



## museosparavisitar

El Museo del Valle de Arán fue creado en el año 1983 con el objetivo de trabajar en la investigación, conservación y difusión del patrimonio natural y cultural aranes. Inspirado en la filosofía y en el modelo de los museos denominados ecomuseos, su proyecto propone la creación en el Valle de Arán de una red de lugares de interés patrimonial.

Actualmente, el museo dispone de tres secciones abiertas al público: la torre del general Martinhon en Vielha, la casa Joanchiquet en Vilamòs, y la iglesia de Sant Joan en Arties.

- DÓNDE: C/ Mayor, 26 VIELHA  
- Tel. 973 641 815 / e-mail: museu@aran.org



### Casa Joanchiquet

- DÓNDE: Vilamòs.  
- INFORMACIÓN: del 16 de septiembre al 14 de junio: únicamente visitas en grupos concertadas telefónicamente (973 641 815).  
- HORARIO: del 1 de julio al 30 de septiembre, abierto todos los días, de 11 a 14 h. y de 16 h. a 19 h.



### Torre del General Martinhon

- DÓNDE: Vielha.  
- HORARIO DE VERANO: de martes a sábado, de 10 a 13 h. y de 17 a 20 h. Domingos, de 10 a 13 h. Lunes y festivos permanecerá cerrado.



### Iglesia de Sant Joan de Arties

- HORARIO: abierta al público únicamente cuando se celebran exposiciones temporales.



### Museu Eth Corrau de Bagergue

- HORARIO: abierto de julio a octubre: de lunes a domingo de 9 a 13:30 h. y de 15:00 a 20:30 h.)  
- TELÉFONO: 973 640 193 (previa petición de hora.)



## webs

www.elconfidencial.com  
www.elrincondelvago.com  
www.construccion.com  
www.aran.org  
www.todomultas.com  
www.luchon.com  
www.stgaudens.com

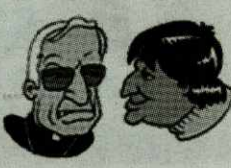


www.bossost.com  
www.aranportal.com  
www.planetaupair.com  
www.becas.com  
www.ploteus.net

## LA VIÑETA

Por:  
Dani García Nieto /  
Aragón Digital

¿OBISPOS  
EN LA CALLE  
TRAS UNA  
PANCARTA?



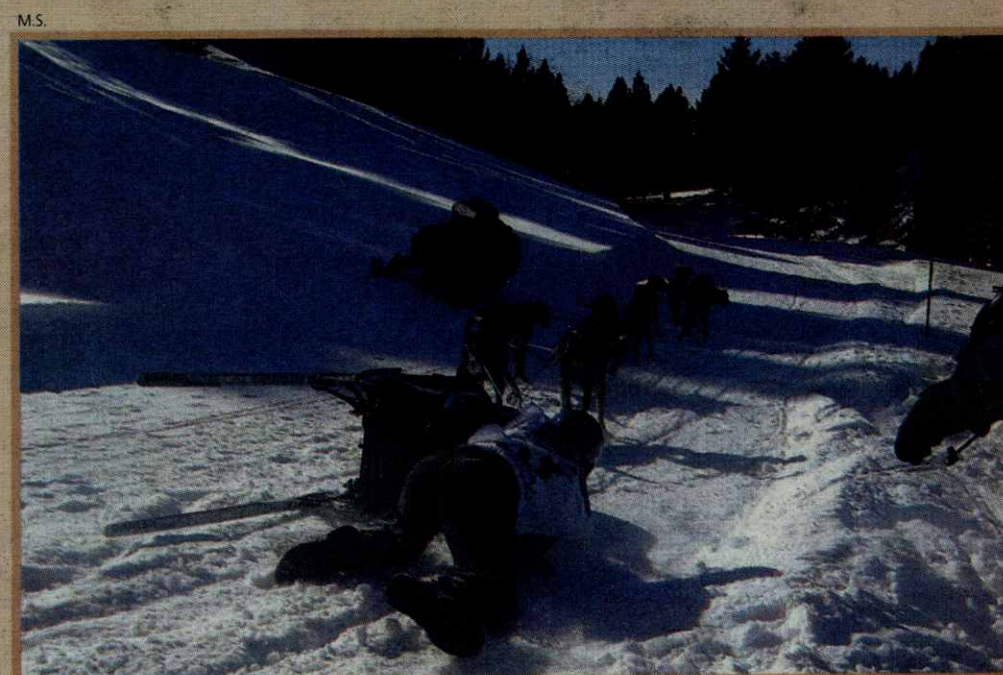
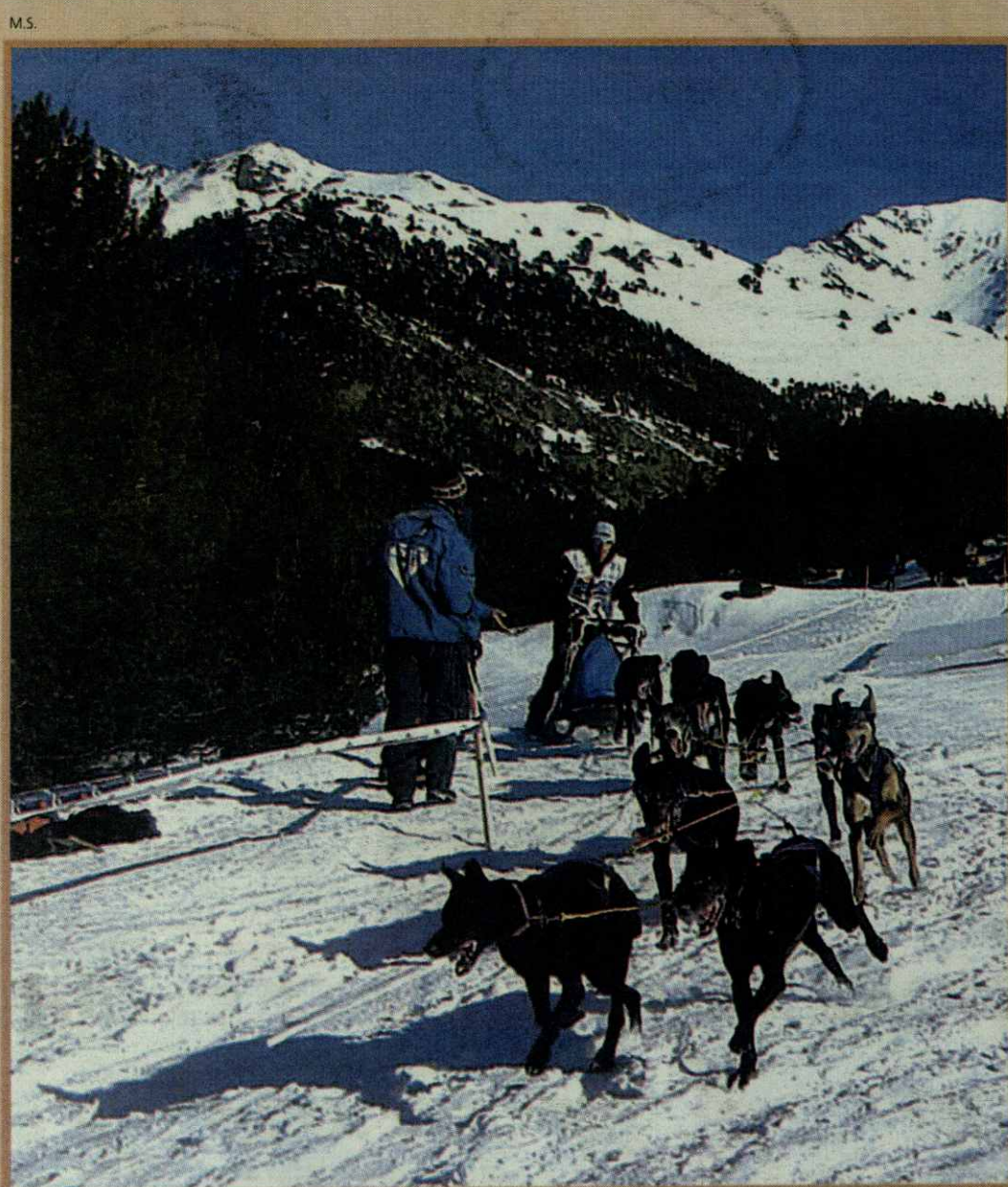
¿UN INDÍGENA  
(EVO MORALES)  
PRESIDENTE DE  
BOLIVIA?

2005 HA SIDO  
UN AÑO...

¡RARO,  
RARO,  
RARO!



DANI



JOSEP DOMINGO GANÓ LAS TRES ETAPAS ARANESAS

## La espectacularidad de Pirena en la Val d'Aran

La Val d'Aran volvió a ser escenario de algunas de las etapas más espectaculares de Pirena, la Ruta Blanca del Pirineo en trineos tirados por perros. Tres etapas discurrieron por tierras aranesas, entre ellas la ya tradicional nocturna entre Beret y Montgarri, con el vivac en la bella población del Naut Aran.

Las tres etapas que se celebraron en la Val d'Aran tuvieron un nombre propio, el de

Josep Domingo, que fue el dominador de las etapas aranesas y logró alzarse al primer puesto en la general.

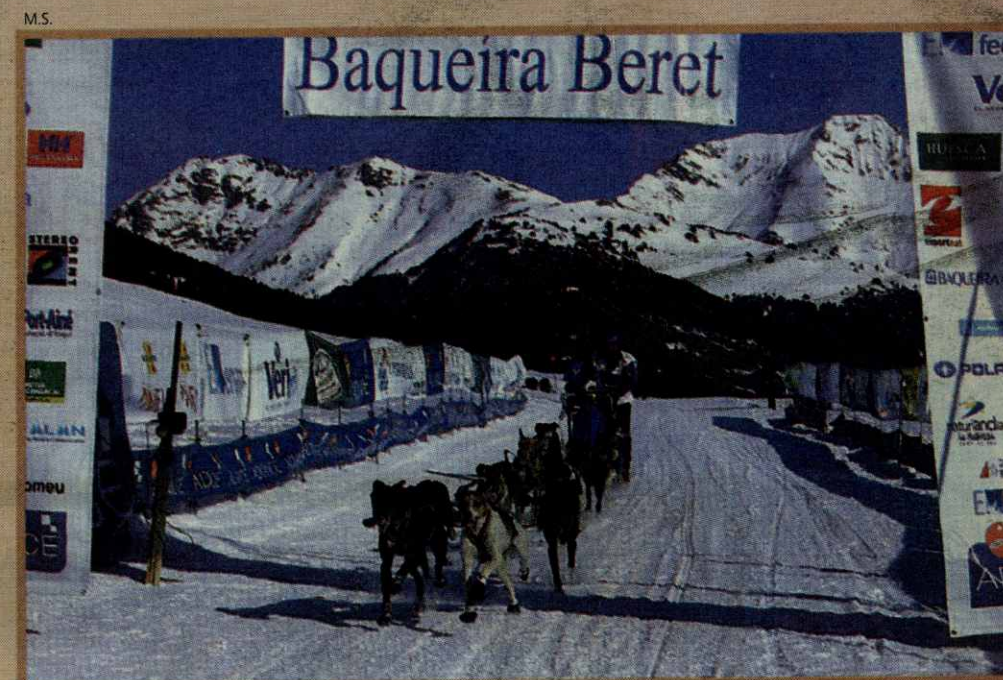
La primera jornada en el Aran fue la cuarta etapa, que transcurrió por el Pla de Beret y con un total de 16 kilómetros. Domingo estuvo acompañado en el podio por el alemán Kart Haberman y el escocés Graeme Scott.

Esa misma tarde se disputó la quinta etapa, entre Beret a Montgarri. Lo más espec-

tacular fue correr de noche y con antorchas en la parte final del tramo. Triunfo de Domingo seguido del holandés Jan T Hart e Iker Ozcoide.

La distancia, 40 kilómetros, fue la mayor dificultad de la sexta etapa. A pesar de que los perros de Domingo habían presentado alguna complicación en distancias largas, en este caso no le impidieron ganar la tercera etapa consecutiva de la carrera.

M.S.



E N A R T I E S . . .



Tel. 973 644 531



Tel. 973 644 207



Tel. 973 644 554



Tel. 973 644 547



Tel. 973 644 207