

Melquiades Calzado  
C/ Calatrava nº 2  
08017 Barcelona



53 JULIO-AGOSTO  
JURIOL-AGOST

# aran

PERIÓDICO INDEPENDIENTE DE LA VAL D'ARAN

INFORMACIÒN

1€

HÈSTES EN  
BOSSÓST

Página 6



LOS DE CONANGLES Y HONERIA SE SUMAN A LA RED DE EDIFICIOS CON GUARDA

## Aran mejora sus refugios de media montaña

PÁGINA 5

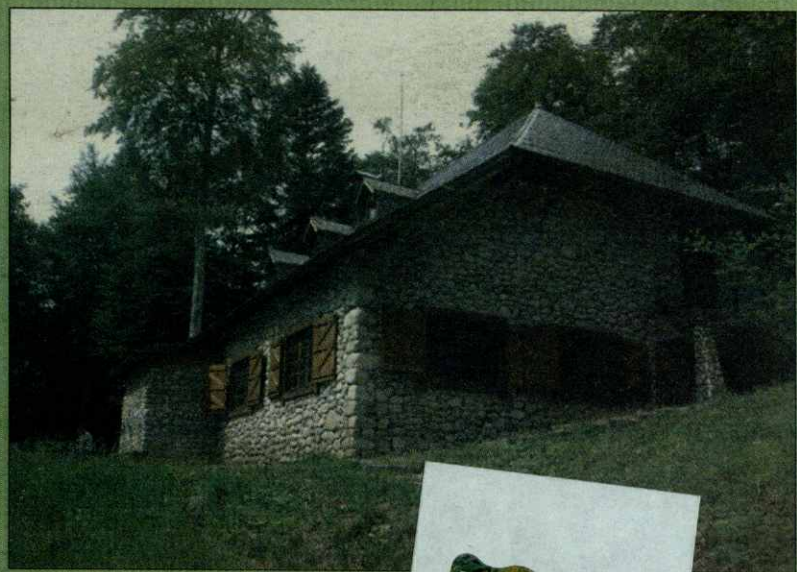


Imagen del recuperado refugio

### Aran vivió un gran día con el Tour

Pasará mucho tiempo antes de que los araneses olviden las sensaciones, vivencias y experiencias que protagonizaron con la llegada de la primera etapa del Tour de Francia a la Val d'Aran. A priori, una edición que parecía que podría pasar como una de las más mediocres de la ronda gala se convirtió en todo un escaparate para la exhibición de los ciclistas españoles y, por lo tanto, para el disfrute de los miles de aficionados que se acercaron hasta Aran para seguir en directo la prueba.

PÁGINAS 8 Y 9



Numerosos araneses salieron a las calles y carreteras para seguir en directo la llegada del Tour.



El pleno del Conselh Generau d'Aran aprobó en su última sesión las medidas de apoyo a la ganadería de alta montaña ante la presencia de los osos por el plan de reintroducción del oso pardo en el Pirineo llevado a cabo por Francia.

El texto, que se deberá debatir a partir de ahora con la Generalitat, cuenta con el apoyo de los tres grupos con representación en la máxima institución -CDA, UA y PRAG-, y ha sido consensuado en varias reuniones.

Por otra parte, esta semana se registró el ataque del oso a unas colmenas en el término municipal de Les.

PÁGINA 13

### OTROS TEMAS

**4** Descubren nuevas pinturas góticas en la iglesia de Unha

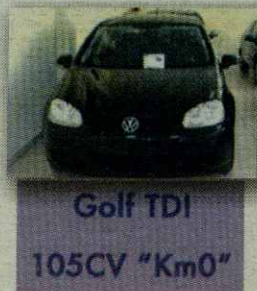
**11** Los esquiadores del CEVA preparan la temporada invernal

**13** La Cursa Aran per sa Lengua reunió a cientos de araneses

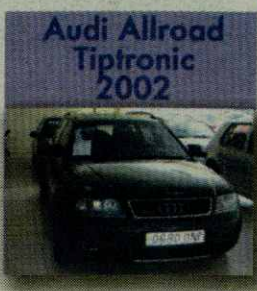
### AUTOMÓVILES DE OCASIÒN



### Automóviles Tonés



Golf TDI  
105CV "Km0"



Audi Allroad  
Tiptronic  
2002



Audi A3  
TDI  
Año 2004



A4 Avant  
TDI  
2002



Renault Grand  
Scenic DCI  
2002



Mercedes  
C200 CDI  
2002

Mitsubishi Montero 2.5 Td 7 Plazas- Año 95  
Audi A3 1.6 100cv- Año 2001- 35.000kms  
Audi A4 Avant Tdi 130cv- Año 2002- Impecable  
Audi A4 Tdi 130cv- Año 2003- 90.000kms  
Citroen Xantia 1.8i- Año 97- Economico  
Ford Mondeo Td- Año 98- Economico  
Mercedes C200 Cdi- Año 2002- Xenon  
VW Passat Tdi 130cv- Año 2002- Xenon  
Skoda Superb Tdi 140cv- Año 2006- "Km0"  
Mercedes Ml 400 Cdi Limited Edition- Año 2002  
Renault Clio 16V- Año 2000- 85.000kms  
Seat Ibiza Tdi 90cv 3P- Año 2002- Impecable

P. Industrial "Valle del Cinca" - Tel. 974 312 812 / Paseo del Coso, 39 - Tel. 974 310 224 22300 BARBASTRO (Huesca) [www.automovilestones.es](http://www.automovilestones.es)



EL CONSELH GENERAU APROBÓ POR UNANIMIDAD LAS MEDIDAS DE APOYO A LA GANADERÍA DE ALTA MONTAÑA

# Ayudas por el oso

El Conselh Generau d'Aran aprobó en su último pleno las medidas de apoyo a la ganadería de alta montaña por la presencia de los osos. El texto, que se deberá debatir a partir de ahora con la Generalitat, cuenta con el apoyo de los tres grupos con representación en la máxima institución, y ha sido consensuado a lo largo de varias reuniones.

Los puntos principales del documento hacen referencia a la necesidad de crear un programa de apoyo a los intereses del territorio, de sus habitantes y del sector ganadero, además de instar a tener en cuenta las demandas de las personas del Pirineo a la hora de tomar decisiones que les afecten, en vez de utilizar "la política de hechos consumados que se ha llevado a cabo hasta ahora", en palabras del propio síndic d'Aran, Carlos Barrera.

El texto propone "invertir en explotaciones, en la reorganización del sector y en infraestructuras", además de fomentar la agrupación de ganados y contratar a tres pastores profesionales entre mayo y octubre. El texto pide conceder créditos blandos para modernizar las explotaciones y para acondicionar las cabañas de alta montaña, "algo que ya se ofrece a



Hace unos días, el oso atacó unas colmenas en el municipio de Les.

los ganaderos franceses desde 1996", puntualizó Barrera. "Se deben incorporar sistemas de comunicación para que puedan avisar de los ataques", añadió.

El grupo de Unitat d'Aran y el Partit Renovador d'Arties e Garòs, ambos en la oposición, votaron a favor de la propuesta al considerarla positiva, según el portavoz de UA, Paco Boya. De todos modos, Boya puntualizó que es necesario crear también un plan de futuro para el sector ganadero, para conseguir que "la reintroduc-

ción del oso, que de momento se puede interpretar como el factor que acabará de hundir a esta ocupación, permita replantear el funcionamiento y modernizar la ganadería en el Aran". Además, Boya insistió en que es necesario acotar las zonas en las que se concederán las ayudas, es decir, que se puedan acoger sólo los ganaderos de los territorios en los que hay presencia del oso.

Una de las propuestas para modernizar el sector es fomentar la comercialización de pro-

ductos argoalimentarios tradicionales.

## ATAQUE DEL OSO EN LES

En este sentido, la noche del martes 8 al miércoles 9 de agosto tuvo lugar el primer ataque del oso pardo en el municipio de Les, en el Baish Aran, contra siete colmenas de producción de miel. La instalación, propiedad de un apicultor de Tarragona, se encontraba en un monte comunal y tenía la autorización del Ajuntament.



El oso destruyó algunas colmenas.

Barrera lamentó que se hubiera colocado en un lugar conocido por ser vía de paso del oso de Canejan a Arres.

Otro documento aprobado por unanimidad fue el apoyo al nuevo Estatut d'Autonomia de Catalunya, que ya ha entrado en vigor y que, según Barrera "aunque haya quedado alguna propuesta fuera el avance para el Aran era suficiente para votar que sí". El Síndic añadió que, a pesar de la baja participación, "debemos interpretar que el Aran ha dicho que sí". Boya,

por su parte, indicó que "el Estatut es una base sólida para retomar los trámites para reformar y ampliar la Lei d'Aran".

El Conselh aprobó también el proyecto de mejora de la carretera de acceso a Mont, en Vielha Mijaran, con un presupuesto de 330.000 euros y adjudicó también el comedor escolar del CEIP Garona y el IES d'Aran a Catering d'Aran, y la comida tendrá un precio de 4,90 euros, en los que se incluye 1,60 que cuesta el personal.

MARTA SERRET

EN UNHA Y CON UN PRESUPUESTO DE 180.000 EUROS

## Avanzan las obras del Musèu dera Nhèu

El Ayuntamiento de Naut Aran tiene previsto acabar a finales de verano la obra civil del edificio del Musèu dera Nhèu de Unha, que tiene un presupuesto de 180.000 euros. Durante los meses siguientes se realizará la componente museística, el interior, que está en manos de la empresa Història Viva y que tendrá la interactividad como principal característica.

El Conselh Generau y el Ajuntament firmaron un convenio por el que el primero aporta 60.000 euros a la obra. El Conselh destinó también 30.000 euros a la organización del festival Pirene, que tuvo un coste total de 150.000 para el Ajuntament que preside Víctor León.

Además, en el convenio suscrito entre ambas administraciones se incluía una partida de 60.000 euros que



Convenio entre Víctor León y Carlos Barrera.

el Ajuntament de Naut Aran cedía al Conselh Generau para acoger el final de etapa del Tour. En este caso el sentido de la aportación era inverso porque es el Conselh el que ha contactado con la organización

del Tour y el que centraliza los gastos. El Ajuntament de Naut Aran se convirtió en uno de los patrocinadores principales del evento, junto con la Diputació, Fecsa-Endesa, el Conselh Català de l'Esport

## otrasnoticias

LAS RUTAS PEATONALES A VILAC Y CASAU

## Vielha mejora el estado de sus caminos

Los caminos peatonales que salen de Vielha en dirección a Vilac, en primer lugar, y hasta Casau, en segundo, podrán ser mejorados por el Ajuntament de la capital aranesa gracias a una subvención concedida por el Departament d'Agricultura, Ramaderia i Pesca de la Generalitat (DARP).

La cantidad atorgada por el Govern al consistorio de Vielha-Mijaran asciende a un total de 30.000 euros, y por el momento será lo único que se invertirá porque se trata de dos trabajos que no estaban previstos en el presupuesto del Ajuntament para el presente ejercicio 2006.

En el caso de Vilac la previsión del alcalde de la capital aranesa, Joan Riu, es que se

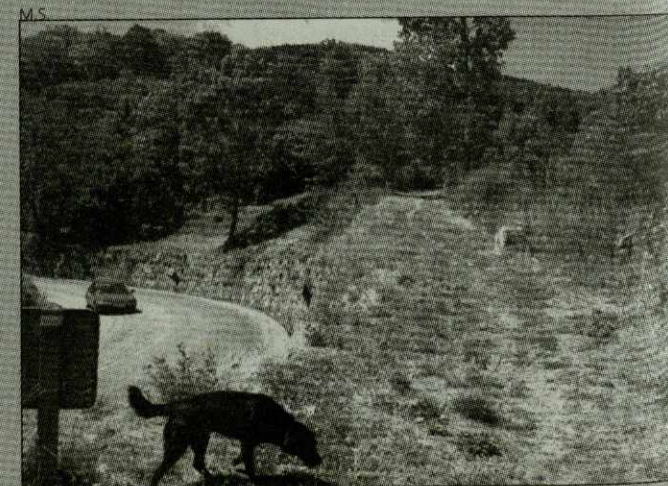


Imagen del cami de Casau.

pueda completar todo el camino, una ruta peatonal que sale de la zona industrial de Vielha y que llega a Vilac en unos 20 minutos aproximadamente.

En el caso del camino de Casau, se van a colocar tam-

bién luces en el tramo inicial, con lo que el alcalde indicó que lo más probable es que el proyecto inicial no se pueda completar con esta subvención.

M.S.



EL CONSELH LICITA LA MEJORA DEL ACCESO A BETLAN

## Recuperación de caminos forestales

El Conselh Generau d'Aran ha sacado a licitación las obras de mejora de la carretera de acceso al núcleo de Betlan, en el municipio de Vielha Mijaran.

La primera fase de las obras, la única que ha salido a concurso hasta el momento, tiene un presupuesto de salida de 273.862 euros y su periodo de ejecución es de seis meses, según las bases del concurso.

Las obras consistirán en ensanchar, acondicionar y mejorar esta carretera de acceso. Estos trabajos entran en la planificación del Conselh Generau d'Aran que pretende mejorar los accesos a los núcleos apartados de las carreteras principales que atraviesan la Val d'Aran con el fin de faci-

litar la comunicación entre los araneses.

Asimismo, el Gobierno aranes también ha sacado a concurso también otra obra de mejora, la del campanario de la iglesia de Garòs. Los trabajos se financian conjuntamente con el Ajuntament de Naut Aran, consistorio al que pertenece el citado núcleo, y consisten en reparar una visible grieta que afecta a la estructura del campanario. La obra ha salido a licitación con un presupuesto de 62.000 euros y en principio el plazo de ejecución de los trabajos se calcula de unos tres meses.

### CAMINOS

El Conselh Generau d'Aran destinará 124.000 euros a la recuperación de cuatro caminos

y pistas forestales del territorio. Los proyectos se encuentran en las riberas de Valarties y Varradòs y en el Baish Aran.

El primero de ellos es la construcción de un muro de contención para un barranco en el valle de Varradòs, un proyecto en el cual se recuperará también un tramo de pista asfaltada deteriorado por una avalancha de agua que tuvo lugar hace dos años. Esta obra es la más cara de las cuatro y tiene un presupuesto de 41.500 euros.

El siguiente proyecto consiste en construir otro muro de contención, en este caso en el barranco de Portet, también en el Baish Aran, concretamente en la carretera que sube desde Les al mirador de Portet, desde el que se puede ver la pobla-



Se mejorará el tramo del camin reiau que sale de la ermita de Sant Blai de Les.

ción. Esta obra está presupuestada en 28.300 euros.

La tercera obra aprobada por el consejo de gobierno del Conselh Generau es la reparación de un tramo de la cuneta de la pista que se dirige desde

Arties a la ribera de Valarties, y tiene un presupuesto de 26.700 euros. El tramo afectado es el del puente de Sant Pelerí a la gravera.

Finalmente, el cuarto proyecto, de 29.500 euros es la

mejora del camin reiau que sale de la ermita de Sant Blai de Les. Todas estas obras aún no se han licitado pero está previsto que se ejecuten este año y que cada una dure unos dos meses.

MARTA SERRET

### AYUDAS DE LA GENERALITAT

## Participación en la vida pública

El fomento de la participación ciudadana en la vida pública se ha traducido este año en la creación de 22 proyectos en 16 poblaciones de la demarcación del Alt Pirineu i Aran dentro de la convocatoria de subvenciones del Departament de Relacions Institucionals i Participació. Esta cifra supone duplicar los proyectos subvencionados el año pasado y representa una inversión de casi 210.000 euros.

Algunos ejemplos de proyectos de participación son los que impulsa el Conselh Generau d'Aran, dos en concreto, que pretenden por una parte fomentar la integración de los inmigrantes y por otra analizar el grado de satisfacción de los

usuarios de Aran Salut, el organismo que gestiona este aspecto en el territorio tras el traspaso de competencias.

En el primer caso se van a impulsar acciones complementarias al ya existente Plan de Cohesión Social, y una de ellas será la organización de una feria con representación de tres comunidades con gran presencia en el valle, la magrebí, la rumana y la sudamericana. La primera edición del certamen durará sólo un día y se hará en noviembre. Además, un inmigrante magrebí ofrecerá una conferencia en aranes sobre su lugar de origen.

En el caso de Aran Salut, a partir de otoño se realizarán encuestas y grupos de opinión



La Generalitat fomenta la participación ciudadana en la vida pública.

para debatir el grado de satisfacción de todo tipo de usuarios, desde jóvenes a gente mayor o personas con dependencias.

Además de estos dos proyectos del Conselh Generau, en la convocatoria de este año se han dado ayudas al Ajun-

tament de Vielha, al Consell Comarcal del Pallars Sobirà, a la Entidad Municipal Descentralizada de Tornafor, a los ayuntamientos de Baix Pallars, Guingueta d'Aneu y Soriguera, para redactar el POU, al consistorio de la Vall de Cardós, para recuperar su románico, al de Tírvia,

para su escuela rural, al Consell Comarcal de l'Alt Urgell, a los ayuntamientos de Cava y Montferrer i Castellbò, también para fomentar la participación en el POU, a Tragó, a Tremp y a los consells de la Cerdanya y l'Alta Ribagorça.

M.S.

Consultas  
y sugerencias

902 333 134

### CUBIERTAS Y PIZARRAS ARAN, S.L.

Venta y  
montaje de  
casas de  
madera

Reparación de  
cubiertas en  
general  
Construcción  
de tejados de  
pizarra



Centro Comercial Elurra. Edif. Eguzki Local 4  
Tel. 973 64 32 37 - Fax 973 64 32 38



MAUBERME

OBRAS Y SERVICIOS  
EDIFICACIÓN Y CONSTRUCCIÓN

Edificio Creu de la Neu  
Ctra. Gausac, Entlo L5  
25530 VIELHA (Lérida)

Tel y Fax 973 641 900  
www.mauberme.com

consultas

y sugerencias

902 333 134

publicidad@134comunicacion.com



Descubre un nuevo espacio  
en Barbastro dedicado a la  
instalación y el interiorismo.



Disfruta de las creaciones  
de los mejores diseñadores  
y de las primeras marcas.



Nos gusta ofrecer calidad  
a nuestros clientes.

MOI  
SES

show  
room

Avenida Ejército Español, 52  
Barbastro (Huesca)  
974 316 480 - info@moisesnet.com



otrasnoticias



Los niños de Bagergue ya tienen lugar de juegos.

ENFRENTA DEL CENTRO SOCIAL

## Área infantil en Bagergue

La Entidad Municipal Descentralizada de Bagergue ha colocado una área recreativa para los más pequeños justo enfrente del centro social de esta pequeña localidad perteneciente al municipio de Naut Aran.

El alcalde del pueblo, Jose Tarrau, explicó que "hacia tiempo que los propios niños pedían un espacio para jugar, ya que sólo podían ir por las

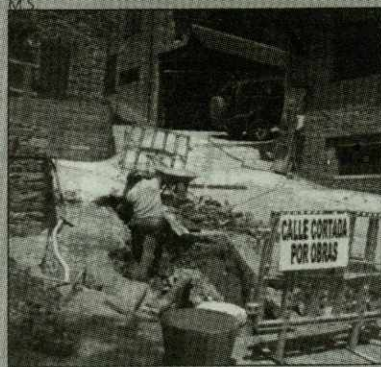
calles sin tener un lugar con sus atracciones, columpios o toboganes". La estructura se colocó este verano y sirve para que los pequeños jueguen tanto los días en los que hay un evento en el centro social como en cualquier otro momento, ya que son de libre acceso y no hace falta que esté abierto el centro social para utilizarlos.

M.S.

A CARGO DE LAS CONSTRUCTORAS

## Recuperación de las calles

La EMD de Bagergue ha exigido a una serie de contratistas de obra que corrieran con los trabajos de recuperación de las calles en las que habían levantado nuevos edificios, ya que la presencia de máquinas y los trabajos en sí habían sido los responsables del deterioro. El alcalde pedáneo, Jose Tarrau, explicó que por ahora se han reparado la calle de Maries y la travesía de Sant Esteve, aunque a partir de setiembre otra promotora deberá también correr



Obras en las calles.

con los gastos de recuperar la calle Pesola. Estos trabajos, sumados a la intervención en la calle Major, que cuenta con el apoyo del PUOSC, renovarán gran parte de los viales.

EN VIELHA, LES Y CONSELH GENERAU

## Nuevas webs en la Val d'Aran

La Val d'Aran se está adaptando a los nuevos tiempos y son cada vez más los municipios del valle que se incorporan al mundo global a través de esa gran ventana que es internet. Ese ha sido el caso, desde hace varios meses el Ajun-

tament de Vielha-Mijaran con la página [www.vielha-mijaran.org](http://www.vielha-mijaran.org), a la que se han sumado el Ajuntament de Les a través de la página [www.turismoles.com](http://www.turismoles.com) y el Conselh Generau con [www.aran.org](http://www.aran.org).

A.I.

DURANTE LOS TRABAJOS DE RESTAURACIÓN EN SANTA EULÀLIA

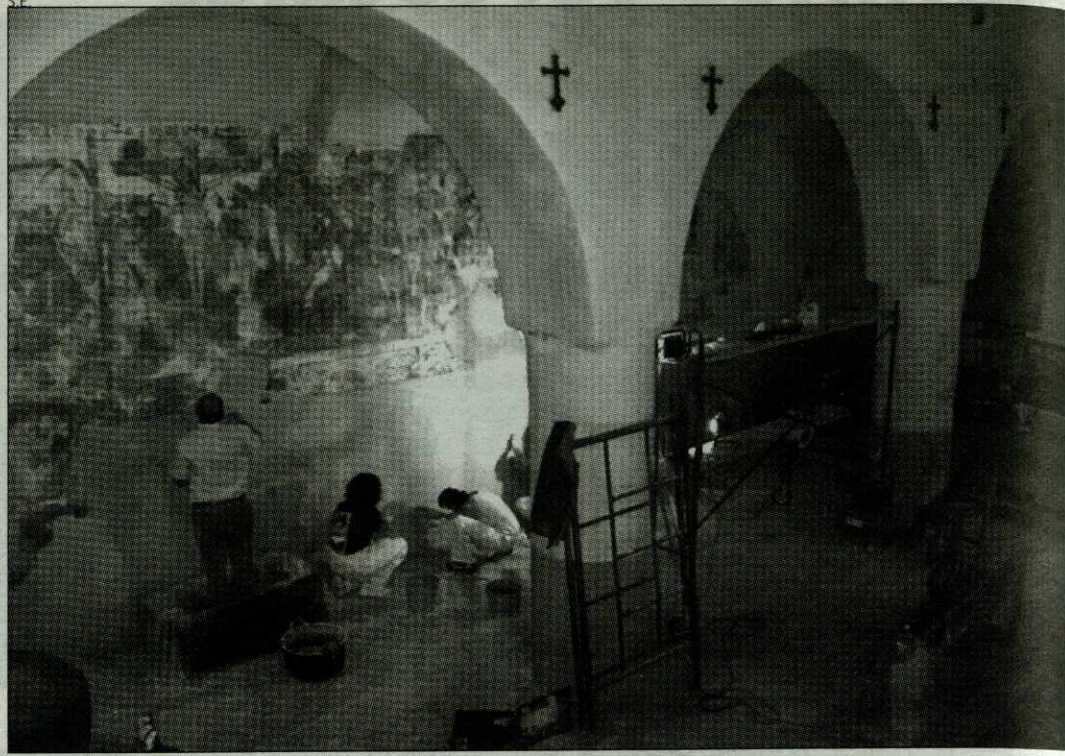
## Aparecen nuevas pinturas góticas en la iglesia de Unha

Los trabajos de recuperación de las pinturas góticas y románicas de la iglesia de Santa Eulàlia de Unha han puesto de manifiesto la existencia de otros murales góticos además del que ya se había empezado a recuperar. Así, mientras en un principio se consideraba que la recuperación de Unha finalizaría con esta campaña, por ahora se ha alargado al menos un verano más.

En este sentido, Víctor León, alcalde del municipio de Naut Aran, al que pertenece Unha, se ha mostrado dispuesto a que la campaña continúe el próximo verano para que la recuperación de las pinturas del templo no quede a medias.

Por su parte, las dos restauradoras de Tedart, empresa que lleva a cabo los trabajos, aseguraron que los lugares en los que han aparecido nuevos restos parecen indicar que los murales se encuentran en todo el presbiterio de la iglesia y que podrían ser de época similar a los que ya se conocen, del siglo XVI, aunque no descartan que quizá sean algo posteriores.

Por ahora, con los tramos que se han descubierto bajo el yeso, parece que las pinturas nuevas que se encuentran junto a las que ya estaban localizadas representan imágenes de la vida de algún santo, aunque se desconoce cuál. Por otra



La iglesia de Santa Eulàlia de Unha está deparando grandes sorpresas pictóricas.

parte, en otro de los muros se han encontrado escenas que podrían representar el pecado original. En este sentido, cabe recordar que el gran mural gótico conservado y prácticamente recuperado en la pared de la iglesia representa en siete viñetas la pasión de Cristo y el juicio final.

En esta campaña de recuperación, las restauradoras están trabajando también en las pinturas románicas de Unha, que se encuentran en el interior del ábside y que, por ahora, no son

visibles por el público en general. Las restauradoras de Tedart afirmaron que los trabajos no han deparado ninguna sorpresa y que no han aparecido nuevos restos.

No obstante, el descubrimiento de nuevas pinturas góticas en Unha podría no haber terminado todavía. Hasta el momento se han hecho catas en las zonas más accesibles de la iglesia, los muros, aunque las restauradoras no descartan que, por las características del templo también pueda haber

pinturas en la vuelta del techo. "Hasta ahora no hemos montado andamios de tanta altura, por lo que no lo hemos podido comprobar", explicaron.

La campaña comenzó a mediados de junio y está previsto que se prolongue hasta finales de agosto, por lo que todo lo que quede pendiente se resolverá en una futura intervención. El Ajuntament de Naut Aran ha destinado 30.000 euros a la campaña.

MARTA SERRET

DEMANDA DE TUCARAN RESORT POR NO RECIBIR AVISO DEL COMIENZO

## Obras de la C-28 a su paso por Betrán

Tucaran Resort ha denunciado al Departament de Política Territorial i Obres Públiques de la Generalitat de Catalunya por iniciar las obras de la C-28 a su paso por Betrán sin haber avisado a la empresa, propietaria de algunos de los terrenos afectados.

El Ajuntament de Vielha e Mijaran, por su parte, ha respondido solicitando al mismo Departament que expropié los terrenos que pertenecen a la empresa. El consistorio asegura que ofreció la posibilidad de conseguir un certificado de derechos urbanísticos a la empresa que, en principio, se ha comprometido a reabrir la estación de esquí de la Tuca y, por lo tanto, a ejecutar el plan parcial previsto en los terrenos de pie de pistas. Dicho certificado permitía ceder por adelantado y voluntariamente el terreno necesario para ampliar la carretera, unos metros que después los particulares ya no deben ceder para los viales del plan parcial.



Obras de la C-28 entre Arties y Salardú.

Sin embargo, el alcalde de Vielha, Joan Riu, explicó que la empresa no ha aprovechado esta oportunidad y que en cambio ha optado por denunciar al Departament de Política Territorial ante los Mossos d'Esquadra por iniciar las obras sin previo aviso, "a pesar de que Carreteres es con quien la empresa ten-

drá que negociar para realizar los accesos a los aparcamientos de la estación y del plan parcial", señaló.

Riu aseguró que "esta obra es de vital importancia para Vielha y para todo el Aran, con lo que vamos a pedir al Departament que inicie la expropiación para que el retraso que consiga

Tucaran con esta maniobra sea mínimo". Cabe recordar que este proyecto de ampliación de la carretera incluye la construcción de dos rotondas y que además supone el paso de cinco canalizaciones de la misma localidad por debajo de la vía.

Fuentes de la estación confirmaron que tres días después de presentar la denuncia contra el Departament de Política Territorial habían solicitado al Ajuntament la cesión anticipada de los terrenos y aseguraron que la voluntad de la empresa es colaborar al máximo con la administración y con la mejora de las infraestructuras y servicios del Aran.

Por otra parte, el Departament de Política Territorial i Obres Públiques de la Generalitat de Catalunya ha paralizado las obras de la C-28 en el último tramo que quedaban pendientes, entre Arties y Salardú, a causa del inicio de la temporada turística.

M.S.



CONANGLES Y HONERIA SE SUMAN A LA RED DE EDIFICIOS CON GUARDA

# Aran mejora su oferta de refugios de media montaña

La oferta de refugios de media montaña en la Val d'Aran se incrementará este año con dos nuevos edificios guardados, el primero situado en la boca sur del Túnel de Vielha, el histórico refugio de Conangles, y el segundo en el otro extremo del valle, el refugio de la Honeria, situado cerca de Sant Joan de Toran, en el Baish Aran y próximo a la frontera con Francia.

En ambos casos se trata de alojamientos que ya habían existido, aunque no como refugios guardados y que, por lo tanto, se encontraban muy deteriorados. Hasta ahora su ubicación les hacía accesibles al gran público, ya que se puede llegar en coche hasta muy cerca, con lo que era más fácil que llegaran personas poco concienciadas con el uso de las instalaciones y que no respetaban los servicios que ofrecían.

Finalmente, los titulares de los refugios, el Ajuntament de Vielha en el caso de Conangles y el de Canejan en el caso de la Honeria, optaron por cerrarlos para evitar que aumentara el abandono de los edificios. Sin embargo, el Conselh Generau d'Aran se propuso recuperarlos en el marco del Plan de Excelencia Turística, que tiene por objetivo mejorar la infraestructura turística del valle a todos niveles, desde la promoción hasta las instalaciones.

La inversión del Plan de Excelencia ha permitido mejorar ambos refugios, en el caso de Conangles con una inversión de 120.000 euros y en la Honeria con 50.000. En Conangles las obras ya han finalizado y han dejado un espacio renovado por completo, con una sala comunitaria en la planta baja que tiene como principal particularidad una enorme chimenea, y 36 plazas repartidas en cuatro habitaciones de distinta capacidad en la parte superior.

Además, el refugio de



El guarda de Conangles recibe el cartel que aparecerá en la fachada del refugio.



Imagen del Refugio de Conangles.

Conangles ofrece servicio de ducha y WC. Las obras acabaron el mes pasado y el refugio abrió tal y como tenía previsto, el pasado 1 de julio. Por ahora su guarda, Genís Roca, se muestra muy satisfecho con el inicio de esta nueva etapa.

Por ahora ofrece servicio de alojamiento y tres comidas diarias, y las personas que quieran

ir a comer allí lo pueden hacer pero sólo se ofrece el menú único, como en todos los refugios de montaña. A pesar de todo, la intención de los responsables del refugio es que, dada su proximidad a la carretera N-230, más adelante se puedan aprovechar las prestaciones que ofrece la gran chimenea y ofrecer menús con carne a la brasa.

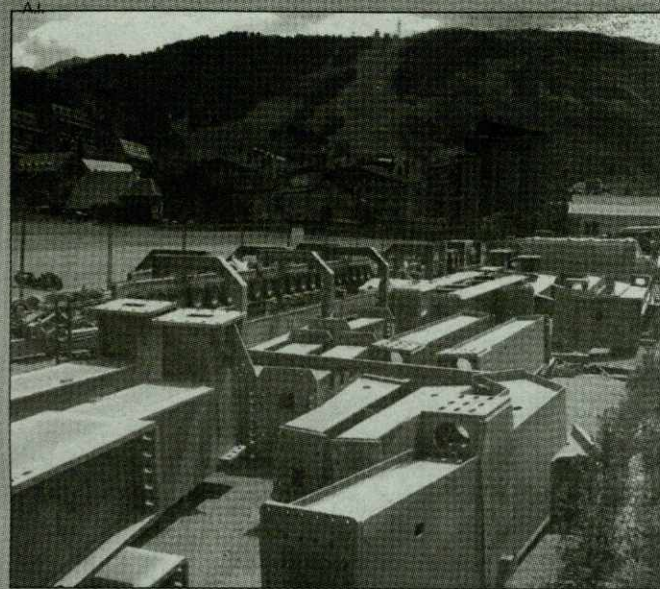
Las mejoras que se realizaron en este refugio, que había funcionado como refugio libre durante años pero tuvo que cerrarse a causa del fuerte deterioro que sufría, se han hecho en pocos meses y han costado un total de 120.000 euros.

En el Baish Aran abrirá en breve otra instalación de las mismas características, el refugio de la Honeria. En este caso, también se trata de un alojamiento histórico que lleva años cerrado por el mal estado de conservación en que se encontraba. Aprovechando inversiones del Plan de Excelencia Turística se ha acondicionado el interior y los acabados y la previsión es que en breve se pueda abrir y poner a disposición de los excursionistas las 30 plazas que ofrece. En este caso las obras han costado 50.000 euros.

Por ser refugios de media montaña, ya que el más alto se encuentra a 1.550 metros, en ambos casos los guardas los mantendrán abiertos durante todo el año. Los usuarios federados en entidades de montaña tendrán descuentos como en otros refugios.

MARTA SERRET

otrasnoticias



Material para el telecabin de Baqueira Beret.

EN BAQUEIRA BERET

## El TSJC paraliza el telecabin

El Tribunal Superior de Justicia de Catalunya se ha pronunciado en contra de las obras del tramo que queda pendiente del nuevo telecabin de Baqueira Beret, con lo que por ahora el remonte no se puede construir. El Ajuntament de Naut Aran, municipio al que pertenece la estación, y la propia empresa, estaban pendientes del recurso presentado sobre la suspensión cautelar de las obras, un recurso que finalmente ha sido desestimado.

El alcalde del municipio, Víctor León, explicó que por ahora no se podrá ejecutar la obra, ya que el otro tramo judicial pendiente, un recurso contencioso administrativo, es mucho más lento y no dará un resultado, favorable o desfavorable, hasta por lo menos dentro de dos años. El citado telecabin se había proyectado inicialmente desde la nueva urbanización de Val de Ruda, la que se encuentra a una cota más baja de todas y que todavía está en fase de construcción, hasta las pistas de la cota 1.800.

De todos modos, los vecinos afectados por el primer

tramo del telecabin, que va hasta la cota 1.500, recurrieron el proyecto porque discurre muy cerca de sus viviendas y consideran que se ve afectada su intimidad. Así, el año pasado se construyó sólo la primera fase de la obra, la de una cota más alta, quedando pendiente el resto de la decisión judicial.

El Tribunal Superior de Justicia de Catalunya estimó que se debían suspender temporalmente las obras, una decisión que recurrió el Ajuntament de Naut Aran, que no había recibido ninguna respuesta hasta el 1 de agosto. De hecho, el propio alcalde había pedido al TSJC se pronunciara, ya que la fecha prevista inicialmente era el 20 de junio y el retraso ponía en peligro cumplir la previsión de ejecutar las obras para la temporada 2006-2007.

Así, una vez conocida la sentencia, que por ahora impide construir el telecabin, el alcalde indicó que se deberán considerar sistemas alternativos para trasladar a los usuarios del aparcamiento subterráneo de Val de Ruda hasta las pistas de esquí.

M.S.

### Sant Fèlix en Bagergue

Bagergue, en el de Naut Aran, celebró su patrón, Sant Fèlix, en una multitudinaria jornada. Los vecinos del pueblo situado a más altura de la Val d'Aran celebraron una misa especial en la iglesia de Sant Fèlix y, posteriormente, participaron en una comida de hermandad ofrecida por el



**ENERGÍA SOLAR**  
INSTALACIONES DE TODO TIPO  
PROYECTOS Y PRESUPUESTOS  
REPARACIÓN Y VENTA DE TODO  
TIPO DE MATERIAL SOLAR

**MURAL-GAS**  
INSTALADOR AUTORIZADO  
TEL:660 921 053

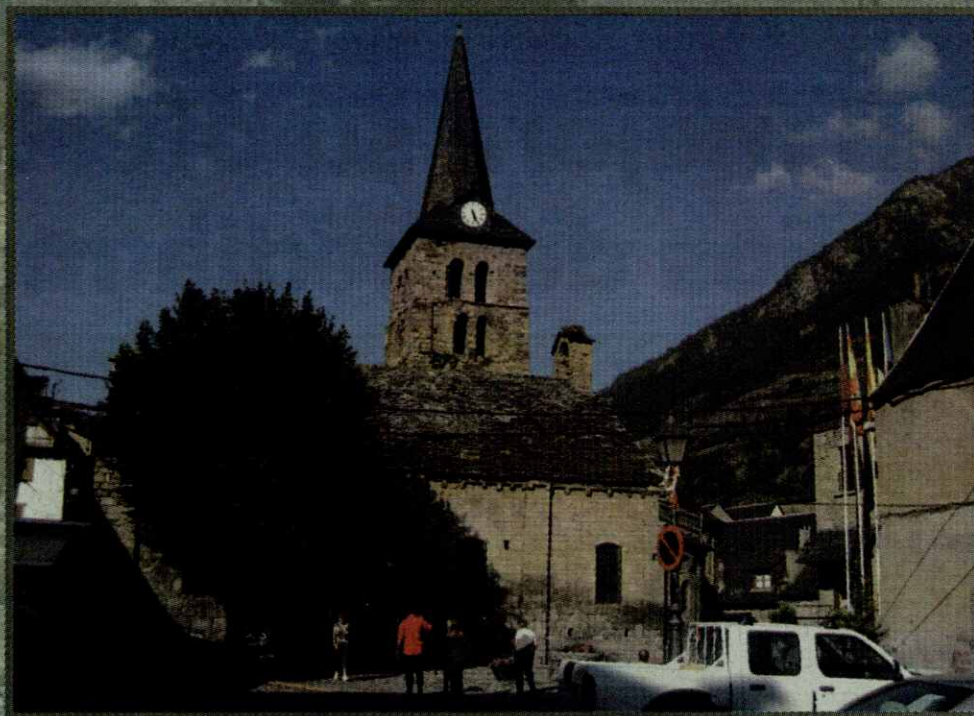
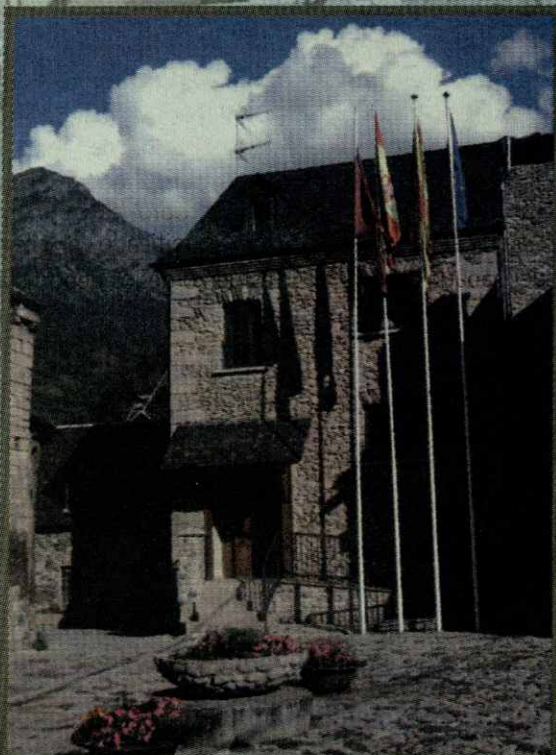


## HÈSTES EN HONOR DE SANT RÒC

## BOSSÒST EN HESTES

Bossòst, pòble deth Baish Aran, se premanis tà viver es sies hèstes em aonor a Sant Ròc, damb un carrat programa d'actes en eth que non manquen es activitats esportives, espectacles infantils, balhs tradicionaus aranesi damb Es Corbilhuèrs de Les, campionats de butifarra o sessions de balh... Dies de hèsta entath mile de vesins que viven abituaument pendent tot er an en aguesta vila aranesa e entàs còs visitants.

Plaçada a 710 metres de nautada, Bossòst compde tamb ua grana riquesa patrimoniau ena que destaquen peth sòn interès es sies (ermites) capeles que se trapen en municipi, enes dus costats deth Camin Reiau ath son pas peth pòble: es dera Pietat, e era de Sant Ròc, ena entrada pera part deth Solan, era de Sant Fabia, ena entrada peth Portilhon, era de Sant Antoni de Padua, en eth recinte fortificat deth Casteràs, era de Santa Eulalia, e en dus camins de entrada pera part nauta deth pòble, era de Sant Cerat e era de Sant Joan Crisostom.

HÈSTES EN  
HONOR DE  
SANT RÒC

## PROGRAMA

## SÁBADO, 12

17 h.- Concurso de camisetas pintadas en la zona deportiva.  
19 h.- Gran competición de fútbol solteros y solteras contra casados y casadas. En el campo de fútbol.  
22.30 h.- Bailes araneses con 'Es Corbilhuèrs' de Les en la plaza de la Fuente.  
00 h.- Macrodiscoteca móvil con pantalla de video gigante y dos bailarinas y un animador que nos harán pasar una noche divertida.

## DOMINGO, 13

20 h.- Bajada de rafting por el río Garona con Deportur - menores de 14 años a las 17.30 horas en la Oficina de Turismo y mayores de 14 años a las 16 horas en Deportur (Les).  
20 h.- Mercado nocturno.  
20 h.- Partido de fútbol de veteranos de los equipos de la UE Bossòst y Val d'Aran.  
22 h.- Gran Loto Bingo y, a continuación, discomóvil con DJ Fabián.

## LUNES, 14

11 h.- Actividades de agua en el patio del colegio.  
17 h.- El grupo de escultores navarro 'Ikusgarri' nos sorprenderá con sus figuras de madera en la plaza de la iglesia.  
19 h.- Carrera de BTT. Punto de partida en el aparcamiento de la zona deportiva.  
00 h.- Sesión de baile con las orquestas Empordà Fussió y Mag-nates.

## MARTES, 15

10 h.- Pasacalles amenizado por la charanga 'Los Cartagena'.  
12.30 h.- Santa Misa en la iglesia con el grupo vocal 'Eumèlia'.  
13.30 h.- Aperitivo popular.  
16 h.- Bailes.  
16 h.- Campeonato de butifarra en la zona deportiva con merienda para los participantes.  
18.30 h.- Gran sesión de cine infantil en el Centro Cultural con la película 'Míos, tuyos y nuestros'.  
20 h.- Concierto del grupo vocal 'Eumèlia'.  
20 h.- XVII Trofeo en Memoria de Manuel Huguet en el campo de fútbol. UE Bossòst-Selección occitana.  
00 h.- Sesión de baile con la orquesta Marinada. Después, Disco Elecson.

## MIÉRCOLES, 16

10 h.- Pasacalles amenizado por la charanga 'Los Cartagena'.  
12 h.- Santa misa en honor de Sant Ròc, patrón de Bossòst. A su conclusión se repartirá moscatel y coca.  
16 h.- Campeonato de brisca en la zona deportiva con merienda para los participantes.  
19 h.- Bailes araneses con el grupo 'Es Sautarèts' de Bossòst.  
22 h.- Habaneras con el grupo 'Arrels de la terra ferma' en la plaza de la iglesia.  
00 h.- Sesión de baile con la orquesta Nocturna y el grupo De Noche.

## JUEVES, 17

10 h.- Pasacalles amenizado por la charanga 'Los Cartagena'.  
12 h.- Santa misa en la ermita de Sant Serat.  
12.30 h.- Tradicional 'baishada deth cap dera vila' seguida de la batalla de la espuma a cargo de 'La Cremallera'.  
18 h.- Espectáculo de animación infantil en la plaza de la iglesia con el grupo 'La Cremallera'.  
23 h.- Fiesta del agua y espectacular correfocs a cargo de 'La Cremallera' y 'Els diables de Lleida'.

**CARNICERIA BOUCHERIE**  
**PITUN**  
c/. Piedad, 44 Telef. 973 - 64 80 68  
25550 BOSSOST (Vall d'Aran)

**BREMBÀ - TE'N**  
ARTESANIA E DECORACION  
CARRÈR PIETAT, 5 BOSSÒST ( VAL D'ARAN )  
TELF. 973 648342

**PIETAT, 73 - 25550 BOSSÒST**  
VAL D'ARAN (LLEIDA)  
TEL. 973 647 326  
**¡FELICES FIESTAS!**

**Hèstes en honor de**  
**SANT RÒC**  
Er Ajuntament de Bossòst  
vos desire ua Bona Hèsta  
Deth 12 ath 17 agost 2006

**ER OCCITAN**  
RESTAURANT  
C. SANT JAUME, 21 - TEL. (0034) 973 64 73 66 - 25550 BOSSOST (VAL D'ARAN)

**Libreria**  
**ER LAUANETA**  
Bossòst  
Les desea Felices Fiestas

**aran**  
información  
les desea FELICES FIESTAS

**MONTLUDE**  
EDUARD AUNOS, 16 - 25550 BOSSOST  
VAL D'ARAN (LLEIDA) - TEL. 973 646 081





## Campus de fútbol de Bossòst

Un año más, Bossòst ha acogido el tradicional Campus de Fútbol que en esta ocasión ha contado con la participación de unos cuarenta chavales.

El 'stage' se desarrolló del 14 al 23 de julio, con sesiones de trabajo de mañana y tarde. Durante las mañanas, el fútbol era el protagonista con diferentes situaciones de juego y tácticas, mientras que por la tarde era el turno de las actividades de aventura y juegos diversos. Entre las actividades programadas no han faltado la escalada en Salardú, juego de pistas en Les, excursiones en BTT, senderismo, excursión a los lagos de Basibé, patinaje en el Palai de Gèu de Vielha... así como juegos populares y colectivos.

Como broche final a la semana de convivencia, el sábado hubo una gran fiesta para padres e hijos, en la que no faltó una ginkana de actividades.



## otrasnoticias



Las pruebas resultaron muy exigentes.

PARTICIPARON 200 ATLETAS

## Aran acogió el Vertical Running

Unos doscientos atletas se dieron cita en las dos carreras de montaña de la etapa aranesa del Circuito Gore-Tex Series Vertical Running. Todos ellos destacaron la dureza de las pruebas disputadas durante todo un fin de semana.

Pese a que el Vertical Kilometer del sábado y la Vertical Race del domingo tenían

el arco de meta en la cota 2.500 del Cap de Baqueira el recorrido fue muy diferente entre sí. La Vertical Kilometer tenía una longitud de 3,6 km mientras que la Vertical Race "Era Pujada" rozaba los 12 km de longitud. Lo que sí quedó claro es que ambas han significado el máximo esfuerzo de los deportistas.

A.I.



Los atletas debían superar grandes desniveles.

## lafotonoticia

## El Llista, concentrado en la Val d'Aran

El Grup Castillo Lleida, de la Primera Nacional de hockey sobre patines, se desplazó hasta la Val d'Aran, concretamente hasta Vielha, para realizar su tradicional concentración de pretemporada con el tradicional 'stage'.







# El Tour pasó con más gloria que penas

La prueba ciclista por excelencia pasó por Aran en un día lleno de fiesta y de gente, aunque las estimaciones eran de casi el doble de los aficionados que al final vivieron en directo las escenas ciclistas desde los distintos puntos del valle. El balance deportivo se aprobó con sobresaliente y era visible el esfuerzo de los ciclistas para ascender al Pla de Beret.

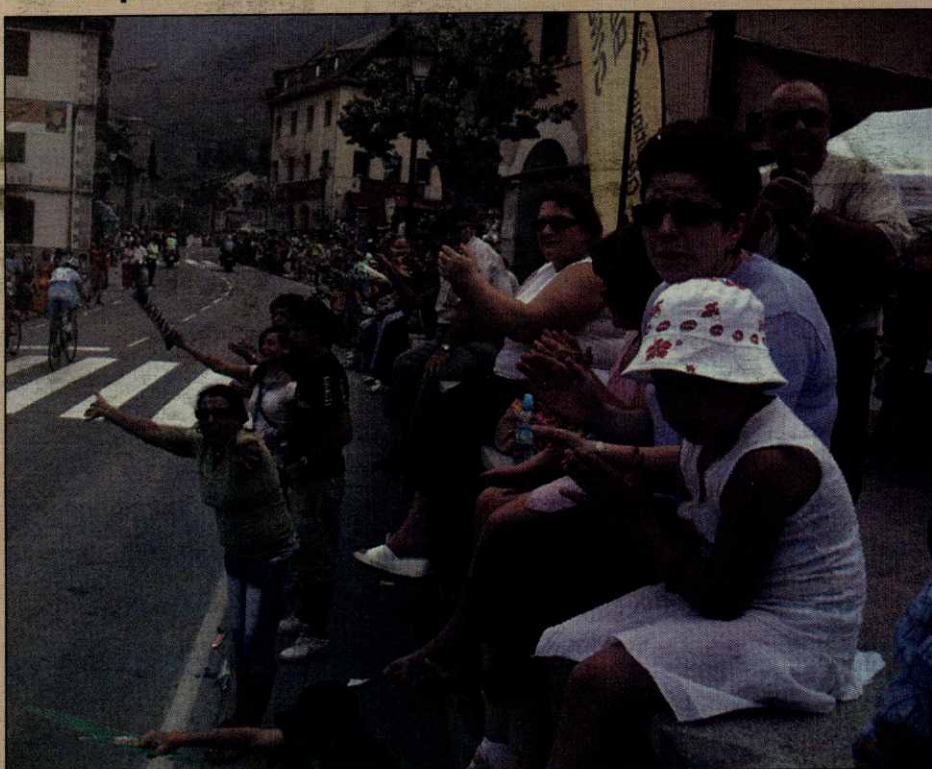
Entre lo más interesante merecen la pena las muchas vivencias que acontecen en torno a esta prueba ciclista. Las primeras caravanas acamparon en los sitios estratégicos de la ascensión cuatro días antes, los seguidores del Euskaltel disponían de una completa intendencia que alimentaba al grueso de los aficionados vascos, no faltando ni el folklore ni el vino. El complejo de seguridad funcionó a la perfección con un despliegue de mossos cada 20 metros. Los voluntarios cumplieron con su trabajo y el líneas generales el comportamiento de Aran con el Tour fue un perfecto engranaje al servicio de la prueba ciclista. Como no suele ser habitual en estas fechas, hasta las tormentas aguantaron para no "aguar" la fiesta a los miles de aficionados que se congregaron en los laterales del recorrido, desde el Baix Aran a Beret. Pero el Tour es una gran prueba deportiva y de organización y eso el algo que debería haberse tenido en cuenta a la hora de adaptar las organizaciones. El Tour de Francia es una gran maquinaria logística que poco deja a la decisión del resto de instituciones o ciudades final de etapa, por ello funciona con una gran previsión y eso fue lo que hizo que en algunos pequeños detalles no se cumplieran las expectativas. Aunque como dice el refrán cada uno cuenta la feria según le ha ido, la valoración general es que faltaron muchas personas para llegar a las previstas, los periodistas acreditados poco salieron del Palau de Gel (donde hay que decirlo fueron perfectamente atendidos) y también sobraron muchos bocadillos expectantes de que todos los visitantes del Tour colapsaran la hostelería de Aran. Eso sí, Aran ha entrado con mayúsculas en la historia del Tour. Ahora, lo único que queda es rentabilizar en lo turístico la inversión realizada. Las cifras acabarán dando o quitando la razón. Pero fuimos testigos de un verdadero espectáculo.



Los escapados frente al Hotel Chalet Basibé en plena ascensión



La rotonda de Vielha fue un lugar estratégico para los aficionados



Los aficionados no escatimaron ánimos a los ciclistas



La caravana publicitaria repartió de todo





# Tour de Francia

FOTOS DEL REPORTAJE. ARAN INFORMACION



Sala de prensa instalada en el Palau de Gel para más de 500 periodistas



Las horas previas confirmaron que el Tour es una fiesta y hay que vivirla



Los que quisieron pudieron comprar la bolsa de recuerdos de la prueba



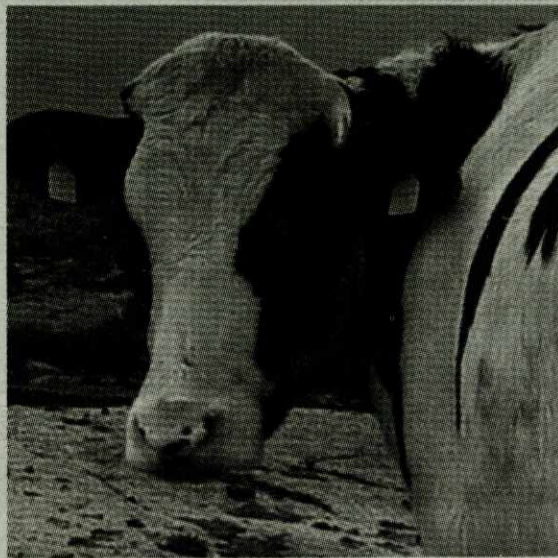
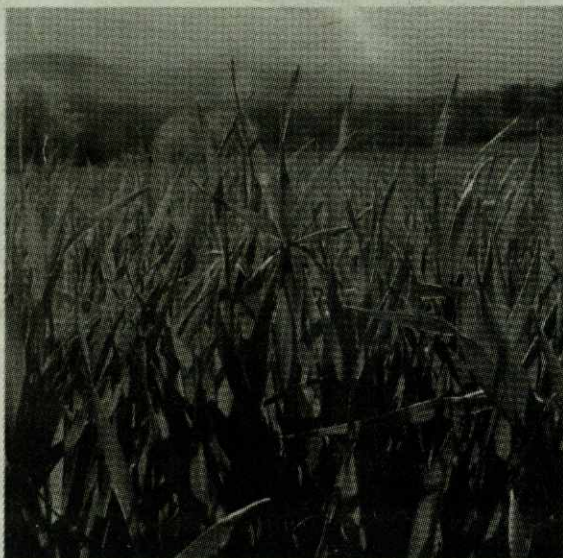
Algunos vivieron el Tour en directo y en diferido. ¿Y el enchufe?

PIZZERIA-RESTAURANTE  
**il casone**  
SALARDÚ  
Val d' Aran  
Tel. 973 644 055

PENSIÓN  
**MONTANHA**  
BAR  
LLOGUÉR DE CASES  
C/ Major, 8  
Tel. 973 64 41 08  
25598 SALARDÚ - Aran  
E-mail: eb3dsx@megacceso.com



NO PERDIS TOT  
ALLÒ PER QUÈ  
HAS LLUITAT



El 2005 hem fet 25 anys  
i creiem que hem fet una cosa encara més  
important...

El 2005:  
Més de 430.000 assegurats.  
Més de 775.000 sinistres tramitats.  
Més de 540 milions d'euros en indemnitzacions.

I continuem compromesos a seguir  
avançant amb tu.



**Generalitat  
de Catalunya**



**PER SUBSCRIURE LA TEVA ASSEGURANÇA DIRIGEIX-TE A:**

MAPFRE AGROPECUARIA, CÍA. INTERNACIONAL DE SEGUROS Y REASEGUROS, S.A. • SEGUROS GENERALES RURAL, S.A. • MUTRAL - MUTUA RURAL DE SEGUROS A PRIMA FIJA • AGROMUTUA • CAJA DE SEGUROS REUNIDOS, S.A. • CASER • GROUPAMA, SEGUROS Y REASEGUROS, S.A. • UNIÓN DEL DUERO, CÍA. DE SEGUROS GENERALES, S.A. • CEP D'ASSEGURANCES GENERALS, S.A. • ALLIANZ, CÍA. DE SEGUROS Y REASEGUROS, S.A. • MAPFRE SEGUROS GENERALES, CÍA. DE SEGUROS Y REASEGUROS, S.A. • HELVETIA PREVISIÓN, S.A. DE SEGUROS Y REASEGUROS • MUTUALIDAD ARROCERA DE SEGUROS A P/F • BBVA, S.A. DE SEGUROS Y REASEGUROS • BANCO VITALICIO DE ESPAÑA, CÍA. ANMA. DE SEGUROS Y REASEGUROS • SABADELL GRUP ASSEGUADOR • AXA GESTIÓN DE SEGUROS, S.A. • SEGUROS CATALANA OCCIDENTE, S.A. • MAPFRE MUTUALIDAD DE SEGUROS Y REASEGUROS A P/F • DKV SEGUROS • MUTUA GENERAL DE SEGUROS • MUSSAP, MUTUALIDAD DE SEGUROS GENERALES A P/F • SOLISS, MUTUALIDAD DE SEGUROS Y REASEGUROS A P/F • SANTA LUCÍA, S. A. CÍA. DE SEGUROS • CAHISPA, S.A. DE SEGUROS GENERALES • COMPAÑIA ASEGURADORA BANESTO SEGUROS, S. A. • ERGO GENERALES SEGUROS Y REASEGUROS, S.A. • FIATC, MUTUA DE SEGUROS Y REASEGUROS A P/F • GES, SEGUROS Y REASEGUROS, S.A. • METRÓPOLIS, S.A. CÍA. NACIONAL DE SEGUROS Y REASEGUROS • MUTUA CATALANA DE SEGUROS Y REASEGUROS A PRIMA FIJA • OCASO, S.A. CÍA. DE SEGUROS Y REASEGUROS • SANTANDER SEGUROS Y REASEGUROS, S.A. • WINTERTHUR SEGUROS GENERALES, S.A. • CONSORCIO DE COMPENSACIÓN DE SEGUROS.



CEVA



EN LAS LANDAS FRANCESAS Y EN ALPES

## El CEVA prepara ya la temporada invernal

Los esquiadores del Club de Esquí de la Val d'Aran, CEVA, están inmersos en un programa de actividades dirigidas a la preparación de la próxima temporada invernal. Desde el pasado mes de junio, las jóvenes promesas del CEVA ya han realizado tres concentraciones.

La primera concentración se basó en la preparación física y tuvo como escenario la zona francesa de Las Landas. Allí, los jóvenes deportistas araneses pudieron combinar un programa de entrenamien-

to físico, que les servirá para la próxima temporada, con diferentes actividades acuáticas.

Los dos stages siguientes tuvieron lugar ya sobre la nieve, en concreto la de algunos glaciares de los Alpes. Hasta allí se desplazaron 35 niños de edades comprendidas entre los 10 y los 14 años, que siguieron un trabajo de técnica de base con otro más específico destinado a perfeccionar la técnica del esquí.

Esta experiencia se irá repitiendo a lo largo de los próximos meses en diferentes glaciares de los Alpes, especial-

mente con el equipo de competición infantil, el grupo de corredores más representativo del CEVA que exige una gran dedicación e implicación, con el fin de conseguir los objetivos más altos para un corredor en esa franja de edad.

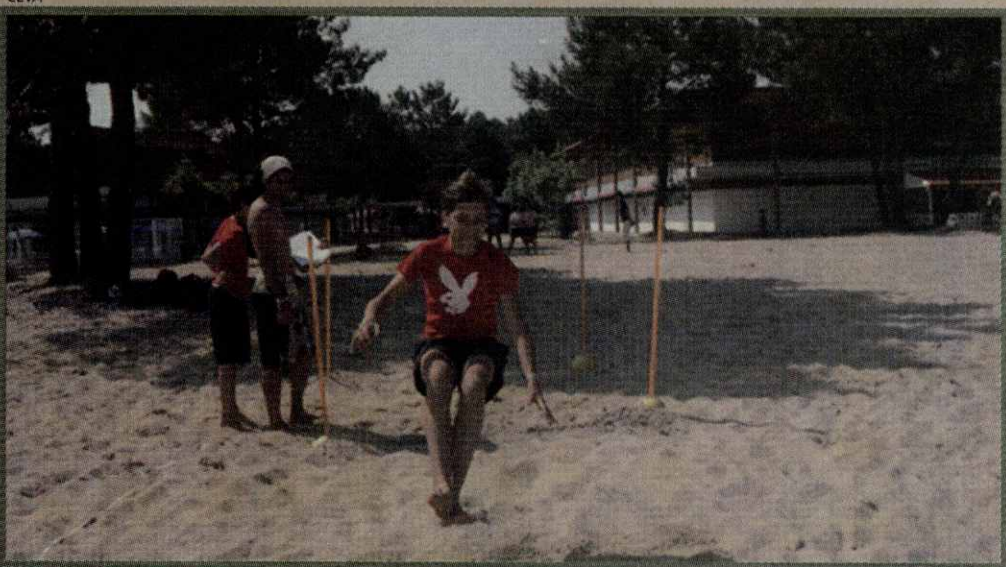
Por otra parte, además de estas propuestas tan específicas, el Club de Esquí de la Val d'Aran propone una semana de deportes de aventura para todos sus socios que tendrá lugar a mediados de agosto en el valle.

A.I.

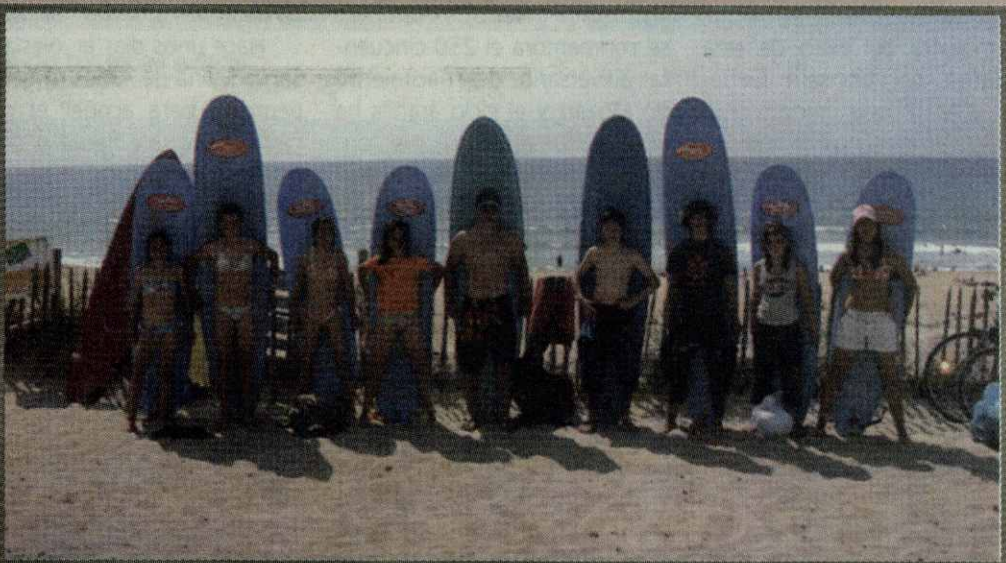
CEVA



CEVA



CEVA



CEVA



CEVA



**aran**  
información

**Su publicidad  
puede ir aquí**



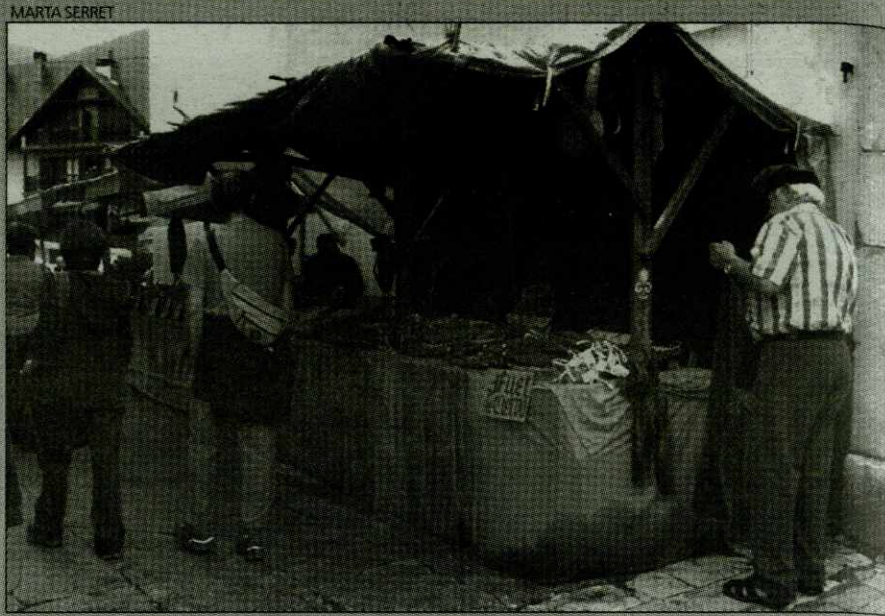
fotonoticia

## Feria de Artesanía de Vielha

La Feria de Artesanía de Vielha, que este año se ha celebrado al aire libre, ha duplicado el número de expositores este año con respecto al año pasado, alcanzando los 42 stands procedentes del Aran, Cataluña, Navarra y Aragón. La Agència deth Comerç d'Aran destacó que todos los expositores son fabricantes directos, y que además de



El certamen ha duplicado el número de expositores.



La Feria se desarrolló por primera vez al aire libre.

EL CICLO COMBINA MÚSICA Y CULTURA EN LAS IGLESIAS

## Décima edición del Romanic Musicau

Un año más, las iglesias de la Val d'Aran acogen el ciclo del 'Romanic Musicau' que este año celebra su décimo aniversario, celebración que da muestra del éxito de esta iniciativa del Conselh Generau d'Aran que inicialmente se desarrolló en cinco iglesias aranesas, número que se ha ampliado hasta las ocho que participan en la edición actual.

Desde hace varios años, la propuesta cultural del 'Romanic Musicau' combina la posibilidad de asistir a conciertos de música clásica en un escenario tan especial como el de las iglesias románicas que salpican el valle, con la de conocer más detalles sobre los diferentes templos gracias a las explicaciones previas de una historiadora, actualmente Elisa Ros, aunque

esa labor la han desarrollado previamente Carme Bergés y Silvia Fernández.

Este año, además de celebrar el décimo aniversario del 'Romanic Musicau', también se conmemora el 250 cincuenta aniversario del nacimiento de Mozart y el ciclo aranés ha querido sumarse a la efemérides. De esta forma, en la medida de lo posible, a la hora de programar las diferentes actuaciones se ha intentado que en todos los conciertos se interprete una pieza del prolífico compositor autor, entre otras, de 'La flauta mágica'.

El X Romanic Musicau se inició a mediados de julio y se prolongará hasta septiembre con un programa de ocho conciertos en diversas iglesias aranesas: Sant Miquèu de Vielha, Sant Andreu de Salardú,

Sant Blai de Les, Santa Maria d'Arties, Santa Maria de Cap d'Aran de Tredòs, Sant Joan d'Arties, Santa Eulàlia de Unha y Era Purificacion de Maria de Bossòst.

Haec unos días la iglesia de Santa María de Arties se quedó pequeña para acoger el concierto de arpa y flauta a cargo de Mercè Miro y Joan Manuel Chouciño, que ofrecieron un 'Duet de Flauta i Arpa' ante un numeroso público que abarrotó el templo de la localidad aranesa.

### PRÓXIMAS CITAS

El Romanic Musicau continúa el próximo viernes, 11 de agosto, a las 22 horas en la iglesia de Santa Maria de Cap d'Aran de Tredòs con la actuación del Quartet Opus U, for-

CARLOS SÁNCHEZ



El concierto de arpa y flauta en Santa María de Arties, un éxito de público.

mado por Manuel Pérez (oboe), Fernando Cleves (violín), Albert Flores (viola) y Teresa Valls (violoncelo).

Una semana después, el 18 de agosto, también a las 22 horas, la iglesia de Sant Joan de Arties, acogerá el ya tradicional Concierto a beneficio de Unicef, protagonizado por el gui-

tarrista Josep A. Chic.

La siguiente cita será el 25 de agosto, a las 22 horas, con la actuación del dúo Ricardo Sciammarella y Eva Pereda en la iglesia de Santa Eulàlia de Unha.

Y, finalmente, el broche final a esta décima edición del Romanic Musicau tendrá lugar

en la iglesia Era Purificacion de Maria de Bossòst el 1 de septiembre, con la actuación del Brossa Quartet de Corda, integrado por Alex Puig (violín), Elisabeth Batallé (violín), Inma Luch (viola) y Oleguer Aymarní (violoncelo).

A.I.

lafotonoticia



## La Val d'Aran, escenario de Pyrene 2006

Músicos procedentes de Occitania, Catalunya, Aragón, Euskadi y Estados Unidos se dieron cita el fin de semana del 21 al 23 de julio en el festival Pyrene, un evento itinerante que en su sexta edición recaló en el Aran y, concretamente, ubicó su centro neurálgico en Salardú.

lafotonoticia



## V Festival de Música Celta de Naut Aran

Unas setecientas personas asistieron al V Festival de Música Celta organizado por el Ajuntament de Naut Aran en el aparcamiento de Baqueira con la actuación de los grupos Pepe Vaamonde de Galicia y Llan de Cubil de Asturias, que acercaron la música celta a la Val d'Aran.



CORSA ARAN PER SA LENGUA ORGANIZADA PETH LENGUA VIUA

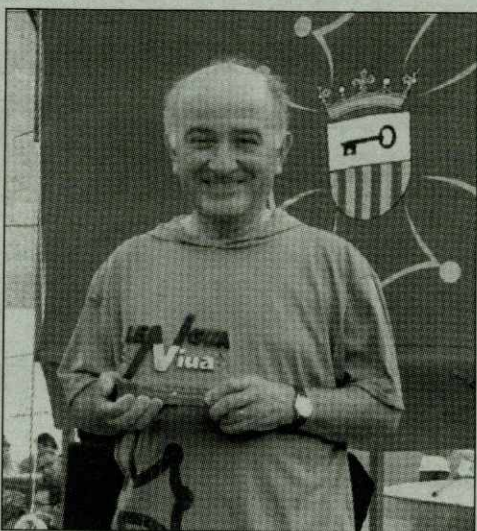
## Grana manifestacion en favor der aranés

Un an més era Corsa Aran per sa Lengua, organizada peth Collectiu Lengua Viua, siguec un gran succès, sustot en çò que tanh ara grana participacion de corredors e caminaires, tant des que gessien de Les, de Montgarri e dera boca sud deth tunèl de Vielha entà hèr era traussada deth pòrt de Vielha, com des que s'incorporauen ena Corsa de man en man qu'aguesta auançaue.

Un gran corròp de gent de totes es edats a hèt enguan eth recorrut, totaument o parciaument, qu'ei çò que hisque eth Collectiu e de çò que se sent tanplan satisfèt, mès tanben pera preséncia de public assistent en acte finau ena plaça dera Glèisa de Vielha, qu'amassèc un milèr de persones.

Pendent er acte, e abans deth concèrt de Nadau, que barraue era jornada reivindicativa, Lengua Viua liegec eth sòn manifest, a on vantèc es iniciatives amiaades eth darrèr

VAL COLOR



Lluís Pagès, premi de Lengua Viua.

an en favor dera lengua occitana d'Aran, com era arreconeishença dera oficialitat d'aguesta lengua en Estatut de Catalonha, era edicion de nauï libres per part deth Conselh Generau d'Aran, era aparicion dera publicacion mesadèra Aran ath dia, o era iminenta aparicion de classic catalans revirats ar aranés. Lengua Viua liurèc eth sòn premi annau a Pagès Editors, de Lhèida, peth sòn

prètzhèt contunhat de difusion der aranés de 1992 ençà e pes dètz-e-nau libres qu'a publicat ena sua colleccion Garona, soent sense tier en compde era rentabilitat economica.

Damb era intencion de hèr a bastir un monument ara lengua e cultura d'Aran, obra d'André Ricard, tà que pogue èster prèt entara celebracion deth quinzau aniversari dera Corsa, en 2008, eth collectiu Lengua Viua tornarà a plaçar un taulèr ena hèira de Vielha eth pròplèu 8 d'octobre, entà vèner nau materiau promocionau dera lengua e a on tanben i venerà es reproduccions a escala deth monument, çò qu'a de perméter acréisher eth finançament qu'a de hèr possible eth sòn bastiment.

A.I.



Acte finau ena plaça dera Glèisa de Vielha.

VAL COLOR



Gent de totes es edats.

DIUÈRSES ACTIVITATS COMA PINTURA EN VEIRE, LABORS...

## Associacion Culturau d'Escunhau e Casarilh

Era Associacion Culturau d'Escunhau e Casarilh ei ua entitat que foncione des de hè un an e mieï realizant diuèrses activitats coma pintura en veire, labors, charrades, lectura, audicions de musica classica...

Ei dubèrta a totit, e en aquestes activitats i participen des de mainadèra de 8 ans, enquia gent grana de 72 ans. Ath long d'aquest temps, s'an

organizat diuèrses activitats coma Eth dia dera Hemna Trabalhadora en mes de març; era arribada deth XXVII Rallye de Coches Antics, XIII Rallie Internacional en mes d'abriu; un cap de setmana en Andorra en mes de mai; e ua excursion entà Benabarre a on visitat era fabrica de hormatges e era de chocolate en mes de mai, ath delà de d'autres activitats coma ua

visita a ua centrau idroelectrica aranesa, eca.

Era inauguracion dera sua sedença plaçada ena sala deth pòble d'Escunhau damb ua exposicion des trabalh realizadi e una chicolatada enta toti. Aquest locau ha estat cedit pera Entitat Municipau Descentralizada d'Escunhau e Casarilh.

A.I.

ENA BIBLIOTÈCA GENERAU DE VIELHA

## Exposicions d'ostiu

Dues exposicions ena Biblioteca Generau de Vielha tad aquest ostiu:

Exposicion "Ficcio de Borges", deth 24 de juliol enquia 24 d'agost. Ua exposicion organizada pera Fundació la Caixa entà aumenatjar ar escrivan argentin Jorge Luis Borges, entà qu'er espectador descobre que era capacitat fabuladora e provocadora d'un des mèstres dera narrativa contemporanèa a traucs deth jòc de miralh

laberintics dera exposicion.

Exposicion "Un viatge ple de veus", deth 3 d'agost enquia 2 de seteme. Ua exposicion sus es cultures deth mon vistes a traucs de libres d'escrivans viatgers, damb er objectiu de promòir era difusion dera lectura e favorir era coesion sociau. Era exposicion, que se despartís en dues parts, sage de despassar eth concèpte tradicionau d'exposicion, en tot hèr-la participativa e interacti-

va. Cònte d'ua prumèra part audiovisuau e presenciau, e ua dusau qu'ei virtuuu e interactiva, que s'i accedis per mieï dera web <http://unviatgepledeveus.gencat.cat>

Era exposicion a estat organizada peth Departament de Cultura dera Generalitat de Catalunya, damb era collaboracion dera Diputació de Barcelona e a compdat damb eth supòrt dera Institució de les Lletres Catalanes.

# CHALLENGE btt

comarca de la ribagorça

gran premio

## REPSOLGAS

**VII prueba btt**  
Serraduy - Coll de Vent - Serraduy  
15/III

**V subida btt**  
Secabilla - San Martín  
21/V

**III prueba btt**  
Santaliestra - El Món - Perarrúa  
06/VIII

**XIV prueba btt**  
Memorial Jorge Rami  
Benasque - Llanos del Hospital  
27/VIII

**XI cronoescalada btt**  
Benabarre - El Coll  
15/X

patrocinador oficial

**REPSOLGAS**

colaboradores

GOBIERNO DE ARAGON

BIKE

134 COMUNICACIÓN

CAI

URIVERS

VIÑAS DELVERO

COBALVI





## teléfonosdeinterés

## AJUNTAMENTS

ARRES	973 641 819
ARRO	973 640 939
ARTIES	973 641 612
AUBERT	973 644 030
BAGERGUE	973 644 030
BAUSEN	973 647 024
BETREN	973 640 018
BOSSOST	973 648 157
CANEJAN	973 648 160
ES BORDES	973 640 939
ESCUNHAU	973 641 776
GAUSAC	973 640 018
GESEA	973 644 030
LES	973 648 007
SALARDU	973 644 030
TREDOS	973 644 279
VILAC y VIELHA	973 640 018
VILAMOS	973 640 739

## DISPENSARIS MÈDICS

ARTIES	973 642 847
BOSSOST	973 648 211
LES	973 648 229
SALARDU	973 644 030
ESPITAL COMARCAU (VIELHA)	973 640 006

## FARMÀCIES

CATALA (VIELHA)	973 642 346
PALA (VIELHA)	973 642 585
ALMANSA (BOSSOST)	973 648 219
ALMANSA (LES)	973 647 244
ES BORDES (ES BORDES)	973 642 039
PALA (ARTIES)	973 644 346
PALA (BAQUEIRA)	973 644 462

## GUARDIA CIVIL

BOSSOST	973 648 207
SALARDU	973 644 032
URGÈNCIES	062
VIELHA	973 640 005

## INFORMACIÓ E TORISME

BOSSOST	973 647 279
LES	973 647 303
SALARDU	973 645 197
VIELHA	973 640 110

## POMPIERS

URGÈNCIES	085
BOSSOST	973 648 380
LES	973 648 179
VIELHA	973 640 080

## TAXIS

JUAN VIDAL (Vielha)	609 317 544
FULGENCIO DEDIEU (Vielha)	629 370 070
SIMAN	00 33 5 61794594
FARRUS (Luchon)	00 33 5 61790678

## OTROS

ALSINA GRAELL BARCELONA	932 656 592
ALSINA GRAELL VIELHA	639 380 373
AUTOBUSES ALSA	902 422 242
CONSEIL GENERAL D'ARAN	973 641 801
EMERGENCIES E RESCATS DE MUNTANYA	973 640 080
ESTACIÓ DE ESQUÍ BAQUEIRA BERET	973 639 000
MOSSES D'ESQUADRA VIELHA	973 357 285
POLICIA NACIONAL (URGÈNCIES)	091
POLICIA NACIONAL (COMISSARIA LES)	973 648 014

## cines

VIELHA	973 640 830
BOSSOST	973 648 157

www.circusa.com



## horariosdeautobuses

A PARTIR DEL PROPER DIA 15 DE DESEMBRE DE 2005

## BARCELONA - ETH PONT DE REI

A	ITINERARIS	A
07.30	BARCELONA	19.16
14.16	TREDÓS	12.00
14.19	SALARDU	11.57
14.22	ARTIES	11.54
14.26	GARÓS	11.50
14.28	ESCUNHAU	11.48
14.30	BETREN	11.46
14.32	VIELHA	11.44
14.34	VILAC	11.42
14.36	AUBERT	11.40
14.39	ARRÓS	11.37
14.42	ES BORDES	11.34
14.44	ERA BORDETA	11.32
14.51	BOSSOTS	11.25
14.55	LES	11.21
14.58	PONTAUT	11.18
15.01	ETH PONT DE REI	11.15

A - DIARI (de l'1 de juliol al 15 de setembre)

A PARTIR DEL PROPER DIA 15 DE DESEMBRE DE 2005

ETH PONT DE REI - VIELHA - LLEIDA  
amb prologació a BARCELONA

1-A2	2	6	16	ITINERARIS	2	6	16	1-A3
	05.01	05.30		ETH PONT DE REI			20.24	
	5.47	6.16	13.47	TUNEL VIELHA (BOCA SUD)	11.38	11.58	19.38	
	08.20	08.49	16.20	LLEIDA (PG. RONDA/AV. A. PORQUERES)	9.20	9.40	17.20	
06.45				LLEIDA (EST. FFCC)				19.30
	08.30	08.59	16.30	LLEIDA (EST. AUTOBUSOS)	9.10	9.30	17.10	19.15
07.00	09.10	09.30	17.10	LLEIDA (EST. AUTOBUSOS)	08.45	09.00	16.45	19.00
09.15	11.25	11.45	19.25	BARCELONA*	06.30	06.45	14.30	16.45

1 - De dilluns a divendres (feiners). 2 - Diari (excepte d'èdies i dia de Nadal). 6 - Diumenges (excepte dia de Nadal). 16 - Diari (excepte dia de Nadal).

A2 - Possible connexió amb l'AVE LLEIDA-MADRID, sortida a les 7.00h. A3 - Possible connexió amb l'ALTARIA MADRID - LLEIDA, arribada a les 19.09h.

(\*) - Enllaç amb servei a Barcelona de la concessió V-2078-1

## OTROS HORARIOS

SALIDA	LLEGADA
Lleida	Pontevedra
23:20	11:30
	12:00
Vigo	Pontevedra
7:00	7:30
	20:15

Más información:

VIBASA

Tel.: 93 491 10 10

Más información:

ALSINA GRAELLS

www.alsinagraells.com

tels.:

VIELHA: 676 817 776

LLEIDA: 973 271 470

BARCELONA: 93 265 65 92

NOUS SERVEIS AMB CONNEXIÓ  
AVE MADRID-LLEIDA-VAL D'ARAN  
amb prolongació a BARCELONA

VAL D'ARAN - MADRID		
VAL D'ARAN - BARCELONA		
SORTIDES	CONNEXIÓ	ARRIBADES
Val D'Arán	TGV Lleida	Barcelona
3,50 H	07,00 H (**)	9,15 H
5,07 H	09,48 H (*)	11,15 H
13,07 H	18,49 H (*)	19,15 H

BARCELONA - VAL D'ARAN		
MADRID - VAL D'ARAN		
SORTIDES	SORTIDES	CONNEXIÓ
Barcelona	Madrid	Lleida
14,30 H	13,20 H	17,00 H
17,00 H	17,00 H	20,00 H

(\*\*) Estació d'autobuses de Lleida i RENFE

(\*) Estació d'autobuses de Lleida

Más información:

ALSINA GRAELLS

Tel.: 973 27 14 70 - 93 265 68 66

iglesiasaranesas  
HORARIO DE MISAS

## Laborables

Bossost	20:00	El sábado es en catalán
Les	19:00	
Vielha	19:30	Castellano y catalán

## Festivos (anticipada)

Baqueira	19:00	
Bossost	20:00	
Cenegan	17:15	
Gausac	18:00	Castellano
Vielha	19:30	Castellano

## MÁS INFORMACIÓN:

BOSSOST: Iglesia Assumpcion de Maria, C/ Mayor, 31 - 973 648 253  
LES: Plaza dera Gleisa, s/n - 973 648 105SALARDU: Iglesia de Sant Andreu, Sant Andreu, 1 - 973 645 042  
VIELHA: Iglesia de Sant Miquel, Pas d'Arr, 8 - 973 640 021

## Festivos y domingos

Arrés	9:30	
Arties	12:30	
Betrén	9:00	Castellano
Bossost	12:00	Castellano
Gessa	19:00	En verano
Es Bordes	10:45	
Les	11:00	
Salardú	11:00	
Catedral Saint Bertrand	11:00	Tel. 00 33 561 890 461
Vielha	11:00	Castellano
Vielha	19:30	Aranés
Vilac	12:30	



## radios

RADIO ARAN	91.0
RADIO LES	107.5
SUD RADIO	102.0
RNE 1	90.0
CATALU, INFO	95.0
CULTURE	95.7
ONDARADIO	99.3



## vuelos

AEROPUERTO TOULOUSE-BLAGNAC  
Información:  
00 +33 561 424 400  
www.toulouse.aeroport.fr

## VUELOS REGULARES

Información y reservas

Madrid:

00 +33 8 02 802 802 / 00 +33 8 02 075 075

Paris:

00 +33 8 20 820 820 / 00 +33 8 03 805 805

Otros destinos:

00 +33 5 61 424 400



## horariosdetrenes

SALIDA	LLEGADA	CIRCULACIÓN	SALIDA	LLEGADA	CIRCULACIÓN
Lleida	Barcelona		Barcelona	Lleida	
05:00	07:58	consultar	06:52	09:50	diario
06:21	09:05	consultar	07:03	08:55	consultar
06:38	09:30	consultar	07:30	09:22	diario
07:10	09:33	consultar	08:06	11:56	diario
07:51	10:40	diario*	11:49	14:37	diario
08:38	12:27	diario	13:47	16:39	diario
08:39	10:35	diario	15:00	18:55	diario
13:05	16:00	diario	15:30	17:13	diario
15:35	18:14	diario	16:48	19:56	diario
15:38	19:32	diario	17:30	19:23	diario
15:45	18:00	diario	18:45	22:43	diario
16:24	18:50	diario	18:47	21:08	diario
17:55	20:06	consultar	19:00	21:20	diario*
18:37	20:30	diario	22:30	00:36	consultar
19:27	23:26	diario	23:00	01:23	consultar
20:10	22:05	diario			
20:49	22:45	diario			

## aveyaltaria

SALIDA	LLEGADA	CIRCULACIÓN	TREN	SALIDA	LLEGADA	CIRCULACIÓN	TREN
Madrid	Lleida			Lleida	Madrid		
07:00	09:58	DIARIO 1	AVE	01:25	08:00	MODELO 8	TRENHOTEL
07:45	10:39	DIARIO 2	ALTARIA	01:25	08:00	MODELO 9	TRENHOTEL
07:45	10:39	DIARIO 4	ALTARIA	01:25	08:00	MODELO 10	TRENHOTEL
09:45	12:29	DIARIO 2	ALTARIA	07:00	09:48	DIARIO 1	AVE
09:45	12:29	DIARIO 4	ALTARIA	09:48	12:45	DIARIO 2	ALTARIA
11:00	13:48	DIARIO 1	AVE	09:48	12:45	DIARIO 4	ALTARIA
11:45	14:39	DIARIO 2	ALTARIA	11:05	13:45	DIARIO 1	AVE
11:45	14:39	DIARIO 4	ALTARIA	11:36	14:25	DIARIO 2	ALTARIA
13:20	16:03	DIARIO 3	ALTARIA	11:36	14:25	DIARIO 4	ALTARIA
16:15	19:09	DIARIO 2	ALTARIA	13:31	16:19	DIARIO 3	ALTARIA
16:15	19:09	DIARIO 4	ALTARIA	15:51	18:48	DIARIO 2	ALTARIA
17:00	19:48	DIARIO 1	AVE	15:51	18:48	DIARIO 4	ALTARIA
19:00	21:40	DIARIO 2	ALTARIA	16:30	19:18	DIARIO 1	AVE
19:00	21:40	DIARIO 4	ALTARIA	18:49	21:48	DIARIO 2	ALTARIA
21:00	23:40	DIARIO 1	AVE	18:49	21:48	DIARIO 4	ALTARIA
23:00	04:58	MODELO 5	TRENHOTEL	20:27	23:14	DIARIO 2	ALTARIA
23:00	04:58	MODELO 6	TRENHOTEL	20:27	23:14	DIARIO 4	ALTARIA
23:00	04:58	MODELO 7	TRENHOTEL	21:00	23:58	DIARIO 1	AVE

## CIRCULACIÓN:

DIARIO 1: del 18-03 al

12-06 de 2004.

DIARIO 2: del 14-12-

2003 al 12-06-2004.

DIARIO 3: del 13-04 al

12-06 de 2004.

DIARIO 4: del 13-06 al

15-06 de 2004.

MODELO 5: LMXJVD del

05-04 al 02-05 de 2004.

MODELO 6: LMXJVD del

03-05 al 11-06 de 2004.

MODELO 7: LMXJVD del

14-06 al 15-06 de 2004.

MODELO 8: LMXJVS del

07-04 al 03-05 de 2004.

MODELO 9: LMXJVS del

04-05 al 12-06 de 2004.

MODELO 10: LMXJVS del

15-06 al 16-06 de 2004.



# agenda culturau • agost 2006

►► 10 d'agost

## Hèsta

Hèsta Major de Mont.

►► 12 d'agost

## Festivau

2au. Festivau d'Ostiu dera Val d'Aran  
Espectacle: 'Poeta en Nueva York' deth  
baraire Rafael Amargo.  
Tie 22 or. en Palai de Gèu de Vielha.

►► 13 d'agost

## Actuacion

Actuacion dera Còlha de Santa Maria  
de Mijaran. Tàs 20 or, ena Plaça dera Glè-  
sia de Vielha.

►► 15 d'agost

## Hèsta

Hèsta Major de Gausac, Vila e Mont.  
Actuacion deth Fradins de Vielha en  
Gausac. Tàs 13 or.

►► 16 d'agost

## Conferència

'Viure la fe en temps d'increença',  
a cargue der P. Joan Enric Vives i Sicília,  
Bisbe d'Urgell.  
Santuari vielh de Mijaran trās 20 or.

►► 1 ath 20 d'agost

## Exposicion

Exposicion de Josep Sentenach i For-  
tet. Fotografies dera Val d'Aran, art popu-  
lar des Pirenèus, nau elements de deco-  
racion, pèces de husta tradicionaus, res-  
taurades.  
En Sala Culturau de Vielha -Av. Pas  
d'Arrò, 7 (edifici La Caixa)-. Orari: de 12  
or. a 14 or., e de 18 or. a 20.30 or.

►► Agost-seteme

## Exposicion

'Un viatge plen de veus'. Ena Bibliotèca  
Generau de Vielha.  
Organizada peth Departament de Cul-  
tura dera Generalitat, damb era collabora-  
cion dera Diputació de Barcelona e a com-  
pdat damb eth supòrt dera Institució de  
les Lletres Catalanes.

►► 14 d'agost

## Mercat

Mercat nocturn de en Vielha  
A compdar des 18 or.



## museosparavisitar

El Museo del Valle de Arán fue creado en el año 1983 con el objetivo de trabajar en la investigación, conservación y difusión del patrimonio natural y cultural aranés. Inspirado en la filosofía y en el modelo de los museos denominados ecomuseos, su proyecto propone la creación en el Valle de Arán de una red de lugares de

interés patrimonial.

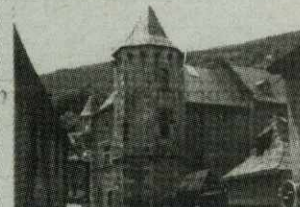
Actualmente, el museo dispone de tres secciones abiertas al público: la torre del general Martinhon en Vielha, la casa Joanchiquet en Vilamòs, y la iglesia de Sant Joan en Arties.

- DÓNDE: C/ Mayor, 26  
VIELHA  
- Tel. 973 641 815 / e-mail:  
museu@aran.org



### Casa Joanchiquet

- DÓNDE: Vilamòs.  
- INFORMACIÓN: del 16 de septiembre al 14 de junio:  
únicamente visitas en grupos concertadas telefónica-  
mente (973 641 815).  
- HORARIO: del 1 de julio al 30 de septiembre, abierto  
todos los días, de 11 a 14 h. y de 16 h. a 19 h.



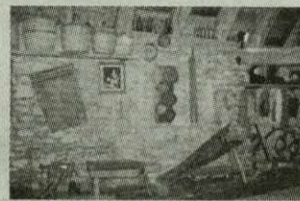
### Torre del General Martinhon

- DÓNDE: Vielha.  
- HORARIO DE VERANO: de martes a sábado, de 10 a  
13 h. y de 17 a 20 h. Domingos, de 10 a 13 h.  
Lunes y festivos permanecerá cerrado.



### Iglesia de Sant Joan de Arties

- HORARIO: abierta al público únicamente cuando se  
celebran exposiciones temporales.



### Museu Eth Corrau de Bagergue

- HORARIO: abierto de julio a octubre: de lunes a  
domingo de 9 a 13:30 h. y de 15:00 a 20:30 h.)  
- TELÉFONO: 973 640 193 (previa petición de hora.)



## webs

www.elconfidencial.com  
www.elrincondelvago.com  
www.construccion.com  
www.aran.org  
www.todomultas.com  
www.luchon.com  
www.stgaudens.com



www.bossost.com  
www.aranportal.com  
www.planetaupair.com  
www.becas.com  
www.ploteus.net

LA  
VIÑETA

Por:  
Dani García Nieto /  
Aragón Digital







## La historia de Canejan en fotografías

Uno de los dos edificios de las antiguas escuelas de Canejan, en la Val d'Aran, que ha sido rehabilitado como centro social del pueblo, acoge hasta el 23 de agosto una exposición con fotografías antiguas de la localidad y de sus vecinos. La muestra cuenta en total con 64 imágenes que han sido seleccionadas entre las más de 120 que fueron cedidas por las propias familias de Canejan.

Los organizadores de la exposición, la asociación que lleva el nombre de Amics per Canejan, apostaron por esta iniciativa para ofrecer alguna actividad que dinamizara el pueblo durante el verano. Ellos mismos, con la ayuda del alcalde del pueblo, se encargaron de ponerse en contacto con las familias y las personas de más edad de Canejan para que se animaran a buscar las fotografías más curiosas o representativas que tuvieran entre sus recuerdos familiares.

La muestra se organiza por temas, y se pueden ver imágenes que captan momentos históricos como las visitas de Franco para realizar inauguraciones, y también escenas de la vida cotidiana, por ejemplo eventos sociales como bodas o bautizos, fotografías de grupo durante las fiestas del pueblo o imágenes de los ratos de ocio y



de la agricultura tradicional, el método de subsistencia principal en el pueblo hasta hace bien pocos años.

Las 64 fotografías permiten contrastar los aspectos que se han transformado en los al menos 50 años que han pasado desde que se tiraron, con los rincones del pueblo que

permanecen intactos. En el primer grupo destaca, por ejemplo, la forma de trabajar en el campo, ya que prácticamente no se ven la mayoría de herramientas y métodos de trabajo que aparecen.

Sin embargo, en el segundo grupo se puede apreciar como algunos tipos de

arquitectura apenas se han transformado, por ejemplo el característico campanario de colores vistosos que preside la parte alta del pueblo. También hay imágenes que recogen las típicas cabañas de pastores con el tejado de paja, originales de esta zona del Baish Aran, de las que ya no queda ningún testigo en pie después de que se quemara hace unos años la última que quedaba en Bausen.

Los organizadores de la muestra destacaron la colaboración vecinal para organizarla, aunque reconocieron que para algunas de las personas que se animaron a remover entre los cajones de las fotografías ha supuesto recordar momentos difíciles. "Hay personas que sufren al revivir la pérdida de un ser querido y que al principio se negaban a buscar entre sus fotografías", comentó una de las organizadoras. De todos modos, el día de la inauguración congregó a un importante número de vecinos de esta localidad, y lo más importante, no sólo personas mayores movidas por la nostalgia si no también los más jóvenes, que tenían curiosidad por conocer el pasado de su pueblo y sus vecinos.

MARTA SERRET

