



EL ÍNDICE DE OCUPACIÓN, SEGÚN EL GREMI D'OSTALARIA DERA VAL D'ARAN, ES 10 PUNTOS INFERIOR AL DE 2006

## Desciende la ocupación turística en agosto en Aran

PÁGINA 2

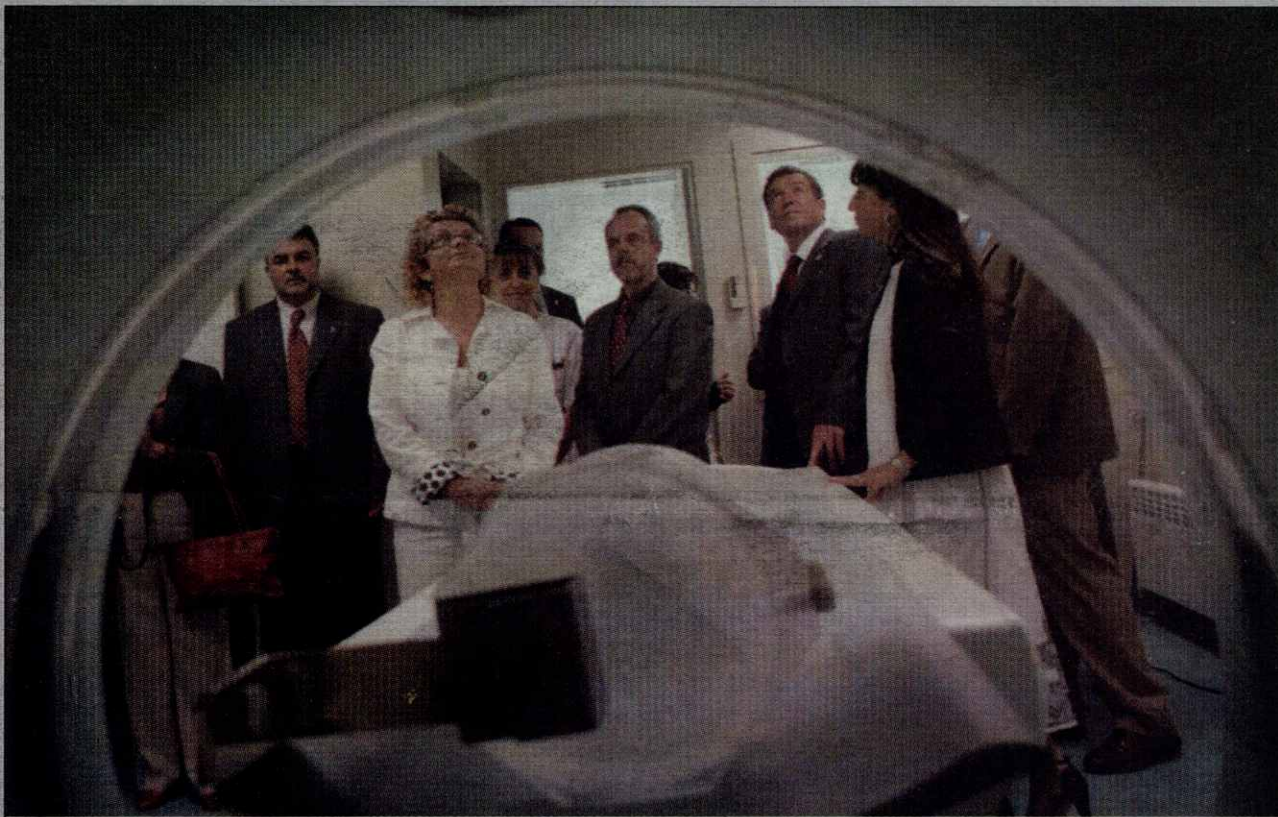
### Mejoran los servicios del Hospital de Vielha

El Hospital de Vielha ha mejorado sustancialmente los servicios hacia el paciente incorporando un nuevo TAC que evitará que más de 350 personas tengan que desplazarse hasta Lleida para pasar esa prueba.

La consejera de Sanidad de la Generalitat, Marina Geli, fue la encargada de inaugurar el TAC, al igual que el nuevo servicio de telemedicina recién implantado por el centro sanitario aranés. Ambas adquisiciones estaban contempladas en el plan de inversiones de la Generalitat 2006-08, con un presupuesto global de 850.000 euros.

PÁGINA 3

M.I.



Las autoridades recorrieron las nuevas instalaciones del Hospital de Vielha, entre ellos el TAC.

### OTROS TEMAS

7

Más de mil personas participan en "Aran per sa lengua"

15

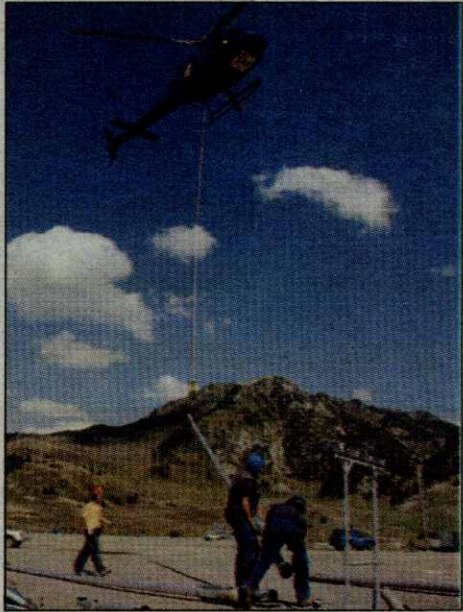
Un aranés, en la tripulación de un barco ganador de la Copa del Rey

### Baqueira mejora su innivación artificial

La estación de esquí de Baqueira Beret está realizando estos días la instalación de 70 nuevos cañones de última generación, que sustituirán a otros que se han quedado obsoletos. La complejidad de los trabajos, principalmente por la dificultad del acceso, ha obligado al uso de helicópteros para trasladar los materiales necesarios.

PÁGINA 5

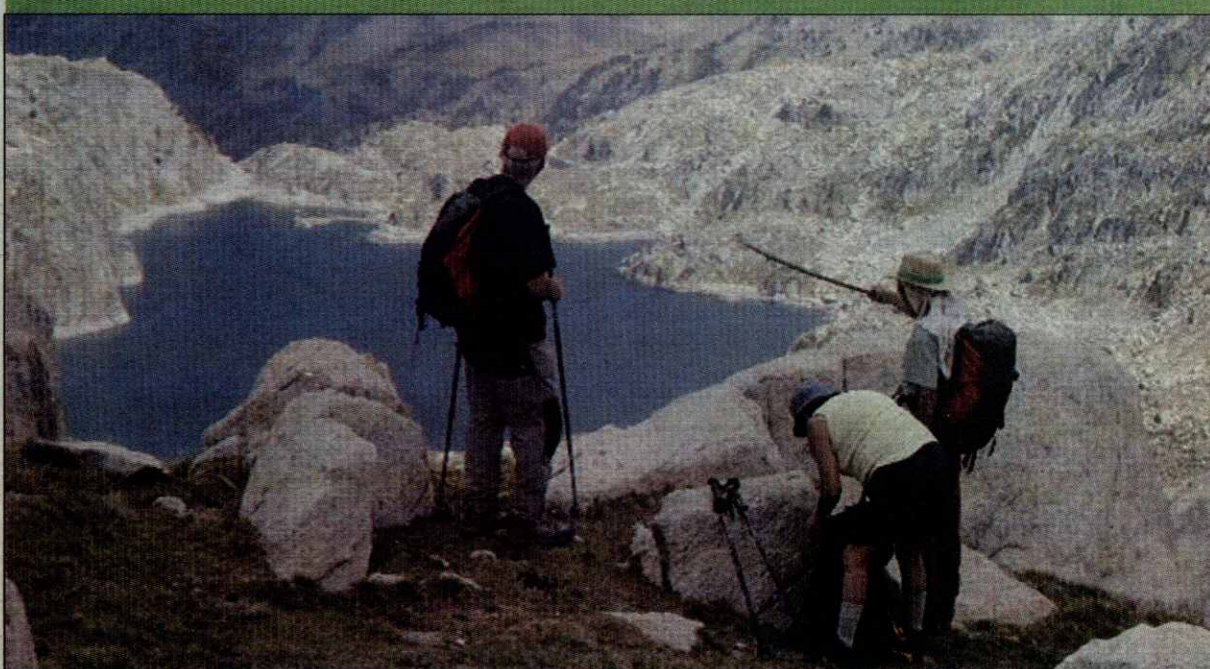
SE



Ha sido necesario un helicóptero.

### SENDERISMO POR LA VAL D'ARAN

PAGINA 16



PIZZERIA-RESTAURANTE

il casone



SALARDÚ  
Val d'Aran  
Tel. 973 644 055



LAS CIFRAS REGISTRADAS EN JULIO TAMBIÉN FUERON INFERIORES A LAS DEL AÑO PASADO

# La ocupación baja 10 puntos respecto a agosto de 2006

La ocupación turística en el mes de agosto se ha situado 10 puntos por debajo respecto al mismo mes en 2006 en la Val d'Aran, alcanzando entre el 70 y 80 por ciento de la ocupación total, según el presidente del Gremi d'Ostaleria dera Val d'Aran, Manel Gil. Las previsiones realizadas a principios de mes situaban la ocupación en torno al 95 por ciento, pero el mal tiempo que ha marcado el mes de agosto, así como la subida de los tipos de interés y de las hipotecas, podrían haber causado el mencionado descenso, según Gil.

La ocupación hotelera en el mes de julio se situó en torno al 45 por ciento, 12 puntos por debajo del 2006 en el mismo mes. Según el presidente del Gremi, el paso del Tour de Francia por Aran en esas mismas fechas en 2006 es lo que provocó el aumento de la ocupación, que se situó por encima de la media en relación a éste, así como a años anteriores.

## INFRAESTRUCTURAS

Manel Gil considera que son varias las infraestructuras necesarias en la Val d'Aran para impulsar el turismo de verano, ya que cree que el invierno está resuelto con la actividad del esquí "siempre que nieve".

Una de estas infraestructuras necesarias para atraer nuevos turistas y retener por más días a los visitantes es un campo de golf de primera clase. Actualmente ya hay uno en Salardú, pero sólo tiene nueve hoyos y ninguno de ellos supera los 120 metros de longitud (habitualmente sobrepasan los 300 metros).

Otro equipamiento deseable es un palacio de congresos donde poder organizar grandes eventos y convenciones de todo tipo. Según Gil, una infraestructura de este tipo abriría nota-



La afluencia de turistas a la Val d'Aran ha descendido este verano.

blemente las puertas al exterior y aumentaría la asistencia de visitantes al territorio.

Además, Gil aboga por apoyar desde las administraciones el proyecto del balneario de Arties, iniciativa que ha sido frenada en diferentes ocasiones por los órganos competentes por no pasar los diferentes trámites urbanísticos requeridos.

Por último, Gil plantea la posibilidad de organizar festivales de verano de gran magnitud, paralelamente al Festivau d'Ostiu dera Val d'Aran, que este año presenta su tercera edición. Según Gil, "un reclamo de este tipo podría atraer gran número de visitantes".

Estas cuatro referencias tienen que ir dirigidas a la captación de un turismo de calidad con un poder adquisitivo medio-alto, 'sin menospreciar a nadie que quiera visitarnos' dice Gil.

M.I.

## elapunte

### Plan estratégico

El Conselh Generau ha encargado la elaboración de un plan estratégico a diversas empresas aranesas especialistas en turismo terapéutico y de naturaleza, con el fin de potenciar las actividades de los diferentes baños termales y el senderismo en Aran.

Este nuevo plan estratégico está centrado en la potenciación de actividades termales y de naturaleza como pueden ser los balnearios, la escalada, la bicicleta de montaña o el senderismo. El objetivo, según el síndic Francèsc Boya, es el de diversificar la oferta turística, así como el de desestacionalizarla de la época invernal.

Con este encargo el Gobierno aranes pretende buscar alternativas 'a la difícil situación' que está atravesando el sector en los últimos años. Además, el plan se enmarca dentro del objetivo más general de presentar Aran como un destino internacional en los diferentes mercados turísticos europeos.

M.I.

## larecomendación

### Cocina de tardor

Veintitrés restaurantes y 24 hoteles, de todas las categorías, participan en la VIII Mòstra Gastronòmica dera Cocina Aranesa de Tardor que este año volverá a desarrollarse durante seis fines de semana, entre el 14 de septiembre y el 21 de octubre, después de que Torisme Val d'Aran, promotor de la iniciativa, decidiera mantener la ampliación de una semana realizada el año pasado.

El objetivo es ofrecer al visitante una atractiva y competitiva oferta gastronómica con el pato -anec- como protagonista principal. Cada restaurante ofrece un menú gastronómico con cuatro pla-

tos además de postre, en el que el pato debe ser el ingrediente principal en al menos dos de ellos.

Las propuestas son tan atractivas como 'Risotto de ceps con magret de pato a la brasa "perigourdine" o 'Quiche hojaldrado de mollejas de pato con crema templada de cebolletas'.

Los hoteles ofrecen paquetes gastronómicos, que incluyen dos noches de alojamiento con desayuno -entrada el viernes y salida el domingo-, una excursión de senderismo con guía, así como dos comidas o cenas en los restaurantes participantes en la Mòstra.



**HOSTAL RURAL  
CASA MOLINÉ**  
Habitaciones - Apartamentos  
ANETO - Telf. 659901870  
Dentro del parque Posets-Maladeta  
[www.casamoline.com](http://www.casamoline.com)

**HOSTAL RESTAURANT**  
**SULEY**  
C/ Lup s/n 25550 BOSSOST  
Val d'Aran (Jardin)  
Telf. 973 648 363  
Telf. desde Francia: 0034 973 648 363

consultas  
y sugerencias  
902 333 134  
[publicidad@134comunicacion.com](mailto:publicidad@134comunicacion.com)

**"RESTAURANT ETH CORRAU"**  
Platos tradicionales  
Brasería  
Tapas  
Especialidad en "caza"  
Gran Terraza  
Tels. 973 64 80 19 - 600 45 31 11  
25540 I E S

publicidad  
@  
[134comunicacion.com](http://134comunicacion.com)



LA CONSEJERA MARINA GELI ASISTIÓ A LA INAUGURACIÓN DEL NUEVO EQUIPAMIENTO SANITARIO

# Nuevo TAC para el Hospital

**E**l nuevo TAC del hospital de la Val d'Aran inaugurado por la consejera de sanidad de la Generalitat, Marina Geli, y el síndic d'Aran, Francisco Boya, evitará que más de 350 pacientes tengan que viajar a hospitales de Lleida para beneficiarse de los servicios de este aparato que ya está a pleno funcionamiento en el centro hospitalario aranés.

El nuevo TAC adquirido por el hospital de la Val d'Aran fue inaugurado por la consejera de sanidad Marina Geli, al igual que todo el servicio de telemedicina recién implantado por el centro sanitario aranés.

## MÁS DE 350 PERSONAS

Se prevé que sean más de 350 las personas que se beneficien de este servicio en el periodo de un año, lo que evitará desplazamientos a otros hospitales del territorio.

Asimismo, la implantación del sistema de digitalización de imágenes o telemedicina, también aportará importantes beneficios tanto a los usuarios como a los profesionales que trabajan en el hospital. Este sistema permitirá estar permanentemente conectado a tiempo real con otros centros catalanes. En este sentido, la consejera declaró que con este sistema "se rompe con el aislamiento" que hasta ahora había caracterizado a las zonas de montaña.

Tanto el TAC como el sistema de telemedicina son adquisiciones contempladas en el plan de inversiones de la Generalitat 2006-2008, con un coste total de 850.000 euros. Además, también se han adquirido un nuevo mamógrafo, un telemando para la sección de radiografía o un ecógrafo de última



Marina Geli y Francesc Boya, junto con el resto de autoridades durante la visita al Hospital.



Momento de descubrir la placa de las instalaciones.

generación, entre otros, con fondos procedentes de dicho plan. Todo ello hace del centro hospitalario aranés uno de los mejor equipados tecnológicamente de todo el territorio catalán, según Geli. Además de

los pacientes de Aran y la Ribagorça, también podrán beneficiarse del TAC los ciudadanos franceses de la región del Hauts-Pyrénées que lo soliciten.

La consejera Marina Geli también anunció la participa-



Intervenciones de las autoridades.

ción de la Generalitat en la creación de una planta socio-sanitaria con 270.000 euros en el edificio de la residencia de ancianos de Sant Antoni, pendiente de su reforma y cuyo nuevo presupuesto, 1,6

millones de euros, fue aprobado por el consejo de dirección del SAS en una reunión previa celebrada a primera hora de la mañana.

M.I.

## losbreves

700.000 EUROS

## Endesa mejora las centrales de Arties y Vielha

**L**a compañía eléctrica Endesa ha invertido más de 700.000 euros este verano con el fin de mejorar algunas de las centrales hidroeléctricas de la Val d'Aran.

En concreto, los trabajos realizados durante los últimos meses se han centrado, principalmente, en dos centrales hidroeléctricas, las de Arties y Vielha.

Entre otras tareas de mantenimiento, los técnicos han revisado el canal subterráneo y los transformadores que permiten trasladar a la red de alta tensión la energía generada por las centrales aranesas.

En el caso de la central hidroeléctrica de Arties, tiene dos transformadores de 35.000 kva, que pueden desarrollar una potencia de 11.000 a 110.000 v, mientras que Vielha cuenta con un transformador de 22.000 kva, que puede desarrollar de 6.300 a 110.000 v.

Durante el mes de agosto, la compañía eléctrica también ha programado el funcionamiento diario de la central de Aiguamoix para mantener el caudal suficiente para la práctica del rafting y otras actividades en aguas bravas, según lo acordado con el Ayuntamiento de Les.

A.I.

consultas  
y sugerencias  
902 333 134  
publicidad@134comunicacion.com

Ostau Era Verneda (P)\*\*

Val d'Aran

Deth Sauquer, 6  
Casau 25538 (Vielha)

info@hotelverneda.com  
www.hotelverneda.com

Tel./Fax 973 643 334  
646 107 774

**AUTOMÓVILES DE OCASIÒN**



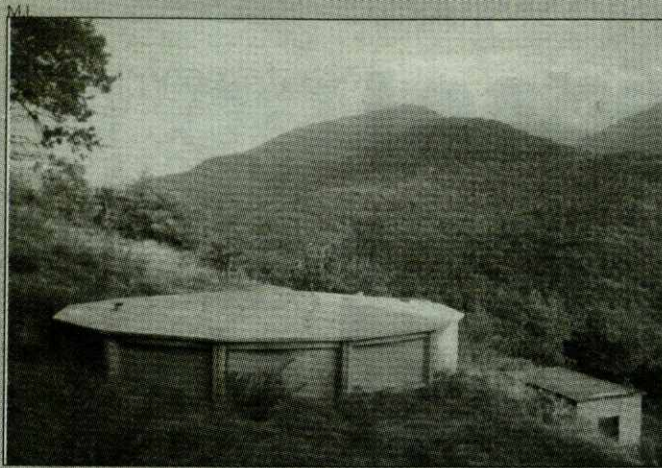
**Automóviles Tonés**



P. Industrial "Valle del Cinca" - Tel. 974 312 812 / Paseo del Coso, 39 - Tel. 974 310 224 22300 BARBASTRO (Huesca) www.automovilestones.es



## otrasnoticias



Nuevo depósito de agua de Benós.

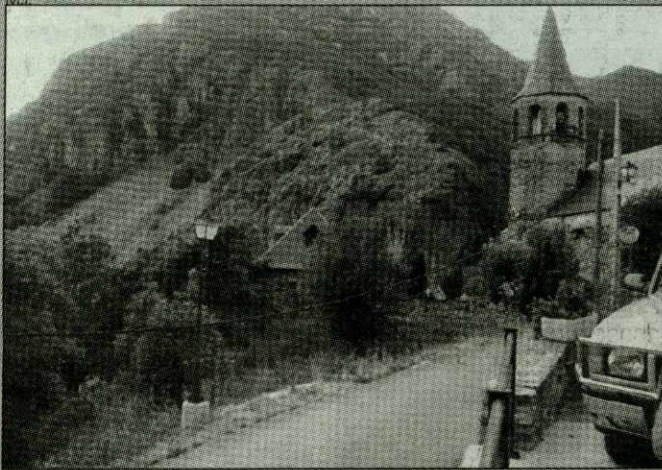
PENDIENTE DE ÚLTIMOS AJUSTES

## Depósito de agua en Benós

El nuevo depósito de agua de Benós entrará en funcionamiento en un breve plazo, una vez finalicen los últimos ajustes pendientes a realizar en la caja de mandos.

El nuevo depósito va a abastecer con agua de boca a una población estable de 40 personas, número que se duplica en los meses de verano.

M.I.



Zona donde se construirá el aparcamiento.

CONTARÁ CON 76 NUEVAS PLAZAS

## Aparcamiento en Bagerge

El Ajuntament de Bagerge, pedáneo de Naut Aran, ha procedido a la aprobación inicial del nuevo aparcamiento público que dotará al núcleo con 76 nuevas plazas.

El presupuesto para desarrollar el proyecto asciende a 893.000 euros, a los que hay

que sumar las compensaciones económicas a los vecinos afectados, que ascienden a 135.000 euros más. El pago de estas compensaciones se hará efectivo en septiembre, según el alcalde pedáneo José Tarrau.

M.I.

POUM Y OBRAS VARIAS

## Aclaración de CDA de Bossòst

El portavoz de CDA del Ajuntament de Bossòst, José López, ha enviado a este periódico una aclaración sobre un artículo de Bossòst publicado en el pasado número.

López afirma en su carta que el Pla d'Ordenació Urbanística Municipal, POUM, está ya licitado y adjudicado a la empresa Carracedo-Sota-

ca Arquitectos por 85.500 euros.

Asimismo, el anterior equipo de gobierno de CDA -afirma López- adjudicó las obras de las calles Mossèn Condó y Sorieus a J.F. Riegos de Lleida por 133.000 euros y la iluminación del paseo, a Eipsa Lleida SA por 52.614,89 euros.

A.I.

PREVÉ PRODUCIR 325 KILOS DE CAVIAR EN LO QUE RESTA DE AÑO

## La piscifactoría de Les va a aumentar su producción

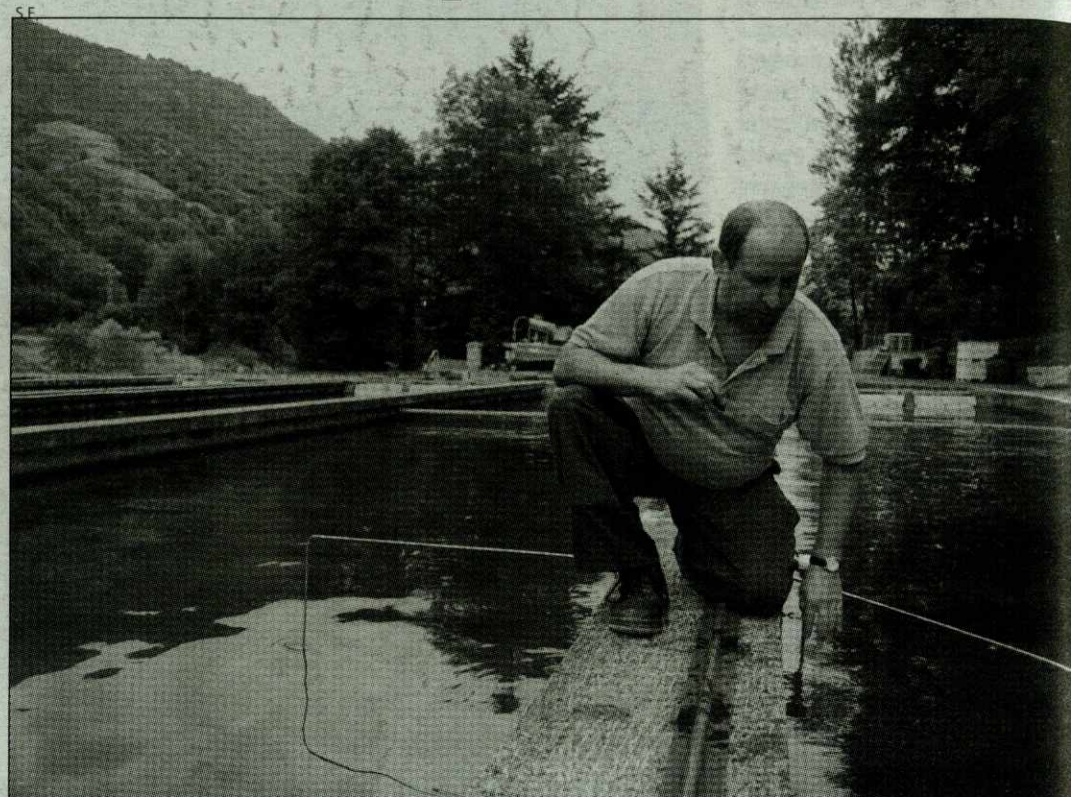
La piscifactoría de esturiones y productora de caviar Nacarii de Les prevé producir 325 kilos de caviar en lo que queda de año, lo que supondría un incremento de más del 60 por ciento respecto a la producción conseguida en 2006, en que se alcanzaron los 200 kilos.

La piscifactoría Caviar Nacarii de Les cuenta en la actualidad con un total de 61.000 ejemplares de esturión, de los cuales únicamente 200 son hembras adultas de siete años en disposición de producir el preciado oro negro.

### 325 KILOS EN 2007

En lo que va de año la piscifactoría ya ha igualado los 200 kilos producidos en el año 2006, y con la puesta de otoño se pretenden alcanzar los 325 kilos totales de producción para el 2007. Este aumento, según el responsable del proyecto, Ion Eli Aizpuru, es debido a que cada vez es más elevado el número de hembras adultas entre los ejemplares.

El objetivo es alcanzar la cifra de entre 3.000 y 4.000 hembras productoras y 2,5 toneladas anuales para el 2010, año en el que la producción de caviar será íntegramente procedente de los alevines crecidos en la piscifactoría de Les, con-



La piscifactoría de Les prevé aumentar este año su producción de caviar.

cluye Aizpuru.

La mayor dificultad que entraña la producción de caviar es que hasta los tres años de edad el esturión no tiene definido el sexo, por lo que es necesario tener un elevado número de alevines que garanticen la obtención de hembras. Éstas solamente ponen huevos una sola vez a la edad de siete años.

Posteriormente, tanto las hembras como los machos, son

vendidos como carne, alcanzando las 25 toneladas de pez vendidas en 2006.

### OFERTA COMPLEMENTARIA

La producción de caviar y pescado es complementada con visitas guiadas de 90 minutos a la piscifactoría, en las que se explica el proceso de producción del apreciado manjar. Actualmente la media de visitas se sitúa en torno a las 25 perso-

nas diarias, siempre en grupos cerrados y realizando la reserva con antelación.

Asimismo, la piscifactoría también tiene firmado un convenio de colaboración con las termas Baronia de Les, el cual incluye una visita guiada por las instalaciones, un recorrido por las termas y una degustación de caviar, a pesar de que esta actividad únicamente se realiza fuera de la temporada estival.

M.I.

ACUMULADA, EN EL AJUNTAMENT

## 650.000 euros de deuda en Bossòst

La actual corporación socialista del Ajuntament de Bossòst afronta una deuda superior a 650.000 euros acumulada, según afirman, por el anterior equipo de gobierno encabezado por el convergente Felipe Delseny.

Al inicio de la presente legislatura la disposición económica del Ajuntament de Bossòst era de 22.000 euros favorables en efectivo para hacer frente a una deuda superior a 650.000 euros, según el actual alcalde de Unitat d'Aran, Francisco Rodríguez Miranda. La deuda responde al impago de numerosas facturas acumuladas por el equipo de gobierno anterior del que Felipe Delseny, de CDA, era su máximo responsable.

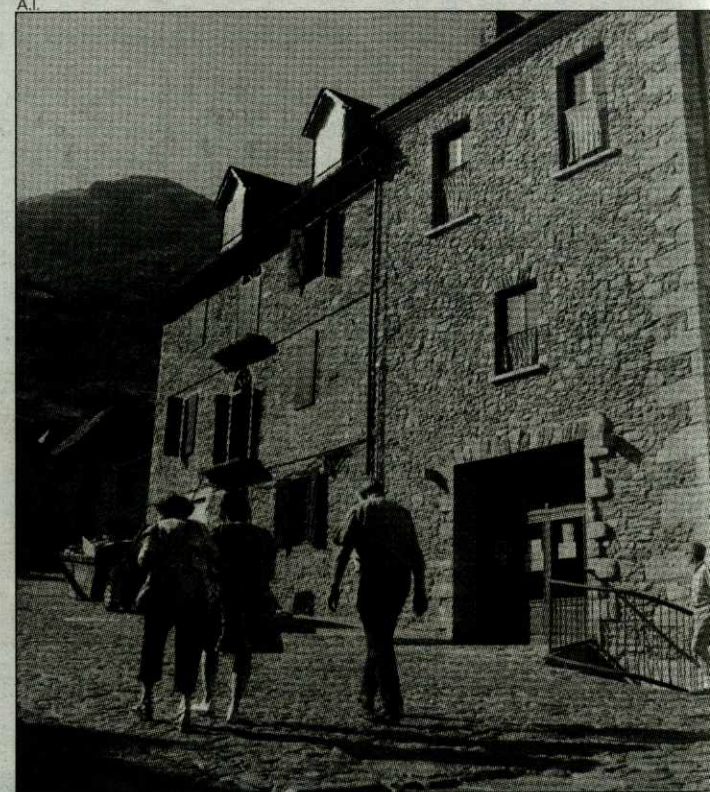
Entre las facturas pendientes de liquidación hay una del iluminado público por valor de 80.000 euros, otra del servicio de limpieza y mantenimiento de caminos por importe de 20.000 euros, otra de las

orquestas de las fiestas mayores de 2006 que asciende a 38.000 euros, u otra de las obras de construcción del actual ayuntamiento y guardería por valor de 70.000 euros acumulada desde hace 6 años, entre otras, según Rodríguez Miranda.

El Ajuntament de Bossòst, asimismo, está pendiente del cobro de una cantidad total de 450.000 euros, pero Paco Rodríguez Miranda recuerda que muchos de estos cobros ya han prescrito, ya que en la relación están computados todos aquellos pendientes desde el año 1991.

### FELIPE DELSENY

El ex alcalde de Bossòst Felipe Delseny, por su parte, ha declarado que cuando él llegó al consistorio se encontró con una deuda de 36,8 millones de las antiguas pesetas (el equivalente a 221.000 euros), dejada por el grupo de Unitat d'Aran.



Vista de Bossòst.

Atendiendo a los cobros pendientes que actualmente tiene el Ajuntament de Bossòst, por valor de 450.000 euros, en el periodo de 16 años que ha gobernado CDA aun se ha disminuido la deuda en más de 21.000 euros, según afirma Felipe Delseny.

El ex alcalde añade que ade-

más se han realizado importantes inversiones en el municipio a lo largo de las últimas 4 legislaturas, como son la construcción de la zona deportiva, el parque de bomberos, la escuela o la compra y posterior rehabilitación del edificio del antiguo ayuntamiento.

M.I.



CADA DÍA, CIENTOS DE FRANCESES CRUZAN LA FRONTERA PARA COMPRAR

## El turismo comercial, una alternativa en el Baish Aran

Las ventajas fiscales que ofrece el sistema español frente al francés en temas relacionados con la venta de tabaco, alcohol o combustibles hacen de los lugares fronterizos puntos de venta estratégicos, como es el caso de Les en el Baix Aran. Cada día, sobre todo en agosto, cientos de franceses cruzan la frontera por Eth Portilhon o Pònt de Rei para comprar estos artículos que pueden suponer un ahorro de hasta un 50% respecto a la adquisición del mismo producto en el país galo.

Según José Luis Boya, propietario de uno de los dos estancos de Les, el 60% de su clientela es francesa. En los meses de verano no hay un aumento notable del número de clientes, por lo que se podría hablar de un mercado estable durante todo el año. Es más, según Boya, la tendencia de los últimos años es a la baja en cuanto a clientela francesa, aunque se ha detectado un aumento de clientes de otras nacionalidades, sobre todo la inglesa. Esta tendencia a la baja, Boya la atribuye, a la crisis económica que vive Francia.

"El cliente francés compra poco y barato respecto al cliente autóctono y español, por lo que el beneficio radica en la cantidad de clientes, y no en la calidad". Además de las marcas más conocidas como Camel o Marlboro, las marcas más vendidas son JPS o Dessert, con una diferencia de precio de en torno al 50 por ciento respecto al mercado francés.

El supermercado Rocard de Les está especializado en todo tipo de bebidas alcohólicas. El



Colas de coches franceses en la gasolinera de Les.



El alcohol también es objeto de interés.

95 por ciento de su clientela es francesa. En los meses de verano el número de clientes aumenta, ya que además de los clientes fijos de todo el año con residencia en las inmediaciones a la frontera con Aran, también aprovechan para hacer compras todos aquellos turistas de otras

regiones que están pasando sus vacaciones en el sur de Francia y en la península, que mayoritariamente compran en el viaje de regreso a casa al pasar por Les.

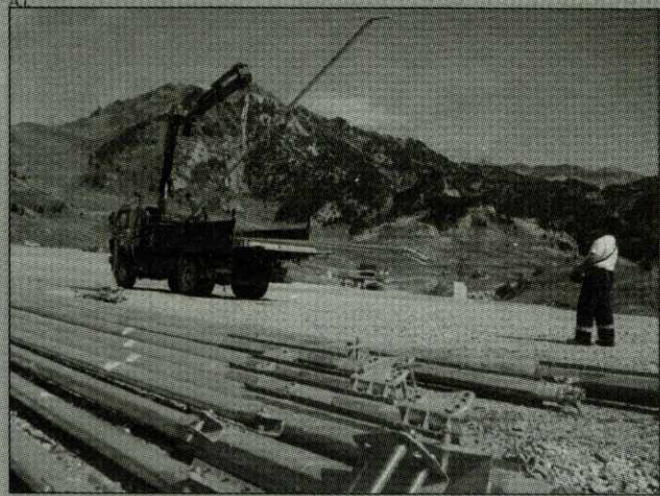
Una de las responsables del supermercado explica que cuanto más alcohol tiene el producto, proporcionalmente más

se ahorra el cliente comprando en España. Así, una botella de whiskey Chivas 12 años en Francia cuesta 23 euros, mientras que el establecimiento lo oferta por 20 euros.

La gasolinera Boya, situada a la entrada de Les en dirección Lleida, está dirigida prácticamente al 100 por cien al mercado francés. En verano el número de clientes aumenta en torno a un 30-40 por ciento debido al gran número de turistas que visitan el sur de Francia, así como la Val d'Aran. Según la encargada, la compra de combustible no implica un gran ahorro, por lo que sería una actividad complementaria a la compra de alcohol y tabaco, donde el ahorro es mayor. Mientras que el litro de gasoil cuesta en esta gasolinera 0,96 euros, en Francia alcanza el precio de 1,05 euros.

M.I.

otrasnoticias



Baqueira amplía su red de cañones.

MEJORAS DE LA INNIVACIÓN

## Baqueira instala 70 cañones

La estación de esquí de Baqueira Beret está instalando 70 nuevos cañones de nieve de última generación en sustitución de otros que se han quedado obsoletos, según el director de marketing Roberto Buil se sustituyen los que ya tienen unos 4-5 años. La operación, que se prolongará los próximos días, está requiriendo la utilización de un helicóptero para el transporte del material a las zonas donde serán instalados.

La tecnología de los nuevos cañones permitirá una utilización más eficaz del agua y un importante ahorro de consumo energético. Actualmente, la estación dispone de 549 cañones en pistas.

La adquisición de esta nueva infraestructura está enmarcada dentro del plan de inversiones que cada año hace Baqueira. Roberto Buil ha declarado que está adquisición se ha realizado indepen-

dientemente de la escasez de nieve que marcó la temporada anterior.

TELECABINA

El departamento de transporte aun no ha concedido la licencia a la estación para que inicie las obras de construcción del nuevo telecable de Ruda. Según Buil, Baqueira no iniciará la obra hasta que finalicen todos los trámites de expropiación de los terrenos donde irá ubicado el telecable, hecho que no está consumado por falta de acuerdo con los propietarios de las fincas.

Y es que, de las tres comunidades afectadas por la expropiación para la instalación del telecable, sólo una aceptó la indemnización de Baqueira como compensación por la pérdida del espacio tanto terrestre como aéreo.

M.I.

RECONSTRUIDO UN MURO DE CONTENCIÓN

## Mejoras en la C-28 a su paso por Arties

Las obras de reconstrucción de un muro de contención en la ladera de la montaña a la salida de Arties en la C-28 en dirección a Salardú que estaban provocando cortes alternativos de circulación desde hace dos semanas ya han finalizado, por lo que el tránsito de vehículos ha recuperado la normalidad.

Las incidencias registradas durante este periodo han sido mínimas a causa del poco tránsito registrado durante ese tiempo en las carreteras aranesas. El nuevo muro de contención, de 4 metros de altura y 70 de longitud, sustituye al anterior, de dimensiones más reducidas, que era insuficiente para contener el agua de las

lluvias que cada año provocaban desprendimientos de tierra y rocas a la carretera.

SEGURIDAD VIARIA

El nuevo muro de contención de roca tendrá 4 metros de alto y 70 de largo. Con su construcción se pretende dar fin a los problemas de desprendimientos de tierra y rocas que cada año por primavera amenazan la seguridad viaria del tramo de la C-28, a la salida de Arties en dirección a Salardú, en una época de gran tránsito por la zona.

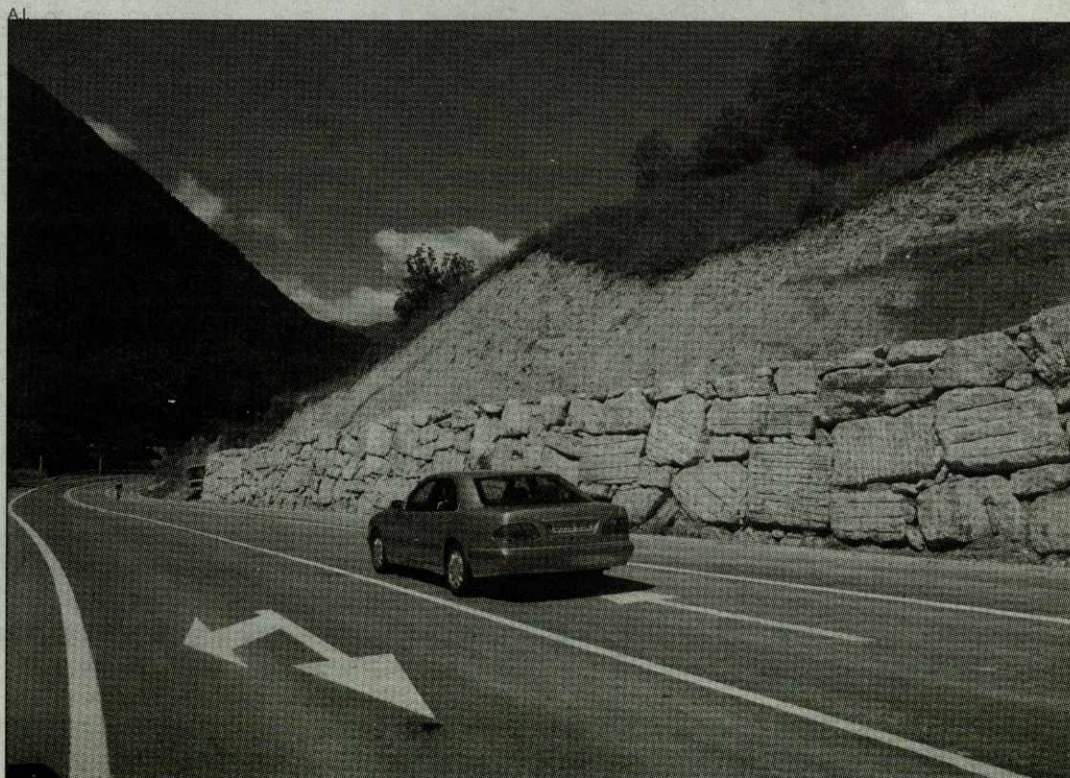
Las obras, que se han prolongado durante dos semanas, han requerido la utilización de

uno de los carriles de la carretera, por lo que el paso de los vehículos en este tramo ha sido alternativo durante el tiempo que han durado las obras.

Con la nueva escollera, el Ajuntament de Naut Aran pretende solucionar los problemas de desprendimientos en la zona.

Hace un año Arties sufrió importantes inundaciones en la parte alta del pueblo a causa de las aguas torrenciales procedentes de la ladera en la que actualmente se está construyendo el nuevo muro.

La sujeción de la ladera del tramo de la C-28 entre Arties y Salardú presenta varios puntos negros, tal como acredita



Aspecto final de la escollera de la C-28 a su paso por Arties.

la queja presentada por varios vecinos de Gessa en el Ajuntament de Salardú en el mes de abril. Los vecinos solicitaban

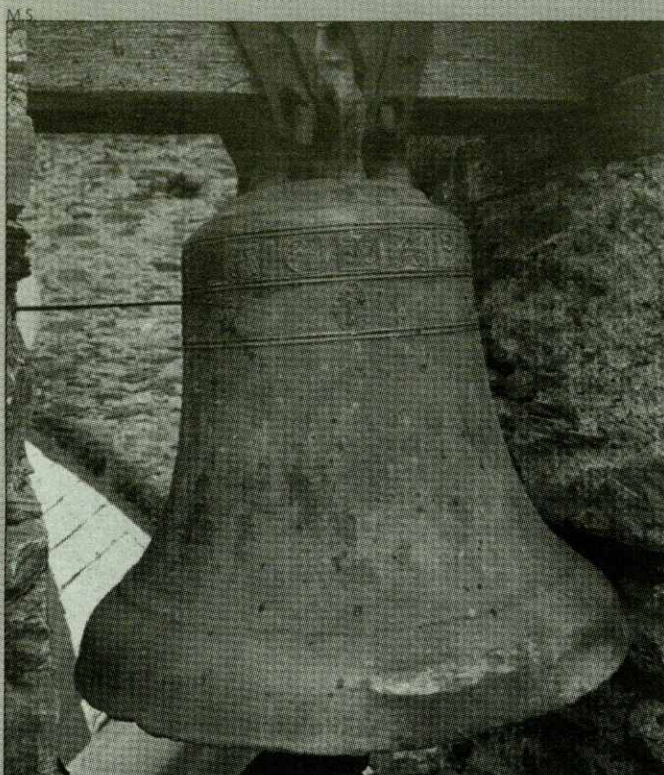
mejorar la sujeción del talud en los puntos sobre los que discurre el camino real, un camino tradicional que une las diferen-

tes zonas del territorio desde el alto hasta el bajo Aran.

M.I.



otrasnoticias



La campana de Vilac se remonta al siglo XIV

ESTÁ DATADA EN EL SIGLO XIV

## Una campana de Vilac, la más antigua de Aran

Una campana de la iglesia de Vilac, en el término municipal de Vielha e Mijaran, ha sido catalogada como la más antigua de la Val d'Aran.

Es la conclusión que se desprende del estudio que desde hace unos meses se viene realizando en todos los campanarios y campanas de Aran por encargo del Conselh Generau d'Aran.

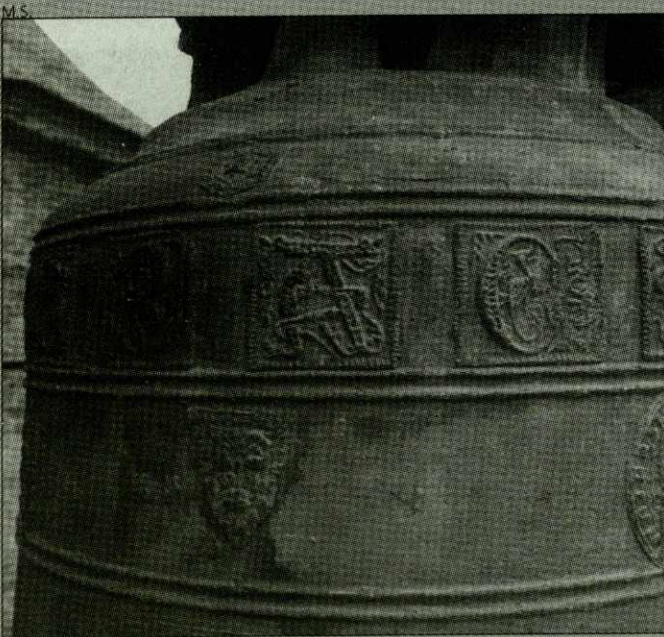
A pesar de que no lleva inscrita la fecha de su construcción, la campana de Vilac estaría realizada en el siglo

XIV dadas las características de la misma.

Así se desprende del estudio de la campana, y de elementos como la forma del baso de bronce o las letras góticas inscritas, así como la decoración ornamental.

Sin embargo, los diversos sellos y escudos en alto relieve que decoran el cuerpo de la campana, no obstante, aun están pendientes de que su significado sea transcrito, lo que revelaría más información de la pieza.

M.I.



Detalles de la campana que han sido estudiados.

PROYECTO DE LA COOPERATIVA DE AÍNSA SCLAS Y 9 GANADEROS ARANESES

## Vuelve el 'primaui aranés', carne ovina con carácter

La cooperativa de Aínsa SCLAS y nueve ganaderos araneses han impulsado el proyecto de recuperación del primaui aranés, un cordero destinado a la producción de carne que tiene la particularidad que se deja crecer hasta al menos 15 meses, pudiendo llegar a los dos años, para que su carne sea más gustosa. La cría de estos ejemplares deberá cumplir una serie de requisitos y seguir estrictos controles de calidad en todo el proceso.

De entrada, los ejemplares que se reserven para primaui, que en esta primera fase del proyecto serán dos por ganadero, deberán pertenecer a la raza aranesa, recientemente recuperada y que ya cuenta con una asociación y numerosos productores. Además, deberán haber subido dos veranos a pastar a la montaña, alimentarse a base de pastos del valle y henos, estar castrados a partir de los cinco meses quirúrgicamente y con anestesia, esto es, para evitar el sufrimiento, y ser sacrificados a una edad mínima de 15 meses en el matadero de Les.

En el momento del sacrificio el peso del animal, sin cabeza, debe ser de un mínimo de 25 kilos, y el cuerpo debe presentar canales con grasa de cobertura, riñón cubierto pudiendo tener un ápice al descubierto, grasa blanco amarillenta y tonalidad de carne rosa rojiza al corte.

El requisito del matadero de Les se debe a que deben sacrificarse en un lugar que exija el mínimo transporte posible, para evitar el estrés de los animales durante el traslado. De esta forma, el matadero de Les es el único del valle d'Aran y el más cercano a los centros de producción.

### REVALORIZACIÓN

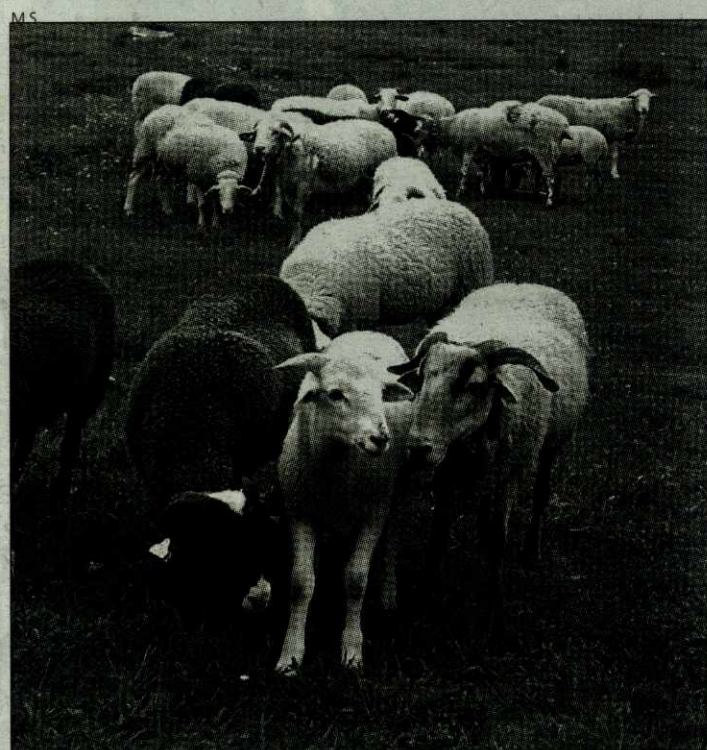
El hecho de prolongar la vida del animal hasta los 15 meses mínimo supone multiplicar por cinco el gasto habitual, ya que los corderos suelen matarse antes de los cuatro meses para la carne que habitualmente se consume. La veterinaria responsable del proyecto, Faïna Farré, explicó que esta circunstancia supone una carne con mucha más personalidad, más gustosa, pero también un encarecimiento del coste.

Sin embargo, el incremento de calidad compensa el coste y se puede traducir en una revalorización de la producción de carne. Además, según Farré supondrá una motivación añadida para los ganaderos.

Por ahora el proyecto nace



Un grupo de ganaderos araneses quieren recuperar el 'primaui aranés'.



Los corderos se sacrificarán a los 15 meses.



Uno de los ganaderos, con sus animales.

sin subvenciones de la administración, aunque se encuentra en una fase muy embrionaria y no se descarta solicitarlas en un futuro en el caso de que la oferta se consolide y aumente la demanda por parte de vendedores y particulares.

### COMERCIALIZACIÓN

La intención de los ideólogos del proyecto es vender la carne en algunas carnicerías especializadas, contando ya por ahora con el apoyo de un comercio de Les, y colocar-

lo también en restaurantes de alto 'standing' del territorio, para promocionarlo a un nivel gastronómico superior. En este sentido, Farré afirmó que también hay establecimientos interesados.

La veterinaria insistió en el factor positivo que esta iniciativa supondrá para los ganaderos, ya que muchos de ellos tienen pocas cabezas y se dedican a su cría más como afición que como negocio, con lo que pueden dedicar los esfuerzos que requiere la cría del primaui.

### RECUPERACIÓN

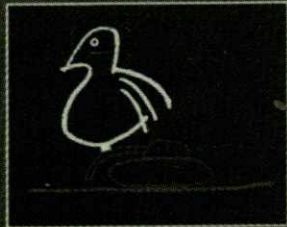
Muchos de los ganaderos ya conocen la cría de esta variedad, ya que antiguamente era una arraigada tradición familiar que se ha ido perdiendo. En este sentido, uno de los participantes del proyecto, José Tarrau, explica que "antes ya criábamos primaui para comerlos en casa, no es nada nuevo".

La iniciativa de dejar crecer más a los corderos y matar ejemplares de varios meses bajo estrictos controles de calidad y con denominación de origen ya se lleva a cabo con éxito en otras zonas rurales, como en Sierra de Guara, donde se cría el masito.

Los primeros primaui araneses se podrán degustar en septiembre del año que viene, ya que ahora tienen unos tres meses, subirán este verano a la montaña, se castrarán en otoño, volverán a subir el verano siguiente y ya se podrán matar. A pesar de producir pocos ejemplares en la primera etapa, la intención es que la carne esté disponible todo el año.

M.S.

Manos Unidas

SI QUIERES LA PAZ,  
RECHAZA LA VIOLENCIA





MÁS DE UN MILLAR DE PERSONAS PARTICIPARON EN LA TRADICIONAL CAMINADA POPULAR

## XIV Aran per sa lengua

La XIV edición de la tradicional caminada popular 'Aran per sa Lengua' reunió a más de mil personas en la plaza de Vielha, lugar donde se concentraron los participantes que, procedentes de tres rutas diferentes, recorrieron a pie todo el territorio aranés.

La plaza de la capital aranesa acogió a los participantes de la carrera y caminada popular 'Aran per sa Lengua' provenientes de los tres ejes que conforman la Val d'Aran.

Desde la boca sur del túnel cruzando el Port de Vielha, descendiendo de Montgarri desde el noreste del territorio, o bien ascendiendo de Les desde el noroeste del país, los más de 500 participantes llegaron al unísono a Vielha en torno a las 20.30 horas, portando banderas aranesas, así como la forma de los seis terçons (división administrativa tradicional) en madera, para conformar en medio de la plaza el mapa de la Val d'Aran. Cientos de personas esperaban en las calles de Vielha a los caminantes que habían completado los tres recorridos de la marcha.

El evento, organizado por el colectivo cultural Lengua Viua, también sirvió para otorgar el premio al centro de recursos pedagógicos de la Val d'Aran, galardón que el colectivo concede cada año en reconocimiento a la labor desempeñada por personas, entidades o administraciones en favor de la normalización del aranés. Este premio ha distinguido en ediciones anteriores al programa Meddia Aranés de Catalunya Ràdio en Aran, a los Pompièrs d'Aran o

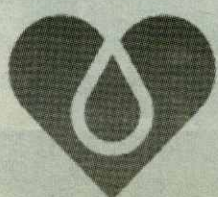


a la escritora Pepita Caubet, entre otros.

La jornada festiva se cerró con un concierto de música a cargo del grupo Nadau que fue acompañado de vino y coca, como ya viene siendo tradicional. También se recogieron donativos con el objetivo de financiar la construcción de un monumento en favor de la lengua aranesa de 48 toneladas de peso y seis metros de altura.

Según Artur Calbetó, miembro de la junta del colectivo Lengua Viua, el bloque de piedra donado por la cantera de Les Eriasa ya está en Carrara, Italia, donde se está ejecutando la obra diseñada por el escultor de origen aranés André Ricard. Con motivo de la celebración de la decimoquinta edición, el colectivo prevé inaugurar el monumento en la fiesta del 2008.

M.I.



DONANTES  
DE SANGRE  
ARAGÓN

EN ARAGÓN NECESITAMOS 5.000 DONANTES MÁS

C/ Ventura Rodríguez, 44 local • Teléfonos oficinas: 976 306 767 / 976 359 431  
e-mail: comunicacionfads@arrakis.es • Web: donantesdesangrearagon.org



## Hèstes de Vielha

EN BREVE SE INICIARÁN LAS OBRAS DE 50 VIVIENDAS DE PROTECCIÓN Y SE APROBARÁ EL PLAN PARCIAL DE LOS CUARTELES

# Vielha contará con un centro

Durante unos días, Vielha hará un alto en su actividad diaria para disfrutar de sus tradicionales fiestas. Será el momento de vivir con intensidad un completo programa de actos para todos los públicos

José Calbetó, Pepito Calvetó, volverá a vivir como alcalde de Vielha las próximas fiestas patronales de la capital aranesa, una experiencia que ya ha vivido, aunque la última vez fue hace ya bastantes años. Las últimas elecciones generales han permitido que Calbetó disfrute de las fiestas patronales más cerca de sus vecinos, olvidando por unos días el ajetreo de la vida municipal.

### ¿Cómo ve las fiestas de Vielha?

Como todos los años, muy bien. Se superan en actividades con todo tipo de actos dirigidos al público, con el propósito de que la fiesta se celebre más en la calle que en el interior, que la gente viva con intensidad la fiesta, no sólo los vecinos de Vielha, sino todas las personas que nos visitan estos días, los turistas que para nosotros ya son amigos ya que muchos eligen estas fechas para venir.

### ¿Y cómo las vive usted?

Las disfruto siempre que puedo como un vecino más. Me mezclo en todos los actos que puedo, aunque ya no puedo participar ya en la bajada del Cap dera Vila, el día 10. Intento participar en todos los actos. Por las noches en los bailes, no dejo de ser un 'carroza' al que le gustan los tangos, los

vales, los pasodobles..., pero también me meneo un poco en otros aspectos. Las vivo e intento vivirlas como un ciudadano más.

### ¿Cuál es su acto favorito?

El día 10, la bajada del Cap dera Vila, pero ahora ya no participo. Ahora con cinco nietos, un aspecto que me gusta mucho es el de los pequeños. Además, hay un acto que me encanta de siempre y que intento no perderme, el de los 'aizkolaris', la corta de troncos en la Playa Mayor.

### Las fiestas ofrecen la oportunidad de olvidarse un poco de la vida municipal, para centrarse en la festiva.

Es inevitable. Hay que intentar aparcarse un poco los temas, pero no los puedes olvidar. Quizás, al vivir la fiesta mayor, la vives más intensamente con los vecinos y, aunque el ayuntamiento está, como siempre, abierto a todos los vecinos, no todos vienen a verte, pero sí aprovechan los actos de las fiestas para hacerte sugerencias y te digan lo que falta en su calle, lo que ellos harían... La mejor expresión y la mejor forma de arreglar el pueblo es oír a los vecinos.

### ¿Cuáles son los proyectos de Vielha?




Josep Calbetó, alcalde de Vielha-Mijaran, vivirá las fiestas con intensidad.

"Procuro disfrutar las fiestas siempre que puedo como un vecino más"

"En septiembre se decidirá el Plan Parcial de los Cuarteles, que incluye un aparcamiento"

"El proyecto de reapertura de la Tuca está en marcha, pero tardará dos o tres años"

  
**Dietética era amiga**

C./ CUERT, 3. VIELHA. 973 642 479  
( Junto al Museo en la calle Mayor ) 661 567 051

--- Herboristería, Infusiones variadas, Remedios naturales.

--- Productos de alimentación ecológica y biológica.  
También para celíacos, diabéticos, deportistas, etc.

--- Cosmética natural, y demás artículos  
para una vida más sana.

CONSULTA NATURÓPATA Y QUIROMASAJE CON CITA PREVIA.

[www.montplay.com](http://www.montplay.com)

Alquiler y venta  
**casas y  
apartamentos**

Baqueira-Vielha  
[Val d'Aran]

20 años a su servicio

Próxima promoción  
de casas en  
Bossost y Arros



**MONTPLAY SERVEI**  
av. castiero, 6 25530 Vielha  
lloguers@montplay.com

**PINTURAS  
NASARRE**

PINTURA EN GENERAL  
PULIDO Y BARNIZADO  
DE PARQUETS  
MULTISERVICIOS

c/ Sant Serat, 18  
25550 - BOSSOST

Tel. 973 64 83 67  
607 18 21 43  
Fax 973 64 74 00



¡Felices fiestas!





## Hèstes de Vielha

QUE INCLUYE UN APARCAMIENTO DE 500 PLAZAS, ENTRE OTRAS INFRAESTRUCTURAS

# de congresos

El primero es ponerlo en orden, no porque esté desordenado, sino porque las dos obras principales que se han hecho, la calle Sarriulera y la calle Mayor y el nuevo puente sobre el río Nere que posiblemente esté terminado para la feria de octubre, han hecho que medio pueblo esté en obras.

Ahora se trata de ordenar el pueblo, ordenar el tráfico. Se están cambiando direcciones, haciendo zonas peatonales en las calles Sarriulera y Mayor, se están señalizando zonas que faltaban, como zonas de carga y descarga... hay que decidir también la ubicación de los contenedores, algo importante para que sean asequibles a todos los vecinos, pero que no molesten, que no den hedor, no den una mala impresión.

### ¿Y los cuarteles?

A finales de septiembre se decidirá, de común acuerdo con el Ministerio de Defensa, la puesta en marcha de la adjudicación del plan parcial que va en el cuartel, no sé si por el sistema de concurso, de subasta o adjudicación directa. Ahí van tres zonas, tres pastillas de 3.125 metros cuadrados cada una. En una van edificios para 95 apartamentos, en otras una plaza pública y la tercera es donde el Ayuntamiento ubicará en su día, previo proyecto que hay que hacer y se pretende consensuar e intentar ayuda con el Conselh Generau, el Palacio de Congresos y Teatro polivalente, un equipamiento municipal pero que entendemos que tendría que ser un equipamiento de país, de toda la Val d'Aran. Además, un aparcamiento subterráneo con capacidad, al menos, de 500 plazas.

### ¿Sigue adelante el proyecto Tuca?

Es otro proyecto que está en marcha, aunque tardará dos o tres años en llegar a buen fin. A partir

de septiembre se moverán los temas administrativos para la reapertura de la estación de Tuca.

Hay que ser realista. En estos momentos estamos en una fase previa: hay una empresa adjudicataria de la urbanización que, en su caso, tendrá como compensación lo de la estación de esquí. Ha depositado en el Ayuntamiento los avales correspondientes para iniciar los trámites, pero hay que preparar planes parciales, rectificación de normas ambientales, de avalanchas... muchos trámites burocráticos que, como demuestra la experiencia, son dos o tres años de papeleo. Podríamos avanzar que la estación de esquí podría funcionar en tres años.

### Además,

Hay otros proyectos que también están sobre el tapete. El antiguo colegio Garona, a la entrada de Vielha, que ahora está desierto por el traslado de los alumnos al nuevo centro. Se ha hablado de aparcamiento, de estación de autobuses, de una zona comercial, de viviendas de protección oficial... no se ha contemplado ni definido lo que se va a hacer, pero no olvidaremos el parking, que es completamente necesario para Vielha, independientemente de lo que se haga encima.

### ¿Y el cine de Vielha?

Va a volver a haber cine nuevo. En el sitio del cine actual van dos edificios con viviendas de protección oficial. En total, 35 viviendas, con la planta baja de 450 metros cuadrados destinada a cine con una entrada exterior.

A estas 35 viviendas se unirán otras 15 en la zona de La Solana, sumando así las 50 que da el cómputo de la parcela del cine más otra que tenía el Ajuntament. Es un proyecto que se va a empezar a desarrollar ya, el proyecto está terminado. Ahora,

hay que buscar la financiación suficiente para el cine, ponernos de acuerdo con Ensenyament, si se emplea adjudicación directa, subasta, concurso... será en septiembre.

### El que sí está en obras es el nuevo polideportivo.

Si no ocurre nada, está prevista la inauguración para el 8 de diciembre. Se está cubriendo ya y falta la parte interior, las pistas, las gradas... Ha habido un retraso porque se ha tenido que adaptar el pabellón a la nueva normativa de equipamientos deportivos. Además del correspondiente retraso, el Ayuntamiento tiene un problema económico porque ha aumentado el presupuesto en casi 600.000 euros que no estaban contemplados porque se ignoraba que se iba a aplicar la nueva ley de equipamientos deportivos.

### También hay otros proyectos que no son competencia del Ayuntamiento de Vielha pero que afectan directamente a la capital aranesa.

Y no sólo a Vielha, sino también a toda la Val d'Aran. Uno es que Fomento tiene que inaugurar el túnel Juan Carlos I en noviembre, según se nos ha confirmado en fechas. Pero Vielha tiene que reivindicar, y aquí tiene que estar apoyado por el Conselh Generau d'Aran, el que se de solución a la carretera nacional 230 a su paso por Vielha desde el túnel. Independientemente de que también hay que reivindicar toda la carretera nacional 230 a su paso por la Val d'Aran. Es una obra no del pueblo, pero sí para el pueblo que vamos a reivindicar y para ello hemos pedido una entrevista con el asesor de Fomento, porque necesitamos esa carretera.

A.I.

**"Ahora reivindicamos la solución a la N-230 a su paso por Vielha desde el nuevo túnel"**

  
**DONANTES DE SANGRE ARAGÓN**  
"TU MEJOR DECISION"  
HAZTE DONANTE DE SANGRE

Assessorament  
**CADION s.l.**  
Gestion  
c/ Dr. Manuel Vidal, 1 1º A  
25530 - VIELHA (Lleida)  
Tel. 973 64 20 79  
Fax 973 64 29 19  
e-mail: cadionsl@tiscinet.es

LABORAU  
FISCAU  
COMPTABLE  
c/ Pietat, 19  
25550 - BOSSÓST (Lleida)  
Tel. 973 64 20 79  
Fax 973 64 29 19  
e-mail: cadionsl@tiscinet.es

**Ostau d'Òc**  
Residència  
Ostau d'Òc  
c/Castell, 13  
Tel.: 973 641 597  
973 642 381  
25530 Vielha (Lleida)

**Quate Lòcs**  
Restaurant - Braseria  
C/. Major, 66 25550 BOSSÓST  
Tel. 973 64 73 69 - 670 44 44 24  
T. depuis la France  
00 34 973 64 73 69

**Consultas y sugerencias**  
  
902 333 134  
  
publicidad  
@  
134comunicacion.com

**OPEL**  
**VIELHA MOTOR, S.L.**  
Servici oficial Opel  
Pol. Industrial Mijaran - Nau 9  
T. 973 64 05 11 Fax 973 64 24 31 M. 630 93 40 57 / 609 62 61 26  
Apt. Correos, 190 - 25530 VIELHA

**HOTEL RESIDENCIA \*\*\***  
**FONFREDÀ**  
Tel. 973 64 04 86 / 973 64 00 83 Fax: 973 64 24 42  
Passeg della Libertat, 18 - 25530 VIELHA (Lleida)  
www.hotelfonfreda.com



**ER AJUNTAMENT DE VIELHA E MIJARAN,  
E ERA COMISSION DE HÈSTES VOS  
DESIREN UA EROSA HÈSTA MAJOR**



## Hèstes de Vielha

## Programa oficial de las fiestas

## DÍA 6.

## III Festival de Verano de Teatro

15 h.- Final del torneo de frontón.  
18 h.- Campeonato de paddle (rondas previas).  
18.15 h.- Primer Concurso del pintxito.  
22 h.- Para empezar con el misterio de las fiestas, y dentro del III Festival de Verano de Teatro, Anthony Blake nos deleitará con un magnífico espectáculo.

## DÍA 7.

## Para los jóvenes

11.30 h.- Para empezar fuerte la fiesta, el Triatlón infantil. Si queréis participar, venid al Palai de gèu con bici, casco y protecciones.

15.15 h.- Fase final del Campeonato de Paddle.

19 h.- Bienvenida a la nueva Reina de las Fiestas de Vielha y a sus Damas de Honor, en una Cabalgata por las calles de Vielha, acompañadas por la Escuela de Equitación de la Val d'Aran, la charanga Mai Toquen B y la peñas Amórrate al pilón, Km 0, el pelotón y todas las que quieran participar.

Seguirá el "chupinazo" de inicio de fiestas y podremos celebrarlo todos con el tradicional Vin Caud en los porches del Ayuntamiento.

22 h.- Espectacular Correfòcs a cargo de la Colla de Diables figots satànics por las calles del pueblo. (Es muy importante llevar ropa vieja y la cabeza tapada con algún pañuelo o gorro).

23 h.- Gran loto quinto en la Sala de Fiestas.  
1.30 h.- Sesión de baile en la Sala de Fiestas con el grupo La Bruixa Expres.

## DÍA 8.

## En honor de la Mare de Diu de Mijaran

10.30 h.- Salida en procesión desde la iglesia de San Miguel de Vielha hasta el santuario de la Mare de Diu de Mijaran, acompañados por la banda Mai Toquen B.

11 h.- Misa solemne en honor de la Mare de Diu de Mijaran.

12.30 h.- Bailes tradicionales con los Fradins de Vielha y la Còlha Santa Maria de Mijaran.

13.30 h.- Y para los que hayan cumplido, el Ayuntamiento de Vielha ofrecerá un aperitivo en los porches del Ayuntamiento.

18 h.- Para los más pequeños, Alea Teatre

## Reina Infantil



## Dama d'Aunor



ofrece una tarde de diversión, en la Carpa de la Fiesta.

18 h.- Y para los mayores de 16 años, gran yincana en la plaza de la Iglesia con pruebas diversas, eróticas y, sobre todo, entretenidas.

18 h.- Desfile de peñas con o sin carroza por las calles de Vielha, con la banda Mai Toquen B.

19 h.- En la Sala de Fiestas de Vielha, demostración de bailes de salón a cargo de Wonder Dance, participantes del programa de televisión Mira quien baila de TVE.

20 h.- Los bailarines nos acompañarán en la sesión de baile con las orquestas Gironina y La Tribu de Santi Arisa. A lo largo de la sesión premiaremos a los mejores bailarines.

00.15 h.- Repiten las orquestas Gironina y La Tribu de Santi Arisa en la sesión de baile de noche.

00.30 h.- Campeonato de fútbol en el pub Eth Clòt.

## DÍA 9.

## I Torneo Tiral Val d'Aran.

I Trial Val d'Aran, organizado por Copos Events con la colaboración del Ayuntamiento de Vielha.

De 10 a 13 h.- Mañana dedicada a los más pequeños con una Mañana infantil en la avda. Pas d'Arró en la acera del mercado de Vielha. Además de juegos y otras actividades, habrá concurso de disfraces.

13.30 h.- El Ayuntamiento de Vielha e Mijaran invitará a los mayores de 65 años del municipio con una comida en el Hotel Vielha.

15.30 h.- Para la juventud de Vielha, Campeonato de fútbol 3x3 en la pista de Paddle.

16 h.- Segunda prueba del Triatlón infantil. Está vez sólo necesitáis ropa de deporte y muchas ganas de correr.

18 h.- Sesión de cine infantil, para los más pequeños con la película: "Érase una vez un cuento al revés, ofrecida por el Circuit Urgellenc.

18 h.- II Bajada de Cacharros en la calle Sarriulera. Podéis inscribiros de forma gratuita en la Oficina de Turismo de Vielha (973 640 110).

Entramos en la magia de la Noche Temáti-

ca. Toca trasladarse a los Años 60-70 Y 80. Queremos animaros a que participéis en esta fiesta desde el principio y salgáis disfrazados a la calle.

19.30 h.- Sesión de baile en el paseo de Vielha con la orquesta El Cairo.

20 h.- Y como novedad de este año, siguiendo la temática de la fiesta, podremos disfrutar en el paseo de Vielha del Musical, con actuaciones de grandes artistas como: Pimpinela, Bruce Springsteen, Rafaela Carrá, Marisol, Grease, el Dúo Dinámico, Dirty Dancing. Además todos los que queráis podéis participar, interpretando alguna canción de cuando erais mas jóvenes.

00.15 h.- Sesión de baile con las orquestas Pasarela y Paco Formoso y Juniors. Al principio del baile tendremos una actuación de Mariachis. Ya de madrugada, cuando acabe el baile, Dj Faby nos deleitará con una sesión para que bailemos hasta que el cuerpo aguante.

## DÍA 10.

## I Festival de deporte rural vila de Vielha

8.00h.- La Comisión de Fiestas nos ofrece

**HOTEL**  
★★  
*La Bonaigua*

Carrèr deth Castèth, 9  
Tel. 973 64 01 44  
Fax 973 64 12 18

25530 VIELHA (Val d'Aran)  
hotellabonaigua@hotmailabonaigua.com

**SNACK - BAR - RESTAURANT**  
**CASTETH**

C/ Montcorbison, 9  
Tel. 973 64 03 51 - 25530 VIELHA - Val d'Aran

CAMISETAS  
POLOS  
SUDADERAS  
PANTALONES

CINTURONES  
GORROS  
ACCESORIOS  
COMPLEMENTOS

**EL NIÑO**

C. DETH ROSEK, 11 - 25530 VIELHA  
TEL. 973 64 13 06

**REGALS ARES**

REGALOS Y DECORACIÓN  
MUEBLE AUXILIAR  
BISUTERÍA Y COMPLEMENTOS  
TODO PARA SU HOGAR

C/CASTETH, 15  
(AL LADO DEL PLUS FRESC)

25530 - VIELHA  
973 64 32 87

Av. Castiero, 2  
25530 VIELHA (Val d'Aran)  
Tel./ fax 973 642 296

CHEVROLET  
ARMANDO  
DOCKERS  
LACOSTE

**CLAVERIA**  
**TRANSAL, S.L.**

TRANSPORTE, GRUAS, VENTA Y ALQUILER DE MAQUINARIA PARA LA CONSTRUCCIÓN

Ctra. N. 240, km. 131 - 22500 BINÉFAR

VIELHA Tel./fax 973 64 32 05 BINÉFAR Tel./fax 974 43 07 59  
HUESCA Tel./fax 974 24 35 32 MONZÓN Tel./fax 974 41 62 96  
SABRIÑÁNIGO Tel./fax 974 48 08 44 TORREFARRERA Tel./fax 973 75 05 59  
BENASQUE Tel./fax 974 55 38 16 BARBASTRO Tel./fax 974 31 46 86

**HOTEL**  
**ARAN**

Avda. Castiero, 5  
Tel. 973 64 00 50  
Fax 973 64 00 53  
25530 VIELHA-Lleida

www.hotelaran.net  
hotelaran@hotmailaran.net

**LIBRERÍA RUDA - PASTELERÍA ETH BREG**

**¡¡FELICES FIESTAS!!**

**Tocineria**  
**CASASNOVAS**

El laboració pròpia de:  
LLonganissa, pates i botifarres

Av. Castiero, 15  
Telf. 973 64 07 46 25530 VIELHA

**REBAJAS 20%**  
**(MTU)**  
SPORT WEAR

973640086  
www.informacion.com  
Av. Castiero 5, 25530 Vielha - Lleida





una Butifarrada en la plaza de España.

10.30 h.- Espectáculo infantil en la carpa de la fiesta con la actuación del grupo La Compañía.

12 h.- Romería del Cap de la Vila, con sangría, moscatel, anís y coca (ofrecido por Cava Beso y por la Comisión de Fiestas. Música a cargo de Pararà-papa pararà-paxim.

14 h.- Paella popular en la Sala de Fiestas. Para más información y reservas de tiquets podéis ir a la Oficina de Turismo de Vielha (973 640 110). El precio es de 8 euros y tendremos un poquito de animación musical para echar unos baileos después de comer.

18 h.- I Festival de deporte rural villa de Vielha, en la plaza de la Iglesia. Exhibición de aizcolaris con varias modalidades; exhibición de levantadores con piedras, diferentes formas y pesos; desafío entre dos equipos mixtos; para finalizar actividades con la tronzadora, txingas, etc...

18.30 h.- Gran concierto de Havaneras en el paseo de Vielha, a cargo del grupo Boira.

20 h. y 00.15 h.- Sesiones de baile con las orquestas Musicalia y Girasol.

#### DÍA 11

##### II Torneo ciclista de la Vila de Vielha

Todos los aficionados a la bicicleta podremos ver el "II Torneo ciclista Vila de Vielha" organizado por el Club Ciclista Val d'Aran con la colaboración del Ayuntamiento de Vielha e Mijaran.

8.30 h.- Volvemos a recuperar el Concurso de Pesca infantil. Lo organizará la sociedad de Caza y Pesca. (Nos encontraremos en los porches del ayuntamiento). Además de los pescadores, pueden también participar los que no hayan pescado nada la noche antes.

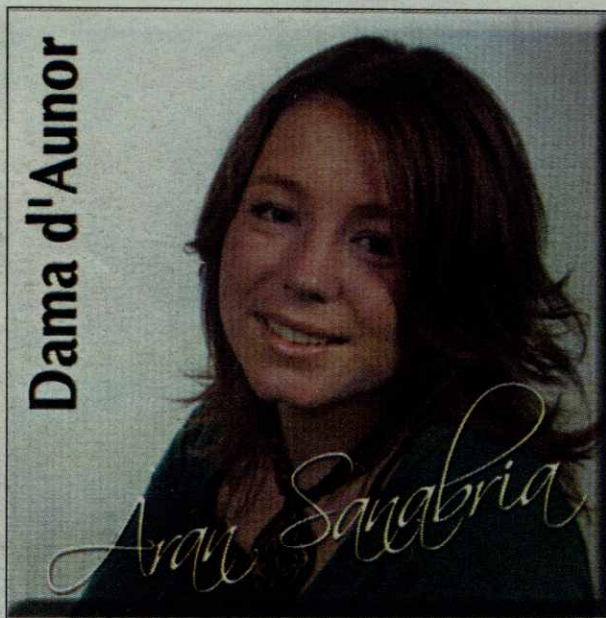
11 h.- Tercera prueba del Triatlón infantil. Sólo falta nadar un poco en el Palai de Geu.

12 h.- A todos los que les guste podrán bailar Sardanas en la plaza de la Iglesia con la Coblá de Pelguig.

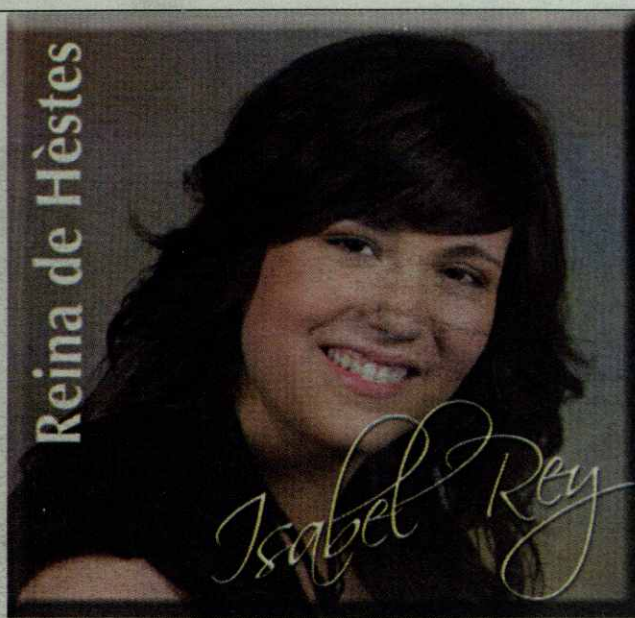
15 h.- Campeonato nacional de butifarra (cartas) en la Sala de Fiestas de Vielha.

15 h.- Y si no os gusta la Butifarra, no os pre-

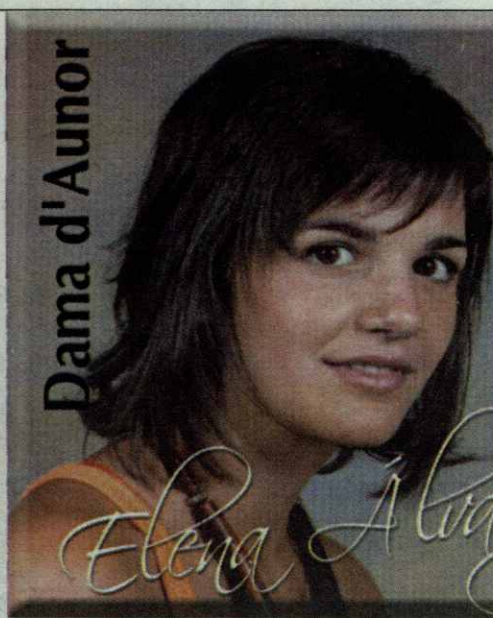
Dama d'Aunor



Reina de Hèstes



Dama d'Aunor



ocupéis, tenemos también Campeonato de brisca (también son cartas) en la Sala de Fiestas.

15 h.- ¿Mejor la Playstation que las cartas? Pues animaros a participar en el campeonato de Playstation organizado por el videoclub Big-Lòc.

18 h.- Tradicional Concurso de tortillas y pasteles en los porches del Ayuntamiento de Vielha.

18 h.- La Comedia. Tendremos el placer de ver imitar a Barragan y otros. Si queréis imitar a vuestro humorista favorito, ¡animaros!

20 h.- Sesión de tarde con la orquesta Café Latino en la Carpa de la Fiesta Mayor.

22 h.- El punto final de las fiestas lo pondrá el espectacular Castillo de fuegos artificiales en el patio de los antiguos militares de Vielha

23 h.- Y para tener un buen fin de fiesta, probemos suerte en el Loto Quinto a ver si podemos recuperar algo de lo gastado con los fantásticos premios que os hemos preparado.

#### Notas:

- En caso de mal tiempo, los actos de la calle se harán en la carpa de la fiesta que estará situada en el patio de la antigua escuela de Vielha.

- La Comisión de Fiestas os desea una feliz fiesta mayor y se reserva el derecho de cambiar el programa, pero sólo si es estrictamente necesario.

**VIAJES ARRÓ**  
M<sup>a</sup> José Arró  
Directora  
Agencia de Viajes  
Ctra. Gausac, s/n  
Edif. Val d'Aran, L - 13A  
25530 VIELHA - Lleida  
Tel. 973 64 10 27 - Tel. móvil: 630 78 96 66  
Fax 973 64 17 77

**peluquería**  
Carmen Sicart  
C/. Casteth, 3 - Bloque B  
25530 VIELHA (Val d'Aran)  
Teléf. 973 64 07 40

**FRANKFURT ARAN**  
Avda. Pas D'arro, 36  
25530 VIELHA

**ER OCCITAN**  
RESTAURANT  
C/ Major, 66  
25550 BOSSÓST - Val d'Aran  
Tel. (0034) 973 64 73 66

**MAUBERME**  
OBRAS Y SERVICIOS  
EDIFICACIÓN Y CONSTRUCCIÓN  
Edificio Creu de la Neu  
Ctra. Gausac, Entlo L5  
25530 VIELHA (Lérida)  
Tel y Fax 973 641 900  
www.mauberme.com

973 643 032 Garona, 31. 25530 Vielha

**GRUPO RULL**

www.gruporull.com

la cuina de Lleida,

excel·lent!

Constructors de cuines professionals des de 1950



# Hèstes de Vielha

TONHO PORRAS



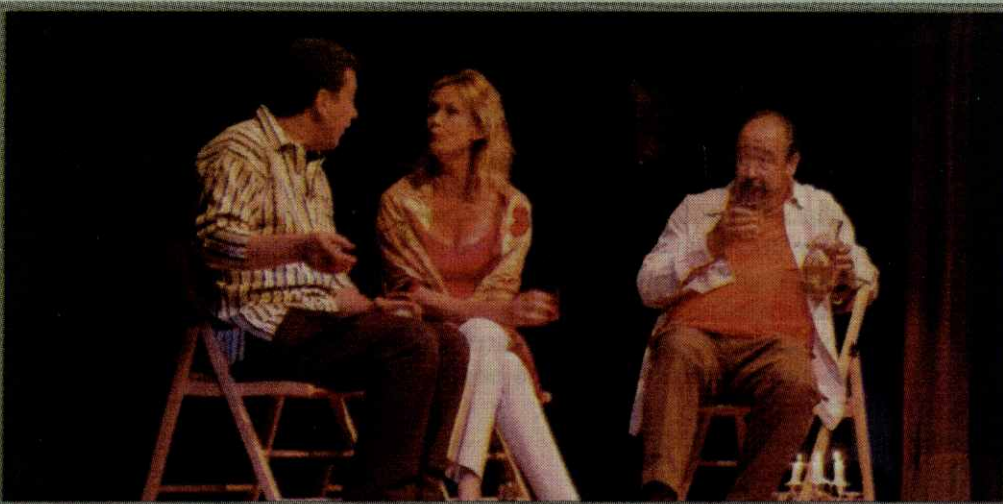
TONHO PORRAS



TONHO PORRAS



TONHO PORRAS



BROCHE FINAL A UNA EDICIÓN DE GRAN CALIDAD

## Vielha cierra el III Festivau d'Ostiu

Un año más, Vielha pondrá el broche final al III Festivau d'Ostiu dera Val d'Aran. Será el próximo jueves, 6 de septiembre, con la actuación del mentalista Anthony Blake que presentará su espectáculo 'Anthony Blake, de cerca' en la sala polivalente de Vielha.

Será el colofón a un Festival que se ha caracterizado por una gran calidad artística, según destacan los responsables de la organización. "Hemos querido tener una oferta variada en cuanto a teatro, música, humor, men-

talismo... y hemos consolidado la actuación de Montgarrí con una noche memorable de gospel, que acabamos con fuegos artificiales", señala José Ramón Puyol, que añade que "por primera vez ha habido una actuación en el Baish Aran, que hace que hayamos tenido representaciones en todo el valle".

Puyol reconoce que "estamos satisfechos de la afluencia de público, y esperamos que el día 6 sea un éxito, aunque nosotros siempre queremos un poco más".

No han faltado dificultades. "Nos seguimos encon-

trando sin infraestructuras para poder desarrollar estas actividades. Así, tenemos que ir a pabellones de deportes con grandes dificultades de sonido, que luego comportaron problemas como con '¡Ay Carmela!', en que la sonoridad no fue buena, y pedimos disculpas por ello".

Puyol está ya "muy ilusionado con empezar a preparar el cuarto año", en el que volverán a contar con todas las instituciones y patrocinadores.

Las fotos que ilustren este artículo, son obra de Tonho Porras.

A.I.

**CENTRE TERAPIA VISUAL**  
LAURA VICENS

**ÓPTICA OPTOMETRISTA**  
EXAMEN VISUAL Y OPTOMETRICO  
TERAPIA PARA ESTRABISMOS  
REEDUCACIÓN OJO VAGO  
PROBLEMAS APRENDIZAJE  
VISIÓN INFANTIL  
VISIÓN DEPORTIVA  
Concertar cita previa  
c/ José López de Munuera 25530 - VIELHA  
Tel. 973 642 354  
laura.vicens@cnco.es

Camí de Casau  
Carret. Gausac  
Carret. Francia  
Rotonda  
Castellero  
Castelló  
Carret. del Turiel  
José López de Munuera  
Montcorbison

**Pisten Gràfic**  
Telf. 696 68 09 50  
pistengrafic@telefonica.net

**VAL DES DOCI**  
AV. BARONA DE VIELHA  
Artesana en Especialidades desde 1964  
PANADERIA - PASTISERIA - SALON DE TE  
973 64 13 64

**CUBIERTAS Y PIZARRAS ARAN, S.L.**  
Venta y montaje de casas de madera  
Construcción de tejados de pizarra  
Reparación de cubiertas en general  
Centro Comercial Elurra. Edif. Eguzki Local 4  
Tel. 973 64 32 37 - Fax 973 64 32 38

**CONSTRUCCIONES ANPEMA 2001 S.L.**  
PERFECTO BREA  
Empresa certificada por AENOR con la norma ISO/9001  
Nº ER-0032-2007  
C/ dera Closa, 18  
25550 - BOSSOST  
Tel. 973 647 321  
Móvil 679 439 655

**¡FELICES FIESTAS!!**  
**MÓBLES Comenje S.L.**  
PROJECTES DECORACIÓ  
Av. Verdader, 36-38  
Tel. 973 68 02 68 - Fax 973 68 12 37  
25500 LA POBLA DE SEGUR  
Av. Pas d'Arró, 9  
Tel. 973 64 19 76  
25530 VIELHA (Val d'Aran)

**ES D'ORDOÑEZ**  
Carne del país  
c/ Pradeth, s/n  
25530 - VIELHA  
e-mail: zenodro123@terra.es  
Tel. 973 64 00 38  
Fax 973 64 00 38

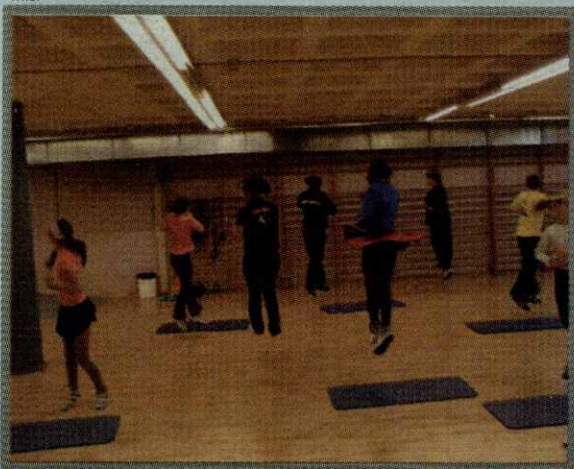
**Gabriel Marin, s.l.**  
CONSTRUCCIONES  
Av. Maladeta, 5 (bajos)  
Tel. 973 64 21 99  
Móvil 606 10 94 97  
25530 VIELHA  
Val d'Aran - Lleida

**¡Felices fiestas!**  
HOSTAL RESTAURANT  
Condor de Ribagorça  
Tel. 974 542 194  
22584-Puente de Montañana (Huesca)





M.S.



'STAGES' DE PATINADORES DE  
TOULOUSE, BLAGNAC, PARIS Y  
MADRID, ADEMÁS DE ARAN

M.S.



## Actividad estival en el Palai de Gèu

Un año más, el Palai de Gèu de Vielha ha sido escenario de una intensa actividad estival relacionada con los deportes de hielo.

Grupos de patinadores llegados de Toulouse, Blagnac, París y Madrid, entre otros, han realizado diferentes 'stages' en la pista de hielo aranesa, un escenario perfecto para desarrollar este tipo de concentraciones. Y es que, además de las completas instalaciones del Palai de Gèu -con diferentes salas para realizar la preparación física, además de la piscina que sirve como relajación

y divertimento-, los deportistas se aprovechan de los beneficios de entrenar en altitud en un marco incomparable como es la Val d'Aran.

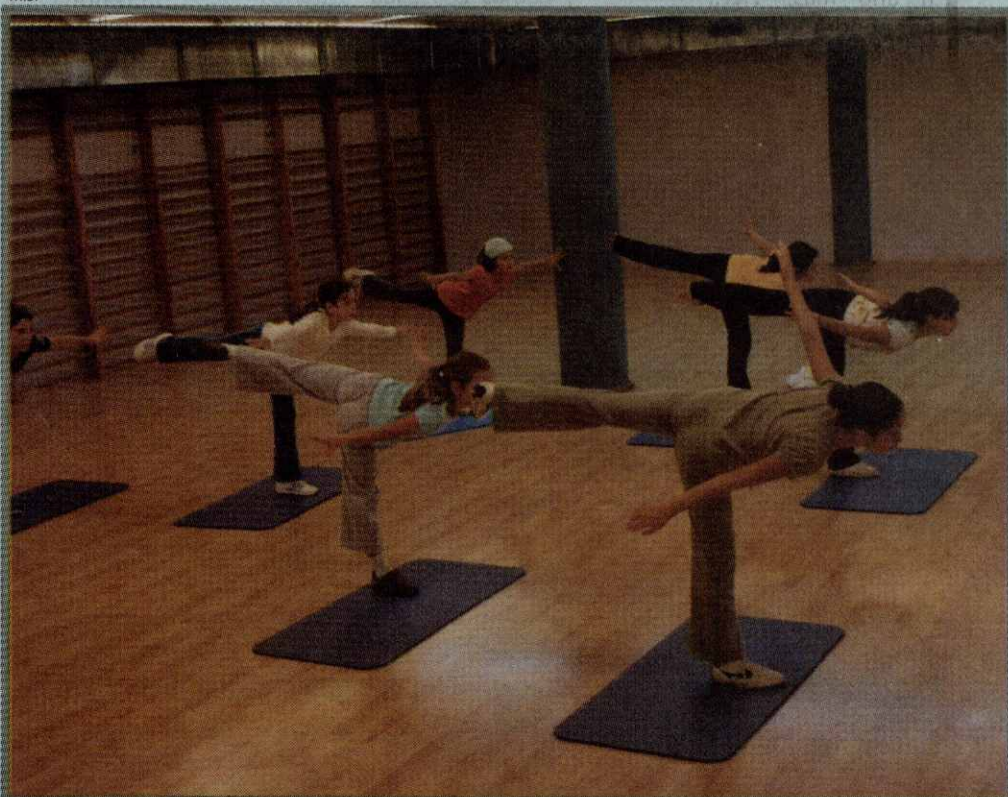
No obstante, no sólo son grupos de fuera los que hacen del Palai de Gèu su lugar de concentración estival. El propio Palai también pone en marcha el 'Stage de Vielha', en el que además de los patinadores araneses participan otros procedentes de Madrid, Barcelona, París y Toulouse. El broche final a dicha concentración es la tradicional exhibición que concita la atención de numerosos espectadores. En esta oca-

sión, además, en la gala pudo verse la actuación de la joven patinadora parisina Mae Berenice, que a sus 12 años ya ha ganado varias competiciones internacionales y que está llamada a ser una figura en el difícil y bello mundo del patinaje artístico sobre hielo.

Su actuación, sin duda, fue un revulsivo para los patinadores del Club d'Espòrts de Gèu de Val d'Aran, que ya prepara su próxima temporada con un calendario muy intenso, y una ampliación de las actividades, con la creación de un equipo de ballet sobre hielo.

A.I.

M.S.



**Restaurant Era Lucana**

les ofrece una carta en platos de entrantes con ensaladas frescas y templadas de la temporada: platos de carnes del país, derivados del pato francés y pescados frescos, con postres de la casa y una selecta y variada bodega, así como un menú de montaña. Local con una pequeña cafetería como recepción, un comedor principal con chimenea, y dos reservados, todo ello en un ambiente acogedor de montaña con amplios ventanales que ofrecen una excelente vista de montaña.

En cocina: Emili Calçada.  
En sala: Margarita Martínez.

Alcalde Calbetó 10. Edif. Portals d'Aran, Vielha. Tel 973 64 17 98 - 625 18 41 48/49  
Fax: 973 64 04 83. www.aranweb.com/lucana

**CAFETERIA BAR**

**Basilea**

Manuel Pose

Comidas caseras  
Platos combinados  
Menú diario  
Tapas variadas  
Bocadillos

Terraza  
Pantalla grande TV

Tel. 973 64 07 21  
C/ Arnals, 10  
25530 VIELHA

**CONSTRUCCIONES**

**GALIARAN s.l.**

C./ MONTCORBISON, Bl. 19, Bajos  
25530 VIELHA (Lleida)

Tel. 973.64.03.96 - 696.39.06.47

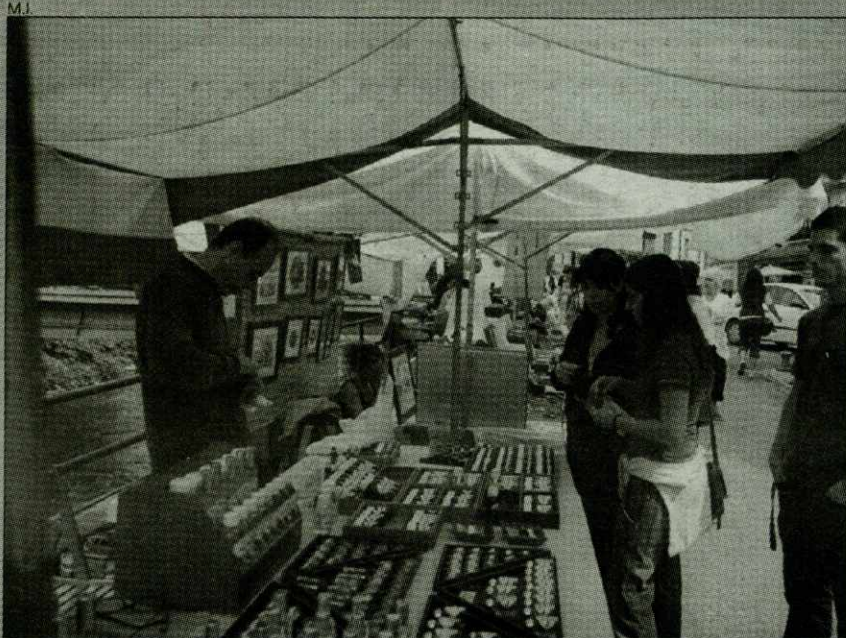


## fotonoticia

## Les: mercado de artesanía

El tradicional mercado de artesanía de Les reunió a más de 30 paradas con una gran variedad de productos. Destaca la presencia de artesanos franceses, especialistas en quesos y patés, como es el caso de Francis Cazaux, presidente de los productores de foie gras de Toulouse, o el de Jean-Louis Seilhan, uno de los cuatro productores de la variedad de queso barousse que quedan en Francia. Más de tres mil personas visitaron el mercado durante sus dos días de celebración.

M.I.



El mercado de artesanía registró una gran animación.



El puesto de alfarería atrajo el interés de gran parte de los visitantes.

## otrasnoticias



El oso 'Dami' era un reclamo más de Arties.

## POR CAUSAS NATURALES

## Muere en Arties el oso 'Dami'

Los resultados de la autopsia realizada al ejemplar de oso pardo 'Dami' que se encontraba en cautiverio en el núcleo de Arties como atracción turística y que murió de forma repentina, apuntan a que el fallecimiento se produjo por causas naturales, anulando así la hipótesis de que podía haber sido envenenado.

La autopsia realizada hace unos días al ejemplar de oso muerto en Arties revela que las causas del fallecimiento corresponden a un fuerte golpe en la columna vertebral que se podría haber dado dos semanas antes, momento en el que se observaron varios síntomas como la pérdida de movilidad de las extremidades traseras y falta de apetito. De esta manera, quedan anuladas las hipótesis que apuntaban a una intoxicación voluntaria por desconocidos.

## 15 AÑOS

'Dami' era un ejemplar de oso pardo de aproximadamente 15 años que junto con 'Mimo' formaban un tandem con gran éxito entre los

turistas y visitantes de la Val d'Aran, especialmente los niños.

José Canut, al alcalde pedáneo de Arties, pedanía del municipio de Naut Aran, ha declarado que ya se han iniciado los trámites con la reserva de animales en cautiverio de Cabarceno, en Cantabria, con el fin de poder adquirir otro ejemplar que sustituya al recién fallecido 'Dami'.

En principio, Canut prevé tener el nuevo ejemplar en el plazo de dos meses.

Por otro lado, los vecinos de Arties han lamentado la pérdida, por lo que el alcalde pedáneo José Canut ha mostrado el interés de que se guarde memoria de 'Dami' a través de la construcción de una pequeña escultura que podría estar lista en un año.

Asimismo, la pedanía se ha quedado con varios restos del oso como recuerdo, y el esqueleto será recuperado para el parque de visualización de fauna de Bossòst, actualmente en fase de ejecución.

M.I.

## PRIMER PASO PARA PODER ACOGERSE A AYUDAS DE LA GENERALITAT

## El Conselh elaborará un Plan General de Juventud

La elaboración de un plan general de juventud será el primer paso que el Conselh Generau tendrá que dar para acogerse a las ayudas que la Generalitat ofrece enmarcadas dentro del plan nacional de juventud, algo que el gobierno aranés prevé tener listo en el plazo de 2 meses.

Este ha sido uno de los puntos tratados en la reunión celebrada esta mañana en la sede del gobierno aranés entre el Síndic Francèsc Boya, la consellera de juventud Noelia Costa, y el coordinador de juventud de la Generalitat en Lleida Jordi Satorra, reunión que ambas partes han calificado de 'toma de contacto' y de 'declaración de intenciones'.

Actualmente es el Ajuntament de Vielha la única administración aranés con un plan local de juventud en funcionamiento. El coordinador de juventud de la Generalitat en Lleida Jordi Satorra ha calificado la situación de 'no adecuada', y ha instado al gobierno aranés a que elabore el suyo propio, además de fomentar la creación de otros locales en cada muni-



Noelia Costa y Jordi Satorra comparecieron ante los medios de comunicación.

cipio que atiendan a las problemáticas concretas de cada uno. En este sentido, la consellera de sanidad y juventud Noelia Costa ha manifestado que ya hay actualmente diferentes técnicos trabajando en su elaboración, para cuya finalización se prevén dos meses de trabajo.

Los planes que se preparan tanto en los ayuntamientos

como en el Conselh Generau tendrán que recoger las políticas de juventud que se consideran adecuadas para el desarrollo de este sector de la sociedad, como es el caso de la vivienda o la formación profesional.

En este sentido, destaca la creación de una bolsa de vivienda para los jóvenes en Aran, una solicitud que el ayun-

tamiento de Vielha ya ha hecho al coordinador en su visita previa al consistorio. Actualmente son cuatro las bolsas de este tipo funcionando en todo el territorio leridano, con 3.000 consultas realizadas y más de 300 pisos alquilados, según Jordi Satorra.

M.I.

## lafotonoticia

## Bossòst: calles engalanadas

Bossòst ha acogido este año por primera vez el concurso de adorno de calles en las fiestas de San Roque. Los vecinos de cada calle adornaron las mismas con todo tipo de detalle sobre diferentes temáticas: el encierro de San Fermín, el pueblo de Springfield con todos sus personajes, la avenida de las estrellas de Sunset Boulevard o la peligrosa jungla tropical.







Pito Brunet, miembro de la tripulación del Ícaro, que ganó la Copa del Rey en la clase IMS 570.

PITU BRUNET, 'TRIMMER DE GÉNOVA' DEL ÍCARO, EN LA CLASE IMS 570

## Un aranés gana la Copa del Rey de vela en Mallorca

La Val d'Aran ha tenido un representante en la disputa de la XXVI Copa del Rey de Vela que, durante los meses de julio y agosto, se ha celebrado en las aguas de Mallorca, con presencia de equipos procedentes de todo el mundo.

Pitu Brunet, residente desde hace cinco años en la Val d'Aran y profesor de esquí en Era Escola de Baqueira Beret, ha formado parte de la tripulación del 'Ícaro', barco que consiguió el triunfo final en la clase IMS 570 de la presente edición

de la Copa del Rey de Vela, que contó con la participación habitual de varios integrantes de la Familia Real española.

A bordo del 'Ícaro', Brunet ha desempeñado las labores de "trimmer de Génova", la persona encargada del reglaje de las velas de proa para sacar el máximo rendimiento y velocidad al velero.

La victoria ha sido muy buscada por la tripulación del 'Ícaro', que participa en las pruebas de la Copa del Rey desde hace más de diez años. Durante una década, el 'Ícaro'

ha estado luchando por un triunfo que se le ha resistido todo este tiempo, en el que ha logrado dos segundos puestos y un tercero. Su palmarés se completa, además, con varios campeonatos de España, un subcampeonato de Europa, en Italia 2001, y un subcampeonato del Mundo, en Menorca 2005, que ahora se ha visto completado con el ansiado triunfo en la Copa del Rey.

Pitu Brunet se mostraba muy satisfecho por haber contribuido a conseguir esa victoria. "El hecho de vivir en el valle

te abre la mente y te aporta nuevas ideas ante un deporte en el que llevo compitiendo desde los ocho años", afirma. Estos cinco años residiendo en la Val d'Aran le han permitido "llegar más fresco y con fuerza, se nota vivir en altura y practicar deportes distintos como esquí, bicicleta de montaña, hockey o trial", a los que se ha sumado también una especial motivación "gracias al apoyo de mi familia, Remy, Lua y una nueva criatura que llegará en marzo".

A.I.

EL EQUIPO ARANÉS HA INICIADO LA PRETEMPORADA

## Nuevos fichajes del HGC Vielha-Val d'Aran

El Hockey Géu Club Vielha-Val d'Aran lleva ya más de dos semanas de la intensa pretemporada que le permitirá afrontar en óptimas condiciones una nueva campaña en la Liga Nacional de hockey sobre hielo, la máxima competición española de este deporte.

Mientras la plantilla prosigue los entrenamientos, la directiva se afana en cerrar su composición apurando hasta el final para conseguir los fichajes que contribuyan a crear un grupo homogéneo que complete la temporada en las mejores condiciones posibles.

Las últimas incorporaciones han sido dos jugadores eslovacos, Marek Kovis, de 25 años,

e Ivan Jadusik, de 26, ambos procedentes del HC Levoca de la primera división de Eslovaquia. Kocis, de 1,89 metros y 86 kilos de peso, se desenvuelve en la posición de alero derecho, mientras que su compañero Jandusic, de 1,85 metros y 83 kilos, es un defensa que se mueve muy bien por las bandas.

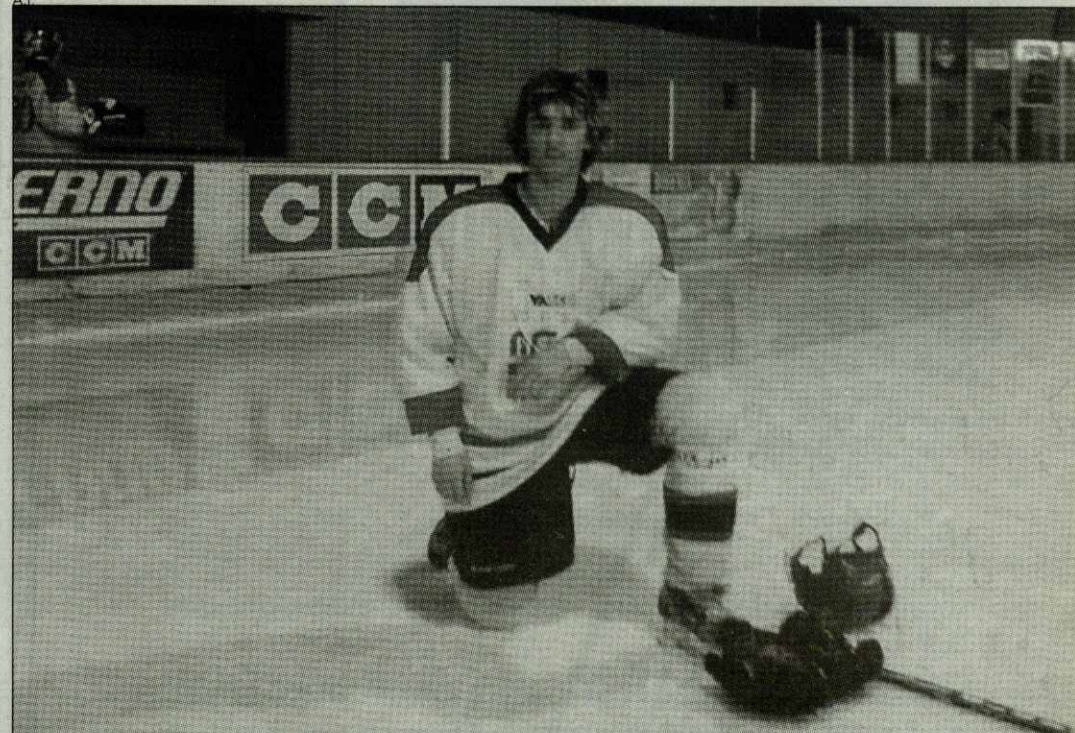
**MICHAEL TOMASIC**

Unas semanas antes, el HGC Vielha-Val d'Aran había incorporado al también eslovaco Michael Tomasic, que la pasada temporada militaba en el HC Prievidza de la Primera División eslovaca, y que durante

la segunda mitad de esa campaña jugó en la liga austriaca. Los técnicos del equipo aranés llevaban dos años siguiendo a Tomasic, al que ya quisieron incorporar a su primer proyecto en 2005, aunque en aquel momento resultó imposible.

Dos años después, las negociaciones han llegado a buen puerto y Tomasic, de 24 años y 1,94 centímetros, ayudará a cubrir la baja de Roman Jasko, al que su lesión le obliga a abandonar el hockey profesional. El eslovaco ocupa la posición de defensa por la banda izquierda y destaca por su gran colocación en la pista y su gran nivel de patinaje.

La directiva del HGC Viel-



El HGC Vielha-Val d'Aran sigue completando su plantilla.

ha-Va d'Aran todavía tiene previsto hacer alguna incorporación más, que se concretará en las próximas semanas, previsiblemente con algún alero de características muy físicas para



Rubén Caseny, tercer sub-23 en Benasque.

NUEVO CIRCUITO FAMILIAR

## Novedades en la VII Aran Bike

Este domingo, 9 de septiembre, se celebrará la séptima edición de AranBike 2007, la tradicional prueba de bicicleta de montaña organizada por el Club Aranés d'Esports d'Uèrn, con el respaldo del Conselh General d'Aran, Ajuntament de Gessa y Baqueira Beret.

En la pasada edición, la AranBike reunió a más de 150 corredores, cifra que espera superar este año. La prueba es ya una clásica dentro del calendario de la Federación Española de Ciclismo, y en el circuito de BTT de Catalunya.

En esta ocasión, la VII AranBike contará con tres circuitos, con el fin de hacer asequible la prueba a aficionados de todas las edades. Así, a los trazados habituales de 45 kilómetros y 1.200 metros de desnivel y de 25

kilómetros y 650 metros de desnivel, que recorren los rincones más emblemáticos del Naut Aran, además de atravesar la estación de esquí de Baqueira, se une un nuevo recorrido. En este caso, se trata de un circuito cerrado Gessa-Unha-Gessa, especialmente reservado para familias y niños.

La AranBike se convierte en una cita con un doble objetivo: disfrutar de la bicicleta de montaña en un marco incomparable, como es la Val d'Aran. Más información en [www.aranbike.com](http://www.aranbike.com)

Por otra parte, el sub-23 aranés Rubén Caseny, del CC Val d'Aran, ocupó la tercera posición de su categoría en el XV Memorial 'Jorge Rami' de BTT disputado entre Benasque y los Llanos del Hospital.

A.I.

aunque la Federación Catalana de este deporte todavía no ha hecho público el calendario correspondiente.

A.I.



MÁS DE UN CENTENAR DE PERSONAS HAN REALIZADO ESTE VERANO EL TREKKING DE LOS 'SIETE SELLOS'

# El Setau Sageth, un éxito

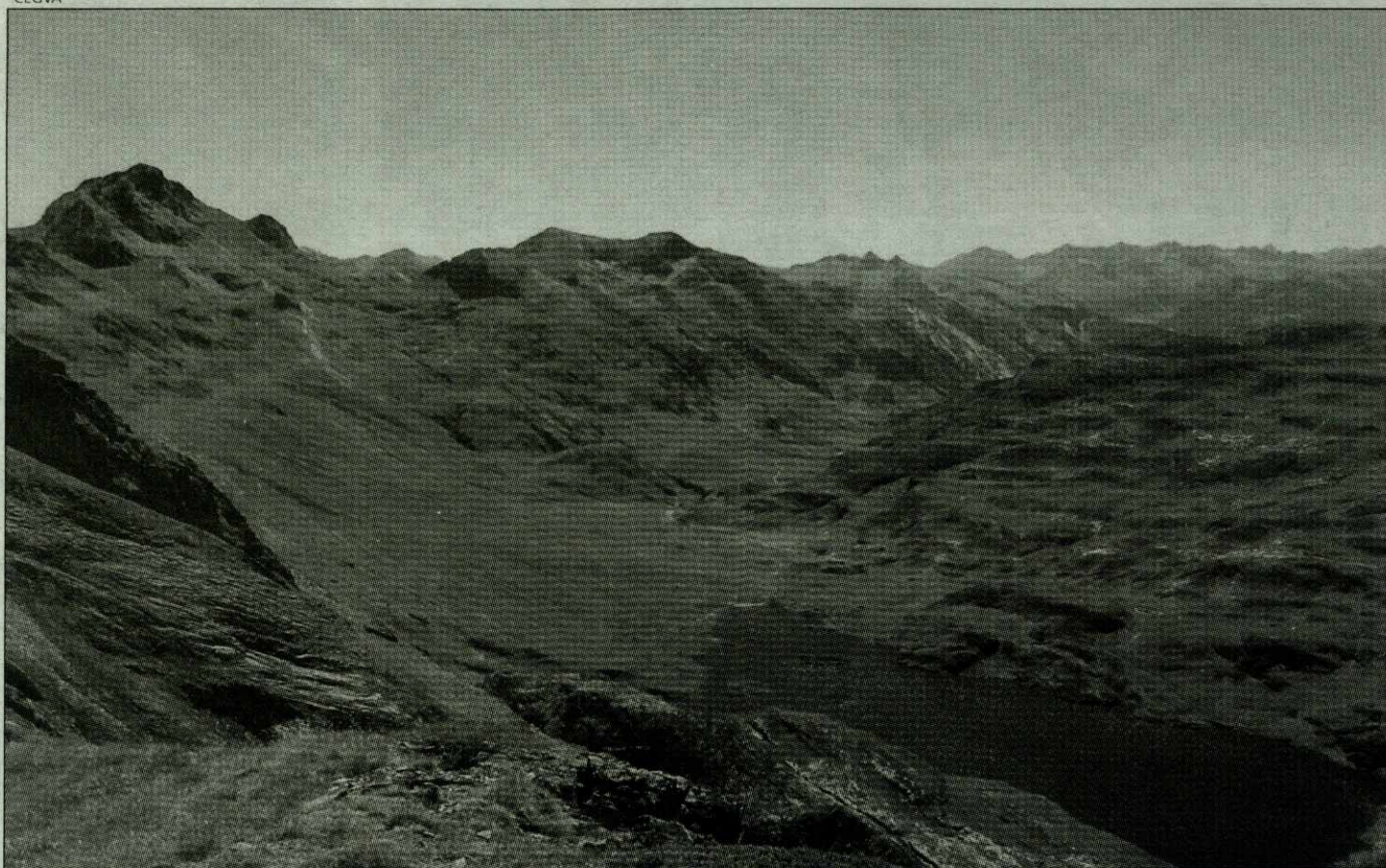
Más de un centenar de personas han realizado la nueva ruta de trekking denominada Setau Sage-th o 'Siete Sellos' en su primera temporada desde que se iniciara el pasado 1 de julio. La travesía está compuesta por un recorrido circular de 103 kilómetros con inicio y final en Vielha, y diseñada para ser realizada en 4 ó 5 etapas, en función de las características y deseos de sus participantes.

Además, una vez concluida la adecuación del refugio de Era Honería, cuenta con una amplia infraestructura de alojamientos y transporte de equipaje que la hacen idónea para todos los niveles de excursionistas.

Desde que se iniciara la travesía del Setau Sageth el pasado 1 de julio han sido más de 100 personas las que han realizado el trayecto, según la compañía Camins, organizadora de esta peculiar travesía por la Val d'Aran.

La ruta senderista, de 103 kilómetros y 9.400 metros de desnivel acumulado, con ascen-

CEGVA



Más de un centenar de senderistas han completado ya la ruta del 'Setau Sage-th' o el 'Séptimo Sello'.

sión a tres collados de alta montaña: Coll de Guerri -2.320 metros-, Port de Rius -2.340- y

Port de Vielha -2.442-. La travesía está diseñada para ser realizada en 4 ó 5 días, aun-

que ya ha habido una persona, Toni Jofre de Barcelona, que la ha completado en dos días y

medio. El recorrido tiene salida y llegada en Vielha y transcurre por senderos y caminos de dife-

rentes zonas del territorio aranes desde el Naut Aran hasta el Baish Aran.

La procedencia de la mayoría de excursionistas es de Catalunya, Comunidad Valenciana, Madrid y País Vasco. Asimismo, destaca la pareja inglesa formada por Huw y Alexandra Anderson, que han sido los primeros en realizar la travesía.

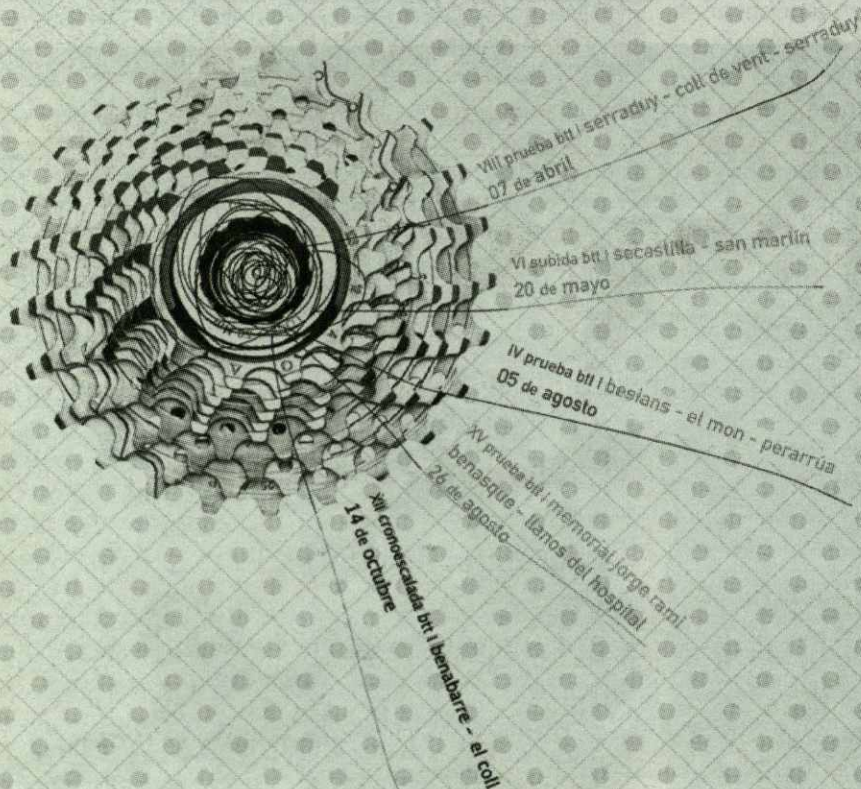
La propuesta está teniendo muy buena acogida por parte de los excursionistas, quienes coinciden en subrayar el itinerario, el paisaje, los servicios de alojamiento y la organización en general.

El proyecto ya fue puesto en marcha en 2006 con una prueba piloto, pero ha sido este verano cuando ha empezado oficialmente a funcionar como actividad turística gracias a las obras de mejora y acondicionamiento realizadas en el refugio de La Honería el otoño pasado, en el valle de Torán, uno de los puntos clave por donde discurre el trayecto. El Setau Sageth puede realizarse hasta primeros de octubre.

M.I./A.I.

## 4 challenge btt

comarca de la Ribagorça



organizadores



colaboradores



GOBIERNO DE ARAGÓN

REPÚBLICA

"la Caixa"

NISSAN morena



134 COMUNICACIÓN



WINTERSPORT JORDI



VIÑAS DEL VERO



El sindic d'Aran y los representantes galos, durante la inauguración del sendero.

SIGUIENDO EL CURSO DEL RÍO GARONA

## Senda transfronteriza

El sindic d'Aran, Francèsc Boya, y representantes del Smeag (Syndicat mixte d'études et d'aménagement de la Garonne), junto con el alcalde de Fos, inauguraron el camino transfronterizo que enlaza el tradicional camino real de Aran con otras rutas de senderismo francesas que discurren por la ribera del río Garona.

El proyecto, enmarcado en el programa europeo Interreg III, ha consistido en la limpieza del río, así como en la adecuación y señalización del camino para la práctica del senderis-

mo.

El camino inaugurado se trata de una prolongación del tradicional camino real que discurre por la ribera del Garona a lo largo de toda la Val d'Aran. Cruzando la zona de Pont de Rei, el sendero entra en territorio francés para continuar en paralelo el discurso del Garonne. Concretamente, el programa europeo ha posibilitado la restauración de dos zonas diferentes del camino, hasta ahora en desuso por las malas condiciones en las que se encontraba. Así mismo, también se ha

podido limpiar de vegetación los márgenes del río, así como la recogida de desechos sólidos de la superficie.

En el discurso inaugural, el sindic Francèsc Boya destacó la importancia del proyecto porque considera que estrecha los vínculos entre las dos administraciones vecinas. Además, el nuevo camino aumenta la oferta de rutas de senderismo para los excursionistas, lo que favorece la diversificación de la oferta turística en Aran, "algo muy necesario", añadió Boya.

A.I.





Ainhoa Cardet, Úrsula Pueyo y Javier García, durante su estancia en los Alpes austriacos.

SIGUE LA PREPARACIÓN DEL EQUIPO NACIONAL DE MINUSVÁLIDOS FÍSICOS

## De Salardú, al glaciar de Hintertux, en los Alpes

El equipo nacional de esquí adaptado continúa con su preparación para los Juegos Olímpicos de Invierno que se disputarán en 2010 en Vancouver, dentro del ambicioso programa que ha puesto en marcha la Federación Española de Deportes de Minusválidos Físicos de cara a la próxima cita olímpica que tendrá lugar en Canadá.

El objetivo de este programa de alto rendimiento deportivo para deportistas discapacitados es llegar a los Juegos de Invierno de 2010 con garantías de éxito. Con esa finalidad se está trabajando en la preparación de los cuatro deportis-

tas que se han incluido en el grupo de alta competición de la FEDMF.

Ese grupo de jóvenes esquiadores está formado por la deportista aranesa Ainhoa Cardet que, como Úrsula Pueyo, milita en el club aranés Montañas de Aran Club, además de los madrileños Javier García y Daniel Caverzaschi. Los responsables técnicos del programa son el seleccionador nacional Andrés Gómez y Carlos Nart, que es el entrenador del equipo.

### INTENSA ACTIVIDAD

Tal como estaba previsto

en la planificación de trabajo del equipo nacional, los jóvenes deportistas han desarrollado la segunda concentración del equipo.

La actividad comenzó en Salardú, en la Val d'Aran, donde desarrollaron diferentes entrenamientos físicos y psicológicos con el objetivo de comprobar el estado de forma de los deportistas y prepararlos físicamente para las exigentes jornadas de esquí que iban a desarrollar en los días siguientes.

Posteriormente, el equipo se desplazó hasta el glaciar austriaco de Hintertux donde continuaron la concentración técnica, con sesiones de entre-

namiento en las pistas y preparación física.

La base del programa de alto rendimiento en el que está inmerso el equipo nacional de la Federación Española de Deportes de Minusválidos Físicos es aumentar significativamente los días de entrenamiento en pistas y, por tanto, sobre nieve, un elemento clave para.

Así, la temporada de esquí nacional —entre diciembre y abril— no es suficiente, por lo que el equipo ha de salir en busca de nieve a otros países, en este caso Austria.

A.I.



Javier García, durante uno de los entrenamientos sobre nieve.

### otrasnoticias

UE BOSSÒT



Los verdiblanos comenzaron con buen pie.

ARRANCÓ LA COPA DE FRANCIA

## Buen inicio de la UE Bossòst

La Union Esportiva Bossòst comenzó con victoria su andadura en la Copa de Francia, tras vencer al Montespan por un claro 3-0 en el primer encuentro de la eliminatoria, en el que los araneses fueron los claros dominadores.

Los goles del Bossòst fue-

ron obra de Campaneta, Peir y Jaime, todos en la segunda parte.

Por la UE Bossòst jugaron Juanmi, Jaime, Viló, Liaño, Tito, Iglesias (Fran), Peir, Jon (Ariel), Adrian y Alex (Campaneta).

A.I.

UE BOSSÒT



UE Bossòst, campeón de la Copa Comminges 07.

## copos | skicenter |

Necesitamos personal para cubrir los siguientes puestos de trabajo:

- Encargado/a tienda de ropa
- Dependiente/a
- Administrativo/a

Imprescindible experiencia . Incorporación inmediata

Interesados/as enviar CV por mail a [info@copos-ski.com](mailto:info@copos-ski.com)  
o por fax al 973 64 28 25

o bien presentarlo en nuestra tienda de Betren

Copos- Ap Elurra- 25539 Betren- Telf: 973 64 00 24



## teléfonosdeinterés

## AJUNTAMENTS

ARRES	973 641 819
ARRÒ	973 640 939
ARTIES	973 641 612
AUBÈRT	973 644 030
BAGERGUE	973 644 030
BAUSEN	973 647 024
BETREN	973 640 018
BOSSÒST	973 648 157
CANEJAN	973 648 160
ES BÒRDES	973 640 939
ESCUNHAU	973 641 776
GAUSAC	973 640 018
GESEA	973 644 030
LES	973 648 007
SALARDÚ	973 644 030
TREDÓS	973 644 279
VILAC y VIELHA	973 640 018
VILAMÓS	973 640 739

## DISPENSARIS MÈDICS

ARTIES	973 642 847
BOSSÒST	973 648 211
LES	973 648 229
SALARDÚ	973 644 030
ESPITAL COMARCAU (VIELHA)	973 640 006

## FARMÀCIES

CÀTALA (VIELHA)	973 642 346
PALÀ (VIELHA)	973 642 585
ALMANSA (BOSSÒST)	973 648 219
ALMANSA (LES)	973 647 244
PALÀ (ARTIES)	973 644 346
PALÀ (BAQUEIRA)	973 644 462

## GUARDIA CIVIL

BOSSÒST	973 648 207
SALARDÚ	973 644 032
URGÈNCIES	062
VIELHA	973 640 005

## INFORMACIÓ E TORISME

BOSSÒST	973 647 279
LES	973 647 303
SALARDÚ	973 645 197
VIELHA	973 640 110

## POMPIERS

	973 640 080
--	-------------

## TAXIS

JUAN VIDAL (Vielha)	609 317 544
FULGENCIO DEDIEU (Vielha)	973 640 966
	629 370 070
SIMAN	00 33 5 61794594
FARRUS (Luchon)	00 33 5 61790678

## OTROS

ALSINA GRAELL BARCELONA	932 656 592
ALSINA GRAELLS VIELHA	639 380 373
AUTOBUSES ALSA	902 422 242
CONSELH GENERAL D'ARAN	973 641 801
EMERGENCIES E RESCATS DE MUNTANHA	973 640 080
ESTACIÓ DE ESQUÍ BAQUEIRA BERET	973 639 000
MOSSOS D'ESQUADRA VIELHA	973 357 285
POLICIA NACIONAL (URGÈNCIES)	091
POLICIA NACIONAL (COMISSARIA LES)	973 648 014

## cines

VIELHA	973 640 830
BOSSÒST	973 648 157

www.circusa.com

## horariosdeautobuses

A PARTIR DEL PROPER DIA 15 DE DESEMBRE DE 2005

## BARCELONA - ETH PONT DE REI

A	ITINERARIS	A
07.30	BARCELONA	19.16
14.16	TREDÓS	12.00
14.19	SALARDÚ	11.57
14.22	ARTIES	11.54
14.26	GARÓS	11.50
14.28	ESCUNHAU	11.48
14.30	BETREN	11.46
14.32	VIELHA	11.44
14.34	VILAC	11.42
14.36	AUBÈRT	11.40
14.39	ARRÓS	11.37
14.42	ES BÒRDES	11.34
14.44	ERA BORDETA	11.32
14.51	BOSSÒTS	11.25
14.55	LES	11.21
14.58	PONTAUT	11.18
15.01	ETH PONT DE REI	11.15

A - DIARI (de l'1 de juliol al 15 de setembre)

A PARTIR DEL PROPER DIA 15 DE DESEMBRE DE 2005

## ETH PONT DE REI - VIELHA - LLEIDA amb prologació a BARCELONA

1-A2	2	6	16	ITINERARIS	2	6	16	1-A3
	05.01	05.30		ETH PONT DE REI			20.24	
	5.47	6.16	13.47	TÚNEL VIELHA (BOCA SUD)	11.38	11.58	19.38	
	08.20	08.49	16.20	LLEIDA (PG. RONDA/AV. A. PORQUERES)	9.20	9.40	17.20	
06.45				LLEIDA (EST. FFCC)				19.30
	08.30	08.59	16.30	LLEIDA (EST. AUTOBUSOS)	9.10	9.30	17.10	19.15
07.00	09.10	09.30	17.10	LLEIDA (EST. AUTOBUSOS)	08.45	09.00	16.45	19.00
09.15	11.25	11.45	19.25	BARCELONA*	06.30	06.45	14.30	16.45

1 - De dilluns a divendres (feiners). 2 - Diari (excepte diumenges i dia de Nadal) - 6 Diumenges (excepte dia de Nadal). 16 - Diari (excepte dia de Nadal)

A2 - Possible connexió amb l'AVE LLEIDA-MADRID, sortida a les 7.00h. A3 - Possible connexió amb l'ALTARIA MADRID - LLEIDA, arribada a les 19.09h.

(\*) - Enllaç amb servei a Barcelona de la concessió V-2078-1

## OTROS HORARIOS

SALIDA		LLEGADA
Lleida	Pontevedra	Vigo
23:20	11:30	12:00
Vigo	Pontevedra	Lleida
7:00	7:30	20:15

Más información:

VIBASA

Tel.: 93 491 10 10

Más información:

ALSINA GRAELLS

www.alsinagraells.com

tels.:

VIELHA: 676 817 776

LLEIDA: 973 271 470

BARCELONA: 93 265 65 92

## NOUS SERVEIS AMB CONNEXIÓ AVE MADRID-LLEIDA-VAL D'ARAN amb prolongació a BARCELONA

VAL D'ARAN - MADRID		
VAL D'ARAN - BARCELONA		
SORTIDES	CONNEXIÓ	ARRIBADES
Val D'Arán	TGV Lleida	Barcelona
3,50 H	07,00 H (**)	9,15 H
5,07 H	09,48 H (*)	11,15 H
13,07 H	18,49 H (*)	19,15 H

BARCELONA - VAL D'ARAN		
MADRID - VAL D'ARAN		
SORTIDES	SORTIDES	CONNEXIÓ
Barcelona	Madrid	Lleida
14,30 H	13,20 H	17,00 H
17,00 H	17,00 H	20,00 H

(\*\*) Estació d'autobuses de Lleida i RENFE

(\*) Estació d'autobuses de Lleida

Más información:

ALSINA GRAELLS

Tel.: 973 27 14 70 - 93 265 68 66

iglesiasaranesas  
HORARIO DE MISAS

## Laborables

Bossòst	20:00	El sábado es en catalán
Les	19:00	
Vielha	19:30	Castellano y catalán

## Festivos (anticipada)

Baqueira	19:00	
Bossòst	20:00	
Cenegan	17:15	
Gausac	18:00	Castellano
Vielha	19:30	Castellano

MÁS INFORMACIÓN:  
BOSSÒST: Iglesia Assumpcion de Maria, C/ Mayor, 31 - 973 648 253  
LES: Plaza dera Glèisa, s/n - 973 648 105SALARDÚ: Iglesia de Sant Andreu, Sant Andreu, 1 - 973 645 042  
VIELHA: Iglesia de Sant Miquel, Pas d'Arr, 8 - 973 640 021

## Festivos y domingos

Arrés	9:30	
Arties	12:30	
Betren	9:00	Castellano
Bossòst	12:00	Castellano
Gessa	19:00	En verano
Es Bordes	10:45	
Les	11:00	
Salardú	11:00	
Catedral Saint Bertrand	11:00	Tel. 00 33 561 890 461
Vielha	11:00	Castellano
Vielha	19:30	Aranés
Vilac	12:30	

## radios

RADIO ARAN	91.0
RADIO LES	107.5
SUD RADIO	102.0
RNE 1	90.0
CATALU INFO	95.0
CULTURE	95.7
ONDRADIO	99.3

## vuelos

AEROPUERTO TOULOUSE-BLAGNAC  
Información:  
00 +33 561 424 400  
www.toulouse.aeroport.fr

## VUELOS REGULARES

Información y reservas

Madrid:

00 +33 8 02 802 802 / 00 +33 8 02 075 075

Paris:

00 +33 8 20 820 820 / 00 +33 8 03 805 805

Otros destinos:

00 +33 5 61 424 400

## horariosdetrenes

SALIDA	LLEGADA	CIRCULACIÓN	SALIDA	LLEGADA	CIRCULACIÓN
Lleida	Barcelona		Barcelona	Lleida	
05:00	07:58	consultar	06:52	09:50	diario
06:21	09:05	consultar	07:03	08:55	consultar
06:38	09:30	consultar	07:30	09:22	diario
07:10	09:33	consultar	08:06	11:56	diario
07:51	10:40	diario*	11:49	14:37	diario
08:38	12:27	diario	13:47	16:39	diario
08:39	10:35	diario	15:00	18:55	diario
13:05	16:00	diario	15:30	17:13	diario
15:35	18:14	diario	16:48	19:56	diario
15:38	19:32	diario	17:30	19:23	diario
15:45	18:00	diario	18:45	22:43	diario
16:24	18:50	diario	18:47	21:08	diario
17:55	20:06	consultar	19:00	21:20	diario*
18:37	20:30	diario	22:30	00:36	consultar
19:27	23:26	diario	23:00	01:23	consultar
20:10	22:05	diario			
20:49	22:45	diario			

## GALICIA-ARAN

Detallado el trayecto desde su origen hasta su destino

SALIDA		LLEGADA
A Coruña	Lleida	Barcelona
18:05	07:51	10:40
Barcelona	Lleida	A Coruña
19:00	21:22	11:20

MÁS INFORMACIÓN:  
Plaza Berenguer IV, 5  
Lleida - Tel. 902 24 02 02  
www.renfe.esFERROCARRILES FRANCESES  
ESTACIÓN LUCHÓN  
Luchón - Toulouse  
Bordeaux - Paris  
www.sncf.com

## aveyaltaria

SALIDA	LLEGADA	CIRCULACIÓN	TREN	SALIDA	LLEGADA	CIRCULACIÓN	TREN
Madrid	Lleida			Lleida	Madrid		
07:00	09:58	DIARIO 1	AVE	01:25	08:00	MODELO 8	TRENHOTEL
07:45	10:39	DIARIO 2	ALTARIA	01:25	08:00	MODELO 9	TRENHOTEL
07:45	10:39	DIARIO 4	ALTARIA	01:25	08:00	MODELO 10	TRENHOTEL
09:45	12:29	DIARIO 2	ALTARIA	07:00	09:48	DIARIO 1	AVE
09:45	12:29	DIARIO 4	ALTARIA	09:48	12:45	DIARIO 2	ALTARIA
11:00	13:48	DIARIO 1	AVE	09:48	12:45	DIARIO 4	ALTARIA
11:45	14:39	DIARIO 2	ALTARIA	11:05	13:45	DIARIO 1	AVE
11:45	14:39	DIARIO 4	ALTARIA	11:36	14:25	DIARIO 2	ALTARIA
13:20	16:03	DIARIO 3	ALTARIA	11:36	14:25	DIARIO 4	ALTARIA
16:15	19:09	DIARIO 2	ALTARIA	13:31	16:19	DIARIO 3	ALTARIA
16:15	19:09	DIARIO 4	ALTARIA	15:51	18:48	DIARIO 2	ALTARIA
17:00	19:48	DIARIO 1	AVE	15:51	18:48	DIARIO 4	ALTARIA
19:00	21:40	DIARIO 2	ALTARIA	16:30	19:18	DIARIO 1	AVE
19:00	21:40	DIARIO 4	ALTARIA	18:49	21:48	DIARIO 2	ALTARIA
21:00	23:40	DIARIO 1	AVE	18:49	21:48	DIARIO 4	ALTARIA
23:00	04:58	MODELO 5	TRENHOTEL	20:27	23:14	DIARIO 2	ALTARIA
23:00	04:58	MODELO 6	TRENHOTEL	20:27	23:14	DIARIO 4	ALTARIA
23:00	04:58	MODELO 7	TRENHOTEL	21:00	23:58	DIARIO 1	AVE

## CIRCULACIÓN:

DIARIO 1: del 18-03 al 12-06 de 2004.

DIARIO 2: del 14-12-2003 al 12-06-2004.

DIARIO 3: del 13-04 al 12-06 de 2004.

DIARIO 4: del 13-06 al 15-06 de 2004.

MODELO 5: LMXJVD del 05-04 al 02-05 de 2004.

MODELO 6: LMXJVD del 03-05 al 11-06 de 2004.

MODELO 7: LMXJVD del 14-06 al 15-06 de 2004.

MODELO 8: LMXJVS del 07-04 al 03-05 de 2004.

MODELO 9: LMXJVS del 04-05 al 12-06 de 2004.

MODELO 10: LMXJVS del 15-06 al 16-06 de 2004.



# agenda cultural • septiembre

►► 6 al 11 de septiembre

## Vielha celebra sus fiestas mayores

Vielha celebra sus fiestas patronales con un completo programa de actos para todos los públicos, sean cuales sean sus gustos y edades.

No faltará el tradicional desfile de carrozas o los correfocs, así como y se recupera la bajada de cacharros.

Además, el día 9, la capital aranesa regresará a la Edad Media con la tradicional noche temática que este año se prolonga también a la tarde.

Más información y el programa comple-



to de actos en el Especial Vielha en Fiestas, que aparece en las páginas 8 a 13 de este número de Aran Información.

►► Septiembre

## Romerías

El sábado 8 de septiembre, los vecinos de Canejan participarán en la romería de Sant Joan de Toran.

A finales de mes, el 29 de septiembre, los vecinos de Vilamòs participarán en la romería de Sant Miquèu.

►► 8 y 16 de septiembre

## Fiestas y romería en Es Bòrdes

Es Bòrdes celebrará el 8 de septiembre sus fiestas en honor de la Mare de Deu de la Pietat.

Además, el 16, los vecinos de esta localidad celebrarán su tradicional romería a la Artiga de Lin.

►► Octubre

## Ferias ganaderas

Tradicionalmente, octubre es mes de ferias ganaderas en la Val d'Aran. Este año se vuelve a recuperar la tradición y Bossòst abrirá el calendario el viernes 5 de octubre. Un día después, el sábado 6, será en Les, y el periplo ferial continuará por Salardú (domingo 7) y Vielha, que pondrá el broche final el lunes, 8 de octubre.

►► Septiembre/octubre

## Cocina aranesa

Del 18 de septiembre al 21 de octubre tendrá lugar la VIII Mostra Gastronómica dera Cocina Aranesa de Tardor, organizada por el Gremi d'Ostalariá dera Val d'Aran y Torisme Val d'Aran. Más información en la PÁGINA 2 de este número de Aran Información.



## museosparavisitar

El Museo del Valle de Arán fue creado en el año 1983 con el objetivo de trabajar en la investigación, conservación y difusión del patrimonio natural y cultural aranes. Inspirado en la filosofía y en el modelo de los museos denominados ecomuseos, su proyecto propone la creación en el Valle de Arán de una red de lugares de

interés patrimonial.

Actualmente, el museo dispone de tres secciones abiertas al público: la torre del general Martinhon en Vielha, la casa Joanchiquet en Vilamòs, y la iglesia de Sant Joan en Arties.

- DÓNDE: C/ Mayor, 26 VIELHA  
- Tel. 973 641 815 / e-mail: museu@aran.org



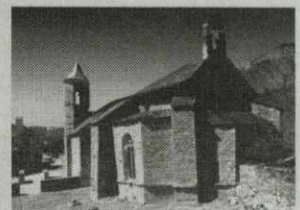
## Casa Joanchiquet

- DÓNDE: Vilamòs.  
- INFORMACIÓN: del 16 de septiembre al 14 de junio: únicamente visitas en grupos concertadas telefónicamente (973 641 815).  
- HORARIO: del 1 de julio al 30 de septiembre, abierto todos los días, de 11 a 14 h. y de 16 h. a 19 h.



## Torre del General Martinhon

- DÓNDE: Vielha.  
- HORARIO DE VERANO: de martes a sábado, de 10 a 13 h. y de 17 a 20 h. Domingos, de 10 a 13 h. Lunes y festivos permanecerá cerrado.



## Iglesia de Sant Joan de Arties

- HORARIO: abierta al público únicamente cuando se celebran exposiciones temporales.



## Museu Eth Corrau de Bagergue

- HORARIO: abierto de julio a octubre: de lunes a domingo de 9 a 13:30 h. y de 15:00 a 20:30 h.)  
- TELÉFONO: 973 640 193 (previa petición de hora.)



## webs

www.elconfidencial.com  
www.elrincondelvago.com  
www.construccion.com  
www.aran.org  
www.todomultas.com  
www.luchon.com  
www.stgaudens.com



www.bossost.com  
www.aranportal.com  
www.planetaupair.com  
www.becas.com  
www.ploteus.net





Aran un  
país tà tu