



71 GÉR DE 2008
ENERO DE 2008

aran

PERIÓDICO INDEPENDIENTE DE LA VAL D'ARAN

INFORMACIÒN

1€



Vielha
acogió el
Nacional
de
Curling

Página 13

LAS INFANTAS ELENA Y CRISTINA DISFRUTARON DEL DEPORTE DEL ESQUÍ EN LAS PISTAS DE BAQUEIRA BERET

La Familia Real, en Aran



PÁGINAS 2 Y 3

CAEI



Gran inicio de temporada
de los esquiadores araneses

PÁGINA 12

El hockey
sigue muy
vivo en la
Val d'Aran

Más de medio centenar de jugadores desde la categoría sub-9 a veteranos, mantienen viva la llama del hockey sobre hielo en la Val d'Aran. Desde hace unos días lo hacen bajo el amparo de una nueva entidad, el Club Hockey Gèu d'Aran que nace con el objetivo de dar continuidad al proyecto iniciado hace unos años y dispuesto, sobre todo, a cuidar de la cantera

PÁGINA 16

CAEI



Casi medio centenar de jugadores se integran ya en el nuevo CH Gèu d'Aran.

OTROS TEMAS

4 El gasoducto entre
Francia y la Val
d'Aran, más próximo

6 Es Bordes acoge el
primer Conselh de
Terçon desde 1834

10-11 Los escolares
araneses despliegan
una gran actividad



PIZZERIA-RESTAURANTE
il casone



SALARDU
Val d'Aran
Tel. 973 644 055



La Infanta Elena se desplazó por las nevadas pistas de Baqueira Beret.



Irene, la hija pequeña de los Duques de Palma, en brazos de su madre.

LA INFANTA ELENA Y LOS DUQUES DE PALMA CON SUS HIJOS VOLVIERON A ESQUIAR EN LAS PISTAS DE BAQUEIRA

La Familia Real, fiel a Aran

A la Familia Real le gusta deslizarse por las blancas pistas de Baqueira Beret. Años atrás, el Rey Don Juan Carlos I era un habitual en la estación aranesa, un relevo que en los últimos años han tomado sus vástagos, habituales en la Val d'Aran desde que dieron sus primeros pasos sobre la nieve.

Este invierno son las Infantas Elena y Cristina y sus respectivas familias las que se están dejando ver en las pistas aranesas para practicar el deporte del esquí acompañados de sus hijos, que están recibiendo clases de esta modalidad blanca.

Las pasadas fiestas navideñas, la Infanta Elena y los Duques de Palma, acompañados de sus respectivos hijos, disfrutaron de varias jornadas en la nieve. Los representantes de la Familia Real recibieron el año nuevo 2008 en la casa que la Casa Real posee en el valle y alargaron su estancia hasta la tarde de Reyes, en que los más pequeños de la familia pudieron disfrutar de la Cabalgata de los Reyes Magos. Froilán y Victoria Federica, hijos de la Duquesa de Lugo, y los cuatro de los Duques de Palma, Juan Valentín, Pablo Nicolás, Miguel e Irene, aguardaron con impaciencia, como todos los demás niños, la llegada de los Magos de Oriente.

Una semana después, la Infanta Cristina y su marido, Iñaki Urdangarín, volvieron a desplazarse a la Val d'Aran para subir a las pistas, en este caso lo hicieron acompañados. Y es que en esta ocasión también lo hizo la pequeña Irene, que no es una habitual de las pistas a las que llegó en brazos de su madre, que la dejó en la guardería de la estación mientras el resto de miembros de la familia se calzaba los esquís para disfrutar de una jornada blanca.

A.I.



La Infanta Elena y los Duques de Palma, junto a sus hijos, antes de iniciar la jornada de esquí en las pistas aranesas.



La Familia Real no se perdió la cabalgata de Reyes en Aran. A la izquierda, la Infanta Elena y su hija, a la derecha, el grupo.

losdatos

MÁS DE
45.000
VISITANTES

Más de 45.000 personas visitaron la Val d'Aran durante las vacaciones navideñas, en la que la ocupación hotelera estuvo en torno al 79,6 por ciento de su capacidad. Esta cifra supone seis puntos por encima de las cifras registradas el año pasado en estas mismas fechas.

Esta cifra registrada en la Val d'Aran durante las dos semanas que duran las vacaciones navideñas, entre el 24 de diciembre y el 6 de enero, ha sido una de las más altas de los últimos años, según explicó el conseller de Turismo de Aran Juan Antonio Serrano.

El porcentaje de ocupación del 79,6 por ciento supone un incremento de seis puntos respecto a las de la pasada temporada. Además, durante la semana del 25 al 31 de diciembre, el incremento ha sido de 17 puntos respecto a 2006.

Torisme Val d'Aran calcula que la población ha alcanzado un máximo de 45.000 habitantes en los días de más afluencia, cifra que supone un aumento de más de un 400 por cien en relación a los 10.000 vecinos habituales del territorio. Este aumento es más notable en el caso de Vielha y Naut Aran, lugares donde se concentra la gran mayoría de turistas.

Por otra parte, Baqueira Beret batió el pasado 29 de diciembre su segundo récord de afluencia a pistas con más de 15.000 esquiadores. La estación aranesa computó 130.000 de los 150.000 esquiadores que visitaron las estaciones de esquí del Pirineo catalán.

M.A.

lasimágenes

ENRIQ BAYÓN



Gigi Sarasola esquió en Baqueira junto a su mujer.

M.A.



Belén Rueda se acercó hasta Baqueira acompañada de sus hijas.

M.A.



Bar Rafaeli estuvo en Baqueira para promocionar un coche, pero no dudó en posar con los jóvenes esquiadores del CEVA.

M.A.



Duran i Lleida, un habitual de las pistas aranesas.

ENRIQ BAYÓN



Alejandra Prat tampoco faltó a su cita con la Val d'Aran.

ENRIQ BAYÓN



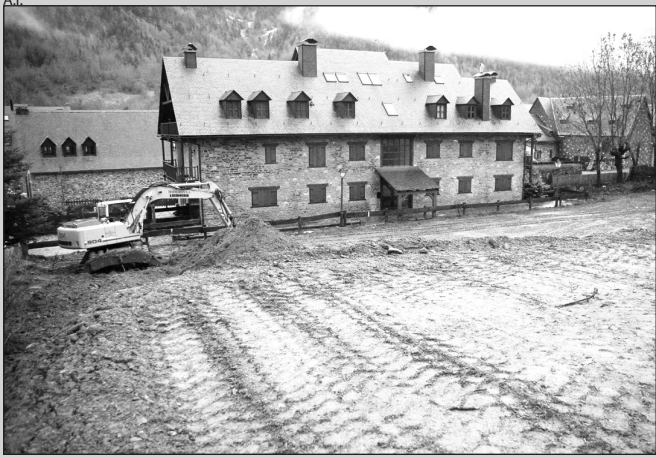
Ivonne Reyes regresó a Baqueira, en este caso acompañada de su novio Víctor.

ENRIQ BAYÓN



Manuel Martos, hijo de Raphael, junto a su novia, la hija del exministro José Bono.

otrasnoticias



Las obras tuvieron que pararse por la lluvia.

EN GARÓS, PARA CIEN COCHES

Últimos retoques al párquin

Hace unos días que comenzaron las obras del párquin de Garós, aunque hubo que paralizarlas debido a las lluvias. Este aparcamiento tendrá capacidad para 100 vehículos y, a pesar del agua caída, el alcalde de la pedanía José Canut confía en que pueda entrar en servicio en

febrero. El reivindicado aparcamiento contará con tres niveles, y tendrá un coste de 50.000 euros que aportará el ayuntamiento de Naut Aran. La pedanía pagará una cantidad anual de 6.400 euros a los propietarios de los terrenos en condición de alquiler.

M.A.

SE DESCONOCEN LAS CAUSAS

Ardieron 90 has. en Bausen

Bausen sufrió un incendio que arrasó en torno a 90 hectáreas de pastos y que, por suerte, se desplazó hacia el monte en vez de al núcleo urbano. Esto supuso una ventaja, al entrar en un terreno más rocoso y, por tanto menos inflamable. Sin embargo, dificultó el trabajo de los bomberos, por ser cotas más inaccesibles y obligar, por tanto, al uso de medios aéreos.

Aún se desconocen las causas del incendio, aunque todo apunta a la quema de



Pastos arrasados.

rastros, presuntamente por alguno de los vecinos del municipio.

M.A.

SUBVENCIONADOS POR EL CONSELH

Nuevos cursos de idiomas

La academia de idiomas English Planet de Vielha ofrece cursos prácticos de inglés y francés para mejorar la comunicación con los turistas. El Conselh financiará el 50 por ciento de la matrícula al final de cada curso, siem-

pre que el estudiante cumpla con varios requisitos (asistencia a clase y un examen). Habrá cinco niveles diferentes, de 16 y 32 horas y con precios de 120 y 240 euros. Los cursos están abiertos a todos los interesados.

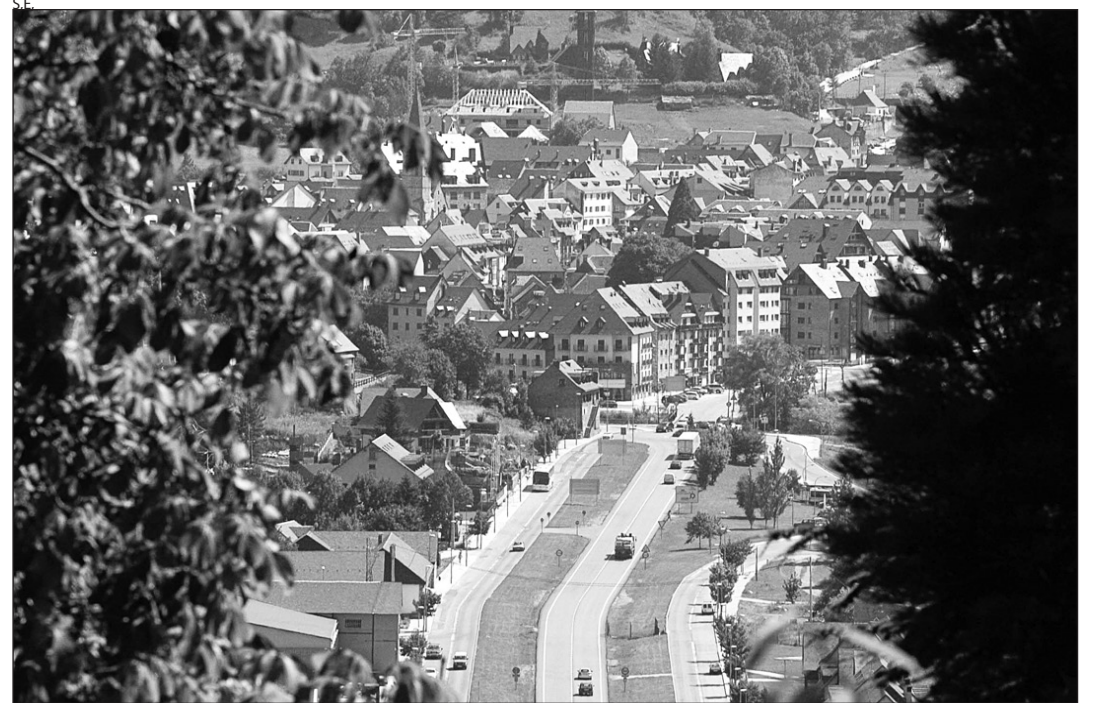
EL MINISTERIO DE INDUSTRIA SUBVENCIONARÁ EL 80 POR CIENTO DE LA OBRA

Impulso al gasoducto entre Francia y Val d'Aran

La gasificación de la Val d'Aran más cerca después del acuerdo adoptado por el consejo de Ministros por el que se han modificado los criterios técnicos que debe cumplir el futuro gasoducto que, según se anunció en 2004, conducirá el gas hasta el valle procedente de Francia. Así lo ha anunciado el síndic d'Aran, Francesc Boya, satisfecho con una noticia que "permitirá que Aran se incorpore a la red de gas natural".

En 2004, el Departament de Treball i Indústria de la Generalitat firmó con la compañía Gas Natural el acuerdo por el que se incluía la Val d'Aran en el Plan de Gasificación de Catalunya. Según dicho acuerdo, Gas Natural debía ejecutar la gasificación del territorio aranés construyendo un gasoducto de 37 kilómetros que tendría su origen en Francia y que conectaría las infraestructuras catalana y francesa atravesando todo el valle. Inicialmente, se anunció que la nueva infraestructura sería realidad en tres años.

No obstante, el alto coste de la obra -cerca de 20 millones de euros-, convirtió el proyecto en prácticamente inviable dado que el Estado apenas aportaba la mitad de esa inversión, por



La gasificación de la Val d'Aran parece estar ahora más cerca.

lo que el resto era difícilmente asumible para una empresa privada.

Desde hace un tiempo, el Conselh Generau d'Aran ha realizado gestiones para intentar encontrar una solución tanto ante el Departament de Treball i Indústria de la Generalitat, como directamente ante el Ministerio de Industria del Gobierno español. Esas gestiones fructificaron hace unos días con el acuerdo del Consejo de

Ministros, a instancias del Conselh, de modificar los criterios técnicos del futuro gasoducto. "En función de la tipología, la subvención del Estado es mayor o menor, y con este cambio en las características, la ayuda es mayor y aumenta hasta el 80 por ciento". Esta circunstancia supondrá un importante impulso para la infraestructura de 37 kilómetros de longitud.

El proyecto inicial preveía que el trazado del gasoducto

discurriera paralelo al río Garona, cruzando los municipios de Les, Bossòst, Vielha, Arties y Naut Aran, hasta acabar en la localidad de Salardú. Esta infraestructura permitirá que accedan al gas natural 7.200 personas, casi el 90 por ciento de los habitantes del valle, además de los principales sectores económicos de la Val d'Aran, el turístico, comercial e industrial.

A.I.

HABRÁ CONSULTA POPULAR

Participación en la Ley de Aran

El Conselh Generau d'Aran abrirá un proceso de participación ciudadana para elaborar la nueva Ley de Aran. Por este motivo, el síndic de Aran, Francesc Boya, se reunió con el director general de Participación Ciudadana de la Generalitat, Joaquim Bruguier.

El encuentro entre ambas autoridades en Vielha marcó el inicio de un proceso que servirá para sentar las bases de una consulta popular a través de un proyecto de Participación Ciudadana que irá dirigido a la elaboración y aprobación de la nueva Ley de Aran, entre otros temas. Boya declaró que hay diferentes elementos que han llevado al Conselh a abrir este proceso; el más importante la próxima redacción de la Ley de

Aran, pero también el aumento de la inmigración o los cambios económicos que se están viviendo en la Val. Boya explicó que, de esta forma, se empieza "a materializar" una de sus promesas electorales, que era hacer participar a toda la ciudadanía en los temas de país.

TRES FASES

Por su parte, Bruguier indicó que, desde su dirección general, se ayudará en el diseño del proceso de participación y se aportarán los recursos necesarios. Además, añadió que el proceso se dividirá en tres fases: en la primera, se hará un diagnóstico de los entes y entidades que hay en la Val y se explicará a la ciudadanía el proceso



Boya y Bruguier se reunieron en Vielha.

que se quiere emprender; en la segunda, habrá debate, con foros, mesas redondas y talleres; y en la tercera fase, basándose en las conclusiones recogidas anteriormente, se explicará a la población las acciones que

se emprenderán.

Bruguier concluyó que en un par de meses se definirá un mapa de lo que será todo este proceso de participación ciudadana.

M.A.

Restaurant VIACAMP

Carnes del Ribagorza a la parrilla, Caracoles a la llauna, Ensaladas. Patés, Olla, Ternasco y Helados artesanos.

Terraza y parking vigilado



entre Benabarre y Pte. Montañana
Ctra. del Valle de Arán N-230 Km. 80
22585 VIACAMP -Huesca-
TEL. 974 34 73 83

EL CONSEJO GENERAL DE MONTAÑA TUVO LUGAR EN VIELHA HACE UNOS DÍAS

Más dinero para los Planes Comarcales de Montaña

Los Planes Comarcales de Montaña para el próximo quinquenio 2008-2012 tendrán un presupuesto que oscilará entre 2.500 y 3.000 euros.

Esta cantidad servirá para el desarrollo de los proyectos de diferente ámbito en los territorios y zonas de montaña de Catalunya, lo que supone doblar la cantidad económica respecto al quinquenio anterior.

CONSEJO DE MONTAÑA

Los Planes Comarcales de Montaña destinados a los años de 2008 a 2012 fueron uno de los puntos tratados durante el 32º encuentro del Consejo General de Montaña, celebrado en Vielha. La reunión, que estuvo presidida por el secretario de Planificación Territorial Oriol Nel-lo, y a la que asistieron los diez presidentes de los consejos comarcales de los territorios pirenaicos de Catalunya y diversos alcaldes, sirvió para informar sobre la convocatoria de los Planes Comarcales de Montaña, actualmente en fase de elaboración, y cuya aprobación definitiva podría materializarse en julio del presente año, según las previsiones del departamento de política territorial. Los Planes Comarcales de Montaña son los planes a través de los cuales la administración de la Generalitat aglutina a los diferentes departamentos y los coordina de forma transversal para encauzar proyectos integrados dentro de las políticas del Pirineo. La dotación para el próximo quinquenio



Vielha fue escenario del Consejo General de la Montaña.

doblará a la anterior, pasando de 1.200 euros a una cantidad situada entre los 2.500 y 3.000, aun sin determinar, según informó Nel-lo.

El consejo, asimismo, también sirvió para dar cuenta de los programas y actuaciones específicas llevadas a cabo por la Dirección General de Arquitectura i Paisaje en 2007. De los 13 millones de euros invertidos, 5 millones se destinaron a la dinamización territorial a través de 186 solicitudes, y 4,75 millones a la mejora de caminos, siendo estas dos las actuaciones con mayor dotación presupuestaria.

Las estaciones de esquí también se vieron especialmente

beneficiadas con nuevas ayudas otorgadas por primera vez en 2007, como fueron las ayudas para mejorar los sistemas de innivación artificial y transporte sobre cable con 1,5 millones de euros. Para el 2008 la cantidad que se destinará a este tipo de ayudas podría superar los 15 millones, según informó el director general de Arquitectura y Paisaje Joan Ganyet.

Las solicitudes para acogerse a la línea de ayudas de carácter transfronterizo de la Unión Europea y subvencionadas con fondos FEDER, por otro lado, se abrirán en el mes de abril, según afirmaron los representantes del Departamento de Economía y Finan-

zas de la Generalitat durante la reunión. La Unión Europea destinará más de 33 millones de euros para financiar todas aquellas actuaciones que se realicen conjuntamente entre entidades de los dos lados de la frontera franco-española, además del Principado de Andorra, que se suma por primera vez a estas ayudas.

Finalmente, el Consejo General de Montaña aprobó el informe favorable de declarar como zona de montaña el municipio de Tiurana, hasta ahora fuera de esta delimitación.

M.A.

DE UN PRESUPUESTO DE CUATRO MILLONES, FALTA FINANCIACIÓN PARA DOS

El Centro de Interpretación de la Flora y Fauna abrirá en 2009

El Centro de Interpretación de Fauna y Flora que el Conselh Generau d'Aran está construyendo en el puerto del Portillón, en el término municipal de Bossost, podría abrir sus puertas en 2009, según ha informado el síndic Francesc Boya.

El coste total de la obra, heredada de la legislatura anterior, asciende a casi 4 millones de euros, de los cuales aun quedarían por aportar la mitad, en torno a unos 1,8 millones de euros, para lo que ya se está buscando financiación. Boya ha anunciado que el objetivo es realizar aquellas inversiones

imprescindibles en este año 2008 para que el centro pueda entrar en funcionamiento a lo largo de 2009, en una fecha aún sin determinar.

Con las últimas inversiones por valor de 600.000 euros destinadas a ejecutar las obras del trazado exterior o elaborar el proyecto museográfico del parque de visualización de fauna y flora de Bossost, ya son más de 1,6 millones de euros los que lleva invertidos el Conselh Generau d'Aran en este proyecto.

No obstante, para la finalización total del centro el síndic

Francesc Boya ya ha anunciado que será necesario hacer una inversión de 1,8 millones de euros más. Esta cantidad iría destinada al reforzamiento del cierre perimetral del parque, la equipación del edificio principal con los servicios básicos, así como la construcción de otro edificio más pequeño, destinado al cuidado de los animales, entre otras tareas pendientes.

El Conselh reconoce la dificultad de encontrar financiación para un proyecto de esta magnitud, por lo que, según el síndic, en 2008 se procederá a ejecutar aquellas obras

que sean imprescindibles para la apertura del parque en 2009, aunque sea de forma parcial. Boya considera que no se puede retrasar más la puesta en funcionamiento del parque.

Por otro lado, ha anunciado que se creará una comisión con miembros del Ajuntament de Bossost para establecer los diversos modelos de gestión del centro. Asimismo, el síndic aboga por la incorporación de agentes privados en el proyecto, tanto para la financiación, como para su posterior gestión.

M.A.



Los cables impiden el paso de las quitanieves.

PROTESTAS POR EL CABLEADO

Arties: teléfono en mal estado

Vecinos de Arties, en total 108, denuncian el mal estado de la instalación del cableado telefónico.

Este grupo ha denunciado el pésimo estado en el que se encuentra la instalación del cableado exterior del teléfono en la zona de la urbanización de Plaus, situación que viene prolongándose desde el mes de septiembre de 2007.

Actualmente los cables se encuentran suspendidos en el aire, en medio de la vía pública, tensados desde diversos puntos con cuerdas, presentando un estado de total precariedad. Los vecinos ya han reclamado a Telefónica, empresa responsable de la instalación y el mantenimiento de las líneas, que solucione el problema que vienen arrastrando desde el mes de septiembre de 2007. Al parecer, el levantamiento de una planta de una vivienda en septiembre del

año pasado, obligaba a desviar la dirección de los cables de teléfono que abastecen a más de 50 viviendas, medida que nunca fue llevada a cabo por la empresa responsable, dando una solución provisional que aún continúa.

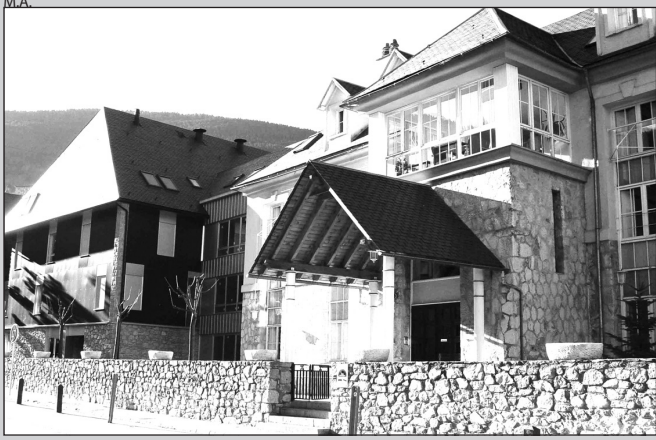
El alcalde de la pedanía, José Canut, corrobora la denuncia de los vecinos, y declara que él mismo ha requerido la atención de la empresa telefónica desde que se originó el problema, haciéndole caso omiso. Según Canut, con la nieve, los problemas se están agravando, ya que la baja altura a la que se encuentran los cables impide el paso de las máquinas quitanieves a esta zona. El alcalde no descarta tomar medidas más drásticas en caso de que la empresa no atienda las reclamaciones de los vecinos.

A.I.



Edificio que acogerá el Centro de Interpretación.

otrasnoticias



Residencia de Sant Antoni de Vielha.

LA RESIDENCIA DE MAYORES, EN OBRAS

Remodelan Saint Antoni

El Conselh Generau d'Aran, a través del consejo de dirección del Serviçi Aranés dera Salut (SAS) ha adjudicado las obras de remodelación de la residencia geriátrica de Sant Antoni de Vielha por un importe de 1,6 millones de euros a la empresa Construcciones Valmasedo S.L.

El plazo establecido para la finalización de la actuación es de un año, e incluye la remodelación integral

de la vieja estructura de la residencia, lo que supondrá la creación de 16 nuevas plazas de residentes, además de 10 plazas más para la planta sociosanitaria. También está previsto habilitar espacios comunes y un auditorio para los profesionales. Con tal de ganar espacio habitable se eliminará el techo actual y se levantará uno nuevo por encima del actual, ganando 1,5 metros de altura.

A.I.

PARA UNA MAYOR SEGURIDAD VIAL

Bus nocturno para el valle

A partir de este próximo sábado, día 19 de enero, entrará en funcionamiento el servicio de bus nocturno interno, según ha informado el conselher de Transporte y Turismo, Juan Antonio Serrano. Se trata de un vehículo de 50 plazas que prestará servicio entre las 23.30 y las 03.35 de la madrugada cada

sábado, y los festivos durante las temporadas turísticas de invierno y verano. El precio del billete será de 2 euros. El objetivo es garantizar la seguridad de aquellas personas que salgan por la noche y evitar en la medida de lo posible el uso particular de los turismos para trasladarse.

A.I.



Numerosos vecinos asistieron a la primera reunión del Conselh de Terçon desde 1834.

PARTICIPARON NUMEROSOS VECINOS QUE PREGUNTARON A LOS POLÍTICOS

Es Bordes acoge un Conselh de Terçon desde el año 1834

El municipio de Es Bordes acogió el primer Conselh de Terçon, acontecimiento que no se vivía en la Val d'Aran desde que perdiera su capacidad de autogobierno en 1834, y que no recuperaría hasta 1990. El terçon es la división histórica de la Val, y todavía es utilizada para determinar los cargos electos en las elecciones al Conselh Generau d'Aran. El síndic Francèsc Boya manifestó la importancia de la recuperación de esta figura histórica, que tiene como objetivo establecer relaciones directas con los alcaldes de los pequeños municipios y pedanías, así como con sus habitantes, para solucionar los problemas concretos que atañen a cada terçon.

A las diez de la mañana daba inicio el primer Conselh de Terçon en el ajuntament de Es Bordes, capital del terçon de



Autoridades presentes en el Conselh de Terçon.

l'Irissa. Al Conselh asistieron el síndic Francèsc Boya en representación de la máxima institución aranesa, así como los alcaldes de Es Bordes, Francisco Medán, y el alcalde de la pedanía de Arró, Jesús Bernadets, además de un nutrido grupo de vecinos del terçon. Los alcal-

des de Vilamós i Arres, por su parte, no asistieron al Conselh, pese a no haber justificado su ausencia.

Los requerimientos de ambos alcaldes al síndic d'Aran se centraron en la mejora de los accesos a los pueblos y de las pistas forestales. Concreta-

mente, Medán solicitó la construcción de una rotonda en la N-230 de acceso a Benós que sustituya al peligroso cruce que hay actualmente, y el síndic se comprometió a intermediar ante el Ministerio de Fomento.

Otros temas fueron la recogida de basuras, dinamización cultural de los pueblos, o la construcción del campo de golf, actualmente totalmente paralizado.

La reunión contó con la participación activa de los vecinos, se pudo preguntar al síndic en primera persona y sin intermediarios sus preocupaciones concretas. Los alcaldes Medán y Bernadets también subrayaron la buena sintonía del encuentro y valoraron el conselh de terçon. El próximo será en Quate Locs, presumiblemente en Bossòst, dentro de dos meses.

ARAN INFORMACION

CDA HA PEDIDO AL CONSELH LA CELEBRACIÓN DE UN PLENO EXTRAORDINARIO

Subvenciones a los ganaderos

El síndic d'Aran, Francèsc Boya, junto a los presidentes de los consejos comarcales del Pallars Jussà y el Pallars Sobirà, y de la Federación de Entidades Catalanas de Ganaderos de Ovino y Caprino se reunió con el president de la Generalitat, José Montilla, para pedirle que la administración catalana aplique un programa específico para hacer compatibles la actividad ganadera y la fauna amenazada.

Las medidas consistirían en informar mejor a los ganaderos de las ayudas destinadas a sub-

vencionar diferentes actuaciones, así como a conocer la actividad ganadera y los productos que generen.

El objetivo, que la Generalitat amplie la dotación económica que destina a la prevención de los ataques de especies amenazadas de la fauna salvaje, en especial los osos reintroducidos por Francia en el Pirineo.

PETICIÓN DE CDA

En este sentido, Carlos Barrera, portavoz de CDA en el Conselh Generau d'Aran, ha

solicitado un pleno extraordinario que tendrá lugar el próximo 5 de febrero con el fin de debatir las actuales ayudas a la ganadería extensiva de alta montaña.

Barrera y su grupo pretenden que el pleno del Conselh respalde el documento de apoyo que en 2006 con CDA al frente del Ejecutivo aranés fueron aprobadas en pleno y que, posteriormente, también fueron ratificadas por la Generalitat de Catalunya.

En dicho documento, la Generalitat se comprometía a

asumir los costes de los pastores y facilitar la agrupación de los rebaños araneses, si bien, según afirma Barrera "este acuerdo del año 2006 no ha sido cumplido por la Generalitat".

Asimismo, según el portavoz de CDA, "en 2006 también se acordó indemnizar el valor de 10 ovejas desaparecidas por cada oveja muerta y confirmada por los guardas del Conselh por ataques de osos. Esta indemnización -recuerda Barrera- se pagó con carácter retroactivo desde el año 2004".



Las ayudas a la ganadería, a debate.

CDA apuesta por mantener "la partida fluctuante entre 18.000 y 24.000 euros que el Conselh dispone para pagar

indemnizaciones por ataque de oso (ganado muerto o desaparecido".

A.I.

EL PLENO DA EL VISTO BUENO POR UNANIMIDAD. AHORA, A URBANISMO

Aprobación parcial del Coto Marçó de Vielha

Todos los grupos que componen el pleno del Ajuntament de Vielha votaron favorablemente a la aprobación parcial del plan especial de Coto Marçó, un proyecto que fue iniciado por el consistorio hace 12 años y que, hasta ahora, no había contado con el beneplácito de la mayoría de los grupos. Esta aprobación, de momento provisional, supone un paso definitivo a este plan para la ampliación del caso histórico de la capital aranesa.

A lo largo de estos años, dado que afecta a un numeroso grupo de vecinos con pequeñas propiedades, ha contado con numerosas alegaciones, además del enfrentamiento entre las diferentes fuerzas políticas por falta de acuerdo. No obstante, los grupos políticos han llegado a un consenso y han decidido, por unanimidad, seguir adelante con el plan, que también cuenta con el beneplácito del 90 por ciento de los propietarios afectados.

El plan especial de Coto Marçó contempla la urbanización de la zona comprendida entre la iglesia y el cementerio con la construcción de 30 viviendas. También quedará libre el perímetro de la iglesia para convertirlo en zona peatonal. Tras la aprobación provisional



El pleno aprobó por unanimidad la aprobación parcial de este plan.

del ayuntamiento, el proyecto queda pendiente de la aprobación definitiva, que podría materializarse en la próxima comisión de urbanismo de la Val d'Aran.

El alcalde, Josep Calbetó, se mostró satisfecho por el acuerdo alcanzado. El grupo en la oposición, por su parte, criticó la falta de coherencia del equipo de gobierno actual, que votó en contra de esta misma propuesta hace dos años, "sin que ahora se haya cambiado ni una sola coma", manifestó el

regidor de Unitat d'Aran, Rufiño Martínez tras el pleno.

COLEGIO GARONA

Por otra parte, el grupo de la oposición en el Ayuntamiento de Vielha, Unitat d'Aran, cree necesario hacer reformas de carácter urgente en el patio de los más pequeños del CEIP Garona, dadas las repetidas quejas que algunos padres han venido realizando desde que abriera sus puertas, hace aproximadamente un año.

Concretamente, el portavoz de UA, Juan Riu demanda el cambio de la gravilla por otro material más adecuado para los niños de P3, P4 y P5.

Riu reconoce que esta actuación no estaba prevista en el proyecto inicial, aunque sí por su equipo de gobierno cuando él era alcalde en la legislatura anterior. Por ello, Riu ha manifestado que pondrá sobre la mesa la solicitud en el siguiente pleno municipal.

M.A.

otrasnoticias

EN VIELHA EN CINCO AÑOS

230 viviendas sociales más

El Ayuntamiento de Vielha i Mijaran prevé la construcción de más de 230 viviendas sociales en el plazo de 5 años, lo que supone un incremento del 65 por ciento respecto a las 140 viviendas de protección oficial construidas en los últimos 15 años. Concretamente, 35 de estas viviendas se ubicarán en la finca que actualmente ocupa



Viviendas sociales en Vielha.

el viejo cine, 16 en la Solana, 130 en la zona de las Anglades y 116 en la futura urbanización de la Tuca, además de aproximadamente 30 viviendas más, repartidas en las diferentes unidades de actuación que se llevarán a cabo en el centro urbano de Vielha.

Del volumen total previsto, el primer teniente alcalde Pau Perdices considera que en torno a 60 estarán en disposición de ocuparlas en el plazo de 2 años (las del cine y la Solana). En este sentido, el grupo en la oposición de UA ha criticado duramente el retraso de estas obras, cuyo inicio estaba previsto para

el mes de agosto de 2007, mientras que el equipo de gobierno culpa al Incasol por la lentitud con la que está realizando los trámites burocráticos.

Por su parte, el presidente de la asociación Avalon, Carlos Montero, ha solicitado al Ayuntamiento que respete la nueva ley del suelo y destine escrupulosamente el 30 por ciento de cada promoción a la creación de vivienda social. Según Montero, el municipio de Vielha i Mijaran es una de las capitales de comarca con el índice de vivienda social más bajo de Catalunya.

A.I.

lafotonoticia



Antic Vielha volvió a ser un éxito

Los visitantes a la XII Antic Vielha, la tradicional feria de antigüedades, almonedas y piezas de coleccionismo, pudieron observar más de 9.000 objetos diferentes en la sala polivalente de Vielha. No faltaron piezas imprescindibles como muebles, piezas relacionadas con el esquí, cristalería o fotografías, entre otros.

lafotonoticia

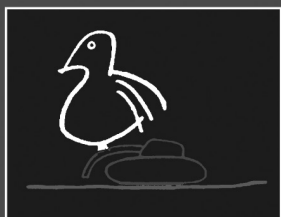


Llorens estuvo en la Val d'Aran

El jefe de listas del PP al Congreso por Lleida, Josep Ignasi Llorens, inició en la Val d'Aran y l'Alta Ribagorà un periplo por todas las comarcas de Lleida con el fin de conocer "in situ" las reivindicaciones de cada territorio. En Vielha, Llorens se reunió con simpatizantes y militantes, acompañado de la número 3 al senado, la aranesa Ester Sirat.

Manos Unidas

SI QUIERES LA PAZ,
RECHAZA LA VIOLENCIA



HOTEL RESIDENCIA * * *

FONFREDA

Tel. 973 64 04 86 / 973 64 00 83 Fax: 973 64 24 42
Passeg della Libertat, 18 - 25530 VIELHA (Lleida)
www.hotelfonfreda.com

Feliz Navidad
a clientes y amigos

OPEL

VIELHA MOTOR, S.L.

Servici oficial Opel

Pol. Industriau Mijaran Nau 9
T. 973 64 05 11 Fax 973 64 24 31 M. 630 93 40 57 / 609 62 61 26
Apt. Correos, 190 - 25530 VIELHA



El cine lleva un tiempo sin ofrecer sesiones, pero se va a utilizar para actos como el ciclo de teatro.

EL CINE SE USARÁ PUNTUALMENTE PARA DIVERSOS ACTOS CULTURALES

Las obras del cine, a falta de la cesión del terreno

Tan sólo queda la firma de la cesión de los terrenos del antiguo Cine de Vielha, donde también se edificará el nuevo edificio, que acogerá en sus bajos una sala de 400 metros cuadrados para cine, aunque contará con un escenario más amplio que el actual, que permitirá hacer representaciones teatrales.

El convenio previsiblemente se firmará tras Semana Santa, con el Departamento de Vivienda de la Generalitat y la previsión es que las obras se inicien en marzo. La sala de cine actual ha estado cerrada durante varios meses, aunque contaba con licencia de proyección de películas hasta el 6 de enero. La ausencia de esta oferta de ocio y cultural en la capital aranesa, por su parte,

ha sido duramente criticada por el presidente de la asociación Avalon, Carlos Montero.

Las obras debe ejecutarlas el Departamento de Vivienda de la Generalitat y el cine debe ir acompañado de 35 viviendas, todas ellas de protección oficial en régimen de alquiler.

El alcalde de Vielha Josep Calbetó, por su parte, ha querido matizar que el cierre anticipado del cine no ha sido decisión del Consistorio, sino de la propia empresa que gestiona la sala. El actual cine de Vielha se encuentra en un estado de deterioro muy avanzado, lo que había provocado una considerable disminución de público en su última fase, previa al cierre de sus puertas.

Sin embargo, el cine abre sus puertas en momentos

El 7 de febrero el espectáculo "El hombre cigüeña" abrirá el ciclo de teatro de Vielha

puntuales, como el ciclo de teatro que se va a desarrollar a principios de cada mes hasta el próximo abril. De este modo, el 7 de febrero, acogerá el espectáculo "El hombre cigüeña", de los Titiriteros de Binéfar. Los adultos podrán disfrutar de las marionetas de estos oscenses a partir de las 22 horas.

La siguiente cita con el tea-

tro será el 6 de marzo, también a las 22 h. Se trata del concierto reivindicativo con motivo del Día Internacional de la Mujer. Habrá canciones, monólogos, poesía y humor.

La última obra de este ciclo se pondrá en escena el 3 de abril. Será con "Pep Bou", de Bufaplanetes a las 22 horas.

Respecto a los precios, son 15 euros en venta anticipada y 17 en taquilla para las dos primeras obras, mientras para la tercera son 20 en venta anticipada y 22 en taquilla. Además, se pueden adquirir bonos por 40 euros.

Este ciclo de actuaciones está organizado por el Ayuntamiento de Vielha-Mijaran, el Gremi d'Ostalaria dera Val d'Aran y la asociación Aran Vacances.

A.I.

otrasnoticias



Mayores y pequeños pueden colaborar.

DESDE LA ESCUELA DE IDIOMAS

Solidaridad con Kosovo

La Val d'Aran acoge una nueva iniciativa solidaria organizada por la escuela de idiomas The English Planet. En esta ocasión, van a tratar de reunir material de abrigo y trajes de esquí para enviar a Kosovo, en un proyecto humanitario junto a la Asociación Internacional de Policías. La recogida de ropa se efectúa en las instalaciones de la escuela de idiomas, de 17 a 20 h. hasta marzo.

Ésta es la cuarta campaña

que promueve este centro dirigido por Keith Kirwen que afirma: "Pese a que han pasado 15 años desde el conflicto de los Balcanes, la gente sigue teniendo muchas dificultades y necesidades". Anteriormente se ha actuado en Corea del Norte, con cerca de 3.000 kilos de ropa; en Albania con 300 trajes de esquí, y durante 2007 en Perú con nueve palets de material didáctico para un orfanato.

A.I.

PROGRAMACIÓN EN VIELHA

Gospel para el fin del invierno

Los 26 componentes del Grupo sudafricano Soweto Gospel Choir ofrecieron un concierto en el santuario de Vielha i Mijaran ante más de 300 asistentes. Durante la hora y media que duró el espectáculo, el coro fue desgranando su repertorio entre ritmos gospel y soul, marcados por la espiritualidad y contundencia de la música africana. Las canciones religiosas fueron mayoritarias, aunque también hubo referencias a

la situación social de Sudáfrica anterior a los 90, con canciones dedicadas a Mandela o Steven Biko.

Con esta actuación se cerraba la programación musical para este invierno en la Val d'Aran. El responsable de la programación y director de la asociación Aran Teatre José Ramón Puyol se mostró muy satisfecho con los dos conciertos ofrecidos, éste y de la soprano Ainhoa Arteta.

A.I.

ROSTISSERIA
SAL I PEBRE

MENU I TAPES
MENJAR PER EMPORTAR
POLLASTRES I CONILLS AL AST

Tel. 973 64 71 60

C/SAN JAIME, 23 - BOSSOST (VAL D'ARAN)

ES D'ORDOÑEZ
Carne del país

• Ternero criado en el Valle de Arán
• Elaboración propia de embutidos y pavo del Valle
• Uccos típicos - Miel - Confituras - Quesos

c/ Pradeth, s/n
25530 - VIELHA

e-mail: zenodro123@terra.es

Tel. 973 64 00 38
Fax 973 64 00 38

Yeti
VENDA, TALLER I LLOQUER
D'ESQUIS I RAQUETES

tot per a la Muntanya

Pas d'Arro, 48 - Tel. 973 64 18 88 - Fax 973 64 30 81
25530 VIELHA (Lleida)

PERRUQUERIA
Anna

C/ Carrera, 13
25540. Les

Tel. 973 648 302

MOBLES
Comenje S.L.

PROJECTES
DECORACIÓ

Av. Verdader, 36-38
Tel. 973 68 02 68 - Fax 973 68 12 37
25500 LA POBLA DE SEGUR

Av. Pas d'Arro, 9
Tel. 973 64 19 76
25530 VIELHA (Val d'Aran)

De net, agarra eth bus!

Servici nocturn de transpòrt intèrn dera Val d'Aran
pendent es dissabtes e vesilhes de hèsta

orari



00:30
00:33
00:36
00:37
01:00
01:04
01:05
01:07
01:09
01:10
01:15

02:50
02:53
02:56
02:57
03:00
03:04
03:05
03:07
03:09
03:10
03:15
03:17
03:18
03:20
03:23
03:24
03:27
03:28
03:30
03:33
03:35

BAQUÈIRA

TREDÒS

SALARDÚ

GESSA

ARTIES

GARÒS

CASARILH

ESCUNHAU

BETREN

VIELHA

VIELHA

VILAC

BETLAN

AUBÈRT

PONT D'ARRÒS

BENÓS

ES BÒRDES

ARRÓ

ERA BORDETA

BOSSÒST

LES

00:20
00:17
00:14
00:13
00:10
00:06
00:05
00:03
00:01
00:00
23:52
23:50
23:49
23:47
23:44
23:43
23:40
23:39
23:37
23:34
23:30

02:50
02:47
02:44
02:43
02:40
02:36
02:35
02:33
02:31
02:30
02:25



www.aran.org

Prètz deth bilhet: 2 € per viatge
Periòde: sasons d'iuèrn e ostiu



ACTIVIDADES DEL CEIP GARONA DE VIELHA

CEIP GARONA



CEIP GARONA



CEIP GARONA



CEIP GARONA



Visitas al Conselh y al Ajuntament de Vielha

Las sedes del Ajuntament de Vielha y del Conselh Generau d'Aran han sido dos de las salidas programadas durante el primer trimestre del curso escolar para los alumnos del CEIP Garona de la capital aranesa.

La más madrugadora fue la visita al Ajuntament, donde

los escolares pudieron conocer a todas las personas que trabajan en él y fueron recibidos por el alcalde, José Calbetó, al que le hicieron una entrevista. Los escolares recibieron un cuento por su visita.

Hace unas semanas, el punto de destino fue el Conselh Generau d'Aran, por

cuyas instalaciones les acompañó la responsable del Área de Cultura, Maria Vergés. Los escolares fueron recibidos por el síndic Francesc Boya, al que también hicieron una entrevista que publicarán en su revista escolar. Además, también recibieron un cuento como obsequio por su visita.

CEIP GARONA



lafotonoticia

Educación para la salud en el CEIP Garona

Los alumnos del Colegio de Educación Infantil y Primaria (CEIP) Garona de Vielha participaron en unas Jornadas de educación para la salud organizadas desde el Servei Aranes de Salut con el fin de acercar a los más pequeños hábitos saludables en las comidas, especialmente de las frutas y verduras y los beneficios que tienen para nuestra salud al incluirlos en nuestra dieta.

CEIP GARONA



CEIP GARONA



ECOS NAVIDEÑOS EN LOS COLEGIOS DEL NAUT ARAN

CEIP LOSERON



CEIP LOSERON



Festival del CEIP Loseron de Arties

Nos hacemos eco en esta página de la fiesta navideña celebrada en el CEIP Loseron de Arties, donde los escolares se vistieron de vistosos disfraces para realizar una actuación muy esperada por todos ellos, que ahora están ya preparando los disfraces de Carnaval.

CEIP LOSERON



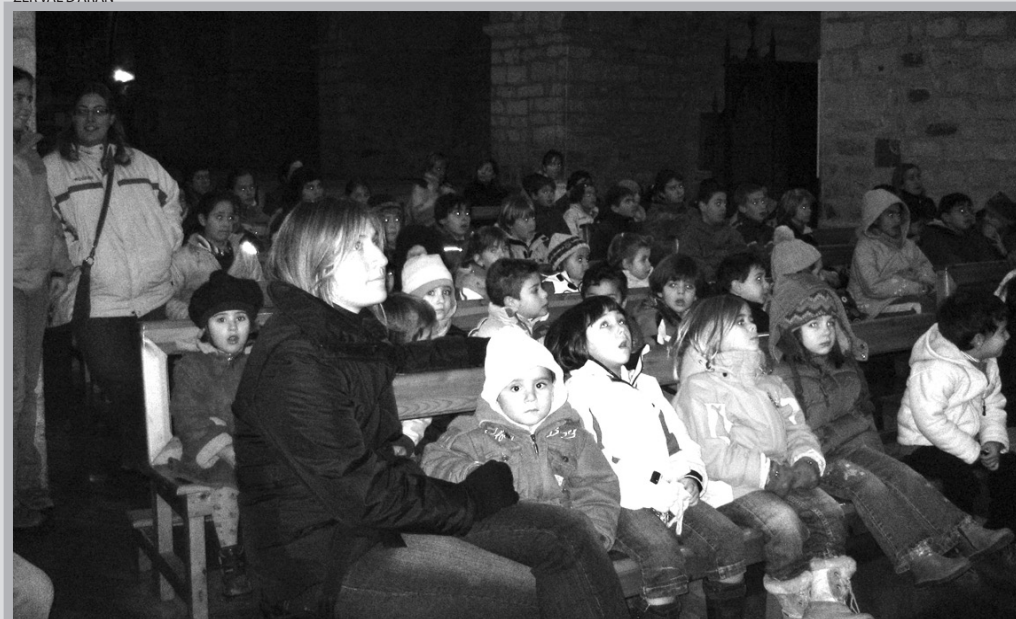
El ZER Val d'Aran celebró el día de Santa Cecilia

Los alumnos del ZER Val d'Aran celebraron la festividad de Santa Cecilia, patrona de la música, con una visita a la iglesia de Sant Miqèu de Vielha donde asistieron a un concierto de órgano a cargo del señor Jordi, según nos indican en el correo que nos han enviado.

ZER VAL D'ARAN



ZER VAL D'ARAN



ZER VAL D'ARAN





Fernando Cogollos, del CEVA, también ha empezado bien la temporada.



Podio femenino del Trofeo CEVA, con esquiadoras del CAEI en lo más alto.

DIEZ CORREDORES ARANESES HAN SIDO SELECCIONADOS PARA EL TROFEO BORRUFU QUE SE DISPUTA EN ORDINO

Buen inicio de CAEI y CEVA

Los esquiadores araneses, pertenecientes al Club Aranés d'Esports d'Iuèrn (CAEI) y Club de Esquí Val d'Aran (CEVA) han comenzado con fuerza la nueva temporada de competiciones, subiendo a lo más alto del podio en muchas de las pruebas en las que han tomado parte.

LIGA CATALANA

Los esquiadores infantiles del CAEI y del CEVA comenzaron con buen pie su participación en la XXV Liga Catalana, en concreto en las dos competiciones de carácter nacional open disputadas, el Trofeo Rossignol Blanc para los infantiles II en La Molina y el Gran Premi Cerdanya en La Masella para los infantiles I.

El XIII Trofeo Rossignol Blanc consistió en dos slalom celebrados en la pista del 'Roc Blanc', un Stadium FIS, en los que participaron más de doscientos corredores. Fueron dos carreras muy selectivas, en las que los araneses destacaron. Así, los dos esquiadores del CEVA Lucas García y Mikel Iriondo ocuparon el primer y segundo puesto en categoría masculina. Por su parte, el corredor del CAEI Alex Puente marcó el primer y segundo mejor tiempo en las primeras mangas de sábado y domingo, respectivamente, pero fue descalificado por caída en las segundas mangas.

Mucho mejor les fueron las cosas a las féminas del CAEI. Jana Carbonell acabó en primer lugar, mientras que Ana de la Cuesta le acompañó en el segundo puesto del podio.

Los infantiles I compitieron en el Gran Premi Cerdanya en La Masella, disputado en la nueva pista FIS 'La devallada', que discurre entre árboles, que discurre entre árboles. Los resultados fueron muy satisfactorios para la amplia delegación aranesa. Así, la representante



Grupo de infantiles II del CAEI que compitieron el GP 'Ciutat de Tarrasa' en La Masella.

del CAEI Júlia Bargalló se alzó con la primera posición en slalom y gigante, mientras que su compañera Ona Rocamora fue segunda en slalom.

Por lo que respecta al CEVA, Álvaro Iglesias se impuso en el slalom gigante, seguido de Jon Pereiro y Nano Cogollos, todos ellos araneses. La cuarta posición en esta carrera fue para Iker Gaztamina, infantil de primer año y que salió con el dorsal 100.

Con los resultados conseguidos en ambas pruebas, el CEVA se coloca como primer clasificado provisional de la Liga Catalana.

TROFEO CEVA

Más de doscientos corredores de treinta clubes se dieron cita en el Trofeo CEVA, X 'Memorial Montse Corominas', que concluyó con excelentes resultados para los jóvenes esquiadores del club organizador y también para los repre-



Jana Carbonell también ha empezado muy bien la temporada.

sentantes del CAEI.

Así, en el slalom, victoria de Jon Pereiro y cuarto puesto de Iker Gaztamina.

Además, Júlia Bargalló, del CAEI, consiguió el doblete en

slalom y gigante, mientras que Ona Rocamora fue segunda en slalom y tercera en el gigante.

Por otra parte, en el Gran Premio Salomón, del circuito FIS de la Liga Catalana, el corredor

del CEVA Aleix Jaquet subió al tercer puesto del podio en el slalom disputado el domingo, mientras que su compañero de club Miguel Fernández fue bronce en la categoría de ciu-

dadanos.

GP TERRASA

La esquiadora del CAEI Lucía Guerra, con tres oros - dos gigantes y la combinada - fue la gran triunfadora del XVII Gran Premio Ciutat de Tarrasa de esquí alpino disputado en La Masella, en el que el pleno del CAEI fue total ya que sus corredoras consiguieron copar el podio de las dos pruebas. Así, el sábado a Lucía Guerra la secundaron sus compañeras Eli Samper y María Martínez, mientras que el domingo fueron Jana Carbonell y María Martínez las que también subieron al podio.

Por lo que respecta a la categoría masculina, Alex Puente (CAEI) fue segundo el sábado, seguido de Lucas García (CEVA), tercero, mientras que Mikel Iriondo, también del CEVA era quinto. El domingo, Puente se alzó con el triunfo final, mientras que Mikel Iriondo era segundo y Lucas García acababa en cuarta posición.

TROFEO BORRUFU

Diez esquiadores araneses han sido seleccionados para formar parte de la selección española infantil en el Trofeo Borrufu, considerado como la Copa del Mundo FIS de esquí alpino para categoría infantil que se disputa en la estación andorrana de Ordino Arcalís.

La representación del CAEI está formada por seis esquiadores, todos ellos de categoría infantil I. Se trata de Lucía Guerra, Jana Carbonell, Eli Samper, Júlia Bargalló, Ona Rocamora y Alex Puente.

Por su parte, por el CEVA han sido seleccionados Álvaro Iglesias y Fernando Cogollos, de infantiles I y Mikel Iriondo y Lucas Iglesias, de infantiles II.

A.I.

LOS PATINADORES ARANESES CONSIGUIERON MUY BUENOS RESULTADOS EN LA COPA PIRINEOS

El CEGVA, en Puigcerdá

Los patinadores pertenecientes al Club Èsports de Gèu Val d'Aran, CEGVA, consiguieron muy buenos resultados en la competición de la Copa Pirineos y Copa Puigcerdá celebradas hace unos días en el Palau de Gel de la capital ceretana. De hecho, los jóvenes deportistas araneses se han adaptado bastante bien al cambio en el sistema de puntuación, con el que habían competido en Vielha, y consiguieron situarse en lo más alto del podio en bastantes categorías en la segunda competición de la temporada.

Así, en categoría de Debutantes, Ona Masip acabó en primer lugar mientras que su compañera Julia García fue cuarta.

La participación en la categoría de benjamines fue más numerosa y también se saldó con éxito, el de María Riat, que subió a lo alto del podio al conseguir el triunfo mientras que Marta Badía era sexta, Anais Pena séptima y Bárbara Serrano concluía en octavo lugar.

Nacho Calbetó no tuvo rival



Cada uno de estos intérpretes cada uno de estos intérpretes

en la categoría alevín masculino, alzándose con el primer puesto sin problemas. Algo similar le ocurrió a su compañera

del CEGVA Carolina Caseny, en su caso en la categoría infantil 2ª femenina. El pleno de triunfos lo completa Carlos

Tormo, primero en cadete masculino.

Y, en juvenil femenino, Mónica Robles y María Antoni

se quedaron rozando el primer puesto y tuvieron que conformarse con las medallas de plata y bronce, respectivamente.

A.I.

PRÓXIMAS CITAS

Las próximas competiciones para los jóvenes patinadores araneses serán los test nacionales, que tendrán lugar el próximo 9 de febrero, y los Campeonatos de Catalunya, que se celebrarán en la pista de hielo de Puigcerdá.

GALA DE NAVIDAD

Todos los patinadores del Club de Èsports de Gèu Val d'Aran participaron a principios de enero en la tradicional Gala de Navidad organizada por el CEGVA.

Además de los distintos ejercicios preparados por los deportistas de diferentes edades y categorías, el público asistente pudo asistir a la presentación de la nueva coreografía del ballet Aran Christal's Team esta temporada, con la que el club aranes competirá el próximo 22 de marzo en un Torneo Internacional en Niza.

otrasnoticias



Integrantes del equipo de fondo del CAEI.

GRUPO DE FONDO DEL CAEI

Araneses en la Copa Topolino

Marta Cester, Nil Lladen y Beñat Irizar, tres integrantes del equipo de competición de esquí de fondo del CAEI, han participado con el equipo de España en el XXV Trofeo Topolino de Sci di Fondo.

La competición, que se celebró en la estación italiana de Castiello di Fiemme, está considerada el Campeonato del Mundo Oficioso

de categoría infantil y cuenta todos los años con una numerosísima participación, que en 2008 ha superado los 2.000 esquiadores de todo el mundo.

Los tres corredores araneses entrenan a las órdenes de Josep Lladen con el apoyo de los grupos del Centro de Tecnificación de la Val d'Aran.

A.I.

otrasnoticias

VIELHA ACOGIÓ LA PRIMERA FASE

Nacional de Curling

Vielha acogió la primera fase del Campeonato de España de Curling, que coincide con la primera Liga Española de esta disciplina de deportes de hielo. Ambas competiciones se disputaron de forma simultánea en la pista del Palai de Gèu de Vielha.

Un total de 26 equipos procedentes de distintos puntos de la geografía española, muchos de ellos de Catalunya se dieron cita en la competición. El torneo reunió a 19 equipos en categoría masculina y 7 en femenina y tendrá continuación en la pista madrileña de Valdemoro del 11 al 13 de abril. Entre los participantes, tres representantes araneses, dos del CEVA y uno del CAEI.

La clasificación provisional del Grupo A masculino está encabezada por el Club Curling Sporting L'Olla 2 con 5 puntos en 6 partidas, mientras que el CEVA 2 es noveno al no haber conseguido puntuar.

En el Grupo B masculino,

Iparpolo es el líder con 6 puntos en seis partidas. El equipo del CEVA I es cuarto, empatado con el Puigcerdá, tercero, con 4 puntos. Mientras tanto, el CAEI aparece en octavo lugar con 1 punto.



A.I. Un momento del interesante torneo de curling.



Compitieron en esta primera fase un total de 26 equipos de toda España.

Naut Aran y Vielha firman el convenio de la Vuelta'08

La presencia de la Vuelta Ciclista a España en la Val d'Aran traerá consigo la visita de más de 5.000 personas, entre miembros de la organización y aficionados en las dos etapas que tienen como protagonistas tierras aranesas. Este fue uno de los datos que se desprendió del acto de la firma del contrato en la capital aranesa entre los Ajuntaments de Vielha y Naut Aran, por un lado, y la empresa organizadora de la Vuelta Unipublic, por otro.

Los dos municipios araneses son los únicos en toda Catalunya en acoger una llegada o salida de etapa de la Vuelta a España 2008. La carrera será vista por una media de 1,5 millones de telespectadores nacionales, y más de 20 millones de la Comunidad Europea. El coste por



acoger este evento es de 125.000 euros, que aportarán los dos municipios al 50 por ciento.

DOS ETAPAS

El primer teniente alcalde del municipio de Vielha,

Pau Perdices, y el alcalde de Naut Aran, César Ruiz Canela, por un lado, y el director de la empresa Unipublic, encargada de la organización de la Vuelta Ciclista a España, Ignacio Ayuso, por otro, firmaron el contrato de colabora-

ción para acoger la llegada y salida de dos etapas de la Vuelta en territorio aranés.

En concreto, el Pla de Beret (Naut Aran) acogerá el domingo día 7 de septiembre la llegada de la octava etapa procedente de Andorra, con final en alto

precedido por el puerto de la Bonaigüa, el punto más alto de toda la ronda. El día 8, lunes, los corredores saldrán de Vielha rumbo a Sabiñánigo y pasarán por primera vez en su historia por el nuevo túnel.

La fiesta de la Diada del día 11 podría provocar la asistencia masiva de los aficionados catalanes, a los que habrá que sumar la presencia de los aficionados vascos y franceses, asiduos a este tipo de eventos deportivos. A los aficionados habrá que sumar, además, las 1.500 personas que mueve la carrera. Los dos representantes municipales manifestaron la importancia que tiene la participación activa del territorio en la Vuelta para su propia promoción turística. Aran no tenía un inicio o final de etapa desde el 2003.

A.I.



Copa del Mundo

Más de 150 esquiadores tomaron la salida en la carrera de la Copa del Mundo de esquí de Montaña, celebrada en el Pla de Beret, en la que se impusieron los italianos Dennis Brunod en la categoría masculina, y Roberta Pedranzini en la femenina.



David Sanabria

El aranés David Sanabria ha participado con el equipo Black Diamond en la primera prueba del Campeonato del Mundo de Freerid en la estación californiana de Mammoth.

Pirena 2008 volvió a la Val d'Aran

Un año más, la Val d'Aran volvió a ser protagonista de Pirena 2008, la Ruta Blanca del Pirineo en Trineos tirados por Perros que el año pasado tuvo que suspenderse por falta de nieve. En esta ocasión, no ocurrió lo mismo y fueron tres las etapas que se disputaron por la nieve aranesa, una de ellas la nocturna entre Beret y Montgari



teléfonosdeinterés

AJUNTAMENTS

ARRES	973 641 819
ARRÒ	973 640 939
ARTIES	973 641 612
AUBERT	973 644 030
BAGERGUE	973 644 030
BAUSEN	973 647 024
BETREN	973 640 018
BOSSÒST	973 648 157
CANEJAN	973 648 160
ES BÒRDES	973 640 939
ESCUNHAU	973 641 776
GAUSAC	973 640 018
GESSA	973 644 030
LES	973 648 007
SALARDÚ	973 644 030
TREDÒS	973 644 279
VILAC y VIELHA	973 640 018
VILAMÒS	973 640 739

DISPENSARIS MÈDICS

ARTIES	973 642 847
BOSSÒST	973 648 211
LES	973 648 229
SALARDÚ	973 644 030
ESPITAL COMARCAU (VIELHA)	973 640 006

FARMÀCIES

CÀTALA (VIELHA)	973 642 346
PALÀ (VIELHA)	973 642 585
ALMANSA (BOSSÒST)	973 648 219
ALMANSA (LES)	973 647 244
PALÀ (ARTIES)	973 644 346
PALÀ (BAQUEIRA)	973 644 462

GUARDIA CIVIL

BOSSÒST	973 648 207
SALARDÚ	973 644 032
URGÈNCIES	062
VIELHA	973 640 005

INFORMACIÓ E TORISME

BOSSÒST	973 647 279
LES	973 647 303
SALARDÚ	973 645 197
VIELHA	973 640 110

POMPIERS

	973 640 080
--	-------------

TAXIS

JUAN VIDAL (Vielha)	609 317 544
FULGENCIO DEDIEU (Vielha)	973 640 966
	629 370 070
SIMAN	00 33 5 61794594
FARRUS (Luchon)	00 33 5 61790678

OTROS

ALSINA GRAELL BARCELONA	932 656 592
ALSINA GRAELLS VIELHA	639 380 373
AUTOBUSES ALSA	902 422 242
CONSEIL GENERAL D'ARAN	973 641 801
EMERGÈNCIES E RESCATS DE MUNTANHA	973 640 080
ESTACIÓ DE ESQUÍ BAQUEIRA BERET	973 639 000
MOSSOS D'ESQUADRA VIELHA	973 357 285
POLICIA NACIONAL (URGÈNCIES)	091
POLICIA NACIONAL (COMISSARIA LES)	973 648 014



cines

VIELHA	973 640 830
BOSSÒST	973 648 157

www.circusa.com

lafotonoticia

►► Febrero

Carnavales en la Val d'Aran

La Val d'Aran se prepara para vivir la fiesta de Carnaval. Los más madrugadores serán los escolares del CEIP Garona de Vielha que recibirán el mes de febrero con su ya tradicional fiesta que llena de colorido las calles de la capital aranesa gracias al multicolor desfile que comenzará a las 10 de la mañana. Ese mismo día 1, por la tarde, en el Palai de Gèu de Vielha tendrá lugar el Carnaval Infantil en el que, como ya es tradicional, todos aquellos que vayan disfrazados disfrutarán de entrada gratuita a la pista de patinaje.

Les también tiene muy arraigada la Fiesta de Carnaval, que celebrará el sábado, 2 de febrero. El programa de actos comenzará con el desfile de carrozas, al que seguirá la tradicional cena popular para acabar en baile, amenizado por la orquesta Golden.

Baqueira se sumará a la fiesta el martes, 5 de enero. Durante todo el día, el grupo 'Plou i fa Sol' realizará tareas de animación por toda la estación. A las 16.30 horas, gran chocolatada, coca, copa de cava Codorniu

►► 14, 21 y 28 de febrero

Cine Forum en Vielha

La Asociación ARTE continúa su programación de Cine Fórum en Vielha, que para este mes de febrero tiene el lema del 'Mes de cinema latin' y que, como excepción, no tendrá función el jueves 7 de febrero, sino que las sesiones se reanudarán el jueves 14 con la proyección de 'El lado oscuro del corazón', de Eliseo Subiela, con el cortometraje 'La explicación' de Curro Novallas.

El jueves 21, tomará el relevo 'La vendedora de rosas', de Víctor Gaviria, acompañada de la proyección de 'Fotografías de viatge en Colombia', de Anna Sanllehy. Y, para cerrar el mes de febrero, el 28 se podrá ver la película 'Caminantes' de Fernando de León.

Como en anteriores ocasiones, las proyecciones tendrán lugar en el Hotel Pirene de Vielha.



aña en directo, así como un concurso de disfraces con más de 1.100 euros en premios y vales de compra.

►► 5 de febrero

Santa Águeda

Santa Águeda o Santa Gueta, tiene un gran arraigo en la Val d'Aran cuyas mujeres mantienen viva la fiesta en honor de la santa con jornadas de confraternización.

►► 7 de febrero

Teatro en Vielha

'El hombre cigüeña' es la obra con la que la compañía altoaragonesa 'Los Titi-riteros de Binéfar' abrirá la programación teatral programada por el Ajuntament de Vielha e Mijaran, Aran Vacances y el Grèmi d'Ostalariá dera Val d'Aran.

La representación tendrá lugar el 7 de febrero a las 22 horas

Entradas 15 euros (17 en taquilla).



museosparavisitar

El Museo del Valle de Arán fue creado en el año 1983 con el objetivo de trabajar en la investigación, conservación y difusión del patrimonio natural y cultural aranes. Inspirado en la filosofía y en el modelo de los museos denominados ecomuseos, su proyecto propone la creación en el Valle de Arán de una red de lugares de interés patrimonial.

Actualmente, el museo dispone de tres secciones abiertas al público: la torre del general Martinhon en Vielha, la casa Joanchiquet en Vilamòs, y la iglesia de Sant Joan en Arties.

- DÓNDE: C/ Mayor, 26
VIELHA
- Tel. 973 641 815 / e-mail:
museu@aran.org



Casa Joanchiquet

- DÓNDE: Vilamòs.
- INFORMACIÓN: del 16 de septiembre al 14 de junio: únicamente visitas en grupos concertadas telefónicamente (973 641 815).
- HORARIO: del 1 de julio al 30 de septiembre, abierto todos los días, de 11 a 14 h. y de 16 h. a 19 h.



Torre del General Martinhon

- DÓNDE: Vielha.
- HORARIO DE VERANO: de martes a sábado, de 10 a 13 h. y de 17 a 20 h. Domingos, de 10 a 13 h.
Lunes y festivos permanecerá cerrado.



Iglesia de Sant Joan de Arties

- HORARIO: abierta al público únicamente cuando se celebran exposiciones temporales.



Museu Eth Corrau de Bagergue

- HORARIO: abierto de julio a octubre: de lunes a domingo de 9 a 13:30 h. y de 15:00 a 20:30 h.)
- TELÉFONO: 973 640 193 (previa petición de hora.)



webs

www.elconfidencial.com
www.elrincondelvago.com
www.construccion.com
www.aran.org
www.todomultas.com
www.luchon.com
www.stgaudens.com



www.bossost.com
www.aranportal.com
www.planetaupair.com
www.becas.com
www.ploteus.net

LA VIÑETA

Por:
Dani García Nieto /
Aragón Digital



M.A.



M.A.



EL HOCKEY SOBRE HIELO RENACE EN LA VAL D'ARAN CON CASI MEDIO CENTENAR DE JUGADORES

El CH Gèu d'Aran, a escena

El hockey sobre hielo renace en la Val d'Aran, un territorio en el que este deporte tendrá continuidad de la mano de un nuevo club, el Club Hockey Gèu d'Aran que toma el relevo del desaparecido Club Hockey Vielha-Val d'Aran.

Más de medio centenar de jugadores de todas las categorías, desde sub-9 a veteranos -pasando por sub-11, sub-13 y sub-15- han reanudado los entrenamientos en la pista del Palau de Gèu de Vielha a las órdenes de tres técnicos: el ruso Igor Zemchenko, el eslovaco Marek y el aranés Dani Parra, responsable del equipo de veteranos.

La colaboración del Ajuntament de Vielha e Mijaran y del Conselh Generau d'Aran han sido determinantes a la hora de constituir el nuevo club que está presidido por Jordi Galindo. En la puesta de largo de la entidad, Galindo explicó que el objetivo es mantener el proyecto anterior priorizando el cuidado de la cantera, "con la esperanza de poder formar futuros jugadores que defiendan el nombre del club en la Liga Nacional", a la que se espera poder regresar en un par de temporadas.

M.A.



radadas con un equipo formado en su mayoría por jugadores araneses. De hecho, hacia la cantera se enfoca gran parte del trabajo de la entidad, en cuyos equipos hay jugadores de gran parte del valle, especialmente desde Baqueira a Vielha.

Por lo pronto, los más pequeños,

los equipos sub-9 y sub-11 han reanudado los entrenamientos a las órdenes de Zemchenko y Marek, con los que seguirán preparándose durante los próximos meses con el fin de poder llegar en el mejor momento a los torneos estivales. Se calcula que participarán en siete u

ocho torneos amistosos, entre ellos el de Vielha que se celebrará los días 21 y 22 de junio con participación de los equipos sub-9 y sub-11 de Barcelona, Jaca, Puigcerdá, Txuri Urdiñ, Vitoria-Gasteiz, Boadilla y Majadahonda.

Tras el torneo aranés, los jugadores

del CH Gèu d'Aran participarán en un 'mini-stage' dirigido por Sergei Zemchenko, jugador y entrenador durante varias temporadas del Club Hielo Jaca, y que aprovechará su estancia en la Val d'Aran para trabajar con los más jóvenes del club.

M.A./N.L.L.

ERA ESCOLA
BAQUEIRA - BERET

Escola Esquí Valls d'Aneu

Tu escuela!

BAQUEIRA BERET

Tel. 902 218 228 - www.eraescola.com

info@eraescola.com

ski camp ERA ESCOLA

Restaurant Era Lucana

Les ofrezco una carta en platos de entrantes con ensaladas frescas y templadas de la temporada; platos de carnes del país, derivados del pato francés y pescados frescos, con postres de la casa y una selecta y variada bodega, así como un menú de montaña. Local con una pequeña biblioteca como recepción, un comedor principal con chimenea, y dos reservados, todo ello en un ambiente acogedor de montaña con amplios ventanales que ofrecen una excelente vista de montaña.

En cocina: Enill Calçada.
En sala: Margarita Martínez.

Avenida Calçada 10. Edif. Portals d'Aran. Vielha. Tel 973 04 17 88 - 825 18 41 4648
Fax: 973 04 04 83 - www.aramweb.com/lucana