





- 
- **Una temporada cargada de novedades**
  - **Toda la verdad sobre el carving**



oro

LLAMA para CONOCER  
tu tienda más cercana  
al Tel. 93 418 46 00

Agente Exclusivo España y Andorra:

PLAISOL C/ Pujol, 22 Bjos.

08022 BARCELONA

Tel. 93 418 46 00 - Fax 93 418 59 05



## De Adversarios a Partners

En 1976 Stefano Anzi e Giuliano Besson, especialistas en descenso, colgaban los esquís para lanzarse de cabeza a un nuevo e importante desafío: vestir a los apasionados al esquí. Era el nacimiento de Anzi Besson, una nueva línea de prendas destinada a cambiar la forma de vestir en la nieve, tanto por la elección

la historia del esquí como los pilares de la mítica "Avalancha Azzurra". Como una ironía del destino, después de veinte años, Stefano Anzi y Giuliano Besson acompañan los éxitos del equipo austríaco vistiendo a sus protagonistas y compartiendo sus victorias. Un premio a la profesionalidad y un



Maria Reiter - Steffi Schuster - Anita Wachter - Stefan Eberharter

de los tejidos como sus aplicaciones. En poco tiempo se convirtieron en los "leaders" del sector dejando en el olvido sus desafíos en la pista con Franz Kiammer y Roland Collombin; aunque no se borrará nunca su merecido segundo puesto en la modalidad libre de Kitzbuhel. Resultado que les consagró como los "espantapajaros del circo blanco" y como los grandes "enemigos" del equipo austríaco, comandado por Charly Karb. De esta manera, Anzi y Besson entraban en

gran reconocimiento para la empresa italiana que desde sus orígenes se ha concentrado en los materiales y tecnologías de vanguardia, convirtiéndolo en la tecnicidad de sus prendas en el distintivo de la marca en todo el mundo.

La gama de productos está compuesta por anoracks, pantalones, monos de esquí, prendas de punto, guantes, gorros, polares, riñoneras, mochilas para hombre, mujer y niño, ya sea para el tiempo libre o para el deporte activo en la montaña.

## Garantía "3" años

En base a su experiencia de campeones, Anzi Besson han decidido garantizar el máximo de confort y la posibilidad de divertirse moviéndose en libertad y alegría a quienes llevan sus prendas. Anatómicamente estudiadas para rendir al máximo cuando se está en pleno esfuerzo. Se han seleccionado los tejidos más idóneos y resistentes. Sin olvidar los ajustes más elegantes para que el cliente tenga una total garantía de calidad y diseño con su compra.

Todos los modelos, antes de llegar a las tiendas, se someten al "Training Test", pruebas de hidrorrepelencia e impermeabilidad con el fin de confirmar la calidad del nombre que llevan. Los tejidos empleados y en especial las técnicas utilizadas garantizan una completa transpiración que mantiene el cuerpo en un régimen de equilibrio termoventilado.

Es importante tener en cuenta las indicaciones de la etiqueta interior para el lavado y el mantenimiento de las prendas. En caso de una posible reclamación a través del teléfono 93-418 46 00 el cliente tendrá línea directa con la empresa y si los técnicos de Anzi Besson verificasen cualquier anomalía, siempre y cuando no haya sido producida por una utilización incorrecta de la prenda, ésta le será sustituida.



NORDISCHE SKI WM  
RAMSAU AM DACHSTEIN  
18.-28. FEBRUAR 1999

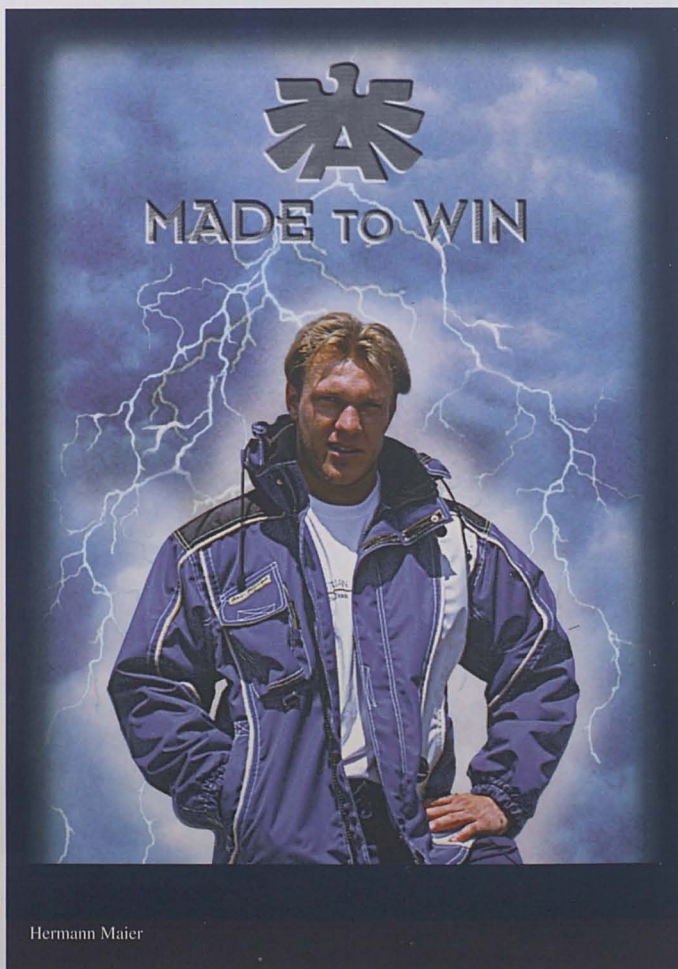
Styria · Austria

## Da Sestriere '97 a Ramsau '99

Después de la espléndida experiencia de Sestriere en el año '97, cuando Anzi Besson fue proveedor oficial del Campeonato, la marca ha sido elegida como proveedor oficial para los Campeonatos Mundiales de Esquí Nórdico en Ramsau, Austria, el próximo año 1999.

En el año 97 el "jugar en casa" (no olvidemos los orígenes de Carlo y

Giuliano Besson: Valsusine y Salice d'Ulzio, respectivamente) puede entenderse como un paso lógico para obtener el primer suministro para un evento de interés mundial. Los óptimos resultados obtenidos junto a la altísima calidad técnica y estética del producto han permitido a la Anzi Besson adquirir un espacio propio en el escenario internacional, hasta el punto de obligar a los organizadores austríacos a concederles el suministro también para Ramsau '99. El ser proveedores oficiales del equipo austríaco probablemente ha tenido su peso para obtener este logro, aunque todo ello sea el testimonio de la alta calidad de las estrategias de marketing adoptadas por Anzi Besson y por la continua búsqueda de éxitos a nivel internacional que sólo una empresa cualificada y que goza de buena salud puede poner en práctica. "In salute" può mettere in pratica.



Hermann Maier

## Paco Fernández Ochoa

Paco Fernández Ochoa es nuestro principal "abanderado" en España. Su enorme experiencia, que ha puesto siempre a nuestra disposición, han sido claves para asentar aún más nuestra trayectoria en España. Su carisma personal y la enorme pasión que siente por el esquí nos ha permitido

estar presentes en diversas manifestaciones tanto deportivas como sociales que han tenido una importante repercusión dentro del sector del esquí. Esta temporada seguimos contando con su ayuda e imagen, sin duda, toda una garantía de éxito cuando hablamos del deporte blanco.



## Tanto gusto tantas líneas

Siempre atenta a las revoluciones que dicta la moda temporada tras temporada, Anzi Besson ha realizado prendas en todos los colores, combinando la moda con tejidos Goretex y Hitex. El segmento de mercado al cual se dirige la última colección, sin duda, es el del esquí, pero sin dejar de lado las últimas vanguardias en donde las formas y los colores tienen una fuerte inspiración italiana, valorada en todo el mundo. La gama de las prendas va desde los anoracks, los monos, los calientes y blandos jerseys polares a los pantalones y chaquetas para el tiempo libre y los accesorios.

### MULTIFUNCTION GORETEX

Es el resultado de la estrecha colaboración entre Anzi Besson y Goretex. Las prendas se distinguen por su adaptabilidad y versatilidad para cubrir las cuatro estaciones de montaña, sin limitar su uso en la ciudad. La impermeabilidad de los tejidos y su especial costura permiten su utilización hasta veinticuatro horas bajo el agua, test al que están sometidas todas las prendas antes de entrar en el mercado. La multifuncionalidad se concreta en los anoracks que, gracias a las cremalleras interiores, se aligeran sin problemas pudiendo transformarse ligeros forros polares o pesantes acolchados que pueden ser llevados independientemente según las distintas temperaturas que se tengan que afrontar. La línea de clase y de manufactura elegante es lo ideal para todos aquellos que interpretan la montaña como una utilización distinta del esquí.



### PROFESIONAL

Es la línea que ha prevalecido en los últimos grandes eventos de estos años. Las prendas de esta colección tienen en cuenta todas las necesidades que se pueden presentar en la nieve, como se ha demostrado por la tecnicidad de su fabricación. Las mangas se pueden quitar transformando la chaqueta en un chaleco; las polainas colocadas en la cintura interior impiden una excesiva exposición de los riñones al frío y a la humedad, los puños son herméticos para evitar la entrada de nieve. Los bolsillos tienen en cuenta la funcionalidad y la comodidad requerida: espacio para la radio o para el teléfono móvil, bolsillos posteriores para bebidas y alimentos, enganche de seguridad para el forfait, bolsillo interior para las gafas antivaho. Todos los modelos son de colores vistosos e ideales para el "esquí club" y para los profesionales de la nieve.

### PROTECH

Disponibles en dos gamas, tanto para el hombre como para la mujer. La primera se caracteriza por el aspecto sobrio y técnico mezclado con un look innovador de colores musgo y ocre. La microfibras impregnada y la "cordura" colocan este producto en un sector medio alto, individualizando las prendas de cualquier otra presente en el mercado.

Para la mujer el justo equilibrio viene dado por la tecnicidad y la moda, teniendo presente la deportividad de la clientela que elegirá entre los colores de tonos fríos como el amarillo y el azul, que combinen con el blanco y el negro. Protec, en todo caso, tiene prendas que se pueden separar y transformarse en chaquetas o pantalones



### CARVING

Para estar a la altura de las últimas tendencias, con un cierto tipo de vestuario, Anzi Besson también ha desarrollado prendas específicas para este nuevo modo de esquiar. Son de gran efecto y poseen, por la calidad de los tejidos empleados, una gran solidez, requisito indispensable para su utilización. Acolchados de microfibras ligeras, incorporan un armazón de "Cordura" para garantizar un elevado aislamiento térmico. Cintas protectoras e insertos de hilo refractario caracterizan esta innovadora línea de fácil vestir, sobretodo, después del esquí.



796/144-40



- 7** Salutación
- 8-12** Una temporada cargada de novedades
- 14-22** El Valle y el esquí, una historia muy viva
- 26-32** Sin miedo en la nieve
- 36-42** Toda la verdad sobre el carving
- 44-49** Era Baishada 5, el desafío

La aventura de los Pirineos **51**

Marxa Beret **52-53**

Campeonato de España universitario de Esquí 1998 **54-57**

En la nieve más vale prevenir **58-59**

Plano de pistas de Baqueira Beret **60-61**

Circuito Ballantine's **62-65**



- 66-71** Baqueira Beret, la estación de los Pirineos
- 73-92** Temporada 98/99
- 94-101** Belleza - Escaparate - Moda nieve
- 103-114** Gastronomía



BAQUEIRA BERET N.º 12 Noviembre 1.998 Publicación semestral - Foto portada: Javier Montes  
 Edita: Alternativas Publicitarias, SL c/ Sant Elies, 29-35 08006-Barcelona Tel. 93 201 19 08 Fax. 93 201 20 13. Editor: Ernesto Setién  
 Directora: Nuria Vilar. Dirección artística: Jordi Borrás, Jordi Catalán. Secretaria: Marta Ponsa. Redactor: Sergi Mejias. Colaboradores:  
 Pepa Serra, Pere Arenado, Dr. Josep Mª Figueras. Fotografías: Francesc Tur, Jaume Altadill, Javier Montes, Gonzalo M. Azumendi,  
 Arxiu Fotogràfic del Centre Excursionista de Catalunya, Guillermo Balcazar, AGE Fotostock, C.D. Gallery.  
 Publicidad: Alternativas Publicitarias Tel. 93 201 19 08. Publicidad Valle de Arán: Anna Tur Tel. 973 64 45 03. Fotomecánica: Jeba.  
 Impresión: Rotocayfo. Depósito Legal: B-28.060-91. COPYRIGHT by Alternativas Publicitarias. Ningún artículo o parte de esta revista  
 puede ser reproducido total o parcialmente sin autorización de la sociedad editora.

Tirada de esta edición: 91.000 ejemplares Controlada por

LO ÚNICO QUE TE DOLERÁ  
SERÁ PERDERTE UN DÍA DE ESQUÍ.



www.megasportsa.com

Distribuido por MEGA SPORTS

CONFORTABLE EN LOS PUNTOS DUROS. CÓMODA EN LOS PUNTOS BLANDOS

**ESTRUCTURA ASIMÉTRICA**

La estructura

asimétrica garantiza una transmisión excepcional de los impulsos, una gran libertad de movimiento y confort de la pantorrilla.



**MÁXIMA COMODIDAD.**

La parte interior de la carcasa, está realizada con plásticos muy blandos, para ofrecer una suave superficie de contacto con el pie.



**FACILIDAD DE CALZADO.**

Realizada con materiales plásticos de diferente dureza: la superficie exterior, con plásticos blandos, facilita notablemente la entrada del pie; mientras que el interior, de plástico más duro, ofrece una perfecta sujeción.



**SOPORTE INTERIOR Y POSTERIOR**

El soporte lateral interior y posterior está inyectado con materiales plásticos rígidos para dar la máxima retención lateral y soporte posterior.



FRAME: LA ARQUITECTURA DEL CONFORT.

**Frame**

Lange, gracias al novedoso proceso de la multi-inyección ha conseguido que en las zonas más conflictivas, el plástico sea más blando sin por ello variar las prestaciones del resto, consiguiendo una bota de gran confort y de cómodo calzado.

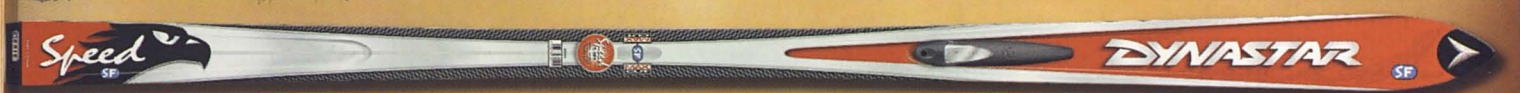
**LANGE**  
SKI BOOTS

Dynastar Speed Carving

Speed



www.megasportsa.com



Speed SF. "Compagnoni y Dynastar han introducido el carving en la competición, revolucionándola con los nuevos Speed." Ski Racing USA.

PRO MAX MODEL ZERO

Dynastar Max Carving



Distribuido por MEGA SPORT



Max Zero Pro. "Los amantes del carving disfrutarán con él; de las máximas sensaciones en la conducción de curvas." Ski Magazine USA.

MAX GARANTÍA. Estamos tan seguros de que te gustarán, que si por alguna razón no es así, te los cambiamos por otros esquís Dynastar. Para más detalles, consulta en tu establecimiento autorizado Dynastar.



# Descanso a pie de pistas



## Hotel Montarto ★★★★★

Teléfono y televisión en las habitaciones ★ Hilo musical ★ Restaurante ★ Bar  
★ Cafetería ★ Discoteca ★ Parking ★ Garage ★ Guarda-esquíes ★ Salón TV  
★ Salón cine ★ Sala convenciones ★ Gimnasio ★ Sauna

Tel. (973) 64 44 44 - Fax (973) 64 52 00



<http://www.baqueira.es>  
e-mail: [montarto@baqueira.es](mailto:montarto@baqueira.es)



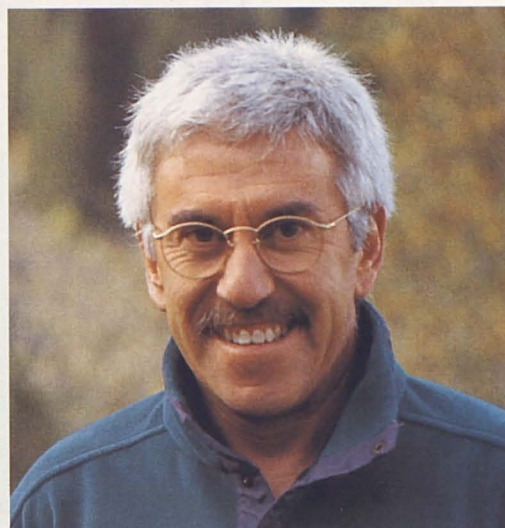


## A amigos esquiadores:

Como cada año aprovecho nuestra revista anual para intentar ponerles al corriente de las novedades que preparamos para la temporada que se avecina, y también explicar cuales son nuestros proyectos de futuro. Es la única oportunidad que tengo de explicar de primera mano lo que sucede en Baqueira Beret y debo aprovecharla, aunque a partir de este próximo invierno dispondremos de correo electrónico para atenderles y tenerles al corriente de lo que sucede en la estación.

Este año hemos tirado la casa por la ventana. Hemos mejorado todas las zonas de la estación, Baqueira, Beret y Bonaigua. Si empezamos por Baqueira, hay que decir que le hemos hecho el "lifting" que se merecía. Las instalaciones antiguas del Pla de Baqueira han desaparecido y en su lugar hemos colocado un telesilla desembragable, es decir, cómodo y rápido como el telesilla del Mirador, pero con sillares de seis plazas. Esta instalación cubre varios objetivos, asegurar el acceso a Beret y a Bonaigua en caso de avería del telesilla del Mirador, sustituir los viejos remotes con los que se esquiaba en el Pla de Baqueira y aumentar a más del doble la capacidad de remonte en Baqueira para, en un futuro, facilitar el acceso desde Baqueira a nuevas zonas esquiabiles.

Pero se nos planteaba un problema, actualmente las pistas de Baqueira son ya muy frecuentadas con un solo telesilla desembragable, ¿qué sucederá si colocamos otro y de más capacidad?. Lo primero, que desaparecerán todas las colas. Ya no dispondremos de aquellos diez minutos de descanso que tan bien le venían a nuestras piernas mientras esperábamos para subir en el Mirador, habrá que venir bien preparados. Dejándonos de bromas, habremos quitado las colas de subida pero aumentará el número de esquiadores en la bajada. La solución ha sido aumentar la superficie de pistas para ampliar la zona esquiabile. Un profundo estudio de circulaciones nos ha llevado a un replanteo de Baqueira. Se han abierto algunas pistas nuevas desconocidas por el gran público y, siguiendo las tendencias de las principales estaciones de esquí en el mundo, intentamos difuminar las fronteras entre pistas. Planteamos, por tanto, un espacio esquiabile que abarcará desde la pista del Mirador hasta el límite sur de la montaña por donde sube la línea de alta tensión. Las obras en pistas que hemos realizado este verano permitirán que se pise toda esta anchura como una sola pista, facilitando las circulaciones entre uno y otro extremo. Con estas actuaciones se ha conseguido doblar la superficie utilizable, lo que nos permitirá absorber con creces el aumento de esquiadores. Pero esto no es suficiente, este nuevo espacio esquiabile debía contar con todos los medios posibles para alcanzar un altísimo nivel de calidad, puesto que se trata del centro neurálgico y el escaparate de la estación. Para ello se han instalado dos líneas más de cañones que sumados a la que cubre la pista del Mirador garantizan innivación suficien-



te en todo la amplitud de la zona esquiabile situada entre la cota 2.500 y 1.800.

Para completar los trabajos y acabar de poner al día lo que será la zona más frecuentada de la estación, hemos renovado las dos cafeterías, la del Bosque y la de 1.800, ampliando su capacidad interior y también sus terrazas. Por último, se ha construido un nuevo edificio para la guardería infantil de 1.800 para adecuarlo al crecimiento de la demanda.

Una vez puestas al día las instalaciones de Baqueira para que sean competitivas durante bastantes años, veamos que ha quedado para las otras zonas.

Hace tres temporadas inauguramos el sistema de producción de nieve de Beret. Hoy lo completamos con una ampliación en el Dossau con lo que todos los remotes de Beret estarán apoyados con nieve artificial, también han sido importantes, y nuestros clientes habituales notarán sobre todo la solución que se ha dado al inicio de las pistas que parten de 2.500, que era uno de los puntos negros del Dossau.

En Bonaigua el principal problema estaba en la poca capacidad de transporte del telesquí Tuc de la Llança que provocaba continuas colas. Pues bien, se ha instalado otro telesquí paralelo que dobla su capacidad.

En resumen, hemos renovado las últimas instalaciones antiguas que teníamos y preparado la estación para absorber sin problemas una posible ampliación del dominio esquiabile.

Trabajamos para poder ofrecerles una estación que pueda competir de tú a tú con las mejores estaciones alpinas. Cada día la competencia será más dura. Esperamos estar a la altura y poder seguir siendo su estación favorita.

Feliz año de nieves.

AURELI BISBE LLUÇ

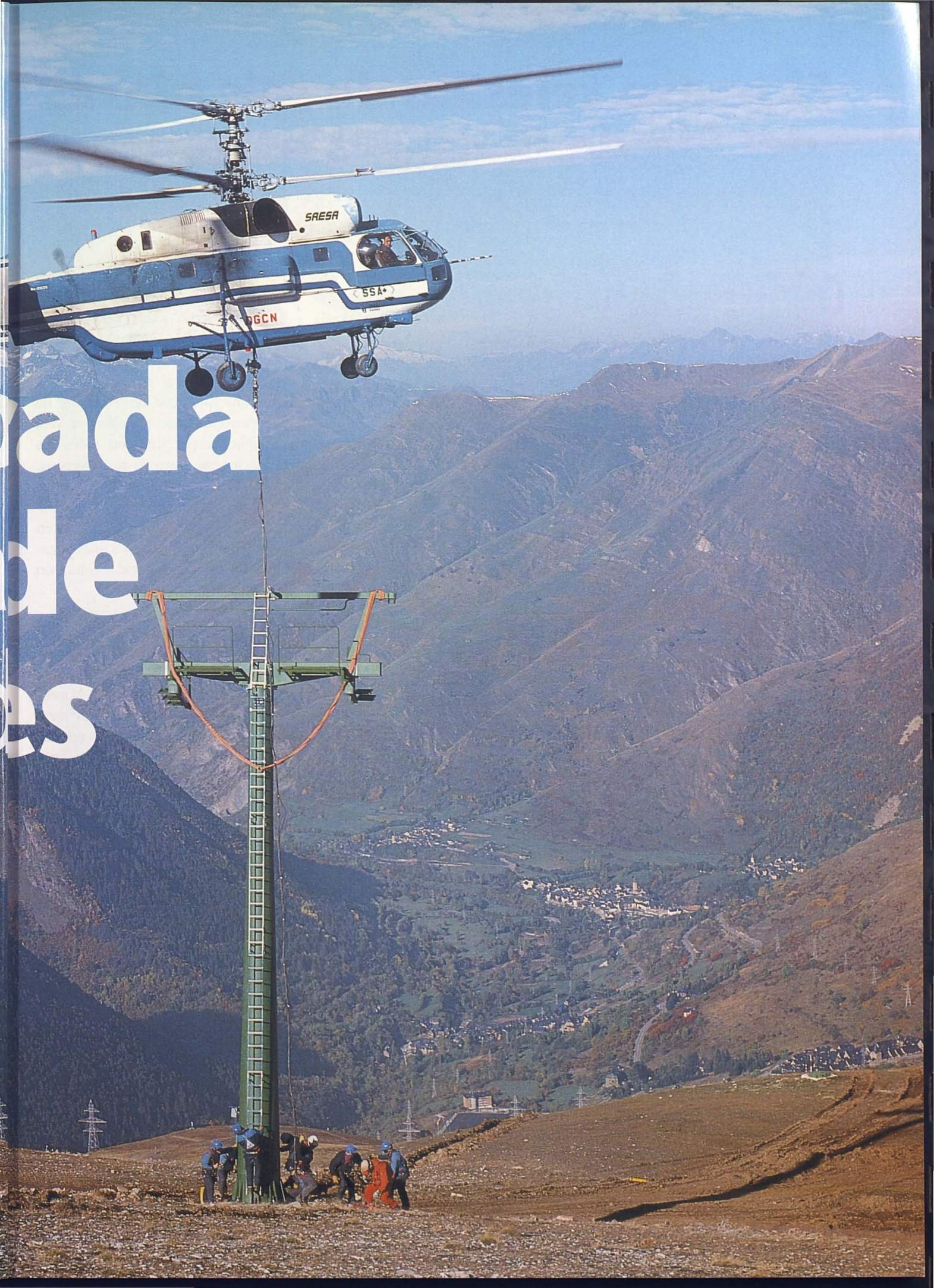
Foto: Frances Tur

# Una temporada cargada de novedades

*Durante los meses de verano, mientras el verde y el marrón de las montañas dominan en el paisaje del Val d'Aran, en Baqueira Beret se apremian para dejar la estación a punto para la próxima temporada.*

*Un telesilla de seis plazas, la ampliación de la red de innivación artificial y la remodelación de parte de sus cafeterías y restaurantes son las actuaciones más destacadas en las que Baqueira Beret ha invertido esta temporada 1.500 millones de pesetas.*

Foto: Frances Tur



ada  
de  
es

# El nuevo telesilla de seis plazas del Pla de Baqueira es la gran novedad de la temporada

Como cada año, en Baqueira Beret se aprovecha el paréntesis estival para realizar toda una serie de actuaciones con el fin de mejorar las prestaciones y los servicios de la estación, además de dejar todo a punto para iniciar una nueva temporada. Es

blanco sus pistas. Y es más, si cabe, esta temporada en la que se han invertido más de 1.500 millones de pesetas en la estación.

La actuación más destacada y la primera que saltará a la vista del esquiador,

en cuanto a remontes se refiere, es la sustitución del telesquí Pla de Baqueira por un moderno telesilla desembragable de seis plazas. Todo un gigante del transporte con una capacidad de 3.000 esquiadores/hora. Para hacerse una idea, el nuevo remonte tiene una capacidad de transporte superior al Mirador o al Bosque. Por lo que respecta a su recorrido, el nuevo telesilla Pla de Baqueira tiene su estación de salida en el mismo lugar que el antiguo telesquí, es decir, al lado del restaurante 1.800 y el final queda más arriba del telesilla de la Chozza. En total son 1.800 metros de recorrido superando un desnivel de 500 metros. Con el mapa de pistas en la memoria, se ve rápido que la intención de esta obra es

conseguir que la gente esquíe más en Baqueira y descongestionar otras zonas, ganando en fluidez de paso de los esquiadores.

Bonaigua tampoco ha quedado exenta de este plan de mejorar la fluidez y se ha instalado un nuevo telesquí que sube paralelo al ya conocido Tuc de la Llança. El trazado cubre 900 metros, sorteando un desnivel de 193 metros y tiene una capacidad de transporte de 720 personas/hora, que ahora se verá multiplicada por dos con todos los beneficios que acarreará para esa zona. Con este nuevo telesquí, junto al ya existente, quedará minimizado el riesgo de aglomeración de esquiadores en el remonte que da acceso a unas pistas tan bonitas como solicitadas como son la Llança y Muntanyó.

Otro de los aspectos fundamentales para el buen funcionamiento de la estación y por el que Baqueira Beret apuesta cada año, es el sistema de innivación artificial. Al igual que ha sucedido en la optimización de los remontes, la zona de Baqueira ha sido también una de las grandes beneficiadas de las obras de este verano. Las pistas del Pla de Baqueira han sido dotadas de dos instalaciones de nieve artificial con un total de 54 cañones nuevos de última generación. Junto al sistema de producción de nieve, la remodelación que han sufrido ambas pistas jugarán un papel destacado para que la nieve aguante más en esta zona. Y para no perder capacidad de producción de nieve se han instalado una serie de nuevas bombas de agua ya que por mucho cañón que se instale si el sistema no crece a la par con un mayor suministro de agua, no serviría de mucho.

Pero la instalación de cañones de nieve artificial no acaba en Baqueira.

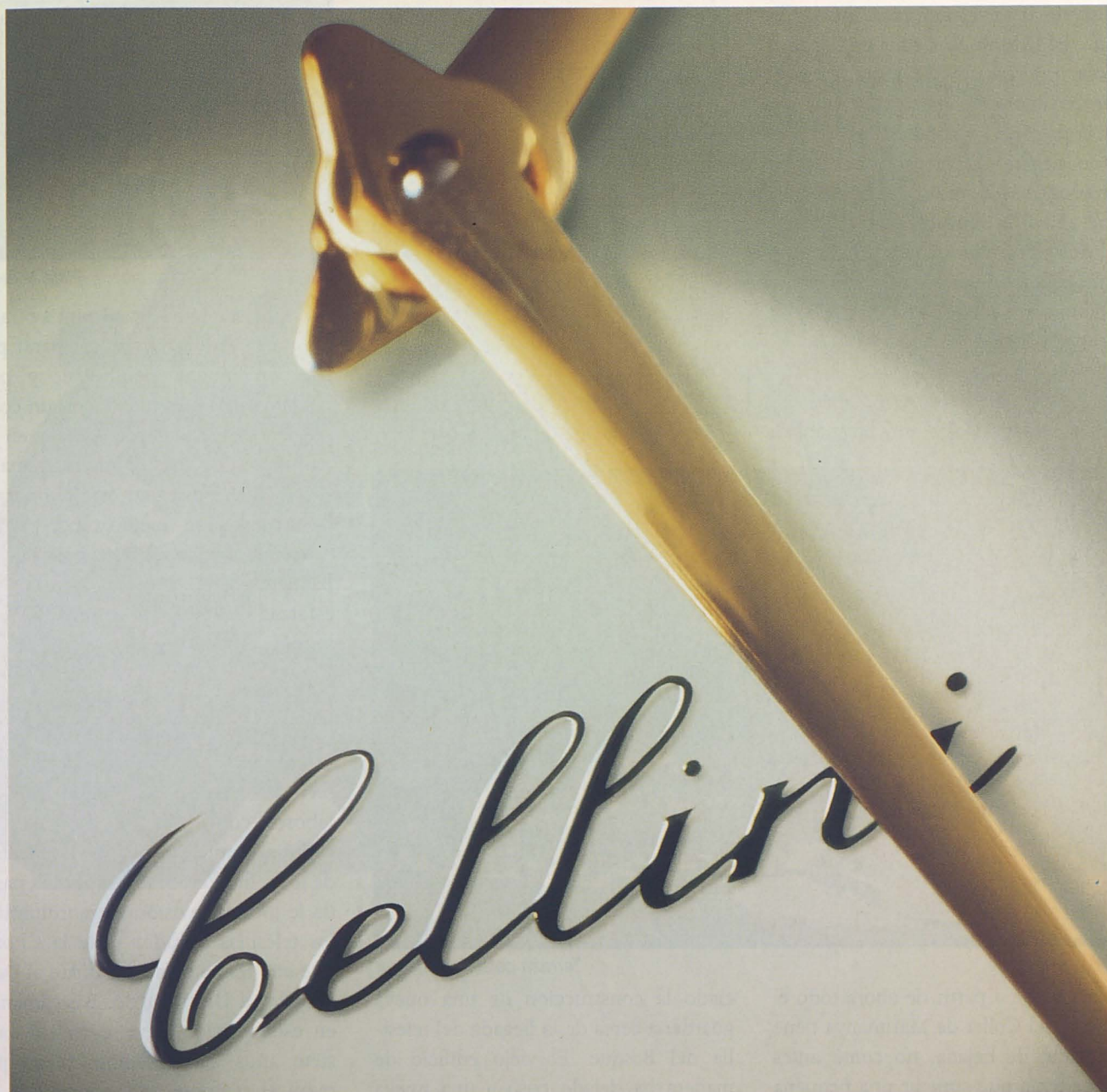


Foto: Frances Tur

Montaje del telesilla de 6 plazas en el Pla de Baqueira

poco tiempo y mucho el trabajo a realizar para que el esquiador encuentre Baqueira Beret en un inmejorable estado cuando la nieve vuelva a teñir de

HACE QUINIENTOS AÑOS, LA GENTE DISTINGUIDA  
POSEIA OBRAS DE ARTE DE CELLINI.



AHORA, TODAVIA PUEDE TENERLAS.

COLECCION ROLEX CELLINI  
EN ORO DE 18 QUILATES.  
CADA CAJA, UNA EXQUISITA  
PIEZA DE DISEÑO. CADA BRAZALETE,  
METICULOSAMENTE  
ACABADO A MANO.



  
**ROLEX**  
*Cellini*

Solicite información a: Relojes Rolex de España, S.A. Serrano, 45 - 5.ª planta. 28001 Madrid.

Fiel a la idea de realizar todos los esfuerzos necesarios para poder asegurar una mayor cantidad y calidad de la nieve, en Baqueira Beret han destinado parte de la inversión para innivar la zona del Dossau, una zona castigada, a veces, por escasez de nieve. Los 43 nuevos cañones se encargarán de mejorar la presencia y condiciones del preciado elemento blanco en uno de los trazados más bonitos de la zona de Beret. Con la innivación de esta zona del Tuc deth Dossau, a partir de esta temporada, todos los remontes de Beret contarán con el apoyo fundamental de la nieve artificial.

Sin dejar la cima del Dossau, una de las actuaciones más destacadas en cuanto a

de un espacio propio y ya no se deberán subir y bajar escaleras para sentarse. Con esta remodelación se espera agilizar el servicio.

El restaurante 1.800 también ha sufrido una completa remodelación. La actuación más destacada es la incorporación de la terraza como comedor interior. Sin dejar de lado la restauración, los Pàrrecs (pequeñas cafeterías) también son protagonistas ya que la terraza de el de Dossau ha crecido hasta 250 m<sup>2</sup>, mientras que el de Orri dispondrá a partir de ahora de servicios nuevos.

La creciente demanda para atender a los más pequeños de la casa ha propi-



Pista Mirador

con cabrestante que sustituirá a otra ya veterana y que sirve para preparar pistas con mucha pendiente, y otra máquina más que cuenta con un complemento específico para trabajar en los half-pipe. Con esta última máquina se espera poder disfrutar esta temporada de un half-pipe (medio tubo) permanente en la zona de Beret. Así que en Baqueira Beret, año tras año se han esforzado en tener un parque móvil de lo más competitivo.

Bajo la larga sombra que proyectan todas estas destacadas actuaciones, los responsables de Baqueira Beret también han tenido que seguir con las labores cotidianas de cada verano como el mantenimiento de las pistas y de los remontes. Si la temporada pasada le tocó la revisión extraordinaria a los telesillas Mirador y de la Chozza, este año les ha tocado el turno al Dera Reina y al Urat d'et Bo. Básicamente, en esta revisión, que se realiza cada siete años, se desmonta pieza por pieza el remonte para comprobar su estado y desgaste. Durante los meses de verano también se inspeccionan todos los remontes y se solucionan posibles averías o problemas que puedan presentar. De estas revisiones no se salva ni el tornillo más pequeño de la percha. Todo, absolutamente todo es inspeccionado para que cuando empiece una nueva temporada todo funcione como un reloj y el esquiador pueda disfrutar de una inmejorable estación como Baqueira Beret.



Terraza cafetería Bosque

pistas es que a partir de ahora todo el trazado del Collet de Marimanya tiene pendiente de bajada, no como antes que se tenía que superar una pequeña subida, a pocos metros de iniciar el descenso.

La mejora de los servicios, ha sido, también durante el verano, uno de los grandes objetivos de Baqueira Beret, que ha remodelado parte de sus cafeterías y la guardería. La cafetería del Bosque ha visto ampliada su zona de selfservice y de cafetería. Además, la construcción de una terraza de 400 metros cuadrados permitirá a cada zona, selfservice y cafetería, disponer

ciado la construcción de una nueva guardería cerca de la llegada del telesilla del Bosque. El viejo edificio de madera ha dejado paso a una nueva construcción de obra de 200 m<sup>2</sup>. Y para que los pequeños se lo pasen la mar de bien, se ha diseñado un entretenido parque de nieve y un divertido y seguro telebaby para los que quieran empezar a hacer sus primeros descensos en la nieve.

Una de las piezas clave en una estación de esquí, pero que muchas veces ni se ve ni se aprecia, es su parque móvil, sus máquinas. Esta temporada se han adquirido dos nuevas máquinas, una



## ¿Gasoil o Nitroglicerina?

Incredulidad. Una reacción que siempre antecede a la aceptación de las grandes ideas. A los momentos que marcan un antes y un después.

La misma incredulidad que ha despertado el nuevo Golf en los más escépticos.

Hoy, muchos de ellos ya están al volante del Golf, creyendo y sintiendo como nunca lo han hecho.

Pero siempre quedarán algunos que seguirán dudando. Especialmente el día que descubran que el coche que acaba de rebasarles es el nuevo Golf TDI.

Aceptarán que recorra casi 1.400 km sin repostar. Aceptarán que su tecnología punta haya reunido el mínimo consumo con toda la potencia de sus 110 CV. Pero nunca dejará de asaltarles

una nueva sospecha: ¿no funcionará con nitroglicerina? Incrédulos.

**Golf TDI 110 CV, equipado de serie con:** aire acondicionado, 4 airbags, ABS, dirección asistida, cierre centralizado, elevalunas eléctricos, asientos delanteros deportivos con sistema Easy-Entry, carrocería galvanizada, faros antiniebla, llantas de aleación, etc... **Opcional:** limpiaparabrisas con sensor de lluvia, sistema de navegación...

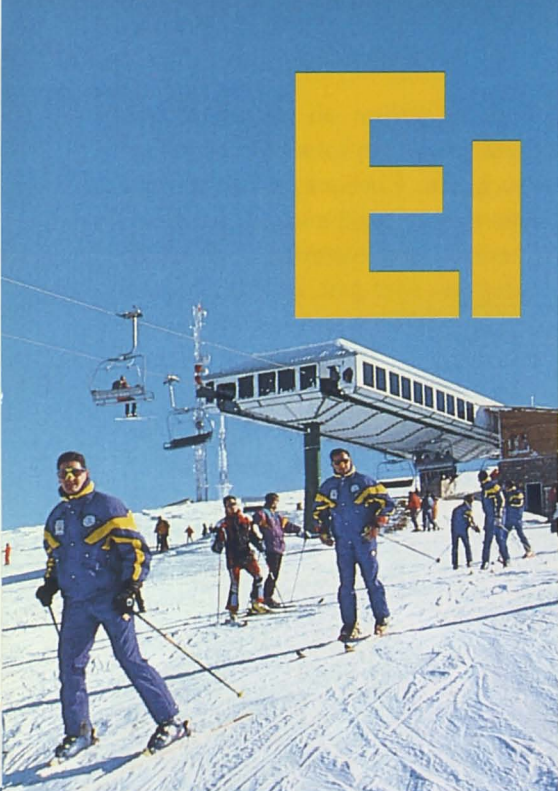
**Por 3.245.000 pts.** PVP recomendado en Península y Baleares (IVA, transporte e impuesto de matriculación incluidos).

**Nuevo Golf TDI**



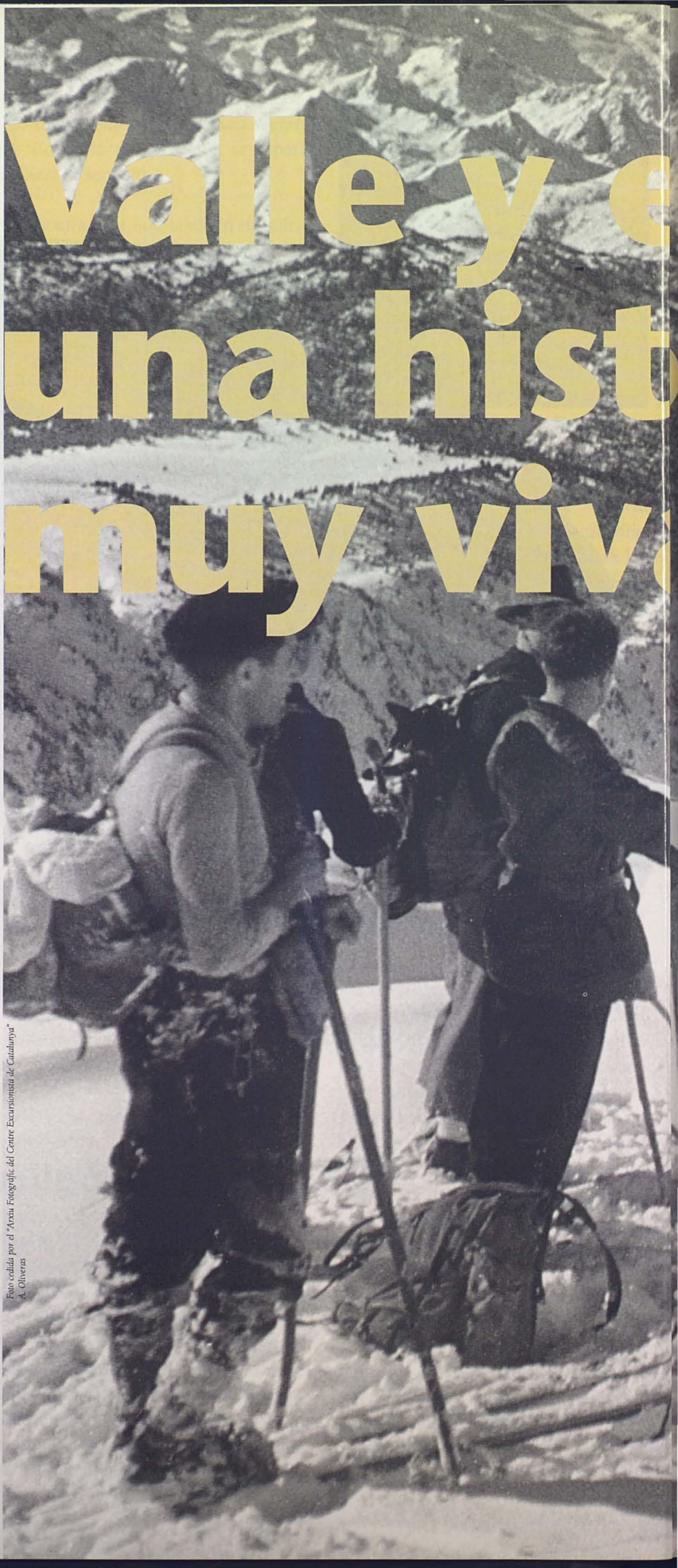
# Ei

# Valle y e una histo muy viva



Desde que un grupo de pioneros encontrara las nevadas laderas de las montañas de la Val d'Aran como un enclave privilegiado para el esquí, la estación de Baqueira Beret ha jugado un papel destacado en el desarrollo social y económico del Valle. La inauguración del primer remonte en 1964 fue el punto de partida de una estación que con el paso de los años se ha convertido en la referencia española dentro del mundo blanco.

Foto cedida por el "Arxiu Fotogràfic del Centre Excursionista de Catalunya"  
A. Oliveras





# esquí, ria



# El esquí en el Valle

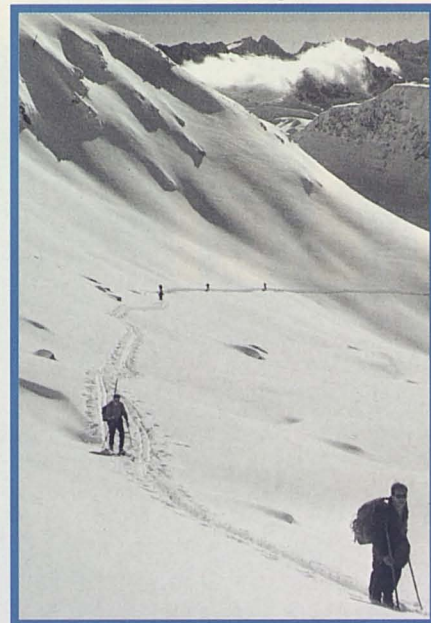
El primer contacto de unos esquíes sobre la nieve virgen de la Val d'Aran, está documentado en 1919. Una expedición formada por Josep M<sup>a</sup> Soler, Pau Badia y Lluís Estasén, de la Secció d'Esports d'Hivern del Centre Excursionista de Catalunya y bajo los auspicios de la Mancomunitat, emprendió camino hacia la

Val d'Aran movida por el deseo de hacer llegar a los habitantes de la zona la práctica del esquí. Tal práctica les era muy necesaria, puesto que las deficientes comunicaciones de aquel entonces moti-

vaban que muchos pueblos de montaña quedasen totalmente aislados. El esquí podría ser un medio de transporte perfectamente adaptado a las duras condiciones climáticas que tenían que soportar los habitantes del lugar. Efectivamente, la introducción del esquí en la Val d'Aran supuso una gran mejora para las condiciones generales de vida de

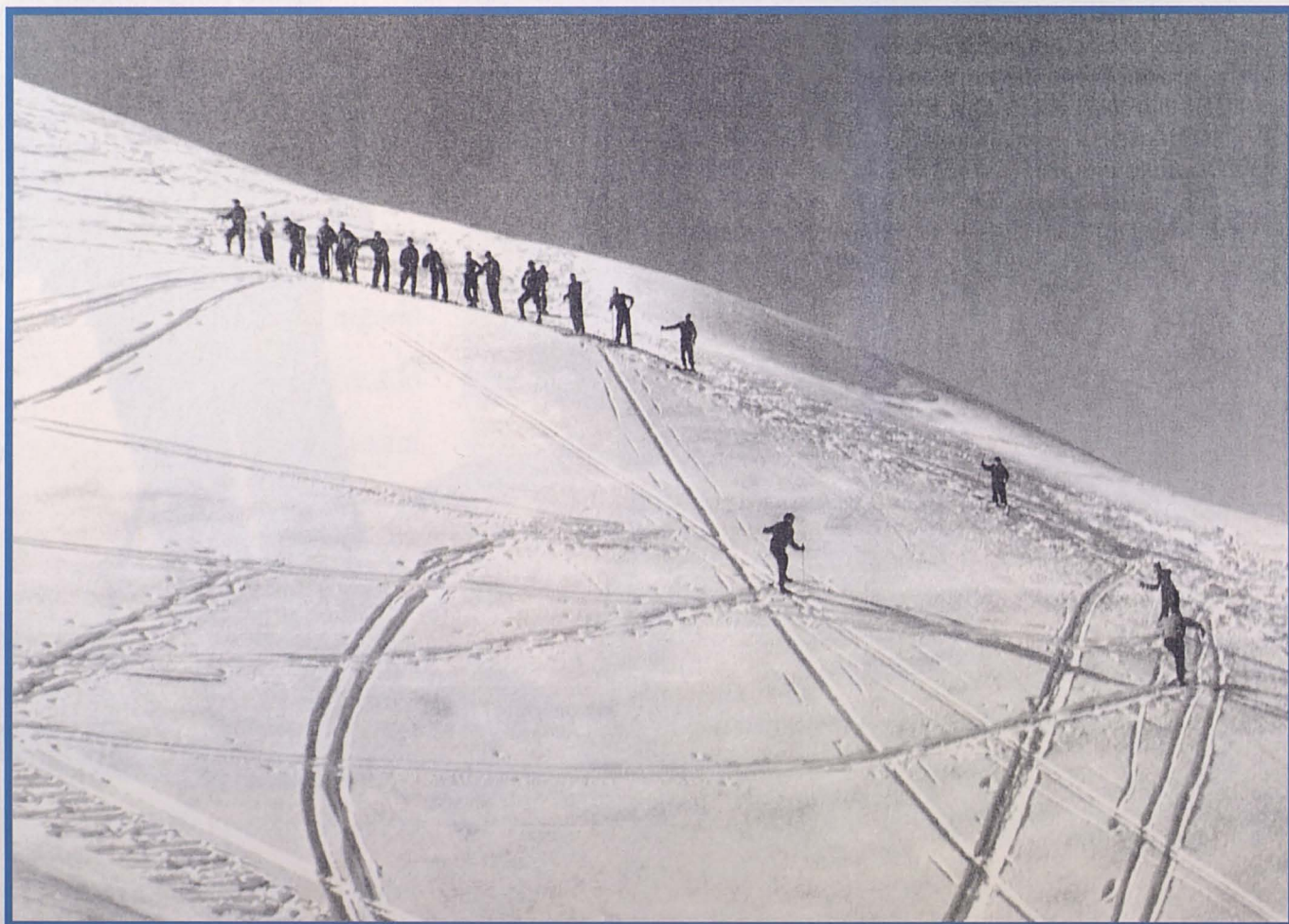
sus gentes. Los detalles de esta expedición, narrados por el propio Estasén, se encuentran recogidos en el admirable libro *Esports de Neu a Catalunya*, de Margarida Cardona y Lluís Dupré.

**“ José María España, se unió con gente de Vielha y fundaron en 1947 la Delegación del Centre Excursionista de Catalunya en Salardú ”**



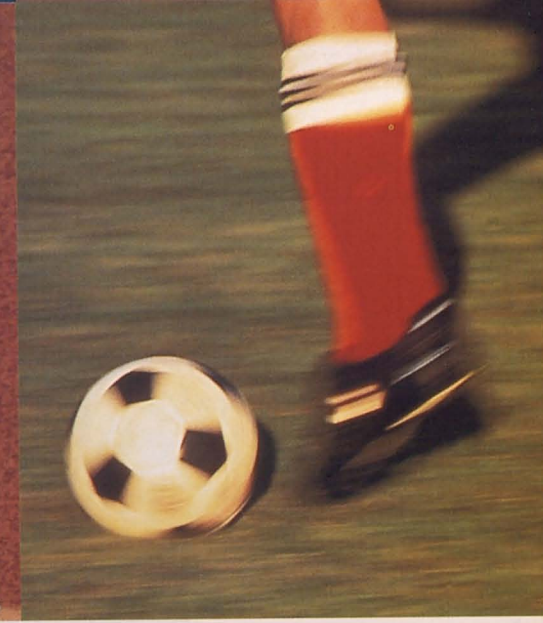
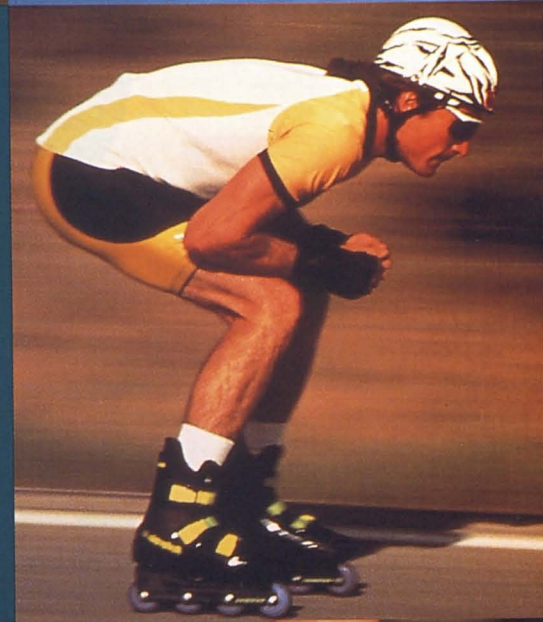
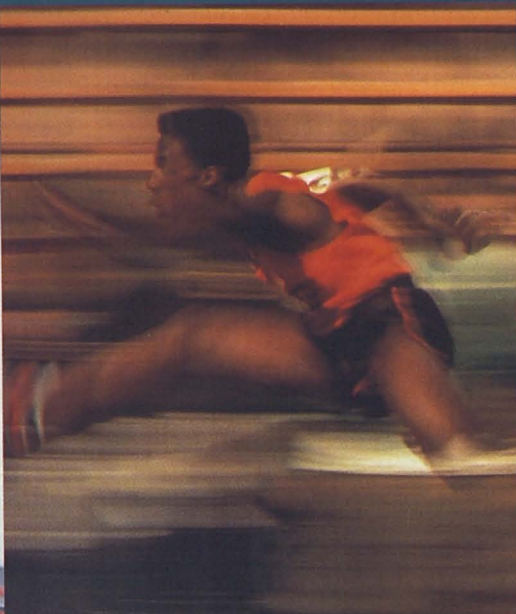
Pioneros del esquí en una ladera del Valle.

Foto cedida por el "Arxiu Fotogràfic del Centre Excursionista de Catalunya" A. Oliveras



Ya antes de hacerse las instalaciones los aficionados al esquí encontraban en Baqueira un punto de cita de indudable atracción.

MARCA LÍDER EN DEPORTES



Ropa de aventura, complementos, calzado deportivo... Siempre los primeros. Tenis, ski, paddle, gimnasia, squash, aerobio... un número uno en cada deporte. Un número uno en tecnología, en diseño... en triunfos.



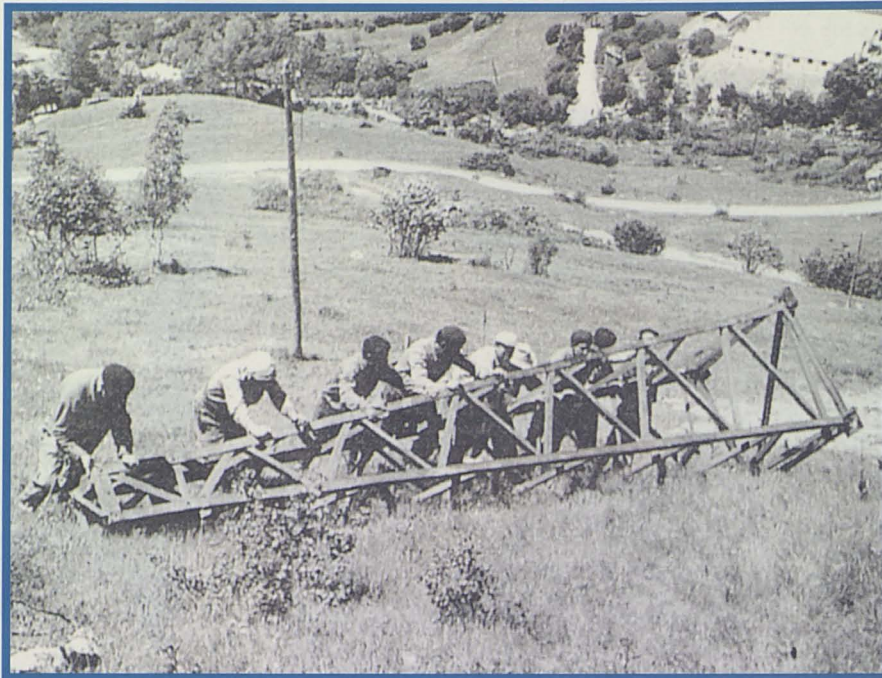
y Tiendas El Corte Inglés



**NORDICA**  
**KASTLE »**



[www.playlife.net](http://www.playlife.net)



En Mayo de 1.963 comenzaron las obras de instalación del primer telesilla en Baqueira

Años más tarde, en 1947, José M<sup>a</sup> España, nacido en Salardú y maestro de escuela en Bagargue, que había forjado una gran amistad con los expedicionarios antes mencionados, recibió del Centre Excursionista de Catalunya una carta en la que se le invitaba a constituir una Delegación del Centre en

la Val d'Aran. José M<sup>a</sup> España, con otros compañeros de Vielha, fundaron la Delegación en Salardú, ese mismo año. Desde ese momento, el Centre les remitió material para que pudieran promocionar el deporte del esquí entre la

juventud. Pocos meses más tarde, llegaban los tres primeros monitores, enviados por el Centre Excursionista de Catalunya: Pepeta Planas, Ernest Mullor y Alfons Segalàs. La infatigable labor de estos tres pioneros fue básica para extender la práctica del esquí entre los araneses.

A partir del primer concurso celebrado en Baqueira, en Marzo de 1.947, el esquí deportivo quedó firmemente asentado en la Val d'Aran. Para la historia quedará que el 1º Concurso Baqueira (200 personas) constó de una prueba de fondo Salardú-Arties y de un descenso sobre nieve virgen en las laderas de Baqueira. Aquella primera prueba de esquí de fondo descendió por la carretera, sobre el puente del río Garona, cruzando Tredós y otra vez volviendo a Salardú para llegar después a Arties. El vencedor fue el propio José M<sup>a</sup> España. Cabe destacar que de los debutantes en aquella competición salieron cuatro corredores para el equipo nacional de esquí.



# LA VANGUARDIA ESPAÑOLA

BARCELONA (1)  
Miércoles 9 de diciembre de 1964

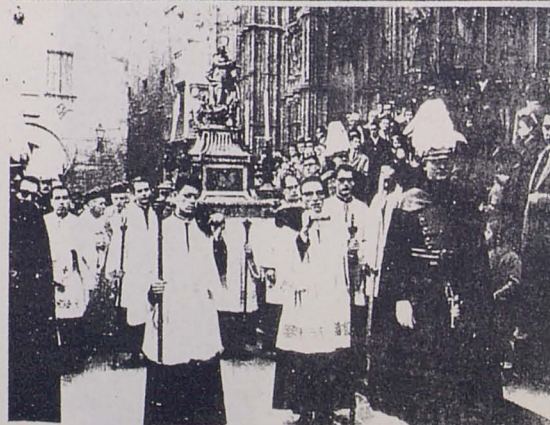
Redacción y Admón: PELAYO, 21  
Teléfono: 221.41.35  
-TELEX- 741

Precio de este ejemplar: 2 ptas.

Año LXXX. - Número 30.641

FUNDADORES: DON CARLOS Y DON BARTOLOME GODO

## La procesión de la Purísima sale de la catedral



Ayer, festividad de la Inmaculada Concepción, se celebró en la catedral el tradicional pontifical, que fue oficiado por el obispo de Colofón, y seguidamente la procesión de la Purísima, de la que recogemos el momento en que hace su salida del templo

(Foto Pérez de Rozas)

## YA FUNCIONA EL TELESILLA DE BAQUEIRA



El pasado domingo, en el valle de Arán, se inauguró el telesilla de Baqueira, instalado en las proximidades de Salardú. En el grabado mostramos un aspecto de las primeras pruebas de este transporte, que, con una longitud de mil ochenta metros, salva un desnivel de trescientos sesenta con una capacidad para trasladar quinientas quinientas personas a la hora

(Foto Ciba)

Reproducción de la portada de la Vanguardia del 9 de diciembre de 1.964

# WARNING! GORE-TEX<sup>®</sup> FABRICS MAY CHANGE YOUR LIFE.



Hubo un tiempo en el que todos éramos libres. El bosque, las montañas y los océanos eran nuestro hogar.

Pero algo ocurrió.

Nos convertimos en personas de interior. Empleados de oficina, telespectadores, asiduos de bares...

Pero ahora, gracias al excepcional tejido de GORE-TEX<sup>®</sup>, podemos reencontrarnos de nuevo con la Naturaleza.

Probablemente GORE-TEX<sup>®</sup> sea el tejido más durablemente impermeable, transpirable y corta-vientos que exista. Ni la lluvia ni la nieve consiguen entrar, pero el sudor sale fácilmente.

Sentirse cálido, seco y cómodo, haga el tiempo que haga, puede cambiar tu vida.

Es sólo un aviso. O, más bien, una promesa.



La membrana GORE-TEX<sup>®</sup> se utiliza para todo tipo de indumentaria. Calzado, ropa y guantes para el excursionismo, el esquí, el trekking, el ciclismo, el motociclismo, la caza, la vela, el golf o la ciudad. El tejido GORE-TEX<sup>®</sup> hace que un buen producto sea aún mejor. Servicio al consumidor: 900-97-33-04. [www.gorefabrics.com](http://www.gorefabrics.com)



El Mundo Deportivo, en su edición del 27 de Marzo de 1947, se hacía eco del evento bajo un significativo titular: "...El Valle Conquistado por el Esquí...".

A partir de ahí se produciría una evolución imparable, con una conciencia cada vez mayor por parte del pueblo aranés de la necesidad de contar con espacios exclusivos para la práctica deportiva y recreativa del esquí, que acabaría convirtiendo la Val d'Aran en plaza fuerte del esquí europeo.

El 28 de agosto de 1962 se fundó Baqueira Beret y fue en 1964, precisamente el 6 de diciembre cuando se inauguró el primer telesilla. Desde entonces la estación y todo el Valle con ella han experimentado un crecimiento muy importante. Se han ido creando servicios y nuevas instalaciones que han hecho de la aranesa Baqueira Beret una de las estaciones más importantes y mejor equipadas del país.



El telesilla del Dossau se inauguró en 1985.

## COLEGIO INTERNACIONAL SEK-LOS ALPES

Centro de Alto Rendimiento de Esquí



### COLEGIO INTERNACIONAL SEK-LOS ALPES

OFICINAS CENTRALES

Urbanización Villafranca del Castillo. 28692 Madrid

Tel.: 91 815 10 36. Fax: 91 815 04 28 - E-mail: sek-institucion@sek.es [Http://www.sek.es](http://www.sek.es)

Está situado en los Alpes franceses, cerca de Ginebra. Es el único centro español homologado en Francia por el Ministerio de Educación español.

*Alumnos de Educación Secundaria Obligatoria/BUP.* Objetivo: aprendizaje intensivo de la lengua francesa, consolidación del inglés y desarrollo del plan de estudios español.

**SEK-Los Alpes es Centro de Alto Rendimiento de Esquí Alpino de la Federación Española de Deportes de Invierno.**

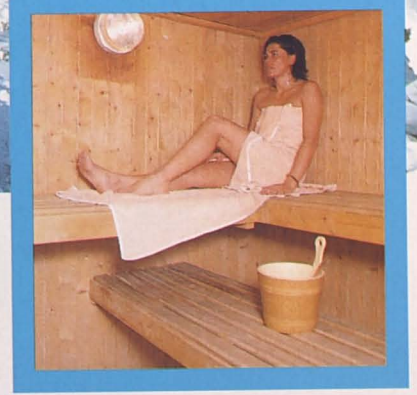
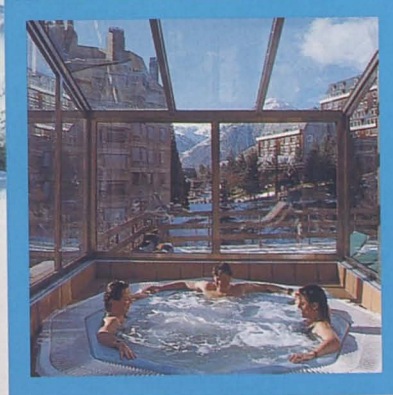
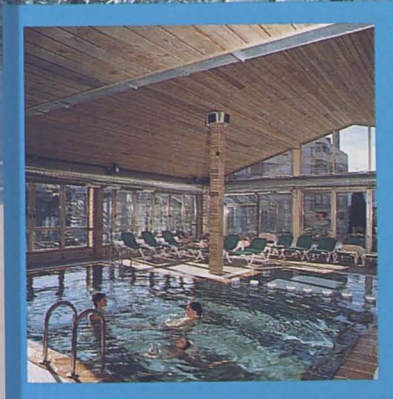




# El confort que te mereces a pie de pistas



Foto: Frances Tur

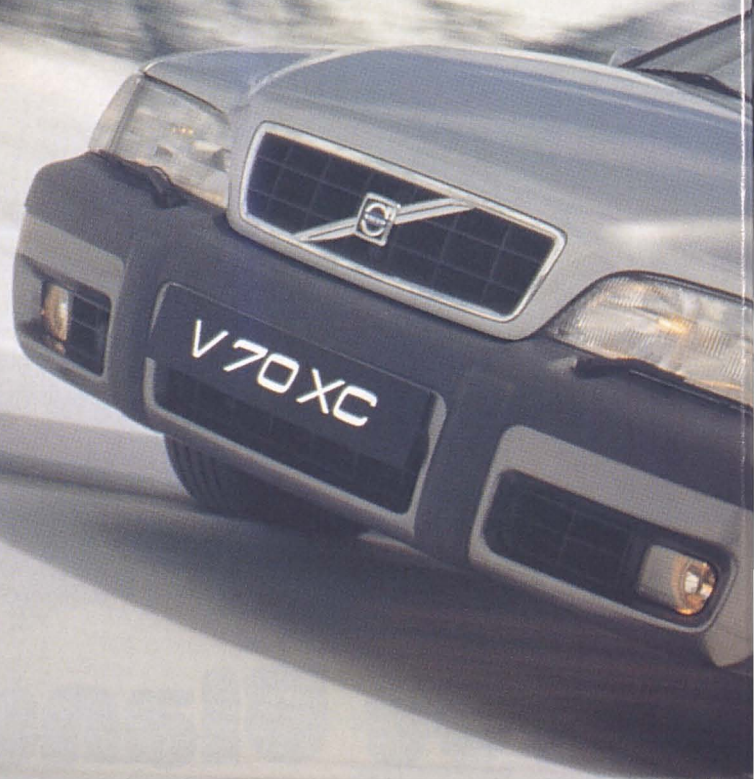


**Tuc Blanc**  
Hotel

Ctra. Bonaigua, s/n  
25598 BAQUEIRA BERET - LLEIDA  
Tel. (973) 64 43 50 - Fax (973) 64 60 08

Habitaciones con hilo musical, radio,  
caja fuerte, T.V. vía satélite y secador.  
Cafetería - Restaurante - Garaje- Parking  
Discoteca - Sala Convenciones (280 personas)  
Saunas - Spa - Fisioterapia  
Departamento de RR.PP en pistas  
Actividades infantiles après-esquí  
Piscina cubierta climatizada - Solarium  
Baño turco - Jacuzzi panorámico

**VOLVO**  
*Respuesta segura.*



**VOLVO V70XC AWD (TRACCIÓN A LAS CUATRO RUEDAS) DESDE 6.665.000 PTAS.**

Nieve, hielo, grandes pendientes. Nada detiene al Volvo V70XC AWD. Con un motor de 2,5 litros y 193 cv. de potencia que se distribuyen a las cuatro ruedas, garantizando el máximo agarre en todo tipo de conducción. **LÍNEA VOLVO 902 300 3**

**ESQUÍ ALPINO.**

**SNOWBOARD.**

**ESQUÍ DE FONDO.**

**ESQUÍ DE ALTA MONTAÑA.**

**DESCENSO.**

**SUPERGIGANTE.**

**PARA PATINAR, TENDRÁS QUE SALIR DEL COCHE.**





# Sin miedo en la nieve

*Volvo eligió el Pla de Beret para realizar un completo curso de conducción sobre nieve y hielo. Aunque normalmente cuando vamos a esquiar las carreteras están limpias de nieve las condiciones metereológicas pueden cambiar en pocos minutos. En este caso, conocer algunos detalles de la conducción sobre nieve y tener el coche a punto nos ayudará a tener un viaje más tranquilo.*

Foto: CD Gallery



Nos hemos  
ido a  
**BAQUEIRA!**

ITEM Publicidad

  
**Prestige**  
**Sports**  
L'ILLA  BARCELONA

Prestige Sports - L'illa Diagonal, 557 - 08029 Barcelona - Tel. 93 444 01 41

# Tener el coche a punto y conocer los conceptos básicos de conducción sobre nieve nos ayudará a viajar por carretera más seguros

La estación de Baqueira Beret fue el escenario elegido por Volvo para realizar unos interesantes cursos de conducción segura sobre nieve y hielo. En ellos los participantes aprendieron las técnicas necesarias para poder dominar el coche en situaciones anómalas que se pueden encontrar en la carretera.

La presencia de elementos como la nieve puede poner en franquicia nues-

tra pericia como conductores. Lo primero que se tiene que tener en cuenta, tal como enseñó Salvador Cañellas en el curso de Volvo, es el tipo de vehículo que llevamos: si es tracción delantera, trasera o a las cuatro ruedas. La respuesta del vehículo puede ser muy diferente dependiendo de donde "empuje" el coche. Pero sin lugar a dudas, el sistema más seguro es la tracción a las cuatro ruedas ya que sobre un piso deslizante es el que se agarra

**“Volvo contribuyó a mejorar las condiciones de conducción sobre nieve y hielo”**

tra, trasera o a las cuatro ruedas. La respuesta del vehículo puede ser muy diferente dependiendo de donde "empuje" el coche. Pero sin lugar a dudas, el sistema más seguro es la tracción a las cuatro ruedas ya que sobre un piso deslizante es el que se agarra



## TUS MEJORES COMPAÑERAS DE VIAJE

### SPIKES SPIDER QUICK



La más rápida de las SPIDER



### Yeti Ultra Snow Star



Máxima tracción



Montaje fácil



**STRIBUIDORES OFICIALES:** ALICANTE: M. Campos, 96 592 52 25. BARCELONA: Comacosa, 93 441 49 62 - Conber, 93 296 51 59 - G.B.Centros, 93 480 05 35 - Inser A.R., 93 265 71 51 - Neus. Hnos. Rojas, 453 37 32 - Neus. Izquierdo, 93 212 66 91 - Neus. Turini, 93 209 67 33 - Vika, 93 231 78 61 - Auto Rec.Brugues, 93 662 20 39 (Gavá) - Rec. Reus, 93 43716 59 (L'Hospitalet) - Eumasa, 93 726 28 33 (Sabadell) - ly. Autocenter, 93 731 44 33 (Terrasa) - Rec. Manolo, 93 785 78 99 (Terrasa). BILBAO: Rec. Bolívar, 94 427 40 50 - Gatorsa, 94 441 84 00 - Kiñu, 94 681 36 31 (Durango). CASTELLÓN: Rec. Juvi, 964 22 43 36. IONA: Rec. Empordà, 972 20 04 12. GRANADA: Rep. Reji, 958 25 85 60. HUESCA: Cial. Vías, 974 21 05 19. LOGROÑO: Vul. Alberto, 941 23 41 86. LLEIDA: Rodi T. R., 973 27 28 22. MADRID: Acc. Salva, 91 764 14 32 - c. Arrese, 91 326 30 66 - Feu-Vert Ibérica, 91 377 16 00 - Rallye Manzanares, 91 475 47 93 - De Diego Peñalver, 91 643 04 63 (Alcorcón) - Neus. Elma, 91 688 72 22 (Leganés). OVIEDO: Rep. Gualsan, 98 528 30 58. MPLONA: Adaico, 948 23 80 00 - Rep. San Fermín, 948 24 36 15. SAN SEBASTIÁN: Nafer, 943 28 60 90. SANTANDER: Rec. Rolmar, 942 22 55 33. VALENCIA: Vipauto, 96 394 41 79 - Neumasanz Sport, 150 33 45 (Alaquas). ZARAGOZA: Rec. Pastor, 976 41 39 89 - Ruben Dist., 976 22 52 56.

FORMACION: Tel. 93 237 83 24





*La primera en la Montaña*

## Información y reservas: 902 10 07 10

- Niños Temporada Baja y Media: alojamiento gratuito
- Transporte privado y gratuito a pistas



### HOTEL TUCA



Ctra. de Baqueira, s/n  
25530 VIELLA-BETREN  
(Lleida)  
Tel. 973 64 07 00  
Fax 973 64 07 54  
hotel.tuca@husa.es

### HOTEL ORRI



25598 TREDÓS  
(Lleida)  
Tel. 973 64 60 86  
Fax 973 64 60 89  
hotel.orri@husa.es



### HOTEL UROGALLO



Av. Castiero, 7  
25530 VIELLA (Lleida)  
Tel. 973 64 00 00  
Fax 973 64 21 61  
urogallo@aranweb.com

### HOTEL VIELLA



Ctra. Gausach, s/n  
25530 VIELLA (Lleida)  
Tel. 973 64 02 75  
Fax 973 64 09 34  
hotel.viella@husa.es







Volvo V70 XC, AWD tracción a las 4 ruedas

mejor y ofrece una mejor frenada. Y es que a la hora de ir a esquiar, tan importante es que el equipo de esquí esté a punto como que nuestro vehículo ofrezca todas las garantías para realizar un viaje seguro. Una vez en la carretera, las condiciones meteorológicas pueden cambiar en pocos minutos y la preparación de nuestro coche se puede revelar como un poderoso aliado para

sortear los obstáculos que pueden acrear la rigurosidad del invierno. Y si además se tiene alguna noción de como conducir sobre nieve o hielo, mejor que mejor.

Normalmente, cuando uno se dirige hacia Baqueira Beret, se suele encontrar las carreteras limpias de nieve que hacen disfrutar de una placentera conducción. No obstante, la aparición de

algún fenómeno meteorológico propio de la época del año como la niebla, la lluvia, o la nieve puede dificultar lo que al principio se antojaba como un viaje

de lo más relajado.

En el caso de que la niebla haga acto de presencia lo primero que se debe hacer es adecuar la velocidad a las condiciones reales de visibilidad y encender las luces antiniebla. Asimismo, es importante apagarlas una vez desaparezca estas condiciones de escasa visibilidad porque resultan molestas para los otros conductores. En caso de lluvia, también es recomendable levantar el pie del acelerador y tener siempre presente que con el suelo deslizante aumentan las distancias de frenada y se reduce la visibilidad.

Si nieva, la cosa se complica. En este caso la falta de adherencia se acentúa y en caso de ser necesario, no hay que dudar y poner las cadenas. Eso sí, siempre en un lugar donde no se moleste al resto de conductores. Y aun-

## TUS MEJORES COMPAÑERAS DE VIAJE

### SPIKES SPIDER SPORT



La reina de la escalada



### Yeti Ultra Snow Plus



Máxima tracción



Plus



Montaje fácil



**TRIBUIDORES OFICIALES:** ALICANTE: M.Campos, 96 592 52 25. BARCELONA: Comacosa, 93 441 49 62 - Conber, 93 296 51 59 - G.B.Centros, 93 480 05 35 - Inser A.R., 93 265 71 51 - Neus. Hnos. Rojas, 93 37 32 - Neus. Izquierdo, 93 212 66 91 - Neus. Turini, 93 209 67 33 - Vika, 93 231 78 61 - Auto Rec.Brugues, 93 662 20 39 (Gavá) - Rec. Reus, 93 43716 59 (L'Hospitalet) - Eumasa, 93 726 28 33 (Sabadell) - Autocenter, 93 731 44 33 (Terrasa) - Rec. Manolo, 93 785 78 99 (Terrasa). BILBAO: Rec. Bolivar, 94 427 40 50 - Gatorsa, 94 441 84 00 - Kiñu, 94 681 36 31 (Durango). CASTELLÓN: Rec. Juvi, 964 22 43 36. GIRONA: Rec. Empordá, 972 20 04 12. GRANADA: Rep. Reji, 958 25 85 60. HUESCA: Cial. Vias, 974 21 05 19. LOGROÑO: Vul. Alberto, 941 23 41 86. LLEIDA: Rodi T. R., 973 27 28 22. MADRID: Acc. Salva, 91 764 14 32 - Arrese, 91 326 30 66 - Feu-Vert Ibérica, 91 377 16 00 - Rallye Manzanares, 91 475 47 93 - De Diego Peñalver, 91 643 04 63 (Alcorcón) - Neus. Elma, 91 688 72 22 (Leganes). OVIEDO: Rep. Gualsan, 98 528 30 58. PLONIA: Aadaico, 948 23 80 00 - Rep. San Fermin, 948 24 36 15. SAN SEBASTIÁN: Nafer, 943 28 60 90. SANTANDER: Rec. Rolmar, 942 22 55 33. VALENCIA: Vipauto, 96 394 41 79 - Neumasanz Sport, 96 33 45 (Alaquas). ZARAGOZA: Rec. Pastor, 976 41 39 89 - Ruben Dist., 976 22 52 56.

FORMACION: Tel. 93 237 83 24



que el hombre del tiempo haya anunciado que hará sol durante el fin de semana, es recomendable que las cadenas formen parte del equipaje habitual durante los meses de invierno.

Cuando la nieve empiece a teñir de blanco la carretera se debe extremar la precaución y adaptar la conducción a la nueva situación. Sobre un pavimento nevado se tienen que evitar las maniobras bruscas, tanto a la hora de frenar, acelerar o girar el volante. De la misma manera se recomienda circular con marchas largas para no perder tracción y acentuar el sentido de la anticipación puesto que la respuesta del vehículo siempre es más lenta.

El viento también puede ser un compañero inesperado de viaje. Su máximo peligro, además de producir una pérdida de dirección, es que uno se puede encontrar objetos en la calzada. Aquí se debe prestar especial atención y en caso de vaivén, levantar el pie del acelerador. Pero uno de los mayores enemigos del conductor no llega de la mano de la naturaleza si no nace en el conductor mismo. El cansancio es el peor enemigo del conductor y en centésimas de segundo puede producir un daño irreparable. De manera que ante los primeros síntomas de cansancio es mejor parar sin pensarlo dos veces.

#### LOS DETALLES DEL COCHE

Con la lección bien aprendida, sólo queda cuidar de ciertos elementos del vehículo para que todo vaya sobre ruedas. Detalles como las ruedas o las escobillas del limpiaparabrisas. En la mayoría de talleres ofrecen una revisión de invierno por un módico precio aunque también la puede realizar uno mismo teniendo en cuenta ciertos aspectos. El elemento principal son las ruedas, y más en invierno, ya que son el único punto de contacto entre el suelo y el vehículo. Aunque la mayor parte del trazado de las carreteras que llevan a Baqueira Beret están en buen estado siempre hay que cerciorarse de que el neumático está a la presión adecuada y que la banda de rodadura tiene suficiente dibujo como

para asegurar un buen agarre.

En invierno, las escobillas del limpiaparabrisas deben limpiarse con efectividad ya que se debe disponer de la máxima visibilidad en caso de que llueva o nieve. De la misma manera siempre es recomendable añadir limpiacristales anticongelante al líquido del limpiaparabrisas. La luminosidad que ofrecen los faros y pilotos traseros también es determinante y tan importante es ver como que nos vean puesto que en invierno las horas de insolación se acortan y en seguida cae la noche.

Con la amenaza de las bajas temperaturas también hay una serie de detalles como la calefacción o el líquido anticongelante que no pueden fallar. La batería es otro de los elementos que trabaja a destajo durante los meses más fríos del año ya que es cuando más se utilizan las luces, la calefacción y los sistemas eléctricos para desempañar las lunetas.

#### EL EQUIPAJE

Con la llegada de frío y de las rigurosidades del invierno es recomendable añadir ciertos elementos al equipaje habitual y comprobar el estado del equipo básico.

- **Rueda de recambio:** aunque parezca una simplicidad se debe comprobar que esté en perfecto estado, de aspecto y presión.

- **Cadenas:** aunque haga sol, nunca se sabe cuando nos harán falta y en invierno son vitales.

- **Anticongelante:** es de gran utilidad y

siempre va bien cada invierno renovarlo.

- **Alcohol:** sirve para limpiar el parabrisas en caso de que quede congelado por la noche además de ayudar a desatascar una cerradura víctima del frío.

- **Rasqueta:** junto con el alcohol nos ayudará a limpiar los cristales del hielo y nieve.

- **Ropa:** una manta o unos guantes se puede relevar como unos aliados de insospechada importancia si la cosa se tuerce.

- **Linterna:** puede resultar muy eficaz en caso de quedarse en pana de noche.

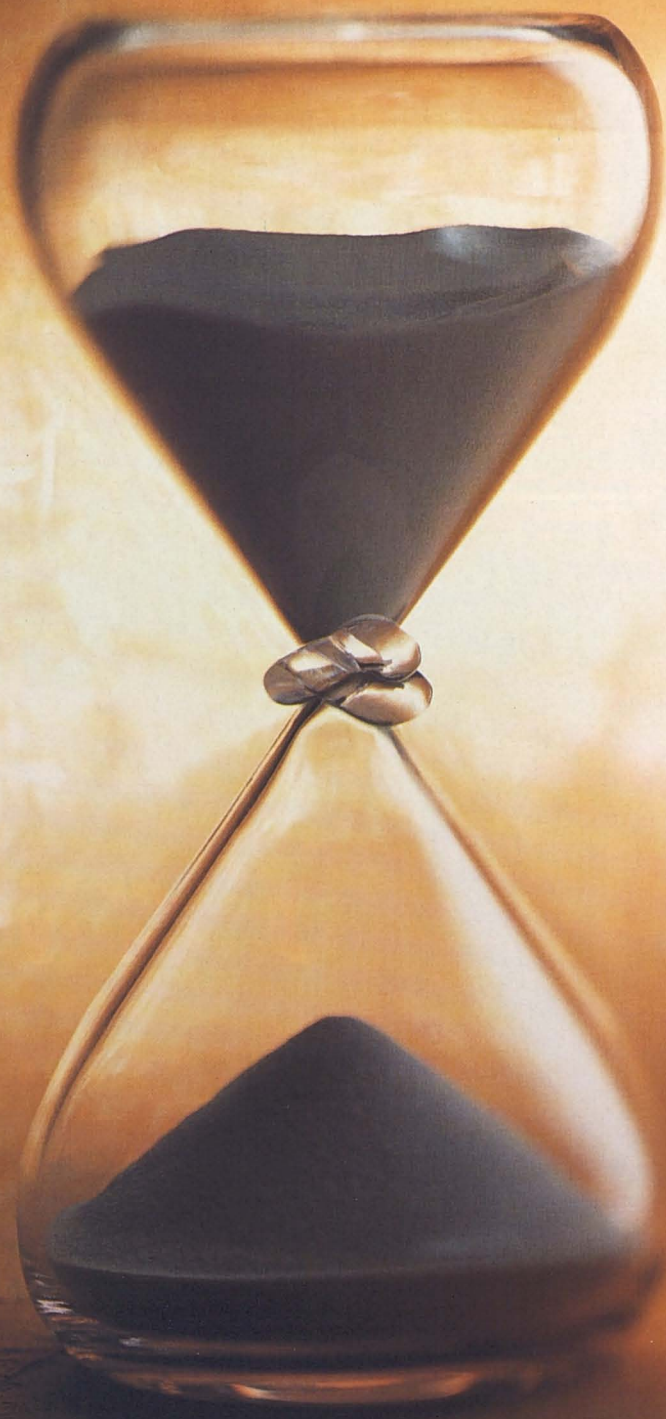
#### AL DETALLE:

- **Arrancar en frío:** con las bajas temperaturas cuesta más arrancar el motor. La operación que le puede ayudar es pisar el embrague y dar a la llave de contacto durante 10 segundos. Deje medio minuto para que la batería se rehaga y vuélvalo a intentar.

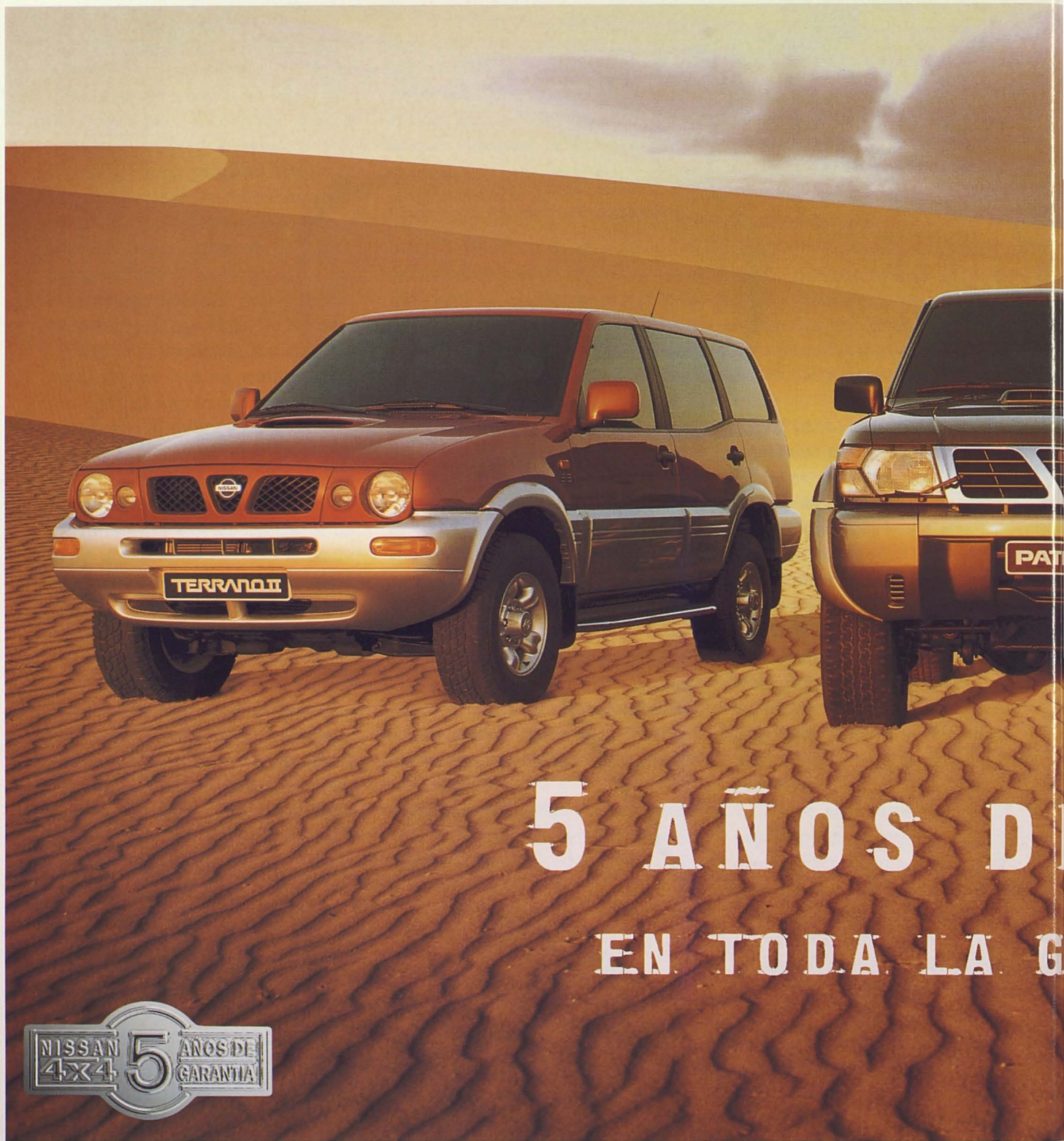
- **Aparcar por la noche:** si se puede es recomendable dejar las escobillas del limpiaparabrisas levantadas y colocar un papel o cartón para evitar que se haga hielo, también se recomienda no dejar puesto nunca el freno de mano por la noche.

- **Colocar las cadenas:** si no se han puesto nunca, siempre se recomienda que se coloquen una primera vez en casa, con tranquilidad y en unas condiciones normales, para que cuando llegue la hora de la verdad se tenga una soltura y no se convierta un calvario con las manos heladas.





A.FORTUNADAMENTE  
EL TIEMPO NO PASA IGUAL PARA TODOS..



# 5 AÑOS DE GARANTÍA EN TODA LA GAMA



## PICK-UP

Motor Diesel Atmosférico de 83 CV o TDi de 104 CV · Tracción 4x2 ó 4x4 · 3 carrocerías · ABS · Dirección Asistida · Aire Acondicionado · Airbag · Elevalunas Eléctricas · Peso Máximo Admisibles de hasta 2.740 Kg.



Hay un PICK-UP desde 1.821.000 ptas.

## PATROL GR

Motor TDi 2.8 y 6 cilindros 130 CV · ABS inteligente · Doble Airbag · Sistema Estabilizador de Control de Tracción · 4S · Diferencial Deslizamiento Limitado y Bloqueo Centralizado · Diferencial · Asientos de Piel · Climatizador



Hay un PATROL GR desde 5.035.000 ptas.



675 Puntos de Servicio Post Venta

VVP Recomendado ( incluye IVA, Impuesto de Matriculación en Terrano II y Patrol Gr -excepto Pick-Up-, Transporte, Nissan Assistance, Campaña Promocional según Modelos y 5 Años de Garantía )



# GARANTÍA

## NISSAN 4X4

TBWA

**TERRANO II** Motor 125CV TDi o  
 Contiene 118 CV gasolina · Doble Airbag · ABS · Diferencial  
 de Deslizamiento Limitado · Aire Acondicionado · Techo  
 Solar Eléctrico · Radiocassete RDS · Cambio Manual o  
 Automático (opcional).



Hay un TERRANO II desde 2.871.000 ptas.

**PATROL** Motor Turbo Diesel · Retrovisores  
 regulables desde el interior · Desbloqueo Manual de las Ruedas ·



Suspensiones Delanteras  
 de Ballestas Parabólicas ·  
 Diferencial Auto-bloqueante  
 de Deslizamiento Limitado ·  
 Hasta 950 Kg. de Carga Útil.

Hay un PATROL desde 3.036.000 ptas.





Foto: Salomón

# Toda la vez sobre el carving

*Hace unas tres temporadas, una nueva moda irrumpió con fuerza en el mundo del esquí.*

*El carving pedía paso.*

*Lejos de ser un episodio pasajero, la fiebre que generó el carving contagió a todo el mundo, desde los fabricantes a los propios esquiadores. De hecho, en los catálogos de las marcas pocos esquís quedan que no tengan la espátula y la cola más ancha que el patín.*



Foto: Guillermo Balarzo

edad



# Con unos esquís de carving se conduce el viraje con mayor facilidad



Foto: Guillermo Balcazar

**B**ajo el nombre de carving, hace unas temporadas, se empezó a gestar tímidamente lo que acabaría siendo una auténtica revolución dentro del esquí. Por las pistas de Baqueira Beret se empezó a ver cada vez más gente con una técnica de esquí envidiable. El carving pedía paso. La facilidad de poder realizar un viraje conducido era, y es, uno de los grandes argumentos con el que los carvers han desterrado prácticamente de los catálogos a los esquís clásicos. No obstante, y a pesar de la progresiva implantación de estos tipos de esquís, a más de un esquiador todavía le debe asaltar alguna duda al respecto como sus ventajas, la altura más apropiada del esquí....

Lo que en principio parecía una moda más, al final se ha convertido en una nueva manera de entender el esquí.

Bueno, tanto como nueva no del todo ya que básicamente los esquís de carving o carvers lo único que hacen es permitir saborear la esencia del esquí, es decir, conducir los giros y no derrapar, técnica que hasta el momento estaba sólo al alcance de unos cuantos privilegiados. Pero a pesar de su relativa novedad, la teoría sobre la que se sustenta el carving era ya hartamente conocida. De hecho si nos fijamos en la evolución de un snowboarder en una pista veremos que conduce sus virajes con suma facilidad y los encadena prácticamente como si fuera sobre raíles. Su secreto se basa en la geometría de su tabla que es más ancha por los extremos y más estrecha en su zona

*Los esquís fun carver permiten desafiar la ley de la gravedad.*

central, como los esquís que se pueden ver en la Copa del Mundo excepto en slalom que mantienen las cotas tradicionales. Desde Beret hasta Bonaigua, pasando por Baqueira, los carvers han ido ganando simpatizantes.

**“ El diseño de un esquí de carving, con la espátula y la cola más ancha que el patín, permite conducir el esquí con más facilidad ”**

Con este diseño, en el que la espátula y la cola son más anchas que el patín, se consigue poder conducir el esquí

de una manera más natural ya que cuando se inclina a un poco la bota para clavar el canto y girar, como por delante y por detrás es más ancho, esa orden se multiplica ayudando a que el esquí realice una curva con una mayor facilidad que si se hiciera con un esquí



# ANTI-CAIDA DERCOS CON AMINEXIL®



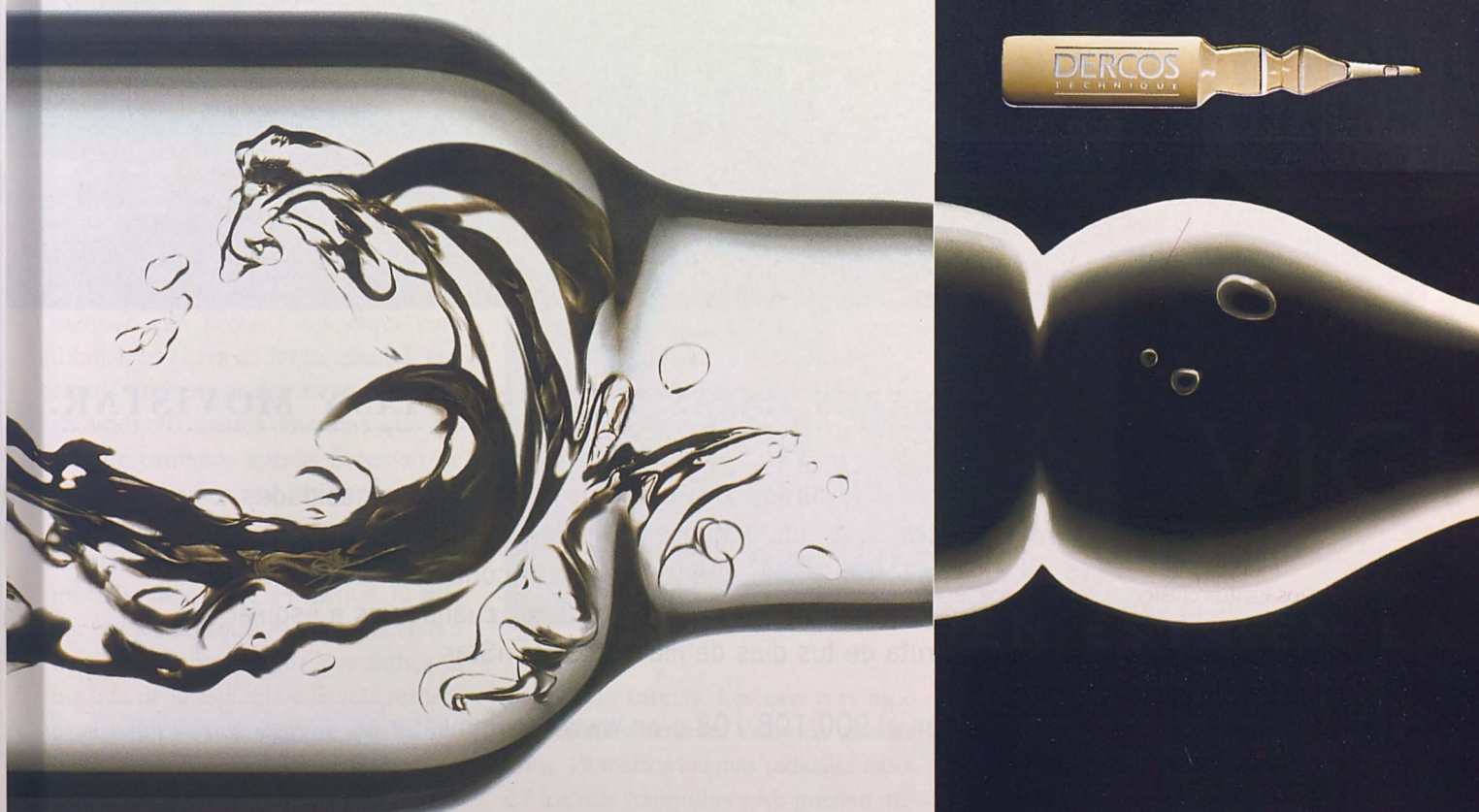
EL 1<sup>er</sup> TRATAMIENTO CON AMINEXIL®.  
EFICACIA EN 6 SEMANAS  
PROBADA EN CENTROS HOSPITALARIOS.

**+8% DE CABELLOS  
EN FASE DE CRECIMIENTO.**

Llega el 1<sup>er</sup> tratamiento anti-caída con Aminexil®, contra la rigidez de las raíces. Esta rigidez acelera la caída prematura del cabello. Eficacia en 6 semanas respecto al placebo, probada en centros hospitalarios con aplicación diaria en 130 personas.

Tratamiento de 2 meses, 2 veces al año.  
Mínimo 3 aplicaciones por semana.  
Sin efectos secundarios.

Consulte a su farmacéutico



**VICHY**  
LABORATOIRES

VICHY. LA SALUD TAMBIEN ESTA EN LA PIEL



## PARA IR A ESQUIAR YA SABES, GAFAS, TABLAS, BOTAS Y MOVISTAR.

Pensando en ti, MoviStar te ofrece servicios adaptados a tus necesidades, como **MoviStar en Ruta**, con toda la información del estado de las carreteras. Y el **Servicio de Información 2424**, que te ayuda a encontrar un hotel, conocer el estado de las pistas o cualquier cosa que necesites cuando vas a esquiar.

Disfruta de tus días de nieve con MoviStar.

Infórmate en el 900 108 108 o en [www.tsm.movistar.es](http://www.tsm.movistar.es)

Ruiz Nicoli



Estamos muy cerca. Para llevarte muy lejos.



convencional. Por su propio diseño los esquís de carving suelen ser de media unos 10 centímetros más cortos que los tradicionales y les permite gozar de una mayor ligereza. Además, al tener sus cotas sobredimensionadas se consigue disponer de un mayor contacto entre el canto y la nieve que en los esquís tradicionales aumentando la maniobrabilidad y sensación de seguridad. Pistas como Audeth y Molins en Beret o Mirador en Baqueira o Argulls son un escenario único para dejarse llevar por la magia del carving.

Pero antes de entrar en más detalles, lo mejor será explicar un poco ciertos términos que están muy en boga, como radio de giro y side cut, para poder diferenciar entre los distintos tipos de esquís de carving. El radio de giro es la distancia (normalmente se presenta en metros) que necesita un esquí para dibujar un curva de forma natural. Los esquís convencionales tiene un radio de unos 40 metros mientras que los carving extremos apenas necesitan de 12 metros para trazar un giro como si se hiciera con compás mientras que un esquí de carving más polivalente tendrá un radio de giro de 24 metros. El side cut o línea de cotas es otro concepto a tener en cuenta ya que nos indica la medida de la espátula y la cola respecto al patín ya que siempre que hablemos de esquís de carving lo haremos de espátulas y colas notablemente más anchas. No obstante, también hay otros términos más clásicos como la construcción y materiales utilizados que nos

ayudarán a acabar de diferenciarlos ya que nos podemos encontrar esquís con el mismo radio de giro pero que pertenecen a categorías diferentes por su tipo de construcción. En caso de tener alguna duda, el personal especializado de su centro de alquiler de esquís a buen seguro que echará algo de luz a las inquietudes del esquiador de Baqueira Beret.

Una vez sentadas las bases de este auténtico fenómeno se abre ante nosotros un amplio abanico de posibilidades para elegir el esquí de carving que más nos convenga. A pesar de la fama de radicales que se colgaron desde el primer día gracias a unas campañas de publicidad donde siempre se ven esquiadores tan inclinados que están a punto de "tocar oreja", hay esquís de carving para todo el mundo desde los llamados easy carving hasta

**“ Existen tres clases de esquís de carving: los easy carving o polivalentes, los race carving para los amantes de las altas velocidades y los fun carving para los más radicales ”**

de conducir los virajes. Los race carving son parecidos a los que se pueden ver en la carreras de la Copa del Mundo y van destinados a aquellos que quieren disfrutar del carving sin dejar de lado la posibilidad de realizar descensos a alta velocidad. Por último, los fun carving son los más radicales de todos y tienen un ángulo de giro que ronda los 12 metros y permite hacer auténticas diabluras. No obstante, para disfrutar de estos esquís se debe gozar

de una buena forma física ya que el trabajo que se realiza con las piernas es notable y además lo más seguro es que obligue a tener otro par de esquís más tranquilos.

Y como sucede con todas las tendencias nuevas, alrededor del carving se han ido generando toda una serie de creencias que no siempre acaban de ser ciertas como la que con unos carvers no se



*Los carving aseguran una diversión sin límites.*

los extrem carvers. Los easy carving o polivalentes tiene un radio de giro de entre 19 metros los más radicales hasta 27 los más tranquilos y los pueden utilizar desde los principiantes hasta los esquiadores menos inquietos pero que no quieren renunciar a la posibilidad

puede hacer un schuss o que estos esquís se agarran mejor en la nieve dura que unos convencionales. Pero tal vez la más importante de todas sea la de que el que se calza unos carving casi aprende a esquiar de golpe. Ni tanto, ni tan calvo. Sí es verdad que con estos esquís



Foto: Guillermo Belazcar

Con unos esquis de carving, si se quiere, se puede esquiar sin bastones.

sobredimensionados se da un auténtico salto cualitativo en el nivel de esquí pero no hace milagros y antes se deberá cambiar el chip de “diagonal y derrapaje” para poder llegar al viraje conducido. Y sí que es verdad que para los debutantes también facilita enormemente el aprendizaje. Y si no basta con dar un vistazo a la evolución de los alumnos de la Escuela de Esquí de Baqueira Beret.

Lo que es una verdad a medias es que no se pueda hacer un schuss porque son inestables. Todo dependerá del tipo de esquí que utilizemos. Unos extrem carver tenderán a moverse más que unos easy carving a la hora de hacer un descenso a alta velocidad pero bastará apoyarnos un poco sobre el canto para que esa sensación de inseguridad desaparezca. ¿Y en la nieve dura?. Sus cotas sobredimensionadas permiten tener un mayor contacto esquí-nieve de manera que se agarrarán mejor sobre nieve dura que unos convencionales. Eso sí, siempre dependerá del estado de los cantos ya que por mucho carving que se lleve si no se les ha hecho un mínimo mantenimiento de poco servi-

**“ Tras la estela del carving han llegado toda una serie de elementos, como las botas o las alzas, que ayudan a disfrutar de este nuevo mundo de sensaciones ”**

rán sobre nieve dura.

Otra de las falacias de corren de boca en boca es que con unos carvers no se puede derrapar pues con sus anchas colas arrañan la nieve más que derrapar. Nuevamente la solución la tendremos en el tipo de esquí de carving que calcemos pero tanto con unos easy carver como con un race carver podemos bajar con el clásico esquema diagonal-derrapaje sin mayores problemas. ¿Y qué pasa con los palos? Al principio también se creyó que para carrear no hacía falta los palos pero nada más lejos de la realidad ya que son unos compañeros indispensables. No obstante, en el caso de querer inclinar a tope sí que es recomendable dejar los palos para poder rozar la nieve con la palma de la mano. Pero ojo porque estas super “tumbadas” sólo se pueden hacer con unas garantías de seguridad, es decir, con una pista bien acondicionada y con muy poca gente de lo contrario no sería difícil tener un percance. En este caso las pistas de Baqueira Beret son ideales por el esmero y el mimo con el que son acondicionados por el personal de la estación.

Tras la estela del fenómeno carving han llegado toda una serie de elementos

que ayudan a disfrutar de este nuevo mundo de sensaciones. Botas, fijaciones, alzas y palos encabezan una larga lista de complementos que se pueden encontrar en los catálogos de los fabricantes. Cada marca suele tener una gama exclusiva de botas para carving en la que no faltan todo tipo soluciones como añadir a la base unos milímetros de más para elevar el calzado para que no toque cuando uno se inclina o sistemas de inclinación de la caña para mejorar el canting. El último grito es la incorporación de la bi-inyección con la que se consigue fabricar una bota con la parte delantera más blanda para que se adapte mejor a la fisonomía del pie y una parte trasera de la carcasa más dura para mejorar su rigidez.

Antes, en los esquis convencionales a penas se utilizaban alzas ya que con la técnica del derrapaje se necesitaba tener una mayor sensibilidad y por eso siempre se buscaba mantener el pie lo más cerca de la nieve. Actualmente, con los virajes conducidos no hace falta tener el pie cerca de la nieve sino todo lo contrario ya que con unas alzas se evitará que lo bota roce con la nieve aunque todo dependerá del nivel de esquí y de lo radical que sea uno. Contra más radical, más alza. Los palos son el elemento con menos incidencia aunque existen algunos modelos con unas protecciones en los puños para poderlos apoyar sobre la fría nieve y utilizarlos como deslizadores.

Por su sencillez de manejo y rápida adaptación, los esquis de carving han sorprendido y agradado hasta a los esquiadores más puristas ya que un easy carving facilita la conducción del esquí sin apreciar un cambio radical en su comportamiento. No obstante, para los esquiadores más tradicionales que no ven claro el tema del carving todavía queda algún fabricante que ofrece en un rincón de su catálogo esquis con cotas más convencionales o siempre les quedarán los esquis de slalom ya que por sus necesidades no admiten cotas carving, por ahora.

# DISFRUTE DEL INVIERNO

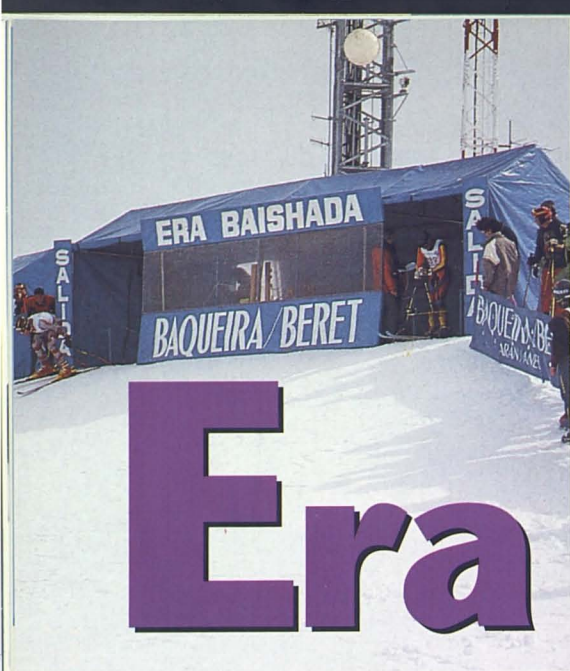
Hay botas hechas por gente que nunca ha visto la nieve. Las que presentamos, están hechas por profesionales a los que les gusta salir calzado con ellas, vigilando pistas, atendiendo remontes, cuidando a perros de trineo... Sabemos lo que se necesita cuando el suelo está helado. Con estas botas, sus pies estarán secos y calientes todo el día.



TIMBERLAND ARE TRADEMARKS OF REGISTERED TRADEMARKS OF THE TIMBERLAND COMPANY. ALL RIGHTS RESERVED.

**Timberland** 

De venta en los mejores establecimientos  
Teléfono de información: 901 11 61 62  
[www.timberland.com](http://www.timberland.com)



# Era

# Baishada el desafío

*Era Baishada, la carrera multidisciplinar por excelencia, cumplió la temporada pasada su quinto aniversario en un ambiente festivo. Sus cinco kilómetros de trazado en los que disputa un super G, un minikilómetro lanzado y un gigante volvieron a ser un gran reclamo de una carrera de carácter popular en la que puede participar todo el mundo. Rafael Mombiedro y Fabián Monfort fueron los grandes dominadores de esta prueba, que junto con el Azurrissimo de la estación italiana de Cervinia forman una competición combinada.*



5,



# Era Baishada cumplió su quinto aniversario en un ambiente festivo

**A**unque sólo fuera por un día, parte de la estación de Baqueira Beret se convirtió en el macro escenario donde se celebró por todo lo alto la quinta edición de Era Baishada, una carrera de carácter abiertamente popular y en la que pudieron tomar parte todos los aficionados a los deportes de invierno.

Durante el primer fin de semana de marzo, Baqueira Beret se erigió en el centro de atención del mundo blanco a través de una popular prueba marcada por su concepción multidisciplinar. Era Baishada no es una carrera más, es la carrera de las carreras. A lo largo de sus 5 kilómetros de recorrido, el participante tiene la oportunidad de disputar, un paralelo, un "mini" kilómetro lanza-



Una imagen del ambiente que se respiraba en la salida situada en el Cap de Baqueira

el participante que se enfrentará a un trazado selectivo a lo largo de 5 kiló-

embudo que da paso al super gigante en la Cara Nord. De allí se entra en Luis Arias, Muro de Tamarro, Llano del Muro, Dera Cascada, Vuelta a Casa y Muro 1.500 donde los corredores deberán superar las curvas finales ante la atenta mirada de los cientos de aficionados que se congregan en la zona de meta de Era Baishada. Todo un desafío.



El slalom gigante en paralelo se disputa en la primera parte del trazado.

do y un super gigante.

Desde la salida, situada en el Cap de Baqueira, hasta la llegada, en Baqueira 1.500, Era Baishada es un desafío para

metros. El cronómetro se pone en marcha en la salida cuando los corredores, por parejas, salen lanzados en un primer duelo en el paralelo, hasta el



Salomon presentó sus novedades en el village



# ARTIES

*está de moda*

## HOTELES

Hotel Edelweiss	**	973 64 44 23
Hotel Bisiberri	*	973 64 08 29
Pensión Montarto	**	973 64 08 03
Era Yerla <i>Camping Bungalows</i>		973 64 16 02

## RESTURANTES

### ARTIES

Casa Irene <i>(internacional)</i>	973 64 43 64
Biniaran <i>(internacional)</i>	973 64 10 58
Urtau <i>(aranesa y regional)</i>	973 64 09 26
Montarto <i>(aranesa y catalana)</i>	973 64 44 23
El Asador del Valle <i>(internacional)</i>	973 64 45 54
La Sal Gorda	973 64 45 31
Montagut	973 64 11 20

### GARÒS

Et Restillé <i>(aranesa)</i>	973 64 15 39
Plaza Garòs <i>(catalana creativa)</i>	973 64 17 74

### BARES

Era Grada <i>(de copas)</i>	
La Luna <i>(de copas)</i>	
Divino <i>(de copas)</i>	
La Tartería <i>(salón de té)</i>	973 64 45 65
Urtau <i>(tapas y pinchos)</i>	973 64 09 26
Tana <i>(bocadillos y torradas)</i>	973 64 42 94

### OTROS SERVICIOS

Carnicería Juantxo	973 64 45 24
Promociones y Servicios PROMEDASA <i>(fontanería, electricidad y carpintería)</i>	973 64 10 71
Geiarian <i>(agencia inmobiliaria)</i>	973 64 22 22
Carmen Caubet <i>(muebles y decoración)</i>	973 64 20 24
	973 64 01 57

DESCANSE  
EN UN PARAJE  
DE SINGULAR  
BELLEZA



CONOZCA  
LA HOSPITALIDAD  
DE SUS GENTES

VÍSITE  
NUESTROS  
MONUMENTOS  
Y CALLES  
INIGUALABLES



DISFRUTE  
LA NOCHE  
EN LOS MEJORES  
AMBIENTES

LA OFERTA  
MÁS COMPLETA  
CERCA DE  
PISTAS





# MA'BOYLE INVENTA EL PRIMER CAMPAMENTO BASE CON MANGAS Y CAPUCHA.



Con 75 años, Ma' Boyle sabe como hacer frente a los desafíos más duros. En el caso de la Parka Cliffhanger ha puesto el listón bien alto ¡a 6.000 metros! La solución ha venido de la mano de un tejido impermeable y transpirable al mismo tiempo, capaz de resistir las peores condiciones, el Mini Faille Omni Tech/Ceramic, reforzado en los hombros con OmniTech Ballistic Oxford/Ceramic. Un tirón al ceñidor rápido de la capucha de tormenta y podrá tratarse de tú a tú con los picos más desafiantes. Gracias al forro en malla de rejilla cerrada y al sistema de ventilación Radial siempre tendrá aire renovado. Y como la parka Cliffhanger está equipada con cremallera Interchange, podrá añadir una chaqueta interior amovible en polar MTR y Perfecta Cloth tan confortable y abrigada que incluso, es posible que se le olvide volver al campamento base.

 **Columbia**  
Sportswear Company.



Cliffhang

Pero uno de sus grandes argumentos, es que año tras año ha conseguido congregar a cientos de esquiadores, es la posibilidad que ofrece a todo el mundo de tomar parte en una carrera tan singular. Tan solo hacía falta tener la tarjeta de federado en curso y cubrir la inscripción para poder pasar unos electrizantes minutos, los que se tardan en bajar del Cap de Baqueira a Baqueira 1.500. Aunque como tampoco hacía falta ser un consumado especialista para hacer Era Baishada. Además, su diseño multidisciplinar le añadía ese matiz de incerteza puesto que el ganador tenía que ser el esquiador, en teoría, más completo y dominar todas las disciplinas.

El éxito y la aceptación de Era Baishada es tal que ha superado nuestras fronteras. De hecho, la competición aranesa está hermanada con otra carrera similar que se celebra en la estación italiana de Cervinia y con la que forman una competición combinada llamada K-Azurra que premia a los esquiadores que quedan mejor clasificados juntando el resultado de las dos carreras.

Una vez más Rafael Mombiedro del CAEI volvió a demostrar que le tiene la medida cogida y se proclamó vencedor absoluto de Era Baishada 5 con un tiempo de 3 minutos 39 segundos y 9 milésimas. Eduardo Nogués ocupó el segundo peldaño del podio de élite



Foto: Frances Tir

El village volvió a poner una nota de color en el núcleo 1.500.

hombres con un tiempo de 3 minutos 44 segundos y 52 milésimas. La tercera posición del podio la ocupó Fernando Lezama, que acabó a 8 segundos 81 milésimas del campeón. La francesa Fabienne Montfort de Les Carroz fue la primera fémina clasificada y acabó en el undécimo lugar en la general con un tiempo de 3 minutos 59 segundos y 35 milésimas. En la disciplina de snowboard Joaquín Gómez se hizo con la pri-

mera posición parando el cronómetro con un 5'06"60. La snowboarder Anna Malaud, del CAEI, fue la primera "surfista" con un tiempo de 5 minutos 32 segundos y 26 milésimas, colocándose en la cuarta posición general de snowboard. Por clubs, el CAEI se hizo con la primera posición seguido del CEVA y del Ski Club Les Carroz.



El CAEI, primer clasificado por clubs.

#### CLASIFICACIÓN ABSOLUTA

1. Rafael Mombiedro Castellarnau
2. Johan Edet
3. Eduardo Nogués Ramirez

#### CLASIFICACIÓN POR CLUBS

##### C.A.E.I.

- 1- Rafael Mombiedro Castellarnau
- 2- Eduardo Nogués Ramirez
- 3- Fernando Lezama Leguizamón

##### C.E.V.A.

- 1- Enrique Quintero Saurina
- 2- Javier Montés Malagón
- 3- David Mora Pujol

##### SKI CLUB LES CARROZ

1. Johan Edet
2. Fabien Monfort
3. Daniel Allamand

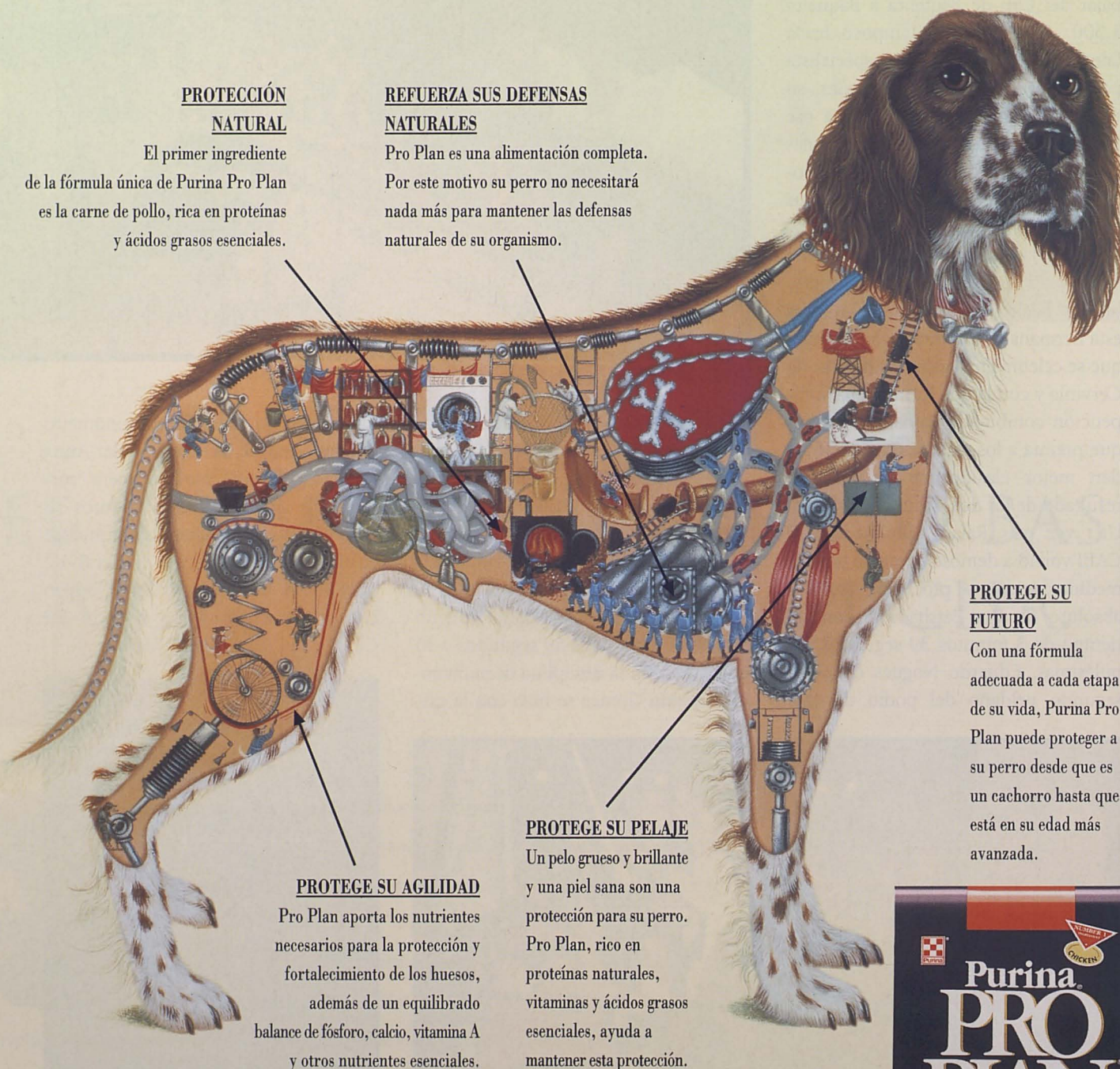
# ¿POR QUÉ SÓLO ALIMENTARLO? TAMBIÉN PUEDES PROTEGERLO

## PROTECCIÓN NATURAL

El primer ingrediente de la fórmula única de Purina Pro Plan es la carne de pollo, rica en proteínas y ácidos grasos esenciales.

## REFUERZA SUS DEFENSAS NATURALES

Pro Plan es una alimentación completa. Por este motivo su perro no necesitará nada más para mantener las defensas naturales de su organismo.



## PROTEGE SU FUTURO

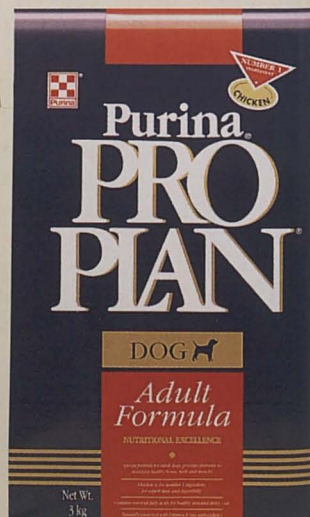
Con una fórmula adecuada a cada etapa de su vida, Purina Pro Plan puede proteger a su perro desde que es un cachorro hasta que está en su edad más avanzada.

## PROTEGE SU AGILIDAD

Pro Plan aporta los nutrientes necesarios para la protección y fortalecimiento de los huesos, además de un equilibrado balance de fósforo, calcio, vitamina A y otros nutrientes esenciales.

## PROTEGE SU PELAJE

Un pelo grueso y brillante y una piel sana son una protección para su perro. Pro Plan, rico en proteínas naturales, vitaminas y ácidos grasos esenciales, ayuda a mantener esta protección.



## ALIMENTA Y PROTEGE SU SALUD

Pro Plan es una gama especializada de alimentos y requiere del asesoramiento nutricional de un profesional. Por eso lo encontrarás en clínicas veterinarias y establecimientos especializados.

® Purina y ® Pro Plan son marcas registradas. - © 1996 Copyright Ralston Purina Company.

# La aventura de los Pirineos

**P**irena'98 Gran Premio Purina Pro Plan, la carrera de trineos arrastrados por perros nórdicos más importante de Europa, atravesó una vez más Baqueira Beret. Más de trescientos perros con sus cuarenta conductores ("mushers") cruzaron el Pla de Beret durante dos días, añadiendo un aspecto más a los atractivos naturales, culturales y deportivos de los Pirineos.

El deporte del "mushing", muy tradicional en lugares como Canadá, Estados Unidos, Rusia, los países escandinavos, Suiza y Francia, considera la Val d'Arán uno de sus puntos más importantes a nivel europeo. Pirena, la carrera por etapas que atraviesa los Pirineos desde hace ocho años, tiene en el Pla de Beret el momento álgido de la competición; tres etapas con un total de casi cien kilómetros, incluyendo la tradicional etapa nocturna con acampada en el

lizar excursiones en trineos arrastrados por perros.

La orografía del Pla de Beret, llano y a gran altitud, junto con su calidad de nieve, lo convierten en un marco ideal para la disputa de este deporte. Numerosos clientes de la estación, aficionados y medios de comunicación se acercaron a los circuitos para asistir a uno de los espectáculos que mejor conjuga la ecología, la aventura y los deportes de invierno.

Las primera etapa de Pirena'98 en Baqueira Beret fue la cuarta, el 28 de Enero del 98. La noche anterior se había sabido que Jesús Cerdán, el "musher" español del equipo Zac-Baqueira Beret de Santi Campos, había sido penalizado con una sanción de tres horas por salirse del recorrido en la etapa anterior. Con ello dejaba de ser el líder de la carrera para quedar relegado al último puesto en la clasificación. El noruego Karsten Grøonas, que ganó esta primera etapa en Beret, se situó líder, lugar que ya no abandonaría en toda la competición.

La siguiente etapa era una etapa nocturna al final de la cual los corredores y la organización pernoctaban entre las ruinas del pueblo abandonado de Montgarri, a casi dos mil metros de altitud, en la prueba más espectacular del recorrido. Un moralmente recuperado Cerdán se hacía con la victoria de etapa e iniciaba una recuperación que le llevaría, etapa tras etapa, a finalizar en el séptimo lugar de la general, como tercer mejor español, una hazaña que demostró el aumento de nivel general de los "mushers" españoles y la gran calidad de sus perros, criados en el propio Pla de Beret.



El podio de Pirena.

Foto: Gonzalo M. Azemendi

La última etapa aranesa, que enlazaba Beret con Bonabé, una de las más largas de la competición, también la ganó Grøonas, del equipo Purina Pro Plan, a quien acompañarían en el podio final de la competición el alemán Kurt Pichler y el suizo Bernard Bonzon. Los mejores tiempos, sin embargo, los consiguió el corredor americano Tim White, competidor de exhibición, quien junto a los jueces Joe y Sherri Runyan, auténticas leyendas de este deporte en los USA, abrió la puerta para subir el nivel de las próximas ediciones de Pirena, en las cuales, según nos desveló el director de la carrera Pep Parés en rigurosa primicia, podría abrirse la inscripción a los perros alaskanos, que son los que utilizan los grandes equipos estadounidenses, canadienses y rusos.

Xavier Martí, cuarto mejor clasificado en la general, acabó el primero de los españoles. Unos meses más tarde, Xavier Martí ganó el Campeonato de España, validando el mejor tiempo obtenido en la primera prueba del Campeonato, en Beret. En sexto lugar, el catalán Grifoll terminó Pirena luchando con los mejores, y por delante de Josep Domingo, el anterior Campeón de España, que acabó cediendo a Cerdán el mejor tercer tiempo nacional para acabar él mismo octavo.



Foto: Gonzalo M. Azemendi

pueblo abandonado de Montgarri. Además, el III Campeonato de España Purina'98 de Trineos con Perros, organizado por la Federació Catalana d'Esports d'Hivern, en representación de la Real Federación Española de Deportes de Invierno, también escogió para su primera prueba puntuable las pistas de Baqueira Beret, concretamente los días 20 y 21 de Diciembre del 97. Por otra parte, la estación de esquí de Baqueira Beret tiene ya entre sus ofertas la posibilidad de que los clientes puedan rea-

# XXI Marxa Beret, a ritmo de récord

Un año más, y van 21, el Pla de Beret volvió a vibrar con la XXI edición de la popular Marxa Beret, todo un clásico del calendario de competición de esquí de fondo y que un año más batió el récord de participación. La escasez de nieve que marcó tan singular paraje del Val d'Aran durante los primeros días de febrero y la ausencia de las máximas figuras del esquí nórdico, concentrada en Nagano para buscar la gloria en los últimos Juegos Olímpicos de Invierno del siglo, no fueron obstáculo para que esta prueba de carácter popular engrandeciera su leyenda. De hecho, el vacío dejado por corredores del calibre de Jordi Ribó o Juan Jesús Gutiérrez fue un aliciente más para que el resto de sus más directos rivales se volcaran con la prueba aranesa.

Los participantes, que superaron con creces los 1.600, disfrutaron de un día soleado para poder cubrir los distintos trazados marcados por los organizadores de la prueba que se vieron obliga-

dos a recortar las pruebas de 35 km a 30 km y la de 22 kilómetros a 20 km por la falta del preciado elemento blanco sobre la alfombra natural de Beret. Así y todo, la prueba no perdió nada de brillo, al contrario, el nuevo récord de participación dejó claro la gran aceptación de la competición leridana que combinada con la Marxa Pirineus dio vida este año al II Trofeo Pirineu Català.

En la distancia más corta, Alain Badet apenas necesitó de media hora (30'40") para imponerse en la prueba de los 10 km seguido de Martín Bianchi a 7 segundos y

Brice Macabies (31'37"). En los 20 km, Vicenç Vilarrubla, del equipo nacional de promesas, impuso su

ley con un tiempo de 1h.05'50" superando a su compañero de equipo Marc Puig-sobirà en 2 minutos y al aragonés Matías Orduña que llegó a un minuto del segundo. La prueba reina, los 30 kilómetros, fue la categoría más reñida, más espectacular y la que recogió la anécdota de la jornada. Después de que el francés

**“ Más de 1.600 participantes responden a la llamada de la Marxa Beret ”**



Philip Lannez cruzara la meta con un tiempo de 1h.36'37", el fondista catalán Ricard Viliella y el vasco Máximo Generabarrena protagonizaron una apretada lucha por el segundo puesto, y tales fueron las ganas del esquiador catalán que no dudó en tirarse al llegar a meta para intentar batir al vasco perc en nórdico lo que cuenta es el tiempo marcado por la punta del esquí al cruzar la meta y no del cuerpo. Generabarrena le ganó la partida a Viliella en este trepidante final.

En cuanto a las féminas, Anne Folkegard se impuso en la distancia larga con un crono de 1h.56'12" seguida a más de 10 minutos por Helene Paluhet y tercera acabó Amaya Marco (1h.10'44"). En los 20 km Naia Alzola impuso su ley al invertir un tiempo de 1h.25'24" para cubrir el trazado de la media distancia. Elisabeth Gil y Carmen Fernández fueron segunda y tercera respectivamente con un tiempo de 1h.28'56" y 1h.33'11" para la tercera. La prueba más explosiva y la que tuvo un final más apretado fue la de los 10 km ya que Nuria Elvira cruzó en primera posición (37'53") con Inés Aquareles pegada a los talones (38'00") y Fanny Rybelde (38'25") algo más retrasada.



El área de meta estuvo de lo más concurrida.

# Herrera for Men



Carolina Herrera

New York

# Campeonato de España Universitario de Esquí 1998

S eis años después de aquel mágico 92, Baqueira Beret volvió a ser el escenario sobre el que se disputó el Campeonato de España Universitario de Esquí 1998 del 10 al 12 de marzo. En total fueron más de 280 esquiadores representando a más de 20 universidades los que tomaron parte en este Campeonato organizado por la Universitat de Barcelona con el apoyo de Baqueira Beret y el Consejo Superior de Deportes. Fiel a su tradición de apoyar el deporte, la estación de Baqueira Beret se volcó con esta fiesta esquiadora que destilaba el ambiente estudiantil.

El programa del Campeonato estuvo formado por un grueso de esquí alpino con sus pruebas de Super G, Gigante, Slalom y Combinada, otro de esquí de fondo de 15 km para los hombres en estilo libre y clásico, además de unos relevos 3 x 10 km, mientras que en la prueba de la categoría femenina se tenían que cubrir 10 km en estilo libre y 5 km en clásico con los relevos de 3x5 km. Uno de los protagonistas destacados fue el snowboard, en su modalidad alpina con las pruebas de gigante y paralelo.

La participación estaba abierta a todos los estudiantes universitarios y personal de las mismas con más de un año de antigüedad. Para primar el nivel de la competición, cada universidad pudo inscribir para el Campeonato a un número ilimitado de corredores de esquí alpino con menos de 100 puntos FIS o FEDI y dos hombres y dos mujeres con licencia FIS o FEDI. Para el esquí de fondo la barrera se estableció en los 350 puntos FIS y un hombre y



Lluc Ros copó el primer cajón del podio en snowboard

una mujer "punteros" mientras que el snowboard fue la disciplina más libre en este aspecto.

A pesar de la notable ausencia de Universidades como la Complutense, de Salamanca, Ramon Llull o Pompeu Fabra, Baqueira Beret fue durante unos días el centro de atención de los deportes de invierno donde el snowboard se convirtió en el auténtico protagonista. Echando la mirada atrás, hace tan solo tres años, en los Campeonatos Universitarios de Catalunya, apenas bajaron en tabla media docena de valientes frente a los 74 snowboarders que se dieron cita en las pistas de Baqueira Beret. Precisamente la categoría masculina tuvo un nombre propio: Lluc Ros de la Universidad de Barcelona se hizo con el oro en Gigante y en Duel, confirmando su buen momento de forma. Por detrás Julio Pascual, de la Universidad de Navarra

**“ Baqueira Beret, un escenario sin par para un gran Campeonato ”**

monopolizó la plata. Policarpe Laurens, de Granada, y Francesc Gibert, de Girona, lograron el bronce en Gigante y Duel respectivamente. En el apartado femenino, Arantxa Gandia, del País Vasco, y Mariola García, de Zaragoza, se repartieron el oro y la plata ya que la vasca quedó primera en gigante y segunda en Duel y la maña alrevés. La catalana Mireia Del Clos de Barcelona ató el bronce en Gigante y Noelia García, del País Vasco, hizo lo propio en Duel.

En cuanto al esquí, el alpino tuvo unos claros dominadores. Jordi Alcubierre,





# ESCÒLA D'ESQUÍ DERA VAL D'ARAN

## BAQUEIRA-BERET

TELEFÓNICA Patrocinador EES  
BAQUEIRA/BERET



Telefónica



**ESQUÍ ALPINO**  
**SNOWBOARD**  
**ESQUÍ NÓRDICO**  
**TELEMARK**  
**CARVING**  
**COMPETICIÓ**



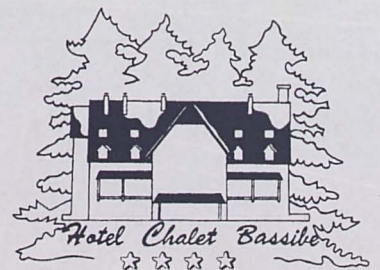
# Hotel Val de Ruda

Tels. 973 64 58 11  
973 64 52 58  
25598 BAQUEIRA BERET  
Val d'Aran - Lleida

Con un encanto especial, ubicado en el centro de Baqueira. Su estilo es rústico, pero con una exquisita decoración. Todas sus habitaciones y zonas comunes son muy agradables y confortables. Ambiente cálido y acogedor. Totalmente reformado en el año 1.995.



Situado a 200 m.  
del Telesilla Esquiròs

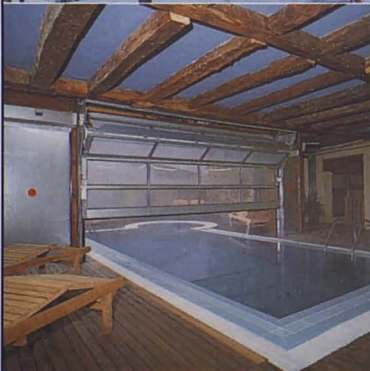


- habitaciones espaciales y cálidas, algunas de ellas abuardilladas y otras con balcón
- Suites con bañera de hidromasaje
- Construcción rústica
- T.V. vía satélite • Hilo musical • Minibar
- Teléfono • Caja de seguridad
- Secador de pelo • Bar-Cafetería
- Sauna • Masajes • Sala de juegos
- Piscina climatizada (interior-exterior)
- Restaurante • Guardaesquí
- Parking exterior • Garaje cubierto
- Biblioteca • Salón social con chimenea

Información y reservas:

Tel. 973 64 51 52

Fax 973 64 50 32





Jordi Alcubierre arrasó en los Universitarios.

de la Universitat Oberta de Catalunya, no dio opción a sus rivales y consiguió el oro en todas las pruebas: gigante, slalom y combinada puesto que el super G se tuvo que suspender por el mal tiempo. Algo parecido le sucedió a Jofre Anglada.

El de la Universitat de Barcelona, haciendo honor al Comité Orga-

**“ Jordi Alcubierre ganó todas las medallas de oro en las pruebas de esquí alpino ”**

nizador, se compró todos los números de la rifa de las medallas de plata. Anglada quedó segundo en gigante, slalom y combinada. Amadeu Rosell, de Barcelona, y Artur Lluent, también de Barcelona, subieron al podio en gigante y slalom, respectivamente, adjudicándose Lluent la combinada.

La esquiadora catalana Judith Lluent pasó como un ciclón por las instancias de Baqueira Beret, ganando el oro en gigante, slalom y combinada. Tras ella, Cristina Bes, de Lleida, monopolizó la plata al quedar segunda en todas las pruebas menos el Super G que fue suspendido. Meritxell Sánchez, de Barcelona, y Kira Alfonso, de La Rioja, acabaron tercera y lograron el bronce en gigante la catalana y, slalom y combinada, la riojana.

Álvaro Gijón, de Granada, Ferran Pubill, de la Politècnica, y Gabriel Moraga, también de Granada, coparon el podio en la prueba de 15 km de

esquí de fondo, tanto en la modalidad de estilo libre como en clásico. En la categoría femenina la cosa estuvo más repartida. De hecho, ninguna de las tres esquiadoras que acabaron primeras en 10 km lo hicieron en la prueba

de los 5 km. Esther Carvajal, de Granada, Aloña Eguia, de Deusto, y Marta Morral, de UNED, ganaron el oro, la plata y el bronce, respectivamente en la carrera de 10 km estilo libre. Por su parte, Amaya Marco, de Zaragoza, Naia Alzola, del País Vasco, y Gemma Cristófol, Rovira y

Virgili, hicieron lo propio en los 5 km de estilo clásico. Como ya sucediera en la prueba de Super G, los relevos de nórdico tuvieron que ser suspendidos por culpa del mal tiempo.

Al final, la universidad anfitriona, la Universitat de Barcelona, se erigió como la gran dominadora de los Campeonatos de España Universitarios de Esquí 1998 con 149. La plata se la adjudicó la Universidad del País Vasco con 68 puntos y el bronce fue



para la Universidad de Granada que finalizó con 60 puntos. Por medallas, la Universitat de Barcelona se volvió a mostrar superior, y si no, basta con dar un vistazo al medallero que presentamos a continuación.

#### EL MEDALLERO

Universidad	Oro	Plata	Bronce	Total
De Barcelona	6	3	5	14
De Granada	3		4	7
Oberta de Catalunya	3			3
De Zaragoza	2	1		3
Del País Vasco	1	3	1	5
De Lleida		3		3
De Navarra		2		2
Politécnica de Catalunya		2		2
De Deusto		1		1
De La Rioja			2	2
De Girona			1	1
UNED			1	1
Rovira i Virgili			1	1