

# copos

| magazine |



núm. 0 | noviembre 2005

Empieza una  
nueva temporada  
con más **copos**  
que nunca

| skicenter |

| skiclub |

| events |

| magazine |

Unidos por una misma afición, unidos por **copos**

Revista gratuita para los clientes de copos

# EXCELENCIA EN CARRERA

Si quieres conseguir más, no te conformes con menos



[www.fischer-ski.com](http://www.fischer-ski.com)

**RAINER SCHÖNFELDER (AUT)**  
SILVER MEDALLIST WORLD CHAMPIONSHIPS 2005

ENJOY  
INNOVATION



**CARRERA**  
GOGGLES · HELMETS

Ski Division

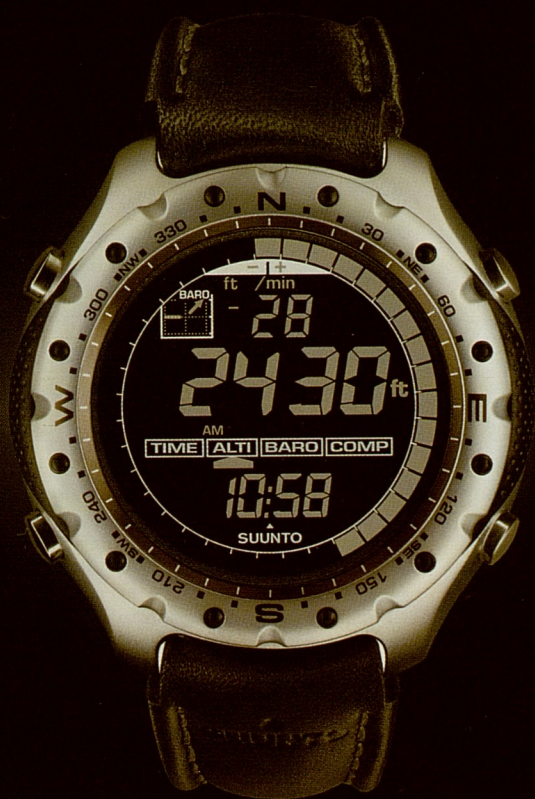
**Jorcani**  
sports

Fischer y Carrera en Copos Ski Center  
[fischer@jorcani.com](mailto:fischer@jorcani.com)

  
**SUUNTO**

**X-LANDER**

**Black**



**T·H·E W·A·T·C·H G·A·L·L·E·R·Y**

Diagonal, 626 08021 - Barcelona. Telf.: 93 414 37 11

Director José Manuel Monge  
Editor Técnico Pro-crea

Colaboraciones Silvia Monge  
María Monge  
Francesc Comas  
Ainhoa Ibarra  
Carlos Álvarez  
Vicente Tomás

Tecnología Pro-crea  
Diseño Pro-crea  
Maquetación Pro-crea  
Administración Copos Magazine  
Publicidad Pro-crea  
Tel. 977 601 803

Edita

COPOS  
Apartamentos Elurra  
25539 Betren  
Tel.973 64 00 24  
Fax 973 64 28 25  
info@coposmagazine.com  
www.coposmagazine.com

Ningún artículo o fotografía de esta revista puede ser reproducido total o parcialmente sin autorización de la sociedad editora.

Depósito Legal: B-38001-2005



## Editorial

José Manuel Monge

**N**ueva temporada significa siempre nuevas perspectivas y nuevas esperanzas para los que compartimos una misma afición: que las nevadas sean generosas, que podamos mejorar nuestra técnica, que el sol nos acompañe en pistas, que no se hagan colas, que baje el precio del forfait....(algunas de ellas más improbables que otras).

**Copos también tiene nuevas perspectivas para esta nueva temporada.**

**copos skicenter** seguirá como siempre esforzándose para satisfacer a quienes comparten con nosotros una misma afición. Ampliando instalaciones, seleccionando los mejores artículos, asesorando en la compra y alquiler de material, añadiendo nuevos servicios e invirtiendo en medios técnicos específicos para la idonea reparación y puesta a punto de esquís.

Pero además, este año, hemos preparado nuevas iniciativas para que esta temporada, tenga, como expresa la portada, más **copos** que nunca.

**ainhoa copos skiclub** toma el esquí de competición como una herramienta para la formación integral de los niñ@s, gracias a los muchos aspectos positivos que su práctica conlleva. Esta es la propuesta de Ainhoa Ibarra, reconocida esquiadora de élite, creadora y directora técnica del proyecto. Su funcionamiento estará respaldado por un espónsor que comparte esta filosofía y cuya actividad está relacionada con el esparcimiento y la naturaleza.

**copos events** ha nacido para realizar y coordinar todo tipo de eventos corporativos complementándolos con una amplia oferta lúdica y deportiva. Su espíritu es ofrecer un servicio integral cuidando todos los detalles que garanticen una experiencia inolvidable, convencidos de que un ambiente relajado y distendido favorecerá la comunicación corporativa de sus clientes.

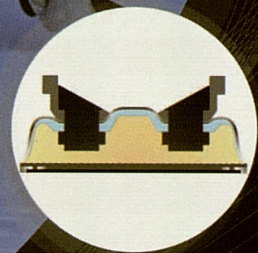
Estas dos iniciativas con sus respectivas actividades plantean una necesidad mayor de comunicación: para averiguar las necesidades del público, para abrir un espacio de intercambio de pareceres y de material, para informar de nuevas tendencias, de nuevos productos y servicios ... nace un copo más:

**copos magazine.**

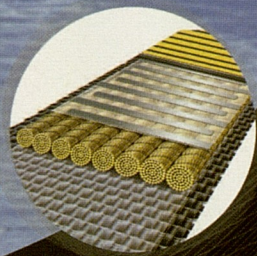
Copos Magazine se plantea como una plataforma donde todas aquellas personas que en algún momento han decidido confiar en Copos puedan compartir experiencias, opiniones e inquietudes, además de crear un nuevo vínculo que va más allá de lo comercial y técnico. Copos Magazine pretende informar, formar, entretener, motivar y enlazar a clientes y lectores ofreciéndoles la oportunidad de sentirse parte de un colectivo que comparte una afición. Porque en definitiva todos estamos unidos por una misma pasión. Todos estamos unidos por **copos**.

**copos magazine** pretende ser un vínculo de unión entre todos los clientes y amigos de Copos que compartimos una misma afición. Si tienes algo que contar, una experiencia, opinión, o alguna duda que nuestros especialistas puedan aclarar y creas que pueda ser de interés para nuestro colectivo lector, envíanos tus propuestas a:

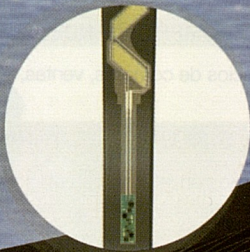
[info@coposmagazine.com](mailto:info@coposmagazine.com)



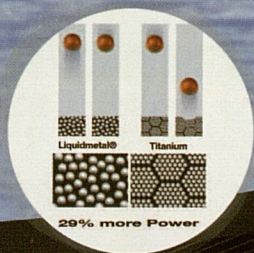
**Superframe**  
Máximo Agarre



**Intelligence™**  
Control de Torsión



**Chip System**  
Máxima Estabilidad



**LIQUIDMETAL®**  
Pure Energy. Perfect Power.™  
Máxima Potencia

The technical ski company.



# ISU ma riol



## LA PASIÓN QUE NOS UNE

Del esquí convencional al carving > **pág. 8**

¡Que comience el espectáculo! > **pág. 12**

Era Tuca, ¿una realidad? > **pág. 48**



## COPOS SKI CENTER

¿Problemas con las botas? > **pág. 14**

Cómo mejorar el rendimiento de tus esquís > **pág. 16**



## EL PERSONAJE

Carles Moyà también comparte nuestra pasión > **pág. 20**



## LA IMAGEN

Fotografías de Mikael Helsing > **pág. 22**



## AINHOA COPOS SKICLUB

Ainhoa Ibarra, una carrera de éxitos > **pág. 26**

José Manuel Monge, 25 años de experiencia > **pág. 30**

Ainhoa copos skiclub > **pág. 32**

Actividades > **pág. 34**

Patrocinadores > **pág. 35**



## EL ESPÓNOR

Nuestro espónsor, una empresa que comparte nuestra filosofía y apoya nuestro proyecto > **pág. 36**

Grupo AQA > **pág. 37**

Una segunda residencia como hábitat de primera > **pág. 39**

La elección de la vivienda. El emplazamiento > **pág. 40**



## COPOS EVENTS

Presentación > **pág. 42**

Francesc Comas > **pág. 44**

Propuestas de viajes > **pág. 46**



## LA BOUTIQUE

Lotes navideños de Miguel Torres > **pág. 50**



## COMPRAR, VENDER,...

Anuncios de compras, ventas, alquileres, etc. > **pág. 52**



## GUÍA ÚTIL VALL D'ARAN

Espacio con información útil sobre el Vall d'Aran > **pág. 54**



**Bode Miller**  
Alpine Ski Overall World Champion  
**POWER MANIAC**



**CASCO STRATOS:** Máxima ligereza y máxima resistencia. Estructura ultraligera y robusta de fibra de carbono, seguridad ante todo. Tecnología Air-Though con interiores antibacterias. Una red de canales internos proveen la perfecta ventilación y aseguran la máxima transpiración. Preparado para montar mentonera. El casco según Bode Miller...

**MASCARA ODISSEY.** Máxima protección ocular incluso en las condiciones más duras. Lentes Thrama® de alto contraste, con tratamientos anti-vaho y anti-ralladuras. Full Fit Extension y espumas de triple densidad para máxima comodidad incluso con el casco puesto. Cinta elástica con hilos de silicona para máxima sujeción al casco: aunque tomes las curvas como Bode...

\*protección garantizada por el fabricante nº1 de cascos para las competiciones mundiales

**BRIKO**  
**PerforManiac**



# Del esquí

Deslizarse sobre una masa de nieve sin hundirse, ha sido siempre una necesidad vital para el hombre. Con el paso del tiempo la necesidad se ha ido transformando en un deporte para convertirse más recientemente en una diversión y complemento social.

Ya en tiempos de los griegos existen en la literatura testimonios de la utilización de pieles, patines o zapatos especiales para desplazarse sobre la nieve.

Paralelamente, en la mitología nórdica aparecen unos seres curiosos de dimensiones pequeñas, los gnomos, que jugaban y se desplazaban sobre las nevadas extensiones del norte de Europa. Pero el hecho de desplazarse sobre la nieve no obedecía a la diversión sino a la necesidad de intentar huir de las alimañas salvajes en los bosques y a la búsqueda de comida. La necesidad de desplazamiento se convirtió así en una de las mejores armas de defensa, gracias a la rapidez de huida como nos ilustra el retrato noruego de 1206 donde un par de soldados huyen sobre la nieve para salvar al príncipe Håkon de 2 años de edad.



En la provincia de Telemark (Noruega) es donde se empiezan a desarrollar diseños de esquís rectos y largos que junto con innovación técnica permiten realizar giros merced a la fuerza ejercida sobre un esquí, mientras el otro es puramente un conductor del giro. En 1868, Sondre Norheim crea un esquí más estrecho bajo el pie (patín) para facilitar el giro. En 1880, también en Noruega, se fabrica por primera vez un esquí más flexible y resistente a base de madera de nogal americano. Este esquí adquiere una popularidad importante y se exporta de manera significativa al estado americano de Louisiana en EEUU, donde existía una gran afición al cross-country-ski. El entusiasmo americano coincide con una significativa migración de noruegos hacia los EEUU, Wisconsin y Minnesota, en 1887.

De nuevo en Noruega, en 1893, H.M. Christiansen construye el primer esquí laminado de dos capas de madera. En 1928 el austriaco Rudolph Lettner, introduce el concepto de mejorar el agarre del esquí gracias a la incorporación de un borde de acero segmentado incrustado (cantos) manteniendo la flexibilidad natural del nogal americano. En 1932 nace el primer esquí trilaminar ideado al mismo tiempo por Bjørn Ullevoldsæter en Noruega y por George Aaland en EEUU (Seattle).

En Inglaterra, en 1946, se fabrica el primer esquí que utiliza diferentes capas de materiales: madera laminada entre dos capas de plástico, unido a una capa de metal. El esquí fue



LA FORMA DE LOS ESQUÍS HA IDO EVOLUCIONANDO HASTA LA ACTUALIDAD EN QUE PODEMOS ENCONTRAR UN MODELO ESPECÍFICO PARA CADA TIPO DE SUPERFICIE Y FORMA DE ESQUIAR.



# convencional )) al carving

## SU EVOLUCIÓN

**“La palabra carving deriva del verbo anglosajón *to carve* que literalmente se traduce por moldear”**



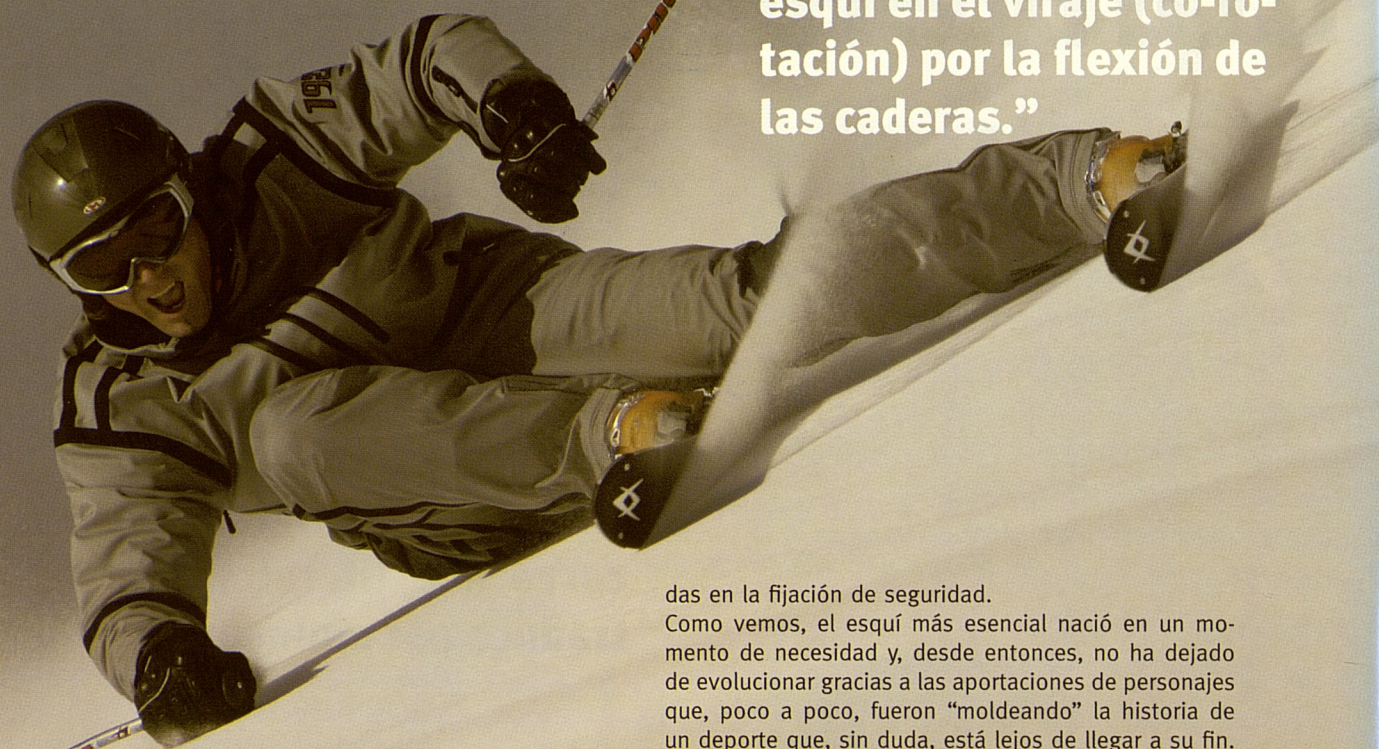
producido por Gomme Ltd. En el 1948, Chris Hoerle de EEUU creó el esquí Chris: el primer esquí con un canto de acero continuo. En el 1949, Howard Head construyó un esquí con un centro de madera prensada y aluminio presurizado en dos capas, con superficies plásticas y un canto continuo de acero. Éste fue el primer esquí de metal comercialmente exitoso. El esquí Head desplazó al menos al 50% de los esquíes de madera en 1960 pasando así a ser líder en el mercado mundial.

Los esquíes de fibra de vidrio, de Bud Phillips, aparecen en 1952. Estos esquíes resultaron ser poco resistentes y por lo tanto poco exitosos. Sin embargo, la idea de utilizar fibra de vidrio como materia base fue adoptada por otros fabricantes como el Holley Ski, de Detroit (EEUU) y el Dynaglass Ski fabricado por Dale Boison. La superficie de deslizamiento de polietileno se gestiona en Austria por Kofler en 1955. La popular superficie de Kofix prueba ser suficientemente resbaladiza en cualquier condición de nieve eliminando la necesidad de cera. Asimismo permite reparar roturas y agujeros de tamaño de algunos centímetros.

El escalón siguiente fue la introducción del esquí de fibra de vidrio con una superficie de plástico; diseñado en 1959 por Fred Langendorf y Art Molnar en Montreal (Canadá) y comercializado bajo la marca Toni Sailer. El concepto se difunde ampliamente llegando a desplazar a la madera y al aluminio en los esquíes de Slalom de competición. El aluminio laminado sin embargo sigue siendo de primera elección para los esquíes de Slalom Gigante y de Descenso.

En 1990, las casas Elan y Kneissl construyen prototipos de esquí con “geometría diferente” con la finalidad de mantener el máximo de contacto entre el esquí y la nieve, para ganar velocidad. Estos conceptos se han ido depurando a través de los años convirtiéndose

“El cuerpo acompaña al esquí en el viraje (co-rotación) por la flexión de las caderas.”



en los precursores de los actuales diseños carving, precursores de los actuales diseños carving.

La palabra carving deriva del verbo anglosajón to carve que literalmente se traduce por “moldear”. Por lo tanto, podríamos entender que el carving viene de la forma estilizada que poseen estos diseños de esquís, estrechándose en el centro y ensanchándose en las espátulas y colas. No queda claro, sin embargo, si el concepto carving se refiere a la forma esculpida de los esquís o al giro dirigido que labra o esculpe el viraje evitando el derrapaje. La diferencia entre el ancho de la espátula y el patín, así como la diferencia entre el patín y las colas, permiten diferenciar los modelos de esquís carving, los cuales se adaptarán mejor a los diferentes tipos de nieve, de terrenos y de nivel técnico.

Para la nieve polvo, por ejemplo, el patín conviene que sea más ancho que para el esquí de pistas. Por lo que se refiere al nivel técnico del esquiador, para debutantes es conveniente que las espátulas sean anchas y de gran elasticidad, obteniendo así un inicio fácil del viraje. Para esquiadores expertos los esquís deben ser más rígidos en torsión. El esquí debe ser más estable y pegado a la nieve. Al final del viraje el esquiador experto debe poder salir de la curva impulsado por las colas, para mantener una velocidad elevada.

La técnica requiere esquiar con los esquís separados, manteniendo una posición más centrada y estable. El peso se reparte por igual en los dos esquís y se tras-pasa de un esquí a otro simplemente angulando y cant-teando. El cuerpo acompaña al esquí en el viraje (co-rotación) por la flexión de las caderas. El trabajo sobre las extremidades inferiores es muy necesario para hacer bien el viraje lo cual se consigue con una elevación del centro de rotación de las rodillas a base de distanciar los pies de la suela de los esquís mediante alzas, inclui-

das en la fijación de seguridad.

Como vemos, el esquí más esencial nació en un momento de necesidad y, desde entonces, no ha dejado de evolucionar gracias a las aportaciones de personajes que, poco a poco, fueron “moldeando” la historia de un deporte que, sin duda, está lejos de llegar a su fin. Como veremos en el próximo número, la progresión de un deporte se refleja en algo tan insospechado como son las estadísticas médicas, las cuales reflejan cómo las lesiones sufridas por los practicantes del esquí van siendo sustituidas por nuevas lesiones: las propias del carving.



**ALEIX VIDAL** CENTRO MÉDICO BAQUEIRA

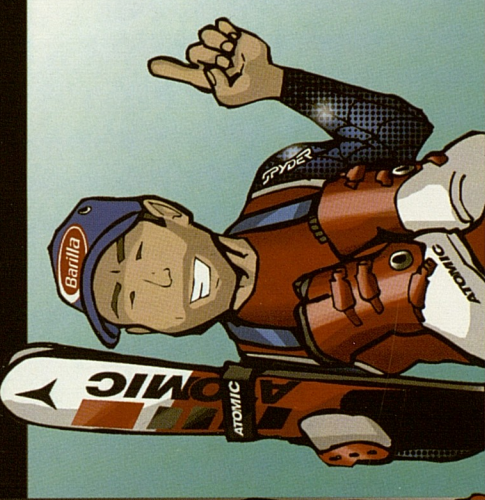
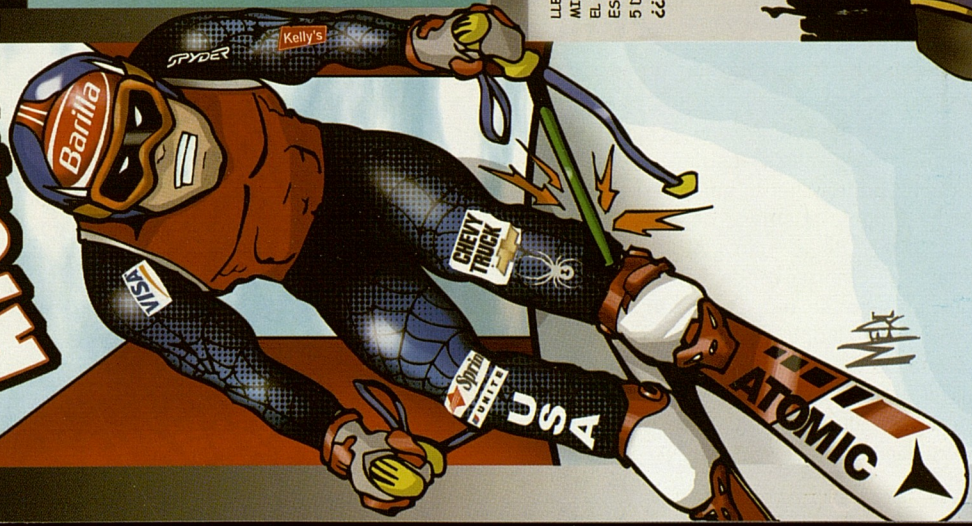
- Licenciado en Medicina y Cirugía por la Universidad de Barcelona.
- Doctor en Medicina por la Universidad de Barcelona.
- Especialista en Cirugía Ortopédica y Traumatología.
- Médico colaborador especialista del Centro Médico Teknon de Barcelona.
- Médico responsable-coordinador y traumatólogo de los Servicios Médicos de Baqueira-Beret, y de Boí-Taül-Resort.
- Secretario por España de la Sociedad Internacional de Traumatología y Medicina de Deportes de Invierno. (SITE-MSH).
- Ejercicio profesional en Barcelona. Colegiado 17844



# LA ERA DE ATOMIC!

## SÖLDEN

BODE MILLER EMPEZÓ LA COPA DEL MUNDO JUGANDO FUERA Y ESTRENANDO SUS ATOMIC... Y GANÓ LA BATALLA CON UNA BAJADA BRUTAL... FUERA DE SÍ... PARECÍA QUE SE MATABA... PERO LOS ATOMIC SE AGARRARON AL LÍMITE EN EL HIELO AZUL DE RETTENBACH.

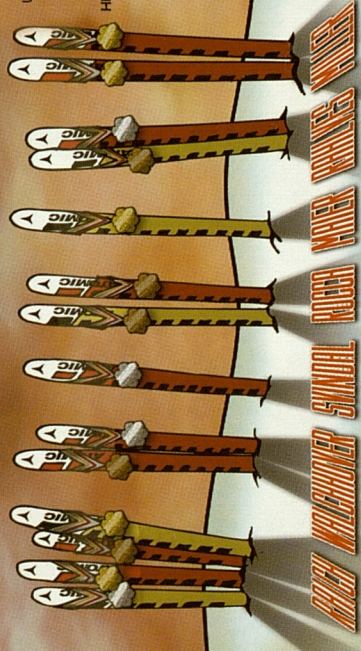


## LAKE LOUIS

LLEGAMOS A CANADÁ Y BODE MILLER CONSIGUIÓ LIARLA... CABREANDO AL MISMÍSIMO HERMANA TOR. EL TIO DEMOSTRÓ QUE TAMBIÉN ANDA EN SUPER-G... ¡CÓMO VUELAN ESTOS ATOMIC!... HIZO HISTORIA QUEDANDO PRIMERO EN LAS 5 DISCIPLINAS! ¿QUÉ TIEN DA MÁS??



## BORMIO 2005



CAMPEONATOS DEL MUNDO EN BORMIO UN PEQUEÑO PUEBLO Y AUTÉNTICO FIESTÓN... LLEVO LAS FLECHAS ROJAS A LO MÁS ALTO... GRACIAS BENNETT, MITCHEL, AKSEL, GIORGIO, HERMANN, DARON, BODE... SOY LOS MEJORES...

¡GANAMOS 14 DE LAS 15 MEDALLAS POSIBLES!

¡ESTAMOS EN LA ERA DE ATOMIC!



# ATOMIC

# ¡Que comience el espectáculo

**Quedan pocos meses para que empiecen los XX Juegos Olímpicos de Invierno, el sueño de cualquier deportista y, en la modalidad de esquí alpino, la lucha está asegurada!**

**Del 10 al 26 de febrero de 2006 se celebrarán en Torino los JJ.OO. de invierno, los terceros celebrados en Italia, tras Roma en 1960 y Cortina d'Ampezzo en 1956. Como es tradición, el Comité Olímpico Internacional (COI) realiza continuadas visitas, capitaneadas por el esquiador francés y ex campeón Olímpico Jean Claude Killy, y las conclusiones son muy positivas, los preparativos ya están casi ultimados a falta de pocas semanas para que empiece el espectáculo.**

## **El Esquí Alpino: Modalidad reina de los JJ.OO.**

Sin duda alguna, la modalidad reina de los Juegos Olímpicos de invierno es el esquí.

La técnica del Slalom, el estilo del Gigante, la fuerza de las pruebas de velocidad. Una o dos mangas en la lucha contra el tiempo. Todas estas modalidades nos van a dejar enganchados a nuestros televisores este invierno. Las pruebas en la modalidad de esquí alpino se celebrarán en las estaciones italianas de Sestriere - Cesana San Sicario Fraiteve entre los días 12 y 25 de febrero.

## **Las Estrellas del Esquí Alpino: ¡Es la hora de Bode Miller!**

La temporada pasada, tras el fichaje del esquiador americano por la marca austriaca de material de esquí Atomic, Bode Miller lo ganó casi todo, superando así la hegemonía austriaca de los últimos años con los corredores de la marca Atomic, Hermann Maier y Stephan Eberharter. Bode, nacido en New Hampshire en el seno de una familia hippie, es el actual campeón de la Copa del Mundo y obtuvo también dos medallas de oro en los Campeonatos del Mundo de esquí alpino que se celebraron este 2005 en Bormio (Italia). Miller, con su peculiar estilo en las pistas



de competición, se ha hecho conocido por todo el mundo. Comenzó de forma espectacular la temporada pasada, ganando seis de las primeras diez pruebas y convirtiéndose en el segundo esquiador de la historia que gana en las cuatro disciplinas -descenso, supergigante, gigante y eslalon- en la misma temporada, después de Girardelli, y lo hizo en sólo 16 días! Una proeza casi insuperable.

En la modalidad femenina, no perderemos de vista a la campeona del Mundo, la sueca Anja Paerson, que ha ampliado su equipo de preparadores con el fin de preparar bien los JJ.OO. Así como Janika Kostelic, tres veces campeona olímpica, que tras sufrir una rotura parcial del bíceps femoral de su pierna izquierda, está ajustando sus entrenamientos a la cita olímpica, según nos contaba su portavoz Orzen Mueller. Y como no, la esperanza española, la granadina María José Rienda, tercera en la Copa del Mundo de gigante y ganadora de dos pruebas esta pasada temporada, está en su mejor momento y, como comentaba, espera ilusionada la cita italiana.

# torino 2006

# espectáculo!



# ¿Problemas con las botas?



Las botas son la parte más importante del equipo del esquiador ya que transmiten la fuerza y la técnica al esquí. Pero encontrar la bota adecuada a cada tipo de pie y forma de esquiar no es tan sencillo. Raro es el esquiador que no ha tenido alguna vez problemas con las botas, ya sea porque le aprietan demasiado, o le rozan en alguna parte o no encuentra el punto exacto de ajuste, y se les ve constantemente en el telesilla apretando y aflojando sus botas. Por este motivo es muy importante saber elegir la bota adecuada. Hay que coordinar las formas y apoyos del pie con el nivel de esquí y escoger la bota ideal que se ajuste a sus necesi-

dades entre la gran variedad de modelos que ofrece el mercado.

Para poder obtener una mejor prestación o si se requiere una solución personalizada, dado que no existe un pie igual que otro, existen fórmulas para mejorar la adaptación del pie a la bota, ya sea realizando una deformación de las botas, acoplando plantillas amoldadas al pie, regulando el canting para una mejor adaptación de la posición de esquí o utilizar la última y revolucionaria técnica de inyección de botines, denominada también Botas a Medida, que es la solución más adecuada a los problemas de pies.



Las **BOTAS STROLZ** son botas a medida que se adaptan a todo tipo de pie por problemático que sea. Utilizando el propio pie del esquiador como molde se inyecta "foam" para conseguir una bota personalizada, con sujeción y sin dolores.



)) Las botas Strolz se realizan a mano por un equipo altamente cualificado que primero estudia las características del pie, su forma y volumen y las características del esquiador (constitución altura, peso y forma de esquiar). Del resultado de este análisis se decide el modelo más apropiado para cada caso.

)) Los botines son de piel, ya que es el material más noble que existe en cuanto a elasticidad y durabilidad, así como el que más se adapta a la morfología del pie.

)) La plantilla personalizada es la conexión perfecta entre los pies y el terreno que se pisa.

)) La inyección del foam dura 1 hora, y su endurecimiento tarda unas 12 horas.

)) A veces ciertos pies necesitan además una adaptación de la carcasa. Strolz es la marca que permite una mayor adaptación por tener un plástico muy dúctil.

Después de la inyección las botas son como guantes que se adaptan perfectamente a la forma concreta del pie y esto significa disfrutar con total comodidad del esquí debido a la perfecta transmisión de la fuerza al esquí.

Strolz tiene diferentes modelos de botas que se adaptan a cualquier morfología del pie: pies anchos, pies cabos, pies planos, gemelos gruesos, pies con lesiones. También cuenta con varios modelos que se adaptan a las necesidades tanto de los esquiadores atléticos, de alto nivel como de los esquiadores medios...

La experiencia y las actuales soluciones ortopédicas permiten encontrar soluciones para todo tipo de problemática física, incluidos handicaps especiales como elefantitis, muñones, polio.....

Volver a esquiar o esquiar con comodidad es posible.



skis, botas y botas a medida, skiservice, skirental, skiwear y mucho más en...

**| copos | skicenter |**

# Cómo mejorar el rendimiento de tus esquís. capítulo 1

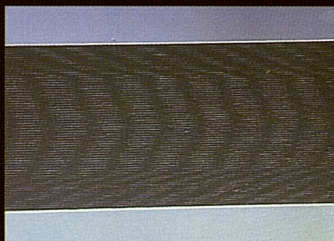
A veces comprobamos como otro esquiador se desliza a mayor velocidad que nosotros sin que aparentemente su técnica sea mejor que la nuestra, o que en algún tipo de nieve nos quedamos frenados cuando la pendiente es suficiente como para que esto no ocurra o que perdemos el control cuando la nieve es dura y nuestros amigos, sin embargo, cruzan la superficie con total seguridad. Y nos preguntamos ¿cuál es el problema? o ¿qué estoy haciendo mal? o peor aún: "nunca aprenderé a esquiar".

La causa de todos estos problemas es simplemente el mal estado de nuestros esquís.

La suela, el biselado de los cantos o el encerado son los responsables de los problemas anteriores. Por lo tanto es imprescindible cuidar su estado.

## Manipulación de la suela

Está demostrado que un esquí con la suela estructurada desliza mejor que uno con suela lisa. El número de posibles dibujos o estructuras que pueden realizarse es infinito pero se pueden clasificar según su tamaño (estructuras finas, medianas o grandes) y su forma (estructuras lineales, entrecruzadas o entrecortadas).

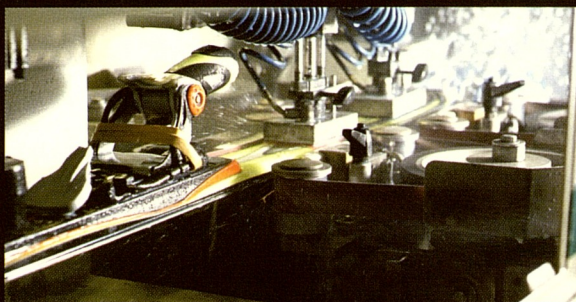


Para conseguir una suela bien estructurada es necesario recurrir a especialistas que dispongan de los conocimientos, las habilidades y los medios técnicos adecuados.

Una de las piezas clave es el robot de reparación, ya que sólo un sistema automatizado, con ajustes controlados por sistemas numéricos y softwares específicos

consigue un acabado regular y ajustado a las indicaciones requeridas.

La pieza concreta que realiza la estructura es "la piedra", cuya calidad afecta al resultado final pero además es necesario controlar diversos parámetros para que su acción sea eficiente. La velocidad tangencial, las r.p.m. de la piedra, la presión y velocidad de paso del esquí, son decisiones que toma el mecánico en base a su experiencia y a la ayuda de un soporte informático y un software específico de calidad.

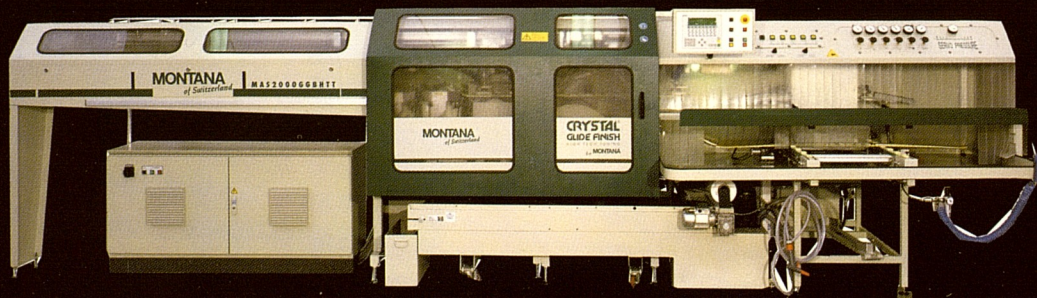


Algunos esquís de competición (FIS) se suministran vírgenes de suela y cantos con el fin de que cada corredor escoja el tipo que considere más adecuado.

Las gamas medias y altas de los modelos comerciales ya suelen tener las suelas estructuradas, pero cada cierto tiempo hay que realizar su revisión/reparación. Es difícil establecer un plazo de tiempo entre revisiones ya que dependerá de la cantidad de bajadas, el estado de la nieve, la presencia de piedras en pistas, forma de esquiador, tipo de esquí,... pero podríamos considerar como aconsejable realizarla cada 10 días de esquí.

Preservar y recuperar la estructura original del esquí, con una buena técnica de cepillado manual, rascado y encerado, es en definitiva, la mejor forma de evitar situaciones desalentadoras como las inicialmente descritas y disfrutar plenamente y con seguridad de nuestro día de esquí.

En los próximos números hablaremos del mantenimiento de cantos y enceraje.



Robot de reparación - MONTANA - Utilizado en copos



# STÖCKLI

THE SWISS SKI



EL ESQUÍ  
DE TALLER  
HECHO A  
MANO CON  
PRECISIÓN  
SUIZA

[www.stoeckli.ch](http://www.stoeckli.ch)

[www.stoeckli.ch](http://www.stoeckli.ch)



Pol. Ind. "Els Pintors"  
c/ Joan Miró, 2-4  
17500 Ripoll

[www.giessesport.com](http://www.giessesport.com)



- Gran exposición de esquís y botas
- Realización de botas a medida
- Personalización de plantillas
- Alquiler de esquís, equipos de surf y raquetas
- Taller de reparación Montana
- Bar

## nuestra tienda técnica



- Todas las novedades con las mejores marcas

## nuestra moda



- Venta de ropa, esquís y botas
- Todos nuestros servicios en Baqueira 1500
- Alquiler y reparación de esquís

## a pie de pistas





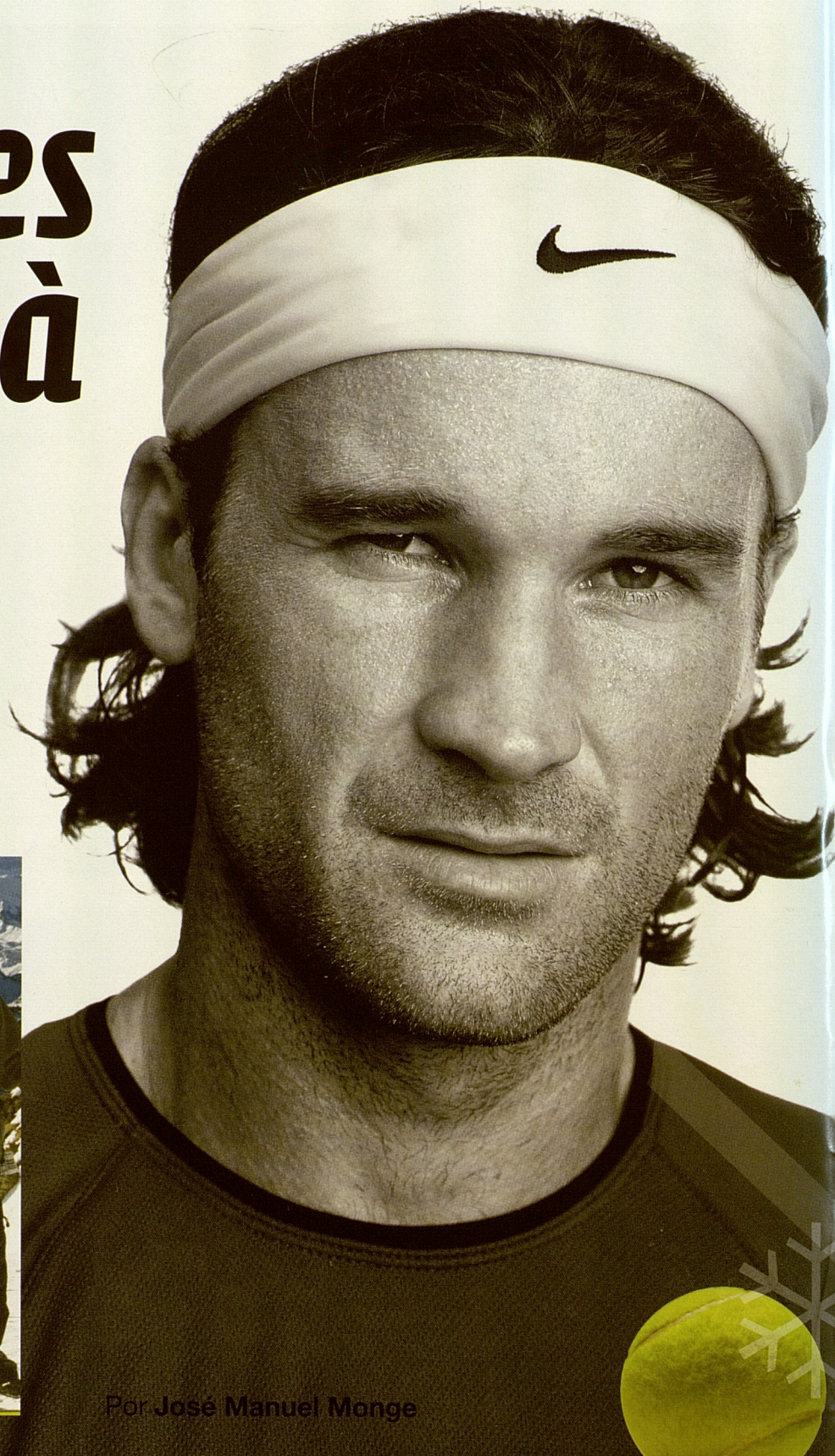
Info: 04 427 20 54, [peakperformance@skis.ch](mailto:peakperformance@skis.ch)

Robert Olsson photographed in Telluride, Colorado, United States of America 2005. [www.peakperformance.com](http://www.peakperformance.com)

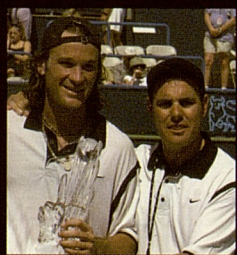
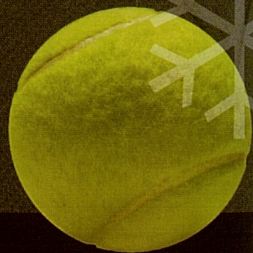
**PEAK**  
PERFORMANCE

# Carles Moyà

también  
comparte  
nuestra  
pasión



Por José Manuel Monge



**TRAYECTORIA:** 18 títulos/ Campeón del Roland Garros 1998  
**AÑO 2004** → 3 títulos: Chennai, Acapulco y Roma/ 56 victorias en Copa Davis.  
**AÑO 2005** → 1 título: Chennai/ 30 victorias en Copa Davis

**ÚLTIMOS CUATRO GRAND SLAMS:**

Wimbledon (2004) 1-8  
Open USA (2005) 1-32  
Roland Garros (2005) 1-8  
Open de Australia (2005) primera ronda.



## “Nuestra tierra de montañas y gente cordial le encandiló”

La trayectoria deportiva de Carlos Moyà es por todos bien conocida. Pero lo que quizá haya pasado desapercibido para el público en general es que Carlos también comparte nuestra pasión por el esquí. Recuerdo con simpatía cuando el entrenador Josep Perlas se puso en contacto conmigo para pedirme un favor: buscar un lugar adecuado en el Valle para hospedar a un tenista singular: ni más ni menos que a Carlos Moyà. Al parecer el clima y la altitud, además de las distintas opciones de entrenamiento que ofrece, convertían a nuestro Valle en un lugar ideal donde realizar la preparación física adecuada para afrontar sus próximos compromisos tenísticos de la temporada 99.

Para prepararse, Carlos empezó a coger fondo corriendo a pie, en bici y haciendo esquí nórdico. También iba al gimnasio del Palai de Gèu cada tarde y al final de la jornada se pasaba por Copos. Tal vez por culpa de las raquetas, Carlos Moyà había “reprimido” su afición por el esquí. Los entrenadores responsables alertan seriamente a los deportistas de élite sobre el peligro que entraña el realizar actividades de riesgo que puedan provocar una lesión, y ya sabemos todos que el esquí no es precisamente un deporte de bajo riesgo... pero también sabemos que sin riesgo no hay emoción y algunas experiencias vale la pena vivirlas. Así que nuestro Adán mordió la manzana...incluso un poco a escondidas de su entrenador.

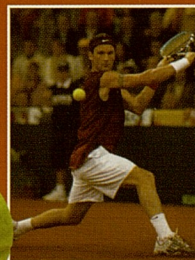
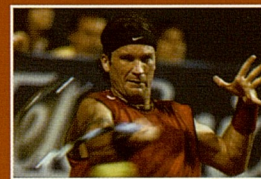
Aunque sólo había practicado el esquí de forma esporádica, su inexperiencia no le impidió aprender rápido y disfrutar de la nieve, tal vez tanto como de la tierra batida. Sólo fueron un par de días de riesgo cauto: debo reconocer que la diversión que vi en Carlos jamás fue imprudente. En realidad, parecía disfrutar mucho de la nieve y también del ambiente social y festivo del Valle. Al atardecer organizábamos alguna que otra cena de amigos en típicas cabañas de pastor donde, junto al fuego, compartimos gratos momentos. La primera impresión que tuve de él fue de timidez y

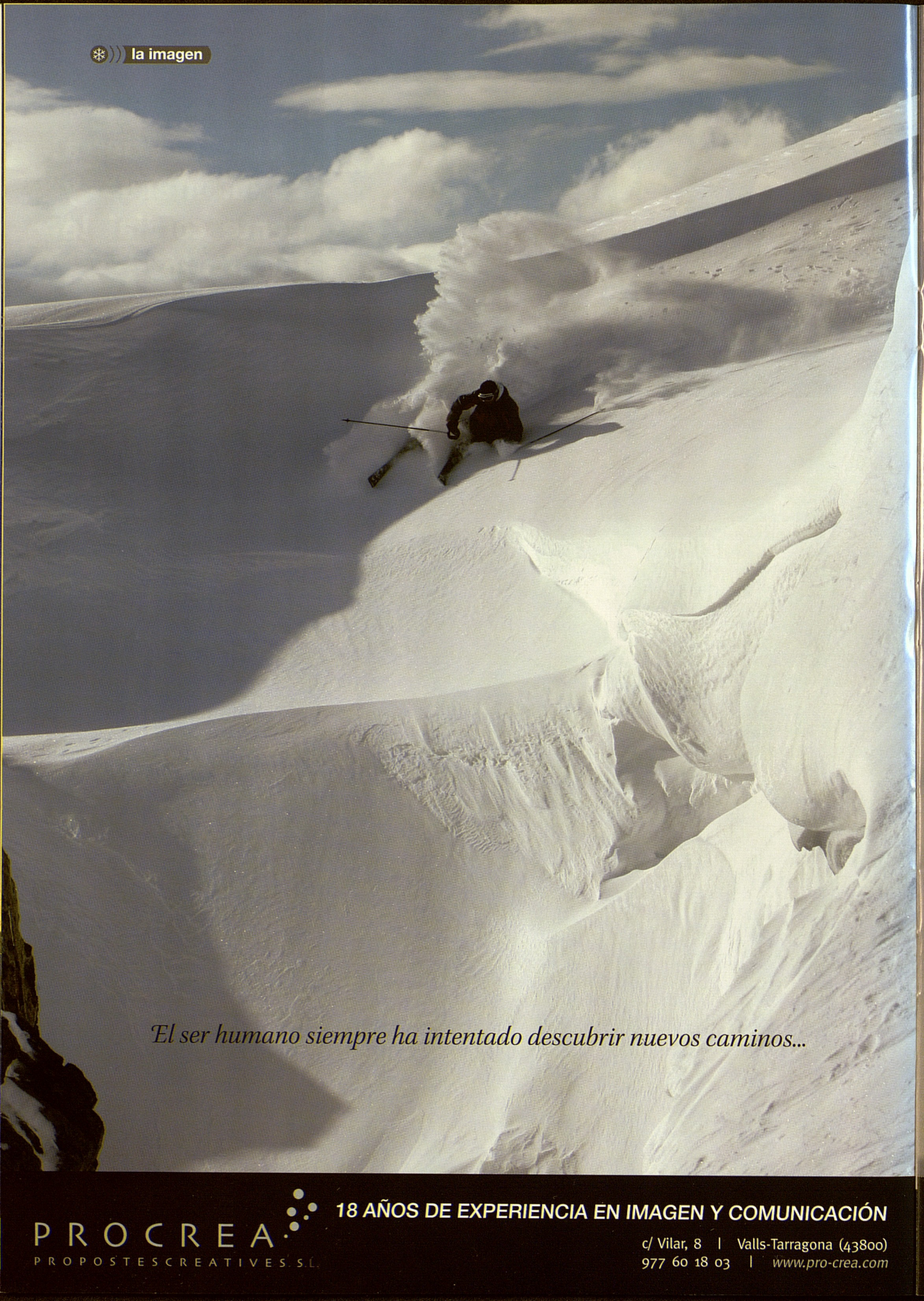
prudencia, aunque al poco tiempo se fue abriendo a todas las personas de su alrededor y se convirtió en uno más de nosotros.

Recuerdo que me conmovió la gran amistad que compartía Carlos con sus colegas de la infancia que le acompañaron durante su estancia en el Valle, quienes le protegían y le tenían gran estima. Todos se tomaban muy en serio su preparación, ni siquiera las jovencitas que se le acercaban a pedirle autógrafos lograron desentrelarle.

Cabe decir que tras aquellos días de preparación física, Carlos Moyà se proclamó número uno de la ATP. Aunque sea una mera coincidencia, me gusta pensar que, de alguna forma, por efímera que fuese, contribuímos a lograr su éxito. Nuestra tierra de montañas y gente cordial le encandiló lo suficiente como para volver un par de veces más, para hacer fondo, ir en bici, ir al gimnasio... y algún que otro mordisquito más a la manzana del esquí.

Unos meses después de su última estancia en el Valle, me envió un par de zapatillas deportivas diseñadas especialmente para él. Reconozco que las llevé durante más de cinco años, no porque fueran de calidad, que lo eran, sino porque las consideraba como una especie de “amuleto” y un grato recuerdo de la amistad de Carlos Moyà, alguien que también comparte nuestra pasión.





*El ser humano siempre ha intentado descubrir nuevos caminos...*



*...y volar como los pájaros.*

**VIDEO**  
*frames*

PRODUCCIÓN AUDIOVISUAL EN ALTA DEFINICIÓN

[www.videoframes.info](http://www.videoframes.info)

# XISPAL®

SAFETY JOB

## tejidos ignífugos ...confort, prestaciones, polivalencia



centrales  
eléctricas



gasolineras



laboratorios



fundiciones

## Normativa EPI

- Velocidad limitada de la llama **EN532 nivel A.**
- Calor convectivo **EN367 nivel B1-B2.**
- Calor radiante **EN366 nivel C1.**

### Salpicaduras:

- Pequeña salpicadura de metal fundido **EN470-1.**
- Gran salpicadura de aluminio fundido **EN373 nivel D1-D3.**
- Gran salpicadura de hierro fundido **EN373 nivel E1-E3.**
- Alta visibilidad **EN471**
- Arco eléctrico Clase 1- Clase 2
- Antiestático **EN1149/1/2/3**
- Öko-Tex - Standard 100 Clase I

**Lenard**  
bcn S.L.

Pol. Ind. Sot dels Pradals  
C/ Sabadell, 3 - 08500 Vic (BCN)  
Tel. +34 93 886 92 12 - Fax +34 93 886 92 30  
E-mail: info@lenardbcn.com



EXCELENTE  
MIL VENTOS  
ESTRUCIDO

**DON'T SKI IT, RACE IT**

**RACETIGER**



**völkl®**

POWERED BY

**MARKER**



# ainhoa

## Una carrera de éxitos ))

Ainhoa Ibarra descubrió su pasión por el esquí con poco más de tres años de edad y a los 6 empezó a ganar sus primeras carreras. Desde entonces, y hasta los treinta y un años se ha dedicado absoluta y profesionalmente al deporte de competición, donde ha conseguido realizar una carrera de éxitos.

**D**esde hace tres años, Ainhoa vive y siente la nieve desde una nueva perspectiva: la pedagógica. En el año 2002 se inició como profesora y entrenadora de esquí en la Val d'Aran, etapa durante la cual pudo sacar partido a su experiencia y conocimientos para el bien de los más jóvenes, pero que además fue una puerta abierta a un nuevo reto: **ainhoa copos skiclub**

*Ainhoa, ¿qué razones te han llevado a crear esta iniciativa?*

**Me he pasado gran parte de mi vida en el mundo de la competición. Creo que como deportista he tenido todo tipo de vivencias (desde hacer muy buenos resultados a una edad muy temprana, pasando por períodos en blanco a causa de las lesiones, participar en cuatro Juegos Olímpicos o realizar resultados entre las "TOP 10"). A lo largo de todos estos años y sobre todo al final de mi carrera deportiva he visto que toda esta experiencia la puedo utilizar para aconsejar y ayudar a todos los que deseen implicarse en mayor o menor grado con el mundo del esquí y de la competición.**

*Sabemos que te calzaste los esquís por primera vez siendo muy jovencita. ¿Cómo lo recuerdas?*

**Para mí esquiar supuso una aventura desde el principio. El viaje en coche (con las carreteras de antes) desde Gernika hasta Candanchú con mis cinco hermanos y mis padres era toda una odisea. "La sensación de libertad" también la tuve desde el primer momento...¡lo mío con el esquí sí que fue un amor a primera vista!**

**Anécdotas tengo muchísimas y quizás una de las primeras cosas que recuerdo vagamente es cuando me perdí por primera vez en las pistas ¡siendo todavía un renacuajo! Me preguntaron en qué hotel se encontraban alojados mis padres y yo contesté que en el "hotel de las truchas"...el hotel no se llamaba así pero las truchas estaban buenísimas!...Al final y después de mucho rato consiguieron localizarme mis padres!**

*¿Qué edad consideras que es la más apropiada para iniciarse en este deporte?*

**Está claro que este deporte, como muchos otros, se ha de iniciar siendo un crío para poder llegar a ese grado de "feeling" que sólo se consigue cuando se comienza algo a edades muy tempranas.**

**A mí no me parece determinante si un niño empieza a esquiar con 4 años o con 6. Lo importante es cómo inicie y cómo desarrolle el niño su relación con este deporte que en ocasiones puede resultar duro (frío, madrugar, material pesado para llevar...) sobre todo si pensamos en niños pequeños.**

• 1a posición en pruebas de la Copa de Europa, Copa de Norteamérica y Copa de Japón



**Considero fundamental que, al inicio, el niño comience jugando y de forma voluntaria. Cada niño es un mundo y puede reaccionar de forma muy diferente cuando empieza a esquiar, así que lo que tenemos que tener es paciencia y mucho tacto a la hora de tratar con los "peques".**

*¿Es diferente (o debería serlo) la formación que recibe un joven que quiere llegar a competir de la que recibe un aprendiz que no desea luchar contra el crono?*

**Para mí los niños menores de 12 años tienen que recibir el mismo tipo de enseñanza en la nieve y esta**

*sigue en pág. 28*

# Ibarra

- En su etapa infantil ganó 9 veces el campeonato de España infantil en slalom, slalom gigante y combinada, fue campeona del mundo escolar, obtuvo la cuarta posición en la prueba internacional Topolino y primera posición en el campeonato de España junior.



- Ha participado en 7 Campeonatos del Mundo (Crans Montana 87, Vail 89, Saalbach 91, Morioka 93, Sierra Nevada 96, Sestrières 97 y Vail 99)

- 65 veces internacional en la Copa del Mundo y ha participado en 4 Juegos Olímpicos (Calgary 88, Albertville 92, Lillehammer 94 y Nagano 98)



- 9 veces Campeona de España Absoluta



- 8º puesto en el Campeonato del Mundo de Sierra Nevada 96 (GS)



- 1ª posición en carreras internacionales (F.I.S.) disputadas en países como Japón, Estados Unidos, Canadá, Chile, Francia, Italia, Suiza y Austria.



Además ha recibido, entre otros premios, la Medalla de Bronce de la Real Orden del Mérito Deportivo 2000 y el premio a la Trayectoria Deportiva de la Asociación de Prensa del Deporte Vasco.

Desde el año 2002, es Miembro de la Federación Internacional de Esquí, del Comité Olímpico Español y del Consejo Vasco del Deporte.

**Ainhoa Ibarra ha encontrado en la práctica del esquí una forma de realizarse como deportista y como persona. A lo largo de toda la experiencia vivida como deportista de élite, ha ido procesando una serie de reflexiones que han conformado todo un bagaje de conocimientos, valoraciones y conclusiones, útiles para los que empiezan y necesitan recibir consejo, instrucción y ánimo.**



X1000



# ACELERADOR DE PASIONES

Speedmachine 14



Speedmachine 16.1  
XBS Alu Piston Control



En las mejores tiendas especializadas



La nueva placa revolucionaria de Nordica

Desarrollado y producido en Italia  
Creado para los que buscan prestaciones  
Innovación dirigida por la experiencia  
Apasionados por los resultados  
Somos Nordica. Número uno en pasiones



Carving Sport

# NORDICA

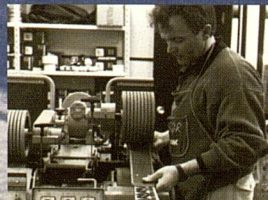
Número uno en pasiones

# José Manuel Monge

25 años de **experiencia** ))



**“Espíritu  
emprendedor y  
pasión por el esquí”**



# icoposi

El origen de Jose Manuel Monge está estrechamente ligado al deporte blanco. Nacido en el Valle de Arán, no es de extrañar que entre sus actividades de infancia el esquí tuviera un protagonismo especial. Su pasión por el esquí fue creciendo a medida que avanzaba su formación y empezaba a ganar sus primeros trofeos. Dada su afición y los resultados obtenidos, en 1972 decidió formarse como profesional del esquí acudiendo al curso de Diploma de la Escuela Española de Esquí en Candanchú donde consiguió el primer puesto de la clasificación.

A partir de entonces, su trayectoria profesional quedó completamente vinculada al mundo de la nieve ejerciendo como profesor en la estación de Baqueira-Beret.

Durante años alternó la enseñanza del esquí con tareas en la payesía y el negocio familiar dedicado a la hostelería.

Hasta que en 1977, su afición por el mundo del esquí y su espíritu emprendedor le empujó a crear su propio negocio: COPOS, una tienda de 70 m<sup>2</sup> dedicada al mundo del esquí. Su faceta como empresario pronto dio sus frutos. Copos fue ampliando sus instalaciones, adquiriendo nuevos locales con el fin de ofrecer una amplia gama de servicios especializados. Su afán de superación, inquietud y pasión por el esquí, motivó que Copos fuera el primer establecimiento en adquirir un "robot" para reparación de esquís y en revolucionar el sector con el sistema de botas a medida de Strolz.

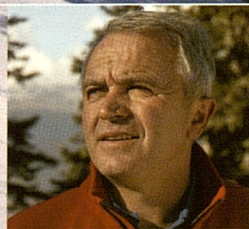
En 1986, para compensar la estacionalidad del mundo de la nieve, decidió abrir otro negocio destinado al turismo estival: Camping Verneda.

Además del aspecto profesional de José Manuel, cabe destacar su carácter cordial y amable que le ha recompensado con grandes amistades forjadas a través de los años con clientes y amigos.

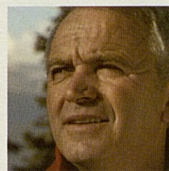


Gracias a su espíritu emprendedor y a su pasión por el esquí, José Manuel Monge lleva las riendas de su negocio sabiendo que el riesgo y el esfuerzo son ingredientes del éxito, ya sea para competir sobre la nieve o para emprender nuevas iniciativas, como **ainhoa copos skiclub**.

**Ainhoa copos skiclub** es, para José Manuel, la oportunidad de satisfacer una inquietud latente desde hacia muchos años apoyando con su experiencia una propuesta de formación basada en unos principios con los que se siente plenamente identificado.

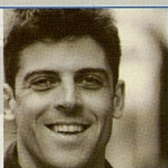


La experiencia de Ainhoa Ibarra como deportista de élite en el esquí de competición unida a la de José Manuel Monge, con más de 25 años de experiencia como profesor de esquí son la base de: **ainhoa copos skiclub**. Un proyecto formalmente planificado, estructurado y supervisado bajo criterios de rigor empresariales, con una filosofía y unos objetivos claramente definidos



# ainhoa copos skiclub

VICENTE  
TOMÁS



Asimismo, para la preparación psicológica contaremos con la colaboración del consultor de psicología deportiva: Vicente Tomás, Licenciado en Humanidades, Concentración en Psicología por Sierra Nevada College, Lake Tahoe, Nevada, Estados Unidos, Master en Psicología deportiva por la John F. Kennedy University, de Orinda, California, Estados Unidos y que además es Entrenador Nacional de Esquí Alpino.

Vicente Tomás tiene además una gran experiencia deportiva en el mundo del esquí:

- 4 veces campeón nacional Universitario de los EEUU
- Ha participado en los juegos olímpicos de Lilhammer, Noruega y en los de Albertville, Francia.
- Campeón de España de Esquí Alpino
- Ha participado en los campeonatos del mundo de Morioka-Shizukuishi, Japón y en los de Saalbach-Interglemm, Austria.



CARLOS  
ÁLVAREZ

Dada la importancia de una preparación física adecuada a la edad de los deportistas, ainhoa copos skiclub contará con el apoyo de Carlos Álvarez, licenciado en educación física con master universitario en alto rendimiento deportivo, preparador físico del equipo nacional de esquí alpino femenino desde 1995, y coordinador - programador de la preparación física de los Centros de Tecnificación de esquí alpino de Aragón y Cataluña.





# multi- condition. all-in-one.




## MAGfire

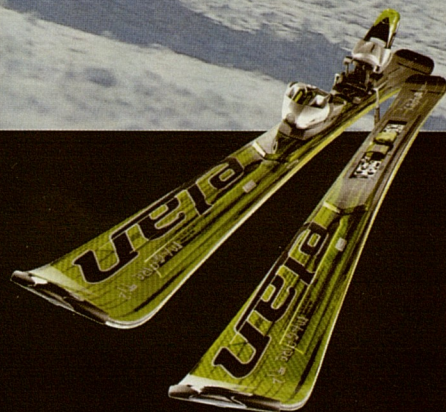
**Powered by FUSION technology.**

La nueva generación de esquís para múltiples condiciones con el primer sistema real de ataduras integradas para una perfecta transmisión de la potencia y un mayor control en todas las condiciones.

Averigüe más sobre la Tecnología Magfire y Fusion mientras disfruta de la oportunidad de ganar un fin de semana de esquí con Ingemar Stenmark en Eslovenia.

 [www.elanskis.com](http://www.elanskis.com)

GREGAL SPORT S.A.  
Tel. 34-93 872 62 11 E-mail [gregal@gregal-sport.com](mailto:gregal@gregal-sport.com)



## actividades

ainhoa copos skiclub comienza su andadura este próximo invierno en Baqueira Beret.

La esencia de nuestro proyecto deportivo es utilizar el esquí de competición como herramienta para lograr el desarrollo positivo de los niños, como deportistas y como personas.

Para ello reforzaremos, de forma equilibrada, los tres pilares básicos de su formación: "el aspecto técnico, el físico y el mental".

Desde el primer día se trabajarán nuestros objetivos generales en áreas como:

- la seguridad de los corredores
- la salud de nuestros deportistas
- desarrollar una conducta apropiada.
- inculcar una cultura física y psicológica positiva.
- potenciar el espíritu de equipo.

Tanto para el desarrollo de los objetivos generales como específicos contamos con un excelente equipo humano y medios económicos bien gestionados que nos permitirán realizar el trabajo con los niños de forma progresiva con vistas a corto, medio y largo plazo.

Paralelamente al grupo de competición existirá un grupo de "no competición" que desarrollará el entrenamiento con los mismos planteamientos, objetivos y posibilidades que el grupo de competición pero realizando, sólo de forma opcional, algunas competiciones.



# skiclub)))

además te ofrecemos entre semana...

### CLASES PARTICULARES INDIVIDUALES O EN GRUPO

De lunes a viernes ¡Todo el día!  
Festivos a partir de las 14h

### CURSOS ESPECÍFICOS DE CORTA DURACIÓN

"ski de competición", "freeride", "carving"...  
¡Céntrate en una materia y sácale partido!  
Mínimo 4 personas  
De lunes a miércoles (3 días)  
Jueves y viernes (2 días)

Precios especiales para SOCIOS de ainhoa copos skiclub.

### SKI ADVANCE

Especialmente recomendado para los esquiadores con un nivel medio-avanzado interesados en perfeccionar su técnica y sus conocimientos de esquí.  
Incluye: Técnica base y avanzada en pista, slalom, freeride, seguridad, psico-técnico, corrección en video, etc.  
GRUPOS 6-8 personas  
Nivel medio-avanzado  
Plazas limitadas  
Durante los meses de enero, febrero y marzo.



A mi me parece estupendo que haya otro club más en España y si, además, está gestionado por tan buenos profesionales como mi ex-compañera y gran amiga Ainhoa Ibarra, mejor que mejor. Nadie como ella para saber de qué va la competición. Pienso que la competencia es buena para aprender, siendo muy importante trabajar la cantera de los futuros esquiadores para que un día sean los mejores. En cuanto a este aspecto, Ainhoa Copos Skiclub tiene proyectos muy competitivos.

Para todos los amigos de Ainhoa Copos Skiclub les deseo los mayores éxitos posibles en el esquí.

Con mucho cariño,

M. J. Rienda



**Maria José Rienda**

Miembro del equipo español de esquí alpino. Siete podiums en Copa del Mundo Slalom Gigante. Tercera posición en SG en la clasificación general de la temporada 2003-2004 y 2004-2005. Máxima aspirante a medalla en los Juegos Olímpicos Torino 2006.

**ainhoa copos skiclub**

agradece la colaboración de:

**LEKI**

**ATOMIC**  
WWW.ATOMICSNOW.COM

**DAINESE**

**Lenard**  
bcn S.L.

**SCOTT**

**OPEL**  
VIELHA MOTOR  
Servici Oficial Opel

**PEAK**  
PERFORMANCE

**HEAD**  
Máxima Tecnología

ENJOY  
INNOVATION  
**FISCHER**

**QUO** viajes

**diexca**

**elan**

**Gabriel  
MARIN**

Para ser empresa patrocinadora de **ainhoa copos skiclub** y conocer sus ventajas puedes conectarte a nuestra web:

**www.ainhoacopos-skiclub.com**

# Nuestro esponsor



## Una empresa que comparte nuestra filosofía y apoya nuestro proyecto

Para el grupo AQA, apoyar el proyecto Ainhoa Copos Skiclub, es apoyar nuestra propia idiosincrasia empresarial, ya que sus iniciativas y las nuestras tienen muchas cosas en común. El mundo laboral es también una competición: exige preparación, mentalización, trabajo en equipo, esfuerzo, saber ganar y perder, aprender a superarse, intentar ser el mejor, innovar, ... siendo el factor humano la pieza clave del éxito.

Por esto entendemos que una actividad formativa basada en estos términos es positiva para la propia actividad deportiva y también para la formación integral de la persona que, sin duda, también será provechosa en su futuro laboral. Pero además de esta similitud entre el esquí de competición y la actividad empresarial, existe un denominador común más esencial entre Ainhoa Copos Skiclub y AQA: la actividad que ambas realizan está orientada a las ilusiones de su público. Se trata sin duda alguna de satisfacer – cada uno desde su ámbito - las necesidades de las personas a quienes sirven, pero además su talante sensible y comprometido les lleva a cuestionarse qué valores añadidos pueden acompañar a sus productos y servicios. Por esto, en Ainhoa Copos Ski Club se enseñan las mejores técnicas del esquí de competición, pero no como un fin en sí mismas sino como un medio para formar a los niños, de forma humana e integral, garantizando la diversión y el disfrute. AQA se inspira en los aspectos más esenciales y naturales de las preferencias de sus clientes para diseñar la oferta de cada una

de sus divisiones, de cada uno de sus productos, para dar respuesta a sus necesidades más elementales de vivienda, ocio, alimentación, comodidad, bienestar, etc. Esta humana forma de entender la prestación de un servicio implica estar atentos a las continuas y cambiantes demandas de una sociedad evolucionada, de acuerdo con unos principios de eficiencia y calidad y, alumbrando propuestas innovadoras que marquen una tendencia original como la de Ainhoa Copos Skiclub o el producto inmobiliario Residencial San Blas de Tenerife.



**AQA** es un grupo empresarial con sede en las Islas Canarias cuyos productos y servicios se distribuyen en cuatro divisiones: la hotelera, AQA Hotels & Resorts; la inmobiliaria, AQA Promotions; la de ocio, AQA Leisure y la de servicios, AQA Services.

Su tradición en el mercado turístico le ha forjado un carácter exigente y responsable, fiel a la convicción de que la calidad es la mejor aliada para el éxito del que ofrece el servicio y al mismo tiempo para el consumidor. Prueba de ello son los premios recibidos a lo largo de su trayectoria.

**Hotel Jacaranda:**

Premios:

- Neckerman Partners in Excellence año 2000
- Neckerman Partners in Excellence año 2003
- Neckerman Primo año 2003
- Neckerman Primo año 2004

**Residencial San Blas:**

- Año 2004: Premio Bently - Safe Home Award
- Año 2005: "Best Spanish Development".



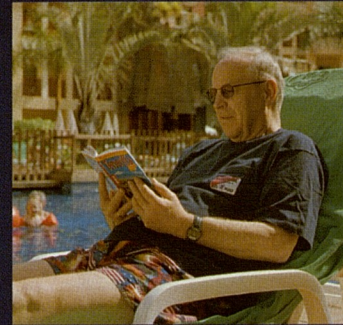
Tras varios ejercicios empresariales, el Grupo AQA ha ido desarrollando el valor de la creatividad y de la sencillez. La creatividad le ha permitido hallar soluciones a nuevos retos empresariales como lograr ser competitivo y a la vez respetuoso con el medio ambiente. Prueba de ello es el proyecto San Blas Reserva Natural de Tenerife, un recinto eco-turístico basado en el conocimiento y disfrute de la naturaleza y la cultura propia de la zona. Y la sencillez le ha permitido encontrar, en un mundo cada vez más complejo, la inspiración en lo más básico y esencial, para satisfacer las ilusiones de sus clientes ya que los privilegios más anhelados por las personas no son otros que la paz, el bienestar, la seguridad, la diversión...



A.Q.A

Hotel Jacaranda

\*\*\*\*



A.Q.A

[www.aqahotels.com](http://www.aqahotels.com)

Hotel Jacaranda

\*\*\*\*

Tenerife

A.Q.A

Hotels & Resorts

Pensando en ti

Reservas: [kaunas1@serviciosturisticoskaunas.com](mailto:kaunas1@serviciosturisticoskaunas.com) - Tel.: 922 719 530

\*SOCIOS DE AINHOA COPOS SKICLUB ACOMPAÑANTE GRATIS

# Una SEGUNDA RESIDENCIA como hábitat “de primera”

En nuestra sociedad, está comúnmente bien valorado el hecho de poder optar a una segunda residencia. Es una ilusión que marca un buen momento, una solidez. Los motivos para elegirla van en función de unos criterios muy diferentes de los que motivaron la elección de la primera vivienda. Mientras que ésta suele satisfacer estratégicamente la necesidad de estar cerca del centro de trabajo, de escuelas, de comercios..., la elección de la segunda suele obedecer a otros criterios de cariz más lúdico. La asiduidad en la práctica de un deporte, por ejemplo, como el esquí, en una determinada región geográfica como es el Valle de Arán, puede desencadenar la adquisición de una vivienda en concepto de segunda residencia, lo que permite disfrutar de la afición en unas circunstancias de mayor comodidad y placer y, a la vez, crear un nuevo entorno social que seguramente tendrá unos matices diferentes de los de la agitada vida cotidiana. Esos matices suelen hacer tan satisfactoria la estancia, que las tres o cuatro horas que puedan separarla del lugar habitual de residencia no serán impedimento. Podríamos decir que nuestra vida favorita y la que nos ayuda a sentirnos más felices, no suele ser la primera sino paradójicamente la segunda.

Residencial San Blas, por sus privilegiada situación, características constructivas, equipamientos, y servicios especiales ha recibido varios premios internacionales como el Premios Bently 2004 - “Best Safe Home Award” y el “Best Spanish Development” en 2005.

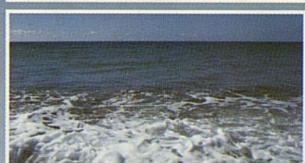
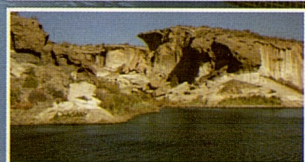
Ubicado frente al mar y junto a una reserva natural de paisajes espectaculares, próximo a 2 campos de golf, con todos los servicios de un hotel de 5 estrellas (“room service”, limpieza, seguridad, mantenimiento, jardinería...) y acceso privilegiado a San Blas Reserva Natural, Residencial San Blas es todo un ejemplo de segunda residencia como hábitat “de primera”. Gozando además de los privilegios del clima, paisaje y cultura de la isla de Tenerife, a tan sólo 3 horas de viaje desde la península.

AQA Promotions dedicará un espacio de esta revista a reflexionar sobre aquellos aspectos relacionados con la vivienda que influyen en su elección y posterior habitabilidad, tales como ubicación, seguridad, servicios, decoración, nuevas tendencias, construcción bioclimática, materiales, domótica, etc.



## RESIDENCIAL SAN BLAS RESERVA NATURAL

[www.sanblas-resnat.com](http://www.sanblas-resnat.com)



## T E N E R I F E

- Primera línea de playa
- Paisaje espectacular
- Servicios de Hotel
- Próximo a Golf
- Reserva Natural
- Lago



# LA ELECCIÓN DE LA VIVIENDA

## El emplazamiento

Desde la Prehistoria, el hombre ha escogido el emplazamiento de su hábitat dentro de un espacio que le ofreciera los recursos necesarios para el salvaguardo de los suyos: alimento, seguridad, protección térmica, buenas vistas... Por muchos milenios de sofisticación que nos separen del hombre primitivo, compartimos con él una voz interior que nos pide ser coherentes con nuestras necesidades a la hora de elegir nuestro hábitat.

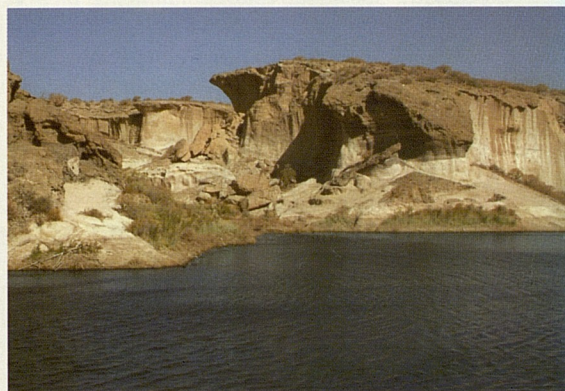
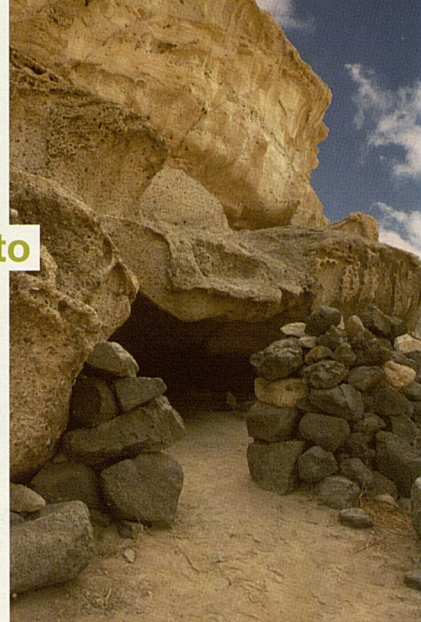
En el caso de la primera vivienda, la elección del emplazamiento puede tomar dos caminos muy distintos, según nos inspiremos en las actividades propias de los días laborables o en las propias de los días de descanso:

Si somos personas que preferimos tenerlo todo a mano, perder el mínimo tiempo, dar autonomía de movimiento a nuestros hijos desde muy jóvenes y organizar nuestra dinámica entorno a lo más habitual que es el trabajo y las escuelas, probablemente elegiremos vivir en una zona céntrica con los colegios, los comercios, los bancos, el cine, el teatro... a poca distancia. Normalmente, para los que no se sienten urbanitas, esta elección supone "huir" el fin de semana, si es posible, a una segunda residencia y fundirse con la naturaleza.

Si somos personas prácticas pero preferimos inspirarnos en el tiempo libre para elegir el lugar donde vivir, probablemente buscaremos una zona residencial, (normalmente próxima a ciudades para no perder el privilegio de la cercanía) y considerarla nuestro único hogar, es decir, que haga las veces de primera y segunda residencia. El goce diario de llegar a casa y desconectar –por no hablar de los acogedores fines de semana- compensa la menor presencia de naturaleza en nuestra agenda.

En el caso de la segunda residencia, serán los aspectos lúdicos o las aficiones nuestra musa, bien sea un deporte, el clima, el paisaje.... pero casi siempre alejados de las ciudades y cercanos al entorno natural, ya sea mar o montaña. Siendo importantes los servicios de la zona, su proximidad ya no es la primera motivación.

Existen pocos emplazamientos que gozen del mar y la montaña y que al mismo tiempo estén próximos a zonas urbanas y de servicios. Pero aún son más escasos los lugares que, por su valor natural e histórico-arqueológico, son como un túnel en el tiempo que nos conectan al pasado y, a la vez, son islas de naturaleza en un océano de modernidad. Residencial San Blas se encuentra en uno de esos lugares privilegiados conciliando las necesidades de hábitat más antiguas con las más modernas.



[www.sanblas-resnat.com](http://www.sanblas-resnat.com)



# Hazte SOCIO



y compartiremos **beneficios**

Ser socio de **ainhoa copos skiclub** es compartir y apoyar nuestro proyecto deportivo, basado en utilizar el esquí de competición como herramienta en la formación integral de los niñ@s.

El club es ya una realidad, pero mantenerla viva es tarea de:

- los profesionales que aportan su experiencia y dedicación
- los niñ@s que aportan su ilusión y esfuerzo
- y de los soci@s que aportan una cuota anual de 100€ al año.

**Nuestra forma de agradecer esta colaboración es aportar una serie de **privilegios** a nuestros socios:**

**Y además participar en el **sorteo** "fin de temporada" de los siguientes obsequios:**

- )) Para hacerte socio conéctate con nuestra web: **www.ainhoacopos-skiclub.com**
- )) O acércate a nuestro local social: **Cupos Betren - Apartamentos Elurra - Betren**

)) **COPOS SKICENTER**

Descuento 10% en reparación y alquiler de esquís

)) **AINHOA SKICLUB**

Descuento 10% en cursos "Ski Advance"

)) **AINHOA SKICLUB**

Cada 8 horas continuas de clase 1 de regalo

)) **COPOS MAGAZINE**

Anunciarse gratuitamente en "Compro, vendo, alquilo..."

)) **COPOS EVENTS**

5% en reserva de hoteles en el Valle

)) **HOTEL JACARANDA (TENERIFE) ESPÓNOR**

Acompañante gratis en las estancias

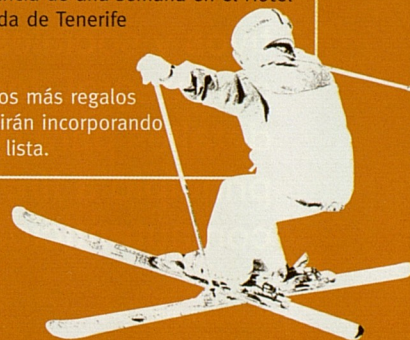
• 5 estancias de una semana para 2 personas en Siatami Logde del Caribe.

• Comida para 2 personas en el famoso restaurante "Mey Hofmann" de Barcelona.

• Material de esquí  
• Entradas en Port Aventura  
• 5 bonos de reparaciones de esquís

• 1 estancia de una semana en el Hotel Jacaranda de Tenerife

y muchos más regalos que se irán incorporando en esta lista.



# | copos | events |

**Copos events** realiza y coordina todo tipo de eventos corporativos y sociales. El espíritu de copos events es ofrecer un servicio integral dentro y fuera del Valle de Aran, cuidando todos los detalles para que el cliente tenga una experiencia inolvidable de principio a fin; con energía, placer, profesionalidad y sobretodo con autenticidad.

# incentivos y eventos especiales | viajes y expediciones

Los directivos de las empresas, así como sus ejecutivos de marketing, son cada vez más conscientes de la necesidad de reuniones de sus equipos en lugares diferentes, añadiendo a sus agendas de trabajo actividades complementarias que permitan, además, poner a prueba a sus colectivos profesionales.

**Copos | events |** elabora programas "ad-hoc" en función de las necesidades de las empresas, asociaciones o colectivos que buscan otra forma de presentar sus reuniones.

Más allá de las reuniones convencionales, seminarios, convenciones y congresos, nuestras propuestas alcanzan la organización en los Pirineos de:

- Reuniones
- Team Building
- Team Motivation
- Lanzamiento de producto
- Clinic de empresas
- Eventos sociales

Obviamente, las necesidades del grupo priman en el diseño de los programas. Nuestro equipo, así como nuestros colaboradores, le garantizamos la máxima profesionalidad, sin olvidar la diversión.

Más allá de la amplia oferta de viajes de tipo tradicional, los amantes de la nieve y de la naturaleza buscan destinos singulares.

**Copos | events |** selecciona destinos y productos que, por sí mismos, destacan de la oferta convencional.

- Heli-ski en Canadá, USA, Alaska y Rusia.
- Esquí-de-Luxe; selección de estaciones y hoteles de alto stading.
- Alternativos; Laponia, Patagonia, Mar Rojo, Croacia y otros más.

## events romántico ))

(( multiactividad

Diseñado para personas energéticas e inquietas. No hay tiempo para relajarse ni aburrirse



Dedicado para personas con espíritu aventurero sin dejar de lado la diversión

(( aventura



Original manera de probar diferentes modalidades de desplazarse por la nieve.

ranger ))



Una forma distinta de ver un fin de semana en la nieve o en la montaña.

week end ))

# Francesc Comas



**copos events** está dirigido por Francesc Comas. Nació el 27 de septiembre de 1966 en el seno de una familia vinculada al mundo empresarial y del deporte. Obtiene la carrera de dirección de empresas y actividades turísticas (TEAT) a la vez que cursa sus estudios en informática, inglés, francés e italiano.

Su amplia trayectoria profesional ha transcurrido en las siguientes empresas: Grupo Alesport, Wagons-lits Viajes (grupos), Embassy Educational Services (Gran Bretaña), Aspect (Estados Unidos), London Language Centre (Barcelona). En esta última empresa, Francesc Comas es el responsable de la coordinación de viajes lingüísticos y del departamento de traductores e intérpretes. Toda su trayectoria profesional ha estado vinculada a la gestión y organización de viajes y eventos, hecho que le llevaron a crear su propia empresa, AFT/eventos en Arán, que se ha convertido hoy en día en **copos events**.

Además de su trayectoria profesional, conviene destacar su trayectoria deportiva. A los ocho años se proclama el saltador en trampolines de esquí más joven de España, enriqueciendo su palmarés posteriormente con dos títulos nacionales y participando con la selección nacional de la misma modalidad en múltiples pruebas internacionales. Simultáneamente, Francesc Comas compete en esquí alpino hasta los veinticinco años, formando

parte en numerosas competiciones internacionales con la selección nacional de ciudadanos y obteniendo un palmarés destacado. Posteriormente ejerce como entrenador de competición de esquí alpino, especializado en juveniles y seniors, durante once años con los clubes CANM, CET y CEVA, siendo seleccionado numerosas veces por la federación catalana como responsable de sus stages.

Entre sus credenciales, cabe destacar las siguientes titulaciones:

- píster-socorrista de esquí nivel superior (ACEM),
- primer grado de Técnicos de montaña y escalada (ETEVA),
- prueba de capacidad técnica de esquí alpino por la Federación Francesa,
- patrón de vela (participando ocasionalmente en regatas),
- dieciséis años como buceador CMAS 3\* que le han llevado a visitar los mejores spots submarinos del mundo y a colaborar también en varias filmaciones,
- federado en vela-Windsurfing y,
- corredor habitual en competiciones de BTT y motos Trail.

Como hemos podido comprobar, Francesc Comas, la cabeza visible del nuevo proyecto **copos events**, es un ser polifacético y autodidacta que sabe cómo aprovechar y gestionar el variado bagaje de su formación para satisfacer los objetivos de sus clientes, ya sean particulares o empresas.



» ... see you in Kjus. »

  
Lasse Kjus

 **KJUS**  
Uncompromising skiwear

KJUS ESPAÑA- PLA-ZA- C/TERRACINA 12- 50.197- ZARAGOZA- TLF. 876 269 100- FAX 976 322 453- KJUS@BMSPORTECH.ES



Henrik Harlaut  
Jeremy Jones  
Philippe Meier  
Seb Michaud  
Tanja Frieden  
Vicenz Lups  
Xavier Jordan  
Stephanie Pariset  
Laurent Fabre

 **SCOTT**  
For product info visit: [www.scottusa.com](http://www.scottusa.com)



 **SCOTT**

SCOTT ESPAÑA- PLA-ZA- C/TERRACINA 12- 50.197- ZARAGOZA- TLF. 876 269 100- FAX 976 322 453- SCOTT@BMSPORTECH.ES





TSUNAMI



**TSUNAMI**

TECHNO

**Era Tuca** abrió sus instalaciones el año 1972 y durante quince años fue una estación apreciada por ser muy alpina, contaba con unas pistas de bastante pendiente, recorridos dentro del bosque y también fuera pistas, aunque uno de los principales atractivos era su proximidad a Vielha. La escasez de nieve, especialmente en las partes bajas y el hecho de no contar con una infraestructura de nieve artificial propició su cierre en 1987. En estos momentos existe la iniciativa de recuperar esta instalación.

# Era Tuca

**E**l objetivo del alcalde de Vielha, Joan Riu, es abrir la estación de Tuca como estación de montaña, es decir, estación de esquí en invierno y estación de montaña el resto del año (circuitos de BTT, de trekking...) para que aporte un equilibrio en la oferta turística de la Val d' Aran

Vamos a resumir el proceso hasta la actualidad:

El Ajuntament de Vielha dio a conocer a las empresas privadas el proyecto de Tuca (en un concurso no público) ya que como ente público no tienen los recursos suficientes para llevar a cabo un proyecto de tales dimensiones ya que la inversión inicial se calcula cerca de los 43 millones de euros. En el Ajuntament se ha creado una Comisión para estudiar el tema de Tuca formada por todos los partidos políticos del Ajuntament, además de los alcaldes de Betren, Escunhau y Casarilh, que son los propietarios de los terrenos y de la montaña. Esta comisión entiende que, para poner en marcha este proyecto y que a la vez sea rentable para la empresa privada, tiene que poder contar con el aspecto inmobiliario. En Betren existe un Plan Parcial, el cual seguramente se tendrá de modificar para poder dar suficiente rentabilidad al proyecto de Tuca como estación de Montaña y para que a la empresa

privada le sea rentable invertir. Este Plan Parcial está en manos de propietarios privados (la mayoría vecinos de Betren y Escunhau).

Se presentaron diecisiete empresas, de éstas cinco fueron escogidas y finalmente la finalista fue FADESA, la cual tenía un plazo de seis meses para poder hablar con los propietarios de los terrenos y presentar un plan urbanístico tanto de Tuca como estación de montaña como de la parte inmobiliaria.

FADESA se puso en contacto con los propietarios par-



Joan Riu, alcalde de Vielha





# ¿una realidad?

ticulares de los terrenos para proponerles una oferta. Pasaron los seis meses además de dos prórrogas y Fadesa desestimó la idea de Tuca.

Fue entonces cuando una empresa madrileña, el grupo inmobiliario Hoque, se interesó en el proyecto y compró cerca del 50% de los terrenos a propietarios particulares. Para poder llevar a cabo este proyecto se ha creado una empresa subsidiaria, Tuca Resort SL, que es la que actualmente negocia con el Ajuntament.

La última actualidad del tema es que oficialmente Tuca Resort SL tiene seis meses para presentar el proyecto de Tuca al Ajuntament de Vielha como estación de montaña así como el Plan Parcial referente a la zona residencial y hotelera a pie de pistas. A lo largo de este periodo se le facilitará toda la información que dispone el Ajuntament.

Joan Riu como alcalde dice que “personalmente le interesa el proyecto, aunque vaya ligado a la construcción de viviendas, pero el aspecto más importante reside en dar continuidad a la estación de montaña y acabar de una vez por todas con la estacionalidad en la que se ve sumida la Val d’Aran... que no sólo hagan las casas y después digan: “suspensión o desaparición de la empresa”.



# La Boutique

## | copos | magazine |

En la Boutique de **copos magazine** encontraréis productos y servicios de calidad seleccionados para vosotros y garantizados por el propio fabricante o empresa que suministra el producto o servicio.

Como se acerca la Navidad nos ha parecido una buena idea la propuesta de tres lotes navideños de Miguel Torres.

29

1 botella de Jaime I presentada en un estuche de madera barnizada

60,39€

27

1 botella de Torres Orange Liquor y una coctelera presentado en estuche de madera barnizada.

33,55€

12

2 botellas de Marimar Pinot Noir de California presentadas en estuche de cartón.

54,76€



- El precio incluye transporte a Península
- Los pedidos deben realizarse antes del 1 de diciembre para ser entregados antes de Navidad.
- Precios por lote IVA incluido

Podéis realizar los pedidos en [www.coposmagazine.com](http://www.coposmagazine.com)

(( Comprando en La Boutique de **copos magazine** estáis colaborando en la formación integral de los alumnos de **ainhoa copos skiclub**.)

**R**  
RIBERA

**centro comercial**  
construcción · bricolaje · hogar

**Ribera, hacemos hogar**



financiación



aparcamiento



transporte



asesoramiento



garantía

**BRICOLAJE BAÑOS ELECTRODOMESTICOS COCINAS TELEVISORES**

**Vielha:**

Ctra. França, 40 (Mig Aran) 25530 Vielha (Lleida )  
Tel. 973 64 14 60 Fax. 973 64 22 71

**El Pont de Suert:**

Ctra. N-230, km 124,5 25520 El Pont de Suert (Lleida)  
Tel. 973 69 00 63 Fax. 973 69 04 00

[www.comercialribera.com](http://www.comercialribera.com)



Si crees que tienes algo interesante para

# vendercomprarcambiar...

puedes hacerlo en esta sección contactando con: [www.coposmagazine.com](http://www.coposmagazine.com)

## VENDO

### MOTO YAMAHA VR 426 F

Vendo moto Yamaha VR-426 F año 2001.  
En perfecto estado con extras.  
4500 €. TEL. 629 635 946

### MOTO TRIAL

Vendo moto trial Bultaco Scherco 2.8  
año 2001. Matriculada y con pocos qui-  
lómetros. 1900 €. TEL. 616 062 064

### DÚPLEX

Pleta d'Argineu. Mont. Vendo dúplex con  
jardín y triplex. Próxima construcción.  
Desde 268.000 €. TEL. 609 244 881.  
[www.argineu.com](http://www.argineu.com)

### VENDO AUDI S6 FULL EQUIP.

Año 2002 con 97.000 km.  
TEL. 922 712 379



## COMPRA Y VENTA DE CASAS Y APARTAMENTOS

- ALQUILERES
- COMPRA DE SOLARES
- PROMOCIONES
- PERMUTAS

### ARANCASA.COM

Pas d'Arro, 1 bajos  
25530 Viella  
Tel. 973 64 27 13  
Movil: 609 73 99 84  
[www.arancasa.com](http://www.arancasa.com)  
e-mail: [erichart@arancasa.com](mailto:erichart@arancasa.com)

### ANEUCASA.COM

c/ Mayor, 31  
25580 Esterri d'Àneu  
Tel. 973 62 60 63  
Movil: 639 70 73 86  
[www.aneucasa.com](http://www.aneucasa.com)  
e-mail: [david@aneucasa.com](mailto:david@aneucasa.com)



**raga & scottish:**  
**cóctel ganador**  
adam raga:  
campeón del mundo  
de trial 2005.  
felicidades!

**peopé**

**nueva  
dirección**

**scottishtrial®**

Scottishtrial es un espacio  
único dedicado íntegramente  
al mundo del trial,  
a sus últimas novedades  
y tendencias.

Polígono La Masia  
Avda. de Barcelona, s/n (N-340). Nave 2  
08798 Sant Cugat Sesgarrigues (Barcelona)  
Tel. 93 819 93 30 · Fax 93 819 93 31  
e-mail: [info@scottishtrial.com](mailto:info@scottishtrial.com)  
[www.scottishtrial.com](http://www.scottishtrial.com)





## WEBS DE INTERÉS

- [www.baqueira.es](http://www.baqueira.es)
- [www.aran.org](http://www.aran.org)
- [www.aranportal.com](http://www.aranportal.com)
- [www.totaran.com](http://www.totaran.com)
- [www.valledearan.info](http://www.valledearan.info)

## METEOROLOGÍA

- Servei Meteorològic de Catalunya [www.meteocat.com](http://www.meteocat.com)
- Instituto Nacional de Meteorología [www.inm.es](http://www.inm.es)
- Francia [www.meteo.fr](http://www.meteo.fr)

## TELÉFONOS DE INTERÉS

- Ajuntament Salardú 973 64 40 30
- Ajuntament Vielha 973 64 00 18
- Conselh Generau d' Aran 973 64 18 01
- Espitau Val d' Aran 973 64 00 06
- Dispensario Baqueira Beret 973 54 51 07
- Mossos d' Esquadra 0080
- Comisaría Policía Les 973 64 80 14
- Pompier 973 64 00 80
- Torisme Val d' Aran 973 64 06 88
- Cine Vielha 973 64 08 30
- Farmacia Palà Vielha 973 64 23 46
- Baqueira Beret 973 63 90 00
- Escola Espanhola Esquí 973 64 51 26
- Parques infantiles 973 64 54 48
- Inmobiliarias
  - Gestiaran 973 64 22 22
  - Gesval 973 64 11 64
  - Habitat 973 64 26 25
  - Eth Puntet 973 64 25 31
  - Aran Casa 973 64 27 13
- Taxis fuera y dentro del Valle
  - Dera Riva 973 64 71 24
  - Dedieu 973 64 07 20
- Electricistas y fontaneros
  - Buchaca 607 16 17 93
  - Carlos Faure 630 96 29 24
- Limpiezas
  - House Aran 973 64 15 22
- Talleres coches
  - SEAT 973 64 01 27
  - Rodi Aran 973 64 03 40
  - Garona 973 64 02 09
  - Opel Vielha 973 64 05 11

# TOP OF MIND



Lexus RX300 eleva sus expectativas a una nueva dimensión. Al lugar más alto en su escala de referencias. Todas las ventajas de su categoría alcanzan la máxima expresión.

Motor V6 de 204 cv. Tracción permanente a las cuatro ruedas. Cambio secuencial de 5 velocidades...

**Pruebe el Lexus RX300 y descubra su próximo todocamino de referencia.**

Información / Prueba: 902 300 503

5 años de garantía

[www.mundolexus.com](http://www.mundolexus.com)



The pursuit of perfection