

Guia

GUM

Val d'Aran

RESTAURANTES / COMERCIOS / SERVICIOS / CULTURA / ACTIVIDADES / TRANSPORTES





SUBARU

Confidence in Motion

Subaru, Patrocinador Oficial del Invierno.

"Las mejores carreteras no parecen carreteras"

Subaru Forester
Auténtico 4x4
desde
24.900€



Motores Boxer de 150CV a 240CV • X-Mode • 5 estrellas en EURONCAP
Consumo: 5,7-8,5 L/100Km. Emisiones CO₂: 150-197 g/Km.

PVP recomendado en P. y B. para Forester 2.0 CVT Sport.
Transporte, impuestos, promoción y plan PIVE incluidos.
Modelo visualizado: Forester 2.0TD Executive Plus.

902 10 00 22
www.autentico4x4.com



Parador de Vielha · T: 973 640 100 · vielha@parador.es



PARADORES

Hoteles & Restaurantes 1928

Parador de Arties · T: 973 640 801 · arties@parador.es



THE
COCKTAIL SOCIETY
CLUB
by JAVIER DE LAS MUELAS

El lugar de encuentro de The Cocktail Society durante la temporada de esquí.

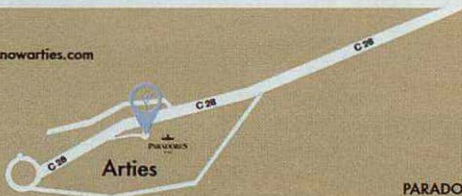
El exclusivo club de socios de Dry Martini by Javier de las Muelas.

¡Tú también puedes ser miembro!

Entra en www.thecocktailsocietyorg.com
o escanea el siguiente código y,
¡empieza a disfrutar de sus ventajas!



RESERVA TU EXPERIENCIA:
973 010 117 / reservas@drysnowarties.com



PARADOR DE ARTES
San Juan, 1
25599 Artes (Lleida)



T. +34 973 64 43 64 | C/ MAYOR, 22, 25599 ARTIES · VAL D'ARAN
WWW.HOTELCASAIRENE.COM | INFO@HOTELCASAIRENE.COM



AC
HOTELS
MARRIOTT

Avenida Perimetral s/n, Urb Val de Ruda Baqueira | T. +34 973 645 961
www.hotelacbaqueira.com



tuc blanc
hotel *** Baqueira 1500

Descubre nuestra cafetería 1500,
donde encontrarás un nuevo concepto
de comida rápida.

Te ofrecemos diferentes fórmulas de comida
fría, de cuchara, tapas y raciones.
En TUC BLANC bar 1500, antes, después o durante
tu jornada de esquí, podrás deleitarte de nuestra especial
olla aranesa, ó de una buena hamburguesa XXL,
Disfruta de una amplia oferta de
Cócteles y aperitivos en nuestra terraza.

PRUEBA NUESTRO "MENÚ EXPRESS" DESDE 16'50€

*ZONA WIFI

Ctra. de la Bonaigua s/n · Baqueira | T. 973 644 350
reservas@hoteltucblanc.com | www.hoteltucblanc.com



ВИП -ДОСТУП НА ЭЛИТНЫЕ МЕРОПРИЯТИЯ, УНИКАЛЬНЫЕ ПУТЕШЕСТВИЯ,
РЕЗЕРВИРОВАНИЕ СТОЛИКОВ В РЕСТОРАНАХ, ОТМЕЧЕННЫХ ЗВЕЗДОЙ "МИШЛЕН"

НАШИ УСЛУГИ ВЫБИРАЮТ ТЕ, КТО ЖЕЛАЕТ НАСЛАЖДАТЬСЯ ЛУЧШИМ, ЧТО МОЖНО
ПОЛУЧИТЬ ОТ ЖИЗНИ



УНИКАЛЬНЫЙ ДОСТУП К ВПЕЧАТЛЕНИЯМ, КОТОРЫЕ ОГРАНИЧИВАЮТСЯ ТОЛЬКО ВАШИМ ВООБРАЖЕНИЕМ



WWW.FETICHEBYGUM.COM

CATBROADCAST PUBLICITAT, SLU

УЛ. АНЕТО, Д.7 | 25530 ВЬЕЛЬЯ

ТЕЛ. +34 973 643 015 | СОТ. +34 648 062 610 | ЕЛ. ПОЧТА: INFO@FETICHEBYGUM.COM

Índice

**Edición:**

Catbroadcast Publicitat SLU

Dirección: Joan M Parramon

Dirección de contenidos:

Joan M Parramon

Diseño: Nirvana Jiménez

Redacción:

Claudio Aventin

CAEI

CEVA

Javi Montes

Joan Manel Parramon

Tiraje:
20.000
ejemplares

Publicidad: Departamento
Comercial de GUM FM radio.

Fotografía: Baquiera Beret, Javi
Montes, Claudio Aventin, archivos
de GUM FM radio.

Foto portada: Photofloc
DL: B27076-2009

Guía GUM:

C/ Aneto, 7 Esc B 1er Zona.

25530 Vielha

Teléfono: 973 64 30 15

www.gumfm.com

RESTAURANTES

COMERCIOS

SERVICIOS

CULTURA

ACTIVIDADES

TRANSPORTES

Guía Gum es un producto protegido por la ley. Sin la autorización previa de la empresa editora, el contenido de ésta publicación no puede ser reproducida total o parcialmente, ni es soporte impreso ni electrónico. La información que contiene esta guía ha sido contrastada previamente y la empresa editora no se hace responsable de los errores que puedan haber ni de los cambios posteriores. Los contenidos de la guía Gum son subjetivos de los autores respectivos y no reflejan la opinión de la empresa editora, necesariamente. Guía Gum no se responsabiliza de las consecuencias que se deriven del uso de ésta publicación.

GUIA GUM, es una marca registrada y quedan reservados todos los derechos.

Editorial

¿TE GUSTA INVIERNO IGUAL QUE A MÍ?

Tal vez por los recuerdos de la infancia asociados a la nieve; tal vez por ese carácter hogareño que siempre tuvo....por lo que sea, o por todo ello, es mi época del año.

Es tiempo de despedidas y reencuentros. El invierno es familiar y nos contagia con su especial alegría porque la vida pasa de forma tan rápida que lo mejor es saborear cada uno de todos sus momentos. La nieve, para mí, ejerce como un imán que atrae a los recuerdos y evocaciones. Entre los recuerdos más intensos, pasan por mi retina la cena de Nochebuena y la Misa del Gallo. En la cena, poco sofisticada, pero abundante, nos reuníamos toda la familia en torno al patriarca, y después, sin rechistar, a la misa del Gallo. Recuerdo la plaza de la iglesia que se iba animando con la concurrencia de la gente que asistiría a la misa. Pasan por mi memoria rostros familiares, embelesados, solemnes y a la vez emocionados ante tanta belleza de la armonía de los villancicos, el nacimiento en el altar mayor, el besapié...

La Val d'Aran, acunado por la nieve, formará para siempre parte del cuadro de mi memoria, el de las grandes nevadas, el de dejarse artrapar a través de los cristales por la belleza del blanco manto de la nieve, el de la vida sin prisas, hogareña, permitiendo aquellas conversaciones, casi en voz baja, el de otro tiempo. Del que se fue, pero que queda atrapado por la memoria.

Frente a las prisas y las urgencias del presente, el invierno nos permite detenernos, nos quieta, nos impulsa a contemplar, a ahondar en lo que sentimos, a percibir el efecto que todas las cosas: los objetos, los paisajes, los cambios atmosféricos, las obras de arte, producen en nosotros.

Nuestra edición de la GUIA GUM de la temporada de invierno 2014-2015 está llena de ideas e información para nuestros lectores: artículos prácticos, reportajes que quedarán para la posteridad, como el 50 aniversario de Baqueira Beret, nuevos retos de los grandes profesionales de origen aranés, propuestas de actividades para descubrir, o revivir tradiciones de la Val d'Aran conservados de manera privilegiada y que cuentan con siglos de antigüedad.

Esquiar en sus pistas, recorrer su naturaleza, degustar su gastronomía, contemplar su patrimonio e incluso vivir su animadísima vida nocturna son excusas más que suficientes para planificar vuestras próximas vacaciones en Baqueira Beret y la Val d'Aran.

Joan Manel Parramon



GUM FM



BAQUEIRA/BERET

UN DÍA 6 DE DICIEMBRE DEL AÑO 1964 COMENZÓ
UNA HISTORIA QUE HASTA EL DÍA DE HOY SE ESCRIBE.....

Una estación de esquiadores para esquiadores. Este ha sido el compromiso de Baqueira Beret con los amantes del deporte y de la naturaleza durante las 5 décadas de su historia. Y este año ésta estación de esquí celebra su 50 Aniversario como mejor saben hacer, yendo hacia adelante. Avanzando con fuerza y prestigio para seguir consolidándose como la estación más grande de España.

El mejor reconocimiento a los que han contribuido al desarrollo de Baqueira Beret y la Val d'Aran és un audiovisual, lanzado con el motivo del 50 Aniversario de la estación, y que discurre a través de los recuerdos de un anciano del valle que ha vivido toda su evolución.

» «
"Es increíble lo rápido que pasa medio siglo y la historia tan emocionante que hay en estos valles. Entre todos hemos hecho crecer el Valle, conservamos nuestras costumbres y hemos aprendido las nuevas formas de hacer la montaña".
» «

El anciano que da vida a la voz de la experiencia en el vídeo es Francisco Paba, natural de Salardú y que invirtió 1.000 pesetas en la sociedad inicial que alumbró la estación de esquí hace ahora 50 años.



COM
ESTA
ANIV
NUE
KM A
QUE

Son
en u
Baq
2015
rem
de 4
y Str

El co
rells
nuev

En E
a 4
neg



COMO PRINCIPALES NOVEDADES DE LA ESTACIÓN PARA ESTE INVIERNO DEL 50 ANIVERSARIO DESTACAN 21 RECORRIDOS NUEVOS QUE PERMITEN PASAR DE LOS 120 KM A LOS 146 KM DE PISTAS, A LOS QUE HAY QUE AÑADIR 7 KM DE ITINERARIOS.

Son un total de 153 km esquiables, repartidos en una amplia área de 2.166 Ha. lo que ofrece Baqueira Beret para la temporada 2014-2015 a sus clientes. Además se estrenan 3 remontes que son el telesilla desembagable de 4 plazas Jesús Serra y los telesquis Saumet y Stadium.

El conocido fuera pista denominado La Passarelles en Baquiera, se ha convertido en una nueva pista de la estación.

En Beret el nuevo telesquí Saumet da acceso a 4 nuevas pistas, la roja Saumet y las tres negras Craba, Sanglier y Orri de Tredòs cuyo

recorrido se adentra por el valle de Baciver y llega hasta Orri.

Asimismo la estación ofrecerá nuevas pistas azules Ta Beret 3 y Ta Beret 4 para llegar desde la cima del nuevo telesilla Jesús Serra hasta la base de Beret.

En Bonaigua a partir de esta temporada de invierno 2014/2015 se contará con la pista Muguet (negra) como variante de la pista Manaud, la pista Barranc der Aire, que sale del Telesilla Teso dera Mina y abre un nuevo recorrido que enlaza con la pista Bonaigua, y en la zona de la Peülà se añade la pista Gerber (negra) que hasta la temporada pasada era un itinerario.



BAQUEIRA/BERET

BAQUEIRA BERET, MEDIO SIGLO DE HISTORIA

> PRECEDENTES <

Fue mucha la gente que participó en sus inicios: particulares araneses, catalanes, castellanos y hasta algún francés, como reflejan las actas fundacionales en sus títulos de accionistas, anónimos hoy y familias enteras, las que se involucraron en parte o de lleno, como los Castellar-nau, facilitando los terrenos en el actual núcleo residencial, recordados por el actual gerente de la empresa e hijo de Jesús Serra, el pasado 21 noviembre, en Salardú.

Igual que hace 50 años, con la fiesta celebración del aniversario, del pase de la película y recordatorio a los primeros inversores, colaboradores y trabajadores como los Ubeira, que el padre fue el primero en nómina y fijo hasta su jubilación o la saga de campeones hermanos Mògols Vilò, los Bravo, los Gómez, o los olímpicos Mombiedro, Ribera y Arias, todos ellos en cualquier caso dejaron descendientes que siguen o siguieron la huella del esquí en diversos ámbitos, como un servidor y tantos otros compañeros vinculados todavía a la estación.



también se recordó aquel día al alcalde e impulsor de las reuniones en Madrid, Mayo, con el Presidente de la Federación de Esquí, luego presidente de la sociedad hasta su defunción, Jordana de Pozas, o en la misma sierra madrileña con la familia Arias, de allí originaria, donde se gestó la primera dirección de la estación y escuela de esquí, del malogrado Luis Arias, accionista y tío del otro director-gerente, Miguel Arias, artífice de la modernización y despegue, como así llamó al primer film que hizo de Baqueira, los primeros años 70.

Y sus parientes los Cuñat, grandes esquiadores y profesores como los anteriores, responsables de los primeros remontes y accionistas, como gestores de la empresa TAGSA, Transportes Aéreos del Guadarrama SA.

Así lo recogen las actas municipales del 29 de febrero de 1962, guardadas en el archivo del Naut Aran y ofrecidas por la dirección de l'Era Escòla para su futuro catálogo también cincuentenario; es justo medio año antes de la constitución empresarial en Salardú de TEVA-SA, Telecables Valle de Arán, por escritura del notario de Vielha Álvarez Vega.

Estas dos sociedades preveían instalar dos telesillas, dos telesquís y tres edificios con una inversión inicial de quince millones de pts.

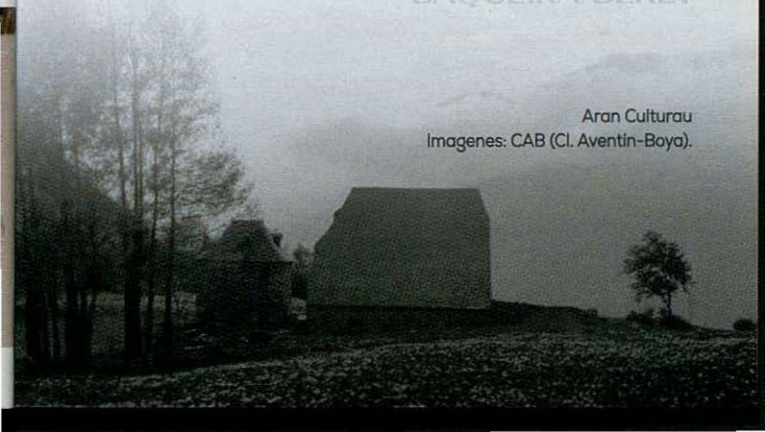
Al final con unos cinco millones podrían tirar adelante el primer telesilla dos años después, pese a estar en el millón y medio la cantidad recogida por los primeros 107 accionistas, en su mayoría araneses; finalmente el capital iría llegando, sobre todo de la mano de Serra padre como gran inversor desde entonces, y sus descendientes ahora.



BAQUEIRA/BERET

Aran Culturau

Imágenes: CAB (Cl. Aventin-Boya).





VAL D'ARAN

Era essência dos Pirenèus



BAQUEIRA-BERET



www.visitvaldaran.com
www.baqueira.com

RES TAU RAN TES



BIG
RESP
TOD

co
ra.

» SIDRERIA ERA BRUIXA

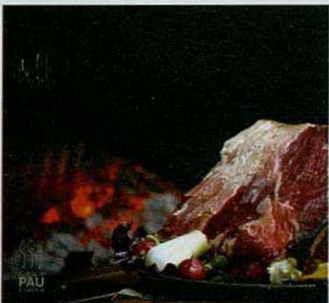


La especialidad de esta sidreria en el centro de Vielha son los platos hechos a la brasa la que tienen ubicada dentro del mismo salón.

En la **SIDRERIA ERA BRUIXA** puedes degustar menú o platos fantásticos como el Txitxarro o un sabroso y tierno Chuletón, combinados con Sidra que te sirves tú mismo directamente de la bota.

C/Marrec 18-22, Vielha
T. 973 642 976

» SIDRERIA CASA PAU



SIDRERIA CASA PAU, uno de los restaurantes más señalados de Arties, es vuestro punto de encuentro y de reunión con amigos para degustar exquisitas tapas, cazuelitas o pinchos en un ambiente acogedor, exclusivo y familiar.

Por su asador pasan las mejores carnes como el clásico chuletón a la brasa o los asados al estilo vasco, y los mejores pescados frescos. Y los domingos no te quedes sin probar los "arroz de Josep".

C/Dera Mòla, s/n Arties
T..973 645 231 | 609 421 712



Restaurant
EL JARDÍ DELS POMERS



Telf. 973 64 4015 www.eljardidelspomers.com

» ERA LUCANA



ERA LUCANA brinda el entorno más especial para disfrutar de su selecta cocina, actual e innovadora. Ensaladas frescas y templadas de la temporada, carnes del país, derivados del pato francés, y pescados frescos.

Selecta bodega en la que podrá encontrar los mejores vinos de las más destacadas denominaciones de origen.

Avda. Calbetó Barra, 10, Vielha
Tel. 973 641 798 | info@eralucana.com
www.eralucana.com

» ETH RESTILHÉ



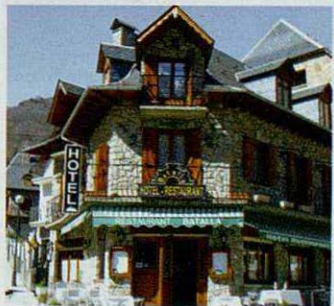
Degustar cocina típica aranesa en una antigua cuadra de ganado reformada en restaurante, es una experiencia que no te puedes perder.

Carlos Sanllehy regenta el Restaurante ETH RESTILHÉ, donde se destaca la tradicional Olha Aranesa y una magnífica selección de carnes a la brasa.

Deleita tu paladar saboreando su cocina acompañada de una gran selección de vinos, en un ambiente cálido y acogedor.

Pl. Carrèta, 2, Garòs
T. 973 641 539 | www.ethrestilhe.com

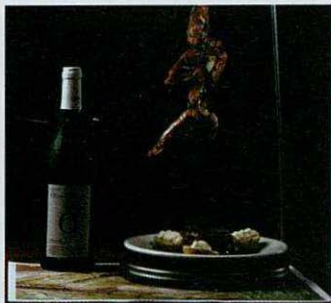
» RESTAURANTE BATALLA



La cocina aranesa e internacional se fusionan creando platos de autor y a la Carta. Destacan los menús de siempre, elaborados con productos autóctonos y de la provincia con el toque casero del chef, que también puedes complementar con deliciosas tapas y pinchos. Además, el Hotel Batalla complementa la oferta con 16 habitaciones totalmente equipadas que consiguen hacerte sentir como en casa. Visítanos durante todo el año.

Urb. Solei dera Val d'Aran s/n BOSSÒST |
T. 973 648 199
hotelsbatalla@hotelsbatalla.net

» ERA TIURNA



Búscate compañía que nosotros te brindamos uno de los mejores restaurantes de la Val d'Aran para disfrutar de sabores únicos de sus platos. Nuestra especialidad son brochetas de carne y pescado a la brasa. Tapas y torradas de autor, ideadas en torno a los productos típicos de la zona y delicatessen, pero con un toque moderno e innovador. No te quedes sin probar el plato estrella del nuestro restaurante: la brocheta de gambas y sepia a la parrilla.

Es Banhs, 29 25540, Les
T. 973 648 466

» BOIXETES DE CAL MANEL



BOIXETES DE CAL MANEL ofrece la oportunidad de embarcarte en una aventura gastronómica extraordinaria. Recomendamos probar la olla aranesa, los calçots (en temporada), los caracoles a la llauna, alguna de las jugosas carnes cocinadas a la brasa. Sus exquisitas paellas seducen por su excelente sabor y ligereza. Amplia zona exterior ideal para los más pequeños.

Ctra. N-230 km 173 Pont d'Arròs.
T. 973 641 168 | www.calmanel.es
boixetes_calmanel@hotmail.com

» BAR RESTAURANTE PIZZERIA LAS DELICIAS



Alrededor del calor de nuestra chimenea central degusta nuestros platos típicos araneses de la carta o nuestro menú. Si lo prefieres, disponemos de carta italiana y de una carta excelente de pizzas artesanas y de productos naturales al horno de leña. En las Delicias podrás comer o cenar todos los días excepto los lunes no festivos. Las Delicias, en la carretera de Baqueira, 12, junto a la rotonda de Salardú.

Ctra. de Baqueira, 12
T. 973 644 161 | 698 520 960



Ubicados en Arties, Val d'Aran, en **HORMARAN S.A.**, ofrecemos venta y fabricación de hormigón y de áridos. Llevamos a cabo trabajos de gran calidad.

ESPECIALISTAS EN:

Hormigón | Áridos | Canteras | Excavaciones | Movimientos de tierra

No dude en consultarnos, somos una de las empresas más eficientes en el sector de los hormigones.

Carrer Sant Pelegri, s/n, 25599 Arties, Vall d'Aran (Lleida)

T. 973 644 619 | hormaran@hormaran.es



» TRANSPORTES Y EXCAVACIONES BARBA «

Obra civil, edificación y rehabilitación de edificios, fachadas y viviendas.

Transporte nacional e internacional de mercancías por carretera.

Servicios de limpieza de nieve y mantenimientos integrales en calles, carreteras, parkings y comunidades.

Gestionamos la explotación de varias canteras y la comercialización de la producción de piedra natural.

Gestion de residuos.

Ctra de Francia, 11. Nav 6 25.530-Vielha (Lleida)

T. 973 641 403 F. 973 643 076



CONSTRUCCIONS
PIRINEU 2001 S.L.

CONSTRUCCIONS PIRINEU 2001, S.L.

una empresa constructora de referencia dentro del sector de la construcción. Realizamos obra civil en ámbito público y privado. Amplio equipo compuesto de mini-cargadoras, gliratorias, retroexcavadoras, camiones basculantes para realizar trabajos pequeños y grandes de manera rápida y eficaz.

Construcción, reparación y rehabilitación de edificios. Todo tipo de reformas en viviendas, locales comerciales, hoteles o apartamentos. Estudio personalizado de cada cliente y sus expectativas. Limpieza de nieve en servicio público y privado.

C/Anglada 6. Entr. B 25530 Vielha, Lleida | T. 973 642 214 | Fax. 973 640 438
info@conspirineu.comw | www.conspirineu.com



SOLUCIONES DOMÉSTICAS Y PROFESIONALES DE CONFIANZA

LAVANDERIA NIU^XPRESS - LAVANDERIA AUTOSERVICIO



LAVANDERIA

Lavado de prendas
delicadas
Lavado en seco
Planchado
Recogidas y entregas
a domicilio

NIU^XPRESS LAVANDERIA AUTOSERVICIO

Ahorra dinero y tiempo. Lava tu
ropa y la de tu casa en 30 minutos
desde 9 euros/10 kg. Mantas, nórdi-
cos, trajes de esquí. Cómodo, rápido
y de fácil uso.

LIMPIEZAS

Limpieza de
viviendas, oficinas,
comunidades,
hostelería, obras,
edificios, comercios.

SERVICIO INTEGRAL PARA PERSONAS MAYORES Y PARA PERSONAS CON MOVILIDAD REDUCIDA.

Carrer Des Comets 1 - Eth Palai II, 25530 Vielha - Lleida
T. 973 64 1 2 71

CONSTRUCCIÓN EN ARAN PASADO Y FUTURO

ERA EN LOS 70 CUANDO NACÍAN LAS PRIMERAS PLETAS O CONJUNTOS DE CASAS QUE SE CONSTRUÍAN EN ARAN, ANTE LAS EXPECTATIVAS QUE MARCABA EL NACIMIENTO DE UNA NUEVA ESTACIÓN INVERNAL, LA DE BAQUEIRA BERET.

Garòs en Naut Aran, fue la primera localidad en proyectar un futuro próspero para acoger a los primeros compradores. Posteriormente llegó la Pleta de Baqueira allá por el año 72. Aquí es donde gracias a que la familia real española por tener una residencia de invierno en el valle, se destapó la locura por ir y estar en Baqueira. Se divisaban años muy prósperos para la construcción en el valle. Todos querían tener una residencia cercana a la estación invernal ubicada en el terçon de Pujòlo, pero mientras unos lo hacían porque los monarcas elegían Aran como lugar de vacaciones de invierno, otros

descubrían que había otros motivos, les encantaba la Val d'Aran y la montaña de Baqueira era y continúa siendo sagrada, porque siempre o casi siempre está nevada y eso marcaba unas perspectivas de futuro increíbles con posibilidades extraordinarias de ampliación. Así ha sido.

Según los datos del departament de Territori i Sostenibilitat de la Generalitat, la Val d'Aran un par de décadas después vio caer en picado la intensidad de construcción (1), siendo la comarca aranesa con este sector en alza, la que más de Catalunya.

VAL D'ARAN: (1) VIVIENDAS INICIADAS POR 1.000 HABITANTES.

2004	2005	2006	2007	2008	2009	2010
2011	2012	2013				
91,8	38,8	38,6	30,1	6,9	2,7	3,2

La década más destacada por el boom de la construcción corresponde a la de los 80 aunque los 90 tampoco tuvieron nada que envidiar. Estaba de moda esquiar donde lo hacía el Rey.

Según apunta el libro "Sostenibilidad en el Alto Pirineo y Aran" de Xavier Capillo, "se ha especulado mucho siguiendo el modelo de la costa".

El caso está en que se ha hecho como se ha hecho. La aparición de la crisis ha desacelerado el sector pero en todo momento el Plan Director de Urbanismo así como las otras normativas vigentes han regulado su desarrollo que en un futuro a largo plazo deberá resucitar. Sin duda, un motor económico vital para zonas de montaña y que en otros países el haberle puesto freno ha llevado a la reflexión como es el caso de Dolomitas en Italia que durante diez años dejó en stand by el sector resintiéndose la economía municipal de la zona.

>> EDUARDO VALDECANTOS

Conselhèr de Territòri del Conselh Generau d'Aran.

¿Ha beneficiado o perjudicado el gran volumen de segunda residencia existente en el valle?

Pienso que la respuesta es que la segunda residencia ha fidelizado. En tiempos de crisis y tal y como hemos podido comprobar, la clientela de segunda residencia ha preferido venir o incluso volver porque se han visto en la necesidad de sacar provecho a lo que tenían. En bonanza económica se viajaba mucho, en crisis hemos fidelizado. Eso no quiere decir que se tenga que construir para conseguir clientes fieles. Hay que hacerlo de forma ordenada y para eso están los municipios.

¿Ha habido una frenada importante en el sector de la construcción, la inversión pública es el único camino ahora para que resucite?

Si miramos los presupuestos de las administraciones públicas, la financiación en todo tipo de infraestructuras es muy mínima respecto a otros años. El único camino ahora es que la inversión privada tanto nacional como internacional permita reavivar el sector a pequeña escala.

Las infraestructuras son necesarias y los ciudadanos tienen derecho a disfrutar de ellas pero aún el país está resentido de una crisis que no acaba y que continúa sometida a recortes de todo tipo.

¿El Plan Director de Urbanismo puede verse aún modificado o es el que hay sin más?

El Conselh Generau d'Aran sólo hace modificaciones en el Plan Director si los ayuntamientos se lo plantean. Las competencias en Urbanismo las tiene el gobierno aranés para que la comisión esté más próxima a los municipios, pero siempre son ellos los que proponen modificaciones según sus necesidades o demandas.

Hemos corrido demasiado en Aran con la construcción?

Esa es la problemática que sostiene cualquier sistema económico basado en la oferta y la demanda. Ahora no hay demanda y por lo tanto todo se frena. No se trata de ir más o menos rápido, se trata de hacerlo con cabeza pero sin olvidar que sin demanda no hay nada que hacer. En todos los sitios es igual.



» REPORTAJE

PERO AQUÍ EN LA VAL D'ARAN, LAS EMPRESAS CONSTRUCTORAS, ¿QUE HA PASADO CON ELLAS?

CONSTRUCCIONES DEL PIRINEU, SL

» DAVID PENA, Arquitecto técnico

¿Creéis que ha ido demasiado rápido el desarrollo de la construcción del Valle de Aran hasta el punto de ser casi inexistente en la actualidad?

Creo que sí. El desarrollo de la construcción del Valle de Aran fue rápido con el resto de comarcas, ciudades, pueblos..., diferenciándose de otras zonas, en que un alto porcentaje del cliente potencial, disponía de un poder adquisitivo elevado. Y digo disponía, porque muchos de estos posible compradores, o en según que caso, nuevos promotores, venían siendo nuevos ricos, derivados de la disposición rápida, y un poco descontrolada de financiación y crédito, para negocios inmobiliarios, con dudosa rentabilidad y a la vez, camuflada por la ambición de adquirir propiedades que parecían que no había mejor forma de sentirse realizado. Todo ello provocó, un ratio, oferta-demanda, que todo hacía indicar que no había propiedad que no pudiera venderse. En el momento que el crédito, amplió las exigencias, tanto administrativas como de garantías, se bloqueó totalmente ese posible cliente, y en algún caso promotores, dejando un abanico de viviendas, de múltiples características, con un coste más que elevado, al que hay que sumarle el no haber podido finalizar su construcción totalmente.

Todo ello derivó, como todos sabemos, en una carencia de demanda y una gran oferta, que sería y será difícil de cubrir, marcando un periodo que venía condicionado en ser largo. Con lo que las constructoras perdieron su principal actividad de una forma severa.

¿Después de la proliferación de empresas constructoras las que han quedado como la vuestra, que han tenido que hacer para sobrevivir?

Cambiando el tipo de demanda y de necesidades actuales, se ha tenido que adecuar la estructura y la actividad de la empresa a la nueva demanda.

Preparación y formación del personal de la empresa a la posible demanda, que tampoco se sabe con claridad, pero siempre mirando de conseguir una diversidad dentro de los sectores y trabajos a cubrir.

Un tema importante, es la diferenciación, intentar darle más calidad a la empresa, para optar por un posible cliente que valore otros parámetros que no sean exclusivamente el del precio. Ello nos llevó a obtener diferentes certificados de calidad, como pueden ser en medio ambiente, seguridad laboral, etc..., dándonos acceso a trabajos que requieren de dichos certificados.

Todas estas medidas también nos han ayudado en mejorar, tanto en el acabado final de los trabajos, procedimiento de ejecución, optimizar costes, mejora de calidad y afianzando clientes.

>> REPORTAJE

¿Como veis el futuro de vuestro sector en el valle?

El futuro sigue siendo incierto, ya que la gran mayoría de los trabajos que se van haciendo aparecen de un día para otro, sin haber prácticamente ningún tipo de previsión a corto plazo.

¿El desarrollo de infraestructuras de carácter público podría ser un balón de oxígeno para el sector?

Indiscutiblemente, ya que los trabajos que se pueden derivar del desarrollo de las diferentes infraestructuras, tienen la característica que recogen, directamente, prácticamente a casi todos los gremios vinculados con la construcción, e indirectamente, necesidades que generan la actividad de los mismos, dinamizando el flujo económico, y ello siempre deriva en más posibilidades de trabajo, para nuestro sector como para otros.

HORMARAN, S.A.

>> AMADOR RODRÍGUEZ, Gerente

¿Creéis que ha ido demasiado rápido el desarrollo de la construcción del Valle de Aran hasta el punto de ser casi inexistente en la actualidad?

Sí, claro, sin lugar a dudas, pero a mi entender no más que en otras zonas turísticas de montaña o costa, claro está que fue a un ritmo irreal que ahora estamos pagando.

¿Después de la proliferación de empresas constructoras las que han quedado como la vuestra, que han tenido que hacer para sobrevivir?

Se ha tenido que recurrir, está claro a intentar reducir costes fijos y costes de explotación, entre ellos muy a pesar costes de personal.

¿Como veis el futuro de vuestro sector en el valle?

Es un cambio de chip total, tenemos que adaptarnos al momento y esperar.

¿El desarrollo de infraestructuras de carácter público podría ser un balón de oxígeno para el sector?

Sin duda. Ahora mismo está claro que la vivienda esta frenada y estará, tenemos que depender de esto, obra pública y mantenimientos.

TRANSPORTES Y EXCAVACIONES BARBA, S.L.

>> JOEL BARBA, Adjunto a dirección

¿Creéis que ha ido demasiado rápido el desarrollo de la construcción del Valle de Aran hasta el punto de ser casi inexistente en la actualidad?

Rápido y descontrolado. La demanda en el Valle del sector de la construcción impulsada por la burbuja inmobiliaria, ha generado por una parte un exceso de oferta, que se ha traducido en una rápida y poco eficaz manera de construir. Muchas de las construcciones se han realizado sin contar con la participación de personal especializado y preparado lo que ha generado problemas en el estado actual de muchas edificaciones. En su momento la ejecución fue rápida y poco cuidadosa en cuanto a los controles de calidad y a la profesionalidad se refiere; debido a la gran demanda de trabajo.

» REPORTAJE

Le pondré un ejemplo del que seguro ustedes han oído hablar.

En el sector de la construcción, nos encontramos de la noche a la mañana, con peones con una formación limitada a lo que era su trabajo, que se convirtieron por arte de magia en promotores i constructores, sin la formación empresarial necesaria para ello. Con el resultado que comentábamos anteriormente. Por no hablar del intrusismo que ha padecido el sector de la construcción.

¿Después de la proliferación de empresas constructoras las que han quedado como la vuestra, que han tenido que hacer para sobrevivir?

Para empezar, adaptarse a los nuevos tiempos de crisis económica, junto con la especialización y la diversificación, aprovechando la experiencia que nos otorga el hecho de ser una empresa familiar con 40 años de historia. Nuestra empresa, empezó así, como una empresa familiar que con el tiempo se ha convertido en una de las empresas de referencia en el sector de la construcción de la Val d'Aran.

La experiencia del equipo humano al frente de la empresa (son todos miembros de la misma familia), junto con el esfuerzo diario y la dedicación, ha conseguido que los objetivos sean los mismos para todos. Hay que añadir, la apuesta en un momento en que parecía que el boom de la construcción no iba a acabar nunca, por la diversificación y especialización dentro del sector para abrir nuevos mercados relacionados con la obra civil, la construcción en el ámbito privado y logístico o el transporte de mercancías nacional e internacional.

El esfuerzo que ha representado la inversión en equipos técnicos y la adaptación a las nuevas tecnologías, ha favorecido una evolución adecuada y acorde al progreso actual de la empresa

¿Como veis el futuro de vuestro sector en el valle?

Complejo e inestable. La diversidad de empresas unido a la poca demanda hace que el cliente sea más exigente desde el punto de vista económico. La competencia desleal y la existencia de empresarios en un estado de irregularidad también perjudican a las empresas que cumplimos con todos los requisitos de la ley y que hace que estemos mucho más controladas.

Si a todo esto le sumamos una demanda en horas bajas en obra nueva, ya que la mayoría de construcciones se realizan en el sector de la rehabilitación y mantenimiento hay mucha oferta de empresas y muy poca demanda de obra, la situación hoy por hoy es realmente complicada.

¿El desarrollo de infraestructuras de carácter público podría ser un balón de oxígeno para el sector?

Si, siempre y cuando las empresas adjudicatarias sean de la comarca.

El hecho de exteriorizar competencias directas de una administración pública o licitar contratos de servicio externos hace que se vean favorecidas empresas con una infraestructura más poderosa y más diversificada que en el Valle no existen lo que obliga al empresario de la Val d'Aran a ir a remolque y depender directamente de los intereses socio económicos de unos y de otros.



BAQUEIRA/BERET

BERET





LAQUEIRA

BONAIGUA



TATO-NEV-T-



PARTE DE NIEVE DE TODAS
LAS ESTACIONES DE ESQUÍ
DE CATALUNYA,

ESTADO DE LAS PISTAS,

ENTREVISTAS A
PERSONAJES
DEL MUNDO DE LA NIEVE
EN UN PROGRAMA
PRESENTADO POR EL
VETERANO DE LA NIEVE,
TATO BERINI.

GUM FM

93.9 MHz

CADA VIERNES
21.00h - 22.00h



SKI GUM

GUM FM

93.9 MHz

LUNES A DOMINGO
7.00h - 10.00h





Descobreix com ho
fem amb la nostra
última innovació

Posar la tecnologia al servei de les persones continua mereixent un premi

Per segon any consecutiu, som el Millor Banc del Món en Innovació Tecnològica. La revista financera internacional Euromoney ens ha tornat a concedir aquest prestigiós guardó.

Tot un reconeixement a una idea nascuda el 1904, aparentment senzilla, però realment complexa: treballar sempre al servei de les persones.

- Som líders en banca a través d'internet, mòbils i caixers.
- Pioners en tecnologia *contactless* i *wearable*.
- Amb el primer store d'aplicacions mòbils en el sector financer, amb més de 70 apps.

Adaptar-se a l'evolució del temps, sent fidel a tu mateix, és el que et fa gran. Durant 110 anys, milers d'homes i dones a CaixaBank ens hem mantingut fidels a aquesta idea.

No som només un banc. Som CaixaBank.



Best Retail Bank for
Technology Innovation
in the World | 2013 & 2014

CUL
TU
RA

Rota deth Romanic

1 de deseme de 2014 ath 5 d'abriu de 2015

Visites
guidades damb
resèrva un dia
per auançar:
973 641 815

Arties. Santa Maria
Unha. Santa Eulària
Salardú. Sant Andréu
Vilac. Sant Fèlix

Dimèrcles

11:30

Dijaus

16:00

23 deseme 30 deseme 31 març 1 d'abriu

Arties. Santa Maria
Unha. Santa Eulària
Salardú. Sant Andréu
Vilac. Sant Fèlix

11:30

16:00

11:30

11:30

16:00

Glèises dubertes tot eth dia: Era Purificacion, Bossòst, Sant Miquèu, Vielha,
Sant Andréu, Salardú, Sant Blai e Sant Joan, Les.

Visites guidades: resèrva e informacion 973 641 815

ERA ESSENCIA DES PIRENEUS
VAL DARAN

Museu d'Aran
Tel. 973 64 18 15
info.museu@aran.org

Museu d'Aran
Ajuntament Naut Aran

museu d'Aran
oraris 2014/15

Conseilh Generau d'Aran

Musèus d'Aran

1 de deseme de 2014 ath 5 d'abriu de 2015

	Del.	Dim.	Dim.	Dij.	Diu.	Dis.	Dim./hes.
Musèu dera Val d'Aran. Vielha		*10,00 a 13,00		*17,00 a 20,00			*
Ecomusèu cò de Joanchiquet. Vilamòs		*11,00 a 14,00		*16,00 a 18,00			*
Musèu dera Nhèu. Unha		*10,00 a 13,00			*17,00 a 20,00		
PyrenMuseu. Salardù		*11,00 a 13,30		*16,30 a 19,00			

* matin * tarde

Activitats Nadau

22 de deseme de 2014 ath 4 de gèr de 2015

Dimars 23 11:30 Rota deth Romanic, Salardù e Vilac (prètz 5€)	Diendres 26 17:00 "Flèches, lances e bastons. Era preistòria un mon." ¹ Talhèr sensoriau Mainatges de 3 a 10 ans. (15 mainatges per orde d'inscripcion)	Dissabte 27 11:00 Conde de Nadau ¹ Mainatges de 3 a 8 ans (20 mainatges per orde d'inscripcion)
Dimars 30 11:30 Rota deth Romanic, Arties e Unha (prètz 5€)	Diendres 2 11:00 Playstories: Bastis era preistòria ¹ Mainatges de 5 a 10 ans. (15 mainatges per orde d'inscripcion)	Dissabte 3 11:00 "Flèches, lances e bastons. Era preistòria un mon." ¹ Talhèr sensoriau Mainatges de 3 a 10 ans. (15 mainatges per orde d'inscripcion)

¹Musèu dera Val d'Aran: 973 64 18 15 (Activitat de franc)

Talhèrs deth MdVA: "Seguís ara cernalha" / "Arqueològ@: investiga es rèstes de Castèl Leon"

²Istoriador@: Investiga era Mina Victòria". Informacion ena recepcion deth MdVA.

Activitats Setmana Santa

Deth 28 de març ath 5 d'abriu 2015

Dissabte 28 18:00 Talhèr "Trobades inesperades; umans e natura" ² Mainatges de 6 a 12 ans. (15 mainatges per orde d'inscripcion)	Dimars 31 16:00 Rota Romanica Sant Andreu. Salardù Sant Felix. Vilac. (prètz 5€)	Dimèrcles 1 11:30 Rota Romanica Santa Maria. Arties Santa Eulària. Unha. (prètz 5€) 16:00 Rota Romanica Sant Andreu. Salardù Sant Felix. Vilac. (prètz 5€)	Dijaus 2 11:00 "Es romans son aci." ¹ Talhèr sensoriau Mainatges de 3 a 10 ans. (15 mainatges per orde d'inscripcion)	Dissabte 4 18:00 Talhèr "Trobades inesperades; umans e natura" ² Mainatges de 6 a 12 ans. (15 mainatges per orde d'inscripcion)
---	--	---	--	--

¹ Musèu dera val d'Aran. Vielha: 973 641815 (activitat de franc)

² Glèisa de Sant Joan. Arties: 973 641 815 (activitat de franc)

» AGENDA CULTURAL DICIEMBRE VAL D'ARAN «

DEL 2 AL 8 DE DICIEMBRE - SETMANA GASTRONÒMICA DEL ANDITO (BOSSÒST)

Durante la Semana Gastronómica del ANDITO en Bossòst del 02 al 08 de Diciembre los restaurantes y bares de Bossòst ofrecerán platos con el andito como protagonista. El andito es un embutido típico y tradicional de Bossòst, que se hacía en invierno en todas las casas en la matanza del cerdo, que permitía aprovechar al máximo todas las partes del cerdo. Se trata de una variedad de longaniza elaborada con las cabezas de los cerdos, riñones, ajo y pan. Los anditos se elaboran artesanalmente en las carnicerías de Bossòst siguiendo estrictamente la tradición.

DEL 5 AL 8 DE DICIEMBRE - TEATRE EN ARANÈS " ERA CABANA" (LES)

El grupo de teatro ERA CABANA presenta una de sus obras los próximos días 5,6,7 y 8 de diciembre en Les - Venta de entradas en la oficina de turismo de Vielha.

6 DE DICIEMBRE - HÈIRA DERA PURÍSIMA/ MERCADO ARTESANAL NAVIDEÑO (LES)

Bajo el nombre de Hèiras (Ferias) y con sede en la localidad de Les, se distribuyen a lo largo del año, ferias de todo tipo con distintos productos y temáticas. Con motivo del puente de la Purísima, desde el año 1995 se realiza en Les la Hèira dera Purísima. Un bello mercado navideño con 50 expositores en los que podremos encontrar pollos, capones, ocas, patos, regalos artesanales, decoración navideña, delicatessen...

DEL 6 AL 8 DE DICIEMBRE - HÈIRA DETH HORMATGE/ FERIA DEL QUESO

Los días 6,7 y 8 de diciembre se celebra la nueva edición de la Muestra de Quesos Artesanos de Vielha con el propósito de ofrecer un escaparate con una gran variedad de quesos que se elaboran en la actualidad de forma artesanal y aproximarlos al público para que éste los conozca. Después de 5 años de celebración, la FERIA del Queso se ha convertido en una feria de referencia nacional de muestra de quesos de productores artesanos procedentes de Cataluña, Aragón, Navarra País Vasco e incluso Franceses.

7 DE DICIEMBRE - HÈIRA D'ARTESANS DE VIELHA/FERIA DE ARTESANÍA (CUBÈRTS DER AJUNTAMENT DE VIELHA) 17H A 21H

La Hèira d'Artesania tendrá lugar el primer fin de semana de Diciembre Entre la venta de los productos artesanales destacan la cerámica, los embutidos, los productos de las granjas, la miel.

21 DE DICIEMBRE - FESTA SANT TOMÀS (CASARILH)

En Casarilh, pueblo del municipio de Vielha a la izquierda de la Garona, a levante del antiguo término de Escunyau, y situado en la altitud aproximada de 1050 metros, el 21 de Diciembre se celebra Fiesta Mayor Sant Tomás con varias actividades programadas

>> AGENDA CULTURAL DICIEMBRE VAL D'ARAN <<

DEL 21 AL 31 DE DICIEMBRE - II PARC INFANTIL DE NADAU (PALAI D'ESPORTS)

En el Palacio de Deportes de Vielha tendrá lugar el tradicional Parque Infantil de Nadal. El mejor ambiente navideño y varios talleres navideños para disfrutar juntos toda la familia.

22 DE DICIEMBRE - CONCERT DE NADAU DERA CORAU ASSOC. HEMNES DE LES E DES CORBILHUERS.

Asociación Hèmnès de Les és una representación del colectivo femenino local de pueblo de Les que impulsa y realiza diferentes proyectos y actividades de forma desinteresada. Entre éstas, la Asociación Hemnes de Les organizan el Concierto de Navidad en la iglesia de Les.

24 DE DICIEMBRE - MISSA DE NADAU (GALLO) E CREMA DERA SOCA DE NADAU/ MISA DE GALLO Y LA QUEMA DE LA SOCA.

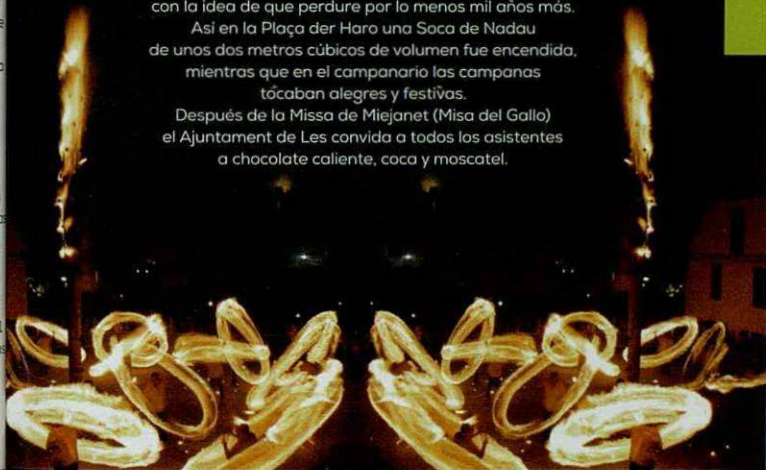
La soca (se pronuncia "suca") es la parte del árbol que queda dentro de la tierra con sus raíces una vez que se ha cortado un árbol.

Esperando el solsticio, dos o tres días antes de que este llegara, en las casas se limpiaban las chimeneas, eliminando todo el hollín, cenizas y carbón del año y del ciclo que se acaba, dejando el lugar más importante de la casa, el hogar, preparado y limpio para encender el nuevo fuego (eth nau huec) con el que se comenzará el nuevo año.

En la vigilia de Navidad de ese año de 1999, último del siglo y del segundo milenio instauró esta fiesta con la idea de que perdure por lo menos mil años más.

Así en la Plaça der Haro una Soca de Nadau de unos dos metros cúbicos de volumen fue encendida, mientras que en el campanario las campanas tocaban alegres y festivas.

Después de la Missa de Miejanet (Misa del Gallo) el Ajuntament de Les convida a todos los asistentes a chocolate caliente, coca y moscatel.



» AGENDA CULTURAL DICIEMBRE VAL D'ARAN «

**28 Y 29 DE DICIEMBRE - HÈIRA D'ARTESANS DERA VAL D'ARAN
(CUBÈRTS AJUNTAMENT VIELHA)
FERIA DE ARTESANÍA 17H A 21H**

La Feria de Navidad con productos artesanales de la Val d'Aran. Más de quince artesanos araneses expertos en piedra, macramé, madera, pintura, y flores secas mostrarán sus productos. Y, además de participar, harán demostraciones de su oficio.

31 DE DICIEMBRE - Cursa Sant Silvestre (Bossòst)

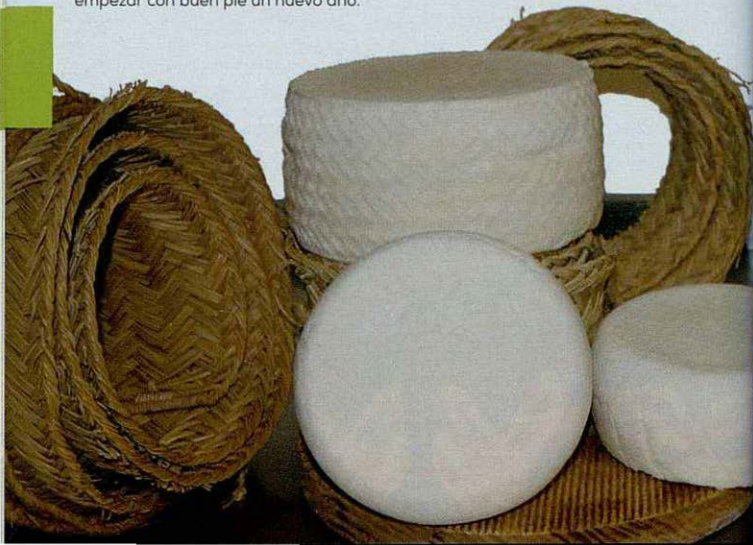
Cómo ya es tradicional, el 31 de diciembre tiene lugar en Bossòst la Cursa Popular de Sant Silvestre, organizada por el Ayuntamiento de Bossòst y con la colaboración del Conselh Generau d'Aran.

Se trata de una prueba de atletismo que transcurre por las calles de este municipio del Baish Aran, y que tendrá la modalidad infantil y la modalidad de adultos. A la meta situada en la Zona Deportiva tendrá lugar la entrega de premios y el ofrecimiento de chocolate caliente a los participantes.

31 DE DICIEMBRE - Hèsta Cap d'Any (Les)

Despide el 2014 con múltiples actividades en la Val d'Arán y empieza el 2015 con energía.

En los diferentes pueblos de la Val d'Arán, los pubs, bares y discotecas, ofrecerán fiesta con "cotillón" incluido para empezar con buen pie un nuevo año.





Musèu
dera Nhèu
Naut Aran



Ajuntament
Naut Aran

Horario de invierno

Lunes, Martes y Miércoles
de 10:00 a 13:00

Jueves, Viernes y Sábado
de 17:00 a 20:00

Domingo cerrado

Santa Eulàlia 17-19
25598 Unha, Naut Aran

T. 973 64 40 30

museudearanheu@nautaran.org

www.nautaran.org

2º PREMIO FOTOGRÁFICO PARA MARC MONTES EN EL WILD LIFE PHOTOGRAPHER OF THE YEAR DE LONDRES

Marc estaba haciendo senderismo por la montaña de la Val d'Aran. Como de costumbre, llevaba su cámara (muy propio de un verdadero joven fotógrafo de naturaleza). La gran sorpresa para Marc fue encontrar en su camino una culebra de collar.

El hábitat ideal de la culebra de collar son todo tipo de bosques bastante húmedos; aunque puede subir alto, se hace muy rara por encima de los 1600 metros. *"Tengo una pasión grande por reptiles, especialmente serpientes," dice, "y es raro de ver esta especie aquí donde vivo".*

CON UN ÚNICO MOMENTO PARA COMPOSER LA FOTOGRAFÍA,
TUVO LA HABILIDAD PARA CAPTAR UN RETRATO DE LA
CULEBRA DE COLLAR ENFOCANDO LA CÁMERA
EN LA PARTE CLAVE DEL REPTIL
- SUS OJOS -



Con tan solo 15 años de edad recién cumplidos, Marc Montes Jambrina conquista el segundo premio en la categoría de 11 a 14 años del Wild Life Photographer of the Year organizado por el Museo de Historia Natural de Londres y la revista Wildlife Magazine de la BBC, cuyos premios se entregaron en octubre de 2014. Influenciado por el trabajo de su padre, el también galardonado Javier Montes, Marc tiene como hobby la fotografía, un mundo en el que se inició con tan solo 11 años durante un viaje a África. Este verano de excursión al Montcorbison (Val d'Aran), consiguió fotografiar un ejemplar de culebra de collar, poco común y difícil de encontrar.

"Me siento contento y con ganas de continuar en el mundo de la fotografía pero quiero ser biólogo", explica Montes que en la actualidad estudia cuarto de ESO.

El joven fotógrafo aranés manifiesta que ganar no significa nada y cree que tener un hobby tan apasionante como la fotografía o como el esquí que también practica, debería de ser algo común entre los jóvenes, *"más aún teniendo la suerte de vivir entre naturaleza en el valle".*

Marc Montes volverá a repetir en el concurso del año que viene, habiendo conseguido este año una mención de honor en el Memorial Maria Luisa, con una foto de Milano Real y tras ganar un premio por la foto de la culebra de collar en el Mon Photo de vivir entre naturaleza en el valle".

Servicios Informativos GUM FM



EL ARANES FERRAN PEUS NUEVO PRESIDENTE DE LA RFEDI

*"SOY EL NUEVO PRESIDENTE DE LA RFEDI.
GRACIAS A TODOS Y AHORA... A TRABAJAR".*

Éstas son las primeras declaraciones de May Peus España después de saber que había sido elegido nuevo presidente de la Real Federación Española de Invierno (RFEDI) celebradas el sábado 20 en el Consejo Superior de Deportes de Madrid tras ser elegido por la Asamblea General.

En el estamento de deportistas con derecho a voto estaban los olímpicos Carolina Ruiz y Lucas Eguibar. Carolina Ruiz, esquiadora andaluza y la única española que ha ganado un descenso de la Copa del Mundo de esquí alpino, ha destacado que "May ha presentado un programa deportivo completo". "Se espera que sea un gran paso adelante y lo que debe tener claro es que no se debe olvidar a los deportistas", añadió.

Por otra parte, Lucas Eguibar, rider vasco y diploma olímpico en los Juegos Olímpicos de Sochi 2014 en Snowboarder Cross, ha manifestado tras saberse el resultado, que en la reunión que mantuvieron durante la campaña electoral le gustó "la claridad del programa deportivo, su transparencia, la comunicación, los cambios que proponía y su enfoque hacia técnicos y deportistas".



"Desde el gobierno del Conselh Generau d'Aran, estamos muy contentos de que un vecino del país como May Peus, sea el nuevo presidente de la RFEDI. En nombre de todos los miembros del gobierno y de la gente de la Val d'Aran, le deseamos toda la suerte para que pueda desarrollar su programa y que pueda llevar a la federación a las cotas más altas posibles", comenta el Síndic d'Aran, Carlos Barrera.

Joven, formado y buen conocedor de los deportes de invierno.

El nuevo presidente de la RFEDI tiene 42 años, nació en Baqueira Beret y es licenciado en ADE. Fue corredor de esquí alpino llegando a estar en el equipo nacional de la RFEDI de esta disciplina en los años 90 para luego titularse como entrenador nacional.

Durante 19 años ha trabajado en el club CAEI (Club Aranés Esports luern) del Valle de Arán donde ha sido entrenador, director técnico y gerente.

En esa etapa ha sido entrenador, entre otros, de los corredores olímpicos Paul de la Cuesta y Alex Puente, quienes participaron en las pruebas de esquí alpino de los Juegos de Vancouver'10 (Canadá) y Sochi'14 (Rusia), el primero y en Sochi'14 el segundo. También fue coordinador de infantiles de la RFEDI con el primer mandato de Roldán y ha trabajado durante 8 años durante los inviernos australes en Nueva Zelanda como entrenador.

Se abren nuevos horizontes para el deporte blanco con la mirada puesta en la candidatura olímpica Barcelona-Pirineus 2026 y el aranés May Peus asume uno de los eslálones más comprometidos de su carrera profesional. La nueva etapa de la Federación Española de Deportes de Invierno contará en breve de una mayor estructura organizativa, una reestructuración económica y una mayor proyección deportiva y competitiva.



Peus España admite que se enfrenta a un trabajo duro que asume con mucha ilusión: *"La austeridad es muy importante de cara a garantizar el proyecto a los deportistas"*. El nuevo presidente aranés insiste en la importancia de ofrecer apoyo a todas y cada una de las federaciones autonómicas.

"Hoy por hoy, las federaciones catalana, andaluza o aragonesa son un referente para el deporte de invierno estatal. Sin embargo, hay que proporcionar más herramientas a los técnicos de todas las federaciones estatales y dinamizar unos atractivos circuitos de competición", dice Peus España.

Mientras se estaba redactando este reportaje, la RFEDI, encabezada ya por May Peus, hizo entrega de medallas a su trayectoria de promoción de los deportes de invierno a Aquilino Ubeira (Val d'Aran), Jesús Javier Ederra (Navarra) y Ángel González de Lena (Asturias).

"Empecé a trabajar en Baqueira con 25 años, primero vendiendo billetes (ahora forfaits), haciendo de camillero para socorrer a gente que se accidentaba a las pistas, y en diversas tareas de mantenimiento. Hice de todo, empezando desde abajo, y que tuve la suerte de llegar a ser director general adjunto", recuerda visiblemente emocionado Aquilino.

Aquilino, que se siente plenamente aranés, ha dedicado 42 años de su vida a Baqueira Beret y hoy, con 76 años, continúa hablando con pasión del esquí y la montaña.

Un reconocimiento que quedará para la posteridad. Para que las próximas generaciones sepan quiénes eran, y los que les sucedan, qué han supuesto.

Servicios Informativos GUM FM



RA

25

era

a

ante-

esde

a

la

da

qui

a la

os

1 FM



ACTIVIDADES

CALENDARIO DE EVENTOS Y COMPETICIONES

BAQUEIRA BERET 2014 2015

13 DE DICIEMBRE

LA MARATÓ DE TV3 esquí alpino carrera solidaria, GS open, Beret
Baqueira Beret se solidariza un año más con la Fundació de TV3 y organiza una carrera de esquí y snowboard en el Stadium de Beret durante la jornada del domingo. Los 15€ de la inscripción se destinarán a la recaudación para la Marató de TV3 que este año tratará las enfermedades de corazón. Además, habrá la posibilidad de rellenar un cupón en las oficinas de Baqueira 1.500 por 3€ y entrar en el sorteo de estancias, forfaits, cursillos, cenas y demás regalos que ofrecen los establecimientos del Valle de Arán.

20 Y 21 DE DICIEMBRE

SALOMON QUEST CHALLENGE

24 DE DICIEMBRE

LLEGADA DE PAPÁ NOEL a Beret y Baqueira a la cota 1800 en trineo de perros

31 DE DICIEMBRE

BAJADA DE ANTORCHAS, castillo de fuegos artificiales y vin cau.
Cotillón en las discotecas, pubs y restaurantes del Valle para despedir el año y celebrar la llegada del Año Nuevo.

1 DE ENERO

CONCIERTO DE AÑO NUEVO EN LA IGLESIA DE BAQUEIRA

5 DE ENERO

LLEGADA DE LA CABALGATA DE LOS REYES MAGOS en máquinas pisanieve desde la cota 1800 de Baqueira

10 Y 11 DE ENERO

SOLIDARAN - Carrera de montaña solidaria

17 Y 18 DE ENERO

CELEBRACIÓN 50 ANIVERSARIO #BAQUEIRA50 Y WORLD SNOW DAY (FIS)

Esta temporada es muy especial para la estación del Valle de Arán ya que se celebra el 50 aniversario de su inauguración. Están previstos a lo largo de la temporada numerosos eventos para celebrar el medio siglo de Baqueira Beret. El fin de semana más fuerte en cuanto a eventos del aniversario será el de mediados de Enero en que habrá numerosos eventos en pistas y también en las galerías de Ruda.

CALENDARIO DE EVENTOS Y COMPETICIONES

BAQUEIRA BERET 2014 2015

El evento coincide con el Día Mundial de la Nieve auspiciado por la Federación Internacional de Esquí (FIS) en el que se organizan actividades especiales para acercar la nieve a los niños y a las familias, con el objetivo de transmitir los beneficios de la práctica de los deportes de invierno.

24 DE ENERO

INTERCOPOS

31 DE ENERO, 1 Y 2 DE FEBRERO

36ª MARXA BERET, carrera popular esquí de fondo, todas las categorías, Beret

El sábado 31 y el domingo 1 de febrero se disputará la marcha de esquí de fondo promovida por el Conselh Generau d'Aran, Baqueira Beret y el Ayuntamiento de Naut Aran, con la colaboración de otros organismos, entidades y clubes. Durante el fin de semana se disputará la prueba reina y popular en las tres distancias habituales de 10, 21 y 42km. Las inscripciones están ya abiertas en: www.marxaberet.com

7 Y 8 DE FEBRERO

TROFEO MONTSE COROMINAS, Infantiles I-II esquí alpino, GS y SuperCombi, Beret

El Club Esquí Val d'Aran (CEVA) organiza el memorial a la gran esquiadora y fundadora de este club aranés, Montse Corominas, que además forma parte de la Copa España Audi Quattro de las categorías infantiles I y II. En el Stadium de Beret se disputarán las pruebas de super gigante (SG), slalom gigante (GS) y slalom (SL).

7 Y 8 DE FEBRERO

FREERIDE VAL D'ARAN

14 Y 15 DE FEBRERO

TROFEO AMICS DE MONTGARRI, Alevines esquí alpino, SL y SG, Beret

El Trofeo Amics de Montgarri, organizado por el Club Aranès d'Esports d'Iuern (CAEI), forma parte del circuito de competiciones de esquí alpino Audi quattro Cup. Las pruebas de super gigante (SG), slalom gigante (GS) y slalom (SL) se llevarán a cabo en el Stadium de Beret a lo largo del fin de semana.

14 Y 15 DE FEBRERO

CAMPEONATO DE ESPAÑA DE FREERIDE

CALENDARIO DE EVENTOS Y COMPETICIONES

BAQUEIRA BERET 2014 2015

21 DE FEBRERO

AUDI ERA BAISHADA OPEN, Combi Race open, Beret

La Audi Quattro Era Baishada celebrará su segunda edición. Todos los inscritos previamente podrán participar en esta carrera open que mezcla distintas disciplinas del esquí alpino y el boarder cross en el Stadium de Beret. La competición contará con una salida en paralelo seguida de un trazado de súper gigante, un salto, kilómetro lanzado y un trazado único de gigante con peraltes y dubbies, y los 300 participantes podrán optar a premios valorados con 10.000€ y un curso de conducción de la escuela AudiDriving Experience de Baqueira, entre otros. www.quattroerabashada.com

28 DE FEBRERO Y 1 DE MARZO

TOP CAEI FIS, juveniles y seniors esquí alpino, GS, Beret

El CAEI organiza la prueba FIS con más nivel del valle de Arán que en las últimas ediciones ha correspondido a los Campeonatos de España Ciudadanos de categorías juvenil y senior. En esta competición, que cuenta con un slalom gigante (GS) y un slalom (SL), participan más de 250 corredores de España, Francia y Andorra, entre otros países.

1 Y 4 DE MARZO

Celebración de la FIESTA DE CARNAVAL en Baqueira Beret

Baqueira Beret propone celebrar el Carnaval en sus pistas con mucha diversión y creatividad los días 1 y 4 de marzo. Participar es muy sencillo: hay que ir disfrazado, tener un buen nivel de esquí, llevar cámara de fotos y muchas ganas de pasarlo bien. Fiesta de Carnaval se complementará con concursos de disfraces, invitación a coca y chocolate.

7 Y 8 DE MARZO

TROFEO FUNDACIÓN JESÚS SERRA. Juveniles, senior y veteranos esquí alpino, GS open y Paralelo, Beret

La Fundación Jesús Serra, organiza el Trofeo que recibe el mismo nombre de la fundación, y que consiste en una carrera popular constituida por un gigante el sábado y un paralelo el domingo en el que podrán participar los mejores clasificados del día anterior. Es una carrera open y por tanto popular en la que los vencedores pueden ganar beca de Estudios y hay muchos regalos para los participantes.

6 Y 9 DE MARZO

FREERIDE WORLD TOUR

10, 11 Y 12 DE MARZO

62 ENCUESTRO INTERNACIONAL DEL SKI CLUB INTERNACIONAL DE PERIODISTAS SCIJ, esquí alpino (GS) y fondo, Beret.

CALENDARIO DE EVENTOS Y COMPETICIONES

BAQUEIRA BERET 2014 2015

14 DE MARZO

TROFEO DESIGUAL FREESTYLE, slopestyle, Beret

15 DE MARZO

CAMPEONATOS DE ESPAÑA DE SLOPESTYLE Y BACHES, Beret

17 Y 18 DE MARZO

CAMPEONATOS DE ESPAÑA DE PROFESORES, esquí alpino, GS SL, Beret

20, 21 Y 22 DE MARZO

CAMPEONATOS DE ESPAÑA DE VETERANOS, ESQUÍ ALPINO, SG, SL, GS, Beret

28 AL 31 DE MARZO

CAMPEONATOS DE ESPAÑA ABSOLUTOS, ESQUÍ ALPINO, GS, SL, SG, CARA NORD y encuentro de exmiembros del equipo nacional de la RFEDI.

Los Campeonatos de España Absolutos de Esquí Alpino esta temporada se disputarán el Stadium de Beret. Más de 200 corredores de todas las federaciones autonómicas, entre los cuáles van a estar miembros del equipo nacional como la andaluza Carolina Ruiz y el vasco (formado en el Valle de Arán) Paul de la Cuesta, se reunirán para este importante reto deportivo organizado por la Real Federación Española de Deportes de Invierno. Este mismo fin de semana está previsto un encuentro de ex-miembros de los equipos de alpino de la RFEDI para celebrar los 50 años de la creación del equipo nacional.

30 Y 31 DE MARZO

ENCUENTRO 50 AÑOS EQUIPO NACIONAL ESQUÍ ALPINO RFEDI

2 DE ABRIL

CARRERA SOCIAL SKI CAMP ERA ESCOLA, BERET

3 DE ABRIL

CARRERA SOCIAL CEVA, BERET

4 DE ABRIL

TEST DE ORO BAQUEIRA BERET, BERET

5 DE ABRIL

CARRERA SOCIAL CAEI, BERET

6 DE ABRIL

CARRERA DEL PERSONAL BAQUEIRA BERET, BERET



El club con más años de experiencia ofrece un programa repleto de actividades elaborado a tu medida.

Esquí alpino: a partir de 4 años, iniciación, perfeccionamiento y competición, free-style, multiactividad, grupos de veteranos, esquí de montaña y fondo.

HAZTE SOCIO DEL CEVA Y PARTICIPA DE SUS ACTIVIDADES!

Avda Garona, 33 Palai de Geu. 25.530-Vielha
T. 973 640 215
www.clubceva.es

>> ARAN CULTURAU



Esta empresa nos ofrece la posibilidad de conocer el valle desde una perspectiva cultural.

Os ofrece guías turísticos, locales y intérpretes del Parc Nacional d'Aigüestortes.

Podrás conocer la Val d'Aran, a través de sus rutas culturales y de senderismo. Participa también de sus interesantes conferencias y audiovisuales.

T. 630 781 701
www.aranculturau.com



Ainhoa Ibarra
Ski Club & College

La Educación Integral de nuestros
Deportistas a través del Esquí y la
Competición.

Calle Santa Creu, 13
25598 Salardú (Lleida)
Tel. 606951147/669599974

www.ainhoaibarra-skiclub.com
info@ainhoaibarra-skiclub.com



Ven y descubre nuevas sensaciones.

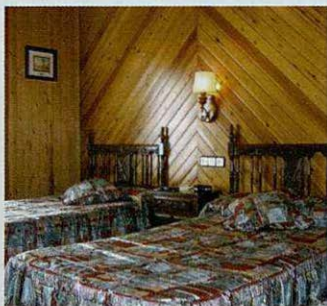
El nuevo Apre-Ski se llama Cava Beso.

Catas, degustaciones, presentaciones, delicatessen, charcutería y la mejor selección de ibéricos y jabugos al lado de más de 1.500 referencias en vinos y destilados.

Passeig Llibertat, 22 · 25530 VIELHA

Tel. 00 33973 64 00 30 · cb@cavabeso.com

» PENSIÓN MONTARTO



Ubicada en un enclave inmejorable al pie de la montaña Montarto, a siete km de las pistas de ski de Baqueira Beret, la **PENSIÓN MONTARTO** ofrece a sus clientes un trato exquisito y cercano. Todas las habitaciones disponen de baño, TV, secador de pelo y calefacción.

DISFRUTARÁ DE UNA ESTANCIA PLACENTERA A UN PASO DE TODA LA OFERTA DE OCIO DE ARTIES.

Ctra. a Baqueira Beret · ARTIES
T.973 640 803 | info@pensionmontarto.es
www.pensionmontarto.com

EL DIVINO

Todo un referente de la noche más "cool" en Arties. Esta antigua cuadra de piedra y madera, convertida en uno de los bares de copas con más encanto y glamour, es ideal para aquellos que no quieren que la noche se acabe nunca.



C. DERA HONT, 5 Arties | T. 973 644 486 | divinoarties@yahoo.es

>> DEPORTUR



Practica aventura los 365 días al año. A través de clases particulares o colectivas en grupos reducidos de la mano de un gran equipo de profesionales. Esquí de travesía, esquí con guía, esquí nórdico, Telemark, raquetas de nieve y heliesquí. Complementa el día en la nieve con una tarde-noche en nuestro parque de Aventuras en los Arboles, Naturaran. Circuitos de diferentes niveles, tirolina gigante. Todo el parque está iluminado con LEDs, simulando un bosque encantado.

Camí paísa, s/n, Les | deportur@deportur.com
T. 973 642 060 | 973 647 044 | ski@deportur.com
www.deportur.com

Vielha e Mijaran



Ajuntament de

VIELHA
PALAI DE GÈU

Pista de Hielo
2 Piscinas climatizadas
Gimnasio - Sauna
Solarium
Servicio de masaje y
rayos UVA -
Bar Cafetería

Av. Garona,33 · VIELHA · Tel. 973 64 28 64
www.palaidegeu.com

HORARIS PALAI DE GEU

PISCINA / GIMNASIO SAUNA / ROCÓDROMO

Laborables: 09,00 a 22,00 h

Sábados: 11,00 a 14,00 h y 16,30 a 21,00h

Festivos: 11,00 a 14,00h y 16,30 a 20,00 h

DOMINGOS CERRADO

PISTA DE HIELO

De lunes a jueves: 18,30h a 20,30 h

Sábado: 16,30h a 21,00h

Festivos: 12h a 14h y 16,30h a 20,00 h

Viernes: CERRADO

Domingos: CERRADO (toda la instalación)

Navidad, puentes y festivos:

consultar la ampliación de horarios en fechas
previas, en la web:

www.palaidegeu.com

BIBLIOTECA DE VIELHA

LUNES, MIÉRCOLES Y VIERNES: de 15h a 21h

MARTES: MAÑANAS 10h a 14h TARDES de 17h a 21h

JUEVES: MAÑANAS de 10h a 14h TARDES de 17h a 21h

SÁBADO: de 17h a 21h

DOMINGOS Y FESTIVOS CERRADO

CEVA 50 ANIVERSARIO

EL CLUB D'ESQUÍ VAL D'ARAN, CEVA, SE FUNDÓ EN FEBRERO DE 1965, PRÁCTICAMENTE AL MISMO TIEMPO QUE LA ESTACIÓN DE BAQUEIRA. EN SUS ESTATUTOS DE CONSTITUCIÓN FIGURABA COMO OBJETIVO DE ESA SOCIEDAD *"LA AGRUPACIÓN DE TODOS LOS DEPORTISTAS PARA PRÁCTICAR EL DEPORTE DE MONTAÑA EN SUS DIVERSAS MANIFESTACIONES"*

Su primer presidente fué Luis Arias que dió todo su empuje al club; sus enseñanzas y el interés que tuvo para el esquí en la Val d'Aran dejaron huella tanto en la estación como en el CEVA. A lo largo de los años otros presidentes (Sr. Mauricio Heusch, Sr. Jose Luis Morillo, Sr. Ferrán Labraña, Sr. Jaime Riart, Sr. Joan Riu y actualmente Sra. Elisabet Pous) han ido desempeñando la labor iniciada, siempre intentando ampliar y mejorar la actuación del Club tanto en el fomento, la enseñanza y la competición del esquí como en el desarrollo de campeonatos y actividades relacionadas con la montaña. La estación de esquí de Baqueira transformó la Val d'Aran y supuso un gran beneficio para el deporte de la nieve y para los habitantes del valle. En pocos años se convirtió en una zona clave para el turismo y el deporte y como estación invernal de primera calidad. De la misma forma que crecieron los complejos turísticos, comercios, red hotelera, xalets y apartamentos, nació también la necesidad de encauzar las inquietudes de los jóvenes hacia el deporte, acercarlos al mundo del esquí pues eran la mejor cantera deportista del mañana. *El Club CEVA dedicó todo su esfuerzo a apoyar a esa juventud en la enseñanza del esquí y intentó dar todas las facilidades para que de esa cantera pudieran surgir nuevas y futuras promesas que más tarde representaron a Catalunya y España en las competiciones internacionales.*

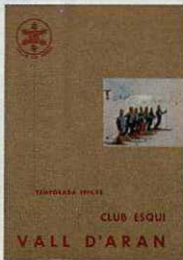
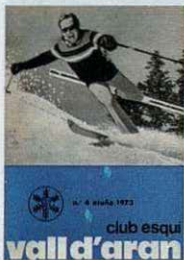


Desde sus inicios, el CEVA ha contado con la colaboración de diversas entidades. En primer lugar, la empresa TEVASA (empresa que gestionaba Baqueira), a través de ofrecer condiciones especiales, tanto a los asociados como a los corredores, facilitar los entrenamientos como también su participación en la organización, preparación de las pistas y desarrollo de las pruebas que el Club organizaba. La Escuela Española de Esquí, con el interés y sacrificio que algunos profesores dedicaban en entrenar y marcar pruebas para fomentar el esquí de competición. La estación de Tuca también brindó la posibilidad de facilitar los entrenamientos y la celebración de pruebas. La Federación Catalana ha puesto siempre a la disposición del Club todos los elementos necesarios para la realización de las pruebas, su apoyo y ayuda al esquí rural. La Escuela La Salle de Vielha siempre prestó su colaboración y siguió de cerca el progreso de sus alumnos en este deporte. Ayuntamientos, comercios, y el Patronato para la promoción del esquí infantil de competición del CEVA, a través de sus subvenciones y donaciones, ayudaban al Club a llevar a cabo sus objetivos. Pero el Club CEVA ha mantenido siempre una trayectoria de independencia frente a sociedades o intereses particulares.

En la actualidad existen acuerdos de colaboración con el Consell General d'Aran y el Institut d'Aran sin los cuales sería muy difícil compaginar la dedicación deportiva y académica de los esquiadores en edad escolar.

Actualmente el CEVA cuenta con 750 socios, de edades comprendidas entre los 5 y 65 años, de los cuales casi 400 asisten regularmente a los entrenamientos y un Equipo Técnico de 40 entrenadores. El esquí ha sido siempre la principal dedicación del club, sin embargo se han ido abriendo posibilidades y ahora el Club dispone de varias secciones deportivas: esquí alpino, esquí de fondo, esquí de montaña, Freeride y curling. El CEVA ha sido y es uno de los clubs más importantes de España, teniendo en sus filas grandes corredores, que más tarde han sido componentes del equipo nacional y participado en las competiciones más importantes de ámbito nacional e internacional. Campeones de Catalunya, de España se han ido sucediendo año tras año y de esta forma el interés en promocionar el esquí infantil de competición se ha visto recompensada por los importantes trofeos conseguidos.

Después de 50 años de trayectoria, el Club pretende ir creciendo para ofrecer a niños, jóvenes y no tan jóvenes seguir disfrutando de la montaña a la vez que respetándola, con la misma filosofía e ilusión en transmitir unos valores a los jóvenes que la práctica del deporte comporta. Esperemos que las generaciones futuras sigan las huellas de tantos esquiadores y esquiadoras que han pasado por el CEVA ya que son un ejemplo que deben seguir y si pueden superar.



DES

n
e
r
de
de
parcar
ó la
ón
os
alle
nos
esqui
aban

y
65
o
o,
ccio-

y
hal.
en-
os,
a,
ca
e
olo



E AF
A - 6500
2.500 mm
CON EL
E LC

motor en 10
motor en 10
4.000 mm
a 1000 mm
a 1000 mm

TRANS POR TES

HORARIO DE TRANSPORTE INTERNO DE LA VAL D'ARAN DE LUNES A VIERNES

BAQUEIRA	07:35	07:30	08:30	09:30	10:30	11:30	12:30	13:30	
TREDÒS	07:39	07:34	08:34	09:34	10:34	11:34	12:34	13:34	
SALARDÚ	07:40	07:35	08:36	09:35	10:35	11:35	12:35	13:35	
GESSA	07:41	07:36	08:38	09:36	10:36	11:36	12:36	13:36	
ARTIES	07:42	07:38	08:41	09:38	10:38	11:38	12:38	13:38	
GARÒS	07:44	07:40	08:46	09:40	10:40	11:40	12:40	13:40	
CASARILH	07:45	07:41	08:48	09:41	10:41	11:41	12:41	13:41	
ESCUNHAU	07:46	07:42	08:49	09:42	10:42	11:42	12:42	13:42	
BETREN	07:48	07:44	08:52	09:44	10:44	11:44	12:44	13:44	
VIELHA Colegio	07:55	07:55	08:55						14:40
VIELHA Sapporo	07:56		08:58	09:45	10:45	11:45	12:45	13:45	14:42
VIELHA Iglesia	07:58		08:59	09:46	10:46	11:46	12:46	13:46	14:43
VIELHA Central	08:00		09:00	10:00	11:00	12:00	13:00	14:00	14:45
VIELHA Mij Aran	08:01		09:01	10:01	11:01	12:01	13:01	14:01	14:46
VILAC	08:03		09:03	10:03	11:03	12:03	13:03	14:03	14:48
BETLAN	08:04		09:04	10:04	11:04	12:04	13:04	14:04	14:49
AUBÈRT	08:05		09:05	10:05	11:05	12:05	13:05	14:05	14:50
PONT D'ARRÒS	08:07		09:07	10:07	11:07	12:07	13:07	14:07	14:52
BENÒS	08:08		09:08	10:08	11:08	12:08	13:08	14:08	14:53
ES BÒRDES	08:09		09:09	10:09	11:09	12:09	13:09	14:09	14:54
ARRÓ	08:10		09:10	10:10	11:10	12:10	13:10	14:10	14:55
ERA BORDETA	08:11		09:11	10:11	11:11	12:11	13:11	14:11	14:56
BOSSÒST	08:15		09:15	10:15	11:15	12:15	13:15	14:15	15:00
LES	08:20		09:20	10:20	11:20	12:20	13:20	14:20	15:05
PONTAUT	08:25								15:10

BAQUEIRA		15:10	15:30	16:30	17:35	18:30	19:30	20:30	21:30
TREDÒS		15:14	15:34	16:34	17:39	18:34	19:34	20:34	21:34
SALARDÚ		15:16	15:35	16:35	17:40	18:35	19:35	20:35	21:35
GESSA		15:18	15:36	16:36	17:41	18:36	19:36	20:36	21:36
ARTIES		15:20	15:38	16:38	17:43	18:38	19:38	20:38	21:38
GARÒS		15:21	15:40	16:40	17:45	18:40	19:40	20:40	21:40
CASARILH		15:22	15:41	16:41	17:46	18:41	19:41	20:41	21:41
ESCUNHAU		15:24	15:42	16:43	17:47	18:42	19:42	20:42	21:42
BETREN		15:24	15:44	16:45	17:49	18:44	19:44	20:44	21:44
VIELHA Colegio	14:40			16:50					
VIELHA Sapporo	14:42	15:26	15:45	17:12	17:50	18:45	19:45	20:45	21:45
VIELHA Iglesia	14:43	15:28	15:46	17:14	17:51	18:46	19:46	20:46	21:46
VIELHA Central	14:45	15:30	16:00	17:15	18:00	19:00	20:00	21:00	22:00
VIELHA Mij Aran	14:46	15:31	16:01	17:16	18:01	19:01	20:01	21:01	22:01
VILAC	14:48	15:33	16:03	17:19	18:03	19:03	20:03	21:03	22:03
BETLAN	14:49	15:34	16:04	17:20	18:04	19:04	20:04	21:04	22:04
AUBÈRT	14:50	15:35	16:05	17:21	18:05	19:05	20:05	21:05	22:05
PONT D'ARRÒS	14:52	15:37	16:07	17:23	18:07	19:07	20:07	21:07	22:07
BENÒS	14:53	15:38	16:08	17:24	18:08	19:08	20:08	21:08	22:08
ES BÒRDES	14:54	15:39	16:09	17:25	18:09	19:09	20:09	21:09	22:09
ARRÓ	14:55	15:40	16:10	17:26	18:10	19:10	20:10	21:10	22:10
ERA BORDETA	14:56	15:41	16:11	17:27	18:11	19:11	20:11	21:11	22:11
BOSSÒST	15:00	15:55	16:15	17:29	18:15	19:15	20:15	21:15	22:15
LES		15:50	16:20	17:30	18:20	19:20	20:20	21:20	22:20
PONTAUT				17:40					

* Estos horarios pueden ser modificados durante la temporada

HORARIO DE TRANSPORTE INTERNO DE LA VAL D'ARAN DE LUNES A VIERNES

14:40	BAQUEIRA	07:30	08:20	09:20	10:20	11:20	12:20	13:20	15:10
14:42	TREDÒS	07:26	08:16	09:16	10:16	11:16	12:16	13:16	15:03
14:43	SALARDÚ	07:24	08:14	09:14	10:14	11:14	12:14	13:14	15:00
14:45	GESSA	07:23	08:13	09:13	10:13	11:13	12:13	13:13	14:57
14:46	ARTIES	07:21	08:11	09:11	10:11	11:11	12:11	13:11	14:54
14:48	GARÒS	07:19	08:09	09:09	10:09	11:09	12:09	13:09	14:50
14:49	CASARILH	07:17	08:07	09:07	10:07	11:07	12:07	13:07	14:48
14:50	ESCUNHAU	07:16	08:06	09:06	10:06	11:06	12:06	13:06	14:46
14:52	BETREN	07:14	08:04	09:04	10:04	11:04	12:04	13:04	14:43
14:53	VIELHA Colegio		08:00	08:00					14:40
14:54	VIELHA Sapporo	07:12		09:02	10:02	11:02	12:02	13:02	14:32
14:55	VIELHA Iglesia	07:11		09:01	10:01	11:01	12:01	13:01	14:31
14:56	VIELHA Central	07:10		09:00	10:00	11:00	12:00	13:00	14:30
15:00	VIELHA Mij Aran	07:09	07:50	07:50	08:50	09:50	10:50	11:50	14:24
15:05	VILAC	07:08	07:48	07:48	08:48	09:48	10:48	11:48	14:23
15:10	BETLAN	07:06	07:46	07:46	08:46	09:46	10:46	11:46	14:21
15:15	AUBERT	07:05	07:45	07:45	08:45	09:45	10:45	11:45	14:20
15:20	PONT D'ARRÒS	07:03	07:43	07:43	08:43	09:43	10:43	11:43	14:18
15:25	BENÒS	07:02	07:42	07:42	08:42	09:42	10:42	11:42	14:17
15:30	ES BÒRDES	07:01	07:41	07:41	08:41	09:41	10:41	11:41	14:16
15:35	ARRÒ	07:00	07:40	07:40	08:40	09:40	10:40	11:40	14:15
15:40	ERA BORDETA	06:59	07:39	07:39	08:39	09:39	10:39	11:39	14:14
15:45	BOSSÒST	06:55	07:35	07:35	08:35	09:35	10:35	11:35	14:10
15:50	LES	06:50	07:30		08:30	09:30	10:30	11:30	14:05
15:55	PONTAUT		07:205	08:20					

1:30	BAQUEIRA	15:10	15:50	16:20	17:35	18:30	19:20	20:20	21:20
1:34	TREDÒS	15:03	15:36	16:16	17:29	18:26	19:16	20:16	21:16
1:35	SALARDÚ	15:00	15:34	16:14	17:27	18:24	19:14	20:14	21:14
1:36	GESSA	14:57	15:33	16:13	17:25	18:23	19:13	20:13	21:13
1:38	ARTIES	14:54	15:31	16:11	17:22	18:21	19:11	20:11	21:11
1:40	GARÒS	14:50	15:29	16:09	17:19	18:19	19:09	20:09	21:09
1:41	CASARILH	14:48	15:27	16:07	17:16	18:17	19:07	20:07	21:07
1:42	ESCUNHAU	14:46	15:26	16:06	17:14	18:16	19:06	20:06	21:06
1:44	BETREN	14:43	15:24	16:04	17:12	18:14	19:04	20:04	21:04
1:45	VIELHA Colegio	14:40			17:10				
1:46	VIELHA Sapporo		15:22	16:02	17:02	18:12	19:02	20:02	21:02
2:00	VIELHA Iglesia		15:21	16:01	17:01	18:11	19:01	20:01	21:01
2:01	VIELHA Central		15:20	16:00	17:00	18:10	19:00	20:00	21:00
2:03	VIELHA Mij Aran		15:19	15:50	16:50	18:05	18:50	19:50	20:50
2:04	VILAC		15:18	15:48	16:48	18:03	18:48	19:48	20:48
2:05	BETLAN		15:16	15:46	16:46	18:01	18:46	19:46	20:46
2:07	AUBERT		15:15	15:45	16:45	18:00	18:45	19:45	20:45
2:08	PONT D'ARRÒS		15:13	15:43	16:43	17:58	18:43	19:43	20:43
2:10	BENÒS		15:12	15:42	16:42	17:57	18:42	19:42	20:42
2:11	ES BÒRDES		15:11	15:41	16:41	17:56	18:41	19:41	20:41
2:15	ARRÒ		15:10	15:40	16:40	17:55	18:40	19:40	20:40
2:20	ERA BORDETA		15:09	15:39	16:39	17:54	18:39	19:39	20:39
2:25	BOSSÒST		15:05	15:35	16:35	17:50	18:35	19:35	20:35
2:30	LES		15:00	15:30	16:30	17:45	18:30	19:30	20:30
2:35	PONTAUT								

* Estos horarios pueden ser modificados durante la temporada

HORARIO DE TRANSPORTE INTERNO DE LA VAL D'ARAN **SÁBADOS, DOMINGOS Y FESTIVOS**

BAQUEIRA	07:35	08:30	09:30	11:30	12:30	13:30	15:30	16:30	17:00	17:30	19:30	21:30
TREDÒS	07:39	08:34	09:34	11:34	12:34	13:34	15:34	16:34	17:04	17:34	19:34	21:34
SALARDÚ	07:40	08:35	09:35	11:35	12:35	13:35	15:35	16:35	17:05	17:35	19:35	21:35
GESSA	07:41	08:36	09:36	11:36	12:36	13:36	15:36	16:36	17:06	17:36	19:36	21:36
ARTIES	07:42	08:38	09:38	11:38	12:38	13:38	15:38	16:38	17:08	17:38	19:38	21:38
GARÒS	07:44	08:40	09:40	11:40	12:40	13:40	15:40	16:40	17:10	17:40	19:40	21:40
ESCUNHAU	07:45	08:41	09:41	11:41	12:41	13:41	15:41	16:41	17:11	17:41	19:41	21:41
CASARILH	07:46	08:42	09:42	11:42	12:42	13:42	15:42	16:42	17:12	17:42	19:42	21:42
BETREN	07:48	08:44	09:44	11:44	12:44	13:44	15:44	16:44	17:14	17:44	19:44	21:44
Vielha SAPPORO	07:55	08:45	09:45	11:45	12:45	13:45	15:45	16:45	17:15	17:45	19:45	21:45
Vielha IGLESIA	07:56	08:46	09:46	11:46	12:46	13:46	15:46	16:46	17:16	17:46	19:46	21:46
VIELHA Central	08:00	09:00	10:00	12:00	13:00	14:00	16:00	17:00	17:30	18:00	20:00	22:00
VIELHA MUARAN	08:01	09:01	10:01	12:01	13:01	14:01	16:01	17:01		18:01	20:01	
VILAC	08:03	09:03	10:03	12:03	13:03	14:03	16:03	17:03		18:03	20:03	
BETLAN	08:04	09:04	10:04	12:04	13:04	14:04	16:04	17:04		18:04	20:04	
AUBÈRT	08:05	09:05	10:05	12:05	13:05	14:05	16:05	17:05		18:05	20:05	
PONT D'ARRÒS	08:07	09:07	10:07	12:07	13:07	14:07	16:07	17:07		18:07	20:07	
BENÒS	08:08	09:08	10:08	12:08	13:08	14:08	16:08	17:08		18:08	20:08	
ES BÒRDES	08:09	09:09	10:09	12:09	13:09	14:09	16:09	17:09		18:09	20:09	
ARRÓ	08:10	09:10	10:10	12:10	13:10	14:10	16:10	17:10		18:10	20:10	
ERA BORDETA	08:11	09:11	10:11	12:11	13:11	14:11	16:11	17:11		18:11	20:11	
BOSSÒST	08:15	09:15	10:15	12:15	13:15	14:15	16:15	17:15		18:15	20:15	
LES	08:20	09:20	10:20	12:20	13:20	14:20	16:20	17:20		18:20	20:20	
PONTAUT												

BAQUEIRA	07:30	08:20	09:20	10:20	11:20	13:20	15:20	17:20	19:20	21:20	
TREDÒS	07:26	08:16	09:16	10:16	11:16	13:16	15:16	17:16	19:16	21:16	
SALARDÚ	07:24	08:14	09:14	10:14	11:14	13:14	15:14	17:14	19:14	21:14	
GESSA	07:23	08:13	09:13	10:13	11:13	13:13	15:13	17:13	19:13	21:13	
ARTIES	07:21	08:11	09:11	10:11	11:11	13:11	15:11	17:11	19:11	21:11	
GARÒS	07:19	08:09	09:09	10:09	11:09	13:09	15:09	17:09	19:09	21:09	
CASARILH	07:17	08:07	09:07	10:07	11:07	13:07	15:07	17:07	19:07	21:07	
ESCUNHAU	07:16	08:06	09:06	10:06	11:06	13:06	15:06	17:06	19:06	21:06	
BETREN	07:14	08:04	09:04	10:04	11:04	13:04	15:04	17:04	19:04	21:04	
VIELHA Colegio	07:12	08:02	09:02	10:02	11:02	13:02	15:02	17:02	19:02	21:02	
VIELHA Sapporo	07:11	08:01	09:01	10:01	11:01	13:01	15:01	17:01	19:01	21:01	
VIELHA Iglesia	07:10	08:00	09:00	10:00	11:00	13:00	15:00	17:00	19:00	21:00	22:00
VIELHA Central	07:09	07:50	08:50	09:50	10:50	12:50	14:50	16:50	18:50	20:50	21:50
VIELHA Mij Aran	07:08	07:48	08:48	09:48	10:48	12:48	14:48	16:48	18:48	20:48	21:48
VILAC	07:06	07:46	08:46	09:46	10:46	12:46	14:46	16:46	18:46	20:46	21:46
BETLAN	07:05	07:45	08:45	09:45	10:45	12:45	14:45	16:45	18:45	20:45	21:45
AUBÈRT	07:03	07:43	08:43	09:43	10:43	12:43	14:43	16:43	18:43	20:43	21:43
PONT D'ARRÒS	07:02	07:42	08:42	09:42	10:42	12:42	14:42	16:42	18:42	20:42	21:42
BENÒS	07:01	07:41	08:41	09:41	10:41	12:41	14:41	16:41	18:41	20:41	21:41
ES BÒRDES	07:00	07:40	08:40	09:40	10:40	12:40	14:40	16:40	18:40	20:40	21:40
ARRÓ	06:59	07:39	08:39	09:39	10:39	12:39	14:39	16:39	18:39	20:39	21:39
ERA BORDETA	06:55	07:35	08:35	09:35	10:35	12:35	14:35	16:35	18:35	20:35	21:35
BOSSÒST	06:50	07:30	08:30	09:30	10:30	12:30	14:30	16:30	18:30	20:30	21:30
LES											
PONTAUT											

SÓLO CIRCULA DURANTE LA TEMPORADA DE ESQUÍ

Telefonos de Interés

CENTROS MÉDICOS

Dispensario médico de Arties	973 642 847
Dispensario médico de Baqueira	973 645 107
Dispensario médico de Bossòst	973 648 211
Dispensario médico de Les	973 648 229
Dispensario médico de Salardú	973 645 818
Hospital Val d'Aran	

Farmacia Català Vielha	973 642 346
Farmacia Català Salardú	973 644 225
Farmacia Palà Arties	973 644 346
Farmacia Palà Vielha	973 642 585
Farmacia Palà Baqueira	973 644 462
Almansa Bossòst	973 648 219
Almansa Les	973 647 244

SEGURIDAD CIUDADANA

Comisaría de Policía de Les	973 648 014
Guardia Civil Vielha	973 640 005
Urgencias Guardia Civil de montaña	062
Mossos d'Esquadra	088
Bomberos	973 640 080
Urgencias Bomberos	085
Estado de las Carreteras Catalanas	900 123 505

PROMOCIÓN TURÍSTICA

Información y Turismo Bossòst	973 647 279
Información y Turismo Les	973 647 303
Información y Turismo Salardú	973 645 197

Telefonos de Interés

Información y Turismo Vielha	973 640 110
Torisme Val d'Aran	973 640 688
Museos de la Val d'Aran	973 641 815
Albergue Era Garona de Salardú Teléfono	973 64 52 71

ORGANISMOS OFICIALES

Conselh Generau d'Aran	973 641 801
Ayuntamiento Arres	973 641 819
Ayuntamiento Bausen	973 647 024
Ayuntamiento Bossòst	973 648 157
Ayuntamiento Canejan	973 648 160
Ayuntamiento Es Bordes	973 640 939
Ayuntamiento Les	973 648 007
Ayuntamiento Salardú	973 644 030
Ayuntamiento Vielha	973 640 018
Ayuntamiento Vilamòs	973 640 739
Oficina de Correos de Vielha	973 640 912
Oficina de Correos de Les	973 648 155

TELÉFONOS DE INTERÉS PÚBLICO

Biblioteca de Salardú	973 645 532
Biblioteca de Vielha	973 640 768
Sociedad de Caza y Pesca de la Val d'Aran	973 641 824
Teléfono Público de Taxis	973 640 195
Registro de la Propiedad	973 640 089
Oficina de Recaptación	973 641 525
Juzgados	973 915 910
O.T.G (INEM)	973 640 942
Camara de Comercio	973 640 688

GUM FM

973 642 866

JAVIMONTES

Fotógrafo profesional desde 1997 en fotografía deportiva y naturaleza,
es todo un referente de fotografía profesional en el ámbito
nacional e internacional.

En su taller de enmarcación y la sala de exposiciones podéis contemplar
maravillosos trabajos del galardonado fotógrafo.

VENTA DE FOTOGRAFÍAS



C/ deth Roser, Urb.La Peira Blanca, Bajos 3. Vielha
T. 973 641 782 | 653 755 229



Himàlaia

BAQUEIRA

www.himalaibaqueira.com

Av. Perimetrau s/n Baqueira
T. 973 635 300
reservas@himalaibaqueira.es



15 AÑOS DE GUM FM 25 AÑOS DE INFORMACIÓN DE LA NIEVE

La temporada 89-90, XXV aniversario de Baqueira Beret, la radio continuaba siendo el instrumento perfecto para llegar a los esquiadores con todos los datos de tiempo, nieve, estado de carreteras y todo aquello que les interesaba antes de subir a pistas.

Pero diez años después aparecía en el dial aranés un producto reforzado en el aspecto informativo de nieve.

----- >> << -----
NACÍA ONA ARANESA.

Sus fundadores Joan Manel Parramon y Josep Pous, mezclaban dos fórmulas líderes en Catalunya para crear un estilo de radio diferente y que en nueve meses consiguió 13.000 oyentes según el EGM de la época.

----- >> << -----



» REPORTAJE

POCO DESPUÉS AQUELLA ONA ARANESA SE TRANSFORMARÍA EN LA **GUM FM** ACTUAL. NO SOLAMENTE POR CAMBIAR EL NOMBRE SINO POR SABERLO INTERPRETAR.

La voluntad de sus creadores era que **GUM** pudiera ser una radio con cobertura en todo el Pirineo y a fecha de hoy el objetivo se ha cumplido.

GUM FM empezó a emitir en la Val d'Aran y la Ribagorça, posteriormente su señal ya era sintonizada en el Pallars Jussà y el Pallars Sobirà, comarcas, todas ellas, con presencia de estaciones de invierno. Esta temporada además se incorpora en la cadena una nueva frecuencia, la de la Cerdanya con lo que **GUM FM** pasa a ser la única radio de carácter comercial con cobertura en el 90% del Pirineo catalán.

La audiencia nos ha hecho líderes año tras año, pero también nosotros hemos puesto nuestro empeño en dar voz a las comarcas y en mantener un medio de comunicación de proximidad con igual o más profesionalidad que las grandes cadenas. Somos una radio veterana hecha por veteranos y somos la voz de la nieve.

LA GENTE QUE VISITA EL PIRINEO
PARA ESQUIAR NOS BUSCA Y NOS
ENCUENTRA PORQUE SOMOS
DIFERENTES

----- » « -----
ROMPEMOS MOLDES,
NO NOS FIJAMOS EN EL PRÓJIMO,
NOS FIJAMOS EN
NUESTROS OYENTES
Y ANUNCIANTES.



Antiguamente era inimaginable pensar en radio las 24 horas del día, mon-tábamos los indicativos con Revox y cintas reutilizadas, hoy todo se hace con máxima tecnología sin perder la ilusión por sacar un producto final a la altura de las exigencias del mercado.

Gum FM es una cadena de radio musical con importantes impactos especializados en nieve.

Des de sus inicios emitimos partes de nieve cada 10 minutos, previsiones del tiempo cada hora, estado de carreteras, aludes y todo lo que se nos pase por la cabeza.

El caso es utilizar las ondas para hacer llegar a todos lo que es disfrutar de la montaña en invierno y verano.

Los locutores de **GUM** pueden ser buenos dj's pero os aseguro que somos buenos esquiadores porque nos apasiona la nieve y la radio.

No entendemos un mundo sin esquí o show o lo que patine en pistas, pero no nos imaginamos ese mundo sin la radio, donde llevamos toda nuestra vida.

Las cosas hechas con ilusión no tienen muros y aquí en **GUM FM** la ilusión nos ha permitido llegar hasta donde estamos ahora.

Han pasado 15 años y pasaran 15 más, porque **GUM FM** no va a desistir en su empeño de ser la radio de la nieve por excelencia y por estar en el máximo de estaciones de invierno posible, con una fórmula creada para los usuarios de las estaciones.



>> REPORTAJE

Hemos grabado y producido más de 5.000 anuncios diferentes, han sido muchas las voces que han participado de la **GUM**, hemos entrevistado personajes conocidos de nuestro país que han estado encantados por el buen rato compartido en los micrófonos, en fin que hemos conseguido ser queridos por la mayoría.

Este año a las 24.00 horas, **GUM FM** cumplirá 15 años hemos conseguido el objetivo de dotar al territorio de una radio propia de proximidad. Es un aniversario para agradecer a toda la gente que ha hecho posible su desarrollo, el esfuerzo, la paciencia, el talento y muchas otras características que hacen día tras día líderes las ondas de **GUM FM**.

Pero hay un sector al que tenemos que agradecer profundamente su confianza año tras año, el comercial, con el que continuaremos contando año tras año porque hacen de las estaciones de invierno un complemento imprescindible.

Hemos visto emigrar la radio de lo más profundo de lo analógico al último avance digital. Ya no sólo estamos en FM, fuimos de los primeros en emitir vía internet, teniendo un APP en los y Android. Y no sólo eso, apostamos por el Digital Audio Broadcasting, la radio digital del futuro, y aunque en la actualidad es una banda de radio que no funciona, estamos allí.

Joan Manel Parramón

SOMOS LOS NÚMERO 1 Y GRACIAS A TODOS LO SEGUIREMOS SIENDO.



Índice Anunciantes

HOTELES

PARADORES	03
CASA IRENE	05
AC HOTELS	06
TUC BLANC	06
HIMALAIA BAQUEIRA	77
PENSIÓN MONTARTO	65

RESTAURANTES

ERA BRUISHA	16
CASA PAU	16
JARDI DELS POMERS	16
ERA LUCANA	17
ETH RESTILHE	17
RESTAURANTE BATALLA	17
ERA TIURNA	18
BOIXETES DE CAL MANEL	18
LAS DELICIAS	18
PIZZERIA DON GEPPETTO	19
FORN CODINA	19
BRASERÍA EL RACÓ	19
CAN ROCAMORA	20
TAUERNES URTAU	20

COMERCIOS

THE SECRET SPOT	22
PHOTOFLOC	22
CARMEN CAUBET	23
VIELHA COMPUTER	24
MARTIMPÉ	24
ES D'ORDOÑEZ	25
VENTA LEÑA HERMANOS JAIRO	25
LA GUINDA	26
COLMADO CASA DELAURENS	26
PORTÉ ESTOP	26
DOCTOR FOCUS & CO	27
MILLET	27
ESPORTS YETI	27

SERVICIOS

SIEF 2	32
PINTURAS NASARRE	32
MASAJES Y ESTÉTICA	
LIDIA ESTRADA	33
BARONIA DE LES	33
IMOBILIARIA ANNA NICOLÀS	34
MRW	34
TAXI FULGENCIO	34
HORMARAN S.A.	35
TRANSPORTES Y	
EXCAVACIONES BARBA	35
CONSTRUCCIONS PIRINEO	
2001 S.L.	36
NIU EXPRESS LAVANDERIA	36

CULTURA

MUSEU DERA NHÈU	48
MUSEUS D'ARAN	49

ACTIVIDADES

CEVA	64
ARAN CULTURAU	64
AINHOA IBARRA	64
CAVA BESO	65
EL DIVINO	66
DEPORTUR/ SKI SCHOOL	66
PALAI DE GEU	67
JAVI MONTES	77

Catalana Occidente, 50 años protegiéndote en pistas

 **Catalana
Occidente**
Grupo asegurador



BAQUEIRA/BERET

Basket Lover

El baloncesto es más que canastas y partidos.
Son las personas que comparten el esfuerzo,
que se emocionan con una nueva jugada
y que encuentran en este deporte la energía para continuar.

Y ES QUE EL MUNDO ESTÁ LLENO DE BASKET LOVERS.



EL GRECO 2014



#BasketLover

