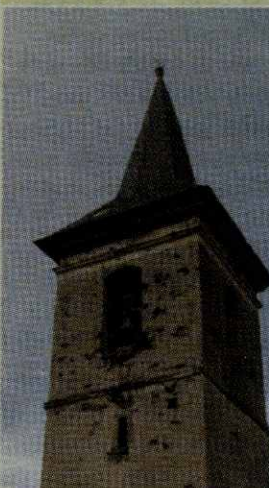




Coma sonen es campanes?



Es campanes dera Val d'Aran, s'an convertit en materiau d'estudi. Daniel Villarubies, licenciat en Istòria der Art, analizarà es estructures, accessòris e es manères de tocar des campanes araneses. Un viatge analisat, er informe s'inclurirà en un espartit inventari en eth que tanben i son representades bastisses emblematicas coma eth Monastèri de Ripòlh, era Catedrala de Solsona, eth Carrilhon de Ginèbra o era Catedrala de Colònia en Alemània. Er estudi des campanes e campanaus en Aran s'alongarà enquiath mes d'agost der an 2007. En aguest estudi i collabòre eth Conselh Generau d'Aran qu'en harà un seguiment. Segon Villarubies, toti es campanaus dera Val d'Aran án ua grana personalitat ja que seguissen ua madeisha tipologia arquitectonica de planta quàdrangulara ò octogonal coronades per capitèths de granes dimensions.

DADES ELECTORALS MUNICIPI X MUNICIPI

L'ABSTENCIÓ A L'ARAN ARRIBA AL 52,54%

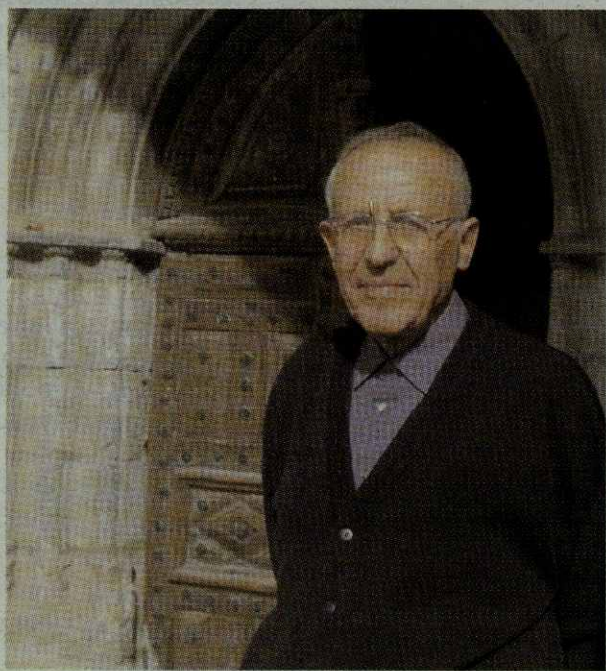
Tots els partits polítics baixen en quan a vots, excepte ICV-EUiA, en comparació amb les dades obtingudes al 2003. CiU obté majoria al territori excepte al Baish Aran on PSC es manté com a primera força votada [pag 2 i 3]



El Sindic d'Aran en el moment dela votació

Er aranés formarà part d'ua des 2.902 lengües enes quaus s'an tradusit diuèrsi fragments dera Biblia

Aran aurà un Nau Testament en aranés



Per prumèr còp ena Istòria, eth Nau Testament serà tradusit ar aranés. Er autor deth laboriós trabalh ei mossen Amiell, rector dera parròquia de Gausac, qu'a dedicat més d'un an entà dar vida ath prumèr exemplar en aranés que recuelherà es 27 libres qu'inclodís eth Nau Testament. Era unica

traduccion en lengua occitana existenta ena actualitat correspon a ua traduccion deth passatge de Sant Mateu e as lectures de missa que hèn an servir es mossens. Era dificultat dera traduccion an estat es paraules tecnicas. Maugrat tot Amiell a sajat recuperar eth lenguatge més accesible.

- Eth trabalh de traduccion s'inicièc en an 2005
- S'a utilizat era Biblia oficiau Nova Vulgata
- Sense paraules cultes en favor deth populisme

Reintroduccion del grifol comú

Eth Conselh Generau d'Aran, damb era collaboracion dera "Fundació Territori i Paissatge" dera òbra social de Caixa Catalunya, se trape amiant entà dauant eth projècte "Estudi de viabilitat dera reintroduccion deth gri-

fol ena Val d'Aran". Eth grifol, ei un tipe d'audèth petit, parent dera perditz. Era Guàrdia deth Conselh Generau a hèt ua campanha de recerca der audèth, tot e qu'enquiath moment non se n'a trapat cap exemplar.



ER ESPITAU D'ARAN RENAUIS
URGÈNCIES E RADIOLOGIA [pag 11]

ES BÒRDES VÒ MANTÍER ETH
PATRIMÒNI CULTURAU [pag. 9]

NOS SUBEN EL AGUA.

La Val d'Aran sigue siendo la zona de Catalunya donde el agua es más barata. El precio por m3 és de 0.354 € mientras que la media se situa en 1.396€. Sin embargo, la cosa podría cambiar si se reorganiza la taxa en busca de establecer un precio único. Esto supondría un crecimiento del 30% de cara al 2010.

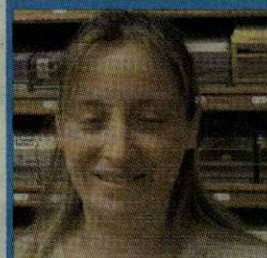
¿Qué opina?



Jose Luis Boya - Les
Lo tendremos mal. No lo consideraría justo. Aquí únicamente tenemos el gasto del servicio. Donde irían a parar los beneficios? Seguro que aquí no.



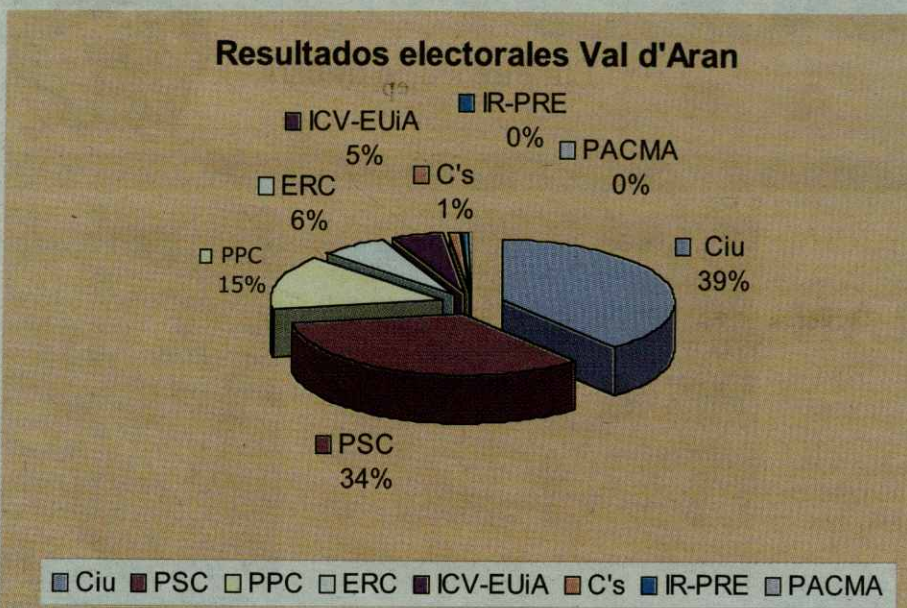
Eva Sacau - Les
Con el agua que tenemos aquí si nos aplican un incremento no me parecería justo. Otra cosa es que fuera pequeño entonces podríamos negociarlo



Silvana - Vielha
No me parecería bien. Creo que aquí se gasta menos agua que en otras ciudades como Barcelona

▼ **Resultats eleccions al Parlament de Catalunya**

CiU obté majoria de vots a l'Aran malgrat l'alt índex d'abstencions que arriba al 51,52%



Tots els partits polítics baixen en quan a vots, excepte ICV-EUiA, en comparació amb les dades obtingudes al 2003. CIU obté majoria al territori excepte al Baish Aran on PSC es manté com a primera força votada

Vielha.- Tot e qu' es resultats electoraus enes comarques deth Pirenèu dèren supòrt majoritària a Convergència i Unió, eth nau govèrn a dat pas a ua dusau edicion deth tripartit PSC-ERC-ICV. Era Val d' Aran siguec un des parçans de Lhèida damb més abstencion e ua participacion deth 51,52%. Er hèt més remercable siguec era pujada deth Partit Popular que contunhe coma tresau fòrça politica. En quauqui lòcs deth Baish Aran, eth PSC contunhe en prumèr lòc.

Vielha.- Malgrat que els resultats electorals a les comarques pirenaïques van donar suport majoritàriament a Convergència i Unió, el nou govern ha donat pas a una segona edició del tripartit PSC-ERC-ICV. La Val d' Aran va ser una de les comarques lleidatanes amb més abstencions amb una participació de 51,52 per cent. El tret més destacat va ser la pujada del PP que continua com a tercera força política. Al Baish Aran, el PSC es va mantenir en primera posició.

Vielha.- Apesar que los resultados electorales en las comarcas del Pirineo dieron apoyo mayoritariamente a Convergència i Unió, el nuevo gobierno ha nou govern ha dado paso a una segunda edición del tripartito PSC-ERC-ICV. La Val d' Aran fue una de las zonas de Lleida con más abstenciones con una participación del 51,52 por ciento. El hecho más destacado fue la subida del PP que continua como tercera fuerza política. Al Baish Aran, el PSC se mantuvo en primera posición.

Resultats per Municipis

Arres

Candidatura 2006- Arres	N.votos	%
CiU	19	65.52 %
PSC-CpC	5	17.23 %
PPC	3	10.34 %
ERC	1	3.45 %

Índice de participación 52,7%

Candidatura 2003- Arres	N.votos	%
CiU	12	37.50 %
PSC-CpC	10	31.25 %
PPC	6	18.75 %
ERC	1	3.13 %
UADP	1	3.13 %

Índice de participación 54%

Convergència i Unió va ser l'única força que va pujar en nombre de vots respecte a les eleccions del 2.003. El PP va perdre la meitat igual que el PSC, mentre que ERC manté un únic vot. Pel que fa a la participació es va mantenir respecte a la darrera convocatòria.

Bausen

Candidatura 2006- Bausen	N.votos	%
CiU	21	52.50 %
PSC-CpC	9	22.50 %
PPC	5	12.50 %
ERC	3	7.50 %
ICV-EUiA	2	5.00 %

Índice de participación 86.9%

Candidatura 2003- Bausen	N.votos	%
CiU	22	73.33 %
PSC-CIPC	3	10.00 %
PPC	3	10.00 %
ERC	1	3.32 %
IC-V	1	3.32 %

Índice de participación 68.1%

En Bausen, totes les forces puguen excepte CIU que perd un vot. El PSC i ERC triplica electorat, ICV dobla i el PP quasi ho aconseguix. La participació augmenta considerablement.

Bossòst

Candidatura 2006- Bossòst	N.votos	%
PSC-CpC	196	41.26 %
CiU	143	30.11 %
PPC	76	16.00 %
ICV-EUiA	26	5.47 %
ERC	21	4.42 %
C's	3	0.63 %
PACMA	1	0.21 %
PFIV	1	0.21 %

Índice de participación 61%

Candidatura 2003- Bossòst	N.votos	%
PSC-CpC	229	41.5 %
CiU	199	36.11 %
PPC	70	12.69 %
ERC	37	6.71 %
IC-V	11	2.00 %
POSI	1	0.18 %
PHC	1	0.18 %

Índice de participación 72.6%

En aquesta localitat del Baish Aran, ERC és l'única formació juntament amb el PP, que puja en nombre de vots. ERC dobla electorat i el PP augmenta lleugerament. El PSC, CIU i ICV baixen.

Canejan

Candidatura 2006- Canejan	N.votos	%
PSC-CpC	24	54.55 %
CiU	13	29.55 %
PPC	5	11.36 %
C's	2	4.55 %

Índice de participación 49.4%

Candidatura 2003- Canejan	N.votos	%
PSC-CIPC	32	50.00 %
CiU	21	32.81 %
PPC	7	10.93 %
IC-V	1	1.55 %
PCPC	1	1.55 %
PHC	1	1.55 %
ERC	1	1.55 %

Índice de participación 67.3%

A Canejan, amb una participació que no va arribar al 50%, totes les formacions baixen vots respecte al 2.003. Entra Ciutadans i desapareix ICV i ERC.

▼ Resultats eleccions al Parlament de Catalunya

Es Bòrdes

Candidatura 2006- Es Bordes	N.votos	%
CIU	45	38.14 %
PSC-CpC	32	27.12 %
PPC	15	12.71 %
ERC	11	9.32 %
ICV-EUIA	10	8.47%
PACMA	2	1.69%
C's	1	0.85%
Índice de participación 57,4%		

Candidatura 2003- Es Bòrdes	N.votos	%
CIU	61	48.40%
PSC-CpC	36	28.56%
PPC	16	12.39%
ERC	7	5.55%
IC-V	3	2.38%
PxC	1	0.79%
POSI	1	0.79%
Índice de participación 66.8%		

Qui més baixa és CIU en aquest municipi, encara que també perden vots el PSC i el PPC. Com en altres punts de Catalunya, ERC i ICV guanyen adeptes. Tot en una jornada on la participació també va baixar respecte al 2.003.

Les

Candidatura 2006- Les	N.votos	%
PSC-CpC	155	43.30%
CIU	115	32.11%
PPC	38	10.61%
ERC	20	5.59%
ICV-EUIA	15	4.19%
C's	2	0.56%
POSI	2	0.56%
MSR	2	0.56%
Índice de participación 60.4%		

Candidatura 2003- Les	N.votos	%
PSC-CIPC	184	46.22%
CIU	124	31.15%
PPC	49	12.31%
ERC	21	5.28%
IC-V	12	3.01%
E.C.	1	0.25%
POSI	1	0.25%
Índice de participación 69.5%		

En aquesta localitat tradicionalment socialista, el PSC mostra una important davallada malgrat tenir un ciutadà al número quatre de la llista. El PP també baixa, tenint una candidatura al número tres. CIU baixa i qui s'emporta la pujada és ICV en tres vots i un que perd ERC.

Naut Aran

Candidatura 2006- Naut Aran	N.votos	%
CIU	267	39.21%
PSC-CpC	207	30.40%
PPC	97	14.24 %
ERC	57	8.36%
ICV-EUIA	24	3.52%
C's	12	1.76%
IR-PRE	2	0.28%
PACMA	1	0.15%
Índice de participación 54.1%		

Candidatura 2003- Naut Aran	N.votos	%
CIU	336	43.75%
PSC-CIPC	240	31.25%
PPC	78	10.15%
ERC	59	7.67%
IC-V	29	3.77%
POSI	8	1.03%
PHC	2	0.25%
IR-PRE	1	0.12%
Índice de participación 60.5%		

La sorpresa de Naut Aran, és que el Partit Popular és l'única força que puja. CIU per força electorat al igual que el PSC. ERC i ICV perden vots i entra a l'escena Ciutadans. La participació, inferior a la convocatòria de 2.003.

Vielha-Mijaran

Candidatura 2006- Vielha-Mijaran	N.votos	%
CIU	659	38.99%
PSC-CpC	493	29.17%
PPC	252	14.91%
ERC	93	5.50%
ICV-EUIA	91	5.38%
C's	24	1.42%
IR-PRE	12	0.71%
PACMA	5	0.30%
Índice de participación 49.4%		

Candidatura 2003- Vielha-Mijaran	N.votos	%
CIU	649	35.18 %
PSC-CIPC	630	34.15% %
PPC	304	16.47 %
ERC	151	8.18 %
IC-V	59	3.20%
POSI	13	0.69 %
IR-PRE	8	0.43 %
LIT (LIT-CI)	2	0.10 %
Índice de participación 53.7 %		

La participació a la capital de l'Aran baixa en un 4%. El PSC-CpC perd votants mentre que CiU es manté més o menys respecte el nombre de votants del 2003. El nou partit Ciutadans obté 24 vots i ICV-EUIA en guanya 91 vots.

Vilamòs

Candidatura 2006- Vilamòs	N.votos	%
CIU	21	41.18%
PSC-CpC	17	33.33%
ERC	5	9.80%
PPC	3	5.88%
ICV-EUIA	3	5.88%
PUM + J	2	3.92%
Índice de participación 39.8 %		

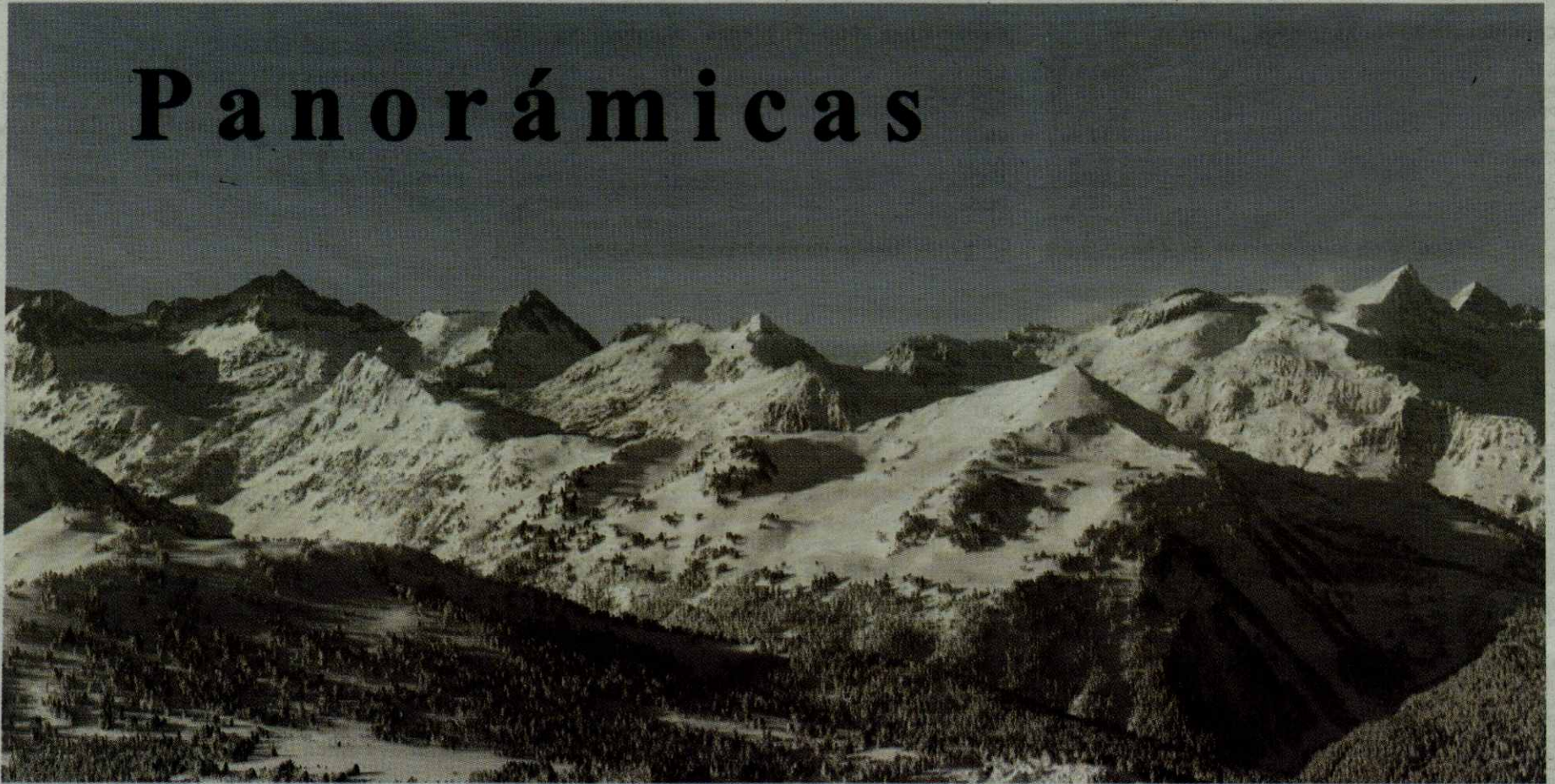
Candidatura 2003- Vilamòs	N.votos	%
CIU	28	43.75%
PSC-CIPC	23	35.93%
PPC	4	6.25%
ERC	4	6.25%
IC-V	3	4.69%
Índice de participación 55.6%		

Totes les formacions polítiques baixen en aquest municipi. ERC recupera un vot i la participació cau en picat situant-se en la més baixa de tota la Val d'Aran.

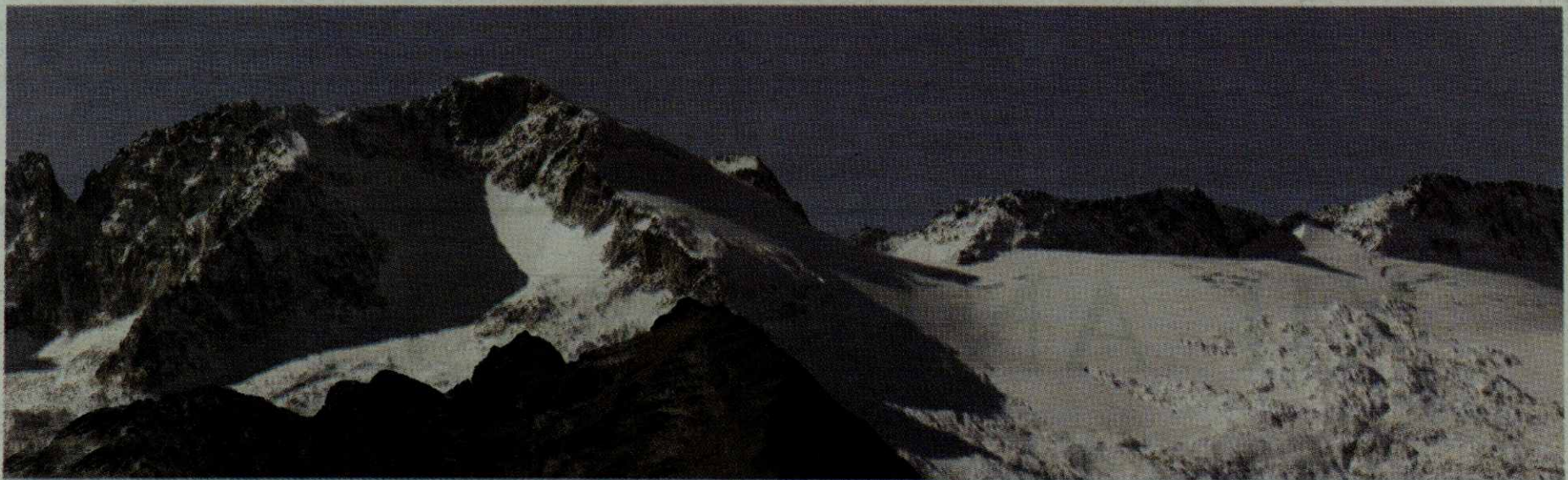
XII ANTIC VIELHA

Era fira d'antiguitats dera Val d'Aran

Ena sala polivalenta de Vielha, deth 28 de deseme ath 4 de gèr

Reportaje FotogrÆFico**Panorámicas**

Muchos de nuestros paisajes son dignos de ver en toda su amplitud sobretodo si nos encontramos en zonas de altura donde podemos divisar todo su amplitud; en el momento de hacer la foto tenemos varias opciones desde utilizar un gran angular donde la imagen resultante puede quedar algo deformada o la posibilidad de encadenar varias fotos con objetivos o teleobjetivos que nos dan una imagen más precisa de la realidad y más tarde fundirlas con un tratamiento digital por ordenador; de esta forma podremos conseguir un mejor resultado que si tomamos los fotos en un tamaño normal.

**Javi Montes Malagón**

14-04-1967 Neishut en Vilac, fotograf professional des de 1999, especialitzat en esports e natura.

◀ DIMARTS 03 DE OCTOBRE DE 2006 - 18:10

☐ Inici ☐ Aranés ☐ Català ☐ Español

Conselh Generau d'Aran
 Passeg dera Libertat, 16
 25530 Vielha
 Tlf. 973 64 18 01
 Fax. 973 64 17 69
 e-Mail

Conselh Generau d'Aran
 http://www.aran.org

Informacion

Documentacion

Dades d'interés

Notícies

- Menu Sectoriau
- ☒ Agricultura e Ramaderia
 - ☒ Camins d'Aran
 - ☒ Coesion Sociau
 - ☒ Consum
 - ☒ Ensenhament
 - ☒ Joenessa
 - ☒ Miei Ambient
 - ☒ Musèus
 - ☒ Torisme

Aran en 3D



Enta poder veir eth 3D dera Val d'Aran, s'a de descargar un visor. La podetz descargar hen click aci.

Fotos Tour de France

Revistes e butletins	Licitacions e Subvencions
Formularis Administratius	Ofertes de trabalh


ACTUALITAT



FAUNA PROTEGIDA D'ARAN


NOTICIES 03.10.2006 ARCHIU DE NOTICIES

REFUGI DERA HONERIA



CONVÈNI DE COLLABORACION ENTRE ETH CONSELH GENERAU D'ARAN E ER AJUNTAMENT DE CANEJAN ENTARA GESTION E USATGE DETH REFUGI DERA HONERIA

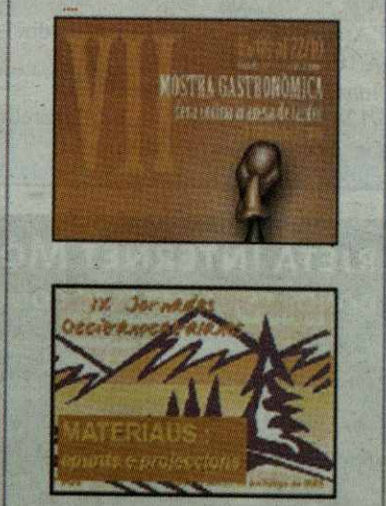
CHARRADA 6 D'OCTUBRE



CHARRADA DE NAUÈS TECNOLOGIES
 Informacion a tier en compde ena implatacion dera Television Digitau Terrèstre ena Val d'Aran.

- Conselh Generau d'Aran
- Sindic d'Aran
 - Salutacion deth Sindic d'Aran
 - Sindic Carlos Barrera
 - Plen deth Conselh
 - Eth Plenari
 - Composicion deth Plen
 - Convocatòries deth Plen
 - Actes deth Plen
 - Eth Govern d'Aran
 - Membres deth Govern
 - Sindicatura
 - Sindicatura
 - Adjunh a Sindicatura
 - Director Executiu
 - Decrets de Sindicatura
 - Comunicacion
 - Servici de Comunicacion
 - Comunicats de premsa
 - Sala de premsa
 - Era Web deth Conselh

Monografics



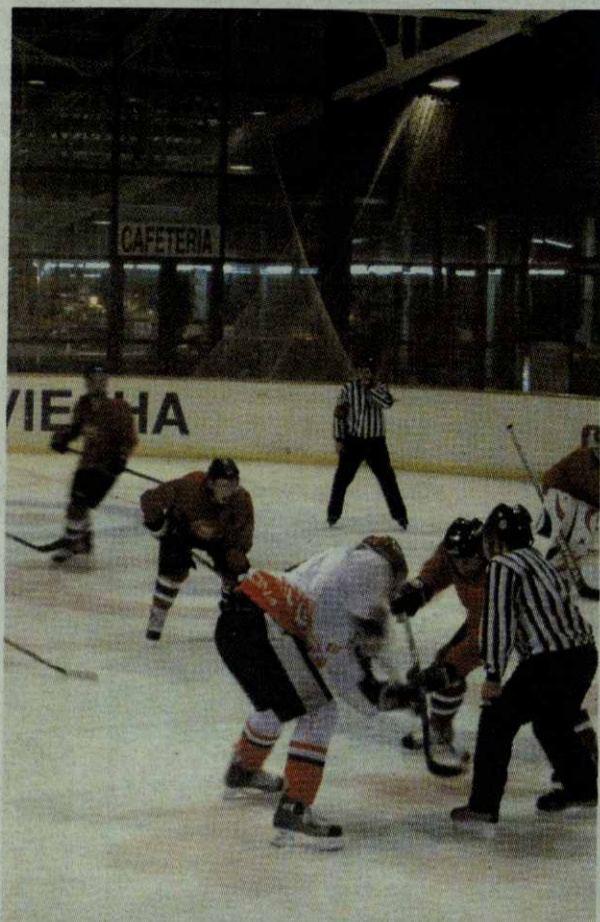
ARCHIU MONOGRÀFICS

Connecta damb era web deth Conselh Generau d'Aran

www.aran.org

Dialogaràs damb es Institucions e coneisheràs mès Aran

Eth club Hockey Val d'Aran prepare era sason 2006-07



Er equip locau entrene enes instalacions deth Palai de Gèu de Vielha.

CALENDARI HOCKEY GEL C.G. VAL D'ARAN-VIELHA

Partit ajornat de la 3ª Jornada:

11/11/06

C.G Puigcerdà - C.G Val d'Aran-Vielha

JORNADA 7 18/11/06

C.G Val d'Aran-Vielha - Majadahonda H.C

JORNADA 8 25/11/06

C.G Val d'Aran-Vielha - C.G Puigcerdà

JORNADA 9 2/12/06

C.G Val d'Aran-Vielha - C.H.H Txuri Urdin

JORNADA 10 6/12/06

F.C Barcelona - C.G Val d'Aran-Vielha

Eth dia 16/12/06 comença la 2ª Fase i s'aparellaran per als partits segons la classificació a la taula.

TARJETA INTERNET MÓVIL
ESTÉS DONDE ESTÉS, ESTARÁS CONECTADO

Consigue ahora tu Tarjeta Internet Móvil por **0€** TARIFA PLANA 1GB POR 15€ AL MES durante los tres primeros meses para todas las contrataciones de movistar Datos UMTS 3G

Lo más avanzado en comunicación móvil lo tienes en **movistar**
ENTRA Y ADELANTATE A TODOS

Telefónica
PhoneLand, en la rotunda de Vielha. Tel. 973 643 201 **movistar**

Damb eth còr aranés

En su descanso, me contemplan los tres tomos de los "Anales de Cataluña" y epílogo breve de los progresos, y famoso hechos de la Nación Catalana de sus Santos, Reliquias, Conventos y singulares Grandezas; y de los más señalados y Eminentes Varones, que en Santidad, Armas y Letras han florecido desde la primera Población de España Año del Mundo 1788, antes del nacimiento de Christo 2174 y del Diluvio 143 hasta el presente de 1709. Su auto Narciso Feliu de la Peña y Farell, "Caballero del Orden de Santi-Ago" lo publica "con licencia de los superiores" en Barcelona en 1709, por el impreso Joseph Batlle, Joseph Llopis y Jaime Juan Pablo Marti, Juan Piferrer, Jaime Batlle, Joseph Llopis y Jaime Suria, en cuyos locales de la plaza del Ángel, de Santiago y de la calle de la Paja se venden.

¡Me ilusiona recordar la concreción y la respetuosa candidez de sus citas aranesas, que sabe resaltar en el ambiente de cada época!

En 1118 hay "gascones" (que creo que incluían araneses) ayudando a Adolfo I (que años después afirmaba reinar en Aran) a tomar Zaragoza a los almorávides, mientras en Montgarri un pastor aranés asombrado ve a un toro que se arrodilla ante una imagen de la virgen medio escondida que dignificó el Papa Pascual II.

En 1313 se acaba la lucha entre Felipe de Francia y Jaime II: la Val d'Aran-¡queda claro definitivamente! -es Cataluña y el hijo del fallecido rey Jaime de Mallorca (Santo de Mallorca) juró fidelidad a Jaime II de Cataluña. Éste, contando con la nueva paz aranesa, manda desde Barcelona al concilio de Vienne en Francia a sus Embajadores catalanes Pedro de Queralt, Pedro de Boyl y Guillem Aplomar, para pedir asistencia internacional en las conquistas de Cerdeña y Córcega (de claro interés para Cataluña), pero también, asombrosamente, para la conquista de Granada que aunque pertenecía al Rey de Castilla, siempre nuestros Serenísimos Condes, cuidaron con diligencias, sangre y tesoros de la libertad de los pueblos de Castilla, como se ha visto en toda esta historia".

En 1390 rechazan los araneses con las tropas de Berenguer Arnau de Cervelló, un nuevo intento de

invasión del Conde de Armagnac, que se vuelve a Francia. Pero, "sin orden del Rey de Francia, según decía", hay unas infiltraciones molestas para Cataluña, "inquietos Franceses residuo de los que habían escapado de las referidas derrotas que como estaban en desgracia de su rey y solo podía vivir de lo que hurtaban intentaron en Francia de Ramón de Abella y Berenguer Arnau de Cervelló y por otras parte, la de Marigot Marxes, Gentilhombre de Auvernia, quien "tuvo arte para juntarse con los ingleses".

En 1410, la condesa Margarita de Comminges invade la Val d'Arana con alevosía: muerto Martin I no hay Rey en Cataluña y el gobernador de Aran, Arnau de Erill, está defendiendo Barbastro, en Aragón, de tropas francesas que robaban por aquella comarca. El Parlamento General manda al valle a Francisco de Erill. Aragón, Cataluña y Valencia buscan acuerdo para nombrar rey. El conde de Luna busca el apoyo de Cataluña pero ésta le contesta que ellos solos no querían dar ni quitar la corona, dando un ejemplo de dignidad y elegancia política.

En 1598, mientras el Vizconde de Saint Girons con sus hugonotes entra por el Pallars, otros franceses invaden la Val d'Aran siendo derrotados por los araneses con la ayuda insólita del Obispo y Cabildo de Urgel pues el valle dependía canónicamente del Obispo de Comminges, entonces Urbain de Sant-Gelais de Lansac, que se debió sentir molesto.

Los araneses actúan con su tradicional libertad autónoma. Marginan al poder civil (El Virrey Duque de Feria lucha en otras fronteras catalanas) y al eclesiástico (el Obispo de Comminges ha visto saquear su catedral por los hugonotes en 1586 y 1593) y deciden actuar como creen mejor.

En 1710 los franceses y castellanos cercan Benasque y los araneses acuden con las tropas del Conde de la Puebla, causando 1400 bajas al enemigo.

(Continuará)

Melquíades Calzado
Historiador de Aran



▼ Espòrts

Eth CAEI refòrce era seccion de telemark e esquí de hons



Eth CAEI organizarà eth primèr campionat de Catalonha de telemarc

Vielha.- Entara pròpleu tempsada 2006-07, eth Club Aranés d'Espòrts d'Iuèrn CAEI, vò reforçar eth sòn programa esportiu damb naues activitats, damb er objectiu d'èster un club més actiu e dinamic. Era nauetat entad aguesta tempsada ei eth Telemark, que serà dirigit per Tomás Testillano, actual vocal de Telemark dera RFEDI. Seràn grops d'entrenament dedicadi exclusivament ad aguesta modalitat. Tath mes de hebreuèr, eth club vò organitzar eth primèr Campionat de Catalonha de Telemark en Stadium e Beret.

Vielha.- Per a la pròxima temporada 2006-07 el Club Aranés d'Espòrts d'Iuèrn, CAEI ha decidit reforçar el seu programa esportiu amb noves activitats amb l'objectiu de ser un club més actiu i dinamic.

La gran novetat per a aquesta temporada és el Telemark, dirigit per Tomás Testillano, actual vocal de Telemark de la RFEDI. Seran grups d'entrenament dedicats al 100% a aquesta modalitat. De cara al proper mes de febrer, el club té la intenció d'organitzar el primer Campionat de Catalunya de Telemark en el Stadium de Beret.

Urbanisme

Es Bòrdes vò mantier eth patrimòni culturau de mès de 67 bòrdes entà esvitar era sua desaparicion

Er abandon dera pagesia non afavorís ara rehabilitacion des bastisses araneses



Ua des 67 bòrdes deth municipi inclodida laguens deth catalòg qu'està amiant entà dauant er ajuntament d'Es Bòrdes.

Es Bòrdes.- Eth dia 20 d'octobre, er Ajuntament d'Es Bòrdes dèc lum verda ara redaccion d'un plan especial urbanistic, en eth que se catalogaràn totes es bòrdes plaçades en solèr non urbanizable que se trapan en municipi. Actualment i a contabilizadas un numerò de 67 construccions tipiques araneses. De moment, er ajuntament se trape ena fasa de redaccion der informe urbanistic e ei pendent d'establir negociacions damb eth Departament de Mieï Ambient dera Generalitat. Er objectiu d'aguest nau plan, ei garantir eth patrimòni culturau ja que i

a fòrça d'aguestes bòrdes que se trapan en un estat d'abandon important. Segon er acalde deth municipi, Francesc Medan, era pagesia ei lèu extinguida en municipi e era vida ramadèra a anat desapareishent ath long des ans. Era lei actuau non permet era rehabilitacion des bòrdes, sense demostrar que se contunhe manten-guen era explotacion, e aguest hèt provocarà qu'en pògui ans ja non se poguen recuperar. Er alcalde Francesc Medan nègue qu'era rehabilitacion pogue convertir es bòrdes en naues viuendes.

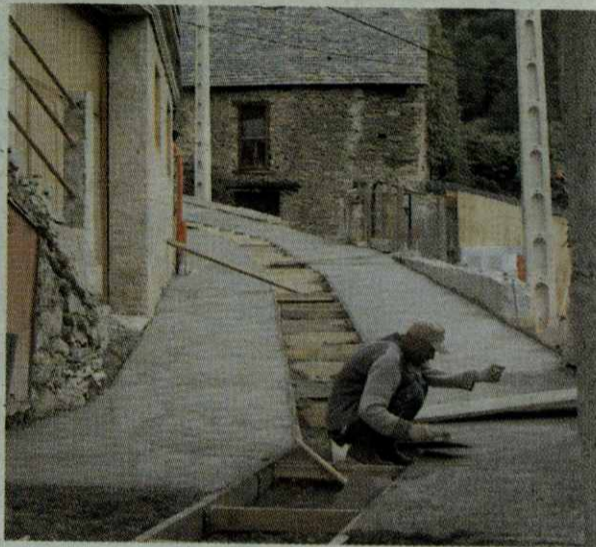
Es Bòrdes.- El passat 20 d'octubre l'ajuntament va donar llum verda a la redacció d'un pla especial urbanistic en el qual es catalogaran totes les bordes (antigues cases rurals araneses) en sol no urbanitzable que es trobin al municipi. Actualment hi ha comptabilitzades un nombre de 67 construccions tipiques araneses. De moment, l'ajuntament es troba a la fase de redacció de l'informe urbanistic i està pendent d'establir negociacions amb el departament de Medi Ambient de la Generalitat. L'objectiu d'aquest nou pla és garantir el patri-

moni cultural degut a que moltes de les bordes es troben en un estat d'abandó important. Segons l'alcalde del municipi, Francesc Medan, la pagesia està pràcticament extingida al municipi i la vida agrària a les bordes ha anat desapareixent al llarg dels anys. La llei actual no permet la rehabilitació de les bordes sense que es demostrï que es continua mantenint l'explotació agrària i aquest fet provocarà que en pocs anys moltes construccions ja no es puguin recuperar. L'alcalde nega que la rehabilitació pugui convertir les bordes en nous habitatges.

UN HOMBRE HERIDO GRAVE AL CAERLE UN ÁRBOL

Es Bòrdes.-Un vecino de Vilac de 34 años resultó herido grave en Es Bòrdes al caerle encima un árbol. El hombre estuvo atrapado cerca de 12 horas antes de ser localizado a la una de la madrugada en la zona de Benós. Al lugar de los hechos se desplazaron dos patrullas de *Pompiers d'Aran* según los cuales el accidente podría haber ocurrido al mediodía. El herido ingresó grave en el hospital de Vielha y debido a su estado fue trasladado posteriormente a Lleida.

SUSTITUYEN LA ARENA POR EL ASFALTO EN MONT



VIELHA CELÈBRE ETH DIA INTERNACIONAU ENTARA ELIMINACION DERA VIOLÈNCIA CONTRA ES HEMNES

Vielha.- Eth dia 24 de noveme, se celebrarà eth "Dia internacional entara eliminacion dera violència contra es hemnes", e er Ajuntament de Vielha e Mijaran, atau coma ja hec est'an passat, se vò híger ad aguesta iniciativa, en tot hèr diuersi actes. Eth mès important ei eth que se celebrarà tàs 12 deth meddia enes cubèrts der ajuntament en tot liéger un manifest e hèr 5 minuts de silenci. Tanben eth madeish dia 24, tàs 22,00 or. i aurà era projeccion dera pellicula de cine "Te doy mis ojos" d'Iciar Bollaín, en otèl Pirene de Vielha. Era entrada serà gratuïta.

Quate Lòcs

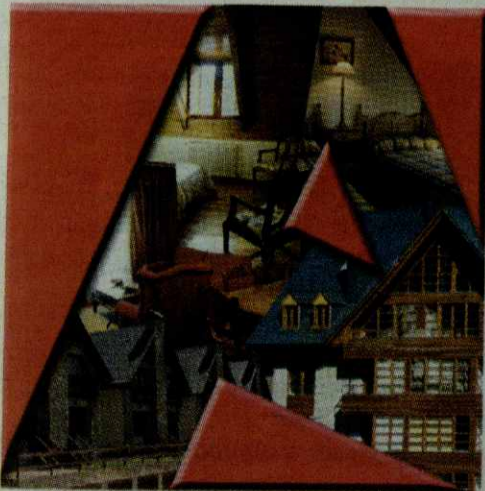
Les meterà en foncionament ua naua depuradora



Noves construccions obliguen a ampliar l'abastament d'aigua la municipi

Les.- Er ajuntament de Les bastirà ua naua depuradora en municipi qu'actuarà amassa damb era actual e que permeterà incrementar eth subministrament d'aigua, degut as fòrtes restriccions que patie era poblacion pendent aguest ostiu. Era naua depuradora agarrarà era aigua deth barranc de Sant Antòni. Aquesta actuacion a estat de besonh sustot degut ath creishement urbanistic des darrèrs ans.

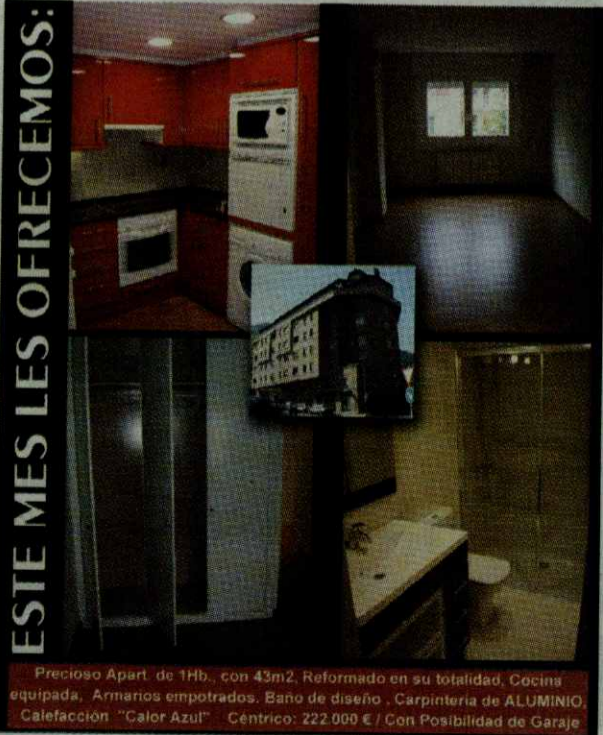
inmobiliarea



www.inmobiliarea.com

Ctra. de Gausac, 1 · Edif. Val d'Aran
Local 16 · 25530 VIELHA
Tel. 973 64 10 73 · Fax 973 64 16 54

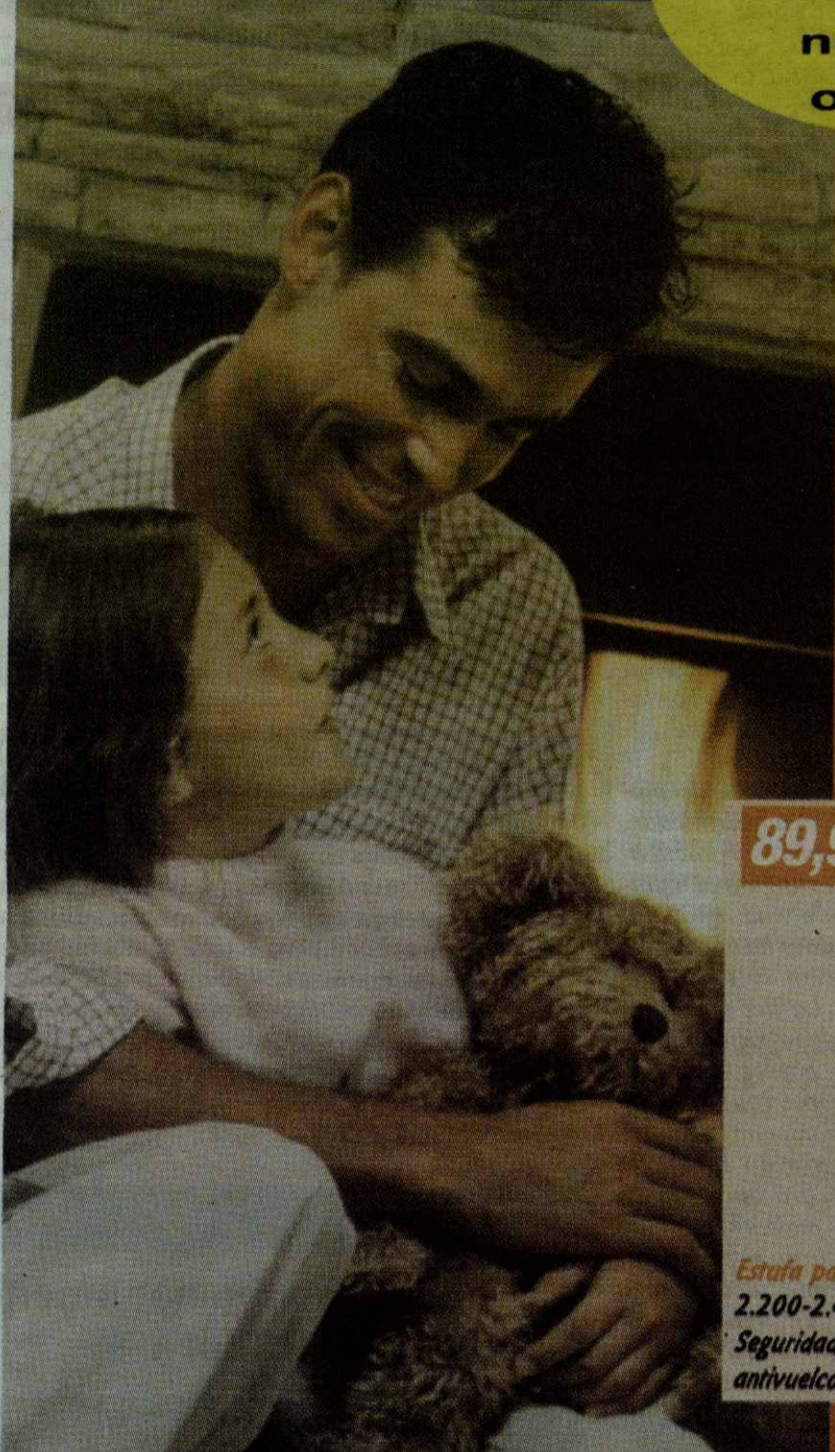
ESTE MES LES OFRECEMOS:



Precioso Apart. de 1Hb., con 43m2. Reformado en su totalidad. Cocinas equipada. Armarios empotrados. Baño de diseño. Carpintería de ALUMINIO. Calefacción "Calor Azul". Céntrico: 222.000 € / Con Posibilidad de Garaje



**Trabaja con nosotros
Infórmate en nuestras oficinas**



centro comercial
construcción · bricolaje · hogar

245€

*Estufa de leña Tajo Fajardo
63x49x42 cm.
Chapa de acero 4 mm.
Parrilla hierro fundido.
Volumen calefacción
95 m².*



12,95€



*Radiador halógeno Vicetron VH-961
400-800 W. 2 barras cuarzo.
Base antideslizante.*

89,95€



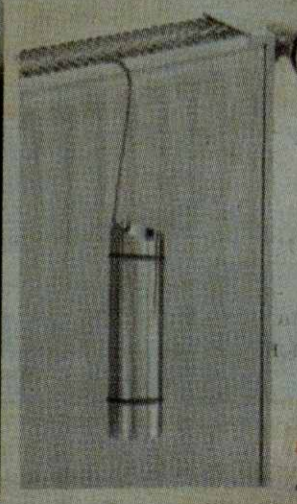
*Estufa parafina Zibro Webber R257C
2.200-2.420 W. Volumen calefacción 14-32 m².
Seguridad atmosférica.
antivuelco y antigoteo.*

24,95€



*Calefactor digital Cuati
2 programas predefinidos y
8 configuraciones.*

5,95€



*Humidificador acero inox Wenko
20x6x4cm.*

50,60€



*Calefactor split cerámico HJM-632
Bomba de calor 1.000-2.000 W. Aire caliente silencioso
y ventilación aire frío. Temporizador horario y mando a distancia.*

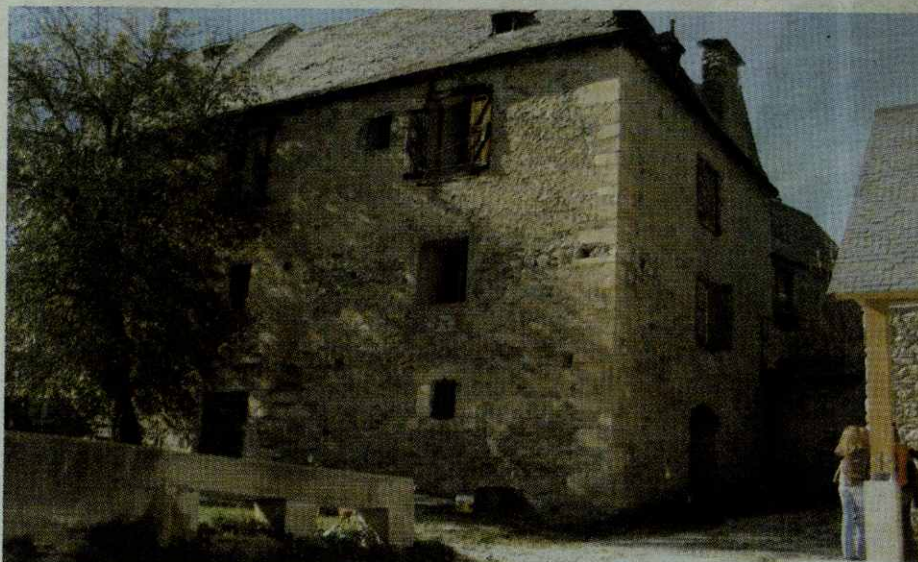
Visite nuestras instalaciones en la carretera de Francia, 42, Polígono de Mijaran en Vielha

Tel. 973 641 460

▼ Castièro

Era dubertura deth Musèu dera Nhèu prevista tara fin deth 2007

Eth projècte museistic deth Musèu dera Nhèu en Unha aurà tres fases d'execucion e dispausarà d'ua inversion de 616.000 èuros que seràn finançadi per entitats publicas e privades



El Musèu dera Nhèu completarà la oferta cultural existente en el núcleo basada en las pinturas gòticas de Unha

Vielha.- Eth futur Musèu dera Nhèu se plaçarà en ua casa deth segle XVIII e dispausarà de tres pisi de 115 m2 per planta damb ua superficcie totau de 445 m2 operatius. Ath cant deth musèu s'i plaçarà, en ua antiga bòrda, ua sala multifoncionau entà exposicions temporals. Ath delà se poderà utilizar eth nau locau dera sala sociu d'Unha

Unha coma sala complementària. Es òbres se desvoloparàn en tres fases e se calcule qu'ara fin der an 2007, se pogue daurir ath public part deth musèu. Era inversion totau deth projècte ei de 616 mil èuros que seràn finançadi en part peth Conselh Generau d'Aran, er ajuntament de Naut Aran e era empresa Baqueira Beret.

Segons er Alcalde de Naut Aran, Victor León, eth musèu se convertirà en un potenet reclam toristic e culturau que se higerà ara aufèrta dejà existenta basada enes pintures gotiques de Santa Eulàlia. Era remodelacion des accessi entà Unha e era ampliacion deth parcatge damb capacitat entà autobusi potenciarà eth torisme dera zòna.

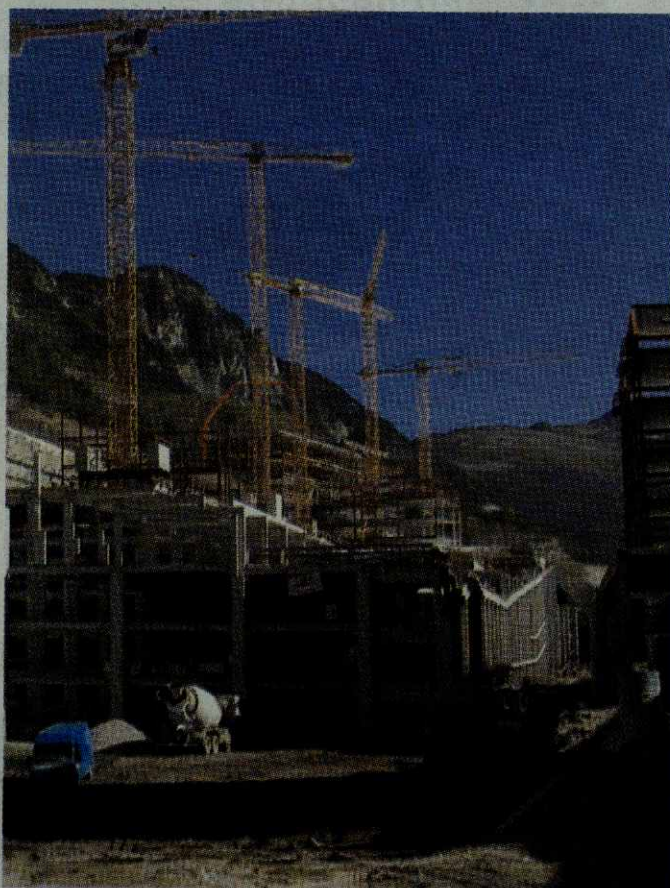
Vielha.- El futuro Musèu dera Nhèu estarà ubicado en una casa solariega del siglo XVIII y dispondrá de tres pisos de 115 m2 por planta con una superficie total de 445 m2 operativos. Al lado del museo se localizará, en una antigua borda, una sala multifuncional para exposiciones temporales. A parte, se podrá utilizar el nuevo local social de Unha como sala complementaria. Las obras se realizarán en tres fases y se calcula que a finales del 2007 se pueda abrir al público parte del museo. La inversión total del proyecto asciende a 616 mil euros que serán financiados en parte por el Conselh Generau d'Aran, el ayuntamiento de Naut Aran y la empresa Baqueira Beret. Según el alcalde de Naut Aran, Victor León, el museo se convertirá en un potente reclamo turístico y cultural que se sumará a la oferta existente basada en las pinturas gòticas de la iglesia. Santa Eulalia La remodelación de los accesos a Unha y la ampliación del aparcamiento con capacidad para los autocares potenciarán el turismo de la zona.

▼ Castièro

Aran se place entre es parçans de Catalonha damb mens creishement economic tanhent ath 2005.

Era Val d'Aran se place entre es parçans damb mens creishement economic de tota Catalonha. Era pujada deth PIB, que medís eth volum economic, a estat deth 0,75%, inferior ara mieja catalana que se place en un 3,2%. Agust ei un des resultats que mòstre er informe economic hèt pera Caixa de Catalunya sus eth desvolopament comarcal pendent er an 2005. En general, es comarques de montanha registren un creishement per dejós dera mieja (1,8%). Eth motiu ei era lentor dera construccion e era menora produccion electrica, deguda ara sequèra. De hèt eth sector industriu auec un retrocés deth 5,5%.

La Val d'Aran se situa entre las zonas con menos crecimiento económico de toda Catalunya. La subida del PIB (Producto Interior Bruto) que mesura el volumen económico, ha sido del 0,75%, inferior a la media catalana que se sitúa en un 3,2%. Este es uno de los resultados que muestra el informe económico desarrollado por Caixa Catalunya sobre el desarrollo comarcal durante el 2005. En general, las comarcas de montaña registran un crecimiento por debajo de la media (1,8%). La causa radica en la lentitud de la construcción y la menor producción eléctrica motivada por la sequía. De hecho, el sector industrial tuvo un retroceso del 5,5%.



La lentitud de la construcción es una de las causas del escaso aumento del PIB.

TUNÈL BARRAT PETH BESTIAR



Vielha.- Eth tunèl de Vielha siguec barrat ath transit entà qu'eth bestiar podesse tornar tàs sues explotacions dempús de passar era primauèra e er ostiu Aran.

Vielha.- El túnel de Vielha fue cerrado al tráfico para que el ganado pudiera volver a sus respectivos explotaciones después de toda una primavera y verano en Aran

Gimnàs municipau en Arties

Arties.- Es vesins d'Arties, poderàn gaudir d'un gimnàs municipau sense botjar-se deth tèrme. Er Ajuntament de Naut Aran, e era Entitat Municipau Descentralizada d'Arties e Garòs, equiparàn un des espacis dera sala sociu coma gimnàs, e a on se programaràn activitats coma er aerobic. Actualment, er unic centre d'aguestes caracteristiques ère en Salardú. Degut a qu'era entitat dispause d'un volum de poblacion semblant ath de Salardú, er ajuntament a decidit crear aguest nau servici.

Mès parcatge en 1.500

Baquèira.- Es modificacions urbanistiques hètes en entorn deth parcatge de 1500 deth nucli de Baquèira, an aumentat era capacitat de parcatge d'aguesta zòna, passant des 750 a mèis de 1300 places. Er increment ei degut en part ar usatge exclusiu entà toristes deth parcatge de 1500, en eth qu'enquia ara tanben s'i plaçauen es burèus der elipòrt, era abilitacion dera zòna perimetrau de parcatge e era prolongacion d'aguesta. Era naua urbanizacion de Ruda, ath delà, abilitarà ua planta de parcatge tàs treballadors dera estacion e der otèl Montarto, deishant liure es espaci en eth que parcauen enquia ara. Ua naua rotonda, que serà operativa a compdar dera setmana que veng, darà accés ara zòna perimetral, permetent ua circulacion mens intensa de veïculs.



Nova campanya del comerç

Vielha.- L'Agencia deth Comerç d'Aran ha iniciat una campanya adreçada als establiments per tal de que s'incentivi el reciclatge sobretot durant els mesos d'octubre i novembre que es quan els comerços reben la majoria de les comandes. La campanya informa sobre els diferents punts de reciclatge a la Val d'Aran, concretament a Gessa, Vielha i Bossòst, i dels horaris d'atenció al públic. La responsable de l'agencia deth comerç d'Aran, Anna Diaz, ha destacat la importància de la col·laboració dels comerços per tal de no col·lapsar els contenidors situats a la via pública.



**Construcción
Ferreteria
Electrodomésticos**

Visítenos y haga de su hogar
el lugar que siempre ha deseado

CORONA

Polígono industrial de Mijaran, carretera a Francia, Vielha

Ahora es el mejor momento para preparar un confortable invierno



MENAJE

PEQUEÑO ELECTRODOMÉSTICO

UTENSILIOS DE COCINA



Herramientas,

maquinas electricas,

jardineria...



Estufas de leña desde 155,00 €



ecotermi
la calefacción de bajo
consumo eléctrico



Estufas de queroseno desde 119,95 €
radiadores, calefactores,
estufas de gas...



Todo tipo de vestuario profesional y complementos

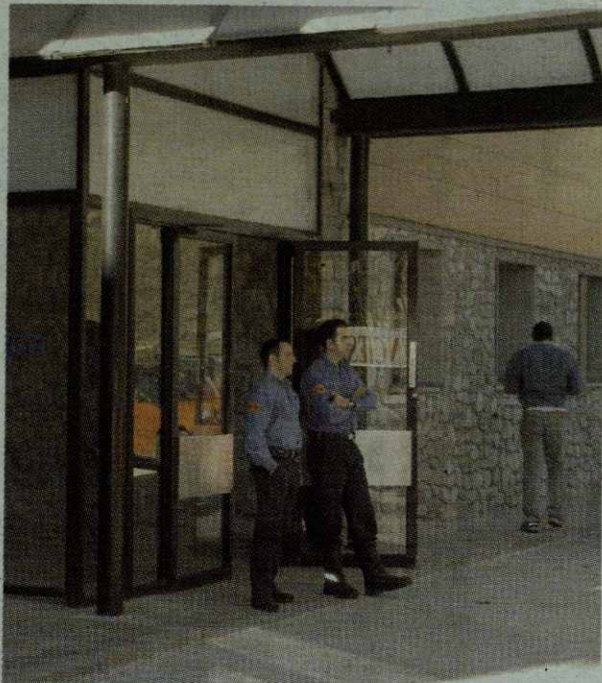


▼ **Castièro**

Eth S.A.S. modernizarà er airau d'urgéncias e radiologia

Eth S.A.S. invertirà 761 mil èuros en actualizar es dependéncias e radiologia bastides hè mè de vint ans, entà adaptar-les as nau servicis dejà existenti en Espitau

Vielha.- Eth Servicì Aranès dera Salut, invertirà 761 mil èuros en modernizar es espacis d'urgéncias der espitau de Vielha damb era croma de nau materiau tath departament de radiologia. Eth projecte d'apraiment des espacis, a eth vist-e-platz des tecnicos dera entitat, e er objectiu ei actualizar e modernizar es sales d'assisténcia creades ara hè vint ans, atau coma dotar-les de nau equipaments. Deth nau materiau podem remercar un nau ecograf, un nau TAC de sies talhs, un "carro" d'anestesia, un equip d'esterilizacion deth materiau quirurgic entre d'audi. Era previ-



sion der inici des òbres ei immediata, tot e qu'encara non se coneish era sua durada

Vielha.- El Servei Aranès de la Salut invertirà 761 mil euros en modernitzar els espais

d'urgéncias de l'hospital de Vielha i en l'adquisició de nou material per al departament de radiologia. El projecte de remodelació dels espais ha estat consensuat amb els tècnics de l'entitat i té l'objectiu d'actualitzar i modernitzar les sales d'assisténcia creades ara fa vint anys així com dotar-les de nous equipaments. Entre el nou material destaca l'adquisició d'un ecògraf, un nou tac de sis talhs, un carro d'anestèsia, un equip d'esterilització del material quirúrgic, entre altres. La previsió de l'inici de les obres és immediata encara que no es determina la durada de les mateixes.

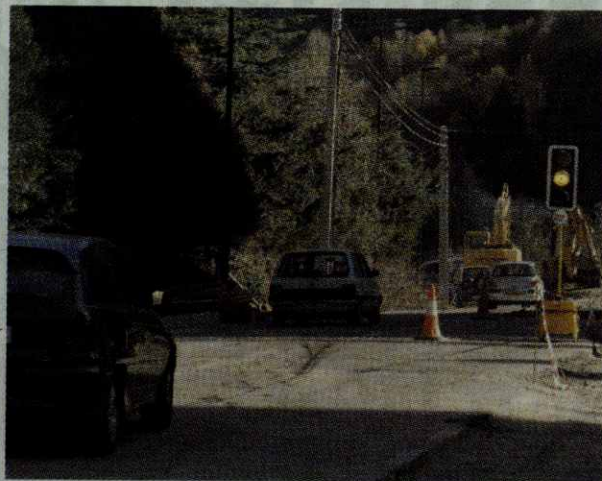
▼ **Pujòlo**

Es meliores dera C-28 e eth nau parcatge de Ruda facilitaràn era circulacion entre Vielha y Vaquèira

Nau pannèus informaràn sus er estat e accesis des carretères locals

Naut Aran.- Era melhora enes comunicacions dera C-28 entre Vielha e Vaquèira facilitarà era melhor circulacion entre es dus nuclèus entara tempsada d'iuèrn. Eth nau parcatge de Ruda e era ampliacion dera zòna de parcatge de 1.500, damb 300 naues places mè, situades en antic elipòrt permeteràn ua melhor mobilitat.

Naut Aran.- La mejora en las comunicaciones de la C-28 entre Vielha y Vaquèira permitirán descongestionar el tráfico entre los dos núcleos de cara a la temporada de invierno. El nuevo parking de Ruda y la ampliación de la zona de aparcamiento de 1500 con 300 nuevas plazas ubicadas en el antiguo solar del helipuerto, permitirán una mayor movilidad.



Nuevos paneles informativos se situaran a la altura del hotel Tuca

▼ **Miei Ambient**

Naut Aran estúdie non autrejar licéncias ath transpòrt en mòtos de nhèu



Naut Aran.- Er ajuntament de Naut Aran non autrejarà mè licéncias tath transpòrt en mòto de nhèu entàs lòcs a on non se pòt arribar en iuèrn. Ei eth cas de Montgarri. Eth baile de Naut Aran, Victor León, a dit que s'a prenut aguesta mesura pes contunhadi problèms qu'a generat aguesta activitat.

Naut Aran.- L'ajuntament de Naut Aran no concedirà més llicències per al transport en moto de neu a encalvaments on no es pot acceder a l'hivern. És el cas de Montgarri. Segons l'alcalde de Naut Aran, Victor Leon, s'ha pres aquesta mesura pels continus problemes que ha generat aquesta activitat d'hivern.

▼ **Bracs- Breus- Breves**

L'Espitau Val d'Aran tractarà els malats de càncer

Vielha.- L'hospital de Vielha podrà tractar els malats de càncer gràcies a acord amb l'hospital de Sant Pau de Barcelona que permetrà el trasllat periòdicament d'un especialista encarregat de la secció d'oncologia. D'aquesta manera s'evitarà en la mesura possible els desplaçaments de malalts a altres centres hospitalaris. Cada any a la Val d'Aran i a l'Alta Ribagorça es detecta una mitjana de 65 tumors. Aquest nou pla permetrà diagnosticar i tractar casos de càncer de pulmó, còlon i mames. També disposarà de cursos formatius pels equips mèdics.

Nuevo acceso a Urgencias



Vielha.- El Conselh Generau d'Aran invertirà 120 mil euros en construir una rampa de acceso a la entrada de urgencias del hospital sobre el riu Garona. La rampa tendrá una inclinación de 4,5° y estará calefactada para evitar problemas debido a las bajas temperaturas del invierno

UA critica la falta de diàleg i transparéncia sobre salut

Castièro.- Paco Boya ha manifestat la falta de transparéncia i diàleg sobre aspectes de servei aranès de la salut. El partit d'Unitat d'Aran (UA) ha formulat una vintena de preguntes al Síndic d'Aran sobre el Servicì Aranès dera Salut (SAS). Entre d'altres coses, s'han posat sobre la taula qüestions com la situació laboral dels metges; la rotació de la plantilla i els cursos de formació del personal sanitari. D'altra banda, el Síndic d'Aran ha manifestat que Boya forma part del consell de direcció i ha afegit que les intencions d'UA són crear desconfiança i alarma sobre el sistema sanitari. El Síndic ha assegurat que es donarà a conèixer el contingut de l'escrit al ciutadà per a que tingui constància.



Tel. 973 64 81 99
Fax 973 64 70 02
hotelsbatalla@interbook.net

Urbanización "Sol del Valle" s/n
25550 Bossòst Val d'Aran

Habitaciones:
Calefacción

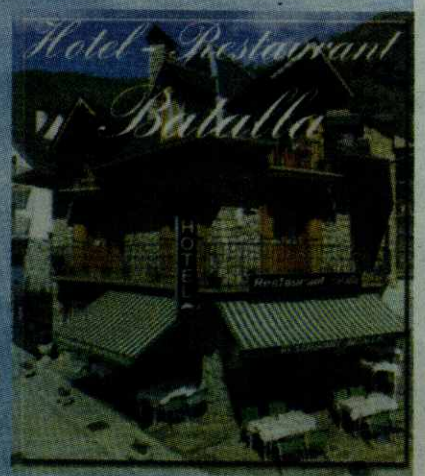
TV color mando
a distancia

Música cuatro
canales

Teléfono salida
directa exterior

Baños completos
1ª calidad

Trato familiar



CONSTRUCCIONES CON EL



CONFORT MODERNO.



PERO CONSERVANDO



LO TRADICIONAL

PROMOCIONES EN:



www.habitataran.com

Plaza Coto Marzo, 7 · 25530 VIELHA · 973 64 26 25

▼ Castièro

El Conselh Generau da lum vèrda ara 2au. fasa de creacion d'un camp de gòlf en Aran

Tot e qu'encara ei per decidir eth plaçament deth nau camp, sembla èster qu'era zòna d'Era Bordet poderie èster ua opcion possibla

Arròs.- Eth plen deth Conselh Generau d'Aran aprovèc eth passat dia 20 d'octobre iniciar era dusau fasa dera creacion d'un camp de gòlf en Aran.



El único campo de golf en Aran se localiza en el municipio de Salardú.

Era propòsta siguec presentada en mes de mai, que siguec quan se decidic crear ua comission entara redaccion deth projècte iniciiau.

Passadi sies mèsi, ua naua comission se n'encuedarà de redactar eth projècte definitiu.

Encara ei pendent eth lòc de plaçament d'aquest nau camp, tot e que dempús d'analizar catorze situacions possiblas, s'a decidit plaçar-lo en ua zòna entre eth mièi Aran e eth baish Aran.

Vielha.- El pleno del Conselh Generau d'Aran aprobó el pasado 20 de octubre iniciar la segunda fase de la creación de un campo de golf en Aran. En la propuesta inicial presentada el mes de mayo se decidió crear una comisión. Transcurridos seis

meses, una nueva comisión se encargará de redactar el proyecto definitivo. Aún está pendiente determinar la ubicación del nuevo campo, aunque después de analizar 14 posibles ubicaciones, se ha decidido que sea entre el medio y baish Aran.

Aprovada era urbanizacion d'Es Anglades e Prat de Bodigues

Vielha- Eth plen der Ajuntament de Vielha e Mijaran, aprovèc ager per majoria, damb es vòts en contra de CDA, eth tèxte que permeterà urbanizar lèu 60 mil m2 en sector des Anglades e Prat de Bodigues, plaçat entre eth pòble de Gausac e eth camp de fòtbol de Vielha. Aguest tèxte, a dejà eth vist-e-platz deth Departament d'Urbanisme e ei ara demora de recèber er informe der estudi geomorfològic.



Vielha- El pleno del Ayuntamiento de Vielha e Mijaran aprobó ayer por mayoría, con los votos en contra de CDA, el texto que permitirá urbanizar casi 60 mil m2, en el sector de Es Anglades y Prat de Bo-

digues, situado entre el pueblo de Gausac y el actual campo de fútbol de Vielha. Este texto, cuenta con la aprobación del Departamento de Urbanismo y está a la espera de recibir el informe geomorfológico.



ETH CORNÈR DERA SALUT

Anticoagulants orals

En els últims anys ha augmentat de forma molt important els tractaments amb anticoagulants orals.

Quin objectiu té el tractament? L'objectiu del tractament es la prevenció de les trombosis i de les embòlies (que es formi un coàgul dintre el sistema circulatori). Cal tenir en compte que es un tractament preventiu i no curatiu.

Com actuen els tractaments? La forma d'actuar és allargant el temps que la sang tarda en coagular-se. Per que la protecció sigui la correcta cal aconseguir un temps determinat, ja que si l'allarguem poc la protecció serà insuficient i si es massa, estarà ben protegit dels trombes, però tindrà el risc de sagnar.

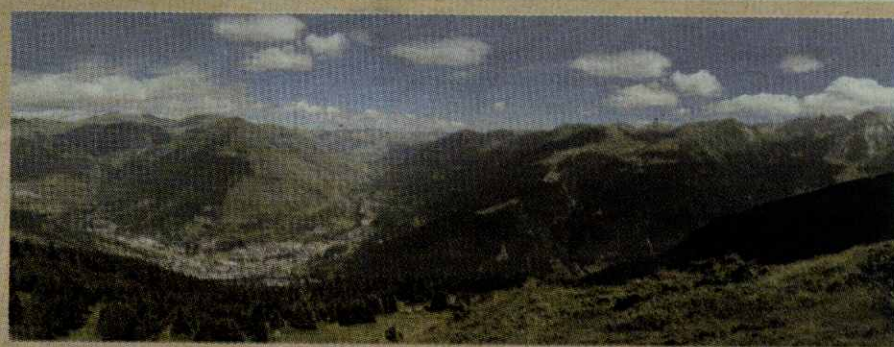
Com podem saber quin és el temps adequat? L'única forma de conèixer el temps adequat és amb un anàlisi de sang.

Fins fa un any calia fer una extracció de sang del braç al laboratori, actualment, amb una gota de sang del dit podem fer la prova a la consulta.

"Per que la protecció sigui la correcta cal aconseguir un temps determinat fent un anàlisi de sang".

Marta Pàmies i Cisco Maranges

JORNADES SUS ERA GESTION D'ESPACIS NATURAUS



Salardú- Era aubèrja Era Garona de Salardú, acuelhec pendent es dies 11 e 12 de noveme ua jornada sus era gestion des espacis naturaus. Eth programa ère inclodit laguens deth projècte Pirenèus Fòrum qu'organize era associacion ecologista DEPANA. Des ahèrs que se tractèren, cau remarcar era "Xarxa natura 2000", era reintroduccion der os brun en Pirenèu vist des de dus punts de vista diferenti: un a cargue deth responsable de Mieï Ambient deth Conselh Generau d'Aran e er aute deth representant dera entitat ecologista.

Salardú- L'alerg Era Garona de salardú va acollir el passat 11 i 12 de novembre una jornada sobre la gestió dels espais naturals. El programa s'inclòia dintre del projecte Pirenèu Forum que organitza l'associació ecologista DEPANA.

Entre els temes que es van tractar va destacar la "Xarxa natural 2000", la reintroducció de l'os bru al Pirineu vist des de dos punts de vista diferents a càrrec del responsable de Medi Ambient del Conselh Generau d'Aran y des del representant der l'entitat ecologista.

SAMARRETES - POLOS - BRODATS - GORRES - PUBLICITAT

SAMARRETTA

www.lasamarreta.com

SAMARRETES - POLOS - BRODATS - GORRES - PUBLICITAT



Fòto indiscreta



Ua imatge vaiu mès que mil paraules-

Aquesta imatge apertanh ara glèisa de Sant Laurenç en Mont. Vertadèrament era imatge reflectís er estat lamentable en eth que se trape era bastissa, que presente importantes henedures en çò que tanh ara estructura e un totau estat d'abandon des jardins plaçadi ath torn dera bastissa. De vertat qu'ei fòrça trist, véir coma eth patrimòni dera Val d'Aran, en quaqui lòcs, non s'a massa present.massa en compde

Si vols participar d'aquesta secció pots enviar-nos les teves fotos a news@grupcat.com. Gràcies!

▼ En tot guardar entà darrèr

Era riada de 1982 ... ara hè 24 ans

Es vesins gessèren tath carrèr entà ajudar a re.hèr es carrèrs dera vila dempús dera riada



Veins de Vielha treballen per refer la ciutat després de la riuada del 82

Vielha, 1982.- Quauqui des vesins de Vielha, autan coma es de d'auit lòcs dera Val d'Aran, aueren de deishar es sues cases per aiguats deth dia 2 de noveme. Aqueth dia es plujes dèren un bon espant, sustot as vesins que viuien ath cant der arriu Nere e deth barranc de Casau.

Er arriu Nere se n'emportèc es murs que tenguien en carrèr Major, atau coma part d'ua casa d'aqueth madeish carrèr, e tanben uns barracons dera empresa COPISA. Er aigua que baishau peth barranc de Casau deishèc evidències clares dera sua fòrça en diuèrsi lòcs des sòns entorns, coma siguec eth cas der actual Otèl Pirene (qu'alavetz ère era Residència d'Aran), que

quedèc damb es baishi totalment destrossadi pes malhs, troncs e hanga qu'arrosseguc eth barranc.

Es vesins deth carrèr Era Capèla de Vielha, aueren un bon espant quan vederen coma auie quedat eth carrèr, e es coches enterradi, e es baishi des cases inondadi. Non i auèc desgracies personaus, mès òc fòrça degalhs.

Aqeri dies, tant es vesins, coma es pompièrs, e er exercit aueren fòrça trabalh entà poder tornar a deishar Vielha coma ère. Per tant servisque aguest article entà rebrembar quauqu'arren que volem que non torne a passar, e coma omenatge e arregraïment a toti es que collaborèren e ajudèren aqueri dies.

Fira multiculturau en Betren.

Betren.-Dissabte dia 11 de noveme, auèc lòc ath long de tot eth dia, ena sala deth pòble de Betren ua fira multiculturau, damb era participacion de diuèrsi collectius, entre eri eth deth magrèb, des païsi d'Euròpa der Èst e de

Sud-Amèrica. Se celebrèren diuèrsi actes coma musica, artesanania, dances, degustacions gastronomicas e de productes de cada lòc. Er objectiu dera fira, ère dar a conèisher es diuèrses cultures que conviuen ena Aran.



Hèsta des pompièrs d'Aran

Vielha.-Eth Pròplèu dia 4 de deseme es Pompièrs d'Aran celebraran era Hèsta dera sua patrona Santa Bàrbara. Es actes començaran damb es tradicionaus tòcs de sirena tàs 9 deth maitin, entà dempús celebrar ua missa tàs 12 de metdià en Mare de Diu de Mijaran.

Vielha.-El proper 4 de desembre els pompiers Val d'Aran celebraran el dia de Santa Bàrbara, patrona del col·lectiu amb una santa missa a l'església de Santa Maria de Mijaran i posteriorment oferiran un aperitiu a totes aquelles persones que s'atansin.

OST ARAN POST ARAN POST ARAN POST

Hemos nacido para que nos veas crecer

ARAN POST

Realizamos servicio de buzoneo en toda la Val d'Aran

973 64 30 40

OST ARAN POST ARAN POST ARAN POST

GUM Notícies

Tot el que passa als Pirineus t'ho expliquem dia a dia

GUM FM
radio

dl dt dc dj dv ds dg

INFORMACIÓ

93.9 MHz - 97.2 MHz - 88.2 MHz

D'17:00 tà 20:00 damb M Jose Saurina

D'11:00 a 14:00 h amb Susanna Casanovas

▼ Pujòlo

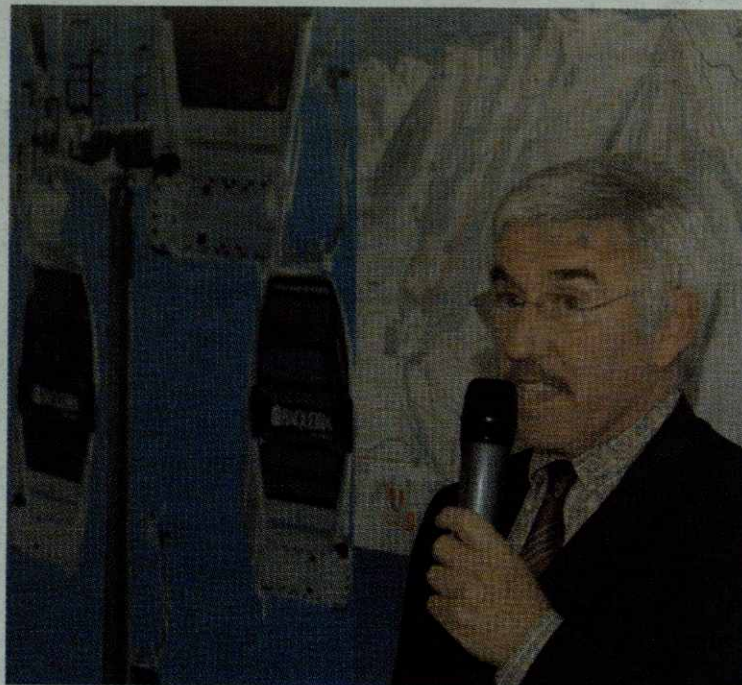
Baqueira demore daubrir eth pròplèu 25 de noveme

Era estacion invertís 10,5 milions en nauetats entà aguesta sason e contunhe arturat eth telecabina

Baquèira.- Era estacion d'esquí Baquèira Beret demore poder inaugurar era naua tempsada d'iuèrn, eth pròplèu dia 25 de noveme s'es condicions ac permeten. Era estacion presentèc hè pòc en Barcelona es nauetats dera tempsada 2006-07, damb era ampliacion dera zòna de debutants dera còta 1.800, damb quate cintes e un telesquí. Aguesta zòna se complementarà damb un local d'atencion ath public e servici de lavabo. Er objectiu d'aguestes actuacions, ei reduir eth trajecte des debutants enquiara zòna de concentracion dera escola d'esquí. Ath delà s'a creat ua naua pista verda ena zòna d'Era Cabana. Ena còta 2.072 de Bonaigua s'a ampliat era cafeteria, triplicant era superfície dera bastissa dejà existenta. Es installations dispau-saràn d'ua naua terrassa de 600 m2 e d'un locau de loguèr d'esquís. En cò que tanh ara nhèu ar-

tificial, s'a duplicat enes zònes de Bonaigua e Argulls. Eth bastiment deth telesèra de Ruda qu'auie de perméter era conexion damb era urbanizacion, non se poderà hèr a servir enquiara pròplèu sason, ja qu'era suspension judicià se lheuèc recentment, e non i a auut pro temps entà hèr es òbres. Er Ajuntament de Naut Aran a iniciat es tramits dera expropiacion des terrenes.

Baquèira.- L'estació d'esquí Baqueira Beret espera poder inaugurar la temporada d'hivern el proper 25 de novembre si les condicions ho permeten. L'estació va presentar recentment a Barcelona les novetats de la temporada 2007-08 que es centren en l'ampliació de la zona de debutants de la cota 1800 amb quatre cintes i un telesquí. Aquesta zona es completarà amb un local d'atenció al públic i amb el servei de lavabos. L'objectiu de



l'actuació de les actuacions és reduir el trajecte dels debutants fins a la zona de concentració de l'escola d'esquí. A més s'ha creat una nova pista verda a la zona d'Era Cabana. A l'àrea de Bonaigua a la cota 2.072 s'ha ampliat la cafeteria triplicant la superfície de l'edifici existent. Les noves instal·lacions disposaran d'una nova terrassa de 600 m2 i d'un nou local de lloguer d'esquís. Pel que fa a la innivació artifi-

cial, s'ha duplicat a les zones de Bonaigua i Argulls. La construcció del telecadira de Ruda que havia de permetre la connexió amb la urbanització no es podrà disposar fins la propera temporada ja que la suspensió judicial que ho impedia es va aixecar recentment i no hi ha hagut temps suficient per realitzar les obres. L'ajuntament de Naut Aran ja ha iniciat el tràmits de l'expropiació dels terrenys.

Carta al Director, cartes obertes al Quinze news@grupcat.com

El model aranès d'agents Forestaus

Resulta sorprenent la resposta que fa uns dies va donar el conseller de Medi Ambient del Conselh Generau d'Aran, a una legítima reivindicació laboral dels Agents Forestaus per la manca de diàleg, per l'incompliment dels acords i pel despostisme. Pretén confondre els lectors desviant l'atenció amb una reivindicació política.

L'Agrupació d'Agents Forestals de CCOO ha esgotat totes les vies de diàleg possibles per reclamar que el Síndic Barrera compleixi allò que ell mateix va signar i que és un dret establert en l'acord de condicions de treball dels Agents Forestaus (traspasats de la Generalitat al Conselh l'any 1997). Un conveni segons el qual esl funcionaris traspasats tindrien un tracte equitatiu al dels seus homònims catalans. Una premissa

que mai no ha estat respectada i que fa anys genera malestar, més enllà del nostre col·lectiu, perquè significa un menyspreu pels treballadors públics d'Aran.

La realitat és que quan el Conselh parla del Model Aranès, parla d'un model que no respecta les normes de relació amb els treballadors ni les bases que regeixen la Llei de la funció pública. És a dir, el Govern del Conselh es fa un país a la seva mesura, on pot fer i desfer sense cap mena de control ni respecte al sistema democràtic ni a la seva pròpia signatura. Un país on l'actual Síndic sembla oblidar que els sindicats, que ell en altre temps representava, tenen la legítima funció de defensar els treballadors i lamentablement, això avui a l'Aran passa per reclamar el compliment dels pactes que el mateix Síndic va signar i que ara també sembla haver oblidat. No s'oblida però de

l'amiguisme, el despotisme i l'enxufisme que s'han convertit, lamentablement, en l'element diferenciador del Conselh d'Aran.

9 Agents Forestaus del Conselh Generau d'Aran

El preu de l'aigua

Amics, s'acabat el chollo, ens han descobert. Entenc que el rebut de l'aigua ha de pujar. És ridícul, encara que estem al país de l'aigua, que paguem no més de 50 euros a l'any per tenir subministrament d'aigua. Si que és una sort però Europa ens ha sorprès. Els governs a l'estat espanyol han d'apujar els rebuts perquè s'entén que per tenir un servei còmode com és que l'aigua sigui a totes les cases, entri i surti, ha d'haver-hi una infraestructura. Fins aquí molt bé. El que crec que hem de defensar els ciutadans de la muntanya és el fet que el go-

vern català s'aprofita de la iniciativa europea per fer de les seves. Que som ximplers o què!. Ja n'hi ha prou. Diu la Generalitat que tots els catalans som iguals i que per tant tots hem de pagar el mateix preu en el rebut de l'aigua. És a dir, un de Barcelona pagarà el mateix import que un aranès. Si som iguals ho som per tot. A la muntanya afortunadament, l'aigua arriba amb més facilitat a les nostres llars, perquè hem de pagar igual que un de ciutat. Això són polítiques d'esquerres?. O només són d'esquerres pel que els interessa. A nosaltres que ens deixin en pau i en tot cas que siguin els ajuntaments els que recaptin allò que necessiten per fer de l'Aran un millor territori. Si més no, allò que recapta un ajuntament si té efectes directes sobre nosaltres, els ciutadans del Pirineu.

Amadeu Ricou Lopez

Campanya "polonesos"

Els problemes de personal al sector de l'hostaleria podrien disminuir de cara a la pròxima temporada amb una nova campanya de contractació dirigida a captar personal de Polònia. Més de 50 polonesos seran contractats de cara a desembre per la Federació d'Hostaleria de Lleida per afrontar les demandes de l'hivern. L'objectiu de l'operació és contractar en origen personal no qualificat per poder desenvolupar tasques bàsiques en que no sigui imprescindible parlar el català o l'aranès. Segons el president de la Federació d'Hostaleria de Lleida i del Grèmi d'Ostaleria d'Aran, Jose Antonio Serrano, es tracta d'una prova pilot i si els resultats són bons es podria plantejar de cara a un futur. Anteriorment s'havien realitzat altres campanyes dirigides a captar treballadors d'Europa. Polònia és un bon lloc de captació de treballadors ja que tenen trets en comú amb els espanyols, afirma Serrano.

Escepticismo

El escepticismo ante las marcas turísticas Pirineos y Pirineus impulsadas por el Gobierno central y la Generalitat se ha puesto de manifiesto durante las jornadas sobre turismo organizadas recientemente en Solsona. Asociaciones de empresarios del Pirineo consideran que la marca Pirineos está alejada de la realidad del día a día porque va destinada a un público ajeno al que realmente llega. Las asociaciones puntualizan que hay que invertir en la promoción por internet y solucionar el problema de las segundas residencias como apartamentos turísticos.

Quinze

EDITA: Aranbroadcast Publicitat, SL
Plaça Espanha, 1 Edifici Querimònia
25530 VIELHA
Tel. 973 64 30 40 Fax. 973 64 27 01

Per a poder participar en aquesta secció de cartes al director, hauréu de fer arribar el vostre comentari abans del dia 7 de cada mes. No podrà superar les 20 línies amb cos 12 i lletra Times New Roman. Eth Quinze es reserva el dret de publicar qualsevol carta.

Redacció
Susanna Casanovas
news@grupcat.com

Cap Publicitat
Josep M Rosich i Iriarte
publicitat@grupcat.com

Laueth Team, autentics especialistes de laueths en Aran

Jordi Gavaldà e Ivan Moner analisen eth risc de lauegs en nòste territòri pendent tot er iuèrn

Qué passarie s'aguest iuèrn era Val d'Aran quedèsse isolada per ua fòrta nheuada?

De a on vien es previsions de fòrtes nheuades o ben eth risc de lauegs en Aran?

Jordi Gavaldà e Ivan Moner son es tecnicos en prevision de lauegs deth Conselh Generau d'Aran, que se n'encueden de dar tot tipe d'informacion tanhent ara nhèu e ath risc de lauegs. Des de hèr mès de dètz ans evaluen eth territòri analisant es donades obtingudes des estacions meteorologiques estrategicament plaçades enes nòstes montanhes. Entre d'autes causes, investiguen tant a nivèu regional coma local, era probabilitat e era mida des lauegs.

Actualment, Ivan e Jordi, centren es sòns esfòrci ena prediccion local dera carretera dera Bonaigua e Beret. Ath delà dera sua faceta tecnica, pendent era sason d'iuèrn hènt diuèrsi corsis de seguretat en nhèu e lauegs adreçadi ara gent deth sector.

Coma nauetat, enguan aufriràn mejançant internet e deth programa "Tato Nevat" de Gum FM, informacion actualizada deth risc de lauegs enes itinèraris abituaus de montanha ena Val d'Aran.



Com a novetat aquest any s'informarà sobre el perill d'allaus als accessos als refugis de Colomers, Saboredó i Restanca a través de la pàgina www.aran.org i a través del programa de neu de TATO NEVAT a Gum FM

Que passaria si aquest hivern la Val d'Aran quedés aïllada per una forta nevada? des d'on provenen les previsions de fortes nevades o de risc d'allaus a la val? Jordi Gavaldà i Ivan Moner són els tècnics en previsió d'allaus del Conselh Generau d'Aran encarregats de proporcionar tot tipus d'informació relativa a la neu i al risc d'allaus. Des de fa mès d'una dècada avaluen eth territòri analit-

zen les dades obtingudes de les estacions metereològiques estrategicament situades a les nostres muntanyes. Entre altres coses, investiguen tant a nivell regional com local, la probabilitat i la grandària de les allaus. Actualment, l'Ivan i en Jordi centren els seus esforços en la predicció local de la carretera de la Bonaigua i Beret. A part de la seva faceta tècnica, durant la temporada d'hivern realit-

zen diversos curssets de seguretat en neu i allaus dirigits a gent del sector. Com a novetat, enguan oferiran a través d'internet i del programa "Tato Nevat" de GUM FM informació actualizada del risc d'allaus en itinèraris clàssics de muntanya a l'Aran.

De cara a un futur, Catalunya podria activar el projecte "Allaucat" que permetrà definir un pla d'actuació a tot Catalunya

Marketing de País

Relacionar tecnicas de venda damb País a bèth un li pòt semblar coma estonan, tot e que quauquarrés ac pòt trapar irreverenciós. E evidentament non ei atau, çò que passe ei que no s'ei ath dia, ja que toti es païsi digam civilizadi, de multiples manères prebotgen es sues causes e tanben eth País coma mèrca. En Aran aquest trabalh de promocion encara ei mès de besonh. D'entrada, perque pendent ans an estat es auti es qu'an mercat era nòsta imatge. An estat es diuèrses legislacions es que mos an etiquetat, independentment de çò que sentien es aranesi pendent millènis. Toti saben véner es vertuts deth territòri, dera sua gent, dera sua infraestructura, des sòns servicis, ath delà der entorn natural dera Val d'Aran, mès non toti saben explicar qu'ei açò d'Aran. Tot e que n'i a fòrça que creen que non ei de besonh. Difóner qu'Aran ei un País, ei difóner mèrca. Entàs mès des cresents, non cau que pensen n'en "patria" n'en "politica", simplement que pensen en consolidar mèrca, en elaborar contengut de mèrca, en posicionar-mos en relacion as demès. Potenciar era imatge deth País, non ei partidisme, ne politiqueig, ne hèr costat a cap opcion de govèrn, ei ua causa de toti. Aran ei un País e non ua comarca. De ben segur qu'en tot tipe de promocions en marcha, privades e publicques son encastrades jos aquest critèri?



J.-R. Colomines-Companys

ERA ESCOLA
BAQUEIRA - BERET

Esquí alpino · Snowboard

Escola Esquí
Valls d'Aneu

màs allà
De una escuela

Actuación humanitaria Era Escola - Pakistán

Tel. 902 218 228
Fax: 973 64 60 62
www.eraescola.com
info@eraescola.com