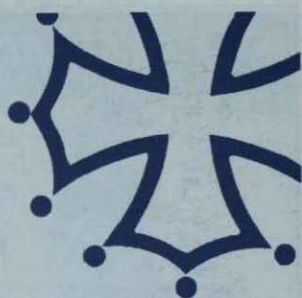


Tot ARAN



Junio 2004 N° 38

Revista mensual de distribución gratuita de la Val d'Aran



Tirada:
6.000
Ejemplares

HISTORIA DE ARAN
Francisco de Zamora

**GRANDES
BIOGRAFÍAS**
Anibal,
la pesadilla de Roma

**LEYENDAS QUE
ME CONTARON**
El Abad de Alquézar

**MARAVILLAS
DEL MUNDO**
El volcán Etna

**AQUELLOS LOCOS
INVENTORES**
La fotocopiadora

**Vidres
Viola**

**ACRISTALAMIENTOS
PERSIANAS
CARPINTERÍA DE ALUMINIO
MAMPARAS DE BAÑO**

Avda. Maladeta, 19
25530 - VIELHA
Tel. 973 64 02 89
Fax 973 64 32 12

ATRÉVASE A GOZAR
DE LA AVENTURA
SIN LÍMITES

Pyrénées Hô

PARQUE DE AVENTURA

TIROLINA GIGANTE DE 250 m. (PURA ADRENALINA)
RECORRIDO SUBTERRÁNEO (140 m. DE GALERÍAS)
RECORRIDO INFANTIL (NIÑOS DE 3 A 6 AÑOS)
ESCALADA - TRAMPOLÍN GIGANTE - CIRCUITO BTT
RECORRIDO POR LOS ÁRBOLES

Barbacoas - Parking - Cafetería con terraza



CIERP-GAUD (Francia)
Tel. 00 33 561 94 08 36

e.mail: pyreneesho@free.fr
www.pyrenees-ho.com

En Luchon

dos entornos
para su bienestar...

Vitaline
LUCHON FORME ET BIEN-ÊTRE
Sourcéa

SOPHIE BROUSTAL



LES THERMES : 00 33 561 79 22 97
www.luchon.com/bien-etre.html



FINCASVIELHA

Ctra. de Gausac, 2 - 25530 VIELHA

Tel. 973 640 220 - 620 860 243

e.mail: fincasvielh@ yahoo.es



**Casa de 300 m2, con acabados de primera calidad
+ 6.000 m2 jardín. 571.000 euros.**



**Casa única en el Valle,
6 dormitorios-suites
con salita independiente
MUY ESPECIAL**



**Dos casas de 6 y 7 hab.,
4 baños cada una, garaje
y jardín. 360.000 euros.**



**Se alquila local situado en zona muy céntrica de
Vielha, totalmente equipado.**

FINCASVIELHA

TOP ARAN, S.L.
C/ Casteras, 12
25550 BOSSOST
Tel.: 973 64 77 07
Fax: 973 64 77 09
Móvil: 636 20 41 80
e-mail: TOTARAN@terra.es

Edición:

TOP ARAN, S.L.

Impresión:

Anigraf S.A.

Maquetación:

TOP ARAN S.L.

Tirada:

6.000 ejemplares

Depósito legal:

LI-620-01

Distribución:

Gratuita

TOP ARAN S.L.

no se responsabiliza del contenido de los artículos de esta Revista.

Queda prohibida totalmente la reproducción y escaneo total o parcial de los artículos o de los anuncios, si no es con permiso previo por escrito.

Subscripciones a TOT ARAN

Llamar al teléfono 973 64 77 07 y por sólo **20 euros*** anuales (45 euros para Francia), le enviaremos puntualmente la Revista a su casa

* Este importe corresponde a los gastos de envío de 12 números de la Revista. (I.V.A., aparte).

Recordamos a nuestros clientes y colaboradores, que la Revista TOT ARAN cierra la edición el día **20 de cada mes**. Pasado este día, todos los nuevos anuncios o reportajes saldrán en la siguiente Revista.

- 5 MUSEOS DE ARAN - TELÉFONOS DE INTERÉS
- 6 FLORA Y FAUNA DEL PIRINEO
- 8 ¿SABEMOS LO QUE COMEMOS?
- 10 EL PERRO: UN AMIGO NUESTRO
- 12 CUENTOS PARA TODOS
- 14 ETH CONSELH GENERAU INFORMA
- 16 ENTRETENIMIENTOS
- 18 CONSEJOS PARA LA GENTE AMIGA
- 19 FIESTA MAYOR DE LES
- 20 ARAN DES NÒSTI PAIRS-SÉNHERS
- 22 GOLF DE LUCHON
- 24 VINOS DE ESPAÑA
- 26 TRUCOS DEL HOGAR-TOT ARAN RECOMIENDA
- 28 INFORMACIÓN LABORAL Y FISCAL
- 30 MARAVILLAS DEL MUNDO
- 32-33 NOTICIAS DE ARAN
- 34 LOS CÁTAROS ¿HOMBRES BUENOS O HEREJES?
- 35 LEYENDAS QUE ME CONTARON
- 38 BREU HISTÒRIA DE CATALUNYA
- 40 CONSEJOS NATURALES DE BELLEZA
- 42 RETALLS D'HISTÒRIA
- 43 CURARSE EN SALUD
- 46 PAISAJES Y COMARCAS
- 48 HISTORIA DE ARAN
- 50-51 COCINAR EN CASA
- 52 MI PEQUEÑA HISTORIA NATURAL
- 53 GRANDES BIOGRAFÍAS
- 54 ANUNCIOS ECONÓMICOS
- 56-57 HORÓSCOPO
- 58 BIBLIOTECA GENERAU DE VIELHA
- 60 HORARIO DE AUTOBUSES
- 62 AQUELLOS LOCOS INVENTORES
- 64 MISTERIOS DEL UNIVERSO
- 65 PÁGINA SMS
- 66 FIESTA DE LA SANTA CREU
- 67 RELATOS DE ARAN
- 68 ARAN POUR NOS AMIS LES FRANÇAIS
- 69-70 ÍNDICE DE ANUNCIANTES



FOTO PORTADA:

Aubert, en el mes de Junio (Mijaran)

(Foto: Torisme Val d'Aran)

FABRICA DERA LAN (Antigua fábrica de lana, del siglo XIX)

C/ Ribaeta s/n (Cap dera Vila)

25530 - VIELHA

Horarios de visita: Del 15 de Julio al 15 de Septiembre, de lunes a sábado y de 17 a 19 h.
Domingo, cerrado - Las visitas son con guía. Precio: 1,5 y 1 euros.**ERA MOLA DE SALARDÚ (Antiguo molino de harina aranés)**

Paratge dera Mola

25598 - SALARDÚ

Horarios de visita: Del 15 de Julio al 15 de Septiembre, de lunes a sábado y de 11 a 13 h.
Domingo, cerrado - Las visitas son con guía. Precio: 1,5 y 1 euros.**ECOMUSÈU JOANCHIQUET (Casa tradicional aranesa, de principios del siglo XX)**

C/Major s/n

25551 - VILAMÓS

Horarios de visita: Del 21 de Junio al 15 de Septiembre, de martes a domingo, de 11 a 14 y de 17 a 20 h. Cerrado lunes y el día 15 de Agosto. Visita guiada. Precio: 2 y 1 euros.

MUSÈU TOR DETH GENERAU MARTINHON (Museo de Vielha)

C/ Major, 26 (Cap dera Vila)

25530 - VIELHA

Horarios de visita: Del 21 de Junio al 15 de Septiembre, de martes a sábado, de 10 a 13 y de 17 a 20 h. Domingos y festivos, de 11 a 14 h. Cerrado los lunes. Visita guiada. Precio: 2 y 1 euros.

**MUSEOS
DEL
VALLE
DE
ARAN****Teléfonos de interés**

CONSELH GENERAU D'ARAN	973 641 801	INFORMACIÓN Y TURISMO DE BOSSÒST	973 647 279
BOMBEROS (URGÈNCIAS)	085	INFORMACIÓN Y TURISMO DE LES	973 647 303
POMPIERS BOSSÒST	973 648 380	INFORMACIÓN Y TURISMO DE SALARDÚ	973 645 197
POMPIERS D'ARAN	973 640 080	INFORMACIÓN Y TURISMO DE VIELHA	973 640 110
EMERGENCIAS Y RESCATE DE MONTAÑA	973 640 080	TORISME VAL D'ARAN	973 640 688
DISPENSARIO ARTIES	973 642 847	FARMACIA CÀTALA (VIELHA)	973 642 346
DISPENSARIO BOSSÒST	973 648 211	FARMACIA PALÀ (VIELHA)	973 642 585
DISPENSARIO LES	973 648 229	FARMACIA ALMANSA (BOSSÒST)	973 648 219
DISPENSARIO SALARDÚ	973 644 030	FARMACIA ALMANSA (LES)	973 647 244
HOSPITAL COMARCAL DE VIELHA	973 640 006	FARMACIOLA PALÀ (ARTIES)	973 644 346
GUARDIA CIVIL VIELHA	973 640 005	FARMACIA PALÀ (BAQUEIRA)	973 644 462
GUARDIA CIVIL DE MONTAÑA (URGÈNCIAS)	062	FARMACIOLA CATALÀ (SALARDÚ)	973 644 225
GUARDIA CIVIL DE MONTAÑA	973 640 005		
POLICIA NACIONAL (URGÈNCIAS)	091	TAXI JUAN BERDIÉ (CASAU)	619 791 507
POLICIA NACIONAL (COMISARIA DE LES)	973 648 014	TAXI J. ALEXANDRE (BETRÈN)	619 957 555
MOSSOS D'ESQUADRA VIELHA (URGÈNCIAS)	088	TAXI OLPERER S.L. (ARTIES)	973 640 442
MOSSOS D'ESQUADRA VIELHA	973 357 285	TAXI J. ANTONIO PUENTE (GARÒS)	630 980 934
AYUNTAMIENTO DE ARTIES	973 641 612	TAXI BENJAMÍN MOLES (BOSSÒST)	973 648 242
AYUNTAMIENTO DE ES BORDES	973 640 939	TAXI ÀNGEL JAUMOT (BETRÈN-VIELHA)	605 276 387
AYUNTAMIENTO DE BOSSÒST	973 648 157	TAXI JUAN MARTÍNEZ (VIELHA)	609 386 968
AYUNTAMIENTO DE LES	973 648 007	TAXI FULGENCIO DEDIEU (VIELHA)	629 370 070
AYUNTAMIENTO DE SALARDÚ-NAUT ARAN	973 644 030	TAXI MANUEL CARDONA (VIELHA)	629 271 447
AYUNTAMIENTO DE VIELHA	973 64 00 18	TAXI SERGIO GALLARDO (SALARDÚ)	639 309 995
ALSINA GRAELLS BARCELONA (COCHES LÍNEA)	93 265 65 92	TAXI IGNACIO GALLARDO (VIELHA)	629 314 334
ALSINA GRAELLS VIELHA (COCHES LÍNEA)	639 380 373	TAXI JAVIER CASTET (BOSSÒST)	973 647 124
PARROQUIA DE VIELHA	973 640 021		
PARROQUIA DE BOSSÒST	973 648 253	POMPAS FÚNEBRES PARDO (VIELHA)	973 642 339
PARROQUIA DE LES	973 648 105	ESTADO DE LAS CARRETERAS DE CATALUÑA	900 123 505
		CINE DE VIELHA	973 640 830
		CINEMA CULTURAL DE BOSSÒST	973 648 157



EL ENDRINO

Prunus spinosa

Arbusto perenne de la familia de las amigdaláceas, de hasta 3 m de altura. Sus tallos son numerosos, de corteza negruzca y con las ramitas jóvenes pubescentes. Sus hojas, de color verde claro, son pequeñas (2-4 cm) y de contorno aserrado. Tiene las flores blancas y pequeñas, que nacen, generalmente en parejas, a lo largo de las ramas floríferas y antes que las hojas. Fruto en baya, de color negro-azulado, muy astringente. El endrino se encuentra frecuentemente en bosques de hayedos, robledales, setos, ribazos y en el sotobosque húmedo. Puede también encontrarse habitualmente junto a espinares y zarzales.



Es una planta de aspecto muy intrincado y con agudas espinas. Es el *prunus* europeo más extendido, ya que sólo falta en Islandia y en las regiones mas septentrionales.

Los frutos se emplean para hacer confituras, para aromatizar la ginebra y para elaborar el famoso pacharán navarro. La madera, muy dura, se usa para fabricar bastones y mangos.

EL DESMÁN DE LOS PIRINEOS

Galemys pyrenaicus

Es un pequeño mamífero que pertenece a la familia de los topos. Su cuerpo no es muy alargado, mas bien ancho y aplastado, similar al de una rata. Su hocico tiene forma cónica y en su extremo existe una prolongación con forma de trompa móvil que mide unos 2 cm. y está provista de unos pelos muy sensibles. Su vida está relacionada directamente con las masas de agua, por lo que vive en cavidades naturales o en madrigueras seguramente ya excavadas, siempre cercanas a cursos de agua no contaminados, bien oxigenados y con abundante vegetación, o en zonas pantanosas de montaña, de iguales características.



Posee unas patas con 5 dedos cada una, que están provistas de fuertes uñas, y unas membranas entre los dedos a modo de aletas, que le sirven para facilitar la natación, estando las patas traseras más desarrolladas que las delanteras. El pelo es espeso, muy peludo y con aspecto brillante. El de la espalda y el de los costados varía de castaño oscuro a gris, y el del vientre suele ser color crema. El Desmán normalmente vive entre 3 y 4 años y es un animal preferentemente nocturno, que, normalmente, se mueve por un territorio de unos 200 metros, en el cual ocupa galerías al borde de los ríos, construyendo su nido bajo raíces de arbustos que crecen en los márgenes, valiéndose para ello de hojas, musgos, etc.

El Desmán puede entrar en celo entre los meses de noviembre y mayo, pero lo más frecuente es que lo haga entre enero y mayo, entrando los machos un poco antes que las hembras. Pueden acontecer 1 ó 2 partos anuales, de los que nacería entre 1 y 5 crías por parto, guarneciéndose en nidos bien resguardados y tapizados con restos vegetales.

Dentro de sus sentidos, debemos decir que su vista y su oído son mediocres, si bien cuenta con un olfato y un gusto muy desarrollados y un tacto extraordinario, que reside en los pelillos de su trompa, los cuales son muy sensibles a los cambios de presión del agua, detectando así obstáculos o presas a 1 metro de distancia. Se alimenta de todo tipo de invertebrados acuáticos y ocasionalmente crustáceos y peces pequeños. Sus principales depredadores son los visones y las cigüeñas.

MOBLEART ARAN

GABINET DE DECORACIÓ

PASSEIG D'ERA LIBERTAT, 2
25530 VIELHA

TEL.FAX.973 640 931

CAFETERIA - BAR



Basilea

**Comidas caseras
Platos combinados
Menú diario
Tapas variadas
Bocadillos**

c/ Arnals, 10
25530 - VIELHA
Tel. 973 64 07 21



(Camión porta-escombros)

**ALQUILER Y VENTA
DE MAQUINARIA DE
LOS VALLES DE ARAN
Y RIBAGORZA
JOAQUÍN CALVO**

VIBRADORES
MARTILLOS ELÉCTRICOS
CARRETIILLAS
RODILLOS
COMPRESORES
GRUPOS ELECTROGENOS
DUMPERS
HORMIGONERAS ETC....

Carret. de Francia s/n
25530 - VIELHA
Tel./Fax 973 64 25 44

Carret. Nacional 230, km.124,2
25520-EL PONT DE SUERT
Tel./Fax 973 69 10 27

BAR RESTAURANT ERA PUMA

**Menú casero
Platos combinados
Tapas y bocadillos**



Av. Pas d'Arrò, 23 - C
25530 - VIELHA (Val d'Aran) Tel. 973 642 449

Grup 90

**ASSESORIA FISCAL
ASSESORIA LABORAL
ASSESORIA JURÍDICA
ASSEGURANCES
GESTIÓ IMMOBILIARIA**

**ADMINISTRACIÓ
DE FINQUES**

Inmobiliaria

VIELHA-Se vende plaza de parking.
12.000 euros.
2.000.000 ptas.

VIELHA-Bar restaurante equipado y amueblado.
180.303 euros. 30.000.000 ptas.

VIELHA - Bar musical totalmente equipado. Para empezar a funcionar. Consultar precio.

BETRÈN - Piso de tres habitaciones. Consultar precio.

VIELHA - Fantástica casa nueva y soleada, bien situada. Enorme garaje. Consultar precio.

VIELHA - Local en La Solana de 100 m2. en alquiler.
902 euros/mes

c/ Aneto, 7 - 25530 VIELHA
Tel. 973 64 03 29
Fax 973 64 06 42
Mòbil 629 10 66 78

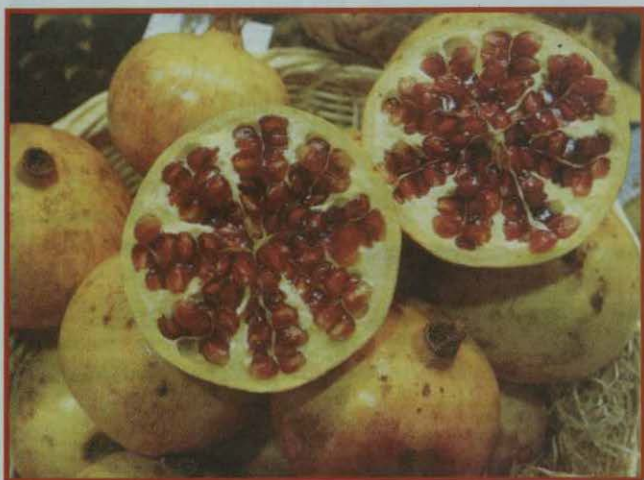
E-mail	arturonart@grup90.com
Web	www.grup90.com

LA GRANADA, FIBRA Y VITAMINA C



Fruta tropical de remotos orígenes, las granadas presentan referencias muy antiguas, ya que los fenicios y griegos ya las conocieron y consumieron en abundancia. Nacen de un árbol frondoso, de tamaño mediano y presentan una forma parecida a la manzana, con una piel muy gruesa y rígida de color pardo rojizo, en cuyo interior se encuentran los granos, distribuidos en celdillas.

Desde el punto de vista nutricional, las granadas presentan una serie de características que las convierten en un alimento muy recomendable para la salud. Su elevado contenido en agua, junto a la baja proporción de hidratos de carbono y la casi nula presencia de grasas, hace que su valor calórico sea bajo (unas 70 kilocalorías por cada 100 gr. de porción comestible). Por esta elevada proporción de agua y por su alto contenido en potasio, se la considera un alimento con importantes propiedades diuréticas.



En cuanto a vitaminas, la más abundante es la C, con gran diferencia sobre las demás, por lo que constituye una buena fuente de antioxidantes, muy importante en la prevención de las llamadas *enfermedades de la civilización*, como la arteroesclerosis, determinados tipos de cáncer y otras enfermedades degenerativas.

Su contenido en ácidos orgánicos como el málico y el cítrico no sólo le otorgan una cierta acidez, sino que le confieren propiedades astringentes. La presencia de otros potentes antioxidantes como los flavonoides y los taninos, complementan la acción saludable

que en este sentido desempeña la ya mencionada vitamina C. Es también notable su aporte en fibra, fundamentalmente la soluble, por lo que es muy adecuada para cualquier persona, pero está especialmente indicada para las que presentan problemas con el colesterol sanguíneo, ya que disminuye su absorción.

Las granadas se encuentran en los mercados desde septiembre hasta finales de febrero y deben recolectarse antes de su completa maduración. Uno de los grandes inconvenientes para su consumo es la incomodidad que supone la extracción de los granos. Para facilitar esta operación, se recomienda partir la fruta por la mitad, presionarla ligeramente para liberar un poco los granos y golpearla con energía, sobre un plato, con el mango de un cuchillo grande para acabarlos de soltar. Esta fruta puede conservarse en lugar fresco sin problemas durante varias semanas, e incluso meses, si la recolección ha sido efectuada en el momento oportuno.

El uso culinario más habitual es como postre, con un poco de azúcar, bañadas en zumo de naranja o rociadas con un poco de vino dulce, así como en macedonias. También se emplean en ensaladas para introducir un contraste cromático y de sabor muy agradable. Con su jugo se elabora, asimismo, la granadina, un jarabe de gran aplicación en repostería y coctelería.



VILAMÒS - Última casa de 195 m² de, 3 Hb. dobles - 2 baños - 1 aseo - salón comedor - cocina cerrada - office - garaje - jardín y terraza. PVP: 240.500 euros.



VIELHA - 1 Hb. - 1 baño - salón comedor - cocina americana. En centro de Vielha. PVP: 114.000 euros.



VIELHA - Ático dúplex de 3 Hb. dobles - 2 baños - salón comedor - cocina cerrada - plaza parking - totalmente amueblado sol y vistas. PVP: 240.500 euros.



VIELHA - Ático triplex de 2 Hb. dobles - 2 Hb. indiv. - 2 baños - salón comedor - cocina cerrada - plaza parking y trastero. Totalmente amueblado y equipado. PVP: 258.000 euros.



LES - Últimos áticos dúplex, de 4 dormitorios 2 baños - Salón comedor cocina - plaza de garaje. Desde 200.000 euros.
¡¡ Calidad de vida al mejor precio !!



VIELHA - Garaje cerrado de 50 m² con dos entradas de vehículos. PVP: 48.000 euros.



VIELHA - Estudio céntrico de 25 m² - 1 ambiente + baño. PVP: 96.000 euros.



VIELHA - Se traspasa restaurante céntrico. Totalmente equipado y a pleno rendimiento. 51.000 euros.

ALQUILERES - Disponemos de apartamentos en alquiler para todo el año en Bossòst y Les. A partir del 1 de Julio - Obra nueva

Se precisa auxiliar administrativo/a. Se valorarán conocimientos de informática, contabilidad e idiomas.

El perro: Un amigo nuestro



EL BULL-MASTIFF

Esta nueva raza, de nacionalidad inglesa, fue creada en el año 1924 a través de los cruces entre mastines y bull-dogs. A pesar de que se trata de un perro potente en cuanto a su constitución, no se le puede considerar como un animal grande y voluminoso, ya que los machos miden de 63 a 69 cm, con un peso de 50 a 58 kg. y las hembras de 61 a 66 cms., pesando de 45 a 55 kg.

El bull - mastiff es un perro de cabeza ancha, cuadrada y con pliegues, en donde destacan sus grandes narinas y unos dientes fuertes y regulares. Los ojos suelen ser oscuros o de color avellana y están bien delimitados. Las orejas tienen forma de V y están dirigidas ligeramente hacia atrás. Su cola (la cual suele cortarse en la mayoría de los casos) tiende a estar siempre tesa hacia arriba. El pelo es corto y duro, y de color canela, más o menos oscuro.



El temperamento de los bull - mastiff es una mezcla de alegría, coraje, seriedad, obediencia, nobleza y vigilancia. Sus dueños deben mostrarse siempre firmes con ellos, si no quieren que el animal se les desmadre. Esto no implica que sea un animal considerado como un excelente auxiliar. Suele ser utilizado por la policía y el ejército y empleado como perro de vigilancia en las minas de diamantes en Sudáfrica. A pesar de tratarse de un remarcable guardián, también es un animal amante de la vida en familia y que se encuentra muy a gusto en casa.

Es importante vigilar constantemente su peso y su línea dándole una alimentación racional. Se aconseja acostumbrarle a que dé largos paseos.

¡CINDY HA SIDO ADOPTADA!

¡Estamos muy contentos! *Cindy*, la perra cuya vida hasta ahora había sido una pesadilla, ya tiene nuevos amos. Está bien cuidada y tomando tranquilamente el sol en Tredòs. Gracias a la iniciativa de Rubén, al buen corazón del Sr. Joan Abadía, (que la ha adoptado) y al granito de arena de la Revista Tot Aran, la pobre *Cindy* estará perfectamente tratada y recibiendo todo el cariño del mundo. ¡Enhorabuena a todos!





Productos Cárnicos

Dominguez



Productos Artesanos
Embutidos gallegos, jamones,
conservas, vinos etc..

c/Major, 23 (Junto al Museu de Vielha) - 25530 - VIELHA

Tel.: 973 64 03 90

MANTENIMENTS

IDEA

FONTANERIA - GAS
CALEFACCIÓ

Av. Maladeta, 25 local 2
25530 VIELHA

Tel./Fax 973 64 04 13

Móvil: 620 85 59 34

ideaman@telefonica.net



**ERA
HONT**

PRESENTS

E

JOIES DE DESSENH
RIU E AUNÓS

Av. Pas d'Arro, 1
25530 - VIELHA
Tel. 609 34 43 03



LAVANDERÍA - TINTORERÍA

COMPLEJO

ELUARA

AL FINAL DE LA RAMPA

Tel. 973 64 09 54 - 609 83 91 99



Swëich & Roxie

Constructors, s.l.

Rehabilitaciones y reconversiones

Casas, bordas, baños, cocinas etc..

620 86 02 43 - 93 532 31 06 - 660 08 65 26

e.mail: sweeich_and_roxie@menta.net

**CHARCUTERÍA
ETH GRAUER**

ESPECIALIDAD
EN PRODUCTOS
DEL PAÍS



P. Eduard Aunós, 18
BOSSÒST
T. 973 64 73 54

APARTAMENTS



José Luis Jaquet Roquet

ALQUILERES

VENTAS

Av. Pas d'Arro, 5 D - 1º
25530 - VIELHA (Val d'Arán)
Tels. 973 64 16 91 - 973 64 16 20
Fax 973 64 16 91



**ELECTRODOMESTICOS Y
MAQUINARIA HOTELERA**

OFICINA Y VENTAS: C/dera Closa, 22 (BOSSÒST)

TEL./FAX: 973 647 428 Móvil: 647 86 22 12

**Tot
ARAN 11**



LA NUEZ DE ORO

María era una linda muchacha, hija única de Roque, el leñador de una comarca muy, muy lejana. Un día paseando con su perrito por el camino del bosque se encontró con una nuez de oro que había en medio del sendero. Ilusionada, la cogió rápidamente y se la puso dentro del zurrón que llevaba.

Caminaba ensimismada con la suerte que había tenido, pues una nuez de oro macizo debía valer casi una fortuna. Ellos eran pobres y aquello representaba una mejora en su triste vida. De pronto, mientras caminaba cavilando, oyó una vozcita detrás de ella que le decía:

- Veo que has encontrado mi nuez. ¡Devuélvemela enseguida, ya que se trata de una nuez mágica!

María se volvió en redondo y se encontró delante de un ser diminuto, muy flaco, vestido con un jubón carmesí y un gorro puntiagudo. Por el tamaño, podría haber sido un niño, pero por las arrugas y la astucia de su rostro, la niña comprendió que se trataba de un duendecillo del bosque. Su padre le había hablado repetidas veces de estos pequeños personajes, que vivían en la espesura del bosque, dentro del tronco de los árboles y que se aparecían frecuentemente a los mortales. A veces les gastaban bromas y otras les hacían trastadas con el fin de que no volvieran por aquellos lugares. Aunque siempre solían tener buen corazón y eran incapaces de hacer mal a nadie.

El pequeño y viejo personaje le dijo de nuevo:

- Vamos, devuélveme mi nuez. Yo soy su dueño, soy el Duende de la Floresta.



La niña, entre sorprendida y enfadada, no quería devolver aquella dorada nuez. No estaba segura de que su verdadero dueño fuera aquél duendecillo gruñón, que la atosigaba apremiándola a devolver su preciada fruta del bosque. De pronto, se le ocurrió una genial idea. Pondría en un brete al diminuto ser preguntándoles algo muy difícil de contestar:

- Te devolveré la nuez, si sabes cuántos pliegues tiene en la corteza. En el caso de que no lo adivines, me la quedaré, la venderé y podré comprar ropas para mí y para los niños pobres del pueblo. Ya sabes que aquí, el invierno es muy duro y todos pasamos mucho, mucho frío.

El enano, esbozando una tenue sonrisa, le dijo enseguida:

- A ver, déjame pensar un poco.....pues bien, la nuez de oro tiene setenta y un pliegues y además en la parte de arriba, tiene una muesca que le hizo la hermana ardilla un día en que también la extravió. La pobre, se rompió un diente por querer roer una nuez de un metal tan duro.

María contó todos los pliegues y se quedó maravillada de la exactitud con que el duende había adivinado su pregunta. Verdaderamente, la nuez constaba de setenta y un pliegues y una muesca en la parte superior. No cabía ninguna duda de que aquél fruto pertenecía al diminuto personaje. ¡No se había equivocado! Con lágrimas en los ojos le buena niña alargó su mano y devolvió la nuez a su dueño. El diminuto personaje al ver la tristeza y la desilusión de la pobre niña, le dijo entonces:

- ¡Guárdala otra vez en tu zurrón, María. Veo que eres honrada y que la nuez te hace más falta a ti que a mí. ¡Cuidala bien! Y procura hacer el bien con ella. ¡No te fallará nunca!

Dicho esto, sin más, el duendecillo desapareció como por ensalmo.

María volvió a su casa muy contenta y le contó lo sucedido a su padre. Misteriosamente, la nuez de oro, procuró ropa y alimentos para todos los pobres de la comarca. Tampoco a María y a su padre les faltó nunca de nada. Hacían el bien y ambos fueron muy felices. Desde aquél día a la buena chiquilla le llamaron María, Nuez de Oro.

PROMOCIONES

SUCACONS, S. L.

Tel. 973 64 10 53
Tel. 669 70 17 33

C/ Irissa, s/n.
25530 VIELHA-Lleida



**Anuncia't a
TOT ARAN**

La teva Revista

973 64 77 07

Novetats Codina

CONFECCIONS
GÈNERES DE PUNT
LLENCERIA

C/ Duc de Dènia, 31 - Apartat 7
Tel. / Fax 973 64 82 44
25550 BOSSÒST (Lleida)



il casone

PIZZERIA - RESTAURANTE

ABIERTO TODO EL AÑO

SALARDÚ - Val d'Aran
Tel. 973 64 40 55

Jean-Louis Ferret

*Peluquería Unisex
Estética*

*Tratamientos faciales y corporales
Solarium - Manicuras
Especialidad en uñas de porcelana*

61, Allées d'Etigny (Pje. Sacarrère)
31110 - LUCHON (Francia)
Tel. 00 33 561 79 59 63



TREDÒS

11 Habitaciones con baño, T.V.,
hilo musical, calefacción y
parking

**** Pension
ETH SAUETH**

c/Santa María, 7 Tel. 973 64 45 11



*Hotel
Restaurante
Garona*
**

SALA REFRIGERADA

Tel. 973 648246 - Fax 973 647001

C/. Eduardo Aunós, 1 - 25550 BOSSÒST (Lérida)

TEXTIL Y HOGAR

ROPA DE HOGAR Y VESTIR

PRECIOS ESPECIALES PARA HOSTELERÍA



AV. PAS D'ARRÓ, 25
25530 VIELHA (VAL D'ARAN)
TEL. 973 64 28 23

RECORTANDO Y PRESENTANDO
ESTE CUPON
10%
DITO.

**TOT
ARAN 13**

ETH CONSELH GENERAU D'ARAN ULTIME UA AIRAU NATURAU ENA ARTIGA DE LIN.

Eth Conselh Generau d'Aran acabarà, pendent es pròpièus setmanes, er airau naturau: Planca deth Planhòt, que se trape ena ribèra dera Artiga de Lin.

Eth lòc escuelhut entà crear aguest airau ei perquè era ribèra dera Artiga de Lin ei ua des zones mès visitades pes toristes. Er airau se trape en un parçan dera ribèra discret e ath viatge idilic, ja qu'ei plaçat ath costat der arriu Juèu.

Er airau dispausará de "barbacoas", entà qu'era gent pogue premanir minjar e tanben i aurà taules tamb bancs d' husta.

Aguest airau ei ua des accions que se trapen laguens deth Plan d'Excellència Toristica dera Val d'Aran.

Rebrembram qu'ara per ara, eth Conselh Generau d'Aran tanben se trape acabant d'apariar era pista d'accés ara ribèra dera Artiga de Lin, concretaments era de pujada de sa Tronca, solet quede méter er hormigon que non s'a metut encara peth mau temps. Aguesta pista forestau se trapaue en fòrça mau estat degut as nheudes d'aguest passat iuèrn.



VISITA DERA CONSELHÈRA DE SANITAT DERA GENERALITAT DE CATALONHA, SRA. MARINA GELI, ENTARA VAL D'ARAN



Eth passat mes de Mai, era conselhèra de Sanitat dera Generalitat de Catalonha, Sra. Marina Geli visitèc era Val d'Aran.

Era visita oficiau comencèc ena Casa deth Senhor d'Arròs, sedença protocolaria deth Conselh Generau d'Aran a on, acompanhada peth sindic d'Aran, Sr. Carlos Barrera, se reunic tamb era rèsta de conselhèrs dera Val d'Aran. Geli presentèc ath Sr. Ramon Pujol, que serà eth gerent dera region sanitaria deth Pirinèu e Aran. Ara presentacion tanben an assistiren eth subdelegat territorial, Sr. Victor Orrit, e eth delegat de Sanitat en Lhèida, Sr. Sebastià Barranco.

Geli didèc que revisaràn es traspassi e respectaràn es convènis heredats per antic govèrn qu'econòmicament non sòn satisfactoris. I a un pacte entara sostieibilitat e increment dera qualitat entath sistema sanitari aranès. Laguens d'aguesta malhora, trapam eth transport sanitari a on, pes motius geografics dera Val d'Aran, i a molta dificultat en transport e se recurrís ar helicòpter que, ath viatge, depèn dera climatologia. Per tant eth transport sanitari ei un punt plan important e sajaràn de mirlhorà-lo. Eth sindic, a trauèrs de Ramon Pujol, informarà ath Departament dera Sra. Geli d'autes mancances sanitàries en Aran.

Era conselhèra anoncièc que s'invertirà en naues tecnologies entà auer menhs traslhats de malauts d'Aran a d'auti espitais, entà seguir tractaments especiaus. Tanben a remercèc era manca d'especialistes en es espitais des comarques de montanha e que sajaràn de trapar era solucion qu'ei plan importanta.

Eth sindic afirmèc qu'es compromissi que i auie tamb er antic govèrn se compliràn, e qu'eth futur passe per ua planificacion e ua potencialisacion dera sanitat aranesa.

En acabar, era Sra. Geli visitèc er Espitau de Vielha a on s'e reunic tamb eth personau e les a informèc dera situacion deth sòn Departament respècte ara sanitat aranesa.



**GEOLOGIA - GEOTECNIA
MEDI AMBIENT
SERVEIS DE TOPOGRAFIA**



Desenvolupament Territorial S.L.

Telèfon - Fax
973 64 18 45

e.mail: g3@g3dt.com
www.g3dt.com

LA CRÉMAILLÈRE



Parrilladas a la piedra
Raclettes al fuego de leña
Deliciosas fondues
Crepes, barquillos, helados

Abierto todo el día

30, Allées d'Etigny
31110 - LUCHON (Francia)

Tel. 00 33 561 945 945
www.lacremaillere.fr

**Que no sigui
per paraules!**

**ANUNCIS ECONÒMICS
A TOT ARAN**

973 647 707



PINTURAS NASARRE

**PINTURA EN GENERAL
PULIDO Y BARNIZADO
DE PARQUETS**

c/ Sant Serat, 18
25550 - BOSSÒST

Tel. 973 64 83 67
607 18 21 43
Fax 973 64 74 00



PIZZA MONTE

**PIZZAS
PARA
LLEVAR**

¡NOVEDAD!

POLLOS AL AST

HORARIO: De 13 a 15,30
y de 17,30 a 22,30

Frente al Palacio de Hielo
Abierto todo el año
Tel. 973 64 27 58

ESCOLA superior de disseny i art
ONDARA



Generalitat de Catalunya
Departament d'Ensenyament



**ESCOLA SUPERIOR
DE DISSENY I ART**

DADES PREINSCRIPCIONS I MATRÍCULACIONS

C U R S 2 0 0 4 - 2 0 0 5

CICLES FORMATIUS

Alumnes amb requisits

maig de 2004

prova d'accés: 2 de juny de 2004

TÍTOLS: Grau superior: TÈCNIC SUPERIOR Grau mig: TÈCNIC

NOTA: Al setembre només hi haurà inscripcions a les proves d'accés per alumnes amb requisits

ESTUDIS SUPERIORS DE DISSENY D'INTERIORISME

(Equivalent a diplomatura universitària)

del 17 al 27 de maig de 2004

prova d'accés: del 21 al 28 de juny de 2004

TÍTOL: DISSENYADOR D'INTERIORS

BATXILLERAT ARTÍSTIC

matrícules del 30 de juny al 7 de juliol de 2004

TARREGA

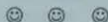


Plaça Centenari, s/n 25300 TARREGA Tel. 973 310 486

CHISTES

Una tribu caníbal tiene encerrado a un explorador blanco en una choza. El hechicero se presenta ante el prisionero y le dice:

- ¿Cómo te llamas?
- Martínez, ¿por qué?
- Simple formalidad. Es para escribirlo en la carta.



Al regresar de su primer día de colegio, una madre le dice a su hijo:

- Estoy satisfecha porque veo que has regresado de la escuela muy contento.
- Mamá - responde el niño muy dignamente - no confundas la ida con la vuelta.

SOPA DE LETRAS

Encontrar el nombre de 12 objetos que se pueden encontrar sobre un escritorio.

Se trata de nombres simples y pueden estar situados de derecha a izquierda, de izquierda a derecha, de arriba a abajo, de abajo a arriba o en diagonal, en ambos sentidos.

MSNESPODALATI
AEDAPFCOZLN AEO
QLVKIAÑYAURVTR
UEANLPSPMOEGIE
IPWECLIODUKARC
NAINSZFVAVYHOAI
IPRCZKPEMEIRJN
LACIFARGOLITSE
LSJORXOTAGOUNC
AISGOIRADNELAC
GPBTWAXCEMJHAB
HOFARGILOBQOMI
DLUUIAUBFUILOP
UERODALUTORDGQ

PROBLEMA MATEMÁTICO

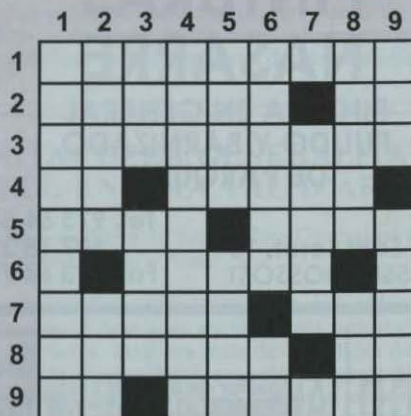
Dos obreros, uno viejo y otro joven, viven en un piso de Vielha y van a trabajar todos los días, andando, a Gausac; de tal forma, que el joven tarda unos 20 minutos mientras que el viejo, tarda 30 minutos. Si el viejo sale todos los días 5 minutos antes que el joven, ¿cuándo alcanzará el joven al viejo?

José M^a Vecina - Madrid

Entretenimientos



CRUCIGRAMA N° 38 JUNIO 2004



HORIZONTALES: 1- Estar de incógnito. 2- Corsario. Lo que el previsor guarda en la manga. 3- Misterioso. 4- Nota musical femenina. Querido. 5- Relativo al trasero. Figura geométrica. 6- Ponte. Término, fin. Fabricante de plurales. 7- Dolor en las costillas. Estimulante del surfista. 8- Res de caza mayor. Viajad. 9- Lanzadera a la fama de Chenoa, Beth o Rosa. Chica de Copenhague.

VERTICALES: 1- Calificativo. 2- Séptimo mes del calendario judío. Avión privado. 3- Metal muy valioso. Ansia fuerte. 4- Suma de partos. 5- Divide un artículo en apartados. Ninguna cosa. 6- Se menea con la música tropical. Poner en marcha en inglés. 7- Vocal apetitosa. Imagen que se adoraba. Habitual del repelente. 8- Tortura a la modelo bajita. Flor heráldica. 9- Plantigrado. Muchacha valiente.

Las soluciones en la página 57



AIGUA LLUM DE PONENT, S.L.

gas IG-II

fontaneria

calefacció

electricitat

aire condicionat



PISCINES DE PONENT

Direcció tècnica R. Mulet

construcció de piscines

construcció de dipòsits

servei de manteniment

tractament d'aigües

depuració d'aigües

servei de reparació

Plaça Ramon Folch, 28, baixos - Tel. 973 321 600 - Fax 973 321 539 - 25250 BELLPUIG - aiguallumdeponent@infonegoci.com



TANAU ESPORTS S.L. MAYORISTA Y DISTRIBUIDOR

- GUIAS - MAPAS -
ESCALADA Y MONTAÑA

- DVD'S/VIDEO -
LITERATURA INFANTIL Y JUVENIL

C. Garona s/n (Frente Palai de Gèu) 25530 - VIELHA
Tel. 973 64 32 60 - FAX 973 64 32 59 e.mail: TANAU.ESPORTS@terra.es



hôtel
Panoramic

6, Avenue Carnot
31110 LUCHON (FRANCIA)
Tel. 00 33 5 61 79 30 90
Fax 00 33 5 61 79 32 84
hotel.panoramic@wanadoo.fr
www.hotelp panoramic.fr

Desayuno con buffet libre
Parking cerrado
Abierto todo el año
Se habla español

Disfrute de un fin de semana de relax:
HOTEL
GASTRONOMIA
BALNEARIO

Tot
ARAN 17



ORDENADOR Y SALUD

La actividad con los ordenadores puede comportar diversas acciones, entre ellas: la permanencia prolongada en un estado sedentario, la necesidad de mirar constantemente a la pantalla, la fijación de espalda y brazos en posición necesaria para llegar al teclado o la realización de gestos repetitivos de las extremidades superiores a causa del uso del teclado y del ratón. Estos riesgos musculares y óseos, repetidos con frecuencia, pueden provocar una sobrecarga muscular o postural.

Para mantener una buena higiene en cuanto a postura delante del ordenador, deberemos tener en cuenta las características del mobiliario que empleamos. Las mesas de ordenador que disponen de bandeja para el teclado son las más aconsejables, pero si nuestra mesa no dispone de esta bandeja y si además, no es regulable en altura, podremos compensarlo levantando el nivel de nuestro asiento.

Nuestra silla ha de tener un respaldo alto y que se pueda inclinar. Cuando nos sentemos en nuestro asiento es importante que apoyemos nuestros brazos en los brazos de la silla y que nuestra columna se apoye cómodamente en el respaldo. Si nuestra silla de oficina dispone de ruedas, hemos de evitar los giros parciales y si debemos girar, hacerlo con todo el cuerpo. Una permanencia prolongada en posición sentada, puede provocar problemas circulatorios en las piernas, ya que dificulta la circulación de retorno. Así pues, es conveniente levantarse a menudo aprovechando cambios de actividad, como por ejemplo, responder al teléfono o ponerse de pie para leer un documento.

La pantalla de nuestro monitor ha de ser orientable y ha de estar a la misma altura que nuestra cabeza, a unos 45 cm. de distancia, frente a nuestros ojos. La necesidad de visualizar constantemente la pantalla de datos, implica que la columna vertebral se mantenga estática con el fin de fijar el campo visual. Si estamos mucho tiempo en esta posición, aunque la postura cervical sea correcta, podemos sentir fatiga local y dolor. Para evitarlo, podremos hacer pausas, caminar unos minutos, intercalar otras tareas de oficina o bien hacer ejercicios de estiramiento y relajación.

El ángulo de los brazos respecto al teclado deberá ser de 90° y lo normal es que la muñeca esté a un nivel por debajo del codo. Por eso, existen teclados ergonómicos con soportes para apoyar las manos durante las pausas, no mientras escribimos.



Bob Anderson, en su libro **Estirándose frente al ordenador o la mesa de trabajo**, expone que *“Las muñecas no han de apoyarse en nada (...) Son tus brazos los que han de mover tus manos y, en vez de descansar las muñecas, deberías estirarte para pulsar las teclas con los dedos”*

Cuando hemos de copiar datos, solemos hacer giros continuos para desplazar la vista desde la pantalla al texto que se introduce al ordenador. Esto puede provocar la sobrecarga de las primeras vértebras cervicales. En este caso se aconseja el uso de atriles, soportes y filtros y la comprobación de la altura del asiento para que el nivel de la pantalla coincida cómodamente con nuestro campo visual. La mejor iluminación es la natural, pero, si no puede ser, los diestros deberán recibir la iluminación desde la izquierda y los zurdos, desde la derecha.

También es conveniente que sobre nuestro escritorio coloquemos, en un radio de 75 cm., los objetos que usemos más a menudo (teléfono) y más lejos, los de menor uso (impresora). De esta manera iremos cambiando de posición. Par disminuir el dolor lumbar, hemos de tratar de compensar nuestro estilo de vida sedentario con la práctica de algún deporte. Según la Fundación Kovacs, los más recomendables son la natación y caminar con frecuencia. A pesar de eso, a veces las personas nadan mal o se esfuerzan demasiado en las piscinas deportivas. En este caso, se pueden realizar ejercicios de estiramiento o gimnasia de mantenimiento, con el fin de fortalecer aquellos músculos que habitualmente no trabajan tanto.

M^a Jesús Verdú Sacases

FIESTA MAYOR DE LES - 2004

Miércoles, 23 de Junio

- 16 h. - Mercadillo artesanal
- 19-22 h. - Cena popular, con degustación de productos artesanales.
- 22 h - Fiesta del fuego, con la "Crema deth Haro" y la "Crema des Halhes"
Danzas típicas de Aran con el Grupo "Los Corbilhuers" de Les
Degustación de "Vin caud" y coca, amenizado con música tradicional, a cargo del grupo "Dulzaineros del Bajo Aragón"
- 24 h. - Verbena popular con la orquesta TANDEN - Disco Móvil

Jueves, 24 de Junio - Sant Joan

- 12 h - Santa Misa
- 14 h. - Aperitivo ofrecido por el Excel. Ayuntamiento de Les -
Danzas típicas con "Los Corbilhunets"
- 17 h. - Grupo de animación infantil.
- 23 h. - Verbena popular con la orquesta LA FANIA

Viernes, 25 de Junio

- Romería a San Blas - Misa, danzas, comida campestre y baile.
- 22 h. - Gran Lotto Bingo

Sábado, 26 de Junio

- 10 h. - Concurso de tiro al plato.
- 15 h. - Campeonato de petanca por dupletas
- 18 h. - Fútbol - Solteros - casados y Solteras - casadas
- 24 h - Sesión de baile con las orquestas ETHEL y MALVARROSA y el Grupo ACUARIO

Domingo, 27 de Junio

- 12 h. - Concurso de pasteles y licores caseros
- 15 h. - Campeonato de "butifarra"
- 22 h. - Festival musical - Play Back

Lunes, 28 de Junio

- 10 h. - Deportes de aventura con Deportur
- 16 h. - Fiesta infantil, con cucañas y otros juegos

Martes, 29 de Junio - Sant Pere

- 16 h. - "Quilhada" del nuevo Haro
- 19 h. - Fiesta de Homenaje a nuestros Mayores
- 23 h. - Sesión de baile de fin de fiestas con el Grupo Swing Latino





ERA VAL DE BURBE E ERA CARRETERA DETH PORTILHON

Ua passejada que comence en Banhères de Luishon e que s'acabe en pòble de Bossòst. Dempús de passar pes Allèes d'Etigny, aqueres allèes qu'an vist a passar talament de gent e de toristes qu'an contemplat era beresa der endret, eth viatgèr contunhe eth sòn camin peth Parc des Quinquonces. En pè deth cèu ja se diboishe eth castèth Vielh, bastit sus un tucòlet. Ja hè sègles que mestrege eth paisatge dera vila de Luishon e ei part integranta d'aqueth endret. Era sua tor, pera sua nautada, e era altitud deth tucòlet, qu'ei de 772 mètres, aufrís ath visitaire era possibilitat de gaudir e contemplar era Val de Burbe e era vila de Luishon.



Era carrètera deth Portilhon, talhada en flanc dera montanha, ath pè deth malh deth Cric, ei eth camin qu'amiarà ath viatgèr enquiath pòble de Bossòst. Eth sòn trajècte, hèt a trauers deth bòsc e de ròques, siguec hèt atenent era demanda deth marquès de Bonas, en 1719, pendent era guèrra dera Quadrupla Aliança, tà qu'es sues tropes podessen arténher mès lèu era termièra tamb era Val d'Aran. Entad açò, se requisicionèren en tot eth Luishonès, un cantier de parellhs de bòs, qu'ajudadi per òmes e dempús de fòrça trebalh, arribèren a hèr un camin de tèrra tà deishar passar es tropes deth marquès.

Enes prumèri lacets dera carrètera deth Portilhon, era pish Sidònie (saut d'aigua), aufrís ath viatgèr eth plaser de hèr ua pausa tà gaudir dera beresa deth lòc. Aguest pish, abantes coneishut com eth pish des Vèrges, a ua queiguda d'aigua de dus estatges e ei tamb bèra, qu'en 1841, Nérée Boubée decidís de cambiar eth sòn nòm, e aperar-la Sidònie, com madamisèla Sidònie, ua gojata luishonesa admirada pera sua beresa.

Dempús de hòrtes pujades ath demiei deth bòsc, era valea se hè mès ampla tà deishar lòc ath planèr de Burbe. Enes sues verdes praderies i pèishen un cantier de vaques e de oelhes. Eth Malh der Ase, tamb era sua ròca grisa e sense cap de vegetacion ei un malh impausant pera sua nautada. A eth sòn secret, era sua legenda, tot soent condada pes pairs-sénhers: dus germas qu'aimauen era madeisha gojata, tà que non podesse apertièner a un d'eri, la espatlèren per aqueth Malh. Era sua queiguda s'arturèc en un arbe, eth sòn long peu entortilhat en ua des branques d'aqueth arbe.



Era carrètera que dèishe eth Planèr de Burbe, contunhe eth sòn camin tamb hòrtes pujades enquia arribar ena Hònt dera Angla. Aguesta hònt, ère eth endret a on es viatgèrs que non volien qu'es carabinèrs les podessen veir, deishauen era carrètera, entà pujar per aqueth arriu e seguir eth sòn camin, ath miei deth bòsc.

Ath cap deth pòrt deth Portilhon, ena termièra entre França e Espanha, i auie ua gran ròca, a on se podien veir es colors des drapèus des dus païsi. Eth viatgèr començaue era baishada enquiath pòble de Bossòst. Era carrètera que seguís era sua baishada ath miei des auets centenaris

e majestuosi pera sua nautada, es sues huelhes d'un color vert escur, qu'er hèired, era nhèu, e eth gèu der iuèrn non hèn a quèir.

Quauqui d'aguesti viagèrs non arribauen enquiath pòble de Bossòst. Era sua passejada s'arturaue enes casinos deth prat des Echards. Ath començament deth sègle XX, dejà eth torista qu'anaue tàs banhs ena vila de Luishon, venguie tamb veitures de dus o quate shivaus tà passar un jorn ena vila de Bossòst.

Juanita Santafusta Baqueria de cò deth sarte Guillhèm - Fotos: Sra. Santafusta

LA MEJOR OPCIÓN EN VIELHA
PARA SUS BODAS, BANQUETES
Y REUNIONES DE EMPRESA.

Sol Vielha *****
LLEIDA

Anele, 1 - VIELHA - VALLE DE ARÁN (LLEIDA)
Tel. 973 63 80 00 - Fax. 973 63 80 09
e-mail: sol.vielha@solmelia.com



El prestigio y la calidad de la gastronomía en nuestro hotel, se hace patente desde el más completo bufé de desayuno. Por eso nos atrevemos a decir que, si lo desea, puede disfrutar de unos buenos huevos fritos. Desayuno bufé, todo incluido: 7 euros por persona.

Por el contrario, si lo que desea es comer bien al mediodía, le sugerimos nuestro menú *esquiador*, por sólo 10 euros/ persona. Si lo que prefiere es venir a cenar, le proponemos disfrutar de un magnífico bufé para cenar. Cena bufé: 15 euros por persona.

POR SUS 90 HABITACIONES COMPLETAMENTE EQUIPADAS, SU RESTAURANTE Y EXCELENTE GASTRONOMÍA, SUS MAGNÍFICAS SALAS DE REUNIONES Y BANQUETES, SU PISCINA CLIMATIZADA, SU CENTRO DE SALUD Y BELLEZA Y LA GARANTÍA DE LA CALIDAD SOL MELIA QUE LO CONVIERTE EN LA MEJOR OPCIÓN PARA DISFRUTAR DE SU ESTANCIA, TANTO SI ES EN INVIERNO COMO EN VERANO. Y ES QUE, VENGA EN LA TEMPORADA QUE VENGA, EN VIELHA SIEMPRE BRILLARÁ EL SOL.



www.solmelia.com
Información y reservas en su Agencia
de viajes o en el tel. 902 14 44 44

Sol Hoteles
Hotels & Resorts



Sol Vielha *****

....PRESTIGIO EN EL VALLE

En el mismo centro de Vielha y con el murmullo del río Garona de fondo, el Hotel Sol Vielha, ofrece a sus clientes un toque de distinción y unas prestaciones insuperables.

Situado a 100 m. del nuevo Palacio de Congresos, a 200 m. del Palai de Gèu y a sólo 20 minutos de las pistas de esquí de Baqueira, el hotel consta de 95 habitaciones extremadamente confortables, un esmerado servicio de restaurante abierto a todo el público y numerosos servicios para poder dar la mejor y más personalizada atención al cliente.

Su cuidada zona deportiva puede ser ampliamente utilizada, no sólo para los residentes en el hotel sino también por el resto de habitantes del Valle. Su Center Fitness, con servicios de sauna, baños turcos, jacuzzi, masajes, solarium UVA, piscina climatizada, etc... pueden hacer las delicias de todo aquél que quiera disfrutar de un rato de ocio o relax. También se realizan tratamientos faciales, tratamientos corporales, masajes y depilaciones, así como diferentes programas de belleza o terapéuticos, especialmente indicados para personas con problemas de varices, piernas cansadas, etc... En el exterior, un completo parque infantil puede hacer las delicias de los más pequeños.

Su esmerado buffet y su servicio de restaurante está abierto a toda persona que desee degustar las delicias culinarias del hotel, sin tener porqué ser clientes del mismo. También pueden disfrutar de menú diario, por un módico precio.

Sus espaciosos salones, decorados con exquisito gusto, son ideales para la celebración de bodas, comuniones, bautizos o convenciones y están abiertos a todo el público de Arán.

CAMPO DE GOLF DE LUCHON

9 hoyos (Par 33)

Restaurante "El Fairway"



Route de Montauban - 31110 LUCHON

☎ 00 33 561 790 327

EL GOLF DE LUCHON

En un marco de verdor incomparable, el recorrido del **Golf de Luchon** espera vuestra visita. Todo un equipo de profesionales os acogerán en su Club House y en el Restaurant Le Fairway.



El recorrido de 9 hoyos, fue inaugurado en el año 1908 y es el campo de golf más antiguo del Midi Pyrénées. El recorrido del **Golf de Luchon** es sumamente entretenido, accesible a toda clase de jugadores y técnicamente perfecto, porque está protegido por numerosos búnkers. Además, desde el campo, podréis gozar de una vista panorámica excepcional sobre todos los valles que se extienden por la comarca del Luchonnais.

En el Restaurante Le Fairway, abierto del 15 de abril hasta finales de septiembre, podréis degustar el menú especial "golfista" a base de ensaladas, parrilladas de carne, vinos franceses etc... en una formidable terraza a la sombra y con vistas al campo de golf.

El año 2004 ha sido testigo del nacimiento de un nuevo recorrido compacto de 6 hoyos, situado en un terreno detrás del hoyo nº 5. Este compacto, tiene por objeto iniciar a los nuevos jugadores, mejorar el golf para los más jóvenes o simplemente mejorar la técnica de los que están acostumbrados a jugar en distancia corta.

Otra novedad es el paquete "Golf - Balneario", mediante el cual podréis compaginar el placer del golf con estancias en el Espacio de Puesta en Forma en la Termas de Luchon (con posibilidad de estancia en hotel). ¡No dudéis en pedir información!

En el **Golf de Luchon** varios profesores estarán siempre a vuestra disposición para haceros descubrir la magia de este maravilloso deporte o, si sois ya veteranos, para perfeccionar vuestro estilo. Seréis siempre magníficamente acogidos por todo el equipo del Golf, desde Marzo a Octubre. Un ambiente acogedor y una perfecta convivencia os darán la bienvenida en el bonito campo del **Golf de Luchon**. ¡Animo, os esperamos!

**Anuncia't
a
TOT ARAN
973 64 77 07**



Flena

**Forn de Pa
Xarcuteria**

C/ Pietat, 8
Tel. 973 64 82 67
BOSSOST (Val d'Aran)



Amics de Montgarri

Santuari de Montgarri
25598 - Naut Aran (Val d'Aran)
Tel. 973 64 50 64 - 973 64 07 80
Mòbil: 639 49 45 46
e.mail: kimcalbeto@hotmail.com



Activitats d'estiu

- Senderisme - Ascensions
- BTT - GR 10 / HRP
- Rutes equestres

Activitats d'hivern

- Esquí de fons - Muntanya - Raquetes
- Trineu de gossos (iniciació)

Servicis

- Bar - Restaurant
- Allotjament de 40 places
- WC i dutxes aigua calenta
- Botiquin - Emissora d'emergència
- Activitats esportives



CBZ BATTLE ZONE

TU SALA MULTIMEDIA

Vídeo conferencia
Impresión (A4 -A3)
Internet
Scanner
Chat

Abierto todos los días
de 17 a 22 horas.

Av. Maladeta, 8 local 1
25530 - VIELHA
Tel. 973 64 05 70



**CLINICA
VETERINARIA
VIDAL**

HORARIO DE VISITA

De Lunes a Viernes
de 10,30 a 13,30
y de 16,30 a 20,00
Sábados según temporada

Avda. Garona, 25 - bajos
25530 - VIELHA
Tel. 973 64 23 61



**PHONE
LAND**

- TELEFONÍA MÓVIL
- TELEFONÍA FIJA
- CENTRALITAS
- LÍNEAS ADSL Y RDSI
- VIA DIGITAL
- TODO TIPO DE
ACCESORIOS
- ESPECIALISTAS EN
TELECOMUNICACIONES

Avda. Alcalde Calbetó
(Rotonda)
25530 - VIELHA
Tel. 973 64 32 01
Tel/Fax 973 64 28 58

P P ARDO S.L.

FUNERARIA

Todo tipo de trámites
Asistencias
Traslados

Contratos de previsión de exequias

c/Doctor Vidal, 1
(Junto al hospital de Vielha)
25530 - VIELHA

MARMOLISTERIA

Sepulturas
Chimeneas
Encimeras

Tel. 973 64 23 39
619 51 08 22
Fax. 973 64 32 58

Vinos de España

ABADIA DA COVA 2000

Este mes hablamos de un joven vino tinto gallego del año 2002, con denominación de origen Ribeira Sacra. Su creador, Adegas Moure, fue uno de los pioneros en obtener vinos mencias de gran calidad y posee una gran cantidad de premios.

Elaborado con 100% de uva mencia y cultivado en suelo pizarroso en bancales junto al río Miño, en un meandro espectacular. Es un vino con un 12,5 % en volumen de graduación alcohólica, despalillado y que ha sufrido un estrujado suave y una serena crianza, con fermentación controlada y reposo en bodega antes de su comercialización.

Se trata de un caldo rojo púrpura de excelente capa, con tonos violáceos. Muy frutal y de buena intensidad. En nariz es fino, con olor a frutas rojas, lácticos, florales y balsámicos. Su sabor es muy agradable, con textura sabrosa, gustos florales muy equilibrados y una acidez muy fresca.

El Abadía da Cova aún evolucionará durante dos años. Posee un excelente maridaje con cocidos gallegos, pulpo, embutidos y arroces. Especialmente indicado para tomar con pulpo a la gallega con pimentón y aceite de oliva virgen. Debe servirse a una temperatura de 13 - 15 grados.



CUESTIONARIO SOBRE EL VINO

(Por deferencia de Bodegas Miguel Torres S.A.)

¿Cuánto tiempo puede guardarse un vino, después de abierta la botella?



En la práctica, todos guardamos alguna vez nuestras botellas empezadas. El frigorífico (mejor un armario cava) es un gran invento ya que el frío limita las oxidaciones. No olvidemos tapar muy bien la botella y disfrutemos de nuestra moderada ración diaria de vino, aunque eso signifique guardarlo durante dos o tres días.



ALBERGUE ERA LANA

bungalows de 6 hasta 8 plazas
habitaciones de 2, 4 y 6 plazas
precios especiales para grupos

Carret, Nac. 230 km. 175
Camin Reiau s/n
25551 - ERA BORDETA

Tel. y Fax: 973 64 83 28
noanil@latinmail.com





**control de qualitat en
edificació i obra pública**



geotècnia - formigó - ceràmica - diagnosi - fusta - sols i vials - instal·lacions

LLEIDA - 973 24 70 08 / LA POBLA DE SEGUR - 973 68 14 14 / VIELHA - 629 69 25 88

consorci@conslab.com

www.conslab.com

**Anuncia't
a
TOT ARAN
973 64 77 07**

Casa "Don Geppetto"



PIZZES PER EMPORTAR

Avd. Pas d'Arró, n° 25 - local n°5
25530 VIELHA (Lleida)

Tel.: 973 64 28 90

**PIZZERIA
La Bóveda**

**!No te equivoques!,
somos la primera
de la Galería**

**Abierto también
al mediodía**

**Avda. Castiero, 17
(frente a la rotonda)
25530 VIELHA**

Tel. 973 64 04 91



SERVEIS

COTA-2000

**Mantenimiento de apartamentos, casas y comunidades
Jardinería
Limpieza de nieve**

Tredòs (Val d'Aran)

Tel. 649 963 335

**N° 1 en
Alemania**



CALOR TANCAT S.L.

chimeneas - estufas

(a gas, a leña o eléctricas)

Acabados en mármol, piedra, granito o cerámica

**ventanas y puertas de madera
calidad sin competencia - en stock y a medida**

**EXPOSICIÓN Y VENTA
c/Torrent Pietat, 4
25560 - SORT**

**973 622 079
659 942 218**



David

Garcia

Pulidos

**y
abrillantados**

**Terrazo
Mármol
Compacto
Pulido de escaleras**

Tel. 973 71 12 32 - 610 90 22 28

Trucos del hogar



CUBITOS DE CAFÉ

Si deseas que tu café frío esté más bueno, vierte los restos de anteriores cafés en una cubitera y colócalos en el congelador. De este modo obtendrás cubitos de café utilizables para preservar el frío del café que vayas a tomar.

DESCUBRIR EL ORIGEN DEL ACEITE

Si quieres saber qué tipo de aceite estás consumiendo, pon 2 cucharadas en un vaso de agua y añádeles un par de gotas de agua oxigenada. Si el aceite se vuelve verde, es de oliva; si toma un tono rosa, es de girasol o de semillas y si es de color grisáceo, es de cacahuete.

ENDURECER TUS UÑAS

Si tus uñas son frágiles y quebradizas, parte una cebolla por la mitad e introduce tus uñas en ella durante unos 5 minutos. Luego, no te laves las manos hasta después de media hora. Verás como las uñas se vuelven fuertes.

PANTIES MÁS DURADEROS

Si quieres que tus panties te duren mucho más tiempo, al lavarlos, añade un poquito de vinagre en el agua de aclarado. Cuando estén secos, guárdalos en un tarro de cristal de boca ancha.

FRESAS SIN TIERRA

Antes de recoger las fresas de tu jardín, envuélvelas en una muselina humedecida y sacúdelas varias veces. Verás qué bien se les desprende la tierra.

Trucos facilitados gentilmente por JONERIK.

VIELHA VISTE EN..... Six & Co.

TOT
ARAN
Recomienda

Six % Co., es un nuevo comercio que se abrió al público el pasado día 30 de Abril. Situado en plena Solana, en lo que se puede prever como la nueva zona comercial de Vielha, comercializa ropa para toda la familia y ofrece una amplia gama de prendas para señora, caballero, niños y bebés, así como complementos de moda, bolsos, cinturones etc...

En *Six & Co.*, podrán encontrar ropa de alta calidad a precios muy asequibles, a la vez que un trato personalizado y cordial. Dispone también en el interior de la tienda de una zona infantil, para que los más peques puedan entretenerse mientras mamá se prueba la ropa con toda tranquilidad.



No se pierdan la oportunidad de dar un paseo por la Solana y visitar este nuevo y acogedor comercio, con la seguridad de que encontrarán la prenda de moda que andan buscando. Disponemos de conjuntos para niño y niña desde 18 euros, vaqueros desde 24 euros, además de camisetas, vestidos, complementos y muchas otras prendas.....a precios verdaderamente fantásticos.



LOU PITCHOUNET

El Tiovivo de Luchon

Estamos en el
Parque Termal

**Abierto
todo el año**



SUPERMERCADO MADRID

**VINOS Y LICORES - ALIMENTACIÓN
FRUTAS Y VERDURAS - CHARCUTERÍA
PERFUMERÍA - TABACOS**

GRAN CAVA

c/ Mayor nº 27 25550 - BOSSÒST Tel. 973 648 094 FAX 973 648 301



Av. Maladeta, 14
25530 - VIELHA

*Enviaments de paqueteria i documentació
654 agències a tota Espanya
El camí més ràpid, al millor preu*

Tel. 973 641 252 - Fax 974 642 140



**SUSCRIPCIONES A
TOT ARAN**

20 euros / año
LLAMA AL
973 64 77 07



c/ Sarriulèra, 26
25530 - VIELHA

**RESTAURANTE
LLESQUERÍA
EL MOLÍ**

Cocina casera y brasa
Especialidad en
cocido y calçots

Tel. 973 64 17 18

**NUEVA EMPRESA
AL SERVICIO
DEL VALLE**

LOCA T.P. SERVICE

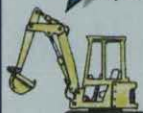
**ALQUILER DE MAQUINARIA
NUEVA PARA LA CONSTRUCCIÓN**

OBRAS PÚBLICAS - PARTICULARES - PROFESIONALES

**MINIEXCAVADORAS - PLUMAS HASTA 13 m. - COMPACTADORAS
MINICARGADORAS - CAMIÓN VOLQUETE - REMOLQUES**

Route de Luchon a Juzet
31110 - LUCHON (Francia)

Tel. 00 33 608 86 83 32
Fax 00 33 562 99 62 35





REQUISITOS PARA PODER APLICAR LA DEDUCCIÓN POR COMPRA DE UNA VIVIENDA HABITUAL Y SU FINANCIACIÓN

Para que una vivienda se considere habitual:

- 1.- Ha de ser la vivienda habitual de algún miembro de la unidad familiar.
- 2.- Se debe habitar en un plazo no superior a 12 meses desde su adquisición.
- 3.- Ha de ser vivienda habitual durante tres años seguidos, con la excepción de ciertas circunstancias (enfermedad, separación, trabajo, etc.)

Si no se cumplen los puntos anteriores, la vivienda no podrá considerarse como habitual, por lo que, si se han aplicado deducciones en la declaración de renta, deberán devolverse, más los intereses de demora correspondientes.

La compra de vivienda habitual da derecho a la deducción del 15% de las cantidades invertidas, incluidos los gastos de notario, registro, impuestos, etc., con unas condiciones:

- 1.- La base máxima sobre la que se aplicará la deducción será de 9.015,18 € por declaración.
- 2.- El contribuyente tiene que aumentar su patrimonio, como mínimo en la misma proporción que la inversión realizada.

Se puede empezar a aplicar esta deducción, al abrir una cuenta vivienda, con el importe que se deposite cada año, con un máximo de 4, en el que estamos obligados a la adquisición de la vivienda.

Si la vivienda se adquiere utilizando financiación ajena, los porcentajes de deducción aumentan según detalle:

- Los 2 primeros años:
25% sobre los primeros 4.507,59 €
15% sobre otros 4.507,59 €
- A partir del 3er año incluido:
20% sobre los primeros 4.507,59 €
15% sobre otros 4.507,59 €

Para poder aplicar estas deducciones se han de cumplir los siguientes requisitos:

- a) Que el importe financiado sea como mínimo un 50% del valor de adquisición.
- b) Si es reinversión, el porcentaje del 50% se entenderá referido al exceso de inversión que corresponda.
- c) Que durante los tres primeros años no se amorticen cantidades que superen en su conjunto al 40% del importe solicitado.

El IPC interanual a mes de Abril 2004, es del 2,7%

Artículo facilitado por CADION ASSESORAMENT E GESTION, de Vielha

Assessorament

CADION_{s.l.}
Gestion

LABORAU - FISCAU - COMPTABLE

c/ Dr.Manuel Vidal, 1 1º A
25530 - VIELHA
(Lleida)

Tel. 973 64 20 79
Fax 973 64 29 19
e.mail: cadionsl@tiservinet.es

INAUGURACIÓN



Peluquería
Destellos

Ctra.de Gausac
Edif. Creu de la Neu, 2
25530 - VIELHA
Tel. 973 64 05 08

TERMAS BARONÍA DE LES

Sumérjase en el mundo de las aguas termales



Piscinas de recuperación - Spas
Tratamientos de belleza - Sauna
Quiromasaje - Vaporarium

973 64 87 17




**TAXI - VIELHA
J.ALEXANDRE**

619 95 75 55



EXCURSIONES

**AVE - S.N.C.F.
AEROPUERTOS**

Eth Pintor Decoracion 



MULTICOLOR



Valentine

pinturas, acuarelas óleos, lienzos
colores al instante

Av.Calbetó Barra, 16
25530 VIELHA

Tel. 973 64 12 20

**FUSTERIA
D'INTERIORS
ALEX BAGET**

**Parquets, Portes
Cuines, Armaris**

Urbanitzacio "Es Malhs"
25537 - VILAC

Tel. 651 805 752



BAR - RESTAURANT



Casa Manolo

**ESPECIALIDAD
EN MARISCO
VIVERO PROPIO
MESÓN TÍPICO**

c/Santa Ana, 1 25538 - GAUSAC
Tel. 973 64 00 39



EL VOLCÁN ETNA



El Etna desparrama su enorme cono de lavas sobre las riberas de Sicilia. Cada una de sus cicatrices, cada uno de sus brotes, de sus cráteres hundidos y cada una de sus tres bocas abiertas sobre el cielo, señalan los complicados caminos de un destino a la vez fantástico y trágico.



Tan pronto se agita estrepitosamente hasta sus cimientos, como despide pálidas llamas, residuos negruzcos o espesos mares de lava. Situado en la costa jonia de Sicilia, es uno de los volcanes activos más estudiados y mejor conocidos. Su estructura sólo es simple en apariencia ya que sobre un zócalo sedimentario que desciende hacia el sur y hacia el este, se ha edificado un inmenso tronco de cono elíptico cuyos diámetros miden respectivamente, 60 km. (el norte-sur) y 40 km. (el este-oeste). La base del tronco de cono ocupa una superficie de 1.600 km² y está constituida por lava y materiales piroclásticos hasta una altura de 2.900 metros.

Toda la inmensa estructura del Etna, de más de 1.000 km², se ha constituido paulatinamente como consecuencia de innumerables erupciones. La plataforma sobre la cual se levanta el Gran Cono (cono principal), está formada por dos cráteres antiguos, el Piano del Lago y el Valle del Leone. Una gran depresión de 5 km. de ancho y 10 km. de largo, el Valle del Bove, configura otra caldera, en el flanco este del volcán.

Las primeras erupciones del Etna propiamente dicho, fueron submarinas y el actual volcán fue construido, poco a poco, por los antiguos volcanes Trifoglietto y Gibello, que se hundieron al comienzo del cuaternario y dieron origen al actual Valle del Bove.

La erupción más famosa y la más peligrosa fue en el año 1669. Con ella, una enorme inundación de fuego, cenizas y piedras ardientes destruyó, durante cuarenta días, los hogares de 27.000 personas y sepultó parte de la ciudad de Catania. En los últimos tiempos, el volcán ha entrado varias veces en erupción y ha sepultado pequeños pueblos, amenazando a otros que se salvaron de milagro. A pesar de esto, el Etna no se considera un volcán demasiado peligroso y sus contrafuertes constituyen una de las zonas más densamente pobladas de Sicilia. En ellos, los viñedos, naranjos limoneros y olivos prosperan sobre las lavas después de haber acelerado su descomposición.

No obstante, por simple precaución, varios observatorios vigilan constantemente al gigante, que de vez en cuando ruga como si fuera el altar de Hefestos, el dios griego hijo de Zeus que personificaba el fuego y que, según la mitología, tenía su taller en el interior del volcán. Allí, ayudado por cíclopes, fabricaba los rayos de Zeus y las armas de los demás dioses.

HEM OBERT UN CENTRE ÚNIC, ESPECIALISTA EN AGRICULTURA I JARDINERIA

MECANOCAMP

Agro i Jardí

SERVEI TÈCNIC



El estris i accessoris més pràctics



Màquines per a l'agricultura i jardineria



Assessorament personalitzat



Totes les màquines per a l'agricultura

HONDA

STIHL

Parc Cial "La Creu del Batlle" (Ctra. Saragossa, a 1 km. de Lleida) 25194 LLEIDA - Tel. 973 26 28 44



¡CONOZCA EL VALLE A CABALLO!

**EXCURSIONES - RUTAS
PONEYS PARA NIÑOS
CLASES Y CURSILLOS
PUPILAJE DE CABALLOS**

¡NOVEDAD!

**CARRUAJES
PARA BODAS
(llame sin compromiso)**

**Ctra. de Francia
(A 200 m. de Vielha)**

VIELHA

Tel. 973 64 22 44 - 629 46 38 05

**ABIERTO
TODO EL AÑO**



**ESCUELA
DE EQUITACIÓN**



**Tot
ARAN**

**ERA REVISTA
DERA VAL
973 64 77 07**



**REFUGI
SANT NICOLAU**

**LA CUINA DE
SEBAS I JUANI**

**BOCA SUD DEL TÚNEL
DE VIELHA**

**Tel. 973 69 70 52
Mòvil 619 97 72 64**



ERA VAL D'ARAN EN FÒRUM UNIVERSAU DES CULTURES EN MARC DETH HESTAU MUNDIAU DERA JOENESSA

Eth Departament de Joenessa deth Conselh Generau d'Aran recebec era confirmacion dera celebracion d'ua jornada en Hestau Mundiau dera Joenessa, laguens deth Fòrum Universau des Cultures qu'aurà lòc en Barcelona, deth 8 ath 14 d'agost.

Segontes eth coordinador deth Departament de Joenessa deth Conselh Generau d'Aran, Sr. Àlex Moga, dempús de cinc mesi de trebalhar intensament, ara fin, an artenhut un lòc entà reflexar era cultura aranesa e occitana laguens deth Hestau Mundiau dera Joenessa, en un contèxte de joeni.

Tanben a afirmat qu'a partir d'aguest madeish moment s'an metut a trebalhar entà organizar ua jornada que poderie arribar a èster istorica, pr'amor que se previè era preséncia d'uns 10.000 joeni de tot eth mon pendent aqueri dies en recinte deth Fòrum.

Era jornada constarà d'ua taula redona, debats, un concèrt musicau, animacion de carrèr, un pannèu de relacions bilateraus e multilateraus, ua exposicion e d'autres activitats, tamb eth missatge **"Catalunya - Val d'Aran - Occitània: Projecte de joves de país"**.

Er objectiu ei que i age era maxima implicacion possibla per part des entitats, associacions e collectius dera Val d'Aran e d'Occitània, atau coma tanben era maxima participacion dera societat aranesa e occitana.

REUNION DAMB ETH CONSELH DER AUDIOVISUAU DE CATALONHA

Eth passat 22 d'Abriu, se celebrèc ena Casa deth Senhor d'Arròs ua amassada dera Comission de Coordinacion Conselh Generau d'Aran-Conselh der Audiovisuau de Catalonha.

Per part deth Conselh Generau der Audiovisuau i siguec present eth Sr. Jaume Serrats, e per part deth Conselh Generau d'Aran, era Sra. Mercè Delaurens e eth Sr. Jusèp Loïs Sans. Actuèc de secretari eth Sr. Josep Nubiola deth C.A.C.

Era Comission acordèc de hèr un seguiment des emissores de ràdio ena Val d'Aran entà assegurar eth compliment dera normativa en matèria de percentatges de musica catalana e aranesa e d'emplec dera lengua.

Tanben acordèren hèr ua gestion damb era Direccion de TV3 entà promòir programes en aranés, e doblatges entà que poguen emeter-se en sistèma duau.

EXPOSICION NHÈU EN ARAN - SANT JOAN DE ARTIES

Exposicion **Nhèu en Aran: aquerò qu'en un temps siguec trebuc ena vida. Un factor d'evolucion en país**

Lòc: Glèisa de Sant Joan d'Arties

Dates: 26 de junh ath 12 de seteme

Inaguracion: dissabte 26 de junh

Exposicion organizada pera Fondacion deth Musèu Etnologic dera Val d'Aran

VISITA DE LA CONSELLERA ANNA SIMÓ



El pasado mes de Mayo, visitó el Valle de Aran la Consellera de Benestar y Familia de la Generalitat de Catalunya, Sra. Anna Simó. Durante su estancia en el Valle visitó la Residencia geriátrica Sant Antoni de Vielha y también el Ayuntamiento, en donde el Alcalde Sr. Joan Riu le presentó a todos los miembros del Consistorio. Posteriormente se desplazó a la Casa deth Señor d'Arròs, en donde se reunió con el Síndic d'Aran Sr. Carlos Barrera y los demás Miembros del Pleno del Conselh Generau, firmando en el Libro de Honor.

En la reunión mantenida con el Síndic se trató, entre otros temas, sobre la consulta popular que el Conselh hará a todos los araneses y propietarios residentes en el Valle respecto al papel que el Valle de Aran deberá tener en el futuro Estatut de Catalunya. El Sr. Carlos Barrera compareció ante el Parlament para reclamar que Aran se considere un territorio autónomo de Catalunya, sin ser incluido en ninguna "vegueria". También solicitó que el Conselh Generau tenga como interlocutor directo al Govern, sin mediación de los servicios territoriales. El Síndic reclamó también que el nuevo Estatut de Catalunya reconozca la lengua aranesa.

VISITA DE LA CONSELLERA MONTSERRAT TURA

El pasado 7 de Mayo, la Consellera d'Interior de la Generalitat de Catalunya, Sra. Montserrat Tura, presencié en el Port de la Bonaigua un simulacro de salvamento y rescate de víctimas producidas por un alud de nieve, realizado por los cuerpos especializados de Bomberos y Mossos d'Esquadra del Valle de Aran. Durante dicho simulacro se constató el alto grado de coordinación y profesionalidad de los especialistas en rescates.



Posteriormente, se trasladó a la sede institucional del Conselh Generau, donde fue recibida por el Síndic d'Aran, Sr. Carlos Barrera y los demás miembros del Conselh. Durante la reunión se trataron temas relativos a su Departamento, tales como la reposición de los 2 camiones "egipcios" que quedaron fuera de servicio a raíz del accidente sufrido por uno de ellos y en el que murió un Pompier d'Aran. También se habló de la posibilidad de construir un nuevo parque de bomberos en el Naut Aran y de la reestructuración y coordinación de los distintos cuerpos policiales en el control del nuevo túnel de Vielha.

Siguiendo el programa, la Consellera también visitó el Ayuntamiento de la capital del Valle, en donde se entrevistó con el Alcalde Sr. Joan Riu. Visitó también el parque de Pompiers d'Aran, siendo recibida por los Sres. Jordi Solà y Joan Canalias y después se desplazó hasta el Área Básica Policial de los Mossos en el Valle, en donde departió con los mandos de dicho cuerpo de la policía autonómica.



The English Planet, agradece a las siguientes entidades su colaboración en la recogida de ropa para Corea del Norte:

ERA ESCOLA – LOS CHICOS DE ARAN-THAL (Grupo parroquial del Valle) – GUM FM – CAEI – PARROQUIDE VIELHA – NUNATAKK – AYUNTAMIENTO DE VIELHA/ERA CRATA – PAPERERA DE GIRONA – MOMBI SURF – CATALUNYA RADIO DE ARAN – PRETENSADOS RIBERA – VAL COLOR – FUNDACIÓN HUMANITARIA DR. TRUETA – AYUNTAMIENTO DE BARCELONA

CRONOLOGÍA CÁTARA (3ª PARTE)



- 1200 - Durán de Huesca, publica el "*Liber antiheresis*"

- 1202 - Fallece Joaquín de Fiore, autor de "*El Evangelio Eterno*"

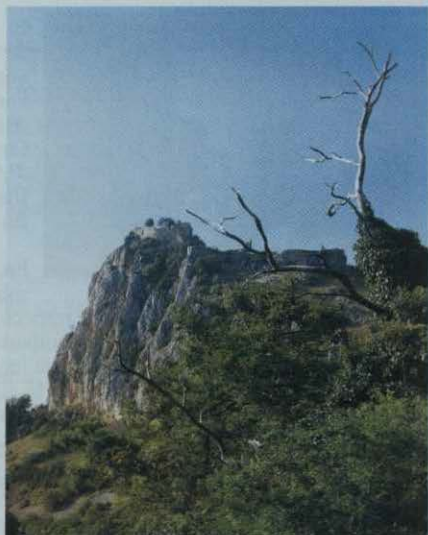
católicos, valdenses y cátaros, convocado por Pere I el Católico.

- 1205 - Coloquio en Servian, cerca de Beziers, entre católicos y cátaros.

- 1206 - Coloquio de Montreal y asamblea de 600 perfectos cátaros en Mirepoix.

contradictorio en Pamies, con la participación de cátaros, católicos y valdenses. En este coloquio, tuvo una destacada intervención Santo Domingo de Guzmán.

- 1208 - El Papa Inocencio III, excomulga a Raimón VI, Conde de Tolosa. Caballeros tolosanos asesinan en Sant Geli (Camargue) al legado papal, Peire de Castelnau, El Papa Inocencio III utiliza este hecho para invocar una "Santa cruzada contra los herejes albigenses"



Castillo cátaro de Rocafixada (Languedoc)

- 1209 - Inicio de la "Cruzada albigense". Un ejército de Barones procedentes del norte de Francia, bajo el mando de Simón de Monfort y con la protección del legado papal Arnau Almaric, se dirige hacia Beziers, y conquista la ciudad, el 22 de julio, no dejando a nadie con vida. El 15 de agosto cae Carcassona. Saqueo generalizado por todas las tierras de los Trencavell. Simón de Monfort es nombrado vizconde de Carcassona. Se produce la primera hoguera para quemar herejes cátaros. En el mes de septiembre, se someten Lombers y Albi. Este mismo año, la "Fraternidad" de San Francisco de Asís, es reconocida por el Papa.

- 1210 - En Abril, se lleva a cabo el asedio y toma de Bram. En Mayo fracasa la conferencia de Pamies, entre Pere I de Catalunya-Aragón, Raimón VI de Tolosa, Raimón Roger de Foix y Simón de Monfort. En Junio, con la ayuda de tropas procedentes de Narbona, se pone en asedio Minerva y es conquistada a principios de Julio, donde son quemados en la hoguera 140 herejes cátaros. Cae también Termes, que fue asediado desde Agosto hasta Noviembre.

- 1211 - En la caída de Lavaur, después de un mes de sitio, el día 3 de Mayo son quemados entre 300 y 400 creyentes y perfectos cátaros. Más de 60 hombres buenos, son quemados en Cassés (Lauragués). En junio, se produce el primer sitio, totalmente infructuoso, de la ciudad de Tolosa. Entre Agosto y Octubre, se producen alzamientos en todo el Lauragués, contra los cruzados, logrando sitiar a Simón de Monfort, que se encontraba refugiado en Castelnaudari.

- 1212 - Diversas campañas de Simón de Monfort en las tierras Tolosanas, acaban con la conquista del Agenés, el Carcí y parte del condado de Comminges.

- 1213 - El día 12 de Septiembre, tiene lugar la batalla de Muret. Las tropas cruzadas de Simón de Monfort derrotan a un ejército de coalición Catalano-Occitano comandado por Pere I el Católico y Raimón VI de Tolosa. En la batalla, pierde la vida el monarca catalán.

Leyendas que me contaron

EL ABAD DE ALQUÉZAR

Mi nombre es Casimiro y soy maestro campanero. Soy de los últimos que quedan, pues cada vez más curas van reduciendo el bello lenguaje de las campanas a cuatro o cinco toques. No comprenden que la música de las campanas sirve para algo más que para anunciar misas o desastres. Durante muchos años, las campanas combatieron las heladas, las tormentas, las sequías; despertaron cosechas, atrajeron lluvias, alejaron a las brujas y, en fin, hicieron sonreír al Padre Dios. Pero no voy a seguir con estas disquisiciones. Hace ya tiempo que sólo puedo hablar de una campana. Escucho su tañido tanto en vigilia como en el sueño, y hasta el roce de las hojas de los árboles removidas por el viento me recuerda aquel fantasmagórico son. Sí, se trata de eso: de fantasmas, de espíritus, ¡oh, Dios mío!, de almas en pena...

Hace unos meses, llegó a mis oídos que andaban buscando a alguien para tocar en la Abadía de Santa María de y hacia esa villa me encaminé. Nada más llegar, subí a ver al Abad. Era un hombre normal, ni muy viejo ni muy joven, pero con una mirada sombría y triste. Apenas habló conmigo. Me aconsejó una casa de huéspedes, me adelantó el sueldo de una semana y me dejó junto a la puerta de la torre del campanario. Sólo me dijo una cosa: *- Después de la primera noche, hablaremos despacio.*

Nada me indicó de horarios de misas, ni de toques, ni de oraciones. Ante mi primer trabajo de responsabilidad, y llevado por mi inconsciente juventud, sólo me movía una urgencia: ver las campanas. Mi anciano maestro me había enseñado a quererlas, a llamarlas por su nombre, siempre de mujer. Yo estaba impaciente por conocer la campana principal de la Abadía y no me preocupé de más.

A punto de abrir la portezuela para subir al campanario, una vieja encorvada se acercó a mí y me dijo, como en un susurro: *- Hijo, aléjate de la campana encantada. No gusta de manos humanas vivas.* Y desapareció entre las sombras de una capilla lateral. Yo había oído muchas leyendas sobre campanas que tocan solas y cosas así. En realidad, las campanas siempre han tenido que ver con lo sobrenatural y lo misterioso. Mi maestro decía que nacieron con el sólo fin de alejar a los malos espíritus, así que sonreí para mis adentros, encendí un cirio, y comencé a subir las escaleras.

En apenas una hora, pensaba, podría estrenarme con el toque de la medianoche, ese al que en algunos sitios llaman el del Alma Perdida, el que sirve de aviso para rezagados y de ayuda para quienes se demoran, extraviados por los caminos. Faltaba como una hora para las doce pero sin embargo, mi asombro no tuvo límite cuando, encontrándome en mitad de la escalera del campanario, una de las campanas empezó a sonar. Debía ser una campana descomunal, a juzgar por el estruendo que allí se oía. Fue mi primera reacción la de bajar a toda prisa, pero me contuve. Pudo más la curiosidad que el pánico. Tenía que saber quién estaba tocando, porque de seguro allí había alguien. Dejé a un lado el recuerdo de las supercherías de la vieja de la iglesia y subí, muy cauto, los peldaños que me separaban del campanario. Justo al llegar a la vista de la campana, volvió a sonar. ¡Nunca antes escuché un tañido más triste, y al mismo tiempo tan desgarrador ni tan violento! Y nunca después lo volví a escuchar. Aquél se introdujo para siempre en mis desgraciados tímpanos. Pero lo peor de todo, es que allí no había nadie. Recuerdo que la vela se me apagó, ¡y Dios no lo hubiera querido! Ante mí, lo juro por los clavos del Cristo de Lecina, se me presentó una sombra más oscura que la misma noche. Un aletear de pesados hábitos rozó mi piel, y un aliento helado y pestilente me estremeció. ¡Dios, cuán increíble es lo que cuento... mas cuán real es el terror que desde aquella aciaga noche atenaza mis entrañas...! Esto es lo que oí entonces decir al fantasma, y así lo escribo, y sirva el cercano final de mis días en esta tierra como testigo de que lo que digo, verdad es:

- Fui en vida Abad de esta santa Abadía, consagrada a la Señora, cuyo nombre no soy digno pronunciar... Sacrifiqué los últimos años de mi cuerpo terrenal con las más duras y espantosas penitencias... Mas mi alma ni tuvo, ni tiene perdón. Porque mi pecado fue de la carne y eternamente deberé pagar... Surgió ante mí aquella sobrenatural belleza sin par, y aún me pregunto por qué, ¿quién lo permitió? ¿por qué aquella aparición en mi solitaria celda, vino a turbar mis sentidos y me hizo caer? Con el cuerpo de una hada incorpórea heube de hurgar en mi inconsciencia pecadora, arrebatado de tan engañosos encantos, y ahora, y para siempre, y por los siglos de los siglos, encontraré palabras a mi dolor en el badajo de esta campana, y mi llanto arrepentido se ha convertido en tañer de Oficio de Difuntos...

Dicho esto, el espíritu desapareció. Pero sus terroríficas palabras se quedaron grabadas en mi alma, no sólo por lo que dijeron, sino por cómo fueron dichas. Llegaban hasta mis oídos desde la sombra como un lejano eco, y tras cada frase, la campana tocaba una y otra vez... Huí de allí, preso de locura... Supe luego que esa noche murió el Abad con el que yo había apenas hablado unas horas antes.





LAS TERMAS DEL REFUGI

**HIDROTERAPIA - DUCHA VICHY
DUCHA JET - CALDARIUM
SAUNA SECA - QUIROMASAJE
REFLEXOTERAPIA PODAL**



Avda. Garona, 27 (Junto al Palacio de Hielo)
25530 - VIELHA (Lleida - Val d'Aran)
Tel. 973 64 30 02 Fax 973 64 30 56
www.ethrefugiaran.com



EL ACEBO RESTAURANTE



*Especialidad en carnes de caza
Manitas de cerdo rellenas
Gran surtido en foies
Cocina de montaña*

*Abrimos todos los días
mediodía y noche*

Av. Garona, 27 Tel. 973 64 30 02
25530 - VIELHA Fax 973 64 30 56



Immobiliària
Eth Puntet



Nueva Promoción
Bagergue

Venta Local Comercial
en Vielha

Obra Nueva
Les



Avda. Garona 29
25530 Vielha
(Val d'Aran)

Tel. 973 64 25 31
605 87 98 36
www.puntet.com
info@puntet.com

DOBLE M

**INTERIORISMO
PROYECTOS
DECORACION**

**MUEBLES
TAPICERIAS
ILUMINACION**

Plaza Espanya, 1
25530 - VIELHA

Tel/Fax. 973 64 18 46
Mòvil: 630 62 67 42

tecnidelvilla@telefon.es

Xavier vicente

V fontanería
pintura
electricidad
instalaciones de gas
servicio de mantenimiento
a hoteles y comunidades
653 974 271

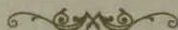


Av. Pas d'Arró, 4
25530 - VIELHA
Tel. 973 64 08 83

Museo del pincho
y del
montadito
en Vielha

Bar - Restaurante

Dues Portes



**LIMPIEZA
CHIMENEAS**



**¡ACABADO
IMPECABLE!**



**LIMPIEZA DE CHIMENEAS
Y CONDUCTOS DE GRASA**

973 621 065



CARNISSERIA

====
XARCUTERIA

PEDARRÓS

ESPECIALITAT EN
PATÉ ARANÉS

C / Major, 6
25550 - BOSSÓST (Val d'Aran)
Tel. 973 64 80 98
0034 973 64 80 98

MIQUEL ALMANSA ARTIGA

**ANÁLISIS CLÍNICOS
ANÁLISIS DE AGUA**

Av. Eduardo Aunós, 10
25550 - BOSSÓST (Lleida)

Tel. 973 64 82 19
973 64 72 87



Ferreteria

AGUILERA

**DROGUERÍA
MENAJE**

c/ del Agua, 5
25550 - BOSSÓST
Tel. 973 64 80 85



**Azum
ANTIGÜEDADES**



**4ª GENERACIÓN DE ANTICUARIOS
OBJETOS Y PIEZAS EN DEPÓSITO
COMPRA - VENTA
PERITAJES DE HERENCIAS
OBJETOS TÍPICOS DEL PIRINEO
CAZA Y PESCA
ENVÍOS A TODA ESPAÑA**

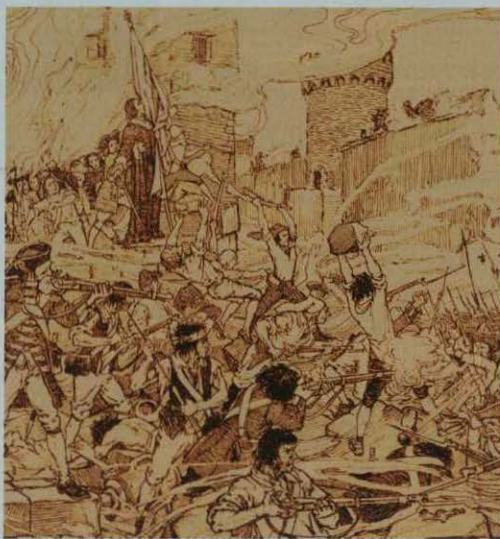
68, Allées d'Etigny - 24, Allée des Bains
31110 - LUCHON (FRANCIA)
Tel. 00 33 5 61 79 02 17 - 00 33 5 61 79 20 66
Móvil : 00 33 6 07 09 20 25
Miembro del SNCAO

LA GUERRA DE SUCESSIÓ



A l'octubre de 1705, tot Catalunya estava sota l'obediència de l'arxiduc Carles III. Després del intent frustrat dels exèrcits borbònics de recuperar Barcelona, durant els mesos d'abril i maig de 1706, l'arxiduc va portar a terme una ofensiva cap a l'Aragó, València, Madrid i les illes Balears. Alhora, els aliats assolien triomfs importants a Itàlia, Flandes i França. Però les forces de Felip V, amb el suport francès, reaccionaren ràpidament i durant l'abril de 1707, a la batalla d'Almansa, aconseguiren fer recular al exèrcit aliat i recuperaren també l'Aragó. Després, al juliol de 1708, van caure Lleida, Tàrrrega, Cervera i Tortosa. A més, durant l'any 1710, les tropes de l'arxiduc van patir desfetes importants a les batalles de Brihuega i Villaviciosa.

Però un nou problema s'afegia als derivats de la guerra: en morir l'emperador austríac Josep I, l'arxiduc Carles en fou nomenat successor (Carles IV) i abandonà Catalunya. Aleshores, el conflicte militar deixà pas a la negociació diplomàtica entre els aliats, i França, Espanya i els anglesos s'oblidaren del compromís de defensar les constitucions catalanes. El Cas dels Catalans, com es coneixia en les cancelleries europees, fou més un motiu de debat que no pas de compromís, sobre tot davant de la urgència de concloure el conflicte.



Per aquestes raons, a partir de 1712, amb l'abandonament progressiu dels exèrcits aliats, els catalans lluitaren desesperadament per preservar les Constitucions. Pels tractats d'Utrecht (1713) i Rastatt (1714), els aliats es van retirar i van deixar als catalans sols en la lluita contra els exèrcits de Felip V; els nuclis resistents es reduïren a Barcelona, al castell de Cardona i a Mallorca, tot i que nombroses partides d'homes armats recorrien el país intentant mobilitzar els catalans, cansats i decebuts del tomb que havia donat la guerra.

Antoni de Villarroel encapçalà el poble armat de Barcelona. El Cap i Casal de Catalunya és l'únic baluard en peu de guerra i durant mesos dura l'assetjament de la ciutat. La Junta de Braços, una espècie de Corts però sense rei, s'ha reunit i acorden defensar la vila fins el final. L'onze de Setembre de 1714, després de tretze mesos de lluita mantinguda, el Conseller en Cap de la Generalitat de Catalunya, Rafael de Casanova sent que tot és perdut. Barcelona és una bretxa viva i aviat el combat serà cos a cos. Prenent l'estendard de Santa Eulàlia va fins el baluard de Sant Pere i allí resisteix fins caure ferit de bala. Barcelona és batuda i resta en poder d'Espanya i dels Borbons.

Els catalans van perdre la guerra i van patir, durant anys, una repressió implacable. Però l'11 de Setembre va quedar com la nostra Diada Nacional, dia d'una derrota, no pas d'un país derrotat.



PRADEL HORTICULTURA

PLANTAS Y FLORES
PLANTEL PARA HUERTOS
TIERRA - ABONOS
VENTA AL DETALL

15, Avenue de Toulouse
31110 - LUCHON (FRANCIA)
Tel. 00 33 561 79 80 90
Fax 00 33 561 79 01 34



**MADRE
TIERRA**

Plaça Pas d'Arò, 2 - local 5 - VIELHA

Dietètica, nutrició, alimentació per celíacs, plantes
medicinales (Fitoteràpia), alimentació biològica
ASESORAMIENTO Y ATENCIÓN PERSONALIZADOS

Tel. 973 64 23 10

ARAN SERVICE

**servicios
de limpieza**

tel. 973 64 17 28



**CASA MESTRES
Restaurant**



Selecta cocina
en un
ambiente acogedor

c/ Generau Prim, 3
SALARDÚ
Tel. 973 64 41 79

**RESTAURACIÓN
DE
MUEBLES**

JULIO PENETRÓ

c/dera Glèisa, 29
BOSSÒST

**973 648 187
677 595 681**

**TU NUEVA TIENDA DE MODA
EN EL VALLE**

Six & Co.



**TIENDA
TEJANA**



**TEXTIL
HOGAR**



**MODA SEÑORA
Y CABALLERO**

**ROPA
INFANTIL**



**No pierdas la oportunidad de vestir
a toda la familia *al mejor precio*
¡Dáte un paseo por La Solana!**

**Avda. Maladeta, 7
25530 - VIELHA**

**Tel. 973 64 26 34
Fax 973 64 26 34**

Consejos naturales de belleza



CABELLO FINO Y ABUNDANTE

Los antiguos imperios egipcio y mesopotámico conocían métodos para cuidar y fortalecer los cabellos. Se trataba de fórmulas inspiradas en la naturaleza y que han sobrevivido a través de los siglos.

Recetas equivalentes a champú:

-Para cabello delicado: Hervir en un litro de agua, 600 gramos de saponaria cortada en pequeños trozos. Colar y lavar el pelo con este líquido.

-Para cabello graso: Hervir en un litro de agua y añadirle durante quince minutos, 50 gramos de corteza de Panamá o quila. Filtrar y lavar el pelo con este líquido. Aclarar con agua tibia.

-Para cabello normal o seco: Batir la clara y la yema de dos huevos junto con una cucharada sopera de aceite de oliva y dos cucharaditas de ron. Con esta mezcla dar un fuerte masaje a los cabellos. Esperar quince minutos y aclarar con abundante agua tibia.

Contra la caspa:

-En un litro de alcohol poner tres cebollas grandes, cortadas en rodajas y dejarlas macerar durante cuatro días. En medio litro de agua, hervir una cucharada de corteza de encina muy picada. Cuando el agua quede reducida a la mitad, mezclarla con el alcohol de cebollas. Con las compresas empapadas en esta pócima, friccionar el cuero cabelludo todas las mañanas.

-Macerar y exprimir en un paño de lino 100 gramos de hojas frescas y tiernas de ortiga mayor hasta convertirlas en zumo. Añadir 40 gramos de aceite de ricino sin olor. Mezclar bien y friccionar con este líquido el cuero cabelludo tres veces al día.

Tinte natural para conseguir un color rubio oro:

Hervir en un litro de agua, durante veinte minutos, dos puñados de hojas de hiedra y cenizas de tallos de la misma planta. Filtrar el líquido y lavarse la cabeza con él.

Los baños de manzanilla en el pelo también son efectivos para conseguir una mayor tonalidad rubia.

Contra la calvicie:

Válido para favorecer el crecimiento del cabello o para frenar su caída.

-Para que el cabello crezca abundantemente, poner a cocer un puñado de perejil, trébol y malva, en medio litro de agua. Con este preparado frotar varias veces durante el día las raíces del pelo.

-Hervir durante un cuarto de hora, un puñado de hojas frescas de albahaca. Exprimir bien las hojas y filtrar. Friccionar el cabello con el líquido obtenido.



M^a Jesús Verdú Sacases



perfumeria
aran

Tel. 973 64 32 07
Plaça COTO MARZO, 3
(Darrera l'Església)
25530 VIELHA - VAL D'ARAN



BOUTIQUE
MODA - COMPLEMENTOS

Plaça Coto Marzo 2
Detràs de la Iglesia
Vielha-Val d'Aran
Tel. 973 643 207

Col·lecció
PRIMAVERA-VERANO 2004



**Pinturas
Barnizados**

Jordi

**Presupuestos
sin compromiso**

**Tel. 659 74 93 07
VILAMÓS**

LICIT



moda dona

Ctra.de Gausac, 2
(rotonda) - VIELHA
tel. 973 64 20 95

C

CONS.VL

**PENSIÓ
MONTARTO**



Ctra. a Baquèira - Beret s/n
25599 - ARTIES - Val d'Aran
Tel. i Fax: 973 64 08 03

**3 Per
o Tu
s**



colección primavera - verano

c/ Pietat, 7 - BOSSÒST 625 14 36 10



J. Zalseny
Vinos y licores
Artículos de mimbre

**San Jaime, 18
25550 - BOSSÒST
Tel. 973 648 208**

AGFA



AGFA

**TUS MEJORES FOTOS EN 1 HORA
AL MEJOR PRECIO
TODO TIPO DE TRABAJOS EN IMAGEN**

**MATERIAL FOTO - VÍDEO - AUDIO
"CON TU REVELADO, UN CARRETE Y UN ÁLBUM DE REGALO"**

Av. Pas d'Arro, 52 • 25530 VIELHA • Tel. 973 640 490



COMERCIAL M. Y M.
PROFESIONALES DEL HOGAR

**PROFESIONALES DEL HOGAR
EN MOBILIARIO DE COCINA Y BAÑOS
PARA REFORMAR SU PISO.
PIDANOS PRESUPUESTO SIN COMPROMISO**

**Pol. Ind. Mijaran, Nave 5
25530 - VIELHA**

Tel./Fax 973 64 19 68 maneromelero@jazzfree.com

**J. MADRID
PARQUETS**

PARQUETS

**RESTAURACIÓN DE PARQUETS
PULIDO Y BARNIZADO
TARIMAS FLOTANTES Y CLAVADAS
PARQUETS PEGADOS**

Tel.649 22 48 86 - VIELHA

**Tot 41
ARAN**



EL RAPTE DE LES SABINES

Després de delimitar la recent fundada ciutat de Roma, i de matar el seu germà bessó per haver-se'n saltat els límits ("d'ara endavant, així morirà tot aquell qui tracti de sobrepassar les meves muralles"), el primer rei de Roma, Ròmul, es va trobar amb una ciutat habitada únicament per homes de diversos llinatges: des de bandits fins a delinqüents dels pobles veïns, cosa molt freqüent en la antiguitat (qui havia de deixar la seva ciutat per anar a una de nova, encara per construir, si no era molt pobre o delinqüent...?).

Per tal de pal·liar el problema de les dones, i per tant el del futur de la ciutat, Ròmul va organitzar uns jocs al Circ Màxim en honor al déu Consus, i hi va convidar els pobles veïns. La nova ciutat gaudia de la desenfrenada festa, i enmig de la competició, es va obrir la seva capa tenyida de porpra, senyal convinguda amb els seus guerrers perquè aquests raptessin les dones de la tribu dels sabins. Només van capturar les solteres, excepte Hersília, a la que van agafar per error i que va acabar per convertir-se en la muller de Ròmul. L'estratègia va ser un èxit.



Entre les sabines raptades la ira es va anar tornant, mica en mica, en comprensió, i en molts casos fins i tot en amor pels romans, però els seus pares no eren tant comprensius, com es pot entendre, de tal manera que van decidir atacar la fortalesa romana emparant-se en la nit. L'assalt dels sabins va ser ferotge, i la batalla prometia ser duríssima. La mort va començar a fer-se present en el camp de batalla.

Però un fet va canviar la història: les sabines, ara dones del romans, sabent que la batalla era per causa d'elles, van agafar els seus fills, i presentant-se al camp de batalla amb ells en braços, es van interposar entre les dues tropes, la dels seus pares per un costat, i la dels seus esposos de l'altre, tot cridant "no lluiteu per nosaltres, que no volem acabar ni orfes ni vídues", crits que van calar fons en ambdós contendents, que immediatament van abaixar les armes i es van donar la mà, en senyal de concòrdia. El rapte havia acabat amb el segellament d'una aliança entre romans i sabins que havia de ser, en el futur, vital pels primers.

Article escrit per David Aquilina



LA CISTITIS

La cistitis es la inflamación de la vejiga urinaria, que se manifiesta por una sensación de ardor cuya intensidad puede aumentar hasta convertirse en un dolor capaz de dificultar la micción. De forma algo menos frecuente, también se manifiesta como incontinencia y continuo deseo de orinar. Fiebre y otros síntomas generales, suelen ser más raros y en ocasiones la orina puede observarse maloliente o turbia.

En la mayoría de los casos, la causa de la cistitis es una infección bacteriana provocada por gérmenes que se alojan en el tracto gastrointestinal y pasan al sistema urinario. La cistitis es muy común en las mujeres, aunque también puede presentarse en hombres, sobre todo a partir de los 50 años. En las mujeres, la menor longitud de la uretra, aumenta el riesgo de contaminación de la vejiga. En condiciones normales, la vejiga es estéril y elimina rápidamente los gérmenes que pudieran entrar.



Si la cistitis no se cura pronto, pueden surgir escalofríos, fiebre, sangre en la orina y dolor de espalda, que puede ser un síntoma de infección renal. Los casos leves de cistitis pueden desaparecer espontáneamente pero, como existe el riesgo de convertirse en crónica e incluso de que la infección se extienda a los riñones, debe establecerse por norma un tratamiento médico. El doctor suele prescribir antibióticos y un análisis de orina para confirmar el microorganismo causante y con ello, poder recomendar el fármaco más adecuado. Se suele repetir el análisis a los 7-10 días de haber acabado el tratamiento, para asegurar que no quedan gérmenes. Es importante que el paciente tome la muestra de orina en envase estéril, preferentemente a primera hora de la mañana.

La duración del tratamiento con antibióticos depende del grado de infección, pero es básico que el paciente se ajuste a la duración prescrita, aunque ya no tenga síntomas. Es importante también tomar medidas higiénicas y dietéticas que ayuden a evitar el riesgo y aumentar la ingestión de líquidos para ayudar a orinar más frecuentemente y lavar así las bacterias que pudieran depositarse en la uretra o la vejiga. No conviene restringir la micción durante mucho tiempo porque ello facilitaría la multiplicación de las bacterias. La micción inmediata después de una relación sexual puede ayudar a eliminar cualquier bacteria alojada en la uretra.

El riesgo de contraer cistitis aumenta en las personas con una uretra angosta, debido a infecciones anteriores o a otras circunstancias, como puede ser el embarazo, por compresión de la vejiga. La micción frecuente, puede reducir el riesgo de cistitis en las personas propensas a sufrir infecciones del tracto urinario.

CONSTRUCCIONES

ANPEMA 2001 S.L.

PERFECTO BREA

C/ dera Closa, 18
25550 - BOSSÒST

Tel. 973 64 73 21
Móvil 679 43 96 55

peluquería
Carmen Sicart



c/ Casteth, 3 - Bloque B
25530 - VIELHA
Tel. 973 64 07 40

Ofertras de Primavera



Bossòst: Aptlo. 3 hab., 1 baño, salón, parking, amueblado. 198.333 €



Vielha - Dúplex 115 m2, amueb., 3 h., 2 b., altillo, park. trst. 258.435 €



Salardú: Casa aranesa con jardín 348.588 €



Vielha: Dúplex 180 m2, 3 h., 3 b., jardín y pisc. 297.500 €



Betèn-Apartam. de 85 m2, 3 h., 1b., aseo, parking. 164.076 €



Vielha: Chalet de 300 m2 + 500 m2 de jardín, 901.518 €



Vielha: La Solana, aptlo., 3 h., 2 b., 110 m2, park. + trastero. 252.425 € (sin parking: 240.404 €)



Aran Service

Su inmobiliaria en el Valle de Aran desde 1989

Encuéntrenos en: Av. Eih Solan 38 - VIELHA

Tel. 973 64 17 28/Fax 973 64 16 10.

Información General: aranservice@aranservice.com

Próximamente podrá visitar nuestra web: www.aranservice.com

Vielha, magnífico chalet en "La Solana". 901.518 euros./ Vielha, parcela para const. hotel/ Terreno para promoción de 7 viviendas en Begòs/ Bossòst, casa aranesa de 230 m2. 252.425 euros. ¡Consúltenos!./ Vielha, almacén de 330 m2 situado en nave industrial. 198.334 euros/ Vielha, almacén en Galerías Elurra, 120 m2. 84.142 euros/ Casa, dos cuartos y terrenos, 300.000 euros./ Betrèn, apartamento de 3 h., 2 b., plaza de parking y trastero. Amueblado. 164.076 euros./ Bossòst, apartamento de 90 m2, 1 baño completo, 3 hab., salón, cocina y despensa, plaza parking, terraza. Amueblado. 192.000 euros.

VALORAMOS SU VIVIENDA, GRATIS Y SIN COMPROMISO

FINAL DE PROMOCIÓN

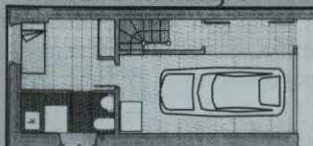
CASAS ARANESAS DE ALTO STANDING
EN SALARDÚ - DESDE 378.638 EUROS (63 MILL. PTS.)



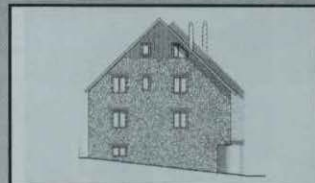
Excepcionales Vistas

5 CASAS ARANESAS DE 145 M2
4 DORMITORIOS, 2 BAÑOS, ASEO CON DUCHA
SALÓN COMEDOR, COCINA AMERICANA Y GARAJE

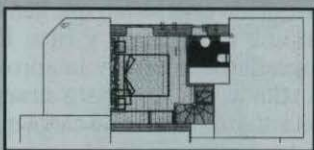
PLANTA BAJA



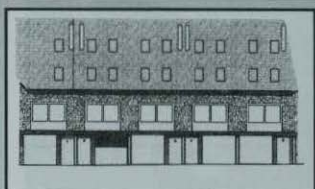
PLANTA PRIMERA



PLANTA SEGUNDA



BUHARDILLA



Aran Service

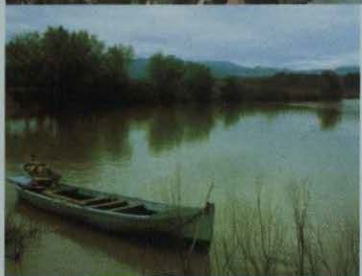
Su inmobiliaria en el Valle de Aran desde 1989

Av. Eth Solan 3B - 25530 VIELHA Tel. 973 64 17 28 / Fax 973 64 16 10

Información General: aranservice@aranservice.com

Próximamente podrá visitar nuestra web: www.aranservice.com

LA RIBERA D'EBRE, DONDE EL RÍO ES LA VIDA



Así como el Priorato es la tierra del vino, del buen vino, la Ribera d'Ebre es la tierra del agua, del agua corriente. Es una agua verdosa, a veces rojiza, oscura, que fluye mansamente tierra abajo. Es el Ebro, el río que configura toda la comarca. El que la singulariza, le da empuje y la mantiene viva....Naturalmente, la Ribera d'Ebre sin el río no sería d'Ebre, ni sería Ribera.

Los pueblos, aquí, son muy parecidos; la mayoría besan las aguas del Ebro, otros se alzan sobre pequeñas colinas encima de las cuales suele haber los restos de un castillo. También el paisaje es muy singular: huerta, almendros, algo de viña y olivos. Poca industria de tipo comarcal, a excepción de Flix. Estos pueblos tienen también una historia común muy ligada a la Reconquista. Era tierra de sarracenos, de templarios, de Ramón Berenguer y de los barones de Entença. Tierra en donde los árabes dejaron su huella, con canales de regadío y castillos fortificados desde donde dominaban la comarca.

Mora D'Ebre es su capital. Una villa orgullosa y celosa en su tarea vanguardista. Una capital que vio nacer, un poco más allá, al otro lado del río, un brote de su mismo tronco: Mora la Nova. Son pocos los pueblos que bajan de los mil habitantes en esta comarca: Benissanet, Ascó, Miravet, García, Flix, Ginestar, Rasquera, la Torre de l'Espanyol, Tivissa, Riba-roja etc....todos ellos son poblaciones con censo elevado. Debe ser por la influencia del río, esta columna vertebral que da vida y sentido a esta tierra.

Su gente es abierta, trabajadora, y en los últimos años se ha notado el esfuerzo que han hecho por convertir su comarca en una tierra fértil y rica. El agua de su preciado río es sagrada para ellos y la aprovechan al máximo. La mansa corriente, les sirve para atraer al turista. Paseos en "llauts", las antiguas barcas de carga que surcaban el río hasta Tortosa o Amposta, todo es bueno a la hora de darse a conocer y de empujar el desarrollo de su comarca.

Si nos miramos en el espejo de este río, el más caudaloso de la península, veremos que esa agua arcillosa nos trae recuerdos, amplios y a la vez mesurados, de otras tierras del interior. Y el agua, este preciado bien de la Ribera d'Ebre, irá a buscar el mar azul con su tierra arcillosa. El Ebro morirá en su amado Mediterráneo, junto a las fértiles tierras y los arrozales de su extenso delta.

electrònica
M. PERAILES S.L.

DIGITAL +

ELECTRODOMÈSTICOS

Av. Pas d'Arrò, 50
25530 - VIELHA
Tel. 973 641 560
Fax 973 641 955
cperailes@telefonica.net



La Fonda
de'n Pep Restaurant



Codina Aranese e Catalana
Selècta bodega

Avda. Pas d'Arrò, 52 - Tel. 973 64 26 54 - VIELHA



TAXI 7 PLAZAS
JOAN BERDIÉ



TEL. 619 791 507

VISA

Anuncia't

a

TOT ARAN
973 64 77 07

ETH
BURÈU

FISCAL - LABORAL - CONTABLE
ADMINISTRACIÓN DE FINCAS

Plaça Pas d'Arrò, 2 - 1º 2º
25530 - VIELHA (Val d'Aran)

Tel. 973 64 25 47
Fax 973 64 04 06

de 10 a 12.30 y de 2.30 a 7 h.
boutique grans i nous
colección verano
MAINADERA

tallas especiales
(hasta la 64)

abierto todos los días

Tel. 973 64 72 02
LES (Val d'Aran)



Ambiente
acogedor

O ALAMBIQUE

Platos combinados
Tapas caseras

Duc de Dènia, 49
25550 - BOSSÒST
Tel. 973 64 70 47

restaurant
Eth Lidon



Abierto a partir 13,30 h.
Cenas a partir 20,30 h.

Major, 10
25530 Vielha (Val d'Aran)
Tel. 973 64 03 63

nueva óptica
en el valle

CENTRE ÒPTIC
DE LA VALL

Optometrista
titulado

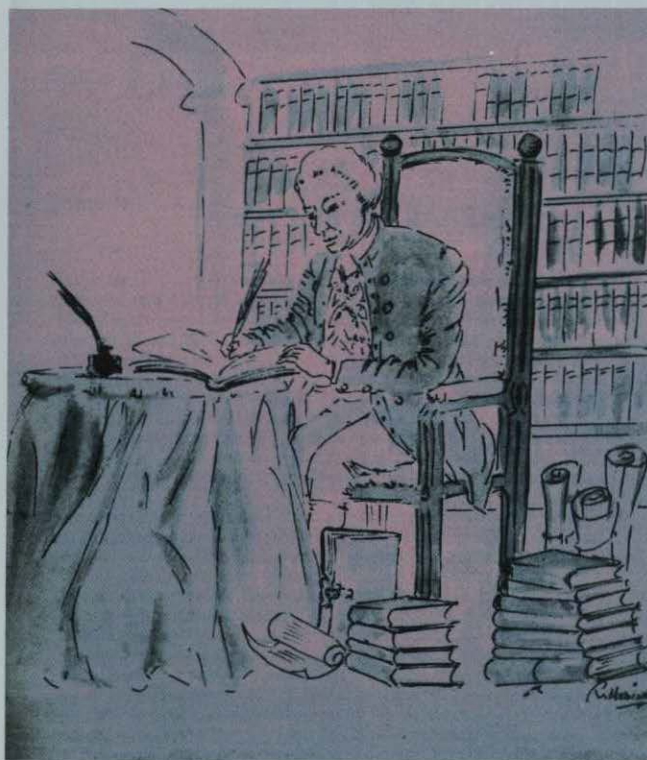
Plaça Pas d'Arrò, 3
25530 - VIELHA
(Junto al Hospital)
Tel. 973 64 28 67
Fax 973 64 28 59

Tot
ARAN 47



FRANCISCO DE ZAMORA

A finales del siglo XVIII, a causa de la modernización del reino efectuada por el rey Carlos III, el conde de Florida Blanca tomó la iniciativa de conseguir una información fidedigna del estado de los pueblos y comarcas así como también de las circunscripciones de todo el Principado. Por este motivo, ordenó a Francisco de Zamora que realizara esta tarea. Éste, en lugar de obtener la información de forma centralizada y basada en su único y propio criterio, redactó unos Interrogatorios para que fuera cada comunidad la que opinase sobre su propia historia y sobre sus personalidades, sus iglesias, sus recursos y sus verdaderas posibilidades.



Francisco de Zamora

Zamora visitó el Valle durante el año 1788, repartió los impresos sobre su cuestionario y solicitó respuesta por parte de todos los pueblos y lugares, además de pedir en Vielha que redactasen uno especial sobre todo Aran, ya que sus circunstancias históricas así lo recomendaban.

Fue un hombre de gran tenacidad, virtud que le permitió obtener la información deseada en un tiempo razonable. Tenía también como cualidad, una gran humanidad y respeto hacia las personas. Como ejemplo sirva la carta que en 1789, le envió Don Manuel de Miguel, del pueblo de Vila, agradeciéndole el envío de una estampa del Santo Ángel de la Guarda con su novenario, que le había solicitado durante su visita al Valle.

Por otra parte, el secretario de Vielha, Bartolomé Portolés le mandó en 1788 el estado de los 31 pueblos araneses, con un total de 1331 casas, de las que 136 eran de Vielha, 140 de Bossòst, 82 de Salardú, 77 de

Arties, 72 de Canejan y 66 de Les. En la contestación del mismo año, dada por José Domínguez – que avala el beneficiado de Vila, Pedro Juan Subirà – se cita a Francisco Cao de Benós y Les, como marqués de Rosalmonte, recalcando que el pueblo de Les no pertenecía al Rey de España, sino al barón de este mismo nombre y a tal efecto, la villa estaba exenta del pago del “galín reiau”.

El soberano confirmó los privilegios del Valle sellados durante el año 1760 y sus sucesores así lo confirmaron: Carlos IV en 1780 y Fernando VII en el año 1817.

*Extracto del libro "Pes camins dera nosta istòria del Sr. Melquíades Calzado
Dibujo: Sra. Rosa Medina*

TALLERES GARONA

CARROCERIA Y PINTURA DEL AUTOMÓVIL

INSTALACIÓN
DE LÁMINAS DE
CONTROL SOLAR,
HOMOLOGADAS



PRESUPUESTOS
SIN
COMPROMISO

Pólig. Mijaran - Nave 3
25530 - VIELHA

Tel. 973 64 02 09 - Móvil 619 03 55 71
Fax 973 64 19 37



Borda Lusia

Bar - Restaurante típico

Sant Roc, 4
25550 - BOSSÒST Tel. 973 64 82 51
(Val d'aran)



LIBRERIA
VIDAL

Ed. Creu de la Neu (Interior)
25530 - VIELHA
Tel. 973 64 09 60 Fax. 973 64 22 74

PRENSA Y REVISTAS
FOTOCOPIAS Y COPIAS COLOR
MATERIAL ESCOLAR Y DE OFICINA
SERVICIO DE FAX
PLASTIFICACIONES
OBJETOS REGALO
TARJETAS VISITA Y SELLOS GOMA
RECARGAS DE MOVILES
PRIMITIVA - BONO LOTO - QUINIELA



LIBRERIA E PAPERERIA

RECIENTE
INAUGURACIÓN

Pl. dera Glèisa, 5 25550 BOSSÒST
Tel./Fax. 973 64 73 70



LA REVISTA

973 64 77 07



Carolina C. Juanes
sofàs

C/ Deth Tunel 9-11 - 25530 Vielha - Tel. 678717220 - carolina@juanes.com

Tot
ARAN 49

BUDÍN DE LANGOSTINOS

Ingredientes: (Para 4 personas)

500 gr. de langostinos.
3 huevos grandes y frescos.
1 dl. de salsa de tomate.
1 dl. de nata líquida.
2 dl. de salsa mayonesa.
1 lata pequeña de espárragos.
1 lechuga.
Sal y pimienta.
Mantequilla.

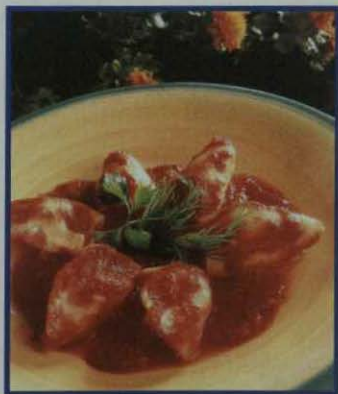


- 1- Pelar los langostinos en crudo y quitarles las cabezas y la piel. Triturar las colas de los langostinos en la batidora. Verter los langostinos triturados en un bol grande, incorporar la salsa de tomate, los huevos batidos y la nata líquida. Sazonar con sal y pimienta y mezclarlo todo hasta que forme una pasta cremosa.
- 2- Untar con mantequilla un molde de cake pequeño, forrar el fondo con papel vegetal y volver a untar. Verter toda la preparación en el molde forrado y ponerlo al baño maría.
- 3- Precalentar el horno a 170° C e introducir en él la fuente. Cocer el budín durante unos 45 minutos. Comprobar el punto de cocción antes de retirar del horno, pinchando con una aguja; ésta deberá salir limpia. Mantener durante 10 minutos en el horno apagado. Dejar enfriar y desmoldear. Pasarlo a la nevera.
- 4- Cuando esté completamente frío, cubrirlo con la salsa mayonesa, colocar las puntas de espárrago decorativamente por encima y rodearlo con la lechuga cortada en juliana. Servir frío.

CALAMARES CON TOMATE

Ingredientes: (Para 4 personas)

18 calamares medianos
100 gr. de jamón
3 cebollas
2 cucharadas de perejil picado
1 dl. de aceite de oliva Sal y pimienta.
Para la salsa:
¼ kg. de tomates maduros
1 pimiento rojo
2 ajos
2 escalonias
1 dl. de vino blanco seco
1 dl. de aceite de oliva virgen
1 ramito de hierbas aromáticas
Sal y pimienta
Un pellizco de azúcar



- 1- Limpiar los calamares, desechar los ojos y picar la cabeza, las aletas y los tentáculos.
- 2- Calentar el aceite y rehogar las cebollas muy picadas. Agregar la cabeza, las aletas y los tentáculos y continuar la cocción 4 minutos más. Salpimentar. Añadir el jamón picado y una cucharada de perejil. Mezclar bien y rellenar con ello los calamares. Cerrarlos con un palillo y reservar.
- 3- Pelar los tomates y picarlos. Cortar el pimiento en dados. Calentar el aceite en una cazuela, rehogar las escalonias picadas, agregar los tomates, el pimiento, los ajos picados, el vino, el ramito de hierbas, el azúcar, sal y pimienta. Tapar y cocer a fuego lento durante 15 minutos.
- 4- Disponer los calamares sobre el tomate, tapar y continuar la cocción, 20 o 25 minutos más, hasta que los calamares estén bien cocidos. Retirar el ramito de hierbas, espolvorear con perejil y servir.

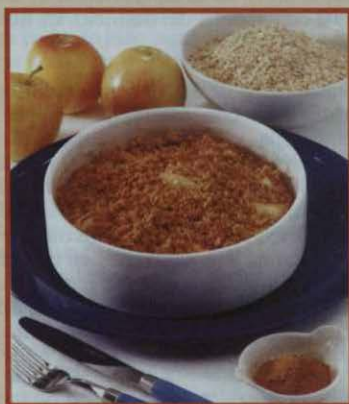


Cocinar en casa

MANZANAS GRATINADAS CON AVENA

Ingredientes: (Para 4 personas)

4 bolas de helado de vainilla
1 kg. de manzanas
150 gr. de copos de avena
150 gr. de mantequilla
100 gr. de azúcar
1 limón
1 cucharada de canela en polvo



- 1- Pelar las manzanas, cortarlas en cuartos y quitarles el corazón. Rociarlas con el zumo de limón y colocarlas en una fuente previamente engrasada con mantequilla.
- 2- Mezclar los copos de avena con el azúcar, la canela y la mantequilla derretida. Cubrir las manzanas con esta preparación y cocerlo en el horno durante una hora (hasta que la superficie esté dorada).
- 3- Servirlo caliente acompañado de las bolas de helado.

Nota: También se pueden mezclar las manzanas con algunos frutos rojos.



mercastelló s.l.



**SUPER CAVE
RUBIO**

COMESTIBLES
GRAN CAVA DE VINOS
PERFUMERÍA

c/ deth Lup, 7
25550 - BOSSOST
Tel. 973 64 73 51

DISTRIBUIDOR OFICIAL DE

CAMPINGAZ



CERRADO LOS LUNES

**SUPERMERCAT
ETH GRAUER**

VINOS Y LICORES
JUGUETES
PERFUMERÍA

c/ Eduard Aunós, 18
25550 - BOSSOST
Tel. 973 64 73 36

Mi pequeña historia natural

EXCURSIONISMO, CAMINAR Y DISFRUTAR



Se acerca el verano, la nieve va desapareciendo de las cumbres, los prados se han llenado de flores y los arroyos bajan a rebosar con el agua del deshielo. Es tiempo de engrasar las botas, llenar la mochila y coger el camino.

Muchas personas vienen al valle de Aran para recorrer los senderos durante esta época del año, con diferentes niveles y grados de conocimiento de la montaña, y siempre dispuestos a subir un poco más alto, llegar a ese lago que hace un par de años apenas vimos entre la bruma. Que satisfacción más completa el poder alcanzar un collado y divisar allá abajo el camino donde hemos dejado el coche. Las horas de esfuerzo nos parecen bien empleadas, las piernas se relajan y nos invade una sensación de calma y paz. Vivimos en un mundo en el que estamos acostumbrados a que las cosas se realicen con un ritmo atisigador, donde unos minutos pueden representar la diferencia entre el éxito y el fracaso en un negocio y donde la velocidad, tanto física para movernos, como mental para responder a los retos del día a día, es la reina.



Es en el momento de calzarnos las botas junto al camino, de ajustar los tirantes de la mochila a la espalda y de cubrimos la cabeza con la gorra, cuando se produce el cambio de ánimo. A partir de este instante, las piedras y los árboles van pasando poco a poco junto a nosotros, los sentidos se van despertando y escuchamos el rumor del torrente que baja por entre los árboles. Apenas habremos caminado unos cientos de metros y ya el pulso se habrá acelerado, la respiración se acompañará al ritmo de nuestro caminar y el sudor humedecerá la piel.

Es conveniente ir parando con cualquier excusa, un pájaro que sale volando de un recodo, una planta que no habíamos visto todavía o una perspectiva de la montaña que vamos conquistando. El caminante no tiene un horario fijo para llegar arriba, disfruta de las sensaciones que van asaltándole durante la ascensión y encuentra satisfacción en el ejercicio físico. Está claro que cuesta ir subiendo nuestro peso, que sentimos como el organismo se queja por la falta de costumbre y que en algunos momentos nos asalta la duda de si el esfuerzo vale la pena. Hay que perseverar, no hay recompensa tan profunda como aquella que se produce al sentirnos protagonistas de nuestros actos.

Parodiando al sabio podríamos decir que el caminar nos hace libres, y yo añadiría que caminar por la montaña añade a esta libertad del ser humano una dimensión casi espiritual. Llevamos en nuestros genes la admiración y quizás el miedo de nuestros antepasados a las montañas, no podemos olvidar que muchas cumbres en el mundo han sido consideradas como lugares mágicos o de culto.

Una vez alcanzado el lugar al que nuestras piernas nos hayan permitido llegar, hay que tener tiempo para disfrutar del paisaje, recuperar fuerzas con alguno de los alimentos que hemos traído en la mochila y dejar volar la vista a nuestro alrededor. Allá abajo se han quedado las prisas de la vida diaria, los ruidos de la civilización y hasta alguno de nuestros problemas que, vistos desde aquí, ya no parecen tan graves. Aprender a caminar para aprender a vivir, es una de las cosas que podemos aprender durante estos próximos meses de verano en el valle de Aran.

Artículo escrito por el Sr. Ximo Nieto del Hotel Mauberme (Salardú)

HOTEL **M**auberme

www.hotelmauberme.es ■ Ctra. de Bagargue, 3 ■ Tel. 973 64 55 17
info@hotelmauberme.com ■ 25598 Salardú (Lleida) ■ Fax 973 64 55 18





ANÍBAL, LA PESADILLA DE ROMA



Nacido en la desaparecida ciudad de Cartago (Túnez) en el año 247 a.C., era hijo del militar cartaginés Amílcar Barca. Según la leyenda, su padre le hizo jurar odio eterno a los romanos, ante los dioses. Tras la muerte de su progenitor (229 a.C.) y el asesinato de su cuñado Asdrúbal (221 a.C.), Aníbal asumió la jefatura del ejército cartaginés, que ya entonces controlaba el sur de Hispania.

Desde su base de Cartago Nova, la actual Cartagena, realizó varias expediciones hacia el altiplano central y sometió a diversas tribus ibéricas. En el 219 a.C. Aníbal destruyó Sagunto, ciudad aliada de Roma, y traspasó el Ebro, río en que, siete años antes, cartagineses y romanos habían fijado el límite de sus respectivas influencias en territorio peninsular; esta acción significó el inicio de la Segunda Guerra Púnica (219-202 a.C.).

En la primavera del 218 a.C., Aníbal concedió a su hermano Asdrúbal el mando de las tropas en Hispania y partió hacia Italia con un ejército de 60 000 hombres y 38 elefantes. Después de atravesar los Pirineos y los Alpes, llegó a la llanura del río Po, donde derrotó a los romanos en las batallas Tesino y Trebia, a pesar de las numerosas bajas que había sufrido en el curso de la marcha.

Al año siguiente, una nueva victoria, esta vez junto al lago Trasimeno, le dio el control sobre la Italia central. Aplastado el ejército romano del general Flaminio, Roma quedó a merced del cartaginés, pero Aníbal no se atrevió a asaltar las sólidas murallas de la ciudad y prefirió dominar la Italia meridional.

En agosto del 216 a.C., venció en la batalla de Cannas a las tropas de Lucio Emilio Paulo y de Marco Terencio Varrón, cuyos efectivos duplicaban a los suyos. No obstante, lejos de sus bases de avituallamiento, sin posibilidad de recibir refuerzos, ya que su hermano Asdrúbal había sido derrotado y muerto por Claudio Nerón en la batalla de Metauro cuando se dirigía a socorrerle (207 a.C.), y habiendo fracasado en el intento de atraer a su causa a los pueblos itálicos sometidos por Roma, el ejército de Aníbal quedó aislado e inmovilizado en la Italia meridional durante varios años, situación que aprovecharon los romanos para reorganizarse y contraatacar.

Tras expulsar a los cartagineses de la península Ibérica, el general romano Publio Cornelio Escipión, llamado el Africano, desembarcó cerca de Cartago (203 a.C.), hecho que obligó a Aníbal a regresar a África, donde fue vencido en la batalla de Zama, en el 202 a.C. A consecuencia de esta derrota, Cartago se vio obligada a firmar una paz humillante, que puso fin al sueño cartaginés de crear un gran imperio en el Mediterráneo occidental.

Con todo, Aníbal, elegido sufeta durante los años 197 y 196 a.C., intentó reconstruir el poderío militar cartaginés, pero, perseguido por los romanos, tuvo que huir y refugiarse en la corte de Antíoco III de Siria, a quien indujo a enfrentarse con Roma, mientras él negociaba una alianza con Filipo V de Macedonia. A raíz de las victorias romanas sobre los sirios, en las Termópilas (191 a.C.) y en Magnesia (189 a.C.), Aníbal huyó a Bitinia, en la actual Turquía, donde, para evitar que el rey Prusias lo entregase a Roma, y ante la imposibilidad de encontrar un refugio en que pudiera sentirse seguro, decidió quitarse la vida en el año 183 a.C.



Así acabó sus días, el hombre que fue la constante pesadilla de Roma durante muchos años. Uno de los más grandes estrategas de todos los tiempos. Un general cartaginés que dominó los terribles Alpes a lomos de elefantes y que solamente la fatalidad, le apartó de su sueño de entrar triunfante en la capital del vasto Imperio Romano.

**VUESTRO ANUNCIO
LO LEEN MÁS DE
7.000 PERSONAS**

Anuncios económicos



Se traspasa restaurante, a pleno rendimiento, en Arties. Por jubilación.
Tel. 973 64 45 54

Se vende almacén de 54 m2. Primer sótano del Edificio Montpius II de Vielha. Entrada por calle Anglades.
Tel.: 649 77 42 20

Vendo coche marca BMW - 325 YX 4X4. Precio 2000 euros.
Interesados contactar con José M^a
Tel. 973 64 18 86

Se vende casa rural en el Valle de Aran
Tel.: 620 860 243

Se buscan personas interesadas en aprender francés, para formar un grupo de estudio.
Interesados llamar a Fani.
Tel. 973 64 83 28
659 57 29 27

Urge persona responsable y activa para trabajos varios de mantenimiento en albergue del Valle.
Se valorarán conocimientos de cocina.
Imprescindible vehículo propio.
Interesados llamar al
Tel. 973 64 83 28
659 57 29 27

Se pasan o se traducen textos a ordenador, de catalán, aranés o castellano
Tel.: 973 64 28 07

Se regalan a personas responsables, cuatro gatitos de dos meses.
(Machos y hembras de varios colores) Muy cariñosos.
Tel. 627 08 04 95 - 93 451 04 32

Vendo cachorros de labrador golden retriever. ¡Increíbles!
Tel. 670 058 430

**CONTRATA UN ANUNCIO ECONÓMICO
EN LA REVISTA (por sólo 0,80 euros /palabra)**
Llama al 973 64 77 07

COMPRAR
ROPA PARA
LA FAMILIA,
ES FACIL Y DIVERTIDO

Arti

ACHETER DES VÊTEMENTS

GALIA

D'ARAU
BLAY
CARIBU
NIKE
ROX



FACTORY STORE

CABALLERO - SEÑORA - NIÑOS HOMME - FEMME - ENFANTS

ROPA DE TEMPORADA VÊTEMENTS DE SAISON

RENOVACIÓN CONSTANTE DE STOCKS RÉNOVATION CONSTANTE DU STOCK

TIENDA TEJANA SECTION "JEANS"

ZONA INFANTIL DE JUEGOS ZONE DE JEUX POUR LES ENFANTS

ABIERTO TODOS LOS DIAS
DE LA SEMANA DE 10 h. a 19 h.

OUVERT TOUS LES JOURS
DE 10 h. a 19 h.

Ctra. Francia km.186,5 (Antiguo SUPER BOYA) - BAUSÈN - Tel. 973 648 464



ASOCIACIÓN SIN ÁNIMO DE
LUCRO PARA LA DEFENSA Y
PROTECCIÓN DEL
CIUDADANO Y LA IMPULSIÓN
DEL PLAN ESTRATÉGICO DE
DESARROLLO Y CALIDAD DE
ARAN 2030



PARA MONTES

Exposición y venta
de fotos
Enmarcaciones

Urbanización
La Peira Blanca, 1-bajos 3
25530 - VIELHA
Tel. 973 64 17 82



Centre Caprabo
Ctra. de França, s/n
VIELHA (Lleida)
Tel. 973 64 23 45
Fax 973 64 10 10



ERA REVISTA DERA VAL

Tel. 973 64 77 07



ARIES

Del 21/3 al 20/4

Encontrarás colaboración entre determinadas personas que dependen de ti. Plantea con ellos los problemas que tenías aparcados y verás como encuentras una rápida solución. No desestimes la fuerza de alguien que no valorabas.

Días más propicios: 3, 18 y 25

Días menos propicios: 6, 15 y 19

Números de la suerte: 3 y 0

Flor del mes: Clavel blanco



TAURO

Del 21/4 al 20/5

Tu familia puede ponerse sentimental y reclamar tu presencia durante algún tiempo. Procura no decepcionarles ya que sólo quieren tu bienestar. Es un buen momento para solicitar aquélla mejora salarial que siempre has deseado.

Días más propicios: 7, 8 y 23

Días menos propicios: 5 y 17

Números de la suerte: 4 y 5

Flor del mes: Prímula



GÉMINIS

Del 21/5 al 21/6

Entras en un buen período para tratar asuntos amorosos, para cambiar tus hábitos o para poner en marcha antiguos proyectos que siempre habías deseado hacer. No creas que alguien que te reprocha tu actuación, lo hace para fastidiarte.

Días más propicios: 6, 15 y 22

Días menos propicios: 1, 11 y 29

Números de la suerte: 3 y 9

Flor del mes: Glicinia



CÁNCER

Del 22/6 al 22/7

Es un buen momento para prestar atención a los asuntos materiales. Sé valiente y pon en marcha algún nuevo proyecto porque te verás recompensado con el éxito. Por otro lado, no es un buen momento para tu futuro profesional.

Días más propicios: 7, 13 y 16

Días menos propicios: 8 y 19

Números de la suerte: Sólo el 6

Flor del mes: Caléndula



LEO

Del 23/7 al 22/8

Entras en una etapa en que canalizarás tus energías a través de otros, que te irán muy bien para conseguir tus propósitos. Aprovecha esta circunstancia para comprar aquello que siempre habías deseado. Evita las comidas copiosas.

Días más propicios: 8 y 27

Días menos propicios: 5, 14 y 30

Números de la suerte: 7 y 1

Flor del mes: Crisantemo



VIRGO

Del 23/8 al 21/9

Puede que las circunstancias te obliguen a moverte, a cambiar de escenario o a tomar decisiones. No tengas miedo a enfrentarte a tus antiguos fantasmas y aprovecha la ocasión. No fuerces ninguna situación que no veas clara.

Días más propicios: Sólo el 23

Días menos propicios: 8, 16 y 21

Números de la suerte: 5 y 6

Flor del mes: Verónica



LIBRA

Del 22/9 al 22/10

Inicias un período de protagonismo fácil. La gente que te coartaba te dejará actuar y que seas la referencia de los demás. No es un buen momento para realizar viajes al extranjero. Situación óptima para los asuntos laborales.

Días más propicios: 5, 13 y 25

Días menos propicios: 6, 11 y 27

Números de la suerte: 6 y 9

Flor del mes: Nenúfar



ESCORPIO

Del 23/10 al 21/11

Durante este mes pueden ponerte ante responsabilidades no asumidas, o tal vez reclame tu atención algo del pasado. Procura mantenerte firme en tus propósitos y no te desvíes de lo que te hayas fijado con anterioridad. Vigila los resfriados.

Días más propicios: 8, 16 y 21

Días menos propicios: 5 y 29

Números de la suerte: 3 y 6

Flor del mes: Pensamiento lila



SAGITARIO

Del 22/11 al 20/12

Presta atención a tus deseos más fervientes porque estás atravesando un período en que todo puede suceder. Algo que has ocultado o algo inconsciente que desconoces, podría revelarse. Busca con más ahínco tu felicidad.

Días más propicios: 7 y 22

Días menos propicios: 4, 14 y 20

Números de la suerte: 7 y 0

Flor del mes: Genciana



CAPRICORNIO

Del 21/12 al 19/1

Tus amigos te presionarán en algún sentido, pero, en el fondo, constituirán un revulsivo para ti. No pretendas abarcarlo todo a la vez y darte un respiro, porque de lo contrario podrías tener problemas de organización.

Días más propicios: 1 y 17

Días menos propicios: 11, 18 y 22

Números de la suerte: 1 y 3

Flor del mes: Lila



ACUARIO

Del 20/1 al 18/2

El comportamiento de alguien cercano a ti, podría poner patas arriba la buena relación que, en estos momentos, tienes con esa persona. De todas formas, aunque al principio te deje desorientado, podría ser positivo.

Días más propicios: Sólo el día 14

Días menos propicios: 6, 21 y 23

Números de la suerte: 1 y 7

Flor del mes: Lavanda



PISCIS

Del 19/2 al 20/3

Durante este mes procura dar más protagonismo a tu pareja porque es probable que esté buscando un poco más de espacio vital. No la fuerces a tomar decisiones en contra de su voluntad. Excelente período en cuanto a lo laboral.

Días más propicios: 2, 15 y 20

Días menos propicios: 7, 16 y 30

Números de la suerte: 4 y 8

Flor del mes: Hierbabuena

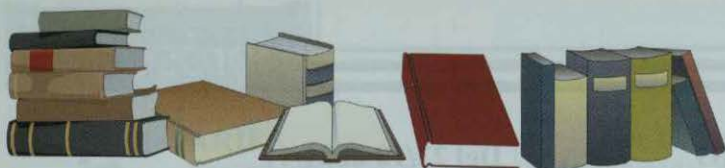
SOLUCIONES A LOS ENTRETENIMIENTOS

A	N	O	N	I	M	A	T	O
P	I	R	A	T	A	A	S	
E	S	O	T	E	R	I	C	O
L	A		A	M	A	D	O	
A	N	A	L		C	O	N	O
T		F	I	N	A	L		S
I	J	A	D	A		O	L	A
V	E	N	A	D	O		I	D
O	T		D	A	N	E	S	A

MSNESPODALATI
AEDAPFCOZLN AEO
QLVKIAN Y AURVTR
UEANLPSPMOEGIE
IPWECLIODUKARC
NAINSZFAYVHOAI
IPRCZKPEMEIRJN
LACIFARGOLITSE
LSJORXOTAGOUNC
AISGOIRADNELAC
GPBTWAXCEMJHAB
HOFARGILOBQOMI
DLUUIAUBFULOP
UERODALUTORDGQ

SOLUCIÓN AL PROBLEMA

Si el viejo saliera 10 minutos antes, en vez de los 5; ambos llegarían al mismo tiempo a Gausac; pero, como sale 5 minutos antes, el joven alcanzará al viejo en mitad del camino.



BIBLIOTÈCA GENERAU DE VIELHA

BIBLIOTÈCA GENERAU DE VIELHA
Av. Garona, 33 (Palai de Gèu)

Tel. 973 64 07 68
bibliovielha@aranweb.com

“AI! TOLOSA E PROENÇA... COM VOS VI E COM VOS VEI”

Aguest mes, en tot coïncidir damb er amàs occitanocatalan qu'organize eth CAOC (Cercle d'Agermanament Occitano-Català), es pròplèus 19 e 20 de junh, en memòria dera crema, en 1244, de 225 catars en Montsegur, vos presentam ua seguida de documents entà conéisher melhor era istòria des catars, tanben dits bons òmes o albigesis.

Eth darrèr libre publicat sus eth tèma qu'ei eth de Gascón: un estat dera question sus eth catarisme en Pirenèu, qu'illustre, damb multitud de fotografies es scenaris dera eretgia e des camins der exilh catar.

Era cronica d'Escura ei un rebrembe istoric dera Crosada e deth genocidi qu'aguesta entraïnèc, explicada en clau dualista, ara manèra catara, d'enfrontament entre eth ben e eth mau, entre es boni (occitans e catalans) e es dolents (era Glèisa de Roma e es sòns aliats francesi), damb un messatge occitanista: d'enautiment dera civilizacion occitana dera epòca deuant dera francesa. Includís es biografies des personatges istorics mès subergessents.

Non podem deishar de rebrembar era òbra de Jesús Mestre: tant eth sòn prumèr manau, autentic *best-seller* deth tèma, com eth darrèr libre, qu'explique es detalhs dera repression dera Glèisa catolica contra era eretgia e es sòns practicants: dera predicacion enquiara violenta repression amiada pera Inquisicion sense desbrembar era, mau dita, Crosada.

Damb eth catarisme coma pretèxt, Dalmau mos prepausa un viatge pera Occitània actuau, pera modernitat des sues viles e pes roeines des antics castèths, catars o non, damb un interessant resumit introductòri.



ANTIGUO
ETH ESCLOP VERMELH

CARPINTERÍA INDUSTRIAL **cabau ramírez**



Trabajos de carpintería

Tableros a medida - Molduras
Puertas - Marcos - Ventanas
Escaleras - Armarios etc..



Camin Reiau s/n
25551 - ERA BORDETA



Tel./Fax: 973 64 81 54
629 48 02 70 - 669 70 17 33

Tren Turístico Luchon



Abierto todos los días
(Excepto los lunes)
Salida del Parque Termal
Del 1 de Abril al 1 de Noviembre

Visitas comentadas
Tel. 00 33 615 06 39 61

Anunciat a TOT ARAN
La teva Revista
973 64 77 07



Tel. (00 34) 973 64 80 11
Fax (00 34) 973 64 81 85
e.mail: talabart @ megaccess.com
www.hotelatalabart.com



HOSTAL TALABART

*
LES (Val d'Aran)

24 HABITACIONES CON T.V.
RESTAURANTE
ÁREA AJARDINADA
PARQUE INFANTIL
PISCINA
PARKING



Banhs de Tredòs Val d'Aran

HOTEL - RESTAURANTE - TERMAS

ALTITUD 1.720 m. - ABIERTO TODO EL AÑO

Cº AIGUAMÒG S/N
TREDÒS (VAL D'ARAN)

973 25 30 03
973 64 43 15



Horario de autobuses

Conselh  Generau d'Aran

HORARIO INTERNO DE LA VALL D'ARAN DEL 22 DE ABRIL HASTA EL 20 DE JUNIO DE 2004 • DE LUNES A VIERNES

Baqueira	07.55	09.25	10.30	12.40	13.50	16.30	17.00	17.30	19.00	20.05
Tredós	07.58	09.28	10.33	12.43	13.53	16.33	17.03	17.33	19.03	20.08
Salardú	08.01	09.31	10.36	12.46	13.56	16.36	17.06	17.36	19.06	20.11
Gessa	08.02	09.32	10.37	12.47	13.57	16.37	17.07	17.37	19.07	20.12
Arties	08.05	09.35	10.40	12.50	14.00	16.40	17.10	17.40	19.10	20.15
Garós	08.09	09.39	10.44	12.54	14.04	16.44	17.14	17.44	19.14	20.19
Casarih	08.10	09.40	10.45	12.55	14.05	16.45	17.15	17.45	19.15	20.20
Escunhau	08.12	09.42	10.47	12.57	14.07	16.47	17.17	17.47	19.17	20.22
Betren	08.14	09.44	10.49	12.59	14.09	16.49	17.19	17.49	19.19	20.24
Vielha	08.15	09.45	10.50	13.00	14.10	16.50	17.20	17.50	19.20	20.25
Vielha	08.20	09.00	11.15	11.45	13.05	14.15	16.55	18.00	19.25	19.45
Vilac	08.22	09.02	11.17	11.48	13.07	14.17	16.57	18.02	19.27	19.48
Betlan	08.23	09.03	11.18	11.50	13.08	14.18	16.58	18.03	19.28	19.50
Aubert	08.25	09.05	11.20	11.51	13.10	14.20	17.00	18.05	19.30	19.51
Pònt d'Arròs	08.28	09.08	11.23	11.53	13.13	14.23	17.03	18.08	19.33	19.53
Benós	08.29	09.09	11.24	11.56	13.14	14.24	17.04	18.09	19.34	19.56
Es Bordes	08.30	09.12	11.27	11.57	13.17	14.27	17.07	18.12	19.37	19.57
Arró	08.33	09.13	11.28	12.00	13.18	14.28	17.08	18.13	19.38	20.00
Era Bordeta	08.35	09.15	11.30	12.01	13.20	14.30	17.10	18.15	19.40	20.01
Bossòst	08.38	09.18	11.33	12.03	13.23	14.33	17.13	18.18	19.43	20.03
Les	08.40	09.20	11.35	12.05	13.27	14.37	17.20	18.25	19.45	20.06
Pontaut				13.30	14.45		18.30			20.50
Pontaut	07.40								17.30	
Les	07.43	08.30	09.30	11.45	13.05	13.40	14.50	16.15	17.33	19.15
Bossòst	07.47	08.34	09.34	11.49	13.09	13.44	14.54	16.19	17.37	19.19
Era Bordeta	07.50	08.37	09.37	11.52	13.12	13.47	14.57	16.22	17.40	19.22
Arró	07.52	08.39	09.39	11.54	13.14	13.49	14.59	16.24	17.42	19.24
Es Bordes	07.53	08.40	09.40	11.55	13.15	13.50	15.00	16.25	17.43	19.25
Benós	07.56	08.43	09.43	11.58	13.18	13.53	15.03	16.28	17.46	19.28
Pònt d'Arròs	07.57	08.44	09.44	11.59	13.19	13.54	15.04	16.29	17.47	19.29
Aubert	08.00	08.47	09.47	12.02	13.22	13.57	15.07	16.32	17.50	19.32
Betlan	08.02	08.49	09.49	12.04	13.24	13.59	15.09	16.34	17.52	19.34
Vilac	08.03	08.50	09.50	12.05	13.25	14.00	15.10	16.35	17.53	19.35
Vielha	08.05	08.52	09.55	12.07	13.27	14.05	15.12	16.37	17.55	19.37
Vielha	08.10	08.55	09.00	10.00	12.10	13.30	14.15	15.15	16.25	16.45
Betren	08.11	08.56	09.01	10.01		13.31	14.16	15.16	16.26	18.01
Escunhau	08.13	08.58	09.03	10.03		13.33	14.18	15.18	16.28	18.03
Casarih	08.15	09.00	09.05	10.05		13.35	14.20	15.20	16.30	18.05
Garós	08.16	09.01	09.06	10.06		13.36	14.21	15.21	16.31	18.06
Arties	08.20	09.05	09.10	10.10		13.40	14.25	15.25	16.35	18.10
Gessa	08.23	09.08	09.13	10.13		13.43	14.28	15.28	16.38	18.13
Salardú	08.24	09.09	09.14	10.14		13.44	14.29	15.29	16.39	18.14
Tredós	08.27	09.12	09.17	10.17		13.47	14.32	15.32	16.42	18.17
Baqueira	08.30	09.15	09.20	10.20		13.50	14.35	15.35	16.45	18.20

Nota : Los horarios remarcados en rojo son los itinerarios correspondientes a ALSINA GRAELLS, de entrada y salida del Valle de Aran

HORARIO INTERNO DE LA VALL D'ARAN DEL 22 DE ABRIL HASTA EL 20 DE JUNIO DE 2004 • SÁBADOS Y FESTIVOS

09.00	11.15	13.05	16.00	17.10	Pontaut	09.50			19.30	
09.04	11.19	13.09	16.04	17.15	Les	09.45	10.50	12.05	17.00	18.30
09.07	11.22	13.12	16.07	17.19	Bossòst	09.40	10.45	12.03	16.55	18.22
09.09	11.24	13.14	16.09	17.24	Era Bordeta	09.38	10.40	12.01	16.50	18.18
09.10	11.25	13.15	16.10	17.25	Arró	09.37	10.38	12.00	16.48	18.15
09.13	11.28	13.18	16.13	17.28	Es Bordes	09.34	10.37	11.57	16.47	18.13
09.14	11.29	13.19	16.14	17.29	Benós	09.33	10.34	11.56	16.44	18.12
09.17	11.32	13.22	16.17	17.32	Pònt d'Arròs	09.30	10.33	11.53	16.43	18.09
09.19	11.34	13.24	16.19	17.34	Aubert	09.28	10.30	11.51	16.40	18.08
09.20	11.35	13.25	16.20	17.35	Betlan	09.27	10.28	11.50	16.38	18.05
09.22	11.37	13.27	16.22	17.37	Vilac	09.25	10.27	11.48	16.37	18.03
09.26	11.46	16.26	17.46		Vielha	09.19	10.25	11.45	13.00	16.35
09.28	11.48	16.28	17.48		Betren	09.17	10.19		12.59	16.30
09.30	11.50	16.30	17.50		Escunhau	09.15	10.17		12.57	16.28
09.31	11.51	16.31	17.51		Casarih	09.14	10.15		12.55	16.26
09.35	11.55	16.35	17.55		Garós	09.10	10.14		12.54	16.24
09.38	11.58	16.38	17.58		Arties	09.10	10.10		12.50	16.20
09.39	11.59	16.39	17.59		Gessa	09.07	10.07		12.47	16.17
09.42	12.02	16.42	18.02		Salardú	09.06	10.06		12.46	16.16
09.45	12.05	16.45	18.05		Tredós	09.03	10.03		12.43	16.13
					Baqueira	09.00	10.00		12.40	16.10

OTROS SERVICIOS

11.21	LES	14.53
11.44	VIELHA	14.30
19.00	BARCELONA	07.30

OBSERVACIONES:
Circulará todos los días por el Puerto de la Bonaigua, desde el 15 de Junio hasta el 30 de Septiembre

05.07	13.07	LES	12.08
05.30	13.30	VIELHA	11.45
08.30	16.30	LLEIDA	09.00
09.00	17.00	LLEIDA *	08.45
11.15	19.15	BARCELONA	06.30

OBSERVACIONES: Circulará todos los días del año, excepto el día de Navidad. (*) Enlaces directos por autopista con Barcelona. Los enlaces de los domingos con Lérida, rogamos sean consultados



La Revista de la Val d'Aran



973 64 77 07

HOUSE - ARAN



LIMPIEZAS
Y

SERVICIOS DEL HOGAR

c/ Aneto, 7 local 1
25530 VIELHA - Val d'Aran
Tel. 973 64 15 22
Tel/Fax 973 64 18 52



LUTZ - ARAN

LIMPIEZA Y MANTENIMIENTO

PISOS - COMUNIDADES - HOTELES
RESTAURANTES - PISOS EN OBRAS
CRISTALES

Tel.: 609 20 88 03

e.mail: lutz_aran@hotmail.com



PIZZA PICA

75, Allées d'Etigny
31110 - LUCHON

Teléfono
00 33 561 79 82 16



Botiga
Peremarti

ROBA
TA
MAINATGES

c/Pietat, 2
Tel. 973 64 82 43
BOSSOST (Val d'Aran)



PYRÉNÉES MOTOCULTURE

LA REFERENCIA PROFESIONAL

Maquinaria para jardinería y cortacéspedes
Venta y reparación

Abierto toda la semana, excepto martes y domingos,
de 9 a 12 y de 14 a 18 h.



QUAD homologado
para circular por carretera

ERIC
BALSARIN



STIHL
Hitachi

Quint Wolf



ISEKI

ETESIA

HONDA



Kubota

Aquellos locos inventores

LA FOTOCOPIADORA



Fotocopiar es, en la actualidad, el método de reproducción de originales más sencillo y rápido que existe. Los últimos modelos de fotocopadoras obtienen duplicados de tan alta calidad, que pueden confundirse con el original. Este invento ha hecho la vida mucho más fácil a estudiantes y oficinistas de todo el mundo. Sin embargo, fotocopiar tiene un límite impuesto por la ley, que vela por los derechos de autor.

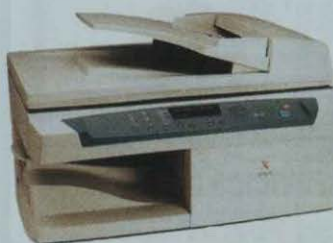
En 1802, el científico británico Thomas Wedgwood obtuvo las primeras fotocopias de unas hojas de planta, utilizando un papel tratado con nitrato de plata, que es un material fotosensible. Pero la verdadera invención de la fotocopadora vino el año 1907, cuando el ingeniero Everett McAdam revolucionó el mundo de la impresión de documentos al inventar un aparato eléctrico capaz de reproducir los textos y las imágenes de una hoja de papel. McAdam se basó en el sistema utilizado ya antes para obtener fotografías. Sobre un cilindro de vidrio se colocaba tanto el original como la copia, esta última previamente tratada con un material sensible a la luz. El cilindro daba vueltas hasta que la luz emitida por dos lámparas de vapor de mercurio conseguía fijar el duplicado a través de las partes claras y oscuras del original. A continuación, un ingenioso sistema de rodillos hacía salir de la máquina el original, mientras la copia, como si se tratara de una fotografía, pasaba por los dispositivos de revelado y fijado.

Pero faltaba el milagro comercial, porque fotocopiar seguía siendo lento y caro. La solución pasaba por utilizar papel normal y esto lo consiguió Chester Carlson en 1937, con la patente de la xerografía, un nuevo procedimiento que permitió obtener fotocopias de forma rápida y barata, al no tener que pasar por un proceso de revelado. Pero no fue hasta el año 1947, cuando se vendieron en EE.UU. las primeras fotocopadoras construidas siguiendo el sistema Xerox.

En la década de 1990 se instalaron en Europa un millón de nuevas fotocopadoras, fabricadas principalmente por 11 compañías japonesas, estadounidenses y europeas y en el año 1991, Kodak presentó un nuevo tipo de fotocopadora, totalmente digital, que para reproducir el original sustituía las tradicionales lentes y los espejos por un escáner. En 1993 la empresa japonesa Toshiba fabricó un papel reciclado para ser usado en fotocopadoras. De este modo, contribuyó notablemente a evitar la tala de árboles. Hoy en día, la tecnología de las fotocopadoras ha evolucionado de tal manera que muy pronto copiar documentos será tan fácil y rápido que permitirá revolucionar el mundo de la impresión. Por poner un ejemplo, gracias a un complejo programa de inteligencia artificial, hay fotocopadoras que analizan el proceso de copiado y deciden la cantidad exacta de toner a aplicar para reproducir un original con la máxima calidad posible. Los últimos modelos de fotocopadoras domésticas son capaces de imprimir 6 páginas en color y 24 en blanco y negro por minuto, funcionando también como impresora láser.



Chester Carlson



Fotocopiadora pequeña



Fotocopiadora láser

ROCARD

REGALOS Y RECUERDOS
JARDINERÍA Y FERRETERÍA
CERÁMICA Y ARTESANÍA

Ctra.de Francia s/n 25540 - LES (Val d'Aran)
Tel. 973 64 80 53 - Fax 973 64 72 69
E.mail: rocard @ arrakis.es



noguèr
b o s s ò s t

REGALS i DECORACIÓ

Duc de Denia, n.º 33
25550 - BOSSÒST
Tel. 973 64 73 55



La  Primitiva

ESTANC CONSVL



Ctra. a Baquèira - Beret s/n
♦ 25599 - ARTIES - Val d'Aran ♦
Tel. i Fax: 973 64 08 03



Anna Nicolàs

ALQUILER Y VENTA

CASAS ARANESAS
Y APARTAMENTOS
EN LA VALL D'ARAN

GRANDES OFERTAS

Ctra.de Gausac , 1 entlo.local 18
25530 - VIELHA - Lleida

Tel. y Fax - 973 64 15 02
Mòvil - 649 87 32 08

*Carniceria
Ordóñez*



ELABORACIÓN PROPIA DE
EMBUTIDOS Y PATÉS
DEL VALLE DE ARAN

Ctra.del Túnel s/n Tel. 973 64 00 38
25530 - VIELHA Fax 973 64 24 74
e.mail: zenodro123 @ terra.es

Servicio Interflora a domicilio

Floristeria

Florstil

Av.Pas d'Arro, 23-C 25530 VIELHA Val d'Aran (Lleida)
Tel. i fax 973 640 188 Mòbil 699 771 944 florstil @ interflora.es

**CORTINES
San Jordi**

CORTINAS, VISILLOS
TAPICERÍAS, MOQUETAS



SANT JORDI

**Tapisseria
internacional**
SILLONES, SOFÁS, SILLAS
PUFFS, COJINES ETC...

PRESUPUESTOS A DOMICILIO
DISEÑO Y CONFECCIÓN PROPIOS

C/ Penedés, 85
25005 - LLEIDA (Balafia)

Tel. 973 24 99 50
Fax 973 24 99 54



LA NUBE DE OORT Y EL CINTURÓN KUIPER

En 1950, el astrónomo Jan Oort notificó que nunca se ha observado un cometa con una órbita que indique que proviene del espacio interestelar y que estos cuerpos celestes no tienen preferencias en la dirección de la cual vienen.

A partir de esto, él propuso que los cometas residen en una vasta nube exterior que cubre todo el Sistema Solar. Esto es conocido como la Nube de Oort. Las estadísticas implican que esta nube puede contener varios billones de cometas. Desafortunadamente, los cometas son muy pequeños y están a grandes distancias. Esto impide tener una evidencia directa acerca de la Nube de Oort.



Nube de Oort

La Nube de Oort puede contener una significativa fracción de la masa del Sistema Solar, tanto o más que la masa de Júpiter. Todo esto es especulativo, sin embargo, no se sabe cuántos cometas hay en las afueras y cuán grandes son. Algunos astrónomos piensan que la Nube de Oort es el verdadero límite del Sistema Solar.

Por el contrario, el Cinturón de Kuiper es una región en forma de disco, que se encuentra más allá de la órbita de Neptuno, aproximadamente entre 30 y 100 UA del Sol y que contiene numerosos cuerpos helados de tamaño más bien pequeño. En la actualidad, se le considera la fuente de los cometas de periodo corto.



Cinturón de Kuiper

Actualmente, se conocen nueve objetos orbitando entre Júpiter y Neptuno. La IAU ha bautizado a esta clase de objetos con el nombre de *Centauros*. Estos objetos, cuyas órbitas no son estables, son, casi con toda certeza, "refugiados" del Cinturón de Kuiper. Su destino futuro no se conoce, pero se sabe que algunos de estos objetos muestran alguna actividad cometaria. El mayor de estos objetos es Chiron, que tiene unos 170 km de diámetro, 20 veces mayor que el cometa. Si alguna vez se perturba su órbita a una que se acerque al Sol, Chiron será un cometa realmente espectacular.

Curiosamente, parece que los objetos de la Nube de Oort se formaron más cerca del Sol que los objetos del Cinturón de Kuiper. Los objetos pequeños que se formaron cerca de los planetas gigantes, habrían sido eyectados del sistema solar debido a los encuentros gravitatorios. Aquellos que no escaparon del todo, formaron la distante Nube de Oort. Los objetos pequeños que se formaron más lejos no sufrieron estas interacciones y formaron el Cinturón de Kuiper.



SALARDÚ, FIESTA DE LA "SANTA CREU"

Como cada año, el pasado 3 de Mayo, Salardú celebró la fiesta de la "Santa Creu". Fue un día gris, frío y lluvioso, pero esto no impidió que un gran número de personas celebraran la tradicional "Amassada des Creus" y asistieran a la misa solemne en la iglesia de Sant Andreu. Como cada año, el fervor popular en este día tan señalado para toda la gente de Pujòlo, quedó reflejado en todos los actos que se celebraron, incluidos la ofrenda al pueblo de coca y vino por parte del señor rector, los bailes araneses de los "Gripets deth Naut Aran" y el magnífico aperitivo obsequiado por parte del Ayuntamiento a todos los asistentes.



Residencia

Ostau d'Oc
c/Casteth, 13

Tel. 973 641 597
973 642 381

VIELHA (Lleida)



**Carmen
CAUBET**
DECORACIÓN

PROYECTOS DE DECORACIÓN
TAPICERIAS
OBJETOS DE REGALO

Passeg dera Libertat, 18
25530 Vielha

Tel. 973 640 157

Fax: 973 641 758

**TABACS
BOYA**

GRAN CAVA de CIGARS

HAVANA - R.DOMINICANA - HONDURES
CANARIES - EQUADOR ETC...

SANT JAUME, 22

25540 LES (VAL D'ARAN)

Tel. 973 64 80 18 - FAX 973 64 71 06

**Es Auets
PELUQUERÍA**

**UNISEX
RAYOS UVA**

c/ Pietat, 4
25550 - BOSSÒST
Tel. 973 64 81 45

EL CRISTO DE SALARDÚ



Cuenta la tradición que la imagen de este Cristo románico subió hace ya muchos siglos, despojado de su cruz río Garona arriba, a contracorriente. Numerosos vecinos del Valle lo vieron pasar por delante de los distintos pueblos sin detenerse, rodeado siempre de una fulgurante luz. Pasó por delante de Les, de Bossòst, de Es Bordes, de Vielha, incluso remontó el río por encima de Arties y cuando todo el mundo pensaba que milagrosamente iba a reunirse con su Madre la Virgen de Montgarri, en el Pla de Beret, la imagen se posó sobre una roca que cerraba el paso del agua del río frente a Salardú. Todos los habitantes de este pequeño pueblo del "terçon" de Pujòl gritaron y cantaron alborozados porque Cristo había escogido su pueblo para ser venerado. Pero la dicha no era completa porque Jesús estaba sin su Cruz.

Dicen que un buen día, el primero de Cuaresma, llegó a Salardú un peregrino procedente de Tierra Santa, que estaba de paso. Hablando con la gente del pueblo supo del prodigio que acababa de vivir la población, rescatando la imagen del Salvador, sin su Cruz, de las aguas del Garona.

El caminante habló con el cura del pueblo y le dijo que si le daban de comer, se quedaría durante toda la Cuaresma y construiría una cruz para la venerada imagen. Eso sí, sólo trabajaría los viernes, el día en que Cristo murió en la Cruz. Todo el mundo estuvo de acuerdo y le dieron asilo y comida.

Pasó la Cuaresma y el último viernes antes de Semana Santa, el peregrino comunicó al pueblo que su obra estaba terminada. Todo el mundo quedó admirado del trabajo realizado y de lo bella que era la Cruz. Pero cuando buscaron al peregrino para recompensarle, éste había desaparecido. La leyenda cuenta que en aquella bonita talla, había incrustado un trozo de madera de la mismísima Cruz en que murió Jesús.

A partir de entonces, el Cristo de Salardú fue venerado por todo el Valle y en el año 1316, el Papa Clemente V concedió un jubileo con indulgencias, a todos los fieles que rezaran ante él. También Fernando I de Cataluña y Aragón, en el año 1414, mandó a Roma una relación detallada de todos los milagros que se atribuían a la santa imagen.

Desde hace muchísimos años, el Cristo de Salardú preside la peregrinación anual de parroquias vecinas y, desde el año 1739, a instancias del juez José de Bosost y Benosa, tiene preferencia en la ceremonia del "beso" de las cruces durante la fiesta de la Santa Cruz.

Muchos milagros se le atribuyen al Cristo de Salardú. Cuando en 1385 el pueblo fue sitiado por el Conde del Pallars, sus habitantes sacaron al Cristo en procesión y gracias a este hecho, el Conde perdió la vista, que solamente recuperó después de pasar nueve días de penitencia ante la sagrada imagen. En 1524, durante una de las muchas invasiones francesas, el pueblo evitó el saqueo de las tropas del Señor de Saint Jean y en 1597, el Vizconde de Saint Giron, fue derrotado por los araneses, después de que todo el pueblo rezara ante el Cristo.

También dio ayuda al Valle en numerosos casos de incendios, sequías e inundaciones y evitó, según cuenta la gente de Aran, su robo sacrilego por parte de unos desalmados monjes. Cuentan que, en una ocasión, sudó sangre y agua y lloró por los pecados de los hombres. Asombrado, el capellán de Salardú, convocó al pueblo a toque de campanas y todos juntos pidieron perdón a Dios por sus pecados.





L'APPRENTI SORCIER

Pendant le moyen âge, vivait en Allemagne un étudiant appelé Bertold. Il réalisait des études de philosophie à l'université de Cologne, mais cela ne le satisfaisait pas complètement. Ce jeune garçon avait une grande illusion dans la vie: il voulait connaître le monde et de plus, il souhaitait être sorcier. Il était enchanté par l'idée de visiter d'autres pays, d'autres cultures et d'avoir des pouvoirs magiques pour gagner beaucoup d'argent.

Un jour, alors qu'il naviguait sur une grande barque sur le Rhin, il vit un homme très mystérieux parmi les passagers. C'était un individu aux traits latins, vêtu d'un habit élégant en laine bleue et qui parlait sa langue à la perfection. L'homme en question se nommait Basard et il avait de nombreuses connaissances sur toutes les aires du savoir. Il profitait des escales du bateau pour se baigner dans les eaux froides du fleuve, malgré le plein hiver. Basard s'amusait en plongeant dans l'eau gelée et son corps ne semblait être transi. Le jeune allemand comprit de suite qu'il s'agissait d'un magicien et il essaya d'entrer en conversation avec lui.

Le vieux sorcier, qui comprit que ce jeune homme semblait très éveillé, ne tarda point à lui donner sa confiance. Il le conduisit à Ulm, où il résidait, et peu à peu, il lui confessa, un à un, tous ses secrets. Plusieurs mois passèrent et Bertold vit que c'était un bon élève. Un jour, le magicien prit un balai, l'habilla et prononça une formule magique à voix basse. Ensuite, il dit: "Va chercher de l'eau". Soudain, le balai devint vivant et alla chercher de l'eau. Le plus surprenant, c'est que grâce à cette formule magique, tout le monde le prenait pour un être humain. Quand le balai porta l'eau, le sorcier lui dit: "Range la chambre et sers-nous". Et le balai obéit à l'ordre sans rien dire. Plus tard, le magicien prononça à nouveau quelques mots à voix basse et le balai se transforma à nouveau en un objet inanimé.



Le jeune homme était émerveillé devant ce prodige et il aurait aimé connaître la formule magique, mais le vieil homme gardait jalousement son secret. Cependant, un jour, le magicien prononça la formule à voix haute et Bertold, qui se trouvait dans la chambre d'à côté, l'entendit parfaitement et la garda en mémoire. Un jour que le vieux sorcier dut sortir, Bertold se dépêcha d'habiller le balai, prononça les mots magiques et lui ordonna la chose suivante: "Va chercher de l'eau". Immédiatement, le balai prit une carafe et alla à la fontaine. Quand il revint à la maison, Bertold lui dit: "Très bien, à présent, transforme-toi à nouveau en balai!" Celui-ci, passant outre les derniers mots du jeune homme, reprit la carafe et repartit chercher de l'eau. Cette opération n'en finissait plus de se répéter. Bientôt, il n'y eut plus assez de récipients afin de contenir toute l'eau que le balai portait et il commença donc à la jeter par terre. Bertold connaissait la formule qui rendait le balai vivant mais il ne savait pas la phrase exacte pour l'arrêter. Hors de lui, le jeune homme prit une hache et partagea le balai en deux. Chacune des deux moitiés prit une carafe et continua les incessantes allées et venues. Le pauvre garçon serait mort noyé si le vieux magicien n'était pas revenu à temps pour défaire le sortilège. Quelques jours plus tard, Basard, le vieux sorcier, disparut. Son jeune ami n'eut plus jamais aucune nouvelle de lui et il ne put continuer ses études de magicien.

Bertold, triste et désillusionné, revint chez lui et se conforma avec ce qu'il avait, prit soin de ses vieux parents et étudia beaucoup afin de pouvoir gagner sa vie un jour. Ses rêves furent enfouis au plus profond de son esprit. Parce qu'il n'avait pas su profiter intelligemment de la chance qui lui avait été présentée en la personne de Basard, il dut se conformer à revenir à une existence routinière. La vie nous enseigne que souvent, plutôt que de prendre bêtement un risque, il vaut mieux être prudent et suivre le chemin tracé par notre destin.

Article traduit par Mme. Fabienne Medan (Bossòst)



ALBERGUES-REFUGIOS	PÁG	DEPORTES - AVENTURA - EQUITACIÓN	PÁG
AMICS DE MONTGARRI (MONTGARRI)	23	ESC. EQUITACIÓN VAL D'ARAN (VIELHA)	31
REFUGI SANT NICOLAU (BOCA SUR TUNEL)	31	GOLF DE LUCHON (LUCHON)	22
ALBERGUE ERA LANA (ERA BORDETA)	24	PYRENEES Hó (CIERP-GAUD)	2
ALIMENTACION		ELECTRODOMÉSTICOS	
CARNICERÍA ORDOÑEZ (VIELHA)	62	ELECTRÓNICA M. PERALES (VIELHA)	47
CARNICERÍA PEDRARRÓS (BOSSÓST)	37	IGP ARAN (BOSSÓST)	11
SUPER CAVA RUBIO (BOSSÓST)	31	ESCUELAS ARTE Y DISEÑO	
ETH GRAUER (BOSSÓST)	11	ESCOLA ART I DISSENY ONDARA (TÀRREGA)	15
SUPERMERCADO MADRID (BOSSÓST)	27	ESTANCOS-TABACOS	
CARNICAS DOMÍNGUEZ (VIELHA)	11	TABACS BOYA (LES)	66
FORN DE PA ELENA (BOSSÓST)	23	CONSUL (ARTIES)	63
ANÁLISIS CLÍNICOS		FERRETERÍAS	
MIQUEL ALMANSA (BOSSÓST)	37	FERRETERÍA AGUILERA (BOSSÓST)	37
ANTIGÜEDADES		COMERCIAL M. Y M. (VIELHA)	41
AZUM ANTIGÜEDADES (LUCHON)	37	FLORISTERÍAS	
ATRACCIONES		FLORS E FLORETES (VIELHA)	55
LOU PITCHOUNET (LUCHON)	27	FLORSTIL (VIELHA)	63
LE PETIT TRAIN LUCHONNAIS	59	PRADEL (LUCHON)	38
BALNEARIOS Y TERMAS		FONTANERÍA Y ELECTRICIDAD	
LAS TERMAS DEL REFUGI (VIELHA)	36	IGP ARAN (BOSSÓST)	11
BANHS DE TREDOS (VALL D'AIGUAMOIX)	39	XAVI VICENTE (LES)	37
TERMAS BARONIA DE LES (LES)	29	IDEA (VIELHA)	11
VITALINE (LUCHON)	2	AIGUA LLUM DE PONENT (BELLPUIG)	17
CALEFACCION		FOTOGRAFÍA	
COMERCIAL M. & M. (VIELHA)	41	ARAN COLOR (VIELHA)	41
XAVI VICENTE (LES)	31	JAVI MONTES (VIELHA)	55
IDEA (VIELHA)	11	GESTORÍAS Y ASESORÍAS	
AIGUA LLUM DE PONENT (BELLPUIG)	17	CADION (VIELHA)	28
CARPINTERÍAS-MADERAS		ETH BUREU (VIELHA)	47
FUSTERIA D'INTERIORS (VILAC)	29	GRUP 90 (VIELHA)	7
CALOR TANCAT (SORT)	35	HOTELES-PENSIONES	
JULIO PENETRO (BOSSÓST)	39	HOSTAL CONSUL (ARTIES)	41
CABAU RAMÍREZ (ERA BORDETA)	59	HOTEL SOL VIELHA (VIELHA)	21
CARPINTERIA ALUMINIO-CRISTALES		HOSTAL TALABART (LES)	59
VIDRES VIOLA (VIELHA)	1	HOTEL ESTAMPA (ESCUNHAU)	71
COMERCIAL M. Y M. (VIELHA)	41	HOTEL MAUBERME (SALARDU)	52
CHIMENEAS - ESTUFAS		BANHS DE TREDOS (VALL AIGUAMÒG)	59
CALOR TANCAT (SORT)	25	OSTAU D'OC (VIELHA)	66
CONFECCIONES-MODA		ETH SAUET (TREDOS)	13
NOVETATS CODINA (BOSSÓST)	13	HOTEL GARONA (BOSSÓST)	13
BOTIGA PEREMARTI (BOSSÓST)	61	HOTEL PANORAMIC (LUCHON)	17
VELVET (VIELHA)	40	TIENDA DE CIBERESPACIO	
ARTIGALLA (PONTAUT)	55	CBZ BATTLE ZONE (VIELHA)	23
LICIT (VIELHA)	41	INFORMÁTICA	
MAINADERA (LES)	47	INFO CASH (VIELHA)	72
PER TU (BOSSÓST)	41	INMOBILIARIAS	
TEXTIL Y HOGAR (VIELHA)	13	AREA GESTIÓN INMOBILIARIA (VIELHA)	9
SIX & Co (VIELHA)	39	ARAN SERVICE (VIELHA)	44-45
CONSTRUCCIONES		GRUP 90 (VIELHA)	7
ANPEMA 2001 (BOSSÓST)	43	ETH PUNDET (VIELHA)	36
CUBIERTAS Y TEJADOS (VIELHA)	71	ANNA NICOLAS (VIELHA)	63
SUCACONS S.L. (VIELHA)	13	SIES CLAUS (VIELHA)	11
COYOTE (BOSSÓST)	71	FINCAS VIELHA (VIELHA)	3
CONSORCI LL. DE CONTROL (LLEIDA)	25	INSTALACIONES ELÉCTRICAS	
SWEETCH & ROXIE (BARCELONA)	11	IGP ARAN (BOSSÓST)	11
CONSTRUCCIÓN PISCINAS		XAVI VICENTE (LES)	37
AIGUA LLUM DE PONENT (BELLPUIG)	17	AIGUA LLUM DE PONENT (BELLPUIG)	17
DECORACIÓN-MUEBLES		JUGUETES	
CARMEN CAUBET (VIELHA)	66	ETH GRAUER (BOSSÓST)	51
ETH NOGUER (BOSSÓST)	63		
MOBLEART ARAN (VIELHA)	7		
DOBLE M. (VIELHA)	36		
ERA HONT (VIELHA)	11		
CAROLINA JUANES (VIELHA)	49		
DIETÉTICA - TIENDAS NATURISTAS			
MADRE TIERRA (VIELHA)	39		



Índice de anunciantes

LAVANDERÍAS - TINTORERÍAS	PÁG	REPARAC.MAQUINARIA IND.	PÁG
JONERICK (VIELHA)	11	IGP ARAN (BOSSÒST)	11
LIBRERÍAS-PAPELERÍAS		REGALOS	
TANAU ESPORTS S.L. (VIELHA)	17	CARMEN CAUBET (VIELHA)	66
LIBRERÍA VIDAL (VIELHA)	49	ETH NOGUER (BOSSÒST)	63
PLUMA E PAPER (BOSSÒST)	49	MIMBRES DELSENY (BOSSÒST)	41
LIMPIEZAS (SERVICIOS)		MOBLEART ARAN (VIELHA)	7
LIMPIEZA DE CHIMENEAS (SORT)	37	DOBLE M (VIELHA)	36
ARAN SERVICE (VIELHA)	39	ERA HONT (VIELHA)	11
SERVEIS COTA 2000 (TREDÒS)	25	ROCARD (LES)	63
HOUSE ARAN (VIELHA)	61	PERFUMERIA ARAN (VIELHA)	40
LUTZ ARAN	61	RESTAURANTES - BARES - DEGUSTACIÓN	
MAQUINARIA (ALQUILER)		BORDA LUSÍ (BOSSÒST)	49
J.CALVO (VIELHA)	7	CASA MANOLO (GAUSAC)	29
LOCA T.P. (LUCHON)	27	CONSUL (ARTIES)	41
MEDIO AMBIENTE-TOPOGRAFÍA		ETH TIDON (VIELHA)	47
G3 DESENVOLUPAMENT TERRIT. (VIELHA)	15	LA FONDA D'EN PEP (VIELHA)	47
MOTOCULTORES-MAQ.JARDINERÍA		RESTAURANT DUES PORTES (VIELHA)	37
MECANOCAMP (LLEIDA)	31	BASILEA CAFETERIA (VIELHA)	7
ERIC BALSARIN (GOURDAN-POLIGNAN)	61	CASA MESTRES (SALARDU)	39
MUEBLES		RESTAURANTE EL ACEBO (VIELHA)	36
CARMEN CAUBET (VIELHA)	66	CASA ESTAMPA (ESCUNHAU)	71
DOBLE M (VIELHA)	36	ERA PUMA (VIELHA)	7
MOBLEART ARAN (VIELHA)	7	LA CREMAILLERE (LUCHON)	15
CAROLINA JUANES (VIELHA)	49	HOTEL GARONA (BOSSÒST)	13
MUEBLES COCINA Y BAÑO-SANITARIOS		O ALAMBIQUE (BOSSÒST)	47
COMERCIAL M & M (VIELHA)	41	EL MOLÍ (VIELHA)	27
ÓPTICAS		ROPA DE HOGAR	
CENTRE ÒPTIC DE LA VALL (VIELHA)	47	MAGATZEMS SANT JORDI (LLEIDA)	63
PINTORES-PINTURAS-PARQUETS		CODINA NOVETATS (BOSSÒST)	13
ETH PINTOR DECORACION (VIELHA)	29	TEXTIL Y HOGAR (VIELHA)	13
PINTURAS NASARRE (BOSSÒST)	15	ROPA INFANTIL	
PINTOR JORDI (VILAMÓS)	41	BOTIGA PEREMARTI (BOSSÒST)	61
PARQUETS J.MADRID (VIELHA)	41	MAINADERA (LES)	47
PELUQUERÍAS		ROTULACIÓN-LUMINOSOS	
ES AUETS (BOSSÒST)	66	ARAN & ARTE (VIELHA)	71
CARMEN SICART (VIELHA)	43	TALLERES PARA AUTOMÓVILES	
DESTELLOS (VIELHA)	28	TALLERES GARONA (VIELHA)	49
JEAN LOUIS FERRET (LUCHON)	13	TAPICERÍAS	
PERFUMERÍAS		MAGATZEMS SANT JORDI (LLEIDA)	63
ETH GRAUER (BOSSÒST)	51	TAXIS	
PERFUMERIA ARAN (VIELHA)	40	JOAN BERDIÉ (CASAU)	47
PIZZERÍAS		TAXI J.ALEXANDRE (BETRÈN)	29
DON GEPPETTO (VIELHA)	25	TELEFONÍA	
PIZZERÍA LA BÓVEDA (VIELHA)	25	PHONE LAND (VIELHA)	23
PIZZERÍA IL CASONE (SALARDU)	13	ELECTRÓNICA M.PERAILES (VIELHA)	47
PIZZA MONTE (VIELHA)	15	TRANSPORTE URGENTE	
PIZZA PICA (LUCHON)	61	MRW (VIELHA)	27
POMPAS FÚNEBRES-MARMOLISTERÍA		VETERINARIOS	
PARDO S.L. (VIELHA)	23	Mª ARAN VIDAL (VIELHA)	23
PULIMENTACIÓN SUELOS		VINOS Y CAVAS	
DAVID GARCIA (LLEIDA)	25	J. DELSENY (BOSSÒST)	41
		SUPER CAVA RUBIO (BOSSÒST)	51
		SUPERMERCADO MADRID (BOSSÒST)	27
		ETH GRAUER (BOSSÒST)	51



HOTEL - RESTAURANTE CASA ESTAMPA

RESTAURANTE TÍPICO ARANÉS

Pequeño y confortable hotel
Totalmente reformado
Habitaciones abuhardilladas
Bañeras con hidromasaje
Piscina climatizada
Gimnasio, U.V.A.
Parking privado



ABIERTO TODO EL AÑO

c/ Sortaus, 9 · ESCUNHAU (Val d'Aran)
Tel. 973 64 00 48 · Fax 973 64 27 89
www.hotelcasaestampa.com



CUBIERTAS Y TEJADOS

MANCUBER 2000 S.L.U.
CARLOS RODRIGUEZ

VENTA Y MONTAJE DE CASAS DE MADERA
CONSTRUCCIÓN DE TEJADOS DE PIZARRA
ALQUILER DE GRÚAS TELESCÓPICAS Y ELEVADORES TIJERA

Avda. Garona, 2
25530 - VIELHA

Tel. 973 64 15 16
630 78 96 50

*Rótulos y
Luminosos*

**Aran &
Arte, s.l.**

Ctra. de Gausac (Edificio Val d'Aran)
Tel y Fax: 973 64 28 41
25530 VIELHA (Lleida)
e-mail: esther@aranarte.com

*Y ahora grabamos maderas
y todo tipo de materiales*



COYOTE

CARPINTERÍA

TEJADOS - REVESTIMIENTOS
CUBIERTAS - PARQUETS
RESTAURACIONES

Tel. 620 433 277

Daniel Vázquez Vázquez
25550 - BOSSOST (Val d'Aran)



**Abrimos nueva
ESCUELA DE INFORMÁTICA**
en el Valle, para
aprendizaje a nivel
de usuario y profesional

Info Cash

Sistemas de registro y control



Impresoras

**servicio técnico
personalizado**



Faxes



**Ordenadores
Monitores TFT**



**Cámaras digitales
CASIO**



Scanners

**Consumibles
y Accesorios**



**Distribuidores oficiales
de máquinas registradoras
y balanzas digitales** **CASIO**

**AMPLIAS OFICINAS Y SALAS DE EXPOSICIONES
INTERESANTES OFERTAS EN EQUIPOS INFORMÁTICOS**

VIELHA (Val d'Aran)
c/ Gausac, Edificio Creu de la Neu
(Rotonda de Vielha)
973 64 05 33

LLEIDA CIUDAD
c/ Mayor, s/n
973 64 05 33

HUESCA CAPITAL
c/ José M^a Lacasa, bajos 18
974 23 07 00 - 974 23 07 05