

Revista mensual de distribución gratuita de la Val d'Aran



Tirada:  
6.000  
Ejemplares

## FAUNA DEL PIRINEO

La mariquita

## GRANDES BIOGRAFÍAS

León Tolstoi

## LEYENDAS QUE ME CONTARON

El gigante Silbán (2)

## MARAVILLAS DEL MUNDO

El Gran Cañón  
del Colorado

## AQUELLOS LOCOS INVENTORES

El microscopio

**BAR RESTAURANT ERA PUMA**

Menú casero - Platos combinados - Tapas y bocadillos

Av. Pas d'Arro, 23 - C 25530 - VIELHA (Val d'Aran) Tel. 973 642 449





# HIPER MUEBLE

Interiorismo

**MES DEL SOFÁ**  
GRAN SURTIDO EN SOFAS Y  
TRESILLOS EN PIEL

Mueble Provenzal - Mueble de importación, - Mueble macizo castellano y roble  
Tresillos - Lámparas - Cortinas - Alfombras - Ropa de Hogar, etc...

Ctra. Francia, 52 (Junto al Caprabo)  
25530 - VIELHA (Lleida)

Tel./Fax : 973 642 617



## Eth Clòt BAR MUSICAL



cócteles - combinados - copas



música y baile para todos  
en dos ambientes  
(rock, pop inglés, pop español, música actual)



organizamos despedidas de solteros/as  
celebraciones - fiestas



ambiente agradable y acogedor  
para todas las edades



abierto todo el año  
de 20,00 a 3,00 h

Plaça Curralets, 7  
VIELHA

Tel. 615 455 935



control de qualitat en  
edificació i obra pública



geotècnia - formigó - ceràmica - diagnosi - fusta - sols i vials - instal·lacions

LLEIDA - 973 24 70 08 / LA POBLA DE SEGUR - 973 68 14 14 / VIELHA - 629 69 25 88

consorci@conslab.com

www.conslab.com



**SUPERMERCADO MADRID**  
VINOS Y LICORES - ALIMENTACIÓN  
FRUTAS Y VERDURAS - CHARCUTERÍA  
PERFUMERÍA - TABACOS



GRAN CAVA

c/ Mayor nº 27 25550 - BOSSÒST Tel. 973 648 094 FAX 973 648 301



SUSCRIPCIONES A  
TOT ARAN

22 euros / año  
LLAMA AL  
973 64 77 07



Codina Aranese e Catalana  
Selècta bodega

Avda. Pas d'Arrò, 52 - Tel. 973 64 26 54 - VIELHA



Ed. Creu de la Neu (Interior)  
25530 - VIELHA  
Tel. 973 64 09 60 Fax. 973 64 22 74

PRENSA Y REVISTAS  
FOTOCOPIAS Y COPIAS COLOR  
MATERIAL ESCOLAR Y DE OFICINA  
SERVICIO DE FAX - PLASTIFICACIONES  
OBJETOS REGALO - RECARGAS DE MÓVILES  
TARJETAS VISITA Y SELLOS GOMA  
PRIMITIVA - BONO LOTO - QUINIELA  
EUROMILLÓN - GORDO  
RECLAMOS PUBLICITARIOS  
(Camisetas, llaveros, bolígrafos, etc..)



LIBRERIA E PAPERERIA

Pl. dera Glèisa, 5 25550 BOSSÒST  
Tel./Fax. 973 64 73 70

TOP ARAN, S.L.  
C/ Casteras, 12  
25550 BOSSÒST  
Tel.: 973 64 77 07  
Fax: 973 64 77 09  
Móvil: 636 20 41 80  
e-mail: totaran@totaran.com  
web:www.totaran.com

**Edición:**  
TOP ARAN, S.L.

**Impresión:**  
Anigraf S.A.

**Maquetación:**  
TOP ARAN S.L.

**Tirada:**  
6.000 ejemplares

**Depósito legal:**  
LI-620-01

**Distribución:**  
Gratuita

**TOP ARAN S.L.**  
no se responsabiliza del contenido de los artículos de esta Revista. Queda prohibida totalmente la reproducción y escaneo total o parcial de los artículos o de los anuncios, si no es con permiso previo por escrito.

**Subscripciones a TOT ARAN**

Llamar al teléfono 973 64 77 07 y por sólo **22 euros\*** anuales (46 euros para Francia), le enviaremos puntualmente la Revista a su casa

\* Este importe corresponde a los gastos de envío de 12 números de la Revista. (I.V.A., aparte).

Recordamos a nuestros clientes y colaboradores, que la Revista TOT ARAN cierra la edición el día **20 de cada mes**. Pasado este día, todos los nuevos anuncios o reportajes saldrían en la siguiente Revista.

6	FAUNA DEL PIRINEO - MUSEOS
7	COSAS DE LA VIDA
10	EL PERRO: UN AMIGO NUESTRO
12	MISTERIOS DEL UNIVERSO
14-15	ETH CONSELH GENERAU INFORMA
16	ENTRETENIMIENTOS
18	CURIOSIDADES Y ANÉCDOTAS
20	ARAN DES NÒSTI PAIRS-SÈNHERS
22	TELÉFONOS DE INTERÉS
24	VINOS DE ESPAÑA
25	BREU HISTÒRIA DE CATALUNYA - ARREPERVÈRIS
26	TRUCOS DEL HOGAR-TOT ARAN RECOMIENDA
28	INFORMACIÓN LABORAL Y FISCAL
30	MARAVILLAS DEL MUNDO
31	NUEVA PÁGINA WEB DE TOT ARAN
32	CUENTOS PARA TODOS
34-35	EL MUNDO EN PELIGRO
38	¿QUEREMOS MEJORAR NUESTRA VIDA?
40	CONSEJOS DE BELLEZA
42	OPINIONES MUY PARTICULARES
43	TORISME INFORMA
44	CURARSE EN SALUD
46	ARAN POUR NOS AMIS LES FRANÇAIS
48	DULCES ACORDES DE ARAN
50-51	COCINAR EN CASA
52	MI PEQUEÑA HISTORIA NATURAL
53	GRANDES BIOGRAFÍAS
54	ANUNCIOS ECONÓMICOS - MUSEUS INFORMA
56-57	HORÓSCOPO
58	REIR ES MUY SANO
59-60	HORARIO DE AUTOBUSES
62	AQUELLOS LOCOS INVENTORES - LENGUA VIUA
63	BIBLIOTECA
64	RETALLS D'HISTÒRIA
65	LEYENDAS QUE ME CONTARON
66	¿SABEMOS LO QUE COMEMOS?
67	GENTE DEL VALLE
68	LAS CRUZADAS
69-70	ÍNDICE DE ANUNCIANTES



**FOTO PORTADA:**

*Casa Paulet (Detalle)  
Arties - Naut Aran*

# Gash

## Sistemas Informáticos



Software a tu medida  
**Desde 56,00 €**



Pentium 2.4Ghz DD 80Gb  
256Mb, DVD-CD, XP Home  
**510,00 €**

Pentium 3.2Ghz DD 120Gb DVD-  
RW, SVGA 128Mb, XP Home  
**665,00 €**



Pack de CD - DVD  
**Desde 23,00 €**



Portátil ACER 3.0Ghz, DD 60Gb  
Grabadora CD-DVD XP Home  
**1.195,00 €**

**Llévate gratis un maletín**



Pantallas TFT 15" y 17"  
**265,00 € y 294,00 €**



Impresora Epson C-46  
**67,00 €**  
HP PSC 1315 Multifunción  
**120,00 €**



Cámaras digitales  
**Desde 230,00 €**



Tintas LEXMARK  
HP, EPSON, CANON



Soluciones  
inalámbricas



Equipamos todo tipo  
de negocios.  
Software para Hostelería  
Y Comercios  
**Desde 500,00 €**

**Clases de Informática para  
todas las edades y niveles**

Los precios no incluyen IVA

C/Aneto, 7, local 3  
Tel. 973 64 288 Fax. 973 64 0705  
25530 Vielha (Lleida)

**APROVECHA LAS OFERTAS DEL MES DE JUNIO**



## LA MARIQUITA DE SIETE PUNTOS

*Coccinella septempunctata*



Insecto artrópodo del orden de los coleópteros. Posee un primer par de alas rígidas, denominadas élitros, de un color rojo vivo con puntos negros muy marcados, y que no sirven para volar. El segundo par de alas es membranoso y se esconde bajo los élitros. Su cabeza, normalmente pequeña, está provista de antenas y de un formidable aparato bucal masticador.

Este insecto, que presenta dimorfismo sexual y metamorfosis completa, se encuentra muy extendido por todo el Pirineo, mide de 5 a 8 mm. y frecuenta los lugares más variados. A pesar de poder volar, la mariquita de siete puntos, es de hábitos preferentemente

terrestres. Suele encontrarse en grandes cantidades y se reproduce en verano, en los árboles de huertos y jardines. La hembra, pone a lo largo de su vida, hasta 700 huevos en montones cerca de pulgones de cualquier clase, de los cuales se alimenta. También las larvas se alimentan de estos animales.

Al ser depredadores de los pulgones, sobre cualquier planta, es un insecto muy beneficioso para el hombre.

# Peccata Minuta

**A PARTIR DE 0,60 €**

**regals  
complements  
articles de la llar  
inciensos  
i més...**



**NOVIAT**

**Avda. Maladeta, 25 local 2**  
**25530 - VIELLA ( Lleida)**  
**Tel. - Fax: 973 64 04 13**



## ELBOTE DE VIDRIO Y EL CAFÉ

Un profesor, delante de sus alumnos de la clase de filosofía, sin decir palabra, cogió un gran bote de cristal y lo llenó de pelotas de golf. Después preguntó a los estudiantes si el bote estaba lleno. Los alumnos respondieron unánimemente que sí.

El profesor procedió a coger una caja de perdigones y la vació dentro del bote. Éstos, llenaron los espacios vacíos que quedaban entre las pelotas de golf. El profesor volvió a preguntar a los muchachos si el bote estaba lleno y todos le respondieron que, ahora sí.

Seguidamente, el profesor cogió una caja llena de arena y la vació dentro del bote. Por supuesto que la arena llenó todos los espacios aún vacíos y el profesor preguntó de nuevo si creían que el bote estaba ya lleno. Los alumnos respondieron afirmativa y unánimemente.

El profesor añadió rápidamente al bote dos tazas de café y, efectivamente, acabó de llenar el poco espacio que aún quedaba. Los alumnos reían. Cuando las risas se fueron apagando, el profesor les dijo:

- Quiero que os deis cuenta que este bote representa la vida. Las pelotas de golf son las cosas importantes de la familia, los hijos, la salud, los amigos, el amor.....las cosas que os apasionan. Son cosas que, aunque perdiéramos todas las demás y sólo nos quedaran esas, vuestras vidas aún estarían llenas.
- Los perdigones son las otras cosas que nos importan, como el trabajo, la casa, el coche.....
- La arena son el resto de pequeñas cosas de la vida.
- Si pusiéramos primero la arena en el bote, no habría espacio para los perdigones, ni para las pelotas de golf. Lo mismo pasa con la vida.. Si utilizamos todo nuestro tiempo y energía en las cosas pequeñas, nunca tendremos espacio para las cosas verdaderamente importantes.
- Es importante prestar atención a las cosas que son cruciales para tu felicidad.
- Juega con tus hijos, tómate tiempo para ir al médico, ves con tu pareja a cenar, practica tu deporte o afición favoritos. Siempre habrá tiempo para limpiar la casa, para reparar la llave del agua.....
- Ocupate primero de las pelotas de golf, las cosas que realmente importan y establece tus prioridades, el resto es sólo arena.



Uno de los estudiantes levantó la mano i le preguntó que representaba el café. El profesor, sonriendo, le dijo:

- ¡Es bueno que me hagas esta pregunta!. El café es para demostrar que, aunque tu vida parezca llena, siempre hay sitio para un par de tazas de café con un amigo.

Cuando en la vida, las cosas te superen, cuando las 24 horas del día no sean para ti suficientes, recuerda el bote de vidrio y el café.



# Naut de Saviela

## Casas para seducir

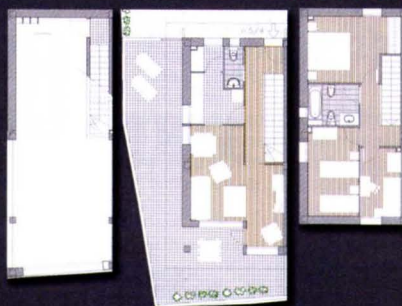
Si quiere cambiar de estilo de vida en una magnífica casa pareada, Naut de Saviela es lo que busca. A sólo 15 minutos de Vielha y rodeada del entorno natural del Bajo Aran, se encuentra esta magnífica zona residencial de Saviela en el pueblo de Les. Con todos los servicios a su alcance para vivir todo el año: escuela, comercios, centro sanitario, zonas deportivas, baños termales...Y las mejores comunicaciones por carretera.

### Naut de Saviela 1 (163m2)



- Planta baja: parking y trastero
- Planta piso: salón, comedor, cocina individual, aseo y accesos.
- Planta segunda : 3 dormitorios y 2 baños.
- Terraza y Jardín.

### Naut de Saviela 2 (145m2)



- Planta sotano: box en parking comunitario.
- Planta baja: salón comedor, cocina individual, aseo y accesos.
- Planta piso : 3 dormitorios y 1 baño.
- Terraza y Jardín.

Llamos al  
973 64 10 73  
www.inmobiliarea.com



**inmobiliarea**

TANAU 1700 - BAQUEIRA



Disponemos de apartamentos a la venta de 1, 2 y 3 dormitorios, con plaza de parking en cota 1.700 de Baqueira en núcleo de Tanau.

Infórmese!!!!

LES



Apartamento de 2 Dormitorios Dobles con armarios empotrados, 1 Baño completo, salón-comedor, cocina Americana, terraza de 15m2 y 2balcones. Plaza de Garaje. Se VENDE totalmente amueblado y equipado.

P.V.P.: 180.000 €

LES



Ático triplex en venta. 4 dormitorios, 2 baños, gran salón comedor, cocina, garage. Nuevo a estrenar.

P.V.P.: 230.000 €

ES BÓRDES



Casa pareada, con Garage individual, 100m2, 3 Dorm., 2 Baños, Salón comedor, cocina americana, Gas

P.V.P.: 246.500 €

VIELHA



Estadio 1 ambiente, de 28m2, centro de Vielha. Todo equipado, ideal inversores.

P.V.P.: 105.000 €

VIELHA



Local Comercial en obra de 80m2. 2 plazas de garage

P.V.P.: 127.000 €

VIELHA



Local Comercial de 50m2. Con gran escaparate.

P.V.P.: 103.000 €

VIELHA



Local Comercial de 70m2, en el Casco antiguo de Vielha, zona preferencial, Obra nueva. Interesante!!!!

Alquiler!! Consúltenos!!

# El perro: Un amigo nuestro

## EL SKYE




El refrán dice: "No hay mal que por bien no venga". Este encantador perrito de nacionalidad inglesa nació gracias a un naufragio. A principios del siglo XVII, un navío español embarrancó en los acantilados de la isla de Skye, en el archipiélago de la Hébridas. Entre los supervivientes, encontraron un perro Maltés, el cual lo cruzaron con los Terriers del lugar, originando la nueva raza de Skye.



Es un animal que mide unos 25 cm. de altura y debe medir el triple de largo que de alto. El peso de los machos es de unos 12 kg., mientras que las hembras pueden pesar entre 10 y 10,5 kgs. Tienen el hocico potente, con narinas negras y ojos sombríos. Las orejas suelen tenerlas siempre tiesas y la cola, siempre caída, suele ser recortada. Es un perro que tiene el pelo largo y duro, sin la menor ondulación y de color grisáceo, con las orejas siempre de color negro.

El skye es de carácter reservado, afectuoso y fiel. En Edimburgo (Escocia) hay una placa conmemorativa en recuerdo de un skye que vivió permanentemente durante diez años junto a la tumba de su dueño.

Como todos los Terriers de pata corta, el skye es un perro muy apto para la caza menor, que persigue sus presas hasta la misma guarida. La belleza de su pelo, que le recubre desde la cabeza a los pies, hace que sea un perro de compañía muy solicitado.



**PRADEL  
HORTICULTURA**

PLANTAS Y FLORES  
PLANTEL PARA HUERTOS  
TIERRA - ABONOS  
VENTA AL DETALL

15, Avenue de Toulouse  
31110 - LUCHON (FRANCIA)  
Tel. 00 33 561 79 80 90  
Fax 00 33 561 79 01 34



**Carmen  
CAUBET**  
DECORACIÓN

PROYECTOS DE DECORACIÓN  
TAPICERIAS  
OBJETOS DE REGALO

Passeg dera Libertat, 18  
25530 Vielha  
Tel. 973 640 157  
Fax: 973 641 758

**CONSTRUCCIONES**

**ANPEMA 2001 S.L.**  
PERFECTO BREA

C/ dera Closa, 18  
25550 - BOSSÒST

Tel. 973 64 73 21  
Mòvil 679 43 96 55

**ERA** moda infantil  
**GARGOLHETA**

**ropa infantil y juvenil**  
**de 0 a 18 años**

Carretera del Túnel, 9 - 11  
25530 - VIELHA

Tel. 973 67 13 81  
646 90 41 42



**RESTAURANTE  
EL MOLÍ**

Cocina casera y brasa  
Especialidad en cocido

**PRUEBEN NUESTROS  
CALÇOTS**

c/ Sarriculera, 26  
25530 - VIELHA

Tel. 973 64 17 18

**Grup 90**

ASSESORIA FISCAL  
ASSESORIA LABORAL  
ASSESORIA JURÍDICA  
ASSEGURANCES  
GESTIÓ IMMOBILIARIA

**ADMINISTRACIÓ  
DE FINQUES**

**Inmobiliaria**

**ES BÒRDES** - Casa de 3 habit., 1 baño, cocina americana, salón-comedor y parking. Consultar precio.

**ES BÒRDES** - Bonito apartamento de 2 habitaciones, 2 baños, cocina americana, salón-comedor y parking. Consultar precio.

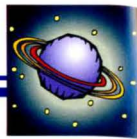
**VIELHA** - Piso en venta de 94 m2 con 3 habitaciones dobles, cocina independiente, salón-comedor. Totalmente amueblado (1ª calidad). Parking y trastero. Consultar precio.

**VIELHA** - Venta de 2 plazas de parking. Consultar precio.

c/ Aneto, 7 - 25530 VIELHA  
Tel. 973 64 03 29  
Fax 973 64 06 42  
Mòbil 629 10 66 78

E-mail: arturonart@grup90.com  
Web: www.grup90.com

# Misterios del universo



## TITÁN, LUNA DE SATURNO

Titán es la luna más grande de Saturno y la segunda más grande del sistema solar, solo comparable a Ganimedes, la luna de Júpiter. Antes de los vuelos de las naves Voyager, los astrónomos sospechaban que Titán pudiera tener atmósfera. Los científicos también creían que se podrían encontrar en él, mares líquidos o lagunas de metano o etano; aunque el agua estaría congelada a la fría temperatura de su superficie. Con la esperanza de encontrar un mundo poco habitual, el Voyager 1 fue programado para tomar numerosas vistas cercanas de Titán, durante su aproximación en Noviembre de 1980. Desafortunadamente, todo lo que se encontró fue una atmósfera impenetrable cubierta por una densa capa de nubes. Sólo se observaron pequeñas variaciones de color y brillo.

Aunque Titán está clasificado como una luna, es mayor que los planetas Plutón y Mercurio. Tiene una atmósfera planetaria que es más densa que las de Mercurio, La Tierra, Marte y Plutón. La presión atmosférica es de unos 1.6 bares, un 60% mayor que la de la Tierra. El aire de Titán está compuesto principalmente por nitrógeno con otros hidrocarburos que dan a Titán su característico tono naranja. Estos hidrocarburos son los bloques que constituyen los aminoácidos necesarios para la formación de la vida. Los científicos creen que el medio ambiente de Titán es similar al que la Tierra presentaba, antes de que la vida empezase a poner oxígeno en la atmósfera.

La temperatura de la superficie de Titán puede ser de unos -178°C. El metano parece estar por debajo de su presión de saturación cerca de la superficie de Titán; no existen probablemente ríos ni lagos de metano, a pesar de la llamativa analogía con el agua de la Tierra. Por otro lado, los científicos creen que existen lagos de etano que contienen metano disuelto. El metano de Titán, debido a procesos fotoquímicos continuos, se convierte en etano, acetileno y etileno.

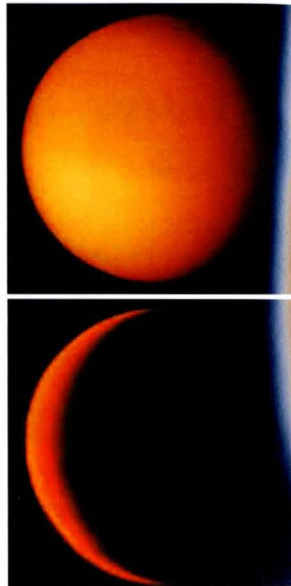
Las naves Voyager no fueron capaces de penetrar en las gruesas capas de nubes, pero revelaron que Titán es uno de los lugares más interesantes del sistema solar. ¿Qué paisaje se oculta debajo de las nubes? ¿Qué misterios se esconden detrás de estas cortinas naranjas? Estas preguntas nos las respondió la sonda europea Huygens, que fue la protagonista, el pasado mes de Enero de 2005, de un aterrizaje histórico en la superficie de Titán.

El artefacto abrió una nueva fase en la exploración interplanetaria, cuando se posó sobre la superficie de Titán, el mayor satélite de Saturno y de todo el Sistema Solar, al cabo de una misión de más de siete años.

Huygens se había separado el pasado día de Navidad de su nave-madre, la sonda estadounidense Cassini, la cual permanece en órbita alrededor de Saturno y de sus satélites. Ahora, su misión durante los próximos cuatro años, será explorar el planeta de los anillos y la treintena de cuerpos celestes que lo orbitan.

La sonda europea atravesó durante más de dos horas la espesa atmósfera de Titán, ubicado a 1.500 millones de kilómetros de la Tierra, en condiciones espantosas: vientos de hasta 500 kilómetros por hora y temperaturas de 180 grados bajo cero, según los primeros datos recibidos.

El pequeño robot europeo (de 317 kilos y 2,7 metros) cumplió con su misión más allá de todas las esperanzas de sus diseñadores, quienes la habían proyectado únicamente como una nave que atravesaría la atmósfera de Titán para enviar datos científicos. Pero Huygens, sobrevivió al llegar a la superficie y siguió enviando informes a la nave Cassini, encargada de retransmitirlos a los expertos, en la Tierra.



VAL D'ARAN  
Betren - Vielha

**Jonerik**  
Joana & Erika

**LAVANDERÍA  
TINTORERÍA**

COMPLEJO ELURRA  
(AL FINAL DE LA RAMPÀ)

973 64 09 54  
609 83 91 99

**CUCHILLERÍA - AFILADOR  
DOMINGUEZ**

AFILADO DE CUCHILLOS Y TIJERAS

ESPECIALIDAD EN HOSTELERÍA  
VISITAS MENSUALES

Tel. 636 30 37 92

Ambiente acogedor

**O ALAMBIQUE**

Platos combinados  
Tapas caseras

Duc de Dènia, 49  
25550 - BOSSÒST  
Tel. 973 64 70 47

**PINTURAS  
NASARRE**

PINTURA EN GENERAL  
PULIDO Y BARNIZADO  
DE PARQUETS

Tel. 973 64 83 67  
607 18 21 43  
Fax 973 64 74 00

c/ Sant Seraf, 18  
25550 - BOSSÒST

**INTERIORS D'ARAN**

**PLADUR**

Aislamientos térmicos y acústicos  
Techos continuos (Pladur)  
Tabiquería interior (Pladur)  
Techos desmontables (Arstrong)  
Insonorización

San Jaime, 23  
25550 - BOSSÒST  
Tel. 609 392 283 - 665 280 938  
Fax. 973 64 80 82

**LA CRÉMAILLÈRE**

Parrilladas a la piedra  
Raclettes al fuego de leña  
Deliciosas fondues  
Crepes, barquillos, helados

Abierto todo el día

30, Allées d'Etigny  
31110 - LUCHON (Francia)

Tel. 00 33 561 945 945  
www.lacremaillere.fr

**TEXTIL Y HOGAR**

ROPA DE HOGAR Y VESTIR  
PRECIOS ESPECIALES PARA HOSTELERÍA

RECORTANDO Y PRESENTANDO  
ESTE CUPÓN  
**10%  
D.T.O.**

AV. PAS D'ARRÒ, 25  
25530 VIELHA (VAL D'ARAN)  
TEL. 973 64 28 23

### APORTACIÓ AL NOU ESTATUT DE CATALUNYA

A través d'aquest escrit, el Conselh Generau, proposa al Parlament de Catalunya que, d'acord amb l'Aran, assumeixi ara el paper que en temps passats tenia la Monarquia en la seva directa i voluntariament pactada relació amb l'Aran i es corregeixi i repari l'unió forçada que en contra de la voluntat dels aranesos es va imposar a partir de 1834 amb la inclusió de l'Aran en la Província de Lleida i per tant en Catalunya i es van suprimir les seves institucions de govern, les seves llibertats i la seva ancestral autonomia.

Aran és un País amb uns drets històrics similars o equiparables als dels territoris forals, per lo que a l'empar de la Disposició Adicional Primera de la Constitució i en conseqüència amb aquests irrenunciables drets nacionals del Poble aranès, que avui vol seguir mantenint el dret a decidir el seu destí i que el Parlament de Catalunya, que avui també és el Parlament de l'Aran, reconeix i es compromet a respectar.

Cal que el nou Estatut de Catalunya contingui un títol específic que amb el nom de "Estatut d'Aran" expliciti els trets essencials d'aquesta voluntària unió de l'Aran amb Catalunya. A més d'aquest títol específic i per a que quedi ben clara l'associació dels dos territoris, és necessari que tots els articles del nou Estatut que nombrin a Catalunya o a la cultura catalana, nombrin també a l'Aran i a la cultura aranesa.

- El nou Estatut ha de reconèixer l'Aran el dret d'obtenir les màximes quotes d'autogovern i ha de créixer políticament, administrativa, cultural, social i econòmicament sense més limitacions que les que marca l'ordenament jurídic i sense impediments de cap classe.

- El nou Estatut té que manifestar que l'Aran és un País amb una realitat nacional que està llurament amb Catalunya i es constitueix com a un territori autònom dins de la Comunitat Autònoma Catalana amb un règim politicoadministratiu especial.

- El reconeixement de Catalunya i del seu Parlament, en promoure, respectar, protegir, defensar i desplegar les institucions pròpies de govern i el reconeixement de la singularitat del territori de l'Aran, més enllà de l'organització local, comarcal i supra comarcal.

- També ha de dir el nou Estatut que l'Aran no pot estar inclòsa en cap divisió territorial pròpia de Catalunya que no sigui ella mateixa.

- L'aranès, llengua occitana d'Aran, és una de les dos llengües pròpies d'aquest conjunt territorial constituït per Catalunya i l'Aran. Si a aquest conjunt se'l anomena *Catalunya*, el nou Estatut ha de determinar que les dos llengües, Català i Aranès, - Occità d'Aran-, han de ser oficials a *Catalunya*.

- El nou Estatut ha d'afirmar que les institucions de Govern araneses són el Conselh Generau d'Aran i el Síndic Generau d'Aran. I que al procés d'assumpció de competències transferides de la Generalitat de Catalunya al Conselh Generau d'Aran, aquest es constitueix també com a òrgan executiu de la Generalitat de Catalunya a l'Aran, per lo que el Parlament legislarà per llei ordinària el funcionament i els continguts competencials d'aquest òrgan col·legiat.

- L'Estatut al seu contingut ha de dir que la Generalitat reconeix al Conselh Generau d'Aran la facultat exclusiva del desplegament reglamentari de les lleis del Parlament a l'Aran.

- El nou Estatut ha de dir que el Síndic Generau d'Aran és l'Ordinari del President de la Generalitat a l'Aran.

### Aportació al nou Estatut de Catalunya (Continuació)

- En el nou Estatut s'ha d'explicitar que la Generalitat s'obliga a transferir per delegació a les Institucions de govern araneses aquelles competències i serveis amb les que aquelles Institucions de Govern araneses puguin complir amb el seu deure de donar un bon servei als ciutadans aranesos i al mateix temps agarrar la pervivència de la identitat pròpia. En aquest sentit, serà aprovada pel Parlament de Catalunya una segona llei de règim especial de l'Aran que, substituïnt a la Llei 16/1990 de 13 de juliol, porti a compliment les transferències plenes llistades en un punt 3 de l'article 20 d'aquella llei, estableixi un nou llistat de competències i serveis de la Generalitat susceptibles de ser transferides al Conselh Generau d'Aran, reguli l'adequada financiació que garanteixi la seva autonomia i eficàcia d'autogovern i reguli també el funcionament dels òrgans de govern de l'Aran sense més límits que el respecte al bloc constitucional i al principi de legalitat.

En general i al final, la Generalitat ha de cedir al Conselh Generau d'Aran les competències i serveis que determinin les lleis del Parlament acompanyades de la corresponent i suficient dotació pressupostària que quedarà inclosa al Pressupost general de la Generalitat.

- Al nou Estatut s'ha d'explicitar també que al promulgar-se la Llei Electoral de Catalunya, l'Aran serà una circumscripció electoral per a elegir un Diputat al Parlament que tindrà la representació del Poble aranès i de la minoria lingüística i cultural que constitueix l'Aran a *Catalunya*.

Al nou Estatut també ha de quedar fixat que:

- El Conselh Generau d'Aran s'escollirà amb un sistema electoral directe per sufragi universal.

- L'Aran disposa de senyera, Escut e imne propis.

- Així mateix i com a conseqüència del pacte històric dels Tractats d'Emparança del segle XII i la Querimònia de l'any 1313 i de tots els altres fuers i priviletges aranesos que relacionaven sempre directament als aranesos amb el rei, el nou Estatut ha de fixar que la Generalitat de Catalunya es relacioni al més alt nivell amb el Conselh Generau d'Aran.

- Al ser l'Aran dipositària d'un dret civil propi com a també d'institucions públiques pròpies i, a l'oportunitat del seu desenvolupament, el nou Estatut ha de determinar que el Conselh Generau té residenciada la proposta d'iniciativa legislativa per a redactar els projectes de llei pertinents de la seva representació al Parlament.

- Cal que el nou Estatut reconegui i reguli el dret del Conselh Generau d'Aran per a fer propostes d'iniciativa legislativa al Parlament.

- El nou Estatut ha d'evidenciar que la Generalitat de Catalunya reconeix al Conselh Generau d'Aran el dret per a relacionar-se directament amb la resta dels territoris d'Occitània en matèria lingüística i cultural.

- I així mateix el nou Estatut ha d'afirmar que la Generalitat col·laborarà en la projecció exterior de l'Aran, ho tindrà en compte als seus projectes de cooperació transfronterera i vetllarà pel reconeixement internacional de l'Aranès (Occità d'Aran)



**Moment d'aprovació d'aquest text**



## CHISTES

Dos ballenas, macho y hembra, están paseando por el océano, cuando el macho, susurrándole al oído, le dice a la hembra:

- ¡Es increíble, millones de personas en el mundo luchando para que nuestra especie no se extinga, y tu va y me dices que tienes dolor de cabeza!



En un concesionario de automóviles, el vendedor le dice a un cliente:

- ¡Este coche es fabuloso!, usted sale de Barcelona a las doce de la noche y a las tres de la madrugada ya está en Madrid.

- No me interesa - le contesta el cliente

- ¿Porqué no le interesa? - le contesta el comercial Y el cliente le dice: ¡Ya me dirá Vd. que hago a las tres de la madrugada en Madrid!

## SOPA DE LETRAS

Encontrar el nombre de 12 frutas. Se trata de nombres simples. Las palabras pueden estar situadas de derecha a izquierda, de izquierda a derecha, de arriba a abajo, de abajo a arriba o en diagonal, en ambos sentidos.



## PROBLEMA MATEMÁTICO

La parte carnosa y el hueso de una cereza son de la misma anchura. Supongamos que la cereza y el hueso tengan la misma forma esférica. ¿Cuántas veces es mayor el volumen de la parte jugosa que el volumen del hueso?

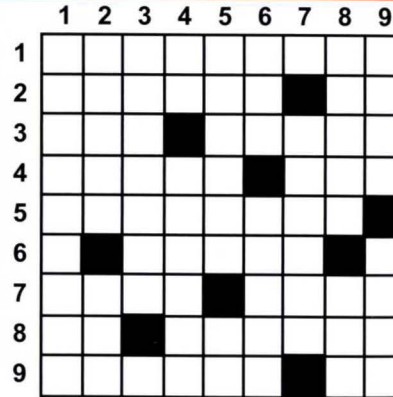
José M<sup>a</sup> Vecina - Madrid

Las soluciones en la página 57

## Entretencimientos



## CRUCIGRAMA Nº 48 ABRIL 2005



**HORIZONTALES:** 1- La rellenan los futuros socios. 2- Escasamente. Apellido de Darío, un premio Nobel de literatura. 3- Chip natural, que conoce muy bien al ser humano. Apuesto como el actor. 4- Improductivo en el campo. Nombre de consonante. 5- Punto de labores. 6- Vocal. Término. Principio de fe. 7- No sabe si ir a la playa o a la montaña. Vía de entrada del supositorio. 8- Naípe de gran valor. Nacido con cesárea. 9- Hombre de gran devoción. En catalán, metal muy valioso.

**VERTICALES:** 1- Astucia. 2- Intervine quirúrgicamente. Utilice. 3- Blandura propia de Lenin. Número romano. 4- De moda en Londres. El más antiguo de la universidad. 5- Mujer cargada de laxantes. Principio de otitis. 6- Baile canario. Madera preciosa. 7- Ponte. Mujer natural de Letonia. 8- Arrogante y presuntuosa. Sujeto con cuerdas. 9- Entregué un órgano a la ciencia. Junto a la nata, lo mejor de lo mejor.

**Habitst Aran**  
Consulting immobiliari

[www.habitataran.com](http://www.habitataran.com)  
Plaça deth Coto Marzo, 7  
25530 VIELHA (detrás iglesia)  
Tel. 973 64 26 25

**Residencial**

**LA SANTETA de Gausac**  
último apartamento!!  
2 dormitorios, con excepcionales vistas

PROMOCIONES OBRA NUEVA ■ COMPRA-VENTA SEGUNDA MANO  
COMPRAMOS O PERMUTAMOS SOLARES ■ MANAGEMENT INTEGRAL

**VIELHA**

Sapporo:  
Apartamento de dos dormitorios, reformado.

**CASARILH**

Casa Aranesa, semi nueva, 4 dormitorios y jardín.

**LUCHON (FRANCIA)**

**Azum ANTIGÜEDADES**

**4ª GENERACIÓN DE ANTICUARIOS**  
OBJETOS Y PIEZAS EN DEPÓSITO  
COMPRA - VENTA  
PERITAJES DE HERENCIAS  
OBJETOS TÍPICOS DEL PIRINEO  
CAZA Y PESCA  
ENVÍOS A TODA ESPAÑA

68, Allées d'Etigny - 24, Allée des Bains  
31110 - LUCHON (FRANCIA)  
Tel. 00 33 5 61 79 02 17 - 00 33 5 61 79 20 66  
Móvil : 00 33 6 07 09 20 25  
Miembro del SNCAO

**Vidres Viola**

**ACRISTALAMIENTOS**  
**PERSIANAS**  
**CARPINTERÍA DE ALUMINIO**  
**MAMPARAS DE BAÑO**

Avda. Maladeta, 19  
25530 - VIELHA  
Tel. 973 64 02 89  
Fax 973 64 32 12

Servicio Interflora a domicilio

**Floristeria Florstil**

Av. Pas d'Arro, 23-C 25530 VIELHA Val d'Aran (Lleida)  
Tel. i fax 973 640 188 Mòbil 699 771 944 florstil@interflora.es

17 **Tot ARAN**



## CAMAREROS EFICIENTES

La semana pasada, llevé a cenar a unos amigos a un restaurante y noté que el camarero que nos atendió llevaba una cuchara en el bolsillo de su camisa. Me pareció un poco extraño pero lo tomé como algo casual. Sin embargo, cuando el encargado de mesa nos trajo el agua y los cubiertos, pude notar que él también tenía una cuchara en el bolsillo de su camisa. Miré entonces alrededor del salón y vi que todos los camareros y encargados, llevaban una cuchara en sus bolsillos.

Cuando el camarero regresó a tomar nota de lo que queríamos tomar, le pregunté:

- ¿Porqué la cuchara?

Bueno, explicó. Los dueños de la empresa contrataron hace poco a la consultora Arthur Andersen, expertos en eficiencia, con el objeto de revisar todos nuestros procesos. Después de muchos meses de análisis estadísticos, ellos concluyeron que a los clientes se les caía la cuchara un 73% más frecuentemente que los otros utensilios. Eso representa una frecuencia de caídas de 3 cucharas por hora por mesa. Si nuestro personal se prepara para cubrir esta contingencia, podríamos reducir el número de viajes a la cocina y ahorrar aproximadamente 1,5 horas-hombre por turno. En el momento en que terminamos de hablar, un sonido metálico se escuchó en la mesa de atrás. Rápidamente, el camarero reemplazó la cuchara caída por la que llevaba en su bolsillo, y dijo: "Tomaré otra cuchara cuando vaya a la cocina en lugar de hacer un viaje extra para buscarla ahora"

Yo estaba impresionado. "Gracias, - le dije - tenía que preguntar"

- "Ningún problema" - contestó, y continuó anotando lo que pedíamos.

Mientras mis compañeros de mesa pedían, continué observando a mi alrededor. Fue entonces cuando observé, por el rabillo de mi ojo, una fina cuerda colgando de la bragueta del camarero. Rápidamente, recorrí con la mirada el salón para asegurarme que todos los camareros llevaban la misma cuerda negra colgando de sus braguetas. Mi curiosidad fue mayor entonces, y antes de que se retirara el camarero, pregunté:

- Perdóneme, pero, ¿porqué, o para qué la cuerda?

- "Oh, si - contestó' y comenzó a hablar en un tono bajo - no mucha gente es tan observadora - me dijo y continuó - Esa consultora de eficiencia de la que le hablé, encontró que nosotros también podíamos ahorrar tiempo en el baño.

- ¡Cómo es eso? - le pregunté

- Vea - me dijo.- Atando este hilo fino a la punta de nuestro eh... de eso mismo, podemos sacarla sobre el mingitorio sin tocarnos, y de esa forma eliminar la necesidad de lavarnos las manos, acortando el tiempo metido en el baño en un 93%.

- ¡Qué bien! - dije - Eso tiene sentido.

Pero luego, pensando en el proceso, volví a preguntarle:

- Eh, espere un minuto. Si la cuerda lo ayuda a sacarlo, ¿cómo la vuelve a guardar?

- Bueno - susurró - yo no sé cómo harán los otros, pero yo uso la cuchara.



concertar cita  
previa

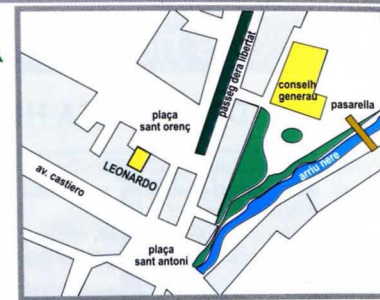
# LEONARDO

peluquero

peluquería de caballeros

plaça sant orenç, 3  
VIELHA

Tel. 973 64 22 03



peluquería  
Carmen Sicart



c/ Casteth, 3 - Bloque B  
25530 - VIELHA  
Tel. 973 64 07 40

**PIZZERIA LA SUPREMA**

CARTA CASERA  
PIZZAS PARA LLEVAR

Av. Castiero, 17 - local 3  
25530 - VIELHA  
Tel. 973 64 13 07

En la Rotonda de la entrada de Vielha

Somos los primeros de las Galerias

**Boutique A. ATTARD**

SASTRERÍA SEÑORA - CABALLERO

MODISTO  
TRAJES DE NOVIA  
TRAJES DE CABALLERO, A MEDIDA

Abierto de martes a sábado, de 9 a 12 y de 14 a 18 h.

14, rue Mathe (Calle peatonal) - SAINT GAUDENS - 00 33 561 89 16 31

DESCUBRA NUESTRA COLECCIÓN 2005 DE VESTIDOS DE NOVIA

EN SAINT GAUDENS



## CASSIN Video Shop

Electrodomésticos • Imagen • Sonido  
Antenas • Servicio post-venta

18, rue Clément Ader (Junto Súper LIDL)  
31110 - LUCHON (FRANCIA)

Tel/Fax - 00 33 561 79 25 09

<http://www.extra.fr>

videok5@free.fr



## UA MAINADA ARANESA HÈ UN CANTIÈR D'ANNADES

Neishuda en ua cunhèra d'ua familha prauba, de ben joena ja sabie çò qu'ère d'auer de trabalhar darrèr des auti, çò d'aqueri qu'auien ua petita fortuna, e se podien perméter auer es mossos que les hègen es trebalhs mès penibles.

Era mastressa dera casa, era ireua, ère ua hemna fòrta, impausanta pera sua veu ronca, e que tractaue as sòns mossos a còps de pès. Sonque entener-la a cridar, ja sabies qu'ère de mau umor e qu'era jornada se haria ben longa.

Ath començament, era nòsta aranesa encara ère massa joena e non podie hèr encara trebalhs massa rudes. Sonque s'encuedaue des mainatges dera casa pendent qu'es hemnes trebalhauen enes tèrres. Soent entenie qu'es sòns pairs se planhien, qu'eth mèstre dera casa non les daue guaire sòs pes ores de trebalh qu'auien de hèr de solei a solei. Mès ena Val d'Aran, es faenes non sobrauen e se calie contentar, e prèner eth sòn mau tamb paciència.

Der aute costat dera termièra, ja se començau a parlar dera estacion termau de Luishon e des nòsti vesins es luishonesi, que volien hèr dera sua vila un endret a on eth torista poguesse gaudir des aigües que gessen de dejós de tèrra e que tamb es propietats deth sofre, se guarissen un arram de malauties. Mès en Luishon i a òmes que vòlen qu'era sua vila non sigue sonque un lòc a on eth viatgèr pogue gaudir des sues aigües, tanben profitar dera beresa des sues montanhes e des sòns entorns. Eth 15 de juriòl de 1911 se comence a obrar eth traçat deth tren a cremalhèra tà poder arribar enquiath planèr de Superbahnères. Dempús de fòrça trebucs a superar, com eth viaducte deth Malh Trincat, era inauguracion deth camin de hèr a cremalhèra a lòc eth mes d'agost de 1912 e en 1913, ei quan se comence a bastir eth gran ostau de Superbànheres, que demane obrèrs tà hèr es trebalhs de terrassament.



Es pairs dera nòsta aranesa son encara joeni e vòlen tàs sòns hilhs ua auta vida. Tota era familha dèishe aqueth mèstre que les hè a trabalhar per ua magra paga e prenen eth camin pera montanha que les amiarà tà Luishon. Era mair serà codinèra çò d'ua familha luishonesa e eth pair prenerà era pica, tà començar a mèter es prumères pèires tath bastiment deth Gran Ostau, que demanarà quauques annades de trebalh, enquia 1922. Des d'alavetz, era sua bastissa domine aqueth planèr, qu'ei a ua nautada de 1800 m. En aqueth lòc, eth visitant i pòt contemplar era sarrada des Pirenèus en ua taula d'orientacion i pòt lièger es nòms de toti es tuets, com eth dera Pica, dera Mina, er Aneto...etc.

Era nòsta aranesa pren soent era cremalhèra. L'agrade aqueth camin. Era prumèra arturada deth tren ei ena Hònt der Amor, dempús era virada deth Malh deth Solan, era enguarda sus era vila de Luishon, era construccion deth viaducte deth Malh Trincat, era passejada ath miei deth bòsc tamb auets e hais centenaris e era arribada en planèr.

Era hemna se maridèc tamb un gojat dera Val de Larbost. Tostemps a aimat era sua Val d'Aran, mès Luishon ei tanben eth sòn pòble

*Juanita Santafusta Baqueria de çò deth sarte Guillèm*

LA MEJOR OPCIÓN EN VIELHA  
PARA SUS BODAS, BANQUETES  
Y REUNIONES DE EMPRESA.

**Sol Vielha** LLEIDA

Aneto, 1 - VIELHA - VALLE DE ARÁN (LLEIDA)  
Tel. 973 63 80 00 - Fax. 973 63 80 09  
e-mail: sol.vielha@solmelia.com



El prestigio y la calidad de la gastronomía en nuestro hotel, se hace patente desde el más completo bufé de desayuno. Por eso nos atrevemos a decir que, si lo desea, puede disfrutar de unos buenos huevos fritos. Desayuno bufé, todo incluido: 7 euros por persona.

Por el contrario, si lo que desea es comer bien al mediodía, le sugerimos nuestro menú *esquiador*, por sólo 10 euros/persona. Si lo que prefiere es venir a cenar, le proponemos disfrutar de un magnífico bufé para cenar. Cena bufé: 15 euros por persona.

POR SUS 90 HABITACIONES COMPLETAMENTE EQUIPADAS, SU RESTAURANTE Y EXCELENTE GASTRONOMÍA, SUS MAGNÍFICAS SALAS DE REUNIONES Y BANQUETES, SU PISCINA CLIMATIZADA, SU CENTRO DE SALUD Y BELLEZA Y LA GARANTÍA DE LA CALIDAD SOL MELIA QUE LO CONVIERTE EN LA MEJOR OPCIÓN PARA DISFRUTAR DE SU ESTANCIA, TANTO SI ES EN INVIERNO COMO EN VERANO. Y ES QUE, VENGA EN LA TEMPORADA QUE VENGA, EN VIELHA SIEMPRE BRILLARÁ EL SOL.



www.solmelia.com  
Información y reservas en su Agencia  
de viajes o en el tel. 902 14 44 44

**Sol Hoteles**  
Hotels & Resorts



**COYOTE**

**CARPINTERÍA**

**TEJADOS - REVESTIMIENTOS  
CUBIERTAS - PARQUETS  
RESTAURACIONES**

**Daniel Vázquez Vázquez**  
**25550 - BOSSÓST (Val d'Aran)**

**Tel. 620 433 277**



CARNISSERIA  
====  
XARCUTERIA

**PEDARRÓS**

ESPECIALITAT EN  
PATÉ ARANÉS

C / Major, 6  
25550 - BOSSÓST (Val d'Aran)  
Tel. 973 64 80 98  
0034 973 64 80 98

Pizzeria Ristorante

**La Boveda**

c/ deth Roser, 11  
(Frente Instituto de Vielha) **Tel. 973 64 04 91**  
25530 - OJELHA

## COMENÇA LA TEMPORADA DE PESCA A LA VAL D'ARAN



El passat dissabte, dia 19 de març, va començar la temporada de pesca a la Val d'Aran. La temporada finalitzarà el dia 31 d'agost, a excepció de:

*A les zones de pesca infantil i zones de pesca sense mort:* comença el dia 19 de març i finalitza el dia 15 de setembre.

*Als llacs d'alta muntanya:* comença el dia 5 de juny i finalitza el dia 30 de setembre (llacs amb 90% desgelat).

*A la zona de pesca controlada a la presa d'Aiguamòg:* comença el dia 19 de març i finalitza el dia 30 de setembre.

*Als rius d'alta muntanya (rius Malo, Ruda, Aiguamòg i Noguera Pallaresa):* comença el dia 14 de maig i finalitza el dia 31 d'agost.

*A la zona de pesca intensiva de la Bassa d'Oles:* comença el dia 19 de març i finalitza el dia 30 d'octubre.

El número de captures és de 10 i han de tenir una mida mínima de 20 cm. Independentment de la data d'obertura de pesca, tots els llacs han d'estar desgelats un 90%.

## Teléfonos de interés



CONSELH GENERAL D'ARAN	973 641 801	INFORMACIÓ I TURISMO DE BOSSÒST	973 647 279
BOMBEROS (URGÈNCIAS)	085	INFORMACIÓ I TURISMO DE LES	973 647 303
POMPIERS BOSSÒST	973 648 380	INFORMACIÓ I TURISMO DE SALARDÚ	973 645 197
POMPIERS D'ARAN	973 640 080	INFORMACIÓ I TURISMO DE VIELHA	973 640 110
EMERGENCIAS Y RESCATE DE MONTAÑA	973 640 080	TORISME VAL D'ARAN	973 640 688
DISPENSARIO ARTIES	973 642 847	MUSEUS DERA VAL D'ARAN	973 641 815
DISPENSARIO BOSSÒST	973 648 211	CORREOS - OFICINA DE VIELHA	973 640 912
DISPENSARIO LES	973 648 229	FARMACIA CÀTALA (VIELHA)	973 642 346
DISPENSARIO SALARDÚ	973 644 030	FARMACIA PALÀ (VIELHA)	973 642 585
HOSPITAL COMARCAL DE VIELHA	973 640 006	FARMACIA ALMANSA (BOSSÒST)	973 648 219
GUARDIA CIVIL VIELHA	973 640 005	FARMACIA ALMANSA (LES)	973 647 244
GUARDIA CIVIL DE MONTAÑA (URGÈNCIAS)	062	FARMACIOLA PALÀ (ARTIES)	973 644 346
GUARDIA CIVIL DE MONTAÑA	973 640 005	FARMACIA PALÀ (BAQUEIRA)	973 644 462
POLICIA NACIONAL (URGÈNCIAS)	091	FARMACIOLA CATALÀ (SALARDÚ)	973 644 225
POLICIA NACIONAL (COMISARÍA DE LES)	973 648 014	TAXI JUAN BERDIÉ (CASAU)	619 791 507
MOSSOS D'ESQUADRA VIELHA (URGÈNCIAS)	088	TAXI J. ALEXANDRE (BETRÈN)	619 957 555
MOSSOS D'ESQUADRA VIELHA	973 357 285	TAXI OLPERER S.L. (ARTIES)	973 640 442
AYUNTAMIENTO DE ARTIES	973 641 612	TAXI J. ANTONIO PUENTE (GARÒS)	630 980 934
AYUNTAMIENTO DE ES BORDES	973 640 939	TAXI BENJAMÍN MOLES (BOSSÒST)	973 648 242
AYUNTAMIENTO DE BOSSÒST	973 648 157	TAXI ANGEL JAUMOT (BETRÈN-VIELHA)	605 276 387
AYUNTAMIENTO DE LES	973 648 007	TAXI JUAN MARTÍNEZ (VIELHA)	609 386 968
AYUNTAMIENTO DE SALARDÚ-NAUT ARAN	973 644 030	TAXI FULGENCIO DEDIEU (VIELHA)	629 370 070
AYUNTAMIENTO DE VIELHA	973 64 00 18	TAXI MANUEL CARDONA (VIELHA)	629 271 447
ALSINA GRAELLS BARCELONA (COCHES LÍNEA)	93 265 65 92	TAXI SERGIO GALLARDO (SALARDÚ)	639 309 995
ALSINA GRAELLS VIELHA (COCHES LÍNEA)	639 380 373	TAXI IGNACIO GALLARDO (VIELHA)	629 314 334
PARROQUIA DE VIELHA	973 640 021	TAXI JAVIER CASTET (BOSSÒST)	973 647 124
PARROQUIA DE BOSSÒST	973 648 253	TAXI IGNACIO GÓMEZ (BOSSÒST)	610 225 488
PARROQUIA DE LES	973 648 105	ESTADO DE LAS CARRETERAS DE CATALUÑA	900 123 505
PARROQUIA DE SALARDÚ	629 791 095	CINE DE VIELHA	973 640 830
POMPAS FÚNEBRES PARDO (VIELHA)	973 642 339	CINEMA CULTURAL DE BOSSÒST	973 648 157



## CUBIERTAS Y PIZARRAS DE ARAN S.L.

CARLOS RODRIGUEZ

VENTA Y MONTAJE DE CASAS DE MADERA  
CONSTRUCCIÓN DE TEJADOS DE PIZARRA  
ALQUILER DE GRÚAS TELESCÓPICAS Y ELEVADORES TIJERA

Oficinas:  
Centro Comercial Elurra  
Edif. Eguzki - Local 4  
973 64 32 37 - 973 64 32 58

Almacén:  
Avda. Garona, 2  
25530 - VIELHA  
630 78 96 50



Anunciat a **TOT ARAN**  
La teva Revista  
973 64 77 07



• TELEFONICA MOVISTAR  
• MOVISTAR EMPRESAS  
• LÍNEAS RTB-ADSL-RDSI  
• TODO EN ACCESORIOS  
• TERMINALES LIBRES  
TRATO PERSONALIZADO



**MOVIARAN 2000**  
Avda. Alcalde Calbetó  
(Rotonda)  
25530 - VIELHA  
Tel. 973 64 32 01  
Tel/Fax 973 64 28 58



TELÉFONOS LIBRES  
INALÁMBRICOS - FAX  
FLJOS - PDA - EMISORAS  
ACCESORIOS PARA MÓVIL  
KIT M/L PARA COCHE  
BLUETOOTH



**MOVIARAN 2000**  
Plaza Sant Orenç, 2  
(Passeig dera Libertat)  
25530 - VIELHA  
Tel. 973 64 13 62



Anna Nicolás

ALQUILER Y VENTA  
GRANDES OFERTAS

CASAS ARANESAS  
Y APARTAMENTOS  
EN LA VALL D'ARAN

Ctra. de Gausac ,1- entlo.18  
25530 - VIELHA - Lleida  
Tel. y Fax - 973 64 15 02  
Móvil - 649 87 32 08

## Flors e Floretes

ya a la venta  
flor de  
temporada

Centre Caprabo  
Ctra. de França, s/n  
VIELHA (Lleida)  
Tel. 973 64 23 45  
Fax 973 64 10 10

## PARDO S.L.

### FUNERARIA

Todo tipo de trámites  
Asistencias  
Traslados

Contratos de previsión de exequias

c/Doctor Vidal, 1  
(Junto al hospital de Vielha)  
25530 - VIELHA

### MARMOLISTERÍA

Sepulturas  
Chimeneas  
Encimeras

Tel. 973 64 23 39  
619 51 08 22  
Fax. 973 64 32 58

## COSME PALACIO Y HERMANOS



Este tinto reserva privada, es un Rioja del año 1994, elaborado por Bodegas Palacio en Laguardia (Álava), a base de un 100% de uva tempranillo y con una graduación alcohólica del 12 % vol.

Este Rioja del 94 es un gran tinto, con buena estructura, no exento de elegancia y complejidad. Una nariz bastante expresiva y compleja, en la que destacan los aromas de fruta negra y, sobre todo, los de reducción: especiados, notas de almizcle y de pelo animal, cueros usados y recuerdos de almacén de ropa. En boca es seco, con buena concentración de taninos, aún por desarrollar todas sus potencialidades, firme y amplio, con nervio, bien equilibrado, recuerdos de regaliz, de final largo,

con buena persistencia. Se ve rojo cereza granate, de capa media-alta. En magnífico momento, este excelente caldo continuará mejorando en botella.

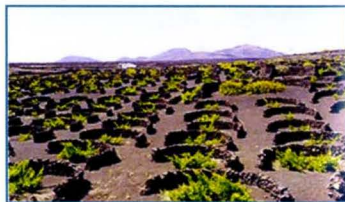
## COMARCA VINÍCOLA DE LANZAROTE

Al noroeste del archipiélago de las Canarias, en la isla de Lanzarote y con un clima de extremada escasez de lluvias, gran luminosidad y una suavidad térmica constante (excepto cuando aparece el abrasador viento sahariano) existe unas 2.000 hectáreas de viñedo, en donde se cultivan diferentes variedades de vid.

En este lugar, las viñas no están instaladas directamente sobre el terreno vegetal. Entre medias existe una capa de negras cenizas volcánicas llamado picón o lapilli. El grosor de esta capa varía desde los 20 centímetros (en el norte de la isla) hasta los 2 metros (en el centro), lo que hace necesario cavar grandes hoyos en forma de cono invertido para que la cepa pueda hundir sus raíces en el terreno. El picón absorbe la humedad nocturna y la traspasa al terreno y también impide la evaporación. Para aumentar el efecto protector contra los abrasadores vientos saharianos se rodean las cepas, y a veces los hoyos, con muretes de piedra volcánica en formas semicirculares de unos 70 cm. de altura.

Entre las variedades de uva blanca que se cultiva están la Breal, Burrablanca, Diego, Listan blanca, Malvasía, Moscatel y Pedro Ximénez, mientras que las variedades de una negra son Listan negra y Negramoll.

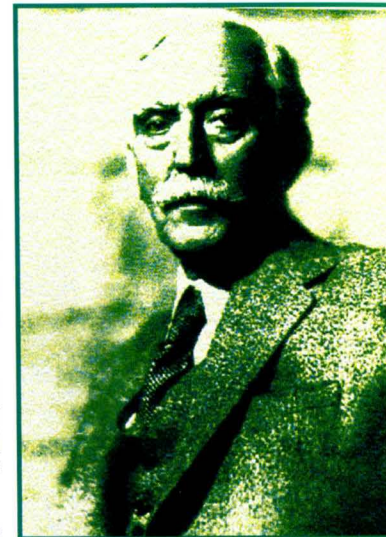
Esta comarca da unos vinos finos, olorosos con una graduación alcohólica de 10,5 a 14,5% vol. los vinos blancos, 11 a 14 % vol. los sabrosos rosados y 11 a 14,5 % vol. los caldos negros. El vino dulce clásico, elaborado con Malvasía y Moscatel, tiene una graduación de 12 a 22 % vol., mientras que el vino de licor (también preparado con Malvasía y Moscatel) tiene un 15 – 22 % vol.



## L'AVI DE CATALUNYA

El dia 14 d'abril de 1931, Francesc Macià va ser elegit President de la Generalitat de Catalunya. Les eleccions municipals havien estat massivament guanyades per l'Esquerra Republicana. Pocs dies després, Alfons XIII d'Espanya - VI<sup>e</sup> de Catalunya – abandona el país. La senyera és hissada al bell cim del Palau i és proclamada la República Catalana com Estat integrant de la Federació Ibèrica.

En Francesc Macià, aquell cabdill perseguit, aquell conspirador, era ara el president de Catalunya. Ja tenia més de setanta anys, ja de tots era l'Avi, un nom afectuós. Era un home llegendari: coronel que abandonà l'exèrcit espanyol i que, en lloc de lluitar el sabre, va trencar-lo davant de la suprema autoritat militar. Sofrí persecució i exili a França, des d'on va organitzar la gloriosa aventura d'alliberar Catalunya entrant amb un cos de soldats voluntaris per Prats de Molló, per les serres pirinenques. Però va fracassar i detingut per la policia francesa, fou dut a París i jutjat. Més tard, travessaria clandestinament tot França i es presentaria, com un repte, a Barcelona. Tornaria a ser expatriat fins que, per fi, aconseguia que fos autoritzada la seva entrada al país. Va aplegar diverses forces nacionalistes, republicanes, socialistes, sindicalistes, en un gran partit que es va anomenar Esquerra Republicana de Catalunya, triomfadora a les urnes aquell 14 d'abril.



Després, per un acord amb el govern republicà de Madrid, seria constituïda la Generalitat de Catalunya, el govern català iniciat feia més de sis-cents anys, que havia malmès el rei Felip V, l'any 1714. El nostre país tornaria a governar-se i un projecte d'Estatut d'Autonomia va ser plebiscitat pel nostre poble.

Però les Corts de Madrid no el van admetre, malgrat que tot el poble català l'havia proclamat. Després de moltes discussions i incomprendions, fou atorgat un segon Estatut amb menys atribucions de sobirania. Amb aquest Estatut, Catalunya recobrava la seva dignitat com a poble i es presentava al món amb fesomia pròpia.

Al cap de poc més d'un any, el mateix dia de Nadal de 1933, l'Avi ens deixava. El seu enterrament va ser un acte apoteòsic. Tot Catalunya s'hi bolcà i va ser un dia de gran dol. I des de llavors, Francesc Macià es convertí en un mite, en una figura cabdal del nostre poble.

## CHARCUTERÍA ETH GRAUER

ESPECIALIDAD EN PRODUCTOS DEL PAÍS  
GRAN SURTIDO DE SETAS  
QUESOS Y EMBUTIDOS - CHARCUTERÍA  
VERDURAS - LÁCTICOS - VINOS Y LICORES



Duc de Dènia, 27 - 25550 BOSSÒST  
T. 973 64 73 54

NUEVA DIRECCIÓN



## Arrepervèris

Eth gat entath graèr, eth can entath palhèr.  
Cadun en lòc que li correspòn.

Eth dòt en un còp, era hemna a pagaments.  
Eth dòt se crube en un viatge, era hemna maridada se va coneishent d'un dia tà un aute.

Que vau més caumar que mau mólher.  
Entà hèr un trabalh mau hèr, vau més non hè-lo.



# Trucos del hogar



## UN ASADO DELICIOSO

Si deseas un asado en su punto, introduce un cazo con agua dentro del horno, cuando el guiso se esté quedando crudo por dentro y quemado por fuera; lograrás igualarlo y obtendrás un asado perfecto y delicioso.

## ABONAR CON TÉ

Si acostumbras a beber té de forma habitual y tienes plantas de tierra ácida en tu jardín (camelias, hortensias, azaleas, brezo...), vacía los posos sobre su tierra. La infusión les sirve como abono.

## MANOS ASPERAS

Las manos secas pierden elasticidad y finura. Para evitarlo, ponte en la palma una cucharadita de aceite de oliva y otra de azúcar; luego, añade unas gotitas de limón y frótalas durante unos minutos con esta mezcla, dando un pequeño masaje. Al final lávalas con un jabón suave.

## JERSÉIS ENCOGIDOS

Vuelven a su tamaño natural si los lavas con champú y los dejas en remojo un cuarto de hora. Tiéndelos sin escurrir hasta que lleguen al tamaño deseado.

## DENTRO DE LA CAJA DE ARENA

¿No sabes cómo acostumbrar a tu pequeño gatito a que haga sus necesidades en la caja de arena y no en cualquier rincón de la casa? Pues el remedio más sencillo es que compres en la farmacia un frasco de tintura de valeriana y pongas unas gotitas en la arena. Se dirigirá siempre allí.

*Trucos facilitados por Jonerik (Vielha)*

TOT  
ARAN  
Recomienda

## TABACS BOYA DE LES, EN DONDE EL PURO ES UN ARTE



En el centro del pueblo de Les, en la misma carretera de Francia, el estanco Boya es el paraíso del buen fumador. Desde 1911, año en que Hermenegildo Boya abrió la primera tienda de tabacos, toda una saga de tabaqueros han seguido con la antigua tradición familiar. Casimiro, el padre de José Luis, el actual propietario, continuó suministrando tabaco a innumerables franceses que traspasaban la frontera para obtener el producto a mejor precio. Ahora José Luis y su hijo Marcos han remodelado la tienda, construyendo un espacioso anexo, en donde una bien surtida cava de puros, hace las delicias del exigente fumador.

La calidad de las labores allí almacenadas, amén de los interesantes precios, es lo que interesa a la numerosa clientela francesa y española que viene desde casi todos los rincones de España y Francia para conseguir aquella u otra marca determinada, difícil de encontrar en la mayor parte de los estancos.

Los mejores clubes de fumadores de puros franceses y españoles, organizan periódicamente, una cata en la que degustan tres labores de puros durante la citada reunión. Esto, unido a la consiguiente buena cena posterior, hace que la velada tabaquera sea espléndida y aplaudida por todos. Cigarrillos

de todas las marcas, excelente y oloroso tabaco de pipa y un sinfín de puros de todas clases, hacen de Tabacs Boya de Les, la expendeduría más famosa del Valle.

*Consultar anuncio página nº 29*

## ARaN kit

avda.maladeta, 9 local 2 - VIELHA  
tel/fax 973 64 09 37 - móvil 618 32 50 89  
arankitsl@hotmail.com

moquetas y cocos - parquet flotantes y tarimas - rútolos de madera machihembrados de madera y p.v.c. - escaleras y barandillas ventanas de madera, aluminio y p.v.c. - puertas, armarios y derivados puertas blindadas y acorazadas - vigas y capiteles de poliuretano revestimientos de fibras sintéticas - kits interiores de armarios

**PUERTAS CASTALLA**

**BERRY FLOOR**

**Luvipol®**

**deceuninck**

**ALLOC**

oferta de apertura:  
parquet flotante a  
partir de 24 € m2,  
todo incluido



le instalamos todos los  
materiales adquiridos

único en el valle



c/ Generau Prim, 3  
SALARDU  
Tel. 973 64 41 79

## CASA MESTRES Restaurant



Selecta cocina  
en un  
ambiente acogedor

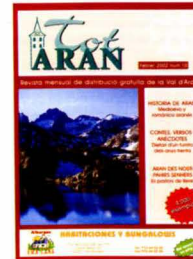


diablillos

puericultura  
moda infantil  
de 0 a 10 años

c/ Doctor Vidal, 1  
25530 - VIELHA  
Tel. 973 64 23 86

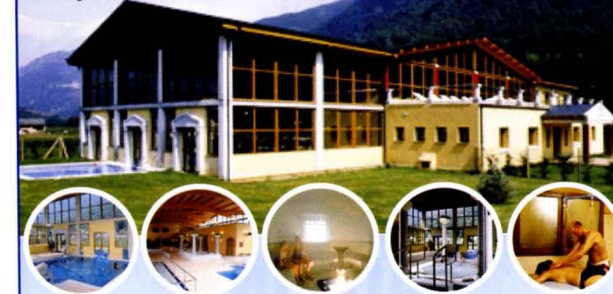
## REVISTA Tot ARAN



973 64 77 07

## TERMAS BARONÍA DE LES

Sumérjase en el mundo de las aguas termales.



Piscinas de recuperación - Spas  
Tratamientos de belleza - Sauna  
Quiromasaje - Vaporarium

973 64 87 17





## CAMPAÑA RENTA 2004

**NOVEDADES** - Pocos cambios se han producido, pero destacaremos entre ellos los siguientes: Quedan exentas de tributación las prestaciones públicas por nacimiento, parto múltiple, adopción e hijos a cargo, así como las de maternidad, concedidas por comunidades autónomas o entidades locales. También quedan exentas las becas concedidas por entidades sin ánimo de lucro, para cursar estudios reglados de cualquier nivel o grado, dentro o fuera de España.

**OBLIGACIÓN DE DECLARAR** - Por regla general quienes hayan ganado menos de 22.000 €, no tienen obligación de declarar y pueden presentar la solicitud de devolución rápida, pero hay excepciones por las que tendrá que presentar declaración:

- Si ha ganado más de 8.000€ pero menos de 22.000€, pero su pagador no estaba obligado a practicarle retención.
- Si recibe pensión compensatoria de su ex cónyuge o pensión por alimentos no exenta.
- O si ha cobrado durante el ejercicio 2004 de distintos pagadores.

### BORRADOR DE LA DECLARACIÓN -

Si presentó declaración el año pasado, puede ser que La Agencia Tributaria le remita "BORRADOR" de su declaración para este año.

¡Cuidado! Compruebe bien los datos de la declaración que le mandan, puede que le resulte más favorable hacer declaración conjunta, o por el contrario si le mandan borrador de declaración conjunta, puede que le sea más favorable efectuar declaración individual.

Los datos que constan en el Borrador, son los que Hacienda tiene de usted en el momento del envío, pero puede que no sean del todo correctos. Si acepta dicho borrador dándolo por bueno, sin haberse asegurado de que todos y cada uno de los datos son correctos, puede tener problemas, ya que Hacienda dice que los datos que facilita son una ayuda para el contribuyente, pero no se hace responsable de su veracidad y puede hacer posteriores comprobaciones, siendo el contribuyente el único responsable de acreditar dichos datos. Resumiendo: El hecho de aceptar el borrador facilitado por la propia Agencia Tributaria, no quiere decir que luego no podamos recibir una declaración paralela, con la multa pertinente.

**CONSEJO:** Antes de firmar nada, consulte con su asesor habitual.

**IPC Interanual a Febrero 2005 = 3,3%**

Artículo facilitado por **CADION ASSESORAMENT E GESTION**, de Vielha

Assessorament  
  
**CADION s.l.**  
 Gestion  
**LABORAU - FISCAU - COMPTABLE**

c/ Dr. Manuel Vidal, 1 1º A Tel. 973 64 20 79  
 25530 - VIELHA Fax 973 64 29 19  
 (Lleida) e.mail: cadionsl@tiservinet.es

 **Peluquería Destellos**

Ctra. de Gausac  
 Edif. Creu de la Neu, 2  
 25530 - VIELHA  
 Tel. 973 64 05 08

**M. BOUCHER**  
 Yeso - Falsos techos - Aislamientos - Pintura y decoración  
 Presupuestos sin compromiso

Av. Castiero, 15 entlo. Local 19 - VIELHA Tel. 00 33 622 73 33 44

**AGENCIA INMOBILIARIA H.C. VISSER** Av. Gallieni, s/n Saint Bèat  
 Fax 00 33 562 00 11 54

Casa en perfecto estado, cerca de Saint Bèat. Gran salón, cocina americana. 3 habitac., baño y aseo. Calefacción a gas. Gran garaje. Cocina de verano. Terreno de 2.500 m2. 210.000 euros.

Casa de una sola planta en perfecto estado, a 3 min. de Saint Bèat. Salón con chimenea. Cocina separada, 4 habit., baño calefacción a gas, garaje y jardín de 380 m2. 141.000 euros.

A 5 min. de la frontera, casa de madera en muy buen estado. Gran salón con cocina americana. 2 hab., baño, buhardilla diáfana. Terreno llano de 940 m2. 69.000 euros.

Bonito terreno urbano de 515 m2, cerca de Saint Bèat. Completamente vallado, con un garaje. Muy soleado. 31.000 euros.

CONCERTAR CITA PREVIA  
**00 33 681 37 81 14**  
 Sr. Felip Bonnet

**JORDI SERVIHOGAR**

Cubiertas - Tejados  
 Electricidad  
 Lampistería  
 Pintura - Parquets  
 Jardinería  
 Repaso tejados

**BOSSÒST**

659 176 606  
 660 517 656

**DESTOCK - SPORT**  
 VÊTEMENTS DE SPORT ET MODE  
 NIKE - ADIDAS - REEBOK  
 JEANS: DIESEL, LEVI'S, etc...

**DIRECTO DE FÁBRICA**

c/ San Fabian s/n 00 34 973 647 341  
 25550 - BOSSÒST 00 34 685 303 532



**electrònica M. PERAILES S.L.**

**DIGITAL +**  
 ELECTRODOMÈSTICOS

Av. Pas d'Arrò, 50  
 25530 - VIELHA  
 Tel. 973 641 560  
 Fax 973 641 955  
 cperailles@telefonica.net

**TABACS BOYA**

GRAN CAVA de CIGARS  
 HAVANA - R. DOMINICANA - HONDURES  
 CANARIES - EQUADOR ETC...

SANT JAUME, 22  
 25540 LES (Val d'ARAN)  
 TEL. 973 64 80 18 - FAX 973 64 71 06



## EL GRAN CAÑÓN DEL COLORADO

El más largo, el más profundo, el más grandioso, el más abrumador... ¿A quién no se le llena la cabeza de superlativos al imaginar el Cañón del Colorado? Cada uno expresa, seguramente, una certeza. Pero se puede ser más perspicaz, a la hora de describir esta maravilla de la naturaleza, sin necesidad de recurrir a ellos.

El Gran Cañón del Colorado se caracteriza por ser una de las zonas más áridas del planeta y también una de las más espectaculares, gracias a la erosión. Esta profunda garganta, situada en el Estado de Arizona, fue declarada en el año 1979 Patrimonio Mundial de la Humanidad por la UNESCO, llamándose desde entonces Parque Nacional del Gran Cañón.

Los barrancos del Río Colorado se han visto sometidos, desde el comienzo de los tiempos, a la acción implacable del agua y el viento, que de forma caprichosa han configurado un paisaje espectacular de grandes cañones de paredes escalonadas.

La fauna del lugar está dominada por águilas, halcones, serpientes, ratas, pumas, ardillas y gatos monteses, entre otros animales. Además, las tormentas de verano provocan espectaculares cascadas entre las rojizas laderas de los cañones y cubren de agua la base del Cañón, propiciando la vida de extraños anfibios y otras criaturas acuáticas.

El Gran Cañón del Colorado es uno de los sitios más extraordinarios que el hombre puede llegar a observar. Debido a sus extrañas características, ha sido enumerado como uno de los sitios más bellos del mundo entero por parte de las Naciones Unidas. En la parte este del parque, se encuentra la reserva de los indios Navajo, mientras que la reserva Hualapai se ubica en el barranco sur y occidental y llega hasta el río Colorado. También se pueden encontrar a algunas reservas indias Hopi, y otros pueblos privados, mantenidos y administrados por las tribus indias.



Al pararse en el borde de este inmenso precipicio, el gran Río Colorado parece ser un pequeño canal que fluye suavemente. El Gran Cañón es una de las áreas más ecológicas y diversas de los Estados Unidos. Dentro del parque hay un gran número de ecosistemas muy importantes, compuesto por todo tipo de bosques y desiertos, entre los que destacan el de Sonora, el Mojave, el Great Basin Desert y el Rocky Mountain Conifer Forest. Esto, para no hablar de las 1500 especies de plantas, 290 especies de pájaros, y cientos de reptiles y mamíferos.

Un descenso al fondo del Gran Cañón, es un viaje a través del espacio y del tiempo simultáneamente. La profunda hendidura, paraíso de los geólogos, pone al descubierto una sección transversal de las rocas depositadas durante los últimos 2.000 millones de años, prácticamente la mitad de la existencia de

nuestro planeta. En ningún otro lugar pueden encontrarse tan a la vista todos los prodigiosos cambios de levantamiento y hundimiento, erosión y deposición, que formaron la corteza terrestre.

El Gran Cañón del Colorado es una joya que ha sido tallada a lo largo de muchos millones de años. Por ello, no es de extrañar que el gobierno norteamericano se esmere al máximo en su mantenimiento. Y tampoco es de extrañar que, año tras año, miles de visitantes acudan a ver este maravilloso paisaje.

**WEB** **NUEVO CORREO ELECTRÓNICO:**  
**totaran@totaran.com** **WEB**

**Tot**  
**ARAN**  
Revista mensual de distribución gratuita de la Val d'Aran  
Marzo 2006 Nº 47  
Tirada 8.000 Ejemplares

HISTORIA DE ARAN  
La guerra de  
"Els Segadors"

GRANDES  
BIOGRAFÍAS  
Agatha Christie

LEYENDAS QUE  
ME CONTARON  
La Santa Compaña

MARAVILLAS  
DEL MUNDO  
El Fujiyama

AGUJOS LOCOS  
INVENTORES  
La anestesia

ERA ESCOLA  
Nuestro programa de  
16.30h/20.00h  
Tel: 972 22 22 94 - Fax: 972 22 22 95 - Web: 972 22 22 96  
www.totaran.com

Esquí alpino - Snowboard  
Esquí nórdico - Telemark  
www.totaran.com

**WEB** **WEB** **WEB**

**LA REVISTA  
TOT ARAN  
YA TIENE SU  
PÁGINA WEB**

**VISÍTANOS EN:**  
**www.totaran.com**





## MI AMIGO PELITOS

Era un día de primavera en el pueblo de Bausèn, en el Baix Aran. En cò de Miquèu, una casa situada en medio del pueblo, vivía Alfonsito. El niño, era hijo único y tenía un carácter triste porque no tenía amigos con quien jugar. Sus padres, trabajaban todo el día y como no había niños y niñas que pudieran jugar con él, muchas horas del día las pasaba en su casa, solo y aburrido.

Como todo niño, su mejores amigos eran su imaginación y también sus juguetes. De todos ellos, al que le tenía más aprecio era a su osito de peluche. Le llamaba Pelitos porque tenía el pelo más sedoso que jamás había visto.

Un día de lluvia, se lo pasó jugando solo, con su amigo Pelitos y otros juguetes en la cocina de su casa. Llegó la noche, lluviosa y fría, como tantas otras noches, y su madre lo llevó a dormir. Alfonsito se durmió enseguida, pero aquella noche no sería como las demás, sería una noche diferente. Cuando el viejo reloj del comedor dio a medianoche las 12 campanadas, Pelitos, que estaba recostado junto a la cabecera de la cama de Alfonsito, abrió sus ojos, miró a su amigo como dormía plácidamente y se acercó a él:

- Alfonsito, Alfonsito, le susurró al oído. Nada, el niño estaba tan dormido, que ni se movía. Tuvo que moverlo un poco para que, al final, el muchachito se despertara.

Cuál sería su sorpresa cuando el niño vio al peluche que le estaba hablando. Pero Alfonsito no se asustó, sino que se restregó sus ojos llenos de sueño y lo reconoció.

- ¡Pelitos, qué haces aquí! - le preguntó

- He venido a que me acompañes a jugar con unos amigos. Ven conmigo, te enseñaré un lugar mágico.

Y lo llevó a la cocina de su casa, allí donde estaban sus juguetes. Era el lugar donde siempre jugaba Alfonsito, sólo que esta vez no habían juguetes estáticos sino un tremendo alboroto, todos los juguetes estaban despiertos y jugando.

Allí estaban todos, los carritos, sus muñecos, el trenecito, los soldaditos de plomo, hasta las pelotas tenían vida propia.

Alfonsito no lo podía creer. Por fin estaba con los amiguitos que no había tenido nunca. Era sumamente feliz y jugó con ellos al escondite, al fútbol y a todos los juegos que normalmente no podía jugar nunca. Verdaderamente, su amigo Pelitos tenía razón, era una noche mágica en donde todo el mundo estaba vivo y pendiente de hacer feliz al pobre niño.

A la mañana siguiente, cuando su madre fue a despertar a Alfonsito, no podía entender cómo era posible que lo hubiera acostado con los calcetines puestos y con el pijama todo sucio y sudado. Tampoco podía entender que hacían en la cocina, todos los juguetes desordenados.

Lo que sí comprobó la buena mujer, fue el buen humor con que se despertó su querido hijo.



de 10 a 12.30 y de 2.30 a 7 h  
*boutique grans c'aus*  
**MAINADERA**  
 tallas especiales  
 (hasta la 64)  
 COLECCIÓN  
 PRIMAVERA - VERANO  
 vestidos de ceremonia  
 abierto todos los días  
 Tel. 973 64 72 02  
 LES (Val d'Aran)


**Tren Turístico**  
**Luchon**  
  
 Abierto todos los días  
 (Excepto los lunes)  
 Salida del Parque Termal  
 Del 1 de Abril al 1 de Noviembre  
**Visitas comentadas**  
 Tel. 00 33 615 06 39 61



**SE REGALA HUSKY SIBERIANO  
 POR CAMBIO DE DOMICILIO  
 MUY CARIÑOSO**  
**LOUP, NECESITA UNA FAMILIA  
 URGENTE**  
 Tel. 665 20 84 93

**Anunciat a TOT ARAN**  
**La teva Revista**  
**973 64 77 07**  


**ALQUILER Y VENTA  
 DE MAQUINARIA DE  
 LOS VALLES DE ARAN  
 Y RIBAGORZA**  
**JOAQUÍN CALVO**  
 VIBRADORES  
 MARTILLOS ELÉCTRICOS  
 CARRETILOS  
 RODILLOS  
 COMPRESORES  
 GRUPOS ELECTROGENOS  
 DUMPERS  
 HORMIGONERAS ETC....  
 Carret. de Francia s/n  
 25530 - VIELHA  
 Tel./Fax 973 64 25 44  
 Carret. Nacional 230, km.124,2  
 25520-EL PONT DE SUERT  
 Tel./Fax 973 69 10 27

restaurant  
**Eth Lidon**  
  
 Abierto a partir 13,30 h.  
 Cenas a partir 20,30 h.  
 Major, 10  
 25530 Vielha (Val d'Aran)  
 Tel. 973 64 03 63

**CORTINES I TAPISSERIES**  
**Sant Jordi**  
  
 PRESUPUESTOS A DOMICILIO  
 DISEÑO Y CONFECCIÓN PROPIOS  
  
 C/ Penedés, 85  
 25005 - LLEIDA (Balafia)  
 Tel. 973 24 99 50  
 Fax 973 24 99 54



## EL FIN DE LA GRAN BARRERA

El mayor arrecife de coral del mundo se encuentra hoy amenazado. La Gran Barrera de Coral australiana cubre una superficie de cerca de 350.000 km.<sup>2</sup> que se extienden sobre más de 2300 km. a lo largo de las costas de Queensland. Perfectamente visible desde la Luna, este arrecife, Parque Marítimo Nacional desde 1975 y Patrimonio de la Humanidad desde 1981, alberga bajo sus aguas uno de los sistemas más frágiles y complejos de la biodiversidad de la Tierra. Pero la acción de las estrellas de mar, el calentamiento global del planeta, la pesca indiscriminada y la contaminación, están poniendo en peligro el equilibrio ecológico de este ecosistema.



La Gran Barrera de arrecifes australiana

La buena salud de los corales es "mínimo". Es más, en "los últimos 5 años, el número de visitantes se ha reducido un 15%", debido principalmente a la escasez de peces y a que los arrecifes de coral se encuentren devastados por las estrellas de mar.

El verdadero problema es el recalentamiento de las aguas. Thomas Goreau, portavoz del Programa de la ONU para el Medio Ambiente (PNUMA), afirma que el principal factor subyacente de todo este proceso es el cambio climático. Cuando la temperatura del agua sube por encima de ciertos grados, los corales reaccionan volviéndose blancos expulsando las algas que les dan color y los alimentan. Y si esa temperatura alta persiste, el coral se debilita hasta morir.

Ya en los años ochenta los científicos comenzaron a observar que los corales se blanqueaban, pero fue en 1998, año considerado el más cálido del siglo, cuando el fenómeno se acentuó aún más. Los especialistas afirman que durante al menos cinco meses de ese año, mares y océanos registraron temperaturas más altas de lo normal, lo que dañó de un modo considerable los arrecifes que rodean a las Seychelles, la Isla Mauricio, las Maldivas y Sri Lanka. Lo mismo parece estar ocurriendo en gran parte del Pacífico Sur, incluyendo Tahití, las islas Cook, Nueva Caledonia y Fidji. "El 90% de los corales de las Seychelles y de algunas islas de Indonesia están ya muertos", afirma Goreau. Desde el verano austral 2001-2002 se han dado cuenta, después de sobrevolar 640 de los 2900 arrecifes que forman la Gran Barrera y de haberse sumergido en 27 sitios, que cerca del 95% de los corales del Parque había emblanquecido.

Las estrellas de mar "coronas de espinas" están devastando los arrecifes que invaden. Cuando son adultas, estos equinodermos pueden alcanzar los 80 centímetros de diámetro y comer cada día su equivalente en coral duro. Además, sus numerosos brazos (pueden tener hasta 21) les permiten desplazarse ágilmente para encontrar nuevos arrecifes para devorar.

En la rápida degradación de la Gran Barrera, esta vez el turismo parece ser más víctima que culpable. Paradójico, pero un estudio del Instituto de Investigación CRC Reef estima que el impacto directo de los turistas sobre

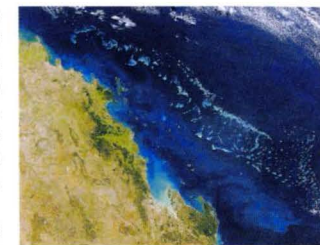
Continúa en la página siguiente

## EL FIN DE LA GRAN BARRERA

(Continuación)



También la contaminación marina o los huracanes dañan los corales, pero sus efectos son mínimos comparados con los que produce el recalentamiento del planeta. No pasa lo mismo con la pesca. En lugares como Malasia, Vietnam e Indonesia la pesca excesiva ha destruido casi totalmente los corales de la zona. Muchas veces la eliminación de estos peces, que se alimentan principalmente de algas, hace que éstas crezcan desmesuradamente provocando la exterminación de los corales.



Vista desde satélite

Otro factor nefasto para los corales es la pesca con explosivos que se utiliza en África Oriental o la pesca con cianuro, que vuelve a los peces tropicales más lentos y torpes, lo que permite capturarlos con mayor facilidad para alimentar la gran demanda comercial de peces de este tipo. La situación actual de los bosques submarinos de coral es alarmante: en los últimos 40 años más de la cuarta parte han sido destruidos por la actividad humana. A este ritmo nuestra generación será testigo de la desaparición de por lo menos el 57% de esas formaciones.

Mientras tanto, Australia no ratifica el Protocolo de Kyoto. "Si EE.UU., el mayor emisor de gases contaminantes, no lo ratifica, no tiene ningún sentido que lo haga un país como Australia que emite muchos menos", señaló el Ministro de Medio Ambiente de Australia, Robert Hill. Pero si como está previsto prosigue el calentamiento del planeta, en un plazo de 30 a 50 años los arrecifes coralinos habrán dejado de existir. En ese momento será demasiado tarde para ratificar cualquier protocolo. "Se trata de una especie de señal -advierte Paul Marshall-. Y la alerta ya ha sido dada".



Lanse Pinares, S.L.  
Promociones  
619 46 22 84 - 609 40 21 89

**NUEVA PROMOCIÓN EN BOSSÒST**

**OBRA AVANZADA ¡VISÍTENOS!**

### VENTA DE APARTAMENTOS

2 ó 3 Hab. y Dúplex de 75 a 100 m<sup>2</sup>  
 Locales comerciales  
 Parkings + trasteros opcionales  
 Desde 195.000.- Euros





*Anna Nicolás*  
**ALQUILER Y VENTA - GRANDES OFERTAS**

Ctra.de Gausac ,1- entfo.18 - 25530 - VIELHA    Tel. y Fax - 973 64 15 02 - Móvil - 649 87 32 08

CASAS ARANESAS Y APARTAMENTOS EN LA VALL D'ARAN



**MRW**  
 Av.Maladeta, 14  
 25530 - VIELHA

*Enviaments de paqueteria i documentació*  
 654 agències a tota Espanya  
 El camí més ràpid, al millor preu  
 Tel. 973 641 252 - Fax 974 642 140

**REFUGI D'ARAN**  
**APARTHOTEL**

## LAS TERMAS DEL REFUGI

HIDROTERAPIA - DUCHA VICHY  
 DUCHA JET - CALDARIUM  
 SAUNA SECA - QUIROMASAJE  
 REFLEXOTERAPIA PODAL




Avda. Garona, 27 (Junto al Palacio de Hielo)  
 25530 - VIELHA (Lleida - Val d'Aran)  
 Tel. 973 64 30 02 Fax 973 64 30 56  
 www.ethrefugiaran.com



## EL ACEBO RESTAURANTE

*Especialidad en carnes de caza  
 Manitas de cerdo rellenas  
 Gran surtido en foies  
 Cocina de montaña*

*Abrimos todos los días  
 mediodía y noche*

Av. Garona, 27 Tel. 973 64 30 02  
 25530 - VIELHA Fax 973 64 30 56



Inmobiliària

## Eth Puntet

Casas en Bazergue Casas con jardín en Arròs Apartamentos en Arròs

www.puntet.com  
 info@puntet.com

Avd. Garona 29  
 Vielha  
 973 64 25 31  
 605 87 98 36






## Bar - Restaurante Dues Portes

Museo del pincho y del montadito en Vielha

Menú de Lunes a Domingo (Comida y cena)  
 8 primeros platos y 8 segundos + pan, vino y postre (9,80 euros, iva incluido)

Av. Pas d'Arró, 4 - 25530 VIELHA Tel. 660 341 465



## TALLERES GARONA

CARROCERIA Y PINTURA DEL AUTOMÓVIL

INSTALACIÓN DE LÁMINAS DE CONTROL SOLAR, HOMOLOGADAS

PRESUPUESTOS SIN COMPROMISO



Pólig. Mijaran · Nave 3 Tel. 973 64 02 09 - Móvil 619 03 55 71  
 25530 - VIELHA Fax 973 64 19 37

## Novetats Codina

CONFECIONS GÈNERES DE PUNT LLENCERIA

C/ Duc de Dènia, 31 - Apartat 7  
 Tel. / Fax 973 64 82 44  
 25550 BOSSÒST (Lleida)

## HOTEL - RESTAURANTE CASA ESTAMPA

★★★

### RESTAURANTE TÍPICO ARANÉS

Cafetería con terraza  
 Abierta al público en general

Pequeño y confortable hotel  
 Totalmente reformado  
 Habitaciones abuhardilladas  
 Bañeras con hidromasaje  
 Piscina climatizada  
 Gimnasio, U.V.A.  
 Parking privado





ABIERTO TODO EL AÑO

c/ Sortaus, 9 · ESCUNHAU (Val d'Aran)  
 Tel. 973 64 00 48 · Fax 973 64 27 89  
 www.hotelcaestampa.com

¿Queremos mejorar nuestra vida?



## SALUD Y VIDA INTEGRAL (Terapias de manipulación)

**SHIATSU.** Es una antigua terapia de masaje que implica frotar y hacer presión sobre el cuerpo para tratar dolencias comunes. Los practicantes utilizan sus dedos, palmas, codos, brazos, rodillas y pies para aplicar presión. El tratamiento ha sido descrito como "acupuntura sin agujas", pues es una combinación de masaje y acupresión que deriva de la aplicación japonesa de la filosofía médica china. Al estirar los meridianos y manipular los puntos se transmite energía vital a los órganos y sistemas del organismo. Se realiza con el paciente vestido, tumbado en una estera extendida en el suelo. El diagnóstico se efectúa palpando el abdomen. El Shiatsu mejora la salud en general aliviando el estrés, calmando el sistema nervioso y estimulando los sistemas circulatorio e inmunológico, y es particularmente efectivo para el insomnio, dolor de espalda, cefálea y alteraciones digestivas.

La **OSTEOPATÍA** es otra terapia manipulativa que corrige la estructura del cuerpo (esqueleto, músculos, ligamentos y tejido conjuntivo). Alivia el dolor, mejora la movilidad y restablece con efectividad la salud general. Los osteópatas ven al cuerpo físico, la mente y las emociones, como partes de un "todo" que se interrelacionan, y en consecuencia, cualquier cosa que afecte a una, altera a las otras. El pensamiento osteopático es: un músculo relajado es un músculo que funciona.

La **QUIROPRAXIA**, que también actúa sobre el sistema musculoesquelético del cuerpo, se enfoca principalmente, en la espina dorsal y sus efectos sobre el sistema nervioso. A través de una serie de exámenes y manipulaciones, el quiropráctico puede diagnosticar y tratar numerosos desórdenes: aliviar el asma, el estreñimiento, problemas digestivos, dolores lumbares y del hombro, ajustar los tres huesecillos del oído interno, etc.

El **QUIROMASAJE** consiste en las manipulaciones de los tejidos blandos del cuerpo (músculos, tendones y ligamentos). El masaje regular del cuerpo libera la tensión emocional y promueve la salud física dando relajación. Forma la base de otras terapias holísticas como la Aromaterapia, el Shiatsu, la Fisioterapia, la Reflexología, el Drenaje Linfático manual, ocupando una parte importante en la medicina china y ayurvédica. Hay muchos tipos, y las diversas técnicas (rozar, aplicar aceite, friccionar, amasar, percudir, remociones, presiones, vasoconstricciones, estiramientos y movilizaciones, kinesis, pases neurosedantes) actúan a través de una acción mecánica y de una refleja. El proceso de curación se realiza en cuatro estadios, en orden cronológico: alivio, corrección, fortalecimiento y mantenimiento.

La **REFLEXOLOGÍA** es otra práctica de presión en determinados puntos principalmente en los pies, aunque también existen zonas reflejas en las manos, las orejas, la espalda y la cara. Su nombre procede del concepto de acción refleja al relajar o estimular unos puntos concretos en cada caso, ya que en ellos se reflejan las distintas partes del cuerpo. Se trata de liberar bloqueos y estimular la curación. Los puntos son pequeños y las manipulaciones son pequeñas y controladas (caminar el pulgar, caminar el índice, rotación del dedo en el punto, etc.)

La **TÉCNICA METAMÓRFICA** es una de las menos conocidas y más esotéricas de las terapias complementarias. Se refiere a la transformación. Es más bien un masaje desencadenante que pone en funcionamiento nuestra energía vital. La técnica es parecida a la "reflexo", pero el especialista no se concentra en los puntos dolorosos, su trabajo es estimular la fuerza vital del paciente en el reflejo espinal de los pies, para que ésta efectúe la curación allá donde sea necesaria. Después del masaje en los pies se efectúa uno ligero en las manos y para terminar uno ligerísimo en la cabeza. Es fácil de aprender y no tiene contraindicaciones, se puede hacer a mujeres embarazadas, incluso en el parto, y también a los niños recién nacidos. La técnica también es buena para niños autistas, o con síndrome de Down, o con dificultades de aprendizaje.

Continuará

**NATURALMENTE integral** Naturopatía - Quiromasajes  
 Productos de salud integral  
 Alimentación natural  
 Av. Maladeta, 7 - 25530 VIELHA Tels. 973 64 13 12 - 661 567 051

38 **Tot ARAN**



**Especialistas:**  
 En canal de aluminio  
 continua serie cornisa,  
 Canal San Marcos y  
 desagües PVC

c/ Prat de la Riba, 10  
 "Hostal Nou"  
 VALLFOGONA DE BALAGUER  
 (LLEIDA)  
 Tel. 973 44 32 52  
 Fax 973 44 32 53  
 e.mail: @

NUEVO EN BOSSÒST

**El Paraíso**  
 ARTICULOS DE REGALO

REGALOS  
 ARTÍCULOS  
 DEL HOGAR  
 COMPLEMENTOS  
 A PARTIR DE 1 EURO

C/Pietat, 28  
 BOSSÒST  
 Tel.973 64 74 41

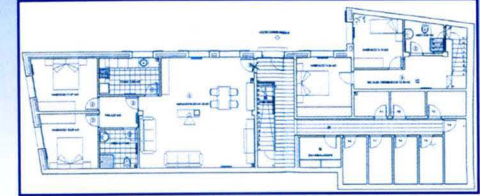
SE VENDE SOFÁ EN PERFECTO ESTADO  
 150 euros  
 Tel. 636 20 41 80



**LUTZ - ARAN**

Baixada de Sant Jaume, 16  
 25540 -LES (Val d' Aran)  
 Tel. 973 64 84 69 - 609 20 88 03  
 e.mail: lutz\_aran@hotmail.com

A 15 VIELHA



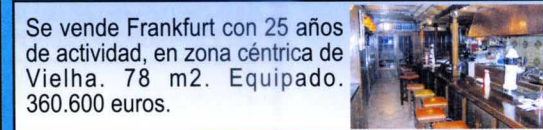
**NUEVA PROMOCIÓN DE PISOS EN SENET**  
 Desde 98.900 €

BAJO ARAN



Casa de 140 m<sup>2</sup>., 4 hab., salón con chimenea, 2 baños, 1 aseo, terraza  
 Buen acceso. Soleado.  
 346.800 euros.

VIELHA

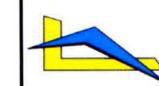


Se vende Frankfurt con 25 años de actividad, en zona céntrica de Vielha. 78 m<sup>2</sup>. Equipado.  
 360.600 euros.



Oficina de 55 m<sup>2</sup> y 11 m<sup>2</sup> de trastero  
 Dos divisiones más baño. Con muy buena iluminación.  
 Precio: 132.800 euros.

**NUEVA PROMOCIÓN DE PISOS EN EL BAJO ARAN**  
 Desde: 194.467 euros



**LUTZ - ARAN**

LIMPIEZA Y MANTENIMIENTO

PISOS - COMUNIDADES - HOTELES  
 RESTAURANTES - PISOS EN OBRAS  
 CRISTALES

**NUEVO SERVICIO CANGUROS**

Tel.: 609 20 88 03



**Tot ARAN 39**



## OBESIDAD Y EDUCACIÓN NUTRICIONAL (II)



Como expresé el mes anterior, la base fundamental del tratamiento de la obesidad es establecer un plan alimentario y de ejercicio físico, particular a la situación del individuo, atendiendo a sus hábitos nutricionales, género de vida y comportamiento general, ayudando al paciente al mantenimiento posterior del peso alcanzado.

Es importante no crear falsas expectativas en cuanto a los kilos que se pueden perder a la semana, al mes, al trimestre... Hay personas que pierden 0,5 kg a la semana y es normal, otras pierden 1,5 kg y también lo es. Lo importante es establecer un plan individual y mantenerlo realizando una evaluación de los resultados por si es necesario un ajuste o corrección.

Se ha observado que los ciclos continuos de pérdida y recuperación del peso (dietas "yoyo") pueden alterar la composición corporal y el metabolismo, de modo que los intentos posteriores para perder peso resulten mucho más difíciles.

En la actualidad, se sabe que la composición nutricional de la comida tiene una gran importancia en los mecanismos que regulan el apetito. Por ejemplo un efecto normal después de ingerir hidratos de carbono, es su potente y rápida supresión del apetito. Se ha demostrado que la dieta afecta a determinados neurotransmisores del cerebro, especialmente la serotonina, que desempeña un destacado papel en el control normal de la alimentación y en la apatencia por las comidas. De ahí la importancia de no retirar totalmente los hidratos de carbono en una dieta de adelgazamiento.

De este modo, en la alimentación, deben formar parte tanto los hidratos de carbono (arroz, pasta, legumbres...) como proteínas (carne, pescado, huevos) y grasas (aceite) en su proporción equilibrada, teniendo en cuenta el adecuado aporte de vitaminas y minerales.

En muchas ocasiones la acumulación de grasa no es generalizada. El peso puede ser correcto, o existir sobrepeso, pero el problema fundamental consiste en un aumento de volumen localizado (abdomen, piernas, brazos...)

Existen medidas físicas que son beneficiosas y ayudan a la pérdida de peso y al tratamiento de los depósitos localizados de grasa, favoreciendo la eliminación de líquidos acumulados en los tejidos y mejorando la circulación venosa y linfática. De este modo, mejora la elasticidad y firmeza de la piel realizando los relieves y contornos corporales como son:

MESOTERAPIA - ELECTROTERAPIA - MASAJE ESPECÍFICO - HIDROTERAPIA

La mesoterapia constituye el tratamiento médico, no quirúrgico, fundamental para el tratamiento de la acumulación de grasa localizada tanto en el hombre como en la mujer. Esté será el tema del próximo artículo.

*Artículo facilitado por la Dra. María José Cutando Longás*

**MEDICINA  
NATURISTA Y  
ESTÉTICA**

**Dra. María José Cutando Longás**  
Colegiada nº 12.011  
**LAS TERMAS DEL REFUGI**  
Av. Garona, 27 - 25530 VIELHA (Val d'Aran)  
**Tel. 661 68 64 84**  
[www.medicinanaturistayestetica.com](http://www.medicinanaturistayestetica.com)

**INFORMACIÓN  
GRATUITA  
PREVIA CITA**

OBESIDAD Y CELULITIS - MESOTERAPIA Y DIETO TERAPIA  
MANCHAS FACIALES - PEELING MÉDICO  
RELLENOS DE ARRUGAS Y LABIOS  
VARICOSIDADES - PUNTOS RUBI  
VERRUGAS - ACNÉ - CAÍDA DE CABELLO  
ACUPUNTURA - HOMEOPATIA

**BOTO D'OR**

Cestos típicos araneses  
Regalos  
Artículos para bodas,  
bautizos y comuniones

c/ Doctor Vidal, 2  
25530 - VIELHA  
Tel. 973 64 24 90

CAFETERÍA - BAR

**Basilea**

**Comidas caseras  
Platos combinados  
Menú diario  
Tapas variadas  
Bocadillos**

c/ Arnals, 10  
25530 - VIELHA  
Tel. 973 64 07 21

**GRP  
CONSTRUCCIONS**

Especialistas en  
mortero monocapa

Aplicador autorizado  
WEBER CEMARKSA

**TODO TIPO DE  
CONSTRUCCIONES**

Tel. 653 97 21 50  
[gerardrp@hotmail.com](mailto:gerardrp@hotmail.com)

*Carnicería  
Ordóñez*

ELABORACIÓN PROPIA DE  
EMBUTIDOS Y PATÉS  
DEL VALLE DE ARAN

Ctra.del Túnel s/n Tel. 973 64 00 38  
25530 - VIELHA Fax 973 64 24 74  
e.mail: zenodro123@terra.es

*Es Auets*  
**PELUQUERÍA**

UNISEX  
RAYOS UVA

c/ Pietat, 4  
25550 - BOSSÒST  
Tel. 973 64 81 45

**MANTENIMENT  
INTEGRAL**

Electrotècnia  
Calefacció  
Aigua - Gas  
Conductes  
Tancaments  
Llosats

**TREBALLS  
VERTICALS**

**Jep Jansà**

661 567 050  
Es Bòrdes

**ERA  
HÒNT**

PRESENTS  
E  
JOIES DE DESSENH  
RIU E AUNÒS

Av.Pas d'Arro, 1  
25530 - VIELHA  
Tel. 609 34 43 03

**CAN MIQUEL**  
BAR - RESTAURANT

MENÚ MEDIODÍA Y NOCHE  
COCINA DE MERCADO  
DESAYUNOS Y MERIENDAS

Av. Castièro, nº 3  
25530 - VIELHA

Tel. 973 64 28 45  
[WWW.STOPROBO.COM](http://WWW.STOPROBO.COM)



## CARTA DE UNA HIJA DISCIPLINTE

Queridos papá y mamá:

Desde que me fui al colegio, he descuidado el escribiros y lamento mi desconsideración por no haberlo hecho antes.

Ahora os pondré al corriente, pero antes sentaos. No leáis nada más, a menos que estéis sentados. ¿De acuerdo? Bueno, pues me encuentro bien ahora. La fractura de cráneo y la conmoción que me produjo la caída al saltar desde la ventana de mi dormitorio, cuando este se incendió a poco de llegar aquí, se han curado perfectamente. Pasé sólo quince días en el hospital y ahora veo casi con normalidad y sólo me afecta el dolor de cabeza una vez al día.

Por fortuna, el incendio en el dormitorio y mi salto por la ventana fueron presenciados por un empleado de la gasolinera cercana, que avisó a los bomberos y a la ambulancia.

Después, este empleado, me vino a visitar al dormitorio y como yo no tenía sitio donde vivir, a causa del incendio, fue tan amable que me invitó a compartir su vivienda. Realmente se trata de un sótano, pero es muy cuco.

El es un muchacho excelente y nos enamoramos como locos, por lo que pensamos casarnos. Aún no sabemos la fecha exacta pero podrá ser antes de que se note mi embarazo.

Sí papás, estoy embarazada. Me consta lo mucho que os complacerá ser abuelos y estoy segura que recibiréis bien al bebé, dándole el mismo cariño, afecto y cuidados que tuvisteis conmigo cuando era pequeña.

La causa del retraso en nuestra boda se debe a una ligera infección que padece mi novio y nos ha impedido pasar las pruebas hematológicas prematrimoniales, y que yo, descuidadamente, me he contagiado de él.

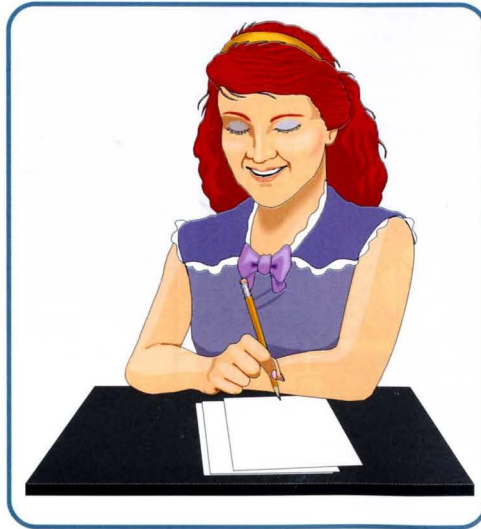
Estoy segura de que lo recibiréis en nuestra familia con los brazos abiertos. El es cariñoso, y aunque no muy educado, tiene ambición. Su raza y religión son distintas de la nuestra, pero sé que vuestra tolerancia, frecuentemente expresada no os permitirá enfadaros por eso.

Ahora que ya estáis al corriente de todo, quiero deciros que no se incendió mi dormitorio, no tuve fractura ni conmoción de cráneo, ni fui al hospital, no estoy embarazada, no tengo novio, no sufro ninguna infección y no hay ningún muchacho en mi vida.

Sin embargo, he sacado un suspenso en Historia y un aprobado en Ciencias, y quiero que veáis estas notas en su perspectiva adecuada.

Vuestra hija que os quiere,

Marta



Conselh  Generau d'Aran

## ACCIONES TEMPORADA DE INVIERNO

### ASISTENCIA A FERIAS

**FITUR (Genérica) – Madrid** – Presentación de novedades 2005 en productos turísticos y senderismo.

**OPPAD – Utrech (Países Bajos)** – Senderismo y Camping – Caravaning.

**TOULOUSE (Genérica)** – Asistencia al Salón del Turismo.  
**VIC (Forum gastronómico)** – Inclusión del Valle de Aran en al Año de la Gastronomía de Cataluña.

**SEVATUR – San Sebastián (Genérica)** – Asistencia.

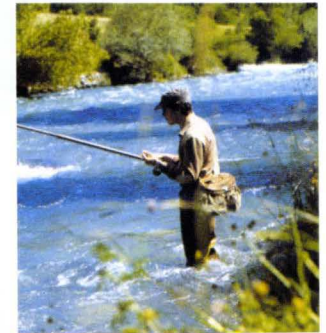
**EXPOOCIO – Madrid** – Feria de Turismo Activo

### INVIERNO: PORCENTAJE DE OCUPACIÓN

	AÑO 2004	AÑO 2005	
<b>DICIEMBRE</b> *	<b>70,20 %</b> *	<b>71,54 %</b> *	
<b>ENERO</b>	<b>71,54 %</b>	<b>76,93 %</b>	
<b>FEBRERO</b>	<b>69,65 %</b>	<b>74,66 %</b>	
<b>MARZO (1 al 20/3)</b>	<b>60,20 %</b>	<b>70,78 %</b>	
<i>* Comparativa 2003/2004</i>	<b>67,90 %</b>	<b>73,48 %</b>	<b>Diferencia + 5,58 %</b>

### NUEVO FOLLETO DE PESCA

Torisme Val d'Aran ha editado un nuevo folleto de pesca con el texto de la Normativa para la Temporada 2005, que ha dado comienzo el 19 de Marzo y tendrá su fin el día 15 de Septiembre. Este folleto es una herramienta para desestacionalizar la temporada de primavera.



**¿QUÉ DEBEMOS SABER SOBRE LA CARIES?**



La caries es una enfermedad multifactorial de los tejidos duros del diente, es decir, que tiene diversos factores responsables: las bacterias presentes en la boca, la constitución propia del diente, una alimentación rica en azúcares y la falta de una higiene correcta.

Esta enfermedad provoca una disolución del esmalte del diente y continúa con la disolución de la dentina, que, a su vez, provoca una cavidad que en función de la afectación del diente tiene más o menos gravedad.



Una vez iniciada la caries, sino se aplica ninguna medida para frenarla, continúa su proceso hasta llegar a la destrucción del diente. Por ello, es muy importante realizar revisiones periódicas al odontólogo para detectar una posible presencia de caries.

Si afecta sólo al esmalte, entonces tendremos caries de nivel 1, que puede restablecerse con medidas higiénicas como la utilización correcta de productos dentales fluorados. Si afecta a la dentina es necesario un tratamiento odontológico más complejo. Cuando llega a la parte más interna del diente, como la pulpa, se puede producir una infección que, a través de los conductos, puede llegar al resto del organismo. Por ello, la frase de la Organización Mundial de la Salud "un diente enfermo amenaza a todo el organismo" resulta muy cierta y deben aplicarse medidas para evitarlo.

Para prevenir la caries, debemos empezar por tener una higiene correcta, ya desde los dientes de leche, utilizando un dentífrico con flúor y realizando un buen cepillado de todas las partes del diente y de la lengua. Asimismo, deben utilizarse utensilios de higiene, como hilos de seda o cepillos interdentales. Además, también es recomendable la utilización de colutorios fluorados que complementan un correcto proceso de higiene dental.

Por otro lado, para prevenir la caries, también es importante vigilar nuestra alimentación. Así, por ejemplo, los hidratos de carbono, y más concretamente el azúcar, son los enemigos más importantes del diente, porque su metabolización produce ácidos, que rebajan el pH de la placa bacteriana, que a su vez son los responsables de la formación de caries. Además, tampoco es recomendable tomar dulces y golosinas entre comidas, ya que éstos incentivan la metabolización de los ácidos responsables de la caries.

Con todo, es sumamente importante que realicemos revisiones periódicas al dentista. Debemos tener en cuenta que la incidencia de caries entre niños hasta 12 años es muy elevada.



**Banhs de Tredòs  
Val d'Aran**

**HOTEL - RESTAURANTE - TERMAS**

**ALTITUD 1.720 m. - ABIERTO TODO EL AÑO**

**Cº AIGUAMÒG S/N 973 25 30 03  
TREDÒS (VAL D'ARAN) 973 64 43 15**




**Jean-Louis Ferret**  
*Peluquería Unisex  
Estética*

*Tratamientos faciales y corporales  
Solarium - Manicuras  
Especialidad en uñas de porcelana*

**61, Allées d'Etigny (Pje. Sacarrère)  
31110 - LUCHON (Francia)  
Tel. 00 33 561 79 59 63**





**Bar - Restaurante  
Tastets**

*BAQUEIRA 1500  
Tel. 973 64 50 30  
Abierto todo el año*

**MARIA LUISA ÁVALOS**

**PSICOTERAPIA ACUPUNTURA**

**FLORES DE BACH  
REFLEXOLOGÍA PODAL  
HOMEOPATÍA**

**Urbanización La Closa, 21  
BETRÈN**

**Tel.: 655 269 870 - 973 64 10 77**

**ETH  
BURÈU**

**FISCAL - LABORAL - CONTABLE  
ADMINISTRACIÓN DE FINCAS**

**Plaça Pas d'Arrò, 2 - 1º 2º  
25530 - VIELHA (Val d'Aran)  
Tel. 973 64 25 47  
Fax 973 64 04 06**



**REFUGI  
SANT NICOLAU**

**LA CUINA DE  
SEBAS I JUANI**

**BOCA SUD DEL TÚNEL  
DE VIELHA**

**Tel. 973 69 70 52  
Mòvil 619 97 72 64**

**MOBLEART ARAN**

**GABINET DE DECORACIO**

**PASSEG D'ERA LIBERTAT, 2  
25530 VIELHA**

**TEL.FAX.973 640 931**



**Ferretería  
AGUILERA**

**DROGUERÍA  
MENAJE**

**c/ del Agua, 5  
25550 - BOSSÒST  
Tel. 973 64 80 85**



## LE MOULIN ENSORCELÉ

Dans un pays lointain dont j'ai oublié le nom il y a déjà longtemps, il y avait un moulin ensorcelé. Personne ne savait exactement ce qui se passait à l'intérieur mais tous ceux qui y étaient entrés, avaient eut tellement peur qu'ils n'avaient jamais pu en parler. Quand ils désiraient raconter leur histoire, ils avaient le hoquet, leurs dents grinçaient, ils se mettaient à trembler comme les feuilles d'un arbre et la seule chose qu'ils souhaitaient était ne plus jamais avoir à dire quoi que ce soit de ce moulin maudit.

Son propriétaire, un riche foncier qui vivait dans un village tout près, était désespéré, car personne ne voulait travailler dans le dit moulin. Tous les ouvriers, l'un après l'autre, l'avaient abandonné. C'est pour cette raison qu'il accueillit avec un certain espoir un jeune homme qui lui demanda du travail. Le jeune était si candide qu'il ne savait pas ce qu'avoir peur signifiait. Il n'avait jamais connu cet état, envers rien ni personne.

Un après-midi d'été, il s'installa dans le moulin et se lança dans sa nouvelle tâche avec intérêt. Quand la nuit tomba, après avoir moulu quelques sacs de blé, il s'assit sur un banc pour se reposer. Il s'endormit car il était légèrement fatigué après l'effort réalisé. Tout à coup, un bruit le réveilla. La porte de la cuisine s'ouvrit soudain et une table couverte de plats succulents commença à avancer vers lui transportée par une force invisible. Le meuble couvert de victuailles s'arrêta devant lui et c'est à cet instant précis qu'apparurent des fantômes. C'étaient des êtres vaporeux, gris et cendre, qui s'assirent à côté du jeune homme afin de dîner avec lui. Ce dernier s'assit à table avec les esprits dans le plus grand calme, sans s'étonner de devoir se mettre à table avec des êtres aussi effrayants.

Tout à coup, les lumières de la pièce s'éteignirent et à ce moment-là, le jeune reçut une gifle magistrale. Le coup lui laissa la joue endormie. Naturellement, le jeune se mit en colère:

- Ça suffit! dit-il. Si quelqu'un me redonne une gifle, je la lui rendrai.

En effet, on le refrappa avec une violence exceptionnelle et à ce même instant, le jeune homme rendit la gifle au fantôme qui se trouvait le plus près de lui. Il en fut ainsi toute la nuit. Les paires de gifles pleuvaient de tous côtés. Chaque fois que le jeune homme recevait une claque, il la rendait de toutes ses forces.

Quand le jour se leva, les fantômes en colère quittèrent ce moulin pour toujours et n'y remirent jamais les pieds. Ils n'arrivaient pas à comprendre comment un jeune imberbe était resté toute la nuit en ce lieu sans avoir eu peur de leur présence. Il avait même eu le courage de leur rendre les claques qu'ils lui donnaient.

Le lendemain matin, le jeune homme revint travailler dans le vieux moulin et passa sa journée à moudre des sacs de blé. La nuit venue, il espéra retrouver ses amis les fantômes mais ces derniers ne vinrent point, ni cette nuit-là, ni aucune autre d'ailleurs. Ce fut le premier ouvrier que le propriétaire du moulin conserva pendant de nombreuses années. Les habitants de ce lieu récupérèrent leur tranquillité après que disparut l'enchantement du moulin ensorcelé.



**CARPINTERÍA INDUSTRIAL**  
**cabau ramírez**

**Trabajos de carpintería**

Camin Reiau s/n  
25551 - ERA BORDETA  
Tel./Fax: 973 64 81 54  
629 48 02 70 - 669 70 17 33

# ROCARD

**REGALOS Y RECUERDOS**  
**JARDINERÍA Y FERRETERÍA**  
**CERÁMICA Y ARTESANÍA**

**VINOS Y LICORES**

Ctra.de Francia s/n 25540- LES (Val d'Aran)  
Tel. 973 64 80 53 - FAX 973 64 72 69  
E.mail: rocard @ arrakis.es

**TAXI - VIELHA**  
**JOAN BERDIE**

619 791 507  
CORTO Y LARGO  
RECORRIDO

HASTA 7 CÓMODAS  
PLAZAS  
ACABADOS DE LUJO

taxiyoanberdie @ hotmail.com

**CLINICA**  
**VETERINARIA**  
**VIDAL**

**HORARIO DE VISITA**  
De Lunes a Viernes  
de 10,30 a 13,30  
y de 16,30 a 20,00  
Sábados según temporada

Avda. Garona, 25 - bajos  
25530 - VIELHA  
Tel. 973 64 23 61

**CIBER BATTLE ZONE**

**TU SALA MULTIMEDIA**

Vídeo conferencia  
Impresión (A4 - A3)  
Internet  
Scanner  
Chat

Abierto todos los días  
de 17 a 22 horas.

Av.Maladeta, 8 local 1  
25530 - VIELHA  
Tel. 973 64 05 70

**D J** *Patricia Rubio Berart*  
*Advocada*

*Civil - Mercantil - Urbanisme*  
*Administració de finques - Tràmils administratius*

c/ Alcalde Pujol, 15 - 3<sup>a</sup> D  
25006 - Lleida  
Tel. 645 87 43 49

c/ Major, 51 - baixos  
25550 - Bossòst  
Tel. 973 648 074

Artículo traducido al francés por Fabienne Medan





## LA EVOLUCIÓN DEL PIANO



Para conocer el origen del instrumento que nos ocupa, debemos remontarnos a algunos instrumentos más antiguos de los cuales, el piano, es de alguna manera una evolución.

El instrumento más antiguo en la línea evolutiva del piano lo encontramos en la Cítara (aprox. Año 3000 a.c.), básicamente era un conjunto de cuerdas dispuestas a cierta altura sobre una pequeña tabla, que vibraban mediante los dedos.

En 1695, un italiano llamado Bartolomeo Cristofori, comenzó a construir un instrumento que, aunque básicamente era una especie similar al Clavicordio, incluía un mecanismo formado por una especie de martillo, cuya punta estaba recubierta. Esto producía una sonoridad dulce, además, era posible variar el volumen, y se podía producir una ligera variación tonal. Y todo esto era posible realizarlo mediante el teclado, según como se tocara, así nació el "Forte Piano", que es nuestro piano actual.

Bartolomeo Cristofori, construyó tres pianos en toda su vida, el más antiguo se conserva en el Museo metropolitano de Arte de Nueva York y data de 1720.

El piano es un instrumento en el que, a través de su sonoridad, podemos expresar nuestros sentimientos, tanto de alegría como de tristeza. También ayuda a canalizar nuestras emociones y es una excelente terapia de relajación, aconsejable para todas las edades.

Ana M<sup>a</sup> Arrufat  
Profesora de piano



**ESCOLA MUSICAU VAL D'ARAN**

(Abierta desde el 15 d'Octubre)

Lenguaje musical - piano - flauta travesera  
violín - guitarra - saxofón - clarinete - bot - acordeón

Tel. 659 51 77 57

c/ Pomarola, 3 (Edificio Copirineo)  
25530 - VIELHA

**Banda musical**

**Pinturas Barnizadas**

**Jordi**  
Presupuestos sin compromiso  
Tel. 659 74 93 07  
VILAMÓS  
JORDIRIPA@telefonica.net

**Borda Lüsia**  
Bar - Restaurante típico  
Sant Roc, 4  
25550 - BOSSÒST Tel. 973 64 82 51  
(Val d'aran)

**Xavier vicente**  
fontanería  
pintura  
electricidad  
instalaciones de gas  
servicio de mantenimiento a hoteles y comunidades  
653 974 271

CAMISETAS  
POLOS  
SUDADERAS  
PANTALONES

CINTURONES  
GORROS  
ACCESORIOS  
COMPLEMENTOS

**EL NIÑO**

VEN A CONOCER LA NUEVA TIENDA  
C/ DETH ROSER, 11 - 25530 VIELHA TEL. 973 64 13 06

**ANUNCIOS ECONÓMICOS A TOT ARAN**

NO BUSQUEU MÉS

973 64 77 07

**AGFA Agfa ARAN COLOR Agfa AGFA**  
LABORATORIO DIGITAL

TUS MEJORES FOTOS EN 1 HORA  
AL MEJOR PRECIO  
TODO TIPO DE TRABAJOS EN IMAGEN

MATERIAL FOTO - VIDEO - AUDIO  
"CON TU REVELADO, UN CARRETE Y UN ÁLBUM DE REGALO"

Av. Pas d'Arro, 52 • 25530 VIELHA • Tel. 973 640 490

**J. Belseny**  
Vinos y licores  
Artículos de mimbre

San Jaime, 18  
25550 - BOSSÒST  
Tel. 973 648 208

**COMERCIAL M. Y M.**  
PROFESIONALES DEL HOGAR

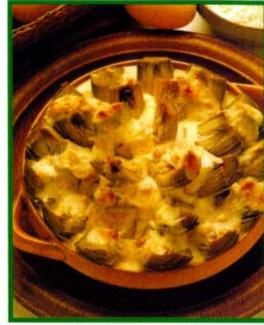
PROFESIONALES DEL HOGAR  
EN MOBILIARIO DE COCINA Y BAÑOS  
PARA REFORMAR SU PISO.  
PIDANOS PRESUPUESTO SIN COMPROMISO

Pol. Ind. Mijaran, Nave 6  
25530 - VIELHA  
Tel./fax 973 64 19 68 maneromelero@ jazzfree.com

**ALCACHOFAS GRATINADAS**

*Ingredientes (Para 4 personas)*

- 400 g de corazones de alcachofa
- 100 g de queso emmental
- 6-7 nueces
- 400 g de bechamel
- 20 g de mantequilla
- 1 diente de ajo
- sal



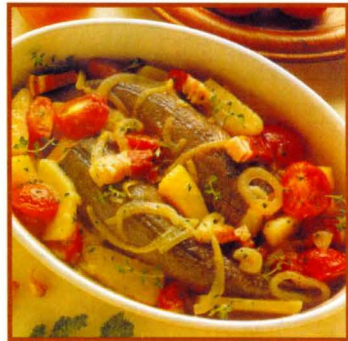
- 1- Hervir unos minutos los corazones de alcachofa en un poco de agua salada. Escurrirlos, cortarlos en gajos y rehogarlos en la mantequilla junto con un diente de ajo. (Si se hierven de antemano, echar un chorrito de limón para que no se vuelvan negras).
- 2- Mezclar el emmental rallado fino con la bechamel y las nueces bien picaditas.
- 3- Mezclar la mitad de la salsa preparada con las alcachofas y verter por encima el resto. Introducir en el horno y gratinar hasta que la superficie esté ligeramente dorada.



**PESCADILLA CON VERDURAS**

*Ingredientes (Para 4 personas)*

- 800 g de pescadilla
- 2 cucharadas de aceite de oliva
- 2 cebollas cortadas en rodajas
- 2 dientes de ajo picados
- 170 g de panceta cortada a dados
- 100 ml de vino blanco seco
- 450 g de tomates cortados en gajos
- 450 g de patatas troceadas pequeñas
- 1 cucharadita de tomillo
- 2 hojas de laurel
- 3 cucharadas perejil picado
- sal y pimienta negra molida.



- 1- En una cazuela grande calentar las dos cucharadas de aceite y sofreír las cebollas, el ajo y después añadir la panceta. Mezclar y continuar la cocción unos 5 minutos más.
- 2- Agregar la pescadilla y cocer, a fuego lento, durante unos 20 minutos, removiendo cuidadosamente de vez en cuando. Salpimentar, verter el vino, añadir los tomates, el laurel, el tomillo y las patatas. Llevar a ebullición y cocer otros 20 minutos.
- 3- Antes de servir, espolvorear con el perejil picado.

**BIZCOCHO DE ALMENDRAS**

*Ingredientes (Para 6 personas)*

- 400g de leche condensada
- 180 g de almendras molidas
- 120 g de harina
- 3 huevos
- 80 g de mantequilla
- 1 bolsita de levadura en polvo



- 1- Separar las yemas de las claras y montar éstas últimas a punto de nieve. Batir las yemas con la leche condensada e incorporar 100 g de harina, 70g de mantequilla fundida, la levadura, las almendras y, por último, las claras montadas.
- 2- Untar con mantequilla un molde de unos 24 cm de diámetro, enharinarlo y verter el compuesto. Cocerlo en el horno, precalentado a 200° C, durante 40 minutos, aproximadamente.
- 3- Retirar el bizcocho del horno y dejar que se enfríe completamente. Disponerlo en una bandeja redonda y servir.



**CERRADO LOS LUNES**



DISTRIBUIDOR OFICIAL DE **CAMPINGAZ**

**GRAN CAVA DE VINOS Y LICORES COMESTIBLES - PERFUMERÍA**

**DISTRIBUIDOR DE COMIDA PARA ANIMALES Affinity**



**SUPER CAVE RUBIO**  
c/ deth Lup, 7  
25550 - BOSSOST  
Tel. 973 64 73 51

**SUPERMERCADO RUBIO**  
c/ Eduard Aunòs, 18  
25550 - BOSSOST  
Tel. 973 64 73 36



## CANTOS Y COLORES

Aunque el invierno oficial ha terminado hace algunos días, todavía queda mucha nieve en la montaña. El número de horas de luz se incrementa, puesto que el sol recorre cada jornada un camino un poco más elevado sobre la cordillera. Además de ser muy agradable recibir sus rayos después de un largo y duro invierno, este aumento de la duración del día tiene efectos sorprendentes en la naturaleza.

El foto período, que así se llama científicamente al ciclo día y noche, afecta por supuesto a muchos otros organismos, entre los que nos encontramos los seres humanos. ¿No es cierto que “la primavera la sangre altera”? En muchas especies de aves marca el inicio de la estación reproductora, lo que implica la búsqueda de una pareja adecuada y la defensa de un determinado territorio donde instalar el nido.

Uno de los procesos que la evolución ha seleccionado en las aves para permitir realizar estas operaciones sin necesidad de una lucha física, (cosa que sí ocurre en bastantes especies de mamíferos), es el desarrollo de señales sonoras y visuales. Dicho de otra forma, los machos de pájaros dotados de una especial habilidad cantora y los vestidos con colores vistosos o, lo que es bastante frecuente, con una coincidencia de ambos factores, son el resultado de un proceso de evolución.



**Pinzón común**

Entre las especies más frecuentes que podemos escuchar y contemplar cerca de los pueblos podemos mencionar el verdicillo (*Serinus serinus*) o el pinzón común (*Fringilla coelebs*). El verdicillo es un pequeño pájaro de color verde-amarillento; los machos tienen la cabeza y pecho de un color amarillo muy vivo. El macho del pinzón es inconfundible, con cabeza y nuca de color azul, con cara y pecho de color rosado y unas franjas blancas características en las alas.

En ambos casos, los machos escogen lugares prominentes para cantar, desde las ramas más altas de cualquier árbol hasta las techumbres de las casas. La combinación de canto y coloración visibles les permite un doble objetivo. Por un lado, hacerse presentes a las hembras de su especie que son las que, en la mayoría de los casos, eligen a su pareja. Y por otro, indicar a los demás machos que aquel territorio está ya ocupado y por tanto es mejor que busquen otro lugar antes que se inicie ninguna confrontación.



**Verdecillo**

Este interesante proceso evolutivo, el desarrollo de señales visuales y auditivas para marcar territorios y atraer posibles parejas, tiene un aspecto negativo. Igual que estos machos cantarines son muy visibles para nosotros también lo son para sus depredadores potenciales, por lo que el número de ellos que son cazados durante esta época del año es superior al de hembras de su misma especie. Sin embargo el balance entre ventajas, medidas sobre todo como éxito reproductivo, y desventajas, un incremento del riesgo a ser capturados por un depredador, es positivo para la especie que, a lo largo de miles de generaciones, ha llegado a producir unos ejemplares tan espectaculares y coloridos como los que hoy hemos mencionado.

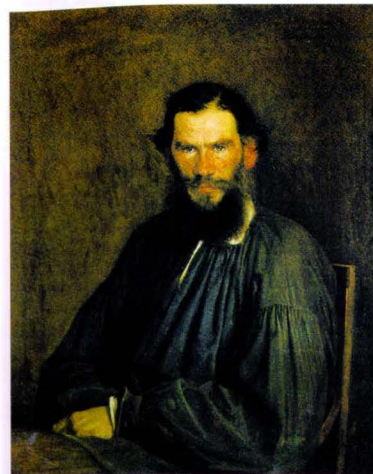
Artículo escrito por el Sr. Ximo Nieto del Hotel Mauberme (Salardú)

**HOTEL Mauberme**

www.hotelmauberme.es ■ Ctra. de Bagargue, 3 ■ Tel. 973 64 55 17  
info@hotelmauberme.com ■ 25598 Salardú (Lleida) ■ Fax 973 64 55 18



## LEÓN TOLSTÓI



Liev Nikoláievich Tolstói, escritor y moralista ruso, nació en Yasnaia Poliana, aldea de la provincia de Tula, en el año 1828. Huérfano en su primera infancia, heredó, al alcanzar la mayoría de edad, 330 «almas» (siervos) y varias propiedades, entre ellas Yasnaia Poliana. Educado por profesores particulares, siguió cursos de lenguas orientales y leyes en la Universidad de Kazán; pero no terminó allí sus estudios. A los 23 años ingresó en el ejército y, mientras su unidad estaba de guarnición en el Cáucaso, escribió parte de un cuento semiautobiográfico, *Infancia, adolescencia y juventud*, con el que irrumpió en el campo de las letras (1852). Dos años más tarde se distinguió en el sitio de Sebastopol, donde, pese a la intensa actividad, aún halló tiempo para continuar la narración mencionada y componer sus *Cuentos de Sebastopol*, uno de los primeros intentos de literatura pacifista. Al incorporarse a la vida civil, no bien acabada la Guerra de Crimea, siguió escribiendo y compuso varias novelitas y cuentos, como *Dos húsares* (1856), *Tres muertes* (1859) y *Polikushka* (1860). Hizo también dos viajes al extranjero, que le confirmaron en su desprecio a la civilización burguesa de la Europa occidental. En su segundo viaje, estudió los métodos didácticos de Inglaterra y Alemania.

A los 34 años casó con la hija de un médico de Moscú, Sofía Andreievna Bers, que sólo contaba 18 años, y se estableció en Yasnaia Poliana para simultanear la vida de caballero hacendado y escritor. En 1863 publicó *Los cosacos*, novela en la que había invertido esporádicamente casi doce años y a la que siguió *Guerra y paz*, monumental crónica de la vida rusa, tal como la conoció la nobleza durante las guerras napoleónicas, que apareció en fascículos durante los años 1865-69. Luego dio a la luz (1875-77) la novela de costumbres contemporáneas *Ana Karenina*, historia de adulterio y felicidad matrimonial en un ambiente aristocrático, cuyo realismo no se halla empañado por su indudable propósito moralizador. En estas dos últimas obras, que rayan a la altura de las mejores, descansa la fama universal de Tolstói como novelista.

Eterno perseguidor de modos y medios para hallar la fórmula de la justicia en la vida, sufrió al filo de los 50 años una crisis espiritual que describe en *Confesión* (escrita en 1879 y revisada en 1882). Como resultado de esa crisis abrazó un cristianismo sin dogma ni ritual, basado en el amor y en la no resistencia al mal por la fuerza. Pero su conversión religiosa no le hizo abandonar su carrera literaria. Entre 1886 y 1904 escribió una serie de novelas cortas, como *Iván el imbécil* (1886), *La sonata a Kreutzer* (1889), *Amo y criado* (1893), *Hagi-Murat* (concluida en 1904 y publicada póstumamente), así como *Resurrección* (1899). Entre sus obras dramáticas destacan *El poder de las tinieblas*, drama intenso sobre el pecado y la expiación, y *El cadáver viviente* (conocida también bajo el título de Redención), representada después de su muerte. Los cuentos sencillos que publicó en sus últimos años, unos 20 en total, no son sino las parábolas de un predicador laico. Tolstói expuso sus doctrinas éticas y religiosas en numerosos folletos, opúsculos, tratados teológicos y centenares de cartas particulares. En 1901 fue excomulgado por el Santo Sínodo. La censura rusa prohibió muchas de sus obras. Reconocido universalmente como el primer escritor de su país, algunos de sus discípulos formaron una verdadera secta laica, que, sin embargo, no le sobrevivió mucho tiempo.

En sus últimos años, el filósofo de Yasnaia Poliana vivió angustiado por el abismo existente entre la vida que predicaba y el estilo convencional de vida a que se veía forzado por las circunstancias, angustia que vino a agravar las desgraciadas relaciones con su esposa, la cual, después de darle trece hijos y ser su ayuda y consuelo durante muchos años, al final dejó de compartir sus afanes y se volvió contra él; por añadidura, empezó a dar muestras de hallarse trastornada. El 10 de noviembre de 1910 Tolstói abandonó en secreto su casa para morir en la solitaria estación de ferrocarril de Astapowo, dos días después.



## Anuncios económicos



Se alquilan trasteros en Vielha.  
Tel. 973 64 02 20

Se regala gata esterilizada, muy cariñosa.  
Tricolor. ¡Increíble!  
Tel. 973 64 01 57

Se efectúan reformas de hogar, en general.  
Fontanería, electricidad, pequeñas obras.  
Tel. 650 546 116

Se precisa camarera para pub nocturno  
Tel. 615 455 935

Se precisa personal para Empresa de  
limpieza. A ser posible con carnet de  
conducir.  
Tel. 609 20 88 03

Se alquila apartamento nuevo en Es  
Bordes. Muy acogedor.  
Tel. 973 64 11 07  
650 54 61 16

Se traspasa restaurante, a pleno  
rendimiento, en Arties. Por jubilación.  
Tel. 973 64 45 54

Se venden traviesas de tren para jardinería,  
chimeneas, escaleras, etc...  
Tel.: 620 860 243

Se necesita dependienta para tienda de ropa  
deportiva en Bossòst. Imprescindible hable  
francés. Sr. Sannier.  
Tel. 973 64 73 41 - 685 303 532

Se ofrece señora para cuidar personas  
mayores.  
Tel. 686 544 134

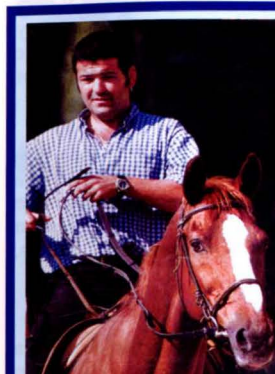
Vielha: Vendo locales en el edificio "Los  
Abetos", en calle Montcorbison  
Tel. 678 726 140

Se traspasa bar - restaurante en La Solana  
de Vielha (Junto al nuevo puente)  
Tel. 973 64 21 02

Revista **Tot ARAN**  
Vuestra revista  
973 64 77 07

Casa "Don Geppetto"

PIZZES PER EMPORTAR  
Avd. Pas d'Arró, n° 25 - local n°5  
25530 VIELHA (Lleida)  
Tel.: 973 64 28 90



**¡CONOZCA EL VALLE A CABALLO!**

**EXCURSIONES - RUTAS  
PONEYS PARA NIÑOS  
CLASES Y CURSILLOS  
PUPILAJE DE CABALLOS**

**Ctra. de Francia  
(A 200 m. de Vielha)**

**VIELHA**

**Tel. 973 64 22 44 - 629 46 38 05**

**ABIERTO  
TODO EL AÑO**



**ESCUELA  
DE EQUITACIÓN**



## MUSEUS INFORMA



### EXPOSICIÓN DE FOTOGRAFIA

Deth 14 d'abri ath 12 de junh, ena glèisa de Sant Joan d'Arties exposición *Es Pirenèus e era fotografia*.  
Era inauguración ei eth 14 d'abri entàs 20 ores.  
Oraris: de dimars a dimenge, de 17 a 21 ores.  
Entrada de franc - Visites escolares, previa citación en telefon 973 614 815

### JORNADA DE FOTOGRAFIA

*Dia - Dissabte 30 d'abri - Glèisa de Sant Joan d'Arties*

Aprofitant era exposicion, s'an organizat diuèrses conferències entà aproximar-mos ara tecnica fotografica e mès concrètament ara fotografia de paisatge. Es conferenciants son reconeishudi fotografqs que d'ua manèra practica mos ensenharàn es secrets dera fotografia.

Era tecnica fotografica - Ton Abel, exdirector der Archiu Fotografic deth C. E. C, entàs 11:00 ores  
Fotografia de paisatge - Ernest Costa, fotograf professionau de natura, entàs 15:00 ores  
Fotografia e esquí de nauta montanha - Josep M<sup>a</sup> Sala, fotograf de nauta montanha, expresident deth C. E. C. entàs 16:45 ores

PLATA  
ROPA  
ESENCIAS  
TALISMANES

TATUAJES  
BODY PIERCING

TELEFONO  
973 64 02 57

**DEAD ZONE**

**TATUAJES**

ARTESANIA  
COMPLEMENTOS  
INCIENSOS  
AMULETOS  
PIERCING

AV. MALADETA, 13  
(LA SOLANA)  
25530 - VIELHA



**ARIES** **Del 21/3 al 20/4**  
El paso de Venus por tu Casa del Dinero determinará uno de los momentos estelares del año para tu economía. Este es un buen momento para solicitar esas pequeñas ayudas o préstamos que necesitas y que te harán la vida más fácil. La suerte estará de tu parte a la hora de ofrecerte los contactos pertinentes que te inicien en el arte del dinero, pero aun así debes tener cuidado e ir poco a poco.



**TAURO** **Del 21/4 al 21/5**  
El impulso alegre de la primavera te permitirá regenerar tus sentimientos y hará que tu trato con los demás sea mucho más fluido. Abrir te acarreará muchas y buenas oportunidades románticas. Tendrás suerte en el ámbito profesional ya que por fin se reconocerá la labor que tanto tiempo llevas desempeñando casi por amor al arte.



**GÉMINIS** **Del 22/5 al 22/6**  
Comienzas una etapa en la que estarás más que preparado para realizar a la perfección todo tipo de tareas intelectuales. Es un buen momento para que te prepares unas oposiciones que te permitan aspirar a puestos más altos; y también para detallar todo tipo de proyectos a largo plazo. Y como sigues sin rumbo fijo, los cambios se sucederán sin dilación alguna.



**CÁNCER** **Del 23/6 al 22/7**  
Al ser Cáncer, un signo que disfruta muchísimo de la familia, y al tener la cola del dragón en tu Casa IV, corres el riesgo de pasar demasiado tiempo absorbido por las obligaciones familiares. Trata de poner un poco de orden para no perderte en el batiburrillo que por norma general predomina en cualquier hogar del mundo. Intenta buscar un equilibrio entre la familia y tus actuaciones sociales.



**LEO** **Del 23/7 al 23/8**  
Empieza para ti uno de los ciclos de autoexpresión más importantes; puede parecer que quieras influir más que nunca sobre el entorno que frecuentas, pero mucho peor sería si optases por reservarte tus opiniones y tragarte tus sentimientos por miedo a herir o hacer daño a los demás, pues esa actitud únicamente generaría resentimiento y resquemor.



**VIRGO** **Del 23/8 al 21/9**  
De sobra sabes que una buena parte de los males que afectan negativamente a tu bienestar provienen de las preocupaciones y de la aprensión que tu mente genera. Lo más importante para mantener un saludable estado físico y psíquico durante el próximo año, es que no pretendas ir más allá de tus posibilidades. Aunque eres capaz de grandes proezas, nunca hay que dejarse la salud en nada.



**LIBRA** **Del 22/9 al 22/10**  
Es cierto que existen personas que han nacido con estrella y este año tu eres una de ellas gracias a la protección de Jupiter: toda una garantía para tu salud y más concretamente para tu vitalidad. Aumentarán considerablemente tu carisma y tu atractivo personal, lo que te facilitará las cosas en todas tus relaciones.



**ESCORPIO** **Del 24/10 al 22/11**  
No te duermas en los laureles y haz algo por mejorar tu estado físico durante este mes. Con Venus en tu Casa de la Salud, la dieta y los cuidados personales obrarán milagros sobre tu cuerpo y tu atractivo. Y esto repercutirá en tu futura vitalidad. La meditación y la relajación serán las mejores disciplinas a la hora de velar por tu bienestar físico y mental.



**SAGITARIO** **Del 23/11 al 22/12**  
Desde mediados de abril hasta mediados de mayo, Venus ejercerá su influencia sobre tu forma de trabajar, que será más cuidadosa y, por lo tanto, más apreciada por los demás. Es el mejor momento del año para solucionar cualquier rencilla laboral o bien para pedir un aumento. Si estás pensando en hacer algún cambio importante en tu vida profesional, éste es el momento adecuado.



**CAPRICORNIO** **Del 23/12 al 20/01**  
Si no educas de alguna forma tu pensamiento, este año puedes perder demasiada energía preocupándote inútilmente. La causa de tanta cavilación mental bien puede deberse a la inseguridad emocional en la que estarás sumido durante este primer tercio del año. Por este motivo es imprescindible que asumas una actitud madura y tomes las riendas de tu vida.



**ACUARIO** **Del 21/01 al 19/02**  
Tu vitalidad dependerá directamente de la alimentación, que debes cuidar con esmero. No obstante, por sana que ésta sea, sufrirás con frecuencia problemas digestivos, de asimilación o, simplemente, molestias abdominales. Además cualquier dolencia que padezcas en estos momentos tenderá a hacerse crónica, ya que es muy probable que no dediques el tiempo necesario a su cuidado.



**PISCIS** **Del 20/02 al 20/03**  
Estás en un momento en el que tus ambiciones se pueden concretar y hacerse más prácticas, pero necesitas el concurso de los demás para lograr una visión completa de cuál es la mejor manera de desarrollar tus metas. Tienes mucha capacidad para liderar los grupos en los que te encuentras. Observa tu propia actuación con visión crítica. Eso te hará más eficaz.

## SOLUCIONES A LOS ENTRETENIMIENTOS

I	P	S	T	A	D	G	I	R	T	P	S	N
A	E	N	A	O	A	L	G	V	C	E	X	Z
N	B	P	O	N	V	A	X	D	R	N	Q	S
O	H	I	G	T	D	R	K	A	I	N	G	W
T	U	F	L	C	O	I	N	E	A	N	I	Q
O	R	J	K	Q	W	U	A	R	T	O	F	K
C	D	X	P	I	Z	O	A	E	M	L	D	U
O	M	L	H	W	N	N	O	F	R	E	S	A
L	A	E	J	A	J	O	F	B	L	M	Z	N
E	B	O	T	A	B	S	K	E	I	V	Q	A
M	N	A	W	F	U	I	H	U	A	Y	C	Z
K	L	R	V	O	L	E	M	O	P	J	O	N
P	E	U	A	E	S	M	H	J	U	H	I	A
A	E	U	Q	O	C	I	R	A	B	L	A	M

S	O	L	I	C	I	T	U	D
A	P	E	N	A	S	F	O	
G	E	N		G	A	L	A	N
A	R	I	D	O		E	N	E
C	A	D	E	N	E	T	A	
I		A	C	A	B	O		F
D	U	D	A		A	N	A	L
A	S		N	O	N	A	T	O
D	E	V	O	T	O		O	R

### RESPUESTA AL PROBLEMA

El diámetro de la cereza es tres veces mayor que el diámetro del hueso. Así pues, el volumen de la cereza es 27 veces mayor que el volumen del hueso. Al hueso le corresponde 1/27 del volumen de la cereza, mientras que la parte carnosa es el 26/27 del volumen de la cereza. Por consiguiente, el volumen de la parte carnosa es 26 veces mayor que el volumen del hueso.



# Horario de autobuses Conselh Generau d'Aran

HORARIO INTERNO DE LA VALL D'ARAN DEL 8 DE DICIEMBRE DE 2004 AL 16 DE ABRIL DE 2005 · SÁBADOS Y FESTIVOS

Baqueira	07.55	09.20	09.30	09.35	10.30	13.00	14.00	16.00	16.30	16.50	17.40	19.00
Tredós	07.58	09.23	09.33	09.38	10.33	13.03	14.03	16.03	16.33	16.53	17.43	19.03
Salardú	08.01	09.26	09.35	09.41	10.36	13.06	14.06	16.06	16.36	16.56	17.46	19.06
Gessa	08.02	09.27	09.37	09.42	10.37	13.07	14.07	16.07	16.37	16.57	17.47	19.07
Arties	08.05	09.30	09.40	09.45	10.40	13.10	14.10	16.10	16.40	17.00	17.50	19.10
Garós	08.09	09.34	09.44	09.49	10.44	13.14	14.14	16.14	16.44	17.04	17.54	19.14
Casarih	08.10	09.35	09.45	09.50	10.45	13.15	14.15	16.15	16.45	17.05	17.55	19.15
Escunhau	08.12	09.37	09.46	09.52	10.47	13.17	14.17	16.17	16.47	17.07	17.57	19.17
Betèrn	08.14	09.39	09.47	09.54	10.49	13.19	14.19	16.19	16.49	17.09	17.59	19.19
Vielha	08.15	09.40	09.49	09.55	10.50	13.20	14.20	16.20	16.50	17.10	18.05	19.20
Vilac	08.20	09.45	09.50		11.00	11.45	14.25	15.20	16.25		18.06	19.45
Betlàn	08.21	09.46			11.03	11.50	14.26	15.23	16.30		18.07	19.50
Aubert	08.22	09.47			11.05	11.51	14.27	15.25	16.31		18.09	19.51
Pont d'Arròs	08.24	09.49			11.08	11.53	14.29	15.28	16.33		18.12	19.53
Benós	08.27	09.52			11.09	11.56	14.32	15.29	16.36		18.16	19.56
Es Bòrdes	08.28	09.53			11.12	11.57	14.33	15.32	16.37		18.17	19.57
Arrò	08.31	09.56			11.13	12.00	14.36	15.33	16.40		18.19	20.00
Era Bordeta	08.32	09.57			11.13	12.01	14.37	15.35	16.41		18.22	20.01
Bossòst	08.34	09.59			11.18	12.03	14.39	15.38	16.43		18.25	20.03
Les	08.37	10.02			11.20	12.05	14.42	15.40	16.46		18.30	20.08
Pontaut	08.40	10.05										

**ARAN SERVICE** servicios de limpieza  
tel. 973 64 17 28




PROMOCIÓN DE 9 APARTAMENTOS Y 5 DÚPLEX EN EL PIRINEO LLEIDATÀ

**EDIFICIO RIBAGORZA EN VILALLER (LLEIDA)**

Próximo a las pistas de esquí de Baqueira, Boi y Cerler

- Totalmente exteriores
- Acabados de gran calidad
- Carpintería exterior de aluminio con rotura de puente térmico
- Carpintería interior con puertas de haya vaporizada
- Suelo de parquet
- Cuartos de baño con sanitarios ROCA y griferías monomando
- Calefacción a gas ciudad
- Armarios empotrados
- Amplias terrazas

PROYECTOS Y URBANIZACIONES GAUDÍ

Ático dúplex, desde 152.000 euros.

Información:  
Tel.: 974 47 41 11 - 649 29 89 42 - 608 53 65 24  
www.mirmontilla.com



60 **Tot ARAN**

  
perfumería  
**aran**

Plaza Coto Marzo, 3  
(Detrás de la iglesia)  
VIELHA - Val d'Aran  
Tel. 973 64 32 07

**Tot ARAN**

Anuncia't a **TOT ARAN**

La teva Revista

973 64 77 07

**HOSTAL TALABART**

LES (Val d'Aran)

24 HABITACIONES CON T.V.  
RESTAURANTE  
ÁREA AJARDINADA  
PARQUE INFANTIL  
PISCINA  
PARKING

Tel. (00 34) 973 64 80 11  
Fax (00 34) 973 64 81 85  
e.mail: talabart@megacceso.com  
www.hotelalabart.com



 **LOU PITCHOUNET**

El Tiovivo de Luchon

Estamos en el Parque Termal

Abierto todo el año

**Tot ARAN 61**

**velvet**

boutique  
moda - complementos

plaza coto marzo, 2  
(detrás de la iglesia)  
VIELHA  
Tel. 973 64 32 07


COLECCIÓN  
PRIMAVERA - VERANO

**Era Cova**

RESTAURANT

Especialidades EN  
PASTA Y ARROZ

PASEO EDUARD AUNÓS, 24  
25550 - BOSSÒST  
Tel. 973 64 82 09



Botiga  
**Peremartí**

ROBA  
TA  
MAINATGES

c/Pietat, 2  
Tel. 973 64 82 43  
BOSSÒST (Val d'Aran)

**C**

C · O · N · S · V · L

PENSIÓ  
MONTARTO

★ ★

♦ Ctra. a Baqueira - Beret s/n  
25599 - ARTIES - Val d'Aran  
Tel. i Fax: 973 64 08 03

## EL MICROSCOPIO



El ser humano posee el sentido de la vista muy desarrollado. Sin embargo, no se pueden ver a simple vista cosas que midan menos de una décima de milímetro. Y muchos de los avances en química, biología y medicina no se hubieran logrado si antes no se hubiera inventado el microscopio.



El primer microscopio fue inventado, por casualidad, durante unos experimentos con lentes, lo que sucedió de similar manera pocos años después con el telescopio de Hans Lippershey, en el año 1608. Entre 1590 y 1600, el óptico holandés Zacharias Janssen (1580-1638) inventó un microscopio con una especie de tubo con lentes en sus extremos, de 8 cm de largo soportado por tres delfines de bronce; pero se obtenían imágenes borrosas a causa de las lentes de mala calidad. Estos primeros microscopios aumentaban la imagen solamente 200 veces. Estos microscopios ópticos no permiten agrandar la imagen más de 2000 veces. En la actualidad, los de efecto túnel los amplían 100 millones de veces.

Durante el siglo XVII, muchos estudiosos de las lentes y los microscopios hicieron toda clase de pruebas y ensayos para lograr un resultado de mayor precisión. Entre los intentos fue el del italiano Marcello Malpighi (1628-1694) que en 1660, logró ver los vasos capilares de un ala de murciélago.

El inglés Robert Hooke (1635-1701) hizo múltiples experiencias que publicó en el libro "Micrographia" (1665) con dibujos de sus observaciones. Sus aparatos usaban lentes relativamente grandes.

El holandés Antonie van Leeuwenhoek (1632-1723), perfeccionó el microscopio usando lentes pequeñas y potentes, aunque de gran calidad, y su artefacto era de menor tamaño. Hacia el año 1676, logró observar la cantidad de microorganismos que contenía el agua estancada. También descubrió los espermatozoides del semen humano y más adelante, en 1683, las bacterias. Durante las siguientes décadas, los microscopios fueron creciendo en precisión y complejidad y fueron la base de numerosos adelantos científicos.

Peró fue en el siglo XX, cuando llegó el gran cambio, con el microscopio electrónico. Éste, sustituyó la luz por electrones y las lentes por campos magnéticos. El primer microscopio electrónico lo construyó el físico canadiense James Hillier en 1937 y podía ampliar las imágenes hasta 7000 veces. Se continuó perfeccionando hasta llegar a aumentar unos dos millones de veces.

En 1981, surgió el **microscopio de efecto túnel (MET)**, que surgió aplicando la mecánica cuántica, y logrando atrapar a los electrones que escapan en ese efecto túnel, para lograr una imagen ultradetallada de la estructura atómica de la materia con una espectacular resolución, en la que cada átomo se puede distinguir de otro, y que ha sido esencial para el avance -a su vez- de la microelectrónica moderna.

### LENGUA VIUA - MARATON DE LECTURES

Entà hestejar eth dia deth libre ena nòsta lengua, Lengua Viua organize entath pròplèu 23 d'abriu ua lectura de testes literaris en aranés.

Se vos i voletz ahíger vos podetz apuntar en ua desbibliotèques deth país: ena Bibliotèca Generau de Vielha, ena Bibliotèca Municipau de Les, ena Bibliotèca de Bossòst o ena biblioteca deth Naut Aran. Er acte ei dubèrt a toti, grani e petits, e Lengua Viua vos facilitarà es tèxtes que volgatz liéger. Eth dia 23 d'abriu, des 10 enquias 14 ores, mos trobam ena plaça dera glèisa de Vielha.



BIBLIOTÈCA GENERAU DE VIELHA  
Av. Garona, 33 (Palai de Gèu)

Tel. 973 64 07 68  
bibliovielha@aranweb.com

## era sopa de calhaus

Era Obra Social dera Fundació "la Caixa" presentarà eth pròplèu **21 d'abriu**, entàs **18.00 ores**, ena **Bibliotèca Generau de Vielha**, eth conde *Sopa de pedra*.

Un lop vielh e sense dents arribe en pòble des animaus e truque en casa dera garia: era dobbe, mès fin finau decidís daurir era pòrta. A compdar d'aguest moment toti es animaus deth pòble anaràn entà çò dera garia, preocupats perque an vist com eth lop i entraue, e estonats descobriràn un lop amable e diferent, que premanirà, damb era aportacion de toti es animaus, ua sopa de calhaus e en tot la hè a còder interpretarà istòries que dejà li auie condat sa mair quan ère petit.

Sole Palao arrepresente eth conde damb marionetes, pipòts e joguets, que servissen entà dar vida as personatges.

Tà hèr-vos un petit auaç deth conde vos arrecomanam un parelh de libres que podetz trobar ena nòsta bibliotèca, qu'expliquen versions diferentes dera sopa de calhaus:

Anaïs Vaugelade: *Sopa de pedra*. Barcelona: Corimbo, 2001.

Un lop vielh arribe en vilatge des animaus. En casa dera garia eth lop premanirà ua sopa de calhaus que servirà entà que toti es animaus deth pòble sopen amassa aqueth ser.

Manuel Zabala: *Contes d'Occitània*. Barcelona: DVD, 2002.

Eth madeish conde ena version occitana -e umana- de Bernat Bergé: un soldat, en tornar dera guèrra cansat e ahamat, arribe en vilatge, e en trucar en casa d'ua vielha li demane de premanir ua sopa de calhaus.

Se voletz escotar es aventures deth lop vielh en tot hèr era sopa, podetz vier a acompanhar-mos eth pròplèu **21 d'abriu**, tàs **18.00** deth ser ena **Bibliotèca Generau de Vielha**.

Condes recomanats entà mainatges de mès de 4 ans.

Durada aproximada der espectacle: 45 minutes.

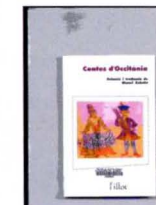
"**LIÉGER, GAUDIR, SABER**" ei eth títol dera activitat que, jos eth format de presentacion-recomanacion de libres entà adults, mos prepausa Anna Gasol entath pròplèu 28 d'abriu tàs 19 ores ena nòsta bibliotèca.

Condes ena bibliotèca

E vos rebrembam qu'entath proplèu mes auem programades es següentes ores deth conde, a compdar des 17.30 ores, es diuendres:

8 d'abriu: "La flor romanial"

29 d'abriu: "Inventem el nostre conte"





## EL SCHINDLER NAZI DE NANKING

El 1937, l'exèrcit imperial del Japó va cometre un dels crims contra la humanitat més execrables que hagi registrat la història, no només pels 400.000 ciutadans xinesos executats de les maneres més cruels i gratuïtes, o les violacions de la pràctica totalitat de les dones i nenes de la ciutat, sinó pel rastre de terror que va deixar a la ciutat.

La guerra xino-japonesa havia començat l'any 1931 amb l'incident de Mukden, pel qual Japó es va decidir a envair la Xina septentrional i hi va instal·lar el govern de Manchukuo. Malgrat les derrotes patides, els xinesos es resistien a entregar el país als japonesos, que, encara que guanyaven la guerra amb certa facilitat degut al millor armament i preparació militar, s'anaven desgastant. En aquest context, l'any 37, es van trobar les tropes nipones davant la capital xinesa: Nanking, on havien arribat centenars de milers de refugiats civils, la qual cosa no fou obstacle per que la ciutat fos bombardejada indiscriminadament, semblant el terror entre els seus habitants. Finalment, el dia 13 de desembre, les tropes del Sol Naixent entren a la ciutat enmig de fins i tot l'alegria d'alguns xinesos, que confiaven en que imposarien ordre.

Encara que no sabem de cert el nombre de víctimes, es calcula que entre desembre de 1937 i març de 1938 es produeixen a Nanking unes 396.000 morts civils i unes 80.000 violacions, assassinats o mutilacions de dones i, sobretot, nenes. El responsable de l'exèrcit era el general Iwane Matsui, però fou rellevat pel príncep Asaka, oncle de l'emperador Hiro Hito (i per tant, exempt de ser jutjat pels aliats el 1945). La persecució de ciutadans xinesos va incloure l'assassinat en massa de presoners, competicions a veure qui en matava més, decapitacions amb katanes, enterraments vius, pràctiques pels soldats japonesos novells clavant baionetes als presoners lligats per "agafar experiència" i fins i tot el bombardeig de la ciutat amb caps per "aterroritzar els possibles sabotejadors".

Alarmats per la situació, alguns diplomàtics occidentals no van fugir de la ciutat i van provar d'ajudar els xinesos refugiats, el cas més espectacular dels quals és el de l'empresari nazi John Rabe. Aquest "Schindler de Nanking", vinculat des dels inicis al partit nacionalsocialista alemany, va crear una zona protegida a la ciutat, enfrontant-se a les tropes japoneses, i arrencant-los les víctimes personalment, i, en ocasions, allotjant-les a casa seva, emparat per la seva condició d'alemany i nazi. Els japonesos li van mostrar un cert respecte, al menys formal, i això va salvar milers de vides. Poc després, Rabe va tornar a Alemanya i va escriure Hitler (en qui creia ferventment) per explicar-li el cas de Nanking. La resposta va ser una detenció per part de la Gestapo, l'expulsió del partit i la més absoluta de les pobreses per tota la seva família. Rabe va morir arruïnat el 1949, no cal dir que decepcionat per l'home en qui havia confiat. Malgrat tot, a Nanking se'l recorda amb una absoluta veneració.

La veritat de la matança no va sortir a la llum fins el final de la II Guerra Mundial, el 1946. Vint i vuit persones van ser sotmeses a judici a Tokio per un tribunal internacional. D'aquests, dos van morir durant els judicis, un es va tornar boig i fou ingressat en una institució mental; la resta foren trobats culpables i condemnats a morir a la forca, però inexplicablement, el 1956, van ser posats en llibertat sota paraula.

Japó mai no ha demanat disculpes malgrat les aclaparadores evidències, no reconeix la seva responsabilitat i només admet "algunes execucions de presoners de guerra".

Article escrit per David Aquilina



## EL GIGANTE SILBÁN (Segunda parte)

Pasados algunos días, celebrado el regreso de Marieta con danzas y matacía, los ancianos y los mayores de las aldeas decidieron reunirse. Era necesario librarse para siempre del Gigante Silbán. Si una cría había logrado engañarle, era posible la empresa que hasta ahora sólo habían imaginado. Tras muchas horas de discusión en torno a la hoguera, llegaron a prevalecer dos posturas. La que defendía Galíndez, apoyada por los más jóvenes, y que consistía en llegar hasta el pie de la cueva y allí prender una inmensa hoguera que carbonizara los troncos, con el fin de dificultar al gigante su descenso y acribillarle en ese momento con hondas y tirachinas y la que proponía el mayoral Lo Biello, el más anciano de todo el valle, que era de la opinión de que si la sagacidad había vencido una vez, sólo en ella había de pensarse para una segunda y definitiva victoria. Casi nadie apoyó esta su postura, entre otras cosas, por la fama de brujo que tenía el viejo.

Aquel mismo amanecer, los más jóvenes, armados de hondas y tirachinas, se aproximaron a la base de la cueva de Silbán y cuando estaban ya listos para encender la hoguera, descomunales pedruscos rodaron pared abajo arrojados por el Gigante, que rugía fuera de sí. Todos los allí presentes, huyeron despavoridos. Ante tal desastre, acabaron aceptando la propuesta de Lo Biello.

El viejo, conocedor de las virtudes que encierran las plantas, preparó un unguento macerado en noche de luna llena, a base de los más ponzoñosos venenos. Acercóse una mañana a la cabaña de Marieta, con intención de preguntarle por los gustos de Silbán. Y ella, con la que nadie había contado para una venganza justa, no dudó en ofrecer a Lo Biello, no sólo atinada información, sino toda la ayuda que estuvo en su mano. El gigante tenía verdadera pasión por la leche y Marieta casi secó las ubres de las ovejas y cabras de su casa. Con la leche en un pozal y el veneno mezclado dentro de ella, anciano y niña llevaron el bebedizo hasta el mismo pie de la cueva. Entonces, ocultándose como sólo una pastora puede hacerlo, Marieta cantó al gigante esta canción: "*Torna con yo Lo Silbán que no pas deixaré-te'n marchar*" (Vuelve conmigo Silbán, que yo ya no dejaré que te marches).

Cuando Silbán oyó la dulce canción, descendió raudo de su cueva. Al llegar abajo, casi tropezó con el brebaje. Sin pensar en nada, engulló su contenido, sin respirar ni una sola vez. Y tan sólo dos o tres estertores volvieron a salir de sus pulmones. Los justos para regresar trepando, a duras penas, hasta su agujero y dejar que la negrura de la boca lo tragara para siempre jamás. Puede que el Gigante Silbán muriera a causa del veneno, puede que no, pero desapareció de la comarca. Años después, algunos consiguieron llegar hasta arriba, y se atrevieron a entrar. No encontraron nada. Pero todos aseguran que la cueva tiene infinitos recovecos en su interior, y algunos llegan a afirmar que se trata de la misma entrada a los infiernos. Allí donde Silbán, el Gigante que se enamoró de una pastora, volvió para llorar eternamente sus penas.

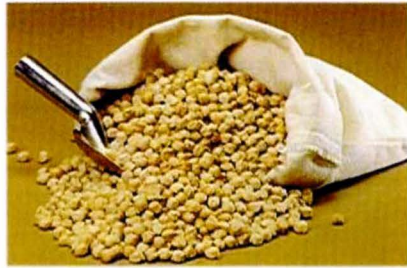




## LOS GARBANZOS

El garbanzo común tiene su origen en el Asia Occidental hace más de 5.000 años. Los pueblos del mediterráneo, hasta la India, no tardaron en convertirse en fieles seguidores de la legumbre. Se le han atribuido propiedades afrodisíacas y en el libro del arte amatorio hindú se aconseja su consumo habitual para favorecer la energía amorosa. Fueron muy apreciados por fenicios y cartagineses, que fueron precisamente, quienes los introdujeron en la Península Ibérica.

Actualmente, el cultivo se desarrolla fundamentalmente en los países del sur de Europa y en algunas zonas de América Central, como México. Las principales zonas productoras en España están en Almedralejo y Zafra (Badajoz), Métrida y Navalcarnero (Madrid) y Fuentesauco (Zamora).



Los garbanzos y las legumbres en general, son casi tan ricos en proteínas como las carnes. Tienen prácticamente tantos glúcidos como los cereales y son bastante pobres en cantidad de agua, aunque constituyen una importante fuente de fibra. Además, significan una importante aportación de un grupo de fitoquímicos llamados saponinas. Estas pueden actuar como antioxidantes y son de una gran eficacia. Numerosos estudios han demostrado también que los extractos de alfalfa ricos en estas saponinas, unen los ácidos biliares en el colon y reducen su absorción, lo que provoca una caída de los niveles de colesterol en sangre. También se ha llegado a la conclusión que las saponinas pueden

actuar como anticancerígenos, al bloquear el desarrollo de las células cancerosas y estimular el sistema inmunológico.

Una porción de garbanzos cocidos para una persona debe pesar alrededor de 105 gramos (tres cucharadas soperas). Cien gramos de garbanzos hervidos incluyen 121 calorías, 4,3 gramos de fibra, 8,4 gramos de proteínas y 54 microgramos de folato.

Con esta legumbre, es posible preparar exquisitos guisos, sopas, ensaladas, e incluso purés como el hummus (a base de garbanzos, ajo, aceite, extracto de sésamos y cilantro), un clásico de la comida de Oriente Medio.

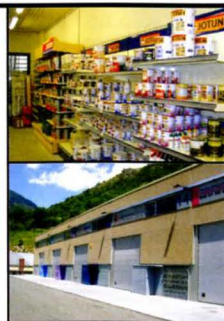
**Complements**  
per a l'habitatge, S.L.

PINTURAS - BARNICES  
MOQUETAS - PARQUETS  
COMPLEMENTOS

PRODUCTOS Y UTENSILIOS PARA  
CARPINTERÍA, PINTORES Y BRICOLAJE

Karelia JOTUN Barpimo sikkens

Pol. Ind Mijaran - c/Aigua Prima, nave 14 - 25530 VIELHA  
Tel. 973 64 27 78 - 609 88 93 06 Fax 973 64 20 18  
e.mail: compl@eresmas.com



## RICARD NOVELL AGRAMUNT

Dibujante, guía, correcaminos, amante de la naturaleza, .....



### ¿Dónde creciste?

Mi infancia fue en Gavá, vivíamos en las afueras; siempre he estado en el campo; iba andando diariamente al cole, 3 km para ir, para volver, ya era andar desde niño. Empezamos a venir al valle, hace 42 años; pasábamos las Navidades, la Semana Santa..., tengo muchos recuerdos del pueblo de Montcorbau, de pajares que ya no existen, de abuelos entrañables como "Pere" que tenía mil historias que contar.

### ¿Cómo empezó el dibujo en tu vida?

Empezó de manera muy casual. Me gustaba dibujar y cuando terminé EGB, tenía que elegir mi futuro y me decidí por hacer delineación industrial. No era exactamente lo que quería y no lo disfruté mucho. Estudié un par de años. Lo compaginaba con el trabajo. Ayudaba a mi padre durante el día y estudiaba por la noche. A partir del tercer año tenía que estar todo el día con mis estudios y por circunstancias personales, lo dejé.

### Tus dibujos plasman la quietud, ¿y el movimiento?

Poco, hay poco movimiento.... Quizá en el fondo tengo que reconocer que el movimiento me cuesta más, no me atrae tanto. Al menos por ahora.

### ¿Es fácil encontrar momentos tranquilos para sentarse y dibujar?

Sí. Tengo suerte de que la vida me ha ido llevando a tomar decisiones que me han salido bien. No aspiro a grandes lujos; mi lujo es vivir tranquilo y gracias a esta forma de vivir tengo momentos tranquilos. Es por la noche cuando tengo más tranquilidad. Va a épocas, pero más o menos sí, porque ha sido mi opción de vida.

### ¿Has dibujado alguna vez algún retrato?

Sólo he hecho tres o cuatro. No es lo mío. Para mí, es muy complicado el retrato, es muy difícil plasmar exactamente la expresión de una persona. En un niño quizás es más fácil, pero con una persona adulta me encuentro con más problemas. Además, está el tema del precio. Es muy difícil poner precio a un trabajo que te ha llevado horas, días ....

### Un lugar mágico.

El bajo Aran, el Valle de Toran. Hay muchos, pero el Valle de Toran cada vez es más mágico, porque es donde menos está llegando el cambio. Bordius era un lugar idílico pero ha quedado abandonado. Se murió Ton, Matilde se fue a Canejan... es un lugar fabuloso. Otro lugar muy especial es Bausèn.

### ¿Has visto al "erulet" en algún camino?

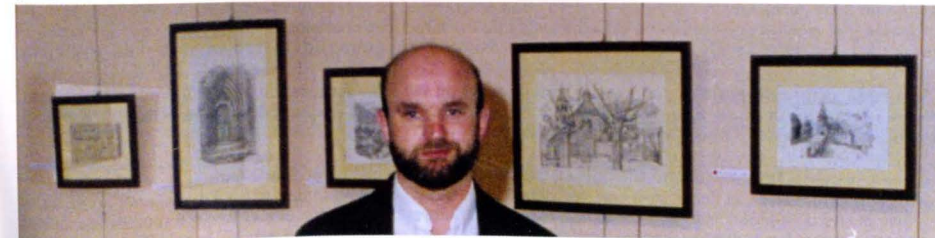
No he visto al "erulet", pero sí he estado en caminos escondidos con tramos fantasmagóricos, con hayas de formas retorcidas que te llevan a imaginar lo que quieras.

### Los caminos se pierden, ¿qué se llevan con ellos?

Se llevan todo. Se llevan las leyendas, la tradición, la esencia. Hay caminos que en su día recuperé, cuando trabajaba en el Conselh, que tenían una información muy valiosa, ya que los caminos, antiguamente, lo eran todo. Eran la herramienta principal de vida para poder subsistir, algunos tenían dos o tres metros de ancho, unos muros de contención tremendos. Uno en concreto, tenía un doble carril en plena subida que servía de punto de cruce. No recuperar eso, para mí es muy triste. Si tuviéramos otra visión, podríamos poner en ese punto un plafón, con una explicación sobre la tradición, lo que se cultivaba ....

### Una pasión.

Lo que estoy viviendo. El dibujar lo es. Cuando estuve trabajando con la recuperación de caminos aquello más que una pasión, era un sueño. Ahora también estoy colaborando con Editorial Alpina, trabajando con el mapa del valle, poniendo algunas cabañas en su sitio, algunos caminos que no figuraban...etc. Esto también es pasional porque, en realidad, todo lo que hago es pura pasión.

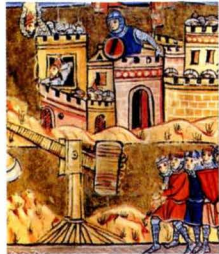


Dibujo de fondo: Ricard Novell Agramunt  
Entrevista realizada por: Amaia Leiaristi (Tot Aran)

## LA PRIMERA CRUZADA (Capítulo 7)



En octubre de 1097 los cruzados llegaron a las puertas de Antioquía, la mayor metrópoli de Siria. Perdida por los bizantinos en 1084, era entonces el feudo del emir Yaghi Siyán. Era tan grande la ciudad, que el ejército apenas podía cerrar el cerco a su alrededor. Las murallas medían doce kilómetros de lado y estaban rodeadas parcialmente por el río Orontes. La guarnición sitiada, formada por unos siete mil hombres, les plantó cara con varias salidas. Además, pronto se desencadenó el hambre en el campamento cruzado; sus líneas de aprovisionamiento eran muy largas y eran demasiado numerosos para vivir del terreno. Por si fuera poco, carecían del suficiente material de sitio (el poco que tenían lo aportó el ejército bizantino). Taticio, el general griego, propuso estrechar el sitio, pero los condes se negaron afirmando que sólo serviría para aumentar sus pérdidas.



**Asedio de Antioquía**

Desde Chipre, provincia bizantina, se organizó un envío de provisiones por mar. Los suministros desembarcaron en San Simeón, el puerto de Antioquía, pero en su camino al campamento cruzado fueron saqueados por una salida de los defensores. La hambruna se prolongó. Los francos, con su natural irritabilidad, azuzada por sus vacíos estómagos, empezaron a murmurar que el emperador les había traicionado, puesto que no cumplía con su obligación de ayudarles. Ante esta tesitura el astuto Bohemundo vio su oportunidad. Se reunió con Taticio, el general bizantino y le dijo que los nobles francos estaban furiosos con Bizancio y pensaban desquitarse matándole. Temiendo por su vida, Taticio se retiró del asedio con sus tropas, afirmando que iba a reunirse con el basileus para apremiarlo a reunirse con ellos. De nuevo los francos se sintieron abandonados.

Pese a todo, tras arduas negociaciones, Yaghi Siyán consigue que dos nobles hermanos, el fratricida Ridwan de Alepo y el paranoico Dukak de Damasco, enfrentados entre sí, le ayuden por separado. El último de ellos se puso en camino, pero tras encontrarse con una columna de forrajeadores francos, pierde el escaso coraje que tenía y volvió a su ciudad. Ridwan, no mostró más redañas que su odiado hermano: atemorizado por la reputación guerrera de los franceses, dispuso a sus hombres en un estrecho callejón sin salida entre el Orontes y el lago de Antioquía. Su intención era evitar que les rodeasen, pero a la práctica el terreno impidió maniobrar a sus jinetes turcos, que fueron destrozados por los poderosos caballeros francos.

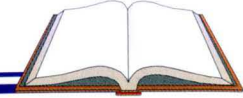
Mientras, el veterano Yaghi Siyán aprovechó la presencia de los hermanos Alepo para hacer una salida. Arremetió contra los cruzados y los hizo retroceder hasta su campamento. Pero cuando estaba a punto de rodearlos, le llegaron noticias de la derrota de Ridwan y tuvo que retirarse a Antioquía. Esa noche los francos catapultaron dentro de las murallas sarracenas, cabezas y miembros cortados a los vencidos...

Lo cierto es que Taticio cumplió con su promesa y se reunió con su señor en la ciudad de Filomelio. Allí Alejo Comneno estaba reuniendo a sus tropas para cumplir su promesa de unirse a la cruzada. De hecho, el basileus estaba a punto de ponerse en camino cuando se presentó ante él el conde Stephen de Blois, uno de los dirigentes cruzados. Al parecer, el franco se había cansado de su peregrinaje armado y volvía a su tierra, junto con cuatro mil hombres. Las noticias no eran nada halagüeñas. Karbuka, sultán de Mosul y yerno del señor de Antioquía, habían reunido a petición de su suegro un ejército de treinta mil hombres y se dirigía al rescate de los sitiados, los cuales estaban tan debilitados, que apenas podían reunir setecientos caballos en condiciones de luchar.

Alejo, que pese a sus proezas de juventud no es un hombre impulsivo, recapacitó sobre sus opciones: si seguía camino de Siria quizá salvaría la Cruzada, pero también corría el riesgo de quedar atrapado entre los muros de Antioquía y el ejército de Mosul, con la única ayuda de los famélicos cruzados. Tras sopesar tales opciones, el emperador se retiró a Constantinopla, donde asuntos de gobierno lo reclamaban con urgencia.

Más tarde, ocurrieron noticias inesperadas: el 3 de junio de 1098 los francos tomaron Antioquía por sorpresa, gracias a la traición de un armenio, sobornado por Bohemundo. Tres días después, derrotaron al temible Karbuka, gracias a las disensiones internas de sus príncipes árabes.

Tras esta victoria, Bohemundo vio su oportunidad y reclamó Antioquía como feudo particular, arguyendo que al haber incumplido Alejo su deber para con sus vasallos cruzados, ellos no tenían porqué cumplir su promesa de devolver las tierras conquistadas al basileus. La mayoría de nobles coincidieron con él y sólo Raimundo de Tolosa se opuso, argumentando que un vínculo feudal no se rompía así como así. Pese a todo, la suya fue una opinión minoritaria y Bohemundo se convirtió en el primer príncipe de Antioquía.



<b>ALBERGUES-REFUGIOS</b>	<b>PÁG</b>	<b>ELECTRODOMÉSTICOS</b>	<b>PÁG</b>
REFUGI SANT NICOLAU (BOCA SUR TÚNEL)	45	ELECTRÓNICA M.PERAILES (VIELHA)	29
<b>ALIMENTACION</b>		CASSIN VIDEO SHOP (LUCHON)	19
CÁRNICERÍA ORDOÑEZ (VIELHA)	41	<b>EQUITACIÓN</b>	
CARNICERÍA PEDARRÓS (BOSSÓST)	21	ESCUELA EQUITACIÓN (VIELHA)	55
SUPER CAVE RUBÍO (BOSSÓST)	51	<b>ESTANCOS-TABACOS</b>	
SUPERMERCADO RUBÍO (BOSSÓST)	51	TABACS BOYA (LES)	29
ETH GRAUER (BOSSÓST)	24	<b>FERRETERÍAS</b>	
SUPERMERCADO MADRID (BOSSÓST)	3	FERRETERÍA AGUILERA (BOSSÓST)	45
ETH VAL DES DOCI (VIELHA)	71	COMERCIAL M. Y M. (VIELHA)	49
<b>ANÁLISIS CLINICOS</b>		<b>FLORISTERÍAS - JARDINERÍAS</b>	
MIQUEL ALMANSA (BOSSÓST)	71	FLORS E FLORETES (VIELHA)	23
<b>ANTIGÜEDADES</b>		FLORSTIL (VIELHA)	17
AZUM ANTIGÜEDADES (LUCHON)	17	PRADEL HORTICULTURE (LUCHON)	10
<b>ATRACCIONES</b>		<b>FONANERÍA Y ELECTRICIDAD</b>	
LOU PITCHOUNET (LUCHON)	61	XAVI VICENTE (VIELHA)	49
LE PETIT TRAIN (LUCHON)	33	JORDI SERVIHOGAR (BOSSÓST)	29
<b>BALNEARIOS Y TERMAS</b>		JEP JANSÁ (ES BORDES)	41
LAS TERMAS DEL REFUGI (VIELHA)	36	<b>FOTOGRAFÍA</b>	
BANHS DE TREDÓS (VALL D'AIGUAMOIX)	44	ARAN COLOR (VIELHA)	49
TERMAS BARONIA DE LES (LES)	27	<b>GESTORÍAS - ASESORÍAS - ABOGADOS</b>	
<b>CALEFACCION-CHIMENEAS</b>		CADION (VIELHA)	28
COMERCIAL M. & M. (VIELHA)	49	ETH BUREU (VIELHA)	45
XAVIER VICENTE (VIELHA)	49	GRUP 90 (VIELHA)	11
JEP JANSÁ (ES BORDES)	41	PATRICIA RUBÍO (BOSSÓST)	47
<b>CARPINTERÍAS-MADERAS</b>		<b>HOTELES-PENSIONES</b>	
CABAU RAMÍREZ (ERA BORDETA)	47	PENSIÓN MONTARTO (ARTIES)	61
ARAN KIT (VIELHA)	27	HOTEL SOL VIELHA (VIELHA)	21
<b>CARPINTERIA ALUMINIO-CRISTALES</b>		HOSTAL TALABART (LES)	61
VIDRES VIOLA (VIELHA)	17	HOTEL ESTAMPA (ESCUNHAU)	37
COMERCIAL M. Y M. (VIELHA)	49	HOTEL MAUBERME (SALLAR)	52
ARAN KIT (VIELHA)	27	BANHS DE TREDÓS (VALL AIGUAMÒG)	44
<b>CONFECCIONES-MODA</b>		<b>TIENDA DE CIBERESPACIO</b>	
NOVETATS CODINA (BOSSÓST)	37	CBZ BATTLE ZONE (VIELHA)	47
BOTIGA PEREMARTI (BOSSÓST)	61	<b>INFORMÁTICA</b>	
VELVET (VIELHA)	61	CCV CASH (VIELHA)	5
EL NINO (VIELHA)	49	<b>INMOBILIARIAS-PROMOTORES</b>	
BOUTIQUE ATTARD (SAINT GAUDENS)	19	AREA GESTIÓN INMOBILIARIA (VIELHA)	8-9
MAINADERA (LES)	33	ARAN SERVICE (VIELHA)	72
DESTOCK SPORT (BOSSÓST)	29	GRUP 90 (VIELHA)	11
<b>CONSTRUCCIONES-MATERIAL CONSTR.</b>		ETH PUNTET (VIELHA)	36
ANPEMA 2001 (BOSSÓST)	11	ANNA NICOLÁS (VIELHA)	23
CUBIERTAS Y PIZARRAS (VIELHA)	23	INMOBILIARIA VISSER (SAINT BÈAT)	29
COYTE (BOSSÓST)	21	PROYECTOS Y URBANIZ. GAUDÍ (FRAGA)	60
CONSORCI LL. DE CONTROL (LLEIDA)	3	LANSÉ PINARES (BOSSÓST)	35
CANALS TECNOLLEIDA (VALLFOGONA B.)	39	LUTZ ARAN (LES)	39
INTERIORS D'ARAN (BOSSÓST)	13	HABITAT ESPACIS D'ARAN (VIELHA)	17
JORDI SERVIHOGAR (BOSSÓST)	29	<b>INSTALACIONES ELÉCTRICAS</b>	
M.BOUCHER (VIELHA)	29	XAVI VICENTE (VIELHA)	49
ARAN KIT (VIELHA)	27	JORDI SERVIHOGAR (BOSSÓST)	29
GRP CONSTRUCCIONES	41	JEP JANSÁ (ES BORDES)	41
<b>CUCHILLERÍAS</b>		<b>INSONORIZACIONES - TABIQUERÍA-TECHOS</b>	
CUCHILLERÍA DOMÍNGUEZ (LLEIDA)	13	INTERIORS D'ARAN (BOSSÓST)	13
<b>DECORACIÓN-MUEBLES</b>		CANALS TECNOLLEIDA (VALLFOGONA B.)	39
CARMEN CAUBET (VIELHA)	11	M.BOUCHER (LLEIDA)	29
MOBLEART ARAN (VIELHA)	45		
HIPERMUEBLE	2		
<b>DIETÉTICA - TIENDAS NATURISTAS</b>			
NATURALMENTE (VIELHA)	38		



# Índice de anunciantes

LAVANDERÍAS - TINTORERÍAS	PÁG	REGALOS	PÁG
JONERICK (VIELHA)	13	CARMEN CAUBET (VIELHA)	11
<b>LIBRERÍAS-PAPELERÍAS</b>		MIMBRES DELSENY (BOSSÓST)	49
LIBRERÍA VIDAL (VIELHA)	3	MOBLEART ARAN (VIELHA)	45
PLUMA E PAPER (BOSSÓST)	3	ERA HONT (VIELHA)	41
<b>LIMPIEZAS (SERVICIOS)</b>		ROCARD (LES)	47
LIMPIEZA DE CHIMENEAS (SORT)	71	PERFUMERÍA ARAN (VIELHA)	61
ARAN SERVICE (VIELHA)	60	BOTON D'OR (VIELHA)	41
LUTZ ARAN (LES)	39	PECATA MINUTA (VIELHA)	6
<b>MAQUINARIA (ALQUILER)</b>		EL PARAISO (BOSSÓST)	39
J.CALVO (VIELHA)	33	<b>RESTAURANTES - BARES - DEGUSTACIÓN</b>	
<b>MEDICINA-ESTÉTICA-EXPRES. CORPORAL</b>		BORDA LUŠIA (BOSSÓST)	49
DRA. Mª JOSÉ CUTANDO (VIELHA)	40	CONSUL (ARTIES)	61
MARIA LUISA AVALOS (BETREN)	45	ETH TIDON (VIELHA)	33
NATURALMENTE (VIELHA)	38	LA FONDA D'EN PEP (VIELHA)	3
<b>MUEBLES</b>		RESTAURANT DUES PORTES (VIELHA)	37
CARMEN CAUBET (VIELHA)	11	BASILEA CAFETERIA (VIELHA)	41
MOBLEART ARAN (VIELHA)	45	CASA MESTRES (SALARDU)	27
HIPERMUEBLE (VIELHA)	2	RESTAURANTE EL ACEBO (VIELHA)	36
<b>MUEBLES COCINA Y BAÑO-SANITARIOS</b>		CASA ESTAMPA (ESCUNHAU)	37
COMERCIAL M & M (VIELHA)	49	ERA PUMA (VIELHA)	1
<b>MUSICA (ESCUELA)</b>		LA CREMAILLIERE (LUCHON)	13
ESCOLA MUSICAU VAL D'ARAN (VIELHA)	48	O ALAMBIQUE (BOSSÓST)	13
<b>PINTORES-PINTURAS-PARQUETS</b>		TASTETS (BAQUEIRA)	45
PINTURAS NASARRE (BOSSÓST)	13	LA BÓVEDA (VIELHA)	21
PINTOR JORDI (VILAMÓS)	49	ERA COVA (BOSSÓST)	61
COMPLEMENTOS PER L'HABITATGE (VIELHA)	66	RESTAURANT EL MOLÍ (VIELHA)	11
JORDI SERVIHOGAR (BOSSÓST)	29	RESTAURANTE CAN MIQUEL (VIELHA)	41
M.BOUCHER (VIELHA)	29	<b>ROPA HOGAR -TAPICERÍAS</b>	
ARAN KIT (VIELHA)	27	MAGATZEMS SANT JORDI (LLEIDA)	33
<b>PELUQUERÍAS</b>		CODINA NOVETATS (BOSSÓST)	37
ES AUETS (BOSSÓST)	41	HIPERMUEBLE (VIELHA)	2
CARMEN SICART (VIELHA)	19	TAPICERIA VALDIVIA (LLEIDA)	71
DESTELLOS (VIELHA)	28	TEXTIL Y HOGAR (VIELHA)	13
JEAN LOUIS FERRET (LUCHON)	45	<b>ROPA INFANTIL</b>	
LEONARDO (VIELHA)	19	BOTIGA PEREMARTI (BOSSÓST)	61
<b>PERFUMERÍAS</b>		ERA GARGOLHETA (VIELHA)	11
PERFUMERÍA ARAN (VIELHA)	61	DIABLILLOS	27
<b>PIERCINGS Y TATUAJES</b>		<b>TALLERES PARA AUTOMÓVILES</b>	
DEAD ZONE TATOO (VIELHA)	55	TALLERES GARONA (VIELHA)	37
<b>PIZZERÍAS</b>		<b>TAXIS</b>	
DON GEPPETTO (VIELHA)	55	JOAN BERDIÉ (CASAU)	47
PIZZERÍA LA SUPREMA (VIELHA)	19	<b>TELEFONÍA</b>	
LA BÓVEDA (VIELHA)	21	PHONE LAND (VIELHA)	23
<b>POMPAS FÚNEBRES-MARMOLISTERÍA</b>		MOVIARAN (VIELHA)	23
PARDO S.L. (VIELHA)	23	ELECTRÓNICA M.PERRAILES (VIELHA)	29
<b>PUBS -SALAS DE FIESTA</b>		<b>TRANSPORTE URGENTE</b>	
ETH CLÓTH (VIELHA)	2	MRW (VIELHA)	35
		<b>VETERINARIOS</b>	
		Mª ARAN VIDAL (VIELHA)	47
		<b>VINOS Y CAVAS</b>	
		J. DELSENY (BOSSÓST)	49
		ROCARD (LES)	47
		SUPER CAVA RUBIO (BOSSÓST)	51
		SUPERMERCADO MADRID (BOSSÓST)	3
		SUPERMERCADO RUBIO (BOSSÓST)	51
		CHARCUTERÍA ETH GRAUER (BOSSÓST)	24

nuevo en la solana

## ETH VAL DES DOCI

**↑ PANADERÍA**  
**↑ PASTELERÍA**  
**↑ SALÓN DE TÉ**

**Av Garona, 22 – 25530 Vielha**

**Especialidad en pan y productos vieneses**

**Pastelería francesa**

**Especialidad en chocolates**

**Confitería**

**Servicio de lunch y repostería para caterings**

**Tel.: 973 64 13 64**

## LIMPIEZA CHIMENEAS

**¡ACABADO IMPECABLE!**

**LIMPIEZA DE CHIMENEAS Y CONDUCTOS DE GRASA**

**973 621 065**

**MIQUEL ALMANSA ARTIGA**

**ANÁLISIS CLÍNICOS**  
**ANÁLISIS DE AGUA**

Av. Eduardo Aunós, 10      Tel. 973 64 82 19  
25550 - BOSSÓST (Lleida)      973 64 72 87

**Anuncia't a**  
**TOT ARAN**  
**973 64 77 07**

**TAPICERÍA Valdivia**

Més de 35 anys al seu servei

c/Corts Catalanes, 37  
25005 LLEIDA  
Tel. 973 235 906  
Mob. 667 637 821

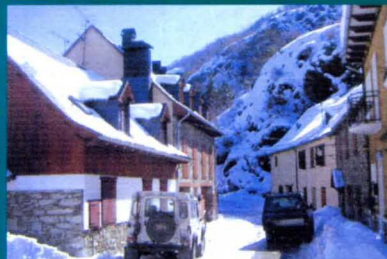
# Ofertas de Primavera



Vielha: Dúplex 3d., 2 b., 2 terrazas, parking. 351.592 euros.



Es Bòrdes: Casa adosada, 2 h., 1 b. garaje independ. 284.000 euros



Es Bòrdes: Casa adosada, 3 h., 1 b., aseo, garaje, vistas. 246.415 euros.



Bossòst: Casa 202 m<sup>2</sup>, 3 h., buhard. 30 m<sup>2</sup> garaje. 336.566 euros.



Vielha: Apartamento 2 hab., 2 baños, parking, trastero. 252.425 euros.



Betrèn: Gran chalet frente estación Tuca, nueva construc. 841.416 euros.

TERRENO EN VIELHA PARA LA CONSTRUCCIÓN DE UN  
**GRAN HOTEL**

3.126 m<sup>2</sup> - Carret. N-230, km.165 (junto Mossos)

## Aran Service

Su inmobiliaria en el Valle de Aran desde 1989

Encuéntrenos en: Av. Eth Solan 3B - VIELHA

Tel. 973 64 17 28/Fax 973 64 16 10.

Información General: [aranservice@aranservice.com](mailto:aranservice@aranservice.com)



Vielha, triplex 180 m<sup>2</sup>, 3 dorm., 2b.,aseo, jardín y piscina. 300.000 € / Vielha, parcela para la construcción de un hotel. / Terreno para la promoción de 13 viviendas en Begòs. 252.425€/ Bossòst, casa casco viejo, 3d., 1 b., 1 aseo., 180.303 € / Vielha, almacén de 330 m<sup>2</sup>, 198.334 € / Cotos: En Es Bordes, Bausèn y Canejan, consultar precios./ Vielha, piso dúplex 4 d., 2 b., balcón. 345.000 € / Artes: Casa de 130 m<sup>2</sup>. Consultar precio./ Plazas de parking en venta./ Bossòst: Precioso dúplex en venta. Consultar precio.