

Junio 2006 - N° 62

7.000 ejemplares

A large bonfire at night, with a crowd of people watching. The fire is bright orange and yellow, and the scene is illuminated by the fire's glow. A building is visible in the background.

Tot ARAN

revista mensual gratuita de la Val d'Aran

Nueva promoción de apartamentos en Vilaller

Próximo a las pistas de esquí
de Baqueira, Boí y Cerler



Información:
Tel.: 974 47 41 11 - 649 29 89 42 - 608 53 65 24
www.mirmontilla.com

CONSTRUCCIONES

ANPEMA 2001 S.L.

PERFECTO BREA

C/ dera Closa, 18
25550 - BOSSÒST

Tel. 973 64 73 21
Móvil 679 43 96 55



LIBRERIA
VIDAL

Ed. Creu de la Neu (Interior)
25530 - VIELHA
Tel. 973 64 09 60 Fax. 973 64 22 74

PRENSA Y REVISTAS
FOTOCOPIAS Y COPIAS COLOR
MATERIAL ESCOLAR Y DE OFICINA
SERVICIO DE FAX - PLASTIFICACIONES
OBJETOS REGALO - RECARGAS DE MÓVILES
TARJETAS VISITA Y SELLOS GOMA
PRIMITIVA - BONO LOTO - QUINIELA
EUROMILLÓN - GORDO
RECLAMOS PUBLICITARIOS
(Camisetas, llaveros, bolígrafos, etc..)



FARRE
Comercial

Puja - escales
(Cadires - Plataformes)
Enginyeria

93 817 26 81
609 314 500
www.farre.es



¿Necesitáis folletos?

¿Precisáis trípticos publicitarios?

¿Queréis mejorar vuestra carta de restauración?

TOP ARAN S.L. puede solucionaros vuestro problema

TOP ARAN



IMPRESIÓN DE FOLLETOS
CARTAS DE RESTAURANTE
TRÍPTICOS
PUBLICIDAD

**PRESUPUESTOS SIN
COMPROMISO**

Dirigiros al:

Tel.: 973 64 32 88

Fax: 973 64 36 48

TOP ARAN S.L. Av. Maladeta, 12 local 1 25530 - VIELHA



TOP ARAN, S.L.

Av. Maladeta, 12 - local 1
25530 VIELHA
Tel.: 973 64 32 88
Fax: 973 64 36 48
Móvil: 636 20 41 80
mail: totaran@totaran.com
web: www.totaran.com

Edición:

TOP ARAN, S.L.

Impresión:

Anigraf S.A.

Maquetación:

TOP ARAN S.L.

Tirada:

7.000 ejemplares

Depósito legal:

LI-620-01

Distribución:

Gratuita

TOP ARAN S.L.

no se responsabiliza del contenido de los artículos de esta Revista.

Queda prohibida totalmente la reproducción y escaneo total o parcial de los artículos o de los anuncios, si no es con permiso previo por escrito.

Suscripciones a TOT ARAN

Llamar al teléfono 973 64 32 88 y por sólo 27 euros* anuales (50 euros para Francia). le enviaremos puntualmente la Revista a su casa

* Este importe corresponde a los gastos de envío de 12 números de la Revista. (I.V.A., aparte).

Recordamos a nuestros clientes y colaboradores, que la Revista TOT ARAN cierra la edición el día 18 de cada mes. Pasado este día, todos los nuevos anuncios o reportajes saldrían en la siguiente Revista.

- 6 REIR ES MUY SANO
- 8 PYRENE
- 9 EL PIRINEU A DEBAT
- 10 EL PERRO - PRESENTACIÓN LIBRO
- 14 ETH CONSELH GENERAU INFORMA
- 16 ENTRETENIMIENTOS
- 17 TELÉFONOS DE INTERÉS
- 18 CURIOSIDADES Y ANÉCDOTAS
- 19 ARREPERVÉRIS
- 20 COSAS DE LA VIDA
- 22 ARAN DES NÒSTI PAIRS-SÉNHERS
- 24 VINOS DE ESPAÑA
- 25 MUSÈUS INFORMA
- 26 MISTERIOS DEL UNIVERSO
- 27 HÈSTA MAJOR DE LES
- 28 INFORMACIÓN LABORAL Y FISCAL
- 30 MARAVILLAS DEL MUNDO
- 32 CUENTOS PARA TODOS
- 34 LAS CRUZADAS
- 36 ¿QUEREMOS MEJORAR NUESTRA VIDA?
- 38 ¿SABEMOS LO QUE COMEMOS?
- 40 CONSEJOS DE BELLEZA
- 42 CURARSE EN SALUD
- 43 REFLEXIONES COTIDIANAS
- 46 DOLÇOS ACORDS D'ARAN
- 47 LA CRUZ ROMÁNICA DE STA. Mª DE CAP D'ARAN
- 48 ARAN POUR NOS AMIS LES FRANÇAIS
- 50 COCINAR EN CASA
- 51 COCINAR EN CASA - EL N° DEL MES
- 52 MI PEQUEÑA HISTORIA NATURAL
- 53 CONCIERTO DE PIANO EN LUCHON
- 54 ANUNCIOS ECONÓMICOS - TRUCOS DEL HOGAR
- 56-57 HORÓSCOPO
- 59 HORARIO DE AUTOBUSES
- 60 ERA BIBLIOTECA INFORMA
- 62 AQUELLOS LOCOS INVENTORES
- 64 TORISME INFORMA
- 66 LAS VENTAJAS DE VIVIR EN LA ZONA FRONTERIZA
- 69 GOLF DE LUCHON - AVISO IMPORTANTE
- 70-71 GENTE DEL VALLE
- 72 LEYENDAS QUE ME CONTARON
- 74 GRANDES BIOGRAFÍAS
- 76 RETALLS D'HISTÒRIA
- 78 LA GRAFOLOGÍA
- 82 FAUNA DEL PIRINEO
- 84-85-86 ÍNDICE DE ANUNCIANTES

Foto Portada



Crema deth Haro
Les (Baish Aran)
Foto: Top Aran S.L.



Soluciones para Particulares
y Empresas
Visitas a Domicilio

BBVA

FINANCIACIÓN DESDE 200 €



664 €

TECNOLOGÍA INTEL
512MB RAM
80GB DISCO
DVD DOBLE CAPA
PANTALLA 15"
TECLADO + RATÓN



1118 €

TPV CASIO
REGISTRADORAS
SOFTWARE
PARA
RESTAURANTES
Y COMERCIOS



199 €

iPOD NANO
2GB - 4GB
FOTOS, VIDEOS y
MUCHO MÁS



767 €

TECNOLOGÍA INTEL
512MB RAM
40GB DISCO
DVD DOBLE CAPA
WIRELESS
MALETÍN + RATÓN

Todo en Informática Venta de Equipos Accesorios Mantenimiento
Reparación Formación Internet Redes Software Hardware

REBAJAS EN TINTAS DE IMPRESORAS / REPARAMOS TU EQUIPO EN 24 HORAS

Av. Castiero Nº 15, Local 13. Vielha / Teléfono: 973 64 10 53

LOS PRECIOS NO INCLUYEN I.V.A.

VISITA NUESTRA EXPOSICIÓN

Pizzeria Ristorante La Boveda

c/ deth Roser, 11
Frente Instituto de Vielha) Tel. 973 64 04 91
25530 - VIELHA



(Camión porta-escombros)

ALQUILER DE MAQUINARIA JOAQUÍN CALVO

VIBRADORES
MARTILLOS ELÉCTRICOS
CARRETILLAS
RODILLOS
COMPRESORES
GRUPOS ELÉCTRICOS
DUMPERS
HORMIGONERAS ETC....

Carret. de Francia s/n
25530 - VIELHA
Tel./Fax 973 64 25 44

Carret. Nacional 230, km.124,2
25520-EL PONT DE SUERT
Tel./Fax 973 69 10 27



Restaurant Casa Deó

COCINA
TRADICIONAL
ARANESA

c/ Long, 5
25548 - CANEJAN

Reservas:
973 64 83 93
636 03 41 82



Reir es muy sano



Tipos de parejas

Soy una firme defensora de la pareja, tanto es así que ya he tenido siete. Y como comprenderán, a estas alturas, me he convertido en una experta. Yo, en el momento en el que veo una pareja, le echo el ojo... y me equivoco poco, ¿eh? Las tengo clasificadas. Verán....

Una de las más comunes es la pareja Milli-Vanilli, también conocida como Pin y Pon. Seguro que conocen a alguna pareja perfectamente integrada. Todo lo hacen juntos, son el Dúo Dinámico. Acaban pareciéndose el uno al otro, incluso físicamente. Como hacen los mismos gestos, les salen las arrugas en los mismos sitios. Este tipo de pareja se reconoce fácilmente: se compran dos chándals exactamente iguales, la única diferencia es que el color fosforito de las zapatillas de ella, es rosa y el de él, es verde. Además siempre hablan en plural: "Nosotros no somos muy de pescado", "En casa somos todos muy frioleros" "A nosotros nos gustan mucho los documentales, nos los vemos todos".

Otro tipo frecuente es la pareja Esteso-Pajares. Tienen un espectáculo cómico perfectamente preparado para cuando sales con gente. Uno es el Tonetti serio y el otro Fofó el gracioso, uno le da pie al otro para que cuente los chistes:

- Para esto, mi Mariano, escuchad, escuchad que os vais a tronchar, ya veréis, es buenísimo. Mariano, cuéntales lo que te pasó cuando confundiste el champú con el matarratas, que decías, no hace espuma, no hace espuma... Es que a Mariano le pasa cada cosa...

De las más conocidas, es la pareja madre-hijo. Cuando salen a cenar con los amigos, si él pide una Coca-Cola, ella dice:

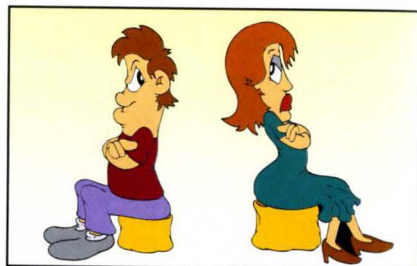
- Chati, no deberías pedir Coca-Cola, que te da gases... Y dirigiéndose a los demás, aclara:

- No sabéis como se pone, se hincha como un zeppelin y, como no los puede echar...

Y si al elegir los platos él pide espagueti a la carbonara, ella le recrimina:

- Pero Paco, si no te gustan.

- Pues entonces póngame ravioli. ¿Cari, a mí me gustan los raviolis?



La antítesis de esta pareja es la pareja profesor-alumna: ella suele ser bastante más joven que él, él bastante más cargante que ella; a ella le encanta la cultura de él, a él le encantan las tetas de ella.

Y no olvidemos a la pareja Ingalls, los de la Casa de la Pradera: lo hablan todo, pero en especial, hablan mucho con los hijos. Él entra por las noches en la habitación del mayor y le dice:

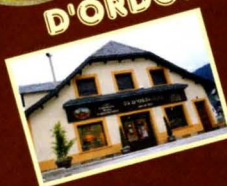
- Hijo mío, tenemos que hablar. ¿Crees que haber suspendido doce, es bueno para tu futuro? Pero no te quiero agobiar... Encima de la mesilla te dejo las cien mil pesetas para eso que no me puedes contar. Mañana hablamos y echamos unas canastas, ¿eh?

Voy a terminar con una de mis favoritas. Es la pareja activa: se aburren tanto el uno con el otro que se apuntan a todo. Son socios del Círculo de Lectores y tienen todos los libros de Gala y la colección completa de las obras de Julio Verne. Ella es de la Asociación de Padres, él entrena el equipo de fútbol del colegio. Además, son miembros de un sindicato, presidentes de la comunidad, monitores de scouts, ella estudia esperanto, él toca el triángulo en una banda... ¡Lo que sea con tal de no verse!

Voy a terminar con la pareja perfecta: son la envidia de todos, encantadores, maravillosos. Si están juntos, son fantásticos, si están separados, también. Se quieren, pero no se agobian. Los amigos, cuando están en crisis, van a consultares a ellos. Pero un día, por sorpresa, ella confiesa:

- Lo hemos dejado, era insoportable, no lo aguantaba más, nuestro matrimonio hubiese funcionado muy bien si nos hubiéramos muerto hace diez años. ¿Se reconocen en alguna de estas parejas?

ES
D'ORDÓÑEZ



- Carnes del país
- Ternera criada en el Valle de Aran
- Elaboración propia de embutidos y patés del Valle
- Licores típicos - Quesos Confituras - Miel

c/ Pradeth, s/n
25530 - VIELHA
Tel. 973 64 00 38
Fax 973 64 24 74
e.mail: zenodro123@terra.es

ASADOR GARONA

POLLOS A L'AST

COMIDA
PARA LLEVAR



AV. GARONA, 17
25530 - VIELHA TEL. 973 64 20 93

BHM

Abogados

627 46 24 85

Horas convenientes

Familia
Empresas



**ERA
HÒNT**

PRESENTS

E
JOIES DE DESSENH
RIU E AUNÒS

Av. Pas d'Arro, 1
25530 - VIELHA
Tel. 609 34 43 03

Peccata Minuta

 **A PARTIR DE 0,60 €**

**regals
complements
articles de la llar
inciensos
i més...**



Avda. Maladeta, 25 local 2
25530 - VIELHA (Lleida)
Tel. - Fax: 973 64 04 13



ACRISTALAMIENTOS - MAMPARAS DE BAÑO
PERSIANAS - CARPINTERÍA DE ALUMINIO

TEL. 973 108 108 - FAX 973 108 118

www.vidresviola.es

vidresviola@vidresviola.es

PYRENE

Era Hèsta des Pirenèus 2006

6ª EDICIÓ DEL FESTIVAL PYRENE – ERA HÈSTA DES PIRENÈUS

Després de ésser presents a FITUR – Madrid, Fira Natura –, arriba l'hora de presentar el Cartell de Pyrene. Un esdeveniment, que es celebrarà a Salardú, els dies 21, 22 i 23 de Juliol 2006. L'esdeveniment ha estat organitzat per la revista "El Mundo de los Pirineos", amb col·laboració de La Diputació de Lleida, l'Ajuntament de Naut Aran, el Consell Conselh Generau d'Aran i la Generalitat de Catalunya.

Dins del incomparable marc del **Saló Internacional de Turisme de Catalunya/SITC** es va presentar la 6ª. **Edició del Festival Pyrene – Era Hèsta des Pirenèus**, conjuntament amb el **Patronat de Turisme "Terres de Lleida"**, **Turisme Val d'Aran** i el **Conselh Generah d'Aran**, on es tindrà l'oportunitat de conèixer el cartell i la imatge del Festival.

Volem destacar la col·laboració de la **Escola d'Ostalaria de Les – Val d'Aran**, qui van oferir als assistents un **Tast gastronòmic del Pirineu** amenitzat amb un **mini-concert musical de caire Occità**, per tal de donar a conèixer els primers acords musical als visitants del Saló.

En el cartell musical de Pyrene, destaquen els concerts de **Lax'n'Busto, Ttakunpa, Bad Haggis & Eric Rigler, Gerard Quintana i Goulamas'k** entre un ample ventall de propostes musicals.

Una de les novetats d'aquesta edició, dins de les moltes propostes del programa és la presentació de la darrera pel·lícula del muntanyenc **Alberto Iñurrategue – "Gure Himalaia"**! El programa inclou, entre d'altres propostes, sortides de muntanya i natura per tal de descobrir era Val d'Aran.

Cal destacar el caire d'identitat **occitana**, incorporant al programa un gran nombre de propostes: **escenografies als carrers, contes, gralles, Balls locals, un rescat de tradició i cultura, a més de la integració amb les Jornades Occitano-catalanes.**

No queda endarrerir la 6na. **Fira del Llibre, Disc i Cartografia Pirinencs**, aparador de la actualitat editorial en guies, mapes. Aquesta, reforça la seva capacitat de convocatòria amb la **Fira d'Artesania i Gastronomia Pirinenca.**

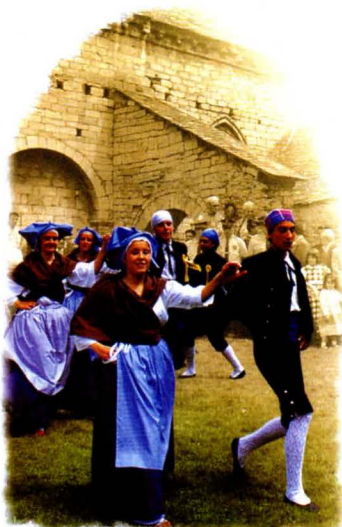
Mes Informació:

El Mundo de los Pirineos:
Jesús M. Pérez Azaceta 943 31 32 09
Jaume Pifarré 606 96 63 76

Programa musical
Bea 661 53 64 45

Informació i Turisme Vielha 973 64 01 10

www.torismearan.org



El Pirineu a debat

LA VEGUERIA DE L'ALT PIRINEU I ARAN: IMPRESCINDIBLE I NECESSÀRIA

Les comarques de la Cerdanya, l'Alt Urgell, els Pallars Sobirà i Jussà, l'Alta Ribagorça i el territori d'Aran, han estat durant moltes dècades les cues d'una administració provincial centralitzada i poc efectiva. És veritat que des de la vigència de les institucions democràtiques s'ha avançat considerablement però encara estem molt lluny de les possibilitats que ens pot oferir un país avançat, un país amb una Generalitat amb poder per estructurar el seu territori i superar la divisió provincial.

Per l'establiment exitós de l'administració altpirinenca, de la Vegueria, calen dos requisits fonamentals. El primer, com és lògic, la voluntat política del Govern i del Parlament d'estructurar Catalunya en una divisió territorial pròpia; dit d'una altra manera, la voluntat de fer un pas molt important per a un autèntic reequilibri territorial de Catalunya. El segon, que els altpirinenecs creguin en ells mateixos i es facin un plantejament polític seriós del que poden obtenir amb una administració pròpia, que creguin que el somni de poder desenvolupar autònomament aquesta part del país pot ser realitzable.

En aquest sentit, ha estat molt important que els representants màxims de les organitzacions territorials de l'Alt Pirineu de CDC, PSC, ERC i IC-V, així com els representants d'associacions tan serioses com Pirineus Culturals, Els Raiers o DEPANA, hagin elaborat i signat un manifest on es considera la implantació de la vegueria com un pas decisiu per a la millora de la qualitat de vida de les pirinenques i els pirinenecs.

Perquè tothom ho vegi així, és molt important la feina de divulgació, de fer saber com n'és de necessària i d'imprecindible una organització territorial pròpia per tal de millorar els nivells dels nostres hospitals, de les nostres escoles, de les vies de comunicació, de les campanyes de promoció turístiques, etc.etc. Perquè, qui no veu clarament que les inversions territorials que ha de fer la Generalitat queden molt mediatitzades per la seva distribució provincial? Qui no veu clarament que podem aconseguir que aquests grans volums d'inversió siguin implantats no a través de les províncies sinó a través de les vegueries? Qui no veu clarament que una vegueria altpirinenca no té perquè significar una gran lleva de funcionaris i que es pot fer molt a través d'una remodelació en profunditat dels Consells Comarcals?

A més, cal aconseguir que les Diputacions provincials ajustin les seves actuacions als àmbits de la vegueria o fins i tot, en el millor dels casos, que quedin integrades en la nova administració territorial. Cal aconseguir que els nostres petits municipis de muntanya tinguin la possibilitat de funcionar com a autèntics agents dinamitzadors econòmics de les seves àrees d'actuació a través d'unes efectives mancomunacions de serveis. L'harmonia municipi-comarca-vegueria no tan sols és possible sinó obligatòria per al progrés de l'Alt Pirineu i l'Aran.

Entre les variades situacions de cadascuna de les comarques i territori de l'Alt Pirineu i Aran destaquen unes característiques demogràfiques comunes, una definició comuna d'una orografia presidida per la muntanya, fins i tot una història de marginacions ben comuna. Només amb la nostra unió, només amb el respecte a la personalitat de cada comarca, podem aconseguir el pas endavant decisiu.

I aconseguir que cap veí o veïna hagi de sortir de la seva comarca per fer les gestions administratives més comunes. La Vegueria de l'Alt Pirineu ha de comportar noves formes de relació ciutadà-administració, partir de la base que ha de ser l'administrador que es desplaci cap a l'administrat i no al contrari. La Vegueria és per a tots nosaltres una possibilitat que no hem de deixar esvaïr-se i per posar-hi els fonaments, avui, es fa imprescindible la descentralització ordenada i urgent dels diversos departaments de la Generalitat.

Amadeu Gallart.

Membre del Consell Rector de l'Institut per al Desenvolupament de l'Alt Pirineu i Aran.



El perro: Un amigo nuestro



La oración del perro

Trátame con cariño, querido hermano humano, porque no hay corazón en el mundo que sepa apreciar el amor mejor que el mío.

No me rompas el alma a bastonazos, porque quizás, te lama la mano, entre golpe y golpe. Tu paciencia y comprensión me enseñarán con mucha más rapidez lo que quieras que aprenda.

Háblame a menudo, hermano, tu voz es la música más agradable, como podrás deducir por el alocado menear de mi cola cuando oigo tus pasos.

Acuérdate de dejarme entrar cuando llueva o haga frío, porque soy un animal doméstico y no estoy acostumbrado a las inclemencias del tiempo. No pido mayor honor que el de sentarme a tus pies, cerca del hogar.

Mantén mi escudilla llena de agua fresca, porque cuando tengo sed, yo no puedo decírtelo.

Dame comida sana, para que me mantenga en forma, para que pueda jugar y obedecerte, andar a tu lado y estar alerta, atento, y dispuesto a protegerte con mi vida, si la tuya estuviera en peligro.

Querido amigo, cuando yo sea muy viejo y ya no disfrute de buena salud y haya perdido la vista y el oído, no hagas esfuerzos heroicos para mantenerme vivo. Ya no habrá para mí nada divertido. Asegúrate de que mi vida se acabe sin sufrimiento. Dejaré esta tierra sabiendo, con el último aliento, que mi vida ha estado siempre segura en tus manos.

A ti, Dios, te agradezco dejarme ver un día más, porque mi hermano, el Hombre, no atentó contra mí mientras descansaba tomando un poco de aire y fuerzas para seguir mi tarea diaria.

Oh, mi Creador, también te agradezco me permitas seguir teniendo el mismo ánimo de lucha y no dejes que cambie mi sentido de agradecimiento, pues parece que es lo único valioso con que contamos para el humano. A mi hermano el Hombre, dale conciencia de lo que está haciendo, dótalo de capacidad para valorarnos como lo que somos ... seres vivos que sentimos igual que él. Te pido por él, que aún sabiendo lo que hace, actúa a veces peor que nosotros, que no sabemos razonar.

Te pido por el descanso de los míos, que no pudieron salvarse de las garras de mi hermano, el Hombre, que por crueldad, por requisitos de una sociedad que reclama "tranquilidad" o simplemente por malicia nos sacrifica, haciendo de una muerte segura, una eterna agonía.....Amén.



FRASES CÉLEBRES

La imaginación es más importante que el conocimiento.
Albert Einstein

10 años



VIELHA (VALLE DE ARAN)
Piso de 100 m2 en venta, en el centro de Vielha. 3 hab., Trastero
Ref. A-218 336.567 euros.



CASAU (VALLE DE ARAN)
Casa en venta de 135 m2, 2 años antigüedad. 2 hab.+ buhardilla
Ref. C-167 420.708 euros.



VIELHA (VALLE DE ARAN)
Apartamento en venta de 48 m2, en centro Vielha, 2 hab., comedor, cocina, baño. Semi-reformado.
Ref. A-217 192.324 euros.



VILAC (VALLE DE ARAN)
Apartamento en venta, 2 hab. dobles, salón-comedor, pequeño jardín y garaje. Ref. A-215 276.466 euros.



VILAC (VALLE DE ARAN)
En venta apartamento de 2 hab., salón-comedor, m baños, cocina amer., pequeño jardín y garaje.
Ref. A-216 276.466 euros.



Avda. Castiero, 15 entlo. 1
25530 - VIELHA
Tel. 973 640 765 / 616 783 632
Fax 973 642 325
www.inmoglobal.net
e-mail: inmoglobal@inmoglobal.net

INMOBILIARIA GLOBAL

COMPRA - VENTA - ALQUILER
ASESORAMIENTO Y GESTIÓN

Inmobiliaria Global, le da la bienvenida al mundo inmobiliario del Valle de Aran, ofreciéndole las múltiples y variadas actividades que le brinda el Valle y su entorno.

Además, en el Valle de Aran, en todo el territorio español y en Francia, les ofrecemos..... Casas, dúplex, apartamentos de dos y tres habitaciones, estudios, bordas y edificios a reformar y reformados, terrenos urbanos y rústicos. Disponemos de un amplio abanico de posibilidades para inversores en España y Francia.

PROMOTORES, disponemos de terrenos urbanos en el Valle de Aran y Francia.

No deje de visitar nuestras páginas web donde encontrará el producto que busca.



LES (VALLE DE ARAN)
Apart. dúplex, 3 hab., salón, cocina amer. baño y aseó. Parking.
Ref. A-214 330.500 euros.



VIELHA (VALLE DE ARAN)
En complejo residencial Sapporo, se vende Apto. de 80 m2, con 2 hab. terraza y parking. Ref. A-211 296.600 euros.

Inmobiliaria Global, a su servicio

11 años

INMOBILIARIA Global

PRODUCTOS VAL d'ARAN



VIELHA (VALL D'ARAN)
Piso en venta



Piso en venta de 90 m²., 3 hab. dobles, cocina con despensa. Muy céntrico.
Ref. A-208 **240.405 euros.**

VIELHA (Valle de Aran)
Local en venta



Local de 208 m² en venta. Zona comercial, muy céntrico
Ref. Lo Venta-109 **871.468 euros**

ERA BORDETA (VALL D'ARAN)
Casa rural en traspaso



Albergue, bungalows y camping en traspaso. Edif. 80 plazas
Ref. N-TRASP_103 **Consultar.**

GARÒS (VALL D'ARAN)
Casa en venta



Casa en venta de 250 m²., 4 hab.+ buhardilla. Excelentes vistas
Ref. C-166 **1.080.000 euros.**

VIELHA (VALL D'ARAN)
Piso en venta



Piso en venta de 100 m²., en complejo residenc. Sapporo.
Ref. A-205 **300.500 euros.**

BOSSÒST (Valle de Aran)
Nueva construcción



Próxima construcción de varios apartamentos de 70 m²., con parking.
Ref. Prom-131

VIELHA (VALL D'ARAN)
Apartamento en venta



Apartamento en venta de 79 m²., en complejo residenc. Sapporo. 2 hab. 2 baños.
Ref. A-202 **228.385 euros.**

BOSSÒST (V.D'ARAN)
Borda - Casa vieja en venta



Borda-Casa vieja en venta, en el centro del casco urbano.
Ref. B-107 **136.842 euros**

SON DEL PI (LLEIDA)
Coto en venta



Coto en venta de 1.600 m², con casa antigua, borda y terreno
Ref. T-120 **1.202.024 euros.**

BOSSÒST (VALL D'ARAN)
Dúplex en alquiler



Se alquila dúplex de 4 hab., todo el año. Ref. Alq-152
840 euros/mes.

VIELHA (Valle de Aran)
Piso en venta



Piso de 110 m² en venta. En La Solana, 3 hab.
Ref. A-192 **420.708 euros.**

VIELHA (V.D'ARAN)
Apartamento en venta



Apartamento de 3 hab. en venta en Complejo Res. Sapporo
Ref. A-206 **300.500 euros**

INMOBILIARIA Global

PRODUCTOS VAL d'ARAN



VIELHA (Valle de Aran)
Local en alquiler



Se alquila local de 300 m², céntrico y diáfano.
Ref. Lo Alq-109

PIUSA (Valle de Aran)
Terrenos en venta



Se venden 5 terrenos de pasto con una cabaña derruida.
Ref. T-154 **150.253 euros**

VIELHA (Valle de Aran)
Local en venta



Se vende local de 200 m². Muy céntrico. Ref. VEN-LO-114
300.000 euros.

GAUSAC (VALL D'ARAN)
Triplex en venta



Se vende triplex de 149 m².
Ref. A-183 **330.557 euros.**

PORCINGLES (Valle de Aran)
Venta edif. y terrenos



En venta 6 edificaciones urbanas en ruinas y 9 terrenos rústicos, todo en un lote. Ref. T-130 **60.000 euros.**

VILAMÓS (Valle de Aran)
Próxima promoción



Nueva construcción de 2 casas de 160 m².
Ref. PROM-132

VIELHA (Valle de Aran)
Local en alquiler



Local de 82 m². en alquiler. (Rotonda) Ref. Lo Alq-123
541 euros/mes

VIELHA (Valle de Aran)
Traspaso de local



Se traspasa local en La Solana, con negocio.
Ref. N-TRASP-104

BOSSÒST (VALL D'ARAN)
Dúplex en alquiler



Se alquila dúplex de 4 hab., todo el año.
Ref. Alq-149 **840 euros/mes.**

VIELHA (Valle de Aran)
Local en alquiler



Local comercial de 100 m² en alquiler. Muy apto para oficinas
Ref. Lo Alq-142

VIELHA (Valle de Aran)
Local en alquiler



Se alquila local en Av. Pas d'Arrò. 254 m².
Ref. Lo Alq-111

BAQUEIRA (Valle de Aran)
Multipropiedad



Venta 1 semana en Multipropiedad Baqueira 1500. Estudio 20 m². Semana 8. Ref. A-209
3.000 euros/semana.

INMOBILIARIA Global

PRODUCTOS FRANCIA



MARIGNAC (FRANCIA)
Casa de madera en venta

Se vende casa de madera de 80 m², 2 hab.+ altillo 9 m². Terreno 1100 m². Ref. C-178 **Consultar precio.**



LUCHON (FRANCIA)
Floristería en venta

Edificio en venta con negocio de floristería, a pleno rendimiento, en el centro de Luchon. Tiene 5 plantas de 68 m² c/u. Ref. C-172 **Consultar precio.**



FOS (FRANCIA)
Terreno en venta

Terreno urbano de 1.950 m² en venta, a 2 km. de la frontera
Ref. T-153 **Consultar precio.**



LUCHON (FRANCIA)
Edificio en venta

Edificio de 434 m² en venta, con 8 apartamentos y un edif. anexo en la parte posterior de 690 m². apto para construir 5 dúplex de 90 m²
Ref. C-171 **Consultar precio.**



MARIGNAC (FRANCIA)
Terreno en venta

Terreno urbano de 6.700 m², apto para 10 parcelas. Interesante para promotores y constructores
Ref. T-144 "F" **Consultar precio.**



MARIGNAC (FRANCIA)
Terreno en venta

Terreno urbano de 3.600 m², apto para 6 parcelas. Producto interesante para constructores y promotores. Ref. T-149 "A-2" **Consultar precio**



ESTENON (FRANCIA)
Hotel-bar-restaurant en venta

Se vende un edificio compuesto de hotel, restaurante, pub-discoteca, apartamento y 800 m² de terreno.
Ref. C-169 **Consultar precio.**



MARIGNAC (FRANCIA)
Terreno urbano en venta

Terreno urbano de 3.500 m² en venta + Edificio de 840 m². Interesante para constructores y promotores
Ref. T-145 A-1 **Consultar precio.**

INMOBILIARIA Global

PRODUCTOS FRANCIA



EUP (FRANCIA)
Terreno en venta

Se vende terreno urbano de 2.000 m². Interesante para promotores y constructores.
Ref. T-150



MONTAUBAN (FRANCIA)
Hotel-Restaurante en venta

Precioso Hotel - Restaurant en venta, muy cerca de Luchon. Con parque, cascada y un torrente que atraviesa la finca. Ref. C-170 **Consultar.**



EUP (FRANCIA)
Edif. para rehabilitar en venta

Edificio para rehabilitar en venta. 5 plantas con un total de 690 m². y un terreno de 3500 m². Interesante para promotores y constructores.
Ref. C-156 **Consultar precio.**



SAINT BÉAT (FRANCIA)
Edificio en venta

Edificio de 350 m² en venta, para rehabilitar en el casco urbano.
Ref. C-155 **Consultar precio.**



SALECHAN (FRANCIA)
Complejo residencial en venta

Se vende complejo residencial para la construcción de 5 casas. Interesante para constructores y promotores.
Ref. C-162 **Consultar precio.**



MARIGNAC (FRANCIA)
Casa de madera en venta

Se vende bonita casa de madera de 80 m², salón, cocina, 2 hab., altillo y terreno de 1100 m². Ref. C-179 **Consultar.**



LUCHON (FRANCIA)
Apartamento en venta

Apartamento de unos 36 m² en venta en Luchon. Salón-comedor, cocina, 1 hab., baño y sótano de 35 m². Ref. A-212



FOS (FRANCIA)
Casa-castillo en venta

Se vende casa-castillo de 433 m², con casa anexa de 96 m² y 2.200 m² de terreno. Ref. C-161 **Consultar.**

Avda. Castiero, 15 entlo. 1 25530 - Vielha

Tel. 973 640 765 / 616 783 632

Fax 973 642 325

www.inmoglobal.net

e-mail: inmoglobal@inmoglobal.net

Avda. Castiero, 15 entlo. 1 25530 - Vielha

Tel. 973 640 765 / 616 783 632

Fax 973 642 325

www.inmoglobal.net

e-mail: inmoglobal@inmoglobal.net

LIDERAT PETH SÍNDIC D'ARAN, COMENCE UN NAU MOVEMENT DE BASE ENTÀ DEFÈNER ES PIRINÈUS

Eth refús dera reintroduccion der os, un primèr pas

Quan s'a produsit eth tresau desliurament d'un os esloven enes Pirinèus, coma ua politica de hèth consumat, qu'eth Govern francés hè damb eth sòn programa unilateral de reintroduccion; eth movement opositor continue reforçant era sua defensa des Pirinèus.

S'a passat d'un clar dider NON ara reintroduccion der os a un clar OC ara proteccion deth territòri, es sòns abitants e en especiau eth sector ramadèr. Ei ua defensa d'un entorn naturau, d'un sector productiu hloish coma ei eth ramadèr e a mès ei ua defensa deth respècte que s'a d'auer damb eth territòri. Coma ac indicaue era "**Declaracion des Pirinèus**" en un des sòns punts:

"...volem reafirmar publicament, que sense era voluntat des abitants des Pirinèus non serà pas viable era aplicacion de quausevòlh programa de preservacion, conservacion e, mens encara, un programa de reintroduccion des ossi.

Ja era primèra reintroduccion siguec un fracàs sociau e nauament sense ua acceptacion voluntària, tornarà a èster un nau fracàs. Eth massís des Pirinèus exigís un autentic compromís institucionau de respècte que signifiqui afirmar era legitima propietat deth territòri qu'auem es sòns abitants. Expression dera nòsta identitat, personalitat e cultura: ua autentica sobirania qu'implique era nòsta gestion deth territòri..."

Era "**Declaracion des Pirinèus**" ei un tèxte aprovat en ua trobada conjunta en Vielha (31/03/2006) de càrrecs elèctes e representanti des sectors ramadèrs d'Aran, Catalonha, Aragon, Navarra coma tanben es Departaments francesi der aute costat des Pirinèus occitans e d'Andòrra. Aquesta "**Declaracion**" definís ua plataforma reivindicatiua d'oposicion fèrma ara reintroduccion der os e de defensa des Pirinèus. Ei ua responsa que va mès enlà dera responsa immediata ara decision unilateral de França respècte der os, e s'articule tot un movement de denòncia e responsa qu'abracen questions de desvolopament sociau e economic deth territòri, a on s'inclodissen questions toristiques e culturals en reforçament dera fòrta identitat pirenenca.

Entà potenciar tot aguest movement eth **Sindic d'Aran, Carlos Barrera** a realizat un ampli desplegament institucionau de contactes damb diuerses administracions publicas e representanti des sectors ramadèrs, enquia arribar ara dusau amassada plenària dera "**Declaracion**" que se celebrèc en parçan occitan de Castilhon-en-Couserans (10/05/2006). Tanben eth Conselh Generau d'Aran a hèt costat a mobilizacions de protèsta coma era manifestacion en Bagnères de Bigòrre. (13/05/2006).

Coma didèc eth Sindic Barrera dauant es 5 mil manifestants en Bagnères de Bigòrre: *"... era vertadera biodiversitat ei era cultura, es tradicions e era gent que viu enes montanhes... Un país coma era Val d'Aran que viu deth turisme non pòt pas renonciar des sues arraïcs... Un Pirinèu desumanizat non a cap valor..."*



Manifestacion en Bagnères de Bigòrre



Amassada dera "Declaracion des Pirinèus"

Revista  **Tot ARAN**
 Vuestra revista
 973 64 77 07

BAR RESTAURANT ERA PUMA

**Menú casero
Platos combinados
Tapas y bocadillos**



Av. Pas d'Arrò, 23 - C
 25530 - VIELHA (Val d'Aran) Tel. 973 642 449

Pizzas para llevar

Pizzeria La Suprema

En la rotonda de la entrada de Vielha

Avda. Castiero, 17 local 3
 25530 VIELHA - Val d'Aran
 Telf. 973 64 13 07

Hotel Restaurante Garona

SALA REFRIGERADA
 Tel. 973 648246 - Fax 973 647001



C/. Eduardo Aunós, 1 - 25550 BOSSÒST (Lérida)

Grup 90 Inmobiliaria

**GESTIÓN INMOBILIARIA
ADMINISTRACIÓN DE FINCAS**

VIELHA- Estudio 30 m2., 1 sólo ambiente, con baño aparte, parking y trastero. 24.000.000 ptas. 144.243 €

VIELHA - Bar musical de 165 m2, completamente equipado y en funcionamiento. 25.000.000 ptas. 150.253 €

VIELHA - Apto. de 50 m2., con 2 hab., cocina independiente, 1 baño, salón-comedor. 33.277.200 ptas. 200.000 €

LES- Casa a reformar en el centro del pueblo. Posibilidad 2 apart.+ local comercial. 45.000.000 ptas. 270.455 €

BETRÈN - Casa aranesa de 250 m2, 5 hab., 3 baños, sala estar, comedor, cocina amueblada. 100.000.000 pts. 601.012 €

GESSA - Casa de 100 m2, obra nueva. Salón-comedor, cocina americana, 1 aseó, 2 baños, 3 hab. dobles, parking y trastero. 100.000.000 pts. 600.000 €

ARRES DE JUS - Casa señorial, totalmente reformada, 3 hab., 2 baños, salón-comedor, cocina amer. Trastero. 57.200.000 pts. 344.000 €

VILAMÓS - Obra nueva, 2 casas de 190 m2., salón-comedor, cocina amer., 4 hab. dobles, 4 baños, parking y trastero. Alto standing. 66.000.000 Pt. 396.667 €

LES - Obra nueva. Casa de 180 m2, salón-comedor, cocina amer., aseó, 2 b., 4 hab. dobles, 2 plazas parking. 60 mill. ptas. 360.607 €

Av. Pas d'Arrò, 52
 Edif. Sapporo - VIELHA
 Tel. 973 64 03 29
 Fax 973 64 06 42
 Mòbil 629 10 66 78

E-mail: arturonart@grup90.com
 Web: www.arangrup90.com

Entretenimientos

El marido, llega al portal de su casa, totalmente borracho y empieza a gritar:
 - ¡María!, ¡María!
 - La mujer, se asoma a la ventana y le dice: Ya vienes otro día borracho y quieres que te eche la llave, ¿no?
 - No, no, si la llave ya la tengo. Mejor me echas el agujerito, que no lo encuentro.



SOPA DE LETRAS

Encontrar el nombre de 12 comunidades españolas. Se trata de nombres simples. Las palabras pueden estar situadas de derecha a izquierda, de izquierda a derecha, de arriba a abajo, de abajo a arriba o en diagonal, en ambos sentidos.

S A I R A N A C A S D U J B
 C X M S P O V M F I B M C A
 Z D K F A I C N E L A V G L
 A I E S L R A N Z R I R S E
 Ñ L P H O V I U U Ñ C G A A
 U B C V A K E D L A U O I R
 L P U R B Q A N I T L J R E
 A H R M A M U C Ñ V A W U S
 T A Y A E N I D V G D E T A
 A J P R F L T Q I K N R S N
 C D T A A Ñ C T J R A E A Y
 L X K G G B O W A X D I W E
 E F T O W H S Q Ñ H Y A R X
 A C A N T A B R I A Z D M Q

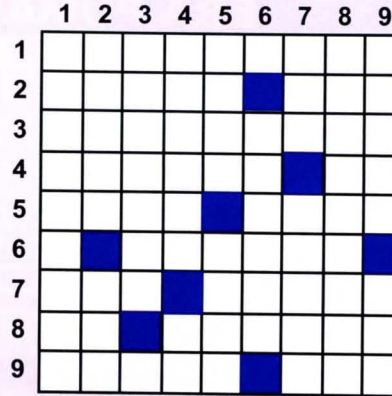
RIENDO CON FORGES



El juez, le dice al ladrón:

- Y si Vd. dice que se encontró en la calle la pulsera de oro y diamantes, ¿porqué no la llevó a la policía?
 - Porque decía: "Tuya para siempre" - respondió el ladrón

Crucigrama



HORIZONTALES: - 1- Desdicha. 2- La pieza más deseada del coleccionista. Siento amor. 3-Registros del instrumentista. 4- Dolores entre las costillas y las caderas. Níquel. 5- Tela muy gruesa y resistente. Quieras. 6- Vocal delgada. Donde Aranda pone la carne. 7- Ejerces de generoso. Nomenclatura que sale del químico Faraday. 8- El canal del video. Uno que ha dado el sí en la iglesia. 9- Tienen dinero que no les pertenece. Existen en la música cubana.
VERTICALES: 1- Algo que no importa demasiado. 2- Agregado a algo. Pájaro que viaja a gran velocidad. 3- Infusiones. Consonante de la Bardot. 4- Unas que saben como los limones. En el centro del boceto. 5- Lo que contiene la Coca-Cola. Ganas de hacer algo. 6- Vocal. Unas de segunda mano. 7- Hacerlo y, si se es generoso, no esperar nada a cambio. Frutas de la zarza. 8- Afeminado. 9- Raciones de droga. Tratamiento para Simón.

PROBLEMA MATEMÁTICO por José M^o Vecina - Madrid

Un pastor tiene que pasar un lobo, una cabra y una lechuga, a la otra orilla de un río. Dispone de una barca en la que sólo caben él y una de las otras tres cosas. Si el lobo se queda solo con la cabra, se la come; si la cabra se queda sola con la lechuga, se la come. ¿Cómo debe hacerlo?

16 ARAN

Las soluciones en la página 57

Teléfonos de interés



BOMBEROS (URGENCIAS)	085	CONSELH GENERAU D'ARAN	973 641 801
POMPIERS D'ARAN	973 640 080	INFORMACIÓN Y TURISMO VIELHA	973 640 110
POMPIERS BOSSÒST	973 648 380	INFORMACIÓN Y TURISMO BOSSÒST	973 647 279
EMERGENCIAS Y RESCATE DE MONTAÑA	973 640 080	INFORMACIÓN Y TURISMO SALARDU	973 645 197
DISPENSARIO ARTIES	973 642 847	INFORMACIÓN Y TURISMO LES	973 647 303
DISPENSARIO BOSSÒST	973 648 211	TORISME VAL D'ARAN	973 640 688
DISPENSARIO LES	973 648 229	MUSEUS DERA VAL D'ARAN	973 641 815
DISPENSARIO SALARDÚ	973 644 030	CREOS-OFICINA VIELHA	973 640 912
HOSPITAL COMARCAL DE VIELHA	973 640 006	GREMI D'OSTALARIA DERA VAL D'ARAN	973 640 011
GUARDIA CIVIL VIELHA	973 640 005	ESCOLA D'OSTALARIA DE LES	973 647 242
GUARDIA CIVIL DE MONTAÑA (URGENCIAS)	062	FARMACIA PALÀ (VIELHA)	973 642 585
GUARDIA CIVIL DE MONTAÑA	973 640 005	FARMACIA CATALÀ (VIELHA)	973 642 346
POLICIA NACIONAL (URGENCIAS)	091	FARMACIA ALMANSA (BOSSÒST)	973 648 219
POLICIA NACIONAL (COMISARIA DE LES)	973 648 014	FARMACIA ALMANSA (LES)	973 647 244
MOSSOS D'ESQUADRA (URGENCIAS)	088	FARMACIOLA PALÀ (ARTIES)	973 644 346
MOSSOS D'ESQUADRA VIELHA	973 648 014	FARMACIA PALÀ (BAQUEIRA)	973 644 462
AYUNTAMIENTO VIELHA	973 640 018	FARMACIOLA CATALÀ (SALARDÚ)	973 644 225
AYUNTAMIENTO ARTIES	973 641 612	TAXI JUAN BERDIÉ (CASAU)	619 791 507
AYUNTAMIENTO ES BÒRDES	973 640 939	TAXI J.ALEXANDRE (BETRÈN)	619 957 555
AYUNTAMIENTO BOSSÒST	973 648 157	TAXI OLPERER S (ARTIES)	973 640 442
AYUNTAMIENTO LES	973 648 007	TAXI J.ANTONIO PUENTE (GARÒS)	630 980 934
AYUNTAMIENTO SALARDÚ-NAUT ARAN	973 644 030	TAXI BENJAMIN MOLES (BOSSÒST)	973 648 242
ALSINA GRAELLS BARCELONA	93 2656 5 92	TAXI ANGEL JAUMOT (BETRÈN-VIELHA)	605 276 387
PARROQUIA DE VIELHA	973 640 021	TAXI XAVIER MARTÍNEZ (VIELHA)	609 386 968
PARROQUIA DE BOSSÒST	973 648 253	TAXI FULGENCIO DEDIEU (VIELHA)	629 370 070
PARROQUIA DE LES	973 648 105	TAXI MANUEL CARDONA (VIELHA)	629 271 447
PARROQUIA SALARDÚ	629 791 095	TAXI SERGIO GALLARDO (SALARDÚ)	639 309 995
POMPAS FÚNEBRES PARDO (VIELHA)	973 642 339	TAXI IGNACIO GALLARDO (VIELHA)	629 314 334
ESTADO DE CARRETERAS DE CATALUÑA	900 123 505	TAXI XAVIER CASTET (BOSSÒST)	973 647 124
VAL D'ARAN Betrèn - Vielha		TAXI IGNACIO GÓMEZ (BOSSÒST)	610 225 488
Zonerik		TAXI JORGE BELMONTE (VIELHA)	609 571 098
Joana & Erika		SALÓN DEL REINO TESTIGOS JEHOVÀ	973 642 842
COMPLEJO ELURRA		ARAN VALOR NATURAL (AVALON)	657 989 851
(AL FINAL DE LA RAMPA)		www.avalonaran.org	
		CINE DE VIELHA	973 640 830
		CINEMA CULTURAL DE BOSSÒST	973 648 157

Val d'Arán Betrèn - Vielha
Zonerik
 Joana & Erika
LAVANDERÍA - TINTORERÍA
 ENTREGA RÁPIDA
NO CERRAMOS AL MEDIODIA
 COMPLEJO ELURRA (AL FINAL DE LA RAMPA)
 973 64 09 54 - 609 83 91 99
 Fax 973 64 14 81



TAXI VAL D'ARAN JAVIER VERGES

Aeropuertos Barcelona / Toulouse
 Conexión AVE Lleida / Madrid
 S.N.C.F. Montrejeau / Toulouse
 Barcelona - Tarragona - Lleida - Girona
 Madrid - San Sebastián - Valencia y otras capitales

Tel. 617 40 14 45

17 ARAN

Curiosidades y anécdotas

Los pilotos



Aeropuerto De Nueva York, 11,15 de la mañana. Momentos previos a la salida del vuelo 6712 rumbo Miami. Las azafatas están acomodando en sus asientos a todo el pasaje. Revisan los compartimentos superiores de equipajes y por megafonía recuerdan a los pasajeros que, cuando el avión despegue, deberán abrocharse los cinturones. Los pasajeros, tranquilos e instalados en sus asientos, esperan que lleguen los pilotos para el despegue.

En ese momento, dos hombres entran en el avión con uniforme de piloto... y llevan, como siempre, gafas negras. Uno de ellos va acompañado de un perro lazarillo y el otro va abriéndose camino ayudado de un bastón blanco. Entran en la cabina de pilotaje y cierran la puerta.

Algunos pasajeros se ríen nerviosamente y todos se miran con una expresión entre sorpresa, miedo y escepticismo. Un vendedor de calcetines comenta a su vecino de asiento:

- Estos pilotos, ya no saben que hacer para llamar la atención

Un momento después se escucha el encendido de los motores del avión y a los pocos segundos, el aparato empieza a tomar velocidad sobre la pista. El rugido de los motores es imponente y la cara de los pasajeros también. El avión va cada vez más deprisa y parece no despegar nunca.

En cuestión de segundos, los pasajeros empiezan a mirar aterrizados por las ventanillas y se dan cuenta que el avión se dirige directamente hacia el lago que se encuentra al final de la pista. El avión va ahora muy rápido sobre el cemento y cada vez se encuentra más cerca del agua. Varios viajeros empiezan a pensar que nunca despegaran y que el avión va a acabar dentro del agua. Los gritos de los pasajeros, asustados e histéricos, llenan entonces la cabina, pero justo en este momento, el avión despega lentamente y sin ningún problema.

Los pasajeros empiezan a recuperar la calma y se ríen sintiéndose estúpidos de haberse asustado tanto. Hasta varias mujeres mayores que rezaban en voz baja, ríen nerviosamente.

En unos minutos, el incidente está olvidado. Todo el mundo recupera la normalidad y el color de la cara. Las azafatas sonríen, sentadas en sus estrechos asientos. Empieza a sonar la música de ambiente y hasta algún pasajero se atreve a pedir un whisky doble. Todo está normal en el vuelo 6712.

En la cabina de pilotaje, el capitán toca suavemente el panel de instrumentos, encuentra el botón del piloto automático y lo pone en funcionamiento. Desabrochándose un botón de la camisa y aflojando el nudo de su corbata, acaricia lentamente al perro que yace junto a él y le dice entonces al copiloto:

- ¡Algún día, estos histéricos van a gritar demasiado tarde y nos vamos a matar todos!

El vuelo 6712 siguió felizmente su trayecto sobre el límpido cielo americano.



Restaurant en Menorca

Lucas Rivas - López

C/Sant Isidre, 33 (Casco antiguo de Ciutadella)
07760 - Ciutadella de Menorca 971 480 516



18 **Tot ARAN**

Revista Tot ARAN
Vuestra revista
973 64 32 88

Casa "Don Geppetto"



PIZZES PER EMPORTAR

Avd. Pas d'Arró, n° 25 - local n°5
25530 VIELHA (Lleida)

Tel.: 973 64 28 90

MAUBERME
OBRAS Y SERVICIOS S.L.

25530 - VIELHA
Tel. 973 64 19 00
mail: damapena@hotmail.com

ROSTISSERIA SAL I PEBRE

MENU I TAPES
MENJAR PER EMPORTAR
POLLASTRES I CONILLS AL AST

Tel. 973 64 71 60
C/SAN JAIME, 23 - BOSSOST (VAL D'ARAN)

¿Buscáis trabajo? ¿Queréis contratar a un trabajador? ¿Tenéis algo para vender?

¿Queréis venderos el coche?

¿Necesitáis un artículo de segunda mano?.....

Publicad un **anuncio económico** en **TOT ARAN**

No le deis más vueltas, llamad al 973 64 32 88

Revista **Tot ARAN** Vuestra revista

Arrepervèris

Quan ven era glòria, se'n va era memòria.
Quan a quauquarrès li va ben, se desbreme des malurs o malastres des auti.

Cada audèth eth sòn nin que se la hè beth
Cadun se prède en açò qu'ei sòn.

Gat que miuele, non ei pas mòrt.
En tot i age un sinhau de vida i cap er espèr.

Que vau mès un amic que dètz parents.
A de còps un amic mos balhe mès còps de mans que es madeishi parents de sang.

19 **Tot ARAN**

El tren de la vida

Hace tiempo, leí un libro que comparaba la vida, con un viaje en tren. Una lectura extremadamente interesante, cuando está bien interpretada.

La vida, no es más que un viaje por tren: repleta de embarques y desembarques, sorpresas agradables en algunos de ellos y profundas tristezas en otros.

Al nacer, nos subimos al tren y nos encontramos con algunas personas, las cuales creemos que siempre estarán con nosotros en este viaje: nuestros padres. Lamentablemente, la verdad es otra. Ellos se bajarán en alguna estación, dejándonos huérfanos de su cariño, de su amistad y de su compañía irremplazable. No obstante, esto no impide que se suban otras personas que serán muy especiales para nosotros. Llegan nuestros hermanos, nuestros amigos y esos amores maravillosos.

De las personas que toman este tren, habrá también los que lo hagan como un simple paseo. Otros, que encontrarán solamente tristeza en el viaje.....y habrá otros que, circulando por los vagones, estarán siempre listos para ayudar a quien los necesite. Muchos al bajar dejarán una añoranza permanente.....otros, pasarán tan desapercibidos, que ni siquiera nos daremos cuenta de que desocuparon su asiento. Es curioso constatar que algunos pasajeros, quienes nos son más queridos, se acomodan en vagones distintos al nuestro, por lo que se nos obliga a hacer el trayecto separados de ellos. Desde luego, no se nos impide que, durante el viaje, recorramos con dificultad nuestro vagón y lleguemos a ellos....pero lamentablemente ya no podremos sentarnos a su lado, porque habrá otra persona ocupando el asiento. No importa, el viaje se hace de este modo: lleno de desafíos, sueños, fantasías, esperas y despedidas....pero jamás regresos.



Entonces, hagamos este viaje de la mejor manera posible. Tratemos de relacionarnos bien con todos los pasajeros, buscando en cada uno lo mejor de ellos. Recordemos siempre que, en algún momento del trayecto, ellos podrán tubear y probablemente precisaremos entenderlos, ya que nosotros también muchas veces tubearemos, y habrá alguien que nos comprenda.

El gran misterio, al fin, es que no sabremos jamás en qué estación bajaremos y mucho menos donde bajarán nuestros compañeros, ni siquiera el que está sentado en el asiento de al lado de ellos. Me quedo pensando si cuando bajen del tren sentiré nostalgia....aunque creo que sí. Separarme de algunos amigos de los que hice en el viaje será doloroso. Dejar que mis hijos

sigan solos, será muy triste. Pero me aferro en la esperanza de que, en algún momento, llegaré a la estación principal y tendré la gran emoción de verlos llegar con un equipaje que no tenían cuando subieron al tren y lo que me hará feliz, será pensar que colaboré en que el equipaje creciera y se hiciera maravilloso.

Amigos míos, hagamos que nuestra estancia en este tren sea tranquila y que valga la pena. Hagamos tanto, para que cuando llegue el momento de desembarcar, nuestro asiento vacío, deje añoranza y lindos recuerdos a los que en el viaje permanezcan. A vosotros, que formáis parte de mi tren, os deseo.....¡un feliz viaje!



A 10 min. del Valle de Aran, casa de pueblo en buen estado. Comedor, cocina, 3 hab., baño, garaje, altillo. 96.000 €.



En Roses (Costa Brava), apartamento de 50 m², comedor, cocina, 2 hab. dobles, 1 baño. A 200 m. de la playa. 170.000 €.



A 10 min. del Valle de Aran, en un precioso inmueble Napoleón III, piso 70 m² con comedor, cocina, baño, 2 hab. Bonitas vistas. 74.000 €.



A 5 min. del Valle de Aran preciosa casa totalmente reformada. Gran comedor, cocina indep., 4 hab., baño, garaje, calef. fuel. Terreno de 2000 m². 245.000 €.



A 20 min. del Valle de Aran, y a 10 min. de Luchon, casa con salón-comedor cocina, 4 hab., baños, altillo. Terreno 2000 m². Ideal para casa rural rural. 195.000 €.



A 10 min. del Valle de Aran, casa de pueblo. Comedor con chimenea, 3 hab., cocina, baño y balcón. Contrib. anual 236 €. 82.000 €.



A 15 min. del Valle de Aran, casa de 150 m². Gran comedor, cocina amer., 4 hab., 1 baño, terreno 2100 m². Contrib. anuales: 539 €. 266.000 €.



En Llançà (Costa Brava), apart. de 68 m², 2 hab., 2 baños, comedor, cocina indep., terraza. Mucho sol. 157.500 €.



A 12 min. del Valle de Aran, preciosa casa rústica en zona urbana. Salón-comedor, cocina, 3 hab., baño y altillo acond. Terreno de 400 m². 160.000 €.



A 12 min. del Valle de Aran, gran casa de 5 hab.+ borda de 100 m². Terreno de 400 m². Zona urbana. Vistas. 138.000 €.



A 8 min. del Valle de Aran, mansión de 300 m² + borda medieval. Terreno de 1.900 m². 450.000 €.



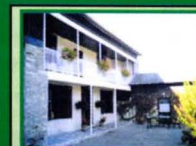
A 10 min. del Valle de Aran, gran mansión orientada al sur, comedor, 2 salones, 2 cocinas, 7 hab. baños. Terreno 5000 m². Ideal para casa rural. 550.000 €.



Cerca de Saint Bèat, casa de 100 m². + borda de 140 m², salón, cocina, baño, 2 hab., buhardilla y jardín. Sol y vistas. 113.500 €.



A 10 min. del Valle de Aran, bonita casa de 120 m², 4 hab., salón-comedor, buhardilla, garaje, terraza. Terreno 2600 m². Vistas preciosas. 242.000 €.



A 15 min. del Valle de Aran, magnífica casa de 130 m², cocina, 1 baño, salón, chimenea, 2 habitaciones, buhardilla. Terreno 908 m². CC Gas. 212.000 €.



A 20 min. del Valle de Aran, bonita casa con 830 m² de terreno. Cocina, salón, 3 hab., baño, chimenea. Vistas. Impuestos: 103 €. 117.000 €.

CONCERTAR CITA PREVIA
Sr. Felip Bonnet (A.P.I.)
646 13 42 52

00 33 681 37 81 14
00 33 609 87 61 68
www.escambi.com

OFICINA DE GIRONA
972 20 96 96



Er avariçios

Roseta neishec en ua cunhèra de gent prauba. Es sòns pairs se maridèren per mor que ja hège ans que s'aimauen e maugrat que non i auie guaire sòs en casa, eth maridatge siguec un bèth maridatge. Era gojata portaua ua bèra pelha blanca e enes mans, un ram de flors cuelhudes en uart de casa. E tath viatge de nòces passèren quauquì dies en Barcelona, çò d'ua tia

Ath cap deth temps neishec era sua hilha. Es sòns pairs, qu'estimauen tant ara sua mainada, voleren entada era un gran maridatge e causiren tà Roseta er òme mès ric deth pòble. Mès non sabien pas qu'aqueth òme ère un avariçios e que sonque volie en casa ua hemna tà que le hesse de massa e de mair des sòns hilhs.



Ei dempús d'un an de maridatge, que Roseta ja siguec prenhada deth sòn primèr, ua mainada. Er avariçios non siguec guaire content; volie un varon tà hèr-le d'ereu dera casa. Prauba Roseta, tostemps ère prenhada; tostemps auie eth vente gròs. Eth sòn òme non paraua de hèr-la gròssa e tostemps venguien tath mon mainades enquia qu'un dia arribèc eth mainatge. Prauba Roseta qu'ère ua hemna fragila, resignada e docila que non diguie arren, tostemps prèsta a escotar es ordes deth sòn mèstre, eth sòn òme. Espisada per tant de trebalh, non ère mastressa de cap de sò. se passaue gana en aquera casa. Eth ère un avariçios mè tà çò que volie perquè cada ser qu'arribaue hart de vin e alavetz ère quan non sabie controlhar eth sòn mau caractèr. Roseta se hège tota petita e s'amagaue en un cornèr dera codina en tot qu'es mainatges s'agarrauen espauridí ena pelha dera sua mair. Atau passèren es ans. De cada còp Roseta se hège mès petita e mès magra. Es mainatges èren encara joeni quan un mau dolent se la'n portèc. Eth sòn òme non le portèc guaire dò e ath cap de pòc de temps ua auta hemna aucupèc eth lòc de Roseta. Mès aguesta plan que non ère coma Roseta. Non ère ne fragila ne docila com era, ath contrari ère ua hemna fòrta tamb un caractèr hòrt que non se deishaua cap manar per arrés. Tanplan que l'ac harie a cambiar era faizon de veir es causas ath nòste avariçios

Tà començar, le diguec que non ère pas era sua mair qui auie de portar enes sues pòches es claus dera casa e que d'ara enlà serie era mastressa dera casa. Qu'es sòs ei era que les aurie ena sua ucha com atau auie d'èster se volie que s'encuedèsse des sòns hilhs, de lauar-le era ròba e de hèr eth trebalh dera casa. Ja non se passèc mès hame en aquera casa. Marieta non ère sonque ua hemna que non se deishaua manar per avariçios, ère tanben ua bèra hemna mès joena qu'eth sòn òme e lèu se cerquèc un amant, eth hilh deth vesin, un bèth gojat tant qui Marieta se passaue bones estones. Pauet, er avariçios, se brembaue ara de Roseta e de com que l'auie hèt a patir, mès ère massa tard. Era sua avaricia l'auie aucida. Ena vida cau saber que de voler amassar massa sòs e non saber èster generós, ven un dia que se pague.

Juanita Santafusta de çò deth sarte Guilhèm



Fisioterapia en Naturalmente

A partir de Junio, en Naturalmente de Vielha, se ofrecen servicios de fisioterapeuta. Especializado en terapia manual, puede tratar diferentes lesiones como: **dolor músculo-esquelético y nervioso** (lesiones tendinosas, lumbalgias, ciáticas, cruralgias), **enfermedades reumáticas** (como artrosis o fibromialgia), **dolor postraumático** (esguinces, secuelas de luxación, hombro congelado). Para más información en Naturalmente. (Anuncio pág. 38)

C. O. N. S. V. L. PENSIO MONTARTO



Ctra. a Baquèira - Beret s/n
25599 - ARTIES
Tel. i Fax: 973 64 08 03

Tot
ARAN

Anuncià't a TOT ARAN
La teva Revista
973 64 32 88



COMERCIAL M. Y M.
PROFESIONALES DEL HOGAR

PROFESIONALES DEL HOGAR
EN MOBILIARIO DE COCINA Y BAÑOS

PARA REFORMAR SU PISO.
PIDANOS PRESUPUESTO SIN COMPROMISO

Pol. Industrial Mijaran, Nave 6
25530 - VIELHA (Lleida)

Tel./Fax 973 64 19 68
maneromelero@jazzfree.com



TELEFONICA MOVISTAR · MOVISTAR EMPRESAS
LÍNEAS RTB-ADSL-RDSI · TODO EN ACCESORIOS
TERMINALES LIBRES



TRATO PERSONALIZADO

MOVIARAN 2000
Avda. Alcalde Calbetó
(Rotonda)
25530 - VIELHA

Tel. 973 64 32 01
Tel/Fax 973 64 28 58

Flors e Floretes

Día de la Madre
Flor de temporada

Centre Caprabo
Ctra. de França, s/n
VIELHA (Lleida)
Tel. 973 64 23 45
Fax 973 64 10 10

peluquería
Carmen Sicart



c/ Casteth, 3 - Bloque B
25530 - VIELHA
Tel. 973 64 07 40

Era Funeraria

PARDO S.L.

Atención al cliente 24 h.

c/Dr. Vidal, 1 (Junto al hospital de Vielha) VIELHA
Tel. 973 64 23 39 - 649 52 38 85

Vinos de España

Zojab blanco semidulce

Elaborado por bodegas Bajoz, este vino blanco semidulce, de la cosecha del 2001, tiene D.O. Tierra del Vino de Zamora y está preparado con un 70% de uvas moscatel y un 30% de albillo, recolectadas en viñas viejas, prefiloxéricas, en pie franco y con menos de 2 kgs de uva por cepa.

Recolectado a finales de Octubre, ha sido fermentado en barrica de roble americano, en contacto con los orujos. Y su envejecimiento ha sido de 3 años, desde el 2003 al 2006.

Es un vino de color amarillo pajizo, con irisaciones dorado-verdosas. Varietal, toques de moscatel maduro, franco y fresco. En boca es untuoso, es decir, amplio y suave, sabroso y goloso, sin ser demasiado dulce. Su degustación es placentera y aviva deseos de repetir.

Aconsejable para acompañar entremeses, mariscos y pescados; también recomendado para acompañar platos fríos (como gelatina de pavo, ternera fría, jamón en dulce), postres y helados. Acompaña muy bien a los postres dulces, debido al hecho de que no es demasiado edulcorado. También se puede disfrutar de este vino en los aperitivos.

Según el sistema de clasificación de Bodegas BAJOZ, el Zojab semidulce es un vino para despertar el paladar antes de comer o para descubrir otros placeres durante el postre, con los sabores interesantes que resaltan con este vino.



HOTEL - RESTAURANTE CASA ESTAMPA

RESTAURANTE TÍPICO ARANÉS

Cafetería con terraza
Abierta al público en general

Pequeño y confortable hotel
Totalmente reformado

Habitaciones abuhardilladas
Bañeras con hidromasaje
Piscina climatizada

Gimnasio, U.V.A. · Parking privado

ABIERTO TODO EL AÑO

c/ Sortaus, 9 · ESCUNHAU (Val d'Aran)
Tel. 973 64 00 48 · Fax 973 64 27 89
www.hotelcasaestampa.com



24 ARAN



ETH BURÈU

FISCAL - LABORAL - CONTABLE
ADMINISTRACIÓN DE FINCAS

Plaça Pas d'Arrò, 2 - 1ª 2ª
25530 - VIELHA (Val d'Aran)

Tel. 973 64 25 47
Fax 973 64 04 06

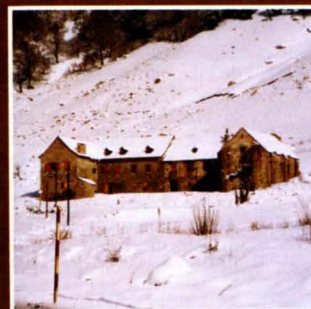
ARAN COLOR

LABORATORIO DIGITAL

TUS MEJORES FOTOS EN 1 HORA
AL MEJOR PRECIO
TODO TIPO DE TRABAJOS EN IMAGEN

MATERIAL FOTO - VIDEO - AUDIO
"CON TU REVELADO, UN CARRETE Y UN ÁLBUM DE REGALO"

Av. Pas d'Arro, 52 • 25530 VIELHA • Tel. 973 640 490



REFUGI SANT NICOLAU

LA CUINA DE
SEBAS I JUANI

BOCA SUD DEL TÚNEL
DE VIELHA

Tel. 973 69 70 52
Mòvil 619 97 72 64

Xavier vicente

fontanería
pintura
electricidad
instalaciones de gas
servicio de mantenimiento
a hoteles y comunidades

653 974 271

musèus informa

Rota Romanica d'Aran (Noveme 2005-junh 2006)

Rota guiada damb resèrva prèvia

Glèises:
Santa Maria d'Arties
Sant Andrèu de Salardú,
Santa Maria de Cap d'Aran de
Tredòs

Orari visites:
Dimèrcles, diuendres e dissabte

Gessuda tàs 11 ores deuant deth
Musèu dera Val d'Aran
Tel. 973 641 815

Pretzi: 6€



electrònica M. PERAILES S.L.

DIGITAL +

ELECTRODOMÈSTICOS

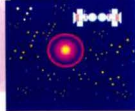
Av. Pas d'Arrò, 50
25530 - VIELHA
Tel. 973 641 560
Fax 973 641 955
cperailles@telefonica.net

Es Auets PELUQUERÍA

UNISEX
RAYOS UVA

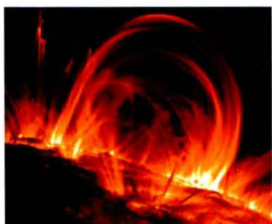
c/ Pietat, 4
25550 - BOSSÒST
Tel. 973 64 81 45

25 ARAN



La atmósfera solar

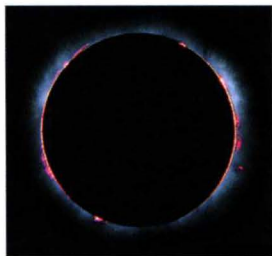
Para facilitar mejor su estudio, la atmósfera del Sol se dividió en tres capas: la **fotosfera** (zona ligada a su superficie), la **cromosfera** (porción intermedia) y la **corona** (la capa más externa).



Corona solar

La cromosfera es una región relativamente transparente que, durante los eclipses totales de Sol, puede observarse a simple vista como un anillo rosado. Alcanza alturas del orden de los 15.000 km sobre la superficie. Su temperatura varía entre 4.500 °C en la región cercana a la fotosfera hasta alrededor de 500.000 °C en la parte superior, donde comienza la corona.

La corona es un débil halo brillante, que corresponde a la parte más alta de la atmósfera solar, que se extiende millones de kilómetros en el espacio. Su luz es tenue (mucho más débil que la de la cromosfera, apenas alcanza a la mitad del brillo que tiene la Luna llena) y sin embargo su temperatura es muy alta, del orden de 1.000.000 °C. La extensión de la corona no tiene un límite preciso y se expande a través de todo el Sistema Solar, aunque el efecto que produce sobre el movimiento de los planetas es nulo. Tal como se la observa en los eclipses totales de Sol, la corona presenta diferencias en su estructura relacionadas estrechamente con el número de manchas solares: cuando el número es máximo la corona muestra una forma circular; en cambio, en el mínimo de manchas, tiende a ser un halo de apariencia alargada hacia la región de los polos.



Cromosfera

La energía irradiada por el Sol conduce partículas (atómicas y subatómicas) en todas las direcciones, y esas partículas es lo que se conoce como el **viento solar**: partículas que se mueven con velocidades entre 400 y 700 km/seg. Muchas de las partículas del viento solar son atrapadas por los planetas y, en el caso de la Tierra, se las observa en las auroras boreales.

Otro fenómeno de la atmósfera solar son las **fulguraciones** (o destellos); se trata de repentinos aumentos de brillo, en zonas ubicadas en las cercanías de las manchas solares. Una fulguración se corresponde con nubes gaseosas que se elevan miles de kilómetros sobre la fotosfera, a una temperatura que puede llegar a los 10.000 °C. La duración de las fulguraciones es desde algunos minutos hasta varias horas; cuanto mayor es el número de manchas, mayor es la actividad de las fulguraciones.

También son espectaculares otros fenómenos observados en el Sol, como las **prominencias**, semejantes a grandes llamaradas que se prolongan hasta enormes alturas sobre la fotosfera. En algunos casos tienen un movimiento circular ascendente y descendente, como armando un gran remolino. Las prominencias se detectan muy bien sobre el borde del disco solar; en los eclipses totales de Sol se las logra ver a simple vista, brillando con un color rojizo contra el fondo blanco de la corona.



Fotosfera

NOTA: Cabe mencionar aquí que cuando se desee observar el Sol, es muy importante tener en cuenta algunos detalles, como por ejemplo, **no observarlo nunca a simple vista sin una protección adecuada**. No es conveniente utilizar anteojos oscuros ni los llamados "ahumados"; se debe emplear entonces una película fotográfica velada, absolutamente negra. El no tener en cuenta esta recomendación puede ocasionar lesiones oculares irreversibles o bien, directamente, la ceguera (tanto total como parcial). Si se observa a través de un telescopio **no se debe mirar por el ocular**. Lo más conveniente es observar el disco solar proyectado sobre un cartón blanco, o mejor todavía a través de **filtros especiales**; por medio de esos filtros se pueden llegar a observar las fulguraciones y eventualmente las prominencias.

HÈSTA MAJOR DE LES SANT JOAN 2006

DIUENDRES 23 DE JUNH (HÈSTA DETH HUEC)

- 18 o. Mercat de Net
- 21 o. Sopar - Degustacion
- 22 o. NET DETH HUEC
- Crema deth Haro e Crema des Halhes
- Dances Aranèses damb es "Corbilhuèrs de Les"
- Vin Caud e Còca
- Animacion Musicau damb: ES CORBILHUÈRS DE LES
- 0:30 o. GRAN BALH DAMB ERA ORQUESTA "MAGNUM & BROSED"
- Eleccion deth Rei e Reina des hèstes 2006
- DISCO-MOBIL

DISABTE 24 DE JUNH (SANT JOAN)

- 11 o. Missa en aonor de SANT JOAN BAPTISTA cantada pes Corbilhuèrs
- Passèg deth Rei e era Reina pes carrèrs de Les.
- Balhs aranèsi damb es dançaires mès petits "Es Corbilhonets de Les"
- Aperitiu aufrít per Excm. Ajuntament de Les
- 15:30 o. Botifarra
- 17 o. Animacion Infantiu damb KATAKLON - NET MUSICAU
- 23 o. Grop occitan NADAU
- 0:30 o. VERVENA DAMB ERA ORQUÈSTA ESCALA e DISCO-MOBIL

DIMENGE 25 DE JUNH (SANT BLAI)

- 11 o. Missa en aonor a Sant Blai ena Capèla
- Aperitiu aufrít pera Comission de Hèstes
- Balh damb era Charanga LOS DEL CINCA
- 13 o. Dinar campestre
- 16 o. Carrèra deth pòrc engrassat
- Guèrra der aigua damb era charanga Los del Cinca
- Hèsta dera Escuma damb KATAKLON
- 23 o. Karaoke
- 1:00 o. DISCO-MOBIL

DELUNS 26 DE JUNH

- 15 o. Petanca
- 22 o. Gran Festivau Musicau PLAY BACK 2006
- 1:00 o. DISCO-MOBIL

DIMARTS 27 DE JUNH

- 10:30 o. Espòrts d'Aventura damb DEPORTUR
- 17 o. Ginkana infantiu
- 22 o. GRAN LOTTO-BINGO grans premis en metàlic
- 0:00 o. DISCO-MOBIL

DIMERCLES 28 DE JUNH (DIA DES PENHES)

- 16 o. Talhèr infantiu: Manualitats...
- 23 o. Hèsta des Penhes
- DISCO-MOBIL

DIJAUS 29 DE JUNH (SANT PERE)

- 10:30 o. Tir ath plat
- 12 o. Concours de pastels, licors e confetures
- 17 o. Quilha deth Haro - Dançes, damb "ES CORBILHUÈRS DE LES"
- 19 o. Aumenatge ara nòsta gent grana damb un petit aperitiu
- 0:00 o. Balh damb era Orquesta LEYENDA - DISCO-MOBIL



Información laboral y fiscal



Acuerdo para la mejora del crecimiento y el empleo

MEDIDAS PARA PROMOVER LA CONTRATACIÓN INICIAL INDEFINIDA

Extensión del uso del nuevo contrato de fomento de la contratación indefinida para las conversiones de contratos temporales en indefinidos, siempre que los contratos temporales se celebren antes del 31-12-2007 (en la regulación vigente el contrato temporal se tenía que haber celebrado antes del 31-12-2003) – modif. DA Primera 2 b) Ley 12/2001-

Nuevo programa de bonificaciones (programa fomento empleo).

Simplificación de los colectivos de trabajadores cuya contratación da derecho a percibir incentivos por parte de la empresa.

Extensión de los incentivos a los jóvenes varones desempleados entre 16 y 30 años actualmente excluidos de los mismos.

Extensión de las bonificaciones a los colectivos que se incorporen con carácter indefinido como socios trabajadores o de trabajo a las cooperativas o sociedades laborales.

Los autónomos que suscriban contratos indefinidos a tiempo completo (incluidos fijos discontinuos) con los colectivos incentivados, podrán beneficiarse de las bonificaciones.

Cuantía: los actuales porcentajes de bonificación de cuotas de la SS se sustituyen por módulos fijos diferentes para los distintos colectivos. Reducción cuantía: las bonificaciones de los contratos a tiempo parcial tendrán una reducción del 25, 50 o 75% según duración.

Ampliación de la duración de los incentivos de los 2 años actuales a 4 años.

Se mantiene el carácter indefinido de los incentivos para mayores de 45 años y discapacitados.

Nuevo incentivo a la contratación indefinida de mujeres que se reincorporen al empleo después de 5 años de inactividad, siempre que acrediten, anteriormente a su retirada del mercado de trabajo, un periodo de ocupación mínima con alta en la Seguridad social de 3 años.

A partir de 2007, sólo serán objeto de ayudas o incentivos los contratos indefinidos iniciales, pues desaparecerán las bonificaciones por conversión de contratos temporales en indefinidos.

La transformación en indefinidos de los contratos formativos, de relevo y de sustitución por jubilación anticipada seguirá siendo objeto de bonificación. Se mantienen en su regulación actual las bonificaciones para trabajadores de 60 años o más, con 5 o más años de antigüedad en la empresa.

Artículo facilitado por CADION ASSESORAMENT E GESTION, de Vielha

Assessorament



- LABORAU
- FISCAU
- COMPTABLE

c/ Dr.Manuel Vidal, 1 1º A
25530 - VIELHA
(Lleida)

Tel. 973 64 20 79
Fax 973 64 29 19
e.mail: cadionsl@fiservinet.es



CARPINTERÍA CAMBEIRO

MUEBLE A MEDIDA

CARPINTERÍA
EN GENERAL

JORGE RODRÍGUEZ
973 64 05 95
687 578 925

REVISTA



973 64 32 88

LA CRÉMAILLÈRE



Parrilladas a la piedra
Raclettes al fuego de leña
Deliciosas fondues
Crepes, barquillos, helados

Abierto todo el día

30, Allées d'Etigny
31110 - LUCHON (Francia)

Tel. 00 33 561 945 945
www.lacremaillere.fr



Anuncia't a TOT ARAN
La teva Revista
973 64 32 88

Era Cova

RESTAURANT

PASEO EDUARD AUNÒS, 24
25550 - BOSSÒST
Tel. 973 64 82 09
629 92 90 27

CERRADO
LUNES NOCHE
MARTES TODO EL DÍA

CONSTRUCCIONES



PEON CAMINO

2005 S.L.U.

PRESUPUESTOS
SIN
COMPROMISO

973 64 13 33
649 94 96 21
VIELHA

CASIO.
FILA
MX



BAZAR D'ARAN

Regalos para comuniones,
bodas, bautizos, cumpleaños

Gran surtido en relojería, transistores
auriculares, objetos escritorio

Duc de Dènia, 37
BOSSOST

973 64 74 69



Maravillas del mundo



Ayers Rock (Uluru)

En el centro de Australia, y en el corazón del 'dreamtime' de los Anangu, surge una inmensa mole, llamada Uluru por los aborígenes y rebautizada 'Ayers Rock' por el hombre blanco. Este artículo pretende desagrar a los hombres y mujeres para los que esta Roca es sagrada. Según ellos, cuando el hombre blanco la escala, la profana gravemente. A pesar de los ruegos de los pobladores aborígenes, sin duda, la tentación es demasiado fuerte para el turista. Esperamos desde aquí desagrar a los antepasados del pueblo Anangu, los propietarios de la Roca, dando a conocer alguna de sus tradiciones respecto a Uluru.

La cultura del pueblo aborígen de los Anangu se basa en las relaciones entre las gentes, las plantas y los animales, así como en las estructuras físicas del paisaje. Las complejas relaciones entre estos elementos y como mantenerlas, se explican a partir de la tradición religiosa denominada Tjukurpa, conjunto de leyes tradicionales que explica la existencia de las cosas y las gentes, y que sirve además como guía en la vida cotidiana. Como las demás religiones del mundo, el Tjukurpa da respuesta a cuestiones importantes: ¿Como se creó el mundo y los seres vivos, y por quién?. El Tjukurpa es la clave para comprender la vida pasada, presente y futura. Y este se expresa de manera muy real a través del paisaje, que transmite la sabiduría de los antepasados.



Los principales hitos de esta historia se aprecian en el camino a la cima (si bien los Anangu permiten el ascenso, no comprenden la pasión de otros hombres por alcanzar la cima sagrada a la que ellos no suben, y a los que suben a la cima en fila por la senda de los Mala les llaman Minga, las hormigas), y en la senda que rodea la Roca.

La roca cuenta una historia no menos interesante: hace unos 550 millones de años, en el período Cámbrico, se produjo la emersión y plegamiento de los materiales que afloran en actualmente la cuenca del lago Amadeus (cuenca endorreica australiana denominada así en honor del por breve tiempo rey de España, D. Amadeo de Saboya). Este episodio, la Orogenia Petermann, desencadenó importantes procesos erosivos (recordemos que aún no existía la vegetación continental y los procesos erosivos eran tremendamente violentos). Las areniscas arcósicas y los conglomerados que en el futuro serían Ayers Rock y Los Olgas, se depositaron en inmensos y gruesos abanicos aluviales. Con el paso del tiempo, las montañas fueron completamente arrasadas por la erosión y la región fue cubierta por un mar somero, que depositó arcillas y fangos sobre las areniscas. Estos sedimentos, ricos en fósiles y en materia orgánica, son el origen de os campos petrolíferos de Meerenie y Palm Valley, un importante recurso energético para los territorios del norte de Australia.

Hace 400 millones de años comenzó un nuevo período de plegamiento, fractura y elevación: la Orogenia de Alice Springs. Se prolonga por unos 100 millones de años, y mientras dura, las areniscas y conglomerados que formaron los antiguos abanicos aluviales se plegaron y fracturaron fuertemente, de manera que los estratos originalmente horizontales, adquirieron una nueva disposición casi vertical. La elevación del conjunto del continente australiano favoreció los procesos de erosión, eliminando poco a poco las rocas que cubrían los conglomerados y las arcosas. Al ser estos más resistentes a la erosión, al aflorar adquieren, por erosión diferencial, mayor altura que el entorno, y la estratificación vertical controla estructuralmente los procesos de meteorización y erosión. En geología se denominan Montes Isla a estas estructuras y Uluru es el ejemplo más famoso.



ALTI IMMO

Eduardo y Manuel Lázaro
Promotores - Constructores

Venta de pisos, casas y apartamentos
Alto Standing

Promoción de apartamentos
y casas nuevas en Luchon
Próximas a las pistas de esquí,
complejos deportivos,
golf, equitación,
parapente, vaporarium

Apartamentos T2, a partir de 78.000 €
con 2 plazas de parking, trastero, balcón y terraza

CONTACTE NUESTRA PÁGINA WEB

ALTI
SOCIETE
Immo

29, Allées d'Etigny
31110 - LUCHON
Tel.00 33 561 79 77 77
Fax 00 33 561 79 76 05
www.alti-immobilier.com



El juez y el diablo

Hace muchos años vivía en un pueblecito de un pequeño país un individuo llamado Fernando, que poseía infinidad de riquezas. No obstante, a pesar de su fortuna, era tan avaro y tan duro para con los pobres, que inspiraba horror a sus vecinos. Fernando ejercía en el pueblo el cargo de juez, aprovechándose de él para cometer toda clase de iniquidades. Cierta mañana en que había salido para recorrer sus campos, se encontró en el camino con el diablo vestido de gran señor. Fernando le hizo una profunda reverencia y le preguntó cortésmente:

- ¿Sois forastero verdad, señor? ¿Queréis dignaros decirme vuestro nombre y el lugar de vuestra procedencia? El diablo sonrió y dijo:

- Es mucho mejor no contestar a tu pregunta.

Fernando se encolerizó y gritó exaltado:

- Exijo que contestéis inmediatamente a lo que os he preguntado si no queréis ir a dar con vuestros huesos en la cárcel. Habéis de saber que soy el juez de esta ciudad y nadie se ha atrevido jamás a insolentarse conmigo como lo habéis hecho vos, sin recibir en el acto un castigo ejemplar.

- En ese caso - respondió el desconocido, - me inclino ante vuestros razonamientos y no vacilo más en revelaros mi identidad. Soy el Diablo.

- Vade retro! - exclamó el juez un tanto asustado. Pero inmediatamente se rehizo y añadió: - ¿Y qué buscáis por aquí?

- Nada. Hoy es día de feria en vuestra pueblo... Me limitaré a tomar lo que buenamente me den.

- Haced lo que gustéis - dijo el juez - pero os acompañaré.

- Los dos se dirigieron entonces a la plaza del mercado que estaba llena de gente. Todos saludaban con respeto al juez y a su desconocido compañero.

Poco tiempo después vieron pasar una aldeana que tiraba con todas sus fuerzas de un cebadísimo cerdo, pero el condenado animal se negaba a seguir a su ama. La pobre mujer, después de dar infinitos tirones inútiles de la cuerda con que llevaba atado al cerdo, exclamó desesperada:

- ¡Que el Diablo te lleve!

- ¡Habéis oído? - le preguntó el juez a su compañero - Ese cerdo es vuestro

- No - contestó el diablo. - No me lo da de buen grado. Si yo lo tomase, esa mujer armaría un escándalo espantoso.

Algo más allá, una madre reprendía a su desobediente hijo, tan mal educado que a cada sopapo de su progenitora le sacaba la lengua en gesto de burla.

- ¡Ojala te lleve el Diablo!

El juez dijo en voz baja a su acompañante: Ese niño es vuestro. Ya lo habéis oído.

- Nada de eso - replicó el diablo - Si me lo llevase, su madre se moriría de pena.

Fernando y su compañero continuaron su paseo y vieron entonces a dos trabajadores que disputaban entre sí, con vehemencia. Uno de ellos, después de insultar al otro, le dijo:

- ¡Ojala te lleve el diablo!

- Os regalan a este mozalbete - murmuró el juez

El diablo contestó:

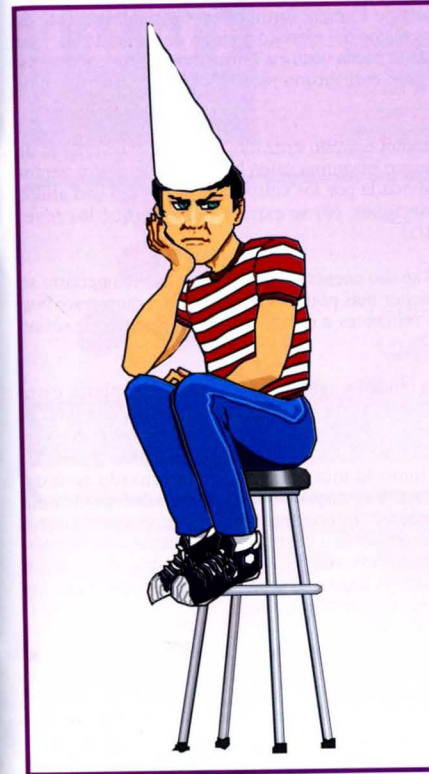
- Así parece, pero no es verdad. Esos dos muchachos se quieren de veras, pero la cólera y el alcohol los han cegado de tal modo que en este momento no se dan cuenta de sus verdaderos sentimientos. En aquel mismo instante, un anciano pálido y demacrado, cuyos harapos delataban la más horrorosa pobreza, se detuvo ante el magistrado y exclamó:

- ¡Maldito seas mil veces! Eres rico, inmensamente rico, mientras que yo soy pobre, muy pobre. No obstante no has titubeado en quitarme mi vaca, que era mi único recurso. Jamás te hice mal alguno y te has gozado en hundirme en la miseria más espantosa. Pero el cielo me hará Justicia... Ojala castigue Dios tus continuas iniquidades y el diablo te lleve con él a los infiernos, en cuerpo y alma.

Este es sincero, dice lo que siente - declaró el diablo al juez; - así, pues, tomo lo que me ofrecen con tanta franqueza. Y asiendo al juez por el pescuezo dio una patada en el suelo y se hundió en la tierra con su presa.



EL EXAMEN DE MÚSICA



Amigos, paso a adjuntaros la transcripción literal del examen de música de un alumno que no tiene desperdicio. He respetado la ortografía en su forma original. Bueno, aunque penséis que se trata de algo inventado, os aseguro que es real, y dispongo del original del examen que da fe de lo que aquí se relata. Prestad especial atención a la última pregunta...

PREGUNTA 1: La orquesta: definición, esquema de distribución de los instrumentos y criterio de colocación de estos instrumentos.

RESPUESTA: La orquesta es cuando se guntan mucha gente que toca, y toca la musica. Los instrumentos se colocan unos delante y otros detras y eso depende del tamaqo, por ejemplo la gaita se coloca siempre delante.

PREGUNTA 2: Características generales de la música barroca.

RESPUESTA: Creo que ay un despiste en la pregunta, me parece que es la musica marroca. Voy a contestar a esto. La musica marroca es la de los moros de Marruecos que es muy importante porque la tocaban los moros cuando ivan a las batallas de conquista.

PREGUNTA 3: Beethoven

RESPUESTA: Este era un seqor sordo que compuso la letra de Miguel Rios o sea el Hino de la Alegria. Pero cuando la izo no era de rocks. Daba muchos conciertos en la epoca de Franco y hizo tambien "Para Luisa" que no tiene paranjon en la historia de la musica.

PREGUNTA 4: Vocabulario musical. Define...

- baritono: es el que lleba la barita o sea el que dirige a los otros.
- tenor: es un cantante como Placido Domingo.
- soprano: eso no lo se.
- villancico: es lo que se canta en Navidad cerca del arbol.
- sinfonía: es lo que tocan las orquestas.
- movimiento adagio: eso no lo trae mi libro.
- movimiento allegro: que lo cantan los musicos cuando o sea estan contentos.

PREGUNTA 5: Brevemente comenta las características musicales de tu grupo/cantante/compositor favorito.

RESPUESTA: Ami me gusta mucho toda la musica tanto asi la vieja y la de haora. Ejemplo: de la vieja Carminha Furada, Maller y Faya que era espaqol, de los nuevos me gusta Mecano, Metallica, Siniestro Total, los Burros, los Dire Straits, Allatola no me toques la pirola (con perdon) y otros muchos en jeneral. Fin.

La 2ª Cruzada (Cap. 13º)



La batalla de Damasco

A pesar de la pérdida total de la infantería, el ejército de Luis de Francia formaba un formidable frente de ataque con los caballeros francos y los templarios. Junto a los restos del ejército alemán de Conrado III y las fuerzas cristianas de Palestina, constituían una fuerza como jamás se había visto en Tierra Santa. Eran numerosos, estaban bien alimentados, fuertes, con la moral alta y con un gran entusiasmo para comenzar la liberación de todas las tierras ocupadas por los musulmanes.

Sin embargo, el gran error estuvo en la estrategia que utilizó el ejército cruzado, puesto que la ciudad de Damasco (la bíblica Damasco, la antigua ciudad romana, la ciudad bizantina caída hacia más de cuatrocientos años ante el Islam, la ciudad capital de los Omeyas y luego olvidada por los califas abásidas), era una aliada natural de los francos, con los que mantenía muy buenas relaciones. No se explica pues, porqué los reyes europeos decidieron ir contra ella.

Como era de esperar, Unur, el regente de Damasco, cuando se dio cuenta de que los francos iban contra su ciudad tuvo que pedir ayuda al mundo musulmán, incluido el señor más poderoso y temido del momento: Nur ed Din, el cual quería ayudar a sus hermanos de religión, tan reticentes a colaborar con él puesto que solían comerciar y tener muy buenas relaciones con los francos.

Prestos para comenzar la batalla, los francos se acercaron a la ciudad y avanzaron a través de las plazas extra muros, ocupándolas y tomando todos los huertos que se hallaban al sur de la misma. Necesitaban todo el aprovisionamiento posible.



Una vez junto la muralla, el ejército cruzado rechazó ataques de Unur y se dispuso a asaltar la ciudad, pero al día siguiente llegaron importantes refuerzos musulmanes a Damasco. Comenzaron a hostigar a los francos de tal forma, que estos no intentaron el asalto, sino que decidieron establecerse en un llano más lejano para poder controlar los ataques que el enemigo les lanzaba.

Esta decisión fue totalmente equivocada y fatal, porque en el lugar que escogieron estaban totalmente desgarnecidos y se encontraban muy alejados de las infranqueables murallas de Damasco. Además, los musulmanes eran cada día más numerosos y los hostigaban sin descanso. Para acabar de arreglar la situación, comenzaron a circular rumores sobre un supuesto soborno de Unur a los jefes cruzados para que eligieran ese lugar tan desastroso donde se refugiaron, lo que acabó por minar la confianza de los soldados.

Tan ciegos estaban los jefes de la cruzada, que mientras esto sucedía, ellos sólo pensaban en cómo se iban a repartir la ciudad y todos sus territorios. Fue entonces, cuando los señores locales hablaron con los reyes cruzados y les conminaron a levantar el sitio. La esperada llegada de Nur ed Din, con su temible fuerza y con los francos tan mal posicionados y tan hostigados en los últimos tres días, hacía presagiar que el ejército cristiano podría ser totalmente exterminado.

Ante esta recomendación de los enviados árabes, los jefes de la cruzada se convencieron de que, sin el apoyo de los señores locales, no podían hacer nada positivo. Desilusionados, retiraron sus tropas hacia Jerusalén. Su reputación estaba totalmente destrozada y habían fracasado totalmente en sus objetivos iniciales. El enorme triunfo del mundo musulmán les llevó a una total retirada.

Parecía irreal que, en menos de cinco días, un ejército tan enorme y bien equipado abandonara el sitio de Damasco, aunque este hecho tiene una explicación: Nunca debió ser atacada una ciudad aliada, aunque fuera musulmana. Pero los reyes europeos no entendían esas sutilezas orientales, y eso conllevó el monumental fracaso de la Segunda Cruzada.



PROYECTOS DE DECORACIÓN
TAPICERIAS
OBJETOS DE REGALO

Passeg dera Libertat, 18
25530 Vielha
Tel. 973 640 157
Fax: 973 641 758
www.carmencaubet.com
carmencaubet@carmencaubet.com



Topografia ■
Projectes ■
Legalizacions ■
Miei Ambient ■

Avda. Pas d'Arró, 5 D-1ª 25530 Vielha (Val d'Aran)
Tel/Fax. 973 640 972 www.arantec.com



CAMISETAS
POLOS
SUDADERAS
PANTALONES

CINTURONES
GORROS
ACCESORIOS
COMPLEMENTOS

EL NIÑO

VEN A CONOCER LA NUEVA TIENDA

C/ DETH ROSER, 11 - 25530 VIELHA TEL. 973 64 13 06



DIEGO GARCÍA

ENYESADOS A MANO
Y A MÁQUINA

DECORACIÓN DE INTERIORES
EN YESO Y ESCAYOLA

C/ SANT JAIME, 23 2ª 1ª
25550 - BOSSÒST

TEL. 620 11 22 89



weber
cemarksa

APLICADOR AUTORIZADO
PRODUCTOS
WEBER

**GRP
CONSTRUCCIONS**

Especialistas en:
Morteros monocapa
Enlucidos
Pequeñas reformas
Alicatados
Cerramientos
Tabiquería

TODO TIPO DE
CONSTRUCCIONES



Plaça dera Pica, 6 2º 2ª
25598 - SALARDU
Tel. 653 97 21 50
gerardrp@hotmail.com



house aran

LIMPIEZAS Y
SERVICIOS DEL HOGAR

Tel. 973 64 15 22
Fax 973 64 18 52
www.housearan.com
housearan@housearan.com

c/ Aneto, 7 local 1
25530 VIELHA - Val d'Aran

¿QUEREMOS MEJORAR NUESTRA VIDA?



Diagnóstico H.L.B.O.

A mediados de los años 40, los médicos Heltan y Lagarde unieron sus conocimientos para crear un sistema de diagnóstico por medio de una simple gota de sangre. Utilizaban la prueba HLBO de sangre para tratar pacientes con cáncer. En los años setenta, el investigador bioquímico R.W. Bradford, amplió las posibilidades de la prueba, mediante un proyecto de investigación para conocer su verdadera valía, investigando miles de muestras de sangre de personas con las más variadas enfermedades.



Siguiendo los parámetros de la Iridología (sistema de diagnóstico mediante el iris del paciente), descubrieron que en una gota de sangre hay información de cómo está funcionando nuestro organismo en el momento de la extracción.

Un descubrimiento importante durante la investigación de H. Oswald, fue que existía un patrón fijo en la localización de la información en la gota. El

sistema bioquímico se puede decir que está netamente dividido sobre las gotas y tiene para cada persona la misma construcción. Donde se altere o se vea influencias de la bioquímica por la causa que sea, se producen en la sangre alteraciones de color y de estructura, que nos pueden dar información sobre el estado de salud del cuerpo. Así pues, la gota nos indica la falta de vitaminas, minerales, alteraciones orgánicas, etc., simplemente viendo el color, textura, densidad y otro tipo de parámetros.

Hoy en día, en los EEUU se utiliza como método de diagnóstico rápido y fiable, ya que en unos 5 minutos, nuestra sangre nos puede revelar todas las alteraciones que hay en nuestro organismo.

Artículo facilitado por Marga Ballbriga y Jep Jansà - ERA AMIGA (Vielha)

era amiga Naturopatía - Quiromasajes
 Productos de salud integral
 Alimentación natural
 c/ Cuert, 3 - VIELHA (Junto al museo)
 Tels. 661 567 051 - 661 567 050



www.habitataran.com

Naut de Vila

Vistas Espectaculares!!

Nueva Promoción de 6 Casas Aranesas en Vila de 3 dormitorios.

Imagen virtual sin valor contractual

Habitat Aran Consulting Immobiliari
 Plaça Coto Marzo, 7 - 25530 VIELHA (detrás iglesia) - Tel. 973 64 26 25



CONSORCI LLEIDATÀ DE CONTROL
control de qualitat en edificació i obra pública



geotècnia - formigó - ceràmica - diagnosi - fusta - sols i vials - instal·lacions
 LLEIDA - 973 24 70 08 / LA POBLA DE SEGUR - 973 68 14 14 / VIELHA - 629 69 25 88
 consorci@conslab.com www.conslab.com

CAFETERIA - BAR

**Comidas caseras
 Platos combinados
 Menú diario
 Tapas variadas
 Bocadillos**

Basilea

c/ Arnals, 10
 25530 - VIELHA
 Tel. 973 64 07 21

Ferretería
AGUILERA
 DROGUERIA
 MENAJE

c/ del Agua, 5
 25550 - BOSSOST
 Tel. 973 64 80 85



Consejos de belleza

Rejuvenecimiento del rostro y ácido hialurónico



El tratamiento médico - estético para el rejuvenecimiento del rostro que ha evolucionado más en los últimos años, ha sido el ácido hialurónico. En la actualidad, existen varios tipos del mencionado ácido para cada tipo de necesidad (piel envejecida, arrugas superficiales, arrugas profundas, piel desvitalizada y deshidratada...). Además, se trata de un producto con todas las medidas de seguridad en cuanto a fabricación y que no procede de productos animales, por lo que los efectos adversos son prácticamente inexistentes.

Pero ¿en qué consiste el tratamiento? Para contestar a esta pregunta debemos, en primer lugar, dejar claro las funciones del ácido hialurónico. En la dermis se encuentran fibras de colágeno y elastina así como vasos sanguíneos, terminaciones nerviosas y vasos linfáticos. Todo ello se encuentra inmerso en un medio adecuado o SUSTANCIA FUNDAMENTAL que permite que realicen su función, dando el sostén adecuado a la epidermis, la capa más superficial de la piel. El ácido hialurónico es uno de los constituyentes de esta sustancia fundamental y el responsable más importante para mantener una adecuada hidratación de la piel. El paso del tiempo y factores externos e internos (alimentación, enfermedades...) hacen que se deteriore el hialurónico natural. De este modo se afectan también las fibras de colágeno y elastina, ya que dependen de la sustancia fundamental.



Mediante la reposición de ácido hialurónico aportamos este producto allí donde se ha ido progresivamente deteriorando y se necesita más. La molécula de ácido hialurónico es idéntica en todos los seres humanos por lo que la posibilidad de reacción alérgica es nula. Además, podemos practicar todos los tratamientos que deseemos ya que no posee toxicidad. El ácido hialurónico es un constituyente natural de la piel.

Este producto, se inyecta en la capa superficial de la piel con una aguja muy fina que ocasiona muy pocas molestias. Las posibilidades son variadas:

- Hialurónico tipo I, para la piel envejecida en general. Se infiltra por varios puntos para tratar toda la superficie. De este modo se trata la flaccidez, la deshidratación y la desvitalización y se mejora el tono y tersura de la piel.
- Hialurónico tipo II, para el tratamiento de pequeñas arrugas. En este caso se va infiltrando a lo largo del surco de la arruga para suavizarla, atenuarla y llegar a eliminarla.
- Hialurónico tipo III, para arrugas profundas, defectos cutáneos y para volumen de labios. Es un ácido hialurónico concentrado que rellena de un modo natural los defectos de volumen.

En el próximo número, expondré el método y las expectativas, pero lo ideal es que el médico exponga de un modo personalizado el tratamiento que más conviene a un problema concreto, solucionando las dudas y preguntas que plantee el paciente.

Artículo facilitado por la Dra. María José Cutando Longás

**MEDICINA
NATURISTA Y
ESTÉTICA**

Dra. María José Cutando Longás

Colegiada nº 12.011

LAS TERMAS DEL REFUGI
Av. Garona, 27 - 25530 VIELHA (Val d'Aran)

Tel. 661 68 64 84

www.medicinanaturistayestetica.com

**OBESIDAD Y CELULITIS - MESOTERAPIA Y DIETA TERAPIA
MANCHAS FACIALES - PEELING MÉDICO
RELLENOS DE ARRUGAS Y LABIOS
VARICOSIDADES - PUNTOS RUBI
VERRUGAS - ACNÉ - CAÍDA DE CABELLO
ACUPUNTURA - HOMEOPATIA - FITOTERAPIA**

**INFORMACIÓN
GRATUITA
PREVIA CITA**

40 AÑOS

WWW.FINQUES-SAPLAN.COM

c/ Banhs, 41
25540 -LES (Val d'Aran)

GESTIÓN INMOBILIARIA

e.mail: info@finques-saplan.com

Tel. 973 64 84 69 - 609 20 88 03

CONSULTAR
NUEVAS
OFERTAS



LES
Terreno urbano, de 400 m2, para construcción de una vivienda.



BAJO ARAN
Casa señorial del siglo XVII, totalmente restaurada, con 5 suites, 2 comedores. Precio a consultar.



BAJO ARAN - 4 Casas de 3 y 4 hab., a 10 min. de Vielha. Zona tranquila y soleada todo el día. Desde 242.508 €.



BORDA EN BAJO ARAN
Borda de 70 m2, a rehabilitar. Buen acceso y sol todo el día. 90.000 €



**OBRA NUEVA
EN AUBERT.
5 CASAS CON JARDIN
DESDE 383.500 €**



**OBRA NUEVA
EN SALARDÚ**



BAJO ARAN - Casa de 250 m2, con 4 h., salón-comedor, cocina, parking y jardín. Precio a consultar.



BAJO ARAN - Dúplex de 2 habitaciones, con terraza y jardín de 40 m2. Consultar precio.

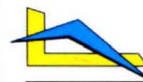


BAJO ARAN - Vivienda unifamiliar de 120 m2, 3 hab., comedor, cocina, garaje indiv. 294.500 €



BAJO ARAN - Piso de 2 hab., 2 baños, cocina amer., completamente amueblado 217.000 €

TRES PISOS EN LES (BAIX ARAN)



LUTZ - ARAN Tel.: 609 20 88 03

LIMPIEZA Y MANTENIMIENTO
PISOS - COMUNIDADES - HOTELES - RESTAURANTES
PISOS EN OBRAS - CRISTALES

NUEVO SERVICIO CANGUROS



40 AÑOS



El tétanos

Una de las complicaciones más temibles de cualquier corte, laceración, mordedura u otro tipo de herida, incluso pequeña, es la infección por tétanos. Puede desarrollarse días o incluso semanas después de la herida, dando lugar a una rigidez de los músculos de la mandíbula y de otros músculos, y puede llegar incluso a las convulsiones y a la incapacidad para respirar.

La bacteria del tétanos, generalmente, se encuentra en el suelo, pero puede estar prácticamente en cualquier sitio. Si sus esporas entran en una herida más allá del alcance del oxígeno, germinan y producen una toxina que interfiere con los nervios que controlan los músculos. Una infección de tétanos es seria, y puede acabar en la muerte si no se ha inmunizado uno previamente.



Sin embargo, la infección por tétanos es evitable si se siguen una serie de pasos preventivos. Consulta a tu médico, inmediatamente, si presenta cualquier corte o herida. Si ya fuiste vacunado del tétanos hace muchos años, tu médico te dará, probablemente, una dosis de recuerdo de la vacuna. A continuación, tu organismo fabricará rápidamente los anticuerpos necesarios para protegerte contra el tétanos. Si no has recibido inyecciones para el tétanos previamente, el médico puede administrarte la inmunoglobulina antitetánica que te va a dar inmediata protección, pero sólo para unas pocas semanas. Asimismo, es muy importante limpiar la herida con cuidado, quitar todos los restos de tejido muerto y dejarla abierta, sin tiritas ni puntos, para que el aire pueda alcanzar todas las partes de la herida (recuerda que el aire mata la bacteria del tétanos). Varios antibióticos pueden ayudar a eliminar también la bacteria del tétanos, pero ello no servirá de nada si no se ha tratado adecuadamente la herida y si no se ha usado una dosis de inmunoglobulina.

La inmunización activa es vital para todo el mundo antes de que ocurra cualquier lesión. La vacuna del tétanos generalmente, se da a los niños dentro de la llamada D.T.P. (que incluye además vacunación contra la difteria y la tosferina). Harán falta, posteriormente, dosis de recuerdo de tétanos *cada 10 años* o en el momento en que ocurra una lesión mayor.

El pasado mes de Mayo, a través del Servei Aranés de la Salut, se realizó en el Valle la vacunación a todas las personas que no estaban correctamente vacunadas contra el tétanos y también a todos los jóvenes que a los 14-16 años se vacunaron en pediatría y que, ahora, a partir de los 24 años, les tocaba administrarse la dosis recordatorio. Es importante destacar que las personas que no pudieron vacunarse el mes pasado, pueden hacerlo en su Centro de Atención Primaria, pidiendo hora con antelación.



**PRADEL
HORTICULTURA**

PLANTAS Y FLORES
PLANTEL PARA HUERTOS
TIERRA - ABONOS
VENTA AL DETALL

15, Avenue de Toulouse
31110 - LUCHON (FRANCIA)
Tel. 00 33 561 79 80 90
Fax 00 33 561 79 01 34





Soy una persona mayor

Sí, soy una persona mayor....Constantemente se critica a las personas mayores por no adaptarse al mundo moderno. Sin embargo, nosotros nos responsabilizamos por todo lo que hemos hecho y no culpamos a nadie por ello. No obstante, después de una profunda meditación, nos gustaría señalar que, a pesar de haber llevado el pelo largo, de haber realizado una revolución sexual, de habernos rebelado contra los llamados valores tradicionales y de haber bailado con los Beatles y los Rolling Stones, debo reconocer que soy una persona mayor. Pero....no fuimos nosotros los que eliminamos la melodía de la música, el talento y el ingenio de las creaciones artísticas, la buena voz a la hora de cantar, el orgullo por nuestra apariencia exterior, la cortesía al conducir, el romance en las relaciones amorosas, el compromiso de la pareja, la responsabilidad de la paternidad, la unión de la familia, el aprendizaje y el gusto por la cultura, el sentimiento de patriotismo, el rechazo a la vulgaridad, la prudencia a la hora de gastar, la ambición para ser alguien en la vida y por supuesto, no eliminamos la paciencia ni la tolerancia en nuestras relaciones personales.



En efecto, lo reconozco, yo ya soy una persona mayor, pero respeto a la juventud actual. Sé que todavía puedo animar una fiesta, incluso si sólo resisto hasta las diez de la noche. Todavía me acuerdo de llegar a mi casa, aunque deba coger un taxi y todavía duermo como un bebé durante la noche, aunque al día siguiente me cueste levantarme. Todavía puedo reírme de las críticas, aunque a veces no pueda oír lo que dicen de mí. Todavía soy bueno contando historias y no creáis que me he vuelto peleón, cascarrabias ni intransigente....simplemente lo que pasa es que tengo edad para decir que hay cosas que no me gustan,.... como los atascos de tráfico, las multitudes presurosas, la música alta, los niños maleducados, los políticos corruptos y muchas cosas más, que ahora no recuerdo.

Puedo seguir disfrutando de mi vida a tope, seguir practicando el amor libre y seguir bailando, suavemente eso sí, con los Beatles y los Rollings. ¡Que me importa si soy mayor! Yo me puse flores en la cabeza, fumé marihuana, entoné canciones protesta, hice el amor con quien me dio la gana y me destornillé de risa por mil cosas que ocurrieron en mi juventud. ¡Ah!, y sólo las personas mayores como yo pueden entender eso

de estar enviando mensajes y chistes pesados por e-mail todos los días.....aunque a veces no recuerde quien me los ha enviado o a quien se los tengo que enviar. ¿Y sabéis porqué?.....pues porque ya soy una persona mayor

Josep Aquilina

ETH REFUGI D'ARAN
APARTHOTEL

LAS TERMAS DEL REFUGI

HIDROTERAPIA - DUCHA VICHY
DUCHA JET - CALDARIUM
SAUNA SECA - QUIROMASAJE
REFLEXOTERAPIA PODAL




Avda. Garona, 27 (Junto al Palacio de Hielo)
 25530 - VIELHA (Lleida - Val d'Aran)
 Tel. 973 64 30 02 Fax 973 64 30 56
 www.ethrefugiaran.com

EL ACEBO RESTAURANTE  **ETH REFUGI D'ARAN APARTHOTEL** 



Especialidad en carnes de caza
Manitas de cerdo rellenas
Gran surtida en foies
Cocina de montaña



El Restaurante El Acebo, está situado dentro del aparthotel Eth Refugi d'Aran
Abrimos todos los días
mediodía y noche

Av. Garona, 27
 25530 - VIELHA

Tel. 973 64 30 02
 Fax 973 64 30 56

Inmobiliària Eth Puntet



Avd. Garona 29
 Vielha
 973 64 25 31
 605 87 98 36

www.puntet.com
 info@puntet.com

Nuevas Promociones en Vila y Mont

- Casa en Bossost 270 m2 3000m2 Rústicos
- Obra Nueva Arròs 2 Duplex 3 habitaciones
- Casa en Arròs 3 habitaciones Garaje y Jardín
- Apartamento 3 Habitaciones en Vielha
- Alquiler Temporada 2006-2007
- Casa en Garòs 3 Habitaciones



Bar - Restaurante
Dues Portes

Menú de Lunes a Domingo (Comida y cena)
 10 primeros platos y 10 segundos
 + pan, vino y postre (10,50 euros, iva incluido)

Av.Pas d'Arrò, 4 - 25530 VIELHA
 Tel. 660 341 465

ANPE
CONSTRUCCIONES
OBRAS Y REFORMAS
ANTONIO IGLESIAS
661 45 68 74
VIELHA (Val d'aran)

INMOBILIARIA GLOBAL
COMPRA - VENTA - ALQUILER
ASESORAMIENTO Y GESTION

Inmobiliaria Global, a su servicio

Vendemos 3 terrenos rústicos en Baqueira, con un total de 5.690 m2. Se vende en un sólo lote. T-616 783 632

Se venden 11 terrenos rústicos, con un total de 22669 m2. en Mont. Tel. 973 640 765

CAMFE BARREIRO ANTON, S.L.



CONSTRUCCIONES
 Especialistas en rampas calefactadas

c/ dera Anglada, 33
 edif. Montpius, bajos 2ª
 VIELHA (Lleida)

Tel. y Fax 973 64 22 45
 649 170 850 - 619 300 818
 camfe@aranweb.com

En Vielha, se vende negocio a pleno rendimiento, por jubilación. Local de 123 m2. 276.465 €. Ref. N-108 Tel. 616 78 36 32

Arres de Sus (Valle de Aran) - Casa en venta de 162 m2. Ref. C-163 340.000 euros. Tel. 973 640 765

Casa en venta de 219 m2, en Llesp (Ribera de Boi). 3 hab., 2 b., terraza, parking y trastero. 530.800 € Tel. 616 78 36 32

PHORMAPIE

calzado muy cómodo para personal que deba permanecer mucho rato en pie.

hostelería - sanitarios - cuerpos policiales - comercio

667 40 49 03
 SERVICIO A DOMICILIO
 llámenos y pasaremos a visitarlos



Barnils
 Calçats



Dolços acords d'Aran



Història de la guitarra (Primera part)

Actualment, anomenem guitarra a un instrument musical que té com a característica fonamental la forma de la seva caixa de ressonància: en forma de "8". Cap al centre de la caixa i en la seva part superior, té un forat circular anomenat boca i sortint de la caixa de ressonància hi ha el mànec, coronat pel claviller amb sis clavilles, que tenen com a finalitat tensar les cordes, assegurades en un pont fixat a la part inferior de la tapa de la caixa. Al llarg del mànec i en la seva part interior que és plana, té incrustats dinou trasts que es prolonguen fins a la boca de la guitarra.

L'afinació de les sis cordes es: MI, LA, RE, SOL, SI i MI' (de greu a agut).

La guitarra, com a tal, apareix al s. XV, però hi ha tot un seguit d'instruments de corda polsada que els podem considerar els antecedents de la guitarra.

Hi ha diverses llegendes i mites sobre l'origen dels instruments de fusta com per exemple aquella d'Apol·lo que persegueix a una nimfa, que al ser atrapada es converteix en arbre, amb la fusta del qual, el déu construeix un instrument. O aquella que parla de Mercuri que ensopega amb una closca de tortuga morta i resseca, els nervis de la qual produeixen so, i donen al déu la idea per a fer el primer instrument de corda. Amb closques de tortuga es van construir durant molt de temps els cordòfons nord-americans i també per això s'anomenarà "testudo" (tortuga en llatí) al llaüt durant el Renaixement, en l'època de màxim esplendor d'aquest.

Els primers instruments semblants a un llaüt dels que es té constància apareixen cap a l'any 2000 aC. a Mesopotàmia amb el nom de "pan-tur", es tocaven amb arc i es construeixen amb closques de tortuga. Es creu que aquest es l'antecedent de la actual bandúrria ja que el nom de "pantur" ha evolucionat posteriorment a "bandúrria". Aquest instrument va evolucionar a "ud" d'origen àrab, que és creu que fou el primer cordòfon construït totalment de fusta, ja que el seu nom significa "fusta". D'aquest vocable àrab es d'on ve el nom de "la-úd" o "lla-üt".

En les cultures gregues i romanes ocupen un lloc destacat la *lyra* i la *cythara*. Es creu que la cítara romana evolucionà a guitarra llatina i guitarra morisca.

Amb l'entrada dels musulmans a la península al 711 dC. es van incorporar molts instruments àrabs, alguns són: *Alaud* o "ud" (el llaüt); guitarra morisca i un altre instrument similar a la bandúrria. Durant l'època medieval la cítola i la "cedra" eren els instruments de corda polsada que utilitzaven els joglars de poesia èpica que entretenien els seus senyors cantant les grans aventures dels cavallers. Al s. XIV Johanes Tintoris documenta l'aparició a la cort catalano-aragonesa del "llaüt guitarrench", que havia vist en músics i viatgers a Itàlia. Es creu que aquest instrument devia de ser una guitarra molt grossa o un llaüt molt petit pel nom que rep.

L'època del 1400 es una època de floriment de la guitarra. En aquest moment, a les corts de la península, existeixen nombrosos ministrers de guitarra; a Navarra trobem a: Hans de Loge, Johan de Palencia, Alfonso de Carrión,... A la cort Catalano-aragonesa hi havia: Crola, Guillem Petit Steva i el cèlebre Rodriguet de la Guitarra.



ESCOLA MUSICAL VAL D'ARAN



Lenguaje musical - piano - flauta travesera - acordeón - violín
guitarra española y moderna - clarinete - percusión (batería...)
saxofón - trompeta - trombón de varas - acordeón diatónico

Matrícula oberta 2006 - 2007
Cursos de verano (17 de Julio a 31 de Agosto)

Tels. 973 64 32 61
659 51 77 57

c/ Pomarola, 3 (Edificio Copirineo)
25530 - VIELHA

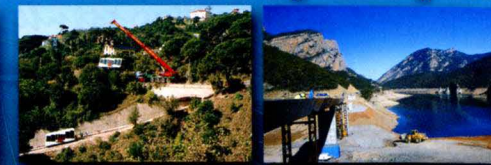
Banda musical
Canto coral

46 ARAN

Generalitat de Catalunya
Departament de Política Territorial
i Obres Públiques

escola de sobreestants d'obres públiques

preinscripcions
de l'1 al 9 de juny



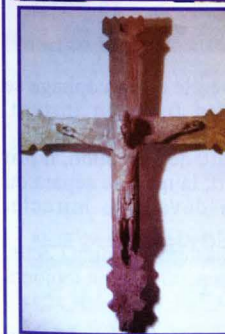
CICLE FORMATIU DE GRAU MITJÀ | Tècnic mitjà en obres de formigó

CICLE FORMATIU DE GRAU SUPERIOR | Tècnic superior en desenvolupament
de projectes urbanístics i operacions topogràfiques en l'obra civil
(sobreestants)

*Ens adaptem a les teves necessitats
i et garantim la teva inserció
laboral*

C/ Salvador Espriu, 2 / 25300 Tàrraga / telèfon 973 31 23 03 / fax 973 31 23 06
<http://www.gencat.net/ptop/sobreest> / c/e: c5006215@centres.xtec.es

PRESENTACIÓN EN TREDÒS DE LA CRUZ ROMÁNICA DE SANTA MARÍA DE CAP D'ARAN



El pasado 16 de Mayo, tuvo lugar en la iglesia de Cap d'Aran, en Tredòs, la presentación de la Cruz románica de Santa María de Cap d'Aran, descubierta y localizada en el Museo Nacional d' Art de Catalunya (MNAC). En el acto, presidido por la Consellera de Cultura Sra. Mercedes Delaurens, la responsable técnica del área de Patrimonio Cultural del Conselh Generau, Sra. Elisa Ros, hizo una exposición sobre este descubrimiento, dentro del marco de la búsqueda documental de bienes inmuebles en las iglesias del Valle. También hablaron sobre el excepcional descubrimiento de esta cruz románica del siglo XII, el Sr. Jordi Camps, conservador jefe del MNAC y mossén Josep M^a Mauri, prior y vicario episcopal. El Conselh Generau d'Aran, tiene previsto solicitar oficialmente la devolución de esta joya artística a la iglesia de Santa María de Cap d'Aran.

47 ARAN



Le moine et la main sainte

Dans l'église du couvent des Bernardas, à Valbona de les Monges, on conserve toujours aujourd'hui une main humaine, séchée et qui a l'aspect du parchemin et à propos de laquelle la légende raconte qu'elle avait appartenu à un moine du Monastère de Santa Creus.

Dans ce monastère du Alt Camp vivaient deux moines, deux amis inséparables de toujours. Au monastère, leur amitié était la base de leur relation, car ils priaient, se promenaient et méditaient ensemble. Quelques années plus tard, ils se firent la promesse que si l'un des deux mourait, celui qui lui survivrait prierait tous les jours pour lui et dirait un répons devant sa tombe.

Pendant de longues années, les deux moines ne se séparèrent point, jusqu'à la mort de l'un d'eux. Comme le voulait la coutume du monastère, il fut enterré dans la crypte souterraine dans un sarcophage en pierre, comme tous les compagnons qui l'avaient précédé.

Le lendemain de sa mort, son ami descendit dans la crypte et à genoux devant sa tombe, il récita le répons de façon dévote, ainsi qu'il avait promis. Lorsqu'il termina, il vit, blême, que le couvercle du sarcophage se levait pour laisser passer une main qui le bénit, alors qu'elle resta un instant hors de la tombe, immobile, comme si elle attendait qu'il la prit. Le moine ne souffla mot sur ce qui c'était passé, par peur que ce ne fut qu'une hallucination à cause des sentiments qu'il éprouvait pour son ami.

Il descendit le lendemain, récita à nouveau le répons, et à la fin la main sortit à nouveau de la tombe et le bénit. Le moine descendait tous les jours et tous les jours, la main de son ami le bénissait avec vénération.

Il ne put garder son secret plus longtemps et rendit compte au Prieur de ce qui arrivait. Le lendemain, le Prieur et toute la communauté du monastère descendirent avec lui. Ils éclairèrent la tombe avec des cierges bénis et tous ensemble chantèrent un solennel répons pour le compagnon défunt. Lorsqu'ils eurent fini, comme tous les jours, le couvercle du sarcophage se leva, une longue main pâle apparut, bénit ses compagnons et resta figée un instant.

Le Prieur s'approcha alors de la tombe et les yeux pleins de larmes à cause de l'émotion, il tira la main du moine entre les siennes. Sans tirer sur elle, sans le moindre effort, la main se sépara du corps et resta immobile entre celles du Prieur qui s'agenouilla devant le miracle.

Pendant de longues années, on conserva la main dans le Chapelle du Monastère de Santa Creus. Plus tard, on la porta à la Chapelle du Couvent des sœurs Bernardas de Valbona, où on peut toujours la voir aujourd'hui.



Artículo traducido al francés por Fabienne Medan



En Vielha las cosas van a cambiar

se acabaron
sus preocupaciones
a la hora de
VENDER su vivienda

A partir de ahora, usted podrá vender su vivienda al mejor precio, en el menor tiempo posible y con todas las garantías y seguridad que sólo una gran empresa inmobiliaria como donpiso, puede ofrecerle.

Confíe en profesionales para vender su vivienda, confíe en donpiso

NUEVA OFICINA DE donpiso EN VIELHA
donpiso Vielha · Avda. Garona, 28
609 33 46 98



Blau Residencial

DESPUÉS DE UNA LARGA Y DURA
TEMPORADA
DE INVIERNO, DATE UN RESPIRO Y VEN A



Horta de
Santa María
CAMBRILS
Costa Dorada

NUEVA OFICINA DE donpiso EN VIELHA
donpiso Vielha - Av. Garona, 28
609 33 46 98



Cocinar en casa

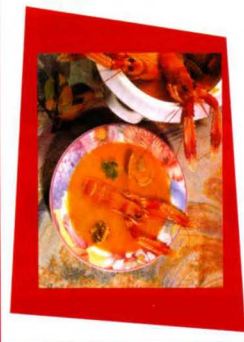


SOPA DE CALABAZA CON ALMEJAS



Ingredientes:

- 500 grs. de calabaza
- 2 patatas
- 1 pimiento verde
- aceite de oliva
- 16 almejas
- 1 puerro
- 1 cebolla
- 1 tomate
- sal
- 4 cigalas
- 2 zanahorias



- Limpiamos y picamos muy finas todas las verduras.
- Pelamos, quitamos las pepitas y cortamos en trozos la calabaza (las mejores son las redondas).
- Rehogamos todas las verduras en una cazuela con un chorrito de aceite.
- Cubrimos con un litro y medio de agua, sazonamos y dejamos hervir durante media hora.
- Pasamos la crema por el pasapurés y ajustamos de sal.
- Cocemos las cigalas en la crema durante 4 ó 5 minutos.
- Mientras tanto, abrimos las almejas en una sartén con un chorrito de aceite. y las añadimos a la crema, en el momento de servirla.



MAGRET DE PATO CON VINO ESPUMOSO



Ingredientes:

- 3 trozos de magret de pato
- 1 cebolla
- 1 vaso de vino espumoso rosado o cava rosado
- ½ vaso de nata líquida

- Salpimentamos los magret y los doramos con su propia grasa en una sartén.
- Los sacamos y los cortamos en filetes a lo ancho y reservamos.
- En esa misma sartén ponemos a dorar la cebolla finamente cortada.
- Quitamos casi toda la grasa de la sartén y añadimos el vaso de vino.
- Lo dejamos cocer unos 4 minutos a fuego vivo y añadimos ½ vaso de nata líquida.
- Incorporamos el magret fileteado para que se caliente un poco y lo servimos.
- Se pueden poner de guarnición unas patatas, o unos champiñones salteados.



Cocinar en casa



PETIT CHOUX



Ingredientes:

- 1 taza de harina
- 1 cucharada grande margarina
- 1 taza de agua
- una pizca de azúcar
- una pizca de sal
- 2 huevos
- crema pastelera

- Se pone a hervir el agua con la margarina, un poco de sal y otro poco de azúcar.
- Cuando rompe a hervir se añade la harina y se apaga el fuego.
- Se mezcla bien, añadiéndole dos huevos, uno de ellos sin clara.
- Mezclar bien, obteniendo así una masa y se hacen bolitas alargadas con ella.
- Se meten al horno a 160° durante unos 20 minutos aproximadamente.
- Se sacan del horno, se les hace un agujerito y se rellenan con la crema pastelera.



EL Nº DEL MES

750

SON LOS EJEMPLARES DE LA REVISTA TOT ARAN QUE CADA MES SE REPARTEN POR LAS COMARCAS FRANCESAS VECINAS DEL LUCHONNAIS Y EL COMMINGES

Busqueu feina? Voleu contractar un treballador? Teniu res per vendre? Voleu vendre el vostre cotxe? Necessiteu un article de segona mà?.....

Publiqueu un **anunci econòmic a TOT ARAN**

No hi doneu més tombs

973 64 32 88

Revista Tot ARAN La teva revista

Flena

Forn de Pa Xarcuteria

C/ Pietat, 8
Tel. 973 64 82 67
BOSSOST (Val d'Aran)



Los nuevos rebecos

A finales del pasado mes de abril se iniciaron los primeros nacimientos de rebecos, aunque la mayoría tienen lugar durante el mes de mayo. Llega ahora junio, un momento muy adecuado para subir hasta los prados que la nieve ha abandonado hace pocas semanas, para observar a los nuevos rebecos, que se suelen denominar cabritos.

Encontraremos, casi siempre, una sola cría por hembra, ya que los gemelos son muy poco frecuentes en esta especie. La madre no deja al pequeño en ningún momento y, en cuanto nos descubra, intentará alejarse montaña arriba, con el pequeño detrás de ella. Son muy recelosas y mantienen una gran distancia de seguridad o de huida con el montañero y excursionista.

Si podemos encontrar un grupo de rebecos con cabritos pequeños (aquellos nacidos más tarde) y mantenernos escondidos, será posible ver como la cría se acerca a su madre por un costado, flexiona las patas y comienza a mamar. La leche es extremadamente nutritiva y permite que el cabrito gane peso con rapidez. Por eso al alcanzar las cinco o seis semanas de edad ya son capaces de alimentarse de la hierba que comenzó a crecer cuando vinieron al mundo. Aunque con un desarrollo precoz, el cabrito seguirá consumiendo leche materna hasta que llegue el próximo celo de su madre, allá por el mes de octubre.

Cuando la madre guía a su cría para alejarla de nosotros, veremos como la va esperando siempre que al pequeño le cuesta salvar un paso difícil. Un espectáculo muy interesante que podemos encontrar, si hemos elegido un buen observatorio, es la formación de un grupo de cabritos vigilado por dos o tres hembras mientras que las demás se encuentran paciendo por los alrededores. Este fenómeno recibe el nombre de "guardería" por extensión del término que empleamos entre los seres humanos.

Mientras observamos la tranquilidad del grupo de hembras y sus cabritos no estaría de más recordar que una parte importante de estos pequeños no sobrevivirá al próximo invierno. Los jóvenes que pasan el primer año y llegan a la primavera siguiente pueden ser la mitad de los que ahora corretean en el prado debajo de nosotros. La cantidad de nieve que caiga en la zona donde habitan y la condición física en la que se encuentren al llegar el invierno serán parámetros con una gran influencia en su tasa de supervivencia.

Pero en este momento, podemos disfrutar de su presencia entre las rocas por debajo de la cresta a la que hemos trepado con las primeras horas del día. Estamos recostados entre dos rocas mientras el sol nos acaricia la espalda y a unos 200 metros por debajo tenemos el rebaño de hembras y sus crías. Una pareja de acentor alpino (*Prunella collaris*) va y viene buscando insectos que llevar a sus polluelos mientras que las chovas piquigualdas (*Pyrrhocorax graculus*) hacen acrobacias sobre los riscos sin esfuerzo aparente. Es un momento de gran belleza que compensa sobradamente el cansancio de la ascensión y nos hace regresar al fondo del valle con la sonrisa en el rostro.

Artículo escrito por el Sr. Ximo Nieto del Hotel Mauberme (Salardú)

HOTEL **Mauberme**

www.hotelmauberme.com ■ Ctra. de Bagergue, 3 ■ Tel. 973 64 55 17
info@hotelmauberme.com ■ 25598 Salardú (Lleida) ■ Fax 973 64 55 18



CONCIERTO DE ANDREA BACCHETTI EN LUCHON

Con motivo de la celebración del 30 aniversario del Club Sorooptimist de Luchon, se celebró el pasado 20 de mayo un concierto en el teatro del Casino, a cargo del joven pianista italiano, *Andrea Bacchetti*. Este extraordinario músico dio su primer concierto en Luchon, a los nueve años de edad. Descubierta por *M. Edmond Rosenfeld*, pianista y Director de Orquesta, cuando todavía sus piernas llegaban justo a los pedales, quien se quedó impresionado ante el talento de Andrea. Desde entonces, Andrea Bacchetti ha desarrollado una brillante carrera musical, y ha sido invitado a los principales festivales de Europa, América del Sur, Rusia y Japón.

Veinte años después, nos ha vuelto a deleitar con su música en la ciudad de Luchon, con obras de Bach, Mendelssohn, Mozart y Chopin. **TOT ARAN** le hizo unas preguntas que él respondió gentilmente:

- ¿Qué representó la música en su infancia?

Un juego y un placer.

- ¿En su música cuál es la relación entre la técnica y los sentimientos?

La técnica es sólo el medio para expresar la imaginación y la fantasía.

- ¿A qué edad empezó a tocar el piano?

A los cinco años.

- ¿Dónde estudió Vd. Su carrera musical?

En la International Piano Academy de Imola (Italia), en el Salzburg Mozarteum y en el Conservatorio de Lucerna.

- ¿Actualmente, con el éxito de la música comercial, con qué dificultades se encuentra la música clásica y en especial los talentos como Vd.?

Una de las principales dificultades estriba en las ayudas financieras y en mi caso, ha sido muy difícil la transición de la mentalidad musical del niño a la del adulto.

- ¿Quién es su compositor preferido, su fuente de inspiración?

Juan Sebastián Bach.

Gracias, *Andrea Bacchetti*, por su sensibilidad, por su talento, y por habernos hecho gozar de unos momentos mágicos con su música. Le deseamos siga cosechando grandes éxitos.



Anuncios clasificados

Compro casa, cuadra o terreno edificable.
Tel. 609 244 881

Vielha - Alquilero apartamento en La Solana. Temporada verano. Tel. 609 244 881

Se vende casa antigua señorial en St. Gaudens. Compuesta por gran jardín, sótano, 5 estudios amueblados en planta baja, un apartamento de 180 m2 en 1ª planta y buhardilla. 300.000 €
Información: Tel. 00 34 561 890 649

En Vielha se precisa recepcionista. Imprescindible francés e inglés hablado. Horario flexible. Media jornada. Buena retribución económica. Enviar CV. Fax: 977 794 621

Vendo apartamento amueblado en Baqueira. 5 plazas. Una semana al año. (1ª semana febrero). Multipropiedad, Edificio Sol Neu. Escriturado.
Tel. 93 451 04 32 - 627 080 945

Se alquila ático dúplex en zona residencial de Vielha. 900 euros/mes. Tel. 629 929 027

Vendo coche Rover MG 1800, 3 puertas, 160 cv, con 32.000 km. y un año en garaje. 12.000 €. Tel. 616 872 087

Se vende Seat León. Pocos kilómetros. Llamar a partir de las 20 h.
Tel. 679 95 68 70

Se alquila habitación grande y soleada en Bossòst. Ambiente agradable. Sólo Julio, Agosto y Septiembre.
Tel. 669 75 66 77

San Sebastián. Alquilero piso de lujo por semanas o quincenas. INMO VILLAVERDE.
Tel. 609 244 881

Se alquila local de 60 m2 en la Solana de Vielha. Bien situado, en 1ª línea. Tel. 657 182 885

**POR SÓLO UN EURO POR PALABRA,
VUESTRO ANUNCIO LO LEERÁN MAS DE 7.500 PERSONAS**



**SUSCRIPCIONES A LA REVISTA
TOT ARAN**

Por sólo 22 euros al año, te enviaremos la Revista puntualmente a tu casa

**LLAMA AHORA
AL 973 64 32 88**

Trucos del hogar



HUEVO DESCASCARILLADO

Hay una forma de mantener entero un huevo descascarillado que quieras cocer. Antes de sumergirlo, frota la parte rota con un poco de vinagre o limón.

CROQUETAS DE VERDURA

¿Tus hijos son perezosos a la hora de comer verduras? Haz croquetas con trozos de calabacín, zanahoria o brécol. Seguro que no dejarán ni una.

CANELA

Para cortar la diarrea un buen método es tomar una cocción de canela en rama. Para prepararla se necesita una ramita de canela que se debe cocer durante cuatro minutos en ½ litro de agua. Esta poción debe tomarse durante todo el día a sorbitos.

AIREAR LA PANERA

El pan debería guardarse en una panera que dejara entrar un poco de aire, pues cría moho rápidamente y en cuanto éste aparece se extiende rápidamente a todo el pan que se guarde en ella.

EN CASO DE TORCEDURAS Y ESGUINCES

El llantén posee importantes cualidades anti-inflamatorias y es muy fácil encontrarlo en nuestros jardines. Se cogen unas hojas y se pasan ligeramente por la sartén con un poco de aceite, aplicándolas a continuación sobre la zona afectada y sujetándolas con una venda.

Trucos facilitados por Jonerik (Vielha)

54 **ARX**

esigual

pàgines web - serveis informàtics a empreses

Ctra Del Túnel 137 - Vielha 646 935 161 joan@esigual.com

ARAN SERVICE

**servicios
de limpieza**
tel. 973 64 17 28



Especialistas:
En canal de aluminio
continua serie cornisa,
Canal San Marcos y
desagües PVC

c/ Prat de la Riba, 10
"Hostal Nou"
VALLFOGONA DE BALAGUER
(LLEIDA)
Tel. 973 44 32 52
Fax 973 44 32 53
e.mail: @

**CLINICA
VETERINARIA
VIDAL**

HORARIO DE VISITA
De Lunes a Viernes
de 10,30 a 13,30
y de 16,30 a 20,00
Sábados según temporada

Avda. Garona, 25 - bajos
25530 - VIELHA
Tel. 973 64 23 61

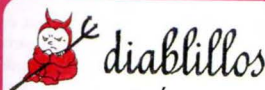


**Ambiente
acogedor**

O ALAMBIQUE

**Platos combinados
Tapas caseras**

Duc de Dènia, 49
25550 - BOSSÒST
Tel. 973 64 70 47



puericultura
moda infantil
de 0 a 10 años

Rebajas 50%

c/ Doctor Vidal, 1
25530 - VIELHA
Tel. 973 64 23 86

La Honda
de'n Pep



**Codina Aranesa e Catalana
Selècta bodega**

Avda. Pas d'Arró, 52 - Tel. 973 64 26 54 - VIELHA

55 **ARX**



ARIES

Del 21/3 al 20/4

Dificultades en conseguir aumentos o mejoras económicas dentro del ámbito laboral. Puede ser un buen momento de cambio que posteriormente mejorará el ámbito profesional. Surgirán muchos problemas y discusiones con tu pareja, sobre todo por el enfoque en vuestra relación y en las cuestiones económicas. Todo se puede resolver, ya que existe el punto medio de equilibrio. Es necesario que pongáis lo mejor de cada uno.



TAURO

Del 21/4 al 21/5

De nuevo se incentiva tu vida social. Por circunstancias concretas, no te va a apetecer ni a interesar. Sobre todo, habrá reuniones y gente que quieras evitar. Te verás involucrado en cuestiones burocráticas y de papeleo. Unas cosas llevarán a otras y tendrás que poner en orden y sacar papeles o certificados familiares. Surgirán inconvenientes relacionados con los temas económicos. Te conviene poner especial atención en las cuestiones fiscales.



GÉMINIS

Del 22/5 al 22/6

Habrà mucho dinamismo y actividad. Si mueves temas de préstamos o créditos, habrá muchas posibilidades de conseguirlo, incluso en mejores condiciones de las que esperabas. Al estar alterado tu sistema nervioso, corres el riesgo de pequeños golpes y accidentes de todo tipo, ¡intenta relajarte! Si estás estudiando o tienes algún exámen, los resultados serán medianos. Dentro de poco habrá mucha facilidad para los viajes, aprovéchala.



CÁNCER

Del 23/6 al 22/7

En este periodo te impondrás una estricta administración económica por necesidad, pero no te asustes, no se observan verdaderos apuros económicos. Internamente estarás sentimental y tendrás la necesidad de un romance. Parece que esta necesidad se quedará en un plano platónico para aquellos que estéis en una relación estable. Para los que no, se tratarán de amores imprevistos, efusivos y pasajeros.



LEO

Del 23/7 al 23/8

Los temas de pareja llevan todo el año revueltos y este mes, especialmente, puede haber una ruptura o una separación al menos momentánea. Sea como fuere, lo vas a plantear, pero en el fondo tampoco es eso lo que deseas, solo consideras que es la única forma de dar un escarmiento o de hacer reaccionar a tu pareja. Llevas mucho tiempo sintiendo que tu pareja te desgasta y absorbe tu energía. Tienes necesidad de recobrar la alegría.



VIRGO

Del 24/8 al 23/9

Surgirán dos viajes al extranjero; uno será de un par de días y el otro será más largo en tiempo y en kilómetros. Uno lo harás con amigos y el otro, seguramente el más largo, será indirectamente por cuestiones profesionales. De este pueden surgir cosas inmediatas que cambien de forma radical tu vida. Los más jóvenes han estado bastante aislados, bien estudiando o por otros asuntos; casi no han salido de casa y se encuentran solos.



LIBRA

Del 24/9 al 23/10

Te sentirás respaldado en el terreno económico. Puedes necesitar un aval personal o de algún inmueble, todo ello ayudará a paliar los problemas económicos producidos por separación de bienes, de deudas o cualquier otra situación. Debes apoyarte en el cariño y afecto de las amistades y contactos que tengas. Necesitas de todo el soporte e impulso que puedas conseguir para ir en la dirección que más te interese.



ESCORPIO

Del 24/10 al 22/11

Físicamente te vas a ir recuperando poco a poco. Desde hace tiempo tienes una salida energética, seguramente psíquica, que te hace sentirte cansado y sin fuerzas, por lo que cualquier acción conlleva para ti un gran esfuerzo. Posiblemente pienses que te está fallando la fuerza de voluntad, pero por más que lo intentas, no recuperas la energía vital. Puede ser positivo que consultes con un buen profesional que te pueda ayudar.



SAGITARIO

Del 23/11 al 22/12

Momento de inversiones de todo tipo. Ten cuidado y moderación, pero puede haber ganancias en bolsa. Has recuperado toda tu vitalidad y energía que han estado en un plano muy bajo últimamente. Te será necesaria ya que todas las estrategias planeadas desde hace tiempo tendrán la posibilidad y serán más factibles en este momento y se pueden llevar a la práctica.



CAPRICORNIO

Del 23/12 al 20/1

Se perderá una operación comercial de la que esperabas grandes ingresos económicos. A consecuencia de ello, te hará falta liquidez económica, por lo que cada uno deberá recurrir a sus propios recursos. Ten prudencia, últimamente estás gastando y haciendo inversiones demasiado peligrosas. Posibilidades de cambiar de casa. Puede tratarse de desplazamientos o de un cambio de ciudad.



ACUARIO

Del 21/1 al 19/2

Hay muchas posibilidades de que se concrete una separación afectiva, puede venir producida por alguna cuestión profesional o algún desplazamiento inevitable; pero en la mayoría de los casos se hará el planteamiento de cortar la relación afectiva, al menos durante algún tiempo. Lo positivo es que estéis en un punto que aún tiene retorno. Si realmente reflexionáis y sois sinceros, todavía podeis salvar la relación.



PISCIS

Del 20/2 al 20/3

Mes realmente sorprendente en lo profesional, habrá cambios de todo tipo. Esto creará un ambiente de descontrol, nervios y mucho miedo. Posteriormente será un periodo óptimo en general para todos, por lo que debes evitar que los nervios te hagan malas pasadas, ya que ante los cambios siempre sufres antes de tiempo. Sentirás la casa como una gran responsabilidad. No te amargues, ya que tienes la capacidad de llevar eso y mucho más.

SOLUCIONES A LOS ENTRETENIMIENTOS

S	A	I	R	A	N	A	S	D	U	J	B		
C	X	M	S	P	O	V	M	F	I	B	M	C	A
Z	D	K	F	A	I	C	N	E	L	A	V	G	L
A	I	E	S	L	R	A	N	Z	R	I	R	S	E
N	L	P	H	O	V	I	U	U	N	C	G	A	A
U	B	C	V	A	K	E	D	L	A	U	O	I	R
L	P	U	R	B	Q	A	N	I	T	L	J	R	E
A	H	R	M	A	M	U	C	N	V	A	V	U	S
T	A	Y	A	E	N	I	D	V	G	D	E	T	A
A	J	P	R	F	L	T	Q	I	K	N	R	S	N
C	D	T	A	A	N	C	T	J	R	A	E	A	Y
L	X	K	G	B	O	W	A	X	D	I	W	E	
E	F	T	O	W	S	Q	N	H	Y	A	R	X	
A	C	A	N	T	A	B	R	I	A	Z	D	M	Q

F	A	T	A	L	I	D	A	D	
U	N	I	C	A		A	M	O	
T	E	S	I	T	U	R	A	S	
I	J	A	D	A		N	I		
L	O	N	A		A	M	E	S	
I		A	S	A	D	O	R		
D	A	S		F	A	R	A	D	
A	V		C	A	S	A	D	O	
D	E	B	E	N		S	O	N	

Respuesta al problema

El pastor pasará primero la cabra y la dejará en la otra orilla, regresando a por el lobo. Cruzará otra vez, dejará el lobo y volverá a la otra orilla de nuevo con la cabra. Dejará la cabra y cruzará con la lechuga, dejándola con el lobo. Después, en el último viaje, regresará con la cabra.



CUBIERTAS Y PIZARRAS ARAN S.L.

VENTA Y MONTAJE DE CASAS DE MADERA
CONSTRUCCIÓN DE TEJADOS DE PIZARRA
ALQUILER DE GRÚAS TELESCÓPICAS Y ELEVADORES TIJERA
VENTA DE PIZARRA DE 1ª CALIDAD, GARANTIZADA

CENTRO COMERCIAL ELURRA
Edif. Eguzki - Local 4

Tel. 973 64 32 37 - Fax 973 64 32 38

Novetats Codina



CONFECCIONS
MODA HOME-DONA
LLENCERIA

c/ Duc de Dènia, 31
25550 - BOSSÒST
Tel/Fax 973 64 82 44



José Rodríguez

Construcciones

c/ Sacuma, 2 2º
25598 - GAUSAC

Tel./Fax 973 64 09 59
Móvil 619 073 863



CHOKU

PELUQUERIA
UNISEX

Plza. Coto Marzo C/Meldia, 3 Ed.B
25530 VIELLA - VALLE DE ARAN
973 64 3371

www.peluchoku.com



Banhs de Tredòs Val d'Aran

HOTEL - RESTAURANTE - TERMAS

ésta primavera descubre nuestra nueva cocina

y los jueves noche, déjate seducir por nuestro
menú sushi

todos nuestros servicios, previa reserva

Crtra. Aiguamòg s/n - TREDÒS (Val d'Aran)

973 25 30 03 - 973 25 30 58

www.banhsdetredos.com



58 ARAN

Horario de autobuses

Conselh Generau d'Aran

HORARIO INTERNO DE LA VAL D'ARAN DEL 24 DE ABRIL HASTA EL 23 DE JUNIO DE 2006 • DE LUNES A VIERNES

Baqueira	07.50	09.25	10.30	12.40	13.50	16.30	17.00	17.45	19.00	20.05	21.00
Tredòs	07.53	09.28	10.33	12.43	13.53	16.33	17.03	17.48	19.03	20.08	21.03
Salardú	07.56	09.31	10.36	12.46	13.56	16.36	17.06	17.51	19.06	20.11	21.06
Gessa	07.57	09.32	10.37	12.47	13.57	16.37	17.07	17.52	19.07	20.12	21.07
Arties	08.00	09.35	10.40	12.50	14.00	16.40	17.10	17.55	19.10	20.15	21.10
Garòs	08.03	09.39	10.44	12.54	14.04	16.44	17.14	17.59	19.14	20.19	21.14
Casarilh	08.05	09.40	10.45	12.55	14.05	16.45	17.15	18.00	19.15	20.20	21.15
Escunhau	08.07	09.42	10.47	12.57	14.07	16.47	17.17	18.02	19.17	20.22	21.17
Betren	08.09	09.44	10.49	12.59	14.09	16.49	17.19	18.04	19.19	20.24	21.19
Vielha	08.10	09.45	10.50	13.00	14.10	16.50	17.20	18.05	19.20	20.25	21.20
Vielha	08.20	09.00	11.00	11.45	13.05	14.15	15.20	16.55	18.15	19.25	19.45
Vilac	08.22	09.02	11.02	11.48	13.07	14.17	15.22	16.57	18.17	19.27	19.48
Betlian	08.23	09.03	11.03	11.50	13.08	14.18	15.23	16.58	18.18	19.28	19.50
Aubert	08.25	09.05	11.05	11.51	13.10	14.20	15.25	17.00	18.20	19.30	19.51
Pont d'Arròs	08.28	09.08	11.08	11.53	13.13	14.23	15.28	17.03	18.23	19.33	19.53
Benòs	08.29	09.09	11.09	11.56	13.14	14.24	15.29	17.04	18.24	19.34	19.56
Es Bordes	08.32	09.12	11.12	12.07	13.17	14.27	15.32	17.07	18.27	19.37	19.57
Arrò	08.33	09.13	11.13	12.00	13.18	14.28	15.33	17.08	18.28	19.38	20.00
Era Bordeta	08.35	09.15	11.15	12.01	13.20	14.30	15.35	17.10	18.30	19.40	20.01
Bossòst	08.38	09.18	11.18	12.03	13.23	14.33	15.38	17.13	18.33	19.43	20.03
Les	08.40	09.20	11.20	12.05	13.25	14.35	15.40	17.15	18.35	19.45	20.08
Pontaut							17.18				

Pontaut		07.40								17.45	
Les	03.50	05.07	07.43	08.30	09.30	11.45	13.05	13.40	14.50	16.15	17.47
Bossòst	03.52	05.11	07.47	08.34	09.34	11.49	13.09	13.44	14.59	16.19	17.51
Era Bordeta	03.55	05.14	07.50	08.37	09.37	11.52	13.12	13.47	15.02	16.22	17.54
Arrò	03.57	05.16	07.52	08.39	09.39	11.54	13.14	13.49	15.04	16.24	17.56
Es Bordes	03.59	05.17	07.53	08.40	09.40	11.55	13.15	13.50	15.05	16.25	17.57
Benòs	04.01	05.20	07.56	08.43	09.43	11.58	13.18	13.53	15.08	16.28	18.00
Pont d'Arròs	04.03	05.21	07.57	08.44	09.44	11.59	13.19	13.54	15.09	16.29	18.01
Aubert	04.06	05.24	08.00	08.47	09.47	12.02	13.22	13.57	15.12	16.32	18.04
Betlian	04.10	05.26	08.02	08.49	09.49	12.04	13.24	13.59	15.14	16.34	18.06
Vilac	04.11	05.27	08.03	08.50	09.50	12.05	13.25	14.00	15.15	16.35	18.07
Vielha	04.12	05.30	08.05	08.52	09.55	12.07	13.27	14.05	15.17	16.45	18.09
Vielha	08.10	09.00	10.00	12.10				13.30	14.15	15.20	16.25
Betren	08.11	09.01	10.01	12.11				13.31	14.16	15.21	16.26
Escunhau	08.13	09.03	10.03	12.13				13.33	14.18	15.23	16.28
Casarilh	08.15	09.05	10.05	12.15				13.35	14.20	15.25	16.30
Garòs	08.16	09.06	10.06	12.16				13.36	14.21	15.26	16.31
Arties	08.20	09.10	10.10	12.20				13.40	14.25	15.30	16.35
Gessa	08.23	09.13	10.13	12.23				13.43	14.28	15.33	16.38
Salardú	08.24	09.14	10.14	12.24				13.44	14.29	15.34	16.39
Tredòs	08.27	09.17	10.17	12.27				13.47	14.32	15.37	16.42
Baqueira	08.30	09.20	10.20	12.30				13.50	14.35	15.40	16.45

Nota : Los horarios remarcados en rojo son los itinerarios correspondientes a ALSINA GRAELLS, de entrada y salida del Valle de Aran

HORARIO INTERNO DE LA VAL D'ARAN DEL 22 DE ABRIL HASTA EL 18 DE JUNIO DE 2006 • SÁBADOS Y FESTIVOS

07.40	09.00	11.15	13.05	16.00	17.15	18.30					19.30	
07.44	09.04	11.19	13.09	16.04	17.19	18.34					19.34	20.06
07.47	09.07	11.22	13.12	16.07	17.22	18.37					19.37	20.03
07.49	09.09	11.24	13.14	16.09	17.24	18.39					19.39	20.01
07.50	09.10	11.25	13.15	16.10	17.25	18.40					19.40	20.00
07.53	09.13	11.28	13.18	16.13	17.28	18.43					19.43	19.57
07.54	09.14	11.29	13.19	16.14	17.29	18.44					19.44	19.56
07.57	09.17	11.32	13.22	16.17	17.32	18.47					19.47	19.53
07.59	09.19	11.34	13.24	16.19	17.34	18.49					19.49	19.51
08.00	09.20	11.35	13.25	16.20	17.35	18.50					19.50	19.48
08.05	09.22	11.37	13.27	16.22	17.37	18.52					19.52	19.45
09.26	11.46	16.26	17.46								19.20	
09.28	11.48	16.28	17.48								19.19	
09.30	11.50	16.30	17.50								19.17	
09.31	11.51	16.31	17.51								19.15	
09.35	11.55	16.35	17.55								19.14	
09.38	11.58	16.38	17.58								19.10	
09.39	11.59	16.39	17.59								19.07	
09.42	12.02	16.42	18.02								19.06	
09.45	12.05	16.45	18.05								19.03	
											19.00	

OTROS SERVICIOS

05.07	13.07	LES	12.08	20.08
05.30	13.30	VIELHA	11.45	19.45
08.30	16.30	LLEIDA	09.00	17.00
09.00	17.00	LLEIDA (*)	08.45	16.45
11.15	19.15	BARCELONA	06.30	14.30

OBSERVACIONES: Circulará todos los días del año, excepto el día de Navidad.
(*) Enlaces directos por autopista con Barcelona.
Los enlaces de los domingos con Llérida, rogamos sean consultados.

58 ARAN



BIBLIOTÈCA GENERAU DE VIELHA

BIBLIOTÈCA GENERAU DE VIELHA
Av. Garona, 33 (Palai de Gèu)

Tel. 973 64 07 68
bibliovielha@aranweb.com

GUIDA TÀ COMPRÈNER E EDUCAR ATH TÒN HILH

En aguesta guida auem seleccionat ua lista de condes entà que hètz a conèisher mès ben as vòstri mainatges era importància des normes, des abituds, d'ua bona alimentacion. En prumèr lòc vos presentam condes que hèn referéncia ath desvolopament psicologic e educacionau que pòden èster utils entara mainadèra. Ara seguida auetz condes entà ajudar as mainatges a aquerir abituds entà anar a dromir, tà minjar, tà comportar-se coma cau e tanben de salut e d'igièna.

PSICOLOGIA

Johnston, Spencer: *¿Quién se ha llevado mi queso? para niños*. Barcelona: Urano, 2003.

Villaescusa, Júlia: *Pessic, pessigant... pessigolles per tot l'any*. València: Tandem, 2005.

EDUCACION

Allancé, Mireille: *No, no i no!* Barcelona: Corimbo, 2001.

Haines, Mike: *Prepara't per anar a l'escola!* Barcelona: Timun Mas, 2002.

Luchini, Maximiliano: *Els Bum-Bum van a l'escola*. Barcelona: Abadia de Montserrat, 2000.

ANEM A DROMIR!

Estivill, Eduard: *La Lila*. Barcelona: Beascoa, 2005.

Gardiner, Lindsey: *Anem a dormir?* Barcelona: Beascoa, 2003.

Nauclares, Silvia: *La Siesta*. Madrid: Kókinos, 2000.

Rius, Roser: *No vull anar a dormir!* Barcelona: Combel, 2004.

Swoboda, Annette: *Bona nit, Dudu!* Barcelona: Joventut, 2002.

ALIMENTACION

Alibés i Riera, M. Dolors: *Abans de sopar*. Barcelona: Timun Mas, 2002.

Kimba a taula. Barcelona: Edebé, 2002.

Rius, Roser: *No tinc gana!* Barcelona: Combel, 2004.

Rogers, Paul: *Ruby, anem a dinar!* Barcelona: Timun Mas, 2003.

È PIPÍ!

Bonniol, Magali: *Pipí a l'herba*. Barcelona: Corimbo, 2002.

Càmara, Sergi: *Adéu, bolquer!* Barcelona: Parenting, 2003.

Genechten, Guido van: *Mamà, tinc pipí*. Barcelona: Elfos, 2002.

Rius, Roser: *No vull fer pipí a l'orinalet!* Barcelona: Combel, 2004.

Willems, Mo: *¡Tengo pis!* Barcelona: EntreLibros, 2005.

COMA CAU COMPORTAR-SE

Ashbé, Jeanne: *Això no es fa!* [Barcelona]: Corimbo, 1999.

Barnes, Gabriel: *La mateixa història de sempre*. Barcelona: Timun Mas, 2004.

Stuart, Carole: *Què es diu?... Moltes gràcies!* Barcelona: Beascoa, 2004.

IGIÈNA PERSONAU

Afano, Laurence L.: *El Marc i la Maria es banyen*. Barcelona: Cruïlla, 2001.

Enrich, Maria: *Abans de banyar-se*. Barcelona: Timun Mas, 2003.

Geisler, Dagmar: *A banyar-se, Max!* Barcelona: Joventut, 2003.

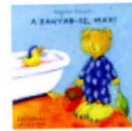
Kitamura, Satoshi: *Ès l'hora de banyar-se, Maulet*. [S.l.] Símbol, 2002.

Larrió, Esther: *L'Emma no es vol banyar*. Barcelona: Edebé, 2003.

Peris, Carme: *No em vull banyar!* Barcelona: Combel, 2004.

Ross, Tony: *Renta't les mans*. Barcelona: Cruïlla, 2002.

Slegers, Liesbet: *En Pol a la dutxa*. [Barcelona]: Baula, 2003.



HISTORIA DE UN PARADO

Hace unos días recibí un correo electrónico con esta singular historia.

Un hombre que estaba en el paro aspiraba a un puesto de trabajo como desatascador de letrinas en la Empresa Microsoft. El director de recursos humanos le convocó para entrevistarle y le hizo pasar un test (Con una ventosa desatascadora totalmente nueva, claro). Una vez terminada la prueba le dijo: "El trabajo es tuyo, dame tu mail y te enviaré el formulario que has de llenar, así como el día y la hora en que te deberás presentar para comenzar tu trabajo".

El hombre, desesperado, le dice que no tiene ordenador y lógicamente, tampoco e-mail. El director le dice entonces que, sintiéndolo mucho, cómo que no tiene mail, virtualmente no existe y, como no existe, no le puede facilitar el nuevo trabajo.

El pobre sale a la calle, desolado, sin saber que hacer, con sólo 10 dólares en el bolsillo. Entonces decide ir a un supermercado y comprar una caja de 10 kg. de fresas. Con ellas, empieza a llamar de puerta en puerta para venderlas de kilo en kilo y, en menos de dos horas, dobla su capital. Repite la operación tres veces y vuelve a su casa con 60 dólares. De repente, se da cuenta que puede sobrevivir perfectamente de esta manera, por lo que, cada día sale a vender fresas y, al cabo de unas horas, vuelve a su hogar con tres o cuatro veces más de dinero con el que salió de casa. Poco tiempo después, se compra un carrito de venta ambulante. A las pocas semanas lo cambia por un camión y al cabo de un año dispone ya de una flotilla de camiones de reparto.

Pasan cinco años. Ahora, el hombre es propietario de una gran red de distribución alimenticia en Estados Unidos. Piensa entonces en el futuro de su familia y decide contratar un seguro de vida. Llama a una empresa aseguradora, escoge un plan de jubilación y antes de colgar el teléfono, el empleado de seguros le pide su mail, para poder enviarle la póliza. El hombre le responde que no tiene mail. Sorprendido, el agente de seguros le dice: "Señor, si sin tener e-mail, ha podido construir el imperio que tiene, imagínese donde estaría Ud. si tuviera e-mail" - El hombre, reflexiona un instante y le responde: "Pues sería limpiador de letrinas en Microsoft"

1ª Conclusión: Internet no soluciona tu vida.

2ª Conclusión: Si no tienes e-mail y trabajas mucho, puedes llegar a ser millonario.

3ª Conclusión: Yo he recibido esta historia por e-mail, con lo que estoy más próximo a acabar siendo un limpiador de letrinas que un millonario

¡Que tengáis un buen día! No responderé a ningún mail.....¡¡he salido a vender fresas!!





DESTOCK - SPORT
VÊTEMENTS DE SPORT ET MODE
NIKE - ADIDAS - REEBOK
JEANS: DIESEL, LEVI'S, etc...



DESTOCK - SPORT
VÊTEMENTS DE SPORT ET MODE
NIKE - ADIDAS - REEBOK
JEANS: DIESEL, LEVI'S, etc...

**QUADS IMPORTÉS, MINI-MOTOS,
SCOOTERS, POCKET-BIKE**
[PRIXS DE FABRIQUE]

**c/ San Fabian s/n
25550 - BOSSOST**

**00 34 973 647 341
00 34 685 303 532**

Aquellos locos inventores

El ajedrez

El ajedrez ha sido definido de muchas y diferentes formas: un juego, es una ciencia, un deporte, una estrategia, un modo de ver la vida y la guerra, es una actividad puramente intelectual, es un ejercicio de razonamiento y concentración. Pero yo lo definiría como todas esas cosas juntas. Este deporte-ciencia-juego de ingenio simboliza la guerra.

El ajedrez se originó en el Valle del Indo, y sus comienzos datan del siglo VI de la era cristiana. En sus orígenes se lo denominó Chaturanga o juego del ejército. Fue difundiéndose a través de las rutas comerciales de aquel tiempo, llegó a Persia y al Imperio Bizantino y se extendió por toda Asia. Los árabes estudiaron profundamente el juego, analizaron sus movimientos y escribieron varios tratados sobre ajedrez. Con la invasión de los árabes a España, llega alrededor del año 700 a la península y se comienza a difundir en Europa, aunque hay datos de que ya lo jugaban los vikingos y los cruzados que habían visitado Tierra Santa.



encontrado piezas de épocas medievales que testimonian la presencia del juego en varias zonas europeas. Alfonso X, El Sabio, el escritor medieval galaico-toledano, interpretó, tradujo y adaptó tratados de ajedrez, a la vez que escribe su "Libro de Ajedrez". Hasta el siglo XVIII el ajedrez era un juego predilecto especialmente de la nobleza y la aristocracia, pero comienza a popularizarse hasta llegar a jugarse en cualquier ámbito, y tanto entra en la Universidad como en los cafés. Las normas y su reglamento han variado a través del tiempo, pero sigue siendo un juego de lógica, estrategia y concentración.

Llegar a saber con certeza cuándo y dónde nació verdaderamente el ajedrez, es pretender apresar lo inimaginable. Si bien se han tejido mil conjeturas al respecto y se han realizado investigaciones minuciosas, los afanes de quienes así perseveraban se han visto continuamente mutilados por la sombra impenetrable de los siglos.

Entre los objetos hallados en la tumba de Tutankamón, por ejemplo, fueron encontradas piezas de un juego del que se supuso habría derivado el ajedrez. Tiempo después, hubo que descartar aquella teoría. Los Bizantinos, entusiastas y practicantes del juego ciencia, lo difundieron en Rusia y en los Países Escandinavos. Aquel tipo de ajedrez, sin embargo, no echó raíces en Europa Occidental, en donde prevaleció la forma italiana del juego, derivada de una fusión con el ajedrez árabe.

Muchos son los tratados sobre teoría que nos han legado aquellos grandes jugadores de antaño merecen destacarse los tratados árabes, pero los escritos más antiguos en existencia pertenecen a los jugadores españoles del Siglo XVI, entre los cuales debemos mencionar a Ruy López de Segura, fraile español desaparecido en 1561. Las competencias individuales de quienes pretendían ser los más grandes jugadores de su tiempo, llevó en el XIX a la realización de un torneo entre los mejores ajedrecistas de la época. Dicho torneo fue llevado a cabo en Londres, Inglaterra, en 1851, y su vencedor fue el brillante jugador alemán Adolf Anderssen. Oficialmente, el primer campeón mundial de ajedrez fue Wilhelm Steinitz. Como curiosidad, debemos decirles que la expresión Jaque Mate, proviene de las palabras persas : SHAH MAT : "el Rey está muerto".



Acogedora terraza acristalada

RESTAURANTE EL MOLÍ

CALCOTS

COCINA CASERA Y BRASA
SALON PARA FUMADORES
PINCHOS - COPAS

C/ SARRIULERA, 26 - 25530 VIELHA
TEL. 973 64 17 18



SUPERMERCADO MADRID
VINOS Y LICORES - ALIMENTACIÓN
FRUTAS Y VERDURAS - CHARCUTERÍA
PERFUMERÍA - TABACOS



GRAN CAVA

c/ Mayor nº 27 25550 - BOSSÒST Tel. 973 648 094 FAX 973 648 301

Casas Aranesas

Vielha

En el Casco Antiguo
(Junto Ayuntamiento)

Apartamentos y parkings

Arquitectura Aranesa de
piedra, madera y pizarra.

KEMEN Arquitectura y Construcción, S.L. • Tl: 94 491 23 53 - 94 491 26 81 - 617 86 02 42 • www.casasaranesas.net



Plaza San Orenç, 2 25530 Vielha Tel./fax 973 640 931



Conselh  Generau d'Aran

ACCIONES COMERCIALES: ASISTENCIA FERIAS

- 1.- Del 4 al 7 de Mayo, asistencia al SITC Barcelona con stand propio.
 - Presentación Tour de France: 11ª etapa (13.07.06).
 - Festival de los Pirineos (21 al 23.07.06) (Naut Aran).
- 2.- Del 18 al 21 de Mayo, asistencia a la feria genérica de Turismo "EXPOVACACIONES BILBAO"
- 3.- El 18 de Mayo, en Bordeaux, presentación del Valle de Arán, dentro de la marca PIRINEOS DE CATALUÑA, a los medios de comunicación, agentes de viaje, T.T.O.O., y agentes especializados.
- 4.- Avance del folleto "Mostra Gastronómica Otoño/06".
- 5.- COPA INTERNACIONAL CATALANA BTT.
- 3 Junio: Contrarreloj en LES: Saviela, E. S. Blai, Termas Baronia Les
- 4 Junio: Prueba en línea: Zona Deportiva Bossost, Arres/Vilamós, Minas Victora i Margalida – Zona Deportiva Bossòst.



CERRADO
LOS
LUNES

 **Mercastelló s.l.**
SUPER CAVE RUBIO

GRAN CAVA DE VINOS Y LICORES - COMESTIBLES - PERFUMERÍA
DISTRIBUIDOR DE COMIDA PARA ANIMALES **Affinity** DISTRIBUIDOR OFICIAL DE **CAMPINGAZ**

c/ deth Lap, 7 25550 - BOSSÒST Tel. 973 64 72 31 Fax 973 64 73 53



SUPERMERCADO UNAI

VINOS - LICORES

PRODUCTOS DE LIMPIEZA Y DEL HOGAR

ESPECIALIZADO EN
PRODUCTOS DE CANNABIS



Eduard Aunòs, 18
25550 - BOSSÒST

Tel. 973 64 73 36



**ANUNCIA'T
A LA REVISTA DE LA VALL**

Truca al: 973 64 32 88

Las ventajas de vivir en la zona
fronteriza (Interres)

T&A
ASSOCIATS
ASSESSORIA INTEGRAL
GARANTIA DE QUALITAT

El capital humano (Primera parte)

El capital humano es el principal determinante de la riqueza de un país en su concepto más amplio, ya que de otra forma sería incomprensible que países como Luxemburgo, Suecia, Suiza o Israel, de reducida población y no especialmente ricos en recursos naturales, sean tan importantes en relación con el número de sus habitantes, y en cambio países como Indonesia, Nigeria, India y algunos otros con inmensa población, casi no cuentan en el mundo e ignoraríamos su existencia si no fuera por las frecuentes desgracias que sufren.

Le dan más relevancia a un país el tener un Pau Casals que tener 20 millones de personas corrientes, pues el prestigio internacional de este gran músico fue la plataforma de divulgación, a nivel mundial, de una situación anómala existente en España y Cataluña, hace cuarenta años y que el mundo empezaba a olvidar.



Antigua estación de esquí de La Tuca

Es de destacar también el interés que tiene la zona para empresas de fuera, que han realizado y siguen realizando grandes proyectos e inversiones para el desarrollo de la zona. Las ya existentes las conoce el lector, pero entre las futuras destaca el proyecto de la estación de montaña, a desarrollar en la antigua estación de esquí de la Tuca, en Mijaran, el balneario de Arties y el promotor que va a realizar la urbanización turístico-residencial de Marignac.

El disponer o no de gran capital humano depende de muchas causas y entre ellas son de destacar la tradición cultural, la adaptación a los nuevos y futuros tiempos, el esfuerzo y las facilidades disponibles para que jóvenes y mayores podamos seguir una formación permanente y no limitada a la parte profesional (que es imprescindible), si no también en todos los aspectos de la naturaleza humana y de su entorno.

La tradición cultural de nuestra zona es esencialmente de gente emprendedora, que ha tenido que esforzarse en arrancar a la tierra los recursos abundantes, pero difíciles de obtener, por la orografía y por la climatología existentes, a fin de asegurar el sustento de sus familias; pero también ha dado personas de gran talla intelectual y reconocidas por su valía, incluso en ámbitos lejanos.

Cuando llegó la industrialización facilitó el empleo asalariado a no poca población, y desde hace unos años este empleo se ha desplazado hacia el sector servicios, que requiere otra especialización diferente, y en muchos casos un reciclaje profesional, que ya se está produciendo por la vía de la práctica ocupacional.

La tradición de emprendedores continúa siendo evidente en nuestros días, visto el gran número de negocios que se crean cada año. Se han ido incorporando a la generación que ya ha crecido en la era de las nuevas tecnologías y dispone de una gran preparación.

Es de destacar también el interés que tiene

E-25551466
centre d'informàtica
i telefonía per a
comunicacions

c/Anglada, 6 baixos 25530 (Vielha)
cursos personalizados, infórmate! 973 640696

ALPAMER 2002 S.L.

PROMOTORA
CONSTRUCTORA
INMOBILIARIA

**APARTAMENTOS EN
LES (VAL D'ARAN)
EDIFICIO CASHIC**

Planta buhardilla Puerta D: Vivienda tipo dúplex de 87 m2 de superf. útil. Saló-comedor, cocina, 3 hab., 2 baños, asco. 300.000 €.

Planta buhardilla Puerta E: Vivienda tipo dúplex de 80,3 m2 de superf. útil. Saló-comedor, cocina, 3 hab., 2 baños. 360.000 €.

Planta baja Puerta C: Apartamento de 62 m2 de superf. útil. Saló-comedor, cocina, 1 hab., 1 baño. 180.000 €.

Planta baja Puerta D: Apartamento de 65,7 m2 de superf. útil. Saló-comedor, cocina, 1 hab., 1 baño y 1 asco. 192.000 €.

Planta baja Puerta E: Apartamento de 67 m2 de superf. útil. Saló-comedor, cocina, 2 hab., 1 baño. 240.000 €.

TODAS LAS VIVIENDAS
INCLUYEN UNA PLAZA DE
PARKING Y UN TRASTERO

c/ Aran, 5 25540 - LES
Tel. 973 647 302 - 618 605 873
alpameraran@hotmail.com

restaurant
Eth Tidon

Abierto a partir 13,30 h.
Cenas a partir 20,30 h.

Major, 10
25530 Vielha (Val d'Aran)
Tel. 973 64 03 63

Anuncia't
a
TOT ARAN
973 64 32 88

Eth Pintor Decoracion

MULTICOLOR

Valentine
Oferta de primavera
en pinturas TITANIT y Xylazel
Colores al instante

Av. Calbetó Barra, 16
25530 VIELHA

Tel. 973 64 12 20

**OFERTAS
PRIMAVERA**

TALHÈR DE MUSICA

Maite Fernández
(desde 1992)

Clases particulares
Lenguaje musical
Piano y acordeón

Servicio de órgano
para ceremonias
civiles y religiosas

Av. Maladeta, 13 2º 1º
25530 - VIELHA
Tel. 973 64 25 97

de 10 a 12.30 y de 2.30 a 7 h.

MAINADERA

tallas especiales
(hasta la 64)

Colección
Primavera - verano

vestidos de ceremonia

abierto todos los días

Tel. 973 64 72 02
LES (Val d'Aran)

66 ARAN

67 ARAN

CAMPO DE GOLF DE LUCHON

9 hoyos (Par 33)

Restaurante "El Fairway"



A sólo
40 minutos
de Vielha

Route de Montauban - 31110 LUCHON

☎ 00 33 561 790 327



Stage Golf + Balneario

Para relajarse después del golf,
en la Termas de Luchon

Stage de 3 días de Golf

Con un total de 6 horas de cursillos
110 euros/persona

Stage de 5 días de Golf

Con un total de 10 horas de cursillos
176 euros/persona

ABIERTO DE ABRIL
HASTA OCTUBRE

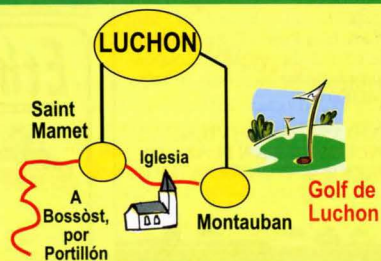


TARIFAS DE PRECIOS

		Abril, Mayo Junio Septiembre Octubre	Julio y Agosto
Green Fee semana	1 persona	20 €	23 €
	1 pareja	34 €	40 €
Green Fee fin de semana	1 persona	23 €	28 €
	1 pareja	40 €	49 €

Campo de prácticas
(36 bolas por cesta)

Para información y reservas, llamar al tel.: 00 33 561 790 327



DISFRUTEN DEL GOLF EN LUCHON

A tan sólo 40 minutos de Vielha y a 16 km. De Bossòst, se puede jugar al golf....El recorrido del Golf de Luchon, que dispone de 9 hoyos, fue fundado en 1908, por lo que es el más antiguo de los Midi Pyrénées.

Bien cuidado durante toda la temporada, cuya duración es de abril hasta octubre, es un recorrido llano apto para todos los golfistas y técnicamente muy bien defendido por numerosos bunkers. Dispone de una zona practicable, de 170 metros, preparada para entrenamiento, pudiéndose gozar de unas extraordinarias vistas de los valles que forman el país luchonés.

En su restaurante, abierto desde el 15 de mayo hasta el 15 de octubre, el chef estará encantado de recibirles con su menú "golfista", servido en una terraza sombreada con vistas al campo de golf.

A disposición de los jugadores, hay un profesor de golf para hacerles descubrir por vez primera este deporte o para perfeccionarlo, en el caso de los veteranos.

Serán siempre bienvenidos y acogidos por todo el equipo del Golf de Luchon. Un ambiente acogedor y agradable se convertirá en su lugar de cita obligado.

Para más información llamar al 00 33 561 79327.

Tarifas :

Green-fee :	de 20 a 28 €, todo el día
Menú del golfista:	12 €
Clase de golf individual:	20 €
Stage de 2 horas /día	
Durante 5 días:	176 €



AVÍS IMPORTANT

Si alguna persona està afectada per la presumpta estafa per part de les empreses *Afinsa* i *Fòrum Filatèlic*, que es posi amb contacte amb nosaltres, la "Coordinadora d'Usuaris de la Sanitat i Consum de Lleida.

Tel. 973 71 27 58

e-mail: cus@cuslleida.e.telefonica.net

Som membres del Consell de les Persones Consumidores i de l'Agència Catalana del Consum. Es recomana als afectats que s'informin adequadament, abans de signar cap contracte de serveis o d'assessorament.



Gente del Valle

Eva Moza Domingo

Integrante del Equipo Nacional Femenino en los Juegos Olímpicos de Calgary (Canadá), en 1988. Ha participado en Copas de Europa y del Mundo, en Rusia, Japón, Italia, Argentina, Chile y prácticamente en todos los circuitos del mundo.

¿De donde eres?

Soy de Tredós. Mi madre era la maestra de la escuela de Tredós y estudié con ella hasta los 9 años. Después vine al colegio *Juan March* de Vielha, con *Los Hermanos de La Salle*.

¿Quién te enseñó a esquiar?

Mi padre era monitor de esquí en la escuela y no tenía mucho tiempo. Somos tres hermanas con tan sólo 1 año de diferencia entre una y otra, y con 2, 3 y 4 añitos, subíamos a esquiar los fines de semana con mi madre. Lo tomábamos como un juego y los primeros pasos los dimos con ella. Después, empezamos a hacer cursillos con mi padre. Cuando yo tenía unos 5 años, entramos en el grupo de competición del CEVA, que era el único club que había entonces. Yo creo que lo que marcó la diferencia con otros niños que también se iniciaban de la misma manera, fue la pasión que mi padre sentía por el esquí. El había participado en Olimpiadas, le gustaba la competición y, sin forzarlo, supo transmitirnos esa pasión a las tres.

¿Cómo continuó tu formación?

La *Federación Española de Esquí* seleccionaba a los mejores niños de toda España para el *Equipo de Promesas*. Venían a Vielha, al colegio *Juan March*, en régimen de internado. Nosotras habíamos venido de Tredós a Vielha y formábamos parte del equipo, sin ser internas. Entrenábamos cada día y esquiábamos 4 días por semana en *La Tuca*. Salíamos del colegio con las botas puestas, cruzábamos la carretera y cogíamos los telesillas. Estaba muy bien. Sin embargo, debido a una serie de problemas, el internado se cerró y el *Equipo de Promesas* se trasladó a Jaca. Yo tenía entonces 15 años y estuve allí hasta los 17.

¿Cómo fueron esos dos años en Jaca?

No era fácil compaginar los estudios con el esquí. A los 15 años entré en el Equipo Nacional y empecé a tomar parte en carreras internacionales. Pasábamos todo el invierno fuera, compitiendo en Francia, Italia, Austria, Canadá, Japón ... Llegabas en abril y tenías un mes para hacer todo el curso. No teníamos exámenes parciales y te jugabas asignaturas enteras en un sólo examen. Suponía un esfuerzo muy grande y a los 17 años decidí dedicarme por completo al esquí.

En el año 1988 participaste en las Olimpiadas de Canadá.

Tenía 19 años y estaba en casa. Entrenaba todo el verano y me pasaba prácticamente todo el invierno compitiendo en carreras. Fuimos Ainhoa Ibarra Astelarra, Blanca Fernández Ochoa y yo, representando al Equipo Nacional Femenino. En la primera manga quedé en el puesto número 16 y en la segunda me caí. Era joven y había ido allí a coger experiencia de cara a competiciones posteriores. La número 16 era un buen resultado y estaba contenta.

La siguiente olimpiada fue en el año 1992, en Albertville, Francia. Me lesioné justo un mes antes de ir. Estuve un año con la recuperación. Intenté seguir, pero no lo vi claro y decidí retirarme, ya que por un lado, estaba forzando mucho la rodilla, y por otro, en España tampoco contábamos con las ayudas necesarias.



GENTE DEL VALLE (Continuación)

¿Qué fue lo más difícil?

Los entrenamientos son duros, pero estas ahí porque te gusta y la motivación es muy fuerte. Lo más duro era que realmente tú lo dabas todo y no recibías las ayudas que necesitabas. Cuando tienes 15 años no pasa nada, pero a partir de los 19, que ya estás en copa del mundo, la carrera del esquiador es muy corta; dura hasta los 25 años como mucho. Algunas veces, perdías todo el año porque la Federación no había pagado al entrenador y el entrenador se había marchado. Tienen que coincidir muchos factores para que tú consigas llegar a donde quieres y uno de ellos son los medios exteriores. No los teníamos. Esta fue una de las causas por las que me retiré.

¿Qué es lo que más te gustaba?

Hay muchas cosas que te gustan cuando estás ahí: el tipo de vida, los compañeros (mis buenos amigos de hoy, son los de entonces), los viajes ... pero lo que realmente te mantiene es la competición, la motivación por ganar.

¿Cuál hubiera sido vuestro sueño?

Ganar una olimpiada, una copa del mundo, o quedar entre las tres primeras, que ya es mucho. ¡Tu estás dedicado a eso, claro!

¿Qué secuelas puede dejar este rendimiento de alto nivel?

Las lesiones, pero todo depende de lo que has tenido. Hay gente con una gran fortaleza física que apenas se lesiona. De todas maneras el deporte de competición es muy duro.

Fueron años intensos.

La verdad es que sí. Vives en una burbuja, pasas todo el invierno dando vueltas, no lees los periódicos, no ves la tele y no tienes ni idea de lo que pasa en el mundo real. Son unos años muy intensos en los que tienes una motivación muy fuerte que te empuja y te hace luchar y cuando lo dejas, te encuentras con un vacío impresionante. Cuesta asimilarlo.

¿Qué te gusta hacer en tu tiempo libre?

Viajar.

Un paseo.

Pasear por Bausè en otoño. Es precioso, me encanta.



Entrevista realizada por: Amaia Leiaristi (Tot Aran)

Leyendas que me contaron



Leyenda sioux

Cuenta una vieja leyenda de los indios sioux que, una vez, llegaron cogidos de la mano hasta la tienda del viejo brujo de la tribu, Toro Bravo, el más valiente y honorable de los jóvenes guerreros, y Nube Alta, la hija del jefe y una de las más hermosas mujeres de la tribu.

- Nos amamos y nos vamos a casar - dijo el joven guerrero

- ¡Nos queremos tanto!, que tenemos miedo de que suceda algo. Desearíamos un conjuro, un hechizo o un talismán, que nos asegure que estaremos siempre uno al lado del otro, hasta que el Gran Manitú nos llame el día de nuestra muerte. ¿Hay algo que podamos hacer? - inquirió Nube Alta.

El viejo los miró y se emocionó de verlos tan jóvenes, tan enamorados, tan anhelantes esperando su palabra.

- Hay algo... - dijo el viejo después de una larga pausa. - Pero no sé, es una tarea difícil y arriesgada.

- Haremos lo que haga falta - respondieron los dos jóvenes al unísono

- Bien - dijo el brujo - Nube Alta, ves al monte Onka, al norte de nuestra aldea. Deberás escalarlo sola y sin más armas que una red y tus manos, y deberás cazar el halcón más hermoso y vigoroso que veas. Si lo atrapas, deberás traerlo aquí, con vida, el tercer día después de la luna llena. ¿Comprendiste?



La joven asintió en silencio.

- Y tú, Ciervo Ágil -siguió el brujo-, deberás escalar la montaña del Trueno y cuando llegues a la cima, encontrar a la más brava de todas las águilas y solamente con tus manos y una red, deberás atraparla sin heridas y traerla ante mí, viva, el mismo día en que vendrá Nube Alta. Ya podéis marchar.

Los jóvenes se miraron con ternura y después de una fugaz sonrisa salieron a cumplir la misión encomendada, ella hacia el norte, él hacia el sur...Pasado el plazo fijado, el día establecido y frente a la tienda del brujo, los dos jóvenes esperaban con sendas bolsas de tela que contenían las aves solicitadas.

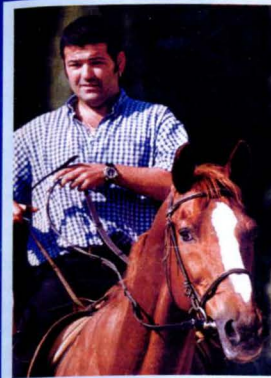
El viejo les pidió que, con mucho cuidado, las sacaran de las bolsas. Los jóvenes lo hicieron y expusieron ante la aprobación del viejo los pájaros cazados. Eran verdaderamente hermosos ejemplares, sin duda lo mejor de su estirpe. Entonces el brujo, les dijo:

- Ahora hagan lo que les digo. Tomen las aves y átenlas entre sí por las patas, con estas tiras de cuero...Cuando las hayan

anudado, suéltelas y que vuelen libres.

El guerrero y la joven hicieron lo que se les pedía y soltaron a los pájaros. El águila y el halcón intentaron levantar vuelo pero sólo consiguieron revolcarse en el piso. Unos minutos después, irritadas por la incapacidad, las aves arremetieron a picotazos entre sí hasta lastimarse. Entonces, el anciano, con gran solemnidad, les dijo:

Este es el conjuro. Jamás olvidéis lo que habéis visto. Vosotros sois como un águila y un halcón; si os atáis el uno al otro, aunque lo hagáis por amor, no sólo viviréis arrastrándoos, sino que además, tarde o temprano, empezaráis a lastimarnos el uno al otro. Si queréis que el amor entre vosotros perdure, "volad juntos, pero jamás atados".-



ABIERTO
TODO EL AÑO



ESCUELA DE EQUITACIÓN



¡CONOZCA EL VALLE A CABALLO!

EXCURSIONES - RUTAS
PONEYS PARA NIÑOS
CLASES Y CURSILLOS
PUPILAJE DE CABALLOS

Ctra. de Francia
(A 200 m. de Vielha)

VIELHA

Tel. 973 64 22 44 - 629 46 38 05

prepara tus vacaciones
comprando tus maletas

era primavera



bolsos
complementos
artículos de viaje

Duc de Denia, 1
25550 - Bossòst
T- 973 64 82 43

c/ deth Lup s/n
25550 - BOSSÒST
Tel. 973 648 363
Fax 973 647 369

hostalsuley@hotmail.com

BOSSÒST SULEY

HOSTAL RESTAURANT



SERVICIOS DEL HOGAR

PINTURA DECORACIÓN BRICOLAJE

626 374 072





Stanley, un explorador algo canalla

El periodista galés John Rowlands, más conocido por Henry Morton Stanley, ha pasado a la historia como uno de los grandes exploradores de todos los tiempos.

Aunque no es fácil desentrañar su historia entre la maraña de historias y autobiografías, se sabe que nació el 28 de enero de 1841, en Denbigh, País de Gales. Su partida de nacimiento rezaba: John Rowlands, bastardo. A los 17 años, se embarcó para Estados Unidos, desembarcando en febrero de 1859 en Nueva Orleans. Una vez en América va adoptando diferentes nombres y trabaja como marinero y buscador de oro. En 1862, se une al ejército confederado; tras caer prisionero se enrola en el ejército de la Unión. En 1865 comienza a colaborar con algunos periódicos. Viaja por el oeste americano y Turquía y sigue mandando colaboraciones a la prensa hasta que es contratado por el New York Herald, que le manda como enviado especial a cubrir la guerra que en ese momento libran las tropas británicas en Etiopía. En la primavera de 1871, poco después de cumplir los 30 años, se le encarga la complicada tarea de encontrar en África a un Livingstone del que no se tenían noticias desde hacía meses y a quien encuentra, tras ocho meses de búsqueda, en la pequeña aldea de Ujiji, en el lago Tanganika. Aunque debido a la debilidad de la salud de Livingstone, que morirá meses después, no consigue el objetivo de devolverle a Europa, Stanley vuelve triunfante e instalado en Inglaterra comienza a saborear la fama y el dinero que le reporta el libro y las conferencias que a su regreso da por varios países europeos.

En 1874, financiado por dos de los más importantes diarios del momento, el New York Herald de Nueva York y el Daily Telegraph de Londres, organiza una nueva expedición acompañado de otros tres occidentales y más de 300 porteadores, esta vez, en busca del nacimiento del Nilo. Llega hasta el río Lualaba, donde había llegando con Livingstone, y sigue su curso pensando que se encuentra cerca de su objetivo. Pronto comprueba el error, pero decide continuar, pensando que le llevará a la desembocadura del río Niger o del río Congo. Tres años más tarde, en agosto de 1877 llegará a Boma, en la desembocadura del río Congo, en el océano Atlántico, después de haber dejado muertos por el camino a la mayor parte de los miembros de la expedición. Comienza a hacerse público su desprecio por los porteadores, el maltrato a que somete a quien no está de acuerdo con él y la facilidad con que quita la vida a las gentes a quienes teme pueden enfrentarsele.



Esta mala fama que le acompaña, hace que Inglaterra se niegue a reconocer el valor de sus trabajos, situación que aprovecha el rey Leopoldo II de Bélgica, quien ansía hacerse con alguna colonia, sea donde sea, para proponerle financiarle una nueva expedición con el fin de tomar posesión de cuanto tierra le sea posible, en su nombre, o mejor dicho, en nombre de la Sociedad Internacional del Congo, la sociedad que Leopoldo II utilizaría para ocultar sus lucrativos intereses expansionistas. El 10 de junio de 1878, se embarca nuevamente para el Congo donde permanecerá hasta junio de 1884, iniciando la construcción del ferrocarril que permitiría al rey extraer el máximo de marfil y caucho posible, firmando tratados fraudulentos escritos en un idioma ininteligible por algunos jefes de pueblos congoleños y dejando tras de sí los primeros miles de muertos de los entre cinco y ocho millones que después acarreará el rey.

Años más tarde, en 1887, fue contratado para ayudar a Mehmed Emin Pasha, gobernador de la provincia ecuatorial del Sudán egipcio, que se encontraba rodeado por fuerzas rebeldes. Ayuda que cuando llegó comprobó que ni quería ni necesitaba. Después de esta azarosa vida, Stanley murió en Londres el 10 de Mayo de 1904.

Floc de Nheu

Decoració

Plaça Pas d'Arç, 4-6 botiga 2 i 3
25530 - VIELHA
Tel. 973 64 00 40

Sandra Peluquería

Ctra.de Gausac
Edif. Creu de la Neu, 2
25530 - VIELHA
Tel. 973 64 05 08

Tot ARAN

ERA REVISTA DERA VAL

Tel. 973 64 32 88

DECO | ARAN

PINTURA INDUSTRIAL Y DECORATIVA

Conjunto Residencial Priviletege B.I.A 4º 2ª
25539 - BETREN
decoaran@telefonica.net

TRATAMIENTOS GARANTIZADOS EN CARPINTERÍA EXTERIOR

LACADOS
PULIDOS Y BARNIZADOS
PARQUETS
ESTUCOS

Tel. 636 937 868
Fax. 973 642 404



MALDITO DUENDE TATTOO

Tatuajes - Plata - Ropa - Esencias
Talismanes - Artesanía - Complementos
Incensos - Amuletos - Piercing
Productos para el autocultivo
Semillas - Fertilizantes - Focos

Av.Maladeta, 13 (La Solana)
25530 - VIELHA
TEL.: 973 64 02 57



La conspiració de Catilina

Lucio Sergio Catilina, que formava part de la família noble, però empobrida, dels Sergios, havia estat partidari del dictador Sila i va iniciar la seva carrera com a questor, l'any 78, edil en el 71, pretor i propietari a l'Àfrica (68 i 67-66).

L'any 65 a.C. va presentar la seva candidatura al consolat però, ja fos per vici de procediment o per l'acusació de Clodi de malversació de fons a la província d'Àfrica, Catilina i l'altre candidat van ser substituïts per dos candidats òptimes (cal aclarir que a la Roma tard – republicana, la lluita entre classes es centrava des dels temps de Sila i Mario entre els *optimates* o conservadors i els *populares*). Tampoc es va poder presentar a les del 64 ni a les del 63, any en què va sortir escollit Ciceró.

La conspiració de Catilina evidencia la falsa dicotomia entre *optimates* i *populares* (era només una excusa) i també la varietat de medis i la manca d'escrúpols per arribar al poder. El propi Catilina, al seu programa consular, havia inclòs condonació de deutes i lleis agràries a favor dels desheretats, tot i ser ex-silà (optimat); és a dir, que en quant li va interessar, va agafar idees del bàndol que més el podia beneficiar. Però, en no sortir escollit, va idear un complot que el duria a assassinar els cònsols electes i a constituir-se en *dictator*: La majoria d'implicats en la conjuració presenten connotacions de frustracions personals més aviat que idees comuns: el riquíssim Cras, empetitit per Pompeu Magne i les seves impressionants conquestes, Antonio Hybrida, en greus dificultats econòmiques, Calpurni Bestia, també endeutat, Lèntul, Fabius Santa... i Cèsar, tot i que aquest va saber mantenir una certa independència: l'any 63 va assolir el càrrec de Pontífex Maximus gràcies a l'acció dels *populares*, cosa que el va dur a capitanejar aquesta facció, gràcies al seu enfrontament amb Sila; sembla que en un principi recolzava Catilina, tot i que mai es va poder provar res. De fet, sembla clar que tant Cras com Cèsar no tenien pensat dur la conspiració fins a les seves darreres conseqüències, ja que no els era gens útil un dictador nou, sinó que probablement només buscaven posar pressió sobre els òptimes.



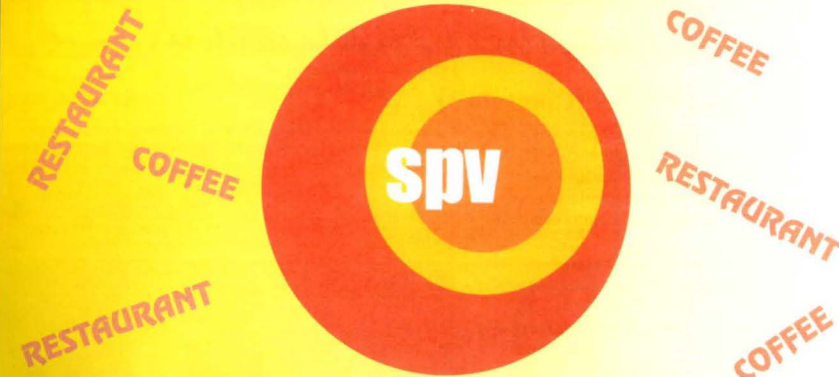
Catilina, al Senat

L'exèrcit reclutat per Catilina es componia tant pels antics soldats - colons que Sila havia instal·lat al sud d'Itàlia, alguns d'ells en greus situacions econòmiques (cosa que els conduïa a l'esclavitud, com per camperols arruïnats). Cató el Jove, líder de la *nobilitas* senatorial i Ciceró, van ser els que van dirigir el procés contra Catilina. Marc Tuli Ciceró va ser avisat per una ambaixada dels al·logobres (gals) que Catilina conspirava i fins i tot volia assassinar-lo, de manera que va optar per prevenir el cop, omplint la ciutat de guàrdies, incloses les seves muralles. Tot seguit va convocar una reunió del Senat, a la que es va presentar el propi Catilina, que va ser blanc dels famosos discursos ciceronians (les *catilinariae*); els senadors que s'asseien al voltant de Catilina es van anar apartant d'ell, que va quedar absolutament sol a les graderies senatorials. Desvetllats els seus plans davant el senat, Catilina va fugir de Roma, i els seus partidaris a la ciutat van ser empresonats. Poc després, a Pistoia, Catilina es va suïcidar al perdre el seu exèrcit la batalla decisiva.

Els seus partidaris van ser condemnats a mort i només Juli Cèsar, jugant-se la vida davant les amenaces dels cavallers que custodiaven el Senat, va pronunciar un discurs instant a què els conspiradors fossin jutjats, tot i que va ser inútil, ja que van ser executats sense judici. El final de la conspiració de Catilina va dur a Ciceró a la cúspide de la seva carrera política.

Article escrit per David Aquilina

a comptar de junhsega un aute
concepte de restauracion ena val....



**HABITATGES
ARAN S.L.**

Construcción y Promociones
José Gures
687 511 358

Av. Castiero. 15 local 4
25530 - VIELHA

Tel. 973 64 36 43
Fax 973 64 36 49

J. Delseny
Vinos y licores
Articulos de mimbre

San Jaime, 18
25550 - BOSSÒST
Tel. 973 648 208



973 648717

**TERMAS
BARONÍA
DE LES**

LES, VAL D'ARAN



www.termasbaroniadeles.com

La grafología

El estudio profundo del hombre a través de la escritura

LAS LETRAS REFLEJAS (Capítulo 3)

A continuación, presentaré las letras que mejor definen, por su simbolismo, determinados estados de ánimo, tendencias compensadoras y el concepto de autoestima, siempre dentro del conjunto total del escrito.

Este breve resumen es sólo orientativo para mostrarles la infinidad de posibilidades que hay cuando nos sumergimos en el estudio de la Grafología. Mi intención es despertar su interés por esta Ciencia.

LAS BARRAS DE LA "t" MINÚSCULA son uno de los puntos que sirven para medir la voluntad y la autoestima, dentro del marco del análisis grafológico.

LA LETRA "d" MINÚSCULA en su ascenso y su forma, facilita la aparición de signos de fantasía y capacidad creadora.

LA LETRA "M" MAYÚSCULA, con sus 2 o 3 arcos, nos sitúan en un plano comparativo del yo en su intimidad, del yo frente a la familia y los demás.

LA LETRA "g" MINÚSCULA, nos conduce a los bajos fondos del subconsciente. Los instintos, lo material, lo práctico.

LOS ÓVALOS, representan la síntesis de la personalidad, nuestro "ego" y sus intereses. Su estudio es apasionante y lleno de posibilidades, dando al análisis grafológico una orientación exhaustiva.

LA "r" MINÚSCULA, nos muestra nuestra capacidad para canalizar la energía.

EI PUNTO DE LA LETRA "i" MINÚSCULA, en la regularidad de su colocación, forma, situación, presión o sus inarmonías, se observa la capacidad que tenemos en lo que se refiere a la concentración y atención.

LA FIRMA, es la marca o sello de una personalidad. El texto de la carta simboliza al sujeto social, su forma de relacionarse con los otros. La Firma representa el yo íntimo, familiar, secreto. Es de suma importancia compararla con el texto.

LA RÚBRICA, ese garabato caprichoso que siempre acompaña a la Firma y que no sigue ninguna norma fija, es un buen resumen de lo que buscamos en la vida, nuestras ambiciones.

*Je n'ai ni réussi, ni échoué, j'ai simplement écrit.
En fait, je n'ai rien fait, c'est la vie qui a écrit.
L'Etat, c'est avec une certaine confiance que j'ai pris
un verre de vin. J'ai toujours compté sur l'avenir.*

*yo que finalmente no sé que escribir, ni me dales
duda que por eso en ello y yo me voy replanteando,
lindas que no se cobran los pagos sino muy poco*

*Se asegura que cuando se venga dirigido a un grupo de personas
se en su momento. Siempre que estas personas queden satisfechas
sobre el trabajo. Y si se les diera con todo mi apoyo.*

EL HALLAZGO.

Jesús Martínez Cuadras

Artículo escrito por M^a Jesús Martínez Cuadras

78 ARAN



NAUA SALUT

TALLER DE RELAJACIÓN

¿Buscas salir del estrés de tu vida?
¿Quieres sumergirte en tu interior y experimentar un mundo de sensaciones agradables?. Te quiero ayudar.

¡APÚNTATE!

Relajación guiada: Martes, miércoles y jueves de 20 a 21 h.
Meditación guiada: Martes, miércoles y jueves de 17 a 18 h.

Ctra. Gausac, 14
25530 - VIELHA

Tel. 650 66 92 13
mail: nauasalut@wanadoo.es

montestetic
Sylvia
MUJER
HOMBRE
Av. Maladeta, local 6
(frente guardería)
VIELHA
973 64 32 82

CARPINTERÍA INDUSTRIAL
cabau ramírez



Trabajos de
carpintería

Camin Reiau s/n
25551 - ERA BORDETA
Tel./Fax: 973 64 81 54
629 48 02 70 - 669 70 17 33



RESTAURANT
ESQUIRÒ



DUBERT TOT ER AN
(MENS ABRIU E MAI)

Baqueira 1500
Edifici Mauberme
Tel. 973 64 54 30



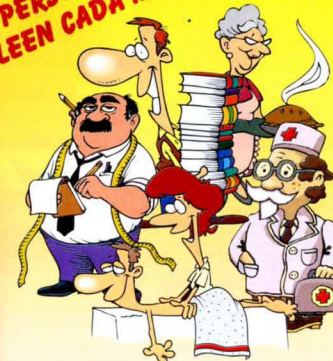
CARNISSERIA
====
XARCUTERIA

PEDARRÓS

ESPECIALITAT EN
PATÉ ARANÉS

C / Major, 6
25550 - BOSSOST (Val d'Aran)
Tel. 973 64 80 98
0034 973 64 80 98

**¡ MÁS DE 7.000
PERSONAS
LA LEEN CADA MES!**



REVISTA
Tot
ARAN

**LA GUÍA COMERCIAL MÁS
IMPORTANTE DEL VALLE**

**ANÚNCIATE Y HABRÁS HECHO
LA MEJOR INVERSIÓN**

**LLÁMANOS SIN COMPROMISO
AL 973 64 32 88**

79 ARAN

Invierta en tranquilidad, en calidad de vida



EDIFICI
REFUGI D'ARRÒS
EL REFUGIO DE ARRÒS

En el pueblo de Arròs (1.000 m.) a sólo 6 km. de Vielha, en el corazón del Valle de Arán, construimos "Eth Refugi d'Arròs".

Disfrute de un enclave privilegiado y de una exclusiva construcción de únicamente 9 apartamentos equipados con materiales de primera calidad.

Construimos para usted en el Valle de Arán

Llámenos al

973 64 10 73

www.inmobiliarea.com



Promotores / Constructores



inmobiliarea

inmobiliarea

www.inmobiliarea.com

VIELHA



Espléndida casa de 208 m², 50m² de jardín, garage para 2 vehículos, gran salón comedor, cocina de 15m², 3 dormitorios dobles, 2 baños completos, 1 aseo y estudio en buardilla . P.V.P: 500.000 €

VIELHA



Magnífica casa de 206m², 50m² de jardín, garage para 2 vehículos, salón comedor, gran cocina, 3 dorm. dobles, 2 baños, 1 aseo, buardilla, 3 fachadas y 2 balconadas P.V.P: 532.000 €

VIELHA



Práctico apto. en la Solana de 100m², 3 dorm., 1 baño, salón comedor, cocina, garage, gas propano, balcón y vistas P.V.P: Consultar precio

SALARDÚ



Acojedor Apto. de 50 m², con 1 dormitorio doble, baño completo, salón comedor, cocina americana, plaza de garaje. Soleado con excelentes vistas al Valle P.V.P: consultar precio

SALARDÚ



Casa reformada de 240 m², 4 habitaciones, 2 baños, garage para dos vehículos y jardín. Impecable!! P.V.P: 927.000 €

BETREN



Apto. ático en alquiler de mayo a noviembre, 1hab. matrimonio y un camarote. Totalmente equipado Alquiler: a consultar!

VIELHA



Local ideal industrial, oficina almacén 30m² Alquiler: a consultar!



Fauna del Pirineo



El halcón peregrino

Falco Peregrinus

El halcón peregrino es el más veloz de todas las aves rapaces del orden Accipitriformes; llega a alcanzar hasta 180 km/h., en picada

Es el halcón preferido por los cetreros por sus características para la caza y vuelo; de hecho, la mayoría de sus presas no son animales de tierra, sino generalmente aves pequeñas que desde, a gran altura las ataca a una velocidad sorprendente. El mismo golpe aturde a la víctima y muchas veces es suficiente para matarla.

Tiene una envergadura de 41 a 50 cm.. Los machos, más pequeños que las hembras, tienen un peso entre 450 gramos y 1.1 Kg., mientras que las hembras pesan entre 720 gramos y 1.6 Kg. Se le reconoce por sus alas puntiagudas, cola angosta y rápido movimiento de alas. Los adultos tienen el lomo de color pizarra y los ejemplares jóvenes tienen rayas en la parte inferior.

Las poblaciones que anidan en el norte son migratorias, o al menos, se desplazan hacia las costas o regiones más cálidas. Las que anidan al extremo norte, en la tundra, migran extensas distancias sobre tierra y mar, registrándose vuelos de hasta 14.500 km. Se le documenta hasta los 3.000 m. de altura.

Los halcones peregrinos suelen ser agresivos cuando están criando. Con frecuencia, se les ve atacar a las águilas que pasan por su territorio. Anidan en los riscos, en las chimeneas o en nidos abandonados de otras aves. Es posible que usen el mismo sitio para anidar el próximo año. La nidada cuenta de dos a seis huevos manchados de marrón rojizo. Si la nidada se pierde, es posible que vuelvan anidar. La incubación toma de 29 a 33 días y es efectuada por la hembra en su mayor parte, mientras el macho procura el alimento. Los pichones se van del nido a los 35-42 días de nacidos y se mantienen bajo el cuidado de los padres de 6 a 15 semanas adicionales.

La alimentación consiste en pequeñas aves y mamíferos. A los murciélagos, los atrapan al vuelo y también los sacan de las grietas en las rocas. También se alimenta de córvidos, palomas, estorninos, reptiles, anfibios, peces y, puntualmente, de carroña.



MÁRMOLES
PARDO S.L.

Piezas a medida
 Escaleras
 Cocinas
 Mesas de jardín

Tumbas
 Lápidas
 Grabados

c/Doctor Vidal, 1
 25530 - VIELHA
 (Junto al hospital)

Tel. 973 64 23 39 - 649 52 38 85

L'escaleta
 Restaurante
 60 plazas

Cocina de
 mercado y país

Nuestras especialidades:
 Arroz con bacalao - Paellas
 Berenjenas rellenas - Caracoles
 Cabrito al horno - Pies de cerdo

Av. Castiells, 3
 25530 - Vielha

Tel. 973 64 27 00

Anuncia't
 a
TOT ARAN
 973 64 32 83



TAXI - VIELHA
JOAN BERDIÉ
 619 791 507
 CORTO Y LARGO
 RECORRIDO
 HASTA 7 CÓMODAS
 PLAZAS
 ACABADOS DE LUJO
 taxi.joanberdie @ hotmail.com

¿has visto
 NUESTRA
NUEVA
WEB

KREAR
 www.krear.net
 973642459

Tren Turístico
 Luchon

Abierto todos los días
 Salida del Parque Termal
 Del 1 de Abril al 1 de Noviembre

Visitas comentadas
 Tel. 00 33 615 06 39 61
 www.luchon.net

BOTON D'OR

Cestos típicos araneses
 Regalos
 Artículos para bodas,
 bautizos y comuniones

LIQUIDACIÓN

c/ Doctor Vidal, 2
 25530 - VIELHA
 Tel. 973 64 24 90

¿AGOBIADO POR LAS DEUDAS?

Unificación de cuotas en una sola.
 Si no le solucionamos su problema, no le cobramos.
 Servicios financieros. Atención personalizada.
 Comercial en la Val d'Aran (Srta. Carmen)
 Tel. 617 700 075
 Consúltenos sin compromiso.

CORTINES I TAPISSERIES
Sant Jordi

PRESUPUESTOS A DOMICILIO
 DISEÑO Y CONFECCIÓN PROPIOS

C/ Penedés, 85
 25005 - LLEIDA (Balafia)

Tel. 973 24 99 50
 Fax 973 24 99 54



Índice de anunciantes

	PÁG		PÁG
ALBERGUES-REFUGIOS		DECORACIÓN-MUEBLES	
REFUGI SANT NICOLAU (BOCA SUR TÚNEL)	25	CARMEN CAUBET (VIELHA)	35
ALIMENTACION		MOBLEART ARAN (VIELHA)	63
ES D'ORDOÑEZ (VIELHA)	7	DIETÉTICA - TIENDAS NATURISTAS	
CARNICERÍA PEDARRÓS (BOSSÒST)	79	ERA AMIGA (VIELHA)	36
SUPER CAVE RÚBIO (BOSSÒST)	65	ELECTRODOMÉSTICOS	
ETH GRAUER (BOSSÒST)	39	ELECTRÓNICA M.PERAILES (VIELHA)	25
SUPERMERCADO MADRID (BOSSÒST)	63	ESCUELAS DEPORTIVAS	
FORN DE PA ELENA (BOSSÒST)	51	ESCUELA EQUITACIÓN (VIELHA)	73
ASADOR GARONA (VIELHA)	7	ESCUELAS VARIAS	
SUPERMERCADO UNAI (BOSSÒST)	65	ESCOLA DE MUSICA VAL D'ARAN (VIELHA)	46
ATRACCIONES		TALHÈR DE MUSICA (VIELHA)	67
LE PETIT TRAIN (LUCHON)	83	ESCOLA SOBREESTANTS (TÀRREGA)	47
BALNEARIOS Y TERMAS		FERRETERÍAS	
LAS TERMAS DEL REFUGI (VIELHA)	44	FERRETERÍA AGUILERA (BOSSÒST)	37
TERMAS BARONÍA DE LES (LES)	77	COMERCIAL M. Y M. (VIELHA)	23
BANHS DE TREDÒS (VALL AIGUAMÒG)	58	FLORISTERÍAS - MAQUINARIA JARDINERÍA	
CARPINTERIAS-MADERAS		FLORS E FLORETES (VIELHA)	23
CABAU RAMÍREZ (ERA BORDETA)	79	FLORSTIL (VIELHA)	39
CARPINTERÍA CAMBEIRO (GAUSAC)	29	PRADEL HORTICULTURE (LUCHON)	42
CARPINTERIA ALUMINIO-CRISTALES		FONTANERÍA Y ELECTRICIDAD	
VIDRES VIOLA (VIELHA)	7	XAVI VICENTE (VIELHA)	25
COMERCIAL M. Y M. (VIELHA)	23	SERVICIOS DEL HOGAR (VIELHA)	73
CONFECCIONES-MODA-LENCERÍA		FOTOGRAFÍA	
NOVETATS CODINA (BOSSÒST)	58	ARAN COLOR (VIELHA)	25
EL NIÑO (VIELHA)	35		
DESTOCK SPORT (BOSSÒST)	61		
CONSTRUCCIONES-MATERIAL CONSTR.			
ANPEMA 2001 (BOSSÒST)	2		
CUBIERTAS Y PIZARRAS ARAN (VIELHA)	58		
CONSORCI LL. DE CONTROL (LLEIDA)	87		
CANALS TECNOLLEIDA (VALLFOGONA B.)	55		
GRP CONSTRUCCIONES	35		
CAMFE BARREIRO (VIELHA)	45		
CONSTRUCC. JOSÉ RODRÍGUEZ (GAUSAC)	58		
CONSTRUCCIONES PEON CAMINO (VIELHA)	29		
ANPE CONSTRUCCIONES (VIELHA)	45		
HABITATGES ARAN (VIELHA)	77		
MAUBERME OBRAS Y SERVICIOS S.L. (VIELHA)	9		

Índice de anunciantes

	PÁG		PÁG
GESTORÍAS - ASESORÍAS - ABOGADOS		LAVANDERÍAS - TINTORERÍAS	
CADION (VIELHA)	28	JONERIK (VIELHA - BETRÉN)	17
ETH BURÈU (VIELHA)	25	LIBRERÍAS-PAPELERÍAS	
GRUP 90 (VIELHA)	15	LIBRERÍA VIDAL (VIELHA)	2
GESTORÍA DE COBROS (VIELHA)	83	LIMPIEZAS (SERVICIOS)	
GOLF		ARAN SERVICE (VIELHA)	55
GOLF DE LUCHON (LUCHON)	68	LUTZ ARAN (LES)	41
HOTELES-PENSIONES		HOUSE ARAN (VIELHA)	35
PENSIÓN MONTARTO (ARTIES)	23	MAQUINARIA (ALQUILER)	
HOTEL CASA ESTAMPA (ESCUNHAU)	24	J.CALVO (VIELHA)	5
HOTEL MAUBERME (SALARDÚ)	52	MÁRMOLES	
HOTEL GARONA (BOSSÒST)	15	PARDO S.L. (VIELHA)	83
BANHS DE TREDÒS (VALL AIGUAMÒG)	58	MEDICINA-ESTÉTICA-NATUROPATÍA	
TIENDAS DE CIBERESPACIO -LOCUTORIOS		DRA. Mª JOSÉ CUTANDO (VIELHA)	40
CINTELCOM (VIELHA)	67	ERA AMIGA (VIELHA)	36
INFORMÁTICA - DISEÑOS PÁGINAS WEB		MONTESTETIC SYLVIA (VIELHA)	79
KREAR (VIELHA)	83	NAUA SALUT (VIELHA)	79
ESIGUAL (VIELHA)	55	NATURALMENTE (VIELHA)	38
VIELHA COMPUTER (VIELHA)	5	MOTOS Y QUADS	
CINTELCOM (VIELHA)	67	DESTOCK SPORT (BOSSÒST)	61
INGENIERÍAS		MUEBLES	
ARANTEC (VIELHA)	35	CARMEN CAUBET (VIELHA)	35
FARRÉ COMERCIAL	2	MOBLEART ARAN (VIELHA)	63
INMOBILIARIAS-PROMOTORES		MUEBLES COCINA Y BAÑO-SANITARIOS	
INMOBILIARIA GLOBAL (VIELHA)	11/13-45	COMERCIAL M & M (VIELHA)	23
ÁREA GESTIÓN INMOBILIARIA (VIELHA)	80-81	PINTORES-PINTURAS-PARQUETS	
ARAN SERVICE (VIELHA)	87	PINTURAS NASARRE (BOSSÒST)	39
GRUP 90 (VIELHA)	15	DECO ARAN (VIELHA)	75
ETH PUNTEU (VIELHA)	44	SERVICIOS DEL HOGAR (VIELHA)	73
ESCAMBI INTERNACIONAL (LLEIDA)	21	ETH PINTOR DECORACION (VIELHA)	67
PROYECTOS Y URBANIZ. GAUDÍ (FRAGA)	2	PELUQUERÍAS	
FINQUES SAPLAN (LES)	41	ES AUETS (BOSSÒST)	25
ARANCASA (VIELHA)	39	CARMEN SICART (VIELHA)	23
ALTI IMMO (LUCHON)	31	SANDRA PELUQUERÍA (VIELHA)	75
KEMEN (GETXO)	63	PELUQUERÍA CHOKU (VIELHA)	58
HABITAT ESPACIS (VIELHA)	37		
ALPAMER 2002 S.L. (LES)	67		
DON PISO (VIELHA)	49		
INSTALACIONES ELÉCTRICAS			
XAVI VICENTE (VIELHA)	25		
INSONORIZACIONES - TABIQUERÍA-TECHOS			
CANALS TECNOLLEIDA (VALLFOGONA B.)	55		
DIEGO GARCÍA (BOSSÒST)	35		

Índice de anunciantes

PIERCINGS Y TATUAJES	PÁG	ROPA HOGAR -TAPICERÍAS	PÁG
MALDITO DUENDE (VIELHA)	75	MAGATZEMS SANT JORDI (LLEIDA)	82
PIZZERÍAS		CODINA NOVETATS (BOSSÒST)	58
DON GEPPETTO (VIELHA)	19	ROPA INFANTIL	
PIZZERÍA LA SUPREMA (VIELHA)	15	DIABLILLOS (VIELHA)	55
LA BÓVEDA (VIELHA)	5	ERA MAINADERA (LES)	67
POMPAS FÚNEBRES		SALVA-ESCALERAS Y PLATAFORMAS	
ERA FUNERARIA (VIELHA)	23	FARRÉ COMERCIAL	2
REGALOS Y COMPLEMENTOS		TALLERES PARA AUTOMÓVILES	
CARMEN CAUBET (VIELHA)	35	TALLERES GARONA (VIELHA)	39
MIMBRES DELSENY (BOSSÒST)	77	TAXIS	
MOBLEART ARAN (VIELHA)	63	JOAN BERDIÉ (CASAU)	83
ERA HÒNT (VIELHA)	7	JAVIER VERGÉS	17
BOTON D'OR (VIELHA)	83	TELEFONÍA	
FLOC DE NHÈU (VIELHA)	75	PHONE LAND (VIELHA)	23
PECCATA MINUTA (VIELHA)	7	ELECTRÓNICA M.PERAILES (VIELHA)	25
BAZAR D'ARAN (BOSSÒST)	29	AMENA (VIELHA)	88
ERA PRIMAUERA (BOSSÒST)	73	CINTELCOM (VIELHA)	67
RESTAURANTES - BARES - DEGUSTACIÓN		VETERINARIOS	
CONSUL (ARTIES)	23	Mª ARAN VIDAL (VIELHA)	55
ETH TIDON (VIELHA)	67	VINOS Y CAVAS	
LA FONDA D'EN PEP (VIELHA)	55	J. DELSENY (BOSSÒST)	77
BASILEA CAFETERÍA (VIELHA)	37	SUPER CAVA RUBIO (BOSSÒST)	65
RESTAURANTE EL ACEBO (VIELHA)	44	SUPERMERCADO MADRID (BOSSÒST)	63
CASA ESTAMPA (ESCUNHAU)	24	SUPERMERCADO UNAI (BOSSÒST)	65
ERA PUMA (VIELHA)	15	ZAPATOS	
LA CREMAILLÈRE (LUCHON)	29	EZEQUIEL BARNILS	45
O ALAMBIQUE (BOSSÒST)	55		
LA BÓVEDA (VIELHA)	5		
RESTAURANTE EL MOLÍ (VIELHA)	63		
RESTAURANTE ESQUIRÒ (BAQUEIRA)	79		
ERA COVA (BOSSÒST)	29		
SAL I PEBRE (BOSSÒST)	19		
DUES PORTES (VIELHA)	45		
LA ESCALETA (VIELHA)	83		
RESTAURANTE SULEY (BOSSÒST)	73		
RESTAURANTE EL JARDÍ (MENORCA)	18		
CASA DEÓ (CANEJAN)	5		
SPV (VIELHA)	77		
BANHS DE TREDÒS (VALL AIGUAMÒG)	58		

Aran Service

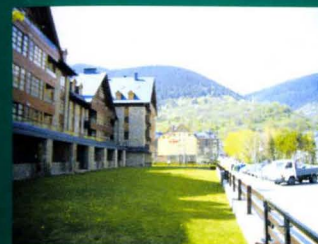
Su inmobiliaria en el Valle de Aran
Desde 1989



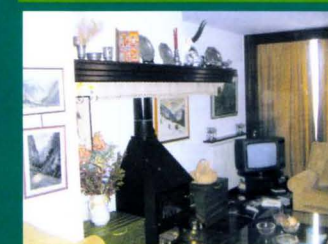
Apartamento en Salardú: 2 dorm., 1 baño, garaje, trastero. 354.597 €



Vielha: Magnífico apto. con jardín, 3 hab. 2b., garaje cerrado 2 coches. Consultar oficina.



Vielha: Apartamento 2 dorm., 2 baños, parking y trastero. Terraza y vistas. Consultar precio.



Vielha: Apto. 3 dorm., 2 baños, balcón, 2 p.parking. Alto standing. Precio: 450.759 €



Unha: Casa unifamiliar con jardín, 4 dormitorios, buhardilla, 3 baños, garaje 2 plazas.



Garòs: Casa típica aranesa, con preciosas vistas. Consultar precio.



TERRENO EN VIELHA PARA LA CONSTRUCCIÓN DE UN
GRAN HOTEL (50 hab.)
3.126 m² - Carret. N-230, km.165 (junto Mossos)

Encuéntrenos en: Av. Eth Solan 3B - VIELHA
Tel. 973 64 17 28/Fax 973 64 16 10.
e-mail : aranservice@aranservice.com

Borda en Les, 2 dorm., 2 b., asco. Consultar precio. // Bossòst: casa 200 m², con jardín, precio: 345.581 Euros/ Casa, en Es Bordes, muy especial, del siglo XVIII. Consultar precio. // Casa con jardín en Vielha, 3 hab., buhardilla, garaje 2 coches, vistas magníficas. P. 532.000 €/Triplex en Gausac, 3 dorm. 2 b. Parking, preciosas vistas. Consultar precio. // Casa unifamiliar en Garòs. Consultar. // Aubert, borda a reformar con proyecto de rehabilitación, consultar precio.

Las mejores ofertas de telefonía libre

Con 2 años de garantía

139
euros



Motorola L6

199
euros



Nokia 6170

349
euros



Nokia 7370

229
euros



Motorola V3i

59
euros



Alcatel E158

599
euros



Qtek 9100

PDA

259
euros



Samsung E530

89
euros



Siemens A75

eres
+ libre
con

Las mejores tarifas

TRÁENOS TU NÚMERO
MOVISTAR/VODAFONE
Y PÁSATE
AL CONTRATO AMENA

para
+ tu
móvil

estel.com
La botiga amena

Av. Pas d'Arro, 25
Vielha
Tel. 973 64 32 10

amena
Distribuidor oficial



* 9
euros

Motorola V3



+ por
sólo

* 0
euros

Sony Ericsson z520i

* Precio válido con portabilidad a contrato amena con consumo mínimo mensual de 30 €, y 18 meses de permanencia. Promoción válida hasta fin de existencias.

mês apròp de tu, melhor atencion, melhor serviç