



Cot ARAN

Octubre 2007 - N^o 78

Revista mensual gratuita del Valle de Aran



Terraza Chill Out

**Copas, vinos,
pintxos, cervezas,
refrescos...disfruta
de la mejor terraza
de Vielha bajo un
ambiente de
música Chill Out**

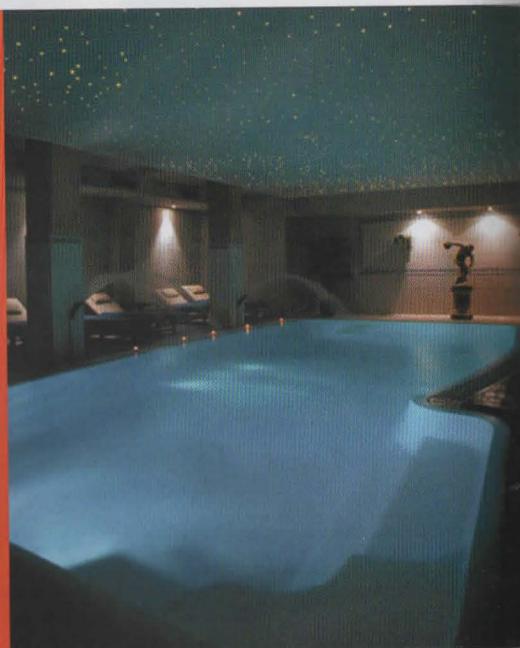
 **Sol Vielha ******

c/ Aneto nº1 25530 Vielha (Lleida)
Tel.(34) 973 63 80 00
Fax.(34) 973 63 80 09
begona.garcia@solmelia.com

SPA

**Piscina de chorros,
jacuzzi, Hamman,
Saunas,
Hidromasaje, zona
de relax,
Tratamientos de
masaje y estética**

**Tratamientos para
todo el público
desde 25€**



TOP ARAN, S.L.

Av. Maladeta, 12 - local 1
25530 VIELHA
Tel.: 973 64 32 88
Fax: 973 64 36 48
Móvil: 636 20 41 80
mail: totaran@totaran.com
web:www.totaran.com

Edición:
TOP ARAN, S.L.

Impresión:
Anfigraf S.A.

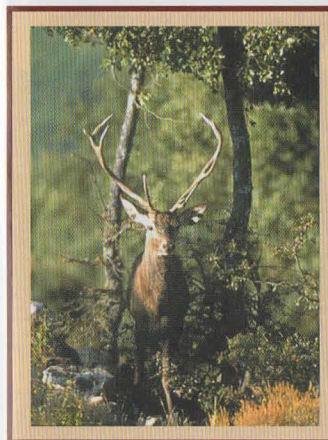
Maquetación:
TOP ARAN S.L.

Tirada:
8.000 ejemplares

Depósito legal:
LI-620-01

Distribución:
Gratuita

TOP ARAN S.L.
no se responsabiliza del
contenido de los artículos de
esta Revista. Queda prohibida
totalmente la reproducción y
escaneo total o parcial del
contenido de la revista, si no es
con permiso previo por escrito.



Portada: Ciervo macho
Foto: Luís Monje

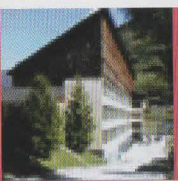
Sumario

- 4 I.E.S. ARAN INFORMA
- 8 L'HOSPICE DE FRANCE
- 10 HABLEMOS DE VIAJES
- 12 EL HUMOR, UN TRUCO INFALIBLE
- 14 EL PERRO: UN AMIGO NUESTRO
- 15 ENTRETENIMIENTOS
- 16 NOTICIAS DE ARAN
- 17 COSAS DE LA VIDA
- 18 CURIOSIDADES Y ANÉCDOTAS
- 20-21 CUENTOS PARA TODOS
- 22 ARAN DES NÒSTI PAIRS-SÉNHERS
- 24 VINOS DE ESPAÑA
- 26 OPINIONES MUY PARTICULARES
- 27 GLÈISA BOSSÒST-LOS HERMANOS.....
- 28 INFORMACIÓN LABORAL Y FISCAL
- 30 TRUCOS DEL HOGAR
- 31 ERA BIBLIOTECA INFORMA
- 32 EL INGLÉS, ES FÁCIL
- 34-35 LA MILI EN ARAN, ES COSA SERIA
- 36 ¿SABEMOS LO QUE COMEMOS?
- 38 CONSEJOS DE BELLEZA
- 40 LEYENDAS QUE ME CONTARON
- 41 TELÉFONOS DE INTERÉS
- 44 ARAN POUR NOS AMIS LES FRANÇAIS
- 45 ETH CONSELH GENERAU INFORMA
- 46 CURARSE EN SALUD
- 48 DULCES ACORDES DE ARAN
- 50 ANUNCIOS CLASIFICADOS
- 52 MI PEQUEÑA HISTORIA NATURAL
- 54 HORÓSCOPO
- 55 HORÓSCOPO - ARREPERVÈRIS
- 56 HORARIO DE AUTOBUSES
- 57 FRASES CÉLEBRES
- 58 FAUNA DEL PIRINEO
- 59 SONRÍA, POR FAVOR
- 60 AQUELLOS LOCOS INVENTORES
- 61 ECO - GESTOS
- 62 CHRONIQUES TRANSFRONTALIÈRES
- 63 TORISME INFORMA
- 64 NOTICIAS DE ARAN
- 66-67 COCINAR EN CASA
- 68-69 GENTE DEL VALLE
- 70 REIR ES MUY SANO
- 72 GRANDES BIOGRAFÍAS
- 74 EL MÉDICO CICLISTA-FRASES GENIALES...
- 76 TÀ INMACULADA CAUBET- ROMANIC MUSICAU
- 78 MISTERIOS DEL UNIVERSO
- 80 ESCOLA OSTALARIA
- 81-82 ÍNDICE DE ANUNCIANTES

Recordamos a nuestros clientes y colaboradores, que la Revista TOT ARAN cierra la edición el día **15 de cada mes**. Pasado este día, todos los nuevos anuncios o reportajes saldrían en la siguiente Revista.

Suscripciones a TOT ARAN

Llamar al teléfono 973 64 32 88 y por sólo **30 euros*** anuales (55 euros para Francia), le enviaremos puntualmente la Revista a su casa
* Gastos de envío de 12 números de la Revista. (I.V.A., aparte).



I.E.S. ARAN INFORMA

Es montanhes nautes non han pas un país gran. Tanpòc es vals e es artigues vèrdes ne ua lengua millenària. A un país, entà aver grandesa, a de besonh persones granes. Adults tamb sens dera responsabilitat, deth suenh des causes deth país, de compromés mèns enlà deth negòci pròpi. Adults que defensen era libertat individuu de toti es encastres estant dera sua vida; ua libertat qu'ei compromés, accion e reflexion. Ua libertat qu'aishamplisque orizons sens pèrder eth sens dera realitat. Ua libertat concreta, en un lòc determinat, destinada entà cada individu en particular. Ua societat d'òmes e hemnes liures sens pas ua auta nòrma fundamentau qu'era libertat der aute. S'era societat deth nòste país guesse atau, alavetz vieriem a èster era enveja dera gent de mèns entath sud, e es vèrsi d'un des sòns poètes, en tot referir-se ath nòrd, a on ditz qu'era gent ei "... nòbla, culta, rica, liura, esdegada e urosa", mos vierie ara perfeccion. Non èm pa aguest país deth nòrd de Salvador Espriu. Entà arribar-i ei de besonh, coma mendre, educar; e eth sens dera educacion qu'ei aguest.

Eth IES D'ARAN tamb eth sòn prètzhet educatiu, pren part, ena mesura des sues responsabilitats, entà formar e educar en aguesta direccion e sens. Eth nòste mestier quotidian a coma objectius indeseparables, d'un costat era reduccion deth nomenat 'fracàs escolar' (qu'es nòsti escolans aprenghen e que non dèishen pas eth nòste centre sens aver era titulacion mendre), e der aute favorir l'excel·lència. Cap de país pòt auançar s'es sòns membres non auancen; e nosati, qu'èm er unenc centre de segondària dera Val, avem aguesta responsabilitat ath delà: eth futur enes nòstes mans. Es mans d'ua equipa de 60 professionals enter eth personau administratiu e servicis, es professors e profesores des Cicles Formatius d'Activitats Fisico-esportives, es d'Adminstracion e Informatica, dera ESO e deth Bachelierat.



E s'avessa d'alistar ua devisa entà amiar aguestes mans pendent eth cors qu'ara ven de començar, alistaria, tamb es uelhs barradi, eth que seguís: "Arraïcs e ales", arraïcs e ales"

Benjami Torné Tarragó
Cap d'Estudis, der IES d'ARAN

HERBALIFE.

Distribuidor independiente

¿CANSADA DE LAS DIETAS?

Controla tu peso ahora con HERBALIFE

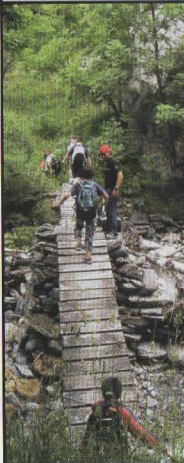
Análisis corporal
Consulta y seguimiento gratuitos

Tel. 0034+973 530 242
Móvil 629 041 983
LLEIDA
www.pesomenos.com



le mourtis

en las puertas del valle de aran



- excursiones
- senderismo
- bicicleta de montaña

Jornadas de puertas abiertas 20 y 21 de Octubre



COMMUNAUTE DE COMMUNES DE SAINT BÉAT
31440 - SAINT BÉAT (FRANCIA) Tel. 00 33 561 79 47 55
OFFICE DE TOURISME DU CANTON DE SAINT BÉAT
Av. de la Gère- 31440 SAINT BÉAT Tel. 00 33 561 79 44 70
www.mourtis.com

MOBLEART aran

Plaça Sant Orenç, 2 - VIELHA Tel. 973 640 931
c/ Dr. Manuel Vidal, 1 (Junto Hospital) - VIELHA Tel. 973 640 665



TOPOGRAFIA ■
PROJÈCTES ■
LEGALIZACIONS ■
MIEI AMBIENT ■

ARANTEC
ENGINHERIA

Avda. Pas d'Arró, 5 D-1* 25530 Vielha (Val d'Aran)
Tel/Fax. 973 640 972 www.arantec.com




CONSORCI LLEIDATÀ DE CONTROL


control de qualitat en edificació i obra pública

geotècnia - formigó - ceràmica - diagnosi - fusta - sols i vials - instal·lacions

LLEIDA - 973 24 70 08 / LA POBLA DE SEGUR - 973 68 14 14 / VIELHA - 629 69 25 88


consorci@conslab.com www.conslab.com

Peccata Minuta



- regals
- especialitat en espelmes
- bisuteria, plates i pell
- articles de la llar
- inciens

i més...



Avda. Maladeta, 25 Local 2 (25530) Vielha. [Lleida]
Tel-Fax 973 640413

Estem al carrer de sobre del "Palai de Geu", accedint per les escales de fusta del parking.

PRODUCTOS DEL VALLE DE ARAN

PISOS, APART., DÚPLEX

Vielha: 5 apart. y 4 dúplex de 1, 2 y 3 habitaciones. Precios desde 200.000 €. **Alto Aran:** Salardú 1, Tredós 1 y Baqueira 2, de 3 habit. Precios desde 525.000 €. **Medio Aran:** Mont 1 y Gausac 1 de 2-3 habit. Precios desde 282.000 €. **Bajo Aran:** Les, 1 apart. y 2 dúplex de 2 y 4 habit. Precios desde 192.325 €.

CASAS

Medio Aran: Casarilh 1 y Betrèn 1 de 120m2 y 171 m2., y desde 3 a 4 habit. Precios desde 420.780 €. **Bajo Aran:** Es Bòrdes 2, Bossòst 1 y Les 1, de 120 m2., 204 m2. y 249 m2. desde 2 a 5 habit. Precios desde 360.000 €.

TERRENOS RUSTICOS

Alto Aran: Baqueira, lote de 3 terrenos. Precio 50.310 €. **Medio Aran:** Mont, lote de 11 terrenos. Precios desde 90.152 €.

LOCALES VENTA

Medio Aran: Vielha 2 y Betren 1, de 60 a 200 m2. Precio desde 192.325 €.

LOCALES ALQUILER

Medio Aran: Vielha 4 y Betrèn 5 locales. De 40 a 221 m2. Precios desde 600 €/mes.

PARKINGS

Vielha: parkings céntricos en venta 18.000 € y alquiler 67,28 €.

NEGOCIOS

Medio Aran: Arròs. Hotel en venta, nueva construcción. Precio venta 550.000 €. **Bajo Aran:** Hotel en venta. Precio 2,1 M/€.

NUEVAS PROMOCIONES

Vielha: Promoción de 4 viviendas de 3 y 4 habit. Precios desde 450.759 €. **Vielha:** Promoción de 3 viviendas de 3 y 4 habit. Precios desde 470.280 €. **Arros:** Casa de 100 m2 en venta sobre plano de 3 habit. Precio 307.000 €. **Mont:** Promoción de 4 viviendas de 2 y 3 habit. Precios desde 282.000 €. **Les:** Promoción de 3 viviendas de 3 habit. Precios desde 354.597 €. **Les:** Promoción de 20 viviendas de 3 y 5 habit. Precios desde 354.597 €. **Disponemos de otras nuevas promociones en más pueblos del Valle de Aran.**

PRODUCTOS OTRAS ZONAS

Lleida: Apto. 3 habit. Capped. Precio Venta 210.000 €. **Tremp:** Nueva Promoción 7 casas adosadas. Precio 276.500 € y 294.500 €.

PRODUCTOS PARA PROMOTORES

Vielha: Casa a reconst. 2 locales +3 parkings+1 Apart.+ 2 Dúplex. Precio consultar. **Bossòst:** 2 Bordas, 4 cédulas (4 Casas) Precio consultar. **Arres de Jus:** Terreno urbano, 2 cédulas. Precio consultar. **Es Bòrdes:** Terreno urbano, 4/5 cédulas. Precio consultar. **Les:** Terreno urbano, 2 cédulas. Precio consultar. **Arrò:** Terreno urbano, 7 cédulas. Precio consultar.

PRODUCTOS ESTERRI D'ÀNEU Y PALLARS SOBIRÀ

Estერი d'Àneu: Nueva Promoción 2 casas adosadas. Precio 300.606 € y 270.455 €. **Ribera de Cardós:** Nueva Promoción 7 aptos. 70 m2, 2 habit. Precio desde 195.000 €. **Espot:** Terreno urbano, borda en ruina y conjunto en ruina, todo en casco urbano. Precio Consultar.

PRODUCTOS DE FRANCIA

CASAS

Marignac: 1 casa reformada de 100 m2. Precio 165.000 €. **Saint Béat:** Casa con terreno 2.050 m2, posibilidad construir una 2ª casa. Precio venta 170.000 €. **Saint Béat:** 2 casas 120 m2 + 2000 m2 terreno, precio 194.000 €. y otra antigua a restaurar c/terrazza y jardín, precio 82.500 €. **Luchon:** Casa 300 m2 + 450 m2. Jardín. Precio 374.000 €. + Terreno urb. de 450 m2. a 66.000 €. Precio total 429.000 €. **Saint-Mamet-Luchon:** Casa 200 m2, 3 h., 2 b., 2 salones +jardín + piscina. Precio 385.000 €. **Arlós:** Casa 70 m2, salón-comedor, 2 h., 1 b. Precio venta 90.000 €. **Barousse:** Casa 100 m2, 3 h. Precio venta 210.000 €. **Luchon:** Casa (10 km. Luchon) 180 m2., 6 h. Precio venta 210.000 €. **Luchon:** Chalet a renovar (10 km Luchon). Precio venta 157.500 €. **Luchon:** Edif. 360 m2+485 m2 terreno. Precio venta: 396.000 €.

PRODUCTOS PARA PROMOTORES.

Eup: Edificio a rehabilitar por dentro, posibilidad de 10 apart.+ 3.500 m2 de terreno. Precio con proyecto 411.400 €. **Salechan:** Complejo centro pueblo para restaurar 5 casas. Precio con proyecto y permisos 403.604 €. **Luchon:** Edif. céntrico, 5 plantas de 68 m2 c/planta. Precio 440.000 €. **Luchon:** 2 edif., 1 de 434 m2. con 8 aptos., el otro nuevo de 680 m2. para hacer 5 dúplex y parking. Precio 495.000 €. **Luchon:** Edif. de 490 m2+500 m2 de terreno urbano. Precio 715.000 €. **Saint-Mamet:** Edif. a rehabilitar 267 m2+ parcela 647 m2. c/garaje. Precio 385.000 €. **Marignac:** Terreno de 6.850 m2. (10 parcelas de 600m2 c/u.)+edificio de 935 m2. para hacer 4 casas+2 apart.+2 est. Precio venta 330.000 €. **Luchon:** Edif. 360 m2 + 485 m2 terreno. Precio: 396.000 €.

TERRENOS

Eup: Terreno 2.000 m2. para 2 casas con parcelas de 1.000 m2 c/u. Precio 120.000 €. **Saint Béat:** Parcela de 1.025 m2. para 1 casa, agua y elect. Precio Venta 60.000 €. **Cierp-Gaud:** Terreno urbano, 11 parcelas entre 1.200 y 1.400 m2 c/u. Precio consultar.

NUEVAS PROMOCIONES

Marignac: Venta 7 parcelas 500/600 m2. bajo plano. Precio consultar. **Luchon:** Nueva promoción de casas adosadas. Precio a consultar. **Luchon:** Nueva promoción de apartamentos. Precio a consultar. **Luchon:** Nueva promoción de casas adosadas. Precio a consultar.

PISOS Y APARTAMENTOS

Saint-Béat: Apartamento 72 m2., 2 h. Precio venta 66.150 €. **Montauban:** 3 apartamentos. 2 de 86 m2 y 1 de 110 m2, de 2 hab. c/u. Precio: desde 286.000 €.

Visite nuestra página web: www.inmoglobal.net
donde encontrará amplia información de fotos, precios, características y más productos

VENGAN A VISITARNOS Y LE AYUDAREMOS
A NEGOCIAR EL MEJOR PRECIO DE COMPRA DE SU PISO.



NUEVA PROMOCIÓN DE 20 VIVIENDAS EN VENTA
Dúplex de 3, 4 y 5 habitaciones, garaje y trasteros.
Descontamos 15.000 € a todos los compradores, durante los meses de junio y julio

Visite nuestra página web: www.inmoglobal.net
donde encontrará amplia información de fotos, precios, características y más productos

viajes sercom

c/ Irissa, 4 bajos
25530 - VIELHA
Tel. 973 64 37 73
Fax. 973 64 17 52

vsercomvielha@gruposercom.com

Viajes MAVERYANA CG-1416



DISSENY I CONSTRUCCIÓ DE JARDINS
MODALITATS DE MANTENIMENT
REMODELACIÓ
PROJECTE E INSTAL.LACIÓ DE REGS,
PODA, ESTANYS, CAMINS.
Assessorament i Pressupostos
sense compromís

ESPAYS VERDS ARAN
699689336 VAL D'ARAN

Casa "Don Gippetto"



PIZZES PER EMPORTAR

Avd. Pas d'Arrò, n° 25 - local n°5
25530 VIELHA (Lleida)
Tel.: 973 64 28 90



L'HOSPICE DE FRANCE

"L'HOSPICE D'HIER, D'AUJOURD'HUI ET DE DEMAIN"



A Luchon ont a été exposés à la Salle du Conseil de la Mairie, documents, photos, tableaux, avancements des travaux, plans et photos du projet en réalisation.

L'Hospice de France, inscrit dans la mémoire et le cœur des Luchonnais va renaître au pied du port de Venasque, à 1.407 m. d'altitude. Cet établissement c'était toute une institution dans les Pyrénées. La vieille plaque kilométrique au bout des allées d'Etigny indique toujours l'Hospice à 10 km. Hôtellerie depuis 1938, l'Hospice de France est à la recherche de son passé glorieux depuis trente ans. C'était la ruine la plus visitée des Pyrénées. « Cela faisait mal au ventre », a dit Daniel Dutoit, adjoint au Maire de Luchon.

On a commencé la réhabilitation. Une hôtellerie deux étoiles, aux vingt-neuf lits, sera reconstruite en pierre naturelle, pour accueillir, été comme hiver, des groupes pour un apprentissage de la montagne. Toutes les chambres auront salle de bain. L'ouverture au public est prévue pour 2009.

Comme final à cette Semaine de l'Hospice de France, le groupe musical qui es devenue la Semeur de mots en Occitanie, NADAU, on a offert un concert à la Salle Henri Pac du Casino. Michel Maffrand, avec sa poésie, sa tendresse et son sens de l'humour, accompagné des magnifiques musiciens de son groupe, on a offert un impressionnant et émouvant récital.



LIMPIEZA DE CHIMENEAS

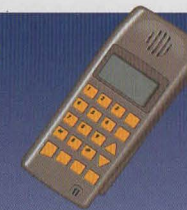
EXTRACTORES DE RESTAURANTES

Tel. 973 621 065 - 661 606 260

michellarrue@hotmail.com



PHONE LAND



TELEFONICA MOVISTAR · MOVISTAR EMPRESAS
INALÁMBRICOS - FAX - ACCESORIOS
GRAN VARIEDAD EN TERMINALES LIBRES
RECARGAS MOVISTAR, VODAFONE Y AMENA

TRATO PERSONALIZADO

PHONELAND VIELHA

Avda. Alcalde Calbetó,2
(Rotonda)
25530 - VIELHA

Tel. 973 64 32 01
Tel/Fax 973 64 28 58



La Revue de la Vallée
au service de la
Haute Garonne
973 64 32 88

Pizzeria Ristorante

La Boveda

c/ deth Roser, 11
(Frente Instituto de Vielha)
25530 - VIELHA

Tel. 973 64 04 91



INMOBILIARIA VIRTUAL

Casa en Garòs: 200 m2 + 2 terrazas. Sol y vistas.

Ático Les: 67 m2.
187.200 €.

Casa Arties: 170 m2 + 4.000 m2 jardín.

Apto. en Vielha: 76 m2. Nuevo. La Solana.

Casa Fos: 150 m2.
187.200 €.

Apartamento en Tredòs. 47 m2. 260.000 €.

Dúplex en Vilac: 3 hab., sol, vistas. 320.000 €.

Casa en Luchon: Jardín y piscina. Junto al golf.

CONSULTE OTRAS OFERTAS...EN:

www.sebasaran.com

617 578 854

2PF

EUROHABITABLE S.L.

PLACAS DE YESO
Radiadores KALIREL

Av. Castiero, 15 entlo.
25530 - VIELHA
Tel. 00 33 620 436 846
00 33 675 742 330
eurohabitable@aliceadsl.fr

HABLEMOS DE VIAJES

Costa Rica, un país de ensueño

Posee tal belleza y magia, que atrae cada año gentes de todo el mundo. De su paisaje surgen volcanes, bosques tropicales y florece gran variedad de vegetación, convirtiéndolo en un oasis de paz y biodiversidad natural. El sistema de Parques Nacionales, el mejor de América Central, brinda experiencias memorables. Quienes un día pueden contemplar el cráter de un volcán, pueden también fotografiar una bandada de guacamayas escarlatas sobre la floresta costera.

El país y su gente

En Costa Rica, el visitante se siente a gusto como en pocos países. La hospitalidad y amabilidad de sus habitantes resultan cautivadoras, no menos que la riqueza natural del país. Los costarricenses se sienten muy orgullosos de ser una de las naciones que más ha luchado por conservar su biodiversidad. Por ello, en los Parques Nacionales y las áreas protegidas se debe tener especial cuidado a la hora de seguir las recomendaciones. Costa Rica está muy interesada en preservar su Naturaleza. El territorio alberga 26 Parques Nacionales, 10 reservas biológicas, 61 refugios de vida silvestre, 11 reservas forestales, 15 humedales, 31 zonas protectoras y 2 reservas naturales que abarcan en su conjunto el 31% de la superficie nacional en 11 grandes áreas.

El clima

Al encontrarse en la zona tropical, Costa Rica presenta un clima variado pese a la ausencia de estaciones. Las temperaturas oscilan entre los 14°C y los 34°C. Existen tres tipos de clima: el tropical húmedo de la zona oriental, el fresco seco de las cordilleras Central y de Talamanca y el tropical seco de las áreas cercanas al Océano Pacífico.

Visitas y destinos de interés en Costa Rica

- .Las playas del Pacífico Norte
- .Parque Nacional Manuel Antonio
- .Reserva Biológica del Bosque Nuboso Monteverde
- .Parque Nacional Volcán Arenal
- .Parque Nacional Rincón de la Vieja
- .Parque Nacional Tortuguero
- .Parque Nacional Cahuita
- .Región de Sarapiquí
- .Parque Nacional Volcán Irazú
- .Parque Nacional Volcán Poás
- .Parque Nacional Braulio Carrillo
- .Parque Nacional Corcovado Península de Osa.

Artículo facilitado por: Naut Viajes

NAUT viajes

10 años
ARÁN



Información y reservas:
Av.Pas d'Arrò, 11 - 1ª Planta - Oficina 2
25530 VIELHA
reservas@nautviajes.com
www.disfrutaran.com
973 64 0087



Carbón Ecológico de Cáscara de Coco
ECObrasa

Haga brasa sin llamas....



- Menos humo
- 2,5 horas de brasa
- Más temperatura
- Más limpio
- Realza el sabor de la carne

ECObrasa puede utilizarse tanto en hornos de carbón como en parrillas tradicionales



Distribuido por:

INDUSTRIA90, S.A.
www.industria90.com

Osca, 11D - 08830 Sant Boi de Llobregat
(Barcelona) Spain
Tel. +34 93 640 02 16



EL HUMOR, UN TRUCO INFALIBLE

Controles policiales

1- Exceso de velocidad

Un guardia civil detiene a un hombre por exceso de velocidad y se produce el siguiente diálogo:

- ¿Puedo ver su permiso de conducir?
- No lo tengo. Me lo suspendieron después del quinto parte, por falta gravísima.
- ¿Puedo ver la documentación del vehículo?
- No es mi auto. Lo robé.
- ¿El auto es robado?
- Así es. Ah, ahora me acuerdo. Creo que la documentación está en la guantera, donde puse la pistola.
- ¿Hay una pistola en la guantera?
- Sí, la puse allí después de disparar y matar a la mujer que conducía el coche. Puse su cuerpo en el maletero.
- ¿Hay un cuerpo en el maletero?
- Sí, señor...



El guardia civil, impresionado por la sangre fría del conductor y sin quitarle la vista de encima, llama de inmediato a su superior. Minutos después, el coche estaba rodeado por la policía. El teniente al mando, se acercó con cautela al conductor para intentar dominar la tensa situación.

- Señor ¿Puedo ver su licencia de conducir?
- Seguro. Aquí está. (La licencia era válida).
- ¿De quién es este coche?

- Es mío, teniente. Aquí están los papeles.
- ¿Puede abrir lentamente la guantera para que yo pueda ver si hay un arma allí?
- Por supuesto, señor. Pero allí no hay ninguna arma. (No había ninguna arma en la guantera).
- ¿Le importaría abrir el maletero del auto? Me dijeron que había un cuerpo allí.
- No hay problema... (Abrieron el maletero y allí no había ningún cuerpo).
- No lo entiendo. El guardia que lo detuvo me dijo que Vd. le había dicho que no tenía licencia, que robó el coche, que tenía un arma en la guantera, que había asesinado a la dueña y que había puesto su cadáver en el maletero...
- Ah, claro. Y seguramente le dijo también que yo venía a exceso de velocidad...

2- Control de alcoholemia

Un policía detiene a un conductor:

- "Buenas noches, esto es un control de alcoholemia, pero el aparato no funciona, así que le voy a hacer una serie de preguntas para saber si usted ha bebido o no, ¿de acuerdo? Si va por la carretera y ve que se acercan dos luces de frente, ¿qué piensa usted que es?"
- "¿Pues qué va a ser?! ¡Un coche!"
- "Sí, pero ¿qué coche? BMW, Mercedes, SEAT..."
- "Y, ¿cómo quiere que lo sepa?"
- "Empezamos mal ¿eh? Creo que usted no va a pasar la prueba... Si va por la carretera y ve que se acerca una luz de frente, ¿qué es?"
- "¿Pues qué va a ser?! ¡Una moto!"
- "Sí, pero ¿qué moto? Ducati, Suzuki, Yamaha..."
- "Y, ¿cómo quiere que lo sepa?"
- "Definitivamente, creo que usted da positivo en la prueba de alcoholemia".

El conductor, que se está empezando a enojar, le dice al policía:

- "¿Puedo hacerle una pregunta?"
- "Adelante, hágala."
- "Va usted por la carretera y en la cuneta ve una señorita con poca ropa, minifalda, un gran escote, que está apoyada en una columna moviendo su bolso en círculos. ¿Qué cree usted que es?"
- "¿Pues qué va a ser?! ¡Una prostituta!"
- "Sí, pero ¿qué prostituta? Su madre, su hermana, su abuela..."



INMOBILIARIA ESCAMBI

Sr. Felip Bonnet (A.P.I.)
646 13 42 52

www.escambi.com
Chelo Romero 636 243 690
Jaume Silva 600 034 851



Apartamento en Vielha. Comedor, cocina, 1 baño, 2 habitaciones, plaza de Parking y Trastero.

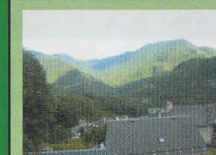
PRECIO A CONSULTAR



Betrén. Casa de 3 plantas, 5 hab., 3 baños, 1 en la suite. Calefacción central. Parking comunitario. 468.790 €.



A 15 min. de Les, bonito terreno edificable de 1.200 m2. Preciosas vistas. 34.000 €.



A 3 min. de Les, bonito terreno edificable de 2.600 m2, con árboles y una cuadra. Bonitas vistas, sitio precioso. 71.000 €.



A 12 min. del Valle de Aran, casa en buen estado, gran garaje, cocina, salón-comedor, balcón, baños, 2 habitaciones, pequeño jardín. 139.000 €.



A 15 min. del Valle, casa en buen estado. Comedor con chimenea, cocina amer., 2 hab., baños, buhardilla. Garaje y terraza. Terreno 1800 m2. 212.000 €



A 15 min. del Valle de Aran, casa de pueblo a reformar. Con comedor, cocina, 4 hab., balcón, garaje y terreno 80 m2. 108.000 €.



A 10 min. del Valle de Aran, gran casa de pueblo en buen estado. Cocina, comedor, 7 hab., jardín en terrazas. 135.000 €.



INMOBILIARIA VISSER (Saint BÉat)

Concertar cita previa

Sr. Felip Bonnet (A.P.I.)
00 33 681 37 81 14
646 13 42 52



A 12 min. de Les, bonita casa a reformar, con terreno y grandes dependencias. 139.000 €.



Valle de la Barousse, a 25 min. de Aran y de Luchon, casa semi reformada con cocina-comedor, salón, baños, 4 hab. y jardín 300 m2. 130.000 €.



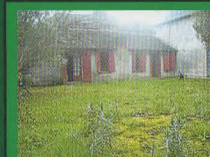
A 10 min. del Valle, casa con 4 hab., baños, aseo, cocina, salón con chimenea, garaje. Terreno 500 m2. Soleada. 170.000 €. a negociar



A 20 min. del Valle, casa de 200 m2. con comedor, cocina, 4 hab., 2 despachos. Terreno 3.530 m2, con piscina. Soleada. 380.000 €.



A 15 min. del Valle, casa en buen estado con comedor, chimenea, cocina, 2 hab., baños, garaje, terraza, piscina y jardín de 1.200 m2. 170.000 €.



A 15 min. del Valle de Aran, gran casa con 4 hab., patio y precioso jardín. 212.000 €.



A 15 min. del Valle de Aran, casa con salón, comedor, cocina, 3 hab. y terreno 1.200 m2. Sitio precioso con vistas. 170.000 €.



A 20 min. de Aran, 2 casas adosadas en buen estado. Una, libre, con salón, comedor, 3 hab., patio y terreno. Otra, alquilada, 345 €/mes. Las dos 200.000 €.



EL PERRO: UN AMIGO NUESTRO

El niño, el perro y el milagro

Por el cielo de los perros,
va mi perro cojo
con su muleta de plata
Junto al cielo de los perros,
un cielo lleno de acacias,
y de niños y de madres
y de cantos y de hadas.

Pero había un niño triste,
cara de ausencia y nostalgia,
siempre solo siempre serio,
a punto siempre de lágrimas.
Un niño con una mano,
inútil, seca, sin alma.
¡Ay! que infierno diminuto
era aquella mano lacia.

Y desde su cielo el niño,
siempre asomado a la tapia,
miraba a mi perro cojo
con una triste mirada:
miraba a mi perro cojo
y al mirarlo recordaba . . .

Un día en una placeta,
un perro de pobre casta,
una apuesta de buen tino,
un silbido, una pedrada . . .
y un aullido que se aleja . . .
y el perro, rota una pata.
¡ Que frío remordimiento
sentía en su mano lacia!

Y mientras tanto en su cielo,
mi perro jugueteaba,
con un angelillo cojo,
que era el ángel de su guarda.
Hasta que un día, jugando,
llegaron hasta la tapia,
donde estaba el niño triste
a punto siempre de lágrimas.

Dejó de jugar mi perro
con el ángel de su guarda:
se quedó quieto un momento,
las orejas levantadas,
luego afianzó la muleta
se apoyó sobre la tapia,
y miró al niño,
con una larga y antigua mirada.
Y el perro mirando al niño,
recordaba . . . recordaba . . .
Un día en una placeta,
sed y hambre de semanas,
un niño la mano en alto,
un silbido , una pedrada
y un golpe en su pata y sangre,
sangre ya en su inútil pata.

El niño por un instante,
miedo y más miedo en la cara,
fría la carne y dudando,
si aquella fija mirada,
era de olvido o perdón,
de acusación o amenaza.

Quedó inmóvil esperando,
ladridos y dentelladas.
Pero los perros no saben
de rencores ni venganzas.

Por eso mi perro cojo,
olvidando la pedrada,
se echó atrás, tomó carrera,
salvó de un salto la tapia,
y agachando las orejas,
y amansando la mirada
y multiplicando mimos
y abanicando palabras,
con los ojos, con los dientes,
con el rabo, con las patas,
empezó a lamer la mano,
inútil, seca, sin alma.

La lengua del perro fue
para aquella mano lacia,
como un reguero de vida,
como un reguero de savia.
Y el niño sintió, ¡que gozo!
que en la mano le brotaba,
como un arroyo de vida,
como un arroyo de savia
y que los tendones muertos
de pronto resucitaban.

Satisfecho del milagro,
rabo alegre, orejas gachas,
regresó el perro a su cielo,
pura cojera de gracia.
El niño le dijo adiós.
y al despedirlo lloraba,
abanicando en el aire,
la mano resucitada.

Y el perro le dijo adiós,
con la muleta de plata.

Manuel Benítez Carrasco
(1922 – 1999)



ENTRETENIMIENTOS

La caricatura del mes



¿Quién es?

PROBLEMA MATEMÁTICO

Números sucesorios

¿Qué número sigue a la sucesión
1, 2, 2, 4, 8, . . . ?

Chistes

Entre locos:

- A decir verdad, el astronauta Titov, cuando miraba desde la astronave a la Tierra, debía de estar maravillado ¿No crees?

- ¿Por qué?

- Porque tenía los ojos fuera de órbita

Un aldeano le pregunta a un transeúnte:
- Oiga: ¿este autobús lleva al cementerio?

El interpelado, le mira de arriba a abajo, sonrío burlón y contesta con guasa:

- Si se pone delante, sí

Crucigrama

	1	2	3	4	5	6	7	8	9
1									
2									
3									
4									
5									
6									
7									
8									
9									

HORIZONTALES: 1- Collar para las muñecas. 2- Desvelaron el secreto del carrito de fotos. 3- Levanté el hielo en Inglaterra. Esclavo macedonio. 4- Ladrones urbanos. Ruidito del teléfono étnico. 5- Indicios de odio. Refugio para políticos de avanzada edad. 6- Tejido que sale de Barcelona. Rizo descabellado. 7- Una que está por la cara. Preparada, como el concurso de Miss España. 8- Fastidiarás en la película de miedo. 9- Sacar del país, como los impuestos. Entregue una consonante.

VERTICALES: 1- Afición ideal para los manitas. 2- Mensaje que se transmite de boca a boca. Entran en Oviedo. 3- Se acercará como al que vive al lado nuestro. 4- Partícula del nombre de los brasileños. Habitual en los colonos. Moda hecha un lío. 5- Deja la montaña sin cuestras ni bajadas. Se introducen en el abismo. 6- Primeras letras de Lalo. Meditar debajo de la sábana y por la noche. 7- Hipnotizar con un poco de *sex appeal*. 8- Suma propia de los tiranos. 9- Perdiere la cabeza por una persona.

Riendo con Forges

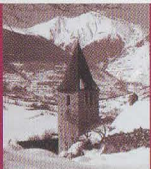


Soluciones en la página 77

ARAN SERVICE

servicios
de limpieza
tel. 973 64 17 28





INAUGURACION DETH TAC E ES NAUES DEPENDÈNCIES D'URGÈNCIES E RADIOLOGIA

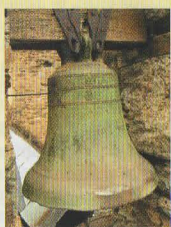
Era conselheira de Salut dera Generalitat, Marina Geli, inaugurèc es nau equipaments d'Urgències e Radiologia der Espitau de Vielha.

Segontes era conselheira de Salut, era metuda en foncionament deth TAC (Tomografia Axiu Computarizada) poirà esvitar ar an eth desplaçament de 350 usatgers tà dehòra d'Aran. Marina Geli a assegurad qu'aguesta inversion, "qu'ère de besonh", signifiquè un "cambi radiu" que refortilhe era activitat des professionaus deth Servici Aranès dera Salut (SAS). Tanben eth Sindic e era conselheira de Sanitat e Servicis Sociaus, Noelia Costa, an coincidit en reconèisher publicament "er esfòrç e servici de toti es professionaus que trabalhen en país per un sistèma universau e public de qualitat".



Pera sua part, eth Sindic a informat qu'eth Conselh de Direccion deth SAS, ath quau i a assistit era conselheira dera Generalitat, a aprovad eth plec de clausules administratives entath concurs public dera obra de remodelacion dera residència de gent grana Sant Antòni de Vielha.

UA CAMPANA DE VILAC, ERA MÈS ANTIGA D'ARAN



Ua campana dera glèisa de Vilac a estat recentament identificada coma era campana que, de moment, ei era mès antiga dera Val d'Aran, segontes er estudi que d'uns mesi ençà s'amie a tèrme en toti es campanaus e campanes deth país per encomana deth Conselh Generau d'Aran. A despièch que non pòrte inscrita era data, era campana correspon ath sègle XIV, pr'amor dera forma deth vasso de bronze e des bères letres gotiques, de tradicion unciua, enquadrades cadua d'eres laguens d'un garniment perlat e damb decoracion d'animaus e tiges vegetaus enrotladi. Tanben en naut retlèu decòren eth còs dera campana diuersi sagèths e escuts, toti eri provist d'inscripcions encara pendentes de transcriuer e que pòden aportar ua màger informacion sus era pèça.

ETH SINDIC ADVÒQUE PER ESTRETIR ERA COLLABORACION DAMB ES AJUNTAMENTS

Eth sindic d'Aran a advocat, ena sua prumèra visita institucionau tar Ajuntament de Les, per estreir era colaboracion entre eth Conselh Generau d'Aran e es Ajuntaments deth país. "A compdar d'ara mos cau un marc de dialòg constant damb es nòsti Ajuntaments", a proclamat. Eth Sindic a rebrembat qu'es Conselh de Terçon "servirà justament entà apropar es municipis e pedanies ara maxima institucion aranesa e tractar tèmes concrèts qu'afècten ath conjunt deth terçon".



Dauant dera corporacion municipau deth pòble de Quate Lòcs, Francés Boya s'a comprometid a descentralizar era residència de dia tara gent grana en tot plaçar-la en antic edifici des monges de Les e tanben a confirmat qu'eth govèrn deth Conselh estúdie era possibilitat de redaurir era aubèrja de Matabòs.



Arreglar el mundo

Un científico vivía preocupado con los problemas del mundo y estaba resuelto a encontrar medios para disminuirlos. Pasaba días encerrado en su laboratorio en busca de respuestas para sus dudas. Cierta día, su hijo, de siete años, invadió su santuario, decidido a ayudarlo a trabajar. El científico, nervioso por la interrupción, intentó hacer que el hijo fuera a jugar a otro sitio. Viendo que sería imposible sacarlo de allí, el padre procuró algo para darle al hijo, con el objetivo de distraer su atención. De repente, tomó un planisferio de una revista, y, con una tijera, recortó el mapa en varios pedazos. Junto con un rollo de cinta adhesiva, lo entregó a su hijo, diciendo:

- "¿A ti te gustan los rompecabezas? entonces voy a darte el mundo para arreglar. Aquí está el mundo, todo roto. Mira si puedes arreglarlo bien. ¡Hazlo todo tú solo!"



Calculó que al niño le llevaría días recomponer el mapa. Algunas horas después, oyó la voz del hijo que le llamaba calmamente:

- "Padre, padre, ya lo he hecho todo. ¡Conseguí terminarlo!" – le dijo el niño

Al principio, el hombre no dio crédito a las palabras de su hijo. Sería imposible, a su edad, haber conseguido recomponer un mapa que jamás había visto. Entonces, el científico levantó los ojos de sus anotaciones, seguro que vería un trabajo digno de un niño. Para su sorpresa, el mapa estaba completo. Todos los pedazos habían sido colocados en su sitio. ¿Cómo sería posible? ¿Cómo el niño pudo ser capaz de hacer aquello?

- "Tú no sabías como era el mundo, hijo mío. ¿Cómo lo conseguiste?"

- "Padre, yo no sabía cómo era el mundo, pero cuando tú quitaste el papel de la revista para recortar, yo vi que del otro lado había la figura de un hombre... Cuando tú me diste el mundo para arreglarlo, yo lo intenté pero no lo conseguí. Fue entonces que me acordé del hombre, di vuelta a los recortes y empecé a arreglar el hombre, que yo sabía cómo era. Cuando conseguí arreglar el hombre, di vuelta la hoja y encontré que había arreglado el mundo..."



Escalfi la seva llar sense escalfar el planeta.

Calderes i estufes de biomassa

Apunti's a les energies netes i renovables. Estalviarà diners i actuarà per frenar el canvi climàtic

Informació i venda: 653 974 271 (Xavi Vicente) - www.wnbioenergia.org

Bioenergia és una iniciativa de la Fundació World Nature Conservancy

Bioenergia
Energies renovables



CURIOSIDADES Y ANÉCDOTAS

¡Verlo para creerlo!

Dieciocho gatos impiden un levantamiento judicial. Dieciocho gatos velaron el cuerpo de su amo durante una semana e impidieron al fiscal y los policías que levantaran el cadáver, según publicó un diario egipcio. La policía encontró a Bahgat Mustafa Said muerto en el suelo de su apartamento, situado en un suburbio del Cairo, y rodeado de 18 gatos, que atacaron al fiscal y los agentes cada vez que intentaban acercarse al cuerpo.

El 99% de los billetes que circulan en Londres tiene restos de cocaína. El 69% de los billetes que circulan en Londres tiene residuos de cocaína, según un estudio encargado y difundido por la cadena de televisión BBC. Los expertos también descubrieron que el 4% de los billetes contenía restos de éxtasis y uno de cada cien presentaba muestras de las dos sustancias. Según un estudio, la cocaína se ha convertido en una de las drogas más populares entre los jóvenes londinenses, con edades comprendidas entre los 20 y los 24 años, y el consumo se ha disparado, sobre todo en los dos últimos años.

Tira un millón por la ventana. Una joven de Guadalajara tiró a la calle seis mil euros (un millón de pesetas), al ir a sacudir una manta en la que su padre había escondido este dinero. La muchacha, que desconocía que allí se había escondido esa cantidad, no se percató de lo sucedido hasta que acudió a su padre para pedirle dinero para pagar la matrícula de sus estudios y éste le indicó que tenía algo guardado en la citada manta.

Una cabra desaloja un bar. Una cabra montés irrumpió en un restaurante de Trevélez, en la Alpujarra granadina, y provocó la huida generalizada de todos los clientes del local. Los únicos que se quedaron fueron unos turistas ingleses que creían que la cabra era parte de una atracción del establecimiento, hasta que el animal comenzó a saltar por las mesas y a embestir los cristales. Un guarda forestal logró maniatar a la cabra y la liberó en un cortijo situado a las afueras de la población.

Viaja 5 horas muerto en el metro de Nueva York sin que nadie se dé cuenta. El cuerpo sin vida de un hombre que murió en el metro de Nueva York (EEUU) a causa de un ataque cardíaco, circuló durante unas cinco horas en el repleto vagón por toda la ciudad, sin que nadie se diera cuenta de ello, informó el diario Daily News. El periódico señaló que el cadáver, hasta el momento no identificado, fue encontrado un lunes, y, según la policía, el hombre murió de un ataque al corazón.

Muchos viajeros vieron a este hombre que viajaba con la cabeza ladeada y parecía dormido, pero nadie le prestó mayor atención. Los intentos para reanimarlo resultaron infructuosos. El hombre, de entre 40 y 50 años, sólo llevaba en sus bolsillos un peine y 20 centavos.

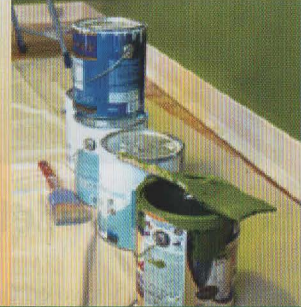
media tonelada de peso es hospitalizada para comenzar una dieta. Una mujer de Brooklyn que pesa más de media tonelada, fue retirada con un elevador de carga por una ventana de su apartamento para ser hospitalizada y someterse a una dieta. Norah Wesley, de 46 años de edad, ya ha pasado por esta experiencia antes. Fue portada de los medios hace una década, cuando perdió 363 kilogramos. En 1996 recuperó los 363 kg. y fue sacada de su apartamento con la ayuda de un elevador de carga. En su segunda dieta, logró reducir su peso en 227 kilogramos. Actualmente, Norah pesa 400 kilos. Fue trasladada en un transporte utilizado habitualmente para mover pequeñas ballenas.

Vendía plazas en el cielo por 50 millones cada una. George Milly acaba de ser encarcelado. Desde hace dos años, este viejo predicador se dedicaba a vender a adinerados ancianos supuestas "plazas seguras en el cielo" por 400.000 dólares (algo más de 300.000 euros). Un timo divino... mientras duró.



PINTURAS NASARRE

*Pintura en general
Barnizados y lacados
Multiservicios del hogar
Decapados abrasivos con chorro de arena*



c/ Sant Serat, 18 25550 - BOSSÒST

Tel. 973 64 83 67 - 607 18 21 43
Fax 973 64 74 00

S.P.F. SAURA



FUNERARIA SAURA

SERVEI PERMANENT

608 398 222
636 780 849
973 690 056



RESTAURANT ARTIGANÉ

Redescobreix-lo!!

Ctra. Nac. 230 s/n
25537 El Pont d'Arros - Val d'Aran
Tel. 973 64 09 46
mail: francescartigane@hotmail.com



Carmen CAUBET
DECORACIÓN

PROYECTOS DE DECORACIÓN
TAPICERIAS
OBJETOS DE REGALO

Passeig dera Libertat, 18
25530 Vielha
Tel. 973 640 157
Fax: 973 641 758

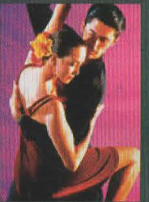
Tot ARAN

973 64 32 88

Asociacion Culturau Escunhau-Casarilh

Curso intensivo de Salsa (Baile) - Del 15 al 26 de Octubre.
De lunes a viernes, de 18 a 19,30 h.
Precio: 30 €.

Curso de caligrafía a cargo de D. Antonio Argilés
Cuatro horas de duración
Día 10 de Octubre de 9 a 13 h., o de 16 a 20 h.
Precios: Socios - 15 €. No Socios - 30 €.



Interesados, llamar a Sra. Benedito. Tel. 628 41 15 13



El guardián del lago

Me llamo Ana y vivo en Gausac. Una agobiante mañana de verano, mientras caminaba por los parajes insólitos de un frondoso bosque, cercano a la Bassa d'Oles, tropecé con una piedra y caí inconsciente. Al abrir los ojos, vi que era de noche y que los rayos de la luna rozaban mi piel. Me levanté y comencé a caminar sin rumbo alguno, hasta que llegué junto al lago, en el que la luz de la solitaria noche flotaba sobre sus cálidas aguas.



El aire era fresco y agradable y, ante la placidez de la noche, me senté junto a la orilla para observar la belleza del cielo. Me daba la sensación de estar flotando en medio del lago y completamente rodeada por las estrellas. Era como si bailaran a mi alrededor. De pronto, un insignificante sonido me hizo reaccionar. Miré a mi alrededor pero no había nadie. Pero me di cuenta de que algo o alguien estaba cerca del lago. Me levanté para mirar, algo inquieta, pero no vi nada. De repente, noté como si alguien me tocara el hombro. Me giré rápidamente pero seguí sin haber nadie junto a mí.

Decidí refrescarme un poco, pues pensé que mi alucinación podría ser a causa del la cena copiosa que hice. Me mojé la cara y abrí los ojos. Entonces vi reflejada en el lago a una persona que estaba detrás de mí. Asustada, volví a girarme y tampoco vi a nadie.

Entonces, el lago, de repente, se abrió rápidamente y de él salió un joven apuesto y alto. Me asusté tanto, que intenté correr, pero él me agarró de la mano y no me dejó marchar. Al notar su tacto, me di cuenta de la humedad que éste desprendía. Le miré fijamente y en sus ojos noté la misma sensación que sentí al llegar al lago. El muchacho sonrió para tranquilizarme y me dijo:

- *Porqué estás asustada?, hace unos momentos me has dejado abrazarte en tu maravilloso sueño y también te has refrescado con mis lágrimas, entonces ¿por qué me temes?*

Al oír sus palabras me quedé petrificada. ¿Quién podía ser?. Me agarró fuertemente de la mano y me condujo hasta el centro del lago, haciéndome sentir lo que anteriormente había deseado.

- *No ves mejor las estrellas desde esta posición?*

Yo estaba muy asustada puesto que debajo de mí lo único que había era agua, yo estaba flotando.

(Continúa en la página siguiente)

(Continuación)

- *Quien eres?*
- *Un alma perdida*
- *¿Y eso porqué?*
- *Porque llevo muchos años solo*

Yo entendí lo difícil que tenía que ser vivir en el olvido. Estuvimos hablando durante largas horas hasta que se empezaron a ver los primeros rayos de sol. El los miró tristemente y se fue retirando hasta el centro del lago.

- *¿Porque te vas?*
- *No puedo estar aquí durante el día. Seguramente no te volveré a ver. Adiós.*

De repente, diluyéndose en las cálidas aguas del lago, desapareció. Me quedé anonadada, exhausta. Tenía necesidad de marcharme pero algo dentro de mí me lo impedía y decidí permanecer junto al lago. Pronto amaneció y el día volvió a ser caluroso. Al paso de las horas yo estaba deseosa de volver a ver a ese fantasma que tanta tranquilidad y confianza me había producido. Los primeros destellos de la luna empezaban a bailar sobre el agua cuando, de pronto, volvió a aparecer el chico del lago.



- *¿Aún estás ahí? ¿Cómo es que no te has ido?*
- *Necesitaba volver a verte*
- *Está bien, ¿qué quieres saber de mí?*
- *¿Quién eres?. ¿Porqué formas parte del lago? ¿Porqué lloras por las noches?*

- *Como bien te dije soy un alma perdida que, hace 200 años, me enamoré de una preciosa mujer. Ella me evitaba, por lo cual vendí mi alma al diablo para que ella se fijara en mí. El diablo me puso una terrible condena. Al morir yo debería cuidar de este lago hasta volver a encontrar a mi amada. Nuestra historia de amor fue tan intensa que caí enfermo y me sobrevino la muerte, viniendo mi alma a cuidar de este lago.*

Yo escuchaba intensamente hasta que, de pronto, me empezó a doler fuertemente la cabeza y me desmayé. Al despertarme, estaba en mitad del bosque y entonces recordé mi caída. ¿Había sido todo un sueño?. Me levanté y me dispuse a volver a casa, al cabo de unas horas, llegué a Gausac. Cuando andaba por una calle del pueblo, alguien me tocó el hombro y me giré. Era él, el chico del lago.

- *¿Qué haces?, ¿cómo es que estás fuera del lago?. Eres de carne y hueso.*
- *Porque yo te llamé cuando estabas inconsciente. Y respecto a lo de porque soy de carne y hueso, es porque la maldición se ha roto.*
- *¿Y porqué se ha roto la maldición?*
- *Porque ahora, mi amada eres tú.*



ARAN DES NÒSTI PAIRS-SÉNHERS

Es dues caras dera Bonaigua

“Tath pòrt e tath molin, de bon maitin”, avertís un vielh arrepervèri pirenenc. S’eth pòrt en question ère eth dera Bonaigua –coneishut tanben coma pòrt de Pèires Blanques o deth Palhars- encara se n’auie d’èster més, de maitièr, ja qu’era traùessa se hège inacababla. Era distància entre es pòbles més propèrs de cada costat (Tredòs e València d’Aneu) non solie baishar des cinc ores. Damb tot, com qu’eth coret ei més baish qu’eth deth pòrt de Vielha e ei relativament apròp des viles importantes coma Estèrri, dispausaue d’un bon camin de herradura, per a on entrauen ena val era màger part des productes indispensables coma eth vin e er òli dera Conca de tremp, era sau de Gerri o es notícies d’Espanha.



En còr der iuèrn, eth pòrt ère barrat pr’amor dera nhèu, aumens entàs pas de cavalheries, es quaus se vedien obligades a remontar era Garona enquiath Plan de Beret e alavetz, a anar seguint era corba que trace era Noguera. Era marregada de Montgarri multiplicaue per dus era drecèra dera Bonaigua. E encara gràcies, que segontes com anaue eth temps, ne aguesta possibilitat i auie de gésser ne d’entrar ena val peth costat deth Pallars. Non passe cap d’an qu’ena Bonaigua non i age un malur, constatauen es cronistas de cent ans entà darrèr. Malurs provocadi era màger part de camins per un cambi sobte deth temps (era bòira e era nhèu qu’esfacen eth camin o eth torbeg qu’arremoline era nhèu e te la lance enes uelhs), més tanben per atac de bandolèrs emboscats ena Mata de València; en fin, per ua simpla torçada de cauilhar te queiguie era net ath dessús e se te minjauen es lops. Era victima podie èster quaussevolh: un traginèr, eth corrèu d’espardenha, carrabinèrs que surveilhauen era frontèra o ben capelhans qu’anauen o venguien deth caplòc deth bisbat.

Un dia de finaues de gèr der an 1843, eth gojat que hège eth corrèu enfilaua en trencar era auba es primèrs rampes deth pòrt. Despús d’ua tempsada de mau temps qu’auie obligat ath corrèu a demorar en casa, aué hège un maitin esplendid. Er aire ère quiet, eth cèu sense cap de broma e es primèrs rais de solei miralhauen sus un tet de nhèu blossa, sense cauishigar, qu’amagaue eth camin.

- Aué tan clar e ludent e aguesti dies passadi tan neri – pensaue er òme -. Semble mentida qu’aguest pòrt malaït pogue hèr tanti cambis.

Tot d’ua entenec un tapatge agradiu, com eth cant d’un audèth. Mès non ère cap audèth, senon es gresilhades d’ua mula qu’agonizaue miei penjada de nhèu.

- Se i é eth chivau tanben i pòt èster eth genet – sospèchec eth cartèr, en tot veir qu’era bèstia portaue era sèra ena esquia.

Guardèc pes entorns e de seguida descorbic un aute animau e despús un aute, toti dus mòrts e damb era sèra metuda, e més tà delà, ua estienuda de cadavres damb uniforme, quauqu’uns encara damb es fusilhs enes mans. Eth gojat compdèc ueit carabinèrs, entre eri un capitán e ua dotzena de cavalheries. “Quina sòrta de batalha s’auie liurat en aquera còsta?”, s’aurie preguntat quinquèvolh forastèr. “Damb quina banda de carlins o dilhèu de contrabandistes o de maufactors, tant hège, damb quin exèrcit s’auien agut d’enfrontar es guàrdies entà qu’ena luta resultèsse mòrt eth destacament sancèr, e en un endret tan dubèrt, a pòc més d’ua ora de Tredòs?”

Er òme dera val, que coneishie eth mau gèni dera montanha, non s’ac preguntèc. Sabie qu’eth torbeg ei er enemig més traïdor qu’existís jos era capa deth cèu, que quan ataque de còp e de forma inesperada, non i a armes que valguen. Eth messatgèr non s’entretenguec guaire contemplant aqueth orrorós camp de batalha, illuminat per un solei qu’enluernaue. Quan s’assegurèc que non i auie cap més de cadavre, virèc sense prèsses de cap tara Val. Eth tragic messatge qu’auie de comunicar ara gent de Tredòs li pesaue més que non pas eth hèish de cartes e paquets que portaue ena esquia. Era notícia, que sonque eth sabie, ère més espauridora, més important entara Val, que totes es que portauen es diaris que hège ua setmana se demoraue ena oficina d’Estèrri.

Traducido del libro "El rei de la Val d'Aran" de Pep Coll, por gentileza del Conselh Generau d'Aran



CASAS
ARANESAS EN
CONSTRUCCION
EN BETRÈN

UNA PROMOCIÓ DE:



Av. Pas d'Arrò, 14 25530 - VIELHA
Tel. 973 64 26 25

www.habitataran.com

PROMOCIONES OBRA NUEVA · COMPRA-VENTA · SEGUNDA MANO



GENERALITAT DE CATALUNYA

Departament d'Educació

A.F.A. Val d'Aran - Escunhau

Telèfon 973 64 17 76

Auferta autoritzada

**Tècniques de lecto - escriptura
Aculhement lingüístic (catalan)**

Preparacion as pròbes de Cicle Formatiu de Grad Mieï

**Iniciacion ara lengua francesa
Graduat Educacion Secundària (A distància)**

INSCRIPCION GRATÜITA

Apuntà-te-i ja!

Kosher, el vino de los judíos

Kosher es un término hebreo que significa "puro" y comprenderemos enseguida a qué se debe esta denominación. El *vino kosher* es un vino ritualmente apto para la religión judía. Podría ser cualquier vino, pero para lograr su certificación es necesario que, desde la cepa, su elaboración sea controlada por una persona cualificada de religión judía.

Empezando por el viñedo, éste tiene que tener, al menos, cuatro años y las cepas deben crecer solas. Cada siete años, el suelo debe reposar, aunque si el viñedo cambia de propietario, durante este periodo se puede omitir este requerimiento. Se debe realizar el último abonado orgánico dos meses antes de la vendimia.

Las uvas deben ser cuidadosamente recogidas y transportadas, pues deben llegar enteras, sanas y bien maduras. Sólo un judío puede tocar y pensar la uva para transformarla en mosto de vino y la maquinaria u objetos que entren en contacto en la elaboración del vino, habrán sido anteriormente limpiados bajo la atenta vigilancia de un rabino.

Durante la vinificación, que debe realizarse en cubas de acero inoxidable en lugar de barricas de madera, está prohibido el uso de levaduras seleccionadas, enzimas y bacterias y sólo se puede clarificar con el mineral de arcilla *bentonita*, pues otros productos de origen animal son impuros.

No está permitido que una persona que no sea judía vea el vino, por eso en la bodega, todo está sellado. Ni siquiera un enólogo que pertenezca a la bodega y no sea judío puede acceder. Éste dispone de una barrica para hacer su labor de seguimiento e informa al rabino de cómo se debe proceder.

Una vez embotellado el vino (en botellas nuevas), el 1% se vende en beneficio de los pobres y si el rabino considera que su elaboración ha cumplido todas las reglas, estampará el sello Kosher.

Pero ahí no termina el proceso de un vino kosher. El vino debe ser abierto y servido por un judío, pues si no, perdería su condición sagrada, pero puede ser consumido por todos, para que podremos apreciar la cuidada selección y su esmerada elaboración.

La primera bodega española que destinó parte de su elaboración al vino kosher fue Bodegas Capçanes (D.O. Montsant), pero actualmente se elaboran también en Navarra, Jerez, Utiel-Requena, Penedès, Valdeorras, Ribera de Júcar y Madrid.



Arancasa.com

Av. Pas d'Arrò, nº 1 bajos
(Frente Plaza Iglesia)
25530 - Vielha

973 64 27 13
609 73 99 84

WWW.ARANCASA.COM
CONSULTE TAMBIEN:
www.aneucasa.com

ERICHART@ARANCASA.COM

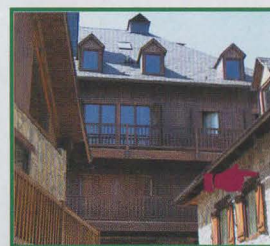
Precioso apartamento con jardín privado en Garòs. Espacioso salón-comedor con chimenea, cocina independiente 3 dormitorios, 2 baños.



Coqueta y acogedora casa unifamiliar en Salardú. Salón-comedor con chimenea, cocina americana, 3 dorm. dobles y 2 baños completos. Excelentes vistas y mucho sol.

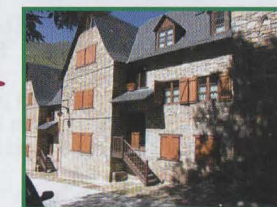


Preciosas casas unifamiliares, a estrenar, en Aubert. Máxima calidad. Luminosas y con excelentes vistas. ¡Precio inmejorable!



Apartamento de 3 dormitorios en Vielha Luminoso y muy soleado. Preciosas vistas, plaza de parking y trastero

Apartamento en Arties, con 2 dormitorios dobles, salón-comedor con chimenea, cocina americana, 1 baño completo, parking y trastero. 372.000 €.



Apartamento en pleno centro de Vielha. 1 dormitorio, 1 baño completo, salón-comedor y cocina americana. 179.700 €.

Apartamento como nuevo en pleno centro de Vielha. 2 dormitorios, 2 baños completos, salón-comedor y cocina independiente, terraza y jardín privado.



**- Apto. 3 dorm. dobles en Gausac. Plaza parking. 265.600 €.
¡Gran oportunidad! Triplex en Les, como nuevo. 299.900 €.**



OPINIONES MUY PARTICULARES

La chimenea

Un joven judío que había estudiado lógica, acudió a un rabino y solicitó ser instruido en Talmud. "¿Lógica?" - preguntó el rabino - "dudo que eso sea suficiente para estudiar Talmud, pero te haré una prueba: Supongamos que dos hombres bajan por una chimenea, uno sale con la cara limpia y el otro con la cara sucia ¿Cuál se lava la cara?"

"Eso es fácil, el de la cara sucia" - respondió el estudiante

"Incorrecto" - dijo el rabino - "el de la cara limpia. Veamos: el de la cara sucia mira al de la limpia y piensa que su cara también está limpia. El de la cara limpia mira al de la sucia y piensa que su cara está sucia, así que él se lava la cara"

"No pensé en eso" - admitió el joven - "Déme otra oportunidad"

"Volvamos a empezar. Dos hombres bajan por una chimenea, uno sale con la cara limpia y el otro con la cara sucia. ¿Cuál se lava la cara?" - planteó el rabino.

"Recién hemos respondido, el de la cara limpia" - contestó el estudiante.

"No. Ambos se lavan la cara" - dijo el rabino - "El de la cara sucia mira al de la limpia y piensa que su cara está limpia también. Pero el de la cara limpia mira al de la sucia, y piensa que su cara también lo está, entonces se lava. Cuando el de la cara sucia ve que el de la limpia lava su cara, él también se lava. Por lo tanto ambos lavan su cara".

"No me di cuenta de esta nueva alternativa". - Dijo apesadumbrado el joven - "Deme otra oportunidad"

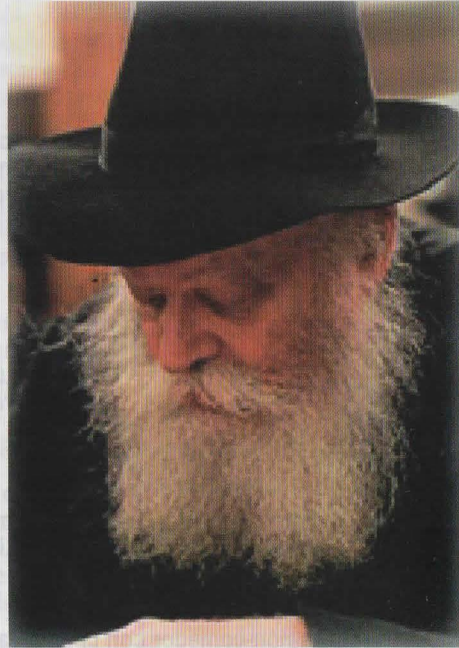
"Está bien. Dos hombres bajan por una chimenea, uno sale con la cara limpia y el otro con la cara sucia ¿Cuál se lava la cara?" - Preguntó de nuevo el rabino.

"Ambos se lavan la cara" - dijo, esta vez resolutivamente y con énfasis, el muchacho.

"No. Ninguno de los dos". - Dijo el rabino - "El que lleva la cara sucia mira al de la limpia y piensa que la suya también lo está. El de la cara limpia mira al de la sucia, y piensa que su cara también está sucia. Pero cuando él ve que el hombre de la cara sucia no se lava, él tampoco se lava. Por lo tanto ninguno se lava." "Se lo ruego, una última oportunidad y le demostraré que puedo estudiar Talmud" - suplicó el joven al anciano. "Dos hombres bajan por una chimenea, uno sale con la cara limpia y el otro con la cara sucia ¿Cuál se lava la cara?" - Volvió a plantear el rabino.

"Ninguno" - Exclamó triunfalmente el estudiante.

Entonces le sugirió el rabino: "¿Ves ahora por qué la lógica no es suficiente para estudiar Talmud? ¿Cómo es posible que dos hombres que bajan por la misma chimenea, uno salga con la cara sucia y otra con la cara limpia? ¿No ves que la pregunta es tonta? Y si intentas contestar preguntas tontas, tu respuesta será tonta. Así que aprende algo más de lógica antes de que intentes estudiar el Talmud."



MAI ET DEIXARÀ
INDIFERENT

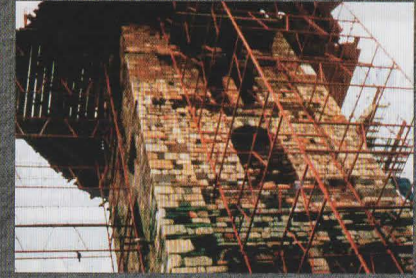
Trucan's



973 64 32 88

totaran@totaran.com

Bossòst, reconstrucció dera gléisa - Seteme 1996



Fotos cedidas por el Sr. Lluís Codina

LOS HERMANOS Y EL BURRO

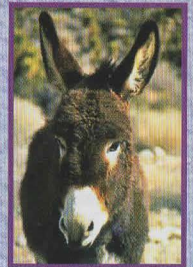
Eran 4 hermanos que compraron un burro a un anciano por 100 €. Cuando fueron a buscarlo el anciano les dijo:

- *Lo siento muchachos pero el burro murió.*
- *Bueno, entonces devuélvanos nuestro dinero.*
- *No puedo, porque ya lo gasté.*
- *Entonces queremos el burro igual.*
- *¿Y para qué quieren un burro muerto?*
- *Lo vamos a rifar.*
- *¡Es una locura! ¿cómo van a hacer eso?*
- *No le diremos a nadie que el burro está muerto.*

Unos meses después se encuentran los hermanos y el anciano:

- *¿Y cómo les fue con la rifa del burro?*
- *Muy bien, vendimos 500 números a 2 €. cada uno. En total recaudamos 1000 €, menos los 100 €, que nos había costado el burro, todavía ganamos 900 €.*
- *¿Y nadie se quejó?*
- *Sí claro, sólo el ganador, pero le devolvimos sus 2 €. y listo.*

Con el tiempo los hermanos crecieron y fundaron un BANCO en España.





INFORMACIÓN LABORAL Y FISCAL

Acuerdo para la mejora del crecimiento del empleo.

Medidas para promover la contratación inicial indefinida. Extensión del uso del nuevo contrato de fomento de la contratación indefinida para las conversiones de contratos temporales en indefinidos, siempre que los contratos temporales se celebren antes del 31-12-2007 (en la regulación vigente el contrato temporal se tenía que haber celebrado antes del 31-12-2003) - Modif. DA Primera 2 b) Ley 12/2001-

Nuevo programa de bonificaciones (programa fomento empleo).

- Simplificación de los colectivos de trabajadores cuya contratación da derecho a percibir incentivos por parte de la empresa.
- Extensión de los incentivos a los jóvenes varones desempleados entre 16 y 30 años actualmente excluidos de los mismos.
- Extensión de las bonificaciones a los colectivos que se incorporen con carácter indefinido como socios trabajadores o de trabajo a las cooperativas o sociedades laborales.
- Los autónomos que suscriban contratos indefinidos a tiempo completo (incluidos fijos discontinuos) con los colectivos incentivados, podrán beneficiarse de las bonificaciones.

Cuantía: los actuales porcentajes de bonificación de cuotas de la SS se sustituyen por módulos fijos diferentes para los distintos colectivos. Reducción cuantía: las bonificaciones de los contratos a tiempo parcial tendrán una reducción del 25, 50 o 75% según duración.

- Ampliación de la duración de los incentivos de los 2 años actuales a 4 años.
- Se mantiene el carácter indefinido de los incentivos para mayores de 45 años y discapacitados.
- Nuevo incentivo a la contratación indefinida de mujeres que se reincorporen al empleo después de 5 años de inactividad, siempre que acrediten, anteriormente a su retirada del mercado de trabajo, un período de ocupación mínima con alta en la Seguridad social de 3 años.
- A partir de 2007, sólo serán objeto de ayudas o incentivos los contratos indefinidos iniciales, pues desaparecerán las bonificaciones por conversión de contratos temporales en indefinidos.
- La transformación en indefinidos de los contratos formativos, de relevo y de sustitución por jubilación anticipada seguirá siendo objeto de bonificación.
- Se mantienen en su regulación actual las bonificaciones para trabajadores de 60 años o más, con 5 o más años de antigüedad en la empresa.

Plan extraordinario para la reducción de la temporalidad.

- Durante el segundo semestre de 2006, se continuará bonificando, incluso con una mejora adicional, la conversión en indefinidos (tanto los ordinarios como los de fomento de la contratación indefinida) de los contratos temporales suscritos antes del 01-06-2006, siempre que la transformación se efectúe antes del 01-01-2007.
- Reducción cotizaciones empresariales modificación Art.110. nueve.2.A) y B) Ley 30/2005 de Presupuestos 2006.
- Contratos indefinidos: reducción cotizaciones empresariales por desempleo: 0.25 puntos a partir de 01-07-2006 (5,75%), y un 0.25 adicional a partir de 01-07-2008 (5,50%), hasta alcanzar una rebaja total de 0.50 puntos.
- Contrato temporal a tiempo completo ETT: eliminación del recargo en la cotización por desempleo (un 6,70% desde 01-07-2006).
- Reducción a la mitad de la cotización empresarial al FOGASA (0.20 puntos a partir 01-07-2006)
- Cesión ilegal de trabajadores - nuevo apartado 2 Art.43 ET, el 2 y 3 pasan a 3 y 4 -
- Definición legal más precisa de esta figura, para atajar situaciones abusivas que se producen en la actualidad que pasan a calificarse como *prestamismo laboral ilícito*.

Assessorament



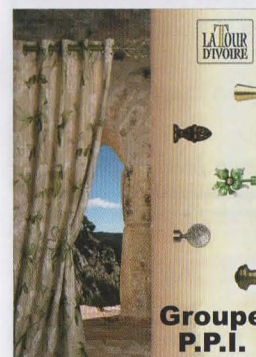
- LABORAU
- FISCAU
- COMPTABLE

c/ Dr.Manuel Vidal, 1 1º A
25530 - VIELHA (Lleida)

Tel. 973 64 20 79
Fax 973 64 29 19

e.mail: cadionsl@tiservinet.es

c/ Pietat, 19
25550 - BOSSÒST (Lleida)



Groupe P.P.I.

Groupe P.P.I.



SE HABLA ESPAÑOL

PRECIOS DE FÁBRICA
Stores de interior - Cortinas - Guías de cortina

Particulares, profesionales
Especialidad en hoteles y restaurantes
Suministro e instalación

SAUVETERRE (A 3 km. de Saint Gaudens)
Tel. 00 33 561 95 77 00 - Móvil: 00 33 671 75 52 28
www.groupeppi.fr



Hotel
Restaurante
Garona

**

SALA REFRIGERADA
Tel. 973 648246 - Fax 973 647001

C/. Eduardo Aunós, 1 - 25550 BOSSÒST (Lérida)

Tot
ARAN

TU
REVISTA

WWW.TOTARAN.COM

PRADEL
HORTICULTURA

PLANTAS Y FLORES
PLANTEL PARA HUERTOS
TIERRA - ABONOS
VENTA AL DETALL



15, AVENUE DE TOULOUSE 31110 - LUCHON (FRANCIA)

TEL. 00 33 561 79 80 90
FAX 00 33 561 79 01 34



TRUCOS DEL HOGAR

ESMALTE ENVEJECIDO

Paramejorar el aspecto de un objeto esmaltado que se ha envejecido, limpiarlo con agua y detergente y después y después frotarlo con una mezcla de aguarrás y sal fina.

LIMPIAR ZAPATOS O BOLSOS DE COCODRILO

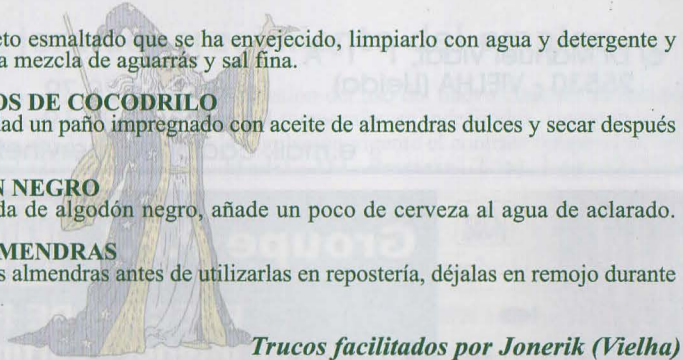
Para limpiarlos, pasa con regularidad un paño impregnado con aceite de almendras dulces y secar después con una gamuza.

REVITALIZAR EL ALGODÓN NEGRO

Para dejar como nueva una prenda de algodón negro, añade un poco de cerveza al agua de aclarado.

QUITAR LA PIEL DE LAS ALMENDRAS

Para quitar fácilmente la piel de las almendras antes de utilizarlas en repostería, déjalas en remojo durante unos minutos en agua hirviendo.



Trucos facilitados por Jonerik (Vielha)

CAMISETAS
POLOS
SUDADERAS
PANTALONES



CINTURONES
GORROS
ACCESORIOS
COMPLEMENTOS

EL NIÑO

VEN A CONOCER LA NUEVA TIENDA

C/ DETH ROSER, 11 - 25530 VIELHA TEL. 973 64 13 06

X xavier vicente

fontanería
pintura
electricidad
instalaciones de gas
servicio de mantenimiento
a hoteles y comunidades

653 974 271

LA SALA DE JUEGOS DEL VALLE DE ARAN



Av. Pas d'Arró, 42
VIELHA (Val d'Aran) TEL. 973 64 24 90



ERA BIBLIOTÈCA INFORME

BIBLIOTÈCA GENERAU DE VIELHA

Av. Garona, 33 (Palai de Gèu) Tel. 973 64 07 68 biblioviella@aranweb.com

DE CINE

Aguest més vos presentam ua seleccion de documents (cedés, libres, revistes) sus eth mon deth cinema: es bandes sonòres de quauque film, ua istòria deth cine, quauqui diccionaris, ua enciclopèdia des Oscars, e tanben quauques biografies de personatges més coneishudi deth setau art: Audrey Hepburn, Cary Grant, Groucho Marx, Christopher Reeve, Jane Fonda...

Bandes sonòres:

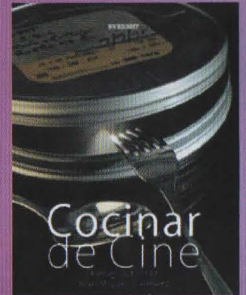
Badalamenti, Angelo: *A Very long engagement*. Nonesuch Records, 2004.
Barry, John: *Out of Africa*. Varèse Sarabande Records, 1997.
Casablanca. BMG Music, 1993.
Zimmer, Hans: *The Da Vinci Code*. Universal Music Classic, 2006.

Diccionaris, biografies e memòries:

Casetti, Francesco: *Cómo analizar un film*. Barcelona: Paidós, 2003.
Coixet, Isabel: *La Vida és un guió*. Barcelona: Ara Llibres, 2004.
Comas, Angel: *Diccionari de llargmetratges. El cinema a Catalunya durant la Segona República, la Guerra Civil i el franquisme 1930-1975*. Valls: Cossetània, 2005.
Comas, Àngel: *Diccionari de llargmetratges. El cinema a Catalunya després del franquisme 1975-2003*. Valls: Cossetània, 2003.
Diccionario mundial de actores. Madrid: 1998.
Fonda, Jane: *Memorias*. Madrid: Temas de Hoy, 2005.
Galán, Diego: *Pilar Miró: nadie me enseñó a vivir*. Barcelona: Plaza & Janés, 2006.
Gutiérrez, Xabier: *Cocinar de cine*. León: Everest, 2006.
Hellstern, Melissa: *Cómo ser adorable según Audrey Hepburn*. Barcelona: Vergara, 2005.
Higham, Charles: *El Aviador*. Barcelona: Ediciones B, 2005.
Kanfer, Stefan: *Groucho: la vida i l'època de Julius H. Marx*. Barcelona: Columna, 2001.
1001 películas que hay que ver antes de morir. Barcelona: Grijalbo, 2006.
Moix, Terenci: *Mis inmortales del cine; Hollywood, años cuarenta*. Barcelona: Planeta, 1991.
Parkinson, David: *Historia del cine*. Barcelona: Destino, 1998.
Reeve, Christopher: *Tot és possible*. Barcelona: Edicions 62, 2003.
Riva, María: *Marlene Dietrich*. Barcelona: Plaza & Janés, 1992.
Ross, Edward: *Cary Grant: la elegancia natural*. Madrid: JC Clementine, 2000.
Sánchez Noriega, José Luis: *Obras maestras del cine negro*. Bilbao: Mensajero, 1998.
Torres, Augusto M.: *Diccionario Espasa cine español*. Madrid: Espasa Calpe, 1999.
Xalabarder, Conrado: *Enciclopedia de los Oscar*. Barcelona: Ediciones B, 1996.

Revistes:

El Cinèfilm, Fotogramas



EL INGLÉS, ES FÁCIL

How do you count?

After having their 10th child, an Arkansas couple decided that that was enough. So the husband went to his doctor and told him that he and his wife didn't want to have any more children. The doctor told him that there was a procedure called a vasectomy that could fix the problem.



The doctor told the man that he was to go home, get a cherry bomb, put it in a can, then hold the can up to his ear and count to 10. The Arky said to the doctor "I may not be the smartest man, but I don't see how putting a cherry bomb in a can next to my ear is going to help me." So the couple drove to Missouri to get a second opinion. The doctor was just about to tell them about the procedure for a vasectomy when he noticed they were from Arkansas.

This doctor also told the man to go home and get a cherry bomb, place it in a tin can, hold it next to his ear and count to 10. Figuring that both doctors couldn't be wrong, the man went home, lit a cherry bomb and put it in a can. He held the can up to his ear and began to count, "1, 2, 3, 4, 5..." at which point he paused, placed the can between his legs and resumed counting on his other hand.

Artículo facilitado por Keith Kirwen de The English Planet, de Vielha

ENGLISH PLANET - El alumno del mes



Marta Navarro Mata. Felicidades por aprobar el importante examen Mouvres de Cambridge. ¡Ánimo, eres una estrella!



THE ENGLISH PLANET

SUS ESPECIALISTAS
EN INGLÉS Y FRANCÉS



- Cursos subvencionados hasta el 100% para trabajadores de todos los sectores.
- Traducciones de cartas de restaurantes, folletos, páginas web, etc..
- Preparación para los exámenes de Cambridge.
- Profesores nativos con carrera universitaria y titulación del idioma.

I speak english!



Aprovecha este momento y reserva tu plaza, o la de tu hijo, para el curso que viene, antes de que se agoten

c/ Arnals, 10 (Frente al Hospital) - VIELHA

www.tep.es - tep@tep.es

973 641 095 / 620 855 965



CONTIGO EN EL VALLE
DESDE 1995



¡CONOZCA EL VALLE A CABALLO!

EXCURSIONES - RUTAS
PONEYS PARA NIÑOS
CLASES Y CURSILLOS
PUPILAJE DE CABALLOS

Ctra. de Francia
(A 200 m. de Vielha)

VIELHA

Tel. 973 64 22 44 - 629 46 38 05

ABIERTO
TODO EL AÑO



ESCUELA DE EQUITACIÓN



FUNERARIA PARDO S.L.

c/Dr. Vidal, 1
(Junto al hospital de Vielha)
25530 - VIELHA

Tel. 973 64 18 59 - 696 09 28 44 - 609 57 10 98

SERVICIOS FUNERARIOS A SU DISPOSICIÓN

- SEPULTURAS
- LÁPIDAS
- NICHOS
- TANATOPRAXIA
- INCINERACIONES
- TRÁMITES
- ASISTENCIAS

Traslados nacionales e internacionales
Atención al cliente las 24 h.



Bausen, reencuentro

Aquella tarde, cuando mi caballo salió de la carretera para meterse por el camino nevado de Bausen (Pienso y repienso, pero no me puedo acordar del nombre de mi caballo) el sol poniente chispeaba hacia Tres Curets y me picaba los ojos al pasar por la borda abandonada. En el camino, sólo había un palmo de nieve y el caballo iba seguro. Al llegar a la ermita de Santa Ana, el caballo intentó morderse unos avellanos, que solo aguantaban algunas hojas secas retorcidas, y no se molestó mucho al no encontrar casi nada. ¡En Bossost había comido bien!. ¡Al igual que yo!.

El cielo, mientras subíamos, se había encapotado, y yo tenía la sensación de que aquellas nubes bajas y grises intentaban estrujarnos al caballo y a mí, besuqueándonos y mojándonos la piel. El caballo ni se inmutó. Yo empezaba a ver a lo lejos, antes de la gran curva del camino, los tejados de pizarra de Bausen. Debía faltar menos de media hora para llegar. A los pocos minutos, empezó a nevar copos medianos que caían, lenta y verticalmente, sin viento. Ello me hizo subir el cuello forrado de la canadiense. Me dio pereza – pues no hacía frío – sacarme los guantes acolchados para bajarme las lenguas de la gorra de montaña, que podían taparme las orejas.

No estoy seguro, pero creo que llegué hasta a dormir, echado hacia delante, medio erguido. “*A sus órdenes, mi Capitán. Sin novedad en la Comandancia de Bausen*”. Me despejé de repente, como si me hubieran tirado agua fría al cuello, y me di cuenta de que un alférez, arrebujado en un capote largo de color verdoso, se había cuadrado y me saludaba. Estábamos en la plaza de entrada al pueblo, un ensanche carretero. Recordando mis dos botones dorados a los lados de mi pequeña estrella en mi gorra de montaña, comprendí el error de mi compañero al creer ver tres estrellas de Capitán. A su lado, también firmes, estaba mi asistente. Solté una carcajada, me apeé de un brinco, ya con una cierta elegancia, y dije: “*Melitón. Me alegra verte. Toma las riendas y coge el caballo*”.

Con el Alférez nos reímos, nos abrazamos y nos fuimos a mi casa a beber unos vasos de vino. El también estaba alojada allí. “*Sabes qué te digo?. Si me dejas el caballo y un soldado me vuelvo ahora mismo a Bossost* – me dijo el Alférez. Eran las cuatro de la tarde. “*¡Melitón!*” grité. “*A sus órdenes, mi Alférez*”. “*Si el caballo no está cansado, como ahora todo es bajada ó llano, y si quisieras ver a tus amigos de Bossost, podrías devolverlo a su cuadra, acompañando al Alférez que quiere irse, y volver tú solo mañana, a pié. Aquí, maldita la falta que me hace un caballo. Tú, es mejor que no montes hasta que llegues a la carretera* – le dije al alférez. El hombre era de Zafra. Soñaba con el castillo del Duque de Feria, Lorenzo Suárez de Figueroa, y con su esposa inglesa Jane Dormer, dama de la Reina Mary.

La nieve aranesa le caía mal. Le habían mandado de La Plana Mayor para sustituirme durante mi comisión de servicio, suponiendo que sólo iba a durar cinco ó seis días, y el alargo indeseado le había dolido. Le tranquilicé como pude, y psicológicamente le devolví a su Plana Mayor, en Pobl de Segur, villa amable y con diversiones, donde un Coronel era casi un General, y un Alférez casi un Teniente Coronel. Allí encontraría la soñada comida en el Imperio, elaborada por un buen cocinero, el baño diario en la pensión de la Tía Venturina (la Tía Tua para los amigos) y el juego duro a las cartas más altas en los sótanos del bar de la carretera, cerca de la parada del Alsina.

Llamé al Comandante de Bossost. Le pude garantizar que Melitón era de fiar con los caballos, pues los trataba a diario en Móstoles, en la vida civil. ¡Todo fue bien!.

(continúa en la página siguiente)

Después de despedir al alférez y a Melitón, mientras un sol mortecino intentaba reflejar su luz en la sierra de Bacanera, escuché el parte del sargento y me fui al cuartel-cuadra, a ver a mis soldados. ¡Hasta me pareció que me recibían contentos!. El Maestro Armero había arreglado o sustituido todo el armamento. El sastre y el zapatero del batallón, con mi nuevo uniforme de campaña, me habían convertido en todo un figurín. Los botos del campamento de Santa Fe, con suplementos de cuero hasta las rodillas, se habían convertido en cómodas botas de montar y los antiguos pantalones de soldado, eran ahora bonitos pantalones de montar.

Fueron pasando los días. Los domingos, durante la misa, yo – como autoridad – tenía un sillón de madera al lado del Alcalde en primera fila del coro, al final de la iglesia, dedicada a San Pedro. El primer domingo de mi estancia en el pueblo dejé patitieso a todo el pueblo – que recordaba las borracheras del alférez antecesor mío – cuando, parsimoniosamente, bajé las escaleras del coro y, pasando por el pasillo central, me fui a comulgar.

Fuera, al lado de la puerta y casi tocando al suelo, una estela cineraria romana parecía suplicar que alguien, de una vez por todas, supiera de quien eran sus tres bustos. Pero las dos llaves cruzadas del escudo eclesiástico que había encima de la puerta de entrada a la iglesia, parecían guardar firmemente el armario de los recuerdos. De la antigua parroquia de Santa Eulalia, justo en la carretera de entrada, sólo quedaba un arco en una pared. ¡Cuántas veces llegué allí, en mis paseos junto al río y a la vieja sierra, sin ver nada ni a nadie conocido!

Leí “*Los Pazos de Ulloa*”, que había comprado en Pont de Suert y fui a menudo a la capilla de San Roque y al camino de Francia, para sentarme tranquilamente en alguna roca libre de nieve. Pero, hasta nuestro relevo, lo que militarmente más me impresionó fue una simple foto.



Foto de la Compañía republicana en territorio francés, en 1938. Al fondo, Pont de Rei.

Un día, después del desayuno, alguien entró en casa de mi patrona y me enseñó una foto grande. No me dijo si en ella había algún conocido suyo o si él había vivido la escena personalmente. La foto mostraba la carretera, ya en suelo francés, al lado del Garona y pasado el puente de Pont de Rei, que se veía al fondo. Era el 20 de Abril de 1938. Se veía, parado y con poca disciplina, a un amplio grupo de soldados. ¿Una compañía completa? ¿Un regimiento diezmado?. Eran tropas republicanas, con sus jefes en primera línea, huidos durante la guerra civil. El ejército nacional les había empujado hasta allí, al ocupar el Valle de Aran. Aquellos hombres eran refugiados en Francia y esperaban tranquilamente su destino, seguros de que sus perseguidores no les podían seguir hasta allí.

¡Pensar que quizás algunos de ellos volvieron al Valle durante la invasión de 1944, para ser de nuevo derrotados, me pareció verdaderamente patético!

Artículo escrito por Melquiades Calzado

REVISTA **Tot** ARAN 973 64 32 88 Anuncia't-hi!



¿SABEMOS LO QUE COMEMOS?

Los deliciosos puerros

Braseados, guisados, con diferentes salsas, gratinados, en sopas, guisados... estas hortalizas resultan exquisitas de mil formas. Y además no engordan. Tienen la ventaja de aportar sólo 26 calorías por 100 gramos.

De estos sí puedes comer hasta hartarte, si los tomas como si fuesen espárragos cocidos. Además si prescindes de las salsas más calóricas y utilizas las técnicas más ligeras, los puerros te permiten conseguir primeros platos que no engordan nada. Admiten salsas suaves de queso y guarniciones de jamón cocido o serrano, de huevo picado, champiñones, puré de patatas, alcaparras, pepinillos en vinagre... La acertada selección de esos otros ingredientes suaviza su aroma algo agresivo y ayuda a conseguir un sabor finísimo. Los puedes tomar fríos, templados o calientes, como condimento o como un delicioso primer plato de verdura. Pertenecen al género Allium, que incluye las cebollas y los ajos.

El responsable de su peculiar olor, muy similar al de la cebolla, pese a ser menos intenso, es un aceite volátil, el sulfuro de alilo. Las principales propiedades de los puerros son:

- Su escaso valor calórico, que los hace perfectos en dietas bajas en calorías, ayudando, además, a mantener el peso.
- Resultan muy ricos en fibra, por tanto su ingesta combate la pereza intestinal.
- Son un excelente depurativo de la sangre y combaten la retención de líquidos.
- Aportan potasio, calcio, fósforo y hierro; también vitaminas A y C, estas últimas en especial en la parte verde, y vitamina E, folato y vitamina B1.

Los puerros son una de las variedades de la familia de las cebollas y se parecen mucho a las cebolletas. A la hora de acudir al mercado, para adquirir estos sabrosos bulbos comestibles, necesitas saber unos cuantos y prácticos trucos:

Los mejores ejemplares son los que tienen la base blanca y las hojas apretadas; si las hojas se abren en las puntas indican que son duros. Hay que descartar los que están descoloridos, lacios y con partes dañadas. Los más sabrosos y tiernos son los pequeños y de mediano tamaño. Lo mejor para conservarlos por más tiempo es enterrarlos en el jardín o en una maceta, de ese modo se mantienen frescos 1 mes más.



Picados se emplean como condimento de guisos, estofados, caldos y para cocer pescados o aves; en general se rehogan primero en unas gotas de aceite. Sirven para aromatizar aceite o vinagre para ensaladas. Simplemente hay que introducir unas hojas de puerro en las botellas. Se emplean hojas de puerro para envolver ramitos de aromáticas, atados, que se añaden a los guisos y se retiran una vez hechos. En general, admiten los mismos usos que la cebolla y además su aroma es mucho más sutil.

El zumo de puerros tiene excelentes cualidades para nuestra salud, es muy rico en nutrientes y tiene propiedades antioxidantes, vigorizantes y beneficiosas para el sistema defensivo. También resulta apropiado para combatir la artritis y otras afecciones inflamatorias. Tiene un sabor a cebolla, pero algo más suave, y resulta un buen relajante para el sistema nervioso. Puedes tomarlo como pisco-labis, a media mañana o a la hora de la merienda e incluso antes de ir a la cama.

c/ Banhs, 41
25540 -LES (Val d'Aran)

GESTIÓN INMOBILIARIA

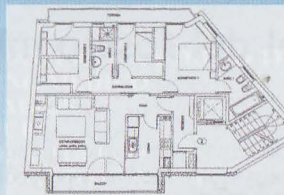
e.mail: info@finques-saplan.com

Tel. 973 64 84 69 - 609 20 88 03

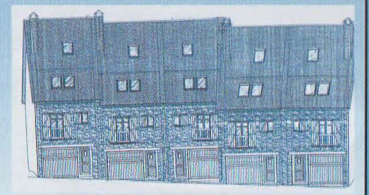
CONSULTAR NUEVAS OFERTAS



Casas en Arres con jardín. Excelentes acabados.



Pisos en Les, con 3 habitaciones y terraza de 50 m².



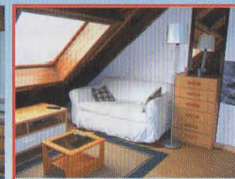
Casas con jardín. Con 3 hab. y parking para 2 vehículos.



Terreno para la construcción de 4 viviendas. Oportunidad. Muy buen precio.



Dúplex 100 m², con 4 hab. Parking 12 m².



Piso en Bajo Aran, 2 hab. Mucha luz. 191.900 €.



Preciosa casa adosada, 4 habitaciones, jardín, cocina cerrada. 330.600 €



Triplex en Bajo Aran, de 4 hab. ¡Amueblado! 295.000 €.

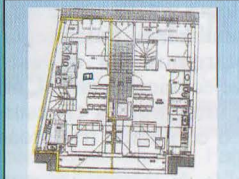


Casa adosada, con 3 hab., 2 terrazas y bodega.



Casa y apartamento con jardín alrededor. Total 150 m².

NUEVA PROMOCIÓN DE APARTAMENTOS DÚPLEX Y CASAS EN ES BÔRDES. DESDE 273.000 €.



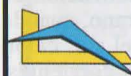
Dúplex nuevo de 83,56 m² útiles. 3 dorm., cocina cerrada. Excel. acabados.



Terreno para la construcción de 2 viviendas llano y soleado. 180.000 €.



Pisos en Les de obra nueva, con 2 y 3 hab., cocinas cerradas, parking y trastero. Excelentes acabados.



LUTZ - ARAN

Tel.: 609 20 88 03

SERVICIOS DE LIMPIEZA Y MANTENIMIENTO

PISOS - COMUNIDADES - HOTELES - RESTAURANTES - PISOS EN OBRAS - CRISTALES





CONSEJOS DE BELLEZA

Renovación de la piel del rostro mediante microdermoabrasión.

La microdermoabrasión es un procedimiento médico que supone una auténtica renovación de la piel. Se trata de un "resurfacing" y es posible realizarlo mediante procedimientos mecánicos (microcristales de aluminio), lumínicos (luz láser), eléctricos (electroterapia) o químicos (ácido tricloroacético). Todos ellos no tienen nada que ver con un peeling cosmético o de renovación de células muertas de la piel.

Me referiré a los diferentes tipos:

1. *Microdermoabrasión por microcristales de óxido de aluminio.* Los microcristales son proyectados a presión mediante un cabezal que, al mismo tiempo los succiona. De este modo la piel se va erosionando en sus capas superficiales. Los primeros aparatos surgieron a finales de la década de los 80 y se han perfeccionado continuamente. En un principio, su indicación principal eran las estrías cutáneas. En la actualidad, su utilidad en el rostro se centra en la renovación de las capas superficiales de la piel. Después de una semana, la piel se ha renovado completamente.

2. *Resurfacing mediante láser o luz intensa.* Los diferentes tipos de luz láser (CO2, alejandrita, neodimio-yag, erbio-yag...) o luz pulsada intensa, producen una vaporización de la piel. De acuerdo con la potencia empleada y el tiempo de exposición se consigue la renovación de la piel controlando la profundidad por el médico. Con láser, el tiempo que tarda la piel en renovarse completamente varía desde una semana a un mes.

3. *Electroterapia o exfoliación de la piel mediante alta frecuencia médica.* Este tratamiento no tiene nada que ver con la alta frecuencia en cosmética, en la que se produce una estimulación de la piel. Los efectos de la electroterapia médica con alta frecuencia se parecen a los obtenidos con láser médico.

4. *Microdermoabrasión o resurfacing mediante productos químicos.* El más empleado por su efectividad y seguridad es el ácido tricloroacético. En este procedimiento se prepara la piel unos días antes. En la sesión médica se pone en contacto el producto con la piel, a diferentes concentraciones y visualizando en todo momento como responde la piel del rostro. Cuando se ha conseguido el efecto deseado, se neutraliza o se diluye el producto. En una semana, la piel se ha renovado completamente.

Todos estos modernos procedimientos hacen que, de acuerdo con el problema estético que tengamos enfrente, podamos personalizar el tratamiento. Ante lesiones profundas optaremos por el láser o la electroterapia. Ante el envejecimiento general, manchas solares, o de embarazo, utilizaremos el resurfacing mediante microcristales o con ácido tricloroacético.

Estos tratamientos potencian la renovación fisiológica de la piel y, a la vez, son tremendamente efectivos. Sus efectos se ven desde el primer tratamiento aunque se necesita mantenimiento posterior ya sea en forma de hidratar y nutrir la piel o mediante la realización de tratamientos posteriores. Después del verano, cuando la piel ha sido sometida a la agresión del sol, calor, es una de sus indicaciones más corrientes.

Artículo facilitado por la Dra. María José Cutando Longás

MEDICINA NATURISTA Y ESTÉTICA

Dra. María José Cutando Longás

Colegiada nº 12.011

Plaça Pas d'Arrò, 5 1º 3ª - 25530 VIELHA (Val d'Aran)

Tel. 661 68 64 84

www.medicinanaturistayestetica.com

OBESIDAD Y CELULITIS - MESOTERAPIA Y DIETO TERAPIA
MANCHAS FACIALES - PEELING MÉDICO
RELLENOS DE ARRUGAS Y LABIOS
VARICOSIDADES - PUNTOS RUBI
VERRUGAS - ACNÉ - CAIDA DE CABELLO
ACUPUNTURA - HOMEOPATÍA - FITOTERAPIA

INFORMACIÓN GRATUITA PREVIA CITA

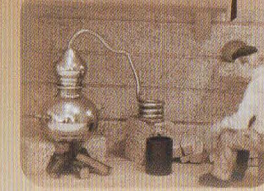


CLINICA VETERINARIA VIDAL

HORARIO DE VISITA
De Lunes a Viernes
de 10,30 a 13,30
y de 16,30 a 20,00
Sábados según temporada

Avda. Garona, 25 - bajos
25530 - VIELHA
Tel. 973 64 23 61

O'Alambique



Platos combinados
Tapas caseras

Duc de Dènia, 49
25550 - BOSSÒST
Tel. 679 77 80 07

de 10 a 12,30 y de 2,30 a 7 h.
BOUTIQUE GRANDS COUTURES
MAINADERA

tallas especiales
(hasta la 64)

Colección
otoño - invierno

vestidos de ceremonia
abierto todos los días
Tel. 973 64 72 02
LES (Val d'Aran)



Funeraria Val d'Aran

Servicio permanente 24 h.

20 años dando servicio al Valle de Aran

NUEVO PERSONAL

Delegados: Gaspar Pagés Arrazola
Passeig Libertat, 5 - Vielha
Tel. 661 047 404 - 973 641 631

S. Torres
Tel. 699 575 390 - 973 648 440

Oficina central: Tel. 973 258 023 - 973 258 261

- Traslados provinciales, nacionales e internacionales.
- Servicios de todas las Compañías de Seguros.
- Depósito de cajas en Vielha.
- Incineraciones.
- Disponibilidad del Tanatorio Municipal de Vielha.

Arres de Jos, Arres de Sus
Arròs, Arties, Aubert
Bagergue, Baqueira, Betlàn
Betrèn, Casarilh, Casau
Escunhau, Garòs, Gausac
Gessa, Mont, Montcorbau
Montgarri, Salardú, Tredòs
Unha, Vielha, Vila, Vilac
Vilamòs.

Oficinas: Edificio Copirineo
c/ Pomarola, 3 local 2
25530 - VIELHA

LEYENDAS QUE ME CONTARON

El día en que conocí a mi padre

Hola, mi nombre es Camila y tengo 16 años, la verdad es que viví con gente de carne y hueso hasta los trece años, pero durante estos tres últimos y los que me quedan de vida, voy a vivir en la oscuridad, en espera de que algún día llegue alguien que me saque de ahí, de ese submundo en que me encuentro. Comenzaré por contarles como llegué donde estoy.

Resulta que mi madre es soltera, por lo que yo nunca conocí a mi padre. Ella tampoco quiso hablarme nunca de él y siempre esquivaba mis preguntas diciéndome: "Mejor no te lo digo, porque no te gustaría saberlo". Y, así, siempre se me sacaba de encima. Un día, después de mucho insistir, sólo pude arrancarle su nombre. Me dijo que se llamaba Levi.

El día 17 de mayo, un día antes de mi cumpleaños, se me ocurrió salir a dar una vuelta con mis amigas. Decidimos ir cerca del cementerio, en donde había una descomunal higuera que daba mucha sombra. A ellas les pareció genial y me acompañaron, porque por allí siempre rondaban los chicos que conocíamos. Llegamos a la higuera pero esta ya había sido ocupada por los chicos en cuestión. Estaban haciendo, con una ouija, una sesión espiritista. Intrigadas, a nosotras nos pareció atractivo quedarnos a mirar y ellos nos invitaron a formar parte de lo que creían un juego y por eso aceptamos de buena gana.



La sesión, al principio fue un chiste y bastante aburrida; todo el tiempo eran risas y más risas. María, una de las chicas del grupo, preguntó si conocíamos a algún muerto, para convocar su espíritu. Todos nos quedamos parados, pero después de darle varias vueltas a mi cabeza decidí dar el nombre de mi padre. Al grupo le pareció bien y empezamos a llamarlo.....Levi, Levi, ¿estás ahí?

Paso un buen rato y no sucedía nada, cuando de repente... la aguja comenzó a moverse de un lado al otro. Estaba como loca. Luego, empezó a girar en círculos. Todos los que estábamos allí no sabíamos que hacer. Uno de los chicos me dijo que le dijera algo porque era mi padre. La verdad, a mi no se me ocurría nada y entonces le dije: "Muéstrate"...

Nunca debería haber dicho esto.....

La higuera en donde estábamos empezó a agitarse y desde la copa del árbol, se podía divisar una sombra muy rara. Aquel ser comenzó a bajar y se pudo divisar mucho mejor. Era una especie de dragón con forma de hombre. Todos los que estábamos ahí entramos en pánico, no sabíamos que hacer, si correr, si gritar o solamente quedarnos quietos como estatuas; algunos entraron como en trance, otros, simplemente comenzaron a arrojarle piedras, aunque ninguna parecía hacerle daño. La bestia, sin inmutarse, seguía caminando en dirección hacia a mi. Yo estaba paralizada por el terror y todo mi cuerpo temblaba; mis manos estaban sudorosas, y la tensión sobre mi era total. Creo que eso era el verdadero miedo.

La bestia cada vez se acercaba más y más y cuando ya estaba frente a mi, soltó una carcajada horrenda. Mi cuerpo estaba paralizado, totalmente estático. Yo solo quería gritar, quería por fin librarme del terror que me embargaba, pero, por más que lo intentaba, no podía.

De pronto, la bestia me miró fijamente y me dijo escuetamente su nombre: Levi.....era el diminutivo de Leviatán, también conocido por otros nombres, como Satanás o Lucifer. Entonces, con una sonrisa maligna, me dijo: "¿No querías conocer a tú padre?, pues aquí estoy".

Al escuchar aquello, me desvanecí y desperté en este lugar horrible donde estoy ahora. Aquí sólo reina la oscuridad y es un lugar tenebroso, horrible. La única luz que veo en este submundo es la de mi alma, que sigue viva en las tinieblas. Sólo me queda pedir una cosa...¡¡¡AYUDA!!!.



TELÉFONOS DE INTERÉS

BOMBEROS (URGENCIAS)	085	CONSELH GENERAU D'ARAN	93 641 801
POMPIERS D'ARAN	973 640 080	INFORMACIÓN Y TURISMO VIELHA	973 640 110
POMPIERS BOSSÒST	973 648 380	INFORMACIÓN Y TURISMO BOSSÒST	973 647 279
EMERGENCIAS Y RESCATE DE MONTAÑA	973 640 080	INFORMACIÓN Y TURISMO SALARDÚ	973 645 197
DISPENSARIO ARTIES	973 642 847	INFORMACIÓN Y TURISMO LES	973 647 303
DISPENSARIO BOSSÒST	973 648 211	TORISME VAL D'ARAN	973 640 688
DISPENSARIO LES	973 648 229	MUSEUM DERA VAL D'ARAN	973 641 815
DISPENSARIO SALARDÚ	973 644 030	CORREOS-OFCINA VIELHA	973 640 912
HOSPITAL COMARCAL DE VIELHA	973 640 006	GREMI D'OSTALARIA DERA VAL D'ARAN	973 640 601
GUARDIA CIVIL VIELHA	973 640 005	ESCOLA D'OSTALARIA DE LES	973 647 242
GUARDIA CIVIL DE MONTAÑA (URGENCIAS)	062	FARMACIA PALÀ (VIELHA)	973 642 585
GUARDIA CIVIL DE MONTAÑA	973 640 005	FARMACIA CATALÀ (VIELHA)	973 642 346
POLICÍA NACIONAL (URGENCIAS)	091	FARMACIA ALMANSA (BOSSÒST)	973 648 219
POLICÍA NACIONAL (COMISARÍA DE LES)	973 648 014	FARMACIA ALMANSA (LES)	973 647 244
MOSSOS D'ESQUADRA (URGENCIAS)	088	FARMACIOLA PALÀ (ARTIES)	973 644 346
MOSSOS D'ESQUADRA VIELHA	973 357 285	FARMACIA PALÀ (BAQUEIRA)	973 644 462
AYUNTAMIENTO VIELHA	973 640 018	FARMACIOLA CATALÀ (SALARDÚ)	973 644 225
AYUNTAMIENTO ARTIES	973 641 612	TAXI JUAN BERDIÉ (CASAU)	619 791 507
AYUNTAMIENTO ES BÒRDES	973 640 939	TAXI J.ALEXANDRE (BETRÉN)	619 957 555
AYUNTAMIENTO BOSSÒST	973 648 157	TAXI OLPERER S.L. (ARTIES)	973 640 442
AYUNTAMIENTO LES	973 648 007	TAXI J.ANTONIO PUENTE (GARÒS)	630 980 934
AYUNTAMIENTO SALARDÚ-NAUT ARAN	973 644 030	TAXI BENJAMÍN MOLES (BOSSÒST)	973 648 242
ALSINA GRAELLS BARCELONA	93 2656 5 92	TAXI ANGEL JAUMOT (BETRÉN-VIELHA)	605 276 387
PARROQUIA DE VIELHA	973 640 021	TAXI XAVIER MARTÍNEZ (VIELHA)	609 386 968
PARROQUIA DE BOSSÒST	973 648 253	TAXI FULGENCIO DEDIEU (VIELHA)	629 370 070
PARROQUIA DE LES	973 648 105	TAXI MANUEL CARDONA (VIELHA)	629 271 447
PARROQUIA SALARDÚ	629 791 095	TAXI SERGIO GALLARDO (SALARDÚ)	639 309 995
FUNERÀRIA VAL D'ARAN	973 258 023	TAXI IGNACIO GALLARDO (VIELHA)	629 314 334
POMPAS FÚNEBRES PARDO (VIELHA)	973 642 339	TAXI XAVIER CASTET (BOSSÒST)	973 647 124
FUNERÀRIA SAURA (PONT DE SUERT)	608 398 222	TAXI JORGE BELMONTE (VIELHA)	609 571 098
ESTADO DE CARRETERAS DE CATALUÑA	900 123 505	SALÓN DEL REINO TESTIGOS JEHOVÀ	973 642 842
		ARAN VALOR NATURAL (AVALON)	657 989 851
		www.avalonaran.org	
		CINE DE VIELHA	973 640 830
		CINEMA CULTURAL DE BOSSÒST	973 648 157
		A.F.A. VAL D'ARAN (Escola Adults - Pilar Barés)	973 64 17 76

Joana & Erika
Zonerik
COMPLEJO ELURRA
(AL FINAL DE LA RAMPA)

LAVANDERÍA - TINTORERÍA

**ENTREGA RÁPIDA
NO CERRAMOS AL MEDIODÍA**

973 64 09 54 - 609 83 91 99 - Fax 973 64 14 81

MAUBERME

OBRAS Y SERVICIOS S.L.

25530 - VIELHA
Tel. 973 64 19 00
mail: damapena@hotmail.com

ALQUILER DE MAQUINARIA

JOAQUÍN GALVO

(Camión porta-escombros)

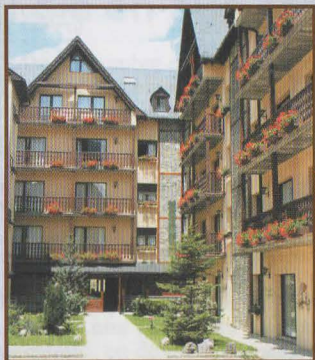
VIBRADORES
MARTILLOS ELÉCTRICOS
CARRETILOS
RODILLOS
COMPRESORES
GRUPOS ELECTRÓGENOS
DUMPERS
HORMIGONERAS ETC....

Carret. de Francia s/n
25530 - VIELHA
Tel./Fax 973 64 25 44

Carret. Nacional 230, km. 124.2
25520-EL PONT DE SUERT
Tel./Fax 973 69 10 27



ETH REFUGI D'ARAN APARTHOTEL



Deguste nuestra cocina en el restaurante El Acebo



LAS TERMAS DEL REFUGI

(Abierto todo el año)



Tel. 973 64 30 02
Fax 973 64 30 56

Av. Garona, 27
VIELHA

HIDROTERAPIA - MANICURA
PEDICURA - DEPILACIÓN
SAUNA VAPOR - QUIROMASAJE
REFLEXOTERAPIA - CORRIENTES
TRATAMIENTOS CORPORALES Y FACIALES

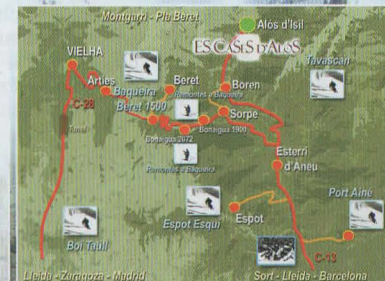
Avda. Garona, 27 (Junto al Palacio de Hielo)
25530 - VIELHA (Lleida - Val d'Aran)
Tel. 973 64 30 02 Fax 973 64 30 56
www.elrefugiodearan.com

ES CASES D'ALÓS



En el pueblo de ALÓS D'ISIL, en pleno Pallars Sobirà, a orillas del río Noguera Pallaresa, a las puertas del Parque Natural del Alt Pirineo y a tan sólo 15 kms. de los remontes a las pistas de esquí de BAQUEIRA BERET, estamos actualmente construyendo nuestra promoción ES CASES D'ALÓS.

Un edificio de 18 viviendas respetuoso con el entorno y el medio ambiente, construido con materiales naturales de gran calidad y acabados propios de la zona que le ofrecerán, para su disfrute, el máximo confort y bienestar. ¡¡¡ VISITE NUESTRA WEB !!!



A 15 Km. de Bonaigua 1.900
el acceso directo a los remontes de BAQUEIRA BERET



Información y Ventas: Durnetan 50, s.l.

Tel.: 637 88 11 11 - Email: info@durnetan.com - www.durnetan.com

Nueva Promoción Vila

Pisos y Dúplex de 3 Habitaciones
Entrega en 2008



Vielha
Ático Dúplex
3 Habitaciones
Balcón y Chimenea



Eth Durnetan Inmobiliaria
Gestión Integral de Obras y Servicios
Compra, venta de inmuebles
Obra Nueva y Segunda Mano
Tramitación de Permutas
Alquileres de Vacaciones



Mont
Obra Nueva
Apartamentos y Dúplex
de 2 y 3 Habitaciones



Vielha
Casa Obra Nueva
Tres Habitaciones
Jardín

Nuevas Promociones
Aneu, Vielha, Arròs

Bar en el Centro de Vielha
Pisos Obra Nueva en Vielha

www.puntet.com
info@puntet.com

973 64 25 31 Avd. Garona 29
605 87 98 36 Vielha

Le petit poucet

Chapitre 5

Comme ils commençaient à se chauffer, ils entendirent heurter trois ou quatre grands coups à la porte : c'était l'Ogre qui revenait. Aussitôt sa femme les fit cacher sous le lit, et alla ouvrir la porte. L'Ogre demanda d'abord si le souper était prêt, et si on avait tiré du vin, et aussitôt se mit à table. Le mouton était encore tout sanglant, mais il ne lui en sembla que meilleur. Il flairait à droite et à gauche, disant qu'il sentait la chair fraîche.

" Il faut, lui dit sa femme, que ce soit ce veau que je viens d'habiller, que vous sentez.

- Je sens la chair fraîche, te dis-je encore une fois, reprit l'Ogre, en regardant sa femme de travers, et il y a ici quelque chose que je n'entends pas. "

En disant ces mots, il se leva de table, et alla droit au lit.

" Ah! dit-il, voilà donc comme tu veux me tromper, maudite femme! Je ne sais à quoi il tient que je ne te mange aussi : bien t'en prend d'être une vieille bête. Voilà du gibier qui me vient bien à propos pour traiter trois ogres de mes amis, qui doivent me venir voir ces jours-ci. "



Il les tira de dessous le lit, l'un après l'autre. Ces pauvres enfants se mirent à genoux, en lui demandant pardon; mais ils avaient affaire au plus cruel de tous les ogres, qui, bien loin d'avoir de la pitié, les dévorait déjà des yeux, et disait à sa femme que ce seraient là de friands morceaux, lorsqu'elle leur aurait fait une bonne sauce. Il alla prendre un grand couteau ; et en approchant de ces pauvres enfants, il l'aiguisait sur une longue pierre, qu'il tenait à sa main gauche. Il en avait déjà empoigné un, lorsque sa femme lui dit:

" Que voulez-vous faire à l'heure qu'il est ? n'aurez-vous pas assez de temps demain ? "

- Tais-toi, reprit l'Ogre, ils en seront plus mortifiés.

- Mais vous avez encore là tant de viande, reprit sa femme : voilà un veau, deux moutons et la moitié d'un cochon !

- Tu as raison, dit l'Ogre : donne-leur bien à souper afin qu'ils ne maigrissent pas, et va les mener coucher. "

(à suivre)

CENT DIES D'ACCIONS PLES DE FUTUR

Eth nau govèrn deth Conselh Generau d'Aran arribe as primèri cent dies simbolicas ath capdauant dera maxima institucion deth país. A despièch d'aguest estre marges qu'includís ath delà era sason d'ostiu, eth Govèrn qu'entèste eth sindic Francés Boya a encetat era Vau legislatura damb tota ua sòrta d'acòrds e compromisi de fòrça transcendéncia entath futur, entre es quaus aguesti que seguissen:

CULTURA E LENGUA - Redaurir era competéncia de Cultura entà melhorar-ne substanciaument eth sòn finançament
Crear eth Consòrci de Normalizacion Lingüística damb era implicacion decidida dera Generalitat

ENSENHAMENT - Prebotjar era Taula d'Ensenhament entà activar eth Plan Educatiu Territoriari d'Aran
Invertir mès de 30.000 èuros entà garantir era gratuïtat des libres de tèxte en aranés

SALUT E BENÈSTER - Impulsar es òbres de remodelacion dera residéncia Sant Antòni de Vielha damb un pressupòst d'1,7 milions d'èuros
Descentralizar era residéncia de dia entara gent grana
Reforçar es Servicis Sociaus damb ua tecnica sociava d'atencion as personas depenentes e damb ua tecnica sociava entara coesion sociava e hemna
Articular un modèl sanitari que compde damb toti es professionaus e que sigue ath servici des usatgèrs

TORISME E PROMOCION ECONOMICA - Encomanar un Plan Estrategic entà reactivar eth sector mejançant eth torisme actiu e terapeutiu
Iniciar un projècte pilòt damb Tourespaña entà projectar Aran tath mercat internacionau
Promocionar eth comèrc deth país ath long der an

MIEI AMBIENT E PAGESIA - Aplicar un programa de 100.000 èuros annaus entà previer es atacs der os

POLITICA TERRITORIARIA - Començar es òbres de melhora des accèsi entà Mont e Betlan
Negociar damb PTOP entà arténher era melhora reau de toti es accèsi entàs nuclèus petiti qu'ac an de besonh

RELACION ARAN-CATALONHA - Encetar ua etapa de dialòg e collaboracion damb era Generalitat
Crear era Comission Bilaterau enter era Generalitat e eth Conselh Generau entà elaborar era naua Lei d'Aran
Plaçar Aran ath marge dera organizacion territoriari des vegueries

INSTITUCIONS
Crear eth Conselh de Terçon coma ambit de deliberacion enter eth Conselh Generau, es municipis e es entitats municipaus descentralizadas





La optometría - Educación visual (2)

Después de explicar en el artículo anterior que era la optometría y cuales eran las funciones del optometrista, ahora definiré de forma breve las anomalías más comunes que este profesional de la visión puede detectar y diagnosticar.

Miopía: es un error refractivo que hace que las personas que lo padecen vean mal de lejos.

Hipermetropía: es un error refractivo que ocasiona dificultad para ver con claridad y sin esfuerzo de cerca, aunque la agudeza visual pueda ser correcta.

Astigmatismo: es un error refractivo que se produce por el desarrollo de una curvatura desigual en la córnea y que ocasiona visión borrosa de lejos y de cerca.

Ambliopía o "ojo vago": es una condición que se da en uno o en los dos ojos y que se caracteriza por no poder alcanzar una visión correcta (100%) aun cuando se utiliza la corrección óptica necesaria.

Estrabismo: es la pérdida de paralelismo de los ojos. No miran ambos al mismo punto, sino que uno de ellos dirige la mirada al objeto que fija, mientras que el otro se desvía en otra dirección.

Anomalías Binoculares: son incapacidades o dificultades de poder dirigir ambos ojos a un punto determinado.

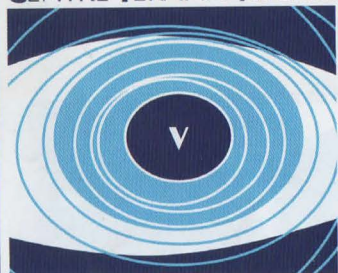
Problemas de Presbicia, Vista Cansada o enfoque: es el estado refractivo en donde la capacidad de enfoque del ojo se muestra insuficiente para realizar cualquier tipo de actividad en visión próxima, como leer o escribir.

Problemas de movilidad ocular: dificultades en los movimientos oculares de ambos ojos. Afectan a la lectura y en ocasiones al rendimiento deportivo, especialmente a la hora de seguir una pelota u objeto en movimiento.

Problemas de aprendizaje: problemas en la interpretación de la información recibida visualmente. Los problemas de aprendizaje son un tema importante que explicaré de modo más extenso en próximas ediciones.

Artículo facilitado por **Laura Vicens Núñez - Optometrista.**

CENTRE TERAPIA VISUAL



LAURA VICENS

ÓPTICA OPTOMETRISTA

EXAMEN VISUAL Y OPTOMÉTRICO
TERAPIA PARA ESTRABISMOS
REEDUCACIÓN OJO VAGO
PROBLEMAS APRENDIZAJE
VISIÓN INFANTIL
VISIÓN DEPORTIVA

Concertar
cita previa

c/ José López de Munuera, 4
25530 - VIELHA

Tel. 973 64 23 54
lauravicens@cnoo.es



Figuerola S.L.U. Pintura industrial y decorativa

- Decoración
- Mantenimientos
- Industrial
- Chorro de Arena
- Intumescencias
- Pavimentos Continuos
- Pavimentos Sintéticos
- Parquet
- Pladur
- Impermeabilizaciones



Carlos Montero Mateo
Delegación Vielha
658.797.777

Móvil: 678.705.690

e-mail: Pyd.figuerola@tiscali.es

CAMFE BARREIRO ANTON, S.L.



CONSTRUCCIONES

Especialistas en rampas calefactadas

c/ dera Anglada, 33
edif. Montpius, bajos 2ª
VIELHA (Lleida)

Tel. y Fax 973 64 22 45
649 170 850 - 619 300 818
camfe@aranweb.com



FARRÉ Comercial

Puja - escales
(Cadires - Plataformes)
Enginyeria

93 817 26 81
609 314 500
www.farre.es



RESTAURANT ESQUIRÒ



DUBERT TOT ER AN
(MENS ABRIU E MAI)

Baqueira 1500
Edifici Mauberme
Tel. 973 64 54 30

Anuncia't
a
TOT ARAN
973 64 32 83

ETH BURÈU

FISCAL - LABORAL - CONTABLE
ADMINISTRACIÓN DE FINCAS

Plaça Pas d'Arrò, 2 - 1ª
25530 - VIELHA (Val d'Aran)

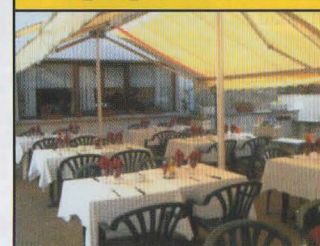
Tel. 973 64 25 47
Fax 973 64 04 06

peluquería Carmen Sicart



c/ Casteth, 3 - Bloque B
25530 - VIELHA
Tel. 973 64 07 40

HOSTAL RESTAURANT SULEY



GRAN TERRAZA EXTERIOR

c/ deth Lop s/n
25550 - BOSSÒST
Tel. 973 648 363
Fax 973 647 320

suleyhostal@hotmail.com



DULCES ACORDES DE ARAN

¡El curso ya está en marcha!

En este nuevo artículo ya podemos decir que el curso ha empezado. Y lo ha hecho con mucha energía y con una gran expectación por parte de todos los alumnos.

Es un curso que, como ya comentamos, está lleno de actividades nuevas, además de las de siempre. Los instrumentos que se imparten son, piano, violín, flauta travesera, saxo, guitarra clásica, guitarra eléctrica, guitarra acústica, acordeón, acordeón diatónico, trompeta y batería. Además, como innovación, este curso tendremos clarinete, viola, clases de canto y educación vocal.

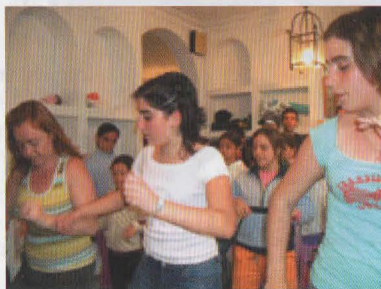
En este mes de octubre, tendrán inicio actividades tales como: los combos (agrupaciones instrumentales), la banda, música de cámara (para instrumentos clásicos) y los grupos de canto coral. Los grupos de canto serán tres: coro de pequeños, coros de jóvenes y coro de adultos. Todas estas actividades están abiertas a todos vosotros, sin tener la necesidad de estar inscritos en la escuela.

Las grandes sorpresas de este curso son la formación SAMBA-BATUCADA, y las clases de BAILES DE SALÓN. Después de todo un año organizando y luchando para poder conseguir uno de nuestros retos....lo hemos conseguido!!!!

Todo el mundo que tenga ganas de bailar sólo tiene que dirigirse a la escuela y apuntarse para empezar el nuevo curso. Tendrá inicio este mismo mes, justo en el momento en que estén formados los grupos. Se impartirán bailes de todo tipo de música, a las órdenes de una de las parejas más conocidas en el ámbito nacional. ¡No te lo puedes perder!. Disponemos de la sala adecuada para impartir los bailes, los horarios se adecuarán a vuestras posibilidades. ¡Te esperamos!

Una de las formaciones que darán más ritmo a este curso es la Samba-Batucada. Se trata de un taller que impartirá las clases con instrumentos de percusión y con ritmos brasileños. Durante la pasada Fiesta Mayor de Vielha, hubo una pequeña demostración de esta actividad, que supuso un gran éxito. El taller se impartirá los martes a última hora de la tarde.

Para cualquier información sobre todas estas actividades podéis dirigiros a la misma escuela de música o bien llamar al teléfono: **973 64 32 61**



Batucada



ESCOLA MUSICAU VAL D'ARAN

(Vinculada con El Liceo de Barcelona)

Lenguaje musical - piano - flauta travesera - acordeón - violín
guitarra española y moderna - clarinete - percusión (batería....)
saxofón - trompeta - trombón de varas -acordeón diatónico

Matrícula abierta 2007 - 2008

Tels. 973 64 32 61

c/ Pomarola, 3 (Edificio Copirineo)
25530 - VIELHA

Banda musical
Canto coral



ALTI

www.alti-immobilier.com

IMMO

Eduardo y Manuel Lázaro

Promotores - Constructores



Promoción de apartamentos y casas nuevas en Luchon.

Próximas a las pistas de esquí, complejos deportivos, golf, equitación, parapente, vaporarium.



Apartamentos T2 y T3, con 2 plazas de parking, trastero, balcón y terraza. Precio a consultar.

Alto Standing



Tel : 00 33 561 79 77 77

Fax : 00 33 561 79 76 05

ALTI IMMO
29, Allées d'Etigny
31110 LUCHON

**Ventas de pisos,
Apartamentos
y Casas.**

SOCIETE
ALTI
Immo

Contacte nuestra página web
www.alti-immobilier.com

ANUNCIOS CLASIFICADOS

**POR SÓLO 1,25 EUROS
POR PALABRA. VUESTRO ANUNCIO
LO LEERÁN MAS DE 7.500 PERSONAS**

Clínica Veterinaria Vidal precisa peluquera canina con experiencia. Tel. 973 64 23 61

Se vende finca rústica de aprox. 1.500 m2, en Arties. Tel. 670 227 435

Vendo terrenos en Les y Arró. Tel. 617 57 88 54

Floc de Nheu precisa dependiente/a para su tienda de Vielha. Tel. 973 642 709

Vendo caballo hispano-árabe y potro. Tel. 616 17 79 72

Se precisa personal para restaurante en Escunhau. Cocinero, camarero y ayudante cocina. Imprescindible experiencia. Tel. 626 37 40 72

Vendo Citroen Picasso. 114.000 km. Precio: 7.000 €.

Se venden cachorros de pastor alemán. Tel. 629 463 805

Vendo piso en Bossòst. 3 habitaciones, 2 baños, parking y trastero. Tel. 620 56 49 17

Se vende Renault Megane. Año 2004. Full equip. 33.000 km. Rojo fuego. 11.000 €. Tel. 646 133 869

Vendo Mitsubishi Montero I.D. GDI 2000 CC. 4 años. 14.000 km. Full equip. 9.900 €. Tel. 651 91 74 62

Se vende bonito piso de 1 año de antigüedad, en el Cap dera Vila de Bossòst. 3 dorm., 2 baños, parking y trastero, 2 terrazas, excelentes vistas y sol todo el día. 275.463 €. Tel. 696 44 00 84



CORTINES I TAPISSERIES Sant Jordi

PRESUPUESTOS A DOMICILIO
DISEÑO Y CONFECCIÓN PROPIOS



C/ Penedés, 85
25005 - LLEIDA (Balafia)

Tel. 973 24 99 50
Fax 973 24 99 54

CERRADO
LOS
LUNES

mercastelló s.l.
SUPER CAVE RUBIO

GRAN CAVA DE VINOS Y LICORES - COMESTIBLES - PERFUMERÍA

DISTRIBUIDOR DE COMIDA
PARA ANIMALES **Affinity**

DISTRIBUIDOR OFICIAL DE



c/ deth Lup, 7 25550 - BOSSÒST Tel. 973 64 72 31 Fax 973 64 73 53



50 **ARAN**

SERVEIS INFORMÀTICS
PER EMPRESES

PÀGINES WEB

973 64 11 99

esigual.COM



BOSSÒST (Val d'Aran)

¡OPORTUNIDAD!
Casa típica aranesa
en construcción (1er Trim.2008)

- Excelente calidad
- Superficie: 150 m2.
- Salón-comedor con chimenea
- Cocina americana equipada
- 3 Habitaciones
- 2 Baños
- 1 Aseo
- Terraza
- Garaje y trastero
- Ubicación inmejorable
- Vistas despejadas

**ENTRADA MÍNIMA
659 31 12 55**



**EXPOSICIÓN Y VENTA DE FOTOGRAFÍA
TALLER DE ENMARCACIÓN**

C. deth Roser, 9 - 25530 VIELHA Tel. 973 64 17 82 - 653 75 52 29

**Anuncia't
a
TOT ARAN
973 64 32 88**

Leida | Arties | Baqueira
Vielha | Pensió Montarto

Pensió ** Montarto



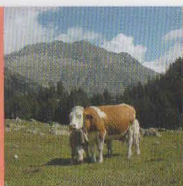
Ctra. a Baquèira - Beret
25999 Arties - Val d'Aran
Tel. i fax: 973 640 803

Floc de Nheu

Decoració

Plaça Pas d'Arró, 4-6 botiga 2 i 3
25530 - Vielha
Tel. 973 64 00 40

51 **ARAN**



MI PEQUEÑA HISTORIA NATURAL

Un mes decisivo

Octubre representa en la alta montaña el final del otoño, el momento en que las bajas temperaturas y el agostamiento de la vegetación hacen marcharse a los comedores de insectos y hierba a cotas más bajas. Uno de los recursos alimenticios más importantes en este momento son las frutas silvestres, tanto secas (hayucos, bellotas de robles, castañas, etc.) como frescas (moras y arándanos, fundamentalmente). Los años que estas frutas son abundantes ofrecen la posibilidad de acumular más reservas a algunas especies de aves (perdiz blanca o urogallo, por ejemplo) y grandes animales (como el oso) cuya supervivencia en el invierno está, en gran parte, basada en haberse alimentado adecuadamente en este momento del año.

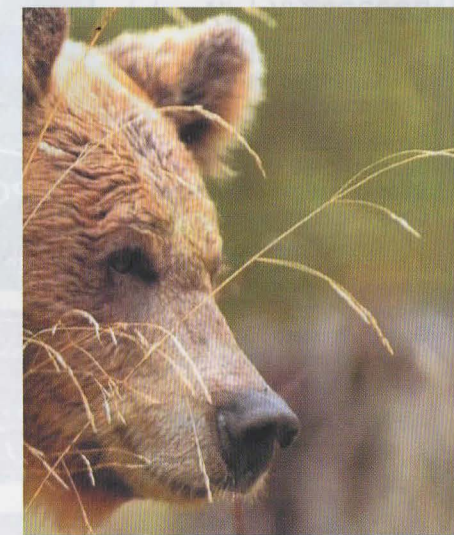
La naturaleza tiene siempre un lado que puede parecer cruel, cuando aquellos individuos mejor dotados o que viven en zonas marginales para las necesidades de su especie no llegan a superar los momentos difíciles del invierno. Pero muchas veces a esta situación de falta de recursos (está comprobado que una mala cosecha de frutos secos reduce el éxito reproductor del oso mientras que una buena lo incrementa) se añaden los que podemos llamar *efectos adicionales* creados, directa o indirectamente, por distintas actividades humanas en el bosque o la montaña.

Además de disponer de alimento en abundancia (este año por ejemplo la producción de arándanos ha sido baja, en general, en muchas zonas del valle, debido seguramente a que las heladas del mes de mayo afectaron su floración), los animales necesitan tranquilidad para buscar su comida. Las molestias, en muchos casos inadvertidas por nuestra parte, que les causa el tránsito de vehículos a motor y personas o animales fuera de los itinerarios habituales, hacen que el tiempo dedicado a buscar frutas o bayas se reduzca.

Estos impactos negativos no son fáciles de detectar, ya que entran dentro de la categoría de los llamados efectos secundarios, pero tienen una influencia clara cuando se realizan estudios a largo plazo. Dentro de la mejora en nuestros conocimientos de las necesidades vitales de especies en situación delicada, podemos citar la importancia que tienen las áreas de alimentación tranquila para favorecer el engorde de los mamíferos y aves que van a pasar el invierno entre nosotros.

La presencia de excursionistas y pastores por los prados y caminos, tiene unos mínimos efectos sobre el comportamiento de los animales, mientras que son de gran impacto todas aquellas en las que el ruido de los motores juega un papel relevante. También es clara la diferencia que tiene la modalidad de caza que se emplee en estas fechas. Así, un rececho es claramente más aconsejable que una batida en zonas donde se puedan encontrar especies en peligro y dependientes de una buena alimentación otoñal.

Un poco de cuidado y atención en nuestro deambular por el bosque y la montaña, pueden resultar claves para asegurar que especies en situación delicada entren en el invierno con las reservas necesarias para afrontarlo con garantías.



Artículo escrito por el Sr. Ximo Nieto

BAR RESTAURANT ERA PUMA

Menú casero
Platos combinados
Tapas y bocadillos



Av. Pas d'Arrò, 23 - C
25530 - VIELHA (Val d'Aran) Tel. 973 642 449

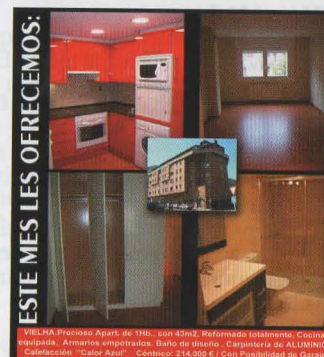
inmobiliarea



www.inmobiliarea.com

Ctra. de Gausac, 1 - Edif. Val d'Aran
Local 16 - 25530 VIELHA
Tel. 973 64 10 73 - Fax 973 64 16 54

ESTE MES LES OFRECEMOS:



VIELHA: Proceso Apart. de 7Hb. con 40m2. Reformado totalmente. Cocina equipada. Armario empotrado. Baño de mármol. Calefacción de ALUMINIO. Calefacción "Color Azul". Centro: 214.900 € / Con Posibilidad de Garage.

TALLERES GARONA

CARROCERIA Y PINTURA DEL AUTOMÓVIL

INSTALACIÓN DE LÁMINAS DE CONTROL SOLAR, HOMOLOGADAS



VENTA DE CADENAS TEXTILES

SUSTITUCIÓN DE LUNAS

Pólig. Mijaran · Nave 3 Tel. 973 64 02 09 - Móvil 619 03 55 71
25530 - VIELHA Fax 973 64 19 37

shen*men

ESTÉTICA · TERAPIAS ORIENTALES

Tel. 973 64 3321 · C/ Metdia, 1 [25530] Vielha · Valle de Aran

BUSCAMOS REPRESENTANTES EN ESTA ZONA

Empresa líder en el sector de ambientación de grandes superficies, busca representante exclusivo en esta zona. Disponemos de un producto único en el mercado, con un alto margen comercial.

Para más información,

www.alpematic.com o

al teléfono

93 380 49 90.

Alpematic

Tel. 902 886 451

www.alpematic.com

Anuncia't a TOT ARAN 973 64 32 88



Botiga

Peremarti

COLLECCION TARDOR TUERN

c/Pietat, 2
Tel. 973 64 82 43
BOSSÒST (Val d'Aran)



HORÓSCOPO

**ARIES: Del 21/3 al 20/4**

El amor puede darte varios quebraderos de cabeza. Octubre será el mejor mes para que toda la energía sexual fluya en consonancia con tus sentimientos. Las relaciones familiares te obligarán a ser muy responsable. Menos mal que el entendimiento con los hermanos te ayudará a soportar la carga.

**TAURO: Del 21/4 al 21/5**

Hasta noviembre te resistirás a cumplir un destino que te apremia para que te relaciones con tus semejantes y aprendas a comunicarte mejor. El tema económico te pesará bastante. Tendrás que aceptar que sea tu pareja la que lleve la voz cantante: procura que tu orgullo no sufra por ello.

**GÉMINIS: Del 22/5 al 22/6**

Estarás más serio y taciturno que los demás Géminis. Tendrás que esperar al otoño para que se despejen las circunstancias astrales que te deprimen. No te des tanto auto bombo ni pienses que el Universo gira a tu alrededor o te estrellarás seguro. Acepta la importancia de la familia en tu vida.

**CÁNCER: Del 23/6 al 22/7**

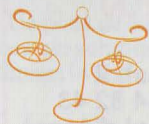
Los esfuerzos cotidianos, aunque no lo parezca al principio, serán muy gratificantes. En el día a día estará la clave para ser feliz. No lo olvides. El dinero te lucirá más que a otros Capricornio. Tu bienestar material será notable e incluso gastarás alguna suma en agasajar a tus amistades.

**LEO: Del 23/ al 23/8**

Te sentirás más optimista y fuerte que nunca y lucharás por tus intereses con espíritu muy positivo. El reto consistirá en valorar más a la familia. Influenciado por tu regente en la Casa de los Valores compartidos y la sexualidad, tendrás que aceptar que tu pareja tome las decisiones.

**VIRGO: Del 24/8 al 23/9**

Eres el Capricornio más sociable y abierto y por eso te resultará fácil hacer nuevas amistades. Disfrutarás yendo y viniendo de acá para allá. Ha llegado el momento de superar la timidez, darte a conocer en tu círculo social más inmediato y colaborar con los demás en proyectos comunes.

**LIBRA: Del 24/9 al 23/10**

Mes muy ajetreado a causa de tu temperamento. No te des tanta importancia, no creas que el mundo gira a tu alrededor y valora más a los tuyos. Apuntarás muy lejos y desearás introducir novedades en tu vida. Te interesarán las nuevas tecnologías. Desearás activar tus proyectos.

**ESCORPIO: Del 24/10 al 22/11**

La familia se volverá una pesada carga: no creas que eres tan indispensable y quítate de en medio. Atiende a tus obligaciones profesionales. Recobrarás la salud de una forma milagrosa a condición de que cambies de actitud. Recurrir a la medicina alternativa te será de mucha ayuda.

**SAGITARIO: Del 23/11 al 22/12**

Tu vida amorosa cobrará gran protagonismo, y conseguirás ser muy feliz. Si trabajas en el sector del arte o de la moda cosecharás importantes éxitos. Este año tienes encomendada la difícil tarea de dejar a un lado tus metas personales para dedicarte a la cooperación. No hacerlo te traerá mala suerte.

**CAPRICORNIO: Del 23/12 al 19/1**

Con optimismo y confianza en la vida te resultará más fácil cuidar de ti mismo y ayudar a los demás. La salud dependerá de tus estados de ánimo. Por fin vas a salir del bache económico en el que habías caído. Optimismo y ganas no te faltarán y lograrás coger el toro por lo cuernos.

**ACUARIO: Del 21/1 al 19/2**

Habrà mudanzas y cambios en tu familia de origen que tendrás que encajar sabiamente. Ayuda a los tuyos sin creerte el ombligo del mundo. Eres más taciturno que otros Sagitario, pero al cambiar de actitud, tus relaciones mejorarán y te sentirás más libre, alegre y positivo.

**PISCIS: Del 20/2 al 20/3**

Olvídate de cuadricular tu mente y déjate llevar más por la fantasía y la imaginación. La compasión será este año la mejor medicina para ti. La combinación de ambos signos te hará pasar demasiado tiempo en las alturas. Busca una actividad que te obligue a poner los pies en la tierra.

Arrepervèris

Avalà-se'n com un gai cerides
Se ditz d'aqueth que minge gorjudament.

A cada esquera eth sòn batalh.
A cadun çò qu'ei sòn.

Per ua pluma er audèth non s'està de volar.
Laugèra dificultat non compde entad arren.

Eth que trabalhe cau pas que sigue gras.
Pr'amor qu'alavetz ei mancat de leugeresa.

Des que hugen, quauqu'un que se'n sauve.
Tostemp n'i a beth un qu'a bona sòrt.





HORARIO INTERNO DE LA VAL D'ARAN DEL 12 DE SEPTIEMBRE HASTA EL 2 DE DICIEMBRE DE 2007 DE LUNES A VIERNES

Baqueira	07.50	09.25	10.30	12.40	13.50	16.30	17.00	17.45	19.00	20.05				
Tredòs	07.53	09.28	10.33	12.43	13.53	16.33	17.03	17.48	19.03	20.08				
Salardú	07.56	09.31	10.36	12.46	13.56	16.36	17.06	17.51	19.06	20.11				
Gessa	07.57	09.32	10.37	12.47	13.57	16.37	17.07	17.52	19.07	20.12				
Arties	08.00	09.35	10.40	12.50	14.00	16.40	17.10	17.55	19.10	20.15				
Garòs	08.03	09.39	10.44	12.54	14.04	16.44	17.14	17.59	19.14	20.19				
Casarih	08.05	09.40	10.45	12.55	14.05	16.45	17.15	18.00	19.15	20.20				
Escunhau	08.07	09.42	10.47	12.57	14.07	16.47	17.17	18.02	19.17	20.22				
Betren	08.09	09.44	10.49	12.59	14.09	16.49	17.19	18.04	19.19	20.24				
Vielha	08.10	09.45	10.50	13.00	14.10	16.50	17.20	18.05	19.20	20.25				
Vielha	08.20	09.00	11.00	11.45	13.05	14.15	15.20	16.55	18.15	19.25	19.45	20.30		
Vilac	08.22	09.02	11.02	11.48	13.07	14.17	15.22	16.57	18.17	19.27	19.48	20.32		
Betlan	08.23	09.03	11.03	11.50	13.08	14.18	15.23	16.58	18.18	19.28	19.50	20.33		
Aubert	08.25	09.05	11.05	11.51	13.10	14.20	15.25	17.00	18.20	19.30	19.51	20.35		
Pònt d'Arròs	08.28	09.08	11.08	11.53	13.13	14.23	15.28	17.03	18.23	19.33	19.53	20.38		
Benós	08.29	09.09	11.09	11.56	13.14	14.24	15.29	17.04	18.24	19.34	19.56	20.39		
Es Bordes	08.32	09.12	11.12	11.57	13.17	14.27	15.32	17.07	18.27	19.37	19.57	20.42		
Arró	08.33	09.13	11.13	12.00	13.18	14.28	15.33	17.08	18.28	19.38	20.00	20.43		
Era Bordeta	08.35	09.15	11.15	12.01	13.20	14.30	15.35	17.10	18.30	19.40	20.01	20.45		
Bossòst	08.38	09.18	11.18	12.03	13.23	14.33	15.38	17.13	18.33	19.43	20.03	20.48		
Les	08.40	09.20	11.20	12.05	13.25	14.35	15.40	17.15	18.35	19.45	20.08	20.50		
Pontaut							17.18							
Pontaut		07.40						17.45						
Les		07.43	08.30	09.30	11.45	13.05	13.40	14.50	16.15	17.47	19.15	20.00		
Bossòst		07.47	08.34	09.34	11.49	13.09	13.44	14.59	16.19	17.51	19.19	20.04		
Era Bordeta		07.50	08.37	09.37	11.52	13.12	13.47	15.02	16.22	17.54	19.22	20.07		
Arró		07.52	08.39	09.39	11.54	13.14	13.49	15.04	16.24	17.56	19.24	20.09		
Es Bordes		07.53	08.40	09.40	11.55	13.15	13.50	15.05	16.25	17.57	19.25	20.10		
Benós		07.56	08.43	09.43	11.58	13.18	13.53	15.08	16.28	18.00	19.28	20.13		
Pònt d'Arròs		07.57	08.44	09.44	11.59	13.19	13.54	15.09	16.29	18.01	19.29	20.14		
Aubert		08.00	08.47	09.47	12.02	13.22	13.57	15.12	16.32	18.04	19.32	20.17		
Betlan		08.02	08.49	09.49	12.04	13.24	13.59	15.14	16.34	18.06	19.34	20.19		
Vilac		08.03	08.50	09.50	12.05	13.25	14.00	15.15	16.35	18.07	19.35	20.30		
Vielha	03.50	05.07	08.05	08.52	09.55	12.07	13.27	14.05	15.17	16.45	18.09	19.37	20.25	
Vielha	03.52	05.11	08.10	09.00	10.00	12.10	13.30	14.15	15.20	16.25	17.05	18.15	19.45	20.30
Betren	03.55	05.14	08.11	09.01	10.01	12.11	13.31	14.16	15.21	16.26	17.06	18.16	19.46	20.31
Escunhau	03.57	05.16	08.13	09.03	10.03	12.13	13.33	14.18	15.23	16.28	17.08	18.18	19.48	20.33
Casarih	03.58	05.17	08.15	09.05	10.05	12.15	13.35	14.20	15.25	16.30	17.10	18.20	19.50	20.35
Garòs	04.01	05.20	08.16	09.06	10.06	12.16	13.36	14.21	15.26	16.31	17.11	18.21	19.51	20.36
Arties	04.03	05.21	08.20	09.10	10.10	12.20	13.40	14.25	15.30	16.35	17.15	18.25	19.55	20.40
Gessa	04.06	05.24	08.23	09.13	10.13	12.23	13.43	14.28	15.33	16.38	17.18	18.26	19.58	20.43
Salardú	04.10	05.26	08.24	09.14	10.14	12.24	13.44	14.29	15.34	16.39	17.19	18.29	19.59	20.44
Tredòs	04.11	05.27	08.27	09.17	10.17	12.27	13.47	14.32	15.37	16.42	17.22	18.32	20.02	20.47
Baqueira	04.12	05.30	08.30	09.20	10.20	12.30	13.50	14.35	15.40	16.45	17.25	18.35	20.05	20.50

Nota : Los horarios remarcados en rojo son los itinerarios correspondientes a ALSINA GRAELLS, de entrada y salida del Valle de Aran

HORARIO INTERNO DE LA VAL D'ARAN DEL 17 DE SEPTIEMBRE HASTA EL 4 DE DICIEMBRE DE 2007 SÁBADOS Y FESTIVOS

07.40	09.00	11.15	13.05	16.00	17.15	18.30	Pontaut	09.50	10.50	12.05	15.40	17.00	18.15	19.30	20.06	
07.44	09.04	11.19	13.09	16.04	17.19	18.34	Les	09.45	10.45	12.03	15.38	16.55	18.12	19.23	20.03	
07.47	09.07	11.22	13.12	16.07	17.22	18.37	Bossòst	09.40	10.40	12.01	15.35	16.50	18.09	19.20	20.01	
07.49	09.09	11.24	13.14	16.09	17.24	18.39	Era Bordeta	09.38	10.38	12.00	15.33	16.48	18.07	19.18	20.00	
07.50	09.10	11.25	13.15	16.10	17.25	18.40	Arró	09.37	10.37	11.57	15.32	16.47	18.06	19.17	19.57	
07.53	09.13	11.28	13.18	16.13	17.28	18.43	Es Bordes	09.36	10.34	11.56	15.29	16.44	18.03	19.14	19.56	
07.54	09.14	11.29	13.19	16.14	17.29	18.44	Benós	09.34	10.34	11.55	15.28	16.43	18.02	19.13	19.53	
07.57	09.17	11.32	13.22	16.17	17.32	18.47	Pònt d'Arròs	09.33	10.33	11.53	15.25	16.40	17.59	19.10	19.51	
07.59	09.19	11.34	13.24	16.19	17.34	18.49	Aubert	09.30	10.30	11.51	15.25	16.40	17.59	19.10	19.51	
08.00	09.20	11.35	13.25	16.20	17.35	18.50	Betlan	09.28	10.28	11.50	15.23	16.38	17.57	19.08	19.50	
08.05	09.22	11.37	13.27	16.22	17.37	18.52	Vilac	09.27	10.27	11.48	15.22	16.37	17.56	19.07	19.48	
09.26	11.46			16.26	17.46		Vielha	09.25	10.25	11.45	13.00	15.20	16.35	17.50	19.05	19.20
09.28	11.48			16.28	17.48		Betren	09.19	10.19		12.59			17.49	19.19	
09.30	11.50			16.30	17.50		Escunhau	09.17	10.17		12.57			17.47	19.17	
09.31	11.51			16.31	17.51		Casarih	09.15	10.15		12.55			17.45	19.15	
09.35	11.55			16.35	17.55		Garòs	09.14	10.14		12.54			17.44	19.14	
09.38	11.58			16.38	17.58		Arties	09.10	10.10		12.50			17.40	19.10	
09.39	11.59			16.39	17.59		Gessa	09.07	10.07		12.47			17.37	19.07	
09.42	12.02			16.42	18.02		Salardú	09.06	10.06		12.46			17.36	19.06	
09.45	12.05			16.45	18.05		Tredòs	09.03	10.03		12.43			17.33	19.03	
							Baqueira	09.00	10.00		12.40			17.30	19.00	

OTROS SERVICIOS	05.07	13.07	LES	12.08	20.08
	05.30	13.30	VIELHA	11.45	19.45
	08.30	16.30	LLEIDA	09.00	17.00
	09.00	17.00	LLEIDA (*)	08.45	16.45
	11.15	19.15	BARCELONA	06.30	14.30

OBSERVACIONES: Circulará todos los días del año, excepto el día de Navidad.
(*) Enlaces directos por autopista con Barcelona.
Los enlaces de los domingos con Lèrida, rogamos sean consultados.




E-25551466
centre d'informàtica
i telefonia per a comunicacions
c/Anglada, 6 baixos
Tel. 973 64 06 96
Fax 973 64 33 68
25530 - VIELHA (Lleida)
mail: info@cintelcom.es

Novetats Codina



CONFECCIONS MODA HOME-DONA
LLENERIA
c/ Duc de Dènia, 31
25550 - BOSSÒST
Tel/Fax 973 64 82 44

CAUCÈR ASUN




Passeig Duc de Dènia, 33
25550 - Bossòst
(Val d'Aran)
Tel. 973 647 355

CAFETERIA - BAR



PANTALLA GIGANTE DE T.V.

Platos combinados
Menú diario
Especialidad en pulpo gallego
c/ Arnals, 10
25530 - VIELHA
Tel. 973 64 07 21



J. Delseny
Vinos y licores
Artículos de mimbre
San Jaime, 18
25550 - BOSSÒST
Tel. 973 648 208

FRASES CÉLEBRES

Una sola conversación con un hombre sabio, vale más que diez días de estudio en los libros.

Henry Wadsworth

Es tan fea la envidia que siempre anda por el mundo disfrazada, y nunca más odiosa que cuando pretende disfrazarse de Justicia.

Jacinto Benavente



FAUNA DEL PIRINEO

El topillo nival *Microtus nivalis*

El topillo nival, de la familia de los tálpidos, representa un caso único entre los pequeños roedores. Se trata de un rechoncho animalillo de unos 50 g. de peso, de color gris brillante que le diferencia de todas las otras especies del género.

En realidad, tanto en Francia como en España se le ha encontrado a bajas altitudes (del orden de 100 ó 200 m sobre el nivel del mar), pero es más característico verlo en las pedrizas por encima de los 1.000 m. En los Pirineos sobrepasa los 2.000 m. En otro tiempo ocupaba toda Europa, incluida Inglaterra, y su ubicación actual en la montaña debe considerarse como un refugio en clima frío. Los paleontólogos, en efecto, suelen atribuir a climas fríos todos los yacimientos en los que aparecen *Microtus nivalis*.

Exclusivamente vegetariano, depende más de las rocas que de la nieve para vivir, pese a que su nombre parezca indicar otra cosa. Los topillos del género *Microtus*, como el que aparece en la imagen, basan su protección frente a los depredadores en el camuflaje que les proporciona su pelaje. La coloración críptica de éste se confunde perfectamente



con el fondo de palitos y hojas putrefactas o las rocas del entorno. Además, gracias a sus sentidos agudos y desarrollados, puede detectar la presencia de cualquier posible enemigo.

Es un pequeño animal de aspecto gracioso, difícil de ver por el hábitat que frecuenta. A diferencia de otros topillos, el nivel es muy activo a pleno día, tanto en invierno como en verano. Se alimenta de todo tipo de pasto verde, que obtiene incluso bajo la nieve. Esto ocurre cuando, en invierno, debe aislarse del frío exterior.

La hembra cría una o dos veces, en primavera y verano, y tiene de 3 a 6 pequeños en cada ocasión. Al nacer éstos pesan alrededor de 4 g. y crecen lentamente, abriendo los ojos a las dos semanas y mamando durante tres. El período de gestación es de veintiún días, y jamás se han observado entre estos topillos explosiones demográficas como las que se dan en otras especies del género.

Está considerado como una especie vulnerable, pues sus poblaciones han disminuido bastante en las últimas décadas.

SUSCRIPCIONES A LA REVISTA TOT ARAN

Por sólo 30 euros al año, te enviaremos
la Revista puntualmente a tu casa

LLAMA AHORA
AL 973 64 32 88



SONRÍA, POR FAVOR

¡A mi me vas a chulear!

Después de estar casados durante 25 años, un día miré a mi esposa y le dije:

- Querida, ¿Te das cuenta que hace 25 años yo tenía un apartamento barato, un coche barato, dormía en un sofá cama barato, tenía una televisión de 14 pulgadas en blanco y negro, pero dormía todas las noches con una despampanante rubia de 25 años?



Ahora tengo una hermosa casa, un coche último modelo, una cama grande, un televisor enorme de plasma, pero duermo todas las noches con una mujer de 50 años con un poco de sobre peso.

Mi esposa, una persona muy razonable, me dijo:

- Mi amor, sal y busca una despampanante rubia de 25 años, súper-delgada y acuéstate con ella, y yo me aseguraré de que vuelvas a vivir en un apartamento barato, tengas un coche barato y duermas en un sofá cama barato, para que no extrañes esos "buenos y viejos tiempos" ...

Me callé, me puse los zapatos (en casa son obligatorias las zapatillas) y saqué la basura ...

Diálogo entre Henry Ford y Dios

Henry Ford muere y llega al cielo. En la puerta, San Pedro le recibe y le dice :

- Bien, tu fuiste una persona buenísima y tu invención, la línea de montaje para automóviles, cambió el mundo. Como recompensa puedes pasear a voluntad en el cielo, e ir para cualquier lugar.

Ford piensa un poco y dice:

- "Yo quiero estar un rato junto a Dios."

Entonces San Pedro pide a un ángel que acompañe a Ford hacia la sala del Todopoderoso. El hombre, entra en la gran estancia y le pregunta a Dios, con suma reverencia:

- "Señor Todopoderoso, ¿ cuando inventasteis a la mujer, en que pensabais ?"

Y Dios le dijo: - "¿ Qué quieres decir con esto ?"

- " Bueno,"- contestó Ford - " Vos tuvisteis grandes problemas en el proyecto de vuestra invención, a saber:"

- 1. Muchos modelos tienen un frente demasiado grande.

- 2. Hacen mucho ruido cuando van a altas velocidades.

- 3. El mantenimiento es extremadamente caro.

- 4. Necesitan constantemente repintarse.

- 5. Tienen que quedarse en el garaje 5 días de cada 28.

- 6. La parte trasera se mueve mucho.

- 7. La entrada de aire es por el sistema de alimentación.

- 8. Los faros normalmente, no son del tamaño ideal.

- 9. El consumo de combustible es asombroso.

..... esto es sólo para citar algunos problemas " - le dijo Ford

- "Hummm . . .aguárda un minuto" - respondió Dios.

El Creador se fue hacia la Supercomputadora Celestial, apuntó en un icono de la pantalla y aguardó. Casi instantáneamente, salió un listado, a todo color, de la impresora. Dios leyó el informe, se dio la vuelta y, mirando hacia Ford, le dijo:

- "Puede ser que mi proyecto tenga problemas como tu apuntas pero, en este preciso momento, hay más hombres subidos a mi invención que a la tuya".



AQUELLOS LOCOS INVENTORES

La máquina lavavajillas

Las primeras noticias de un aparato mecánico para lavar platos son de una patente de 1850, de Joel Hoghton, para un aparato accionado manualmente.

En la década de 1880, Josephine Cochrane, esposa de un político de Illinois e hija de Jhon Fitch el inventor del barco de vapor, dijo: "Si nadie inventa una máquina lavadora de platos, la inventaré yo misma."

Y, en efecto, se dispuso a idear un aparato de gran utilidad en la cocina, pese a que la señora Cochrane no estaba harta, ni mucho menos de lavar pilas de platos sucios, puesto que era una mujer adinerada y disponía de una nutrida plantilla de sirvientes. Sólo pretendía preservar su valiosa vajilla de porcelana china.



En un cobertizo cercano a su casa, en la ciudad de Shelbyville, en el estado norteamericano de Illinois, Josephine Cochrane, después de tomar las correspondientes medidas, mandó hacer compartimentos individuales de tela metálica para platos de diversas medidas y para las diversas piezas de la cristalería. Estos compartimentos se ajustaban alrededor de la circunferencia de una rueda montada en una gran caldera de cobre. Al accionar un motor a esta rueda, salía agua jabonosa caliente del fondo de la caldera y llovía sobre la vajilla. El diseño era tosco pero efectivo, y ésta fue la impresión que causó en el círculo de amigos de Josephine, que dieron al invento el nombre de «lavaplatos Cochrane», y encargaron máquinas similares para sus cocinas.

Al poco tiempo, Josephine Cochrane recibía pedidos de hoteles y restaurantes de Illinois, cuyo volumen de platos y copas por lavar, y la rotura de muchos de ellos, era un problema persistente y costoso. Al comprender que había logrado un invento más que oportuno, la señora Cochrane patentó su máquina en diciembre del año 1886, y su lavaplatos consiguió el primer galardón en la Exposición Mundial de Chicago del 1893, porque era "la mejor construcción mecánica, por su duración y su adaptación a su línea de trabajo".

En el año 1914, la empresa que ella había fundado presentó una máquina más pequeña, destinada al hogar

medio americano. Pero el ama de casa norteamericana no se dejó impresionar por ese dispositivo que tanto trabajo ahorra. En aquella época, en muchos hogares se carecía de la cantidad de agua hirviendo que requería entonces un lavaplatos. Además, en muchos lugares del país el agua era "dura", puesto que contenía minerales disueltos que impedían al jabón disolverse tal como requería el buen lavado de los platos. Y aún surgió otro problema que en la empresa de la señora Cochrane nadie había previsto, y era que en sus investigaciones descubrieron que si bien había numerosas tareas caseras verdaderamente odiosas, como lavar la ropa de toda la familia, fregar los platos no era una de ellas, sino más bien lo contrario. En el año 1915, después de la cena, lavar la vajilla era una actividad relajante al final de un día, en el que no habían faltado otros trabajos de gran dureza.

El mercado casero de lavaplatos no rendiría beneficios tangibles hasta principios de la década de 1950, cuando la prosperidad de la posguerra infundió en el ama de casa mayores deseos de disponer de más tiempo de ocio, atender a su propio cuidado físico y adquirir una mayor independencia respecto a su marido y sus hijos.



ECO - GESTOS

Si tu estás en forma, también lo estará el planeta

"A mayor sedentarismo, peor salud". Uno de los misterios de la vida moderna es el contraste entre la mejora de nuestra calidad de vida y la constatación de nuestro creciente malestar. ¿Cuántas personas conoces rebosantes de salud?. Demasiada gente, entre nosotros, sufren enfermedades dichas de civilización, de bienestar, como por ejemplo, dolores de espalda, obesidad, migrañas debidas al estrés, depresión,... además del aumento de ciertos cánceres, resultantes de la exposición a sustancias químicas que hoy en día son parte integrante de nuestro entorno. Nacen nuevos problemas de salud, desde el retorno de la tuberculosis hasta las múltiples intolerancias a los productos químicos.

Muchos de nosotros nos pasamos el tiempo de casa al coche, del coche a la oficina, de la oficina al supermercado, del supermercado a casa, ... Siempre encerrados y estresados. Nuestras vidas se han convertido un poco como la de esos desgraciados pollos que viven siempre bajo luz artificial, respiran un aire jamás renovado y están faltos ejercicio.

Quedarse encerrado en interiores es arriesgarse constantemente a la exposición de productos químicos. La atmósfera interna de nuestra casa y de nuestra oficina está, en principio, bastante más contaminada que a pleno sol, ya que pinturas, barnices, ordenadores, electrodomésticos, materiales actuales de construcción, productos de limpieza, ambientadores...envenenan nuestro aire.

Cada vez nos encerramos más en casa, cada vez andamos menos. A través de la humanidad, el hombre siempre ha buscado el medio para reducir el esfuerzo físico. Es lógico, entonces, que en todos los países desarrollados, la mayoría de la gente no esté en forma. No es casualidad que en Estados Unidos, país de la libertad y del cortacésped, sea la nación con mayor gente obesa.

Y es que desde el punto de vista biológico, el ser humano está hecho para ser activo. Muchos de nosotros no podemos cambiar el carácter sedentario de nuestros trabajos, pero si podemos reorientar nuestro tiempo libre para que éste sea más saludable. Seremos más felices, tendremos mejor salud, seremos más resistentes a la contaminación "inevitable" del agua, del aire y de los alimentos. El ejercicio regular aporta grandes beneficios físicos y psicológicos, estimula la energía, tonifica los músculos, disminuye los dolores articulares y el dolor de espalda crónico. Los especialistas prescriben el andar como terapia eficaz contra problemas psicológicos, como la fatiga crónica o la depresión grave.

Anímate pues, tengas la edad que tengas. Intenta hacer, por lo menos, media hora diaria de ejercicio, sea el que sea, a poder ser al aire libre. Siempre es mucho más agradable y sano tomar el aire, el sol y la luz natural, evitando lugares contaminados. El aire en el interior de un gimnasio está tan contaminado, o más, como el de la calle. Sal afuera haga el tiempo que haga, y hazlo el mayor tiempo posible, en cualquier momento del año, sea invierno o verano. Sólo hace falta tener ganas y estar mínimamente equipado (ropa y calzado adecuados). Ante todo, para mantener una buena forma física, intenta ser feliz, haciendo lo que más te gusta y rodeándote de la gente y las cosas que más quieres. Aliméntate sanamente, evita complementos alimenticios, bebe mucha agua, no abuses de las bebidas alcohólicas, no fumes, controla tu peso y no te conformes con lo que te digan los profesionales de la salud. Haz preguntas sobre diagnóstico y tratamiento, evita los medicamentos (un gran negocio). En vez de desplazarte en coche, hazlo a pie, o en bicicleta. Evita el deporte televisado e intenta ser tú el protagonista. Así que; Arriba!, Afuera!, Adelante!

Artículo escrito por "Anónimos de Aran"/anonimosdearan@hotmail.com





Double nationalité

Quand on parle de double nationalité, on assimile souvent le fait d'avoir deux cartes d'identité. Cependant en pratique cela implique le fait d'être considéré «national» dans un pays ou l'autre et d'avoir le choix entre les deux nationalités quand on se trouve à l'étranger.

Dans mon cas, je n'ai jamais adopté la nationalité française, car j'ai toujours pensé qu'il était question de sentiment. Bien que je considère la France mon pays d'adoption, je n'ai jamais pu me résoudre à changer et créer une nouvelle identité, étant donné que c'est bien de cela qu'il s'agissait pour moi: de devenir quelqu'un que je n'étais pas. J'aurais pensé différemment si ma famille avait eu des origines dans les deux pays.

J'imagine cependant que ce sentiment d'appartenance (ou de non-appartenance) est variable en fonction des implications que cela entraîne, et des intérêts économiques qui sont en jeu. En ce qui me concerne, étant ressortissante européenne j'avais les mêmes droits (donc obligations) qu'un français, et j'ai adopté la France autant qu'elle m'a adopté sans pour autant avoir le besoin psychologique d'y appartenir.

Je pense donc qu'il est paradoxal qu'une personne puisse renoncer à sa nationalité pour en adopter une autre avec laquelle il ne se sent pas identifié culturellement, il est fort probable que les détails de ces choix m'échappent, puisque le sujet est très difficile à traiter sans être classé de raciste (mot trop facilement utilisé, à mon goût).

Pour conclure, il me semble que c'est un sujet très intime et personnel, autant que la langue utilisée pour parler en famille, l'adoption des mœurs et coutumes, etc... Il est donc dommage de ne pas pouvoir entamer un échange d'impressions avec les intéressés, sous peine de heurter la sensibilité d'autrui.

Artículo escrito por Carolina Toló i Vega

La Revista más leída en todo el Valle

¡Pruébenos!

Inserte su publicidad con nosotros
y más de 8.000 lectores verán su anuncio



Conselleria de Torisme

ACTIVITATS MES DE OCTOBRE

DIA	EVENTIMENT	LÒC
5-7	Mòstra Gastronomica dera Codina Aranesas de Tardor	Val d'Aran
5	Hèira Ramadèra Comerciau	Bossòst
6	Hèira Ramadèra Comerciau	Les
7	Hèira Ramadèra Comerciau	Salardú
7	Hèsta Major	Aubèrt
7	Dances en Aran "Fradins de Vielha"	Aubèrt
7	Hèsta Major	Betrèn
8	Hèira Ramadèra Comerciau	Vielha
8	Exposicion Avicola Internacional	Les
12-14	Mòstra Gastronomica dera Codina Aranesa de Tardor	Val d'Aran
19-21	Mòstra Gastronomica dera Codina Aranesa de Tardor	Val d'Aran

VIII MÒSTRA GASTRONÒMICA

DERA CODINA ARANESA DE TARDOR
EN L'ESSÈNCIA DE L'AGOST

14/09 AL 21/10

RESTAURANTS

14-16/09	05-07/10
Casa Irene - 973 644364 - Arties Sidrèrta Casa Pau - 973 645231 - Arties Casa Rufus - 973 645246 - Gessa Era Mòla - 973 642419 - Vielha	Esquiro - 973 645430 - Baquèira Mesón Casa Benito - 973 641154 - Casarilh Parador de Vielha - 973 640100 - Vielha Casa Juliana - 973 640408 - Vilac
21-23/09	12-14/10
Del Gel al Foc - 973 645550 - Baquèira Zurbarán - 973 647710 - Bossòst Acevi - 973 643233 - Vielha Era Coquiela - 973 642915 - Vielha	La Tarteria - 973 640096 - Garis Era Lucana - 973 641798 - Vielha Fonda d'en Pep - 973 642654 - Vielha
28-30/09	19-21/10
Eth Taro - 973 642558 - Arties Parador d'Arties - 973 640801 - Arties Hosteria Catalana - 973 648208 - Bossòst ES Pleticus - 973 640790 - Escunbau	Er Occitan - 973 647366 - Bossòst Casa Estampa - 973 640048 - Escunbau Artigane - 973 640946 - Pont d'Arriús Antonio - 973 640887 - Vielha





NOTICIAS DE ARAN



CREACION D'UA COMISSIÓ BILATERAU TARA NAU LEI D'ARAN

Eth sindic Francés Boya e eth conselher de Governacion e Administracions Publiques dera Generalitat, Joan Puigceró, an anocien, en ròda de premsa, era creacion d'ua comission bilaterau de caràcter tecnic entà mèter es bases juridiques dera naua Lei d'Aran. En paraules deth Sindic, "aguest a d'èster eth primèr pas qu'a de servir entà encastrar era Lei en un marc solid des d'un punt d'enguarda juridic". Eth conselher a explicat qu'es trabalhs dera comission suposaran "era basa der auantprojecte dera naua Lei d'Aran damb er objectiu qu'Aran age un estatus diferenciat, damb mès poder e reconeishement". "Volem entà Aran çò de madeish que reclamam entà Catalonha, sense estauviar ne regatejar", diguèc eth Conselher.



Aguesta comission serà formada per representants deth Conselh Generau e dera Generalitat, qu'aportará tecnicos des Departaments de Governacion, que n'assomirà era coordinacion, Vicepresidència, Educacion, Cultura e Innovacion, a on s'includissen es airus de Torisme e Comèrc. Eth Sindic d'Aran a exposat qu'es objectius d'aguesti trabalhs son "elevar eth rangue administratiu deth Conselh, acabar de definir es competències, establir un nivèu de relacion de maxima collaboracion entre andues administracions e, sustot, assegurar un finançament avient as naua besonhs e realitats".



**Les Festes de Vielha,
van ser genials!**



ROSTISSERIA SAL I PEBRE

MENU I TAPES
MENJAR PER EMPORTAR
POLLASTRES I CONILLS AL AST

Tel. 973 64 71 60

C/SAN JAIME, 23 - BOSSOST (VAL D'ARAN)

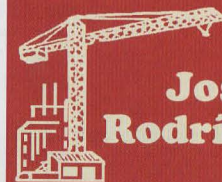
CARPINTERÍA INDUSTRIAL

CABAU RAMÍREZ



TRABAJOS DE
CARPINTERÍA

CAMIN REIAU S/N
25551 - ERA BORDETA
TEL./FAX: 973 64 81 54
629 48 02 70 - 669 70 17 33



José
Rodríguez

Construcciones

c/ Sacuma, 2 2º
25598 - GAUSAC

Tel./Fax 973 64 09 59
Mòvil 619 073 863

electrónica
M. PERALES S.L.

DIGITAL +

ELECTRODOMÉSTICOS

Av. Pas d'Arrò, 50
25530 - VIELHA
Tel. 973 641 560
Fax 973 641 955
cperales@telefonica.net

Servicio Interflora a domicilio



Floristeria
Florstil

Octubre:
Nª Sra. del Pilar

Av. Pas d'Arro, 23-C
25530 VIELHA - Val d'Aran (Lleida)
Tel. i fax 973 640 188 Mòbil 699 771 944
florstil@interflora.es

CONSTRUCCIONES



PEON CAMINO

2005 S.L.U.

REFORMAS
MANTENIMIENTO
LIMPIEZAS



973 64 13 33
649 94 96 21
VIELHA

Anuncia't
a
TOT ARAN
973 64 32 88

**Tot
ARAN**

Una Revista Cultural y de Ocio

Visita nuestra web y ¡conócenos! www.totaran.com



COCINAR EN CASA



Puré de castañas

Ingredientes para 4 personas:

- ¾ kilos de castañas
- 1 l de leche
- mantequilla



Entrante

Ponemos en agua hirviendo las castañas durante un cuarto de hora, luego las sacamos, las pelamos y las echamos en un recipiente.

Mientras hierven las castañas, ponemos la leche a hervir. Una vez peladas las castañas, las añadimos a la leche hirviendo y las cocemos a fuego lento durante una hora. Si vemos que se quedan secas a medida que absorban la leche, añadimos un poco más de leche hirviendo.

Después escurrimos las castañas y las pasamos por el pasapurés. Añadimos 2 cucharadas de mantequilla y revolvemos hasta que quede bien mezclado.



Tortilla de merluza

Ingredientes para 4 personas:

- 6 huevos
- ¼ kg de merluza
- 2 cebollas medianas
- pimienta
- aceite
- sal



Primer plato

Primero deshacemos la merluza con los dedos y quitamos la piel y las espinas. A continuación pelamos, picamos y freímos las cebollas en una sartén pequeña con aceite, a fuego lento, hasta ver la cebolla transparente.

Una vez dorada la cebolla, añadimos el pescado y damos unas vueltas.

Aparte, batimos los huevos con un poquito de sal y los echamos en la sartén de la cebolla y la merluza. Dejamos que cuaje a fuego suave.



COCINAR EN CASA



Galletas de chocolate y frutos secos

Ingredientes para 4 personas:

- 100 g de chocolate de cobertura
- 100 g de frutos secos machacados
- 100 g de mantequilla
- 170 g de harina
- 2 huevos
- 100 g de azúcar moreno
- 70 g de azúcar



Postres

Batimos el azúcar con la mantequilla y luego añadimos los huevos y seguimos batiendo. A continuación añadimos los frutos secos machacados.

Luego tamizamos la harina y añadimos la mezcla anterior poco a poco. Troceamos el chocolate en pequeño y lo añadimos a la masa.

Formamos porciones redondas y las colocamos en una bandeja de horno previamente forrada de papel de plata. Las dejamos unos 15 minutos a 180°.



SUSCRIPCIONES A LA REVISTA TOT ARAN

Por sólo 30 euros al año, te enviaremos la Revista puntualmente a tu casa

LLAMA AHORA
AL 973 64 32 88

RESTAURANT

La fonda d'en Pep

PINCHOS
CAZUELITAS
DELICATESSEN

Av. Pas d'Arro, 52
VIELHA
Tel. 973 642 654

sportsvielha

restaurant & coffee

- Desayunos
- Cocina Tex-Mex
- Cockteles
- Hamburguesas

TAKE AWAY

Av. Pas d'Arro, 54 - VIELHA - Tel. 973 642 060

GENTE DEL VALLE

Lluís Codina Tufet

Nacido en Lleida en 1923, tiene 84 años cumplidos. Vive en Bossòst desde el año 1948. Casado, con un hijo, Jordi. Abrió uno de los primeros establecimientos de ropa de la Val d'Aran, en Bossòst, en 1948. Todavía continúa hoy, junto con su familia y sus dependientas (alguna con más de 25 años de antigüedad), regentando el negocio en Bossòst.

¿Qué vino a hacer un joven de la capital a la Val d'Aran en plena posguerra?

Vine a hacer el servicio militar, justo cuando las tropas alemanas desembarcaron en Francia. Nos llevaron de Lleida, a Sort, y de allí a Bossòst. Cuando llegamos al pueblo instalamos el cuartel donde ahora está la farmacia. Yo estaba de "furriel", que era el que se encargaba de suministrar los víveres al destacamento de mi compañía, que estaban en el Portilhon algunos, y en Pontaut otros.

Y decidió quedarse a vivir en el valle; ¿Por qué? Mientras hacía el servicio militar conocí a mi mujer, que ella sí que es de Bossòst, y tras un noviazgo de tres años, nos casamos en el año 1948. En ese mismo año abrí el establecimiento que hoy en día tengo, y que en aquella época era uno de los pocos comercios textiles que existían en la Val d'Aran.

¿Cómo recuerda aquellos comienzos?

El primer establecimiento que tuve fue una pequeña tienda en lo que hoy es el restaurante Era Hònt, al lado de la fuente. Eran años difíciles.

¿Qué tipo de clientes teníais en aquella primera época?

Recuerdo que fue el primer año que empezaron a llegar los franceses del otro lado de la frontera a comprar, aunque prácticamente todos nuestros clientes eran obreros que habían llegado a trabajar para la compañía Productora de Fuerzas Motrices (P.F.M.), lo que hoy es Fecsa. Todo el negocio que uno podía hacer era con estos obreros.

Como curiosidad, recuerdo que bajaban cada día con el coche de línea, a las nueve de la mañana, y yo ya tenía la tienda abierta. Tenía una pequeña estufa de leña, y las mujeres, que la gran mayoría venían a ver al médico (los doctores Campá y Riart), ya que muchas de ellas tenían críos. Y allí mismo, en mi tienda, les cambiaban los pañales al calor de la pequeña estufa.

Aquellos fueron los primeros clientes que tuvimos. La mayor parte de ellos no pagaban al contado, sino cuando cobraban su sueldo. Se les fiaba, y cuando cobraban, al cabo de dos semanas, venían a pagar.

¿Era habitual que la gente no pagara su deuda?

No. Tuve muy pocos casos de impagados con esta gente. La gran mayoría de ellos se quedaron, y aún viven en Bossòst. Era gente honrada.

¿Cómo era la ropa que se vendía en la tienda y dónde comprabais los tejidos?

No existía la confección, tal como la conocemos hoy. La mayoría de mi clientela era del sur de España y estaba necesitada de todo; les vendía artículos a metros, sobre todo sábanas, y también tejidos para vestirse, que ellas mismas confeccionaban; también muchas mantas para resguardarse del frío del invierno. Primero las comprábamos en Lleida. Después empezaron a venir muchos viajeros y comerciantes, y se las comprábamos a ellos.

Anteriormente ha mencionado a la clientela francesa; ¿Cuándo comenzó y que cambios introdujeron en el comercio local?

Los franceses empezaron a llegar cuando abrimos el negocio, en el año 1948, pero no fue hasta un par de años más tarde cuando se notó su presencia de manera destacable. Aquello ya era otra cosa. Recuerdo como curiosidad un domingo que llegó un autobús de Tarbes y vendí 23 gabardinas, aquellas gabardinas de algodón de color blanquecino. Costaban 400 pesetas cada una. Las gabardinas tuvieron que pasarlas escondidas en el autobús, empaquetadas y muy comprimidas, ya que en la aduana francesa ponían muchas pegadas a la hora de pasar cualquier tipo de mercancía al otro lado de la frontera.



Con la llegada de los franceses comenzó la época dorada del negocio, a partir de 1950. Prácticamente no había competencia; no había vendedores ambulantes. Solamente existían las ferias; la feria de octubre y la de Sant Joan. Entonces sí que venían al pueblo los que nosotros llamábamos "marchantes" o vendedores ambulantes. En esos días se hacían los grandes negocios de la temporada, ya que era cuando la gente del valle podía comprar todo aquello que no encontraban durante el resto del año.

Aparte de las ferias, ¿Había algún otro día significativo para los vecinos de Bossòst? Sin duda, el día que se hacía la Batalla de las Flores de Luchon, el último domingo de agosto. Venían autobuses desde allí para llevarnos a pasar el día a Luchon. Para nosotros era una gran fiesta. Eran días en los que también se aprovechaba para pasar alguna pieza de piel al otro lado de la frontera. Al ir el autobús lleno de españoles no lo miraban tanto en la aduana.



Tienda donde está actualmente el Bar Era Hònt, en 1948

¿Qué tipos de artículos les gustaba comprar a los franceses?

Primero fueron las gabardinas, pero a partir de 1950 hubo un boom de artículos de ante y piel, sobre todo abrigos y chaquetas, tanto de señoras como de caballeros. Los franceses venían a Bossòst a comprar porque era mucho más barato que en su país. Hay que tener en cuenta que Francia había estado en guerra durante varios años y aun no tenía la industria desarrollada, y les faltaban artículos textiles. Las mujeres del Valle, por ejemplo, iban a Fos en coche de línea a comprar pan y café. En aquella época, aquí no había café. Así que ellos venían aquí a comprar unas cosas, y nosotros íbamos allí a comprar otras.

¿Por qué abrió, precisamente, una tienda de ropa? ¿Le venía de familia el oficio? No, no; tradición familiar no. Yo ya había trabajado en un comercio de ropa en Lleida antes de venir a Bossòst. Se puede decir que ya sabía lo que tenía entre manos; sabía lo que vendía. Ellos me facilitaron todo el género para poner en funcionamiento mi negocio. Además, tenía conocidos en Lleida que también me facilitaron camisas, gabardinas, mercería, y perfumería. Todo ello sin tener que pagar nada por adelantado, sino cuando yo ya lo hubiese vendido. Así es como empecé con mi pequeño negocio.

Vamos, que ya tenía experiencia en el sector textil.

Y tanto que tenía experiencia, pero sólo como aprendiz. Empecé a trabajar cuando tenía 15 años. Encontré el puesto a través del sindicato UGT, y mira, fui muy apreciado por los dueños del establecimiento.

¿Recuerda alguna anécdota de aquellos años de aprendiz en Lleida?

Trabajaba en una tienda que estaba en un primer piso, que se llamaba Sederías Catalanas. Como en la zona nacional no había ningún establecimiento de ropa, las mujeres de los militares venían a comprar a la nuestra. Recuerdo como una vez, en el año 1938, vino a comprar la mismísima señora del general Moscardó, y me dio un duro de plata de propina por llevarle el paquete hasta su coche.

Además de trabajar, ¿Qué hacía Lluís Codina en sus años mozos para divertirse?

Aquí la mayor diversión que teníamos era el baile. Cada domingo íbamos a bailar a casa de la Valentina. Había un hombre que nos divertía mucho y que tocaba el acordeón; se llamaba Ramón Puntos, que aún vive, aunque con problemas de salud. Había una gran convivencia y amistad entre todos los casados de Bossòst.

¿Y fue en el baile donde conoció a su mujer?

No. Como he dicho antes, cuando estaba haciendo el servicio militar, yo estaba de encargado del suministro de alimentos a los soldados emplazados en el Portilhon y en Pontaut. Solía ir a buscar la leche a Casa Badía, y allí es donde conocí a mi mujer. Ella era muy joven; en aquella época solamente debía tener diecisiete o diecisiete años.

Para finalizar nuestra conversación, ¿Nos puede contar alguna anécdota que le haya pasado como vendedor a lo largo de todos estos años?

Una vez, por el día de la Batalla de las Flores, fuimos en un camión de un amigo a Luchon. Era un camión GM americano de cuando la guerra, que aquí habían quedado muchos. Íbamos varios vecinos de Bossòst, y aprovechamos el viaje para pasar por la aduana varias gabardinas empaquetadas para algunos clientes franceses que nos las habían encargado y que se hospedaban en hoteles de Luchon. Las gabardinas iban escondidas bajo el remolque del camión, y así las pudimos pasar y entregar a los compradores. Lo celebramos con una gran comida.

Entrevista realizada por Mikel Aristregi, para Top Aran S.L.



REIR ES MUY SANO

Atrapar al ladrón

Resulta que tengo un sueño muy liviano, y en una de esas noches noté que había alguien andando sigilosamente por el jardín de mi casa. Me levanté silenciosamente y me quedé siguiendo los leves ruidos que venían de afuera, hasta ver una silueta pasando por la ventana del baño.

Como mi casa es muy segura, con rejas en las ventanas y trancas internas en las puertas, no me preocupé demasiado, pero está claro que no iba a dejar al ladrón ahí, contemplándolo tranquilamente.

Llamé bajito a la policía, informé de la situación y les di mi dirección. Me preguntaron si el ladrón estaba armado o si ya estaba dentro de la casa. Aclaré que no y me dijeron que no había ningún coche patrulla cerca para ayudar, pero que iban a mandar a alguien tan pronto fuera posible.

Un minuto después, llamé nuevamente y les dije con voz calmada:

- Hola, hace un rato llamé porque había alguien en mi jardín. No hay necesidad de que se apuren. Yo ya maté al ladrón con un tiro de escopeta calibre 12, que tengo guardada para estas situaciones. ¡Demonios! ¡El tiro hizo un desastre sobre el tipo!

Pasados menos de tres minutos, había en mi calle 5 coches de policía, un helicóptero, una unidad de rescate, un equipo de TV, y un grupo de los derechos humanos que no se perderían esto por nada del mundo.

Agarraron al ladrón in fraganti, quien estaba mirando todo con cara de asombrado. Tal vez él estuviese pensando que era la casa del Jefe de Policía.

En medio del tumulto, se acercó un inspector y me dijo:

- Creí que había dicho que había matado al ladrón.

Entonces, yo contesté:

- Creí que me habían dicho que no había nadie disponible.



Aran Service

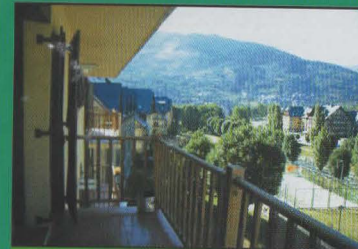
Su inmobiliaria en el Valle de Aran
Desde 1989



Vielha: Céntrico apto. de 90 m2., 3 dorm., 2 baños, terraza, amueblado y con electrodom. 312.000 €.



Vielha: Precioso apto. de 90 m2., 3 dorm., 2 baños, terraza, amueblado, electrodom. Céntrico. Precio: 312.000 €.



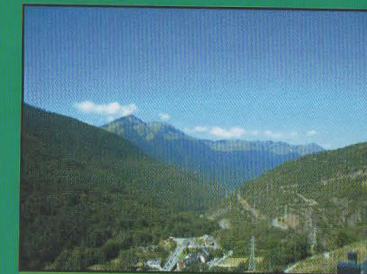
Vielha: Céntrico apto. 2 dorm., 2 baños, terraza, garaje y trastero. Consultar.



Bossòst: Casa en construcción con terraza y magnificas vistas. Consultar precio.



Vielha: Apto. 2 dorm., 1 baño, terraza, parking y trastero. Precio: 270.000 €.



Arròs: Bonita casa, 3 dorm., 2 baños, aseó, garaje y terraza. Vistas.



TERRENO EN VIELHA PARA LA CONSTRUCCIÓN DE UN
GRAN HOTEL (50 hab.)
3.126 m2 - Carret. N-230, km.165 (junto Mossos)

Encuéntrenos en: Av. Eth Solan 3B - VIELHA
Tel. 973 64 17 28/Fax 973 64 16 10.
e-mail : aranservice @ aranservice.com

Borda en Les, 2 dorm. 2 b. aseó // Aubert, borda a reformar con proyecto de rehabilitación. Consultar precio. // Casa en Bossòst, 4 dorm., 3 b., terraza. Muchas posibilidades. Consultar. // Apto. en Vielha, con jardín, 3 dorm., 2 b., garaje cerrado 2 coches, calefacción gas, muy bien ubicado. // Casa en Salardú, 3 dor., buhardilla, 2 b., aseó, vistas preciosas. // Espectacular casa en Unha, 3 dorm., buhardilla de 30 m2., jardín, terraza, bodega y garaje 2 coches. // Apto. en Vielha, 2 dorm., baño y aseó, terraza, muy céntrico.
PLAZAS DE PARKING EN VENTA EN TANAU.

Conselh  Generau d'Aran

Apren aranés!

Corsi, deth 15 d'octobre ath 26 de mai

Informa-te en Airau de Política Lingüística deth Conselh
Tel. 973 64 18 01 (maitins)



GRANDES BIOGRAFÍAS

Leonardo da Vinci

Este gran artista, nacido en Vinci (Toscana) en 1452 fue un pensador e investigador que, por su insaciable curiosidad y su genio polifacético, representa el modelo más acabado del hombre del Renacimiento. Leonardo da Vinci era hijo ilegítimo de un abogado florentino, quien no le permitió conocer a su madre, una modesta campesina.

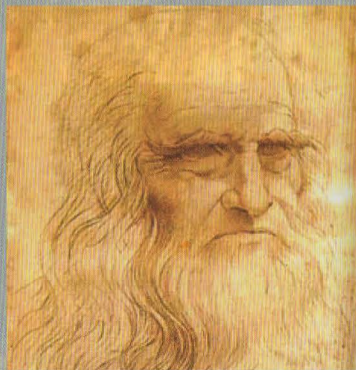
Leonardo se formó como artista en Florencia, en el taller de Andrea Verrochio; pero gran parte de su carrera se desarrolló en otras ciudades italianas como Milán, en donde permaneció entre 1489 y 1499 bajo el mecenazgo del duque Ludovico Sforza, *el Moro*, y también en Roma, en donde trabajó para Julio de Médicis. Aunque practicó las tres artes plásticas, no se ha conservado ninguna escultura suya y parece que ninguno de los edificios que diseñó llegó a construirse, por lo que de su obra como escultor y arquitecto sólo quedan indicios en sus notas y bocetos personales.

Es, por tanto, la obra pictórica de Leonardo da Vinci la que le ha hecho destacar como un personaje cumbre en la historia del arte, debido a una veintena de cuadros conservados, entre los cuales destacan *La Gioconda* o *Mona Lisa*, *La Anunciación*, *La Virgen de las Rocas*, *La Santa Cena*, *La Virgen y Santa Ana*, *La Adoración de los Magos*, *el Retrato de Ginebra Benzi*. Son composiciones muy estudiadas, basadas en la perfección del dibujo y con un cierto halo de misterio, en las que la gradación del color contribuye a completar el efecto de la perspectiva; en ellas introdujo la técnica del *sfumato*, que consistía en prescindir de los contornos nítidos de la pintura del «Quattrocento» y difuminar los perfiles envolviendo las figuras en una especie de neblina característica. El propio Leonardo teorizó su concepción del arte pictórico como «imitación de la naturaleza» en un *Tratado de pintura* que sería publicado en el siglo XVII.

Interesado por todas las ramas del saber y por todos los aspectos de la vida, los apuntes que dejó Leonardo (escritos de derecha a izquierda y salpicados de dibujos) contienen también incursiones en otros terrenos artísticos, como la música (en la que destacó tocando la lira) o la literatura. Según su criterio no debía existir separación entre el arte y la ciencia, como no la hubo en sus investigaciones, dirigidas de forma preferente hacia temas como la anatomía humana (avanzando en el conocimiento de los músculos, el ojo o la circulación de la sangre), la zoología (con especial atención a los mecanismos de vuelo de aves e insectos), la geología (con certeras observaciones sobre el origen de los fósiles), la astronomía (terreno en el que se anticipó a Galileo al defender que la Tierra era sólo un planeta del Sistema Solar), la física o la ingeniería.

En este último terreno fue donde quedó más patente su talento de precursor a juicio de las generaciones posteriores, ya que Leonardo concibió multitud de máquinas que no dio a conocer entre sus contemporáneos y que la técnica ha acabado por convertir en realidad, siglos más tarde: aparatos de navegación (como un submarino, una campana de buceo y un salvavidas), máquinas voladoras (como el paracaídas, una especie de helicóptero y unas alas inspiradas en las de las aves, para hacer volar a un hombre), máquinas de guerra (como un puente portátil y un anticipo del carro de combate del siglo XX), obras de ingeniería civil (como canalizaciones de agua o casas prefabricadas), máquinas herramientas (como una hiladora, una laminadora, una draga o una cortadora de tornillos), fortificaciones, etcétera.

Sin embargo, el genio de Leonardo le encaminó a tal cantidad de objetivos diferentes que apenas ejerció influencia sobre la marcha de los distintos campos que tocó (aunque sí obtuvo un gran prestigio personal, que ha perdurado hasta nuestros días): muchos de los proyectos que emprendió quedaron inacabados cuando otros nuevos atrajeron su interés; y, en cuanto a los inventos, se limitó a concebir ideas útiles, pero no se esforzó por plasmarlas en modelos viables que pudieran funcionar, por lo que la mayoría de sus investigaciones fueron especulaciones teóricas sin consecuencias prácticas. En ellas se concentró a partir de 1516 cuando, con las manos afectadas por una parálisis, pasó a vivir en Francia bajo la protección de Francisco I. Leonardo da Vinci murió en Amboise (Turena), en 1519.

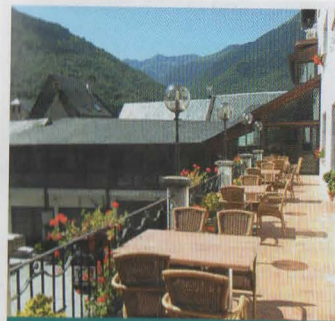


diablillos

puercultura
moda infantil
de 0 a 10 años

Rebajas 50 %

c/ Doctor Vidal, 1
25530 - VIELHA
Tel. 973 64 23 86



HOSTERÍA CATALANA

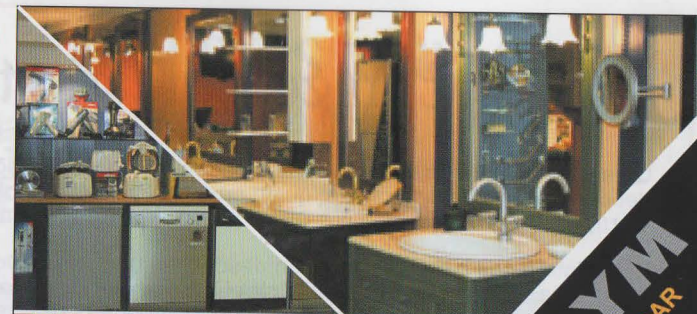
HOTEL - RESTAURANT

www.hotelhosteriatalana.com

c/ PIETAT, 34

25580 BOSSÒST (Val d'Aran)

Tel. 973 64 82 02, FAX 973 64 80 58
e.mail: info hotelhosteriatalana.com



Comercial MYM
PROFESIONALES DEL HOGAR

EXPOSICIÓN Y VENTA SUMINISTRO Y COLOCACIÓN

Especialistas en cocinas y baños - Sanitarios y accesorios.
Revestimientos y pavimentos - Electrodomésticos

EXPOSICIÓN: C. Anglada esq. San Jaime - VIELHA - Tel. 973 642 218 - Fax. 973 640 452
maneromelero@jazzfree.com



OBRAS Y REFORMAS

ANTONIO IGLESIAS

661 45 68 74

VIELHA (Val d'aran)

ARAN COLOR

LABORATORIO DIGITAL

TUS MEJORES FOTOS EN 1 HORA
AL MEJOR PRECIO
TODO TIPO DE TRABAJOS EN IMAGEN

MATERIAL FOTO - VIDEO - AUDIO
"CON TU REVELADO, UN CARRETE Y UN ÁLBUM DE REGALO"

Av. Pas d'Arro, 52 • 25530 VIELHA • Tel. 973 640 490



LA REVISTA DEL VALLE

973 64 32 88

El médico ciclista



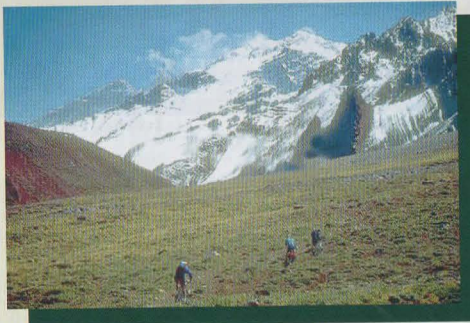
Quiero compartir con ustedes esta anécdota de un odontólogo, amigo entrañable, amante del ciclismo y de la naturaleza, quien cruzó la Patagonia junto a algunos integrantes de la Agrupación Mountain Bike de Puerto Madryn y un grupo de adolescentes.

Estos intrépidos ciclistas, partieron desde Chaitén (Chile, Océano Pacífico) hasta Madryn (Argentina, Océano Atlántico). El "cicli-Doc" (ciclista-odontólogo), como solemos llamarlo, cuenta en su libro las experiencias y reflexiones producidas en él, al haber recorrido, en distintos sentidos, la Patagonia en bicicleta.

Un torbellino de ideas sobre ese encuentro del hombre con su cuerpo, con la naturaleza y con los otros que, como es obvio, dejan su impronta.

Respeto.....

Camino interminable de piedras y pozos. Son las reglas del juego del ripio. Para eso son las mountain-bike. Para eso está nuestro cuerpo....???



Quizás no. Por lo tanto, cada uno de los 41 ciclistas de esta contradictoria Patagonia, hospitalaria a límites inimaginables en lo humano y hostil en su agreste naturaleza, trata de adaptarse haciendo malabares para esquivar baches y piedras sueltas.

Malabares que se expresan en la tensión de las muñecas, brazos y antebrazos prendidos al manillar, o adecuando los cambios de máxima a mínima, y viceversa, para recuperar estabilidad cuando la bici se entierra o se desliza suavemente. Cada cual está pendiente de estos pequeños accidentes, pero sin perder de vista la majestuosidad del paisaje macro.

Levanto mi vista y veo que cada uno hace un movimiento, esquivando magistralmente algo que no veo, pero debe ser de enorme importancia para producir este ejercicio rítmico y hermoso a la vez. Debo confesar que, a medida que me acercaba al lugar, una excitante curiosidad me invadía.

Por fin llegué, y me sumé como cuarentiunava parte del grupo a este esquite tan particular.....ERA UN ESCARABAJO.

Mónica Oliveri – "Era Copa" de Arties

Frases geniales y su hipotético autor

Levantaré a los caídos y oprimiré a los grandes.
(El sostén)

Mi esposa tiene un buen físico.
(Albert Einstein)

Nunca pude estudiar derecho.
(El Jorobado de NotreDame)

Tengo todos mis hijos de apellido distinto.
(Carlos Distinto)

Me encanta firmar autógrafos en pelotas.
(Un jugador de fútbol)

Convencer a la Reina me costó un huevo.
(Cristóbal Colon)

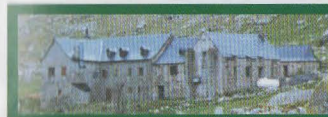
CUBIERTAS Y PIZARRAS ARAN S.L.



VENTA Y MONTAJE DE CASAS DE MADERA
CONSTRUCCIÓN DE TEJADOS DE PIZARRA
ALQUILER DE GRÚAS TELESCÓPICAS Y ELEVADORES TIJERA
VENTA DE PIZARRA DE 1ª CALIDAD, GARANTIZADA

CENTRO COMERCIAL ELURRA
Edif. Eqzuki - Local 4

Tel. 973 64 32 37 - FAX 973 64 32 38



REFUGI SANT NICOLAU

BOCA SUD DEL TÚNEL
DE VIELHA

Tel. 973 69 70 52
Mòvil 619 97 72 64



Flors e Floretes

Flor
de
temporada

Centre Caprabo
Ctra. de França, s/n
VIELHA (Lleida)
Tel. 973 64 23 45
Fax 973 64 10 10

CONSTRUCCIONS

José Luís
Boya
Alós

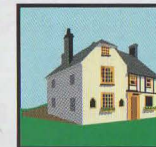
Reformes en generau

c/ Conselh, 2
25540- LES
(Val d'Aran)
639 86 41 88
973 64 81 13

**Anuncia't a
TOT ARAN**

La teva Revista

973 64 32 88



HABITATGES ARAN S.L.

Construcción y Promociones

José Gures
687 511 358

Av. Castiero, 15 local 4
25530 - VIELHA

Tel. 973 64 36 43
Fax 973 64 36 49



Vidres Viola

vidresviola@vidresviola.es

Tel. 973 108 108
Fax 973 108 118

Tà Inmaculada Caubet

Entà tu, Inmaculada

En aquest an, en que part dera joenessa d'Aran cumplim 25 ans, mos volem embrembar de tu, coma tu ac as hèt de nosati, e agrair-te toti aquèri moments, que encara que quan èrem petiti non mos èren bric agradables, ara entenem qu'èren pèth nòste ben. Encara mos embrembam d'aqueres injeccions e vacunes que mos hègen tan de mau, e d'aqueri siròps e pastilhes que non mos podiem empassar pas. Auem agut era sòrt d'auer un bon mètge ath nòste costat des deth dia deth nòste neishement. Jamès t'a importat era ora ne eth moment, çò mès important èrem nosati, mès a part d'un bon mètge as estat ua bona persona, que mos as ajudat tostemp que mos mancaue, e non solet a nosati, senon a fòrça mainatges de tot eth mon.

Ath madeish temps que tu as après damb nosati pendent aguesti 25 ans coma pediatra ena Val, nosati tanben auem après fòrça de tu, gràcies as tons conselhs e conferències.

Demoram qu'era tua carrèra professionau sigue tan meravellhosa com enquia ara, e que en un futur es nòsti hilhs poguen auer ua pediatra coma l'auem agut toti nosati.

Fòrça gràcies per tot.
Promocion deth 1982

ROMANIC MUSICAU



La Val d'Aran despide el ciclo Romanic Musicau con la explicación de las imágenes de Cristo en las diferentes iglesias del Valle.

La Iglesia Sant Miquèu de Vielha acogiò, el 31 de Agosto, la clausura de la 11ª edición del Romanic Musicau. El ciclo, que se inició en Betrèn, ha contado con un total de 8 visitas-conciertos, durante los cuales se han explicado las diferentes etapas de construcción de los monumentos, así como sus pinturas y su arte sacro. Uno de los monumentos que despertó más interés fue la iglesia de Santa Eulalia de Unha, con sus pinturas recién restauradas.

Cabe destacar, así mismo, la gran afluencia de público que se ha registrado en estos certámenes, siendo los asistentes mayoritariamente visitantes, con lo que una vez más la oferta cultural del Conselh Generau d'Aran y Torisme Val d'Aran han dado respuesta a las expectativas de la gente que visitó el Valle.

*Carlos Sánchez, de Idees i Projectes
Director del ciclo.*



La Revista más leída en todo el Valle
¡Pruébenos!

Inserte su publicidad con nosotros
y más de 8.000 lectores verán su anuncio



ERA HONT

PRESENTS
E
JOIES DE DESSENH
RIU E AUNÓS

Av. Pas d'Arro, 1
25530 - VIELHA
Tel. 609 34 43 03



LES

NUEVA CONSTRUCCIÓN

Casa unifamiliar de 204 m2. Cuatro habitaciones, 3 baños, garaje 2 coches y trastero. Acabados primera calidad. Directo promotor. 360.000 €.

Apartamento dúplex. 3 habitaciones, 2 baños, parking y trastero. 270.000 €.

Tel. 629 355 224

Revista **Tot
ARAN**



Vuestra
revista

973 64 32 88

CONSTRUCCIONES

ANPEMA 2001 S.L.

PERFECTO BREA

C/ dera Closa, 18
25550 - BOSSÒST

Tel. 973 64 73 21
Móvil 679 43 96 55

Piezas a medida
Escaleras

Cocinas

Mesas de jardín

MÁRMOLES

PARDO S.L.

Tumbas
Lápidas
Grabados

c/Doctor Vidal, 1
25530 - VIELHA
(Junto al hospital)

973 64 18 59
696 09 28 44

SOLUCIONES A LOS ENTRETENIMIENTOS



Julia
Roberts

B	R	A	Z	A	L	E	T	E
R	E	V	E	L	A	R	O	N
I	C	E		I	L	O	T	A
C	A	C	O	S		T	A	M
O	D	I		A	S	I	L	O
L	O	N	A		O	Z	I	R
A		A	M	A	Ñ	A	D	A
J	O	R	O	B	A	R	A	S
E	V	A	D	I	R		D	E

Respuesta
al
problema

El número 32



MISTERIOS DEL UNIVERSO

Hiperión y Japetus, lunas de Saturno

Hiperión es una de las más pequeñas lunas de Saturno. Tiene un cuerpo en forma de piedra y es el satélite formado irregularmente más grande jamás observado. Hiperión podría haber sufrido una gran colisión, la cual dejó lejos a parte de éste. Su excéntrica órbita lo hace objeto de fuerzas gravitacionales desde Saturno, las cuales lo hacen realizar vueltas sin control, lo que se conoce como forma rotacional caótica. El período rotacional de la luna no es constante y varía desde una órbita a la siguiente. Hiperión es más rojo que Foebe y su color es más cercano al color del oscuro material que hay en Japetus. El cráter más grande de su superficie tiene, aproximadamente, 120 kilómetros de diámetro y 10.000 m. de profundidad. La forma irregular de Hiperión y la evidencia de bombardeo de meteoros, hace que parezca ser la más antigua superficie en todo el sistema Saturno. Fue descubierto en 1848 por William Cranch Bond y su distancia media de Saturno es de 1.481.000 km.

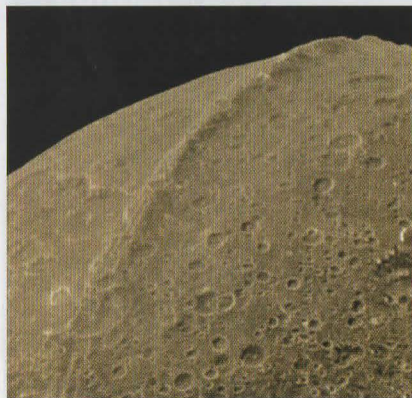


Hiperión

Japetus es uno de los satélites más raros del planeta. Es el octavo más distante al planeta y el tercero en tamaño, con un diámetro de alrededor de 1.500 km, después de los satélites más grandes, Titán y Rea. Fue descubierto por Giovanni Cassini en 1671.

Tarda en completar una vuelta alrededor de 79,33 días, y está a una distancia media de 3.561.300 km.

Uno de los hemisferios del satélite es mucho más oscuro que el otro, peculiar característica debida, seguramente, a la especial composición de esa parte, que podría venir del interior de la luna o también de materia de otros satélites, aunque no se conoce con certeza el motivo real.

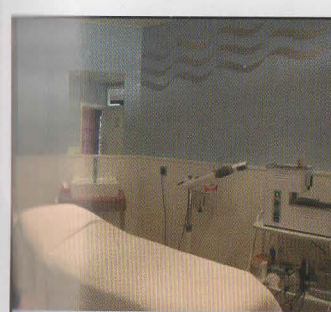


Japetus

La baja densidad de Japetus indica que su principal componente es el hielo, acompañado de una pequeña cantidad de materiales rocosos. A lo largo de toda su superficie, exhibe una amplia cantidad de cráteres; en la región oscura la sonda Cassini/Huygens ha desvelado varios cráteres de gigantescas proporciones, tres de los cuales exceden los 350 kilómetros de diámetro. El más grande de ellos tiene unos 500 km de ancho y un borde con pendientes de más de 15 kilómetros, extremadamente empinadas.

La forma del satélite no es o, como puede esperarse de una luna de gran tamaño, sino que es irregular, con partes achatadas y una cordillera ecuatorial tan alta, que distorsiona la forma de Japetus, incluso cuando se la ve desde una gran distancia. Por este motivo, y debido a que la sonda

Cassini no ha fotografiado la totalidad de su superficie, no existe un consenso sobre cual es exactamente la figura de este cuerpo.



Centre d'Estètica

Pilar Safont



C/. Pietat, 17
Telf: 973 64 74 89
25550 BOSSÒST - Val d'Aran

Anuncia't
a
TOT ARAN
973 64 32 88



estimes
tot aran?

suscriu-te
12 números
30 euros.

973 64 32 88

SI QUIERE INVERTIR
EN UN NEGOCIO
CONSOLIDADO DESDE
HACE 28 AÑOS,
RENTABLE Y A PLENO
RENDIMIENTO,
LLÁMENOS

626 56 05 16

TOT ARAN
era tua Revista

973 64 32 88

es  **ossardets**

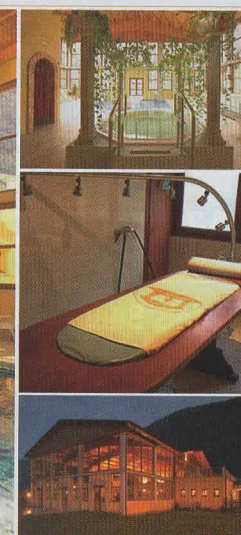
Plaça Coto Marzo, 9 - 25530 VIELHA
Tel. i Fax: 973 64 24 72 - Mòbil: 690 623 558
e-mail: dolorsserranoa@hotmail.com



Roba
infantil

Accessoris

Sala
de jocs



TERMAS
BARONIA DE LES

Circuito Termal
Tratamientos personalizados
Belleza
Masajes
Terapias
Fotodepilación Láser

Nuevos tratamientos con
caviar del Valle de Aran

T. 973 648 717

Camino de la Lana s/n
Les (25540) - Val d'Aran
www.termasbaroniadeles.com



Generalitat de Catalunya
 Departament d'Educació
 Institut d'Educació Secundària
 Escola d'Ostalària Les-Val d'Aran



Escola d'Ostalària Les - Val d'Aran

ACONSEGUEIX EL TÍTOL OFICIAL DE CUINER O
 PASTISSER AMB NOSALTRES, SENSE LÍMIT D'EDAT

OFERTES GRASTONÒMIQUES (120 HORES)
 FRANCÈS HOSTALERIA (60 HORES)
 ANGLÈS HOSTALERIA (60 HORES)
 ADMINISTRACIÓ I GESTIÓ PIME (70 HORES)
 DIETÈTICA I NUTRICIÓ (60 HORES)
 REBOSTERIA (300 HORES)
 ELABORACIONS CULINÀRIES (250 HORES)
 SERVEI DE RESTAURACIÓ (250 HORES)
 TÈCNiques CULINÀRIES (250 HORES)

CFGM CUINA
 CFGM PASTISSERIA
 PRÀCTIQUES A PARIS I LONDRES

FORMACIÓ GRATUÏTA

Carrer dels Banhs, s/n · 25540 Les
 Tel. 973 647 242 · Fax 973 648 284
 c5004148@xtec.cat - www.xtec.cat/centres/c5004148

ALBERGUES-REFUGIOS	
REFUGI SANT NICOLAU (BOCA SUR TÚNEL)	75
ALIMENTACION	
SUPER CAVE RUBIO (BOSSÒST)	50
BALNEARIOS Y TERMAS	
LAS TERMAS DEL REFUGI (VIELHA)	42
TERMAS BARONÍA DE LES (LES)	79
CARPINTERIAS-MADERAS	
CABAU RAMÍREZ (ERA BORDETA)	65
CARPINTERIA ALUMINIO Y PVC-CRISTALES	
VIDRES VIOLA (VIELHA)	75
COMERCIAL M. Y M. (VIELHA)	73
CONSTRUCCIONES-MATERIAL CONSTR.	
ANPEMA 2001 (BOSSÒST)	77
CUBIERTAS Y PIZARRAS ARAN (VIELHA)	75
CONSORCI LL. DE CONTROL (LLEIDA)	5
CAMFE BARREIRO (VIELHA)	47
CONSTRUCC. JOSÉ RODRÍGUEZ (GAUSAC)	65
CONSTRUCCIONES PEON CAMINO (VIELHA)	65
ANPE CONSTRUCCIONES (VIELHA)	73
HABITATGES ARAN (VIELHA)	75
MAUBERME OBRAS Y SERVICIOS (VIELHA)	41
JOSÉ LUÍS BOYA (LES)	75
DECORACIÓN-MUEBLES	
CARMEN CAUBET (VIELHA)	19
MOBLEART ARAN (VIELHA)	5
FLOC DE NHÉU (VIELHA)	51
DEPORTES - TIENDAS DEPORTIVAS	
LE MOURTIS - ESTACIÓN ESQUÍ (SAINT BÉAT)	4
ELECTRODOMÉSTICOS	
ELECTRÓNICA M.PERAILES (VIELHA)	65
COMERCIAL M & M (VIELHA)	73
ESCUELAS VARIAS	
ESCOLA DE MÚSICA VAL D'ARAN (VIELHA)	48
THE ENGLISH PLANET (VIELHA)	32
ESCUELA EQUITACIÓN VAL D'ARAN (VIELHA)	33
A.F.A. VAL D'ARAN (ESCUNHAU)	23
ESCOLA OSTALÀRIA (LES)	80
FLORISTERÍAS - JARDINERÍA	
FLORS E FLORETES (VIELHA)	75
FLORSTIL (VIELHA)	65
ESPAYS VERDS D'ARAN	7
HORTICULTURE PRADEL (LUCHON)	29
FONTANERÍA-ELECTRICIDAD-CALEFACCIÓN	
XAVI VICENTE (VIELHA)	30
ECOBRAZA (CARBÓN ECOLÓGICO)	11
WORLD NATURE (VILAGRANCA P.)	17
FOTOGRAFÍA	
ARAN COLOR (VIELHA)	73
JAVI MONTES (VIELHA)	51
GESTORÍAS - ASESORÍAS - ABOGADOS	
CADION (VIELHA)	29
ETH BURÉU (VIELHA)	47
GRUP 90 (VIELHA)	83
HOTELES-PENSIONES	
PENSIÓN MONTARTO (ARTIES)	51
SOL VIELHA (VIELHA)	2
ETH REFUGI D'ARAN	42
HOTEL GARONA (BOSSÒST)	29
HOSTERÍA CATALANA (BOSSÒST)	73
TIENDAS DE CIBERESPACIO -LOCUTORIOS	
CINTELCOM (VIELHA)	57
INFORMÁTICA - DISEÑOS PÁGINAS WEB	
ESIGUAL (VIELHA)	51
CINTELCOM (VIELHA)	57
INGENIERÍAS - ARQUITECTOS	
ARANTEC (VIELHA)	5
FARRÉ COMERCIAL	47
INMOBILIARIAS-PROMOTORES	
INMOBILIARIA GLOBAL (VIELHA)	6-7
AREA GESTIÓN INMOBILIARIA (VIELHA)	53
ARAN SERVICE (VIELHA)	71
GRUP 90 (VIELHA)	83
ETH PUNTET (VIELHA)	42
ESCAMBI INTERNACIONAL/ VISSER	13
FINQUES SAPLAN (LES)	37
ARANCASA (VIELHA)	25
ALTI IMMO (LUCHON)	49
HABITAT ESPACIS (VIELHA)	23
ARANESA D'HABITATGES (LES)	77
SEBASARAN (VIELHA)	9
DURNETAN 50 (BARCELONA)	43
INSTALACIONES ELÉCTRICAS	
XAVI VICENTE (VIELHA)	30
INSONORIZACIONES-TABIQUERÍA-YESOS	
2PF EUROHABITABLE (VIELHA)	9

LAVANDERÍAS - TINTORERÍAS			
JONERIK (VIELHA - BETRÈN)	41	RESTAURANTES - BARES - DEGUSTACIÓN	
LIMPIEZAS (SERVICIOS)		CONSUL (ARTIES)	51
ARAN SERVICE (VIELHA)	14	BASILEA CAFETERÍA (VIELHA)	57
LUTZ ARAN (LES)	37	RESTAURANTE EL ACEBO (VIELHA)	42
LIMPIEZA DE CHIMENEAS		ERA PUMA (VIELHA)	53
LIMPIEZA DE CHIMENEAS (SORT)	9	O ALAMBIQUE (BOSSÒST)	39
MAQUINARIA (ALQUILER)		LA BÓVEDA (VIELHA)	9
J.CALVO (VIELHA)	41	SAL I PEBRE (BOSSÒST)	65
MÁRMOLES		RESTAURANTE SULEY (BOSSÒST)	47
PARDO S.L. (VIELHA)	77	SPORTS VIELHA - LA FONDA D'EN PEP	67
MEDICINA-ESTÉTICA-NATUROPATÍA		HOTEL GARONA (BOSSÒST)	29
DRA. Mª JOSÉ CUTANDO (VIELHA)	39	REST. ARTIGANÉ (PONT D'ARRÒS)	19
SHEN MEN (VIELHA)	53	RESTAURANTE ESQUIRÓ (BAQUEIRA)	47
PILAR SAFONT (BOSSÒST)	79	HOSTERÍA CATALANA (BOSSÒST)	73
HERBALIFE (CERVERA)	4	ROPA HOGAR Y LABORAL -TAPICERÍAS	
TERAPIA VISUAL LAURA VICENS (VIELHA)	46	MAGATZEMS SANT JORDI (LLEIDA)	50
MODA -LENERÍA		CODINA NOVETATS (BOSSÒST)	57
EL NIÑO (VIELHA)	30	LA TOUR D'IVOIRE (SAINT GAUDENS)	29
NOVETATS CODINA (BOSSÒST)	57	ROPA INFANTIL	
BOUTIQUE MAINADERA (LES)	39	DIABLILLOS (VIELHA)	73
MUEBLES COCINA Y BAÑO-SANITARIOS		BOUTIQUE MAINADERA (LES)	39
COMERCIAL M & M (VIELHA)	73	ES 3 OSSARDETS (VIELHA)	79
PINTORES-PINTURAS-PARQUETS		BOTIGA PEREMARTI (BOSSÒST)	53
PINTURAS NASARRE (BOSSÒST)	19	SALAS DE JUEGO	
FIGUEROLA S.L.U. (VIELHA)	47	ETH CASINET (VIELHA)	30
PELUQUERÍAS		SALVA-ESCALERAS Y PLATAFORMAS	
CARMEN SICART (VIELHA)	37	FARRÉ COMERCIAL	47
PIZZERÍAS		TALLERES PARA AUTOMÓVILES	
DON GEPPETTO (VIELHA)	7	TALLERES GARONA (VIELHA)	53
LA BÓVEDA (VIELHA)	9	TELEFONÍA	
POMPAS FÚNEBRES		PHONE LAND (VIELHA)	9
PARDO POMPAS FÚNEBRES (VIELHA)	33	ELECTRÓNICA M.PERAILES (VIELHA)	65
FUNERARIA SAURA (PONT DE SUERT)	19	ORANGE (VIELHA)	84
FUNERARIA VAL D'ARAN (VIELHA)	39	CINTELCOM (VIELHA)	57
REGALOS Y COMPLEMENTOS		VETERINARIOS	
CARMEN CAUBET (VIELHA)	19	Mª ARAN VIDAL (VIELHA)	39
MIMBRES DELSENY (BOSSÒST)	57	VIAJES	
MOBLEART ARAN (VIELHA)	5	NAUT VIAJES (VIELHA)	10
FLOC DE NHÈU (VIELHA)	51	SERCOM VIAJES (VIELHA)	7
ERA HÒNT (VIELHA)	77	VINOS Y CAVAS	
PECATTA MINUTA (VIELHA)	5	J. DELSENY (BOSSÒST)	57
		SUPER CAVA RUBIO (BOSSÒST)	50
		ZAPATOS-REPARACIONES CALZADO	
		CAUCÈR ASUN (BOSSÒST)	57

Índice de anunciantes

Grup 90

GESTIÓ IMMOBILIÀRIA



Estudio en Vielha de 30 m2. Salón-comedor y habitación en un solo ambiente. Cocina, baño. Parking opcional. Ref.069



Piso en Vielha de 80 m2, 2 hab., salón-comedor con chimenea, cocina independiente, baño, aseo, parking y trastero. Con buenas vistas y mucho sol. Ref. 012



Piso en Tredòs de 65 m2. Salón-comedor con chimenea, cocina americana, 2 hab., 1 baño, terraza cubierta y parking. Sol y vistas. Cerca pistas esquí. Ref. 017



Piso de 110 m2 en Benòs. Salón-comedor con chimenea, cocina equipada, 3 hab., 3 baños, balcón, terraza, jardín y mirador. Parking. Excelentes vistas y sol. Ref. 004



Piso en Baqueira, 3 hab., 2 baños, salón-comedor, cocina indep., parking 2 coches y trastero. Sol y vistas. Ref. 049



Dúplex en Gausac, 3 hab., salón-comedor con chimenea, cocina americana, 2 baños, aseo, parking y trastero. Vistas privilegiadas. Ref. 036



NUEVA PROMOCIÓN EN LES ¡CONSÚLTENOS!



Dúplex de 65 m2 en Vielha. Salón, cocina americana, 2 hab., 2 baños, parking. Sol y vistas. Excelente ubicación. Ref. 072



Casa unifamiliar de 160 m2, en Bossòst. Con 4 hab., 3 baños, aseo, patio trasero, parking y trastero. Excelentes acabados y vistas sobre Bossòst. Ref. 027



Dúplex de 103 m2. en Casarilh. Salón-comedor con chimenea, cocina americana, 3 hab., 2 terrazas, altillo y parking. Exterior y muy soleado. Ref. 064



Tríplex de 119 m2 en Les. 4 hab., 2 baños, gran salón con chimenea, comedor, cocina independiente y parking. Acab. gran calidad. Sol y vistas. Ref. 037

CONSULTE NUESTRAS PROMOCIONES DE OBRA NUEVA EN AUBERT, LES, GARÒS Y ESBÒRDES ¡¡YA A LA VENTA!!

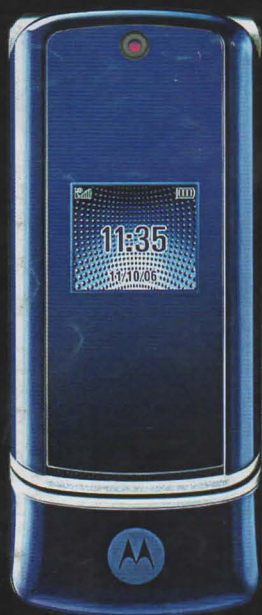
**25 PLAZAS DE PARKING EN BETRÈN, EN VENTA
SE ALQUILAN 2 PLAZAS DE PARKING EN VIELHA**

**SI QUIERE COMPRAR, VENDER O ALQUILAR SU CASA, APARTAMENTO, LOCAL O TERRENO...
VENGA A NUESTRAS OFICINAS Y LE ASESORAREMOS SIN COMPROMISO**

Av. Pas d'Arrò, 52 (Edificio Sapporo) 25530 - VIELHA Tel. 973 64 03 29 - 629 10 66 78 Fax. 973 64 06 42
Consulte nuestra web - www.arangrup90.com arturonart@grup90.com

no renuncies a nada

Promoción válida del 01/10/07 al 31/10/07 en las tiendas estel.com para altas de contrato Orange particulares de clientes que provienen de otro operador nacional que se activen con una tarifa de consumo mínimo, igual o superior a 30 € o cuota de 22 €, con un compromiso de permanencia con contrato de 18 meses y con un compromiso de tarifa de 6 meses. PVP, Península y Baleares.
Oferta válida hasta fin de existencias. Precios sujetos a posibles variaciones de PVP. Consultar en la tienda.



Motorola K1

9€



mp3



càmera



bluetooth

estel.com

Vielha

Av. Pas d'Arró, 25
Tel. 973 64 32 10
vielha@estelcom.net



orange