



# Cat ARAN

Diciembre 2007 - Nº 80



*Revista mensual gratuita  
del Valle de Aran*



# EROSSES HÈSTES

**Vacaciones divertidas,  
Muy divertidas en el Valle de Arán.**

Bienvenido al  
Sol de la montaña.



**Sol Vielha \*\*\*\***  
Vielha - Lleida

Aneto, 1 - 25530 VIELHA - VALLE DE ARÁN (LLEIDA)  
Tel. 973 63 80 00 - Fax. 973 63 80 09  
e-mail: sol.vielha@solmelia.com

Tanto si vienes con la familia, con tu pareja o en grupo con amigos, encontrarás todo lo necesario para disfrutar de tu deporte favorito, Sol Vielha el Sol de la montaña.

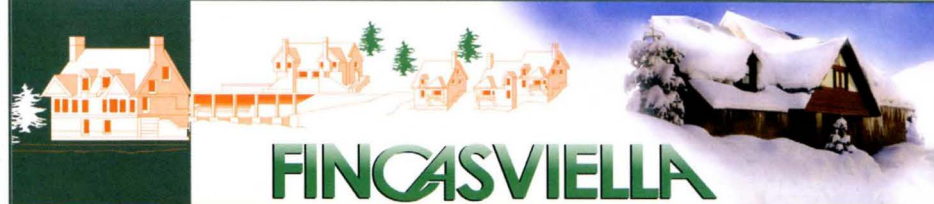
**70** de  
Hoteles  
en 7 países  
Croacia Cuba Egipto España  
Indonesia Portugal Tailandia

☎ 902 14 44 44  
solmelia.com  
o en su agencia de viajes

**Sol Hoteles**  
VACACIONES DIVERTIDAS | ALWAYS FUN

☛ Sol Vielha Hoteles & Resorts. Todo es posible. Vielha - 973 63 80 00 - Sol - Parador de Sol Vielha Vacación Club - Living Lifestyle - solmelia.com

**2** *Valle de*  
ARÁN



**FINCASVIELLA**

Tel. - 973 64 02 20 - 620 86 02 43

WWW.FINCASVIELLA.COM

Su promotora inmobiliaria desde 1969



**SALARDÚ**

Próxima promoción de 6 viviendas exclusivas, con las mejores vistas sobre el Valle de Aran, con el macizo de la Maladeta al fondo. Acabados de 1ª calidad, zona de SPA y gestión integral de servicios mediante sistema domótico, son algunas de las características que hacen diferente a este particular conjunto.

**CASA EN BETRÈN**

Preciosa casa de 172 m2. Con 3 dormitorios, 2 baños, 1 aseo, fumeral, 2 plazas de parking. Calefacción a gasóleo. Consultar precio.



**NAUT ARAN**

Increíble casa de 300 m2. Con 6 dormitorios, 3 baños, 1 aseo, patio central de 160 m2. Finca de 10.700 m2. Amueblada. Orientación sur. Consultar precio.

Av. Alcalde Calbetó, 1 25530 - VIELHA (Lleida)

e-mail: fincasvielha@yahoo.es

**3** *Valle de*  
ARÁN

## TOP ARAN, S.L.

Av. Maladeta, 12 - local 1  
25530 VIELHA  
Tel.: 973 64 32 88  
Fax: 973 64 36 48  
Móvil: 636 20 41 80  
mail: totaran@totaran.com  
web: www.totaran.com

**Edición:**  
TOP ARAN, S.L.

**Impresión:**  
Anfgraf S.A.

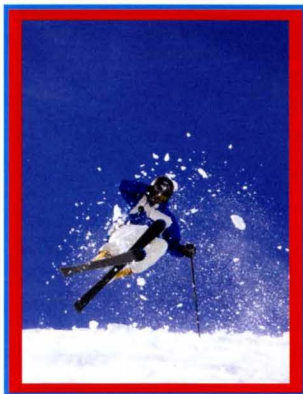
**Maquetación:**  
TOP ARAN S.L.

**Tirada:**  
8.000 ejemplares

**Depósito legal:**  
LI-620-01

**Distribución:**  
Gratuita

**TOP ARAN S.L.**  
no se responsabiliza del contenido de los artículos de esta Revista. Queda prohibida totalmente la reproducción y escaneo total o parcial del contenido de la revista, si no es con permiso previo por escrito.



Portada: Esquiador free style  
Foto: Javi Montes

# Sumario

- 10 HABLEMOS DE VIAJES
- 12 EL HUMOR, UN TRUCO INFALIBLE
- 14 EL PERRO: UN AMIGO NUESTRO
- 15 ENTRETENIMIENTOS
- 16 NOTICIAS DE ARAN
- 18-19 COSAS DE LA VIDA
- 20-21 CUENTOS PARA TODOS
- 22 ARAN DES NÓSTI PAIRS-SÉNHERS
- 23 EL LOBO CON PIEL DE HOMBRE
- 24 EL MUNDO DEL VINO
- 26 OPINIONES MUY PARTICULARES
- 27 CISCO, ETH MUSIC DE VILAC
- 28 INFORMACIÓN LABORAL Y FISCAL
- 30 TRUCOS DEL HOGAR
- 31 ERA BIBLIOTECA INFORMA
- 32 EL INGLÉS, ES FÁCIL
- 34-35 LA MILI EN ARAN, ES COSA SERIA
- 36 ¿SABEMOS LO QUE COMEMOS?
- 38 CONSEJOS DE BELLEZA
- 40 TELÉFONOS DE INTERÉS
- 42 ANUNCIOS CLASIFICADOS
- 44 ARAN POUR NOS AMIS LES FRANÇAIS
- 45 ETH CONSELH GENERAU INFORMA
- 46 CURARSE EN SALUD
- 48 CURIOSIDADES Y ANÉCDOTAS
- 52 MI PEQUEÑA HISTORIA NATURAL
- 54 HORÓSCOPO
- 55 HORÓSCOPO - ARREPERVÈRS
- 56 HORARIO DE AUTOBUSES
- 57 HORARIO AUTOBUSES - FRASES CÉLEBRES
- 58 FAUNA DEL PIRINEO
- 59 SONRÍA, POR FAVOR
- 60 AQUELLOS LOCOS INVENTORES
- 62 I.E.S. ARAN INFORMA
- 64 TORISME INFORMA
- 66-67 COCINAR EN CASA
- 68-69 GENTE DEL VALLE
- 70-71 REIR ES MUY SANO
- 72 GRANDES BIOGRAFÍAS
- 74 NOTICIAS DE ARAN
- 76 RECORDATORIO
- 77 SOLUCIONES ENTRETENIMIENTOS
- 78 MISTERIOS DEL UNIVERSO
- 80 CHRONIQUES TRANSFRONTALIÈRES
- 84 LEYENDAS QUE ME CONTARON
- 88 ¿DÓNDE PODEMOS IR?
- 90 NOTICIAS DE ARAN
- 92 DULCES ACORDES DE ARAN
- 94 ECO-GESTOS
- 97-98 ÍNDICE DE ANUNCIANTES

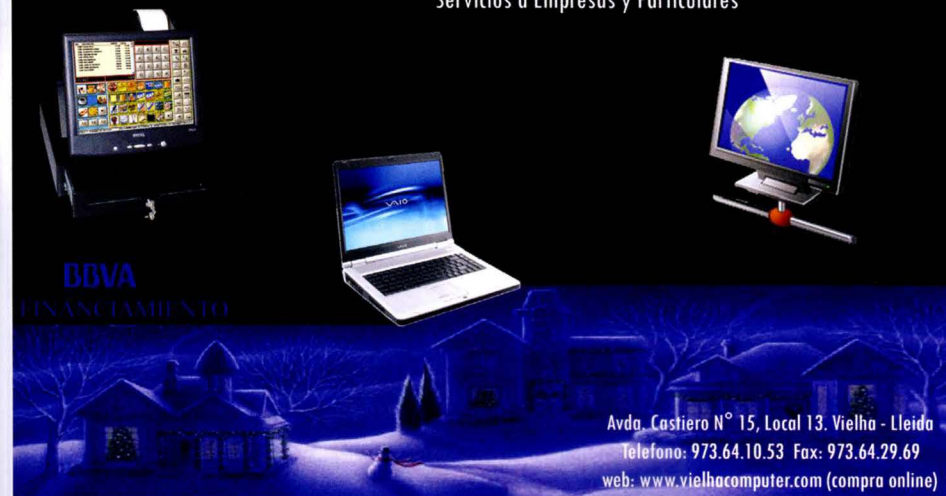
Recordamos a nuestros clientes y colaboradores, que la Revista TOT ARAN cierra la edición el día 15 de cada mes. Pasado este día, todos los nuevos anuncios o reportajes saldrían en la siguiente Revista.

### Suscripciones a TOT ARAN

Llamar al teléfono 973 64 32 88 y por sólo 30 euros\* anuales (55 euros para Francia), le enviaremos puntualmente la Revista a su casa \* Gastos de envío de 12 números de la Revista. (I.V.A., aparte).



Venta de Equipos - Accesorios - Consumibles  
Mantenimiento - Reparación - Formación - Internet  
Instalación de Redes - Desarrollo de Páginas Webs  
Software - Hardware - Servicio Online - Cyber Cafe  
Servicios a Empresas y Particulares



Avda. Castiero N° 15, Local 13. Vielha - Lleida  
Teléfono: 973.64.10.53 Fax: 973.64.29.69  
web: www.vielhacomputer.com (compra online)



## HIPER MUEBLE

Interiorismo

Mueble Provenzal - Importación - Macizo castellano y roble  
Tresillos - Lámparas - Cortinas - Alfombras

Ctra. Francia, 52 (Junto al Caprabo)  
25530 - VIELHA (Lleida)

Tel./Fax : 973 642 617



**PRODUCTOS DEL VALLE DE ARAN**  
 NUEVAS PROMOCIONES



**VIELHA:** Promoción de 8 viviendas. Quedan 2 por vender. Desde 567.740 €. Ref.: PROM-133



**VIELHA:** Promoción, quedan 5 viviendas. Desde 540.911 €. Ref.: PROM-136



**VIELHA:** Promoción, quedan 3 viviendas por vender. Desde 282.000 €. Ref.: PROM-135



**LES:** 20 viviendas de 83 y 120 m<sup>2</sup>.+ terrazas+parking +trast.Desde 354.597 €. Regalo 15000 €. Ref.: PROM-142



**LES:** Promoción de 3 viviendas de 3 h.+parking +trast. Desde 286.948 €. Ref.: PROM-143



**ESTERRI D'ÀNEU:** Prom. 2 casas 61 m<sup>2</sup>. c/u. Precio: 300.606 € y 270.455 €. Ref.: PROM-144



**ARRÓS:** Promoción de 2 casas Queda 1 de 100 m<sup>2</sup>.. Prec: 307.000 €. Ref.: PROM-147



**RIBERA DE CARDÓS:** Promoción de 58 aptos. 60/61 m<sup>2</sup>, 2 hab. Precio desde 205.000 a 217.000 €. c/parking Quedan 7. Ref.: PROM-145

**PISOS Y APARTAMENTOS**



**GARÓS:** Prom. Quedan 2 viviendas. Desde 561.673 €. Ref.: PROM-149

**CASAS**

**VIELHA:** Casa en venta Prom./constructores, 3 cédulas (2 locales, 3 parkings+ 1 apto. + 2 dúplex. Consultar precio. Ref. C-205

**BAGERGUE:** Casa 210 m<sup>2</sup>, 3 plantas, 3 h., 2 b., Centro pueblo. 480.810 €. Ref. C-188

**CASARILH:** Casa adosada. 3 plantas, 3 h., altllo, terraza 2 parkings, 2 trasteros. 420.708 €. Ref. C-211

**ES BÓRDES:** Casa 249 m<sup>2</sup>. 5 h., comedor, cocina, dúplex abuhard., 2 b., 1 a., garaje amueblada. 572.000 €. Ref. C-208

**PARKINGS**

**VIELHA:** 100 plazas de parking en alquiler. 67,28 €/mes y venta Consultar precio.

**VIELHA:** Piso 100 m<sup>2</sup>, 3 h., 2 b. comedor, cocina, 2 terrazas, amueblado. Precio anterior 300.500 €. Nuevo precio 282.500 €. Ref. A-206  
**VIELHA:** Dúplex 115 m<sup>2</sup>, 3 h., 2 b., comedor, cocina abierta, como nuevo + parking + trast. 440.000 €. Ref. A-246  
**VIELHA:** Dúplex 115 m<sup>2</sup>, 3 h., 2 b., comedor, cocina, amueblado. 440.000 €. Ref. A-240  
**VIELHA:** Dúplex reconstr. de 59 m<sup>2</sup>, 2h. 1 b., comedor, cocina + parking. 287.885 €. Ref. A-226/A  
**VIELHA:** Apto. altllo, 1h., 1 b., comedor, cocina, amueblado. 220.000 €. Ref. A-227  
**VIELHA:** Dúplex 3 h., 2 b., comedor, cocina, amueblado, parking. 360.607 €. Ref. A-239  
**VIELHA:** Dúplex reconstr. 71 m<sup>2</sup>, 3 h., 1 b. comedor, cocina, parking. 330.557 €. Ref. A-226/B  
**VIELHA:** Apto. 64 m<sup>2</sup>, 2 h., 1 b., Precio: 263.000 €. Ref. A-228  
**VIELHA:** Apto. 50 m<sup>2</sup>, 1 h., 1 b., parking. 227.182 €. Ref. A-198

**BORDAS Y TERRENOS**

**BAQUEIRA:** Lote 3 terrenos rústicos. 50.310 €. Ref. T-129  
**MONT:** Lote 11 terrenos rústicos. 90.152 €. Ref. T-127  
**ARRÉS DE JOS:** Terreno urbano, 2 cédulas. 180.000 €. Ref. T-166  
**ARRÓ:** Terreno urbano, 10 casas 841.417 €. Ref. T-168

**BOSSÒST:** 2 bordas, 4 cédulas en centro del pueblo. 360.600 € Ref. B-109  
**LES:** Terreno urbano, 2 casas 180.307 €. Ref. T-167  
**BAUSEN:** Terreno urbano, 6 cédulas. 450.760 €. Ref. T-147

**VENGAN A VISITARNOS Y LE AYUDAREMOS A NEGOCIAR EL MEJOR PRECIO DE COMPRA DE SU PISO.**

Visite nuestra página web: [www.inmoglobal.net](http://www.inmoglobal.net)

donde encontrará amplia información de fotos, precios, características y más productos

**PRODUCTOS DEL VALLE DE ARAN**  
 LOCALES

**VIELHA:** Alquiler de local de 200 m<sup>2</sup>. 1.800 €/mes. Ref. Lo Alq -163

**VIELHA:** Local de 221m<sup>2</sup>. Precio venta 420.000 €. o Precio alquiler 1.900 €/mes. Ref. Lo Vent -117/Loc Alq -118

**VIELHA:** Alquiler de local de 120 m<sup>2</sup>. 2.400 €/mes. Ref. Lo Alq -115

**BETRÈN:** Alquiler 4 locales oficinas de 45 m<sup>2</sup>. Quedan 2. 600 €/mes. Ref. Lo Alq -119

**VIELHA:** Alquiler 4 locales de 60 y 240 m<sup>2</sup>. c/u. Consultar precio. Ref. Lo Alq -109

**BETRÈN:** Venta local de 190 m<sup>2</sup>. 312.526 €. Ref. Lo Vent -113

**VIELHA:** En venta local de 190 m<sup>2</sup>. 192.235 €. Ref. Lo Vent -116

**BETRÈN:** Alquiler local de 200 m<sup>2</sup>. 1.500 €/mes. Ref. Lo Alq -164

**PRODUCTOS DE FRANCIA**  
 CASAS



**ARLOS:** Casa 70 m<sup>2</sup>, salón-comedor, 2 h., 1 b. Precio venta 90.000 €. Ref.: C-214



**MARNIGNAC:** Casa reformada 100 m<sup>2</sup>, 4 h., 2 b. comedor, cocina abierta terraza, barbacon, trast. Precio 165.000 €. Ref.: C-203



**LUCHON:** Casa 300 m<sup>2</sup>+ 450 m<sup>2</sup> jardín. Precio: 374.000 €. + 450 m<sup>2</sup> terreno urbano 66.000 €. Precio total: 429.000 €. Ref.: C-209



**SAINT MAMET:** Casa 200 m<sup>2</sup>, 2 salones, 3 h., 2 b., + jardín + piscina. Precio 385.000 €. Ref.: C-212

**NUEVAS PROMOC.**



**MARNIGNAC:** Venta de parcelas sueltas de 500/600 m<sup>2</sup>. en urb. de 10 parcelas. Precio 79.900 €/parcela. Ref.: Prom - 141



**EUP:** Edificio a rehabilitar, para hacer 10 apart. con proyecto+ 3.500 m<sup>2</sup> terreno. Precio 411.400 € Ref.: C - 156



**SALECHAN:** Complejo en centro pueblo. Venta 5 casas a rehabilitar con proyecto. Precio: 403.604 €. Ref.: C - 162



**EUP:** Terreno 2.000 m<sup>2</sup>. Salen 2 parcelas de 1.000 m<sup>2</sup>. c/u. Precio 120.000 € Ref.: T - 150

**PRODUCTOS PROMOTORES**

**TERRENOS**

**CASAS**

**FOS:** Casa-castillo de 443 m<sup>2</sup>.+casa anexa de 96 m<sup>2</sup>.+ 2.200 m<sup>2</sup>. terreno. Precio 1.260.000 €. Ref. C - 161

**SAINT BEAT:** 2 casas 120 m<sup>2</sup>.+ 2.000 terreno. Precio: 194.000 €. Ref. C-181  
**SAINT BEAT:** Casa de 2 plantas + jardín 432 m<sup>2</sup>. Precio: 209.000 €. Ref. C-180  
**SAINT BEAT:** Casa+terreno 2500 m<sup>2</sup>. posib. construir una 2ª casa. Precio venta 170.000 €. Ref. C-197

**LUCHON:** Casa (10 km. Luchon), 180 m<sup>2</sup>. 6 hab. Precio: 210.000 €.

**LUCHON:** Chalet a renovar (10 km. Luchon) Precio venta: 157.500 €.

**LUCHON:** Casa 250 m<sup>2</sup>, 3 plantas, Terraza, sótano, garaje, 275.000 €. Ref. C-217

**SAINT MAMÈT:** Casa 100 m<sup>2</sup>, 3 plantas 1 estudio, 1 dúplex, 161.000 €. Ref. C-207

**BAROUSSE:** Casa 100 m<sup>2</sup>., 3 hab. 210.000 €.

**BEZIN:** Casa 210 m<sup>2</sup>+ chalet anexo 100 m<sup>2</sup>.+terreno 4500 m<sup>2</sup>., caballeriza piscina. 800.000 €. Ref. C-215

**PRODUCTOS PROMOTORES**

**APARTAMENTOS**

**LUCHON:** Edif. muy céntrico de 5 plantas de 68 m<sup>2</sup>. c/u. 440.000 €. Ref. C - 172  
**LUCHON:** 2 edif. en venta, uno de 434 m<sup>2</sup>. con 8 aptos. y el otro, nuevo de 680 m<sup>2</sup> para hacer 5 dúplex y gran garaje. 550.000 €. Ref. C-171  
**LUCHON:** Edificio (antes restaurante+ vivienda) de 490 m<sup>2</sup>.+500 m<sup>2</sup> de terreno urbano. 715.000 €. Ref. C-204  
**LUCHON:** Edificio 3 plantas de 300 m<sup>2</sup> +600 m<sup>2</sup>.anexo+485 m<sup>2</sup>. jardín. Ideal para constr. apart. de 1 o 2 hab. 396.000 €. Ref. C-216  
**MARNIGNAC:** Edif. 936 m<sup>2</sup>.+2.636 m<sup>2</sup>. terreno para 2 parcelas. Consultar precio. Ref. T-145

**MARNIGNAC:** Terreno urbano de 4.227 m<sup>2</sup>. Salen 8 parcelas de unos 600 m<sup>2</sup>. c/u. Consultar precio. Ref. T-149

**CIERP-GAUD:** Terreno urbano de 11.700 m<sup>2</sup> Salen 11 parcelas de unos 1000 m<sup>2</sup> c/u. 214.676 €. Ref. T-169

**LUCHON:** Apartamento 50 m<sup>2</sup>. 1h., terraza, parking exterior. 90.000 €. Ref. A-256

**LUCHON:** Apartamento 86 m<sup>2</sup>. 2 h. 1 b., terraza, parking exterior. 258.000 €. Ref. A-257/1

**LUCHON:** Apartamento 86 m<sup>2</sup>. 1 h., 1 b., terraza, parking exterior. 286.000 €. Ref. A-257/2

**LUCHON:** Dúplex 110 m<sup>2</sup>., 2 h., 1 b., terraza, parking exterior. 360.000 €. Ref. A-258

**TERRENOS**

**NEGOCIOS**

**MONTAUBAN-LUCHON:** Hotel en venta, con parque y casa. 583.000 €. Ref. C-170  
**BARBAZAN:** Hotel- restaurante en venta o alquiler. Consultar precio. Ref. N-114

Visite nuestra página web: [www.inmoglobal.net](http://www.inmoglobal.net)

donde encontrará amplia información de fotos, precios, características y más productos

# SOLUCIONS INTEGRALS ARAN

- MANTENIMIENTO INTEGRAL DE HOTELES Y COMUNIDADES
- PINTURA DECORATIVA INTERIOR / PINTURA EXTERIOR
- TRATAMIENTOS DE MADERA, BARNIZADOS
- COORDINACION DE GREMIOS:  
(ALBAÑILERÍA, FONTANERIA.ELECTRICIDAD.CARPINTERÍA, ETC...)
- LIMPIEZA DE COMUNIDADES Y EDIFICIOS
- LIMPIEZAS DE OBRA NUEVA:  
(CRISTALES, LOCALES, GARAJES, BODEGAS, NAVES, BORDAS, ...)
- RETIRADA DE ESCOMBROS, MUEBLES, ELECTRODOMESTICOS...
- MANTENIMIENTOS Y REPARACIONES EN GENERAL

**PRESUPUESTOS SIN COMPROMISO**

**973640382 - 615 40 89 40 - VIELHA**



**MOBLEART**  
*aran*

Plaça Sant Orenc, 2 - VIELHA Tel. 973 640 931  
c/ Dr. Manuel Vidal, 1 (Junto Hospital) - VIELHA Tel. 973 640 665



**ARANTEC**  
ENGINEERIA

TOPOGRAFIA ■  
PROYECTES ■  
LEGALIZACIONES ■  
MIEI AMBIENT ■

Avda. Pas d'Arró, 5 D-1ª 25530 Vielha (Val d'Aran)  
Tel/Fax. 973 640 972 www.arantec.com

# LIMPIEZA DE CHIMENEAS

EXTRACTORES DE RESTAURANTES

**Tel. 973 621 065 - 661 606 260**

michellarrue@hotmail.com



TELEFONICA MOVISTAR · MOVISTAR EMPRESAS  
INALÁMBRICOS · FAX · ACCESORIOS  
GRAN VARIEDAD EN TERMINALES LIBRES  
RECARGAS MOVISTAR, VODAFONE Y AMENA

**TRATO PERSONALIZADO**

**PHONELAND VIELHA**

Avda. Alcalde Calbetó,2  
(Rotonda)  
25530 - VIELHA

Tel. 973 64 32 01  
Tel/Fax 973 64 28 58

Pizzeria Ristorante

La Boveda

c/ deth Roser, 11  
(Frente Instituto de Vielha)  
25530 - VIELHA

Tel. 973 64 04 91

**SEUR**

CARRET. DE FRANÇA S/N  
POLIG. MIJARAN N - 8  
25530 - VIELHA

Tel.973 64 05 88  
Fax 973 64 28 03



## INMOBILIARIA VIRTUAL

Casa en Garòs: 200 m2 + 2 terrazas. Sol y vistas.

Ático Les: 67 m2.  
187.200 €.

Casa Arties: 170 m2 + 4.000 m2 jardín.

Apto. en Vielha: 76 m2.  
Nuevo. La Solana.

Casa Fos: 150 m2.  
156.000 €.

Apartamento en Tredòs. 47 m2.  
260.000 €.

Apto en Vielha: 86 m2  
230.000 €.

Casa en Bossòst con 38.000 m2.de terreno+ 3 bordas.

CONSULTE OTRAS OFERTAS....EN:

[www.sebasaran.com](http://www.sebasaran.com)

**617 578 854**

**2PF**

EUROHABITABLE S.L.

PLACAS DE YESO  
Radiadores KALIREL

Av. Castiero, 15 entlo.  
25530 - VIELHA  
Tel. 00 33 620 436 846  
00 33 675 742 330  
eurohabitable@aliceadsl.fr

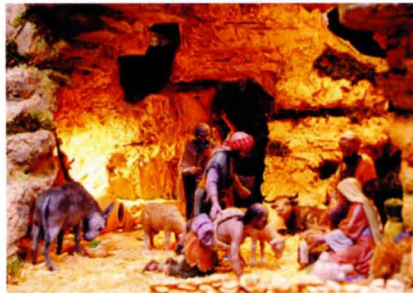


## HABLEMOS DE VIAJES



### El viaje de Diciembre, el mes mágico

Cierra los ojos y deja llevarte por tu imaginación... ¿Sientes el frío y lo notas? Delante de ti aparecen muchas casitas de madera, cubiertas de nieve. Todas iluminadas, adornadas y con las ventanitas abiertas en las que reconoces distintos productos. ¿Que será? Todo huele a canela, vainilla, especias y pino. Entre los ruidos que llegan a tus oídos, distingues el tono de unas canciones; no son de lo más moderno pero el sonido es agradable. Levantas la cabeza y lo que ves es gigante, verde, lleno de luces, estrellas, bolas, campanitas y cadenas brillantes. Sí, es el árbol de Navidad. Y lo que oyes, los villancicos...



Ya lo tienes claro, estás en un mercadillo navideño. Sigues hacia el árbol y a su lado te encuentras un belén con el Niño Jesús y todos que le acompañaron en su nacimiento. Lo que no puede faltar es la Estrella de Belén. Pero todo el rato te persiguen los buenos olores y te sientes casi obligado de seguirlos. Te llevan hacia las casetas y junto a ellas casi no crees lo que ven tus propios ojos. ¡Qué cosas más bonitas!, la mayoría artesanales; son adornos navideños de todos los materiales y colores, las velitas de varios tamaños y formas, los juguetes, de madera. Haces una paradita, mirando los gorros y bufandas, seguramente te vendrían más que bien. El olor aumenta y el siguiente puesto está lleno de pececitos, campanitas, muñecos de nieve... No, no, que el vendedor, bien abrigado y soplandose las manos para calentarlas, no está loco. Todo lo que vende tiene una cosa en común, es de pan de especias; lo tienes que probar, es irresistible y ¡qué rico!. Sientes como te está entrando el frío y paras delante de un letrero que dice: "Vino caliente". No te inspira mucha confianza, pero te atreves con ello. Te llena de calor y ¿que tal?. Es dulce y sabe a canela y a algo más, algo raro. Es el clavo de especia y también puede llevar trocitos de piel de naranja. Cada uno mejora un poco su receta. Algunos venden el vino caliente y otras bebidas típicas en tazas conmemorativas, así que con un poco de suerte te llevas una como recuerdo de tu visita...

Das una vuelta más y despiertas. ¿Dónde has estado? ¿En un sitio mágico? No, no te preocupes, no has estado muy lejos de tu casa, no has salido ni del continente. En un sólo sueño has pasado por muchas ciudades de Europa – alemanas, austriacas, polacas, checas, húngaras, eslovacas -... Todas, antes de Navidad, convierten sus plazas principales en sitios de cuento llenos de magia y ambiente navideño. ¿Te gustaría saborearlo de verdad o tú también creías que viajar por Europa en los meses de invierno es muy aburrido? Sólo hay que elegir el lugar que más te atrae, disfrutar y absorber con todos tus sentidos la NAVIDAD, que está a punto de llegar.

Artículo facilitado por: Naut Viajes

# NAUT viajes

Información y reservas:

Av. Pas d'Arrò, 11 - 1ª Planta - Oficina 2  
25530 VIELHA  
reservas@nautviajes.com  
www.disfrutaran.com

973 64 0087

## Ambiente de montaña

Decoración - Complementos  
Regalos - Arte en la mesa



Distribuidores exclusivos:  
Angel des Montagnes

## La Ferme d'Espiau Boutique

64, Allées d'Etigny  
31110 Luchon (Francia)

Tel. 00 33 561 79 33 07



## Ambiente "New Design"

Objetos contemporáneos  
Decoración de la casa  
Interiorismo



## EL HUMOR, UN TRUCO INFALIBLE

### Últimos recursos para encontrar pareja

NOTA BENE: Estos métodos, pueden causar daños leves, moderados o graves tanto al físico del soltero como a su espíritu y/o amor propio. El autor declina toda responsabilidad sobre los efectos directos o indirectos derivados de la aplicación de éstos.

**1.- El método de la aspirina y la coca-cola.** Hace unos años, tuvo lugar uno de los éxitos publicitarios más curiosos de los que tenga el gusto de conocer. Como todos sabéis, el fin último de la publicidad es la conversión -a través de la repetición impasible- de las mentiras en verdades. Pues bien, a alguien se le ocurrió que la mezcla de aspirina y coca-cola tenía influjo considerable en el aumento de la libido femenina. A fuerza de transmisión oral, semejante gilipollez, terminó por ser creída a pies juntillas, lo cual reportó grandes beneficios a Bayer Leverkusen (t.m.) y a la única compañía que ha conseguido que algo pintado de rojo, sea bien visto en EEUU: Coca-Cola (también t.m.).

No seamos estúpidos: Con este procedimiento el único influjo que podéis producir en una mujer es la diarrea, o de usar una dosis muy alta, el paro renal. Aunque -por otra parte- muchos de nuestros lectores seguro que

prefieren, que la rubia de la esquina se lleve a casa un buen cólico nefrítico de recuerdo.



*La sábana mágica*

mortales. Aprovechando esta cualidad inherente al género humano y que delata la también inherente estupidez que nos caracteriza, el soltero común, con esfuerzo y dedicación puede consagrar su vida al desprecio de las mujeres. ¿Cuándo parar?. Nadie lo sabe.

**4.- El método del busca y encontrarás.** Este método de conseguir compañía íntima femenina puede llegar a ser un poco doloroso y lento, pero es el justo precio a su eficacia fuera de toda duda.

Me lo reveló un amigo un día en que ambos, ya aburridos de que ninguna fémica soportase nuestra imbecilidad supina característica, cogimos una borrachera a medias con el propósito último de rebajar el índice de donación de hígados. Cuando ya estaba muy cocido, mi amigo se dirigió a una hermosa joven que se encontraba semi-aburrída en una esquina del pub y haciendo acopio de una esforzada sonrisa -recuérdese el estado de ebriedad del sujeto -, le dirigió estas palabras:

- Oye, -hics- disculpa, ¿te importaría venirme a la -hics- cama con -hics- migo?

*continúa en la página siguiente...*

A lo cual la joven respondió con un rechazo magnífico digno de los mejores tiempos de Primo Carnera, que dejó a mi amigo sumido en una especie de letargo profundo, acompañado de una desacostumbrada flaccidez de extremidades superiores e inferiores.

Cuando se recuperó - dos días después - se incorporó de la cama del hospital donde había sido ingresado y pronunció estas admirables palabras:

- Jolín, que hambre tengo!

Comió una cosa extraña que había en una bandeja, a la que todo el mundo denominaba con el inapropiado nombre de "desayuno" y repitió la operación con una de las enfermeras que le atendían. Esta vez fue el novio de la joven el encargado de dar respuesta a sus requerimientos. Sin embargo, después de quince puñetazos, cuatro patadas en la ingle y varios mordiscos, mi amigo tuvo éxito y consiguió levantarse con algo más que resaca.

El método le ha gustado y en su afán de perfeccionamiento ha conseguido reducir considerablemente el número y la intensidad de los daños en, por lo menos, un treinta y cinco por cien. Ya no veo a menudo a este aventurero nato, pero de vez en cuando lo encuentro por la calle, fácilmente distinguible desde lejos por el tono azulado-grisáceo de su rostro, siempre en compañía de alguna mujer y tengo que decir que a veces, incluso es capaz de provocar en otros solteros más envidia que pena.

**5.- El método del incordio (Método gilipollas perfeccionado)** Cuando sometemos el alma femenina a un análisis profundo, podemos llegar a estas conclusiones:

- La existencia del alma femenina fue aceptada como dogma de la iglesia católica alrededor del siglo XVIII. Muchas personas consideran este hecho como un gran error. Después de encontrado un esbozo de lo que pudiere ser el alma femenina, el análisis nos lleva a la siguiente conclusión:

- a) La mujer es, cuando menos, peculiar
- b) La mujer comprende absolutamente todo, exceptuando la idiosincrasia masculina.
- c) Los hombres lo ignoramos absolutamente todo, incluida la idiosincrasia femenina.
- d) Las mujeres, dado su elevado nivel de practicidad, poseen cuantitativamente menos paciencia que los hombres, sobre todo a la hora de aguantar gilipolleces provenientes del sexo contrario.

Es éste último punto, el de más valor para nosotros, se trata de ser un auténtico, verdadero y total PESADO. Después de que hayamos resistido incólumes todo tipo de improperios, no cejando, no abandonando nuestra técnica, conseguiremos al fin nuestro propósito: la mujer, vencida, nos dará lo que queremos a cambio de que la dejemos en paz.

NOTA: Hay mujeres extremadamente rencorosas y este método puede causar algún tipo de perjuicio a posteriori. Verbigracia: Este artículo, que está siendo escrito desde un ambulatorio de la Seguridad Social.



## EL PERRO: UN AMIGO NUESTRO

### Niebla

Allá, en un jardín, cerca del Mediterráneo, Niebla era reina. Un día, cansada de tanto oír hablar de lo poco que comía, robó un gran trozo de carne, en no sé dónde, depositándolo a los pies de mi madre. Toma, tonta, siempre diciendo que no hay nada que comer. ¡Niebla, Niebla, espejo de virtudes, amor limpio, ternura vigilante! ¡Qué mal debes pensar tú de los hombres en tu cielo de felicidad! Si, Niebla, sí, pero los hombres se mataban, se destruían hasta el mismo borde del jardín florido donde tú ladrabas. La guerra arremetió contra el mar, levantó las mesas y tiró los manteles y vertió la sal y el aceite y el azúcar... La guerra dispersó a los niños que jugaban y a las mujeres que preparaban la comida. Huyeron las que cantaban en la fuente. Todo lo que tú no hubieras hecho jamás lo hacían ellos, se clavaban los dientes, se mordían la carne, la desgarraban... Fue entonces cuando sucedió aquello, que tú ya has perdonado. Te sorprendió que todas las mujeres de la casa saliesen. Pensaste: van de excursión. Me llevarán. Pero, no, te abandonan por la vida huyendo de la muerte. Llegó un camión. Se llenó de mujeres aterradas y tú corriste detrás de él con toda tu maravillosa juventud, con toda tu alegría, con toda tu fuerza, porque creíste que te pedían que jugases... ¡Más, un poquito más, ¡Niebla!



Se te atragantó el aire, jadeaste. ¡Resiste! Es tan difícil correr detrás de un camión, en una carretera donde todo huye... ¡Resiste! ¡Cómo ayudarte si los niños se quedan abandonados y la madre grita que ha olvidado, con el miedo, al más chico en la cama! ¡Resiste! Todo bulle, se lamenta y llora. Tú corres, jadeas... ¡Resiste! Eso le pedían al pobre pueblo español: ¡Resiste! ¿Cómo?

No sé, Niebla, en qué momento tus cuatro patitas se doblaron y te quedaste tendida en la cuneta, con la lengua de ciavel fuera... ¡Cómo son los hombres!, pensarías oscuramente, y te envolviste en tu piel gris plata, descorazonada de los hombres para siempre....

Mª Teresa León – *Memoria de la melancolía*



### Le Père Noël s'est perdu

Le soir de la naissance de Jésus, celui que l'on appelle aujourd'hui le Père Noël, était un roi, qui gouvernait un grand royaume très lointain. Lui aussi avait vu la belle étoile qui annonçait la naissance de Jésus, mais avant de partir et de suivre cette merveilleuse étoile il alla dire au revoir à sa femme et à tous ses enfants. Mais, quand il sortit de chez lui, elle avait disparu!

Le roi était triste d'avoir perdu cette si belle étoile et surtout ne pas avoir pu offrir un cadeau au petit bébé Jésus...

Alors, il décida de le chercher seul, sans aucune guide... Mais il réalisa que c'était trop dur, il y avait beaucoup trop de bébés qui étaient nés ce soir-là. Il rentra donc chez lui, mais sa femme et tous leurs enfants, en le voyant si triste, voulurent l'aider et trouvèrent une solution...

"Et si tu offrais à tous les enfants du monde un cadeau?" Le roi trouva cette idée merveilleuse! Tous se mirent au travail et fabriquèrent des milliers des cadeaux, pour tous les enfants du monde. Et depuis plus de 2000 ans, ce roi, que l'on appelle le Père Noël, travaille avec sa femme, la Mère Noël et tous leurs enfants, à faire des jouets pour tous les enfants sages du monde. Et, la nuit de la naissance de Jésus, la nuit de Noël, notre cher Père Noël distribue tous ses cadeaux!.



## ENTRETENIMIENTOS

### La caricatura del mes



¿Quién es?

### PROBLEMA MATEMÁTICO

### PROBLEMA DE EDADES

La edad de Juan es mayor que la de su hermano Antonio en 5 años; Francisco tiene tantos años como los dos juntos, y entre los tres suman 70 años. ¿Cuál es la edad de cada uno?

### Chistes

- ¡Usted es un ladrón, Manolo!  
- No, señor Juez, yo no soy un ladrón. Lo que ocurre es que encuentro las cosas antes de que los demás las pierdan.

- María, acabo de acostarme i veo seis pies en nuestra cama.  
- Hay cuatro, Carlos.  
- ¡Te digo que hay seis, María!  
- ¡Qué pesado eres! ¡Sal de la cama i míralo tú mismo!  
Carlos baja de la cama y cuenta:

- Convócame una reunión para el viernes.  
- Señor alcalde - replica el secretario - ¿viernes, va con b o con v?  
- Aplázala para el lunes.

Soluciones en la página 77

### Crucigrama

	1	2	3	4	5	6	7	8	9
1									
2									
3									
4									
5									
6									
7									
8									
9									

**HORIZONTALES:** 1. Intimidado al llegar a la ciudad italiana. 2. Marca el fin del producto alimenticio. 3. Salida de emergencia. Hinchazón. 4. Níquel para el científico. Estimulantes agradables que entran por la nariz. 5. Una que no nos incumbe. El rey del volante y del póquer. 6. Bombeos de sangre. Ponte. 7. Lo primero que aprende el alfabetizado. Hacen mover el esqueleto de las canarias. Termina con algunos verbos. 8. La hora de las uvas. Chupito de cerveza. 9. Oportunidades para comprar a buen precio.  
**VERTICALES:** 1. Dispuesto de manera que el agua pasa ordenadamente. 2. Abrazadera de metal. Afirma en Occitania. 3. En el bidón. Moral para Amador 4. Las primeras horas del lunes. Aromáticos con el licor del mono. 5. Endurecida con acero. Línea recta. 6. Pisito de amor para los tortolitos. Abuelete italiano. 7. Asimismo, igualmente. En la pana. 8. Señoritas que juegan con el tablero de ajedrez. Caracteriza la lengua española. 9. Poemas ideales para el que quiere hacer la pelota. Después del tris.

### Riendo con Forges





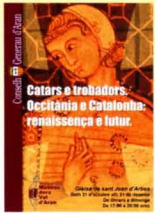


## RESTAURACION DETH CRIST DE CASARILH

Eth Departament de Cultura e Politica Lingüística, a trauèrs der airau de Musèus dera Val d'Aran, a dat lum verda ara restauracion deth Crist de Casarilh damb un pressupòst de lèu 12.000 èuros. Era talha policromada, plaçada en Musèu de Vielha, ei romanica (sègle XIII) e represente un Crist en Majestat. Er estat de conservacion dera pèça ei fòrça regular pr'amor que jamès non auie estat restaurada. Era propòsta d'intervencion seguís es criteris d'intervencion minima e consistís en mantier es elements actuaus, en tot conservar-les e restaurar-les damb radiografies e analitiques que permeten arténher un coneishement més ampli dera òbra e des materiaus que la formen. Era restauracion dera pèça, que s'aurà de trasladar ath *Servei de Restauració de Béns Mobles*, comprèn un estudi istoric, anàlisi dera husta e policromia, radiografies a dues vistes, documentacion fotografica d'abantes e dempús dera intervencion, elaboracion dera memòria corresponenta e es trabalhs pròpris de restauracion (fixacion dera capa pictorica, consolidacion deth supòrt, limpiesa dera capa pictorica e reintegracion des lacunes).



## CATARS E TROBADORS. OCCITÀNIA E CATALHONA: RENAISSANÇA E FUTUR



Eth Departament de Cultura e Politica Lingüística, a trauèrs de Musèus dera Val d'Aran, aufrís era exposicion itineranta *Catars e Trobadors. Occitània e Catalonha: renaissença e futur*, producida peth Museu d'Història de Catalunya e qu'aurà lòc deth 30 d'octobre enquiath 31 de gèr ena glèisa de Sant Joan d'Artes. Damb era direccion de Jusèp Boya, cap d'exposicions deth musèu, era exposicion explique era relacion istorica enter Catalonha e Occitània, en tot centrar-se en tres grani èishi: era poesia trobadorena, era doctrina catara e era renaissença occitana e catalana deth sègle XIX. Era mòstra ei ath delà dividida en sèt airaus nomenadi *Es hilhs deth latin*, *Tèrra de comtes*, *Eth reiaume der amor cortès*, *Es boni òmes*, *Diu ac vò*, *Aqueres montanhes que tan nautes son...*, e *Era pàtria soniada*.

## ETH CONSELH GENERAU REDAUDIRÀ ERA AUBÈRJA MATA CABÓS

Eth Conselh Generau redaurirà era aubèrja Matabòs de Les, pendent aguesta primavera de 2008 e damb una inversion prevista de 40.000 èuros. Agust impòrt se destinarà entà condicionar es installacions dempús de dus ans de barrament. Er equipament servirà, en ua prumèra fasa, entà aculher a grops o colònies pendent ues epòques determinades der an, depenent dera demanda, pr'amor qu'er objectiu de TOJUVA (Torisme Juvenil dera Val d'Aran) ei daurir per fases entà que fin finau era aubèrja pogue balhar es sòns servicis pendent es sasons de primavera e ostiu. Eth conselhèr de Torisme e transpòrt, Juan Antonio Serrano, a argumentat que còste fòrça recuperar es clients perdudenes dus darrèri ans e a explicat qu'era redubertura der equipament anarà vinculada, inevitament, ath desvolopament d'activitats coma es visites ath futur Parc de Visualizacion dera Fauna de Bossòst.



## PINTURAS NASARRE

*Pintura en general  
Barnizados y lacados  
Multiservicios del hogar  
Decapados abrasivos con chorro de arena*

c/ Sant Serat, 18 25550 - BOSSÒST

Tel. 973 64 83 67 - 607 18 21 43  
Fax 973 64 74 00



## Restaurant Casa Deó

**COCINA TRADICIONAL ARANESA**

c/ Long, 5  
25548 - CANEJAN

Reservas:  
973 64 83 93  
636 03 41 82



## RESTAURANT ARTIGANÉ

*Redescobreix-lo!!*

Ctra. Nac. 230 s/n  
25537 El Pont d'Arròs - Val d'Aran  
Tel. 973 64 09 46  
mail: francescartigane@hotmail.com



**Carmen CAUBET**  
DECORACIÓN

PROYECTOS DE DECORACIÓN  
TAPICERIAS  
OBJETOS DE REGALO

Passeg dera Libertat, 18  
25530 Vielha  
Tel. 973 640 157  
Fax: 973 641 758

## CENTRO FUJI

El único autorizado por FUJI ESPAÑA para todo el Valle de Aran

Rápido y fácil.  
**Revela aquí tus fotos digitales**



A partir de

**0,18 €**

foto 10x15  
iva no incluido

Cientos de modelos de  
Calendarios 2008



Ctra. Gausac, 1 - VIELHA  
Tel. 973 64 37 53

BODAS, COMUNIONES, BOOKS, etc



## COSAS DE LA VIDA

### El pájaro marrón

Ella tenía seis años cuando la ví por primera vez en aquella playa cercana en donde vivía. Suelo pasear hasta esa playa, unas tres o cuatro millas, cada que vez que siento que el mundo me golpea. Ella estaba construyendo un castillo de arena, o algo así, y miró hacia arriba, con sus ojos azules, tan azules como el mar.

- *Hola* – me dijo.

Le respondí con un gesto, sin muchas ganas de preocuparme por una niña pequeña.

- *Estoy construyendo* – dijo ella.

- *Ya veo ¿Pero y qué es?* – le dije sin darle mucha importancia.

- *No lo sé, pero me gusta sentir la arena.*

Eso suena fantástico, pensé, y me quité los zapatos.

De pronto, un Andarrios pasó volando cerca de nosotras.

- *¿Es la felicidad!* – dijo la niña.

- *¿Que es qué?*

- *La felicidad. Mi mamá dice que los pájaros marrones (los Andarrios) vienen para traernos la felicidad.*

El ave se fue deslizándose suavemente por la playa.

"Hasta luego, felicidad", murmuré interiormente, "hola dolor", me dije, y me di la vuelta y seguí caminando.

Estaba deprimida y mi vida estaba completamente fuera de control... Pero ví que ella no se rendiría...

- *¿Cómo te llamas?* – me preguntó.

- *Ruth, me llamo Ruth Canales.*

- *Yo soy Wendy... y tengo seis años.*

- *Hola Wendy* – le dije.

Y con su risa de niña me dije ¡qué graciosa es!. En lugar de seguir triste, también me sonreí y seguí caminando. Su risita musical me acompañó.

- *Vente otro día, Ruth. Y tendremos otro día feliz.*

Los siguientes días, son otra historia: un grupo de revoltosos Niños Exploradores, reuniones de la Asociación de Padres de Familia, mi madre enferma. El sol brillaba una mañana, en que decidí sacar mis manos del agua sucia de los platos

- *Necesito un pájaro marrón* - me dije a mí misma, y cogí mi bolso. El bálsamo siempre cambiante de las olas del mar me esperaba. Caminé a trancazos, a pesar de la brisa fría, tratando de recapturar la serenidad que tanto necesitaba. Había olvidado a la niña, y me sobresalté cuando ella apareció.

- *Hola Ruth* – me dijo – *¿Quieres jugar?*

- *¿Qué estas pensando?* – le pregunté con un tono de enojo.

- *No lo sé, dimelo tú.*

- *¿Que tal unas "adivanzas"?* – le pregunté sarcásticamente

Su cantarina risa regresó otra vez, diciéndome: *¡No sé qué es eso!*

- *Entonces, sólo caminemos* - le dije. Mirándola me di cuenta de la delicada palidez de su rostro.

- *¿Dónde vives?* – le dije

- *Allí* - me contestó, y señaló hacia una fila de cabañas de verano, algo extraño para ser invierno.

- *¿A qué escuela vas?*

- *No voy a la escuela. Mi mamá dice que estamos de vacaciones* - y siguió con su conversación de niña mientras paseábamos por la playa. Pero mi cabeza estaba en otro sitio. Cuando me iba a casa, Wendy dijo que había sido un lindo día. Sintíendome sorprendentemente mejor, le sonreí coincidiendo con ella.

Tres semanas después, corrí a la playa casi presa de un estado de pánico.



### Continuación.....

Ni siquiera estaba de humor para saludar a Wendy. Creí ver a su madre en el portal de su cabaña, y me sentí casi suplicándole que mantuviera a su hija con ella.

- *Mira, si no te importa* - le dije rápidamente cuando Wendy se cruzó conmigo - *hoy preferiría estar sola.* Se le veía extrañamente pálida y con mucha dificultad para respirar.

- *¿Porqué?* – preguntó.

Me volteé y le grité - *¡Porque mi madre ha muerto!* - y pensé, Dios mío, ¿qué hago diciéndole esto a una niña?

- *¡Oh!* – dijo ella bajito – *Entonces hoy no es un buen día.*

- *Así es, ni ayer, ni anteayer, ni....* Ooohhh!, ¡vete de aquí!

- *¿Dolió?*

- *¿Qué dolió?* - dije exasperada con ella y conmigo - *¿cuando ella murió?"*, "¡por supuesto que dolió!", le contesté toscamente, sin entender bien, y me encerré en mí misma....Entonces, me fui rápidamente.

Un mes después, o algo así, cuando fui otra vez a la playa, ella no estaba ahí... Me sentí culpable, avergonzada y me dije a mí misma que la extrañaba. Así que, después de mi caminata, fui a su cabaña, y llamé a la puerta. Me abrió una joven mujer, de cabellos color de miel y rostro desencajado.

- *Hola* - le dije - *Me llamo Ruth Canales. Hoy no ví a su niña y me preguntaba dónde estaría.*

- *Ah, sí, Sra. Canales, pase, por favor. Wendy hablaba mucho de Ud. Siento mucho haberla dejado que la molestara tanto. Acepte mis disculpas, si es que ella le molestó mucho.*

- *No, no, por favor, ella es una niña encantadora* - le dije, dándole cuenta que en realidad era eso lo que quería decir.

- *¿Dónde está?*

- *Wendy... murió la semana pasada, Señora Canales. Tenía leucemia. Tal vez no se lo dijo.*

Muda del asombro, busqué a tientas una silla, a la vez que trataba de recuperar la respiración.

- *Ella amaba esta playa, así que cuando pidió que viniéramos, no pudimos decirle que no. Parecía estar mucho mejor aquí y tenía mucho de lo que ella llamaba... sus días felices. Pero las últimas semanas... se fue rápidamente* – dijo su madre, quebrándosele la voz.

- *Dejó algo para Ud... si tan sólo pudiera encontrarlo. ¿Podría esperar un momento mientras lo busco?*

Hice un gesto estúpido de aceptación, mientras mi mente buscaba algo, cualquier cosa, algo que pudiera decirle a aquella amable joven. Me extendió un sobre garabateado con las letras "Sra. Ruth" en negrita y con caligrafía infantil. Dentro de él, había un dibujo a lápiz de cera: una playa amarilla, un mar azul, y un pájaro marrón. Debajo de todo eso, se leía cuidadosamente escrito: "UN PAJARO MARRÓN PARA DARLE FELICIDAD."

La cara se me llenó de lágrimas, y un corazón que, prácticamente, había olvidado amar, comenzó a abrirse... Tomé a la mamá de Wendy en mis brazos.

- *Cuánto lo siento, cuánto lo siento* -, dije una y otra vez. Y lloramos a mares las dos juntas. El precioso dibujito ahora está enmarcado y cuelga en mi estudio. Seis palabras... una por cada año de su vida... seis palabras que me hablan de armonía, coraje y amor incondicional. Un regalo de una niña de ojos color mar azul y cabellos color arena, una niña que me enseñó y me dió.....un regalo de amor.



**paldar**  
aran

tancaments de pvc · portes seccionals de garatge · portes enrollables · portes automàtiques de vidre · tancaments d'alumini · porticons i mallorquines · mampares de bany

ctra. gausach, 2 entresol, local 10 · 25530 [vielha] | 973 643 030 | 973 642 455

## La pequeña vendedora de fósforos

¡Qué frío hacía!; nevaba y comenzaba a oscurecer; era la última noche del año, la noche de San Silvestre. Bajo aquel frío y en aquella oscuridad, pasaba por la calle una pobre niña, descalza y con la cabeza descubierta. Verdad es que al salir de su casa llevaba zapatillas, pero, ¡de qué le sirvieron! Eran unas zapatillas que su madre había llevado últimamente, y a la pequeña le venían tan grandes, que las perdió al cruzar corriendo la calle para librarse de dos coches que venían a toda velocidad. Una de las zapatillas no hubo medio de encontrarla, y la otra se la había puesto un mozalbete, que dijo que la haría servir de cuna el día que tuviese hijos. Y así la pobrecilla andaba descalza con los desnudos piecitos completamente amoratados por el frío. En un viejo delantal llevaba un puñado de fósforos, y un paquete en una mano. En todo el día nadie le había comprado nada, ni le había dado un mísero céntimo; volvía a su casa hambrienta y medio helada, ¡y parecía tan abatida, la pobrecilla! Los copos de nieve caían sobre su largo cabello rubio, cuyos hermosos rizos le cubrían el cuello; pero no estaba ella para presumir.



En un ángulo que formaban dos casas -una más saliente que la otra-, se sentó en el suelo y se acurrucó hecha un ovillo. Encogía los piecitos todo lo posible, pero el frío la iba invadiendo, y, por otra parte, no se atrevía a volver a casa, pues no había vendido ni un fósforo, ni recogido un triste céntimo. Su padre le pegaría, además de que en casa hacía frío también; sólo los cobijaba el tejado, y el viento entraba por todas partes, pese a la paja y los trapos con que habían procurado tapar las rendijas. Tenía las manitas casi ateridas de frío. ¡Ay, un fósforo la aliviaría seguramente! ¡Si se atreviese a sacar uno solo del manojito, frotarlo contra la pared y calentarse los dedos! Y sacó uno: «¡ritch!». ¡Cómo chispeó y cómo quemaba! Dio una llama clara, cálida, como una lucecita, cuando la resguardó con la mano; una luz maravillosa. Parecióle a la pequeñuela que estaba sentada junto a una gran estufa de hierro, con pies y campana de latón; el fuego ardía magníficamente en su interior, ¡y calentaba tan bien! La niña alargó los pies para calentárselos a su vez, pero se extinguió la llama, se esfumó la estufa y ella se quedó sentada, con el resto de la consumida cerilla en la mano.

Encendió otra, que, al arder y proyectar su luz sobre la pared, volvió a ésta transparente como si fuese de gasa, y la niña pudo ver el interior de una habitación donde estaba la mesa puesta, cubierta con un blanquísimo mantel y fina porcelana. Un pato asado humeaba deliciosamente, relleno de ciruelas y manzanas. Y lo mejor del caso fue que el pato saltó fuera de la fuente y, anadeando por el suelo con un

tenedor y un cuchillo a la espalda, se dirigió hacia la pobre muchachita. Pero en aquel momento se apagó el fósforo, dejando visible tan sólo la gruesa y fría pared.

*continúa en la página siguiente...*

Encendió la niña una tercera cerilla, y se encontró sentada debajo de un hermosísimo árbol de Navidad. Era aún más alto y más bonito que el que viera la última Nochebuena, a través de la puerta de cristales, en casa del rico comerciante. Millares de velitas, ardían en las ramas verdes, y de éstas colgaban estampas pintadas, semejantes a las que adornaban los escaparates. La pequeña levantó los dos bracos... y entonces se apagó el fósforo. Todas las lucecitas se remontaron a lo alto, y ella se dio cuenta de que eran las rutilantes estrellas del cielo; una de ellas se desprendió y trazó en el firmamento una larga estela de fuego.

«Alguien se está muriendo» - pensó la niña, pues su abuela, la única persona que la había querido, pero que estaba muerta ya, le había dicho: "Cuando una estrella cae, un alma se eleva hacia Dios"

Frotó una nueva cerilla contra la pared; se iluminó el espacio inmediato, y apareció la anciana abuelita, radiante, dulce y cariñosa.

- ¡Abuelita! - exclamó la pequeña-. ¡Llévame, contigo! Sé que te irás también cuando se apague el fósforo, del mismo modo que se fueron la estufa, el asado y el árbol de Navidad. Apresuróse a encender los fósforos que le quedaban, afanosa de no perder a su abuela; y los fósforos brillaron con luz más clara que la del pleno día. Nunca la abuelita había sido tan alta y tan hermosa; tomó a la niña en el brazo y, envueltas las dos en un gran resplandor, henchidas de gozo, emprendieron el vuelo hacia las alturas, sin que la pequeña sintiera ya frío, hambre ni miedo. Estaban en la mansión de Dios nuestro Señor

Pero en el ángulo de la casa, la fría madrugada descubrió a la chiquilla, rojas las mejillas, y la boca sonriente... Muerta, muerta de frío en la última noche del Año Viejo. La primera mañana del Nuevo Año iluminó el pequeño cadáver, sentado, con sus fósforos, un paquetito de los cuales aparecía consumido casi del todo. «¡Quiso calentarse!», dijo la gente. Pero nadie supo las maravillas que había visto, ni el esplendor con que, en compañía de su anciana abuelita, había subido a la gloria del Año Nuevo.



**ES PIRENEUS**

PRESENTS · CERAMICA  
JUGUETS · SOUVENIRS

Passaig dera Libertat, 19  
Tel. 973 64 04 73  
25530 VIELHA - Val d'Aran

**velvet**

Mòda Vieha

Av. Pas d'Arrò, 4  
25530 Vielha - Val d'Aran

Tel. 973 641061  
info@velvetvielha.com

**BONES HÈSTES**

www.velvetvielha.com

**GOIARAN**  
GRUPO GUREAK

ENTREGA  
EN 24 H.

LAUARIA INDUSTRIAU - LAVANDERÍA INDUSTRIAL

LAVADO Y ALQUILER PARA HOTELES Y RESTAURANTES  
ROPA DE CAMA, TOALLAS, ETC...

Ctra. Nacional 230  
Polígono Incasol, nº 3 - 4 25530 - VIELHA  
Tel. 973 640 090 Fax 973 640 259

## Eth lairon d'argelagues

Aguesta istòria passèc hè un arramat d'ans en un pòble d'Aran, un quaussevolh dera quarantea de lòcs abitats que i deuie d'auer, se compdam es qu'an categoria de pòbles pròpriament diti, e tot era menudècia des bordaus. Donques, hè fòrça fòrça ans, un pastor que sauvau un escabòt de oelhes en uns prats dera sua finca, s'encuedèc que quauquarrés li prenne es argelagues.

En realitat, aguesta sòrta d'arbets damb punches son ua mala èrba e hèn mès mau que servici ath camp. Sonque son boni tà cremar. Ajuden a qu'es hlames prenguen quan, a finaues de tardor, es pastors calen huec enes marges des prats e enes còstes èrmas tà que, ena primauera, i brotoe era èrba trena. Non li auien pas pres, donques, cap de tresòr, mès li sabec de grèu, sustot perque eth qui ac hège non li auie demanat cap de permís.

Dies mès tard, er òme tornaue tà casa ath ser despús d'auer passat eth dia caçant pera montanha. Ja se hège de nets mès com que i auie lua plea, non li calie patir pera claror. Pòc abans d'entrar en pòble se trapèc damb un vesin que portaua un hèish d'argelagues jos eth braç. Alavetz, li diguec:

- *Aguestes argelagues son mies. Les auetz talhades ena mia propietat.*

- *De cap manèra, senhor, son mies.*

El caçaire ère segur que mentie. Eth sospèchós ère un panaire de qui ja auie maupensat abans e, ath delà, venguie precisament peth camin dera finca. Com auie, donques, eth topet de negà'c?

- *Jura-me pera lua que dides era vertat* – li reptèc, tot assenhalant era lua plia que se lheuaua, blanca e majestuosa, un pam dessús der orison

- *Ac juri* - responec er aute sense pensar-s'ac bric – *Qu'era lua se m'empòrte ara madeish se jo è pres aguestes argelagues des vòstes tèrres.*

Ar acte, eth suposat lairon desapareishec. Eth caçaire guardec tà drete e tà quèrra, mès non le vedec enlòc, com se s'auesse honut. Ath madeish temps, li semblèc qu'era net s'enfosquie, com s'era lua s'acabèsse d'amagar darrèr d'ua broma. Guardèc de cap tara lua, mès non, ère ben redona, sense arren que l'amaguèsse ne pòc ne molt. Era unica causa ère qu'en compdes d'èster blanca e blossa com de costum, auie com ua sòrta de taques d'ombra. S'i fixèc mielhor e de seguida pòdec distinguir, en contorn des taques, era siloeta der òme que hège un moment auie ath dauant. Atau, donques, era lua l'auie castigat per lairon e per mentidèr.

E eth lairon encara ei aqui naut. Se guardatz ben era lua plea, entre es ombres i descobriratz era siloeta d'un òme damb un tròc d'argelagues jos eth braç e era hauç ena man. Parlam, ei clar, dera lua vista des dera Val d'Aran.

*Traducido del libro "El rei de la Val d'Aran" de Pep Coll, por gentileza del Conselh Generau d'Aran*



## EL LOBO CON PIEL DE HOMBRE

*Era una de esas tardes en las que nada había que hacer y la loba paseaba con su cachorro inquieto en busca de alimento. Se resguardaron bajo unos matorrales y esperaron que pasara sigiloso, el cazador que olfatearan minutos antes.*



*El frío cañón del arma se asomó entre la enramada y las botas del hombre castigaban, con su peso, las hojas secas que se negaban a gritar. Caminó un poco, encendió su cigarro y esperó. El cachorro, indignado, preguntó a su astuta madre:*

*- Mamá, la hierba verde y generosa tiene un enemigo: las ovejas, que se alimentan de ella para sobrevivir, hasta el día de su muerte. Las ovejas tienen un enemigo, nosotros, los lobos, que nos alimentamos de ellas cuando es posible, hasta el día de nuestra muerte. Nosotros tenemos un enemigo: el hombre, que quema nuestros bosques, nos pone dolorosas trampas y mata a los de nuestra especie por deporte o por ignorancia, hasta el día de su muerte. Pero madre, tiene el hombre un enemigo?*

*La loba clavó su mirada fría en el hijo amado y respondió:*

*-Hijo mío, el enemigo del hombre, es el hombre, hasta el día de su muerte.*

*"La comodidad de Vielha a su alcance"*



Pleta deth  
here

TRES CASAS TRADICIONALES  
EN EL CASCO ANTIGUO  
DE VIELHA, 3/4 DORMITORIOS.  
FINALIZADAS, A ESTRENAR

*Cuidamos los detalles*

Habitat Aran  
Consulting immobiliari

[www.habitataran.com](http://www.habitataran.com)

Av. Pas d'Arro, 14 · 25530 VIELHA · Tel. 973 64 26 25

## Una vida con la vid

Hablemos de vino y de vinos. ¿Cómo podemos aprender a conocerlos, apreciarlos, aprender a hablar de ellos y diferenciarlos?. ¿Cómo descubrir, saborear la tierra, los paisajes, los hombres que lo elaboran?. ¿Con que tipo de comida degustarlos y tener, a través de ellos, experiencias, sensaciones y emociones?.

Para poder hablar de vino es importante tener una serie de conocimientos mínimos, ya que se trata de una ciencia múltiple que combina la botánica, la biología, la geografía, la geología, la técnica, etc... En la calidad de un vino intervienen muchos factores: cepa, suelo, clima, añada, procedimiento de vinificación, crianza, etc... En su conjunto, hablar de vino, conlleva, como en el ser humano, una parte física ( viticultura, enología) y otra mental (carácter, personalidad, evolución...), condicionadas ambas al entorno natural.

Hablar de vino es hablar de gastronomía y comercio. Para nosotros es una suerte vivir en esta época, donde el legado del buen comer y el buen beber arrastra tantos miles de años de evolución, desde la más remota antigüedad. Hablar de vino es también una experiencia noble, que nunca nos deja indiferente; es también una experiencia poética, llena de sabiduría. Un algo que fluye como la sangre, que aporta vigor...

Pero también es cierto que, aunque no poseamos este tipo de conocimientos, personas con capacidad de observación, curiosidad por la geografía vinícola, y amantes de la buena mesa, puedan ir registrando y catalogando las características de cada vino. Ya que, sobre todo, cuando catamos o degustamos un vino, estamos realizando un análisis sensorial, definido como organoléptico (vista, nariz, gusto y tacto) que nos permite percibir, identificar y apreciar la calidad de un producto y sobre todo, disfrutarlo, entendiendo que el consumo de vino es beneficioso para nuestra salud, y para el medio ambiente. Además, es un placer de poder hablar de él y de nuestra cultura. El vino y la vid, han estado ligados a la historia de la humanidad, a nuestra civilización, desde tiempos inmemoriales. Parece ser que los primeros viñedos se encontraron en el Cáucaso, hace siete milenios, y que su cultivo se propagó por Mesopotamia, llegando después a Egipto y Grecia, que extenderá su comercio hacia Roma y así, hasta toda Europa.

Quizás puede parecer extraño pensar en un hombre prehistórico poniendo unos racimos al sol, y, sin embargo ésta planta, éste descubrimiento, el vino, ha contribuido profundamente a construir nuestra civilización. Toda una historia que iremos recorriendo, paso a paso, mano a mano y copa a copa.

*Artículo escrito por Marta Busquets Net - Somelier*

**Y&C**  
VIN DE FRANCE

DEGUSTACIÓN Y VENTA DE VINOS Y PRODUCTOS GASTRONÓMICOS CON DENOMINACIÓN DE ORIGEN

Montcorbison, 7 B - 25530 VIELHA  
Reservas al: Tel. 973 64 09 14



# Arancasa.com

Av. Pas d'Arrò, nº 1 bajos  
(Frente Plaza Iglesia)  
25530 - Vielha

973 64 27 13  
609 73 99 84

WWW.ARANCASA.COM  
CONSULTE TAMBIEN:  
www.aneucasa.com

ERICHART@ARANCASA.COM

**Dúplex con impresionantes vistas en Bagergue. Salón-comedor con chimenea, cocina americana, 3 dorm. dobles, dos baños. Sol y vistas. Parking con rampa calefactada. 480.200 €.**



**Preciosocasa unifamiliar en Salardú. Salón-comedor con chimenea, cocina americana, 3 dorm. dobles, 2 baños completos. Sol y vistas. 420.700 €.**



**Apartamento como nuevo en pleno centro de Vielha. Salón-comedor con cocina americana, 2 dormitorios 2 baños completos. Sol y vistas.**



**Impecable apartamento de 2 dormitorios en Tredòs. Salón-comedor con chimenea, cocina americana, 2 baños completos. Luminoso y con vistas.**

**Apartamento en Arties, con 2 dormitorios dobles, salón-comedor con chimenea, cocina americana, 1 baño completo, parking y trastero. 372.000 €.**



**Apartamento en pleno centro de Vielha tipo dúplex. 2 dormitorios, dobles, 1 baño completo, aseo, salón-comedor y cocina americana. ¡Oportunidad! 190.000 €.**

**Conjunto Residencial "Es de Simona", en Tredòs. Nueva prom. de apartamentos y casas unifamiliares. Entorno privilegiado. Sol y vistas. Posibilidad de escoger acabados. Servicio de transporte a pistas.**



- Apto. 3 dorm. dobles en Gausac. Plaza parking. 265.600 €.
- ¡Gran oportunidad! Triplex en Les, como nuevo. 299.900 €.
- Venta de solares y terrenos



## OPINIONES MUY PARTICULARES

### Un ángel duerme en la acera

La vida, que nunca había sido fácil para él, se había convertido en un transcurrir del tiempo, lento y cruel. Su existencia se había convertido en una carga difícil de llevar pese a la gran fortaleza que tenía. El gran mar de transeúntes que discurría por la calle se abría, como Moisés abrió el Mar Rojo, evitando toparse con un pordiosero, a sus ojos, sentado en mitad de la acera.

La gente lo miraban con repugnancia y desprecio; niños y jóvenes se reían a su paso y las madres cruzaban con sus niños al otro lado de la calle. Sentado en la acera, rechazado por la sociedad, visto con unos ojos que no eran capaces de comprender que cualquier día podrían ser ellos los que ocupasen su lugar.

Su corazón lloraba de tristeza. La pena y el pesar se habían apoderado de su alma, sumiéndola en un dolor que lo devoraba todo, desde lo más profundo. Dos gruesas lágrimas, camufladas, resbalaban por sus mejillas cubiertas por una espesa barba.

Sus ojos cerrados, evitando mirar su propio reflejo en los ojos de los demás, siendo incapaz de aguantar la visión que tenían de él, miraban un tiempo futuro en el que aquel tormento perpetuo no fuera más que pesadillas de un pasado borroso en la memoria y en el corazón. Los días eran agujas clavadas en su paciencia, únicamente soportables por una férrea fe en un futuro mejor, en un paraíso prometido. Los transeúntes siempre lo evitaban, como si su desgracia fuese contagiosa, cerrándole así las puertas de la esperanza para poder vivir el día a día.

Tras el paso de los años, se había convencido de que su situación no era más que el resultado de un castigo divino, un tormento que era menester sufrir para redimirse. Sin embargo, algo en su corazón le decía que aquello no era más que un tránsito y no un castigo, que su lugar no era aquel sino que un día llegó de otro lugar y allí se quedó, durmiendo en las aceras. Era como si sus alas se hubieran caído y no recordase quien era ni de dónde venía.

Al anochecer, bajo su nube de cartón, derramaba incontables lágrimas de tristeza y soledad. Nada comprendía, no encontraba un por qué, no hallaba nada a lo que aferrarse para continuar su deambular. El dolor y la amargura se extendían como un implacable cáncer maligno, devorándole las entrañas y sumiéndole, poco a poco, en un pozo en el cual no entraba luz alguna, en un abismo de muerte y olvido que lo llamaba con su embelesada voz, en un susurro irresistiblemente tentador.

Aquella noche, en la que su espíritu flaqueaba, era fría e inhóspita. Un viento helado y cruel soplaba a través de las calles, amenazando con disipar en jirones aquella nube de cartón inestable y precaria. Una maldad arremetía contra aquel islote, lleno de sueños perdidos, hasta que terminó por ceder y precipitarse. Los jirones de nube-cartón fueron arrastrados por el frío viento.

Su corazón latía cada vez más débilmente, retando, tímidamente, el silencio interior de su alma congelada. El viento paró, dejando nada más que silencio, congelando aquel instante con su frío mortal. La noche pasó y a la mañana siguiente, el sol derramó sus cálidos rayos sobre el callejón, cubierto de pedazos de lo que había sido una nube de cartón de un pequeño ángel que cada noche, tras caer el sol dormía en las aceras. No había rastro de lo que había sido de él, el viento se había llevado los últimos suspiros de un alma que regresaba al lugar del que provenía, arrastrando aquella última chispa de vida consigo hasta la eternidad. El ángel había muerto.



## Restaurante Antonio

Comidas para llevar

c/ Casteth, 1  
VIELHA (Val d'Aran)  
Tel. 973 64 08 87



## LENCERÍA YANNA

25 años de experiencia  
en moda íntima  
SEÑORA Y CABALLERO

c/ Mayor, 6 -B  
25530 - VIELHA  
Tel. 973 64 22 11

Adolfo Domínguez - Brothers - Bárbara  
Lisse Charmel - Evelin - Belcor - Íntima



## REFUGI SANT NICOLAU

BOCA SUD DEL TÚNEL  
DE VIELHA

Tel. 973 69 70 52  
Mòvil 619 97 72 64



## PELAYO

PRODUCTOS EXTREMEÑOS

- Jamones ibéricos puros de bellota
- Paletas ibéricas puras de bellota
- Cestas de Navidad para Empresas
- Pídanos su presupuesto

Envío a domicilio Tel. 669 320 176



## CISCO, ETH MUSIC DE VILAC



Era *Fondacion Musèu Etnologic dera Val d'Aran* a editat eth libre "Cisco Eth Music de Vilac", acordeoniste de tota era Val d'Aran e dera "Colha de Santa Maria de Mijaran". Desde er an 1973, Cisco, damb era sua vida mos a balhat un exemple de coma cau viuer estimant eth pais, entot participar damb es coneishements que s'agen entè aumentar eth niveu culturau e sociou d'Aran.

Toti es que volguen aqerir-lo, lo traparan en Musèu Etnologic de Vielha, ena Glèisa Musèu de Sant Joan d'Arties, enes librerias Ruda e Eth Plumier, e ena Botiga Es Pirineus.



## INFORMACIÓN LABORAL Y FISCAL

### Apuntes sobre impuestos (I)

Con esta sección pretendemos solamente llamar la atención para que el lector no iniciado conozca puntos de la fiscalidad que es conveniente conocer, a fin de beneficiarse de aquellos que le convengan y evitar los que puedan perjudicarlo. Sus textos serán esquemáticos, por el poco espacio disponible, pero estamos a disposición de nuestros clientes para cualquier aclaración al respecto. El tema de este número es el de los alquileres de viviendas.

#### PERCEPTOR DE ALQUILERES DE VIVIENDAS, PERSONA FISICA:

- . Alquiladas a personas de entre 18 y 35 años de edad, que tengan ingresos de 6.998,80 euros como mínimo en el ejercicio anterior: El perceptor no pagará nada en el I. R. P. F.
- . Alquiladas a personas que no reúnan los requisitos anteriores: Su rendimiento neto tendrá una bonificación del 50 %.
- . Si posteriormente se vende la vivienda, el incremento patrimonial que se produzca tributa al tipo fijo del 18 % en el I.R.P.F.

#### PERCEPTOR DE ALQUILERES DE VIVIENDAS, SOCIEDAD DEDICADA AL ARRENDAMIENTO DE VIVIENDAS:

- . Podrá disfrutar de una bonificación del 85% en el Impuesto de Sociedades si dispone de un mínimo de 10 viviendas en alquiler u ofrecidas en alquiler por la Entidad, durante al menos siete años.
- . Si posteriormente se vende la vivienda, el beneficio extraordinario obtenido por la venta, tributará al 25 % hasta el importe de 120.000 euros y al 32,50 % por el exceso, (para el ejercicio 2.008 éste último pasa al 30 %), en el Impuesto de Sociedades.

#### PAGADOR DE ALQUILER DE VIVIENDA, COMO VIVIENDA HABITUAL:

En Cataluña existe la posibilidad de deducción por este concepto, del 10 % de las cantidades pagadas, con el límite de 300 euros, o 600 euros si se trata de familia numerosa con declaración conjunta, si se cumplen en 2.007 una serie de condiciones, entre las cuales las más frecuentes son: edad inferior a 32 años, o superior a los 65 para personas viudas, o con discapacidad igual o superior al 65 %, o haber estado en paro durante 183 o más días, y cuya base imponible total menos el mínimo personal y familiar no supere los 20.000 euros, o 30.000 en la declaración conjunta. Estas deducciones son independientes de las ayudas de la Administración, que están en fase de modificación.

Artículo facilitado por J. Toló i Associats S.L.

**INSTALACIONES  
REPARACIONES  
ENERGÍAS RENOVABLES**  
Javier Vicente

Gas, agua, calefacción  
Placas solares térmicas  
Calderas de bio masa  
Tel: 653 974 271

instalacionesvicente@gmail.com

**INSTALACIONES ELÉCTRICAS  
Y REFORMAS**  
INSTALADOR AUTORIZADO

**JOFRA**

José Monter 699 579 293  
Francisco Morales 618 605 858

Assessorament



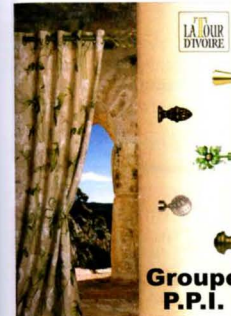
LABORAU  
FISCAU  
COMPTABLE

c/ Dr.Manuel Vidal, 1 1º A  
25530 - VIELHA (Lleida)

Tel. 973 64 20 79  
Fax 973 64 29 19

c/ Pietat, 19  
25550 - BOSSOST (Lleida)

e.mail: cadionsl@tiservinet.es



**Groupe P.P.I.**



SE HABLE  
ESPAÑOL

**PRECIOS DE FÁBRICA**  
Stores de interior - Cortinas - Guías de cortina

Particulares, profesionales  
Especialidad en hoteles y restaurantes  
Suministro e instalación

SAUVETERRE (A 3 km. de Saint Gaudens)  
Tel. 00 33 561 95 77 00 - Móvil: 00 33 671 75 52 28  
www.groupeppi.fr

Fontanería **BUSQUET S.L.**  
Calefacción

Instalaciones de gas  
Energía solar...geotérmica  
Aire acondicionado  
Sistemas contra incendios

Colaborador  
**REPSOLGAS**

C/Carrera, 9 25540 - LES Tel. 973 648 430 Móvil 609 318 804

**CONSTRUCCIONS  
I REFORMES  
SAID**

Especialistes en  
reformes de cases

Pressupostos sense compromís

**699 035 290**

**PRADEL  
HORTICULTURA**

PLANTAS Y FLORES  
PLANTEL PARA HUERTOS  
TIERRA - ABONOS  
VENTA AL DETALL

15, AVENUE DE TOULOUSE 31110 - LUCHON (FRANCIA)

TEL. 00 33 561 79 80 90  
FAX 00 33 561 79 01 34



## TRUCOS DEL HOGAR

### CANDELABROS RESPLANDECIENTES

Si deseas que tus candelabros de plata queden resplandecientes, sumérgelos 30 minutos en el caldo que te quede después de hervir patatas. Luego acláralos y sécalos.

### LIMPIAR EL CHAROL

Los zapatos de charol se vuelven a llevar. Para limpiarlos, nada mejor que un poquito de margarina aplicada con un paño. Seca con otro paño.

### CÓMO LIMPIAR FLORES SECAS

Sólo tienes que hervir agua con bicarbonato. Cuando la solución se haya diluido, sumerge las flores 10 minutos y déjalas secar al aire libre.

### BETÚN SECO

Si no sabes como recuperar el betún seco, añádele unas gotitas de zumo de limón. No se alterarán las propiedades del betún y podrás seguir utilizándolo normalmente.

*Trucos facilitados por Jonerik (Vielha)*

CAMISETAS  
POLOS  
SUDADERAS  
PANTALONES



CINTURONES  
GORROS  
ACCESORIOS  
COMPLEMENTOS

# EL NIÑO

**VEN A CONOCER LA NUEVA TIENDA**

**C/ DETH ROSER, 11 - 25530 VIELHA TEL. 973 64 13 06**



## diabrillos

puericultura  
moda infantil  
de 0 a 10 años

**Rebajas 50 %**

c/ Doctor Vidal, 1  
25530 - VIELHA  
Tel. 973 64 23 86

## LA SALA DE JUEGOS DEL VALLE DE ARAN



**Av. Pas d'Arró, 42  
VIELHA (Val d'Aran) TEL. 973 64 24 90**



## ERA BIBLIOTÈCA INFORME

BIBLIOTÈCA GENERAU DE VIELHA

Av. Garona, 33 (Palai de Gèu) Tel. 973 64 07 68 bibliovielha@aranweb.com



## ES PIRENÈUS

Aguest mes vos arrecomanam ua seleccion ben diuèrsa de libres e revistes sus es Pirenèus: aguestes montanhes que tant nòstes son, tà que coneishatz mès ben, ara en iuèrn -damb nhèu o sense- o ben en ostiu, eth sòn paisatge, era sua gent, era sua istòria, literatura, etnologia e tradicions, e tanben era sua codina.

Quintana i Paredes, Joan: *Pirineus neu i gel*. Alella: Pleniluni, 1990.

Ballantine, Hepburn: *Una croada als Pirineus 1894*. Tremp: Garsineu, 1993

*Contes tradicionals dels Pirineus*. Tremp: Garsineu, 1994.

*Los Pirineos*. Madrid: Susaeta, 1991.

Dendaletche, Claude: *Guia de los Pirineos: elementos de geología, ecología y biología*. Barcelona: Omega, 1991.

Audoubert, Louis: *La gran travessa dels Pirineus: del Mediterrani al Cantàbric per les crestes*. Barcelona: Joventut, 1991.

Sébastien, Michel: *Cimas pirenaicas*. Barcelona: Martínez Roca, 1986.

Krüger, Fritz: *Los Altos Pirineos*. Tremp: Garsineu; Zaragoza: Diputación General de Aragón, *Esquiar en los Pirineos*. Barcelona: Planeta, 1998.

Gel, Carles: *Pirineus orientals ascensions i travessies amb raquetes de neu*. Vilassar de Mar: Oikos-Tau, 1999.

Salingue, Yves: *Cara a cara amb l'ós dels Pirineus*. Lleida: Pagès, 2000.

Andolz, Rafael: *Cuentos del Pirineo para niños y adultos*. Huesca: Pirineo, 1995.

*Els millors racons del Pirineu 40 rutes per recórrer el Pirineu amb automòbil*. Barcelona: RACC - Edicions

62, Palau, Pep: *La cuina del Pirineu català: més de 100 propostes de cuina de muntanya*. Sant Vicenç de Castellet: Farell, 2001.

Cuenca, Josep Maria: *Muntanyes de gent i de paraules. 50 converses amb 53 persones diversament vinculades als Pirineus*. Tremp: Garsineu, 2001.

Coll, Pep: *Viatge al Pirineu fantàstic*. Barcelona: Columna, 2005.

Creus, Jordi: *El Pirineu perdut: viatge a un món a punt de desaparèixer*. Barcelona: Ara Llibres, 2003.

Faura, Enric: *Pirineos en esquís. 150 itinerarios para esquí de montaña*. Madrid: Desnivel, 2004.

Solé i Sabarís, Lluís: *El Pirineu: el medi i l'home*. Tremp: Garsineu edicions, 2004.

### Vidèos:

*Los Pirineos*. Zaragoza: Euromedia, 1999.

### Revistes:

*El Mundo de los Pirineos: montaña, cultura y naturaleza*. Bilbao: SUA.

*Pyrénées magazine*. Tolosa: Milan Presse.







# EL INGLÉS, ES FÁCIL

## Who needs to diet?

Proper weight control cannot be attained by dieting alone; however, many people who are engaged in sedentary occupations do not realize that calories can be burned by the hundreds by engaging in strenuous activities that do not require much (or any) physical exercise.

Here's the guide to calorie-burning activities and the number of calories per hour they consume.

Beating around the bush.....	75
Jumping to conclusions.....	100
Climbing the walls.....	150
Swallowing your pride.....	50
Passing the buck.....	25
Pushing your luck.....	250
Making mountains out of mole hills.....	500
Hitting the nail on the head.....	50
Bending over backwards.....	75
Running around in circles.....	350
Climbing the ladder of success.....	650



Artículo facilitado por Keith Kirwen de The English Planet, de Vielha



### THE ENGLISH PLANET - El alumno del mes

Felicidades a Joaquim Alexandre Sanhuesa "Quinet", por tener tantas ganas de aprender inglés con nosotros. Estás en 3º de primaria y ya llevas cuatro años de inglés con The English Planet. En junio del 2008, estarás preparado para tu primer examen oficial de inglés de la Universidad de Cambridge - Starters!



## THE ENGLISH PLANET

SUS ESPECIALISTAS  
EN INGLÉS Y FRANCÉS



Fondo Social europeo



FORMACIÓN TRIPARTITA  
Para la formación en el empleo

- Cursos subvencionados hasta el 100% para trabajadores de todos los sectores.
- Traducciones de cartas de restaurantes, folletos, páginas web, etc..
- Preparación para los exámenes de Cambridge.
- Profesores nativos con carrera universitaria y titulación del idioma.

I speak  
english!

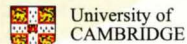


Nuestros alumnos empiezan a aprender inglés desde su infancia, sin esfuerzos y naturalmente. El inglés nunca será una asignatura difícil para ellos mientras sigan nuestro plan educativo

c/ Arnals, 10 (Frente al Hospital) - VIELHA

www.tep.es - tep@tep.es

973 641 095 / 620 855 965



University of  
CAMBRIDGE

CONTIGO EN EL VALLE  
DESDE 1995

## MUDANZAS



GUARDAMUEBLES

678 717 220

Carolina J. Juanes

Carretera de Th Tunnel, 9 - 11  
25530 - VIELHA  
carolina@juanes.com Tel/Fax: 973 64 05 89

s ofás  
muebles  
cortinas  
decoración



## FUNERARIA PARDO - SAURA

c/Dr. Vidal, 1  
(Junto al hospital de Vielha)  
25530 - VIELHA

Teléfonos:

696 09 28 44 - 609 57 10 98  
608 39 82 22 - 636 78 08 49

### SERVICIOS FUNERARIOS A SU DISPOSICIÓN

- SEPULTURAS
- LÁPIDAS
- NICHOS
- RECORDATORIOS
- SERVICIOS JUDICIALES
- VAL D'ARAN Y ALTA RIBAGORZA
- INCINERACIONES
- TRÁMITES
- ASISTENCIAS
- TANATOPRAXIA
- SEGUROS DECESOS

Traslados nacionales e internacionales  
Atención al cliente las 24 h.



### MAUBERME

OBRAS Y SERVICIOS S.L.

25530 - VIELHA  
Tel. 973 64 19 00

mail: damapena@hotmail.com



(Camión porta-escombros)

### ALQUILER DE MAQUINARIA

#### JOAQUÍN CALVO

VIBRADORES  
MARTILLOS ELÉCTRICOS  
CARRETLAS  
RODILLOS  
COMPRESORES  
GRUPOS ELÉCTROGENOS  
DUMPERS  
HORMIGONERAS ETC....

Carret. de Francia s/n  
25530 - VIELHA  
Tel./Fax 973 64 25 44

Carret. Nacional 230, km 124,2  
25520-EL PONT DE SUERT  
Tel./Fax 973 69 10 27



## LA MILI EN ARAN, ERA COSA SERIA

### Bossòst, en trineo

Dormíamos en el piso del "Imperio", sin calefacción en los dormitorios individuales, aunque no recuerdo haber pasado frío. El primer recuerdo matinal fue, al día siguiente de llegar de Bausen, el oír a mi asistente Melitón picar con los nudillos en la puerta de mi habitación, puntualmente a las ocho, como le había pedido. "Sus botas limpias. ¡A sus órdenes mi alférez!". Y se fue antes de que yo recogiese mis botas - los botos con suplementos cosidos no, las buenas, las del uniforme elegante - por la puerta de la habitación, medio abierta.



Al verlas, me quedé asombrado. Las altas botas altas brillaban como si fuesen nuevas, diestramente embetunadas. Pensé que si eso pasaba todos los días, el betún se iba a comer todo mi sueldo, y cuando vi a Melitón en la Compañía le dije que, con pasar un trapo para limpiarlas de barro o nieve había bastante, salvo, si se preparaba una revista por la llegada de algún General. Aunque con el puerto de la Bonaigua cerrado, yo esperaba no gastar el bote de betún hasta la primavera. Me lavé y me afeité con el agua fría de la jofaina, y abrí la ventana de par en par, dando paso a un aire frío que venía de la nieve recién caída y que se acumulaba en la pendiente montañosa que bajaba del Portillón de Burbe. Desayuné con varios oficiales, y me pareció adivinar miradas divertidas hacia mis botas, aspirantes a elegancias incongruentes. El chusco, excelente. Nunca he vuelto a disfrutar tanto comiendo pan, como con aquellos chuscos en el Valle de Aran, hechos con algún secreto tan bien guardado que daba pié a una situación curiosa. En los destacamentos se guisaba el rancho que comíamos todos. Pero los chuscos los traían los acemileros desde Bossòst, a veces con cierto peligro, a causa de los caminos helados.

Al bajar a la calle encontré el paseo nevado. Pero no con dos dedos de nieve, sino con esponjosos montículos blancos de más de un palmo, separados por los huecos dejados por las pisadas. Sólo la nieve de encima de la baranda de piedra sobre el cauce del río Garona, era una caperuza continuada. Un mes antes, yo había visto caer en Bausen la primera nevada

invernal; pero aquella de Bossòst era mucho más bravía. El ver pasar andando a un soldado (con la guerrera espolvoreada de nieve) y a un paisano, sin que ninguno de los dos llevase abrigo, me sorprendió; a mí me abrigaba mi canadiense no reglamentaria, pero autorizada.

Pero lo verdaderamente asombroso fue ver lo que yo nunca había visto antes, en los ocho años que llevaba esquiendo en Nuria y en La Molina: ¡Un trineo tirado por un caballo!. Estaba en medio del paseo y era descubierto, estaba unido a un caballo que parecía acostumbrado a esperar con paciencia a que un hombre (con boina, cigarrillo medio colgando de los labios y chaquetón fuerte en lugar de abrigo) tirase al suelo, con una curiosa rasqueta rectangular, algo de nieve caída en la parte del trineo donde se ponían los pies. Estuve a punto de pedirle que me diese una vuelta en trineo, para sentirme como un Zar de todas las Rusias, pero pensé que quizás sería algo inusual en un oficial del ejército, por muy de montaña que fuese.

No tenía ni idea de cuales iban a ser mis obligaciones diarias; solo sabía que debía encontrarme con mi capitán, a las nueve, en el local que servía de cuartel a nuestra compañía y que pronto descubrirí que estaba mejor dotado que el de mi Tercera Sección en Bausen. Lo que sí noté fue una diferencia: todo movimiento era más rígido y menos distendido que en Bausen. En Bossòst, la compañía reunida y acuartelada se parecía más a una guarnición urbana. ¡Me sentí muy nostálgico de mi Bausen, que ya llevaba en el corazón!

(continúa en la página siguiente)

Al saludar al capitán estuve a punto de meter la pata, acostumbrado como estaba a ser el mando máximo en Bausen, y dar la novedad por teléfono si él o el comandante me llamaban. ¡A sus órdenes, mi capitán!. ¡Sin novedad...!, y me cuadré a tiempo. El capitán, de buen humor, se dio cuenta y sonrió, con un innecesario (en aquél ambiente montaño) pero reglamentario "¡descanse!", haciéndome sonreír a mí.

Había demasiada nieve en el suelo para pensar en hacer instrucción, ejercicios de tiro o en nada al aire libre. "Que dediquen un par de horas a limpiar el armamento y las botas, a lavar ropa, si lo necesitan, y luego, hasta fajina, que tengan paseo para ver el pueblo y su gente". El bar del Centro es para los Oficiales. En los otros, nada más que un vaso de vino por barba. Si alguno quiere beber más, pero sin pasarse ni armar broncas, que vaya al Hogar del Soldado, en la calle de atrás, donde la Vigilancia está al quite!". Con estas limitadas instrucciones al Sargento de Semana, el Capitán dio media vuelta y nos invitó a seguirle al alférez Bau y a mí.

Volvimos al paseo. Miré con ojos de envidia al que seguía limpiando el trineo, y cruzamos el puente sobre el Garona, que bajaba un poco rabioso, a pesar de la presa que había algo más abajo, que formaba la cascada de Cledes. Enfrente, al salir del puente, había una ermita antigua. Nuestras botas se hundían en la nieve pisada, que permitía andar con cierta comodidad, aunque despacio.

"Bueno, lección primera" - dijo el capitán, sonriente. "Para ustedes, que van de destacamento en destacamento, con nieve hasta las cejas y comiendo rancho, las estancias intermedias en Bossòst, son como vacaciones. Y como, a fin de cuentas, ustedes tienen que hacer seis meses de prácticas para aprobar (no tengo ni idea de lo que les puede ocurrir si no aprueban, supongo que repetir seis meses más de servicio, degradados a sargento) mientras estén aquí abajo, nosotros descargaremos en ustedes todo el mando de esta primera línea fronteriza de defensa; que, todo sea dicho, mientras no haya guerra y la frontera siga cerrada es una tarea sencilla, tanto para el oficial de semana como para el oficial de día. Algunos de nosotros, aunque no lo parezca, también aprovechamos esta tranquilidad para estudiar. Así que usted Bau, entra primero; y usted Calzado le seguirá y después, los destacamentos".

Nos fue enumerando los servicios que eran normales. Lo más original que nos dijo fue: *El reparto de la cena, al aire libre, delante de la ermita, con reenganche para todo el que quisiera, porque se cocina con generosidad. ¡Ah!, se me olvidaba: Aquí, el Ejército trae de todo lo que no hay en el Valle: arroz, garbanzos, judías, lentejas, vino, azúcar, café...etc. Todo esto se almacena en sacos vigilados por centinelas y se intercambia con la gente del pueblo, que nos suministran carne, patatas, verduras, frutas frescas, huevos y embutidos. Cada día, el oficial de turno va al almacén con unos soldados y un sargento, para retirar de los sacos todo lo necesario para el rancho de la tropa. Pero, ¡cuidado!. Tenemos a un capitán veterano, con su mujer y sus seis hijos, que vive en un piso de alquiler, y que las pasa canutas para sobrevivir con un sueldo tan corto. Por eso, cada día, en el almacén, un soldado con un par de saquitos va junto al oficial. Este, va echando paladas moderadas de cada cosa en los saquitos, según lo que necesite ese día la esposa de ese capitán. Todos lo sabemos y callamos. Pero si un solo oficial intentara hacer lo mismo en su propio beneficio, lo tiraríamos desnudo al Garona, después de haberle escupido a la cara.*

Bau y yo nos fuimos al café del Centro. Pedimos dos vasos llenos de vino tinto. Antes de bebérmolos, estuvimos unos momentos pensando en lo que era la justicia solidaria.

Artículo escrito por el Sr. Melquíades Calzado

**Restaurante  
Racó d'Escunhau**

Cocina aranesa - Embutidos del Pirineo  
Caviar y esturión aranes  
Ternera del Valle  
Cocina non stop

Abierto todos los días  
de 13 a 24 h.

c/ Sant Pere, 16 - ESCUNHAU Tel. 973 64 15 20



## ¿SABEMOS LO QUE COMEMOS?

### El aguacate

El aguacate pertenece a la familia de las Lauráceas, que abarca plantas leñosas productoras de esencias que crecen en regiones cálidas, y en la que también se incluyen el laurel, el alcanfor y la canela. Las especies que se conocen del aguacate son: Mexicana, Antillana y Guatemalteca. Los frutos de la especie Mejianca son de pequeño tamaño y contienen un alto porcentaje en aceite, mientras que los de la Antillana, son de mayor tamaño y de menor contenido de aceite. Los frutos de la especie Guatemalteca presentan características intermedias entre ambas.

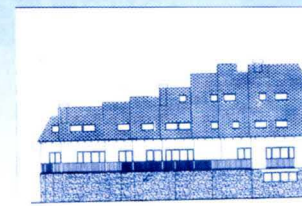
El aguacate es originario de México, Colombia y Venezuela. Los primeros españoles que llegaron a América bautizaron a este fruto con el nombre de "pera de las Indias", dada su semejanza externa con las peras españolas. Hoy en día, los principales productores son: México, Brasil, Estados Unidos, Australia, Israel, China, Kenia, Sudáfrica y España. Las variedades que más se comercializan en los puntos de venta son la *Hass*, la más conocida y comercializada, de pequeño tamaño, la *Bacon* (la variedad más temprana, de color verde brillante y muy cultivada en España) y la *Cocktail*, alargado y sin hueso central, de sabor fino y delicado.

El aguacate tiene forma de pera. En su interior contiene una única semilla, redondeada, de color claro y de 2-4 cm. de longitud, que aparece recubierta con una delgada capa leñosa de color marrón. La corteza es gruesa y dura, con rugosidades; presenta una coloración verde que varía en intensidad en función de la variedad. La pulpa es cremosa, aceitosa, de color verde crema o pálido a blanco amarillento, muy similar a la mantequilla. Su sabor recuerda al de la nuez y la avellana.

La recolección, generalmente, se hace a mano, ya que es un fruto muy delicado. Se emplea una escalera y se corta el pedúnculo por encima de la inserción con el fruto. Los frutos no maduran en el árbol, sino que lo hacen una vez han sido recolectados, momento en el que tiene lugar una intensa actividad respiratoria (desprenden etileno), por lo que su almacenamiento por períodos largos es difícil. Dicha actividad respiratoria difiere según la variedad y el grado de madurez, las condiciones ambientales y el almacenamiento.

Se ha de comprobar que la piel no presente ningún tipo de defecto como manchas, puntos negros o signos de excesiva maduración. El aguacate está maduro si al sacudirlo se nota que el hueso se mueve o cede a la leve presión con el dedo. Si no está del todo maduro, se debe dejar a temperatura ambiente durante el tiempo necesario, 1-3 días. Su proceso de maduración puede acelerarse si se envuelve en papel de periódico junto con una manzana o un plátano. Si por el contrario, el aguacate está en su punto de sazón, para detener la maduración se ha de guardar en la parte menos fría de la nevera (nunca a menos de 6°C.) El aguacate se puede congelar. Para ello, hay que extraer la pulpa, aplastarla bien y mezclarla con un poco de zumo de limón.

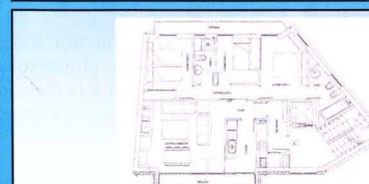
Para su degustación, se ha de abrir justo antes de su consumo, ya que la pulpa se ennegrece con rapidez. Esto se puede evitar rociándola inmediatamente con zumo de limón. Por otro lado, si al consumirlo sólo empleamos una mitad, la que sobra se puede conservar en óptimas condiciones para el día siguiente dejándole el hueso, rociada con zumo de limón en la nevera y protegida con papel film o en un recipiente de cierre.



FACHADA ESTE

5 VIVIENDAS DE OBRA NUEVA, PARA ENTRAR A VIVIR EN DICIEMBRE 2008. ACABADOS CON MATERIALES TÍPICOS DEL VALLE DE ARAN. 2 Y 3 DORMITORIOS. CON CHIMENEAS. RESERVA YA TU PISO POR 3.000 €.

PRECIOS: DESDE 161.500 €.



Pisos en Les, con suite y 2 dormitorios, cocina cerrada, comedor con chimenea. Terraza 50 m2. Desde 270.600 €.



Piso en Bajo Aran, 2 hab. Mucha luz. 191.900 €.



Preciosa casa adosada, 4 habitaciones, jardín, cocina cerrada. 330.600 €



Triplex en Bajo Aran, de 4 hab. ¡Amueblado! 295.000 €.



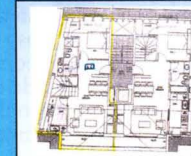
Casa adosada, con 3 hab., 2 terrazas y bodega. 378.000 €.



Terreno para la construcción de 4 viviendas. Oportunidad. Buen precio.



Dúplex 100 m2, con 4 hab. Parking 12 m2. 273.000 €.



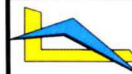
Dúplex en Les de 83,56 m2. Obra nueva para entrar a vivir. 3 hab., cocina cerrada. Parking. 270.000 €.



Terreno para la construcción de 2 viviendas llano y soleado. 180.000 €.



PISOS EN LES DE OBRA NUEVA CON 2 Y 3 DORM., COCINAS CERRADAS, PARKING Y TRASTERAS. EXCELENTE CALIDAD. CONSTRUCCIÓN DE ALTA CALIDAD. PRECIO TODO INCLUIDO DE VIVIENDA: 264.000 €.



## LUTZ - ARAN

Tel.: 609 20 88 03

### SERVICIOS DE LIMPIEZA Y MANTENIMIENTO

PISOS - COMUNIDADES - HOTELES - RESTAURANTES - PISOS EN OBRAS - CRISTALES





## CONSEJOS DE BELLEZA

### La moderna esclerosis y la eliminación de varices (II)

Antes de continuar explicando el método de eliminación de varices y varículas en consulta médica sin necesidad de intervención quirúrgica, es necesario dejar de manifiesto la importancia de una exploración previa.

La exploración y primera visita médica sirve fundamentalmente para lo siguiente:

1. Establecer los antecedentes personales: alergias, enfermedades previas, género de vida (tan importante en la génesis de las varices), tratamientos médicos (anticonceptivos...), enfermedades familiares, hábitos alimenticios y tóxicos (tabaco, alcohol...).
2. Exploración médica general. Tensión arterial, pulso, exploración morfológica y constitucional..
3. Exploración específica vascular. Se explora en primer lugar los posibles signos de alteraciones circulatorias profundas y en segundo lugar el problema concreto a tratar. Esto dará lugar a la elección del tratamiento más adecuado. En el artículo anterior mencioné los diferentes métodos que disponemos para tratar las varices.

Los dos primeros puntos sirven, fundamentalmente, para realizar un correcto consejo médico para controlar la aparición de nuevas varices y mejorar los resultados del tratamiento a realizar, consiguiendo que los efectos sean más duraderos.



Mediante la exploración específica, determinamos el tratamiento más eficaz y estimamos los efectos a conseguir. La mayor parte de las varices pueden ser tratadas con esclerosis y microesclerosis, siendo además, el tratamiento de elección. Por ello intentaré responder a la siguiente pregunta: ¿cuándo no puede ser aplicado este tratamiento médico y es necesario recurrir a la cirugía o recomendar la visita y control por un cirujano vascular? Fundamentalmente en estas dos situaciones:

1. Cuando existen antecedentes de trombosis venosa profunda. En esta situación ha existido un ingreso hospitalario previo con tratamiento específico (anticoagulantes, antiinflamatorios...).
2. En las varices de los dos grandes troncos venosos superficiales: la safena interna y externa. En este caso se observa una vena de trayecto tortuoso y continuo (como si se retorciere) de hasta 1-2 cm de diámetro, que recorre la cara interna de la pierna y muslo (caso de la safena interna) o desde el tobillo, por la cara externa, hasta la rodilla por la cara posterior (la safena externa). El resto de varices y varículas, aunque nos parezcan de grueso calibre, pueden ser tratadas médicamente.

Antes de acudir al tratamiento con microesclerosis es necesario adquirir unas medias de compresión adecuadas que nos aconsejará el médico en la consulta anterior, así como una crema que prevenga o trate la mancha del hematoma que se puede producir. Además, es posible que el médico nos aconseje la toma de productos que mejoren la circulación venosa. Esto hará posible que en menos sesiones consigamos los mejores resultados. Además, realizaremos una prevención que retrasará la aparición de nuevas varices.

Plantas que mejoran la circulación son: el *Aesculus hippocastanum*, *Hammamelis virginiana* o *Ruscus aculeatus*. El llevar a la práctica las instrucciones previas y los cuidados posteriores es fundamental en la eficacia del tratamiento.

Artículo facilitado por la Dra. María José Cutando Longás

## MEDICINA NATURISTA Y ESTÉTICA

**Dra. María José Cutando Longás**

Colegiada nº 12.011

Plaça Pas d'Arrò, 5 1º 3ª - 25530 VIELHA (Val d'Aran)

Tel. 661 68 64 84

www.medicinanaturistayestetica.com

OBESIDAD Y CELULITIS - MESOTERAPIA Y DIETO TERAPIA  
 MANCHAS FACIALES - PEELING MÉDICO  
 RELLENOS DE ARRUGAS Y LABIOS  
 VARICOSIDADES - PUNTOS RUBI  
 VERRUGAS - ACNÈ - CAÍDA DE CABELLO  
 ACUPUNTURA - HOMEOPATÍA - FITOTERAPIA

INFORMACIÓN GRATUITA PREVIA CITA



**ARAN VETERINARIS**

VISITAS CONCERTADAS  
Tel. 973 64 23 61

URGENCIAS  
Tel. 626 70 15 47

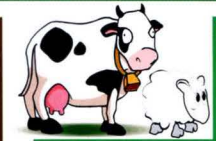
Avda. Garona, 25 - bajos  
25530 - VIELHA

O'Alambique



Platos combinados  
Tapas caseras

Duc de Dènia, 49  
25550 - BOSSOST  
Tel. 679 77 80 07



SABI

**Carns Selectes**

¡Les espera Jesús, su carnicero!

c/ Major, 11  
VIELHA (Val d'Aran)  
Tel. 973 64 36 88

**Bones hèstes entà toti**



**Funerària Val d'Aran**  
Servicio permanente 24 h.

20 años dando servicio al Valle de Aran

NUEVO PERSONAL

Delegados: Gaspar Pagés Arrazola  
Passeig Libertat, 5 - Vielha  
Tel. 661 047 404 - 973 641 631

S. Torres  
Tel. 699 575 390 - 973 648 440

Oficina central: Tel. 973 258 023 - 973 258 261

- Traslados provinciales, nacionales e internacionales.
- Servicios de todas las Compañías de Seguros.
- Depósito de cajas en Vielha.
- Incineraciones.
- Disponibilidad del Tanatorio Municipal de Vielha.

Arres de Jos, Arres de Sus  
Arròs, Arties, Aubert  
Bagergue, Baqueira, Betlàn  
Betren, Casarilh, Casau  
Escunhau, Garòs, Gausac  
Gessa, Mont, Montcorbau  
Montgarri, Salardú, Tredòs  
Unha, Vielha, Vila, Vilac  
Vilamòs.

Oficinas: Edificio Copirineo  
c/ Pomarola, 3 local 2  
25530 - VIELHA



## TELÉFONOS DE INTERÉS

BOMBEROS (URGENCIAS)	085	CONSELH GENERAU D'ARAN	973 641 801
POMPIERS D'ARAN	973 640 080	INFORMACIÓ Y TURISMO VIELHA	973 640 110
POMPIERS BOSSÒST	973 648 380	INFORMACIÓ Y TURISMO BOSSÒST	973 647 279
EMERGENCIAS Y RESCATE DE MONTAÑA	973 640 080	INFORMACIÓ Y TURISMO SALARDÚ	973 645 197
DISPENSARIO ARTIES	973 642 847	INFORMACIÓ Y TURISMO LES	973 647 303
DISPENSARIO BOSSÒST	973 648 211	TORISME VAL D'ARAN	973 640 688
DISPENSARIO LES	973 648 229	MUSEUS D'ERA VAL D'ARAN	973 641 815
DISPENSARIO SALARDÚ	973 644 030	CORREOS-OFCINA VIELHA	973 640 912
HOSPITAL COMARCAL DE VIELHA	973 640 006	GREMI D'OSTALARIA D'ERA VAL D'ARAN	973 640 601
GUARDIA CIVIL VIELHA	973 640 005	ESCOLA D'OSTALARIA DE LES	973 647 242
GUARDIA CIVIL DE MONTAÑA (URGENCIAS)	062	FARMACIA PALÀ (VIELHA)	973 642 585
GUARDIA CIVIL DE MONTAÑA	973 640 005	FARMACIA CATALÀ (VIELHA)	973 642 346
POLICÍA NACIONAL (URGENCIAS)	091	FARMACIA ALMANSA (BOSSÒST)	973 648 219
POLICÍA NACIONAL (COMISARÍA DE LES)	973 648 014	FARMACIA ALMANSA (LES)	973 647 244
MOSSOS D'ESQUADRA (URGENCIAS)	088	FARMACIA PALÀ (ARTIES)	973 644 346
MOSSOS D'ESQUADRA VIELHA	973 357 285	FARMACIA PALÀ (BAQUEIRA)	973 644 462
AYUNTAMIENTO VIELHA	973 640 018	FARMACIOLA CATALÀ (SALARDÚ)	973 644 225
AYUNTAMIENTO ARTIES	973 641 612	TAXI JUAN BERDIÉ (CASAU)	619 791 507
AYUNTAMIENTO ES BORDES	973 640 939	TAXI J.ALEXANDRE (BETRÈN)	619 957 555
AYUNTAMIENTO BOSSÒST	973 648 157	TAXI OLPERER S.L. (ARTIES)	973 640 442
AYUNTAMIENTO LES	973 648 007	TAXI J.ANTONIO PUENTE (GARÒS)	630 980 934
AYUNTAMIENTO SALARDÚ-NAUT ARAN	973 644 030	TAXI BENJAMÍN MOLES (BOSSÒST)	973 648 242
ALSINA GRAELLS BARCELONA	93 2656 5 92	TAXI ANGEL JAUMOT (BETRÈN-VIELHA)	605 276 387
PARROQUIA DE VIELHA	973 640 021	TAXI XAVIER MARTÍNEZ (VIELHA)	609 386 968
PARROQUIA DE BOSSÒST	973 648 253	TAXI FULGENCIO DEDIEU (VIELHA)	629 370 070
PARROQUIA DE LES	973 648 105	TAXI VAL D'ARAN (ESCUNHAU)	617 401 445
PARROQUIA SALARDÚ	629 791 095	TAXI SERGIO GALLARDO (SALARDÚ)	639 309 995
FUNERÀRIA VAL D'ARAN	973 258 023	TAXI IGNACIO GALLARDO (VIELHA)	629 314 334
POMPAS FUNEBRES PARDO (VIELHA)	973 642 339	TAXI XAVIER CASTET (BOSSÒST)	973 647 124
FUNERÀRIA SAURA (PONT DE SUERT)	608 398 222	TAXI JORGE BELMONTE (VIELHA)	609 571 098
ESTADO DE CARRETERAS DE CATALUÑA	900 123 505	SALÓN DEL REINO TESTIGOS JEHOVÀ	973 642 842
		ARAN VALOR NATURAL (AVALON)	657 989 851
		www.avalonaran.org	
		CINE DE VIELHA	973 640 830
		CINEMA CULTURAL DE BOSSÒST	973 648 157
		A.F.A. VAL D'ARAN (Escola Adults)	973 64 17 76

# ES CASES D'ALÓS

En el pueblo de ALÓS D'ISIL, en pleno Pallars Sobirà, a orillas del río Noguera Pallaresa, a las puertas del Parque Natural del Alt Pirineo y a tan sólo 15 kms. de los remontes a las pistas de esquí de BAQUEIRA BERET, estamos actualmente construyendo nuestra promoción ES CASES D'ALÓS.

Un edificio de 18 viviendas respetuoso con el entorno y el medio ambiente, construido con materiales naturales de gran calidad y acabados propios de la zona que le ofrecerán, para su disfrute, el máximo confort y bienestar. ¡¡¡ VISITE NUESTRA WEB !!!



A 15 Km. de Bonaigua 1.900 el acceso directo a los remontes de BAQUEIRA BERET



Información y Ventas: Durnetan 50, s.l.

Tel.: 637 88 11 11 - Email: info@durnetan.com - www.durnetan.com

Val d'Aran  
Betrèn - Vielha

**Zonerih**  
Joana & Erika

**LAVANDERÍA - TINTORERÍA**  
ENTREGA RÁPIDA - NO CERRAMOS AL MEDIODÍA

COMPLEJO ELURRA 973 64 09 54 - 609 83 91 99  
(AL FINAL DE LA RAMPA) Fax 973 64 14 81

aeropuertos  
Barcelona  
Toulouse

conexión AVE Lleida / Madrid  
SNFC Montrejuau / Toulouse

**TAXI**  
VAL D'ARAN

SERVICIO ESPECIAL PLETAS  
(traslado a pistas)  
Solicite presupuesto temporada.

Tel. 617 401 445 [www.taxivalledearan.com](http://www.taxivalledearan.com)

## ANUNCIOS CLASIFICADOS

**POR SÓLO 1,25 EUROS  
POR PALABRA, VUESTRO ANUNCIO  
LO LEERÁN MAS DE 7.500 PERSONAS**

Alquilo apartamentos para temporada de esquí.  
Tel. 617 57 88 54

Hotel Eira precisa personal para recepción y limpieza.  
Tel. 649 96 61 61

Se necesita conductor - repartidor con carné Clase B,  
para el Valle de Aran. Tel. 655 55 54 94

Se alquila habitación alto standing, con derecho a piso.  
Preferiblemente, mujer. Tel. 655 55 54 94

Se venden cachorros de bóxer. Tel. 629 463 805

Vendo piso en Bossòst, 3 habitaciones, 2 baños, parking  
y trastero. Tel. 620 56 49 17

Vendo terrenos en Les y Arró. Tel. 617 57 88 54

Se ofrece administrativa por las tardes o por horas.  
Experiencia. Tel. 973 64 28 07

Yoga. Tratamientos anti-estrés y relajación. Ampla  
experiencia. (Referencias). Tel. 654 601 946

Vendo Mitsubishi Montero I.D. GDI 2000 CC.  
4 años. 14.000 km. Full equip. 9.900 €.   
Tel. 651 91 74 62

Oferta empleo: Trabajo de miércoles a domingo en  
caseta de ventas. Promoción Es Bòrdes. Tel. 976 21 39  
96 - 686 53 98 08 (Luis Miguel)

Se regalan cachorros de pastor aranés. Muy cariñosos.  
Tel. 600 45 31 11

Se alquilan 2 habitaciones en casa de Betrèn.  
Tel. 655 26 98 70

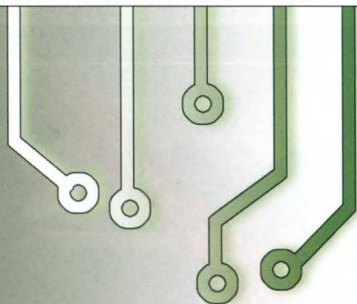
Se traspasa local en Bossòst. Económico y muy bien  
situado. Tel. 629 48 96 60

SERVEIS INFORMÀTICS  
PER EMPRESES

PÀGINES WEB

973 64 11 99

**esigual**.COM



CERRADO  
LOS  
LUNES

**mercastelló s.l.**

**SUPER CAVE RUBIO**

**GRAN CAVA DE VINOS Y LICORES - COMESTIBLES - PERFUMERÍA**

DISTRIBUIDOR DE COMIDA  
PARA ANIMALES **Affinity**

DISTRIBUIDOR OFICIAL DE **CAMPINGAZ**

c/ deth Lup, 7 25550 - BOSSÒST Tel. 973 64 72 31 Fax 973 64 73 53



OTEL  
**FORMULE 1**



# LLEIDA

# 30 €

IVA incluido

era abitacion doble

ERÓS NADAU E BONA ENTRADA EN 2008

COMA ES DARRÈRS 8 ANS VOS DEMORAM ENES  
NÒSTES INSTALACIONS DE TORREFARRERA-LLEIDA

Parking gratuït

Autovía 2 Pol. Ind Torrefarrera  
Calle de la Variant s/n  
25123 Torrefarrera - Lleida  
Tel. 973 75 18 45

**FORMULE 1**

## Le petit poucet Chapitre 7

En disant ces mots, il coupa, sans balancer, la gorge à ses sept filles. Fort content de cette expédition, il alla se recoucher auprès de sa femme. Aussitôt que le petit Poucet entendit ronfler l'Ogre, il réveilla ses frères, et leur dit de s'habiller promptement et de le suivre. Ils descendirent doucement dans le jardin et sautèrent par-dessus les murailles. Ils coururent presque toute la nuit, toujours en tremblant, et sans savoir où ils allaient.

L'Ogre, s'étant éveillé, dit à sa femme :

" Va-t'en là-haut habiller ces petits drôles d'hier au soir. "



L'Ogresse fut fort étonnée de la bonté de son mari, ne se doutant point de la manière qu'il entendait qu'elle les habillât, et croyant qu'il lui ordonnait de les aller vêtir, elle monta en haut, où elle fut bien surprise, lorsqu'elle aperçut ses sept filles égorgées et nageant dans leur sang. Elle commença par s'évanouir, car c'est le premier expédient que trouvent presque toutes les femmes en pareilles rencontres.

L'Ogre, craignant que sa femme ne fût trop longtemps à faire la besogne dont il l'avait chargée, monta en haut pour lui aider. Il ne fut pas moins étonné que sa femme lorsqu'il vit cet affreux spectacle.

" Ah ! qu'ai-je fait là ? s'écria-t-il. Ils me le payeront, les malheureux, et tout à l'heure. "

Il jeta aussitôt une potée d'eau dans le nez de sa femme ; et, l'ayant fait revenir :

" Donne-moi vite mes bottes de sept lieues, lui dit-il, afin que j'aie les attraper. "

Il se mit en campagne, et après avoir couru bien loin de tous les côtés, enfin il entra dans le chemin où marchaient ces pauvres enfants, qui n'étaient plus qu'à cent pas du logis de leur père. Ils virent l'Ogre qui allait de montagne en montagne, et qui traversait des rivières aussi aisément qu'il aurait fait le moindre ruisseau.

Le petit Poucet qui vit un rocher creux proche le lieu où ils étaient, y fit cacher ses six frères et s'y fourra aussi, regardant toujours ce que l'Ogre deviendrait. L'Ogre, qui se trouvait fort las du long chemin qu'il avait fait inutilement (car les bottes de sept lieues fatiguent fort leur homme), voulut se reposer; et, par hasard, il alla s'asseoir sur la roche où les petits garçons s'étaient cachés. Comme il n'en pouvait plus de fatigue, il s'endormit après s'être reposé quelque temps, et vint à ronfler si effroyablement, que les pauvres enfants n'eurent pas moins de peur que quand il tenait son grand couteau pour leur couper la gorge.

(à suivre)

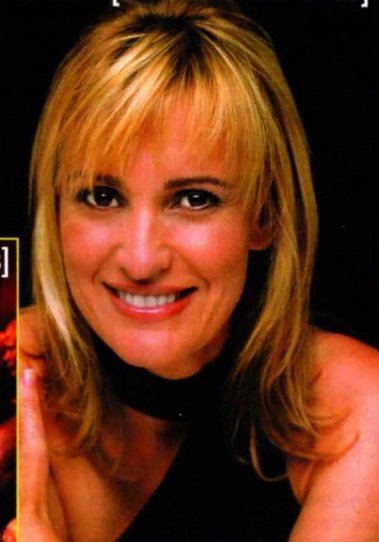


## Aran damb Art

Conselh  Generau d'Aran

8 de deseme [entàs 22:00 ores]

Ainhoa Arteta (soprano)  
Rubén Fernández (pianista)



28 de deseme [entàs 22:00 ores]



Organizen:

Conselh  Generau d'Aran  
Departament de Cultura  
e Política Lingüística

Torisme  Val d'Aran  
www.torismearan.org



### Lòc: Glèisa de Mijaran

**Entrades anticipades:** Ainhoa Arteta: 45€; Soweto Gospel Choir: 25€  
**Entrades en taquilla:** Ainhoa Arteta 50€; Soweto Gospel Choir: 30€  
**Abonament des dues actuacions:** 60€

**Venda:** Oficines de Torisme d'Aran  
www.aranvacances.cat

[+info: 973 640 110]



## CURARSE EN SALUD

### Visión y aprendizaje

Los problemas de aprendizaje afectan a 1 de cada 10 niños en edad escolar. Son problemas que pueden ser detectados a partir de los 5 años de edad y constituyen una gran preocupación para muchos padres ya que afectan al rendimiento en la escuela. Un niño con problemas de aprendizaje suele tener un nivel normal de inteligencia, de agudeza visual y auditiva. Es un niño que se esfuerza en seguir las instrucciones, en concentrarse, y portarse bien en su casa y en la escuela. Su dificultad está en captar, procesar y dominar las tareas e informaciones para poder desarrollarlas luego. El niño con ese problema simplemente no puede hacer lo que otros, con el mismo nivel de inteligencia, pueden lograr.

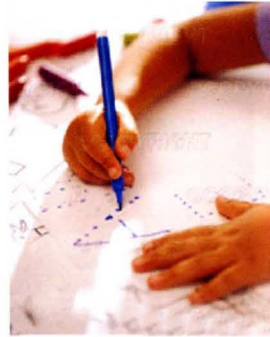
El proceso del aprendizaje escolar depende de diversos factores, como son el coeficiente intelectual, la motivación, el estado evolutivo del niño, la ansiedad, las capacidades auditivas, y también, las habilidades visuales. En el aprendizaje, la visión es una de las vías más importantes que el cerebro utiliza para obtener información; el 80% de la información que nos llega, es a través de los ojos, cosa que hace evidente la necesidad de tener un sistema visual eficaz. Las habilidades de este sistema visual nos tienen que permitir una visión nítida y confortable a cualquier distancia y durante largos periodos de tiempo. Un problema que afecte a alguna de las habilidades visuales, puede tener un impacto importante sobre el modo en que aprendemos, leemos, escribimos o en la destreza con la que realizamos las tareas.

Las habilidades visuales las podemos dividir en dos grupos:

- **Eficacia:** Son las habilidades que nos darán la capacidad de ver de forma nítida y confortable, sin fatiga. Éstas dependen de la calidad de visión que nos dé nuestra agudeza visual de lejos y de cerca, el estado refractivo y la salud ocular. También debemos tener en cuenta la funcionalidad de nuestros ojos, que depende de la acomodación, de la visión binocular y de la motilidad ocular.

- **Percepción:** Son las habilidades que nos darán la capacidad de obtener y utilizar la información visual (procesamiento de la información). Las habilidades perceptivas son necesarias para reconocer y discriminar los estímulos visuales e interpretarlos correctamente en función de experiencias previas. Hablaremos de integración visuo-motora, esquema corporal, organización visuo-espacial, lateralidad, direccionalidad, integración auditivo-visual, memoria visual y visualización.

Artículo facilitado por **Laura Vicens Núñez - Optometrista.**



**CENTRE TERAPIA VISUAL**

**LAURA VICENS**

**ÓPTICA OPTOMETRISTA**

EXAMEN VISUAL Y OPTOMÉTRICO  
TERAPIA PARA ESTRABISMOS  
REEDUCACIÓN OJO VAGO  
PROBLEMAS APRENDIZAJE  
VISIÓN INFANTIL  
VISIÓN DEPORTIVA

Concertar cita previa

c/ José López de Munuera, 4  
25530 - VIELHA

Carret. Francia  
Carret. Gausac  
Rotonda  
Castello  
Casteth  
Carret. del Tunnel  
Cami de Casau  
José López de Munuera  
Montcorbison

Tel. 973 64 23 54  
lauravicens@cnoo.es



**Figuerola S.L.U.**

Pintura industrial y decorativa

- Decoración
- Mantenimientos
- Industrial
- Chorro de arena
- Intumescencias
- Pavimentos Continuos
- Pavimentos Sintéticos
- Parquet
- Pladur
- Impermeabilizaciones

José M<sup>a</sup> Figuerola Abizanda  
Móvil: 678 705 690  
Tel. Oficina: 974 428 634

e.mail: Pyd.figuerola@tiscali.es



**FARRE**  
Comercial

**Puja - escales**  
(Cadires - Plataformes)  
Enginyeria

93 817 26 81  
609 314 500

www.farre.es



**BOSSÒST (Val d'Aran)**

**¡OPORTUNIDAD!**

Casa típica aranesa  
en construcción (1er Trim.2008)

- Excelente calidad
- Superficie: 150 m2.
- Salón-comedor con chimenea
- Cocina americana equipada
- 3 Habitaciones
- 2 Baños
- 1 Aseo
- Terraza
- Garaje y trastero
- Ubicación inmejorable
- Vistas despejadas

**ENTRADA MÍNIMA**  
**659 31 12 55**

**LOCUTORIO LA SOLANA**

Ciber- videollamada  
Juegos

Av. Garona, 17 - VIELHA  
Tel. 973 64 27 65

**ETH BURÈU**

FISCAL - LABORAL - CONTABLE  
ADMINISTRACIÓN DE FINCAS

Plaça Pas d'Arrò, 2 - 1<sup>a</sup> 2<sup>a</sup>  
25530 - VIELHA (Val d'Aran)

Tel. 973 64 25 47  
Fax 973 64 04 06

**HOSTAL RESTAURANT**

**SULEY**



**GRAN TERRAZA EXTERIOR**

c/ deth Lop s/n  
25550 - BOSSÒST  
Tel. 973 648 363  
Fax 973 647 320

suleyhostal@hotmail.com





## CURIOSIDADES Y ANÉCDOTAS

### Conducir por la izquierda

A pesar de que a los europeos continentales nos choca que los británicos y los ciudadanos de otros estados circulen por la izquierda, todo parece indicar que en el pasado ésta era la convención más extendida por todo el mundo.

De hecho, algunos inicios apuntan a que ya en la época romana los carros circulaban por la izquierda en las calzadas del imperio, costumbre que perduraría durante toda la Edad Media. La explicación que se ha dado es que, como la mayoría somos diestros y en aquella época era habitual ir armado, la gente prefería dejar pasar al que venía de frente por su derecha, por si fuera necesario hacer uso de la espada.

En el siglo XVIII dos factores, uno económico y otro político, contribuyeron decisivamente al cambio. Por un lado, el de la proliferación de grandes carruajes para el transporte de mercaderías tirados por parejas de caballos en los Estados Unidos y en Francia. Como estos carruajes no disponían de asiento para el conductor, éste montaba en el último caballo situado a la izquierda, mientras la mano derecha le quedaba libre para el látigo que le permitía azotar al conjunto de caballos. Colocado así, era normal querer ver a los vehículos que venían de cara circulando por la izquierda. Por otra parte, se supone que también influyó el hecho de que en la Revolución Francesa se acabara con la costumbre de circular por la izquierda, una deferencia reservada hasta entonces solamente a la aristocracia. Las invasiones napoleónicas extendieron esta norma a los países ocupados, norma que no fue aceptada por los países que resistieron a esta expansión, como el imperio Austro-húngaro, Gran Bretaña y Portugal.



En 1835, se estableció la obligación de circular por la izquierda en todo el Imperio Británico - excepto Egipto, país conquistado anteriormente por Napoleón -, a pesar de que el resto de países de Europa y América se inclinaban progresivamente por la conducción por la derecha. Este cambio comportó situaciones curiosas, como por ejemplo que en la Columbia británica y otros territorios anglófonos de Canadá se circulara por la izquierda hasta la Segunda Guerra Mundial, mientras que en Québec se circulaba por la derecha.



ESCALES

# Barò S.L.

FÀBRICA D'ESCALES  
EN FUSTA A MIDA

Polígon Industrial El Segre  
c/ de la Minería, parcel·la nº 22  
Tel. 973 20 38 08 - Fax 973 20 66 52 - 25191 - LLEIDA

# ALTI [www.alti-immobilier.com](http://www.alti-immobilier.com)

# IMMO

Eduardo y Manuel Lázaro

Promotores - Constructores



**Promoción de apartamentos y casas nuevas  
en Luchon.**

**Próximas a las pistas de esquí, complejos  
deportivos, golf, equitación,  
parapente, vaporarium.**



**Apartamentos T2 y T3, con 2  
plazas de parking, trastero,  
balcón y terraza.  
Precio a consultar.**

## Alto Standing



Tel : 00 33 561 79 77 77

Fax : 00 33 561 79 76 05

ALTI IMMO  
29, Allées d'Etigny  
31110 LUCHON

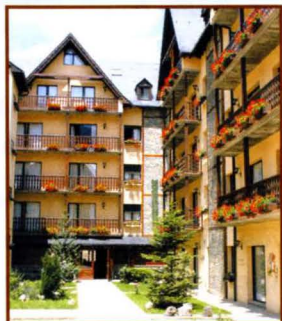
**Ventas de pisos,  
Apartamentos  
y Casas.**

SOCIÉTÉ **ALTI**  
Immo

Contacte nuestra página web  
[www.alti-immobilier.com](http://www.alti-immobilier.com)



# ETH REFUGI D'ARAN APARTHOTEL



Deguste nuestra cocina  
en el restaurante  
El Acebo



## LAS TERMAS DEL REFUGI

(Abierto todo el año)



Tel. 973 64 30 02  
Fax 973 64 30 56

Av. Garona, 27  
VIELHA

HIDROTERAPIA - MANICURA  
PEDICURA - DEPILACIÓN  
SAUNA VAPOR - QUIROMASAJE  
REFLEXOTERAPIA - CORRIENTES  
TRATAMIENTOS CORPORALES Y FACIALES

Avda. Garona, 27 (Junto al Palacio de Hielo)  
25530 - VIELHA (Lleida - Val d'Aran)  
Tel. 973 64 30 02 Fax 973 64 30 56  
www.elrefugiodearan.com

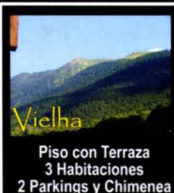
### Nueva Promoción Vila

Pisos y Dúplex de 3 Habitaciones  
Entrega en 2008



### Vielha

Piso con Terraza  
3 Habitaciones  
2 Parkings y Chimenea



Sth  
Puntet  
Inmobiliaria

Gestión Integral de Obras y Servicios  
Compra, venta de inmuebles  
Obra Nueva y Segunda Mano  
Tramitación de Permutas  
Alquileres de Vacaciones

www.puntet.com  
info@puntet.com

973 64 25 31 Avd. Garona 29  
605 87 98 36 Vielha

### Mont

Obra Nueva  
Apartamentos  
Dúplex y  
Casas de 2 y 3  
Habitaciones



Nuevas  
Promociones

Aneu, Vielha, Arròs

Alquileres  
Temporada de Ski

Pisos Obra Nueva  
en Vielha



# GAUDEIX DE L'HIVERN A LLEIDA

AMB 11 ESTACIONS D'ESQUÍ AL PIRINEU

Baqueira-Beret  
Boí Taüll Resort  
Espot Esquí  
Port-Ainé  
Port del Comte  
Tavascan  
Aransa  
Lles de Cerdanya  
Sant Joan de l'Erm  
Tuixent-La Vansa  
Bosc de Virós



ITINERARIS DE NATURA  
RELAX  
TURISME RURAL  
GASTRONOMIA  
RUTES CULTURALS



  
**Neu de Lleida**  
tant i tan a prop

  
Diputació de Lleida  
Patronat de Turisme

www.lleidatur.cat



## MI PEQUEÑA HISTORIA NATURAL

### La magia del fuego

Este mes de diciembre comienza el invierno y seguramente tendremos ocasión de disfrutar en casa, bien propia o ajena, de una agradable velada alrededor de un fuego de leña. Este elemento crea un ambiente particular, pues muchas veces nos vemos atraídos por el movimiento y el sonido de las llamas de una forma especial y nos abstraemos de las personas que nos rodean mientras la memoria se activa. Entrar en una casa donde la chimenea se enciende habitualmente nos trae recuerdos a partir del olor que percibimos, no huelen lo mismo los lugares donde el fuego no se enciende habitualmente.

El recuerdo de las escenas vividas alrededor de un fuego es algo que las personas de este siglo vamos considerando como algo de un pasado ya lejano. Sin embargo, ciertas fibras de nuestro interior se remueven cuando nos sentamos delante del fuego. Nuestros ancestros aprendieron a dominarlo y utilizarlo y este elemento tuvo un papel fundamental en el desarrollo y progresión de la especie humana. Los antropólogos nos explican como era aplicado para la defensa de las cuevas donde se refugiaban. Pronto el hombre aprendió que los animales no se atrevían a atravesar las hogueras que ardían en su entrada. También calentaba, y esto facilitó la supervivencia en momentos donde las temperaturas eran bastante inferiores a las actuales, durante las diversas glaciaciones modernas. Su tercera aplicación fue en la alimentación; al inicio, para asar la carne y algunos tubérculos y raíces, pero con la evolución técnica se crearon hornos - los más sencillos simplemente excavados en el suelo - que permitieron cocer el pan y otros alimentos.



Seguramente esta dependencia del fuego ha quedado grabada de forma indeleble en nuestros genes y podemos entender la magia y atracción que crea cuando nos acercamos a la hoguera junto a la tienda en la que pasaremos la noche. Las historias y leyendas que se han transmitido a lo largo de incontables generaciones se producían, en la mayoría de las ocasiones, junto al fuego. Los elementos de magia, superstición o brujería han tenido siempre al fuego como elemento presente.

Hoy en día, la inmensa mayoría de los fuegos que encendemos en nuestros hogares tienen un propósito lúdico y decorativo, ya que la calefacción es parte integral de las comodidades modernas. Ocasionalmente, lo utilizaremos para cocinar; carne o verduras a la brasa son las especialidades más populares.

Seguro que durante este invierno tendremos la oportunidad de escuchar el crepitar de la leña mientras las llamas saltan y se enroscan, tratando de llamar nuestra atención. Dejarnos envolver por su misterio mientras los recuerdos afloran, es una experiencia difícil de describir con palabras y hay que sentirla para poderlo entender. Los momentos vividos hace mucho tiempo se presentan de nuevo ante nosotros vívidamente, traídos por las llamas que iluminan esa parte de nuestro cerebro que parecía dormida. Cerrar los ojos y dejar que afluían puede ser una experiencia que nos relaje y reconcilie con nosotros mismos.

*Artículo escrito por el Sr. Ximo Nieto*

## BAR RESTAURANT ERA PUMA

Menú casero  
Platos combinados  
Tapas y bocadillos



Av. Pas d'Arrò, 23 - C  
25530 - VIELHA (Val d'Aran) Tel. 973 642 449

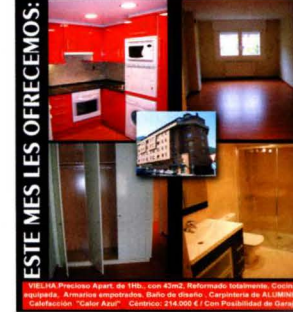
**inmobiliarea**



www.inmobiliarea.com

Ctra. de Gausac, 1 - Edif. Val d'Aran  
Local 16 - 25530 VIELHA  
Tel. 973 64 10 73 - Fax 973 64 16 54

ESTE MES LES OFRECEMOS:



VIELHA: Preciso Apart de 110m<sup>2</sup> con 300€ (Informació detallada: 973 64 10 73)  
VIELHA: Preciso apartamento. Bona de disseny. Carpinteria de ALUMINI.  
Calefacció: "Calor Asat". Climat: 214.000 € / Con Possibilitat de Garatge.

## TALLERES GARONA

CARROCERIA Y PINTURA DEL AUTOMÓVIL

INSTALACIÓN  
DE LÁMINAS DE  
CONTROL SOLAR,  
HOMOLOGADAS



VENTA DE  
CADENAS TEXTILES

SUSTITUCIÓN  
DE LUNAS

Pólig. Mijaran · Nave 3 Tel. 973 64 02 09 - Móvil 619 03 55 71  
25530 - VIELHA Fax 973 64 19 37

Servicio Interflora a domicilio

Floristeria

**Florstil**

Gran variedad  
en artículos navideños

Av. Pas d'Arro, 23-C  
25530 VIELHA - Val d'Aran (Lleida)  
Tel. i fax 973 640 188 Mòbil 699 771 944  
florstil@interflora.es

## RESTAURANT ESQUIRÒ



DUBERT TOT ER AN  
(MENS ABRIU E MAI)

Baqueira 1500  
Edifici Mauberme  
Tel. 973 64 54 30

## peluquería Carmen Sicart



c/ Casteth, 3 - Bloque B  
25530 - VIELHA  
Tel. 973 64 07 40

## Quate Lòcs

Restaurant  
Brasería

c/ Major, 66 25550 BOSSÒST  
Tél. 973 64 73 69 - 670 44 44 24  
France: 00 34 973647369



# HORÓSCOPO



**ARIES** **Del 21/3 al 20/4**  
 Los deseos y secretos ocultos pueden salir a la superficie y revolucionar un poco algunas relaciones. Tus amigos podrían tener telepatía y conectar con tus deseos o aspiraciones. Es buen mes para explicar tus proyectos a las personas de tu confianza.



**TAURO** **Del 21/4 al 20/5**  
 Puede que debas tomar decisiones que harán crecer tu talla moral. No te escondas ante lo que te propongan. Las presiones que recibas para cambiar objetivos o estrategias irán en la buena dirección. Plantéatelo seriamente.



**GÉMINIS** **Del 21/5 al 21/6**  
 Excelente momento para los asuntos amorosos. Tu capacidad para convencer a las personas cerradas será grande. Toma la iniciativa en asuntos de trabajo. Quienes busquen vincularse a ti a través de propuestas de todo tipo buscarán tu protección.



**CÁNCER** **Del 22/6 al 22/7**  
 Las circunstancias facilitan que liquides asuntos pendientes que te resultaban engorrosos. Los favores que te pidan pueden volverse, más tarde, a tu favor. Tendrás suerte por cuanto podrías sacarte lastres de encima, por ejemplo: es un buen mes para zanjar rencillas y desencuentros.



**LEO** **Del 23/7 al 22/8**  
 Algo tiende a cambiar en el ámbito familiar. Tal vez las relaciones de poder se desplazan sutilmente hacia situaciones favorables. Ahora podrás vender a los demás, con facilidad, todo lo que te propongas. Es una época ideal para comunicarse.



**VIRGO** **Del 23/8 al 21/9**  
 Las apuestas que hagas podrían ser refrendadas por los demás. Es buen mes para arriesgar en el trabajo o para pedir que te valoren más en él. Tus iniciativas podrían tener más eco del esperado, sobre todo en el plano amoroso. Si necesitas algo de los demás, actúa ahora, aunque con inteligencia.



**LIBRA** **Del 22/9 al 22/10**  
 La palabra será tu gran arma, y con ella conseguirás que la gente se identifique con tus proyectos. Quienes parecen hacerte sombra o limitarte, podrían hacerte mucho bien. Tus socios y tus amigos habrán de darte fuerza. Implicales en tus proyectos.



**ESCORPIO** **Del 23/10 al 21/11**  
 Puede ser un buen momento para iniciar proyectos dirigidos a obtener beneficios. Juega ahora tus bazas profesionales, porque tu posición podría ser ganadora. Pueden surgir tareas que formarán parte de algo que debes hacer para superar una etapa. Aceptálas.



**SAGITARIO** **Del 22/11 al 20/12**  
 Tiendes a consolidarte, a cimentar tu poder e influencia. Una corriente de fuerza y energía habrá de permitirte hacer muchas cosas. Recupera viejos proyectos. Los golpes de suerte tendrán menos que ver con el azar que con algo positivo que has sembrado.



**CAPRICORNIO** **Del 21/12 al 19/1**  
 Algunas rivalidades tienden a perder fuerza y virulencia. Habla con quienes se oponen a tus proyectos. Si has de consolidar una relación o volver a un equilibrio, toma ahora la iniciativa. Es el momento.



**ACUARIO** **Del 20/1 al 18/2**  
 La intensidad emocional de las relaciones disminuirá. Habla con tus amigos de los asuntos pendientes que tienes con ellos. Puede que debas tomar un camino que hará aumentar tu autoestima. No dejes que otras personas influyan en esta decisión. Buen mes para viajar, solo o en pareja.



**PISCIS** **Del 19/2 al 20/3**  
 Algunas veces crearás que pueden resolverse fácilmente algunos asuntos engorrosos. No te equivoques porque sólo será una cortina de humo. Vigila más cuidadosamente tu salud. Es un buen momento para decirle a la persona amada cuánto la quieres. No viajes en avión.



## Arrepervèris

**Er amic sonque se coneish qu'en besonh.**  
*Sonque es vertaders amics son es qu'arresponen quan te les cau.*

**Vrente vuet qu'a heired.**  
*Se se minge poga causa un non pòt desvolopar guaire trabalh.*

**Coma ajatz hèt, atau que vos serà hèt.**  
*Talament coma un hèsque, talament traparà.*

**Deth poret de hereuèr, cada pluma vau un dinèr.**  
*Que vau mès eth neuri-lo que non pas çò qu'en très profit.*

**Feniant (guit) coma un gat bòrni.**  
*Se ditz d'aqueth a qui eth trabalh se li hè pala ensús.*





## FAUNA DEL PIRINEO

### El pinzón común *Fringilla coelebs*

Pequeño pájaro del tamaño de un canario, con el que está emparentado. Es muy común en todo tipo de bosques, observándose también en campo abierto durante el invierno, cuando forma bandadas, en ocasiones muy numerosas.

Su alimentación es fundamentalmente insectívora en verano y a base de materia vegetal, semillas, avena y cereales en otoño e invierno. Lo variado de su dieta alimenticia y su gran adaptabilidad a distintos ambientes, convierten al pinzón en una de las aves más comunes, numerosas y extendidas del continente europeo.

Es una de las especies más frecuentes del oeste de Europa y habitual en la península Ibérica. Mide 15 cm de largo. El macho tiene una corona de color azul pizarra; la parte trasera es de tono castaño; el obispillo, grisáceo, y presenta tonalidades entre rosado y óxido en la cara y el pecho. En las alas, a la altura de los hombros, tiene franjas blancas, y en vuelo muestra las plumas exteriores de la cola, de color blanco. La hembra es de color pardo oliváceo y tiene la parte inferior pardo grisácea. Empiezan a entonar sus cantos a partir de marzo, emitiendo una estrofa continua y característica. El macho joven de pinzón aprende el canto de los adultos cercanos, y se pueden distinguir diferentes cantos según las zonas en las que habitan.

Los pinzones frecuentan los bosques subalpinos de abedules y sus márgenes, y también los jardines. A menudo tienen dos nidadas, de 3 a 5 huevos por año. La puesta se realiza mediada la primavera y es la hembra quien incuba los huevos durante 15 días. Instalan su nido en árboles y, ocasionalmente, en arbustos. En nuestra región resulta especialmente abundante en invierno, cuando se instalan migradores del norte de Europa. Producen un gran destrozo en los árboles frutales, ya que en primavera se comen los capullos de las flores.

Muchos de ellos migran al sur y al oeste de Europa durante el invierno. Los dos sexos viajan, desde algunas zonas, en bandos separados. Antiguamente se pensaba que las hembras del pinzón migraban separadas de los machos, por lo que se le puso a éstos el nombre científico de "*coelebs*", que significa célibe.



## SONRÍA, POR FAVOR

### Guía del soltero de oro

#### Trucos para el hogar (Capítulo 1º)

##### 1.- Evitar tener que lavar la vajilla

Lavar los platos es una tarea fastidiosa y amarga para el soltero solitario, ante la cual se abren una serie de posibilidades de lo más variopinto:

- Usar vajilla de plástico: Es un método definitivo pero poco ecológico, caro y que genera un problema adicional: el tener que sacar la basura más a menudo.



- Alimentar a un amigo: Los gatos son un excelente animal de compañía que causa pocos perjuicios si exceptuamos la caída de pelo, los gritos que dan cuando están hambrientos y sus fastidiosos hábitos sexuales. Estos animales poseen una lengua rasposa y áspera que deja los platos relucientes y completamente secos: la alternativa más ecológica al lavavajillas.

- Dejar que los platos se amontonen en el fregadero: Lo mejor es tener un fregadero grande y que soporte grandes pesos.

- Sustitución de la vajilla: A menudo ignoramos la estupidez de las costumbres que nuestra sociedad nos impone: culturas como la musulmana prescinden totalmente del tenedor, por ejemplo. Esto, facilita las tareas de limpieza y supone un considerable ahorro en agua y detergentes. Si el acto de comer utilizando las manos es inadmisibles por los escrúpulos de alguien, se pueden usar métodos alternativos, como por ejemplo, el uso de un guante de goma o, en su defecto, el uso de cinco preservativos (uno por cada dedo de la mano).

- Supresión de los platos: Ya nos hemos deshecho de la limpieza de cubiertos. Ahora podemos prescindir también de los platos. ¿Como?. Pues muy sencillamente: arrojando la comida directamente sobre la mesa. Los más escrupulosos pueden desinfectarla con alcohol farmacéutico, que, además, combina muy bien con algunos alimentos.

- Supresión de los vasos: Beba directamente de la botella. Es una pena no poder suprimir también la botella ¿verdad?. Siga adelante. Esa es la filosofía. Ya lo va pillando.

- Supresión de sartenes y cacerolas: He aquí la parte más peliaguda de nuestro objetivo. Es prácticamente imposible deshacerse de estos instrumentos, pues fuera de ellos es casi imposible cocinar. Sin embargo, un cubo de metal puede muy bien cubrir las funciones de una olla y, además, puede ser colgado detrás de cualquier puerta hasta nueva ocasión de uso.

La sartén es menos prescindible, es, por decirlo así, el vademecum del soltero. De hecho, una soltería digna se forja a sartenzos, como también los matrimonios consiguen hacerse duraderos por este método. La sartén es, pues, un elemento casi indispensable, pero CASI: Un huevo frito, por ejemplo, puede hacerse directamente sobre una vitro-cerámica. La pereza, como siempre, con su creatividad infinita, nos enseñará el camino más rápido.



**servicios de limpieza**  
tel. 973 64 17 28





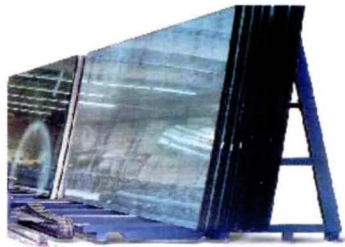
## AQUELLOS LOCOS INVENTORES

### El cristal de seguridad

Irónicamente, el descubrimiento del cristal de seguridad fue el resultado de un accidente, acompañado de roturas de cristales, que sufrió en 1903 el químico francés Eduard Benedictus.

Un día, Benedictus trepó a una escalera en su laboratorio para buscar unos reactivos en un estante, e inadvertidamente hizo caer al suelo un frasco de cristal. Oyó cómo éste se rompía, pero cuando miró abajo vio, asombrado, que los fragmentos continuaban más o menos unidos y mantenían la forma del recipiente.

Al interrogar a un ayudante, Benedictus se enteró de que el frasco había contenido una solución de nitrato de celulosa, un plástico líquido, que se había evaporado y que, al parecer había depositado en el interior una delgada película. Puesto que el frasco parecía limpio, el ayudante, muy atareado, no lo lavó, y lo devolvió directamente al estante.



De la misma forma que un accidente había llevado a Benedictus al descubrimiento, una serie de otros accidentes le permitirían darle cumplida aplicación.

En 1903, la misma semana del descubrimiento de Benedictus, un periódico de París publicó un artículo sobre la reciente racha de accidentes automovilísticos, y cuando leyó que casi todos los conductores gravemente heridos habían sufrido cortes a causa de los parabrisas destrozados, supo que su extraordinario cristal podía servir para salvar vidas.

“De pronto, apareció ante mis ojos la imagen del frasco roto -escribía en su diario-. Me levanté de un salto, corrí hacia el laboratorio y me concentré en las posibilidades prácticas de mi idea.” Durante 24 horas seguidas, experimentó con capas de líquidos de plástico aplicadas a cristales que luego rompía. “La tarde siguiente -anotó-, había producido mi primera pieza de Triplex (cristal de seguridad), que se presentaba lleno de promesas para el futuro.”

Benedictus, durante veinticuatro horas seguidas, experimentó con capas de líquido plástico aplicadas a cristales que luego rompía. Por desgracia, los constructores de coches, que pugnaban entre sí para reducir el precio de sus nuevos y lujosos productos, no mostraron interés por el costoso cristal de seguridad para los parabrisas. La actitud predominante era que la seguridad en la conducción de un coche dependía, sobre todo, de las manos del conductor, y no del fabricante. Se incorporaron al diseño del automóvil medidas de seguridad para prevenir accidentes, pero no para minimizar los daños si se producía alguno.

Aquel cristal de seguridad no encontraría su primera aplicación práctica a gran escala hasta la Primera Guerra Mundial, y en concreto para las máscaras antigás. A los fabricantes les resultaba relativamente fácil y económico modelar pequeños óvalos de cristal de seguridad laminado, y esas lentes proporcionaban al personal militar una protección muy necesaria y hasta entonces imposible de conseguir. Después de que los fabricantes de automóviles examinaran los buenos resultados del nuevo cristal en las condiciones extremas del campo de batalla, la principal aplicación del cristal de seguridad pasó a ser los parabrisas de los coches.

### Restaurante - Llesqueria "El Moli"

*Carnes, verduras  
y pescados a la brasa  
"Calçots"*

*De lunes a viernes, cocina ininterrumpida  
De 17,30 a 23,30*

*Festivos y fines de semana:  
Mediodía y noche*



Sarriulèra, 26 Vielha - 973641718



Centre d'Estètica

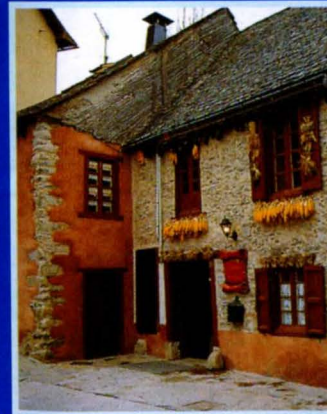
Pilar Safont



C/. Pietat, 17  
Telf. 973 64 74 89  
25550 BOSSÒST - Val d'Aran

Tractaments facials i corporals  
Depilacions

### La Candelaria del Valle de Aran



RESTAURANT  
Carrer Major, 16 - ARTIES 25599  
Tel. 973 642 024 - 629 218 203

*En el restaurante La Candelaria del Valle de Aran, la magia del ambiente y una decoración muy especial y acogedora, serán sus compañeros de mesa para disfrutar de su exclusiva cocina. En un lugar donde aún se respira el ambiente de las cosas hechas con cariño, déjese seducir por la encantadora atmósfera de este restaurante único.*





## I.E.S. ARAN INFORMA

### Activitats al Cicle Formatiu de Grau Mitjà d'Esports

Els Cicles Formatius d'Activitat Física de l'IES Aran, ja han començat. Durant el primer trimestre, i fins Nadal, al CAFEM (Cicles d'Activitats Fisicoesportives en el Medi Natural) es realitzant una sèrie d'activitats per conèixer el medi que ens envolta.

Les activitats que es porten a terme van des de les més físiques, com poden ser rutes de senderisme i de BTT, fins a sortides per al reconeixement i identificació del medi natural i de l'àmbit geogràfic de la comarca.

Aquestes sortides relacionades amb el medi, s'organitzen per a que els alumnes coneguin la Vall d'Aran, localitzin itineraris, espais d'interès turístic i cultural, observin i identifiquin les espècies vegetals i els rastres d'animals del territori.

Una de les sortides programades de cada any, i molt significativa, és l'itinerari guiat a les Mines Victòria d'Arres de Sus. Els alumnes del CAFEM, juntament amb els de Batxillerat de Ciències, poden revivre, per un dia, la vida dels antics miners que treballaven en l'extracció de minerals a l'Aran, a principis de segle.

*Article facilitat per Ester Perise Duaiques, Tutora del CAFEM*



**MOBLES**  
**Comenje S.L.**

**PROJECTES  
DECORACIÓ**

Av. Pas d'Arrò, 9  
Tel. 973 64 19 76  
25530 - VIELHA (Val d'Aran)



ROSTISSERIA

**SAL I PEBRE**

MENU I TAPES  
MENJAR PER EMPORTAR  
POLLASTRES I CONILLS AL AST

Tel. 973 64 71 60

C/SAN JAIME, 23 - BOSSOST (VAL D'ARAN)



**CONSTRUCCIONES**

**José  
Rodríguez**

c/ Sacuma, 2 2º  
25598 - GAUSAC

Tel./Fax 973 64 09 59  
Mòvil 619 073 863

**Anuncia't  
a  
TOT ARAN  
973 64 32 38**

CARPINTERÍA INDUSTRIAL

**CABAU  
RAMÍREZ**



**TRABAJOS DE  
CARPINTERÍA**

CAMIN REIAU S/N  
25551 - ERA BORDETA  
TEL./FAX: 973 64 81 54  
629 48 02 70 - 669 70 17 33

**electrónica  
M. PERAIRES S.L.**

**DIGITAL +**

**ELECTRODOMÉSTICOS**

Av. Pas d'Arrò, 50  
25530 - VIELHA  
Tel. 973 641 560  
Fax 973 641 955  
cperaires@telefonica.net



**Costura  
Arreglos y Confección**

Complejo Elurra  
Edif. Montgarri, local 1  
VIELHA  
Tel. 617 562 575

**CONSTRUCCIONES**



**PEON CAMINO**

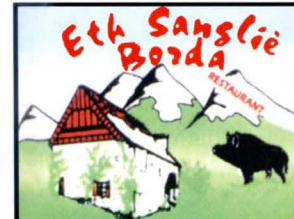
2005 S.L.U.

**REFORMAS  
MANTENIMIENTO  
LIMPIEZAS**



973 64 13 33  
649 94 96 21

**VIELHA**



**Eth Sangliè  
Borda**  
CASARILH - VAL D'ARAN  
Tel. 973 64 12 03

Baqueira  
Salardú  
Casarilh  
Gausac  
Arties  
Eth Sangliè  
Escunhau  
Vielha  
Túnel  
Cocina típica del país  
Olla aranesa  
Patés  
Carnes a la brasa  
Civets de caça

**Se traspasa,  
por jubilación**





arren ei perfectè

res és perfecte

nada es perfecto

## ACTIVITATS MES DE DESEME

DIA	ACTIVITAT	LÒC
8	Hèira dera Purissima - Mercat de Nadau	Les
8	Concèrt d'Ainhoa Arteta (soprano) e rRubén Fernández Aguirre (pianista). 22,00 ores ena Glèisa de Mijaran.	Vielha
10	Hèsta de Santa Eulalia	Unha
22	"Trofeo de Navidad"	Baqueira Beret
28	Antic Vielha. Deth 28 de deseme ath 4 de gèr.	Vielha
28	Soweto Gospel Choir (26 persones guanhadors d'un Grammy ena 49au edicion). 22,00 ores ena Glèisa de Mijaran.	Vielha
	Hèsta de Sant Tomàs	Casarih

+ informacion [www.torismearan.org](http://www.torismearan.org) Tel. 973 64 01 10

Conselh Generau d'Aran  
64 ARAN

Torisme Val d'Aran

Carbón Ecológico de Cáscara de Coco

# ECObrasa®

## Haga brasa sin llamas....

- Menos humo
- 2,5 horas de brasa
- Más temperatura
- Más limpio
- Realza el sabor de la carne

Ecobrasa puede utilizarse tanto en hornos de carbón como en parrillas tradicionales



Distribuido por:

**INDUSTRIA90, S.A.**  
[www.industria90.com](http://www.industria90.com)

Osca, 11D - 08830 Sant Boi de Llobregat  
(Barcelona) Spain  
Tel. +34 93 640 02 16



## COCINAR EN CASA



### Ensalada de pollo con cigalas

**Ingredientes: (Para 4 personas)**  
8 pechugas de pollo asado, frío.  
400 gr. de cigalas (pueden ser congeladas).

Para la salsa :  
1 cucharada de zumo de limón.  
1 cucharada de aceite de oliva.  
2 yogourts.  
1 cucharadita de sal.  
Pimienta blanca.

Para la guarnición :  
Lechuga.  
Tomatitos cherry.  
Perejil.  
Achicoria o berros.



Entrante

- 1- Hervir durante 3 minutos las cigalas en una olla con agua y sal. Retirarles la cáscara y dejar 4 enteras con cáscara, para decorar. Desmenuzar el pollo asado en tiras lo más largas posibles y disponerlas en la bandeja de servir junto con las cigalas peladas.
- 2- Verter en un bol el zumo de limón, el aceite y los yogourts. Salpimentar y batir con unas varillas para conseguir una mezcla homogénea.
- 3- Acabar de montar el plato con un poco de lechuga, limpia y cortada en tiras anchas, achicoria o berros, unos tomatitos cherry cortados por la mitad, unas ramitas de perejil y las cigalas reservadas. Aliñar con la salsa preparada y servir.



### Chili con carne

**Ingredientes: (Para 4 personas)**  
2 cucharadas de aceite.  
30 gramos de harina.  
Sal y pimienta.  
500 gramos de carne para guisar, en dados.  
1 hoja de laurel.  
2 ajos picados.  
2 cucharadas de chile en polvo.  
500 gramos de tomates pelados y triturados.  
2 cucharadas de tomate concentrado.  
250 gramos de frijoles cocidos.



Primer plato

- 1- Salpimentar la harina y pasar por ella la carne. Sacudirla para retirar el exceso y freirla en el aceite caliente hasta que esté dorada. Retirarla con una espumadera y dejarla escurrir sobre un papel de cocina. Pasarla a una fuente de horno y añadir el laurel.
- 2- Poner un poco más de aceite en la sartén y rehogar el ajo hasta que se ablande, pero sin dejar que coja color. Espolvorear con el chile en polvo y añadir el tomate y el concentrado de tomate.
- 3- Hornear durante 1 hora y 20 minutos en horno pre-calentado a temperatura media/alta. Incorporar los frijoles y hornear 15 minutos más.



## COCINAR EN CASA



### Crema de manzana y yogurt

**Ingredientes: (Para 4 personas)**  
4 manzanas verdes.  
3 yogourts naturales, enteros.  
60 gr. de azúcar.  
Canela en polvo.  
El jugo de medio limón.  
Hojas de menta fresca.



Postres

- 1- Pelar 2 manzanas y trocearlas. Cocerlas en un poco de agua junto con el azúcar, el jugo de limón y la canela. Dejarlo enfriar, batirlo con el minipimer y verterlo en un recipiente hondo. Mezclarlo con el yogurt.
- 2- Cortar media manzana a cuadritos y añadir a la mezcla anterior.
- 3- Poner la crema en copas individuales y adornarlas con la otra media manzana cortada en tiras finas. Después, colocar encima las hojas de menta.



### SUSCRIPCIONES A LA REVISTA TOT ARAN

Por sólo 30 euros al año, te enviaremos  
la Revista puntualmente a tu casa

LLAMA AHORA  
AL 973 64 32 88

RESTAURANT

# La fonda d'en Pep

PINCHOS  
CAZUELITAS  
DELICATESSEN

Av. Pas d'Arro, 52  
VIELHA  
Tel. 973 642 654

# sportsvielha

restaurant & coffee

- Desayunos
- Cocina Tex-Mex
- Cockteles
- Hamburguesas

TAKE AWAY

Av. Pas d'Arro, 54 - VIELHA - Tel. 973 642 060

## Marta Infante Sánchez

Nacida en Lleida hace 32 años, esta aranesa de adopción pasó largas temporadas de su infancia y adolescencia viviendo en Betrèn, pueblo natal de su familia materna. Mezzosoprano de reconocimiento y prestigio internacional, acaba de publicar su segundo álbum como solista, titulado "Tonos al Arpa", un disco de música barroca únicamente de voz y arpa.

### Para empezar, ¿Podrías explicar qué es una mezzosoprano?

A ver, dentro de las voces femeninas hay tres grupos importantes: las sopranos, que son las que tienen la voz más aguda, por ejemplo Ainhoa Arteta; después están las mezzos, que es el grupo en el que yo me incluyo y que son voces un poco más graves; y, por último, están las contraltos, que en España hay muy pocas, y que son estas voces muy graves, casi siempre de Europa del este. Esto, aplicado a la ópera, se traduce en que las sopranos siempre suelen hacer el papel protagonista de la heroína a la que le sucede toda la historia dramática; las mezzos casi siempre solemos ser la amiga de la protagonista y, por lo general, las contraltos suelen hacer de brujas, abuelas, etc. En voces masculinas, hablaríamos de tenor, barítono y bajo, respectivamente.

### ¿Cómo y cuándo empezaste en el mundo de la música?

Yo empecé a cantar en el coro infantil del Orfeó Lleidatà, como actividad extraescolar, cuando tenía cinco años. Allí empecé a estudiar música, y allí es donde me di cuenta de que aquel mundo me gustaba mucho. Así que, poco después, empecé con el piano de forma más en serio, cuando tenía ocho o nueve años. A mi me encantaba todo aquello, y siempre tuve el apoyo de mi familia.

### ¿Había algún precedente en la familia dentro del mundo de la música?

Nadie. De hecho, siempre se están peleando todos "¡Ay, a quién ha salido esta chica!". (Risas). Así que tus primeros años como estudiante de música los hiciste en el conservatorio de Lleida. Así es. En el conservatorio estudié hasta los 18 años, momento en el que decidí marcharme a la República Checa a seguir con mis estudios de música; concretamente a una ciudad llamada Ostrava. Quería explorar nuevas cosas, porque aquí, en España, la cosa estaba mucho más limitada, sobre todo en educación. La música se vive aquí de otra manera que en Europa. En principio iba por un año, a probar, a ver que tal, y al final me quedé ocho años. En 2001 regrese a España y me instalé en Madrid, ciudad donde vivo actualmente.

### ¿Y cual es tu vínculo con Aran, habiendo nacido en Lleida capital?

Mi familia materna es de Betrèn, y aun hoy mi abuela y varios tíos viven aquí. Cuando era una niña me pasaba en el valle todos los veranos, corriendo por la Solana cuando aun no estaban contruidos los pisos que hay ahora. Durante varios años, por cuestiones de trabajo, mis abuelos también vivieron en Vielha, en una casa grande al lado del actual cine, que pertenecía a Fecsa, y es de allí de donde guardo más recuerdos; del corral que había en la parte trasera y de cómo jugaba con los animales. También recuerdo con mucho cariño los días en que subía a esquiar a la Tuca. Desde Betrèn solamente tenía que cruzar la carretera con mis esquís al hombro y ya estaba en pistas. Guardo recuerdos inolvidables del valle, al cual sigo muy unida.

### ¿Estás al corriente de la próxima reapertura de la Tuca?

Algo he oído, aunque no estoy demasiado informada. Ojalá.

### Volvamos a Chequia. Según tengo entendido, allí empezaste con la viola y el piano, además del canto.

Sí, sólo que pronto decidí centrarme únicamente en el canto porque el nivel exigido era altísimo, y mi nivel con los instrumentos no lo consideraba acorde con el del resto. El canto tiene la particularidad de que hay que esperar un poco hasta que la voz está más madura.



### Y qué edad es esa.

Pues yo empecé a trabajar la voz en plan serio hacia los 16 años, aunque llevara prácticamente toda la vida cantando. Depende de cada persona. Los chicos empiezan, por lo general, más tarde que las chicas, hasta que mutan la voz.

### Como era un día normal en la fría Ostrava.

El día empezaba muy temprano. Yo vivía en la misma residencia de la escuela, que estaba llena de músicos, así que imagínate, ya estaban desde las siete de la mañana dándole a los instrumentos. Recuerdo que lo peor del primer año fue el frío que pasé; sin conocer el idioma, ni nada... hasta que me acostumbré. Lloré mucho. Me habían regalado un termómetro que tenía puesto en la puerta, y cuando veía que la temperatura bajaba de -12° decía "hoy no voy a la escuela"; y, de hecho, no iba.

### Espero que eso sólo lo hicieras el primer año.

Sí, sí. El primer semestre fue algo más relajado, ya que no podía hacer ninguna asignatura teórica por mi desconocimiento del checo.

### Y la vida en la escuela.

Las clases empezaban a las siete y cuarto de la mañana y acababan a las tres de la tarde. Después comíamos en el comedor de la facultad y, por la tarde, regresábamos a la residencia, a estudiar lo que tocara. De vez en cuando, hacíamos alguna fiestecilla con los amigos, pero siempre dentro de la residencia. Fueron años de duro trabajo y mucho sacrificio.

### Que tipo de asignaturas estudiabas.

En España la carrera de canto está separada en dos partes; una práctica y otra pedagógica, lo cual implica tener que estudiar ocho años para obtener las dos titulaciones. En la República Checa todo está integrado en una sola carrera de cuatro años, lo cual me parece más lógico. Por lo que, además de las clases prácticas, también estudiaba pedagogía, didáctica, metodología, historia... un montón de cosas.

### ¿También os enseñaban técnicas para el cuidado de la voz?

Durante los tres primeros años de carrera teníamos que ir durante dos horas a la semana a la consulta de una foniatra para que nos enseñara diferentes aspectos para el cuidado de la voz, como higiene bucal, cómo funciona tu aparato fonador..., era muy interesante.

### Y ahora, como cantante que vive de su voz, ¿Qué cuidados especiales tienes para conservarla?

Lo primero, llevar una vida bastante monacal; nada de sitios con humo e ir a una hora prudente a la cama para estar descansada. Evitar los sitios con mucho ruido para no tener que gritar al hablar... Cuidado con el frío también. Es un poco como la vida de un deportista profesional, pero aplicada al canto.

### Tu primer trabajo como solista salió a la calle a principios de 2006 bajo el título "Cantatas para Alto de Telemann"; ¿qué podemos encontrar en él?

Es un disco de música barroca de piezas del compositor alemán Telemann. Para que te hagas una idea del tipo de música de la que hablamos, Telemann es contemporáneo de Bach o Händel.

### No se puede decir que haya muchas cantantes de barroco en España; ¿Cómo descubriste que era tu gran pasión?

Además de la ópera, que suele ser el género más habitual entre los cantantes, existen muchos más tipos de demás de la ópera, que suele ser el género más habitual entre los cantantes, existen muchos más tipos de canto, como el de música barroca, que es el género que más desarrollo y el que más me gusta. En Chequia, a lo contrario que en España, hay mucha tradición de música barroca, y allí es cuando entré en contacto con ella, aunque al regresar a Madrid todavía no me había decantado por este género. Fue posteriormente, cuando empecé con el grupo *Música Ficta*, de la mano de Raúl Mallavibarrena, cuando empecé a engancharme a este tipo de música.

### Qué sentimientos despierta en ti la música barroca?

a música es como todo el arte barroco en sí; todo muy a lo grande. Es un cúmulo de sentimientos exteriorizados de forma muy visceral. El programa del último concierto que hice en Lleida lo define así: "...belleza en tiempos violentos. Notas de hace 300 años. Ecos de un barroco que fue cruel, absoluto, decadente, excesivo, pero también fértil, apasionado, teatral, literario y musical". Creo que es una buena definición de lo que es para mí el barroco.

### Y como llevas lo de viajar por todo el mundo de un sitio para otro constantemente?

ueno, depende del momento. Yo vivo en Madrid, aunque allí estoy poquísimo. Por suerte, mi marido entiende lo que es esto, y ello facilita mucho las cosas. Por otro lado, conoces muchos sitios diferentes, lugares muy diversos del mundo, aunque no es como ir de turismo, que es lo que la gente muchas veces se cree. Pero bueno, está bien.

### ara finalizar, una pregunta muy fácil: ¿Por qué canta Marta Infante?

o creo, que porque es mi vida. Creo que es una disciplina muy completa, porque además de la propia técnica de cantar, estás diciendo un texto dentro de una música. Estás interpretando, más aún que en teatro, además de ser un lenguaje universal que sirve para comunicarse entre la gente. Es una manera de expresión total. Algo maravilloso

Continúa en la página siguiente...

Entrevista realizada por Mikel Aristregi, para Top Aran S.L.



## REIR ES MUY SANO

### Cambio de vida

Juancho tenía mucho éxito en su carrera, no tenía problemas económicos y era muy querido por sus amigos. Sin embargo, con el tiempo empezó a sufrir dolores de cabeza, ligeros al principio, pero que fueron aumentando de intensidad hasta llegar a ser insoportables. Cuando su salud, su trabajo y su vida amorosa, empezaron a verse afectados por este problema, Juancho decidió ir a consultar con un médico.



El especialista lo examinó, realizó varios análisis, le tomó radiografías, muestras de sangre, de heces, de orina, y por fin le dijo:

Tengo una noticia buena y una mala. La buena es que puedo curarle sus dolores de cabeza. La mala es que para hacerlo, tendré que castrarlo. Usted sufre una rara condición en la que sus testículos oprimen la base de su columna vertebral, y eso es lo que le causa dolores de cabeza. La única manera de remediarlo es extirpando sus testículos.

Juancho quedó anonadado y deprimido, pero sus jaquecas empeoraban día a día, y preso de la desesperación decidió someterse a la operación. Le operaron y estuvo quince días en el centro médico, reponiéndose.

Al salir del hospital, el dolor de cabeza había desaparecido por completo, pero se sentía abatido y desanimado, como si le faltara una parte de sí mismo (obviamente).

Caminando por un parque, se puso a reflexionar, y decidió que, puesto que se sentía como una nueva persona, empezaría su vida de nuevo, disfrutándola a cada momento. Animado, pasó frente a una sastrería.

Eso es lo que necesito – se dijo a sí mismo - ...para empezar, un traje nuevo. Así que entró en la tienda y le dijo a la vendedora que quería un traje nuevo. La chica le observó por un momento y dijo:

Muy bien, Vd. tiene una talla 44.

¡Exacto!, ¿cómo lo supo?

Es mi trabajo – repuso la vendedora.

Juancho se puso el traje y comprobó que le quedaba perfectamente. Mientras se observaba en el espejo, la dependienta le dijo:

¿Qué le parecería una camisa nueva? – Juancho lo pensó por un momento y respondió:

Claro, ¿porqué no?

Veamos, necesita un 34 de mangas y un 16 de cuello – dijo la muchacha.

¡Ostras, es cierto! ¿Cómo lo supo?

Es mi trabajo – repitió la vendedora.

Juancho se probó la camisa, y vio que le quedaba perfectamente, totalmente ajustada. Mientras se observaba, la mujer le dijo:

Le convendría también tener unos zapatos nuevos – veía a Juancho cada vez más animado.

Por supuesto – le dijo Juancho.

La chica echó un vistazo a los pies de su cliente y dijo:

Deben ser de talla 43 y medio.- Juancho estaba del todo asombrado

¡Exacto! ¿cómo lo supo?

Es mi trabajo – repitió otra vez la dependienta.

Mientras Juancho admiraba sus zapatos nuevos, la muchacha le preguntó:

- ¿Desearía también ropa interior nueva?

Juancho lo pensó por un segundo, pensó en la operación que acababa de sufrir, y dijo:

- De acuerdo.

- Muy bien, deben ser calzoncillos de la talla 36

Juancho, se rió y dijo: - No señorita, esta vez se equivoca. He usado la talla 32 desde los 18 años.

La vendedora negó con la cabeza y dijo:

- No es posible que use una talla 32. El calzoncillo le iría sumamente apretado. ¡¡Le presionaría los testículos contra la base de la columna vertebral y le produciría un terrible dolor de cabeza!!

**Brocante Artigané** **Antigüedades - Sala de Arte**  
**Compra**  
**Venta**  
 Horario:  
 Tardes, de 16,30 a 20 h.

Ctra. Nac. 230 km. 169 - PONT D'ARRÒS Tel. 682 203 150



# GRANDES BIOGRAFÍAS

## Antonio Gaudí

Antón Plácido Guillermo Gaudí i Cornet nació en Riudoms, en 1852. Estudió en la Escuela Técnica Superior de Arquitectura de Barcelona, donde se graduó en 1878. Elies Rogent, director de la Escuela de Arquitectura de Barcelona, dijo en aquel momento: *"hem donat un títol a un boig o a un geni, el temps ho dirà"* (hemos dado un título a un loco o a un genio, el tiempo lo dirá). Durante sus estudios había trabajado ya con maestros de obras conocidos y al terminar su carrera universitaria abrió su propio despacho, en el que proyectaría más tarde sus famosas obras.



En la Exposición Universal de París de 1878, se expuso una vitrina realizada por Gaudí para una fábrica de guantes. Fue tal la admiración que este trabajo despertó sobre Eusebi Güell que, a su regreso, deseó contactar con el arquitecto para realizarle algún encargo. Este fue el inicio de una amistad y de un mecenazgo que produjo algunas de las más destacadas obras de Gaudí. En 1883, aceptó hacerse cargo de continuar las recién iniciadas obras del *Templo Expiatorio de la Sagrada Familia*. Gaudí modificó totalmente el proyecto inicial, convirtiéndola en su obra cumbre, conocida y admirada en todo el mundo. A partir de 1910, se dedicó casi por completo a este proyecto, hasta que murió.

El día 7 de Junio de 1926, Antoni Gaudí caminaba por la Gran Vía de les Corts Catalanes, en Barcelona. Había cruzado la calle Bailèn hasta la plaza Tetuán. Era un camino que hacía muchas veces para llegar de la hasta la Sagrada Familia. Pero aquel día, cuando se disponía a cruzar la calle, un tranvía le atropelló y le dejó sin sentido. Por su aspecto de mendigo tardaron en darse cuenta que se trataba del genial arquitecto. Murió el día 10 de Junio de 1926, a los 74 años de edad, en el . Fue enterrado, en loor de multitudes, en la cripta de la *Sagrada Familia*.

Ningún arquitecto de su generación puede compararse a Antoni Gaudí. Máximo representante del modernismo, su rica personalidad, así como la extensión e intensidad de su obra, lo convierten en una de las figuras más importantes de la arquitectura universal. Su primer trabajo de cierta consideración fue realizado para la Cooperativa Obrera Mataronense, empleando por primera vez los arcos funiculares, un elemento distintivo de sus construcciones posteriores. La obra de Gaudí se puede dividir en tres etapas:

- De la primera, de estética neogótica, son la Casa Vicens, El Capricho, en Comillas (Cantabria), el Palacio Güell, el Pabellón Güell, el Colegio Teresià, y las obras en León y Astorga.
- La - - - La segunda etapa, que coincide con el momento álgido del Modernismo, se desenvuelve en un lenguaje personal, colorista y alegre.



Son de esta etapa la fachada posterior de la Casa Calvet, el Parque Güell, la Casa Batlló, y la Casa Milà (La Pedrera) .

- En la tercera etapa predominan los elementos geométricos. De esta etapa son: la iglesia de la Colonia Güell, las escuelas de la Sagrada Familia y el Templo Expiatorio de la Sagrada Familia, que no pudo ver acabado y que aún hoy continúa en construcción.



# comercial MYM

profesionales del hogar

## EXPOSICIÓN Y VENTA SUMINISTRO Y COLOCACIÓN

### Especialistas en cocinas y baños Sanitarios y accesorios. Revestimientos y pavimentos Electrodomésticos

EXPOSICIÓN: C. Anglada esq. San Jaime - VIELHA  
Tel. 973 642 218 - Fax. 973 640 452  
maneromelero@jazzfree.com

**DISSENY I CONSTRUCCIÓ DE JARDINS  
MODALITATS DE MANTENIMENT  
REMODELACIÓ  
PROJECTE E INSTAL·LACIÓ DE REGS,  
PODA, ESTANYS, CAMINS.  
Assessorament i Pressupostos  
sense compromís**

**ESPAYS VERDS ARAN  
699689336 VAL D'ARAN**

**SI QUIERE INVERTIR  
EN UN NEGOCIO  
CONSOLIDADO DESDE  
HACE 28 AÑOS,  
RENTABLE Y A PLENO  
RENDIMIENTO,  
LLÁMENOS**

**626 56 05 16**



**CONSORCI LLEIDATÀ DE CONTROL**

**control de qualitat en  
edificació i obra pública**



**geotècnia - formigó - ceràmica - diagnosi - fusta - sols i vials - instal·lacions**

**LLEIDA - 973 24 70 08 / LA POBLA DE SEGUR - 973 68 14 14 / VIELHA - 629 69 25 88**

[consorci@conslab.com](mailto:consorci@conslab.com)

[www.conslab.com](http://www.conslab.com)



## NOTICIAS DE ARAN



### PROCÈS ENTÀ DEFINIR UN NAU PROJÈCTE DE GOLF EN LAIRISSA

Eth sindic d'Aran, Francés Boya, a decidit reemprèner un nau projècte de camp de gòlf entà plaçar-lo en terçon de Lairissa, damb er acòrd ineludible des Ajuntaments e des propietaris des terrèns. Entad aguest prètzet, eth Sindic a convocat ua primèra amassada damb es tres alcaldes des ajuntaments afectadi deth terçon (Es Bòrdes, Arres e Vilamòs), e a previst d'iniciar tanben ua ronda d'amassades damb es propietaris entà definir es paramètres d'ua propòsta de consens. Francés Boya a volut reconduir de nau aguest projècte damb er acòrd des ciutadans e es ajuntaments afectadi, pr'amor que forme part der acòrd deth Plen aprovat eth 4 de seteme per unanimitat eneth quau s'archive er expedient deth primèr projècte que generèc ua desconfiança generalizada enter es vesins de Lairissa.



### APROBACION DERA NAUA ORDENANÇA FISCAU DE LORDÈRES



Eth Plen deth Conselh Generau a aprovat era naua ordenança fiscau de lordères entà hèr front ath deficit qu'auente en 500.000 euros cada an en servici de recuelhuda de lordères e residus urbans, que compòrte ua pujada deth 20 % dera taxa.

Eth Govèrn a assumit, per primèr còp, era responsabilitat tributària que li pertòque en servici de recuelhuda de lordères, pr'amor que non ei de recebut qu'eth Conselh Generau amortize eth còst d'aguest servici per miei des hons pròpris. Damb aguesta mesura, eth Govèrn poderà destinar aguesti sòs a favor d'un melhor servici e d'auetes politiquas sociaus e culturaus. Eth sindic Francés Boya a profitat

entà advocar peth rigor ena utilizacion des dinèrs publics e per garantir era eficàcia deth servici de recuelhuda de lordères, en tot soslinhar eth besonh de repensar eth sistèma atenudes es quèishes reiterades des vesins.

### MELHORA DES ACCÈSSI AS NUCLÈUS PETITI

Eth Conselh Generau d'Aran a previst d'invertir mès de 270.000 euros ena melhora des accèssi as nuclèus petiti. Aguesti son: Canejan, Bausen, Bagergue, Arròs, Vila, Mont, Casau, Gausac e Arres. Eth vicesindic primèr e conselher d'Administracion Publica e Finances, Rufino Martínez, maximom responsable de Politica Territorial, a anonciat qu'aguesta inversion ei destinada a petites intervencions de caràcter d'urgència entà cadun des nuclèus.



Damb aguestes actuacions, eth Govèrn vò garantir, a curt tèrme, era accessibilitat complèta as pòbles mès aluenhadi dera carretèra principau, qu'an de besonh intervencions immediates enes melhors condicions mieambientaus e de seguretat.



## CUBIERTAS Y PIZARRAS ARAN S.L.

VENTA Y MONTAJE DE CASAS DE MADERA  
CONSTRUCCIÓN DE TEJADOS DE PIZARRA  
ALQUILER DE GRÚAS TELESCÓPICAS Y ELEVADORES TIJERA  
VENTA DE PIZARRA DE 1ª CALIDAD, GARANTIZADA

CENTRO COMERCIAL ELURRA  
Edif. Eguzki - Local 4

Tel. 973 64 32 37 - Fax 973 64 32 38

basteret



restaurant  
bar - tapas

c. major, núm. 6 b  
25530 vielha  
tel. 973 64 07 14

### CONSTRUCCIONS

José Luis  
Boya  
Alós

Reformes en generau

c/ Conselh, 2  
25540- LES  
(Val d'Aran)  
639 86 41 88  
973 64 81 13

Hotel Turrull  
Restaurante



Cocina del país  
Olla aranesa  
Parking propio

Camin Reiau, 7 - VIELHA  
(Val d'Aran)  
Tel. 973 64 00 58  
Fax 973 64 24 76

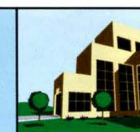
**Flors e Floretes**

Surtido de adornos navideños

Centre Caprabo  
Ctra. de França, s/n  
VIELHA (Lleida)  
Tel. 973 64 23 45  
Fax 973 64 10 10



## HABITATGES ARAN S.L.



Construcción y Promociones  
José Gures  
687 511 358

Av. Castiero, 15 local 4  
25530 - VIELHA

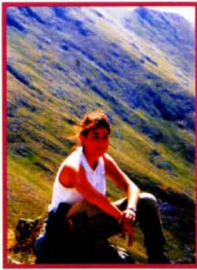
Tel. 973 64 36 43  
Fax 973 64 36 49



**Vidres Viola**

vidresviola@vidresviola.es

Tel. 973 108 108  
Fax 973 108 118



*Estimada Pili, te n'as anat entath cèu entà èster era estela mès ludenta. Quan neisheres, tu ploraves e toti arrien ath tòn torn, ara, tu arriases erosa e toti es deth tòn torn plorein, pr'amor qu'era mèrca qu'as deishat non se pòt borrar.*

*Mos as demostrat que ères ua persona maravilhosa. Mos as ensenhat e mos as balhat un gran exemple de coratge e esperança que mos a d'ajudar a recòrrer eth camin dera vida. Per toti aqueri moments qu'auem viscut amassa, que non poiram desbrembar e pes que viueram quauque dia, quan mos tornegam a trapar.*

*Pili! Te portam ath laguens des nòstri còrs. Te'n vas entath cèu, ath cant dera màir de diu, que plan segur te cuedarà.*

*T'estimam. Enquia tostemp.*

**ES TUES AMIGUES**



**TERMAS  
BARONIA DE LES  
\*\*\*\*\***

**Circuito Termal**  
Tratamientos personalizados  
Belleza  
Masajes  
Terapias  
Fotodepilación Láser

Nuevos tratamientos con  
caviar del Valle de Aran

**T. 973 648 717**

Camino de la Lana s/n  
Les (25540) - Val d'Aran  
[www.termasbaroniadeles.com](http://www.termasbaroniadeles.com)



**CORTINES  
TAPISSERIES  
SANT JORDI**

**PRESUPUESTOS A DOMICILIO  
DISEÑO Y CONFECCIÓN PROPIOS**

**C/ Denedés, 87  
25005 - LLEIDA (Balafia)  
Tel. 973 24 99 50  
Fax 973 24 99 54**

**ERA  
HÒNT**  
PRESENTS  
E  
JOIES DE DESSENH  
RIU E AUNÒS  
Av. Pas d'Arro, 1  
25530 - VIELHA  
Tel. 609 34 43 03



**FONTANERIA  
GALEFACCION  
GAS**

**INSTALACIONES  
ORIOI**  
**VIELHA**  
**669 499 452**

**LES**  
NUEVA CONSTRUCCIÓN  
Casa unifamiliar de 204 m2. Cuatro habitaciones, 3 baños, garaje 2 coches y trastero. Acabados primera calidad. Directo promotor. 360.000 €.  
Apartamento dúplex. 3 habitaciones, 2 baños, parking y trastero. 270.000 €.  
**Tel.629 355 224**

**CONSTRUCCIONES**  
**ANPEMA 2001 S.L.**  
PERFECTO BREA  
C/ dera Closa, 18  
25550 - BOSSÒST  
Tel. 973 64 73 21  
Móvil 679 43 96 55

*Floc de Nheu*  
*Decoració*  
Plaça Pas d'Arro, 4-6 botiga 2 i 3  
25530 - Vielha  
Tel. 973 64 00 40

**SOLUCIONES A LOS ENTRETENIMIENTOS**

**Colin Powell**

A	M	L	A	N	A	D	O	
C	A	D	U	C	I	D	A	D
A	N	O	E	D	E	M	A	
N	I	A	R	O	M	A	S	
A	J	E	N	A	A	S		
L	A	T	I	D	O	S	T	
A	I	S	A	S	E	R		
D	O	C	E	C	A	N	A	
O	C	A	S	I	O	N	E	S

**Solución al problema matemático**

Francisco-35 años  
Juan-20 años  
Antonio-15 años



## MISTERIOS DEL UNIVERSO

### Dos nuevos planetas errantes

Los astrónomos han descubierto dos planetas errantes que, sin estrella madre, vagan libremente por el espacio. La pareja de planetas está unida por una débil fuerza de gravedad a cuatrocientos años luz del Sol.

Se trata de un par de planetas gemelos verdaderamente destacable, ya que cada uno de ellos tiene una masa de tan sólo un uno por ciento de nuestro Sol. Su mera existencia es una sorpresa y su origen y su futuro son un misterio. Se encuentran en la región de formación estelar de Ofiuco, a unos 400 años luz de distancia, y el mayor de ellos es apenas unas siete veces más masivo que Júpiter.

Según los astrónomos Ivanov y Jayawardhana, ahora tenemos curiosidad por entender si estas parejas son comunes o raras. La respuesta podría aclarar mucho sobre el proceso de formación de estos objetos flotantes de masa planetaria.

Los investigadores habían descubierto ya al cuerpo de mayor tamaño y gracias a una imagen tomada por el Telescopio de Nueva Generación, advirtieron la presencia de su pequeño compañero de viaje. La distancia entre ambos planetas es seis veces la que separa Plutón del Sol y, a falta de una estrella sobre la que girar, lo hacen sobre ellos mismos.

Los astrónomos utilizaron los espectros ópticos e imágenes infrarrojas, para estar así seguros de que se trataba de un compañero real y no de una estrella que casualmente pasase al fondo de la escena. Se ha estimado que el mayor de los dos planetas tiene unas catorce veces la masa de Júpiter, mientras que su compañero tiene tan sólo la mitad.

La existencia de este sistema doble siembra fuertes dudas a las teorías más aceptadas sobre la formación de planetas flotantes. Según se piensa actualmente, pequeñas estrellas y objetos sueltos son expulsados de sistemas protoestelares por un cataclismo local.

Es la primera vez que los científicos se encuentran dos cuerpos viajando juntos por el universo fuera de cualquier sistema planetario unido a una estrella.



de 10 a 12.30 y de 2.30 a 7 h.  
boutique grans i nens  
**MAINADERA**  
tallas especiales  
(hasta la 64)  
vestidos de ceremonia  
abierto todos los días  
Tel. 973 64 72 02  
LES (Val d'Aran)

**Tot ARAN**  
anunciat-hi  
973 64 32 88

Era caseta  
  
Latores-Cortinas-Decoración  
Tel. 973 64 01 30 - 973 64 19 54  
www.infomtu.com  
eracaseta@infomtu.com  
C/ Comets nº2 25530 Vielha- Lleida

**ARAN COLOR**  
LABORATORIO DIGITAL  
TUS MEJORES FOTOS EN 1 HORA  
AL MEJOR PRECIO  
TODO TIPO DE TRABAJOS EN IMAGEN  
MATERIAL FOTO - VÍDEO - AUDIO  
"CON TU REVELADO, UN CARRETE Y UN ÁLBUM DE REGALO"  
Av. Pas d'Arro, 52 • 25530 VIELHA • Tel. 973 640 490

es ossardets  
Plaça Coto Marzo, 9 - 25530 VIELHA  
Tel. i Fax: 973 64 24 72 - Mòbil: 690 623 558  
e-mail: dolorserranoa@hotmail.com  
Roba infantil  
Accessoris  
Sala de jocs

**tot aran**

**osteopatia**  
César Suela  
Palacio de Hielo (Vielha)  
consulta: 973642864  
reg-nac-ost:00195

**annie cuirs**  
  
moda en piel de alta calidad  
bolsos cinturones complementos  
Allées d'Etigny, 61  
31110 - LUCHON  
Tel.00 33 561 79 60 69





## Noël

Ah! Que dire sur cette période de fête qui approche? Si bien pour la plupart d'entre nous l'aspect religieux de Noël ne reste qu'un souvenir d'enfance, je dois dire que j'admire ceux qui ont su conserver et transmettre cette partie de notre culture qui tend à disparaître. S'il est vrai que la foi en la «Magie» de Noël se perd avec l'âge, je pense qu'il serait judicieux d'analyser quelques points.

Dans certains pays du centre de l'Europe (comme Luxembourg ou Allemagne) cette période débute avec Saint Nicolas, un pape du 1er siècle qui sauva trois enfants sur le point d'être dévorés par le père Fouettard, selon la légende. En Espagne la période s'allonge jusqu'au 6 janvier, où on accueille les Rois Mages, en Italie, à cette même date on fête aussi l'Épiphanie (ou fête de la sorcière Befana). On voit donc que, si bien ces fêtes durent environ une semaine en France, ailleurs elles peuvent durer bien plus.

Certains d'entre vous seront agréablement surpris de se voir vivre dans un des pays où cette période est plus courte. Eh oui! Pour beaucoup ces fêtes sont fastidieuses: penser aux cadeaux, faire les courses, préparer ou assister à des très longs repas... souvent on se voit obligés à suivre ce mouvement sans en avoir envie. Parfois cela représente une période de profonde tristesse devant l'absence d'un être cher ou des moments de la vie qui sont difficiles à surmonter...

Cependant il ne faut pas oublier que cela fait partie de la vie: des périodes comme celle-ci obligent les personnes déprimées à aller de l'avant, à se rendre compte que la vie continue. Et les fêtes de Noël récupèrent ce sens de naissance qu'elles avaient au départ... Car Noël au fond, plus qu'une fête religieuse, plus qu'une invention commerciale, c'est le moment parfait pour s'approcher des autres, surmonter ses tristesses et se préparer psychologiquement pour aborder une nouvelle année pleine d'espoir et de renouveau.

Derrière mon écran d'ordinateur je veux profiter ces fêtes pour vous rendre à mon tour les plus précieux cadeaux que vous m'avez offert: l'amitié, la reconnaissance, la réflexion et le dialogue. Merci du fond du cœur à tous mes lecteurs, à tous mes amis, à ma famille et au personnel du Tot Aran qui m'a permis d'être plus près de vous pendant tous ces mois.

Je vous souhaite à vous tous des très joyeuses fêtes de Noël pleines d'humanité, de chaleur et de paix, ainsi que la réalisation de vos vœux les plus chers pour l'année 2008!!



# Aran Service

Su inmobiliaria en el Valle de Aran  
Desde 1989



Vielha: Dúplex, 2 dorm., 1 baño, centro Vielha, garaje y trastero.



Betrèn: Dúplex, 3 dorm., 2 baños, aseo, terraza, parking y trastero.



Arròs: Casa, 3 dorm., 2 baños, aseo, terraza, garaje. Excelentes vistas.



Vielha: Apto., 3 dorm., 2 b., casco viejo, parking y trastero. A estrenar.



Vielha: Apto. 2 dorm., 1 baño, terraza, parking y trastero.



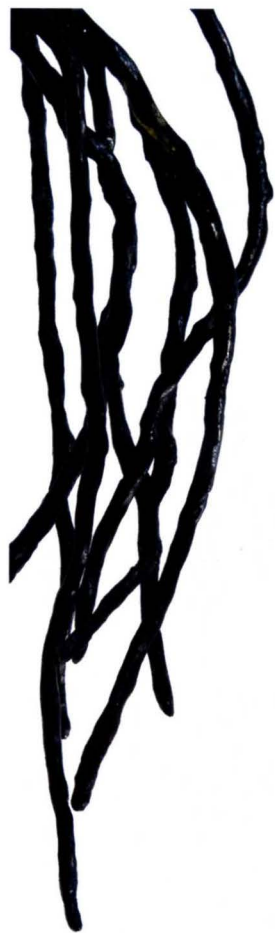
Unha: Vivienda unifamiliar con jardín. Espectacular. Consúltenos.



TERRENO EN VIELHA PARA LA CONSTRUCCIÓN DE UN  
**GRAN HOTEL (50 hab.)**  
3.126 m2 - Carret. N-230, km.165 (junto Mossos)

Encuéntrenos en: Av. Eth Solan 3B - VIELHA  
Tel. 973 64 17 28/Fax 973 64 16 10.  
e-mail : aranservice @ aranservice.com

Borda en Les, 2 dorm. 2 b. aseo // Aubert, borda a reformar con proyecto de rehabilitación. Consultar precio. // Casa en Bossòst, 4 dorm., 3 b., terraza. Muchas posibilidades. Consultar. // Apto. en Vielha, con jardín, 3 dorm., 2 b., garaje cerrado 2 coches, calefacción gas, muy bien ubicado. // Casa en Salaridú, 3 dor., buhardilla, 2 b., aseo, vistas preciosas. // Espectacular casa en Unha, 3 dorm., buhardilla de 30 m2., jardín, terraza, bodega y garaje 2 coches. // Apto. en Vielha, 2 dorm., 2 b., baño y aseo, terraza, muy céntrico. **VENTA DE 17 VIVIENDAS EN CONSTRUCCIÓN EN ES BORDES. PRECIOS MUY INTERESANTES. PRÓXIMA PROMOCIÓN DE CASAS Y APTOS. EN BEGÓS. CONSULTAR OFICINA.**



# Lorenzo Quinn

sculptures

· Rafart Gallery ·  
única en el món  
amb l'exclusiva de  
Lorenzo Quinn.

[www.lorenzoquinnlleida.es](http://www.lorenzoquinnlleida.es)

Passatge del sol, 14 25126 Almenar Lleida (Spain) · (34) 649 403 146 ·



## INMOBILIARIA VISSER (Saint Béat)

Sr. Felip Bonnet (A.P.I.)

Concertar cita previa

[www.escambi.com](http://www.escambi.com)

00 33 681 37 81 14  
646 13 42 52



A 25 min. del Valle, a 500 m. de pistas de esquí, casa madera de 120 m<sup>2</sup>. Salón-comedor, cocina, 3 dorm., baño + 1 piso con 3 hab. Terraza. 210.000 €.



A 20 min. del Valle, casa de 120 m<sup>2</sup>., comedor con chimenea, cocina, 3 hab., baños, lavadero, 2 garajes y 2 casas más adosadas. 265.000 €.



A 25 min. del Valle de Aran, en la parte alte del pueblo, casita de 60 m<sup>2</sup>.a reformar. Con terrenito. Vistas. Sitio encantador. 65.000 €.



A 15 min. del Valle de Aran, casa de montaña con comedor, cocina amer., 3 hab. y terreno 2.300 m<sup>2</sup>. Garaje, terraza y vistas. 149.000 €.



A 15 min. del Valle de Aran, gran casa de 200 m<sup>2</sup>, a reformar totalmente, tejado nuevo. 355 m<sup>2</sup>. terreno. Muchas posibilidades. 80.000 €.



A 15 min. del Valle, bonita casa de 190 m<sup>2</sup>+ 70 m<sup>2</sup> buhard. Comedor, cocina americana, 4 hab., 2 baños, despacho, altillo. Terreno 2.088 m<sup>2</sup>. 330.000 €



A 150 min. del Valle y a 10 min. estación esquí, casa en buen estado, cocina, salón con chimenea, 3 hab., baños y cuadra 60 m<sup>2</sup>. Tejado nuevo. 129.000 €.



Luchon. Mansión de época de 250 m<sup>2</sup>, con comedor, salón, despacho, cocina, 10 dorm., baños, balcones, calefacc. fuel, garajes y dependencias de 135 m<sup>2</sup>. Jardín 620 m<sup>2</sup>. 583.000 €.



A 10 min. del Valle de Aran, mansión de 200 m<sup>2</sup>. a reformar. Terreno 2.00 m<sup>2</sup>. junto a un arroyo. 212.000 €.



A 10 min. del Valle de Aran, casa en buen estado. Salón-comedor, gran cocina, 4 hab., 2 baños, terreno 30 m<sup>2</sup> y borda 90 m<sup>2</sup> junto arroyo. 140.000 €.



A 10 min. de Luchon, preciosa finca bien cuidada, con comedor, 2 cocinas, 4 hab., jardín, garaje, dependencias, terreno 2,5 ha. 530.000 €.



A 10 min. del Valle. Casa de 4 hab., cocina, baños, aseo, lavadero, comedor con chimenea, terreno 500 m<sup>2</sup>., garaje 2 coches. 170.000 €. a negociar.



A 3 min. de Les, bonito terreno edificable de 2.600 m<sup>2</sup>. con árboles y cuadra. Preciosas vistas. 71.000 €.



A 10 min. de Luchon, precioso terreno edificable de 4.000 m<sup>2</sup>. Vistas y total naturaleza. Sitio precioso. 86.000 €.



A 15 min. de Les, bonito terreno edificable de 1.200 m<sup>2</sup>. Preciosas vistas. 34.000 €.



A 10 min. de Aran, casa en buen estado de 80 m<sup>2</sup>. Cocina, salón-comedor con chimenea, 2 hab., baños. Terreno 1.000 m<sup>2</sup>. Vistas preciosas. 119.000 €.



## LEYENDAS QUE ME CONTARON

### "Mumiya"

Para ser exactos, cabría decir que este relato no es ni mucho menos algo reciente, ya que viene sucediendo desde hace muchos y muchos años.

Tuvo su máximo auge en la Edad Media, cuando se puso de moda en toda Europa un extraño "medicamento" que se conocía como "Polvo de momia". Como a todo mejunje nigromántico, se le atribuían toda clase de propiedades, desde actuar como un poderosísimo afrodisíaco, a ser, literalmente hablando, la panacea de todo mal conocido. Así, que no es extraño que pronto se crease un floreciente mercado negro de productos "de momia"; desde aceites hasta pomadas, sin olvidar el milagroso polvo que se obtenía al moler la carne reseca de las momias.

Aunque os parezca increíble, llegó a ser tan solicitado, que se pagaban verdaderas fortunas por una momia. Eso originó el consiguiente "saqueo" de tumbas, no necesariamente reales, pues nadie reparaba en el origen del muerto en sí; tan sólo si estaba convenientemente momificado.

Por extraño que os parezca, ya en la Edad Media, se documenta un caso de un investigador que fue enviado a Egipto por un poderoso mecenas europeo, muy interesado en conseguir una momia (ya fuese por motivos médicos o a saber para qué otras cosas). Al llegar al país de los faraones, empezó a moverse en el mercado negro y no tardó en encontrar una auténtica "fábrica" de momias.

El proceso era sencillo. Después de sacarle las vísceras, se sumergía un cuerpo recientemente fallecido en sal de natrón (un producto altamente secante). Después, se rellenaba el cuerpo con hierbas aromáticas y se cosía, dejándolo macerar un tiempo en una solución de natrón y una especie de "jarabe" fabricado a partir de ciertos alcoholes naturales y de alquitrán (mumiya, en egipcio). Después de varias semanas, se obtenía un cuerpo cubierto de esta pasta conservante y secante a la vez, con lo que se llegaba a tener un cadáver tan deshidratado, que parecía verdaderamente milenario. Un envoltorio de vendajes, convenientemente envejecidos, completaba el engaño.

De esta forma, se estuvo saqueando cementerios durante casi 100 años, y enviando las momias a Europa (se calcula que se enviaron varios millares de ellas), con lo que se deduce que, ni saqueando todas las tumbas antiguas, se pudo obtener tal cantidad de momias auténticas.

Con la llegada del nuevo interés "arqueológico" y las fundaciones de los primeros museos en la época victoriana, muchos fueron los "timados" con el mismo truco. Incluso se especula con que, varias de las momias que tan orgullosamente muestran los museos de finales del siglo XIX, sean realmente falsificaciones muy logradas. Se han descubierto grandes fraudes, sobre todo de la época victoriana. Entre otros hechos relevantes, se capturó a unos traficantes de cuerpos humanos, al parecer propietarios de una fábrica clandestina de momias.

Ciertamente, yo apuesto a que ningún museo se atreve a hacer un test de datación de carbono a sus momias, quizás porque temen descubrir que han sido engañados, como antes los fueron otros: varios excéntricos nobles ingleses, cierto maharajá hindú e incluso un aspirante a prestigioso egipólogo, contemporáneo a Howard Carter, el descubridor de Tutankamon.



**Era Coquèla**  
restaurant - cafetería

COMIDAS PARA LLEVAR

Av. Garona, 29  
(Junto Palai de Gèu)  
25530 - VIELHA  
Tel. 973 64 29 15

LIBRERÍA  
PAPERERIA  
*Mumiya*

PREMSA  
REVISTES  
LLIBRERIA  
PAPERERIA  
REGALS

Av. Pas d'Arrò, 30  
VIELHA  
Tel. 973 64 24 64

FELICES FIESTAS  
era  
primauera

bolsos  
complementos  
artículos de viaje

Duc de Denia, 1  
25550 - Bossòst  
T- 973 64 82 43

**caliu**<sup>®</sup>

28 AÑOS CUIDANDO AL DETALLE  
LA DECORACIÓN DE SU HOGAR

CORTINAS  
ROPA DE HOGAR  
LENCERÍA

c/ SAN NICOLÁS, 3 25530- VIELHA  
Tel. 973 64 00 93 - Fax 973 64 05 15

ALQUILER  
Y  
VENTA

GRANDES  
OFERTAS

*Anna Nicolàs*

CASAS ARANESAS Y APARTAMENTOS  
EN LA VALL D'ARAN

Ctra. de Gausac ,1- entlo.18  
25530 - VIELHA - Lleida

Tel. y Fax - 973 64 15 02  
Mòbil - 649 87 32 08

*Pavillon*  
**Séguigné**

Mansión del siglo XIX  
 Habitaciones de prestigio

Av. Jacques Barrau, 2  
31110 - LUCHON  
Tel. 00 33 561 79 31 50  
00 33 679 47 59 49  
[www.pavillonseguigne.com](http://www.pavillonseguigne.com)

## OBRA NUEVA EN UNHÀ



### A 5' PISTAS DE BAQUEIRA.

- 3 CASAS ADOSADAS.
- EN EL CENTRO DEL PUEBLO (C/MAJOR).
- SUPERFICIE CONSTRUIDA DE 160 A 200m<sup>2</sup>
- 3 DORMITORIOS. 3 BAÑOS.
- GRAN ESTUDIO 2ª PLANTA.
- ESTRUCTURA DE MADERA.
- CHIMENEA HOGAR.
- CALIDADES INMEJORABLES.
- APARCAMIENTO INCLUIDO.

618 547 000



## PESCADOS NAVARRO E HIJOS S.L.

PESCADO FRESCO DEL GANTABRICO



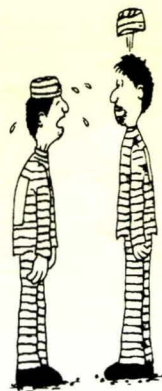
Distribuidor exclusivo de caviar y esturión del Valle de Aran

Servicio a domicilio de pescado para hostelería

c/ Mayor, 9  
Tel. 973 64 02 45

VIELHA (Lleida)  
Móvil: 609 306 983

c/ Casteth, 14  
Tel. 973 64 02 45



Un preso le dice a otro:

- Es ridículo lo que hacen conmigo. Me metieron en la cárcel por haber robado un pan y ahora me traen uno gratis todos los días.

## ZAPATO RÁPIDO



CALZADOS MARISA PIQUÉ

GRAN SURTIDO EN BOTAS, ZAPATOS, DESCANSOS, BOTAS DE MONTAÑA Y DEPORTIVOS

REPARACIONES

AV. PAS D'ARRÒ, 48  
VIELHA

La naturaleza en la estación de esquí

# mourtis

**FORFAIT TEMPORADA**

1 Niño (de 5 a - 11 años) **115€**

1 Estudiant y Joven (de 11 a - 16 años) **120€**

1 adulto (a partir de 16 años) **220€**

**FORFAIT 2 pax MOURTIS**

por persona (sólo 2 adultos) **155€**

Para más información :  
**Estación Le Mourtis & Oficina de Turismo**  
 31440 BOUTX LE MOURTIS  
 Tel. 00 33 561 794479 ó 0033 561 794598  
[www.Mourtis.com](http://www.Mourtis.com)



## ¿DONDE PODEMOS IR?

### Brocante Artigané, un paseo por el Arán antiguo



En Pont d'Arrós, en el Km. 169 de la carretera nacional 230, ha abierto sus puertas **Brocante ARTIGANÉ**. Situado en una magnífica mansión del siglo XVIII, el anticuario, Jean Marc Gausseran, les atenderá y aconsejará con su habitual cordialidad.

No duden en visitar este paraíso de antigüedades, con más de 200 m2 de exposición. Entrar en Brocante Artigané es sumergirse en un universo colorista y misterioso, en donde armarios, buffets, sillones, mesas y objetos de arte popular aranés y francés harán las delicias de los amantes de lo antiguo. Contemplar los viejos objetos, nos permite dar un paseo en el tiempo, y recordar historias del pasado.



En la planta baja del edificio hay una galería de arte donde se exponen, en estos momentos, obras de Serge Salan, escultor y pintor, creador de numerosas esculturas hechas con mármol blanco de Saint Béat. Lienzos de Fernando Alonso, pintor aranés, creador de magníficas acuarelas inspiradas en nuestras montañas. Cuadros de Myléna Ribis, pintora que vive en el pequeño pueblo fronterizo de Chaum y que pinta espléndidos paisajes del entorno. Telas de Victoria Guerin, formada en las escuelas de Arte de Barcelona, exponiendo sus pinturas de naturalezas muertas.

La Sala de Exposiciones de Brocante Artigané permanecerá abierta desde el 1 de Diciembre 2007, hasta el 31 de marzo de 2008. Jean Marc, les espera para aconsejarles y asesorarles.

**COSTA Y ANGI**  
  
**Carpintería en general**  
**Pida presupuesto**  
 Complejo Elurra  
 Edif. Montgarri, local 1  
 VIELHA  
 Tel. 617 063 425



PAS D'ARRO, 48  
25530 VIELHA

SPORTS **Yeti** S.L.  
VENDA - TALLER - LLOGUER

TEL. 973 64 18 86



ABRE TU VENTANA...

... A UN MUNDO DE POSIBILIDADES



Sólo los especialistas en puertas y ventanas de PVC de alta calidad pueden ofrecerte lo mejor. Ven a conocer K2PLUS, la elección acertada para conseguir un mayor confort para tu hogar mediante una excelente protección al viento y al agua, con un perfecto aislamiento acústico y térmico. Además, K2PLUS presenta una amplia gama de modelos y colores que se adaptan a tu estilo.

Descubre un mundo de posibilidades con K2PLUS.



Deth Sentin, 10  
25530 Vielha, Lleida  
Tel/Fax: 973 642 690  
M: 619 967 458  
650 545 997  
torrescazorla@valledearan.info

DISTRIBUIDOR OFICIAL DE:



## ARRENCA LA XARXA DE MUSEUS I EQUIPAMENTS PATRIMONIALS DE L'ALT PIRINEU I ARAN, IMPULSADA DES DE L'IDAPA.



Es va celebrar a Vielha (Vall d'Aran) la *Jornada Museus Pirinencs en Xarxa* amb l'assistència d'una seixantena de participants (alcaldes, membres de consells comarcals, tècnics i estudiosos) de les sis comarques de l'Alt Pirineu i de l'Aran. La jornada va ser inaugurada per l'alcalde de Vielha, Sr. Josep Calbetó i clausurada pel Director dels Serveis Territorials a l'Alt Pirineu i Aran, Sr. Jordi Mas i pel Síndic d'Aran, Sr. Francés Boya.

El punt central de la trobada (plantejat en una anterior jornada que va tenir lloc a Bellver de Cerdanya, el passat mes de juny) va girar entorn de la creació d'una associació entre els ens locals i altres agents que gestionen museus i equipaments patrimonials, que permeti constituir la xarxa de museus pirinencs,

donant-li forma jurídica i operativitat per tal que pugui començar a desenvolupar el seu programa de treball el proper any. En aquest sentit, durant la jornada, també van ser debatudes les propostes d'actuació que es duran a terme al llarg del 2008.

Durant l'acte, el Cap del Servei de Difusió i Explotació del Patrimoni Cultural del departament de Cultura i Mitjans de Comunicació, el Sr. Josep Manuel Rueda, va reflexionar sobre l'evolució recent de la política museística a Catalunya, i va avançar algunes línies de treball i d'actuació, especialment les centrades en el tema de les xarxes de museus, àmbit en el qual va avançar la creació d'una línia d'ajuts concreta per a l'any 2008.

La jornada va finalitzar amb la visita guiada a dos equipaments patrimonials emblemàtics de Vielha, com són la *Fabrica dera Lana* i la *glèsia de Sant Miquèu*.

## PRUMÈRA AMASSADA ENTARA VIALITAT DE VIELHA A VAQUÈIRA



Era prumèra amassada entara vialitat dera C-28 e accés ara estacion d'esquí de Vaquèira a servit entà mèter es bases tà coordinar es efectius e ordenar era accessibilitat pera carretèra C-28 de Vielha a Vaquèira entara sason iuernau 2007-2008, atau coma a informat eth sindic Francés Boya. Dempús dera amassada damb eth director des Servicis Territoriaus de Carretères de Lhèida, Jordi Benet, eth director generau de Pompièrs e Proteccion Civil, Joan Canalias, e representants des Mòssos d'Esquadra, atau coma de Baqueira-Beret S.A., eth Sindic a declarat qu'era vialitat d'enguan pòt èster "complicada" pr'amor qu'es parcatges de Ruda non seràn pas disponibles degut as òbres tardiues que s'amien a terme ena zòna. Atau, eth numèro de parcatges se manten enguan damb 2.500 places, situacion encara insuficienta qu'eth govèrn deth Conselh Generau

demore superar entara pròplèu sason. Per aquerò, segontes eth Sindic, se meterà en foncionament un dispositiu qu'optimize ath maxim es parcatges, aplique un protocòl d'emergències, abòrde era gestion rapida dera informacion e reforçe se cau eth transport public entà esvitar collpases. Er objectiu ei garantir er accés entara estacion damb es melhors condicions possibles en un iuern que pòt devier complicat.

# Tavi Montes

**EXPOSICIÓN Y VENTA DE FOTOGRAFÍA  
TALLER DE ENMARCACIÓN**

C. deth Roser, 9 - 25530 VIELHA Tel. 973 64 17 82 - 653 75 52 29

**Pensió \*\* Montarto**

Ctra. a Baquèira - Beret  
25999 Arties Val d'Aran  
Tel. i fax: 973 640 803

# ETH AUET

**bassols  
nicoleta  
reig martí  
carlos luna  
doymon**

**ROPA LABORAL  
ESPECIALIDAD EN HOSTELERIA  
PRIMERAS MARCAS EN ROPA DE HOGAR**

c/ Casteth, 10 - 25530 - VIELHA  
Tel.: 973 640 734 Mòbil: 620 860 241

# CASSIN Video Shop

**Electrodomèstics • Imagen • Sonido  
Antenas • Servicio post-venta**

18, rue Clément Ader (Junto Súper LIDL)  
31110 - LUCHON (FRANCIA)  
Tel/Fax - 00 33 561 79 25 09

<http://www.extra.fr> [videok5@free.fr](mailto:videok5@free.fr)



## DULCES ACORDES DE ARAN

### El canto gregoriano

El canto gregoriano tiene su origen en la recitación de los salmos por parte de los judíos. Posteriormente, pasó a las comunidades cristianas primitivas y de ahí enlazó con nuestra tradición medieval. El fundamento de este tipo de música es la alabanza a Dios, por eso el gregoriano es esencialmente rezo y oración. Así, un estudio de la antropología y la sociología de la liturgia cristiana nos sería perfectamente válido para entender y justificar este repertorio. Los textos bíblicos son la palabra revelada de Dios a los profetas por inspiración divina y de igual manera ocurre con su dimensión musical. Conocida es la tradición que atribuye al papa Gregorio Magno la creación de este repertorio musical, el cual, según la leyenda, le fue dictado por una paloma, símbolo del Espíritu Santo.

236 Officium

quando natus es ineffabiliter ex virgine, tunc impletæ sunt scripturæ: sicut pluuia in uentris uentris descendisti, ut faluū fa ceres genu humanum, te laudamus De us nofter. Pf. Iubilate. A. **R** u bum, quæ uiderat Mo

#### Antifonario del Siglo XVI

mixtos (relativamente escasos) los coros de hombres y mujeres deberán alternar el canto antifonalmente, pero nunca mezclarse.

Caso diferente es el del *ordo catedralicio*, propio de las iglesias y catedrales. La principal diferencia reside en su carácter público. La liturgia de las horas se reduce notablemente por las limitaciones del pueblo para acudir al templo ya que no puede permitirse el lujo de estar todo el día rezando. Lo expuesto en el caso del monasterio es aquí extrapolable, aunque el auditorio amplía su espectro a toda la sociedad. Se busca, además, una espectacularidad para atraer al público, que se logra mediante la introducción de instrumentos, cantantes profesionales (que históricamente han sido tratados en algunos casos como auténticos mitos musicales) y nuevo tipo de repertorio polifónico. En definitiva: el canto gregoriano, es algo más que música.

Artículo escrito por Raúl Jiménez

Pero ¿cual es el contexto arquitectónico donde esta música se materializa? ¿Cuál es el lugar físico que ocupa? La respuesta no es unánime. Arrancando en las primitivas catacumbas de la era paleocristiana y pasando por las primeras basílicas de la cristiandad, el gregoriano termina por asentarse en dos espacios fundamentales de tipología bien diferenciada: el monasterio y la catedral. El primero de ellos se rige por el *ordo monacal* que regula la liturgia de las horas, y que propone una alabanza constante integrada de forma cotidiana en la vida del monje. A pesar de que contamos con numerosos ejemplos de monasterios urbanos durante toda la historia del cristianismo, su fundamento tiene un carácter ascético y de recogimiento. Así, la interpretación del gregoriano en el monasterio, es privada, exclusiva de los monjes. En este contexto, intérprete, compositor y público son fundidos con la propia divinidad. El rezo se puede llevar a cabo en distintos espacios monacales, aparte de la propia capilla o iglesia, como las salas capitulares o el comedor (siempre ha de haber un monje cantando textos sagrados mientras los demás comen.) El "repertorio" a elegir y la forma de cantarlo, depende de lo que marque el ciclo litúrgico. Por ejemplo, en las fiestas más solemnes, el canto es más pausado. La agrupación encargada de la interpretación no es sino la comunidad de monjes, pudiendo establecer la división en coros para el canto antifonal, o la designación de solistas que se encarguen del canto más virtuosístico, etc.

Especial mención para el habitual mecanismo de improvisación vocal que forma parte de la naturaleza del gregoriano y que es un elemento de enorme enriquecimiento. En el caso de los monasterios



## ESCOLA MUSICAU VAL D'ARAN



(Vinculada con El Liceo de Barcelona)

Lenguaje musical - piano - flauta travesera - acordeón - violín guitarra española y moderna - clarinete - percusión (batería....) saxofón - trompeta - trombón de varas - acordeón diatónico

Matrícula abierta 2007 - 2008

Tels. 973 64 32 61

c/ Pomarola, 3 (Edificio Copirineo)  
25530 - VIELHA

Banda musical  
Canto coral



E-25551466

centre d'informàtica  
i telefonia per a comunicacions

c/Anglada, 6 baixos  
Tel. 973 64 06 96  
Fax 973 64 33 68  
25530 - VIELHA (Lleida)  
mail: info@cintelcom.es

## Novetats Codina



CONFECCIONS  
MODA HOME-DONA  
LLENCERIA

c/ Duc de Dènia, 31  
25550 - BOSSÒST  
Tel/Fax 973 64 82 44

## CAUCÈR ASUN



Passeig Duc de Dènia, 33  
25550 - Bossòst  
(Val d'Aran)  
Tel. 973 647 355



## REGALS ARES

GRAN SURTIDO  
DE ADORNOS  
NAVIDEÑOS



C/CASTETH, 15  
(JUNTO AL PLUS FRESC)  
25530 - VIELHA  
973 64 32 87



## HOTEL ARAN

PASTISSERIA ETH BREÇ  
LLIBRERIA RUDA

Avda. Castiero, 5  
25530 - VIELHA  
Tel. 973 64 00 50  
Fax 973 64 00 53



## MIREIA VALLS

TELAS & DECORACIÓN

c/ Aneto, 7  
25530 - VIELHA  
Tel. 973 64 00 74  
Mòvil 648 10 71 62  
Fax 973 64 27 37

www.mireiavalls.com  
decoracion@mireiavalls.com

### Propuestas para unas Navidades más sostenibles

“Vivir no consiste en respirar, sino en obrar.” – Mao Tse-Tung.



Otro año más, ya llega la Navidad. Esta época del año en el que se viven muchas transformaciones en el hogar: cambio de decoración (luces, colores, guirnaldas, belenes y arbolitos de Navidad cargados de regalos...). La despensa se llena más de lo habitual y la sucesión de comidas familiares y visitas de parientes y amigos, es muy intensa. Y es que las fiestas navideñas han dejado de ser algo entrañable, de marcado carácter espiritual y de reencuentro familiar, para pasar a ser un periodo, cada vez más prolongado, de consumo desmesurado y de despilfarro casi irracional. Y todo ello, olvidándonos voluntariamente de aquellos grupos sociales que pasan hambre y penurias. Deberíamos, por lo menos, reflexionar sobre lo que implica para todos nosotros, para nuestra salud y para la del resto del planeta, tal derroche y cuestionarnos sobre las posibilidades de vivir unas navidades más conscientes y ecológicas, es decir, más sencillas.

Deberíamos valorar las implicaciones y repercusiones que nuestros actos consumistas tienen o pueden tener sobre la salud y el medio ambiente y tener en cuenta lo que hacemos con los residuos de lo consumido. En Navidades se dispara el consumo de alimentos, de artículos de regalo, de juguetes, de elementos decorativos, de energía y de ofertas de ocio (espectáculos, fiestas, cine, teatro, esquí, viajes...). No debemos despreocuparnos del resultado de nuestros actos y decisiones ya que con ésta actitud sólo haremos que agravar el problema.

Cuando vayamos a hacer las compras, optemos por la adquisición de productos realizados con materiales que no sean tóxicos ni contaminantes, fácilmente reciclables, apostando por las tiendas solidarias y de comercio justo, además de mercados y tiendas que vendan productos locales. El árbol de Navidad tendría que ser artificial, plegable y reutilizable, o bien optar por el árbol natural, pero en maceta, que transplantaremos pasada la Navidad. En cuanto a los alimentos más aconsejables hay que evitar lo exótico y caro y apostar por lo tradicional y de cultivo ecológico. En España somos grandes productores de alimentos ecológicos de calidad, pero que se exportan en su gran mayoría al extranjero. Si los compramos nosotros, potenciaremos este comercio al ámbito local y nacional, además de cuidar de nuestra propia salud y de la del planeta.

En cuestión de ocio, intentemos priorizar nuestra asistencia a aquellos acontecimientos que nos enriquezcan cultural o socialmente, brindando nuestro apoyo a los eventos de carácter humanitario o de ayuda social. En cuanto al cine, es mucho más interesante elegir películas cuyo trasfondo vaya más allá del mero entretenimiento.

Respecto a viajes y desplazamientos, lo mejor es huir de las masificaciones ofertadas por las agencias, como esas paradisíacas playas caribeñas o las aglomeraciones en las estaciones de esquí de nieve artificial (Ninguna de estas ofertas es ecológica). Es preferible buscar lugares con algún encanto especial o hacer turismo rural en casas cuyo entorno nos acerque a la naturaleza. Podemos también aprovechar estas vacaciones para hacer algún curso, de esos que nunca tenemos tiempo de hacer, o bien visitar a familiares y amigos. Lo ideal es no caer en la tentación de hacer fastuosas cenas ni agobiantes comidas indigestas, a base de platos exóticos regados con abundante alcohol, en todas sus versiones.

Es muy aconsejable también, crear ambientes sencillos de intimidad y de diálogo. Compartir elementos tan simples como una música agradable, la luz de unas velas, (de cera natural), o una comida sana y ligera. Y una cosa muy importante es que hay que aprender a prescindir de la televisión que aísla y distancia a las personas. Vive unas navidades sencillas y, por lo tanto felices. Por cierto, ¡FELIZ 2008!  
*Artículo escrito por "Anónimos de Aran"/anonimosdearan@hotmail.com*

## XIII FERIA ANTIC VIELHA

DE ANTIGÜEDADES, BROCANTERS Y  
COLECCIONISMO DE VIELHA-MIJARAN

VIII HÈIRA D'ANTIQUITATS  
BROCANTERS E COLLECCIONISME

28 DICIEMBRE 2007  
AL 04 ENERO 2008  
DE 11 A 21H

28 DESEME 2007  
ATH 4 GÈR 2008

SALA POLIVALENTA DE VIELHA  
VIELHA

  
**LLOBREGAT**  
serveis firals



Ajuntament  
Vielha - Mijaran



# SERVEI DE GASOIL A DOMICILI

973 64 23 67  
689 30 01 43

cdvalldaran@petrocat.cat



 **Petrocat**  
a prop teu ●●●●

## C.D. VALL D'ARAN

Avda. Pas d'Arró, 5  
Esc. A entlo 2<sup>a</sup>

25.530 Vielha

<b>ALBERGUES-REFUGIOS</b>		
REFUGI SANT NICOLAU (BOCA SUR TÚNEL)	27	
<b>ALIMENTACION</b>		
SUPER CAVE RUBIO (BOSSÓST)	42	
CARNICERÍA SABI (VIELHA)	39	
ETH VAL DES DOCI (VIELHA)	13	
JAMONES PELAYO (BADAJOZ)	27	
PESCADOS NAVARRO (VIELHA)	86	
VIN CAUD (VIELHA)	24	
<b>ANTIGÜEDADES</b>		
BROCANTE ARTIGANÉ (PONT D'ARRÒS)	71	
ANTIC VIELHA (VIELHA)		
<b>BALNEARIOS Y TERMAS</b>		
LAS TERMAS DEL REFUGI (VIELHA)	50	
TERMAS BARONÍA DE LES (LES)	76	
<b>CARPINTERIAS-MADERAS</b>		
CABAU RAMÍREZ (ERA BORDETA)	63	
COSTA & ANGI (BETRÉN)	88	
<b>CARPINTERIA ALUMINIO Y PVC-CRISTALES</b>		
VIDRES VIOLA (VIELHA)	75	
COMERCIAL M. Y M. (VIELHA)	73	
POLDO TALLERES (VIELHA)	19	
T.C. ARAN COVERING (VIELHA)	89	
<b>CONSTRUCCIONES-MATERIAL CONSTR.</b>		
ANPEMA 2001 (BOSSÓST)	77	
CUBIERTAS Y PIZARRAS ARAN (VIELHA)	75	
CONSORCI LL. DE CONTROL (LLEIDA)	73	
CONSTRUCC. JOSÉ RODRÍGUEZ (GAUSAC)	63	
CONSTRUCCIONES PEON CAMINO (VIELHA)	63	
ANPE CONSTRUCCIONES (VIELHA)	47	
HABITATGES ARAN (VIELHA)	75	
MAUBERME OBRAS Y SERVICIOS (VIELHA)	33	
JOSÉ LUÍS BOYA (LES)	75	
CONSTRUCCIONES SAID (SORT)	29	
<b>DECORACIÓN-MUEBLES</b>		
CARMEN CAUBET (VIELHA)	17	
MOBLEART ARAN (VIELHA)	8	
FLOC DE NHÉU (VIELHA)	77	
CAROLINA JUANES (VIELHA)	33	
MOBLES COMENJE (VIELHA)	62	
MIREIA VALLS (VIELHA)	93	
HIPERMUEBLE (VIELHA)	5	
LA FERME D'ESPIAU (LUCHON)	11	
<b>DEPORTES - TIENDAS DEPORTIVAS</b>		
LE MOURTIS - ESTACIÓN ESQUÍ (SAINT BÉAT)	87	
YETI SPORTS (VIELHA)	88	
<b>ELECTRODOMÉSTICOS</b>		
ELECTRÓNICA M.PERAILES (VIELHA)	63	
COMERCIAL M & M (VIELHA)	73	
CASSIN VIDEO SHOP (LUCHON)	91	
<b>ESCUELAS VARIAS</b>		
ESCÒLA MÚSICAU VAL D'ARAN (VIELHA)	93	
THE ENGLISH PLANET (VIELHA)	32	
ERA ESCÒLA D'ESQUI (BAQUEIRA)	100	
LE MOURTIS (SAINT BÉAT)	87	
<b>ESCULTURAS</b>		
LORENZO QUINN	82	
<b>FLORISTERÍAS - JARDINERÍA</b>		
FLORS E FLORETES (VIELHA)	75	
FLORSTIL (VIELHA)	53	
ESPAIS VERDS D'ARAN	73	
HORTICULTURE PRADEL (LUCHON)	29	
<b>FONTANERÍA-ELECTRICIDAD-CALEFACCIÓN</b>		
XAVI VICENTE (VIELHA)	28	
ECOBRAZA (CARBÓN ECOLÓGICO)	65	
BUSQUET FONTANERÍA (LES)	29	
INSTALACIONES ORIOL (VIELHA)	77	
JOFRA (VIELHA)	28	
<b>FOTOGRAFÍA</b>		
ARAN COLOR (VIELHA)	79	
JAVI MONTES (VIELHA)	91	
CENTRO FUJI-FOTO RUIZ (VIELHA)	17	
<b>GASOLINERAS - GAS OIL</b>		
PETROCAT (VIELHA)	96	
<b>GESTORÍAS - ASESORÍAS - ABOGADOS</b>		
CADION (VIELHA)	29	
ETH BURÈU (VIELHA)	47	
GRUP 90 (VIELHA)	99	
<b>HOTELES-PENSIONES</b>		
PENSIÓN MONTARTO (ARTIES)	91	
SOL VIELHA (VIELHA)	2	
ETH REFUGI D'ARAN	50	
HOTEL ARAN (VIELHA)	93	
HOTEL TURRULL (VIELHA)	75	
HOTEL FÓRMULE 1 (TORREFARRERA)	43	
PAVILLON SEVIGNÉ (LUCHON)	85	
<b>TIENDAS DE CIBERESPACIO -LOCUTORIOS</b>		
CINTELCOM (VIELHA)	93	
<b>INFORMÁTICA - DISEÑOS PÁGINAS WEB</b>		
ESIGUAL (VIELHA)	42	
CINTELCOM (VIELHA)	93	
VIELHA COMPUTER (VIELHA)	5	
<b>INGENIERÍAS - ARQUITECTOS</b>		
ARANTEC (VIELHA)	8	
FARRÉ COMERCIAL	47	
<b>INMOBILIARIAS-PROMOTORES</b>		
INMOBILIARIA GLOBAL (VIELHA)	6-7	
AREA GESTIÓN INMOBILIARIA (VIELHA)	53	
ARAN SERVICE (VIELHA)	81	
GRUP 90 (VIELHA)	99	
ETH PUNTET (VIELHA)	50	
VISSER INMOBILIARIA (SAINT BÉAT)	83	
FINQUES SAPLAN (LES)	37	
ARANCASA (VIELHA)	25	
ALTI IMMO (LUCHON)	49	
HABITAT ESPACIS (VIELHA)	23	
ARANESA D'HABITATGES (LES)	77	
SEBASARAN (VIELHA)	9	
DURNETAN 50 (BARCELONA)	41	
ANNA NICOLÁS (VIELHA)	85	
FINCAS VIELHA (VIELHA)	3	
LAPOGI S.L. (UNHA)	86	
<b>INSTALACIONES ELÉCTRICAS</b>		
XAVI VICENTE (VIELHA)	28	
JOFRA (VIELHA)	28	
<b>INSONORIZACIONES-TABICUERÍA-YESOS</b>		
2PF EUROHABITABLE (VIELHA)	9	

<b>LAVANDERÍAS - TINTORERÍAS</b>		<b>RESTAURANTES - BARES - DEGUSTACIÓN</b>	
JONERIK (VIELHA - BETRÈN)	40	CONSUL (ARTIES)	91
GOIARAN (VIELHA)	21	BASILEA CAFETERÍA (VIELHA)	57
		RESTAURANTE EL ACEBO (VIELHA)	50
<b>LIMPIEZAS (SERVICIOS)</b>		ERA PUMA (VIELHA)	53
ARAN SERVICE (VIELHA)	58	O ALAMBIQUE (BOSSÒST)	39
LUTZ ARAN (LES)	37	LA BÓVEDA (VIELHA)	9
SOLUCIONS INTEGRALS D'ARAN (VIELHA)	8	SAL I PEBRE (BOSSÒST)	63
		RESTAURANTE SULEY (BOSSÒST)	47
<b>LIMPIEZA DE CHIMENEAS</b>		SPORTS VIELHA - LA FONDA D'EN PEP	67
LIMPIEZA DE CHIMENEAS (SORT)	9	REST. ARTIGANÉ (PONT D'ARRÒS)	17
		RESTAURANTE ESQUIRÒ (BAQUEIRA)	53
<b>LOCUTORIOS - CIBERCAFÉS</b>		VIN CAUD (VIELHA)	24
LOCUTORIO LA SOLANA (VIELHA)	47	BORDA ETH SANGLIER (CASARILH)	63
		CASA DEÒ (CANEJAN)	17
<b>MAQUINARIA (ALQUILER)</b>		ERA COQUÈLA (VIELHA)	85
J.CALVO (VIELHA)	33	ETH RECÒ D'ESCUNHAU (ESCUNHAU)	35
		LA CANDELARIA (ARTIES)	61
<b>MEDICINA-ESTÈTICA-NATUROPATÍA</b>		QUATE LÒCS (BOSSÒST)	53
DRA. M <sup>o</sup> JOSÈ CUTANDO (VIELHA)	39	RESTAURANTE EL MOLÍ (VIELHA)	61
TERAPIA VISUAL LAURA VICENS (VIELHA)	46	RESTAURANTE ANTONIO (VIELHA)	27
CÉSAR SUELA (VIELHA)	79	PETIT BASTERET	75
PILAR SAFONT (BOSSÒST)	61		
		<b>ROPA HOGAR Y LABORAL -TAPICERÍAS</b>	
<b>MODA -LENCERÍA-COSTURA</b>		MAGATZEMS SANT JORDI (LLEIDA)	76
EL NIÑO (VIELHA)	30	CODINA NOVETATS (BOSSÒST)	93
NOVETATS CODINA (BOSSÒST)	93	LA TOUR D'IVOIRE (SAINT GAUDENS)	29
COSTA & ANGI (BETRÈN)	63	ETH AUET (VIELHA)	91
LENCERÍA YANNA (VIELHA)	27	CALIU (VIELHA)	85
VELVET MODA (VIELHA)	21		
ANNIE CUIRS (LUCHON)	47	<b>ROPA INFANTIL</b>	
		DIABLLLOS (VIELHA)	30
<b>MUDANZAS-GUARDAMUEBLES</b>		ES 3 OSSARDETS (VIELHA)	79
MUDANZAS (VIELHA)	33	BOUTIQUE MAINADERA (LES)	79
<b>MUEBLES COCINA Y BAÑO-SANITARIOS</b>		<b>SALAS DE JUEGO</b>	
COMERCIAL M & M (VIELHA)	73	ETH CASINET (VIELHA)	30
<b>PAPEÑERÍAS-LIBRERÍAS</b>		<b>ESCALERAS/SALVA-ESCALERAS</b>	
LIBRERÍA ETH PLUMIER (VIELHA)	85	FARRÉ COMERCIAL	47
		ESCALES BARÓ (LLEIDA)	48
<b>PINTORES-PINTURAS-PARQUETS</b>			
PINTURAS NASARRE (BOSSÒST)	17	<b>TALLERES PARA AUTOMÓVILES</b>	
FIGUEROLA S.L.U. ( VIELHA )	47	TALLERES GARONA (VIELHA)	53
<b>PELUQUERÍAS</b>		<b>TAXIS</b>	
CARMEN SICART (VIELHA)	53	TAXI VAL D'ARAN (ESCUNHAU)	40
<b>PIZZERÍAS</b>		<b>TELEFONÍA</b>	
LA BÓVEDA (VIELHA)	9	PHONE LAND (VIELHA)	9
		ELECTRÓNICA M.PERAILES (VIELHA)	63
<b>POMPAS FÚNEBRES</b>		CINTELCOM (VIELHA)	93
FUNERARIA VAL D'ARAN (VIELHA)	39		
FUNERARIA PARDO-SAURA (VIELHA)	33	<b>TRANSPORTE URGENTE</b>	
		SEUR (VIELHA)	9
<b>REGALOS Y COMPLEMENTOS</b>		<b>VETERINARIOS</b>	
CARMEN CAUBET (VIELHA)	17	ARAN VETERINARIS (VIELHA)	39
MIMBRES DELSENY (BOSSÒST)	57		
MOBLEART ARAN (VIELHA)	8	<b>VIAJES</b>	
FLOC DE NHÈU (VIELHA)	77	NAUT VIAJES (VIELHA)	10
ERA HÒNT (VIELHA)	77		
CAROLINA JUANES (VIELHA)	33	<b>VINOS Y CAVAS</b>	
MIREIA VALLS (VIELHA)	93	J. DELSENY (BOSSÒST)	57
LA FERME D'ESPIAU (VIELHA)	11	SUPER CAVA RUBIO (BOSSÒST)	42
ERA CASETA (VIELHA)	79	VIN CAUD (VIELHA)	24
ES PIRINEUS (VIELHA)	21		
CALIU (VIELHA)	85	<b>ZAPATOS-REPARACIONES CALZADO</b>	
REGALS ARES (VIELHA)	93	CAUCÈR ASUN (BOSSÒST)	93
ERA PRIMAUEA (BOSSÒST)	85	CALZADOS MARISA PIQUÉ (VIELHA)	86

Índice de anunciantes

# Grup 90

## GESTIÓ IMMOBILIÀRIA



Piso en Betrèn de 50 m2. 1 habit., 1 baño, salón-comedor, cocina independiente, balcón. ¡Reformado! Ref. 016



Piso en Vielha de 80 m2, 2 hab., salón-comedor con chimenea, cocina independiente, baño, aseo, parking y trastero. Con buenas vistas y mucho sol. Ref. 012



Piso en Tredòs de 65 m2. Salón-comedor con chimenea, cocina americana, 2 hab., 1 baño, terraza cubierta y parking. Sol y vistas. Cerca pistas esquí. Ref. 017



Dúplex en Vielha. 2 habitaciones, baño, aseo, salón-comedor y cocina americana. Ref. 029



Piso en Baqueira, de 50 m2, 1 hab., 1 baño, salón-comedor, cocina indep., guardaesquis. Vistas y a 20 m. del telecabina. Ref. 013



Piso en Gausac. 3 hab., 2 baños, sala con chimenea, salón-comedor, cocina equipada, lavadero, terraza, parking. Vistas privilegiadas. Ref. 014



**NUEVA PROMOCIÓN EN LES ¡CONSÚLTENOS!**



Piso en Vielha de 67 m2. Salón-comedor con chimenea, cocina americana, 2 hab. (1 suite), 2 baños, parking y trastero. Ref. 033



Piso en Vielha de 70 m2. Salón-comedor con chimenea, cocina americana, 2 hab., 1 baño, parking y trastero. Gran terraza de 110 m2. Buena vistas y sol. Ref. 064



Casa unifamiliar de 200 m2 en Aubert. 3 habit., 2 baños, aseo, salón-comedor con chimenea, cocina americana y parking. Acabados de calidad. Buenas vistas. Ref. 062



Triplex de 119 m2 en Les. 4 hab., 2 baños, gran salón con chimenea, comedor, cocina independiente y parking. Acab. gran calidad. Sol y vistas. Ref. 037

**CONSULTE NUESTRAS PROMOCIONES DE OBRA NUEVA EN AUBERT, LES, GARÒS Y ESBÒRDES ¡¡YA A LA VENTA!!**

**25 PLAZAS DE PARKING EN BETRÈN, EN VENTA SE ALQUILAN PLAZAS DE PARKING EN VIELHA**

**SI QUIERE COMPRAR, VENDER O ALQUILAR SU CASA, APARTAMENTO, LOCAL O TERRENO... VENGA A NUESTRAS OFICINAS Y LE ASESORAREMOS SIN COMPROMISO**  
 Av. Pas d'Arrò, 52 (Edificio Sapporo) 25530 - VIELHA Tel. 973 64 03 29 - 629 10 66 78. Fax. 973 64 06 42  
 Consulte nuestra web - [www.arangrup90.com](http://www.arangrup90.com) [arturonart@grup90.com](mailto:arturonart@grup90.com)



**ERA ESCOLA**  
BAQUEIRA - BERET



**Escola Esquí  
Valls d'Aneu**



Tu  
escuela!

Esquí nórdico · Telemark  
Snowboard · Esquí alpino



Y  
P  
FUN  
FUNEL

URDES

REGALO  
CARMEN C  
MIMBRES DE  
MOBLEART AR  
FLOC DE NHÈU  
ERA HONT (VIELHA  
CAROLINA JUANES  
MIREIA VALLS (VIELHA  
LA FERME D'ESPIAU (VIELHA  
ERA CASETA (VIELHA)  
ES PIRINEUS (VIELHA)  
CALIU (VIELHA)  
REGALS ARES (VIELHA)  
ERA PRIMAUEIRA (BOSSÒST)

LOCAL O TERRENO ""  
COMPROMISO  
93 10 66 78 Fax. 973 64 06 42  
arturmart@grup90.com

AVANÇ 99

Tel. 902 218 228 · [www.eraescola.com](http://www.eraescola.com)  
[info@eraescola.com](mailto:info@eraescola.com)

