

# Val d'Aran

Marzo 2007 - N° 71

*Vista mensual gratuita de la Val d'Aran*



*más allá  
de una escuela*

Tel. 902 218 228  
[www.eraescola.com](http://www.eraescola.com)  
[info@eraescola.com](mailto:info@eraescola.com)



# El Sol de la montaña

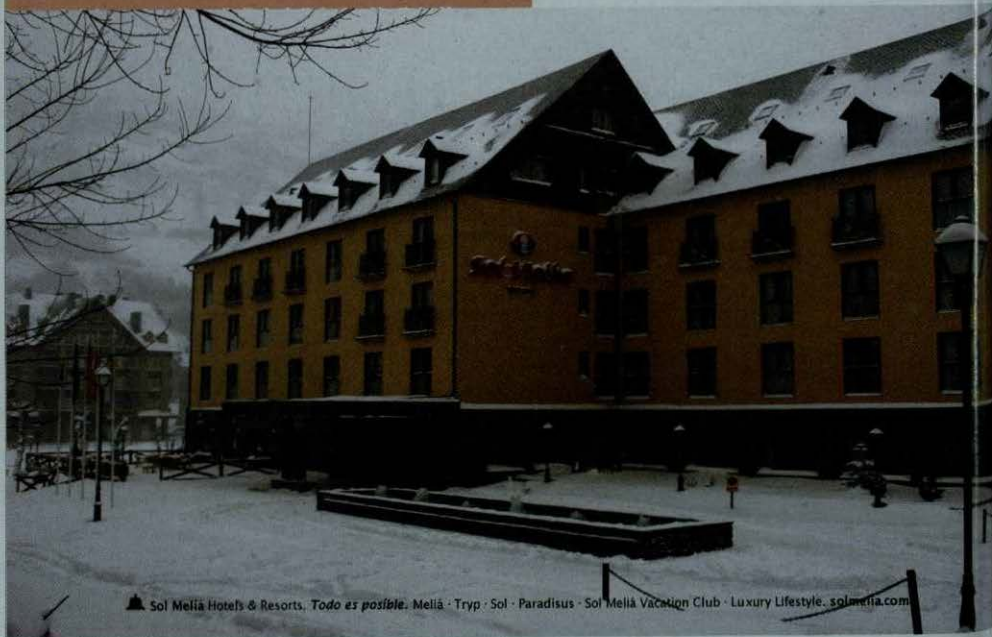
Aneto, 1 - 25530 Vielha - Valle de Arán - LLEIDA

Tel.: (34) 973 63 80 00 - Fax.: (34) 973 63 80 09

e-mail: [sol.vielha@solmelia.com](mailto:sol.vielha@solmelia.com)



**Sol Vielha \*\*\***



Sol Melià Hotels & Resorts. *Todo es posible.* Melià · Tryp · Sol · Paradisus · Sol Melià Vacation Club · Luxury Lifestyle. [solmelia.com](http://solmelia.com)



### TOT ARAN, S.L.

Maladeta, 12 - local 1

00 VIELHA

973 64 32 88

973 64 36 48

tel: 636 20 41 80

totaran@totaran.com

www.totaran.com

### Dirección:

TOT ARAN, S.L.

### Impresión:

Gráf S.A.

### Paquetación:

TOT ARAN S.L.

### Edición:

1000 ejemplares

### Depósito legal:

620-01

### Distribución:

Gratuita

### TOT ARAN S.L.

se responsabiliza del contenido de los artículos de esta Revista. Queda prohibida totalmente la reproducción y el uso total o parcial del contenido de la revista, si no es con permiso previo por escrito.

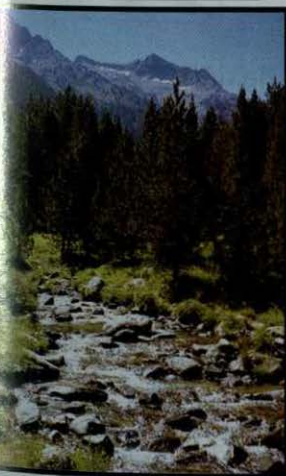


Foto Portada:

Jo Saburedo (Naut Aran)

- 10 HABLEMOS DE VIAJES
- 14 EL PERRO, UN AMIGO NUESTRO
- 15 ENTRETENIMIENTOS
- 16 ¿DONDE PODEMOS IR?
- 18 EL HUMOR, UN TRUCO INFALIBLE
- 20 CUENTOS PARA TODOS
- 22 ARAN DES NÒSTI PAIRS-SÉNHERS
- 24 VINOS DE ESPAÑA
- 26 OPINIONES MUY PARTICULARES
- 28 INFORMACIÓN LABORAL Y FISCAL
- 29 ARREPERVÈRIS
- 30 TRUCOS DEL HOGAR
- 32 ERA BIBLIOTECA INFORMA
- 34-35 LA MILI EN ARAN, ES COSA SERIA
- 36 ¿SABEMOS LO QUE COMEMOS?
- 38 CONSEJOS DE BELLEZA
- 39 RECUERDO
- 40 LEYENDAS QUE ME CONTARON
- 42 CURARSE EN SALUD
- 44 ARAN POUR NOS AMIS LES FRANÇAIS
- 45 ETH CONSELH GENERAU INFORMA
- 48 DULCES ACORDES DE ARAN
- 50 ANUNCIOS CLASIFICADOS
- 51 FRASES CÉLEBRES
- 52 MI PEQUEÑA HISTORIA NATURAL
- 54-55 HORÓSCOPO
- 56 HORARIO DE AUTOBUSES
- 57 HORARIO AUTOBUSES - DIÁLOGO EN LA SAUNA
- 58 FAUNA DEL PIRINEO
- 59 EL N° DEL MES
- 60 AQUELLOS LOCOS INVENTORES
- 61 TORISME INFORMA
- 62-63 REIR ES MUY SANO
- 64 NOTICIAS DE ARAN
- 66-67 COCINAR EN CASA
- 68-69 GENTE DEL VALLE
- 70-71 COSAS DE LA VIDA
- 72 GRANDES BIOGRAFÍAS
- 73 EXPOSICIÓN DE PINTURA - MALDITO DUENDE
- 76 ECO-GESTOS
- 78 MISTERIOS DEL UNIVERSO
- 80 CHRONIQUES TRANSFRONTALIÈRES
- 82 LAS VENTAJAS DE VIVIR EN LA ZONA FRONTERIZA
- 84 TELÉFONOS DE INTERÉS
- 89-90 ÍNDICE DE ANUNCIANTES

Recordamos a nuestros clientes y colaboradores, que la Revista TOT ARAN cierra la edición el día 15 de cada mes. Pasado este día, todos los nuevos anuncios o reportajes saldrían en la siguiente Revista.

### Suscripciones a TOT ARAN

Llamar al teléfono 973 64 32 88 y por sólo 30 euros\* anuales (55 euros para Francia), le enviaremos puntualmente la Revista a su casa.

\* Gastos de envío de 12 números de la Revista (I.V.A., aparte).



**T&A**  
**TOLO**  
**ASSOCIATS**  
ASSESORIA INTEGRAL  
GARANTÍA DE QUALITAT

Av. Castiero, 15 Entlo. 25530 VIELHA (España)  
Tel. 973 64 21 58 . Fax 973 64 23 25  
[www.toloassociats.com](http://www.toloassociats.com)

[aguixot@toloassociats.com](mailto:aguixot@toloassociats.com)

## *Servicios Administrativos con desplazamiento a las empresas*

### **EMPRESARIOS Y AUTÓNOMOS**

**¡¡Les interesa esta noticia!!**

Si está pensando en contratar personal administrativo para su empresa, le proponemos ojear estos números.

Para ello, hemos calculado el coste de una persona a tiempo completo (con un mínimo legal de 10 horas semanales). Su coste es de unos 1.000€/mes.

Con nuestro servicio, puede disponer de una persona semanalmente a partir de 102,20€/mes.

**Ahora queremos proponerle una reflexión :**

**¿PIENSAN QUE SUS EMPRESAS NO SON LO SUFICIENTEMENTE GRANDES PARA CONTRATAR UNA ADMINISTRATIVA?**

Nosotros conocemos el trabajo de sus empresas y les proponemos disponer de una administrativa, en visitas semanales, a partir de 102,20€ mes.

Olvidense de pagas extras, de bajas laborales, de vacaciones.

Con nuestro servicio, pueden contratar sólo las horas semanales que necesiten



Ahora puedes comprar desde la Web todos nuestros productos

Visítanos en: [www.vielhacomputer.com](http://www.vielhacomputer.com)

**BBVA**

FINANCIACIÓN  
DESDE 200 €



TPV - REGISTRADORAS  
Y SOFTWARE -PARA  
HOSTELERIA Y COMERCIOS



ORDENADORES DE ULTIMA  
TECNOLOGÍA



SISTEMA DE SEGURIDAD  
MONITOR Y CÁMARAS



PORTÁTILES A LA MEDIDA

REBAJAS EN TINTAS DE IMPRESORAS  
REPARAMOS TU EQUIPO EN 24 HORAS

Todo en Informática  
Venta de Equipos - Accesorios  
Mantenimiento - Reparación  
Formación  
Internet -Redes  
Software - Hardware

Av. Capmany 10 B Local 10, Vielha - Lleida  
Teléfono 973 64 10 53 - 973 64 10 54 - Fax 973 64 10 55



**control de qualitat en  
edificació i obra pública**



teotècnia - formigó - ceràmica - diagnosi - fusta - sols i vials - instal·lacions

LEIDA - 973 24 70 08 / LA POBLA DE SEGUR - 973 68 14 14 / VIELHA - 629 69 25 88

[consorci@conslab.com](mailto:consorci@conslab.com)

[www.conslab.com](http://www.conslab.com)

**Peccata Minuta**



regals  
especialitat en espelmes  
bisuteria, plates i pell  
articles de la llar  
inciens

i més...



Avda. Madaletta, 25 Local 2  
(25530) Vielha. [Lleida]  
Tel-Fax 973 640413

Estem al carrer de sobre del  
"Palau de Guàrdia", accedint per  
les escales de fusta del  
parking.



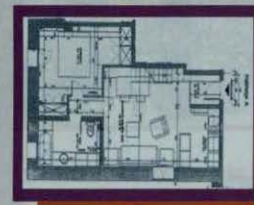
**ARRÓS (VALLE DE ARAN)**  
2 Apart. en venta desde 300.000 €.  
**OFERTA:** Parking gratis o equiv. a  
12.000 €. Ref. Prom-138.



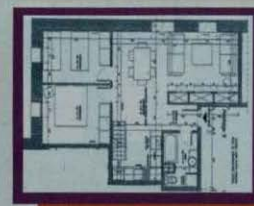
**VIELHA (VALLE DE ARAN)**  
Piso de 3 hab. Ref. A-206  
**NUEVO PRECIO: 282.500 €.**



**VIELHA (VALLE DE ARAN)**  
Apartamento de 1 habitación. Ref. A-223.  
**NUEVO PRECIO: 190.000 €.**



**VIELHA (VALLE ARAN)**  
Dúplex nuevo de 2 habitaciones, con  
parking. Ref. A-226/A. **287.885 €.**



**VIELHA (VALLE ARAN)**  
Dúplex nuevo de 3 habitaciones, con  
parking. Ref. A-226/B. **330.557 €.**



# INMOBILIARIA GLOBAL

**COMPRA - VENTA - ALQUILER  
ASESORAMIENTO Y GESTIÓN**

**Avda. Castiero, 15 entlo. 1  
25530 - VIELHA**

**Tel. 973 640 765 / 616 783 632**

**Fax 973 642 325**

**mail: inmoglobal@inmoglobal.net**

**Inmobiliaria Global, le da la bienvenida al mundo inmobiliario del Valle de Aran, ofreciéndole las múltiples y variadas actividades que le brinda el Valle y su entorno.**

**Además, en el Valle de Aran, en todo el territorio español y en Francia, les ofrecemos....casas, dúplex, apartamentos de dos y tres habitaciones, estudios, bordas, edificios a reformar y reformados y terrenos urbanos y rústicos.**

**Disponemos de un amplio abanico de posibilidades para inversores en España y Francia.**

**PROMOTORES, disponemos de terrenos urbanos en el Valle de Aran y en Francia**

**No deje de visitar nuestra página web, donde encontrará el producto que busca**

**NUEVA PROMOCIÓN DE PISOS  
EN EL CENTRO DE VIELHA**

**C/ SOBORNEDO  
8 VIVIENDAS DE ALTO STAND BY**  
**3 ÚLTIMAS VIVIENDAS**  
COMPRACIÓN Y VENTA  
Tel. 973 64 07 65  
616 78 36 32  
[www.inmoglobal@inmoglobal.net](http://www.inmoglobal@inmoglobal.net)



**VIELHA (VALLE ARAN)**  
Venta de 100 plazas de Parking en  
el centro de Vielha.  
Ref. Park-104 **Precio a Consultar**

**Ref. Prom-133 Desde 470.280 €**

**Inmobiliaria Global, a su servicio 973 64 07 65**



### BÔRDES (Valle de Aran)



Casa de 120 m2. Ref. C-191  
**NOVO PRECIO 387.653 €**

### B (Valle Aran)



Casa de 204 m2.  
Ref. C-189 **360.000 €**

### BOSSÔST (Valle de Aran)



Casa de 148 m2.  
Ref. C-173 **270.000 €**

### BETRÈN (Valle de Aran)



Casa de 171 m2. Ref. C-195  
**NUEVO PRECIO: 631.062 €**

### BETRÈN (Valle Aran)



Casa de 300 m2. Ref. C-194  
**NUEVO PRECIO 892.500 €**

### BAUSÈN (Valle de Aran)



Borda con 2 cédulas.  
Ref. B-108 **210.000 €**

### BOSSÔST (Valle de Aran)



Casa de 250 m2.+terreno  
rústico 38.000 m2. Ref. C-202  
Consultar precio.

### BOSSÔST (Valle de Aran)



Bordas con 4 cédulas.  
Ref. B-109 **360.600 €**

### ARDÚ (Valle de Aran)



Dúplex 3 hab., con parking.  
Ref. A-235 **650.000 €**

### HA (Valle de Aran)



Dúplex de 2 hab., con parking.  
Ref. A-245 **300.000 €**

### VIELHA (Valle de Aran)



Dúplex 3 habitaciones.  
Ref. A-240 **440.000 €**

### TANAU-BAQUEIRA (V.Aran)



Piso 3 hab. Pleta Nhêu. Parking.  
Ref. A-234 **947.000 €**

### VIILAC (Valle de Aran)



2 Apts. de 2 hab., con garaje.  
Ref. A-215 **288.456 € c/u.**

### LES (Valle de Aran)



Dúplex 3 hab. con parking.  
Ref. A-214 **330.500 €**

### VIELHA (Valle de Aran)



Dúplex 3 habitac., con parking.  
Ref. A-239 **360.607 €**

### VIELHA (Valle de Aran)



Apto. 1 hab., con altitilo.  
Ref. A-227 **200.000 €**

## PROMOCIONES

### N.Promociones



Promoc. 5 viviendas.  
Ref. Prom-135 Consultar.

### VIELHA



Nueva promoc. 5 viviendas  
Ref. Prom-136 Consultar.

## LOCALES EN VENTA

### HA (Valle de Aran)



Local en venta 200 m2. Ref. L.V-114  
**NOVO PRECIO 210.355 €**

### BETRÈN (Valle de Aran)



Local en venta 200 m2.  
Ref. Lo-Vent 113 **312.526 €**

### BAUSÈN (Valle Aran)



Terreno Rústico de 3.500 m2, con  
borda. Ref. T-162 **60.000 €**

### LES (Valle de Aran)



Terreno urbano con 1 cédula..  
Ref. T-163 Precio a consultar.

### LES (Valle de Aran)



Venta Hotel, de 33 hab. y restaurante  
Ref. N-109 **2.105.264 €**

## NEGOCIOS

### ARRÔS (V. Aran)



Venta Hotel de 518 m2.  
Ref. N-110 **550.000 €**

## LOCALES EN ALQUILER

### HA (Valle de Aran)



Local de 120 m2.  
Ref. Lo. Alq. 115 **2.400 €/mes**

### VIELHA (Valle de Aran)



Local de 100 m2.  
Ref. Lo. Alq. 163 **1.800 €/mes**

### VIELHA (Valle de Aran)



Local de 100 m2.  
Ref. Lo. Alq. 163 **1.800 €/mes**

## TERRENOS

### BAUSÈN (Valle Aran)



Terreno Rústico de 3.500 m2, con  
borda. Ref. T-162 **60.000 €**

### LES (Valle de Aran)



Terreno urbano con 1 cédula..  
Ref. T-163 Precio a consultar.

### BAUSÈN (Valle de Aran)



Terreno urbano con 6 cédulas.  
Ref. T-147 **459.739 €**

### BAUSÈN (Valle de Aran)



Terreno rústico con borda.  
Ref. T-159 **60.000 €**

## Casas

### MARIGNAC (FRANCIA)



Casa de 390 m<sup>2</sup>, totalmente reformada y con jardín.  
Ref. C-201 220.000 €.

### SAINT BÉAT (FRANCIA)



Casa de 120 m<sup>2</sup>+terreno 2.000 m<sup>2</sup>. Sector Saint Béat.  
Ref. C-200 300.000 €.

### MAULEON-BAROUSSE



Casa de 228 m<sup>2</sup> con 6.084 m<sup>2</sup> de terreno.  
Ref. C-196 266.670 €.

### FOS (FRANCIA)



Casa-castillo de 443 m<sup>2</sup>, + casa anexa de 96 m<sup>2</sup> y 2200 m<sup>2</sup> terreno. Ref. C-161 1.260.000 €.

### BOUTX (FRANCIA)



Casa de 3 habitaciones.  
Ref. C-183  
**NUEVO PRECIO 89.000 €**

### SAINT BÉAT (FRANCIA)



Casa antigua a rehabilitar con terraza y jardín.  
Ref. C-184 82.500 €.

### SAINT BÉAT (FRANCIA)



Zona lago Gèry. Casa con terreno de 2.050 m<sup>2</sup>.  
Ref. C-197 170.000 €.

### SAINT MAMET (Luchon)



Casa de 267 m<sup>2</sup>.+ parcela de 647 m<sup>2</sup>.con garaje indep.  
Ref. C-192 385.000 €.

## Negocios

### ESTENOS (FRANCIA)



Edificio compuesto de hotel, restaurante, pub, discoteca y apartamento. Con 800 m<sup>2</sup> de terreno. Ref. C-169 495.000 €

### MONTAUBAN (Luchon)



Hotel en venta, cerca de Luchon, con parque incluido.  
Ref. C-170  
**NUEVO PRECIO 583.000 €**

## Edificios

### MARIGNAC (FRANCIA)



Edificio para 6 casas adosadas + 2 apartamentos + 2 estudios + 2 parcelas de 500 m<sup>2</sup>.  
Ref. T-145 Consultar precio.

### LUCHON (FRANCIA)



Edificio de 434 m<sup>2</sup>, con 8 apartamentos y otro apartamento anexo de 680 m<sup>2</sup>.  
Ref. C-171 550.000 €

### SALECHAN (FRANCIA)



Complejo residencial, para la construcción de 5 casas.  
Ref. C-162 403.604 €

### EUP (FRANCIA)



Edificio a rehabilitar para hacer 10 apartamentos, con 3.500 m<sup>2</sup> de terreno.  
Ref. C-156 411.400 €

### LUCHON (FRANCIA)



Edificio muy céntrico. Con 5 plantas de 68 m<sup>2</sup> c/u.  
Ref. C-172 440.000 €

## Terrenos

### EUP (FRANCIA)



Terreno de 2.000 m<sup>2</sup>. para 2 casas.  
Ref. T-150 120.000 €

### MARIGNAC (FRANCIA)



Terreno edificable para 8 parcelas. Ref. T-149 Consultar Precio.

## Apartamentos

### LUCHON (FRANCIA)



Apartamento muy céntrico de 2 habitaciones.  
Ref. A-231 160.000 €

### SAINT MAMET (Luchon)



Apartamento de 2 hab. Totalmente reformado.  
Ref. A-242 110.000 €

### LUCHON (FRANCIA)



Estudio muy céntrico de 1 habitación.  
Ref. A-232 120.000 €



# LIMPIEZA CHIMENEAS



**¡ACABADO  
IMPECABLE!**

**LIMPIEZA DE CHIMENEAS  
Y CONDUCTOS DE GRASA**

**973 621 065 - 661 606 260**



**caliu®**

28 AÑOS CUIDANDO AL DETALLE  
LA DECORACIÓN DE SU HOGAR

**CORTINAS  
Ropa de Hogar  
LENCERÍA**

c/ SAN Nicolás, 3 25530- VIELHA

Tel. 973 64 00 93 - Fax 973 64 05 15



**INMOBILIARIA GLOBAL**

COMPRA - VENTA - ALQUILER  
ASESORAMIENTO Y GESTIÓN

**BETREN** - Local en Alquiler de 200 m2. Ideal para Supermercado. Precio alquiler: 1.500 €/mes. Ref. Lo-Alq-164

**VIELHA** - 3 Locales de 60 m2, en alquiler. Ref. Lo-Alq-109 1.500 €/mes.

**BETREN** - Apartamento en venta de 1 hab. Ref. A-237 243.300 €.

**VIELHA** - Apartamento en venta de 2 hab. Ref. A-238 278.820 €.

**TALARN** - Terreno de 1.775 m2 en venta. Con 500 almendros. Ref. T-160 49.000 €.

Buscamos pisos, locales, apartamentos, estudios, casas y terrenos, para gestionar su venta o alquiler.

[www.inmoglobal.net](http://www.inmoglobal.net)

**973 64 07 65**



**house aran**

**LIMPIEZAS Y  
SERVICIOS DEL HOGAR**

Tel. 973 64 15 22

Fax 973 64 18 52

[www.housearan.com](http://www.housearan.com)

[housearan@housearan.com](mailto:housearan@housearan.com)

c/ Aneto, 7 local 1  
25530 VIELHA - Val d'Aran

**CAFETERÍA - BAR**



**Platos combinados  
Menú diario  
Especialidad  
en pulpo gallego**

c/ Arnals, 10  
25530 - VIELHA

**Tel. 973 64 07 21**

**PANTALLA  
GIGANTE DE T.V.**

**EUROHABITABLE S.L.**

**PLACAS DE YESO  
Radiadores KALIREL**

Av. Castiero, 15 entlo.  
25530 - VIELHA

Tel. 00 33 620 436 846

00 33 675 742 330

[eurohabitable@aliceadsl.fr](mailto:eurohabitable@aliceadsl.fr)



## Nueva Zelanda, un paraíso al otro lado del mundo

Recostado sobre el Océano Pacífico, Nueva Zelanda es un país y a la vez un sentimiento. Libertad, escape, paz, asombro, placer y alegría, son algunas de las sensaciones que se experimentan al visitar

*Auckland*, la más cosmopolita y grande de sus ciudades, es la capital de las velas, por la enorme cantidad de veleros que hay en su bahía. *Rotorúa* no es un lugar común. Las piscinas de barro burbujeante, afloran a la superficie de la noche a la mañana. En el lago *Taupo*, pescadores de todas partes del globo vienen a pescar truchas marrones o arco iris. En la región de *Waitomo* se pueden encontrar cuevas subterráneas con techos estrellados por millones de luciérnagas. Desde *Christchurch*, la ciudad más inglesa al sur de Inglaterra, se puede ver el perfil del Monte Cook y los Alpes Meridionales, brillando en la distancia. *Queenstown* cobijada por una cadena montañosa y con algunas fantásticas estaciones de esquí, quita la respiración a cualquiera.

También se puede ir al maravilloso lago *Wanaka* y hacer un salto al vacío (bungee jumping). El canal fiordo de *Milford Sound* es uno de los recorridos alpinos más bellos del mundo. Un paseo en barco por el fiordo, nos devuelve a la Europa escandinava.

En Nueva Zelanda, el clima es templado y húmedo, sin grandes diferencias estacionales, pero de contrastes: clima subtropical en el Norte, hasta templado/frío en el Sur. Allí, entre Octubre y Marzo, es verano.



Artículo facilitado por: Naut Viajes

**NAUT** viajes

Av. Pas d'Arro, 11 - 1ª Planta - Oficina 2  
25530 VIELHA

[www.disfrutaran.com](http://www.disfrutaran.com)

973 64 0087



# telefonía libre



Motorola K1

319€

GSM Cuatribanda / Cámara 2 mp  
Video / Card Slot / MP3 / Bluetooth



Sony Ericsson k800

349€

UMTS/GSM Tribanda / C. 3,15 mp  
Card Slot / MP3 / Radio FM / Bluetooth



Nokia 7370

239€

GSM Tribanda / Cámara 1,3 mp  
Radio FM / Bluetooth

Motorola C139



49€

GSM 900/1800  
TFT Color 65k / Vibracall



LG KG800 Chocolat

249€

GSM Tribanda / Cámara 1,3 mp  
83 grs. / Bluetooth



Nokia N70

279€

UMTS/GSM Tribanda / Cámara 2 mp  
Radio FM / MP3 / Card slot / Bluetooth



Motorola V3X

269€

UMTS/GSM Tribanda /  
Cámara 2 mp / Card Slot / Bluetooth



Samsung X830

279€

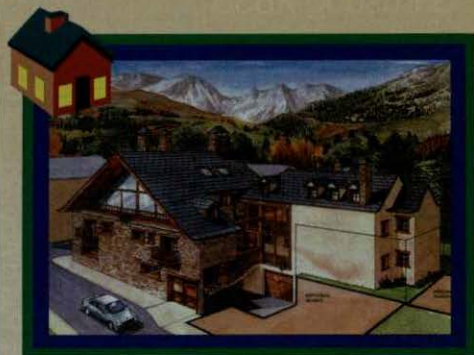
GSM Tribanda / Cámara 1,3 mp  
72 grs. / Bluetooth

estel.com Vieja

Av. Pas d'Arro, 25 · Tel 973 64 32 10 · [vielha@estelcom.net](mailto:vielha@estelcom.net)



## NUEVAS PROMOCIONES OBRA NUEVA



### Unha:

- Casas típicas aranesas.
- En construcción.
- Excelentes acabados.
- Superficie: De 162 m2 a 200 m2.
- Con Parking y trastero.
- A 2 Km. de la Estación de esquí Baqueira/Beret.

### Es Bòrdes:

- Aptos. y dúplex. Construcción típica aranesa.
- Obra en fase de inicio. Entrega en 2008.
- Superficie 65 y 76 m2.
- Salón-comedor, cocina, 2 hab., 2 baños, 1 aseo.
- Parking + trastero. Con y sin jardín privado.
- P.V.P.: Desde 303.000 €.



### Vielha:

- 2 Casas típicas aranesas, en construcción.
- En el centro de Vielha.
- Superficie 107,19 m2.
- Salón-comedor, cocina, 3 hab., 2 baños.
- Plaza de parking.
- P.V.P.:





# Era Immobiliària

Av. Pas d'Arró, 25  
25530 - VIELHA (Lleida)  
Tel. 973 64 30 55 - 649 475 253  
Fax. 973 64 30 36



## CASAS APARTAMENTOS Y LOCALES EN VENTA O ALQUILER

2ª MANO



### ARRÒS

Casa y dúplex de 140 y 110 m2. Obra nueva y acab. 1ª calidad. Salón-comedor, 3 hab. 2 baños, 1 aseo. Garaje, trastero y jardín privado. Desde 420.700 €.



### MONT

Casa de 208 m2. 3 habitaciones, 2 baños, aseo. Garaje doble y trastero. 540.500 €.



### TREDÒS

Casa de 165 m2, 4 habitaciones + buhardilla, 2 baños, aseo y garaje.



### GAUSAC

Apartamento de 108 m2. 3 hab., 2 baños, parking + trastero y patio comunitario. 342.500 €.



### ARRÒS

Casa de 155 m2, 3 hab., 2 baños, aseo, terraza y buhardilla. Garaje. 420.000 €



### SALARDÚ

Casa de 147 m2. 3 habitaciones + buhardilla, 2 baños, garaje y trastero.

*Dinamismo actual con el buen hacer de siempre*

# El perro: Un amigo nuestro



## El Setter Inglés.

El Setter Inglés, tiene fuerza, energía y gracia. Parece saber lo que se espera de él cuando esta de caza.

El setter inglés es el resultado de distintos cruces de spaniel españoles, conocido también como setter laverack, en honor a Edwar Laverack, quien con su trabajo y experiencia fue fundamental para el resultado final de esta raza.

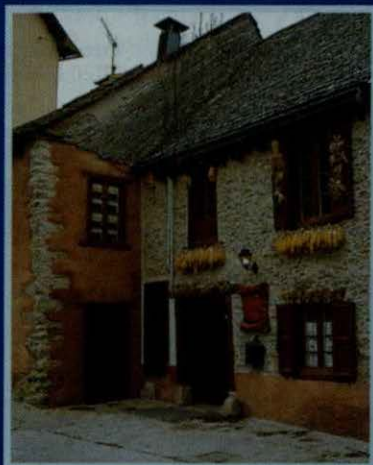
Raza elegante, de cabeza suavemente cincelada, con orificios nasales grandes. Pelo de una longitud media, lacio y plano. Se puede encontrar en color blanco con pintas combinadas en limón, negro, hígado, negro y tostado. Tiene la parte inferior de su cuerpo y orejas, emplumados.

Perro amistoso y de buen ánimo, se toma en serio su trabajo de caza. Es inteligente, le gusta anticiparse y sorprender así los deseos de su amo y responder con la misma inteligencia a una situación nueva en el trabajo.



*Dedicado a Krol y Laika de José González, de Talleres Garro*

## La Candelaria del Valle de Aran



**R E S T A U R A N T**  
Carrer Major, 16 - ARTIES 25599  
Tel. 973 642 024 - 629 218 203

*En el restaurante La Candelaria del Valle de Aran, la magia del ambiente y una decoración muy especial y acogedora, serán sus compañeros de mesa para disfrutar de su exclusiva cocina. En un lugar donde aún se respira el ambiente de las cosas hechas con cariño, déjese seducir por la encantadora atmósfera de este restaurante único.*





## Crucigrama

TRINE OSBJPSJS  
SMFÑSAGSAMFFF  
HQVGDDDETDDVOG  
OSUAAKIMASCDI  
CKBISNCURLING  
KDJDAKBNVDJOA  
EKKJSLALOMKFN  
YSEDTPWFLSUET  
USYWYSWYUSYDE  
XCKEFXDANC I K  
DDESCENSOO I UD  
TCIPQAQYTCOQO  
ETNAGIGREPUS I  
TSNOWBOARDSEE

que la serie: 1, 1, 2, 3, 5, -, -, -

achacho que aún no ha cumplido los diez años  
a la bodega y dándole una botella al tabernero  
e que se la llene de vino.  
seguida, hermoso. ¿Lo quieres tinto o clarete?  
o lo piensas unos minutos y finalmente responde:  
o mismo. Mi padre es corto de vista...

El conductor del autobús se levanta de su asiento y en grito pregunta:  
— ¿Quién ha perdido diez billetes de cien euros, sujetos en una gomita?  
— responden dos voces a un tiempo.  
— ¿Se póngase de acuerdo para saber a quién debo devolver la gomita.

pusieron algo? —pregunta solícito su jefe.  
—, no! —responde ingenuamente el mordido-. Le  
ó así, tal como estaba.

	1	2	3	4	5	6	7	8	9
1									
2									
3									
4									
5									
6									
7									
8									
9									

**HORIZONTALES:** 1. Parece una tempestad, pero en realidad es lo más refrescante del verano. 2. Acabes con la tradición de las películas devueltas al videoclub. 3. Propietario al que quiero. Género literario favorito de Atila. 4. Penélope Cruz para los muy amigos. El familiar más bobo. 5. Aterrizará en el Mediterráneo. 6. Ni jónica ni corintia. Carta que juega al póquer en la manga del tramoso. 7. No lo es todo lo que brilla. Interviene en el Liceo. 8. Ejemplar de coleccionista. Todas las vocales menos la que asusta. 9. Exponerse en la ruleta.

**VERTICALES:** 1. Clip de escritorio de larga duración. 2. Hacer memoria. 3. Pedazo grande de nabo. Un mal error. 4. Nunca es bien recibido en las bodas. Lo que más conserva en México. Escuché a los Decibelios. 5. Muy español, como el jamón. La última de la CEE. 6. Riñas propias de Escobar, el dibujante. 7. Da energía al equipo de fantasmas y espíritus. GEO mareado. 8. Colocaría cuadros y cortinas en casa. 9. Inspira los abrazos rusos. Limpiar en el aseó.

## Riendo con Forges



# ¿Dónde podemos ir?

## Hotel Sol Vielha, en el corazón del Valle y abierto a todos

PUBLIREPORTAJE

Muchas veces desconocemos la oferta que ofrecen los hoteles de nuestro entorno y los vemos desde fuera como algo destinado únicamente a los turistas, cuando realmente sus puertas y sus servicios están abiertos a todo el mundo. En el centro de Vielha, junto al río Garona, se encuentra el Hotel Sol Vielha, según el nombre indica, un establecimiento que, junto al emblemático Meliá Royal Tanau, la cadena SolMeliá tiene en el valle.

El hotel dispone de 95 habitaciones, de diferentes tamaños, que se reparten en 66 dobles o de uso individual, 12 triples, 15 dúplex, una júnior suite, y una habitación adaptada para minusválidos; todas ellas equipadas a nivel de cuatro estrellas. Muy pronto, el hotel contará con el sistema wi-fi de conexión a internet.

Sol Vielha cuenta con un spa para el relax de todos los clientes que quieran acceder a él, se alojen o no, y dispone de ofertas especiales para equipos, asociaciones, y diferentes organizaciones del valle. Ofrece un Fitness Center, piscina climatizada, jacuzzi, dos saunas, baño turco, rayos UVA, salas de bañoterapia y masajes, con una amplia gama de tratamientos de salud y belleza (relax, post-viaje, bienestar, post-esfuerzo, oriental, antiestrés, etc.). Esto permite, durante el invierno, ofrecer al deportista de nieve un centro de recuperación. Para el próximo verano, el hotel tiene previsto completar su oferta de spa con nuevas instalaciones de última generación.

Quien prefiera disfrutar de la lectura con un buen libro, de tomar un vino acompañado de un pinchito, o de una cordial conversación con sus amigos, puede hacerlo sentado cómodamente en los sofás del amplio salón oyendo crepitar el acogedor fuego de la chimenea. O bien tomar una copa en su cafetería, o en cualquiera de sus dos terrazas con vistas al río, ideales durante los atardeceres los atardeceres de verano.

El hotel dispone de dos salones multifuncionales y panelables entre sí, con una capacidad máxima de 200 personas, que permiten la posibilidad de realizar diferentes tipos de eventos, tanto profesionales como sociales, adaptándose a todo tipo de demanda y realizando presupuestos rápidos y sin compromisos.

El restaurante, bajo una delicada decoración y un sutil colorido, acoge a los comensales, alternando entre platos de temporada y servicios de buffet libre y a la carta, según la época del año, con un precio de 18 € para todo el que quiera acceder a él.

Un amplio parking cubierto dentro del mismo edificio, con capacidad para 100 vehículos, completa la oferta de este acogedor hotel de Aran. Si están pensando en pasar unos días en el Valle, no dejen de preguntar por sus precios, se sorprenderán. En definitiva, el hotel Sol Vielha es todo un cuatro estrellas, completo y funcional para el disfrute de los turistas y de todos los que vivimos en el valle.



## AYUDA A TUS HIJOS A LIMPIAR SU HABITACION

Todos los sábados de marzo, seguimos recogiendo material escolar (libros en castellano, lápices, bolígrafos, libretas etc.) para el Orfanato del Perú. Podéis llevar el material todos los sábados, de 17 a 20 horas, a **English Planet**, frente al Hospital. Esperamos y agradecemos vuestra solidaridad







# 

6, Avenue Carnot  
31110 LUCHON (FRANCIA)  
Tel. 00 33 5 61 79 30 90  
Fax 00 33 5 61 79 32 84  
hotel.panoramic@wanadoo.fr  
www.hotelpanoramic.fr

Desayuno con buffet libre  
Parking cerrado  
Abierto todo el año  
Se habla español

Hotel situado en el centro de Luchon  
A 40 km. de Baqueira - Beret  
y cerca de las pistas de esquí  
de Superbagnères y Peyragudes,  
en los Pirineos franceses.



**OTIGA D'ESPORTS**

**LLOGUER AMB  
MATERIAL NOU**

**TALLER D'ESQUÍS**

Av. Pas d'Arrò, 36  
VIELHA - Val d'Aran  
Tel. 973 64 16 58  
rimaya@aranweb.com

## Novetats Codina



**CONFECCIONS  
MODA HOME-DONA  
LLENCERIA**

c/ Duc de Dènia, 31  
25550 - BOSSOST  
Tel/Fax 973 64 82 44



E-25551466

**centre d'informàtica  
i telefonia per a  
comunicacions**

c/Anglada, 6 baixos  
Tel. 973 64 06 96  
Fax 973 64 33 68  
25530 - VIELHA (Lleida)  
mail: info@cintelcom.es



vistas panorámicas de Vielha en un entorno único

## Pleta d'Argineu

**Mont - Valle de Aran**

- Viviendas con jardín y dúplex.
- Inicio de Obra: Primavera 2007.



www.argineu.com

Tel. 609 244 881

info@argineu.com

# El humor, un truco infalible

## Preguntas para hacerse un lunes por la mañana.

### MICKEY Y PLUTO

¿Porqué Pluto es un perro naranja?...Si Mickey es su amo, ¿qué tamaño tiene ese ratón? ¿Por qué Mickey lleva pantalones y Minnie una blusa nada más? ¿Por qué todos los personajes llevan guantes amarillos? ¿Qué clase de engendro genético es Goofie? ¿Se ha preocupado alguien de revisar la declaración de la renta del Tío Gilito?

### PIOLÍN

¿Cómo puede mantener el equilibrio Piolín con semejante cabeza?

### EL CORRECAMINOS

¿Cuánto tiempo aguanta un Coyote sin comer? ¿Por qué invierte su dinero en comprar tanto producto violento a ACME y no se va a comprar una hamburguesa y sacia su apetito?

### POPEYE

Si Popeye y Olivia no mantienen relaciones, ¿de dónde sale Cocoliso y por que se parece tanto a ambos? ¿Cómo un tipo como Brutus se pirra tanto por una raspa como Olivia? ¿Cómo puede Olivia ser tan rematadamente fea y trabajar en televisión? ¿Por qué la policía no detiene al que le pasa las espinacas a Popeye siendo su efecto de sobra conocido....¿Son en realidad espinacas?

### ASTÉRIX Y OBÉLIX

¿Por qué no ocurre lo mismo con Asuracentúrix y su poción mágica? Si Obélix tomó tanta de pequeño, ¿cómo es que nadie lo ha apuntado a un programa de desintoxicación? ¿Por qué va siempre de aquí para allá con un menhir en la espalda y Astérix va caminando siempre tan escocido?

### HEIDI

¿Cómo puede el abuelo de Heidi mantener una familia y un chalet en la sierra con la pensión de un jubilado? ¿Qué hace Clarita trotando por el monte en silla de ruedas? ¿Está preparada la casa de Heidi para esa minúscula valija?

### BLANCANIEVES Y LOS 7 ENANITOS

¿Porqué a los enanitos de Blancanieves no se les respeta más, llamándoles 'personas pequeñas'? ¿Qué clase de sustancia psicotrópica toman, para que después de 20 horas de trabajo, salgan de la mina cantando y silbando? ¿Por qué CC.OO. no hace nada al respecto de ese horario? ¿Por qué los enanitos no eran 8 ni 9, sino 7, como los 7 pecados capitales, como los días de la semana, como los sellos del Apocalipsis, como la década prodigiosa, como las asignaturas que te van a caer como continúes leyendo este artículo? ¿Qué extraña conspiración deja entrever todo esto?

### PULGARCITO

¿Cómo puede Pulgarcito, que no es más grande que un pulgar, calzarse las botas de un gigante y caminar 20 pasos de 20 leguas? ¿No le rozan en las ingles? ¿Por qué iba Pulgarcito tirando migas de pan por el bosque cuando su padre les iba a abandonar por no tener nada que darles de comer? ¿Por qué vuelve luego a casa después de la faena que les ha hecho su padre? ¿Dónde está la asistente social en estos casos?

### ESPINETE

¿Por qué Espinete es un erizo de 2 metros? ¿Qué es Don Pin Pon? ¿Cómo es que en tantos años no se les ha conocido novia ni a Epi ni a Blas? ¿Por qué siguen viviendo juntos con lo mal que se llevan? ¿Cómo es que Nieves Herrero no contactó nunca con Gustavo, el reportero más dicharachero de Barrio Sésamo?





**Tot**  
**ARAN**

**REVISTA**  
WWW.TOTARAN.COM

**L'escaleta**  
Restaurante  
60 plazas

Berenjenas rellenas - Paellas  
Cabrito al horno - Caracoles

**Especialidad en**  
**cocina rumana**

Av. Castiello, 3  
25530 - Vielha

Tel. 973 64 04 87

*Cocina de  
mercado y país*

**S.P.F. SAURA**



**FUNERARIA  
SAURA**

**SERVEI  
PERMANENT**

608 398 222  
636 780 849  
973 690 056



**¿CANSADA  
DE LAS  
DIETAS?**

Controla tu peso  
ahora con HERBALIFE

Análisis corporal  
y  
consulta gratuita

Tel. 0034+973 530 242  
Móvil 629 041 983  
LLEIDA  
www.pesomenos.com

CASA FUNDADA EN 1949

**distribuidor**

 **FLEX**  
ESPECIALISTAS EN DESCANSO

**mobles  
claveria**

**decoración**

Carret.deth Tunel nº 3  
25530 - VIELHA  
Tel. 973 64 00 97

**Pizzeria Ristorante**

**La Boveda**

c/ deth Roser, 11  
(Frente Instituto de Vielha)  
25530 - VIELHA

Tel. 973 64 04 91



**Carmen  
CAUBET**  
DECORACIÓN

PROYECTOS DE DECORACIÓN  
TAPICERIAS  
OBJETOS DE REGALO

Passeg dera Libertat, 18  
25530 Vielha  
Tel. 973 640 157  
Fax: 973 641 758



## La pereza.

Había una vez en un país muy, muy lejano y ya casi olvidado, un matrimonio de campesinos que habrían vivido felices y dichosos de no ser por un vicio muy arraigado que ambos compartían: La pereza. Por lo general ocurría que cuando uno de ellos tenía pocas ganas de trabajar, el otro tenía menos, e intentaban ambos ser el que menos esfuerzo realizara en cualquier tarea.

Tampoco les faltaban buenas dosis de testarudez, como demostraron en aquella ocasión en que, llegada la hora de la cena, se dieron cuenta de que no había pan: - María, tienes que amasar pan. - No lo haré, Mario. Tus brazos son tan buenos como los míos para esa tarea. Amasarás tú. - ¡Pues yo no amaso la harina!.



Enzarándose los esposos en esa discusión hasta que Mario expuso su idea: - Ya que ninguno quiere dar su brazo a torcer y ninguno quiere amasar el pan, será el primero que hable quien se encargue de la tarea. ¿Estás de acuerdo, María? La mujer mostró su conformidad con un movimiento de cabeza, pues no quería emitir una sola palabra, para no tener que amasar la harina.

Y así se quedaron los dos, sentados a la mesa, mirándose sin hablar y esperando a que fuera el otro quien dijera la primera palabra y amasara el pan. Cuando cayó la noche y se fueron a dormir, ni siquiera se dieron las buenas noches, y a la mañana siguiente, se despertaron y sentándose a desayunar en silencio. Pero al no haber pan, apenas ingirieron alimento, y lo mismo ocurrió a la hora de la comida y al día siguiente.

Al cuarto día, ninguno de ellos consiguió reunir las fuerzas suficientes para levantarse de la cama por la mañana. Aún débiles y demacrados como estaban, debido a no haber comido en varios días, no querían reconocer su pereza y testarudez, y ambos esperaban que fuera el otro quien amasara el pan. Durante todo ese tiempo sus bocas sólo se abrieron para bostezar, pero ambos cuidaron de no decir ni una sola palabra.

Para entonces, los vecinos de Mario y María, alarmados por no haber visto al matrimonio en el pueblo durante casi una semana, acudieron a su casa para comprobar que todo estaba en orden. Llamaron a la puerta y atisbaron por las ventanas, pero no obtuvieron respuesta alguna. En la casa, los esposos seguían en sus respectivos lugares dispuestos a no decir palabra que les comprometiera a amasar el pan.

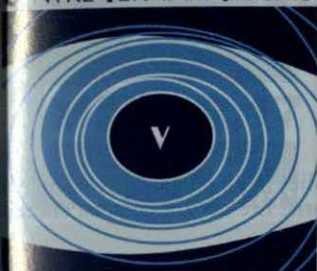
Incluso el alcalde, avisado por los vecinos, se acercó a casa de Mario y María: - ¡Abrid! ¡Soy el alcalde! ¡Abrid a la autoridad! - Pero sólo obtuvo el silencio por respuesta. Pensando que quizá hubiera ocurrido algún accidente, se decidió forzar la puerta para acceder al interior, y allí encontraron a los testarudos esposos tumbados en la cama, demacrados y sin moverse. Los presentes, pensando que habían muerto, se quitaron el sombrero.

Prepararon el entierro, y llevaron los cuerpos de Mario y María al cementerio. Cavaron las fosas y continuación colocaron en el fondo a la perezosa pareja, frente a frente. Nadie advirtió que ambos entrecerraron los ojos durante un momento para mirarse con furia acusadora y afianzarse aún más en sus respectivas posturas sin ceder ni un ápice en su testarudez.

Sólo cuando la primera palada de tierra cayó sobre la cara de Mario, éste se sobresaltó y gritó alarmado: - ¡Socorro! ¡No sigáis! ¡Estoy vivo! Todos los que habían asistido a la ceremonia se asustaron, pero a continuación se escuchó la voz triunfante de María en la tumba: - ¡Ahora, amasarás tú!



CENTRE TERAPIA VISUAL



AURA VICENS

## ÓPTICA OPTOMETRISTA

EXAMEN VISUAL Y OPTOMÉTRICO  
TERAPIA PARA ESTRABISMOS  
REEDUCACIÓN OJO VAGO  
PROBLEMAS APRENDIZAJE  
VISIÓN INFANTIL  
VISIÓN DEPORTIVA

Concertar  
cita previa

c/ José López de Munuera, 4  
25530 - VIELHA



Tel. 973 64 23 54  
lauravicens@cnoo.es

**Pizzas para llevar**

*Pizzeria  
La Suprema*

En la rotonda de  
la entrada de Vielha

ada. Castiero, 17 local 3  
25530 VIELHA - Val d'Aran  
Tlf. 973 64 13 07

## TALLERES GARONA

CARROCERIA Y PINTURA DEL AUTOMÓVIL

INSTALACIÓN  
DE LÁMINAS DE  
CONTROL SOLAR,  
HOMOLOGADAS



VENTA DE  
CADENAS TEXTILES

SUSTITUCIÓN  
DE LUNAS

Políg. Mijaran · Nave 3 Tel. 973 64 02 09 - Móvil 619 03 55 71  
25530 - VIELHA Fax 973 64 19 37

## CONSTRUCCIONES

**ANPEMA 2001 S.L.**

PERFECTO BREA

C/ dera Closa, 18  
25550 - BOSSÒST

Tel. 973 64 73 21  
Móvil 679 43 96 55



**FARRÉ  
Comercial**

**Puja - escales**  
(Cadires - Plataformes)  
**Enginyeria**



93 817 26 81  
609 314 500

[www.farre.es](http://www.farre.es)



*peluquería*  
**Carmen Sicart**



c/ Casteth, 3 - Bloque B  
25530 - VIELHA  
Tel. 973 64 07 40



## Passejades peth còth de baretja

Èrem encara mainades quan oncle Cisco mos diguec que mos volie hèr a conéisher eth Còth de Baretja. Aqueth dia partírem tamb oncle Cisco e era mia cosia de París. Ère encara de bona ora quan partírem dera vila de Luishon.

Hège un bèth dia de primauera. Arribèrem en planhèth de Burbe quan tot just gessie eth solei e dejà eth malh der Ase prenèrem ua tiradera de socs que mos amièc entath plan des copes. En tot camina arribèrem enes pèires quilhades qu'ei era termièra entre França e era Val d'Aran.

Es cames ja començauen a hèr-mos mau, mès non diguèim arren, sonque escotàuem es paraules d'oncle Cisco. Oncle ère un gran montanhòu acostumat a caminar pera montanha. Mos didie eth nòm de toti camins e trauèsses.

Pugèrem enquiath bòsc des Antenes, ena artiga deth Clòt e mos seiguèrem ath costat d'un pisharròt d'aigua, eth pisharròt deth Clòt e beuèrem un shinhau, non guaire, pr'amor que baishau un drin hèr. Dempús ja tornèrem a préner eth camin enquiath Còth de Baretja.



Arribèrem en trauesset deth solei e encara pugèrem mès ensús, enquiath camin des Artigues que mos portèren ena Artiga d'Aubàs e en pòc de temps siguèrem ena pujada deth Còth. Ère cansades.

Demanèrem a oncle Cisco de posar mos un shinhau pr'amor qu'es nòsti cames èren gorpides. Cisco mos diguè que mos arturariem ath costat de hont Bronidera. Era aigua d'aques hont, que ges d'ua filtracion de Maladeta, ges de dejós de tèrra tan tament de fòrça, que bronís. Aque aigua ère límpia e transparenta. Non guaire lonh d'aqueth endret i a ua roba tiada coma era ròca der

Ja èm ena entrada deth Còth de Baretja. Dauant de nosati, er erbat ramat de vaques. Era mia cosia, era parisenca, garde tamb uns uelhs de crabèr, pr'amor que non a jamès vist tantes vaques amassa.

Eth pastor ven ath nòste encontre tamb un baston ena man. Coneish ben a Cisco e ei tot estonat veir que dues mainades l'acompanhen. Entrèrem ena sua cabana. Laguens, ua humenèja tamb un ha en tèrra, un cremalh ena paret e dessus, era taula, quauques caceròles, ua marmita entà hèr era sopa quauques siètes. En un cornèr, un lhet tamb un matalàs de palha de milhòc. Mos setièrem en un bòsc de husta e eth pastor mos portèc ua leitera plea de lèit, qu'acabaue de gèsser deth braguèr dera vaca encara ère cauda. Cisco e eth pastor se preneren un pisharròt de vin dera bota. Dempús d'aquera pòt tornèrem a préner eth camin de tornada enquiath Burbe e Luishon.

Juanita Santafusta Baqueria





**CASAS  
ARANESAS EN  
CONSTRUCCIÓN  
EN BETRÈN**



Pleta deth  
**here**

**CASAS  
TRADICIONALES  
EN EL CAP DERA  
VILA DE VIELHA**



**Habitst Aran**  
Consulting immobiliari

**Avda. Pas d'Arró, 14  
25530 - VIELHA  
Tel. 973 64 26 25**

**Oficina de invierno  
Plaza Urtau, 8  
ARTIES**

**[www.habitataran.com](http://www.habitataran.com)**

# Vinos de España



## Enate cabernet sauvignon-merlot



Bodegas ENATE se arraiga en unos orígenes espectaculares y bellos. La historia y la cultura de la que forma parte, es universal y trasciende en sus contenidos a los más íntimos deseos del hombre por obtener de la naturaleza, respetándola y amándola, los maravillosos productos que nos ofrece. Por ello, su bodega se ha cimentado en una cultura autóctona que sorprende por sus bellísimos matices y contenidos. Su primordial objetivo es, respetando los conocimientos que nos ha trasmitido nuestra historia, y adecuando la más alta tecnología existente en la actualidad, conseguir los mejores productos con los mejores frutos de la tierra.

ENATE se abastece de 400 hectáreas de viñedo propio ubicados en plena comarca del Somontano. Goza de una ubicación privilegiada, amparado por la protección que le otorga la cordillera pirenaica y por los suaves vientos que, a partir del mes de junio, cuando se inicia el crecimiento de la uva, hacen que las temperaturas diurnas de 34-35 °C desciendan por la noche a 17-18 °C. Esta situación, a una altitud entre 550-600 metros sobre el nivel del mar, permite reducir, de manera considerable, los tratamientos que necesita el viñedo, realizándose una viticultura escrupulosamente respetuosa con el medio ambiente.

En la actualidad la producción de vinos se reparte en un 85 % de vinos tintos, un 5 % de vino rosado y un 10% de vinos blancos. Sus vinos se caracterizan por un estilo que sorprende por su toque diferencial, con una gran personalidad y elegancia en cada uno de ellos. Unos vinos elaborados no sólo para beber, sino también para pensar.

Uno de sus vinos más representativos es el Enate Cabernet Sauvignon - Merlot, elaborado con el 50% de cada una de esas uvas. Es un tinto de color cereza, de media capa. Nariz sugestiva y compleja de frutos de bosque (grosella, zarzamora) con elegantes matices florales (violeta) y atisbos de pimienta, vainilla y sotobosque. Paladar suave y redondo sobre un mullido colchón tánico, que abre paso a un final de boca sabroso, con notas de torrefacto. Acidez equilibrada que le hará mejorar en botella 4 - 5 años. Debe servirse a una temperatura de 14° C y tiene un peculiar maridaje con arroces, carnes, pescados en salsa y fiambre.

## CORTINES I TAPISSERIES Sant Jordi



**PRESUPUESTOS A DOMICILIO  
DISEÑO Y CONFECCIÓN PROPIOS**



**C/ Penedés, 85  
25005 - LLEIDA (Balafia)**

**Tel. 973 24 99 50  
Fax 973 24 99 54**





# Arancasa.com

Av. Pas d'Arrò, nº 1 bajos  
(Frente Plaza Iglesia)  
25530 - Vielha

973 64 27 13 - 609 73 99 84

WWW.ARANCASA.COM

ERICHART@ARANCASA.COM

CONSULTE TAMBIEN:  
www.aneucasa.com



## LES

Preciosa casa de 160 m2, 3 dorm. dobles, buhardilla, salón-comedor con chimenea, cocina indep., patio trasero, terraza, parking y trastero.

## VIELHA

Encantador apartamento de tres dormitorios, en el centro de Vielha.  
346.500 €



## VIELHA

Apartamento a estrenar en La Pleta de Vielha. 3 dormitorios, 2 baños, jardín privado, plaza de parking y trastero.



## BAGERGUE

Apartamento a estrenar, con plaza de parking y trastero.



## AUBERT

Casas de obra nueva. Excelentes calidades. Espaciosas estancias y sólida construcción.



## PROMOCIONES EN:

- Arròs, con jardín privado
- Aubert
- Vila
- Vielha
- Salardú



# REGALS ARES

**HOGAR - REGALOS  
DECORACIÓN  
MENAJE  
COSMÉTICOS - AROMAS  
LOZA - CRISTAL  
BISUTERÍA - JUGUETES**

C/CASTETH, 15  
(AL LADO DEL PLUS FRESC)  
25530 - VIELHA  
973 64 32 87



## diabllillos

puericultura  
moda infantil  
de 0 a 10 años

**Rebajas 50 %**

c/ Doctor Vidal, 1  
25530 - VIELHA  
Tel. 973 64 23 86

Lleida ————— Arties ————— Baqueira  
Vielha ————— Panticosa ————— Montaró

**Pensió \*\* Montaró**



Ctra. a Baqueira - Beret  
25999 Arties - Val d'Aran  
Tel. i fax: 973 640 803



## La adolescencia.

Hay ha aparecido en prensa un estudio que afirma que, en la actualidad, la adolescencia se puede alargar hasta los veinticinco años. Hasta ahora, sólo se habían detectado dos casos de adolescencia perpetua: Heidi y Leticia Sabater. Como la adolescencia se alargue mucho más, en vez de «Al salir de clase», tendrán que grabar «Al salir del bingo»: «Jo, tía. Cómo te pasas. Devuélveme la Tena Lady, ¿no?» Según los sociólogos, lo que provoca que la adolescencia se alargue es que los jóvenes de ahora tienen una falta total de normas y valores.

Yo, la adolescencia no la recuerdo como una época muy feliz, sobre todo por culpa de los cambios físicos. Es cuando les sale la pelusilla del bigote. Y a los chicos también. Ya veo a más de una preguntando: «Paco, ¿se me ve el bigote?» Y nosotros siempre mentimos: «Nooo.» Porque si le dices a una chica que se le ve el bigote, ¡se te cae el tuyo! «No, Iñigo, no se te ve. Aunque ahora hay unas técnicas nuevas que...» Y si no, se decolora y ya está. Que parece el cantante de Abba: con el mismo bigote, pero de color blanco. A mí, el pelo me salió tontorrón, lánguido. Todo el día me decían: «Niño, límpiame que tienes Cola-Cao en los labios.» Ahora es distinto, en vez de Cola-Cao, lo que van es *colocaos*. Pero ése es otro tema.



La adolescencia es una edad en la que haces cosas raras, incoherentes. Las chicas, por ejemplo. ¿Por qué se ponen las carpetas contra el pecho? ¿Para taparse? Pero si lo que tapan por un lado lo enseñan por otro. Que si el ombligo, que si el tatu encima del culo... El otro día vi a una chica con el tanga tan arriba que se veía la misma goma del tanga la usaba de goma para el pelo. Sí, sí. Y los chicos igual. Se compran los pantalones de tallas más grandes. Parece que vayan haciendo carreras de sacos por la calle. ¿Por qué van así? ¿Qué quieren decir con eso? ¿Obélix? Los pantalones les arrastran tanto que les pides fuego y, para meterse la mano en el bolsillo, se tienen que ir dos calles más abajo.

Hay que ver cómo cambia esto de la moda. Hace años, te ponías el chándal para ir el sábado al 'bric. Ahora, se ponen la chaquetita del chándal para ir a todas partes. «Munich 74.» ¿Por qué? ¿Acaso están visitando Munich, tío?

Los profesores tienen mucho mérito por aguantar a sus alumnos, porque, más que alumnos, son hormonas con patas. Ahora que está a punto de llegar la primavera, las clases son un despiñor. En mi clase éramos cuarenta, todo tíos. Y cuando volvíamos del patio (imagínense cuarenta tíos *sudaos*...), el ambiente estaba tan cargado que el profesor flotaba en el aire. «La fuerza de la gravedad es directamente proporcional al desodorante partido por el sobaco.»

La verdad es que los adolescentes actuales no son tan diferentes de los de antes: crecen, se van de casa, se casan y tienen hijos. La única diferencia es que, hoy por hoy, no siempre siguen ese mismo orden.

Monólogos de Andreu Buenafluente



comercial  
**MYM**  
PROFESIONALES DEL HOGAR

EXPOSICIÓN Y VENTA  
SUMINISTRO Y COLOCACIÓN

Muebles de Cocina y Baño - Sanitarios y accesorios de baño  
Revestimientos y pavimentos - Electrodomésticos



EXPOSICIÓN: C. Anglada esq. San Jaime - VIELHA - Tel. 973 642 218 - Fax. 973 640 452  
ALMACÉN: Pol. Ind. Mijaran, Nave 6 - VIELHA - Tel. 973 641 968 - [maneromelero@jazzfree.com](mailto:maneromelero@jazzfree.com)





# Vidres Viola

vidresviola@vidresviola.es

Tel. 973 108 108

Fax 973 108 118

## Era Funeraria

 **PARDO S.L.**

**Atención al cliente 24 h.**

c/Dr. Vidal, 1 (Junto al hospital de Vielha) VIELHA

Tel. 973 64 23 39 - 649 52 38 85

**Casa "Don Geppetto"**



**PIZZES PER EMPORTAR**

Avd. Pas d'Arró, n° 25 - local n°5

25530 VIELHA (Lleida)

**Tel.: 973 64 28 90**



**Figuerola S.L.U.**

**Pintura industrial y decorativa**

Decoración  
Mantenimientos  
Industrial  
Chorro de Arena  
Intumescencias  
Pavimentos Continuos  
Pavimentos Sintéticos  
Parquet  
Pladur  
Impermeabilizaciones

**Carlos Montero Mateo**  
Delegación Vielha  
658.797.777

Móvil: 678.705.690

e-mail: Pyd.figuerola@tiscali.es



**Es Auets**  
**PELUQUERÍA**

**UNISEX**  
**RAYOS UVA**

c/ Pietat, 4  
25550 - BOSSÒST  
**Tel. 973 64 81 45**



# Coquette... moi?

**LENCERIA - CORSETERIA**  
**HOMBRE - MUJER**

**PILAR PALACIN**

AVDA. PAS D'ARRO, 11 VIELHA  
Tel./Fax 973 64 08 72



## Gestión de flujos migratorios

La provincia de Lleida registra 95 ocupaciones de difícil cobertura, frente a las 140 en todo Cataluña. Esta es una información que ofrece el Servei d'Ocupació de Catalunya, en colaboración con las organizaciones empresariales y sindicales.

Entre las ocupaciones de difícil cobertura y que tienen también relación con el mercado laboral de Valle de Aran, figuran por ejemplo las de:

Médico  
Auxiliar técnico de obra  
Electricista  
Cocinero/a, en general  
Camarero/a, en general  
Dependiente de comercio  
Albañil  
Mampostero  
Mantenedor de edificios  
Fontanero  
Panadero  
Empleado de hogar  
Peón construcción y otras

Estas listas son instrumentos útiles para controlar el flujo migratorio; así, si solicitamos un trabajador extranjero cuya profesión o actividad a realizar en la empresa sea la que figura en el listado, necesitaremos un certificado negativo de la Oficina del Servei d'Ocupació, de que no existen demandantes de empleo para dicha actividad. Esto agiliza los trámites y responde a una necesidad social del mercado laboral, pero no garantiza la resolución favorable del expediente de solicitud, ya que depende de otras exigencias determinadas por la normativa legal, que valora las características de la empresa que presenta la solicitud, así como las condiciones de trabajo reflejadas en la oferta correspondiente.

Cada trimestre se actualizan las listas, según la oferta, la demanda y las necesidades para cubrir las vacantes en las empresas que ofertan puestos de trabajo en las diferentes actividades.

*Artículo facilitado por Cadion S.L. (Vielha)*

Assessorament

**CADION**<sub>s.l.</sub>  
Gestion

■ LABORAU  
■ FISCAU  
■ COMPTABLE

c/ Dr.Manuel Vidal, 1 1º A  
25530 - VIELHA  
(Lleida)

Tel. 973 64 20 79  
Fax 973 64 29 19  
e.mail: cadionsl@tiservinet.es





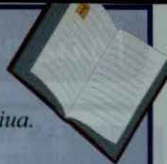
## Arrepervèris

Març sec, eth pagés que plore. Març umit, eth pagés qu'arris.  
*Se març ei sec, era cuelheta amendrirà, mès s'ei umit, aguesta serà abondiuu.*

Gota a gota, que se vuede era bota.  
*A truca de trè-ne tot que s'acabe, tot que se shirgòte.*

S'auetz eth cap fresc e es pès caudi, non seratz jamès malauti.  
*Vielha recèpta deth temps vielh.*

Eth que non a gran en graèr, non a cap besonh d'arratèr.  
*Eth qu'arren non a, non cor cap de risque que l'ac panen o ac pèrde.*



R E S T A U R A N T

# La fonda d'en Pep

PINCHOS  
CAZUELITAS  
DELICATESSEN

Av. Pas d'Arro, 52  
VIELHA  
Tel. 973 642 654

## sportsvielha

restaurant & coffee

- Desayunos
- Cocina Tex-Mex
- Cockteles
- Hamburguesas

TAKE AWAY

Av. Pas d'Arro, 54 - VIELHA - Tel. 973 642 060

## HOTEL - RESTAURANTE CASA ESTAMPA

\*\*\*

RESTAURANTE TÍPICO ARANÉS

Cafeteria con terraza

Abierta al público en general

Pequeño y confortable hotel

Totalmente reformado

Habitaciones abuhardilladas

Bañeras con hidromasaje

Piscina climatizada

Gimnasio, U.V.A. - Parking privado

ABIERTO TODO EL AÑO

c/ Sortaus, 9 - ESCUNHAU (Val d'Aran)  
Tel. 973 64 00 48 - Fax 973 64 27 89  
[www.hotelcasaestampa.com](http://www.hotelcasaestampa.com)





## LIMPIAR MANCHAS DE CHOCOLATE.

Para eliminar las moletas manchas de chocolate el método más eficaz es mezclar un poco de glicerina con una yema de huevo y aplicar sobre la mancha. Hay que dejar actuar y cuando se seque, frotar con un cepillo.

## TISANA DE PIÑA CONTRA LA ARTRITIS.

Mezcla la cáscara de media piña natural dos cucharadas soperas de copos de avena y una pizca de canela y cocerlo todo en un litro y medio de agua durante media hora. Deja que se enfrie y filtra después. Toma el líquido resultante en diferentes tomas a lo largo del día y a temporadas.

## PICORES

Para calmar los picores provocados por una alergia o por picaduras de insecto, frote la piel con  $\frac{1}{4}$  de vinagre diluido en  $\frac{3}{4}$  de agua hasta que cesen las molestias.

## TECLAS DE PIANO IMPECABLES

Para devolver la blancura a las teclas de un piano, frótelas con zumo de limón, leche o agua oxigenada.

*Trucos facilitados por Jonerik (Vielha)*

**X** **xavier vicente**  
**V** fontanería  
pintura  
electricidad  
instalaciones de gas

servicio de mantenimiento  
a hoteles y comunidades

**653 974 271**

CAMISETAS  
POLOS  
SUDADERAS  
PANTALONES



CINTURONES  
GORROS  
ACCESORIOS  
COMPLEMENTOS

**EL NIÑO**

**VEN A CONOCER LA NUEVA TIENDA**

**C/ DETH ROSER, 11 - 25530 VIELHA TEL. 973 64 13 06**

## Molt més que Matemàtiques

- Confiança
- Concentració
- Agilitat mental
- Hàbit d'estudi

Més de 10 milions d'alumnes a tot el món

**15 dies de franc**  
**Del 15 de gener al 15 de juliol**

**CENTRE KUMON Vielha**

**Avda. Castiero, 15 - Local 19 • 626 082 909**

**KUMON**

educació per a tota la vida

[www.kumon.es](http://www.kumon.es)



**José Rodríguez**

**Construcciones**

**c/ Sacuma, 2 2º**  
**25598 -GAUSAC**

**Tel./Fax 973 64 09 59**  
**Móvil 619 073 863**



# ALTI

www.alti-immobilier.com

# IMMO

**Eduardo y Manuel Lázaro**

**Promotores - Constructores**

**Promoción de apartamentos y casas nuevas  
en Luchon.**

**Próximas a las pistas de esquí, complejos  
deportivos, golf, equitación,  
parapente, vaporarium.**

**Apartamentos T2 y T3, con 2  
plazas de parking, trastero,  
balcón y terraza.  
Precio a consultar.**

## Alto Standing



**Tel : 00 33 561 79 77 77**

**Fax : 00 33 561 79 76 05**

**ALTI IMMO**

**7, Allées d'Etigny  
31110 LUCHON**

**Ventas de pisos,  
Apartamentos  
y Casas.**

**SOCIÉTÉ**

**ALTI  
Immo**

**Contacte nuestra página web  
www.alti-immobilier.com**



### EXPOSICION SUS JESÚS MONCADA

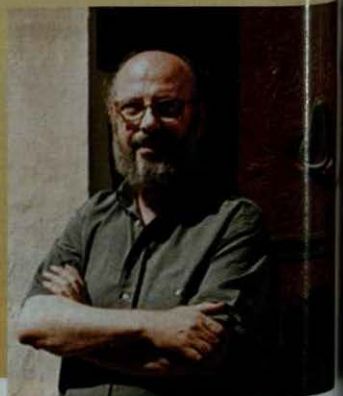
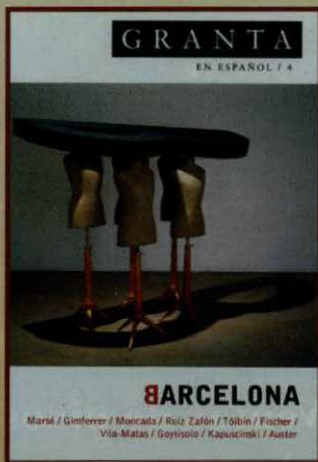
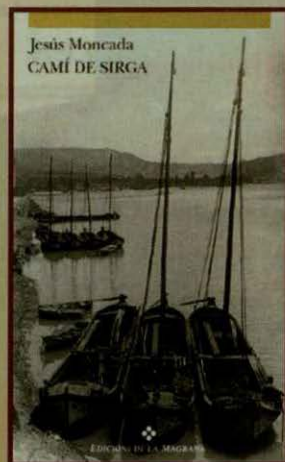
Deth 5 ath 19 de març, era **BIBLIOTÈCA GENERAU DE VIELHA** acuelherà ua exposicion sus era òbra der escrivan catalan Jesús Moncada (1941-2005) e era vida e es costums deth sòn pòble, Mequinensa. Era exposicion qu'ei compausada de 16 panèus que reproduissen bocins dera òbra de Moncada sus era vida ena vila vielha de Mequinensa: era mina, es cafès, es costums, es diversions e es personatges d'un pòble que desapareishec dejós dera aigua. Era retrospectiva qu'includís ua charrada eth dia **8 de març, tàs 19 ores**, a cargue de M<sup>a</sup>Pau Cornadó e Mercè Biosca sus era òbra deth madeish autor. Entà apropar-vos era sua òbra vos auem seleccionat es libres de Moncada qu'auetz ara vòsta man ena nòsta bibliotèca, tant es sues novèlles e racondes com es revirades d'autors coma Verne o Dumas.

#### Òbres de creacion:

- Moncada, Jesús: *Cabòries estivals i altres proses volanderes*. Barcelona: Edicions 62, 2004.
- Moncada, Jesús: *El Café de la Granota*. Barcelona: Edicions 62, 2006.
- Moncada, Jesús: *Calaveres atònites*. Barcelona: La Magrana, 2003.
- Moncada, Jesús: *La Galeria de les estàtues*. Barcelona: La Magrana, 1995.

#### Arrevirades:

- Dumas, Alexandre: *El Comte de Montecristo*. Barcelona: La Magrana, 2002.
- Verne, Jules: *Els Fills del capità Grant*. Barcelona: La Magrana, 1996.
- Verne, Jules: *La Volta al món en vuitanta dies*. Barcelona: La Magrana, 2000.



## JESÚS MONCADA



# LA CRÉMAILLÈRE



30, Allées d'Etigny  
31110 - LUCHON (Francia)

Parrilladas a la piedra  
Raclettes al fuego de leña  
Deliciosas fondues

Abierto todo el día

Tel. 00 33 561 945 945  
www.lacremaille.fr



Kebab - Sandwiches  
Helados - Granizados

61, Allées d'Etigny  
LUCHON (Francia)  
Tel. 00 33 561 891 891

## MILL'DELISS



# le Bouif



## ZAPATERO AFILADOR

Tijeras - Hachas - Cuchillos  
Cadenas de Motosierra, etc.

19, Rue Gambetta 25, Pl. Valentin Abeille  
31110 LUCHON 31210 MONTREJEAU  
www.lebouif.com Jacques.Lavolo@wanadoo.fr

# Tot ARAN

973 64 32 88

## VIDEO CLUB EN BOSSOST

VENTA Y ALQUILER  
Películas en DVD  
Juegos Xbox, PS2 y GBA

REPARAMOS TU CD / DVD  
dañado x 2.50 €

C/ de Grauer Eduard Aunós, 42 - Bajo izq. (junto a la Caixa) BOSSOST

ABIERTO  
24HS

copyplay

# Tavi Montes



EXPOSICIÓN Y VENTA DE FOTOGRAFÍA  
TALLER DE ENMARCACIÓN

C. de Roser, 9 - 25530 VIELHA Tel. 973 64 17 82 - 653 75 52 29

Flores y  
plantas de  
temporada

# Flors e Floretes

Centre Caprabo  
Ctra. de França, s/n  
VIELHA (Lleida)  
Tel. 973 64 23 45-Fax 973 64 10 10



# La "mili" en Aran, era cosa seria

## Pont de Rey.

El Cabo Primera era alto, fuerte, burgalés como el Capitán (pero de un pueblo, mientras el Capitán era de Burgos capital) y desgarrado en su intentada marcialidad, sobresaliendo en alegre y respetuosa simpatía. Llevaba a cuestas un macuto con la comida que habría de guisar con el Cabo Primera de Canejan, que bajaba con su Alférez hasta Pont de Rey, donde nos debíamos de encontrar los cuatro a media mañana, hacia las once, en el jardín de lo que quedaba del antiguo casino abandonado.

Mi Cabo Primera llegó puntual, a las nueve, a la puerta de mi casa. Yo ya había acabado el amplio desayuno - chusco y tazón de café con leche humeante - y salimos por el camino bien cuidado que pasaba por encima de la iglesia. Dejaba a la izquierda una ermita elegante en su sencillez y se dirigía hacia el norte, empezando una bajada hacia el río Garona, después de un trozo llano y de un desvío que dejamos para seguir bajando hacia la derecha, por un camino que se difuminaba en los prados, ya cubiertos de nieve.

La vista hacia la horquilla del Toran y el Garona se metía en Francia por el corte a navaja en las montañas y era, en su novedad, esplendorosa para mí. Despreocupados y dicharacheros, bajábamos los dos, sorteando las clapas de nieve que nos parecían más bien hondas que nos hacían perder, a menudo, el estrecho camino en desvíos amplios hacia la Francia del norte, olvidados de un mundo de fronteras cerradas por guerras, pre-guerras ó post-guerras, que habían dejado de existir para nosotros.

De pronto, ¡suenan tres tiros!. El Cabo Primero y yo hacemos cuerpo a tierra detrás de dos rocas cercanas que miran a Francia; desenfundamos lentamente las pistolas, les quitamos el seguro y las montamos, procurando no apuntarnos el uno al otro cuando las balas ya están en la recámara. Para mí, desde muy joven, los tiros tenían, lo mismo que las explosiones guerreras, categorías reales. Eran los disparos con escopeta contra inocentes perdices, a las que sólo lograba arrancar alguna pluma, pero que seguían volando, en cacerías por los campos de Batea con mi padre, Ignacio Gispert, Oncle Espanya y Oncle Ramonet; y también las alegres y ensordecedoras prácticas de tiro al blanco, en el Campamento de Santa Fe, donde fui tirador de primera. Las explosiones reales eran allí las rabiosas detonaciones de las cercanas bombas de mano Laffitte, y las apagadas de las lejanas granadas de mi mortero del 81.

La verdad es que aquellos tres tiros no se parecían a ninguno de los míos reales ¡Y, desde luego, no eran explosiones!. El Cabo Primera y yo alzamos los hombros en señal de desconcierto. Yo no había estrenado mi pistola, y creí que serían tiros de un arma igual. Hasta que, con el tiempo, descubrí que eran disparos con postas, quizás contra algún jabalí. Entonces creí que quizás nos habíamos metido en Francia, y que unos gendarmes divertidos nos habían querido dar una lección. Se lo dije, en voz baja, al Cabo Primera. Nos levantamos y, agachados unos metros, echamos para atrás, hasta recobrar el camino, ya con poca nieve por haber perdido altura. Sin más aventuras, llegamos al viejo casino en ruinas, en cuyo jardín descuidado, sentado en el reborde de una fuente modernista seca, me esperaba el Alférez Bau, con su Cabo Primera de pie a su lado.

Los dos Alférezes nos dimos un abrazo, completamente opuesto al saludo flemático que se dieron los grandes exploradores Stanley y Livingstone en el lago Tanganyika en 1871, después de creerse perdidos y que se hizo famoso: "*Mister Livingstone, I presume*" (Mister Livingstone, supongo). Nosotros dos, desde nuestras lejanas Barcelona y Madrid, empujados por unos dioses juguetones, podíamos ¡por fin!, compartir temas de conversación a los que estábamos acostumbrados fuera de nuestros actuales ambientes militares, y que creíamos pudorosamente que nos podían quitar prestigio ante nuestros nuevos camaradas.





Fernando iba *mucho* mejor vestido que yo: guerrera mejor adaptada, gorro cuartelero con la estrella brillante, chaleco doble para pistola, pantalones de montar y botas altas a su medida y, como si quisiera darle un toque señorial, una vara campestre sin corteza como bastón en su mano izquierda.

Los Cabos Primera encendieron fuego en medio del jardín sin árboles, mientras nosotros paseábamos hasta el puente del Rey Renato, destapando recuerdos divertidos de fiestas y bailes, óperas y comedias, deportes y posiciones artísticas. En Madrid yo había trabajado en una oficina inmobiliaria de la calle Villanueva, en el barrio señorial. En esa calle estaba el palacete de los Bau, con sus fiestas alegradas por un órgano familiar, y la próxima -la puesta de largo de su hermana Inmaculada en enero de 1938- para la que pensaba pedir permiso especial, y a la que me invitó si yo lograba el permiso, al ver que coincidíamos en muchas cosas de nuestras formas familiares de vivir.

En un contraste inesperado, con el ruido del Garona y algún tiesto roto por el suelo, entre unas montañas aún no sabíamos si iban a ser acogedoras, nuestros subconscientes exageraban lo atractivo de nuestras fiestas anteriores. Las fiestas etiquetadas en Madrid (Ritz, Palace, El Real) tenían una algarabía menos exigente en tonos y comportamiento que las de Barcelona (Ritz, Avenida Palace, Liceo).

Quizás lo que nos hizo reír más a los dos fueron las historias que le conté de mis amigos y yo, desde el mundo de solteros al que nos abonamos en el tercer piso del Liceo (smoking obligatorio; prohibido subir a las chicas que estaban con sus familias en la platea, primero y segundo pisos) hasta el salón de los entreactos, para encontrarnos con las chicas que nos gustaban.

El guiso -chuletas con patatas-, el vino -tinto aragonés fuerte- y la fruta -manzanas- nos supieran a gloria.

Volvimos, despacio, por la carretera hasta Pontaut, para saludar al Capitán, y allí nos desviábamos norte y sur, cada uno a su destacamento, refrigerados y fortalecidos por una nueva amistad que reunía todos los componentes para ser, como fue, duradera.

*Artículo escrito por Melquíades Calzado*

## EL RESTAURANTE DE LA TARTERIA

**Garòs**

Desde este invierno,  
sólo servicio de cenas

Plaza Mayor, 7  
25539 - GARÓS

Tel. reservas  
973 64 00 96



## LA TARTERIA LUNCH - SALÓN DE TÉ

**Arties**

De 15 a 22 h.  
ininterrumpidamente  
meriendas y  
platos calientes

Carret. Baqueira, 8  
25599 - ARTIES

Tel. 973 64 45 57

## EL ALMACÉN DE LA TARTERIA

Nuestras tartas, bombones, vinos, objetos de regalo,  
todo para llevar

c/deth Fort, 8  
25599 - ARTIES

Tel./Fax: 973 64 27 67



## Las algas marinas, nuevos sabores en nuestra cocina

Por sus características, las algas apuntan a introducirse con mucha fuerza en nuestra dieta habitual. Un alto valor nutritivo, acompañado de unas no menos interesantes cualidades gustativas, son las bazas que están permitiendo que, poco a poco, este producto deje de tener un uso marginal en nuestra cocina. La historia de las algas usadas como alimento, se remonta a más de 4.000 años.



Desde principios de los años ochenta, en Europa se puede detectar un interés creciente por las algas, ya no sólo como un extracto o más en aditivos y productos alimentarios intermedios, sino en su propia e íntegra naturaleza. De esta manera, ha ido aumentando el número de restaurantes interesados en este vegetal marino, reconociendo hasta la fecha sólo en la cocina oriental. Tanto es así, que ciertos bancos de algas situados en Europa, sin ir más lejos en Galicia o la Bretaña francesa, han empezado a explotarse para estos fines.

Las algas se recogen cuando hay marea baja, por los algocultores que las clasifican, lavan y deshidratan. Después, las conservan en vinagre, las congelan, o las envasan al vacío. Este alimento es muy valioso nutritivamente, puesto que contiene una tasa elevada de minerales y oligoelementos, que desarrollan un papel clave en nuestra capacidad inmunológica y anticancerígena; también ayudan a mantener un equilibrio emocional alejando enfermedades modernas como el estrés y la ansiedad.

Las algas gozan de un nivel notable de glúcidos y celulosa, que les otorga una excelente función digestiva e intestinal. El buen índice de lípidos insaturados permite a su vez contribuir al equilibrio de ácidos grasos en nuestro organismo suponiendo un alimento

de inmejorables prestaciones contra la esclerosis y las enfermedades cardiovasculares. El elevado régimen de aminoácidos y vitaminas, como la B12, única en un vegetal, suple las pocas deficiencias que normalmente puede tener la alimentación vegetariana. En algunos casos, su índice de proteínas es equiparable al de los cereales, los huevos y hasta la carne de vacuno. En definitiva, se trata de un alimento idóneo por su alto valor vitamínico y mineral, que puede llegar a tener entre 3 y 14 veces más calcio que un producto lácteo. Otro dato curioso es que las algas pueden tener entre 3 y 30 veces más hierro que las espinacas, convirtiéndolas en un alimento muy indicado para personas con problemas anémicos, mujeres embarazadas y personas debilitadas por cualquier circunstancia.

Detallamos a continuación las distintas variedades de algas que se utilizan habitualmente en alimentación así como sus características principales:

- **Nori:** de hojas pequeñas y alargadas, color lila oscuro, se trata de una alga muy delicada y aromática. Se acostumbra a utilizar al vapor o cruda, en ensaladas. Con ellas se hacen los típicos rollitos de arroz japonés.
- **Wacame:** De color verde oscuro, tiene un nervio en medio de la hoja que obliga a cortarla muy fina. Su apariencia recuerda a la de una escarola grande. Se aconseja para ensaladas y para salteados.
- **Kombu:** de lámina gruesa y muy larga, con un color verde vivo. Se trata de una de las algas con un sabor más fuerte. Es por eso que resulta aconsejable para caldos de pescado, a los que animará su sabor. Al ser de hoja más bien dura, puede ser idóneo freírla y utilizarla como decoración o guarnición de platos.
- **Lechuga de mar:** hoja muy fina con variaciones intermitentes de grosor. Su color es verde tipo césped. Sus hojas son finas y delicadas así que se puede servir cruda, al vapor o fritas. Su sabor es suave y recuerda al mar.
- **Dulse:** Hojas muy finas en tiras un poco separadas. De color rosado, tienen un regusto un poco dulzón, se pueden consumir crudas, al vapor, etc.
- **Agar-agar:** de hojas transparentes y sabor neutro, tiene como principal aplicación utilizarse como gelatina. Se presenta en hojas transparentes o en polvo.





# WWW.FINQUES-SAPLAN.COM

## GESTIÓN INMOBILIARIA

c/ Banhs, 41  
25540 -LES (Val d'Aran)

e.mail: [info@finques-saplan.com](mailto:info@finques-saplan.com)

Tel. 973 64 84 69 - 609 20 88 03



### ARRES DE SUS

3 Casas adosadas, con excelentes acabados, terraza, muy soleadas, baño hidromasaje, chimenea de piedra. Preciosas vistas. Consultar precio.

### CONSTRUCCIÓN 3 PISOS en LES

Piso A: 96 m<sup>2</sup>, 3 hab., cocina independiente, salón con chimenea, terraza de 40 m<sup>2</sup>, parking y trastero.

Piso B: 96 m<sup>2</sup>, 3 hab., cocina independiente, salón con chimenea, 2 balcones, parking y trastero.

Piso C: Dúplex de 136 m<sup>2</sup>, 3 hab., cocina independiente, salón con chimenea, balcón, parking y trastero.

### 5 CASAS CON JARDÍN EN AUBERT

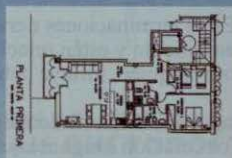


(Sólo quedan 3 casas) Desde 385.500 €



### BAJO ARAN

Preciosa casa adosada de 3 hab., comedor con chimenea y terraza, cocina cerrada y con terraza. Vestidor, 2 baños completos. Garaje y bodega. Precio a consultar.



### BAJO ARAN

Piso obra nueva de 67 m<sup>2</sup> útiles, con plaza de parking. 2 hab., 2 baños, comedor con fuego a tierra y balcón. 258.435 euros.



### BAJO ARAN

Dúplex de 100 m<sup>2</sup>. Cocina cerrada, 2 baños completos. Amplio comedor. Parking 12 m<sup>2</sup>. 309.520 €.



### VIELHA

Piso de 2 hab., 2 baños completos, cocina americana y balcón. Vistas. 246.415 euros.



VIELHA - Triplex de 110 m<sup>2</sup>, 4 hab., 2 baños, semi-nuevo y amueblado. Con balcón 7 m<sup>2</sup>. 439.000 €.



### BAJO ARAN

Preciosa casa de 150 m<sup>2</sup>, semi-amueblada. 2 hab. dobles, buhardilla con armarios. Consultar.



### BAJO ARAN- Triplex

nuevo de 105 m<sup>2</sup>, 3 hab., 2 baños, cocina cerrada y parking. Amueblado. 346.500 €.



LES - Casa de 120 m<sup>2</sup> y 3 plantas, a reformar. Comedor-cocina con chimenea, 3 habitaciones, baño. Para entrar a vivir. 210.000 €.

## LUTZ - ARAN

Tel.: 609 20 88 03

### SERVICIOS DE LIMPIEZA Y MANTENIMIENTO

PISOS - COMUNIDADES - HOTELES - RESTAURANTES  
PISOS EN OBRAS - CRISTALES





## Caída del cabello y mesoterapia (I)

Las causas de pérdida de cabello pueden sintetizarse en las siguientes:

- Envejecimiento.
- Cambios hormonales.
- Enfermedades.
- Antecedentes familiares de calvicie.
- Quemaduras.
- Traumatismos.

A nivel microscópico, existen unos hallazgos muy característicos en la mayoría de los casos de caída de cabello que justifican la importancia de la mesoterapia en este problema. Son los siguientes:

- **Alteración de la microcirculación.** Por esto la nutrición sanguínea a la raíz del pelo es deficiente. Al no alimentarse adecuadamente la raíz, el pelo se debilita y cae con más facilidad.
- **Trastornos de índole inmunitario.** Alteraciones de células que intervienen en la inmunidad y que reaccionan contra el propio folículo.
- **Alteraciones en las terminaciones nerviosas.** Estas terminaciones nerviosas intervienen en la adecuada circulación y nutrición de las células que forman el folículo y están relacionadas con el sistema nervioso general del individuo. Todo estrés, tanto físico como psíquico, influye sobre estas terminaciones nerviosas.

Estos hallazgos microscópicos dan idea de la importancia que tiene mejorar la circulación sanguínea de la piel y del tejido subcutáneo. Cuanto mejor sea la circulación sanguínea, mejor nutrición de la raíz. Además las células del tejido conjuntivo y el líquido intersticial estarán en mejores condiciones para cumplir su función. Recordemos que uno de los tratamientos más efectivos, y que más información ha generado en los últimos años, consiste en aplicar localmente un producto que es vasodilatador (minoxidil).



En Medicina Estética existen dos terapias que actúan preferentemente sobre la circulación y la microcirculación de un modo directo y preciso. Una de ellas es el *láser médico*. En la actualidad con los modernos láseres de diodos semiconductores (de Arseniuro de Galio fundamentalmente) se consiguen energías elevadas en poco tiempo. Los efectos secundarios del láser médico son prácticamente inexistentes. No lesionan la piel. La diferencia de los láseres quirúrgicos.

El otro tratamiento en Medicina Estética que actúa sobre la microcirculación es la *biomesoterapia*. Recordemos artículos anteriores en donde reflejamos que esto es fundamental para los tratamientos de celulitis en la mujer. Hoy en día, mesoterapia y celulitis son dos conceptos íntimamente ligados entre sí. Sin embargo no sólo en la celulitis se demuestra la eficacia de esta técnica. Existen productos útiles y reconocidos por la agencia del medicamento, que combinan su acción sobre la pequeña circulación que va a la raíz del pelo con el hecho fundamental en mesoterapia de introducir el producto en el origen del problema, es decir, introducirlo justo en las proximidades del folículo piloso.

El tratamiento completo combinando el láser médico (1-2 sesiones a la semana) con la mesoterapia (1-2 sesiones al mes) y con el tratamiento local, es muy efectivo.

Artículo facilitado por la Dra. María José Cutando Longhi



**INFORMACIÓN  
GRATUITA  
PREVIA CITA**

**OBESIDAD Y CELULITIS - MESOTERAPIA Y DIETO TERAPIA  
MANCHAS FACIALES - PEELING MÉDICO  
REPLENOS DE ARRUGAS Y LABIOS  
VARICOSIDADES - PUNTOS RUBI  
VERRUGAS - ACNÉ - CAÍDA DE CABELLO  
ACUPUNTURA - HOMEOPATÍA - FITOTERAPIA**

## **RECUERDO**

**CRISTINA PORTILLO ANTILLACH: HACE UN AÑO QUE NOS DEJASTE**

**ESTIMADA CRISTINA:**

**HACE YA UN AÑO QUE NOS DEJASTE, PARA EMPEZAR UN  
NUEVO VIAJE. ES UN VIAJE QUE TODOS TENEMOS QUE  
HACER Y AL QUE TU TE ANTICIPASTE, COMO EN TANTAS  
OTRAS COSAS. PORQUE ASÍ ERAS TÚ, INQUIETA, ALEGRE  
Y SIEMPRE DISPUESTA A EMPEZAR CUALQUIER  
PROYECTO O AVENTURA.**

**PARA NOSOTROS HA SIDO UN AÑO EXTRAÑO, CON  
SENTIMIENTOS MUY DIFÍCILES DE EXPLICAR. LA PÉRDIDA  
DE ALGUIEN TAN CERCANO Y QUERIDO NOS HA  
ENSEÑADO A VALORAR DE UNA MANERA ESPECIAL LO  
IMPORTANTES QUE SON LA FAMILIA Y LOS AMIGOS.**



**AQUELLOS QUE TUVIMOS LA SUERTE DE CONOCERTE, NO PODREMOS  
OLVIDARTE NUNCA. UNA PARTE DE NOSOTROS SE FUE CONTIGO, PERO OTRA  
TE VA SEGUIR SIEMPRE DENTRO DE NUESTROS CORAZONES. ESPERAMOS  
QUE EL TIEMPO NOS AYUDE A SUPERAR LA TRISTEZA DE TU PÉRDIDA Y EL  
VACÍO QUE NOS QUEDÓ SIN TU COMPAÑÍA, PORQUE HAY UN MILLÓN DE  
RECUERDOS DE TODOS LOS MOMENTOS QUE PASAMOS JUNTOS.**

**ESTAMOS SEGUROS DE QUE NO QUERRÍAS QUE TU RECUERDO FUERA DE  
TRISTEZA, SINO DE ALEGRÍA, PORQUE PRECISAMENTE ESO ERA LO QUE TU  
NOS CONTAGIABAS SIEMPRE. POR ESO QUEREMOS FINALIZAR ESTE ESCRITO  
CON UN MENSAJE DE ILUSIÓN PARA EL FUTURO. OTRO MENSAJE DE AMISTAD  
PARA TODOS LOS QUE TE CONOCIERON Y TAMBIÉN OTRO DE ESPERANZA DE  
QUE NUESTROS CAMINOS VUELVAN A ENCONTRARSE ALGÚN DÍA.**

**CONTINUÁS VIVA EN CADA UNO DE NOSOTROS.**

**UN ABRAZO MUY FUERTE DE TUS PADRES, ABUELOS HERMANOS, TÍOS,  
PRIMOS, AMIGOS Y COMPAÑEROS.**

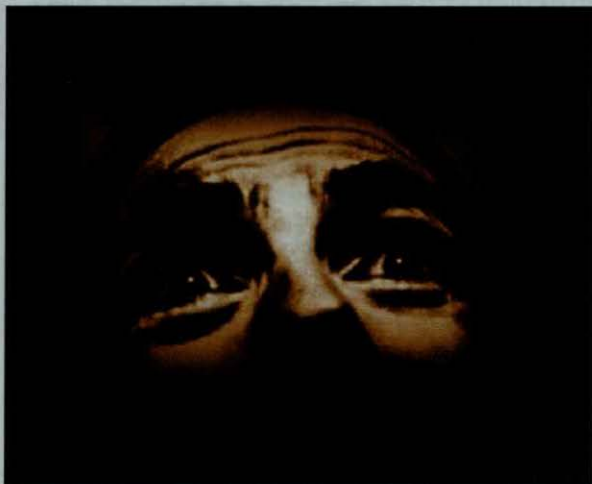
**FAMILIA PORTILLO - ANTILLACH**



## Nunca volverá

El relato que están a punto de leer, sucedió en realidad hace 24 años, en un cuartel de las fuerzas armadas en Valencia. No lo viví yo, pero sí un familiar mío. El sólo sufrió sus consecuencias. Permitanme contarleslo en primera persona, según me lo contó él.

“Nunca volveré” “nunca volveré” “nunca volveré” La angustiosa frase penetraba en mis oídos. Pero siempre estaba allí. Siempre volvía, a la hora que fuese. Me miraba cada noche con un espectral brillo en sus ojos, que me hacía estremecer. Era un hombre alto, muy alto. Su fina cara demostraba que su nivel de vida era pobre.



Todo empezó una noche de Marzo. El ser que nos visitaba, entraba en el cuartel, sin que nadie le viera. Se metía en una de las habitaciones de los soldados y nunca venía solo. Digo que no venía solo, porque cada noche le acompañaba su sombrío alarido, que despellejaba de terror a todos los soldados que allí estábamos. Nos sentíamos presa de pánico cada vez que él soltaba ese desgarrado alarido, que retumbaba en las paredes desconchadas del cuartel. Con cada alarido que soltaba, nos daba un vuelco nuestro corazón. Nadie sabía, a ciencia cierta, si era el espíritu de un antiguo soldado muerto, allí en la caserna o quizás otra alma en pena que vagaba por aquel lugar. Pero lo cierto es que era una “presencia” de lo más escalofriante. Los soldados nos habíamos quejado varias veces a nuestros superiores, pero nadie nos hizo nunca caso. Decían que eran paranoias nuestras.

Aquella noche me senté a esperarle en un destartado sillón que estaba junto a la habitación en la que solía aparecer. La luna se filtraba en los pesillones del gran cuartel. Empecé a sudar, como todos los días. Tenía el fusil preparado para que en cuanto oyera el alarido, correr hacia él y amenazarlo. Siempre me había preguntado por qué delataba su presencia con ese aterrador grito de pánico.

Pasaron un par de horas y me entraba sueño. Yo me empezaba a poner nervioso. ¿Acaso no volverá esa noche?. Estaba seguro de que iba a aparecer. Entonces oí un su estremecedor alarido y, a continuación, un disparo. Sin pensarlo más, entré la habitación, lo más rápido que pude. Entonces lo vi. Volví a verlo de pie, mirándome fijamente. Estaba como paralizado y su cara estaba pálida, aterrada, como siempre. Me miró fijamente y me dijo: “Nunca más volveré”. De pronto, sus pies le fallaron y cayó al suelo. Otro soldado, tan aterrorizado como yo, le había disparado. Al caer, se formó un charco de sangre enorme. Quedó sentado sobre el piso de la habitación, con la espalda apoyada a la pared. No había duda, estaba muerto.

Me vino una arcada. Salí de aquella estancia y me dirigí al patio. Necesitaba que me diera el aire, porque me sentía fatal. Pasaron unos cinco minutos y volví a la habitación donde yacía aquel cuerpo sin vida. Quería ver a aquel ser, antes de que se lo llevarsen. Pero me quedé helado al comprobar que el cuerpo ya no estaba allí. El soldado que había disparado aún seguía allí, como catatónico, con la mirada absorta en su fusil. Nadie se lo había llevado para enterrarlo. Su rastro de sangre conducía a una ventana abierta de par en par.

Aunque me alegró saber que estaba vivo, no pude soportar que cumpliera su promesa. “Nunca volveré. Nunca volveré. Nunca volveré. Nunca volveré.”





## CLINICA VETERINARIA VIDAL

### HORARIO DE VISITA

De Lunes a Viernes  
de 10,30 a 13,30  
y de 16,30 a 20,00  
Sábados según temporada

Avda. Garona, 25 - bajos  
25530 - VIELHA  
Tel. 973 64 23 61



Ambiente  
acogedor

## O ALAMBIQUE

*Platos combinados  
Tapas caseras*

*Duc de Dènia, 49  
25550 - BOSSÒST  
Tel. 679 77 80 07*



# LES

### NUEVA CONSTRUCCIÓN

Casa unifamiliar de 204 m2,  
en el centro del pueblo. Cuatro  
habitaciones, 3 baños, garaje  
2 coches y trastero. Acabados  
primera calidad. Directo  
promotor. - 360.000 €.

**Tel.629 355 224**



## Banhs de Tredòs

Hotel-Restaurante-Termas

EN TEMPORADA descubre nuestra **NUEVA COCINA** y los jueves noche, **DEJATE SEDUCIR** por nuestro menú **SUSHI**

Todos nuestros servicios previa reserva

Ctra. Aiguamog s/n. Salardú

Telrs. 973 25 30 03 - 973 25 30 58

[www.banhsdetredos.com](http://www.banhsdetredos.com)



### RESTAURANT

*Les Caprices d'Etigny*

COCINA REGIONAL  
ESPECIALIDAD EN TRUCHAS DEL PAIS D'OÛ  
PARRILLADAS A LA BRASA DE LEÑA

#### HORARIO:

de 12 a 13:45 h. y  
de 19:30 a 21:45 h.

30 bis, Allées d'Etigny  
31110 LUCHON  
Tél. 00 33 561 94 31 05



## Síndrome ciático.

La mayoría de los dolores de espalda, está relacionada con la tensión o la torcedura de un músculo o ligamento. Pero también existen dolores de espalda que afectan a los nervios de la espina dorsal, produciendo dolor en las nalgas y en toda la pierna por su parte posterior hasta el talón, lo que se conoce como **síndrome ciático, ciática o lumbociática**.

Las vértebras de la columna están separadas por unos discos o almohadillas cartilaginosas llamadas discos intervertebrales. El desgaste de estos discos ocurre por la edad o por trauma. La gran mayoría de los casos de ciática se deben a una **hernia discal o del disco intervertebral**, situación que ocurre cuando la parte gelatinosa central (o núcleo pulposo) del disco intervertebral se escurre a través de una zona debilitada del disco, comprimiendo e irritando la raíz del nervio ciático.



La ciática es un dolor muy intenso de espalda irradiado a las nalgas, piernas y pies, que se acompaña de hormigueo o adormecimiento de piernas/pies y que puede llevar a debilidad muscular en etapas tardías.

**TRATAMIENTO CONSERVADOR.** La mayoría de los episodios de ciática se curan por sí mismos con la ayuda de algunos cuidados en casa. Puede intentar las siguientes **medidas caseras** para reducir el dolor y estimular la curación:

- Descanse durante veinticuatro horas una vez haya empezado el dolor para evitar cualquier otra lesión.
- Duerma en un colchón duro con una tabla debajo.
- Acuéstese sobre un lado con una almohada entre las piernas para evitar que las caderas tengan un movimiento rotatorio y aumente la presión en la espalda o acuéstese sobre la espalda, con una almohada enrollada bajo la nuca y almohadas bajo las rodillas. Evite acostarse sobre el estómago.
- Levántese de la cama lentamente y con cuidado, primero sentándose y luego poniéndose de pie.
- Aplique hielo o compresas frías durante veinte minutos cada dos horas durante las primeras veinticuatro horas a cuarenta y ocho horas para reducir el dolor y los espasmos musculares. Después de cuarenta y ocho horas aplique calor para mejorar la circulación y la curación. La utilización de hielo o calor es una elección individual que depende de lo que prefiera y de lo que reduzca el dolor.
- Tome medicamentos analgésicos y antiinflamatorios sin receta médica, como por ejemplo la aspirina o ibuprofen. Es mejor que tome estos medicamentos con leche, comida o antiácidos para proteger el estómago. Las mujeres embarazadas deben consultar con su médico antes de tomar cualquier medicación.
- Además debe evitarse la actividad enérgica durante seis semanas después de que el dolor haya desaparecido para conseguir una curación completa y evitar que la lesión se vuelva a producir.
- Terapia de estimulación eléctrica del nervio ("corrientes").
- Medicamentos para aliviar el dolor, reducir la hinchazón y relajar los músculos.
- Tablas de ejercicios y programas específicos de reducción de peso.

**CONSEJOS POSTURALES.** Adopte siempre una buena postura, siguiendo estos pasos:

- Distribuya su peso uniformemente mientras esté de pie.
- Mantenga un pie elevado sobre una caja o peldaño si está de pie durante períodos largos.
- Mantenga la cabeza y los hombros hacia atrás mientras camine.
- Mantenga la espalda recta y apoyada en una silla, con ambos pies apoyados en el suelo o elevados en un reposapiés, y evite hundirse en la silla.
- Lleve zapatos con tacones bajos o planos para evitar la tensión en la espalda.
- Realice los movimientos del cuerpo correctamente al levantar objetos pesados o difíciles.



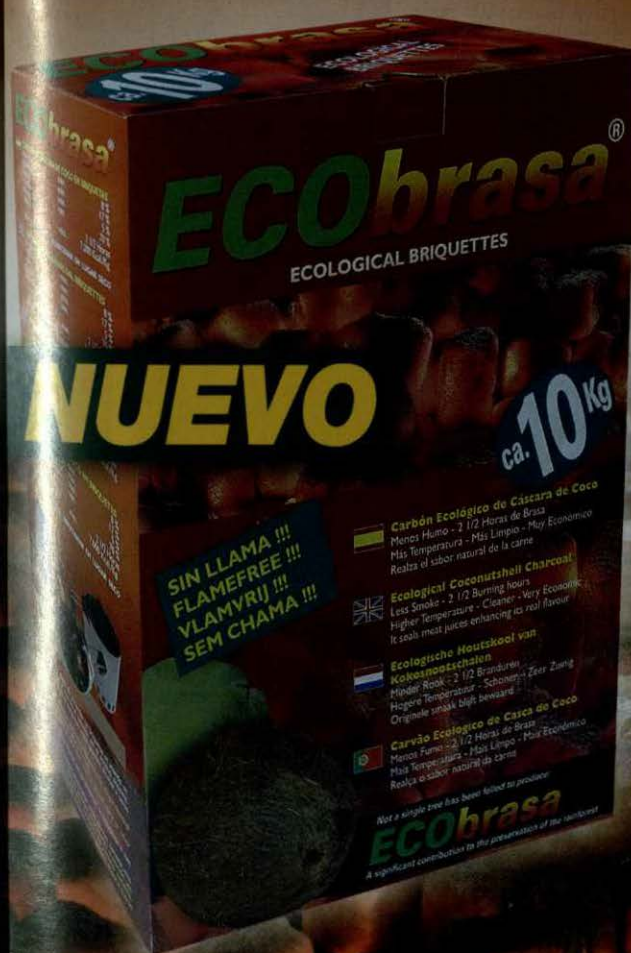
Carbón Ecológico de Cáscara de Coco

# ECObresa®

## Haga brasa sin llamas....

- Menos humo
- 2,5 horas de brasa
- Más temperatura
- Más limpio
- Realza el sabor de la carne

Ecobresa puede utilizarse tanto en hornos de carbón como en parrillas tradicionales



Distribuido por:

### INDUSTRIA90, S.A.

[www.industria90.com](http://www.industria90.com)

Osca, 11D - 08830 Sant Boi de Llobregat  
(Barcelona) Spain

Tel. +34 93 640 02 16

## Le pêcheur.

Il était une fois un homme qui adorait pêcher. Il était grand, fort, beau, il s'appelait Bertrand. Il habitait à Pêcheville, une charmante ville située au bord d'une rivière pleine de poissons.

Un jour en allant pêcher Bertrand attrapa une truite fario qui parlait. Elle avait un problème qu'elle lui expliqua:

- L'eau de la rivière est polluée. M. Pollution vide de la combustion dans la rivière à poissons. Bertrand accepta avec joie de les aider et alla creuser un trou chez lui pour mettre tous les poissons de la rivière. Quand le trou fut fini, il chercha une bâche pour mettre l'eau. Il ne trouva pas la bâche chez lui, ni chez les commerçants, ni même chez ses amis. Il partit à Bâcheville pour acheter une bâche. Vite il se dépêcha de rentrer chez lui et il prit tout le matériel qu'il lui fallait et alla à la rivière.

Arrivé au bord de la rivière, Bertrand s'aperçut que M. Pollution avait mis un filet en travers de la rivière. Il vit la truite fario qui lui dit:

- M. Pollution nous a emprisonnées dans un filet pour que vous ne nous sauviez pas!!

Elle vit sa canne à moulinet et dit:

- Approchez votre canne, je vais la transformer. Elle donna à la canne à pêche des pouvoirs magiques. Il fallait dire le mot "TRUITE" pour qu'elle se transforme à volonté.

Bertrand alla voir M. Pollution dans son usine et lui dit:

- Je ne veux plus que vous vidiez votre combustion dans la rivière. Pourquoi avez-vous mis un filet sur cette rivière?

- Parce que je n'aime pas le poisson!!

- Ce n'est pas une raison pour tuer ces poissons.

Voyant que M. Pollution n'était près à céder, Bertrand dit le mot truite et sa canne à pêche se transforma en une épée magique.

- Arrêtez ça, ou sinon je vous transforme en poisson pourri. Pour qui vous prenez-vous?

- Je me prends pour M. Pollution: le patron de cette usine. M. Pollution s'énerva et prit une épée dans son placard et se battit avec Bertrand. Le combat dura très longtemps mais Bertrand gagna et transforma en poisson pourri M. Pollution.

Bertrand revint à la rivière et vit la truite fario qui s'approcha. Elle lui dit:

- Je te remercie de nous avoir aidés. Et pour vous remercier de votre courage, aide-moi à sortir de l'eau et je te raconterai mon histoire. Bertrand la prit dans ses mains et la sortie de l'eau. La truite se mit à raconter.

- Un jour, une jolie fille qui se promenait au bord de la rivière tomba dans l'eau. Ses parents ne la retrouvèrent jamais car elle s'était transformée en truite qui parlait. Bertrand lui demanda:

- Est-ce vous la jeune fille en question?

- Oui, c'est moi.

Il s'embrassèrent et la truite fario se transforma en une jolie jeune fille aux yeux turquoises. Ils vécurent heureux et eurent beaucoup d'enfants.



Philippe et John, Ecole du Sacré-Coeur - Serrière



### PLEG-ARIA

Albert Corretgé i Àngel Piulats

Exposición de Oleos  
en el Parador de Arties  
del 4/11/06 al 30/04/07  
[www.alpicatures.com](http://www.alpicatures.com)  
Tel. 973 73 60 44



## Eth Síndic d'Aran e eth Conselh Generau d'Aran

mòstren eth sòn reconeishement e arregraïment a totes aqueres persones,  
institucions, treballhadors e empreses que damb eth sòn esfòrc an  
hèt possible era rapida reobertura deth Tunèl Alfons XIII de Vielha



Ua especiau mencion ara poblacion aranesa  
peth sòn civisme e esperit de collaboracion.

A toti, fòrça gràcies!!

*Aran un país*



# ETH REFUGI D'ARAN APARTHOTEL



Deguste nuestra cocina  
en el restaurante  
**El Acebo**



## LAS TERMAS DEL REFUGI

(Abierto todo el año)



**Tel. 973 64 30 02**  
**Fax 973 64 30 56**

**Av. Garona, 27**  
**VIELHA**

**HIDROTERAPIA - MANICURA  
PEDICURA - DEPILACIÓN  
SAUNA VAPOR - QUIROMASAJE  
REFLEXOTERAPIA - CORRIENTES  
TRATAMIENTOS CORPORALES Y FACIALES**

**Avda. Garona, 27 (Junto al Palacio de Hielo)**  
**25530 - VIELHA (Lleida - Val d'Aran)**  
**Tel. 973 64 30 02 Fax 973 64 30 56**  
**www.elrefugiodearan.com**



**Arròs**  
Últimas Casas y Triplex  
Obra Nueva de Calidad  
Entrega Inmediata



**Vielha**  
Piso con Chimenea  
3 Hab. 2 Baños  
Reformado



**Betren**  
1 Habitación.  
Totalmente Reformado.  
Fácil Acceso



**Schunter**  
**Inmobiliaria**

Gestión Integral de Obras y Servicios  
Compra, venta de inmuebles  
Obra Nueva y Segunda Mano  
Tramitación de Permutas  
Alquileres de Vacaciones



**Nueva Promoción**  
**Vila**

Apartamentos y Duplex  
de 2 y 3 habitaciones.  
Situación Privilegiada.



**Vielha**  
Casa en el Casco Antiguo  
Tres Habitaciones  
Jardín



**Nuevas Promociones**  
Aneu, Vielha, Arròs

Bar en el  
Centro de Vielha

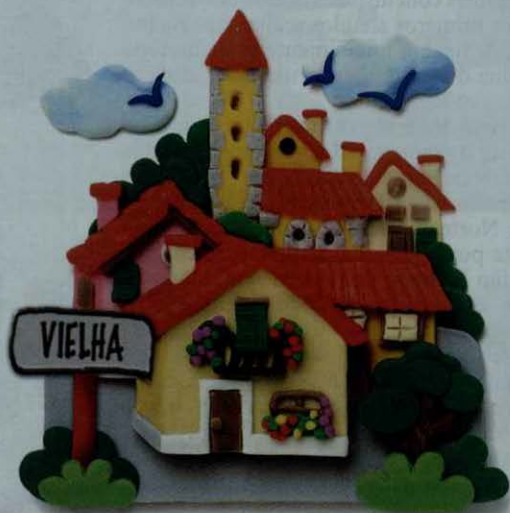
**www.puntet.com**  
**info@puntet.com**

**973 64 25 31** **Avd. Garona 29**  
**605 87 98 36** **Vielha**





# Ya puedes disfrutar de **Repsol Gas** en tu hogar.



**Contrata gas propano  
canalizado y benefícate  
de esta gran oferta:**

- Derechos de alta gratis, con un ahorro de **77€.**
- Derechos de acometida gratis\*, con un ahorro de **91€.**
- Y un forro polar Repsol Gas de regalo.

\*Este ahorro sólo se produce en clientes de edificios que aún no tienen acometida. Oferta limitada geográficamente. Válida para viviendas con red a pie de parcela. La fianza de 6,59€ tendrá que ser abonada por el cliente. Promoción válida hasta el 30 de abril de 2007. Bases depositadas ante Notario.

**Infórmate en el 901 100 125**

**REPSOLGAS**



## El inicio de la fonografía: los primeros registros sonoros

En 1877, Thomas Alva Edison inventa el fonógrafo. Se trata del primer ingenio en la historia de la humanidad capaz de grabar y reproducir el sonido. Esto va a marcar un punto de inflexión hacia un cambio - lento pero inexorable - en la forma de hacer, escuchar y entender la música. Del análisis del repertorio inicial que se grabará, así como de las primeras aplicaciones de este invento, podemos obtener algunas conclusiones acerca del impacto producido en la sociedad: los primeros sonidos registrados fueron la voz del propio Edison y, de hecho, inicialmente el gramófono tuvo la aplicación de máquina dictadora que se usaba en oficinas para conservar discursos.

Unos diez años más tarde, pasó de ser algo más que una curiosidad cuando se tomó conciencia de su enorme valor como herramienta para conservar la historia. Entonces comienzan a grabarse discursos de hombres célebres, canciones, gritos de guerra y el folklore de algunos pueblos indios de Norteamérica, que amenazaban con extinguirse. Llegados a este punto, resulta pertinente hacer una reflexión al respecto del afán humano de perpetuarse, afán que encuentra su justificación en razones de índole biológico y antropológico, pero que trasciende más allá y que vemos reflejado en estas aplicaciones que se dan al gramófono. Acaso debemos entender el logro tecnológico de la grabación de sonido, como un eslabón más en la historia de la humanidad, que pasa también por otros hitos como el descubrimiento de la escritura, la fotografía, etc. El compositor Francés Debussy afirmó acerca del ingenio, que aseguraría a la música "una inmortalidad completa y meticulosa", inmortalidad que, obviamente, podemos hacer extensible al propio ser humano.



Pero la asimilación de la nueva tecnología, no fue inmediata, como de hecho podemos corroborar observando algunas anécdotas históricas; cuando en 1894 el pianista y director de orquesta Hans von Bülow grabó en el laboratorio de Edison una mazurka de Chopin, se dice que casi se desmayó al escucharse... no es un caso aislado, pues son numerosísimos los testimonios de intérpretes que, durante los inicios de la fonografía, renegaban cuando se escuchaban a sí mismos...

*Artículo escrito por Raúl Jiménez, de Escola Musiau Val d'Aran*



## ESCOLA MUSIAU VAL D'ARAN

(Vinculada con El Liceo de Barcelona)

Lenguaje musical - piano - flauta travesera - acordeón - violín  
guitarra española y moderna - clarinete - percusión (batería...)  
saxofón - trompeta - trombón de varas - acordeón diatónico

**Matrícula abierta 2006 - 2007**

Tels. 973 64 32 61

c/ Pomarola, 3 (Edificio Copirineo)  
25530 - VIELHA

**Banda  
musical  
Canto coral**



# Aran Service



Su inmobiliaria en el Valle de Aran  
Desde 1989



Mont: Preciosa casa, 3 dorm., buhardilla, 2 b., 2 aseos, garaje, terraza y patio. Vistas espectaculares.



Bagergue: Casa unifamiliar, 4 dorm., 2 baños, aseo, garaje. Vistas espectaculares.



Bòrdes: Preciosa casa aranesa, dorm., 2 baños. Fantásticas vistas.



Vielha: Apartamento 3 dorm., 2 baños, jardín, terraza, parking y trastero. Casco antiguo de Vielha.



Bossòst: Gran chalet con jardín y terreno rústico. 662.000 euros.



Gausac: casa de 4 dorm., 2 baños, terraza, garaje, calefacción gasóleo. Vistas magníficas.



TERRENO EN VIEIHA PARA LA CONSTRUCCIÓN DE UN  
**GRAN HOTEL (50 hab.)**  
3.136 m<sup>2</sup> - Carre. N-230, km. 165 (junto Housas)

Encuéntrenos en: Av. Elh Solan 3B - VIELHA  
Tel. 973 64 17 28/Fax 973 64 16 10.  
e-mail : aranservice @ aranservice.com

Borda en Les, 2 dorm., 2 b., aseo // Casa en Es Bòrdes, muy especial, siglo XVIII. Consultar precio/// Aubert, borda a reformar con proyecto de rehabilitación. Consultar precio.// Casa típica aranesa en Garòs, vistas preciosas, consultar.// Casa en Bossòst, 4 dorm., 3 b., terraza, muchas posibilidades. Consultar.// Apto. en Vielha, con jardín, 3 dorm., 2 b., garaje cerrado 2 coches, calefacción gas, muy bien ubicado.// Casa en Salardú, 3 dorm., buhardilla, 2 b., aseo, vistas preciosas.// Espectacular casa en Unha, 3 dorm., buhardilla de 30 m<sup>2</sup>., jardín, terraza, bodega y garaje 2 coches.// Apto. 1 dorm. 1 baño, vistas, calefacción central, centro Vielha.// Fantástico chalet en Vielha, 4 dorm. 3 b. jardín, garaje, calefacción gasóleo. Precio: 600.000 €. **PLAZAS DE PARKING EN VENTA, EN TANAU.**

# Anuncios clasificados

POR SÓLO UN 1.25 € POR PALABRA  
VUESTRO ANUNCIO  
LO LEERÁN MAS DE 7.500 PERSONAS

Se vende, por jubilación, negocio único en el Valle, a pleno rendimiento y funcionando desde hace 28 años. Tel. 626 560 516 (Horas oficina)

Vendo apartamento en Baqueira. Tel. 606 547 087/973 64 58 38

¡Oportunidad! Casa en Es Bòrdes. Venta de particular a particular. Tel. 646 13 35 30

FOS. Vendo casa de 200 m2, con granja y terreno de 2.850 m2. Tel. 00 33 621 92 23 17

Motor Sport Adventure vende motos de nieve a partir de 3.300 €, en perfecto estado. Tel. 606 35 33 83

Se vende Fiat Coupé 2000, 16 v. Turbo, en perfecto estado. Tel. 620 22 18 24

Venta de cachorros Westies. Pura raza. T-629 46 38 05

Buscamos personas relacionadas con la salud y el bienestar. Ingresos extra. A tiempo parcial o total. [www.ingresomas.com](http://www.ingresomas.com)  
Tel. 629 041 983 - 973 530 242

Se vende Suzuki Vitara 2.0 HDI, modelo lujo AA, Año 2002, 85.000 km. En perfecto estado. Tel. 639 728 981

Particular vende piso listo para vivir en Vielha, salón comedor con terraza, 2 hab. + 1 terraza, 1 baño, cocina independiente y totalmente equipada. Plaza de parking y trastero. Zona tranquila. 686 48 66 06

Venta casas aranesas en Gausac, Unha, Les y Vielha. Directo constructor. Abstenerse inmobiliarias. Tel. 646 13 35 30

Se vende caseta de madera prefabricada. Buen precio. Tel. 629 46 38 05

## esigual

pàgines web - serveis informàtics a empreses

Ctra Del Túnel 137 - Vielha 646 935 161 [joan@esigual.com](mailto:joan@esigual.com)

## Eth·Cafè·deth·Tupín

Abierto todos los días a partir de las 6,30 h.

Desayunos

Bocadillos fríos y calientes  
Chocolate caliente y gofres

Estamos frente al Palacio de Hielo de Vielha  
Tel. 973 64 18 68



Gran  
parking  
enfrente

ARAN  SERVICE

servicios  
de limpieza  
tel. 973 64 17 28





# MOBLEART

## aran

Plaza San Orenç, 2 25530 T/F. 973 640 931  
C/ Dtor. Manuel Vidal, 1 25530 T/F. 973 640 665



**ARANTEC**  
ENGINEERIA

TOPOGRAFIA ■  
PROJÈCTES ■  
LEGALIZACIONS ■  
MIEI AMBIENT ■

Avda. Pas d'Arró, 5 D-1ª 25530 Vielha (Val d'Aran)  
Tel/Fax. 973 640 972 [www.arantec.com](http://www.arantec.com)



# PHONE LAND



TELEFONICA MOVISTAR - MOVISTAR EMPRESAS  
INALÁMBRICOS - FAX - ACCESORIOS  
GRAN VARIEDAD EN TERMINALES LIBRES  
RECARGAS MOVISTAR, VODAFONE Y AMENA

**TRATO PERSONALIZADO**

**PHONELAND VIELHA**

Avda. Alcalde Calbetó, 2  
(Rotonda)  
25530 - VIELHA

Tel. 973 64 32 01  
Tel/Fax 973 64 28 58



Conducción de trineos  
Excursión a Montgarri  
Paseos con raquetas



626 220 574 - 973 643 303  
[www.montgarri.com](http://www.montgarri.com)

## FRASES CÉLEBRES

La cortesía consiste en el dominio de sí, en el respeto a los demás y sobre todo en honrar al íntegro, al virtuoso.



## Los primeros árboles en flor

Cuando todavía la mayoría de los árboles de hoja caduca continúan en reposo, en las zonas húmedas de los ríos y en los fondos de barrancos y torrenteras, llama la atención las flores de unos árboles o arbustos. Casi con toda seguridad nos encontramos ante una de las numerosas especies del género *Salix*, del que la más conocida es el sauce llorón (*Salix babylonica*). Es el árbol clásico de esta familia y que podemos contemplar en muchos jardines, con sus ramas colgantes y hojas estrechas y ligeras.

Sin embargo, los arbolillos que nos han sorprendido con esta temprana floración pertenecen a otras especies, entre las más frecuentes el *Salix atrocinerea*, conocido en catalán como "gatell" y en castellano como "sauce negro". Es un árbol que tiene bastantes peculiaridades; por ejemplo, hay individuos (en lenguaje botánico masculinos y otros femeninos, un fenómeno que si bien no es excepcional, si es al menos curioso, ya que la mayoría de los árboles producen flores masculinas y femeninas en el mismo pie).



Es también destacable la aparición de las flores antes de las hojas, aunque esto les sucede a muchas especies bien comunes, como casi todos los frutales de hueso (cerezos, melocotoneros o ciruelos, entre otros) o de pepita (perales y manzanos, por poner un ejemplo). El *gatell* crece en suelos pobres y no es un árbol muy exigente. Lo encontraremos en bordes de caminos y pistas, siempre buscando la humedad. En tiempos pasados se utilizaban sus ramas jóvenes y finas para confeccionar cestas y otros utensilios. Hoy en día, no es aprovechado por el hombre, aunque distintos animales ramonean sus hojas.

Es muy fácil hacer crecer este árbol en un jardín: las zonas con piedras, donde otras especies más delicadas no prosperarían, son adecuadas para esta planta tan resistente. Es posible incluso que aparezcan de forma natural a partir de semillas transportadas por el aire, desde otros ejemplares cercanos. En este caso, para que se desarrollen bien basta con ir sacando la hierba a su alrededor y aportarle algo de agua durante el verano, para acelerar su crecimiento. En un par de años alcanza un tamaño respetable, aguanta bien la nieve y el frío y no necesita cuidados especiales.

En lugares que disponen de tantas especies aprovechables, como el Valle de Aran, es siempre aconsejable reducir al mínimo las plantas foráneas en los jardines. Y esto por dos razones; la primera, por la sencillez y facilidad del mantenimiento, al estar muy bien adaptadas al clima y suelos de la zona. Y la segunda por una consideración más ecológica, ya que serán parte del ecosistema local; sus semillas servirán de alimento a pájaros que las incluyen en su dieta habitual, no transmitirán enfermedades ni parásitos a las plantas nativas y estarán perfectamente integradas en su entorno. Tener un par de árboles exóticos en el jardín es posible, pero no estará de más cuidar aquellos que han formado parte del paisaje de estos valles desde mucho antes que los humanos los colonizaran.

Artículo escrito por el Sr. Ximo Nieto del Hotel Mauberme (Salardú)

HOTEL

Mauberme

www.hotelmauberme.com ■ Ctra. de Bagargue, 3 ■ Tel. 973 64 55 17  
info@hotelmauberme.com ■ 25598 Salardú (Lleida) ■ Fax 973 64 55 18





# BAR RESTAURANT ERA PUMA

**Menú casero  
Platos combinados  
Tapas y bocadillos**



Av. Pas d'Arrò, 23 - C  
25530 - VIELHA (Val d'Aran) Tel. 973 642 449



**ETH GALIN REIAU**

VAL D'ARAN

*Presents d'empresa*

Plaça dera Glèisa, 2  
25530 - Vielha (Val d'Aran)  
Tel. 973 64 19 41



**SERVICIOS  
DEL  
HOGAR**

**PINTURA  
DECORACIÓN  
BRICOLAJE**

**626 374 072**



**CAMFE BARREIRO ANTON, S.L.**



**CONSTRUCCIONES**

Especialistas en rampas calefactadas

dera Anglada, 33  
c/ Montpius, bajos 2°  
VIELHA (Lleida)

Tel. y Fax 973 64 22 45  
649 170 850 - 619 300 818  
camfe@aranweb.com

San José, día del padre  
Un cinturón, una cartera etc..

**era  
primauera**



**bolsos**

**complementos  
artículos de viaje**

Duc de Denia, 1  
25550 - Bossòst  
T- 973 64 82 43

**shenmen**

ESTÉTICA · TERAPIAS ORIENTALES

Tel. 973 64 3321 · C/ Metdia, 1 [25530] Vielha · Valle de Aran



## ARIES

Del 21/3 al 20/4

Conocerás a una persona del otro sexo, muy vitalista y muy joven, con quien comenzarás una divertida y extraña amistad. También podrá haber otras implicaciones, sobre todo de carácter sexual, pero eso es algo que dependerá exclusivamente de tu decisión. De todas las opciones que decidas, no implicará ningún cambio ni diferencia en tu vida afectiva.



## TAURO

Del 21/4 al 21/5

Reclamarán tu atención los temas familiares, principalmente relacionados con alguno de los padres y también con los hijos. Las dificultades derivadas de ello se extenderán a tu pareja, lo que hará resaltar de nuevo la diferencia entre vosotros, tanto en la forma de pensar como de actuar. Sin embargo, tanto en el plano afectivo como en el sexual, vuestra relación ha mejorado mucho, y os sentís complementados.



## GÉMINIS

Del 22/5 al 22/6

Aprovecha marzo para reflexionar e interiorizar situaciones y, sobre todo, reprímelo momento de hablar ni comunicar tus próximos movimientos, sean en el ámbito que sean. Tampoco es el momento de actuar, solo planificar; utiliza todos los recursos a tu alcance para elaborar planes, sobre todo en el plano laboral. En lo que no habrá mucha fiabilidad será en las cuestiones burocráticas.



## CÁNCER

Del 23/6 al 22/7

Si pones un poco de buena voluntad por tu parte, habrá muy buen entendimiento con la pareja, y los últimos cambios que espero hayas integrado en tu personalidad y comportamiento serán muy beneficiosos. Todo esto se notará sobre todo en vuestras relaciones sexuales, ya que estáis pasando un periodo muy favorable y excitante descubriendo formas y métodos impensados para vosotros hace tiempo.



## LEO

Del 23/7 al 23/8

Tendrás necesidad de aislarte, ya que te sentirás un poco extraño, no sabrás muy bien qué te ocurre. Todo viene de que debes mantener en secreto una decisión y solo te queda esperar el momento oportuno para ponerla en marcha, de todo ello dependerá el éxito. Por ese motivo, la tensión nerviosa será grande y tendrás que ejercer un gran control sobre ti mismo.



## VIRGO

Del 24/8 al 23/9

Este mes te puede dar un cierto nivel de frustración, sobre todo en el plano profesional y familiar, ya que volverá a retrasar lo que estás esperando. Sin embargo, no te aconsejamos que lleves a cabo todavía esos cambios drásticos en que estás pensando, ya que son producto de la rabia y, en cierta forma, también de la soberbia. Si has esperado tanto, no lo estropees a última hora tirándola por la borda.



## LIBRA

Del 24/9 al 23/10

Tu economía todavía pasa por apuros para poder recuperarse de los gastos de principio de año, lo que se observa es que ahora llevas mucho control sobre este tema. Se te puede acusar un poco de tacañería, pero en estos momentos viene bien que actúes de esa manera, porque si no será un mes en el que se puede volver a descontrolar la economía. Habrá que hacer muchos gastos, algunos totalmente obligados por las circunstancias.



## ESCORPIO

Del 24/10 al 22/11

Te aconsejo una revisión médica, pues aunque todavía no lo hayas notado, algo no funciona adecuadamente. Ahora puede empezar a aparecer algún síntoma. Vigila también el hígado, el estómago y sobre todo el sistema linfático. Dificultades con cuestiones laborales, puede ser algún compañero, cliente o dentro del entorno, surgirá un problema relacionado de alguna forma con dinero.

## SAGITARIO

Del 23/11 al 22/12

No está muy claro cómo has resuelto la situación afectiva del último mes, el caso es que sentimentalmente se te ve ilusionado, aunque tal vez no se pueda decir lo mismo de las cuestiones sexuales. Por otro lado, las cuestiones del hogar son incómodas, están tensas pero siguen ejerciendo control sobre ti. Todo ello me lleva a deducir que, en la mayoría de los casos, no habréis resuelto nada definitivamente.

## CAPRICORNIO

Del 23/12 al 20/1

Desde hace tiempo estás planeando junto a unos amigos llevar a cabo un proyecto que te interesa mucho y en el que has puesto mucha ilusión. En cierta forma la has ocultado y has dejado al margen a tu pareja, por lo que te sorprenderá que se haya enterado. No te hará ninguna gracia su reacción, que por cierto será la de tratar de impedir que se realice, pero utilizarás toda la picardía y seducción para que te deje vía libre.

## ACUARIO

Del 21/1 al 19/2

El entorno familiar cada vez se pone más difícil; si no lo evitas, surgirán discusiones y enfrentamientos cotidianos que alterarán tu sistema nervioso, y si tratas de manipular hábilmente o de utilizar alguna artimaña, en esta ocasión no resultará, por lo que te alterarás más y puedes provocar con ello situaciones más violentas. Tratarás de controlar todo y a todos, al no ser posible querrás imponerte por la fuerza.

## PISCIS

Del 20/2 al 20/3

Discusiones con los socios y colaboradores, ellos estarán agresivos, pero tú no estás abierto ni dispuesto a escuchar. Si cambias la actitud en este punto y no adoptas una figura rígida, llegaréis a puntos interesantes en los que sí podréis colaborar, y así sacar adelante un proyecto que te interesa mucho y se le ve poco avance por la línea que va actualmente.



# COFEMA, S.L.

### OBRAS y SERVICIOS

Aptos. Priviletege, bloque D, 4º 5ª  
25539 - BETRÉN  
Tel. 629 419 855  
Fax 973 641 313  
mail: cofemasl@terra.es



## SEUR

CARRET. DE FRANÇA S/N  
POLÍG. MIJARAN N - 8  
25530 - VIELHA

Tel. 973 64 05 88  
Fax 973 64 28 03



**PREMSA  
REVISTES  
LLIBRERIA  
PAPERERIA  
REGALS**

Av. Pas d'Arrò, 30  
VIELHA  
Tel. 973 64 24 64

### HORARIO INTERNO DE LA VALL D'ARAN DEL 8 DE DICIEMBRE DE 2006 AL 16 DE ABRIL DE 2007 · SÁBADOS Y FESTIVOS

Pontaut	07.00	08.25	08.45				10.13		16.00				19.15
Les	07.03	08.28	08.48				10.16	13.05	16.04			17.35	19.19
Bossòst	07.06	08.31	08.51				10.18	13.09	16.07			17.38	19.22
Era Bordeta	07.08	08.33	08.53				10.19	13.12	16.09			17.41	19.24
Arrò	07.08	08.34	08.54				10.22	13.14	16.10			17.43	19.25
Es Bordes	07.09	08.37	08.57				10.23	13.15	16.13			17.44	19.28
Benós	07.12	08.38	08.58				10.16	13.18	16.14			17.47	19.29
Pont d'Arròs	07.13	08.41	09.01				10.28	13.19	16.17			17.48	19.32
Aubert	07.16	08.43	09.03				10.29	13.22	16.19			17.51	19.34
Betlan	07.18	08.44	09.04				10.30	13.24	16.20			17.53	19.35
Vilac	07.19	08.50	09.05				10.32	13.25	16.22			17.54	19.37
Vielha	07.20	08.55	09.10	09.55	10.05	10.00	10.45	13.27	16.25	16.55	17.10	17.55	19.45
Betren	07.25	09.00	09.11	09.56	10.06	10.05	10.46		16.26	16.56	17.11	18.00	19.46
Escunhau	07.26	09.02	09.13	09.58	10.08	10.11	10.48		16.28	16.58	17.13	18.01	19.48
Casarih	07.28	09.04	09.15	10.00	10.10	10.15	10.50		16.30	17.00	17.15	18.03	19.50
Garòs	07.30	09.05	09.16	10.01	10.11	10.16	10.51		16.31	17.01	17.16	18.06	19.51
Arties	07.35	09.09	09.20	10.05	10.15	10.20	10.55		16.35	17.05	17.20	18.10	19.55
Gessa	07.38	09.12	09.23	10.08	10.18	10.23	10.58		16.38	17.08	17.23	18.13	19.58
Salardú	07.39	09.13	09.24	10.09	10.19	10.24	10.59		16.39	17.09	17.24	18.14	19.59
Tredòs	07.42	09.16	09.27	10.12	10.22	10.27	11.02		16.42	17.12	17.27	18.17	20.02
Baqueira	07.45	09.19	09.30	10.15	10.25	10.30	11.05		16.45	17.15	17.30	18.20	20.05

### HORARIO INTERNO DE LA VALL D'ARAN DEL 8 DE DICIEMBRE DE 2006 AL 16 DE ABRIL DE 2007 · DE LUNES A VIERNES

Baqueira	07.50	09.25	10.30		12.40	13.50	16.30	17.00	17.45	19.00		20.05	21.00
Tredòs	07.53	09.28	10.33		12.43	13.53	16.33	17.03	17.48	19.03		20.08	21.03
Salardú	07.57	09.31	10.36		12.46	13.56	16.36	17.06	17.51	19.06		20.11	21.06
Gessa	07.58	09.32	10.37		12.47	13.57	16.37	17.07	17.52	19.07		20.12	21.07
Arties	08.00	09.35	10.40		12.50	14.00	16.40	17.10	17.55	19.10		20.15	21.10
Garòs	08.04	09.39	10.44		12.54	14.04	16.44	17.14	17.59	19.14		20.19	21.14
Casarih	08.05	09.40	10.45		12.55	14.05	16.45	17.15	18.00	19.15		20.20	21.15
Escunhau	08.07	09.42	10.47		12.57	14.07	16.47	17.17	18.02	19.17		20.22	21.17
Betren	08.09	09.44	10.49		12.59	14.09	16.49	17.19	18.04	19.19		20.24	21.19
Vielha	08.10	09.45	10.50		13.00	14.10	16.50	17.20	18.05	19.20		20.25	21.20
Vielha	08.20	08.55	11.00	11.45	13.05	14.15	15.20	17.05	18.15	19.25	19.45	20.30	21.25
Vilac	08.22	09.01	11.02	11.48	13.07	14.17	15.22	17.07	18.17	19.27	19.48	20.32	21.27
Betlan	08.23	09.02	11.03	11.50	13.08	14.18	15.23	17.08	18.18	19.28	19.50	20.33	21.28
Aubert	08.25	09.04	11.05	11.51	13.10	14.20	15.25	17.10	18.20	19.30	19.51	20.35	21.30
Pont d'Arròs	08.28	09.07	11.08	11.53	13.13	14.23	15.28	17.13	18.23	19.33	19.53	20.38	21.33
Benós	08.29	09.08	11.09	11.56	13.14	14.24	15.29	17.14	18.24	19.34	19.56	20.39	21.34
Es Bordes	08.32	09.11	11.12	11.57	13.17	14.27	15.32	17.17	18.32	19.37	19.57	20.42	21.37
Arrò	08.33	09.12	11.13	12.00	13.18	14.28	15.33	17.18	18.33	19.38	20.00	20.43	21.38
Era Bordeta	08.35	09.14	11.15	12.01	13.20	14.30	15.35	17.20	18.35	19.40	20.01	20.45	21.40
Bossòst	08.38	09.17	11.18	12.03	13.23	14.33	15.38	17.23	18.38	19.43	20.03	20.48	21.43
Les	08.40	09.20	11.20	12.05	13.27	14.37	15.40	17.25	18.40	19.45	20.06	20.50	21.45
Pontaut					13.30	14.45			18.45				

Pontaut		07.00		07.40						15.25	16.15	17.30	
Les	3.50	5.07	07.03	07.43	08.45	09.25	11.15	13.05	13.40	14.55	15.30	16.19	17.33
Bossòst	3.52	5.11	07.07	07.47	08.48	09.28	11.18	13.09	13.44	14.58	15.33	16.22	17.37
Era Bordeta	3.55	5.14	07.10	07.50	08.51	09.31	11.21	13.12	13.47	15.01	15.36	16.24	17.40
Arrò	3.57	5.16	07.12	07.52	08.53	09.34	11.23	13.14	13.49	15.03	15.38	16.25	17.42
Es Bordes	3.58	5.17	07.13	07.53	08.54	09.37	11.24	13.15	13.50	15.04	15.39	16.28	17.43
Benós	4.01	5.20	07.16	07.56	08.57	09.38	11.27	13.18	13.53	15.07	15.42	16.29	17.46
Pont d'Arròs	4.03	5.21	07.17	07.57	08.58	09.41	11.28	13.19	13.54	15.08	15.43	16.32	17.47
Aubert	4.06	5.24	07.20	08.00	09.01	09.43	11.31	13.22	13.57	15.11	15.45	16.34	17.50
Betlan	4.10	5.26	07.22	08.02	09.03	09.44	11.33	13.24	13.59	15.13	15.48	16.35	17.52
Vilac	4.11	5.27	07.23	08.03	09.04	09.50	11.35	13.25	14.00	15.14	15.49	16.37	17.53
Vielha	4.12	5.30	07.25	08.05	09.05	09.55	11.40	13.27	14.05	15.20	15.55	16.45	17.55
Vielha			07.30	07.40	08.10	09.06	10.00	11.45	13.30	14.15	15.20	16.25	17.05
Betren			07.31	07.41	08.11	09.08	10.01	11.46	13.31	14.16	15.21	16.26	17.06
Escunhau			07.33	07.43	08.13	09.10	10.03	11.48	13.33	14.18	15.23	16.28	17.08
Casarih			07.35	07.45	08.15	09.11	10.05	11.50	13.35	14.20	15.25	16.30	17.10
Garòs			07.36	07.46	08.16	09.15	10.06	11.51	13.36	14.21	15.26	16.31	17.11
Arties			07.40	07.50	08.20	09.18	10.10	11.55	13.40	14.25	15.30	16.35	17.15
Gessa			07.43	07.53	08.23	09.19	10.13	11.58	13.43	14.28	15.33	16.38	17.18
Salardú			07.44	07.54	08.24	09.22	10.14	11.59	13.44	14.29	15.34	16.39	17.19
Tredòs			07.47	07.57	08.27	09.25	10.17	12.02	13.47	14.32	15.37	16.42	17.22
Baqueira			07.50	08.00	08.30	09.28	10.20	12.05	13.50	14.35	15.40	16.45	17.25

Nota : Los horarios remarcados en rojo son los itinerarios correspondientes a ALSINA GRAELLS, de entrada y salida del Valle de Aran

OTROS SERVICIOS	05.07	13.07	LES	12.08	20.08
	05.30	13.30	VIELHA	11.45	19.45
	08.30	16.30	LLEIDA	09.00	17.00
	09.00	17.00	LLEIDA (*)	08.45	16.45
	11.15	19.15	BARCELONA	06.30	14.30

OBSERVACIONES: Circulará todos los días del año, excepto el día de Navidad.  
(\*) Enlaces directos por autopista en Barcelona.  
Los enlaces de los domingos con Llérida, rogamos sean consultados.



HORARIO INTERNO DE LA VALL D'ARAN DEL 8 DE DICIEMBRE DE 2006 AL 16 DE ABRIL DE 2007 · SÁBADOS Y FESTIVOS

Enguera	09.20	09.30	09.35	10.30	13.00	14.00	16.00	16.30	16.50	17.40	19.00	
Tolós	09.23	09.33	09.38	10.33	13.03	14.03	16.03	16.33	16.53	17.43	19.03	
Sardú	09.26	09.35	09.41	10.36	13.06	14.06	16.06	16.36	16.56	17.46	19.06	
Casa	09.27	09.37	09.42	10.37	13.07	14.07	16.07	16.37	16.57	17.47	19.07	
Ales	09.30	09.40	09.45	10.40	13.10	14.10	16.10	16.40	17.00	17.50	19.10	
Cabós	09.34	09.44	09.49	10.44	13.14	14.14	16.14	16.44	17.04	17.54	19.14	
Carilh	09.35	09.45	09.50	10.45	13.15	14.15	16.15	16.45	17.05	17.55	19.15	
Enghau	09.37	09.46	09.52	10.47	13.17	14.17	16.17	16.47	17.07	17.57	19.17	
Enghén	09.39	09.47	09.54	10.49	13.19	14.19	16.19	16.49	17.09	17.59	19.19	
Vinh	09.40	09.49	09.55	10.50	13.20	14.20	16.20	16.50	17.10	18.05	19.20	
Vinc	09.45	09.50		11.00	11.45	14.25	15.20	16.25		18.06		19.45
Enghán	09.46			11.03	11.50	14.26	15.23	16.30		18.07		19.50
Alpert	09.47			11.05	11.51	14.27	15.25	16.31		18.09		19.51
Port d'Arròs	09.49			11.08	11.53	14.29	15.28	16.33		18.12		19.53
Enghós	09.52			11.09	11.56	14.32	15.29	16.36		18.16		19.56
Enghòrdes	09.53			11.12	11.57	14.33	15.32	16.37		18.17		19.57
Ales	09.56			11.13	12.00	14.36	15.33	16.40		18.19		20.00
Engh Bordeta	09.57			11.13	12.01	14.37	15.35	16.41		18.22		20.01
Enghòst	09.59			11.18	12.03	14.39	15.38	16.43		18.25		20.03
Engh	10.02			11.20	12.05	14.42	15.40	16.46		18.30		20.08
Enghaut	10.05											

## DIALOGO EN LA SAUNA

Un grupo de hombres estaba en la sauna de un club, cuando de repente, un teléfono móvil que estaba sobre uno de los bancos de madera, empieza a sonar. Uno de los hombres atiende:

- ¿Hola?
- ¿Querido?
- ¿Querida?
- ¿Estás en la sauna?
- Sí.
- Estoy enfrente, en el shopping, con un visón magnífico... ¡muy hermoso! ¿Puedo comprarlo?
- ¿Cuánto cuesta?
- 90.000 euros, nada más...
- Bueno, está bien, cómpralo... si tanto te gusta.
- ¡Ah... y acabo de pasar por un concesionario Mercedes y el último modelo. Es fantástico. Hablé con el vendedor y me dijo que nos hace precio de amigo... y como tenemos que cambiar el BMW que compramos el año pasado...
- ¿Cuánto es el precio de amigo?
- Mi amor, son sólo 90.000 euros...
- Bueno, como tenemos dinero para gastar... OK, pero por ese precio lo quiero con todos los opcionales.
- Escúchame... antes de cortar... otra cosita...
- ¿Qué?
- Hoy por la mañana pasé en frente de la inmobiliaria y vi que la casa que vimos el año pasado, está en venta. ¿Te acuerdas? Aquella con piscina y jardín, completamente aislada, frente aquella playa magnífica.
- ¿Cuánto están pidiendo?
- Solamente 450.000 euros... increíble, ¿no?
- Bueno, como no tenemos todavía muchas casas, puedes comprarla. Pero paga máximo 420.000 euros, ¿OK?
- OK mi amor... Gracias... ¡adiós! ¡Te quiero!
- Adiós... yo también...
- Después de cortar, el hombre se dirige al grupo de amigos y grita:
- ¿De quién es este móvil?





## La garza real

*Ardea cinerea*

El grupo de aves que conocemos por garzas (Familia *Ardeidae*) está constituido por unas 60 a 65 especies. Todas ellas tienen las patas, el pico y el cuello largo, en relación al tamaño del cuerpo. En la mayoría de ellas el pico es también agudo y termina en una punta pronunciada. Por cierto, si trata de rescatar una garza que se encuentre herida, hay que tener mucho cuidado con el pico, ya que lo usan como arma de defensa. Existe documentación sobre un miembro de una de las especies grandes, que perforó de un picotazo una tabla de madera fuerte, de un centímetro de espesor.

La garza real, es una gran ave, del orden de los accipitriformes, natural de Europa, Asia y África. Se le ha visto en las Bermudas, Groenlandia y las Antillas Menores, aunque podría tratarse de individuos extraviados. Al oriente su ubicación abarca las islas al este y sur de Asia, pero no llega hasta Australia. Las que viven al norte, migran para invernar en zonas tropicales. Algunas permanecen en Europa todo el año.

Habita en los márgenes de los ríos y en charcas y lagos de agua dulce, salobre y salada. Se le documenta desde el nivel del mar hasta los 1.000 metros de altura. Descansa posada en los árboles.

Tiene una longitud entre 90 y 98 cm. Y su plumaje es blanco y negro, con el pico, de unos 11 cm. y de color anaranjado. La pareja anida solitaria y en colonias. Demuestran preferencia por construir el nido sobre los árboles, pero en ciertos lugares lo hacen en las rocas. También pueden encontrarse nidos entre la hierba alta a la orilla de los estanques y en la tierra. Cuando construyen un nido es muy rudimentario, entonces al año siguiente lo reconstruyen y le agregan más ramas. Al cabo de varios años es una verdadera fortaleza. La nidada usual consiste de tres o cuatro huevos de un color azul verdoso, aunque en raras ocasiones se le documenta hasta seis huevos. Si la primera nidada se pierde, por el motivo que sea, vuelven a anidar otra vez. Ambos padres se turnan en las incubación.

La alimentación consiste de prácticamente en todo lo que logren atrapar: pequeños mamíferos, aves, reptiles, anfibios, peces insectos, vegetales, etc. Son activas durante las 24 horas del día.

Ambos géneros son en apariencia similar. Emite dos o tres chillidos diferentes, aún cuando está volando, que no son nada agradables al oído.



## Casas Aranesas

### Vielha

En el Casco Antiguo  
(Junto Ayuntamiento)

Últimas cinco viviendas exclusivas

Arquitectura Aranesa de  
piedra, madera y pizarra.



KEMEN Arquitectura y Construcción, S.L. • Tl: 94 491 23 53 - 94 491 26 81 - 617 86 02 42 • [www.casasaranesas.net](http://www.casasaranesas.net)



ERRADO  
LOS  
LUNES

**mercastelló s.l.**  
**SUPER CAVE RUBIO**

**GRAN CAVA DE VINOS Y LICORES - COMESTIBLES - PERFUMERÍA**

**DISTRIBUIDOR DE COMIDA  
PARA ANIMALES Affinity**

DISTRIBUIDOR OFICIAL DE

**CAMPINGAZ**



/ deth Lup, 7 25550 - BOSSÒST Tel. 973 64 72 31 Fax 973 64 73 53



**SUPERMERCADO UNAI**  
**VINOS - LICORES**  
**PRODUCTOS DE LIMPIEZA Y DEL HOGAR**

**ESPECIALIZADO EN  
PRODUCTOS DE CANNABIS**



**Eduard Aunòs, 18**  
**25550 - BOSSÒST**

**Tel. 973 64 73 36**

**EL N° DEL MES**

**5239**

Son los habitantes registrados en el padrón del municipio Vielha-Mijaran, que fue aprobado por el Gobierno el pasado mes de Diciembre de 2006.

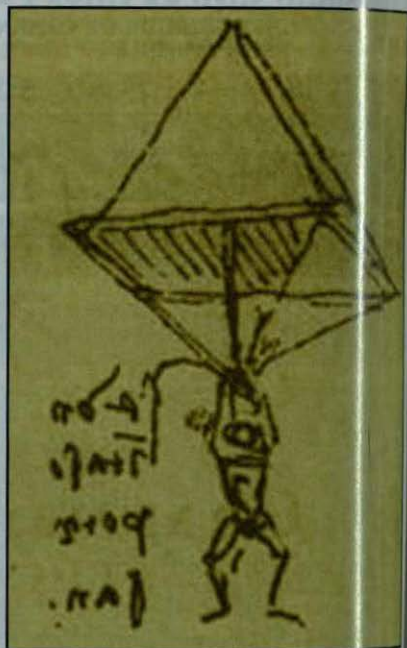
# Aquellas locas inventores

## El paracaídas.

A través del tiempo, mucha gente ha intentado volar saltando desde algo, esperando aterrizar sanos y salvos, tal como lo hacen pájaros, murciélagos y abejas. Casi siempre, el salto fallaba, pero hubo algunos que fueron parcialmente exitosos. Esto le daba a la gente la falsa esperanza de que el hombre podría volar por sí solo. Lo que la mayoría de la gente no comprendía era que la relación de peso/sustentación es diferente en los pájaros, los murciélagos y las abejas. Este concepto era difícil de entender.

Se cree que el primer salto en paracaídas del que se tenga registro ocurrió en 852 A.C. cuando *Arman Firman*, un religioso musulmán, intentó volar en Córdoba, España. Él saltó desde una torre, llevando una enorme capa. Pensó que la capa se abombaría y permitiría que flotara suavemente hasta aterrizar. Sin embargo, la capa no pudo desacelerar su caída y se estrelló contra el piso. Afortunadamente, había bastante aire en los dobleces de la capa, lo cual suavizó un poco el aterrizaje y Firman sobrevivió.

Muchos expertos consideran a *Leonardo da Vinci* como el primero en concebir y documentar con diagramas la idea de sostener el peso de una persona por medio de un paracaídas. Da Vinci estaba dispuesto a probar que el vuelo humano era posible. Estudió el vuelo durante más de veinte años y en 1486 comenzó a estudiar a los pájaros. Él continuó con este estudio hasta su muerte, en 1519, convencido que el secreto detrás del vuelo humano estaba en las alas de los pájaros.



Durante los siguientes trescientos años se realizaron muchos intentos de saltar con un paracaídas. Estas pruebas fueron registradas pero no atestiguadas. Algunos de estos "experimentadores" fueron *Fausto Veranzio*, *Joseph Montgolfier*, y *Jean Pierre Blanchard*.

Finalmente, en 1797, *Andre Jacques Garnerin* logró indiscutiblemente el primero de muchos saltos de exhibición en paracaídas desde su globo. Su primer salto lo realizó sobre París, con miles de personas observándolo. El paracaídas de Garnerin estaba hecho de seda y tenía un poste de sostén que hacía que se viera como un enorme paraguas reforzado. Estando parado en una cesta en el extremo del poste, Garnerin lanzaba su paracaídas, que oscilaba violentamente porque el artilugio no tenía orificios de ventilación, y el aire debía escapar por un lado y después por el otro.

No se había pensado en usar los paracaídas en caso de emergencia hasta que, en 1808, *Judaki Kuparent* tuvo que saltar de su globo ardiendo en llamas sobre Varsovia, Polonia. Y en 1909, cuando los hermanos Wright desarrollaron el vuelo con poder motorizado, fue cuando el paracaídas encontró un nuevo propósito. En 1912, el capitán *Albert Berry*, del ejército de Estados Unidos, ejecutó el primer salto exitoso desde un aeroplano. Al principio, los paracaídas eran hechos de lona, y más tarde de seda. Durante la **Primera Guerra Mundial** los espías utilizaban paracaídas para escaparse de globos de observación dañados, pero eran considerados imprácticos para usarse en los aeroplanos.

En la actualidad los paracaídas se hacen de nylon. Cuando no se usan, se doblan y guardan en paquetes de algodón. Durante la **Segunda Guerra Mundial** millares de soldados se lanzaron desde aviones en paracaídas. Después de la guerra, muchos de estos veteranos continuaron lanzándose en paracaídas para divertirse. En 1951, el primer campeonato de paracaidismo se llevó al cabo en Yugoslavia. Ahora se realiza cada dos años. En 1960 aproximadamente 1000 personas practicaron este deporte. En 1980, apenas 20 años más tarde, el deporte contaba con 250.000 individuos, participando en 28 países diferentes.



## Acciones comerciales

### ACCIONES COMERCIALES REALIZADAS

- 1 - Conferencia de presentación de la oferta turística del Valle a los Becarios de Torisme de Catalunya, que van a ir destinados a las Oficinas del Exterior: Francia, Benelux, Inglaterra, Alemania, Italia y Países del Este.
- 2 - Atención a la Agencia Mediapro en la filmación desde el Aire del "Proyecto Alas"
- 3 - Asistencia a la Feria FITUR, que se celebró en Madrid del 31 de enero al 4 de febrero. Presentación a los medios, del Valle de Aran y de los productos turísticos complementarios a la nieve.  
Mesa redonda sobre la situación turística del actual invierno  
Presentación en Radio Marca de la oferta turística del Valle.  
Entrevistas con empresas organizadoras de eventos: Unipublic, Antena 3, BMW, Iberia Universal.
- 4 - Press trip de periodistas alemanes de Country Magazine



### PRÓXIMAS ACCIONES COMERCIALES A REALIZAR

- 1 - Del 2 al 4 de marzo 2007, asistencia al Salón Internacional del Turismo de Toulouse. Presencia en dos stands, con Torisme de Catalunya y con Interreg III A (Couserans, Comminges, Val d'Aran)
- 2 - Del 16 al 19 de marzo 2007, asistencia con stand propio a la Feria de Turismo SEVATUR, en San Sebastián.
- 3 - Del 21 al 24 de marzo 2007, asistencia, junto con Torisme de Catalunya, a la Feria FERNATUR de Sevilla.
- 4 - Del 30 de marzo al 4 de abril 2007, asistencia al Salón de Turismo de la Comunidad Valenciana (TCV), en Valencia.





## Las peluquerías.

¿Se imaginan que van a por el periódico y dicen:  
- ¿Me da el País?  
Y el quiosquero les contesta:  
- No, le voy a dar el Supertele... y este paquete de chicles de menta.

O que cogen un taxi:  
- A la plaza de las Ventas, por favor.  
Y el taxista les diga:  
- No, le voy a llevar al Santiago Bernabéu, que a usted le pega ser del Madrid.

¡Pues eso es una peluquería! Un sitio donde pides una cosa, y el peluquero hace lo que le da la gana. Por esta razón, lo primero que haces cuando sales de la peluquería es buscar un espejo y ponerte el pelo "a tu manera". Y digo yo, entonces, ¿para qué vas?

Yo creo que la peluquería es un sitio del que hay que desconfiar, porque todo te lo hacen por la espalda. Es curioso: engordas, te deprimes, estás celosa, y en vez de fugarte con Pierce Brosnan que es lo que deberíamos hacer todas, te vas a la peluquería, y le dices al peluquero:  
- Córta-me el pelo por aquí. Quiero un cambio de imagen radical.

Y ya lo creo que te cambia de imagen. Te deja como si hubieras metido la cabeza en una trituradora. Te ves tan horrible que se te olvida la depresión que tenías, y te agarras otra. O sea, que en la peluquería no te quitan la depresión, simplemente te la cambian de sitio.

Y de ahí su éxito. En una peluquería, a los cinco minutos ya te han convertido en un adefesio, para que se te olviden las penas que traías. Te ves sentada enfrente de un espejo, en babero, embadernada con chorretones de tinte resbalándote lentamente por la cara colorada, la cabeza envuelta en papel blanco y oliendo a huevo podrido. Y piensas: "¡Solo falta que me salga un alien de la tupa!"

Estás hecha un espantajo, y es el momento en que la peluquera se aprovecha de ti para ponerte todavía más potingues. La técnica utilizada es la siguiente: primero, un poco de peloteo.

- Tienes una pestaña preciosa.  
- ¿Ah sí? Muchas gracias.  
Y luego te mete la cuña:  
- Sí, son preciosas, lastima que...  
- ¿Lastima que qué????  
- Que tengas el pelo tan pobre y apagado.  
- ¿Pobre y apagado? ¡Que horror! ¿Y qué puedo hacer?  
Y entonces te la coloca:  
- Pues mira, por solo diecisiete mil pesetas, te voy a poner un tratamiento de colágeno de placenta de foca que veras como te quedas. ¡Diecisiete mil pesetas! Te dan ganas de decirle: "Oye, ¿y por qué no me estropeas las pestañas, que me saldría mas barato?"

Pero eres incapaz de negarte. Yo creo que con tanto olor a laca, te pillas un colocón de miedo, y por eso dices a todo que sí:

- Te voy a hacer unas mechas.  
Y tu: - Vale.



Desde luego hay que ver que obsesión tienen todas las peluqueras con hacerte mechas! Es más fácil que un camello entre por el ojo de una aguja que una mujer entre en una peluquería y no salga rubia con mechas. Aunque sea rubia, también sale rubia con mechas.

Que esto es otro truco de las peluquerías para hacerte clienta de por vida. Una vez que te tiñes, ya estás condenada a seguir acudiendo de por vida, para no destefñirte, porque en las peluquerías nada es permanente, ni siquiera la permanente es permanente.

A veces vas a la peluquería con un recorte de una revista para que te corten el pelo como a Meg Ryan. En realidad no quieres el pelo de Meg Ryan, quieres la cara de Meg Ryan, el cuerpo de Meg Ryan, el dinero de Meg Ryan... Y entonces las peluqueras se tienen que buscar la vida para explicarte que, con esos 4 pelos cabreados que te quedan, y que además te nacen en la coronilla, es imposible lograr un flequillo espeso, y que lo más que pueden hacerte es el moño de Betty Misiego.

Pero lo peor es cuando la peluquera termina contigo y te miras al espejo. Te ves rara, como con cara de asustada, y vuelves a casa escondiéndote en los portales, para que no te vea nadie conocido. Y como necesitas que alguien te diga que te queda bien, le preguntas a tu marido:

- Marriño, ¿te gusta?

- Qué es lo que me tiene que gustar?

- Pues el pelo.

- Ah, el pelo. Sí, sí, estás muy guapa... ¿Y cómo lo llevabas antes?

- Pues era skin head, ¡no te fastidia! ¿Y tú? ¿Cómo llevabas antes el pelo? Antes por lo menos llevabas...

Total, que al final, tanto esfuerzo para nada. Porque él nunca lo nota... ¿saben lo que pienso hacer la próxima vez que me encuentre un poco depre y me entren ganas de meterme en una peluquería? Pues pegarme con Pierce Brosnan, a ver si de eso se da cuenta mi marido...

*Monólogos de El Club de la Comedia*

**Eth Sangliè Bordà**  
RESTAURANT



CARILH - VAL D'ARAN  
Tel. 973 64 12 03



Cocina típica del país  
Olla aranesa  
Patés  
Carnes a la brasa  
Civets de caça

**Se traspasa, por jubilación**

## ASADOR GARONA

POLLOS A L'AST

COMIDA  
PARA LLEVAR



AV. GARONA, 17  
25530 - VIELHA TEL. 973 64 20 93



montgarri outdoor  
esperit de montanha

metdia, 2 • Vielha • T. 973 64 33 03

## NOTA DE PRENSA AGENCIA COMERÇ D'ARAN

El pasado 5 de febrero se presentó en la Sede del Conselh Generau d'Aran el Plan de Acciones 2007 de la Agencia del Comercio de Aran.

La Srta. Ana Díaz, hizo una detallada exposición sobre las propuestas de actuación para el año 2007, entre las que cabe destacar:

- Plan de marketing y dinamización, buscando el lanzamiento de una marca comercial con identidad aranesa.
- Creación de un plan de calidad, estudiar la mejoría de la señalización
- Cursos de formación técnica y comercial con las propuestas de: Iluminación, Merchandising, nuevas tecnologías en los comercios., gestión económica y financiera.
- Asesoramiento para ayudas y subvenciones.
- Difusión de programas de calidad.
- Asesoramiento sobre normativas comerciales.
- Promoción en medios de comunicación.
- Promoción mediante folletos banderolas y carteles.

“Comerç d'Aran” trabaja para que la marca se consolide como otro de los productos turísticos de Aran.



## CONVENIO ENTRE EL CONSELH GENERAU D'ARAN Y LAS AMPAS



El pasado 8 de febrero tuvo lugar la firma del Convenio entre el Conselh Generau d'Aran y las AMPA de Arties, Es Bòrdes, Salardú, Gessa, Bossòst y Les. Con este Convenio, el Conselh aporta ayuda a la prestación de servicios de comedor escolar. Así, los padres pagarán lo mismo por menú, que lo que se paga en Vielha. De esta forma se pretende igualar el coste de comedor escolar en todos los pueblos de Valle, con el fin de que los padres no tengan que desplazar a los niños de su población de origen, y conseguir que sigan funcionando las escuelas de poblaciones pequeñas como es el caso de Gessa y Es Bòrdes.

A partir del curso 2007-2008 el Conselh financiará el coste de todos los libros en aranés, de los que actualmente asumía el 50%. Por tanto, en el nivel de educación infantil, los libros serán gratuitos, ya que los alumnos estudian íntegramente en aranés. En los niveles siguientes, que ya tienen libros en catalán y castellano, los libros en aranés seguirán siendo gratuitos.



# pirin^alia

Aquileres en los Pirineos

Especialistas en alquileres  
vacacionales por semanas  
y temporada en el Valle.

www.pirinalia.com  
Tf: 902 955 509

¿I lablannes?



ROSTISSERIA

SAL I PEBRE

MENU I TAPES  
MENJAR PER EMPORTAR  
POLLASTRES I CONILLS AL AST

Tel. 973 64 71 60

/SAN JAIME, 23 - BOSSOST (VAL D'ARAN)



SPORTS **Yeti** S.L.  
VENDA - TALLER - LLOGUER

PAS D'ARRO, 48  
25530 VIELHA

TEL. 973 64 18 86

**ERA  
HÒNT**

PRESENTS  
E  
JOIES DE DESSENH  
RIU E AUNÒS

Av. Pas d'Arro, 1  
25530 - VIELHA  
Tel. 609 34 43 03



**REFUGI  
SANT NICOLAU**

BOCA SUD DEL TÚNEL  
DE VIELHA

Tel. 973 69 70 52  
Mòvil 619 97 72 64

CONSTRUCCIONES



**PEON CAMINO**

2005 S.L.U.

REFORMAS  
MANTENIMIENTO  
LIMPIEZAS



973 64 13 33

649 94 96 21

VIELHA

HOSTAL RESTAURANT

**SULEY**



**GRAN TERRAZA  
EXTERIOR**

c/ deth Lop s/n  
25550 - BOSSOST  
Tel. 973 648 363  
Fax 973 647 320

suleyhostal@hotmail.com



Ingredientes: (Para 4 personas)-

- 100g de aceitunas negras
- 8 tomates cherry

**Para la vinagreta de tomate y champiñones:**

- 8 tomates maduros
- 250g de champiñones laminados
- vinagre
- aceite de oliva
- sal



## ENSALADA DE BACALAO A LA VINAGRITA

Entrante

### Preparación:

Lavar y cortar la lechuga y añadir el bacalao y las olivas negras.

Condimentar la ensalada con la vinagreta de tomate y champiñones. Se puede decorar con tomates cherry.

## Tiras de pollo al yogurt

Ingredientes:

- (Para 4 personas),  
4 pechugas de pollo  
1 cebolla  
1 cucharada de harina  
1 yogur natural  
1 vaso de agua  
perejil picado  
azafrán  
aceite de oliva  
pasas



Primer plato

### Preparación:

- 1.- Pelar, lavar y cortar la cebolla finamente. Dorar la cebolla en una cazuela con un poco de aceite de oliva.
- 2- Cortar las pechugas de pollo a tiras de un centímetro de grueso y añadirlos a la cebolla. Saltearlo todo junto hasta que coja un color suave.
- 3- Añadir la harina, las pasas, el perejil picado y un poco de azafrán.
4. A continuación añadir el vaso de agua y el yogur. Dejarlo cocer a fuego lento hasta que la salsa se haga espesa.





## MACEDONIA DE FRUTAS CON TÉ

### INGREDIENTES:

- 2 naranjas
- ½ melón
- ½ sandía
- 200g de fresas
- 2 cereas
- 2 jectarinas
- 1 litro de agua
- 200g de azúcar
- 3 sobres de té



Postre

### Preparación:

1. Elaborar un almíbar hirviendo agua y el azúcar durante unos minutos. Fuera de fuego, hacer una infusión con el almíbar y las bolsitas de té.
2. Dejar enfriar el almíbar al té y añadir todas las frutas peladas y cortadas en diferentes formas. Finalmente, servir la macedonia bien fría en copas individuales.

**URTAU**  
TAPAS & PINCHOS

**Arties**  
Plaça Urtau, s/n  
Telf. 973 64 09 26

**Bossòst**  
Plaça dera Glèisa, 9  
Telf. 973 64 73 27



## Fernando Pérez Maiquez

Juez Comarcal de Vielha durante los años 1970-1974.

### ¿De donde eres?

Nací en Zaragoza, el 5 de enero de 1943. La familia de mi padre es de Salamanca y la de mi madre es de León.

### ¿Cómo llegaste a esta tierra?

Terminé la carrera de Derecho en Barcelona, en el año 66. Tras finalizar las milicias, empecé a preparar las oposiciones para Juez Comarcal y las aprobé en mayo del 69. Surgieron dos plazas en toda Cataluña, una en Sort y otra en Vielha. Tuve la gran suerte de que me tocara Vielha, que era la que yo prefería.

### ¿Cuáles fueron tus primeras sensaciones?

Había oído hablar poco sobre el valle, pero la primera impresión fue muy buena, porque me gustaba mucho la montaña. Al poco de llegar conocí a mi mujer, Lourdes Domínguez, y al año y medio nos casamos. Aquí nacieron nuestros hijos: María Aran en el año 74 y Fernando, al año siguiente. Mientras trabajaba en Vielha como Juez Comarcal, continué preparando oposiciones para optar a Juez de Primera Instancia. Las aprobé en el 74, dejé de trabajar y al año, marchamos a una nueva plaza en Reinosa, Santander. Estuve en el Valle 5 años.

### ¿Dónde vivías?

Todos los que formábamos parte de las "fuerzas vivas", vivíamos en el *Hotel Aran*. El Juez de Instrucción el Notario, el Teniente de la Guardia Civil, el Registrador de la Propiedad, cuando venía a Vielha, yo, etc. No llevábamos muy bien y hacíamos unas reuniones muy divertidas. Jugábamos la partida cada tarde con Mosse, Javier, el Sr. Palá, Rafael Ademá, etc. Fueron inviernos de grandes nevadas, recuerdo un año en concreto que no llovió ningún día hasta mayo.

### ¿Cómo te sentiste en Aran?

Al principio, no tenía mucho trato con la gente, porque estaba estudiando y tenía poco tiempo. A través de los años, hemos mantenido un contacto muy estrecho con el valle; la familia de Lourdes es de Les y he tenido la suerte de relacionarme con muchísima gente y de llevarme bien con todo el mundo. Aquí, me siento totalmente integrado y puedo decir que me he arraigado. Poco a poco he aprendido a decir algunas cosas en Aranés, llevo una conversación fluida, pero lo entiendo.

### ¿Cómo recuerdas el Juzgado?

Había poco trabajo, pocos funcionarios y pocos papeles; no había muchos medios. Se encontraba donde es hoy día, pero estaba dividido en dos dependencias: el Juzgado Comarcal y el de Primera Instancia. El Juzgado Comarcal, donde yo estuve, estaba completamente destartado y la sala de vistas en muy malas condiciones. La cárcel estaba debajo, el alguacil era Francisco Solé y el agente, Rafael Vilamón.

### ¿Había muchos delitos?

No, más bien pocos. Recuerdo varios casos de talones sin fondos, pequeñas estafas y tropiezos económicos de poca importancia. Entonces, estos delitos estaban más castigados que hoy día y era frecuente que las personas involucradas se quedaran en la prisión provisional unos días.

### ¿Te encontraste con algún inconveniente en el ejercicio de tu profesión?

Sí, por un lado, estaba solo y no tenía posibilidad de consultar las cosas. Por otro, el estado de dejadez del edificio; recuerdo una ventana rota y mucho frío. ¡Fueron inviernos de mucha nieve! Tanto es así, que pagaba un plus de residencia en determinados destinos entre los que se encontraban: el Valle de Aran, Baleares, Canarias, Ceuta y Melilla. El Valle estaba lejos de todo y los accesos eran terribles.





na a... ecodota.  
n di... voy al Juzgado y me encuentro en los portales del ayuntamiento a un funcionario bailando con una  
tana... que estaba detenida aquellos días. ¡Se estaba celebrando una fiesta y habían sacado a la gitana a bailar!  
eran... ros tiempos!.

tamb... n recuerdo mi primer levantamiento de cadáver. Se trataba de un montañero que había caído cerca  
del M... artato. Cuando llegué había mucha gente y le dije al Secretario que con los funcionarios y los guardias  
vile... era suficiente y se encargara de los "curiosos". Al cabo de medio minuto vino un guardia y me dijo:  
"Oye... naval, ¿No has oído a su Señoría? Ya te estás marchando". Y el Sargento, que le oyó, le contestó:  
"¿G... rdia, no ha conocido a su Señoría?!.... Yo era muy joven, tenía 26 años.

Dón... e te encuentras actualmente?

Estoy... estinado en la Audiencia Provincial de Barcelona, como Presidente de la Sección Penal especial de  
delito... de violencia de género y doméstica.

Qué... ualidades debe tener un buen juez?

Es pr... dente, pensar bien las resoluciones, conocer progresivamente el Derecho y la Jurisprudencia y tener  
sentid... común.

Cuán... es la definición de derecho que más te gusta?

Es un... conjunto de normas que regulan la convivencia en una comunidad.

Cuán... es tu mejor mecanismo de defensa?

La r... flexión y la paciencia. Esto es muy importante en todos los ámbitos, ¡y también en el matrimonio!. A  
pesar... e que Lourdes era mucho más joven, y por tanto, más impulsiva, llevamos casados 36 años y podemos  
decir... ue nos ha ido bien.

Cómo... actuarías ante una injusticia?

Usando... los mecanismos que me da la ley y no dejándome llevar nunca por los impulsos, en caliente.

Un... año.

Am... bil me en el Valle, esta tierra es mi pasión.

Una... ctura.

Qual... er libro de montaña o de setas. Estas son mis dos grandes aficiones. La montaña me apasiona todo  
el año... pero sobre todo en verano. Me gusta mucho andar.

Una... na.

El M... artato y el Beciberri Norte. Con el tiempo he conocido todas las montañas del Valle y a ello me han  
ido buenos amigos míos como Manolo Español y Jordi Cardona. Conozco muchos picos y lagos del  
Princ... del Valle de Aran, Benasque y Pallars. Su belleza es insuperable. Ahora sigo haciendo montaña pero  
un r... ano más tranquilo.

Entrevista realizada por: Amaia Leiaristi (Tot Aran)



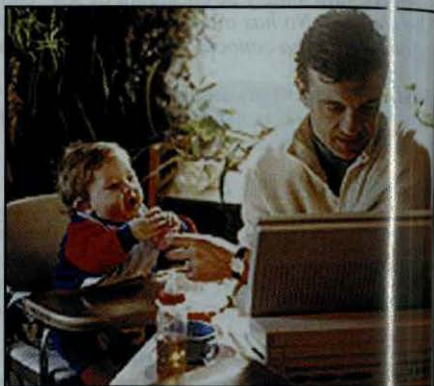
val des docí  
pastelería  
salon de té  
panaderia

av.garona,22/ VIELHA tel ~ 973 64 13 64 ~

## Los niños también son solteros (más o menos).

Algunos solteros tienen niños, bien de sus ex esposas, bien por accidente, y todos los solteros se ven sometidos a ellos de vez en cuando. Es rentable aprender a dominar la situación. Después de estudiar detenidamente el asunto, he llegado a dos grandes conclusiones.

Una es que se dicen muchas estupideces sobre "la gente que trata a sus hijos como animales". Tratar a los niños como animales, sobre todo como a perros, es de todo punto razonable: se les dan palmaditas en la cabeza y se les rasca detrás de las orejas. Se les ponen comidas sencillas en platos irrompibles, (la comida de los niños es muy parecida a la de los perros), y también se les adiestra. Se le habla en el mismo tono de voz que al perro y se les dice casi lo mismo a los dos: "Te has portado muy bien", "¡Bájate de ahí!", "¡Siéntate!". A todos los solteros nos encantan los perros, y también nos encantarían los niños si se les pudiera enseñar a rastrear.



Mi segunda conclusión es que todo el mundo sabe educar a los niños, salvo las personas que los tienen. Yo no tengo hijos, pero cuando los de mis amigos se ponen a correr por toda mi casa como si fueran apaches en pie de guerra y a reducir a escombros todo lo que se les ponen en el camino, siempre tengo un consejo a punto. (¿Verdad que hay unos centros que se llaman reformatorios?)

### CONSEJOS SOBRE EL TRATO CON NIÑOS DE TODAS LAS EDADES

#### Desde los cero hasta los dos años

Si te ponen a cuatro patas e imitas a un rinoceronte furioso, los niños dejan de llorar. (Ponte un paquete de cigarrillos vacío en la nariz que haga de cuerno y ronca con brío). No comprendo por qué los padres no lo hacen con más frecuencia. Este truco suele hacer reír a los críos, aunque a veces los deja paralizados por un shock nervioso. En cualquier caso, se callan. Si eres el padre, la imitación del rinoceronte tiene otra ventaja: si lo haces ininterrumpidamente hasta que la criatura tenga dieciséis años, no te traerá nunca amigos a casa.

#### De los dos años a los cuatro

Sugiero que les dejen puestas las manoplas todo el año, tanto dentro como fuera de casa; así no pueden meter los dedos en los frascos de medicinas, en el armario de los licores ni en las cajas de cerillas. Además siempre tienen las manitas limpias a la hora de comer. Lo mejor sería dejarles puesto todo el equipo de esquí. Así se desplazarán más despacio y no se harán daño cuando se caigan. En realidad, si es un mono de esquí de los gordos, es imposible que se caigan.

#### De los cinco años a los diez

Los niños entre cinco y diez años deberían pasar más horas ante el televisor. La televisión muestra a los adultos como seres viles, aficionados a las peleas, a las armas de fuego y a otras formas de violencia. No es fácil que un niño que tenga esa imagen de los mayores discuta a la hora de irse a la cama. Sabe lo que les pasa a los que discuten con Hulk.

#### De los once años a los veinticinco

A los niños mayores se les debe inculcar el sentido de la responsabilidad. Dale algo que cuidar, algo que atender, algo con que encariñarse. ¿Por qué no la cocina? Mejor aún ¿por qué no la cocina de mi casa? Siempre he pensado que lo más bonito del cuento de Cenicienta era que las malvadas hermanastras nunca tenían que limpiar un cazo lleno de espaguetis de hace una semana.



## CONSEJOS SOBRE EL TRATO CON MADRES Y PADRES DE NIÑOS

La verdad es que los solteros vemos las cosas desde el punto de vista de los niños. Hacemos ver que nos desconciertan los niños, pero quienes de verdad nos desconciertan son las mamás y los papás. No los comprendíamos hace treinta años, y seguimos sin comprenderlos ahora.

A casarse y tener hijos se produce un misterioso fenómeno que convierte a la gente normal en... padres. Tome a un hombre y a una mujer jóvenes que toda la vida han puesto los pies encima de los muebles. Bueno, pues tienen una criatura y, de repente, poner los pies encima de la mesa se convierte en un crimen peor que el robo con fractura. Muchos de nosotros seguimos solteros a estas alturas por miedo a que, si nos casamos y tenemos hijos, nos veamos obligados a comer judías.

Seguro que el comportamiento paternal tiene alguna lógica, pero es un misterio para el soltero. ¿Por qué arrastras el súper a una criatura de cuatro años y reñirle luego porque se aburre? El súper me aburre hasta a mí, y si fiera allí con más frecuencia también me pondría histérico.

Y luego está la avalancha de "¡Eso no!" que cae sobre el crío haga lo que haga. Yo personalmente le dejaría comer el contenido del cenicero. Seguro que no repetía. En otras cosas, en cambio, los mayores dan un giro de trescientos sesenta grados y dejan que los niños hagan lo que les da la gana: les dejan que me tuteen y que me pregunten de mermelada mi libro favorito.

Lo que a mí me parece es que a los niños se les está constantemente malcriando y regañando a la vez. Por eso hay dos cosas que no soporta el soltero: 1) que reciba una bofetada; 2) que no la reciba.



**CHARCUTERÍA  
E. GRAUER**

PRODUCTOS DEL PAÍS  
GRAN SURTIDO DE SETAS  
QUESOS Y EMBUTIDOS  
VERDURAS

C/ Luc de Dènia, 27  
25550 BOSSÒST  
T. 973 64 73 54

**Oise**

te invitamos a  
visitarnos en nuestra  
nueva tienda de  
Bossòst, donde  
podrás descubrir  
lo último en moda  
y complementos.  
¡estamos muy  
cerca de ti,  
para ofrecerte  
lo mejor!

abierta sábados y domingos

P. de la Gléisa, 5  
BOSSÒST  
T. 973 64 78 12



**J. Belseny**  
Vinos y licores  
Artículos de mimbre

San Jaime, 18  
25550 - BOSSÒST  
Tel. 973 648 208

**PINTURAS  
NASARRE**

PINTURA EN GENERAL  
PULIDO Y BARNIZADO  
DE PARQUETS  
MULTISERVICIOS



c/ Sant Serat, 18  
25550 - BOSSÒST

Tel. 973 64 83 67  
607 18 21 43  
Fax 973 64 74 00

montestetic  
**Sylvia**

**MUJER**



**HOMBRE**

Av. Maladeta, local 6  
(frente guardería)  
**VIELHA**  
973 64 32 82



## William Shakespeare.

(Stratford on Avon, Reino Unido, 1564-id., 1616) Dramaturgo y poeta inglés. Tercero de los ocho hijos de John Shakespeare, un acaudalado comerciante y político local, y Mary Arden, cuya familia había sufrido persecuciones religiosas derivadas de su confesión católica, poco o nada se sabe de la niñez y adolescencia de William Shakespeare.

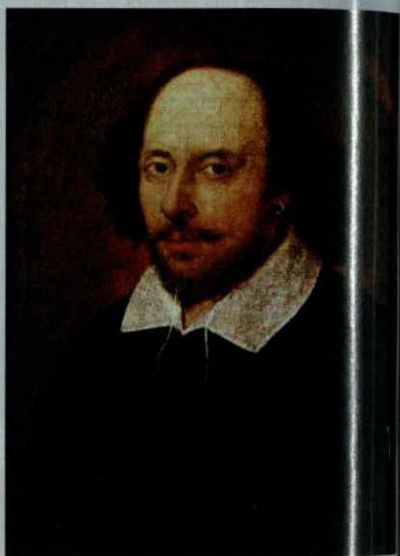
Parece probable que estudiara en la Grammar School de su localidad natal, si bien se desconoce cuántos años y en qué circunstancias. Según un coetáneo suyo, William Shakespeare aprendió «poco latín y menos griego», y en todo caso parece también probable que abandonara la escuela a temprana edad debido a las dificultades por que atravesaba su padre, ya fueran éstas económicas o derivadas de su carrera política.

Sea como fuere, siempre se ha considerado a Shakespeare como una persona culta, pero no en exceso, y ello ha posibilitado el nacimiento de teorías según las cuales habría sido tan sólo el hombre de paja de alguien deseoso de permanecer en el anonimato literario. A ello ha contribuido también el hecho de que no se disponga en absoluto de escritos o cartas personales del autor, quien parece que sólo escribió, aparte de su producción poética, obras para la escena.

La andadura de Shakespeare como dramaturgo empezó tras su traslado a Londres, donde rápidamente adquirió fama y popularidad en su trabajo para la compañía Chaberbain's Men, más tarde conocida como King's Men, propietaria de dos teatros, The Globe y Blackfriars. También representó, con éxito, en la corte. Sus inicios fueron, sin embargo, humildes, y según las fuentes trabajó en los más variados oficios, si bien parece razonable suponer que estuvo desde el principio relacionado con el teatro, puesto que antes de consagrarse como autor se le conocía ya como actor.

Su estancia en la capital británica se fecha, aproximadamente, entre 1590 y 1613, año este último en que dejó de escribir y se retiró a su localidad natal, donde adquirió una casa conocida como New Place, manteniéndola en bienes inmuebles de Londres la fortuna que había conseguido amasar.

La publicación, en 1593, de su poema Venus y Adonis, muy bien acogido en los ambientes literarios londinenses, fue uno de sus primeros éxitos. De su producción poética posterior cabe destacar La violación de Lucrecia (1594) y los Sonetos (1609), de temática amorosa y que por sí solos lo situarían entre los grandes de la poesía anglosajona.



## CUBIERTAS Y PIZARRAS ARAN S.L.

VENTA Y MONTAJE DE CASAS DE MADERA  
CONSTRUCCIÓN DE TEJADOS DE PIZARRA  
ALQUILER DE GRÚAS TELESCÓPICAS Y ELEVADORES TIJERA  
VENTA DE PIZARRA DE 1ª CALIDAD, GARANTIZADA

CENTRO COMERCIAL ELURRA  
Edif. Eguzki - Local 4

Tel. 973 64 32 37 - Fax 973 64 32 38



## ALPAMER 2002 S.L.

PROMOTORA  
CONSTRUCTORA  
INMOBILIARIA

### APARTAMENTOS EN LES (VAL D'ARAN)

#### EDIFICIO CASHIC 2

Apartamento 1º 1ª: 94,09 m2 de  
superficie construida. Salón-  
comedor, cocina, 3 dorm., 2 baños  
trastero y parking. **310.000 €.**

Apartamento 2º 1ª: 86,57 m2 de  
superficie construida. Salón-  
comedor, cocina, 3 dorm., 2 baños  
trastero y parking. **302.000 €.**

Apartamento 2º 2ª: 80,82 m2. de  
superficie construida. Salón-  
comedor, cocina, 2 dorm., 2 baños,  
trastero y parking. **282.800 €.**

#### EDIFICIO CASHIC 1

Apartamento 1º B: 64,17 m2 de  
superficie construida. Salón-comedor,  
cocina, 1 hab., 1 baño. Parking y  
trastero. **210.000 €.**

Apartamento 1º C: 77 m2 de  
superficie construida. Salón-comedor,  
cocina, 2 hab., 2 baños. Parking y  
trastero. **240.000 €.**

Apartamento en buhardilla. Puerta  
El de 40,56 m2 de sup. construida.  
Salón-comedor, cocina, 3 hab.,  
2 baños, parking y trastero.  
**192.000 €**

Alc. Aran, 5 25540 - LES  
Tel. 973 647 302 - 618 605 873  
alpamieran@hotmail.com

Se alquilan habitaciones  
con baño  
Tel. 669 71 80 97

## EXPOSICIÓN DE PINTURA



El pasado 3 de febrero, tuvo lugar en el Casino de Barbazan (Francia), la entrega de premios y diplomas a los expositores de pinturas y dibujos del Valle de Aran, exposición que se celebró durante todo el pasado mes, con una afluencia de más de 100 personas. A continuación, tuvo lugar una cena, a la que asistieron el Alcalde de Barbazan, el Alcalde de Vielha y la directora del Casino, Mme. Calviac,

## ILUSIONES CUMPLIDAS

MALDITO DUENDE, EN CONCIERTO



MALDITO DUENDE PRESENTA SU NUEVO DISCO  
"LA ILUSIÓN"

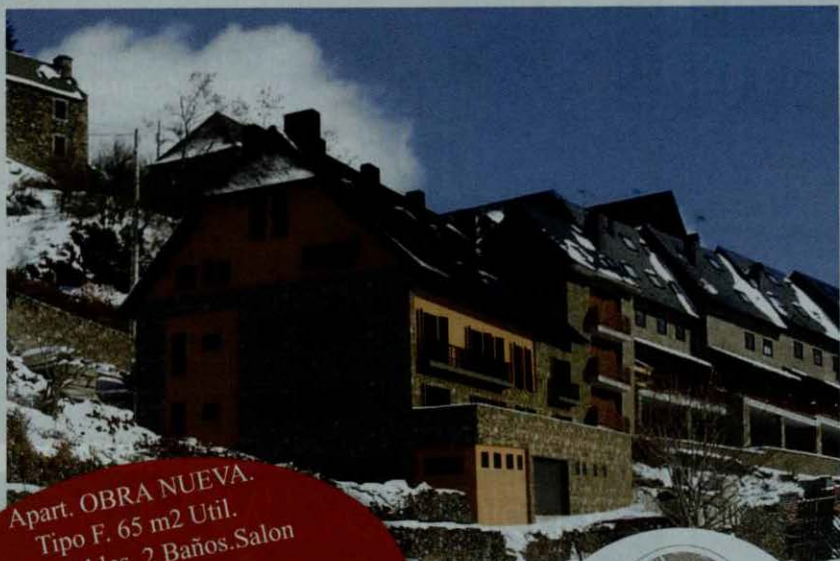
El pasado mes de Agosto, Maldito Duende nos informó en la entrevista que le realizamos en TOT ARAN, la ilusión que tenían en grabar un nuevo CD. Ahora, esto es ya una realidad.

El próximo día 10 de Marzo, a las 23 h. y en la Sala Polivalente de Vielha, tendrá lugar un concierto en directo del Grupo Maldito Duende, actuando además, otros artistas sorpresa. En dicho concierto presentarán su nuevo CD "La Ilusión".

Asimismo, se presentará un nuevo cava, bautizado con el mismo nombre, del que habrá una degustación gratuita para todos los presentes.

Entrada gratuita

Invierta en tranquilidad. en calidad de vida



Apart. OBRA NUEVA.  
Tipo F. 65 m2 Util.  
2 Hb. Dobles, 2 Baños. Salón  
Comedor Chimenea  
Cocina Toda Equipada.  
Garaje y Trastero.  
OPORTUNIDAD.  
PVP: 260.000 €.



EDIFICI

REFUGI D'ARRÒS  
EL REFUGIO DE ARROS

En el pueblo de Arròs (1.000 m.) a sólo 6 km. de Vielha, en el corazón del Valle de Arán, construimos "Eth Refugi d'Arròs".

Disfrute de un enclave privilegiado y de una exclusiva construcción de únicamente 9 apartamentos equipados con materiales de primera calidad.

Construimos para usted en el Valle de Arán



Llámenos al

**973 64 10 73**

[www.inmobiliarea.com](http://www.inmobiliarea.com)



Promotores / Constructores



Vielha



Planta de 100 m<sup>2</sup> en "Val delas", Salón Comedor, 3 Hb., 2 Baños, dispone de una plaza de Garaje. Precio Muy Sencillo y vistas, 360.000 € / Anuechido.

Vielha



Atico de 158 m<sup>2</sup>, de 3 Hb., 2 Baños, Salón Comedor, Cocina, Office, Trastero. Vistas IMPECABLE 414.000 €.

Vielha



Planta de 105 m<sup>2</sup> Unif. de 4 Dormitorios, 2 Baños, Salón Comedor con Chimenea, Cocina Office, Vistas SOLEADO Y VISTAS. 372.700 €

Gausac



Una Casa de 170 m<sup>2</sup> con Salón Comedor, Cocina, Una tipo Suite, Baja Calentura, Ahíño, 2 Baños, Plaza de Garaje con Acceso Desde la Casa. 465.000 €

Vaqueira 1-500



Atico Duplex de 60 m<sup>2</sup> Ahíño, Salón Comedor, Cocina, 1 Baño, Sol y Vistas Garaje y Trastero A PIE DE PISTAS. PVP: 402.000 €

Vielha



Precioso Apart. de 1Hb, con 43 m<sup>2</sup>, Reformado en su Totalidad, Cocina Toda Equipada, Armarios Empotrados, Baño de Ducha, Carpintería de ALUMENIO con Doble Ventana, Calefacción Sistema "Calor Azul", Centro. 222.000 € / Con Posibilidad de Garaje. -A ESTRENAR-

Vielha



Planta Baja de 100 m<sup>2</sup> 470 de JARDIN, salón comedor con chimenea, cocina, 3Hb., 2 baños, Garaje y Trast. 495.000 €. NUEVO

Vielha



Centro Apartamento de 41 m<sup>2</sup>, de 1Hb, Baño, Salón Comedor, Cocina Americana IMPECABLE 206.000 €.

Vielha



Atico Duplex de 86 m<sup>2</sup> de 3 Hb., 2 Baños, Salón Comedor Chimenea, Cocina, Garaje Trastero OBRA NUEVA. PVP: 417.000 €

Vielha



Apart. de 2 hab, un baño, salón-comedor, cocina equipada y equipada, balcón, suelo de parquet flotante, garaje y dos armarios trasteros. Precio 284.000 €

Arros



Apart. OBRA NUEVA. Tipo F. 65 m<sup>2</sup> Unif. 2 Hb., Dobles, 2 Baños, Salón Comedor Chimenea, Cocina Toda Equipada, Garaje y Trastero. OPORTUNIDAD. PVP: 260.000 €

Gessa



Casa unifamiliar situada en "Plaza de Jai" Dispone de chimenea, Calefacción eléctrica, amueblada. Distribuida en salón comedor, cocina, 2 Hb. y 2 baños. 396.000 €

Arties



Atico Duplex de 80m<sup>2</sup>, 4 Hb., 2Baños, Cocina, Salón Comedor con Chimenea, Plaza de Garaje. MUCHAS POSIBILIDADES 414.000 €.

Vielha



Apart. de 2 Hb Dobles, 1 Baño, Salón Comedor, Cocina, Balcón, Sol y Vistas. Equipado Para SPX. ALQUILER POR SEMANAS

Ctra. de Gausac, 1 · Edif. Val d'Aran · Local 16 · 25530 Vielha · Tel. 973 64 10 73



## Medita tus desplazamientos

“La única batalla perdida es la que todavía no hemos empezado.” (Anónimo)

El desarrollo social y económico, ha propiciado en todo el mundo un aumento muy importante de la movilidad de las personas. Pero éste crecimiento ha derivado, por contra, en una gran dependencia a los derivados del petróleo, provocando constantes conflictos internacionales, además de ocasionar graves problemas ambientales, de los que somos responsables directos.

El transporte es, además de un gran devorador de energía, una de las principales fuentes de contaminación, debido a las emisiones provocadas por la combustión de los carburantes. Hay que tomar conciencia también del problema que supone su infraestructura, cada vez somos más los que vamos motorizados, cada vez ocupamos más espacio y necesitamos más infraestructuras, como carreteras, inacabables que provocan profundas cicatrices destruyendo los paisajes naturales, e incluso las poblaciones.

Es evidente que la posesión de un coche facilita la vida, pero debemos hacer de él un uso moderado y racional, y no convertirnos en enfermos del coche. Debemos pensar en los efectos nocivos que causa en el ser humano y en el medio ambiente. Nuestra máxima prioridad deberá ser reducir las emisiones de gas.

¿Cómo conseguirlo? Desde cada uno, desde la reflexión y con el cambio gradual de hábitos. Pero debemos hacerlo inmediatamente y con decisión, empezando por la educación en las escuelas. Tiene que haber una movilización a escala planetaria, un compromiso internacional y una legislación nacional. Pero eso sólo se conseguirá si la ciudadanía presiona al unísono. Es el pueblo el que tiene la fuerza y el que puede modificar el curso de la historia, si une sus fuerzas en una causa determinada.

¿Qué puedes hacer tú? Cuanto menos consumes, menos contaminas. Reflexiona sobre cada uno de tus desplazamientos y las posibles alternativas: a pie, en bicicleta, en transporte público, en taxi, en coche. No hay nada mejor que el desplazarse a pie si la distancia no es muy larga; es la mejor actividad para la salud mental y física. La bicicleta también es una manera sana, práctica, ecológica, económica y adaptable a cualquier edad y clima; sólo es necesario equiparse bien. El transporte público es seguro, descansado, económico (cuánta más demanda, más económico podrá ser).

Si es imprescindible desplazarse en coche, evita usarlo individualmente; comparte con gente que haga el mismo recorrido o alquilalo. Cada vez hay más gente que adopta ésta opción, pero ha de haber demanda para que haya oferta. Evita los trayectos cortos, que son los más caros y los más contaminantes. Planifica tu ruta con antelación, evitando las congestiones de tráfico. Cuando arranques el motor hazlo dulcemente, conduce con calma y suavidad, inteligentemente, no descargues tu humor en la conducción, adelanta con prudencia, ve a una velocidad razonable, haz un buen uso del cambio de marchas, y en general haz un buen mantenimiento del vehículo. Comprueba que sea correcta la presión de los neumáticos, escoge el carburante menos contaminante y que se adapte mejor a tu coche, evita la sobrecarga, usa el aire acondicionado con moderación. Es mejor usar ventilación que abrir las ventanillas cuando estás conduciendo, porque provocarías un mayor consumo. En las paradas de más de 1 minuto, apaga el motor.

En el caso que tengas que comprarte un coche, pregúntate si te es realmente necesario, y si es así, búscalo de ocasión. No te dejes llevar por la publicidad; ten presente que el coche potente y grande, representa mayor consumo, mayor emisión de gases y mayor coste. Escógelos pequeños y sólo compra un todoterreno, si es absolutamente imprescindible. Escoge el que menos gaste y menos polucione, y si puedes, apuesta por modelos con motor eléctrico, gas natural, hidrógeno, aire comprimido, híbrido, o con energía solar.

Todos estos consejos contribuyen más de lo que imaginas en el ahorro energético y económico. Son pequeños hábitos que no cuesta nada ir adoptando. Hay que pensar que prevenir, será siempre más fácil que reparar. Querer es poder.







## Sidreria Casa Pau

Chuletón de buey a la parrilla  
Pescados a la parrilla  
Tapas y pinchos  
Menú Sidreria  
Postres caseros

c/ Molino, 14  
25599 - ARTIES  
Tel. 973 64 52 31



Tu inmobiliaria  
virtual del  
valle de Aran  
compra  
venta  
alquiler  
(todo el año o temporadas)

[www.sebasaran.com](http://www.sebasaran.com)  
**617 578 854**

## HABITATGES ARAN S.L.

Construcción y Promociones  
José Cures  
687 511 358

Av. Castiero, 15 local 4  
25530 - VIELHA

Tel. 973 64 36 43  
Fax 973 64 36 49



## DIEGO GARCÍA

ENYESADOS A MANO  
Y A MÁQUINA

DECORACIÓN DE INTERIORES  
EN YESO Y ESCAYOLA

C/ SANT JAIME, 23 2º 1ª  
25550 - BOSSÒST

TEL 520 11 22 89



Ferretería  
**AGUILERA**  
DROGUERÍA  
MENAJE

c/ del Agua, 5  
25550 - BOSSÒST  
Tel. 973 64 80 85

### SOLUCIONES A LOS ENTRETENIMIENTOS

ET R I N E O S B J P S J S  
S M F N S A G S A M F F F  
A H Q V G D D E T D D V O G  
M O S U A A K I M A S C D I  
R C K B I S N C U R L I N G  
T K O J D A K B N V D J O A  
E E K K J S L A L O M K F N  
L Y S E D T W P F L S U E T  
E U S Y W Y S W I U S Y D E  
M X C K E F X D A N C I I K  
A D D E S C E N S O O I U D  
R T C I P Q A Q Y T C O Q O  
K E T N A G I G R E P U S I  
N T S N O W B O A R D S E E

G	R	A	N	I	Z	A	D	O
R	E	B	O	B	I	N	E	S
A	M	O		E	P	I	C	O
P	E		P	R	I	M	O	
A	M	E	R	I	Z	A	R	A
D	O	R	I	C	A		A	S
O	R	O		O	P	E	R	E
R	A	R	O		E	O	I	A
A	R	R	I	E	S	G	A	R

Respuesta al problema  
8, 13, 21

Que no sigui  
per paraules!  
ANUNCIS ECONÒMICS  
A TOT ARAN

**973 64 32 88**



# Misterios del universo

## Las nubes de Magallanes.

En el cielo Austral, inalcanzables para los ojos de los habitantes del hemisferio boreal de la tierra, se hallan dos magníficos objetos del cielo, dos tesoros de la astronomía: la Gran Nube y la Pequeña Nube de Magallanes.

La primera descripción, llegada a nosotros, de las observaciones de las nubes de Magallanes pertenece a Pigafetta, compañero e historiador de Magallanes, que viajó con él por las aguas del Atlántico, del Pacífico y del Índico, Pigafetta llamó la atención sobre dos nebulosas radiantes, que estaban muy altas en el cielo y acompañaban invariablemente la expedición. Nada parecido se observa en el cielo boreal.

La enorme importancia de las nubes de Magallanes para la ciencia, está dada porque son las galaxias más próximas a nosotros. El siguiente vecino, en el sistema del Escultor, se haya dos veces más lejos. Además, las nubes de Magallanes son galaxias con una composición extraordinariamente rica y variada de objetos.

El sistema del Escultor posee galaxias considerablemente menos interesantes, desprovistas de estrellas súper gigantes, cúmulos estelares, nebulosas gaseosas y otros objetos importantes para el estudio de la evolución de las estrellas y sistemas estelares. Las galaxias más próximas comparables por la riqueza de su composición con las nubes de Magallanes, son la Nebulosa de Andrómeda (NGC 224) y la Nebulosa del Triángulo (NGC 598), pero están situadas diez veces más lejos. Esto quiere decir que con un telescopio de 50 centímetros, se pueden estudiar las nubes de Magallanes con los mismos por menores con que se estudian Andrómeda y el Triángulo, con telescopios de cinco metros.

La distancia a cada una de las nubes de Magallanes es de 46 kiloparsecs, superando 1,5 veces el diámetro de la galaxia, mientras que la distancia entre la Nube mayor la menor es de cerca de 20 kiloparsecs. Estas distancias son muchas veces inferiores que las distancias medias entre las galaxias vecinas en general, e incluso que las distancias medias entre las galaxias vecinas en el grupo local de galaxias. Por eso es más justo considerar que la galaxia y las nubes de Magallanes forman una galaxia triple. La influencia mutua en este sistema triple en que la galaxia debe considerarse el cuerpo principal y las nubes de Magallanes, se descubre en que como muestran las radio observaciones, los dos nubes de Magallanes están sumidas en una corona común de hidrógeno neutro y enlazadas complementariamente entre sí por un puente de hidrógeno. De la nube mayor, se alarga en dirección contraria a la galaxia, algo parecido a un brazo espiral. Es posible que la nube mayor y la galaxia estén enlazadas entre sí por un puente gaseoso.

La nube mayor de Magallanes tiene aproximadamente 10 kiloparsecs de diámetro y tiene una estructura compleja y diversificada.



**ETH  
BURÈU**

FISCAL - LABORAL - CONTABLE  
ADMINISTRACIÓN DE FINCAS

Plaça Pas d'Arrò, 2 - 1º 2ª  
25530 - VIELHA (Val d'Aran)

Tel. 973 64 25 47  
Fax 973 64 04 06

Servicio Interflora a domicilio

**Floristeria**

**Florstil**

Extenso surtido en  
plantas y flores  
de temporada

Av. Pas d'Arro, 23-C  
25530 VIELHA - Val d'Aran (Lleida)  
Tel. i Fax. 973 640 188 Mòbil 699 771 944  
florstil@interflora.es





Centre d'Estètica

Pilar Safont



C/. Pietat, 17  
Telf. 973 64 74 89

05550 BOSSÒST - Val d'Aran

Piezas a medida  
Escaleras

Mesas de jardín  
Cocinas

# MÁRMOLES

PARDO S.L.

Tumbas  
Lápidas  
Grabados

c/Doctor Vidal, 1  
25530 - VIELHA  
(Junto al hospital)

Tel. 973 64 23 39 - 649 52 38 85

DISSENY I CONSTRUCCIÓ DE JARDINS  
MODALITATS DE MANTENIMENT  
REMODELACIÓ  
PROJECTE E INSTAL·LACIÓ DE REGS,  
PODA, ESTANYS, CAMINS.  
Assessorament i Pressupostos  
sense compromís

ESP AIS VERDS ARAN  
699689336 VAL D'ARAN



## IX FIRA NATURA

medi ambient i qualitat de vida

9, 10 i 11 • III • 2007  
a Fira de Lleida

Vine a conèixer i a participar en una de les fires  
més dinàmiques de medi ambient i qualitat de vida

A Fira Natura trobaràs els temes ambientals més  
actuals: agricultura i ramaderia ecològica,  
bioconstrucció i energies renovables, turisme rural,  
tèxtil i calçat..., i moltes activitats



firanatura.org - 973 26 61 29

Retalla aquest val de descompte\* i tindràs una  
reducció de 2 € en l'entrada del dissabte

\*No acumulable

IX FIRA  
NATURA

## Langues

Lors que je suis arrivée en France, à l'âge de 13 ans, je voyais l'apprentissage de la langue française comme une matière scolaire de plus. Je me suis trouvée seule interne espagnole, et j'ai été confrontée à deux choses : apprendre la langue pour pouvoir communiquer avec les autres ou m'isoler. Je me rappelle de cette époque avec beaucoup de nostalgie, car il est vrai que j'ai fait des efforts dont je n'en ai jamais été consciente à cet âge-là, il faut avoir du courage pour faire des signes dans tous les sens et aller embêter tous les camarades pour trouver la traduction des mots qui viennent à l'esprit en une langue incompréhensible pour les autres. Arrivée en 6<sup>ème</sup> au mois de Novembre, j'ai réussi à me mettre à un niveau acceptable qui m'a permis de passer mon brevet et de passer en Seconde, mais j'ai aussi rattrapé le niveau d'anglais de mes camarades. Je faisais des cours de soutien d'anglais en français. Certains penseront que ceci est exceptionnel, mais l'explication se trouve dans mon bilinguisme natal.

En effet, parlant catalan avec mon père et castillan (espagnol) avec ma mère, j'ai toujours été bilingue sans le moindre effort. D'autre part, j'ai eu la chance de pouvoir apprendre l'aragonais, que je ne parle pas actuellement, mais je comprends parfaitement, car à mon époque il était enseigné que peu d'heures pendant la semaine et de plus, je n'ai pas trop eu l'occasion de le pratiquer. L'aragonais me servait, toutefois, pour mon épreuve du Bac d'Occitan, réussis avec aisance. Plus tard, avec mon acquisition du français, mon domaine des trois langues était fort apprécié et respecté. Jusqu'à mon arrivée au Luxembourg. Pensant trouver du travail assez facilement, c'est au Luxembourg que je me suis rendue compte que, finalement, parler trois langues couramment n'est pas exceptionnel, puisque là-bas tout le personnel administratif doit pratiquer, au moins trois langues (français, anglais, allemand, de préférence) (plus espagnol, portugais, italien, luxembourgeois). C'est donc au Luxembourg que j'ai rencontré beaucoup de personnes polyglottes, et que je me suis vue obligée d'approfondir mes connaissances d'anglais.

A ce jour, je suis cependant persuadée que la connaissance d'une langue ne se tient pas qu'à la grammaire. D'une part, il faut être capable de pouvoir la pratiquer et s'exprimer correctement, sans quoi en savoir un peu ou un peu plus, il n'y a aucune différence, si ce n'est que les efforts d'apprentissage que nous avons fournis et qui restent inaperçus. D'autre part, la connaissance d'une langue n'est qu'un moyen de communiquer, et cette communication n'est jamais complète sans la connaissance de la culture qui entoure la langue, puisqu'il faut tant l'humour que les expressions restent totalement sans valeur si on méconnaît leur contexte.

Il est vrai qu'apprendre une langue peut être plus ou moins facile en fonction des aptitudes de chacun, mais c'est bien pour cela qu'aujourd'hui se développent des techniques d'apprentissage orientées plutôt à la pratique de la langue orale, qui font des cours non pas une matière à apprendre mais un lieu où l'on partage. C'est le but principal de nos amis de l'Atelier des Cultures de Saint Gaudens, pour citer un exemple. Ils ont fait de leur académie de langues un lieu pour les français désireux d'amplifier leurs connaissances linguistiques, mais ils ont aussi ouvert leurs portes aux étrangers résidents en France qui souhaitent non seulement apprendre la langue, mais aussi s'intégrer dans la culture de leur pays d'accueil et avoir la possibilité de partager et faire connaître la leur. D'ailleurs, il est important de saluer l'expansion de leur initiative, puisque depuis peu ils ont également mis en place à Les un cours de Français et ils continuent dans l'optique de l'intégration, nommée présidente une espagnole résidente en France. Car être humains c'est bien cela : donner, apprendre et partager.

Artículo escrito por Carolina Toló i Vela





## TERMAS BARONIA DE LES

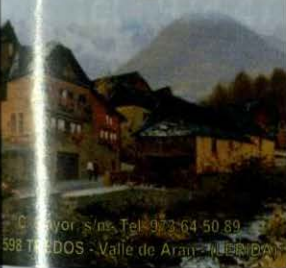
\*\*\*\*\*

Circuito Termal  
Tratamientos Personalizados  
Belleza  
Masajes  
Terapias  
Fotodepilación Láser

**T. 973 648717**

Camino de la Lana s/n  
Les (25540) - Val d' Aran  
[www.termasbaroniadeles.com](http://www.termasbaroniadeles.com)

## Restaurante Saburedó



C. Mayor, s/n. Tel. 973 64 50 89  
25987 BODOS - Valle de Arán - M. de P. de A.

## Era Cova

RESTAURANT

PASEO EDUARD AUNÒS, 24  
25550 - BOSSÒST  
Tel. 973 64 82 09  
629 92 90 27

CERRADO  
LUNES NOCHE  
MARTES todo el día



## EL HORNO



PANADERÍA - BOLLERÍA  
REPOSTERÍA - PAN DE LEÑA

C/San Andreu, 3  
(Detrás del Ayuntamiento)  
25598 - SALARDÚ  
Tel. 618 605 891

## CARPINTERÍA INDUSTRIAL Cami Ramíroz



Trabajos de  
carpintería

Camin Relau s/n  
25551 - ERA BORDETA  
Tel./Fax: 973 64 81 54  
629 48 02 70 - 669 70 17 33



**MAUBERME**  
OBRAS Y SERVICIOS S.L.

25530 - VIELHA  
Tel. 973 64 19 00  
mail: [damapena@hotmail.com](mailto:damapena@hotmail.com)

## La población autóctona del Valle de Aran está comprando su primera residencia en Francia.

Al leer este titular, lo primero que nos viene a la mente es ¿porqué?. La respuesta a esta pregunta para los que vivimos en el Valle de Aran es bien sencilla: **por el alto coste que tiene la compra de una vivienda en el Valle.**

Quisiera explicar a través de este artículo, qué ocurre con los precios de la vivienda, tanto de 1ª como de 2ª residencia, y el porqué del movimiento migratorio de las personas para acoplarse en zonas impropias anteriormente.

Como ocurre en las grandes ciudades, como Barcelona, Madrid, Valencia etc., a las manidas dificultades de vivir en las grandes urbes, existe otra y primordial dificultad: el coste que representa el acceder a una vivienda con unas características de espacio, comodidad, vecindad etc. Eso condiciona al posible comprador y le obliga a buscar otras alternativas donde, por un precio asequible a sus posibilidades, pueda tener una mejor calidad de vida, al poder comprar una casa con garaje, terreno o jardín.



En el Valle de Aran ya se está produciendo este fenómeno desde hace algún tiempo. La causa, es que jóvenes parejas y no tan jóvenes, se encuentran para poder acceder a una vivienda de 2ª mano, de 70 m2 y con 2 habitaciones tienen que pagar alrededor de 270.000 €. En Francia, en pueblos próximos a la frontera con España, como puede ser Fos, Saint Béat, Marignac, Cierp, Gaud, Eup...etc., por un precio mucho más económico, encuentran una casa con terreno. También por 80.000 ó 90.000 € se encuentran casas para restaurar. Este desplazamiento supone unos 30 minutos desde el punto más lejano, próximo a la frontera, como puede ser de Fronsac a Vielha.

Las posibilidades que en la actualidad hay en Francia son muy variadas, tanto para particulares en establecer su residencia, como para promotores que quieren ofertar viviendas, tanto a españoles como franceses. También sale a cuenta restaurar edificios y convertirlos en apartamentos. O incluso para los inversionistas es rentable la compra de terrenos o negocios (hoteles, restaurantes etc....).

Desde hace unos 15 años, en toda la franja pirenaica, se empezó a producir este fenómeno. Un ejemplo, ha sido la compra de inmuebles, negocios y terrenos, por parte de españoles, en la Cerdanya francesa y en la zona vasco-francesa de Irún. En el Valle de Aran todo esto es impensable, debido a los altos precios. Pero el mercado es sabio y siempre busca otras alternativas favorables al entorno laboral y familiar, en este caso en Francia donde el mercado inmobiliario y la compra de terrenos es muchísimo más barata.

También hay otro aspecto que ayuda a que la gente se anime a comprar. En España, el coste de los gastos que se producen en la compra de un inmueble (trámites, impuestos de la compra, notario, registro etc.), del orden del 10 %, mientras que en Francia suelen ser del 6 %. En lo que se refiere a impuestos posteriores a la compra, más o menos, es equiparable a lo que se paga en España.

Es importante destacar que, debido a la demanda, los precios en Francia han empezado a subir (el pasado año ya aumentaron un 15% y en estos momentos ya hay dificultades para encontrar terrenos urbanos a buen precio), aunque todavía continúa siendo muy interesante el comprar bienes inmobiliarios en territorio francés.

La conclusión a todo lo expuesto, es que Francia, y en concreto la zona próxima a la frontera con el Valle de Aran, ofrece buenas perspectivas de inversión a los particulares que deseen tener allí su vivienda o su residencia. Esto también es válido para constructores o promotores que deseen invertir y ofrecer otras alternativas de mercado a precio interesante, tanto a residentes en el Valle de Aran como a foráneos.

Artículo escrito por José Porras Moreno



# Nueva promoción de apartamentos en Vilaller

Próximo a las pistas de esquí  
de Baqueira, Boí y Cerler



Imagen no contractual



Información:

Tel.: 974 47 41 11 - 649 29 89 42 - 608 53 65 24

[www.mirmontilla.com](http://www.mirmontilla.com)

## Floc de Nhèu

### Decoració

Plaça Pas d'Arro, 4-6 botiga 2 i 3

25530 - Vielha

Tel. 973 64 00 40

## Tot ARAN

SUSCRIPCIONES A  
TOT ARAN

27 euros / año  
LLAMA AL  
973 64 32 88

## ARAN COLOR

LABORATORIO DIGITAL

TUS MEJORES FOTOS EN 1 HORA  
AL MEJOR PRECIO  
TODO TIPO DE TRABAJOS EN IMAGEN

MATERIAL FOTO - VÍDEO - AUDIO  
CON TU REVELADO, UN CARRETE Y UN ÁLBUM DE REGALO"

Av. Pas d'Arro, 52 • 25530 VIELHA • Tel. 973 640 490



## S A B I

### Carns Selectes

¡Les espera Jesús,  
su carnicero!

c/ Major, 11  
VIELHA (Val d'Aran)  
Tel. 973 64 36 88

# Telefonos de interés



BOMBEROS (URGENCIAS) 085  
POMPIERS D'ARAN 973 640 080  
POMPIERS BOSSOST 973 648 380  
EMERGENCIAS Y RESCATE DE MONTAÑA 973 640 080

DISPENSARIO ARTIES 973 642 847  
DISPENSARIO BOSSOST 973 648 211  
DISPENSARIO LES 973 648 229  
DISPENSARIO SALARDÚ 973 644 030

HOSPITAL COMARCAL DE VIELHA 973 640 006

GUARDIA CIVIL VIELHA 973 640 005  
GUARDIA CIVIL DE MONTAÑA (URGENCIAS) 062  
GUARDIA CIVIL DE MONTAÑA 973 640 005

POLICIA NACIONAL (URGENCIAS) 091  
POLICIA NACIONAL (COMISARIA DE LES) 973 648 014

MOSSOS D'ESQUADRA (URGENCIAS) 088  
MOSSOS D'ESQUADRA VIELHA 973 357 285

AYUNTAMIENTO VIELHA 973 640 018  
AYUNTAMIENTO ARTIES 973 641 612  
AYUNTAMIENTO ES BORDÉS 973 640 939  
AYUNTAMIENTO BOSSOST 973 648 157  
AYUNTAMIENTO LES 973 648 007  
AYUNTAMIENTO SALARDÚ-NAUT ARAN 973 644 030

ALSINA GRAELLS BARCELONA 93 2656 5 92

PARROQUIA DE VIELHA 973 640 021  
PARROQUIA DE BOSSOST 973 648 253  
PARROQUIA DE LES 973 648 105  
PARROQUIA SALARDÚ 629 791 095

POMPAS FÚNEBRES PARDO (VIELHA) 973 642 339  
FUNERARIA SAURA (PONT DE SUERT) 608 398 222

ESTADO DE CARRETERAS DE CATALUÑA 900 123 505

CONSEILH GENERAU D'ARAN 973 41 801

INFORMACIÓN Y TURISMO VIELHA 973 40 110  
INFORMACIÓN Y TURISMO BOSSOST 973 47 279  
INFORMACIÓN Y TURISMO SALARDÚ 973 45 197  
INFORMACIÓN Y TURISMO LES 973 47 303  
TORISME VAL D'ARAN 973 40 688  
MUSEUS DERA VAL D'ARAN 973 41 818  
CORREOS-OFICINA VIELHA 973 40 919  
GREMI D'OSTALARIA DERA VAL D'ARAN 973 40 601  
ESCOLA D'OSTALARIA DE LES 973 47 242

FARMACIA PALÀ (VIELHA) 973 42 586  
FARMACIA CATALÀ (VIELHA) 973 42 346  
FARMACIA ALMANSA (BOSSOST) 973 48 219  
FARMACIA ALMANSA (LES) 973 47 244  
FARMACIOLA PALÀ (ARTIES) 973 44 346  
FARMACIA PALÀ (BAQUEIRA) 973 44 482  
FARMACIOLA CATALÀ (SALARDÚ) 973 44 226

TAXI JUAN BERDIÉ (CASAU) 619 91 507  
TAXI J.ALEXANDRE (BETRÈN) 619 57 555  
TAXI OLPÉRER S.L. (ARTIES) 973 40 442  
TAXI J.ANTONIO PUENTE (GARÓS) 630 80 934  
TAXI BENJAMIN MOLES (BOSSOST) 973 48 242  
TAXI ANGEL JAUMOT (BETRÈN-VIELHA) 605 76 387  
TAXI XAVIER MARTÍNEZ (VIELHA) 609 86 988  
TAXI FULGENCIO DEDIEU (VIELHA) 629 70 070  
TAXI MANUEL CARDONA (VIELHA) 629 71 447  
TAXI SERGIO GALLARDO (SALARDÚ) 639 09 996  
TAXI IGNACIO GALLARDO (VIELHA) 629 114 334  
TAXI XAVIER CASTET (BOSSOST) 973 47 124  
TAXI IGNACIO GÓMEZ (BOSSOST) 973 47 428  
TAXI JORGE BELMONTE (VIELHA) 609 71 098

SALÓN DEL REINO TESTIGOS JEHOVÁ 973 42 842

ARAN VALOR NATURAL (AVALON) 657 989 851  
www.avalonaran.org

CINE DE VIELHA 973 340 833  
CINEMA CULTURAL DE BOSSOST 973 348 157

Val d'Aran  
Betrèn - Vielha

**Zonerih**  
Joana & Erika

**LAVANDERÍA - TINTORERÍA**  
ENTREGA RÁPIDA - NO CERRAMOS AL MEDIO DÍA

COMPLEJO ELURRA 973 64 09 54 - 609 83 91 99  
(AL FINAL DE LA RAMPA) Fax 973 64 14 81

aeropuertos  
Barcelona  
Toulouse

conexión AVE Lleida / Madrid  
SNFC Montreil / Toulouse

Barcelona - Tarragona  
Lleida - Girona - Madrid  
San Sebastián - Valencia  
y otras capitales.

**TAXI**

**VAL D'ARAN**  
JAVIER VERGÉS



**Tel. 617 401 445**

**www.taxivalledearan.com**





**Era caseta**

Librería - Cerámicas - Decoración

c/ Comets, 2  
25530 - VIELHA (Lleida)  
973 64 19 54 - 973 64 01 30

[www.infomtu.com](http://www.infomtu.com)



**CHOKU**  
peluquería  
unisex

<973 64 33 71>  
Plaza Coto Marzo  
C/ Metdia, 3 Edificio B  
25530 Viella - Valle de Aran  
[www.peluchoku.com](http://www.peluchoku.com)

**electrónica**  
**M. PERAILES S.L.**

**DIGITAL +**

**ELECTRODOMÉSTICOS**

Av. Pas d'Arrò, 50  
25530 - VIELHA  
Tel. 973 641 560  
Fax 973 641 955  
[cperailles@telefonica.net](mailto:cperailles@telefonica.net)



**CONSTRUCCIONES**

**OBRAS Y REFORMAS**

**ANTONIO IGLESIAS**

**661 45 68 74**

**VIELHA (Val d'aran)**



**RESTAURANT**  
**ESQUIRÒ**



DUBERT TOT ER AN  
(MENS ABRIU E MAI)

Baqueira 1500  
Edifici Mauberme  
Tel. 973 64 54 30



**MALDITO DUENDE**  
**TATTOO**

Tatuajes - Plata - Ropa - Esencias  
Talismanes - Artesanía - Complementos  
Incienso - Amuletos - Piercing  
Productos para el autocultivo  
Semillas - Fertilizantes - Focos

Av. Maladeta, 13 (La Solana)

25530 - VIELHA

**TEL.: 973 64 02 57**



A 15 min. Valle de Aran, casa con comedor, cocina, 1 hab., baños y buhardilla acondicionable para 2 hab. Impuestos anuales: 290 €. **81.000 €.**



A 12 min. del Valle de Aran, casa de 130m2, con cocina, salón comedor de 45m2 con chimenea, 4 hab., lavadero, garaje, patio, terreno 800m2, vistas y sol. **234.000€**



Apartamento de Lujo en Tanau. 3 habitaciones, 2 baños, 2 plazas de parking. Vivienda inteligente con servicio domótico. **Consultar precio.**



A 12 min. del Valle de Aran, casa de 160m2, comedor, salón, cocina, 4 hab., garaje, calefacción, sótano, cuadra de 45m2, terreno de 700m2. **220.000 €**



A 15 min. del Valle de Aran, mansión de pueblo a reformar. Comedor, cocina, 4 hab., buhardilla y jardín 80 m2. **72.000 €.**



A 10 min. del Valle de Aran, gran casa con piso dúplex reformado de 120 m2.+ piso 70 m2 a reformar y otro piso de 25 m2. Garaje. **150.000 €**



A 5 min. de Les, casa reformada, comedor, cocina, 4 hab., 2 baños, trastero, cuadra y garaje, bosque de 8 000m2. **318.000 €**



A 4 minutos del Valle de Aran, en la parte alta de un bonito pueblecito, magnífico terreno de montaña edificable de 270 m2. Vistas. **31.000 €.**



A 3 min. del Valle de Aran, casa con comedor, cocina americana, baños nuevos, 2 hab., calefacción, más gran cuadra adosada. **160.000€**



A 10 minutos del Valle de Aran, cuadra de montaña con agua, 40m2 más buhardilla. Terreno de 2500m2. Vistas. **50.000 €.**



A 10 min. del Valle de Aran, casa de 166 m2 con terreno de 1157 m2. Salón con chimenea, cocina, baño, 4 hab., balcones y gran garaje. Bonitas vistas. **265.000 €.**



A 10 min. del Valle de Aran, finca edificable de 2500m2. **50.000€** Posibilidad de venta de un terreno edificable más de unos 2500m2 con cuadra y agua. **97.000€** los dos.



Apartamento en Vielha. Comedor, cocina, 1 baño, 2 habitaciones, plaza de Parking y Trastero.

**PRECIO A CONSULTAR**



Prado de 25000 m2, en la Mola de Canejan + granja con casa de piedra, prado, granja y cabaña en Canejan. Cuatro plantas, tejado nuevo. Consultar.



Conjunto de magníficas parcelas rústicas en los términos de Vila y Arrós. Precio a consultar.



Preciosa casa en Salardú con dos apartamentos de 90 m2. Precio a consultar.

**CONCERTAR CITA PREVIA**  
Sr. Felip Bonnet (A.P.I.)  
**646 13 42 52**

**00 33 681 37 81 14**  
**00 33 609 87 61 68**  
**www.escambi.com**

**OFICINA DE GIRONA**  
**972 20 96 96**  
**636 24 36 90**





# Inmobiliaria **ESCAMBI INTER-NACIONAL**



**Val d'Aran:** **Jaume Silva 600 034 851**  
**Chelo Romero 636 243 690**

**00 33 681 37 81 14**  
**00 33 609 87 61 68**



Valle de la Barousse, a 25 min. del Valle de Aran, casa de 150 m<sup>2</sup> semi-reformada. Salón, cocina, 4 hab., baños y jardín 300 m<sup>2</sup>. **130.000 €**



A 12 min. del Valle de Aran, casa de 2 apartamentos. Uno de 3 hab., y otro de 2 hab. Garaje y bonitas vistas. **150.000 €**



A 10 min. del Valle de Aran. Casa en buen estado. Gran cocina, comedor con chimenea, 3 hab., baños, garaje 2 coches y terreno de 1300 m<sup>2</sup>. **99.000 €**



A 20 min. del Valle de Aran, fgranja+cuadra a reformar, con un total de 200 m<sup>2</sup>. Muchas posibilidades. Terreno de 650 m<sup>2</sup>. **49.000 €**



A 10 min. del Valle de Aran, casa en buen estado, con comedor, cocina, e hab., balcon, garaje y patio de 60 m<sup>2</sup>. Zona tranquila. **91.000 €**



A 10 min. del Valle de Aran, gran casa de 250 m<sup>2</sup>, buen estado, con 5 apartamentos desocupados, garaje y terraza 30 m<sup>2</sup>. **180.000 €**



Apartamento en Baqueira. Edificio Seforcada. Comedor, cocina americana, 1 baño y 2 habitaciones.



A 12 min. del Valle de Aran, bonita casita. Comedor con chimenea, cocina, baño y 1 hab. doble + otra casita con gran habit. Terreno 1500 m<sup>2</sup> con garaje. **50.000 €**



## CONSTRUCCIONES FRANCISCO PERALES

*Todo tipo de reformas del hogar*  
*Baños - Cocinas - Repasos*  
*Albañilería interior*  
*Cerramientos de jardinería*

*Carretera de La Hont B-3 25598 - GESSA (Val d'Aran)*  
*Tel. 659 79 32 23 - 973 64 45 73*



(Camión porta-escombros)

### ALQUILER DE MAQUINARIA

#### JOAQUÍN GALVO

VIBRADORES  
MARTILLOS ELÉCTRICOS  
CARRETERILLAS  
RODILLOS  
COMPRESORES  
GRUPOS ELECTROGENOS  
DUMPERS  
HORMIGONERAS ETC....

Carret. Nacional 230, km.124.2  
25520-EL PONT DE SUERT  
Tel./Fax 973 69 10 27

Carret. de Francia s/n  
25530 - VIELHA  
Tel./Fax 973 64 25 44



## ES D'ORDÓÑEZ



- Carnes del país
- Ternera criada en el Valle de Aran
- Elaboración propia de embutidos y patés del Valle
- Licores típicos - Quesos Confituras - Miel

c/ Pradeth, s/n  
25530 - VIELHA  
Tel. 973 64 00 38  
Fax 973 64 24 74

e.mail: zenodro123@terra.es

# el deslizamiento en el bosque

PYRENEES COMMINGES

FORFAIT  
TEMPORADA  
ADULTO > 16 años  
**220€**

FORFAIT  
TEMPORADA  
Jóvenes 10 / 16 años  
**155€**

FORFAIT  
TEMPORADA  
NIÑOS 6 / 10 años  
**115€**

en las puertas  
del Valle de Arán

# mourtis



FORFAIT  
TEMPORADA  
DOBLE MOURTIS  
ADULTOS DOS PERSONAS  
**310€**

- Snowpark
- Pistas de ski
- Restaurant a 1816 m de altitud
- 22 km de pistas
- 14 Remontes y 2 telesillas
- 9 telesquís
- Cañones de nieve
- Jardines de nieve y guardería infantil
- Pista de trineos
- 1000 plazas de aparcamiento
- 45 km de itinerario para practicar : esquí de fondo, raquetas o paseos
- 5 km de pistas para practicar mushing



COMMUNAUTE DE COMMUNES DU CANTON DE SAINT-BEAT  
31440 SAINT-BEAT - Tél : 05 61 79 00 26 - Fax : 05 61 79 98 40  
OFFICE DE TOURISME DU CANTON DE SAINT-BEAT  
Avenue de la Gerle 31440 SAINT-BEAT - Tél/Fax : 05 61 79 45 98  
Du mardi au samedi de 10 h à 12 h.

Photos : Communauté de communes du canton de Saint-Beat, J. Esteban, Olivier Picaud-Bouquies (27) 05 62 30 84 09

Tél : 00 33 05 61 79 47 55  
[www.boutx-le-mourtis.com](http://www.boutx-le-mourtis.com)







<b>LAVANDERÍAS - TINTORERÍAS</b>	
JONERIK (VIELHA - BETRÈN)	84
<b>LIBRERÍAS - PAPELERÍAS</b>	
ETH PLUMIER (VIELHA)	55
<b>LIMPIEZAS (SERVICIOS)</b>	
ARAN SERVICE (VIELHA)	50
LUTZ ARAN (LES)	37
LIMPIEZA DE CHIMENEAS (SORT)	9
HOUSE ARAN (VIELHA)	9
<b>MAQUINARIA (ALQUILER)</b>	
J.CALVO (VIELHA)	87
<b>MÁRMOLES</b>	
PARDO S.L. (VIELHA)	79
<b>MARROQUINERÍA</b>	
ERA PRIMAUEIRA (BOSSÒST)	53
<b>MEDICINA-ESTÉTICA-NATUROPATÍA</b>	
DRA. Mª JOSÉ CUTANDO (VIELHA)	39
MONTESTETIC SYLVIA (VIELHA)	71
SHEN MEN ( VIELHA )	53
PILAR SAFONT (BOSSÒST)	79
HERBALIFE (CERVERA)	19
<b>MODA -LENCERÍA</b>	
EL NIÑO (VIELHA)	30
NOVETATS CODINA (BOSSÒST)	17
COQUETTE MOI (VIELHA)	27
TANAU ESPORTS (VIELHA)	92
OISE BOUTIQUE (BOSSÒST)	71
<b>MUEBLES COCINA Y BAÑO-SANITARIOS</b>	26
COMERCIAL M & M (VIELHA)	
<b>PINTORES-PINTURAS-PARQUETS</b>	
PINTURAS NASARRE (BOSSÒST)	71
SERVICIOS DEL HOGAR (VIELHA)	53
FIGUEROLA S.L.U ( VIELHA )	27
<b>PELUQUERÍAS</b>	
ES AUETS (BOSSÒST)	27
CARMEN SICART (VIELHA)	21
CHOKU PELUQUERÍA (VIELHA)	85
<b>ÓPTICAS - OPTOMETRISTAS</b>	
LAURA VICENS (VIELHA)	21
<b>PIZZERÍAS</b>	
DON GEPPETTO (VIELHA)	27
PIZZERÍA LA SUPREMA (VIELHA)	21
LA BÓVEDA (VIELHA)	19
<b>POMPAS FÚNEBRES</b>	
ERA FUNERARIA (VIELHA)	27
FUNERARIA SAURA (PONT DE SUERT)	19
<b>REGALOS Y COMPLEMENTOS</b>	
CARMEN CAUBET (VIELHA)	19
MIMBRES DELSENY (BOSSÒST)	71
MOBLEART ARAN (VIELHA)	51
FLOC DE NHÈU (VIELHA)	83
ERA HÒNT (VIELHA)	65
REGALS ARES (VIELHA)	25
ETH GALIN REIAU (VIELHA)	53
ERA CASETA (VIELHA)	85
PECATTA MINUTA (VIELHA)	5
MALDITO DUENDE (VIELHA)	85
ERA PRIMAUEIRA (BOSSÒST)	53

<b>RESTAURANTES - BARES - DEGUSTACION</b>	
CONSUL (ARTIES)	2
BASILEA CAFETERÍA (VIELHA)	5
RESTAURANTE EL ACEBO (VIELHA)	4
CASA ESTAMPA (ESCUNHAU)	2
ERA PUMA (VIELHA)	5
LA CREMAILLÈRE - MILL'DELISS (LUCHON)	3
O ALAMBIQUE (BOSSÒST)	4
LA BÓVEDA (VIELHA)	1
RESTAURANTE ESQUIRÒ (BAQUEIRA)	8
ERA COVA (BOSSÒST)	8
SAL I PEBRE (BOSSÒST)	6
L'ESCALETA (VIELHA)	1
LA CANDELARIA DEL V. DE ARAN (ARTIES)	1
RESTAURANTE SULEY (BOSSÒST)	6
BANHES DE TREDÒS (VALL AIGUAMÒG)	4
SPORTS VIELHA - LA FONDA D'EN PEP	2
BORDA ETH SANGLIÈ (CASARILH)	6
ETH CAFÉ DETH TUPIN (VIELHA)	5
LA TARTERIA (GARÒS-ARTIES)	3
SIDRERIA CASA PAU (ARTIES)	7
URTAU (ARTIES - BOSSÒST)	6
SABUREDO (TREDÒS)	8
LA SUPREMA (VIELHA)	2
CAPRICES D'ETIGNY ( LUCHON )	4
ETH VAL DES DOCI ( VIELHA )	6
<b>ROPA HOGAR -TAPICERÍAS</b>	
MAGATZEMS SANT JORDI (LLEIDA)	2
CODINA NOVETATS (BOSSÒST)	1
<b>ROPA INFANTIL</b>	
DIABILLLOS (VIELHA)	2
<b>SALVA-ESCALERAS Y PLATAFORMAS</b>	
FARRÉ COMERCIAL	2
<b>TALLERES PARA AUTOMÓVILES</b>	
TALLERES GARONA (VIELHA)	2
<b>TATUAJES - PIERCINGS</b>	
MALDITO DUENDE (VIELHA)	8
<b>TAXIS</b>	
TAXI XAVIER VERGÉS (ESCUNHAU)	8
<b>TELEFONÍA</b>	
PHONE LAND (VIELHA)	5
ELECTRÓNICA M.PERAILES (VIELHA)	8
ORANGE (VIELHA)	1
CINTELCOM (VIELHA)	1
<b>TRANSPORTE URGENTE</b>	
SEUR (VIELHA)	5
<b>VETERINARIOS</b>	
Mª ARAN VIDAL (VIELHA)	4
<b>VIAJES</b>	
NAUT VIAJES (VIELHA)	10
<b>VIDEO CLUB</b>	
COPIPLAY (BOSSOST)	33
<b>VINOS Y CAVAS</b>	
J. DELSENY (BOSSÒST)	71
SUPER CAVA RUBIO (BOSSÒST)	59
SUPERMERCADO UNAI (BOSSÒST)	59
<b>ZAPATOS-REPARACIONES CALZADO</b>	
LE BOUIF (LUCHON)	33





Piso de 78 m2 en perfecto estado en el centro de Vielha. 2 hab., 2 baños, salón-comedor, cocina indep. Parking y trastero. Ref. 061



Piso en Vielha de 68 m2. Con 2 hab., 1 baño, cocina amer., salón-comedor, 2 plazas parking y trastero. Ref.023



Triplex en Vielha de 106 m2, reformado. Con 4 hab., 2 baños, salón-comedor, cocina independiente, trastero. Bien situado. Buenas vistas y soleado. Ref. 005



Apartamento de 80 m2, en Baqueira. 3 hab., 2 baños, salón-comedor con chimenea, cocina americana. Calef. a gas, parking y trastero. Ref. 001



A 15 min. de Baqueira, casa aranesa de 190 m2, 3 hab.+buhardilla, 2 baños, 1 aseó, salón con chimenea, cocina amer.,garaje 2 coches, y cuarto tendedero. Ref. 057



Piso en Vielha de 68 m2, 2 hab., 1 baño, salón-comedor, cocina indep., Muy bien conservado. Sol y buenas vistas. Ref. 038  
278.570 €



Casa de obra nueva en Les. Planta baja: salón-comedor, cocina amer. y aseó. 1ª planta: 2 hab. dobles y baño. 2ª planta: 2 hab. dobles y baño. Ref. 011



Borda de 120 m2, reformada, en Es Bòrdes. 2 hab., 2 baños, cocina amer. y salón-comedor. Luminosa y con buenas vistas. Ref. 058



Estudio completamente reformado, de 33 m2 en Vielha. Salón-comedor con chimenea, 1 baño y altitlo con cama. Ref.060



**PRÓXIMA**  
**CONSTRUCCIÓN DE**  
**6 VIVIENDAS EN LES**



Piso de 70 m2, en Betrèn. 2 habitaciones, 1 baño, 1 aseó, salón-comedor con cocina americana. Trastero y posibilidad parking. Ref.056 257.000 €.



Piso Baqueira, de 3 hab., 2 baños, salón-comedor con chimenea, parking para dos coches y trastero. Soleada y muy buenas vistas. A 100 m. Parking Baqueira. Ref. 049



Casa unifamiliar de 160 m2, en Bossòst. Con 4 hab., 3 baños, aseó, patio trasero, parking y trastero. Excelentes acabados y vistas sobre Bossòst. Ref. 027



Casa en Gessa. Obra nueva., con salón-comedor, cocina americana, aseó, 3 hab. dobles, 2 baños., parquet, chimenea, bañera hidromasaje, parking y trastero 12 m2. Ref. 010



Piso de 75 m2 en Betrèn, con 3 hab., 2 baños, salón-comedor, cocina independiente. Totalmente reformado. Parking y trastero.



Casa Aranesa en Es Bòrdes. 5 hab. dobles, dúplex abuhardillado con gimnasio, 2 baños, 1 aseó, cocina americana. Arnueblada. Garaje, leñera y barbacoa Ref. 059

**SI QUIERE COMPRAR, VENDER O ALQUILAR SU CASA, APARTAMENTO, LOCAL O TERRENO....**  
**VENGA A NUESTRAS OFICINAS Y LE ASESORAREMOS SIN COMPROMISO**

Av. Pas d'Arrò, 52 (Edificio Sapporo) 25530 - VIELHA Tel. 973 64 03 29 - 629 10 66 78 Fax. 973 64 06 42

**Consulte nuestra web - [www.arangrup90.com](http://www.arangrup90.com) [arturonart@grup90.com](mailto:arturonart@grup90.com)**



ERA ESCOLA  
BAQUEIRA - BERET

Escola Esquí  
Valls d'Àneu



SKI CAMP  
ERA ESCOLA



Esquí alpino · Snowboard · Esquí nórdico · Telema



*más allá  
de una escuela*

Tel. 902 218 228

Fax: 973 64 60 62  
www.eraescola.com  
info@eraescola.com

**TANAU**  
ESPORTS  
Vall d'Aran

15  
INVIERNOS

- Alquiler/Venta Alta y Media gama esquís, botas, bastones, cascos, snowblade...
- Botas a medida.
- Taller especializado en esquí snowboard.
- Guardaesquí por días, sem temporada...
- Ropa y complementos.

**TANAU**

Ctra. Beret s/n Urb. Tanau (junto telesilla Esquirós) 25598 Baquèira  
tlf: 973645154-973644484 info@tanauesports.com