

# VAL D'ARAN



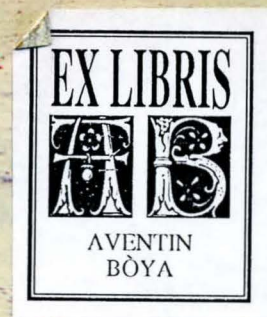
ESQUI:

Mapas de pistas. Competiciones.

CAZA, PESCA, ACTIVIDADES...

GASTRONOMIA ARANESA.

PLANO GENERAL DEL VALLE.



# Hablemos de Baqueira como en familia

## En Baqueira se puede practicar el esquí en familia.

Hay pistas para novatos y para veteranos.

Y muy buenos profesores de esquí.

Y la nieve mejor preparada.

Sí, en Baqueira cada cual puede ir a su aire.

## En Baqueira las familias pasan muchos fines de semana.

Y las vacaciones de Navidad y Pascua.

Y muchos otros días al año. Y se lo pasan muy bien, porque en Baqueira además de nieve, hay bares, restaurantes, discotecas y todo tipo de diversiones.

## En Baqueira se puede comprar un apartamento a pie de pistas.

Y no tener que coger el coche.

Y subir a las pistas a cualquier hora, con total independencia.

Y no tener problemas de alojamiento.

Además se puede alquilar el apartamento las temporadas que no se ocupe.

## En Baqueira los precios de los apartamentos son también muy familiares.

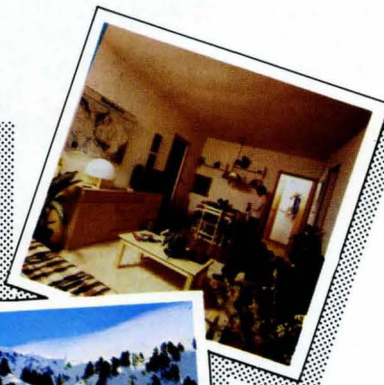
El precio es a partir de 1.550.000 pesetas.

Hay una entrada y se puede obtener una hipoteca y diversos sistemas de financiación.



Además con la ventaja de poderlo alquilar en las fechas que no interese, cuidándose de esta gestión el servicio Apartament. Para mayor información, se pueden ver las maquetas y el apartamento piloto en la oficina de ventas de Baqueira, en el Valle de Arán.

También en las oficinas de Barcelona, Paseo de Gracia, 2, Teléfono 318 27 76 le darán toda la información que necesite. O enviando el cupón adjunto.



**BAQUEIRA/BERET S.A.**  
**Apartamentos**

Paseo de Gracia, 2, Teléfono 318 27 76 - Barcelona

# SUMARIO

## VAL D'ARÁN

### 5 UN VALLE

Los esquiadores han sabido convertirlo en una de las zonas más codiciadas durante el invierno.

Los amantes de la naturaleza no pueden resistir el visitarlo en primavera.

### 7 NIEVE

Las actividades deportivas van ampliándose.

Desde las competiciones infantiles hasta las carreras de veteranos. Los mejores esquiadores pasan por estas pistas.



### 11 REPORTAJE

Los bomberos del Valle son una mezcla de deportistas-altruistas. Organizados día y noche para atender los imprevistos de sus vecinos de forma desinteresada. AC

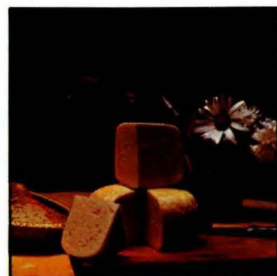
### 19 PUZZLE

Un sinfín de noticias, muy variadas que le harán conocer un poco mejor el Valle.



### 22 GASTRONOMIA

El buen comer está hoy considerado como una de las grandes riquezas de cada país, región, etc. Conozca las especialidades de la cocina tradicional aranesa.



### 24 "KLICK"

Todo el Valle reúne el encanto necesario para ser fotografiado. Conozca las fotos y donde conseguir las.



### 26 ESTACIONES

Pistas para todos los públicos en las que se dan por satisfechos desde un campeón al padre de familia con sus hijos.

Baqueira-Beret y Tüca-Betrén con sus actividades, diversiones y pistas en nuestras páginas.

### 30 CAZA Y PESCA

Abundantes en los ríos y montes. Abarca varias especies, muchas de ellas poco conocidas.



Es una publicación realizada para el Centro de Iniciativas y Turismo del Valle de Arán por la Empresa Periodística Francisco Javier de Miguel C/ Los Molinos, 155. Zaragoza.

Director, Emilio Sanllehy.

Consejo de Redacción:  
Miguel Arias Molino, Austicio Esteban Benito Ubeira Alonso, José Calvetó Jiménez, Javier Tous Ademá, José Luis Vivar López, Alfredo Clavería, José Areizaga, Carlos Pellejero, Candido Valmayor, José María Gilabert.

Coordina, Antonio Porras Moreno.  
Diseño de Victor Lahuerta.

Redacción y publicidad  
Apartado 92. Viella. Valle de Arán.  
Teléfono 976-39 75 86

Composición electrónica realizada por Trazo Editorial.

Impreso en Arpi Relieve S.A. sobre papel fabricado especialmente por Celupal S.A.

Las fotografías del presente número han sido obtenidas por Jaime Altadill, Francisco Ontañón, Antonio Porras, Francesc Tur y el archivo de la Revista "Monitor-Ski".

Depósito legal Z-148-80

La tirada de este primer número de Val d'Arán ha alcanzado la cifra de 40.000 ejemplares.

Su difusión ha sido efectuada mediante la venta entre el turismo que frecuenta el Valle durante el invierno. Solicitado el control de O.J.D.



#### A TI, LECTOR

**H**oy, al fin, el CITVA puede presentar a sus visitantes y amigos esta Revista, que ha sido uno de sus más ansiados anhelos.

Desde su fundación, hace dos años, el CITVA, se propuso promocionar, ampliar y mejorar los contactos con las personas que llegasen a esta tierra y pensó que la mejor forma de hacerlo era a través de una información clara y exacta de quiénes somos, qué ofrecemos y a dónde vamos.

Difícil ha sido el camino seguido durante este tiempo hasta lograr la Revista que hoy tiene en sus manos: pero nunca ha faltado el ánimo, la buena voluntad y el cariño del pueblo aranés para corresponder, aunque sólo sea en una pequeña parte, a la amabilidad, el interés y la amistad que todos y cada uno de nuestros visitantes han tenido al traspasar nuestras montañas y acercarse al Valle.

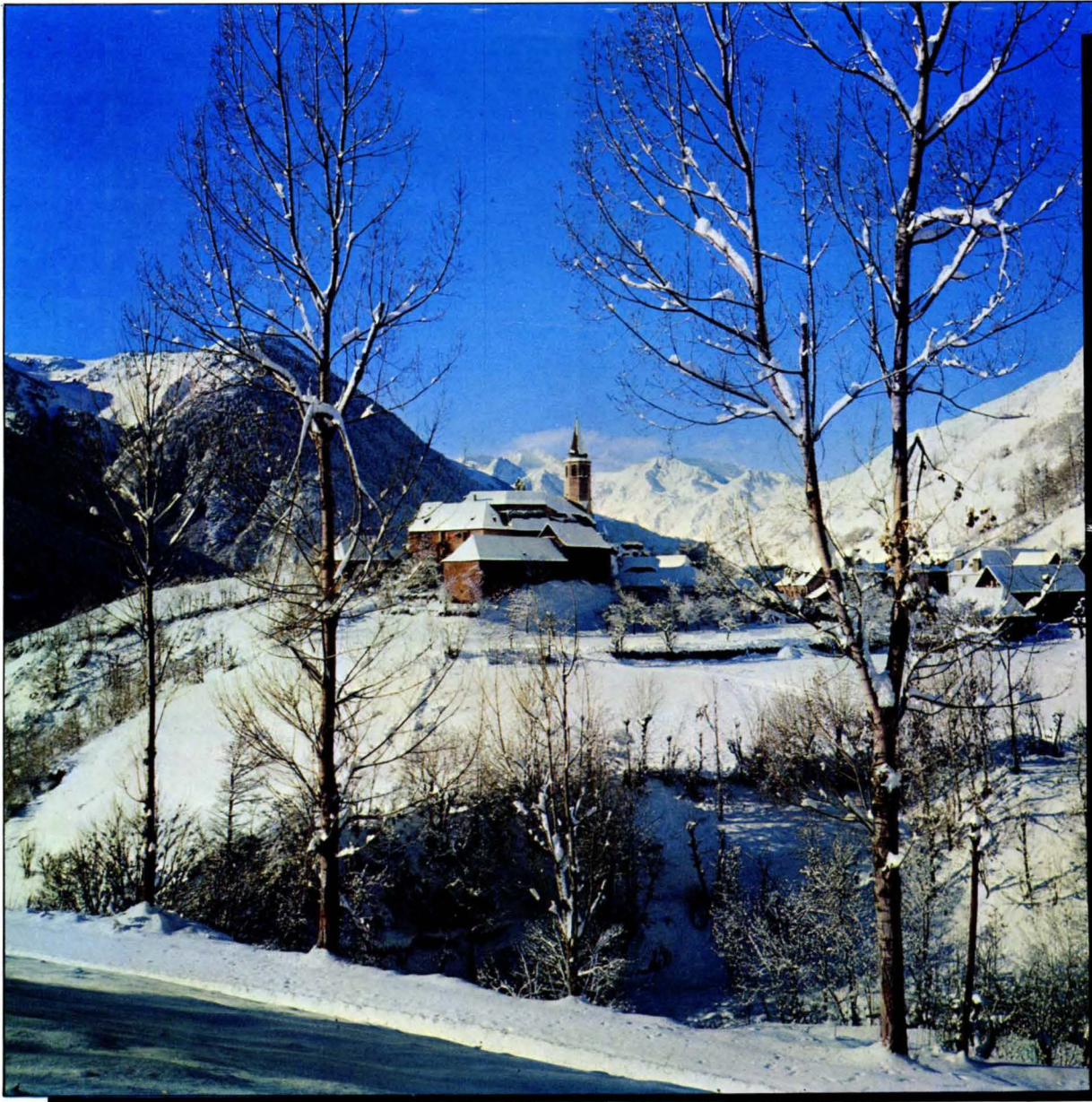
Queremos agradecer profundamente su visita, porque sabemos que no ha sido esporádica, sino que se han identificado con nuestro sentir; han vivido con nosotros los problemas, disfrutado de nuestras costumbres, gastronomía, hacer diario; y se han sentido araneses de verdad. Gracias por su atención entrañable y sincera que nos ha hecho superarnos día a día.

A partir de este momento pensamos volver a editar un nuevo número verano-otoño que les acompañe a descubrir el Valle de Arán en una época quizás poco visitada, pero no por ello menos interesante.

Deseamos, en fin, que esta aportación del CITVA al conocimiento del mismo no sea sólo labor nuestra, sino que sirva además de instrumento para que los lectores puedan sugerir, opinar y ayudarnos a corregir y perfeccionar nuestros defectos en bien de una mejor atención a todos. Bienvenidos.

Emilio Sanllehy  
Presidente del Centro  
de Iniciativas y Turismo.

un valle



F. TUR

**conocer, pasear,  
vivir, amar ...**

**EL VALLE DE ARAN**



Por qué el Valle de Arán?

Una pregunta posible en quien nunca haya pisado este Valle cerrado y amplio al mismo tiempo. Conocerlo es entenderlo.



A. PORRAS

Qué hace del Valle de Arán algo distinto? Su geografía? Su orientación que le caracteriza como único Valle español geográficamente atlántico? Será esta la razón de sus copiosas nevadas o acaso ha sido el tenaz esfuerzo de sus residentes que miman la nieve para hacerla arraigar más y mejor a un suelo tan acostumbrado a dejarse cubrir durante meses.

Qué ocurre en esta pequeña *isla* donde hay una cocina propia, lengua *aranesa*, arquitectura popular tan perfectamente adaptada al habitat que no encuentra similitudes en muchos kilómetros a la redonda?

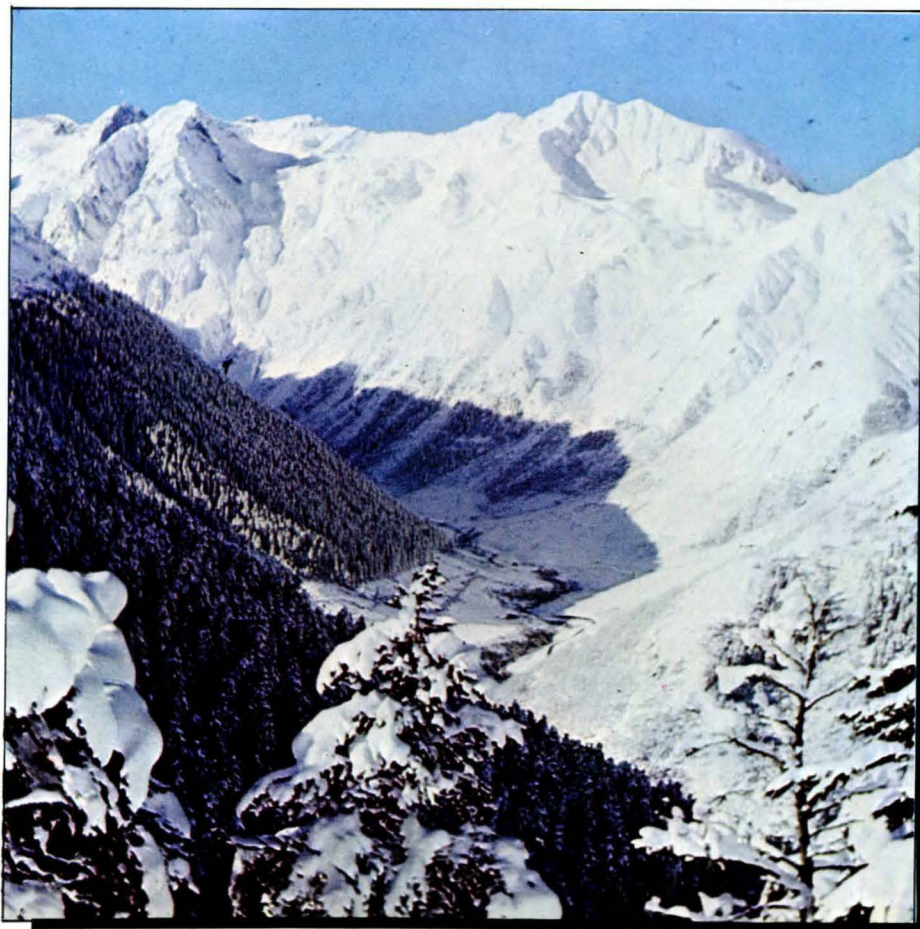
Pero, a qué pueblo podrían no influirle los elementos cuando ha vivido aislado durante siglos por la nieve y la montaña? Cada nueva visita al Valle de Arán —la Val d'Arán de los araneses— adquiere diferente dimensión en la que encontramos un *algo* nuevo. Una *isla* a descubrir lentamente por aquellos que sepan entender y respetar las peculiaridades almacenadas durante siglos.

Los esquiadores han sabido convertir al Valle de Arán en una de las zonas más codiciadas durante el invierno. El turismo de más alta categoría llena los apartamentos y hoteles durante la temporada de esquí; el Valle adquiere un carácter de festividad que contagia a todos los residentes.

Y la mágica atracción *del Valle* continúa para aquellos que seguimos añorando un descanso entre las montañas que nos arropan y

su nieve que da calor.

Pero, a qué pueblo podrían no influirle los elementos cuando ha vivido aislado durante siglos por la nieve y la montaña? Cada nueva visita al Valle de Arán —la Val d'Arán de los araneses— adquiere diferente dimensión en la que encontramos un *algo* nuevo. Una *isla* a descubrir lentamente por aquellos que sepan entender y respetar las peculiaridades almacenadas durante siglos.



Protagonistas:

**NATURALEZA**

**Y**

**DEPORTE**



## LA NIEVE EN EL VALLE

Slalom, carrera de veteranos, Kandahar, esquí profesional, hot-dog, Martxa-Beret... nombres que cada invierno toman actualidad en las pistas de las estaciones.

Las actividades deportivas van ampliándose actualmente y hacen posible la práctica del deporte en todas las edades y condiciones. Desde los arriesgados descensos con velocidades incluso superiores a los cien kilómetros hora, al tranquilo y relajante paseo del fondista media un abismo. El deporte del esquí permite variedades tan dispares como estas.



Fco. ONTAÑON

# El Momento Martini

Donde estés y a la hora que estés...  
siempre hallarás tu Momento Martini



Un Martini  
invita a vivir **MARTINI**





Si la celebración del Kandahar en las pistas de Tüca-Betrén fue animada y concurrida, con corredores de varias naciones europeas, la última edición de la Martxa-Beret con sus ochocientos inscritos dejó establecido un récord nacional de asistencia. El deporte cobró su auténtica dimensión en el que participar se convierte en el objetivo más buscado. Fondistas con varios meses de entrenamientos previos se mezclaron en la salida con turistas, diputados, directores de empresas, niños, periodistas e incluso madres de familia. El caminar rítmicamente por valles cubiertos totalmente de nieve escuchando sólo el deslizar de nuestros esquís es ya algo conocido por los participantes. Todavía quedan muchas actividades a practicar sobre la nieve.

Una de las competiciones que adquirieron más espectacularidad fue el trofeo de esquí libre. Cada participante



efectúa saltos en el aire ayudado por un trampolín para caer perfectamente controlado sobre la nieve y posteriormente bajar a fuerte ritmo sobre pistas con badenes...

Las carreras en paralelo con profesionales del esquí, en que cada segundo de diferencia sobre el contrincante adquiere un valor en dólares. El "Ski-pro" vino de América con ases como Duvillard: las mejores figuras del esquí profesional por primera vez en nuestro continente.

Quienes han pasado la barrera de los cuarenta no quieren olvidar a sus competidores y siguen reuniéndose cada invierno en una "Copa del Mundo Super-40". Figuras conocidas y ya clásicas del esquí compitieron en las laderas de Baqueira-Beret este febrero.

Los más jóvenes acudieron al Trofeo Paquito Fernández Ochoa en el que niños de seis y siete años dejan intuir con los ademanes de un *Stenmark* donde está el futuro deportivo del esquí español. Quinientos niños de toda España sobre las pistas era todo un espectáculo.

Una cita ya clásica del esquí profesional español es la apertura del Curso de Profesores de la Escuela Española de Esquí en noviembre. Los monitores de toda España se reúnen durante unas fechas para conjuntar técnicas que después transmitirán a alumnos en sus respectivos centros. Unos días que aprovechan todos los profesionales para reunirse y poder intercambiar opiniones sobre la tempora-

da que se inicia.

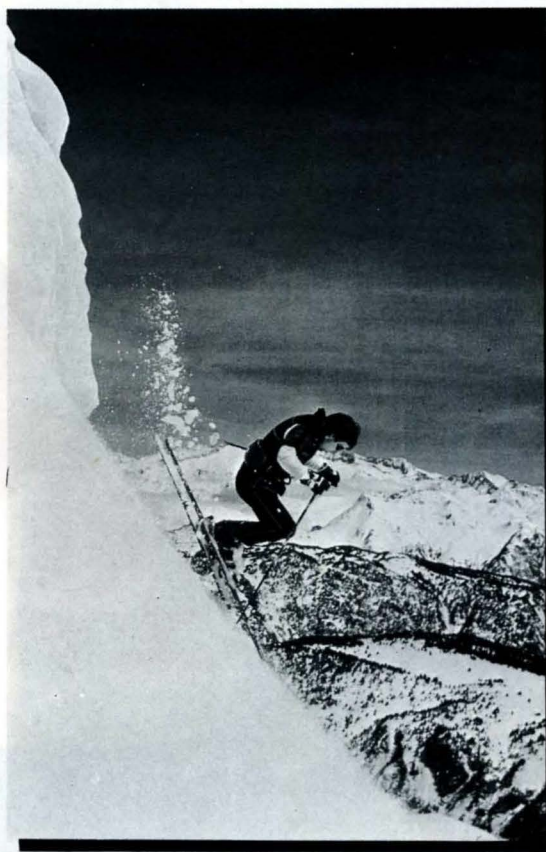
Pero lo más importante de todo quizás sea el ver impartir clases de esquí a quienes llegan a este Valle sin saber



A. PORRAS

como calzarse tablas y el último día de cursillo bajan orgullosos e inseguros los palos de un slalom.

Slalom, carrera de veteranos, Kandahar, esquí profesional, hot-dog, Martxa-Beret... nombres que cada invierno toman actualidad en las pistas de las estaciones. ❁



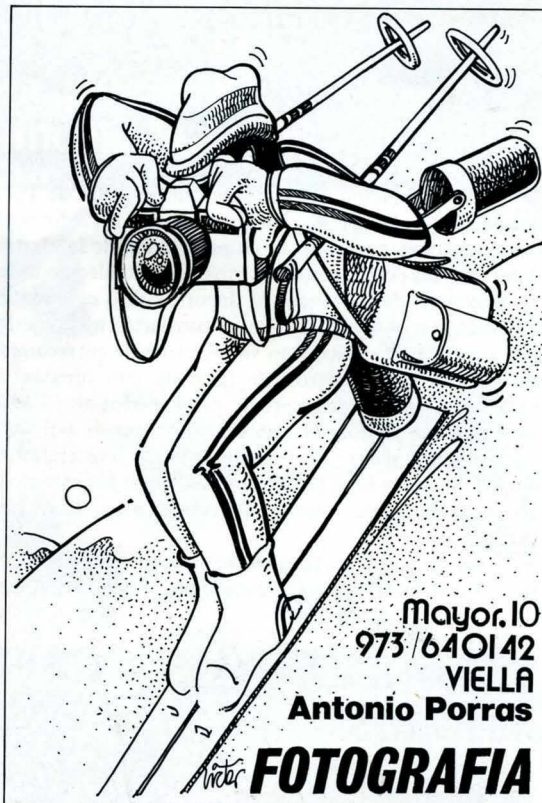
J. ALTADILL

**galerias**

**ARTESANÍA**

BOUTIQUE  
LENCERIA  
ALFOMBRAS  
ANTIGUEDADES  
GALERIA DE ARTE  
MUEBLE CASTELLANO  
MUEBLE TIROLES  
CERAMICA  
LAMPARAS  
VAJILLA  
MENAJE  
CUBERTERIA  
OBJETOS DE REGALO

Centro Comercial ELURRA  
Teléfono: (973) 640206  
Viella (Lérida)



Mayor.10  
973/640142  
VIELLA

**Antonio Porras**

**FOTOGRAFIA**

HOTEL RESIDENCIA \*\*

**ELURROGALVA**

José Calbetó e hijo



Restaurante  
Snack-Bar  
Sala de Bingo  
Discoteca  
Sala de Fiestas  
Residencia

Av. José Antonio, 7 Tels. 64 00 00-01-02- 64 07 86 Viella

## VOLUNTARIOS PARA EL PELIGRO



### LOS BOMBEROS DEL VALLE, UN CASO DE ALTRUISMO COLECTIVO

Antes de nada hagamos un poco de historia.

Año 1.967: la Diputación de Lérida adquiere un Land-Rover con motobomba para la extinción de incendios en el Valle. Con esta cesión al Ayuntamiento de Viella se busca paliar en lo posible la precaria situación en que se encontraba el Valle en caso de incendio y frenar el proceso de dependencia absoluta del vecino país francés en todo lo relativo al servicio para extinción de incendios (tan frecuentes en el Valle a causa de los sistemas de calefacción a fuego directo y de los materiales empleados en la construcción de los edificios, preferentemente madera).

Con el fin de obtener un óptimo rendimiento de este material el Ayuntamiento de Viella dirige una circular a todos los jóvenes de la población, invitándoles a tomar parte en la formación de un Cuerpo de Bomberos Voluntarios que, previa adquisición de conocimientos, permita la prestación de unos servicios mínimos. Esta llamada obtiene un eco inusitado entre los jóvenes y casi cincuenta se ofrecen voluntarios para iniciar su labor. Pocos días después se funda la Primera Compañía de Bomberos Voluntarios del Valle de Arán que pasa a depender de la recientemente creada Mancomunidad contra Incendios, que —a iniciativa del Ayuntamiento de Viella— va aglutinando a algunos de los ayuntamientos entonces limítrofes: Gausach, Escúñau, y más tarde Arros y Vila, Vilach y Betlan.

El entonces Teniente de Alcalde del Ayuntamiento de Viella y Concejal de incendios José López Munuera, es el encargado de llevar a cabo la tarea de adiestramiento y organización del servicio, se realizan prácticas durante unos meses con el material disponible, organizándose grupos de actuación en los que se busca el máximo rendimiento del personal y su disciplina. Después se le dotaría de un Reglamento de régimen interior estudiándose los sistemas más idóneos de aviso en caso de siniestro y se establece que *cualquier vecino que observe alguno, accionará la sirena de alarma*, situada en pleno centro de Viella, a cuya llamada acudirán todos los miembros de la Primera Compañía de Bomberos Voluntarios. Poco a poco se estudian las técnicas para ahorrar tiempo en las salidas y los diferentes siniestros ocurridos dan a este equipo una preparación que se mostrará de lo más efectiva en el incendio del pueblo de Senet en 1.967 en el que a veinte kilómetros de distancia y con veintidós edificios ardiendo





# **TODO SOBRE LA NIEVE**

monitor    
**SKI**

revista mensual de invierno

se consiguió dominar el fuego y evitar la destrucción total del pueblecito ribagorzano. Pero ahí surgió el primer problema: el traslado del personal fuera de la población de Viella era efectuado hasta entonces con los coches de los propios bomberos voluntarios. La Primera Compañía, a propuesta de su ya director-jefe, y confiando en los donativos de sus convecinos en la campaña iniciada a tal fin mediante el reparto de un calendario, decide adqui-

rir un nuevo vehículo Land-Rover para el transporte de personal en enero de 1.968. En esta misma época los bomberos voluntarios de Viella pasan a ser miembros de número de ASELF (Asociación Española de la Lucha contra el Fuego).

Durante el año 1.969 el parque móvil se ve incrementado con una motobomba remolcable "Rosenbauer" de gran maniobrabilidad y excelente capacidad de acción

que permitirá asegurar el servicio sin riesgo de avería.

En 1.970, y también gracias a las recaudaciones de fondos efectuadas mediante el reparto de calendarios, la Primera Compañía adquiere un Citroën DS de segundo uso que es transformado y convertido en ambulancia, llenándose otro gran hueco en los servicios del Valle. Hasta entonces se carecía de vehículo alguno destinado al transporte de enfermos, con lo que esta Primera Compañía inicia —o mejor dicho consolida— su labor en el camino del socorrista iniciado sin medios técnicos de ninguna clase.

En 1.971, y ante la inexistencia de servicios para rescate en carretera en toda la comarca, los bomberos voluntarios deciden la adquisición de un Dodge dotado de medios mecánicos de arrastre y elevación para efectuar el salvamento y rescate de vehículos siniestrados, automóvil que se hacía a todas luces necesario a la vista del gran número de accidentes que se debían socorrer.

En 1.972, y ante el estado de precariedad de la ambulancia Citroën DS, se decide la adquisición de otro nuevo vehículo. Durante este año se inician de forma continuada los salvamentos en montaña y el rescate de heridos y extraviados, con lo que se aprecia la necesidad de contar con elementos de comunicación a distancia; se toma la decisión de adquirir dos radiotelefonos portátiles y su centro emisor. En el transcurso de este año y el siguiente el Ayuntamiento de Viella construye un nuevo edificio en la calle Luis de León y habilita parte de los bajos para ubicar el Parque de Bomberos Local, que sin reunir las condiciones idóneas para ello mejora en mucho las anteriores instalaciones muy reducidas.

En 1.978 la Caja de Pensiones para la Vejez y de Ahorros, con motivo del Cincuentenario de la apertura de su oficina en Viella, hace obsequio de un Land-Rover destinado primordialmente al transporte de hombres y material de socorro en montaña.

Durante estos últimos años, y dentro del convenio franco-español de *mutua ayuda fronteriza*, se han celebrado diferentes maniobras conjuntas con los bomberos franceses de S. Beat y B. de Luchon, Montréjeau, S. Gaudens y Tolouse. Las nuevas generaciones de bomberos araneses se han formado en la Escuela bipartamental del Haute-Garonne a la vez que los socorristas de montaña del Haute-Garonne practicaban el esquí en cursos intensivos en la estación de Baqueira en un intercambio de bienes y servicios altamente favorable para las dos partes, como todo convenio basado en la generosidad y la estima.



En diciembre de 1.979 los Reyes de España Don Juan Carlos y Doña Sofía junto a sus hijos, Príncipe Felipe e Infantas Elena y Cristina, visitan el parque de Bomberos Voluntarios de Viella departiendo con sus componentes mientras atienden las explicaciones técnicas y se interesan por todo el material disponible. Después firman el acta histórica que a tal fin se ha confeccionado en el Libro de Actas de los Bomberos Voluntarios.

La visita regia, el número de salidas efectuadas (más de dos mil), los donativos recaudados y destinados a la adquisición de material (ocho millones de pesetas aproximadamente), el prestigio que los componentes del Cuerpo gozan entre sus vecinos, la fecunda labor de ayuda al prójimo efectuada en todos los órdenes de la vida, son —sin duda alguna— signos inequívocos y exponentes clarificadores de que los valores espirituales no han muerto en nuestra sociedad. Los bomberos del Valle constituyen un grupo de hombres que al oír la sirena o sus *busca personas* dejan sus trabajos, sus quehaceres, sus negocios y haciendas acudiendo presurosos y raudos al lugar del siniestro sin tener por ello la más mínima remuneración ni ventaja.



El altruismo, el amor al prójimo y la entrega sin límites en aras de una sociedad mejor aún florecen en un rincón de los Pirineos que se llama ERA VAL D'ARAN, sirvan estas líneas de claro homenaje a todos los que han hecho y hacen posible este ejemplo de hermandad entre los hombres. \*

ARTURO CALBETO





# QUIEN, COMO, DONDE?



RADIO ARAN Baqueira 645476  
 AYS Rent a Car  
 Betrén, Baqueira 645075  
 E.E.E. TUCA Betrén 640785  
 SALA DE FIESTAS ELURRA  
 Betrén 640722  
 TUCA-BETREN 640777  
 E.CONDUCCION HIELO Garós  
 CONSTRUCCIONES J. G. Vives  
 Les 55  
 LAVANDERIA J. Maroto  
 Salarú 645035  
 CLUB. RECREATIVO  
 UROGALLO  
 Ctra. Viella -Gausach 640044  
 GASOLINERA Viella 640241  
 GESTORIA J. M. Gilabert  
 Viella 640914  
 TRANSPORTES V. Salgueiro  
 Viella 640118

## Varios



APARTAMENT Baqueira 645018  
 BAQUEIRA-BERET 645025  
 PUB PACHA  
 Baqueira 93-2307559

## Hoteles

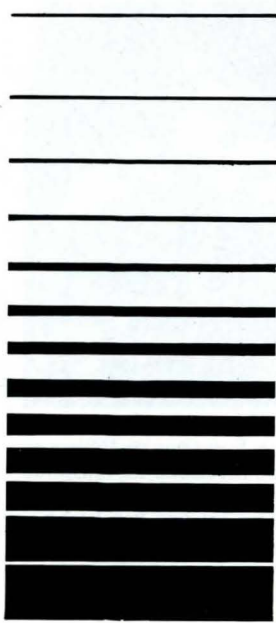


PARADOR ARTIES 640801  
 Arties  
 H. PEÑA Arros 640086  
 H. TUCA Betrén 640700  
 H. CATALANA Bosost  
 H. GARONA Bosost 137  
 H. PORTILLON Bosost 122  
 H. MALL-BLANC  
 Escunau 640790

H. EUROPA Les 13  
 H. JUAN CANEJAN Les 23  
 H. TALABART Les 8  
 H. GARONA Salarú 645010  
 C. HUESPEDES José Jaquet  
 Salarú 645013  
 H. LA CUMA Salarú 645017  
 H. ANETO Viella 640044  
 H. ARAN Viella 640050  
 RESIDENCIA ARAN  
 Viella 640075  
 H. BARICAUBA Viella 640012  
 R. DELAVALL Viella 640200  
 H. INTERNACIONAL  
 Viella 640014  
 PARADOR NACIONAL  
 Viella 640077  
 H. SERRANO Viella 640012  
 H. UROGALLO Viella 640000



VIAJES EROS Viella 640190  
 MONITOR-SKI Revista mensual  
 Zaragoza 976-397586



## Inmobiliarias



COMPLEJO ELURRA  
Betrán 640206  
APARTAMENTOS SAPORO  
Viella 640891

## Compras



SUPERMERCADO EDELWEIS  
Baqueira 645000  
SUPERMERCADO Y  
ROTISERIE Ferrán Peus  
Baqueira 645000

BOUTIQUE COPOS  
Betrán 640024  
SUPERMERCADO ELURRA  
Betrán 640223  
ARTE Y DECORACION BRASIL  
Les 18 y 19  
GAUETS Les 28  
BOUTIQUE RELLA  
Viella 640719  
LA BOLA DE NIEVE  
Viella 640197  
LA BOUTIQUE Les 2  
LIBRERIA FARIÑAS  
Viella 640184  
MUEBLES CLAVERIA  
Viella 640097  
PASTELERIA LA PERLA  
Viella 640155  
PASTELERIA SETO  
Viella 640023  
SUPERMERCADO ARNALS  
Viella 640064  
SUPERMERCADO RAUL  
Viella 640070



## Particulares



M. ARIAS Baqueira 645055  
M. BORRAS Baqueira 645000  
M. ESPAÑOL Baqueira 645075  
A. E. GARCIA Betrán 640700  
R. A. GINE Y QUINTANILLA  
Betrán 640700  
M. VIDAL Betrán 640023  
J. RIART Bosost 112  
A. MAYOR Lérida 973-243422  
E. PERELLO Lérida 973-226370  
J. M. BACARIA Les 65  
P. RODRIGUEZ Les 53  
P. ALAMINOS Madrid  
M. A. CASTELLARNAU  
Salardú 645081  
J. PEREA Salardú 645016

## Restaurantes

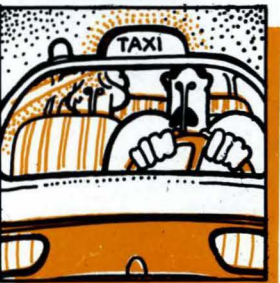


R. ARANES Bosost 110  
R. CASA ESTAMPA  
Escúñau 640048  
R. ET RESTILLE Garós 641539  
R. MANOLO Gausach 640039  
R. CREU DE LA NEU Viella  
R. ET CURNE Viella 640014



R. BUIOL Viella 645018  
J. CALBETO Viella 640000  
G. DERRENI Viella 640096  
P. GIMENO Viella 640813  
MUSSONS Viella 640111  
A. PORRAS Viella 640142  
F. PUENTE Viella 640798  
A. SERRANO Viella 640096  
T. SERRANO Viella 640012  
V. SERRANO Viella 640096

## Taxis



T. Alta Montaña Viella 640195

CASA IRENE Artíés 640900  
R. MONTARTO Artíés 640902  
R. PATXI QUINTANA  
Artíés 641613  
R. MONTGARRI  
Baqueira 645000  
R. TICOLET Baqueira 645000

El Valle está compuesto por treinta y tres pueblos que cubren su superficie desde el Alto hasta el Bajo Arán.

Sus características orográficas y climáticas lo convierten en un paraíso para los amantes de la naturaleza y el turismo de invierno. Durante esta última estación sus dos centros, Baqueira-Beret y Túca-Betrén, constituyen los polos de atracción turística.

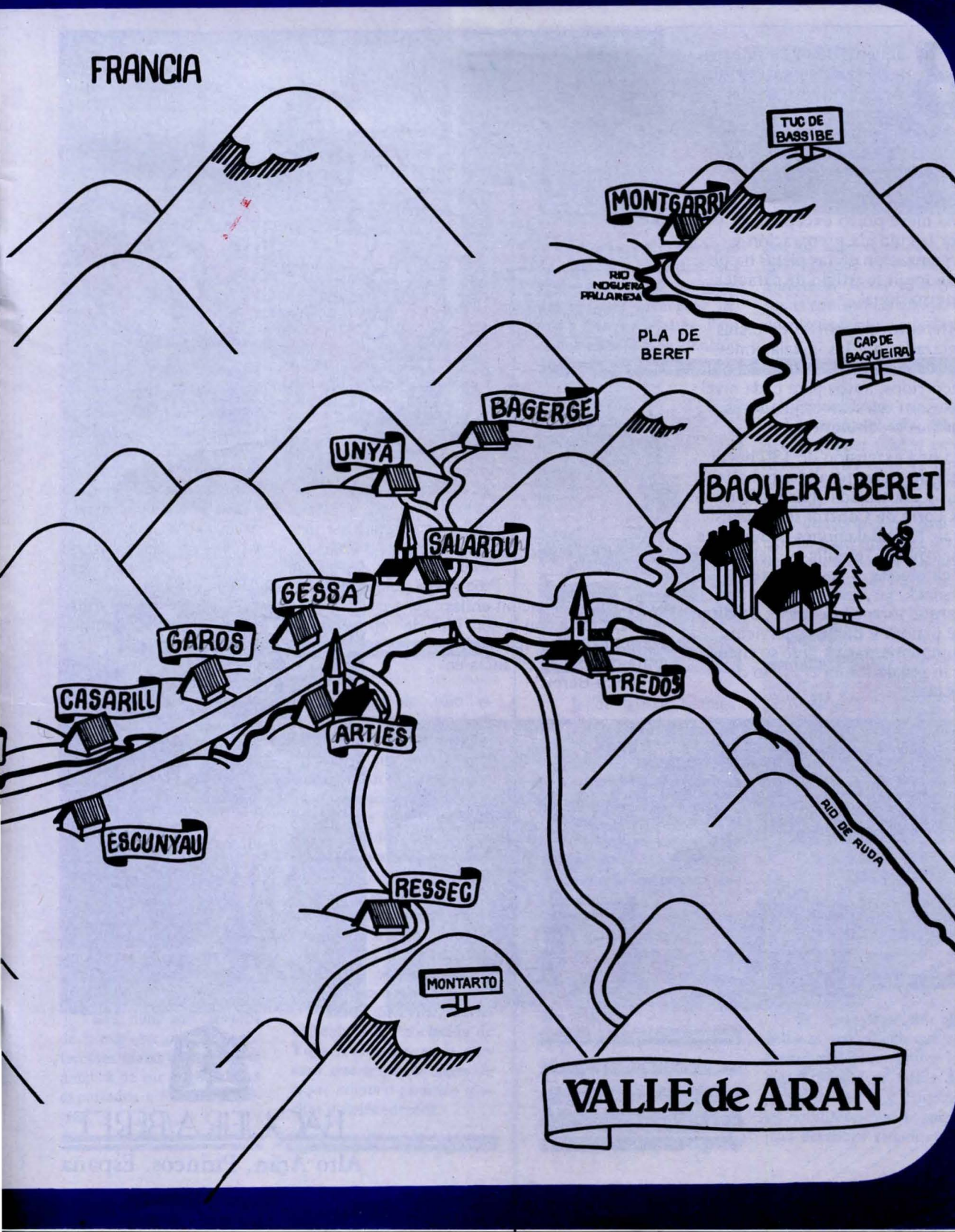
# VAL





# ARAN

Históricamente aislado de España por las condiciones geográficas, sus habitantes —más de cinco mil en la actualidad— siempre han dejado bien patente su vinculación española. Reconocer y saborear cada rincón del Valle de Arán constituye un placer para el visitante difícil de olvidar: flora y fauna abundantes y poco corrientes, los ibones mayores de todo el Pirineo, baños termales y un sin fin de sorpresas nos acompañan en el recorrido.



# Ski en Baqueira

**B**aqueira-Beret en su privilegiada situación del Alto Arán, con una amplia zona de pistas que se extienden entre 1.500 y 2.500 metros de altitud, ofrece una larga temporada de esquí.

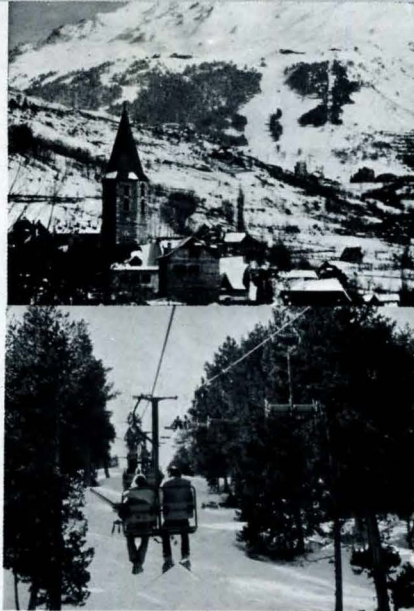
Por la calidad y permanencia de una nieve polvo excepcional, y por la cuidada preparación y organización en las pistas ha obtenido un prestigio de carácter internacional.

Diferentes categorías de pistas enlazadas por las instalaciones de remonte ofrecen todo tipo de recorridos, aptos para cada nivel de esquí, ya sean esquiadores, medios o debutantes.

En una extensión de 130 hectáreas de pistas totalmente balizadas y controladas por radio desde la Torre de Control se encuentran 15 instalaciones de remonte mecánico (Telesillas y Teleskis) 2 cafeterías, 1 restaurante, 2 snack-bar, terrazas-solarium, Parque infantil de nieve, Stadium de Slalom y diversos servicios complementarios, que se encuentran señalados en el Plano de Pistas.



Toda la organización en las pistas trabaja con la sola idea de servir al Cliente, haciendo lo más grata posible su estancia en Baqueira-Beret.



INFORMACION GENERAL: OFICINA DE TURISMO DE BAQUEIRA-BERET  
Apartado 60 - VIELLA - VALLE DE ARÁN (LERIDA - ESPAÑA)  
Tel. 973/64-50 25 - Telex: 57707  
Ruego me envíen información de Baqueira

NOMBRE.....  
DIRECCION.....  
.....  
.....  
.....



**BAQUEIRA/BERET**  
Alto Arán. Pirineos. España

Algo tan sencillo como recibir el correo ha supuesto un gran esfuerzo para los araneses. Hasta concluirse el Túnel de Viella los carteros salían simultáneamente desde ambas vertientes para encontrarse en un lugar intermedio, conocido por el *hospital*, donde intercambiaban la correspondencia.



La nieve que cubría las laderas y las inclemencias eran los únicos testigos del esfuerzo de los correos que más de una vez estuvieron a punto de perecer sepultados o perdidos cuando realizaban su trabajo.



En los montes del Valle de Arán se encuentran sus verdaderas joyas: los grandes bosques de abetos, hayas y pinos silvestres. Pero el que más llama la atención

por su valor es el pino negro, variedad muy escasa y apreciada. Todos ellos juntos evitan que las montañas aparezcan frías y desnudas.

Las actividades profesionales del Valle siempre han sido muy particulares.

El ganado que allí se criaba era de procedencia francesa. Una vez que estos habían adquirido el peso y tamaño necesario comiendo pastos araneses se enviaban a España.

Los pastos que no utilizaban los araneses se arrendaban a sus vecinos franceses.



Durante el verano los productos de la caza y pesca se enviaban a la ciudad francesa de Bagnères de Luchon, donde estaban muy considerados.



Los minerales sacados de la explotación en las diferentes minas existentes en muchos de sus pueblos eran exportados a Francia y Bélgica.

El yoga no sólo es compatible con el esquí, sino que además se complementa con el mismo. Ofrece al esquiador experto una mayor concentración y al principiante le ayuda a vencer el miedo propio de quien comienza algo nuevo.

Arne Leuchs, profesor de esquí y estudiante de yoga, fue quien pensó en la consecuencia de adoptar ambas cosas, mejorando así, tanto las técnicas físicas como el aspecto mental.

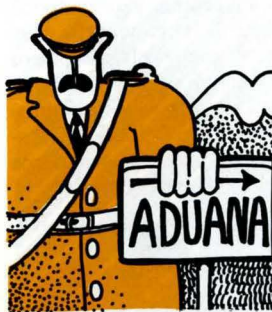
Suami Sivayitir, perteneciente a la Asociación de Yoga Sivananda, es la persona que impartía clases de *esquí yóquico* ganando muchos y fieles adeptos.



Ir de iglesias acompañado de una cámara fotográfica puede resultar muy curioso e instructivo. Nos encontraremos con una arquitectura de belleza singular, pero no caigamos en la trampa de no entrar a su interior que puede resultar tanto o más interesante que la apariencia.

Las iglesias de Escunyau, Salardú, Artiés, Viella, **Bossost**, Vilac y Betrán son para no perderselas. Incluso para los no aficionados al arte.

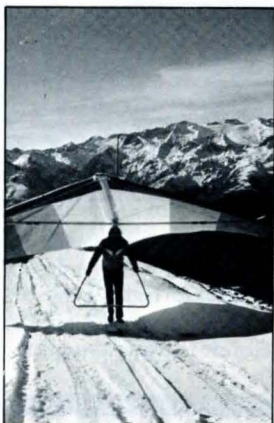
Quien llegue al Valle por la frontera debe saber que el primer pueblo español que atravesará es Pontaut. No obstante, la aduana española la encontrará en Les, donde existen comercios de todo tipo para atender a los franceses que acuden a realizar sus compras.



Hay oficinas para cambio de moneda en el Banco Zaragozano, Caja Catalana y Caja de Pensiones, además de las ocho entidades abiertas en Viella.

El vuelo libre con alas delta es una afición que encontró adeptos entre los más arriesgados. Desde las pistas de Tüca y Baqueira los *hombres-pájaro* se lanzan para describir círculos cada

vez más amplios sobre el majestuoso paisaje del Valle.



El americano **Stuart** —verdadero maestro— en el vuelo que todos recordamos— hizo las delicias de los niños lanzando caramelos desde el aire.

Y si mañana no quiere ir a las pistas, pero tampoco dejar de hacer deporte, debe saber que puede dar paseos o hacer footing en un bonito circuito que próximamente será balizado. Transcurre por la solana de Garós y los Baños de Artiés.



Emilio Sanllehy, asiduo de estos paseos, da una amplia información a los interesados que pregunten por él en Garós.

No le molestarán los co-

ches y todavía se puede escuchar el silencio del bosque... Algo que desgraciadamente ya casi habrá olvidado.

El Túnel de Viella que tantas veces hemos atravesado costó grandes esfuerzos. Desde que **Alfonso XIII** visitó el Valle prometiendo su construcción, que se inició el año 1924, hasta la inauguración en 1948 ocurrieron muchas cosas en su interior.



En él trabajaron mineros especializados en una obra considerada gigantesca para aquellas fechas; hasta que en 1965 quedó definitivamente terminado en su interior, donde hay teléfonos de emergencia para aquellos automovilistas que sufrieran una avería. Cada año se deben efectuar reparaciones en el asfalto y conservación del sistema de aireación e iluminación.



Los kilómetros de carretera sensiblemente mejores antes de llegar al Túnel hacen pensar en unos accesos que todos hemos soñado

más de una vez. Obras Públicas tiene la palabra...



Bagerge y Caneján son dos pueblos situados en ambos extremos del Valle que han unido a su belleza la buena mesa.

Caneján está milagrosamente construido sobre la ladera de una montaña desde la que se divisa una panorámica del Valle realmente impresionante. La cocina casera del restaurante Deo-Deo con sus truchas —frecuentemente de anzuelo— y las costillas son motivo suficiente para acercarse.

El mismo alcalde de Bagerge (para llegar debemos tomar el desvío a la izquierda que hay en la curva de Saldarú) nos puede preparar en su casa un buen conejo o cualquier otro sencillo plato. Los grupos pueden divertirse a sus anchas, pero es indispensable anticiparle nuestra llegada para no encontrarnos con las puertas cerradas.

A la entrada de Garós se va a preparar un circuito de conducción sobre hielo.

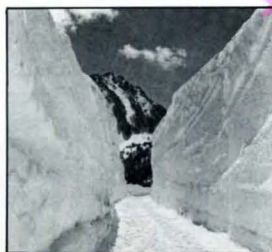
Esta buena idea surgió al analizar la carencia de este tipo de circuitos en España.

Un deporte muy interesante por la ayuda que nos puede dispensar en casos de apuros, e incluso para prepararlos. Fuera de nuestras

fronteras estos circuitos han tenido siempre una gran acogida. De esta forma alejaremos al fantasma del terror que se nos presenta cuando las carreteras están con nieve o hielo.

El tantas veces nombrado Puerto de la Bonaigua es la única comunicación existente con el Pallars.

Es transitable durante la mitad del año aproximadamente, pues la nieve impide el paso desde finales de octubre hasta junio.



Atravesarlo tranquilamente en un día soleado, es un viaje corto —tiene unos dieciséis kilómetros— en el que se recrea la vista. Si queremos llegar hasta Andorra el viaje también merece la pena, pero las curvas se suceden y hay que tomárselo con ganas.

Un buen lugar donde hacer la parada para comer es el restaurante que hay a pie de carretera en Valencia d'Aneu; suelen tener civet de jabalí y otros platos cocinados con sencillez y calidad.

A lo largo de su historia, el Valle de Arán ha sufrido constantes ataques de sus vecinos los franceses.

En 1162 se posesionaron de la comarca por sorpresa, permaneciendo así

hasta el año 1312 en que Felipe de Francia consideró más oportuno devolverla a los aragoneses. Pero cien años más tarde —1430— cambiaron de opinión apoderándose nuevamente del Valle, para cederlo a España en el siglo XVI.



Posteriormente intentaron otra nueva conquista pero fueron derrotados energicamente por los aragoneses.

Durante la guerra de la Independencia pasó al dominio de Napoleón, pero al final de la misma volvió definitivamente a formar parte del territorio nacional.

El impresionante río Garona nace a 2840 metros procediendo de un viejo glaciar de la época cuaternaria.

Después de recorrer el Valle sale de él por Pont del Rey, para entrar en Francia, y tras largo recorrido, y desembocar en el Atlántico cerca de Burdeos.



Como dato curioso es de señalar la independencia del río Noguera Pallaresa,

que en lugar de ser afluente del Garona —como el resto de los ríos del Valle— discurre por este en dirección Norte durante unos metros para vertir finalmente sus aguas en el Mediterráneo en vez del Atlántico.

Una idea que lleva cierto tiempo por los despachos es la futura puesta en marcha de microbuses con porta-esquí para realizar un recorrido por el Valle desde la frontera en Pontaut hasta Baqueira, pasando por Viella.



Este cómodo servicio, en el caso —ya muy probable— de que llegara a ponerse en práctica, garantizaría las comunicaciones entre la mayoría de los pueblos con unos intervalos de treinta o sesenta minutos, según las necesidades. Con ello evitaremos poner cadenas a lo largo del Valle al no tener que emplear el coche particular.

Las fuentes de aguas sulfurosas en Les, Artíes y Tredós ya fueron descubiertas por los romanos, dejándolo bien patente en diferentes inscripciones.



Actualmente nos podemos beneficiar de estas aguas en los Baños de Artíes, que permanecen abiertos durante todo el año, siendo muy beneficiosas para el reuma y la piel. Después de una intensa jornada de esquí proporcionan un magnífico relax. El manantial surge a una temperatura de unos 40° y basta con llamar al teléfono 973-64 08 25, para informarnos de primera mano.

Los ibones del Valle proporcionan un fuerte atractivo.

A grandes alturas se descubren los mayores lagos de todo el Pirineo, alcanzándolos sólo a través de angostos senderos, cuya dificultad queda recompensada una vez arriba.



Al Noroeste de Baqueira se encuentran las lagunas de Basibé; más al Sur los lagos de Ratera, Saburedo, Colomé y La Restanca entre otros.



## EL BUEN SABOR ARANES



### LA COCINA EN EL VALLE DE ARAN

Hasta hace unos años para conocer la historia de un pueblo se echaba mano de su arquitectura, costumbres, danzas, etc., sin fijarse —o haciéndolo sólo de pasada— en algo tan importante y esclarecedor como es su forma de comer.

Afortunadamente hoy en día la gastronomía se ha convertido en una de las piezas fundamentales de la auténtica historia popular y son muchas las personas preocupadas en redescubrir esas antiguas recetas que siguen haciéndose en los fogones de nuestras casas, con el amor que siempre pusieron en ellos nuestras mujeres.

El Valle de Arán no se ha visto ajeno a este movimiento reencontrado de las antiguas tradiciones y son muchos los profesionales que muestran en un buen número selectos establecimientos que el buen comer es un acicate importante en el conocimiento de un pueblo y sus gentes.

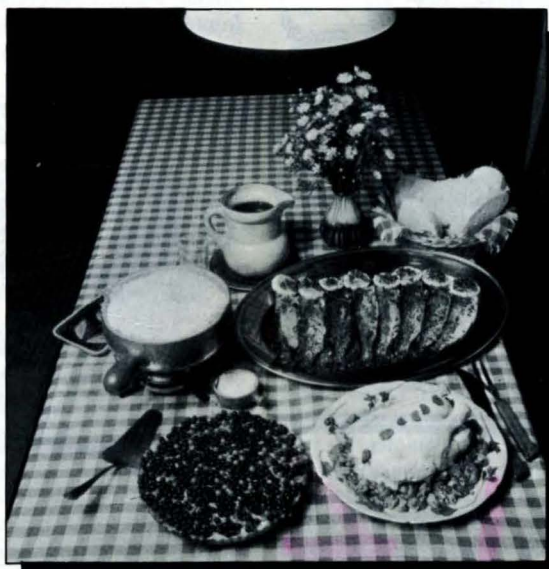
Habremos de diferenciar en la cocina aranesa tres importantes influencias que han matizado extraordinariamente su peculiaridad.

Durante muchos años el Valle de Arán ha estado abierto geográficamente —con casi exclusividad— a Francia, y lógicamente por la casi inexistente frontera de Les, en el Bajo Arán, han penetrado muchos de los platos que hoy en día forman parte integrante de la gastronomía aranesa. Esto se aprecia claramente en los “patés”, los “civets” y en algunos de los postres.

La segunda influencia importante ha sido sin duda la especial climatología del Valle.

Hemos de pensar que unas gentes rodeadas de nieve durante gran parte del año necesitan de una alimentación consistente, rica en calorías y proteínas que permiten vencer a los elementos. De ahí la cantidad de sopas, potajes y estofados.

Por último, consideraremos dentro de la cocina arane-



Fco. ONTAÑON

sa la importancia que han tenido los productos propios del país a la hora de confeccionar un plato.

Las carnes de vacuno y lanar; las setas tales como “carrerteras”, “rovellons”, “mijarnos”, “ceps”, etc.; las truchas preparadas de mil formas diferentes y los frutos silvestres como fresas, frambuesas, moras, etc., han sido siempre productos importantes en el comer de los araneses.

**Olla Aranesa.** Es un plato que debemos clasificarlo entre los potajes, pucheros o escudellas que podemos encontrar en todas las zonas montañosas del país. En su confección intervienen tanto la ternera como la gallina, el jamón, la careta de cerdo, el tocino, las longanizas, morcillas y pelota. Como adimentos vegetales hallaremos, cebollas, ajos, apio, patatas, puerro, zanahorias y col, para terminarla con alubias, pasta de sopa y arroz.



**Paté.** El paté típico del Valle de Arán pertenece al grupo de los patés de "campagne" franceses. Se elabora generalmente con hígado, tocino y carne de cerdo, aunque no son de desdeñar los confeccionados con carnes de aves de corral. Estos pueden prepararse al baño de María o bien al horno.

**Civets.** Generalmente se preparan con carnes de caza, bien sean de "isard", jabalí o liebre, aunque también se pueden hacer con conejo, cabra, etc.

Normalmente las carnes de caza se maceran durante unos días en vino tinto y se cuecen con este, añadido de especies variadas.

**Estofados.** Estos platos suelen prepararse a base de cordero o ternera, acompañados generalmente de las setas del tiempo, o bien con estas mismas conservadas en casa cuando estamos fuera de temporada.

**Pescados.** El único pescado que desde siempre se ha consumido en el Valle de Arán ha sido la trucha. Las formas de preparación de las mismas son enormemente variadas, desde hacerlas simplemente fritas, cuando son pequeñas y recién pescadas, hasta preparadas con las más trabajadas salsas.

**Postres.** En este grupo destacan por su clara influencia francesa los crepes llamados también "pasteres" o "pescajüs", que normalmente se sirven desde espolvoreados con azúcar, hasta los rellenos de miel o confituras caseras elaboradas con frutos silvestres del país.

**Licores caseros.** Se acostumbra a preparar con frutos silvestres macerados en aguardientes de distintos tipos a los que comunican sus sabores y perfumes peculiares.

Entre los frutos empleados figuran las nueces (aigüa de nodes), el "cassis anisado" y las ciruelas pasas en barretxa. \*

Buen Provecho.

## VAL D'ARAN

### COLECCION VAL D'ARAN DESDE SU PRIMER NUMERO

La actualidad y particularidades del Valle en una Revista que le informará ayudándole a conocer mejor cada rincón.  
**Información sobre las novedades que encontrará en el Valle cuando llegue: excursiones, restaurantes, discotecas, artesanía, compras, reportajes, fotografías...**

Envíenos su nombre y dirección al Apartado 92 de Viella junto al número de cuenta bancaria al que autoriza cargar los recibos.  
 Recibirá en su casa los futuros números que se editen de Val d'Arán.

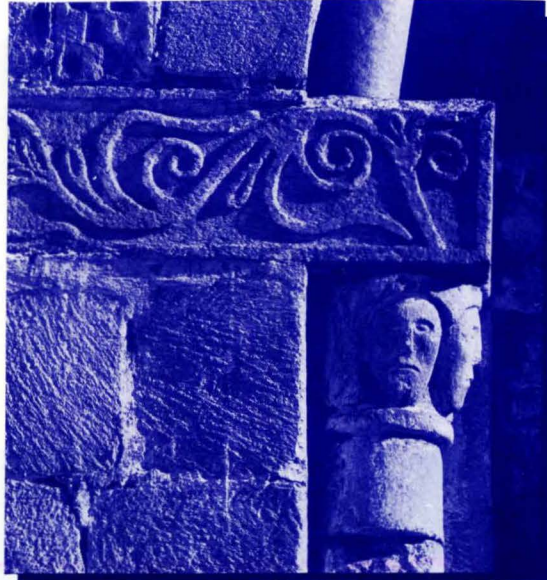
Nombre .....

Dirección .....

Población .....

Banco .....

..... Cta. ....



Fco. ONTAÑON



A. PORRAS

La montaña es, sin duda, un tema serio, interesante y bello que encierra miles de secretos y paisajes inigualables.

El Valle de Arán es un conjunto de maravillas: bosques, plantas, animales, y un silencio que nos hace perder la noción del tiempo. Un sitio muy recomendable para perderse con un buen tomavistas o cámara fotográfica y llevarnos a casa esos temas tan dignos de guardar.

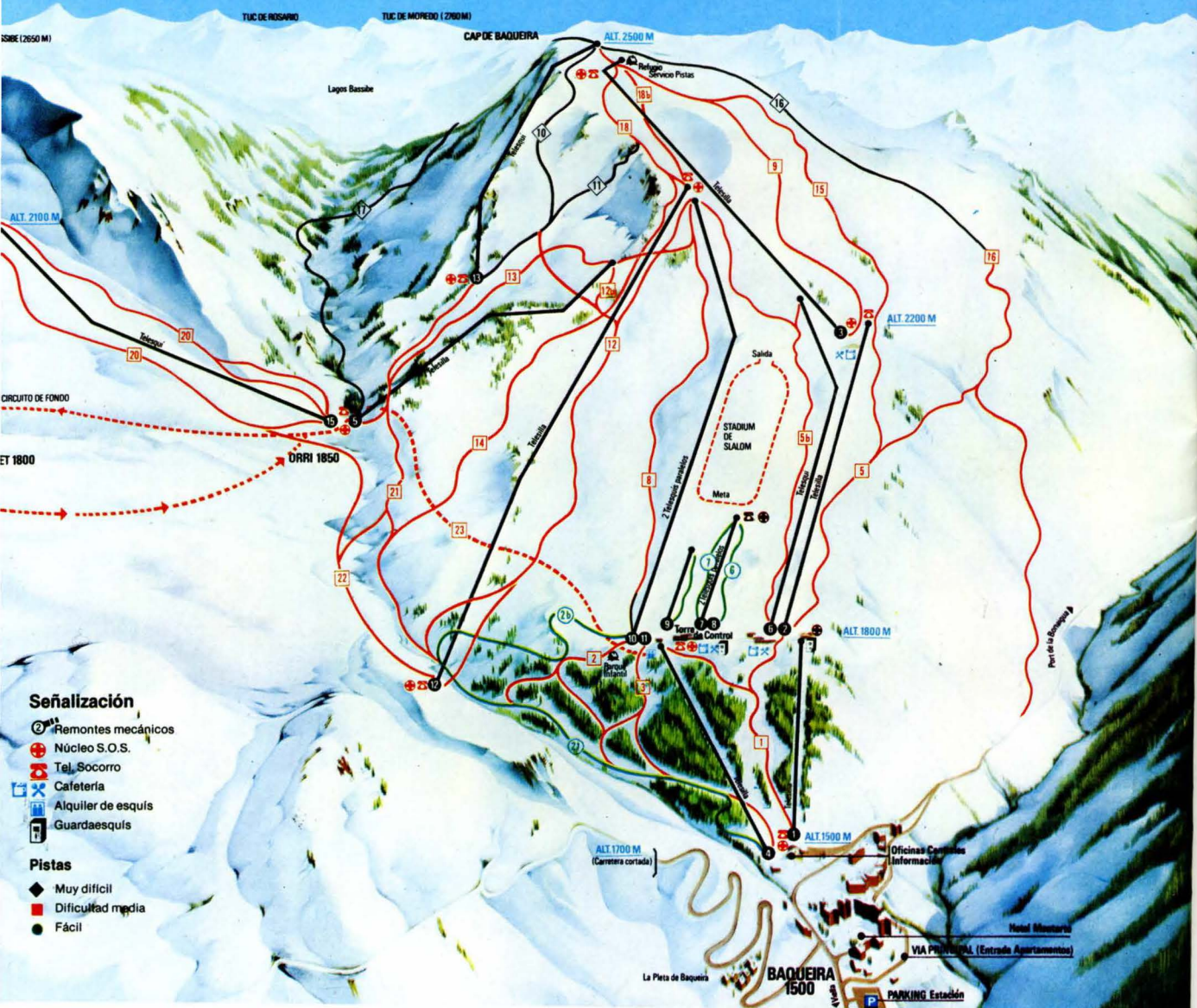
Pero no sólo está el Parque Nacional dentro del Valle, todo él tiene el encanto necesario para ser fotografiado. Una arquitectura propia, amaneceres especiales, luces nuevas y el anochecer, todo ello proporcionarán la posterior alegría que produce tener una foto bien hecha.



Fco. ONTAÑON







## BAQUEIRA-BERET

Situada en la privilegiada zona del alto Arán ofrece durante el invierno una buena nieve polvo sobre sus veintitrés pistas, lo que unido al esmerado *mimo* que se presta al cuidado y organización le han concedido un prestigio internacional.

Miguel Arias, director de la misma desde la desaparición de su tío Luis —prestigiado esquiador y pionero del esquí en el Valle de Arán—, coordina y dirige el Centro.

El destacado lugar alcanzado por Baqueira-Beret en el *ranking* de estaciones no ha sido por casualidad.



Sus diferentes pistas, sirven para todos los niveles de esquí desde el debutante hasta el experto. Estas están totalmente balizadas y controladas por radio desde la *torre de control*, entrelazándose entre sí mediante quince remontes mecánicos.

Para los que quieren pasear con esquís, el circuito de fondo permanece abierto durante toda la temporada, ofreciendo grandes alicientes. Los 25 kilómetros transcurren por el Pla de Beret y otros bellos parajes entre los que se encuentra Montgarri—hoy pueblo deshabitado— donde un paseo por sus calles nevadas proporciona un atractivo singular. El deporte y paisaje se enlazan en este circuito de fondo, escenario de la más renombrada competición de esquí nórdico con que cuenta el calendario nacional, la Martxa-Beret.

La Escuela de Esquí es una de las más activas del país y está formada en su casi totalidad por profesores del lugar.

Baqueira-Beret ha implantado un nuevo sistema de cursillos: el *curso integral* de esquí, en el que cada profesor se dedica por entero a sus alumnos durante toda la jornada; con ello se obtiene una relación más directa y amena entre profesor y alumno.

Los servicios de hostelería en Baqueira están altamente considerados por su calidad. En las pistas unos self-service situados a diferentes cotas de altitud permiten unos almuerzos a base de platos variados con los que podemos formar un menú propicio para el esquiador. Incluso el placer de tomar el sol en sus terrazas, con la panorámica de Salar-dú y todo el Valle al fondo,

puede incluirse entre sus atributos.

En el núcleo residencial el hotel Montarto está dedicado al turista aficionado a la buena mesa y el descanso; un día a la semana se incluye un menú a base de cocina catalana y los viernes por la noche un *buffet* especial para *gourmets*. Un nuevo hotel de gran capacidad entrará en servicio en el invierno del 80/81, con el cual la animación en el núcleo de servicios Baqueira-1500 aumentará considerablemente.

La Pleta de Baqueira con sus casas unifamiliares de riguroso estilo aranés forma un núcleo residencial lujosamente urbanizado. La zona de expansión del Centro Invernal partirá desde esta zona hacia las pistas de Beret.

Otra faceta que no suele pasar desapercibida al asiduo visitante es la eficacia y preparación profesional del equipo de *pisteurs* y personal de remontes, gracias a los cuales la seguridad del esquiador y cuidado de pistas está catalogado por los técnicos entre los mejores centros internacionales.

Baqueira-Beret ha organizado desde hace unas temporadas un servicio singular entre los centros invernales de nuestro país, gracias al cual una *oficina de reservas* propia del Centro gestiona todas las demandas de alojamiento que plantea el futuro visitante.

Para hacer más cómodo el transporte de grupos hasta la estación existe un servicio de autobuses que parten los fines de semana desde Madrid y Barcelona.

Dentro de la urbanización de Baqueira, hay un largo *après-ski*: sauna y pista de tenis en el Hotel

Montarto. Cafetería Snack Montgarri, Bar Montarto y Whisky-Bar Boggie.

Al que no le importa engordar unos "kilitos" se puede entretener un rato en los restaurantes Ticolet, Esquiuro y Montarto. Para los

más juerguistas están las discotecas Tyffany's y Pacha. Los que prefieren un *après-ski* fuera de la estación en el Valle de Arán hay un sin fin de pueblos muy próximos a Baqueira que hacen las delicias de cualquiera. \*

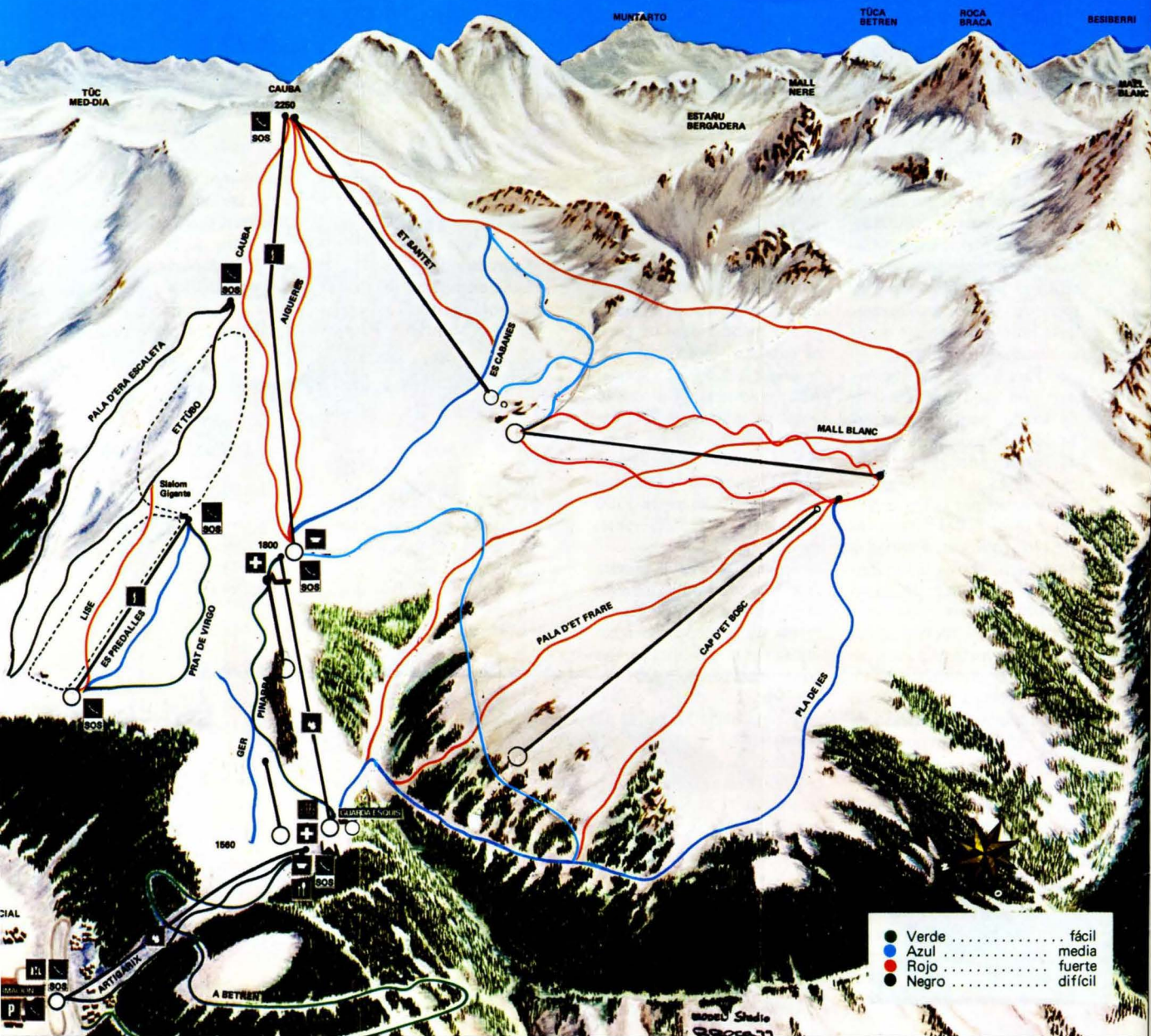
## REMONTES

TS: Telesilla; TK: Telesquí

Nº	Nombre	Longitud	Desnivel
TS 1	Baqueira	1.030 m.	362 m.
TS 2	Pla de Baqueira	1.213 m.	310 m.
TS 3	Cap de Baqueira	1.375 m.	288 m.
TS 4	Del Bosque	1.079 m.	344 m.
TS 5	Urat d'et Bo	978 m.	274 m.
TK 6	Pla de Baqueira	1.284 m.	338 m.
TK 7	Pastores 1	617 m.	124 m.
TK 8	Pastores 2	617 m.	124 m.
TK 9	Rabadá	317 m.	54 m.
TK 10	Mirador 1	1.795 m.	468 m.
TK 11	Mirador 2	1.795 m.	468 m.
TK 12	De la Chozza	1.974 m.	571 m.
TK 13	Luis Arias	1.618 m.	472 m.
TK 14	Tele Baby (Móvil)	—	—
TK 15	Vista Beret	1.320 m.	268 m.

## PISTAS

Nombre	Longitud	Cota salida	Cota llegada	Desnivel
Baqueira	1.000 m.	1.858	1.520	338
D'es Esquiros	500	1.858	1.700	158
De la Tortuga	1.350	1.830	1.500	330
Des Bosque	550	1.838	1.670	168
Pla de Baqueira	1.500	2.164	1.856	308
Pla de Baqueira	1.500	2.190	1.854	336
De los Pastores	650	1.970	1.846	124
Del Rabadá	350	1.966	1.840	126
Perdix Blanca	1.850	2.300	1.800	500
Cap de Baqueira	1.350	2.470	2.164	306
Luis Arias	1.700	2.470	1.998	472
D'et Tubo Nere	1.100	2.472	2.100	372
D'es Isards	980	2.300	1.750	550
D'et Osso	1.000	2.140	1.900	240
D'et Tamarro	1.100	2.140	1.850	290
D'era Lebre	980	2.040	1.780	260
D'et Sulei	1.010	2.444	2.164	260
De Manaud	3.600	2.472	1.520	952
De Escornacrabes	3.150	2.470	1.850	620
Alto Arán	1.600	2.470	2.164	306
D'era Guineu	1.500	2.480	2.280	200
Stadium Slalom	630	2.190	1.976	214
Vista Beret	1.400	2.118	1.820	298
Vuelta a Casa	2.200	1.890	1.490	400
De la Cascada	2.000	1.850	1.670	180
Pista de Fondo				



### TUCA-BETREN

Hablar de Túca-Betrén es hacerlo de una estación de esquí simpática y controvertida que en los últimos meses está realizando unas mejoras y ampliaciones muy esperanzadoras. Con su gran ventaja de estar situada a escasos metros de Viella, hoy prácticamente unida a la ve-

cina localidad de Betrén, de donde parten los remontes hacia las pistas, la convierten en una estación urbana similar a las existentes en países alpinos.

La entrada a Túca se encuentra en el mismo pueblo de Betrén, a la derecha de la carretera saliendo de Viella, desde donde puede



llegarse sin necesidad de vehículos.

El aparcamiento desde el cual parte la primera telesilla es común al hotel del mismo nombre, donde están situadas las oficinas y taquillas de la Estación. La primera telesilla transcurre entre bosques, y cuando se descende por ella el paisaje nevado de Viella, visto desde la altura presenta un bello aspecto. Otra panorámica de las pistas es el Monte Perdido y Glaciar de las Maladetas. Tüca es uno de los puntos desde donde se domina más extensión del Valle de Arán.

Nació como impulso popular de sus accionistas, en su mayoría habitantes del Valle y pueblos de alrededor, quienes además de obtener una mayor afluencia a sus negocios mediante las vecinas pistas, pueden favorecerse del acceso especial que supone tener la telesilla en la puerta de casa.

Su juventud y tipo de pistas hace que los esquiadores de Tüca-Betrén formen un ambiente distendido y joven en el que los visitantes se convierten en adictos. Reyes Magos vestidos de esquiadores y otras espontáneas diversiones son organizadas frecuentemente por los propios clientes.

A partir de su inauguración el Centro ha pasado por diferentes reestructuraciones, si bien desde el principio han participado económicamente todos los vecinos de Viella y pueblos de alrededor. Tüca-Betrén nunca ha tenido grandes aglomeraciones, precisamente algo que agrada a sus fieles clientes y que no durará si la expansión ahora iniciada continúa.

Mediante la actual fase

de ampliación Tüca posee pistas para todos los niveles de esquí, desde las fuertes y de competición —fueron escenario de los Campeonatos de España hace tres años— como el tubo de la Era Escaleta, hasta las de principiantes del Prat de Virgo.

La capacidad y calidad de pistas ha sido duplicada en el invierno del ochenta, alcanzando zonas con permanencia de nieve más segura. Sus laderas producen sobre el aficionado un efecto de estar esquiando sobre la misma capital del Valle, Viella. Otros descensos excepcionales son posibles únicamente en ciertas fechas y acompañados de esquiadores familiarizados en el lugar, pudiendo llegar con los esquís hasta la misma boca del Túnel. Sus montañas permiten el trazado de múltiples y variados recorridos de pistas, ofreciendo la posibilidad de efectuar interesantes excursiones y travesías.

El núcleo de servicios puede ser considerado como la totalidad del pueblo de Viella, en el que abundan los hoteles, discotecas, restaurantes, etc. El hotel Tüca, con categoría de cuatro estrellas y situado en el mismo aparcamiento de la telesilla, ofrece ya desde el exterior un aspecto estético muy agradable y posiblemente el de mayor belleza entre los hoteles de alta montaña.

En las mismas pistas existen servicios para alquiler de esquís, cafeterías, solariums, mesas para *pic-nics* y una Escuela de Esquí en la que siempre encontraremos un *profesor-amigo* dispuesto a mostrarnos la técnica del deporte y la belleza de la nieve.

En la visita a Tüca-Betrén no olvidar la cámara fotográfica, pues no en vano está considerada como uno

de los centros más fotogénicos del Pirineo: allí el éxito como fotógrafo está asegurado por el paisaje. \*

## REMONTES

TS: Telesilla; TK: Telesquí

Nº	Nombre	Longitud	Desnivel
TS 1	Artigarix	1.500 m.	560 m.
TK 2	Cap d'et Bosc	875 m.	305 m.
TS 3	Cumada	1.030 m.	240 m.
TK 4	Cauba	1.500 m.	420 m.
TK 5	D'era Serra	428 m.	166 m.
TK 6	Prat de Virgo	570 m.	185 m.
TK 7	Predalletes	317 m.	75 m.
TK 8	Santet	607 m.	277 m.
TK 9	Tele Baby	100 m.	25 m.

## PISTAS

Nombre	Longitud	Cota salida	Cota llegada	Desnivel
Artigarix	1.500	1.560	1.020	540
Es Predalles	600	1.800	1.605	195
Prat de Virgo	800	1.800	1.605	195
Lise	800	1.800	1.605	195
Ger	500	1.675	1.560	115
Era Pinarra	1.030	1.800	1.560	240
Cauba	1.800	2.250	1.800	450
Et Tubö	2.000	2.100	1.700	400
Es Aigüeres	1.500	2.250	1.800	450
D'era Escaleta	1.300	2.100	1.700	400
Et Santet	1.500	2.250	1.800	450
Es Cabanes	3.000	2.250	1.800	450
A Betrén	7.000	1.560	1.020	540
Mall Blanc	4.000	2.250	1.560	690
D'et Frare	2.000	2.250	1.560	690
Cap d'et Bosc	1.100	2.250	1.560	690
Pla de Ies	1.300	2.250	1.560	690

## OTROS DEPORTES:



### LA CAZA Y PESCA EN EL VALLE

El Valle de Arán también ofrece posibilidades a aquellos que disfrutan con la caza y pesca.

La primera de ellas en sus dos modalidades, menor y mayor, abarca diversas especies, muchas de ellas poco comunes en nuestro País e incluso fuera de nuestras fronteras. Todo ello fomentado por la Reserva Nacional de caza del Valle, considerada como una de las más importantes de España.

La Sociedad de Cazadores y Pescadores del Valle de Arán es la que controla su explotación, además de expedir los permisos correspondientes para su práctica. Tiene una delegación en cada uno de los treinta y tres pueblos integrantes, con objeto de dar mayor agilidad a los amantes de estos deportes.

Pero pasemos a esas especies que todos "tenemos a tiro". En cuanto a aves, la codorniz, paloma y perdiz (roja, gris y blanca) son las más habituales.

El conejo y la liebre frecuentan estos montes, además, con un poco de suerte, podremos encontrarnos con algún zorro durante sus correrías.

La marta, jineta y lince, por el momento, se libran de ser un trofeo ya que permanecen en veda.

Si nuestras miras están puestas en ejemplares de mayor tamaño, y poseemos una cierta experiencia, no habrá ningún problema para practicar su caza en toda la demarcación del Valle al existir en gran cantidad.

El rebeco o "isard" y el jabalí hacen las delicias de quienes buscan su captura.

Otras especies como el gamo, corzo, ciervo y oso se encuentran en veda, pero lo que nadie nos prohíbe es su caza fotográfica, que también tiene su aliciente.

Pero el gran atractivo, por la dificultad y escasez que presenta su captura, lo proporciona el famoso urogallo, siendo todavía el ave de mayor tamaño que habita en los bosques.

La época de celo, en el urogallo, es la más propicia para su caza. Se reúnen dos o tres machos con colas levantadas en forma de abanico, alas bajas rozando el suelo y su plumaje erizado, comenzando a cantar durante toda la noche hasta que amanece. Mientras canta permanece extasiado y ajeno a todo lo que le rodea, ocasión ésta que aprovecha el cazador para hacerse con él. El Valle de Arán es uno de los pocos sitios del mundo donde todavía existe.

En las zonas no acotadas está vedado, pero, sin embargo, en la Reserva Nacional su caza es libre, permaneciendo abierta desde el uno de mayo a primeros de junio.

En cuanto a pesca existen nueve cotos y muchos tramos de los ríos permanecen libres. La trucha (fario, arcoiris y común) se encuentra en gran cantidad, localizadas en todos los ríos del Valle. Su veda queda abierta del tercer domingo de marzo al treinta y uno de agosto. Se puede degustar en casi todos los restaurantes del Valle, siendo una de las especialidades del mismo.

Cándido Valmayor, residente en Bossost y gran aficionado al tema, podrá facilitar una información más concreta sobre estos deportes.✱



Fco. ONTAÑON



# vienes a Tuca?

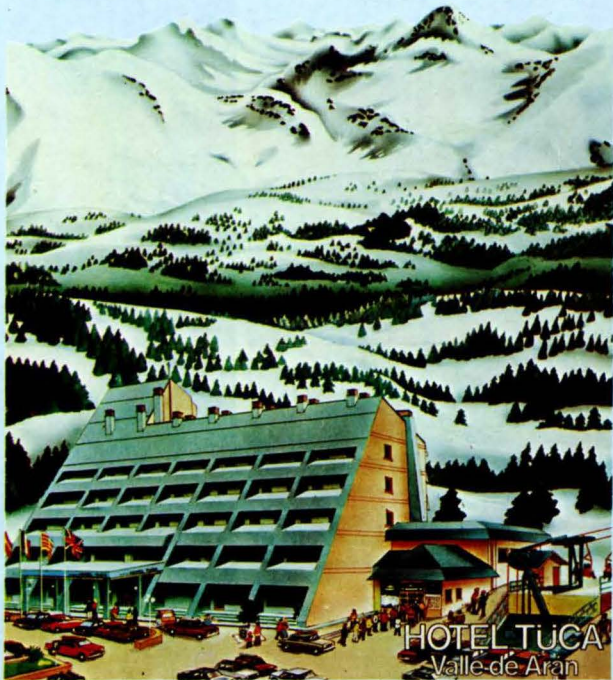


**TUCA-BETREN**  
Estación de esquí y montaña  
Valle de Arán

Para información: Oficina de Información y Turismo de Tüca – Betrén (973) 64 07 77/859 (Valle de Arán)

# HOTEL TÜCA

## Valle de Arán

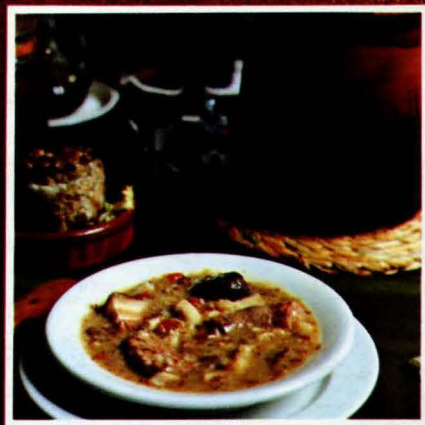


Hotel R. Tüca, el gran refugio aranés  
Viella - Betrán, Valle de Arán

Central de reservas  
telf. (973) 64 07 00

### ◦ RESTAURANT ◦

## "Et Restillé"



Plaça Carrera, 2 \* Reservas: Telf. 64 15 39 \* GAROS/ Val d'Aran  
Cerrado los domingos