

Memoria 2015

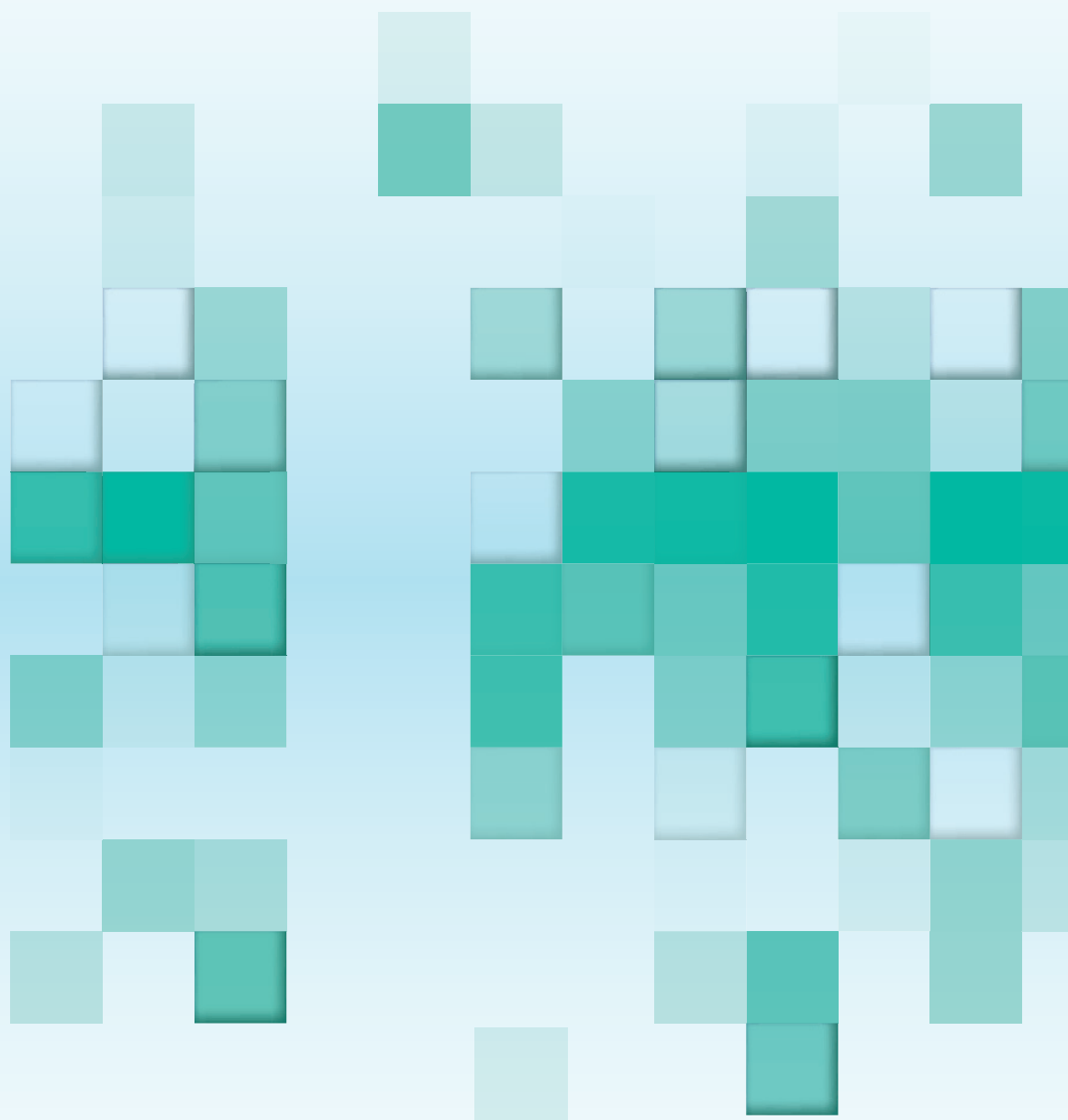
Folleto corporativo



Puerto *de* Sevilla

Autoridad Portuaria de Sevilla

Único puerto marítimo de interior de España y principal
nodo logístico intermodal del sur peninsular

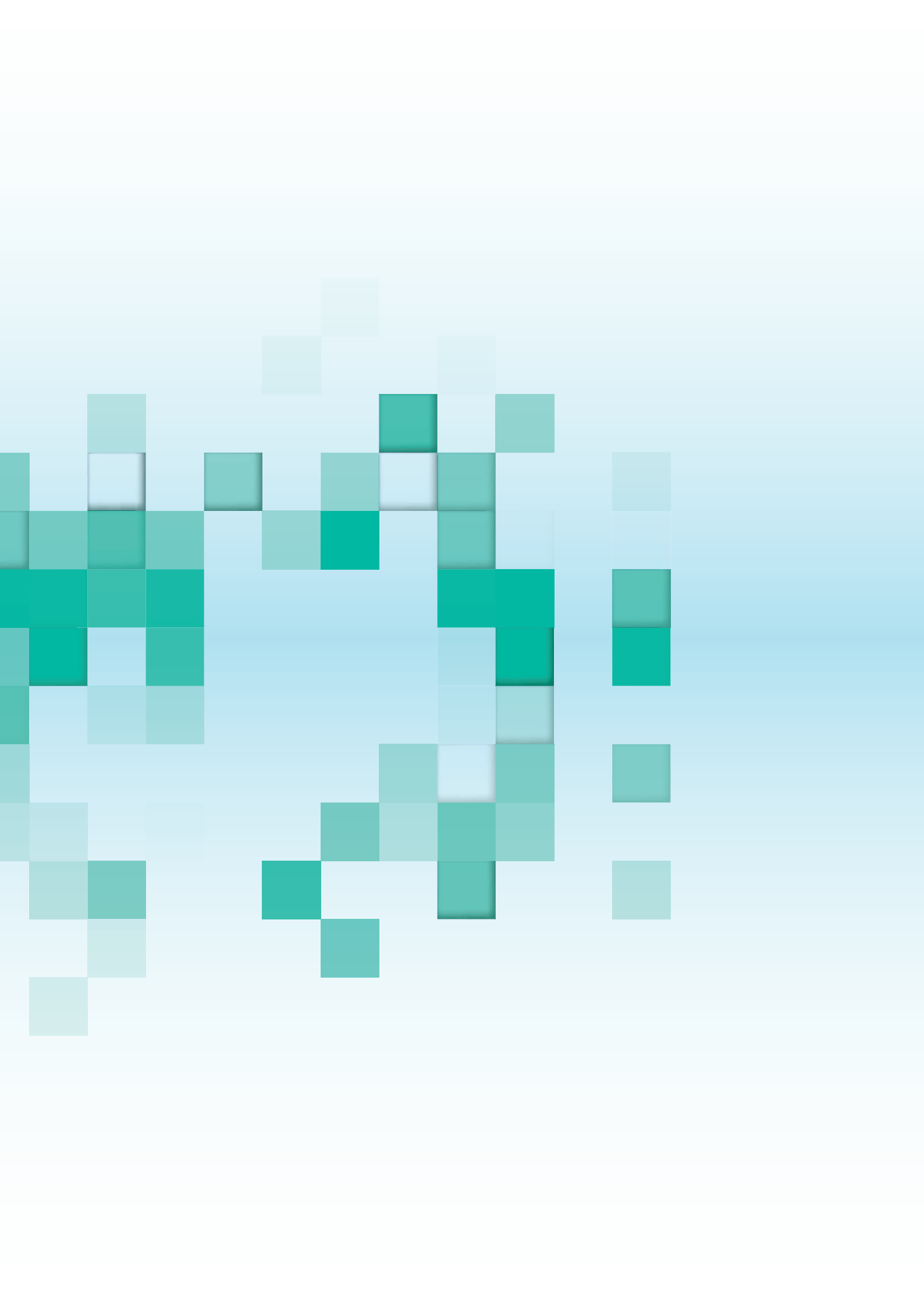


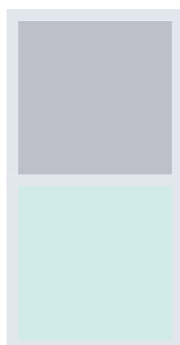
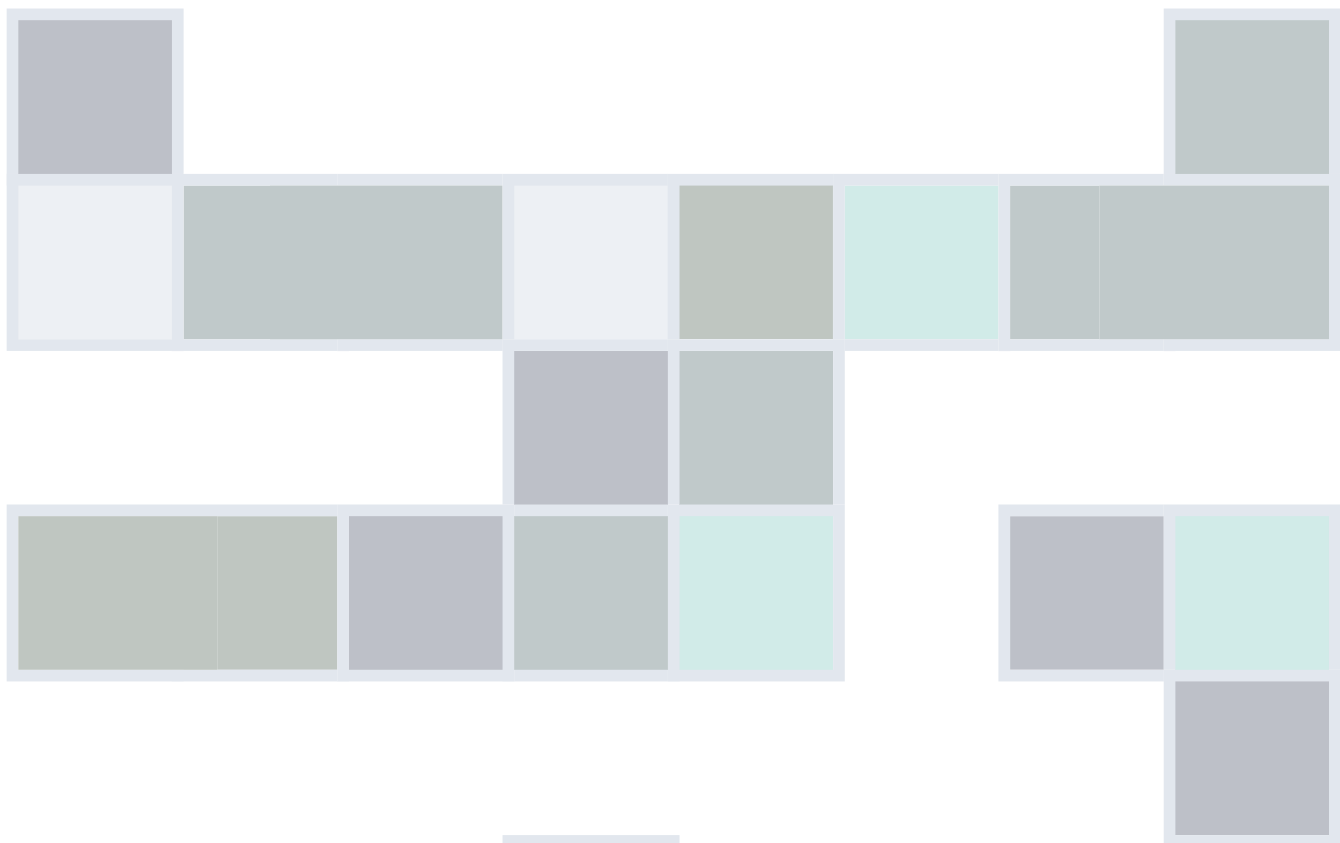
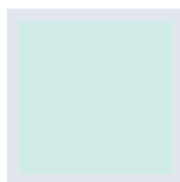
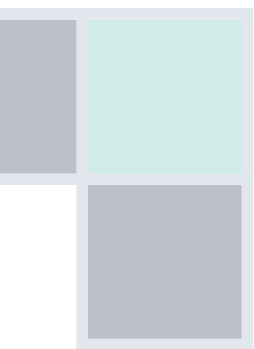
CRÉDITOS:

Memoria 2015. Folleto corporativo

Autoridad Portuaria de Sevilla

Ministerio de Fomento





Puerto *de* Sevilla

Autoridad Portuaria de Sevilla

índice

pág./ **08**



1. Puerto marítimo de interior

pág./ **10**



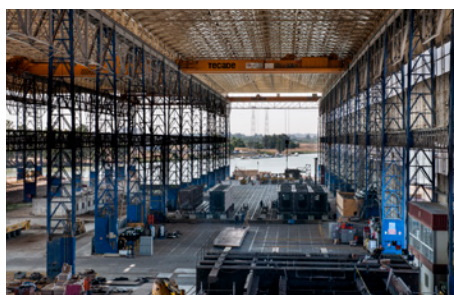
2. El Puerto en cifras

pág./ **12**



3. Puerto logístico

pág./ **14**



4. Puerto industrial

pág./ **16**



5. Modernización en las infraestructuras

pág./ **19**



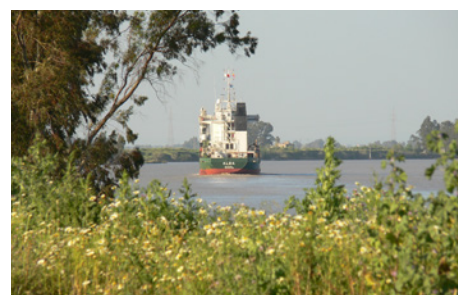
6. Puerto-Ciudad

pág./ **20**

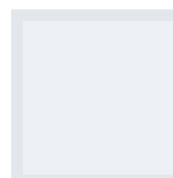
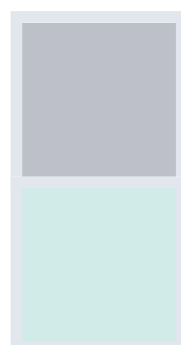
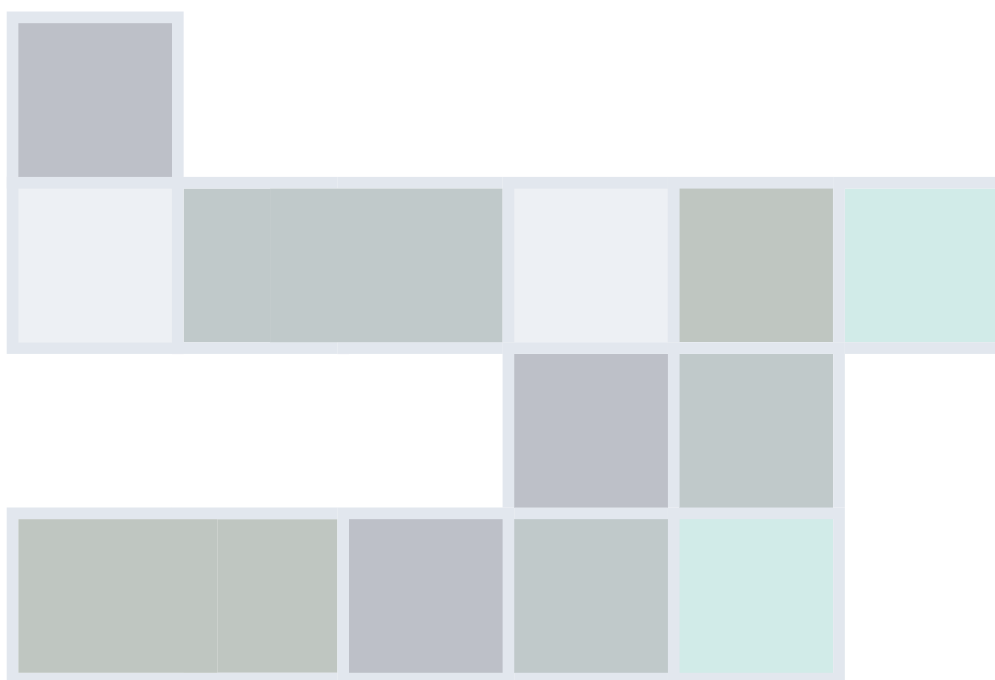
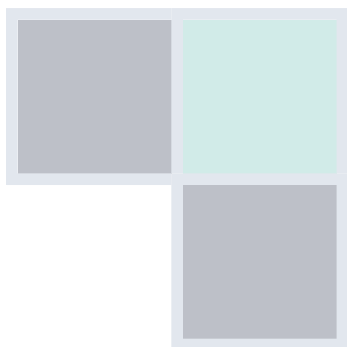


7. Puerto tecnológico

pág./ **21**



8. Puerto sostenible



Presentación del Presidente



Desde la Autoridad Portuaria de Sevilla fundamentamos nuestra estrategia de desarrollo en la eficiencia de la cadena logística y en el impulso a la actividad económica e industrial, todo ello en un marco de sostenibilidad. En este sentido, hemos sumado esfuerzos para crear las mejores condiciones posibles y ser una plataforma intermodal competitiva que permita un menor coste logístico a las empresas que operan en el Puerto. También, hemos apostado por un puerto industrial, concebido como escenario estratégico en Sevilla para la actividad productiva, en el que están instaladas numerosas compañías y cuyas zonas en expansión han despertado el interés de empresas punteras asociadas a la industria metalmecánica.

En concreto, a lo largo de 2015 **la Autoridad Portuaria ha iniciado un proceso de modernización de sus infraestructuras para mejorar sus condiciones logísticas.** La Institución ha ampliado la terminal ferroviaria de la Dársena de Batán para acoger trenes de hasta 750 metros. Se trata de una actuación muy necesaria para consolidar el papel del Puerto hispalense como principal nodo logístico del sur de España, que aúna dentro del dominio público portuario el transporte en barco, tren y camión. Asimismo, también se han acondicionado los muelles, reurbanizado el espacio portuario, mejorado el acceso marítimo y, por otro lado, construido una nueva terminal de cruceros en el Muelle Delicias.

En cuanto a la base industrial, **en 2015 se han puesto los cimientos de lo que será el nuevo Polígono de Astilleros.** Así, hemos tramitado nuevas concesiones administrativas de empresas de ingeniería que fabricarán grandes estructuras metálicas, como las torres eólicas off-shore, y las transportarán a través de la Eurovía del Guadalquivir.

Por otra parte, **hemos apostado por la innovación dando continuidad a proyectos como Tenoport 2025** y, en materia de sostenibilidad, seguimos promoviendo una **gestión sostenible del entorno**, en la que convivan los distintos actores que forman parte del estuario del Guadalquivir. Para ello, hemos continuado impulsando los estudios científicos para conocer el comportamiento del estuario coordinados por la Universidad de Sevilla y en los que participan las universidades de Cádiz, Huelva, Málaga y el Consejo Superior de Investigaciones Científicas (CSIC).

El Puerto de Sevilla tiene un presente muy sólido en la vida logística, industrial y comercial de la ciudad y sus potencialidades a medio y largo plazo son claramente positivas. En los años venideros, la Autoridad Portuaria continuará trabajando de forma coordinada, con cooperación entre las instituciones, con transparencia y apertura a la sociedad y con criterios de rigor técnico y profesional, con el compromiso de contribuir a la actividad económica de la región de forma sostenible.

Manuel Gracia

Presidente de la Autoridad Portuaria

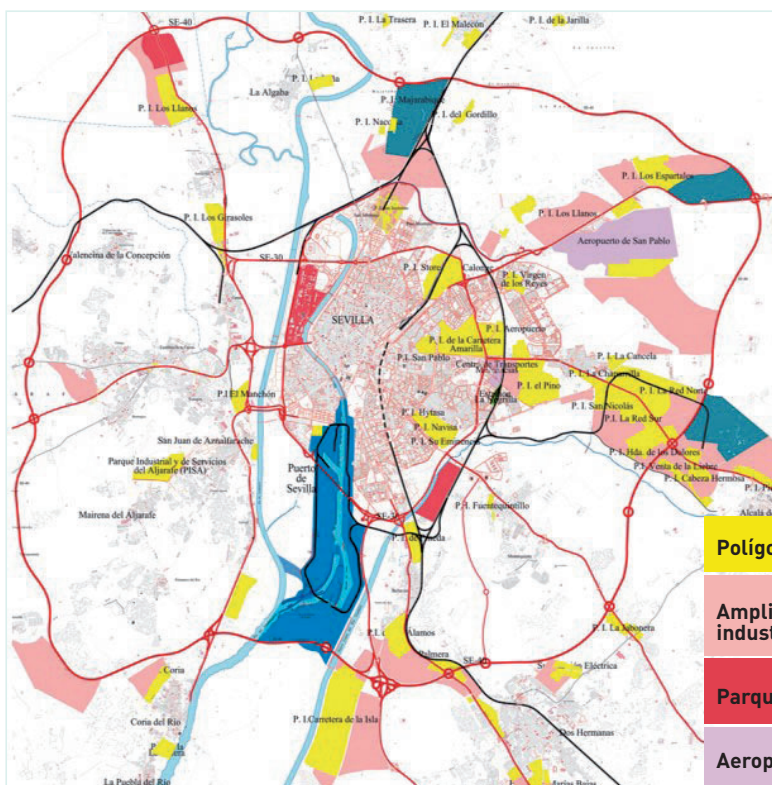
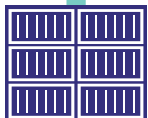
1. Puerto marítimo de interior

El Puerto de Sevilla es el único puerto marítimo de interior del sistema portuario español, frente a los demás puertos de interés general del Estado que son marítimos costeros. Esta peculiaridad para el país es una tónica habitual en el resto de Europa, siendo los puertos más importantes de toda la Unión los de Hamburgo, Amberes y Rotterdam (también marítimos de interior).

La principal ventaja de ser un puerto marítimo de interior es que la carga se acerca por transporte marítimo a casi 90km en el interior del territorio, a la principal urbe del sur peninsular con más 1,5 millones de habitantes en su entorno. A esta ubicación estratégica se le añade el componente intermodal por su óptima conexión con las redes de transporte tanto viarias como ferroviarias, lo que permite una mayor eficiencia de la cadena logística dentro del dominio público portuario.



**PUERTO
MARÍTIMO
INTERIOR
LOGÍSTICO**



Polígonos industriales

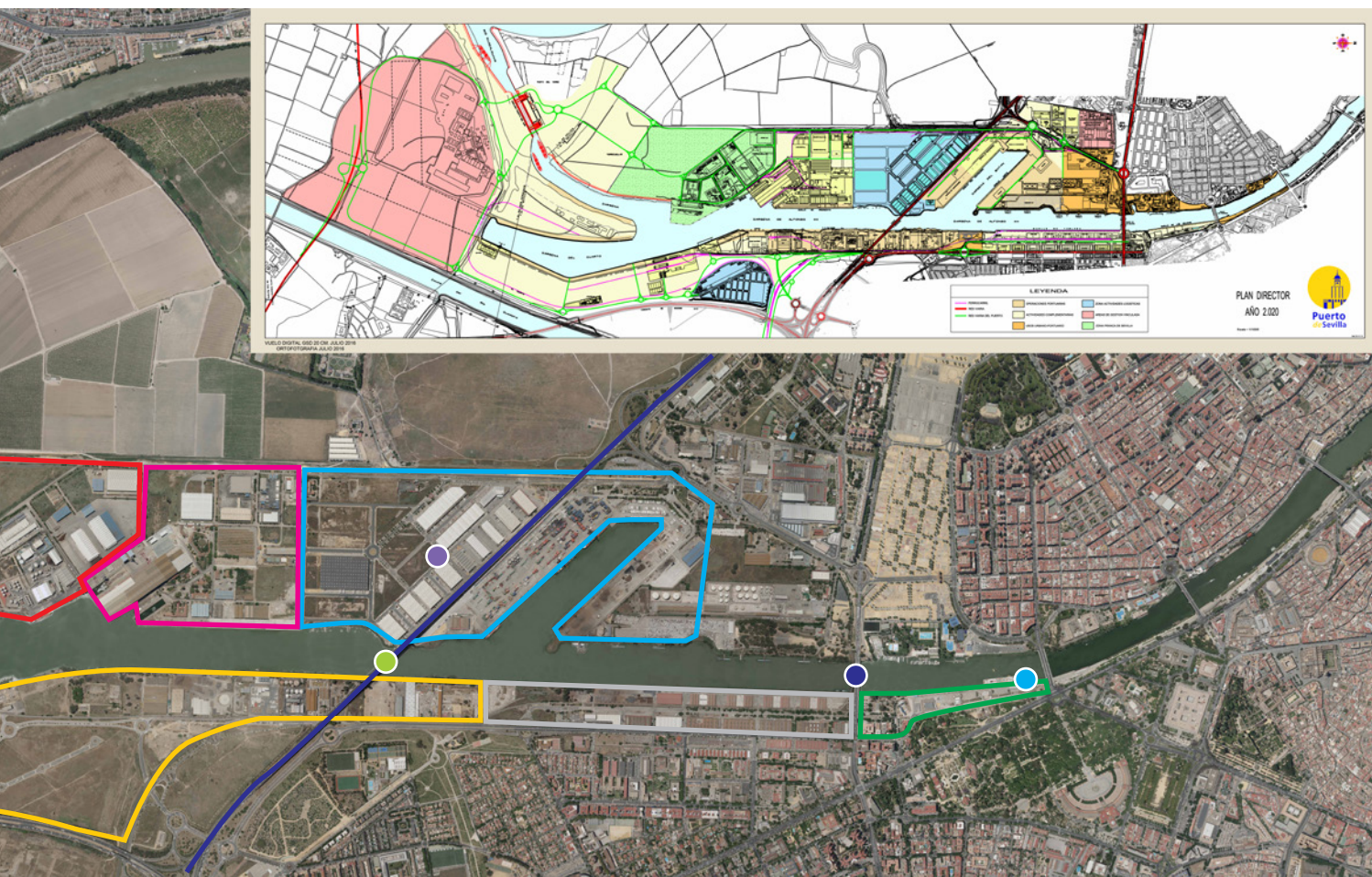
Ampliación de polígonos industriales

Parques Tecnológicos

Aeropuerto

Otras zonas logísticas

- Batán-distrito logístico
- Polígono de Astilleros
- Zona Franca
- Dársena del Cuarto
- Tablada
- Muelle de las Delicias
- SE-30
- Esclusa
- Puente del Centenario
- Puente de las Delicias
- ZAL
- Terminal de cruceros



1.1. Misión

La misión del Puerto de Sevilla consiste en ofrecer un menor coste logístico que suponga una ventaja competitiva para las empresas de su área de influencia

Esto se alcanza por medio de:

- la maximización de la eficiencia del paso de mercancías,
- el desarrollo de un clúster económico [logístico- industrial] para la implantación de nuevos servicios,
- y la creación de un espacio de oportunidades para inversiones industriales y logísticas

1.2. Puerto estratégico para Europa

El Puerto de Sevilla forma parte de la Red Transeuropea de Transporte (TENT-T), en concreto de su red prioritaria (Core Network), que reúne a los nodos logísticos más relevantes a nivel europeo.

La vía navegable del Guadalquivir es estratégica y prioritaria para la Unión Europea por facilitar el transporte marítimo, el medio más eficiente y sostenible de todos los tipos de transportes, contribuyendo con ello al cumplimiento del compromiso de Kioto de disminución de gases de efecto invernadero.

2. El Puerto en cifras

2.1. Tráficos

El Puerto de Sevilla es un enclave estratégico en la conexión entre la península y las Islas Canarias

Primer puerto de Interés General del Estado de Andalucía en tráfico ferroviario

2.1.1. Marítimos

El Puerto de Sevilla ha cerrado su balance anual de tráfico en 2015 con resultados muy positivos. Con un total de 4.657.062 millones de toneladas de mercancías transportadas, la subida ha sido del 6,54% respecto al año anterior.

Los graneles sólidos despiden con un 19,20% de crecimiento cifrado en 2.073.690 toneladas, es decir 334.080 más que en 2014. Dentro de esta tipología desatan los productos siderúrgicos como las chatarras de hierro, que han alcanzado las 614.379 toneladas (+59,74%). Esto es debido a la reactivación de la actividad industrial de las plantas siderúrgicas que abastece el Puerto de Sevilla, situadas en Alcalá de Guadaira y en Jerez de los Caballeros. En el sector agroalimentario, el transporte de cereales y sus harinas presenta un acumulado de 650.858 toneladas (+23,84%) por un aumento en la importación de dicha mercancía.

En menor medida crece el tráfico de graneles líquidos, con un 6,36% más, que suma 274.365 toneladas. Los vinos, bebidas, alcoholes y productos derivados han aumentado un 60,86%, alcanzando las 39.372 toneladas. Por su parte, los aceites y grasas crecen un 58,22% con 70.993 toneladas y los productos químicos un 9,62% con 104.076 toneladas.

En cuanto al volumen del tráfico de contenedores, el Puerto de Sevilla afianza su posición de liderazgo en el tráfico con las Islas Canarias. Se mantienen estables, por tanto, las cifras del anterior ejercicio con 161.671 TEUS y 1.250.313 toneladas. Además, crecen en un 18,69% el tráfico rodado que supera las 18.500 unidades de transporte. El aumento del número de salidas semanales al archipiélago ha influido de forma positiva en estos datos. Desde noviembre de 2015, el Puerto cuenta con una salida más operada por la naviera OPDR, que incrementa, así, la frecuencia del servicio con seis escalas semanales en total.

También crece en un 5,73% el número de buques que han hecho escala en el Puerto (en total, 1.051 barcos). Gracias a la puesta en funcionamiento en 2011 de la esclusa Puerta del Mar, este año han accedido 16 barcos de dimensiones superiores a las habituales. Entre ellos, destacan el crucero Adonia (180,45 metros de eslora y 28 de manga) y el buque Orion Bay (178 de eslora y 28 de manga).

Para mejorar el acceso de estas embarcaciones a la vía navegable, la Autoridad Portuaria ha incorporado un remolcador que facilita la maniobra de los buques de dimensiones superiores.

Asimismo, el Puerto se consolida como destino de cruceros y aumenta en un 11,01% el número de cruceristas, lo que hace un total de 17.729 personas. Las escalas sumaron 64 en 2015, un 6,67% más que en 2014.

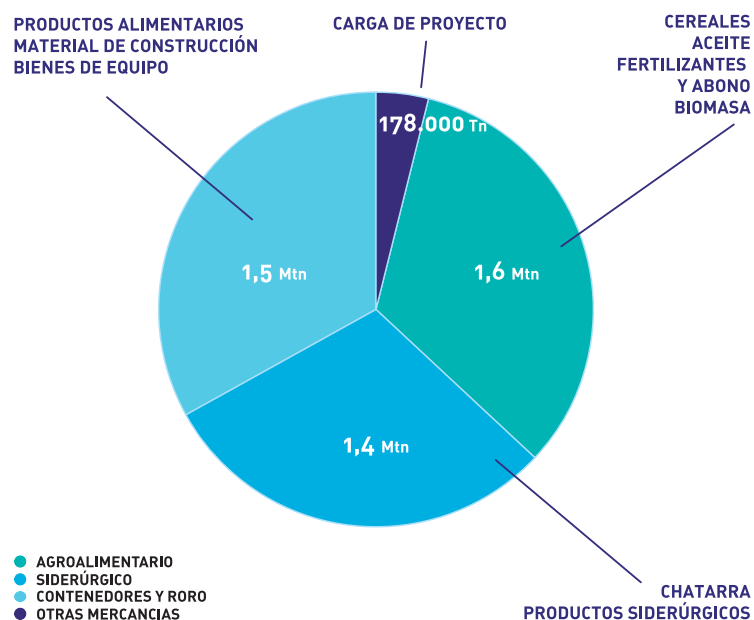
	2014	2015	%
BUQUES FACTURADOS (Nº)	994	1051	5,73
GRANELES LÍQUIDOS (Tm)	257.958	274.365	6,36
GRANELES SÓLIDOS (Tm)	1.739.610	2.073.690	19,20
MERCANCIA GENERAL (Tm)	2.373.633	2.309.007	-2,72
TOTAL / TOTAL	4.371.201	4.657.062	6,54
NÚMERO DE TEUS	161.595	161.671	0,05

2.1.2. Ferroviario

En los últimos cuatro años el número de TEUS y de toneladas movidas en tren ha aumentado de forma continuada. Los datos de 2015 siguen esta senda con 54.881 TEUS (+17,28%) y 476.212 toneladas (+16,48%). Por otro lado, el número de trenes ha superado las 1.100 unidades este año, un 10,85% más que en 2014.

	2014	2015	%
TRENES (Nº)	995	1.031	10,85
TOTAL MERCANCÍAS (Tm)	408.833	476.212	16,48
NÚMERO DE TEUS	46.794	54.881	17,28

2.1.3. Por tipología de mercancías



Coordenadas: Longitud (Greenwich) 6°0'W Latitud 37°22'N

Superficie: 850 hectáreas de suelo productivo



Tráfico: 4,6 millones de toneladas

Muelles y atraques: 5.343 metros



Almacenes: 808.943 m²

Almacenamiento frigorífico: 62.433 m³



Grúas: 19

Facturación de la industria portuaria: 1,100M€



Empresas: 177 vinculadas a la industria portuaria y a la dependiente del puerto

Empleo: más de 20.000



3. Puerto Logístico

El Puerto de Sevilla es el principal nodo logístico intermodal del sur peninsular que integra el transporte ferroviario y el marítimo dentro del dominio público portuario. De hecho, es el primer puerto de Andalucía en tráfico ferroviario y el octavo a nivel nacional.

El Puerto de Sevilla pretende generar una ventaja competitiva para el territorio y fundamenta su estrategia en optimizar sus condiciones logísticas para reducir los costes de la cadena de transporte completa. En este sentido, desde la Autoridad Portuaria se ha impulsado una estrategia basada en la concentración en un mismo espacio de todas las infraestructuras vinculadas al contenedor, con el objeto de maximizar la eficiencia en el transporte y la rentabilidad de las inversiones.

El Puerto de Sevilla es el principal nodo logístico intermodal del sur peninsular, ya que aúna el tráfico ferroviario y marítimo dentro del dominio público portuario

3.1. Dársena Batán

Este espacio estratégico logístico e intermodal se encuentra en la Dársena de Batán. En ella, el Puerto de Sevilla reúne la terminal marítima de contenedores, la terminal ferroviaria, el acceso directo a la SE-30 y el primer centro logístico del sur de España: la Zona de Actividades Logísticas de Sevilla (ZAL).

Terminal de contenedores

Superficie: 96.548 m²
Capacidad: 300.000 TEUS

- 15.000 m² de depósito para semi-remolques
- 2 Rampas Ro-Ro
- Alcance de los servicios: báscula, tomas corriente, contenedores frigoríficos
- Equipamiento de maquinaria:
 - 2 grúas tipo Gantry de 40 toneladas de fuerza;
 - 14 máquinas auxiliares del tipo reachstaker, y carretillas elevadoras provistas de spreader (Hyster, Svetruck, Sisu, Luna, Kalmar); y 3 Reach Staker de 45 Tm para operar en el patio de contenedores.
- Servicio: 24 horas
- Líneas regulares: Sevilla – Canarias / Sevilla Norte de Europa

Terminal ferroviaria

3 vías con capacidad para trenes de hasta 750m

Más de 20 trenes a la semana

Zona de Actividades Logísticas (ZAL)

110.000 m² de naves

4.000 m² de oficinas

3.2. Otras terminales portuarias

Terminal Portuaria Esclusa

Superficie: 9.500m²
Especialidad: graneles
líquidos, sólidos y mercancía
general
Línea de atraque: 300m

Terminal Carbón Puerto

Superficie: 39.754m²
Especialidad: mercancía
vinculada al grupo
agro-ganadero y siderúrgico
Línea de atraque: 145m

Terminal Agencia Marítima Portillo

Superficie: 14.988m²
Especialidad: polivalente,
mercancía vinculada al grupo
agro-ganadero
Línea de atraque: 70m

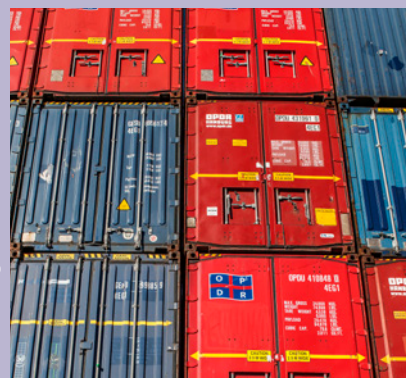
Terminal de Líquidos de Sevirtrade

**Área de la terminal
portuaria:** 11.000m² (en fase
de ampliación)
Área logística vinculada:
10.000m²
Almacenamiento: 30.000m³

ZONA DE ACTIVIDADES LOGÍSTICAS (ZAL)



TERMINAL DE CONTENEDORES



TERMINAL FERROVIARIA



4. Puerto Industrial

El Puerto de Sevilla se perfila como un escenario de referencia en Andalucía para sectores como el naval o el metalmecánico, ya que sus buenas condiciones logísticas reducen los costes de importación y exportación de las materias primas, así como del transporte de los productos elaborados. Esto unido a la disponibilidad de espacios cualificados para usos productivos convierten al área portuaria de Sevilla en un espacio de oportunidades para actividades industriales que potencian el desarrollo económico y la creación de empleo.

4.1. Revitalización del Polígono de Astilleros

En 2015 empresas vinculadas al sector metalmecánico ampliaron y solicitaron nuevas concesiones administrativas para el desarrollo de su actividad en este entorno, ocupando alrededor de un 80 por ciento de la superficie de este histórico polígono.

GRI Sevilla

A finales de 2015 Gestamp Wind Steel S.L. solicitó una concesión administrativa en los polígonos de Astilleros y Torrecuellar. Gestamp es parte de GRI Renewable Industries y es la división industrial eólica de Gonvarri Steel Industries. Cuenta con 10 plantas de fabricación de torres y bridas eólicas en España, Brasil, China, Turquía, India y Sudáfrica, y suministra torres y bridas de alta calidad para la fabricación de aerogeneradores en todo el mundo.

Bajo el nombre comercial GRI Sevilla, está previsto que la multinacional fabrique unas 110 torres eólicas off shore al año desde Sevilla. Debido a las grandes dimensiones de las torres 'off shore', su traslado por carretera resulta muy costoso, por lo que la fabricación en Astilleros posibilita el transporte hasta su ubicación final.

Ditecsa

La empresa Diseños y Proyectos Técnicos S.A. (Ditecsa) dispone de una concesión administrativa para la ocupación de una superficie de 26.000 m² en Astilleros. Desde allí, la compañía se dedica al diseño industrial, labores de ingeniería, de fabricación, ensamblaje y montaje de instalaciones. Entre los proyectos de la empresa, Ditecsa está participando en la construcción de una mina en Cuba.

Tecade

La firma sevillana con sede en Los Molares amplió su concesión administrativa a las gradas número cuatro y cinco. En ellas, Tecade está fabricando y montando estructuras metálicas y elementos 'off shore' para el sector eólico y Oil & Gas.

Megusa

Metalúrgica del Guadalquivir, S.L. solicitó una ampliación de 25.000m² para modernizar sus instalaciones y equipamientos y ampliar la superficie de producción de grandes estructuras metálicas.

4.2. Zona Franca

La Zona Franca del Puerto de Sevilla tiene una extensión total de 72 hectáreas. Este espacio se constituye como un nuevo escenario para el desarrollo empresarial en el Puerto debido a sus ventajas fiscales y logísticas. El acceso marítimo al interior del territorio, unido a las conexiones terrestres por medio del ferrocarril dotan a la Zona Franca del entramado logístico necesario para que las empresas que allí se instalen ganen en competitividad. Hasta el momento, existen implantadas seis empresas en lo que será la Zona Franca: Sevitrade, Jannone, Hispalense de Líquidos, C.I.L. Torrecuellar, Transformados Huévar, Reciclados Navales y la Terminal Portuaria Esclusa.



**El Puerto es un
escenario estratégico
para la implantación
de empresas por sus
buenas condiciones
logísticas**

AL ARMA CONECTADA
902 365 000

AL ARMA CONECTADA
902 365 000

5. Modernización de las infraestructuras

A lo largo de 2015 la Autoridad Portuaria de Sevilla ha puesto en marcha un conjunto de actuaciones muy relevantes para adecuar las infraestructuras generales a las necesidades operativas. Estas, contempladas en el plan de inversiones de dicha anualidad, han contado con financiación europea a través del Fondo Europeo de Desarrollo Regional (FEDER). A continuación se recogen las más destacadas:

5.1. Ampliación de la terminal ferroviaria

La obra ha consistido en la ampliación de la longitud de las dos vías existentes para que puedan circular trenes de hasta 750 metros y en la construcción de una tercera vía paralela a las anteriores con la misma longitud. La zona de actuación ha sido el Muelle del Centenario, entre el patio de contenedores y la ZAL (Zona de Actividades Logísticas).

Anteriormente, la terminal ferroviaria contaba con dos vías que tenían una longitud útil de 450 m. Las infraestructuras ferroviarias estaban al máximo de su capacidad, por ello era necesario ampliarlas.





5.2. Nueva terminal de cruceros

La construcción de la nueva terminal de cruceros se ha desarrollado en dos fases. La primera etapa data de 2013 y en ella se colocaron parte de los contenedores high cube de alta capacidad. En esta segunda fase, iniciada en octubre de 2015, la Autoridad Portuaria ha ampliado sus instalaciones e incrementado el número de módulos, pasando de 460m² a 891m² en la planta baja. Asimismo, ha hecho transitable la planta alta, lo que aumenta la superficie total del centro de recepción de pasajeros a 1.090 m².

La obra se ha completado con la instalación de climatización, oficinas, consigna, vestuarios y aseos. Además, se han incluido puntos de accesos para personas con movilidad reducida e incorporado un ascensor que comunican la planta baja con la terraza; se ha adecuado la urbanización del entorno del muelle y mejorado los accesos marcando un circuito de visitas.



5.3. Modernización de los muelles

Se ha actuado en el Muelle de Tablada para su mejora funcional comprendiendo actuaciones en la pavimentación, drenaje, instalaciones y reparación de la estructura del cantil, así como la reparación de elementos de atraque y defensas.

También se ha mejorado el Muelle Norte, lo que ha conllevado una nueva red de drenaje y la ampliación de la superficie de almacenamiento para dedicarla al contenedor en un futuro desarrollo del Puerto de Sevilla. Y por último, se ha habilitado el Muelle de Armamento para el movimiento de mercancías.



5.4. Reurbanización del Polígono de Astilleros

La actuación ha consistido en la modernización de las redes eléctricas, de abastecimiento y saneamiento de residuales y pluviales, para dotar el área de las instalaciones propias de un polígono industrial y generar las condiciones necesarias para el establecimiento en la zona de empresas de servicios e industriales.



5.5. Mejora de la vía navegable

La Autoridad Portuaria de Sevilla ha continuado desarrollando actuaciones para la mejora del acceso marítimo. Entre ellas, en 2015 se ha modernizado la señalización a lo largo de toda la Eurovía del Guadalquivir. Esta actuación ha consistido en la incorporación de nuevas boyas en la ría, la sustitución de balizas, el reemplazamiento de proyectores de lámpara de filamento alógeno por tecnología LED, entre otras.

Además, para garantizar las condiciones de seguridad en el acceso marítimo a Sevilla, en 2015 se ejecutaron los trabajos de mantenimiento de la canal de navegación para conservar las cotas de la rasante actuales en 10 tramos de la vía navegable.

La canal de navegación, que alcanza una anchura de 60 metros y un calado mínimo de 6,5 metros, asciende unos 90 kilómetros por la Eurovía del Guadalquivir hasta llegar a Sevilla capital. Por la propia hidrodinámica del estuario, a lo largo del cauce existen determinadas zonas en las que, de manera cíclica, se depositan sedimentos en suspensión que dificultan la entrada por mar a Sevilla. Por este motivo, la Autoridad Portuaria promueve la accesibilidad de forma que quede asegurado el tráfico marítimo hasta el recinto portuario.



6. Puerto-ciudad

La nueva terminal de cruceros es un edificio sostenible hecho con contenedores reales reciclados

En la integración del puerto en la ciudad se ha dado un nuevo impulso al Muelle de las Delicias con la aprobación de una concesión para la instalación de un quiosco bar en la esquina del Puente de Los Remedios. Con esta medida se ha ampliado la oferta turística de la ciudad y creado un nuevo circuito para el visitante que incluye atractivos como el Acuario de Sevilla.

Además, el Muelle Delicias dispone de una nueva terminal de recepción de pasajeros, una nueva apuesta del Puerto para impulsar el turismo de cruceros. El edificio, construido con contenedores reciclados, es un espacio flexible, sostenible y multisusos, que compagina la llegada de cruceros con actividades culturales, expositivas y deportivas para dinamizar el Muelle.

Por otro lado, la Autoridad Portuaria ha firmado un convenio de colaboración con la Diputación de Sevilla para la promoción de las potencialidades de la ría del Guadalquivir y su entorno desde el punto de vista turístico, industrial y logístico.

7. Puerto Tecnológico

Uno de los pilares de la estrategia de futuro del Puerto de Sevilla es la promoción de la I+D+i. Su transformación en puerto tecnológico está basada en la modernización y la aplicación de las nuevas tecnologías de la información y la comunicación para optimizar el tráfico intermodal de mercancías. En este sentido, el Puerto de Sevilla ya ha dado sus primeros pasos con la iniciativa Tecnoport2025. Se trata de un proyecto desarrollado de forma conjunta con la Universidad de Sevilla, en la modalidad de compra pública pre-comercial, centrado en 3 áreas:

CUTS:

el objeto del sistema CUTS es el desarrollo de una plataforma de geolocalización y de telecontrol de contenedores.

eRIO:

el sistema eRIO desarrolla una plataforma de información para ríos y un sistema integrado de ayuda al tráfico en vías navegables.

FPS:

ferroport tiene como objeto el desarrollo de un sistema de ayuda para la explotación de instalaciones ferroviarias.



8. Puerto Sostenible

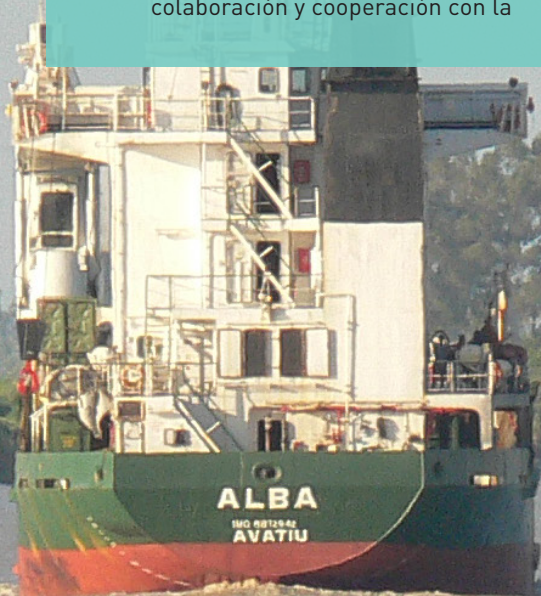
Desde la Autoridad Portuaria no se entiende al Puerto como un elemento aislado en el territorio, sino como un motor económico que está integrado en un entorno de alto valor natural. De hecho, esta Institución no solo tiene competencias sobre el dominio público portuario, sino también sobre la gestión de la lámina de agua, que abarca desde la presa de Alcalá del Río hasta Chipiona. Así, parte de la estrategia del Puerto está enfocada a conocer el comportamiento del entorno en el que se encuentra, de forma que el desarrollo de las actividades industriales y comerciales relacionadas con el tráfico marítimo se lleven a cabo bajo criterios de sostenibilidad y que los conocimientos generados permitan una gestión más eficiente del tráfico portuario, así como un mayor aprovechamiento de la canal de navegación.

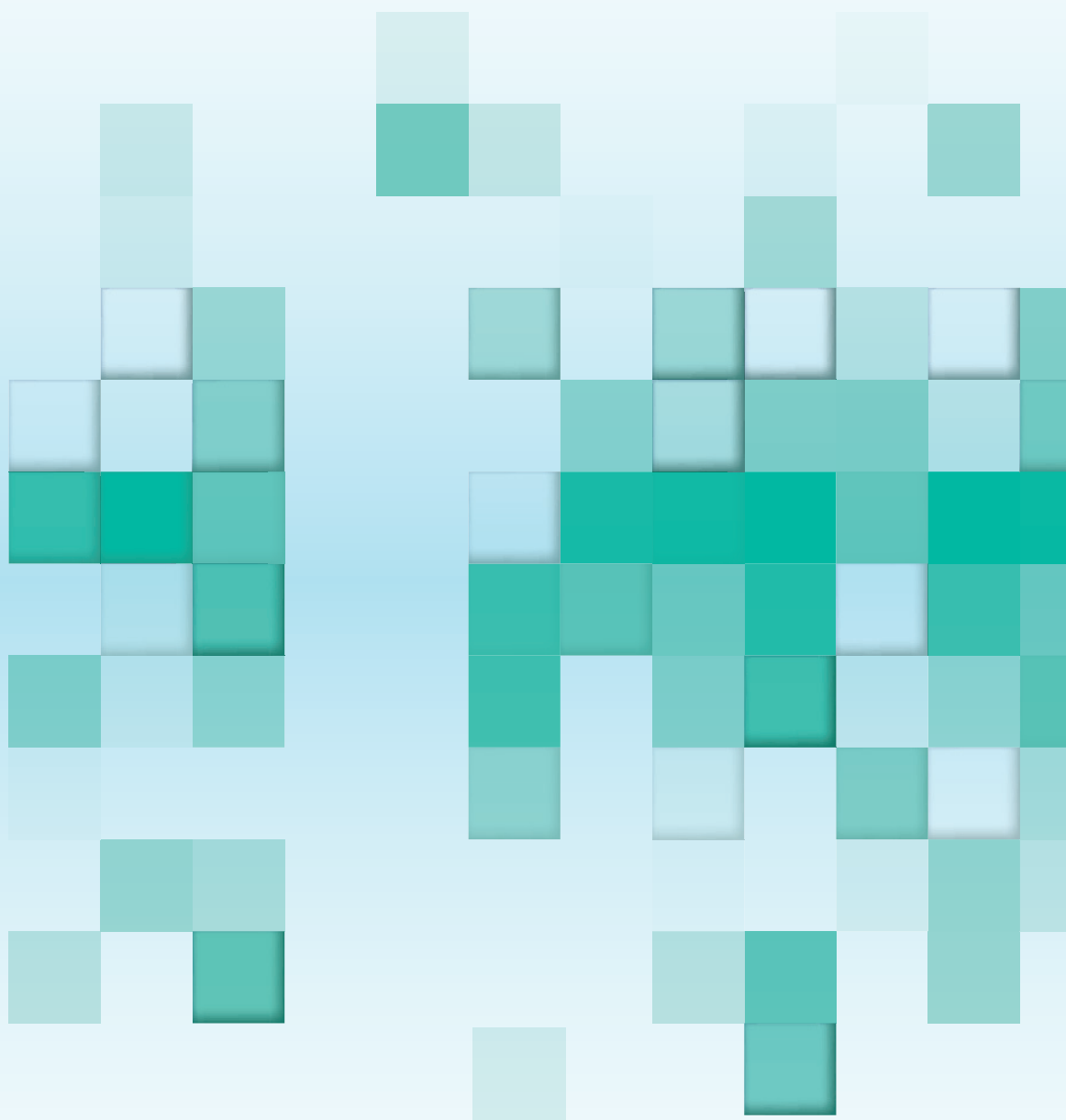
En mayo de 2013 la Autoridad Portuaria de Sevilla firmó un convenio de colaboración y cooperación con la

Universidad hispalense y el Acuario. En él, se sentaban las bases para la puesta en marcha de actividades científicas y docentes vinculadas al estuario del Guadalquivir y a las zonas marinas aledañas, con la finalidad de impulsar el conocimiento sobre el entorno natural y promover soluciones innovadoras que permitan la gestión del estuario en un marco de sostenibilidad ambiental. Dicho acuerdo tiene una duración inicial de cuatro años y en el marco del mismo se han propiciado subproyectos de investigación con las Universidades de Málaga (UMA), Huelva (UHU), Cádiz (UCA), así como con el Consejo Superior de Investigaciones Científicas (CSIC).

Estos estudios surgen de la necesidad de gestionar la Eurovía del Guadalquivir de forma sostenible, de promover la actividad portuaria con las máximas garantías ambientales y del firme compromiso del Puerto por generar conocimiento ambiental que contribuya en el futuro a una mejor gestión integral del estuario del Guadalquivir.

La Autoridad Portuaria impulsa el conocimiento del estuario del Guadalquivir









Puerto
*de*Sevilla



Avda. Molini, 6. 41012 Sevilla
T. +34 954 247 300 F. +34 954 247 333
sevilla@apsevilla.com
www.apsevilla.com

 @Puerto_Sevilla

 @puertosevilla

Core Network

Puerto de Sevilla

 UNIÓN EUROPEA
FONDO EUROPEO DE
DESARROLLO REGIONAL
PROYECTOS COFINANCIADOS POR UE