

# *Informe Anual*



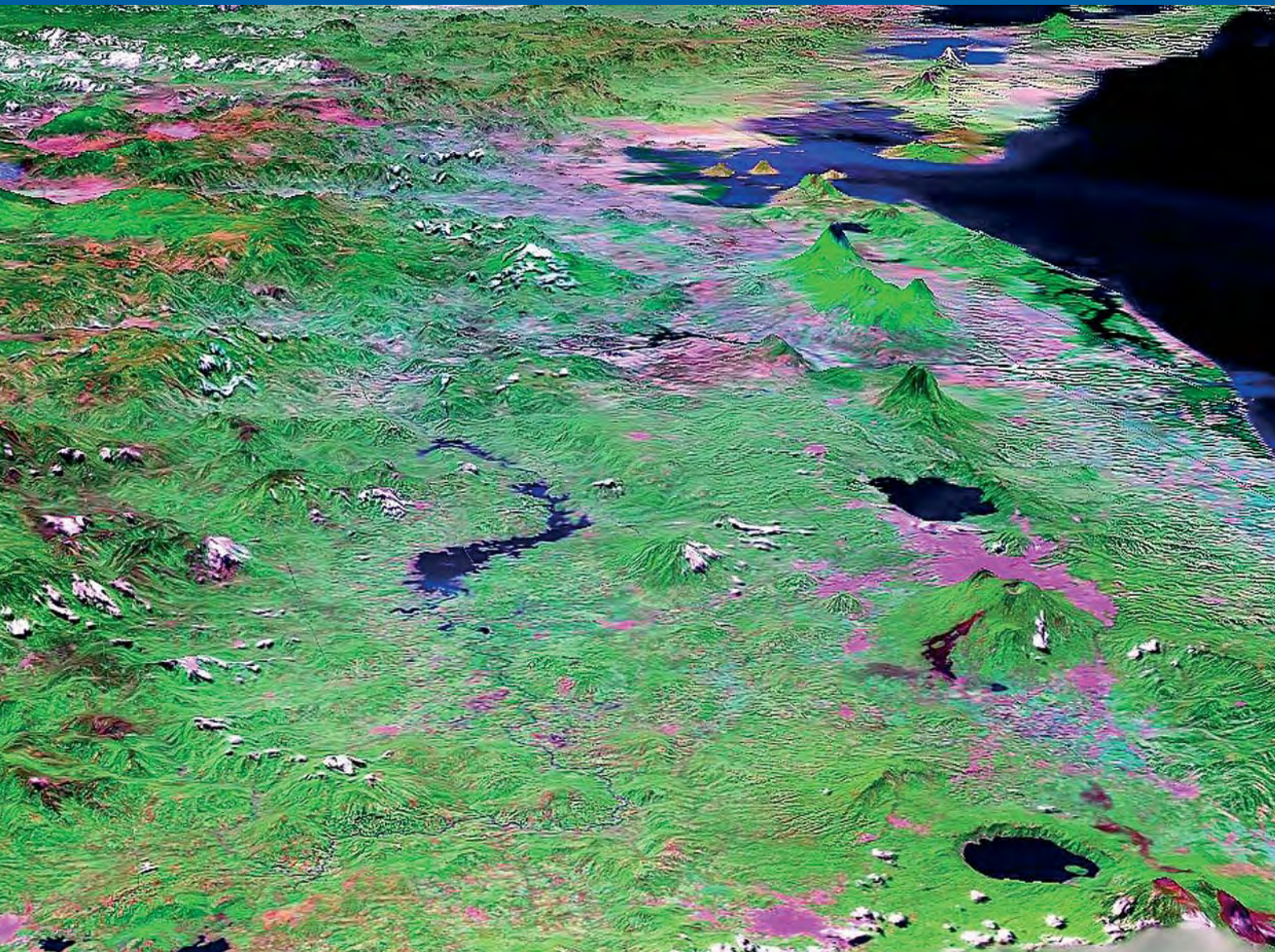
***inypsa***

# Índice

<b>1. Carta a los accionistas.....</b>	<b>4</b>
<b>2. Órganos de gobierno .....</b>	<b>8</b>
• Consejo de Administración .....	9
• Organigrama .....	9
<b>3. Estructura del Grupo a 31 de diciembre de 2006.....</b>	<b>10</b>
• Accionariado.....	11
• Participación de Inypsa en otras empresas .....	11
<b>4. Principales magnitudes económicas .....</b>	<b>12</b>
<b>5. Inypsa en el 2006 .....</b>	<b>14</b>
• Entorno de las Actividades.....	15
• Evolución de los negocios .....	16
• Áreas de negocio.....	18
• Investigación, desarrollo e innovación.....	33
• Gestión de calidad / Gestión ambiental.....	34/35
<b>6. Evolución bursátil .....</b>	<b>36</b>
<b>7. Presencia geográfica.....</b>	<b>38</b>
<b>8. Responsabilidad social corporativa .....</b>	<b>40</b>
<b>9. Cuentas anuales .....</b>	<b>42</b>
• Cuentas anuales e informe de gestión.....	44
• Informe de auditoría.....	92



# 1. Carta a los accionistas





Estimados accionistas:

Cuando el año pasado me dirigí a ustedes con motivo de la celebración de nuestra junta general, comenzaba estas palabras expresando mi satisfacción por los buenos resultados alcanzados. En este ejercicio 2006 también la compañía ha mejorado considerablemente los resultados del año anterior y continúa su trayectoria ascendente tanto en crecimiento, como diversificación e internacionalización.

Durante el 2006 hemos asistido a una continuación del dinamismo que ha venido caracterizando a la economía española en los últimos años. Tanto dentro como fuera de nuestras fronteras, la economía nacional mantuvo también su impulso respecto del resto de las economías europeas.

En este marco económico, el sector ha mantenido el volumen de negocio con tasas de crecimiento superiores al 15%. El positivo desarrollo del negocio ha estado motivado por la favorable evolución de la inversión realizada por el tejido empresarial y por el aumento del gasto público en infraestructuras. Además, el dinamismo de la actividad en los mercados exteriores de las empresas del sector, con un incremento del 22%, ha contribuido a un mayor crecimiento de la facturación total.

Para INYPSA, el ejercicio 2006 ha supuesto la superación de las expectativas previstas en su presupuesto anual, con crecimientos en producción y margen tan importantes como los que a continuación se describen:

- La cifra de negocio se ha incrementado en un 27%, superando los 44 millones de euros y duplicando la tasa de crecimiento del año anterior. La cartera de proyectos contratada a ejecutar en el 2007 presentaba a inicios de dicho ejercicio un importe superior al total de la cifra de negocios del 2006.
- La sociedad obtuvo un EBITDA cercano a los 4,9 millones de euros, lo que supone un incremento del 82% sobre los 2,6 conseguidos en el 2005.

Como ustedes saben, el crecimiento de nuestra sociedad responde a un modelo basado tanto en adquisiciones, como en el desarrollo de actividades afines a la ingeniería, pero con ingresos recurrentes, tales como los servicios, concesiones y operaciones B.O.T., que incluyen la construcción y explotación de infraestructuras.

En este sentido, la adquisición del 70% de INYPSA IMC en el 2006, con una cartera de proyectos llave en mano y equipamiento en el exterior cercana a los 110 millones de euros, ha supuesto un notable avance en nuestro propósito de diversificación y crecimiento en el mercado exterior y, sin duda, ha contribuido a mejorar notablemente nuestros resultados este año.

También gracias a la incorporación de INYPSA IMC, el peso de la cartera internacional sobre la total ha superado el 74%, lo que supone un record en este sector.

Quisiera poner de manifiesto que el Consejo de Administración tiene el firme propósito de que la sociedad pueda cerrar nuevas operaciones de adquisición en el corto plazo, para lo cual se están llevando a cabo las gestiones oportunas.

En cuanto al desarrollo de actividades afines a la ingeniería, pero con ingresos recurrentes, se han obtenido notables éxitos, tanto en plantas de tratamiento de agua, como en aparcamientos automatizados.

Todo lo anteriormente expuesto permite confirmar la buena marcha del proceso de crecimiento y diversificación de la empresa. En definitiva INYPSA es hoy mejor y mayor que hace un año.

Estos resultados han merecido una valoración positiva en el mercado bursátil. El valor de las acciones en el transcurso del año 2006 ha obtenido una revalorización espectacular cercana al 180%, con un incremento en su capitalización de 53 millones a 133 a final de año.

Nuestra andadura en el mercado de valores viene marcada por el paso, dentro del Sistema de Interconexión Bursátil, de la modalidad de fixing a la contratación del valor en régimen general, abriéndose así un nuevo escenario de mayor accesibilidad, visibilidad, transparencia y liquidez del valor.

En la Junta General de Accionistas del 2006 se acordó un desdoblamiento en dos de cada una de las acciones a la fecha, seguido de un aumento del capital social de 8.5 millones de a 10 millones con cargo a reservas voluntarias, emitiendo, ya considerado el desdoblamiento, 3 millones de nuevas acciones de valor nominal 0,50 cada una, que fueron asignadas gratuitamente a los anteriores accionistas a razón de 3 nuevas por cada 17 antiguas.

En esta Junta se propone una nueva ampliación de 2 millones de euros nuevamente con cargo a reservas voluntarias, que consistirá en la emisión de 4 millones de nuevas acciones, de 0,50 euros cada una, que serán asignadas gratuitamente a los accionistas a razón de una acción nueva por cada 5 antiguas.

Esta ampliación, al igual que las acordadas en los anteriores ejercicios, persigue el doble objetivo de retribuir al accionista, manteniendo inalterables los fondos propios de la compañía, y dotar de liquidez al valor aumentando el número de acciones en circulación, que después de la ampliación quedará en 24 millones de títulos.

Además de la ampliación de capital abordada, el Consejo de Administración propone a la Junta General el reparto de un dividendo de 0,07 por acción, que supone 139.644 euros en total, máxima cantidad disponible una vez acordada la ampliación de capital liberada a la que me acabo de referir.

Los resultados que de forma resumida he comentado se encuentran ampliamente explicados en el informe Anual que les presentamos. Estoy seguro de que de su lectura y análisis podrán sacar una conclusión positiva de lo que ha sido el ejercicio 2006 en nuestra compañía. Por otra parte las previsiones y presupuestos del 2007 nos invitan al optimismo.

Para terminar quiero agradecer a todos los Señores Accionistas, en nombre del Consejo de Administración y en el mío propio, la confianza que han depositado en esta sociedad. Asimismo quiero extender mi agradecimiento a todo el personal de la Compañía por su esfuerzo y contribución a los resultados obtenidos.



J.F. Lazcano Acedo

## 2. Órganos de gobierno





## CONSEJO DE ADMINISTRACIÓN

### Presidente

D. Juan Francisco Lazcano Acedo

### Consejero delegado

D. Francisco Javier Gómez Puyuelo, Consejero Delegado

### Consejeros

D. Ladislao de Arriba Álvarez

Doble A Promociones, S.A. (representada por D. Ladislao de Arriba Azcona)

Grupo Inmobiliario Delta, S.A. (representada por D. Leonardo Sánchez-Heredero Álvarez)

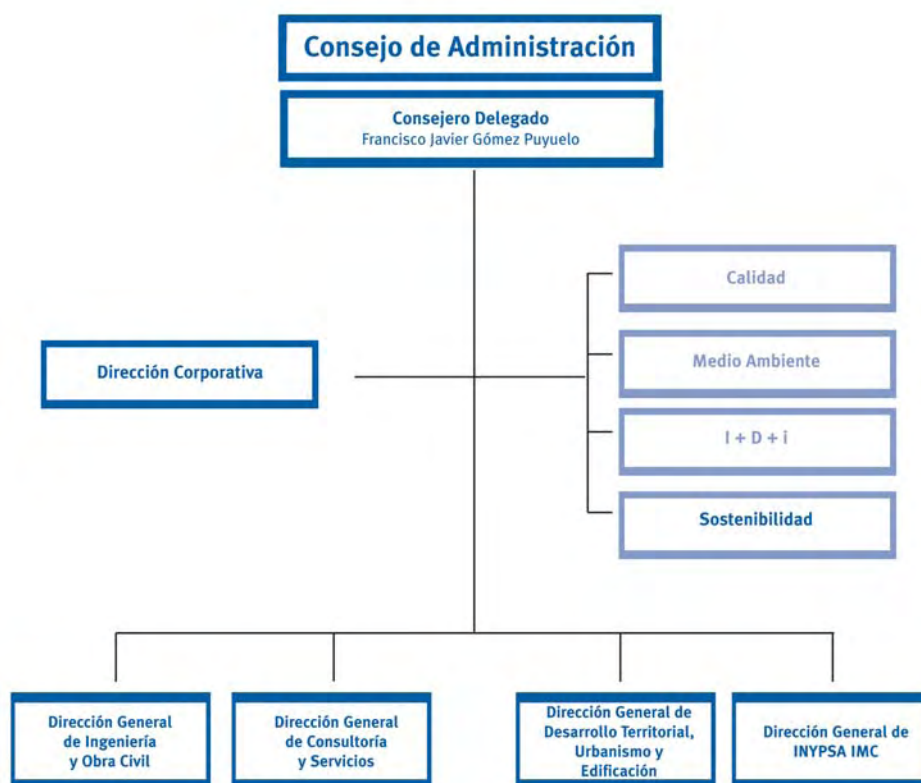
Reverter 17, S.L. (representada por D. Luis Solera Gutiérrez)

D. Rafael Suñol Trepas

### Consejero-Secretario

D. José Luis Pérez del Pulgar Barragán (Secretario del consejo)

## ORGANIGRAMA





### 3. Estructura del grupo a 31 de diciembre de 2006



## ACCIONARIADO

### Participaciones significativas, excluidos consejeros

	% ACCIONES Directas s/ Capital	% Acciones Indirectas s/ Capital	% Total Acciones s/ Capital
Don Ladislao de Arriba Azcona (Indirectas a través de Doble A Promociones S.A.)		18,558%	18,558%
Doña María Paz Pérez Aguado	24,940%		24,940%
Promociones KEOPS, S.A.	23,988%		23,988%
Don Leonardo Sánchez-Heredero Álvarez (Indirectas a través de Promociones KEOPS S.A.)		23,988%	23,988%
Don Luis Solera Gutiérrez (Indirectas a través de Reverter 17, S.L. e Inversiones Solbus S.A. Sicav)		5,534%	5,534%

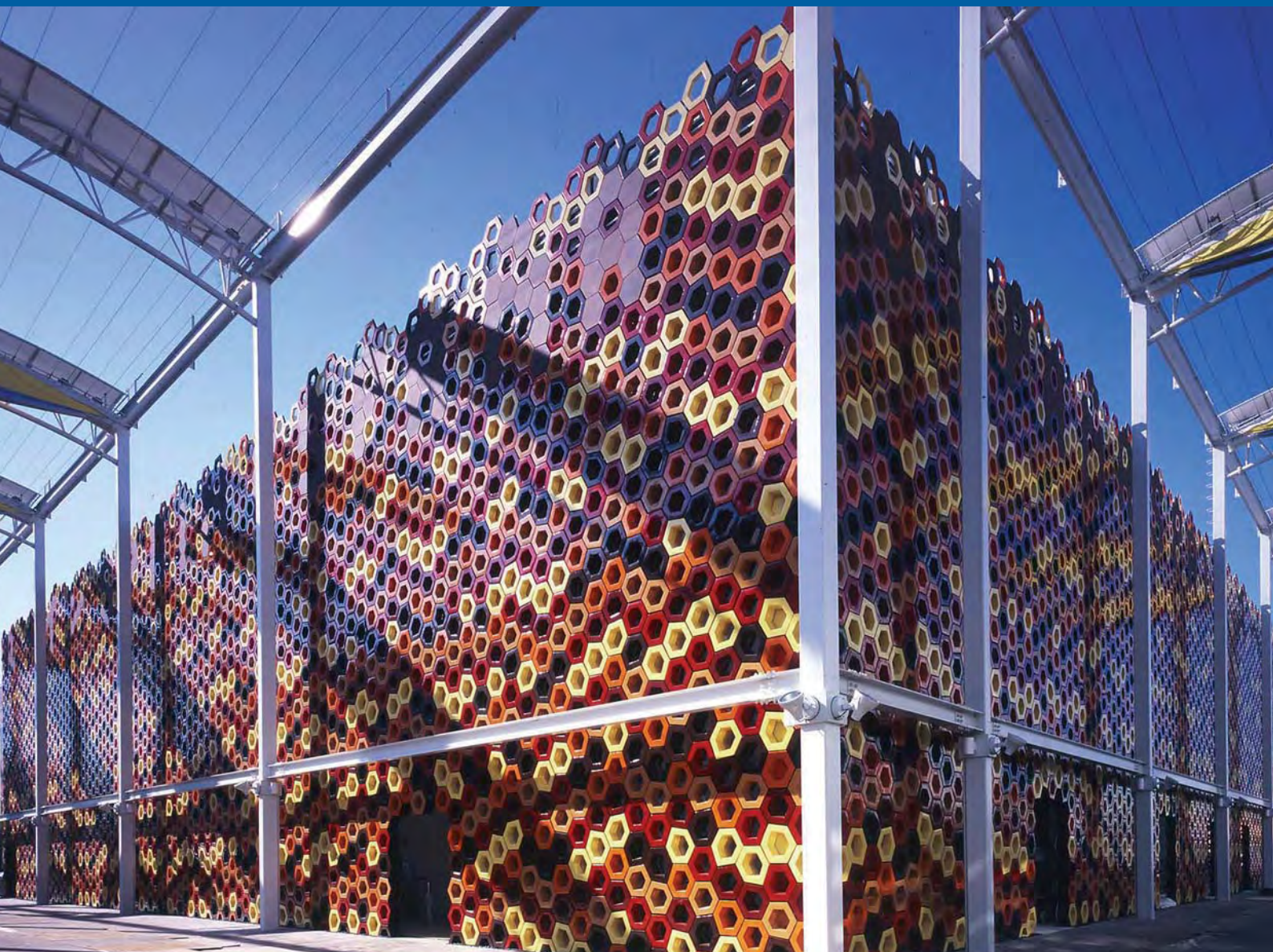
	% ACCIONES Directas s/ Capital	% Acciones Indirectas s/ Capital	% Total Acciones s/ Capital
D. Juan Francisco Lazcano Acedo	0,189%		0,189%
Doble A Promociones, S.A.	18,558%		18,558%
Fco. Javier Gómez Puyuelo (Indirectas a través de Diversificación y Desarrollo, S.A.)		3,075%	3,075%
Reverter 17, S.L. (directas a través de Reverter 17, S.L. e indirectas a través de Inversiones Solbus S.A.)	5,335%	0,199%	5,534%
Don Rafael Suñol Trepas	0,001%		0,001%
Don José Luis Pérez del Pulgar Barragán	0,005%		0,005%

## PARTICIPACIÓN DE INYPSA EN OTRAS EMPRESAS

SOCIEDAD	PORCENTAJE DE PARTICIPACIÓN	OBSERVACIONES
I2T, S.A	100	ACTIVIDAD MÍNIMA
EUROPEA DE RECURSOS HIDRÁULICOS	100	ACTIVIDAD MÍNIMA
INYPSA MAROC, S.A.	100	ACTIVIDAD MÍNIMA
INYPSA IMC	70	Consolidado en las cuentas de la matriz INYPSA



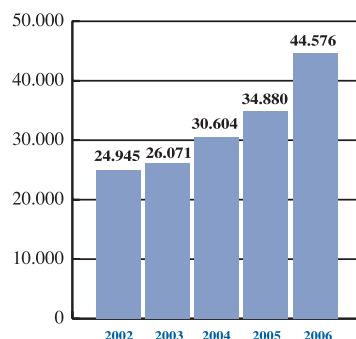
## 4. Principales magnitudes económicas





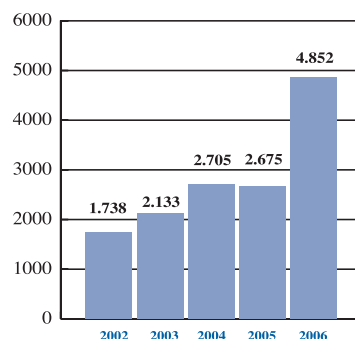
### CIFRA DE NEGOCIOS

En miles de Euros



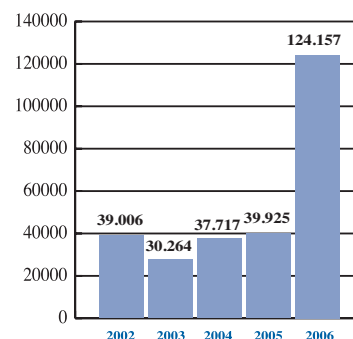
### EBITDA

En miles de Euros

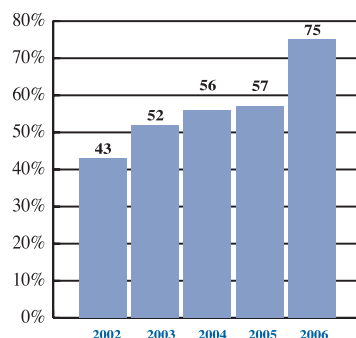


### CARTERA

En miles de Euros

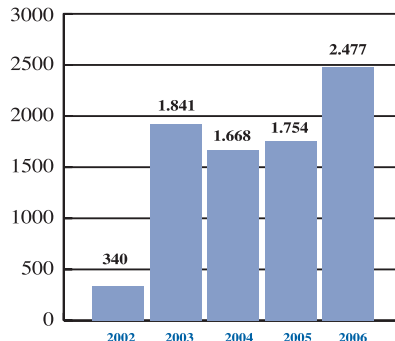


### % DE CARTERA INTERNACIONAL SOBRE EL TOTAL



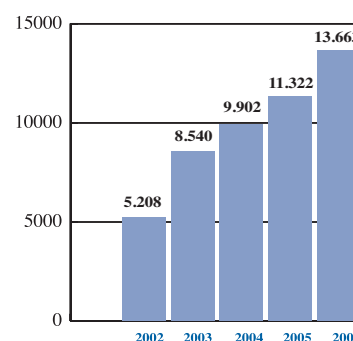
### BENEFICIOS DESPUÉS DE IMPUESTOS

En miles de Euros



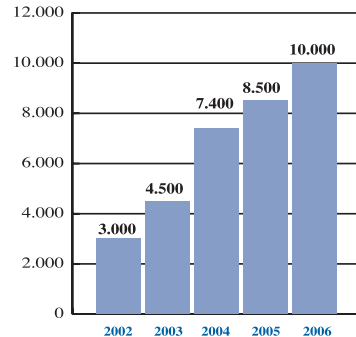
### FONDOS PROPIOS

En miles de Euros



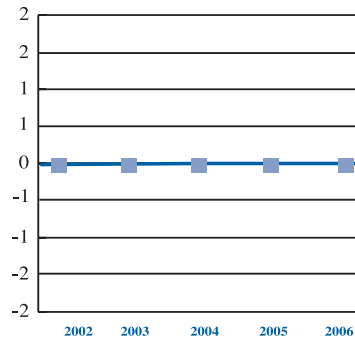
### CAPITAL

En miles de Euros



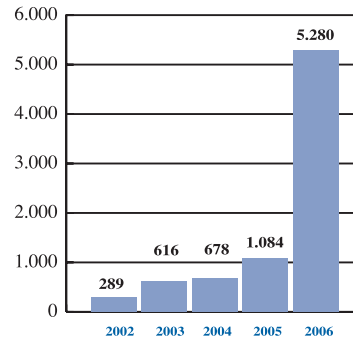
### ENDEUDAMIENTO

En miles de Euros



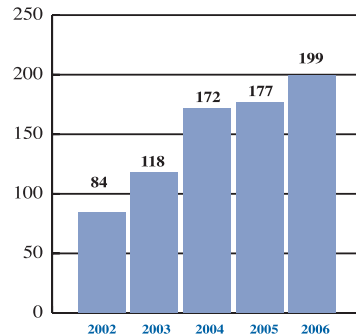
### INVERSIÓN

En miles de Euros



### PRODUCCIÓN POR EMPLEADO

En miles de Euros



## 5. Inypsa en el 2006



## ENTORNO DE LAS ACTIVIDADES

La ingeniería en el 2006, además de mantener la tendencia ascendente de los últimos años, se ha consolidado como sector en alza, adquiriendo un mayor protagonismo en el tejido empresarial español.

El fuerte crecimiento de la demanda ha permitido que la cifra de negocios de las ingenierías haya registrado un notable desarrollo motivado por el favorable comportamiento de la inversión, y por el incremento de gasto público en infraestructuras. De esta forma la facturación agregada de las empresas del sector aumentó en torno a un 16% respecto del año anterior (un 11,4% el segmento de ingeniería industrial, un 13,9% el civil y un 18,8% los recursos naturales y medio ambiente)

No obstante, el sector enfrenta un futuro no exento de dificultades, ligadas a un grado de atomización muy superior al de los países de nuestro entorno. Sirva como dato significativo, según el estudio elaborado por la Federación Sueca de Ingenieros, Consultores y Arquitectos, que entre los 50 mayores grupos europeos de ingeniería sólo aparecen 4 empresas españolas.

La concentración, asignatura pendiente del sector, está siendo impulsada por cuatro fuerzas principales:

- La necesidad de incrementar la presencia de la ingeniería española en los mercados exteriores, que constituye un objetivo estratégico de la práctica totalidad de las mayores empresas del sector.
- Las nuevas fórmulas de financiación de infraestructuras públicas mediante la colaboración público-privada (PPP-PFI), ya que las entidades financieras especializadas en este tipo de iniciativas demandan de las ingenierías una evolución desde gestionar (construction management) hasta asumir los riesgos de construcción.
- El reto que representa para el sector su posicionamiento en el mercado de explotación de infraestructuras (facilities management) y prestación de servicios públicos.
- La proliferación en el mercado, tanto nacional como internacional, de los concursos de proyecto, obra y explotación, que suponen una oportunidad para la asociación de ingenierías y constructoras. En este sentido, los recientes pliegos de condiciones para los concursos de autovías de tercera generación, del Ministerio de Fomento, no solo prevén sino que normalizan la participación de las ingenierías en las entidades licitadoras.

Toda esta necesidad de crecimiento, diversificación e internacionalización de las ingenierías requerirá de un volumen importante de inversión y solidez financiera para ser competitivos en una economía cada vez más globalizada. La concentración del sector resulta así imprescindible y urgente. Parece razonable pensar que Inypsa como una de las dos únicas ingenierías cotizadas esté llamada a jugar un papel destacado en este proceso.



## EVOLUCIÓN DE LOS NEGOCIOS

El 2006 pasará a la particular historia de esta sociedad como un ejercicio muy satisfactorio. Sin duda las circunstancias del entorno han ayudado: una economía española vigorosa, unos mercados iberoamericanos mucho más dinámicos, la economía global en buen momento. Pero también es cierto que INYPSA ha demostrado un año más, capacidad para rentabilizar esos factores favorables.

La producción bruta ha registrado un incremento del 27% y el beneficio después de impuestos y minoritarios también ha experimentado un notable crecimiento del 40% sobre el año pasado. De esta forma, la sociedad ha obtenido el 17% de rentabilidad sobre producción neta, tres puntos por encima del alcanzado en el año anterior, magnitud que supera ampliamente la media del sector.

Estos niveles de rentabilidad neta son posibles, entre otras razones, gracias a la política de externalización de los servicios auxiliares de la actividad principal, que ha reforzado la capacidad de gestión de la organización. Dicha política ha propiciado un incremento sostenido de la producción bruta por empleado, que se ha duplicado en los últimos 3 años, alcanzando aproximadamente los 200.000 euros por empleado.

Desde el punto de vista territorial, gracias a la incorporación de INYPSA IMC, el peso de la cartera internacional sobre la total ha superado el 74%, lo que supone un record en este sector. Entre los proyectos obtenidos en el ejercicio merecen ser destacados los siguientes:

- Construcción del Mercado y Aduana de Dajabon y proyecto llave en mano del Hospital Monte Plata, ambos en República Dominicana por 9 millones de euros aproximadamente
- Dos equipamientos hospitalarios en China y dos en Angola que ascienden conjuntamente a un valor superior a los 16 millones de euros
- Y, esta vez en España, la construcción del Centro de Menores de Brea del Tajo por valor aproximado de 10 millones de euros

Este crecimiento en el exterior, también ha supuesto una diversificación geográfica habiendo ampliado el abanico de países en los que la sociedad está presente como Rumanía, Rusia, Angola, Guinea Ecuatorial, Ghana, Camerún, Rumania, y China, entre otros. En este ejercicio INYPSA ha trabajado en más de 30 países en 4 continentes; Europa, Asia, África y América.

Las áreas de desarrollo territorial y de consultoría han estado particularmente activas fuera de nuestras fronteras, especialmente en Latinoamérica, con adjudicaciones en educación, apoyo a pymes, turismo, fortalecimiento institucional, ayuda a poblaciones desfavorecidas y ordenación del territorio.

Dentro de nuestras fronteras, uno de los pilares sobre el que se ha basado el crecimiento de la compañía, y sobre el que se han obtenido notables éxitos, ha sido el desarrollo de actividades afines a la ingeniería, pero con ingresos recurrentes. En este ámbito los logros más destacados han sido:

- En el campo de los servicios, INYPSA en UTE con otras empresas, se ha adjudicado el contrato de explotación de las depuradoras de Rejas y Valdebebas en Madrid, licitado por el Canal de Isabel II, por valor de 6,7 millones de euros durante dos años.
- Bajo la modalidad de B.O.T, la contratación de la desaladora de Campo Dalías, en UTE con Veolia y Sando. Con una inversión que asciende a 148 millones de euros, un plazo de construcción de 24 meses y una capacidad de producción de 90.000 metros cúbicos de agua al día, es la tercera desaladora más grande de las licitadas por ACUAMED. Esta adjudicación establece un precedente para el sector y es un salto cualitativo para INYPSA, ya que la administración reconoce por primera vez el papel de las ingenierías en los concursos que engloban proyecto, obra y explotación.
- Y por último, INYPSA ha obtenido del Ayuntamiento de Santa Coloma de Gramanet, la cesión de uso del subsuelo para la construcción y explotación durante 50 años del primer parking semiautomático de Cataluña. Este proyecto, basado en elementos tecnológicos y ecológicos singulares, inaugura un nuevo mercado con gran crecimiento potencial, que sin duda tendrá un papel relevante en el futuro de la compañía.

En las siguientes páginas se detallan los hechos más relevantes y contratos más significativos de cada una de las áreas de negocio de INYPSA, que prácticamente ha multiplicado por cuatro su cartera este año en comparación con el ejercicio 2005.

## ÁREAS DE NEGOCIOS

### DIRECCIÓN GENERAL DE INGENIERÍA Y OBRA CIVIL

#### Ingeniería del Agua

INYPsa inicia su actividad en el campo de la ingeniería del agua prácticamente desde sus orígenes. A lo largo de este tiempo transcurrido ha acumulado una importante experiencia, que abarca los siguientes campos:

- Planificación hidrológica
- Gestión del dominio hidráulico
- Explotación y mantenimiento de grandes infraestructuras
- Proyectos y direcciones de obra de:
  - Abastecimientos de agua
  - Saneamiento y depuración
  - Depuración y potabilización
  - Desalación
  - Presas
  - Encauzamientos fluviales

En la unidad de Ingeniería del Agua, en el balance del año 2006 se pueden reseñar dos hitos importantes:

En primer lugar la consolidación en el mercado de la desalación, con la adjudicación de dos importantes contratos con Acuamed. Por un lado la asistencia técnica a la dirección de obra de la nueva planta desaladora de Aguilas/Guadalentín, la segunda en importancia del Programa A.G.U.A., y por otro, el proyecto básico de las conducciones de agua producto de la planta desaladora de Aguilas/Guadalentín.

Además se han seguido desarrollando trabajos vinculados a las comisarías de Aguas, adjudicándose en este año un importante contrato de consultoría y asistencia para el deslinde del Dominio Público Hidráulico del Alto Duero en Soria (Confederación Hidrográfica del Duero-Ministerio de Medio Ambiente), así como otros dos contratos de consultoría para la tramitación e inscripción de aprovechamientos del registro de aguas, en las provincias de Almería y Granada (Cuenca Mediterránea Andaluza-Agencia Andaluza del Agua-Junta de Andalucía).







## Infraestructura del Transporte

A lo largo de estos años el ejercicio de la actividad de ingeniería relacionada con este campo ha convertido a INYPSA en un importante proveedor de la Administración Pública española en todos sus niveles (Administración Central, Comunidades Autónomas y Ayuntamientos).

Los servicios desarrollados incluyen: estudios informativos, anteproyectos, proyectos de trazado y construcción, control y vigilancia de obras y asistencia técnica a la dirección de obras.

Fundamentalmente, dos son los hechos más destacados y relevantes del año 2006. Por un lado se ha producido un posicionamiento claro de la actividad relacionada con los ferrocarriles, fruto de la apuesta clara y decidida por este segmento de las infraestructuras que focaliza el mayor porcentaje inversor del PEIT (Plan Estratégico de Infraestructura y Transporte).

Dos ejemplos de este hecho lo constituyen el proyecto de supresión de 16 pasos a nivel en las provincias de Valencia y Castellón, para la Dirección General de Ferrocarriles, y el contrato de realización de auditorias y seguimiento de la calidad en las obras de plataforma de la Línea de Alta Velocidad en el tramo Vitoria-Bilbao, para el Administración de Infraestructuras Ferroviarias.

Por otro lado se ha consolidado claramente nuestra presencia en la Dirección General de Carreteras, siendo una de las empresas de ingeniería con mayor volumen de contratación en la Subdirección General de Proyectos.

Destaca en este sentido la adjudicación de tres importantes proyectos de autovías en tramos de las provincias de Burgos (A-73), Lugo y Orense (A-56). Se han desarrollado además durante este año varios proyectos de carreteras, algunos de los cuales por su indudable interés y complejidad han supuesto un importante reto técnico. Cabe resaltar en este sentido el proyecto de plataforma reservada para el transporte público y vías de servicio, en el tramo Madrid-Móstoles de la A-5.



## Medio Ambiente y Geología

El área de Medio Ambiente está considerada como una de las pioneras en la realización de estudios y proyectos ambientales y es un referente obligado en España en el sector de la consultoría ambiental. Como empresa comprometida con la mejora de la calidad ambiental, INYPSA proporciona servicios integrales de asesoramiento, consultoría e ingeniería ambiental, tanto a las diversas administraciones públicas como a los principales grupos industriales.

Está organizada en tres áreas de trabajo, Impacto Ambiental, Calidad del Agua y Geología abordando los siguientes servicios y competencias

- 1. Evaluación de impacto ambiental
- 2. Dirección y supervisión ambiental de proyectos y obras
- 3. Proyectos de recuperación del medio natural y restauración hidrológico-forestal
- 4. Autorización ambiental integrada de actividades industriales y Auditorías de medio ambiente
- 5. Calidad del agua y gestión de vertidos
- 6. Caudales ecológicos
- 7. Medio ambiente atmosférico
- 8. Cartografía geológica , geología e hidrogeología y Suelos Contaminados

Entre los proyectos realizados en el año 2006, merece mención especial por su notoriedad, la elaboración de Informe de Sostenibilidad Ambiental del Plan Sectorial de Carreteras para el Ministerio de Fomento, que se ha realizado en aplicación de la Directiva 2001/42/CEE de la Unión Europea y su reciente transposición mediante la Ley 9/2006 de Evaluación Ambiental Estratégica de planes y programas.

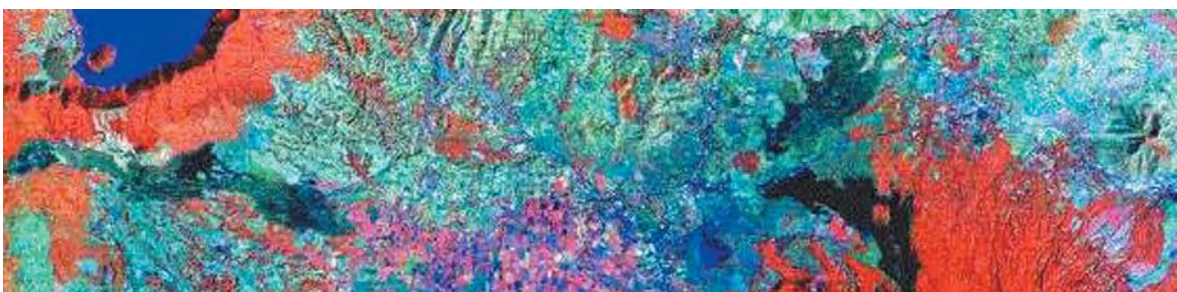




También en este ejercicio la sociedad ha presentado par su tramitación ambiental los Estudios de Impacto Ambiental de tres Centrales Térmicas de Ciclo Combinado, ha elaborado los Estudios de Impacto Ambiental de varios gaseodutos, entre ellos el gaseoducto de conexión entre la península y Baleares incluido el tramo submarino, que se han realizado en el marco del acuerdo suscrito con ENAGAS para la realización de las actividades ambientales en sus gaseoductos, y ha elaborado la documentación para la obtención de la Autorización Ambiental Integrada de numerosas instalaciones industriales.

En el ejercicio INYPSA ha resultado adjudicataria del contrato de Asistencia Técnica para el Asesoramiento y la Coordinación en materia de Medio Ambiente durante la ejecución de las obras de emergencia, para la Dirección General del Agua del Ministerio de Medio Ambiente, cuyo ámbito de actuación incluye las Cuencas Norte, Ebro, Tajo, Guadiana, Júcar, Segura y Guadalquivir.

En el área de Geología se ha obtenido un importante contrato para la realización del Proyecto de Cartografía Geotemática de la República Dominicana, en consorcio con el Instituto Geológico y Minero de España y su homólogo Francés (BGRME).







## Agronomía y Catastros

La Unidad de Agronomía y Catastro es una de las más antiguas de INYPSA, y viene desarrollando trabajos en el ámbito de la edafología, concentración parcelaria, catastro, expropiaciones y proyectos de regadío, así como en la asistencia a la dirección de obras en el entorno de las zonas regables.

Durante este periodo ha intervenido muy activamente en el Plan Hidrológico Nacional, en el Plan Nacional de Regadíos, así como en las Direcciones Generales de Estructuras Agrarias de las Comunidades Autónomas de Castilla-León, Aragón y Extremadura en el área de la concentración parcelaria, actuación, ésta última, con más de 30 años de prestación de servicios de manera continuada.

En la actualidad está realizando proyectos de modernización de regadíos y asistencia a la dirección de obra en las cuatro SEIASAS, empresas estatales que dependen del Ministerio de Agricultura, Pesca y Alimentación.

En el campo internacional, en los últimos años ha realizado importantes proyectos de catastro en Bolivia, El Salvador, y actualmente en el Ecuador. El importe de estos proyectos asciende a una cantidad de más de 20 millones de euros.





## Energía e Industria

En el ámbito de la energía nuclear, se continua participando en la ingeniería de apoyo a la explotación de las centrales de Ascó y Vandellós, en aspectos de estructuras, instrumentación y control, así como en el proyecto de remodelación del sistema de refrigeración de Vandellós, atendiendo a las recomendaciones del Consejo de Seguridad Nuclear, para el cual también se trabajó en la conclusión de dos proyectos relacionados con los APS (Análisis Probabilistas de Seguridad) de las centrales nucleares españolas y sus aplicaciones internas a dicho organismo, particularmente en el establecimiento de un nuevo programa de inspección informado por el riesgo.

Con relación al ámbito del desmantelamiento de instalaciones nucleares y radiactivas, se comenzaron trabajos para la Empresa Nacional de Residuos Radiactivos (ENRESA) en el Plan de Desmantelamiento y Clausura de la Central Nuclear de José Cabrea (Zorita), continuándose con otras actividades para la fase final del desmantelamiento de la Central Nuclear de Vandellós 1, así como para el Plan Integrado de Mejora de las Instalaciones del CIEMAT (Centro de Investigaciones Energéticas Medioambientales y Tecnológicas), para el cual también se desarrollaron independientemente análisis de riesgos de incendio de diversas instalaciones radiactivas

La actividad en el ámbito de la Energía e Industria recoge asuntos de diversa naturaleza en función de las necesidades del mercado de este sector. Entre las principales actuaciones este año se encuentran:

- La realización de anteproyectos para la obtención de permisos y autorizaciones de diversos tipos de instalaciones, principalmente centrales de generación de energía (biodiesel).
- La ingeniería de cliente para las fases de proyecto y obra, actividad para la que se vienen desarrollando trabajos en el ámbito de la ingeniería eléctrica para dos plantas desaladoras en el Mediterráneo.



## Construcción Civil

Esta nueva área de actividad se constituye como respuesta de INYPSA a las nuevas fórmulas de financiación de infraestructuras públicas mediante la colaboración público-privada (PPP/PFI) y la proliferación en el mercado, tanto nacional como internacional, de concursos de proyecto de obra y explotación (B.O.T.), que suponen una oportunidad para la asociación de ingenierías y constructoras.

En el campo de las plantas de tratamiento de agua se han obtenido recientemente importantes adjudicaciones

Entre ellas cabe mencionar el contrato de explotación y mantenimiento de las estaciones depuradoras de Rejas y Valdebevas en Madrid con el Canal de Isabel II, en UTE con Depuración de Aguas del Mediterráneo (DAM) y Gestión Integral del Suelo (GIS).

Igualmente, merece destacarse un contrato singular como es el proyecto, construcción y explotación durante quince años de la desaladora de agua de mar de Campo de Dalías para la sociedad estatal ACUAMED, con una inversión que asciende a 148 millones de €, un plazo de construcción de 24 meses y una capacidad de producción de 90.000 metros cúbicos de agua al día. Esta adjudicación, ha sido obtenida en UTE con Veolia Water System y Sando.

Así mismo, la sociedad participa en uno de los consorcios que puja por la concesión de autovías de primera generación, en asociación con Aldesa, Azui, Sando y Alvac.







## DIRECCIÓN DE DESARROLLO TERRITORIAL, URBANISMO Y EDIFICACIÓN

### Ordenación del Territorio y Urbanismo

El área de Negocio de Ordenación del Territorio y Urbanismo cuenta con cuatro actividades de negocio principales:

- Ordenación del Territorio,
- Desarrollo Urbano y Patrimonio,
- Desarrollo Turístico Sostenible y Fortalecimiento Institucional,
- Generación y Gestión de Información Territorial

La actividad de Ordenación del Territorio se centra en la gestión de proyectos de planificación y ordenación territorial a escala supra municipal, nacional y regional. Son proyectos de desarrollo integral, donde se parte del conocimiento y preservación de las diferentes unidades ambientales presentes en el área de estudio, del diagnóstico socioeconómico de la zona y su evolución demográfica, así como de las infraestructuras y equipamientos presentes, obteniendo una visión global e integrada del territorio y de su problemática, con objeto de rentabilizar la toma de decisiones en los ámbitos económicos y políticos.

El Desarrollo Urbano y Patrimonial se ocupa además de proyectos nacionales e internacionales relativos a planes maestros, urbanismo y planificación urbana, a estudios y proyectos de conservación y puesta en valor del patrimonio arquitectónico y cultural. Destacar aquí los trabajos realizados en 8 emplazamientos definidos como Patrimonio de la Humanidad por la UNESCO en 4 países diferentes. Entre otros, merecen especial mención: la Catedral de Burgos en España; la "Ancienne Médina" de Tetuan, en Marruecos; el centro histórico de Tombuctú, en Malí; y la Lengua de Barbarie, donde se inserta la Isla de San Luis, en Senegal.

La actividad de Desarrollo Turístico Sostenible y Fortalecimiento Institucional desarrolla estudios en el ámbito turístico tanto institucional, como privado.

La Generación y Gestión de Información Territorial facilita información clave a proyectos de las otras tres áreas, además de gestionar sus propios proyectos específicos. Es un elemento estratégico en proyectos nacionales e internacionales, donde los datos obtenidos por teledetección espacial se integran en los sistemas de información territorial permitiendo una visión y comprensión del territorio que no es fácilmente obtenible por otras vías.

Destacar proyectos desarrollados en este año en ámbitos clave para el territorio como:

- Clasificación de usos del suelo mediante Teledetección en las cuencas mediterráneas españolas para la mejora en la gestión de los recursos hídricos en base a la Directiva Marco del Agua de la UE, para el Ministerio de Medio Ambiente.
- Modernización Institucional y Gestión Ambiental en la República de Paraguay, financiado por el Banco interamericano de Desarrollo.
- Estudio de posibilidades de rehabilitación y uso del Patrimonio Español en Marruecos: Alcazarkivir, Larache, Asilah y Tánger.



## Dirección Integrada de Proyectos

INYPsa ha experimentado un fuerte desarrollo desde 2005 en la línea de negocio de la DIP (o Project Management), dentro de su política de diversificación de negocio, heredera de los contratos de construcción llaves en mano de diversas instalaciones industriales desarrolladas por la compañía desde su creación. A día de hoy se dispone de un importante y calificado equipo humano con capacidad para diversas tipologías de actuación: urbanización, edificación, industrial-energético, etc.

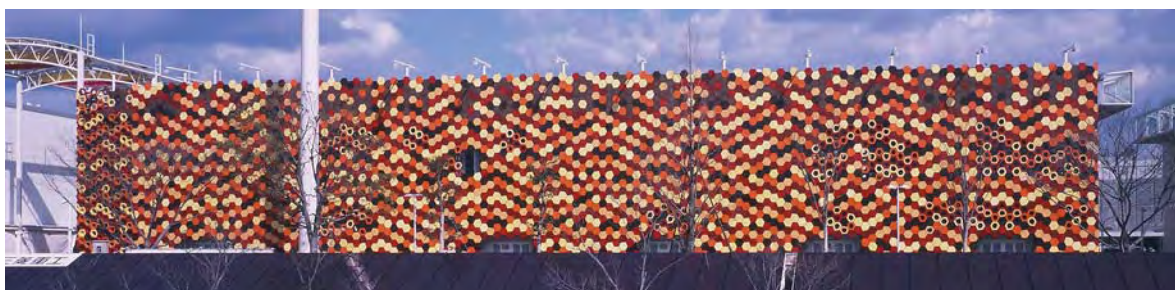
Dentro de las operaciones más relevantes del ejercicio 2006, conviene destacar la finalización a plena satisfacción –reconocida por escrito por el cliente SEEI-, de los trabajos de construcción y desmantelamiento llave en mano del Pabellón de España en la Expo Internacional de Aichi (Japón); la participación en uno de los contratos más emblemáticos para ExpoZaragoza 2008 (DIP y dirección de obra de los Pabellones de Participantes y plazas comunes); y la entrada en el sector del management de las actuaciones de urbanización del Ayuntamiento de Barcelona (Asociadas a la Fase II del Plan de la vivienda), recuperando el nivel de trabajo con este último cliente que se tenía en la época preolímpica.

INYPsa ha continuado consolidando sus líneas de Management de edificios diversos como:

Tres edificios judiciales para GISA (Gestión d' Infraestructuras SA)

Proyecto, dirección facultativa, y dirección de ejecución de 14 Escuelas, para clientes como CIEGSA de la Generalitat Valenciana y GISA de la Generalitat de Cataluña, y diversas actuaciones en el sector privado, básicamente en el sector hotelero y de oficinas.

También ha desarrollado instrumentos específicos para el Management Urbanístico con clientes como la EPSA-(Entidad Pública del suelo de Andalucía. Junta de Andalucía).





## Aparcamientos automáticos

INYPsa ha firmado recientemente con la empresa IPS (Integral Park Systems) un acuerdo de distribución en exclusiva de sistemas robotizados y semiautomáticos bajo suelo público en Cataluña.

Con este acuerdo se pretende desarrollar en INYPsa una nueva área de negocio tanto de distribución de sistemas robotizados y semiautomáticos como de promoción de aparcamientos que utilizan estos sistemas.

En este contexto INYPsa ha sido adjudicataria de la construcción y explotación en concesión de 50 años de un aparcamiento semiautomático de 283 plazas en Santa Coloma de Gramenet, Barcelona. Este aparcamiento representa el comienzo de un futuro en materia de aparcamientos, siendo el primer aparcamiento semiautomático de toda Cataluña y el segundo de España.

Los aparcamientos robotizados y semiautomáticos son una nueva tecnología en España, pero presentan más de 30 años de exitosa experiencia en otros países de la Unión Europea como Alemania e Italia, así como también en Estados Unidos.

Incorporando los sistemas robotizados y semiautomáticos en los aparcamientos se consigue optimizar en gran medida el espacio, consiguiendo hasta el triple de plazas que en un aparcamiento convencional, o el mismo número de plazas con una reducción drástica de la excavación, lo que comporta importantes ventajas en emplazamientos rocosos o con el nivel freático superficial. Además presenta otras ventajas desde el punto de vista de la seguridad del vehículo y facilidad de aparcamiento.

Pero no sólo el usuario es el único beneficiario de estos sistemas, los aparcamientos robotizados y semiautomáticos contribuyen al desarrollo sostenible pues representan un ahorro de energía respecto a un aparcamiento convencional de la misma superficie y número de plazas ya que el consumo de energía requerida para el movimiento de la maquinaria es muy bajo y se ahorra energía para iluminación y ventilación.

Por todo ellos estos aparcamientos eco-tecnológicos son presente y serán futuro en materia de optimización de aparcamientos.







## INYPSA International Management Contracting

INYPSA IMC opera en los sectores básicos que soportan el desarrollo económico y social, tales como: salud, construcción, educación y energía renovables, realizando actividades de construcción y suministro de equipamientos, habitualmente bajo la fórmula “llaves en mano”.

Con una proyección eminentemente internacional, su cartera de proyectos se concentra principalmente en América Latina, África y Asia.

En el año 2006 los proyectos más relevantes han sido los que a continuación se detallan:

En el área sanitaria, se han suministrado los equipamientos del Hospital de Prenda en Angola y del Linquan People's Hospital en China.

En el sector educativo destacar las obras de reforma, rehabilitación, equipamiento del Instituto Politécnico de la Escuela Universitaria de Formación de Profesorado “Escultor Modesto Gené Roig” en Guinea Ecuatorial, así como el Suministro de Equipos, Herramientas y Accesorios para once Liceos Técnicos del Sistema de Educación Técnica en la República Dominicana.

En construcción, INYPSA IMC ha sido adjudicataria del proyecto llave en mano del Hospital Regional de Monteplata en República Dominicana. Este Hospital de Nivel VI, lo que lo convierte en un hospital de referencia contando con servicios de Clínica Médica y Clínica Quirúrgica. Asimismo se está construyendo una Aduana y Mercado en Dajabón (República Dominicana), con el objetivo de incrementar el intercambio comercial entre la República Dominicana y Haití. También cabe destacar la construcción del Centro de Menores en Régimen Cerrado “Santa Teresa de Calcuta”- situado en Brea de Tajo (Madrid), para la Comunidad de Madrid.

Por último hay que destacar en el área de energías renovables, la obtención de un importante contrato de electrificación rural, destinado a puestos sanitarios, policía, escuelas, gendarmería, parques nacionales, iglesias y repotenciación de escuelas rurales y puestos sanitarios en la provincia de Salta (Argentina)





## DIRECCIÓN GENERAL DE CONSULTORÍA Y SERVICIOS

### Gestión de Servicios

Las actividades de INYPSA en los mercados de ingeniería, edificación y construcción se complementan con soluciones de gestión de servicios, también conocidas por la denominación de “Facilities Management” (gestión y operación de infraestructuras). Estos servicios, que normalmente son externalizados por las empresas o instituciones propietarias de las infraestructuras o edificios, son ofrecidos por INYPSA al mercado bajo un enfoque primordialmente de gestión. Ello implica la dotación de un equipo de dirección de los servicios unido a la implantación de redes de ejecución de servicios tanto internos como externos.

El enfoque mencionado de diseño y operación de Unidades de Gestión de Servicios puede desarrollarse de forma integrada (el cliente contrata la gestión y la ejecución de los servicios) o de forma delegada (el cliente contrata directamente a la Unidad de Gestión y por otro lado a las empresas ejecutoras de los servicios).

INYPSA ofrece, por ello, todo el espectro de posibilidades de implantación de redes de servicios a sus clientes públicos y privados. Los principales proyectos realizados en el año 2006 incluyen:

- Gestión del servicio y control de calidad de limpieza viaria en la ciudad de Madrid para el Ayuntamiento de Madrid.
- Gestión del servicio y control de calidad de la conservación de pavimentos, bocas de riego, alumbrado público, galerías de servicio, áreas de juegos infantiles y mobiliario urbano del Ayuntamiento de Madrid. Zona Este.
- Gestión del servicio y control de calidad del mantenimiento de áreas verdes y áreas de juegos infantiles del Ayuntamiento de Tres Cantos.
- Gestión del servicio y control de calidad de limpieza viaria, recogida de residuos y limpieza de edificios municipales del Ayuntamiento de Galapagar.
- Gestión y control de calidad de las operaciones de asfaltado para la supresión de barreras arquitectónicas del Ayuntamiento de Madrid.
- Gestión y prestación de los servicios de conducción, operación y mantenimiento de los edificios Veganova y Próxima, del Grupo Inmobiliario Delta.
- Gestión prestación de los servicios de conservación y mantenimiento de áreas verdes del Parque Cementerio de la Paz, Alcobendas.
- Gestión y prestación de los servicios de instalación y mantenimiento de terminales embarcados para localización y optimización logística de flotas.





## Desarrollo Tecnológico

A lo largo de las últimas décadas INYPSA se ha apoyado en las novedades tecnológicas y los sistemas de información para agilizar, automatizar e informatizar la mayor parte de sus procesos productivos, de gestión y de toma de decisión. Desde hace dos décadas se han realizado múltiples proyectos de desarrollos informáticos en diversas áreas de actividad (Sistemas de Información Geográfica, Sistemas de Información gerencial, Sistemas de Evaluación y Monitoreo..) cuyo objetivo es aumentar la fiabilidad, facilidad y rendimiento de los procesos objeto de tratamiento informático.

Los servicios contemplados en la oferta del área de Desarrollo Tecnológico se clasifican en:

- Sistemas Integrales de Información
- Sistemas de Información Geográfica.
- Sistemas de Evaluación y Monitorización.
- Sistemas de Información Catastro-Registro.
- Desarrollo e implantación de Sistemas de Gestión.
- Sistemas de Apoyo a la Toma de Decisión.
- Sistemas Técnico-Científicos.

La presencia en proyectos internacionales en especial en América Latina es muy importante representando más del 50% de su cartera de proyectos. En el 2006 se han ejecutado proyectos en España, Bolivia, Venezuela, Honduras, Ecuador, que suponen la consolidación de esta área de negocio con un amplio abanico de posibilidades en el mercado internacional y con importantes sinergias con otras áreas de la compañía.

Destacar también el alto grado de transferencia tecnológica asociado a los proyectos, en especial cursos de capacitación asociados a estas tecnologías (Sistemas Operativos, Gestores de bases de datos relacionales, Sistemas de Información geográfica...)

Las principales realizaciones en este ejercicio, todas ellas con financiación multilateral, han sido las siguientes:

- Sistemas de información técnico-científicos para el Instituto Nacional de Agricultura, en Venezuela
- Sistemas Integrados de Seguridad Ciudadana, en Honduras
- Programa de Apoyo a Poblaciones Indígenas Negras, en Honduras
- Sistema de Información Geográfica Catastral-Registral (SIGTierras), en Ecuador







## Gestión de la Cooperación Internacional

Ese área de negocio es pionera en la ejecución de proyectos de ingeniería y consultoría financiados con fondos comunitarios. Desde 1990 se han identificado, gestionado y evaluado más de 80 programas de cooperación con países en desarrollo financiados a través de la Comisión Europea en América Latina, Europa, África y el Sudeste Asiático encontrándose actualmente en ejecución aproximadamente 30 proyectos.

En el año 2006, merecen ser destacados los siguientes contratos:

- Asistencia técnica al programa de cooperación descentralizada en las Islas Comores. El programa apoyará a los actores de la Sociedad Civil, a las iniciativas de desarrollo local y a la gestión de los residuos sólidos por parte de las comunidades. Este contrato tiene una duración total de 4,5 años.
- Contrato Marco (Lote 1) relativo a Elaboración de Términos de Referencia para diferentes misiones de corto plazo solicitadas por las Delegaciones de la Comisión Europea a nivel mundial. Y a través de otros contratos marco (Salud, Medio Ambiente y Gobernabilidad y Derechos Humanos) nos han sido adjudicadas misiones de corta duración en Nigeria, Camerún, Rumania, Rusia, Guatemala y Perú. Este contrato marco viene a sumarse a los otros tres actualmente en ejecución.

INYPSA, dentro de su estrategia de diversificación, se ha introducido con fuerza este ejercicio 2006 en el sector educativo en el mercado internacional, tanto en el área de consultoría, como en el de equipamiento y construcción de centros escolares.

La posibilidad de ofrecer servicios en todas las áreas de este sector (proyectos llave en mano, consultoría, formación, suministro y obra) le ha generado importantes sinergias a la hora de adjudicarse contratos en países como Guinea Ecuatorial, República Dominicana, Honduras y El Salvador, en áreas como la formación de especialistas, el desarrollo de materiales didácticos y la rehabilitación y equipamiento de centros de enseñanza.





Por otro lado en el área de PyMEs, INYPSA ofrece servicios de consultoría y formación en las áreas de innovación y desarrollo internacional. Posee un amplio conocimiento de las políticas de internacionalización, desarrollo del sector empresarial y fomento de la innovación tecnológica, así como de numerosos sectores industriales.

Como proyectos de referencia merecen destacar en este año 2006:

- Proyecto de apoyo a la competitividad de las PyMES en Uruguay – PACPYMES. El objetivo general del proyecto consiste en dinamizar la competitividad de la economía uruguaya a través del fortalecimiento de mecanismos de clusterización, capacidad exportadora e internacionalización de sus PYMES.
- También se ha continuado con la ejecución del proyecto multisectorial de apoyo integral a pequeñas y medianas empresas en Bolivia, que pretende mejorar la competitividad de éstas.



## INVESTIGACIÓN, DESARROLLO E INNOVACIÓN

Dentro de la estrategia de diversificación, innovación y perfeccionamiento continuo, nuestra compañía decidió adoptar una línea de negocio orientada a la Investigación, Desarrollo e Innovación.

La amplia experiencia adquirida a lo largo de nuestra historia, nos ha permitido desarrollar y perfeccionar una metodología propia que incorpora conocimientos multidisciplinarios y multisectoriales, aplicando sistemáticamente los últimos desarrollos tecnológicos, entre los que destacan los Sistemas de Información Geográficos y de Teledetección.

El área de telecomunicaciones es una de las últimas apuestas de INYPSA dentro de su política de diversificación y de consolidación de su presencia en el campo de la Innovación Tecnológica. Otra área en la que INYPSA aporta nuevas herramientas es la Consultoría Especializada a PYMES. En este sentido, aporta instrumentos de gestión empresarial, nuevas tecnologías y técnicas de marketing para incrementar el valor añadido de las empresas.

Dentro de estas acciones, INYPSA ha desarrollado durante el año 2006 tres proyectos de I+D+I:

- “Sistema Integral de Producción Gráfica”.
- “Sistema de Evaluación y Monitorización”.
- “Sistema Integrado de Información Corporativa”

Todos ellos han obtenido subvenciones y créditos del Ministerio de Industria y Comercio, y del Centro para el Desarrollo Tecnológico Industrial, dentro del Programa PROFIT y CDTI en sus convocatorias del 2006.

Además los dos primeros han obtenido el sello IBEROEKA gracias a la participación en los mismos de socios iberoamericanos de Honduras, Bolivia, El Salvador y República Dominicana.







## GESTIÓN DE LA CALIDAD

La Dirección de INYPSA mantiene en este ejercicio 2006 su fuerte compromiso en materia de calidad total, orientada tanto a la gestión de sus procesos internos como a la elaboración de sus productos y servicios finales.

Para poder alcanzar los niveles de calidad deseados en 1996 la sociedad implantó un sistema de gestión de la calidad, que contempla todos y cada uno de los procesos comprendidos en la actividad global que realiza la empresa. Actualmente se encuentra certificada con la norma UNE EN ISO 9001:2000.

De esta forma, INYPSA invierte gran cantidad de recursos, tangibles e intangibles, en la consecución de un nivel de calidad óptimo en sus productos y servicios así como en la mejora de sus sistemas y métodos de trabajo, para lo cual cuenta con un equipo formado por los mejores profesionales, en su mayoría personas con cualificaciones universitarias y altos grados de especialización técnica, que hacen posible que la empresa evolucione de manera positiva en el tiempo, posicionándose en las primeros puestos a nivel nacional.

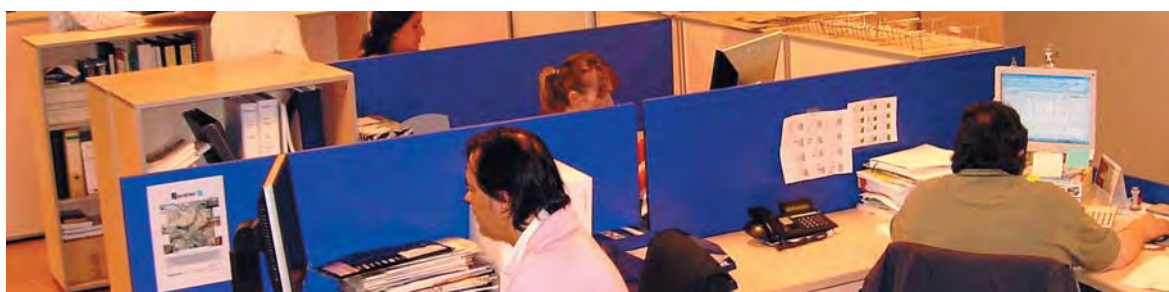
A su vez, y basándose en los requisitos de la Norma de referencia, INYPSA ha elaborado un plan de objetivos de calidad para el ejercicio 2006. Dicho plan es comunicado a toda la organización y gestionado por la dirección de calidad, que contempla su consecución como una demostración de la mejora continua aplicada en el seno de la misma. Como ejemplos de dichos objetivos señalamos los siguientes:

- Aumentar el número de países donde la sociedad tiene representación y el número de divisiones territoriales
- Disminuir la diferencia entre el resultado real y el presupuestado
- Optimizar la producción por empleado y año
- Disminuir el número de no conformidades en las auditorías internas de nuestros sistemas
- Aumentar el grado de satisfacción de nuestros clientes y proveedores

En el seguimiento y medición de todos ellos, destacamos la mejoría en los resultados obtenidos respecto a los del pasado ejercicio, indicando de forma inequívoca la vocación de superación de la organización.

Pero la gestión de la calidad no se entendería sin el compromiso por parte del personal de la organización. Por eso, los directivos promueven entre el personal a su cargo los principios de la calidad total. Además, a través de la página web o la intranet, se difunden los procedimientos del sistema de gestión de la calidad y se reciben informaciones puntuales acerca de modificaciones o ampliaciones en los mismos.

Se trata de un camino hacia la excelencia empresarial, en el que INYPSA se encuentra inmerso y con energías suficientes para recorrer el resto del trayecto y llegar a meta, como una empresa Excelente,





## GESTIÓN AMBIENTAL

INYPSA posee, en su cartera de productos y servicios, numerosos ejemplos de acciones orientadas a la mejora del medioambiente a través de la correcta gestión tanto en el ámbito de los recursos renovables, como en los no renovables.

Clara muestra de ello son los proyectos ejecutados en países de Europa, África y Latinoamérica a través de los departamentos de Medioambiente, Geología e Ingeniería del Agua

Cabe destacar la realización de trabajos de diversos tipos, principalmente encaminados a proporcionar a la población el saneamiento y abastecimiento de agua necesario, en países en vías de desarrollo, fundamentalmente en el continente africano.

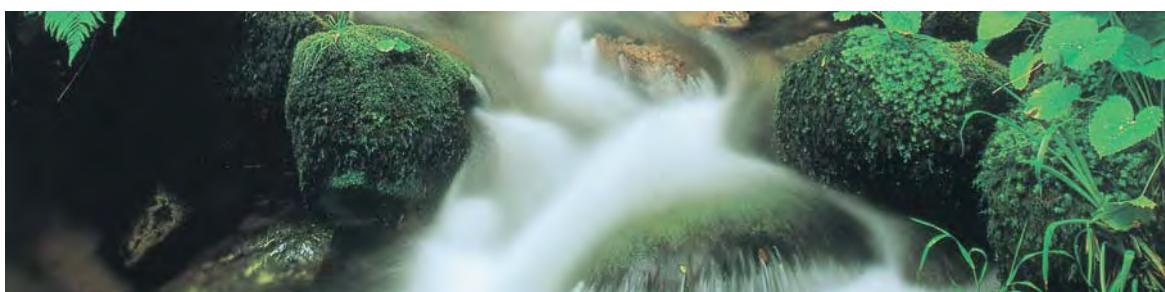
Además, de su compromiso medioambiental en proyectos concretos, la sociedad ha apostado por la implantación de un Sistema de Gestión Medioambiental diseñado según los principios de la Norma UNE EN ISO 14001:2004 que ha recibido el certificado correspondiente por la entidad acreditada AENOR.

Como sustento y catalizador de este compromiso, INYPSA ha definido un plan de objetivos ambientales para el ejercicio 2006, revisados por la Dirección a comienzos del mismo, y que plasman de forma inequívoca el sentimiento de sostenibilidad entendido por toda la empresa en cuanto a la utilización de recursos como: la luz, el agua o el papel. Como ejemplos de dichos objetivos señalamos los siguientes:

- Fomentar el ahorro de agua, electricidad y papel en nuestros empleados mediante charlas informativas
- Aumentar el porcentaje de papel reciclado respecto del consumido
- Fomentar el archivo electrónico de documentos

En el seguimiento y medición de todos ellos, hemos obtenido resultados positivos respecto a los del pasado ejercicio, lo que pone de manifiesto una mejora continuada de los aspectos ambientales de la organización.

No cabe duda de que el Medio Ambiente es y será un tema en auge en un futuro próximo. De esta forma, Inypsa ha querido posicionarse, subiéndose al tren de las nuevas empresas, social y ambientalmente responsables, a través de la elaboración de una Memoria de Sostenibilidad, referente al ejercicio 2006, que plasma los avances conseguidos y los compromisos adquiridos por la organización en este sentido.



## 6. Evolución bursátil

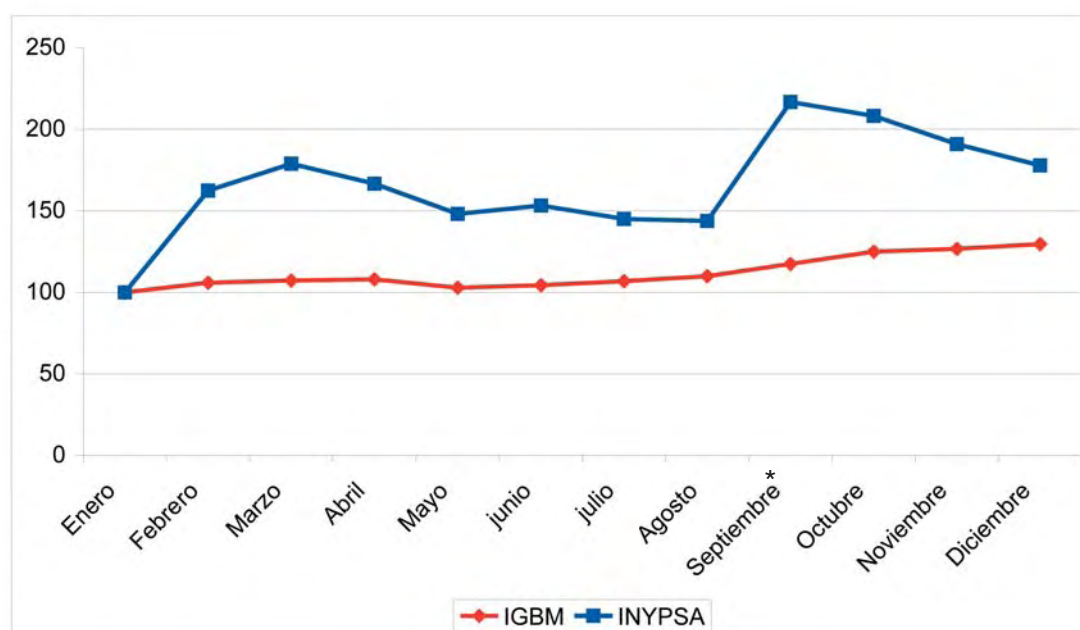




## EVOLUCIÓN MENSUAL DE LA COTIZACIÓN Y CONTRATACIÓN EN 2006

	DIAS COTIZADOS	COTIZACIONES MENSUALES				VOLUMEN CONTRATACIÓN	
		MAXIMO	MINIMO	MEDIO	CIERRE	TITULOS	EFFECTIVO
Enero	21	7,54	6,3	7,07	7,5	226.522	1.602.441,87
Febrero	20	14,4	7,11	11,36	12,18	415.169	4.719.844,69
Marzo	23	14,26	11,65	13,07	13,42	258.255	3.377.613,05
Abril	18	13,42	11,2	12,2	12,5	149.588	1.826.250,53
Mayo	22	13	10,1	11,81	11,11	177.179	2.093.445,45
Junio	22	12,4	11,1	11,76	11,5	81.119	954.508,28
Julio	21	11,8	10,31	11,08	10,88	47.323	524.398,93
Agosto	23	11	10,02	10,3	10,79	117.093	1.206.369,77
Septiembre	21	8,34	7,6	8,11	8,13	3.386.997	30.403.016
Octubre	22	8,63	7,53	8,09	7,81	1.780.975	14.291.879,01
Noviembre	22	7,87	7,01	7,65	7,16	931.664	6.979.098,53
Diciembre	19	7,81	6,61	7,07	6,67	2.558.634	18.443.380,63
<b>TOTAL</b>	<b>254</b>	<b>10,87</b>	<b>8,88</b>	<b>9,96</b>	<b>9,97</b>	<b>10.130.518,00</b>	<b>86.422.246,69</b>

## EVOLUCIÓN MENSUAL DE LA COTIZACIÓN EN 2006



\* Se produce un split en el que se pasa de 10 a 20 millones de acciones.

## 7. Presencia geográfica



## PAÍSES EN LOS QUE INYPSA HA ESTADO PRESENTE EN EL 2006



- 1. Honduras
- 2. Guatemala
- 3. Rep. Dominicana
- 4. Nicaragua
- 5. El Salvador
- 6. Panamá
- 7. Venezuela
- 8. Ecuador
- 9. Bolivia
- 10. Paraguay
- 11. Uruguay
- 12. Chile
- 13. Argentina

- 14. Marruecos
- 15. Argelia
- 16. Cabo Verde
- 17. Senegal
- 18. Guinea Ecuatorial
- 19. Nigeria
- 20. Camerún
- 21. Angola

- 22. Rumania

- 23. Bangladesh
- 24. China



## 8. Responsabilidad social corporativa





Por primera vez INYPSA publica una Memoria de Sostenibilidad, que recoge las actuaciones desarrolladas en materia de Responsabilidad Social Corporativa durante el ejercicio 2006.

Dicha memoria cubre el total de las actividades de la Sociedad en todos los países donde está presente y se centra en las actuaciones llevadas a cabo a lo largo del ejercicio 2006.

Para su elaboración se ha contado con la colaboración de un grupo de trabajo formado por representantes de distintas áreas de nuestra empresa que, trabajando de forma coordinada, han realizando un diagnóstico de la situación actual de la misma en términos de desarrollo sostenible y su contribución a la sociedad en este sentido.

En todo el proceso se ha tenido en cuenta las normas legales vigentes así como las directrices y recomendaciones efectuadas por la Global Reporting Initiative (GRI).

Esta Memoria de Sostenibilidad constituye otro paso más hacia una Empresa Sostenible, si bien su elaboración ha permitido desarrollar los mecanismos necesarios para que, en años sucesivos y de manera periódica se continúe por este camino.

Por otro lado y, centrándonos en sus contenidos, reseñar que dicho documento orienta su desarrollo sostenible en tres dimensiones: la económica, la social y la dimensión ambiental, en relación a las cuales, INYPSA presenta las siguientes actuaciones:

- En la dimensión económica, INYPSA ha aumentado notablemente su beneficio en los últimos años, lo que permite encarar el futuro de la compañía con optimismo.
- En lo referente a su dimensión Social, INYPSA mantiene una línea de colaboración con diferentes instituciones sin ánimo de lucro dedicadas al apoyo a colectivos desfavorecidos. Además, fomenta la igualdad de oportunidades entre sus trabajadores y potencia su desarrollo personal y profesional a través de planes de formación generales y específicos.
- En cuanto a la dimensión Ambiental, INYPSA dispone de un Sistema de Gestión Ambiental de acuerdo con la Norma UNE EN ISO 14001:2004 que ha sido certificado por AENOR y garantiza el control y la correcta gestión de sus aspectos ambientales.

# 9. Cuentas anuales



## **INYPSA INFORMES Y PROYECTOS, S.A. Y SOCIEDADES DEPENDIENTES**

**Cuentas Anuales Consolidadas  
e Informe de Gestión**

## INYPSA INFORMES Y PROYECTOS, S.A. Y SOCIEDADES DEPENDIENTES

Balances de Situación Consolidados al 31 de diciembre de 2006 y 2005  
(Expresados en euros)

Activo	Nota	2006	2005
Fondo de Comercio de consolidación	5	3.897.488,45	0,00
Inmovilizados inmateriales	6	2.127.674,30	1.099.157,80
Inmovilizados materiales	7	1.387.113,50	1.543.319,23
Otros inmovilizados financieros		23,84	24,31
Depósitos a largo plazo	8	47.952,74	40.965,76
<b>Inmovilizado</b>		<b>7.460.252,83</b>	<b>2.683.467,10</b>
<b>Total Activo no corriente</b>		<b>7.460.252,83</b>	<b>2.683.467,10</b>
Clientes y otras cuentas a cobrar	9	12.107.240,51	7.832.976,80
Otros activos	10	128.231,44	221.855,95
Tesorería y otros activos equivalentes	11	13.851.921,63	8.356.572,91
<b>Total Activo corriente</b>		<b>26.087.393,58</b>	<b>16.411.405,66</b>
<b>Total Activo</b>		<b>33.547.646,41</b>	<b>19.094.972,76</b>



Pasivo	Nota	2006	2005
Capital suscrito	12	10.000.000,00	8.500.000,00
Reservas	12	1.103.613,95	1.032.477,22
Diferencias de conversión	12	1.137,11	-736,49
Beneficio del ejercicio atribuibles a la Sociedad dominante	12	2.477.087,42	1.742.958,58
<b>Fondos propios</b>		<b>13.581.838,48</b>	<b>11.274.699,31</b>
Socios externos	12	134.423,48	0,00
<b>Total Patrimonio Neto</b>		<b>13.716.261,96</b>	<b>11.274.699,31</b>

Subvenciones de capital	14	453.910,06	299.984,00
Provisiones para riesgos y gastos		242.412,98	271.263,00
Deuda financiera a largo plazo	15	2.794,65	20.335,53
Acreedores a largo plazo	16	4.085.754,76	0,00
<b>Total pasivo no corriente</b>		<b>4.784.872,45</b>	<b>591.582,53</b>

Pasivos por impuestos sobre sociedades	17	890.752,47	529.084,00
Proveedores y otras cuentas a pagar	18	12.493.711,95	5.334.108,20
Otros pasivos	19	1.634.235,73	1.325.095,25
Deuda financiera a corto plazo	20	27.811,85	40.303,47
<b>Total Pasivos corrientes</b>		<b>15.046.512,00</b>	<b>7.228.590,92</b>

<b>Total Patrimonio neto y pasivo</b>		<b>33.547.646,41</b>	<b>19.094.972,76</b>
---------------------------------------	--	----------------------	----------------------

## INYPSA INFORMES Y PROYECTOS, S.A. Y SOCIEDADES DEPENDIENTES

Balances de Situación Consolidados al 31 de diciembre de 2005 y 2004  
(Expresados en euros)

Activo	Nota	2005	2004
Inmovilizados inmateriales	6	1.099.157,80	119.996,95
Inmovilizados materiales	7	1.543.319,23	1.516.390,95
Otros inmovilizados financieros		24,31	60.024,12
Depósitos a largo plazo	8	40.965,76	34.748,50
<b>Inmovilizado</b>		<b>2.683.467,10</b>	<b>1.731.160,52</b>
<b>Total Activo no corriente</b>		<b>2.683.467,10</b>	<b>1.731.160,52</b>
Clientes y otras cuentas a cobrar	9	7.832.976,80	9.573.513,96
Otros activos	10	221.855,95	66.750,79
Tesorería y otros activos equivalentes	11	8.356.572,91	8.343.829,76
<b>Total Activo corriente</b>		<b>16.411.405,66</b>	<b>17.984.094,51</b>
<b>Total Activo</b>		<b>19.094.972,76</b>	<b>19.715.255,03</b>

Pasivo	Nota	2005	2004
Capital suscrito	12	8.500.000,00	7.400.000,00
Reservas	12	1.032.477,22	876.997,09
Diferencias de conversión	12	-736,49	0,00
Beneficio del ejercicio atribuibles a la Sociedad dominante	12	1.742.958,58	1.589.056,20
<b>Fondos propios</b>		<b>11.274.699,31</b>	<b>9.866.053,29</b>
Socios externos	12		
<b>Total Patrimonio Neto</b>		<b>11.274.699,31</b>	<b>9.866.053,29</b>

Subvenciones de capital	14	299.984,00	0,00
Provisiones para riesgos y gastos		271.263,00	97.169,78
Deuda financiera a largo plazo	15	20.335,53	114.533,11
<b>Total pasivo no corriente</b>		<b>591.582,53</b>	<b>211.702,89</b>

Pasivos por impuestos sobre sociedades	17	529.084,00	0,00
Proveedores y otras cuentas a pagar	18	5.334.108,20	7.688.301,64
Otros pasivos	19	1.325.095,25	1.891.073,87
Deuda financiera a corto plazo	20	40.303,47	58.123,34
<b>Total Pasivos corrientes</b>		<b>7.228.590,92</b>	<b>9.637.498,85</b>

<b>Total Patrimonio neto y pasivo</b>		<b>19.094.972,76</b>	<b>19.715.255,03</b>
---------------------------------------	--	----------------------	----------------------

## INYPSA INFORMES Y PROYECTOS, S.A. Y SOCIEDADES DEPENDIENTES

Cuentas de Resultados Consolidadas de los ejercicios  
terminados el 31 de diciembre de 2006 y 2005

(Expresados en euros)

	Nota	2006	2005
Ventas netas	21	44.575.640,29	34.830.915,00
Ingresos por subvenciones		161.113,39	145.896,83
Otros Ingresos		1.331.160,47	1.022.386,17
Variación de proyectos en curso		-137.600,00	50.062,00
Consumos y otros aprovisionamientos		-24.966.513,32	-19.121.783,31
Gastos de Personal	22	-9.483.049,13	-8.483.722,11
Amortizaciones	6 y 7	-508.844,89	-279.350,43
Variación provisiones de tráfico		-905.318,72	-339.353,00
Otros gastos de explotación		-6.626.923,46	-5.823.494,95
<b>Resultado de Explotación</b>		<b>3.439.664,63</b>	<b>2.001.556,20</b>
Ingresos financieros		158.447,95	106.159,28
Gastos financieros		-40.838,23	-86.314,91
Diferencias de cambio		80.527,74	-120.284,00
<b>Resultado financiero</b>		<b>198.137,46</b>	<b>-100.439,63</b>
Otros resultados procedentes del inmovilizado		600,00	-1.135,00
<b>Resultado antes de impuestos</b>		<b>3.638.402,09</b>	<b>1.899.981,58</b>
Impuesto sobre sociedades	25	-911.799,87	-157.022,99
<b>Resultado del ejercicio</b>		<b>2.726.602,22</b>	<b>1.742.958,58</b>
<b>Resultado atribuible a la Sociedad dominante</b>		<b>2.477.087,42</b>	<b>1.742.958,58</b>
Resultado atribuible a Socios externos		249.514,80	0,00
Beneficio básico por acción (en euros)	13	0,1337	0,2268



## INYPSA INFORMES Y PROYECTOS, S.A. Y SOCIEDADES DEPENDIENTES

Cuentas de Resultados Consolidadas de los ejercicios  
terminados el 31 de diciembre de 2005 y 2004

(Expresados en euros)

	Nota	2005	2004
Ventas netas	21	34.830.915,00	30.274.747,21
Ingresos por subvenciones		145.896,83	67.704,50
Otros Ingresos		1.022.386,17	741.945,57
Variación de proyectos en curso		50.062,00	-479.753,80
Consumos y otros aprovisionamientos		-19.121.783,31	-17.833.669,65
Gastos de Personal	22	-8.483.722,11	-7.649.512,81
Amortizaciones	6 y 7	-279.350,43	-272.342,08
Variación provisiones de tráfico		-339.353,00	-186.225,35
Otros gastos de explotación		-5.823.494,95	-2.403.450,92
<b>Resultado de Explotación</b>		<b>2.001.556,20</b>	<b>2.259.442,67</b>
Ingresos financieros		106.159,28	31.911,87
Gastos financieros		-86.314,91	-3.975,36
Diferencias de cambio		-120.284,00	-294.792,31
<b>Resultado financiero</b>		<b>-100.439,63</b>	<b>-266.855,80</b>
Cancelación fondo de comercio INYPSA MAROC		0,00	-80.631,89
Otros resultados procedentes del inmovilizado		-1.135,00	0,00
<b>Resultado antes de impuestos</b>		<b>1.899.981,58</b>	<b>1.911.954,98</b>
Impuesto sobre sociedades		-157.022,99	-322.898,78
<b>Resultado del ejercicio</b>		<b>1.742.958,58</b>	<b>1.589.056,20</b>
<b>Resultado atribuible a la Sociedad dominante</b>		<b>1.742.958,58</b>	<b>1.589.056,20</b>
Resultado atribuible a Socios externos		0,00	0,00
Beneficio básico por acción (en euros)	13	0,2268	0,2864

## INYPSA INFORMES Y PROYECTOS, S.A. Y SOCIEDADES DEPENDIENTES

Estados de Flujos de Tesorería Consolidados de los ejercicios  
terminados el 31 de diciembre de 2006 y 2005  
(Expresados en euros)

---

Resultado antes de impuestos

Ajustes por:

- Amortizaciones, provisiones y subvenciones
- Otros resultados procedente del inmovilizado

---

**Beneficio de explotación antes de variación de capital circulante**

---

Variación en deudores comerciales y otros

Variación en acreedores comerciales y otros

**Tesorería procedente de las actividades operativas**

---

**Tesorería procedente de las actividades operativas**

---

Pagos por adquisición de inmovilizado:

- Material
- Inmaterial
- Financiero

Cobros por venta de Inmovilizado

- Material
- Financiero

---

**Tesorería aplicada en actividades de inversión**

---

Aportación socios externos ampliación capital desembolsada 25% de  
INYPSA IMC

Dividendos de las Sociedades a Socios Externos

Dividendo ordinario de la Sociedad dominante

Aumentos /(disminuciones) deuda financiera

---

**Tesorería neta aplicada en actividades de financiación**

---

---

**Aumento /(disminución) neta de tesorería y otros activos  
equivalentes**

---

**Saldo inicial de Tesorería y otros activos equivalentes**

Efectos de las diferencias de cambio sobre tesorería y otros activos equivalentes

Aumento /(disminución) neta de tesorería y otros activos  
equivalentes

---

**Saldo final de Tesorería y otros activos equivalentes**

---

2006	2005
2.726.602,22	1.742.958,58
832.725,45	794.488,22
-600,00	1.135,00
<b>3.558.727,67</b>	<b>2.538.581,80</b>
-4.399.786,67	1.546.063,16
7.822.269,69	-2.391.088,05
<b>3.422.483,01</b>	<b>-845.024,89</b>
<b>6.981.210,68</b>	<b>1.693.556,91</b>
-19.698,79	-240.512,47
-1.116.212,54	-1.046.618,84
-6.986,98	-6.217,46
8.220,01	-1.135,00
0,48	60.000,00
<b>-1.134.677,82</b>	<b>-1.234.483,77</b>
82.908,68	
-198.000,00	
-170.000,00	-333.567,07
-66.144,56	-112.017,44
<b>-351.235,88</b>	<b>-445.584,51</b>
<b>5.495.296,98</b>	<b>13.488,63</b>
<b>8.356.572,91</b>	<b>8.343.829,76</b>
51,74	-745,49
5.495.296,98	13.488,63
<b>13.851.921,63</b>	<b>8.356.572,91</b>

## INYPSA INFORMES Y PROYECTOS, S.A. Y SOCIEDADES DEPENDIENTES

Estados de Cambios en el Patrimonio Neto Consolidados  
al 31 de diciembre de 2006 y 2005  
(Expresados en euros)

	Capital Suscrito	Reservas	Accionistas por desembolsos no exigidos
<b>Saldo 31.12.05</b>	<b>8.500.000,00</b>	<b>1.032.477,22</b>	<b>-</b>
Distribución de resultado 2005:			
- Dividendos	-	-170.000,00	-
- Dotación a Reservas	-	1.742.958,58	-
Aumento de capital	1.500.000	-	-
Diferencias de conversión	-	-	-
Otros aumentos y disminuciones 2006	-	-1.501.821,85	-224.311,50
<b>Resultado 2006</b>	<b>-</b>	<b>-</b>	<b>-</b>
<b>Saldo 31.12.06</b>	<b>10.000.000,00</b>	<b>1.103.613,95</b>	<b>-224.311,50</b>
	Capital Suscrito	Reservas	Accionistas por desembolsos no exigidos
<b>Saldo 01.01.05</b>	<b>7.400.000,00</b>	<b>876.997,09</b>	<b>-</b>
<b>Dividendos</b>	<b>-</b>	<b>-</b>	<b>-</b>
Diferencias de conversión	-	-	-
<b>Otros aumentos y disminuciones 2005</b>	<b>1.100.000,00</b>	<b>155.480,13</b>	<b>-</b>
Resultado 2005	-	-	-
<b>Saldo 31.12.05</b>	<b>8.500.000,00</b>	<b>1.032.477,22</b>	<b>-</b>



Diferencias de Conversión	Beneficio del ejercicio de la soc. dominante	Total fondos propios	Socios Externos	Total patrimonio neto
-736,49	1.742.958,58	11.274.699,31	0,00	11.274.699,31
-	-	-170.000,00	-198.000,00	-368.000,00
-	-1.742.958,58	-	-	-
-	-	1.500.000,00	-	1.500.000,00
1.873,60	-	1.873,60	-	1.873,60
-	-	-1.726.133,35	307.220,18	-1.418.913,17
-	2.477.087,42	2.477.087,42	249.514,80	2.726.602,22
1.137,11	2.477.087,42	13.357.526,98	358.734,98	13.716.261,96
Diferencias de Conversión	Beneficio del ejercicio de la soc. dominante	Total fondos propios	Socios Externos	Total patrimonio neto
-	1.589.056,20	9.866.053,29	-	9.866.053,29
-	-333.576,07	-333.576,07	-	-333.576,07
-736,49	-	-736,49	-	-736,49
-	-1.255.480,13	-	-	-
-	1.742.958,58	1.742.958,58	-	1.742.958,58
-736,49	1.742.958,58	11.274.699,31	-	11.274.699,31

# MEMORIA DE LAS CUENTAS ANUALES CONSOLIDADAS CORRESPONDIENTES AL EJERCICIO TERMINADO EL 31 DE DICIEMBRE DE 2006

## 1. NATURALEZA, COMPOSICIÓN Y ACTIVIDADES DEL GRUPO

La Sociedad dominante del Grupo, Inypsa Informes y Proyectos, S.A. se constituyó en Madrid el 3 de octubre de 1970. Su domicilio social actual se encuentra en Madrid, calle General Díaz Porlier, 49.

La actividad de la sociedad dominante se puede encuadrar, principalmente:

- a) En los campos de la ingeniería y arquitectura, considerándose incluidas las actividades que se refieran a agricultura, ganadería, pesca, industria, energía, minería, obras públicas, edificación, urbanismo, instalaciones electrónicas, instalaciones radioeléctricas, cartografía, catastros, geotecnia, hidrología y medio ambiente: La realización de estudios e informes, proyectos, dirección o ejecución de obras, el mantenimiento y explotación de las mismas, así como la presentación de servicios, incluidos los de los análisis, ensayos y control técnico.
- b) En los campos de marketing, la economía y las finanzas, lo social y lo laboral: La realización de estudios e informes.
- c) La presentación de servicios de mantenimiento de equipos e instalaciones.
- d) La presentación de servicios de información, publicidad, administrativos y comunicaciones.
- e) La presentación de servicios administrativos específicamente en materia de encuestas, toma de datos y servicios analógicos.
- f) La presentación de servicios especializados de higienización, desinfección, desinsectación y desratización.
- g) La presentación de servicios de recogida, tratamiento e incineración de residuos y desechos urbanos.
- h) La presentación de servicios de tratamiento de iodos.
- i) La presentación de servicios de tratamiento de residuos radiactivos y ácidos.
- j) La presentación de servicios de tratamiento de residuos de centros sanitarios y clínicas veterinarias.
- k) La presentación de servicios de tratamiento de residuos oleosos.

- l) La presentación de servicios de mantenimiento y reparación de equipos e instalaciones informáticos y de telecomunicaciones.
- m) La presentación de servicios de tecnologías de la información y las comunicaciones, incluyendo la captura de información por medios electrónicos, informáticos y telemáticos; el desarrollo y mantenimiento de programas de ordenador; las telecomunicaciones; la explotación y control de sistemas informáticos e infraestructuras telemáticas, incluyendo los servicios de localización y movilidad; los servicios de certificación electrónica; los de evaluación y certificación tecnológica y , en general, la realización de todo tipo de servicios informáticos y telemáticos en su más amplio sentido.
- n) La promoción, construcción y explotación de centros de residencia geriátrica.

En todo caso, quedan excluidas aquellas actividades sujetas a legislación especial.

El Grupo está compuesto a 31 de diciembre de 2006 por las siguientes Sociedades dependientes:

#### a) Dependientes

Se consideran entidades dependientes aquellas sobre las que la sociedad dominante, directa o indirectamente a través de dependientes, ejerce el control, entendido como el poder legal para dirigir las políticas financiera y de explotación de una entidad, con el fin de obtener beneficios de sus actividades.

En el anexo I, que es parte integrante de las Cuentas Anuales Consolidadas del Grupo correspondiente a los ejercicios cerrados el 31 de diciembre de 2006 y 2005 se indican las Sociedades que forman el conjunto consolidable, su domicilio, actividad y el porcentaje de capital poseído en las mismas.

En el ejercicio cerrado el 31 de diciembre de 2006 se han producido las siguientes situaciones y movimientos en el conjunto consolidable:

- Con fecha 7 de febrero de 2006, la Sociedad dominante ha comunicado a la CNMV el acuerdo de intenciones formalizado para la adquisición del 70% de la mercantil Prodos Project-Process, S.L.
- Con fecha 31 de marzo de 2006 la Sociedad dominante adquirió 357 acciones que representan el 70% del capital social de la Sociedad Prodos Project-Process, S.L. a la sociedad Ibadesa Exportaciones y Servicios, S.A.
- Con fecha 10 de mayo de 2006, Prodos Project-Process, S.L. cambia su denominación por la de Inypsa, Internacional Management Contracting, S.L.
- El 4 de diciembre de 2006, Inypsa, IMC, S.L. amplió capital hasta 1.000.000 euros y se convirtió en S.A. acudiendo a la ampliación cada accionista en su porcentaje de participación.

En el ejercicio cerrado a 31 de diciembre de 2005 no se produjeron movimientos en el conjunto consolidable.

Las Cuentas Anuales de todas las Sociedades que integran el perímetro de consolidación están referidas a la misma fecha de cierre y período que las presentes Cuentas Anuales Consolidadas, que corresponden a los ejercicios cerrados el 31 de diciembre de 2006 y 2005.

## 2. BASES DE PRESENTACIÓN

Las Cuentas Anuales Consolidadas han sido formuladas por los administradores de la Sociedad dominante en su reunión de su Consejo de Administración celebrado el día 27 de marzo de 2007 en base a las cuentas individuales de Inypsa Informes y Proyectos S.A. Y de las sociedades dependientes -(formuladas por sus respectivos administradores)-, con objeto de mostrar la imagen fiel de la situación financiera, de los resultados, de los flujos de tesorería y de los cambios en el patrimonio neto del Grupo, de los ejercicios cerrados el 31 de diciembre de 2006 y 31 de diciembre de 2005. Los Administradores de la Sociedad dominante consideran que las Cuentas Anuales Consolidadas del ejercicio 2006 serán aprobadas por la Junta General de Accionistas sin variaciones significativas.

### Criterios y formatos de presentación

Las Cuentas Anuales Consolidadas del Grupo han sido preparadas de conformidad con las Normas Internacionales de Información Financiera adoptadas por la Unión Europea (NIIF), conforme a lo establecido en el Reglamento (CE) nº 1606/2002 del Parlamento Europeo y del Consejo del 19 de julio de 2002 y son las primeras Cuentas Anuales Consolidadas del grupo preparadas de acuerdo con estas normas. En España la obligación de presentar cuentas anuales consolidadas bajo NIIF ha sido regulada en la disposición final undécima de la Ley 62/2003. Por consiguiente, el Balance de Situación, la Cuenta de Resultados, el estado de Flujos de Tesorería y el estado de Cambios en el Patrimonio Neto, todos ellos consolidados y correspondientes al ejercicio cerrado el 31 de diciembre de 2006, se presentan junto a las cifras del ejercicio anterior.

La sociedad dominante no presentó cuentas anuales consolidadas en el ejercicio 2005 bajo normas NIIF debido a que el efecto de la aplicación de las citadas normas en las cuentas anuales consolidadas en dicho ejercicio resultó ser inapreciable y a que las sociedades dependientes en ese ejercicio se encontraban prácticamente inactivas.

Las políticas contables y normas de valoración que se detallan en la nota 4 siguiente se han utilizado en la preparación de las Cuentas Anuales Consolidadas del ejercicio terminado el 31 de diciembre de 2006, de la información comparativa del ejercicio terminado el 31 de diciembre de 2005 y del balance de apertura de 2005.

La aplicación de las Normas Internacionales de Información Financiera adoptadas por la Unión Europea (NIIF) no ha tenido ningún efecto sobre el patrimonio consolidado y la situación financiera consolidada al 1 de enero de 2005 y 31 de diciembre de 2005. Las únicas variaciones pro-



ducidas corresponden a distinto criterio de clasificación en el balance de situación consolidado y cuenta de pérdidas y ganancias consolidada (ANEXO II).

En el proceso de adaptación el Grupo, de entre las diversas alternativas que plantean las NIIF ha adoptado el criterio de coste para los activos de uso propio.

La preparación de las Cuentas Anuales Consolidadas de acuerdo con las NIIF requiere que la Dirección establezca juicios de valor, haga estimaciones y asuma hipótesis que afectan a la aplicación de políticas contables y a los importes de los activos, pasivos, ingresos y gastos. Las estimaciones e hipótesis utilizadas se han basado en la experiencia y en otros factores históricos que hacen que los resultados sean razonables en estas circunstancias. A pesar de que estas estimaciones se realizaron en función de la mejor información disponible al 31 de diciembre 2006 y 2005, es posible que los acontecimientos que pudieran tener lugar en el futuro pudieran obligar a modificaciones en próximos ejercicios, lo que se realizaría conforme a lo establecido en la NIC 8 reconociendo los efectos del cambio de estimación en la correspondiente cuenta de pérdidas y ganancias consolidada.

### Información referida al ejercicio 2005

Conforme a lo exigido por la NIIF 1, la información contenida en esta memoria referida al ejercicio 2005 se presenta única y exclusivamente a efectos comparativos con la información referida al ejercicio 2005 y no constituye por si misma las cuentas anuales consolidadas del Grupo correspondiente al ejercicio 2005.

### Criterios de consolidación

#### Dependientes

Las cuentas anuales de las entidades dependientes se incluyen en las Cuentas Anuales Consolidadas desde la fecha de su adquisición. Las entidades dependientes se excluyen de la consolidación desde la fecha en la que se ha perdido el control.

Las sociedades dependientes se consolidan por el método de integración global, integrándose en las Cuentas Anuales Consolidadas la totalidad de sus activos, pasivos, ingresos, gastos y flujos de efectivo, una vez realizados los ajustes y eliminaciones correspondientes de las operaciones intergrupo.

Las diferencias positivas que surgen, en la fecha de entrada en el perímetro de consolidación, entre el coste de las participaciones en sociedades consolidadas y su valor teórico contable se minoran por imputación a determinados elementos patrimoniales, si es aplicable, y hasta el límite de la diferencia entre el valor contable del elemento patrimonial de que se trate y su valor de mercado. La diferencia positiva resultante tras la imputación a elementos patrimoniales, si la hubiere, se registra en el epígrafe “Fondo de comercio” del activo del balance de situación, procediendo a su traspaso a pérdidas y ganancias si su valor razonable es inferior.

Respecto a la participación de los minoritarios, el patrimonio y el resultado del ejercicio se registran en “Socios externos” del balance de situación consolidado, dentro del capítulo de Patrimonio Neto del Grupo; y, así mismo, los resultados del ejercicio en el capítulo “Socios externos” de la cuenta de pérdidas y ganancias consolidada.

#### Uniones temporales de empresas – UTE’s

Se consideran negocios conjuntos (Uniones Temporales de Empresas UTE’s) a aquellos en los que existe un acuerdo contractual para compartir el control sobre una actividad económica, de forma que las decisiones estratégicas, tanto financieras como de explotación, relativas a la actividad requieren el consentimiento unánime del Grupo y del resto de partícipes.

Las inversiones en entidades controladas de forma conjunta se registran, siempre que éstas sean significativas, por el método de consolidación proporcional desde la fecha en la que se ejerce control conjunto y hasta la fecha en que cesa dicho control conjunto.

El Grupo incluye la parte proporcional de activos, pasivos, ingresos y gastos reconocidos en las cuentas anuales de las UTE’S, combinándolos línea por línea con las partidas similares de las Cuentas Anuales Consolidadas.

#### Método de consolidación

El Grupo ha considerado como fecha de primera consolidación, para la determinación de los fondos de comercio o las diferencias negativas de consolidación, el 1 de enero de 2005 para las sociedades participadas con anterioridad a dicha fecha y para la adquirida en el ejercicio 2006, el 1 de enero de 2006.

Todos los saldos y transacciones significativas entre las Sociedades Consolidadas, así como los posibles resultados no realizados implícitos en las transacciones realizadas entre ellas mismas, que forman el conjunto consolidable al 31 de diciembre de 2006 y 2005, han sido eliminados en el proceso de consolidación.

Las participaciones de terceros en los Fondos Propios de las Sociedades Consolidadas por integración global se reflejan en el epígrafe “Socios Externos” del Balance de Situación Consolidado. Las participaciones de terceros en los resultados consolidados de los ejercicios 2006 y 2005 se encuentran registradas en “Resultado atribuido a Socios Externos” de las Cuenta de Resultados Consolidadas.

### 3. DISTRIBUCIÓN DE LOS RESULTADOS

La propuesta de distribución de los resultados del ejercicio 2006 en las Sociedades del Grupo, ha sido formulada por sus respectivos Administradores y está pendiente de aprobación por las correspondientes Juntas Generales de Accionistas.

La propuesta de distribución de resultados del ejercicio cerrado el 31 de diciembre de 2005 cuyo resultado ascendió a 1.754.012,71 euros se destinó como sigue:

- A reserva legal, 175.401,27 euros.
- Al pago de dividendos, 170.000 euros. Lo que supuso un dividendo bruto de 0,02 euros por acción.
- A reservas voluntarias, 1.408.611,44 euros.

El resultado del ejercicio 2006 una vez tenidos en cuenta todos los gastos e ingresos derivados del mismo asciende a 2.357.537 euros de beneficio, después de impuestos. El Consejo de Administración propondrá la siguiente distribución del resultado:

- A reserva legal, 235.753 euros.
- A reservas voluntarias, 1.982.139 euros.
- Al pago de dividendos, 139.644 euros. Lo que supone un dividendo bruto de 0,007 euros por acción.

#### 4. NORMAS DE VALORACIÓN

Las Cuentas Anuales Consolidadas han sido formuladas de conformidad con las Normas Internacionales de Información Financiera (NIIF) y sus interpretaciones adoptadas por la Unión Europea.

Las políticas contables detalladas a continuación han sido aplicadas consistentemente a los ejercicios presentados en estas Cuentas Anuales Consolidadas. En la preparación del balance de apertura a 1 de enero de 2005 se ha aplicado la NIIF 1.

Las más importantes son las siguientes:

##### a) Fondo de Comercio de Consolidación

El Fondo de Comercio de Consolidación se registra de acuerdo a los criterios de consolidación descritos en las notas 2 y 5.

El fondo de comercio adquirido en marzo de 2006 (INYPSA IMC, SA) se mantiene valorado a su coste de adquisición, no existiendo otros fondos de comercio.

Los fondos de comercio de consolidación no se amortizan, no obstante, la Sociedad dominante analiza el posible deterioro del valor de dichos fondos de comercio de acuerdo con los criterios expuestos en el apartado d).

Se ha registrado como mayor valor de la inversión los pagos futuros condicionados a la obtención de ciertos objetivos económicos. Las condiciones de dicho convenio de inversión se explican detalladamente en la nota 5.

## b) Inmovilizaciones Inmateriales

El inmovilizado inmaterial se registra por su precio de adquisición. Este precio se revisa anualmente, y se ajusta en su caso cualquier disminución de su valor tal y como se describe en la nota 6. Los activos incluidos en este apartado son los siguientes:

- **Gastos de Desarrollo:** Recogen los costes directos incurridos en desarrollos específicamente individualizados por proyectos, estando claramente establecido su coste para que pueda ser distribuido en el tiempo. No existen costes incurridos en actividades de investigación. Al cierre del ejercicio 2006 no se han concluido el desarrollo de los proyectos, por lo tanto no se han comenzado a amortizar. La fecha estimada de finalización de los mismos será en el transcurso del ejercicio 2007. En la nota 6 se describe detalladamente la situación de los proyectos.

En general, los costes para la realización de un proyecto de desarrollo se capitalizan en la cuenta “Proyectos de desarrollo no terminados” cuando existe una subvención concedida para el proyecto de desarrollo.

La amortización se calcula linealmente en un período de cuatro años.

- **Aplicaciones informáticas:** Los importes satisfechos por la adquisición de la propiedad o derecho de uso de programas informáticos son activados cuando dichos programas contribuyan a la generación de los ingresos del Grupo. En ningún caso, los importes activados incluyen los costes derivados de la modificación o modernización de los programas que estén operativos en el grupo, ni los correspondientes a trabajos realizados por otras empresas por la revisión, consultoría o formación del personal, para la implantación de dichos programas.

La amortización se calcula linealmente en un período de cinco años.

## c) Inmovilizaciones Materiales

Los bienes comprendidos en el inmovilizado material, de uso propio, se encuentran registrados a su coste de adquisición, (actualizado, en su caso, por diversas disposiciones legales anteriores a la fecha de transición de las NIIF, entre las que se encuentra el Real Decreto-Ley 7/1996) menos la amortización acumulada y cualquier pérdida por deterioro de valor reconocida.

Los costes de ampliación, modernización o mejoras que representan un aumento de la productividad, capacidad o eficiencia, o un alargamiento de la vida útil de los bienes, se capitalizan como mayor coste de los correspondientes bienes. Por su parte, los gastos de mantenimiento y reparación se registran en la Cuenta de Resultados Consolidada, en el momento en que se producen.

La amortización de los elementos del inmovilizado material se realiza sobre los valores de coste, siguiendo el método lineal durante los siguientes períodos medios de vida útil estimados:



	<u>Años de vida útil</u>
Construcciones .....	50
Instalaciones técnicas, otras instalaciones .....	10
Mobiliario .....	10
Equipos procesos de información .....	4
Elementos de transporte .....	7
Otro inmovilizado material .....	10

Los derechos de uso y opción de compra derivados de la utilización de inmovilizados materiales contratados en régimen de arrendamiento financiero se registran por el valor de contado del bien en el momento de la adquisición, clasificándolos según su naturaleza. En el pasivo se refleja la deuda por dicho valor de contado. El gasto financiero de la operación, se imputa a resultados en la medida que se vayan pagando las cuotas del contrato de arrendamiento financiero de las que forma parte. La amortización de estos derechos se realiza linealmente durante la vida útil del bien arrendado.

#### d) Deterioro en el valor de activos a largo plazo

El grupo considera que no existen pérdidas por deterioro en el valor de los activos. Si existieran indicios de deterioro en el valor de los activos materiales e intangibles, el importe recuperable del activo se calcula con el objeto de determinar el alcance de la pérdida por deterioro de valor (si la hubiera).

El importe recuperable es el valor superior entre el valor razonable menos los costes de venta y el valor de uso. Al evaluar el valor de uso, los futuros flujos de efectivo estimados se descuentan a su valor actual utilizando un tipo de descuento antes de impuestos que refleja las valoraciones actuales del mercado con respecto al valor temporal del dinero y los riesgos específicos del activo para los que no se han ajustado los futuros flujos de efectivo estimados.

Si el importe recuperable de un activo es inferior al importe registrado en libros, se registra un gasto como pérdida por deterioro de valor.

Cuando las pérdidas por deterioro del valor revierten, se registra un ingreso, siempre hasta el límite del deterioro realizado en el pasado.

#### e) Uniones Temporales de Empresas

El Grupo lleva a cabo determinados proyectos de forma conjunta con otras Sociedades, mediante la constitución de uniones temporales de empresas (UTE's).

Durante el ejercicio 2006 la Sociedad dominante tiene integradas proporcionalmente, en función del grado de participación, las cuentas de las UTE's siguientes:

C.I.F.	UTES	Particip	Altas 06	Bajas 06
G84215615	INYPsa - SGS - TECNIGRAL	40%		
G84249226	INYPsa - TECNIGRAL	50%		
G84149855	INYPsa - INSERTO	65%		
G84455419	INYPsa - INSERTO II (SALILLAS)	65%		
G84455542	NYPSA - INSERTO III (GURREA)	65%		
G84048222	INYPsa-INFRA. Y ECO PZA11400	50%		
G83065870	INYPsa INFRAEST.ECOLOGIA II /UTE	50%		
G96969274	INYPsa-APIMA II / UTE	70%		
G97361653	UTE D.O. VILLENA	70%		
G97210140	UTE/MS INGENIEROS E INYPsa S.L	50%		
G83430314	INYPsa MS GRANELL	38%		
G83419283	ARVE-2002 - UTE	50%		
G83342683	INYPsa Y PAYD INGENIEROS UTEII	50%		
G34202705	INYPsa-PAYD INGENIEROS UTE I	50%		
G84129949	ARVE-2004-UTE	37%		
G84696202	INYPsa - ALG	50%	X	
G84749365	DENGA-INYPsa	50%	X	
G84880087	INCOSA-INYPsa-GTT UTE	33,33%	X	
G84769678	INYPsa-KV CONSULTORES UTE	50%	X	
G84656040	INYPsa-BHEFSAN UTE	70%	X	
G99093411	UTE PROJECT MANAGEMENT LOCAL	42,5%	X	
G64332604	INYPsa-EGI UTE	50%	X	
G84129949	INYPsa-FOA	100%		X

#### f) Deudores

El Grupo sigue el criterio de dotar aquellas provisiones para insolvencias sobre los saldos en que concurren circunstancias que permitan razonablemente su calificación como dudoso cobro.

#### g) Subvenciones

Las subvenciones recibidas a fondo perdido por el Grupo, para la financiación de gastos de desarrollo, se registran en el pasivo del Balance de Situación por el importe recibido y se reconocerán como ingreso en la Cuenta de Resultados a medida que los proyectos activados en el inmovilizado inmaterial se comiencen a amortizar.

#### h) Clasificación de las Deudas

Los saldos a pagar se presentan en el Balance de Situación consolidado clasificados, en cuanto a plazo, de acuerdo con el siguiente criterio:

- Plazo largo: deudas con vencimiento superior a doce meses desde la fecha del balance.
- Plazo corto: deudas con vencimiento inferior a doce meses desde la fecha del balance.

#### **i) Impuesto sobre Sociedades**

El gasto por impuesto del ejercicio se reconoce en la cuenta de resultados, no existiendo partidas que se registren directamente en los fondos propios.

Los impuestos diferidos se determinan según el método de la obligación. Según este método, los impuestos diferidos de activo y de pasivo se contabilizan basándose en las diferencias temporales entre los valores contables y fiscales de los activos y pasivos, aplicando los tipos impositivos estimados para el momento en el que se realicen los activos y pasivos, según los tipos y las leyes aprobadas o en trámite de aprobación a la fecha del balance. Los impuestos diferidos de activo y los créditos fiscales se reconocen cuando su probabilidad de realización futura está razonablemente asegurada y son ajustados posteriormente en el caso de que no sea probable la obtención de beneficios en el futuro.

La sociedad dominante no forma parte de grupo fiscal con ninguna de las sociedades dependientes. El gasto por impuesto sobre sociedades y el impuesto a pagar corresponde a la agregación de los impuestos individuales.

#### **j) Beneficio por acción**

El Grupo calcula el beneficio básico por acción utilizando el promedio ponderado de acciones disponibles durante el período. Se entiende por acciones disponibles el número de acciones emitidas, dado que no existen acciones en autocartera.

#### **k) Transacciones en Moneda Extranjera**

Las transacciones en moneda extranjera se registran contablemente por su contravalor en euros, utilizando los tipos de cambio vigentes en las fechas en que se realizan dichas transacciones. Los beneficios o pérdidas por las diferencias de cambio surgidas en la cancelación de los saldos provenientes de transacciones en moneda extranjera, se reconocen en la cuenta de resultados en el momento en que se producen.

Los saldos a cobrar y a pagar en moneda extranjera no asegurados, se valoran en euros a los tipos de cambio vigentes en las fechas en que se realicen las transacciones.

#### **l) Indemnizaciones por Despido**

Excepto en el caso de causa justificada, de acuerdo con la legislación laboral vigente, las sociedades están obligadas al pago de indemnizaciones a los empleados, con los que, bajo determinadas condiciones, rescindan sus relaciones laborales. El Grupo registra las indemnizaciones a pagar en el momento en que la decisión de rescindir la relación laboral es aprobada y comunicada a las partes afectadas.

#### m) Reconocimiento de Costes e Ingresos en Proyectos

Para los proyectos de la sociedad dominante, ésta registra los ingresos y costes de sus proyectos, cuya realización esta amparada por contratos aprobados de forma definitiva por el cliente o por acuerdos pendientes de aprobación, de acuerdo con el método denominado “grado de avance técnico” que resulta de relacionar proyecto a proyecto, el avance en la realización del mismo a la fecha de las cuentas anuales con el presupuesto total de ingresos previstos. De acuerdo con este método, el beneficio esperado se distribuye contablemente a lo largo de los ejercicios durante los cuales se está llevando a cabo su realización.

La diferencia positiva entre el ingreso obtenido al aplicar el porcentaje de avance técnico de cada proyecto y la facturación realizada a los clientes se encuentra registrada formando parte del saldo del epígrafe “Deudores” (valoradas a precio de facturación) del Balance de Situación Consolidado. En el caso de que las facturaciones realizadas superen el ingreso obtenido por la aplicación del porcentaje de avance, es decir, la facturación realizada a los clientes es superior a los ingresos estimados de acuerdo con el avance técnico, dicho exceso se registra en la línea “Anticipo de clientes” minorando el epígrafe de “Deudores”.

En el caso de la sociedad Inypsa IMC los ingresos procedentes de los proyectos gestionados para un tercero se reconocen en la medida en que los servicios son prestados y de acuerdo a los honorarios acordados contractualmente con el tercero.

En el caso de que se generase una pérdida, la sociedad registra la totalidad de la misma, así como la prevista hasta la terminación del proyecto tan pronto como se conocen.

#### n) Conciliación entre el Plan General Contable y las Normas Internacionales de Información Financiera a 1 de enero de 2005

De acuerdo con la NIIF 1 el grupo ha procedido a reclasificar determinadas partidas. El detalle de todos estos movimientos se ha reflejado en el Balance del 1 de enero de 2005 y su descripción está recogida en el anexo II. Los principales criterios adoptados han sido los dos siguientes:

- En todas las combinaciones de negocios ocurridas antes de la fecha de transición, el grupo ha optado por mantener los valores.
- Los inmovilizados han sido valorados por el método del coste.

## 5. FONDO DE COMERCIO DE CONSOLIDACIÓN

El fondo de comercio de consolidación corresponde a la adquisición en marzo de 2006 de la participación en INYPSA IMC, SA.

La sociedad dominante ha registrado en sus cuentas consolidadas la diferencia entre el valor contable de la participación en INYPSA IMC, SA y el valor de la parte proporcional de los fondos propios de la misma en la fecha de adquisición como fondo de comercio de consolidación.

Según el acuerdo de adquisición, se compró el 70% de la participación en INYPSA IMC, SA, pactando un precio inicial de compra al contado y un ajuste y un complemento a dicho precio aplazado, fijado contractualmente.



La sociedad consideró, en función de las elevadas expectativas de negocio y resultado de INYPSA IMC, SA, confirmadas al cierre del ejercicio 2006, y en función de las condiciones del convenio de inversión, que el precio de adquisición de la participación debía valorarse por el precio inicial al contado más los importes aplazados máximos descontados al tipo anual del 3,5%. De esta forma el valor de adquisición de la participación asciende a 3.916.477,53 euros, generándose un fondo de comercio en la consolidación de 3.897.488,45 euros.

## 6. INMOVILIZADOS INMATERIALES

Los detalles de este capítulo de los Balances de Situación Consolidados al 31 de diciembre de 2006 y al 31 de diciembre de 2005 son los siguientes:

	Saldo a 31.12.05	Altas o dotaciones	Traspasos o cancelaciones	Saldo a 31.12.06
<b>Coste:</b>				
Investigación y desarrollo	1.076.909,97	1.331.175,17	(47.962,02)	2.360.123,12
Aplicaciones informáticas	597.384,80	21.265,70	-	618.650,50
<b>Total coste</b>	<b>1.674.294,77</b>	<b>1.352.440,87</b>	<b>(47.962,02)</b>	<b>2.978.773,62</b>
<b>Amortización acumulada</b>	<b>(575.136,97)</b>	<b>(323.924,37)</b>	<b>47.962,02</b>	<b>(851.099,32)</b>
<b>Valor neto contable</b>	<b>1.099.157,80</b>	<b>1.028.516,50</b>	<b>-</b>	<b>2.127.674,30</b>

	Saldo a 01.01.05	Altas o dotaciones	Traspasos o cancelaciones	Saldo a 31.12.05
<b>Coste:</b>				
Investigación y desarrollo	47.946,97	1.060.381,00	(31.418,00)	1.076.909,97
Aplicaciones informáticas	579.728,96	17.655,84	-	597.384,80
<b>Total coste</b>	<b>627.675,93</b>	<b>1.078.036,84</b>	<b>(31.418,00)</b>	<b>1.674.294,77</b>
<b>Amortización acumulada</b>	<b>(507.678,98)</b>	<b>(90.540,41)</b>	<b>23.082,42</b>	<b>(575.136,97)</b>
<b>Valor neto contable</b>	<b>119.996,95</b>	<b>987.496,43</b>	<b>-</b>	<b>1.099.157,80</b>

En el curso del ejercicio 2006 la sociedad dominante ha proseguido con el desarrollo de los proyectos iniciados en el ejercicio 2005. La situación al cierre del ejercicio es la siguiente:

miles de euros					
Proyecto	Fases Realizadas	Pendiente de realización	Finalización prevista	Costes incurridos	Presupuesto
SIPG (Sistema Integral de Producción Gráfica) (1)	Análisis del Sistema de Información y Diseño del Sistema Integrado de Producción Gráfica	- Desarrollo del sistema (fin 2007) - Implantación e Integración del Sistema (fin 2007)	2007	809	860
SEM (Sistema de Evaluación y Monitorización) (2)	Análisis y Diseño del Sistema	- Despliegue, implantación e integración del sistema (fin 2007)	2007	758	773
SIC (Sistema Integrado de Producción Gráfica) (3)	Análisis del Sistema, Diseño y Construcción del Sistema	- Integración y pruebas del Sistema	2007	789	868

(1) y (2) Finalización del proyecto y comercialización prevista para el ejercicio 2007. Algunos submódulos se han empleado en proyectos de la Sociedad.

(3) La implantación en la empresa usuaria se prevee en el ejercicio 2007. El sistema SIC está implantado con éxito en la Sociedad, como paso previo a su comercialización.

Los proyectos están aprobados por el Ministerio de Industria y el CDTI. Los préstamos y subvenciones recibidos por estos dos organismos para cada proyecto son los siguientes:

Entidad	Año de la Concesión	Proyecto	Subvención	Préstamo	Carencia del préstamo	Amortización del préstamo
Ministerio de Industria	2005	SIC	51.250	297.718	2 años	7 años
Ministerio de Industria	2006	SIC	64.420	268.740	2 años	7 años
<b>Total SIC</b>			<b>115.670</b>	<b>566.458</b>		
Ministerio de Industria	2005	SEM	61.755	-	N/A	N/A
Ministerio de Industria	2006	SEM	105.760	-	N/A	N/A
CDTI	2006	SEM	-	396.544	2 años	7 años
<b>Total SEM</b>			<b>167.515</b>	<b>396.544</b>		
Ministerio de Industria	2005	SIPG	133.564	-	N/A	N/A
Ministerio de Industria	2006	SIPG	65.233	-	N/A	N/A
CDTI	2005	SIPG	-	473.500	2 años	7 años
CDTI	2006	SIPG	-	151.120	2 años	7 años
<b>Total SIPG</b>			<b>198.797</b>	<b>624.620</b>		

El importe totalmente amortizado correspondiente al inmovilizado inmaterial al 31 de diciembre de 2006 asciende a 410.866 euros.

## 7. INMOVILIZADOS MATERIALES

Los detalles de este capítulo de los Balances de Situación Consolidados al 31 de diciembre de 2006 y al 31 de diciembre de 2005 son los siguientes:

2006 (En euros)					
	Saldo a 31.12.05	Altas	Bajas	Traspasos	Saldo a 31.12.06
Terrenos y construcciones	919.875,62				919.875,62
Otras instal., utillaje y mobiliario	1.269.214,88	19.698,42			1.288.913,30
Otro inmovilizado	3.486.769,92	9.016,37	(16.636,00)		3.479.150,29
<b>Inversiones:</b>	<b>5.675.860,42</b>	<b>28.714,79</b>	<b>(16.636,00)</b>	<b>0,00</b>	<b>5.687.939,21</b>
<b>Amortizaciones:</b>	<b>(4.132.541,19)</b>	<b>(184.920,52)</b>	<b>16.636,00</b>		<b>(4.300.825,71)</b>
<b>Valor neto contable:</b>	<b>1.543.319,23</b>	<b>(156.205,73)</b>	<b>0,00</b>	<b>0,00</b>	<b>(1.387.113,50)</b>

2005 (En euros)					
	Saldo a 01.01.05	Altas	Bajas	Traspasos o cancelaciones	Saldo a 31.12.05
Terrenos y construcciones	919.875,62				919.875,62
Otras instal., utillaje y mobiliario	1.248.624,28	26.547,60	(5.957,00)		1.269.214,88
Otro inmovilizado	3.266.848,06	187.948,12	(2.871,00)	34.844,74	3.486.769,92
<b>Inversiones:</b>	<b>5.435.347,96</b>	<b>214.495,72</b>	<b>(8.828,00)</b>	<b>34.844,74</b>	<b>5.675.860,42</b>
<b>Amortizaciones:</b>	<b>(3.918.957,01)</b>	<b>(188.810,02)</b>	<b>1.735,00</b>	<b>(26.509,16)</b>	<b>(4.132.541,19)</b>
<b>Valor neto contable:</b>	<b>1.516.390,95</b>	<b>25.685,70</b>			<b>1.543.319,23</b>

El importe totalmente amortizado correspondiente al inmovilizado material al 31 de diciembre de 2006 asciende a 2.789.957 euros.

No se han suscrito contratos de arrendamiento financiero significativos en el ejercicio 2005 y ninguno en el 2006.

## 8. DEPÓSITOS A LARGO PLAZO

Los movimientos de este capítulo de los Balances de Situación Consolidados al 31 de diciembre de 2006 y al 31 de diciembre de 2005 son los siguientes:

2006 (En euros)					
	Saldo a 31.12.05	Altas	Bajas	Traspasos	Saldo a 31.12.06
Depósitos y fianzas	40.965,76	9.491,17	(2.504,19)	-	47.952,74

2005 (En euros)					
	Saldo a 01. 01.05	Altas	Bajas	Traspasos	Saldo a 31.12.05
Depósitos y fianzas	34.748,50	11.547,26	(5.330,00)	-	40.965,76

Los depósitos a largo plazo se corresponden fundamentalmente a las fianzas entregadas por alquileres de las oficinas en las que las sociedades del grupo desarrollan su actividad.

## 9. CLIENTES Y OTRAS CUENTAS A COBRAR

El detalle de Clientes y otras cuentas a cobrar al 31 de diciembre de 2006 y 2005 son como sigue:

En euros		
	2006	2005
Clientes por ventas y servicios, fuera del Grupo	12.268.016,24	9.124.187,88
Deudores por producción facturable	7.043.474,80	3.109.369,92
Anticipos de clientes	-6.032.332,54	-3.674.062,00
<b>Total</b>	<b>13.279.158,50</b>	<b>8.559.495,80</b>
Provisiones	-1.171.917,99	-726.519,00
<b>Total Valor Neto</b>	<b>12.107.240,51</b>	<b>7.832.976,80</b>

Las cuentas de deudores por producción facturable recogen los costes incurridos en proyectos pendientes de facturar a los clientes. La cuenta de anticipo de clientes corresponde a los importes facturados a clientes que superan el ingreso obtenido por la aplicación del porcentaje del grado de avance.



## 10. OTROS ACTIVOS

El detalle de Otros activos al 31 de diciembre de 2006 y 2005 es como sigue:

En euros		
	2006	2005
Otros deudores	83.976,38	221.821,13
Administraciones públicas	-	34,82
Cartera de valores a corto plazo	36.112,06	-
Ajustes por periodificación	8.143,00	-
<b>Total Valor Neto</b>	<b>128.231,44</b>	<b>221.855,95</b>

## 11. TESORERÍA Y OTROS ACTIVOS EQUIVALENTES

El detalle de Tesorería y otros activos equivalentes al 31 de diciembre de 2006 y 2005 es como sigue:

En euros		
	2006	2005
Inversiones financieras	4.325.388,35	3.001.738,00
Tesorería	9.526.533,28	5.354.834,91
<b>Total</b>	<b>13.851.921,63</b>	<b>8.356.572,91</b>

El importe de las Inversiones financieras corresponde a inversiones financieras a corto plazo de liquidez elevada.

## 12. PATRIMONIO NETO

El detalle y movimientos del patrimonio neto del Grupo durante los ejercicios 2006 y 2005 se incluyen en los Estados de Cambios en el Patrimonio Neto Consolidados adjuntos.

### Capital suscrito

Durante el ejercicio 2005 se realizó una ampliación de capital por importe de 1.100.000 euros. Dicha ampliación corresponde a 1.100.000 acciones ordinarias de 1 euro de valor nominal cada una, otorgando los mismos derechos que las anteriores acciones circulantes; y participando en los beneficios desde la fecha en que fueron admitidas a cotización. Consistiendo el contravalor íntegramente en la transformación de reservas voluntarias que ya figuraban en el patrimonio social.

La ampliación de capital por importe de 1.100.000 euros figura inscrita en el Registro Mercantil con fecha 27 de septiembre de 2005. Asimismo, las acciones fueron admitidas a negociación en los mercados secundarios oficiales con fecha 14 de octubre de 2005 (Bolsas de Madrid y Barcelona), previa verificación por la Comisión Nacional del Mercado de Valores.

En la Junta General de Accionistas celebrada el 28 de junio de 2006 se acordó un desdoblamiento en dos de cada una de las acciones a la fecha, seguido de un aumento del capital social, de 8.500.000 a 10.000.000 euros, con cargo a reservas voluntarias, emitiendo una vez considerado el desdoblamiento, 3.000.000 euros de nuevas acciones, de valor nominal 0,50 cada una, que serán asignadas gratuitamente a los anteriores accionistas a razón de tres nuevas por cada diecisiete antiguas.

Dichas acciones han sido admitidas a cotización oficial en las bolsas de Madrid y Barcelona con fecha 4 de diciembre de 2006.

La Compañía no dispone de un registro nominal de sus accionistas, por lo que únicamente puede conocer la composición de su accionariado por la información que éstos le comuniquen directamente, o hagan pública en aplicación de la normativa vigente sobre participaciones significativas ( que obliga a comunicar, con carácter general, participaciones significativas superiores al 5% del capital).

De acuerdo con lo anterior, de la información conocida por la Sociedad los accionistas significativos con participación superior al 5%, sin que la misma sea por cuenta de terceros, son:

	31.12.06	31.12.05
Pérez Aguado, Maria Paz (*)	24,940%	24,940%
Promociones Keops, SA. (*)	23,988%	23,988%
Doble A Promociones SA. (*)	18,558%	19,946%
REVERTER 17 S.L. (*)	5,534%	5,886%
Gómez Puyuelo, F. Javier (**)	-	7,842%

\* Participación directa

\*\* Participación indirecta

Las participaciones directas o indirectas al 31 de diciembre de 2006 que posee cada uno de los consejeros a título personal, son las siguientes:

Consejeros	Nº Acciones			% s/Capital Social
	Directas	Indirect.	Total	
Lazcano Acedo, Juan Fco.	37.807	0	37.807	0,189
Gómez Puyuelo, Fco Javier	0	615.000	615.000	3,075
Suñol Trepas, Rafael	261	0	261	0,001
Pérez del Pulgar Barragán, José Luis	1.000	0	1.000	0,005
Doble A Promociones, SA	3.711.628	0	3.711.628	18,558
Reverter 17, SL	1.066.832	39.878	1.106.710	5,534
<b>Total</b>	<b>4.817.528</b>	<b>654.878</b>	<b>5.472.406</b>	<b>27,362</b>

Las participaciones directas o indirectas al 31 de diciembre de 2005 que poseían cada uno de los consejeros a título personal, eran las siguientes:

Consejeros	Nº Acciones			% s/Capital Social
	Directas	Indirect.	Total	
Lazcano Acedo, Juan Fco.	16.067	0	16.067	0,189
Gómez Puyuelo, Fco Javier	0	666.608	666.608	7,842
Suñol Trepas, Rafael	111	0	111	0,001
Pérez del Pulgar Barragán, José Luis	425	0	425	0,005
Doble A Promociones, SA	1.695.383	0	1.695.383	19,946
Reverter 17, SL	460.903	39.440	500.343	5,886
<b>Total</b>	<b>2.172.889</b>	<b>706.048</b>	<b>2.878.937</b>	<b>33,869</b>

A 31 de diciembre de 2006 estaban en poder del Consejo de Administración 5.472.406 acciones, es decir, el 27,362% del total de acciones. A 31 de diciembre de 2005 estaban en poder del Consejo de Administración 2.878.937 acciones, es decir, el 33,869% del total de acciones.

Con fecha de 28 de junio de 2006 y 31 de mayo de 2005 la Sociedad dominante celebró las Juntas Generales Ordinarias de Accionistas, en el curso de las cuales se aprobaron las aplicaciones de los resultados de la Sociedad dominante correspondientes a los ejercicios de 2005 y 2004 respectivamente como se indica en los Estados de Cambios en el Patrimonio Neto Consolidado adjuntos.

## Reservas

El detalle de Reservas al 31 de diciembre de 2006 y 2005 es el siguiente:

	En euros	
	2006	2005
Reserva legal	1.127.323,72	951.922,48
Reservas voluntarias	19.683,45	111.071,00
Reserva indisponible redenominación	5.060,52	5.060,52
Resultados ejercicios anteriores	-1.822,83	0,00
Reservas de la sociedad dominante	-46.630,91	-35.576,78
<b>Total</b>	<b>1.103.613,95</b>	<b>1.032.477,22</b>

## a) Reserva Legal

De acuerdo con la Ley de Sociedades Anónimas, las sociedades están obligadas a destinar un 10% de los beneficios de cada ejercicio a la constitución de fondo de reserva hasta que éste alcance, al menos, el 20% del capital social. Esta reserva no es distribuible a los accionistas y sólo podrá ser utilizada para cubrir, en el caso de no tener otras reservas disponibles, el saldo deudor de la Cuenta de Pérdidas y Ganancias. También en determinadas condiciones se podrá destinar a incrementar el capital social.

## b) Reservas voluntarias

Son de libre disposición.

Durante los ejercicios 2006 y 2005, los resultados obtenidos se han destinado al aumento de capital y pago de dividendos según se detalla en los Estados de Cambios en el Patrimonio Neto Consolidado adjuntos.

## c) Reservas de la sociedad dominante

Se corresponden con las diferencias de primera consolidación de las empresas dependientes a 31-12-04, al fondo de comercio amortizado de INYPSA MAROC y a los resultados acumulados de los ejercicios 2004 y 2005, según los siguientes detalles:

		Saldo 31.12.05	Saldo 31.12.06
		En euros	
Diferencia 1ª consolidación	I2T	41.522,16	41.522,16
	EURHIDRA	1.723,03	1.723,03
Resultado 2004	I2T	132,17	132,17
	EURHIDRA	1.677,99	1.677,99
	INYPSA MAROC	(80.632,13)	(80.632,13)
Resultado 2005	I2T		(196,34)
	EURHIDRA		(1.965,32)
	INYPSA MAROC		(8.892,47)
<b>TOTAL</b>		<b>(35.576,78)</b>	<b>(46.630,91)</b>

Resultado del ejercicio atribuido a la Sociedad dominante

El detalle de la aportación de las Sociedades Consolidadas al resultado para los ejercicios 2006 y 2005 es el siguiente:

En euros			
	2006	2005	2004
INYPSA	1.895.536,52	1.754.012,71	1.667.878,17
I2T	0	-196,34	132,17
EURHIDRA	8.115,51	-1.965,32	1.677,99
INYPSA MAROC	-8.765,81	-8.892,47	-80.632,13
INYPSA IMC	582.201,20	0,00	0,00
<b>Total</b>	<b>2.477.087,42</b>	<b>1.742.958,58</b>	<b>1.589.056,20</b>

### Socios Externos

Dado que la única sociedad dependiente no participada al 100% se incorporó al grupo en marzo de 2006, se incluye únicamente la composición del saldo al 31 de diciembre de 2006:

En euros						
31.12.06						
	Capital	Reservas	Resultados	Div. entregado a cuenta	Accionistas desembolsos no exigidos	Total
	Socios Externos	Socios Externos	Socios Externos	Socios Externos	Socios Externos	
INYPsa IMC	300.000,00	7.220,18	249.514,80	-198.000,00	-224.311,50	134.423,48

### 13. BENEFICIO NETO POR ACCIÓN

A 31 de diciembre de 2006 y 2005 el cálculo del promedio ponderado de acciones disponibles es el siguiente:

	Promedio ponderado de acciones ordinarias a 31.12.06	Acciones Ordinarias a 31.12.06	Promedio ponderado de acciones ordinarias a 31.12.05	Acciones Ordinarias a 31.12.05
Total acciones emitidas	18.528.767	20.000.000	7.686.301	8.500.000
Acciones propias	0	0	0	0
Total acciones disponibles	18.528.767	20.000.000	7.686.301	8.500.000

El cálculo del beneficio básico por acción (redondeado a cuatro dígitos) para los ejercicios terminados a 31 de diciembre es como sigue:

	2006	2005
Resultado del ejercicio, en euros	2.477.087,42	1.742.958,58
Promedio ponderado de acciones disponibles ordinarias	18.528.767	7.686.301
Beneficio por acción ordinaria, en euros	0,1337	0,2268



## 14. SUBVENCIONES DE CAPITAL

Los detalles y los movimientos de este capítulo durante los ejercicios 2006 y 2005 son los siguientes:

En euros					
	Saldo al 31.12.05	Altas	Bajas por Devoluc.	Aplicac. A Rdos	Saldo al 31.12.06
<b>Subvenciones</b>	299.984,00	181.996,45		-28.070,39	453.910,06

En euros					
	Saldo al 01.01.04	Altas	Bajas por Devoluc.	Aplicac. A Rdos	Saldo al 31.12.05
<b>Subvenciones</b>	0,00	299.984,00			299.984,00

Las subvenciones han sido concedidas por distintos organismos públicos como ayuda a los proyectos de desarrollo (ver nota 6).

## 15. DEUDA FINANCIERA A LARGO PLAZO

El detalle por vencimiento al cierre del ejercicio 2006 de la Deuda Financiera a Largo Plazo es el siguiente:

En euros		
	2006	2005
Años	Leasing	Leasing
2007	-	16.670,26
2008	2.794,65	3.665,27
Años posteriores	0,00	0,00
<b>Total</b>	<b>2.794,65</b>	<b>20.335,53</b>

Las operaciones de arrendamiento financiero tienen fijado su vencimiento antes del 2009.

## 16. OTROS ACREEDORES A LARGO PLAZO

El detalle del epígrafe Otros Acreedores a Largo Plazo es el siguiente:

En euros		
	2006	2005
Otras deudas	3.285.496,86	-
Deudas por subvenciones	800.257,90	-
<b>Total</b>	<b>4.085.754,76</b>	<b>-</b>

El saldo de Otras Deudas corresponde al importe pendiente de pago por la adquisición de la participación en la sociedad dependiente INYPSA IMC. El importe pendiente de pago está previsto realizarlo en el ejercicio 2007.

## 17. PASIVOS POR IMPUESTOS SOBRE SOCIEDADES

El detalle de los Pasivos por impuestos sobre sociedades al 31 de diciembre de 2006 y 2005 es el siguiente:

	En euros	
	2006	2005
Por impuesto sobre sociedades ejercicios anteriores	-	529.084,00
Por impuesto sobre sociedades del ejercicio	890.752,47	-
<b>Total</b>	<b>890.752,47</b>	<b>529.084,00</b>

El pasivo de 2005 recoge la deuda por actas de inspección cerradas y levantadas por la Administración Tributaria correspondiente al Impuesto sobre sociedades del ejercicio 1985.

## 18. PROVEEDORES Y OTRAS CUENTAS A PAGAR

El detalle de los Proveedores y otras cuentas a pagar al 31 de diciembre de 2006 y 2005 es como sigue:

	En euros	
	2006	2005
Deudas por compras o prestación de servicios	12.493.711,95	5.334.108,20

## 19. OTROS PASIVOS

El detalle de Otros Pasivos al 31 de diciembre de 2006 y 2005 es el siguiente:

	En euros	
	2006	2005
Administraciones públicas	796.118,97	555.132,48
Otras deudas	241.309,36	211.220,45
Remuneraciones pendientes de pago	596.807,40	558.742,32
<b>Total</b>	<b>1.634.235,73</b>	<b>1.325.095,25</b>

El detalle de las Administraciones Públicas es como sigue:

	En euros	
	2006	2005
Hacienda Pública acreedora		
Por IVA	319.267,86	313.967,37
Por retenciones IRPF	318.628,49	102.615,00
<b>Subtotal</b>	<b>637.896,35</b>	<b>416.582,37</b>
Seguridad Social acreedora	158.222,62	138.550,11
<b>Total</b>	<b>796.118,97</b>	<b>555.132,48</b>

## 20. DEUDA FINANCIERA A CORTO PLAZO

El detalle de este capítulo del Balance de Situación consolidado al 31 de diciembre de 2006 y 2005 es como sigue:

En euros		
	2006	2005
Leasing	16.369,79	40.303,47
Otros créditos	11.442,06	0,00
<b>Total</b>	<b>27.811,85</b>	<b>40.303,47</b>

## 21. INFORMACIÓN POR SEGMENTOS

La información por segmentos se realiza en función de las distintas áreas de negocios que el grupo tiene establecido para realizar su actividad.

En el ejercicio 2006 y 2005 el Grupo centro su actividad en las siguientes áreas de negocio, que son aquellas sobre las que se presenta información:

- Desarrollo Territorial y Social: ordenación del territorio, catastro e inventarios, agronomía, turismo y salud y desarrollo social.
- Ingeniería Civil: ciclo integral del agua, gestión de residuos, medio ambiente y geología, infraestructuras del transporte, energía e industria.
- Servicios: consultoría a Pymes, gestión de servicios y desarrollo tecnológico.
- Dip/Suministros: Dirección integrada de proyectos y proyectos llave en mano.

En relación a los mercados geográficos la información utilizada es únicamente la relativa a la cifra de ventas, no existiendo otra información específica.

No existe diferenciación, ni son significativos los inmovilizados materiales por segmento o localización geográfica.

Los siguientes cuadros presentan información relativa a los segmentos y mercados geográficos del negocio del Grupo en el ejercicio 2006.

#### INFORMACIÓN POR SEGMENTOS (Miles de Euros)

	Desarrollo Territorial y Social	%	Ingeniería Civil	%	Servicios	%	DIP / Suministros	%	Otros	%	Total	%
VENTAS Externas	10.377	100%	12.200	100%	4.058	100%	16.746	100%	1.194	100%	44.575	100%
Margen de Contribución	354	3%	1.390	11%	578	14%	465	3%	3	34%	3.186	7%
OTROS INGRESOS/ Gtos Corporativos		0%		0%		0%		0%	(709)	(60%)		0%
Beneficio después de impuestos	354	3%	1.390	11%	578	14%	465	3%	(310)	(26%)	2.477	6%
A nivel de balance no existe distribución por segmentos de negocio.												

#### INFORMACIÓN POR SEGMENTOS GEOGRÁFICOS (Miles de Euros)

	NACIONAL	UE	ÁFRICA	LATINOAMERICA	TOTAL
VENTAS Externas	25.834	2.092	7.152	9.497	44.575
Inversiones y Activos empleados no diferenciado.					

Los siguientes cuadros presentan información relativa a los segmentos y mercados geográficos del negocio del Grupo en el ejercicio 2005.

### INFORMACIÓN POR SEGMENTOS (Miles de Euros)

	Desarrollo Territorial y Social	%	Ingeniería Civil	%	Servicios	%	Otros	%	Total	%
<b>VENTAS Externas</b>	<b>13.805</b>	100%	<b>17.147</b>	100%	<b>1.925</b>	100%	<b>1.953</b>	100%	<b>34.830</b>	100%
<b>Margen de Contribución</b>	<b>850</b>	6%	<b>1.684</b>	10%	<b>77</b>	4%	<b>90</b>	5%	<b>2.701</b>	8%
<b>OTROS INGRESOS/ Gtos Corporativos</b>		0%		0%		0%	<b>(958)</b>	(49%)	<b>(958)</b>	(3%)
<b>Beneficio después de impuestos</b>	<b>850</b>	6%	<b>1.684</b>	10%	<b>77</b>	4%	<b>(868)</b>	(44%)	<b>1.743</b>	5%

A nivel de balance no existe distribución por segmentos de negocio.

### INFORMACIÓN POR SEGMENTOS GEOGRÁFICOS (Miles de Euros)

	NACIONAL	UE	LATINOAMERICA	TOTAL
<b>VENTAS Externas</b>	20.883	2.994	10.953	34.830
<b>Inversiones y Activos empleados no diferenciado.</b>				



## 22. GASTOS DE PERSONAL

El detalle de los gastos de personal incurridos durante los ejercicios cerrados al 31 de diciembre de 2006 y 2005, es como sigue:

En euros		
	2006	2005
Sueldos, salarios y asimilados	7.764.344,51	7.009.573,06
Seguridad social y otras cargas	1.718.704,62	1.474.149,05
<b>Total</b>	<b>9.483.049,13</b>	<b>8.483.722,11</b>

El número medio de empleados distribuido por categorías puede verse a continuación:

Número de Personas						
2006			2005			
	Hombres	Mujeres	Total	Hombres	Mujeres	Total
Dirección	8	-	8	5	-	5
Titulados y personal de alta cualificación	60	21	81	68	20	88
Administrativos	44	38	82	27	23	50
Operarios	52	8	60	60	10	70
<b>Total</b>	<b>164</b>	<b>67</b>	<b>231</b>	<b>160</b>	<b>53</b>	<b>213</b>

## 23. TRANSACCIONES EN MONEDA EXTRANJERA

Las principales transacciones efectuadas en monedas no Euros en los ejercicios 2006 y 2005 se detallan a continuación:

		Miles de euros	
		2006	2005
Ventas		-	-
Compras		3.771	10.855

## 24. AVALES Y GARANTÍAS

Al 31 de diciembre de 2006, la Sociedad dominante ha presentado avales para el buen fin de sus proyectos en curso de acuerdo con el siguiente detalle:

Euros	
En euros	20.301.424
En moneda extranjera	3.380.511

A dicha fecha, el balance de situación adjunto no recoge provisión alguna en concepto de garantía de responsabilidad civil de los proyectos, ya que en opinión de los Administradores de la Sociedad dominante, la mayoría de éstos no están sometidos a garantía contractual. No obstante, la Sociedad dominante tiene suscrita una póliza de seguros para cubrir posibles riesgos por este concepto.

Asimismo, los Administradores de la Sociedad dominante no esperan que, como consecuencia de la prestación de estas garantías, se produzcan pasivos adicionales que afecten de forma significativa a las cuentas anuales al 31 de diciembre de 2006.

## 25. SITUACIÓN FISCAL

Debido al diferente tratamiento que la legislación fiscal permite para determinadas operaciones, el resultado contable difiere de la base imponible fiscal. En el siguiente detalle se incluye una conciliación entre el resultado contable y el resultado fiscal de las Sociedades que componen el Grupo, así como el cálculo del gasto por impuesto de sociedades.

	2006	2005
Resultado contable del periodo		
<b>Diferencias Permanentes</b>	3.638.403	1.899.982
Diferencias por reinversión		
<b>Diferencias temporales</b>	149.956	-
Con origen en el ejercicio		
Con origen en ejercicios anteriores	571.623	-
	-616.348	-
Aplicación Bases Imponibles Negativas		
<b>Resultado fiscal del ejercicio</b>	<b>3.743.634</b>	<b>1.899.982</b>
Tipo impositivo 35%	1.310.272	664.994
Deducciones	115.292	507.972
<b>Cuota líquida</b>	<b>1.194.980</b>	<b>157.022</b>
Pagos a cuenta por doble Imposición	283.180	-
<b>Impuesto sobre sociedades a pagar</b>	<b>911.800</b>	<b>157.022</b>

La Sociedad tiene abiertos a inspección los últimos cuatro ejercicios para todos los impuestos que le son de aplicación.

Dichas declaraciones no pueden considerarse definitivas hasta que las mismas hayan sido verificadas por la Administración, o se haya cumplido el periodo de prescripción de cuatro años.

## **26. COMPROMISOS ADQUIRIDOS Y OTROS PASIVOS CONTINGENTES**

No existen compromisos adquiridos y otros pasivos contingentes.

## **27. TRANSACCIONES CON ACCIONISTAS Y CONSEJEROS**

En cumplimiento de lo establecido en el artículo 114.2 de la Ley del Mercado de Valores, se informa que durante el ejercicio 2006 se han realizado las siguientes operaciones entre los administradores y la Sociedad:

- Grupo Inmobiliario Delta SA: directamente, prestación de servicios de ingeniería en cuantía de 493.349  ; indirectamente (a través de Parcesa Parques La Paz SA), prestación de servicios de ingeniería en cuantía de 119.948  Euros
- D. Javier Gómez Puyuelo (indirectamente, a través de SOL Services on line S.A.): recepción de servicios de gestión en cuantía de 297.759  Euros
- D. José Luis Pérez del Pulgar Barragán: recepción de servicios de asesoría jurídica en cuantía de 24.030 Euros
- D. Rafael Suñol Trepas, a través de la sociedad Inversiones Ender S.L., recepción de servicios de asesoría por importe de 18.000 Euros.

Todas las operaciones son propias del tráfico de la Sociedad y se han realizado en condiciones normales de mercado.

## **28. RETRIBUCIÓN DE LOS MIEMBROS DEL CONSEJO DE ADMINISTRACIÓN**

La retribución total devengada por los miembros del Consejo de Administración durante los ejercicios 2006 y 2005 ha ascendido a 475 y 467 mil euros, respectivamente.

Los miembros del Consejo de Administración no han percibido durante 2006 y 2005 otro beneficio o retribución adicional a la anterior, sin que la Sociedad dominante ni ninguna de las sociedades del grupo tenga contratada obligación alguna en materia de pensiones ni concedidos préstamos o anticipos a los miembros del Consejo de Administración.

## **29. INFORMACIÓN COMUNICADA POR LOS MIEMBROS DEL CONSEJO DE ADMINISTRACIÓN EN RELACIÓN CON EL ARTÍCULO 127 TER. 4 DE LA LEY DE SOCIEDADES ANÓNIMAS**

En cumplimiento de la obligación establecida en el apartado 4 del Art. 127 ter de la Ley de Sociedades Anónimas, se hace constar que los miembros del Consejo de Administración de la Sociedad dominante han comunicado a la Sociedad dominante su participación o desempeño de cargos en distintas sociedades, siendo una comunicación negativa en todos los casos.

## **30. INFORMACIÓN SOBRE ASPECTOS MEDIOAMBIENTALES**

Las actividades que el grupo desarrolla tienen un reducido impacto en el medioambiente, por eso los administradores de la Sociedad dominante estiman que no existen contingencias significativas relacionadas con la protección y mejora del medioambiente, no considerando necesario registrar dotación alguna a 31 de diciembre de 2006 y 2005 a provisión de riesgos y gastos de carácter medioambiental.

Al 31 de diciembre de 2006 y 2005 no existen activos de importancia dedicados a la protección y mejora del medioambiente, ni se ha incurrido en gastos relevantes de esta naturaleza durante el ejercicio. Asimismo, durante los ejercicios anuales terminados en 31 de diciembre de 2006 y 2005 no se han recibido subvenciones de naturaleza medioambiental.

## **31. RETRIBUCIÓN DE LOS AUDITORES**

La retribución a los auditores y a aquellas otras sociedades con las que dicha empresa mantiene alguno de los vínculos a los que hace relación la Disposición Adicional decimocuarta de la Ley de Medidas de la reforma del Sistema Financiero, en el ejercicio 2006 en concepto de servicios de auditoría, asciende a 17.237 euros, (16.900 euros en el ejercicio 2005) sin incluir gastos. Adicionalmente durante 2006 han prestados servicios diferentes a la auditoría por un importe total de 35.866 euros.

## **32. ACONTECIMIENTOS POSTERIORES AL CIERRE**

No se ha producido ningún hecho significativo desde el cierre del ejercicio.

# ANEXO I

## INYPsa INFORMES Y PROYECTOS, S.A. Y SOCIEDADES DEPENDIENTES

Memoria de Cuentas Anuales Consolidadas  
al 31 de diciembre de 2006 y 2005

Detalle de las Sociedades que componen el grupo  
al 31 de diciembre de 2006

Denominación	Domicilio	Actividad	% Particip.
<b>1.- Sociedad dominante</b>			
Inypsa Informes y Proyectos, S.A.	C/ General Díaz Porlier 49 (Madrid)	Ver nota 1	
<b>2.- Dependientes</b>			
Ingeniería de Información del Territorio, S.A.	C/ General Díaz Porlier 49 (Madrid)	Informática	100%
Europea de Recursos Hidráulicos, S.A.	C/ General Díaz Porlier 49 (Madrid)	Ingeniería	100%
Inypsa Maroc, S.A.	18 Rue Mahatma Ghandi RC nº 09 (Tanger)	Ingeniería	100%
Inypsa International Management Contracting, S.A.	C/ General Díaz Porlier 49 (Madrid)	Dirección integrada de proyectos	70%

Denominación	Domicilio	Actividad	% Particip.
<b>1.- Sociedad dominante</b>			
Inypsa Informes y Proyectos, S.A.	C/ General Díaz Porlier 49 (Madrid)	Ver nota 1	
<b>2.- Dependientes</b>			
Ingeniería de Información del Territorio, S.A.	C/ General Díaz Porlier 49 (Madrid)	Informática	100%
Europea de Recursos Hidráulicos, S.A.	C/ General Díaz Porlier 49 (Madrid)	Ingeniería	100%
Inypsa Maroc, S.A.	18 Rue Mahatma Ghandi RC nº 09 (Tanger)	Ingeniería	100%

Este anexo debe ser leído con las notas 1 y 17 de las Cuentas Anuales Consolidadas de las cuales es parte integrante.



# ANEXO II

## INYP SA INFORMES Y PROYECTOS, S.A. Y SOCIEDADES DEPENDIENTES

Memoria de Cuentas Anuales Consolidadas  
al 31 de diciembre de 2006 y 2005

Resumen de las principales reclasificaciones en el Balance de Situación Consolidado  
al 1 de enero de 2005 derivados de la aplicación de NIIF  
(Expresados en Euros)

Activo		NIIF	PGC	Diferencias	Pasivo		NIIF	PGC	Diferencias
Fondo de comercio de consolidación					Capital suscrito				
Gastos de establecimiento					Reserva primera aplicación				
Inmovilizados Inmateriales	1	119.996,95	279.277,01	(159.280,06)	Otras Reservas	6	876.997,09	796.364,96	80.632,13
Inmovilizados Materiales	2	1.516.390,95	1.357.110,89	159.280,06	Acciones propias				
Inversiones en empresas asociadas					Diferencias de conversión				
Otros Inmovilizados Financieros					Ganancias acumuladas				
Depósitos a largo plazo					Beneficio del ejercicio atribuido a la Sociedad dominante	7	1.589.056,20	1.669.688,33	(80.632,13)
Acciones propias					<b>Fondos Propios</b>				
					Socios Externos				
					<b>Patrimonio Neto</b>				
<b>Gastos a distribuir en varios ejercicios</b>	3	0,00	4.050,27	(4.050,27)					
<b>SOCIOS EXTERNOS</b>									
					Subvenciones de capital				
					Provisiones para riesgos y gastos				
Impuestos diferidos de activo					Deuda financiera a largo plazo	8	114.533,11	115.869,11	(1.336,00)
					Acreedores a largo plazo				
Activos por impuestos sobre sociedades					Impuestos diferidos de pasivo				
Existencias	4	0,00	6.086.232,92	(6.086.232,92)					
Clientes y otras cuentas a cobrar	5	9.573.513,96	8.616.521,05	956.992,91	Pasivos por impuestos sobre sociedades				
Otros activos					Proveedores y otras cuentas a pagar				
Inversiones financieras temporales					Otros pasivos				
					Deuda financiera a corto plazo	9	58.123,33	60.837,60	(2.714,27)
					<b>Ajustes por periodificación</b>	10	0,00	5.129.240,01	(5.129.240,01)
<b>Total Activo</b>		<b>11.209.901,86</b>	<b>16.343.192,14</b>	<b>(5.133.290,28)</b>	<b>Total Patrimonio neto y pasivo</b>		<b>2.638.709,73</b>	<b>7.772.000,01</b>	<b>(5.133.290,28)</b>

Este anexo debe ser leído con las notas 1 y 17 de las Cuentas Anuales Consolidadas de las cuales es parte integrante.

## **NOTAS EXPLICATIVAS DEL BALANCE DE SITUACIÓN CONSOLIDADO AL 1 DE ENERO DE 2005**

- 1.- Se ha disminuido el inmovilizado inmaterial por el traspaso de los elementos adquiridos mediante contratos de arrendamiento financiero al inmovilizado material.
- 2.- Se ha incrementado el inmovilizado material por el traspaso de los elementos adquiridos mediante contratos de arrendamiento financiero, según el punto anterior.
- 3.- Se han eliminado los Gastos a distribuir en varios ejercicios por no poder ser considerados como activos de acuerdo con las NIIF.
- 4.- Las Existencias disminuyen por el traspaso de los Proyectos en curso a Clientes y otras cuentas a cobrar.
- 5.- Clientes y otras cuentas a cobrar aumentan por el traspaso de los Proyectos en curso, según el punto anterior, y de los Ajustes por periodificación de pasivo.
- 6.- Otras reservas disminuye debido a la cancelación del fondo de comercio de consolidación de INYPSA MAROC contra resultados del ejercicio 2004.
- 7.- Reducción del Beneficio del ejercicio según lo indicado en el punto anterior.
- 8.- La Deuda financiera a largo plazo disminuye por la eliminación de los intereses de los contratos de arrendamiento financiero que figuraban en el activo en Gastos a distribuir en varios ejercicios.
- 9.- La Deuda financiera a corto plazo disminuye por la eliminación de los intereses de los contratos de arrendamiento financiero que figuraban en el activo en Gastos a distribuir en varios ejercicios.
- 10.- Se han eliminado los Ajustes por periodificación de pasivo al haber sido reclasificados a Clientes y otras cuentas a cobrar, según se indica en el punto 5.

# ANEXO II

## INYP SA INFORMES Y PROYECTOS, S.A. Y SOCIEDADES DEPENDIENTES

Memoria de Cuentas Anuales Consolidadas  
al 31 de diciembre de 2006 y 2005

Resumen de las principales reclasificaciones en el Balance de Situación Consolidado  
al 31 de diciembre de 2005 derivados de la aplicación de NIIF  
(Expresados en Euros)

Activo		NIIF	PGC	Diferencias	Pasivo		NIIF	PGC	Diferencias
Fondo de comercio de consolidación					Capital suscrito				
Gastos de establecimiento					Reserva primera aplicación				
Inmovilizados Inmateriales	1	1.099.157,80	1.227.020,00	(127.862,20)	Otras Reservas	6	1.032.477,22	951.845,09	80.632,13
Inmovilizados Materiales	2	1.543.319,23	1.415.457,03	127.862,20	Acciones propias				
Inversiones en empresas asociadas					Diferencias de conversión				
Otros Inmovilizados Financieros					Ganancias acumuladas				
Depósitos a largo plazo					Beneficio del ejercicio atribuido a la Sociedad dominante	7	1.742.958,58	1.823.590,71	(80.632,13)
Acciones propias					<b>Fondos Propios</b>				
					Socios Externos				
					<b>Patrimonio Neto</b>				
<b>Gastos a distribuir en varios ejercicios</b>	<b>3</b>	<b>0,00</b>	<b>1.336,00</b>	<b>(1.336,00)</b>					
<b>SOCIOS EXTERNOS</b>									
					Subvenciones de capital				
					Provisiones para riesgos y gastos				
Impuestos diferidos de activo					Deuda financiera a largo plazo	8	20.335,53	20.636,00	(300,47)
					Acreedores a largo plazo				
Activos por impuestos sobre sociedades					Impuestos diferidos de pasivo				
Existencias	4	0,00	3.109.369,92	(3.109.369,92)					
Clientes y otras cuentas a cobrar	5	8.559.495,80	9.124.187,88	(564.692,08)	Pasivos por impuestos sobre sociedades				
Otros activos					Proveedores y otras cuentas a pagar				
Inversiones financieras temporales					Otros pasivos				
					Deuda financiera a corto plazo	9	40.303,47	41.339,00	(1.035,53)
					<b>Ajustes por periodificación</b>	<b>10</b>	<b>0,00</b>	<b>3.674.062,00</b>	<b>(3.674.062,00)</b>
<b>Total Activo</b>		<b>11.201.972,83</b>	<b>14.877.370,83</b>	<b>(3.675.398,00)</b>	<b>Total Patrimonio neto y pasivo</b>		<b>2.836.074,80</b>	<b>6.511.472,80</b>	<b>(3.675.398,00)</b>

Este anexo debe ser leído con las notas 1 y 17 de las Cuentas Anuales Consolidadas de las cuales es parte integrante.

## **NOTAS EXPLICATIVAS DEL BALANCE DE SITUACIÓN CONSOLIDADO AL 31 DE DICIEMBRE DE 2005**

- 1.- Se ha disminuido el inmovilizado inmaterial por el traspaso de los elementos adquiridos mediante contratos de arrendamiento financiero al inmovilizado material.
- 2.- Se ha incrementado el inmovilizado material por el traspaso de los elementos adquiridos mediante contratos de arrendamiento financiero, según el punto anterior.
- 3.- Se han eliminado los Gastos a distribuir en varios ejercicios por no poder ser considerados como activos de acuerdo con las NIIF.
- 4.- Las Existencias disminuyen por el traspaso de los Proyectos en curso a Clientes y otras cuentas a cobrar.
- 5.- Clientes y otras cuentas a cobrar aumentan por el traspaso de los Proyectos en curso, según el punto anterior, y de los Ajustes por periodificación de pasivo.
- 6.- Otras reservas disminuye debido a la cancelación del fondo de comercio de consolidación de INYPSA MAROC contra resultados del ejercicio 2004.
- 7.- Reducción del Beneficio del ejercicio según lo indicado en el punto anterior.
- 8.- La Deuda financiera a largo plazo disminuye por la eliminación de los intereses de los contratos de arrendamiento financiero que figuraban en el activo en Gastos a distribuir en varios ejercicios.
- 9.- La Deuda financiera a corto plazo disminuye por la eliminación de los intereses de los contratos de arrendamiento financiero que figuraban en el activo en Gastos a distribuir en varios ejercicios.
- 10.- Se han eliminado los Ajustes por periodificación de pasivo al haber sido reclasificados a Clientes y otras cuentas a cobrar, según se indica en el punto 5.

# INFORME DE GESTIÓN DEL GRUPO INYPSA DEL EJERCICIO 2.006

## 1. EVOLUCIÓN DE LOS NEGOCIOS.

A lo largo del ejercicio 2006 se ha producido una variación en la composición del grupo empresarial con la adquisición el pasado mes de Marzo a IBADESA del 70% de su filial de producción PRODOS Process Project, S.L., que ha pasado a denominarse desde la compra INYPSA International Management Contracting , S.A. (INYPSA IMC)

Con la adquisición de INYPSA IMC, la actividad empresarial del grupo se ha visto reforzada por la entrada en dos nuevas áreas de negocio; suministros y proyectos llave en mano, además de fortalecer la penetración en el mercado exterior con la presencia en nuevos países como pueden ser; Angola, China, Argentina y Rumania.

Tras esta adquisición el grupo se encuentra integrado por las siguientes empresas;

- INYPSA Informes y Proyectos, S.A.
- INYPSA International Mangement Contracting, S.A.
- Europea de Recursos Hidráulicos, S.A.
- I2T, S.A.U.
- Inypsa Maroc, S.A.

## 2. MAGNITUDES FINANCIERAS

Esta nueva adquisición, además de las importantes perspectivas que abre de cara a un futuro, ha supuesto un claro aumento en las cifras De la del ejercicio 2006 respecto al 2005.

La cifra de negocios ha aumentado un 27,98 % situándose de este modo por encima de los 44.5 millones de euros .

El resultado después de impuestos se ha incrementado en un 41,22% en relación a los datos del ejercicio anterior, alcanzando de este modo 2.477 mil euros frente a 1.754 mil euros del 2005.

El beneficio después de impuestos supone un 5,55 % de la cifra de negocio en este ejercicio, que supera en un 10,34% el ratio obtenido en el ejercicio anterior, que alcanzó la cifra de 5,03 %.



En cuanto a la situación financiera cabe destacar la solvencia económica existente dentro de todas las empresas del grupo, reflejada por:

- Un endeudamiento bancario nulo.
- Unos fondos propios que alcanzan un 40,95 % del total del activo.
- Mejora continua en la situación del disponible (tesorería), gracias a la optimización en los procesos de gestión del circulante.

Por último, la cartera final de proyectos contratados y no producidos supera los 124 millones de euros, lo que supone un incremento del 366 % respecto a la cartera existente a comienzo del ejercicio. Es importante señalar que dentro de esta cartera el 75% son proyectos que se desarrollan en el exterior, lo que refuerza la vocación exportadora existente.. De la anterior cartera, la comprometida para realizar en el ejercicio 2007 supera la producción total realizada en el ejercicio 2006

### **3. ACTIVIDADES EN INVESTIGACIÓN Y DESARROLLO.**

Destacar nuevamente el esfuerzo inversor continuado realizado por la compañía en proyectos de I+D+i; apoyados éstos por el Ministerio de Industria dentro del programa PROFIT, y por el CDTI. En el presente ejercicio se ha realizado una inversión de más de un millón trescientos mil euros; dicha inversión queda reflejada en el balance de la empresa, en concreto en la partida de “Otro inmovilizado inmaterial”

Este importante esfuerzo inversor que viene realizando la compañía en los últimos ejercicios, focalizado en sistemas de información, pretende aumentar la competitividad de la compañía dentro del sector.

### **4. ACONTECIMIENTOS POSTERIORES AL CIERRE.**

Durante los primeros meses del ejercicio 2007, INYPSA ha experimentado una evolución favorable en el número de adjudicaciones de nuevos proyectos. Es necesario destacar alguno de los mismos por la importancia que tiene para el grupo, por ejemplo;

- Adjudicación del contrato de explotación de las depuradoras de Rejas y Valdebebas en Madrid, licitado por el Canal de Isabel II, por valor de 6,7 millones de euros durante dos años. Este nuevo contrato supone un paso más en la estrategia de penetración en los mercados de explotación y mantenimiento de infraestructuras hidráulicas y obras lineales.
- Adjudicación por un importe de 148 millones de euros para la construcción y explotación de la desaladora de Campo de Alías. Esta adjudicación en consorcio de INYPSA Informes y Proyectos con Veolia y Sando supone un salto cualitativo para la sociedad, entrando así en el negocio concesional, lo que aportará ingresos recurrentes a la sociedad.

## 5. EVOLUCIÓN PREVISIBLE

Con independencia de las operaciones de fusión/adquisición que puedan surgir a lo largo del ejercicio, el presupuesto de INYPSA contempla importantes crecimientos de cara al 2007. Así la cifra de negocios se situaría entorno a los 69 millones de euros y el beneficio después de impuestos por encima de los 3 millones de euros, lo que supone crecimientos del 55% y 28% respectivamente frente a las cifras de cierre del ejercicio 2006.

Dichos crecimientos vienen avalados por la entrada en nuevas áreas de actividad, mencionadas en el apartado anterior, junto con el importante fortalecimiento en el mercado exterior fruto de la adquisición del 70% de INYPSA IMC, tal y como se ha comentado anteriormente.

## 6. ADQUISICIÓN DE ACCIONES PROPIAS

INYPSA Informes y Proyectos, S.A. no poseía al finalizar el ejercicio ninguna acción propia.

## 7. GESTION DE RIESGOS FINANCIEROS Y USO DE INSTRUMENTOS FINANCIEROS.

Los instrumentos financieros contratados por INYPSA se destinan a la cobertura de riesgos relacionados con el tipo de cambio. A efectos de cubrir dicho riesgo, la empresa contrata seguros de cambio, normalmente en dólares americanos. Para una mejor gestión del riesgo cambiario, se realiza un análisis proyecto por proyecto, contratando de este modo un seguro de cambio para cada una de las operaciones.

## 8. OTROS FACTORES DE RIESGO DE LA ACTIVIDAD.

- Una parte importante de la demanda de los servicios ofertados por INYPSA esta íntimamente relacionada con el nivel de inversión público.
- El grupo desarrolla una parte muy importante, entorno al 75%, de su actividad en el exterior. Dichas actividades están expuestas a posibles incertidumbres económicas, sociales y políticas. Cambios inesperados en estos países puede ocasionar retrasos en los proyectos que se realizando.
- INYPSA está expuesta al riesgo de tipo de cambio.

## 9. MEDIO AMBIENTE.

Dada la actividad de todas las empresas del grupo, no existen contingencias ni provisiones de carácter medioambiental que pudiesen ser significativos en relación al patrimonio, la situación financiera y los resultados de la misma. Por ello, no se incluyen desgloses específicos en la presente memoria de las cuentas anuales respecto a información de cuestiones medioambientales.

## INFORME DE AUDITORÍA

## Informe de Auditoria de Cuentas Anuales Consolidadas

A los Accionistas de  
INYPsa INFORMES Y PROYECTOS, S.A.

1. Hemos auditado las cuentas anuales consolidadas de INYPsa INFORMES Y PROYECTOS, S.A. y Sociedades Dependientes, que comprenden el balance de situación consolidado al 31 de diciembre de 2006, la cuenta de pérdidas y ganancias consolidada, el estado de flujos de efectivo consolidado, el estado de cambios en el patrimonio neto consolidado y la memoria de las cuentas anuales consolidadas correspondientes al ejercicio anual terminado en dicha fecha, cuya formulación es responsabilidad de los Administradores de la Sociedad Dominante. Nuestra responsabilidad es expresar una opinión sobre las citadas cuentas anuales consolidadas en su conjunto, basada en el trabajo realizado de acuerdo con las normas de auditoría generalmente aceptadas en España, que requieren el examen, mediante la realización de pruebas selectivas, de la evidencia justificativa de las cuentas anuales consolidadas y la evaluación de su presentación, de los principios contables aplicados y de las estimaciones realizadas.
2. Las cuentas anuales consolidadas adjuntas del ejercicio 2006 son las primeras que el Grupo prepara aplicando las normas internacionales de información financiera adoptadas por la Unión Europea (NIIF-UE), que requieren, con carácter general, que los estados financieros presenten información comparativa. En este sentido, y de acuerdo con la legislación mercantil, los Administradores de la Sociedad Dominante presentan, a efectos comparativos, con cada una de las partidas del balance de situación, de la cuenta de pérdidas y ganancias, del estado de flujos de efectivo, del estado de cambios en el patrimonio neto y de la memoria de cuentas anuales, además de las cifras consolidadas del ejercicio 2006, las correspondientes al ejercicio anterior que han sido obtenidas mediante la aplicación de las NIIF-UE vigentes al 31 de diciembre de 2006. En la nota 4n de la memoria de las cuentas anuales consolidada adjunta se indican las diferencias que supone la aplicación de las NIIF-UE sobre el patrimonio neto consolidado al 1 de enero de 2004 y al 31 de diciembre de 2004 y sobre los resultados consolidados del Grupo del ejercicio 2004.  
En el ejercicio 2005 la Sociedad Dominante no formuló cuentas anuales e informe de gestión consolidados de conformidad con las normas internacionales de información financiera adoptadas por la Unión Europea, dado que el efecto de consolidar sus participaciones era poco significativo en relación a las cuentas anuales individuales.  
Nuestra opinión se refiere exclusivamente a las cuentas anuales consolidadas del ejercicio 2006.

Claudio Coello, 124, 2º, 28006 Madrid Teléfono: + 34 915 624 030 Fax: + 34 915 610 224 e-mail: auditoria@mazars.es  
Oficinas en: Alicante, Barcelona, Bilbao, Madrid, Málaga, Valencia, Vigo, Zaragoza

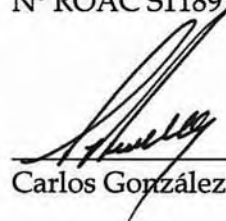
MAZARS Auditores, S.L. Domicilio Social: Calle Aragó, 271, 08007 Barcelona  
Registro Mercantil de Barcelona, Tomo 30.734, Folio 212, Hoja B-180111, Inscripción 1ª, N.I.F. B-61622262  
Inscrita con el número S1189 en el Registro Oficial de Auditores de Cuentas (ROAC)



3. En nuestra opinión, las cuentas anuales consolidadas del ejercicio 2006 adjuntas expresan, en todos los aspectos significativos, la imagen fiel del patrimonio consolidado y de la situación financiera consolidada de INYPSA INFORMES Y PROYECTOS, S.A. y Sociedades Dependientes al 31 de diciembre de 2006 y de los resultados consolidados de sus operaciones, de los cambios en el patrimonio neto consolidado y de sus flujos de efectivo consolidados correspondientes al ejercicio anual terminado en dicha fecha y contienen la información necesaria y suficiente para su interpretación y comprensión adecuada, de conformidad con las normas internacionales de información financiera adoptadas por la Unión Europea que guardan uniformidad con las aplicadas en la preparación de los estados financieros correspondientes al ejercicio anterior que se han incorporado a las cuentas anuales consolidadas del ejercicio 2006 a efectos comparativos.
  
4. El informe de gestión consolidado adjunto del ejercicio 2006, contiene las explicaciones que los Administradores de la Sociedad Dominante consideran oportunas sobre la situación del Grupo, la evolución de sus negocios y sobre otros asuntos y no forma parte integrante de las cuentas anuales consolidadas. Hemos verificado que la información contable que contiene el citado informe de gestión concuerda con la de las cuentas anuales consolidadas del ejercicio 2006. Nuestro trabajo como auditores se limita a la verificación del informe de gestión con el alcance mencionado en este mismo párrafo y no incluye la revisión de información distinta de la obtenida a partir de los registros contables de INYPSA INFORMES Y PROYECTOS, S.A. y Sociedades Dependientes.

Madrid, 2 de abril de 2007

MAZARS AUDITORES, S.L.  
Nº ROAC S1189

  
 Carlos González


INY001A1156





#### SEDE SOCIAL

GENERAL DÍAZ PORLIER, 49  
28001 MADRID  
TEL.: +34 91 121 17 00  
FAX: +34 91 402 16 09  
[inypsa@inypsa.es](mailto:inypsa@inypsa.es)

#### OFICINAS PRINCIPALES

c/ BALMES, 7 - 5º  
08034 BARCELONA  
TEL.: + 34 93 390 04 00  
FAX: +34 93 301 00 47  
[inypsa.bcn@inypsa.es](mailto:inypsa.bcn@inypsa.es)

AVDA DE ARAGÓN, 12 - 3º A  
46021 VALENCIA  
TEL.: +34 96 337 13 23  
FAX: +34 96 337 13 23  
[inypsa.val@inypsa.es](mailto:inypsa.val@inypsa.es)

c/ ZARANDONA, Nº 4. 1º DCHA.  
30004 MURCIA  
TEL.: +34 96 822 55 27  
[inypsa.mur@inypsa.es](mailto:inypsa.mur@inypsa.es)

[www.inypsa.es](http://www.inypsa.es)

