

# memòria 2011

Servei Assistencial de Salut



**UAB**

Universitat Autònoma de Barcelona

**Foto:**

Entrada del Servei  
Assistencial de Salut  
Nevada 02/02/2012

0. Presentació	
1. Historial d'entrades al Servei. Evolució .....	5
2. Unitat d'Atenció Primària .....	9
3. Unitat de Ginecologia .....	17
4. Unitat de Medicina Esportiva .....	23
5. Unitat d'Odontologia .....	27
6. Unitat de Psicologia .....	31
7. Unitat de Salut Laboral .....	35
8. Unitat d'Administració .....	49
9. Dotació econòmica .....	53
10. Formació .....	55



# Presentació

## Presentació

De nou, en nom de tots els professionals del Servei, ens plau oferir-vos aquest document, en el qual volem reflectir l'activitat que hem portat a terme al Servei durant aquest període. Destaquem, en primer lloc, que la prioritat de tot l'equip ha estat, un any més, treballar per augmentar la salut de la comunitat universitària promovent una millora continuada de la qualitat del servei sanitari que oferim.

Durant aquest exercici hem atès 21.537 persones, amb una mitjana diària de 94, i hem registrat 2.298 nous usuaris. Com era previsible, la Unitat d'Atenció Primària, amb 9.547 entrades, ha continuat sent la que ha fet més assistències, seguida de la Unitat de Salut Laboral, amb 4.912, i la d'Odontologia, amb 2.719. Podem afirmar que el Servei està estabilitzat i, com podreu comprovar, en el primer capítol les oscil·lacions són poc remarcables.

Aquest és el segon any que treballem els objectius del Pla estratègic redactat l'any 2009, que estableix com a eixos principals millorar la coordinació entre les unitats, impulsar un pla de comunicació i facilitar l'autonomia i la presa de decisions de l'equip de treball.

Les accions principals portades a terme han estat analitzar i instaurar una base de dades històrica dels equips de primers auxilis (EPA), en actiu des de l'any 2002, que actualment estan formats per 65 membres del personal d'administració i serveis, i crear i posar en marxa el web del Servei.

El mes de maig es va fer un concurs públic per contractar un servei de prevenció aliè per a dues especialitats, higiene industrial i medicina del treball, que va guanyar Egarsat SP, i també es va fer una addenda al contracte actual amb Brugués Assistencial per al servei de ginecologia.

Per acabar, volem agrair a les empreses Brugués Assistencial, Egarsat SP i Physisesport, i als 34 treballadors que actualment col·laboren en el Servei, l'entusiasme i la implicació en el treball que duen a terme.

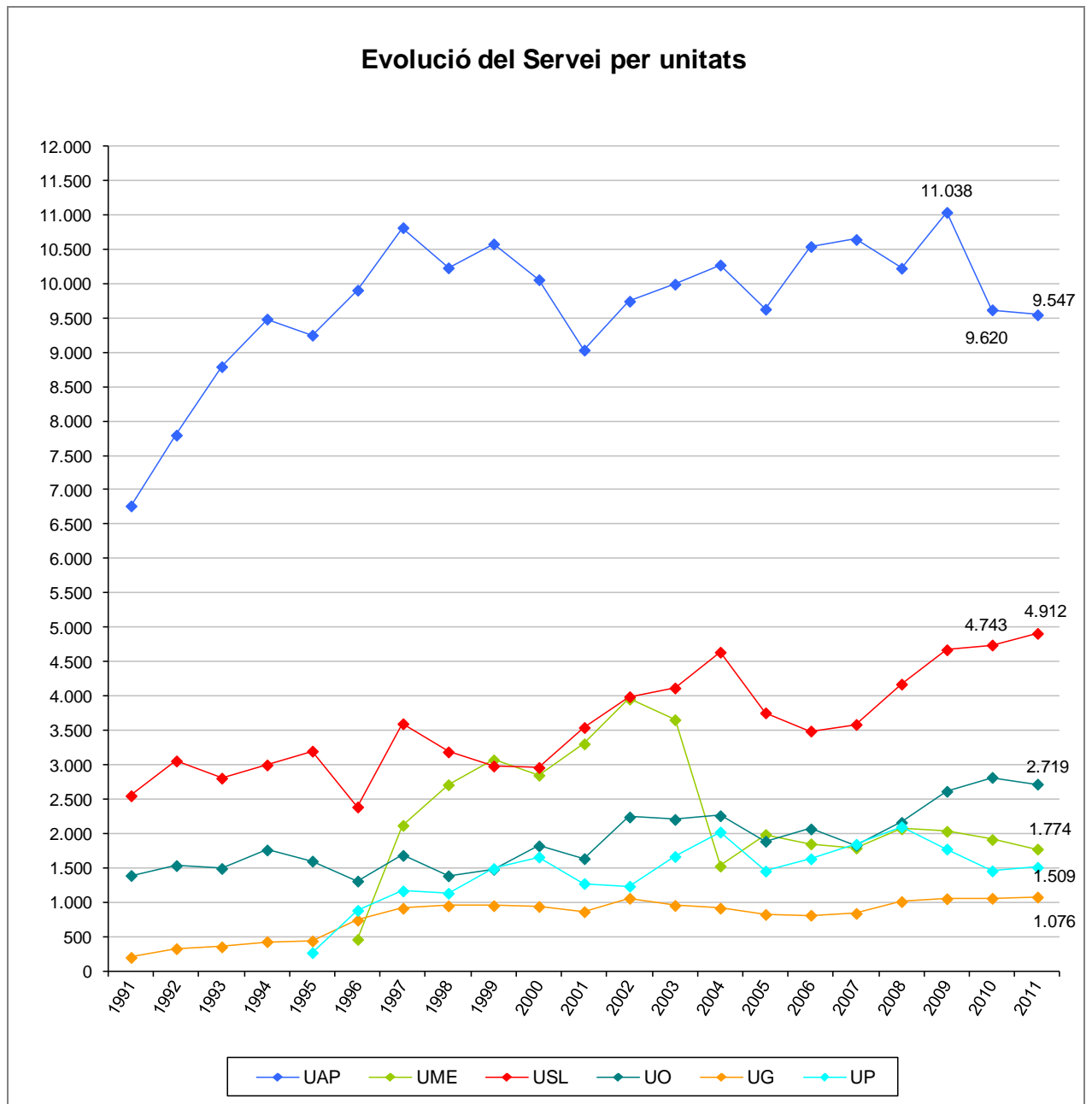
Rosa M. Peleato

Cap del Servei Assistencial de Salut



# 1. Historial d'entrades

## 1. Historial d'entrades



UAP	Unitat d'Atenció Primària	UO	Unitat d'Odontologia
UME	Unitat de Medicina Esportiva	UG	Unitat de Ginecologia
USL	Unitat de Salut Laboral	UP	Unitat de Psicologia

### Absències i canvis en les visites programades

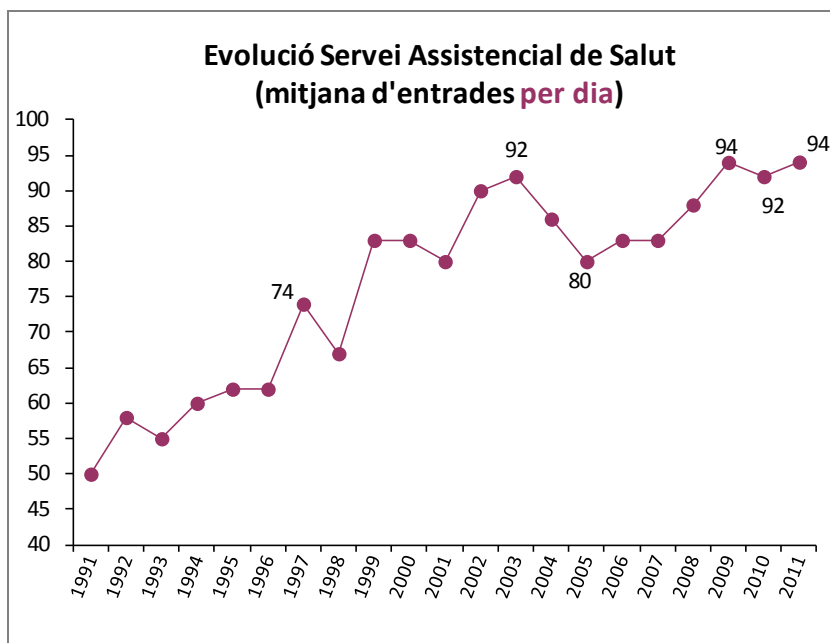
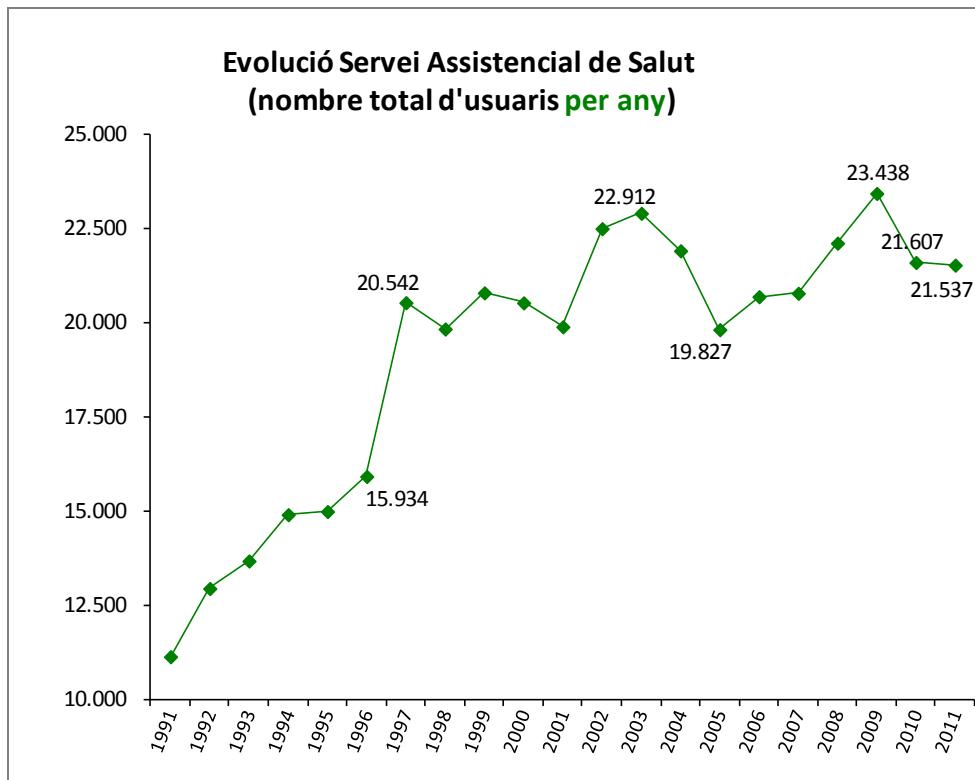
<i>Unitat</i>	<i>Visites programades</i>	<i>Visites fetes</i>	<i>Absències/canvis</i>	<i>%</i>
<b>Ginecologia</b>	1.662	1.076	587	35
<b>Medicina Esportiva</b>	2.020	1.774	239	12
<b>Odontologia</b>	3.612	2.719	879	24
<b>Psicologia</b>	1.893	1.509	625	33
<b>Salut Laboral</b>	7.011	4.912	2.298	33

No es valora la Unitat d'Atenció Primària, perquè té un nombre molt reduït de visites programades.





## Estadístiques generals



El nombre de dies laborables l'any 2011 ha estat de 229.

El nombre d'usuaris que han entrat per primera vegada al Servei l'any 2011 ha estat de 2.298.



# 2. Unitat d'Atenció Primària



La funció principal d'aquesta unitat és l'assistència, però també dedica una part de l'activitat a la prevenció i la promoció de la salut (tabaquisme, hàbits alimentaris, vacunacions, educació sexual, etc.), la docència (formació dels equips de primers auxilis), la formació continuada i la recerca clínica. Aquestes tasques estan adreçades a tots els membres de la comunitat universitària.

Les activitats principals que duu a terme són: proporcionar els primers auxilis i l'atenció d'urgència en accidents i en les alteracions de la salut al lloc de treball o estudi, assistir els membres de la comunitat universitària, fer el seguiment dels equips de primers auxilis (EPA) i fomentar les actuacions encaminades a promoure la salut.

## Objectius

### 1. Pla estratègic per a 2010-2013

Cada membre de la Unitat forma part de les diferents comissions organitzades per al desenvolupament del Pla estratègic del Servei.

### 2. Protocols d'actuació davant de les diferents patologies

És un objectiu marcat per a dos anys (2011-2012). Actualment estan en fase de revisió i de consens dels membres de la Unitat.

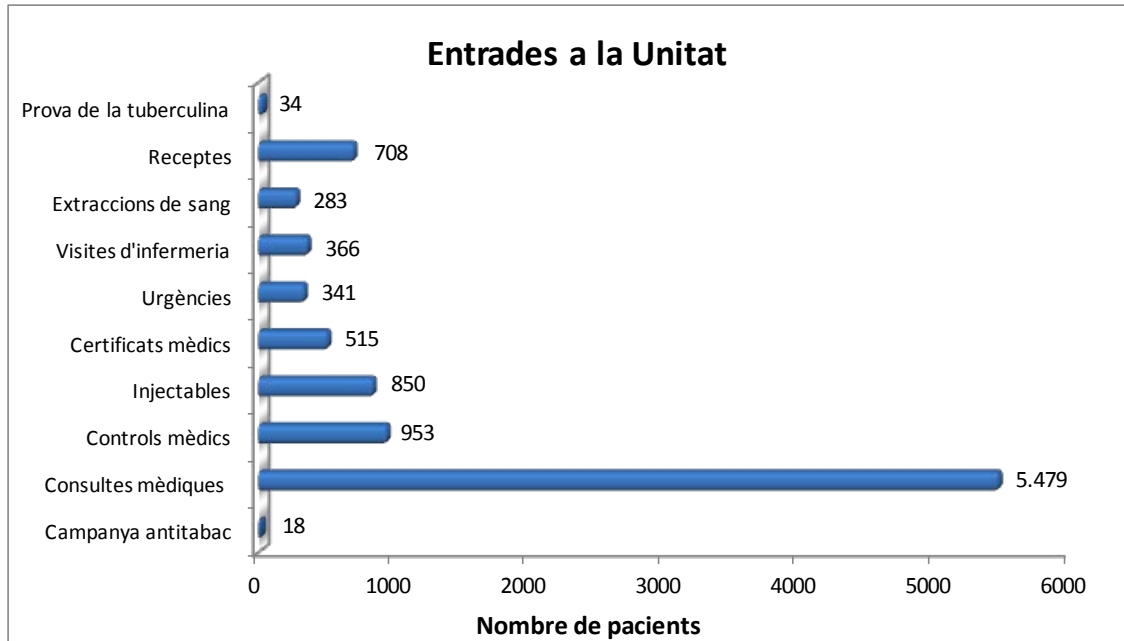
### 3. Formació del personal d'infermeria

- a. Curs de «Preinscripció d'infermeria».
- b. Jornada d'actualització «Activació codi aturada. Suport vital».
- c. Obtenció del títol d'especialista en infermeria del treball.
- d. Renovació del carnet per a l'ús del desfibril·lador extern automàtic.



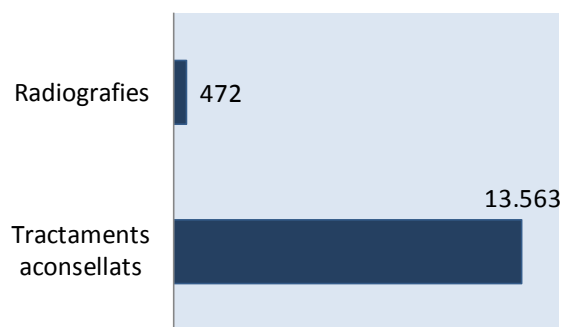
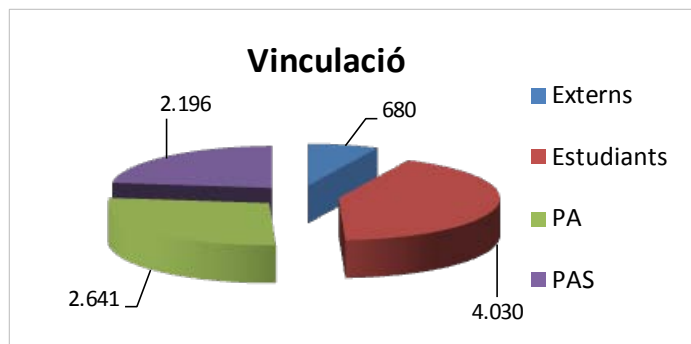
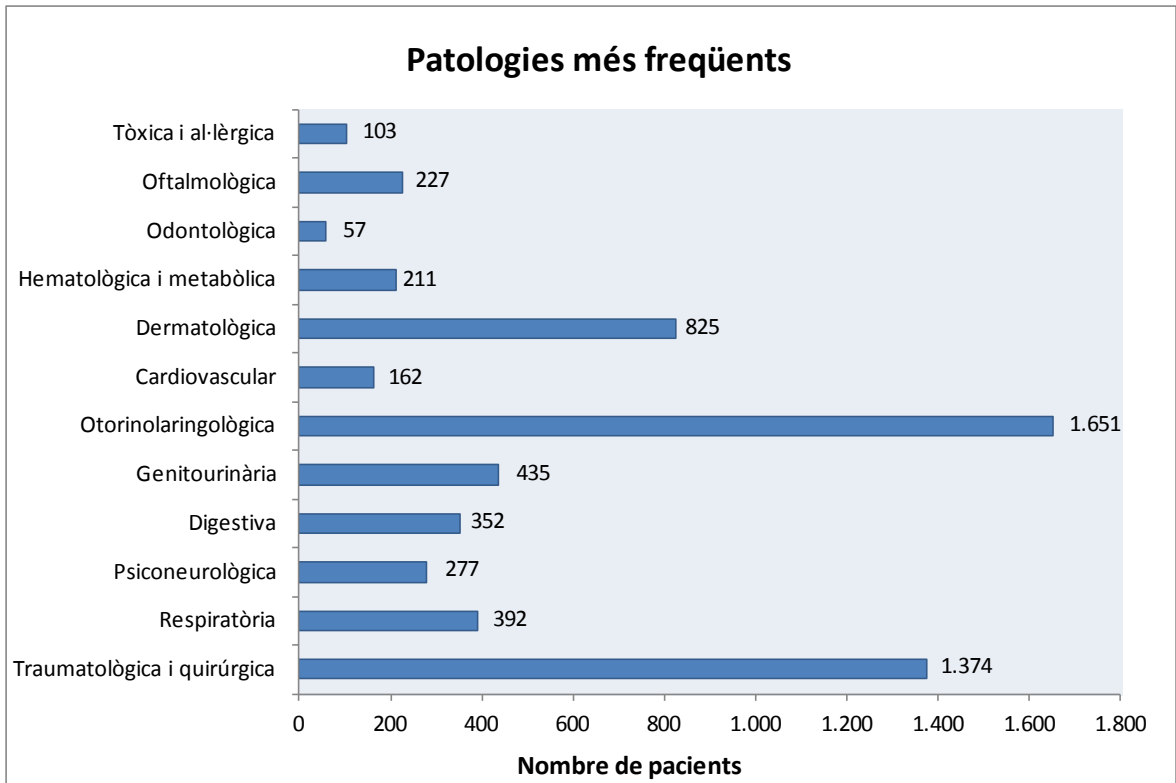
## Activitats assistencials i preventives

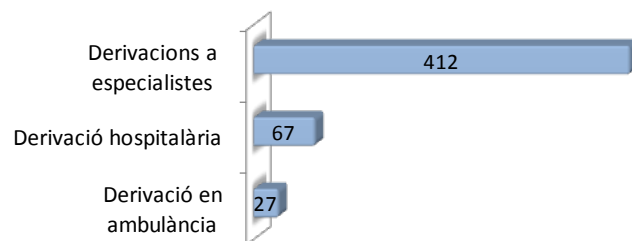
El total d'entrades a la Unitat ha estat de 9.547. A més, s'han fet 84 valoracions d'informes mèdics d'estudiants a petició dels organismes competents.



S'han fet 6.066 diagnòstics d'un total de 7.139 visites.

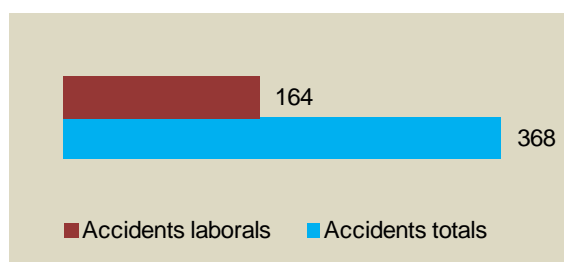




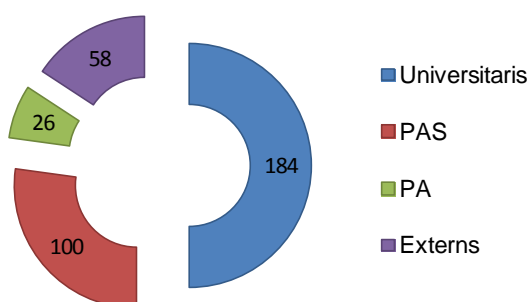


## Accidents

Enguany s'han atès 368 accidents, dels quals 164 tenien un origen laboral i 18 han provocat baixa laboral. Les causes més freqüents són les traumatològiques.



## Accidentats



## Trucades de demanda d'auxili

El nombre total de trucades de demanda d'auxili ha estat de 189. En només el 12 % dels casos l'equip de la Unitat ha hagut de sortir al campus per atendre al pacient. En un 42 % dels casos han estat els equips de primers auxilis (EPA) els que han fet la primera assistència i, posteriorment, han derivat la persona accidentada al Servei. En un 35 % dels casos ha estat el personal del Servei de Seguretat i Vigilància qui ha traslladat el pacient fins a les instal·lacions del Servei Assistencial, i en l'11 % restant dels casos els pacients hi han acudit per mitjans propis.



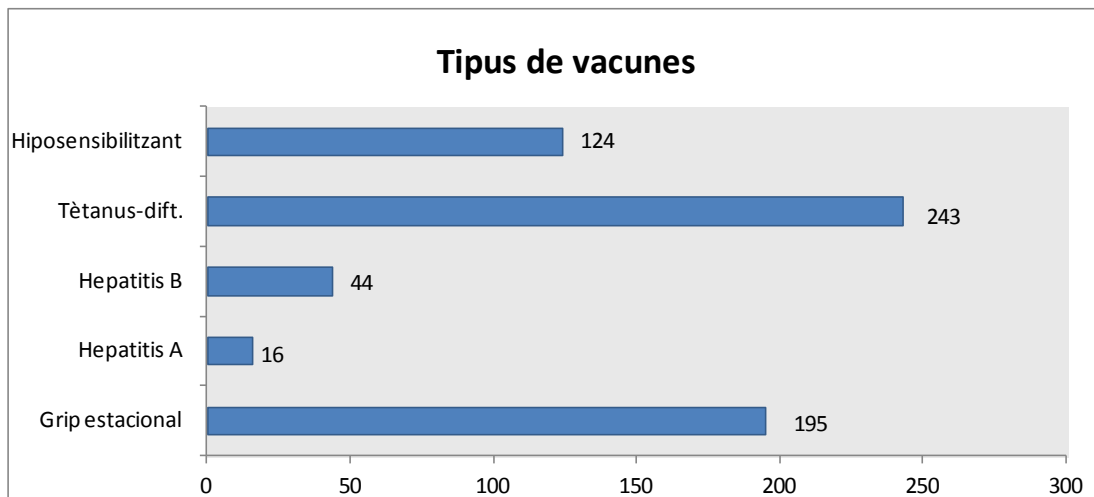
El 56 % de les demandes d'atenció es produeixen al matí i el 44 % a la tarda.

Durant els mesos de novembre, març i juny s'ha rebut el nombre de trucades més gran (40 %). El 20 % de les trucades provenen del SAF, seguit de la Facultat de Ciències, amb un 15 % de les trucades.

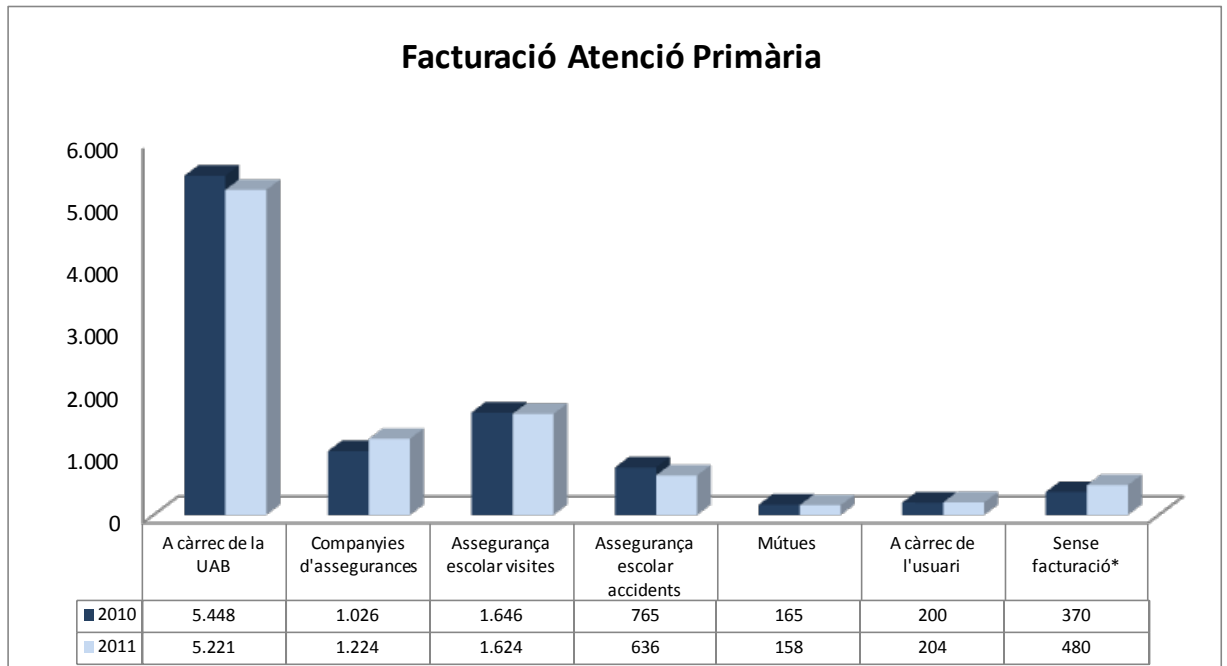
Els diagnòstics més freqüents han estat els relacionats amb problemes traumàtics i neurovasculars.

El 62 % de les trucades han estat d'universitaris, el 25 % d'externs, i el 13 % de PAS i PA.

## Vaccinacions

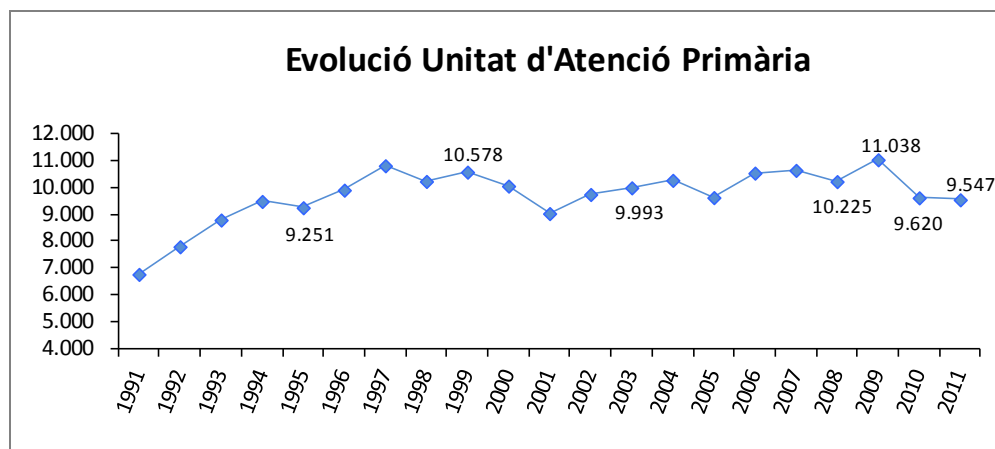


## Facturació



\*Visites de control no facturades

## Historial d'entrades



## Personal de la Unitat

Metges:

- Pau Cendón Parés
- Norys Diéguez Cruz
- Anselmo López Guillén (especialista en pneumologia i assessor mèdic)

Diplomades en Infermeria:

- Anna Latorre Terré
- Yolanda Falcón Padró



Auxiliar de clínica:

- Carolina Camí Górriz

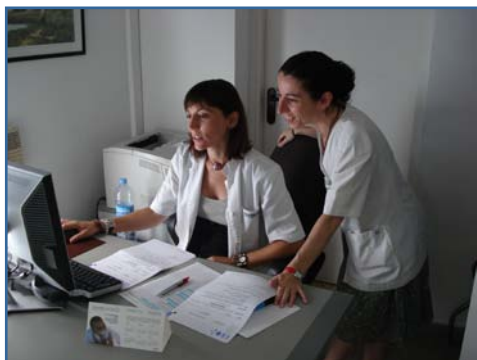
El personal d'aquesta unitat pertany a l'empresa Brugués Assistencial, que col·labora mitjançant un contracte amb la UAB.





# 3. Unitat de Ginecologia

## 3. Unitat de Ginecologia



La funció principal d'aquesta unitat és l'atenció sanitària ginecològica de la dona, i les seves activitats són: les revisions preventives, el diagnòstic i el tractament de les patologies ginecològiques; la planificació familiar; l'orientació en la perimenopausa i postmenopausa, i la informació i el tractament de les malalties de transmissió sexual.

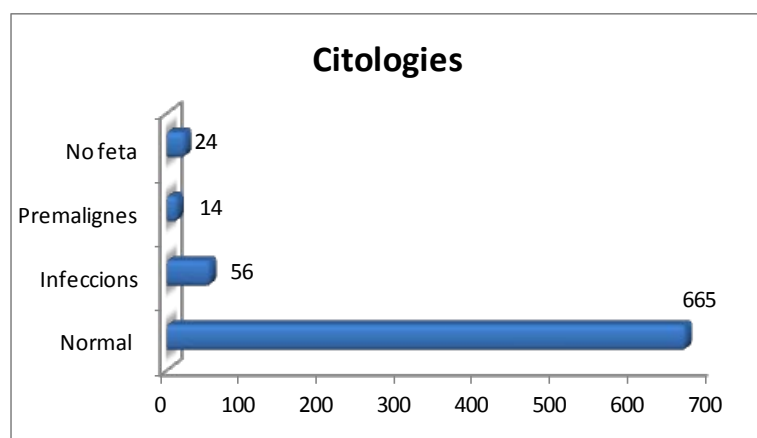
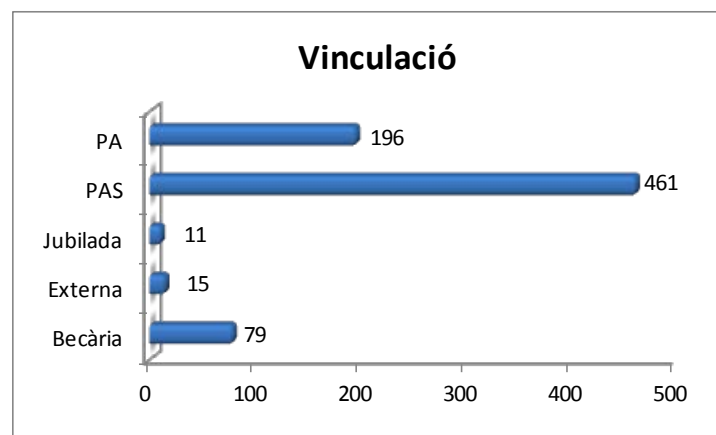
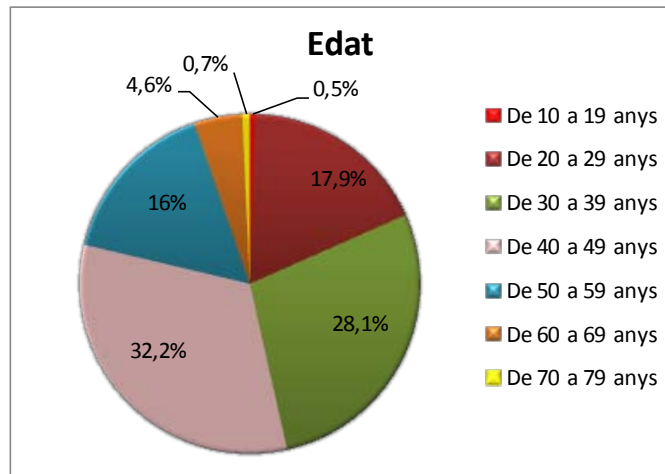
### Activitats

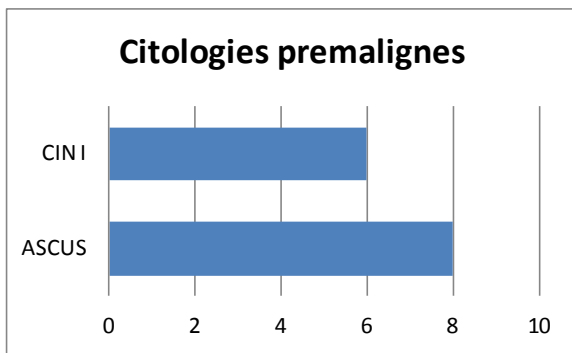
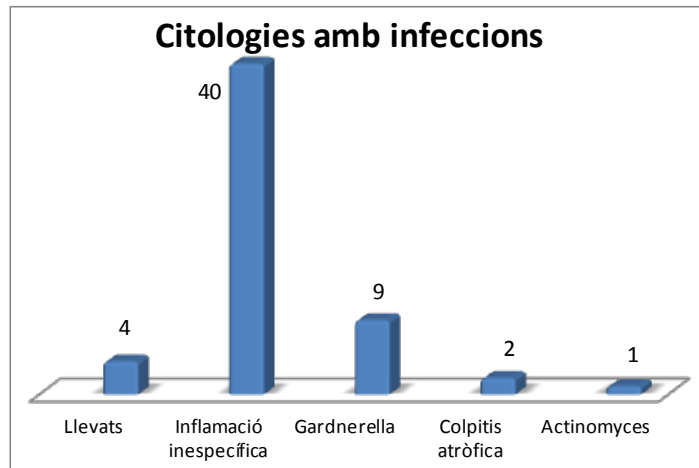
Durant l'any 2011 s'ha donat resposta a les necessitats assistencials mitjançant 1.076 visites.

<i>Tipus de visita</i>	<i>Nombre</i>
Revisions ginecològiques a les treballadores	762
Consultes	117
Revisions ginecològiques privades	23
Controls mèdics	29
Resultats de proves mèdiques	145
<b>TOTAL</b>	<b>1.076</b>



## Resultats de les revisions ginecològiques a les treballadores





### Mètodes anticonceptius

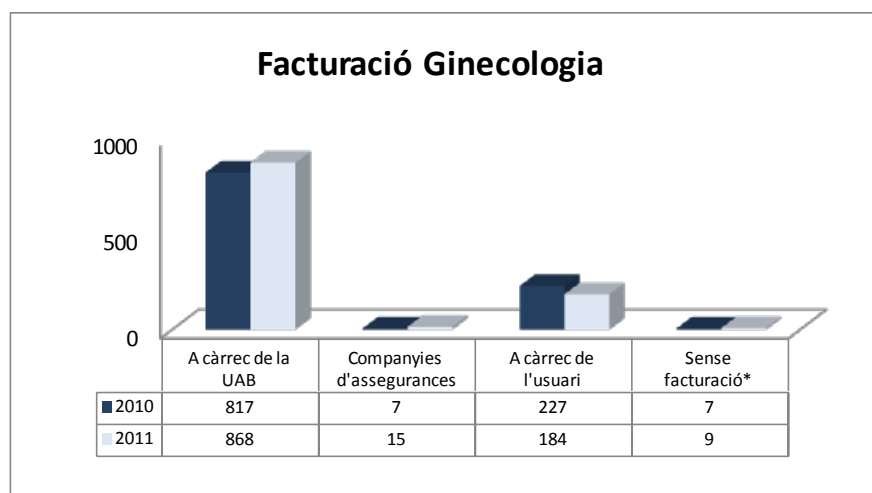
	<i>Nombre</i>
<b>Preservatiu</b>	328
<b>Anticonceptius orals</b>	68
<b>Dispositiu intrauterí</b>	35
<b>Cap mètode</b>	152
<b>Anell vaginal</b>	33
<b>Pegat</b>	5
<b>No manté relacions sexuals</b>	23
<b>Lligament de trompes</b>	21
<b>Vasectomia</b>	58
<b>Busca embaràs</b>	15
<b>Gestant</b>	1
<b>Menopausa</b>	17

## Consultes i altres revisions

### Proves complementàries

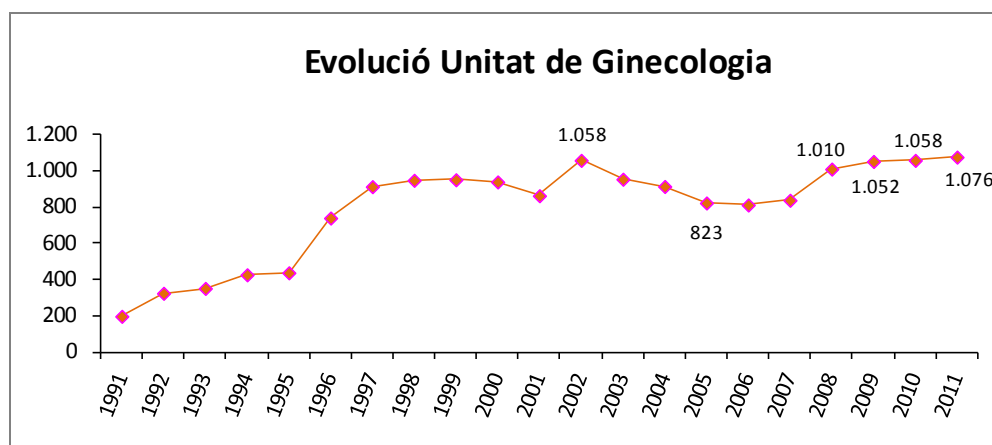
	Total
Citologia	67
Frotis	5

## Facturació



\* Visites de control no facturades

## Historial d'entrades



## Personal de la Unitat

Metgessa:

- Marta Torreguitart Llauro (especialista en ginecologia)

Auxiliar de clínica:

- Elisenda Altimira Forcadell

El personal d'aquesta unitat pertany a l'empresa Brugués Assistencial, que col·labora mitjançant un contracte amb la Universitat Autònoma.





# 4. Unitat de Medicina Esportiva

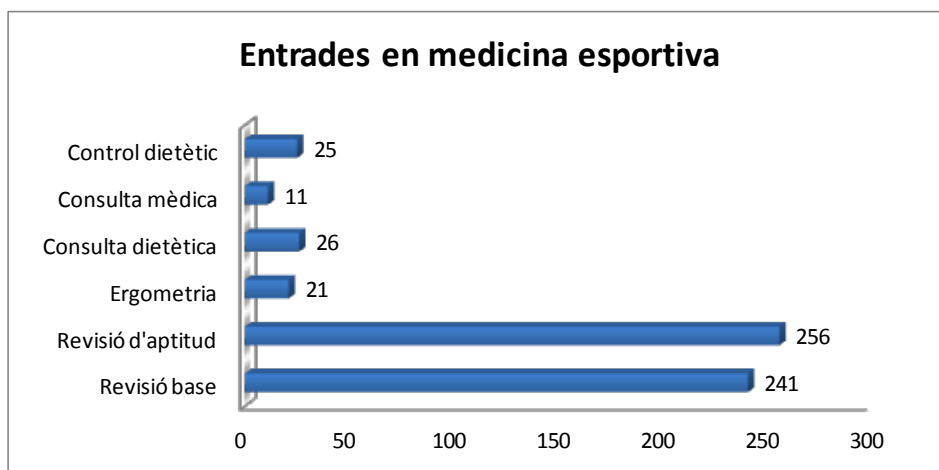
## 4. Unitat de Medicina Esportiva

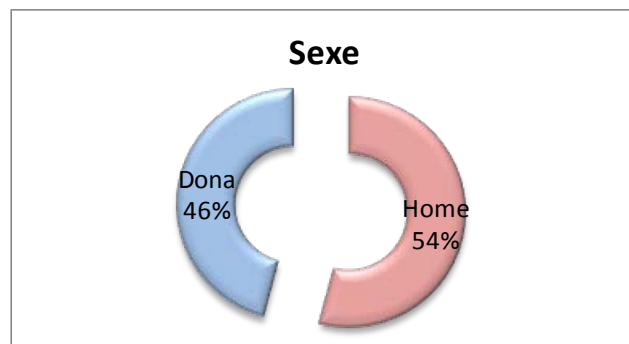
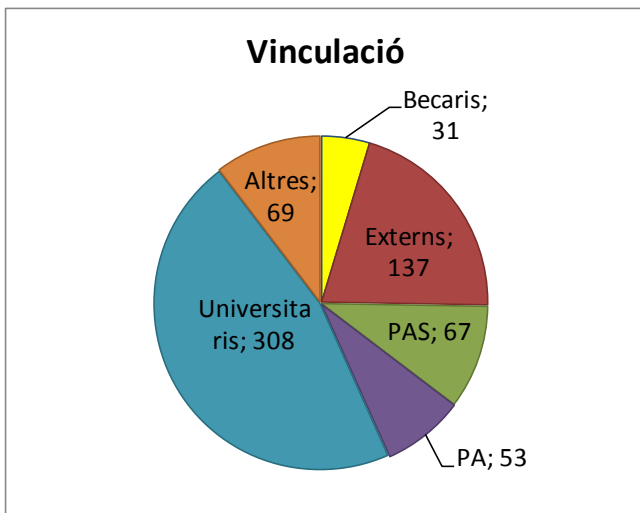
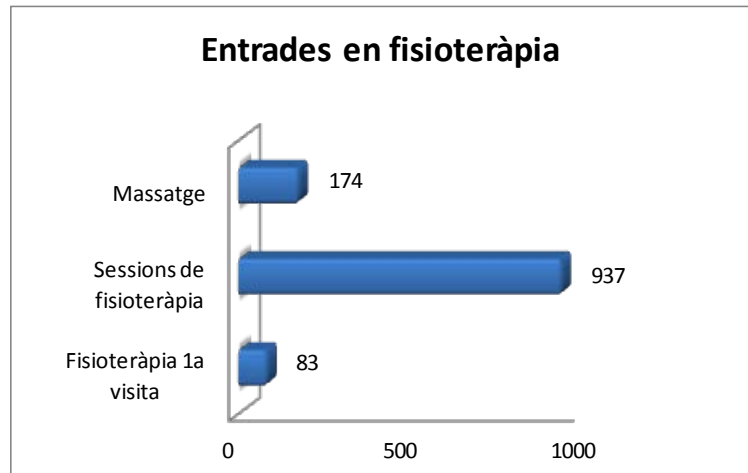


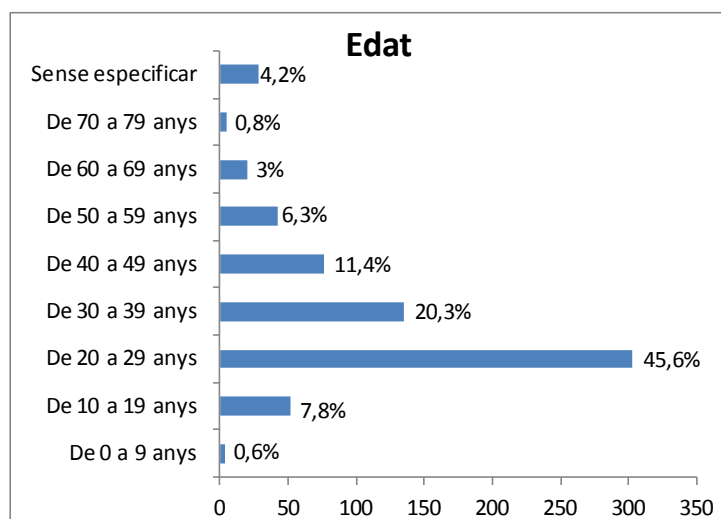
La seva funció és l'assistència i la prevenció de la salut de l'esportista. Les activitats principals són: l'avaluació mèdica esportiva; la prevenció i la rehabilitació de patologies i lesions en l'esport, i l'assistència de l'esportista amb lesions cròniques.



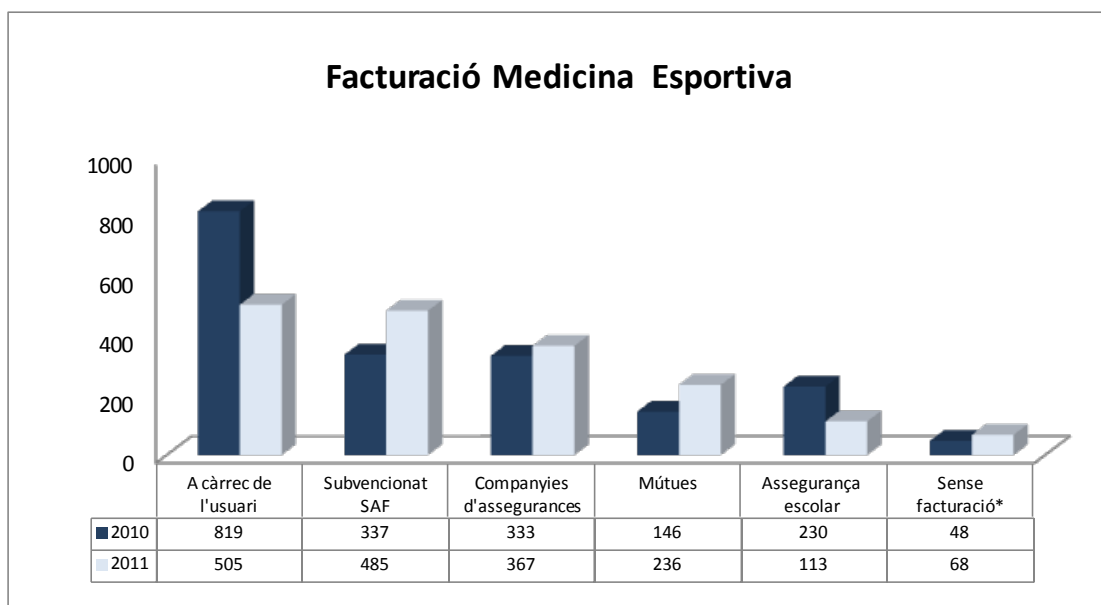
El total d'entrades a la Unitat ha estat de 1.774, de les quals 580 han estat activitats de caràcter mèdic i 1.194 de fisioteràpia.





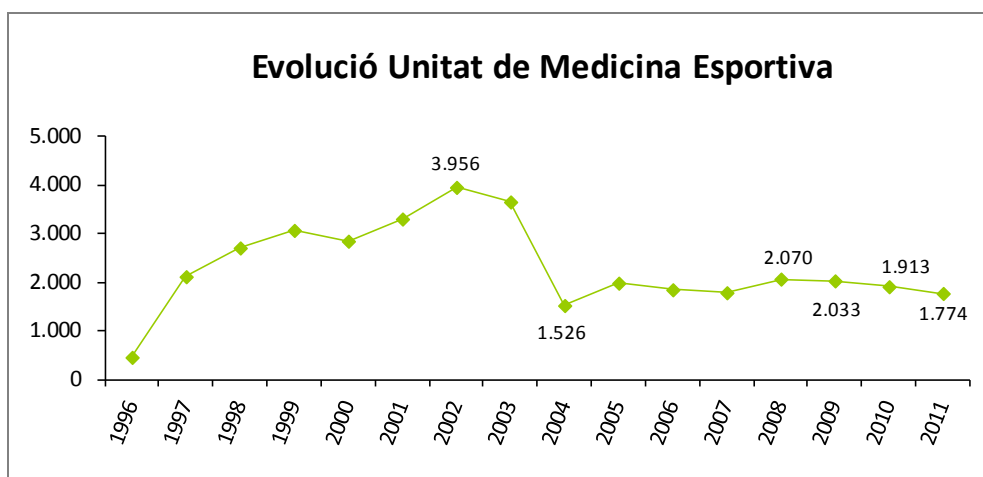


## Facturació



\* Visites de control no facturades

## Historial d'entrades



## Personal de la Unitat

Metge:

- Vicente Mateo Alcalá (especialista en medicina de l'educació física i l'esport)

Fisioterapeutes:

- Marta Orpez García

El personal d'aquesta unitat pertany a l'empresa Physisesport, que col·labora mitjançant un contracte amb la UAB.



# 5. Unitat d'Odontologia

## 5. Unitat d'Odontologia



La Unitat d'Odontologia està formada per un equip multidisciplinari que té per funció principal la prevenció i el tractament de les malalties bucodentals de la comunitat universitària.

Tenim especialistes en ortodòncia (correcció de malposicions dentals), periodòncia (tractament de les malalties de les genives), cirurgia i implantologia bucal (extraccions de queixals del seny, tractament de possibles anomalies dels teixits ossis i tous, i

col·locació dels implants dentals), endodòncia i odontologia restauradora (tractament de la càries dentals i dels conductes radiculars), estàtica, pròtesi i prevenció, entre d'altres.

El nostre objectiu és el tractament odontològic integral del pacient, adaptant-nos als seus desitjos però sempre tenint en compte la necessitat de solucionar els principals problemes que presenta.

A la primera visita elaborem un diagnòstic precís de la patologia oral, si és possible, o sol·licitem les proves diagnòstiques necessàries. A continuació, es confecciona un pla de tractament que té com a base garantir la salut de les genives i eliminar possibles lesions de càries. Paral·lelament, un aspecte important del tractament és l'ensenyament i el control d'una bona higiene oral. Després, un cop controlats tots aquests problemes, es passa a la fase següent, si és necessària: pròtesi, implants dentals o ortodòncia.

La duració dels tractaments depèn de la naturalesa del problema i de la col·laboració del pacient. Un cop es consideri que el tractament ha arribat a la fi, és fonamental fer un control periòdic. En salut bucodental aquest control és realment important, ja que qualsevol tipus de tractament sense seguir un manteniment adient està abocat al fracàs.

### Objectius

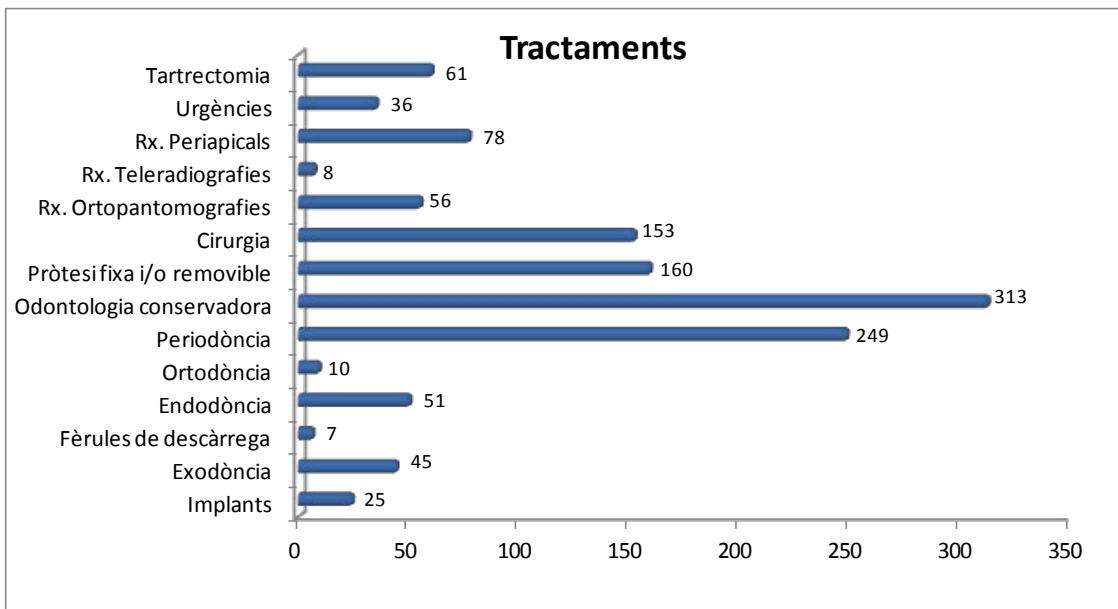
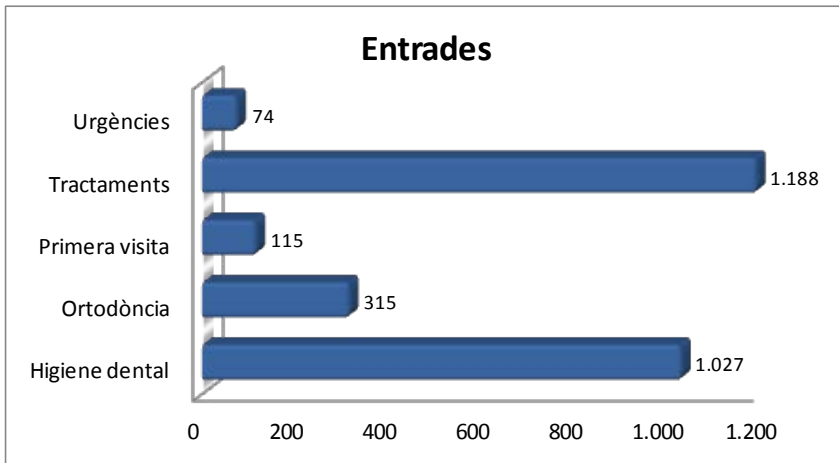
#### 1. Tractament odontològic de correcció de les malposicions dentals amb el sistema Invisalign.

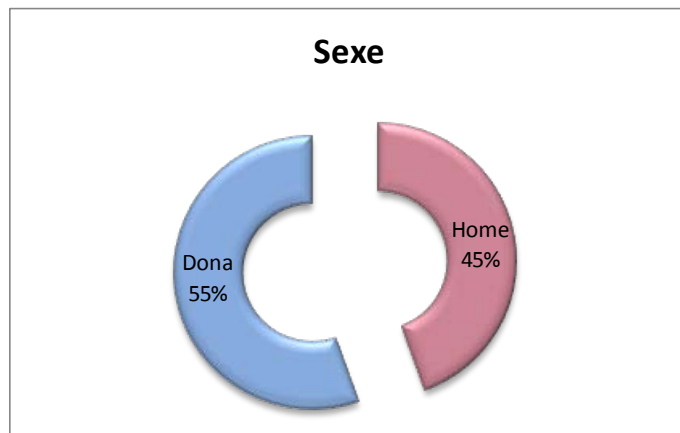
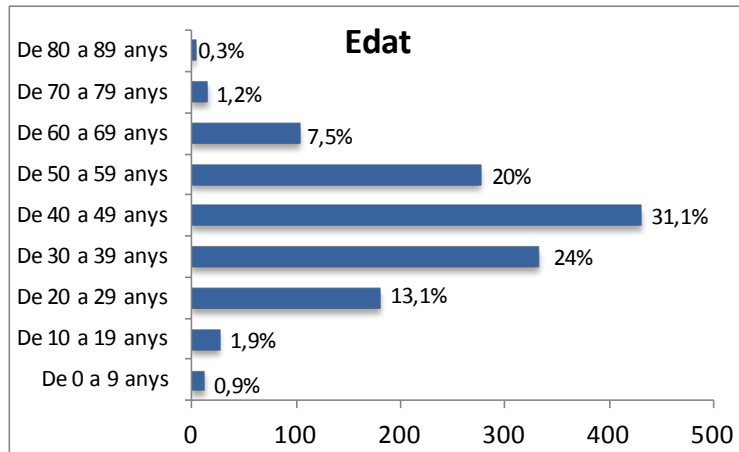
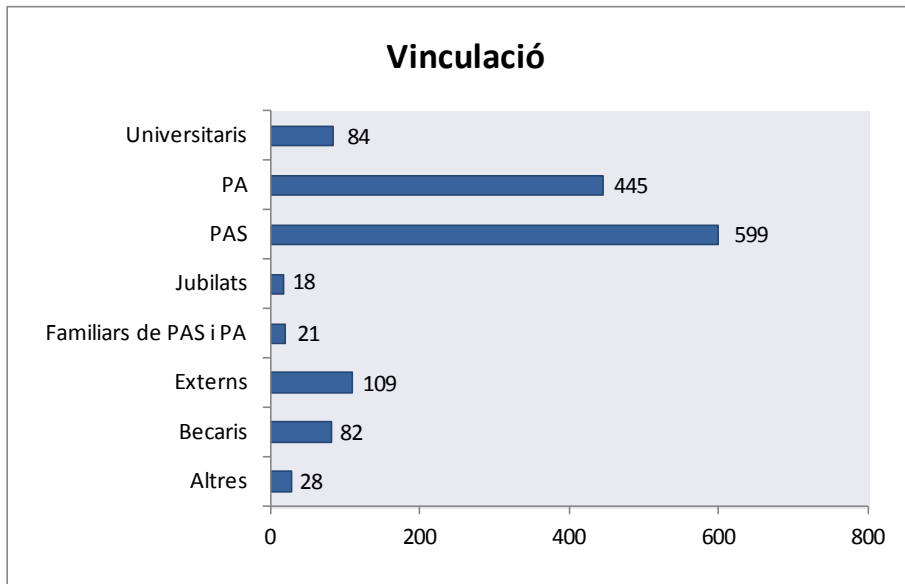
Aquest any hem adoptat un nou sistema d'ortodòncia anomenat *Invisalign*, conegut també com *ortodòncia invisible*. Aquest tractament consisteix en la planificació i l'elaboració d'unes fèrules correctores desenvolupades a partir de tecnologies CAD/CAM (disseny i fabricació assistida per ordinador) sobre uns models del maxil·lar i la mandíbula. El pacient ens visita a la consulta cada quinze dies, aproximadament, per tal de recollir una nova fèrula que, utilitzada el temps adient, modifica la posició de les dents per tal d'aconseguir la correcció de la mossegada.



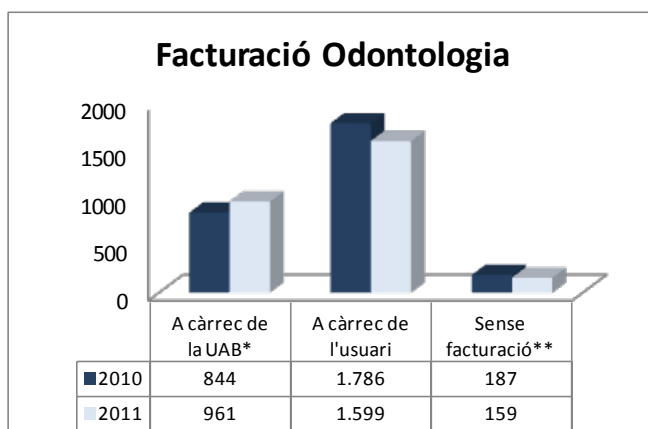
El gran avantatge d'aquest sistema és la comoditat i la facilitat d'higiene si es compara amb el tractament clàssic amb bràquets permanents que no es poden retirar fins que acabi tot el tractament. És important tenir en compte que aquest sistema no es pot fer servir per a tots els problemes de malposició dental i que és l'especialista en ortodòncia qui determina aquesta possibilitat.

El total d'entrades a la Unitat d'Odontologia ha estat de 2.719.





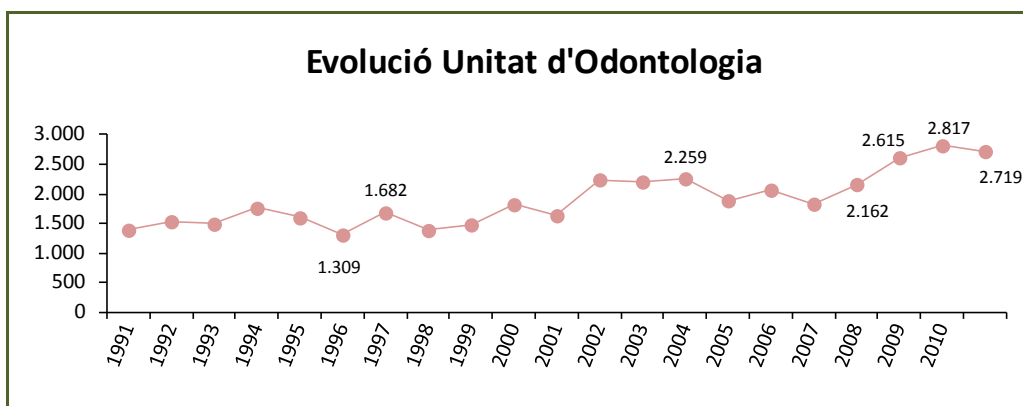
## Facturació



\*Correspon a higiènes dentals fetes als treballadors de la UAB.

\*\* Visites de control no facturades

## Historial d'entrades



## Personal de la Unitat

Odontòlegs:

- Jordi Barrionuevo Clusellas (cap de la Unitat i especialista en cirurgia i implantologia)
- Núria Clusellas Barrionuevo (especialista en ortodòncia i odontopediatria)
- M. Victòria Clusellas Barrionuevo (especialista en periodòncia)
- Ricard Cejudo Martín (especialista en endodòncia i estètica dental)
- Alba Rodilla de la Torre

Higienistes:

- Mila Arrabal Madrid
- Sònia Fernández Guasch



El personal d'aquesta unitat pertany a l'empresa Brugués Assistencial, que col·labora mitjançant un contracte amb la UAB.



# 6. Unitat de Psicologia

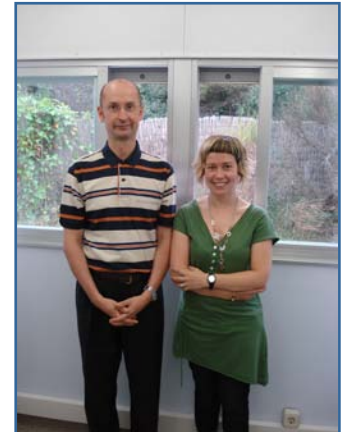
## 6. Unitat de Psicologia



Aquesta unitat té per funció principal la intervenció assistencial psicològica, però també reserva una parcel·la menor a la docència, com a centre de pràctiques dels estudiants de màster de dues

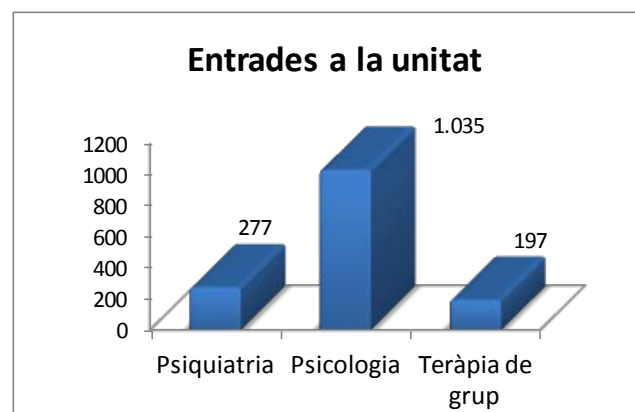
institucions externes.

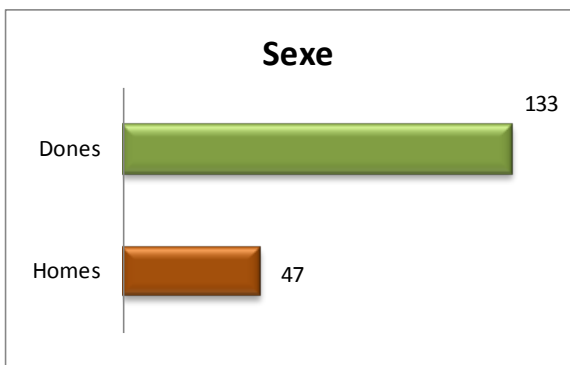
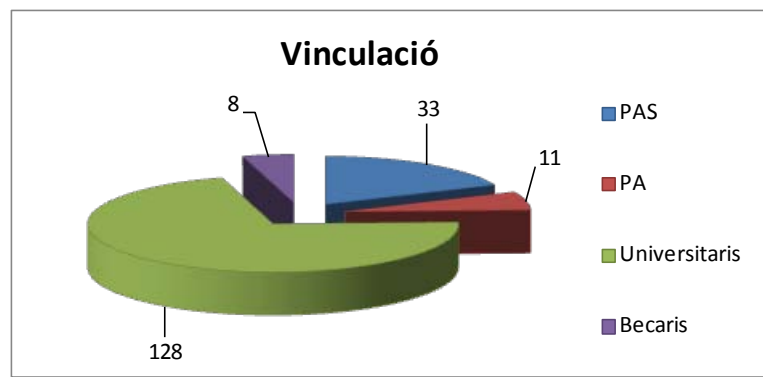
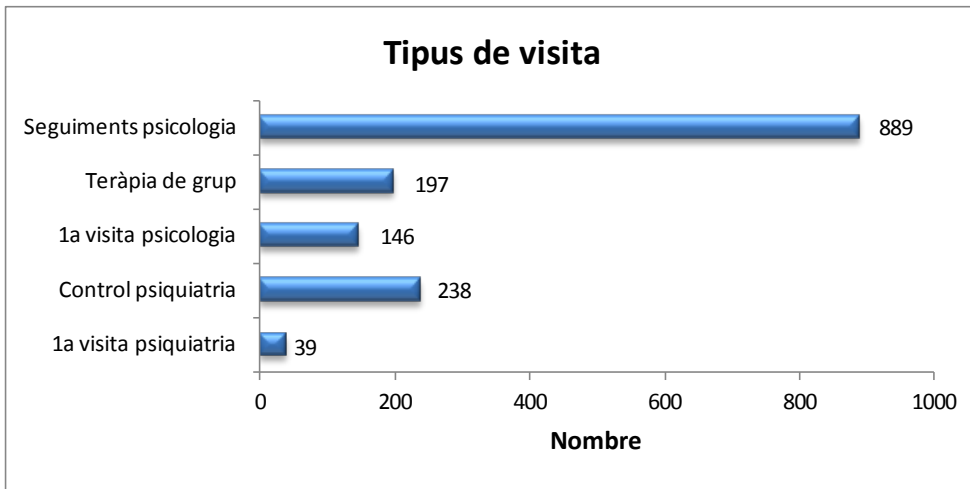
Les activitats principals són oferir atenció psicològica i psiquiàtrica, donar tractaments psicològics grupals i supervisar tutories en els pràcticums de màster.



### Activitats

Any	Nre. total de pacients	Total de visites
2011	180	1.509

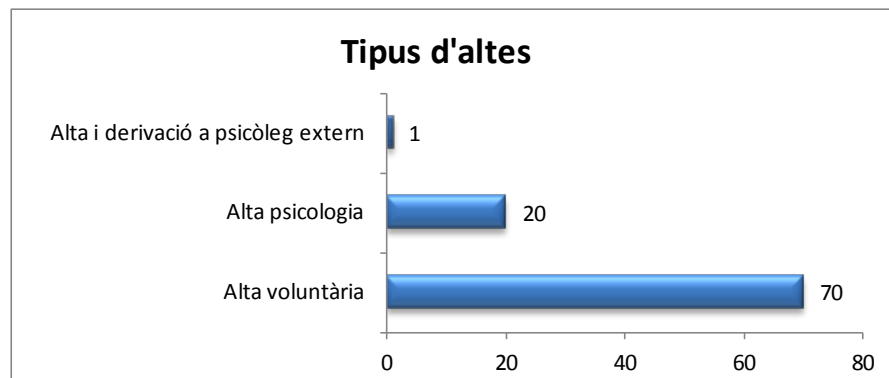
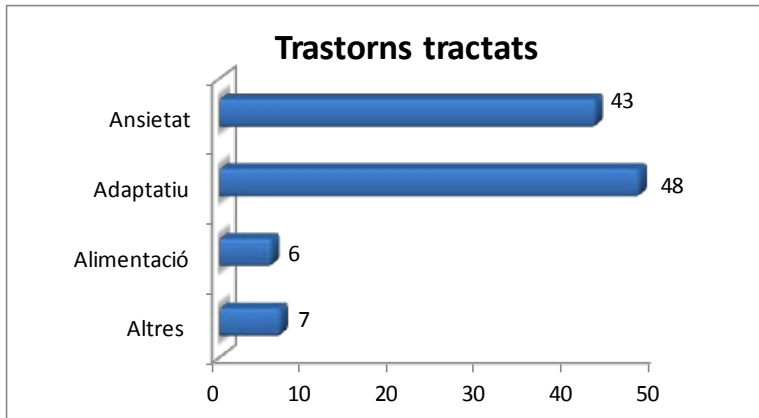




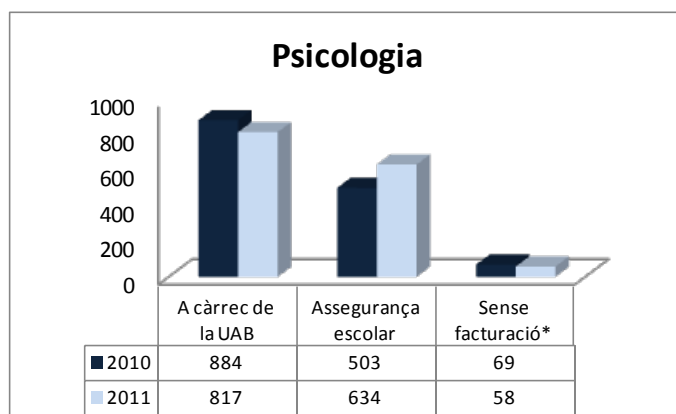
S'han fet **81 psicoteràpies individuals**, **30 controls psiquiàtrics** i **1 teràpia de grup**. La teràpia de grup, de sessions d'una hora i quart de durada i de freqüència setmanal, ha tingut 8 pacients i un total de 35 sessions, de gener a desembre de 2011.

Durant l'any 2011 hem tingut dos estudiants de tercer cicle fent pràctiques, un del màster de Psicoteràpia Psicoanalítica de la Universitat de Girona i un altre del màster de Psicologia de la Salut i de Psicoteràpia de la Universitat Ramon Llull.

S'han fet 9 sessions de supervisió, d'una hora i mitja cadascuna, dutes a terme per un assessor extern institucional, psicòleg psicoanalista.

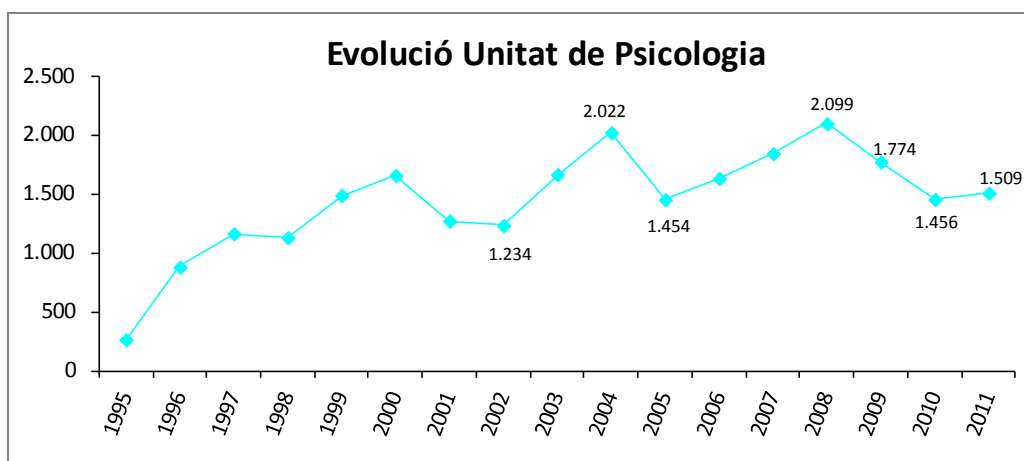


## Facturació



\* Visites de control no facturades

## Historial d'entrades



## Personal de la Unitat

Metgesses:

- Mónica Montoro Lus (especialista en psiquiatria). Va treballar al SAS fins al juny de 2011.
- Marta Carulla Roig. Es va incorporar al SAS el juliol de 2011.

Psicòlegs:

- Alfred Tejedo García (especialista en psicologia clínica)
- Carmen López Tomé (especialista en psicologia clínica)
- Verònica Luna Miravet

El personal d'aquesta unitat pertany a l'empresa Brugués Assistencial, que col·labora mitjançant un contracte amb la UAB.

# 7. Unitat de Salut Laboral



La Unitat de Salut Laboral fa la vigilància de la salut dels treballadors, en els termes que determina la Llei 31/1995 de prevenció de riscos laborals i el Reial decret 39/1997 i les modificacions aplicables. Estudia i valora les relacions entre els riscos inherents al treball i la situació de salut dels treballadors respecte d'aquests mitjançant l'aplicació dels protocols sanitaris específics, entre d'altres. Les seves

principals activitats són: els reconeixements de salut; les visites mèdiques que se'n deriven; les visites de llarga absència per motius de salut amb menció especial a l'atenció dels treballadors especialment sensibles a determinats riscos i a la protecció de la maternitat amb valoració del risc específic; l'emissió de les qualificacions d'aptitud corresponents en relació amb el lloc de treball; l'anàlisi col·lectiva dels resultats de la vigilància de la salut i la prevenció i la promoció de la salut dels treballadors.

## Objectius

### 1. Anàlisi dels equips de primers auxilis (EPA)

El suport per a portar-la a terme es va iniciar el 2010 amb la creació d'una base de dades per al registre històric i l'actualització dels equips de primers auxilis (EPA).

### 2. Elaboració del procediment normalitzat de treball (PNT) de la segona part del reconeixement i modificació del PNT *Analítica UAB*

Aquest últim PNT queda pendent perquè la nova versió de l'aplicació informàtica no ha estat implementada a causa de la complexitat de les modificacions requerides.

### 3. Altres activitats. Cal destacar les següents:

- Estudi de la legislació i la documentació relacionades amb la salut i els riscos inherents al treball.
- Presentació al Comitè de Seguretat i Salut del 22 de desembre de 2011 d'un resum informatiu respecte al Reial decret, de 17 de juny, pel qual s'estableixen els criteris bàsics sobre l'organització de recursos per desenvolupar l'activitat sanitària dels serveis de prevenció.
- Aportacions escrites al Pla de prevenció i a la Planificació de l'activitat preventiva.
- Revisió i modificacions del PNT *Prevenció i intervenció en el consum d'alcohol i drogues i els problemes associats*, juntament amb el Servei de Prevenció.

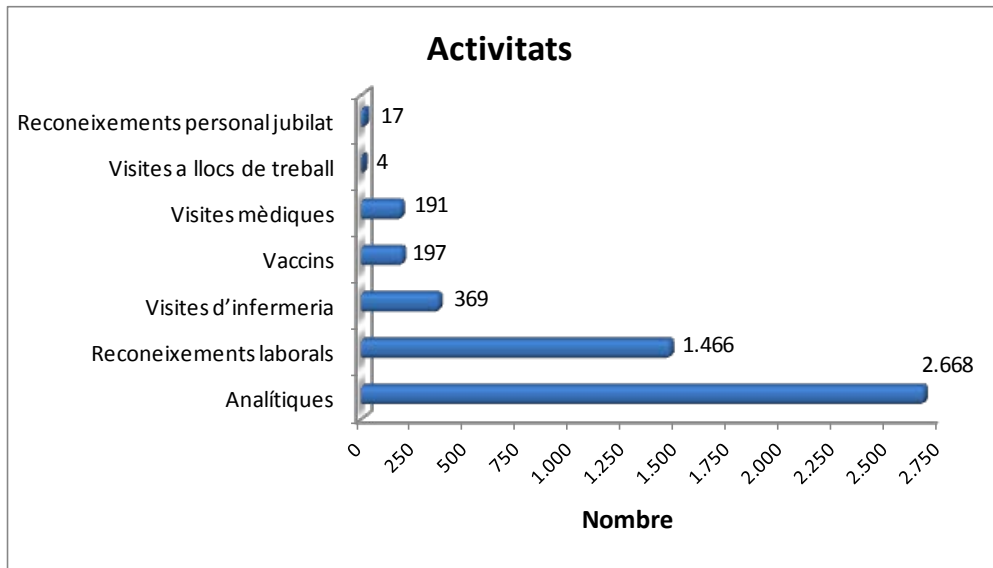
- Elaboració del PNT *Vigilància de la salut dels treballadors. Reconeixements de salut.*
- Reunions periòdiques amb la resta dels serveis implicats en prevenció.
- Creació d'una base de dades per al registre i l'actualització de les farmacioles del campus.
- S'han continuat les modificacions fetes el 2010 respecte a la programació dels reconeixements en els dos primers mesos de l'any i també el lliurament dels resultats de l'anàlisi el mateix dia de la compareixença de l'usuari a la resta del reconeixement, atesos els bons resultats obtinguts.
- Estudi per a la incorporació de la campimetria en les revisions de salut adreçada als treballadors professionalment exposats a la conducció de vehicles de motor; al personal amb resultats de tonometria que poden apuntar a glaucoma i en els casos d'agudesa visual reduïda segons el límit establert.
- S'ha seguit col·laborant amb el Servei d'Activitat Física mitjançant el lliurament als usuaris dels reconeixements de salut d'informació relativa als avantatges de fer activitat física.
- S'ha continuat amb la Creu Roja com a centre formatiu per a l'acreditació i la renovació del carnet per a l'ús dels desfibril·ladors (DEA) per a personal no mèdic. Aquesta formació en el cas de la UAB va adreçada als EPA. A més, el 2011 s'ha transferit a la Creu Roja la formació dels cursos de primers auxilis adreçats als candidats a EPA i a la resta de treballadors, que fins al 2010 havia estat impartida per personal del SAS. En definitiva, la Unitat gestiona l'activitat i la interrelació dels diferents agents implicats: Creu Roja, EPA i la resta de treballadors i Formació de la UAB.
- Gestions d'organització i de coordinació amb el nou laboratori de referència, durant el quart trimestre de l'any arran de canvis organitzatius en l'actual servei de prevenció en concert.
- Revisió i registre en l'aplicació informàtica dels intervals de normalitat del nou laboratori.



## Activitats

Hi ha hagut 4.912 entrades a la Unitat, principalment a causa de l'activitat generada pels reconeixements de salut.

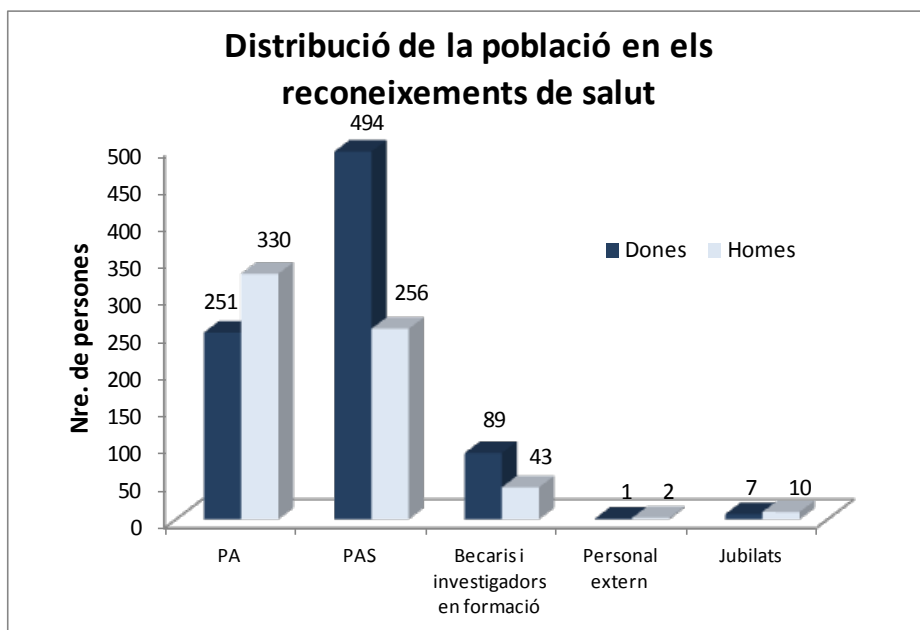




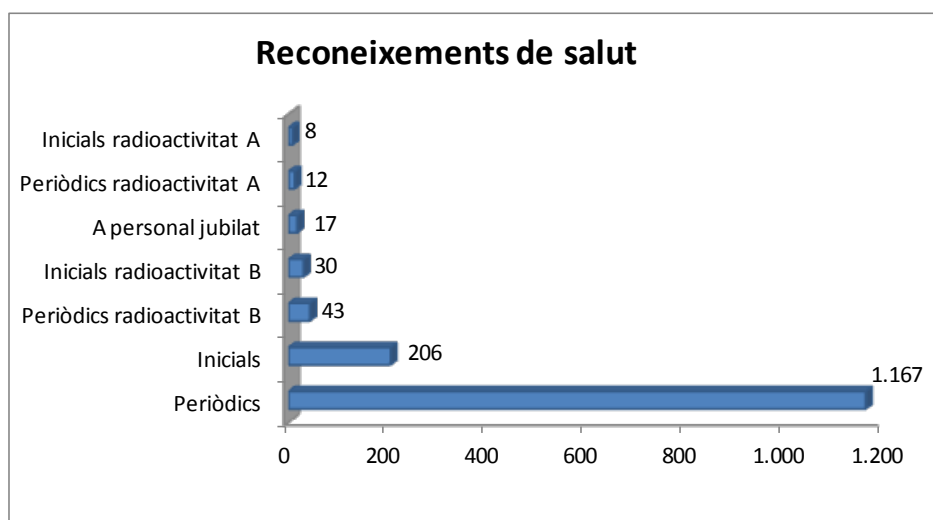
## Reconeixements de salut

Els reconeixements de salut s'ofereixen a tots els treballadors a l'inici de la relació contractual i periòdicament al llarg de tota la vida laboral. La periodicitat és actualment biennal, amb excepcions. També s'ofereixen al personal jubilat que havia estat usuari dels reconeixements i que continua interessat a fer-se'ls.

A la UAB hi ha una plantilla de 7.448 treballadors, el 47,1 % corresponen al PA, el 33,8 % al PAS i el 19,1 % al PIF; tots són usuaris potencials dels reconeixements.



S'han fet un total de 1.483 reconeixements (1.466 corresponen a reconeixements laborals i els 17 restants a personal jubilat).



#### Reconeixements laborals

<i>Tipus</i>	<i>Apte</i>
<b>Inicials</b>	206
<b>Periòdics</b>	1.167
<b>Inicials a personal professionalment exposat a radiacions ionitzants de categoria A</b>	8
<b>Periòdics a personal professionalment exposat a radiacions ionitzants de categoria A</b>	12
<b>Inicials a personal professionalment exposat a radiacions ionitzants de categoria B</b>	30
<b>Periòdics a personal professionalment exposat a radiacions ionitzants de categoria B</b>	43
<b>Total</b>	1.466



Tot el personal subjecte a aquests reconeixements ha estat qualificat d'apte per al seu lloc de treball.

#### Reconeixements no laborals

<i>Tipus</i>	<i>Total</i>	<i>Aptitud</i>
<b>Periòdics a personal jubilat*</b>	17	No procedeix

\*Personal que havia estat usuari dels reconeixements durant el període d'activitat laboral.



En els reconeixements laborals s'han aplicat els protocols de vigilància sanitària següents:

### Protocols sanitaris específics

<i>Tipus</i>	<i>Nombre</i>
<b>P. d'usuari de pantalles de visualització de dades (PVD)</b>	1.426
<b>P. d'exposició a agents biològics (tètanus i diftèria)</b>	1.429
<b>P. d'exposició a sobrecàrrega vocal</b>	330
<b>P. d'exposició a agents químics</b>	285
<b>P. d'exposició a agents biològics (altres)*</b>	143
<b>P. d'exposició a agents cancerígens i mutàgens</b>	183
<b>P. d'usuari de microscòpia òptica</b>	152
<b>P. de manipulador de càrregues</b>	109
<b>P. d'exposició a anestèsics inhalatoris</b>	92
<b>P. d'exposició a radiacions ionitzants (categoria B)</b>	73
<b>P. de conducció de vehicle de motor</b>	41
<b>P. d'exposició a radiacions ionitzants (categoria A)</b>	20
<b>P. d'exposició al soroll</b>	18
<b>P. d'exposició a agents biològics (hepatitis B)</b>	11
<b>P. d'exposició a agents biològics (hepatitis A)</b>	1
<b>Total</b>	<b>4.313</b>

\* S'ha fet la prova d'anticossos antivirals de la immunodeficiència humana (VIH) a 3 treballadors, amb resultat negatiu en tots els casos. També s'han determinat els anticossos antivirals d'Epstein-Barr de 4 treballadors, que han presentat títols de referència indicatius d'haver patit una infecció clínica o subclínica antiga del virus d'Epstein-Barr.

S'han fet 2.668 anàlisis de sang i d'orina, part de les quals corresponen a una etapa del procés del reconeixement (laboral i no laboral). La resta són les que es fan en alternança amb els reconeixements (analítica UAB) i les que s'han fet a treballadors que no han acudit a la cita de l'exploració mèdica i l'aplicació de protocols.

### Anàlisis de sang i d'orina

<i>Tipus</i>	<i>Total</i>
<b>Reconeixement laboral i no laboral</b>	1.463
<b>Reconeixement incomplet</b>	42
<b>Analítica UAB</b>	1.163
<b>Total</b>	<b>2.668</b>



S'han emès un total de 2.679 informes de resultats, dels quals 1.463 corresponen al total de reconeixements, 1.163 a les analítiques entre revisions i 42 a les persones que no han fet el reconeixement complet i només s'han fet l'anàlisi.

A més, s'han dut a terme 191 visites mèdiques, que han generat 10 sol·licituds d'estudi de les condicions de treball (que corresponen totes a dones) i 45 avaluacions de salut de diferents tipus amb els corresponents informes d'aptitud.

#### Altres avaluacions\*

Tipus	Apta/e		Apta/e amb restriccions		Total
	Dona	Home	Dona	Home	
Llarga absència	18	5	10	4	37
Protecció de la maternitat	1		4		5
Protecció de treballadors especialment sensibles a determinats riscos derivats del treball	1		2		3
<b>Total</b>	<b>20</b>	<b>5</b>	<b>16</b>	<b>4</b>	<b>45</b>

\*Tipus d'avaluacions i informes d'aptitud generats en el total de visites mèdiques.

Han acudit a la visita de llarga absència després d'una absència igual o superior a tres mesos per motius de salut el 50 % del personal que havia estat convocat per l'Àrea de Personal d'Administració i Serveis.

#### Alteracions en l'anàlisi de sang

S'han fet un total de 2.668 analítiques, de les quals 1.462 corresponen a dones i 1.206 a homes. Les alteracions més freqüents han estat les dislipèmies.

#### Alteracions més freqüents

Paràmetres	Dones (%)	Homes (%)
	<b>2011</b>	<b>2011</b>
Hiperlipèmia	3,2	4,3
Colesterol HDL baix	0,8	0,4
Hipertrigliceridèmia	4,9	10,6

#### Colesterol per sexes

Colesterol	Desitjable	%	Proper a l'alt	%	Alt	%	Total	%
Dones	775	53,0	479	32,8	208	14,2	1.462	100
Homes	585	48,5	462	38,4	158	13,1	1.206	100
<b>Total</b>	<b>1.360</b>	<b>51,0</b>	<b>941</b>	<b>35,3</b>	<b>366</b>	<b>13,7</b>	<b>2.668</b>	<b>100</b>

Els nivells alts de colesterol en sang són un factor de risc de malalties coronàries. Des de la Unitat informem la població que es fa els reconeixements dels beneficis de tenir nivells desitjables de colesterol i de colesterol HDL —és a dir, xifres baixes en el primer cas i altes en el segon—, com una de les mesures de prevenció de les malalties coronàries.

En les revisions de salut, el 53 % de les dones i el 48 % dels homes tenen xifres de colesterol desitjables.

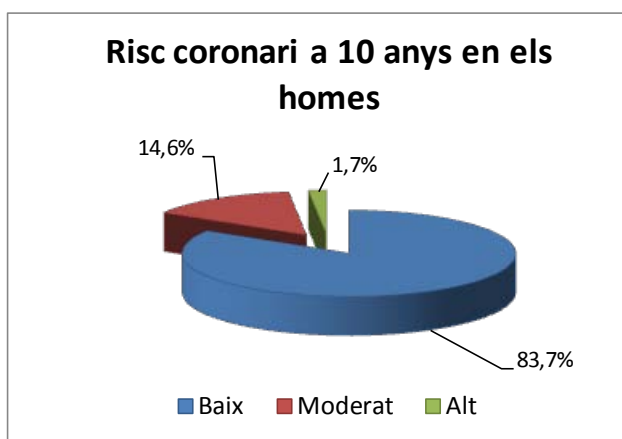
### Càlcul del risc coronari a 10 anys

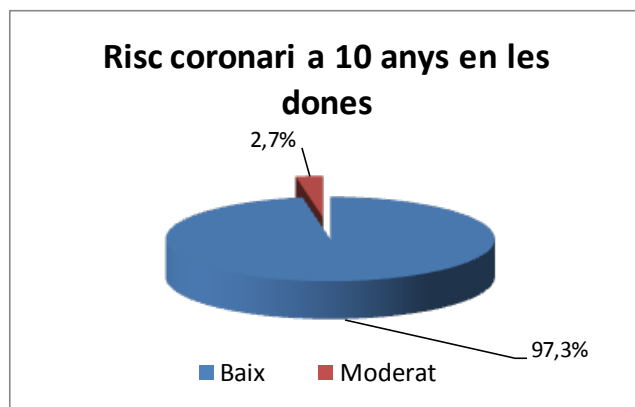
S'ha seguit fent el càlcul del risc coronari a 10 anys dels usuaris dels reconeixements de 35 a 74 anys. El càlcul es fa mitjançant les taules Regicor a partir dels paràmetres: edat (quatre categories: 35-44 anys; 45-54 anys; 55-64 anys; 65-74 anys); sexe (home/dona); hàbit de fumar (sí/no); tensió arterial (cinc categories); colesterol (cinc categories); diabetis (sí/no); colesterol HDL (tres categories). El resultat obtingut ens determina el tipus de risc: baix (< 5 %); moderat (5-9,5 %); alt ( $\geq 10$  %).

### Resultats del risc coronari a 10 anys

<i>Població de 35 a 74 anys</i>	<i>Risc baix</i>	<i>%</i>	<i>Risc moderat</i>	<i>%</i>	<i>Risc alt</i>	<i>%</i>	<i>Total</i>	<i>%</i>
<b>Dones</b>	614	97,3	17	2,7	0	0,0	631	100
<b>Homes</b>	435	83,7	76	14,6	9	1,7	520	100
<b>Total</b>	1.049	91,1	93	8,1	9	0,8	1.151	100

El 97,3 % de les dones i el 83,7 % dels homes de la mostra tenen un risc coronari baix, que arriba al 100 % en les dones de 35 a 44 anys d'edat i al 98 % en els homes de la mateixa franja d'edat.

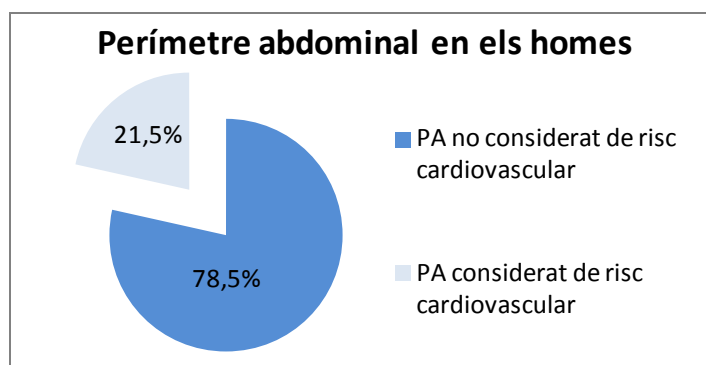


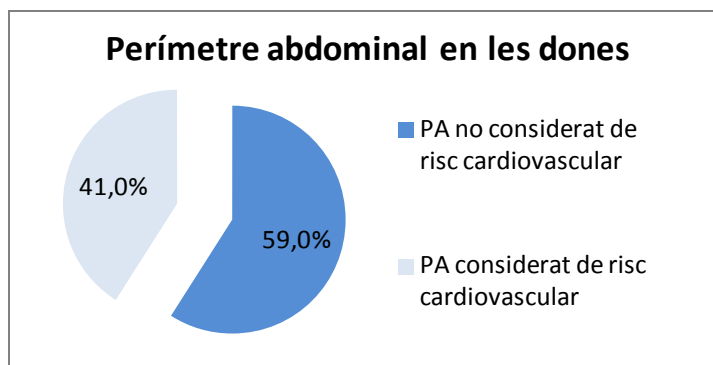


A més, a aquest grup de població també se'ls mesura i registra el perímetre abdominal, que és un dels factors de risc cardiovascular més important. La xifra en centímetres a partir de la qual es considera que hi ha risc cardiovascular és superior o igual a 88 en les dones i superior o igual a 102 en els homes.

#### Resultats del perímetre abdominal

<i>Població de 35 a 74 anys</i>	<i>No risc cardiovascular</i>	<i>%</i>	<i>Risc cardiovascular</i>	<i>%</i>	<i>Total</i>	<i>%</i>
<b>Dones</b>	368	59,0	256	41,0	624	100
<b>Homes</b>	409	78,5	112	21,5	521	100
<b>Total</b>	777	67,9	368	32,1	1.145	100





El 59 % de les dones i el 78,5 % dels homes presenten un perímetre abdominal que no es considera de risc cardiovascular, mentre que el 41 % i el 21,5 %, respectivament, tenen un perímetre abdominal establert com a risc cardiovascular.

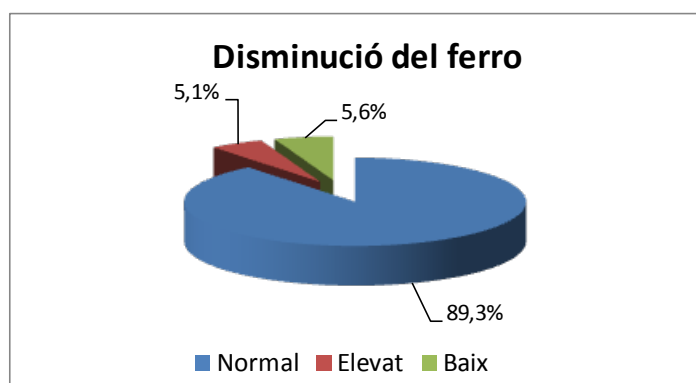
Per contra, en el total de reconeixements efectuats (1.483), constatem sobrepès i obesitat, segons l'índex de massa corporal, en el 30,1 % de les dones i en el 51,3 % dels homes.

Així, doncs, les dones presenten més incidència d'obesitat abdominal i menys incidència de sobrepès i obesitat, mentre que en els homes passa al contrari.

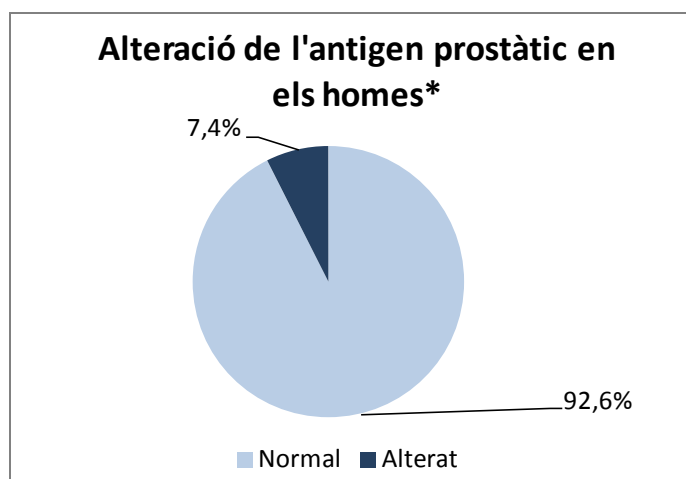
Cal tenir present que l'índex de massa corporal s'ha mesurat a la població de 20 a 75 anys i més, mentre que el perímetre abdominal s'ha mesurat en la de 35 a 74 anys. Així, doncs, a més de la diferència del nombre de dones i homes, cal tenir en compte l'edat mitjana de la població mesurada, i el fet que les dones desenvolupen més tendència a l'acumulació de greix en la zona abdominal durant el període de la menopausa i la premenopausa.

### Altres alteracions

S'ha dut a terme la determinació de ferro en sang a totes les dones (1.462), el 5,6 % de les quals n'han presentat nivells baixos. A més, segons el protocol, també es determina al personal exposat professionalment a les radiacions ionitzants de categoria A, en el qual, a més de dones, hi ha inclosos sis homes, dels quals només un ha presentat un nivell per sota dels valors de normalitat.



S'han dut a terme 524 determinacions de l'antigen prostàtic (la prova inclou els homes de 50 o més anys i els de 45 a 49 anys amb antecedents de neoplàsia prostàtica en familiars de primer grau). El 92,6 % presenten xifres dins l'interval de normalitat; en 39 casos (7,4 %) presenten valors superiors als de referència, 16 dels quals (3,1 %) són nous, mentre que els 23 restants (4,4 %) són casos amb historial previ de patologia prostàtica.



\*  $\geq 50$  anys o  $\geq 40$  anys amb antecedents de càncer prostàtic en familiars de primer grau.

### Índex de massa corporal

Classificació	Dones	%	Homes	%	Total	%
Normal	553	66,4	305	48,2	858	58,6
Primesa	29	3,5	3	0,5	32	2,2
Sobrepès	191	23	262	41,4	453	30,9
Obesitat grau I	44	5,3	54	8,5	98	6,7
Obesitat grau II	13	1,6	6	0,9	19	1,3
Obesitat mòrbida	2	0,2	3	0,5	5	0,3
<b>Total</b>	<b>832</b>	<b>100 %</b>	<b>633</b>	<b>100 %</b>	<b>1.465</b>	<b>100 %</b>

\* Percentatge de les mesures fetes als reconeixements de salut, segons el sexe (832 dones; 633 homes).

L'obesitat i el sobrepès han augmentat la prevalença en els darrers anys i s'han convertit en un problema de salut pública. Afecten el 52 % de la població espanyola i fins al 56 % de la població treballadora, segons dades de la Sociedad Española de Medicina y Seguridad del Trabajo (2009).

A la UAB, el sobrepès i l'obesitat afecten el 39,2 % de la població usuària de les revisions de salut (el 30,1 % de les dones i el 51,3 % dels homes). Aquests valors estan força allunyats en positiu de la dada de referència, especialment en el cas de les dones.

### Altres paràmetres que cal destacar

Paràmetre	Nombre	Persones amb alteracions	%	Observacions
Tensió arterial	1.470	233	16,3	Elevada
Espirometria	1.441	119	8,2	Alteració ventilatòria
Audiometria	1.306	278	21,3	Pèrdua auditiva
Electrocardiograma	1.433	16	1,1	Derivació al cardiòleg
Hàbit enòlic	1.474	Moderat: 371 De risc: 2	Moderat: 25,2 De risc: 0,1	Classificació del consum d'alcohol
Tabaquisme	1.160	251	21,6	Fumador/a
Diabetis	1.481	30	2,0	Diagnòstic
Activitat física	1.474	635	43,1	Nivell baix
Tonometria*	877	14	1,6	Derivació a l'oftalmòleg

\* En majors de 40 anys i/o en menors de 40 anys amb antecedents de glaucoma en familiars de primer grau, o amb cirurgia ocular recent.

### Equips de primers auxilis (EPA)

La Unitat de Salut Laboral gestiona i coordina la formació dels cursos de primers auxilis per als EPA i per a la resta de treballadors, que des del 2002 fins al 2010 havien estat impartits per personal del SAS i el 2011 s'han transferit a la Creu Roja.

També continua les tasques de gestió relatives a la formació per obtenir l'acreditació per a l'ús dels desfibril·ladors externs automàtics (DEA) per a personal no mèdic, que impartia una empresa externa autoritzada i que al final de 2010 es va traspasar a la Creu Roja. Aquesta formació, en el cas de la Universitat va adreçada als EPA.

Actualment, la UAB disposa de 65 EPA en actiu i 13 DEA.



## Farmacioles

### Revisió de farmacioles al campus

<i>Any</i>	<i>Edifici</i>	<i>Existents</i>	<i>Revisades</i>	<i>Substituïdes</i>	<i>Noves</i>	<i>Total</i>
2011	Estabulari	2	2	0	0	2
	Escola de Postgrau	0	0	0	3	3
	IBB/MRB	5	5	0	0	5
	Hemeroteca General	1	1	0	1	2
	Edifici d'Estudiants	1	1	0	0	1
	Escola d'Enginyeria	11	0	0	1	12
	UTPR	1	1	0	0	1
	F. de Medicina	31	0	0	1	32

S'ha continuat fent la revisió periòdica i el registre de les farmacioles del campus, que vam iniciar el 2004. Aquest any s'han incorporat sis noves farmacioles, per la qual cosa ara hi ha un total de 219 farmacioles registrades al campus.

A més, s'ha fet un recordatori personalitzat a cadascun dels responsables de les consergeries sobre les pautes que cal seguir en el lliurament de medicaments a petició de l'usuari.

### Historial de comandes de farmacioles

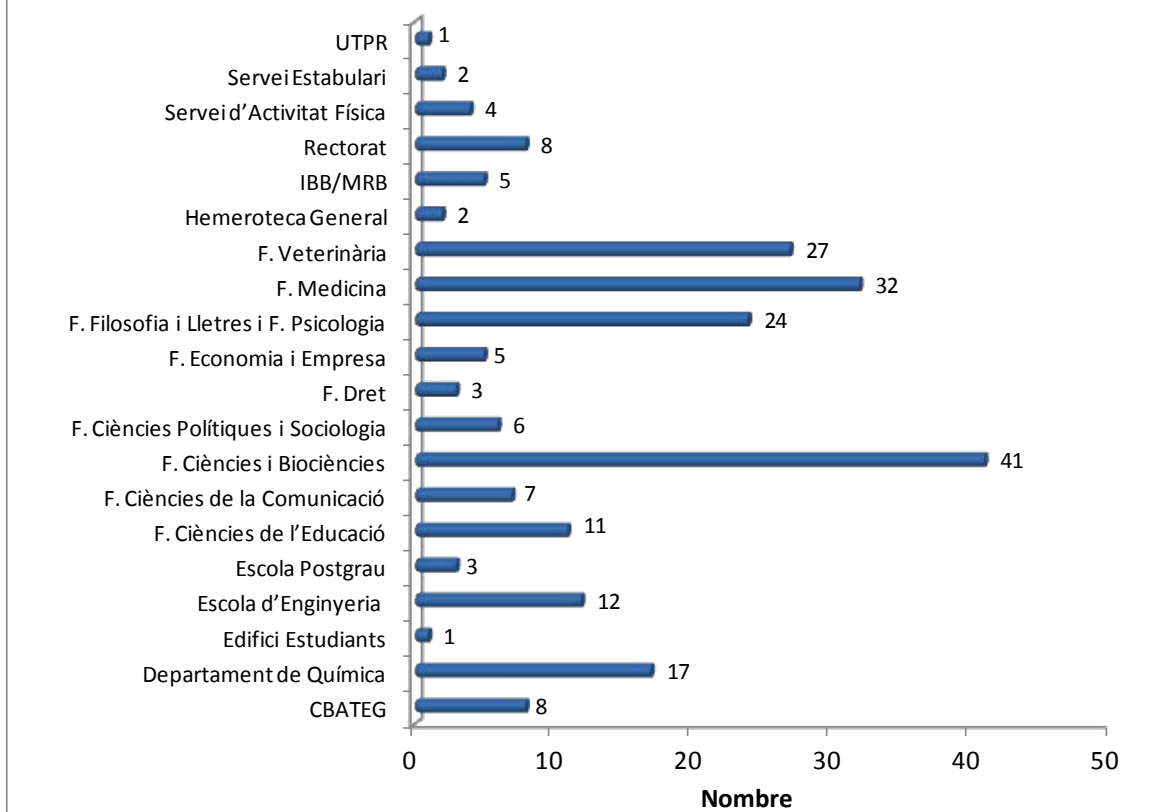
<i>Any</i>	<i>Paret</i>	<i>Consergeria</i>	<i>Transport</i>	<i>Total</i>
2004	286	26	SR*	299
2005	291	26	SR*	304
2006	307	26	4	337
2007	260	26	8	294
2008	347	26	7	380
2009	246	26	3	275
2010	272	26	5	303
2011	278	33	5	316

\*SR: sense registrar.





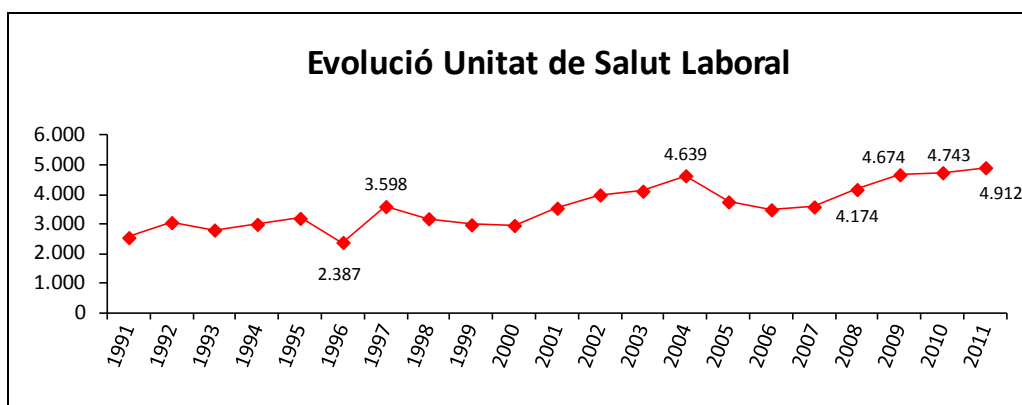
## Actualització de les farmacioles



## Facturació

La UAB assumeix el cost de la vigilància de la salut als treballadors, ja que segons la Llei de prevenció de riscos laborals *l'empresari ha de garantir als treballadors al seu servei la vigilància periòdica del seu estat de salut segons els riscos inherents al treball.*

## Historial d'entrades



## **Personal de la Unitat**

Metgesses:

- Núria Martínez Aparicio (especialista en medicina del treball)
- Núria Lisa Casabayó

Diplomades en Infermeria:

- Aurora Ródenas Pena (especialista en infermeria del treball)
- Montse Soley Ustrell (especialista en infermeria del treball)
- Ana Piera Alonso
- Susana Castillo Sánchez (especialista en infermeria del treball)

El personal d'aquesta unitat pertany a l'empresa Egarsat SP, que col·labora mitjançant un contracte amb la UAB.

# 8. Unitat d'Administració



La Unitat d'Administració té per missió donar suport als usuaris interns i externs del Servei. Les seves funcions principals són: la gestió administrativa i econòmica, la coordinació i el seguiment de l'aplicació de la normativa, la detecció de necessitats, el suport tècnic a la direcció i el seguiment del compliment dels convenis o contractes amb les empreses concessionàries. Moltes de les tasques les comparteix i coordina amb Recepció.

## Objectius

### Administració

1. Revisió, actualització i redacció dels protocols de les tasques pròpies de l'Administració i revisió i correcció dels protocols de totes les unitats del Servei

El 2011 l'Administració del SAS ha tingut com a objectiu principal la revisió, l'actualització i la redacció dels protocols de les tasques pròpies de l'Administració, però també ha donat suport a la resta d'unitats del Servei per a desenvolupar aquest treball. Tot i els esforços, la necessitat de redactar protocols nous per adaptar-los a noves tasques o nous procediments ha fet que no s'hagi pogut complir el calendari previst inicialment i que quedin uns quants protocols per acabar.

El personal d'Administració ha col·laborat activament durant l'any 2011 en el desenvolupament de punts del Pla estratègic del SAS com ara la redacció d'un manual de bones pràctiques, el control i la difusió de la informació i la comunicació general del Servei.

### Recepció

Els objectius que s'havia fixat el personal de Recepció per al 2011 són els següents:

1. Optimització de l'ús de la llibreta de registre d'incidències i de la resolució d'aquestes

S'ha fet un seguiment diari de les incidències ocasionades durant la jornada laboral per tal de deixar-ne constància i també per establir un canal de comunicació ràpid i eficaç entre el torn de matí i el de tarda. A més s'ha establert un procediment per seguir l'evolució i la resolució de les incidències, avaluant si s'hi ha pogut donar una solució satisfactòria o no.



## 2. Participació de col·laboradors d'altres unitats del Servei a les reunions de la Unitat de Recepció

Sempre que ha estat necessari o s'ha cregut oportú s'han convidat persones d'altres unitats del Servei a les reunions pròpies de Recepció, amb una doble finalitat: comunicar novetats, canvis o modificacions de funcionament de la Recepció o demanar informació dels canvis produïts a les altres unitats. També ha servit per consensuar amb altres unitats el procediment per desenvolupar tasques o resoldre problemes comuns.

## 3. Actualització i revisió de la documentació i distribució a les unitats

S'han revisat i actualitzat diferents documents relacionats amb les tasques administratives específiques de Recepció, però relacionades amb la pràctica assistencial de la resta d'unitats. Els canvis s'han notificat a la Unitat d'Administració i els nous documents ja s'han posat a disposició del personal de les unitats.

## 4. Revisió i actualització dels protocols compartits amb altres unitats

Dins l'objectiu general d'actualització dels protocols de totes les unitats, la Unitat de Recepció ha actualitzat i revisat la part de tasques corresponents a Recepció incloses en els protocols de funcionament d'altres unitats.

## Altres activitats

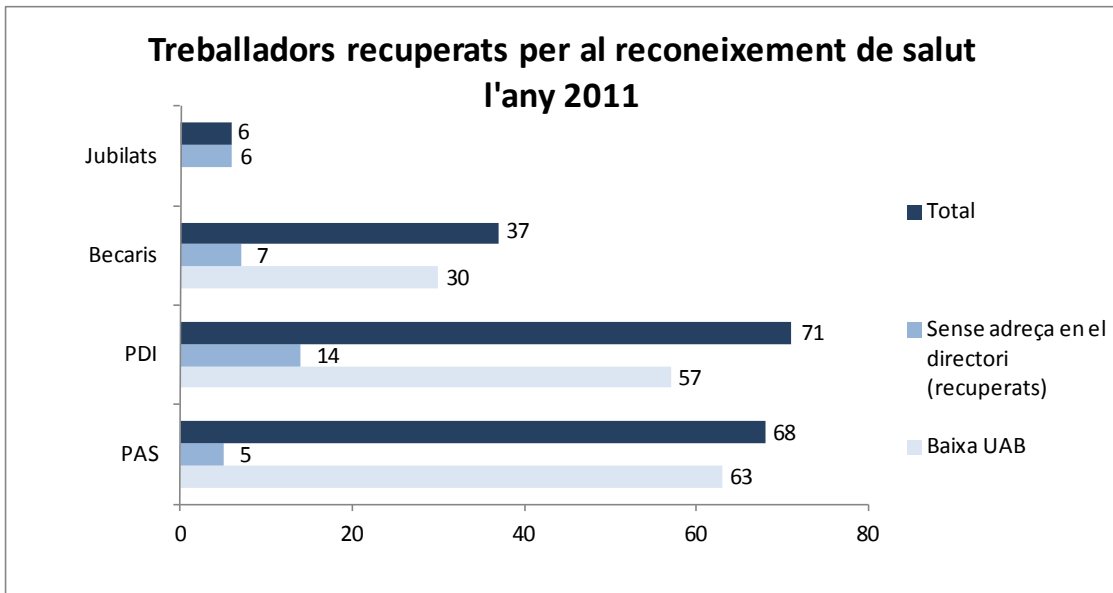
### Actualització dels fitxers dels treballadors donats d'alta en el pla dels reconeixements de salut

Les convocatòries als reconeixements de salut es fan mitjançant l'aplicació informàtica del nostre servei. Com que no tenim els arxius de filiació compartits amb l'Àrea de Recursos Humans cal actualitzar les fitxes atès els nombrosos canvis que es produeixen cada any (baixes, jubilacions, excedències, etc.).

Per això consultem en primer lloc el directori de la Universitat al web i a continuació es verifica la situació contractual de cada persona a partir de les dades de BADUS.

Amb aquests filtres podem recuperar part dels treballadors per citar-los al reconeixement de salut i donar definitivament de baixa els que ja no formen part de la UAB.





## Personal de la Unitat

Gestora:

- Anna Borfo Bach (personal de la UAB)

Auxiliars administratius:

- Héctor Vizcaíno Tobarra (personal de la UAB)
- Maria José Prieto Manent (personal de la UAB)



Recepcionistes:

- Núria Carreras López (pertany a l'empresa Brugués Assistencial)
- Carme Sardà Hernández (pertany a l'empresa Egarsat SP)



# 9. Dotació econòmica

## Pressupost

En línies generals el pressupost del SAS de l'any 2011 s'ha distribuït de la manera següent:

<b>Funcionament</b>	37.475,9 €
<b>Equips de primers auxilis i farmacioles</b>	4.200 €
<b>Conveni d'assistència sanitària</b>	308.425 €







# 10. Formació

## Formació impartida als treballadors de la UAB

<i>Curs</i>	<i>Destinataris</i>	<i>Hores</i>	<i>Imparteix</i>
Metodologia de treball al laboratori d'R+D (col·laboració en el curs impartint la part de primers auxilis) (1 edició)	Departament de Química	2	SAS
Primers auxilis general (3 edicions)	PAS, PA, PIF i candidats a EPA	20	Creu Roja
DEA, programa bàsic de formació per a l'ús dels aparells desfibril·ladors externs automàtics per a personal no mèdic (2 edicions)	EPA	8	Creu Roja
DEA, renovació de l'acreditació per a l'ús dels aparells desfibril·ladors externs automàtics per a personal no mèdic (3 edicions)	EPA	2	Creu Roja
Conviure amb la fibromiàlgia (1 edició)	PAS	1	SAS
Menopausa. Qualitat de vida (1 edició)	PAS	1	SAS
Alimentació i vida saludable (1 edició)	PAS	1	SAS
Reciclatge anual dels EPA (1 edició)	EPA	2	SAS (UAP i USL)

SAS: Servei Assistencial de Salut UAP: Unitat d'Atenció Primària EPA: equip de primers auxilis USL: Unitat de Salut Laboral



## Formació destinada al personal del Servei



### 1. Des del Servei

#### Reciclatge intern

<i>Seminari</i>	<i>Destinatari</i>	<i>Hores</i>	<i>Imparteix</i>
Presentació de les diferents bases de dades d'Access	Personal sanitari i d'administració	1	SAS
Menopausa i qualitat de vida	Personal sanitari	1	SAS
A propòsit del Congrés Nacional «Urgències al rojo», organitzat per SEMES	Personal sanitari	1	SAS
Urgències i dolor en odontologia	Personal sanitari	1	SAS
Campimetria	Personal sanitari	1	SAS
Neurociències	Personal sanitari	1	SAS
Pla estratègic. Objectius de 2011	Personal sanitari i d'administració	1	SAS
Nanopartícules i pulmó	Personal sanitari	1	SAS
Simulacre de reanimació cardiopulmonar (RCP)	Personal sanitari de la UME	1	SAS
Taller de reanimació cardiopulmonar (RCP) en una sortida al campus	Personal sanitari de la UAP	1	SAS
Simulacre del circuit de reanimació cardiopulmonar (RCP) a la piscina del SAF	Personal del SAF	1	SAS
Recordatori de l'accident de múltiples víctimes	Personal sanitari i d'administració	1	SAS

UME: Unitat de Medicina Esportiva UAP: Unitat d'Atenció Primària SAF: Servei d'Activitat Física SAS: Servei Assistencial de Salut

#### Sessions clíniques

<i>Seminari</i>	<i>Destinatari</i>	<i>Hores</i>	<i>Imparteix</i>
Esquinços de turmell	Personal sanitari	1	SAS
Colitis ulcerosa	Personal sanitari	1	SAS

#### Altres activitats

<i>Xerrada</i>	<i>Destinatari</i>	<i>Hores</i>	<i>Imparteix</i>
Experiències a Burkina Faso. Un projecte solidari	Personal sanitari i d'administració	1	Asociación Mujeres Burkina

## 2. Des de l'Àrea de Formació

<b>Curs</b>	<b>Destinació</b>	<b>Hores</b>	<b>Organització</b>
<b>Introducció a la gestió de pàgines web amb pàgines UAB bimodal</b>	<b>Personal d'administració</b>	<b>28</b>	<b>Formació</b>
<b>SUMMA: transparència informativa (BW)</b>	<b>Personal d'administració</b>	<b>3</b>	<b>Formació</b>
<b>Excel 2007 avançat bimodal</b>	<b>Personal d'administració</b>	<b>20</b>	<b>Formació</b>
<b>Motivació i automotivació personal</b>	<b>Personal d'administració</b>	<b>10</b>	<b>Formació</b>
<b>Menopausa i qualitat de vida</b>	<b>Personal d'administració</b>	<b>1</b>	<b>Formació</b>
<b>SPEC, gestió horària: nous models de 2011</b>	<b>Personal d'administració</b>	<b>4</b>	<b>Formació</b>





**Memòria SAS 2011**

**Edició:** Servei Assistencial de Salut

**Correcció:** Servei de Llengües de la  
UAB

**Disseny i maquetació:** Unitat  
d'Administració del SAS