

memòria 2013

Servei Assistencial de Salut



Foto:
Desfibril-lador
SLIPI Ciències
01/07/2014

0.	Presentació	
1.	Històric d'entrades al Servei. Evolució	5
2.	Unitat d'Atenció Primària	9
3.	Unitat de Ginecologia	17
4.	Unitat de Medicina Esportiva	21
5.	Unitat d'Odontologia	25
6.	Unitat de Psicologia	31
7.	Unitat de Salut Laboral	35
8.	Unitat d'Administració	49
9.	Dotació econòmica	53
10.	Formació	55

Presentació

Presentació

Novament, el Servei Assistencial de Salut de la Universitat Autònoma elabora i presenta la memòria de les activitats desenvolupades durant el darrer any. Les xifres que recull aquest document són imprescindibles per poder fer una anàlisi quantitativa de la feina feta al llarg de tot el 2013.

Aquesta memòria ens mostra els resultats de les diferents unitats del Servei, unitats que estan formades per equips especialitzats a donar assistència i suport als usuaris de la comunitat universitària i que es coordinen entre elles per oferir una atenció sanitària integral.

Complementàriament a la tasca diària establerta, també s'han fet durant l'any 2013 diverses accions, de les quals destaquem les següents:

- Implantació de la nova versió del programari informàtic SALUS, que gestiona tota l'activitat del Servei (agendes, historials mèdics, informació, comunicació interna...). Aquesta actualització ha permès ampliar l'oferta de prestacions i funcionalitats que té el programa i ha implicat un nou procés d'aprenentatge i adaptació de tots els usuaris del programari.
- Adquisició de 4 nous desfibril·ladors per ampliar-ne el desplegament al campus (actualment n'hi ha de distribuïts un total de 17).
- S'ha signat un nou conveni amb l'empresa Sociedad de Prevención EGARSAT SL, adjudicatària del concurs iniciat amb la funció de desenvolupar la vigilància de la salut dels treballadors de la UAB.
- També, i tal com indica el conveni signat amb l'empresa Physisesport, s'ha fet efectiva la pròrroga d'un any per acord de les dues parts contractants. Aquesta empresa gestiona la Unitat de Medicina Esportiva (UME) i està ubicada al SAF.
- Actualment, al campus hi ha distribuïdes prop de 275 farmàcies. Durant aquest any s'han codificat i s'ha creat una base de dades de registre. Això ens permetrà millorar-ne la gestió i el manteniment per tal d'optimitzar-ne al màxim la utilització.
- En la mateixa línia d'anys anteriors, el SAS ha participat en els actes de la Setmana Saludable, desplaçant una unitat mòbil a la plaça Cívica, on s'han fet proves (espirometries, control de pes, de tensió arterial, etc.) i s'han donat consells dietètics i de salut a tothom que hi ha volgut participar. També s'ha impartit una càpsula formativa anomenada «Alimentació i vida saludable».
- I, finalment, com cada any, hem participat, conjuntament amb la Creu Roja, en l'edició de la Festa Major, coordinant i donant cobertura sanitària des del Servei i en el punt d'atenció avançat ubicat al centre de la festa.

El nombre total de visites a les diferents unitats ha estat de 20.514, fet que suposa un descens del 2,4 % respecte a l'any anterior. Aquest descens ha estat uniforme en totes les unitats (entre un 1 i un 2 %) excepte a la UME, en què el nombre d'entrades ha davallat un 22 %.

L'anàlisi retrospectiva dels últims 17 anys mostra un servei consolidat pel que fa al nombre d'assistències i que es mou en una mitjana d'entrades anual de 21.200 i en un interval que oscil·la entre les 20.000 i les 23.000 entrades. El nombre mitjà d'entrades al dia en el còmput anual és de 86, i l'any 2013 ha estat de 93.

Aquestes variacions anuals es poden justificar pel fet que s'atenen grups nombrosos en forma de campanyes que poden variar d'un any a l'altre. Un exemple són les campanyes de vacunacions o les prospeccions tuberculíniques als grups amb risc de contagi. També s'ha detectat un factor més recent, la disminució de la contractació de personal, que afecta el nombre d'entrades perquè cada persona nova genera diverses visites per les revisions de salut inicial o les certificacions mèdiques necessàries per ingressar a la UAB.

Un dels principis que, des del començament, s'han fet seu els equips de les diferents unitats del Servei és la idea de millorar permanentment la tasca diària i d'obtenir un nivell de qualitat assistencial com més elevat millor. Els resultats presentats i les enquestes de qualitat dutes a terme al Servei ens mostren que l'acompliment de les fites previstes ha estat satisfactori.

No vull concloure aquesta presentació sense felicitar la nostra companya Rosa Maria Peleato, cap del Servei des dels seus inicis, i que aquest any ha començat la desitjada etapa de prejubilació. Voldria compartir el meu agraïment per la seva implicació i responsabilitat al capdavant d'un servei que sota la seva direcció ha evolucionat fins als moments actuals i que, a hores d'ara, és un referent en els entorns universitaris. Moltes gràcies, Rosa Maria.

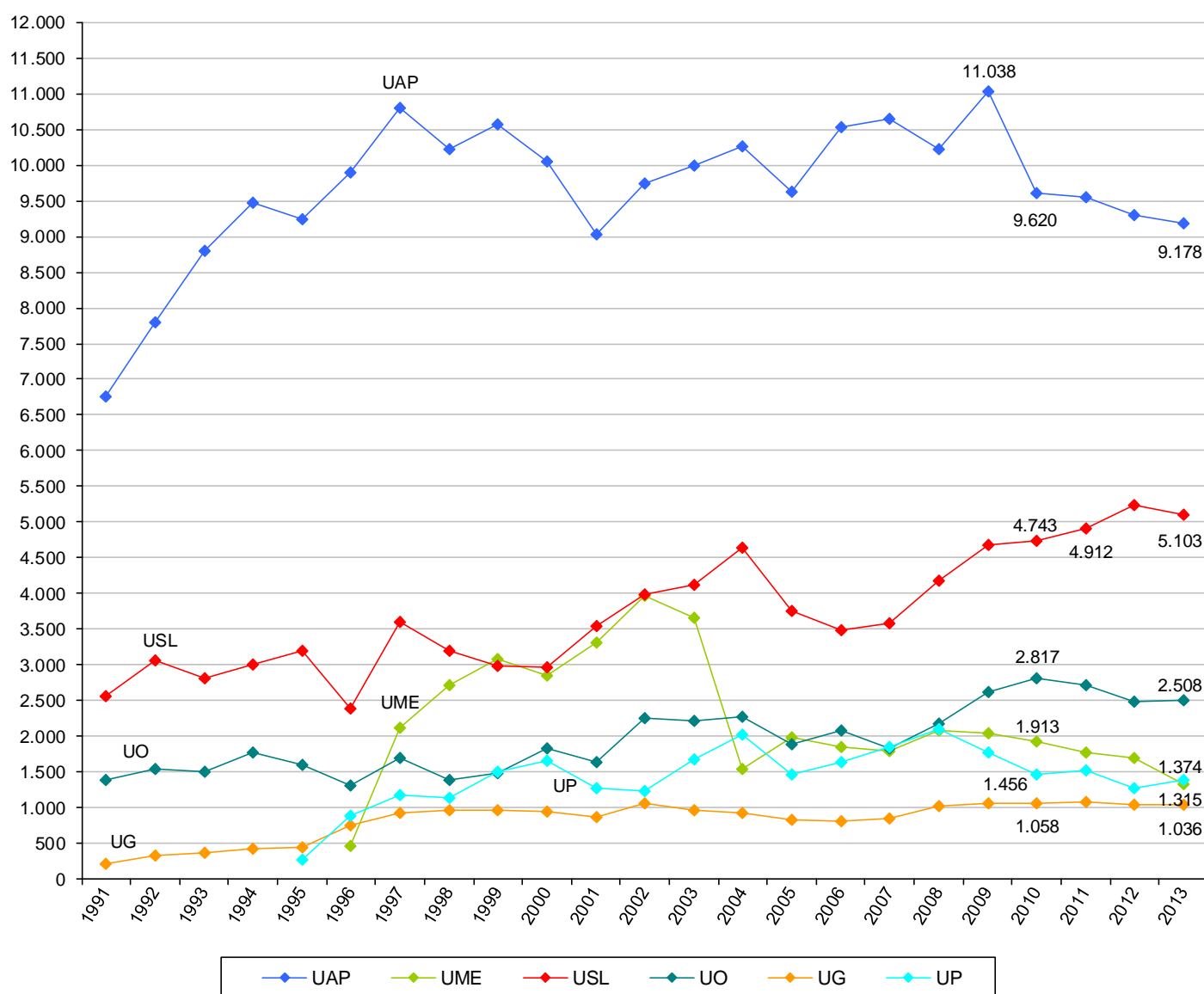
Dit això, agraeixo també la feina de tot el personal i de les empreses que participen en aquest projecte i que fan que els recursos que la UAB hi destina es corresponguin de manera efectiva en la millora de la salut de la comunitat universitària.

Joan Manel André
Cap del Servei

1. Historial d'entrades

1. Historial d'entrades

Evolució del Servei per unitats

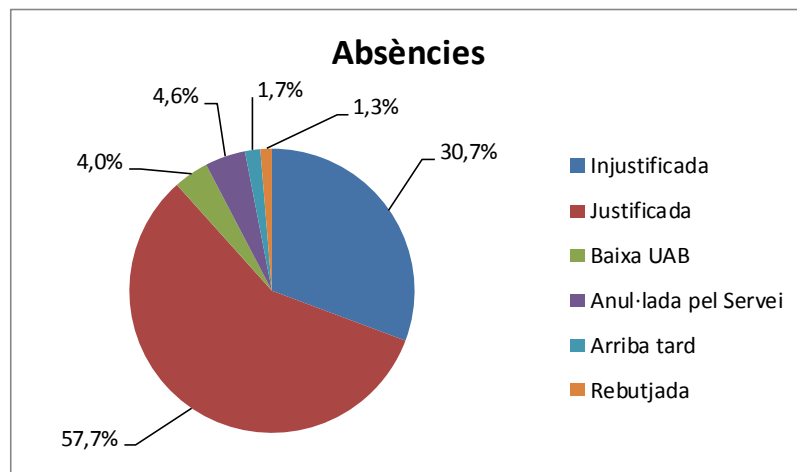


UAP	Unitat d'Atenció Primària	UO	Unitat d'Odontologia
UME	Unitat de Medicina Esportiva	UG	Unitat de Ginecologia
USL	Unitat de Salut Laboral	UP	Unitat de Psicologia

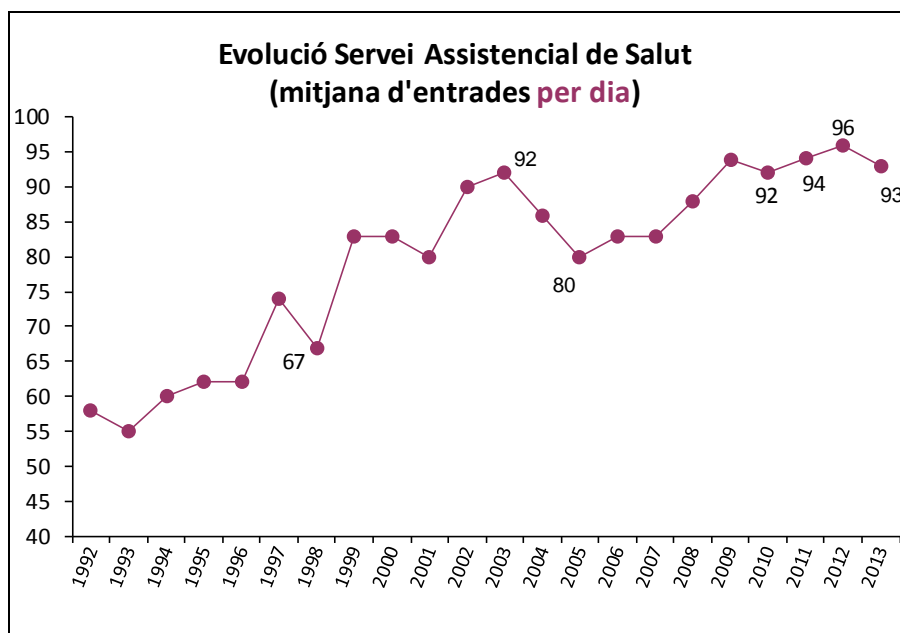
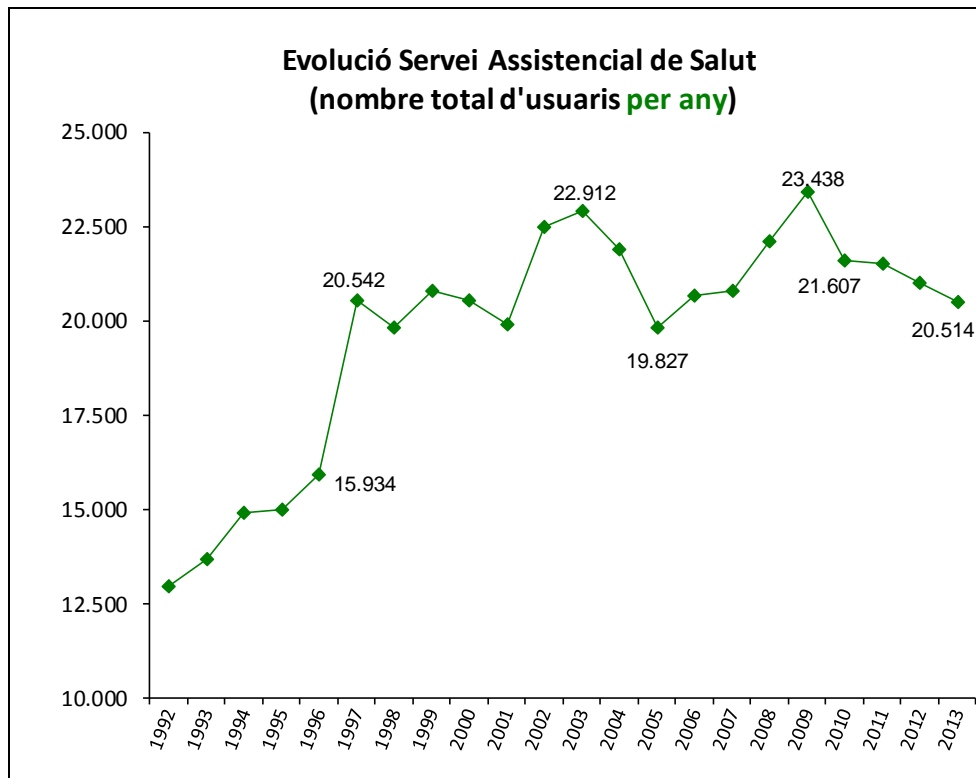
Absències i canvis en les visites programades

Unitat	Visites programades	Visites fetes	Absències/canvis	%
Atenció Primària	—	9.178	—	—
Ginecologia	1.539	1.036	503	33
Medicina Esportiva	1.452	1.315	137	9
Odontologia	3.274	2.508	766	23
Psicologia	1.886	1.374	512	27
Salut Laboral	7.869	5.103	2.766	35

No es valora el percentatge d'absències de la Unitat d'Atenció Primària, perquè té un nombre molt reduït de visites programades.



Estadístiques generals



El nombre de dies laborables l'any 2013 ha estat de 221.

El nombre d'usuaris que han entrat per primera vegada al Servei l'any 2013 ha estat de 2.058.

2. Unitat d'Atenció Primària



La funció principal d'aquesta unitat és la tasca assistencial, sense oblidar la prevenció i la promoció de la salut (tabaquisme, hàbits alimentaris, vacunacions, educació sexual, etc.), la docència (formació dels equips de primers auxilis), la formació continuada i la recerca clínica. Aquestes tasques estan adreçades a tots els membres de la comunitat universitària.

Les activitats principals que duu a terme són: proporcionar als usuaris una atenció mèdica integral, fer el seguiment dels equips de primers auxilis (EPA) i fomentar les actuacions encaminades a promoure la salut.

Activitats extraassistencials

Objectius de la Unitat per a l'any 2013

1. Primer volum del quadern d'actuació en determinades patologies

S'ha finalitzat el primer volum del quadern d'actuació, que consta de 20 protocols de les patologies més freqüents al Servei, amb l'estructura següent: definició, diagnòstic i tractament de cada patologia.

2. Segon volum del quadern d'actuació en determinades patologies

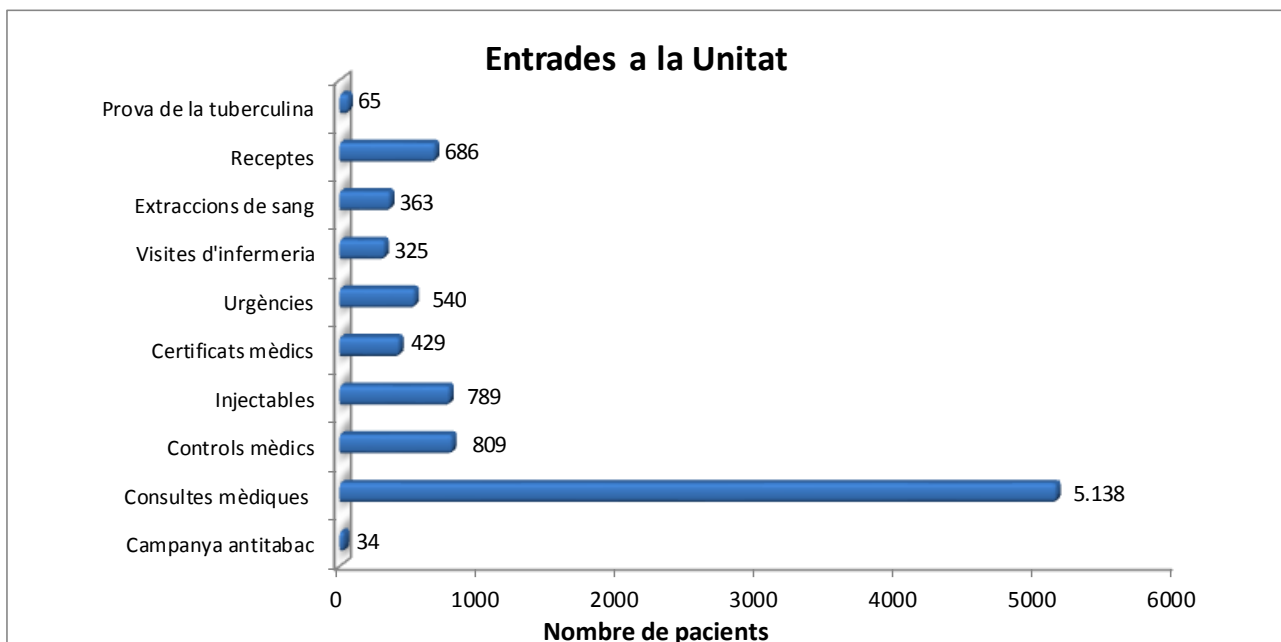
S'ha començat el segon volum de protocols amb 8 noves patologies.

Accions desenvolupades

- a. S'ha fet un estudi de contactes per un cas diagnosticat de tuberculosi el mes de febrer.
- b. S'ha implantat una nova eina que facilita la gestió de vacunes anomenada Sistema Informatitzat de Vacunes de Catalunya (SIVAC). El SIVAC permet la traçabilitat de la vacuna, evita errors, millora la gestió d'estocs i la gestió econòmica.
- c. S'ha fet una adaptació al nou format en paper de receptes mèdiques privades, seguint l'última reglamentació recollida al Reial decret 1718/2010, de 17 de desembre, sobre recepta mèdica i ordres de dispensació, que va entrar en vigor el 21 de gener de 2013.
- d. S'ha modificat la base de dades *Trucades de demanda d'auxili*, en la qual queden registrades totes les sortides d'assistència sanitària al campus.
- e. S'han fet diverses accions formatives, que es descriuen en l'apartat «Formació».

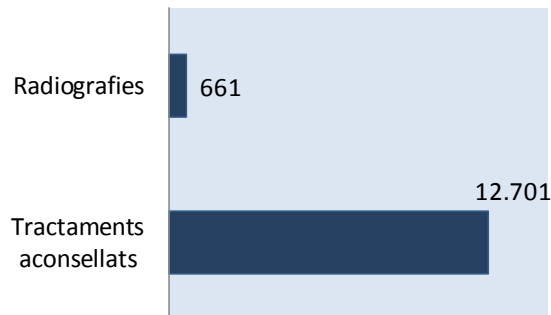
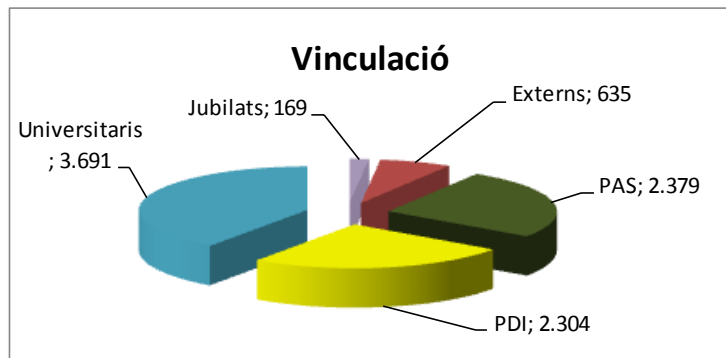
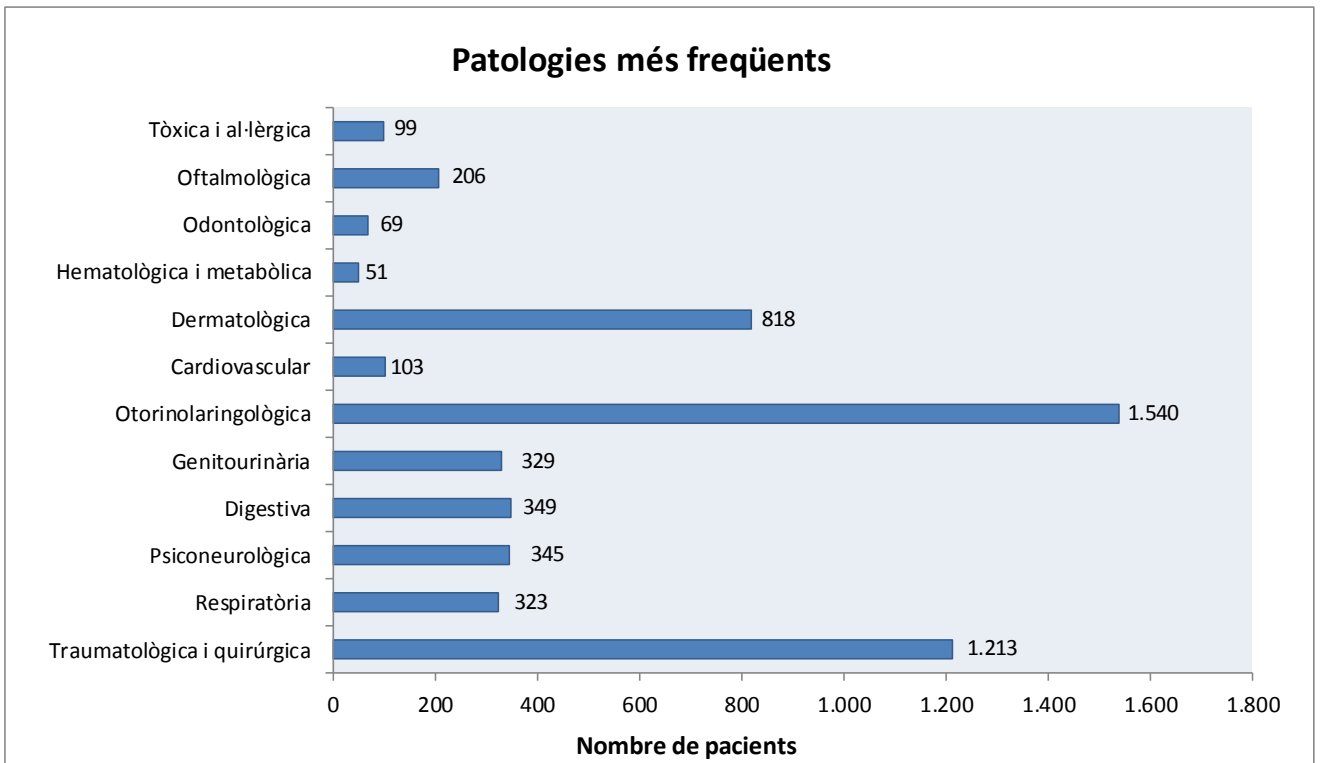
Activitats assistencials i preventives

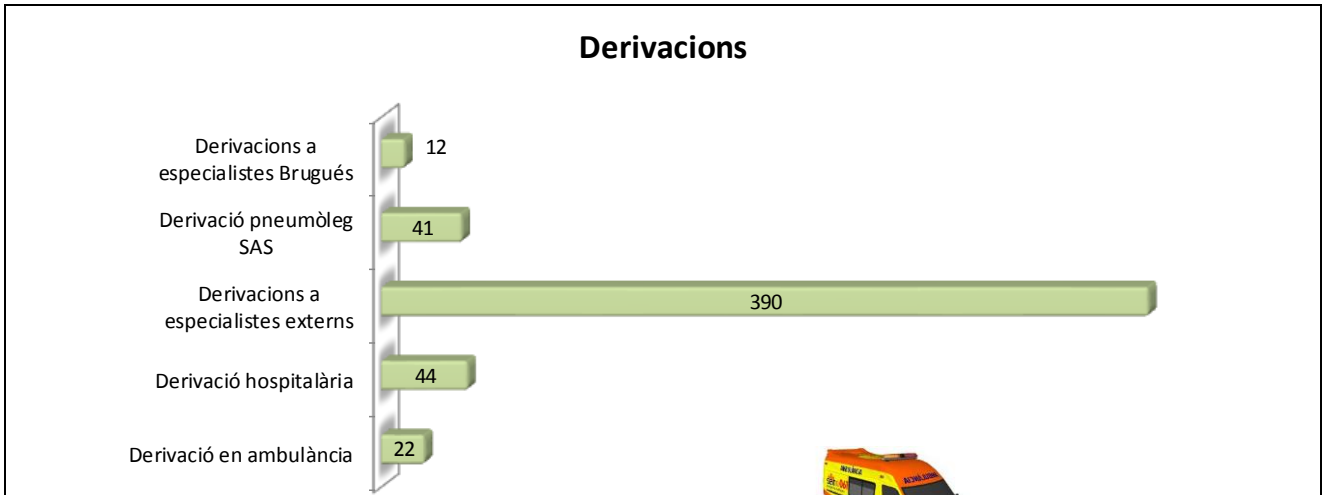
El total d'entrades a la Unitat ha estat de 9.178. A més, s'han fet 100 valoracions d'informes mèdics d'estudiants a petició dels organismes competents.



S'han fet 5.445 diagnòstics en les visites realitzades.

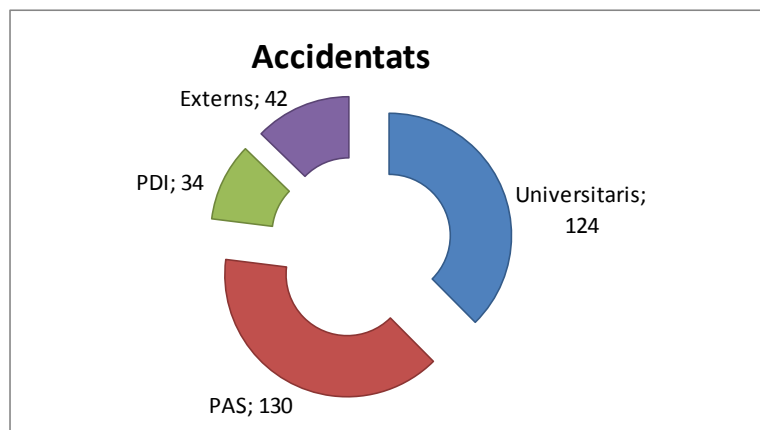
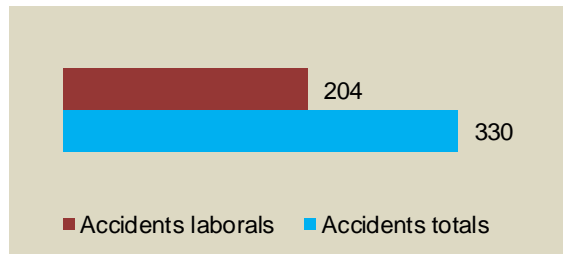






Accidents

Enguany s'han atès 330 accidents, dels quals 204 tenien un origen laboral i 23 han provocat baixa laboral. Les causes més freqüents són les traumatològiques.



Trucades de demanda d'auxili

Les trucades de demanda d'auxili al Servei es gestionen, segons la gravetat, mitjançant el trasllat del personal sanitari de la Unitat d'Atenció Primària al lloc de l'accident, amb la col·laboració dels equips de primers auxilis (EPA) distribuïts pel campus i de l'equip de seguretat.



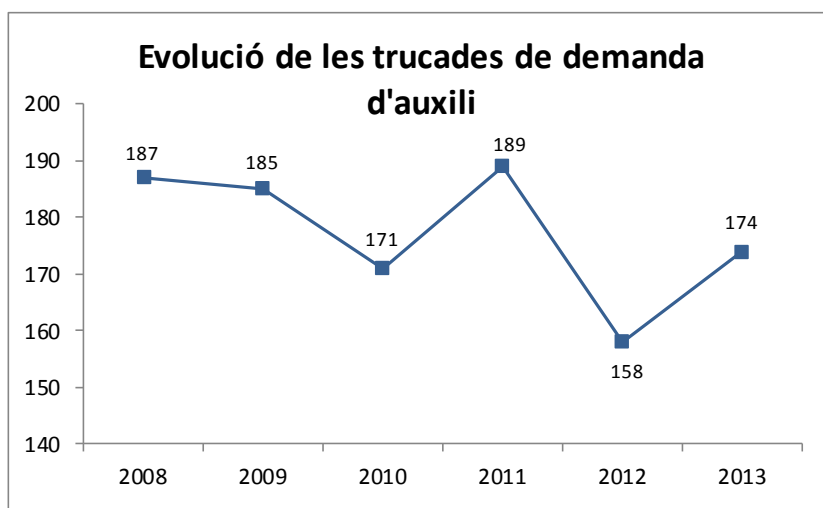
Enguany, hi ha hagut 174 trucades d'aquest tipus, un 11 % més que l'any anterior. Els EPA han intervingut en el 58 % dels casos i posteriorment han derivat al SAS la persona accidentada, acompanyada pel personal de seguretat. L'equip sanitari de la Unitat s'ha desplaçat dins el campus per atendre el pacient només en un 12 % de les trucades. En un 25 % dels casos ha estat el personal del seguretat qui ha traslladat el pacient directament a les instal·lacions, seguint les instruccions del Servei, i en el 5 % restant els pacients, després de rebre la informació sanitària pertinent de l'equip del Servei, hi han acudit per mitjans propis.

El 52 % de les demandes d'atenció es produeixen al matí i el 48 % a la tarda.

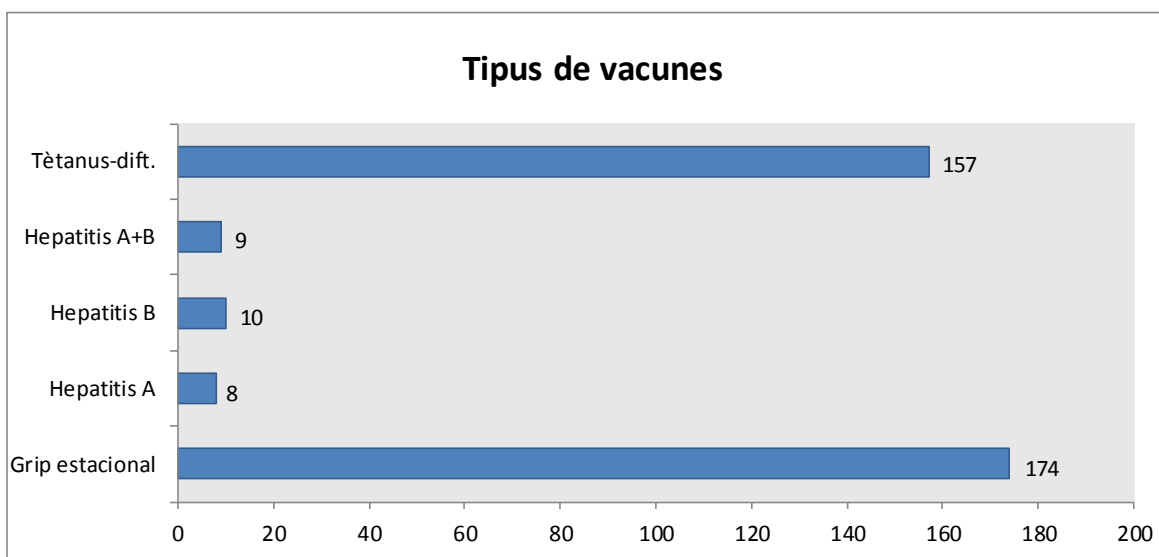
El nombre més alt de trucades (17 %) s'ha produït el mes de març. El 22 % de les trucades provenen de la Facultat de Ciències, seguida del SAF, amb un 18 % de les trucades.

Els diagnòstics més freqüents han estat els relacionats amb problemes neurovasculars, de crisi d'ansietat i traumàtics.

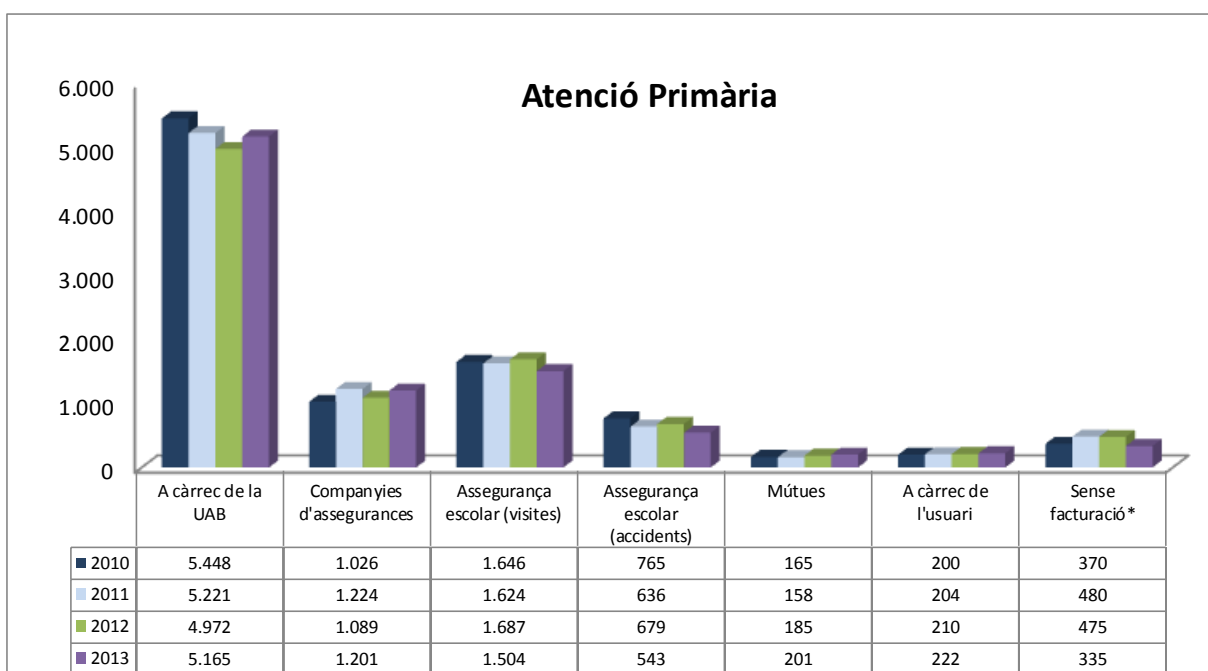
El 74 % de les assistències han estat d'estudiants, el 13 % d'externs i el 14 % de PAS i PDI.



Vaccinacions administrades

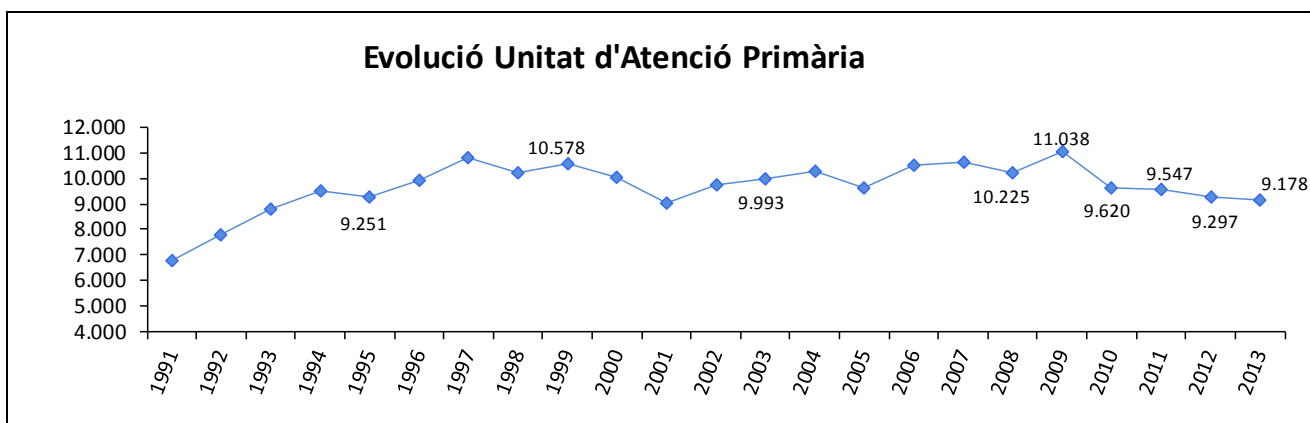


Facturació



*Visites de control no facturades.

Historial d'entrades



Personal de la Unitat

Metges:

- Pau Cendón Parés
- Norys Diéguez Cruz
- Anselmo López Guillén (especialista en pneumologia i assessor mèdic)

Diplomades en Infermeria:

- Anna Latorre Terré
- Yolanda Falcón Padró

Auxiliar de clínica:

- Carolina Camí Górriz

El personal d'aquesta unitat pertany a l'empresa Brugués Assistencial, que col·labora mitjançant un contracte amb la UAB.

3. Unitat de Ginecologia

3. Unitat de Ginecologia



La funció principal d'aquesta unitat és l'atenció sanitària ginecològica de la dona. Les seves activitats són: les revisions preventives, el diagnòstic i el tractament de les patologies ginecològiques; la planificació familiar; l'orientació en la perimenopausa i la postmenopausa, i la informació i el tractament de les malalties de transmissió sexual.

Activitats

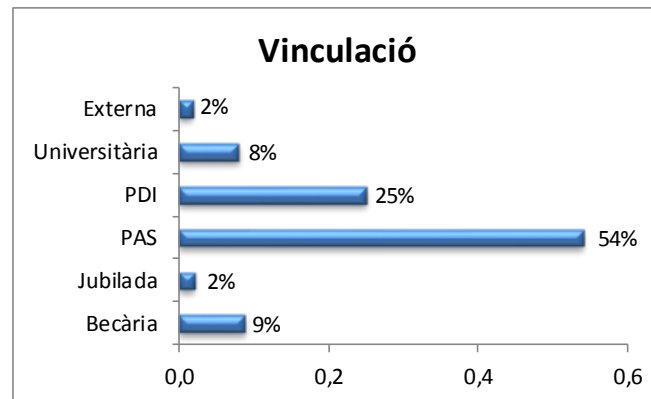
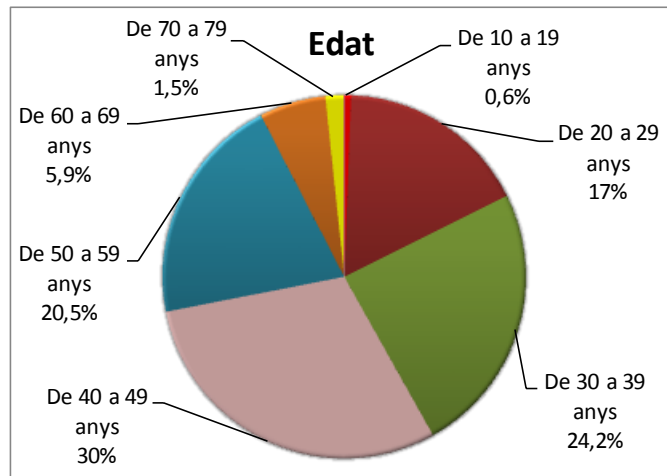
Durant l'any 2013 s'ha donat resposta a les necessitats assistencials mitjançant 1.036 visites.

L'activitat de la Unitat s'ha distribuït tal com es detalla en la taula següent:

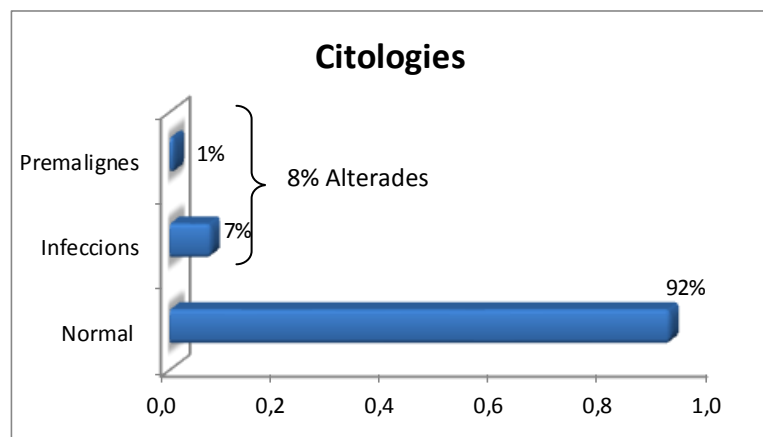
<i>Tipus d'activitat</i>	<i>Nombre</i>	<i>%</i>
Revisions ginecològiques a les treballadores	748	72
Consultes	81	8
Revisions ginecològiques privades	41	4
Controls mèdics	22	2
Resultats de proves mèdiques	144	14
TOTAL	1.036	100



Resultats de les revisions ginecològiques a les treballadores

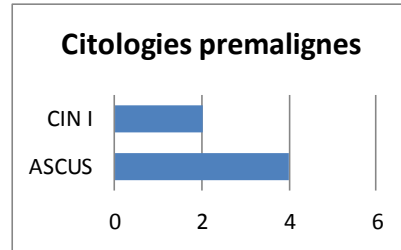
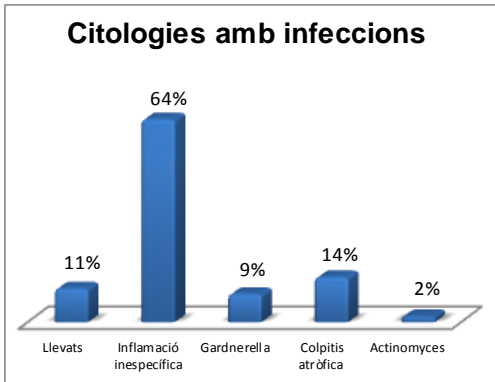


1. Citologies



Les citologies alterades han estat 62 i representen el 8 % del total.

1.1 Tipus d'alteracions

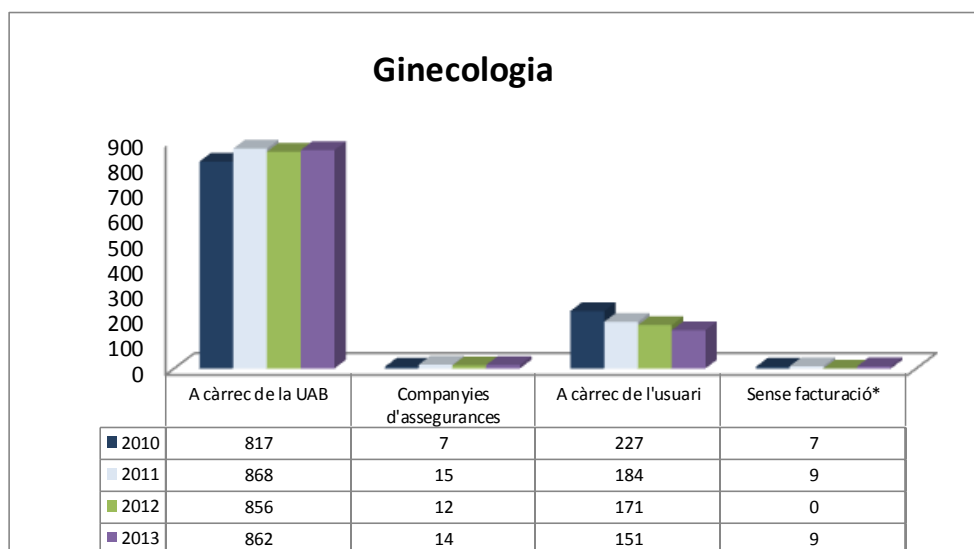


Situació de les dones visitades en relació amb l'anticoncepció

	%
Preservatiu	40,3
Anticonceptius orals	6,6
Dispositiu intrauterí	6,1
Cap mètode	8,1
Anell vaginal	2,9
Pegat	0,4
No manté relacions sexuals	0,7
Lligament de trompes	1,5
Vasectomia	7,9
Busca embaràs	1,5
Gestant	0,3
Histerectomitzada	1,1
Menopausa	22,7
Implant	0,1

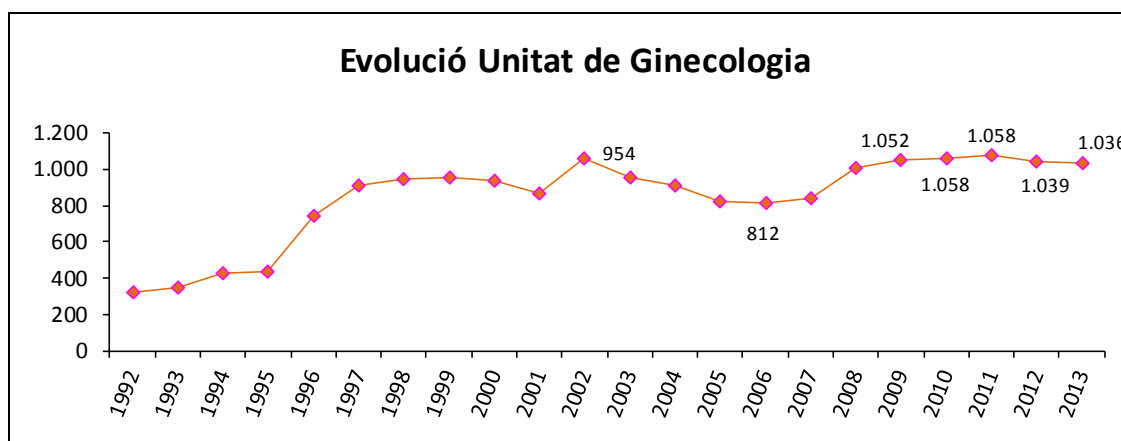


Facturació



* Visites de control no facturades.

Historial d'entrades



Personal de la Unitat

Metgessa:

- Marta Torreguitart Llauredó (especialista en ginecologia)

Auxiliar de clínica:

- Elisenda Altimira Forcadell (des de gener fins a juliol de 2013)
- Raquel Soriano Parra (des de setembre fins a desembre de 2013)

El personal d'aquesta unitat pertany a l'empresa Brugués Assistencial, que col·labora mitjançant un contracte amb la Universitat Autònoma.

4. Unitat de Medicina Esportiva

4. Unitat de Medicina Esportiva



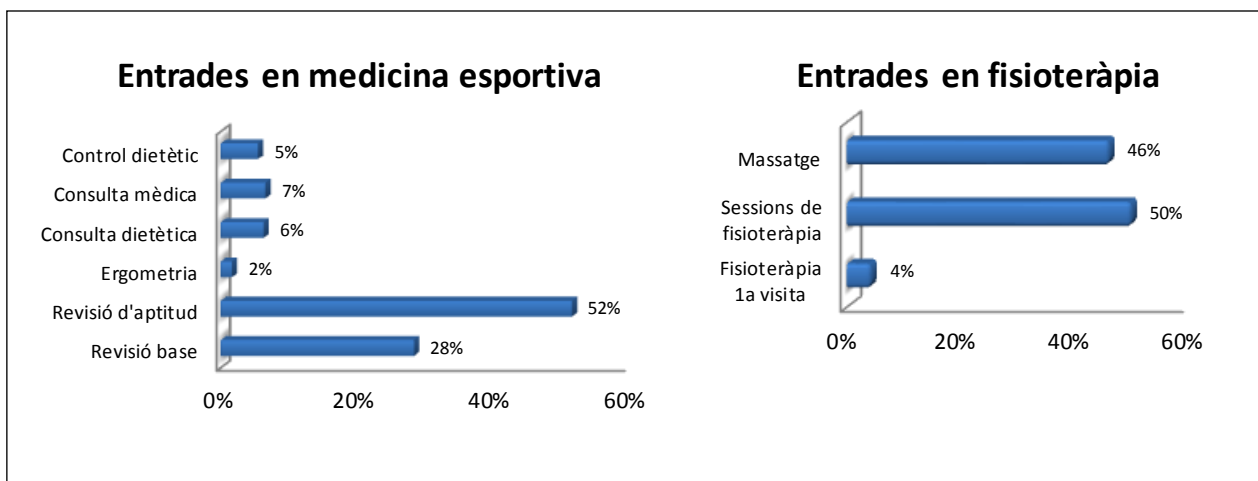
La seva funció és l'assistència i la prevenció de la salut de l'esportista. Les seves activitats principals són: l'avaluació mèdica esportiva; la prevenció i la rehabilitació de patologies i lesions en l'esport, i l'assistència de l'esportista amb lesions cròniques.



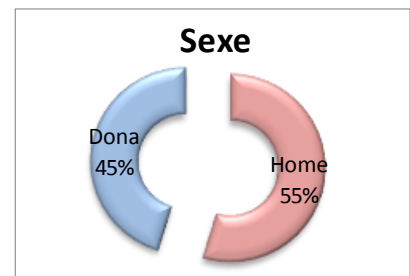
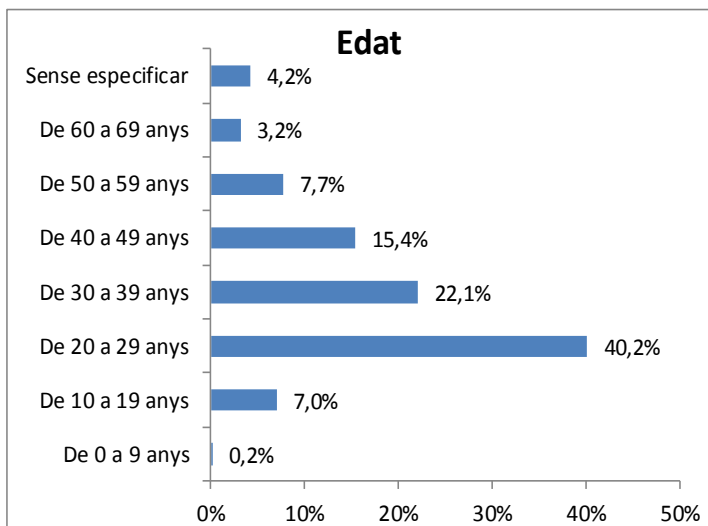
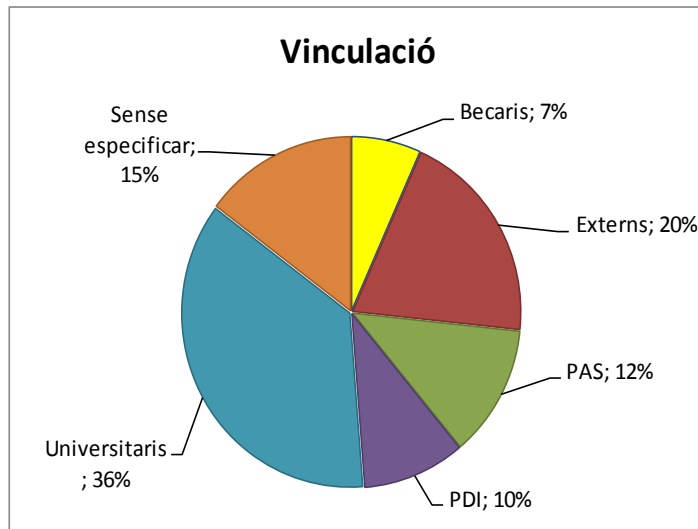
S'han dut a terme unes visites setmanals gratuïtes per als abonats del SAF, denominades «Valoració bàsica de salut i dieta», en les quals tant el metge com la fisioterapeuta han atès consultes breus de 10 minuts per resoldre dubtes sobre molèsties, dolors i lesions de l'aparell locomotor, entrenament, activitat física saludable, alimentació... L'oferta ha estat de 6 consultes a la setmana, de 10 minuts cadascuna.

Amb l'objectiu de descartar riscos i gràcies a la promoció a càrrec del SAF, també s'han fet revisions mèdiques esportives avançades adreçades als participants en les sessions d'activitats dirigides d'alta intensitat.

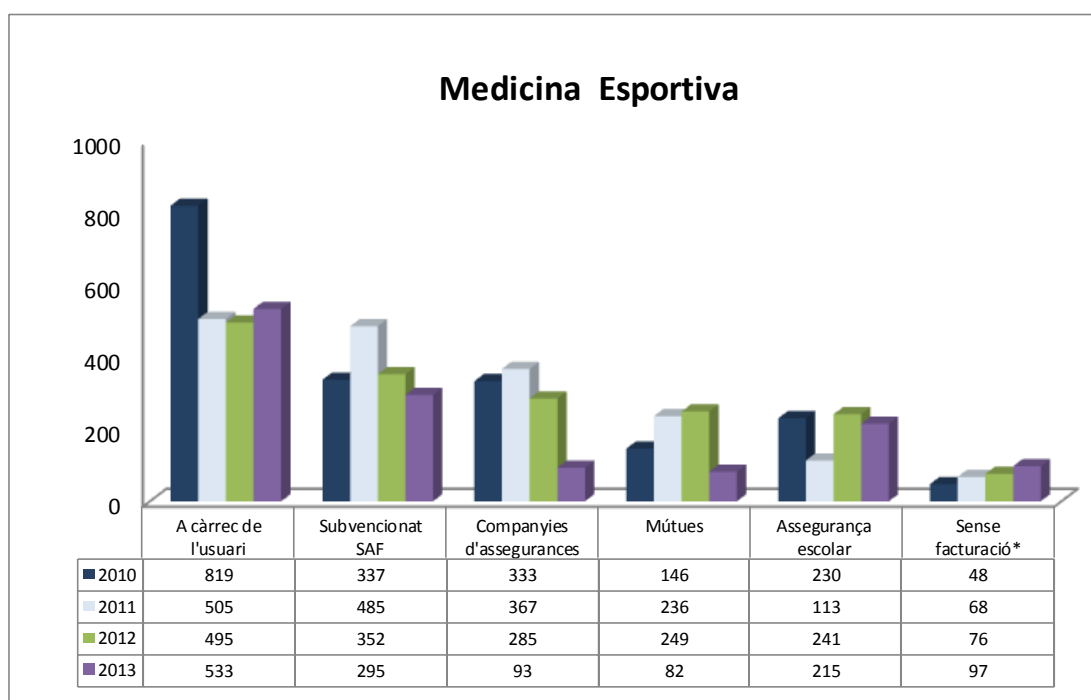
El total d'entrades a la Unitat ha estat de 1.315, de les quals 366 han estat activitats de caràcter mèdic i 949 de fisioteràpia.



Les característiques dels usuaris han estat:

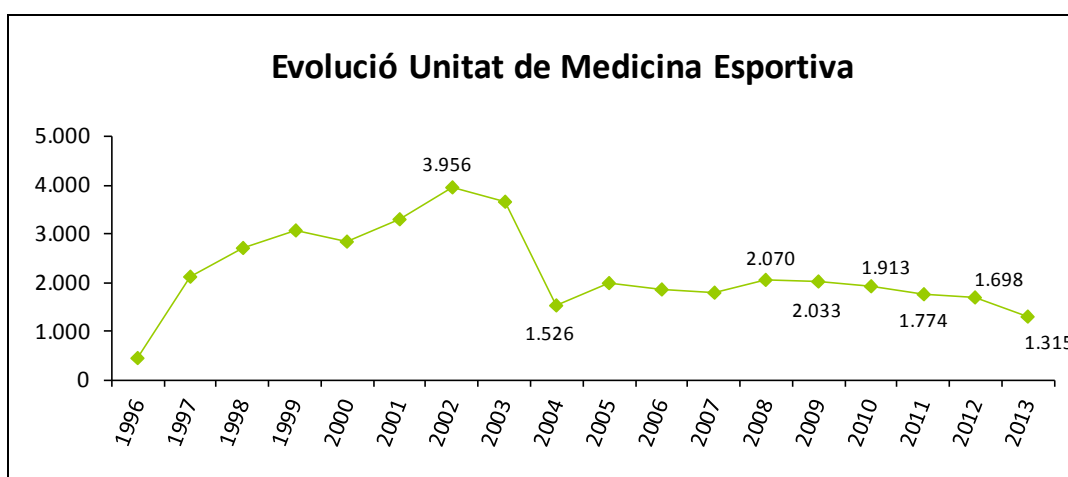


Facturació



* Visites de control no facturades.

Historial d'entrades



Personal de la Unitat

Metge:

- Vicente Mateo Alcalá (especialista en medicina de l'educació física i l'esport)

Fisioterapeutes:

- Marta Orpez García

El personal d'aquesta unitat pertany a l'empresa Physisesport, que col·labora mitjançant un contracte amb la UAB.

5. Unitat d'Odontologia

5. Unitat d'Odontologia



La Unitat d'Odontologia té l'objectiu de prevenir i tractar les malalties bucodentals amb la finalitat de preservar el benestar dental de la comunitat universitària.

Està formada per un equip multidisciplinari, distribuït en diferents especialitats: ortodòncia (correcció de malposicions dentals), periodòncia (tractament de les malalties de les genives), cirurgia i implantologia bucal (extraccions de queixals del seny i implants dentals), estàtica (tractaments de blanquejament, facetes dentals),

endodòncia (tractaments dels conductes de les arrels), pròtesis (aparells amovibles o fixos) i prevenció (tècniques d'higiene, fluoracions), entre d'altres.

La principal funció de l'equip és aplicar al pacient un tractament integral per proporcionar-li salut, funció i estàtica dentals. Per això, es fa un estudi complet de la boca: exploració dental i de teixits tous, diagnòstic mitjançant tècniques complementàries i establiment del millor pla de tractament en funció de les necessitats o les prioritats.

Els tractaments odontològics es duen a terme en diferents fases. En primer lloc, tenim la fase higiènica, en què es valora l'estat periodontal de les genives i els teixits de suport. Tot seguit, es passa a la fase conservadora, per garantir la salut dental. I finalment es duu a terme la fase protèsica o ortodòntica, si és necessària. El període de duració dels tractaments depèn de la naturalesa del problema i la col·laboració del pacient, ja que els controls periòdics són fonamentals per al bon pronòstic del tractament a llarg termini.

Objectius

1. Implants

Els implants dentals són fixacions de titani que, una vegada col·locades a l'os, serveixen de subjecció per a les dents o els queixals. Amb aquest tipus de tractament tornem a gaudir d'un aparell masticatori amb característiques similars a les de les dents originals.

L'èxit de l'osteointegració del tractament amb implants és molt elevat; de l'ordre del 95-97 % dels casos es resolen satisfactòriament.

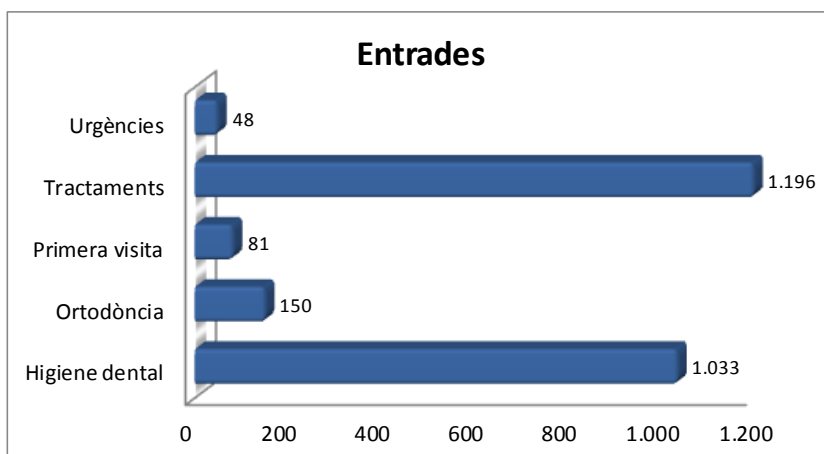
El més important, però, és el manteniment d'aquests implants, ja que, de la mateixa manera que la malaltia periodontal afecta les dents i els teixits que les envolten, els implants poden patir el que anomenem *mucositis* o *periimplantitis*.



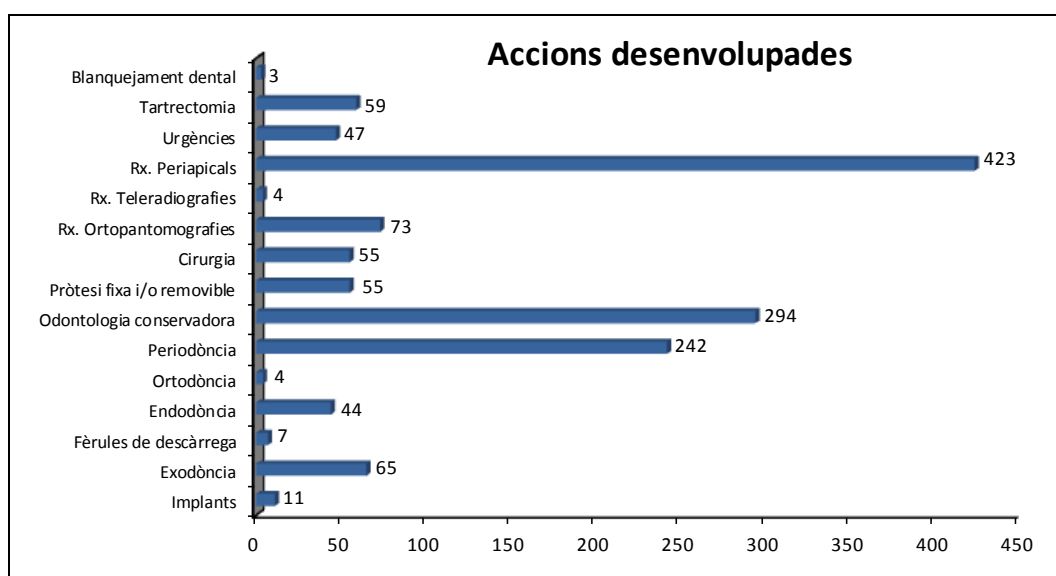
Dins del programa de manteniment que duem a terme amb els nostres pacients, destaquem la importància del seguiment dels pacients portadors d'implants dentals, ja que d'un bon manteniment depèn el futur de la pròtesi.

El total d'entrades a la Unitat d'Odontologia ha estat de 2.508.

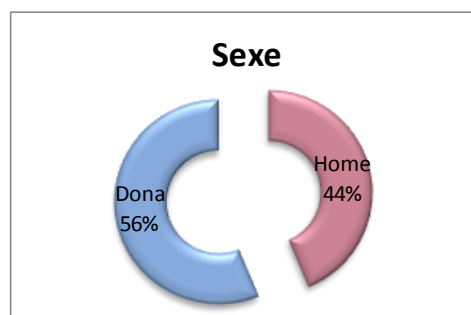
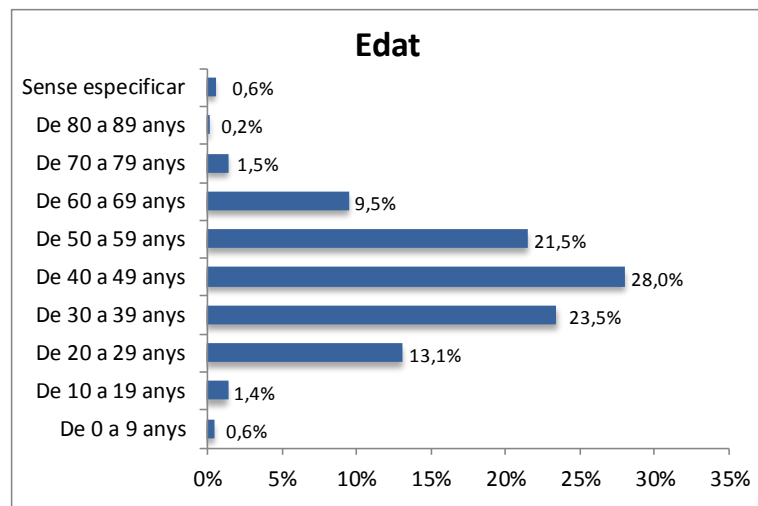
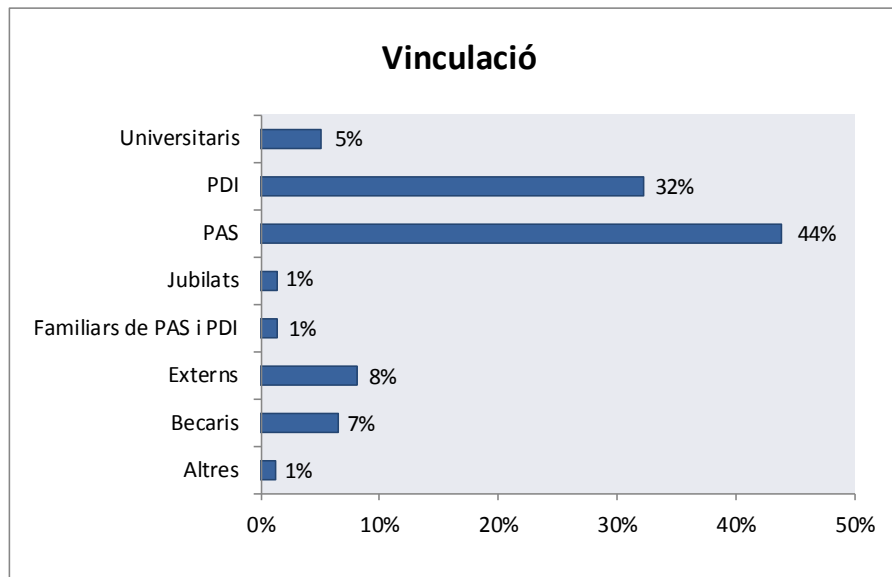
Els usuaris de la Unitat d'Odontologia l'han visitat majoritàriament per fer-se un tractament odontològic (48 %) i una higiene dental (41 %).



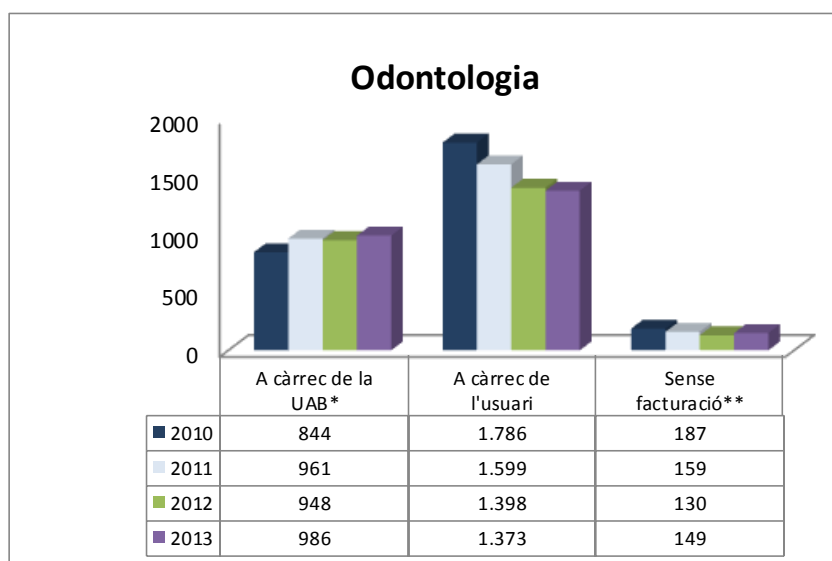
En el procés integral d'atenció, s'han efectuat diversos tipus d'accions, les més habituals de les quals han estat el radiodiagnòstic (500), l'odontologia conservadora i la periodòncia.



Les característiques dels usuaris són les següents:



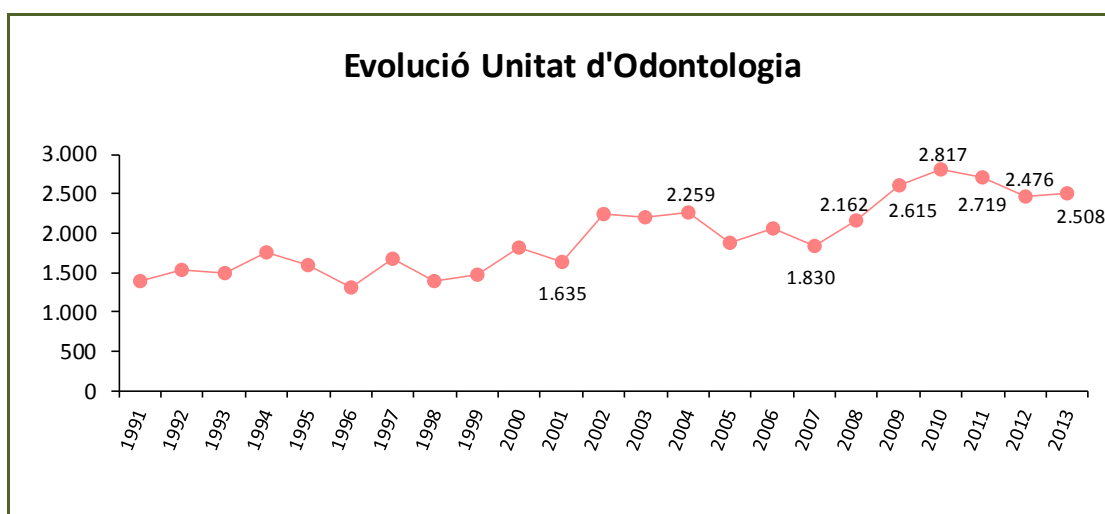
Facturació



* Correspon a higiènes dentals fetes als treballadors de la UAB.

** Visites de control no facturades.

Historial d'entrades



Personal de la Unitat

Odontòlegs:

- Jordi Barrionuevo Clusellas (cap de la Unitat i especialista en cirurgia i implantologia)
- Núria Clusellas Barrionuevo (especialista en ortodòncia i odontopediatria)
- M. Victòria Clusellas Barrionuevo (especialista en periodòncia)
- Ricard Cejudo Martín (especialista en endodòncia i estètica dental)
- Alba Rodilla de la Torre

Higienistes:

- Mila Arrabal Madrid
- Marina Martín Moya

El personal d'aquesta unitat pertany a l'empresa Brugués Assistencial, que col·labora mitjançant un contracte amb la UAB.

6. Unitat de Psicologia

6. Unitat de Psicologia



La Unitat d'Atenció Psicològica es va crear el setembre de 1995. A partir de l'any 1999, es van signar convenis de col·laboració amb la Fundació Vidal i Barraquer i amb l'Associació Catalana de Psicoterapeutes (ACPP), membre tant de la Federació Espanyola de Asociaciones de Psicoterapeutas (FEAP) com de la International Federation of Psychotherapy (IFP). Ambdues estan vinculades a dues universitats: la primera, a la Universitat Ramon Llull, i la segona, a la Universitat de Girona.

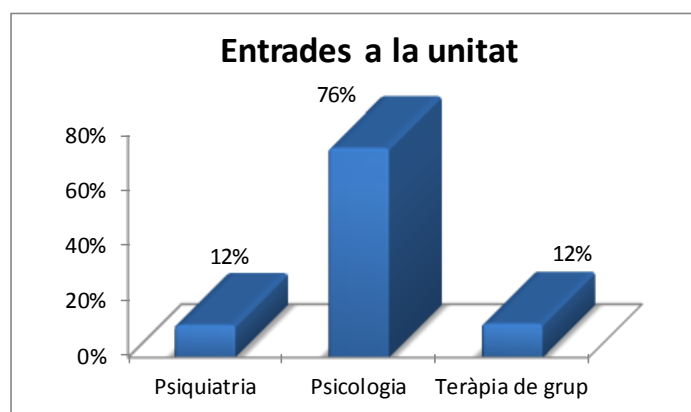
Aquesta unitat té per funció principal la intervenció assistencial psicològica, però també reserva una parcel·la menor a la docència, com a centre de pràctiques dels estudiants de màster de les dues institucions mencionades.

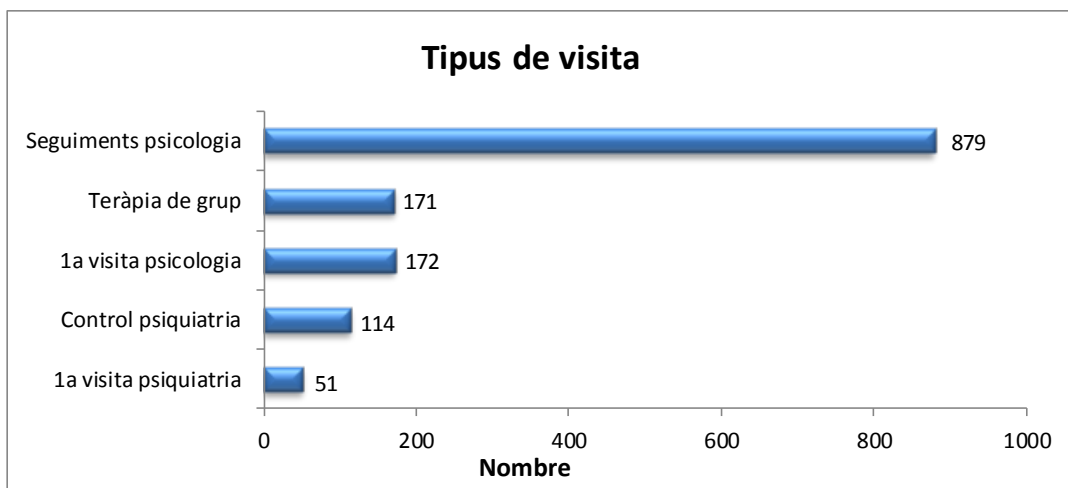
Les activitats principals són oferir atenció psicològica i psiquiàtrica, fer tractaments psicològics grupals i supervisar tutories en els pràcticums de màster.



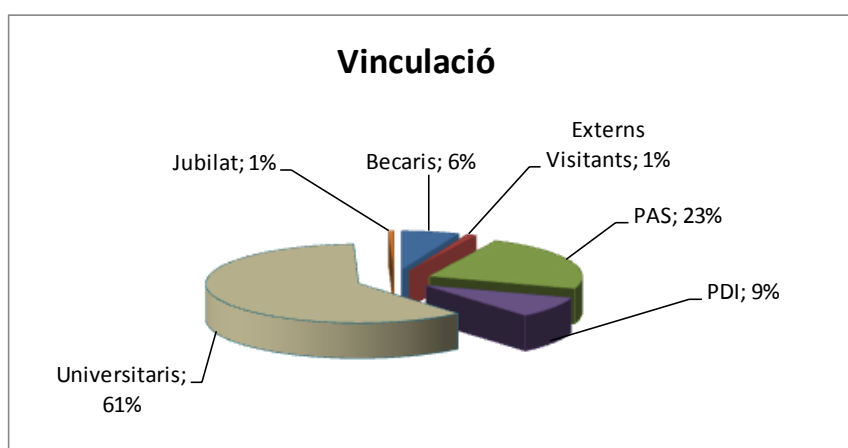
Activitats

Durant l'any 2013 s'han atès 196 pacients, que han generat 1.387 visites.

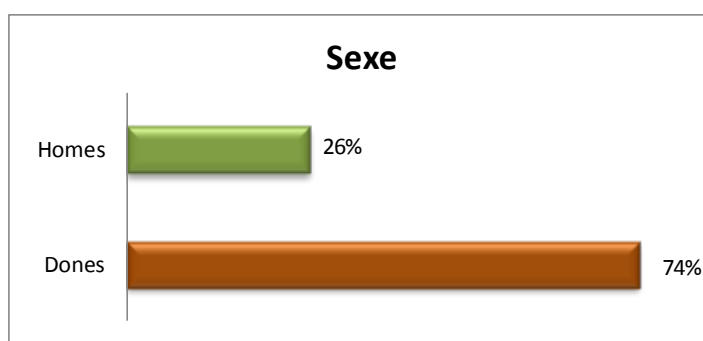




Dels 196 pacients d'enguany, 172 han acudit a la Unitat en primera visita, és a dir, un 90 %.



El col·lectiu d'estudiants és el que més demana aquest servei.

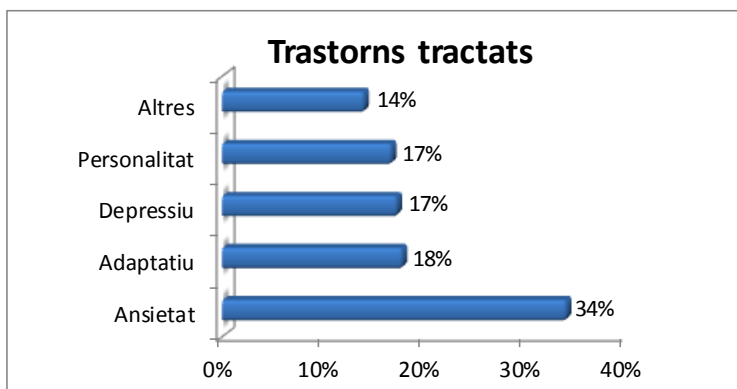


S'han fet **68 psicoteràpies individuals** i **1 teràpia de grup**. La teràpia de grup, de sessions d'una hora i quart de durada i de freqüència setmanal, ha tingut 8 pacients i un total de 29 sessions.

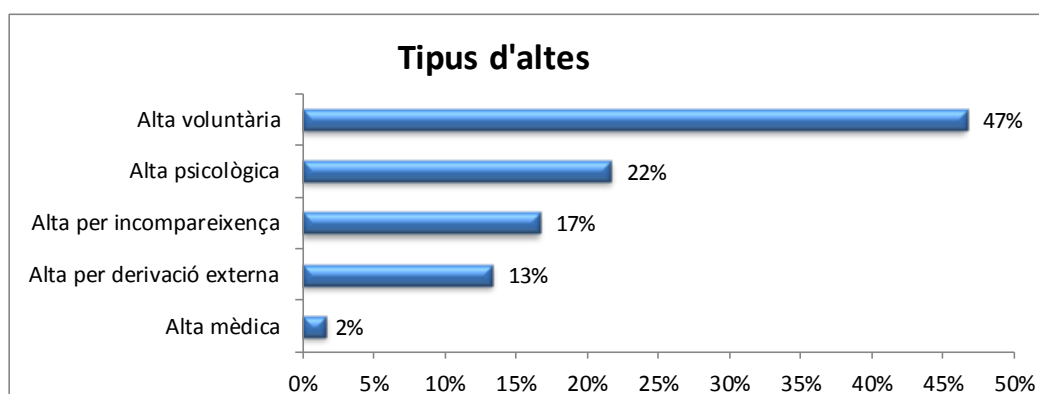
Durant l'any 2013, hem tingut 3 estudiants de tercer cicle fent pràctiques: 1 del màster de Psicologia de la Salut i de Psicoteràpia de la Universitat Ramon Llull, i 2 del màster de Psicoteràpia Psicoanalítica de la Universitat de Girona.

S'han fet 10 sessions de supervisió, d'una hora i mitja cadascuna, que ha dut a terme un assessor extern institucional, psicòleg psicoanalista.

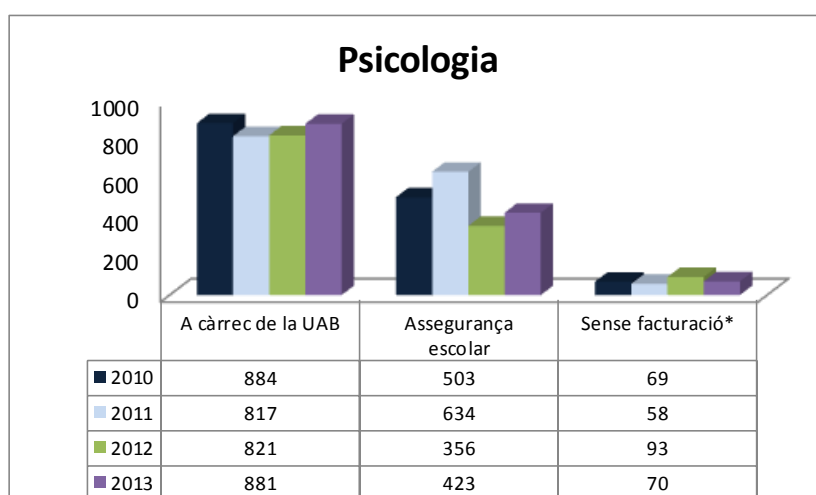
De tots els trastorns tractats, els d'ansietat han estat els més freqüents.



El motiu d'alta més freqüent ha estat l'alta voluntària.

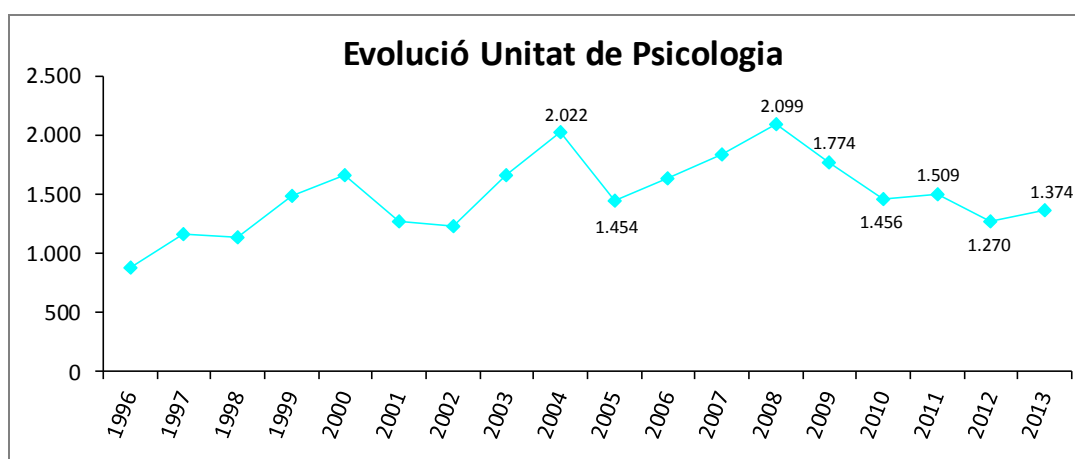


Facturació



* Visites de control no facturades.

Historial d'entrades



Personal de la Unitat

Metgesses:

- Anna Blázquez Hinojos (psiquiatra). Ha treballat el gener i el febrer de 2013.
- Aïna Pérez Guitart (psiquiatra). Ha treballat des del febrer fins al desembre de 2013.

Psicòlegs:

- Alfred Tejedo García (especialista en psicologia clínica i màster en Salut Mental)
- Carmen López Tomé (especialista en psicologia clínica i màster en Salut Mental)
- Patricia Gómez-Fornells Barenys (psicòloga)

El personal d'aquesta unitat pertany a l'empresa Brugués Assistencial, que col·labora mitjançant un contracte amb la UAB.

7. Unitat de Salut Laboral



La Unitat de Salut Laboral (USL) s'encarrega de vigilar la salut dels treballadors, d'acord amb el que determina la Llei 31/1995 de prevenció de riscos laborals, el Reial decret 39/1997 pel qual s'aprova el Reglament dels serveis de prevenció, i les modificacions aplicables.

La principal activitat de la Unitat són els reconeixements específics i altres avaluacions de salut en relació amb l'exposició als riscos laborals.

També porta a terme activitats formatives i de prevenció i promoció de la salut, i fa l'anàlisi individual i col·lectiva dels resultats de la vigilància de la salut.

Objectius per a 2013

1. Implementació de la nova versió del programa informàtic de gestió de l'activitat del Servei (SALUS).

S'ha portat a terme el 10 d'octubre de 2013.

2. Citació de visites i lliurament dels resultats del reconeixement de salut en format electrònic, garantint la confidencialitat de dades. Aquests dos processos van lligats a l'anterior, ja implementat. En el cas de la citació, s'ha iniciat una prova pilot de funcionament i recepció. Pel que fa al lliurament dels resultats dels reconeixements en format electrònic, s'ha ajornat temporalment per dificultats organitzatives relatives a la protecció de les dades.

3. Altres activitats. Cal destacar les següents:

- a) Millora continuada de la programació anual i de la realització dels reconeixements.
- b) Anàlisi de diferents indicadors de salut inclosos en les revisions laborals (tonometria, espirometria, tensió arterial, etc.).
- c) Anàlisi de les visites d'incapacitat laboral igual o superior a tres mesos i les de possible especial sensibilitat en relació amb riscos inherents al treball.
- d) Visites a llocs de treball ocupats per dones embarassades o per personal presumptament sensible a riscos inherents al treball.
- e) Enviament de l'enquesta de maternitat a les dones que s'han reincorporat a la feina després del permís de maternitat, i estudi dels resultats.
- f) Col·laboració amb el Servei d'Activitat Física mitjançant l'adjunció, a l'informe del reconeixement, del full informatiu sobre els avantatges de fer activitat física.
- g) Estudi de la legislació, les normatives, els protocols i la documentació relacionats amb la salut

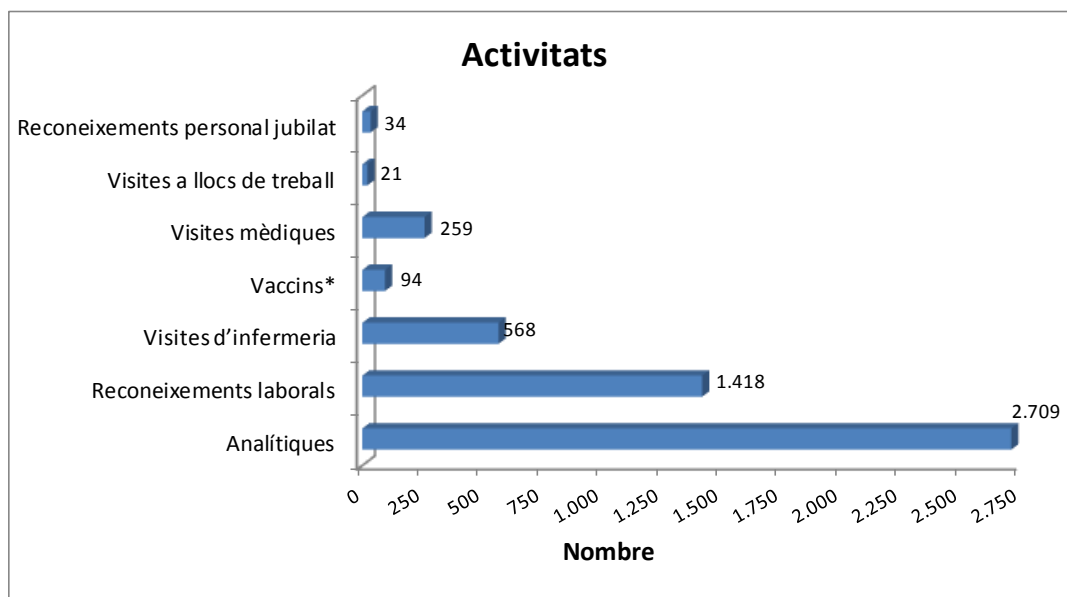
laboral.

- h) Elaboració i modificacions de procediments normalitzats de treball (PNT).
- i) Activitats de coordinació amb:
 - a. Comitè de Bioseguretat, en relació amb les altes de personal exposat professionalment a determinats agents biològics i la vigilància de la salut.
 - b. Unitat Tècnica de Protecció Radiològica, en relació amb les altes, les baixes i les llicències d'operador del personal exposat professionalment a radiacions ionitzants i la vigilància de la salut.
 - c. Àrea de Personal d'Administració i Serveis i Àrea de Prevenció i Assistència, en relació amb les altes i les avaluacions de riscos dels treballadors que formen part del programa d'intermediació laboral Incorpora, de "la Caixa", basat en les necessitats socials i empresarials i que garanteix una bona integració de la persona en l'empresa.
 - d. Unitat de Relacions Laborals i Gestió de Personal, per al lliurament semestral de la llista de treballadores que es reincorporen a la feina després del permís de maternitat.
- j) Reunions periòdiques amb els diferents serveis implicats en la prevenció.
- k) Aportacions escrites al Pla preventiu, a la Planificació de l'activitat preventiva, al Pla integral per la salut laboral de la UAB i al programa Campus Saludable i Sostenible de la UAB.
- l) Participació en la Diada del Campus Saludable, que va tenir la col·laboració del servei de prevenció aliè en conveni Egarsat SP.
- m) Elaboració de la documentació i la gestió del Programa de detecció precoç del càncer de còlon i recte, per implementar-lo el 2014.
- n) Revisió de les farmacioles del campus i reorganització del sistema de registre.
- o) Coordinació amb la Mútua d'Accidents de Treball en cas de suspensió del contracte per risc durant l'embaràs i risc durant la lactància natural.
- p) Col·laboració amb la Unitat de Formació respecte al protocol de compensació horària per activitats físiques dutes a terme per recomanació mèdica.
- q) Col·laboració amb la Unitat de Nòmines i Seguretat Social per certificar l'acreditació dels casos previstos a la legislació vigent en què correspon percebre íntegrament la prestació econòmica en cas d'incapacitat temporal.
- r) Revisió i modificacions de millora de la nova versió informàtica del programa SALUS, implementada l'octubre de 2013, i de l'informe de revisions corresponent.
- s) Actualització de la part corresponent del web del Servei.
- t) Guió i aportació de personal i recursos materials per elaborar un vídeo, amb destinació al web del Servei, sobre *Instruccions de recollida de femta per a la detecció precoç del càncer de còlon i recte*. Vídeo realitzat pel Centre de Recursos Docents de la Facultat de Medicina.



Activitats

Hi ha hagut 5.103 entrades a la Unitat, principalment generades pels reconeixements de salut.



*Correspon únicament al període comprès entre gener i octubre de 2013, a causa dels canvis estructurals duts a terme en la nova versió informàtica implantada.

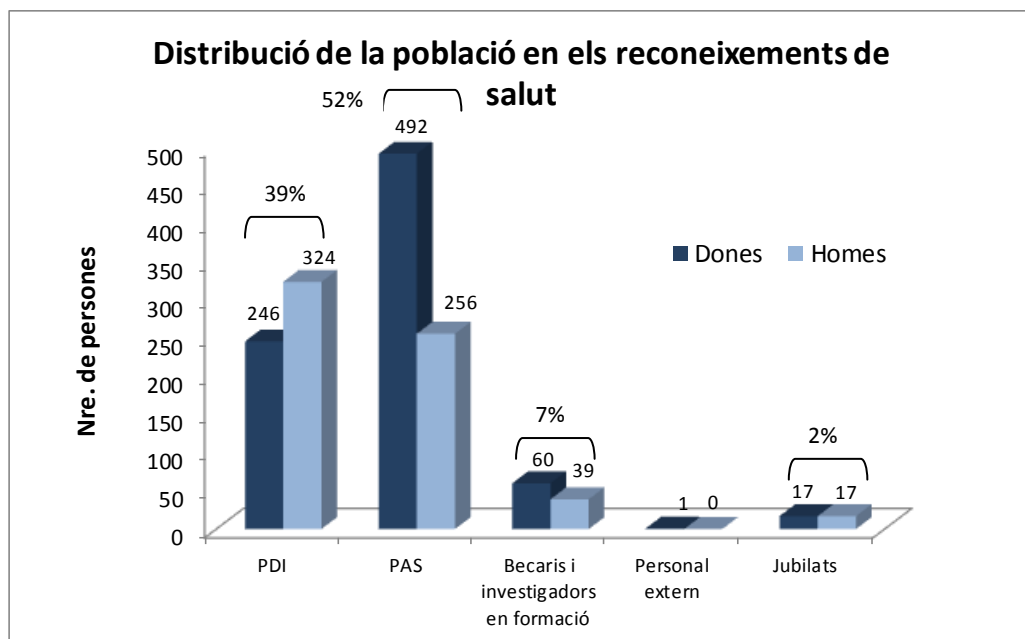
Reconeixements de salut

Els reconeixements de salut s'ofereixen a tots els treballadors de la UAB a l'inici de la relació contractual i es convoquen periòdicament al llarg de tota la vida laboral. Actualment, la periodicitat és biennal, amb excepcions. També s'ofereixen al personal jubilat que havia estat usuari dels reconeixements i que continua interessat a fer-se'ls.

En data de desembre de 2012, el nombre i el tipus de personal de la UAB per a 2012-2013 és el següent:

Categoria	Dones	%	Homes	%	Total
Personal docent i investigador (PDI)	1.343	40	2.011	60	3.354
Personal investigador en formació (PIF)	304	51	293	49	597
Personal d'administració i serveis (PAS)	1.548	62,2	941	37,8	2.489

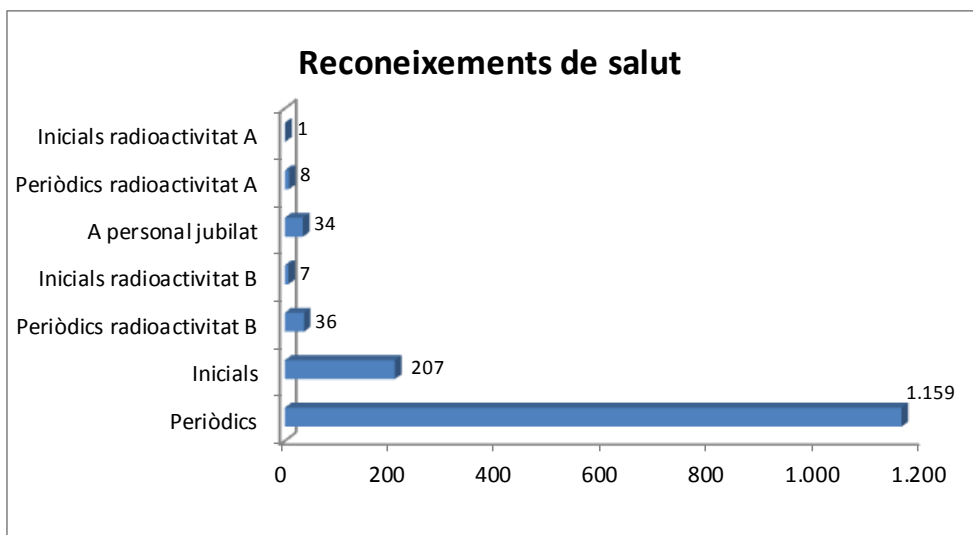




<i>Categoria</i>	<i>Dones</i>	<i>%</i>	<i>Homes</i>	<i>%</i>	<i>Total</i>	<i>%</i>
Becari	45	5,6	25	4	70	5
PIF	15	1,9	14	2,3	29	2,1
PAS	492	61,6	256	41,4	748	52,7
PDI	246	30,8	324	52,3	570	40,2
Extern	1	0,1	0	0	1	0
TOTAL	799	100	619	100	1.418	100

S'han fet un total de 1.452 reconeixements: 1 d'inicial de radioactivitat A, 8 de periòdics de radioactivitat A, 7 d'inicials de radioactivitat B, 36 de periòdics de radioactivitat B, 207 d'inicials i 1.193 de periòdics. En els periòdics, hi ha inclosos els 34 corresponents a personal jubilat.





Dels 1.418 treballadors que s'han fet el reconeixement, 1.411 han estat qualificats d'aptes per al lloc de treball, 6 han estat qualificats d'aptes amb restriccions i una persona ha estat qualificada d'apta amb derivació al cardiòleg per a l'estudi.

Protocols sanitaris específics, càlcul de risc coronari i mesura del perímetre abdominal⁽²⁾

⁽²⁾ No disposem d'aquestes dades a causa dels canvis estructurals de la nova versió informàtica implantada.

Paràmetres que cal destacar en els reconeixements de salut

Índex de massa corporal⁽¹⁾

Classificació	Dones	%	Homes	%	Total	%
Normal	444	66,6	256	48,5	700	58,6
Primesa	15	2,3	2	0,4	17	1,4
Sobrepès	157	23,6	217	41,1	374	31,3
Obesitat de grau I	35	5,3	45	8,6	80	6,7
Obesitat de grau II	12	1,8	4	0,7	16	1,4
Obesitat mòrbida	3	0,4	4	0,7	7	0,6
Total	666	100	528	100	1.194	100

⁽¹⁾ Correspon únicament al període comprès entre gener i octubre de 2013, a causa dels canvis estructurals duts a terme en la nova versió informàtica implantada.

En els darrers anys, l'obesitat i el sobrepès han augmentat i s'han convertit en un problema de salut pública. Afecten el 52 % de la població espanyola i fins al 56 % de la població treballadora, segons dades de la Sociedad Española de Medicina y Seguridad del Trabajo (2009).

El resultat de l'índex de massa corporal mesurat en 1.194 persones (666 dones i 528 homes) indica que el sobrepès i l'obesitat afecten el 40 % d'aquesta població (31,1 % dones i 51,1 % homes).

Altres ⁽¹⁾

Paràmetre	Nombre	Persones amb alteracions	%	Observacions
Tensió arterial	1.213	233	19,2	Elevada
Espirometria	1.172	132	11,2	Alteració ventilatòria
Audiometria	1.133	151	13,3	Pèrdua auditiva
Electrocardiograma	1.174	8	0,7	Derivació al cardiòleg
Hàbit enòlic	1.198	Consum de risc 1	0,08	Classificació del consum d'alcohol
Tabaquisme	1.212	239	19,7	Fumador/a
Diabetis	1.209	25	2,1	Diagnòstic
Activitat física	1.214	527	43,4	Nivell baix
Tonometria*	712	43	6,3	Derivació a l'oftalmòleg
Campimetria**	9	0	0	Derivació a l'oftalmòleg

* Usuaris de més de 40 anys o menors amb antecedents de glaucoma en familiars de primer grau o amb cirurgia ocular recent.
 ** Treballadors professionalment exposats a la conducció de vehicles de motor; tonometria sospitosa de glaucoma i en alguns casos d'agudesa visual reduïda.

⁽¹⁾Correspon únicament al període comprès entre gener i octubre de 2013, a causa dels canvis estructurals duts a terme en la nova versió informàtica implantada.

El 16,9 % de la població de les revisions no consumeix begudes alcohòliques, el 48,9 % ho fa ocasionalment, el 34,2 % en presenta un consum moderat i el 0,08 % un consum de risc. El 19,7 % d'aquesta població és fumadora.

Anàlisis clíniques

S'han fet 2.709 procediments d'anàlisis clíniques (anàlisis de sang i d'orina), de les quals 1.452 corresponen als reconeixements, 1.208 a les analítiques complementàries entre reconeixements i 49 als reconeixements incomplets. En totes les 2.709 analítiques s'ha fet l'informe corresponent.

Anàlisis clíniques

Tipus	Total
Reconeixement laboral i no laboral (inclou 49 reconeixements incomplets)	1.501
Analítica UAB	1.208
Total	2.709



Alteracions en l'anàlisi de sang

S'han fet 2.709 analítiques de sang, de les quals 1.480 corresponen a dones i 1.229 a homes. Les alteracions més freqüents són les dislipèmies.

Alteracions més freqüents

Paràmetres	Dones (%)	Homes (%)
Hiperlipèmia	3,4	5,6
Colesterol HDL baix	0,7	5
Hipertrigliceridèmia	3,6	15

Colesterol per sexes

Colesterol	Desitjable	%	Proper alt	%	Alt	%	Total	%
Dones	780	52,7	493	33,3	207	14	1.480	100
Homes	610	49,6	459	37,4	160	13	1.229	100
Total	1.390	51,3	952	35,1	367	13,6	2.709	100

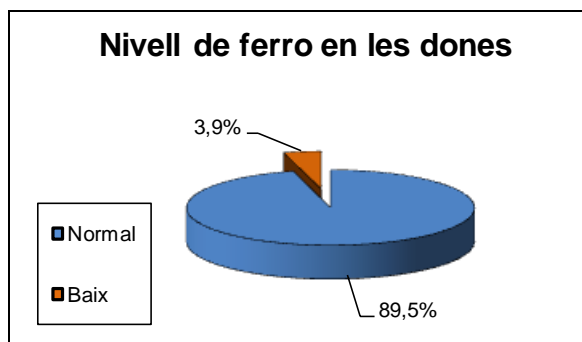
Els nivells alts de colesterol en sang són un factor de risc de malalties cardiovasculars. Des de la Unitat, informem els usuaris dels reconeixements dels beneficis d'assolir nivells desitjables de colesterol i de colesterol HDL (xifres baixes en el primer cas i altes en el segon), i de la importància de canviar determinats hàbits com a mesura de prevenció d'aquestes malalties i d'altres.

El 52,7 % de les dones i el 49,6 % dels homes presenten nivells de colesterol desitjables.



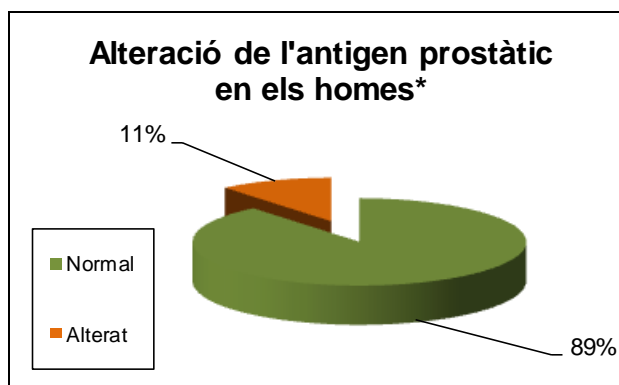
Altres alteracions

S'ha fet la determinació de ferro de tota la població de dones dels reconeixements i també dels homes classificats en la categoria A segons el Reial decret 783/2001, de 6 de juliol, pel qual s'aprova el reglament sobre protecció sanitària contra radiacions ionitzants. En total, han sigut 1.483 persones (1.480 dones i 3 homes). S'ha detectat un nivell baix de ferro en 58 dones (un 3,9 % de la població femenina).



S'han fet 291 determinacions de l'antigen prostàtic en homes de 50 anys o més. D'aquestes, 32 (un 11 %) donen valors superiors al límit de la normalitat. En aquests usuaris se'ls recomana una visita diagnòstica o de seguiment amb l'uròleg, segons si es tracta de casos nous o amb antecedents de patologia prostàtica.

També s'ha determinat l'antigen prostàtic en alguns homes de 40 a 49 anys amb antecedents de càncer de pròstata en familiars de primer grau, amb un resultat de normalitat en tots els casos.



*Edat igual o superior a 50 anys.

Visites i avaluacions de salut

A més dels reconeixements de salut, es fan visites mèdiques i d'infermeria. S'han fet 568 visites d'infermeria, generades principalment pels protocols de deshabitació del tabac, detecció d'hipertensió arterial, assessorament dietètic i control de pes.

Les visites mèdiques estan relacionades amb els resultats dels reconeixements de salut, la valoració d'una possible especial sensibilitat a determinats riscos derivats del treball, el motiu de les llargues absències per salut i la protecció de la maternitat. S'han fet 246 visites mèdiques, que han generat 23 sol·licituds d'estudi de les condicions de treball (20 corresponen a dones i 3 a homes), hem visitat 21 llocs de treball i hem fet 48 informes d'aptitud.

Avaluacions de salut

Tipus	Apta/e		Apta/e amb restriccions		Total
	Dona	Home	Dona	Home	
Llarga absència	11	4	8	—	23
Protecció de la maternitat	2	—	8	—	10
Protecció de treballadors especialment sensibles a determinats riscos derivats del treball	2	—	10	3	15
Total	15	4	26	3	48

Han acudit a la visita per llarga absència després d'una incapacitat temporal igual o superior a tres mesos el 74,2 % del personal que havia convocat l'Àrea de Personal d'Administració i Serveis.

S'han generat 23 informes d'aptitud corresponents a les 23 visites per llarga absència. A més, hi ha un altre informe que correspon a una visita per llarga absència de final de 2013 i que va generar una visita al lloc de treball i el corresponent informe d'aptitud el 2013. Els motius diagnòstics dels 24 informes d'aptitud corresponen a:

- 1) Malaltia comuna no relacionada amb els riscos inherents al lloc de treball: **13**.
- 2) Malaltia comuna que dificulta dur a terme la totalitat de les tasques i/o amb una simptomatologia que pot empitjorar: **8**.
- 3) Malaltia comuna que pot tenir relació més o menys estreta amb estressors laborals: **2**.

En el cas dels diagnòstics relacionats amb la protecció de treballadors especialment sensibles a determinats riscos derivats del treball, els motius diagnòstics corresponen a:

- 1) Malaltia comuna no relacionada amb els riscos inherents al lloc de treball: **3**.
- 2) Malaltia comuna que dificulta dur a terme la totalitat de les tasques i/o amb una simptomatologia que pot empitjorar: **8**.
- 3) Malaltia comuna que pot tenir relació més o menys estreta amb estressors laborals: **1**.
- 4) Accident laboral: **3**.

Prèviament a l'informe d'aptitud, se sol·licita al Servei de Prevenció, si escau, l'estudi de les condicions de treball del treballador o treballadora corresponent.

Enquestes de maternitat

Les enquestes de maternitat es porten a terme gràcies a la coordinació amb la Unitat de Relacions Laborals i Gestió de Personal i a la col·laboració de les treballadores.

S'han enviat 30 enquestes i hem rebut 27 respostes. En tots els casos, es tracta de personal d'administració i serveis: 25 tenen una activitat de tipus administratiu o assimilable i 2 desenvolupen tasques en laboratoris experimentals.

Resultats obtinguts:

- Duració del permís de maternitat: **en 20 casos, 16 setmanes i, en els 7 restants, entre 16 i 20 setmanes.**
- Mitjana d'edat en què es té el primer fill: **31,8 anys.**
- Embaràs fruit de tècniques de reproducció artificial: **1.**
- Desenvolupament de l'embaràs dins la normalitat: **20.** Amb incidències: **7.**
- Consum de tabac durant la gestació: **1.**
- Consum d'alcohol durant la gestació: **0.**
- Part: **24 a terme i 3 de prematurs.**
- Tipus de part: **9 per cesària, 13 d'eutòcics i 5 d'instrumentals.**
- Naixement de nadó únic en els 27 casos.
- Tots els nadons (13 nenes i 14 nens) van nàixer en bon estat de salut.
- Centre sanitari: **12 en centre privat i 17 en centre públic.**
- Donació del cordó umbilical: **7.**
- Alletament matern exclusiu: **16 durant 6 mesos, 4 durant 3 mesos i 5 durant 30 dies.**
- Jornada laboral reduïda durant un any: **4.**
- Compactació del permís de lactància: **9.**
- Notificació a la Unitat per iniciar el procediment de protecció de la maternitat: **2.** En un cas la qualificació d'aptitud va ser d'apte en les condicions actuals de treball (s'havien modificat tan bon punt la treballadora havia comunicat la situació d'embaràs al cap) i en l'altre cas va ser d'apte amb restriccions.



Els resultats han estat dins de la normalitat, tant pel que fa a la salut de les mares com pel que fa a la dels nadons.

Equips de primers auxilis (EPA) i desfibril·ladors automàtics (DEA)

Els EPA són treballadors voluntaris compromesos amb l'activitat de primers auxilis a la UAB. La Unitat gestiona les altes i les baixes d'aquest personal i n'actualitza permanentment la base de dades. Les llistes dels EPA en actiu es lliuren a cadascun dels seus membres, a les administracions de centre i als responsables corresponents de la resta d'edificis. També es fa el control de la vacunació específica, la formació continuada, la recollida i el lliurament del material, la difusió i l'organització d'actes extraordinaris.



Des de la USL, es gestiona la formació en primers auxilis adreçada a les persones candidates a EPA i a la resta de treballadors, també la formació bàsica i la renovació de l'acreditació per a l'ús dels DEA per a personal no mèdic, dirigida als EPA en actiu i en reserva. En ambdós casos, imparteix la formació la Creu Roja.

El gener de 2013 comptàvem amb 66 EPA i s'ha tancat l'any amb 63. S'han produït 7 baixes, 4 altes i 7 canvis d'ubicació.

També tenim un grup d'EPA en reserva constituït actualment per 16 persones.

Pel que fa als DEA, la Unitat fa la inscripció de cadascun dels nous aparells en el registre oficial de la Generalitat i en porta a terme l'organització, la revisió i el manteniment periòdic. La revisió inclou, amb col·laboració del cap de l'SLIPI corresponent, la comprovació del senyal lumínic amb periodicitat mensual.

El mes de novembre es van revisar els 17 DEA de què disposem.

El 2013 s'han adquirit i s'han instal·lat 4 nous DEA, la ubicació dels quals ha estat la següent: Biblioteca d'Humanitats, Biblioteca de Comunicació i Hemeroteca General, Escola de Postgrau i Facultat de Traducció i Interpretació.

Actualment, la UAB disposa de 63 EPA en actiu i de 17 DEA, i està previst adquirir 4 nous aparells.



Farmacioles

Des de 2004, la Unitat gestiona i organitza les farmacioles del campus i en fa el manteniment periòdic. El 2013, a causa de la complexitat de la ubicació i de la designació dels espais a la UAB, s'han revisat quasi totes i se n'han modificat i actualitzat les dades, així com el sistema de registre. Cada farmaciola ha estat registrada amb un codi que la identifica i introduïda en una base de dades amb informació de la ubicació i de la persona que n'és responsable. Les tasques de revisió i inspecció inclouen la retirada i la substitució de medicaments i material caducats, així com la incorporació de noves farmacioles i la substitució de les velles.

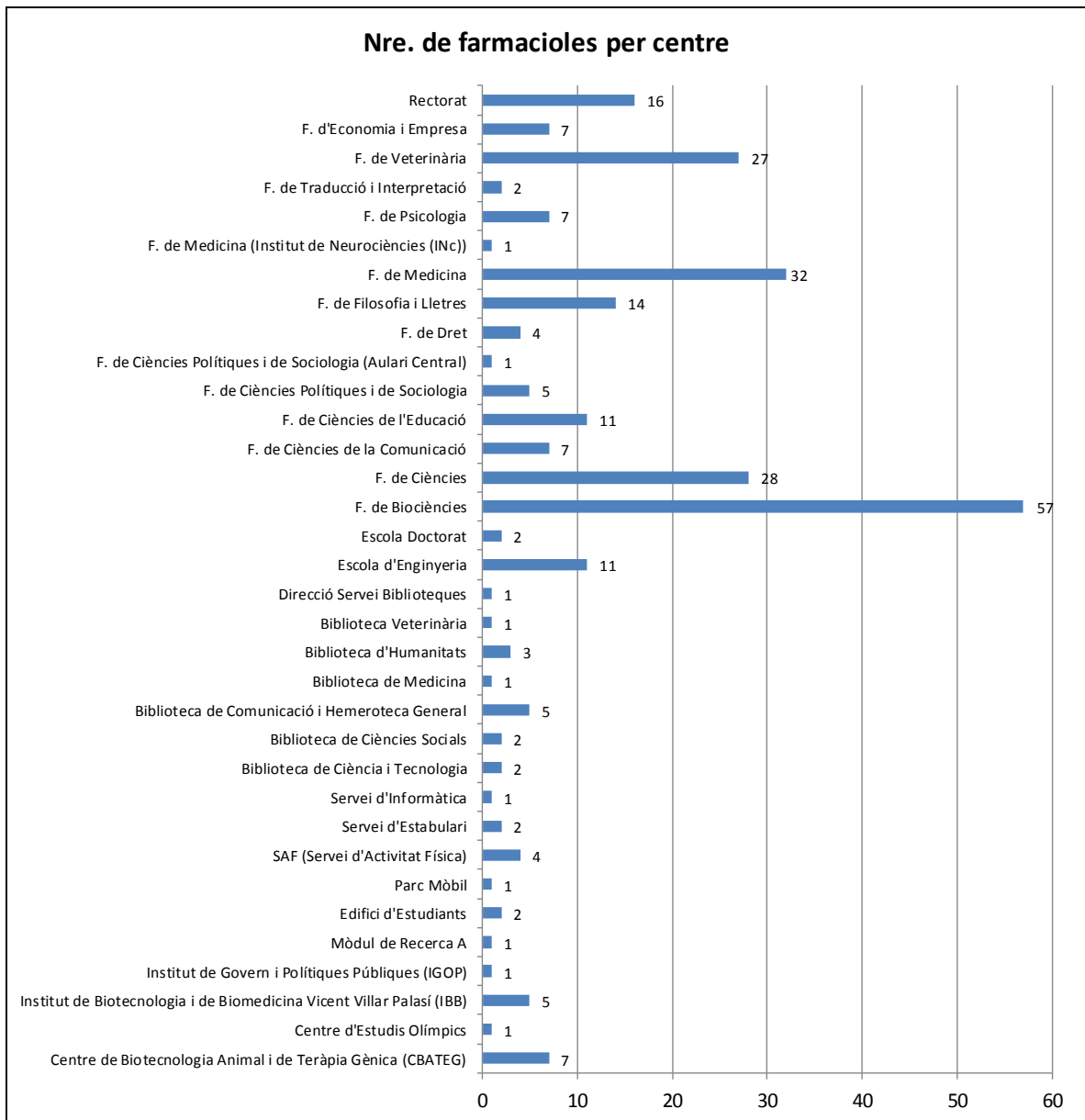
Els medicaments caducats es lliuren a la persona titular de l'oficina de farmàcia del campus perquè els dipositi al punt SIGRE de recollida de medicaments usats i envasos de medicaments.

Actualment, tenim registrades un total de 267 farmacioles al campus de Bellaterra i Sabadell, i 4 farmacioles de transport. Queden pendents del nou sistema de registre algunes de les farmacioles ubicades al campus i d'altres de situades a les unitats docents.

Lliurament de comandes de farmacioles

<i>Tipus</i>	<i>Comandes</i>
Paret	389
Transport	10

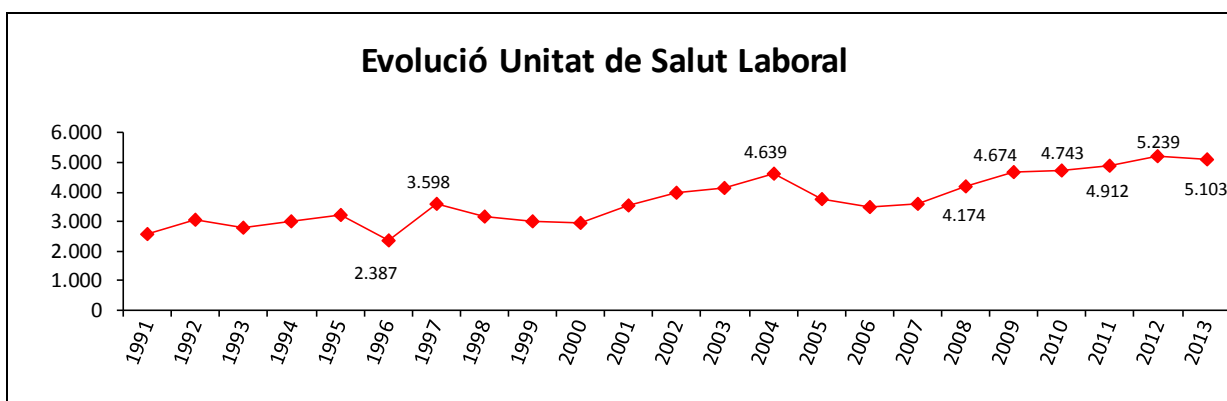




Facturació

El cost de la vigilància de la salut dels treballadors l'assumeix la UAB en compliment de la normativa vigent.

Historial d'entrades



Personal

Metgesses:

- Núria Lisa Casabayó
- Núria Martínez Aparicio (especialista en medicina del treball)

Diplomades en infermeria, especialistes en infermeria del treball:

- Susana Castillo Sánchez
- Elisabet López Calvet
- Aurora Ródenas Pena
- Montse Soley Ustrell

Totes les treballadores de la Unitat formen part d'Egarsat SP, què és el servei de prevenció aliè en concert actual amb la UAB.

8. Unitat d'Administració



La Unitat d'Administració té per missió donar suport als usuaris interns i externs del Servei. Les seves funcions principals són: la gestió administrativa i econòmica, la coordinació i el seguiment de l'aplicació de la normativa, la detecció de necessitats, el suport tècnic a la direcció i el seguiment del compliment dels convenis o contractes amb les empreses concessionàries. També s'encarrega de les tasques del taulell d'atenció a l'usuari.

Objectius

Administració



1. Redacció dels protocols de la Unitat

Tot i que no estan acabats, durant el 2013 s'han recollit tots els protocols existents, se n'han unificat els continguts i els dissenys, i s'han eliminat duplicitats.

2. Unificació de l'arxiu dels documents en format electrònic

El primer objectiu era crear una normativa pròpia per establir les carpetes que calia crear als nostres ordinadors perquè tot el personal arxivés els documents amb el mateix criteri (la normativa vigent a la UAB). Però a causa de la singularitat de les dades amb què treballem (sovint d'alta confidencialitat) i la diversitat d'aquestes (cada unitat té una tipologia diferent de documents), no hem vist possible portar a terme aquest objectiu.

Tanmateix, hem elaborat una normativa sobre com s'ha de classificar i arxivar tota la documentació que ens arriba a través del correu electrònic. Paral·lelament, s'ha creat un protocol per fer les còpies de seguretat de la informació que contenen els nostres ordinadors. Les dues accions s'han completat satisfactòriament.

3. Inventari de les farmacioles del campus

Durant l'any 2013, s'ha detectat la necessitat de tenir un inventari de totes les farmacioles actualment distribuïdes als diferents centres de la UAB.

Aquest treball s'ha fet conjuntament amb la Unitat de Salut Laboral i ha donat un molt bon resultat. S'han numerat les farmacioles i, amb la informació obtinguda, s'ha creat una base de dades en què es recull la localització de les farmacioles, els noms dels responsables d'aquestes, qui les utilitza i l'ús que se'n fa.

Front Office d'atenció a l'usuari

1. Revisió i rectificació dels protocols de recepció. Nou protocol

S'ha treballat per tal de tenir al dia i a disposició de l'ús general els protocols de recepció.

D'altra banda, s'ha creat un nou protocol per canviar els missatges telefònics per a les vacances de Nadal, d'estiu i de Setmana Santa, amb la intenció de fer les gravacions d'una manera més uniforme i dinàmica.

2. Millora i optimització de la base de dades sobre les analítiques que es fan a la Unitat d'Atenció Primària

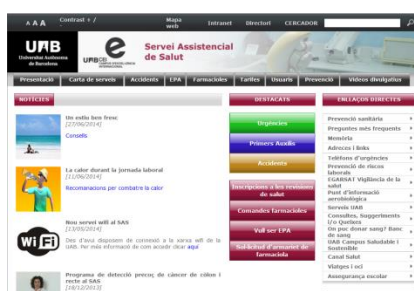
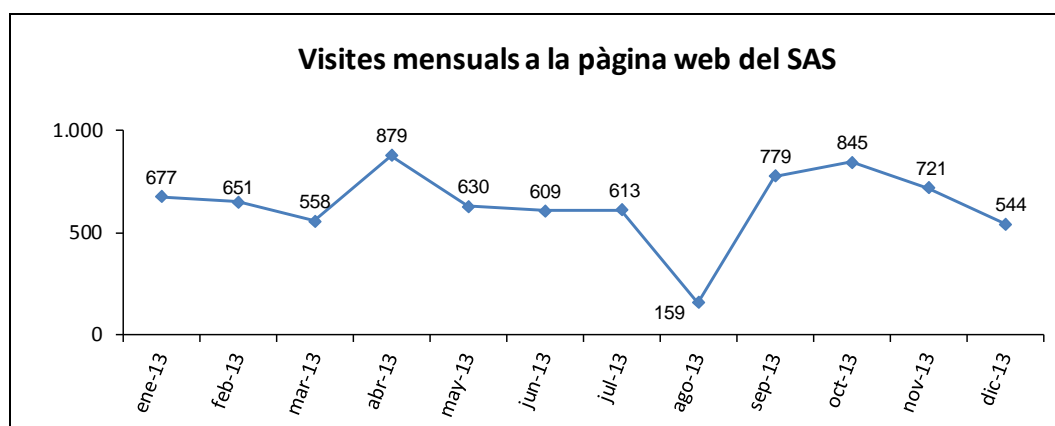
S'han fet una sèrie de canvis a la base de dades de facturació sobre les analítiques que es fan a la Unitat d'Atenció Primària, per fer més eficient tant el procés de facturació com el de lliurament dels resultats.

3. Revisió i actualització de la graella de vinculacions i facturacions de la comunitat universitària

S'ha revisat i actualitzat la graella per tal de tenir a disposició de qualsevol treballador o usuari del Servei la informació sobre els drets de visita en funció de la seva vinculació a la comunitat universitària.

Anàlisi i informe del web del SAS

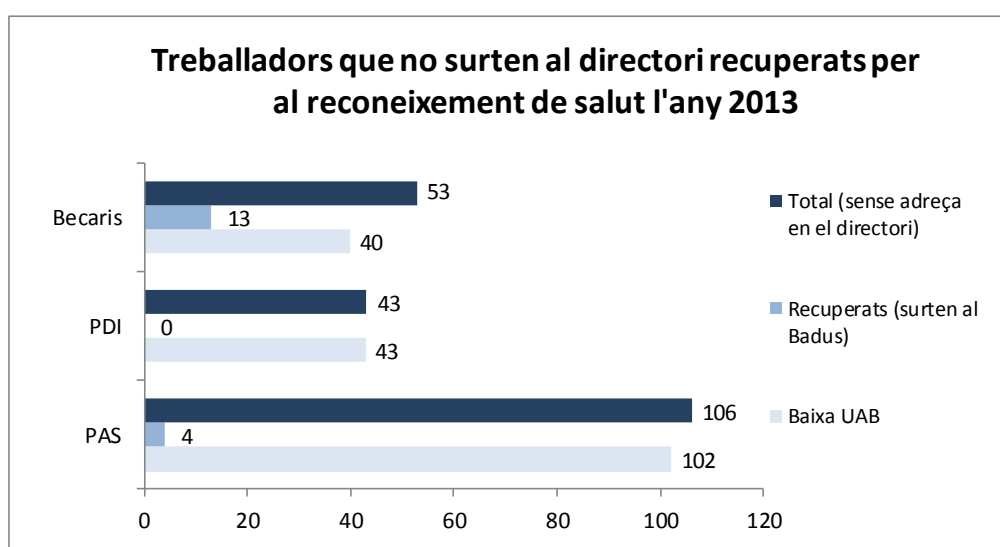
L'any 2013 s'han rebut 7.665 visites de 4.471 usuaris, que han vist 10.889 pàgines. Per mesos, les visites rebudes han estat les reflectides en el gràfic següent:



Actualització dels fitxers dels treballadors donats d'alta al pla de reconeixement de salut

Les convocatòries de reconeixement de salut es fan mitjançant l'aplicació informàtica del nostre servei. Com que no es tenen els arxius de filiació compartits amb l'Àrea de Recursos Humans, cal actualitzar les fitxes per incorporar-hi els nombrosos canvis que es produeixen cada any (baixes, jubilacions, excedències, etc.).

Per fer-ho, consultem en primer lloc el directori de la Universitat al web i, a continuació, verifiquem la situació contractual de la persona en la base de dades BADUS. Amb aquestes comprovacions, ens assegurem que les persones que passen el reconeixement són treballadors de l'Autònoma i donem definitivament de baixa els que ja no formen part de la UAB.



Personal de la Unitat

Gestora:

- Anna Borfo Bach (personal de la UAB)

Auxiliars administratius:

- Héctor Vizcaíno Tobarra (personal de la UAB)
- Maria José Prieto Manent (personal de la UAB)

Recepcionistes:

- Núria Carreras López (personal de l'empresa Brugués Assistencial)
- Carme Sardà Hernández (personal de l'empresa Egarsat SP)

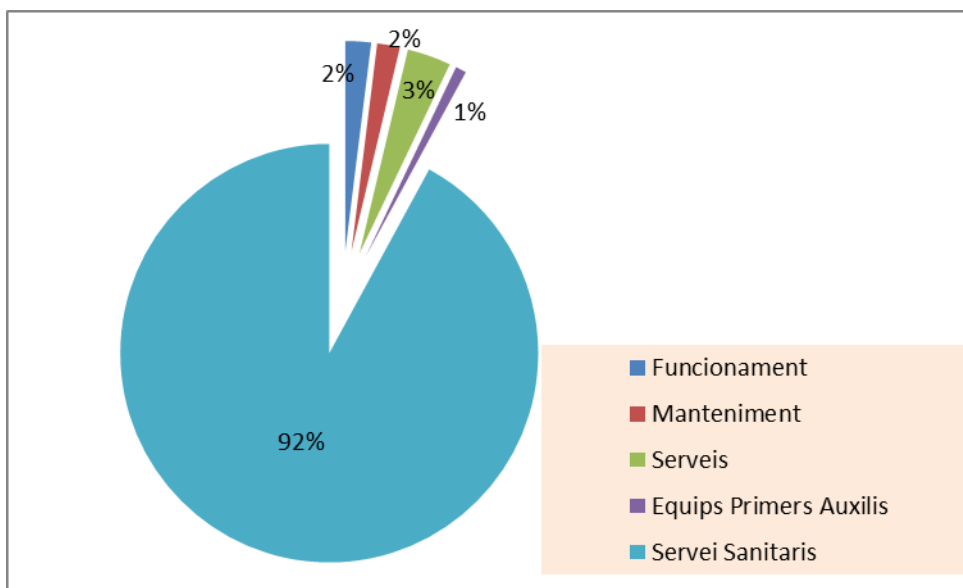


9. Dotació econòmica

Pressupost

En línies generals, el pressupost del SAS de l'any 2013 s'ha distribuït de la manera següent:

Funcionament, manteniment i serveis	25.872,60 €
Equips de primers auxilis i farmacioles	3.032,40 €
Conveni d'assistència sanitària	333.101,20 €



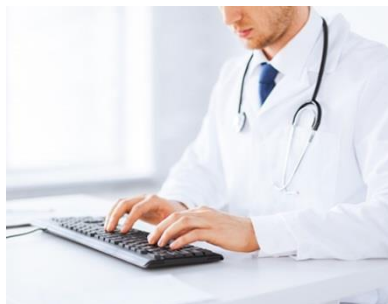
10. Formació

10. Formació

Formació impartida als treballadors de la UAB

<i>Curs</i>	<i>Destinatari</i>	<i>Edicions</i>	<i>Hores</i>	<i>L'imparteix</i>
Introducció als primers auxilis	Treballadors	2	2	SAS (USL)
Primers auxilis generals	Treballadors i candidats a EPA	1	20	Creu Roja
DEA. Programa bàsic de formació per a l'ús dels aparells desfibril·ladors externs per a personal no sanitari	EPA	2	6	Creu Roja
Actualització anual d'EPA. Accidents de múltiples víctimes	EPA	2	2	SAS (UAP)
Metodologia de treball al laboratori d'R+D (col·laboració en el curs impartint la part de primers auxilis)	PAS, PA, PIF i estudiants de segon cycle	1	2	SAS (USL)

SAS, Servei Assistencial de Salut UAP: Unitat d'Atenció Primària EPA: equip de primers auxilis USL: Unitat de Salut Laboral



Formació destinada al personal del Servei

1. Des del Servei

Reciclatge intern

<i>Seminari</i>	<i>Destinatari</i>	<i>Hores</i>	<i>L'imparteix</i>
L'ordinador no és el teu enemic	Personal sanitari i d'administració	1	Administració
Lumbàlgies	Personal sanitari	1	Atenció Primària
Bruxisme. Quan l'estrès arriba a la teva boca	Personal sanitari	1	Odontologia
Equips de primers auxilis i desfibril·ladors automàtics	Personal sanitari	1	Salut Laboral
Resiliència	Personal sanitari	1	Psicologia
Oligoelements	Personal sanitari	1	Atenció Primària
Projecte Campus Saludable i Sostenible (SIS). Evolució del servei	Personal sanitari i d'administració	1	Direcció del SAS
Fitoteràpia en ginecologia	Personal sanitari	1	Ginecologia
Accident de múltiples víctimes	Personal sanitari	1	Atenció Primària

Sessions clíniques

<i>Seminari</i>	<i>Destinatari</i>	<i>Hores</i>	<i>L'imparteix</i>
Ictus isquèmic	Personal sanitari	1	Salut Laboral
Escombroidosi	Personal sanitari	1	Atenció Primària

2. Des d'un altre centre

Altres activitats

<i>Seminari</i>	<i>Destinatari</i>	<i>Hores</i>	<i>L'imparteix</i>
Tuberculosi. Els estudis de contactes i les noves eines de diagnòstic	Personal sanitari	1	Centre de Control de la Tuberculosi de Terrassa

2. Des de l'Àrea de Formació

Curs	Destinació	Hores	Organització
Elaborar presentacions amb Prezi	Direcció	4	Formació
Contractes del sector públic	Personal d'administració	10	Formació
Canvis normatius, nous acords i aplicació Mywebtime per a validacions finals i intermèdies (avançat)	Personal d'administració	6	Formació
Discriminació, assetjament sexual i tracte vexatori	Personal d'administració	5	Formació
Gestió del temps I. No tinc temps!	Personal d'administració	12	Formació
Compres menors i despeses menors	Personal d'administració	5	Formació
Gestió del temps II. Avui tinc la sensació de no haver avançat	Personal d'administració	14	Formació
Habilitats comunicatives	Personal d'administració	12	Formació
Habilitats comunicatives en el treball en equip	Personal d'administració	10	Formació
Central d'alarmes	Personal d'administració	2	Formació
Administració electrònica i universitat	Personal d'administració	2	Formació



Memòria SAS 2013

Edició: Servei Assistencial de Salut

Correcció: Servei de Llengües de la
UAB

Disseny i maquetació: Unitat
d'Administració del SAS