

INFORME ANUAL INTEGRAT

2016



0

Índex

1

Carta del President

02 Carta del President

2

Carta del Vicepresident- Conseller Delegat

08 Carta del Vicepresident-
Conseller Delegat

3

Abertis en un minut

14 Abertis en un minut

4

Estratègia sòlida

20 Un negoci de futur
24 Tendències i reptes del sector
26 Estratègia
32 Presència al món
48 Abertis el 2016
50 Fites 2016
52 Premis i reconeixements

5

Govern corporatiu responsable

56 Adaptació al Codi de Bon Govern
58 Estructura de Govern Corporatiu
61 Equip directiu

6

Compliment i gestió eficaç del risc

64 Ètica i integritat
68 Control de riscos

7

Infraestructures segures i innovadores

74 La nostra prioritat: la seguretat
80 Tecnologia i enginyeria intel·ligent
84 Inversió contínua
88 Autopistes eficients
91 Orientació al client

8

Creació de valor

Accionistes

99 Magnituds i resultats
110 Eficiències
112 Gestió financera
116 Retribució a l'accionista

Entorn

121 Contribució fiscal
124 Contribució al medi ambient
128 Contribució a la comunitat
132 Gestió de proveïdors i cadena de subministrament

Equip humà

135 Compromesos amb el talent
140 Desenvolupament professional
146 Seguretat i salut

9

Perspectives 2017

152 Pla Estratègic: compromisos complets
155 Pla Director d'RSC
156 Línies d'actuació 2017

10

Sobre l'informe

160 Metodologia d'elaboració



1

Carta del
President

—

1 Carta del President

Benvolguts accionistes,

És un plaer per a mi presentar-los l'informe anual integrat corresponent a l'exercici 2016.

D'acord amb allò que estableix el Pacte Mundial de les Nacions Unides, l'Informe de Progrés d'aquest exercici està compost per l'Informe Anual i l'annex relacionat amb el seguiment del Pla Director de Responsabilitat Social Corporativa. Un camí iniciat cap a la integració de la informació financera i no financera que posa de manifest la vinculació directa entre aquests dos àmbits per donar resposta així a una de les principals expectatives dels grups d'interès.

En termes econòmics, les dades recollides en aquest informe reflecteixen el bon comportament del negoci al llarg de 2016, impulsat pel creixement del trànsit i pels esforços portats a terme en la millora de la gestió dels actius.

Les dades macroeconòmiques publicades pels organismes internacionals apunten una recuperació en vies de consolidar-se després de la llarga crisi viscuda els darrers anys per la majoria de les economies desenvolupades. No obstant això, prevalen alguns factors que poden posar en risc el ritme de creixement i que ens obliguen a mantenir la cautela.

La nostra política d'inversió, fonamentada en la prudència, l'optimització del deute i la visió a llarg termini, juntament amb una estratègia d'expansió internacional basada en la combinació de la seguretat que proporcionen els mercats més madurs amb l'aposta pels mercats d'alt potencial de creixement, així com un marc legal favorable a la col·laboració publicoprivada, són les nostres millors eines per afrontar el futur amb les màximes garanties.

La sensació d'incertesa que s'ha estès sobre l'economia i la política mundials al llarg de 2016 s'ha vist reflectida en el comportament de la borsa espanyola, que ha tancat l'any amb un lleuger descens en el selectiu IBEX-35. Tot i no sostreure's a aquesta tendència, el valor de la nostra acció ha pogut absorbir amb un impacte reduït l'increment de l'oferta motivat per la sortida del que era el nostre segon accionista, gràcies sens dubte al suport de la gran base d'accionistes i a la confiança que han dipositat en nosaltres alguns dels principals inversors internacionals.

La comunitat inversora ha reconegut en el nostre valor la solidesa i la credibilitat acreditades per la companyia en el llarg recorregut. Com a mostra, un accionista que hagués adquirit les seves accions a la fi de 2011 i les hagués mantingut fins al 31 de desembre de 2016 acumularia en aquests cinc anys una rendibilitat del 69% incloent-hi la revaloració en borsa, les ampliacions de capital alliberades i la rendibilitat per dividend.

El nostre Pla Estratègic 2015-2017 estableix la previsió d'un augment del dividend del 10% anual en el període. Si la Junta General Ordinària aprova el segon pagament del dividend de 37 cèntims, afegit al dividend de 36 cèntims repartit el mes de novembre i l'efecte de l'ampliació aprovada a la Junta celebrada l'abril de 2016, suposarà un increment superior al 10% sobre el dividend respecte a l'exercici anterior.

En l'àmbit de Govern Corporatiu, voldria destacar el treball continuat del Grup perquè la transparència, la participació, el comportament ètic i les bones pràctiques siguin les bases que inspirin la cultura de tota l'organització.

Els canvis en l'accionariat produïts al llarg de 2016 i el començament de 2017 han redibuixat el panorama pel que fa a la propietat del Grup. Més del 75% del capital es troba ara en situació de *free float* i una part d'aquest a les carteres de grans fons institucionals.

Després dels últims canvis portats a terme al Consell d'Administració ja al 2017, nou dels seus quinze membres seran consellers independents –un dels quals es troba en procés de selecció en el moment de la formulació dels comptes anuals–, la qual cosa compleix amb escriure les recomanacions del Codi de Bon Govern de les Societats Cotitzades. Voldria destacar així mateix l'avenç aconseguit en matèria de diversitat de gènere al Consell. El nombre de conselleres representa el 40%, proporció que supera àmpliament l'objectiu establert per a 2020 pel Codi esmentat.

L'expansió geogràfica d'Abertis, que ens ha portat a generar més del 70% dels ingressos a l'estranger, requereix una diversificació geogràfica i professional més gran dels membres del Consell d'Administració, raó per la qual tenim consellers procedents de França, Itàlia i els Estats Units.

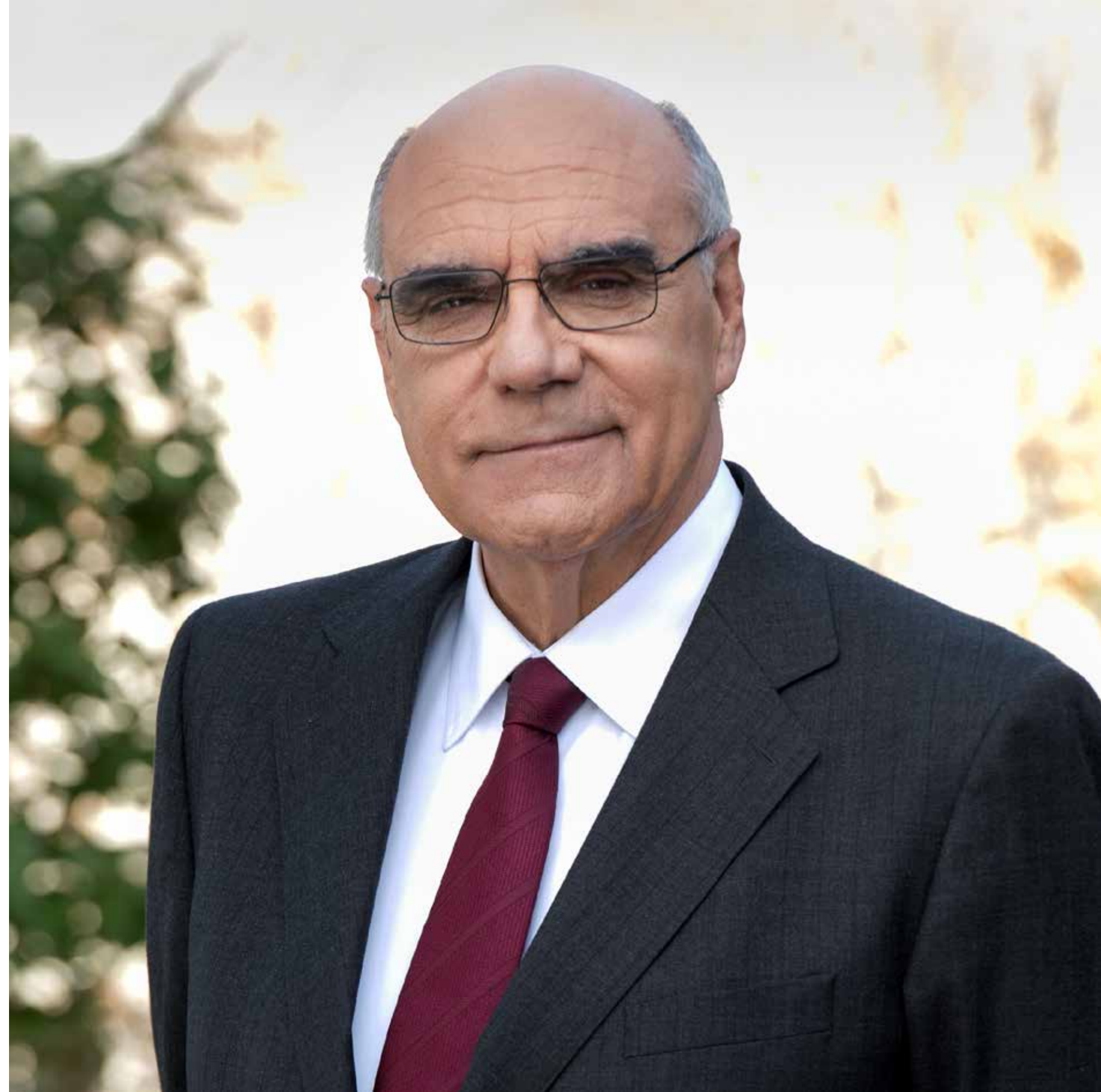
En matèria de responsabilitat social corporativa, Abertis ha renovat un any més el compromís amb el Pacte Mundial de les Nacions Unides i fa explícita la incorporació dels Objectius de Desenvolupament Sostenible, coneguts com a Agenda 2030, a les estratègies i els plans d'acció del Grup mitjançant la inclusió d'aquests en la Política d'RSC i l'actualització de l'anàlisi de materialitat.

L'activitat d'Abertis en els àmbits social, mediambiental i de bon govern ha merescut que sigui present un any més en els índexs de referència internacionals com el Dow Jones Sustainability Indices (World) i l'MSCI i ha estat inclosa per primera vegada en el selectiu FTSE4Good. A més a més, la iniciativa Carbon Disclosure Project ha reconegut els avenços de les empreses del Grup, cosa que s'ha concretat amb la inclusió d'Abertis a la Llista A, la classificació de rang més alt en matèria de canvi climàtic.

Per acabar, voldria agrair-los, en nom del Consell d'Administració, la confiança que dipositen en nosaltres dia a dia i el seu suport a la tasca de les més de 15.000 persones que fan que Abertis sigui un referent mundial en gestió eficaç i responsable de les infraestructures.

Moltes gràcies.

Salvador Alemany Mas
President





2

Carta del
Vicepresident-
Conseller
Delegat

2 Carta del Vicepresident- Conseller Delegat

Benvolguts accionistes,

Abertis tanca l'any 2016 amb un creixement sòlid de les seves principals magnituds financeres i operatives i amb un alt nivell de compliment del Pla Estratègic 2015-2017.

La companyia ha reforçat la presència internacional amb tres operacions importants que incorporen dos nous països a la seva cartera. Al gener, l'adquisició del control d'Autopista Central (Xile) fins al 100% i, al setembre, l'entrada a Itàlia mitjançant la compra del 51,4% d'A4 Holding, que opera les autopistes A4 i A31 al nord del país.

I a final d'any, l'acord per a la compra de dues autopistes a l'Índia, el primer pas del Grup al continent asiàtic, un mercat d'un potencial enorme en el camp de les infraestructures.

El creixement també ha vingut amb l'allargament del període de les nostres concessions. A Abertis creiem fermament en els beneficis de la col·laboració publicoprivada, tant per a les administracions com per al sector privat i la societat, en termes d'impuls econòmic, ocupació i modernització d'un bé públic com les carreteres.

En aquest sentit, vull destacar la ferma aposta de França per aquest model. La nostra filial gal·la, Sanef, ja ha començat algunes de les obres més emblemàtiques del Pla Relance, que preveu inversions de 600 milions d'euros a canvi de l'extensió de les concessions del país, i es prepara per implementar el nou Pla Relance II, anunciat el gener de 2017.

També a Puerto Rico s'ha avançat en aquesta matèria amb el tancament, l'any 2016, d'un acord amb el Govern de l'illa per a l'extensió en deu anys de la concessió de Metropistas.

Gràcies als acords signats els últims anys i la inversió constant en la nostra cartera d'actius, entre 2011 i 2017 el Grup ha incrementat nou anys la vida mitjana equivalent proporcional de les seves concessions, que arriba a 22 anys de mitjana. Confiem que l'aposta per la col·laboració publicoprivada en altres països de la nostra cartera com Xile, el Brasil i l'Argentina generarà nous acords els propers mesos.

Mentrestant, l'increment continuat del trànsit als nostres principals mercats el 2016 més enllà de les estimacions inicials (IMD: +1,3%) ha permès impulsar les principals magnituds del Grup, tant pel que fa a ingressos (+13%) com a Ebitda (+20%).

L'any 2016, Abertis també ha dut a terme operacions de refinançament, tant corporatives com de les seves filials, per un valor de més de 2.000 milions d'euros. En el cas del deute corporatiu, hem de destacar al maig l'emissió de bons d'Abertis més gran de la seva història: 1.150 milions d'euros a l'1,375%. I al novembre, una nova operació de refinançament de bons de 500 milions a l'1%, el cupó més baix de la història d'Abertis. Com a resultat, el 2016 el cost mitjà del deute de la Corporació s'ha reduït des del 4,1% al 3,1%.

Sabem que el creixement d'Abertis no hauria estat possible sense una estratègia sòlida i un model de negoci clar basat en la visió a llarg termini i les millors pràctiques del sector per oferir als nostres clients la millor experiència possible: un viatge ràpid, còmode i, sobretot, segur.

És per això que la seguretat viària és una prioritat per al Grup. El nostre programa Road Safety combina iniciatives lligades a les millors pràctiques en la gestió de la seguretat a les carreteres i una tasca contínua en matèria d'educació i conscienciació sobre seguretat viària.

L'any 2016, el conjunt del Grup presenta millores en les ràtios d'accidentalitat (-3%) i mortalitat (-5%). Cal destacar l'exemple de França, on el nombre de morts ha caigut un 20% durant l'exercici, mentre que al Brasil la reducció ha estat del 6% i a Puerto Rico del 64%.

Les noves tecnologies i la innovació també obren un nou camp per a l'impuls de la seguretat i la mobilitat. El nostre programa Road Tech entén que el futur requereix la intersecció dels avenços en tecnologia i en infraestructures i Abertis hi vol contribuir sent part de la solució als reptes de la mobilitat del segle XXI, com ara la congestió o la contaminació.

Preparar-nos per al futur és la nostra responsabilitat com a empresa de referència i líder mundial en el sector de la gestió de les autopistes. I continuarem treballant per complir també amb aquest compromís.

Gràcies per la confiança dipositada en Abertis.

Francisco Reynés Massanet
Vicepresident-Conseller Delegat





3

Abertis
en un minut

3 Abertis en un minut

Líder mundial

Operem milers de quilòmetres de vies d'alta capacitat i qualitat arreu del món.

14 països
8.650 quilòmetres
Més de 15.000 col·laboradors

Aliat de les administracions

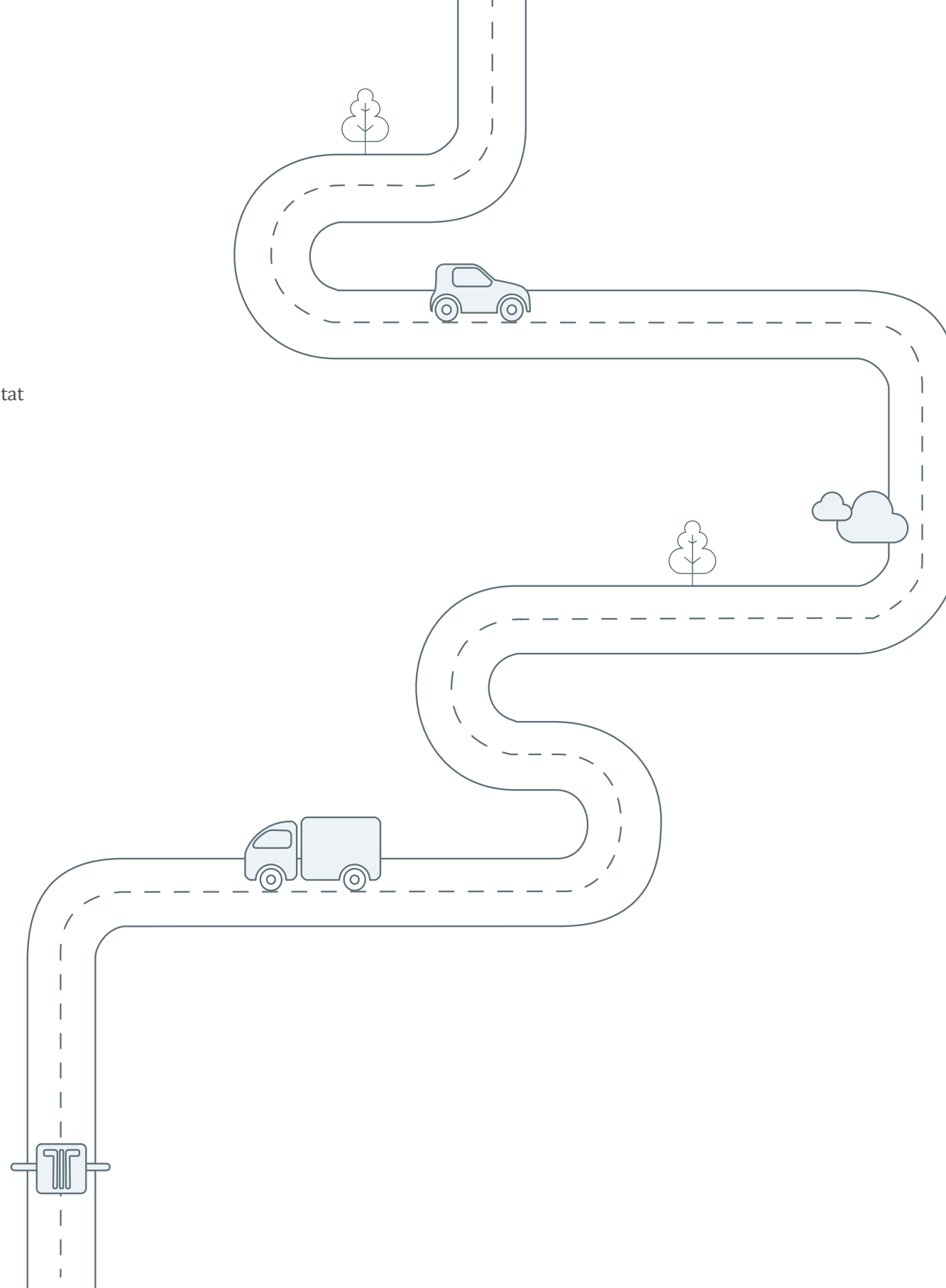
El nostre compromís a llarg termini i l'alta qualitat dels nostres serveis ens converteixen en un gran aliat per a les administracions. Els nostres beneficis procedeixen de l'excel·lència en la gestió d'autopistes.

Plans Relance I i II
Metropistas - +10 anys

Visió a llarg termini

Sabem que quan se'ns confia l'operació d'una autopista estem gestionant un bé públic. És per això que volem ser part de la solució dels problemes associats a l'increment del trànsit mundial, com ara la congestió o el canvi climàtic. Treballem per a les futures generacions.

50 anys d'experiència
Millors pràctiques
Excel·lència en la gestió



Autopistes segures i innovadores

Dia a dia, invertim en tecnologia i enginyeria intel·ligent per garantir que els nostres clients visquin la millor experiència quan triïn les nostres autopistes. Un viatge segur, còmode, ràpid i fàcil.

Campanyes globals de seguretat viària
Innovació per a la mobilitat
Pioner en telepeatge
Equip humà qualificat

Fortalesa financera i experiència industrial

Tenim una gran capacitat de finançament en els mercats mundials i el millor know-how del sector. En un entorn on els ciutadans reclamen més inversions públiques, Abertis es posiciona com a peça central d'un dels reptes més grans dels nostres dies: el finançament sostenible de les infraestructures del futur.

Resultats sòlids
Ingressos +13% 2016
Ebitda +20% 2016
Inversions de més de 2.600 M€ 2016

Creació de valor

Ningú com Abertis és capaç d'unir qualitat i innovació. Així és com volem afermar el nostre èxit per al benefici dels nostres empleats, clients i socis. I així és com continuarem creant valor per als nostres accionistes i per a la societat en general.

+11% Dividends 2016
Més de 1.800 M€ de contribució fiscal 2016
Compromís amb la comunitat i l'entorn
Responsabilitat i transparència



4

Estratègia sòlida

- 4.1 Un negoci de futur
- 4.2 Tendències i reptes del sector
- 4.3 Estratègia
- 4.4 Presència al món
- 4.5 Abertis el 2016
- 4.6 Fites 2016
- 4.7 Premis i reconeixements

4.1 Un negoci de futur

Abertis és el grup líder global en gestió d'autopistes de peatge, amb més de 8.600 quilòmetres gestionats en 14 països d'Europa, Amèrica i Àsia.

Prop de **8.000** quilòmetres de gestió directa

En més de **650** quilòmetres

Primer operador a Espanya, el Brasil i Xile

La **visió** d'Abertis és ser l'operador líder mundial en gestió d'infraestructures al servei de la mobilitat i les comunicacions.

La **missió**, promoure i gestionar de forma sostenible i eficient, contribuir al desenvolupament de les infraestructures de la societat en harmonia amb el benestar dels nostres empleats i crear valor a llarg termini per als nostres accionistes.

A Abertis actuem amb integritat, guiats pels nostres **valors**:

- Dirigir des de la responsabilitat i la confiança en les persones.
- Trobar solucions per al desenvolupament d'infraestructures basades en el diàleg i la col·laboració amb els nostres grups d'interès.
- Avançar-nos i adaptar-nos a les necessitats dels clients i els usuaris a través de la innovació i la millora contínua.
- Impulsar l'eficiència a la nostra organització basant-nos en la senzillesa i el pragmatisme.
- Ser transparents per valorar el nostre rigor i la nostra credibilitat.

Bases per a la creació de valor

- Ser l'**empresa de referència** en la indústria. Ningú com Abertis és capaç d'unir qualitat i innovació.
- El **compromís a llarg termini i l'alta qualitat** dels serveis ens converteixen en un gran aliat per a les administracions.
- La **inversió contínua en tecnologia i enginyeria intel·ligent** per mantenir dia a dia la xarxa d'autopistes en els màxims nivells de servei a fi de garantir als clients un viatge ràpid, còmode, fàcil i segur.
- Unir **fortalesa financera i experiència industrial**: tenim una gran capacitat de finançament als mercats mundials i disposem del millor *know-how* del sector.
- Ser **part de la solució** dels problemes associats a l'increment del trànsit mundial, com ara la congestió o el canvi climàtic.

Cicle de vida de la cartera

L'èxit del model de negoci d'Abertis es basa a mantenir un bon equilibri entre les concessions més madures i aquelles que tenen terminis de venciment més llargs.

El Grup treballa permanentment per allargar la vida mitjana de la seva cartera, ja sigui a través de noves adquisicions com d'acords per a noves inversions a canvi de més anys de concessió. Els acords assolits amb les administracions i la inversió constant en la cartera d'actius han permès a la companyia incrementar, entre 2011 i 2017, la vida mitjana equivalent proporcional de les concessions en nou anys, fins a 22 anys de mitjana.

Claus del model industrial

Enginyeria

Un equip d'enginyers dedicat constantment a mantenir el màxim nivell de servei, qualitat i tecnologia a les autopistes; garantir el manteniment optimitzat d'aquestes per contribuir a estendre'n el cicle de vida, i controlar els riscos de construcció en els projectes d'expansió i renovació per garantir el compliment dels calendaris previstos.

Tecnologia

Els experts d'Abertis promouen l'ús de solucions innovadores per incrementar l'eficiència, la seguretat i la qualitat del servei. Tot això amb l'objectiu d'assegurar una gestió eficient i segura del trànsit mitjançant un monitoratge diligent de les condicions de circulació, un control eficient dels fluxos de trànsit, així com l'oferiment d'informació contínua al client, entre altres accions.

Operacions

L'equip industrial d'Abertis desenvolupa i desplega millors pràctiques i polítiques basades en l'àmplia experiència i know-how del Grup.

Principis bàsics del nostre model de negoci



El compromís a llarg termini i l'alta qualitat dels serveis ens converteixen en un gran aliat per a les administracions.



La nostra màxima prioritat és la seguretat dels clients. Invertim dia a dia en tecnologia i enginyeria intel·ligent per garantir als nostres clients la millor experiència i un viatge segur, còmode i fàcil.



Com a líder global del sector, aspirem a ser l'empresa de referència en la indústria. Ningú com Abertis és capaç d'unir qualitat i innovació.



Volem ser part de la solució dels problemes associats a l'increment del trànsit mundial com ara la congestió o el canvi climàtic.



4.2 Tendències i reptes del sector

El sector de la gestió de les autopistes de peatge presenta diverses oportunitats i reptes de diferent natura que marcaran les possibilitats de futur del negoci els propers anys.

Oportunitats

Generar recursos financers

Els costos del transport per carretera són múltiples: construcció, manteniment, congestió i contaminació. En un moment en què la inversió en infraestructures és indispensable per impulsar l'economia, el sector privat pot contribuir a fer-hi la inversió necessària, i l'aplicació del pagament per ús mitjançant vies de peatge pot ser una forma de transferir el risc de demanda dels projectes d'infraestructures.

Preocupació mediambiental i social

L'augment de la població global i la tendència a la concentració a les ciutats, especialment en mercats en creixement, està contribuint a l'increment del parc automobilístic, de la mobilitat i del transport. En aquest context d'augment del trànsit mundial, les autopistes de peatge poden contribuir a reduir significativament la congestió. A més, són més segures i el fet d'utilitzar-les té potencials impactes positius en el medi ambient.

Desenvolupament de la competitivitat

Hi ha efectes positius clars de les autopistes de peatge en la competitivitat dels territoris que travessen, atès que proporcionen millors condicions de transport i milloren l'accessibilitat.

Noves tecnologies

Els sistemes de peatge contribueixen a implementar els sistemes intel·ligents de transport (ITS segons les sigles en anglès) i les tecnologies integradores que, en última instància, aconseguiran que el transport per carretera sigui més eficient, més segur i més competitiu.

Reptes

Evolució de la conjuntura econòmica

La incertesa en l'evolució de les dades macroeconòmiques i la caiguda del preu de les matèries primeres, juntament amb altres elements com ara l'estancament de la inversió i la reducció de l'increment de la productivitat, poden contribuir a desincentivar el consum i el transport per carretera.

Augment de la competència

Els darrers anys han aparegut al mercat nous *players* internacionals –fonamentalment fons d'inversió d'infraestructures i fons de pensions– amb interès en actius com les autopistes de peatge. L'escenari actual, marcat pels tipus d'interès baixos, ha portat aquests fons a invertir cada vegada més en actius d'infraestructures a causa de les atractives rendibilitats que generen.

Regulació i seguretat jurídica

La major part de negocis del Grup es fan en règim de concessió, amb una limitació temporal i basats en acords amb les administracions públiques que comporten l'obligació d'assegurar les obligacions de l'atorgament de la concessió i els compromisos d'inversió adquirits. La seguretat jurídica que protegeix els contractes bilaterals és una pedra angular del sector.

Adaptació a noves expectatives de la societat

Els clients i altres grups d'interès de les autopistes tenen noves expectatives relacionades amb els serveis, l'atenció, les noves tecnologies, la transparència i la flexibilitat, entre altres.

4.3 Estratègia

Abertis té un Pla Estratègic per al període 2015-2017 basat en quatre objectius clau: el creixement, la focalització, la recerca d'eficiències i l'increment de la retribució a l'accionista.

Pla Estratègic 2015-2017

1. Creixement

Abertis es focalitza en projectes *brownfield* i *yellowfield* en mercats amb marcs legals sòlids i de confiança. Tots els projectes són analitzats sota una estricta disciplina financera, des de la perspectiva de rol industrial que caracteritza la companyia.

Pel que fa al **creixement mitjançant adquisicions**, el 2016 Abertis ha continuat reforçant la presència internacional amb l'entrada en dos països nous per al Grup: Itàlia, al setembre 2016, i l'Índia, al començament de 2017.

- Al setembre, la companyia va tancar l'adquisició del 51,4% del grup industrial italià A4 Holding, els principals actius del qual són les autopistes A4 i A31. La compra s'ha tancat per un import total de 594 milions d'euros, dels quals 589 milions es pagaran el 2023.
- Al desembre, Abertis va anunciar un acord amb els fons MSIPL i SMIT, controlats per Macquarie i State Bank of India, per a l'adquisició de dues de les principals autopistes de l'Índia, l'NH-44 i l'NH-45, per un import total de 128 milions d'euros.

Quant a **creixement orgànic**, la companyia persegueix aconseguir noves extensions dels períodes de concessió de la seva cartera d'actius actual.

- El 2016, Abertis ha acordat l'extensió en 10 anys del termini de la concessió de les autopistes de Metropistas, a Puerto Rico, per uns 100 milions d'euros.

— A França, ja el 2017, s'ha tancat un acord amb el Govern francès per invertir 147 milions d'euros a la xarxa d'autopistes de Sanef i s'estan negociant altres acords en aquesta línia a Xile, l'Argentina i el Brasil, on hi ha obertes converses per a inversions de prop de 2.000 milions d'euros.

Operacions de creixement 2016

Adquisicions	Acords amb administracions	Cerca de nous socis
<p>Xile Consolidació d'Autopista Central (del 50% al 100%))</p> <p>Itàlia Compra del 51,4% d'A4 Holding</p> <p>Índia Acord per a la compra de dues autopistes</p>	<p>Puerto Rico Allargament 10 anys concessió Metropistas</p> <p>França Negociació acord Pla Relance II</p>	<p>Chile Entrada d'Abu Dhabi Investment Authority amb un 20% a Abertis Xile</p>

El Grup també busca el creixement de la seva base d'actius a través d'**operacions que en reforcen el control**:

- El gener de 2016 Abertis va adquirir la participació del 50% del fons canadenc Alberta Investment Management Corporation (AIMco) en l'autopista xilena Autopista Central per 948 milions d'euros.
- Ja el 2017, Abertis ha incrementat la participació de control en la seva filial francesa Sanef fins al 63,07% mitjançant l'adquisició de la participació de Caisse des Dépôts et Consignations (CDC) a Holding d'Infrastructures de Transport (HIT), que controla el 100% de Sanef.
- També el gener de 2017, Abertis ha arribat a un acord per incrementar la seva participació de control en A4 Holding mitjançant la compra d'una participació addicional del 8,53% per 47,5 milions d'euros. Després de l'adquisició, Abertis controla gairebé el 60% d'A4 Holding.

2. Focalització

Des de l'inici del primer Pla Estratègic, l'any 2011, Abertis ha intensificat la focalització del negoci en el sector de les autopistes per consolidar-se com a líder del mercat.

3. Eficiències

L'any 2015, Abertis va iniciar un nou pla d'eficiència per al trienni fins a 2017 que es concentra en els negocis del Grup a França, el Brasil i Espanya. S'estima que quan arribi a la fi, l'any 2017, el nou pla d'eficiència haurà generat prop de 400 milions d'euros d'estalvis acumulats per a la companyia.

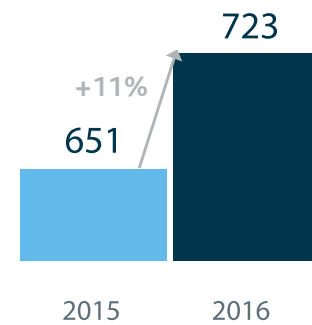
El 2016, el marge Ebitda ha augmentat als principals mercats del Grup: Espanya (+190 bps), França (+170 bps), Brasil (+130 bps) i Xile (+40 bps). En el conjunt del Grup, el marge Ebitda se situa, al tancament de l'exercici 2016, en el 66%.

4. Retribució a l'accionista

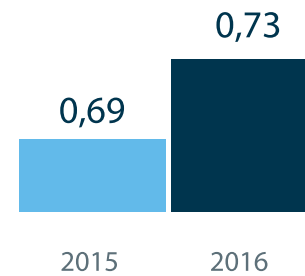
Seguint allò que estableix el Pla Estratègic 2015-2017, el dividend per acció ha crescut un 5% cada any fins a 2017, la qual cosa, sumada a l'ampliació de capital feta durant l'exercici, suposa un increment de la remuneració a l'accionista del 10% anual.

Amb la nova política de remuneració a l'accionista s'estima que, només en dividend ordinari, la companyia repartirà més de 2.150 milions d'euros en el període 2015-2017.

Dividends ordinaris meritats (M€)



Dividend per acció (€)



Programes estratègics

Amb la voluntat d'unir la visió a llarg termini del negoci i el compromís amb la societat, el 2016 Abertis ha ideat dos programes estratègics que tenen com a objectiu donar resposta a alguns dels principals reptes de la mobilitat del futur, com ara la congestió, la contaminació i l'accidentabilitat a les carreteres.

Road Safety

El programa Road Safety pretén alinear tota l'activitat del Grup amb l'objectiu de lluitar contra la sinistralitat a les carreteres aprofitant les millors pràctiques adquirides al llarg dels més de 50 anys d'experiència en gestió de carreteres amb els més alts estàndards de qualitat.

— El 2016 s'han reduït tant els índexs de mortalitat (-5%) com d'accidentalitat (-3%) en el conjunt de la xarxa d'autopistes. Cal destacar especialment el decrement de l'índex de mortalitat a França (-22%).

Road Tech

El programa Road Tech, per la seva banda, té com a objectiu obrir un espai de recerca i innovació d'aquelles noves tecnologies que puguin oferir solucions per a una millor gestió del trànsit i de les infraestructures viàries: les tecnologies amb les millors perspectives, les barreres i els facilitadors per accelerar-hi el progrés, allà on Abertis com a empresa pot exercir el màxim impacte.



Pla director d'RSC

La política de responsabilitat social corporativa (RSC), actualitzada l'any 2015 i aprovada el 2016, i l'anàlisi de materialitat constitueixen la base per a la definició del Pla director d'RSC.

— L'any 2016 s'han desenvolupat i aprovat 38 objectius quantitatius vinculats al pla i se n'ha ampliat la vigència fins a 2020. El seguiment detallat dels objectius quantitatius específics del Pla director d'RSC i els indicadors d'execució relacionats s'han desenvolupat a l'annex vinculat a aquest informe.

El seguiment i desenvolupament del Pla director d'RSC és responsabilitat de la Comissió d'RSC del Consell d'Administració i té la Unitat d'RSC de la Corporació com a nucli coordinador i les direccions implicades de totes les activitats i els països com a parts operatives.

El Pla director d'RSC es compon de quatre eixos i 13 objectius estratègics, que es despleguen en 38 objectius quantitatius comuns per a tota l'organització. Els drets humans i el compromís amb els grups d'interès són principis transversals de tot el Pla.

Índexs i avaluacions de sostenibilitat

El 2016, Abertis ha estat inclosa en els índexs Dow Jones Sustainability Indices (World); les famílies d'índexs ASG d'FTSE4Good, STOXX i MSCI, i la Llista A de Carbon Disclosure Project (en matèria de canvi climàtic).



2015 Constituent
MSCI Global
Sustainability Indexes

MEMBER OF
Dow Jones
Sustainability Indices
In Collaboration with RobecoSAM



Eixos i objectius estratègics del Pla director d'RSC



Bon govern, transparència i rendició de comptes

- Desenvolupament d'una cultura organitzacional basada en principis ètics
- Rebuig de qualsevol forma de corrupció
- Assolir l'excel·lència en matèria de bon govern



Integració en l'entorn

- Generació de sinergies positives amb la comunitat local
- Potenciar i conservar el capital natural



Ecoeficiència

- Reducció de la petjada de carboni de l'organització i de les seves activitats
- Desenvolupament de productes i serveis amb criteris ambientals i socials positius
- Innovació basada en criteris d'economia circular de la cadena de valor de l'activitat



Seguretat i qualitat

- Garantir i promoure la seguretat viària
- Garantir la seguretat i la salut laboral
- Potenciar la qualitat de l'ocupació
- Assegurar la igualtat d'oportunitats
- Productes i serveis de qualitat que generin impactes ASG positius

4.4 Presència al món

14 PAÏSOS A EUROPA, AMÈRICA I ÀSIA

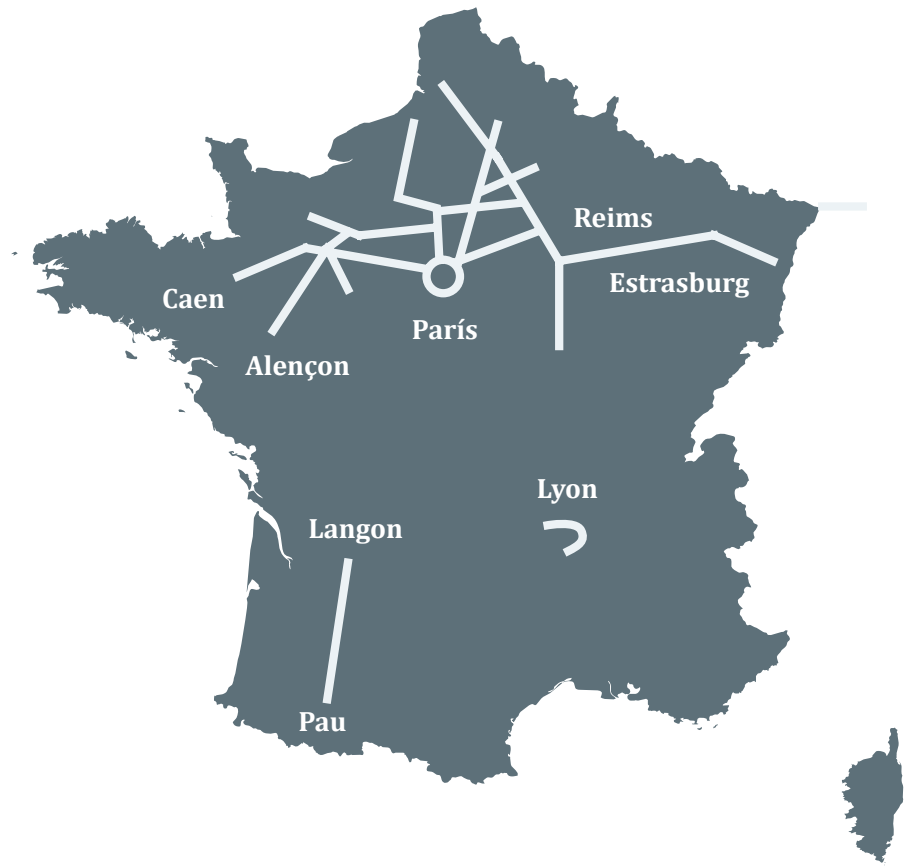


Autopistes a Espanya

Espanya

Control: Acesa, Aucat, Invicat, Aumar, Iberpistas, Castellana, Avasa, Túnel
Participades: Autema, Accesos de Madrid, Henarsa, Ciralsa, Trados 45

14	1.559	70%	1.740	20.090
concessions	quilòmetres (gestió directa) + 218 quilòmetres (indirecta)	del total de vies de peatge del país	col·laboradors	vehicles d'IMD (+5,3%)



Autopistes a França

França

Control: Sanef, Sapn, Emovis
Participades: Alis, Aliénor, Leónord

Més del

4	1.761	25%	2.572	24.473
concessions	quilòmetres (gestió directa) + 278 (indirecta)	del total de vies de peatge del país	col·laboradors	vehicles d'IMD (+1,9%)

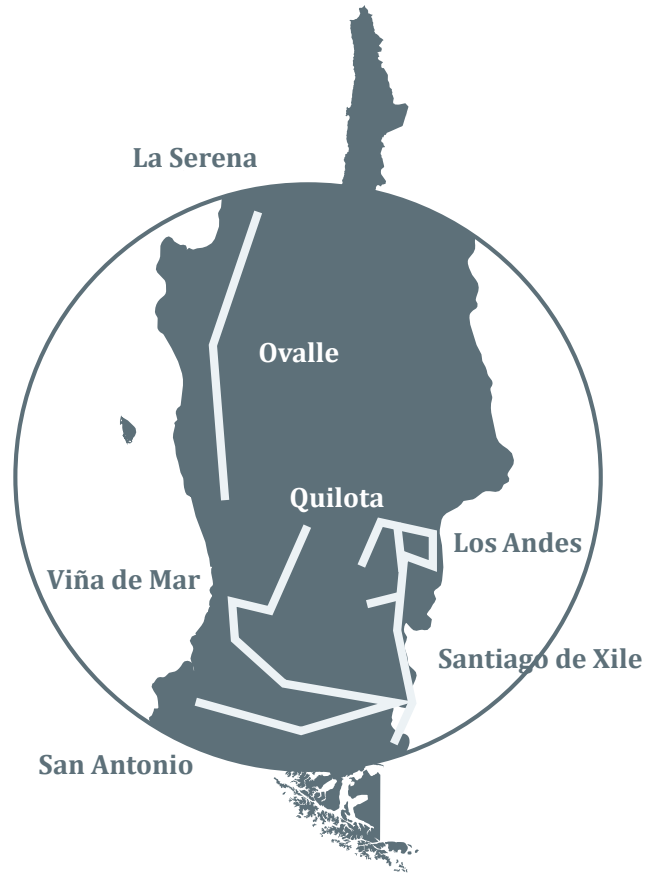


Autopistes a Brasil

Brasil

Control: Autovias, Centrovias, Intervias, Vianorte, Fernão Dias, Fluminense, Régis Bittencourt, Litoral Sul, Planalto Sul

9	3.250	17%	5.753	17.682
concessions	quilòmetres	del mercat brasiler d'autopistes de peatge	col·laboradors	vehicles d'IMD (-2,8%)



Autopistes a Xile

Xile

Control: Autopista Central, Elqui, Rutas del Pacífico, Autopista del Sol, Autopista Los Libertadores, Autopista de los Andes

6	771	1.661	25.779
concessions	quilòmetres	col·laboradors	vehicles d'IMD (+6,4%)

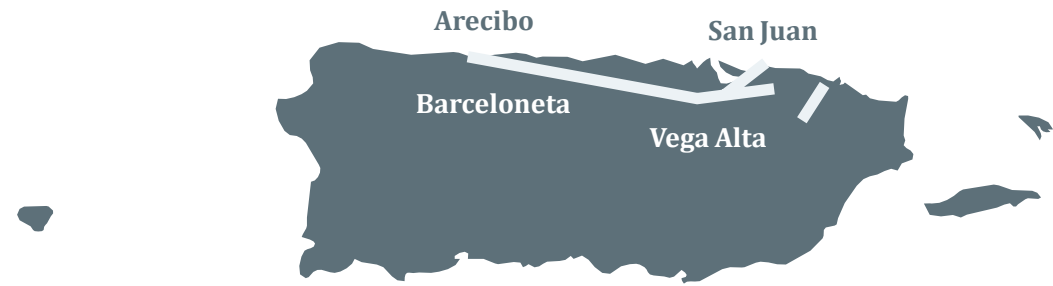


Autopistes a Itàlia

Itàlia

Control: A4 Holding

2	236	333	62.612
concessions	quilòmetres	col·laboradors	vehicles d'IMD (+2,6%)



Autopistes
a Puerto Rico

Puerto Rico

Control: Metropistas, Autopistas de Puerto Rico, Emovis

2	90	69	66.542
concessions	quilòmetres	col·laboradors	vehicles d'IMD (+0,9%)

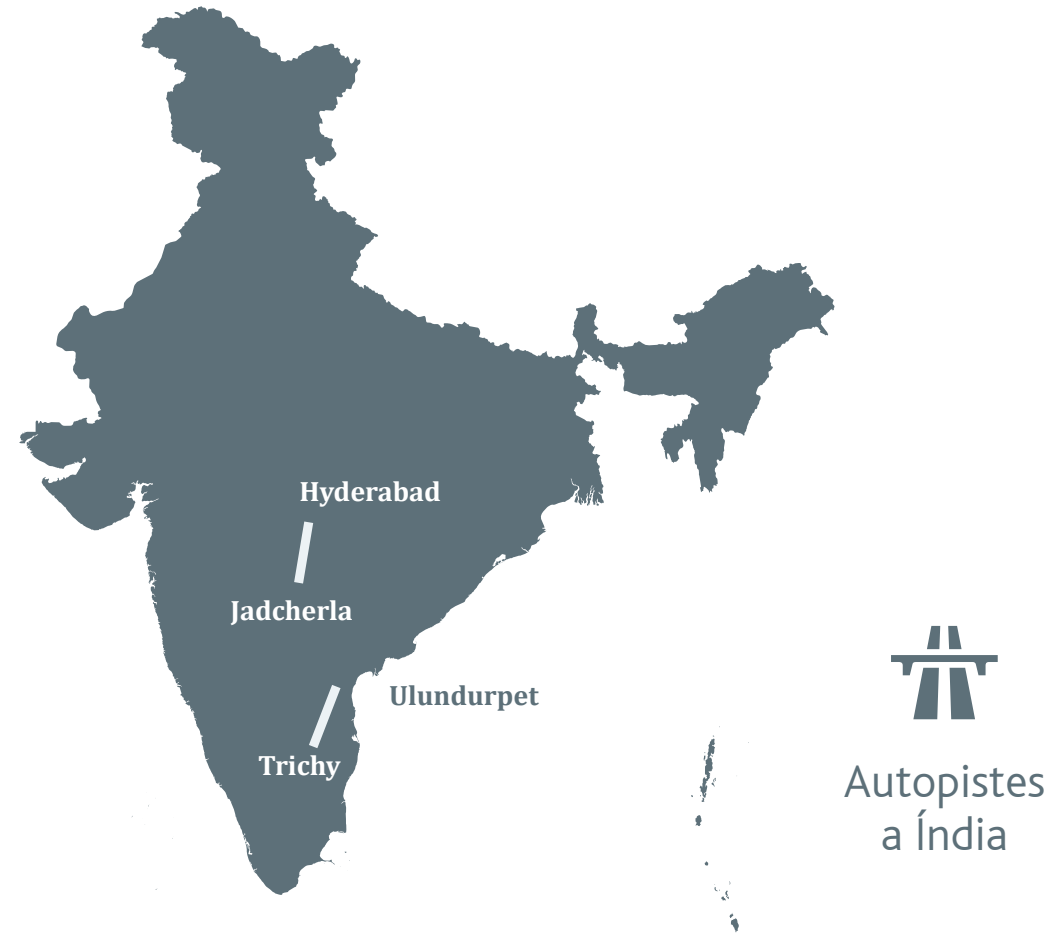


Autopistes
a Argentina

Argentina

Control: Ausol, Grupo Concesionario del Oeste

2	175	2.027	84.222
concessions	quilòmetres	col·laboradors	vehicles d'IMD (+0,2%)



Índia

Control: Trichy Tollway Private Limited, Jadcherla Expressways Private Limited*

2

concessions

152

quilòmetres

50

col·laboradors
(previst 2017)

20.818

vehicles d'IMD
(prevista 2017)

* Operació tancada el 2017.



Colòmbia

Participada: Coviandes | Autopista Bogotá-Villavicencio

86

quilòmetres

272

col·laboradors
(100% Coviandes)



Irlanda

Control: Emovis
M-50 (Dublín) – Explotació de *free-flow*

120.000

vehícles/dia

86

col·laboradors



Regne Unit

Control: Emovis
Dartford Crossing- Explotació de *free-flow* | Mersey Gateway (Liverpool)- Explotació de *free-flow* (2017)
Participada: RMG
A1-M Alconbury-Peterborough | A419/417 Swindon-Gloucester

150.000

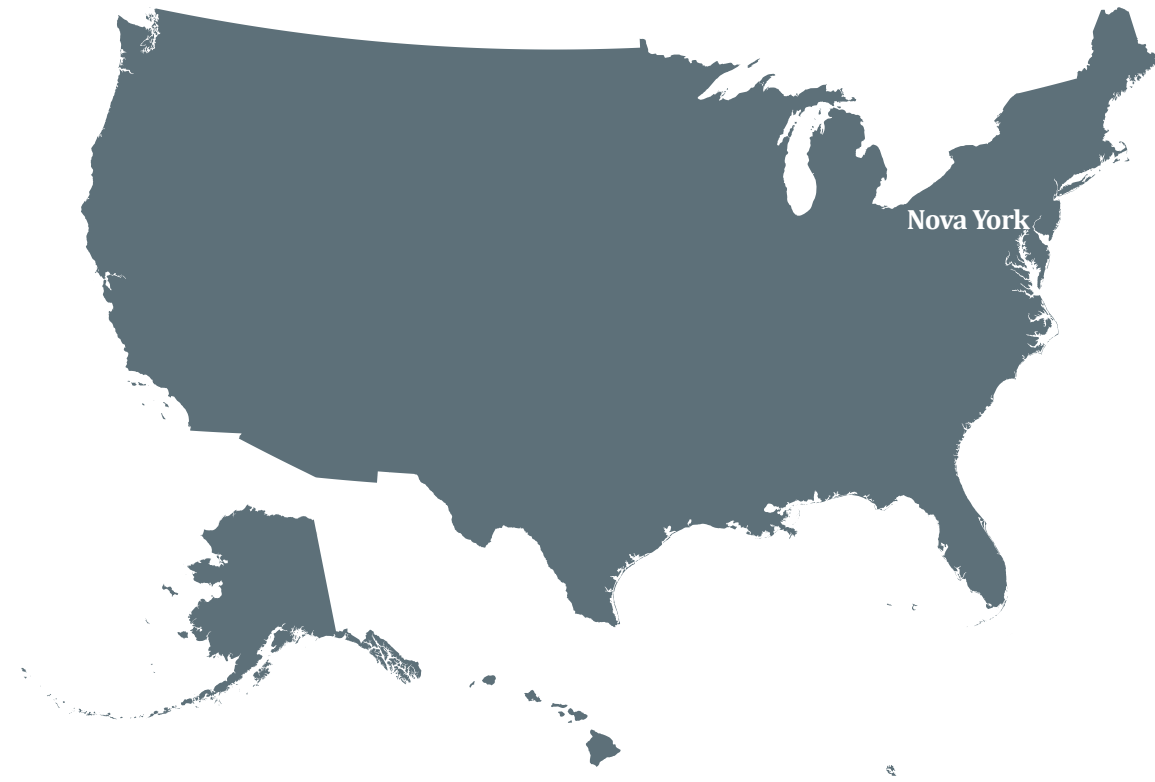
vehícles/dia
Dartford Crossing

74

quilòmetres

287

col·laboradors
(Emovis)



Estats Units

Control: Emovis
Centre de Recerca i Desenvolupament (Nova York)

43

col·laboradors



Canadà

Control: Emovis
Golden Ears Bridge, Port Mann Bridge- Operació de *free-flow*

5

col·laboradors



Croàcia

Control: Emovis
Centre de Recerca i Desenvolupament

38

col·laboradors

Emovis

Presència en vuit països: EUA, Canadà, Puerto Rico, Xile, Regne Unit, Irlanda, Croàcia, França



Telecomunicacions

Hispasat



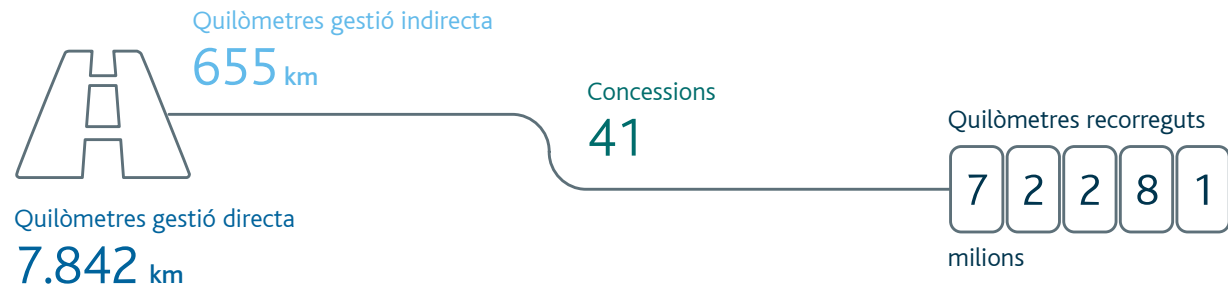
Cellnex



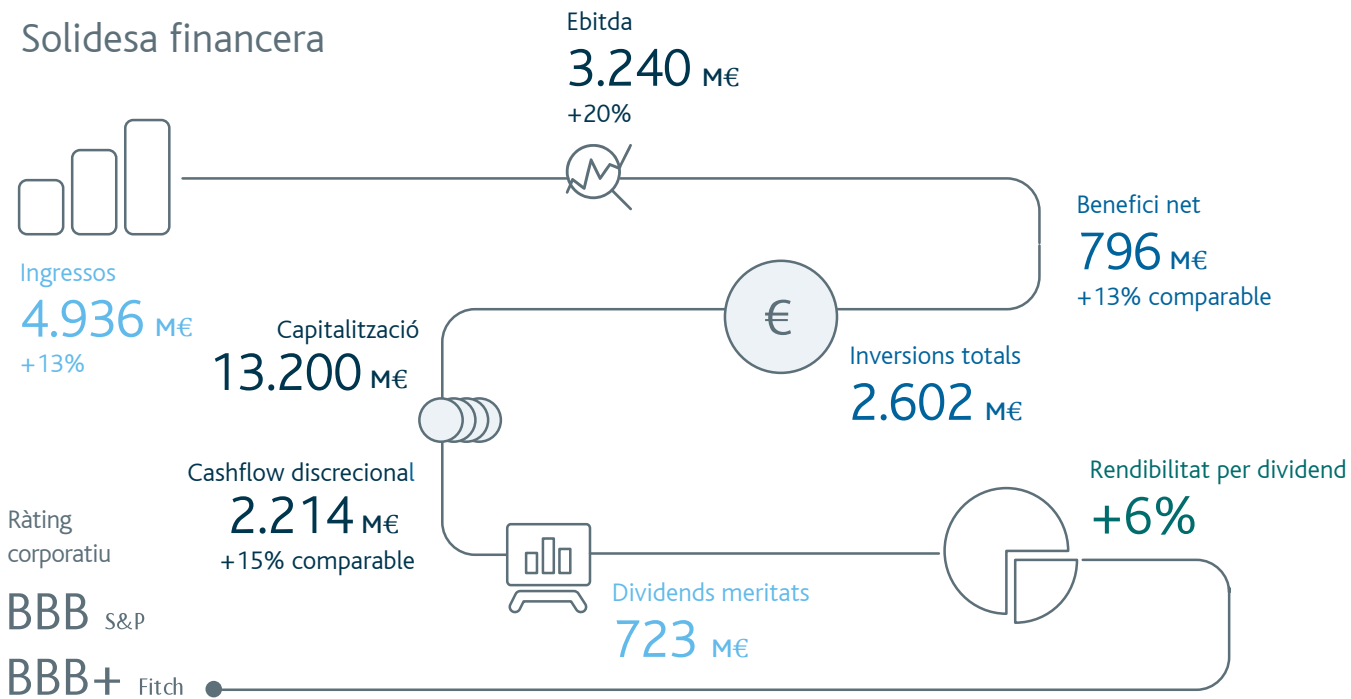
* El gener de 2017 s'ha llançat un nou satèl·lit.

4.5 Abertis el 2016

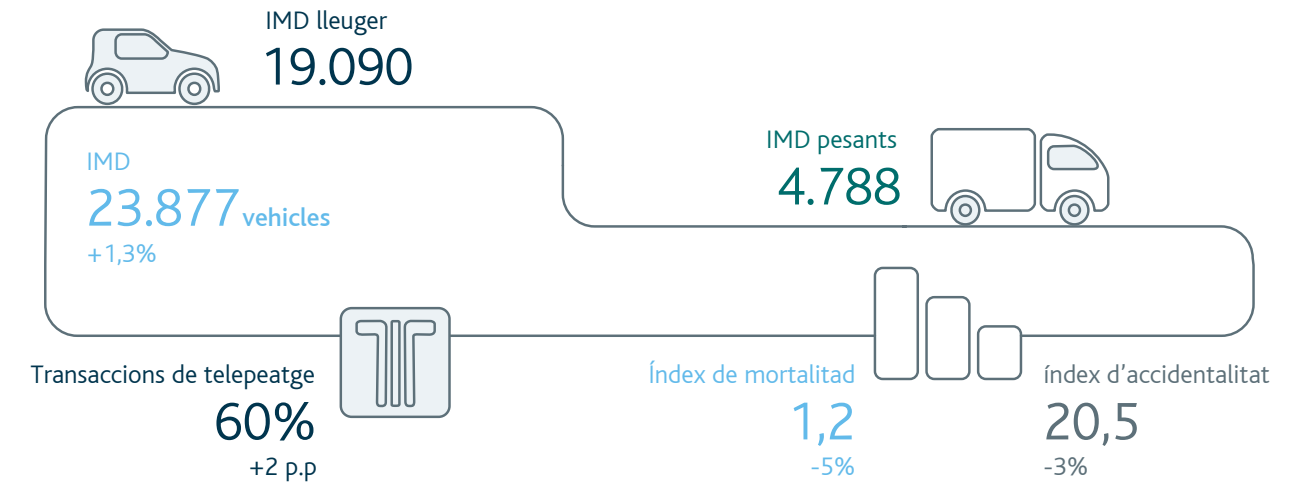
Líder internacional



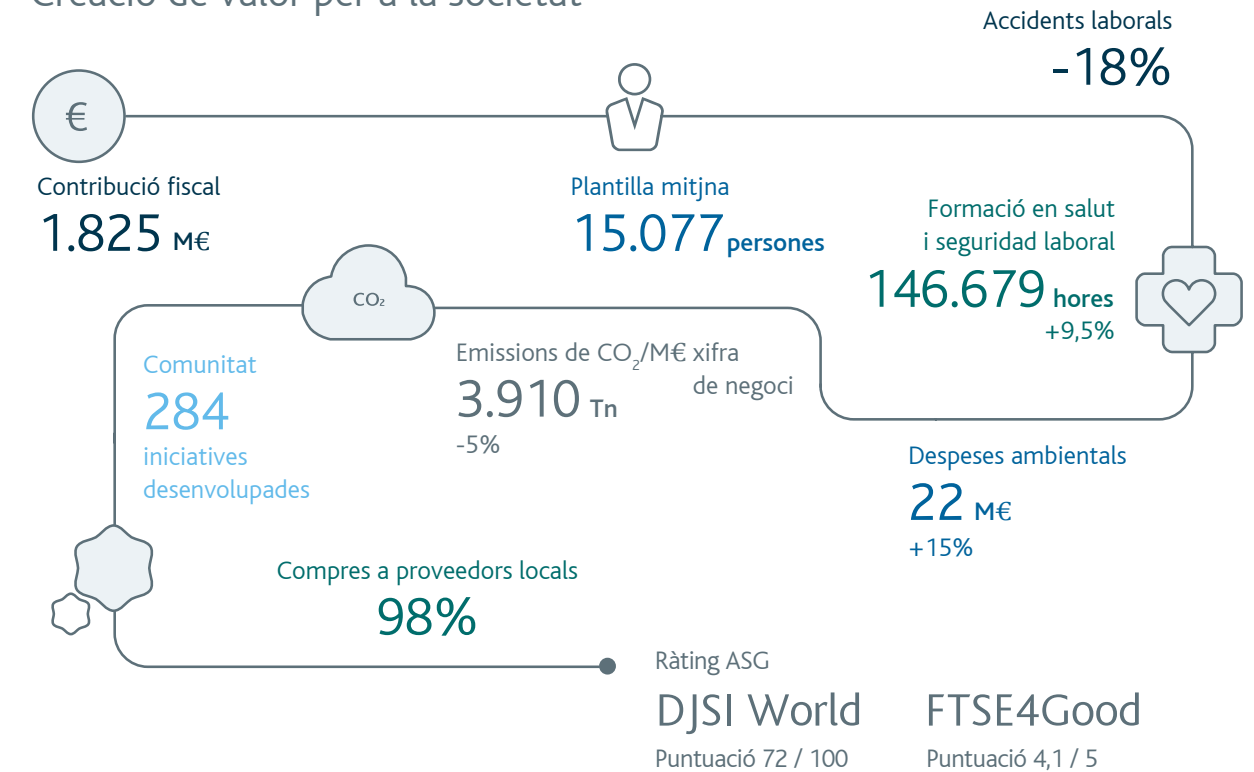
Solidesa financera



Infraestructures segures i innovadores



Creació de valor per a la societat



4.6 Fites 2016

Gener

100% d'Autopista Central

Abertis adquireix el 50% restant d'Autopista Central per 948 milions d'euros.

Març

El Brasil entra a la xarxa de Càtedres

Es crea la Càtedra Abertis-USP de Gestió d'Infraestructures de Transport.

Abril

Extensió de concessió a Puerto Rico

Metropistas i el Govern de l'illa signen un acord per a l'extensió de la concessió de la PR-22 i la PR-5 en 10 anys.

Maig

Emissió de bons de 1.150 M€

L'emissió de bons corporatius més gran de la història d'Abertis.

Es tanca l'OPA sobre Arteris

Arteris deixa de cotitzar a la borsa brasilera.

Ampliació de capital

Abertis inicia una ampliació de capital alliberada per valor de 141 milions d'euros.

Juny

Noves conselleres

El Consell d'Administració nomena Sandrine Lagumina i Marina Serrano com a noves conselleres independents.

Juliol

Together for Safer Roads

Abertis s'uneix a la coalició global més gran en seguretat viària, juntament amb empreses capdavanteres en els seus sectors respectius.

Agost

Arteris ven la seva participació a STP

La companyia brasilera ven el seu 4,68% a Serviços e Tecnologia de Pagamentos (STP) per prop de 60 milions d'euros.

Sept

Entrada a Itàlia

Abertis tanca la compra del 51,4% d'A4 Holding (autopistes A4 i A31) per un import total de 594 milions d'euros.

Dow Jones Sustainability World

Abertis renova com a única empresa espanyola del seu sector.

Octubre

Acord amb ADIA

Abertis dona entrada a Abu Dhabi Investment Authority en el seu negoci a Xile amb una participació del 20%.

Emissió de bons de Sanef de 300 M€

El cupó del 0,95% és un dels més baixos dels últims anys per a emissions de companyies amb el mateix ràting.

Carbon Disclosure Project

Abertis rep el màxim reconeixement del CDP per l'estratègia i les accions desenvolupades en resposta al canvi climàtic.

Nov

Enrico Letta i Luis Fortuño, nous consellers

Després del seu nomenament, el Consell d'Administració passa a tenir majoria de consellers independents.

Abertis refinaça deute

Emet bons a més de 10 anys per 500 milions d'euros a l'1% i llança una oferta de recompra de bons existents de cost superior.

Des

Autopista del Sol recompra bons

Tanca una oferta de recompra voluntària de bons per 38 milions d'euros.

Abertis entra a l'Àsia

El Grup aconsegueix un acord per a l'adquisició de dues autopistes a l'Índia.

FTSE4Good.

Abertis és inclosa per primera vegada a la família de l'índex.

4.7 Premis i reconeixements

- Premi Tiepolo 2016 de la Cambra de Comerç Italiana per a Espanya i la Confederació Espanyola d'Organitzacions Empresarials (CEOE).
- Premi de Seguretat Viària de l'Agència de Transport de l'Estat de São Paulo (ARTESP) a Vianorte (Brasil).
- Premi a l'aplicació Autopistas en Ruta (Autopistas), com a "Millor aposta tecnològica per a la seguretat viària", de l'Associació de Noves Tecnologies en el Transport (ITS Espanya)
- Certificat ISO9001:2008 de qualitat per a Emovis (Regne Unit).
- Primer Premi a la Innovació atorgat per ARTESP a Autovias pel projecte d'implantació d'un sistema flexible de contenció viària amb cables d'acer (Brasil).
- Menció d'Honor per al projecte "Lab City", desenvolupat per Autopista Central, al VI Congrés Nacional de Concessions de COPSA (Xile).
- Medalla de Bronze en la categoria Business Transformation dels Premis SAP Quality Awards d'Espanya i Portugal a Autopistas (Espanya).



- Primera posició en el sector Concessions Grans Empreses per a Autopista Central en el rànquing "Most Innovative Companies Chile 2016" de l'ESE Business School de la Universitat dels Andes (Xile).
- Premi Eikon 2016 de Plata en la categoria Relació amb els Consumidors a Ausol pel projecte "Nuevos puentes y ampliación de l'Av. General Paz" (Argentina).
- Primer Prêmio de Educação no Trânsito de Denatran (Departamento Nacional de Trânsito) per al Projeto Escola (Brasil).
- Premi SIPP Pacte Global de l'ONU en la categoria Drets Humans per al Programa de responsabilitat social Red Viva (Xile).
- Renovació de la certificació ECOCERT «Engagement Biodiversité» de Sanef.
- Premi Stela (Asociación Down Madrid) i Premi de la Fundació Catalana de la Síndrome de Down per la tasca d'inclusió social a la Fundació Abertis.



5

Govern corporatiu responsable

- 5.1 Adaptació al Codi de Bon Govern
- 5.2 Estructura de Govern Corporatiu
- 5.3 Equip directiu

5.1 Adaptació al Codi de Bon Govern

Per a Abertis, un bon govern corporatiu és un factor necessari per a la sostenibilitat i el creixement a llarg termini. Abertis és l'empresa de l'Ibex 35 que té el percentatge de representació femenina més alt en el Consell d'Administració (40%).

15

consellers

6

dones

8

Consellers
independents

52

recomanacions
complertes

Objectius estratègics

- Aconseguir l'excel·lència en matèria de bon govern.
- Fomentar la responsabilitat social corporativa i les bones pràctiques de govern corporatiu.

Per a més informació sobre el grau de seguiment de les recomanacions de bon govern podeu consultar l'Informe Anual de Govern Corporatiu (IAGC) d'Abertis.

Millors pràctiques de bon govern

En compromís amb la transparència, Abertis compleix la Normativa de Bon Govern aplicable a les societats cotitzades i la major part de les recomanacions del Codi de Bon Govern.

El 2016, Abertis ha dut a terme una reestructuració i simplificació dels seus òrgans de govern.

El Consell d'Administració ha aprovat, el 2016, els nomenaments de Sandrine Lagumina, Marina Serrano, Luis Fortuño i Enrico Letta com a nous consellers en qualitat d'independents. Aquests nomenaments incrementen tant la presència femenina com la internacionalització dels membres del Consell i impulsen el paper dels consellers independents en els òrgans de Govern.

El 31 de desembre de 2016, el Consell d'Administració d'Abertis té vuit membres independents, xifra que suposa més de la meitat dels membres, i s'alineja així amb les millors pràctiques de govern corporatiu.

En el cas de la resta de Comissions –Comissió d'Auditoria i Control, Comissió de Nomenaments i Retribucions i Comissió de Responsabilitat Social Corporativa–, l'adaptació a les millors pràctiques internacionals de bon govern ha comportat que en totes el nombre de consellers independents ja sigui superior al nombre de consellers dominicals i que la presidència també quedi en mans d'aquells. Així, tots els presidents de les Comissions del Consell (Auditoria i Control, Nomenaments i Retribucions, i Responsabilitat Social Corporativa) formen part de la Comissió Executiva.

De les 64 recomanacions (58 aplicables a Abertis), Abertis en compleix 52 totalment i una de manera parcial. A més a més, el President informa en cada reunió de la Junta General d'Accionistes sobre el compliment de les recomanacions i justifica la raó d'aquelles que no són seguides.



5.2 Estructura de Govern Corporatiu*

Consell d'Administració

Comissió Executiva	Comissió d'Auditoria i Control	Comissió de Nomenaments i Retribucions	Comissió de Responsabilitat Social Corporativa
--------------------	--------------------------------	----------------------------------------	------------------------------------------------

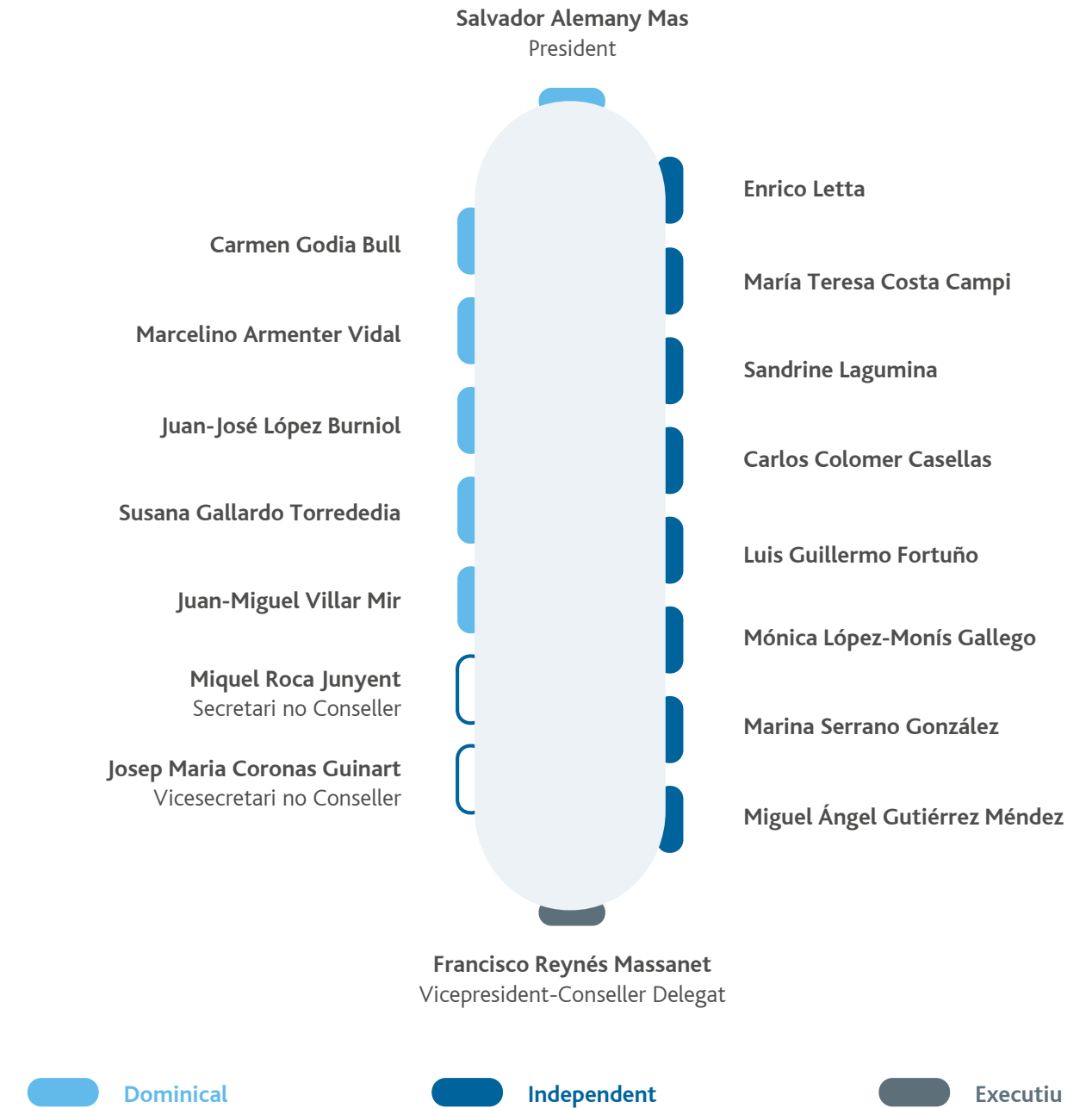
El funcionament dels òrgans de direcció del Grup es descriu amb detall a l'IAGC i s'hi destaquen les funcions del Consell d'Administració com a màxim òrgan de govern de la companyia.

* El 31/12/2016.

El 31 de gener de 2017 han presentat la renúncia Juan-Miguel Villar Mir (dominical) i Miguel Ángel Gutiérrez Méndez (independent).

El 28 de febrer i el 9 de març de 2017 aquestes vacants han estat cobertes per dos independents, de manera que el dia d'emissió d'aquest informe el nombre d'independents ha pujat a nou.

Consell d'Administració



Comissions del Consell

COMISSIÓ EXECUTIVA

President:
Salvador Alemany Mas

Membres:
Marcelino Armenter Vidal
Carlos Colomer Casellas
María Teresa Costa Campi
Mónica López-Monís Gallego
Francisco Reynés Massanet
Juan-Miguel Villar Mir

Secretari no Conseller:
Miquel Roca Junyent

Vicesecretari no Conseller:
Josep Maria Coronas Guinart

COMISSIÓ D'AUDITORIA I CONTROL

President:
Carlos Colomer Casellas

Membres:
Marcelino Armenter Vidal
María Teresa Costa Campi
Susana Gallardo Torrededia
Miguel Ángel Gutiérrez Méndez

Secretària no Consellera:
Marta Casas Caba

COMISSIÓ DE NOMENAMENTS I RETRIBUCIONS

Presidenta:
Mónica López-Monís Gallego

Membres:
María Teresa Costa Campi
Miguel Ángel Gutiérrez Méndez
Juan-José López Burniol
Marina Serrano González

Secretari no Conseller:
Josep Maria Coronas Guinart

COMISSIÓ DE RESPONSABILITAT SOCIAL CORPORATIVA

Presidenta:
María Teresa Costa Campi

Membres:
Carlos Colomer Casellas
Susana Gallardo Torrededia
Carmen Godia Bull
Sandrine Lagumina

Secretari no Conseller:
Josep Maria Coronas Guinart

5.3 Equip directiu*

Vicepresident - Conseller Delegat	Francisco Reynés Massanet
Secretari General i Director General Corporatiu	Josep Maria Coronas Guinart
Director General Financer i de Desenvolupament Corporatiu	José Aljaro Navarro
Director General de Desenvolupament Industrial	Josep Lluís Giménez Sevilla
Director de Recursos Humans	Joan Rafel Herrero

AUTOPISTAS ESPAÑA

Sots-directora General d'Autopistas**	Anna Bonet Olivart
---------------------------------------	---------------------------

SANEF FRANCIA

Director General de Sanef	Lluís Deulofeu Fuguet
---------------------------	------------------------------

ARTERIS BRASIL

Conseller Delegat d'Arteris	David Díaz Almazán
-----------------------------	---------------------------

AUTOPISTAS CHILE

Gerente General de Autopistas Chile	Luis Miguel de Pablo Ruiz
-------------------------------------	----------------------------------

AUTOPISTAS INTERNACIONALES

Director General d'Autopistes Internacionals i President Executiu d'A4 Holding	Carlos del Río Carcaño
--------------------------------------------------------------------------------	-------------------------------

HISPASAT

Conseller Delegat d'Hispatat	Carlos Espinós Gómez
------------------------------	-----------------------------

* El 31 de desembre de 2016.

** Des de l'1 de gener de 2017, Anna Bonet és Directora General d'Autopistas.



6

Compliment i gestió eficaç del risc

6.1 Ètica i integritat

6.2 Control de riscos

6.1 Ètica i integritat

El Grup Abertis està plenament compromès a exercir les seves activitats amb honradesa, integritat i d'acord amb les lleis, ja sigui en les seves relacions amb els empleats o amb els grups d'interès.

78%

de denúncies relacionades amb el Codi Ètic resoltes el 2016

Objectius estratègics

- Desenvolupament d'una cultura organitzacional basada en principis ètics.
- Rebuig de tota forma de corrupció.

Sistema de compliment

Abertis disposa d'un Codi Ètic, que constitueix la norma fonamental del Grup Abertis, els principis del qual es despleguen en normativa interna. Aquest Codi Ètic recull els principis i valors que han de guiar el comportament dels empleats del Grup Abertis, així com els dels seus proveïdors, clients, distribuïdors, professionals externs i representants de les administracions públiques. El 2016 s'han rebut 238 denúncies.

Com a organització ètica, socialment responsable i respectuosa amb el medi ambient, el Grup Abertis concedeix la màxima importància al tracte just dels empleats, els clients i proveïdors, les autoritats, els inversors i el públic en general. Així mateix, el Grup Abertis expressa formalment la condemna de qualsevol forma de corrupció i el compromís ferm amb el compliment de la legalitat.

El Grup Abertis no tolera cap acte contrari al Codi Ètic, la qual cosa comporta automàticament sancions per a l'infractor, com també per als grups d'interès que es relacionen amb les diferents societats del Grup Abertis. Totes les direccions del Grup Abertis han de vetllar per l'aplicació real i efectiva dels principis establerts al Codi Ètic.

El Grup també disposa de les normes d'aplicació següents: Norma de Comitès d'Ètica i de Prevenció Penal del Grup Abertis, Norma de Prevenció de la Corrupció del Grup Abertis, Norma d'*advocacy lobby* d'Abertis, Política de Compliment, Reglament del Codi Ètic a Espanya i Codis Ètics Locals de les empreses del Grup Abertis, entre d'altres.

La Norma de Comitès d'Ètica i de Prevenció Penal del Grup –aprovada pel Consell d'Administració el 9 de febrer de 2016– és el document fonamental i operatiu que ha permès el desplegament del Codi Ètic.

En aquesta norma s'estableixen les funcions i els principis rectors de cadascun dels Comitès d'Ètica i de Prevenció Penal del Grup. Entre les funcions atribuïdes al Comitè Corporatiu d'Ètica i de Prevenció Penal, a més de vetllar pel compliment del Codi Ètic, es troba la funció de supervisar i controlar el compliment de les funcions atribuïdes a la resta de Comitès d'Ètica i de Prevenció Penal del Grup.

Dins d'aquesta funció de supervisió i control, el Comitè Corporatiu d'Ètica i Prevenció Penal ha pogut constatar que el desplegament del Codi Ètic d'Abertis i de la Norma de Grup de Comitès d'Ètica i de Prevenció Penal ha estat pràcticament uniforme en totes les unitats de negoci, salvant les dificultats derivades de les diferents legislacions locals aplicables, usos, costums o influències d'altres socis.

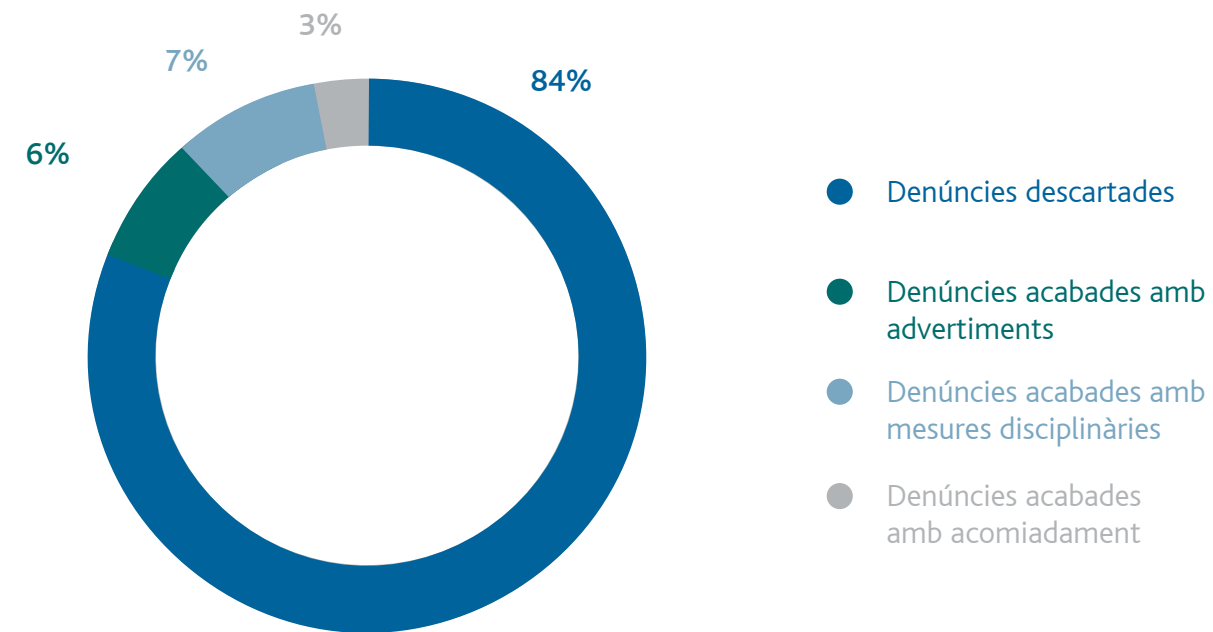
El canal ètic, el Codi Ètic i les normes de Compliance es poden consultar a la pàgina web d'Abertis (www.abertis.com). A més, la funció de Compliance Corporativa té establert un correu electrònic mitjançant el qual els empleats del Grup també poden fer consultes relacionades amb el compliment de la legalitat i la normativa interna.



Novetats 2016

- Aprovació de la norma d'*Advocacy Lobby*. D'aplicació per als administradors, empleats i proveïdors de serveis de *lobby* de la Corporació. Estableix el procediment d'actuació en el cas de l'exercici de *lobby* i detalla mesures de control d'aquestes activitats.
- Elaboració de procediments i metodologies de *reporting* dels diferents àmbits sota control de la Direcció de Compliance d'Abertis.
- Avenços en l'elaboració de mapes de riscos penals inherents i en l'homogeneïtzació del missatge de Cultura de Compliment de tots els seus empleats i aplicable a tot el Grup.
- Formacions per a tots els empleats de la Corporació en matèria de prevenció de la corrupció, ètica, Compliance i assetjament laboral (presencials i *online*).

Resolució de denúncies rebudes el 2016

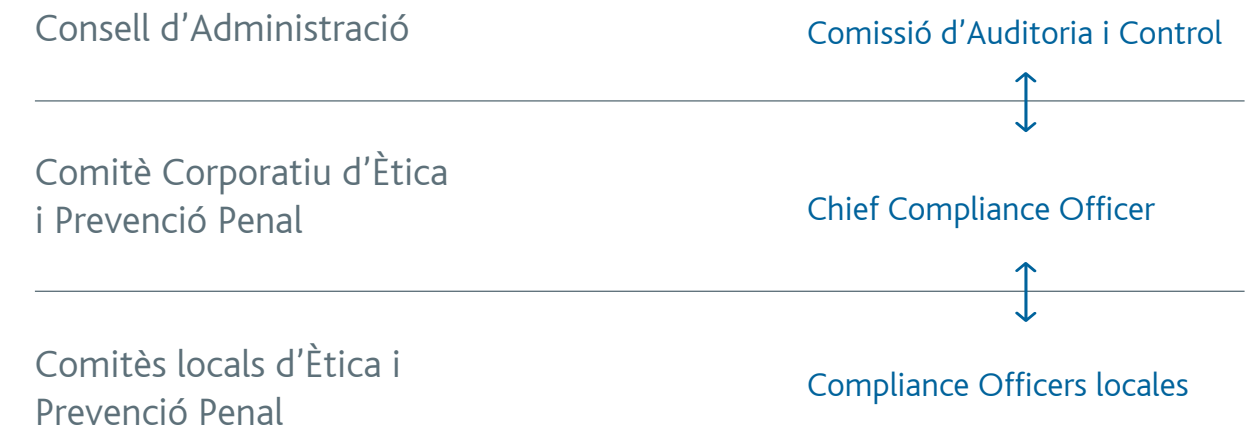


Estructura de gestió de Compliance

El Comitè Corporatiu Ètic i de Prevenció Penal, presidit per la Chief Compliance Officer d'Abertis, és l'encarregat de supervisar el funcionament i el model de prevenció de delictes.

La Direcció de Compliance és l'encarregada de dissenyar, implantar i supervisar el sistema de gestió de compliment de la legalitat per assegurar que totes les activitats que s'estan duent a terme o s'hagin de dur a terme es facin de conformitat amb els requeriments legals aplicables a les empreses del Grup i implantant al seu torn normes, procediments i controls idonis i eficaços perquè es compleixin.

Model de gestió de Compliance



6.2 Control de riscos

El Grup Abertis està exposat a diferents riscos inherents als diferents països on opera, raó per la qual té implantat un model de gestió de riscos, aprovat i monitorat per la Comissió d'Auditoria i Control, aplicable a totes les unitats de negoci i unitats corporatives de tots els països on desenvolupa la seva activitat.

Principals riscos i control intern

Tipus de risc	Riscos principals	Mesures de control
Riscos de l'entorn, regulatoris i els derivats de la natura específica dels negocis del Grup	<p>Descensos de demanda a causa de la situació econòmica d'alguns països</p> <p>Creació d'infraestructures alternatives</p> <p>Riscos derivats de la integració d'adquisicions</p> <p>Canvis de mobilitat</p> <p>Entrada de nous competidors en alguns sectors d'activitat</p> <p>Canvis regulatoris i canvis sociopolítics</p> <p>Riscos catastròfics</p>	<p>Política d'internacionalització i creixement selectiu</p> <p>Entesa amb les administracions públiques</p> <p>Plans d'eficiència</p> <p>Coordinació per assegurar el compliment adequat de la legislació local vigent i l'anticipació a les novetats normatives</p> <p>Cobertura d'assegurances</p>

Tipus de risc	Riscos principals	Mesures de control
Riscos financers	<p>Risc de tipus de canvi</p> <p>Risc de liquiditat</p> <p>Risc del tipus d'interès de fluxos d'efectiu</p> <p>Risc de refinançament de deute i variacions de la qualificació creditícia (ràting)</p>	<p>Seguiment de la política de gestió de tipus d'interès i de tipus de canvi</p> <p>Monitoratge i allargament del venciment del deute i vigilància de potencials impactes en la qualificació creditícia (ràting)</p>
Riscos industrials	<p>Seguretat de clients i empleats</p> <p>Riscos d'adaptació i resposta ràpida als canvis tecnològics en sistemes d'explotació i a l'aparició de noves tecnologies</p> <p>Riscos de control dels projectes de construcció</p> <p>Riscos del correcte manteniment i qualitat de les infraestructures</p> <p>Riscos de formació i retenció del talent</p> <p>Dependència de proveïdors</p> <p>Interrupció de negoci</p> <p>Riscos mediambientals</p>	<p>Polítiques, procediments, plans i sistemes de control específics per a cada àmbit</p> <p>Seguiment i control dels programes d'inversions</p> <p>Implantació de sistemes per a la millora del control d'aquests</p> <p>Seguiment i anàlisi dels riscos i implantació d'un programa corporatiu d'assegurances</p> <p>Sistemes de gestió ambiental</p>
Risc d'informació financera, frau i compliment	<p>Integritat i seguretat de la informació financera i de les operacions</p> <p>Frau intern i extern</p> <p>Compliment legal, de normativa interna i contractual</p>	<p>Model organitzatiu i de supervisió dels Sistemes de Control Intern de la Informació Financera (SCIIF)</p> <p>La funció de Compliance implantada al Grup</p>

Control integral del risc

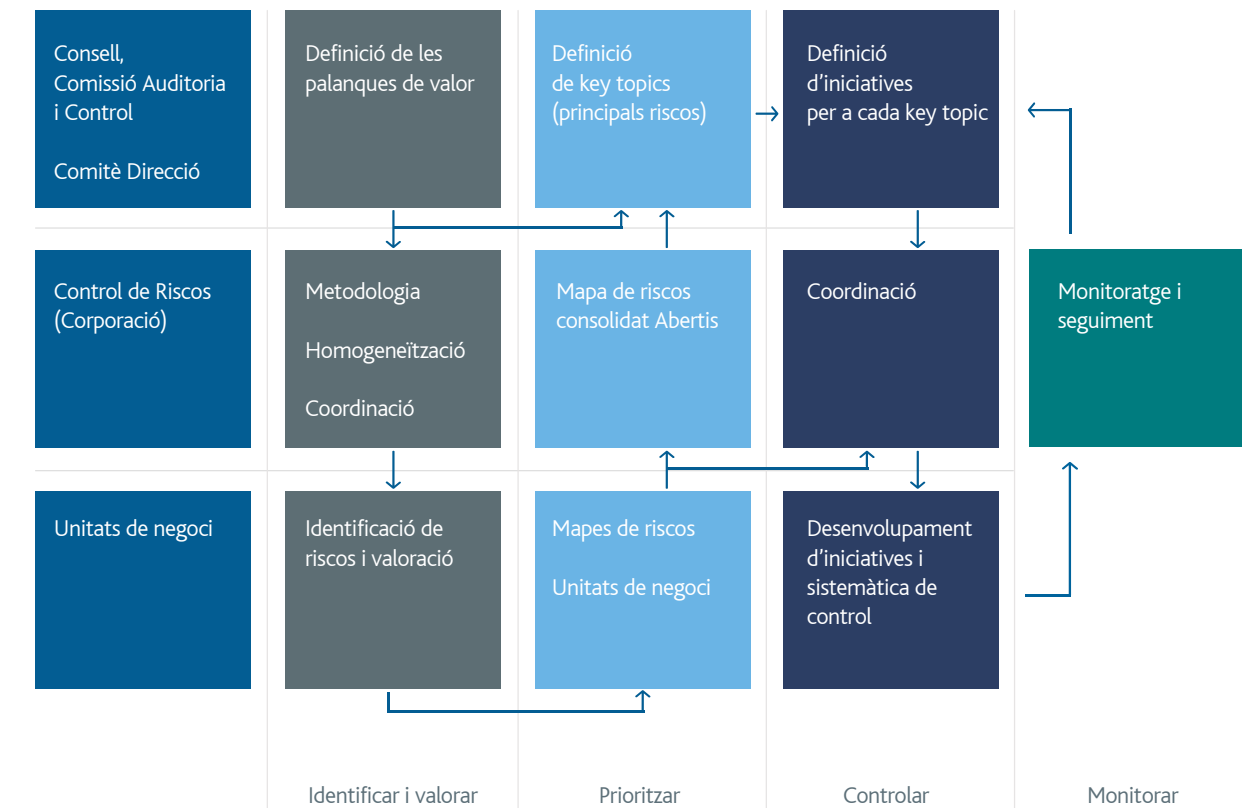
Els membres dels òrgans d'Administració de la companyia es comprometen que els riscos rellevants del Grup es trobin degudament identificats, valorats i prioritzats, com també a establir els mecanismes i principis bàsics per assolir un nivell de risc que permeti un creixement sostenible del valor de l'acció i de la retribució a l'accionista, protegir la reputació del Grup i fomentar les bones pràctiques de govern corporatiu, i prestar un servei de qualitat en totes les infraestructures operades pel Grup.

La Política de Control i Gestió de Riscos estableix un sistema integral de control de riscos que inclou:

- Una metodologia per al mesurament i seguiment dels riscos, comuna per a tot el Grup.
- La identificació, valoració i priorització, per part de cada unitat de negoci i de la Unitat de la Corporació, dels riscos inherents i residuals, de les activitats de control i els plans d'acció definits i dels seus responsables.
- L'elaboració i actualització contínua dels mapes de riscos de les unitats de negoci, d'acord amb la metodologia del Grup, amb contrast i aprovació periòdica per part dels Directors Generals de la unitat de negoci i dels Directors d'àrees de la Corporació.
- L'elaboració i supervisió d'informes de riscos, tant externs (a accionistes, inversors i organismes reguladors) com interns, amb l'objectiu assegurar que la totalitat de riscos estiguin identificats, prioritzats i gestionats adequadament d'acord amb les directrius i els límits establerts.
- La selecció dels riscos per fer-ne el seguiment en dos nivells:
 1. Els riscos de seguiment prioritari (*key topics*) considerats com a molt crítics atès l'impacte que suposaria que es materialitzessin en els objectius establerts, dels quals es fa un seguiment trimestral amb més requeriments d'informació.
 2. La resta de riscos identificats en els mapes amb definició de responsables, abast i indicadors per a la supervisió de les activitats de control i els plans d'acció, amb un seguiment semestral.

El 2016, els principals riscos materialitzats són els relacionats amb la persistència en la restricció de la disponibilitat i de les condicions de finançament públic i privat en alguns països (mitigats amb una estricta disciplina financera), amb la situació econòmica adversa d'alguns països que afecta negativament l'evolució del trànsit (mitigada amb la diversificació geogràfica del Grup), amb els danys com a conseqüència de condicions climatològiques adverses (mitigats per una política corporativa de cobertures d'assegurances) i amb les diferències d'interpretació de certs acords contractuals que poden portar a processos de negociació i, eventualment, a situacions de reclamacions.

Model de control i gestió de riscos d'Abertis





7

Infraestructures segures i innovadores

- 7.1 La nostra prioritat: la seguretat
- 7.2 Tecnologia i enginyeria intel·ligent
- 7.3 Inversió contínua
- 7.4 Autopistes eficients
- 7.5 Orientació al client

7.1 La nostra prioritat: la seguretat

El manteniment òptim és clau per a unes vies segures. Per això, el Grup Abertis segueix polítiques i procediments ben establerts en tot el sector per assegurar la planificació, disseny, construcció i manteniment de carreteres amb la seguretat com a prioritat.

-2,6%

Índex
d'accidentalitat

-5,4%

Índex
de mortalitat

10

projectes de
sensibilització

Objectiu estratègic

- Garantir i promoure la seguretat viària.

Programa Road Safety

Dins dels programes estratègics del Grup Abertis, el programa Road Safety es dirigeix especialment a millorar la seguretat viària. Com a resultat de l'aplicació d'aquesta estratègia, l'any 2016 s'ha produït una millora constant dels índexs d'accidentalitat i mortalitat al Grup. Durant l'exercici, l'índex de freqüència d'accidents (IF1)⁶ s'ha reduït fins al 20,5 (-2,6%), amb millores destacades a Xile, Puerto Rico i l'Argentina. Per la seva banda, l'índex de freqüència de mortalitat (IF3)⁷ ha caigut fins a l'1,21 (-5,4%) gràcies a l'evolució a la baixa a França, el Brasil i Puerto Rico.

En matèria operacional, el *know-how* d'Abertis garanteix un alt nivell de seguretat per als clients de la carretera mitjançant patrulles, control de trànsit, protocols de gestió d'incidents i facilitació d'informació als conductors.

- El 2016, Autopistas (Espanya), Autopista Central (Xile) i GCO (Argentina) han implantat un sistema de gestió de la seguretat viària basat en la norma ISO 39001. Les dues primeres han obtingut el certificat corresponent.

ACCIONS DE PREVENCIÓ

Aplicació de les millors pràctiques constructives.

- Al Brasil, a la concessionària Planalto Sul, l'ampliació i millora del disseny de l'autopista BR-116 a Paranà ha suposat la millora de la fluïdesa del trànsit i l'eliminació de les col·lisions frontals, que comporten un alt nombre de víctimes mortals. El nombre d'accidents al nou tram de la via ha caigut un 93%.
- A França, en el marc del Pla Relance, l'ampliació del carril d'emergència de l'autopista A29, entre els enllaços A29/A1 i A29/A26, en un tram de 31 quilòmetres, que es preveu completar l'estiu de 2017. El nou carril suposarà una millora de la seguretat de tots els usuaris.

* IIF = nombre d'accidents amb víctimes / trànsit en 10⁸ vehicles/km

** Nombre de morts / trànsit en 10⁸ vehicles/km

Desenvolupament d'un software propi de gestió que supervisa tant l'estat dels paviments com de les estructures i els murs de contenció.

Controls regulars de seguretat.

- A Xile es treballa amb iRAP per auditar les carreteres de forma independent. Els resultats de l'auditoria han atorgat quatre estrelles (de cinc) a un 41% del tram d'Autopista Central i tres al 58% restant.

Formació contínua dels treballadors que són a les vies.

- A Espanya s'han dut a terme més d'una desena de simulacres (accident en un túnel, vialitat hivernal...), en col·laboració amb les administracions públiques i els cossos de seguretat i emergències, per mantenir tots els col·laboradors entrenats de forma permanent per donar la millor resposta.
- Al Brasil s'ha creat un nou manual de senyalització a l'autopista, que reuneix les tasques crítiques, amb l'objectiu de crear una filosofia de seguretat entre els treballadors.
- A França, s'ha desenvolupat una nova edició de la campanya de seguretat per als treballadors en pista.

RESPOSTA POSTACCIDENT

Les innovacions recents inclouen avançats sistemes intel·ligents de transport (càmeres de vigilància i sensors de trànsit) i una aplicació que detecta automàticament situacions irregulars als túnels.

A Espanya, l'aplicació mòbil Autopistas en Ruta inclou una funció de trucada d'emergència a través del número 112 europeu i similar al sistema eCall proposat per la Unió Europea, que serà obligatori als vehicles europeus a partir de 2018.

Coneixement del client

- A França, l'Observatori de la Conducció, en col·laboració amb l'Administració, permet conèixer millor el comportament dels conductors amb l'objectiu d'adequar i millorar les campanyes de comunicació.
- A Espanya, Abertis ha elaborat un estudi de seguretat viària juntament amb la Direcció General de Trànsit entre joves de 16 a 22 anys per conèixer la seva opinió sobre diferents aspectes de mobilitat i seguretat viària.
- Al Brasil s'ha dut a terme un estudi, en col·laboració amb diverses universitats, sobre l'impacte en l'usuari de la senyalització d'un tram de la carretera de la Serra do Cafezal. Després de l'anàlisi dels resultats s'han pres mesures correctives per millorar la senyalització i la seguretat del tram.

Projecte Lab City (Xile)

La filial d'Abertis a Xile porta a terme un programa per augmentar la seguretat viària gràcies a la millora de la informació al client mitjançant noves tecnologies:

- **Tòtems:** panells LED que permeten al conductor que transita per la via obtenir informació en temps real sobre l'estat del trànsit i poder decidir a l'acte quina via vol agafar.
- **Senyalització làser:** equips làser instal·lats a les parets dels túnels que projecten la informació al sostre per evitar problemes de gàlib i eliminar la probabilitat d'accidents en vehicles de gran volum.
- **Panells de velocitat suggerida:** missatgeria variable amb tecnologia LED que indica una velocitat suggerida en funció de les condicions del trànsit, amb la qual cosa s'evita reduir abruptament la velocitat, es millora la circulació amb la disminució de la congestió i de l'efecte fuet i es manté una velocitat constant del trànsit.

Col·laboració amb agents socials

L'any 2016, el Grup s'ha unit a la coalició global Together for Safer Roads, que reuneix empreses privades líders de tot el sector que comparteixen la mateixa agenda en matèria de seguretat viària, amb l'objectiu de l'ONU d'estabilitzar –i posteriorment reduir– la projecció de víctimes mortals per trànsit arreu del món.

- La xarxa de Càtedres del Grup Abertis ha creat aquest any un nou premi de recerca centrat en la seguretat viària que s'atorgarà entre els millors treballs presentats a les cinc càtedres de la xarxa internacional: Espanya, França, Xile, el Brasil i Puerto Rico.
- A França, s'ha arribat a un acord amb el Ministeri per impulsar campanyes innovadores com la duta a terme durant els darrers mesos, en la qual els conductors podien triar entre la sanció que se'ls imposava o dur a terme un curs de conscienciació per a una conducció responsable.
- Al Brasil, Arteris és un dels principals socis d'una iniciativa pilot de seguretat viària de Together For Safer Roads, a São Paulo, que reuneix organitzacions intersectorials i el Govern per abordar la seguretat viària a tota la ciutat. Mentrestant, lidera la lluita per la seguretat viària a través de múltiples iniciatives com el Fòrum de Seguretat Viària que, després de tres anys, s'ha consolidat com un ens de reconegut prestigi en la matèria.
- A Puerto Rico, Metropistas treballa amb la Comissió de Seguretat en el Trànsit (CST) per desenvolupar un programa educatiu dirigit a infants sobre els rols del conductor, el ciclista i el vianant. També s'ha desenvolupat amb èxit una campanya amb l'Associació d'Assegurances Compulsòries del país (ASC), adreçada a joves de 12 a 15 anys.
- A Espanya, Autopistas ha posat en marxa la creació de l'Oficina de Seguretat Viària amb l'objectiu de promoure la cultura de la seguretat viària dins i fora de la companyia i orientar la gestió de la infraestructura de manera segura i eficaç, mitjançant l'estudi i anàlisi de l'accidentalitat i la sensibilització i conscienciació sobre la importància de la seguretat viària en tots els col·laboradors. El 2017 es duran a terme les primeres accions planificades i encaminades a canviar els hàbits i costums dels conductors i dels treballadors, en col·laboració amb institucions i organismes oficials com ara la Direcció General de Trànsit o el Servei Català del Trànsit.

Accions de sensibilització el 2016

Dirigides a la infància	Dirigides a la joventut
KanGo (Espanya)	Te queda una vida (Espanya, Xile)
Cooperante Vial (Espanya)	Autoroute Académie (França)
Festa dels Súpers (Espanya)	Foro Mundial de la Juventud (Brasil)
Projeto Escola (Brasil)	Seis Segundos (Puerto Rico)
Proyecto Escuela (Xile)	“Wikén Sin Choques” (Puerto Rico)

Projeto Escola

Enguany, el Projeto Escola d'Arteris arriba al quinzè any de treball en la humanització del trànsit a través de la ciutadania, l'ètica i la convivència social. El programa implica escoles, professors i alumnes en múltiples activitats que giren al voltant de la seguretat viària i la mobilitat.

Les xifres:

545

escoles

132

municipis

15.000

professors
capacitats

269.000

estudiants
beneficiats

7.2 Tecnologia i enginyeria intel·ligent

Abertis treballa perquè totes les innovacions tecnològiques tinguin com a objectiu impulsar la seguretat dels clients que fan servir les infraestructures del Grup, a més de gestionar les xarxes d'una manera més eficient i moderna.

Objectiu estratègic

- Innovar i incorporar les millors pràctiques tecnològiques.

Road Tech

El 2016, Abertis ha presentat un programa dedicat a la recerca i la innovació amb l'objectiu de comprendre plenament l'ecosistema de Road Tech avui dia: les tecnologies amb les millors perspectives, les barreres i els facilitadors per accelerar-ne el progrés, on Abertis com a empresa pot exercir el màxim impacte.

La companyia ha iniciat converses amb els principals pioners en Road Tech amb una visió similar pel que fa al futur de la mobilitat amb l'objectiu de generar nous coneixements i estimular la innovació en el sector.

Vehicles elèctrics

Abertis treballa per introduir innovacions a fi de facilitar el ràpid creixement dels vehicles elèctrics a les autopistes:

- **Projecte Corri-door.** En col·laboració amb Renault i el Grup EDF, Sanef (França) està introduint 33 estacions de recàrrega de vehicles elèctrics al llarg de la seva xarxa d'autopistes.
- **Projecte Fabric de càrrega dinàmica.** Sanef, juntament amb 22 socis, estudia la viabilitat i el desenvolupament de solucions de càrrega sense fil en carretera per a vehicles elèctrics. S'analitzen els desenvolupaments tecnològics requerits als paviments, com també les restriccions operatives una vegada implementades.

Autopistes connectades

També es treballa en avenços per millorar la gestió de la informació generada i compartida pels usuaris a les carreteres a fi d'optimitzar la mobilitat i transformar l'experiència del client:

- **Projecte SCOOP@F (França).** A través dels anomenats "Sistemes Cooperatius de Transport Intel·ligent (C-ITS, Cooperative Intelligent Transport Systems)", s'han equipat 3.000 vehicles i 2.000 km de carreteres per intercanviar informació sobre les condicions del trànsit. Això optimitzarà la mobilitat, transformarà l'experiència del client i, en última instància, farà més segures les carreteres.
- **Cobertura de mòbils (França).** Sanef treballa amb les empreses de telecomunicacions per assegurar la màxima cobertura de dades en totes les seves autopistes. Només a través d'una cobertura excel·lent és possible garantir el desenvolupament dels cotxes connectats.
- **Detecció automàtica de passatgers en cotxes d'alta ocupació (França).** Investigació d'una tecnologia d'anàlisi d'imatges de l'empresa NEC per poder avançar en l'automatització de les vies d'alta ocupació.



Col·laboració amb Waze

Sanef i Waze, una aplicació mòbil de mobilitat, van signar un acord l'any 2016 per intercanviar dades de trànsit. Aquest servei permet alertar els usuaris sobre la congestió o els accidents i considerar rutes alternatives.

Sector satel·litari

El 2016, Hispasat s'ha centrat en diversos processos d'innovació, entre els quals destaca el canvi en el model de negoci. Així, en comptes dels tradicionals contractes a llarg termini, ha optat per cercar més contractes de serveis i més associacions amb altres empreses, innovació en productes i serveis –oferint assessorament i solucions tecnològiques més enllà de la capacitat satel·litària– i innovació en la tecnologia satel·litària per poder optimitzar els actius en servei.

7.3 Inversió contínua

La millora constant de les infraestructures implica una acció d'inversió contínua que no només permet garantir la seguretat viària, la fluïdesa, el servei i la sostenibilitat de les vies, sinó que també suposa un impuls a l'activitat econòmica i a la competitivitat del teixit empresarial del territori.



Projectes destacats 2016

Pla d'inversions d'Arteris

El Brasil ha estat el país on s'ha fet una inversió en expansió i operació més considerable, amb prop de 2.000 milions de reals (al voltant de 600 milions d'euros). Arteris continua immersa en un ambiciós projecte de modernització i ampliació de les seves vies que implicarà la inversió de 2.000 milions d'euros fins a 2021.

Entre els projectes més destacats de l'exercici cal posar en relleu l'ampliació de l'Autopista Régis Bittencourt al tram de la Serra do Cafezal, un projecte important que entra en la fase final. Ja hi ha en funcionament 17 nous quilòmetres d'autopista. També es treballa intensament en l'ampliació de l'autopista BR-101/RJ Nord, administrada per l'Autopista Fluminense. L'obra implica la duplicació de 176 quilòmetres d'autopista. Mentrestant, continuen les obres de la Ronda de Florianópolis, una infraestructura crucial per a la logística de la capital de l'estat de Santa Catarina.

Pla Relance

El 2016, Sanef ha posat en marxa diversos projectes compresos en el Pla Relance, el pla d'inversions pactat amb el Govern francès l'any 2015 i que ja està donant els primers fruits. Durant l'exercici s'han completat diferents millores a les autopistes A-14 i A13, de la xarxa de Sapn.

Entre les de més envergadura destaquen la millora del tram de l'autopista A13 a la zona de Maison-Brûlée i el nou carril de sortida en direcció París-Caen. Les obres han suposat una millora de la seguretat i la circulació en un tram pel qual transiten cada dia 20.000 automobilistes. Els treballs, que s'han dut a terme entre la fi de 2015 i la tardor de 2016, han suposat una inversió de prop de 5 milions d'euros.

A més, s'han acabat altres obres a l'A13 (Criquebeuf, carril de Lisieux) i de l'A14 i s'ha avançat en la construcció de noves places d'aparcament destinades a vehicles d'alta ocupació.

Hispasat

La divisió de satèl·lits d'Abertis ha tancat l'exercici 2016 amb importants inversions destinades a la construcció de tres nous satèl·lits: l'Hispatat 36W-1, l'Amazonas 5 i l'Hispatat 30W-6. El gener de 2017, Hispatat va posar en òrbita amb èxit l'Hispatat 36W-1, el satèl·lit més innovador del Grup, construït sobre la plataforma SmallGEO. El disseny permet una reducció substancial de la massa del satèl·lit gràcies a l'ús de la propulsió elèctrica durant la seva vida útil, amb el consegüent estalvi en costos de llançament i mantenint els requisits més exigents per a serveis de telecomunicacions.

Aquest satèl·lit se suma a l'actual flota de set ginys. Està situat sobre la posició orbital 36º oest i aporta noves cobertures optimitzades a la flota a Amèrica del Sud, Europa i les illes Canàries.

Principals projectes d'inversió operativa i expansió orgànica 2016

Brasil	<p>Duplicació de 3 quilòmetres de l'SP 318 (Autovías)</p> <p>Obres a la carretera d'Itirapina (Centrovías)</p> <p>Ampliació de prop de 20 quilòmetres de l'SP 147 (Vianorte)</p> <p>Ampliació de la Serra do Cafezal (Régis Bittencourt)</p> <p>Ampliació de gairebé 20 quilòmetres de la BR-116 (Planalto Sul)</p> <p>Ronda de Florianópolis (Litoral Sul)</p>
Puerto Rico	Acord de prolongació de la concessió de Metropistas i avenços en el pla d'innovació i noves tecnologies
Espanya	Construcció dels nous ramals de Sitges i Mataró
França	Pla Relance: obres per a la construcció d'una nova via d'accés a l'autopista A13 cap a Maison-Brulée
Xile	<p>Avenç en la construcció d'un nou tram de 22 quilòmetres de l'Autopista Los Andes</p> <p>Obres del pont Maipo d'Autopista Central</p>
Colòmbia	Tercer carril de l'autopista Bogotá-Villavicencio, que inclou millores importants a la via
Hispasat	<p>Nous llançaments previstos per a 2017: satèl·lits Hispasat 36W-1 (llançat el 28 de gener de 2017), Amazonas 5 i Hispasat 30W-6</p> <p>Nou centre de control a Rio de Janeiro (Brasil)</p>



7.4 Autopistes eficients

El camí cap a una millora de l'eficiència en la mobilitat va lligat a la modernització dels sistemes de pagament, a un increment de l'automatització o a l'eliminació de les barreres de peatge a fi de reduir la congestió, el consum de combustible i les emissions dels vehicles.

60%

de les transaccions es
fan amb telepeatge
(+2,3 pp)

Emovis

Emovis, la filial de tecnologia i serveis d'Abertis, és experta en el disseny, implementació, operació i manteniment de solucions de mobilitat sense barrera (*free-flow*) a través del peatge electrònic.

Emovis ha iniciat aquest any una nova etapa, centrada en les tecnologies *free-flow* destinades a marcar el futur del peatge a Europa. Entre els seus actius més destacats es troba la gestió del Dartford Crossing, un dels principals accessos a la ciutat de Londres, amb una mitjana diària de 150.000 vehicles, i l'M-50, la carretera de circumval·lació de Dublín, amb una mitjana diària de més de 120.000 vehicles.

Solucions modernes

El Grup Abertis continua avançant en noves tecnologies per als models de pagament.

- A França, després d'una prova pilot per a l'ús de la tecnologia NFC per al pagament a través del dispositiu mòbil, s'ha dut a terme la primera prova per al pagament amb Bluetooth, la qual cosa permetria que el pas per la barrera es fes sense haver d'aturar el vehicle.
- A Espanya es treballa en projectes de pagament pel mòbil, com també en l'ús d'adhesius d'ones de radiofreqüència per a usuaris de trams determinats.
- A Xile, s'impulsa l'ús del Via-T en autopistes interurbanes. El sistema "Stop and Go" de Rutas del Pacífico preveu la implementació d'un mètode de postpagament en totes les places de peatge per millorar la capacitat d'atenció al client a les places de pagament manual i reduir els temps d'espera dels clients.

Peatge free-flow a l'AP-7

Autopistas ha iniciat les obres per a la implantació tecnològica del sistema que permetrà eliminar de manera definitiva les barreres dels carrils de telepeatge per a turismes a l'AP-7 a la Roca (Vallès Oriental), de manera que els vehicles podran passar pel peatge sense aturar-se –a una velocitat de 60 quilòmetres per hora– la qual cosa permetrà una circulació còmoda i fluida.

Així doncs, l'autopista AP-7 serà la primera via de gran qualitat i capacitat a Espanya que implanta el free-flow, un sistema que ja és realitat en alguns països europeus i en el qual el pagament es fa de manera automàtica, sense barreres i sense necessitat d'aturar-se.

En total, el projecte per establir el sistema free-flow al peatge de la Roca suposarà una inversió d'1,4 milions d'euros.

- En el conjunt del Grup, una fita en aquest sentit ha estat l'aliança entre les dues empreses de dispositius de telepeatge Bip&Drive, una empresa participada per Abertis, i Bip&Go, una empresa filial de Sanef, per al llançament del primer dispositiu Via-T a Europa per a totes les autopistes d'Espanya, França i Portugal. Amb el nou dispositiu, que utilitza la tecnologia Dedicated Short Range Communication (DSRC), se simplifiquen tant els trànsits dels viatgers com les transaccions que han de fer.
- A Xile, amb la presa de control d'Autopista Central, s'analitza la possibilitat de crear una nova empresa operadora per establir una facturació conjunta entre els usuaris d'Autopista Central, Ruta 68 i Ruta 57, la qual cosa suposaria més comoditat per al client.
- També s'estan estudiant altres sistemes d'interoperabilitat en altres mercats del Grup, com ara Irlanda o els Estats Units, a través d'Emovis.

Com a resultat d'aquestes millores, el 2016 el percentatge de transaccions automàtiques o amb telepeatge s'ha incrementat fins al 60% del total, amb un paper destacat de Puerto Rico (98,6%) i Xile, amb la incorporació al perímetre d'Autopista Central (82,4%).

Modernització a Puerto Rico

El 2016, Metropistas ha treballat en un ambiciós projecte de modernització de la xarxa. S'han eliminat les barreres de peatge i s'han introduït nous mètodes de pagament que redueixen la congestió, el consum de combustible i les emissions dels vehicles ja que no s'han d'aturar a les barreres. Entre les principals innovacions destaquen:

- Carrils de peatge dinàmics que, amb l'ús de sensors per avaluar el trànsit, la velocitat i la congestió, permeten canviar les tarifes en temps real.
- Tecnologia 100% free-flow amb substitució de carrils de pagament manual i electrònic per 12 pòrtics free-flow. Aquest sistema implica menys congestió, menys accidents, menys emissions i més seguretat per als empleats i clients.
- Carrils reversibles segons el moment del dia, que impliquen un increment de la capacitat de la via en hores punta.

Com a resultat d'aquest pla, actualment més del 98% de les transaccions es fan de manera automàtica, amb telepeatge.

7.5 Orientació al client

Inversió contínua, reforç de la seguretat viària i aposta per les noves tecnologies són instruments del Grup amb un objectiu clar: la satisfacció i la bona relació amb els clients, perquè el seu pas per les autopistes d'Abertis sigui una experiència segura, còmoda, ràpida i fàcil.

100%

d'ocupació als truck parks d'Espanya

100%

de les empreses disposen de canals de comunicació online

Jornades de
Portes obertes
a l'autopista

Objectiu estratègic

- Prestar un servei de qualitat (fluïdesa, confort i informació al client).

Millora contínua

El 2016, els clients de les autopistes d'Abertis s'han beneficiat de la decidida tasca de millora de la xarxa, la modernització dels sistemes de pagament i els nous sistemes d'informació al client. També s'ha treballat per a la millora de les àrees de servei.

- A Espanya, l'any 2016, Autopistas ha completat un ampli programa de millora de les àrees de servei de tota la xarxa. Amb vista a 2017, Autopistas prepara la definició de la "Carta de compromís amb el client", que modificarà i millorarà tots els processos orientats al client.
- Els *truck parks*, àrees de servei i descans exclusives per a vehicles pesants desenvolupades per Autopistas a Espanya, han registrat enguany un 100% d'ocupació.
- Millora en la valoració dels clients de la majoria de divisions del Grup, tal com es desprèn dels resultats de les últimes enquestes de satisfacció del client (vegeu la taula que es presenta a continuació).

Informació en temps real

Una prioritat del Grup Abertis és la comunicació contínua amb els seus clients, els usuaris de l'autopista. És per això que totes les unitats de negoci disposen de diversos sistemes de comunicació en funció de les seves necessitats: correu electrònic, telèfon, centres d'atenció al client presencials i per conversa electrònica, xarxes socials, emissora de ràdio, aplicacions per a mòbils, *streaming* de trobades, actes presencials...

- Autopistas ha treballat en un ampli Pla de Social Media en el qual, entre altres mesures, hi destaquen la nova imatge del web, la reactivació dels canals de Youtube i LinkedIn i el llançament d'un nou canal de Twitter @autopistaclient.
- Amb l'objectiu d'acostar els usuaris a les infraestructures, s'han ideat diverses trobades a l'autopista amb activitats per a nens, empleats i públic general. Aquest és el cas dels esdeveniments als centres d'operacions de Granollers i San Rafael, a Espanya, i la "Festa de l'Autopista", a França, el mes de maig passat.
- En matèria de xarxes socials i noves tecnologies, també cal destacar el seguiment del III Fòrum de Seguretat Viària d'Arteris.

Informació a través de les xarxes socials

La totalitat de les empreses del Grup ofereixen informació a través de pàgines web i totes disposen d'almenys un canal informatiu en xarxes socials.

Canals de comunicació *online* del Grup Abertis



Índex de satisfacció dels clients

Les diferents concessionàries del Grup porten a terme enquestes periòdiques de satisfacció dels clients amb l'objectiu de monitoritzar les seves expectatives i identificar accions de millora. Les diferents metodologies utilitzades a cada país permeten obtenir un resultat directe respecte al nivell de satisfacció dels usuaris en diferents escales (sobre 10 o sobre 100), o bé un valor percentual del total de clients satisfets.

Empresa	2016	2015
Autopistas (Espanya)	6,95	6,97
Sanef (França)	8,1	8
Sapn (França)	7,9	7,9
Arteris (Brasil)	8,04	8,3
Autopista Central (Xile)	41%	-
A4 (Itàlia)	70%	-
Metropistas (Puerto Rico)	7,6	7,2
Hispat	82,9	80,3



8

Creació de valor

ACCIONISTES

- 8.1 Magnituds i resultats
- 8.2 Eficiències
- 8.3 Gestió financera
- 8.4 Retribució a l'accionista

ENTORN

- 8.5 Contribució fiscal
- 8.6 Contribució al medi ambient
- 8.7 Contribució a la comunitat
- 8.8 Gestió de proveïdors i cadena de subministrament

EQUIP HUMÀ

- 8.9 Compromesos amb el talent
- 8.10 Desenvolupament professional
- 8.11 Seguretat i salut

8 Creació de valor

La raó de ser d'Abertis és la creació de valor. Com a empresa de referència en el sector, unim fortaleza financera, experiència industrial i compromís a llarg termini amb accionistes, clients, col·laboradors, administracions públiques i ciutadans en general.

Amb aquesta visió volem contribuir al creixement general dels països on operem, no només des d'una òptica purament econòmica sinó també a través dels impactes socials de la nostra activitat com ara els dividendes i salaris, la millora de les infraestructures viàries derivada de la inversió contínua, el desenvolupament territorial en la relació amb proveïdors i clients o el finançament de l'Estat del benestar a través dels impostos, per esmentar-ne només alguns.

Estudi *Local foot print*

L'any 2017, Sanef ha fet el càlcul de l'impacte socioeconòmic de les seves autopistes al territori francès. Aquest estudi, basat en la innovadora eina *Local foot print*, mostra que l'activitat de Sanef durant un any suposa el manteniment de 18.600 llocs de treball (entre directes, indirectes i induïts), és a dir, 6,8 vegades el nombre de llocs de treball directes de la companyia. Així mateix, segons aquest estudi, la concessionària contribueix al PIB nacional de França amb 2.320 milions d'euros.

En un any d'exploració, Sanef ha injectat a l'economia francesa:

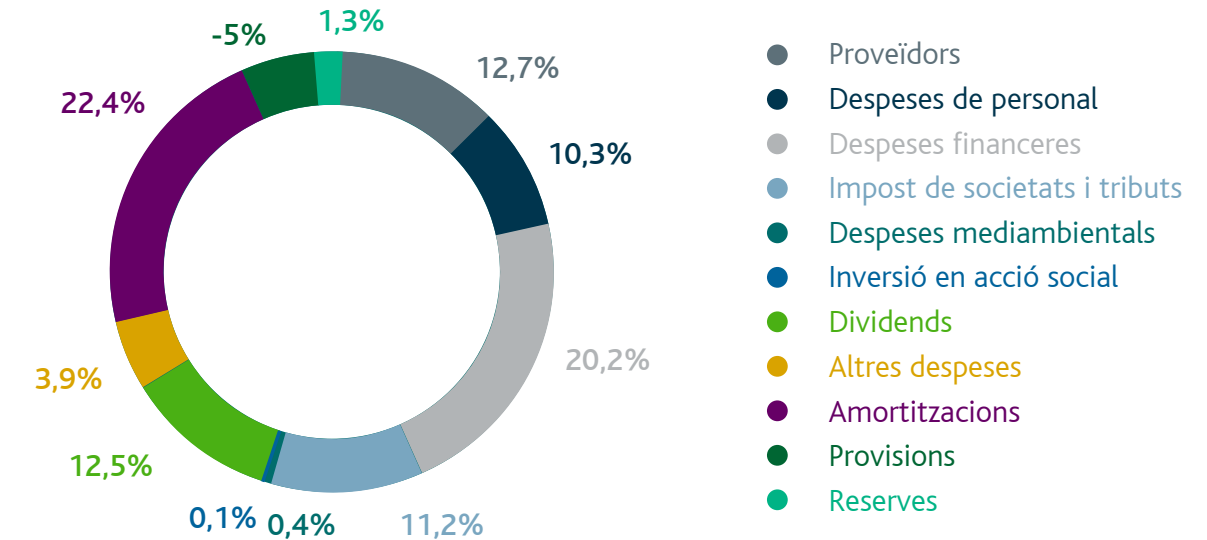
180 M€
en salaris

301 M€
en compra de béns i serveis

450 M€
en impostos

Estat del valor afegit-comptes anuals consolidats

El valor econòmic generat de l'exercici ha estat de 5.207,6 milions d'euros, un 75% dels quals ha estat distribuït i un 25% ha estat retingut per l'organització





8.1 Magnituds i resultats

Objectius estratègics

- Créixer en noves concessions de forma rendible i amb disciplina financera.
- Promoure acords amb les administracions per augmentar la vida mitjana de les concessions i optimitzar les tarifes.
- Augmentar ingressos i gestionar eficientment les despeses per fer créixer els *cash flow* recurrents.

Ingressos:	EBITDA:	EBIT:
4.936 M€	3.250 M€	1.946 M€
+6%	+9%	+13%

Cash-flow discrecional:	Benefici net:
2.241 M€	796 M€
+15,3%	+13%

(variacions comparables)

Magnituds consolidades

El 2016, la consolidació d'un entorn econòmic favorable ha permès continuar avançant en el creixement de l'activitat a Espanya, França i Xile, malgrat que l'activitat de vehicles pesants al Brasil s'ha reduït. La incorporació d'Itàlia des del setembre de 2016 també ha contribuït de manera positiva a l'increment de l'activitat.

El Grup continua centrant els esforços en un creixement molt selectiu, que el 2016 s'ha caracteritzat per operacions de consolidació i reforç de la seva posició en societats ja participades (com el cas de la presa de control, al gener, d'Autopista Central i el tancament, al maig, de l'oferta pública d'adquisició de les participacions minoritàries d'Arteris) i per operacions d'adquisició de nous actius, com ara la compra del 51,4% d'A4 Holding.

Els resultats d'Abertis el 2016 estan influïts per la incorporació al perímetre dels actius adquirits durant l'exercici.

Compte de resultats

Gener-Desembre 2016 (M€)

	Des. 2016	Des. 2015	Variació
Ingressos d'explotació	4.936	4.378	13%
Ingressos comparables			6%
Despeses d'explotació	-1.695	-1.686	1%
Ebitda	3.240	2.692	20%
Ebitda comparable			9%
Amortització	1.295	-1.135	
Deteriorament d'actius	-0	-1.622	
Resultat d'explotació (Ebit)	1.946	-65	
Resultat d'explotació comparable			13%
Resultat financer	-620	-1.116	
Resultat de posada en equivalència	-10	-51	
Impost sobre societats	-304	2	
Activitats interrompudes (Cellnex i aeroports)	0	2.721	
Interessos dels minoritaris	-216	378	
Benefici net	796	1.880	-58%
Benefici net comparable			13%

Ingressos

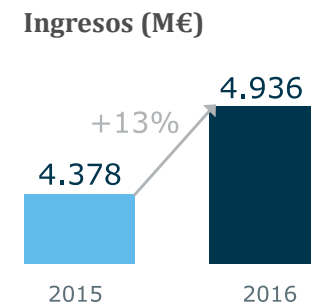
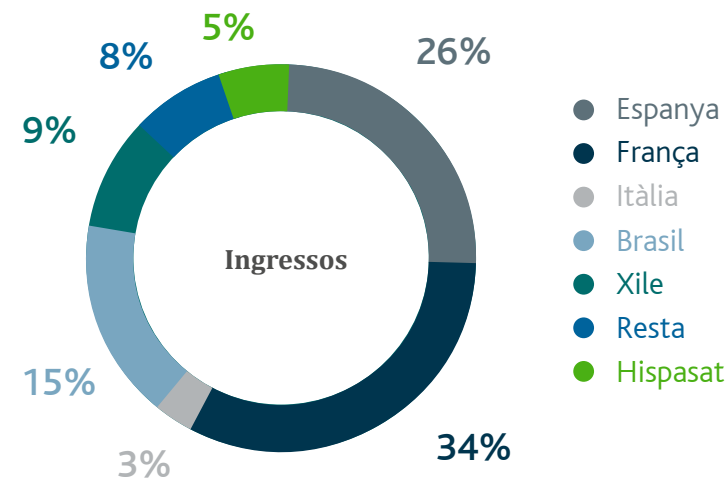
El Grup confirma l'evolució positiva del trànsit a les seves autopistes, el qual continua creixent a un bon ritme als principals mercats de la companyia. Hi destaquen els consistents nivells d'activitat assolits a Espanya, el creixement del trànsit a França i la contribució al creixement d'Itàlia i Xile. Per contra, el Brasil ha mantingut una tendència decreixent, iniciada ja el 2015, a causa principalment d'una important caiguda del trànsit de vehicles pesants com a conseqüència d'una evolució negativa de l'economia brasilera.

Els ingressos s'han incrementat un 12,7%, principalment a causa de l'impacte de la presa de control d'Autopista Central el gener de 2016, l'adquisició del 51,4% d'A4 Holding el setembre de 2016, la consolidació per integració global de Túnel des del novembre de 2015, l'evolució positiva de l'activitat i l'impacte de la revisió de les tarifes mitjanes a les concessionàries d'autopistes.

Aquests impactes positius han compensat parcialment l'evolució negativa del real brasiler, el pes xilè i el pes argentí durant l'exercici, els tipus de canvi mitjans dels quals han registrat una depreciació del 5%, el 3% i el 59% respectivament, respecte al tancament de 2015.

El sector d'infraestructures satel·litàries també presenta una evolució positiva, com a conseqüència de l'ampliació de capacitat a les posicions orbitals.

Més del 70% dels ingressos d'Abertis procedeixen de fora d'Espanya. El mercat francès es consolida com el més gran per al Grup (34%), seguit d'Espanya (26%).



Trànsit 2016

	Km	IMD	Variable
Espanya	1.559	20.090	+5,3%
França	1.761	24.473	+1,9%
Itàlia	236	62.612	+2,6%
Brasil	3.250	17.682	-2,8%
Xile	771	25.779	+6,4%
Resta del món	265	78.219	+0,4%
Total Abertis	7.842	23.877	+1,3%

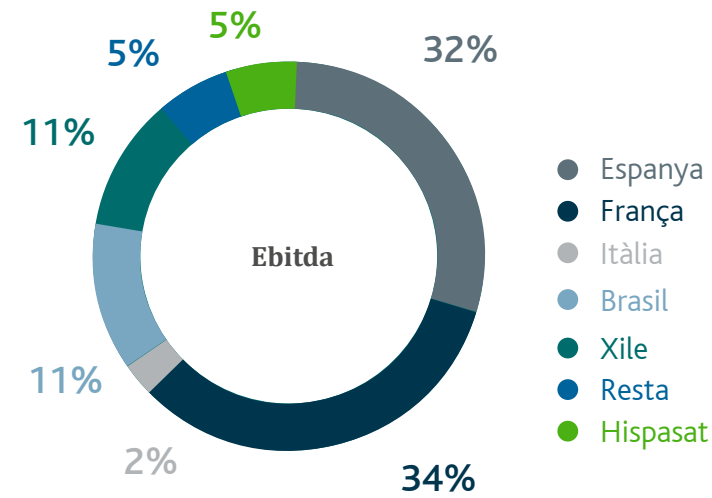
Ingressos 2016

	M€
Espanya	1.314
França	1.658
Itàlia	149
Brasil	718
Xile	462
Puerto Rico	130
Argentina	189
Resta del món	81
Telecomunicacions	229
Hòlding	5
Total Abertis	4.936

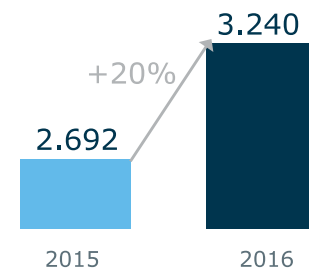
Ebitda

El marge brut d'exploració (Ebitda) va assolir 3.240 milions d'euros (+20,4%), tot i que descomptant-ne impactes de perímetre i altres de no recurrents l'Ebitda comparable va créixer un 8,5% més que l'exercici anterior.

El resultat de les operacions (Ebit), descomptant-ne els impactes de perímetre i altres de no recurrents del passat exercici 2015 associats a deterioracions, ha crescut un 12,8% en termes comparables.



Ebitda (M€)



Ebitda 2016

	M€
Espanya	1.079
França	1.112
Itàlia	71
Brasil	363
Xile	348
Puerto Rico	90
Argentina	56
Resta del món	5
Telecomunicacions	175
Hòlding	-60
Total Abertis	3.240

Resultat financer

El resultat financer net és de -620 milions d'euros, dels quals -737 milions d'euros corresponen al cost financer del deute net, la qual cosa suposa un cost mitjà del 4,8%, i la resta (117 milions d'euros) reflecteix altres impactes, com la revaloració d'acord amb la NIIF 3 després de la presa de control d'Autopista Central, dels actius i passius que ja es mantenien en aquesta societat (293 milions d'euros) i dels costos de ruptura pagats per les operacions de refinançament portades a terme per Abertis (-63 milions d'euros).

Societats posades en equivalència

L'aportació negativa de les societats registrades pel mètode de la participació és conseqüència de la deterioració realitzada durant l'exercici sobre la participació mantinguda, a través d'Hispasat, a Hisdesat per un import de 18 milions d'euros.

Impost de societats

La despesa per impost de societats és de 304 milions d'euros. Les taxes fiscals als principals països on opera Abertis són les següents: Espanya, 25% (mentre que prèviament era el 28%); França, 34% (mentre que prèviament era el 38%), Itàlia, 31,4%, Brasil, 34% i Xile, 24% (mentre que prèviament era el 22,5%).

Resultat

El resultat consolidat de l'exercici 2016 atribuïble als accionistes ha assolit 796 milions d'euros, xifra que en termes comparables respecte a 2015 suposa un augment del 13%.

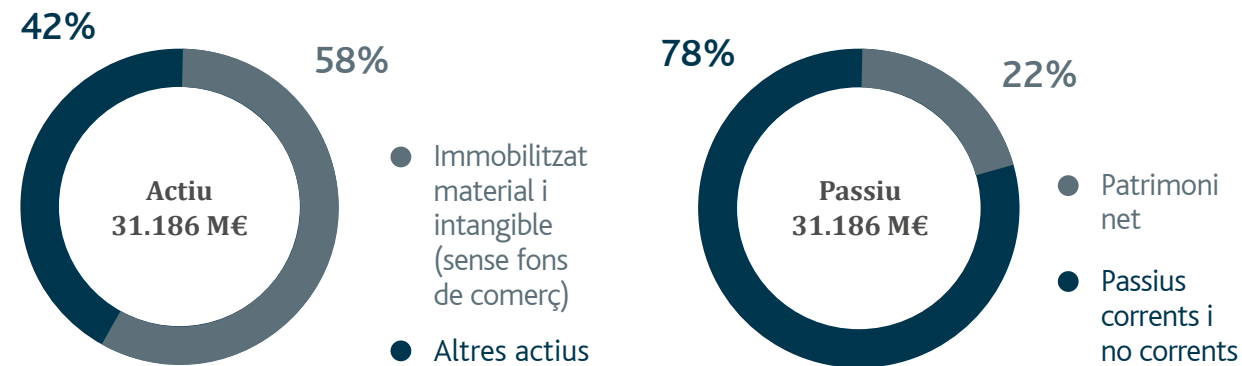
Cash flow

Durant l'exercici 2016, Abertis ha generat un *cash flow* brut (abans d'inversions i pagament de dividends) de 1.901 milions d'euros. El *cash flow* discrecional ha estat de 2.214 milions d'euros, que en termes comparables és un 15,3% superior al de 2015. El flux de caixa del Grup és suficient per sostenir el pla d'inversions que està duent a terme la companyia per millorar la infraestructura dels seus actius i també li permet mantenir un dels seus principals pilars estratègics, la remuneració a l'accionista.

Balanç

Els actius totals el 31 de desembre de 2016 assoleixen 31.186 milions d'euros, xifra que suposa un increment del 21,2% sobre el tancament de l'exercici 2015, principalment per l'impacte de la presa de control d'Autopista Central el gener de 2016 i l'adquisició d'A4 Holding, tots dos consolidats per integració global, i l'impacte de l'apreciació al tancament del real brasiler, el pes xilè i el dòlar americà.

El patrimoni net consolidat ha assolit 6.901 milions d'euros, un 29% superior a l'existent al tancament de 2015, i ha estat afectat per l'evolució positiva de les diferències de conversió, els canvis de perímetre, la part assumida pels accionistes minoritaris de les ampliacions de capital fetes per Partícipes, Arteris i Metropistas, així com les devolucions d'aportacions fetes als accionistes minoritaris de Hit. Sense considerar les participacions no dominants, el patrimoni net consolidat s'ha incrementat un 9,7%.



Balanç

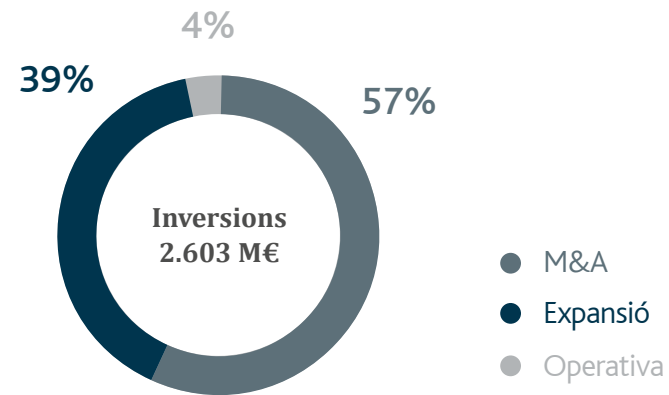
Gener-Desembre 2016 (M€)

	Des. 2016	Des. 2015
Immobilitzacions materials i immaterials	22.506	17.583
Immobilitzacions financeres	4.281	4.531
Actius corrents	1.819	1.403
Tresoreria	2.529	2.222
Actius mantinguts per a la venda	50	0
Total actiu	31.186	25.739
Patrimoni net	6.901	5.349
Deute financer no corrent	15.210	13.261
Passius no corrents	5.348	3.991
Deute financer corrent	1.695	1.515
Passius corrents	1.988	1.623
Passius mantinguts per a la venda	44	0
Total passiu	31.186	25.739

Inversions

Principals inversions de 2016

- Ampliació de la capacitat de les autopistes, especialment les situades al Brasil dependents de l'Estat Federal, i a França per a la millora i extensió de la xarxa; així com a Puerto Rico, fruit de l'acord per estendre el termini de concessió a Metropistas.
- Compra del 50% adicional d'Autopista Central (948 milions d'euros).
- Compra del 51,4% d'A4 Holding per 594 milions d'euros (589 milions d'euros a pagar el 2023 més 5 milions pagats en la data de compra, 474 milions d'euros en total corresponents al valor actual en la data d'adquisició).
- Adquisició de participacions minoritàries a Arteris (68 milions d'euros), després d'haver completat el procés d'oferta pública d'adquisició de la totalitat de les seves accions.
- Extensió del termini de concessió de Metropistas en 10 anys després de l'acord assolit amb l'Autoridad Portorriqueña de Carreteras y Transportación (ACT) per a la modificació del contracte de concessió (90 milions d'euros).
- Inversions d'Hispasat en projectes satel·litaris (164,4 milions d'euros).



Inversions 2016

	Operativa	Expansió	Expansió inorgànica	Total
Autopistes ▾	86	854	1.491	2.432
Espanya	8	24	0	31
França	37	112	0	149
Itàlia	3	3	474	480
Brasil	28	529	70	627
Xile	8	62	948	1.019
Resta del món	3	123	0	126
Telecomunicacions	5	166	0	171
Hòlding	1	0	0	1
Total Abertis	92	1.020	1.491	2.603

8.2 Eficiències

El Grup Abertis impulsa una manera de treballar i operar centrada en l'eficiència de recursos i la reducció de costos, amb nous procediments: automatització de processos, aprofitament de sinergies de Grup, centralització de funcions i millores en els procediments d'elecció dels proveïdors i els productes i serveis del Grup, entre d'altres.

Milliores del marge Ebitda comparable

Espanya:	França:	Brasil:	Xile:
+190	+170	+130	+40
punts bàsics	punts bàsics	punts bàsics	punts bàsics

Objectius estratègics

- Mantenir les infraestructures de forma eficient.
- Gestionar les obres i inversions en el termini i el cost establerts.
- Incrementar l'eficiència dels processos.

Plans d'eficiència

Els resultats del Grup resulten afavorits per la implantació d'una sèrie de mesures de millora de l'eficiència i d'optimització dels costos d'explotació, en les quals el Grup continua i continuarà posant l'accent els propers exercicis. Després de cloure per sobre de les expectatives inicials el pla d'eficiència 2011-2014, que va generar 700 milions d'euros acumulats, el Grup està implementant un nou pla d'eficiències per al període 2015-2017 que ha de permetre consolidar les obtingudes fins ara i, alhora, continuar la millora de l'eficiència operativa i l'optimització dels costos.

- Pel que fa a Autopistas, l'eficiència forma part de l'ADN de la companyia. Després dels importants avenços duts a terme entre 2011 i 2014, la divisió a Espanya es troba en un procés de consolidació de les iniciatives dels darrers anys, com el procés d'automatització del peatge i de reorganització dels centres de control, ja completat al 100%. La companyia treballa en un ambiciós projecte –FOCUS–, que té com a objectiu la creació d'un nou model de gestió més eficient i transparent que li permeti fer front als reptes del futur en l'àmbit del sector de concessions a Espanya de la gestió del peatge i de la mobilitat.
- A França, s'ha desenvolupat el programa Opteam, un pla a tres anys que té com a objectiu assolir 90 milions d'euros d'eficiències fins a 2017. Els avenços dels darrers mesos han impulsat la ràtio d'eficiència de Sanef per sobre de la mitjana del sector de concessions a França un any abans del previst.
- Al Brasil, el pla d'eficiència es concentra en dues línies: l'increment dels ingressos i la reducció dels costos. Amb aquest objectiu, Arteris ha homogeneïtzat els seus processos amb el trasllat a un centre únic de diverses funcions administratives i de *back-office* i la prioritització de la qualitat, la seguretat i el servei al client. Amb aquest Pla, Arteris acumula uns estalvis de 50 milions de reals (uns 15 milions d'euros).
- Hispasat continua mantenint un elevat percentatge d'Ebitda, per sobre del 78% en termes comparables i aïllant extraordinaris, i continua la fase inversora.
- A la resta d'unitats de negoci s'han estès algunes de les millors pràctiques en la matèria del Grup, amb un impuls a l'automatització dels peatges, la unificació de processos i l'aprofitament de sinergies, per destacar-ne només algunes.

En l'àmbit operatiu, les noves tecnologies i els mètodes de pagament sense barrera també suposen avenços importants en l'eficiència, no només econòmica, sinó social, a través de la reducció de la congestió, del temps de recorregut i de les emissions de CO₂.

8.3 Gestió financera

Gràcies a la seva política de gestió del deute, el Grup Abertis disposa d'una estructura financera sanejada i amb un venciment equilibrat del deute.

2.000 M€
emesos en bons
el 2016

90,2%
del deute és a llarg
termini (+0,4%)

5,9 anys
de venciment
mitjà

90%
del deute és a
tipus fix (+1%)

66%
del deute és
sense recurs

1,1%
Cost mitjà de les emissions
corporatives 2016:

Objectiu estratègic

- Disposar d'una estructura financera sanejada i eficient

Operacions financeres 2016

- Emissió de bons per part d'Abertis Infraestructuras per valor de 1.150 milions d'euros, amb venciment el maig de 2026 i un cupó de l'1,375%.
- Emissió de bons per part d'Abertis Infraestructuras per valor de 500 milions d'euros, amb venciment el febrer de 2027 i un cupó de l'1,00%, mínim històric per a la companyia.
- Emissió de bons per part de Sanef per valor de 300 milions d'euros, amb venciment l'octubre de 2028 i un cupó del 0,95%.
- Recompra d'una emissió de bons d'Autopista del Sol per 27.000 milions de pesos xilens (aproximadament 40 milions d'euros en la data de l'operació) que vencien el 2018.
- Contractació per part d'Arteris de dos préstecs de 50 milions de dòlars americans, un dels quals ha estat cancel·lat durant l'exercici i l'altre renovat. A més a més s'ha contractat un altre préstec de 119 milions de reals brasilers (aproximadament 35 milions d'euros al tancament el 31 de desembre de 2016).
- Disposició per part d'Hispasat de 56 milions d'euros de préstecs no disposats contractats en exercicis anteriors amb venciment el desembre de 2026.
- Emissió d'un bo de 65 milions de reals brasilers (aproximadament 19 milions d'euros al tancament el 31 de desembre de 2016) amb venciment el desembre de 2025 i un cupó del 15,05%, a càrrec de Fernão Dias.

Aquestes operacions permeten allargar el perfil de venciments de deute i posen en relleu l'eficiència en la gestió activa del balanç de la companyia. Així mateix, reforcen la capacitat de la companyia d'aprofitar les oportunitats que ofereix el mercat de crèdit per aconseguir condicions atractives i continuar generant valor per als seus accionistes.

	2016	2015
Deute net	14.377 M€	12.554 M€
Deute net/Ebitda	4,4x	4,7x
Línies de crèdit disponibles	3.431 M€	3.548 M€

Estructura financera

Seguint les polítiques definides pel Consell d'Administració, l'estructura financera del Grup Abertis es proposa limitar els riscos als quals està exposat atesa la naturalesa dels mercats en què opera (vegeu apartat "Riscos").

Abertis manté un alt percentatge del deute a tipus fix o fixat a través de cobertures, la qual cosa minimitza en gran mesura els possibles efectes de tensions en el mercat de crèdit.

Venciment del deute



- Inferior a un any
- Entre 1 i 3 anys
- Entre 3 i 5 anys
- Entre 5 i 10 anys
- Superior a 10 anys

Qualificació creditícia

Agència	Data d'avaluació	Qualificació	Perspectiva
Fitch Ratings			
Llarg termini	09/05/2016	BBB+	Estable
Curt termini	09/05/2016	F2	
Standard & Poor's			
Llarg termini	27/06/2016	BBB	Estable



8.4 Retribució a l'accionista

Abertis es marca com a objectiu oferir als seus accionistes la millor combinació de creixement i rendibilitat.

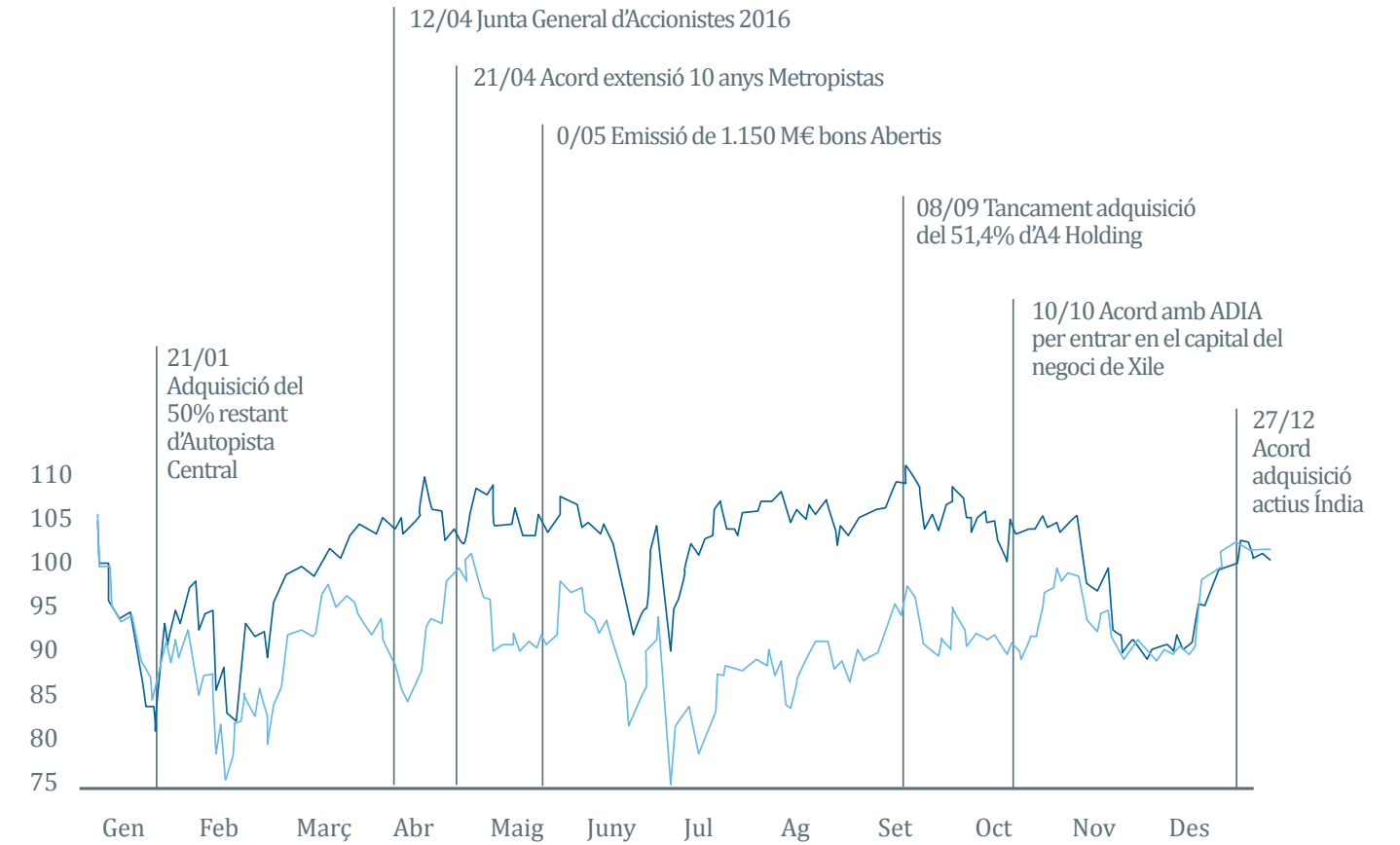
Objectiu estratègic

— Creixement sostenible del valor de l'acció i de la retribució

	2016
Preu tancament	13,30 euros
Revaloració	-3,1%
Preu màxim	14,33 euros
Preu mínim	11,64 euros
Nombre d'accions	990.381.308
Capitalització	13.200 M€
Rendibilitat acumulada* 2011-2016	69%

* La rendibilitat acumulada anual està calculada incloent-hi la revaloració en borsa, les ampliacions de capital alliberades i la rendibilitat per dividend, per a un accionista que hagi comprat les accions el 31 de desembre de 2011 i no les hagi venut fins al 31 de desembre de 2016.

Evolució de l'acció



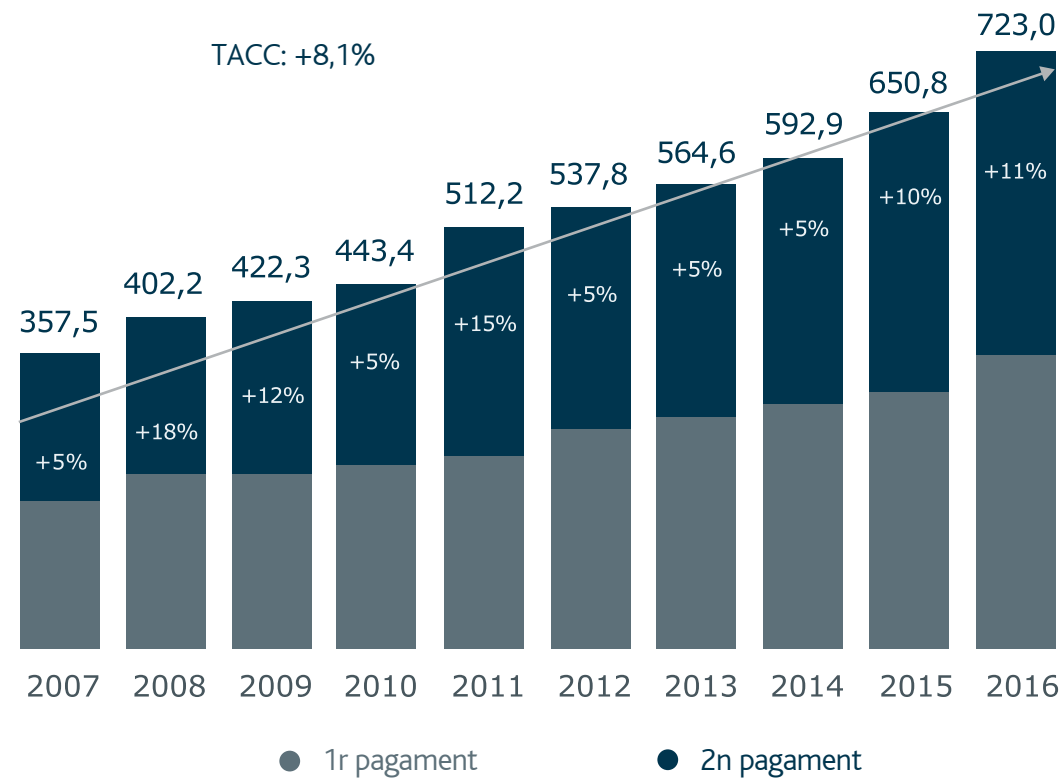
- Cotització Abertis
- Cotització IBEX 35

Dividend

El mes d'abril, Abertis va pagar un dividend complementari a càrrec de l'exercici 2015 de 0,36 euros per acció, mentre que el novembre de 2016 va fer efectiu el primer pagament del dividend corresponent a l'exercici 2016 per un import brut de 0,36 euros per acció.

El Consell d'Administració d'Abertis ha acordat proposar a la Junta General Ordinària d'Accionistes de 2017 un segon pagament del dividend corresponent a l'exercici 2016 de 0,37 euros bruts per acció que, sumat al primer dividend pagat el novembre de 2016, suposa una retribució directa a l'accionista en forma de dividends ordinaris de 0,73 euros bruts corresponent a l'exercici 2016, és a dir, un 11% més que la quantitat pagada amb càrrec a 2015.

Dividends ordinaris reportats (milions d'euros)

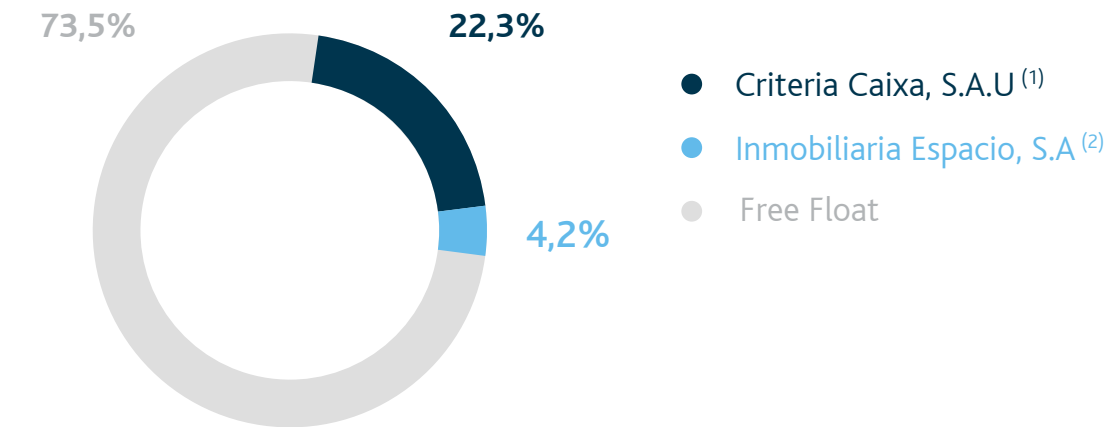


Ampliació de capital alliberada

La Junta General d'Accionistes celebrada el 12 d'abril de 2016 va acordar dur a terme una nova ampliació de capital alliberada, en la proporció d'una acció nova per cada 20 d'antigues. Entre el 30 de maig i el 13 de juny de 2016 se'n van negociar els drets, amb un preu màxim de 0,699 euros i un mínim de 0,638 euros. El valor teòric del dret va ser de 0,697 euros.

Les noves accions van ser admeses a cotització el 24 de juny amb drets polítics i econòmics idèntics que els de les accions ja existents.

Estructura accionarial*



El 23/1/2017, Inmobiliaria Espacio, SA (a través de la seva participada OHL Emisiones, SAU) ha venut 24.759.486 accions d'Abertis Infraestructuras, SA, representatives del 2,5% del capital social. Després d'això, la participació d'Inmobiliaria Espacio, SA és de l'1,74%.

* Estructura accionarial el 31/12/16

(1) Participació a través de Critería Caixa, SAU del 15,08% i Inversiones Autopistas, SA del 7,17%.

(2) Participació de l'1,74% de forma directa i del 2,50% a través d'OHL Emisiones, SAU.



8.5 Contribució fiscal

La política fiscal d'Abertis es basa en la transparència i l'aplicació de la llei tributària de forma responsable i prudent.

1.825 M

de contribució
tributària

231.607 €

de contribució fiscal per
quilòmetre d'autopista de
gestió directa

El Grup està compromès amb el seu deure de pagament de tributs per contribuir a les finances públiques que proveeixen els serveis públics imprescindibles per al progrés i el desenvolupament socioeconòmic dels països en els quals opera.

Des de l'any 2014, Abertis està adherida voluntàriament al Codi de Bones Pràctiques Tributàries, que conté unes recomanacions acordades entre l'Administració Tributària espanyola i el Fòrum de Grans Empreses. La companyia compleix els principis d'actuació d'aquest codi.

Abertis, seguint els principis que han regit la seva forma d'actuar des que es va constituir, evita la utilització d'estructures, processos o sistemes de caràcter opac amb finalitats tributàries que persegueixin traslladar beneficis a jurisdiccions de baixa tributació (paradisos fiscals) o impedir el coneixement, per part de les administracions tributàries, del responsable final de les activitats o del titular últim dels béns o drets implicats. A més a més, informa regularment el Consell d'Administració sobre les polítiques fiscals aplicades.

Contribució tributària 2016 (milions d'euros)

País*	Impostos suportats**	Impostos recaptats***	Contribució total
França	525	305	830
Espanya	153	336	489
Brasil	148	45	193
Argentina	54	74	128
Xile	28	83	111
Itàlia	25	27	52
Altres	14	8	22
Total	947	878	1.825

Contribució tributària 2016

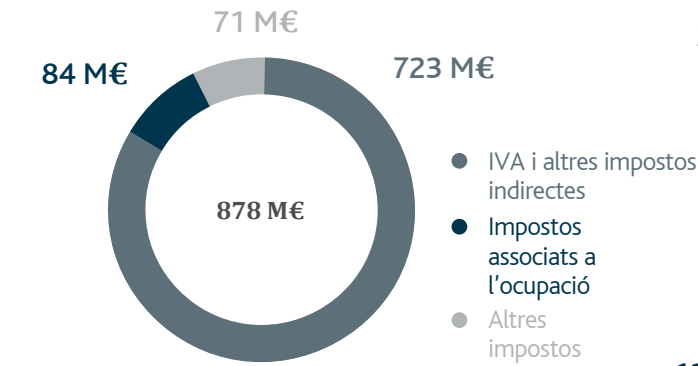
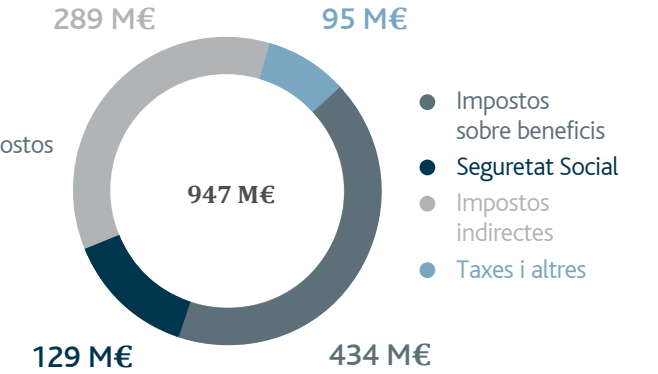
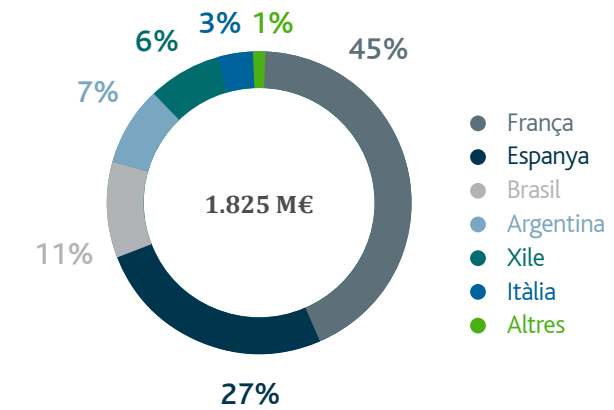
Abertis fa una contribució econòmica i social quantificable mitjançant el pagament d'impostos a les Administracions dels diferents països en els quals opera. Aquests pagaments impliquen un elevat esforç de compliment de les obligacions formals, d'informació i de col·laboració amb l'Administració tributària, així com responsabilitats rellevants.

* Canvis de perímetre respecte a 2015: Espanya no inclou el grup Cellnex, Xile inclou Sociedad Concesionaria Autopista Central, SA i Itàlia inclou Grupo A4 Holding des de la data d'adquisició (8/9/16). Altres inclou el Regne Unit, Holanda, Puerto Rico i Mèxic, entre d'altres.

** Els impostos suportats són aquells que suposen un cost efectiu per a la companyia (pagaments per impost sobre beneficis, tributs locals, tributs indirectes sobre béns i serveis i la Seguretat Social per la quota empresarial).

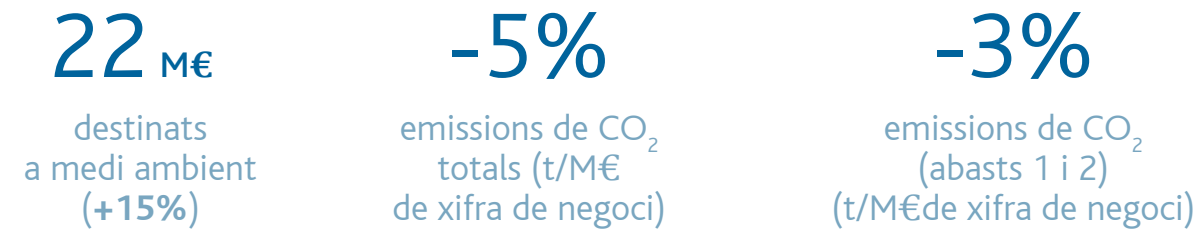
*** Els impostos recaptats són aquells que no repercuteixen en el resultat, però que són recaptats per Abertis per compte de l'Administració tributària o són ingressats per compte d'altres contribuents (impost sobre el valor afegit, retencions i Seguretat Social per la quota del treballador).

Seguint la metodologia de l'OCDE, basada en el criteri de caixa, la contribució tributària total del Grup Abertis el 2016 ha estat de 1.825 milions d'euros, amb 947 milions d'euros d'impostos suportats i 878 milions d'euros d'impostos recaptats. En aquest sentit, el Grup Abertis inclou totes les societats dependents que consoliden segons el mètode d'integració global. Per cada 100 euros de xifra de negoci d'Abertis, 38 euros estan destinats al pagament d'impostos. Concretament, 20 euros al pagament d'impostos suportats i 18 euros al pagament d'impostos recaptats. D'altra banda, la contribució fiscal per quilòmetre d'autopista de gestió directa d'Abertis és de 231.607 euros, dels quals 119.309 euros corresponen a impostos suportats i 112.298 euros a impostos recaptats.

Impostos recaptats**Impostos suportats****Desglossament de la contribució tributària total**

8.6 Contribució al medi ambient

La lluita contra el canvi climàtic, la millor gestió de la generació de residus i de la fi de vida, l'impuls de la biodiversitat i la reducció del soroll són els aspectes ambientals prioritaris per a Abertis, que s'ha fixat uns objectius centrats en la reducció de la petjada de carboni, el desenvolupament de productes i serveis amb aspectes ambientals positius i la innovació sobre la base de l'economia circular.



Objectius estratègics

- Reducció de la petjada de carboni de l'organització i les seves activitats.
- Desenvolupament de productes i serveis amb criteris ambientals i socials positius.
- Innovació sobre la base de criteris d'economia circular de la cadena de valor de l'activitat.
- Potenciar i conservar el capital natural.

Canvi climàtic

Abertis participa en el projecte Carbon Disclosure Project (CDP), una iniciativa promoguda per la comunitat inversora amb l'objectiu d'avaluar i mesurar l'actuació de les organitzacions en matèria de canvi climàtic. Així, l'organització elabora i publica cada any el qüestionari de CDP en què detalla els riscos i les oportunitats derivats del canvi climàtic, com també els mecanismes de gestió i les dades d'execució relacionades.

- El 2016, Abertis ha estat inclosa a la Llista A del Carbon Disclosure Project (CDP), el màxim reconeixement a les organitzacions que lideren accions de reducció d'emissions i mitigació del canvi climàtic.

Abertis calcula cada any la petjada de carboni de les seves activitats d'acord amb els principals estàndards internacionals en la matèria, com a indicador d'execució en l'àmbit de canvi climàtic.

Les emissions incloses en el càlcul de la petjada de carboni són les següents:

- Emissions d'abast 1: emissions derivades del consum directe de combustibles i de gasos refrigerants.
- Emissions d'abast 2: emissions indirectes derivades del consum d'electricitat.
- Emissions d'abast 3: altres emissions indirectes derivades dels proveïdors de l'organització i l'ús dels productes i serveis prestats per l'organització (incloent-hi els vehicles que transiten per les autopistes).

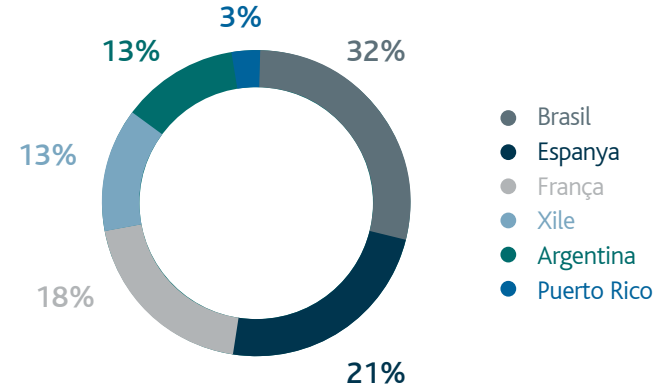
Emissions de CO₂ el 2016

L'evolució de les emissions durant l'any 2016 està afectada per la incorporació al perímetre RSC d'Autopista Central (Xile) i SEBPNL (França). L'anàlisi de la petjada de carboni inclou les intensitats d'emissions sobre la base de l'activitat i la xifra de negoci.

El 2016, el Grup va registrar un volum total de 17,5 milions de tones de CO₂. D'aquesta xifra, només el 0,7% de les emissions són d'abast 1 i 2. De la resta, el 93% està associat als vehicles que transiten per les autopistes del Grup.

En termes relatius, les emissions de CO₂ totals van ser de 3.910 tones per cada milió d'euros de xifra de negoci (-5%). Quant a la suma dels abastos 1 i 2, la xifra va ser de 26,3 tones per cada milió d'euros de xifra de negoci, la qual cosa suposa una caiguda del 3,1%, derivada principalment de la reducció del consum de combustibles de la flota de vehicles a l'abast 1.

Emissions de CO₂ (abastos 1 i 2) per país



Residus i aigües residuals

La pràctica totalitat dels residus generats pel Grup (235.782 tones) es concentren en l'activitat d'autopistes i, igual que el consum de materials, estan directament relacionats amb la tipologia i el volum dels treballs portats a terme, per la qual cosa les dades vinculades fluctuen considerablement.

En el cas de les telecomunicacions per satèl·lit, el principal residu de l'activitat són els satèl·lits que arriben a la fi de vida, la gestió actual dels quals respon al marc legislatiu vigent, que estableix que, en arribar a la seva fi de vida, els satèl·lits passen a orbitar en un espai concret destinat per a això.

El 82% dels residus no perillosos generats són de construcció, mentre que el 52% dels residus perillosos generats són llots comuns humits. El 96% dels residus no perillosos i gairebé el 100% dels perillosos han estat tractats adequadament per gestors autoritzats.

Autopistas continua treballant per identificar les possibilitats de reutilització de materials i residus per a la conservació dels fermes, amb l'objectiu de fomentar processos d'economia circular.

Per a més informació podeu consultar l'Annex d'aquest informe.

Pel que fa a las aigües residuals generades en el conjunt dels negocis, la major part són assimilables a les domèstiques, tot i que en alguns casos de l'activitat d'autopistes s'han de sotmetre a tractaments específics abans de gestionar-les, per a la qual cosa es disposa dels sistemes i les instal·lacions corresponents.

Biodiversitat i soroll

Prop de 1.200 quilòmetres d'autopista estan situats en zones d'especial protecció per a la biodiversitat, la qual cosa implica un total de 61.502 hectàrees, principalment a França, el Brasil i Espanya.

En general, totes les concessionàries disposen de mesures de prevenció d'impacte ambiental de les accions que desenvolupen. Les actuacions implantades inclouen plans d'emergència, plans de conservació i neteja, programes de seguiment ambiental i de recuperació de passius ambientals i campanyes de sensibilització i educació.

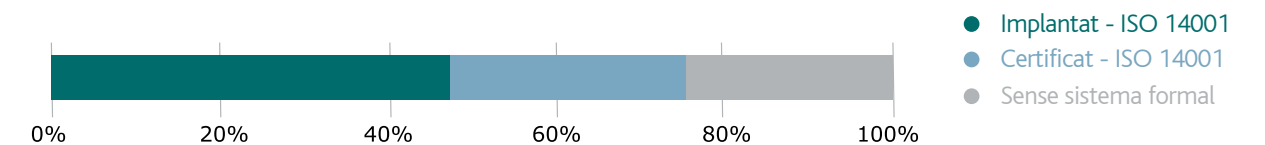
A més a més, la instal·lació de passos de fauna i tanques a les autopistes constitueix un dels principals mitjans per evitar l'atropellament d'espècies animals, amb particular atenció a les espècies especialment protegides, com les incloses a les llistes de la UICN.

Cal destacar, el 2016, la renovació a França d'un sistema específic certificat de gestió de la biodiversitat com a acció de resposta per a la gestió de la fauna i la flora propera a les infraestructures.

La instal·lació de pantalles acústiques i el mesurament de l'impacte acústic mitjançant punts de control instal·lats a l'autopista són les principals accions implantades en matèria de soroll, amb un total de 3.282 quilòmetres analitzats amb aquesta finalitat. Així mateix, França disposa d'un observatori específic per gestionar aquest aspecte.

Gestió ambiental segons la xifra de negoci

El 74,8% de la xifra de negoci disposa d'un sistema de gestió ambiental implantat basat en l'estàndard internacional ISO 14001.



8.7 Contribució a la comunitat

Abertis desenvolupa un ampli programa de col·laboracions amb la comunitat centrat en projectes relacionats amb la seguretat viària, el medi ambient, la cultura i l'accessibilitat social.

Prop de

300

iniciatives

6 M€

destinats a acció social i patrocinis

55%

de la inversió social és a llarg termini

Objectius estratègics

- Generació de sinergies positives amb la comunitat local.

Acció social i patrocinis

Fites 2016

- **Projeto Viva (Brasil).** Arteris ha portat a terme un total de 37 accions emmarcades en les campanyes de seguretat viària amb el nom de Viva Motociclista, Pasarela Viva i Viva Ciclista. Les accions van dirigides als usuaris de les vies i consisteixen en exàmens bàsics de salut i revisions mecàniques a les motocicletes.

- **Grande Guerre (França).** Sanef ha format part de la Missió del Centenari de la Primera Guerra Mundial amb el patrocini dels principals actes commemoratius. En aquest marc s'han editat dos llibres sobre la matèria: la Guia Routard *Grande Guerre 14-18. Les chemins de mémoire* i el llibre *Fields of Battle. Lands of Peace 1914-1918*, del fotògraf Michael St Maur Sheil.
- **Red Viva (Xile).** El programa d'RSC de la filial d'Abertis a Xile ha desenvolupat diversos programes d'inclusió, entre els quals destaca "Futbol Calle", un projecte per als veïns propers a les autopistes que va ser inaugurat pel jugador de futbol Javier Mascherano. El projecte els dóna l'oportunitat d'optar a representar el país en la Homeless World Cup 2017, la Copa Mundial de Futbol dels "sense sostre" per lluitar contra la indigència, la violència i la drogoaddicció.

Aportació a la cultura

Fites 2016

- **1% cultural (Espanya).** El 2016, Autopistas ha treballat en projectes d'impacte al territori que totalitzen 1,4 milions d'euros. Durant l'exercici s'han acabat dos projectes: la rehabilitació del Museu Arqueològic Comarcal de Banyoles i la restauració i museïtzació de la vil·la romana de Pla de l'Horta, a Sarrià de Ter (Gironès).
- **Exposicions Gaudí i Picasso (Brasil i Xile).** Arteris ha patrocinat les exposicions "Gaudí, Barcelona 1900" i "Picasso: mà erudita, ull salvatge". Aquesta última també s'ha pogut veure a Xile.

La Fundació Abertis

Un dels quatre eixos del Pla director de Responsabilitat Social Corporativa (RSC) d'Abertis preveu la implicació amb la comunitat i el teixit social dels diferents territoris on el Grup opera. La Fundació Abertis ha assumit des de sempre aquest mandat i actua en els àmbits de la seguretat viària, el medi ambient i l'acció social.

El Castell de Castellet, seu de la Fundació, acull també la seu del Centre Internacional UNESCO per a les Reserves de la Biosfera Mediterrànies, des del qual es coordina una xarxa de 60 reserves en 15 països del Mediterrani amb l'objectiu d'establir ponts de diàleg, cooperació i intercanvi de coneixements i experiències.

Principals actuacions el 2016

Programa de Seguretat Viària

- “Et queda una vida”. Accions de conscienciació en zones de lleure nocturn juvenil a Madrid i Catalunya per alertar els joves sobre els riscos de conduir després d’haver consumit alcohol o drogues, o sobre el perill de les distraccions causades per l’ús del mòbil.
- Cooperant viari. Projecte que es porta a terme a Barcelona i Madrid, on joves amb síndrome de Down observen i prenen nota sobre els hàbits de mobilitat al voltant de les escoles per després fer propostes de millora.
- KanGo! Més de 200 alumnes de 12 centres escolars han participat en el segon curs del projecte que uneix seguretat viària i inclusió de persones amb discapacitat a Barcelona.

Accions mediambientals

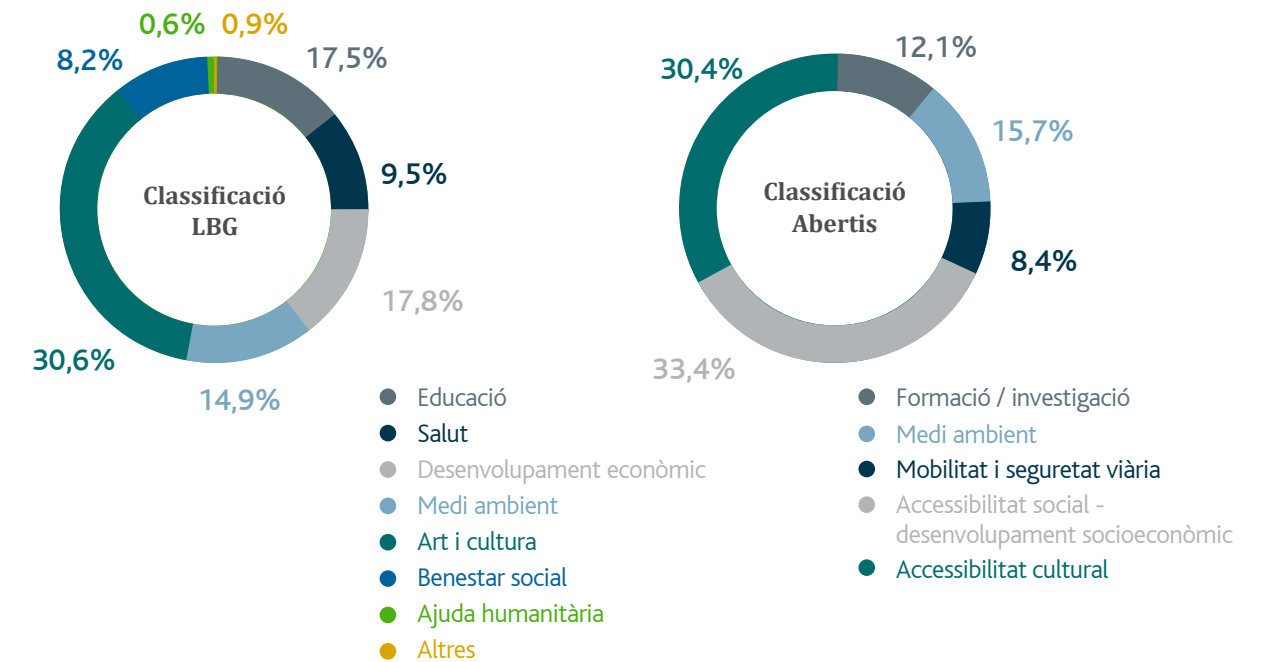
- Presentació del centre Internacional UNESCO al IV Congrés Mundial de Reserves de la Biosfera celebrat a Lima (Perú).
- Participació en la cimera del canvi climàtic de les Nacions Unides –COP22– a Marràqueix (Marroc).
- La Universitat Autònoma de Barcelona (UAB) i la Fundació Abertis creen el Campus UAB de Reserves de la Biosfera Mediterrànies vinculat al Centre Internacional UNESCO de Reserves de la Biosfera Mediterrànies.
- Inauguració del Màster Internacional en Estudis Ambientals, Socials i Econòmics al Centre Internacional UNESCO.

Premis de les Càtedres Abertis

La Xarxa Internacional de Càtedres Abertis de Gestió d’Infraestructures del Transport i Seguretat Viària ha celebrat una nova edició del seu Premi Internacional. L’any 2016 ha estat el primer en què hi participen estudiants de les universitats dels cinc països que conformen la Xarxa de Càtedres Abertis (Brasil, Xile, Espanya, França i Puerto Rico).

La principal novetat en les properes convocatòries del Premi Abertis és la creació d’una tercera categoria, el Premi Abertis de Seguretat Viària, dedicat a la recerca en aquesta matèria.

Distribució de la contribució a la comunitat del Grup Abertis el 2016



Metodologia London Benchmarking Group (LBG), que possibilita l'estandardització de partides segons diferents classificacions i facilita eines per al mesurament del seu impacte.

8.8 Gestió de proveïdors i cadena de subministrament

Abertis treballa amb proveïdors homologats que disposen de credencials tècniques, financeres i ètiques contrastades i basa la seva relació amb ells en la integritat, la confidencialitat, l'honestedat, la transparència i la igualtat d'oportunitats i condicions.

98%

dels concursos convocats inclouen clàusules socials i ambientals

98%

de compres fetes a proveïdors locals

100%

de proveïdors crítics avaluats

Política i procediment de contractació

La política de proveïdors d'Abertis es basa en els principis de competència, relació a llarg termini, planificació adequada, eficiència i control.

Amb l'objectiu d'assegurar el correcte compliment i la traçabilitat d'aquests principis, com també de prevenir determinats riscos, Abertis disposa de mecanismes de control, mitjançant comitès i eines de gestió, que assegurin que tota contractació està motivada, que es coneixen les implicacions derivades de no portar-la a terme i que en registren la rendibilitat.

El procés de contractació de proveïdors implantat és electrònic i inclou un procediment formal d'avaluació i homologació en funció dels nivells de risc associats a l'organització proveïdora.

El 2016 s'han integrat els sistemes d'informació vinculats a les diferents eines relacionades amb la gestió de proveïdors que expliciten informació encreuada entre aquestes eines i generen una valoració objectiva quantitativa que agrega totes les dimensions analitzades: execució econòmica i prestació de producte i servei, risc comercial, *scoring* RSC, documentació, sistemes de gestió vigents i auditories practicades.

La valoració agregada queda reflectida gràficament en els perfils del proveïdor mitjançant la visualització directa de tres rangs i està disponible en tots els canals a través dels quals es porta a terme la gestió de comandes i contractacions.

L'any 2016, el 98% dels concursos formalitzats amb els proveïdors han inclòs clàusules específiques relacionades amb aspectes socials i ambientals.

La Direcció de Compres d'Abertis ha definit el 2016 una fórmula que combina la suma de totes la valoracions recollides al qüestionari de satisfacció que donarà la nota de l'actuació del proveïdor registrada pels usuaris a SAP. Això es complementarà amb altres dades extretes de la base de dades d'homologació de proveïdors. Aquesta nota final donarà un valor i un color en un semàfor que quedarà reflectida a la fitxa del proveïdor a SAP i que també permetrà visualitzar-la quan es faci una comanda a SAP.

Global Purchasing Meeting

El darrer trimestre de l'any s'ha dut a terme la segona trobada anual de les direccions de compres dels diferents països amb l'objectiu de compartir coneixement i experiència pràctica en matèria de gestió de proveïdors, presentar nous projectes de millora i col·laboració entre les diferents unitats de negoci, plantejar reptes i resoldre dubtes. Periòdicament, les direccions de compres fan trobades virtuals de seguiment de les accions i projectes presentats a les diferents sessions presencials.



8.9 Compromesos amb el talent

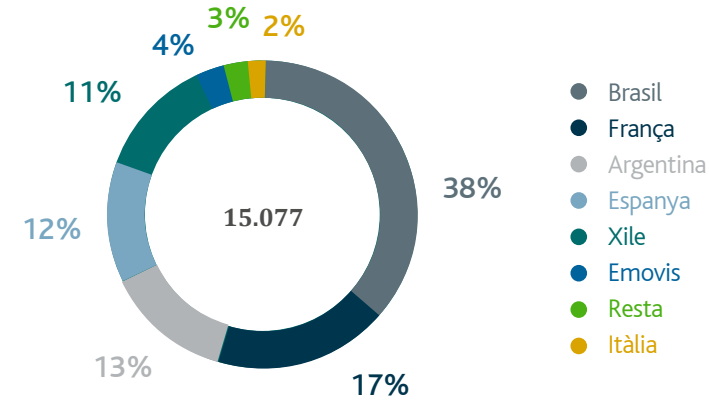
Abertis s'esforça per crear una cultura de respecte, inclusió, col·laboració, seguretat i salut al lloc de treball. La visió de Recursos Humans és crear un entorn positiu en el qual la gent pugui compartir els valors del Grup i aprofitar les seves capacitats –experiència, coneixement i habilitats– per assolir l'excel·lència amb la qual contribuir a la consolidació d'Abertis com a empresa de referència en el sector.



Objectius estratègics

- Garantir la seguretat i la salut laboral de les persones.
- Promoure un equip satisfet, compromès i alineat amb els nostres objectius i valors.
- Assegurar la igualtat d'oportunitats.
- Potenciar la qualitat de l'ocupació.
- Atreure, desenvolupar i retenir el talent professional en un context multicultural.

Plantilla mitjana equivalent per país



L'any 2016, la plantilla mitjana del Grup és de 15.077 persones, pràcticament igual que el 2015 (-1%). El Brasil, França, Espanya i l'Argentina concentren el 80% del total.

Indicadors de plantilla*

	Homes	Dones	Total
Plantilla total el 31 de desembre	60,7%	39,3%	14.943
Contracte indefinit	96,1%	92,4%	94,6%
Treball a jornada completa	93,7%	83,4%	89,7%
Índex de rotació	13,6%	15,8%	14,5%

* L'abast de les dades està especificat al capítol 10 sobre metodologia d'elaboració de l'informe.

Diversitat i igualtat

A Abertis ens comprometem a aconseguir un ambient de treball just i inclusiu, en el qual es valori la contribució de cada empleat. El Grup promou la diversitat mitjançant la contractació, la promoció interna i els programes de formació i desenvolupament.

Tots els països on opera l'organització disposen de legislació relacionada amb la igualtat d'oportunitats entre homes i dones. Són objectius del Grup assegurar la no-discriminació i la igualtat d'oportunitats en totes les actuacions que es duen a terme, tal com estableixen el codi ètic i altres plans i procediments vinculats.

En el conjunt del Grup, el 39,3% de la plantilla està formada per dones, percentatge que es manté amb relació a l'any anterior, si bé el nombre de dones en càrrecs directius i direccions s'ha incrementat, seguint la tendència creixent vers l'equilibri de gènere a la plantilla. Aquest percentatge varia en funció de la categoria professional i el país, però l'evolució és creixent i generalitzada pràcticament en tots els països.

Percentatge de dones en plantilla

Càrrecs directius	Managers	Resta
15,3%	26,6%	40,4%
(+10,2%)	(+12%)	(=)

— **Foment de les vocacions tècniques femenines.** A Hispasat s'ha celebrat una jornada tècnica STEM (Ciència, Tecnologia, Enginyeria i Matemàtiques) amb l'objectiu d'impulsar les vocacions tècniques femenines entre les nenes, en la qual han participat 30 nenes de 9 a 12 anys.

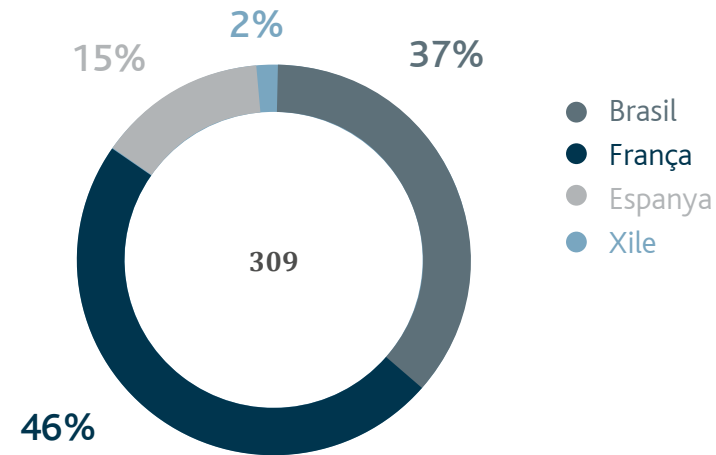
— **Pla d'igualtat.** Autopistas ha formalitzat i aprovat el pla d'igualtat per a totes les concessionàries a Espanya.

Integració de persones amb diversitat funcional

El Brasil, França i Espanya disposen de legislació específica que requereix la contractació d'un mínim de persones amb diversitat funcional, si bé és possible assolir la quota mitjançant l'ús de mesures alternatives, com ara contractar béns i serveis a centres especials d'ocupació o fer donacions a organitzacions que persegueixin la integració laboral com a objectiu últim. Així mateix, Abertis Infraestructuras disposa del segell Bequal vinculat al model de gestió de la diversitat de la Fundación Seeliger y Conde.

En el conjunt del Grup, la plantilla mitjana amb diversitat funcional és de 309 persones, amb un pes destacat de França (gairebé la meitat del total) i el Brasil.

Plantilla mitjana amb diversitat funcional



Abertis Open Culture

Abertis fonamenta la seva cultura corporativa empresarial sobre la base de la construcció col·lectiva a partir de la suma de la intel·ligència de tot l'equip. L'empresa ha consolidat l'anomenada "Open Culture" mitjançant diversos programes:

Open Circles: sessions participatives per connectar amb la visió de la Corporació.

Come in!: presentacions breus per tenir accés directe i transparent al coneixement dels assumptes i projectes rellevants de l'organització.

Open Challenges: projectes de caràcter participatiu i voluntari.

Les xifres

5 Projectes Open Challenge:

Innovació
Comunicación Bottom-up
Millora contínua
Welcome & Integración
Aprentatge Social

45

persones han participat en els Open Challenges

8.10 Desenvolupament professional

Un dels principals objectius de la política de recursos humans d'Abertis és assegurar que els seus professionals tenen la motivació, l'experiència, les competències, el coneixement i els valors adequats per contribuir al creixement del Grup.

Prop del

80%

dels càrrecs directius coberts
per promoció interna des de 2010

- **Pla de Successió.** Abertis està treballant en el disseny d'un Pla de Successió, tant per a la Corporació com per a les unitats de negoci, que es preveu implementar durant l'any 2017 i que contribuirà a tenir identificats els successors del 100% dels càrrecs crítics per a la companyia. L'objectiu final d'aquest pla és aportar una visió global i transversal per aprofitar al màxim el talent de l'organització.
- **Programes de desenvolupament.** El 2016 s'ha treballat en un programa de desenvolupament per a empleats clau i s'ha desplegat una formació específica en matèria de competències culturals, com a resultat de l'augment de la diversitat internacional i cultural dels empleats del Grup.

En l'àmbit de l'eficiència s'han fixat uns estàndards mínims recomanats de processos i pràctiques de recursos humans per a tots els negocis de la companyia, amb la qual cosa es pretén que el 100% de les unitats de negoci disposin d'un Pla de Millora que haurà de ser implementat els propers mesos.

Promoció del talent

La promoció i fidelització del talent són els principals elements que conformen la política de desenvolupament professional d'Abertis, raó per la qual l'aposta pel planter és un pilar fonamental de la nostra política de gestió de persones. Un dels objectius estratègics del Grup és assegurar que com a mínim el 75% de vacants de llocs directius i *managers* sigui cobert amb candidats interns.

N'és bona prova la importància que la companyia dona a iniciatives de desenvolupament de persones com, per exemple, el programa Abantis, pensat per al desenvolupament executiu d'empleats d'alt potencial del Grup i el "Talent Development Program", tots dos desenvolupats en col·laboració amb les principals escoles de negocis.

Des de 2010, prop del 80% dels nous càrrecs directius han estat ocupats per empleats de promoció interna. A més, més del 40% dels empleats que han passat per programes interns de desenvolupament del talent estan ocupant un càrrec directiu al Grup actualment.

El Grup té establert un sistema de Direcció per Objectius per a la promoció del talent. Actualment, el 100% dels càrrecs directius, el 100% de direccions i el 47,8% de la resta, estan sotmesos a aquest sistema d'avaluació d'execució.



Generació de noves idees

Innovació responsable: una iniciativa de Sanef per estimular la innovació interna i per valorar i premiar aquells que tinguessin les millors idees. Es van rebre prop de 130 idees referides a quatre categories –qualitat de servei, seguretat, desenvolupament sostenible i business life 3.0– que van ser valorades per un jurat extern de la companyia. Els cinc equips guanyadors van tenir l'oportunitat de viatjar a Barcelona i conèixer les noves oficines del Grup Abertis.

Projecte Imagine: a Espanya, Autopistas ha participat en la primera edició d'Imagine IoT, un programa de creativitat que identifica problemàtiques empresarials i socials i que proposa solucions disruptives des de l'àrea de l'Internet of Things. El repte d'Autopistas va ser aconseguir transmetre als empleats, els clients i el conjunt de la societat el seu esforç per garantir la seguretat viària a l'autopista.

Comunitats de coneixement

La cultura Open d'Abertis té com a objectiu la definitiva evolució d'una cultura basada en un líder individual per avançar cap a la intel·ligència col·lectiva, la qual cosa s'ha enunciat el 2016 com el "Canvi cultural que va del JO al NOSALTRES".

Per afavorir l'ús eficient d'aquesta intel·ligència col·lectiva, Abertis ha creat la xarxa de coneixement Connectis, un espai que permet a les persones implicades en les diferents fases de l'operativa compartir coneixement i treballar de forma col·laborativa per a la implantació de processos de millora contínua en tot el Grup.

Hi estan implicades les autopistes del Brasil, França, Espanya, Xile, l'Argentina i Puerto Rico i, concretament, les àrees d'obra civil, operacions i explotació, compres i tecnologia i sistemes d'informació.

Les iniciatives identificades a Connectis es converteixen en projectes que són implantats per les diferents activitats i països de manera conjunta per compartir així les bones pràctiques i els reptes trobats, des d'una perspectiva més àmplia que enriqueix totes les etapes del projecte.

Clima laboral

El Grup fa enquestes de clima periòdicament amb l'objectiu de mesurar la satisfacció de l'equip humà i desenvolupar plans d'acció enfocats a millorar el benestar del personal.

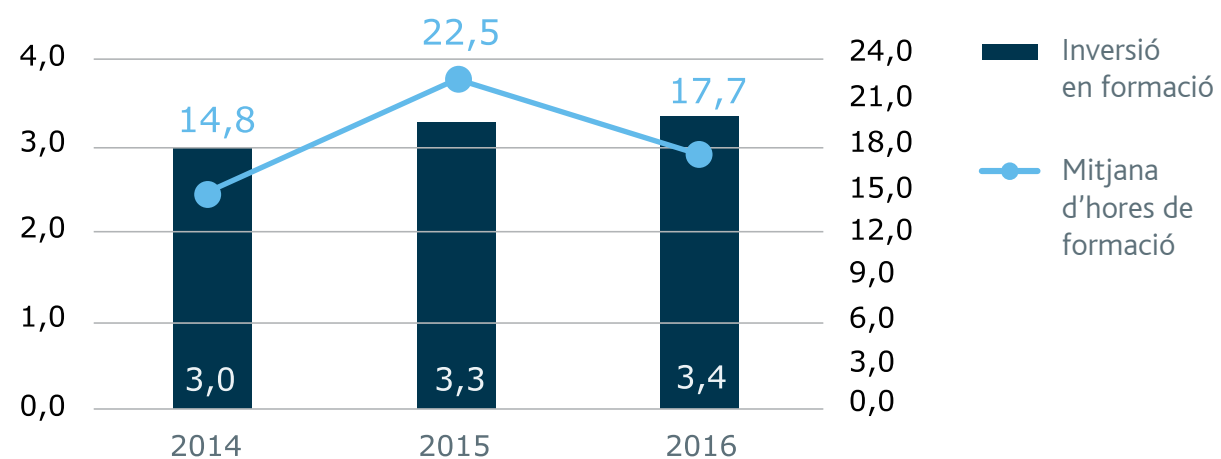
- El 2016 s'han dut a terme enquestes de clima a la seu central i també a les concessionàries del Brasil, França i Puerto Rico (Metropistas). A Hispasat s'han conegut els resultats de l'enquesta de clima de 2015 i s'han posat en marxa noves mesures de millora.
- Al Brasil, Arteris va rebre el premi a la quarta millor empresa on treballar entre les companyies de 3.000 a 7.000 col·laboradors, segons el rànquing Valor Carreira As Melhores da Gestão de Pessoas 2016. Es van fer enquestes a 761 col·laboradors per mesurar el nivell de compromís dels treballadors del Grup.

Formació

Els plans de formació són un altre pilar del desenvolupament i la promoció professional, la planificació dels quals està alineada amb l'assoliment dels objectius estratègics de la companyia. El 2016 s'ha mantingut constant la inversió en accions de formació. En total, s'hi han destinat 3,4 milions d'euros

- Abertis s'ha marcat com a objectiu que els propers anys cada empleat del Grup rebi un mínim d'una acció de desenvolupament cada any.

Inversió total (Mn €) en formació i mitjana d'hores per treballador



Voluntariat corporatiu

Abertis, en coherència amb el seu pla estratègic d'RSC i de recursos humans, vol incentivar i donar suport a activitats de voluntariat amb la creació del Programa Altruïst de Voluntariat d'Abertis Infraestructuras i la Fundació Abertis, mitjançant el qual els professionals poden dedicar espontàniament una part del seu temps, habilitats, coneixement i suport econòmic en pro de la millora de la societat.

Això implica fer activitats d'interès general que responguin a criteris assistencials, de serveis socials, cívics, educatius, culturals, científics, esportius, sanitaris, de cooperació al desenvolupament, de medi ambient, de defensa de l'economia social o de la recerca orientada a aquesta finalitat, de desenvolupament de la vida associativa, de promoció del voluntariat o qualsevol altres de naturalesa similar, a escala nacional.

Altres empreses que formen part del Grup Abertis també desenvolupen programes de voluntariat corporatiu.



8.11 Seguretat i salut

El 2016 s'ha reduït de manera destacada l'accidentalitat laboral, amb caigudes dels principals indicadors, com a resultat del treball constant per a la prevenció de riscos i les accions implantades en totes les concessionàries del Grup.

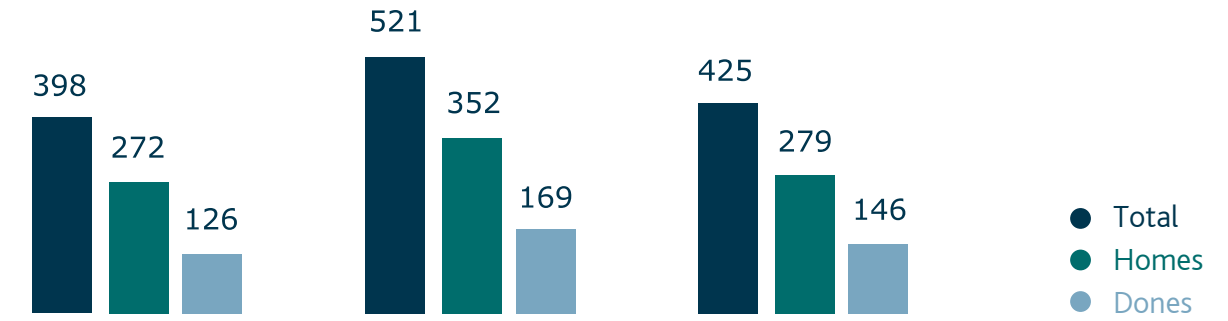
Més de
-18%
 accidents laborals
 el 2016

Més de
146.600 hores
 de formació en salut i
 seguretat laboral (+9,5%)

En total, s'han produït 425 accidents laborals directes, un 18,4% menys que el 2015. Així, el 2016 l'índex d'incidència d'accidentalitat laboral se situa en el 28,6, un 19% menys que el 2015. L'índex de freqüència, per la seva banda, ha estat del 14,8, un 13% inferior al de l'any anterior.

Durant aquest exercici també s'ha reduït un 10% (0,5) l'índex de gravetat. Cal destacar França i Xile, on l'índex de freqüència d'accidents ha caigut un 20% i un 33%, respectivament.

Evolució dels accidents laborals

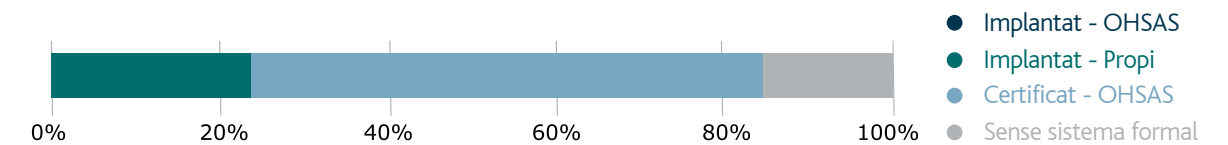


Sistema de gestió

Els sistemes de gestió de riscos laborals impliquen l'anàlisi del nivell de risc dels diferents llocs de treball i la corresponent definició i aplicació d'accions de prevenció i formació, com també la provisió dels equips de prevenció específics, d'acord amb la identificació de riscos.

En aquest àmbit cal destacar així mateix la coordinació d'activitats de prevenció amb les organitzacions proveïdores que tenen treballadors que exerceixen les seves tasques en centres o espais propis de l'organització.

El 86% de la xifra de negoci disposa d'un sistema de gestió implantat.



* L'índex d'incidència relaciona el nombre d'accidents per cada 1.000 treballadors. L'índex de freqüència relaciona el nombre d'accidents per cada milió d'hores treballades. I l'índex de gravetat relaciona el nombre de jornades perdudes per cada mil jornades treballades.

Prevençió de riscos

Principals accions implantades

- **Més hores de formació.** Durant l'any 2016 s'han cursat al Grup 146.679 hores de formació en prevenció de riscos laborals (+9,5%).
- **Simulacres d'evacuació.** Com a novetat a l'Argentina, a la concessionària GCO s'han celebrat, per primera vegada a la companyia, quatre jornades d'evacuació dels edificis principals, la qual cosa ha permès obtenir informació sobre la situació en què es troben els col·laboradors amb relació al coneixement teòric portat a la pràctica. Els resultats van ser molt positius en tots els edificis.
- **Més seguretat per als treballadors.** A Espanya, Autopistas ha millorat el procediment de col·locació de cons en pista amb l'homogeneïtzació de la sistemàtica i facilitant vehicles adaptats i unificats per a totes les xarxes, en funció del volum dels treballs de senyalització en pista.
- **Altres accions practicades:**
Auditories específiques de seguiment i control
Avaluacions psicosocials
Procediments de millora contínua
Jornades i actuacions de sensibilització

Campanyes de conscienciació per a la seguretat

Sanef, com en anys anteriors, ha dut a terme una campanya de conscienciació dels conductors per redoblar la seguretat allà on hi ha treballadors que porten a terme les seves funcions. Amb la pregunta: "Els nostres agents vetllen per vostè. I vostè?", la campanya revalorava la feina d'aquests agents, definits com a àngels de la guarda. Aquesta campanya va tenir lloc entre els mesos de febrer i juny, amb panells d'informació lluminosos i anuncis a la ràdio Sanef. Amb l'objectiu d'arribar a un públic més ampli, el missatge es va idear en francès, anglès i alemany.

A França, el 2016, l'índex de freqüència d'accidents ha caigut un 20%.

A Xile, la companyia s'ha adherit a la Campanya de Seguretat impulsada per la Cambra Xilena de la Construcció (CChC) que es proposa avançar cap a l'objectiu "Zero Accidents Fatales" en obres i apel·la al compromís dels líders, de les empreses i dels seus treballadors.

A Xile, l'índex de freqüència d'accidents ha caigut un 33% el 2016.





9

Perspectives 2017

- 9.1 Pla Estratègic:
compromisos complets
- 9.2 Pla Director d'RSC
- 9.3 Línies d'actuació 2017

9.1 Pla Estratègic: compromisos complerts

Creixement

La companyia continuarà centrant les seves energies en el creixement, una prioritat estratègica, que es desenvoluparà a través de noves adquisicions o amb l'allargament de les concessions ja existents a canvi de noves inversions o d'un increment de tarifes.

Noves adquisicions

Les darreres adquisicions obren un nou ventall de possibilitats al Grup:

- Itàlia, on el Grup vol incrementar la seva presència a través de noves oportunitats de compra.
- L'Índia –operació tancada el 2017– ofereix un enorme potencial com a primer pas per entendre el continent asiàtic i créixer-hi.

El Grup continuarà analitzant oportunitats en els seus mercats tradicionals com Europa i Amèrica.

El creixement a través de nous projectes serà un altre dels objectius d'Emovis, filial de tecnologia i serveis d'Abertis, que se centrarà en:

- La cerca de noves oportunitats a Europa i l'Amèrica Llatina.
- El reforç de la seva presència a l'Amèrica del Nord, el Canadà, Puerto Rico i Xile.

- L'impuls al seu lideratge operacional amb la posada en marxa del sistema de peatge del britànic Mersey Gateway Bridge, un dels projectes més importants del Pla Nacional d'Infraestructures del Regne Unit i un dels 100 projectes més grans del sector al món, segons KPMG.

Creixement orgànic

A través de nous acords amb els ens concedents.

- A França, el gener de 2017 s'ha arribat a un acord amb el Govern francès per a la inversió de 147 milions d'euros a la seva xarxa, que se suma a l'execució dels treballs previstos al Pla Relance.
- A Xile es preveu la concreció de diversos acords assolits amb el Ministeri d'Obres Públiques per a la modernització de les vies. El Grup farà inversions en diverses de les seves concessions amb l'objectiu de digitalitzar els sistemes de pagament i d'incrementar la capacitat per buscar una solució a la congestió. És el cas de Rutas del Pacífico, Autopista Los Libertadores o Autopista Central.
- Al Brasil s'analitzen noves inversions en les concessions existents, que es podrien compensar a través d'increments de tarifa. Entre les obres de millora en negociació destaquen els nous tercers carrils a les Autopistas Fluminense, Fernão Dias o Litoral Sul, a més d'una nova ronda d'Itaborai (Rio de Janeiro).

Hispasat

L'any 2017 serà important per al creixement de la flota d'Hispasat, amb el llançament de tres nous satèl·lits: Hispasat 36W-1 (llançat amb èxit el 28 de gener de 2017), Amazonas 5 i Hispasat 30W-6, que se sumaran a la flota de satèl·lits del grup per augmentar l'oferta de serveis de telefonia, audiovisuals, xarxes corporatives o Internet de banda ampla, entre altres solucions de telecomunicacions. Els tres satèl·lits tindran cobertura a Amèrica i disposaran de banda Ka, l'aposta de l'empresa per al mercat llatinoamericà.

Inversions

Abertis continuarà treballant en plans d'inversions al Brasil, Espanya, França o Itàlia que permetran impulsar la modernització de la seva xarxa d'autopistes amb l'objectiu de millorar la seguretat viària, la fluïdesa, el servei i la sostenibilitat de les vies i, alhora, donar un nou impuls a l'activitat econòmica i la competitivitat del teixit empresarial del territori.

Eficiències

El 2017, el Grup continuarà avançant en els esforços que s'han fet els darrers anys, no només a la corporació sinó també a les diverses unitats de negoci, amb els exemples destacats de França, Autopistas, el Brasil o Hispasat, amb la finalitat de complir els objectius del Pla Estratègic 2015-2017.

Retribució a l'accionista

La companyia manté el compromís d'oferir un creixement del 10% de la retribució a l'accionista corresponent a l'exercici 2017.

9.2 Pla Director d'RSC

En matèria de responsabilitat social corporativa, el 2017 Abertis farà el desplegament dels plans d'acció relacionats amb el Pla director d'RSC.

Els diferents països desplegaran els plans d'acció per a l'assoliment dels objectius relacionats amb la governança, l'ecoeficiència, la qualitat, la seguretat i la relació amb l'entorn, la qual cosa permetrà identificar noves oportunitats d'innovació i millora de processos, així com noves activitats i serveis.

Continuaran els esforços destinats a incrementar l'abast de la informació no financera al 100% de l'organització, incloent-hi les noves incorporacions de manera progressiva, i es farà un seguiment específic dels KPI vinculats als objectius estratègics del Pla director.

Caldrà actualitzar l'anàlisi de materialitat i posar l'accent en la participació dels diferents grups d'interès, de manera que continuï contribuint a la identificació de riscos i oportunitats relacionats amb aspectes econòmics, ambientals i socials.



9.3 Línies d'actuació 2017

França	<p>Continuació inversions Pla Relance</p> <p>Inversions Pla Relance II (147 milions d'euros)</p> <p>Gestió del deute</p> <p>Programa d'eficiència Opteam</p>
Espanya	<p>Inversions conveni Unicat: C-32 tram Blanes-Lloret</p> <p>Programa de canvi cultural FOCUS: nova marca, operacions, processos, eficiències...</p> <p>Calendari de finalització d'algunes concessions</p>
Brasil	<p>Avanç del pla d'inversions: Ronda de Florianópolis i Serra do Cafézal</p> <p>Refinançament del deute a curt termini</p> <p>Creixement inorgànic i creixement orgànic a través de noves oportunitats del PIL</p>
Xile	<p>Impuls del pagament electrònic "Stop & Go" en algunes vies</p> <p>Creixement: noves oportunitats (licitació Orbital Sud)</p> <p>Negociacions per a noves inversions a canvi d'extensions</p>

Itàlia	<p>Consolidació d'A4 Holding al Grup</p> <p>Compra de minoritaris</p> <p>Pla d'inversions: 2.000 milions</p>
Puerto Rico	<p>Negociació per a noves extensions de la concessió</p> <p>Noves inversions en Road Tech: sis nous pòrtics</p>
Argentina	<p>Negociació amb el Govern per a l'equilibri en les concessions: increment de tarifes i allargament</p>
Índia	<p>Integració dels nous actius i consolidació en els comptes del Grup</p> <p>Coneixement i anàlisi del mercat asiàtic</p>
Regne Unit	<p>Anàlisi i pla de rehabilitació de les estructures de ponts (RMG)</p>
Colòmbia	<p>Finalització del pla d'inversions de 600 milions (2010-2017)</p>
Emovis	<p>Creixement a través de nous contractes als EUA amb un nou impuls a la xarxa comercial</p> <p>Posada en marxa de nous projectes: A25 (Canadà) i Mersey Bridge (Regne Unit)</p> <p>Excel·lència <i>free-flow</i> Dartford Crossing i altres projectes</p> <p>Altres productes: avenç en programes d'interoperabilitat</p>
Hispasat	<p>Creixement orgànic amb el llançament i la posada en òrbita de tres nous satèl·lits</p> <p>Aposta per la innovació: model, producte, serveis...</p> <p>Adaptació en un sector que es troba en un procés complex de transformació profunda</p>



10

Sobre
l'informe

10.1 Metodologia d'elaboració

10.1 Metodologia d'elaboració

Aquest informe integra l'Informe Anual i la Memòria de Responsabilitat Social Corporativa i es complementa amb altres documents publicats per Abertis com ara els Comptes Anuals 2016 i l'Informe de gestió (auditats per Deloitte), l'Informe Anual de Govern Corporatiu 2016 i l'annex de seguiment del Pla director d'RSC.

Metodologia

Aquest informe compleix els requisits establerts pel marc internacional d'elaboració d'informes integrats i serà publicat amb caràcter anual. El de l'exercici 2016 és el primer.

L'informe ha estat elaborat de conformitat amb els estàndards de Global Reporting Initiative (GRI), opció exhaustiva. Això implica l'aplicació dels estàndards de forma completa, des dels principis per a la definició i la qualitat del contingut fins a l'ús d'indicadors i metodologies de càlcul estandarditzades.

Aquest informe anual, tal com correspon a una organització adherida al Pacte Mundial de les Nacions Unides, compleix els requisits d'elaboració d'informes de progrés establerts pel programa de les Nacions Unides.

La referència internacional en matèria de relació amb els grups d'interès està constituïda pels principis d'Accountability (AA1000APS 2008), l'estàndard d'assegurament d'informació no financera (AA1000AS 2008) i l'estàndard de relació amb els grups d'interès (AA1000SES 2015), inclosos tots en l'elaboració d'aquest informe.

El Carbon Disclosure Project en matèria de canvi climàtic, juntament amb les avaluacions externes com les vinculades als índexs Dow Jones Sustainability, incideix de manera indirecta en el tipus i el format de publicació de la informació inclosa.

El Consell d'Administració i la Comissió d'RSC de l'organització són els òrgans responsables de la validació i publicació de la informació continguda a l'Informe Anual i els seus annexos. Així mateix, s'han dut a terme l'auditoria i la revisió externa de la informació financera i la no financera, respectivament, segons l'informe de revisió annex.

Abast de la informació

L'abast de la informació financera d'aquest informe inclou el total de l'activitat de l'organització i l'abast de la informació no financera el 94% del total de la xifra de negoci i el 93,5% de la plantilla mitjana equivalent el 31 de desembre, i es compon de les societats detallades a continuació. Això respon al criteri d'incloure en l'abast de seguiment i monitoratge d'informació no financera aquelles filials en les quals l'organització disposa de capacitat de control i gestió.

Societats incloses en l'abast de la informació no financera:

- Brasil: Arteris, Autovias, Centrovias, Intervias, Vianorte, Planalto Sul, Fluminense, Fernão Dias, Régis Bittencourt, Litoral Sul, Latina Manutenção de Rodovias, Latina Sinalização de Rodovias.
- França: Sanf, Sapn, Eurotoll, SEA14, Bip&go, SEBPNL SAS.
- Espanya: Autopistas, Red AP7/AP2 Acesa, Red Gencat, Red AP7 Aumar, Red AP68 Ebro, Red Centro Sur.
- Xile: Autopistas Chile, Autopista Central, Autopista Los Libertadores, Autopista del Sol, Autopista Los Andes, Elqui, Rutas i les operadores vinculades: Infraestructura 2000, Operadora Sol, Operadora Los Libertadores, Operadora Andes, Operadora del Pacífico, GESA.
- Argentina: Ausol, Autopista del Oeste i l'operadora vinculada: GCO.
- Puerto Rico: Metropistas, APR.
- Telecomunicacions: Hispasat, Hispamar.
- Serveis centrals: Abertis Infraestructuras, Fundació Abertis.

El 6% restant està format per les societats següents:

- Amb participació directa: Abertis Infraestructuras Finance B.V, Abertis Motorways UK Ltd, Infraestructuras Americana SLU, Emovis SAS, Abertis USA Corp, Abertis USA Holding LLC, Abertis PDC, SA, Abertis Internacional i Abertis Overseas UK Limited, ACDL i TBI Overseas Holdings Inc.
- Amb participació indirecta: Túnel de Barcelona i Cadí Concessiària de la Generalitat de Catalunya, SA, Sanef Concession, Sanef Aquitaine, Eurotoll Central Europe zrt i Leonord Exploitation SAS.



Accedeix a l'informe complet a abertis.com/informeannual2016

