



2016

INFORME
ANUAL



CONTENIDOS



CUENTAS
ANUALES



INFORME ANUAL DE
GOBIERNO CORPORATIVO

4 Magnitudes básicas

5 Magnitudes financieras y no financieras
10 Perfil del grupo

14 Carta del presidente

18 Acerca de este informe

20 Modelo de negocio

21 Identidad y compromiso
29 Unidades de negocio

44 Estrategia

45 Entorno de mercado
48 Prioridades estratégicas y financieras
50 Plan estratégico de RSC

52 Gobierno corporativo

53 Modelo de gobierno corporativo
54 Órganos de gobierno corporativo
67 Marco ético
68 Gestión de riesgo

72 Ejercicio 2016

73 Resultados del ejercicio
86 Clientes
89 Recursos Humanos
98 Proveedores
101 Sociedad y Administraciones Públicas
105 Medio ambiente



MAGNITUDES BÁSICAS

5 Magnitudes financieras y no financieras

10 Perfil del grupo

Magnitudes financieras y no financieras

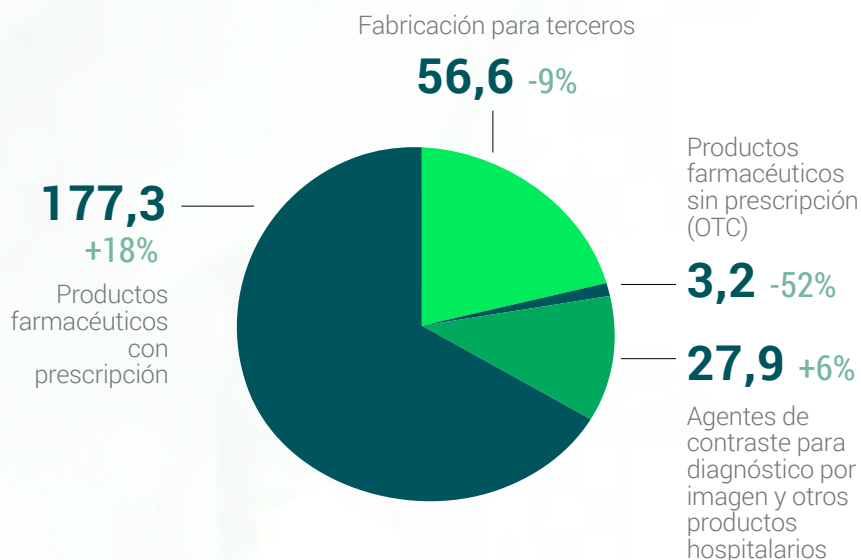
Magnitudes financieras

Millones de euros

Cuadro de resultados

(en millones de euros)	2016	2015	2014
Cifra de negocio	266,7	247,0	240,9
EBITDA	39,3	31,8	36,6
EBIT	28,3	21,8	27,7
Beneficio neto	26,1	19,8	24,1
Inversiones	18,1	19,9	25,1
Deuda financiera	33,8	42,8	36,3
Deuda financiera neta	9,0	12,1	8,3

Ventas por actividades





Magnitudes básicas

Carta del presidente
Acerca de este informe
Modelo de negocio
Estrategia
Gobierno Corporativo
Ejercicio 2016

6

Estructura financiera

(en millones de euros)	2016	2015	2014
Deuda neta/EBITDA	0,23	0,38	0,23
Deuda neta/recursos propios	0,05	0,07	0,05

Información bursátil

	2016
Número de acciones	50.000.000
Cotización al cierre	12,33 euros
Capitalización al 31/12	616.500.000 euros
Dividendo total	6.853.000 euros
Dividendo por acción pagado en 2016 con cargo a los resultados de 2015	0,1390 euros
Dividendo por acción propuesto con cargo a los resultados de 2016	0,1830 euros
Pay out (como % del beneficio neto consolidado)	35%
Beneficio por acción	0,52
PER	23,6

Magnitudes no financieras

Recursos Humanos

	2016	2015	2014
<i>Número de empleados medio</i>	1.126	1.102	1.082
<i>Creación neta de empleo</i>	24	20	112
<i>Diversidad (hombres / mujeres)</i>	508 / 618	495 / 607	480 / 602
<i>Por geografía</i>			
<i>Madrid</i>	860	835	809
<i>Granada</i>	54	54	54
<i>Alcalá de Henares</i>	212	213	219
<i>Horas de formación</i>	636.059	9.000	85.330
<i>Rotación</i>	2,8%	2,9%	2,5%
<i>Accidentalidad</i>	1,3%	2,9%	1,6%
<i>Tasa de absentismo</i>	2,9%	3,4%	2,0%



Medioambiente

	2016	2015	2014
<i>Emisiones CO₂ (toneladas)</i>	9.926,38	8.219,76	5.123,88
<i>Generación de residuos peligrosos (toneladas)</i>	641,68	519,06	838,22
<i>Generación de residuos no peligrosos (toneladas)</i>	2.168,99	852,58	817,52
<i>kWh de energía eléctrica consumidos</i>	17.846.340	16.659.473	17.668.424
<i>kWh de gas natural consumidos</i>	23.187.891	20.778.025	4.221.476
<i>Litros combustible vehículos</i>	454.705	394.677	417.055

Magnitudes básicas

Carta del presidente
Acerca de este informe
Modelo de negocio
Estrategia
Gobierno Corporativo
Ejercicio 2016

Comunidad

	2016	2015	2014
Valor económico generado (millones de euros)	270,8	247,0	240,9
Valor distribuido (millones de euros)			
<i>Accionistas</i>	9,1	7,0	8,5
<i>Proveedores</i>	153,5	137,0	134,3
<i>Sociedad</i>	1,8	1,1	1,5
<i>I+D</i>	17,5	16,5	12
<i>Empleados</i>	60,5	61,8	58,1
<i>Proveedores de capital</i>	0,5	0,9	2,1
<i>Amortizaciones y depreciaciones</i>	11,0	10,0	8,9
<i>Reservas (valor retenido)</i>	17,0	12,8	15,6

Perfil del grupo

ROVI es una compañía farmacéutica especializada dedicada a la investigación, desarrollo, fabricación y comercialización de productos farmacéuticos. Su actividad abarca la comercialización de productos propios y productos bajo licencia y la prestación de servicios a terceros, como producción, envasado, empaquetado o elaboración de ensayos clínicos.

Dentro de su cartera de productos propios destaca Bemiparina, que actualmente se distribuye en más de 55 países mediante alianzas estratégicas y se ha convertido en una de las primeras propuestas terapéuticas para la prevención y el tratamiento de la enfermedad tromboembólica venosa.

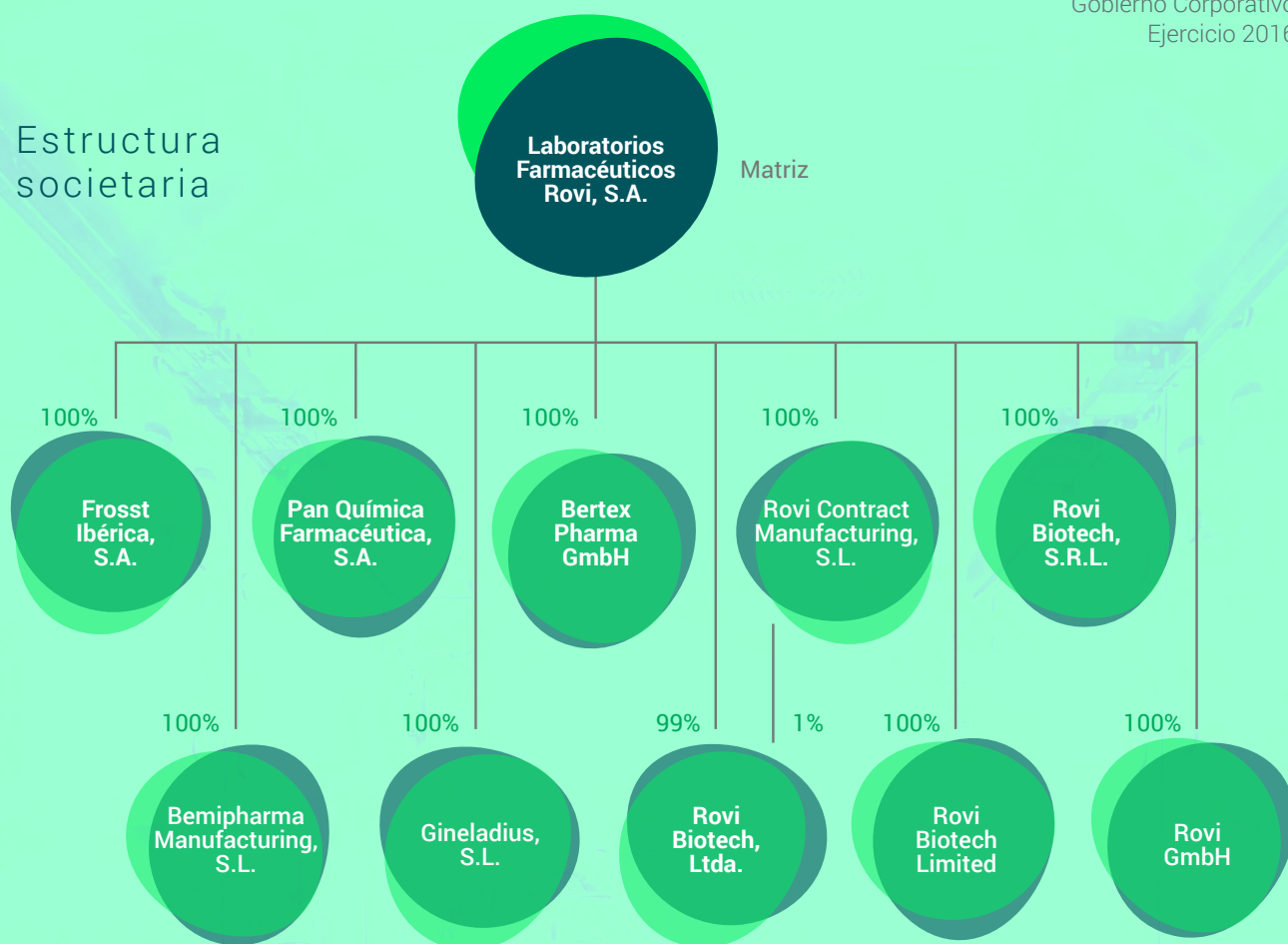
Por otra parte, la compañía ofrece una amplia gama de servicios a terceros, desde la producción, envasado, empaquetado y distribución del producto hasta la elaboración de ensayos clínicos.

Datos societarios

Denominación:	Laboratorios Farmacéuticos Rovi, S.A.
Dirección:	Julián Camarillo, 35 28037 Madrid. España
Teléfono:	0034 91 375 62 30
Página web:	www.rovi.es
Capital social:	3.000.000,00 euros
Número de acciones:	50.000.000
Nominal	0,06€ acción
Actividad:	Fabricación y comercialización de productos farmacéuticos y servicios de fabricación a terceros.
Mercados:	El grupo ROVI está presente de forma directa en España y Portugal y cotiza en las bolsas de valores de Barcelona, Bilbao, Valencia y Madrid.

Magnitudes básicas

Carta del presidente
Acerca de este informe
Modelo de negocio
Estrategia
Gobierno Corporativo
Ejercicio 2016

**Estructura
societaria**

Denominación Social	Domicilio	Actividad
Pan Química Farmacéutica, S.A.	Madrid, C/Rufino González, 50	
Gineladius, S.L.	Madrid, C/Rufino González, 50	
Rovi Contract Manufacturing, S.L.	Madrid, C/Julián Camarillo, 35	
Bemipharma Manufacturing, S.L.	Madrid, C/Julián Camarillo, 35	
Bertex Pharma GmbH	Inselstr.17. 14129 Berlín (Alemania)	
Frosst Ibérica, S.A.	Alcalá de Henares, Avenida Complutense, 140 (Madrid)	
Rovi Biotech, Ltda.	La Paz (Bolivia)	
Rovi Biotech Limited	10-18 Union Street, Londres (Reino Unido)	
Rovi Biotech, S.R.L.	Via Monte Rosa 91, Milán (Italia)	
Rovi GmbH	Ruhlandstr. 5, Bad Tölz (Alemania)	



Elaboración, comercialización y venta de productos farmacéuticos, sanitarios y de medicina



Importación, exportación, compra, venta, distribución y comercialización de artículos relacionados con el cuidado integral de la mujer.



Desarrollo, distribución y comercio de productos farmacéuticos relacionados con tecnología de micro-partículas

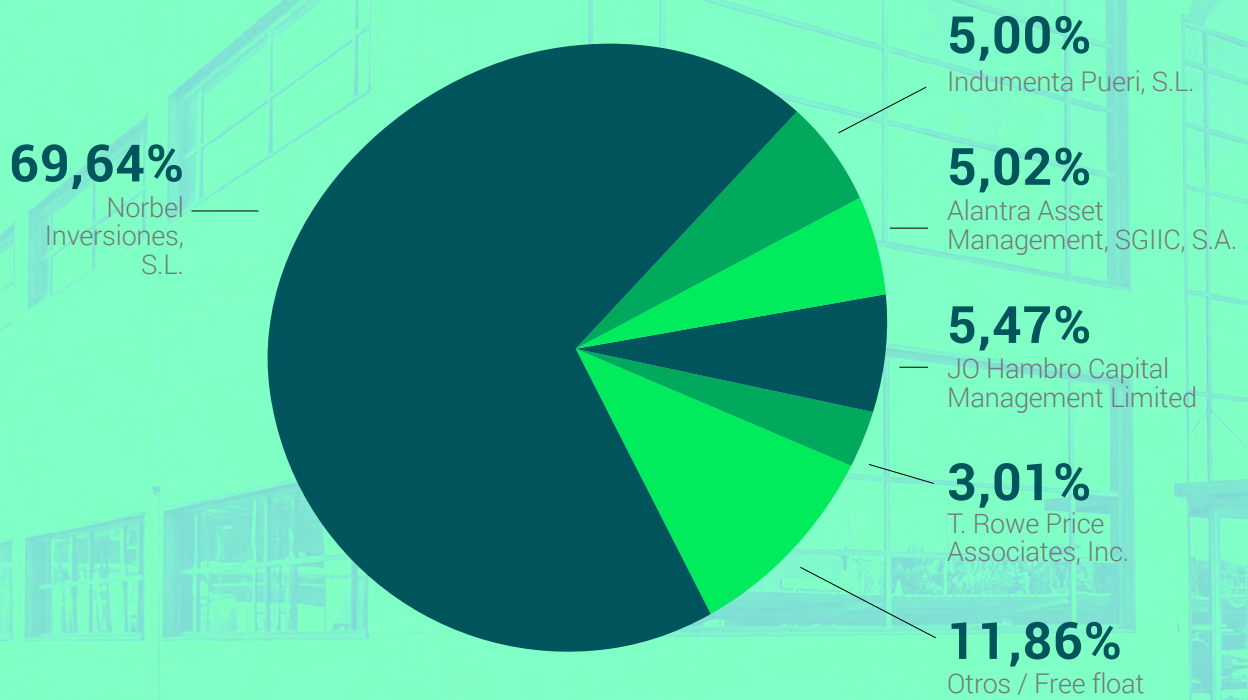




Magnitudes básicas
Carta del presidente
Acerca de este informe
Modelo de negocio
Estrategia
Gobierno Corporativo
Ejercicio 2016

12

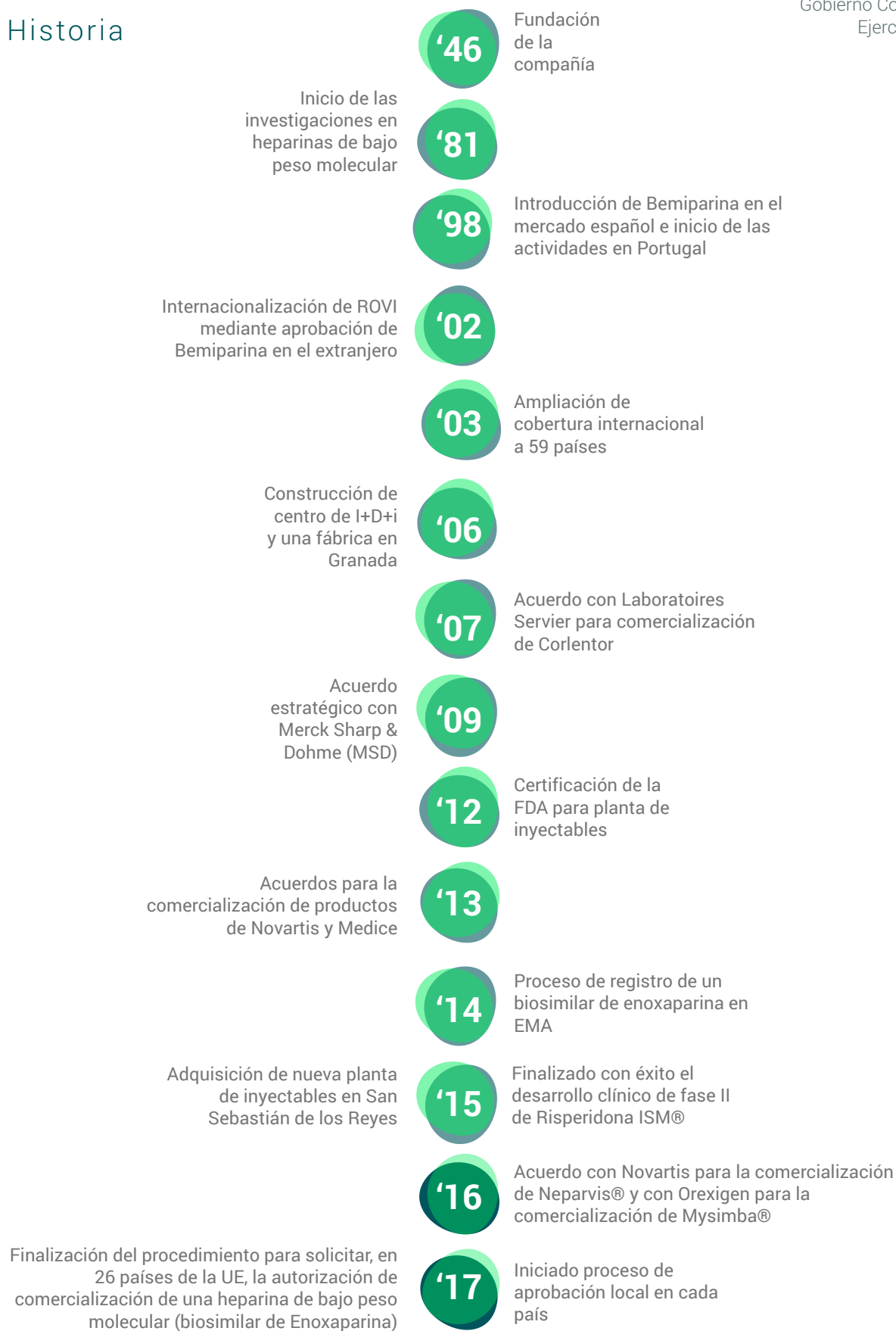
Composición accionarial (a 31 de diciembre de 2016)



Magnitudes básicas

Carta del presidente
Acerca de este informe
Modelo de negocio
Estrategia
Gobierno Corporativo
Ejercicio 2016

Historia





Carta del presidente

La fortaleza de nuestro negocio de productos farmacéuticos con prescripción ha sido, de nuevo, el motor del grupo

Estimados accionistas,

Un año más, tengo la satisfacción de dirigirme a ustedes para hacer un balance de la evolución del negocio de ROVI en 2016. La información que ponemos a su disposición forma parte del compromiso con la transparencia y el buen gobierno corporativo que hemos asumido con los accionistas y los demás grupos de interés de nuestra compañía.

Siguiendo la estela del anterior, este informe presenta, de forma integrada, una información transparente y relevante sobre la actividad de la compañía durante 2016 en aspectos tanto financieros como no financieros. Entendemos que una visión global del negocio y de la gestión de su impacto en el entorno permite valorar adecuadamente y de forma simultánea el desarrollo de la compañía y el avance de esta en su estrategia de sostenibilidad.

Gracias al sólido modelo de negocio y la estable posición que ROVI tiene en un mercado complejo y con fuertes barreras de entrada en las diferentes Comunidades Autónomas de España, hemos alcanzado un crecimiento de los ingresos operativos del 8%. La fortaleza de nuestro negocio de productos farmacéuticos con prescripción, de nuevo, ha sido el motor del grupo y sus ventas aumentaron un 18% en este período, superando ampliamente el comportamiento del mercado farmacéutico.

Esto se ha traducido en unos resultados sobresalientes con un beneficio neto que creció un 32% respecto a 2015, hasta los 26,1 millones de euros, y un EBITDA que alcanzó los 39,3 millones de euros, es decir, un 24% más.

Sólida trayectoria en un entorno complejo

La situación del mercado farmacéutico en España continúa siendo compleja y, si ya en los años anteriores nos hemos tenido que enfrentar a una situación complicada, se prevé un nuevo ajuste de 550 millones de euros en el gasto farmacéutico proyectado para 2017 –según el Plan Presupuestario enviado por el Gobierno de España a la Comisión Europea¹– y el pronóstico de QuintilesIMS² para el sector apunta a una tasa de crecimiento de entre el 1% y el 4% hasta 2021. Con estas perspectivas, esperamos que la tasa de crecimiento de los ingresos operativos de ROVI se sitúe entre el 1% y el 5% para 2017.

Ahora bien, también según la misma consultora, el mercado de productos innovadores en España aumentó un 4% en 2016, y es el factor de crecimiento futuro para el que ROVI se encuentra no sólo preparado, sino en una posición inmejorable gracias a la solidez de su cartera de productos.

Es por ello que confiamos en seguir aumentando el negocio gracias, entre otros, a nuestro producto de referencia, Bemiparina, que sigue contribuyendo a fortalecer nuestro crecimiento. En concreto, en 2016, las ventas de Bemiparina crecieron un 9% en el mercado doméstico y un 1% en el exterior hasta alcanzar los 79,7 millones de euros en ventas.

Además, ROVI cuenta con sólidos proyectos de productos con inmejorables expectativas de cara a los próximos años

¹ http://www.mineco.gob.es/stfls/mineco/comun/pdf/161017_plan_presupuestario.pdf

² Outlook for Global Medicines through 2021. Report by the QuintilesIMS Institute.

Las ventas de Bemiparina crecieron un 9% en el mercado doméstico y un 1% en el exterior hasta alcanzar los 79,7 millones de euros

como son el fortalecimiento de la franquicia cardiovascular a través del lanzamiento en España de Neparvis®, un producto de alto valor estratégico de Novartis, y de Mysimba®, una alternativa farmacológica nueva para el tratamiento de la obesidad, de Orexigen. Ambos productos se han comenzado a comercializar a principios de 2017 y esperamos que sean clave para los resultados a corto y medio plazo de la compañía.

Estos son las últimas incorporaciones a una cartera diversificada y sólida en la que otros productos como Hirobriz®, Breezhaler® y Ulunar® Breezhaler® aumentaron las ventas en un 64%, durante 2016, hasta los 12,2 millones de euros. Volutsa®, de Astellas Pharma duplicaba sus ventas en el segmento de urología hasta los 6,9 millones de euros. También cabe destacar el fortalecimiento de la franquicia de hipercolesterolemia con Orvatez®, de Merck Sharp and Dohme (MSD), que junto a Vytorin® y Absorcol® creció un 38% hasta los 33,5 millones de euros.

Estos recientes lanzamientos cubren unas necesidades de una creciente demanda y esperamos que nos proporcionen una oportunidad de crecimiento sostenido y rentable en el futuro. Adicionalmente, el acuerdo con MSD nos va a permitir el lanzamiento de cuatro productos adicionales durante los próximos dos años, lo que contribuirá a un crecimiento sostenido de la compañía a largo plazo al extender la vida media de nuestra cartera de productos varios años.

Por otro lado, no podemos obviar el descenso en las ventas de nuestro negocio de fabricación a terceros. Su caída se debió principalmente a la menor producción para MSD desde el 31 de marzo de 2015, cuando expiró el contrato inicial con esta compañía. A lo largo de 2016 hemos

trabajando intensamente en la adquisición de nuevos clientes con el objetivo de aprovechar la capacidad de nuestra planta Frosst Ibérica, y prueba de ello es el acuerdo firmado con Merus Labs para fabricar Sintrom®, a partir del tercer trimestre de 2016, que está contribuyendo y contribuirá a fortalecer dicha línea de negocio.

El “corazón” del negocio en ROVI: I+D+i

Igualmente, confiamos en el potencial de nuestros actuales proyectos de I+D, en los que estamos realizando un importante esfuerzo inversor ya que confiamos en que serán nuestro motor de crecimiento en el futuro. Estamos ilusionados con el potencial de la tecnología ISM®; en particular, esperamos iniciar el ensayo de fase III para Risperidona ISM® en el segundo trimestre de 2017, así como desarrollar un nuevo estudio de fase I para otro candidato, Letrozol ISM®, un inhibidor de la aromatasa inyectable de acción prolongada para el tratamiento del cáncer de mama hormono-dependiente.

Pero estamos especialmente satisfechos, y será otro de los pilares de desarrollo inmediato, por la finalización con resultado positivo del procedimiento Descentralizado para el registro de un biosimilar de enoxaparina en Europa. Ya hemos obtenido el beneplácito de las autoridades europeas y si se cumplen los plazos, antes de acabar el año contaremos con la autorización nacional de los 26 países europeos en los que ROVI espera comercializar el producto.

Retribución al accionista a cargo de unos excelentes resultados

Aunque en 2016 no podemos hablar de que la acción de ROVI se haya comportado de forma óptima, el negocio de ROVI muestra un sólido balance así como capacidad para financiar su crecimiento orgánico. El apalancamiento operativo que aportan los últimos lanzamientos de productos permiten mantener las interesantes perspectivas de ROVI como una inversión rentable a largo plazo y, gracias a los resultados obtenidos, este año se ha incrementado el dividendo en un 32% hasta los 0,1830 euros por acción, lo que supone el reparto de, aproximadamente, el 35% del beneficio neto consolidado del año 2016 entre los accionistas del grupo.

Son diez años desde la salida a Bolsa y muchos de los accionistas permanecen en el tiempo, y les agradezco su fidelidad. Ciertamente es que quien haya invertido en ROVI tiene plusvalías importantes, pues el comportamiento de la acción ha sido uno de los más estables, seguros y rentables, especialmente en un tiempo donde la rentabilidad del dinero es escasa.

Compromiso decidido con la RSC y la sostenibilidad

Otro de los pilares de ROVI durante sus más de 70 años de vida ha sido su compromiso con unos valores de apoyo a la investigación, la educación, el medio ambiente y a cultivar una relación responsable con todos los grupos con los que se relaciona, desde empleados a accionistas, proveedores y el resto de la sociedad.

En este sentido, en 2016 hemos doblado la dotación en gastos medioambientales, donde el mayor aumento ha venido de mano de las inversiones en mejoras medioambientales en nuestras instalaciones, que se han triplicado respecto al año pasado.

Visión de futuro

Un modelo de negocio sólido que se demuestra rentable incluso en el peor de los entornos, una actividad de investigación puntera que se traduce en productos innovadores y con altas perspectivas de venta en nuevos nichos de mercado y un equipo profesional comprometido con los más altos estándares de calidad son garantía de futuro para ROVI.

De cara a los próximos meses y años, el grupo cuenta con unas importantes perspectivas de crecimiento gracias al lanzamiento de los nuevos productos bajo licencia en los mercados donde la compañía ya es un referente, el anuncio de nuevos contratos en nuestra división de fabricación para terceros para recuperar el ritmo perdido durante 2016 y la culminación de los diferentes proyectos de I+D+i que darán como resultado unos productos punteros y con grandes posibilidades de éxito.

Nuestro país, España, está creciendo más que la media europea, y lo hace dentro del marco la Unión Europea.

Nuestras cuatro fábricas están localizadas en España. ROVI es ejemplo de confianza en la formación de nuestros empleados y directivos y no buscamos alternativas de oportunidades de bajo coste en otros lugares.

Nuestro centro de I+D igualmente se encuentra localizado en Granada.

Quisiera resaltar el buen trabajo del equipo de I+D. Investigar, mejorar, aportar valor añadido a nuestra cartera de productos es la supervivencia, el futuro de nuestro valor en Bolsa.

Déjenme que les hable de nuestros talentos y que les diga que los tenemos y son los artífices de una realidad actual y no de una esperanza. En investigación, también hay que tener resultados y ROVI los tiene y los tendremos en el futuro.

No queda más que agradecer a todos los implicados en esta magnífica empresa: a los accionistas, por la confianza depositada en nosotros, al Comité de Dirección de ROVI, y a todos y cada uno de los profesionales de la empresa, porque ellos son los verdaderos responsables de los éxitos y el prestigio del grupo como referente dentro y fuera de España en el mercado farmacéutico.

Juan López-Belmonte López
Presidente



**ACERCA DE
ESTE INFORME**

El presente Informe Anual recoge información relevante de ROVI sobre aspectos financieros, estratégicos y de ASG (ambientales, sociales y de gobernanza empresarial) durante el ejercicio 2016. El anterior se elaboró en 2016, incluyendo los datos del año natural 2015. La información aportada en este documento se refiere al conjunto de la compañía, excepto en aquellos datos en los que se especifique un perímetro concreto diferente.

La estructura de la información aquí contenida sigue el marco [IR] del Integrated International Reporting Council (IIRC) y, para los aspectos no financieros, la guía para la elaboración del Informe de Sostenibilidad del Global Reporting Initiative (GRI) versión 4.

Este Informe Anual contiene informaciones con previsiones de futuro. Dichas informaciones implican riesgos conocidos y desconocidos, incertidumbres y otros factores que pueden hacer que los resultados, la rentabilidad o los logros reales de ROVI, o sus resultados industriales, sean materialmente diferentes de los resultados, rentabilidad o logros futuros, expresados o implícitos en dichas informaciones sobre previsiones de futuro.

Las informaciones contenidas en este documento representan las perspectivas y previsiones de ROVI a la fecha de este documento. ROVI desea hacer constar que los acontecimientos y desarrollos futuros pueden provocar cambios en dichas perspectivas y previsiones. Ello no obstante, si bien ROVI puede optar por actualizar estas informaciones con previsiones de futuro en algún momento posterior, desea advertir expresamente de que no está obligada a hacerlo. Estas declaraciones con previsiones de futuro no deben tomarse como base, en el sentido de que representan las perspectivas o previsiones de ROVI, en cualquier fecha posterior a la fecha de este documento.

Cualquier consulta referida a este informe puede dirigirse a:

Relación con inversores

C/ Alfonso Gómez, 45 A

28037 Madrid

Tel: + 34 91 244 44 22

Fax: + 34 91 304 78 81

*Email: **ir@rovi.es***

Análisis de materialidad

Este Informe Anual 2016 aborda temas materiales para la compañía, ya sea porque reflejan los efectos económicos, ambientales y sociales significativos de la organización; o porque influyen en sus grupos de interés. ROVI está trabajando en un estudio de materialidad para la definición y la categorización de los temas materiales y contrastarlos con sus grupos. Los resultados de este estudio estarán disponibles en el Informe Anual 2017.



MODELO DE NEGOCIO

21 Identidad y
compromiso

29 Unidades de negocio

Identidad y compromiso

Misión, visión y valores



Misión

Trabajar para el bienestar de la sociedad, promoviendo la salud humana a través de la producción de medicamentos y otros productos sanitarios. Investigamos para crecer en salud.



Visión

ROVI aspira a ser reconocido como un referente por la investigación y producción de productos encaminados a la mejora de la salud.



Valores

- 01** El principal activo de la empresa somos todos nosotros.
- 02** Sentimos los cambios como oportunidades reales de desarrollo.
- 03** Es importante sentir que todos los días aprendemos algo nuevo.
- 04** Nos gusta asumir responsabilidades de principio a fin.
- 05** Sabemos que debemos ganarnos la confianza de los pacientes día a día.
- 06** Hacemos nuestras las preocupaciones de los clientes y compartimos sus éxitos.
- 07** Nuestra diversidad en formación, experiencia y puntos de vista nos hace ser mejores.
- 08** Apostamos por fármacos innovadores como motor de crecimiento.
- 09** Nos marcamos a nosotros y a nuestros colaboradores estrictos estándares éticos.
- 10** Nuestro éxito final depende del esfuerzo de todos.

Gestión de la RSC en Laboratorios ROVI

La responsabilidad social corporativa (RSC) es una parte fundamental de la identidad de ROVI y está integrada dentro de la estrategia de negocio de la compañía para asegurar la sostenibilidad de la empresa a largo plazo y reforzar la confianza de los grupos de interés.

La RSC es un compromiso que ROVI ha adquirido con la sociedad, ante la importancia de su trabajo y sus productos en la mejora de la salud y la calidad de vida de las personas. Por ello, en los últimos años ha desarrollado una intensa actividad para apoyar la investigación y fomentar la prevención y el conocimiento de ciertas enfermedades.

El compromiso de ROVI con la gestión ética y la transparencia se refleja en la nueva Política General de RSC aprobada por el Consejo de Administración durante 2015, y actualizada en el Consejo celebrado el 20 de abril de 2017. Adicionalmente, ROVI se encuentra en fase de revisión de su estrategia de RSC con el compromiso de aprobar en 2017 su Plan Estratégico de RSC 2017-2020.

Objetivos de la política de RSC e instrumentos de apoyo

Todas las empresas que forman el grupo ROVI son conscientes de la mejora en la salud que aportan sus productos y quieren dar respuesta a ciertas demandas sociales en relación con los impactos de sus actividades en la sociedad y en el medio ambiente.

Por ello, el desarrollo económico de ROVI debe ser compatible con sus comportamientos éticos, sociales, laborales, ambientales y de respeto de los derechos humanos.

El conocimiento, difusión e implementación de estos valores, que expresan el compromiso del grupo en materia de ética empresarial y responsabilidad social corporativa, sirven de guía para la actuación del Consejo de Administración y demás órganos de ROVI en sus relaciones con los grupos de interés.

Los instrumentos de apoyo desarrollados son:

LA POLÍTICA DE RESPONSABILIDAD SOCIAL CORPORATIVA

LA POLÍTICA INTEGRADA DE GESTIÓN

EL CÓDIGO ÉTICO

LA MEMORIA ANUAL DE RESPONSABILIDAD SOCIAL CORPORATIVA

Estos instrumentos puestos en práctica deben:

- Favorecer la consecución de los objetivos estratégicos del grupo.
- Mejorar la competitividad del grupo mediante la asunción de prácticas de gestión basadas en la innovación, la igualdad de oportunidades, la productividad, la rentabilidad y la sostenibilidad.
- Gestionar de forma responsable los riesgos y las oportunidades derivados de la evolución del entorno, así como maximizar los impactos positivos de su actividad en los distintos territorios en los que opera y minimizar, en la medida de lo posible, los impactos negativos.

- Fomentar una cultura de comportamientos éticos e incrementar la transparencia empresarial para generar credibilidad y confianza en los grupos de interés, entre los que se encuentra la sociedad en su conjunto.
 - Promover las relaciones de confianza y la creación de valor para todos sus grupos de interés, dando una respuesta equilibrada e integradora a todos ellos.
- Por todo ello y para poder desarrollar de forma adecuada estos objetivos, se establecen ocho principios generales de actuación.

***El compromiso de ROVI
con la gestión ética y la
transparencia se refleja en
la nueva Política General de
RSC, actualizada el 20 de
abril de 2017***



Principios generales de actuación



Cumplir la legalidad vigente

Cumplir la legalidad vigente en los lugares en los que se encuentran las empresas de ROVI.



Apoyar los principios del Pacto Mundial de Naciones Unidas

Apoyar, mediante su adopción y divulgación, la integración de los principios del Pacto Mundial de Naciones Unidas, así como de otros instrumentos internacionales, especialmente en los ámbitos de los derechos humanos, las prácticas laborales, el medio ambiente y la lucha contra la corrupción.



Seguir las directrices del Código Ético

Que recoge el compromiso de la Sociedad con los principios de la ética empresarial y la transparencia en todos los ámbitos de actuación y regula los comportamientos responsables de todos los profesionales del grupo en el desarrollo de su actividad.



Favorecer las prácticas de libre mercado

Favorecer el libre mercado rechazando cualquier tipo de práctica ilegal o fraudulenta, implementando mecanismos efectivos de prevención, vigilancia y sanción de irregularidades.



Conservación y promoción del medio ambiente

ROVI desarrolla su actividad bajo el firme compromiso de contribuir a la sostenibilidad desde la perspectiva ambiental, materializándose este compromiso a través de la integración del medio ambiente en las distintas áreas de negocio, la preservación de la biodiversidad, la prevención de la contaminación, la gestión eficiente de los recursos y adaptación y mitigación del cambio climático, de conformidad con lo establecido en la Política Medioambiental del grupo.



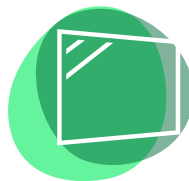
Responsabilidad fiscal.

Los tributos que ROVI satisface en los lugares en los que se desarrolla su actividad constituyen la principal aportación de las sociedades del grupo al sostenimiento de las cargas públicas y, por tanto, una de sus contribuciones a la sociedad.



Impulsar vías de comunicación y diálogo

Así como favorecer las relaciones del grupo con sus accionistas, inversores, empleados, clientes, proveedores y, en general, con todos sus grupos de interés. De esa forma se contribuye a alcanzar una sintonía entre los valores empresariales y las expectativas sociales adaptando, en la medida de lo posible, las políticas y estrategias del grupo a sus intereses, inquietudes y necesidades, utilizando todos los instrumentos de comunicación a su alcance tales como el contacto directo y la página web corporativa del grupo.



Compromiso con la transparencia

Como una forma de transmitir confianza y credibilidad dentro de los grupos de interés. Esto implicará:

- a. *Difundir información relevante y veraz a los grupos de interés, cumpliendo con los requisitos legales de información pública que pudieran existir.*
- b. *Elaborar y publicar información financiera y no financiera, utilizando, en este último caso, alguna de las metodologías aceptadas internacionalmente, y sometiéndola a los procesos de verificación internos y externos que se consideren oportunos y que garanticen su fiabilidad e incentiven su mejora continua.*

Identificación y relación con los grupos de interés

Conocer las expectativas de los grupos de interés forma parte de la estrategia de RSC de ROVI. Por ello, la empresa trata de mantener un diálogo fluido y constante para detectar y dar respuesta a sus intereses, asegurando así la viabilidad del negocio a largo plazo.

La compañía ha identificado seis colectivos que contribuyen, directa o indirectamente, a la buena marcha de sus actividades y con los que ROVI tiene los siguientes objetivos:

Grupos de interés



Canales de comunicación

La compañía ha establecido diversos canales de comunicación y consulta para conocer las necesidades de sus grupos de interés y dar respuesta a sus expectativas.

Trabajadores

Cuentan con buzones de sugerencias que se pueden encontrar a lo largo de las instalaciones, y tienen como objetivo facilitar la comunicación anónima de mejoras a los empleados.

Además, ROVI dispone de un mecanismo que les permite comunicar de forma confidencial y, si se considera apropiado, de forma anónima, cualquier irregularidad que pudiera ser considerada antijurídica, delictiva o que suponga un incumplimiento de los principios establecidos en el Código Ético de ROVI.

El objetivo del establecimiento de este mecanismo persigue mejorar las medidas de vigilancia y control que toda empresa cotizada debe llevar a cabo para evitar actividades delictivas, ilegales o que sean contrarias a sus principios éticos internos.

Proveedores

ROVI envía periódicamente un documento voluntario denominado "compromiso con la RSC" a todos los proveedores y subcontratistas del grupo, en el que solicita certificaciones o les insta a adoptar buenas prácticas.

Asimismo, se realizan auditorías in-situ en las que se comprueba que los proveedores operen en conformidad con las regulaciones nacionales y locales, que no haya incumplimientos importantes en materia de seguridad laboral y que no se lleven a cabo prácticas que atenten contra los derechos de los trabajadores.

Accionistas

La compañía, desde su salida a bolsa, informa con regularidad de todas sus actividades y mantiene al día y aplica su 'Política de Comunicación con accionistas, inversores institucionales y asesores de voto'.

Para ROVI es prioritario dar respuesta a las consultas y peticiones formuladas por los accionistas e inversores de manera que puedan mantenerse al día sobre la marcha del grupo. Como muestra de este compromiso de transparencia ha puesto a disposición de accionistas e inversores diferentes canales de comunicación directa como el que existe a través del correo ir@rovi.es y se puede solicitar información a través de la web corporativa. Adicionalmente, los accionistas tienen la posibilidad de recibir automáticamente información financiera de ROVI a través de un sistema de alertas por correo electrónico.

Además ofrece información regular, puntual y relevante de la compañía como presentaciones y documentos legales económico-financieros y de gobierno corporativo, que pueden consultarse en la web corporativa www.rovi.es.

Clientes

Cuentan con su canal de consultas para las solicitudes de información tanto por parte de los socios internacionales, a través de un portal exclusivo (www.bemimed.com), como por parte de los clientes directos, pacientes y profesionales. Y en el caso de que se produzca una reclamación, la compañía inicia inmediatamente un proceso de investigación para identificar la causa de la misma con el objetivo de impedir que se repita.

Conocer las expectativas de los grupos de interés forma parte de la estrategia de RSC de ROVI

La compañía desarrolla una intensa actividad para apoyar la investigación y fomentar la prevención y el conocimiento de ciertas enfermedades



Sociedad y medio ambiente

El compromiso de ROVI con la sociedad y con la protección del medio ambiente es firme y constante y está integrado en la actividad diaria.

La política medioambiental de la compañía se basa en compromisos de mejora continua, en el cumplimiento de los requisitos legales y en requerimientos voluntarios adicionales. En relación con las consultas ambientales, ROVI dispone de un procedimiento corporativo (SOPc813 "Comunicación, participación y consulta")

a través del cual se gestionan las comunicaciones (consultas, quejas, etc.) relacionadas con medio ambiente y seguridad y salud laboral. En la web corporativa (www.rovi.es) se encuentran, a disposición del público, las certificaciones de calidad, medio ambiente y seguridad y salud en el trabajo de las que disponen las empresas del grupo.

Además, ROVI destina parte de sus recursos a impulsar la investigación médica. Durante los últimos años, la compañía ha desarrollado una intensa actividad para apoyar la investigación y fomentar la prevención y el conocimiento de ciertas enfermedades.

Unidades de negocio

ROVI es una compañía líder en especialidades farmacéuticas dedicada a la investigación, desarrollo, fabricación y comercialización de productos farmacéuticos que cuenta con tres grandes pilares de crecimiento:



Las especialidades farmacéuticas.

Con una cartera diversificada de productos innovadores propios y comercializados bajo licencia, protegida por patentes.



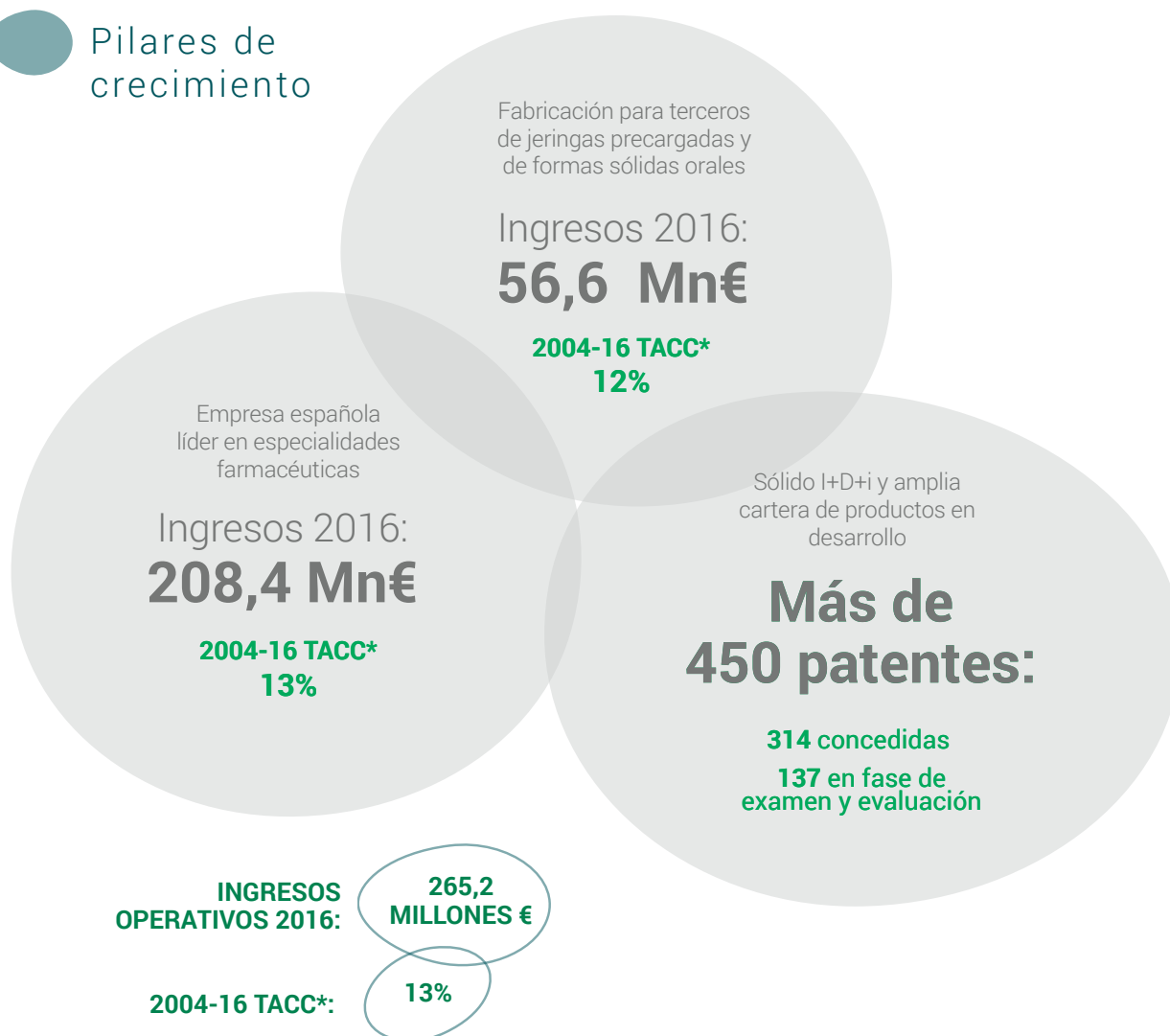
La fabricación para terceros de jeringas precargadas y formas orales.



Una política de I+D sólida y de bajo riesgo.

El crecimiento de estos pilares proporciona a ROVI un perfil defensivo que le ha permitido incrementar sus beneficios durante los últimos años, a pesar del difícil entorno que atraviesa el sector, lastrado por el recorte del gasto público farmacéutico.

Pilares de crecimiento



(*) TACC: Tasa anual de crecimiento compuesto.

Ventajas competitivas

ROVI cuenta con una serie de ventajas competitivas que le han permitido posicionarse como uno de los principales líderes de su nicho de mercado, un sector que, además, posee fuertes barreras de entrada.



Conocimiento único de las HBPM

ROVI lleva más de 70 años dedicados al estudio y desarrollo de fármacos basados en la heparina, un anticoagulante de efecto rápido, y desde 1981 en sus derivados fraccionarios, las heparinas de bajo peso molecular (HBPM). Esto ha permitido posicionar la Bemiparina de ROVI como una de las principales propuestas terapéuticas para la prevención y el tratamiento de la enfermedad tromboembólica venosa en más de 55 países.



Infraestructura con ventajas operativas

ROVI es una de las principales empresas del sector en el negocio de fabricación a terceros, uno de los líderes mundiales en la producción de jeringas precargadas y posee una de las mayores plantas europeas para la fabricación de formas sólidas orales y exporta a más de 40 países.

Sus plantas de producción de Madrid y Alcalá de Henares están aprobadas por los reguladores europeo –Agencia Europea de Medicamentos (EMA)– y estadounidense –Food and Drug Administration (FDA)– y en 2016 aumentó la capacidad de producción de inyectables gracias a la planta adquirida en 2015 en Sebastián de los Reyes, aprobada también por la EMA.



Cartera diversificada y protegida por patentes

La compañía tiene una cartera de productos (propios y comercializados bajo licencia) con creciente demanda y no afectados por el régimen de precios de referencia en España para nueve áreas terapéuticas:

- Cardiovascular
- Osteoarticular - salud de la mujer
- Anestesia - alivio del dolor
- Agentes de contraste para diagnóstico por imagen
- Sistema nervioso central
- Urología
- Endocrinología
- Respiratorio
- Atención primaria

También cuenta con una línea de productos OTC (sin prescripción médica) y más de 20 productos lanzados desde 2005 con el objetivo de añadir otros cuatro hasta 2019 bajo licencia de MSD.



Innovación con bajo riesgo

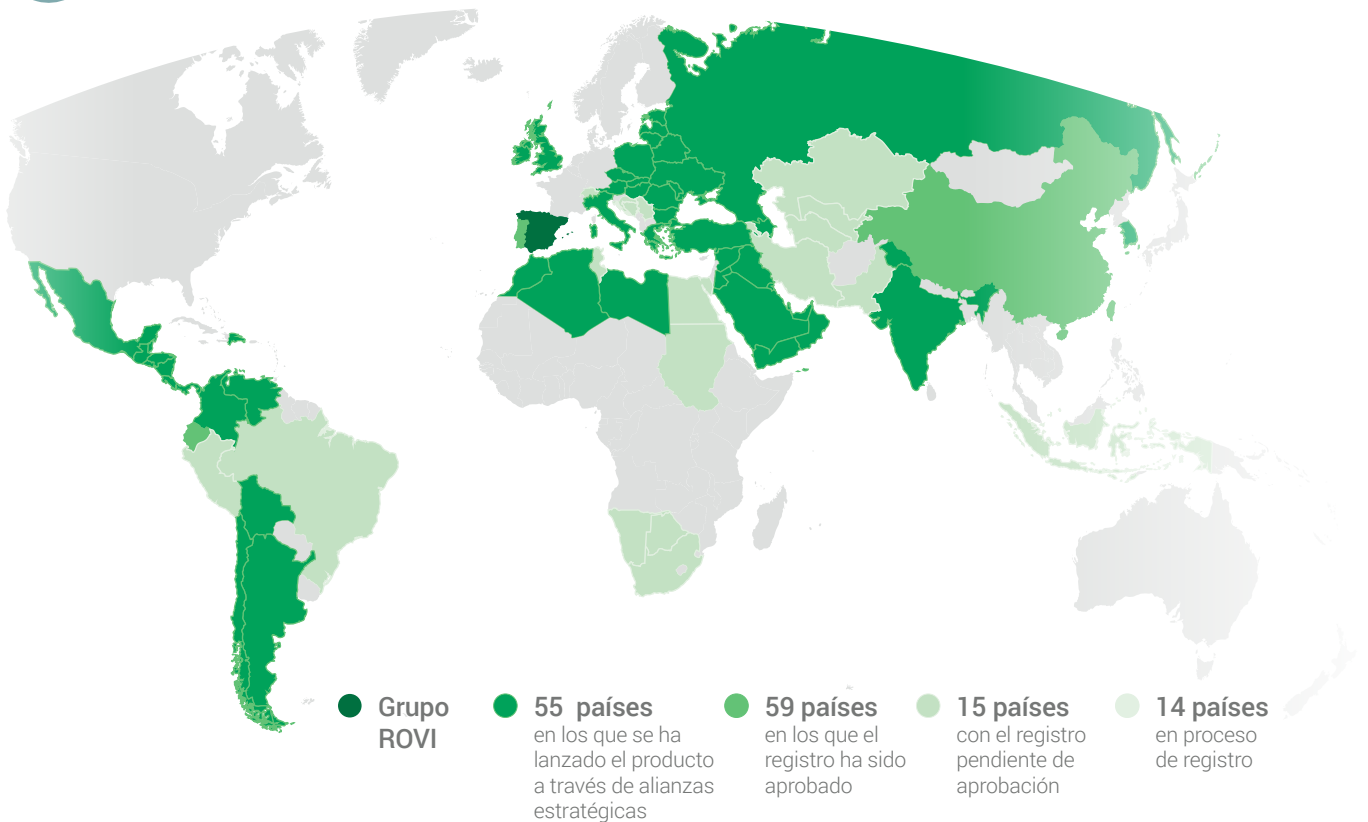
ROVI destina una importante parte de sus ingresos a la investigación, aun así, la compañía opera con una estrategia de bajo riesgo, centrándose en enfermedades con necesidades médicas amplias y estableciendo alianzas estratégicas internacionales para afrontar los programas clínicos más caros.



Expansión internacional

ROVI busca ampliar su presencia internacional mediante el desembarco en nuevos mercados, pero siempre sin abandonar su política de minimizar riesgos. El producto estrella de ROVI, la Bemiparina, está registrada en 60 países, gracias a alianzas estratégicas con socios internacionales.

Presencia global de Bemiparina





Las especialidades farmacéuticas

ROVI cuenta con una cartera diversificada compuesta por una treintena de productos propios y comercializados bajo licencia. Esta cartera posee un perfil defensivo, ya que no está prácticamente afectada por los precios de referencia en España.

A continuación se detallan los productos más relevantes en cuanto a su contribución al EBITDA del grupo:

Hibor® (bemiparina)

Heparina de bajo peso molecular (anticoagulante de efecto rápido) indicada para la prevención y el tratamiento de la enfermedad tromboembólica venosa (ETV) tanto en pacientes quirúrgicos como médicos y para el tratamiento agudo y a largo plazo de los pacientes que han sufrido un proceso de ETV. La ETV es un proceso grave y potencialmente mortal que se caracteriza por la formación de un coágulo de fibrina, trombosis, en el interior de las venas del sistema venoso profundo, con las consecuencias que tiene la evolución del trombo venoso, que puede crecer, progresar y fragmentarse. En este último caso, algunos de los fragmentos pueden llegar al pulmón y provocar un embolismo pulmonar.

En los últimos años, Bemiparina se ha posicionado como una de las principales respuestas a nivel mundial contra esta enfermedad, tras expandir su presencia a más de 55 países gracias a una red de alianzas estratégicas. Actualmente, la Bemiparina es el principal producto de ROVI y representa el 30% de los ingresos operativos del grupo.

Absorcol®, Vytorin® y Orvatez® (ezetimiba) / (ezetimiba y simvastatina) / (ezetimiba y atorvastatina)

Indicados como tratamiento complementario a la dieta en pacientes con hipercolesterolemia. Representa la primera de las cinco licencias de MSD que ROVI distribuye en España bajo acuerdo de co-marketing desde enero de 2011, en el caso de Absorcol y Vytorin, y desde junio de 2015, en el caso de Orvatez.

Hirobriz® Breezhaler® y Ulunar® Breezhaler® (maleato de indacaterol) / (maleato de indacaterol y bromuro de glicopirronio)

Comercializados por ROVI desde finales de 2014, ambos principios activos son broncodilatadores de larga duración de acción, indicados en el tratamiento de mantenimiento de la Enfermedad Pulmonar Obstructiva Crónica (EPOC), en pacientes adultos, y se administran por vía inhalatoria a través del dispositivo Breezhaler. ROVI comercializa ambos productos bajo licencia de Novartis.

Volutsa® (succinato de solifenacina e hidrocloreto de tamsulosina)

Producto de Astellas Pharma comercializado por ROVI desde 2015 e indicado para el tratamiento de los síntomas moderados a graves de llenado (urgencia, aumento de la frecuencia miccional) y síntomas de vaciado asociados a la hiperplasia prostática benigna (HPB) en hombres que no responden adecuadamente al tratamiento con monoterapia.

Medikinet® y Medicebran® (*metilfenidato hidrocloreto de liberación modificada*)

Medicamentos de prescripción que están indicados para el tratamiento del trastorno por déficit de atención e hiperactividad (TDAH) en niños y adolescentes. Ambos son productos de la compañía Medice que ROVI distribuye en exclusiva en España desde diciembre de 2013.

Corlantor® (*ivabradina*)

Producto de prescripción para la angina de pecho estable crónica y la insuficiencia cardíaca crónica que ROVI comercializa bajo licencia de Laboratorios Servier desde 2007.

Exxiv® (*etoricoxib*)

Inhibidor selectivo de la COX-2, un antiinflamatorio indicado para el alivio sintomático de la artrosis, la artritis reumatoide, la espondilitis anquilosante, el dolor y signos de inflamación asociados a la artrosis gotosa aguda y para el tratamiento a corto plazo del dolor moderado asociado a cirugía dental. Es un producto de investigación de Merck Sharp & Dohme comercializado en España por ROVI desde 2008.

Thymanax® (*agomelatina*)

Medicamento indicado para el tratamiento de episodios de depresión mayor en adultos. Es un producto de investigación de Laboratorios Servier que ROVI distribuye en España bajo acuerdo de co-marketing desde marzo de 2010.

Agentes de contraste para diagnóstico por imagen y otros productos hospitalarios

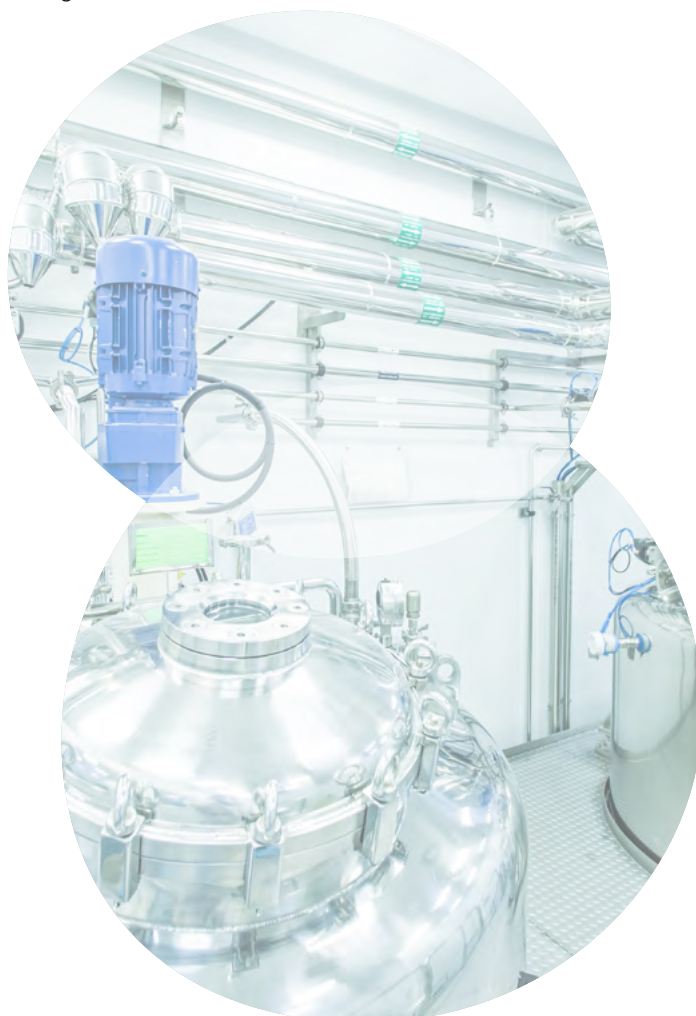
ROVI es una de las empresas líderes del mercado en la comercialización de agentes de contraste, productos de uso hospitalario para el diagnóstico por imagen (tomografía computarizada, resonancia magnética, ecografía, etc.). Este área, que supone más del 10% de los ingresos de la compañía, está compuesta por una amplia cartera de productos, como los comercializados bajo licencia

de Bracco: Iomeron® e Iopamiro® (para tomografía computarizada e intervencionismo), Multihance® y Prohance® (para resonancia magnética), Sonovue® (para ultrasonidos) y Bracco Injeengineering: EmpowerCTA+®, EmpowerMR® y CT Exprès (sistemas de inyección de contraste y material desechable compatible).

La cartera de productos hospitalarios se completa con productos sanitarios destinados al cuidado y mantenimiento de las vías venosas: Fibrilin® y Fibrilin Salino®.

Productos OTC

ROVI también cuenta con una línea de negocio de distribución de productos farmacéuticos sin prescripción (OTC). En marzo de 2016, ROVI y Enervit anunciaron el establecimiento de una joint venture para la distribución de productos nutricionales y otros productos no farmacológicos en España y Portugal.



Nuevos productos en 2016

ROVI, a través de diferentes acuerdos, se ha convertido en el distribuidor de los siguientes productos en 2016 que supondrán un impulso del negocio de cara a 2017:

Neparvis®

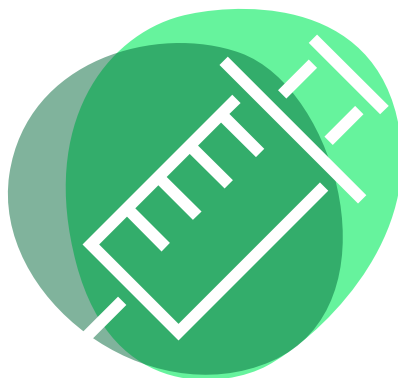
ROVI firmó a finales de 2016 un acuerdo con Novartis Farmacéutica S.A. para la comercialización en España de Neparvis® (sacubitrilo/valsartán), que corresponde a Entresto® de Novartis. ROVI inició la comercialización del producto en diciembre de 2016 y se encargará de su promoción y distribución en el territorio español durante los próximos diez años.

Neparvis® es un medicamento indicado para el tratamiento de pacientes adultos con insuficiencia cardíaca crónica sintomática y fracción de eyección (la proporción de sangre que sale del corazón) reducida. Según datos de IMS Health, durante los doce últimos meses a septiembre de 2016 (TAM septiembre de 2016), el mercado de la insuficiencia cardíaca de fracción de eyección reducida (donde se incluye Neparvis®) supone en España un consumo de aproximadamente 2 millones de unidades de IECAs (inhibidores de la enzima convertidora de angiotensina) y alrededor de 280.000 pacientes sufren anualmente esta enfermedad.

Mysimba®

Fruto del acuerdo firmado en agosto de 2016 con Orexigen Therapeutics Ireland Ltd. (Orexigen), una empresa biofarmacéutica enfocada en el tratamiento de la obesidad, ROVI se encargará de la distribución en exclusiva de Mysimba®, un medicamento aprobado por la Agencia Europea del Medicamento para el control de peso en pacientes adultos obesos o con sobrepeso, cuando concurren una o más comorbilidades relacionadas con el peso (por ejemplo, diabetes tipo 2, dislipidemia, o hipertensión controlada). La obesidad y las comorbilidades asociadas suponen un problema importante para la salud en España, donde aproximadamente un 53% de los adultos padecen sobrepeso u obesidad, según las últimas estadísticas del Instituto Nacional de Salud.

Se ha empezado a comercializar el producto en el primer trimestre de 2017 y se mantendrá durante un periodo inicial de cinco años renovable por otros cinco más.



Fabricación a terceros

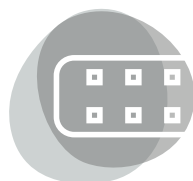
ROVI ha sabido colocarse en disposición de aprovechar la creciente tendencia de las compañías farmacéuticas a externalizar sus procesos de fabricación. De esta manera, la sociedad explota la alta capacidad de fabricación disponible en sus instalaciones mediante la prestación de toda la gama de servicios de fabricación de inyectables, supositorios y formas orales.

La compañía, a través de tres plantas de producción, dos dedicadas a inyectables (ROVI Contract Manufacturing, en Madrid, y la planta de San Sebastián de los Reyes) y otra especializada en formas sólidas (Frosst Ibérica), ofrece servicios de fabricación a terceros en un amplio rango de formas farmacéuticas que incluye jeringas precargadas, viales, supositorios, comprimidos, cápsulas duras y sobres.

ROVI ofrece la unificación de todos los servicios dentro de una misma compañía, desde el desarrollo de un proyecto hasta la liberación final de un producto, pasando por los ensayos clínicos previos, estudios de estabilidad, análisis físico-químicos y microbiológicos, con el consiguiente ahorro de tiempo y dinero para los clientes. De esta forma, se ofrece un servicio personalizado en función de las necesidades de cada cliente.

Los contratos firmados con los clientes para los que ROVI fabrica suelen tener una duración media de entre 3 y 5 años, lo que contribuye a tener una estabilidad de ingresos notable. Además, el largo proceso regulatorio al que una compañía farmacéutica tiene que enfrentarse para llevar a cabo un cambio de fabricante convierte al negocio de fabricación a terceros en un modelo de negocio de “cliente de por vida”, siempre y cuando el servicio ofrecido responda de forma óptima a las necesidades del cliente.

La actividad de fabricación a terceros se divide en:



Inyectables

ROVI es en la actualidad uno de los primeros fabricantes de jeringas precargadas en Europa en términos del número de unidades fabricadas (llenadas) al año, con una capacidad total de producción anual de 270 millones de unidades.

Existen muy pocos competidores de fabricación a terceros de jeringas precargadas a nivel mundial ya que las barreras de entrada en este negocio son altas debido al carácter biológico de los medicamentos y a las condiciones asépticas en las que se fabrican. En ROVI, el proceso de llenado del producto tiene lugar en salas estériles controladas microbiológicamente, más la esterilización terminal si el producto lo requiere, y también se ofrece la posibilidad adicional de colocar dispositivos de seguridad en las jeringas.

La compañía cuenta con una planta especializada en el envasado y empaquetado de soluciones parenterales en jeringas precargadas SCF desde 0,5ml hasta 20ml (llenadas desde 0,2ml hasta 20ml) y en viales de 2ml a 10ml. La planta está aprobada por los reguladores europeos y estadounidenses. También cuenta con la aprobación de las autoridades coreanas, brasileñas y de países del Golfo Pérsico. También cuenta con las certificaciones ISO 9001, ISO 14001 y OSHAS.

El negocio de fabricación a terceros se reforzó en 2015 con la adquisición de los activos de la planta situada en San Sebastián de los Reyes tras el acuerdo con Crucell Spain S.A. Esto ha permitido en 2016 ampliar las líneas de producción de inyectables (distintos a los que venía fabricando Crucell) y asegurar la capacidad de producción requerida para llevar a cabo en el futuro sus planes estratégicos de expansión internacional. A lo largo del 2016, la planta ha sido aprobada por las autoridades sanitarias europeas.



Formas sólidas orales

ROVI cuenta con una planta de formas sólidas con una larga tradición en la fabricación de productos farmacéuticos y que utiliza la más avanzada tecnología en la fabricación de formas orales (comprimidos, comprimidos recubiertos, cápsulas duras y sobres).

La planta, de 83.000 metros cuadrados, posee una capacidad global anual de 3.000 millones de comprimidos, 300 millones de cápsulas duras y 30 millones de sobres en

diferentes líneas de fabricación. Además, tiene una capacidad de almacenado de 9.000 palés.

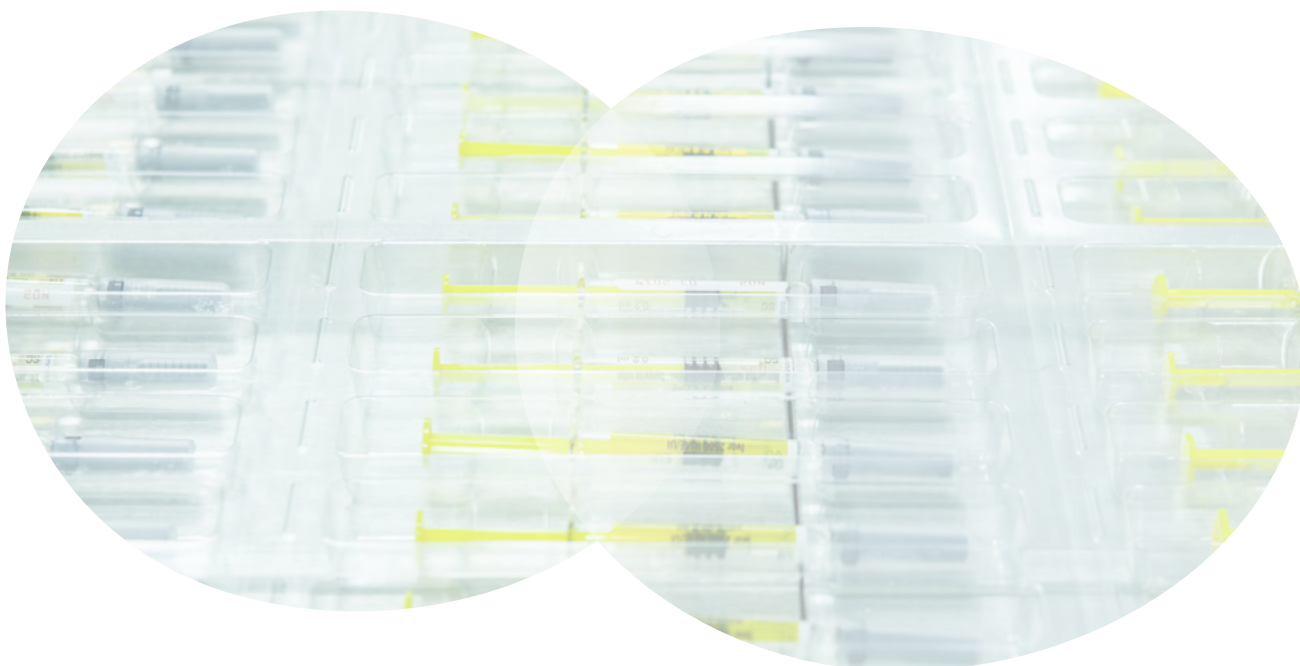
Para poder proveer a todos los mercados esta planta está aprobada por las autoridades europeas y estadounidenses. También dispone de la aprobación de los reguladores japoneses, mexicanos, brasileños, keniatas, bielorrusos y de países del Golfo Pérsico.



Ensayos clínicos

Al trabajar tanto bajo los estándares de calidad americanos como europeos, ROVI ofrece un soporte técnico, competitivo desde el punto de vista de costes, flexible y fiable.

La compañía ofrece una amplia gama de servicios para la ejecución de ensayos clínicos, elaboración y envasado, etiquetado, empaquetado y logística, siempre bajo los estándares más estrictos de calidad. La maquinaria utilizada es la misma que la utilizada en un lote a tamaño industrial, por lo que se cumple con la última normativa europea referente a ensayos clínicos.





Política de I+D

Compromiso con la investigación

La investigación y el desarrollo son estratégicos para competir en el mercado actual y diferenciarse de otras compañías del sector. ROVI es una empresa que apuesta por la innovación, con una cartera de patentes, compuesta por más de 451 patentes de las cuales 314 son patentes concedidas y 137 están en fase de examen

y evaluación. El principal reflejo de esta política es el éxito conseguido con la obtención de Bemiparina, como se refleja en diferentes apartados de este informe.

La inversión en I+D de ROVI en 2016 aumentó un 6% hasta los 17,5 millones como resultado principalmente de la preparación del ensayo de fase III de Risperidona ISM® y la realización de actividades de desarrollo de la formulación para el ensayo de fase III de Risperidona ISM® y de

Productos en fase de investigación

Plataforma	Producto	Potencial indicación	Situación actual				Hitos esperados
			Preclínica	Fase I	Fase II	Fase III	
ISM*	Risperidona Mensual	Esquizofrenia	<div></div>				<ul style="list-style-type: none"> F II finalizada con éxito. Resultados positivos F III empieza en 1S 2017
	Letrozol inyectable de liberación prolongada	Cáncer de mama	<div></div>				<ul style="list-style-type: none"> F I empieza en 2S 2017
Glicómica	Biosimilar enoxaparina	ETV	<div></div>				<ul style="list-style-type: none"> En fase de registro

(*) ISM: in-situ microparticles

fase I de Letrozol ISM®. Este ligero incremento se debió principalmente al retraso en el inicio del ensayo de fase III de Risperidona ISM® como consecuencia de las diversas reuniones mantenidas con la FDA y la EMA con el objetivo de obtener asesoramiento científico sobre el diseño del estudio clínico de fase III. Gracias a estas inversiones, en la actualidad, el 50% de los ingresos del área de especialidades farmacéuticas, aproximadamente, procede de productos propios.

ROVI cuenta con tres centros de I+D+i y dos plantas piloto para la fabricación de medicamentos inyectables en investigación y está presente en la creación de grandes Consorcios Estratégicos Nacionales de Investigación. Desde 2006 participa como socio en las actividades de diferentes Consorcios de Investigación dentro del programa CENIT, en el Consorcio Nanofarma (2006), en el Consorcio Melius (2007) y en el Consorcio CeyeC (2009). Lideró de forma activa consorcios de investigación, como son el Consorcio SNC_Integra (2011), el Consorcio ADELIS (2013) y, desde 2015, el Consorcio BIOMAP, en el marco del Programa FEDER-Innterconecta para Andalucía de cofinanciación con Fondos Estructurales de la Unión Europea.

Al mismo tiempo, ROVI está volcada en el apoyo a la investigación académica y mantiene acuerdos con diferentes universidades para sumar esfuerzos y potenciar las actividades de carácter científico, tecnológico, formativo y de difusión del conocimiento en España. Cooperó con la Universidad de Granada en actividades de investigación y formación del personal científico (a través de diferentes proyectos cofinanciados por la Corporación Tecnológica de Andalucía, CTA), con el Centro de Investigaciones biomédicas del CSIC y con la Universidad de La Rioja (UNIR).



Subvencionado por el CDTI



ROVI cuenta con tres centros de I+D+i y dos plantas piloto para la fabricación de medicamentos inyectables en investigación

Áreas de investigación

Los desarrollos actuales de investigación se dirigen primordialmente a tres áreas: tecnologías de liberación de fármacos, glicómica y tecnologías multicapas de aplicación a catéteres uretrales.



TECNOLOGÍA DE LIBERACIÓN DE FÁRMACOS

La administración del fármaco tiene efectos directos en su eficacia ya que influye en factores como la concentración y la absorción por parte del organismo. La investigación en este campo permite minimizar factores como la degradación del principio activo, prevenir efectos secundarios o aumentar la biodisponibilidad (capacidad del medicamento para actuar con la dosis adecuada).

ROVI ha desarrollado una línea de investigación puntera en el campo de la liberación prolongada mediante la tecnología ISM®. De esta forma, el producto se reconstituye instantes antes de la administración en un fluido que precipita dentro del músculo después de su inyección en éste, dando lugar a la formación de implantes sólidos/semisólidos por difusión del solvente a través de los fluidos corporales.

La tecnología ISM está pensada para superar la mayoría de los inconvenientes que presentan las formulaciones

En 2016, ROVI consiguió importantes progresos en el desarrollo del primer candidato de su tecnología puntera de liberación de fármacos, ISM®



orales o parenterales de liberación prolongada y presenta ventajas como ser más fácil de administrar, ofrecer una alta eficacia de encapsulación, una mayor estabilidad del principio activo y un mayor control en la liberación inicial del fármaco, entre otras.

En 2016, ROVI consiguió importantes progresos en el desarrollo del primer candidato de su tecnología puntera de liberación de fármacos, ISM®, para una liberación prolongada de risperidona, un medicamento antipsicótico de segunda generación de uso consolidado destinado al tratamiento de la esquizofrenia.

En noviembre de 2016, los resultados del ensayo de fase I "PRISMA-1" fueron publicados en la revista médica *International Clinical Psychopharmacology*³, y demostraron que Risperidona ISM® era segura y se toleraba bien y proporcionó una liberación prolongada de risperidona, a lo largo de un período de dosificación de cuatro semanas sin necesidad de incluir suplementación oral, alcanzando los niveles terapéuticos en plasma desde el primer día.

Asimismo, el ensayo clínico de fase II de Risperidona ISM® "PRISMA-2" concluyó con éxito y los resultados

(3) Llaudó J, et al. Phase I, open-label, randomized, parallel study to evaluate the pharmacokinetics, safety, and tolerability of one intramuscular injection of risperidone ISM at different dose strengths in patients with schizophrenia or schizoaffective disorder (PRISMA-1). *Int Clin Psychopharmacol*. 2016;31(6):323-31.

finales positivos se presentaron el 13 de marzo de 2016 en el 24º Congreso Europeo de Psiquiatría⁴. El estudio PRISMA-2 es un ensayo clínico de fase II paralelo y abierto realizado en cuatro centros estadounidenses. El principal objetivo de este ensayo ha sido evaluar la seguridad y el perfil farmacocinético de múltiples dosis intramusculares de Risperidona ISM® en 67 pacientes con esquizofrenia estable. El estudio PRISMA-2 también demostró que Risperidona ISM® alcanza los niveles terapéuticos en plasma desde las primeras horas después de la administración del fármaco, sin necesidad de incluir suplementación con risperidona oral, y proporcionó una liberación prolongada, a lo largo del período de dosificación de cuatro semanas, con múltiples inyecciones intramusculares, independientemente de la zona en la que se inyectara (glúteo o deltoides).

La Food and Drug Administration (FDA) estadounidense y la European Medicines Agency (EMA) han revisado los resultados del PRISMA-2, junto con los datos de estudios anteriores, y la propuesta del programa de fase III, y, a continuación, los han comentado en una reunión de finalización de la fase II, en el caso de la FDA, y en una reunión de asesoramiento científico, en el caso de la EMA. Además, la FDA ha realizado una valoración más profunda del protocolo del estudio para el ensayo de fase III "PRISMA 3", a través de una Evaluación Especial de Protocolo. Posteriormente, en diciembre de 2016 se iniciaron las solicitudes de aprobación del ensayo clínico. Se prevé que el reclutamiento de pacientes del ensayo clínico "PRISMA 3" para la aprobación de Risperidona ISM® en Estados Unidos y Europa comience en el segundo trimestre de 2017.

Por otra parte, en este mismo área de investigación, en octubre de 2016 ROVI solicitó a la FDA una reunión preliminar para un nuevo medicamento en investigación (pre-IND) con el objetivo de obtener asesoramiento sobre el desarrollo clínico de Letrozol ISM®, un inhibidor de la aromatasa inyectable de acción prolongada para el tratamiento del cáncer de mama hormono-dependiente. La compañía prevé iniciar el primer ensayo clínico de fase I en el segundo semestre de 2017.



GLICÓMICA

La glicómica es el estudio y caracterización de los azúcares que componen una célula, entre ellos los glicosaminoglicanos (GAG), que además de su papel en la regulación de la coagulación sanguínea, están involucrados en procesos como el crecimiento celular, la respuesta inmune y la inflamación. Para ejercer estas funciones, los GAG interactúan con numerosas proteínas. Los estudios de glicómica aportan información muy valiosa en este sentido, ya que permiten determinar los receptores que participan en la interacción con cada tipo de GAG.

El grado de especialización y conocimiento alcanzado en esta área, permite plantear la expansión de aplicaciones, indicaciones y mecanismos de acción alternativos de los productos derivados heparínicos y otros glicosaminoglicanos, tanto basados en actividad anticoagulante como no anticoagulante.

Resultado del esfuerzo y la inversión en esta área, ROVI ha desarrollado un biosimilar de enoxaparina (una heparina de bajo peso molecular con efecto antitrombótico) para el que solicitó, en 2014, la obtención de la autorización de comercialización ante las autoridades sanitarias europeas. En 2015 se inició el proceso de evaluación en Europa para la obtención de la autorización de comercialización de una heparina de bajo peso molecular (biosimilar de enoxaparina). En 2016 siguió avanzando según el calendario pre-establecido y, en marzo de 2017, finalizó con resultado positivo el procedimiento Descentralizado para el registro del medicamento en veintiséis países de la Unión Europea.

A partir de este momento, se inicia la fase nacional del proceso de registro que concluirá, previsiblemente, con

(4) Pharmacokinetics, Safety, and Tolerability of Four 28 Days Cycle Intramuscular Injections for Risperidone-ISM 75 Mg in Patients with Schizophrenia: A Phase-2 Randomized Study (PRISMA-2). 24th European Congress of Psychiatry, March 13, 2016, Madrid (Spain) [<http://epa-abstracts-2016.elsevier.cc/#289/z/>]

la concesión por parte de las respectivas autoridades nacionales competentes de la autorización de comercialización en cada país correspondiente. Se estima que la duración de esta fase nacional se pueda extender entre tres y diez meses.



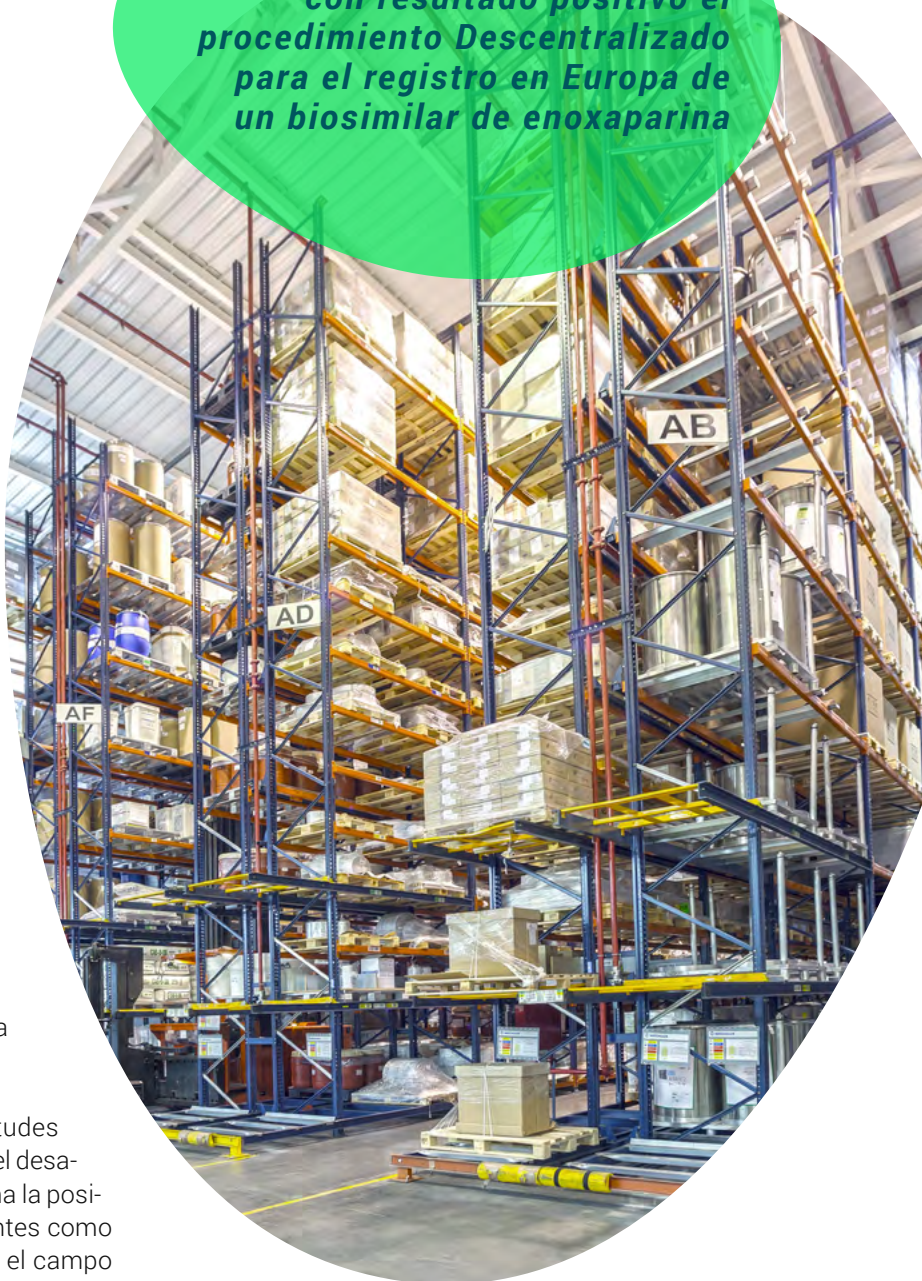
TECNOLOGÍAS MULTICAPAS DE APLICACIÓN A CATÉTERES URETRALES

Uno de los aspectos más importantes en el uso de los stents y catéteres uretrales es la elevada prevalencia de bacterias que en algunos casos pueden derivar en la aparición de síntomas clínicos y complicaciones, incluidas la sepsis grave y la muerte. Actualmente, la incidencia de episodios de infección urinaria aún es muy elevada ya que la formación de biofilms dificulta la erradicación con antibioterapia de los microorganismos.

A lo largo de 2016 se ha continuado con el desarrollo preclínico de su tecnología multicapa, que usa materiales poliméricos para formar un sistema bioerosionable dependiente del metabolismo bacteriano. Esto aporta ventajas significativas frente al estado actual de la técnica, disminuyendo la adhesión bacteriana, facilitando la eliminación de biofilm, reduciendo la aparición de incrustaciones e impidiendo en gran medida la obstrucción de los catéteres.

ROVI ya dispone de una cartera de 14 solicitudes internacionales de patentes en esta área pero el desarrollo de esta línea de investigación proporciona la posibilidad de aumentar el porfolio tanto de patentes como de productos comerciales de la compañía en el campo de los dispositivos médicos de una manera innovadora y competitiva ya que esta tecnología está pensada como plataforma para futuros desarrollos.

En marzo de 2017 finalizó con resultado positivo el procedimiento Descentralizado para el registro en Europa de un biosimilar de enoxaparina



Plantas de producción y centros de I+D

ROVI cuenta con tres centros de investigación y cuatro plantas para fabricación propia y servicios a terceros. La labor realizada en estas instalaciones es fundamental para el negocio del grupo.



ROVI CONTRACT MANUFACTURING

Madrid

378

jeringas : 150 millones
supositorios : 150 millones



FROSST IBÉRICA

Alcalá de Henares

212

comprimidos : 3.000 millones
cápsulas duras : 300 millones
sobres : 30 millones

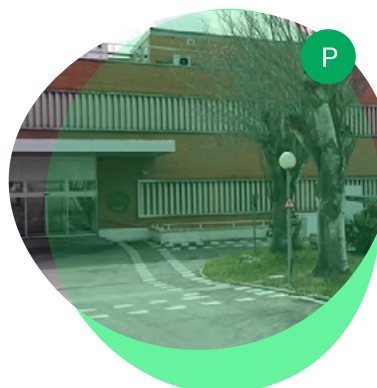


PLANTA DE PRODUCCIÓN DE BEMIPARINA

Granada

54

jeringas : 240 millones



PLANTA DE INYECTABLES

San Sebastián de los Reyes

16

jeringas : 120 millones
viales : 60 millones



 groninger

ESTRATEGIA

45 Entorno
de mercado

48 Prioridades estratégicas
y financieras

50 Plan estratégico
de RSC

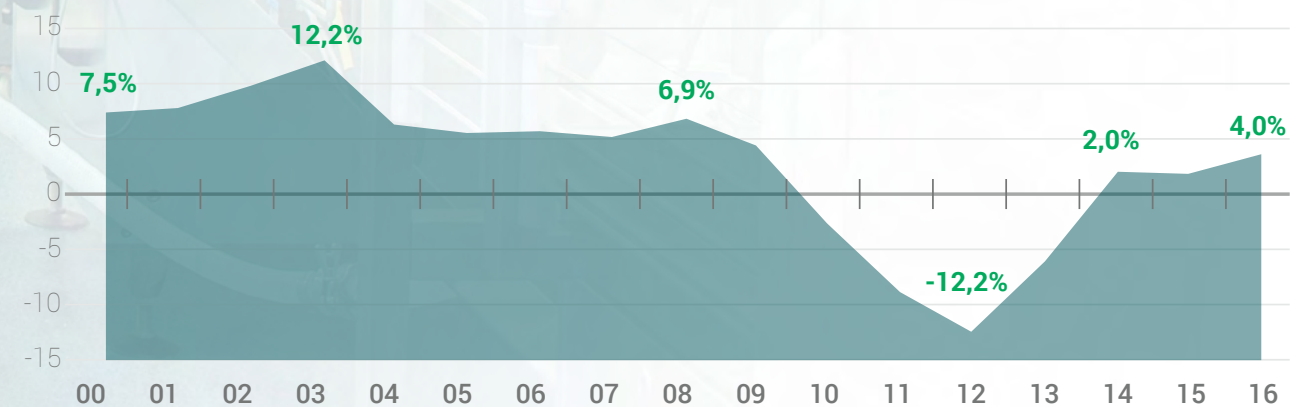
Entorno de mercado

La economía española cerró 2016 con un notable avance reflejado en un crecimiento del PIB del 3,2%, la mayor subida desde el inicio de la crisis en 2007. Esta fortaleza se atribuye principalmente a la mejora del consumo privado y a la inversión empresarial.

Sin embargo, este crecimiento económico se traslada de manera débil al sector farmacéutico, en el que aún se notan los efectos de los esfuerzos de contención del déficit. El gasto farmacéutico público acumulado a 12 meses a finales de diciembre de 2016 registraba, en España, un crecimiento del 4%, pero aún es un 28% inferior a sus máximos históricos de 2010. El incremento del gasto farmacéutico en 2016 es consecuencia de un aumento del número de recetas en un 2,2% y de un incremento del gasto medio por receta del 1,7%.

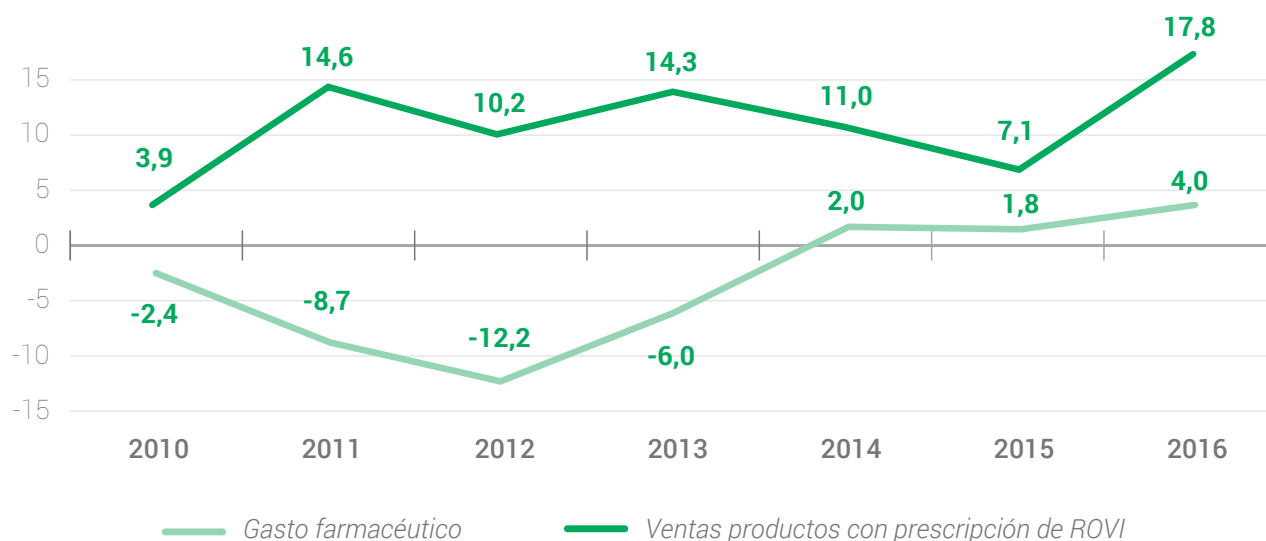
Tasa de crecimiento del mercado farmacéutico

EN PORCENTAJE



FUENTE: FARMAINDUSTRIA

Crecimiento ventas ROVI vs crecimiento gasto farmacéutico EN PORCENTAJE



FUENTE: FARMAINDUSTRIA Y ROVI

Los datos aportados por QuintilesIMS señalan que el mercado de productos innovadores en España aumentó un 4% en 2016 frente al año anterior. No obstante, las ventas de los productos farmacéuticos con prescripción de ROVI aumentaron un 18% en 2016, superando al mercado en 14 puntos porcentuales.

Adicionalmente, se prevé un nuevo ajuste de 550 millones de euros en el gasto farmacéutico de 2017, según el Plan Presupuestario enviado por el Gobierno de España a la Comisión Europea⁵. Asimismo, el pronóstico de QuintilesIMS⁶, para el gasto en medicamentos en España, apunta a una tasa de crecimiento de entre el 1% y el 4% hasta 2021. A pesar de la difícil situación que atraviesa la industria farmacéutica, ROVI espera crecer a unos porcentajes superiores a las estimaciones de crecimiento del gasto farmacéutico.

En la clasificación de laboratorios según los datos de QuintilesIMS de diciembre de 2016, ROVI ocupa la posición 23, en valores, y se sitúa como la compañía con mayor crecimiento entre las 23 primeras empresas en 2016.

Las ventas de los productos farmacéuticos con prescripción de ROVI aumentaron un 18% en 2016, superando al mercado

(5) http://www.mineco.gob.es/stfls/mineco/comun/pdf/161017_plan_presupuestario.pdf

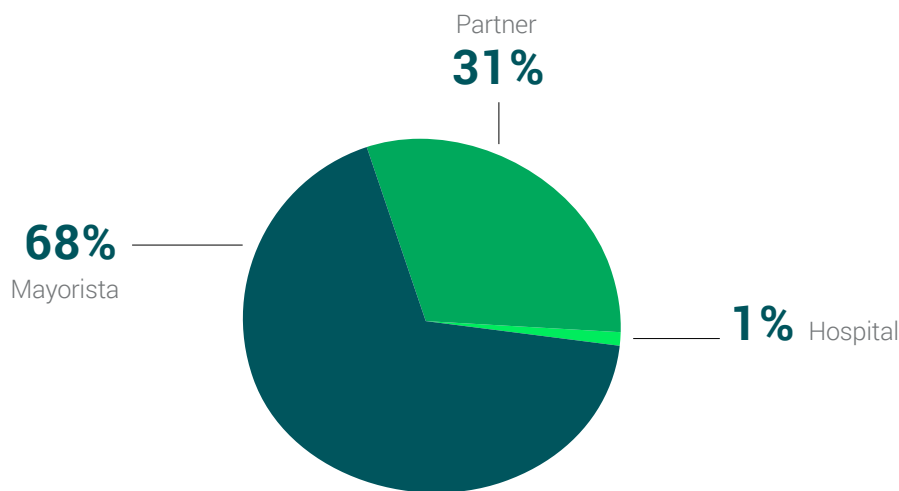
(6) Outlook for Global Medicines through 2021. Report by the QuintilesIMS Institute.

Mercado de Bemiparina

Bemiparina, una heparina de bajo peso molecular de investigación propia de ROVI, está registrada en 60 países y presente en más de 55 mercados alrededor del mundo. Su principal mercado es España, donde representa el 69% de las ventas del producto. Fuera de España, ROVI comercializa Bemiparina a través de socios internacionales. Las ventas de dicho producto fuera de España ascendieron a 24,9 millones de euros en 2016, un 1% más respecto a 2015, lo que representa el 31% de las ventas del producto y el 9% de las ventas del grupo.

Durante el ejercicio 2016, las ventas internacionales se vieron afectadas por las devaluaciones de las monedas en los países emergentes, principales mercados de ROVI. Aunque son los socios internacionales los que asumen el riesgo de tipo de cambio, ya que ROVI factura en euros, la crisis de las divisas en dichos países ha influido en las ventas de Bemiparina. Aún con este riesgo de tipo de cambio, las ventas internacionales de este fármaco siguen estando impulsadas por el crecimiento del mercado de heparinas de

Principales clientes Bemiparina ROVI EN PORCENTAJE



bajo peso molecular y del producto en sí, en países clave como Turquía, Grecia, República Checa, Argelia, países MENA (Middle East and North Africa), Marruecos, países bálticos y Austria, que representan el 77% de las ventas internacionales del producto.

Finalmente, los nuevos lanzamientos en 2016 en Argentina y Filipinas, dos países emergentes importantes en los que el mercado de las heparinas de bajo peso molecular está aún por desarrollar, contribuyen a consolidar las ventas de Bemiparina fuera de España.

Prioridades estratégicas y financieras

ROVI prevé que la tasa de crecimiento de sus ingresos operativos para el año 2017 se sitúe entre la banda baja y la banda media de la primera decena (es decir, la decena entre 0 y 10%), a pesar de un nuevo ajuste de 550 millones de euros en el gasto farmacéutico previsto para el próximo año, según el Plan Presupuestario enviado por el Gobierno de España a la Comisión Europea⁷ y el pronóstico de QuintilesIMS⁸, para el gasto en medicamentos en España, que apunta a una tasa de crecimiento de entre el 1% y el 4% hasta 2021.

Especialidades farmacéuticas

ROVI espera que sus motores de crecimiento continúen siendo la Bemiparina apoyada por los últimos acuerdos de licencias de distribución (Neparvis®, Volutsa®, Orvatez®, Ulunar® y Mysimba®), la cartera de productos de especialidades farmacéuticas existente, las nuevas licencias de distribución de productos y los nuevos clientes en el área de fabricación a terceros.

Fruto de los éxitos y del desarrollo de nuevos productos gracias a la labor de la I+D+i de ROVI, las especialidades farmacéuticas comercializadas en España se espera que continúen aportando un alto valor estratégico durante los próximos años donde la Bemiparina se mantendrá como uno de los motores de crecimiento a largo plazo y, sobre todo, de los objetivos de internacionalización de la compañía.

ROVI mantiene su esfuerzo por compartir los beneficios de este producto con médicos y pacientes de todo el mundo desde 2001 cuando apostó por el comercio internacional de la Bemiparina. Desde entonces ha ampliado su presencia a más de 55 países.

Adicionalmente, el acuerdo con MSD permitirá a ROVI el lanzamiento de cuatro productos adicionales durante los próximos dos años, lo que contribuirá a un crecimiento sostenido de la compañía en el largo plazo. Todos estos nuevos lanzamientos de producto permiten extender la vida media de la cartera de productos del grupo varios años.

Fabricación a terceros

ROVI apostará en 2017 y a medio plazo por fortalecer sus operaciones a través de la adquisición de nuevos clientes. Esto permitirá maximizar y optimizar el potencial de sus tres plantas de fabricación a terceros.

(7) http://www.mineco.gob.es/stfls/mineco/comun/pdf/161017_plan_presupuestario.pdf

(8) Outlook for Global Medicines through 2021. Report by the QuintilesIMS Institute.

ROVI apostará en 2017 y a medio plazo por fortalecer sus operaciones a través de la adquisición de nuevos clientes

La planta de inyectables de Madrid y la de formas sólidas de Alcalá de Henares están aprobadas por la FDA estadounidense y por las autoridades sanitarias europeas, cuentan con capacidades de producción significativas y ofrecen un servicio basado en la excelencia. Fruto del esfuerzo para fidelizar a sus clientes en este segmento ha sido la renegociación del contrato con MSD para ampliar hasta marzo de 2020 los servicios de formulación y empaquetado de los medicamentos Maxalt® y Maxalt-MLT®. En septiembre de 2016, ROVI inició la fabricación de Sintrom® para Merus Labs. En 2017, se espera que la fabricación de este nuevo producto compense parcialmente los menores volúmenes fabricados para MSD tras el vencimiento del contrato inicial que se produjo en marzo de 2015.

En cuanto a la planta de San Sebastián de los Reyes, centrada en la producción de inyectables y adquirida a la firma Crucell en 2015, se espera que empiece a fabricar el producto propio de ROVI, Bemiparina, en rutina en septiembre de 2017.

I+D+i

La esencia del éxito de ROVI radica en su labor investigadora y de I+D+i que se traduce en el desarrollo de nuevos productos y tecnologías que garantizan, previsiblemente, el futuro de la compañía a largo plazo y de sus líneas de negocio.

En este sentido, ROVI sigue apostando por la tecnología ISM®, un sistema de liberación de fármacos propiedad de la compañía, cuyo objetivo consiste en mejorar el cumplimiento del tratamiento por parte de los pacientes. Esto ha permitido, como se puede consultar en detalle en los apartados correspondientes de este mismo informe anual, el desarrollo de nuevos productos como Risperidona ISM® y Letrozol ISM®. Para este último se ha solicitado ya una reunión preliminar con la FDA en EE.UU., con el objetivo de obtener asesoramiento sobre el ensayo clínico del producto, y la compañía espera iniciar el primer ensayo clínico de fase I en el segundo semestre de 2017.

Al mismo tiempo, en diciembre de 2016, se iniciaron las solicitudes de aprobación del ensayo clínico de fase III "PRISMA 3" relativo al inyectable de larga duración Risperidona ISM®. Se prevé que el reclutamiento de pacientes del ensayo clínico "PRISMA 3" para la aprobación de Risperidona ISM® en Estados Unidos y Europa comience en el segundo trimestre de 2017.

Otro proyecto que muestra la importancia de la investigación en ROVI como clave estratégica de futuro es, en el área de glicómica, el desarrollo un biosimilar de enoxaparina. Ha finalizado con resultado positivo el procedimiento Descentralizado para el registro de dicho fármaco en veintiséis países de la Unión Europea. Se han iniciado los procesos nacionales para obtener las pertinentes autorizaciones de comercialización y ROVI espera comenzar su comercialización en el último trimestre de 2017.



Plan estratégico de RSC

En la estrategia de negocio de ROVI, la responsabilidad social corporativa (RSC) es fundamental para asegurar la sostenibilidad de la empresa a largo plazo y para reforzar la confianza de los distintos grupos de interés con los que está vinculada. Con este objetivo en mente, ROVI tiene previsto poner en marcha en 2017 su Plan de RSC 2017-2020, para lo cual se encuentra en proceso de elaboración de las siguientes actividades:

- Diagnóstico interno y externo de RSC para identificar el posicionamiento de la compañía en materia de RSC.
- Análisis de materialidad con el objetivo de identificar aquellos asuntos que son clave para el logro de los objetivos a largo plazo de ROVI, por tanto, para su sostenibilidad.
- Diseño de un plan de RSC donde se identifiquen las principales líneas estratégicas de ROVI en materia de RSC, así como las actuaciones a poner en marcha en el periodo 2017-2020.



***ROVI tiene previsto poner
en marcha en 2017 su Plan
de RSC 2017-2020***

Cabe destacar que el contenido del Plan de RSC 2017-2020 se va a estructurar y basar en las 7 materias fundamentales de la norma internacional ISO 26000, de la que se desprende una comprensión global de lo que es la responsabilidad social y lo que las organizaciones tienen que hacer para operar de una manera socialmente responsable.

Las siete materias fundamentales de la ISO 26000 son:



*Gobernanza
de la organización.*



*Derechos
Humanos.*



*Prácticas
laborales.*



*Medio
ambiente.*



*Prácticas justas
de operación.*



*Asuntos de consumidores,
lo que para ROVI son
clientes, pacientes y
profesionales.*



*Participación activa y
desarrollo de la comunidad.
Salud y bienestar de la
sociedad.*



GOBIERNO CORPORATIVO

53 Modelo de gobierno corporativo

54 Órganos de gobierno corporativo

67 Marco ético

68 Gestión del riesgo

Modelo de gobierno corporativo

El gobierno corporativo de Laboratorios Farmacéuticos ROVI, S.A. (la "Sociedad" o "ROVI") tiene en cuenta las recomendaciones vigentes en la materia tanto a nivel nacional como internacional y, en particular, su normativa interna se adapta al Código de Buen Gobierno de las Sociedades Cotizadas aprobado por la Comisión Nacional del Mercado de Valores (CNMV) en el mes de febrero de 2015 (el Código de Buen Gobierno). Este modelo garantiza un comportamiento íntegro por parte de la compañía, lo que permite conservar la confianza generada entre los grupos de interés y asegurar la defensa de los intereses de todos los accionistas.

Los principales órganos de gobierno de ROVI son la Junta General de Accionistas y el Consejo de Administración. Las facultades y funcionamiento de cada uno de ellos están regulados por los Estatutos Sociales, por el Reglamento del Consejo de Administración y por el Reglamento de la Junta General de Accionistas, los cuales se pueden consultar en la página web de la compañía (www.rovi.es).

El Consejo de Administración es el máximo órgano de gestión de ROVI y es responsable de definir la estrategia corporativa y supervisar y controlar que la Dirección cumpla con los objetivos marcados y respeta el objeto e interés social de la Sociedad. El buen gobierno requiere que los grupos de interés tengan acceso a información relevante tanto en relación con las reglas y ejercicio del gobierno como sobre los resultados alcanzados. Por ello, ROVI presenta anualmente un Informe Anual de Gobierno Corporativo y un Informe Anual sobre Remuneraciones de los Consejeros. Además, remite información periódica sobre los resultados relevantes de la compañía a la CNMV y elabora un Informe de Gestión que acompaña a las Cuentas Anuales. Esta documentación se encuentra disponible en la página web corporativa (www.rovi.es).

Además de los órganos de gobierno descritos arriba, ROVI cuenta con un Comité de Dirección encargado de la gestión del día a día de la compañía y que está compuesto por 14 directivos encabezados por el consejero delegado.



El modelo de gobierno corporativo de ROVI garantiza un comportamiento íntegro por parte de la compañía

Órganos de gobierno corporativo

Junta General de Accionistas

La Junta General de Accionistas (JGA) es el máximo órgano de decisión y control de la Sociedad en las materias propias de su competencia. Se reúne, al menos, una vez al año en Junta General Ordinaria dentro de los seis primeros meses de cada ejercicio para, en su caso, aprobar la gestión social, las cuentas anuales del ejercicio anterior y resolver sobre la aplicación del resultado, sin perjuicio de su competencia para tratar y decidir sobre cualquier otro asunto que figure en el orden del día.

Se consideran Juntas Generales extraordinarias las que no están previstas en el párrafo anterior.

Derecho de asistencia sin limitación

Tienen derecho a asistir a la JGA, ordinaria o extraordinaria, todos los accionistas cualquiera que sea el número de acciones de que sean titulares, siempre que consten inscritas a su nombre en el registro de anotaciones en cuenta correspondiente con cinco días de antelación al día de la celebración de la JGA.

Adicionalmente, será requisito para asistir a la Junta General que el accionista se provea de la correspondiente tarjeta de asistencia, el certificado expedido por la entidad encargada del registro de anotaciones en cuenta, que en cada caso corresponda o el documento que, conforme a derecho, le acredite como accionista.

Junta General de Accionistas 2016

El 31 de mayo de 2016, ROVI celebró una Junta General Ordinaria de Accionistas. Esta se constituyó con la asistencia de accionistas que representaban un total de 47.300.526 acciones (36.103.492 presentes y 11.197.034 representadas) alcanzándose un quórum del 94,601% del capital social (72,207% presente y 22,394% representado).

Entre los acuerdos adoptados por la Junta se encuentran:

- Aprobar las cuentas anuales individuales de ROVI y consolidadas de la Sociedad con sus sociedades dependientes, así como el informe de gestión individual de la Sociedad y el informe de gestión consolidado de la Sociedad con sus sociedades dependientes, todos ellos correspondientes al ejercicio social cerrado a 31 de diciembre de 2015.
- Aprobar la propuesta de aplicación del resultado individual correspondiente al ejercicio social cerrado a 31 de diciembre de 2015, y, en concreto, el pago de un dividendo fijo de 0,1390 euros brutos por acción con derecho a percibirlo.
- Aprobar la gestión y actuación del Consejo de Administración durante el ejercicio social cerrado a 31 de diciembre de 2015.
- Aprobar la modificación de los Estatutos Sociales en los términos del informe de administradores elaborado al efecto.

El 31 de mayo de 2016 se celebró la Junta General Ordinaria de Accionistas con un quórum del 94,6% del capital social



- Aprobar la modificación del Reglamento de la Junta General en los términos del informe de administradores elaborado al efecto.
- Aprobar la retribución máxima anual de los miembros del Consejo de Administración en su condición de tales para el ejercicio 2016.
- Aprobar la política de remuneraciones de los consejeros para el período 2016-2019.
- Aprobar el Plan de Incentivos a Largo Plazo (2016-2018) mediante entrega de acciones de la Sociedad a los consejeros ejecutivos de la Sociedad.
- Aprobar la reelección de los auditores de cuentas de la Sociedad y de su grupo para el ejercicio 2016.
- Delegar las facultades para la formalización e inscripción de los acuerdos adoptados por la Junta General y para llevar a cabo el preceptivo depósito de cuentas.
- Aprobar, con carácter consultivo, el Informe Anual sobre Remuneraciones de los Consejeros de la Sociedad.

Consejo de Administración

El Consejo de Administración es el máximo órgano de decisión, supervisión y control de la Sociedad, salvo en las materias reservadas a la JGA. Actualmente está compuesto por tres consejeros ejecutivos, por un consejero dominical y tres consejeros independientes de reconocido prestigio. Todos ellos han sido designados por sus méritos, indistintamente de cuál sea su género. De

conformidad con los Estatutos Sociales, el Consejo de Administración debe estar formado por un número de miembros no inferior a cinco ni superior a 15, siguiendo con las recomendaciones de gobierno corporativo.

Como órgano máximo de decisión, delega la gestión de los negocios ordinarios en el equipo de dirección y concentra su actividad en la función general de supervisión. Esto implica orientar las políticas de ROVI, controlar las instancias de gestión, evaluar la gestión de los directivos y, en general, adoptar las decisiones más relevantes para la administración de la Sociedad y servir de enlace con los accionistas.

Consejo de Administración

	Cargo	Naturaleza del cargo	Comisión de Nombramientos y Retribuciones	Comisión de Auditoría
Don Juan López-Belmonte López	Presidente	Dominical		
Don Juan López-Belmonte Encina	Consejero delegado	Ejecutivo		
Don Iván López-Belmonte Encina	Vicepresidente primero	Ejecutivo		
Don Javier López-Belmonte Encina	Vicepresidente segundo	Ejecutivo		
Don Miguel Corsini Freese	Vocal	Independiente	Presidente	Vocal y Secretario
Don José Fernando de Almansa Moreno-Barreda	Vocal	Independiente	Vocal	Vocal
Don Enrique Castellón Leal	Consejero coordinador	Independiente	Vocal y Secretario	Presidente
Don Gabriel Núñez Fernández	Secretario no consejero			

En el ejercicio de sus funciones, vela por el cumplimiento de la regulación y de sus deberes sociales y éticos. Asimismo, se asegura de que ninguna persona o grupo reducido ejerza un poder de decisión dentro de la Sociedad no sometido a contrapesos y controles, y de que ningún accionista obtenga un trato de favor frente al resto.

Sus responsabilidades se recogen en el artículo 5 del Reglamento del Consejo, entre las que figuran, en particular, las de formular el plan estratégico, así como los objetivos de gestión y el presupuesto anual. Asimismo, define la estructura del grupo de sociedades, establece la política de inversiones y financiación y aprueba las políticas de dividendos, autocartera, gobierno corporativo y responsabilidad social. También establece la política de control y gestión de riesgos, incluidos los fiscales, así como el seguimiento periódico de los sistemas internos de información y control y determina la estrategia fiscal de la Sociedad.

En 2016 el Consejo de Administración se reunió en 8 ocasiones, de las cuales dos fueron por el procedimiento por escrito y sin sesión, todas ellas presididas por su presidente. El porcentaje de asistencia sobre el total de votos fue del 100%.

El Consejo de Administración realizó una autoevaluación de su actividad, partiendo del informe elaborado por la Comisión de Nombramientos y Retribuciones, conforme a lo previsto en el artículo 5.7 del Reglamento del Consejo de Administración, sin que de dicha evaluación hayan derivado cambios importantes en la organización interna ni en los procedimientos aplicables a sus actividades.

El consejero coordinador, D. Enrique Castellón Leal, conforme a lo previsto en el artículo 8.3 del Reglamento del Consejo de Administración, está facultado para solicitar la convocatoria del Consejo o la inclusión de nuevos puntos del orden del día de un Consejo ya convocado, así como para coordinar y reunir a los consejeros no ejecutivos y dirigir, en su caso, la evaluación periódica del Presidente del Consejo. De igual forma, está facultado para presidir el Consejo de Administración en ausencia del Presidente y de los Vicepresidentes, hacerse eco de las preocupaciones de los consejeros no ejecutivos; mantener contactos con inversores y accionistas para conocer sus puntos de vista a efectos de formarse una opinión sobre sus preocupaciones, en particular, en relación con el gobierno corporativo de la Sociedad; y coordinar el plan de sucesión del Presidente.

***El Consejo de Administración
se reunió en 8 ocasiones y el
porcentaje de asistencia sobre el
total de votos fue del 100%***

Perfil de los consejeros



D. Juan López-Belmonte López

Presidente de ROVI desde hace 22 años. Licenciado en Ciencias Económicas y Empresariales por la Universidad Complutense de Madrid en 1969. Además de ser presidente del Consejo de Administración de ROVI también es presidente de la Cámara de Comercio de Madrid, miembro del Pleno de la Cámara de Comercio de España y miembro de la Junta Rectora de IFEMA. Es accionista de Norbel Inversiones, S.L. (accionista de control de ROVI).



D. Juan López-Belmonte Encina

Consejero delegado desde octubre de 2007. Ha trabajado en la sociedad desde 1994 y en octubre de 2001 fue nombrado director general. Licenciado en Ciencias Económicas y Empresariales por el CEU San Pablo de Madrid, en la especialidad de Auditoría, en el año 1993. Comenzó su actividad laboral trabajando en compañías farmacéuticas de relevancia internacional como Nielsen Group, en España; Tyco Group, en Estados Unidos; y Boots Pharmaceuticals, en Reino Unido, en distintas áreas farmacéuticas. Es vicepresidente del Consejo de Gobierno y Junta Directiva de Farmaindustria y presidente del Comité de I+D+I de la CEOE. Es accionista de Norbel Inversiones, S.L. (accionista de control de ROVI).



D. Javier López-Belmonte Encina

Director Financiero desde 2001 y vicepresidente segundo del Consejo de Administración de ROVI. Licenciado en Ciencias Económicas y Empresariales por el Colegio Universitario de Estudios Financieros (CUNEF) de Madrid, en la especialidad de financiación, en 1998. Comenzó su actividad laboral en el sector bancario en 1998, trabajando en Argentaria, S.A. en Reino Unido como analista y en el sector farmacéutico en Medeva Pharma. Se incorporó a ROVI en 2000. Es miembro y vicepresidente de la Junta Directiva y vicepresidente del Comité Ejecutivo de CEIM, asimismo es presidente de la Comisión de Sanidad y Asuntos Sociales de CEIM. Miembro del Consejo de Administración de Avalmadrid representando a la Confederación Empresarial de Madrid-CEOE. Es vocal del Consejo Social de la Universidad Autónoma de Madrid y accionista de Norbel Inversiones, S.L. (accionista de control de ROVI).

**D. Iván López-Belmonte Encina**

Director de Desarrollo Corporativo desde 2007, director general adjunto desde 2001 y vicepresidente primero del Consejo de Administración de ROVI. Licenciado en Ciencias Económicas y Empresariales por el CEU San Pablo de Madrid, especialidad auditoría, en el año 1994. Empezó su actividad laboral en Alemania trabajando en empresas del sector farmacéutico como Amersham y Hexal AG. Trabaja para la sociedad desde 1995. Es accionista de Norbel Inversiones, S.L. (accionista de control de ROVI).

**D. Miguel Corsini Freese**

Consejero externo independiente de ROVI. Fue nombrado consejero de ROVI por cooptación el 12 de noviembre de 2008 y ratificado y reelegido por la Junta General de Accionistas celebrada el 17 de junio de 2009, siendo reelegido por el plazo estatutario por la Junta General celebrada el 12 de junio de 2014. D. Miguel Corsini fue presidente del Consejo de Administración de RENFE durante varios años, presidente de UIC (International Union of Railways) desde 1998-2000. Actualmente, es miembro de la Comisión Ejecutiva de la Confederación Empresarial de Madrid (CEIM) así como vocal del Pleno de la Cámara de Comercio de Madrid. En esta misma institución desempeñó la función de tesorero y en octubre de 2007 fue nombrado vicepresidente 1º de esta Cámara. Asimismo, el Sr. Corsini es presidente de Cetren, y miembro del Consejo de Administración de varias sociedades como Azvi y Legalitas.

**D. Enrique Castellón Leal**

Consejero externo independiente de ROVI. Fue nombrado consejero de ROVI el 24 de octubre de 2007, siendo reelegido por el plazo de cinco años por la Junta General

celebrada el 13 de junio de 2012. Participa de manera regular en varias fundaciones dedicadas a la promoción de la investigación y el desarrollo en ciencias de la salud, desarrolla actividades de consultoría en Castellón Abogados y ha trabajado como consultor en proyectos sanitarios financiados por el Banco Interamericano de Desarrollo (grupo del Banco Mundial). Ha sido médico asistencial en el Servicio de Medicina Interna del Hospital Clínico San Carlos de Madrid, miembro del Cuerpo de Inspectores Médicos de la Seguridad Social, director general del Servicio Gallego de Salud, viceconsejero de Sanidad y Servicios Sociales de la Comunidad de Madrid y subsecretario del Ministerio de Sanidad y Consumo. Es socio fundador y presidente del Consejo de Administración de Cross Road Biotech FCR, presidente de Cross Road Biotech Inversiones Biotecnológicas, SGEGR, S.A., de Health in Code S.L. y de Venter Pharma S.L., y ocupa el cargo de consejero en el Consejo de Administración de Atlas Molecular Pharma S.L., de Owl Genomics, S.L., de Biocross, S.L.

**D. José Fernando de Almansa Moreno-Barreda**

Consejero externo independiente de ROVI. Fue nombrado consejero el 9 de junio de 2015 por el plazo estatutario de cuatro años. El Sr. Almansa es diplomático. Ha ocupado el cargo de secretario de la Embajada española en Bruselas, consejero cultural de la Embajada de España en México, director jefe de la Sección de Coordinación de la Subdirección General de Europa Oriental, director de Asuntos Atlánticos en la Dirección General de Política Exterior para Europa y Asuntos Atlánticos, consejero político de la representación permanente de España ante el Consejo de Atlántico Norte en Bruselas, ministro-consejero de la Embajada de España en la Unión Soviética, secretario general de la Comisión Nacional del Quinto Centenario del Descubrimiento de América, y subdirector general de Europa Oriental dependiente de la Dirección General de Política Exterior para Europa. Asimismo, de 1993 a 2002, fue nombrado consejero privado de Su Majestad el Rey Juan Carlos I. Actualmente, es miembro del Consejo de Administración de la sociedad Telefónica Móviles México, S.A. de C.V.

Comisiones

Con el objetivo de mejorar su eficacia en el ejercicio de sus facultades, el Consejo de Administración ordena su trabajo a través de dos comisiones: la Comisión de Nombramientos y Retribuciones y la Comisión de Auditoría.

COMISIÓN DE NOMBRAMIENTOS Y RETRIBUCIONES.

Está formada por tres consejeros, todos ellos independientes, designados teniendo en cuenta sus conocimientos, aptitudes y experiencia en relación con las materias que están llamados a desempeñar. El Presidente también es un consejero independiente, debiendo ser sustituido cada cuatro años y pudiendo ser reelegido una vez transcurrido un plazo de un año desde la fecha de su cese. Su principal cometido consiste en informar y elevar al Consejo de Administración propuestas de nombramientos y ceses de consejeros y altos directivos; evaluar las competencias, conocimientos y experiencias necesarios en el Consejo, así como el tiempo y dedicación que se precisa de sus miembros para el adecuado desarrollo de sus funciones; formular y revisar los criterios que debe seguir la composición del equipo directivo de la sociedad y velar por la observancia y transparencia de la política retributiva establecida por la misma. Durante el ejercicio 2016 se reunió en 4 ocasiones lo que representa una frecuencia suficiente para un correcto desempeño de sus funciones.

COMISIÓN DE AUDITORÍA.

Está formada por tres miembros del Consejo de Administración, todos ellos independientes, designados por sus conocimientos y experiencia en materia de contabilidad, auditoría o gestión de riesgos así como por sus conocimientos, aptitudes y experiencia teniendo en cuenta los demás cometidos de la Comisión. El Presidente también es un consejero independiente, designado teniendo en cuenta sus conocimientos y experiencia en materia de contabilidad, auditoría o en ambas, debiendo ser sustituido cada cuatro años y pudiendo ser reelegido una vez transcurrido un plazo de un año desde la fecha de su cese. Entre otras funciones, supervisa el proceso de elaboración y la integridad de la información financiera relativa a la sociedad y al grupo; revisa periódicamente los sistemas de información, control interno y política de gestión de riesgos; y vela por la independencia y eficacia de los auditores. Se reúne trimestralmente para revisar la información financiera que, por su condición de cotizada, la Sociedad deba hacer pública periódicamente. En el ejercicio 2016 se reunió en 6 ocasiones, de las cuales una fue por el procedimiento por escrito y sin sesión. Por tanto, se ha reunido con la frecuencia necesaria para un correcto desempeño de sus funciones.

Comité de Dirección

Desde el 15 de febrero de 2017, el Comité de Dirección ha quedado compuesto por 14 miembros que representan los principales ámbitos organizativos de ROVI. El Comité de Dirección, que está liderado por el Consejero Delegado, D. Juan López-Belmonte Encina, es el órgano en el que el Consejo de Administración tiene delegada la gestión ordinaria de la Sociedad.

La composición del Comité de Dirección es la siguiente:

- D. Juan López-Belmonte Encina. Consejero Delegado.
- D. Javier López-Belmonte Encina. Director Financiero.
- D. Iván López-Belmonte Encina. Director de Desarrollo Corporativo.
- D. Francisco Javier Ángulo García. Director de Recursos Humanos.
- Dña. Beatriz Ávila Alcalde. Directora Comercial Línea B.
- Dña. Mercedes Benítez del Castillo Sánchez. Directora del Departamento Jurídico.
- D. Pedro Carretero Trillo. Director de la Red Hospitalaria.
- D. Miguel Ángel Castillo Román. Director de Internacional y de Desarrollo de Negocio.
- D. Pablo Domínguez Jorge. Director Económico-Administrativo.
- D. Ibón Gutierro Adúriz. Director de Investigación y Desarrollo.
- D. Fernando Martínez Garijo. Director de Efectividad de Ventas.
- Dña. Maite Muñoz Pineda. Directora Comercial Líneas C y D.
- D. Miguel Ángel Ortega Sánchez. Director Industrial.
- Dña. M^a Rosario Perucha Pérez. Directora de Marketing.

Este comité es un reflejo del compromiso que ROVI mantiene de promover una política de igualdad de oportunidades entre hombres y mujeres, evitando cualquier discriminación en el aspecto salarial, formativo, de oportunidades de promoción y cualquier otra en su ámbito de actuación.

La composición de este comité favorece la diversidad de conocimientos, experiencias y género, representando la presencia de mujeres en el mismo cerca de un 30% del total.

1. D. Francisco Javier Ángulo García. Director de Recursos Humanos.
2. Dña. Mercedes Benítez del Castillo Sánchez. Directora del Departamento Jurídico.
3. D. Fernando Martínez Garijo. Director de Efectividad de Ventas.
4. Dña. Maite Muñoz Pineda. Directora Comercial Líneas C y D.
5. Dña. M^a Rosario Perucha Pérez. Directora de Marketing.
6. D. Ibón Gutierro Adúriz. Director de Investigación y Desarrollo.
7. D. Iván López-Belmonte Encina. Director de Desarrollo Corporativo.
8. D. Juan López-Belmonte Encina. Consejero Delegado.



- 9. D. Miguel Ángel Ortega Sánchez. Director Industrial.
- 10. Dña. Beatriz Ávila Alcalde. Directora Comercial Línea B.
- 11. D. Miguel Ángel Castillo Román. Director de Internacional y de Desarrollo de Negocio.
- 12. D. Pedro Carretero Trillo. Director de la Red Hospitalaria.
- 13. D. Javier López-Belmonte Encina. Director Financiero.
- 14. D. Pablo Domínguez Jorge. Director Económico-Administrativo.



Integración de la RSC en la gestión de ROVI

ROVI integra la RSC en su gobierno, su gestión y su actividad diaria. Las decisiones acerca de RSC corresponden al Consejo de Administración, en particular, este órgano es responsable de aprobar la Política de Responsabilidad Social Corporativa de la Sociedad de acuerdo con lo previsto en el artículo 5.3 del Reglamento del Consejo de Administración.

Por su parte, le corresponde a la Comisión de Auditoría, de acuerdo con el artículo 13 del Reglamento del Consejo, revisar la política de RSC, velando por que esté orientada a la creación de valor, y efectuando el seguimiento de la estrategia y prácticas de responsabilidad social corporativa y la evaluación de su grado de cumplimiento.

Del mismo modo, la Comisión de Nombramientos y Retribuciones (CNR) es el órgano competente para revisar la política de RSC de la Sociedad, velando por que esté orientada a la creación de valor.

En el año 2016, el Consejo de Administración, examinó y aprobó, previo informe favorable de la Comisión de Nombramientos y Retribuciones, el Informe de Responsabilidad Social Corporativa del ejercicio 2015 el cual se elabora siguiendo la recomendación 55.ª del Código de Buen Gobierno.

Este informe se publica en la página web de ROVI en cumplimiento de la recomendación 6ª del Código de Buen Gobierno.

Las decisiones acerca de Responsabilidad Social Corporativa corresponden al Consejo de Administración



Política de remuneración

La Comisión de Nombramientos y Retribuciones (CNR), en cumplimiento de lo dispuesto en el artículo 14 del Reglamento del Consejo de Administración de la Sociedad, recogiendo lo dispuesto en artículo 529 quince del Real Decreto Legislativo 1/2010, de 2 de julio, por el que se aprueba el texto refundido de la Ley de Sociedades de Capital (la "Ley de Sociedades de Capital"), elaboró una política de retribuciones de los consejeros y altos directivos de la Sociedad correspondiente al ejercicio 2016, que se elevó al Consejo de Administración para su aprobación.

Asimismo, la Junta General de Accionistas de ROVI celebrada el 31 de mayo de 2016 aprobó, a propuesta del Consejo de Administración, y previo informe favorable de la Comisión de Nombramientos y Retribuciones, la política de remuneraciones de consejeros para el ejercicio 2016 y los tres siguientes (2016-2019) de conformidad con lo establecido en el artículo 529 novodécimo de la Ley de Sociedades de Capital.

Para la elaboración de la citada política de remuneración de consejeros, la Sociedad ha contado con el asesoramiento de Landwell-PricewaterhouseCoopers Tax & Legal Services, S.L.

De conformidad con el artículo 45 de los Estatutos Sociales, los miembros del Consejo de Administración tienen derecho a ser retribuidos, en su condición de tales, mediante una cantidad anual, fija y en metálico, cuyo importe anual máximo para el conjunto del Consejo será determinado por la Junta General de Accionistas. El Consejo distribuirá entre sus miembros la retribución acordada por la Junta General, teniendo en cuenta las funciones y responsabilidades atribuidas a cada consejero, la pertenencia a las Comisiones del Consejo y las demás circunstancias objetivas que el Consejo de Administración considere relevantes.

Adicionalmente, y con independencia de la retribución contemplada anteriormente, y siempre en el marco de la política de remuneraciones, se prevé la posibilidad de

La Junta General de Accionistas aprobó la política de remuneraciones de consejeros para el ejercicio 2016 y los tres siguientes

que la Junta General de Accionistas establezca sistemas de remuneración referenciados al valor de cotización de las acciones; o que conlleven la entrega de acciones o de derechos de opción sobre acciones, destinados a los consejeros.

De acuerdo con el artículo 24 del Reglamento del Consejo de Administración, las remuneraciones mediante entrega de acciones de la Sociedad podrán también contemplarse como remuneración a los consejeros no ejecutivos cuando se condicione a que las mantengan hasta su cese como consejeros, salvo las que el consejero necesite enajenar, en su caso, para satisfacer los costes relacionados con su adquisición.

La política retributiva de la Sociedad, en lo que se refiriere al peso de los conceptos retributivos variables respecto a los fijos, ha sido, y es, la de que la remuneración fija de los consejeros ejecutivos represente una proporción significativa con respecto a la remuneración total que les corresponda.

Los consejeros ejecutivos percibirán una prima anual (o bonus) en relación con los objetivos fijados para cada año, que puede ascender hasta el 50% de la retribución global fija que perciben los consejeros ejecutivos en conjunto (pudiendo elevarse este porcentaje hasta el 60% en caso de que se produzca un sobrecumplimiento de los objetivos marcados), como altos directivos, en función de la consecución de los objetivos establecidos para el grupo y para cada consejero al inicio del ejercicio.

El Consejo ha llevado a cabo la distribución de 382.000 euros en concepto de retribución variable

La política de remuneración de los consejeros de la Sociedad no prevé que los consejeros externos perciban remuneración variable alguna.

El Consejo de Administración durante el ejercicio 2016 ha llevado a cabo la distribución entre sus miembros de 510.000 euros de la cantidad máxima de 600.000 euros aprobada por la Junta a favor de los componentes del Consejo de Administración como retribución fija anual para el 2016 por el desarrollo de sus funciones y responsabilidades como consejeros, que ha sido asignada teniendo en cuenta las funciones y responsabilidades atribuidas a cada Consejero y su pertenencia a las Comisiones del Consejo y previa propuesta de la Comisión de Nombramientos y Retribuciones.

Asimismo, el Consejo ha acordado la distribución entre los consejeros ejecutivos de la retribución global fija anual de 850.000 euros como retribución por el ejercicio de sus funciones ejecutivas y de alta dirección, de conformidad con lo estipulado en sus contratos ejecutivos y con los términos y condiciones acordados con la Sociedad, tomando en consideración las funciones y responsabilidades ejercidas por cada Consejero y sobre la base de la propuesta presentada por la Comisión de Nombramientos y Retribuciones. Una vez llevados a cabo los correspondientes ajustes conforme a las condiciones de sus contratos, los consejeros ejecutivos han recibido un importe efectivo total de 771.000 euros como retribución fija global.

El Consejo ha llevado a cabo la distribución de 382.000 euros en concepto de retribución variable, a propuesta de la Comisión de Nombramientos y Retribuciones, teniendo en cuenta los siguientes tres objetivos asignados a cada consejero ejecutivo para el ejercicio 2016:

- a. *Uno financiero cuantitativo a nivel del grupo ROVI, que para los tres ejecutivos ha consistido en la consecución por parte del grupo ROVI de los ingresos operativos establecidos en el presupuesto para 2016.*
- b. *Otro financiero cuantitativo a nivel departamental, que ha tenido en cuenta los resultados obtenidos por las diferentes áreas de dirección de las que son responsables cada uno de los ejecutivos.*
- c. *Un tercer objetivo fijado de manera individual y de carácter cualitativo, consistente en el desarrollo y, en su caso, ejecución de proyectos estratégicos para el grupo ROVI en los que hayan estado involucrados los consejeros ejecutivos.*

El Informe Anual sobre Remuneraciones de Consejeros elaborado por el Consejo de Administración se encuentra disponible en la web corporativa (www.rovi.es) y en la CNMV (www.cnmv.es).

La plantilla de ROVI, que a 31 de diciembre de 2016 ascendía a 1.150 empleados, percibió una retribución anual global bruta durante el ejercicio 2016 en torno a 60 millones euros.

Marco ético

Con la finalidad de reafirmar los valores y principios que son fundamento de las actividades de ROVI, el grupo cuenta con un Código Ético, aprobado por el Consejo de Administración, cuyo objetivo es que todas las interacciones con los accionistas y con la sociedad en general estén regidas por la ética y las buenas prácticas. Este código ético es de obligado cumplimiento para todos los empleados y sirve de guía en el desempeño de sus funciones y en el caso de conflictos de interés.

Según lo establecido en el código, la compañía se compromete a aplicar los más altos estándares éticos y de transparencia en sus comunicaciones, registros de información e informes tanto financieros como referidos a sus productos y actividades. Esto conlleva la obligación de que en la confección de la contabilidad, de los estados financieros, libros, registros y cuentas del grupo o individuales se cumple con los requerimientos legales y con la correcta aplicación de los principios de contabilidad vigentes, con el objetivo de ofrecer una visión exacta de las actividades empresariales y la situación financiera de la empresa.

El Reglamento del Código Ético establece un canal de denuncias que puede ser utilizado por parte de cualquier empleado de la Sociedad en caso de detectar infracciones al código. Adicionalmente, la Sociedad posee un canal de denuncias confidencial específico para comunicar las irregularidades financieras y contables.

El reglamento atribuye a la Comisión de Seguimiento del Código Ético la competencia para analizar incumplimientos y proponer acciones correctoras y sanciones, la cual elevará anualmente al consejero delegado un informe que recoge las actuaciones desarrolladas durante el año. Por su parte, la Comisión de Auditoría vela por la independencia de los auditores, con el objetivo de garantizar la fiabilidad de la información pública remitida por la Sociedad.

El Reglamento del Código Ético establece un canal de denuncias que puede ser utilizado por cualquier empleado

El grupo también se esfuerza por realizar un adecuado seguimiento y control de las recomendaciones del Código de Buen Gobierno de las sociedades cotizadas. De este modo, la empresa dispone de mecanismos para evitar conductas que perjudiquen a sus accionistas y grupos de interés, como la concentración de poderes, la falta de transparencia o la falta de independencia de los auditores.

Asimismo, la Sociedad cuenta con una política anti-soborno y anti-corrupción, aplicable a todos los empleados y agentes de ROVI, que define y detalla la forma de actuación en los casos de: soborno; contribuciones políticas; contribuciones caritativas y patrocinios; pagos de facilitación; regalos, hospitalidad y gastos; y control de la contabilidad.

ROVI se compromete a apoyar activamente la Declaración Universal de los Derechos Humanos y exige a sus empleados el cumplimiento de dichos principios en su actividad diaria del grupo. La Sociedad combate las prácticas que atentan contra la dignidad de las personas y la discriminación laboral.

No se detectó ningún incumplimiento en 2016.

Gestión del riesgo

ROVI dispone de un Sistema de Gestión y Control de Riesgos que le permite identificar, clasificar, evaluar y dar respuesta a cualquier posible contingencia que pudiera evitar la consecución de los objetivos corporativos.

Los objetivos de este sistema, cuya supervisión recae sobre la Comisión de Auditoría, son favorecer el cumplimiento de los objetivos propuestos, evitar impactos negativos derivados de la materialización de riesgos, preservar la imagen y reputación de la sociedad, tener una continuidad en el análisis y detección de posibles amenazas, obtener información contable fiable y reforzar la confianza en que la sociedad cumple las normas de aplicación.

ROVI sigue un modelo de gestión y control de riesgos basado en tres líneas de defensa:

- La primera línea de defensa está constituida por las diferentes áreas operativas del grupo quienes, en el transcurso diario de sus operaciones, deben identificar, clasificar, evaluar y monitorizar los riesgos, según el nivel de riesgo aceptado por ROVI.
- La segunda línea de defensa está constituida por la función de control y gestión de riesgos. Esta función es la encargada de implantar el sistema de control y gestión de riesgos, colaborando en el establecimiento inicial del mismo y contribuyendo, una vez implantado, a su mejora, haciendo seguimiento de su funcionamiento y coordinando su desarrollo.
- La tercera línea de defensa es Auditoría Interna, que supervisa los sistemas de control interno y gestión de riesgos auditando tanto la primera como la segunda línea de defensa.

Responsabilidad en el control, seguimiento y gestión de riesgos

Según se establece en la Política de Gestión y Control de Riesgos, en la que se incluyen los principios generales de la gestión de riesgos en ROVI, los órganos que intervienen en esta gestión son:

1. COMISIÓN DE AUDITORÍA

Es el órgano encargado de revisar y supervisar los dispositivos de control interno y gestión de riesgos de la Sociedad, así como su eficacia, para que los principales riesgos se identifiquen, gestionen y den a conocer adecuadamente.

2. COMITÉ DE DIRECCIÓN

El Comité de Dirección identifica, clasifica, evalúa y monitoriza los riesgos, teniendo en cuenta las categorías y los niveles de riesgos aceptables fijados por la Comisión de Auditoría y aplica las medidas previstas para mitigar el impacto de los mismos en caso de que llegaran a materializarse.

3. RESPONSABLE DEL SISTEMA DE GESTIÓN Y CONTROL DE RIESGOS

Esta función asume la tarea de implantar este Sistema colaborando en el establecimiento inicial del mismo y contribuyendo, una vez implantado, a su mejora, monitorizando su funcionamiento y coordinando su desarrollo. Asimismo, informa a la Comisión de Auditoría periódicamente sobre el correcto funcionamiento del Sistema y / o los riesgos que se hayan materializado, en su caso.

Proceso de Control y Gestión de Riesgos

Los pasos que sigue ROVI en la gestión de riesgos son los siguientes:

1

Fijación del nivel de riesgo. La Comisión de Auditoría establece una clasificación de los riesgos en función del posible impacto económico, atendiendo a la probabilidad de ocurrencia y a una valoración de las pérdidas que podría provocar en caso de materializarse.

2

Identificación. Las diferentes áreas de ROVI proceden a la identificación de los riesgos que pueden incidir en la consecución de sus objetivos. Una vez identificados los riesgos se clasifican en:

- Estratégicos: aquéllos que afectan a objetivos de alto nivel, directamente relacionados con el plan estratégico de ROVI.
- Operacionales: son los que afectan a los objetivos vinculados a la eficiencia y eficacia de las operaciones, incluyendo objetivos relacionados con el desempeño y la rentabilidad.
- De reporting: afectan a los objetivos de fiabilidad de la información suministrada, tanto interna como externamente.
- De cumplimiento: son aquéllos que afectan al cumplimiento de las diferentes normas y legislación aplicable.

3

Evaluación. Cada uno de los riesgos identificados es valorado en función de la probabilidad de ocurrencia e impacto. La valoración obtenida determinará la posición de cada riesgo en el mapa de riesgos corporativo.

4

Determinación de la respuesta al riesgo. Se adoptan medidas para enfrentar las posibles contingencias de la forma más eficaz y económica posible, minimizando la exposición. Paralelamente, se deberán arbitrar mecanismos y procedimientos que permitan a la dirección supervisar la implantación de las acciones de neutralización y el control de su eficacia.

5

Monitorización de la gestión de riesgos. Todos los departamentos disponen de sistemas de información periódicos y continuos, capaces de captar oportunamente los cambios producidos o que se vayan a producir y que puedan impedir el cumplimiento de los objetivos en las condiciones previstas así como la viabilidad, eficiencia, eficacia y suficiencia de las respuestas establecidas para los riesgos.

6

Información de la Comisión de Auditoría. La Comisión de Auditoría es informada, al menos semestralmente, sobre al menos, los siguientes aspectos de la gestión de riesgos:

- Si el Sistema de Control y Gestión de Riesgos está operando de forma eficaz o no, teniendo en cuenta las posibles condiciones cambiantes tanto internas como externas.
- Si las incidencias en la Gestión de los Riesgos son rápidamente detectadas y solucionadas.
- Si el Mapa ha sido debidamente actualizado con los cambios que resulten de aplicación (cambios en los riesgos contemplados, nuevos riesgos aplicables, etc.).
- Si alguno de los riesgos contemplados en el Catálogo o cualquier otro riesgo se ha materializado en el período anterior.

Mapa de riesgos

Los principales riesgos a los que la sociedad considera que está expuesta respecto al cumplimiento de sus objetivos de negocio y que, entre otros, forman parte de los riesgos incorporados al Mapa de Riesgos Corporativos son:

Mapa de riesgos corporativos

Riesgos estratégicos

Cambios en la normativa reguladora del mercado dirigidos a la contención del gasto farmacéutico (control de precios, precios de referencia, potenciación de genéricos, copago, plataformas de compras).

Finalización de la relación contractual con clientes que representen una parte significativa de sus ventas o renovación en términos menos favorables a los actuales.

Variaciones en las condiciones de suministro de materias primas y otros materiales de acondicionamiento necesarios para la fabricación de sus productos.

Riesgo operacional

Morosidad a corto plazo en el pago de las Administraciones Públicas.
Riesgo operacional.

Riesgo de cumplimiento

Riesgo fiscal inherente a la actividad de compañías del tamaño y complejidad de la Sociedad.

ROVI mantiene una actitud de vigilancia y alerta permanente ante los riesgos que pueden afectar negativamente a sus actividades de negocio, aplicando los principios y mecanismos adecuados para su gestión y desarrollando continuamente planes de contingencia que puedan amortiguar o compensar su impacto. Entre ellos, cabe destacar que la Sociedad cuenta con un plan de ahorro interno centrado en la mejora de la eficiencia, prosigue con su objetivo de apertura de nuevos mercados gracias a su proyecto de expansión internacional y trabaja incesantemente en el mantenimiento de una cartera amplia y diversificada de productos y clientes.

Asimismo, la Sociedad lleva un riguroso control del crédito y realiza una efectiva gestión de tesorería que le asegura la generación y mantenimiento de circulante suficiente para poder efectuar las operaciones del día a día. La Sociedad cuenta con un sistema de control de riesgos en materia fiscal exhaustivo y con asesores fiscales externos que revisan la preparación y presentación de los diferentes impuestos así como la toma de decisiones en materia fiscal.

Riesgos materializados en 2016

A lo largo de 2016, ROVI ha tenido que afrontar los riesgos procedentes de los cambios en los criterios de prescripción, el sistema de precios establecido por las autoridades competentes u otras medidas de contención del gasto farmacéutico.

Las medidas concretas de contención del gasto farmacéutico que vienen afectando al sector farmacéutico en los últimos años proceden de los Reales Decretos-Leyes 4 y 8/2010, 9/2011, 16/2012 y, en particular, por el Real Decreto 177/2014, de 21 de marzo, por el que se regula el sistema de precios de referencia y de agrupaciones homogéneas de medicamentos en el Sistema Nacional de Salud. Además, determinados sistemas de información en materia de financiación y precios de los medicamentos y productos sanitarios y las sucesivas Órdenes Ministeriales por las que se procede a la actualización del sistema de precios de referencia de medicamentos en el Sistema Nacional de Salud, han ocasionado una importante caída del gasto farmacéutico público en nuestro país desde el año 2010.

***ROVI continúa perseverando
en un plan de ahorro centrado
en mejorar la eficiencia de sus
procesos operativos***

La entrada en vigor de la Orden SSI/2160/2015, de 14 de octubre, por la que se procede a la actualización del sistema de precios de referencia de medicamentos en el Sistema Nacional de Salud y la Orden SSI/1305/2016, de 27 de julio, por la que se procede a la actualización en 2016 del sistema de precios de referencia de medicamentos en el Sistema Nacional de Salud no han tenido impacto significativo para ROVI debido a que el número de productos del grupo afectados por las mismas ha sido muy reducido y además ya se encontraban afectados por Reales Decretos anteriores.

Aunque, en principio, el impacto de estas últimas medidas ha sido mínimo para ROVI gracias a la juventud de su cartera de productos, la compañía sigue trabajando en el mantenimiento de una cartera de productos bien diversificada en la que el empuje de los productos innovadores y competitivos compense y sobrepase la desaceleración de los más afectados por las medidas gubernamentales y autonómicas de contención del gasto farmacéutico. Adicionalmente, ROVI continúa perseverando en un plan de ahorro interno que se ha centrado, principalmente, en mejorar la eficiencia de sus procesos operativos internos y externos.



EJERCICIO 2016

73 Resultados del
ejercicio

86 Clientes

89 Recursos Humanos

98 Proveedores

101 Sociedad y
Administraciones
Públicas

105 Medio
ambiente

Resultados del ejercicio

2016

Abril

ROVI lidera el consorcio BIOMAP, creado para impulsar el diseño multivariante de ensayos con el fin de desarrollar biofármacos con los más altos criterios de calidad, seguridad y eficacia de la industria farmacéutica.

Noviembre

Acuerdo de comercialización en España de Nevarpis®, medicamento de Novartis indicado para el tratamiento de pacientes adultos con insuficiencia cardíaca crónica sintomática y fracción de eyección (la proporción de sangre que sale del corazón) reducida.

2017

Hechos destacados

Marzo

Constitución de la joint venture Enervit Nutrition, S.L., participada por ROVI y la italiana Enervit, S.p.A., para distribuir y comercializar en España y Portugal productos dietéticos, alimenticios y nutricionales, así como de otros productos no farmacológicos.

Agosto

Firma de un acuerdo con Orexigen Therapeutics Ireland Ltd. para la comercialización de Mysimba®, medicamento para el control de peso en pacientes con obesidad y comorbilidades (como diabetes tipo 2, dislipidemia o hipertensión controlada).

Marzo

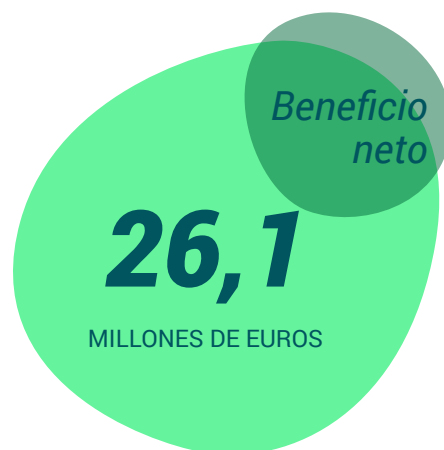
Finalizado con resultado positivo el procedimiento para solicitar en 26 países de la Unión Europea la obtención de la autorización de comercialización del biosimilar de enoxaparina.

Resultados económicos

ROVI continúa creciendo año tras año pese al entorno de mercado desfavorable en el que se encuentra. Como resultado de la fortaleza del negocio de especialidades farmacéuticas, los ingresos operativos aumentaron un 8% hasta alcanzar los 265,2 millones de euros en 2016. Especialmente destacó en el último ejercicio el negocio de los productos farmacéuticos con prescripción cuyas ventas crecieron un 18%, muy por encima de la media del mercado. Los ingresos totales supusieron 266,7 millones de euros, superando así en más del doble la cifra de ingresos totales de 2007, año en el que ROVI salió a bolsa.

En 2016, ROVI alcanzó las cifras de EBITDA y beneficio neto más altas de su historia

El EBITDA aumentó frente a 2015 en un 24% hasta los 39,3 millones de euros, reflejando un incremento en el margen EBITDA de 1,9 puntos porcentuales hasta el 14,8% en 2016 desde el 12,9% del pasado ejercicio, debido principalmente al impacto positivo de un ingreso no recurrente de 4 millones de euros registrado como consecuencia de la constitución de una joint venture por parte de ROVI y Enervit para la distribución de productos nutricionales en España y Portugal. No obstante, excluyendo el impacto de dicho ingreso no recurrente, el EBITDA se habría incrementado en un 11% hasta alcanzar los 35,3 millones de euros, reflejando un incremento en el margen EBITDA de 0,4 puntos porcentuales hasta el 13,3% en 2016.

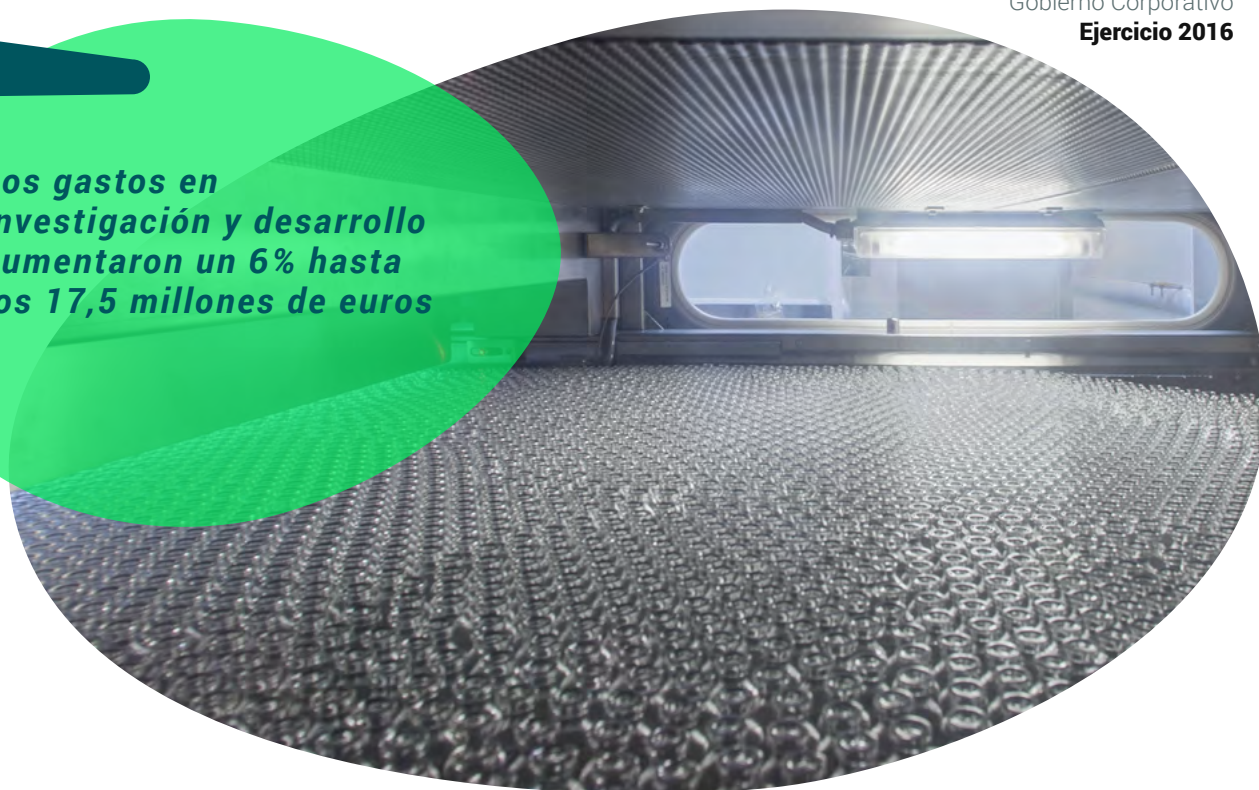


Cuadro de resultados

MILLONES DE EUROS

	2016	2015	2014
<i>Cifra de negocio</i>	266,7	247,0	240,9
<i>EBITDA</i>	39,3	31,8	36,6
<i>EBIT</i>	28,3	21,8	27,7
<i>Beneficio neto</i>	26,1	19,8	24,1
<i>Inversiones</i>	18,1	19,9	25,1
<i>Deuda financiera</i>	33,8	42,8	36,3
<i>Deuda financiera neta</i>	9,0	12,1	8,3

Los gastos en investigación y desarrollo aumentaron un 6% hasta los 17,5 millones de euros



El EBIT aumentó un 30% hasta los 28,3 millones de euros en 2016, comparado con el año anterior, reflejando un incremento en el margen EBIT de 1,8 puntos porcentuales hasta el 10,7% en 2016 desde el 8,9% en 2015. De nuevo, estuvo afectado positivamente por el mismo ingreso no recurrente antes mencionado pero excluyéndolo se habría incrementado en un 11% hasta alcanzar los 24,3 millones de euros, reflejando un incremento en el margen EBIT de 0,3 puntos porcentuales hasta el 9,2% en 2016.

Por su parte, el beneficio neto aumentó hasta los 26,1 millones de euros en 2016, un incremento del 32% respecto al año anterior. Excluyendo el beneficio de la joint venture entre ROVI y Enervit, el beneficio neto también mostraba altas tasas de crecimiento y se habría incrementado en un 13% hasta alcanzar los 22,3 millones de euros.

En el apartado de gastos de ventas, generales y administrativos, estos se situaron en los 101,9 millones de euros en 2016, cifra similar a la registrada en 2015 y a pesar del aumento de las ventas, fundamentalmente gracias al lanzamiento de productos como Hirobriz®, Ulunar®, Volutsa® y Orvatez® en 2015, que implicaron unos gastos de 3,3 millones de euros, y un control estricto de los costes por parte de ROVI que se ha mantenido en el último ejercicio.

Los gastos de depreciación y amortización aumentaron un 11% en 2016 respecto al año anterior, hasta los 11,0 millones de euros, como resultado de las nuevas compras de inmovilizado realizadas en los últimos doce meses.

Y finalmente, los gastos en investigación y desarrollo (I+D+i) aumentaron un 6% hasta los 17,5 millones de euros en 2016 como resultado de la preparación del ensayo de fase III de Risperidona ISM® y la realización de actividades de desarrollo de la formulación para el ensayo de fase III de Risperidona ISM® y de fase I de Letrozol ISM®. El ligero incremento se debió principalmente al retraso en el inicio del ensayo de fase III de Risperidona ISM® como consecuencia de las diversas reuniones mantenidas con la Food and Drug Administration (FDA) estadounidense y la European Medicines Agency (EMA) con el objetivo de obtener asesoramiento científico sobre el diseño del estudio clínico de fase III.

De cara a 2017, ROVI espera seguir creciendo a pesar de que espera un nuevo ajuste de 550 millones de euros en el gasto farmacéutico previsto para 2017, según el Plan Presupuestario enviado por el Gobierno de España a la Comisión Europea⁹ y el pronóstico de QuintilesIMS¹⁰ que apunta a una tasa de crecimiento de entre el 1% y el 4% hasta 2021.

(9) http://www.mineco.gob.es/stfls/mineco/comun/pdf/161017_plan_presupuestario.pdf

(10) Outlook for Global Medicines through 2021. Report by the QuintilesIMS Institute.



Cuadro de resultados

MILES DE EUROS

ACTIVO	A 31 de diciembre de 2016	A 31 de diciembre de 2015
ACTIVOS NO CORRIENTES		
<i>Inmovilizado material</i>	82.822	81.803
<i>Activos intangibles</i>	24.872	18.881
<i>Inversión en negocio conjunto</i>	2.571	-
<i>Activos por impuestos diferidos</i>	10.252	8.871
<i>Activos financieros disponibles para la venta</i>	70	70
<i>Cuentas financieras a cobrar</i>	189	139
Total activos no corrientes	120.776	109.764
ACTIVOS CORRIENTES		
<i>Existencias</i>	67.386	63.859
<i>Clientes y otras cuentas a cobrar</i>	53.842	57.028
<i>Activos por impuesto corriente</i>	4.466	3.945
<i>Efectivo y equivalentes al efectivo</i>	41.378	29.251
Total activos corrientes	167.072	154.083
TOTAL ACTIVO	287.848	263.847
PATRIMONIO NETO		
CAPITAL Y RESERVAS ATRIBUIBLES A LOS ACCIONISTAS DE LA SOCIEDAD		
<i>Capital social</i>	3.000	3.000
<i>Reserva legal</i>	600	600
<i>Acciones propias</i>	(8.701)	(8.112)
<i>Resultados de ejercicios anteriores y reservas voluntarias</i>	162.421	149.490
<i>Resultado del período</i>	26.089	19.809
<i>Reserva por activos disponibles para la venta</i>	(3)	(2)
Total patrimonio neto	183.406	164.785
PASIVO		
PASIVOS NO CORRIENTES		
<i>Deuda financiera</i>	20.828	32.631
<i>Pasivos por impuestos diferidos</i>	1.640	1.344
<i>Ingresos diferidos</i>	5.532	5.861
Total pasivos no corrientes	28.000	39.836
PASIVOS CORRIENTES		
<i>Proveedores y otras cuentas a pagar</i>	59.852	45.742
<i>Deuda financiera</i>	12.966	10.147
<i>Ingresos diferidos</i>	746	840
<i>Provisiones para otros pasivos y gastos</i>	2.878	2.497
Total pasivos corrientes	76.442	59.226
TOTAL PASIVO	104.442	99.062
TOTAL PATRIMONIO NETO Y PASIVO	287.848	263.847

Cifra de
negocio

265

MILLONES DE EUROS

Cuentas de resultados consolidada

MILES DE EUROS

	<i>Ejercicio finalizado a 31 de diciembre</i>	2016	2015
<i>Importe neto de la cifra de negocios</i>		265.166	246.009
<i>Coste de ventas</i>		(112.024)	(97.075)
<i>Gastos de personal</i>		(60.465)	(61.769)
<i>Otros gastos de explotación</i>		(58.916)	(56.361)
<i>Amortizaciones</i>		(11.023)	(9.975)
<i>Imputación de subvenciones de inmovilizado no financiero y otras</i>		1.565	1.013
<i>Otros ingresos</i>		3.997	-
RESULTADO DE EXPLOTACIÓN		28.300	21.842
<i>Ingresos financieros</i>		426	837
<i>Gastos financieros</i>		(915)	(1.781)
RESULTADO FINANCIERO		(489)	(944)
<i>Participación en el resultado de negocios conjuntos</i>		71	-
RESULTADO ANTES DE IMPUESTOS		27.882	20.898
<i>Impuesto sobre beneficios</i>		(1.793)	(1.089)
RESULTADO DEL PERÍODO		26.089	19.809

Bemiparina, de nuevo, líder del crecimiento de los negocios de ROVI

Las ventas de los productos farmacéuticos con prescripción crecieron un 18% hasta alcanzar los 177,3 millones de euros en 2016. Las ventas de Bemiparina, la heparina de bajo peso molecular (HBPM) de ROVI, tuvieron un comportamiento muy positivo en 2016, con un crecimiento del 6% hasta alcanzar los 79,7 millones de euros. Las ventas en España (Hibor®) crecieron un 9% hasta situarse en los 54,7 millones de euros, y las ventas internacionales se incrementaron en un 1% hasta alcanzar los 24,9 millones

de euros en 2016, debido principalmente al lanzamiento del producto en dos nuevos países durante el ejercicio 2016: Argentina y Filipinas.

Las ventas de ROVI fuera de España disminuyeron un 8% situándose en los 76,4 millones de euros en 2016, en comparación con el año anterior. Representaron el 29% de los ingresos operativos en 2016 frente al 34% en 2015, como resultado, principalmente, de la desaceleración del negocio de fabricación a terceros, cuyas ventas se dirigen esencialmente a mercados internacionales.

Ventas por producto en 2016

Bemiparina

79,7M€

Crecimiento del 6% hasta alcanzar los 79,7 millones de euros

Vytorin®, Orvatez® y Absorcol®

33,5M€

Crecieron un 38%, hasta alcanzar los 33,5 millones de euros

Hirobriz® Breezhaler® y Ulunar® Breezhaler®

12,2M€

Se incrementaron las ventas en un 64% hasta alcanzar los 12,2 millones de euros

Volutsa®

6,9M€

Sus ventas se incrementaron en 2,2 veces hasta alcanzar los 6,9 millones de euros

Medicebran® y Medikinet®

7,6M€

Aumentaron un 2%, situándose en los 7,6 millones de euros

Corlontor®

13,8M€

Crecimiento de un 3% hasta situarse en los 13,8 millones de euros

Exxiv®

5,4M€

Las ventas bajaron un 9%, situándose en los 5,4 millones de euros, debido principalmente a la caída del mercado de los COX-2

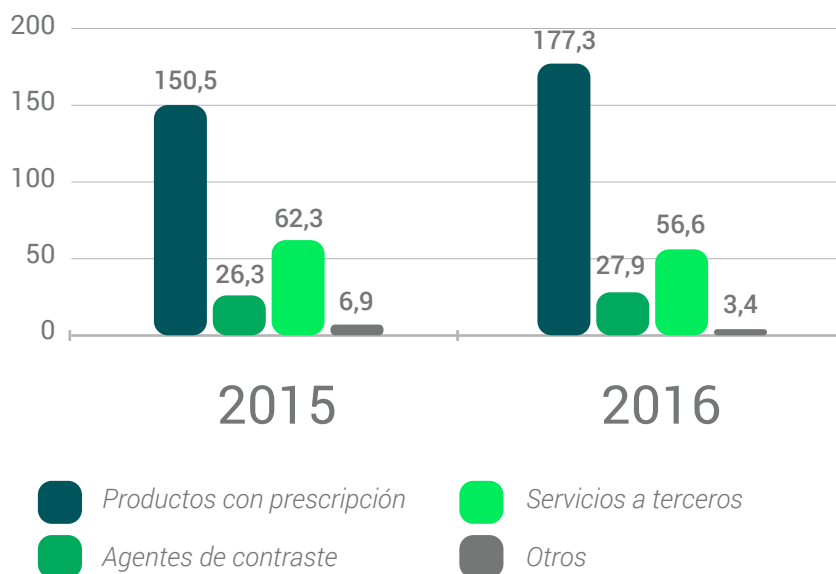
Thymanax®

5,4M€

Disminuyó su venta un 26%, hasta los 5,4 millones de euros

Ingresos operativos por área de negocio

EN MILLONES DE EUROS



Desaceleración del negocio de fabricación a terceros

Las ventas de fabricación a terceros disminuyeron un 9% en 2016, situándose en los 56,6 millones de euros, debido principalmente a la reducción en 5,1 millones de euros de los ingresos procedentes de la planta de Frosst Ibérica, que alcanzaron los 25,8 millones de euros en 2016, como consecuencia de una menor producción para MSD tras el vencimiento del contrato inicial con dicha compañía el 31 de marzo de 2015. Además, los ingresos procedentes de la planta de inyectables disminuyeron en 0,6 millones de euros.

Crecimiento en agentes de contraste para diagnóstico por imagen y otros productos hospitalarios

Las ventas de agentes de contraste para diagnóstico por imagen y otros productos hospitalarios aumentaron un 6% en 2016, hasta los 27,9 millones de euros mientras que las

Las ventas de agentes de contraste para diagnóstico por imagen y otros productos hospitalarios aumentaron un 6%

ventas de productos farmacéuticos sin prescripción (OTC) y otros disminuyeron un 52% hasta los 3,2 millones de euros en 2016, en comparación con el año anterior. Cabe destacar que en 2016, las ventas de OTC sólo incluyen las del primer trimestre del producto EnerZona, como resultado de la constitución de una joint venture por parte de ROVI y Enervit para la distribución de productos nutricionales en España y Portugal a finales de año.

Finalmente, la partida de otros ingresos (subvenciones) aumentó un 54% hasta alcanzar los 1,6 millones de euros en 2016, desde el millón de euros en el año anterior.

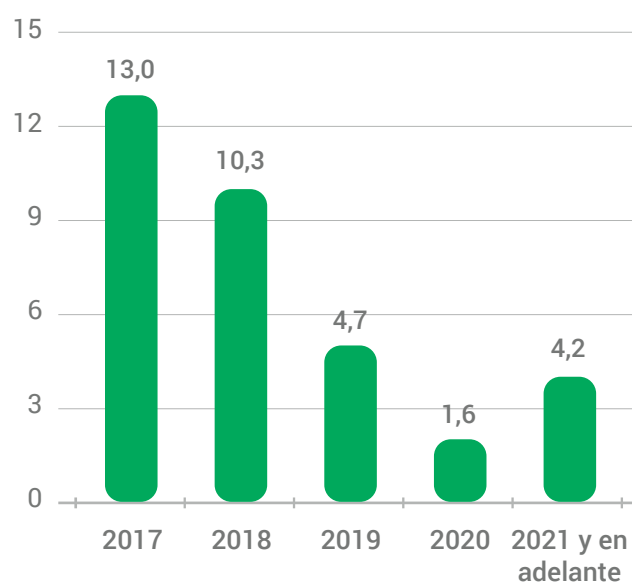
Desglose de deuda por tipo

MILES DE EUROS

	2016	2015
<i>Préstamos de entidades de crédito</i>	20.931	28.179
<i>Deuda con organismos oficiales</i>	12.863	14.599
Total	33.794	42.778

Vencimientos de la deuda

EN MILLONES DE EUROS



Análisis de la situación financiera

Con respecto a la gestión de capital, ROVI continúa fiel a su objetivo de disponer de un grado de apalancamiento bajo. Esto facilita al grupo la obtención de financiación ajena adicional si fuera necesaria para la realización de nuevas inversiones.

A 31 de diciembre de 2016, ROVI tenía una deuda total de 33,8 millones de euros. La deuda con organismos oficiales, al 0% de tipo de interés, representaba a dicha fecha el 38%. Por su parte, el total de la deuda de la Seguridad Social y las Administraciones Públicas a favor de ROVI ascendía a 6,0 millones de euros, de los cuales 4,9 millones correspondían a España y 1,1 millones de euros a Portugal.

El incremento del capital circulante en 2016 se debió principalmente a un incremento de 14,1 millones de euros de la partida de "proveedores y otras cuentas a pagar" y una disminución de la partida de "clientes y otras cuentas a cobrar" de 3,2 millones de euros. Las existencias aumentaron por importe de 3,5 millones de euros como consecuencia de mayores niveles de stock de heparina sódica en 2016 y el efectivo se incrementó en 12,1 millones de euros en el pasado ejercicio, con respecto al año anterior.

ROVI contaba al cierre de 2016 con una posición de tesorería bruta de 42,8 millones de euros, frente a los 30,7 millones de euros a 31 de diciembre de 2015, y una posición de caja neta de 9,0 millones de euros (activos financieros disponibles para la venta, más depósitos, más efectivo y equivalentes de efectivo, menos deuda financiera a corto y a largo plazo), frente a una deuda neta de 12,1 millones de euros en 2015. La partida de ingresos financieros disminuyó un 49% en 2016 respecto a 2015, en el que se obtuvieron rentabilidades positivas puntuales sobre inversiones financieras de tipo de cambio. Los gastos financieros disminuyeron también un 49% en 2016, comparado con 2015.

Estados consolidados de flujos de efectivo

MILES DE EUROS

<i>Ejercicio finalizado a 31 de diciembre</i>	2016	2015
FLUJO DE EFECTIVO DE LAS ACTIVIDADES DE EXPLOTACIÓN		
<i>Beneficios antes de impuestos</i>	27.882	20.898
AJUSTES DE PARTIDAS QUE NO IMPLICAN MOVIMIENTOS DE TESORERÍA		
<i>Amortizaciones</i>	11.023	9.975
<i>Ingresos por intereses</i>	(426)	(837)
<i>Correcciones valorativas por deterioro</i>	1.864	(2.013)
<i>Gastos por intereses</i>	915	1.781
<i>Variación neta de provisiones</i>	381	470
<i>Subvención de inmovilizado no financiero e ingresos por licencias de distribución</i>	(1.847)	(638)
<i>Resultado por constitución de negocio conjunto</i>	(4.068)	-
CAMBIOS EN CAPITAL CIRCULANTE		
<i>Clientes y otras cuentas a cobrar</i>	4.131	6.508
<i>Existencias</i>	(4.940)	5.041
<i>Proveedores y otras cuentas a pagar</i>	13.505	(9.276)
OTROS COBROS Y PAGOS		
<i>Cobro por licencias de distribución</i>	505	110
<i>Pago por intereses</i>	-	(645)
<i>Flujo de efectivo por impuestos</i>	(3.399)	(1.982)
Flujos netos de efectivo generados (utilizados) en las activ. de explotación	45.526	29.392
FLUJO DE EFECTIVO POR ACTIVIDADES DE INVERSIÓN		
<i>Adquisición de activos intangibles</i>	(8.396)	(3.657)
<i>Adquisición de inmovilizado material</i>	(9.680)	(16.244)
<i>Venta de inmovilizado material</i>	43	41
<i>Contratación de depósitos bancarios a corto plazo</i>	-	(170)
<i>Inversión en negocio conjunto</i>	(3)	-
<i>Venta de participaciones de negocio conjunto</i>	1.000	-
<i>Intereses cobrados</i>	738	776
Flujos netos de efectivo (utilizados) generados en activ. de inversión	(16.298)	(19.254)
FLUJO DE EFECTIVO POR ACTIVIDADES DE FINANCIACIÓN		
<i>Pago de deuda financiera</i>	(10.274)	(5.671)
<i>Deuda financiera recibida</i>	797	11.607
<i>Intereses pagados</i>	(230)	-
<i>Compra de acciones propias</i>	(987)	(6.546)
<i>Reemisión de acciones propias</i>	446	1.398
<i>Dividendos pagados</i>	(6.853)	(8.346)
Flujos netos de efectivo generados (utilizados) en activ. de financiación	(17.101)	(7.558)
Variación neta de efectivo y equivalentes	12.127	2.580
Efectivo y equivalentes al inicio del período	29.251	26.671
Efectivo y equivalentes al final del período	41.378	29.251



Inversiones

ROVI ha invertido 18,1 millones de euros en inmovilizado en 2016, comparado con los 19,9 millones de euros en 2015. De dicha inversión hay que destacar las siguientes actuaciones:

- 2,6 millones de euros se destinaron a inversiones en la fábrica de inyectables, frente a los 4,3 millones de euros invertidos en 2015.
- 0,6 millones de euros se destinaron a inversiones en la fábrica de Granada, frente a los 1,5 millones de euros invertidos en 2015.
- 2,6 millones de euros se destinaron a inversiones en la fábrica de Alcalá de Henares (Frosst Ibérica), frente a los 3,7 millones de euros invertidos en 2015.
- 3,2 millones de euros se destinaron a inversiones en la fábrica de San Sebastián de los Reyes en 2016, frente a los 6,1 millones de euros invertidos en 2015 con motivo de la adquisición de los activos de dicha planta.
- 9,1 millones de euros corresponden a inversión en mantenimiento y otros (incluye la inversión correspondiente a los nuevos acuerdos de distribución de productos), frente a los 4,3 millones de euros invertidos en 2015.

Evolución de los proyectos de I+D

Risperidona ISM®

A lo largo de 2016, ROVI logró un importante avance en el primer candidato de su tecnología puntera de liberación de fármacos ISM®. Los resultados del ensayo de fase I "PRISMA-1" se publicaron en noviembre de 2016 en la revista *International Clinical Psychopharmacology*, demostrando que Risperidona ISM® era segura y se toleraba bien. El medicamento proporcionó una liberación prolongada de Risperidona a lo largo de un período de dosificación de cuatro semanas sin necesidad de incluir suplementación oral, alcanzando los niveles terapéuticos en plasma desde el primer día¹¹.

Al mismo tiempo, el año pasado concluía con éxito el ensayo clínico de fase II de Risperidona ISM® "PRISMA-2". El 13 de marzo de 2016 se presentaron los resultados finales en el 24º Congreso Europeo de Psiquiatría¹². El principal objetivo de este ensayo ha sido evaluar la seguridad y el perfil farmacocinético de múltiples dosis intramusculares de Risperidona ISM® en 67 pacientes con esquizofrenia estable. Los resultados del "PRISMA-2" fueron revisados por la Food and Drug Administration (FDA) estadounidense y la European Medicines Agency (EMA). Esto permitía que en diciembre de 2016 se iniciaran las solicitudes de aprobación del ensayo clínico y que el reclutamiento de pacientes del ensayo clínico "PRISMA 3" para la aprobación de Risperidona ISM® en Estados Unidos y Europa comience en el segundo trimestre de 2017.

Letrozol ISM®

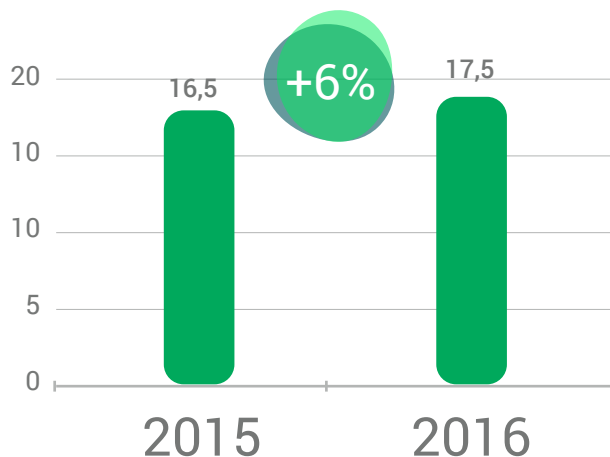
En el último trimestre de 2016 se solicitó a la FDA una reunión preliminar para obtener asesoramiento sobre el desarrollo clínico de este nuevo medicamento, un inhibidor de la aromatasa inyectable de acción prolongada para el tratamiento de una dolencia de tan actualidad y preocupación por la sociedad como el cáncer de mama hormono-dependiente.

(11) Llaudó J, et al. Phase I, open-label, randomized, parallel study to evaluate the pharmacokinetics, safety, and tolerability of one intramuscular injection of risperidone ISM at different dose strengths in patients with schizophrenia or schizoaffective disorder (PRISMA-1). *Int Clin Psychopharmacol*. 2016;31(6):323-31.

(12) Pharmacokinetics, Safety, and Tolerability of Four 28 Days Cycle Intramuscular Injections for Risperidone-ISM 75 Mg in Patients with Schizophrenia: A Phase-2 Randomized Study (PRISMA-2). 24th European Congress of Psychiatry, March 13, 2016, Madrid (Spain) [<http://epa-abstracts-2016.elsevier.cc/#289/z>]

Gasto en I+D

EN MILLONES DE EUROS



Biosimilar de enoxaparina

En 2016, avanzó el proceso de evaluación de un biosimilar de enoxaparina según el calendario preestablecido y, en marzo de 2017, ROVI finalizó con resultado positivo el procedimiento Descentralizado para el registro de dicho fármaco en 26 países de la Unión Europea. Actualmente, ROVI ha iniciado la fase nacional del proceso de registro que concluirá, previsiblemente, con la concesión por parte de las respectivas autoridades nacionales competentes de la autorización de comercialización en cada país correspondiente. Se estima que la duración de esta fase nacional se pueda extender entre tres y diez meses.

Se espera que a final de año ROVI ponga en el mercado este nuevo producto con altas expectativas de ventas y éxito.

ROVI espera poner en el mercado el biosimilar de enoxaparina a finales de 2017



Información bursátil

La acción de ROVI tuvo un recorrido irregular a lo largo de 2016. Arrancó el año a 14,15 euros por acción y lo cerró a 12,33 euros. A lo largo del año marcó un máximo de 15,22 euros y un mínimo de 11,02 euros por acción.

Aunque 2016 terminó con un descenso de la cotización, las perspectivas de cara a 2017 son mucho más optimistas. En los primeros meses del año, el valor de la acción de ROVI, hasta marzo, creció más de un 18%, apoyado por el anuncio realizado el 7 de ese mes, relativo a la finalización con resultado positivo del procedimiento Descentralizado para registrar una heparina de bajo peso molecular (biosimilar de enoxaparina) en 26 países europeos.

Los buenos resultados permitieron que ROVI propusiese a la Junta General de Accionistas un dividendo con cargo a los resultados del ejercicio 2016 de 0,1830 euros por acción, lo que supone un incremento del 32% comparado con el dividendo pagado con cargo a los resultados del ejercicio 2015 (0,1390 euros por acción).

Información bursátil

2016

Número de acciones	50.000.000
Cotización al cierre	12,33 euros
Capitalización al 31/12	616.500.000 euros
Dividendo total	6.853.000 euros
Dividendo por acción pagado en 2016 con cargo a los resultados de 2015	0,1390 euros
Dividendo por acción propuesto con cargo a los resultados de 2016	0,1830 euros
Pay out (como % del beneficio neto consolidado)	35%
Beneficio por acción	0,52
PER	23,6

Evolución de la acción en 2016

EN EUROS



La compañía informa con regularidad de forma pública de todas sus actividades, como declara en su 'Política de Comunicación con accionistas, inversores institucionales y asesores de voto'.

Actividad de relación con inversores

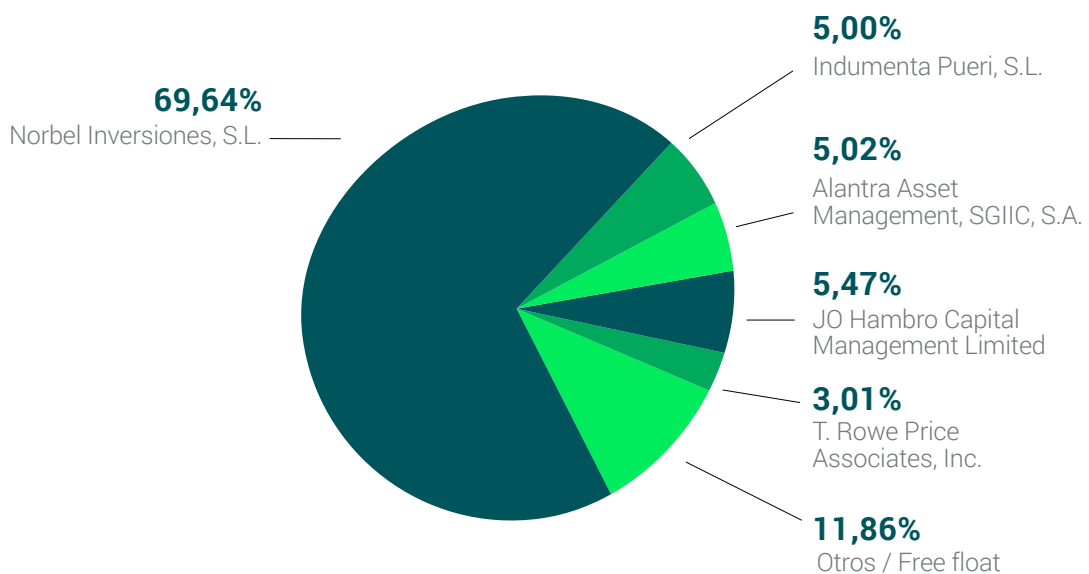
Al mismo tiempo, ROVI mantiene una continua actividad a lo largo del año a través de reuniones, foros y eventos con inversores. A lo largo de 2016, ROVI ha llevado a cabo 8 roadshows, ha participado en 11 eventos con inversores y ha recibido 10 visitas de inversores a sus instalaciones, lo que en total ha supuesto la atención a más de 150 inversores.

Estructura de capital

El principal accionista de la compañía es Norbel Inversiones (69,64%), sociedad que aglutina la participación de la familia López-Belmonte, fundadora de la compañía. Norbel Inversiones es el único accionista con representación en el Consejo de Administración. En segundo lugar está JO Hambro Capital Management (5,47%), una gestora de fondos con sede en Londres. Alantra, antiguamente denominada Nmás1, es el tercer accionista con un 5,02% y es una sociedad gestora de instituciones de inversión colectiva, con sede en Madrid, que ejerce los derechos de voto de QMC II Iberian Capital Fund y QMC II Iberian. En cuarto lugar está Indumenta Pueri (5,00%), sociedad patrimonial de la familia Domínguez. El otro accionista de referencia es T. Rowe Price Associates (3,01%), una gestora de fondos estadounidense.

Durante 2016 se produjeron movimientos accionariales significativos. En el primer semestre, JO Hambro Capital Management Limited se convirtió en accionista significativo de ROVI y alcanzó una participación del 5,47% del capital de la compañía.

Composición accionarial (a 31 de diciembre de 2016) EN PORCENTAJE



Clientes

El fin último de toda la labor de ROVI es la satisfacción de las necesidades y expectativas de sus clientes, entre los que considera tanto a las empresas con las que se relaciona en su faceta de fabricante para terceros, como a los profesionales sanitarios a los que ofrece las mejores opciones de tratamiento. Y todo ello sin olvidar a los pacientes, quienes pueden beneficiarse de los últimos avances y los mejores medicamentos para el tratamiento de sus dolencias.

La compañía sitúa estos tres grupos –clientes, pacientes y profesionales– como el centro de sus actividades y está comprometida con la idea de que sólo se puede lograr un alto grado de satisfacción mediante el establecimiento de sólidas relaciones de confianza a largo plazo, pieza clave para alcanzar los objetivos marcados por el grupo para su crecimiento.

Comunicación y transparencia

El grupo considera esencial establecer relaciones comerciales duraderas basadas en la cercanía, una actitud de servicio permanente y confianza. Es por ello que ROVI apuesta por una total transparencia gracias al canal de consultas establecido para las solicitudes de información, creado en 2008, mediante el portal www.bemimed.com.

Asimismo, desde 2009, ROVI cuenta con un portal exclusivo para profesionales sanitarios y en cada una de las empresas del grupo existen profesionales formados para la atención de las principales consultas que puedan surgir tanto a clientes directos como a pacientes y profesionales. A través de él se han recibido durante el año 2016, un total de 229 consultas divididas entre las consultas terapéuticas (160) y las relacionadas con la calidad de los productos.

Al mismo tiempo, ROVI participa activamente en foros especializados de la industria, tales como AEFI, PMFARMA

o Asinfarma, con el objetivo de reforzar la relación con los profesionales sanitarios, responder sus dudas y captar el talento.

Los beneficios de este esfuerzo por lograr una comunicación bidireccional con el conjunto de la comunidad socio-sanitaria son un factor que ha permitido que ROVI alcance logros como: posicionar Bemiparina en un entorno digital e interactivo en el que se han hecho uso de las nuevas tecnologías para promover el intercambio de información, tanto promocional como científica, de la molécula con la red privada de socios; difundir los últimos avances en la lucha contra la enfermedad tromboembólica venosa; y fomentar el uso de este medicamento entre la comunidad científica.



Actuación inmediata en las reclamaciones

En el instante en el que la compañía recibe una reclamación, a través de cualquiera de los canales que tiene disponibles, pone en marcha un proceso de investigación con el fin de identificar la causa e impedir que vuelva a repetirse. Esta investigación puede implicar a varios departamentos o, incluso, a los proveedores y/o subcontratistas. La eficacia de estas acciones es analizada, anualmente, en la revisión del sistema por la Dirección de ROVI.

Durante el año 2016 se han tratado las siguientes reclamaciones:

Reclamaciones

2016

FABRICACIÓN

Reclamaciones calidad 327

Reclamación/millón de unidades puestas en el mercado 0,0023

DISTRIBUCIÓN

Reclamaciones calidad 125

Reclamación/millón unidades puestas en el mercado 6,90

TOTAL Reclamaciones/ millón uds. 0,0031

Colaboración y retribución a los profesionales sanitarios

El trabajo conjunto de la industria farmacéutica y los profesionales sanitarios ha jugado un rol vital en la investigación y desarrollo de medicamentos que salvan vidas y su uso en la práctica clínica. Esta relación consolidada y altamente regulada está basada en un objetivo común: la mejora de la calidad de vida de los pacientes a través de avances en el tratamiento y el cuidado de los mismos.

ROVI, como parte de la industria farmacéutica, trabaja estrechamente con la profesión médica en actividades muy diversas dando forma al futuro de la investigación clínica. Diseña y ejecuta ensayos clínicos, compartiendo las mejores prácticas clínicas, trabajando en la concienciación de distintas patologías, desde la prevención al diagnóstico del tratamiento, y proporcionando programas de apoyo a pacientes.

Compartir conocimientos se sitúa en el centro mismo de la relación entre la industria y la comunidad científica. La profesión médica ofrece a la industria una valiosa información en áreas de necesidades médicas no cubiertas, soluciones terapéuticas potenciales y el uso cotidiano de tratamientos en la clínica. Esto ayuda a la industria a diseñar el modo en que desarrolla y aporta nuevos medicamentos para la mejora de resultados en pacientes. A cambio, la industria les proporciona la oportunidad de optimizar el entorno terapéutico.

Es, por tanto, del todo apropiado que los profesionales sanitarios sean compensados de manera adecuada por el conocimiento y servicios que aportan a la industria farmacéutica. Estas compensaciones están altamente reguladas y, desde junio de 2016, tanto ROVI como el resto de la industria farmacéutica, ha comenzado a publicar en internet los pagos que realiza a profesionales sanitarios con el fin de aportar una mayor transparencia a esta relación, que ya se encuentra altamente regulada y que tiene como objetivo fortalecer las bases para colaboraciones futuras, garantizando que los pacientes en Europa continúen beneficiándose del trabajo conjunto de la industria y los profesionales sanitarios.

Vigilancia constante antes las reacciones adversas

ROVI mantiene el más alto compromiso ante cualquier respuesta de un medicamento que sea nociva y no intencionada al aplicar las dosis normales en el ser humano para la profilaxis, el diagnóstico o el tratamiento de enfermedades, o para la restauración, corrección o modificación de funciones fisiológicas.

Consciente de que como fabricante y distribuidora de medicamentos es también garante de la seguridad de los pacientes a los que se administran sus medicamentos, la compañía tiene establecidos unos controles exhaustivos para que sus productos mantengan el mejor balance entre beneficio y riesgo.

El grupo, en este sentido, cuenta con un sistema de farmacovigilancia con el fin de detectar de forma temprana las posibles reacciones adversas que se produzcan con sus medicamentos y productos sanitarios y cuenta con un canal de correo electrónico, farmacovigilancia@rovi.es, en el que cualquier persona puede notificar algún incidente de este tipo.

En cumplimiento de las pautas establecidas, durante 2016 se han registrado un total de 1.000 reacciones adversas.

Apoyo a pacientes y profesionales

ROVI se ha sumado a la activa promoción de la salud o la concienciación sobre diferentes patologías que, desde el Ministerio de Sanidad, Servicios Sociales e Igualdad, se lleva a cabo a través de múltiples campañas a lo largo del año como:

- Día Mundial del SIDA.
- Hay una salida para la violencia de género.
- Semana europea de vacunación.
- Día Europeo para el uso prudente de los antibióticos.
- Frente a la Gripe, protégete, vacúnate.

También desde la propia web de ROVI, los profesionales sanitarios pueden acceder a un completo servicio de información médica y farmacéutica. Además, para alguno de los productos de la compañía se han elaborado páginas específicas a través de las cuales los profesionales pueden ampliar la información sobre ellos.



Recursos Humanos

Los empleados en ROVI son el pilar básico en el desarrollo y estructura de la compañía. El grupo ofrece a su equipo humano un amplio abanico de posibilidades de desarrollo profesional al mismo tiempo que cuida de que tengan cubiertas sus necesidades de formación para mantener el óptimo nivel de desempeño en su trabajo.

Buen reflejo de ello es el compromiso de la empresa con la creación de empleo. Este compromiso se ve reflejado en que, a finales de 2016, ROVI alcanza los 1.150 empleados, siendo una plantilla de profesionales altamente cualificados, joven y dinámica basada en la igualdad de oportunidades.

Al mismo tiempo, ROVI también se preocupa de revisar y renovar los programas de beneficios sociales además de implantar las necesarias medidas de conciliación laboral y garantiza un entorno de trabajo caracterizado por los mayores estándares de seguridad y salud.

Finalmente, ROVI mantiene una actitud constante de búsqueda del mejor talento y los colaboradores apropiados para cada uno de sus proyectos. Apuesta por elementos como una política de fidelización adaptada y considera que los mejores abanderados de su marca son sus empleados, promoviendo con y entre ellos una comunicación constante, abierta y participativa.

***ROVI cuenta con una
plantilla de profesionales
altamente cualificados,
joven y dinámica***



Plantilla media de Rovi por sexo

2015

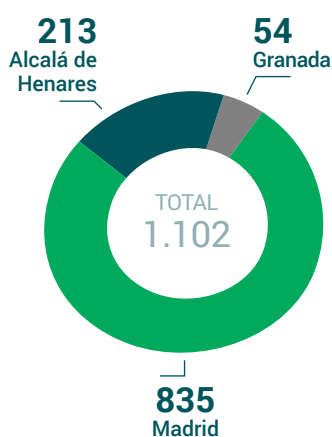


2016

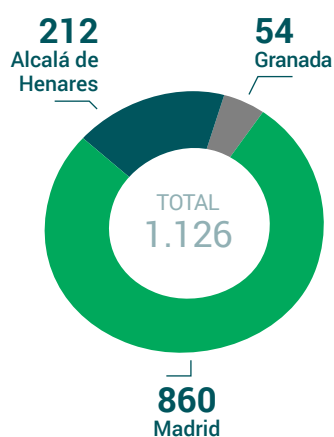


Plantilla media de Rovi por geografía

2015



2016



Plantilla de ROVI por planta y tipo de contrato

2016

2015

	Fijos	Temporales	Total	Fijos	Temporales	Total
Lab. Fcos. Rovi	363	52	415	385	52	437
Panquímica	103	2	105	77	2	79
Rovi Contract	275	119	394	261	107	368
Frosst Ibérica	179	33	212	180	33	213
Bemipharma	-	-	-	5	-	5
Total	920	206	1.126	908	194	1.102

Personas con discapacidad (31/12/2016)

ROVI	7
ROCM	4
FROSST	4
TOTAL GRUPO	15

Rotación media empleados

2,8%

Rotación media empleados

PORCENTAJE

$[(N^{\circ} \text{ Altas} - N^{\circ} \text{ de Bajas}) / \text{total empleados}] \times 100$

	Mujeres	Hombres
Hasta 35 años	3,64	2,34
De 36 a 45 años	1,21	1,56
De 46 a 55 años	0,43	0,78
Más de 55 años	0,09	0,35

Principales hitos de 2016

Como en años anteriores, ROVI mantuvo en 2016 el apoyo del Ministerio de Economía y Competitividad a través de los programas EMPLEA y Torres Quevedo para sus labores de Investigación y Desarrollo. Esta iniciativa pretende tanto la creación de empleo de calidad como el desarrollo de actividades de I+D+i en las empresas para ofrecer oportunidades reales de desarrollo profesional y formación práctica a los titulados universitarios y retener el mejor talento en España.

Igualdad de oportunidades

Diversidad en empleados del grupo ROVI (a 31 de diciembre de 2016)

	Hombres	Mujeres	Total
Consejeros ejecutivos	3	0	3
Dirección	18	7	25
Administrativo	45	133	178
Comercial	153	140	293
Producción y fábrica	236	246	482
Investigación	59	110	169
TOTAL	514	636	1.150

ROVI mantiene la igualdad de oportunidades, tanto de manera interna como externa, como una de sus señas de identidad. La empresa vela por que ninguno de sus empleados sea discriminado por razón de sexo, ideología o cualquier otro elemento. En este sentido, mantiene unos cuidados sistemas de vigilancia para que tampoco exista ningún trato de favor o discriminatorio tanto a la hora de contratar personal como para retribuir de forma adecuada el mérito.

La política retributiva en el grupo está alineada con los objetivos de la compañía y centrada en dos factores fundamentales: calidad y eficiencia. Es por ello que para hacer partícipes a los empleados y recompensar su aporte a la evolución del negocio, una parte del sueldo es variable y va asociada a la consecución tanto de los objetivos personales de cada profesional como de los globales del grupo.

Beneficios sociales

La plantilla al completo de ROVI, sin distinción de su tipo de contrato o empleo, cuenta con los mismos beneficios sociales. En 2016 no se ha aumentado su dotación, pero se mantienen los que ofrecía la compañía hasta el momento entre los que se incluye:

Medidas de conciliación de la vida familiar y laboral

El compromiso de ROVI con los empleados es clave en el éxito de la compañía y la conciliación de la vida laboral y familiar es parte de esta preocupación ya que el bienestar y la salud de los trabajadores repercuten directamente en la creación de valor de la empresa. Es por ello que en la empresa existen diferentes mecanismos como el horario flexible, implantado desde el año 2012, que busca facilitar y contribuir a la mejora de la calidad de vida de los empleados.

Conciliación

	Hombres	Mujeres	TOTAL
<i>Personas que se acogen a una jornada reducida o utilizan cualquier otra opción para poder conciliar vida personal y profesional</i>	2	31	33

*Personas con
jornada reducida*

33

Formación laboral

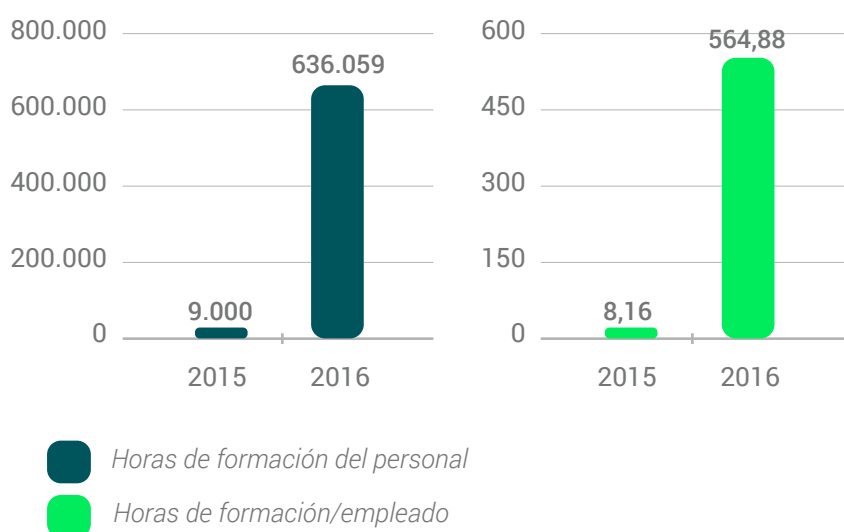
La formación continua es un valor fundamental para el crecimiento a largo plazo de ROVI. Desde los departamentos de Recursos Humanos, tanto en la central como en cada una de las filiales, se impulsa decididamente la formación de los empleados.

En el grupo se fomentan y ofrecen cursos que otorguen la capacitación necesaria para cada uno de los puestos desempeñados, así como formación específica relacionada con los productos de la compañía y su calidad. Todo esto dentro de un entorno de trabajo abierto, en el que se garantiza la igualdad de oportunidades y se promociona tanto el desarrollo profesional como personal en diferentes disciplinas.

A lo largo de 2016, se ha producido un notable aumento en las horas de formación impartidas. Se han alcanzado 636.059 horas de formación, lo que equivale a 564,88 horas por empleado. Este crecimiento se debe principalmente al incremento producido en la cifra total de la plantilla del grupo, ya que todo el personal que se incorpora recibe formación y entrenamiento en las

Formación

EN HORAS



responsabilidades que va a asumir. El segundo motivo de este aumento son las mejoras en procesos y procedimientos que implican formación adicional. Entre las materias impartidas se incluye formación para mandos intermedios en liderazgo, gestión de equipos, prevención de riesgos, y sobre los productos de ROVI.

Relación y comunicación fluida con los representantes de los trabajadores

ROVI mantiene un entendimiento adecuado con los representantes de los trabajadores. En concreto, ROVI Contract Manufacturing cuenta con 4 representantes sindicales.

El grupo ROVI está adherido al XVII convenio de Industrias Químicas, cuya última firma y actualización está vigente desde 2015. El 100% de los empleados está cubierto por este convenio o los aplicables en cada área específica de trabajo (oficinas, comercial, etc.). La compañía no solo cumple sino que implementa alguna mejora respecto al mismo.

Canales de comunicación

ROVI es consciente de que es clave mantener un flujo constante de comunicación bidireccional con su equipo humano. Para ello tiene implantado un canal de denuncias que, en caso de detectar infracciones referentes al Código Ético de ROVI, puede ser utilizado por cualquier profesional de la empresa. Además, cuenta con un canal de denuncias confidencial específico para las irregularidades financieras y contables que se detecten.

Asimismo, ROVI dispone de buzones de sugerencias en todas sus sedes. En este sentido, la compañía organiza, en alguna de sus plantas, talleres en los que el personal de recursos humanos estudia y analiza cada una de las propuestas para, entre todos, mejorar el entorno laboral. Además se han realizado diversas comunicaciones, desde el departamento de RRHH, con el objeto de mantener a todos nuestros empleados informados sobre los temas más importantes que puedan ser de su interés.

En el marco de la filosofía de mejora continua que mantiene ROVI, a lo largo de los últimos años se han implantado diversos canales para detectar las oportunidades de mejora en todas las áreas (producción, mantenimiento, laboratorios, etc.). Esto se realiza, también, a través de diferentes talleres y sesiones con los empleados de todas las plantas ya que el grupo considera que son los que tienen una visión más cercana de los puntos de mejora y las opciones de desarrollo particular de cada una.

Dentro de las actividades de comunicación hacia empleados, ROVI ha fomentado entre sus colaboradores los diferentes proyectos y actividades ligados a la estrategia de RSC de la compañía.



En los últimos años se han implantado diversos canales para detectar las oportunidades de mejora en todas las áreas

Salud y seguridad laboral

La salud de los empleados es una cuestión prioritaria para ROVI y esta preocupación en 2016 se ha visto premiada por la Mutua de accidentes FREMAP, en colaboración con el CEIM, que reconoció la labor de la compañía en lo referido a la disminución de la siniestralidad laboral y excelencia preventiva. Esta mención honorífica a Laboratorios ROVI es consecuencia del trabajo y esfuerzo del excelente equipo humano que compone la compañía, comprometida con la seguridad y salud de todos sus trabajadores, un valor fundamental para todo el grupo.

ROVI mantiene el firme convencimiento de que es posible evitar cualquier accidente y por ello, al mismo tiempo que se preocupa por contar con unas instalaciones con los más altos estándares de seguridad, fomenta entre toda la plantilla una cultura común de prevención de riesgos laborales basada en que una correcta actitud es fundamental en cuestión de seguridad.

A lo largo de 2016 se invirtieron 321.112 euros en acciones preventivas de seguridad y salud del personal, con el objetivo, a nivel de grupo, de reducir la accidentalidad y mejorar el sistema de comunicación en caso de accidente por desmayo de un trabajador que realice actividades en solitario, además de los objetivos particulares que se establecen para cada planta.

En este sentido se han aprobado un total de 10 objetivos relacionados con la Seguridad y Salud Laboral. A fecha de elaboración del presente informe, ninguno de ellos se encuentra retrasado, encontrándose 2 implantados, 2 en fase de evaluación y el resto en plazo de implantación.



Seguridad en el trabajo

	2016	2015
% de trabajadores representados en Comités de SSL	100%	100%
Índice accidentalidad (nº accidentes / nº trabajadores)*100	1,3%	2,9%
Inversiones en S.S.L. (millón de euros)	0,3	0,9

Hay establecidos diferentes Comités de Seguridad y Salud en los que se encuentran representados todos los empleados

Entre ellos se encuentran los siguientes:

- Adopción de medidas para cumplir los límites de accidentalidad, con y sin baja, aprobados a nivel de grupo.
- Implantación de un sistema informático para la gestión de la documentación en PRL (prevención de riesgos laborales) de los trabajadores: ya se ha aprobado el diseño de la aplicación y está, en la actualidad, en fase de desarrollo de la aplicación.
- Medidas encaminadas a conseguir un nivel de protección de categoría 2 (según metodología Nauman) en zona de producción. Para ello se han implantado procedimientos de trabajo y se ha adquirido una aspiradora con filtros HEPA.
- Reducción del riesgo de caída a distinto nivel en operaciones de mantenimiento de planta y de operarios de producción.
- Adquisición de sistemas de dosificación de reactivos que permitan optimizar la cantidad a utilizar, eliminando la operación de trasvase de la botella al vaso de precipitados, previo a la adición de la cantidad exacta de reactivo necesario.
- Modificación de los sistemas de alarmas de incendios.
- Mejoras de estabilidad en los tanques de producción.

El grupo cuenta con un Servicio de Prevención encargado de realizar acciones como la promoción de hábitos de vida saludable, prevención de accidentes y enfermedades o la comunicación a través de campañas de educación y formación con el fin de compartir las mejores prácticas y lograr la involucración de los empleados.

Además, están establecidos diferentes Comités de Seguridad y Salud en los que se encuentran representados todos los empleados de ROVI. Entre sus funciones están las de hacer un seguimiento y mejora del desempeño de la seguridad y salud en todas las plantas, tanto a través de procedimientos preventivos como mediante las inspecciones de seguridad de equipos, instalaciones y lugares de trabajo, y ser proactivos con una investigación minuciosa de los accidentes.

En 2016 se convocó un concurso para que los empleados presentaran ideas relacionadas con seguridad y salud



Acciones de promoción de la Salud y Seguridad Laboral

En 2016, ROVI otorgó los Premios del Mundial de la Seguridad y Salud en el trabajo. Con el lema "¿Tienes una idea brillante?", se convocó un concurso en el que se animaba a los empleados del grupo a presentar ideas, relacionadas con la Seguridad y Salud Laboral. Se trataba de que los empleados presentasen ideas sencillas, económicas y de fácil implantación en todas las instalaciones del grupo, encaminadas a la mejora de la seguridad y la reducción de la siniestralidad en el área industrial.

Además, hay que destacar la buena marcha del proyecto "Empresa saludable", implantado en 2015. Tiene el objetivo de extender entre los trabajadores de ROVI los mejores hábitos alimentarios y de actividad. En este marco se enclavan actividades como:

- Desayuno saludable - Está instaurado el "día de la fruta" en el que dos días al mes los empleados pueden disfrutar gratuitamente de fruta de temporada en las distintas cantinas de las empresas de ROVI.
- Vending saludable - En las cantinas se han instalado máquinas dispensadores que ofrecen comida saludable (ensaladas, fruta, yogures...) y máquinas que elaboran zumo de naranja natural.
- Práctica de deportes - El departamento de Seguridad y Medio Ambiente ha llegado a acuerdos con diferentes centros deportivos (por ejemplo: gimnasios, centro de equitación...), cerca de las instalaciones de ROVI para conseguir precios competitivos que animen a sus profesionales a practicar deporte.
- Carrera de las empresas - ROVI invita a sus empleados a participar en la Carrera de las Empresas, lo que también se traduce en un motivo para animar a la práctica conjunta de actividad deportiva entre el equipo humano.

Proveedores



RSC en la cadena de proveedores

El grupo pone el máximo esfuerzo en el cumplimiento de sus compromisos donde priman los criterios de selección y transparencia informativa y es consciente del importante rol que juegan en este sentido los proveedores para su negocio.

La compañía cuenta con dos mecanismos para tratar de garantizar e impulsar la adopción de buenas prácticas de responsabilidad corporativa en su cadena de suministro:

Los proveedores son un grupo de interés estratégico para las actividades de ROVI. Es por ello que establece una serie de principios de actuación específicos alineados con los principios y valores de la compañía y dirigidos a reforzar la sostenibilidad y el beneficio competitivo de la cadena de valor.

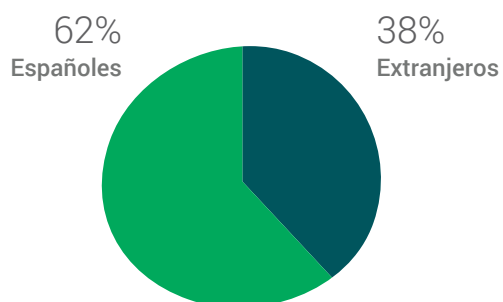
Al igual que la compañía mantiene un foco constante en términos de igualdad de oportunidades, seguridad laboral y cuidado del medio ambiente, invita a todos sus proveedores a que garanticen estos factores y manifiesten su compromiso con unos principios básicos de ética y conducta profesional.

Al mismo tiempo que ROVI desarrolla internamente una política de actuación ética y responsable, trata de implicar a proveedores y subcontratistas en la adopción de las mejores prácticas de responsabilidad social corporativa para la regulación de sus actividades de acuerdo con los estándares incluidos en la certificación SA-8000, SGE-21 o similar.

- Envío periódico del documento voluntario "Compromiso con la RSC" a todos los proveedores y subcontratistas del grupo, en el que solicita certificaciones como la SA-8000 o les insta a adoptar buenas prácticas. Actualmente, más del 55% de estas empresas han suscrito este compromiso con la responsabilidad social. El objetivo de ROVI es lograr que todos los proveedores se adhieran a esta iniciativa.
- Auditorías in-situ en las que se comprueba que los proveedores operen en conformidad con las regulaciones nacionales y locales, que no haya incumplimientos importantes en materia de seguridad laboral y que no se lleven a cabo prácticas que atenten contra los derechos de los trabajadores. Entre otros aspectos, los auditores se aseguran de que se proporciona un ambiente de trabajo seguro, se cumplen las legislaciones en materia medioambiental y los empleados no son sometidos a abuso o discriminación.

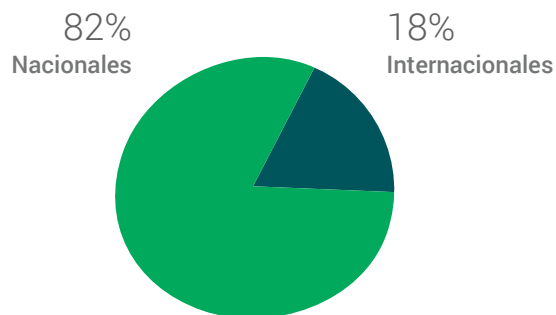
Proveedores por geografías en ratio sobre compras

EN PORCENTAJE



Número de proveedores por países

EN PORCENTAJE



Cuidado del medioambiente

Durante el año, ROVI no ha realizado auditorías medioambientales a proveedores. En cambio, ROVI ha comprobado que, a nivel de grupo, más del 50% de sus proveedores y subcontratistas disponen de certificación ISO 14001 o EMAS.

La compañía avanza en la implantación de un sistema para cuantificar los logros y la posición medioambiental de la organización y sus proveedores. Esto se traduce en una auditoría ambiental que mide y describe el nivel del desempeño y de la situación alcanzada, aspirando así a definir las necesidades pendientes para mantener o mejorar los indicadores medioambientales.

Control de proveedores

ROVI cuenta con una serie de manuales de procedimientos estandarizados en los que se establecen pautas como responsabilidades, precauciones e instrucciones. Desde la empresa, se controlan periódicamente aspectos como la preparación de pedidos, el nivel de servicio, así como las incidencias o reclamaciones que puedan surgir.

Política y flujo de pagos a proveedores

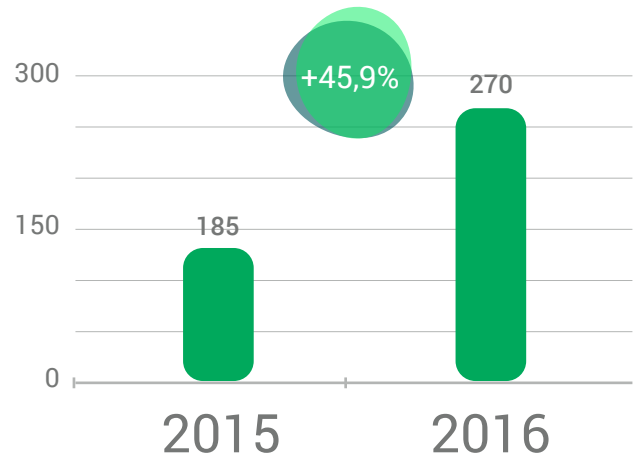
Desde 2013, el grupo cuenta con una política de pago a proveedores con el objetivo de establecer un marco de relaciones con proveedores y acreedores común para toda la compañía. Este elemento garantiza la plena eficiencia en la contabilización de las facturas, una adecuada política de pagos y una mayor homogeneidad en las negociaciones.

Cada departamento de ROVI, ante una necesidad de contratar un servicio a un nuevo proveedor, debe cerciorarse de efectuar la contratación en los términos estipulados por la compañía y se responsabiliza de elegir las materias primas, productos y servicios bajo los criterios de: mejor precio, calidad, apoyo al medio ambiente,

El periodo medio de pago a proveedores de ROVI en el ejercicio 2016 fue de 53 días

Volumen de negocio en facturas contabilizadas

MILLONES DE EUROS



responsabilidad social y cumplimiento legal, obteniendo los mejores resultados económicos, calidad y servicio en beneficio de la empresa. La política de pago también establece las condiciones en las que se pueden pactar descuentos, pagos adelantados y otro tipo de condiciones contractuales.

El periodo medio de pago a proveedores de ROVI en el ejercicio 2016 fue de 53 días y el volumen de negocio (facturas contabilizadas) ascendió a 270 millones de euros para un total de 1.749 proveedores en 2016.

Sociedad y Administraciones Públicas

Sociedad

ROVI es consciente del impacto social que tiene su actividad en diferentes niveles de la sociedad. Es por ello que más allá de su actividad comercial, el grupo está permanentemente implicado en el apoyo a la investigación médica, comprometido con la educación superior en España y actúa de forma responsable tanto ante sus obligaciones fiscales como en su papel de empleador y agente económico de su entorno más cercano.

Compromiso con la investigación

ROVI, además de ofrecer unos productos de calidad destinados a la mejora de la salud de los pacientes, considera clave el apoyo al avance de la medicina en todos los niveles. Es por ello que destina parte de sus recursos a este fin, desarrollando una intensa actividad de fomento de la investigación, prevención y conocimiento de ciertas enfermedades. Para ello ha realizado diversas donaciones a lo largo de 2016, principalmente, a fundaciones y asociaciones médicas y de investigación.

En este sentido, la compañía sigue patrocinando el Concurso Internacional de Becas para la Investigación Biomédica de la Bemiparina, una heparina de bajo peso molecular, indicada para la profilaxis y el tratamiento de la enfermedad tromboembólica venosa. Este concurso promueve la investigación original e independiente para ampliar el conocimiento científico de este fármaco anti-trombótico que posee un perfil farmacológico singular.

ROVI, al mismo tiempo, mantiene acuerdos de colaboración con diferentes universidades y centros de formación para apoyar y unir esfuerzos con el fin de incrementar las actividades de carácter científico, tecnológico, formativo

y de difusión del conocimiento. Entre estos centros se encuentran la Universidad de Granada, a través de los proyectos SNC_Integra y ADELIS enmarcados en el programa FEDER-Interconecta, así como el Centro de Investigaciones Biomédicas del CSIC y con la Universidad de la Rioja (UNIR).

Compromiso con la formación

También, a través de un convenio colaboración con una veintena de universidades y centros educativos, ROVI ofrece un programa de prácticas con las que se da la oportunidad de un primer acceso laboral en un ambiente de trabajo profesional a estudiantes altamente cualificado, permitiendo que mejoren sus habilidades, conocimientos y experiencia. En 2016 se incorporaron a este programa 41 personas.

Contribución al desarrollo local

La actividad de investigación, desarrollo y fabricación de productos farmacéuticos de ROVI se desarrolla íntegramente en España. La compañía está, por tanto, implicada decididamente con la innovación en el territorio nacional, algo que se refleja en cifras como:

- La inversión en I+D aumentó, de nuevo, en 2016 hasta los 17,5 millones de euros, frente a los 16,5 millones de euros en 2015.
- La adquisición de inmovilizado, destinada principalmente a sus plantas de fabricación en Madrid, Alcalá de Henares, San Sebastián de los Reyes y Granada, alcanzó los 18,1 millones de euros en 2016.

La labor de ROVI también tiene un impacto en la generación de empleo local y, pese a la situación laboral en España los últimos años, la empresa ha mantenido una

creación de empleo constante en sus centros de trabajo de España. La plantilla a 31 de diciembre de 2016 asciende a casi 1.150 empleados, una cifra que de nuevo supera la de 2015 y que suma más de 500 personas desde el 1 de abril de 2010. Un buen ejemplo del compromiso con el empleo local y de calidad es la planta de Granada, que cuenta con un alto porcentaje de personal con estudios superiores, casi el 70%, debido a que la labor desarrollada en estas instalaciones hace necesaria una elevada cualificación del personal.



Valor económico generado y distribuido

	2016	2015	2014
Valor económico generado (millones de euros)	270,8	247,0	240,9
Valor distribuido (millones de euros)			
<i>Accionistas</i>	9,1	7,0	8,5
<i>Proveedores</i>	153,5	137,0	134,3
<i>Sociedad</i>	1,8	1,1	1,5
<i>I+D</i>	17,5	16,5	12
<i>Empleados</i>	60,5	61,8	58,1
<i>Proveedores de capital</i>	0,5	0,9	2,1
<i>Amortizaciones y depreciaciones</i>	11,0	10,0	8,9
<i>Reservas (valor retenido)</i>	17,0	12,8	15,6

Compromiso con proyectos sociales

ROVI, tanto a nivel corporativo como a través de las iniciativas llevadas a cabo por sus empleados, se implica en la ayuda y apoyo de diferentes causas solidarias y de integración social de diferentes colectivos.

En 2016 se inició un nuevo proyecto para seguir creciendo en compromiso y solidaridad al ponerse en marcha el primer programa de Voluntariado Corporativo, con el deseo de contribuir a una sociedad más justa. La idea de ROVI es ofrecer a todos los empleados la oportunidad de ser protagonistas del cambio y colaborar como voluntarios en las acciones sociales organizadas junto a la Fundación También. De esta forma, voluntarios de ROVI colaboraron en las siguientes actividades:

- Campus de fin de semana de esquí adaptado en Sierra Nevada (5 y 6 de marzo).
- XI Trofeo Santiveri Sierra Nevada (9 y 10 de abril).

Entre los nuevos proyectos en los que ROVI se ha implicado y ha empezado a colaborar durante 2016 están:

- Fundación Recover Hospitales para África: nace en España en 2006 como parte de la iniciativa de un grupo de profesionales vinculados al sector sanitario de actuar para mejorar la sanidad en países en vías de desarrollo.
- Fundación Manantial: tiene como objeto la integración de personas con trastorno mental grave. ROVI colabora con esta fundación de diversas maneras puesto que, además, está homologado para realizar re-acondicionamientos secundarios de los productos

de la compañía.

Otros proyectos en los que tanto el grupo como sus empleados siguieron implicados en 2016 fueron:

- Equipo Paralímpico Español: ROVI es colaborador del Equipo Paralímpico Español desde el año 2015.
- Cruz Roja Española: ROVI continúa colaborando con Cruz Roja de Granada con el patrocinio de diferentes eventos como el "Día de la Banderita", donde los fondos recaudados durante la jornada son destinados al Programa de Atención a Solicitantes de Asilo y Refugiados.
- Proyecto Hombre: un año más, ROVI ha colaborado con Proyecto Hombre de Granada en el desarrollo de programas para el tratamiento de adicciones y reinserción social de drogadictos.

En 2016 se puso en marcha el primer programa de Voluntariado Corporativo



La política fiscal de ROVI asegura que el cumplimiento de sus obligaciones tributarias se lleve a cabo ética y responsablemente

Política fiscal

La sostenibilidad de los procesos seguidos por ROVI exige un compromiso irrenunciable de contribución al desarrollo económico y social de los diferentes mercados en los que opera. Este compromiso se materializa en el ámbito fiscal fundamentalmente a través del cumplimiento de todas las obligaciones tributarias y del pago de todos los impuestos, tasas y aranceles que se devengan como consecuencia de su actividad comercial, de acuerdo con la normativa local e internacional que resulte aplicable.

La totalidad de las operaciones de ROVI se desarrollan bajo un prisma ético y responsable en todos sus aspectos, incluido el fiscal. Por ello, la política fiscal de ROVI asegura que el cumplimiento de todas las obligaciones tributarias se lleve a cabo a través de prácticas éticas y responsables, de acuerdo con los criterios de actuación establecidos por el grupo. Asimismo, ROVI no hace uso de estructuras societarias ni de otro tipo con la finalidad de ocultar, encubrir o reducir la transparencia de sus actividades ante las autoridades fiscales o de cualquier otra parte interesada.

La tasa fiscal efectiva en 2016 fue del 6,4%, comparada con el 5,2% en el año anterior. Esta favorable tasa fiscal efectiva se debe a la deducción de gastos de investigación y desarrollo existentes y a la activación de bases imponibles negativas de la compañía Frosst Ibérica, S.A. A 31 de diciembre de 2016, las bases imponibles negativas de Frosst Ibérica ascendían a 36,7 millones de euros, de las cuales se utilizarán 1,6 millones de euros en el impuesto de sociedades del ejercicio 2016.

El 3 de diciembre de 2016, el BOE publicaba el Real Decreto-ley 3/2016 por el que se adoptan medidas en el ámbito tributario dirigidas a la consolidación de las finanzas públicas y otras medidas urgentes en materia social, cuyas medidas entraban en vigor ese mismo día. Estas medidas fiscales afectarán negativamente a la cuenta de resultados del grupo ROVI y al importe del impuesto a pagar; no obstante, ROVI espera que la tasa fiscal efectiva se mantenga entre la banda alta de la primera decena (es decir, la decena hasta el 10%) y la banda baja de la segunda decena (es decir, la decena entre 10% y 20%) para los próximos años.

Entre las medidas fiscales que afectarán al impuesto de sociedades, cabría destacar las siguientes:

- Se limita al 25% la compensación de bases imponibles negativas de ejercicios anteriores.
- Se mantiene el esquema de las deducciones por I+D.

Administraciones Públicas

Como proveedor de principios activos, medicamentos, productos sanitarios, complementos alimenticios y cosméticos de calidad, ROVI mantiene una relación constante con las agencias sanitarias. El grupo vela de forma activa por la observancia de los requerimientos exigidos por dichos organismos en todas sus actividades –desarrollo industrial, fabricación y suministro de productos, suministro de unidades para ensayos clínicos–, realizadas siempre en un entorno de cumplimiento estricto con todos los requisitos legales y reglamentarios que les aplican, así como las autorizaciones concedidas por las autoridades.

Medio ambiente

El compromiso de ROVI con la protección del medio ambiente es firme y constante y está integrado en la actividad diaria. La política medioambiental del grupo se basa en compromisos de mejora continua, en el cumplimiento de los requisitos legales y en requerimientos voluntarios adicionales.

En este sentido, durante 2016 se aprobaron un total de 14 objetivos ambientales. En el momento de elaboración del presente informe se habían conseguido tres de ellos, dos se encontraban en fase de evaluación del cumplimiento y siete están en plazo al tratarse de objetivos establecidos a dos años o que no deben cumplirse en año natural.

Las medidas aprobadas estuvieron encaminadas, principalmente, a la mejora en la gestión de los residuos y, entre ellas, se encontraron las siguientes:

- Mejoras en la segregación de los residuos de fabricación, proporcionando a las plantas un mayor número de contenedores para favorecer dicha segregación in situ.
- Mejoras en la segregación de los residuos en el Laboratorio de Desarrollo Analítico.
- Plantación de especies vegetales alrededor del perímetro de la planta de Granada para mejorar el impacto visual, y distintos árboles en el interior del recinto.
- Elaboración y adaptación de la documentación del Sistema de Gestión Ambiental a los requisitos y la norma ISO 14001:2015.
- Reducción de la cantidad de residuos generados procedentes de productos caducados, que no han salido al canal de ventas, respecto a la cantidad generada en años anteriores.

*Gastos
ambientales*

680.026

EUROS

Sistema de gestión ambiental en ROVI

La principal herramienta de ROVI para asegurar la correcta gestión de los aspectos ambientales es el sistema de gestión medioambiental basado en los criterios establecidos por el estándar internacional ISO 14001:2004 y el reglamento Eco Management and Audit Scheme (EMAS). Estas certificaciones reconocen la calidad de este sistema y avalan el compromiso de ROVI con el medio ambiente más allá de la legislación nacional vigente.

En todas las instalaciones productivas de ROVI se aboga por una gestión de la producción respetuosa con el entorno, lo que supone un constante esfuerzo por reducir el consumo energético y realizar una gestión más eficiente de los residuos.

A lo largo de 2016, ROVI destinó 680.026,23 euros a gastos ambientales, principalmente destinados al objetivo de mejorar la gestión de residuos y reducir el consumo de energía, agua y gas. Los gastos se derivan, casi en su totalidad, de la gestión de los residuos producidos (355.308,79 euros) y del tratamiento de emisiones a la atmósfera (7.560 euros).

Por su parte, el departamento de Medio Ambiente realizó diferentes inversiones para la mejora en las instalaciones por un importe global de 317.157,44 euros. Las principales acciones acometidas fueron dirigidas a la mejora en el retorno de condensado y cambio de ventiladores.

Gestión de residuos

La generación de residuos es un elemento inherente a la actividad de ROVI. Precisamente por este carácter, su tratamiento y reducción es parte esencial del compromiso de la compañía con la prevención de la contaminación.

Los procesos relacionados con el tratamiento de residuos se orientan principalmente a su minimización en los procesos productivos y a una correcta gestión, una vez producidos, para favorecer su aprovechamiento y valoración en los casos en los que sea posible.



Gestión de residuos

	2016	2015	VAR (%)
<i>Toneladas de residuos peligrosos generados</i>	641,68	519,06	24%
<i>Toneladas de residuos no peligrosos generados</i>	2.168,99	852,58	154%
TOTAL	2.810,67	1.371,64	105%
<i>Tn de residuo peligroso / millón uds.</i>	0,005	0,006	-27%
<i>Tn de residuo no peligroso / millón uds.</i>	0,015	0,010	50%
TN RESIDUO / MILLÓN DE UDS.	0,020	0,016	25%

Consumos de energía

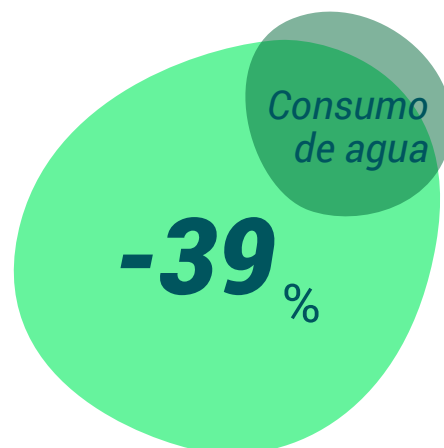
Durante el año 2016, el consumo de energía ha aumentado de forma generalizada en todas las instalaciones de ROVI. La puesta en marcha de las nuevas instalaciones en San Sebastián de los Reyes o la inclusión de datos de las nuevas filiales, entre otros motivos, han sido algunos de los factores que han contribuido a esta situación, en la que concretamente se han producido los siguientes cambios:

- El consumo de energía eléctrica en el conjunto del grupo ha registrado una variación del 7,1% con respecto a los valores del año 2015. Este sensible incremento ha tenido como origen el aumento de la producción.

- El consumo de gas natural ha sufrido una variación del 11,6% en aquellas instalaciones que disponen de esta fuente de energía.
- El consumo de combustible ha reflejado una variación del 15,2%.

Consumo de energía

	2016	2015	VAR (%)
<i>kWh de energía eléctrica consumidos</i>	17.846.340	16.659.473	7,1%
<i>kWh de gas natural consumidos</i>	23.187.891	20.778.025	11,6%
<i>Litros combustible vehículos</i>	454.705	394.677	15,2%



Consumo de recursos naturales

En lo referente al consumo de agua en las instalaciones de ROVI en 2016, se cifró en 0,87 m³ por millón de unidades producidas, lo que representa una importante reducción frente a 2015. Esto se ha logrado gracias a la decidida apuesta por diferentes medidas de sensibilización implantadas por el grupo en todas sus plantas y empresas.

Consumo de agua

	2016	2015	VAR (%)
<i>m³ de agua / millón de unidades producidas</i>	0,87	1,43	-39%

(*) Existe una ligera discrepancia entre el valor declarado en la memoria 2015 y el incluido en la presente. Esto es debido a haber contabilizado facturas en dos sociedades a la vez.

Emisiones a la atmósfera

ROVI está comprometida con la disminución de su huella de carbono y para ello mantiene un control sobre las emisiones de CO₂ procedentes del consumo de gas natural y gasóleo, derivadas de la electricidad y de los automóviles, así como de otras sustancias que actúan destruyendo la capa de ozono.

Emisiones a la atmósfera

	2016	2015
<i>Toneladas de CO₂ emitidas</i>	9.926,38	8.219,76
<i>Variación de toneladas de CO₂ emitidas</i>	21%	64%
<i>Ton. CO₂/ millón ud.</i>	0,07	0,10
<i>Variación Ton. CO₂/ millón ud.</i>	-30%	---



Con el fin de disminuir el efecto de las emisiones a la atmósfera de los focos, se realizó en 2016 una inversión de más de 7.500 euros en carbón activo en la planta de Granada.

Gestión medioambiental en la cadena de suministro

ROVI considera importante el transmitir a sus proveedores y subcontratistas el compromiso ambiental que el propio grupo ha adquirido. Por ello, periódicamente envía un documento de compromiso ambiental y requiere copias de las certificaciones que poseen sus sistemas de gestión ambiental. Los datos referidos a estas acciones se encuentran en el apartado "Proveedores" de este informe.

Tratamiento de consultas

ROVI tiene establecido un procedimiento que describe la sistemática seguida para el tratamiento de las consultas relacionadas con el comportamiento ambiental de la compañía. En este sentido, durante el año 2016, se han contestado un total de 15 consultas ambientales relacionadas, principalmente, con la sistemática seguida en ROVI para la gestión de los residuos peligrosos.



Durante el año se han contestado un total de 15 consultas ambientales

Participación activa en la protección del medio ambiente

Las empresas que conforman ROVI participan en diversas organizaciones de protección de medio ambiente como:

- SIGRE
- ECOEMBES
- Fundación ECOLEC

C/ Julián Camarillo, 35
28037 MADRID
Tfno: 91 375 62 30

www.rovi.es

Coordinación y textos: ***Deva***
Diseño: ***Una Pareja como la Nuestra***
Fotografía: ***Archivo propio***

