

08

informe anual



duro  
felguera, s.a.





08

informe anual

DURO FELGUERA INFORME ANUAL 08



**df** duro  
felguera, s.a.



Duro Felguera, S.A. 2009  
Diseño, maquetación y producción:  
Gráfík Estudio, Multiplicamos las Ideas  
Imprime: Eujoa Artes Gráficas.



<b>4</b>	<b>CARTA DEL PRESIDENTE</b>
<b>7</b>	<b>PRINCIPALES MAGNITUDES E HITOS DEL EJERCICIO</b>
8	Evolución de las principales magnitudes
10	Balance de situación consolidado
12	Cuenta de resultados consolidada
13	Principales contratos
14	Hitos del ejercicio 2008
16	150 aniversario de Duro Felguera
<b>18</b>	<b>ÓRGANOS DE GOBIERNO</b>
18	Consejo de Administración
19	Comités
20	Estructura de la sociedad
<b>21</b>	<b>INFORMACIÓN ECONÓMICA Y ACTIVIDAD COMERCIAL</b>
22	Evolución de resultados
26	Actividad Comercial
<b>28</b>	<b>INFORMACIÓN BURSÁTIL</b>
<b>32</b>	<b>ACTIVIDAD DE LAS LÍNEAS DE NEGOCIO</b>
34	Duro Felguera Energía
36	Mompresa
38	Opemasa
39	Duro Felguera Plantas Industriales
42	Felguera Montajes y Mantenimiento
44	Feresá
46	Felguera Calderería Pesada
48	Felguera Melt
50	Felguera Rail
51	Tedesa
52	Felguera Construcciones Mecánicas
54	Felguera - IHI
55	Montajes Eléctricos Industriales
56	Presencia Internacional
<b>57</b>	<b>INFORME DE RESPONSABILIDAD SOCIAL CORPORATIVA</b>
<b>71</b>	<b>DIRECTORIO</b>
<b>75</b>	<b>INFORME DE GOBIERNO CORPORATIVO</b>

# "A pesar del declive económico, Duro Felguera cerró en 2008 un ejercicio muy positivo, tanto en resultados como en volumen de facturación"

## Estimado accionista:

El año 2008 marcó el inicio de una crisis económica mundial cuyo alcance y consecuencias están aún por determinar. El cataclismo financiero que está en el origen del actual proceso de recesión se trasladó progresivamente, de la mano de una notable restricción del crédito, a buena parte del tejido productivo, repercutiendo en el empleo y el consumo, y deteriorando así las bases que sustentan las economías más avanzadas del mundo y también las de los mercados emergentes.

En medio de este declive económico, Duro Felguera cerró un ejercicio muy positivo, tanto en resultados como en volumen de facturación, gracias a los sólidos cimientos establecidos en años anteriores y que han permitido transformar radicalmente el perfil de nuestro negocio. Sin duda, la orientación de la compañía hacia la ejecución de grandes proyectos energéticos e industriales y su creciente internacionalización nos han permitido superar de manera muy favorable este primer envite de la crisis, como lo demuestran los datos que cito a continuación.

El EBITDA (resultado operativo) alcanzó la cifra de 70 millones de euros, lo que representa un 10,5 de incremento respecto a la del año anterior. El beneficio consolidado antes de impuestos fue de 70,4 millones de euros, con un crecimiento del 17%, mientras que el resultado neto aumentó en mayor medida, un 18,6%, hasta los 53 millones, lo que ha hecho posible situar el margen sobre ventas en el 7,5%, uno de los más altos de nuestro sector.

Los resultados del ejercicio, que multiplican por siete los de hace tan sólo cinco años, muestran lo acertado del nuevo rumbo que han tomado los negocios del grupo y, lo que es más importante, son fruto de un crecimiento orgánico equilibrado con contribuciones muy significativas al

beneficio de nuestros tres segmentos de actividad: Gestión de Grandes Proyectos, Servicios Especializados y Fabricación,

El importe neto de nuestra cifra de negocio mantuvo la tendencia alcista de ejercicios anteriores, alcanzando al cierre del año los 935 millones de euros, lo que equivale a un variación interanual del 10%.

La mejora tanto del resultado como de los ingresos del grupo estuvo, además, acompañada por la consecución de un importante volumen de contratación, totalizando 804 millones al cierre de 2008, lo que nos permitió mantener la cartera de trabajo por encima de los 1.100 millones, garantizando así la actividad de la compañía para los siguientes dos ejercicios.

## "La especialización en grandes proyectos energéticos e industriales y la creciente presencia internacional nos han permitido sortear el primer envite de la crisis"

La orientación de nuestro negocio hacia los proyectos "llave en mano" de construcción de centrales de generación eléctrica, almacenamiento de combustibles y plantas industriales relacionadas en su mayor parte con el manejo de minerales, nos permitió en 2008 soslayar en gran medida el impacto de la crisis, ya que tanto el sector energético como el relacionado con la minería mantuvieron un notable ritmo inversor, consecuencia del sostenimiento de la demanda a nivel mundial. En paralelo, nuestra vocación exterior, buscando oportunidades de

negocio en mercados ya conocidos y en otros nuevos con alto potencial de crecimiento, nos ha ayudado a sortear las dificultades evitando el riesgo de una excesiva concentración en pocos países.

El 46% de las ventas de Duro Felguera durante 2008 provino de los mercados internacionales, lo que supone un crecimiento de casi diez puntos porcentuales respecto al año anterior. Al mismo tiempo, el 58% de la contratación del ejercicio correspondió a proyectos conseguidos en el exterior, de manera que casi la mitad de nuestra cartera está fuera de España. Queremos mantener esta tendencia de creciente internacionalización en años sucesivos porque estamos convencidos de que es una de las estrategias necesarias para superar la actual situación económica.

En cuanto al balance, es especialmente reseñable que la sociedad reforzó durante 2008 su ya sólida situación financiera, incrementando su tesorería un 15% y situándola en 362 millones de euros, lo que añadido a una sustancial reducción de la deuda bancaria nos sitúa en unas condiciones muy favorables frente a las restricciones crediticias actuales impuestas por el mercado financiero.

El crecimiento de nuestras filiales encuadradas en el segmento de Servicios Especializados (montajes, puesta en marcha, operación y mantenimiento de instalaciones industriales) es otro de los hechos más reseñables del ejercicio 2008. Se trata de actividades que entrañan menos riesgos que los proyectos "llave en mano" y que nos reportan unos ingresos más estables y recurrentes, y cuyo progreso ha sido consecuencia también del salto a los mercados europeos que han dado estas compañías, ejecutando simultáneamente obras en el Reino Unido, Irlanda, Holanda y Francia, y consolidando su presencia en varios países de Latinoamérica. La cifra de negocio de este segmento de actividad aumentó un 88% y pasó a representar el 12% de los ingresos

del grupo, lo que supone un crecimiento de cinco puntos respecto al ejercicio anterior.

A finales de 2008 la compañía abrió su nueva sede central en el Parque Científico Tecnológico de Gijón. La construcción de este edificio ha permitido ubicar en un mismo centro de trabajo a todos los departamentos corporativos del grupo junto a las dos principales unidades de negocio dedicadas a la gestión de grandes proyectos: Energía y Plantas Industriales. Este hecho nos permitirá reducir la dispersión de recursos, ganar en eficiencia productiva y generar sinergias entre las áreas de ingeniería de ambas filiales.

En relación al futuro siempre he creído que una organización de éxito necesita estar constantemente a la ofensiva, lo que significa no tanto necesariamente expandirse como creer en sus posibilidades y mantener, en cualquier circunstancia, un ambiente de constante innovación, muy próxima al mercado y siempre enfocada al resultado y a la creación de valor, medida ésta como satisfacción del cliente.

Las épocas de crisis son las más adecuadas para reforzar esta cultura de innovación, que nos hará más fuertes cuando cambie la tendencia. Y nos satisface que este objetivo que Duro Felguera ha puesto en práctica hace ya varios años, haya sido decididamente respaldado por el Gobierno regional del Principado de Asturias en el pasado ejercicio con la firma de un acuerdo de colaboración en el horizonte de cinco años en el área de I+D+i y por el cual nuestro grupo se compromete a invertir en el campo de la investigación aplicada y la innovación la cifra de 50 millones de euros.

Todas las unidades del grupo llevaron a cabo a lo largo de 2008 importantes proyectos de innovación. El presupuesto total de los proyectos de I+D+i iniciados en 2008 se elevó a 13 millones de euros

cifra que duplica la del año anterior y que da medida de la apuesta por la mejora tanto de procesos como de productos y una actitud de confianza en el futuro y en nuestras propias posibilidades.

Otro aspecto de la gestión al que hemos dedicado especiales esfuerzos en el pasado ejercicio y seguiremos insistiendo en el futuro es el de la formación, tanto ocupacional como continua. Durante el ejercicio se realizaron 95 acciones formativas equivalentes a 43.200 horas y contando con la asistencia de 257 profesionales de todo el grupo de empresas.

Esta capacitación constante del personal ligada a una política de recursos humanos que combina la experiencia de nuestros profesionales con un constante rejuvenecimiento de la plantilla es uno de los motivos por los que Duro Felguera dio en 2008 un nuevo salto cualitativo de especial trascendencia: la consolidación de la presencia internacional, fuera de los países de habla hispana, de las empresas del grupo dedicadas a los Servicios Especializados.

## "Los resultados del ejercicio multiplican por siete los de hace tan sólo cinco años"

En el pasado ejercicio hemos creado el departamento de Nuevos Desarrollos con el que pretendemos reforzar, dándole una práctica sistemática y con recursos suficientes, la búsqueda de nuevas oportunidades de inversión, tanto dentro como fuera de España.

Una de las opciones que exploramos con más intensidad es la generación de energía eólica, sobre la que estudiamos las posibilidades de promoción de parques en nuestro país, así como en Rumanía y en México.

Durante el ejercicio 2008, la evolución de Duro Felguera en Bolsa se vio influenciada por el mal comportamiento de los principales mercados mundiales y en particular del español, con caídas muy importantes y generalizadas de la mayoría de los valores, a menudo sin relación con la evolución de los fundamentales de las compañías.

Duro Felguera registró una caída de su cotización del 56%, cerrando el ejercicio en 3,73 euros por acción. En este contexto, la capitalización de la Sociedad se situó en 380,5 millones de euros, cifra notablemente inferior a la registrada en 2007, pero que multiplica por cuatro el valor que tenía cinco años antes.

Finalmente, resulta significativo que en un escenario bursátil tan volátil y claramente a la baja, la cotización de Duro Felguera no sólo ha experimentado desde comienzos de 2009 una notable mejora, sino que al final del primer trimestre del año se encontraba entre las empresas del mercado con un mayor porcentaje de subida.

Partiendo de una situación de solidez financiera, con un balance saneado y una posición neta de caja importante, un año más Duro Felguera ha mantenido como prioridad, la remuneración a sus accionistas, con reparto trimestral de dividendos.

El Consejo de Administración decidió la distribución de tres dividendos a cuenta del resultado del ejercicio 2008, además del complementario que se propondrá a la Junta General de Accionistas, por lo que el dividendo total ascenderá a 0,33 euros y en consecuencia el "pay-out" o porcentaje de los beneficios que la sociedad destina a dividendos alcanzará el 66 %, tasa que multiplica por cuatro la alcanzada en el año 2005 y que se sitúa actualmente entre las más elevadas de la bolsa española.

## "El aumento de la tesorería y la reducción de la deuda nos sitúa en condiciones favorables frente a la actual restricción crediticia en el mercado financiero"

Para el futuro inmediato se espera que los fundamentales de la compañía continúen evolucionando positivamente al tiempo que aumentará nuestro volumen de negocio fuera de España, especialmente en América Latina y Europa, donde se siguen ofertando grandes proyectos, sin que la demanda particular en las áreas de actividad en las que opera la compañía muestre síntomas de agotamiento ya bien entrado el año 2009.

## "Estoy convencido de que podremos mantener la capacidad de transformación que ha permitido a Duro Felguera pervivir como empresa durante siglo y medio"

He tratado de resumirle, estimado accionista, lo más sobresaliente del año 2008, a sabiendas de que en tiempos de turbulencias la preocupación nos lleva inevitablemente más hacia el futuro en la medida en que algunas de sus variables están fuera de nuestro control. A pesar de ello, la empresa ha dado los pasos necesarios para cruzar este periodo con razonable confianza: la aportación de todas las empresas del grupo al resultado, sin derivas que pudieran drenar recursos financieros; la prudencia en haber realizado las inversiones importantes para la marcha del grupo en recientes tiempos de bonanza, sin que existan nuevas necesidades al respecto a corto plazo; la sólida situación financiera de Duro Felguera, que ha hecho mejorar sensiblemente nuestra posición de tesorería en el último ejercicio;

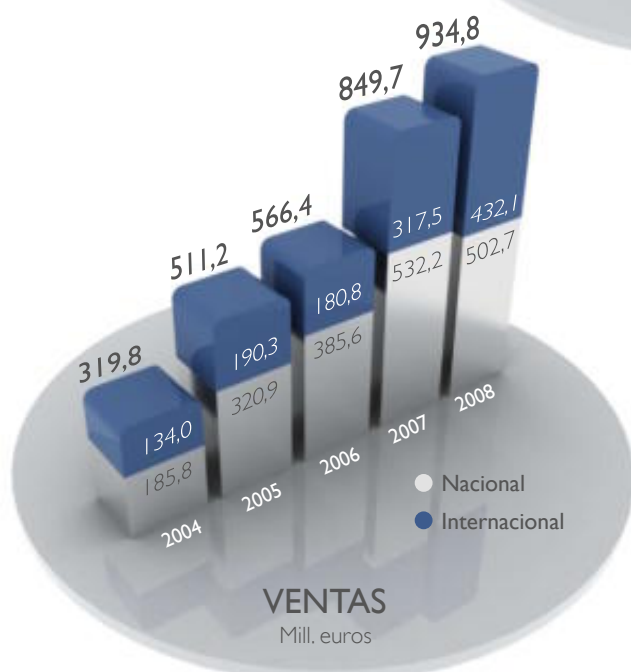
la cartera de trabajo actual que mantiene la actividad en un horizonte muy por encima de los niveles medios del sector; la solvencia financiera de nuestros clientes, grandes compañías de ámbito internacional en el sector eléctrico principalmente y, en fin, nuestra creciente diversificación geográfica que nos permite cubrir un espectro de mercado cada vez más amplio y con un riesgo más reducido, en la medida en que tenemos cada vez más controlados los factores económicos, legales, culturales y financieros de los países en los que tenemos presencia.

Y sobre todo, nuestra mayor fortaleza: un equipo humano experimentado, de alta cualificación profesional, creativo, internacionalmente entrenado y con un grado de compromiso históricamente peculiar y que es uno de los motivos tanto de nuestro crecimiento como de que hayamos podido celebrar en 2008 los 150 años de existencia de la compañía.

La actual crisis económica mundial nos obligará a seguir adaptándonos a las nuevas condiciones del mercado, pero estoy convencido de que podremos mantener esa capacidad de transformación que nos ha permitido pervivir como empresa durante siglo y medio. El apoyo de nuestros accionistas nos estimula también a continuar en la senda del crecimiento a pesar de las dificultades que, sin duda, deberemos afrontar en los tiempos venideros.







## EVOLUCIÓN DE LAS PRINCIPALES MAGNITUDES



La cartera de trabajo actual da visibilidad al negocio de Duro Felguera para dos ejercicios



# BALANCE DE SITUACIÓN CONSOLIDADO



(En miles de euros)

ACTIVO	2008	2007
Inmovilizado material	113.426	101.766
Inversiones inmobiliarias	9.848	12.562
Fondo de Comercio	156	156
Activos intangibles	1.238	1.233
Inversiones en asociadas	1.573	1.107
Activos financieros mantenidos hasta vencimiento	20.264	4.078
Activos financieros disponibles para la venta	362	362
Clientes y otras cuentas a cobrar	2.590	1.372
Activos por impuestos diferidos	9.628	10.478
<b>ACTIVOS NO CORRIENTES</b>	<b>159.085</b>	<b>133.114</b>
Existencias	29.626	39.796
Clientes y otras cuentas cobrar	358.691	364.076
Cuentas financieras a cobrar	691	759
Activos financieros a valor razonable con cargo a resultados	2.889	52
Efectivo y equivalente al efectivo	361.767	314.032
<b>ACTIVOS CORRIENTES</b>	<b>753.664</b>	<b>718.715</b>
<b>TOTAL ACTIVO</b>	<b>912.749</b>	<b>851.829</b>



(En miles de euros)

PASIVO	2008	2007
Capital	51.008	51.008
Prima de emisión	3.913	3.913
Diferencia acumulada de conversión	(737)	(740)
Ganancias acumuladas y otras reservas	104.643	94.849
Menos: Dividendos a cuenta	(16.323)	(7.141)
<b>PATRIMONIO ATRIBUIDO A TENEDORES DE INSTRUMENTOS DE PATRIMONIO NETO DE LA DOMINANTE</b>	<b>142.504</b>	<b>141.889</b>
Intereses minoritarios	10.786	9.812
<b>PATRIMONIO NETO</b>	<b>153.290</b>	<b>151.701</b>
<b>INGRESOS A DISTRIBUIR</b>	<b>11.543</b>	<b>11.333</b>
Recursos ajenos	35.213	37.349
Acreeedores comerciales y otras cuentas a pagar	14.419	5
Pasivos por impuestos diferidos	8.476	8.493
Obligaciones por provisiones con el personal	7.132	7.345
Provisiones para otros pasivos y gastos	1.119	1.593
<b>PASIVOS NO CORRIENTES</b>	<b>66.359</b>	<b>54.785</b>
Recursos ajenos	19.788	34.762
Acreeedores comerciales y otras cuentas a pagar	627.497	565.841
Pasivos financieros	233	-
Pasivos por impuesto corriente	2.751	2.772
Obligaciones por provisiones con el personal	8.618	8.509
Provisiones para otros pasivos y gastos	22.670	22.126
<b>PASIVOS CORRIENTES</b>	<b>681.557</b>	<b>634.010</b>
<b>TOTAL PASIVO Y PATRIMONIO NETO</b>	<b>912.749</b>	<b>851.829</b>



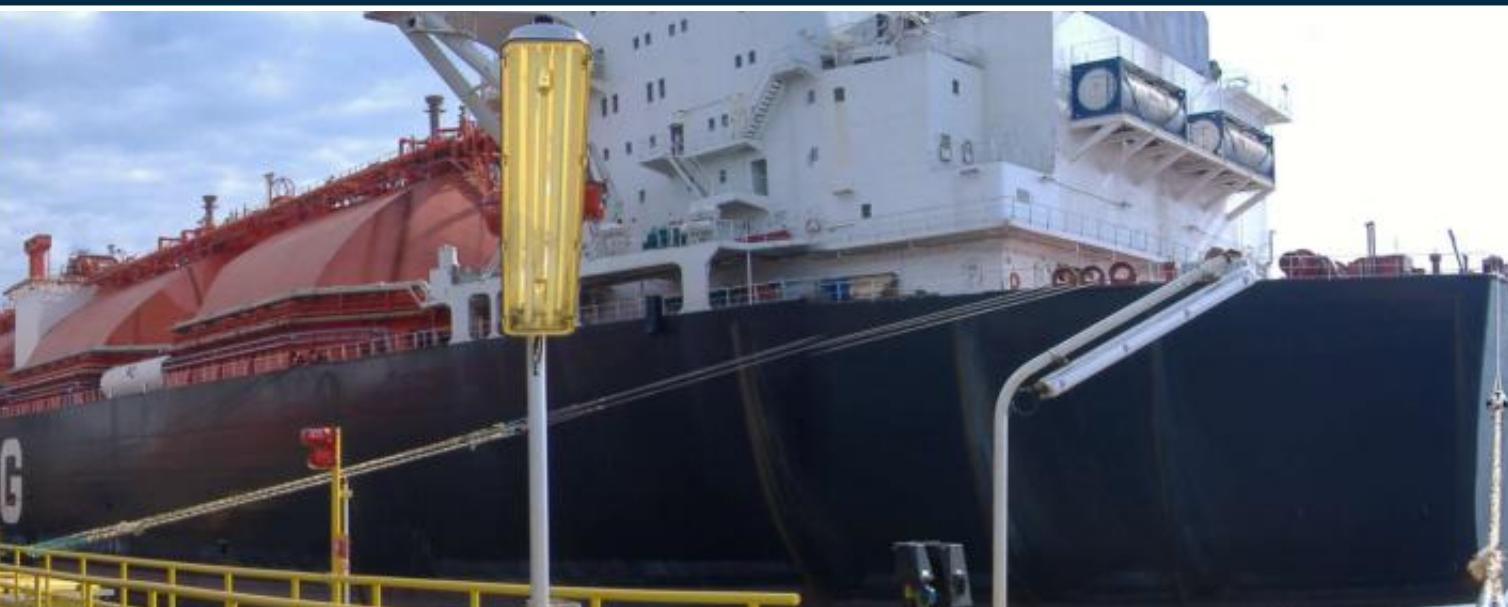
# CUENTA DE RESULTADOS CONSOLIDADA



(En miles de euros)

	2008	2007
Ingresos ordinarios	934.720	849.660
Variación de existencias de productos terminados y en curso	560	5.213
Aprovisionamientos	(628.883)	(560.237)
Gasto por prestaciones a los empleados	(128.182)	(110.306)
Amortización del activo material e inmaterial	(7.224)	(7.195)
Gastos de explotación	(106.709)	(116.762)
Otras ganancias/(pérdidas) netas	3.308	(1.209)
<b>Beneficio de explotación</b>	<b>67.590</b>	<b>59.164</b>
Costes financieros netos	4.206	1.767
Resultado por enajenaciones de instrumentos financieros	(1.903)	641
Participación en (pérdida)/beneficio de asociadas	545	(1.433)
<b>Beneficio antes de impuestos</b>	<b>70.438</b>	<b>60.139</b>
Impuesto sobre las ganancias	(17.553)	(15.546)
<b>Beneficio del ejercicio</b>	<b>52.885</b>	<b>44.593</b>
<b>Atribuible a:</b>		
Accionistas de la Sociedad	51.326	42.474
Intereses minoritarios	1.559	2.119
<b>Ganancias por acción para el beneficio de las actividades continuadas atribuible a los accionistas de la Sociedad durante el ejercicio (expresado en Euros por acción)</b>		
- Básicas	0,508	0,416
- Diluidas	0,508	0,416

## PRINCIPALES CONTRATOS



### GESTIÓN INTEGRAL DE GRANDES PROYECTOS

Central Térmica de Ciclo Simple Genelba (170 MW)	Petrobras Energía (PESA)	Argentina
Central Térmica de Ciclo Combinado de Soto de Ribera V (400 MW)	HC Energía	España
Central eléctrica termosolar Andasol III	Marquesado Solar	España
Ampliación del concentrador, operación y mantenimiento de patios en la planta de concentración de mineral de hierro	Ferrominera Orinoco	Venezuela
Sistema de manejo de coque	Repsol Petróleo	España
Remodelación del parque de carbones de Compostilla	Endesa Generación	España
Dos esferas de almacenamiento de 4.500 y 7.000 m³	Repsol	España

### SERVICIOS ESPECIALIZADOS

Montaje mecánico de turbogeneradores	Alstom	Reino Unido
Montaje mecánico de 4 calderas (HRSG) y equipos asociados. Proyecto Staythorpe	Alstom Power Ltd.	Reino Unido
Montaje mecánico equipos, tuberías, estructura y pintura para la unidad de sulphur block y Merox LPG4	CEPSA	España
Prefabricación y montaje tubería aleada HP y tubería acero al carbono MP/LP para la central de ciclo combinado Flevo	Alstom Power Netherlands / Alstom Power Centrales	Holanda
Montaje mecánico isla de potencia y otros equipos para la central térmica de ciclo combinado Aghada (431,6 MW)	Alstom Ireland Ltd.	Irlanda
Construcción de ciclo simple en Simba, Santa Rosa y Kallpa II	Siemens	Perú

### FABRICACIÓN

Aparatos de vía	ERGOSE	Grecia
Aparatos de vía	Cercanías Punto UTE (Ferrovial - Agroman e Isolux Corsan)	España
Componentes para aerogeneradores (rotores y bastidores)	General Electric	EEUU
Componentes de generador de turbina eólica	Vensys	Alemania
2 Swivel Stack (torreta giratoria de extracción) para Proyecto Aquila (Mar Adriático) y Proyecto Premier Oil (Vietnam)	Bluewater	Holanda
Anclajes de succión	SBM	Mónaco
Reactor DHT	Initec	Chile
Reactor HDS	Shell Netherlands	Holanda

## Enero

El presidente del Principado de Asturias, Vicente Álvarez Areces, y el presidente de Duro Felguera, Juan Carlos Torres Inclán, firman un acuerdo de colaboración entre la Administración autonómica y la compañía en materia de I+D+i con cinco años de vigencia.

El vocal del Consejo de Administración Inversiones Somió, S. L., representado por D. Juan Gonzalo Álvarez Arrojo, es designado vicepresidente de Duro Felguera.

Concluyen las obras de las centrales de ciclo combinado de Puentes de García Rodríguez (Galicia) y Castejón II (Navarra) ejecutadas por Duro Felguera.

## Febrero

Duro Felguera recibe el "Premio a las Buenas Prácticas en la Gestión de los Recursos Humanos" que entrega la Consejería de Industria del Principado de Asturias por la experiencia formativa "Master Gestor de Proyectos Integrales Industriales" que desarrolla el Centro de Especialización en Técnicas Avanzadas de la empresa.

Presentación de resultados correspondientes al ejercicio 2007. El beneficio consolidado neto aumentó un 24,5%, hasta los 44,5 millones de euros. La cifra de negocio alcanzó los 899,6 millones, tras crecer un 50%.

## Marzo

Concluye la cuarta promoción del Master en dirección de proyectos industriales, en el que participan 23 ingenieros superiores.

Se paga el segundo dividendo a cuenta de los resultados del ejercicio 2007, por un importe bruto de 0,15 euros por acción.

La presidenta de Argentina, Cristina Fernández de Kirchner, asiste a la puesta en marcha de la central de generación eléctrica a gas Termoeléctrica Manuel Belgrano, ejecutada por Duro Felguera Energía en Campana (provincia de Buenos Aires) en consorcio con Siemens PG y Electroingeniería.

Presentación de la compañía en París ante un grupo de inversores y analistas internacionales.

## Abril

Duro Felguera Plantas Industriales acomete la operación de montaje de dos grandes pórticos de descarga de buques en el nuevo puerto exterior de El Ferrol, instalación que ejecutó bajo la modalidad "llave en mano" para la compañía Endesa.

## Mayo

Entra en funcionamiento el servicio de Auditoría Interna y Control de Riesgos de la empresa.

El día 9 se celebra en Oviedo la Junta General de Accionistas de Duro Felguera. Acceden al Consejo de Administración las sociedades Liquidambar Inversiones Financieras, S. L., vinculada al EBN Banco, y Construcciones Obras Integrales Norteñas, S. L., vinculada al ya consejero Residencial Vegasol.

El Consejo de Administración de la sociedad acuerda el nombramiento de un Consejero Delegado, cargo que ocupa el vocal Inversiones El Piles, S. L., representado por Ángel Antonio del Valle Suárez.

## Junio

Pago del dividendo complementario con cargo a los resultados del ejercicio 2007 por un importe bruto de 0,08 euros por acción.

Duro Felguera Energía participa en la feria internacional del sector Power Gen Europe, celebrada en Milán.

**La apertura de la nueva sede central en Gijón y el acuerdo de I+D+i con el Gobierno del Principado impulsarán la innovación en la compañía**



## HITOS DEL EJERCICIO

### *Julio*

Varias filiales del grupo participan en Madrid en el World Petroleum Congress, la cita más importante a nivel mundial del sector petroquímico, con el fin de dar a conocer la oferta de servicios de la compañía en este segmento de actividad.

Presentación de resultados del primer semestre del ejercicio. El beneficio después de impuestos del grupo se incrementó un 21% y alcanzó los 24,4 millones de euros. Las ventas aumentaron un 22%, hasta 420 millones.

Finalizan los trabajos desarrollados en la central de ciclo combinado de Soto de Ribera IV, la primera de este tipo que entra en funcionamiento en Asturias.

### *Agosto*

Apertura de la tercera promoción del master en dirección de proyectos industriales dirigido a mandos intermedios, en la que toman parte 18 ingenieros técnicos.

Se crea Duro Felguera Nuevos Desarrollos con el objetivo de acometer inversiones en el área de las energías renovables, gestionar nuevas oportunidades de negocio y abrir nuevos mercados.

Un recorrido gráfico por los 150 años de historia de Duro Felguera da contenido al stand de la empresa en la Feria Internacional de Muestras de Asturias, celebrada en Gijón.

### *Septiembre*

Pago del primer dividendo a cuenta de los resultados del ejercicio 2008 por un importe bruto de 0,07115248 euros por acción.

Florentino Fernández del Valle, que ocupaba el cargo de director general corporativo, deja la compañía tras 35 años continuados de dedicación profesional en Duro Felguera.

### *Octubre*

Presentación de la compañía ante un grupo de analistas en la Bolsa de Madrid.

### *Noviembre*

El diario económico Expansión entrega a Duro Felguera uno de los premios Expansión y Empleo a la Innovación en Recursos Humanos por la trayectoria formativa del CETA-DF.

La Bolsa de Barcelona acoge una presentación de la empresa ante un grupo de analistas e inversores.

### *Diciembre*

Pago del segundo dividendo a cuenta de los resultados del ejercicio 2008 por un importe bruto de 0,09148176 euros por acción.

Entrega de los Premios de Vinculación a 29 trabajadores de la compañía por sus servicios durante 30 y 25 años.

Entra en operación la terminal gasística construida por Duro Felguera Plantas Industriales en el puerto de Pecem (Fortaleza-Brasil).

Se pone en marcha el nuevo Centro de Ingeniería, I+D+i y Calidad de Duro Felguera en el Parque Científico Tecnológico de Gijón (Asturias).

**Duro Felguera recuperó en 2008 la figura del Consejero Delegado**



**1858.** Pedro Duro Benito y un grupo de inversores y políticos de la época constituyen en Madrid la sociedad Duro y Compañía para impulsar una gran fábrica de hierros.

**1860.** Arranca el primer horno alto de la empresa que se había comenzado a construir cuatro años antes en la localidad de La Felguera (Asturias).

**1886.** Muere el fundador de la compañía, el riojano Pedro Duro Benito.

**1900.** La empresa se transforma en Sociedad Metalúrgica Duro Felguera con el apoyo de sus antiguos dueños a los que se suman el ingeniero Luis Adaro, el Marqués de Urquijo y otros destacados industriales y financieros de la época para crear una empresa integral, con minas y aceros y capacidad para generar energía.

**1905.** Las acciones de la empresa (SMDF) comienzan a cotizar en la Bolsa de Madrid. La compañía se fusiona con la Unión Hullera y Metalúrgica de Asturias.

**1914-1920.** Se incorporan las minas de los hermanos Felgueroso y la empresa

llega a convertirse en la segunda siderurgia del país y en la primera industria extractiva, logrando incluso soslayar la crisis de la posguerra.

Duro promueve la creación del Hospital de Obreros Heridos, luego Sanatorio Adaro, y la Escuela de Artes y Oficios, y construye viviendas para los obreros.

**1922.** Se constituye la Cooperativa Eléctrica de Langreo que gestionará una central térmica en Lada, y un año después la Sociedad Ibérica de Nitrógeno que consumía los gases de los hornos de cok de la fábrica.

**1924.** Se concede el marquesado de La Felguera a Dolores F. Duro, nieta de Pedro Duro, por su labor social a favor de los habitantes de la localidad asturiana.

**1934.** Durante la Revolución de Octubre, militantes del sindicato CNT ocupan las instalaciones de la empresa, construyen blindados y ponen la fábrica al servicio del ideal revolucionario.

**Años 40 y 50.** Francisco Franco visita la fábrica en dos ocasiones, coincidiendo con sendas ampliaciones de sus instalaciones.

**Años 60.** Con la crisis del acero y el carbón, Duro Felguera se desprende de sus activos siderúrgicos y mineros, los cuales pasan a manos de Ensidesa y Hunosa, respectivamente. La compañía se centra así en la fabricación de bienes de equipo.





## 150 ANIVERSARIO DE DURO FELGUERA



*Años 70.* Se construyen nuevos talleres, diversificando la producción de equipamiento industrial e iniciando las exportaciones.

*Años 80.* Se aborda un plan de diversificación del negocio que resulta fallido. El Banco Central Hispano, tradicional socio de referencia, abandona la compañía.

*Años 90.* La empresa se transforma en Grupo Duro Felguera, creando diversas filiales. En 1999 se inaugura el Centro de Proyectos e Ingeniería en La Felguera.

*2004.* La constructora San José lanza una OPA sobre Duro Felguera que no llega a prosperar. La empresa pone en marcha un centro de formación para ingenieros donde imparte un Master en Gestión de Proyectos Industriales.

*2005.* Felguera Construcciones Mecánicas construye y monta la mayor tuneladora del mundo con destino al soterramiento de la M-30, en Madrid.

*2006.* La compañía recibe la Medalla de Plata del Principado de Asturias por su larga trayectoria empresarial y su contribución al desarrollo económico de

la región. Duro Felguera Plantas Industriales logra el contrato para ejecutar la mayor terminal portuaria de graneles de la India.

*2007.* La empresa abre nuevos mercados en Latinoamérica (Argentina, Brasil y Chile), al tiempo que amplía su presencia en los mercados europeos.

*2008.* Se pone en marcha el Centro de Ingeniería, I+D+i y Calidad de Duro Felguera en Gijón (Asturias).

Traslado de los restos de Pedro Duro a la cripta de la Iglesia de La Felguera, remodelada por Duro Felguera.





## CONSEJO DE ADMINISTRACIÓN

D. Juan Carlos Torres Inclán	<b>Presidente</b>
Inversiones Somió, S. L. (representada por D. Juan Gonzalo Alvarez Arrojo)	<b>Vicepresidente</b>
Inversiones El Piles, S. L. (representada por D. Angel Antonio del Valle Suárez)	<b>Consejero Delegado</b>
Construcciones Urbanas del Principado, S. L. (representada por D. Javier Sierra Villa)	<b>Vocal</b>
Construcciones Termoracama, S. L. (representada por D. Ramiro Arias López)	<b>Vocal</b>
Residencial Vegasol, S. L. (representada por D. José Antonio Aguilera Izquierdo)	<b>Vocal</b>
Construcciones Obras Integrales Norteñas, S.L. (representada por Dña. Marta Aguilera Martínez)	<b>Vocal</b>
Liquidambar Inversiones Financieras, S.L. (representada por D. José López Gallego)	<b>Vocal</b>
D. Marcos Antuña Egocheaga	<b>Vocal</b>
D. Acacio Faustino Rodríguez García	<b>Vocal</b>
D. José Manuel Agüera Sirgo	<b>Vocal</b>
D. Guillermo Quirós Pintado	<b>Secretario no consejero</b>
D. Agustín Tomé Fernández	<b>Letrado Asesor</b>
D. Ramón Colao Caicoya	<b>Presidente Honorario</b>

## COMISIÓN EJECUTIVA DE CONTRATACIONES, INVERSIONES Y PROYECTOS

D. Juan Carlos Torres Inclán	Presidente
D. Acacio Faustino Rodríguez García	Vocal
Residencial Vegasol, S. L.	Vocal
Inversiones El Piles, S. L.	Vocal
Construcciones Obras Integrales Norteñas, S. L.	Vocal
D. Secundino Felgueroso Fuentes	Secretario no vocal
D. Agustín Tomé Fernández	Letrado Asesor

## COMITÉ DE AUDITORÍA

D. Marcos Antuña Egocheaga	Presidente
D. Juan Carlos Torres Inclán	Vocal
D. José Manuel Agüera Sirgo	Vocal
Inversiones El Piles, S. L.	Vocal
Construcciones Obras Integrales Norteñas, S. L.	Vocal
D. Secundino Felgueroso Fuentes	Secretario no vocal

## COMISIÓN DE NOMBRAMIENTOS, RETRIBUCIONES Y SEGUIMIENTO DE NORMAS

Construcciones Termoracama, S. L.	Presidente
D. Acacio Faustino Rodríguez García	Vocal
Inversiones El Piles, S. L.	Vocal
Residencial Vegasol, S. L.	Vocal

## CONSEJO ASESOR

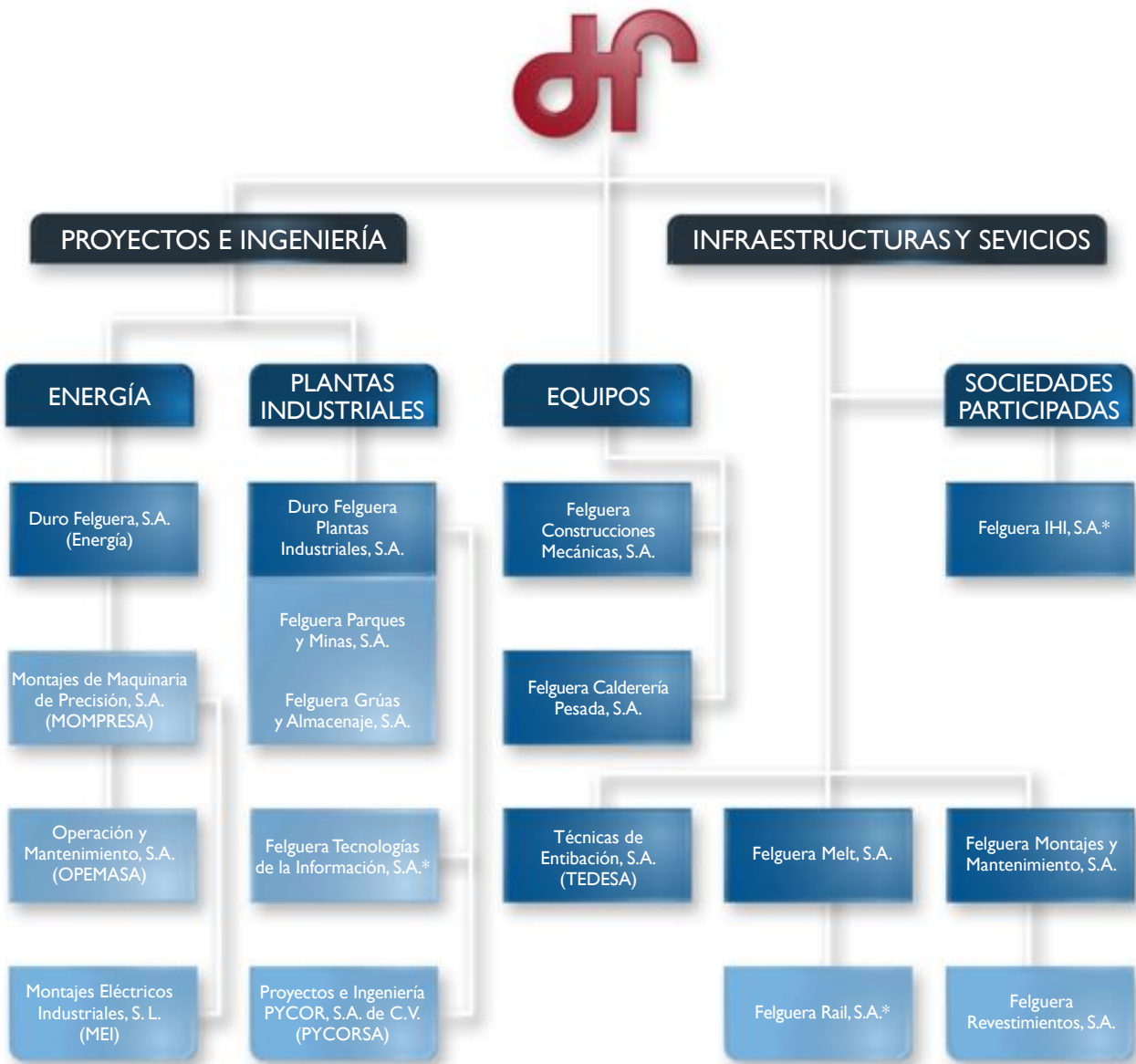
D. Emilio Ontiveros Baeza  
D. Claudio Aranzadi Martínez  
D. Antonio Fernández Segura  
D. Eduardo Sánchez Morondo  
D. Acacio Faustino Rodríguez García

## COMITÉ DE DIRECCIÓN

D. Juan Carlos Torres Inclán	Presidente
D. Ángel Antonio del Valle Suárez	Consejero Delegado
D. Antonio Martínez Acebal	Director General Adjunto al Presidente
D. Mariano Blanc Díaz	Director Económico Financiero
D. Francisco Martín Morales de Castilla	Director Línea de Energía
D. Félix García Valdés	Director Línea de Plantas Industriales



# ESTRUCTURA DE LA SOCIEDAD



\* Participada mayoritariamente







## EVOLUCIÓN DE RESULTADOS



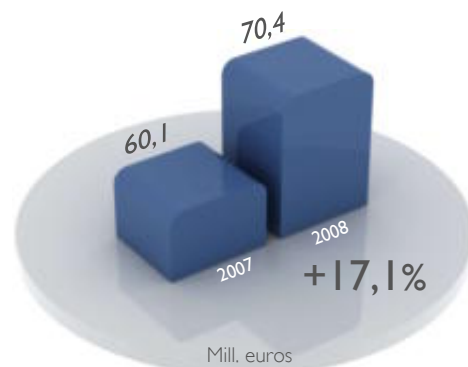
Durante el ejercicio 2008 Duro Felguera consolidó la tendencia de crecimiento orgánico equilibrado que mantiene desde hace cinco años, mejorando los principales parámetros de su cuenta de resultados y manteniendo los márgenes entre los más altos de su sector de actividad. Al mismo tiempo, y a pesar del contexto general de crisis económica, la compañía reforzó su presencia internacional y mantuvo en niveles máximos su cartera de trabajo, durante un año en el que se sostuvo la sólida posición financiera del grupo, lo que supone una salvaguarda frente a la actual restricción del crédito en los mercados financieros.

Los resultados de la compañía continuaron en 2008 la línea ascendente que iniciaron cuatro años antes, en paralelo a una mejora del volumen de facturación, lo que confirma lo acertado de la estrategia de negocio emprendida en los últimos ejercicios y que se centra en el desarrollo de grandes proyectos energéticos e industriales como eje principal de la actividad del grupo, así como en el reforzamiento del segmento de Servicios Especializados y de la actividad en los mercados exteriores.

El beneficio consolidado antes de impuestos del ejercicio ascendió a 70,4 millones de euros, cifra que supera en un 17,1% a la correspondiente al año anterior y que en términos absolutos supone un aumento de 10,3 millones de euros. Por segundo ejercicio consecutivo, los tres segmentos de negocio del grupo (Gestión de Grandes Proyectos, Servicios Especializados y Fabricación) contribuyeron de forma positiva al resultado consolidado de la compañía, lo que confirma la tendencia de crecimiento orgánico equilibrado ya mencionada.

La tasa fiscal se situó en 2008 en el 24,92%, de forma que el beneficio neto consolidado alcanzó los 52,9 millones de euros, lo que supone un crecimiento interanual del 18,6%. En términos absolutos el crecimiento del beneficio después de impuestos fue de 8,3 millones de euros. Por su parte, el beneficio atribuido a la sociedad dominante se situó al cierre del ejercicio en 51,3 millones de euros tras incrementarse un 20,8%.

Los resultados de Duro Felguera se multiplicaron por 7 en los cinco últimos ejercicios, en paralelo a un sustancial crecimiento de las ventas, cuyo volumen prácticamente se triplicó en este período.



**RESULTADO CONSOLIDADO ANTES DE IMPUESTOS**



**RESULTADO CONSOLIDADO DESPUES DE IMPUESTOS**



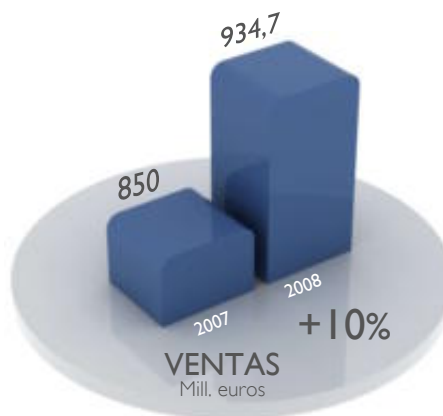
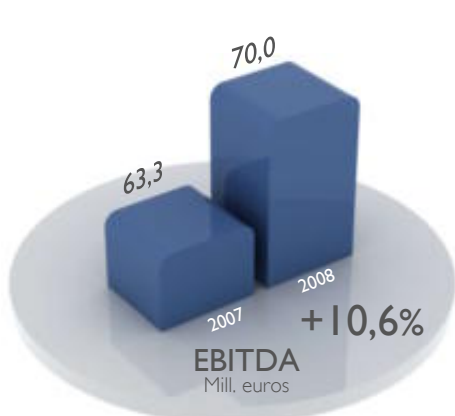
La ampliación de la cartera de trabajo, con la contratación de proyectos cada vez mayores, una gestión más eficaz de los mismos y la entrada en nuevos mercados, unida a una progresiva mejora de los márgenes, explican en buena medida el crecimiento en tamaño que el grupo ha experimentado en este quinquenio.

A 31 de diciembre de 2008 el EBITDA de la compañía era de 70 millones de euros, un 10,5% más que en igual fecha del ejercicio anterior. Como ocurrió en 2007, todos los segmentos de negocio

contribuyeron de forma positiva a la mejora del EBITDA, de manera que el segmento de Gestión de Grandes Proyectos mejoró este parámetro un 4,8%, hasta alcanzar los 41,4 millones de euros. Así pues, el desarrollo de proyectos "llave en mano" en las áreas de Energía, Plantas Industriales y Almacenamiento de Combustibles representó el 53% del EBITDA total de la compañía sin eliminaciones intergrupo. Por su parte, el segmento de Servicios Especializados, cuya potenciación es una de las líneas estratégicas fijadas por el grupo, alcanzó un EBITDA de 14,4 millones de euros,

tras aumentarlo un 10,8%. Finalmente, el segmento de Fabricación, en el que se engloban los talleres de la empresa, registró un crecimiento del 22%, situando su EBITDA en 22,2 millones de euros, lo que evidencia el acierto de las medidas que se han aplicado para sanear algunas de las unidades de fabricación de bienes de equipo que hasta hace pocos años atravesaban por serias dificultades.

Por lo que se refiere a la evolución de las ventas durante el ejercicio 2008, se observa un crecimiento del 10%, hasta situar la cifra de negocio en 934,7 millones





de euros, es decir, 85 millones más que el año anterior. La facturación correspondiente a los mercados exteriores alcanzó los 432 millones, superando en un 35,8% la de 2007. De esta forma, las ventas internacionales aumentan su peso en el conjunto de la facturación de la compañía por segundo año consecutivo y representan ya el 46% de todo el volumen de negocio de Duro Felguera, nueve puntos más que en 2007.

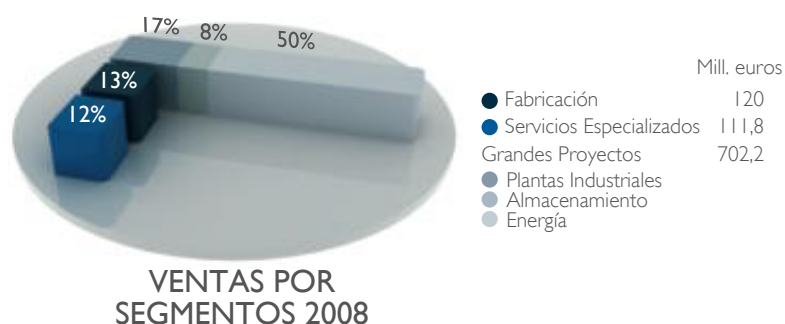
El análisis de las ventas por segmentos de negocio permite observar como la Gestión de Grandes Proyectos se mantu-

vo como la principal fuente de ingresos del grupo, con una facturación que alcanzó los 702 millones de euros, cifra que supera ligeramente a la del año anterior y que supone el 75% del volumen de negocio total del ejercicio. El subsegmento de Energía situó sus ventas en 470,5 millones, nivel similar al de 2007, mientras que Plantas Industriales creció un 4%, hasta 160,5 millones, y Almacenamiento de Combustibles aumentó un 9,4%, llegando a los 71,2 millones de facturación.

El segmento de Servicios Especializados, por su parte, disparó su facturación un

88%, hasta los 111,8 millones de euros, aumentando así su peso en el conjunto de las ventas de la compañía hasta el 12%, cinco puntos más que un año antes. Asimismo, el volumen de negocio del segmento de Fabricación creció un 13% respecto al ejercicio anterior y llegó a los 120 millones de euros.

A lo largo de 2008 los márgenes de Duro Felguera se mantuvieron en los altos niveles que se habían alcanzado el año anterior, situando el beneficio antes de impuestos sobre las ventas totales (BAI/ventas) en el 7,5% frente al 7,1% del





## "Los márgenes de Duro Felguera se mantuvieron entre los más altos de su sector de actividad"



ejercicio anterior. Se trata de un margen que está entre los más altos del sector de actividad de Duro Felguera en España.

La rentabilidad sobre ventas del segmento de Fabricación se situó en el 15%, mientras que en Servicios Especializados llegó al 11%. Dentro del segmento de Grandes Proyectos, destaca el margen del 15% correspondiente a Plantas Industriales, mientras que Almacenamiento de Combustibles llegó al 9% y Energía bajó al 4% como consecuencia de los resultados menores de lo previsto en proyectos de desulfuraciones en centrales térmicas.

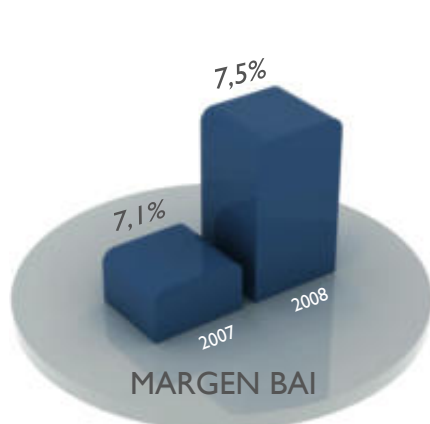
Concluidos éstos, se espera una recuperación de los márgenes anteriores en el ejercicio 2009.

Los costes de personal se incrementaron un 16,6%, como consecuencia principalmente de un aumento de la plantilla media del 5,3%. No obstante, el porcentaje de los costes de personal sobre ventas se mantuvo en niveles similares a los del año anterior, alcanzando el 13,7%.

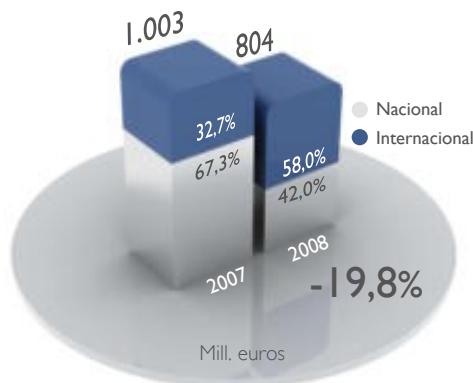
Por lo que se refiere al balance de la sociedad, durante 2008 se reforzó la ya sólida situación financiera de años ante-

riores, alcanzando al cierre del ejercicio una posición de tesorería de 362 millones de euros, frente a los 314 millones del año anterior, lo que supone un crecimiento del 15,3%.

Los ingresos financieros contribuyeron al resultado del ejercicio en 7,4 millones de euros. Por otra parte, la deuda bancaria se redujo un 37,5%, situándose a 31 de diciembre de 2008 en 28,5 millones de euros.



## ACTIVIDAD COMERCIAL



**CONTRATACIÓN POR ÁREAS GEOGRÁFICAS**

Durante el ejercicio 2008 Duro Felguera mantuvo una intensa actividad comercial, cerrando nuevos contratos en varios países de Latinoamérica, Europa y Asia. La contratación del ejercicio aunque fue ligeramente inferior a la del año anterior, se mantuvo, no obstante, en cifras récord para la compañía y muy por encima de la conseguida en los ejercicios precedentes. De esta forma, el alto volumen de obra nueva contratada permitió al grupo mantener su cartera de trabajo en niveles máximos históricos, lo que proporciona visibilidad al negocio para los próximos dos o tres años. Junto a la entrada en nuevos países, principalmente de Europa, destaca la contratación de proyectos en los mercados internacionales por parte de las filiales encuadradas en el segmento de Servicios Especializados.

La obra nueva contratada por la compañía a lo largo de 2008 ascendió a 804 millones de euros, de los cuales 467 millones correspondieron a proyectos conseguidos en los mercados exteriores y los 337 millones restantes a contrataciones cerradas en España. El importe de los contratos internacionales se incrementó un 42% respecto al ejercicio anterior, lo que en cifras absolutas supone un crecimiento de 139 millones de euros.

De esta forma, el 58% de toda la contratación del año fue internacional, frente al 32,7% que representaba en 2007.

Gracias a las nuevas obras contratadas en 2008, Duro Felguera incrementó su presencia en los mercados exteriores, entrando en nuevos países como Holanda e Irlanda de la mano de las filiales pertenecientes al segmento de Servicios Especializados, las cuales consolidaron también su actividad en diversos países de Latinoamérica.

El segmento de Gestión de Grandes Proyectos redujo ligeramente el volumen de nuevos contratos respecto al año anterior, cuando alcanzó cifras récord para la compañía, si bien las actividades que engloba (Energía, Plantas Industriales y Almacenamiento de Combustibles) se mantienen como los principales focos de contratación del grupo, representando el 63,4% de todo lo contratado en el ejercicio. Casi dos tercios de la contratación de este segmento correspondieron al área de Energía, destacando la adjudicación de la central de ciclo combinado de Soto de Ribera V, para EDP-HC Energía, mientras que Plantas Industriales concentró un 32% de los contratos del año, ampliando su actividad en el macro-





proyecto de la planta de concentración de mineral de hierro que ejecuta en Venezuela para Ferrominera Orinoco.

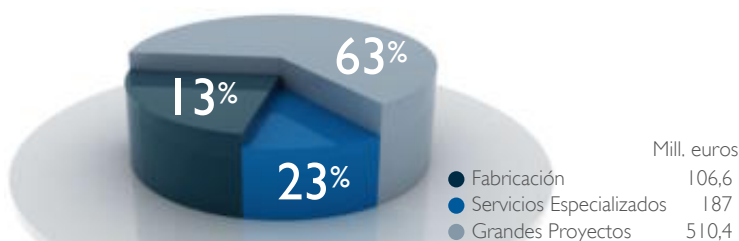
El mayor crecimiento en la adjudicación de obra nueva correspondió al segmento de Servicios Especializados, integrado por las compañías del grupo dedicadas a montajes, operación, puesta en marcha y mantenimiento de instalaciones energéticas e industriales. Con 187 millones de contratación, estas actividades progresaron un 159% respecto al año 2007, lo que supone un alza interanual de casi 115 millones de euros en términos absolutos. Se trata de una mejora que está en línea con la estrategia de la compañía de potenciar los servicios, con el fin de aumentar el nivel de ingresos recurrentes que proporcionan este tipo de trabajos.

Especialmente relevante fue el aumento de los contratos logrado por Felguera Montajes y Mantenimiento y Feresa, que en conjunto alcanzaron los 133,7 millones de euros, un 266% más que el ejercicio anterior.

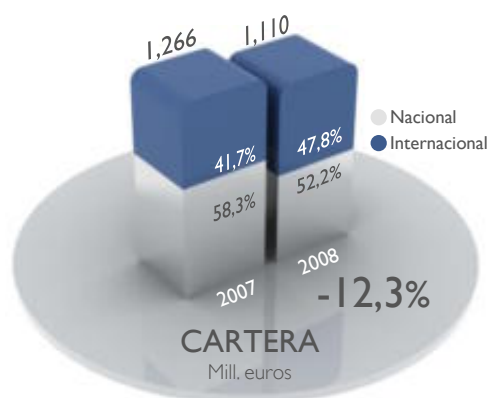
Por lo que se refiere al segmento de Fabricación, durante 2008 el valor de las contrataciones conseguidas alcanzó los 106,6 millones de euros, cifra ligeramente inferior a la correspondiente al año anterior. En este área destaca el crecimiento experimentado por Tedesa, filial especializada en la producción de cuadros metálicos de entibación para obra pública y minería subterránea, así como de carros y módulos de encofrado para túneles.

Al cierre del ejercicio, la cartera de trabajo de Duro Felguera se situó en 1.110 millones de euros, cifra que está ligeramente por debajo de la alcanzada un año antes, pero que se mantiene en niveles récord para el grupo. El 84,3% de la cartera correspondía al segmento de Gestión de Grandes Proyectos, el 11,3% a las actividades de Servicios Especializados y el 4,4% restante al segmento de Fabricación.

La distribución de la cartera por áreas geográficas muestra como el 47,8% de la obra contratada pendiente de ejecutar correspondía al cierre de 2008 a obras localizadas en los mercados internacionales y el 52,2% restante a proyectos por desarrollar en España.



**CONTRATACIÓN POR  
SEGMENTOS DE ACTIVIDAD 2008**





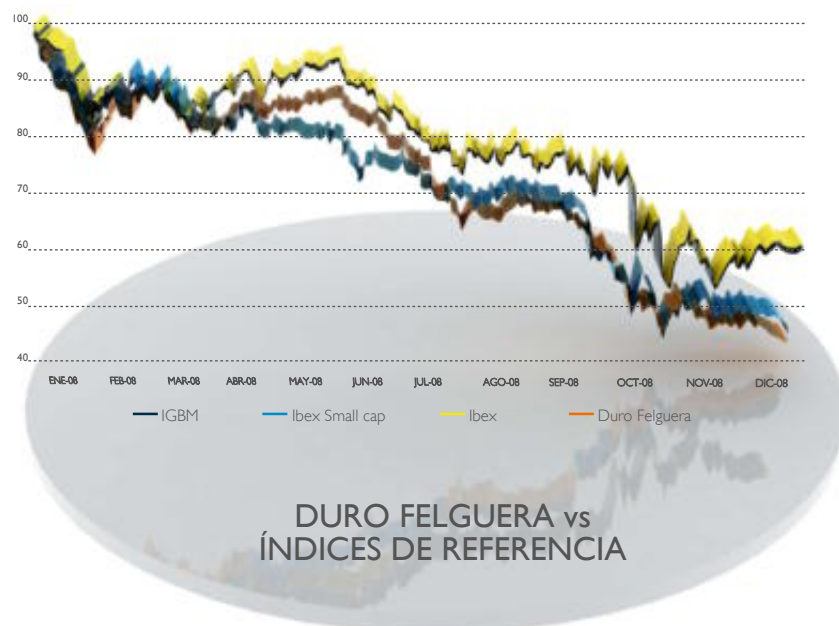


Durante el ejercicio 2008, el comportamiento de Duro Felguera en Bolsa se ha visto muy influenciado por el mal comportamiento, en general, de las principales bolsas mundiales, y en particular de la española.

El año 2008 se caracterizó por caídas muy importantes y generalizadas en los mercados bursátiles, a menudo sin relación con la evolución de los fundamentales de las compañías.

Duro Felguera registró una caída del 56% cerrando en 3,73 euros por acción. En este contexto, la capitalización de la compañía se situó al cierre del ejercicio en 380,5 millones de euros, cifra notablemente inferior a la registrada en 2007, pero que todavía multiplica por cuatro los valores de los últimos ejercicios.

El volumen de contratación en Bolsa de Duro Felguera ascendió a 139,1 millones de euros. En títulos, la contratación fue





de 22,1 millones de acciones, lo que supone una rotación anual del 22% del capital.

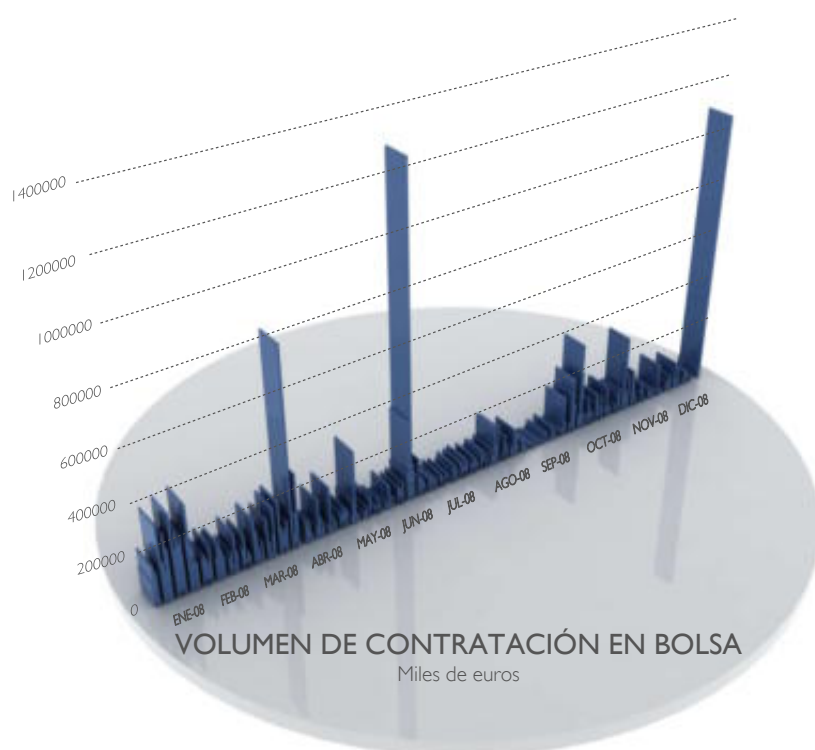
La rentabilidad por dividendo en 2008 ha supuesto una cifra récord en la historia de Duro Felguera, con el reparto de

0,3926 euros por acción, lo que sitúa la tasa de rentabilidad por dividendo en el 10,53%, cuatro veces por encima de la alcanzada en 2007. El pay-out o proporción distribuida del beneficio se situó en el 66%, uno de los más elevados de la bolsa española, tasa que multiplica por cuatro la de 2005.

Esto ha sido posible, a pesar de un entorno macroeconómico tan desfavorable, porque Duro Felguera ha seguido creciendo a tasas de doble dígito en las principales líneas de su cuenta de resultados, manteniendo además un nivel de cartera que permite una buena visibilidad para los dos próximos años.

El crecimiento de un 20% del beneficio neto consolidado supera ampliamente el crecimiento medio de las empresas del Ibex 35. Todos los segmentos de negocio, además, mantienen sus contribuciones positivas al beneficio consolidado del grupo, consiguiendo un año más mejorar los márgenes y mantenerlos en niveles más altos que la media del sector.

Partiendo de una situación de solidez financiera, con un balance saneado y una posición neta de caja importante, un año más Duro Felguera ha mantenido como





## INFORMACIÓN BURSÁTIL



prioridad, la remuneración a sus accionistas, con reparto trimestral de dividendos.

Para el futuro inmediato, se espera que los fundamentales de la compañía continúen evolucionando positivamente al

mismo tiempo que se consolida la presencia de Duro Felguera fuera de España, especialmente en América Latina y Europa, donde se siguen ofertando grandes proyectos sin que la demanda particular de la compañía muestre síntomas de agotamiento ya bien entrado el año 2009.

### INDICADORES BURSÁTILES DE LOS TRES ÚLTIMOS EJERCICIOS

	2008	2007	2006
Cierre de cotización (euros)	3,73	8,69	7,43
Beneficio Neto por Acción	0,50	0,42	0,33
PER (Precio/BPA) (veces)	7,41	20,87	22,29
Cash Flow Neto por Acción (CFA) (Acción) (*)	0,60	0,53	0,41
PCF (Precio/CFA)(veces)	6,22	16,52	18,31
Valor Contable por acción	1,40	1,39	1,17
Preco/Valor Contable	2,66	6,25	6,34
Dividendo por acción (€)(*)	0,39	0,19	0,1
Rentabilidad por Dividendo (%)	10,53%	2,20%	3,44%
Número de acciones (al cierre)	102.016.601	102.016.601	102.016.601
Número de Acciones homogeneizado por split	102.016.601	102.016.601	102.016.601
Capitalización bursatil al cierre (€)	380.521.922	886.524.263	757.983.345

A efectos comparativos entre ejercicios, se han ajustado los datos históricos por el split 1x6 efectuado en junio 2006.

(\*) Calculado según número de acciones al cierre del ejercicio.







# DURO FELGUERA ENERGÍA

Director: Francisco Martín Morales de Castilla



Duro Felguera Energía mantuvo durante el ejercicio 2008 una intensa actividad, gracias a la alta contratación lograda en ejercicios anteriores, con quince proyectos en marcha, tanto en el mercado nacional como en el extranjero, de los cuales seis concluyeron a lo largo del año -cuatro centrales de generación eléctrica a gas y dos plantas de desulfuración en centrales térmicas- mientras que prosiguieron los trabajos en otras nueve instalaciones, al tiempo que se amplió la cartera de trabajo, destacando la contratación de un nuevo ciclo combinado.

La línea de Energía de la compañía mantuvo su protagonismo en el conjunto del negocio del grupo, con los porcentajes más altos de facturación, contratación y cartera respecto al total de la compañía. Asimismo, continuó como una de las principales áreas de negocio en cuanto a resultados.

Las ventas de Duro Felguera Energía en 2008 ascendieron a 470,5 millones de euros, cifra que es ligeramente superior a del ejercicio anterior y que representa el 50% de la facturación global de la empresa y el 67% de todo lo facturado por el principal segmento de negocio del grupo, el de Gestión de Grandes Proyectos Industriales. Por lo que se refiere a la contratación, alcanzó los 323,8 millones de euros, lo que supone más

del 40% de toda la obra nueva lograda por la compañía a lo largo del ejercicio y cerca de dos tercios de lo conseguido por el segmento de grandes proyectos. De esta forma, la cartera de trabajo de esta línea de negocio al cierre de 2008 ascendía a 570 millones de euros, más de la mitad del total del grupo.

La actividad de Duro Felguera Energía durante 2008 se centró en la ejecución de los proyectos contratados en años anteriores, tanto en España como en los mercados internacionales, para centrales de ciclo simples y ciclo combinados y plantas de desulfuración. A lo largo del ejercicio la compañía concluyó cuatro centrales de ciclo combinado en España. Entre éstas destaca la central de Puentes de García Rodríguez, en Galicia, ejecutada para Endesa bajo la modalidad "llave en mano" en consorcio con General Electric y cuya potencia instalada supera los 800 MW. Además, se entregaron a EDP-HC Energía los ciclos combinados de Castejón II, en Navarra, con una potencia de 400 MW, y Soto de Ribera IV, la primera central de este tipo que entra en funcionamiento en el Principado de Asturias, también con 400 MW de potencia. En las islas Canarias, Duro Felguera concluyó los trabajos del ciclo combinado de Barranco de Tirajana II (Gran Canaria) para Unelco-Endesa, con 230 MW de potencia instalada.

Al tiempo que concluían los mencionados proyectos, la empresa continuó con el desarrollo de los trabajos correspondientes a la central de generación a gas de Cas Tresorer II (Mallorca), con una potencia de 230 MW, y que entrará en operación como ciclo simple a mediados de 2009 y en ciclo combinado un año después. Asimismo, se prosiguió con los proyectos de los ciclos combinados de Besós V y Puerto de Barcelona, ambos en Cataluña, y cuyos contratos fueron adjudicados a mediados de 2007. La central de Besós V tiene una potencia instalada de 844 MW y su puesta en marcha está prevista para 2010, al igual que los dos grupos de la planta del Puerto de Barcelona, que suman 850 MW.

En lo referente a la situación de los proyectos en curso ejecutados en los mercados exteriores durante 2008, en Argentina se continuó con la ejecución de las centrales de ciclo combinado de Manuel Belgrano y José San Martín, ambas con una potencia nominal de 800 MW y ejecutadas en consorcio con Siemens PG y socios locales. La central termoeléctrica de Manuel Belgrano, situada en la localidad de Campana (provincia de Buenos Aires), comenzó a generar energía en ciclo simple con la entrada en funcionamiento de las dos turbinas de gas en marzo de 2008, produciendo





aproximadamente 280 megavatios (MW) cada una de ellas. La presidenta, de Argentina Cristina Fernández de Kirchner, asistió a la puesta en marcha de esta instalación, destacando la relevancia que la misma tiene para atender la demanda energética del país. Está previsto que a mediados de 2009 se alcance la máxima capacidad de producción con la operación de la central en ciclo combinado tras la instalación de la turbina de vapor.

En el caso de la central de San Martín, situada en las proximidades de Rosario (provincia de Santa Fe), el ciclo abierto con gas finalizó en julio de 2008 y se prevé que la entrada en operación de la central en su configuración de ciclo combinado se produzca durante el último trimestre 2009. También durante 2008 y en Argentina Duro Felguera ejecutó para la multinacional brasileña Petrobras el montaje de la central de ciclo simple de Genelba (150 MW), localizada en Ezeiza (Buenos Aires).

En Chile, siguieron avanzando los trabajos de construcción de la central de generación eléctrica de Cardones, situada en Copiapó-Tierra Amarilla, en la región Norte Chico del país, 800 kilómetros al norte de Santiago. Se trata de una central de 150 MW de potencia y configuración en ciclo simple que utilizará gasoil como combustible.

En el terreno de las desulfuraciones de centrales térmicas de carbón, destaca la finalización del proyecto de adaptación de la desulfuración de la central de Teruel y de los grupos 4 y 5 de la central de Compostilla. Asimismo, se continuó ejecutando las desulfuraciones de las centrales de Lada IV y Velilla, ambas propiedad de Iberdrola.

Por lo que se refiere a la actividad comercial de la línea de Energía a lo largo de 2008, la contratación más destacada dentro del mercado nacional fue la de la central de ciclo combinado de Soto V (400 MW), en Asturias, para EDP-HC Energía, adjudicada en consorcio con Alstom Power en el mes de octubre.

La compañía inició negociaciones, que han progresado de forma muy satisfactoria, encaminadas a la contratación de un proyecto "llave en mano" para una planta solar termoelectrica en España, así como para la ejecución de varias centrales de carbón en Latinoamérica. Se trata de dos áreas de actividad con gran potencial de futuro y en las que Duro Felguera espera posicionarse de cara a los próximos años. Finalmente, la compañía ultimaba las negociaciones para contratar la ejecución de una gran central de generación eléctrica a gas en Latino-américa, lo que podría concretarse durante la primera mitad de 2009.

## PROYECTOS

### ACTIVIDAD PRINCIPAL

- Ejecución de proyectos "llave en mano" de Centrales Eléctricas con Turbinas de Gas (Ciclo Abierto o Ciclo Combinado)
- Proyectos "llave en mano" de Centrales Térmicas Convencionales
- Plantas de Desulfuración y Desnitrificación en Centrales Térmicas de Carbón
- Plantas de biomasa
- Plantas de cogeneración

### ALCANCES PRINCIPALES

- Dirección de Proyectos
- Ingeniería
- Suministros
- Construcción
- Montaje
- Puesta en marcha
- Operación y Mantenimiento

### GESTIÓN DE CALIDAD, MEDIO AMBIENTE Y PREVENCIÓN

- Certificaciones:  
Lloyd's Register Quality Assurance, EN / BSEN / DIN EN- ISO 9001 / 2000
- Aplicable a diseño, ingeniería, adquisición y construcción de proyectos para instalaciones industriales "llave en mano" en el sector industrial y de generación eléctrica

# MONTAJES DE MAQUINARIA DE PRECISIÓN, S. A. **MOMPRESA**

DIRECTOR GERENTE: Juan José Herrero Rodríguez







Durante el año 2008, Montajes de Maquinaria de Precisión (Mompresa) registró un crecimiento global del 97,61% en ventas respecto al ejercicio anterior, lo que supone duplicar la obra ejecutada, rompiendo así al alza la tendencia de los últimos años, cuyo crecimiento se situaba en el entorno del 15%.

En el avance por áreas de negocio cabe destacar las ventas internacionales con un crecimiento del 363% respecto al año 2007, desarrollando actividades en numerosos países, entre ellos Venezuela, México, Perú, Chile, Argentina, Irlanda, Francia y Reino Unido.

Asimismo, la actividad en el mercado español de montaje y revisiones de turbogeneradores registró un incremento del 47% respecto al año anterior, manteniendo y potenciando Mompresa su posición dominante en dicho sector.

Durante el ejercicio 2008 se realizaron más de 40 revisiones; tanto para grupos multinacionales como Mitsubishi, Siemens o General Electric como para compañías españolas de la relevancia de Endesa, Iberdrola, Navantia y Ence.

La compañía ejecutó montajes electromecánicos en las centrales térmicas de ciclo simple de Chilca III, Santa Rosa y Kallpa II, en Perú; los montajes mecánicos

de turboalternadores en los ciclos combinados de Manuel Belgrano y San Martín, en Argentina; Aghada (Irlanda); Plymouth y Staythorpe (Reino Unido), así como en los de Besós V y Cas Tresorer II (España); el montaje de turbinas de vapor industriales para la planta de Ence en Navia (Asturias) y el de equipos rotativos para la planta de desulfuración de la central térmica de Lada (Asturias).

La contratación anual experimentó un incremento del 52%, llegando a los 60 millones de euros, lo cual da a Mompresa un importante potencial de venta para el ejercicio 2009.

Este crecimiento en ejecución de obra (revisiones, obra nueva, etc.) refuerza más los objetivos de contar con una plantilla especializada y en constante formación, para lo cual se desarrolló un importante plan de futuro, con la adquisición de una parcela de 7.000 m<sup>2</sup>, dotada de una nave de 2.000 m<sup>2</sup>, y donde próximamente se comenzará a construir una escuela de formación que contará con los equipamientos adecuados (turbinas, motores...) para la preparación de oficiales especializados en diferentes disciplinas, entre otras técnicas en seguridad, calidad, planificación, etc.

## SERVICIOS

### MONTAJE Y REVISIÓN DE:

- Turbinas de vapor y gas
- Generadores
- Turbinas auxiliares
- Condensadores
- Equipos rotativos en general

- En el exterior, y a través de sus filiales, realiza la construcción completa (obra civil y montaje electromecánico) de centrales térmicas de ciclo simple y combinado.

### GESTIÓN DE CALIDAD, MEDIO AMBIENTE Y PREVENCIÓN

- Certificaciones:
  - LLOYD'S REGISTER QUALITY ASSURANCE
  - Calidad: ISO 9001:2000.
  - Medioambiente ISO 14001:2004 y EMAS.
- AUDITORES DEL NOROESTE
- Certificado Auditoría de Prevención de Riesgos Laborales OHSAS 18001:1999.

## OPERACIÓN Y MANTENIMIENTO, S.A. **OPEMASA**

DIRECTOR GERENTE: Juan José Herrero Rodríguez



Opemasa, filial de Duro Felguera especializada en trabajos de operación, mantenimiento y puesta en marcha de centrales de generación de energía e instalaciones industriales, desarrolló su actividad durante el año 2008 principalmente en proyectos ejecutados en el área de energía, y en concreto en centrales de ciclo simple, ciclo combinado, centrales térmicas convencionales, plantas de desulfuración de gases, plantas de agua, cogeneraciones y biomásas.

Opemasa está especializada en el desarrollo de proyectos de ahorro energético, ahorro de vapor o gases, mediante la mejora y control de procesos en refinerías y otro tipo de instalaciones industriales con utilización para ello masiva de vapor o gases, empleando tecnología española de vanguardia a nivel mundial.

A lo largo de 2008 se desarrollaron labores de gestión de documentación y puesta en marcha en las plantas de ciclo combinado de Barranco de Tirajana II (Gran Canaria), Cas Tresorer II (Mallorca), Castejon II (Navarra), Puentes de García Rodríguez (La Coruña), Soto de Ribera IV (Asturias), así como la gestión de documentación y puesta en marcha de las plantas de desulfuración de las centrales térmicas Teruel (grupos I, II y III), Monfalcone (Italia), Compostilla IV y V y Velilla.

La compañía intervino también en labores de gestión de almacenes de obra en la transformación de las calderas de la térmica de Puentes de García Rodríguez (4 x 350 MW), y en los almacenes del ciclo combinado Manuel Belgrano (2x1 830 MW) en Campana y del ciclo simple Genelba, de Petrobras, en Buenos Aires, estas dos últimas en Argentina. Asimismo, prestó servicios de documentación, codificación de repuestos y trabajos eléctricos / I&C, en diversas revisiones de turbinas de gas.

Entre los trabajos de operación y mantenimiento acometidos a lo largo de 2008 destacan los ejecutados en las plantas de tratamiento de agua de las centrales térmicas de Aceca, en Castilla-La Mancha, y Aboño, en Asturias, así como la operación y mantenimiento de la planta de biomasa de La Puebla de Almoradiel, Toledo, de HC y las cogeneraciones de Macarrón y Benavente, también con HC.

La actividad en este tipo de plantas esta experimentando un fuerte aumento a medida que van ganando peso en el mix de producción eléctrica en España, lo que supone un área de expansión futura para Opemasa. Finalmente, la compañía está ejecutando un importante contrato con Siemens, realizando el mantenimiento integral del ciclo combinado Manuel Belgrano, en Argentina, por un periodo

de 15 años. El año 2008 fue para Opemasa un período de transición, reorganizando sus actividades, incorporando nuevos mercados y actividades. El resultado de ventas y contratación fue similar al de 2007 en cuanto a sus actividades principales.

## SERVICIOS

### ACTIVIDADES PRINCIPALES:

- Operación y Mantenimiento
- Puesta en Marcha
- Gestión de Almacenes y control de la Documentación
- Estudio, implantación y desarrollo de proyectos de ahorro energético

### GESTIÓN DE CALIDAD, MEDIO AMBIENTE Y PREVENCIÓN

- Certificaciones:
- LLOYD'S REGISTER QUALITY ASSURANCE  
Calidad: ISO 9001:2000.  
Medioambiente: ISO 14001:2004.
  - AUDITORES DEL NOROESTE  
Certificado Auditoría de Prevención de Riesgos Laborales OHSAS 18001:1999.





# DURO FELGUERA PLANTAS INDUSTRIALES, S.A.

DIRECTOR: Félix García Valdés



Duro Felguera Plantas Industriales, la filial del grupo integrada en el segmento de Gestión de Grandes Proyectos y especializada en la ejecución "llave en mano" de instalaciones industriales, principalmente en el área del manejo de minerales y las terminales portuarias, consolidó durante el ejercicio 2008 la tendencia de crecimiento en actividad y resultados que mantiene desde hace varios años, logrando una mejora de su beneficio antes de impuestos próxima al 50%.

La compañía, que se mantiene como uno de los principales operadores de su sector a escala internacional, orientó su actividad principalmente hacia los mercados exteriores, de forma que un 77% de la contratación anual correspondió a proyectos que se están desarrollando en diversos países de Asia y Latinoamérica.

A lo largo de 2008 concluyeron con éxito tres proyectos de gran envergadura: una terminal portuaria de carga y descarga de graneles en la India, una terminal portuaria para la descarga de gas en Brasil y una terminal carbonera en el puerto de El Ferrol (España). Las terminales graneleras ejecutadas por Duro Felguera Plantas Industriales destacan por integrar una amplia gama de equipos, desde pórticos de descarga de buques, hasta máquinas apiladoras-recogedoras y cargadores de buques, entre otros. Por su parte, la

terminal gasística que se puso en marcha a finales de año en Fortaleza (Brasil) constituyó un hito para la compañía, ya que se trata de la primera instalación de estas características que se ejecuta en el mundo. Durante 2009 está previsto que comience a funcionar otra terminal similar que la empresa está acometiendo en Río de Janeiro.

Por lo que se refiere a las instalaciones de manejo de minerales, en el ejercicio 2008 continuaron los trabajos de la planta de concentración de mineral de hierro que Duro Felguera está ejecutando en Venezuela para Ferrominera Orinoco. Tras obtener la recepción de los patios de almacenamiento de este macroproyecto, se inició la construcción del edificio del concentrador, donde el mineral de hierro de bajo tenor que se almacena en la instalación se someterá a diversos procesos físico químicos para elevar su ley.

Además de estos grandes proyectos, Duro Felguera Plantas Industriales ejecutó instalaciones para el manejo de combustibles sólidos para Repsol, en España, y en la refinería que Pemex posee en Minatitlán (México), así como un parque de carboneo para Endesa, también en España. Igualmente, se retomó la tradicional actividad minera que Duro Felguera desarrollaba a través de su filial

Parques y Minas -hoy integrada en Plantas Industriales-, con las labores de revamping del pozo María Luisa de Hunosa, en Asturias (España).

La contratación de obra nueva durante 2008 se situó en 162 millones de euros, en línea con las previsiones anuales y en niveles similares a los del ejercicio anterior. Dentro de la estrategia de consolidación de líneas de negocio y mercados, junto a la progresiva apertura de otros nuevos, se avanzó en las negociaciones con una de las principales multinacionales siderúrgicas para la ejecución de un complejo minero en Senegal, así como con una compañía norteamericana para la instalación de una gran terminal portuaria en EEUU.

El inicio de ambos proyectos está, lógicamente, condicionado a la mejora de los mercados siderúrgicos, actualmente inmersos en un proceso de crisis a nivel mundial. Al mismo tiempo, Duro Felguera Plantas Industriales negocia con otras empresas mineras la contratación de diversos proyectos en Liberia, Panamá y Mauritania.

La búsqueda de nuevos mercados se realiza en paralelo a un enorme esfuerzo comercial por asentarse en países donde la compañía ha logrado relevantes proyectos, caso de Venezuela, Brasil o India.





En el área de sistemas logísticos, donde Duro Felguera Plantas Industriales ejecuta proyectos para almacenes automáticos, a lo largo de 2008 se realizó la entrega y contratación de diferentes instalaciones, repartidas por todo el territorio nacional, algunas de las cuales tienen gran importancia ya que se trata de ampliaciones de proyectos anteriores acometidos para un mismo cliente. Es el caso de las empresas de alimentación Alsat o Leyma y del fabricante de envases Huhtamaki, a la que se hizo entrega con notable éxito de dos líneas de paletización automática mediante robots de la más alta gama.

También, durante el pasado ejercicio, se pusieron en marcha almacenes automáticos de distintas complejidades y alturas, con sus correspondientes modelos de transelevador adecuados al trabajo a desarrollar, para nuevos clientes como Lear, Hepoluz o Hilti, debiendo destacar por su relevancia, al ser el único almacén automático en altura para el sector del cartón, el que está funcionando a pleno rendimiento en la empresa Cartonajes Internacionales (Cartisa) y que deja abierta la puerta a nuevas contrataciones para las otras fábricas del grupo, además de otras empresas importantes del sector.

## PROYECTOS

### INGENIERÍA Y SUMINISTRO DE PLANTAS "LLAVE EN MANO" PARA:

- Terminales marítimos para manejo de graneles sólidos
- Parques de almacenamiento y manejo de productos sólidos en centrales térmicas, siderurgias, minas, cementeras, etc.
- Apiladoras y recogedoras de mineral
- Pórticos de descarga y cargadoras de buques
- Equipos e instalaciones para minería subterránea
- Plantas de proceso/concentración de minerales

### OPERACIÓN Y MANTENIMIENTO DE INSTALACIONES DE MANEJO DE GRANELES Y PLANTAS DE PROCESO DE MINERALES

### DISEÑO, DESARROLLO, PRODUCCIÓN, INSTALACIÓN Y SERVICIOS POST-VENTA DE:

- Grúas-puente y pórticos industriales, siderúrgicas y nucleares
- Grúas y pórticos para servicios portuarios
- Grúas y pórticos para contenedores, carga general y graneles

### EQUIPOS PARA GRANDES INFRAESTRUCTURAS DE OBRA CIVIL:

- Tuneladoras, back-up's

### PETROQUÍMICA, GAS Y MEDIO AMBIENTE

- Instalaciones Petroquímicas
- Terminales marítimas de gas
- Plantas de regeneración de ácidos
- Medio ambiente – Plantas de Incineración
- Plantas de purificación de agua

### SISTEMAS LOGÍSTICOS

- Instalaciones y sistemas "llave en mano" de distribución física, logística y de almacenamientos automáticos
- Transelevadores

### TECNOLOGÍAS DE LA INFORMACIÓN

- Productos propios de software e integración con sistemas corporativos
- Sistemas de gestión
- Proyectos Internet

# FELGUERA MONTAJES Y MANTENIMIENTO, S. A.

DIRECTOR: Eduardo Martínez San Miguel

DURO FELGUERA INFORME ANUAL 08



Felguera Montajes y Mantenimiento mantuvo durante el ejercicio 2008 una intensa actividad productiva y comercial, registrando unos altos niveles de contratación, con un incremento del 55% respecto al año anterior. Este crecimiento se deriva principalmente de la adjudicación de proyectos en los mercados internacionales, en los que se produjo una significativa expansión del negocio. De esta forma un 45% de la obra nueva contratada en 2008 correspondió a proyectos que se están ejecutando en el exterior, sobre todo en países de la Unión Europea.

La compañía prevé mantener la tendencia alcista de sus parámetros económicos durante 2009 contando con una elevada cartera de trabajo, con relevantes contrataciones. Destacan, en el sector petroquímico, las adjudicaciones de proyectos a ejecutar durante los años 2009 y 2010 para Petronor y Repsol, tales como el montaje mecánico y pintura del Proyecto ADI-1000 y el montaje mecánico de hornos de vacío y coquer correspondiente a la ampliación de la refinería de Cartagena.

La actividad de la empresa en el sector energético se centró principalmente en el mercado internacional, de la mano de Alstom Power, con contratos a realizar durante los periodos 2008 y 2009, como

son el montaje mecánico del ciclo combinado de Aghada, en Irlanda, propiedad de ESB; el contrato para el montaje mecánico de cuatro calderas y equipos asociados en el ciclo Combinado Staythorpe C, en el Reino Unido, propiedad de RWE Power; y los contratos de suministro, prefabricación y montaje de tubería aleada y de acero al carbono en el ciclo combinado de Flevo (Holanda) propiedad de Electrabel Netherland.

En el tercer trimestre concluyó el contrato, que permitió la entrada en el mercado francés, para el suministro, prefabricación y montaje de la tubería de alta presión, el montaje mecánico de una caldera, turbinas de vapor y de gas en la central de ciclo combinado de Cycofos (480 MW), en Fos Sur Mer (Marsella).

En el mercado español destaca el montaje de una caldera y sus equipos asociados para el ciclo combinado de Málaga -412 MW- propiedad de Gas Natural, cuya finalización estaba prevista para el primer trimestre de 2009. En las Islas Baleares se ejecutaron para GESA, a mediados del ejercicio, los montajes mecánicos de turbinas de gas en las centrales diesel de Mahón e Ibiza.

En 2008 concluyó el montaje mecánico de una caldera, tuberías y equipos del ciclo agua vapor y BOP en la central de





ciclo combinado de Soto IV, en Asturias, así como el montaje mecánico de dos calderas NEM y el montaje de tuberías y equipos del ciclo agua vapor y BOP en el ciclo combinado de Barranco de Tirajana II (Gran Canaria).

Por último, finalizó el contrato para la transformación de los cuatro grupos de la central térmica de Puentes de García Rodríguez (La Coruña) con el fin de adaptar esta instalación al consumo de carbón de importación que se realizó durante el periodo 2005-2008.

En el sector petroquímico la compañía acomete para Cepsa, en la refinería La Rábida, el montaje mecánico de la unidad Sulphur Block y Merox LPG4 correspondiente a la ampliación de la capacidad de producción de destilados medios, proyecto iniciado en mayo 2008.

Dentro del campo siderúrgico se ejecutaron diversos trabajos que representan el 8% de la contratación de Felguera Montajes y Mantenimiento, entre otros la revisión de cintas transportadoras del parque de minerales y sinter, sustitución de tramos y reparación de galerías de cintas y parada intermedia del horno alto "A", todos ellos en la Factoría de Arcelor-Mittal en Gijón.

En las instalaciones que esta multinacional tiene en Avilés se llevó a cabo el revamping en el gasómetro I y la reparación de chapas de disco del gasómetro II. Asimismo, en el tercer trimestre del ejercicio se contrató con la multinacional siderúrgica los trabajos de supervisión y asistencia técnica en el montaje de staves en la planta de Arcelor Galati, en Rumania.

Finalmente, dentro del área de actividad de mantenimiento en instalaciones industriales, destacan los trabajos realizados para Elcogas (Puertollano), Iberdrola y Arcelor-Mittal, así como la ejecución de otras paradas programadas en las centrales térmicas de Soto de Ribera y Lada, ambas en Asturias.

## SERVICIOS

### INGENIERÍA, GESTIÓN Y DESARROLLO DE PROYECTOS DE MONTAJE PARA:

- Plantas de generación de energía
- Sector químico y petroquímico
- Industria siderúrgica y metalúrgica
- Plantas cementeras, papeleras, azucareras, etc.
- Sector automoción, naval, etc.

### MONTAJES METALMECÁNICOS Y ELÉCTRICOS PARA GRANDES OBRAS INDUSTRIALES

### REHABILITACIÓN, REMODELACIÓN Y TRANSFORMACIÓN DE INSTALACIONES INDUSTRIALES

### MANTENIMIENTOS

- Organización del mantenimiento y control de repuestos
- Lanzamiento y supervisión
- Ejecución del mantenimiento preventivo, predictivo y correctivo
- Trabajos de mantenimiento especializado
- Grandes revisiones en paradas
- Optimización del mantenimiento (RCM)

### GESTIÓN DE CALIDAD, MEDIO AMBIENTE Y PREVENCIÓN

- Certificaciones:
- AENOR: ISO 9001:2000
  - AUDITORES DEL NOROESTE: Certificado Auditoria Prevención Riesgos Laborales OHSAS 18001:1900

# FELGUERA REVESTIMIENTOS, S. A. FERESA

DIRECTOR GERENTE: Pedro Carcedo Herrero



Felguera Revestimientos (Feresa), especializada en el suministro e instalación de aislamientos térmicos, criogénicos y acústicos para los sectores energético (centrales térmicas, cogeneración, ciclos combinados, etc.), gasístico, químico/petroquímico, siderúrgico, de automoción, cementero, azucarero y medioambiental, mantuvo durante 2008 la tendencia creciente del negocio que ya había registrado a lo largo del ejercicio anterior, logrando un incremento de la contratación del 60% y de la facturación del 44%.

Hechos relevantes del ejercicio son la expansión internacional de la empresa y su actividad en el sector petroquímico. En 2008 Feresa accedió a los mercados exteriores a través de contrataciones en Francia, Reino Unido, Holanda e Irlanda, las cuales suponen el 40% del volumen de obra nueva contratada.

Al mismo tiempo, en el campo petroquímico la compañía ejecutó proyectos para Cepsa correspondientes a la ampliación de la refinería de Gibraltar, entre otros el aislamiento térmico de equipos y tuberías de las unidades de aguas ácidas e hidrógeno, así como de la unidad de vacío 2, cuyo periodo de ejecución comprende los ejercicios 2008-2009. Destacable resulta la entrada en el mercado del polo petroquímico de

Tarragona, donde la compañía contrató con Repsol la ejecución del área A del cracker, en la parada 2008.

Dentro del sector gasista concluyeron los trabajos para el aislamiento criogénico de un tanque de gas natural licuado de 150.000 m3 de capacidad en la planta de recepción, almacenamiento y regasificación de Cartagena propiedad de Enagas, para Felguera-IHL. En el primer trimestre de 2009 comenzó en el puerto de Barcelona la construcción de dos tanques de almacenamiento de características similares al tanque anteriormente mencionado y para el mismo cliente.

Por lo que se refiere a la actividad ejecutada en el sector energético, en 2008 concluyeron los trabajos para el suministro y montaje de calorifugado de equipos y tuberías de calderas, ciclo agua vapor y BOP en los ciclos combinados de Soto de Ribera IV (Asturias) y Barranco de Tirajana II (Gran Canaria).

Asimismo, finalizaron las labores de aislamiento, incluido el suministro de todos los equipos y materiales, de la transformación de la cuarta y última caldera de la central térmica de Puentes de García Rodríguez (Galicia) las cuales se adaptaron para el uso de carbón de importación tras el agotamiento de los yacimientos existentes en Galicia.



Durante 2008 en el mercado internacional se acometieron los trabajos de aislamiento térmico de tuberías y equipos de una caldera, de las turbinas de gas y vapor del ciclo combinado de Cycofos (400 MW) para Alstom, en el sur de Francia. En colaboración con Mompresa, Felguera Revestimientos ejecutó el montaje del aislamiento de equipos y tuberías asociadas a las turbinas de gas y vapor para el ciclo combinado Langage, en Plymouth (Reino Unido) para Alstom.

Dentro del campo de las desulfuraciones, concluyó el suministro y montaje de aislamiento térmico en la planta de desulfuración de los grupos IV y V de la central térmica de Compostilla, propiedad de Endesa, y del grupo II de la central térmica de Velilla, propiedad de Iberdrola.

Finalmente, en el área de mantenimientos y paradas, la compañía realizó en 2008 la revisión y reposición de calorifugado durante la revisión efectuada en el grupo IV de la central térmica de Lada, propiedad de Iberdrola, y los trabajos de calorifugado en el grupo III de la central térmica de Narcea, para Unión Fenosa.

Asimismo, se suministraron para diferentes clientes aluminio, mantas y otros materiales refractarios. Feresa tiene adjudicados diversos mantenimientos en instalaciones industriales pertenecientes a relevantes

operadores nacionales de los sectores energético y petroquímico tales como Iberdrola, Cepsa y EDP-HC Energía. Las perspectivas para 2009, teniendo en cuenta la cartera de trabajo existente, son positivas destacando dentro del sector petroquímico el proyecto de la ampliación de la capacidad de producción de destilados medios en la refinería La Rábida (Huelva), para Cepsa, donde Feresa tiene en cartera cuatro proyectos. Dentro del marco energético, destacan los trabajos de aislamiento de una caldera y equipos asociados para el ciclo combinado de Málaga (412 MW).

En el mercado internacional es reseñable la adjudicación de contratos de aislamiento en colaboración con Felguera Montajes entre los que destacan los correspondientes a los ciclos combinados de Staythorpe C (Reino Unido), Aghada (Irlanda) y Flevo (Holanda), para Alstom.

## SERVICIOS

### AISLAMIENTO CONVENCIONAL:

- Aislantes: materiales de fibras minerales / cerámicas, biosolubles, silicato cálcico, vidrio celular, perlita expandida, poliisocianurato, espuma de poliuretano, etc.
- Revestimiento protector: aluminio, aceros inoxidable, galvanizados y aluminizados, alucinc, másticos, pintura, etc.

### AISLAMIENTO PROYECTADO

### AISLAMIENTO DESMONTABLE (COLCHONETAS)

- En general, para equipos de difícil configuración: turbinas de vapor; cabezas de intercambiadores de calor; compensadores de dilatación, colectores y tubos de escape de motores diesel, etc.

### GESTIÓN DE CALIDAD, MEDIO AMBIENTE Y PREVENCIÓN

- Certificaciones:
- AENOR: ISO 9001:2000
- AUDITORES DEL NOROESTE: Certificado Auditoría Prevención Riesgos Laborales OHSAS 18001:1900



# FELGUERA CALDERERÍA PESADA, S.A.

GERENTE: Enrique Díaz-Caneja Castro







Felguera Calderería Pesada (FCP), dedicada a la fabricación de bienes de equipo para la industria petroquímica y especializada en equipos de fuerte espesor, grandes dimensiones y realizados con materiales exóticos, cerró el ejercicio 2008 con un volumen de negocio de 37 millones de euros, en línea con lo presupuestado. Las ventas se repartieron al 50% entre el mercado nacional y el internacional.

La empresa consiguió superar, por segundo año consecutivo, un resultado antes de impuestos superior a los 6 millones de euros, confirmando el acierto de la estrategia establecida en los últimos años, basada en la fabricación de productos de gran volumen y espesor con elevados requerimientos técnicos.

Además, se continuó con una política de constante mejora de la calidad, manteniendo un estricto cumplimiento de los plazos de entrega, y de esfuerzo en el campo de la Investigación y el Desarrollo para poder ir incorporando mejoras tecnológicas en los procesos productivos.

Entre los proyectos realizados a lo largo del ejercicio destaca la fabricación de cuatro coke drums (cámaras de coquización), dos para Petronor y otras dos para la compañía norteamericana Valero

(Texas), todas ellas con 9 metros de diámetro y 450 toneladas de peso.

Otros equipos finalizados con éxito en 2008 fueron una columna de vacío para CEPESA, con destino a la refinería de San Roque, terminada en campo; dos reactores para Mazeikiu Nafta, en Lituania, y dos separadores líquido-gas para AIOC, en la República de Azerbaiyán.

Pese a la mejora de resultados y la alta carga de trabajo mantenida durante 2008, las perspectivas de inversión en el sector petroquímico se han visto reducidas debido al contexto general de crisis económica y al brusco descenso experimentado por el precio del petróleo.

Durante el ejercicio 2008 se contrataron dos reactores de Cr Mo V para ENAP Chile, a través de INITEC, un tercero de 500 toneladas para SHELL, con destino a Holanda, tres separadores para AMEC en Azerbaiyán y diversas partes de una unidad de FCC para JAG-USA con destino en Serbia.

Por lo que se refiere a las inversiones acometidas en 2008, destaca la puesta en marcha de un torno vertical que permite mecanizar piezas de hasta 10 metros de diámetro, 4 metros de altura y 100 toneladas de peso, así como la adquisición de un rollo horizontal para el

curvado de chapas de hasta 3.600 mm de ancho y 210 mm de espesor, en frío, y 330 mm de espesor en caliente. La incorporación de estos nuevos equipamientos sitúa definitivamente a FCP en la más alta gama de la fabricación de equipos de fuerte espesor para la industria petroquímica.

En cuanto a la actividad de I+D+i, en 2008 se continuó trabajando en líneas de desarrollo centradas en la fabricación de equipos de fuerte espesor y grandes dimensiones con especial atención a los realizados a partir de aceros Cr Mo V.

## PRODUCTOS

### EQUIPOS PARA LA INDUSTRIA PETROQUÍMICA Y QUÍMICA

- Reactores de fuerte espesor
- Cámaras de coquización
- Unidades F.C.C.
- Grandes columnas
- Separadores de alta presión

### GESTIÓN DE CALIDAD, MEDIO AMBIENTE Y PREVENCIÓN

- Certificaciones sistema
- Iso 9001: 2000
- Iso 14001: 2004
- OHSAS 18001: 2007
- Certificaciones producto
- SELLO U (nº 20976) ASME
- SELLO U2 (nº 25364) ASME
- SELLO S (nº 25363) ASME
- NB (ID 5125) ASME NATIONAL BOARD
- SELLO R (nº R-2325) ASME NATIONAL BOARD PED 97/23/CE Mod Hi

FELGUERA MELT, S.A.  
DIRECTOR GERENTE: Carlos Ruiz Cornejo







Felguera Melt, filial del grupo especializada en el diseño, fabricación y suministro de desvíos y otros aparatos de vía con destino a líneas ferroviarias, así como en la producción de componentes fundidos para aerogeneradores, incrementó sensiblemente su producción durante el ejercicio 2008, alcanzando volúmenes récord para la compañía, al tiempo que mejoró su cifra de contratación.

La línea de vías mantuvo la tendencia creciente de la contratación y la producción de años anteriores, consolidando una importante cartera de trabajo.

El 22% del valor de la producción dirigida al sector ferroviario se destinó a los mercados internacionales, destacando los trabajos ejecutados para clientes de Grecia y República Dominicana. También se registró una intensa actividad orientada al mercado nacional, tanto en lo referido a la producción de aparatos de vía, como en el estudio y desarrollo de diversas soluciones innovadoras para este tipo de componentes ferroviarios, una labor que habitualmente se traduce en pedidos por parte de algunos clientes.

Se continuó con el suministro de aparatos para Ergose-Grecia, estando en proceso más de 50 desvíos completos con traviesas de hormigón. También en Grecia se logró por primera vez un pedido de aparatos

de vía para el Metro de Atenas. Con destino a la República Dominicana y para el Metro de Santo Domingo, se culminó con éxito la producción y suministro de 36 desvíos completos.

Para el mercado español, Felguera Melt realizó diversos suministros para el Administrador de Infraestructuras Ferroviarias (Adif), con el que la compañía mantiene desde hace años relaciones comerciales y en el terreno de la investigación y el desarrollo. También se mantuvo la colaboración con Metro de Madrid, trabajando en el diseño y optimización de trazados de nuevos tramos (Barrio de la Fortuna y Línea 9 Mirasierra, entre otros), alguno de los cuales ha dado lugar a pedidos en firme para fabricar y suministrar equipos durante 2009. Destaca, asimismo, el inicio de la fabricación de equipos para Arcelor-Mittal con destino a vías del torpedo de arrabio con cargas por eje de 40 toneladas.

La cooperación que tradicionalmente mantiene Felguera Melt con diferentes compañías ferroviarias en el campo del I+D+i ha supuesto la introducción de mejoras en los equipamientos para el sector, especialmente para líneas de metro.

La línea de fundición, en la que durante 2008 se alcanzó una producción récord gracias a los componentes para el sector eólico y los cruzamientos para aparatos

de vía, destinó a la exportación más de la mitad de sus productos, convirtiéndose General Electric en su principal cliente para el que se suministraron componentes para aerogeneradores.

## PRODUCTOS

### FABRICACIÓN DE PIEZAS DE HIERRO Y ACERO FUNDIDO

- Fundición de hierro gris - peso máximo por pieza 40 t.
- Fundición de hierro nodular - peso máximo por pieza 13 t.
- Fundición de acero al carbono y al manganeso - peso máximo por pieza 2,5 t.

### DISEÑO Y FABRICACIÓN DE APARATOS DE VÍA DE FERROCARRIL

- Corazones de acero moldeado al manganeso
- Corazones punta móvil
- Cambios de vía convencionales
- Cambios de vía para tranvías
- Cambios de vía para alta velocidad
- Desvíos completos premontados sobre madera u hormigón
- Escapes, Bretelles, Traviesas
- Aparatos de dilatación, Juntas aislantes

### GESTIÓN DE CALIDAD, MEDIO AMBIENTE Y PREVENCIÓN

- Certificaciones
- AENOR: ISO 9001:2000
- LLOYD'S REGISTER QUALITY ASSURANCE: ISO 14001: 2004
- RATP: UV21B – Cruzamientos - Semicambios
- AUDITORES DEL NOROESTE: OHSAS 18001



# FELGUERA RAIL, S.A.

DIRECTOR GERENTE: Carlos Ruiz Cornejo



Felguera Rail se dedica a la fabricación de aparatos de vía para líneas ferroviarias de alta velocidad, complementando la labor que desarrolla en este campo Felguera Melt. En sus talleres del Polígono Industrial de Fábrica de Mieres (Asturias), donde cuenta con más de 54.000 metros cuadrados de superficie, se realizan labores de mecanización y soldadura de cruzamientos de vía, al tiempo que se llevan a cabo labores de investigación y desarrollo relacionadas con este tipo de equipamientos para el sector ferroviario.

Esta filial de Duro Felguera es la única empresa española, además de Renfe, que dispone de instalaciones adecuadas para la mecanización y soldadura de cruzamientos y agujas con destino a la alta velocidad ferroviaria, gracias a una maquinaria de última generación que le permite abordar con garantías de calidad este tipo de trabajos.

Por segundo año consecutivo, Felguera Rail se dedicó en 2008 a realizar trabajos para clientes externos al grupo Duro Felguera, y en esta ocasión de forma principal, ya que desde su constitución en 2003 y hasta 2006 la compañía únicamente complementaba la actividad de Felguera Melt. Este aumento de la facturación externa con la incorporación de nuevos clientes ha permitido lograr un significativo incremento de la producción

y los resultados respecto a las cifras conseguidas en el año 2007.

Durante el ejercicio 2008 se certificó por el Lloyd's Register Quality Assurance el sistema de gestión integrado para calidad y medioambiente de acuerdo con las normas ISO 9001:2000 e ISO 14001:2004. También se certificó el sistema de prevención por Auditores del Noroeste según la norma OHSAS 18001:2007.

## PRODUCTOS

MECANIZACIÓN DE CRUZAMIENTOS MONOBLOQUES PARA EMBRIDAR, PERFILES 54EI Y 50EI: ADIF, METRO MADRID, RATP (FRANCIA)

MECANIZACIÓN Y SOLDADURA A TOPE POR CHISPORROTEO DE CRUZAMIENTOS MONOBLOQUES, PERFILES 54EI, 60EI Y 50EI: ADIF, METRO MADRID, RATP (FRANCIA), ERGOSE (GRECIA)

CRUZAMIENTOS DE PUNTA MÓVIL

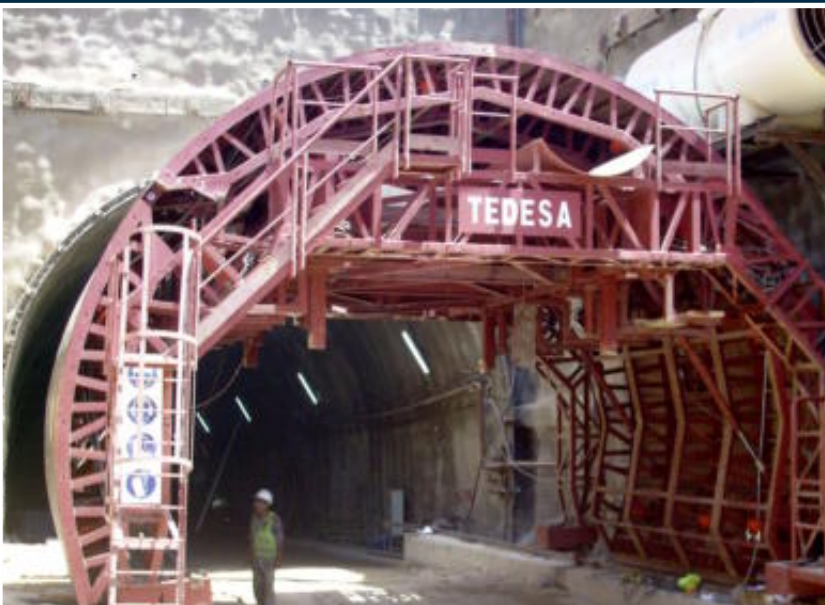
MECANIZADO DE AGUJAS Y CONTRAGUJAS, PERFILES BAJOS ASIMÉTRICOS 54EIAI, 60EIAI Y PERFILES VIGNOLE 54EI Y 60EI

CUPONES MIXTOS 54EI / 60EI Y RN45 / 54EI

MONTAJE DE APARATOS DE VÍA PARA LOSA DE HORMIGÓN, Y SOBRE TRAVIESAS DE HORMIGÓN: METROS, CONVENCIONALES, ALTA VELOCIDAD

# TÉCNICAS DE ENTIBACIÓN, S.A. TEDESA

DIRECTOR GERENTE: Carlos Ruiz Comejo



Técnicas de Entibación, S. A., (Tedes), compañía especializada en la fabricación de equipamiento para minería y obras subterráneas, tanto ferroviarias como de carreteras, cerró en 2008 un gran ejercicio en lo que se refiere a producción y también a la contratación de obra nueva, con mejoras notables en ambos casos respecto al año anterior.

Las circunstancias actuales del sector, con mucha actividad en cuanto a obras en marcha y las sucesivas alzas en los precios de los perfiles, contribuyeron a una significativa mejora de los resultados del ejercicio.

Algunas de las obras más relevantes de 2008 fueron la ejecutada para el grupo Acciona en el túnel de Horcajadas-Naharros (Cuenca), dentro de la línea de alta velocidad Madrid-Valencia, donde Tedesa suministró más de 3.000 toneladas de equipos de sostenimiento y la realizada para la UTE Línea 5 Horta (en el metro de Barcelona), con el suministro de los equipos pesados para el sostenimiento.

Por lo que se refiere a la actividad internacional, durante 2008 Tedesa realizó exportaciones a diversos países de Europa, América y África, destacando los volúmenes destinados a Portugal, México y otros mercados latinoamericanos. La cifra de exportaciones aumentó en 2008

un 129% en relación a la conseguida el año anterior y llegó a representar un 15,3% sobre el total de la facturación del ejercicio.

Por otra parte, durante 2008 se superaron también todos los registros anteriores en cuanto a producción y contratación de torres para telefonía móvil, otra de las especialidades de la empresa.

En 2008 se iniciaron también las obras de ampliación de las instalaciones que la compañía posee en Asturias, lo que se traducirá en un incremento de su capacidad productiva.

## PRODUCTOS

### MINERÍA:

- Cuadros metálicos en perfil TH, HEB, IPN
- Estampes hidráulicos y de fricción
- Bastidores metálicos
- Chapas de revestimiento y enfilaje
- Parrillas

### TÚNELES Y GALERÍAS:

- Cuadros metálicos en perfil TH, HEB, IPN
- Cerchas reticulares
- Carros y módulos de encofrado
- Chapa tipo Bernold
- Bulones de anclaje a la resina
- Back-ups para tuneladoras

### TORRES DE ELECTRIFICACIÓN

### TORRES DE TELEFONÍA MÓVIL

### ESTRUCTURAS METÁLICAS

### GESTIÓN DE CALIDAD, MEDIO AMBIENTE Y PREVENCIÓN

- Certificaciones
- AENOR: ISO 9001:2000
- OHSAS 18001 : 2007

# FELGUERA CONSTRUCCIONES MECÁNICAS, S.A.

DIRECTORA GERENTE: Ana Isabel Bernardo Pérez



Felguera Construcciones Mecánicas es la filial del grupo especializada en la fabricación de bienes de equipo y conjuntos metal-mecánicos para la industria. En sus talleres se fabrican equipos para los sectores energético y petroquímico (off-shore), equipos médicos y otros equipamientos destinados a parques de manejo de graneles y para el sector ferroviario y las infraestructuras.

En el año 2008 se continuó con la línea de contratación y producción del ejercicio anterior, tanto en cifras como en alcance de proyectos, destinando un 43% de las ventas a los mercados internacionales.

En el área energética, durante 2008 la compañía dirigió una gran parte de su actividad al sector eólico, consolidando su posición en el mercado nacional e internacional como fabricante de componentes de aerogeneradores síncronos (rotores, estatores) y mecanizador de carcasas, bujes, ejes y bastidores.

No menos importantes son los trabajos de mecanización de equipos para centrales hidráulicas, térmicas y nucleares. En este campo, FCM se ha especializado en la fabricación y mecanización de piezas de elevadas dimensiones, disponiendo de grandes máquinas-herramientas con control numérico para la realización de estos trabajos.

FCM colabora y participa desde hace años en grandes proyectos de investigación y laboratorios a nivel internacional (CERN, FERMILAB, DESY, KEK, DLR), fabricando equipos para líneas de criogenia (criomódulos), posicionadores de haces de protones para fines médicos, ciclotrones, detectores de partículas para aceleradores, autoclaves y, en general, una gran variedad de equipos mecánicos de gran complejidad tecnológica.

En el área de producción destinada a laboratorios y centros de investigación, se fabricaron equipos para tratamiento médico oncológico por terapia de protones (gantries) así como varios ciclotrones. Se trata de equipos de alto valor tecnológico con importantes tolerancias de precisión dada la exactitud con que debe incidir el haz de protones en el paciente además de importantes dimensiones (142 tm de peso cada uno; 8 m x 6 m x 10 m). Además de tratarse de la primera vez que estos equipos se fabrican en España, el proyecto incluye labores de investigación que han contado con apoyos del Plan de Ciencia, Tecnología e Innovación del Principado de Asturias y del Centro para el Desarrollo Tecnológico Industrial (CDTI). A su vez, los ciclotrones o aceleradores de partículas para la protonterapia son piezas de 170 tm y 5 m de diámetro.





El destino de los equipos es EE UU, Alemania y Francia si bien están iniciándose proyectos a nivel nacional para implantar esta nueva terapia en España.

Los proyectos para la fabricación y ensamblaje de equipos destinados a plataformas petrolíferas en mar abierto (off-shore), con pruebas a presión de hasta 700 bares, entran dentro de la previsión futura de cartera de pedidos de la empresa.

Estos equipos destacan por la complejidad de los procedimientos de recargue con aleación de níquel para aumentar su resistencia a la corrosión y altas temperaturas, así como las estrictas tolerancias de mecanización.

La compañía continuó trabajando en actividades de I+D+i relacionadas con proyectos en curso, entre los que destacan el desarrollo de procesos de fabricación de rotores y estatores de aerogeneradores, los dedicados a nuevos procesos de soldadura para criomódulos del Acelerador Lineal XFEL y el desarrollo de proceso de fabricación de ciclotrones para tratamiento de cáncer con haz de protones.

FCM adquirió nuevos equipamientos y realizó remodelaciones de otros ya existentes por importe de dos millones de euros con el fin de mejorar sus procesos productivos.

## PRODUCTOS

### ENERGÍAS RENOVABLES

- Componentes mecano-soldados de aerogeneradores
- Mecanizado de ejes, bujes, bastidores, carcasas

### ENERGÍA TÉRMICA

- Calderas (HRSG)
- Carcasas de molinos
- Ruedas Batidoras
- Ventiladores

### ENERGÍA NUCLEAR

- Contenedores de residuos

### ENERGÍA HIDRÁULICA

- Turbinas y generadores
- Compuertas y válvulas
- Distribuidores e inyectores

### PETROQUÍMICA (OFF-SHORE)

- Torreta para conducción de cables y fluidos en plataformas petrolíferas (swivel stack)
- Anclajes de succión, mesa de cadenas y péndulos

### LABORATORIOS Y CENTROS DE INVESTIGACIÓN

- Equipos posicionadores de haz de protones para tratamientos oncológicos
- Equipos de criogenia y de vacío

### PARQUES DE MANEJO DE GRANELES

- Pórticos y plataformas de giro
- Traslaciones, carros y ruedas de cangilones

### INFRAESTRUCTURAS

- Bastidores de locomotoras
- Equipos de excavación (Tuneladoras, Back-ups)

### GESTIÓN DE CALIDAD, MEDIO AMBIENTE Y PREVENCIÓN

Sellos:

- ASME: U, U2, S y NB

Certificaciones:

- UNE-EN ISO 9001:2000
- OHSAS 18001:2007
- PECAL/AQAP 120 (en renovación)
- ISO 3034-2

## FELGUERA - IHI, S.A.

PRESIDENTE: Antonio Martínez Acebal



Felguera-IHI, especializada en el diseño y construcción de equipos para almacenamiento de hidrocarburos, facturó en 2008 71,3 millones de euros, mejorando con respecto al año anterior un 8,6%.

A finales del ejercicio 2008 se inició en Barcelona la fase de construcción del proyecto de mayor envergadura en la historia de Felguera-IHI, consistente en dos tanques de gas natural licuado (GNL) de 150.000 m<sup>3</sup>, a los cuales se han incorporado mejoras significativas de diseño.

La innovación y el desarrollo están presentes en todo momento en la actividad de Felguera-IHI, la primera empresa en España capaz de lograr los requerimientos de estanqueidad de los tanques GNL exigidos por el cliente. Asimismo, en 2008 se terminó la construcción de un tanque de GNL en Cartagena, cumpliendo los requerimientos contractuales de calidad y plazo, lo que posiciona a la compañía como líder tecnológico del mercado español en la construcción de este tipo de tanques.

En 2008, por primera vez, Felguera-IHI se dirigió al mercado internacional de tanques GNL, presentando ofertas en concursos internacionales. Con el objetivo de dar el salto a estos mercados la empresa cuenta con un equipo altamente cualificado, preparado para retos de dicha

envergadura y para competir con empresas europeas de primer nivel.

Felguera-IHI está realizando la ampliación de almacenamiento de hidrocarburos más importante de los últimos años de la refinería de Cepsa en La Rábida (Huelva). Se están construyendo cinco tanques para nafta, fuel-oil, keroseno, carga hidrocrack y agua, lo cual representa una capacidad de almacenamiento total de 173.500m<sup>3</sup>, así como tres esferas para el almacenamiento de gases licuados del petróleo (GLP) de 4.800 m<sup>3</sup> cada una y una capacidad total de 14.400 m<sup>3</sup>.

La inversión de las empresas petrolíferas en esferas de almacenamiento de gases licuados del petróleo ha vuelto a cobrar importancia en este último periodo, ya que desde 2002 Felguera-IHI no había acometido ningún proyecto de esta línea de negocios. Se han desarrollado diversos proyectos de esta índole en 2008: una esfera de 1.200 m<sup>3</sup> en Tenerife; tres esferas de 4.800 m<sup>3</sup> en Huelva y al mismo tiempo se contrataron dos esferas en Cartagena de 7.000 m<sup>3</sup> y 4.500 m<sup>3</sup>.

En 2009, debido a la fuerte carga de trabajo en la construcción de tanques convencionales, Felguera-IHI ha decidido realizar una fuerte inversión de sus activos, mediante la compra de gatos hidráulicos y la ampliación de altura de los caballetes,

lo cual supone una mejora en la producción de los proyectos. Asimismo la empresa está implantando un nuevo sistema de gestión integral que le permitirá tener un mayor control de la administración y los proyectos.

Las principales compañías petroleras han anunciado para el 2009 una ralentización de sus inversiones, lo que cabe presagiar una pequeña caída del mercado de almacenamiento de hidrocarburos. Como contrapartida se prevé la contratación de nuevos proyectos de GNL tanto o más importante que los proyectos ya contratados.

### SERVICIOS

EXPLOTACIÓN DE PLANTAS DE ALMACENAMIENTO PROPIAS

SUMINISTRO DE PLANTAS DE ALMACENAMIENTO "LLAVE EN MANO"

DISEÑO Y CONSTRUCCIÓN DE TANQUES DE ALMACENAMIENTO

REMODELACIÓN DE INSTALACIONES

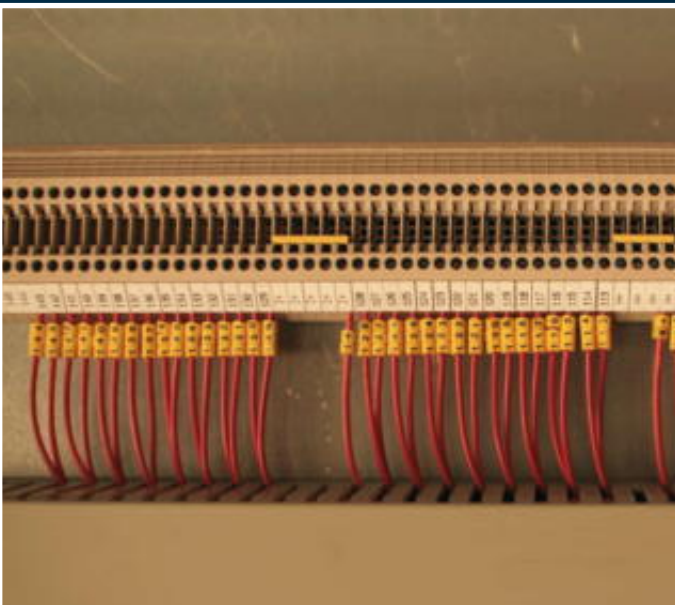
INGENIERÍA Y CONSTRUCCIÓN DE OFFSITES, PLANTAS DE COGENERACIÓN Y ESTACIONES DE SERVICIO

GESTIÓN DE CALIDAD, MEDIO AMBIENTE Y PREVENCIÓN

Certificaciones  
• AENOR: ISO 9001:2000  
OHSAS 18001 : 1999

# MONTAJES ELÉCTRICOS INDUSTRIALES, S. L.

MEI  
GERENTE: Emilio Viesca Castaño



Montajes Eléctricos Industriales (MEI), participada mayoritariamente por Duro Felguera, ejecutó en 2008 obras importantes entre las que destaca el montaje eléctrico e instrumentación en la central de ciclo combinado Soto IV, al que se destinó un importante número de recursos y se invirtieron muchos de ellos en formación con el fin de potenciar el know how de la compañía de manera que se puedan acometer simultáneamente con total garantía de éxito varias obras de similar envergadura.

Dentro de las actividades de montaje mecánico que tradicionalmente ejecuta MEI, se finalizaron los trabajos relacionados con los dos pórticos descargadores de mineral en el nuevo puerto exterior de El Ferrol, propiedad de Endesa Generación. Este proyecto supuso para MEI no sólo un hito dentro de los montajes mecánicos sino también el punto final de los mismos, ya que la empresa se centra ahora de manera exclusiva en el montaje eléctrico.

La empresa concluyó los trabajos de montaje eléctrico e instrumentación relacionados con la desulfuración de la central térmica de Velilla, experiencia que ha permitido a MEI ofertar los trabajos análogos en la térmica de Lada IV, con un mayor grado de conocimiento, lo cual posibilitó ser los adjudicatarios finales de

los mismos. El conjunto de las tres grandes obras comentadas y finalizadas ha ocupado el 80% de la producción de la compañía, la cual se ha visto completada con pequeñas obras y trabajos de taller, dedicados éstos últimos exclusivamente a la fabricación de armarios, fundamentalmente para obras adjudicadas.

Dentro de las adjudicaciones logradas en 2008, destaca la relacionada con los trabajos adjudicados por Duro Felguera Energía para el montaje eléctrico e instrumentación de la citada desulfuración en la térmica de Lada IV. La fecha prevista de finalización de estos trabajos era mayo de 2009. Además, y vinculado con dichos trabajos, la línea de Energía del grupo adjudicó a MEI la ingeniería de detalle, acopio de material y fabricación del conjunto de armarios de distribución de fuerza y alumbrado necesarios para la desulfuración y a ubicar en la nueva sala eléctrica del edificio de nueva construcción en la referida central de carbón.

Relacionado con el manejo de minerales, Duro Felguera Plantas Industriales adjudicó a MEI y bajo la modalidad "llave en mano", el suministro y montaje eléctrico de las dos máquinas de manejo de minerales destinadas a la ampliación del parque de minerales de la central térmica de Compostilla, trabajos que se desarrollan a lo largo de 2009.

Dentro del sector de instalaciones industriales, Tedesa adjudicó el suministro y montaje de la instalación de alumbrado y fuerza de la nueva nave que construye en el polígono de Silvota (Asturias), trabajos finalizados durante el año 2008.

## SERVICIOS

SUMINISTRO Y MONTAJE ELÉCTRICO EN CICLOS COMBINADOS

INGENIERÍA, SUMINISTRO Y MONTAJE ELÉCTRICOS DE LA MANUTENCIÓN EN PARQUES DE ALMACENAMIENTO DE MINERAL

SUMINISTRO DE EQUIPOS Y MONTAJE MECÁNICO Y ELÉCTRICO PARA POTENCIAR LA LOGÍSTICA Y LOS ALMACENAMIENTOS AUTOMÁTICOS

SUMINISTRO Y MONTAJE ELÉCTRICO PARA PLANTAS DE DESULFURACIÓN EN CENTRALES TÉRMICAS

GESTIÓN DE CALIDAD, MEDIO AMBIENTE Y PREVENCIÓN

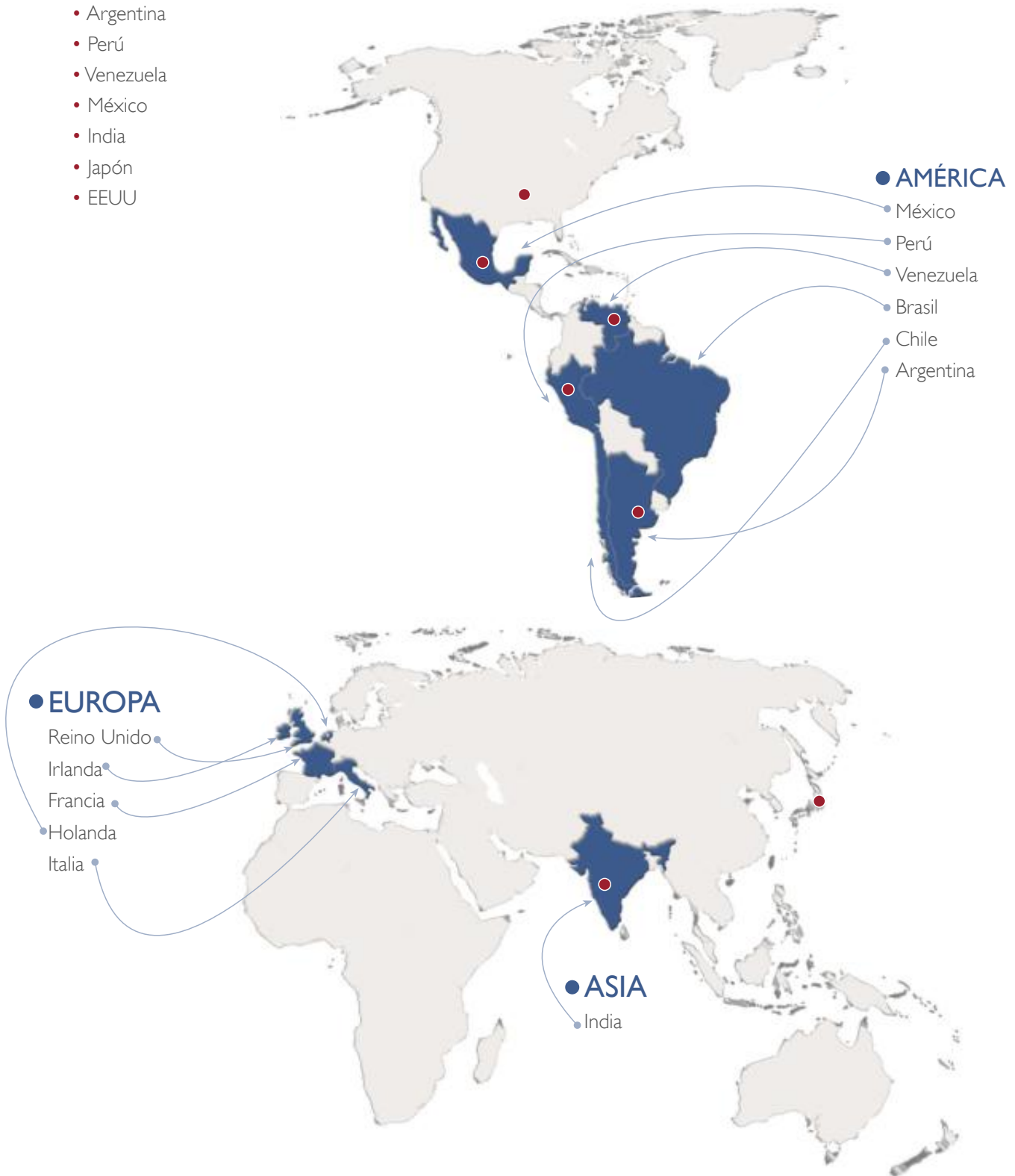
- Certificaciones:
  - BM TRADA CERTIFICATION
  - Calidad: ISO 9001:2000
- AUDITORES DEL NOROESTE
- Certificado Auditoría de Prevención de
- Riesgos Laborales OHSAS 18001 : 2007



## PRESENCIA INTERNACIONAL

- OBRAS EN EJECUCIÓN
- OFICINAS EN EL EXTERIOR

- Argentina
- Perú
- Venezuela
- México
- India
- Japón
- EEUU







La creación de empleo, el esfuerzo constante por formar a nuestros profesionales, la creciente labor de investigación y desarrollo, la preocupación por la seguridad, el acercamiento a los mercados mediante un ejercicio permanente de transparencia y la puesta en marcha de un nuevo y moderno centro de trabajo que contribuya al logro de los objetivos de la compañía son algunos de los aspectos más reseñables llevados a cabo por Duro Felguera durante 2008 dentro de lo que se denomina Responsabilidad Social Corporativa y que en nuestro caso entendemos como una serie de actuaciones necesarias y encaminadas a reforzar el negocio de la compañía y a mantener su implicación con el entorno en el que se asienta.

Duro Felguera está adherida al Pacto Mundial de Naciones Unidas lo que le compromete a conocer y respetar los 10 principios del Pacto. Dichos principios están relacionados con los derechos humanos, derechos laborales, protección del medio ambiente y corrupción.

En el plano laboral, durante 2008 aumentó el número de trabajadores de la compañía, contando con una plantilla cada vez más joven y cualificada, y en la que la mujer

tiene cada vez mayor presencia. La formación de los profesionales que se incorporan a la empresa, con nuevos cursos para ingenieros, siguió siendo una de las prioridades de Duro Felguera en un área donde ya han comenzado a ponerse en marcha nuevas iniciativas que deben contribuir a mejorar la capacitación de nuestros trabajadores y en consecuencia a una mejora de los servicios que ofrecemos.

La investigación y el desarrollo se consolidó durante 2008 como una de las facetas a tener en cuenta por todas nuestras filiales con el objetivo de mejorar procesos y productos en el área de fabricación, implementar servicios de mayor calidad y potenciar una gestión más eficiente de los grandes proyectos en las áreas energética e industrial.

La entrada en servicio del Centro de Ingeniería, I+D+i y Calidad de Duro Felguera en Gijón supone un paso más en la estrategia de potenciar el segmento de Gestión de Grandes Proyectos, ya que permitirá ganar en eficiencia en las labores de ingeniería que desarrollan las unidades de Energía y Plantas Industriales. El ahorro de costes y el avance hacia una cultura de empresa común son otros de los

factores que se han considerado a la hora de acometer la inversión en este nuevo centro de trabajo.

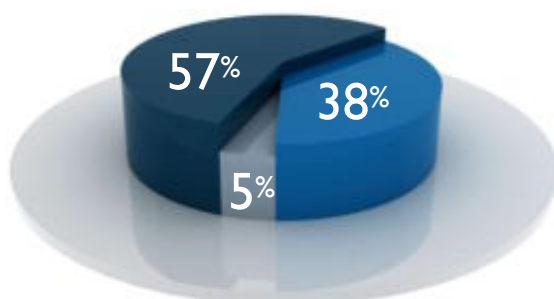
Finalmente, la atención a los accionistas e inversores, la transparencia ante los mercados y la atención constante a los medios de comunicación nos han permitido continuar difundiendo la nueva orientación del negocio de Duro Felguera durante un año en el que se conmemoró el 150 aniversario de la constitución de la empresa y en el que se editó la primera biografía de su fundador, Pedro Duro Benito.

### Mejorando nuestra cualificación

Desde el punto de vista de los Recursos Humanos, el principal activo de Duro Felguera, el ejercicio 2008 destacó por el moderado crecimiento de la plantilla, consecuencia del incremento de la actividad que desarrolla la compañía, pero de forma especial por el aumento del personal más cualificado, es decir, del grupo de profesionales que realizan labores de ingeniería, oficina técnica y gestión de proyectos, en contraste con un descenso del personal de obra, lo que evidencia el giro que el negocio principal del grupo está dando hacia los grandes



# INFORME DE RESPONSABILIDAD SOCIAL CORPORATIVA



## DISTRIBUCIÓN DE LA PLANTILLA POR GRUPOS PROFESIONALES

● Obreros	1.252
● Técnicos	824
● Administrativos	107

proyectos y las actividades de servicios, que concentraron el 87% de la cifra de negocio. Una mayor presencia de las mujeres en la empresa y el rejuvenecimiento de la plantilla son otros de los aspectos reseñables del año 2008.

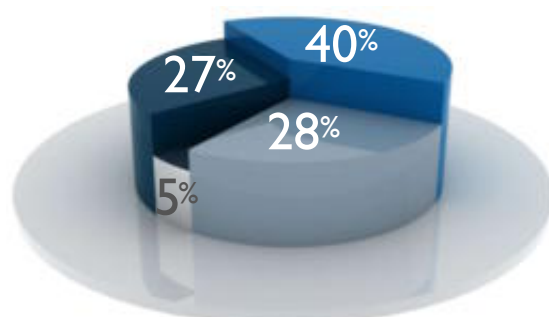
La plantilla media del ejercicio se situó en 2.157 personas, cifra que supera en un 2% a la del año anterior, lo que equivale a un alza de 44 trabajadores. En promedio anual, el personal dedicado a labores técnicas y administrativas representaba el 44,1% de la plantilla del grupo, mientras que el 55,9% restante era personal obrero. El porcentaje de trabajadores más cualificados aumentó en cuatro puntos respecto al ejercicio 2007, mientras que el colectivo de obreros redujo su participación en el conjunto de la compañía en la misma proporción. Una tendencia similar se observa al analizar la evolución de la plantilla durante los últimos cinco años, de forma que aumenta el protagonismo de los técnicos y administrativos y desciende el de obreros.

Considerando los datos de personal a 31 de diciembre de 2008, la compañía contaba con 2.183 trabajadores, de los cuales 931 eran técnicos y administrativos. Este grupo de profesionales se incrementó

un 12,6% respecto a la misma fecha del año anterior, mientras que el colectivo de obreros aumentó un 8,8%, hasta totalizar 1.252 personas. El personal más cualificado -encontrado en el colectivo de técnicos- se incrementó en los últimos cinco años un 28,5%, con la incorporación de 183 nuevos profesionales.

Por segmentos de actividad, el mayor número de trabajadores (885) se encuadra en las compañías que pertenecen al área de Servicios Especializados, muy intensivas en mano de obra para las labores de montajes, principalmente, de manera que representan el 40% de la plantilla del grupo. El segmento de Gestión de Grandes Proyectos contaba a final de año con 600 empleados, el 28% del total, mientras Fabricación suponía un 27%, con 584 trabajadores.

Durante el año 2008 la compañía aumentó el número de personas en plantilla con contratos indefinidos, de manera que los empleos fijos siguen representando aproximadamente el 37% sobre el total de trabajadores y ello a pesar de que creció también la cifra de contratos temporales como consecuencia del notable incremento de los proyectos en curso en diversos países.



### DISTRIBUCIÓN DE LA PLANTILLA POR SEGMENTOS

● Grandes Proyectos	600
● Servicios Especializados	885
● Fabricación	584
● Otros	100

El rejuvenecimiento de la plantilla de Duro Felguera que se viene registrando desde el año 2004 se acrecentó durante el último ejercicio, de tal manera que la edad media del personal del grupo se sitúa muy ligeramente por encima de los 40 años, uno menos que a finales de 2007 y 2,5 años menos que en 2004. Por grupos de edad, el 22,7% de los trabajadores de la empresa tiene menos de 30 años, mientras que el 58,5% no supera los 40 años, dos puntos por encima de la tasa correspondiente al ejercicio anterior.

Otro de los hechos más relevantes de 2008 por lo que se refiere a la evolución de la plantilla es el nuevo incremento registrado en el empleo femenino, a pesar de que gran parte de las actividades que desarrolla Duro Felguera tienen generalmente una baja presencia de la mujer. A lo largo de los últimos cinco ejercicios la participación femenina en el conjunto de la compañía aumentó un 70,2%, hasta alcanzar la cifra de 206 mujeres al cierre de 2008. Esto supone que el empleo femenino representa el 9,5% del total de la plantilla, más de medio punto por encima del año anterior.

Por lo que se refiere al absentismo laboral, a lo largo del año 2008 se redujo sustan-

cialmente la pérdida de horas de trabajo por este motivo, pasando de una tasa anual ponderada cercana al 6% en 2007 al 4,6% en 2008.

La preocupación por los trabajadores de la compañía y por facilitarles en la medida de lo posible las mejores condiciones laborales cuando salen al extranjero ha propiciado la creación, dependiente del Departamento de Recursos Humanos, de un Servicio de Movilidad Internacional encargado de la gestión y apoyo tanto al personal que desde España es desplazado para trabajar en proyectos en otros países como al personal extranjero contratado por la compañía.

La función del nuevo servicio es la de facilitar los trámites y condiciones de la asignación del personal en movilidad internacional. Para ello, vela por el cumplimiento de las particularidades y normas a aplicar en cada caso y destino, realizando un apoyo y seguimiento al trabajador en movilidad internacional antes, durante y después de la asignación.

Durante 2008 y con el fin de dar a conocer las oportunidades de empleo que Duro Felguera ofrece a través de las diferentes filiales que integran el grupo,



### EVOLUCIÓN DE LA MEDIA DE EDAD



## El rejuvenecimiento de la plantilla que se registra desde el año 2004 se acrecentó durante el último ejercicio



se participó en la Feria de Empleo "Mi nuevo país", organizada por la Cámara de Comercio de Oviedo y en la que se puso en contacto al colectivo de inmigrantes residentes en Asturias con empresas de la región.

Durante el mes de diciembre se entregaron, como es tradicional, los Premios de Vinculación a los trabajadores de las diferentes unidades del grupo que han prestado sus servicios en la compañía durante 25 o 35 años. En esta ocasión se entregaron 29 premios, de los cuales 28 correspondieron a la categoría de oro y uno a la de plata.

### Cada vez más seguros

Los programas anuales de prevención de riesgos laborales desarrollados de acuerdo con el sistema de gestión de la prevención Ohsas implantado en Duro Felguera fueron en 2008, una vez más, los instrumentos clave para establecer las estrategias a seguir para la mejora de las condiciones laborales mediante el desarrollo y aplicación de normas e instrucciones encaminadas a proteger la integridad física y la salud de los trabajadores. La elaboración de planes de prevención de accidentes y enfermedades profesionales

con participación directa de los trabajadores fue también condición fundamental para la correcta aplicación de la prevención de riesgos en los distintos procesos laborales desarrollados en el grupo, lo que ha permitido conocer las características de cada uno de los puestos de trabajo y establecer las prioridades para controlar y solucionar las situaciones de riesgo.



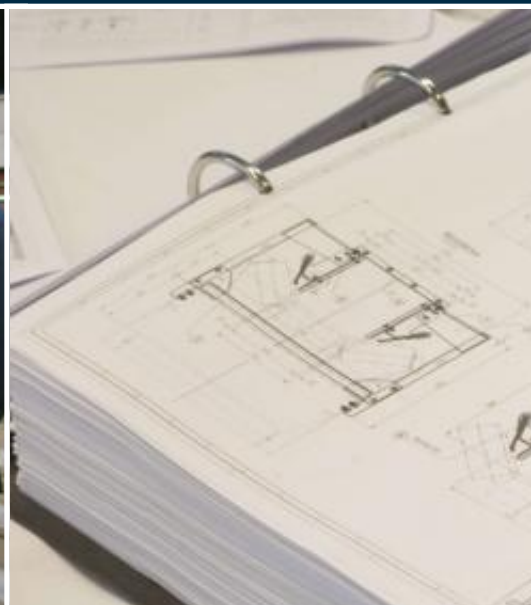
Una año más el Servicio de Prevención Mancomunado potenció todas las acciones orientadas a la vigilancia ambiental de los puestos de trabajo, el control médico, las medidas técnicas y otras actuaciones con el fin de conocer y analizar los riesgos emergentes para una mejor prevención de los mismos mediante las correspondientes medidas correctoras y de prevención.

Conscientes de que la salud y la seguridad de los trabajadores constituyen una especial preocupación de nuestras empresas, la realización y superación nuevamente de las auditorías reglamentarias de los Servicios de Prevención así como las auditorías de certificación del sistema de gestión OHSAS bajo el nuevo estándar 18001:2007 llevadas a cabo a lo largo del ejercicio de 2008 han sido muestras suficientes de nuestro modelo de gestión preventiva y que nos han conducido, un año más a unos resultados excelentes, tanto en tendencias como en superación de los objetivos y niveles de absentismo.

El nuevo enfoque que la empresa ha dado a la formación en riesgos profesionales a través de nuestra intranet corporativa, ha permitido un excelente avance en la prevención de los riesgos profesionales, al contar los trabajadores con la posibilidad de elegir su propia formación, mediante los planes de acogida, formación presencial, learning o a distancia, al posibilitar a los profesionales interesados recibir una formación teórico práctica suficiente y adecuada en materia preventiva tanto en el momento de su contratación como cuando se producen cambios de puestos de trabajo o en las funciones que desempeñan.



## La tasa de incidencia de accidentes presentó en 2008 el mejor registro de los últimos siete ejercicios



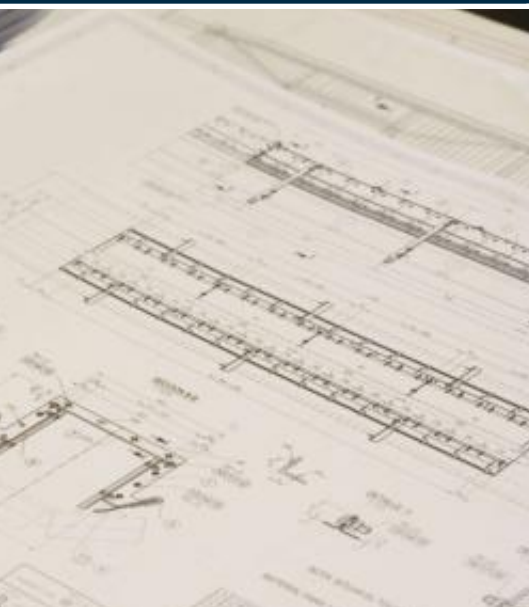
Durante 2008 se computaron un total de 196 accidentes con baja laboral, lo que representa una reducción del 0,98% de la tasa de incidencia con respecto al anterior ejercicio. Cabe significar que estos siniestros fueron de carácter leve casi en su totalidad, presentando la inmensa mayoría de las filiales del grupo unos índices de siniestralidad por debajo de la media de su sector de actividad. Por otro lado, las sociedades de Duro Felguera experimentaron una mejora del índice de días perdidos de incapacidad temporal por trabajador del 19,43% con respecto al anterior ejercicio, es decir se cierra este campo con una mejora de 0,88 días por trabajador.

La tasa de incidencia o porcentaje de plantilla accidentada en 2008 presenta el mejor registro de los últimos siete ejercicios, por lo que ante estos parámetros entendemos que la política de prevención establecida y la aplicación práctica de nuestro sistema de gestión mediante la realización de auditorías y evaluaciones externas, han sido factores claves en el mantenimiento y mejora de los índices de siniestralidad.

La actividad desarrollada por el Servicio de Prevención comprende la realización

de 7.293 actuaciones técnicas sobre la base de estudios de riesgos y procesos, estudios específicos, procedimientos operativos e informes de siniestralidad, completando la actividad preventiva con la impartición de 4.095 sesiones formativas con medios propios y ajenos, mediante cursos y charlas de acogida, cerrando finalmente con la realización de 3.330 actividades de gestión, valoración de puestos, análisis de accidentes y estudios ergonómicos.

En el campo de la prevención técnica de las enfermedades profesionales se desarrolló una amplia planificación en cada empresa, identificando y evaluando los riesgos higiénicos físico/químicos más importantes y dando como resultado la elaboración de 107 informes y documentos de índole higiénica. Finalmente, se prestó especial atención a los reconocimientos médicos específicos para determinar la aptitud de los trabajadores, al elaborar y actualizar las fichas de salud de cada puesto de trabajo para un mejor conocimiento y aplicación de los protocolos médicos por parte de los estamentos sanitarios. Durante el ejercicio se realizaron un total de 2.096 reconocimientos médicos específicos al puesto de trabajo.



### Formación al alcance de todos

El año 2008 estuvo marcado en el área de formación por la consecución de dos grandes objetivos: continuar con la mejora de las competencias profesionales de todos los trabajadores como medio para dar una respuesta eficaz a las necesidades de competitividad que impone el mercado en el que Duro Felguera desarrolla su actividad y potenciar la participación, en el proceso formativo, de la línea de mando, así como de cada uno de los trabajadores, entendiendo que el aprendizaje permanente es un factor fundamental para el desarrollo personal y profesional en la compañía.

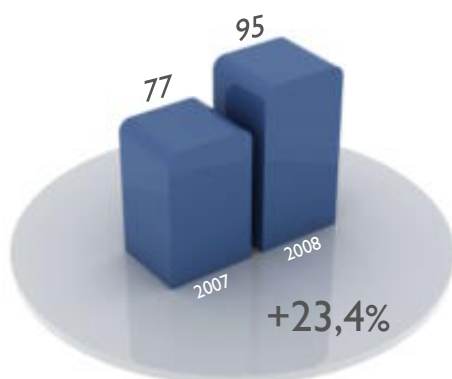
Con el fin de cumplir dichos objetivos, en febrero de 2008 se implantó en la intranet corporativa una nueva herramienta denominada Forma-T y a través de la cual los trabajadores pueden solicitar las acciones formativas en las que deseen participar, consultar una biblioteca de cursos y obtener información sobre cuestiones de interés general relacionadas con la formación.

A lo largo de 2008 se tramitaron 254 solicitudes de formación, habiéndose aprobado 199 solicitudes. La intranet corporativa también sirvió como medio para realizar la encuesta de necesidades formativas de Duro Felguera Energía con

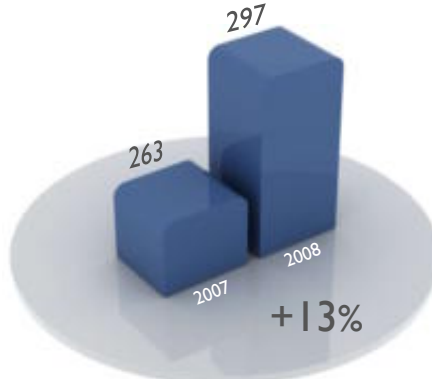
el fin de recoger información para definir su plan de formación 2009.

Dentro del campo de la formación continua, durante el ejercicio se llevaron a cabo 92 acciones formativas para los trabajadores de la empresa, un 22,7% más que el año anterior, con cerca de 21.500 horas lectivas. Por lo que respecta a la formación ocupacional, se impartieron dos cursos de la especialidad soldador de estructuras metálicas pesadas, organizados por Felguera Calderería Pesada, y dos cursos del master "Gestor de proyectos integrales industriales" que organiza el Centro de Especialización en Técnicas Avanzadas (CETA-DF). Uno de los cursos

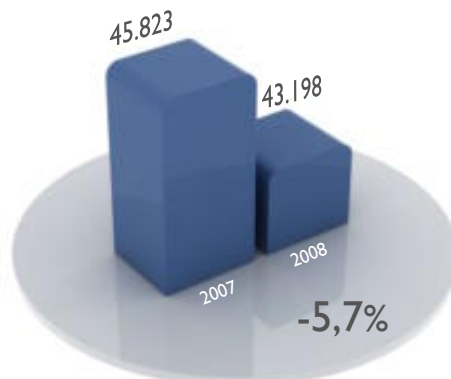
### ACCIONES FORMATIVAS



### PARTICIPANTES



### HORAS DE FORMACIÓN



## La inversión en proyectos de I+D+i en 2008 duplicó la del año anterior y superó los 13 millones de euros



estuvo dirigido a ingenieros técnicos y el otro a ingenieros superiores. En estos dos programas participaron 41 jóvenes recién titulados.

El centro de formación CETA-DF recibió en el mes de febrero el "Premio a las Buenas Prácticas en la Gestión de los Recursos Humanos" que concede el Servicio de Empleo del Principado de Asturias, el cual reconoció la labor formativa de la empresa para preparar a sus nuevos profesionales en una especialidad, la gestión de grandes proyectos, que exige el manejo de numerosas disciplinas (finanzas, seguros, gestión de compras, negociación, etc.) y una preparación teórica y práctica que en este caso se consigue con el método del caso y con la presencia de un profesorado formado casi en su totalidad por responsables de las diferentes áreas de negocio de la propia compañía.

En el mes de noviembre, el diario económico de mayor difusión en España, *Expansión*, entregó a Duro Felguera uno de los "Premios *Expansión y Empleo a la Innovación en Recursos Humanos*" por esta misma experiencia formativa que se puso en marcha en el año 2004 y que desde entonces ha permitido formar a

147 jóvenes profesionales, de los cuales 88 son ingenieros y titulados superiores, y los 59 restantes ingenieros técnicos. De todos ellos, el 98% se incorporó a las diferentes unidades de negocio de Duro Felguera al terminar sus correspondientes programas teóricos. Al cierre del ejercicio 2008, permanecían en la compañía el 70% de todos estos profesionales.

La experiencia formativa llevada a cabo en el CETA-DF, una de las diez seleccionadas por el jurado del premio de entre las más de 80 presentadas, destaca por su capacidad de transmitir los conocimientos y la cultura de la empresa -su saber hacer- desde los diferentes niveles jerárquicos de la compañía hacia los profesionales de nueva incorporación. La implicación de toda la estructura y su orientación hacia una especialidad poco contemplada en la Universidad son otros de los aspectos que se tuvieron en cuenta a la hora de reconocer la labor de Duro Felguera en este campo.

Durante 2008 comenzaron a ponerse los cimientos de una nueva experiencia formativa en la compañía con la que se busca preparar a los mejores profesionales en el área del montaje, revisión y operación y mantenimiento de turbinas de

centrales de generación eléctrica, una iniciativa que verá la luz en 2009 y que situará a Duro Felguera a la vanguardia mundial en esta materia.

### Potenciando la innovación

Duro Felguera potenció en 2008 de forma decidida su política de investigación y desarrollo gracias a la firma de un acuerdo con el Principado de Asturias para el impulso de las actividades relacionadas con esta materia; a la puesta en marcha del Centro de Ingeniería, I+D+i y Calidad de Gijón y a la creación de un apartado específico dentro de la intranet corporativa con el fin de incentivar este tipo de acciones entre todos los trabajadores del grupo.

En el acuerdo suscrito en enero de 2008 con la Administración del Principado de Asturias, la empresa se comprometió a invertir un mínimo de 50 millones de euros en proyectos de I+D+i durante cinco años con el objetivo de potenciar este tipo de actividades.

Tras la firma de este acuerdo, se han iniciado proyectos innovadores que, a lo largo de su vida supondrán un coste superior al objetivo fijado (10 millones de euros por año), lo que supera el 1,4%





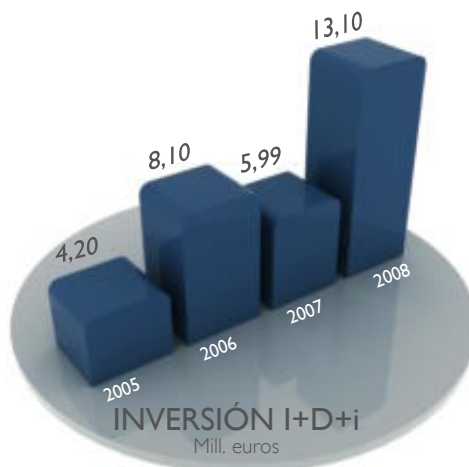
de inversión frente a ventas y que prácticamente iguala la suma de las cifras de los dos años previos.

Duro Felguera ha continuado con las líneas de I+D iniciadas con anterioridad, entre las que se encuentra el proyecto de investigación CENIT CO<sub>2</sub> (2006) y en el que el consorcio estratégico creado fijó por objetivo final la reducción de emisiones de CO<sub>2</sub>, mediante el desarrollo de tecnologías para la reducción, captura, almacenamiento y valorización del mismo. La preocupación por la conservación del medioambiente está presente en todos los proyectos desarrollados, siendo las energías renovables una de las principales líneas de actuación del grupo. En el área de energía dio comienzo un proyecto para la optimización de plantas termosolares, con el objetivo de reducir los costes de producción de la energía a través del aprovechamiento térmico.

En el sector eólico y en concreto, en la fabricación de componentes para aerogeneradores, Felguera Construcciones Mecánicas inició inversiones para desarrollar un nuevo proceso que le permitirá ampliar su capacidad de producción, reduciendo plazos de ejecución. Por su parte, Felguera Melt

también desarrolló nuevos procesos de mejora de estos equipos de gran tonelaje, tanto en cuestiones técnicas como ambientales.

Felguera Montajes y Mantenimiento está estudiando la optimización en la construcción y montaje in situ de tuberías subterráneas de conducción forzada para centrales hidroeléctricas de gran capacidad, estableciendo nuevas tecnologías y metodologías que faciliten las operaciones en campo en condiciones geodésicas adversas.



Felguera Calderería Pesada comenzó un proyecto de alto contenido innovador y de gran volumen e importancia estratégica dentro de la empresa, con el que se contribuirá en la transición hacia modelos de desarrollo sostenibles a través de la investigación y el desarrollo de reactores que garanticen el suministro de combustibles derivados del petróleo con el mínimo impacto medioambiental. La peor composición de los crudos hará que las reacciones químicas del proceso de producción en las refinerías sean más severas. Estos equipos están sometidos a condiciones de trabajo extremas, por lo que la necesidad de superar las limitaciones de fabricación actuales requiere la investigación de nuevos materiales. El objetivo final es conseguir aumentar la presión de servicio de los reactores, reducir su peso y aumentar su vida útil.

Las empresas del grupo, a través de los proyectos de I+D+i iniciados durante el 2008, han introducido nuevos productos y servicios y han mejorado los ya existentes siempre bajo la premisa de seguir contando con la confianza de sus clientes, anticipándose a sus necesidades. Felguera Construcciones Mecánicas ha continuado con su línea de fabricación de equipos de tratamiento para el cáncer



con haz de protones y, además del Gantry, posicionador del citado haz y objeto de estudio en años anteriores, está desarrollando un proceso de fabricación de los aceleradores de protones que completarían el equipo, los ciclotrones. No menos novedosos son los criomódulos, destinados a formar parte del XFEL, gran instalación científica, única en el mundo, consistente en un láser de rayos X de electrones libres. Se trata de unos equipos especiales que deberán estar sometidos en condiciones de servicio a temperaturas extremas bajas, con la complicación que esto supone en cuanto a la utilización de materiales especiales y diferentes condiciones de fabricación.

Cuando se trata de generar nuevos conocimientos en áreas en las que las investigaciones llevadas hasta el momento no son suficientes para los objetivos buscados, es necesaria la colaboración con centros de investigación y universidades. Así lo ha precisado Felguera Melt, filial que ha iniciado un proyecto estratégico que se enmarca dentro de la línea de fabricación de cruzamientos de vía de la empresa y que se espera incremente la vida útil de estos elementos. Los socios del proyecto realizarán un trabajo completo de investigación con el fin de detectar, en la

medida de lo posible, aquellos factores que influyen de manera más decisiva en la formación de microporosidades en los aceros al manganeso utilizados en esta aplicación. Al final del proyecto se pretende definir un método de moldeo que posibilite la obtención de cruzamientos con una microporosidad reducida.

Por su parte, Felguera Revestimientos (Feresá) comenzó un estudio para la utilización de nuevos materiales de aislamiento de los que no existen experiencias previas tanto para el almacenamiento de gas licuado natural como para el gas licuado de petróleo. El hecho de tener que conseguir el mantenimiento de condiciones críticas desde el punto de vista de la temperatura o de la presión para los productos almacenados utilizando un nuevo material de aislamiento supone un reto para la empresa.

En un sector tan altamente cambiante como es el de las tecnologías de la información (TIC), la innovación se hace más necesaria si cabe. Así lo entiende Felguera Tecnologías de la Información, que ha comenzado a desarrollar proyectos que se enmarcan dentro de lo que se llama el T-Health. Este campo hace referencia a aquella información y servicios relacio-

nados con la salud y el bienestar personal que son desplegados y proporcionados a través de la televisión. En España, no existen este tipo de servicios avalados por administraciones competentes ni desplegados de forma generalizada, soportados y mantenidos por empresas especializadas.

### Calidad y medioambiente

La mejora continua de los estándares de calidad y el respeto a las normativas medioambientales son preocupaciones de todas las filiales que integran el grupo Duro Felguera, tanto en lo que afecta a los talleres de fabricación como a las sociedades que se dedican a la ejecución de proyectos, así como a la prestación de servicios de montaje, puesta en marcha, operación y mantenimiento de instalaciones energéticas e industriales.

Desde el punto de vista medioambiental, Felguera Calderería Pesada, especializada en la fabricación de grandes equipos a presión para la industria petroquímica, finalizó los trabajos de construcción del proyecto encaminado a disponer de un área segura para realizar las tareas de decapado, en el exterior de sus instalaciones de Gijón. Este área está dotada

## Todas las filiales del grupo continuaron mejorando sus estándares de calidad



de una solera de apoyo cerrada lateralmente con bordillo y ligeramente inclinada hacia el sistema de recogida y distribución de los residuos generados (limpiador desengrasante y gel decapante) en dos depósitos estancos independientes soterrados, para su posterior recogida por parte de un gestor de residuos autorizado. El área dispone, asimismo, de ducha lavavojos homologada.

Por otra parte, la Consejería de Medio Ambiente del Principado de Asturias otorgó a Felguera Melt la Autorización Ambiental Integrada con unos condicionantes, entre ellos un Plan de Mejora Ambiental a desarrollar en dos años. Esta filial del grupo, dedicada a la fabricación de equipamientos para vías ferroviarias y aerogeneradores, fue autorizada por la Consejería de Medio Ambiente del Principado como gestor de arenas de moldeo. En este sentido, se realizaron inversiones en el sistema de recuperación de arena para aumentar la capacidad de almacenamiento de arena caliente e instalar un silo externo de almacenamiento de arena sobrante para cargar camiones y llevar arena como materia prima para la fabricación de asfalto. Asimismo, se sustituyó la aspiración de finos de arena por vía húmeda, por un sistema de filtros

de cartuchos, que ha permitido eliminar los residuos de lodos de arena.

Duro Felguera Plantas Industriales acometió en 2008 proyectos de gestión de residuos a través de Planes de Vigilancia Medioambiental en los trabajos de la planta de concentración de mineral de hierro que está ejecutando en Venezuela para Ferrominera Orinoco, y en la terminal de descarga de buques del puerto exterior de El Ferrol (España) para Endesa.

Duro Felguera Energía continuó desarrollando diversos proyectos relacionados con la desulfuración en centrales térmicas de carbón, cuyo objetivo es reducir el contenido en azufre de los gases de escape que lanzan a la atmósfera este tipo de instalaciones de generación eléctrica. En consorcio con Mitsubishi Heavy Industries, la empresa finalizó el proyecto de adaptación de la desulfuración de la central de Teruel y la correspondiente a los grupos 4 y 5 de la central de Compostilla, al tiempo que continuaron los trabajos en las desulfuraciones de las centrales de Lada IV y Velilla, ambas propiedad de Iberdrola.

La compañía prepara su desembarco en un nuevo área de negocio relacionada

con las energías renovables, como es el de la gestión de centrales termosolares, instalaciones en las que, a partir del calentamiento de un fluido mediante radiación solar y su uso en un ciclo termodinámico convencional, se produce la potencia necesaria para mover un alternador para generar energía eléctrica como en una central térmica clásica. Asimismo, se opta a la gestión de parques eólicos, tanto en España como en el extranjero.

En 2008 se creó el área de Nuevos Desarrollos con el fin de impulsar la participación de Duro Felguera como inversor en el negocio de las energías renovables, fundamentalmente energía eólica, minihidráulica y geotérmica, en busca de inversiones que generen flujos de caja recurrentes y sinergias con otros negocios tradicionales del grupo como contratista "llave en mano" de proyectos de generación, operación y mantenimiento, montaje y fabricación de componentes.

En el ámbito de la calidad, destacan los controles a los que fueron sometidos los procesos de fabricación en Felguera Melt. La Sociedad Nacional de Ferrocarriles Francesa (SNCF) auditó el proceso de fabricación de cruzamientos de vía de





esta filial con resultado satisfactorio, sin detectar ningún punto débil. Por su parte, Germanischer Lloyd auditó favorablemente el proceso de fabricación de piezas de fundición para componentes del aerogenerador G8X de Gamesa Eólica dentro del proceso de homologación de dicho aerogenerador. Finalmente, Bureau Veritas auditó también de forma satisfactoria el proceso de fabricación de piezas de fundición para componentes del aerogenerador 1.5 MW de Acciona Wind Power dentro del proceso de homologación de dicho equipo.

Por otro lado, Duro Felguera Plantas Industriales puso en marcha planes de calidad en los proyectos que está ejecutando para compañías como Ferrominera Orinono, en Venezuela; Petrobras, en Brasil, y Repsol y Endesa, en España.

### Gobierno corporativo

La compañía cuenta desde 2008 con un nuevo vicepresidente, cargo que ocupa el representante de la sociedad Inversiones Somió, S. L., en el Consejo de Administración de Duro Felguera, Juan Gonzalo Álvarez Arrojo. Asimismo, Ángel Antonio del Valle Suárez, representante en el Consejo por parte de la sociedad Inver-

siones El Piles, S. L., pasó a ocupar el puesto de Consejero Delegado.

El Consejo de Administración de Duro Felguera está formado en su mayor parte por consejeros externos (9 sobre un total de 11 consejeros), de los cuales tres tienen la consideración de independientes.

En 2008 se incorporó al Consejo de Administración de Duro Felguera Liquidambar Inversiones Financieras, S. L., propiedad del EBN Banco, entidad financiera participada por varias cajas de ahorro españolas y por el Banco de la Provincia de Buenos Aires. José López Gallego fue nombrado representante de esta sociedad en el Consejo. También pasó a formar parte del Consejo de Administración de la compañía Marta Aguilera Izquierdo, en representación de la sociedad Construcciones Obras Integrales Norteñas, S. L.

El Consejo de Administración aprobó en mayo la creación del departamento de Auditoría Interna y Control de Riesgos, siguiendo las recomendaciones del Código Unificado de Buen Gobierno que en su artículo 47 aconseja que las sociedades cotizadas "dispongan de una función de auditoría interna que, bajo la supervisión

del Comité de Auditoría, vele por el buen funcionamiento de los sistemas de información y control interno".

Dicho Código recoge una serie de premisas que garantizan la transparencia y la calidad en el desarrollo y ejercicio de las políticas de gobierno de una empresa. Entre ellas, enmarca y ratifica adecuadamente a la Auditoría Interna como función de Gobierno, garantizando su independencia y reforzando su papel como apoyo al Comité de Auditoría, del que depende.

El Comité de Auditoría de Duro Felguera se reúne para supervisar y valorar las acciones llevadas a cabo por el departamento de Auditoría Interna y Control de Riesgos. Algunas de las funciones más relevantes del departamento son: diseñar políticas de control y gestión de riesgos que contribuyan a la consecución de los objetivos estratégicos de la compañía; revisar el adecuado funcionamiento de los sistemas de información económico-financiera; velar por el cumplimiento de las normas internas emitidas por la dirección y prevenir la aparición de contingencias o sucesos inesperados con impacto significativo en los estados financieros.

## La compañía mantuvo su compromiso con el entorno social en las zonas donde está implantada



Como en años anteriores, la compañía ofrece en su Memoria Anual información relativa a la retribución de los consejeros, incluidos los ejecutivos.

La presidencia del Comité de Auditoría y de la Comisión de Nombramientos, Retribuciones y Seguimiento de Normas la ostentan, conforme a lo recomendado por el Código Unificado de Buen Gobierno publicado en mayo de 2006, consejeros externos y en el caso del Comité de Auditoría un consejero independiente.

Con el fin de mantener una política de transparencia informativa hacia los mercados, la compañía realizó a lo largo de 2008 diversas presentaciones ante analistas e inversores, tanto en España como en el extranjero, en las que expuso en detalle la situación de sus negocios y las perspectivas a corto y medio plazo.

### Patrocinio y mecenazgo

La implicación con el entorno en el que desarrolla sus actividades es una constante en Duro Felguera. Durante el ejercicio 2008 esta política se reflejó en el apoyo a organismos que desarrollan labores de carácter cultural, social, benéfico o

deportivo, tanto en Asturias, donde la compañía tiene su sede y gran parte de sus centros de negocio, como en otros ámbitos.

Además de mantener su respaldo a entidades tan relevantes como la Fundación Príncipe de Asturias o la Escuela Asturiana de Estudios Hispánicos, que organiza los cursos de verano de La Granda, así como a varias organizaciones locales del Principado, la compañía contribuyó a los fines de la Fundación Oso de Asturias, una entidad cultural creada con el fin de promover y desarrollar actividades dirigidas a la conservación del oso pardo cantábrico y de su hábitat, y de la Fundación Don Pelayo, que realiza una labor de apoyo a colectivos socialmente desfavorecidos (tercera edad, minusválidos, población reclusa, etc.) a través de lo que se denomina musicoterapia.

Asimismo, se contribuyó a los fines que persiguen instituciones benéficas como Unicef o Nuevo Futuro y se patrocinó el Descenso Internacional del Sella. En el ámbito cultural se contribuyó a la labor de conservación y difusión del patrimonio siderúrgico asturiano que lleva a cabo el Museo de la Siderurgia de Langreo y a la creación de un archivo de artistas astu-





rianos impulsado por Laboral Centro de Arte, en Gijón.

Finalmente, la empresa respalda también el proyecto Cien Familias Indias, puesto en marcha por WorldBrand Society, asociación sin ánimo de lucro cuya principal misión es trabajar para el acercamiento y entendimiento de culturas. En este caso, se trata de dar a conocer la realidad de la India a través de las experiencias de familias de aquel país de diferentes estratos sociales.

### **Nueva sede central de Duro Felguera**

A finales de 2008 entró en servicio en el Parque Científico Tecnológico de Gijón el Centro de Ingeniería, I+D+i y Calidad de Duro Felguera, nueva sede central de la compañía en la que se encuentran ubicados los departamentos corporativos y las unidades de Energía y Plantas Industriales. El edificio, en el que se han invertido más de 15 millones de euros, alberga a más de 360 profesionales de la empresa y su puesta en marcha permitirá una mayor eficiencia en las labores de ingeniería y oficina técnica que llevan a cabo las dos filiales en él ubicadas.

Dotado de grandes avances tecnológicos, el edificio cuenta con cuatro plantas y una superficie total construida de 8.890 m<sup>2</sup> que albergan entre otros espacios, zonas de trabajo, salón de actos con capacidad para 160 personas, sala de reprografía, aulas de formación, archivos, salas de reuniones y comedor.

El exterior destaca por sus fachadas de vidrio decoradas con dibujos realizados por el artista asturiano Hugo Fontela alusivos a obras ejecutadas por la compañía a lo largo de sus 150 años de historia.





**DOMICILIO SOCIAL:**

Marqués de Santa Cruz, 14  
33007 Oviedo (Asturias)  
Tel.: +34 98 522 97 00  
Fax: +34 98 521 93 39

**SEDE CENTRAL**

Centro de Ingeniería, I+D+i y Calidad  
Parque Científico Tecnológico -  
Parc, R-23  
C/Luis Moya Blanco, 82  
33203 Gijón, Asturias (España)

**PRESIDENCIA**

Tel.: +34 98 519 91 03  
Fax: +34 98 519 90 50  
e-mail: presidencia@durofelguera.com

**CONSEJERO DELEGADO**

Tel.: +34 98 519 91 03  
Fax: +34 98 519 90 50  
e-mail: ceo@durofelguera.com

**SECRETARÍA DE CONSEJO Y  
ASESORÍA JURÍDICA**

Tel.: +34 98 519 91 16  
Fax: +34 98 519 90 51  
e-mail: direccion.juridica@durofelguera.com

**DIRECCIÓN DE DESARROLLO Y  
ORGANIZACIÓN**

Tel.: +34 98 519 91 32  
Fax: +34 98 510 90 50  
e-mail: direccion.desarrollo@durofelguera.com

**DIRECCIÓN GENERAL ECONÓMICO  
FINANCIERA**

Tel.: +34 98 519 91 88  
Fax: +34 98 519 90 52  
e-mail: direccion.financiera@durofelguera.com

**ADMINISTRACIÓN DE  
LA LÍNEA DE ENERGÍA**

Tel.: +34 98 519 91 91  
Fax: +34 98 519 90 53

**ADMINISTRACIÓN DE PLANTAS  
INDUSTRIALES**

Tel.: +34 98 519 91 77  
Fax: +34 98 519 90 53

**COMUNICACIÓN E IMAGEN**

Tel.: +34 98 519 91 04  
Fax: +34 98 519 90 50  
e-mail: comunicacion@durofelguera.com

**RECURSOS HUMANOS**

Tel.: +34 98 519 90 13  
Fax: +34 98 519 90 62  
e-mail: direccion.rrhh@durofelguera.com

**AUDITORÍA INTERNA Y  
CONTROL DE RIESGOS**

e-mail: dfai@durofelguera.com

**NUEVOS DESARROLLOS**

Tel.: +34 98 519 93 57  
Fax: +34 98 519 90 57  
e-mail: dfnd@durofelguera.com

**UNIDAD DE COMPRAS**

Tel.: +34 98 519 93 02 /  
+34 98 519 93 04  
Fax: +34 98 519 90 58  
e-mail: compras@durofelguera.com

**DEPARTAMENTO DE SISTEMAS  
INFORMÁTICOS**

Tel.: +34 98 519 90 21  
Fax: +34 98 519 90 63  
e-mail: logistica.dsi@durofelguera.com

**DURO FELGUERA, S.A. ENERGÍA**

Tel.: +34 98 519 93 51 / 75  
Fax: +34 98 519 90 54  
e-mail: dfe@durofelguera.com

**OFICINAS EN MADRID  
DURO FELGUERA, S.A.**

C/ Orense 58, 12ª A + B  
28020 Madrid  
España  
Tel.: +34 91 598 01 50  
Fax: +34 91 598 01 26  
e-mail: direccion.madrid@durofelguera.com

**FILIALES  
ACERVO, S.A.**

C/ Marqués de Sta. Cruz, 14  
33007 Oviedo (Asturias)  
España  
Tel.: +34 98 519 91 99  
Fax: +34 98 519 90 52



#### **FELGUERA CALDERERÍA PESADA, S.A.**

Travesía del Mar, s/n  
33212 Gijón (Asturias)  
España  
Tel.: +34 98 532 26 00  
Fax: +34 98 532 56 50  
e-mail: fcp@durofelguera.com

#### **FELGUERA CONSTRUCCIONES MECÁNICAS, S.A.**

Crta. de Langreo-Oviedo, s/n  
33930 Barros (Asturias)  
España  
Tel.: +34 98 567 97 00  
Fax: +34 98 567 97 02  
e-mail: fcm@durofelguera.com

#### **FELGUERA MELT, S.A.**

Prolg. Ing. Fernando Casariego, s/n  
33930 La Felguera (Asturias)  
España  
Tel.: +34 98 569 56 11  
Fax: +34 98 569 64 65  
e-mail: fmelt@durofelguera.com

#### **FELGUERA RAIL, S.A.**

Ablaña s/n  
33600 Mieres (Asturias)  
España  
Tel.: +34 98 545 41 47  
Fax: +34 98 545 39 03  
e-mail: frail@durofelguera.com

#### **FELGUERA MONTAJES Y MANTENIMIENTO S.A.**

Centro de Proyectos e Ingeniería  
C/ Hornos Altos, s/n, 3ª (Valnalón)  
33930 La Felguera - Langreo (Asturias)  
España  
Tel.: +34 98 567 97 50  
Fax: +34 98 567 97 97  
e-mail: fmm@durofelguera.com

#### **FELGUERA REVESTIMIENTOS, S.A. (FERESA)**

Centro de Proyectos e Ingeniería  
C/ Hornos Altos, s/n, 3ª (Valnalón)  
33930 La Felguera - Langreo (Asturias)  
España  
Tel.: +34 98 567 97 50  
Fax: +34 98 567 97 97  
e-mail: feres@durofelguera.com

#### **TÉCNICAS DE ENTIBACIÓN, S.A. (TEDESA)**

Polígono de Silvota, parcela 10  
33192 Llanera (Asturias)  
España  
Tel.: +34 98 526 04 64  
Fax: +34 98 526 14 16  
e-mail: tedsa@durofelguera.com

#### **DURO FELGUERA PLANTAS INDUSTRIALES, S.A.**

Centro de Ingeniería, I+D+i y Calidad  
Parque Científico Tecnológico -  
Parc. R-23  
C/Luis Moya Blanco, 82  
33203 Gijón, Asturias (España)

#### **Departamento Comercial:**

Angel Pelegry Cuesta  
e-mail: angel.pelegry@durofelguera.com  
Tel.: +34 98 519 92 02  
Fax: +34 98 519 90 59

#### **Departamento de Producción:**

Raúl Serrano Martínez  
e-mail: raul.serrano@durofelguera.com  
Tel.: +34 98 519 92 43  
Fax: +34 98 519 90 59

#### **Departamento de Ingeniería:**

Roberto Pérez López  
e-mail: roberto.perez@durofelguera.com  
Tel.: +34 98 519 92 10  
Fax: +34 98 519 90 60

#### **FELGUERA TECNOLOGÍAS DE LA INFORMACIÓN, S.A.**

Parque Tecnológico de Asturias, P-13 B  
33428 Llanera - Asturias  
España  
Tel.: +34 98 527 29 89  
Fax: +34 98 527 59 60  
e-mail: info@fti.durofelguera.com

#### **MONTAJES DE MAQUINARIA DE PRECIÓN, S.A. (MOMPRESA)**

Centro de Proyectos e Ingeniería  
C/ Hornos Altos, s/n (Valnalón)  
33930 La Felguera (Asturias)  
España  
Tel.: +34 98 567 98 50  
Fax: +34 98 568 31 91  
e-mail: mompresa@durofelguera.com





#### **OPERACIÓN Y MANTENIMIENTO, S.A. (OPEMASA)**

Centro de Proyectos e Ingeniería  
C/ Hornos Altos, s/n (Valnalón)  
33930 La Felguera (Asturias)  
España  
Tel.: +34 98 567 98 56  
Fax: +34 98 568 31 91  
e-mail: opemasa@durofelguera.com

#### **MONTAJES ELÉCTRICOS INDUSTRIALES, S.L. (MEI)**

Polígono Industrial Riaño, II  
Los Sotos, Parc. 24  
33920 Riaño, Langreo (Asturias)  
España  
Tel.: +34 98 569 19 48 -  
+34 98 569 09 65  
Fax: +34 98 567 47 61  
e-mail: mei@durofelguera.com /  
comercial@mei.durofelguera.com

#### **SOCIEDADES PARTICIPADAS FELGUERA I.H.I., S.A.**

Parque Empresarial Las Rozas  
C/ Jacinto Benavente, 4  
28232 Las Rozas (Madrid)  
España  
Tel.: +34 91 640 20 51  
Fax: +34 91 640 21 00  
e-mail: recepcion@felguera-ih.com

#### **FILIALES Y OFICINAS DE REPRESENTACIÓN EN EL EXTRANJERO**

##### **MÉXICO DURO FELGUERA, S.A. DURO FELGUERA POWER MÉXICO, S.A. DE C.V. FELGUERA-DIAVAZ PROYECTOS MÉXICO, S.A. DE C.V.**

Av. Revolución, 468, Piso 3  
Col. San Pedro de los Pinos  
C.P. 03800 México, D.F.  
Tel.: +52 55 50 62 13 00  
Fax: +52 55 52 78 49 13  
e-mail: dfmexico@gdfsamexico.com

##### **VENEZUELA FELGUERA PARQUES Y MINAS DE VENEZUELA, S.A.**

Torre CEM, piso 7, Oficinas 7-01 y 7-02  
C/ Gury con Avda. Guayana  
Alta Vista, Puerto Ordaz  
Estado Bolívar, Venezuela  
Tel.: +58 286 718 0123/ 0124/ 0136  
+58 286 971 9773  
+58 286 971 9120  
Fax: +34 98 519 90 59  
e-mail: duro@telecel.net.ve

##### **PERÚ TURBOGENERADORES DEL PERÚ, S.A.C.**

Avda. José Pardo 1167  
Oficinas 204 y 307 Miraflores (Lima) Perú  
Tel: +(51-1) 2421672  
Fax: +(51-1) 5776924

##### **JAPÓN OFICINA EN TOKIO**

3-21-2, 11th Floor, Helios Kannai Building  
Motomama-cho, Naka-ku  
Yokohama, Kanagawa, Japón  
Tel.: +81 45 222 0431  
e-mail: ono15-69@u06.itscom.net  
www.duro-felguera.jp

##### **INDIA FELGUERA GRÚAS Y ALMACENAJE, S.A.**

India Project Office  
Flat N° 404, 4th Floor;  
Sargam Villa Apartments  
Raj Bhavan Road,  
Andhra Pradesh, India  
Tel.: +91 91 775 57757  
e-mail: luisalfonsozapico@durofelguera.com

## INFORME DE GOBIERNO CORPORATIVO 2008

<b>77</b>	<b>ESTRUCTURA DE LA SOCIEDAD</b>
	Capital social y accionistas significativos
	Pactos parasociales
	Autocartera
<b>78</b>	<b>CONSEJO DE ADMINISTRACIÓN</b>
	Miembros del consejo
	Condición de los consejeros
	Composición (número, nombramiento, requisitos, reelección y cese)
	Miembros del Consejo
	Presidente
	Vicepresidente
	Secretario
	Vicesecretario
	Funcionamiento (reuniones y toma de acuerdos)
	Comisiones del Consejo
	Comité de Auditoría
	Comisión de Nombramientos, Retribuciones y Seguimiento de Normas
	Comisión Ejecutiva de Contrataciones, Inversiones y Proyectos
<b>86</b>	<b>COMITÉS DE TRABAJO DE LA DIRECCIÓN</b>
	Comité de Dirección
	Comité de Riesgos
<b>87</b>	<b>OPERACIONES VINCULADAS</b>
<b>87</b>	<b>OPERACIONES INTERGRUPO</b>
<b>88</b>	<b>JUNTA GENERAL</b>
	Reglamento de la Junta
	Información relativa a las últimas juntas generales
	Gastos de convocatoria de la última Junta General
	Instrumentos de información a los accionistas
<b>94</b>	<b>AUDITORÍA</b>
<b>95</b>	<b>HECHOS RELEVANTES NOTIFICADOS A LA CNMV</b>



## I. ESTRUCTURA DE LA SOCIEDAD

### I.a CAPITAL SOCIAL Y ACCIONISTAS SIGNIFICATIVOS

El capital social de DURO FELGUERA, S.A., a 31 de diciembre de 2008, es de 51.008.300,50 euros, integrado por 102.016.601 acciones de una única serie y clase, totalmente suscritas y desembolsadas. Las acciones tienen un valor nominal de cincuenta céntimos de euro cada una y están representadas por el sistema de anotaciones en cuenta. Todas ellas se encuentran admitidas a cotización en las Bolsas de Madrid, Barcelona y Bilbao, gozando de los mismos derechos políticos y económicos. A fecha 31 de diciembre de 2008, los accionistas significativos con participación igual o superior al 5% del capital social eran:

Inversiones El Piles, S.L. y Vinculadas	23,90 %
TSK Electrónica y Electricidad, S.A.	10,01 %
Residencial Vegasol, S.L.	19,91 %
Cartera de Inversiones MELCA, S.L., y vinculadas	6,32 %
Construcciones Termoracama, S.L.	7,11 %
LIQUIDAMBAR, Inversiones Financieras, S.L.	6,05 %

El resto de las acciones de la sociedad constituyen participaciones que no han sido comunicadas a la compañía y de las que no se tiene constancia, salvo las que asistan o estén representadas con ocasión de la celebración de las juntas generales de la sociedad.

### I.b PACTOS PARASOCIALES

A 31 de diciembre de 2008, no le consta a la sociedad la existencia de pacto parasocial alguno ni que haya sido comunicado a la Comisión Nacional del Mercado de Valores.

### I.c AUTOCARTERA

El Consejo de Administración de la sociedad ha ejercido la facultad concedida por la Junta General celebrada el 9 de mayo de 2008, habiendo adquirido la sociedad acciones propias que a 31 de diciembre de 2008 alcanzaron el 1,62% del capital social.

## MIEMBROS DEL CONSEJO DE ADMINISTRACIÓN

PRESIDENTE	D. Juan Carlos Torres Inclán
VICEPRESIDENTE	D. Inversiones Somió, S.L. (representada por D. Juan Gonzalo Álvarez Arrojo)
CONSEJERO DELEGADO	Inversiones el Piles, S.R.L. (representada por D. Ángel Antonio del Valle Suárez)
VOCALES	Construcciones Urbanas del Principado, S.R.L. (representada por D. Javier Sierra Villa) Construcciones Termoracama, S.L. (representada por D. Ramiro Arias López) Residencial Vegasol, S.R.L. (representada por D. José Antonio Aguilera Izquierdo) Construcciones Obras Integrales Norteñas, S.L. (representada por Dña. Marta Aguilera Martínez) Liquidambar Inversiones Financieras, S.L. (representada por D. José López Gallego) D. Marcos Antuña Egocheaga D. Acacio Faustino Rodríguez García D. José Manuel Agüera Sirgo
SECRETARIO NO CONSEJERO	D. Guillermo Quirós Pintado
VICESECRETARIO NO CONSEJERO	D. Secundino Felgueroso Fuentes
LETRADO ASESOR	D. Agustín Tomé Fernández
PRESIDENTE HONORARIO	D. Ramón Colao Caicoya

## CONDICIÓN DE LOS CONSEJEROS

CONSEJEROS EJECUTIVOS	D. Juan Carlos Torres Inclán Inversiones El Piles, S.R.L.
CONSEJEROS EXTERNOS	
<b>DOMINICALES</b>	Construcciones Obras Integrales Norteñas, S.L. Liquidambar Inversiones Financieras, S.L. Inversiones Somió, S.R.L. Construcciones Urbanas del Principado, S.R.L. Construcciones Termoracama, S.L. Residencial Vegasol, S.R.L.
<b>INDEPENDIENTES</b>	D. Marcos Antuña Egocheaga D. Acacio Faustino Rodríguez García D. José Manuel Agüera Sirgo

## I.COMPOSICIÓN

### I.1 NÚMERO DE MIEMBROS DEL CONSEJO

De acuerdo con lo establecido en los estatutos sociales, el Consejo de Administración estará formado por un mínimo de seis (6) miembros y un máximo de doce (12).

La Junta General, a propuesta del Consejo, determinará en cada momento el número de miembros del Consejo, dentro del límite fijado por los estatutos sociales. La Junta General nombrará, ratificará y reelegirá a quienes ejerzan el cargo de consejero.

El Consejo designará además un letrado asesor del Consejo de Administración.

### I.2 NOMBRAMIENTO

Los consejeros serán designados por la Junta General o por el Consejo de Administración de conformidad con las normas contenidas en la Ley de Sociedades Anónimas.

Las propuestas de nombramiento de consejeros que someta el Consejo de Administración a la consideración de la Junta General y las decisiones de nombramiento que adopte el Consejo en virtud de las facultades de cooptación que tiene legalmente atribuidas deberán estar precedidas de la correspondiente propuesta e informe de la Comisión de Nombramientos, Retribuciones y Seguimiento de Normas.

### I.3 REQUISITOS PARA SER NOMBRADO CONSEJERO

De acuerdo con el Texto Refundido de la Ley de Sociedades Anónimas (TRLSA), para ser elegido consejero por cooptación es requisito ser accionista de la sociedad.

En todos los casos la persona a ser designada consejero o representante de la persona jurídica que sea elegida consejero no podrá estar incurso en alguno de los supuestos de incompatibilidad o prohibición establecidos legalmente o con carácter interno.

El cargo de consejero será compatible con cualquier otra función en el seno de la sociedad.

El Consejo de Administración y la Comisión de Nombramientos, Retribuciones y Seguimiento de Normas, dentro del ámbito de sus competencias, procurarán que la elección de candidatos recaiga sobre personas de reconocida solvencia, competencia y experiencia, debiendo extremar el rigor en relación con aquellas llamadas a cubrir los puestos de consejero independiente, que deberán cumplir con lo dispuesto a estos efectos en este reglamento y cuya elección deberá producirse después de un proceso formal de selección.

### I.4 REELECCIÓN Y CESE

Las propuestas de reelección de consejeros que el Consejo de Administración decida someter a la Junta General serán previamente informadas por la Comisión de Nombramientos, Retribuciones y Seguimiento de Normas.

Los consejeros ejercerán su cargo durante el plazo máximo de seis años, pudiendo ser reelegidos.

Los consejeros designados por cooptación ejercerán su cargo hasta la fecha de la siguiente reunión de la Junta General o hasta que transcurra el término legal para la celebración de la junta que deba resolver sobre la aprobación de las cuentas del ejercicio anterior.

Los consejeros cesarán en el cargo cuando haya transcurrido el período para el que fueron nombrados, cuando lo decida la Junta General o cuando se encuentren incurso en alguna de las causas legalmente previstas.

Los consejeros deberán poner su cargo a disposición del Consejo de Administración y formalizar la correspondiente dimisión cuando se hallen incurso en alguna de las prohibiciones previstas en el Art. 124 del Texto Refundido de la Ley de Sociedades Anónimas y demás disposiciones legales aplicables en cada momento.



## 2. MIEMBROS DEL CONSEJO

### 2.1 PRESIDENTE

El presidente del Consejo de Administración será elegido de entre sus miembros. Las decisiones sobre la amplitud de sus poderes y, en particular, la de que desempeñe o no las responsabilidades propias del primer ejecutivo de la sociedad serán adoptadas por el propio Consejo en el momento de su elección.

Corresponde al presidente la facultad ordinaria de convocar el Consejo de Administración, de formar el orden del día de sus reuniones y de dirigir los debates. El presidente, no obstante, deberá convocar el Consejo e incluir en el orden del día los extremos de que se trate cuando así lo soliciten al menos dos consejeros.

En caso de empate en las votaciones, el voto del presidente será dirimente.

### 2.2 VICEPRESIDENTE

El Consejo podrá designar uno o más vicepresidentes, quienes sustituirán al presidente en caso de imposibilidad o ausencia de éste.

### 2.3 SECRETARIO

Para ser nombrado secretario del Consejo de Administración no se requerirá la cualidad de consejero.

El secretario auxiliará al presidente en sus labores y deberá proveer para el buen funcionamiento del Consejo, ocupándose, muy especialmente, de prestar a los consejeros el asesoramiento y la información necesarios, conservar la documentación social, reflejar debidamente en los libros de actas el desarrollo de las sesiones y dar fe de los acuerdos del órgano.

El secretario cuidará en todo caso de la legalidad formal y material de las actuaciones del Consejo y garantizará que sus procedimientos y reglas de gobierno sean respetados y regularmente revisados.

El secretario asimismo se encargará de verificar el cumplimiento por la sociedad de la normativa sobre gobierno corporativo y de la interpretación de ésta, conforme a lo previsto en este reglamento. Asimismo, analizará las recomendaciones en materia de gobierno corporativo para su posible incorporación a las normas internas de la sociedad.

### 2.4 VICESECRETARIO

El Consejo de Administración podrá nombrar un vicesecretario, que no necesitará ser consejero, para que asista al secretario del Consejo de Administración y le sustituya en caso de ausencia en el desempeño de tal función.

El vicesecretario podrá asistir a las sesiones del Consejo de Administración para sustituir al secretario o auxiliar a éste cuando así lo decida el presidente.

## 3. FUNCIONAMIENTO

### 3.1 REUNIONES

El Consejo de Administración se reunirá al menos cuatro veces al año y, de ordinario, mensualmente y, a iniciativa del presidente, cuantas veces éste lo estime oportuno para el buen funcionamiento de la sociedad. El Consejo deberá reunirse cuando lo pidan, al menos, dos de sus componentes, en cuyo caso se convocará por el presidente.

La convocatoria de las sesiones ordinarias se efectuará por cualquier medio escrito dirigido personalmente a cada consejero, con una antelación de al menos un día respecto a la fecha de la reunión, salvo en el caso de circunstancias extraordinarias apreciadas por el presidente, en cuyo caso podrá convocarse el Consejo sin cumplir dicho plazo.

Junto con la convocatoria de cada sesión ordinaria del Consejo y siempre que sea posible para cada sesión extraordinaria, se facilitará a los consejeros la documentación e información que pueda ser necesaria para debatir los puntos del orden del día.

El Consejo elaborará un calendario anual de las sesiones ordinarias.

### 3.2 TOMA DE ACUERDOS

El Consejo quedará válidamente constituido cuando concurran al menos la mitad de sus miembros, presentes o representados. Cuando no puedan acudir personalmente a la sesión del Consejo, los consejeros procurarán que la representación que confieran con carácter especial a favor de otro miembro del Consejo incluya las oportunas instrucciones siempre que la formulación del orden del día lo permita.

Salvo en los casos en que específicamente se hayan establecido otros quórum de votación en este reglamento y en los supuestos en que así se requiera legalmente, los acuerdos se adoptarán por mayoría absoluta de los concurrentes.

Todos los asuntos que trate el Consejo de Administración serán secretos y los consejeros tienen el deber de guardar confidencialidad sobre los asuntos tratados, a no ser que el Consejo de Administración, teniendo en cuenta los intereses de la sociedad, de los inversores y las normas sobre transparencia del mercado de valores acuerde hacer públicas determinadas decisiones o asuntos. No existirá el deber de confidencialidad en aquellos supuestos en que las leyes permitan la comunicación o divulgación, pero en este caso la comunicación se realizará de acuerdo a lo ajustado en las leyes.

El letrado asesor del Consejo de Administración vigilará y asesorará al Consejo sobre si los acuerdos y decisiones que adopte se ajustan a la Ley, los Estatutos Sociales, a las normas del Mercado de Valores y a este Reglamento.

## 4. COMISIONES DEL CONSEJO

### 4.1 COMITÉ DE AUDITORÍA

#### 4.1.1 COMPOSICIÓN, FUNCIONAMIENTO Y REGULACIÓN INTERNA

El Comité de Auditoría estará compuesto por un mínimo de tres miembros, elegidos de entre los consejeros, que ejercerán su cargo por el plazo de cuatro años, pudiendo ser reelegidos por plazos iguales o inferiores. El Comité de Auditoría deberá tener mayoría de consejeros no ejecutivos nombrados por el Consejo de Administración, debiendo elegirse un presidente de entre dichos consejeros no ejecutivos, el cual deberá ser sustituido cada cuatro años, pudiendo ser reelegido una vez transcurrido el plazo de un año desde su cese.

Los miembros del Comité de Auditoría cesarán por el cumplimiento del plazo por el que han sido nombrados, por voluntad propia o por la no renovación en su cargo de consejero.

Sus miembros están sometidos al régimen de secreto y confidencialidad que rige para los consejeros. Informarán directamente al Consejo de Administración.

El Comité estará asistido por un secretario, con voz y sin voto, que no precisará tener la condición de consejero. Además, cualquier miembro del equipo directivo o del personal de la sociedad, con el visto bueno del presidente o del consejero delegado, está obligado a asistir a las reuniones del Comité cuando sea requerido para ello, pudiendo también el Comité requerir la asistencia de los auditores.

Se reunirá cuantas veces tenga por conveniente, pero no menos de cuatro al año, coincidiendo con los quince días posteriores al cierre de cada trimestre natural.

El Comité podrá actuar siempre que concurran a la reunión la mitad más uno de sus miembros. En caso de no asistencia de la totalidad de los miembros, regirá la regla de la unanimidad en vez de la de la mayoría.

El Comité podrá regular su propio funcionamiento interno para su mejor desempeño y proponer al Consejo de Administración alguna modificación del presente reglamento para ser sometida a la Junta General de la Sociedad.

#### 4.1.2 OBJETIVOS Y COMPETENCIAS DEL COMITÉ DE AUDITORÍA

Constituye el objeto de la actividad del Comité:

- El acceso directo y sin restricciones a toda la información económico financiera de la sociedad.
- El acceso directo y sin restricciones a los auditores externos de la sociedad, manteniendo con ellos las reuniones informativas y aclaratorias que juzgue conveniente y a los efectos ya señalados.
- Supervisar el cumplimiento del contrato de auditoría, exigiendo que la opinión del auditor sobre las cuentas anuales y el contenido del informe se redacten de forma clara y precisa.
- Servir de cauce entre el Consejo de Administración y los auditores.
- Evaluar los resultados de cada auditoría y valorar las respuestas del equipo de gestión a las recomendaciones que formulen los auditores.
- Actuar de mediador en los casos de opiniones discrepantes entre el equipo de gestión y los auditores, en relación a los principios y criterios aplicables en la preparación de los estados financieros.
- Revisar las cuentas de la sociedad y atender a la correcta aplicación de los principios contables generalmente aceptados.
- Informar sobre las propuestas de modificación de criterios y principios contables sugeridos por la dirección, así como los exigidos por la ley.
- Comprobar la integridad y adecuación de los sistemas internos de control y proponer o revisar la designación o sustitución de sus responsables.
- Dar su visto bueno a los folletos de emisión y a la información financiera periódica que debe suministrar el Consejo de Administración a los mercados y sus órganos de supervisión.
- Cualquier otra que le encomiende el Consejo de Administración.

#### 4.1.3 MIEMBROS DEL COMITÉ

D. Marcos Antuña Egocheaga	PRESIDENTE
D. José Manuel Agüera Sirgo	VOCAL
D. Juan Carlos Torres Inclán	VOCAL
Inversiones El Piles, S.L.	VOCAL
Construcciones Obras Integrales Norteñas, S.L.	VOCAL
D. Secundino Felgueroso Fuentes	SECRETARIO NO VOCAL.

### 4.2 COMISIÓN DE NOMBRAMIENTOS, RETRIBUCIONES Y SEGUIMIENTO DE NORMAS

#### 4.2.1 COMPOSICIÓN, FUNCIONAMIENTO Y REGULACIÓN INTERNA

La Comisión estará formada por un mínimo de tres y un máximo de cinco personas, miembros del Consejo de Administración, que no tengan la condición de directivos o miembros ejecutivos del Consejo, designados por mayoría de los componentes del mismo.

El nombramiento tendrá una duración de cinco años y, en todo caso, la misma duración que para el cargo de consejero tenga establecida cada miembro de la Comisión, pudiendo ser reelegidos cuantas veces se estime necesario, mientras mantengan su condición de miembros del Consejo.

El presidente será elegido de entre sus miembros por la Comisión por un plazo de cinco años y en todo caso por el plazo máximo que le quede por cumplir como miembro de la Comisión. Tendrán también la condición de miembros de la Comisión, con voz pero sin voto, quienes en cada momento ostenten el cargo de secretario y letrado asesor del Consejo de Administración.

La Comisión se reunirá a instancia del presidente de la misma, en el domicilio social o donde éste designe, cada vez que dicho presidente de la Comisión o la mayoría de sus miembros lo soliciten o cuando sea requerida su convocatoria por acuerdo del Consejo de Administración de Duro Felguera, S.A. En cualquier caso, como



mínimo se reunirá dos veces al año y coincidiendo con aquellas fechas que permitan el estudio y análisis de todas las condiciones e informaciones necesarias para la determinación de las retribuciones anuales o nombramientos de los miembros del Consejo o de los altos directivos de Duro Felguera y sus filiales.

Cualquier miembro del equipo directivo o del personal de la sociedad, con el visto bueno del presidente o del consejero delegado, está obligado a asistir a las reuniones de la Comisión cuando sea requerido para ello.

El secretario levantará acta de las deliberaciones, de los asuntos trascendentes y de los acuerdos de la Comisión, que deberán ser adoptados por mayoría de sus miembros.

El presidente de la Comisión dará cuenta al Consejo de Administración, en la primera reunión que celebre, del contenido de los acuerdos adoptados por la Comisión.

La Comisión podrá regular su propio funcionamiento interno para el mejor cumplimiento de sus objetivos y proponer al Consejo de Administración alguna modificación de su reglamento.

#### 4.2.2 FUNCIONES DE LA COMISIÓN DE NOMBRAMIENTOS, RETRIBUCIONES Y CUMPLIMIENTO DE NORMAS

Son las funciones de esta Comisión:

- Informar y proponer el nombramiento de los miembros del Consejo de Administración, ya sea al propio Consejo para efectuarlo por cooptación para cubrir alguna vacante producida en dicho órgano, ya para proponer el nombramiento a la Junta General de la sociedad.
- Determinar y proponer, para su aprobación por el Consejo de Administración, las condiciones de los contratos o acuerdos de la sociedad con el presidente y el consejero delegado en su caso. Informar y proponer para su aprobación por la Junta al respecto de las retribuciones a percibir por los miembros del Consejo, así como para que el Consejo apruebe lo pertinente respecto a las dietas a satisfacer por la asistencia a sus reuniones y a las de cada Comité o Comisión del Consejo.
- Informar y proponer, para su aprobación por el Consejo de Administración, al respecto de la selección y el nombramiento de personal directivo de máximo nivel de Duro Felguera, entendiéndose por tal los directores de staff, los directores de línea de negocio, y los gerentes de filiales, y la política de sus retribuciones y condiciones contractuales, así como sus incentivos retributivos que tengan en cuenta los resultados de cada una de sus áreas de responsabilidad.
- La supervisión y seguimiento del buen gobierno corporativo, la transparencia en las actuaciones sociales, el cumplimiento de las normas de gobierno de la compañía y el cumplimiento de las normas del Reglamento Interno de Conducta por parte de los miembros del Consejo y los directivos de la compañía, informando al Consejo de las conductas o incumplimientos que se produjeran, para ser corregidas, o dando cuenta, en caso de no ser corregidas, a la Junta General.

En el ámbito de sus funciones, elevar al consejo, para su eventual estudio y aprobación, las propuestas que estime oportunas.

#### 4.2.3 MIEMBROS DE LA COMISIÓN

Construcciones Termoracama, S.L.  
D. Acacio Faustino Rodríguez García  
Inversiones El Piles, S.L.  
Residencial Vegasol, S.R.L.

PRESIDENTE  
VOCAL  
VOCAL  
VOCAL

D. Agustín Tomé Fernández

SECRETARIO Y LETRADO ASESOR NO VOCAL

Aunque tanto el Comité de Dirección como el Comité de Riesgos no son comisiones del Consejo de Administración, dada su trascendencia en el desarrollo de la actividad de la sociedad como en el análisis de los riesgos en la contratación, tienen suficiente relevancia como para ser incluidos en el presente informe.

## 1. COMITÉ DE DIRECCIÓN

### 1.1 FUNCIONES

Este Comité tiene por objeto el análisis de la marcha de la sociedad por parte de los consejeros ejecutivos y los directores de las líneas de actividad de la Compañía, conociendo la marcha de los proyectos, la posibilidad de nuevos negocios, las desviaciones que puedan producirse en la ejecución de los contratos y en general cualquier incidencia relevante.

### 1.2 MIEMBROS

D. Juan Carlos Torres Inclán	PRESIDENTE
Inversiones El Piles, S.L.	CONSEJERO DELEGADO
D. Antonio Martínez Acebal	DIRECTOR GENERAL ADJUNTO AL PRESIDENTE
D. Mariano Blanc Díaz	DIRECTOR ECONÓMICO FINANCIERO
D. Francisco Martín Morales de Castilla	DIRECTOR LÍNEA DE ENERGÍA
D. Félix García Valdés	DIRECTOR LÍNEA DE PLANTAS INDUSTRIALES
D. Agustín Fernández Tomé	DIRECTOR ASESORÍA JURÍDICA

## 2. COMITÉ DE RIESGOS

### 2.1 FUNCIONES

En líneas generales, este Comité realiza el análisis de los riesgos que para la sociedad pueden tener determinados contratos, teniendo en cuenta el volumen de los mismos, las condiciones en que han de ser ejecutados, las garantías que han de entregarse, el componente de riesgo-país, condiciones de cobro y si se trata de nuevos campos de actuación.

### 2.2 MIEMBROS

D. Juan Carlos Torres Inclán	PRESIDENTE
Inversiones El Piles, S.L.	CONSEJERO DELEGADO
Dirección Financiera	ASESOR
Dirección Jurídica	ASESOR

los precios de mercado, y en caso contrario proponer al Consejo de Administración la adopción de las medidas correctoras necesarias.

#### B| Ejecución de Inversiones

En relación a toda inversión o compromiso de inversión de cualquier clase de bien, muebles o inmuebles de cualquier clase y ya sea la inversión hecha de forma directa por la Sociedad o de forma indirecta a través de cualquier sociedad filial y con independencia del título y forma que se utilice para llevarla a efecto, la Comisión estará facultada para requerir cuanta información de la clase que sea e incluso solicitar informes de terceros en relación con cualquier inversión que supere la cantidad de 120.000 euros durante el ejercicio social, estando igualmente facultada para decidir la ejecución o no de la inversión. A estos efectos, cuando en el ejercicio se realicen o comprometan inversiones que cada una de ellas no alcance la cantidad de 120.000 euros pero que la suma de todas sí la superen, la Comisión quedará facultada para intervenir en las siguientes inversiones, cualquiera que sea su importe, tanto las que se pretendan realizar como o comprometer en el ejercicio.

#### C| Proyectos

En relación a todas las ofertas, compromisos o contratos a realizar para clientes o futuros clientes de la Sociedad, ya sea la contratación hecha de forma directa por la Sociedad o de forma indirecta a través de cualquier sociedad filial y cuya cuantía exceda de 30.000.000 euros o pueda superarla por futuras ampliaciones, incluso aunque se realicen en Unión Temporal de Empresas o cualquier figura semejante; o aún no cumpliendo las características anteriores tengan riesgos apreciables de penalidades superiores a las habituales del mercado, clientes de difícil cobro, países con riesgo comercial o político alto, etc, la Comisión quedará facultada para antes de presentar la oferta, así como durante la ejecución y hasta su total terminación, solicitar toda la información que considere necesaria y adoptar las decisiones que considere mejor se adecuan al interés social así como informar de dichas decisiones al Consejo de Administración o proponer al Consejo de Administración las medidas a tomar que considere más convenientes.

#### 4.3.3 MIEMBROS DE LA COMISION

D. Juan Carlos Torres Inclán	PRESIDENTE
D. Acacio F. Rodríguez García	VOCAL
Residencial Vegasol, S.L.	VOCAL
Inversiones El Piles, S.L.	VOCAL
Construcciones Obras Integrales Norteñas, S.L.	VOCAL
D. Secundino Felgueroso Fuentes	SECRETARIO NO VOCAL
D. Agustín Tomé Fernández	LETRADO ASESOR



Aunque tanto el Comité de Dirección como el Comité de Riesgos no son comisiones del Consejo de Administración, dada su trascendencia en el desarrollo de la actividad de la sociedad como en el análisis de los riesgos en la contratación, tienen suficiente relevancia como para ser incluidos en el presente informe.

## 1. COMITÉ DE DIRECCIÓN

### 1.1 FUNCIONES

Este Comité tiene por objeto el análisis de la marcha de la sociedad por parte de los consejeros ejecutivos y los directores de las líneas de actividad de la Compañía, conociendo la marcha de los proyectos, la posibilidad de nuevos negocios, las desviaciones que puedan producirse en la ejecución de los contratos y en general cualquier incidencia relevante.

### 1.2 MIEMBROS

D. Juan Carlos Torres Inclán	PRESIDENTE
Inversiones El Piles, S.L.	CONSEJERO DELEGADO
D. Antonio Martínez Acebal	DIRECTOR GENERAL ADJUNTO AL PRESIDENTE
D. Mariano Blanc Díaz	DIRECTOR ECONÓMICO FINANCIERO
D. Francisco Martín Morales de Castilla	DIRECTOR LÍNEA DE ENERGÍA
D. Félix García Valdés	DIRECTOR LÍNEA DE PLANTAS INDUSTRIALES
D. Agustín Tomé Fernández	DIRECTOR ASESORÍA JURÍDICA

## 2. COMITÉ DE RIESGOS

### 2.1 FUNCIONES

En líneas generales, este Comité realiza el análisis de los riesgos que para la sociedad pueden tener determinados contratos, teniendo en cuenta el volumen de los mismos, las condiciones en que han de ser ejecutados, las garantías que han de entregarse, el componente de riesgo-país, condiciones de cobro y si se trata de nuevos campos de actuación.

### 2.2 MIEMBROS

D. Juan Carlos Torres Inclán	PRESIDENTE
Inversiones El Piles, S.L.	CONSEJERO DELEGADO
Dirección Financiera	ASESOR
Dirección Jurídica	ASESOR

#### 4. OPERACIONES VINCULADAS

Los accionistas significativos de la Sociedad han realizado con ésta operaciones económicas de relieve de suministros y servicios, en libre competencia con otras compañías ajenas al capital social de Duro Felguera, S.A., y sus empresas filiales, y a precio de mercado.

Todas las operaciones son analizadas y aprobadas por la Comisión Ejecutiva de Contrataciones, Inversiones y Proyectos sin que el accionista significativo intervenga con su voto en la toma de decisión.

El importe de las operaciones y la clase de operación son comunicados a la Comisión Nacional del Mercado de Valores.

El importe de todas las operaciones durante el ejercicio de 2008 ha sido el siguiente (en miles de euros):

##### GASTOS

TSK, Electrónica y Electricidad, S.A.:	5.507
--	-------

Cartera de Inversiones Melca, S. L.:	4
--------------------------------------	---

##### INGRESOS

Cartera de Inversiones Melca, S. L.:	20
--------------------------------------	----

#### 5. OPERACIONES INTERGRUPO

Duro Felguera, S.A., constituye un grupo de sociedades cuyas actividades son, en muchos casos, complementarias, y por tanto el desarrollo de los negocios goza de la fortaleza derivada de las actividades de las distintas empresas filiales, las cuales sumadas en su conjunto pueden ofrecer un servicio integrado más completo a sus clientes.

En el informe económico financiero figura el desglose de las transacciones realizadas durante el ejercicio 2008 con las empresas del grupo y asociadas, participadas directa o indirectamente por Duro Felguera, S.A., así como los saldos mantenidos a 31 de diciembre de 2008. Todas las operaciones intergrupo realizadas pertenecen al giro o tráfico ordinario de las sociedades, efectuándose en condiciones normales de mercado, y son objeto de eliminación en el proceso de elaboración de la información consolidada, incluidas las operaciones de carácter financiero gestionadas de forma centralizada a través de la matriz, y otros servicios generales de staff.

## I. REGLAMENTO DE LA JUNTA

La Junta General de Accionistas, convocada y constituida conforme a la Ley y a los Estatutos Sociales, es el órgano supremo de la Sociedad y representa a la totalidad de los accionistas y sus acuerdos son obligatorios aún para aquellos que no asistan a la sesión en que se adopten o disientan del parecer de la mayoría, sin perjuicio de los derechos de impugnación y separación previstos en las leyes.

Las juntas generales de accionistas se celebrarán en el domicilio social o en el lugar que, con sujeción a la Ley, señale el Consejo de Administración en la convocatoria.

## I.1 DERECHO DE ASISTENCIA

Tendrán derecho de asistencia a las juntas generales de accionistas, los titulares de, al menos, doscientas cincuenta (250) acciones, que acrediten haber depositado en los términos previstos en la Ley la propiedad de las mismas con al menos cinco días de antelación al señalado para la celebración de la Junta.

El derecho de asistencia a las juntas generales y la delegación del mismo, se llevará a cabo en la forma y supuestos previstos en la Ley de Sociedades Anónimas.

Todo accionista que tenga derecho de asistencia podrá otorgar la representación para asistir a la Junta General, a persona en quien concurra la condición de accionista.

Los accionistas que no posean el número de acciones señalado en el párrafo primero, podrán agruparse a efectos de asistencia, designando un representante que deberá ser accionista.

Para la admisión a la Junta General de Accionista se entregará, a cada accionista que lo solicite y tenga derecho de asistencia, una tarjeta nominativa y personal en la que constarán las indicaciones que la Ley o los Estatutos señalen.

## I.2 DERECHO A VOTO

Los asistentes a la Junta General de Accionistas tendrán un voto por cada acción que posean o representen. En cuanto a las fracciones, podrán agruparse para el ejercicio del derecho de voto de conformidad con lo previsto en el Art. 105.3 de la Ley de Sociedades Anónimas. Las acciones sin voto se regirán por lo dispuesto en la Ley de Sociedades Anónimas.

## I.3 JUNTAS GENERALES ORDINARIAS Y EXTRAORDINARIAS

Las juntas generales podrán ser ordinarias y extraordinarias.

La Junta General Ordinaria se celebrará el día que designe el Consejo de Administración, dentro del primer semestre de cada ejercicio, para censurar la gestión social; aprobar, en su caso, las cuentas del ejercicio anterior; y resolver sobre la aplicación del resultado, pudiendo, asimismo, deliberar y resolver sobre todo cuanto afecte a la Sociedad.

Toda junta que no sea la prevista en el párrafo anterior tendrá la consideración de Junta General Extraordinaria.

## I.4. CONVOCATORIA Y PUBLICIDAD

Las convocatorias para la Junta General serán acordadas por el Consejo de Administración y habrán de publicarse en el Boletín Oficial del Registro Mercantil y en uno de los diarios de mayor circulación en la provincia, con al menos un mes de antelación a aquél en que haya de celebrarse el acto. El anuncio expresará la fecha de la reunión en primera convocatoria y el orden del día. Podrá también hacerse constar la fecha, en su caso, de la segunda convocatoria, por lo menos veinticuatro horas después de la primera.

Los accionistas que representen, al menos, el cinco por ciento del capital social, podrán solicitar que se publique un complemento a la convocatoria incluyendo uno o más puntos en el orden del día, mediante notificación fehaciente que habrá de recibirse en el domicilio social dentro de los cinco días siguientes a la publicación de la convocatoria. El complemento de la convocatoria así recibido se publicará con, al menos, quince días de antelación a la fecha establecida para la reunión de la Junta General.

## I.5 DERECHO DE INFORMACIÓN DEL ACCIONISTA

Todos los accionistas podrán solicitar por escrito, con anterioridad a la reunión de la junta o verbalmente durante la misma, los informes o aclaraciones que estimen precisos acerca de los asuntos comprendidos en el orden del



día. El Consejo estará obligado a proporcionárselos salvo en aquellos casos en que, a juicio del presidente, la publicidad de los datos solicitados perjudique los intereses sociales. Esta excepción no procederá cuando la solicitud esté apoyada por accionistas que representen al menos la cuarta parte del capital. En el caso de la Junta General Ordinaria y en los demás casos establecidos por la Ley, el anuncio de convocatoria indicará lo que proceda respecto al derecho a examinar en el domicilio social y a obtener, de forma inmediata y gratuita, los documentos que han de ser sometidos a la aprobación de la junta y, en su caso, el informe o los informes legalmente previstos.

#### **1.6 REQUISITOS DE LA JUNTA GENERAL DE ACCIONISTAS**

La Junta General de Accionistas se considerará válidamente constituida y tomará acuerdos que obligarán a todos los accionistas, aun a los ausentes, abstenidos o disidentes cuando concurra la parte del capital social que como mínimo señale, para cada caso, el Texto Refundido de la Ley de Sociedades Anónimas, tanto en primera como en segunda convocatoria, según la naturaleza de los asuntos a debatir.

#### **1.7 PRESIDENCIA Y SECRETARÍA DE LA JUNTA GENERAL DE ACCIONISTAS**

En la Junta General de Accionistas, actuarán como presidente y secretario, los que lo sean del Consejo de Administración; en su defecto el vicepresidente, y a falta de éstos, las personas que en cada caso designe la propia Junta General de Accionistas, a propuesta en su caso del Consejo de Administración. Corresponde al presidente dirigir las deliberaciones, resolver las dudas que se susciten sobre la lista de accionistas y el orden del día, determinar los turnos para la discusión, pudiendo limitar el tiempo de las intervenciones de cada orador y poner término a los debates, cuando, en su opinión, considere suficientemente discutido el asunto objeto de aquellos y, en general, todas las facultades que sean necesarias para la organización y funcionamiento de la Junta General de Accionistas. Corresponde al secretario la confección de la lista de asistencia, la elaboración del acta de la Junta General de Accionistas así como de toda actividad relacionada con las anteriores. La expedición de las certificaciones de los acuerdos corresponderá al secretario o vicesecretario, en su caso, del Consejo de Administración con el visto bueno del presidente o vicepresidente de dicho órgano. Para el caso en que el acta de la Junta General de Accionistas se levante por notario, se estará a lo dispuesto sobre el particular en la legislación vigente.

#### **1.8 ACUERDOS DE LAS JUNTAS GENERALES**

Para que exista acuerdo en las juntas generales, tanto ordinarias como extraordinarias y tanto en primera como en segunda convocatoria, es necesario que voten a favor del mismo al menos la mitad más uno de los votos presentes o representados.

Los acuerdos por los que la Sociedad absorba a otra u otras sociedades requerirán la mayoría ordinaria del apartado 1 del presente artículo.

En los supuestos contemplados en el artículo 103 de la Ley de Sociedades Anónimas, será exigible la mayoría de votos allí definida, a no ser que por aplicación de los apartados anteriores del presente artículo sea exigible un número mayor de votos, pues en ese caso prevalecerá siempre la exigencia de mayores votos establecida en el presente artículo.

#### **1.9 MODO DE ADOPTAR ACUERDOS**

Cada uno de los puntos del orden del día se someterá individualmente a votación. Corresponde al presidente de la Junta ordenar el modo de desarrollo de la votación, pudiendo ser auxiliado a tal efecto por dos o más escrutadores libremente designados por él. No obstante, el presidente de la Junta podrá acordar que se sometan a votación conjuntamente las propuestas correspondientes a varios puntos del orden del día, en cuyo caso el resultado de la votación se entenderá individualmente reproducido para cada propuesta si ninguno de los asistentes expresara su voluntad de modificar el sentido de su voto respecto de alguna de ellas. En caso contrario, se reflejarán en el acta las modificaciones de voto expresadas por cada uno de los asistentes y el resultado de la votación que corresponda a cada propuesta como consecuencia de las mismas.

#### **1.10 APROBACIÓN DE ACTAS**

La lista de asistentes a la Junta General de Accionistas figurará al comienzo de la propia acta o se adjuntará a ella por medio de anejo firmado por el secretario con el visto bueno del presidente. También podrá formarse mediante fichero o incorporarse a soporte informático en la forma establecida por la normativa aplicable. El acta de la Junta General podrá ser aprobada por la propia Junta a continuación de haberse celebrado y, en su defecto y dentro del plazo de quince días, por el presidente y dos interventores, nombrados por la misma Junta, uno en representación de la mayoría y otro por la minoría, teniendo el acta aprobada en cualquiera de estas dos formas la fuerza ejecutiva a partir de la fecha de su aprobación.

### 1.11 DERECHOS DE LOS ACCIONISTAS EN LA JUNTA

En cumplimiento de lo dispuesto en los artículos 144 y 212 de la vigente Ley de Sociedades Anónimas, se pone a disposición de los señores accionistas, con motivo de la celebración de Junta General, para su examen, los documentos que serán sometidos a la aprobación de la junta, de los cuales podrán solicitar la entrega o envío gratuito:

Memoria, Balance, Cuenta de Pérdidas y Ganancias e Informe de Gestión, todo ello correspondiente al ejercicio social cerrado al 31 de diciembre, tanto de Duro Felguera, Sociedad Anónima, como de Duro Felguera, Sociedad Anónima, y sus sociedades dependientes (Consolidado).

Informe de los Auditores de Cuentas sobre las Cuentas Anuales, tanto de Duro Felguera, Sociedad Anónima, como de Duro Felguera, Sociedad Anónima, y sus sociedades dependientes (Consolidado). Propuesta y aplicación de resultados del ejercicio.

### 1.12 DERECHO DE REPRESENTACIÓN EN LA JUNTA

Podrán asistir a la junta por representación legalmente conferida aquellos accionistas que acrediten la titularidad de, al menos, doscientas cincuenta (250) acciones y que con cinco días de antelación, cuando menos, al de la celebración de la junta, hayan acreditado tenerlas inscritas a su nombre en cualquiera de las entidades adheridas al Servicio de Compensación y Liquidación de Valores, las cuales expedirán las correspondientes tarjetas de asistencia que podrán serles también facilitadas por la propia sociedad en el domicilio social: Marqués de Santa Cruz, 14, 1º, Oviedo (Asturias), contra depósito de la documentación acreditativa de la titularidad de acciones.

## 2. INFORMACIÓN RELATIVA A LAS ÚLTIMAS JUNTAS GENERALES

### 2.1 JUNTA GENERAL ORDINARIA 9 DE MAYO DE 2008

El quórum de asistencia alcanzó el 79,18% del capital suscrito y desembolsado, con una asistencia del 34,88% del capital social y encontrándose representado el 44,30% del mismo. El resultado de las votaciones en los distintos puntos del orden del día propuesto fue el siguiente :

**PRIMERO.** Examen y aprobación, en su caso, del informe de gestión y cuentas anuales (Balance, Cuenta de Pérdidas y Ganancias, y Memoria) de Duro Felguera, Sociedad Anónima y Duro Felguera, Sociedad Anónima y sus sociedades dependientes (Consolidado), correspondientes al ejercicio de 2007 y la propuesta de aplicación del resultado del ejercicio.

Dividendos.- 30.605 miles de euros

Reservas.- 1.325 miles de euros.

Resultado de la votación (votos) :

A favor.- 73.066.423

En contra.- 7.711.154

Abstenciones.- 720

**SEGUNDO.** Aprobación de la gestión del Consejo de Administración en el Ejercicio 2007.

Resultado de la votación (votos) :

A favor.- 72.820.181

En contra.- 7.711.154

Abstenciones.- 246.962

**TERCERO.** Modificación de los Artículos 20 y 21 de los Estatutos Sociales a fin de modificar el plazo de duración en el cargo de consejero, pasando a ser de seis años y supresión del límite de edad para el desempeño del cargo de consejero, con nueva redacción de ambos artículos.

Resultado de la votación (votos) :

A favor.- 72.444.158

En contra.- 8.533.419

Abstenciones.- 720

**CUARTO.** Modificación del Artículo 21 de los Estatutos Sociales a fin de fijar en dos el número máximo de consejeros delegados que pueda nombrar el Consejo e igualmente fijar en una el máximo de comisiones ejecutivas o delegadas que pueda nombrar el Consejo de Administración, con nueva redacción de ambos artículos.

Resultado de la votación (votos) :

A favor.- 73.066.423

En contra.- 7.711.154

Abstenciones.- 720

**QUINTO.** Fijar el número de miembros del Consejo de Administración dentro de los límites previstos en el artículo 20 de los Estatutos Sociales y consecuente ratificación, cese o nombramiento de consejeros, en su caso.

Dentro de este punto del Orden del Día se propuso:

1| Fijar en once el número de miembros del Consejo de Administración.

2| La ratificación del consejero CONSTRUCCIONES OBRAS INTEGRALES NORTEÑAS, S.L.

Resultado de la votación (votos) :

A favor.- 72.244.878

En contra.- 822.265

Abstenciones.- 7.711.154

3| El nombramiento de LIQUIDAMBAR INVERSIONES FINANCIERAS, S.L.

Resultado de la votación (votos) :

A favor.- 73.067.143

En contra.- 0

Abstenciones.- 7.711.154

4| La continuidad como Consejero de RESIDENCIAL VEGASOL, S.L., tras renunciar a la agrupación de acciones en base a la que ejerció en su día el derecho de representación proporcional.

Resultado de la votación (votos) :

A favor.- 72.244.878

En contra.- 822.265

Abstenciones.- 7.711.154

**SEXTO.** Autorización al Consejo de Administración de la Sociedad, para la adquisición derivativa de acciones propias por parte de la misma, o de sus sociedades filiales, de conformidad con lo establecido en el Art. 75, Disposición Adicional Primera y concordantes del Texto Refundido de la Ley de Sociedades Anónimas, con especificación de las modalidades de adquisición, número máximo de acciones a adquirir, precios máximos y mínimos de adquisición y duración de la autorización, dejando sin efecto la anterior autorización acordada por la última Junta General de 3 de Mayo de 2007.

Resultado de la votación (votos) :

A favor.- Por unanimidad

**SÉPTIMO.** Nombramiento o reelección de Auditores de Cuentas, de conformidad con lo previsto en el Art. 204 del Texto Refundido de la Ley de Sociedades Anónimas.

Resultó reelegido para el ejercicio 2008 como auditores de cuentas tanto de la Sociedad individual como las sociedades que componen el grupo, Pricewaterhouse Coopers Auditores, S.L.

Resultado de la votación (votos) :

A favor.- 73.067.143

En contra.- 7.711.154

Abstenciones.- 0



**OCTAVO.** Delegación de facultades para la formalización y ejecución de los acuerdos adoptados; para efectuar el preceptivo depósito de las Cuentas Anuales, el Informe de los Auditores y para ejecutar las comunicaciones y notificaciones que sean precisas a los organismos competentes, a favor indistintamente, del presidente de la Sociedad, del secretario del Consejo de Administración y del vicesecretario del mismo.

Resultado de la votación (votos) :

A favor:- Por unanimidad

## 2.2 JUNTA GENERAL ORDINARIA 3 DE MAYO DE 2007

En primer lugar se dio lectura al recuento del número de acciones con derecho a voto asistentes a la Junta, tanto presentes como representadas, concurriendo 66.567.416 acciones presentes y 3.782.072 acciones representadas, que sumando todas ellas 70.349.488 acciones lo que representa el sesenta y ocho coma noventa y seis por ciento (68,96%) de capital suscrito y desembolsado.

El resultado de las votaciones en los distintos puntos del orden del día propuesto fue el siguiente :

**PRIMERO.** Examen y aprobación, en su caso, del informe de gestión y cuentas anuales (Balance, Cuenta de Pérdidas y Ganancias, y Memoria) de Duro Felguera, Sociedad Anónima y Duro Felguera, Sociedad Anónima y sus sociedades dependientes (Consolidado), correspondientes al ejercicio de 2006 y la propuesta de aplicación del resultado del ejercicio.

En este punto se informó a los señores accionistas sobre la propuesta de aplicación del resultado

Reserva Legal.-	2.762	miles de euros
Reserva Voluntaria.-	7.600	miles de euros
Remanente.-	220	miles de euros
Dividendo.-	17.037	miles de euros

Igualmente se propuso a La Junta General ratificar los dividendos entregados a cuenta con cargo a los resultados del ejercicio de 2006, por un importe global de 0,01 euros brutos por acción y, además, el pago de un dividendo complementario de 0,067 euros brutos por acción. Así pues, el total de dividendos pagados a los accionistas con cargo a los resultados del ejercicio de 2006, en caso de aprobación de esta propuesta por la Junta General sería de 0,167 euros brutos por acción.

El resultado de la votación fue el siguiente :

Votos a favor :	70.349.428
Abstenciones :	60
Votos en contra :	0

**SEGUNDO.** Aprobación de la gestión del Consejo de Administración en el Ejercicio 2006. Sometido a la aprobación de la Junta General este punto fue aprobado con el siguiente resultado en las votaciones

Votos a favor :	70.349.428
Abstenciones :	60
Votos en contra :	0

**TERCERO.** Determinación del número de componentes del Consejo de Administración dentro de los límites previstos en el artículo 20 de los Estatutos Sociales y consecuente ratificación, cese o nombramiento de consejeros.

En este punto se informó a la Junta General de las dimisiones presentadas por los consejeros de la Sociedad, TSK ELECTRÓNICA Y ELECTRICIDAD, S.A., y PHB WESERHÜTTE, S.A., en el anterior mes de abril, por lo que el Consejo de Administración por nueve votos a favor y uno en contra, decidió, de acuerdo con el artículo 20 de los Estatutos Sociales, amortizar las vacantes producidas y reducir a diez el número de vocales del Consejo de Administración.

Votos a favor :	41.185.890
Abstenciones :	10.218.780
Votos en contra :	18.944.818

**CUARTO.** Solicitud a la Junta General para delegar en el Consejo de Administración la facultad de acordar en una o varias veces el aumento de capital social, decidiendo una ampliación del capital social con prima de emisión y consiguiente modificación del artículo 5º de los Estatutos Sociales referido al capital, en los términos y con las limitaciones establecidas en el Artículo 153 de la Ley de Sociedades Anónimas y delegación para solicitar la admisión a negociación en los mercados oficiales de las nuevas acciones emitidas.

Esta propuesta se realizó con objeto de que Duro Felguera pueda disponer de un mecanismo de financiación con recursos propios que le permita abordar con rapidez y flexibilidad potenciales necesidades de financiación que se deriven de la ejecución de su Plan Estratégico, el cual contempla inversiones tanto en crecimiento orgánico como posibles adquisiciones. Paralelamente, la posibilidad de emitir nuevo capital permitiría a Duro Felguera mantener un adecuado equilibrio entre nivel de endeudamiento y el de sus fondos propios, preservando la solidez de su balance y su capacidad de financiación de nuevas oportunidades de inversión que pudieran surgir en el futuro.

Así pues, se planteó a la Junta General que el Consejo de Administración, en la forma más amplia y eficaz posible en Derecho y en uso de las facultades de delegación prevista en el artículo 153.I.b) de la vigente Ley de Sociedades Anónimas, pudiera, dentro del plazo máximo de dos años a contar desde la fecha de celebración de la Junta General, y sin necesidad de convocatoria ni acuerdo posterior de la Junta General de Accionistas, acordar, en una o varias veces, cuando el propio Consejo de Administración lo considerase necesario o conveniente, el aumento de capital social en la cantidad máxima equivalente a la mitad del capital social de la compañía existente a la fecha de celebración de esta Junta General en caso de que se le otorgase la autorización (es decir hasta la cantidad de 25.504.150,00€) emitiendo y poniendo en circulación para ello nuevas acciones ordinarias, incluso con prima de emisión, fija o variable, con derecho de suscripción preferente a favor de los accionistas que lo sean en la fecha en que se acuerde aumentar el capital social y, en todo caso, con desembolso, mediante aportaciones dinerarias del aumento o aumentos de capital acordados por virtud de esta autorización, previéndose expresamente la posibilidad de suscripción incompleta de las acciones que se emitan conforme a lo previsto en el artículo 161.I de dicha Ley.

Los derechos de suscripción preferente de las nuevas acciones podrán ejercitarse durante el período de quince (15) días a contar desde la fecha en que se indique en el oportuno anuncio que se publicará en el Boletín Oficial del Registro Mercantil (BORME). Los derechos de suscripción preferente podrán transmitirse a través de cualquiera de las entidades participantes en la Sociedad de Sistemas.

Los derechos de suscripción preferente, de acuerdo con el Artículo 158.3 de la Ley de Sociedades Anónimas, serán transmisibles en las mismas condiciones de las acciones de las que deriven. Podrán, por tanto, ser negociados a través del Sistema de Interconexión Bursátil.

Igualmente se propuso solicitar la admisión a negociación de las nuevas acciones emitidas de 0,50 Euros de valor nominal cada una, en las Bolsas de Valores de Madrid, Barcelona y Bilbao y su contratación a través del Sistema de Interconexión Bursátil (Mercado Continuo).

Votos a favor :	70.339.395
Abstenciones :	0
Votos en contra :	10.093

**QUINTO.** Autorización al Consejo de Administración de la Sociedad, para la adquisición derivativa de acciones propias por parte de la misma, o de sus sociedades filiales, de conformidad con lo establecido en el Art. 75, Disposición Adicional Primera y concordantes del Texto Refundido de la Ley de Sociedades Anónimas, con especificación de las modalidades de adquisición, número máximo de acciones a adquirir; precios máximos y mínimos de adquisición y duración de la autorización, dejando sin efecto la anterior autorización acordada por la última Junta General de 18 de Mayo de 2006.

La Junta General aprobó autorizar al Consejo de Administración la adquisición derivativa de acciones propias hasta un máximo del 5% del capital social, por el plazo de dieciocho meses y con un precio máximo de 18 euros y un precio mínimo de 3 euros, dejando sin efecto la anterior autorización acordada por la Junta General de 18 de Mayo de 2006.

Votos a favor :	70.349.488
Abstenciones :	0
Votos en contra :	0

**SEXTO.** Nombramiento o reelección de Auditores de Cuentas, de conformidad con lo previsto en el Art. 204 del Texto Refundido de la Ley de Sociedades Anónimas.

En este punto se propuso a la Junta General la reelección para el ejercicio 2007 a Pricewaterhouse Coopers Auditores, S.L., propuesta que fue aprobada con el siguiente resultado

Votos a favor :	70.349.428
Abstenciones :	60
Votos en contra :	0

**SÉPTIMO.** Delegación de facultades para la formalización y ejecución de los acuerdos adoptados; para efectuar el preceptivo depósito de las Cuentas Anuales, el Informe de los Auditores y para ejecutar las comunicaciones y notificaciones que sean precisas a los organismos competentes, a favor indistintamente, del presidente de

la Sociedad, del secretario del Consejo de Administración y del vicesecretario del mismo. Este punto resultó aprobado por 70.349.488 votos a favor; ninguno en contra y ninguna abstención.

### 3. GASTOS OCASIONADOS POR LA CONVOCATORIA Y CELEBRACIÓN DE LA ÚLTIMA JUNTA GENERAL DE ACCIONISTAS

La convocatoria de la Junta General de Accionistas fue publicada en el Boletín Oficial del Registro Mercantil y en los diarios de Asturias, La Nueva España, La Voz de Asturias y El Comercio, así como en el diario de distribución nacional Expansión.

Los gastos globales de las publicaciones ascendieron a 17.326,75 euros.

La confección e impresión del Informe Anual, la contratación del local para la celebración de la Junta General, medios audiovisuales, otras instalaciones necesarias para la celebración de la Junta General y atenciones a los accionistas presentes, supuso un gasto de 48.409,13 euros.

### 4. INSTRUMENTOS DE INFORMACIÓN A LOS ACCIONISTAS

La sociedad mantiene un servicio de atención al accionista a través de los siguientes medios de contacto:

DIRECCIÓN  
Parque Científico Tecnológico  
C/ Luis Moya Blanco, 82  
33203, Gijón  
TELÉFONO: 900 714 342  
E-MAIL: [accionistas@durofelguera.com](mailto:accionistas@durofelguera.com)

Igualmente, dispone de una página web ([www.durofelguera.com](http://www.durofelguera.com)) donde consta la información de la Sociedad, sus reglamentos y los hechos notificados a la Comisión Nacional del Mercado de Valores.

## 7. AUDITORÍA

Los auditores de la sociedad, Pricewaterhouse Coopers, han percibido los siguientes honorarios en el ejercicio 2008:

Por la auditoría de Duro Felguera, S.A., y la auditoría de Duro Felguera (Consolidado) 649.000 euros.

Además, han realizado otros trabajos específicos, ajenos a la labor de auditoría, percibiendo un total de 15.000 euros.

Firmas diferentes al auditor principal percibieron, por otros trabajos de auditoría, unos honorarios de 15.000 euros.



## 8. HECHOS RELEVANTES

Desde el ejercicio 2008 se han notificado a la Comisión Nacional del Mercado de Valores (CNMV) los siguientes hechos relevantes

FECHA	Nº REGISTRO	CLASE DE HECHO
28/11/2008	100826	Presentaciones de la compañía
28/11/2008	27745	Rectificación otras comunicaciones
27/11/2008	27734	Anuncio de pago de cupones y dividendos
30/10/2008	27516	Presentaciones sobre la compañía
30/10/2008	99476	Avance de resultados de sociedades emisoras
15/09/2008	27235	Anuncio de pago de cupones y dividendos
31/07/2008	96389	Reglamento del Consejo de Administración
31/07/2008	96357	Avance de resultados de sociedades emisoras
30/07/2008	96318	Presentaciones sobre la compañía
23/06/2008	94913	Aumentos o reducciones de autocartera
03/06/2008	26392	Anuncio de pago de cupones y dividendos
12/05/2008	93104	Acuerdos del Consejo de Administración
09/05/2008	93062	Acuerdos de Juntas
05/05/2008	92724	Cambios del Consejo de Administración
05/05/2008	92713	Avance de resultados de sociedades emisoras
31/01/2008	88785	Acuerdos del Consejo de Administración
27/02/2008	25671	Anuncio de pago de cupones y dividendos
28/02/2008	89929	Avance de resultados de sociedades emisoras
12/03/2008	905754	Acuerdos del Consejo de Administración
26/03/2008	91021	Anuncio de Convocatorias y Acuerdos de Juntas
31/03/2008	25988	Presentaciones sobre la compañía
04/04/2008	91518	Informe Anual de Gobierno Corporativo
16/04/2008	92003	Otros hechos relevantes
28/11/2007	24863	Anuncio de pago de cupones y dividendos
07/11/2007	24607	Presentaciones de la sociedad
05/11/2007	85522	Otras comunicaciones: nombramiento Director General Adjunto a Presidencia
05/11/2007	85520	Avance de resultados de Sociedades Emisoras
04/11/2007	24328	Otras comunicaciones: renovación Comité Auditoría
10/09/2007	24184	Otras comunicaciones: contratos Julio y Agosto 2007
30/07/2007	82612	Avance de resultados de Sociedades Emisoras
05/06/2007	23636	Anuncio de pago de cupones y dividendos
03/05/2007	79922	Anuncios convocatorias y acuerdos de Juntas
25/04/2007	79501	Avance de resultados de Sociedades Emisoras
17/04/2007	79213	Adquisiciones o transmisiones de participaciones
29/03/2007	78623	Informe Anual de Gobierno Corporativo 2006
28/03/2007	78585	Anuncio convocatorias y acuerdos de Juntas
08/03/2007	22913	Anuncio de pago de cupones y dividendos

FECHA	Nº REGISTRO	CLASE DE HECHO
28/02/2007	77519	Avance de resultados de sociedades emisoras
01/02/2007	22628	Presentaciones de la compañía
29/11/2006	21928	Anuncio de pagos de cupones y dividendos
24/11/2006	21906	Presentaciones de la sociedad
10/11/2006	72278	Avance de resultados de Sociedades Emisoras
08/11/2006	72215	Aumentos y reducciones del capital social
03/11/2006	72022	Otros Hechos Significativos
20/10/2006	71735	Otros Hechos Significativos
10/10/2006	21633	Presentaciones de la sociedad
09/10/2006	71439	Aumentos y reducciones del capital social
27/07/2006	69067	Avance de resultados de Sociedades Emisoras
28/06/2006	68192	Acuerdos del Consejo de Administración
		Ampliación de Capital
22/05/2006	67105	Acuerdos del Consejo de Administración
		Splits y contrasplits
19/05/2006	20675	Información sobre Dividendos y otras formas de retribución al accionista
19/05/2006	20674	Información sobre Dividendos y otras formas de retribución al accionista
18/05/2006	66928	Anuncio Convocatoria y Acuerdos de Juntas
04/05/2006	66223	Avance de resultados de Sociedades Emisoras
29/03/2006	65309	Anuncio Convocatorias y Acuerdos de Juntas
27/02/2006	64397	Avance de resultados de Sociedades Emisoras
13/02/2006	64062	Otros Hechos Significativos



**df** duro  
felguera, s.a.