



INFORME DE AUDITORIA DE CUENTAS ANUALES CONSOLIDADAS

A los accionistas de Tubos Reunidos, S.A.


Hemos auditado las cuentas anuales consolidadas de Tubos Reunidos, S.A. y sociedades dependientes (Grupo consolidado) que comprenden el balance de situación consolidado al 31 de diciembre de 2001, la cuenta de pérdidas y ganancias y la memoria consolidadas correspondientes al ejercicio anual terminado en dicha fecha, cuya formulación es responsabilidad de los administradores de la Sociedad dominante. Nuestra responsabilidad es expresar una opinión sobre las citadas cuentas anuales consolidadas en su conjunto, basada en el trabajo realizado de acuerdo con las normas de auditoría generalmente aceptadas que requieren el examen, mediante la realización de pruebas selectivas, de la evidencia justificativa de las cuentas anuales consolidadas y la evaluación de su presentación, de los principios contables aplicados y de las estimaciones realizadas. Nuestro trabajo no incluyó el examen de las cuentas anuales de 2001 de la Sociedad Productos Tubulares, S.A. en la que Tubos Reunidos, S.A. participa directamente en un 100%, y cuyos activos y resultados netos representan respectivamente un 21% y 33% de las correspondientes cifras consolidadas. Las mencionadas cuentas anuales de Productos Tubulares, S.A. han sido examinadas por SCD Auditoría, S.A. y nuestra opinión expresada en este informe sobre las cuentas anuales consolidadas de Tubos Reunidos, S.A. y sociedades dependientes se basa, en lo relativo a la participación en Productos Tubulares, S.A. únicamente en el informe de los otros auditores.

De acuerdo con la legislación mercantil, los administradores de la Sociedad dominante presentan, a efectos comparativos, con cada una de las partidas del balance consolidado y de la cuenta de pérdidas y ganancias consolidada, además de las cifras del ejercicio 2001, las correspondientes al ejercicio anterior. Nuestra opinión se refiere exclusivamente a las cuentas anuales consolidadas del ejercicio 2001. Con fecha 28 de febrero de 2001 emitimos nuestro informe de auditoría acerca de las cuentas anuales consolidadas del ejercicio 2000 en el que expresamos una opinión favorable.

En nuestra opinión, basada en nuestra auditoría y el informe de SCD Auditoría, S.A., las cuentas anuales consolidadas del ejercicio 2001 adjuntas expresan, en todos los aspectos significativos, la imagen fiel del patrimonio y de la situación financiera de Tubos Reunidos, S.A. y sociedades dependientes (Grupo consolidado), al 31 de diciembre de 2001 y de los resultados de sus operaciones durante el ejercicio anual terminado en dicha fecha y contienen la información necesaria y suficiente para su interpretación y comprensión adecuada, de conformidad con principios y normas contables generalmente aceptados que guardan uniformidad con los aplicados en el ejercicio anterior.

El informe de gestión consolidado adjunto del ejercicio 2001 contiene las explicaciones que los administradores de la Sociedad dominante consideran oportunas sobre la situación del Grupo consolidado, la evolución de sus negocios y sobre otros asuntos y no forma parte integrante de las cuentas anuales consolidadas. Hemos verificado que la información contable que contiene el citado informe de gestión concuerda con la de las cuentas anuales consolidadas del ejercicio 2001. Nuestro trabajo como auditores se limita a la verificación del informe de gestión con el alcance mencionado en este mismo párrafo y no incluye la revisión de información distinta de la obtenida a partir de los registros contables de las sociedades del Grupo.

PricewaterhouseCoopers Auditores, S.L.


Fidel Bustingorri
Socio – Auditor de Cuentas
28 de febrero de 2002

En miles de euros

ACTIVO	2001	2000
Inmovilizado	186.042	172.482
Gastos de establecimiento	435	196
Inmovilizaciones inmateriales	4.622	3.407
Inmovilizaciones materiales	166.451	158.251
Terrenos	34.943	32.482
Construcciones	72.886	66.002
Instalaciones técnicas y maquinaria	328.196	315.722
Otras instalaciones, utillaje, y mobiliario	10.103	9.799
Inmovilizado en curso	3.193	4.390
Otro inmovilizado	18.018	17.353
	<u>467.339</u>	<u>445.748</u>
Provisiones	(14.596)	(19.115)
Amortización acumulada	(286.292)	(268.382)
Inmovilizaciones financieras	14.529	10.622
Acciones de la Sdad. Dominante	5	6
Fondo de Comercio de Consolidación	633	950
Gastos a distribuir en varios ejercicios	1.643	1.874
Activo circulante	207.722	206.299
Existencias	83.507	80.776
Deudores	113.753	111.875
• Clientes	107.926	105.486
• Deudores diversos	<u>5.827</u>	<u>6.389</u>
Inversiones financieras temporales	6.154	6.689
Tesorería	4.308	6.959
Total activo	396.040	381.605

En miles de euros

PASIVO	2001	2000
Fondos propios	145.496	130.666
Capital y reservas	128.128	114.234
• Capital suscrito	17.078	17.078
• Prima de emisión de acciones	387	387
• Otras reservas sociedad dominante:		
• Reserva legal	1.212	595
• Reserva voluntaria	45.688	43.088
• Reserva en sociedades consolidadas por integración global	63.763	53.086
Pérdidas y ganancias	18.075	16.849
Dividendo a cuenta	(707)	(417)
Socios externos	4.834	4.925
Diferencia negativa de consolidación	7.259	10.865
Ingresos a distribuir en varios ejercicios	455	379
Provisiones para riesgos y gastos	4.305	4.080
Provisión para pensiones y obligaciones similares	4.182	3.457
Otras provisiones	123	623
Acreedores a largo plazo	68.182	60.654
Deudas con entidades de crédito	51.392	43.589
Otros acreedores	16.790	17.065
Acreedores a corto plazo	165.509	170.036
Deudas con entidades de crédito	82.795	84.600
Acreedores comerciales	59.271	62.936
Otras deudas no comerciales	23.443	22.500
Total pasivo	396.040	381.605

Cuentas anuales consolidadas
Cuentas de Pérdidas y Ganancias

En miles de euros

	2001	2000
Ingresos de explotación	357.876	329.009
Importe neto de la cifra de negocios	351.797	319.850
Aumento de existencias	4.468	6.303
Trabajos efectuados por el Grupo para el inmovilizado	401	1.183
Otros ingresos de explotación	1.210	1.673
Gastos de explotación	337.659	313.345
Aprovisionamientos	177.283	167.857
Gastos de personal	82.721	73.962
Dotaciones para amortizaciones	15.760	14.732
Variación provisiones de tráfico	1.489	648
Otros gastos de explotación	60.406	56.146
Beneficio de explotación	20.217	15.664
Ingresos financieros	3.877	6.773
Otros intereses e ingresos asimilados	1.071	1.975
Diferencias positivas de cambio	2.806	4.798
Gastos financieros	10.462	11.031
De préstamos y otros	5.069	4.169
De negociación de ventas	2.703	2.294
Diferencias negativas de cambio	1.208	3.869
Variación de las provisiones de invers. financ.	1.482	699
Resultados financieros	(6.585)	(4.258)
Resultado operaciones consolidación	3.289	3.289
Amortización fondo comercio	(317)	(317)
Reversión diferencias negativas consolidación	3.606	3.606
Beneficio de las actividades ordinarias	16.921	14.695
Resultados extraordinarios	1.142	2.896
Beneficio antes de impuestos	18.063	17.591
Impuesto sobre sociedades	71	262
Beneficio neto total	17.992	17.329
Resultado atribuido a socios externos	(83)	480
Beneficio neto del ejercicio	18.075	16.849



1. Actividad de la empresa

Tubos Reunidos, S.A. (T.R.), tiene como actividad principal la fabricación de tubos de acero sin soldadura. Su domicilio social y fiscal está en Amurrio (Alava) y tiene centros productivos en Galindo (Vizcaya) y Amurrio (Alava). Asimismo, la Sociedad es cabecera de un grupo compuesto por varias sociedades (ver cuadro adjunto) con actividades en las áreas de tubería sin soldadura, distribución, automoción y otros.

La relación de sociedades dependientes consolidadas todas ellas por el método de integración global, por poseer en todos los casos una participación mayoritaria, es la siguiente:

	Domicilio	Actividad	Participación	
			%	Sociedad del Grupo titular
Productos Tubulares, S.A. (P.T.)	Valle de Trápaga (Vizcaya)	Industrial	100	T.R.
Almacenes Metalúrgicos, S.A. (ALMESA)	Güeñes (Vizcaya)	Comercializadora	100	T.R.
T.R. Aplicaciones Tubulares de Andalucía, S.A. (TRANDSA)	Chiclana (Cádiz)	Industrial	100	T.R.
Industria Auxiliar Alavesa, S.A. (INAUXA)	Amurrio (Alava)	Industrial	62,5	T.R.
Aceros Calibrados, S.A. (ACECSA)	Pamplona (Navarra)	Industrial	100	T.R.
T.R. Comercial, S.A.	Amurrio (Alava)	Comercializadora	100	T.R.
Aplicaciones Tubulares, S.A.	Bilbao (Vizcaya)	Sin actividad	100	T.R.
T.R. América, Inc.	Houston (Texas)	Comercializadora	100	T.R.
Depósitos Tubos Reunidos-Lentz, T.R. Lentz, S.A. (TR-Lentz)	Comunión (Alava)	Industrial	50	T.R.
Aplicaciones Tubulares Atuca, C.A. (ATUCA)	Caracas (Venezuela)	Comercializadora	100	T.R.
Clima, S.A. (CLIMA)	Bilbao	Sociedad de cartera	100	T.R.
Profesionales de Calefacción y Saneamiento, S.L. (PROCALSA)	Barcelona	Comercializadora	100	ALMESA
Almesa Internet, S.A.	Güeñes (Vizcaya)	Sociedad de cartera	100	ALMESA

El valor de la participación en dichas sociedades figura contabilizado en Tubos Reunidos, S.A., por importe neto de 18 millones de euros y en Almacenes Metalúrgicos, S.A. por importe neto de 6,1 millones de euros.

Se han excluido de la consolidación, por ser de interés poco significativo para las cuentas anuales consolidadas, 4 empresas asociadas de T.R., cuyo valor neto en libros asciende a 63 miles de euros y una sociedad dependiente y dos asociadas de ALMESA cuyo valor neto en libros asciende a 714 miles de euros.

2. Bases de presentación

a) Imagen fiel

Las cuentas anuales se han preparado a partir de los registros contables de Tubos Reunidos, S.A. que se mantienen en euros desde el 31 de agosto de 2001, y de las sociedades dependientes, e incluyen los ajustes y reclasificaciones necesarios para la homogeneización temporal y valorativa con la Sociedad dominante. Dichas cuentas anuales se presentan de acuerdo con lo establecido en la legislación mercantil vigente y con las normas establecidas en el Plan General de Contabilidad y en el Real Decreto 1815/1991 por el que se aprueban las normas para la formulación de cuentas anuales consolidadas, con objeto de mostrar la imagen fiel del patrimonio, de la situación financiera y de los resultados de la Sociedad dominante y del Grupo consolidado.

b) Principios de consolidación

Las cuentas anuales consolidadas se han elaborado mediante la aplicación del método de integración global.

Las cuentas anuales de las sociedades del Grupo utilizadas en el proceso de consolidación son, en todos los casos, las correspondientes al ejercicio anual terminado el 31 de diciembre de 2001.

El valor de la participación de terceros en el patrimonio neto y en los resultados de las sociedades dependientes consolidadas, se recoge en el epígrafe de Socios externos de los balances de situación consolidados adjuntos, y en Beneficio atribuido a socios externos de las cuentas de pérdidas y ganancias consolidadas, respectivamente.

Las reservas restringidas de las sociedades dependientes consolidadas se han considerado también como reservas restringidas en el proceso de consolidación, y señalado como tales en la nota de Fondos propios.

Los resultados de las operaciones de sociedades adquiridas o enajenadas se han incluido desde o hasta la fecha en que la adquisición o enajenación surte efectos, según corresponda.

El exceso del precio pagado para la adquisición de las participaciones en las sociedades dependientes sobre el valor teórico contable proporcional en el momento de su adquisición por parte de la Sociedad dominante, ha sido considerado como fondo de comercio de consolidación.

Algunas de las sociedades dependientes presentan su declaración del Impuesto sobre sociedades en el régimen especial de los grupos de sociedades, y el resto de sociedades individualmente. Los estados financieros consolidados adjuntos no incluyen el efecto fiscal correspondiente a la incorporación de las reservas de las sociedades filiales en la matriz.

c) Comparación de la información

Los importes correspondientes al ejercicio 2000 han sido convertidos a euros. Para ello se han aplicado a las cifras el tipo de conversión publicado en el Reglamento 2866/98 del Consejo de 31 de diciembre de 1998 y que corresponde a 1 euro = 166,386 pesetas y las reglas de redondeo previstas en la Ley 46/98 de 17 de diciembre en su artículo 11.

d) Agrupación de partidas

A efectos de facilitar su comprensión, las cuentas anuales consolidadas se presentan de forma resumida, presentándose los análisis requeridos en las notas correspondientes de la memoria consolidada.

e) Cuadro de financiación

De acuerdo con la normativa legal vigente, la Sociedad dominante ha optado por no presentar el cuadro de financiación consolidado.

3. Criterios contables

a) Fondo de comercio de consolidación

La diferencia positiva existente entre el valor contable de la participación, directa o indirecta, de la Sociedad dominante en el capital de las sociedades dependientes y el valor de la parte proporcional de los fondos propios de éstas atribuible a dicha participación, ajustado, en su caso, por las plusvalías tácitas existentes, se registra en el proceso de consolidación como Fondo de comercio de consolidación.

Se amortiza linealmente en 5 años, considerado este periodo como el plazo medio de recuperación de las inversiones realizadas.

b) Diferencia negativa de consolidación

El epígrafe Diferencia negativa de consolidación que se presenta en los balances de situación consolidados recoge la diferencia existente entre el valor contable de la participación, directa o indirecta, de la Sociedad dominante en el capital de las sociedades dependientes y el valor de la parte proporcional de los fondos propios de éstos atribuible a dicha participación, ajustado, en su caso, por las minusvalías tácitas existentes.

Esta diferencia sólo se lleva a la cuenta de pérdidas y ganancias consolidada cuando:

-Esté basada en la evolución desfavorable de los resultados de la empresa de que se trate, o en la previsión razonable de gastos correspondientes a la misma en la medida en que esa previsión se realice.

-Corresponda a una plusvalía realizada.

c) Saldos y transacciones entre sociedades incluidas en el perímetro de consolidación

Todas las cuentas y transacciones significativas entre las sociedades consolidadas han sido eliminadas en el proceso de consolidación.

d) Homogeneización de partidas

Con objeto de presentar de una forma homogénea las distintas partidas que componen las cuentas anuales consolidadas adjuntas, se han aplicado, a todas las sociedades incluidas en el perímetro de consolidación, los principios y normas de valoración seguidos por la Sociedad dominante.

e) Método de conversión

La conversión de cuentas anuales de sociedades dependientes extranjeras se efectúa con carácter general al tipo de cambio de cierre, excepto cuando la sociedad extranjera radique en un país sometido a altas tasas de inflación, en cuyo caso se utiliza el método monetario-no monetario.

f) Inmovilizaciones inmateriales

Las inmovilizaciones inmateriales netas de provisiones, figuran contabilizadas a su precio de adquisición o a su coste de producción más las actualizaciones practicadas de acuerdo con las disposiciones contenidas en las normas legales correspondientes. La amortización se calcula según el método lineal.

Los gastos de investigación y desarrollo activados constituyen proyectos individualizados con motivos fundados de éxito técnico y rentabilidad económico-comercial.

Los bienes utilizados en régimen de arrendamiento financiero se reflejan en el epígrafe correspondiente del inmovilizado inmaterial cuando por su importancia y las condiciones económicas del arrendamiento, se desprende que son capitalizables y se amortizan en función de su vida útil estimada en base a los coeficientes indicados para inmovilizaciones materiales similares. Los gastos financieros relacionados con la operación se llevan a resultados en base al devengo y en función de la duración del contrato.

g) Inmovilizaciones materiales

Las inmovilizaciones materiales netas de provisiones, figuran contabilizadas al precio de adquisición o coste de producción más las actualizaciones practicadas de acuerdo con las disposiciones contenidas en las normas legales correspondientes.

La amortización se dota linealmente en función de los años de vida útil de los bienes, según el siguiente detalle:

Años de vida útil estimada	
Construcciones	30 – 50
Instalaciones técnicas y maquinaria	10 – 15
Otras instalaciones, utillaje y mobiliario	10
Otro inmovilizado	6 – 15

Las mejoras en bienes existentes que alargan la vida útil de los activos son capitalizadas. Los gastos financieros y diferencias de cambio directamente relacionados con el inmovilizado material y devengados antes de su puesta en funcionamiento son igualmente capitalizados. Los gastos de mantenimiento y conservación se cargan a resultados en el momento en que se producen. Las bajas y enajenaciones se reflejan contablemente mediante la eliminación del coste del elemento y la amortización acumulada correspondiente.

h) Inmovilizaciones financieras

Las inmovilizaciones financieras se reflejan al precio de adquisición o al de mercado si fuera menor. El precio de mercado se determina para cada una de las categorías de inmovilizaciones financieras del siguiente modo:

- Valores admitidos a cotización oficial: por el menor entre la cotización media del último trimestre del ejercicio y la cotización última del ejercicio.

- Valores no admitidos a cotización oficial: tomando como base el valor teórico contable resultante de las últimas cuentas anuales disponibles.

i) Gastos a distribuir en varios ejercicios

Los gastos financieros por aplazamiento de pago en adquisiciones de inmovilizado, así como los derivados de las operaciones de leasing capitalizables se amortizan durante el período de vigencia de la financiación.

Así mismo en este epígrafe se recogía en el ejercicio 2000, respecto a una de las sociedades dependientes, la parte de las prestaciones por viudedad devengadas y pendientes de traspasar a la cuenta de pérdidas y ganancias que han sido externalizadas en el ejercicio 2001.

j) Existencias

Las existencias se valoran al coste de adquisición/producción o al valor de mercado, el menor de los dos. El coste de producción incluye materiales, mano de obra y gastos de fabricación y se calcula utilizando principalmente el método promedio.

k) Transacciones y saldos en moneda extranjera

Las cuentas a cobrar y a pagar en moneda extranjera se reflejan al tipo de cambio de fin del ejercicio. Las transacciones en moneda extranjera se reflejan en la cuenta de pérdidas y ganancias al tipo de cambio aplicable en el momento de su realización. Todas las pérdidas (realizadas o no), así como los beneficios realizados, se llevan a resultados del ejercicio, mientras los beneficios no realizados se llevan a ingresos diferidos y se imputan a resultados cuando se realizan.

l) Inversiones financieras temporales

Las inversiones financieras temporales se reflejan al precio de adquisición o al de mercado, si fuera menor. El precio de mercado se establece con los mismos criterios que para las inmovilizaciones financieras.

m) Provisión para pensiones y obligaciones similares

El coste de las obligaciones derivadas de sistemas de previsión social y obligaciones similares se reconoce en función de su devengo, según cálculos actuariales.

La Sociedad dominante Tubos Reunidos, S.A. tiene provisionado o externalizado el total valor actual de las obligaciones por los compromisos devengados por los complementos del personal pasivo, y respecto a las obligaciones al 1 de enero de 1990 con el personal en activo a dicha fecha, derivados de la formalización del sistema de previsión a través de Entidad Previsión Social Voluntaria (E.P.S.V.) se ha acogido al plazo de quince años previsto en la Disposición Transitoria Cuarta del Real Decreto 1643/1990, por el que se implanta el Plan General de Contabilidad.

Asimismo, algunas otras sociedades dependientes tienen provisionados, según los casos, los compromisos derivados de su proceso de adecuación de plantillas.

n) Impuesto sobre sociedades

El Impuesto sobre sociedades se calcula sobre el resultado contable modificado por las diferencias permanentes entre el resultado contable y fiscal. Las bonificaciones y deducciones permitidas en la cuota, se consideran como una minoración en el importe del Impuesto sobre sociedades devengado en el ejercicio.

El impuesto diferido surge de la imputación de gastos en periodos diferentes, a efectos de la normativa fiscal vigente y de la relativa a la preparación de las cuentas anuales.

o) Acreedores

Las deudas a largo y corto plazo figuran contabilizadas a su valor de reembolso, reflejándose eventuales intereses implícitos incorporados en el valor nominal o de reembolso bajo el epígrafe Gastos a distribuir en varios ejercicios. Dichos intereses se imputan a resultados siguiendo un criterio financiero.

Se reconocen como deudas a largo plazo aquellas partidas con vencimiento superior a doce meses contados desde el cierre del ejercicio.

p) Ingresos y gastos

Los ingresos y gastos se imputan siguiendo el criterio del devengo, es decir, en función de la corriente real de bienes y servicios que representan y con independencia del momento en que se produce la corriente monetaria o financiera derivada de ellos.

No obstante, siguiendo el principio de prudencia, el Grupo únicamente contabiliza los beneficios realizados a la fecha de cierre del ejercicio, mientras que los riesgos previsibles y las pérdidas eventuales con origen en el ejercicio o en otro anterior, se contabilizan tan pronto son conocidas.

4. Inmovilizaciones inmateriales

Los movimientos habidos en el epígrafe Inmovilizaciones inmateriales han sido los siguientes:

	Miles de euros			
	Arrendamiento financiero	Aplicaciones informáticas	Gastos de I+D	Total
COSTE				
Saldo inicial	4.484	747	1.806	7.037
Entradas	508	123	106	737
Traspasos	1.086	(14)	(4)	1.068
Saldo final	6.078	856	1.908	8.842
AMORTIZACIONES				
Saldo inicial	579	632	1.418	2.629
Dotaciones	237	108	339	684
Traspasos	-	(94)	-	(94)
Saldo final	816	646	1.757	3.219
PROVISIONES				
Saldo inicial	1.001	-	-	1.001
Saldo final	1.001	-	-	1.001
VALOR NETO				
Inicial	2.904	115	388	3.407
Final	4.261	210	151	4.622

El epígrafe Inmovilizaciones inmateriales incluye en la cuenta Arrendamiento financiero, los bienes contratados en régimen de leasing. A continuación se muestra un resumen agrupado por categorías de inmovilizado de las condiciones de los contratos de leasing.

		Miles de euros			Cuotas satisfechas		Cuotas pendientes
	Duración de los contratos						al 31.12.2001
		Coste	Actualización	Valor opción de compra	2001	Ejercicios anteriores	
Terrenos y construcciones	10	4.880	270	407	597	2.955	3.507
Maquinaria	5	334	-	6	59	33	289
Otro inmovilizado	4	594	-	12	75	82	488
Total		5.808	270	425	731	3.070	4.284

5. Inmovilizaciones materiales

Los movimientos habidos en las cuentas incluidas en Inmovilizaciones materiales, han sido los siguientes:

Miles de euros						
	Terrenos y construcciones	Instalaciones técnicas y maquinaria	Otras instalaciones, utillaje y mobiliario	En curso y anticipos	Otro inmovilizado	Total
COSTE						
Saldo inicial	98.484	315.722	9.799	4.390	17.353	445.748
Altas	8.611	13.998	384	855	1.206	25.054
Bajas	(748)	(800)	(103)	-	(153)	(1.804)
Trasposos	1.482	(724)	23	(2.052)	(388)	(1.659)
Saldo final	107.829	328.196	10.103	3.193	18.018	467.339
AMORTIZACIONES						
Saldo inicial	33.894	222.224	4.613	-	7.651	268.382
Dotaciones	1.661	10.279	446	-	2.203	14.589
Bajas	(55)	(746)	(9)	-	(20)	(830)
Trasposos	479	3.746	(23)	-	(51)	4.151
Saldo final	35.979	235.503	5.027	-	9.783	286.292
PROVISIONES						
Saldo inicial	16.504	1.666	-	-	945	19.115
Trasposos	(2.563)	(1.666)	-	-	(290)	(4.519)
Saldo final	13.941	-	-	-	655	14.596
VALOR NETO						
Inicial	48.086	91.832	5.186	4.390	8.757	158.251
Final	57.909	92.693	5.076	3.193	7.580	166.451

a) Actualizaciones

Algunas sociedades del Grupo consolidado se acogieron a la actualización legal de balances al 31 de diciembre de 1990, al amparo de la Norma Foral de Presupuestos de Alava 1991, cuyo efecto en la amortización del ejercicio 2001 se estima no es significativo.

Así mismo procedieron a actualizar los bienes del inmovilizado material al 31 de diciembre de 1996, de acuerdo con las normas legales correspondientes (Norma Foral 4/1997, de 7 de febrero, Norma Foral 6/1996 de 21 de noviembre y Real Decreto 2.607/1996, de 20 de diciembre). El efecto de esta actualización sobre la dotación a la amortización del ejercicio 2001 ha ascendido a 1 millón de euros, aproximadamente.

b) Bienes totalmente amortizados

Al 31 de diciembre de 2001 existe inmovilizado material con un coste bruto de 148,1 millones de euros que está totalmente amortizado y que todavía está en uso.

c) Inmovilizado material afecto a garantías

Diferentes elementos del inmovilizado material se encuentran afectos a la garantía de operaciones de préstamo y al aplazamiento de pagos institucionales por un importe efectivo de 169 miles de euros, aproximadamente.

d) Seguros

El Grupo consolidado tiene contratadas varias pólizas de seguro para cubrir los riesgos a que están sujetos los elementos del inmovilizado material. La cobertura de estas pólizas se considera suficiente.

e) Compromisos

Al 31 de diciembre de 2001, el Grupo consolidado tiene firmados compromisos por la compra de inmovilizado por importe de 7,2 millones de euros aproximadamente.

6. Inmovilizaciones financieras

Los movimientos habidos en las cuentas incluidas en Inmovilizaciones financieras han sido los siguientes:

	Miles de euros			
	Saldo inicial	Entrada	Bajas	Saldo final
Participaciones en empresas asociadas	323	481	(204)	600
Otras participaciones	4.112	661	(401)	4.372
Inversiones financieras	6.716	3.627	(502)	9.841
Depósitos y fianzas	75	58	(2)	131
	11.226	4.827	(1.109)	14.944
Menos provisiones	(604)	(69)	258	(415)
Total	10.622	4.758	(851)	14.529

Participaciones en empresas asociadas y Otras participaciones incluyen, entre otros, los créditos y las participaciones en sociedades dependientes y asociadas excluidas del perímetro de consolidación, por considerarse que presentan un interés poco significativo con respecto a la imagen fiel que deben expresar las cuentas consolidadas.

7. Fondo de Comercio de Consolidación

Los movimientos habidos en el epígrafe Fondo de comercio de consolidación, por sociedades consolidadas por integración global, han sido los siguientes:

	Miles de euros
Saldo inicial	950
Amortizaciones	(317)
Saldo final	633

8. Gastos a distribuir en varios ejercicios

	Miles de euros	
	2001	2000
Prestaciones por viudedad	-	534
Gastos financieros por operaciones de arrendamiento financiero	645	413
Gastos financieros por compra de inmovilizado material	827	599
Otros gastos	171	328
Total	1.643	1.874

9. Existencias

	Miles de euros	
	2001	2000
Comerciales	24.100	26.552
Materias primas	15.392	16.901
Otros aprovisionamientos	9.378	8.437
Productos en curso y semiterminados	14.207	12.776
Productos terminados	23.234	18.767
Anticipos a proveedores	1.073	388
	87.384	83.821
Menos provisiones	(3.877)	(3.045)
Total	83.507	80.776

10. Deudores

	Miles de euros	
	2001	2000
Clientes por ventas y prestación de servicios	111.133	108.547
Deudores diversos	463	1.621
Personal	390	265
Administraciones públicas (principalmente IVA)	4.974	4.503
	116.960	114.936
Menos provisiones	(3.207)	(3.061)
Total	113.753	111.875

11. Fondos propios

Los movimientos habidos en las cuentas incluidas en Fondos propios han sido los siguientes:

	Miles de euros					
	Capital suscrito	Prima de emisión	Otras reservas de la sociedad dominante	Reservas en sociedades consolidadas por integración global	Pérdidas y ganancias	Dividendo a cuenta
Saldo inicial	17.078	387	43.683	53.086	16.849	(417)
Distribución de resultados:						
a reservas	-	-	4.339	10.674	(15.013)	-
a dividendos	-	-	-	-	(1.836)	417
Otros movimientos	-	-	(1.122)	3	-	-
Dividendo a cuenta	-	-	-	-	-	(707)
Resultado del ejercicio	-	-	-	-	18.075	-
Saldo final	17.078	387	46.900	63.763	18.075	(707)

a) Capital suscrito

Al 31 de diciembre de 2001 el capital social de la Sociedad dominante está formado por 5.692.500 acciones de 3 euros de valor nominal cada una, totalmente desembolsadas.

Al 31 de diciembre de 2001 la única Sociedad que participaba en el capital social de Tubos Reunidos, S.A. en un porcentaje igual o superior al 10% era la siguiente:

	Número de acciones	Porcentaje de participación
Grupo BBVA	1.380.782	24,25%

De acuerdo con la Disposición Adicional 2ª de la Ley 2/1995 de 23 de marzo, de Sociedades de Responsabilidad Limitada, que modifica el Texto Refundido de la Ley de Sociedades Anónimas, las sociedades del Grupo que son sociedades unipersonales se han inscrito como tales en el Registro Mercantil.

La totalidad de las acciones de la Sociedad dominante están admitidas a cotización oficial en las Bolsas de Bilbao y Madrid.

b) Prima de emisión de acciones

Esta reserva es de libre distribución.

c) Otras reservas de la Sociedad dominante

Al 31 de diciembre de 2001 la composición del epígrafe Otras reservas de la Sociedad dominante es la siguiente:

	Miles de euros
Reserva legal	1.212
Reserva voluntaria	45.688
Total	46.900

Reserva legal

La reserva legal ha sido dotada de conformidad con el artículo 214 de la ley de Sociedades Anónimas, que establece que, en todo caso, una cifra igual al 10% del beneficio del ejercicio se destinará a ésta hasta que alcance, al menos, el 20% del capital social.

No puede ser distribuida y si es usada para compensar pérdidas, en el caso de que no existan otras reservas disponibles suficientes para tal fin, debe ser repuesta con beneficios futuros.

Reserva voluntaria

La reserva voluntaria es de libre disposición.

d) Reservas en sociedades consolidadas por integración global

El desglose al 31 de diciembre de 2001 del epígrafe Reservas en sociedades consolidadas por integración global es el siguiente:

	Miles de euros
Sociedades con participación directa	64.376
Sociedades con participación indirecta	164
	64.540
Ajustes de consolidación	(777)
Total	63.763

Del total de Reservas en sociedades consolidadas por integración global, un importe de 3,3 millones de euros corresponde a la reserva legal que no es de libre disposición y un importe de 2,3 millones de euros a reservas de revalorización (actualización legal de balances de los ejercicios 1990 y 1996).

e) Resultado atribuible a la Sociedad dominante

La aportación de la Sociedad dominante y sociedades participadas incluidas en el perímetro de consolidación a los resultados consolidados, con indicación de la parte que corresponde a socios externos es la siguiente:

	Miles de euros	
	Resultado consolidado	Resultado atribuido a socios externos
Tubos Reunidos, S.A.	9.260	-
Productos Tubulares, S.A.	5.953	-
Otras sociedades consolidadas por integración global	184	(83)
	15.397	(83)
Ajustes de consolidación	2.678	-
Total	18.075	(83)

f) Distribución del resultado de la Sociedad dominante

La propuesta de distribución del resultado de la Sociedad dominante a presentar a la Junta General de Accionistas es la siguiente:

	Miles de euros
Reserva legal	926
Reserva voluntaria	5.960
Dividendos	2.374
Total	9.260

12. Socios externos

Los movimientos habidos en esta cuenta durante 2001, y su composición desglosada para cada sociedad dependiente, han sido los siguientes:

	Miles de euros			
	Grupo ALMESA	INAUXA	T.R. LENTZ	Total
Saldo inicial	8	3.090	1.827	4.925
Resultado 2001	-	(113)	30	(83)
Otros movimientos	(8)	-	-	(8)
Saldo final	-	2.977	1.857	4.834

El detalle de las participaciones del Grupo en estas sociedades se encuentra en la nota número 1.

13. Diferencia negativa de consolidación

Los movimientos habidos en el epígrafe Diferencias negativas de consolidación durante el ejercicio 2001 han sido los siguientes:

	Miles de euros
Saldo inicial	10.865
Imputación a resultados	(3.606)
Saldo final	7.259

Corresponde principalmente a la Sociedad dependiente Productos Tubulares, S.A., y resulta de parte de la diferencia entre el valor contable de la participación de Tubos Reunidos, S.A. en el capital de la primera, y el valor de los fondos propios de esta última atribuible en la fecha de primera consolidación, que con un criterio de prudencia valorativa se decidió afectar a resultados futuros de la Sociedad dependiente o a la previsión razonable de gastos a incurrir por la misma.

La imputación a resultados del ejercicio 2001 por 3,6 millones de euros, se corresponde a la reversión de la provisión de los gastos previstos a incurrir en dicho ejercicio.

14. Provisiones para riesgos y gastos

El desglose del epígrafe de Provisiones para riesgos y gastos al 31 de diciembre de 2001, es el siguiente:

	Miles de euros
Provisiones para pensiones y obligaciones similares	4.182
Otras provisiones	123
Total	4.305

a) Provisión para pensiones y obligaciones similares

Los movimientos habidos en este epígrafe han sido los siguientes:

	Miles de euros
Saldo inicial	3.456
Dotaciones	3.837
Aplicaciones	(2.504)
Cancelación	(607)
Total	4.182

La cancelación corresponde a la externalización de los pasivos registrados por una sociedad dependiente con su personal activo.

El interés técnico utilizado para los correspondientes cálculos financieros-actuariales ha sido del 4%.

b) Otras provisiones

Recoge, con un criterio de prudencia, una provisión para riesgos derivados de litigios en curso.

15. Deudas con entidades de crédito a largo plazo

Los vencimientos de las deudas con entidades de crédito a largo plazo (préstamos) son los siguientes:

	Miles de euros
2002	6.625
2003	13.174
2004	11.482
2005	8.354
2006 y siguientes	18.382
	58.017
Menos: parte a corto plazo para amortizaciones	(6.625)
Total	51.392

El tipo de interés medio anual de estos préstamos ha sido del 4,91% aproximadamente.

16. Otros acreedores a largo plazo

El epígrafe de Otros acreedores a largo plazo por conceptos y años de vencimiento se desglosa del siguiente modo:

	Miles de euros			
	Proveedores de inmovilizado	Acreedores por leasing	Otras deudas	Total
Vencimiento:				
2003	5.275	1.236	915	7.426
2004	3.983	469	180	4.632
2005	583	435	335	1.353
2006 y siguientes	826	1.271	1.282	3.379
Total	10.667	3.411	2.712	16.790

17. Deudas con entidades de crédito a corto plazo

El Grupo consolidado tiene las siguientes deudas con entidades de crédito a corto plazo al cierre del ejercicio:

	Miles de euros
Parte a corto de préstamos a largo	6.625
Financiación a la importación	6.778
Dispuesto en cuentas de crédito	25.411
Efectos descontados pendientes de vencimiento	32.833
Anticipos a la exportación	10.803
Deuda por intereses y otros	345
Total	82.795

El tipo de interés medio anual de estas deudas con entidades de crédito a corto plazo, ha oscilado entre el 4,7% y 5,1% aproximadamente.

18. Otras deudas no comerciales

	Miles de euros	
	2001	2000
Proveedores de inmovilizado	11.706	8.973
Acreedores por arrendamiento financiero	873	489
Administraciones públicas	5.384	6.185
Remuneraciones pendientes de pago	3.468	4.896
Otras deudas	2.012	1.957
Total	23.443	22.500

19. Situación fiscal

Algunas de las sociedades dependientes presentan su declaración del Impuesto sobre sociedades en el régimen especial de los grupos de sociedades, y el resto de sociedades individualmente.

Debido a que determinadas operaciones tienen diferente consideración a efectos de la tributación por el Impuesto sobre sociedades y de la elaboración de estas cuentas anuales consolidadas, la base imponible del ejercicio difiere del resultado contable consolidado.

El gasto del Impuesto sobre sociedades resulta, en su caso, de aplicar la tasa corriente del impuesto a los beneficios consolidados e individuales, según corresponda, minorado por la aplicación de pérdidas compensables fiscalmente, deducciones por doble imposición intersocietaria, así como créditos de impuestos por inversión y otras deducciones.

Los ejercicios abiertos a inspección en relación con los impuestos que les son de aplicación varían para las distintas sociedades del Grupo consolidado, si bien generalmente abarcan los tres o cuatro últimos ejercicios.

20. Ingresos y gastos

a) Transacciones efectuadas en moneda extranjera (excluido zona Euro)

Del importe total facturado a clientes 116 millones de euros se han realizado en moneda extranjera.

Así mismo se han efectuado operaciones con proveedores en moneda extranjera por importe de 13 millones de euros.

b) Distribución del importe neto de la cifra de negocios

El importe neto de la cifra de negocios se distribuye geográficamente en:

	Porcentaje	
	2001	2000
Mercado nacional	50	58
Mercado de exportación	50	42
Total	100	100

Igualmente, el importe neto de la cifra de negocios se distribuye por actividades como sigue:

	Porcentaje	
	2001	2000
Tubería sin soldadura	60	55
Distribución	26	28
Automoción	7	10
Otros	7	7
Total	100	100

c) Consumos y otros gastos externos

	Miles de euros	
	2001	2000
Compras	166.646	165.421
Variación de existencias	2.342	(3.786)
Otros gastos externos	8.295	6.222
Total	177.283	167.857

d) Gastos de personal

	Miles de euros	
	2001	2000
Sueldos, salarios y asimilados	62.815	57.162
Cargas sociales	16.069	15.259
Pensiones	3.837	1.541
Total	82.721	73.962

21. Resultados financieros

Los resultados financieros comprenden lo siguiente:

	Miles de euros	
	2001	2000
Resultados positivos:		
Ingresos de participaciones en capital	57	41
Otros ingresos financieros	1.014	1.934
Diferencias positivas de cambio	2.806	4.798
	3.877	6.773
Menos resultados negativos:		
Gastos financieros y gastos asimilados	7.772	6.463
Variación de las provisiones de inversiones financieras	1.482	699
Diferencias negativas de cambio	1.208	3.869
	10.462	11.031
Resultado financiero neto	(6.585)	(4.258)

22. Resultados extraordinarios

Los resultados extraordinarios comprenden lo siguiente:

	Miles de euros	
	2001	2000
Resultados positivos:		
Beneficios procedentes del inmovilizado	881	3.249
Otros ingresos extraordinarios	321	240
	1.202	3.489
Menos resultados negativos		
Pérdidas procedentes del inmovilizado	59	53
Otros gastos extraordinarios	1	540
	60	593
Resultado extraordinario neto	1.142	2.896

23. Otra información

a) Número promedio de personal del Grupo por categoría

	Número
Obreros	1.224
Empleados	683
Total	1.907

b) Retribuciones de los administradores de la Sociedad dominante

Las percepciones devengadas por los miembros antiguos, en su caso, y actuales del Consejo de Administración han sido durante el ejercicio 2001, de 642 miles de euros, aproximadamente. Incluye la remuneración de los consejeros que reúnen, además, la condición de empleados de la Sociedad, lo que figura recogido dentro del epígrafe Gastos de personal de la cuenta de Pérdidas y ganancias adjunta.

La ralentización de la economía mundial se ha generalizado según ha ido avanzando el año 2001, provocando una notable desaceleración en el ritmo de los intercambios comerciales. Así mismo, el ataque terrorista a Estados Unidos del 11 de septiembre ha convulsionado el panorama mundial y añadido un gran cúmulo de incertidumbres.

A pesar de dicha situación de debilitamiento general, la actividad del GRUPO TUBOS REUNIDOS se ha desarrollado de forma muy positiva durante el ejercicio 2001, superando de nuevo los resultados del ejercicio precedente.

El beneficio neto consolidado del ejercicio 2001 ha ascendido a 18,1 millones de euros, con una autofinanciación de 33,8 millones de euros, lo que representa un incremento del 7,3 % y 5,3%, respectivamente, en relación con el ejercicio precedente.

El importe neto de la cifra de negocios consolidada, eliminadas las operaciones intergrupo, ha ascendido a 351,8 millones de euros, frente a 319,9 millones en 2000. En esta evolución positiva destaca el negocio de tubos sin soldadura, desarrollado por Tubos Reunidos S.A. y la Sociedad íntegramente participada Productos Tubulares, S.A., impulsada por la demanda internacional de tubos para petróleo y gas y de tubos aleados e inoxidables de grandes diámetros, frente a un comportamiento no tan favorable de las otras áreas de negocio del GRUPO.

Dicho crecimiento es el resultado de las actuaciones estratégicas y de gestión, con un gran esfuerzo de inversión e innovación, que tienen su continuidad en el "Plan Estratégico del Grupo TR-2004", aprobado este año, con objeto de alcanzar la máxima competitividad, en su sentido más amplio, y la adaptación del GRUPO a las continuas exigencias del mercado.

En el marco del referido Plan Estratégico, el GRUPO ha invertido en el ejercicio 2001 25 millones de euros, que se han destinado a mejoras de productividad y reducción de costes, calidad, servicio y mercado, y un capítulo muy significativo para medio ambiente y prevención. Así mismo hay que destacar las inversiones dirigidas al desarrollo de la fabricación de tubos aleados e inoxidables de grandes diámetros, y el inicio del traslado de la actividad de tubo estirado en frío de Galindo a la planta de Amurrio, que se prevé finalice en 2002.

Respecto a la situación patrimonial del GRUPO TUBOS REUNIDOS, hay que señalar que los fondos propios consolidados al 31 de diciembre ascienden a más de 145 millones de euros, con unos activos totales de 396 millones de euros.

En lo que se refiere a las actividades de I+D, en el ejercicio 2001 se han desarrollado diversos proyectos, entre los que hay que destacar: el estudio de la temperatura y condición superficial del tubo, nuevos productos en tubos y botellas, la aplicación de la metalurgia secundaria en horno cuchara, el calentamiento de tochos en el horno de solera giratorio, nuevos aceros para aleaciones especiales, y el estudio de un sistema para captación y depuración de humos. Dichos proyectos se han presentado, y en parte han sido aprobados y acogidos, a programas establecidos por diferentes organismos públicos (INTEK, PROFIT).

En Medio Ambiente se han realizado las actuaciones previstas en el proyecto de desarrollo del Sistema de Gestión Medioambiental para obtener la Certificación ISO-14001, que culminará en 2002.

En el ejercicio 2001 se ha realizado, a través de la Sociedad participada Clima, S.A., una sola operación con acciones propias el día 9 de enero, en la que se vendieron 1.378 acciones de 3 euros de nominal cada una, por un precio total de 11.520,08 euros. Al 31 de diciembre de 2001, las acciones propias en autocartera ascienden a 8.903 acciones de 3 euros de nominal cada una, las cuales representan una fracción del capital social del 0,16 %.

Para finalizar, el Consejo de Administración quiere aprovechar este informe de gestión para reconocer la labor realizada por el conjunto de personas que componen el GRUPO TUBOS REUNIDOS, en sus diferentes ámbitos organizativos, sin cuya colaboración y dedicación no hubieran sido posibles los resultados positivos alcanzados y las perspectivas favorables a futuro.

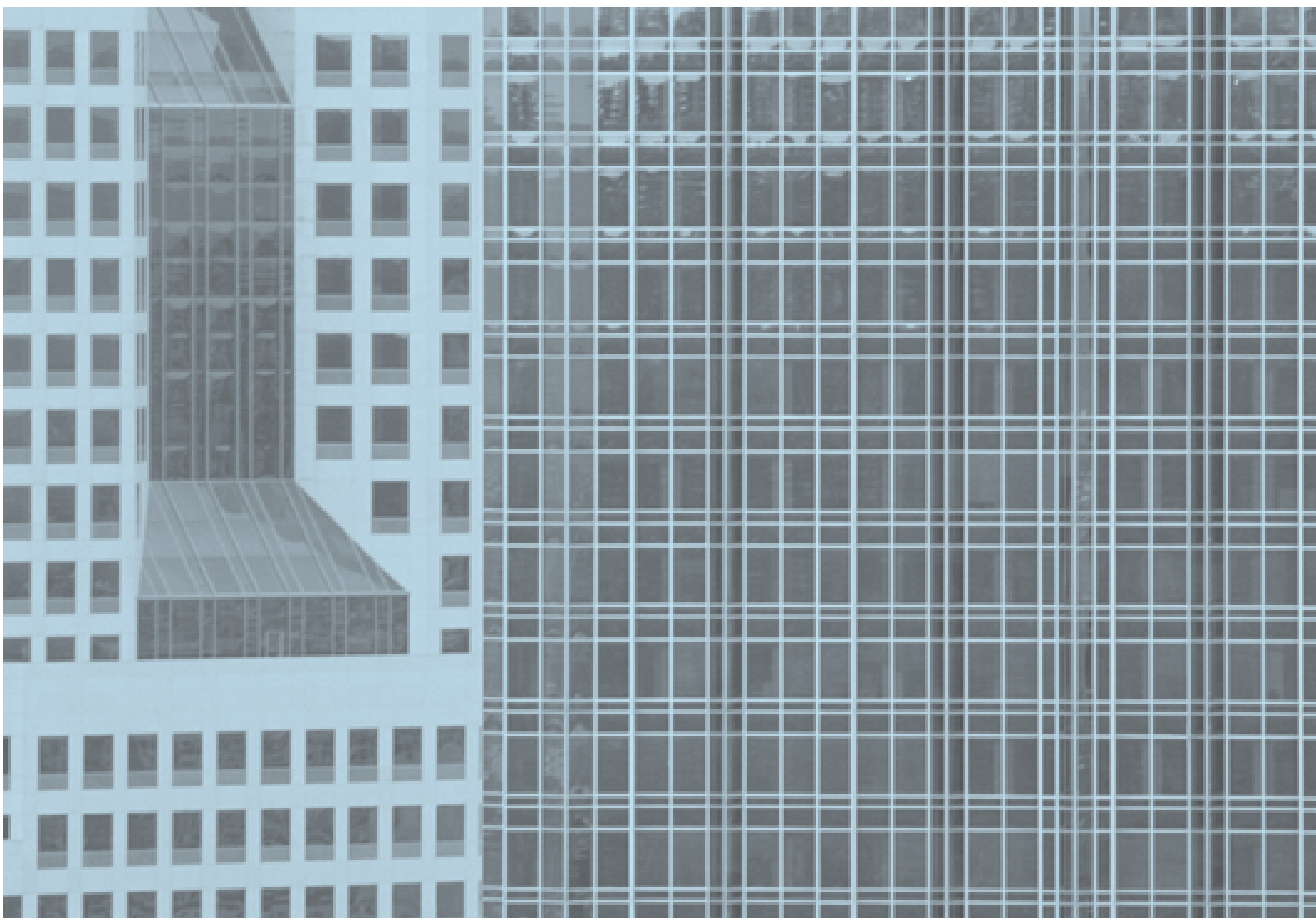
Propuesta de aplicación de resultados que se somete a la Junta General Ordinaria de accionistas de Tubos Reunidos S.A.



(Euros)

A reserva legal	926.043'00
A reserva voluntaria	5.960.197'56
A Dividendos	2.374.189'00

Total	9.260.429'56
--------------	---------------------



En miles de euros

ACTIVO	2001	2000	1999	1998
Inmovilizado	186.042	172.482	161.023	135.968
Gastos de establecimiento	435	196	-	-
Inmovilizado inmaterial	4.622	3.407	3.751	3.663
Inmovilizado material	166.451	158.251	146.683	125.035
Inmovilizado financiero	14.534	10.628	10.589	7.270
Fondo de Comercio de Consolidación	633	950	1.267	-
Gastos a distribuir en varios ejercicios	1.643	1.874	1.809	1.736
Activo circulante	207.722	206.299	185.933	170.758
Existencias	83.507	80.776	70.921	62.668
Deudores	113.753	111.875	104.026	97.576
Tesorería	10.462	13.648	10.986	10.514
Total Activo	396.040	381.605	350.032	308.462

En miles de euros

PASIVO	2001	2000	1999	1998
Fondos Propios	143.829	129.248	115.249	102.505
Capital suscrito	17.078	17.078	2.975	2.975
Reservas	126.751	112.170	112.274	99.530
Socios externos	4.834	4.925	4.445	5.028
Diferencia negativa de consolidación	7.259	10.865	14.471	18.077
Ingresos a distribuir en varios ejercicios	455	379	545	-
Provisión para riesgos y gastos	4.305	4.080	4.346	8.183
Acreedores a largo plazo	68.182	60.654	54.130	39.929
Deudas con entidades de crédito	51.392	43.589	34.755	29.985
Otros acreedores a largo plazo	16.790	17.065	19.375	9.944
Acreedores a corto plazo	167.176	171.454	156.846	134.740
Deudas con entidades de crédito	82.795	84.600	77.949	63.628
Otros acreedores a corto plazo	84.381	86.854	78.897	71.112
Total Pasivo	396.040	381.605	350.032	308.462

Grupo Tubos Reunidos
Cuentas de Pérdidas y Ganancias

En miles de euros

	2001	2000	1999	1998
Ingresos de explotación	357.876	329.009	289.325	321.503
Importe neto cifra de negocios	351.797	319.850	277.948	311.725
Aumento existencias	4.468	6.303	7.008	7.684
Otros ingresos de explotación	1.611	2.856	4.369	2.094
Gastos de explotación	337.659	313.345	273.598	299.380
Aprovisionamientos	177.283	167.857	144.621	164.379
Gastos de personal	82.721	73.962	68.373	71.687
Amortizaciones	15.760	14.732	13.661	13.619
Variación provisiones de tráfico	1.489	648	1.376	2.423
Otros gastos de explotación	60.406	56.146	45.567	47.272
Gastos financieros	6.585	4.258	3.815	6.469
Intereses de préstamo	5.069	4.169	2.652	4.393
Negociación de ventas	2.703	2.294	1.400	1.957
Diferencias de cambio y otros	(1.187)	(2.205)	(237)	119
Resultado operaciones consolidación	3.289	3.289	3.289	-
Amortización Fondo Comercio	(317)	(317)	(317)	-
Reversión diferencias negativas de consolidación	3.606	3.606	3.606	-
Resultado ordinario	16.921	14.695	15.201	15.654
Resultados extraordinarios	1.142	2.896	686	959
Resultados antes de impuestos	18.063	17.591	15.887	16.613
Impuesto sobre sociedades	71	262	559	828
Resultado neto total	17.992	17.329	15.328	15.785
Resultados socios externos	(83)	480	842	913
Resultado neto final	18.075	16.849	14.486	14.872



7.2 Información histórica

Tubos Reunidos, S.A.

Balances

(Después de la distribución de resultados)



En miles de euros

ACTIVO	2001	2000	1999	1998
Inmovilizado	116.524	107.971	97.921	75.343
Gastos de establecimiento	34	11	-	-
Inmovilizado material	88.257	82.420	76.702	58.531
Inmovilizado financiero	28.233	25.540	21.219	16.812
Gastos a distribuir en varios ejercicios	890	693	177	162
Activo circulante	82.104	83.172	74.584	62.968
Existencias	31.699	31.653	28.280	23.855
Deudores	44.396	46.299	40.828	33.670
Tesorería	6.009	5.220	5.476	5.443
Total Activo	199.518	191.836	172.682	138.473

En miles de euros				
PASIVO	2001	2000	1999	1998
Fondos propios	71.248	65.487	62.163	57.541
Capital suscrito	17.078	17.078	2.975	4.207
Reservas	54.170	48.409	59.188	53.334
Ingresos a distribuir en varios ejercicios	487	379	545	-
Provisiones para riesgos y gastos	3.561	2.007	1.960	2.462
Acreedores a largo plazo	53.129	48.477	42.172	30.782
Deudas con entidades de crédito	41.287	35.147	27.523	23.945
Otros acreedores a largo plazo	11.842	13.330	14.649	6.837
Acreedores a corto plazo	71.093	75.486	65.842	47.688
Deudas con entidades de crédito	28.054	29.778	27.885	15.998
Otros acreedores a corto plazo	43.039	45.708	37.957	31.690
Total Pasivo	199.518	191.836	172.682	138.473

Tubos Reunidos, S.A.
Cuentas de Pérdidas y Ganancias

En miles de euros

	2001	2000	1999	1998
Ingresos de explotación	163.021	140.682	115.518	144.068
Importe neto cifra de negocios	162.231	136.467	109.571	147.027
Aumento existencias	227	2.053	3.799	(4.126)
Otros ingresos de explotación	563	2.162	2.148	1.167
Gastos de explotación	150.603	132.606	107.873	128.864
Aprovisionamientos	64.701	55.099	41.531	54.320
Gastos de personal	46.729	41.171	37.244	40.014
Amortizaciones	8.715	8.114	7.514	7.272
Variación provisiones de tráfico	707	148	228	529
Otros gastos de explotación	29.751	28.074	21.356	26.729
Gastos financieros	3.204	1.983	988	3.339
Intereses de préstamo	3.287	2.596	1.574	2.146
Negociación de ventas	1.061	826	243	769
Diferencias de cambio y otros	(1.144)	(1.439)	(829)	424
Resultado ordinario	9.214	6.093	6.657	11.865
Resultados extraordinarios	46	82	5	(63)
Resultados antes de impuestos	9.260	6.175	6.662	11.802
Impuesto sobre sociedades	-	-	-	-
Resultado neto total	9.260	6.175	6.662	11.802



Presidente:

D. Pedro Abásolo Albóniga

Vicepresidente:

D. Alfonso Zorrilla de Lequerica

Consejero Delegado:

D. F. Javier Déniz Hernández

Vocales:

D. Guillermo Barandiarán Alday
D. Pello Basurco Aboitiz
D. Luis Ignacio Delclaux Oraá
D. Eduardo Gorostiza Fdez. de Villarán
D. Mariano Vilallonga Martínez de Campos
D. Emilio Ybarra Aznar

Secretario no Consejero:

D. Jorge Gabiola Mendieta

Un recuerdo para D. Rafael de Garamendi Aldecoa

El 15 de Agosto de 2001 falleció el Consejero D. Rafael de Garamendi, quien durante tantos años formó parte del Consejo de Administración de Tubos Reunidos y Tubos Forjados.

Sirvan estas breves líneas de agradecimiento por la gran labor que siempre desarrolló en el seno del Consejo de Administración de ambas Sociedades, así como de reconocimiento de sus grandes cualidades profesionales y humanas.

Sin duda alguna, sin su colaboración y aportación permanente habría sido muy difícil alcanzar las metas actuales del GRUPO TUBOS REUNIDOS.

El Consejo de Administración de Tubos Reunidos

GRUPO TUBOS REUNIDOS

Consejero Delegado:

D. F. Javier Déniz Hernández

TUBOS REUNIDOS

Director General:

D.L. Fernando Noguera de Erquiaga

Director de Administración y Finanzas:

D. Luis Pomposo Gaztelu

Director de Aprovisionamientos:

D. José Antonio Viñuela Gallego

Director de Calidad, Ingeniería y Medio Ambiente:

D. Jesús Abascal Alonso

Director Comercial:

D. F. Javier Achalandabaso Barandica

Director de Fabricación:

D. Jesús Aguirrebengoa Cepero

Director de Logística, Organización y Sistemas:

D. Miguel Garrido Iría

Director de Recursos Humanos:

D. Eduardo Maruri Pérez

Director de Nuevas Tecnologías:

D. Josu Artetxe Urrutia

Secretario del Consejo:

D. Jorge Gabiola Mendieta

Productos Tubulares:

D. Pello Basurco Aboitiz
Vicepresidente Ejecutivo

Acecsa:

D. Juan José Esparza del Barrio
Director General

Grupo Almesa:

D. Luis de Antonio Villas
Director General

Inauxa:

D. Jesús Artiagoitia Beascochea
Director General

TR-Lentz:

D. Juan Olaso Ayesta
Director General

Trandsa:

D. Francisco Muñoz García
D. Lucio Diego Diego





Gupo Tubos Reunidos

TUBOS REUNIDOS, S.A.

Domicilio Social:
Barrio de Sagarribai, 2.
01470 AMURRIO (Alava)
www.tubosreunidos.com

Fábrica de AMURRIO y Oficinas Centrales:

Barrio de Sagarribai, 2.
01470 AMURRIO (Alava)
Tel. 945 897100
Telefax 945 897150/54/55/56

Fábrica de GALINDO:

Barrio de Galindo, s/n.
48510 VALLE DE TRÁPAGA (Vizcaya)
Tel. 94 4859200
Telefax 94 4859229

PRODUCTOS TUBULARES, S.A.

Fábrica de GALINDO:

Carretera Galindo a Ugarte, s/n.
48510 VALLE DE TRÁPAGA (Vizcaya)
Tels. 94 4955011
Telefax 94 4728418 /19
www.productostubulares.com

ACECSA - ACEROS CALIBRADOS, S.A.

Pol. Ind. los Agustinos
Calle G, Parcelas B4 y B5
31013 PAMPLONA
Tels. 948 309110
Telefax 948 306171
www.acecsa.com

Delegaciones:

MADRID

Basilica, 19, 1.º B
28020 MADRID
Tels. 91 5553395 - 5562814 y
5562860
Telefax 91 5971167

BARCELONA

Aragón, 264, atico 2ª
08007 BARCELONA
Tel. 93 4877170
Telefax 93 4874236

USA

TUBOS REUNIDOS AMERICA, INC.
550 Post Oak Blvd. Suite 460
HOUSTON, Texas 77027
Tel. 1/713/9601014
Telefax 1/713/9601114

CHINA

TUBOS REUNIDOS BEIJING OFFICE
C-358 Sunshine Plaza
68 Anti Road, Chaoyang District
BEIJING 100101 - P.R. China
Tel. 86/10/64961384
Telefax 86/10/64949106

CUBA

TUBOS REUNIDOS CUBA
Hotel Comodoro
Bungalow, 762
Avenida 1ª, Calle 84
Miramar - CIUDAD DE LA HABANA
Tel. 537/2044351
Telefax 537/2044352

FRANCIA

TUBOS REUNIDOS FRANCIA
2, rue Augustin Fresnel
World Trade Center - Tour B
57082 METZ CEDEX
Tel. 33/387378808
Telefax 33/387378802

ITALIA

Via Domodossola, 21
20145 MILANO
Tel. 39/ 0234934972
Telefax 39/0234934893

INDONESIA

Perkantoran Buncit Mas Block D/5
JL Mampang Prapatan Raya nº 108
JAKARTA 12760
Tel. 62/ 217946411
Telefax 62/ 217946408

ATUCA (APLICACIONES TUBULARES, C.A.)

Urb. Ind. Los Anaucos, Parcela 4
CHARALLAVE (Venezuela)
Tels. 582392820224/225
Telefax 58239282030

INAUXA, S.A. (INDUSTRIA AUXILIAR ALAVESA, S.A.)

Polígono Industrial Saratxo
01470 AMURRIO (Alava)
Tels. 945 893010/13/14
Telefax 945 893029
www.inauxa.es

TRANDSA (TUBOS REUNIDOS APLICACIONES TUBULARES DE ANDALUCIA, S.A.)

Ctra. Pinar de los Franceses, km. 0,5
11130 CHICLANA DE LA FRONTERA (Cádiz)
Tels. 956 400011 - 400068
Telefax 956 404706
www.trandsa.es

TR-LENTZ, S.A. (DEPÓSITOS TUBOS REUNIDOS-LENTZ)

Polígono Ind. de Lantarón
Parcelas 15 y 16
01213 COMUNIÓN (Alava)
Tel. 945 332100
Telefax 945 332286
www.trlantz.es

ALMESA (ALMACENES METALÚRGICOS, S.A.) Oficinas y Almacenes:

48820 Zaramillo (Vizcaya)

Carretera
Bilbao-Balmaseda, Km. 11
Tels. 94 6399000
Telefax: 94 6399214
www.almesa.com

13500 Puertollano (Ciudad Real)

P. Ind. Sepes
Calle 5- Parc. 307-308
Tel. 926 430000
Telefax 926 430503

28906 Getafe (Madrid)

Polig. Industrial, "Los Angeles"
Torneros, 74
Tel. 91 6956100
Telefax 91 6958361

41500 Alcalá de Guadaira (Sevilla)

Polig. Industrial "La Red"
Parcela n.º 41
Tel. 95 5631106 y 5631797
Telefax 95 5631447

50016 Zaragoza

Polig. Ind. "Malpica"
Calle C, Parcela 102 - B
Tel. 976 570707
Telefax 976 572616

20140 Andoain (Guipúzcoa)

Avda. Madre Cándida, 26
Tel. 943 590661
Telefax 943 593590

21001 Huelva

Polígono Ind. Pesquero Norte, s/n.
Tel 959 258605-258111 y 258468
Telefax 959 255998

39312 Mar Polanco (Cantabria)

Pol. Ind. de Mar
Barrio Rolisas, D-58
Tel. 942 845258 y 845259
Telefax 942 845260

33211 Tremañes (Gijón)

Avda. de la Siderurgia, 13
Polígono Bankuniñón, 2
Tels. 985 325150 y 325158
Telefax 985 321324

47008 Valladolid

Polígono Argalés
Gral. Solchaga - Parcela 77
Tels. 983 478616
Telefax 983 479101

11206 Algeciras (Cádiz)

Pol. Ind. Cortijo Real
Avda. Algeciras P-H 9
Tel. 956 573968
Telefax 956 574088

08013 Barcelona

Sicilia, 95-97, Planta 5ª.
Tel. 902 400070
Telefax 93 3068632
www.almesa.com

08150 Parets del Vallés (Barcelona)

Ctra. C- 17, km. 14,5
Pol. Ind. de Parets del Vallés
Tel. 93 5683061
Tels. 93 5721183

43480 Vilaseca (Tarragona)

Ctra. Nac. 340, km. 1.155
Tel. 977 391311
Telefax 977 391450

17458 Fornells de la Selva (Girona)

Zona Ind. de Fornells de la Selva
Migdia, 16
Tels. 972 476350 y 476376
Telefax 972 476306

46550 Albuixech (Valencia)

Pol. Ind. del Mediterráneo
Robells, 1
Tel. 96 1417082
Telefax 96 1401500

30169 San Ginés (Murcia)

Pol. Ind. Oeste
Avda. Francisco Salcillo
parc. 22/2 mod. M
Tels. 968 885103
Telefax 968 884782

38509 Arafo (Tenerife)

Polígono Ind. Valle de Güimar
Tels. 922 502652
Telefax 922 503439

35219 Telde (Las Palmas)

Pol. Ind. "El Goro"
Domingo Doreste Rodríguez, nº 11
Tel. 928 701233
Telefax 928 701334

36213 Vigo

Zona Industrial de San
Andrés de Comesaña
Caramuxo, 25
Tel. 986 214009
Telefax 986 239826

15190 La Coruña

Polígono Pocomaco, parcela E - 2/4
Tel. 981 295855
Telefax 981 291944

PROCALSA

08013 Barcelona

Avda. de la Marina, 117-119
Tel. 93 2449140
Telefax 93 2454126

33010 Oviedo

Rio Ibias, 11-13
Tel. 985 293967
Telefax 985 293198

24007 León

Paseo. de la Granja nº 9
Tel. 987 213808
Telefax 987 213824

24002 León

Thermal
Avda. Padre Isla, 122
Tel. 987 876023
Telefax 987 876022

24400 Ponferrada (León)

P. Ind. Los Paulones, 61ª nave 3
Tel. 987 418008
Telefax 987 419408

37184 Villares de la Reina (Salamanca)

Pol. Ind. Villares de la Reina
Medina, 18
Tel. 923 282200
Telefax 923 282904

09007 Burgos

Pol. Ind. Gamonal-Villimar
Alcalde Fernando
Dancausa, 16 Nave B-1
Tel. 947 480154
Telefax 947 480835

31160 Orcoyen (Navarra)

Pol. Ind. Agustinos c/a
Parcela 29 D
Tel. 948 303301
Telefax 948 302255

32001 Ourense

c/ Río Camba, 8
Tel. 988 510171
Telefax 988 374116

03009 Alicante

Pol. Ind. de Rabasa
Pintor Rosales, 10
Tel. 96 5176612
Telefax 96 5179700

02006 Albacete

Pol. Ind. Campollano C/F, 29
Tel. 967 215560
Telefax 967 240480

30730 San Javier (Murcia)

Crta. Alicante s/n
Pol. Ind. El Pino
Tel. 968 191544
Telefax 968 191603

04240 Viator (Almería)

Pol. Ind. La Juaida
Sierra Segura s/n
Tel. 950 305058
Telefax 950 305057

18151 Ogijares (Granada)

Pol. Ind. Tecnológico, 60
Tel. 958 508565
Telefax 958 508535

29006 Málaga

Pol. Ind. San Luis
Bahía Blanca, s/n
Tel. 952 359712
Telefax 952 358549

41008 Sevilla

Pol. Ind. Store
Nave 27- 7 C/A
Tel. 95 4367910
Telefax 95 4367911

46020 Valencia

Primado Reig, 71
Tel. 963 692554
Telefax 963 616255



grafica Eurocom Visual