



# 2015

**INFORME  
ANUAL**  
NICOLAS CORREA, S.A.



03 | CARTA DEL  
PRESIDENTE

08 | ESTRUCTURA  
DEL GRUPO

04 | CONSEJO DE  
ADMINISTRACIÓN

09 | EVOLUCIÓN  
BURSATIL

05 | ORGANIGRAMA

10 | BALANCE DE SITUACIÓN Y  
CUENTA DE PERDIDAS Y  
GANANCIAS DE LA SOCIEDAD

06 | MISIÓN, VISIÓN  
Y VALORES

11 | BALANCE DE SITUACIÓN Y  
CUENTA DE PERDIDAS Y GANANCIAS  
DEL GRUPO CONSOLIDADO

07 | FILIALES  
INDUSTRIALES

12 | GAMA DE  
EQUIPOS





Estimados Accionistas:

El año 2015 se ha caracterizado, fundamentalmente, por haber culminado la negociación con la Empresa coreana Doosan Infracore, Co.. Dicho acuerdo significó la entrada de Doosan en el Capital Social de la Compañía con un 10% del mismo y su incorporación, con un miembro, al Consejo de Administración sustituyendo a Doña Chlöe McCracken. Igualmente, se incorporaron al Consejo Don Alfredo Sáenz Abad, en calidad de independiente, y Doña Carmen Pinto, en calidad de consejera ejecutiva.

Los correspondientes documentos se firmaron el día 8 de junio, aunque la realidad es que, acontecimientos internos del Grupo Doosan han provocado que la Alianza mencionada no haya tenido, en la práctica, los resultados esperados.

El **Grupo Nicolás Correa (GNC)** cierra el 2015 repitiendo prácticamente el Ejercicio anterior con unos ingresos ordinarios de 55,9 millones de euros, un EBITDA de 4 millones de euros, y un beneficio antes de impuestos de 1,4 millones de euros.

Desde el punto de vista de la Sociedad matriz, durante el Ejercicio 2015 ha mantenido el volumen de actividad con respecto al año pasado, cerrando el año con una cifra de negocios de 43,8 millones de euros, lo que le ha permitido obtener un resultado antes de impuestos de 1 millón de euros y un EBITDA de 2,4 millones de euros.

Las filiales industriales nacionales también han contribuido con un resultado positivo a las cuentas consolidadas del Grupo, siguiendo la senda del crecimiento, tanto en volumen como en rentabilidad.

Sin embargo, la filial china como consecuencia de una ralentización del mercado y de una reestructuración de su actividad sigue produciendo pérdidas y estamos en proceso de análisis de distintas alternativas para reconducir la situación.

Nuestro objetivo principal para el 2016 es incrementar la cuota de mercado respecto a nuestros competidores directos y consolidar la posición de liderazgo histórico en el sector de la venta de fresadoras. Al finalizar el Ejercicio, se ha reestructurado el Departamento Comercial para conseguir mejorar su efectividad y que la Sociedad alcance el volumen necesario para obtener una rentabilidad apreciable.

En los últimos tiempos estamos reestructurando la gama de máquinas, reduciendo el número de modelos, y consolidando el éxito comercial de la FOX, que es nuestro best seller actual.

Igualmente, se ha procedido a reducir nuestra deuda y renovar algunos préstamos para conseguir mejoras en sus condiciones, con objeto de reducir al máximo, puesto que las circunstancias lo permiten, los Gastos Financieros de la Sociedad.

Confianto en seguir contando con su confianza, les envía un afectuoso saludo,

*D. José Nicolás-Correa Barragán*  
**Presidente**

**Presidente y Consejero-Delegado**

D. José Nicolás-Correa Barragán  
(Ejecutivo)

**Vocales**

D. Eduardo Martínez Abascal  
(Independiente)

D. Felipe Oriol Díaz de Bustamante  
(Otros Externos)

Doosan Infracore Germany Gmbh  
(Dominical)

D. Alfredo Sáenz Abad  
(Independiente)

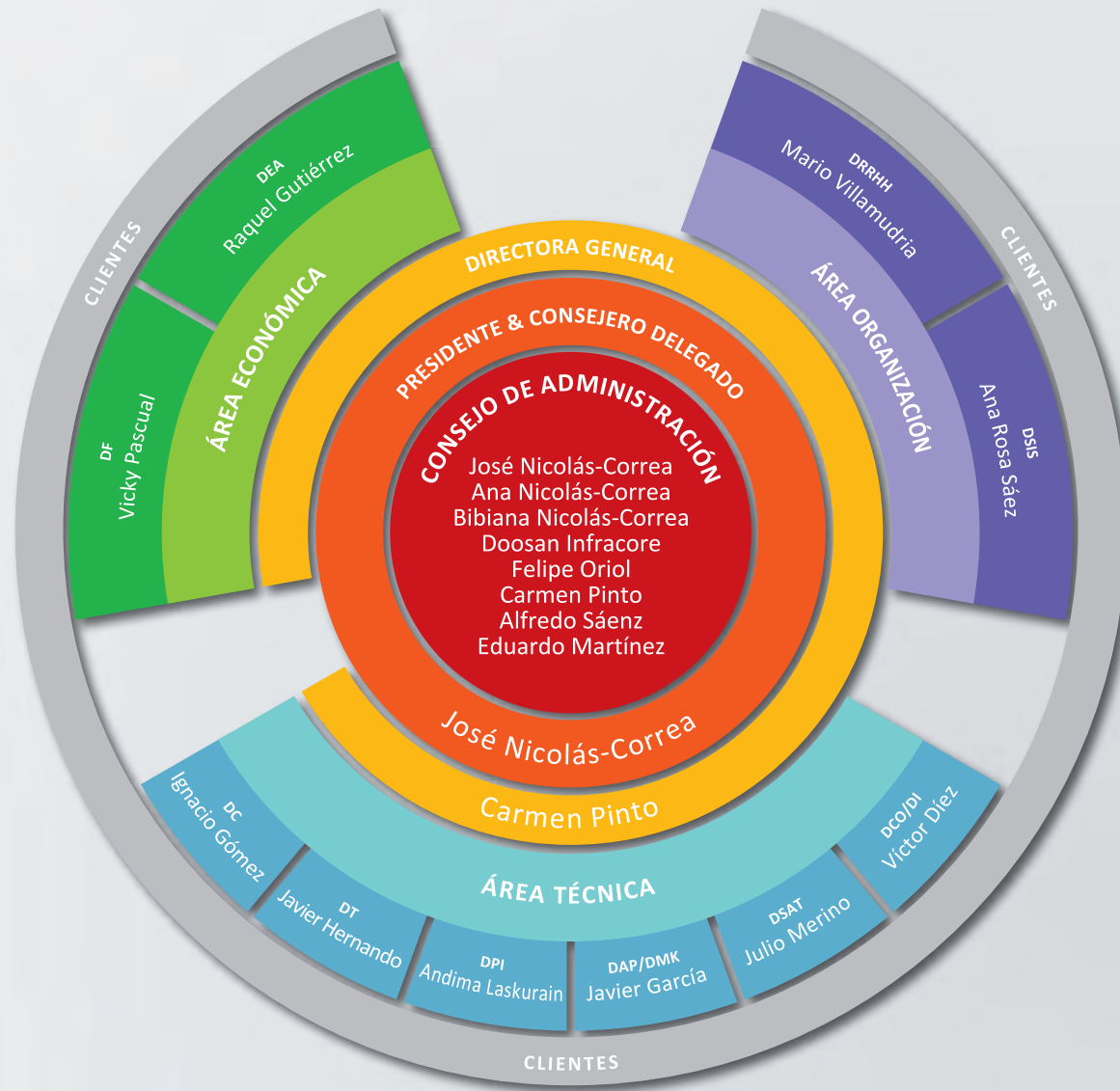
Dña. Carmen Pinto Fuentes  
(Ejecutivo)

**Consejera-Secretaria**

Dña. Ana Nicolás-Correa Barragán  
(Dominical)

**Vicesecretaria**

Dña. Bibiana Nicolás-Correa Vilches  
Representante de Mepro Outremer, S.L.  
(Consejero Dominical)



## Passion for service

Know-How and Technology working for you

### MISIÓN

Contribuir al éxito de nuestros clientes poniéndonos a su servicio desde el primer contacto, con atención personalizada tanto en el desarrollo de la máquina como en la utilización de la misma, para que puedan rentabilizar su inversión de manera óptima.

### VISIÓN

Ser una empresa rentable siendo un referente en servicio, calidad, innovación y tecnología.

### VALORES

Orientación al cliente para lograr su satisfacción como principal objetivo estratégico de la empresa. Trabajamos de forma profesional y constante en proporcionarles las mejores soluciones con la máxima agilidad de respuesta.

Compromiso con el proyecto empresarial, para hacer que su misión y visión sean una realidad.

Trabajo en equipo para fomentar la participación y el intercambio de ideas aprovechando al máximo la diversidad de conocimientos.

Iniciativa para adelantarnos en la búsqueda de nuevas soluciones y su implementación.

Honestidad como herramienta fundamental para generar confianza y credibilidad en el trabajo desarrollado y en la propia organización.

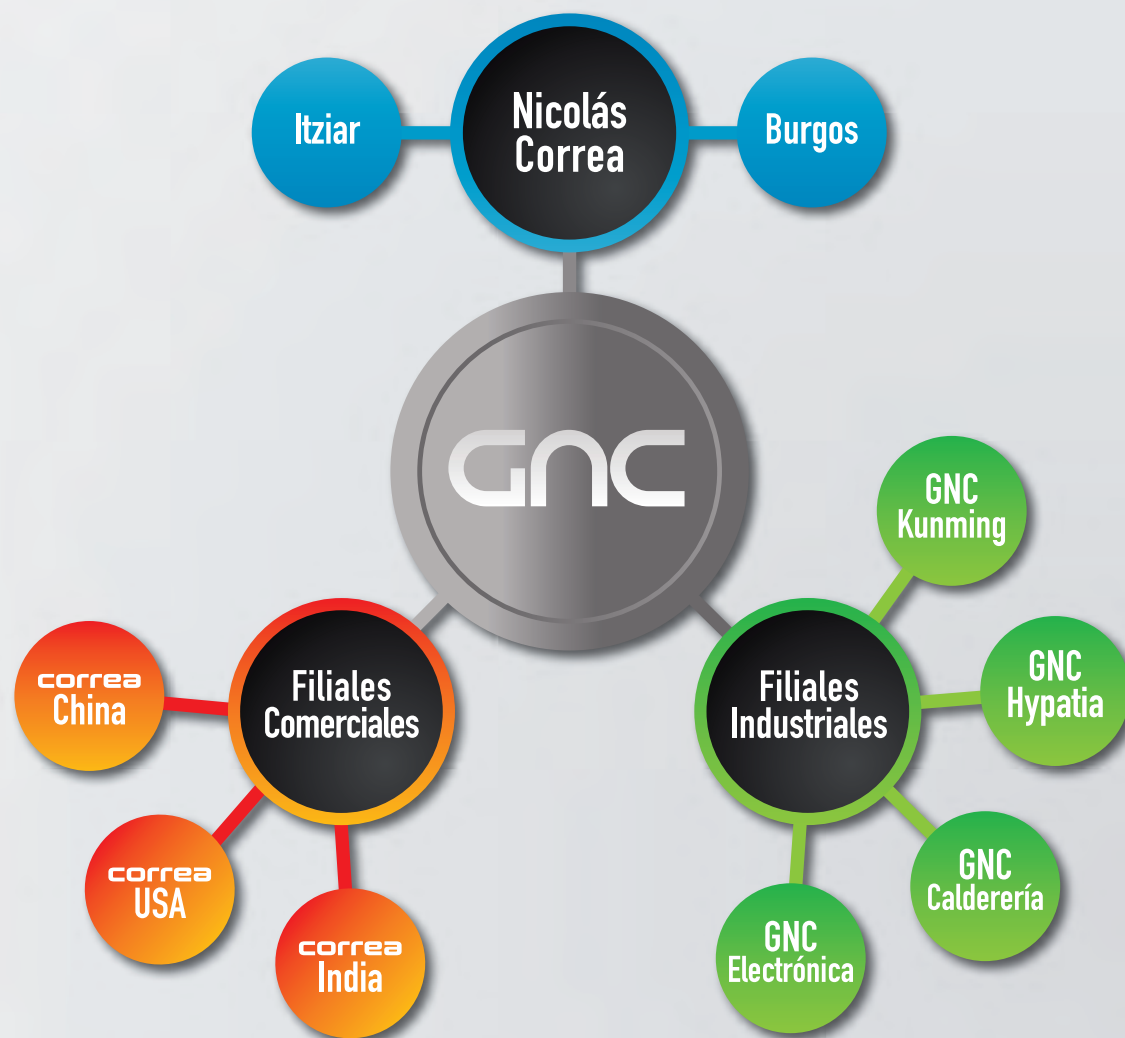
Responsabilidad Social para contribuir a la mejora de nuestro entorno.

GNC Hypatia	PARTICIPACIÓN	EMPLEADOS	FACTURACIÓN	RESULTADOS
2015	94%	28	5.631 k€	217 k€
2014	94%	28	5.297 k€	197 k€
2013	94%	23	4.867 k€	105 k€
%	—	—	6%	10%

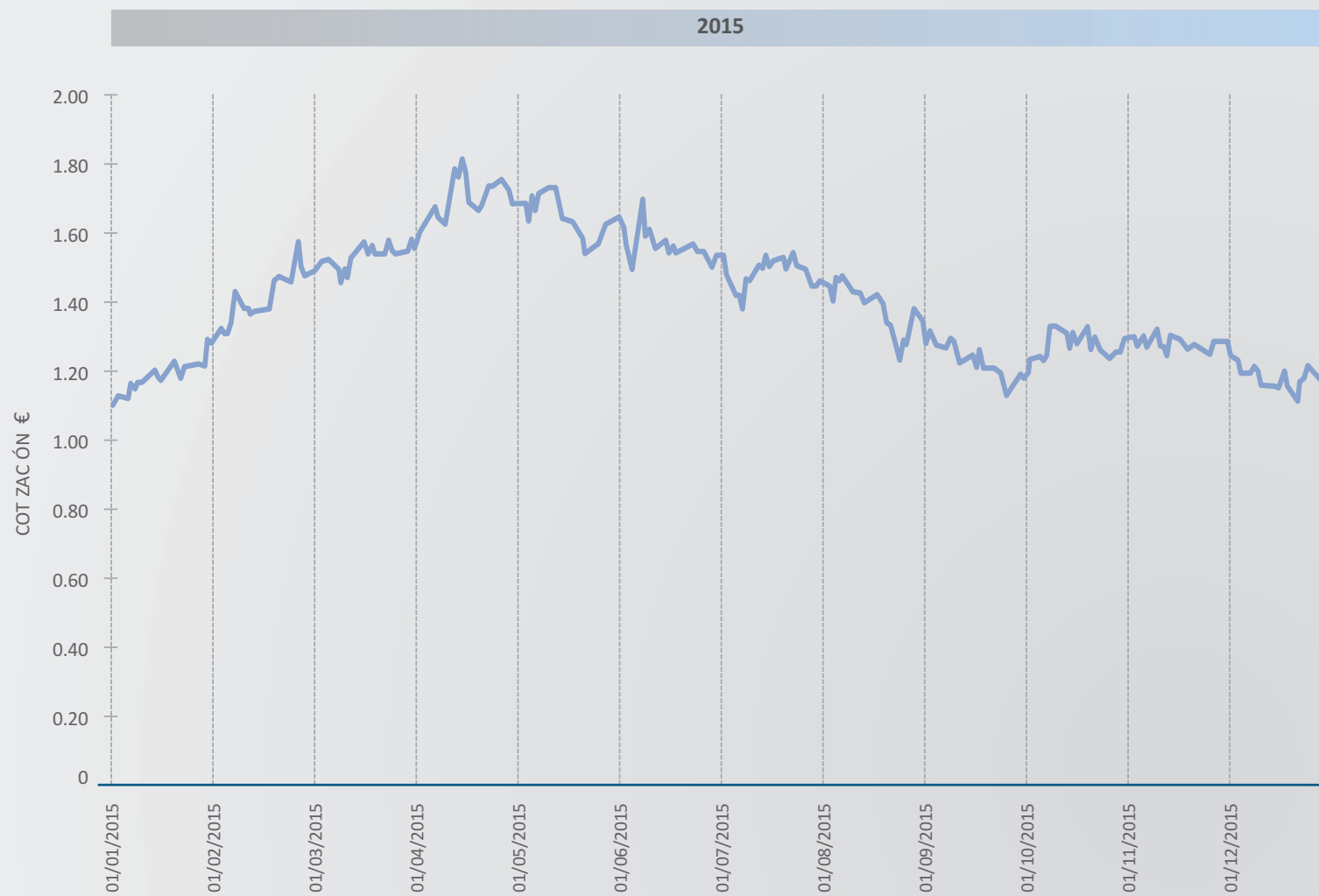
GNC Electrónica	PARTICIPACIÓN	EMPLEADOS	FACTURACIÓN	RESULTADOS
2015	88%	15	1.853 k€	155 k€
2014	88%	12	1.717 k€	137 k€
2013	88%	13	1.364 k€	46 k€
%	—	25%	8%	13%

GNC Calderería	PARTICIPACIÓN	EMPLEADOS	FACTURACIÓN	RESULTADOS
2015	90%	49	5.980 k€	295 k€
2014	90%	50	4.727 k€	80 k€
2013	90%	49	4.361 k€	84 k€
%	—	-2%	27%	269%

GNC Kunming	PARTICIPACIÓN	EMPLEADOS	FACTURACIÓN	RESULTADOS
2015	55%	48	4.645 k€	-521 k€
2014	55%	58	4.554 k€	-130 k€
2013	55%	57	4.809 k€	-537 k€
%	—	-17%	2%	—







## Balances de Situación de la Sociedad

Cerrados al 31 de Diciembre de 2015 y comparados con el Ejercicio anterior

(Expresado en miles de euros)

ACTIVO	2015	2014	PASIVO	2015	2014
<b>ACTIVOS NO CORRIENTES</b>	<b>34.019</b>	<b>33.935</b>	<b>TOTAL PATRIMONIO NETO</b>	<b>27.214</b>	<b>26.103</b>
Inmovilizado intangible	9.213	8.794	Capital escriturado	9.853	9.853
Inmovilizado material	10.028	10.283	Prima de emisión	9.065	9.065
Inversiones en empresas del grupo y asociadas a largo plazo	4.187	4.187	Reservas	7.251	6.377
			Acciones en patrimonio propias	(66)	(66)
Inversiones financieras a largo plazo	697	765	Resultado del Ejercicio	1.111	874
Activos por impuesto diferido	9.894	9.906	<b>PASIVOS NO CORRIENTES</b>	<b>9.627</b>	<b>12.090</b>
			Provisiones a largo plazo	168	170
<b>ACTIVO CORRIENTES</b>	<b>22.825</b>	<b>25.700</b>	Deudas con entidades de crédito	2.169	4.299
Existencias	10.999	10.951	Acreedores por arrendamiento financiero		112
Deudores comerciales y otras cuentas a cobrar	9.537	12.921	Otros pasivos financieros	5.946	6.136
Inversiones financieras en empresas del grupo y asociadas a corto plazo	539	476	Pasivos por impuesto diferido	1.344	1.373
			<b>PASIVOS CORRIENTES</b>	<b>20.003</b>	<b>21.442</b>
Inversiones financieras a corto plazo	262	964	Otras provisiones	870	838
Periodificaciones a corto plazo	107	98	Deudas a corto plazo	5.509	3.882
Efectivo y otros activos líquidos equivalentes	1.381	290	Proveedores a corto plazo	3.973	5.639
			Proveedores, empresas del grupo y asociadas a corto plazo	937	1.081
			Acreedores varios	2.329	1.957
			Personal (remuneraciones pendientes de pago)	59	52
			Pasivos por impuesto corriente		127
			Otras deudas con las Administraciones Públicas	877	539
			Anticipos a clientes	5.449	7.327
<b>TOTAL ACTIVO</b>	<b>56.844</b>	<b>59.635</b>	<b>TOTAL PASIVO</b>	<b>56.844</b>	<b>59.635</b>

## Cuentas de Pérdidas y Ganancias de la Sociedad

Cerradas al 31 de Diciembre de 2015 y comparadas con el Ejercicio anterior

(Expresado en miles de euros)

	2015	2014
Ventas	41.662	42.428
Prestaciones de servicios	2.170	1.679
Variación de existencias producto terminado y en curso	231	1.057
Trabajos realizados por la empresa para su activo	248	87
Aprovisionamientos	(21.598)	(23.160)
Otros ingresos de explotación	176	479
Gastos de personal	(12.006)	(11.273)
Otros gastos de explotación	(9.610)	(9.781)
Amortización del inmovilizado	(798)	(737)
Imputación de subvenciones de inmovilizado no financiero y otras	64	100
Exceso de provisiones	1.092	791
Deterioro y resultado por enajenaciones del inmovilizado	16	73
<b>RESULTADOS DE EXPLOTACIÓN</b>	<b>1.647</b>	<b>1.743</b>
Ingresos financieros	60	58
Gastos financieros	(665)	(901)
Variación de valor razonable en instrumentos financieros	(7)	(210)
Diferencias de cambio	(38)	186
Deterioro y pérdidas		10
<b>RESULTADO FINANCIERO</b>	<b>(643)</b>	<b>(857)</b>
<b>RESULTADO ANTES DE IMPUESTOS DE ACTIVIDADES CONTINUADAS</b>	<b>1.004</b>	<b>886</b>
<b>IMPUESTO SOBRE BENEFICIOS</b>	<b>107</b>	<b>(12)</b>
<b>RESULTADO DEL EJERCICIO PROCEDENTE DE OPERACIONES CONTINUADAS</b>	<b>1.111</b>	<b>874</b>

## Balances de Situación del Grupo Consolidado de Nicolás Correa, S.A. y Filiales

Cerrados al 31 de Diciembre de 2015 y comparados con el Ejercicio anterior

(Expresado en miles de euros)

ACTIVO	2015	2014	PATRIMONIO NETO	2015	2014
<b>ACTIVOS NO CORRIENTES</b>	<b>43.829</b>	43.866	<b>PATRIMONIO ATRIBUIDO A TENEDORES DE INSTRUMENTOS DE PATRIMONIO NETO DE LA DOMINANTE</b>	<b>34.260</b>	32.655
Inmovilizado material	22.375	22.752			
Activos intangibles	10.240	9.748	Capital social	9.853	9.853
Inversiones contabilizadas aplicando el método de la participación	133	186	Prima de emisión	9.065	9.065
			Otras reservas	12.350	11.295
Activos financieros no corrientes	718	788	Acciones propias	(89)	(89)
Activos por impuestos diferidos	10.363	10.392	Ganancias acumuladas	1.930	1.613
<b>ACTIVOS CORRIENTES</b>	<b>32.407</b>	<b>35.669</b>	Diferencias de conversión	1.151	918
Existencias	16.086	16.261	<b>PARTICIPACIONES NO DOMINANTES</b>	<b>3.423</b>	3.410
Deudores comerciales y otras cuentas a cobrar	12.530	16.146	<b>TOTAL PATRIMONIO NETO</b>	<b>37.683</b>	36.065
Activos por impuestos sobre las ganancias corrientes	10	3	<b>PASIVO</b>		
Activos financieros	909	1.624	<b>PASIVOS NO CORRIENTES</b>	<b>13.550</b>	16.416
Efectivo y otros medios líquidos equivalentes	2.731	1.528	Otros pasivos financieros	6.391	6.490
Otros activos corrientes	141	107	Pasivos financieros con entidades de crédito	4.466	7.272
			Prestaciones a los empleados	189	162
			Provisiones	120	102
			Pasivos por impuestos diferidos	2.384	2.390
			<b>PASIVOS CORRIENTES</b>	<b>25.003</b>	27.054
			Otros pasivos financieros	734	619
			Pasivos financieros con entidades de crédito	6.584	5.209
			Acreedores comerciales y otras cuentas a pagar	16.487	20.108
			Instrumentos financieros derivados	7	214
			Provisiones	959	904
			Otros pasivos corrientes	232	
			<b>TOTAL PASIVO</b>	<b>38.553</b>	43.470
<b>TOTAL ACTIVO</b>	<b>76.236</b>	79.535	<b>TOTAL PATRIMONIO NETO Y PASIVO</b>	<b>76.236</b>	79.535

## Cuentas de Pérdidas y Ganancias del Grupo Consolidado de Nicolás Correa, S.A. y Filiales

Cerradas al 31 de Diciembre de 2015 y comparadas con el Ejercicio anterior

(Expresado en miles de euros)

	2015	2014
<b>INGRESOS ORDINARIOS Y OTROS INGRESOS</b>	<b>56.210</b>	56.506
<b>TRABAJOS EFECTUADOS POR EL GRUPO PARA ACTIVOS NO CORRIENTES</b>	<b>257</b>	128
<b>GASTOS DE EXPLOTACIÓN</b>		
Variación de existencias de productos terminados y en curso de fabricación	717	1.513
Consumos de materias primas y consumibles	(26.537)	(28.083)
Gastos de personal	(16.409)	(15.269)
Gastos por amortización	(1.700)	(1.560)
Otros gastos	(10.261)	(10.849)
<b>RESULTADO DE EXPLOTACIÓN</b>	<b>2.277</b>	2.386
Ingresos financieros	36	56
Gastos financieros	(898)	(1.335)
Diferencias de tipo de cambio	2	208
Deterioro y resultado por enajenación de instrumentos financieros	—	9
Participación en beneficios del Ejercicio de las asociadas contabilizadas aplicando el método de la participación	(69)	3
<b>RESULTADO ANTES DE IMPUESTOS DE ACTIVIDADES CONTINUADAS</b>	<b>1.348</b>	1.327
<b>IMPUESTO SOBRE LAS GANANCIAS</b>	<b>(166)</b>	6
<b>RESULTADO DEL EJERCICIO</b>	<b>1.182</b>	1.333
Atribuido a:		
Tenedores de instrumentos de patrimonio neto de la dominante	1.356	1.353
Intereses minoritarios	(174)	(20)
Resultado por acción atribuible a los accionistas de la Sociedad durante el Ejercicio (expresado en euros)	0,111	0,111

## MANDRINADORAS



HVM-LANZA

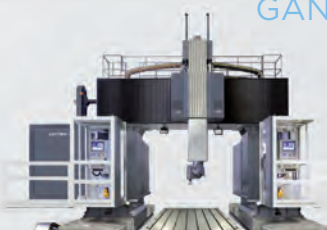


VH-PLUS LANZA

## GANTRY



FOX-M



VERSA-M



ORIX

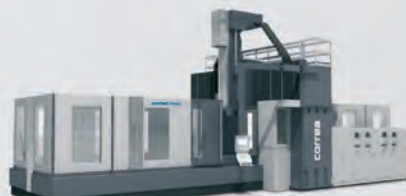


VERSA-MW

## PÓRTICO



FOX



VERSA



VERSA-W

## COLUMNA MÓVIL



NORMA-L



FENIX



HVM



AXIA

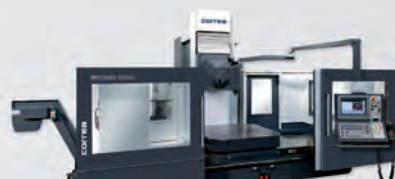


MAGNA

## BANCADA FIJA



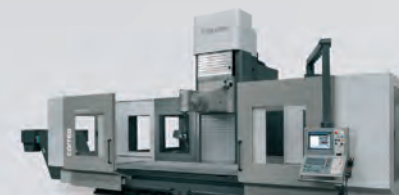
XPERTA



PERFORMER-MG



NORMA



VH-PLUS-MG