

MEMÒRIA CIENTÍFICA

2020



Facultat de Ciències de l'Educació

EL DEPARTAMENT	5
Responsables institucionals.....	5
Professorat de Didàctica i Organització Escolar (DiOE).....	7
Professorat de Mètodes d'Investigació i Diagnòstic en Educació (MIDE).....	9
PROFESSORAT I INVESTIGADORS ESTABLES	11
Formació.....	37
Investigació.....	41
Laboratori de Serveis (EDO-SERVEIS).....	46
Centre de Recerca i Estudis pel Desenvolupament Organitzatiu (CRiEDO)	47
Càtedra de Formació i Educació Viàries.....	48
Càtedra d'Educació Comunitària	49
Revista EDUCAR.....	51
TRANSFERÈNCIA.....	55
PROJECTES DE RECERCA.....	58
PROJECTES D'INNOVACIÓ.....	62
PUBLICACIONS.....	63
Articles en revistes	63
Capítols de llibre.....	67
Llibres	69
Altres publicacions	70
CONGRESSOS, SIMPOSIS, JORNADES O ALTRES.....	71
Assistència.....	71
Presentació d'aportacions	72
Participació en Comitès.....	75
TESIS	76
ESTADES DE RECERCA.....	77
PROFESSORS VISITANTS.....	78
APORTACIONS DE RECERCA DEL PROFESSORAT I DELS INVESTIGADORS DEL DEPARTAMENT.....	79
EVOLUCIÓ DEL POTENCIAL DE RECERCA.....	83
COMENTARI FINAL SÍNTESIS DEL POTENCIAL INVESTIGADOR.....	83
EVOLUCIÓ DEL POTENCIAL DE RECERCA.....	83
PER CONCLoure LA MEMÒRIA 2020.....	87

PRESENTACIÓ

El Departament de Pedagogia Aplicada està constituït per dues unitats departamentals relacionades amb les àrees de coneixement de Didàctica i Organització Escolar (DiOE) i Mètodes d'Investigació i Diagnòstic en Educació (MIDE).

El personal del Departament imparteix majoritàriament docència a la Facultat de Ciències de l'Educació en els títols de grau (Grau d'Educació Infantil, Grau d'Educació Primària, Grau de Pedagogia i Grau d'Educació social). També imparteix docència a la Facultat de Filosofia i Lletres (Grau d'Humanitats i de Musicologia), a la Facultat de Dret (Grau de Criminologia), a la Facultat de Psicologia (Grau de Logopèdia) i en assignatures campus. Així mateix participa en les activitats de docència i recerca de diversos màsters, tant de la pròpia Facultat, com en d'altres que es realitzen en col·laboració amb altres departaments de la Universitat Autònoma de Barcelona.

Les principals línies de recerca estan relacionades amb els àmbits de la formació ocupacional, la formació del professorat, l'alumnat d'Educació Obligatoria en risc acadèmic, l'organització educativa, el desenvolupament de les organitzacions educatives, la gestió del canvi a les universitats i organitzacions de formació, l'orientació escolar, l'educació i seguretat viàries, la informàtica i la multimèdia aplicades a l'educació, i l'avaluació institucional i d'equips docents.

El personal del Departament participa en diversos projectes competitius a nivell de la comunitat catalana, així com també nacionals, europeus i internacionals. Així mateix, compta amb nombrosos convenis amb institucions educatives i empreses en general i realitza diverses accions de transferència de coneixement.

Freqüentment el Departament rep demandes d'estades de professorat visitant a nivell nacional i internacional.

Contacte

Tel: +34 93 581 1620 - 3117

Web: <http://www.uab.cat/departament/pedagogia-aplicada>

Correu electrònic: d.ped.aplicada@uab.cat

El Departament
Responsables institucionals

Director del Departament

Dr. José Tejada Fernández

Secretari Acadèmic

Dra. Maria del Mar Duran Bellonch

Unitat de Didàctica i Organització Escolar (DiOE)

Coordinació: Dr. Diego Castro Ceacero

Unitat de Mètodes d'Investigació i Diagnòstic en Educació (MIDE)

Coordinació: Dra. Mercè Jariot Garcia

Doctorat en Educació

Coordinació: Dra. Mercè Junyent Pubill (Dpt.
Didàctica de les Matemàtiques i les
Ciències Experimentals)

Coordinadora de Qualitat

Dra. Mercè Jariot Garcia (fins 30 juny 2020)

Personal administratiu

Pilar Tomás Plau

Pili Guillén Salmerón

David Ripoll Pérez (*fins 31 agost*)

Rosa María Puga Aranda (*des de 1 setembre 2020*)

Cynthia Vilanova Berni

Professorat de Didàctica i Organització Escolar (DiOE)

Argelagués Besson, Txell	TMSR	González Fernández, Henar	Associada
Armengol Asparó, Carme	TU	Ion, Georgeta	Agregada
Ballesteros Ventura, Neus	Associada	Jurado de los Santos, Pedro	TU
Barrera Corominas, Aleix	Associat/TSSR	Laborda Molla, Cristina	TU
Belvis Pons, Esther	Associada	Llansana González, Joan Josep	Associat
Berengueras Pont, M. Mercè	Associada	López Crespo, Saida	FPI-MEC (fins octubre 2020)
Bosco Paniagua, Alejandra	TU	Mas Torelló, Óscar	Agregat
Burriel Manzanares, Francesca	Associada	Matarín Mariano, Ma. dels Àngels	Associada
Castro Ceacero, Diego	Agregat	Mallol Blanch, Eduard	Associat (des de 1 setembre 2020)
Codina Hernández, Jordi	TESR	Mercader Juan, Cristina	INVPOSTDOC
Colorado Ramírez, Sara	Associada	Minguella Porredón, Lourdes	Associada (fins 31 agost 2020)
Comellas Carbó, M. Jesús	Professora Honorària	Miró Martí, Eva	Associada
Díaz Vicario, Anna	INVPOSTDOC	Mozo Llusia, Marta	Associada
Domínguez Antillano, Èrika	Associada	Muñoz Moreno, José Luis	Agregat
Duran Bellonch, M. del Mar	Agregada	Navío Gámez, Antoni	Agregat
Essomba Gelabert, Miquel Àngel	Agregat	Olmos Rueda, Patricia	Agregada
Forestello, Ana María	Associada	Orta Trepas, Mariona	Associada
Fortuny Guasch, Rosa	Associada	Ortega Ortigoza, Daniel	Associat
Gairín, Joaquín	CU	Pallarès Mercader, Rosa M.	Associada
García López, Empar	Associada	Parera Garcia, Mònica	Associada

París Mañas, Georgina	INVPOSTDOC (Fins 2 novembre 2020)	Sanahuja Gavaldà, Josep M.	TU
Pérez Romero, Antonio	Associat	Sanjuan González, Carme	Associada
Pont Barceló, Esteve	TU	Santiveri Papiol, Noemí	Associada
Pozos Pérez, Katia Verónica	Associada	Silva Galán, Josep Maria	Associat
Pulido Mantas, Lorena	BEC - FPI - MEC	Suárez, Cecilia Inés	INVPOSTDOC
Rodríguez Gómez, David	Agregat	Tarrés Vallespi, Anna	TMSR
Ruiz Bueno, Carme	TU	Tejada Fernández, José	CU
Sabaté Peiró, Jordi	Associat (des de 24 octubre 2020)	Tienda Martagón, Dulce	TSSR (fins març 2020)
Salat Llorente, Esther	Associada	Zolle Valero, Txell	TASR

Professorat de Mètodes d'Investigació i Diagnòstic en Educació (MIDE)

Cabrera Cuadros, Valeska Lisbeth	Associada (fins 31/08/2020)	Pagès-Mimó, Adrià	Associat
Castell Escuer, M. Antònia	Associada	Quesada Pallarès, Carla	Lectora
Díaz Fuentes, Alejandro	Associat	Rodríguez Parrón, Montserrat	Agregada
Jariot Garcia, Mercè	Agregada	Sánchez Marín, Sebastián	Associat
Martínez Melo, Montserrat	Associada	Sánchez Martí, Angelina	Lectora (des de 1/02/2020)
Martínez Muñoz, Màrius	TU	Tello Sánchez, José Ramón	Associat
Martínez Roca, Carme	Associada	Vicén Jové, Carles	Associat
Moreno Oliver, Francesc Xavier	Associat (fins 31/08/2020)		

CURRICULUM BREU

Professorat i investigadors estables



Carme Armengol Asparó

Professora Titular (carme.armengol@uab.cat)

ORCID: <http://orcid.org/0000-0002-6954-3527>

Mestra d'Educació Primària, Llicenciada en Filosofia i Lletres secció Ciències de l'Educació i Doctora en Ciències de l'Educació (Premi Extraordinari de la Tesi: La Cultura de la Col·laboració: Repte per un Ensenyament de Qualitat). Professora titular de Departament de Pedagogia Aplicada de la Universitat Autònoma de Barcelona. Investigadora de l'Equip de Desenvolupament Organitzacional (EDO), reconegut com a grup consolidat per la Generalitat de Catalunya. En l'àmbit de la transferència ha treballat en diverses temàtiques relacionades amb la Gestió de Centres Educatius. Per últim destacar els càrrecs desenvolupats des de la Facultat de Ciències de l'Educació de la UAB: Coordinadora de la Llicenciatura de Pedagogia (2002 a 2005), Vicedegana d'Ordenació Acadèmica (2008 a 2015), Coordinadora del Programa de Doctorat d'Educació de la Facultat de Ciències de l'Educació (2015-2018) i Coordinadora de Màster de Direcció de Centres per a la Innovació Educativa des de 2015.

Publicacions rellevants

Armengol Asparó, Carme; Del Arco Bravo, Isabel; Gairín Sallán, Joaquín; Muñoz Moreno, José Luis y Rodríguez-Gomez, David (2019). Prácticas curriculares en la formación universitaria de los futuros profesionales: modelo para la actuación. *Revista Prácticum*, 4(1), pp.19-36.

Armengol-Asparó, C.; Mercader, Cristina. & Ion, Georgeta (2020). Making peer-feedback more efficient: what conditions of its delivery make the difference? En *Higher Education Research & Development*. (formato digital) DOI: 10.1080/07294360.2020.1840527.

Aleix Barrera Corominas

Professor Associat/ Tècnic Superior de Suport a la Recerca (aleix.barrera@uab.cat)

ORCID: <http://orcid.org/0000-0002-3129-6284>

Doctor en Pedagogia (UAB), Llicenciat en Pedagogia (UAB), Diplomant en Relacions Laborals (UAB), Llicenciat en Ciències del Treball (UOC), Màster en Direcció i Gestió de Recursos Humans (UOLS). Des del 2007 és Tècnic Superior de Recerca del Departament de Pedagogia Aplicada de la Universitat Autònoma de Barcelona, especialitzant-se en la gestió de projectes internacionals en el marc de les convocatòries Erasmus + i EuropeAid de la Unió Europea. Des del 2012 és professor associat del mateix departament, dins l'àrea de Didàctica i Organització Educativa. Així mateix és membre de la RedAGE, consultor dels estudis d'Educació i Psicologia de la UOC i Secretari del Comitè d'Avaluació Externa per a l'Accreditació en el marc del Programa de verificació, modificació, seguiment i acreditació de les propostes de títols oficials universitaris d'AQU Catalunya. Les seves línies de treball es centren en l'avaluació de la formació (transferència i impacte), l'anàlisi de Comunitats de Pràctica i la inclusió a l'Educació Superior.

Publicacions rellevants

Mercader, C y Barrera-Corominas, A. (2020). Experiencias sobre la utilización de la tecnología para el Desarrollo profesional y el Trabajo colaborativo. En J. Gairín y D. Rodríguez-Gómez (Coord.) *Aprendizaje organizativo e informal en los centros educativos* (123.133). Madrid: Editorial Pirámide



Gairín, J.; Rodríguez.Gómez, D. y Barrera-Corominas, A. (2020). Hints for rethinking Communities of Practice in Public Administration: An analysis from real practice. En IGI (Eds.) *Open Government: Concepts, Methodologies, Tools and Applications*. (pp. 342-363). Hershey: IGI Global .



Alejandra Bosco Paniagua

Professora Titular (alejandra.bosco@uab.cat)

ORCID: <https://orcid.org/0000-0003-4003-4902>

Llicenciada en Pedagogia, Màster en Tecnologia Educativa i Dra. en Filosofia i Ciències de l' Educació per la Universitat de Barcelona (2001). Treballa en l'àmbit de la Tecnologia Educativa i l'Educació Oberta i a Distància, combinant la recerca i la docència a la universitat.

Va ser membre del grup de recerca consolidat "Esbrina: Subjectivitats, Visualitats i Entorns Educatius Contemporanis", durant els darrers anys, i des de l'any 2018 pertany al grup de recerca consolidat Equip de desenvolupament Organitzacional - EDO - del Dept. de Pedagogia Aplicada. Coordina el grup "DIM-EDAINET: Entorns d'Aprenentatge, Innovació Educativa i Tecnologies", grup de recerca de la Universitat Autònoma de Barcelona des de 2001.

Les principals investigacions que ha desenvolupat giren al voltant del potencial innovador dels entorns d'ensenyament i aprenentatge enriquits per tecnologies en diferents contextos educatius. A aquest àmbit corresponen la major part de les seves publicacions.

Actualment s'interessa en el desenvolupament de projectes d'innovació vinculats a la fabricació digital, la programació i la robòtica basats en la filosofia DIY (Do it yourself) per promoure usos creatius i transformadors de les tecnologies digitals en els contextos educatius.

Publicacions rellevants

Domingo-Coscolla, M. BOSCO-PANIAGUA, A., Carrasco-Segovia, S. y Sánchez-Valero, J.A. (2020) Fomentando la competencia digital docente en la universidad: Percepción de estudiantes y docentes, *Revista de Investigación Educativa*, 38(1), 167-182. [[En línea](#)]

Alonso, C., Miño Puigcercòs, R., BOSCO, A. y Sureda-Perelló, M. (2020) Devenir docente: los tránsitos en el aprender del profesorado de Secundaria. En Hernández Hernández, F.; Aberasturi Apraiz, E.; Sancho Gil, J.M. y Correa Gorospe, M. (Eds.) *¿Cómo aprenden los docentes? Tránsitos entre cartografías, experiencias, corporeidades y afectos*. (pp. 109-124). Barcelona: Octaedro,.

Francesca Burriel Manzanares

Professora Associada (francesca.burriel@uab.cat)

Ha estat mestra d'educació primària, professora d'educació secundària i batxillerat. Ha estat professora tutora de pràctica docent per alumnes de la Universitat de Barcelona i professora tutora de pràctiques de C.Q.P. per a la Universitat Autònoma de Barcelona.

Des de l'any 2007, col·labora amb: *Grupo de Innovación Aplicaciones profesionales de lenguas para arquitectos e ingenieros* amb la Universidad Politécnica de Madrid, ha participat en el projecte RESL sobre accions per reduir l'abandonament escolar prematur. Des de l'any 2008 és inspectora d'educació.

Des de l'any 2016 és professora associada del Departament de Pedagogia Aplicada de la Universitat Autònoma de Barcelona. Les seves línies de recerca es centren en la pedagogia de les llengües i en la lingüística aplicada.

Publicacions rellevants





Valeska Cabrera Cuadros

Professora Associada (valeska.cabrera@uab.cat)

ORCID: <https://orcid.org/0000-0002-2560-6303>

Docent amb experiència a secundària i en educació superior. Ha participat en projectes educatius i ha sigut investigadora a grups de recerca. Doctora en Educació per la Universitat de Barcelona.

Desenvolupa temes d'investigació en transdisciplinarietat, currículum, narrativa i formació del professorat. També ha exercit com a experta pedagoga en elaboració de materials didàctics innovadors a editorials i com a creadora de continguts educatius. A més de dedicar-se a l'escriptura creativa.

Publicacions rellevants

Cabrera-Cuadros, V. (2020). ¿Cómo aprendemos? El docente enseñante y aprendiz que acompaña a los estudiantes en su exploración hacia el (auto) aprendizaje. *Profesorado, Revista de Currículum y Formación del Profesorado*. 24 (3), 269-290.



Maria Antònia Castell Escuer

Professora Associada (tona.castell@uab.cat)

Mestra d'educació infantil i Llicenciada en Psicopedagogia. Forma part de diferents grups de treball per conèixer, desenvolupar, implementar i difondre activitats, estratègies i metodologies per a les aules d'educació infantil amb tecnologies per a l'aprenentatge i el coneixement.

Després de 17 anys en actiu com mestra d'educació infantil i d'11 anys en diferents responsabilitats en el Departament d'Ensenyament de la Generalitat de Catalunya, actualment treballa com a assessora tècnica docent a l'Àrea TAC.

Des de la Unitat de Mètodes d'Investigació i Diagnòstic en Educació, dona matèries al Màster de Psicopedagogia i al Grau d'Educació infantil i ha col·laborat en la Comissió d'Orientació Professional GEP+GEI.

Publicacions rellevants



Diego Castro Ceacero

Professor Agregat (diego.castro@uab.cat)

ORCID: <http://orcid.org/0000-0003-2842-0894>

Treballa al Departament des del 1999 desenvolupant docència i recerca en l'àmbit de la organització i gestió d'institucions educatives.

Col·laboro en l'equip de recerca EDO on oriento la meva tasca acadèmica al voltant de l'estudi de la universitat i les seves formes i tendències organitzatives, els models de governança, els processos d'innovació, la formació del professorat, l'atenció a col·lectius vulnerables, etc.

Durant l'any 2019 he (co) coordinat el projecte ORACLE (Observatorio Regional para la calidad y la equidad en Latinoamérica) un projecte de la UE en el marc de l'Erasmus+, Capacity Building Higher Education. També he col·laborat amb universitats espanyoles com la ULPGC, UB, i UPF i estrangeres, IUACJ, UDELAS, UTA tant en tasques de recerca com de transferència.

Publicacions rellevants

Castro, D. (2020). Educació Social i Escola. *Revista FÒRUM*, 55, 1-7.

Gairín Sallan, J., Marbà Tallada, A., Castro Ceacero, D., Barrera Corominas, A., & Tienda Martagon, D. (2020). *First validated version of a training programme for bio-based industries*. Book Report



Sara Colorado Ramírez

Professora Associada (sara.colorado@uab.cat)

ORCID: <https://orcid.org/0000-0002-1171-1866>

És professora associada del Departament de Pedagogia Aplicada de la Universitat Autònoma de Barcelona i Tècnica d'Educació Municipal a l'Ajuntament de Cerdanyola del Vallès.

Llicenciada en Pedagogia, Doctora en Educació, Màster en Planificació i Gestió de l'Educació i Màster en Recerca en Educació per la UAB.

Les principals línies de recerca en les que treballa són: l'ètica organitzacional i els equips directius, el desenvolupament socioeducatiu dels centres educatius i l'organització i gestió d'Institucions educatives.

Té una ampla experiència professional com a consultora i assessora de programes d'innovació educativa i renovació pedagògica.

Publicacions rellevants

Colorado, S. (2020). *La dirección escolar y la Ética Organizacional en centros de educación infantil y primaria de Catalunya. Análisis de facilitadores y barreras*. [Tesi doctoral no publicada]. Universitat Autònoma de Barcelona. Facultat de Ciències de l'Educació. Departament de Pedagogia Aplicada.



Maria Jesús Comellas Carbó

Professora Honorària (mariajesus.comellas@uab.cat)

Dra Psicologia, amb ampla experiència i directora del grup de recerca GRODE (<http://www.grode.org>) del Departament de Pedagogia Aplicada.

Membre de l'«Observatoire international de la violence à l'école», de la «Chaire de recherche sur la violence en milieu éducatif» de Quebec, de la «Fundación Affinity Chair in Animals and Health», del comitè científic de la revista Educ@rnos, del comitè de persones expertes de la Fundació Salut i Envel·liment i de l'Agència Catalana de Salut Pública i dels comitès científics de diferents congressos internacionals. Avaluadora d'agències nacionals i internacionals i de revistes.

Línies de recerca: Prevenció de la violència a les escoles en el marc de l'«Observatori de la violència a les escoles», des del 2005 en centres de primària i secundària. Coordina des del 2003 del projecte: Espais de Debat Educatiu, de la Diputació de Barcelona en diferents municipis. Coordina el projecte «Constituir coneixement amb relacions multigeneracionals» amb la generació sènior, alumnat de batxillerats, cicles o universitari i el professorat vinculat.

Publicacions rellevants

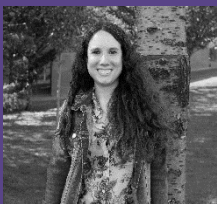
Comellas, M.J. (2020). Mentoría de trabajos de investigación: Visibilizar el conocimiento y experiencia sénior. En J. Gairín; C.I. Suárez y A. Díaz Vicario (2020). *La nueva gestión del conocimiento*. (pp.265-283). Wolkers Kluwer.

Comellas, M.J. (2020) La función educativa de la familia: Gestión y organización. *Aula*. 41-46

Anna Díaz-Vicario

Investigadora postdoctoral (anna.diaz@uab.cat)

ORCID: <http://orcid.org/0000-0003-3389-4138>



Llicenciada en Pedagogia, Màster de Recerca en Educació i Doctora en Educació (2015, Menció Internacional i Premi Extraordinari) per la UAB, amb una tesi sobre la gestió de la seguretat integral en centres educatius.

Ha desenvolupat la seva activitat professional com a tècnica de recerca a la UPF i a la UAB, destacant que entre el 2010 i el 2014 va ser Personal Investigador en Formació del Departament de Pedagogia Aplicada a l'obtenir una beca FPU (EDU/3083/2009). Actualment és investigadora postdoctoral al mateix Departament.

És membre de l'Equip de Desenvolupament Organitzacional (EDO), reconegut com a grup de recerca consolidat per la Generalitat de Catalunya, integrat al Centre de Recerca i Estudis pel Desenvolupament Organitzacional (CRiEDO). Les seves principals línies de recerca són: organitzacions segures i saludables; educació superior; suport i inclusió educativa; pràctiques educatives basades en evidències.

Publicacions rellevants

Mercader, C., Ion, G., & Díaz-Vicario, A. (2020). Factors Influencing Students' Peer Feedback Uptake: Instructional Design Matters. *Assessment & Evaluation in Higher Education*, 45(8), 1169-1180. <https://doi.org/10.1080/02602938.2020.1726283>

Díaz-Vicario, A. yamp; Gairín, J. (2020). Organizaciones escolares seguras y saludables. *Revista MC Salud Laboral*, febrero, 10-13. Recuperado de https://www.mcmutual.com/documents/20143/2872819/organizaciones_escolares.pdf/4ba421d0-d3bb-4531-4615-9ddb9bd95108?t=1581502178022



Maria del Mar Duran Bellonch

Professora Agregada (mariadelmar.duran@uab.cat)

ORCID: <http://orcid.org/0000-0003-1425-3570>

Investigadora de l'Equip de Desenvolupament Organitzacional (EDO), reconegut com a grup de recerca consolidat per la Generalitat de Catalunya; llicenciada en Filosofia i Lletres, especialitat en Ciències de l'Educació, per la Universitat Autònoma de Barcelona i Doctora en Pedagogia (l'any 2002 llegeix la Tesi Doctoral sobre la gestió del coneixement com a estratègia d'ensenyament i d'aprenentatge en les organitzacions); des del 1996, professora del Departament de Pedagogia Aplicada de l'àmbit d'Organització de Centres Educatius; especialista en temes relacionats amb el treball en equip en les organitzacions.

Les seves línies d'investigació són principalment tres: la carrera acadèmica a la universitat des d'una perspectiva de gènere, els processos d'avaluació en contextos formatius i el treball en equip en relació a la gestió del coneixement en les organitzacions.

Publicacions rellevants

Duran-Bellonch, M y López Crespo, Z. (2020). Evaluación e institucionalización del cambio. En J. Gairín y D. Rodríguez-Gómez (Eds.), *Aprendizaje organizativo e informal en los centros educativos* (pp. 79-87). Madrid: Pirámide.



Miquel Àngel Essomba Gelabert

Professor Agregat (miquelangel.essomba@uab.cat)

ORCID: <http://orcid.org/0000-0001-5644-7176>

Doctor en pedagogia, màster en psicologia de l'educació i postgrau en pedagogia intercultural. En l'actualitat coordina la xarxa europea SIRIUS de recerca sobre educació de l'alumnat de família immigrada, sostinguda amb fons públics de la Comissió Europea de la UE, tasca que comparteix amb la direcció del grup de recerca ERDISC (Equip d'Investigació en Diversitat i Interculturalitat en Societats Complexes).

Fins a l'actualitat ha desenvolupat altres càrrecs i responsabilitats, d'entre els quals és necessari destacar la direcció del Centre UNESCO de Catalunya o del Màster Oficial en Educació Intercultural de la Universitat Autònoma de Barcelona. En l'àmbit de la gestió universitària, destaca el seu mandat com a vicedegà de relacions internacionals, estudiants i investigació de la Facultat de Ciències de l'Educació de la UAB.

També desenvolupa una intensa activitat internacional, ha estat consultor expert en temes de diversitat i educació de l'OCDE, director de formació de formadors en educació intercultural del Consell d'Europa, així com Visiting Research Fellow de l'Institute of Policy Studies in Education de la London Metropolitan University.

Publicacions rellevants

Essomba, M.A. (2020). Cap a una xarxa única d'educació pública: la revolució pendent. A Fundació Ferrer i Guàrdia, *Informe Ferrer i Guàrdia 2020 – Educació laica, l'assignatura pendent* (pp.138-164). Fundació Francesc Ferrer i Guàrdia



Ana María Forestello

Professora Associada (annamaria.forestell@uab.cat)

Ana María Forestello va néixer a Córdoba (Argentina) al 1967 on es va graduar com a professora en Psicologia i Ciències de l'Educació, títol homologat com a llicenciada en Pedagogia a Espanya. Màster en Direcció i Gestió de Centres Educatius per la Universitat de Barcelona i Doctora en Pedagogia per la Universitat Autònoma de Barcelona.

És professora en el grau en Educació Infantil a la Universitat de Vic-Universitat Central de Catalunya i a la UAB. Membre del Barcelona Espai Supervisió (BES). Investigadora de l'Equip de Recerca sobre Infància, Família i Educació (ERIFE) de la Universitat Autònoma de Barcelona i col·laboradora en el Grup de Recerca en Educació, Neurociència, Experimentació i Aprenentatge (GRENEA) de la UVic-UCC. *Freelance* en projectes d'innovació i recerca.

Publicacions rellevants

Lemkow-Tovias, G., Quesada-Pallarés, C., Llebaria, C., Vazquez, C. i Forestello, A.M. (2020). Long-term impact analysis of the Science-on-Wheels proposal addressed to nurseries. *EARLI SIG14 Conference 2020 "Learning and Professional Development: From innovative research to innovative interventions"*. Barcelona. Recuperat de <https://ddd.uab.cat/record/225731?ln-ca>

Quesada, C., Lemkow-Tovias, G., Vázquez, D., Forestello, A.M. i Llebaria, M. (2019). Análisis de transferencia e impacto de la propuesta de ciencia para la primera infancia "Lab sobre ruedas" en centros educativos del territorio. *VIII Congreso Internacional Multidisciplinar de Investigación Educativa "Educación: La puerta a toda mejora social"*. Lleida: Universitat de Lleida.

Joaquín Gairín Sallán

Catedràtic d'Universitat (Joaquín.Gairín@uab.cat)

ORCID: <http://orcid.org/0000-0002-2552-0921>



Professor d'EGB, Graduat Social, Psicòleg i Pedagog. Té amplia experiència docent i de gestió institucional, havent estat director de centre educatiu, degà de facultat, director de departament universitari i de l'ICE i comissionat pel Clúster d'educació i formació de la UAB.

Consultor internacional, intervén en programes de reforma educativa a Espanya i Amèrica Llatina, dirigeix el Centre de Investigació i Estudis pel desenvolupament organitzatiu (<http://edo.uab.cat>), es president de la Xarxa internacional RedAGE (<http://www.redage.org/>) i coordina projectes sobre canvi educatiu i desenvolupament social i comunitari (per exemple, <http://observatorio-oracle.org/>). També és director de diferents publicacions entre les que destaquem la Guia "gestión de centros.com" i es promotor del Observatori Ibèric de Lideratge Educatí (ELUDID)

Les seves principals línies de recerca són: desenvolupament organitzatiu, gestió del coneixement, avaluació de programes i institucions (incloent detecció de necessitats, avaluació d'impacte i processos d'autoavaluació); desenvolupament educatiu, social i comunitari; organització i gestió universitària (orientació i tutoria universitària, captació, retenció i promoció d'alumnat i professorat); i seguretat integral en els centres educatius.

Publicacions rellevants

Gairín, J., Suárez, C.I. y Díaz-Vicario, A. (Eds) (2020). *La nueva gestión del conocimiento*. Madrid: Wolters Kluwer.

Mercader, C. y Gairín, J. (2020). University teachers' perception of barriers to the use of digital technologies: the importance of the academic discipline. *International Journal of Educational Technology in Higher Education*, 17(4), 1-14. <https://link.springer.com/article/10.1186/s41239-020-0182-x>



Empar García López

Professora Associada (empar.garcia@uab.cat)

Diplomada en professorat d'EGB, amb l'especialitat de Ciències socials. Postgrau en Educació Física (UAB). Llicenciada en Geografia i Història general (UB), i Llicenciada en Història de l'Art. (UB).

Des de febrer de 2014, professora associada del Departament de Pedagogia Aplicada, impartint-hi les assignatures de: Planificació, Investigació i Innovació educativa, Avaluació de centres i docents, i Supervisió i inspecció educativa. Mestre de primària (1982-1996) i professora de secundària (1996-2006). Directora d'un centre públic de Primària (1988-1996) i d'un centre públic de secundària (2000-2007). Directora Adjunta dels Serveis Territorials d'Ensenyament al Vallès Occidental (2011-2013). Inspectora d'Educació al Vallès Occidental (2007-2011), i a Barcelona ciutat (de 2013 fins l'actualitat).

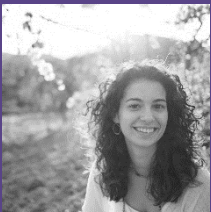
Formadora de seminari a equips directius de centres educatius sobre la Planificació dels documents de gestió i organització dels centres (Curs 2015-2016), dins del (PFZ) Pla de Formació de Zona del Departament d'Ensenyament .

Publicacions rellevants

Henar González Fernández

Professora Associada (henar.gonzalez@uab.cat)

ORCID: <https://orcid.org/0000-0002-4520-7318>



Diplomada en Magisteri, Especialitat Educació Especial per la Universitat Autònoma de Barcelona. Màster en Intervenció i Recerca en Patologies del Llenguatge i Sordeses i també Màster Universitari de Recerca en Educació, ambdós per la Universitat Autònoma de Barcelona.

Des de setembre de 2014 és professora associada del Departament de Pedagogia Aplicada, concretament de l'Àrea de Didàctica i Organització Escolar. La seva tasca principal és la de mestra en una escola d'educació primària.

És també membre fundadora del Grup de Recerca Diversitat i Orientació (DO), on participa en projectes relacionats amb la inclusió sociocomunitària de col·lectius vulnerables, especialment en l'oci inclusiu i la inserció laboral de persones amb discapacitat intel·lectual.

Actualment està desenvolupant la seva tesi doctoral investigant el desenvolupament professional de les persones amb discapacitat intel·lectual i del desenvolupament. En aquest marc, de l'octubre del 2020 al febrer del 2021 ha realitzat una estada de recerca a l'Erhvervsakademi og Professionshøjskole (UCL, Dinamarca).

Publicacions rellevants

Jariot García, M., Laborda Molla, C. y González Fernández, H. (2020). El perfil competencial laboral de personas con discapacidad intelectual en centros ocupacionales. *Revista de Investigación Educativa*, 38(2), 475-493. DOI: <http://dx.doi.org/10.6018/rie.312241>



Georgeta Ion

Professora Agregada (georgeta.ion@uab.cat)

ORCID: <http://orcid.org/0000-0001-9915-0698>

Professora del Departament de Pedagogia Aplicada de la Universitat Autònoma de Barcelona.

Llicenciada en Ciències de l'Educació per la Universitat de Bucarest, Màster en Gestió i Avaluació Educativa per la Universitat de Bucarest i Doctora en Ciències de L'educació per la Universitat de Barcelona con la tesi titulada "Cultura organitzativa universitària i el lideratge. Un estudi etnogràfic".

Actualment investiga sobre la avaluació dels estudiants universitaris basada en competències; la gestió de la recerca a la universitat. Al mateix temps col·labora amb grups de recerca europeus en temes relacionades amb la relació entre la educació basada en la recerca.

Des del 2016 es membre del equip de coordinació ("Convenor") de la Network 22 en "Recerca en Educació Superior" (Research in Higher Education) de la European Educational Research Association.

Publicacions rellevants

Mercader, C., Ion, G., Díaz-Vicario, A. (2020). Factors influencing students' peer feedback uptake: instructional design matters. *Assessment and Evaluation in Higher Education*, 45(8), 1169–1180

Malin, J.R., Brown, C., Ion, G., ...Flood, J., Rind, G.M. (2020). World-wide barriers and enablers to achieving evidence-informed practice in education: what can be learnt from Spain, England, the United States, and Germany? *Nature Springer: Humanities and Social Sciences Communications*, 7(1), 99

Mercè Jariot Garcia

Professora Agregada (merce.jariot@uab.cat)



Professora de la Unitat MIDE del Departament de Pedagogia Aplicada de la UAB. Doctora en Pedagogia, amb una tesi sobre 'L'avaluació de la intervenció per programes d'orientació. El procés d'avaluació del desenvolupament d'una intervenció des d'un model de consulta', premi extraordinari de Doctorat (2003).

Actualment dirigeix 2 tesis doctorals relacionades amb l'educació i formació viàries. Investigadora principal del grup de recerca ERESv (Equip de Recerca en Educació i Seguretat viàries), reconegut com a grup de recerca consolidat per la Generalitat de Catalunya. Investigadora de la Càtedra de Formació i Educació Viària (UAB-Servei Català de Trànsit. Generalitat de Catalunya). Investigadora col·laboradora del grup d'investigació de la IARS (Infància i Adolescència en Risc Social), reconegut com a grup de recerca consolidat per la Generalitat de Catalunya.

Les seves principals línies de recerca estan relacionades amb, l'orientació educativa (escolar, professional i personal), la infància i l'adolescència en risc, i l'educació i formació viàries. Participant en un projecte I+D+i titulat "Foster youth pathways for transition to adulthood: longitudinal study as a resource to optimise the impact of social support services", ref. PID2019-105163RB-I00..

Publicacions rellevants

Jariot Garcia, M., Laborda Molla, C., y González Fernández, H. (2020). El perfil competencial laboral de personas con discapacidad intelectual en centros ocupacionales. *Revista de Investigación Educativa*, 38(2), 475-493. <https://doi.org/10.6018/rie.312241>

Sala Roca, J., Arnau-Sabatés, L., Jariot Garcia, M., Marzo, T., Urrea, A., y Ortega, D. (2020). Test Situacional de Desarrollo de Competencias Básicas de Empleabilidad (DCBE). https://ddd.uab.cat/pub/worpaper/2020/235416/dcbe_a2020iSPA.pdf



Pedro Jurado de los Santos

Professor Titular (pedro.jurado@uab.cat)

Doctor en Ciències de l'Educació per la Universitat Autònoma de Barcelona. Llicenciat en Filosofia i Lletres Secció Psicologia; Llicenciat en Ciències de l'Educació. Professor Titular d'Universitat de la Universitat Autònoma de Barcelona.

Director del grup de recerca Observatori per a la Inclusió Socioeducativa (OIS) i secretari del grup CIFO de la Universitat Autònoma de Barcelona. Professor en Mestratges, Postgraus i Graus. Ha impartit cursos, seminaris, tallers, conferències i ponències en Universitats i congressos en l'àmbit espanyol i internacional.

Publicacions rellevants

- Jurado, P.; Moreno-Guerrero, A.-J.; Marín-Marín, J.-A. y Soler, R. (2020). The term equity in education: A literature review with scientific mapping in Web of Science. *International Journal of Environmental Research and Public Health*, 17, 3526; doi:10.3390/ijerph17103526
- Jurado, P.; Lafuente, A. y Justiniano, M.A. (2020). Conductas disruptivas en Educación Secundaria Obligatoria. Análisis de factores intervinientes. *Contextos Educativos*, 25, 219-236
<http://doi.org/10.18172/con.3827>



Cristina Laborda Molla

Professora Titular (cristina.laborda@uab.cat)

ORCID: <http://orcid.org/0000-0002-8709-6978>

Llicenciada en Filosofia i Lletres (Secció Ciències de l'Educació, especialitat Pedagogia Terapèutica) per la UAB. Especialista en Logopèdia. Màster en Aprenentatge Humà per la UAB. Màster en Educació Especial per la Universitat de Pittsburgh (EE.UU). Doctorat en Ciències de l'Educació per la UAB.

Professora titular de Bases Psicopedagògiques d'Atenció a la Diversitat. Membre del CER-GISTAL amb SGR reconegut Línies de recerca relacionades amb la inclusió educativa de col·lectius amb necessitats educatives específiques (sordesa).

Coordinadora local del projecte Europeu LLP (Longlife Learning Program) VIDUSIGN: Video Education and Sign Language. (Durada: gener 2014 - desembre de 2015).

Membre fundadora del Grup de Recerca Diversitat i Orientació (DO), on actualment treballa temàtiques relacionades amb la inclusió socio comunitària de col·lectius vulnerables, concretament la inclusió d'infants i jove en centres oberts, i l'oci inclusiu i la inserció laboral de persones amb discapacitat intel·lectual.

Publicacions rellevants

- Jariot Garcia, M., Laborda Molla, C. y González Fernández, H. (2020) El perfil competencial laboral de personas con discapacidad intelectual en centros ocupacionales. *Revista de Investigación Educativa*, 38(2), 475-493. DOI: <http://dx.doi.org/10.6018/rie.312241>



Saida López Crespo

Tècnica especialista de suport a la recerca (Saida.Lopez@uab.cat)

ORCID: <http://orcid.org/0000-0002-1608-2552>

Graduada en Pedagogia (UAB), Màster oficial de Recerca en Educació (UAB) i Doctora en Educació (menció internacional) per la UAB, amb la tesi titulada “El rol directiu per a la promoció de l’aprenentatge informal del professorat en els centres educatius.

Des de desembre del 2015 fins al 2020 va ser Personal Investigador en Formació del Departament de Pedagogia Aplicada, a l’obtenir una beca finançada pel Ministeri d’Economia, Indústria i competitivitat (BES 2015-072794).

Actualment és tècnica especialista de suport a la recerca en el Centre de Recerca i Estudis pel Desenvolupament Organitzatiu (CRIEDO). Les seves línies de treball es centren en el rol de la direcció i l’aprenentatge professional per a la millora dels centres educatius.

Publicacions rellevants

López Crespo, Saida. *El rol directivo para la promoción del aprendizaje informal del profesorado en los centros educativos*. [Tesi doctoral no publicada]. Universitat Autònoma de Barcelona. Facultat de Ciències de l’Educació. Departament de Pedagogia Aplicada.

Duran-Bellonch, M. y López Crespo, S. (2020). Evaluación e institucionalización del cambio. A *Aprendizaje organizativo e informal en los centros educativos* (pp. 79-87). Madrid: Pirámide.



Màrius Martínez Muñoz

Professor Titular (marius.martinez@uab.cat)

Professor titular d’Orientació Professional, al Grau de Pedagogia, i als Màsters de Formació del Professorat de Secundària i de Recerca en Educació. És l’IP del Grup de Recerca “Diversitat i Orientació” (DO) del Departament de Pedagogia Aplicada i membre del grup de treball Centres que aprenen de l’ICE de la UAB. Ha estat degà de la Facultat de Ciències de l’Educació de la UAB i membre del Consell Escolar de Catalunya. Actualment és Vicerector de Relacions Internacionals de la UAB.

Col·laborador de la Diputació de Barcelona, el Departament d’Ensenyament, el Consorci d’Educació de Barcelona, el Centre d’Estudis Jurídics i Formació Especialitzada (Departament de Justícia), l’ICE de la UAB. Ha dirigit estudis per al Consell Superior d’Avaluació del Sistema Educatiu, l’ICE - UAB i la Fundació Jaume Bofill i el CERI de la OCDE. Ha estat IP d’un projecte Recercaixa (2012 – 2015). Actualment és assessor del projecte “Eines pel Canvi” del Consorci d’Educació de Barcelona.

Ha fet 10 estades curtes a 7 universitats europees (Sòcrates-Erasmus) i 15 estades d’assessorament a 5 universitats del Xile.

Publicacions rellevants



Carme Martínez-Roca

Professora Associada (carme.martinez.roca@uab.cat)

Membre del International Advisory Board de la Càtedra UNESCO d'Educació i Estils de Vida Sostenibles (Universitat de Ciències Aplicades de Hedmark, Noruega).

Professora associada a la UAB, dirigeix Ad Infinitum Ocupabilitat, organització dedicada a la formació, assessorament i recerca per a una ocupabilitat satisfactòria i socialment justa. Col·labora amb l'Associació Fem Pedagogia dirigint el programa GPS a un futur millor, premi del Ministeri d'Educació a la innovació en orientació professional.

És doctora en educació amb una tesi sobre la perspectiva de justícia social de l'orientació. De 2010 a 2015 dirigeix les àrees d'assessorament i educació de la International Foundation for Interdisciplinary Health Promotion (Johannesburg, Sudàfrica).

De 2004 a 2010 dirigeix un grau internacional y és consultora de educació internacional a Suhr's/Metropolitan University College (Copenhagen).

Publicacions rellevants

Óscar Mas Torelló

Professor Agregat (oscar.mas@uab.cat)

ORCID: <http://orcid.org/0000-0003-2512-0861>

Doctor i Llicenciat en Pedagogia, Màster en Formació de Formadors, Màster en Iniciació a la Recerca.

Docència en diferents Graus i Màsters de la Facultat de CC.Educació i en programes de formació del professorat universitari. Ha estat professor de Formació Professional (1989-2006).

Membre del grup de recerca CIFO (FP-Formació per al treball), del Centre d'Estudis i Recerca per a una Societat Inclusiva (CERSIN) ambdós de la UAB, i de la Red Docente de Excelencia (Universidad de Málaga).

Les línies de treball i recerca tenen relació amb les competències i formació pedagògica del professorat (especialment universitari), formació en i per al treball (FP, FC, FO), formació de formadors, competències professionals, didàctica, itineraris formatius d'èxit/abandonament, anàlisi de necessitats formatives i disseny, avaluació i transferència de la formació.

Publicacions rellevants

Olmos, P., Mas Torelló, Ò. y Salvà, F. (2020). Perfiles de desconexión educativa: una aproximación multidimensional en la Formación Profesional Básica. *Revista de Educación*, 389, 69-94.





Eduard Mallol Blanch

Professor Associat (Eduard.mallol@uab.cat)

Professor d'EGB i mestre especialista d'Educació Infantil i Música. Professor de secundària de l'especialitat d'Orientació Educativa. Llicenciat en Psicopedagogia i Màster en Direcció i Gestió de Centres Educatius. Des de l'any 2020 Professor associat del Departament de Pedagogia Aplicada de la Universitat Autònoma de Barcelona. Durant 12 anys a la direcció de centres d'educació infantil i primària i de secundària i des de l'any 2018 Inspector d'Educació als Serveis Territorials del Vallès Occidental. Formador del Departament d'Educació. Secretari del Fòrum Europeu d'Administradors de l'Educació de Catalunya (FEAE-C).

Publicacions rellevants

Cristina Mercader Juan

Investigadora Postdoctoral (cristina.mercader@uab.cat)

ORCID: <http://orcid.org/0000-0002-6261-3801>



Diplomada en Magisteri d'Educació Primària (UAB), Primer cicle de la Llicenciatura de Publicitat i Relacions Públiques (UAB), Màster oficial de Planificació i Gestió de l'Educació (UAB), Màster oficial de Recerca en Educació (UAB) i Doctora en Educació (UAB). La seva tesis doctoral versa sobre les barreres del professorat a la utilització de les Tecnologies Digitals.

Les seves línies de recerca es focalitzen en la competència digital docent, les barreres a la integració de tecnologies a l'educació i les estratègies i mètodes per a la millora de l'avaluació i el feedback.

La seva docència està desenvolupada en l'àmbit de la Didàctica i Organització, específicament en assignatures de contingut relacionat amb les tecnologies digitals com Comunicació i Interacció Educativa.

Publicacions rellevants

Mercader, C. (2020). Explanatory model of barriers to Integration of digital technologies in Higher Education Institutions. *Education and Information Technologies*, 25, 5133-5147. <http://rdcu.be/b4em9>

Mercader, C. & Gairín, J. (2020). University teachers' perception of barriers to the use of digital technologies: the importance of the academic discipline. *International Journal of Educational Technology in Higher Education*, 17(4), 1-14. <https://bit.ly/2XpXGX1>.



Francesc Xavier Moreno Oliver

Professor Associat (francescxavier.moreno@uab.cat)

Doctor en Psicologia. La seva tasca professional es va iniciar en l'àmbit del tractament penitenciari a la Presó de Dones de Barcelona, posteriorment va ser Director Docent del Centre Penitenciari de Quatre Camins i Director de la Presó de Brians a Barcelona i Director del CP Josep Pedragosa de Justícia Juvenil.

En l'àmbit universitari ha estat el responsable de formació de la Unitat d'Innovació Docent en Educació Superior de la UAB; actualment és professor de la Facultat on imparteix matèries de l'Àrea de MIDE i assignatures de criminologia a la Facultat de Dret.

És el director del Màster en Mediació homologat per la Generalitat de Catalunya i professor en diferents programes de 3er cicle. També ha estat durant diversos anys professor de la UNED. És autor de diversos llibres i investigacions en l'àmbit de les dificultats d'aprenentatge, la marginació social i la criminologia.

Publicacions rellevants

Moreno-Oliver, F.X. (2020). Mafias y tráfico ilícitos. La mafia colombiana. *Quadernos de Criminologia*. 48, 20-28.

Moreno-Oliver, F.X. (2020). Covid-19 i dispedagogia. *Bulleti EDU 21*, núm 37.



Marta Mozo Llusà

Professora Associada (marta.mozo@uab.cat)

Llicenciada en Pedagogia per la Universitat Autònoma de Barcelona, llicenciada en Psicopedagogia per la Universidad Nacional de Educación a Distancia, Màster en Mediació Professional per la Idec Universitat Pompeu Fabra i Màster oficial de Recerca en Educació per la Universitat Autònoma de Barcelona.

Actualment és la coordinadora del Grup de Treball de Mediació del COPEC. Professora associada al Departament de Pedagogia Aplicada des d'octubre del 2012, àrea de DIOE. Mediadora comunitària a l'Ajuntament de Sant Feliu de Llobregat i, personal freelance com a formadora en gestió de conflictes. Està cursant el doctorat en l'àmbit de Desenvolupament i Organització Educativa la tesis que té per títol 'Les condicions que intervenen en la identificació amb el rol de alumnat mediador'.

Anteriorment, la seva trajectòria professional ha passat per diferents àmbits: educadora de persones amb discapacitat psíquica, supervisora pedagògica de serveis a les escoles i responsable de formació a l'empresa.

Publicacions rellevants



José Luis Muñoz Moreno

Professor agregat (joseluis.munoz@uab.cat)

ORCID: <http://orcid.org/0000-0003-2572-4155>

Professor del Departament de Pedagogia Aplicada de la Universitat Autònoma de Barcelona, on imparteix docència a estudis de Grau i Postgrau al voltant de l'Organització i Gestió d'Institucions Socioeducatives.

És Llicenciat en Pedagogia i Doctor en Qualitat i Processos d'Innovació Educativa (Premi Extraordinari). És membre del Centre de Recerca i Estudis pel Desenvolupament Organitzatiu (CRiEDO) de la UAB, així com del Grup d'Investigació Currículum, Recursos i Institucions Educatives (CRIE) de la Universitat de València. Ha estat professor de la Universitat de València en el seu Departament de Didàctica i Organització Escolar, i professor visitant a la Universidad Complutense de Madrid i la Université de Paris – Sorbonne a França.

Les línies d'investigació en les quals treballa són: el desenvolupament de les institucions socioeducatives, els municipis i la participació educativa, inclusió, aprenentatge i innovació educativa.

Publicacions rellevants

Gairín, J.; Muñoz, J. L.; Silva, P.; Suárez, C. I. (2020). Aprendizaje informal del profesorado: vinculación con el desarrollo profesional y organizacional. *Revista Brasileira de Educação*, Vol. 25, e250046, pp. 1-24.

Sanahuja, J. M^a.; Muñoz, J. L.; Gairín, J. (2020). La tutorización de los estudiantes con discapacidad en la universidad. *Cultura y Educación*, Vol. 32, Núm. 1, pp. 65-77.



Antonio Navío Gámez

Professor Agregat (antoni.navio@uab.cat)

ORCID: <https://orcid.org/0000-0002-1638-9167>

Investigador del grup de recerca CIFO (Col·lectiu d'Investigació en Formació Ocupacional), reconegut com a grup de recerca consolidat per la Generalitat de Catalunya. Coordinador de programes de postgrau vinculats amb la formació docent (educació, formació de formadors, direcció de centres educatius). Ha participat en diferents projectes de recerca nacionals i internacionals.

Les seves línies de recerca estan relacionades amb la formació de formadors, la formació per al món laboral i les competències professionals. Actualment és coordinador de la Unitat de Didàctica i Organització Educativa (DiOE) del Departament de Pedagogia Aplicada.

Publicacions rellevants

Cejas León, R., y Navío Gámez, A. (2020). Sobre la formación tecnopedagógica del profesorado. La visión de los expertos y formadores. *RIES Revista Iberoamericana de educación superior* -, XI(31), 150. <https://doi.org/10.22201/iisue.20072872e.2020.31.711>

Caro Quintana, P., y Navío Gámez, A. (2020). Percepciones del profesorado chileno en el desarrollo de competencias en educación básica. *Revista Estudios en Educación*, 3(4), 17.



Patricia Olmos Rueda

Professora Agregada (patricia.olmos@uab.cat)

ORCID: <https://orcid.org/0000-0001-6601-7794>

Doctora per la UAB en Qualitat i Processos d'Innovació Educativa" (tesi 'Orientación y formación para la integración laboral del colectivo jóvenes vulnerables. La inserción laboral mediante estrategias de empleabilidad'), Màster en Formació de Formadors i Llicenciada en Pedagogia per la mateixa universitat.

Pertanyo al Centre de Recerca i Estudis pel Desenvolupament Organitzatiu (CRiEDO) de la Universitat Autònoma de Barcelona on desenvolupo les meves principals línies de treball i recerca en: Orientació i acció tutorial; joves, fracàs escolar i abandonament escolar prematur; col·lectius en les competències bàsiques; inclusió educativa, social i laboral.

Publicacions rellevants

Olmos-Rueda, P., Mas Torelló, O., & Salvà Mut, F. (2020). Educational disengagement profiles: a multidimensional contribution within basic Vocational Education and Training. *Revista de Educación*, 389, 69-94. Doi: <http://dx.doi.org/10.4438/1988-592X-RE-2020-389-455>



Mariona Orta Trepà

Professora Associada (Maria.Orta@uab.cat)

Diplomada en Magisteri, especialitat d'Educació Física i Llicenciada en Pedagogia per la Universitat Autònoma de Barcelona. Màster de Recerca en Educació (2018).

Imparteix classes de mestra, a l'escola pública, des del 2001. Realitzant tasques de coordinadora de cicle, coordinadora lingüística, coordinadora del Plà Català de l'Esport i coordinadora d'estudiants en pràctiques. Membre de l'Equip directiu de l'Escola Catalunya des del curs 17-18.

Des de setembre de 2014 és professora associada del Departament de Pedagogia Aplicada, concretament de l'Àrea de Didàctica i Organització escolar. A l'actualitat compagina la tasca de mestra, amb la de docència a la Universitat, tutora de Treballs de Final de Grau dels estudis de Grau de Primària i tutora de pràctiques. Màster en Direcció de Centres per a la Innovació Educativa.

Publicacions rellevants



Daniel Ortega Ortigoza

Professor Associat (Daniel.Ortega@uab.cat)

ORCID: <https://orcid.org/0000-0002-8581-4833>

Diplomat en Educació social per la Universitat de Barcelona. Màster en Criminologia i Sociologia Jurídic-Penal per la Universitat de Barcelona. Màster en Intervencions Socials i Educatives per la Universitat de Barcelona. Doctor en Educació i Societat per la Universitat de Barcelona.

Membre del Grup de Recerca en Infància i Adolescència en Risc Social(IARS) de la Universitat Autònoma de Barcelona, i membre de la Societat Espanyola pel Estudi de la Violència Filio-Parental (SEVIFIP). Ha estat educador social en diversos centres de protecció de la Direcció General d'Atenció a l'Infància i Adolescència (DGAIA) i en l'àmbit de justícia juvenil com a educador d'equips de medi obert (EMO) del Departament de Justícia de la Generalitat de Catalunya.

Les seves línies de recerca es centren en l'avaluació del sistema de protecció a l'infància i adolescència, el fenomen de la violència filio-parental, l'àmbit de justícia juvenil i les competències professionals de l'educació social

Publicacions rellevants

Rodríguez Rodríguez, J., Pascual Caells, L., Ortega Ortigoza, D., Viñas Bolaino, M., Olivé Ribalda, J., y Fuentes-Peláez, N. (2020). El Servicio de Atención a Familias: un proyecto de intervención socioeducativa con familias dentro de una institución residencial de protección a la infancia y la adolescencia. *Educació Social. Revista d'Intervenció Socioeducativa*, 74, 123-143.

Lázaro, A. L., Ortega, D., Panchón, C. P., y Rodríguez, J. R. (2020). *INFORME: La figura de l'educadora i l'educador social a l'actual sistema català d'Atenció i de Protecció a la Infància i l'Adolescència*. Col·legi d'Educadores i Educadors Socials de Catalunya.



Adrià Pagès-Mimó

Professor Associat (adria.pages@uab.cat)

ORCID: <https://orcid.org/0000-0002-4698-0839>

Diplomat en Educació Social (UAB), Llicenciat en Pedagogia (UAB), Postgrau en Direcció de Serveis Socials (UPC) i Doctor en "Qualitat i processos d'innovació educativa" per la UAB.

Compagina la docència amb la seva activitat principal com a Cap de Benestar Social de l'Ajuntament de Matadepera; Consultor i Formador de la Diputació de Barcelona; Membre del Grup de Recerca Diversitat i Orientació i Membre Col·laborador de l'Equip de Recerca d'Infància i Adolescència en Risc.

Les seves línies de treball es centren en l'orientació comunitària, el disseny, desenvolupament i avaluació de programes socioeducatius i comunitaris, vinculant-los a l'anàlisi de les polítiques socials en matèria de serveis socials, infància, adolescència, joventut, emprenedoria i ocupació, així com a la formació de professionals de serveis d'atenció a les persones en l'àmbit públic, entre d'altres..

Publicacions rellevants



Rosa Maria Pallarès Mercader

Professora Associada (rosamaria.pallares@uab.cat)

Mestra i pedagoga, postgrau en Organització i Gestió del Sistema Educatiu, diplomada en Estudis Superiors Especialitzats en Innovació i Sistema Educatiu, professora en diverses titulacions de la Facultat de Ciències de l'Educació de la UAB: pedagogia, psicopedagogia, educació social i actualment professora del grau d'educació infantil; col·laboradora de l'Equip de Desenvolupament Organitzacional (EDO), formadora de formadors en diverses ciutats del Vallès Occidental. Tècnica superior especialista, com a cap del servei d'educació, a l'Ajuntament de Cerdanyola del Vallès.

Publicacions rellevants

Mònica Parera Garcia

Professora Associada (monica.parera@uab.cat)

Llicenciada en Pedagogia a la Universitat de Barcelona i màster en Formació de Formadors i habilitats directives per a la Universitat de Barcelona. Ha estat tutora d'Educació Infantil en una llar d'infants privada i ha portat la coordinació Pedagògica i la formació del professorat d'un projecte educatiu.

Des del 2013 és professora Associada la Universitat Autònoma de Barcelona del departament de pedagogia Aplicada, concretament de l'Àrea de didàctica i Organització escolar. Exerceix la seva docència en el Grau d'educació Infantil i és tutora en els treballs finals del Màster de Psicopedagogia. Actualment és professora de formació professional en el grau superior d'educació Infantil.

Publicacions rellevants





Georgina Paris Mañas

Investigadora Postdoctoral (georgina.paris@uab.cat)

ORCID: <http://orcid.org/0000-0003-0985-5972>

Doctora per la Universitat de Lleida amb menció Internacional (2015), és màster interuniversitari en Tecnologia Educativa per la Universitat Rovira i Virgili; la Universitat de les Illes Balears i la Universitat de Lleida (2010), llicenciada en Psicopedagogia (2009) i diplomada en Educació Social (2007) per la Universitat de Lleida.

Forma part del grup de recerca COMPETECS (Competències, Educació, Tecnologia i Societat) de la Universitat de Lleida (Modalitat GRE (A) resolució SGR2014/16), i col·labora amb el grup de recerca CIFO (Col·lectiu de Recerca en Formació Ocupacional) de la Universitat Autònoma de Barcelona.

Com a investigadora ha participat en diferents projectes de recerca competitiu i les seves recerques s'han desenvolupat en marcs nacionals i internacional com University of Bremen; University of Hamburg; Université de Toulouse II Le Mirail; i l'Université de Sherbrooke.

Las seves línies de recerca es centren en Formació Professional per a l'Ocupació, perfils professionals, competències professionals, i identitat professional.

Publicacions rellevants

París, G. (2020). Formación del profesorado a través de las prácticas profesionalizadoras. *CLIL Journal of Innovation and Research in Plurilingual and Pluricultural Education*, 3(2), 7-13. <https://doi.org/10.5565/rev/clil.46>

Torrelles-Nadal, C., París-Mañas, G., Quesada-Pallares, C. y Coiduras-Rodríguez, J. (2020). Learning Patterns, Personality Traits and Motivational Profile of Students of Dual. Learning Modality. *Revista Colombiana de Educación*, 1(80), 19-38

Katia Verónica Pozos Pérez

Professora Associada (katiaveronica.pozos@uab.cat)

ORCID: <https://orcid.org/0000-0003-2780-4538>

Doctora en Educació i Màster d'Iniciació a la Recerca per la UAB. Màster en Educació i Noves Tecnologies Aplicades a l'Educació per la Universitat Anàhuac i Llic. en Disseny de la Comunicació Gràfica per la Universitat Autònoma Metropolitana a Mèxic, on ha estat coordinadora de Pedagogia i Disseny Instruccional del Centre de Tecnologies per a l'Educació del ITAM i professora de la Divisió de Ciències i Arts pel Disseny de la Universitat Autònoma Metropolitana.

Actualment és Professora Associada i participa en diversos projectes de recerca competitiu i d'acció social a Catalunya, Espanya i Europa com el SIRIUS 2.0 - European Policy Network on Migrant Education "The Action". EAC-217-0381. Comissió Europea. 2017-2021; i la Plataforma d'Acció Social Kabua, amb la Direcció General de Joventut. Membre de la Càtedra d'Educació Comunitària.

Línies de recerca: TIC per a l'Educació; Formació del professorat universitari en Competència Digital; diversitat, inclusió i TIC, recerca-acció.

Publicacions rellevants





Lorena Pulido Mantas

Personal Investigador en Formació (lorena.pulido@uab.cat)

ORCID: <https://orcid.org/0000-0002-1122-3897>

Diplomada en Magisteri, Llicenciada en Psicopedagogia i Postgraduada en el màster en Dependència i Igualtat en l'Autonomia Personal per la Universitat de Jaén. Anteriorment vinculada a la Universitat de Jaén en tasques de recerca en el grup de Recerca i desenvolupament Educatiu de l'Orientació (IDEO), amb el Projecte I+D TIMONER: Sistema de Recomanació (SR) basat en necessitats d'orientació i tutoria d'alumnat i egrossats universitaris europeus.

La seva tesi doctoral es centra en els processos de canvi i en les barreres personals, professionals i institucionals que es presenten en el traspàs de la recerca a la pràctica en els centres educatius. L'objectiu és examinar les dificultats que troba el professorat per l'aplicació de les Pràctiques Educatives Basades en Evidències (PBE). Col·labora en altres recerques i projectes orientats a optimitzar els processos d'ensenyament i aprenentatge.

Publicacions rellevants

Pulido-Mantas, L., Ion, G. y Díaz-Vicario, A. (2020). Aprendizaje colaborativo para la implementación de prácticas educativas basadas en la evidencia. En J. Gairín, C.I. Suárez y A. Díaz-Vicario (Eds.). *La nueva gestión del conocimiento*. Madrid, España: Wolters Kluwer España, S.A.

Cabañero, J., Díaz-Vicario, A., Ion, G., Olmos-Rueda, P., Pulido-Mantas, L. y Suárez, C. I. (2020). *Guía para impulsar prácticas educativas basadas en evidencias en los centros educativos de educación infantil y primaria*. https://pagines.uab.cat/pbe/sites/pagines.uab.cat/pbe/files/guia_pbe_.pdf

Carla Quesada Pallarès

Professora Lectora (Carla.Quesada@uab.cat)

ORCID: <https://orcid.org/0000-0002-5997-1536>



Professora Lectora del programa Serra Húnter de l'Àrea de Mètodes d'Investigació i Diagnòstic en Educació del Departament de Pedagogia Aplicada de la UAB.

Les principals línies de recerca s'agrupen en tres àmbits: formació continua i al llarg de la vida (avaluació de la formació -transferència i impacte al lloc de treball- en contextos com formació a docents, empresa, administració pública, formació professional, etc.); formació en estudis postobligatoris (formar en competències de recerca en educació, avaluar la formació en recerca, ús de la simulació com a eina d'aprenentatge, etc.); i emprenedoria i educació (com aprenen els emprenedors, com formar en competències emprenedores a intraprenedors, etc.).

Coordinadora del grup d'innovació docent CompREd de la UAB, membre del grup 'GIPE-GAPEF' (2017/SGR/366) i membre del grup de recerca de la UAB 'PAFIU'.

Publicacions rellevants

González-Ortiz-de-Zárate, A., Alonso García, M.A., Quesada-Pallarès, C., Berrocal Berrocal, F., & McLean, G. (2020). Validation of Predicting Transfer Instruments in Spain. *European Journal of Training and Development*, 44(6/7), 695-715. <https://doi.org/10.1108/EJTD-11-2019-0188>

Torrelles-Nadal, C., París-Mañas, G., Quesada-Pallares, C. & Coiduras-Rodríguez, J. (2020). Learning Patterns, Personality Traits and Motivational Profile of Students of Dual Learning Modality. *Revista Colombiana de Educación*, 1(80). <https://doi.org/10.17227/rce.num79-9537>



David Rodríguez Gómez

Professor Agregat (david.rodriguez.gomez@uab.cat)

ORCID: <http://orcid.org/0000-0001-9845-0744>

Investigador de l'Equip de Desenvolupament Organitzacional (EDO), reconegut com a grup de recerca consolidat per la Generalitat de Catalunya; consultor del grau de Psicologia de la UOC i professor del Màster en Gestió Educativa de la Universitat ORT (Uruguai). Doctor en "Qualitat i processos d'innovació educativa" (amb una tesi sobre 'La creació i gestió del coneixement a les organitzacions educatives: barreres i facilitadors') i llicenciat en Pedagogia per la Universitat Autònoma de Barcelona.

Estudia els processos de creació i gestió del coneixement a les organitzacions, vinculant-los a processos d'aprenentatge informal i social, així com al desenvolupament i millora de les organitzacions; l'abandonament i retenció dels estudiants universitaris; i l'ús de les TIC als centres educatius; entre d'altres.

Publicacions rellevants

Gairín, J., Rodríguez-Gómez, D., & Dovigo, F. (Eds.). (2020). *The Social Dimension of Higher Education in Europe*. Leiden, The Netherlands: Brill | Sense. doi: <https://doi.org/10.1163/9789004446304>

Gairín, J., Rodríguez-Gómez, D. (2020). *Aprendizaje organizativo e informal en los centros educativos*. Ediciones Pirámide.



Montserrat Rodríguez Parrón

Professora Agregada (montserrat.rodriguez@uab.cat)

Investigadora de l'Equip de Recerca en Educació i Seguretat Viària (ERESv), reconegut com a grup d'investigació consolidat per la Generalitat de Catalunya. Membre de la Càtedra en Formació i Educació Viària de la Universitat Autònoma de Barcelona i del Servei Català de Trànsit. Investigadora del Grup sobre Infància i Adolescència en Risc Social (IARS). Professora del Màster de Recerca en Educació.

Doctora en Pedagogia amb una tesi sobre 'Aportaciones de los predictores de riesgo a la educación vial en la escuela' i Llicenciada en Ciències de l'Educació per la Universitat Autònoma de Barcelona.

Estudia els models actitudinals de formació i d'intervenció que permeten reduir els accidents de trànsit amb la màxima eficàcia, així com els factors que intervenen en la inclusió sociolaboral dels joves tutelats en centres residencials; entre d'altres.

Actualment dirigeix una tesi doctoral sobre educació viària amb joves preconductors.

Publicacions rellevants



Carme Ruiz Bueno

Professora Titular (carme.ruizbueno@uab.cat)

<http://orcid.org/0000-0003-3694-3150>

Professora Titular del Departament de Pedagogia Aplicada de la Universitat Autònoma de Barcelona, des de 02/05/2011. Doctora en Pedagogia, investigadora principal del grup de recerca CIFO de la Universitat Autònoma de Barcelona.

Des de 2001 se centra en l'anàlisi de la Planificació, l'avaluació i la innovació en l'àmbit educatiu. Les línies d'investigació se centren en les competències docents i la seva certificació, el disseny d'accions formatives, la innovació educativa, la formació de formadors, la docència universitària, i l'avaluació de programes i l'impacte de la formació. En l'actualitat, els projectes d'investigació se centren en el desenvolupament i l'avaluació de competències transversals en l'ensenyament universitari, concretament en competències vinculades amb el pensament reflexiu i crític.

Publicacions rellevants

Parra Robledo, R. y Ruiz Bueno, C. (2020). Formación para el liderazgo escolar: Impacto del Plan de formación de directores en Chile. *International Journal of Educational Leadership and Management*. doi: 10.17583/ijelm.2020.4730.

Parra Robledo, R y Ruiz Bueno, C. (2020). Transferencia de la formación en competencias de liderazgo escolar en una universidad chilena. *Revista Educación*, vol. 44, núm. 2. Universidad de Costa Rica, Costa Rica. DOI: <https://doi.org/10.15517/revedu.v44i2.38945>



Esther Salat Llorente

Professora Associada (esther.salat@uab.cat)

Diplomada en Educació Social i Llicenciada en Pedagogia (UAB), Màster en Govern Local, Postgrau en Gestió i Administració Local i Postgrau en Gestió de Projectes i Serveis Personals a l'Administració. Ha estat tècnica a l'administració local en diverses àrees de serveis a les persones.

Actualment és Regidora d'Educació, Universitat i Família a l'Ajuntament de Sant Cugat del Vallès, Presidenta Delegada del Patronat Municipal d'Educació, membre de la Comissió Permanent d'Educació de l'Associació Catalana de Municipis i Consellera Metropolitana.

En el camp professional col·labora en la definició de polítiques educatives amb institucions com la Diputació de Barcelona, el Consell Comarcal del Vallès Occidental i el Departament d'Ensenyament de la Generalitat de Catalunya. També treballa en la creació de projectes educatius amb UNICEF, l'Assemblea Internacional de Ciutats Educadores, Eurocities i el Kid's Cluster.

Actualment col·labora en 'Projecte 'Difference'', en la recerca i validació de mètodes aplicats a les diferències d'aprenentatge.

Publicacions rellevants



Josep M. Sanahuja Gavalda

Professor Titular (josep.sanahuja@uab.cat)

Llicenciat en Filosofia i Lletres (secció Ciències de l'Educació) i en Psicologia i Doctor en Ciències de l'Educació. Director del Centre d'Estudis i Recerca per a una Societat Inclusiva (CERSIN).

Coordinador del Màster de Psicopedagogia i del Màster en Suports per a la Inclusió Educativa i Social.

Les seves línies de recerca estan relacionades amb els processos d'exclusió-inclusió, formació del professorat, suport a la inclusió educativa, necessitats educatives de suport.

Publicacions rellevants

Sanahuja-Gavalda, J.M.; Muñoz-Moreno, J.L. & Gairín-Sallán, J. (2020). Tutoring students with disabilities at the university (La tutorización de los estudiantes con discapacidad en la universidad). *Culture and Education*, 32(1), 65-77. DOI: 10.1080/11356405.2019.1709392

Fortuny Guasch, R., y Sanahuja Gavalda, J. M. (2020). Comparativa de las estrategias metodológicas utilizadas en dos escuelas inclusivas con alumnado con Trastorno del Espectro Autista (TEA). *Educación: Revista de la Universidad de Costa Rica*, 44(1).



Sebastià Sánchez Marín

Professor Associat (sebastia.sanchez@uab.cat)

Llicenciat en Psicologia, Màster en psicologia clínica i de la salut i Doctor en Ciències de l'Educació. És professor de l'Àrea MIDE del Departament de Pedagogia Aplicada de la Universitat Autònoma de Barcelona.

És investigador de la Càtedra de Formació i Educació Viària de la UAB i del Servei Català de Trànsit i membre de l'Equip d'Investigació en Educació i Seguretat Viària (ERESv) de la UAB.

Les seves principals línies de treball es relacionen amb l'avaluació de programes, la investigació i la intervenció en educació i seguretat vial i l'orientació escolar i personal.

Publicacions rellevants



Angelina Sánchez Martí

Professora Lectora Serra Hunter (angelina.sanchez@uab.cat)

ORCID: <https://orcid.org/0000-0002-4719-4688>

Doctora en Educació i Societat, Llicenciada en Psicopedagogia i Mestre de Llengües Estrangeres (anglès). Màster en Educació per a la Ciutadania i en Valors.

La meua trajectòria investigadora es va iniciar al Dept. MIDE de la UB, vinculada al Grup de recerca consolidat en Educació Intercultural, on vaig defensar la tesi doctoral "Trajectòries d'èxit educatiu dels joves de famílies immigrades a secundària postobligatòria". Al 2016 vaig passar a ser investigadora postdoctoral a la Facultat d'Educació de la UAB, adscrita al centre interuniversitari i interdepartamental CER-Migracions (2017 SGR 1702).

La meua recerca s'integra, principalment, en la línia de treball centrada en l'estudi de les dimensions i l'impacte de les diversitats i les desigualtats en l'educació. He realitzat també diverses recerques sobre la promoció del pensament reflexiu

Publicacions rellevants

Vilà, R., Freixa, M., Sánchez-Martí, A., Rubio, M. J. (2020). Head teachers' attitudes towards religious diversity and interreligious dialogue and their implications for secondary schools in Catalonia. *British Journal of Religious Education*, 42(2), 180-192. Doi: 10.1080/01416200.2019.1584742

Sabariago, M., Sánchez-Martí, A., Ruiz-Bueno, A., Sánchez-Santamaría, J. (2020). The effects of learning contexts on the development of reflective thinking in university education: design and validation of a questionnaire. *Sustainability*, 12(8), 3298. Doi: 10.3390/su12083298



Josep Maria Silva Galán

Professor Associat (JoseMaria.Silva@uab.cat)

Diplomat en Professorat EGB (Mat i CN) 1980 (UB), Llicenciat en Ciències de l'Educació (Organització escolar) 1987 (UB) i doctorand en Qualitat i Processos de Innovació (UAB). Mestre en exercici fins el 1998 ocupant els càrrecs de coordinador de cicle, coordinador d'informàtica, cap d'estudis i director.

Coordinador Territorial del PIE, de la Subdirecció General de Tecnologies de la informació i en l'actualitat de l'Àrea TIC del Departament d'Ensenyament als Serveis Territorials al Vallès Occidental. Formador de formadors del Programa Ciència 6-12. Professor associat de la Facultat de Ciències de l'Educació des de setembre de 2007.

Col·laborador en diverses recerques sobre Pissarra digital, entorns digitals, Currículum Bimodal amb el grup DIM (UAB). Membre del grup Espir@l i del Observatorio de Innovación Tecnológica y Educativa (ODITE). Premi Internacional Educared 2011 per la utilització de la tecnologia mòbil en la docència i Nacional de l'European Skills 2012

Publicacions rellevants



Cecilia Inés Suárez Rivarola

Investigadora Posdoctoral (ceciliaines.suarez@uab.cat)

ORCID: <http://orcid.org/0000-0003-3110-2133>

Llicenciada en Ciències de l'Educació per la Universidad Nacional de Córdoba, Argentina, Màster de Recerca en Educació i Doctora en Educació (menció internacional i premi extraordinari) per la Universitat Autònoma de Barcelona.

Membre de l'Equip de Desenvolupament Organitzacional (EDO - UAB), participa en diverses projectes nacionals, europeus i internacionals com a investigadora predoctoral.

Les seves línies de recerca es centren en la inclusió educativa i l'educació superior, i les trajectòries educatives d'estudiants de col·lectius vulnerables a les universitats (accés, permanència i graduació).

Publicacions rellevants

Suárez, C.I. (2020). Good Practices and Experiences for Inclusion in Spain. In Gairín, J., D. Rodríguez-Gómez & F. Dovigo (Eds.), *Issues, Strategies and Good Practices for Inclusion* (pp.139-159). Brill Sense.

Gairín, J., Suárez, C.I. y Díaz-Vicario, A. (Eds.). (2020). *La nueva gestión del conocimiento*. Wolters Kluwer España, S.A.

José Tejada Fernández

Catedràtic d'Universitat (jose.tejada@uab.cat)

ORCID: <https://orcid.org/0000-0001-9044-8826>



Llicenciat en Psicologia i Pedagogia, Doctor en Ciències de l'Educació. Catedràtic de Didàctica i Organització Escolar al Departament de Pedagogia Aplicada de la Universitat Autònoma de Barcelona.

Especialista en avaluació de plans i programes de formació, innovació educativa, formació per al treball i formació de professionals de l'educació. Ha exercit la seva activitat docent i investigadora universitària i extrauniversitària en aquests camps, tant en llicenciatures i doctorats, com en màsters i postgraus. És avaluador de diferents agències nacionals (ACSUG, AQU, AGAUR, ANEP, ACSUCYL), així com de revistes (Educar, C&E Cultura y educación de la Fundación Infancia y Aprendizaje; Educación del MEC; Profesorado: Revista de Currículum y Formación del Profesorado; Educacio XXI; Creatividad y sociedad; Pixel-bit; Perfiles educativos; Educational Research and Reviews; INNOVIB. Recursos i recerca educativa de les Illes Balears, etc.).

En l'actualitat és Coordinador General del Grup d'Investigació CIFO (Col·lectiu d'Investigació en Formació Ocupacional), grup consolidat d'investigació per l'Agència de Gestió i Ajuts Universitaris i de Recerca (Generalitat de Catalunya) 2005-SGR01020, sent renovada aquesta situació al 2014 Renovació 2014-2016: SGR0617 (Resolució del 7 de maig 2014), i al 2018 (Renovació 2017-2019-SGR0357. (resolució del 5 de febrer del 2018)

També és Director de la Revista Educar i Director del Departament de Pedagogia Aplicada.

Publicacions rellevants

Tejada, J. (2020). Prólogo. En C. Hernández-Escolano y M. Alguacil de Nicolas, M. (eds.). *El arte de presentar en público en la universidad: La competencia comunicativa oral en la docencia universitaria y su impacto entre el alumnado*. (pp. 9-14). Barcelona: Octaedro ICE.

Tejada, J. (2020). El prácticum en educación superior. Algunos hitos, problemáticas y retos de las tres últimas décadas. REDU. Revista de Docencia Universitaria. 18(1), 105-121. <https://doi.org/10.4995/redu.2020.13036>



José Tello Sánchez

Professor Associat (jose.tello@uab.cat)

ORCID: 0000-0002-3387-7808.

Professor associat de la Unitat MIDE del Departament de Pedagogia Aplicada de la UAB des de març del 2018. Graduat en Educació Social, està vinculat als serveis socioeducatius d'acompanyament a persones que han vist modificada la seva capacitat legal d'obrar i a la xarxa d'atenció a les persones en situació de sensellarisme de l'Ajuntament de Barcelona.

Paral·lelament, des del 2005 vinculat al grup de recerca ERESV (Equip de Recerca en Educació i Seguretat Viàries) i a la Càtedra de Formació i Educació Viària (UAB-Servei Català de Trànsit. Generalitat de Catalunya).

Els seus interessos en centren en l'acompanyament socioeducatiu per a persones en situació de vulnerabilitat i el model del canvi d'actituds cap a la conducció segura i eficaç.

Publicacions rellevants

Carles Vicén i Jové

Professor Associat (carles.vicen@uab.cat)



Llicenciat en Pedagogia (UB), i Diplomant en Educació Social (URLL). Treballa al Departament de Pedagogia Aplicada a l'àrea del MIDE, impartint assignatures del Grau de Criminologia i del Grau d'Educació Social.

Compagina aquesta docència amb la seva activitat principal a Serveis Penitenciaris, on ha treballat com educador social, com a pedagog, i com a funcionari tècnic, a les presons de Brians1, Brians2, Quatre Camins i CP. Joves. Anteriorment, ha sigut director d'un CRAE Centre Residencial d'Acció Educativa a Barcelona, concertat de DGAIA.

Destacar, tres estades mensuals, com a Formador en el "*Programa de Apoyo a la Reforma y Modernización del Estado*", àmbit de "*Subdirección de Tratamiento de la Dirección General de Prisiones, de la República Dominicana*", depenent de la Procuraduría General de la República, amb conveni amb la UE. Així com a codirector del camp temporal de refugiats Albano-Kosovars, organitzat a Tiana per l'INCAVOL, Creu Roja i la Fundació Pere Tarrés.

Publicacions rellevants

ACTIVITATS GENERALS

Formació

La docència del Departament de Pedagogia Aplicada es caracteritza per la seva gran diversitat. Els professors dissenyen, desenvolupen i imparteixen docència en els diferents nivells de grau, postgrau i doctorat.

Estudis de Grau

El professorat del Departament de Pedagogia Aplicada participa en la formació d'estudis de Grau que s'ofrenen a la Facultat de Ciències de l'Educació, intervenint des de diversos àmbits de coneixement (tecnologia, didàctica, organització, diversitat, mètodes d'investigació, avaluació educativa i orientació):

- Grau d'Educació Infantil.
- Grau d'Educació Primària.
- Grau d'Educació Social.
- Grau de Pedagogia.

La proposta docent també incorpora col·laboracions amb les Facultats de Filosofia i Lletres, Dret i Psicologia en els Graus d'Humanitats, Musicologia, Criminologia i Logopèdia, proporcionant formació en el camp de la conducta humana i dels grups socials, així com els instruments necessaris per a l'anàlisi del desenvolupament físic, intel·lectual, emotiu i social de l'individu.

Màster Oficial de Recerca en Educació

El programa de Màster Oficial de Recerca en Educació forma part dels estudis de Doctorat en Educació, promogut pels Departaments ubicats a la Facultat de Ciències de l'Educació.

El Màster Oficial de Recerca en Educació faciliten i possibiliten la formació de persones que exploren, analitzen i investiguen d'una manera aprofundida l'acció de diferents protagonistes i les situacions que es produeixen en els processos d'ensenyament-aprenentatge que es desenvolupen en diversos contextos. A més a més pretén capacitar professionals que, des de la investigació, puguin donar resposta a demandes socials, acadèmiques i professionals relacionades amb l'educació.

Aquest Màster ha obtingut la nova distinció **International Master's Programme (IMP)** atorgada per la Generalitat de Catalunya.

El Màster de Recerca en Educació contempla 7 especialitats, dos d'elles vinculades al nostre Departament:

- Currículum i Processos d'Innovació en Educació (Departament de Pedagogia Aplicada).
- Desenvolupament i Gestió de les Organitzacions per al Canvi (Departament de Pedagogia Aplicada).
- Desigualtats, Investigació i Acció Educativa.
- Didàctica de la Llengua i la Literatura.
- Didàctica de les Ciències Socials.
- Art, Cos i Moviment.
- Educació Científica i Matemàtica.

Altres Màsters

El Departament de Pedagogia Aplicada, a més de coorganitzar el Màster Oficial de Recerca, impulsa els següents màsters i postgraus:

- Màster Oficial en Direcció i Gestió de Centres Educatius (Titulació UAB – U. Deusto).
- Màster Oficial en Dirección de Centres per la Innovació Educativa
- Postgrau y Màster en Educació. Especialitat en Didàctica de les Ciències (SENACYT-Panamà).
- Postgrau en Formació docent del professorat universitari/ Màster en formació i gestió universitària (UDELAS, Panamá).
- Màster en Medicació Familiar i en els àmbits del dret privat

Participant també en els següents:

- Màster Oficial de Biblioteca Escolar i Promoció de la Lectura.
- Màster Oficial de Formació de Professorat d'Educació Secundària Obligatòria i Batxillerat, Formació Professional i Ensenyament d'Idiomes.
- Màster Oficial en Psicopedagogia.
- Postgrau en Orientació i Estratègies per al debat educatiu en el context familiar

Doctorat en Educació

Els estudis de Doctorat en Educació estan dirigits a la formació d'investigadors, amb èmfasis en la metodologia i les tècniques d'investigació, desembocant en la tesis doctoral i focalitzant-se tant en l'àmbit de l'educació formal, com de l'educació no formal.

El nou Programa de Doctorat en Educació, implementat des de el curs 2013-2014, és hereu dels antics programes oficials (RD 1393/2007) de Doctorat en Educació, Doctorat en Didàctica de les Matemàtiques i les Ciències, Doctorat de Didàctica de la Història, la Geografia i les Ciències Socials, Doctorat de Didàctica de la Llengua i la Literatura i Doctorat de Didàctica de l'Educació Física, de la Música, de les Arts Visuals i de la Veu, que venien realitzant els departaments de Pedagogia Aplicada, Pedagogia Sistemàtica i Social, Didàctica de la Matemàtica i les Ciències Experimentals, Didàctica de la Llengua i la Literatura i de les Ciències Socials, Didàctica de l'Expressió Plàstica, Musical i Corporal, respectivament.

S'estructura en un únic Doctorat com la integració del conjunt d'ells, mantenint com a àmbits de referència els Departaments esmentats i 12 línies d'investigació per al conjunt d'acord amb els diferents grups de recerca, que fins ara han desenvolupat la formació d'aquest nivell.

Aquests àmbits i línies d'investigació són els següents:

- I. Àmbit Didàctica de les matemàtiques i les ciències
 1. Educació matemàtica i científica: disseny ensenyament-aprenentatge, contextos, resolució de problemes
 2. Comunicació: Models, Interacció, discurs i argumentació
 3. Desenvolupament professional al llarg de les diferents etapes educatives
- II. Àmbit Didàctica de la llengua, la literatura i les ciències socials
 1. Educació plurilingüe-intercultural i ús de les llengües segones i estrangeres com a vehicle d'aprenentatge a les àrees curriculars.
 2. Didàctica de la literatura infantil-juvenil, reflexió metalingüística i ensenyament de la composició escrita.
 3. Formació del pensament social, històric i geogràfica i educació per la ciutadania.
- III. Àmbit Didàctica de l'expressió plàstica, musical i corporal
 1. Recerca en educació musical, plàstica i corporal.
- IV. Àmbit Pedagogia aplicada
 1. Canvi i millora en educació: Desenvolupament organitzacional, gestió del coneixement col·lectiu, avaluació d'institucions, desenvolupament social i comunitari.
 2. Universitat: cultura organitzacional, gestió i govern, lideratge, genero, desenvolupament del professorat.
 3. Educació i treball: Formació de professionals de la formació, avaluació de programes, innovació formativa, inserció sociolaboral, orientació i desenvolupament personal, escola inclusiva.
- V. Àmbit Pedagogia sistemàtica i social
 1. Teoria de l'educació, política educativa i escola.
 2. Intervenció socioeducativa, formació i avaluació.

Els estudis de Doctorat pretenen així consolidar la diversitat d'enfocaments i aproximacions i l'equilibri entre investigació bàsica i aplicada, de manera que sigui possible una atmosfera intel·lectual rica, condició necessària per a la qualitat de la investigació doctoral. Aquests estudis permeten obtenir el títol de Doctor.



Les principals línies de recerca estan relacionades amb els camps de:

- La formació ocupacional.
- La formació del professorat.
- L'alumnat de l'Educació Obligatoria en risc acadèmic.
- L'organització educativa.
- L'orientació escolar.
- L'educació viària.
- L'escola inclusiva
- La informàtica i la multimèdia aplicades a l'educació.
- L'avaluació institucional i d'equips docents.

Al voltant de les diferents línies de recerca del Departament, s'han agrupat diversos investigadors per tal de col·laborar en el desenvolupament del coneixement en l'educació.



CCUC - Gestió del canvi en les organitzacions de formació, integrat a EDO

Línies de treball actuals: L'estudi del funcionament de les universitats, la cultura de les organitzacions educatives; el gènere com a variable organitzativa; la universitat com a organització que canvia; el canvi de cultura i clima en els centres d'Ensenyament Secundari; el lideratge femení i el desenvolupament de càrrecs acadèmics a la universitat.

Coordina: Diego Castro Ceacero.

Web: <http://grupsderecerca.uab.cat/ccuc/>



CIFO - Col·lectiu d'Investigació en Formació Ocupacional

Línies de treball actuals: La formació de joves i d'adults i, específicament, l'àmbit de la formació vinculada al treball i al desenvolupament personal i social. Formació de professionals de la formació. Innovació formativa. Avaluació de programes i plans de formació. Estratègies i modalitats de formació. Inserció-Integració sociolaboral. Transicions educatives i laborals. Perfils y competències professionals. Seguiment de egressats.

Coordina: Dr. José Tejada Fernández.

Web: <http://grupsderecerca.uab.cat/cifo/>



DEMOS - Desenvolupament i Millora de les Organitzacions, integrat a EDO

Línies de treball actuals: L'activitat del grup es centra en recerques que tenen com a objecte d'estudi les organitzacions educatives amb l'objectiu de propiciar el seu desenvolupament i millora.

Coordina: Dra. Carme Armengol Asparó.

Web: <http://edo.uab.cat/content/grup-demos>



DiM-Edainet-Entorns d'aprenentatge, innovació i tecnologies

Línies de treball actuals: Ensenyament i aprenentatge per a la compressió, el desenvolupament de l'autonomia i la inclusió en la societat de la informació, tant en els àmbits d'educació formal com no formal i informal. Entorns contemporanis d'ensenyament i aprenentatge, l'ús reflexiu de les tecnologies digitals i l'innovació educativa. La construcció de la subjectivitat en les societats contemporànies: influències dels nous entorns d'informació i comunicació en el desenvolupament personal i professional. La formació dels educadors pel desenvolupament personal i professional.

Coordina: Dra. Alejandra Bosco Paniagua

Web: <https://alejandrabosco.net/dim-edainet/>



Grup de Recerca Diversitat i Orientació (DO)

DO: Diversitat i Orientació

Línies de recerca:

- 1.- Orientació acadèmica i professional de joves i adults en contextos reglats i comunitaris, des d'una perspectiva de justícia social.
- 2.- Orientació i diversitat: Desenvolupament i carrera professionals en joves i adults amb discapacitat. Vida quotidiana i temps de lleure i desenvolupament en persones amb discapacitat.
- 3.- Orientació i desenvolupament de professionals de l'orientació des d'una perspectiva de justícia social.
- 4.- Orientació de joves i adults en contextos d'administració local.

Coordinació: Dr. Màrius Martínez



EDO - Equip de Desenvolupament Organitzacional

Línies de treball actuals: La gestió del coneixement en xarxa; l'avaluació de competències; la capacitació de directius; la creació de xarxes de gestió institucional; l'avaluació de l'impacte de la formació; l'accés a la universitat per a gent gran; la tutoria a la universitat; el desenvolupament organitzacional, l'accés a l'educació post-obligatòria de col·lectius vulnerables, entre d'altres.

Coordina: Dr. Joaquín Gairín.

Web: <http://edo.uab.cat/>



EDURISC - Grup de recerca en l'anàlisi de les polítiques públiques vinculades a la governança del risc en l'àmbit escolar i educatiu, integrat a EDO

Línies de treball actuals: Línia de recerca que es desenvolupa conjuntament amb l'Equip de Desenvolupament Organitzacional (EDO) i el Centre de Recerca en Governança del Risc (GRISC) de la UAB. Es centra en la recerca sobre governança del risc en l'àmbit educatiu i escolar.

Coordina: Dr. Joaquín Gairín.

Web: <http://edo.uab.cat/edurisc>



ERDISC - Grup de Recerca en Diversitat i Inclusió en Societats Complexes, integrat a EDO

Línies de treball actuals: ERDISC persegueix la construcció de coneixement sobre com gestionar la diversitat des d'una perspectiva inclusiva i inclusora en el context d'una societat complexa. Aquesta gestió de la diversitat parteix d'un caràcter marcadament educatiu, és a dir, es centra en l'educació com espai en el qual: (1) La ciutadania pot aprendre competències que li permetin situar-se en processos de gestió inclusiva de la diversitat de forma òptima, amb vistes a la seva inclusió social; (2) La ciutadania ha de trobar en els espais educatius un marc de referència en el qual la gestió inclusiva de la diversitat és una realitat i no un projecte.

Coordina: Dr. Miquel Àngel Essomba Gelabert.

Web: <http://centresderecerca.uab.cat/erdisc/>



ERESV – Càtedra d'Educació i Seguretat Viàries

Línies de treball actuals: Mesures Penals Alternatives; reeducació de conductors; formació de conductors professionals; educació i seguretat viàries per preconductors; formació de formadors; formació inicial de professors de formació viària; prevenció de riscos laborals viaris; educació viària a l'escola

Coordina: Dra. Mercè Jariot Garcia.

Web: <http://grupsderecerca.uab.cat/catedraviararia-eresv/>



GRODE - Grup de recerca orientació i desenvolupament educatiu. Format per tres grups de treball: OVE (Observatori de la violència a les escoles), DEF (Debat, educació i famílies) i COEDUCACIÓ

Línies de treball actuals: Les xarxes de debat educatiu en la comunitat orientades a les famílies; la convivència i la prevenció de la violència als centres educatius; les xarxes interescolars als municipis; el gènere i la coeducació.

Coordina: Dra. Ma. Jesús Comellas.

Web: <http://www.grode.org/>



GROIS - Observatori per a la Inclusió Socioeducativa

Línies de treball actuals: Projectes relacionats amb els col·lectius en situació de vulnerabilitat i els seus processos d'inclusió, així com la seva difusió, atenent a les línies estratègiques europees en matèria d'atenció als col·lectius o grups vulnerables.

Coordina: Dr. Pedro Jurado de los Santos.



IARS - Grup de Recerca en Infància i Adolescència en Risc Social

IARS és un grup de recerca interdisciplinar i interuniversitari que va néixer amb la voluntat de contribuir des de la recerca a la millora de l'atenció a la Infància i l'Adolescència en Risc Social. El grup està format per acadèmics i professionals que volen donar suport als professionals i als responsables polítics per a què puguin desenvolupar la seva tasca basant-se en l'evidència empírica.

Coordina: Dra. Montserrat Rodríguez Parrón



Sidis: Social Inclusion & Disability

Línies de recerca: l'establiment de les necessitats de les persones amb discapacitat en una societat no-excloent, l'anàlisi dels processos d'exclusió-inclusió en les persones amb discapacitat des d'una vessant educativa, laboral i social, i, proposar accions formatives, de caire educatiu i social, encaminades a fomentar els processos d'inclusió. Es pretén abordar la discapacitat des de diferents disciplines per tal d'engegar línies de recerca amples, diversificades i interdisciplinars que tinguin com a eix central aquest camp d'estudi, creant sinergies i enriquint-nos de cada una de elles.

Coordinació: Dr. Josep M. Sanahuja Gavaldà.

Web: <http://sidis.uab.cat/>

Laboratori de Serveis (EDO-SERVEIS)

<http://edo.uab.cat/es/edo-serveis>

EDO-SERVEIS, vinculat a l'Equip de Desenvolupament Organitzacional (EDO) del Departament de Pedagogia Aplicada de la Universitat Autònoma de Barcelona, es va crear l'any 2012 amb



el clar objectiu de promoure la transferència a la societat dels coneixements adquirits durant més de 20 anys d'experiència en el desenvolupament de les organitzacions educatives i de formació. Des de octubre de 2020 ha quedat integrat amb el Centre de Recerca i Estudis pel Desenvolupament Organitzatiu.

Els temes d'interès i treball de l'EDO es relacionen amb la naturalesa de les organitzacions formatives, la seva tipologia, els sistemes d'ordenació i gestió institucional, les dinàmiques institucionals, els sistemes d'avaluació interna i externa, les estratègies de canvi, el rol dels directius, l'efecte de les noves tecnologies, la creació i gestió del coneixement, l'avaluació de la transferència i l'impacte de la formació, l'aprenentatge informal i la seguretat integral en centres educatius, entre d'altres.

Entre el conjunt d'activitats desenvolupades durant l'any 2020 cal destacar:

- Desenvolupament i impuls de programes corporatius de tercer cicle i formació continuada:
 - Màster en Educació: especialitat didàctica de les matemàtiques i en didàctica de les ciències (SENACYT, Panamà)
 - Máster en Docencia y Gestión Universitaria (UDELAS Panamà)
- Convenis per a la realització d'estudis i assessoraments:
 - Avaluació del programa formatiu "Aprendre a aprendre" (Fundació Bancaria "La Caixa", Espanya).
 - Avaluació i millora de l'aplicatiu RTI del projecte Difference a partir de les dades recollides en el període 2016-2020 (Fundació FISAS Natura Bissé, Espanya).
 - Comparative study of the economic and social impact that a selection of university institutions in Latin America have in their respective local or regional environment (Inter-american Development Bank, USA).
- Suport a l'Organització d'activitats acadèmiques:
 - VI Congrés Internacional EDO "La nova gestió del coneixement", Barcelona, 11, 12 i 13 de novembre de 2020.
 - FIETxs2020 "La competència digital docent i el desenvolupament professional del professorat: formació, avaluació i certificació", Online, 03 de novembre de 2020
 - Seminaris i webinars dels projectes UrBIOfuture, PBE-Tools i ASCENT.
- Adequació pedagògica de materials per a diferents programes de Postgrau i Màster propis de la UAB.
- Assessorament en l'execució de projectes educatius internacionals.

Centre de Recerca i Estudis pel Desenvolupament Organitzatiu (CRiEDO)

<http://criedo.uab.cat/>

El Centre de Recerca i Estudis pel Desenvolupament Organitzatiu de la Universitat Autònoma de Barcelona és una institució acadèmica vinculada a l'anàlisi i desenvolupament de les organitzacions en general, i aquelles vinculades a la formació i l'educació en tots els nivells i àmbits en particular.



El CRiEDO neix a partir de l'activitat de recerca i transferència desenvolupada durant més de 20 anys per part del grup Equip de Desenvolupament Organitzatiu del Departament de Pedagogia Aplicada, i vincula també des de la seva constitució a investigadors del Departament d'Empresa i el Departament de Didàctica de l'Expressió Musical, Plàstica i Corporal de la UAB.

Les activitats del CRiEDO, exclusivament pròpies o en col·laboració amb altres entitats, es poden dur a terme tant dins com fora del campus de la UAB. EDO-SERVEIS, vinculat a l'Equip de Desenvolupament Organitzacional (EDO) del Departament de Pedagogia Aplicada queda també adscrit al CRiEDO, així com els grups de recerca següents:

- EDO – Equip de Desenvolupament Organitzacional
- CCUC – Gestió del canvi en les organitzacions de formació
- DIM-Edainet – Entorns d'aprenentatge, innovació i tecnologies
- EDURISC – Grup de recerca en l'anàlisi de les polítiques públiques vinculades a la governança del risc en l'àmbit escolar i educatiu
- DEMOS – Desenvolupament i Millora de les Organitzacions

La finalitat del CRiEDO és l'estudi, la recerca, la docència i qualsevol altra actuació i activitat relacionada amb el desenvolupament organitzatiu d'organitzacions de formació. Més concretament, l'objectiu general del CRiEDO és prestar un servei de la màxima qualitat i compromís social orientat a la millora, la innovació i el desenvolupament d'organitzacions dedicades a la formació, a partir de processos de reflexió i anàlisi científica, el disseny i la implementació d'actuacions orientades a la millora i els processos d'avaluació i diagnòstic institucional.

El CRiEDO pot organitzar i desenvolupar recerca, formació i transferència de coneixement i la cultura, i oferir suport institucional, administratiu i logístic al desenvolupament d'altres activitats interdisciplinàries de recerca, de formació i de transferència en qualsevol àmbit o context institucionalitzat on es desenvolupin pràctiques educatives i actuacions de formació.

Direcció: Dr. Joaquín Gairín Sallán.

Càtedra de Formació i Educació Viàries

<http://grupsderecerca.uab.cat/catedraviarria-eresv/>

La Càtedra de Formació i Educació Viàries va ser creada el 4 de novembre de 2004 fruit d'un conveni de col·laboració entre el Servei Català de Trànsit (Departament d'Interior de la Generalitat de Catalunya) i la Universitat Autònoma de Barcelona. La

Càtedra està vinculada al Departament de Pedagogia Aplicada de la Facultat de Ciències de l'Educació i té com a finalitat contribuir en la reducció de l'accidentalitat i millorar la qualitat de vida de les persones a través de la sensibilització, la comunicació, la formació i la dinamització dels agents socials.



En aquest sentit, al llarg de l'any 2020, s'han realitzat les següents accions:

1. Actuacions de transferència de coneixement al territori

Totes les actuacions de transferència de la recerca generada per la Càtedra tenen a veure amb la revisió, desenvolupament i avaluació de la formació inicial i permanent de professors de formació viària, de formadors SIMS i de psicòlegs SIMS.

2. Accions d'investigació i recerca

S'han desenvolupat recerques sobre:

- Les conviccions, valors y habilitats dels professors de formació viària per formar conductors segurs.
- L'eficàcia dels cursos de sensibilització i reeducació de conductors infractors a través de l'estudi de les sancions.
- Els factors que intervenen en la conducció segura dels conductors professionals.

3. Accions de generació de xarxes per la formació i la recerca en formació i educació viàries

Participació en la Taula d'entitats del sector de la mobilitat i la seguretat viària – Pacte Nacional per a la Mobilitat Segura i Sostenible. En la que es va desenvolupa una proposta de bases del PNMSS i el desenvolupament dels eixos, els sub-eixos i les línies estratègiques del Pacte.

El PNMSS marca l'Estratègia Catalana de Seguretat Viària per a la propera dècada, amb l'objectiu de garantir la transició cap a una mobilitat més segura i, al mateix temps, sostenible, saludable, connectada i automatitzada a tot Catalunya.

Aquest document pretén donar resposta als reptes de la mobilitat segura, sostenible, saludable i connectada, en línia amb els objectius de la Unió Europea, tant pel que fa a la Visió Zero com a la lluita contra el canvi climàtic i tots aquells efectes nocius derivats de la mobilitat.

Càtedra d'Educació Comunitària

<http://pagines.uab.cat/catedraeducomunitaria>

La Càtedra d'Educació Comunitària neix a finals de l'any 2013 per acord de la Fundació La Caixa i la UAB. L'acord es subscriu en la constatació que ambdues entitats tenen objectius i interessos en els camps formatiu, científic, tecnològic i



cultural i estan interessades en la creació d'una càtedra amb l'objecte d'establir un marc per al desenvolupament de programes d'investigació i intervenció relacionats amb l'educació de caire comunitari que faciliti la millora en les intervencions socioeducatives, posant l'èmfasi en les pràctiques inclusives. Com a elements clau de treball s'estableixen els següents punts:

- Contribuir a la consolidació de les línies de treball de major capacitat analítica en el camp de l'educació comunitària a Catalunya.
- Afavorir una major projecció i impacte social de la recerca cap a l'administració pública, la societat civil, les famílies i els centres educatius.
- Transferir les conclusions de les principals línies d'investigació/intervenció a les polítiques públiques catalanes.
- Transferir el coneixement a partir de processos de Formació/ Investigació/ Acció al conjunt de la societat.
- Fomentar l'acció educativa comunitària innovadora com a eina de millora de l'èxit educatiu d'infants i joves a Catalunya.

En aquest sentit, al llarg de l'any 2020, s'han realitzat les següents accions:

1. Actuacions de transferència de coneixement al territori

Realització d'avaluacions comunitàries i activitats formatives en diversos territoris en el marc del Programa Social de Suport Familiar a l'Èxit Educatiu. El 2020, s'ha treballat a: Taco (Tenerife), Paterna (barris la Coma i Santa Rita), El Prat de Llobregat, Ceuta, Cartagena, Málaga, Santa Coloma de Gramenet, Madrid (districtes de San Pascual i Cañada Real) i Logroño.

2. Accions d'investigació i recerca

- Tesi doctoral d'Anna Tarrés 'Alumnat d'Incorporació Tardana i vinculació en l'aprenentatge en contextos desfavorits a Catalunya. Trajectòries educatives i esdeveniments vitals cap a la continuïtat escolar' (UAB).

- Treball Final de Màster "La relación entre familias y escuela en el distrito de Sant Martí de Barcelona" (Màster de recerca en educació - MURE, UAB). Autora: Wen Jing Gao.

3. Accions de generació de xarxes per la formació i la recerca en educació comunitària

- Col·laboració amb la RIECI, Red de investigación sobre estudios culturales e interculturalidad (Amèrica Llatina,) amb seu a la Universidad Catòlica de Temuco.

- Impuls a la recerca a través de la XIREC (Xarxa interuniversitària de recerca en Educació comunitària a Catalunya) per l'estudi del suport de l'educació comunitària als processos educatius en els col·lectius més vulnerables en el context de la pandèmia de la COVID-19.

Centre d'Estudis i Recerca per a una Societat Inclusiva (CERSIN)

<https://cersin.uab.cat/>



El Centre d'Estudis i Recerca per a una Societat Inclusiva va ser creat per la Universitat Autònoma de Barcelona l'any 2018 amb l'objectiu de desenvolupar línies de recerca que permetin analitzar el binomi exclusió-inclusió des d'una perspectiva educativa, laboral, cultural i social, així com la promoció d'activitats de transferència del coneixement i d'assessorament encaminades a fomentar els processos inclusius.

Es tracta d'un centre amb un marcat caràcter interdisciplinari on els/les investigadors/es provenen de diferents departaments de la UAB per tal d'abordar els processos d'inclusió des de diferents disciplines (educació, psicologia, dret, sociologia, tecnologia, comunicació, etc.) i d'aquesta manera activar línies de recerca àmplies i diversificades, que tinguin com a eix central aquest camp d'estudi, creant sinergies i enriquint-nos de cada una d'elles.

Entre les activitats desenvolupades durant l'any 2020 cal destacar:

- Desenvolupament del Màster en Suports per a la Inclusió Educativa i Social.
- Activitats formatives i d'assessorament:
 - ✓ Conversa pedagògica: El procés d'inclusió en el nou context educatiu. SIEI: Intercanviem experiències per avançar en el procés d'inclusió.
 - ✓ El suport a l'aula ordinària en l'educació secundària.
 - ✓ Programa CROMA 2.0: Desenvolupament de les competències artístiques.
- Direcció i participació en projectes:
 - ✓ Llibre Blanc de la Formació Ocupació i Treball de les Persones amb Discapacitat i Especials Dificultats en els Centres Especials de Treball de Catalunya
 - ✓ Fostering social inclusion for all through artistic education by developing support for students with disabilities. (INART-dis) (2020-2023)
 - ✓ Millora de la qualitat de la vida de persones grans del casal El Roure

Direcció: Dr. Josep M. Sanahuja Gavalda



EDUCAR és una revista universitària d'investigació editada pel Departament de Pedagogia Aplicada de la Universitat Autònoma de Barcelona (Espanya) des del 1982. Es dirigeix especialment a la comunitat universitària i a tots els professionals de l'educació, així com al públic especialitzat en temes generals de caràcter educatiu. Els textos publicats són inèdits i provenen de la investigació o de la reflexió especialitzada dels seus autors. La publicació està estructurada en les següents seccions: Monogràfic, Temes de investigació i Punts de vista.

En els darrers anys, EDUCAR està apostant clarament per un increment de la qualitat dels articles publicats, la internacionalització de la revista, la transparència en la gestió de tot el procés editorial i, conseqüentment, en la millora de la presència d'EDUCAR en diferents índexs d'impacte i bases de dades nacionals i internacionals. Prova d'això és:

- 1) Política d'accés lliure. EDUCAR proporciona accés lliure immediat al seu contingut sota el principi que fer disponible lliurement la investigació al públic fomenta un major intercanvi del coneixement global.
- 2) Increment del nombre de bases de dades i índexs on té presència la revista (<http://educar.uab.cat/pages/view/indexed>) i millora de la seva posició en alguns d'ells: SCOPUS; AERES (Agence d'évaluation de la recherche et de l'enseignement supérieur); CARHUS+ (nivell B); CIRC (Clasificación Integrada de Revistas Científicas); CiteFactor (Academic Scientific Journals); Dialnet (Unirioja); DICE (Difusión y Calidad Editorial de las Revistas Españolas de Ciencias Sociales y Jurídicas); DOAJ (Directory of Open Access Journals); DULCINEA; EBSCO Discovery Service; Educ@ment; Emerging Sources Citation Index (ESCI). Thomson Reuters; ERA (Educational Research Abstracts Online); ERIH PLUS (European Reference Index for the Humanities and the Social Sciences); EZ3 (Elektronische Zeitschriftenbibliothek); FRANCIS; Fuente Académica Premier (EBSCO); Google Scholar; INDEX COPERNICUS INTERNATIONAL; InfoBase Index; IN-RECS (Índice de Impacto de las Revistas Españolas de Ciencias Sociales); IRESIE (Índice de Revistas de Educación Superior e Investigación Educativa); Latindex; MIAR (Matriu d'Informació per a l'Avaluació de Revistes); PSICODOC (Base de datos bibliográfica de Psicología); RACO (Revistas Catalanas con Acceso Abierto); REBIUN (Red de Bibliotecas Universitarias); REDALYC (Red de Revistas Científicas de América Latina y el Caribe, España y Portugal); RESH (Revistas Españolas de Ciencias Sociales y Humanas); WorldCAT; ZDB (Zeitschriftendatenbank).

- 3) Segons dades del repositori de Revistes Catalanes amb Accés Obert (RACO), EDUCAR manté més de 100000 consultes anuals i figura en el cinquè lloc d'entre les 30 revistes més consultades durant el 2020 en tota la base de dades de RACO, amb 105.175 consultes.
- 4) Increment de la internacionalització. Les dades disponible a RACO (<http://www.raco.cat/>) senyalen que les consultes a la Revista EDUCAR inclouen a països europeus (principalment, Alemanya i Espanya), nord-americans (destacant Mèxic i Estats Units) i sud-americans (Argentina, Equador, Xile i Colòmbia, Perú, entre d'altres).
- 5) En els darrers anys ha incrementat considerablement tant el número d'usuaris registrats (de 611 l'any 2015 a 2006 l'any 2020) com de de lectors registrats (de 296 l'any 2015 a 1190 l'any 2020).
- 6) Des de l'any 2016 compta amb el segell de qualitat per a revistes científiques de la Fundació Espanyola de Ciència i Tecnologia (FECYT).
- 7) Des del 2019 figura en SCOPUS en Q2 (Comunicació) y Q3 (Educació)

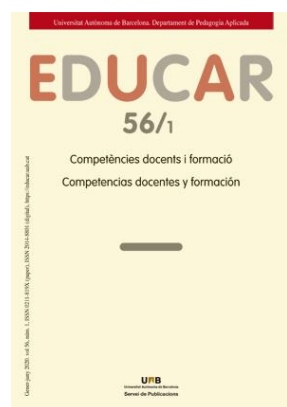
EQUIP EDITORIAL

Director / Editor

Dr. José Tejada Fernández (Universitat Autònoma de Barcelona, Espanya)

Secretària / Assistant Editor

Dra. Anna Díaz-Vicario (Universitat Autònoma de Barcelona, Espanya)



MONOGRÀFIC: Competències docents i formació

El monogràfic *Competencias docentes y formación* aglutina un conjunto de siete aportaciones que abordan aspectos vinculados con la función docente, las competencias y la formación docente y que vienen a responder a la problemática planteada. Desde abordajes reflexivos, indagatorios y propositivos, se evidencia la complejidad del quehacer docente y se contribuye a ampliar el corpus de conocimiento puesto al servicio de la toma de decisiones para la mejora de los nuevos escenarios de actuación y desarrollo profesional.

Presentació / Presentación. Anna Díaz-Vicario

La competencia argumentativa como meta en contextos educativos. Revisión de la literatura. Yunuen Ixchel Guzmán-Cedillo; Rosa del Carmen Flores Macías

Qualificació en l'ús docent de la pissarra digital interactiva: desenvolupament d'una rúbrica per avaluar mestres. Santiago Domínguez García; Ramon Palau Martin

Disponibilidad tecnológica y uso de tecnologías por parte de docentes de bachillerato desde la perspectiva del estudiante. Massiel Mancinas Morales; Lorenia Cantú Ballesteros; Ramona Imelda García López; Omar Cuevas Salazar

El docente socioconstructivista: un héroe sin capa. Jesús Ribosa Entre lo formal y lo no formal: un análisis desde la formación permanente del profesorado. Alba Souto-Seijo; Iris Estévez; Verónica Iglesias Fustes; Mercedes González-Sanmamed

Evolución de la competencia digital docente del profesorado universitario: incidentes críticos a partir de relatos de vida. Angelina Lorelí Padilla-Hernández; Vanesa M.^a Gámiz-Sánchez; M.^a Asunción Romero-López

Valores transmitidos en la formación inicial del profesorado. Enrique-Javier Díez-Gutiérrez

Temes de recerca / Temas de investigación

Percepción de expectativas educativas de los padres de adolescentes de origen inmigrante, apoyo académico de los amigos y ajuste psicológico y escolar. Ibis M. Alvarez Valdivia; Berta Vall Castelló

Strategies being pursued by Romanian HEIs to support knowledge transfer. Elena Marin; Carmen Proteasa; Romiță Iucu

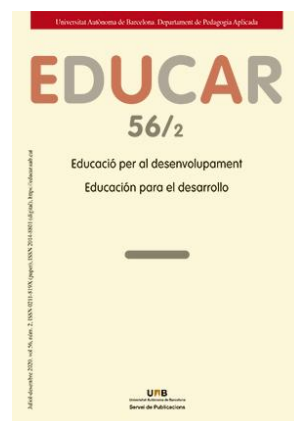
El papel del coach en la formación de directivos: análisis de un programa específico. Mariana Altopiedi; Antonio Burgos García

Aprendizaje del estudiante universitario: un estudio de caso. Josefa Rodríguez Pulido; Josué Artiles Rodríguez; Mónica Guerra Santana; Jorge Luís Mena Lorenzo

Seguridad y protección digital de la infancia: retos de la escuela del siglo xxi. Raket Gamito Gomez; Pilar Aristizabal Llorente; María Teresa Vizcarra Morales; Irati León Hernández

Punts de vista / Puntos de vista

Les relacions entre l'escola i les famílies des d'una perspectiva democràtica: eixos d'anàlisi i propostes per a l'equitat. Jordi Collet-Sabé



MONOGRÀFIC: Educació per al desenvolupament Educación para el desarrollo

Los Objetivos de Desarrollo Sostenibles (ODS) se plantean, en el 2015, como sustitutos de los Objetivos de Desarrollo del Milenio (ODM), que fueron un hito importante en el año 2000, pero que desgraciadamente tuvieron menos impacto final que el deseado. Ante la prioridad en los diferentes estamentos de la Administración de utilizar la Agenda 2030 (ONU, 2015) como aval de las políticas estratégicas, se presenta este número como una llamada de atención sobre todo el camino que queda por recorrer hasta el 2030 para alcanzar estas grandes metas.

Presentació / Presentación. Esther Prieto; Guillermo Domínguez

Global and Development Education and Global Skills. Douglas Bourn

La educación para el desarrollo y los derechos de la infancia: el papel de las agencias internacionales y el impacto de la formación en la transformación de los contextos. M.^a Ángeles Espinosa Bayal; Almudena Martínez Gimeno; Ricardo García Pérez

El papel de la educación para la salud en la prevención del VIH/sida: una aproximación desde la educación para el desarrollo en Centroamérica. David Cobos-Sanchiz; Juan-Agustín Morón-Marchena; Karla-Patricia Castilla

Odeseizar la educación y la cooperación para el desarrollo en España: una mirada internacional a la AOD y al ODS 4. María-Jesús Martínez-Usarralde; Carmen Lloret-Catalá

10 años de la Educación para el Desarrollo en la Universidad Pablo de Olavide. Tendencias actuales y retos futuros: la Agenda 2030. Guillermo Domínguez-Fernández; Esther Prieto-Jiménez; Luis López-Catalán

Temes de recerca / Temas de investigación

Interest in STEM disciplines and teaching methodologies. Perception of secondary school students and preservice teachers. María José Hernández-Serrano; José Manuel Muñoz-Rodríguez

Experiencia española en el proyecto Go-Lab. Iratxe Menchaca Sierra; Olga Dziabenko; Javier García Zubía

El proyecto Go-Lab como entorno virtual de aprendizaje: análisis y futuro. Ramon Palau; Jordi MogasRecalde; Santiago Domínguez-García

Dos perspectivas de una misma meta: pertinencia y nivel de logro de las competencias universitarias. María Luisa Belmonte; Mari Paz García-Sanz; Begoña Galián

Las intersexualidades en la educación afectivo-sexual: análisis sobre su presencia y tratamiento. Alejandro Granero Andújar; Teresa García Gómez

Tratamiento mediático de los resultados educativos en la prensa peruana. Osbaldo Turpo Gebera

Análisis del pensamiento creativo y niveles de activación del alumno tras una experiencia de gamificación. M.^a Elena Parra-González; Adrián Segura-Robles; Carmen Romero-García

Innovación educativa en el grado de Educación Social de las universidades españolas: una revisión sistemática. Silvia Martínez de Miguel López; Juan Antonio Salmerón Aroca; Pedro Moreno Abellán

Análisis de actitudes y autoeficacia percibida del profesorado ante la educación inclusiva. Alba ColladoSanchis; Raúl Tárraga-Mínguez; Irene Lacruz-Pérez; Pilar Sanz-Cervera

Punts de vista / Puntos de vista

Does mentoring for young women introduce a feminist approach? A scoping review. Mireia Foradada Villar; Josefina Sala Roca.

ACTIVITATS ESPECÍFIQUES

Transferència

A continuació es detallen les activitats del professorat del Departament destinades a aplicar el coneixement científic, generat a partir de les activitats de recerca, a realitats professionals i institucionals amb la finalitat de respondre a les necessitats formatives, d'innovació i desenvolupament. Aquestes activitats, realitzades a través de convenis institucionals de col·laboració o d'altres acords, es concreten en processos formatius i d'assessorament a un conjunt d'entitats i organismes nacionals i estatals.

- 1. Convenis: Proyecto RTC-2017-6679-7 (CF616229)**
Essomba Gelabert, Miquel Àngel (Responsable). Des del 01/01/2018 fins al 31/12/2020. Entitat finançadora: C.S.I.C. Centro Nacional de Microelectrónica (Prestació de serveis). Import: 44.700,00€.
- 2. Convenis: Presentación para la evaluación de programas educativos de EduCaixa (ACVI6961).**
Gairín Joaquín (Responsable). Des del 19/11/2018 fins al 31/7/2020. Entitat finançadora: Fundació Bancària "La Caixa" (Convenis Aportacions Recerca). Import: 6.835,44€.
- 3. Convenis: Presentación para la evaluación de programas educativos de EduCaixa (ACVI6960).**
Gairín, Joaquín (Responsable). Des del 19/11/2018 fins al 31/7/2020. Entitat finançadora: Fundació Bancària "La Caixa" (Prestació de Serveis). Import: 49.700,00€.
- 4. Conveni: Cursos formadors i psicòlegs dels cursos SIRV i professionals d'AeQ 2019 (CF616669)**
Jariot Garcia, Mercè (Responsable). Des del 02/08/2019 fins al 01/08/2020. Entitat finançadora: Servei Català de Trànsit. (Prestació de serveis). Import: 40.744,00 €.
- 5. Conveni: Fonamentació i sistematització i avaluació del nou model ocupacional de la Fundació (CF616393)**
Laborda Molla, Cristina (Responsable). Des del 07/05/2019 fins al 31/01/2020. Entitat finançadora: Fundació AMPANS. (Prestació de serveis). Import: 4162,5€.

- 6. Conveni: Estudis de la inclusió d'infants i joves amb discapacitat en centres oberts CF615331)**
Laborda Molla, Cristina (Responsable). Des del 1/2/2018 fins al 4/7/2020.
Entitat finançadora: Associació Educativa Integral del Raval. (Prestació de serveis).
- 7. Conveni: Addenda al conveni sobre Investigació i desenvolupament en persones amb discapacitat CF615331)**
Laborda Molla, Cristina (Responsable). Des del 21/5/2018 fins al 30/5/2020.
Entitat finançadora: Fundació Privada Pro Persones amb Discapacitat Intel·lectual Catalunya. (Col·laboració).
- 8. Conveni: Inserció laboral i oci inclúsiu de persones amb discapacitat intel·lectual (CF617163)**
Laborda Molla, Cristina (Responsable). Des del 6/07/2020 fins al 5/07/2022.
Entitat finançadora: Associació Alba (Col·laboració). Import obert.
- 9. Conveni: Projecte Difference (CF617040).**
Gairín Sallán, J. (Responsable). Des del 1/04/2020 fins al 01/12/2020. Entitat finançadora: Fundació R. Fisas Natura (Col·laboració). Import: 4.420,13 €
- 10. Conveni: GBT- Dinamització de pràctiques interculturals i de gènere (CF617177).**
Essomba Gelabert, M. Àngel. (Responsable). Des del 1/01/2020 fins al 31/12/2020. Entitat finançadora: Generalitat de Catalunya (Col·laboració). Import: 14.520 €
- 11. Conveni: Desenvolupament del curs per a l'obtenció del Certificat d'Aptitud de Professor de Formació Viària (CF617534)**
Jariot Garcia, Mercè (Responsable). Des del 1/12/2020 fins al 25/05/2020.
Entitat finançadora: Servei Català de Trànsit. (Prestació de serveis). Import: 175.028€.
- 12. Convenis: Càtedra Educació Comunitària (CJ615224).**
Essomba Gelabert, M. Àngel (Responsable). Des del 20/12/2017 fins al 31/12/2020. Entitat finançadora: Fundació Bancària "La Caixa" (Convenis Aportacions Recerca). Import: 17.000 €.
- 13. Conveni: Màster Direcció Centres Innovació educativa (FB514113).**
Gairín Sallán, J. (Responsable). Des del 18/10/2019 fins 11/12/2020. Escola de Postgrau UAB.
- 14. Conveni: Postgrau i Màster en Educació. Especialitat Didàctica de les Ciències (SENACYT-Panamà) (FB514138).**
Gairín Sallán, J. (Responsable). Des del 18/10/2019 fins 11/12/2020. Escola de Postgrau UAB.
- 15. Conveni: Postgrau i Màster en Formació docent i gestió universitària del professorat universitari (FB514555).**

Gairín Sallán, J. (Responsable). Des del 17/03/2020 fins 31/10/2020. Escola de Postgrau UAB- UDELAS Universidad de las Américas -Panamá.

16. Conveni: Postgrau Competència Digital Docent (FD514726).

Gairín Sallán, J. (Responsable). Des del 20/11/2020 fins 19/11/2021. Escola de Postgrau UAB.

Projectes de Recerca

1. Capacity building in the field of Higher Education Observatorio Regional de Calidad y Equidad de la Educación Superior en Latinoamérica (574080-EPP-1-2016-1-ES-EP)

Castro Ceacero, Diego (Co-Coordinador)| Gairin Sallan, Joaquin (Co-Coordinador),| Armengol Asparo, Maria Carme Mercader Juan, Cristina | Suárez Rivarola, Cecilia Inés | Barrera Corominas, Aleix (USAB)| DR. ALBERTO ISLAS-REYES, DR. EDUARDO RIVERO-ZURITA, L | DR. HENNING JENSEN-PENNINGTON, DR.EDUARDO VALDES-BARRIA DR.GUSTAVO COBREIRO-SUAREZ, DR.IVAN MARQUES DE TOLEDO CAMARGO, DR.JOSÉ HERMAN-MUÑOZ, DR.JUAN-BAUTISTA COGOLLOS-MARTÍNEZ, DR.JULIO CESAR DURIGAN, DR. JULIO-ALVARADO CALVO-ALVARADO, DR.VIRGILIO REYES, DR.WILFRIDO-MIGUEL CONTRERAS-SÁNCHEZ, DRA.RAMONA RODRÍGUEZ PÉREZ, DR. MAURICIO ALVIAR RAMIREZ, DR.ALVARO ROJAS MARÍN, ING.MARIO-ROBERTO NIETO-LOVO, | MARCO-ANTONIO FERNÁNDEZ-CALDERÓN, MG.JORGE-FABRICIO GUEVARA-VIEJÓ, |. Financiat: Education Audiovisual and Culture Executive Agency (EACEA). Des de desembre 2016 fins juny 2021. Import: 120.60€ (994.199€),

2. ASCENT - Competence centres for automotive engineering and sales management to increase the positive impact on regional economic development in Argentina, Brazil and Mexico (585796-EPP-1-2017-1-AT-EPPKA2-CBHE-JP)

Steiner, Kurt (FHJ), Linditsch, Claudia (General Coord. FHJ), Lechner, T. (FHJ), Haidinger, C. (FHJ), Falko Schrader, M. (HA), Gretzschel, M. (HA), Vázquez Bermúdez, D. (UAB), Izard Granados, G. (UAB), Barrera Corominas, A. (Co-Coord. UAB), Gairín, J. (Co-Coord. UAB), Castro Ceacero, D. (UAB), Díaz-Vicario, A. (UAB), Suárez, C.I. (UAB), Gerardo Giacchiarini, H. (UNS), Maíz, S. (UNS), Brañas, F.O. (UNS), Benedetti, L.A. (UNS), Pesce, G. (UNS), Defranco, G. H. (UNLP), Scaramutti, J.C. (UNLP), Della Rosa, E. (UNLP), Fernández Molina, M.G. (UNLP), Calors Kaminski, P. (USP), Massarani, M. (USP), Vieira da Silva Macedo, L. (USP), de Breyne Salvagni, R. (USP), Leal Alves, M.A. (USP), Augusto de Noronha Castro Prieto, F. (URFJ), Monteiro de Araujo, A.C. (URFJ), Hernández Luna, A. (ITESM), Ahuett Garza, H. (ITESM), Avendaño Alcaraz, J. (ITESM), Barrientos Morales, J.A. (IBERO), von Ziegler Guardado, C.A. (IBERO), Osornio Correa, C. (IBERO), Galicia Cortés, M.A. (IBERO), San Esteban Sosa, C. (IBERO), Martínez Ordaz, J.E. (IBERO), Affenzeller, J. (AVL), Holleis, A. (AVL) i Prenninger, P. (AVL). Projecte finançat per la Comissió Europea. Des del 2017 fins al 2021. Import: 69.209 € (992.525€)

3. emPOWERing the informal (2018-3-RO01-KA205-061362)

GAIRÍN, J. (Co-coord. UAB), ION, G. (Co-coord. UAB), Vilcea, M. (Coord. FITT), Aflecailor, A. (Subjective Values Foundation), Banach, I. (Green European Foundation), BARRERA-COROMINAS, A. (UAB), Ferreira, J.

(Experimentaculo), Gradinariu, A.M. (FITT Foundation), Josa, B. (Subjective Values Foundation), Melo, C. (Camara Municipal de Cascais), Paraschiva Luntaru, A. (Asociación para la participación, oportunidad y desarrollo), Pires, P. (Camara Municipal de Cascais), Simonetti, O. (Timisoara Municipality), Soares, P. (Experimentaculo). Projecte finançat per: European Commission (Erasmus +). Des de abril 2019 fins a març 2021. Import: 23.375 (246.804€),

4. ForEMLink - For Entrepreneurial Mindsets Link (2019-1-DK01-KA203-060193)

Langeland, M. (Coord. General, UCN), RODRÍGUEZ-GÓMEZ, D. (Coord. UAB), BARRERA-COROMINAS, A. (UAB), GAIRÍN, J. (UAB), CASTRO CEACERO, D. (UAB); Huion, P. (UCLL), Kattai, M. (EBS), Stavnskaer, A. (UCN) & Tåks, M. (EBS). Projecte finançat per: European Commission (Erasmus +). Des de setembre 2019 fins octubre 2021. Import: 56.237 (169.995€),

5. O4YEL - Suport a la inclusió educativa i social de joves amb risc d'abandonament prematur a través de mecanismes d'orientació i acció tutorial (604501-EPP-1-2018-1-ES-EPPKA3-IPI-SOC-IN)

Gairín, J. (Co-Coordinador - UAB), Olmos, P. (Co-Coordinadora - UAB), Barrera-Corominas, A. (UAB), Brown, C. (UBath), Cainço, R.A. (IPL), Costas, I. (UBath), Costa, C.S. (IPL), Díaz Vicario, A. (UAB), Diniz, S. (IPL), Frade, C. (IPL), Harris, A. (UBath), Iucu, R. (UniBuc), Jones, M. (UBath), Lopes, S.M. (IPL), Marin, E. (UniBuc), Mas Torelló, O. (UAB), Muñoz, J.L. (UAB), Ruth, K. (Uni-Bremen), Savvides, N. (UBath) i Schütte, D. (Uni-Bremen). Projecte finançat per European Commission (Erasmus +). Des del 01/01/2019 fins al 31/12/2021. Import: 133.516€ (486.677€)

6. PBE TOOLS - Prácticas educativas basadas en la evidencia: diseño y validación de estrategias para la mejora de los centros educativos (EDU2017-88711-R).

Gairín Joaquín (Co-coordinador-UAB); Ion Georgeta (Co-coordinadora-UAB). Cantón, I. (UniLeón), Sánchez, P. (UCM), Tomás, M. (UAB), Armengol, C. (UAB), Olmos, P. (UAB), Díaz-Vicario, A. (UAB), Suárez, C.I. (UAB) i Pulido-Mantas, L. (UAB). Projecte finançat pel Ministerio de Economía, Industria y Competitividad. Des del 01/01/2018 fins al 31/12/2020.

7. UrBIOfuture - Boosting future careers, education and research activities in the European bio-based industry (837811 - H2020-BBI-JTI-2018)

Gairín Sallán, J. (Coord. Gral) (EDO-UAB), Barrera Corominas, A. (EDO-UAB), García Miranda, I. (PRUAB-UAB), Castro Ceacero, D. (EDO-UAB), Olmos Rueda, P. (EDO-UAB), Couso, D. (EDO-UAB), Tomas i Folch, M. (EDO-UAB), García Alegre, M. (CTA), de la Viña, G. (CTA), Bodegas, L. (SIE), Serrano, J. (SIE), Fernández, M. (SIE), Stöckler, M. (ABP), Adams, A.P. (ABP), Andersen, K. (ABP), Tukainen, P. (VTT), Harkonen, M. (VTT), Dupont, C. (IHE), Jaspers, C. (IHE), Guisson, R. (VITO), Cuypers, D. (VITO), Aluigi, A. (CNR), Torreggiani, A. (CNR), Stelmaszewska-Patyk, I. (PPNT), Bosiaccka-Kniat, J. (PPNT), Sikorska, J. (PPNT), Wujewski, M. (PPNT), Kaczmarek, P. (PPNT), Ponte Font, X. (PRUAB-UAB), Poulsen, P. (ABP). Projecte finançat per l'European Commission (H2020 programme). Des de maig 2019 fins a l'abril 2020.

8. University and intergenerational learning

CASTRO CEACERO, D., RODRIGUEZ GOMEZ, D., Ferrero De Lucas, E., Garcia Martin, S., Grande De Prado, M., MERCADER JUAN C., Aznar Diaz,

I., ARMENGOL ASPARO, M. C., BARRERA COROMINAS, A., Caceres Reche, P., Calatayud Salom, m. A., Cañon Rodriguez, R., Cobos Sanchiz, D., del Pozo Serrano, F. J., DURAN BELLONCH, M. D. M., Hermosilla Rodriguez, J. M., Jarauta Borrasca, B., Mentado Labao, T., Muñoz Moreno, J. L., Serrat Antoli, N., Trujillo Torres, J. M. & Xavier Maria Triadó Ivern, X. M. Projecte finançat pel: Ministerio de Ciencia, Innovación y Universidades. Des de 01/06/2020 fins 31/05/2023. ; Import: 41.140€.

9. **ECOLEARN Ecologias de aprendizaje en la era digital: nuevas oportunidades para la formación del profesorado de Educación Secundaria. (RTI2018-095690-B-I00)**

Gonzalez Sanmamed, M (UdC); TEJADA FERNÁNDEZ, J. (UAB); Fernández Cruz, m. (UGR); Sangrà, A. (UOC); Prendes, M.P. (UMu); Fuentes, E. (USC); Perales, M. J. (Uva); Projecte finançat pel: Ministerio de Ciencia, Innovación y Universidades. Des de 01/09/2019 fins 31/12/2021. Import: 32.065€.

10. **EIPSI. Evidence Informed Practice for School inclusion (2020-1-ES01-KA201-082328)-1077747RB-I00)**

Ion, G., Díaz Vicario, A., Gairin Sallan, J., Suárez Rivarola, C. I. & Barrera Corominas, A. Projecte finançat pel: Servicio Español para la Internacionalización de la Educación. Comisión Europea. Des de 01/10/2020 fins 31/03/2023. ; Import: 371.181€.

11. **Foster youth Pathways for Transition to Adulthood: Longitudinal Study as a Resource to Optimise the Impact of Social Support Services (PID2019-105163RB-I00)**

Sala Roca, J., Arnau Sabates, L., Aziz Segten, A., Comasolivas Moya, A., Foradada Villar, M., Llosada Gistau, J., Míah Nessa, G., ORTEGA ORTIGOZA, D., Palazon Carrion, E., Peregrino Gutierrez, A. J., PÉREZ ROMERO, A., Soldevila, A., Sabaté Tomàs, M., Sanz Escutia, C., Secanilla Campo, E. M., Villa, A., Zárata Alva, N. E., JARIOT GARCIA, M., Marzo Arpón, T. E., RODRIGUEZ PARRON, M., Rodriguez Perez, S. y Urrea Monclus, A. Projecte finançat pel: Ministerio de Ciencia, Innovación y Universidades. Des de 01/09/2019 fins 31/12/2021. ; Import: 38,720€.

12. **ECIU University.. Evidence Informed Practice for School inclusion (2020-1-ES01-KA201-082328)-1077747RB-I00)**

MARTINEZ MUÑOZ, M., Lafuente Sancho, F. J., Jan Axelsson, Jörg Langwaldt, Kristina Ukvalbergiene, Lise Thorup-Pedersen, Mara Sartori, Martinez Flores, I., Niall Power, Nicole Frei, Rachel Barrett, Trym Holbek, Victor van der Chijs y Gali Reyes, M. Projecte finançat pel: EACEA. Education Audiovisual and Culture Executive Agency.. Des de nove. 2019 fins octubre 2022. Import: 6.250.000€;

13. **ACEDIM: Avaluació i Certificació de la Competència Digital docent en la formació inicial de Mestres: una proposta de model per al sistema universitari català**

Gisbert Cervera, M. (Universitat Rovira i Virgili), Gairín Sallán, J. (Universitat Autònoma de Barcelona), Carrera Farran, X. (Universitat de Lleida), Chumillas i Coromilla, J. (Universitat de Vic), Estebanell Minguell, M. (Universitat de Girona), Esteve González, V. (Universitat Rovira i Virgili), Forés Miravalles, A. (Universitat de Barcelona), Larraz Rada, V. (Universitat d'Andorra), Lázaro Cantabrana, J.L. (Universitat Rovira i Virgili), Marimon Martí, M. (Universitat de Vic), Mon, F.E. (Universitat Jaume I), Ojando Pons, E.S. (Universitat Ramon

Llull - FPCEE Blanquerna), Pérez Palleja, A. (Escola L'Arrabassada, Tarragona), Romeu Fontanillas, T. (Universitat Oberta de Catalunya), Sánchez Caballé, A. (Universitat Rovira i Virgili), Sancho, T. (Universitat Oberta de Catalunya), Sanromà Giménez, M. (Universitat Rovira i Virgili), Vives Carrió, M. (Escola Antoni Torroja i Miret), Viñas Sauch, H. (Escola Els Àngels de Tarragona). Projecte finançat per l'AGAUR(Programa ARMIF). Des de gener 2018 fins a desembre 2020.

14. Proposta de desplegament i validació de la competència digital metodològica en els graus d'educació

Prats Fernández, M.A. (Universitat Ramon Llull), Simon Llovet, J. (Universitat Ramon Llull), Bermúdez Martos, J. (Escola Sadako de Barcelona), Brescó Baiges, E: (Universitat de Lleida), Gairín Sallán, J. (Universitat Autònoma de Barcelona), González Martínez, J. (Universitat de Girona), Guitert Catasús, M. (UOC Universitat Oberta de Catalunya), Marimon Martí, M. (UVic-UCC), Mateo Forné, M. (Escola Ciutat Comtal), Ojando Pons, E.S. (Universitat Ramon Llull), Palau Martín, R. (Universitat Rovira i Virgili), Padilla Sánchez, A. (Escola Sant Gervasi Cooperativa), Pons Laure, V. (Escola Sant Gervasi Cooperativa), Sánchez Valero, J.A. (Universitat de Barcelona). Projecte finançat per l'AGAUR (Programa ARMIF). Des gener 201 fins a desembre 2020.

15. Estratègies d'autoavaluació per a l'autoregulació d'aprenentatges i el desenvolupament professional docent (2017ARMIF00006)

Ion, Georgeta | Armengol Asparo, Maria Carme | Barrera Corominas, Aleix | Boixader Cruells, Marta | Díaz Vicario, Anna | Flores Alarcia, Óscar | Fuentes Agustí, Marta | Gibert Fotuny, Dolors | Gonzalez Monfort, M. Neus | Llusà Serra, Joan | Montoriol Serra, Eulàlia | Muñoz Moreno, Jose Luis | Mariona Orta Trepas, Mariona | Pons Seguí, Laura | Rodríguez Gómez, David | Sanchez Marti, Angelina | Santisteban, A., Antonio Manuel | Soler Musach, Anna | Tarrós Ribera, Germán | Mercader Juan, Cristina. Projecte finançat per : AGAUR. Des de 19/06/2018 fins 31/12/2021. Import: 25.000€.

16. Jóvenes y móviles en el aula. Discursos y dinámicas de prohibición, promoción e indeterminación. Ministerio de Ciencia e Innovación. Referencia: PID2019-108041RB-I00.

IP: Cristina Alonso Cano (UB). Alejandra Bosco, Miembro investigador del project. Duración 3 años.

Projectes d'innovació

1. **Avaluació de l'impacte de propostes docents innovadores per al desenvolupament de les competències transversals, pensament crític i compromís ètic (GI513700)**
Ruiz Bueno, Carme. Projecte finançat per : OQD-UAB.. Des de 15/07/2018 fins 14/12/2020. Import: 3750 €.
2. **Estratègies d'avaluació per l'auto-regulació dels aprenentatges (GI513701)**
Ion, Georgeta. Projecte finançat per : OQD-UAB.. Des de 15/07/2018 fins 14/12/2020. Import: 3750 €.
3. **Aprenentatge-servei per promoure la programació i el pensament computacional en contextos educatius (GI514121)**
Bosco Paniagua, Alejandra. Projecte finançat per : OQD-UAB.. Des de 01/07/2019 fins 14/12/2020. Import: 1000 €.
4. **E-avaluació: 5 principis, 5 reptes per una avaluació efectiva amb eines digitals (GI514754)**
Ion, Georgeta. Projecte finançat per : ICE-UAB. Unitat de Formació i Desenvolupament Professional. Des de 16/07/2020 fins 31/12/2021. Import: 700 €.
5. **Promoure la reflexió en torn a la Competència Digital Docent i la seva importància per la formació als graus d'Infantil i Primària (CODIDOE).**
Bosco Paniagua, Alejandra Projecte finançat por: Facultat de Ciències de l'Educació. Des de el 14/1/2020 fins el 14/1/2021. Import: 1100€.

Articles en revistes

1. Armengol Asparó, Carme; Del Arco Bravo, Isabel; Gairín Sallán, Joaquín; Muñoz Moreno, José Luis y Rodríguez-Gómez, David (2019). Prácticas curriculares en la formación universitaria de los futuros profesionales: modelo para la actuación. *Revista Prácticum*, 4(1), pp.19-36.
2. Armengol-Asparó, C., Mercader, C., & Ion, G. (2020). Making peer-feedback more efficient: what conditions of its delivery make the difference? *Higher Education Research and Development*. <https://doi.org/10.1080/07294360.2020.1840527>.
3. Cabrera-Cuadros, V. (2020). ¿Cómo aprendemos? El docente enseñante y aprendiz que acompaña a los estudiantes en su exploración hacia el (auto) aprendizaje. *Profesorado, Revista de Currículum y Formación del Profesorado*. 24 (3), 269-290.
4. Caro Quintana, P., y Navío Gámez, A. (2020). Percepciones del profesorado chileno en el desarrollo de competencias en educación básica. *Revista Estudios en Educación*, 3(4), 17.
5. Carrasco Pons, S., Pamies Rovira, J., Narciso Pedro, L., y Sánchez-Martí, A. (2020). ¿Por qué hay más abandono escolar entre los jóvenes de origen extranjero? *Observatorio de La Caixa*.
6. Castro, D. (2020). Educació Social i Escola. *Revista FÒRUM*, 55, 1-7.
7. Cejas León, R., y Navío Gámez, A. (2020). Sobre la formación tecnopedagógica del profesorado. La visión de los expertos y formadores. *Revista Iberoamericana de educación superior - RIES*, XI(31), 150. <https://doi.org/10.22201/iisue.20072872e.2020.31.711>
8. Comellas, M.J. (2020) Els 5 reptes principals de la família. En :Paraules que fan pensar. *Revista del Diari de l'educació*. Barcelona. Diputació de Barcelona
9. Comellas, M.J. (2020) Proyecto XEC3 -REC3 (Xarxa Experiència, Construcció de Coneixement Compartit /Red de Experiencia, Construcció Compartida de Conocimiento). *Gaceta 68 de la SEGG*. Madrid.
10. Comellas, M.J. (2020) La función educativa de la familia: Gestión y organización. *Aula*. 41-46
11. Chalela-Naffah, S., y Rodríguez-Gómez, D. (2020). Caracterización del profesorado con perfil investigador en universidades colombianas. *Revista Electrónica Educare*, 24(3). <https://doi.org/10.15359/REE.24-3.17>

12. Díaz-Vicario, A. (2020). Presentació. *Educar*, 56(1), 7-9. <https://doi.org/10.5565/REV/EDUCAR.1155>
13. Díaz-Vicario, A. y Gairín, J. (2020). Organizaciones escolares seguras y saludables. *Revista MC Salud Laboral*, febrero, 10-13. Recuperado de https://www.mcmutual.com/documents/20143/2872819/organizaciones_escolares.pdf/4ba421d0-d3bb-4531-4615-9ddb9bd95108?t=1581502178022
14. Domingo-Coscolla, M. Bosco-Paniagua, A., Carrasco-Segovia, S. y Sánchez-Valero, J.A. (2020) Fomentando la competencia digital docente en la universidad: Percepción de estudiantes y docentes, *Revista de Investigación Educativa*, 38(1), 167-182. [En línea]
15. Flores Alarcia, Ó., Gairín Sallán, J., y Silva García, B. P. (2020). Implicaciones de la inspección educativa en Cataluña en el proceso de autonomía de centros. *REICE*, 19(1), 61. <https://revistas.uam.es/reice/article/view/12579>
16. Fortuny Guasch, R., y Sanahuja Gavalda, J. M. (2020). Comparativa de las estrategias metodológicas utilizadas en dos escuelas inclusivas con alumnado con Trastorno del Espectro Autista (TEA). *Educación: Revista de la Universidad de Costa Rica*, 44(1).
17. Gairín, Sallán, J. (2020). Entrevista amb Joaquín Gairín, Director del CRIEDO. *Bulletí de la Facultat de Ciències de l'Educació*, núm. 13, octubre
18. Gairín Sallán, J. (2020). La organización y gestión de centros educativos. ¿una apuesta pendiente? *Avances en supervisión educativa*, 33, 02.
19. Gairín Sallán, J. (2020). L'autonomia dels centres educatius o l'autonomia institucional. Segona Part. *FORUM. Revista d'organització educativa*, 51, 5.
20. Gairín Sallán, J. (2020). Los directivos como promotores de la mejora educativa. *Revista portuguesa de investigación educativa*, 228.
21. Gairín Sallán, J., y Capetillo, R. (2020). Metodologías de enseñanza y estrategias de evaluación utilizadas por el profesorado en la Facultad de Educación y Humanidades de la Universidad de Tarapacá. *Dilemas contemporáneos: educación, política y valores*, VII(3), 1.
22. Gairín Sallán, J., y Retamal Cisterna, S. (2020). Límites y posibilidades de la mejora escolar en el contexto patagónico chileno: el caso de las escuelas de la comuna de Coyahique, Región de Aysén, Chile. *Educación: Revista de la Universidad de Costa Rica*, 44(2).
23. Gairín Sallán, J., y Torres, L. D. (2020). Detección de modelos mentales como posibilidades semánticas para el análisis del pensamiento social. *UAB divulga*.
24. Gairín Sallán, J., y Venegas Ramos, L. (2020). Aproximación al estado de la acción tutorial en la universidad. Estudio de casos. *Perfiles Educativos*, 42(167), 103.
25. Gairín Sallán, J., Muñoz Moreno, J. L., Silva García, B. P., y Suárez Rivarola, C. I. (2020). El aprendizaje informal del profesorado y su vinculación con el desarrollo profesional y organizacional. *Revista Brasileira de Educacao*, 25. 1-24.
26. González-Ortiz-de-Zárate, A., Alonso García, M.A., Quesada-Pallarès, C., Berrocal Berrocal, F., & McLean, G. (2020). Validation of Predicting Transfer Instruments in Spain. *European Journal of Training and Development*, 44(6/7), 695-715. <https://doi.org/10.1108/EJTD-11-2019-0188>
27. Jariot Garcia, M.; Laborda Molla, C y González Fernández, H. (2020). El perfil competencial laboral de personas con discapacidad intelectual en centros ocupacionales. *Revista de Investigación Educativa*, 38(2), 475-493. <https://doi.org/10.6018/rie.312241>
28. Jurado, P., Lafuente, A., y Justiniano, M. D. (2020). Conductas disruptivas en Educación Secundaria Obligatoria. Análisis de factores predisponentes. *Contextos Educativos*, (25), 219-236. [25]. <https://doi.org/10.18172/con.3827>

29. Jurado De Los Santos, P., Moreno Guerrero, A. J., Marín Marín, J. A., & Soler, R. (2020). The Term Equity in Education: A Literature Review with Scientific Mapping in Web of Science. *International Journal of Environmental Research and Public Health*, 17(10), 1-18. [3526]. <https://doi.org/10.3390/ijerph17103526>,
30. Malin, J.R., Brown, C., Ion, G., ...Flood, J., Rind, G.M. (2020). World-wide barriers and enablers to achieving evidence-informed practice in education: what can be learnt from Spain, England, the United States, and Germany? *Nature Springer: Humanities and Social Sciences Communications*, 7(1), 99
31. Martínez, E., y Gairín Sallán, J. (2020). Factores que limitan la identificación organizacional de los académicos en la universidad. *Espacios*, 243.
32. Martínez, M.A. y Gairín Sallán, J. (2020). Actitudes hacia la validación de aprendizajes previos y su inclusión en el sistema universitario boliviano. *Educare*, 24(3). 111-137. <https://doi.org/10.46498/reduipb.v24i.1293>
33. Mercader, C. (2020). Explanatory model of barriers to Integration of digital technologies in Higher Education Institutions. *Education and Information Technologies*, 25, 5133-5147. <http://rdcu.be/b4em9>
34. Mercader Juan, C., & Gairín Sallán, J. (2020). University teachers' perception of barriers to the use of digital technologies: the importance of the academic discipline. *International Journal of Educational Technology in Higher Education*, 17(1), [4]. <https://doi.org/10.1186/s41239-020-0182-x>
35. Mercader, C., Ion, G., & Diaz-Vicario, A. (2020). Factors influencing students' peer feedback uptake: instructional design matters. *Assessment & Evaluation in Higher Education*, 45(8), 1169-1180. <https://doi.org/10.1080/02602938.2020.1726283>
36. Molina, G. A. R., y Gairín Sallán, J. G. (2020). Prácticas de liderazgo intermedios en organizaciones escolares de Chile. *International journal of educational leadership and management*. <https://doi.org/10.17583/ijelm.2020.4044>
37. Moreno Guerrero, A. J., Jurado De Los Santos, P., Pertegal-Felices, P., & Soler Costa, R. (2020). Bibliometric Study of Scientific Production on the term collaborative learning in Web of Science. *Sustainability*, (12), 1-12. [5649]. <https://doi.org/doi:10.3390/su12145649>
38. Moreno-Oliver, F.X. (2020). Mafias y tráfico ilícitos. La mafia colombiana. *Quadernos de Criminología*. 48, 20-28.
39. Moreno-Oliver, F.X. (2020). Covid-19 i dispedagogia. *Bulleti EDU* 21, núm 37.
40. Murillo, L. y Gairín, J. (2020). El aprendizaje en el puesto de Trabajo: estudio comparativo del Departamento de Justicia y los Servicios sociales de Catalunya. *Revista Vasca de gestión de Personas y Organizaciones Públicas*. 19, 80-95. <https://doi.org/10.47623/ivap.rvgp.19.2020.05>
41. Olmos Rueda, P., Mas Torello, O., y Salvà Mut, F. (2020). Perfiles de desconexión educativa: una aproximación multidimensional en la Formación Profesional Básica. *Revista de Educación*, (389), 69-94.
42. París, G. (2020). Formación del profesorado a través de las prácticas profesionalizadoras. *CLIL Journal of Innovation and Research in Plurilingual and Pluricultural Education*, 3(2), 7-13. <https://doi.org/10.5565/rev/clil.46>
43. Parra Robledo, R. y Ruiz Bueno, C. (2020). Formación para el liderazgo escolar: Impacto del Plan de formación de directores en Chile. *International Journal of Educational Leadership and Management*. doi: 10.17583/ijelm.2020.4730.
44. Parra Robledo, R. y Ruiz Bueno, C. (2020). Evaluación de impacto de los programas formativos: aspectos fundamentales, modelos y perspectivas actuales. *Revista Educación*, 44., 2. DOI: <https://doi.org/10.15517/revedu.v44i2.40281>

45. Parra Robledo, R y Ruiz Bueno, C. (2020). Transferencia de la formación en competencias de liderazgo escolar en una universidad chilena. *Revista Educación*, vol. 44, núm. 2. DOI: <https://doi.org/10.15517/revedu.v44i2.38945>
46. Perez Maldonado, C., y Gairín Sallan, J. (2020). Barreras y facilitadores de acceso a la universidad percibidos por estudiantes que ingresan mediante vías no tradicionales. *Espacios*, 26, [12].
47. Perines, H., & Ion, G. (2020). How Do Prospective Teachers Understand Educational Research? *Teacher Educator*, 56(1), 101-116. <https://doi.org/10.1080/08878730.2020.1846831>
48. Ramos-Pla, A.; Gairín, J. (2020). Estudio de la pedagogía preventiva sobre la muerte: reto y oportunidad. *Espacios*, 41(42), 52-65.
49. Ramos-Pla, A., Gairín Sallán, J., y Camats Guardia, R. (2020). Percepciones educativas en relación a la pedagogía de la muerte. *Espacios*, 41(4), 4.
50. Roberts-Sánchez, K., Rodríguez-Gómez, D., y Silva, P. (2020). Tensiones entre el saber pedagógico en evaluación y la práctica docente en escuelas vulnerables de la Comuna de Arica. *Revista Electronica Educare*, 24(3). <https://doi.org/10.15359/REE.24-3.15>
51. Rodríguez Rodríguez, J., Pascual Caells, L., Ortega Ortigoza, D., Viñas Bolaino, M., Olivé Ribalda, J., y Fuentes-Peláez, N. (2020). El Servicio de Atención a Familias: un proyecto de intervención socioeducativa con familias dentro de una institución residencial de protección a la infancia y la adolescencia. *Educació Social. Revista d'Intervenció Socioeducativa*, 74, 123-143.
52. Rovira, J. P., Sánchez-Martí, A., y Pons, S. C. (2020). (Des)vinculación escolar y procesos de acompañamiento en educación secundaria por clase y origen en un municipio de la región metropolitana de Barcelona. *Revista de Sociología de la Educación-RASE*, 13(4), 487-506. <https://doi.org/10.7203/RASE.13.4.18044>
53. Sabariego, M., Sánchez-Martí, A., Ruiz-Bueno, A., Sánchez-Santamaría, J. (2020). The effects of learning contexts on the development of reflective thinking in university education: design and validation of a questionnaire. *Sustainability*, 12(8), 3298. Doi: 10.3390/su12083298
54. Sanahuja-Gavaldà, J-M., Muñoz-Moreno, J-L., & Gairín-Sallán, J. (2020). Tutoring students with disabilities at the university. *Cultura y Educacion*, 32(1), 65-77. <https://doi.org/10.1080/11356405.2019.1709392>
55. Souza, AR., Donoso Diaz, S., y Gairin Sallan, J. (2020). Políticas para la gestión de la educación pública obligatoria en Iberoamérica: Presentación. *Archivos Analíticos de Políticas Educativas*, 28(34), 1. <https://doi.org/10.14507/epaa.28.5359>
56. Tejada, J. (2020). El prácticum en Educación superior. Algunos hitos, problemáticas y retos de las tres últimas décadas. *REDU. Revista de Docencia Universitaria*, 18(1), 105-121. <https://doi.org/10.4995/redu.2020.13036>
57. Tejada, J. y Martínez Mínguez, L. (2020). Entrevista amb motiu dels Presis d'Excel·lència Docent. *Bulletí de la Facultat de Ciències de l'Educació*, núm. 13, setembre
58. Torrelles-Nadal, C., París-Mañas, G., Quesada-Pallarès, C., & Coiduras-Rodríguez, J. (2020). Learning Patterns, Personality Traits and Motivational Profile of Students of Dual Learning Modality. *Revista Colombiana de Educación*, 1(80), 33-52. <https://doi.org/10.17227/RCE.NUM79-9537>
59. Vilà, R., Freixa, M., Sánchez-Martí, A., Rubio, M. J. (2020). Head teachers' attitudes towards religious diversity and interreligious dialogue and their implications for secondary schools in Catalonia. *British Journal of Religious Education*, 42(2), 180-192. Doi: 10.1080/01416200.2019.1584742.

Capítols de llibre

1. Alonso, C., Miño Puigercòs, R., Bosco, A. y Sureda-Perelló, M. (2020) Devenir docente: los tránsitos en el aprender del profesorado de Secundaria. En Hernández Hernández, F.; Aberasturi Apraiz, E.; Sancho Gil, J.M. y Correa Gorospe, M. (Eds.) *¿Cómo aprenden los docentes? Tránsitos entre cartografías, experiencias, corporeidades y afectos.* (pp. 109-124). Barcelona: Octaedro
2. Barrera Corominas, A., Gairín Sallan, J., y Marbà Tallada, A. (2020). Metodología para el análisis de necesidades formativas en el sector bio industrial. En J. Gairín, C. I. Suárez, y A. Díaz-Vicario (Eds.), *La nueva gestión del conocimiento* (pp. 1-7). Wolters/Kluwer.
3. Comellas, M.J. (2020). Mentoría de trabajos de investigación: Visibilizar el conocimiento y experiencia sénior. En J. Gairín; C.I. Suárez y A. Diaz Vicario (2020). *La nueva gestión del conocimiento.* (pp.265-283). Wolters Kluwer.
4. Duran-Bellonch, M y López Crespo, S. (2020). Evaluación e institucionalización del cambio. En J. Gairín y D. Rodríguez-Gómez (Eds.), *Aprendizaje organizativo e informal en los centros educativos* (pp. 79-87). Madrid: Pirámide.
5. Essomba, M.A. (2020). Cap a una xarxa única d'educació pública: la revolució pendent. A Fundació Ferrer i Guàrdia, *Informe Ferrer i Guàrdia 2020 – Educació laica, l'assignatura pendent* (pp.138-164). Fundació Francesc Ferrer i Guàrdia
6. Gairín, J., Rodríguez-Gómez, D., Barrera-Corominas, A., & IGI (Ed.) (2020). Hints for Rethinking Communities of Practice in Public Administration: An Analysis From Real Practice. En *Open Government: Concepts, Methodologies, Tools, and Applications.* (1 ed., Vol. 1, pp. 342-383). IGI Global.
7. Jurado De Los Santos, P. (2020). Inclusión y Educación. Bases de y para una educación inclusiva. En L. Ortiz, y J. J. Carrión (Eds.), *Educación inclusiva: abriendo puertas al futuro* (pp. 49-82). Ed. Dykinson.
8. Jurado De Los Santos, P., Soler Costa, R., y Justiniano Dominguez, M. D. (2020). El profesorado ante la diversidad. Formación, retos y dilemas. En I. Aznar, M. P. Cáceres, S. Alonso, y A. J. Moreno Guerrero (Eds.), *Sociedad 5.0 ante la pandemia: investigación e innovación educativa* (pp. 311-327). Ediciones Octaedro, S.L..
9. Marambio, C.A. y Gairín, J. (2020). Articulación entre educación técnica profesional y Trabajo para la promoción del desarrollo humano y los efectos económicos de la pandemia. En F.J. Hinojo et al. (Eds.). *Experiencias e investigacions en contextos educatius.* (pp. 163-172)- Madrid: Dykinson.
10. Mercader Juan, C., y Barrera Corominas, A. (2020). Experiencias sobre la utilización de la tecnología para el Desarrollo profesional y el Trabajo colaborativo. En J. Gairín, y D. Rodríguez-Gómez (Eds.), *Aprendizaje organizativo e informal en los centros educativos* (pp. 123-133). Pirámide.
11. Miranda Ossandom, J., Soler Costa, R., y Jurado De Los Santos, P. (2020). Vulnerabilidad y educación superior. Prácticas orientadas a la equidad. En F. J. Hinojo, J. M. Trujillo, J. A. Marín, y J. M. Sola (Eds.), *Contextos y procesos en investigación educativa* (pp. 255). Ediciones Octaedro, S.L..
12. Pagés, T.; Moreno-Oliver, F.X., Roca, B. Pérez, E.; Turull, M.; y Satorras, R.M. (2020). Recursos profesionales para el docente. En M. Turull (Coord.). *Manual de docencia universitaria.* (pp. 281-302). Octaedro. S.L.

13. Pulido-Mantas, L., Ion, G. y Díaz-Vicario, A. (2020). Aprendizaje colaborativo para la implementación de prácticas educativas basadas en la evidencia. En J. Gairín, C.I. Suárez y A. Díaz-Vicario (Eds.). *La nueva gestión del conocimiento*. Madrid, España: Wolters Kluwer España, S.A.
14. Sotigu, G., Torreggiani, A., Schifino, G., Aluigi, A., & Barrera Corominas, A. (2020). Learning Circular Bio-Economy at School by Hand-on Science Experiments. En P. (Ed.), *International Conference The Future of Educationa Virtual Edition – Conference Proceedings* (pp. 431). Filodiritto Publisher.
15. Suárez, C.I. (2020). Good Practices and Experiences for Inclusion in Spain. In Gairín, J., D. Rodríguez-Gómez & F. Dovigo (Eds.), *Issues, Strategies and Good Practices for Inclusion* (pp.139-159). Brill Sense.
16. Tejada Fernandez, J. (2020). Prólogo. En C. Hernández-Escolano, y M. Alguacil de Nicolas (Eds.), *El arte de presentar en público en la universidad: La competencia comunicativa oral en la docencia universitaria y su impacto entre el alumnado* (pp. 9-14). Octaedro ICE.

Llibres

1. Gairín Sallan, J., y Rodríguez-Gómez, D. (2020). *Aprendizaje organizativo e informal en los centros educativos*. (2 ed.) Pirámide.
2. Gairín, J., Rodríguez-Gómez, D., & Dovigo, F. (Eds.). (2020). *The Social Dimension of Higher Education in Europe*. Leiden, The Netherlands: Brill | Sense. doi: <https://doi.org/10.1163/9789004446304>
3. Gairín, J., Suárez, C.I. y Díaz-Vicario, A. (Eds.) (2020). *La nueva gestión del conocimiento*. Wolters Kluwer España, S.A.

Altres publicacions

1. Colorado, S. (2020). La dirección escolar y la Ética Organizacional en centros de educación infantil y primaria de Catalunya. Análisis de facilitadores y barreras. [Tesi doctoral no publicada]. Universitat Autònoma de Barcelona. Facultat de Ciències de l'Educació. Departament de Pedagogia Aplicada.
2. Gairín Sallan, J., Marbà Tallada, A., Castro Ceacero, D., Barrera Corominas, A., & Tienda Martagon, D. (2020). *First validated version of a training programme for bio-based industries*. Book Report
3. Ion , G., Mercader Juan, C., y Muñoz Moreno, J. L. (2020). Adaptació de l'avaluació dels aprenentatges als entorns virtuals: Idees per a la virtualització de l'avaluació. DDD-UAB.
4. Lázaro, A. L., Ortega, D., Panchón, C. P., y Rodríguez, J. R. (2020). *INFORME: La figura de l'educadora i l'educador social a l'actual sistema català d'Atenció i de Protecció a la Infància i l'Adolescència*. Col·legi d'Educadores i Educadors Socials de Catalunya.
5. López Crespo, Saida (2020). El rol directivo para la promoción del aprendizaje informal del profesorado en los centros educativos. [Tesi doctoral no publicada]. Universitat Autònoma de Barcelona. Facultat de Ciències de l'Educació. Departament de Pedagogia Aplicada
6. Mercader Juan, C. (2020). Elaboració d'articles científics d'impacte: Recomanacions en format checklist. DDD-UAB

Congressos, Simposis, Jornades o Altres

Assistència

(1) Congres: <i>IV EduCongress</i> . Espanya. El 29/02/2020.	Fortuny Guasch, Rosa
(2) Congres: <i>I Congreso Internacional de Coeducación y Pedagogía Feminista</i> . Espanya. Del 09/03/2020 al 11/03/2020.	Agud Morell, Ingrid Llos Casadella, Berta Caravaca Hernández, Alejandro Sánchez Marti, Angelina Gavalda Elias, Xènia
(3) Jornada: <i>Publicació de dades en accés obert</i> . Espanya. El 06/05/2020.	Fortuny Guasch, Rosa
(4) Curs: <i>Design and defend your PhD with the Idea Puzzle software</i> . El 15/05/2020.	Fortuny Guasch, Rosa
(5) Jornada: <i>Coronairus COVID-19</i> . Espanya. El 05/06/2020.	Fortuny Guasch, Rosa
(6) Congres: <i>VI Congreso Internacional EDO "La nueva gestión del conocimiento"</i> . Espanya. Del 11/11/2020 al 13/11/2020.	Barrera Corimas, Aleix Bosco Paniagua, Alejandra Castro Ceacero, Diego Codina Hernández, Jordi Comellas Carbó, M. Jesús Díaz-Vicario, Anna Duran Bellonch, María del Mar Gairín Sallán, Joaquín Ion, Georgeta López Crespo, Saida Mercader Juan, Cristina Muñoz Moreno, José Luís Pulido Mantas, Lorena Navarro Casanoves, María Suárez Rivarola, Cecilia Inés
(7) Seminari: <i>VII Seminario Cataluña futura: La formación dual para la Sociedad del conocimiento</i> . Espanya. El 15/12/2020.	Tejada Fernández, José

Presentació d'aportacions

1. Agud, I., Llos, B., Caravaca, A., Sánchez, A. y Gavaldà, X. (2020). Comunicació: La perspectiva de gènere en la Facultat de Ciències de la Educació de la Universitat Autònoma de Barcelona. In *I Congreso Internacional de Coeducación y Pedagogía Feminista*. Espanya. Del 09/03/2020 al 11/03/2020.
2. Argemí, R., Méndez, J. L., Sánchez, A., & Cano, A. B. (2020). Comunicació: Subjective well being in children and young people with intellectual disabilities in times of quarantine. In *18th Annual Conference of International Society for Quality of Life Studies: ISQLS 2020*. Països Baixos. Del 25/08/2020 al 28/08/2020.
3. Barrera-Corominas, A. (2020). Ponència: Educational gaps identified in the Bioeconomy. In *Webinar Educational and professional gaps and skills mismatch in the European Bioeconomy*. Europe. 22/01/2020.
4. Barrera-Corominas, A. (2020). Ponència: Brief introduction to the UrBIOfuture project. In *Webinar Educational and professional gaps and skills mismatch in the European Bioeconomy*. Europe. 22/01/2020.
5. Barrera-Corominas, A. (2020). Ponència: Skills and Competences in Bio-industry – UrBIOfuture project. In *BIC Matchmaking event 2020*. Brussels, Bèlgica. 13/02/2020.
6. Barrera-Corominas, A. (2020). Ponència: UrBIOfuture – Boosting future careers, education and research activities in the European Bio-based industry. In *Webinar Shaping the Innovation Ecosystem for the Bioeconomy – Awareness raising, communication, education and stakeholders engagement*. Europe. 25/03/2020.
7. Barrera-Corominas, A. (2020). Ponència: UrBIOfuture project's results. In *Webinar BIOECONOMY Joint Event & Training Workshops BBI-Sherpack – UrBIOfuture*. Europe. 03/06/2020.
8. Barrera-Corominas, A. (2020). Comunicació: Fondos concursables de la Unión Europea: diseño y planificación de proyectos para convocatorias. In *II Congreso "Reflexión de saberes y prácticas en orientación y atención a la diversidad: equidad en la educación superior"*. Costa Rica. Del 17/09/2020 al 18/09/2020.
9. Barrera-Corominas, A., Gairín, J. y Marbà, A. (2020). Comunicació: Metodología para el análisis de necesidades formativas en el sector bio industrial. In *VI Congreso Internacional EDO "La nueva gestión del conocimiento"*. España. Del 11/11/2020 al 13/11/2020.
10. Bosco Paniagua, A.; Blanes García, I.; De Toro, M.A.; Fernández Córdoba, C., López-Sánchez, M.; López-Sirvent, E.; Navarro Arribas, G. & Villanueva Gay, M. (2020) Service-learning to promote programming and computational thinking in educational contexts. EARLI SIG14 Conference 2020 "Learning and Professional Development: From innovative research to innovative interventions" Barcelona, 8-10 de julio.
11. Bosco Paniagua, A. (2020) La colaboración entre instituciones como estrategia para generar aprendizaje y conocimiento colectivo. IV congreso internacional EDO 2020. La nueva gestión del conocimiento. Barcelona 11,12, 13 de noviembre.
12. Cano, A. B., Sánchez, A. y Argemí, R. (2020). Comunicació: Bienestar y jóvenes con discapacidad en tiempos de pandemia: un análisis desde la perspectiva de la desigualdad social. In *III Jornadas sobre Estudios de Juventud: ¿Hacia una segunda crisis en la juventud? Socialidades juveniles en tiempos de pandemia*. España. Del 12/11/2020 al 13/11/2020.

13. Comellas, M. S. (2020). La gestió del coneixement intergeneracional.(simposi) *In VI Congreso Internacional EDO "La nueva gestión del conocimiento"*. España. Del 11/11/2020 al 13/11/2020.
14. Freixa, M., Vilà, R. Massot, M. I., Beltrán, O., Sánchez, A. y Ruíz, F. (2020). Comunicació: Diálogo intercultural e interreligioso para fomentar la cultura de paz en jóvenes en Barcelona y Melilla. *In VI Congreso Internacional en Contextos Psicológicos, Educativos y de la Salud*. España. Del 25/11/2020 al 27/11/2020.
15. Gairín, J. (2020). Ponència: Els directius com agents de canvi institucional i social. *In IX Congrés internacional Col·legi Universitari Henry Dunant "El lideratge en l'aprenentatge: El lideratge de directius i professors en el centre educatiu"*. Espanya. Del 21/02/2020 al 22/02/2020.
16. Gairín, J. (2020). Ponència: Equidad universitaria en tiempos de pandemia; una mirada desde España. *In Webinar internacional: equidad universitaria en tiempos de pandemia: acciones y propuestas*. España. 12/06/2020.
17. Gairín, J. y Olmos, P. (2020). Comunicació: El Proyecto Orienta4YEL. *In III Encuentro por la orientación en España*. España. 29/06/2020.
18. Gairín, J. (2020). Comunicació: Understanding the risks to early leaving. Exploring the Risk and support factors in Europe. *In European Conference of Educational Research*. Regne Unit. Del 23/08/2020 al 28/08/2020.
19. Gairín, J. (2020). Comunicació: La gestión del conocimiento intergeneracional. *In VI Congreso Internacional EDO "La nueva gestión del conocimiento"*. España. Del 11/11/2020 al 13/11/2020.
20. Pulido-Mantas, L., Ion, G. y Díaz-Vicario, A. (2020). Comunicació Oral: Aprendizaje colaborativo para la implementación de prácticas educativas basadas en la evidencia. *In VI Congreso Internacional EDO "La nueva gestión del conocimiento"*. España. Del 11/11/2020 al 13/11/2020.
21. Sánchez, A., Gavalda, X., Caravaca, A., Torras, M., Flores, C. y Gómez, M. (2020). Ponència: La perspectiva de gènere a la Facultat d'Educació: una primera aproximació: Educació Queer. *In I Jornada d'Educació i Gènere. "Educació Queer"*. Bellaterra, Espanya. 19/02/2020.
22. Sánchez, A., Fernández, H., Ciraso-Calí, A., Quesada, C. & Pineda, P. (2020). Comunicació: Students' enrolment profiles in Vocational Education and Training in Catalonia. *In EARLI SIG14 Conference: Learning & professional development: Form innovative research to innovative interventions: SIG14 Learning and professional development*. Espanya. Del 08/07/2020 al 10/07/2020.
23. Sánchez, A., Carrasco, S., Pamies, J. y Agud, I. (2020). Comunicació: El riesgo de AEP entre el alumnado extranjero ¿Qué sugiere la comparación entre dos municipios? *In IX Congreso de migraciones 2019. Fronteras, exclusiones y movilidades*. Espanya. Dl 04/09/2020 al 06/09/2020.
24. Sánchez, A. & Sandín, M. P. (2020). Comunicació: The role of network orientation on the perceptions and use of support networks in academic contexts. *In Content Meets Structure: Integrating Different Perspectives on Social Networks*. Alemanya. Del 28/09/2020 al 30/09/2020.
25. Sánchez, A., Agud, I., Genevieve, J. & Llos, B. (2020). Comunicació: Transnational Spaces of Education of Girls from Migrant Families. *In Annual Conference of the Association for Moral Education: Environmental Sustainability, Morality and Education*. Espanya. Del 28/11/2020 al 01/11/2020.
26. Sotgiu, G., Torreggiani, A., Shifino, G. & Barrera-Corimas, A. (2020). Comunicació: Learning Circular Bio-economy by Hands-on Science

Experiments. In *International Conference "The Future of Education"*. Itàlia. Del 18/06/2020 al 19/06/2020.

27. Tejada, J. (2020). Pràctiques en centres formadors: Qualitat en la incertesa (mesa rodona). *I Jornada de centres formadors d'estudiants universitaris del MUFPS*. Barcelona, 7 d'octubre.
28. Tejada, J. (2020). Clausura. In *VI Congreso Internacional EDO "La nueva gestión del conocimiento"*. Barcelona, España. Del 11/11/2020 al 13/11/2020.
29. Tejada, J. (2020). Ponència: La FP DUAL desde las universidades. In *Jornadas Crecer con Sentido FP DUAL: Visión de las Universidades*. España. 18/11/2020.
30. Tejada, J. (2020). Conferència: Evaluación de competencias en educación superior: hacia nuevas prácticas evaluativas. In *Jornadas TIC en la Formación Inicial Docente. I Ciclo de Conferencias*. Chile. 30/11/2020.
31. Venceslao, M. y Sánchez, A. (2020). Comunicació: Dispositivos de gestión de los jóvenes MENA. In *6º Congreso Internacional de Antropología AIBR: Humanidades en emergencia: salud y reconstrucción social*. Portugal. Del 28/07/2020 al 31/07/2020.
32. Vilà, R., Freixa, M., Sánchez, A., Massot, M. I. y Ruíz, F. (2020). Comunicació: Los mal llamados "menores extranjeros no acompañados" en Barcelona desde la visión de las y los educadores. In *VI Congreso Internacional en Contextos Psicológicos, Educativos y de la Salud*. España. Del 25/11/2020 al 27/11/2020.

Participació en Comitès

(1) XVII Congreso Nacional de Educación Comparada 2020. Espanya. 16/03/2020.

Gairín Sallán, Joaquín - Coordinador/a (Organització d'actes)

(2) CoP de GdC. Espanya. 09/04/2020.

Gairín Sallán, Joaquín - Coordinador/a (Organització d'actes)

(3) VI Congreso Internacional EDO "La nueva gestión del conocimiento". Espanya. Del 11/11/2020 al 13/11/2020.

Armengol Asparó, Carme - Coordinador/a (Comitè científic)
Barrera Corimas, Aleix - Membre (Comitè organitzador)
Bosco Paniagua, Alejandra - Membre (Comitè científic)
Castro Ceacero, Diego - Coordinador/a (Comitè organitzador)
Codina Hernández, Jordi - Membre (Secretaria)
Díaz-Vicario, Anna - Membre Membre (Comitè organitzador)
Duran Bellonch, María del Mar - Membre (Comitè científic)
Gairín Sallán, Joaquín - Membre (Comitè organitzador)
Gairín Sallán, Joaquín - Membre (Comitè científic)
Ion, Georgeta - Membre (Comitè científic)
López Crespo, Saida - Membre (Comitè organitzador)
Mercader Juan, Cristina - Membre (Comitè organitzador)
Muñoz Moreno, José Luís - Membre (Comitè organitzador)
Pulido Mantas, Lorena - Membre (Secretaria)
Navarro Casanoves, María - Membre (Comitè organitzador)
Suárez Rivarola, Cecília Inés - Membre (Comitè organitzador)

(4) VI Jornadas del Máster Universitario de Investigación en Educación. Espanya. 23/20/2020

José Tejada Fernández -(Comitè organitzador i Coordinador Taula de comunicacions)

(5) *Jornadas Crecer con Sentido FP DUAL: Visión de las Universidades*. España. 18/11/2020.

José Tejada Fernández - (Membre Comitè organitzador i Coordinador Taula rodona)

1. Alfarah, Mirey. El papel de las tecnologías de la información y la comunicación en la reconstrucción de la educación en países afectados por conflictos armados - El caso de Siria. Bosco Paniagua, Maria Alejandra. 28/09/2020
2. Barquero D'Avanzo, Ana Milena. Estrategias de gestión pedagógica universitaria en las carreras de Administración de negocios y afines a su nomenclatura. Durán Benlloch, Maria del Mar. 18/12/2020
3. Chalela Naffah, Salim. La gestión de la investigación en las universidades colombianas. Rodríguez Gómez, David.. 18/11/202.
4. Colorado Ramírez Sara. La dirección escolar y la ética organizacional en los centros de educación infantil y primaria de Catalunya. Análisis de facilitadores y barreras. Gairín Sallán, Joaquín. 26/10/2020.
5. López Crespo, Saida. El rol directivo para la promoción del aprendizaje informal del profesorado en los centros educativos. Gairín Sallán, Joaquín. 08/10/2020
6. Martínez Orozco, Elizabeth. Análisis de la identidad organizacional en la universidad a partir de los académicos. promover y gestionar cambios. Gairín Sallán, Joaquín, 14/12/2020
7. Parra Robledo, Richar. Formación para el liderazgo escolar: Impacto del Plan de formación de directoras y directores en Chile. Ruíz Bueno, Carmen. 17/06/2020
8. Perez Maldonado, Cristina. Barreras y facilitadores percibidos por estudiantes que acceden a la universidad mediante vías no habituales, Gairín Sallán, Joaquín. 21/12/2020.
9. Sánchez Retamero, Yolanda. Estudi de l'aprenentatge en l'alumnat de Fisioteràpia i la interacció entre els agents implicats. Tomas Folch, Marina. 17/06/2020.
10. Santos Guimaraes Carvalho, Isamelia. La adquisición de las competencias docentes digitales para el desarrollo profesional del docente universitario. Tejada Fernández, Jose y Pozos Perez, Katia Veronica. 15/12/2020.
11. Veloso Casado, Valentina Andrea.. Factores que Intervienen en el Cambio de Institución de Estudiantes de Odontología en Universidades Chilenas, Rodriguez Gómez, David. 18/12/2020.

Estades de Recerca

González Fernández, Henar

(1) Estada de recerca a l'Erhvervsakademi og Professionshøjskole (UCL, Dinamarca), octubre 2020 a febrer 2021.

Professors visitants

Alvites Huamani, Cleofe Genoveva	(1) Universidad César Vallejo (Perú). Professor/a Tutor/a: Gairín Sallán, Joaquín. Del 19/09/2019 al 25/01/2020.
Carrillo Hernández, María Teresa de Jesús	(2) Universidad Autónoma de Nuevo León (Mèxic). Professor/a Tutor/a: Gairín Sallán, Joaquín. Del 02/12/2019 al 17/01/2020.
De Dios Vasquez, Dimas	(3) Universidad Nacional Autónoma de Honduras (Hondures). Professor/a Tutor/a: Gairín Sallán, Joaquín. Del 19/12/2019 al 27/01/2020.
Ibarra Enríquez, Alia María	(4) Universidad Autónoma de Nuevo León (Mèxic). Professor/a Tutor/a: Gairín Sallán, Joaquín. Del 02/12/2019 al 17/01/2020.
Sabando Rojas, Dorys Soledad	(5) Estudios de postdoctorado (Xile). Professor/a Tutor/a: Sanahuja Gavaldá, Josep Maria. Del 08/01/2018 al 08/01/2020.

SÍNTESIS DEL POTENCIAL INVESTIGADOR

Aportacions de recerca del professorat i dels investigadors del Departament

A continuació es presenta una síntesis de les aportacions de recerca del professorat i dels investigadors del Departament de Pedagogia Aplicada durant l'any 2020.

Cognoms i nom	Activitats de Transferència	Projectes recerca	Publicacions			Congressos /Jornades/..s	Estades de recerca	Tesis
			Articles	Capítols llibre	Llibres	Presentació		
Armengol Asparó, Carme		1,6,8,15	1,2					
Barrera Corominas, Aleix		1,2,3,4,5,7,8,10,15	6,9,13	2,10,14		3,4,5,6,7,8,9,26		
Bosco Paniagua, Alejandra		14, 16	14	1		10, 11		1
Cabrera, Cuadros, Valeska			4					

Cognoms i nom	Activitats de Transferència	Projectes recerca	Publicacions			Congressos /Jornades/..s	Estades de recerca	Tesis
			Articles	Capítols llibre	Llibres	Presentació		
Castro Ceacero, Diego		1,2,4,7,8	6					
Colorado Ramírez, Sara								
Comellas Carbó, M. Jesús			8,9,10	3		13		
Díaz Vicario, Anna		2,5,6,10,15	12,13,22,34	13	3	20		
Duran Bellonch, María del Mar		8		4				2
Essomba Gelabert, Miquel Àngel	1,10,12			5				
Forestello, Ana María								
Fortuny Guasch, Rosa			16					
Gairín Sallán, Joaquín	2,3,9,13,14,15,16	1,2,3,4,5,6,7,10,13,14	1,13,15,17,18,19,20,21,22,23,24,25,31,32,34,40,48,49,54,55	2,6,9	1,2,3	9,15,16,17,18,19		4,5,6,7
González Fernandez, Henar			27				1	
Ion, Georgeta		3,6,10,15	2,30,35,47	12		18		
Jariot Garcia, Mercè	4,11	11	27					

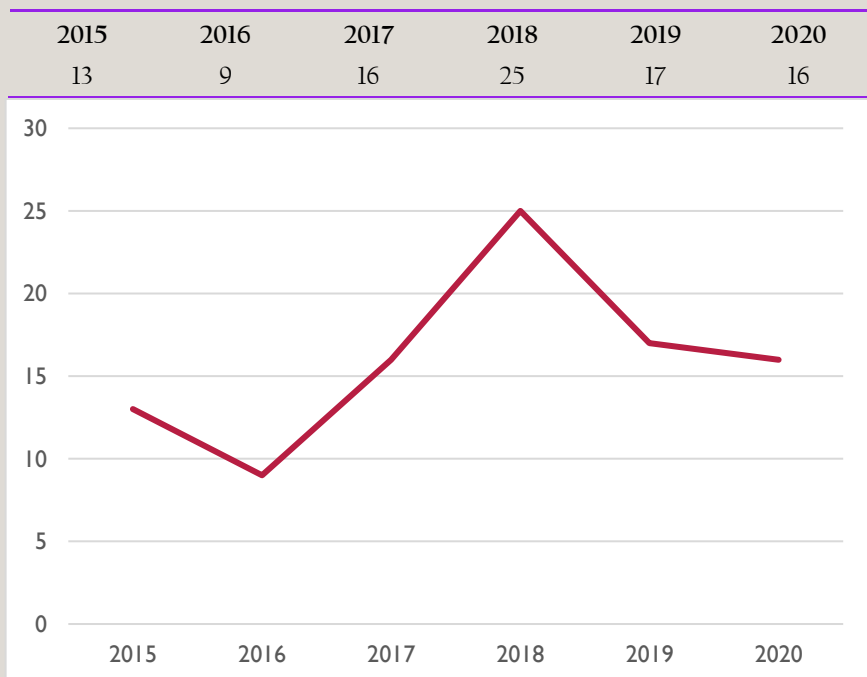
Cognoms i nom	Activitats de Transferència	Projectes recerca	Publicacions			Congressos /Jornades/..s	Estades de recerca	Tesis
			Articles	Capítols llibre	Llibres	Presentació		
Jurado de los Santos, Pedro			28,29,37	7,8,11				
Laborda Molla, Cristina	5,6,7,8,		27					
López Crespo, Saida				4				
Martínez Muñoz, Màrius		12						
Mas Torelló, Óscar		5	41					
Moreno Oliver, F. Xavier			38, 40	11				
Mercader Juan, Cristina		1,8,15	2,33,34,35	9				
Mozo Llusia, Marta								
Muñoz Moreno, José Luis		5,15	1,25,54					
Navío Gámez, Antoni			4,7					
Olmos Rueda, Patricia		5,6,7	41			17		
Orta Trepal, Mariona								
Ortega Ortigoza, Daniel		11	51					
Paris Mañas, Georgina			42,58					

Cognoms i nom	Activitats de Transferència	Projectes recerca	Publicacions			Congressos /Jornades/..s	Estades de recerca	Tesis
			Articles	Capítols llibre	Llibres	Presentació		
Pont Barceló, Esteve								
Pozos Pérez, Katia Verónica								10
Pulido Mantas, Lorena		6		13		20		
Quesada Pallarès, Carla			26,58			22		
Rodríguez-Gómez, David		4,8,15	1,11,47,50	6	1,2			3,11
Rodríguez Parrón, Montserrat		11						
Ruiz Bueno, Carme			43,44,45					7
Sanahuja Gavalda, Josep M.			16,54					
Sánchez Marín, Sebastian								
Sánchez Martí, Angelina		15	5,49,52,53,59			1,2,11,14,21,22,23,24,25,31,32		
Suárez Rivarola, Cecilia Inés		1,2,6,10	25	15	3			
Tejada Fernández, José		9	56,57	16		27,28,29,30		10

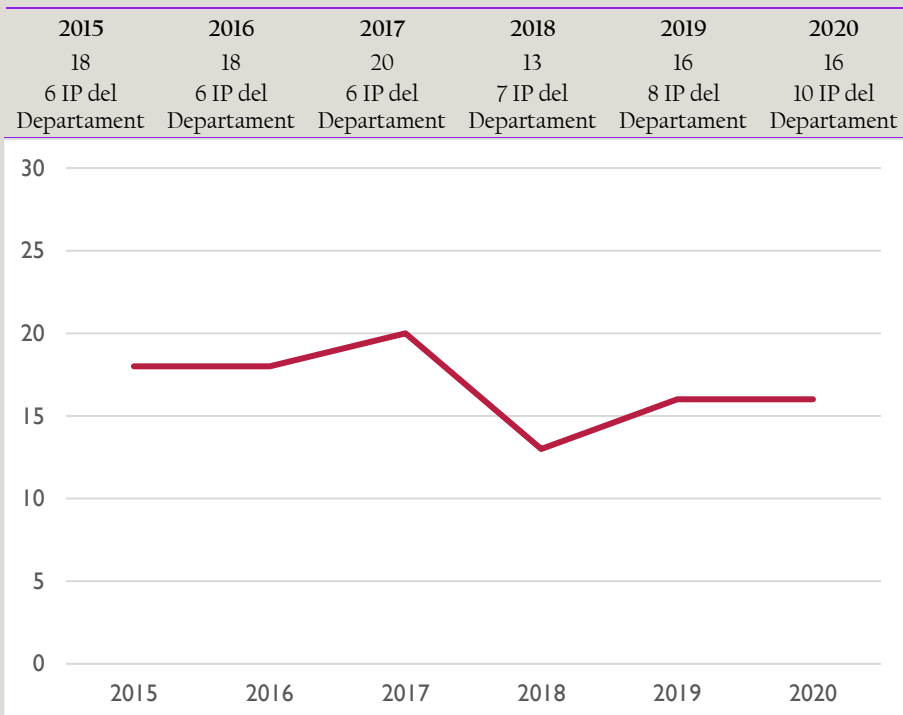
Evolució del potencial de Recerca

Tot seguint presentem algunes dades comparatives de les activitats realitzades pel professorat i els investigadors del Departament de Pedagogia Aplicada des de l'any 2013 fins al 2019.

Activitats de Transferència

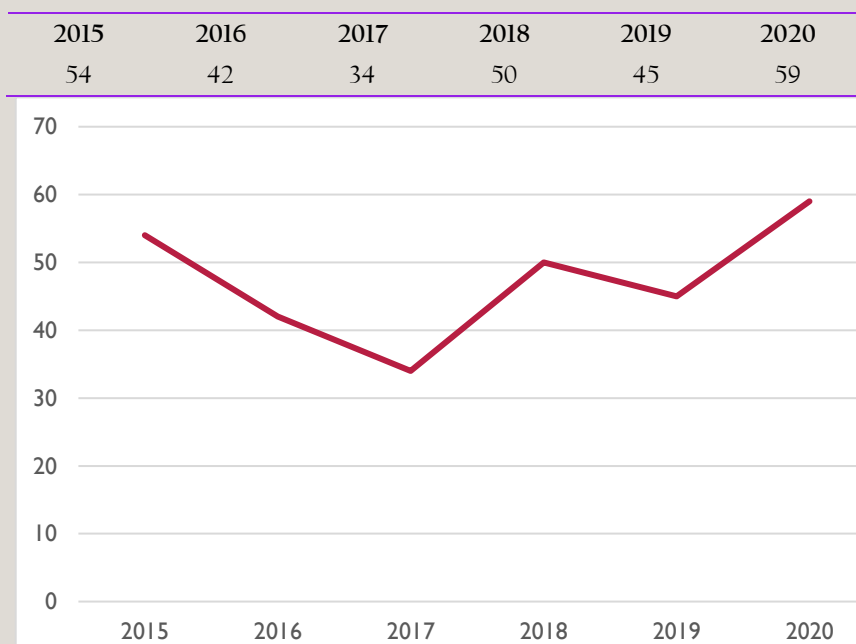


Projectes de recerca



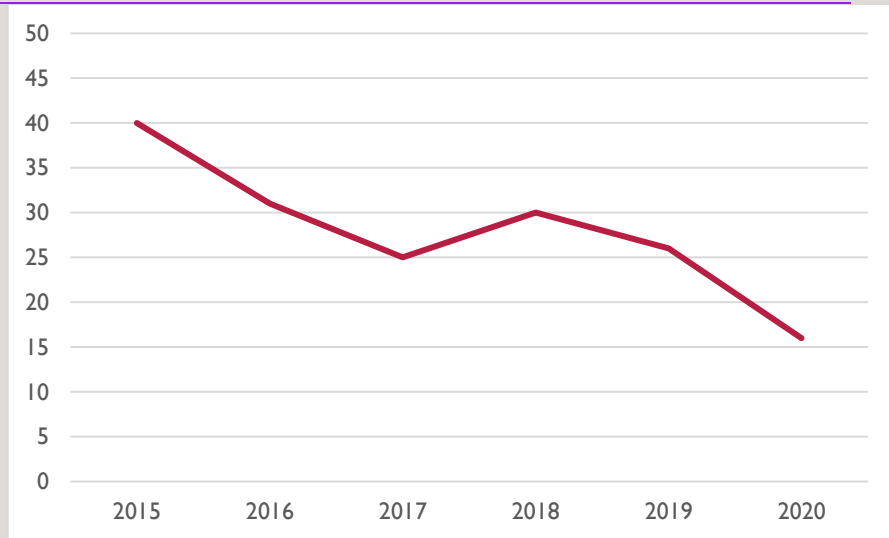
Publicacions

Articles



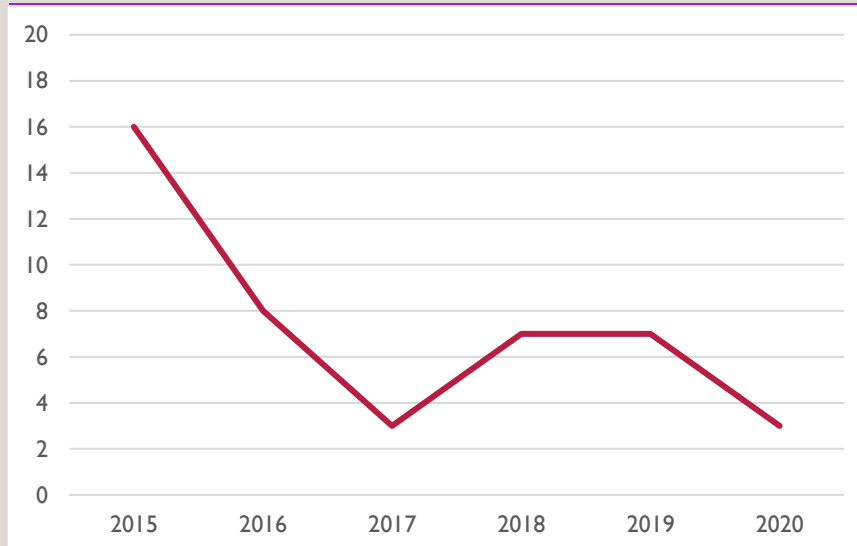
Capítols de llibre

2015	2016	2017	2018	2019	2020
40	31	25	30	26	16



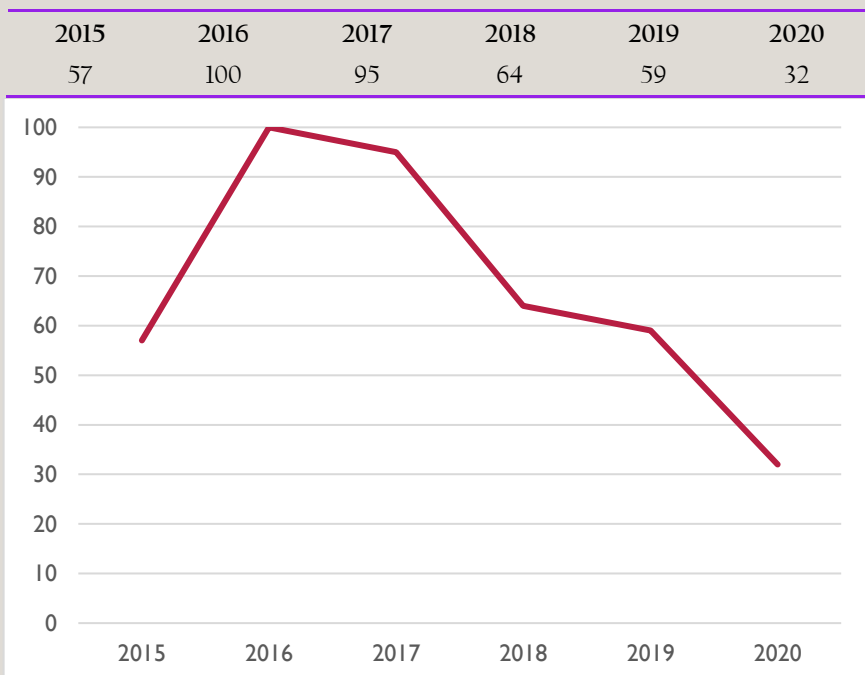
Llibres

2015	2016	2017	2018	2019	2020
16	8	3	7	7	3

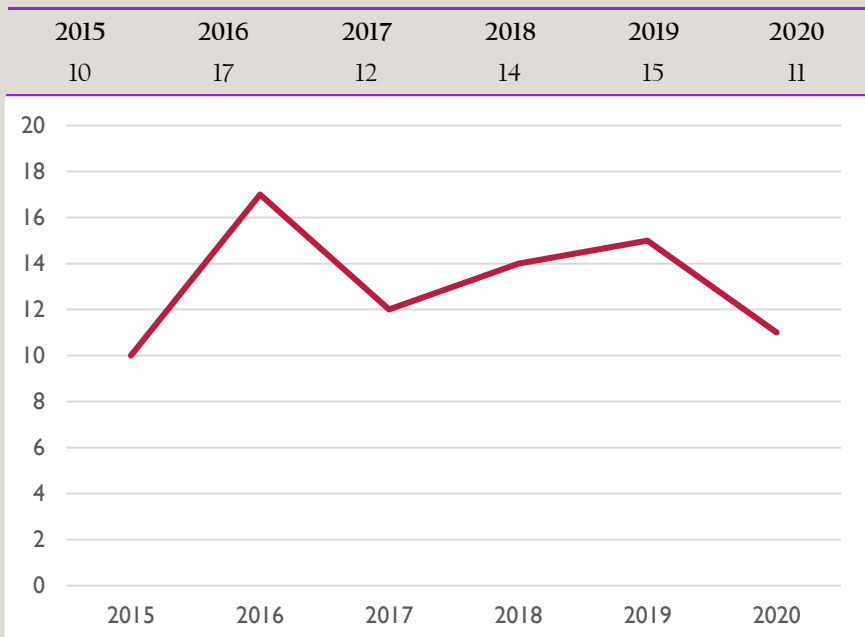


Congresos, Simposis, Jornades o Altres

Aportacions



Tesis



COMENTARI FINAL*Per concloure la Memòria 2020*

Les seccions presentades anteriorment, mostren i sintetitzen el que és i ha estat l'activitat principal del Departament de Pedagogia Aplicada durant l'any 2020.

Aquest document s'ha realitzant anualment des del 2011, essent doble el seu propòsit.

Per una banda, registrar les realitzacions i “rendir comptes” a la comunitat universitària i social, al recollir les aportacions del professorat del Departament en els espais de desenvolupament professional que li són propis: transferència, investigació i formació. Evidencia, doncs, la diversitat d'accions realitzades com a part d'una comunitat universitària focalitzada en l'àmbit de l'educació.

Per altra banda, cada vegada li trobem més sentit, no tan sols com a document intern de treball, sinó també com a:

- Estratègia per a animar i incorporar a tot el professorat en la construcció d'un projecte de Departament que es consolida any rere any.
- Eina per a avaluar la nostra capacitat docent, investigadora i de transferència, per a planificar les accions futures que es considerin pertinents.
- Proposta per a compartir amb d'altres Departaments i institucions sobre les nostres possibilitats i limitacions.

Esperem que les properes Memòries serveixin a aquests nous propòsits i trobem noves vies per rendibilitzar els nostres esforços.

Mentrestant, agraïm a tots els implicats la seva col·laboració i suport.

Equip Directiu del Departament

UAB

Universitat Autònoma de Barcelona

Departament de Pedagogia Aplicada
Facultat de Ciències de l'Educació
Universitat Autònoma de Barcelona

Tel: +34 93 581 1620 – 3117