

# SERVEI DE BIBLIOTEQUES

MEMÒRIA 1995

# SERVEI DE BIBLIOTEQUES

## MEMÒRIA 1995

<b>Índex</b>	<b>Pàgina</b>
Presentació .....	5
Dades estadístiques.....	7
Balanç econòmic de la despesa en fons bibliogràfics de la UAB.	31
Balanç econòmic del servei.....	37
Ajuts econòmics per a les biblioteques.....	39
Nous convenis.....	41
Grups de millora.....	43
Projectes europeus.....	45
Comissió general de biblioteques.....	49
Obertura de les biblioteques en dies festius, caps de setmana i nits.....	53
L'automatització de les biblioteques i la Secció de Processament Tècnic	57
Secció de Préstec Interbibliotecari.....	63
Secció d'Intercanvi de Publicacions.....	71
Arxiu General Administratiu i Històric.....	75
Bases de dades i serveis de referència.....	81
Locals i equipaments.....	93
Publicacions.....	99
Becaris.....	103
Programa de formació permanent.....	105
Personal.....	115
ANNEX: Reglament del Servei de Biblioteques.....	131

# PRESENTACIÓ

Entre les dades rellevants que recull enguany la Memòria del Servei de Biblioteques, caldria fer esment de l'increment del nombre de documents prestats (12,6 %), molt destacable si el comparem amb l'increment d'usuaris de les biblioteques (5,8 %) i dels documents consultats (2,59 %). Són unes xifres esperançadores, que ajuden a esvair la preocupació, constant en els darrers anys, sobre la massificació de les biblioteques de la Universitat.

Un altre aspecte que cal destacar és el manteniment, fins i tot l'increment, de l'esforç econòmic del conjunt de la Universitat pel que fa a l'adquisició de fons documentals. El volum de la despesa executada, 370 milions de pessetes, és encara més rellevant en aquest període de contenció pressupostària. Això ens ha permès mantenir a un ritme molt bo el creixement de les nostres col·leccions (per exemple, hem ingressat 42.207 noves monografies). En relació amb les nostres col·leccions documentals hem de posar en relleu, novament, la migradesa relativa dels nostres fons audiovisuals i, en general, dels materials no llibres (vídeo, música, fitxers electrònics, etc.). Hem d'abocar-hi més recursos en els propers anys.

Com cada any cal fer una menció especial al seguiment dels nous projectes i objectius del Servei de Biblioteques, sobretot els emmarcats en el programa de biblioteques de les comunitats europees, i a les noves ampliacions i construccions d'edificis (ampliació de la biblioteca de Medicina, el nou edifici de la biblioteca d'Humanitats, la Biblioteca i l'Hemeroteca generals, etc.). En l'apartat d'equipament un punt especialment feble és l'obsolescència de bona part de l'equipament microinformàtic.

En relació amb l'organització interna del Servei de Biblioteques, la Universitat aprovà importants modificacions del seu Reglament, que han estat recollides en aquesta memòria.

Joan Gómez Escofet  
Director del Servei de Biblioteques

# BALANÇ ECONÒMIC DE LA DESPESA EN FONTS BIBLIOGRÀFICS DE LA UAB DURANT L'ANY 1995

L'article 38 del Reglament del Servei de Biblioteques diu, textualment:

"La Direcció del Servei de Biblioteques, amb caràcter anual, elaborarà un informe sobre la despesa en fons bibliogràfics i documentals efectuada per la UAB, que trametrà a la comissió delegada de la Junta de Govern responsable de la política bibliotecària i farà pública a través de la memòria anual del Servei."

L'avaluació de la despesa bibliogràfica del 1995 ha estat elaborada amb les dades proporcionades per l'Àrea d'Economia i Finances. S'han tingut en compte totes les despeses de tots els centres i les unitats de cost de la UAB, codificats sota els conceptes i les descripcions següents:

22710	Llibres
22720	Revistes
22721	Altres fons documentals
62200	Fons bibliogràfic
69230	Pis d'adquisicions bibliogràfiques
69330	Form. Prof.: adquisicions bibliogràfiques
69430	Recerca: adquisicions bibliogràfiques
69530	Convenis: adquisicions bibliogràfiques

Fins a l'any 1993 no va ser possible determinar la informació que fa referència a la despesa bibliogràfica realitzada per aquells centres de cost que no pertanyen al pressupost ordinari (ajuts diversos de tipus FIU, DGU, CIRIT, etc.), ja que la despesa en material bibliogràfic era referenciada sota altres conceptes més generals que no permetien extrapolar la informació referent a llibres i revistes. Des d'aleshores, aquesta informació ja és disponible, tot i que no permet determinar, però, quina despesa s'ha destinat a llibres i quina a subscripcions de publicacions periòdiques en aquells centres de cost que no pertanyen al capítol 2. El concepte 22721 "*Altres materials documentals*" fa referència a les adquisicions de material documental no llibre (per exemple, bases de dades en CD-ROM i vídeos).

Amb tot, no cal descartar que, també aquest any, sota un concepte del tipus "*Material inventariable*" s'hagi codificat alguna adquisició de material bibliogràfic o documental. Per aquest motiu, hem de considerar les dades que donem, únicament orientatives i globalment no comparables entre si ni amb les d'anys anteriors.

## Total de despeses bibliogràfiques de 1995

Libres

181.320.607 Ptes.

Revistes

167.676.561 Ptes.

Altres fons documentals

21.345.033 Ptes.

**Total despeses executades  
370.342.201 Ptes.**

Despeses pendents d'execució

P.D. sense R.O. 46.791.044 Ptes.

Centre administrador	Llibres (Ref. 22710)	Adquisicions bibliogràfiques (Ref. 62200)	Revistes (Ref.22720)	Revistes centralitzades (801.00)	Altre material documental (Ref. 22721)	Adquisicions bibliogràfiques (Ref. 69230/330/430/530)	Total despeses justificades	Total despeses pendent R.O.
	Reconegut	Reconegut	Reconegut	Reconegut	Reconegut	Reconegut		
RECTORAT	166.167	0	797.474	0	85.921	0	1.049.562	10.810
VICERECTORAT DE CAMPUS I DE QUALITAT AMBIENTAL	27.083	0	0	0	2.790	0	29.873	0
CONSELL SOCIAL	6.000	0	6.232	0	0	390.000	402.232	0
VICERECTORAT DE RELACIONS INTERNACIONALS	5.856	0	36.487	0	11.895	0	54.238	0
VICERECTORAT D'INVESTIGACIÓ	4.180	0	0	0	28.600	0	32.780	0
GERÈNCIA	0	0	0	0	28.600	0	28.600	0
VICEGERÈNCIA D'ECONOMIA	34.781	10.510	0	0	32.936	0	78.227	0
ÀREA D'ECONOMIA I FINANCES	0	0	204.353	0	32.071	25.156	261.580	0
OFICINA D'INVESTIGACIÓ	4.400	0	158.981	0	14.360	0	177.741	600
VICEGERÈNCIA ACADÈMICA	0	0	131.322	0	0	0	131.322	0
ÀREA DE PERSONAL	47561	0	119.858	0	55.360	0	222.779	1.489
OFICINA DE TRANSFERÈNCIA DE TECNOLOGIA	8.485	0	3.500	0	0	0	11.985	6.000
OFICINA DE LA P.S.S.	5.778	0	0	0	0	0	5.778	0
EMISSIÓ DE TÍTOLS	0	0	49.590	0	0	0	49.590	0
ACCIONS DE PROMOCIÓ	53.247	0	0	0	0	0	53.247	45.546
INTRODUCCIÓ CIENTÍFICA	186.168	0	0	0	0	0	186.168	0
ORÍGENS HUMANS	40.529	0	0	0	0	0	40.529	195.081
GABINET JURÍDIC	77.841	0	115.846	0	145.107	0	338.794	0
FÍSICA A L'ABAST	0	0	0	0	0	0	0	72.800
CPD	76.609	0	96.507	0	0	6.190	179.306	15.000
GABINET DE LLENGUA CATALANA	142.729	0	152.976	0	0	0	295.705	4.997
PROGRAMA CD-ROM	0	0	0	0	1.253.754	0	1.253.754	120.557
MEDI AMBIENT (PROJECTE 220089)	0	623.974	0	0	386.226	0	1.010.200	16.200
PATHWORK (PROJECTE 220100)	0	4.584	0	0	0	112.000	116.584	39.000
MANTENIMENT I INSTAL·LACIONS	46.402	0	177.243	0	188.848	0	412.493	2.000
FACULTAT DE LLETRES	397.907	4.627.312	3.287.055	15.700.350	823.329	30	24.835.983	1.484.917
FACULTAT DE MEDICINA	126.779	1.806.182	47.505	0	142.188	0	2.122.654	323.543
FACULTAT DE CIÈNCIES	24.931	2.751.764	44.981	82.159	61.640	0	2.965.475	650.680
FACULTAT DE CIÈNCIES ECONÒMIQUES	238.607	3.321.784	10.005.659	12.047.179	2.093.133	417.079	28.123.441	2.216.988
FACULTAT DE CIÈNCIES DE LA COMUNICACIÓ	153.217	1.895.520	11.596	0	8.077	669.858	2.738.268	903.703
FACULTAT DE DRET	3.206.617	3.411.981	951.731	2.285.479	187.985	31.478	10.075.271	2.607.163
FACULTAT DE VETERINÀRIA	10.475	1.587.594	184.025	704.990	0	0	2.487.084	27.835
FACULTAT DE CIÈNCIES POLÍTiques I DE SOCIOLOGIA	13.325	1.719.396	94.381	0	0	15.929	1.843.031	272.227
FACULTAT DE PSICOLOGIA	430.328	1.671.640	2.731.999	816.734	175.863	0	5.826.564	308.939
FACULTAT DE CIÈNCIES DE L'EDUCACIÓ	525.465	2.548.212	328.941	0	97.154	0	3.499.772	530.995

Centre administrador	Llibres (Ref. 22710)	Adquisicions bibliogràfiques (Ref. 62200)	Revistes (Ref. 22720)	Revistes centralitzades (801.00)	Altres materials documentals (Ref. 22721)	Adquisicions bibliogràfiques (Ref. 69230/330/430/530)	Total despeses justificades	Total despeses pendent R.O.
	Reconegut	Reconegut	Reconegut	Reconegut	Reconegut	Reconegut		
FACULTAT DE TRADUCCIÓ I D'INTERPRETACIÓ	891.621	0	101.430	1.742.247	16.500	24.385	2.776.183	1.199.808
ADMINISTRACIÓ DE CIÈNCIES		0	0	388.676	0	0	388.676	0
ADMINISTRACIÓ DE VETERINÀRIA	6.900	0	0	0	0	0	6.900	23.386
ADMINISTRACIÓ DE MEDICINA	3.800	0	0	0	0	168.251	172.051	3.840
ADMINISTRACIÓ DE LLETRES I PSICOLOGIA	0	109.939	12.035	0	0	0	121.974	0
ADMINISTRACIÓ DE CIÈNCIES DE LA COMUNICACIÓ.	0	0	0	0	0	0	0	9.995
ADMINISTRACIÓ DE CIÈNCIES SOCIALS	1.800	0	0	0	0	0	1.800	0
ADMINISTRACIÓ DE CIÈNCIES DE L'EDUCACIÓ	3.845	0	0	0	0	5.821	9.666	5.000
UD DE SANT PAU	265.385	0	48.786	119.162	45.523	0	478.856	0
UD DE LA VALL D'HEBRON	690.894	0	360.177	1.457.589	0	0	2.508.660	26.500
UD DE L'HOSPITAL DEL MAR	374.420	0	63.498	815.359	14.610	0	1.267.887	91.901
UD H. GERMANS TRIAS I PUJOL	259.211	0	63.536	389.056	7.450	185.090	904.343	19.926
EU D'ESTUDIS EMPRESARIALS DE SABADELL	1.414.108	1.263.810	946.540	1.681.513	329.514	435.176	6.070.661	1.887.362
EU D'INFORMÀTICA DE SABADELL	358.995	743.762	254.725	371.549	4.500	3.000	1.736.531	431.937
ESCOLA DE DOCTORAT	96.825	0	0	0	0	0	96.825	0
DGICYT	0	0	0	0	0	9.500	9.500	0
DEPT. D'INFORMÀTICA	817.967	303.839	826.435	2.230.858	151.007	877.553	5.207.659	348.729
DEPT. DE MATEMÀTIQUES	1.963.096	660.682	3.226.307	3.669.956	7.300	775.803	10.303.144	1.664.757
DEPT. D'ENGINYERIA QUÍMICA	5.722	479.292	2.540.606	10.771.738	65.771	4.171.021	18.034.150	1.767.759
DEPT. DE FÍSICA	383.559	562.742	461.726	8.459.889	68.526	5.603.935	15.540.377	1.463.616
DEPT. DE GEOLOGIA	99.007	54.267	685.239	2.672.795	101.966	425.879	4.039.153	118.092
DEPT. DE BIOQUÍMICA I DE BIOLOGIA MOLECULAR	202.818	422.949	80.386	1.979.300	50.342	1.450.013	4.185.808	524.441
DEPT. DE BIOLOGIA ANIMAL, DE BIOLOGIA VEGETAL I D'ECOLOGIA	227.453	435.623	520.483	2.950.301	142.439	353.866	4.630.165	196.287
DEPT. DE BIOLOGIA CEL·LULAR I DE FISIOLOGIA	186.745	201.985	304.118	1.987.549	337.681	1.415.797	4.433.875	344.828
DEPT. DE GENÈTICA I DE MICROBIOLOGIA	300	424.615	492.266	2.000.209	6.450	529.182	3.453.022	377.391
DEPT. D'ECONOMIA DE L' EMPRESA	0	831.342	0	0	57.449	1.975.658	2.864.449	827.606
DEPT. D'ECONOMIA APLICADA	456.999	641.269	0	0	2.006	124.346	1.224.620	193.103
DEPT. D'ECONOMIA I HISTÒRIA ECONÒMICA	599.958	605.343	0	0	10.350	10.685.282	11.900.933	225.836
DEPT. DE COMUNICACIÓ AUDIOVISUAL I DE PUBLICITAT	87.930	677.544	50.321	0	41.555	0	857.350	195.616
DEPT. DE PERIODISME I DE CIÈNCIES DE LA COMUNICACIÓ	34.096	361.175	0	0	29.956	584.715	1.009.942	272.466
DEPT. DE CIÈNCIES MORFOLÒGIQUES	0	212.893	0	2.288.202	241.496	0	2.742.591	62.610
DEPT. DE CIRURGIA	0	348.329	0	0	0	69.528	417.857	180.483
DEPT. DE MEDICINA	51.881	753.395	26.426	198.818	0	128.071	1.158.591	129.741
DEPT. DE PEDIATRIA, D'OBSTETRÍCIA I GINECOLOGIA I DE MEDICINA PREVENTIVA	197.430	349.683	152.770	486.300	10.850	230.207	1.427.240	50.872
DEPT. DE FARMACOLOGIA I DE PSIQUIATRIA	159.981	415.314	115.969	2.252.808	340.140	1.160.687	4.444.899	572.429

Centre administrador	Llibres (Ref. 22710)	Adquisicions bibliogràfiques (Ref. 62200)	Revistes (Ref. 22720)	Revistes centralitzades (801.00)	Altres material documental (Ref. 22721)	Adquisicions bibliogràfiques (Ref. 69230/330/430/530)	Total despeses justificades	Total despeses pendent R.O.
	Reconegut	Reconegut	Reconegut	Reconegut	Reconegut	Reconegut		
DEPT. DE PATOLOGIA I DE PRODUCCIÓ ANIMALS	458.412	989.632	1.888.334	699.978	814.605	1.136.424	5.987.385	264.716
DEPT. DE DIDÀCTICA DE L'EXPRESSION MUSICAL, PLÀSTICA I CORPORAL	126.764	194.006	16.800	0	31.840	0	369.410	30.930
DEPT. DE DIDÀCTICA DE LA LLENGUA, DE LA LITERATURA I DE LES CIÈNCIES SOCIALS	393.941	241.472	53.975	5.300	118.714	136.449	949.851	253.207
DEPT. DE DIDÀCTICA DE LA MATEMÀTICA I DE LES CC. EXPERIMENTALS	28.247	199.562	122.589	10.600	0	579.426	940.424	287.340
DEPT. DE PSICOLOGIA DE LA SALUT	412.979	580.318	0	0	349.100	25.424.990	26.767.387	993.352
DEPT. DE PSICOLOGIA DE L'EDUCACIÓ	53.229	465.524	8.957	0	174.569	145.665	847.944	127.368
DEPT. D'HISTÒRIA MODERNA I CONTEMPORÀNIA	2.276.978	500.255	51.159	12.754	308.514	1.943.449	5.093.109	1.585.262
DEPT. DE FILOLOGIA CATALANA	1.193.307	679.809	60.901	6.844	106.713	949.146	2.996.720	1.542.508
DEPT. DE FILOLOGIA ESPANYOLA	458.338	612.376	220.617	0	258.335	4.487.585	6.037.251	857.954
DEPT. DE FILOLOGIA ANGLESA I DE GERMANÍSTICA	1.691.065	308.617	120.000	19.967	105.561	1.010.026	3.255.236	1.319.520
DEPT. DE FILOLOGIA FRANCESA I ROMÀNICA	106.722	296.355	170.235	0	84.004	21.033	678.349	194.024
DEPT. DE GEOGRAFIA	175.232	344.985	0	146.751	45.947	1.763.751	2.476.666	479.945
DEPT. DE PEDAGOGIA APLICADA	0	201.950	0	0	0	107.605	309.555	69.051
DEPT. DE CIÈNCIA POLÍTICA I DE DRET PÚBLIC	361.963	577.262	1.197.521	1.801.958	10.130	659.632	4.608.466	673.468
DEPT. DE SOCIOLOGIA	843.248	331.936	262.883	367.168	5.010	1.146.916	2.957.161	517.203
DEPT. D'HISTÒRIA DE LES SOCIETATS PRE-CAPITALISTES I D'ANTROPOLOGIA SOCIAL	183.933	281.401	92.286	0	146.080	972.535	1.676.235	1.178.025
DEPT. DE FILOSOFIA	583.766	99.993	5.351	50.269	171.864	407.423	1.318.666	1.018.541
DEPT. D'ART	1.303.621	184.888	166.739	0	51.071	4.544.857	6.251.176	1.579.838
DEPT. DE DRET PRIVAT	138.871	332.541	1.466.506	761.031	5.712	1.537.714	4.242.375	996.418
DEPT. DE DRET PÚBLIC I DE CIÈNCIES HISTÒRICO-JURÍDIQUES	924.991	561.514	1.916.605	2.202.318	3.060	2.191.690	7.800.178	823.792
DEPT. DE FILOLOGIA CLÀSSICA	626.536	150.001	430.874	0	140.765	798.038	2.146.214	577.527
DEPT. DE TRADUCCIÓ I D'INTERPRETACIÓ	626.955	217.098	83.274	0	82.000	234.890	1.244.217	686.503
DEPT. DE PEDAGOGIA SISTEMÀTICA I SOCIAL	58.107	98.589	126.188	0	10.292	0	293.176	15.696
DEPT. DE PEDAGOGIA APLICADA	126.687	0	130.245	0	61.463	0	318.395	253.908
SECCIÓ SINDICAL	10.575	0	0	0	0	0	10.575	1.175
UAB SOLIDÀRIA	450.000	0	0	0	0	0	450.000	0
ESPAI B5-125-GRU.	0	0	0	0	2.974	0	2.974	0
ASS. JURÍDIC.	3.181	0	0	0	0	0	3.181	0
COR DE LA UAB	0	0	0	0	71.400	0	71.400	0
LEXICO N'FETI	0	0	0	0	0	0	0	160.000
CONSELL D'ESTUDIANTS	56.275	0	0	0	0	0	56.275	0
SERVEI D'ACTIVITAT FÍSICA	27.634	0	102.277	0	0	0	129.911	26.052
SERVEI DE PUBLICACIONS	90.397	0	55.625	0	243.600	0	389.622	0



Centre administrador	Llibres (Ref. 22710)	Adquisicions bibliogràfiques (Ref. 62200)	Revistes (Ref. 22720)	Revistes centralitzades (801.00)	Altres materials documentals (Ref. 22721)	Adquisicions bibliogràfiques (Ref. 69230/330/430/530)	Total despeses justificades	Total despeses pendent R.O.
	Reconegut	Reconegut	Reconegut	Reconegut	Reconegut	Reconegut		
CENTRE DE CÀLCUL DE LA UAB	33.903	704.120	120.740	0	0	0	858.763	2.972
PAU I DESARMAMENT	19.688	0	54.981	0	0	270.797	345.466	220.023
SAFOR	9.010	0	0	0	0	0	9.010	0
ESCOLA BRESSOL GESPA	18.250	0	22.704	0	0	0	40.954	5.600
SERVEI D'IDIOMES	836.070	0	111.946	0	79.195	2.340	1.029.551	61.121
SERVEI D'ESTABULARI		0	52.260	0	0	0	52.260	0
DISPENSARI	22.703	0	7.623	0	0	0	30.326	0
ATENCIÓ PSICOLÒGICA	24.950	0	0	0	23.166	0	48.116	0
SERVEI DE MICROSCÒPIA ELECTRÒNICA	13.808	0	0	0	0	0	13.808	74.392
SEMINARI D'HISTÒRIA DE LA CIÈNCIA	0	0	0	0	490	1.010.956	1.011.446	85.142
SERVEI D'ANÀLISI QUÍMICA	13.642	0	0	0	0	0	13.642	0
F. BOSCH I GIMPERA	0	0	0	0	0	14.629	14.629	33.353
HOSPITAL CLÍNIC VETERINARI	0	0	99.952	0	3.600	18.215	121.767	0
SERVEI DE PROTECCIÓ RADIOLÒGICA	26.280	0	163.898	0	0	0	190.178	39.091
CENTRE D'ESTUDIS JAPONESOS		0	16.198	0	0	0	16.198	0
CENTRE D'ESTUDIS OLÍMPICS	39.043	0	36.167	0	3.949	68.158	147.317	27.240
CENTRE D'ESTUDIS XINESOS	0	0	0	0	6.250	0	6.250	110.293
INSTITUT DE BIOLOGIA FONAMENTAL	57.017	0	887.913	9.557.537	0	440.554	10.943.021	221.281
CENTRE DE DOCUMENTACIÓ EUROPEA	0	0	188.484	0	471.781	0	660.265	0
DIRECCIÓ DE L'ICE	48.050	0	1.876.997	0	29.600	2.030.151	3.984.798	485.643
INSTITUT DE DOCUMENTACIÓ I D'INVESTIGACIONS MUSICOLÒGIQUES "JOSEP RICART I MATAS"	7.171	0	0	0	0	0	7.171	221
DGICYT PB 91-518		0	0	0	0	250.063	250.063	249.937
BIBLIOTECA GENERAL	161.225	0	996.403	0	1.031.305	0	2.188.933	243.656
REVISTES CENTRALITZADES	1.137.576	0	0	0	5.334.457	0	6.472.033	0
BIBLIOTECA DE CIÈNCIES	2.468.895	0	146.945	3.906.218	(213.465)	4.126.354	10.434.947	507.040
BIBLIOTECA DE VETERINÀRIA	216.613	0	1.257.178	4.216.178	1.088.413	0	6.778.382	194.063
BIBLIOTECA DE MEDICINA	429.413	0	888.542	2.992.897	483.449	0	4.794.301	330.184
BIBLIOTECA DE LLETRES	557.310	0	310.375	0	(314.908)	8.922	561.699	901.458
BIBLIOTECA DE CIÈNCIES DE LA COMUNICACIÓ	2.667.110	0	1.077.644	3.556.525	387.144	902.211	8.590.634	1.287.960
BIBLIOTECA DE CIÈNCIES SOCIALS	157.702	0	40.509	0	135.032	2.203.411	2.536.654	1.628.090
BIBLIOTECA DE FORMACIÓ DEL PROFESSORAT	385.912	0	68.013	2.124.463	46.490	0	2.624.878	56.545
HEMEROTECA GENERAL	487.464	0	2.128.336	4.305.594	1.362.444	616.797	8.900.635	290.084
BIBLIOTECA UNIVERSITÀRIA DE SABADELL	567.898	0	5.676	0	5.500	0	579.074	131.023
BIBLIOTECA DE TRADUCCIÓ I D'INTERPRETACIÓ	0	0	0	0	38.600	0	38.600	17.922
<b>TOTALS</b>	<b>40.102.870</b>	<b>45.994.449</b>	<b>50.381.446</b>	<b>117.295.115</b>	<b>21.345.033</b>	<b>95.223.288</b>	<b>370.342.201</b>	<b>46.791.044</b>

# BALANÇ ECONÒMIC DEL SERVEI

Resum de despeses de l'any 1995. Centre de cost 800.00

<b>Assignació pressupostària any 1995</b>			<b>21.509.903</b>
<b>21. Despeses de béns corrents i de serveis</b>			
21300	Manteniment de maquinària i instal.lacions	185.057	
21500	Manteniment de mobiliari i m. oficina	51.129	
21600	Manteniment de l'equipament informàtic	10.842.535	<b>11.078.721</b>
<b>22. Material subministrat i altres</b>			
22300	Telèfons	680.793	
22310	Correus	1.854.429	
22320	Teleg., telexes, faxos	120.111	
22500	Transports i missatgers	105.872	
22610	Equipament oficina i mobiliari	117.517	
22620	Equipaments informàtics	860.132	
22710	Llibres	1.201.438	
22720	Revistes	996.403	
2272	Enquadernació	185.605	
22740	Edicions de publicacions	696.412.	
22750	Fotocòpies	-753.338	
22760	Material d'oficina	891.343	
22910	Atencions socials	24.075	<b>6.980.792</b>
<b>23. Despeses de viatges</b>			
23100	Assistència a cursos	22.500	
23000	Despeses de viatges	756.150	<b>778.650</b>
<b>Totals despeses</b>			<b>18.838.163</b>
<b>Despeses pendent R.O.</b>			<b>832.739</b>
			<b>19.670.902</b>
			<b>Disponible</b>
			<b>1.839.001</b>

## AJUTS ECONÒMICS PER A LES BIBLIOTEQUES

Com cada any, a més de les dotacions per a funcionament i fons bibliogràfics que reben les biblioteques de la mateixa Universitat, s'han presentat diverses peticions d'ajuts a organismes oficials. Aquest any cal mencionar els que es llisten a continuació:

<b>Biblioteca</b>	<b>Tipus d'ajut</b>	<b>Import pessetes</b>
Biblioteca de Ciències	Direcció General de Recerca. Programa d'infraestructura de Recerca 1995 <i>Equipament informàtic</i>	4.000.000
Biblioteca d'Humanitats	Direcció General de Recerca. Programa d'infraestructura de Recerca 1995. <i>Matriu Àudio-vídeo</i>	8.000.000
Servei de Biblioteques	CICYT.Programa Nacional de Información para la investigación y el desarrollo tecnológico 1995. <i>Equipament informàtic</i>	10.000.000
	Direcció General de Recerca. Programa d'infraestructura de Recerca 1995. <i>Equipament informàtic</i>	20.000.000
	<b>Total</b>	<b>42.000.000</b>

D'aquests ajuts cal destacar especialment els 30.000.000 de pessetes que permetran cofinançar l'important despesa que representa el canvi de la infraestructura informàtica central del Servei de Biblioteques. A mitjan 1996 és previst que disposem d'un nou ordinador central, cinc vegades més potent que l'actual *Babel*. *Babel* és el nom de l'ordinador on resideix el catàleg de les biblioteques de la UAB que des de fa temps ha quedat desbordat pel l'ús cada vegada més intensiu que se'n fa.

## NOUS CONVENIS

Durant l'any 1995 la UAB ha signat diversos convenis de col.laboració directament relacionats amb l'àmbit de les biblioteques.

### **Conveni amb les biblioteques de la Diputació de Barcelona**

El 29 de març va tenir lloc l'acte de la signatura del conveni de cooperació entre la UAB i la Diputació de Barcelona, en matèria de biblioteques. El conveni concreta la col.laboració en la mútua consulta en línia dels catàlegs de les biblioteques, el préstec interbibliotecari, la catalogació per còpia i el disseny i la realització d'activitats de promoció de la lectura. Així doncs, si es consulta des de qualsevol terminal el catàleg de la UAB, al menú que permet la consulta d'altres catàlegs s'ha incorporat la possibilitat de consultar els fons de la Xarxa de Biblioteques de la Diputació de Barcelona i, al mateix temps, des de les biblioteques de la Xarxa amb els fons automatitzats, es pot consultar en línia el nostre catàleg. En el mateix acte, també signaren convenis de les mateixes característiques la Universitat de Barcelona, la Universitat Politècnica de Catalunya i la Universitat Pompeu Fabra.

### **Conveni amb l'Institut d'Estudis Metropolitans**

El primer pas en la línia de potenciar la integració de les escoles, instituts i centres adscrits i consorciats al sistema informatitzat de biblioteques de la UAB va estar la signatura, el 3 d'abril, del conveni amb l'Institut d'Estudis Metropolitans. Amb aquest conveni s'acorda la introducció de les dades bibliogràfiques i documentals de la biblioteca de l'Institut en la base de dades del Servei de Biblioteques. Perquè això sigui possible, el personal bibliotecari de l'Institut rebrà la formació continuada adequada per tal que la catalogació dels seus fons segueixi les pautes i normatives emprades pel Servei de Biblioteques.

### **Conveni amb l'Ajuntament de Montcada i Reixac**

El 14 de juny es va signar un conveni entre l'Ajuntament de Montcada i Reixac, la Diputació de Barcelona i la UAB per tal de catalogar els fons de la **biblioteca de Joan Ramon Masoliver**. La biblioteca consta d'uns 15.000 volums i nombrosos manuscrits.

La UAB aportarà l'equipament informàtic per tal que la catalogació es pugui fer a la nostra base de dades amb les pautes i normatives emprades pel Servei de Biblioteques. D'altra banda, el conveni preveu un pla de digitalització dels manuscrits, entre els quals destaca la nombrosa correspondència amb diversos intel.lectuals espanyols i estrangers (per exemple, Ridruejo o Pound). La UAB rebrà una còpia gratuïta, en suport magnètic, de tots els documents digitalitzats.

### **Conveni per a la creació del Consorci de Biblioteques Universitàries de Catalunya**

El 24 de juliol els rectors de les universitats públiques catalanes van signar un conveni d'acord per a constituir el consorci de biblioteques universitàries de Catalunya. L'objectiu fonamental del consorci és la millora de la qualitat dels serveis bibliotecaris per mitjà de la cooperació interbibliotecària, amb la finalitat de:

- a) Crear i gestionar el catàleg col·lectiu de les biblioteques del consorci.
- b) Incrementar la productivitat científica en millorar l'accés de la comunitat universitària catalana a les col·leccions bibliogràfiques existents.
- c) Millorar els serveis bibliotecaris existents i estalviar costos en catalogació.
- d) Promoure plans de cooperació.
- e) Experimentar i fomentar l'aplicació de noves tecnologies de la informació als serveis bibliotecaris.

### **Conveni amb la Biblioteca de Catalunya**

El dia 13 de setembre, el Dr. Carles Solà, rector de la Universitat Autònoma de Barcelona i el Dr. Manuel Jorba, director de la Biblioteca de Catalunya van signar un conveni per mitjà del qual "la Biblioteca de Catalunya encomana a la UAB el compliment de les funcions que li pertocquen pel que fa a les col·leccions hemerogràfiques generals de l'Estat Espanyol i de l'àmbit internacional, exclosos els territoris de l'àmbit lingüístic català". En el conveni s'acordà també l'aportació de recursos econòmics i humans que farà la Biblioteca de Catalunya per tal de fer efectiu l'encàrrec de funcions. Ambdues institucions signants establiran conjuntament un pla de cobertura de les col·leccions hemerogràfiques, que permetrà doblar el nombre de publicacions (espanyoles i internacionals) que ara rep l'Hemeroteca General de la UAB. Amb aquest conveni es reforça el paper de l'Hemeroteca General de la UAB, que ja sobresurt com la principal hemeroteca de fons moderns del país. La titularitat dels fons objecte del conveni serà de la Biblioteca de Catalunya i el dipòsit a la UAB és per a 25 anys, renovables de comú acord.

## GRUPS DE MILLORA A LES BIBLIOTEQUES

A les acaballes de l'any 1994 la Gerència de la UAB va endegar un programa pilot de millora que, en aquesta primera etapa, implicava l'Àrea d'Alumnes, les Gestions Acadèmiques i el Servei de Biblioteques. El Servei de Biblioteques va proposar a tres biblioteques del campus de participar, d'una manera voluntària, en un projecte de creació de grups de millora.

Les biblioteques que s'han implicat en aquesta experiència durant l'any 1995 són la Biblioteca de Ciències, la Biblioteca de Ciències Socials i la Biblioteca de Formació del Professorat.

De cada biblioteca van sortir, d'entre tot el personal, quatre voluntaris, que varen realitzar un curset de dos dies, en el qual se'ls va explicar en què consistia un Grup de Millora. El Grup de Millora té com a objectiu determinar un problema de dimensions reduïdes, realitzar una sèrie d'accions concretes encaminades a resoldre'l i d'aquesta manera millorar el servei cara a l'usuari.

La Biblioteca de Formació del Professorat va escollir com a tema per a la millora: ***facilitar als usuaris de la biblioteca la localització d'un document.***

Una vegada analitzades les dades que van portar a determinar quin tipus de problemes tenien els usuaris en la localització del document es van definir quatre accions encaminades a millorar aquesta situació: l'elaboració d'un plànol on hi constaven els espais i les àrees de coneixement, uns punts de llibre (un per cada bloc de matèries) on hi havia la signatura topogràfica de cada matèria i dels seus subapartats, una nova retolació de les prestatgeries i una nova distribució en la intercalació de llibres. Una vegada implantada la millora i valorats els resultats, la quantitat de preguntes referides a la localització d'un document ha disminuït molt. En relació al nombre d'usuaris que entren a la biblioteca s'ha passat d'un 17% a un 1,1%.

La Biblioteca de Ciències Socials va escollir com a tema per a la millora: ***optimitzar el procés d'ordenació de llibres.***

Un cop analitzats tots els problemes relacionats amb l'ordenació de llibres es van proposar una sèrie de millores que han resultat molt efectives: s'ha instal·lat un moble amb capacitat per uns 700 - 800 llibres i alguns separadors, en el qual es col·loquen, mínimament ordenats per temes, els llibres, fins que tornin a ser col·locats a la seva prestatgeria i s'ha redistribuït la feina d'ordenació i col·locació intentant reforçar les franges horàries de la tarda. Amb aquestes accions de millora ha estat possible que el préstec es faci ara ininterrompudament des de les 9 a les 21 hores.

La Biblioteca de Ciències va escollir el tema: ***cerca i localització del material bibliogràfic.***

La situació de partida és que, per diversos motius, els usuaris sovint no troben el llibre que busquen, tot i que és a la biblioteca. El grup de millora en va analitzar les causes: quan troben el llibre referenciat al catàleg no saben quina referència s'han d'apuntar (signatura topogràfica) per tal de localitzar-lo, no s'orienten bé dins de la biblioteca, molts llibres estan essent utilitzats o han quedat damunt les taules, etc. Per tal de donar la màxima difusió dels fons de la biblioteca i ajudar els usuaris a localitzar els documents d'una manera senzilla i en el temps més breu possible van suggerir i posar en marxa una sèrie de millores: impressió de dues pantalles de terminal corresponents a un registre bibliogràfic que, un cop emmarcats, s'han posat al costat dels terminals de consulta; confecció de 5 plànols grans de la biblioteca, de 2 plànols informatius sobre l'estructura i el contingut de la CDU i d'una guia d'ajut a l'usuari. A més, es va dissenyar i realitzar una campanya amb l'eslògan "deixa el llibre al carretó". El seguiment estadístic indica que, abans de la millora, es formulava una mitjana de 9,3 preguntes al dia sobre localització de material. Després de l'aplicació de la millora, el nombre de preguntes per dia ha baixat a 2,4.

Al novembre de 1995 es va endegar la segona etapa de grups de millora de la UAB un cop avaluats els grups de millora que havien participat a la primera fase pilot del projecte.

També, en aquesta nova fase, hi ha grups de millora dedicats a estudiar problemes que es presenten a les biblioteques : a la Biblioteca de Ciències s'ha organitzat un grup de millora dedicat a estudiar l'optimització de l'espai a la biblioteca, amb el títol de ***L'ús adequat de la biblioteca: la biblioteca com a sala de consulta***, i un altre grup que treballa el tema de la ***Reducció del nivell de soroll a la Biblioteca de Ciències***.

Un dels elements més importants d'aquesta experiència és que pràcticament totes les millores suggerides pel grups són susceptibles de ser aplicades a d'altres biblioteques amb problemes similars.

## PROJECTES EUROPEUS

El Servei de Biblioteques de la UAB participa en quatre projectes de recerca i desenvolupament dintre del Programa de Biblioteques de la Direcció General XIII de la Comissió Europea. Aquesta participació té com a objectius el desenvolupament i la implementació de prototips de noves aplicacions i serveis que millorin l'oferta de recursos informatius a la comunitat universitària, l'obtenció d'ajudes per a l'adquisició de nous equipaments, la formació del personal propi en diferents aspectes de l'aplicació de les noves tecnologies, l'establiment de criteris d'avaluació d'aquestes tecnologies basats en l'experiència i en els coneixements obtinguts durant les proves d'ús dels prototips i la col.laboració amb biblioteques punteres d'altres països.

### **FASTDOC (Fast document ordering and document delivery)**

Codi: LIB-FASTDOC/3-2076

El projecte FASTDOC ha establert un sistema totalment automatitzat i summament ràpid (5 minuts) d'obtenció de documents per mitjà de comanda electrònica i de lliurament per fax. Es basa en un arxiu digitalitzat d'articles de revistes de química orgànica, que és a l'Institut Beilstein de Frankfurt am Main.

Durant l'any 1995 s'han realitzat dues fases de proves que incloïen la comprovació del correcte funcionament del sistema i la satisfacció de demandes reals d'usuaris de les biblioteques participants. Els resultats de les proves, que consistien en comandes fetes directament a Beilstein per mitjà de mòdem o bé de connexió amb el *host* STN, han contribuït a la millora del producte final.

A la UAB el sistema s'ha implementat a la Unitat de Teledocumentació de la Biblioteca de Ciències. També han participat en la segona fase de proves la Biblioteca de Física i Química de la Universitat de Barcelona, la Biblioteca de la Universitat Politècnica de Catalunya, el Servei de Documentació de l'Institut Químic de Sarrià i la Secció de Préstec Interbibliotecari de la Universitat Rovira i Virgili de Tarragona. L'Institut Beilstein és el coordinador del projecte i també hi participen el Fachinformationszentrum de Karlsruhe, la Biblioteca de la Universitat de Patras i quatre biblioteques associades a Patras en diferents parts de Grècia.



## **MECANO (Mechanism of automatic comparison of CD-ROM answers with OPACs)**

Codi: LIB-MECANO/4-2045

MECANO pretén facilitar la consulta d'articles de revista a l'usuari de les biblioteques mitjançant un programa que contrasta els resultats obtinguts en les cerques en bases de dades en suport CD-ROM amb els fons de revistes de la mateixa biblioteca.

L'any 1995 s'ha dedicat al desenvolupament del prototip, la primera versió del qual fou lliurat el mes de desembre per iniciar la fase de proves. La Unitat de Teledocumentació de la Biblioteca de Lletres es va encarregar de portar-les a terme basant-se en cerques fetes a les bases de dades MLA, dedicada a literatura, llengües modernes, lingüística i folklore, i Francis, especialitzada en humanitats, ciències socials i economia.

Coordina aquest projecte la Biblioteca de la Universitat d'Amsterdam i també hi participen les biblioteques universitàries de Bergen i Patras, la Biblioteca Reial de La Haia, la Biblioteca Nazionale Universitaria de Torí i l'empresa CAP Volmac.

## **DECOMATE (Delivery of copyright materials to end-users)**

Codi: LIB-DECOMATE/3-3078

El projecte DECOMATE posa les bases de la futura biblioteca digital per mitjà d'un prototip que ha de permetre als membres de la comunitat universitària l'accés a revistes científiques comercials de primera línia en format electrònic des de llur lloc de treball.

L'inici del projecte va tenir lloc el 2 de març de 1995 i durant aquest any s'ha procedit a establir el disseny funcional del sistema, a iniciar la programació dels diferents mòduls i a mantenir negociacions de llicències d'obtenció de les revistes amb els editors que podien oferir-les en format electrònic.

El Centre de Processament de Dades de la UAB s'ha encarregat del disseny i la programació del mòdul d'estadístiques, que permetrà l'estudi acurat de l'ús del material i l'avaluació del sistema respecte a l'ús tradicional dels mateixos títols en format imprès.

El Servei de Biblioteques ha entrat en negociacions amb els editors Elsevier Science i Academic Press per a l'obtenció d'una selecció dels seus títols.

Coordina aquest projecte la Biblioteca de la Universitat de Tilburg i també hi participa la Biblioteca de la London School of Economics and Political Science.

### **BORGES (Automated information filtering and profiling)**

Codi: LIB-BORGES/3-3052

Borges ha establert un sistema de filtratge d'informació disponible en la INTERNET, concretament en grups de Usenet News i en diferents servidors de World Wide Web, per mitjà de la definició prèvia de perfils d'interessos dels usuaris.

El projecte s'inicià el 15 de gener de 1995 i, després d'una fase de disseny en la qual van participar activament la Unitat de Teledocumentació de la Biblioteca de Lletres de la UAB i la Biblioteca de la Dublin City University, es procedí a la programació del sistema i a la implementació de la primera versió durant el mes de novembre de 1995.

Aquest projecte afronta el repte d'integrar els recursos informatius presents a INTERNET com a oferta de la biblioteca aplicant noves formes de cerca de la informació basades en l'adjudicació de criteris de rellevància als documents filtrats. La biblioteca s'encarrega de la selecció dels recursos que el sistema ha de filtrar, de l'administració del servei, de la formació i assistència als usuaris i de la coordinació amb els desenvolupadors del sistema.

Coordina el projecte l'empresa Digital Equipment i també hi participen la School of Computer Applications de la Dublin City University i el Laboratori de Lingüística Informàtica de la Facultat de Lletres de la UAB.

# LA COMISSIÓ GENERAL DE BIBLIOTEQUES

Durant l'any 1995 la Comissió General de Biblioteques va fer dues reunions en les quals es prengueren diversos acords. Tot seguit n'esmentarem uns quants.

- Demanar als professors de la UAB de fer arribar als caps de biblioteca els llistats actualitzats de la bibliografia bàsica de les assignatures que imparteixen i el nombre d'exemplars que es considera necessari de cada títol.
- Aprovar un document sobre criteris d'acceptació de donatius bibliogràfics per part de les biblioteques.
- Aprovar els criteris de repartiment de la partida d'inversions per a fons bibliogràfics i documentals, els de la partida del pressupost destinada a l'adquisició centralitzada de revistes i els de la partida del pressupost de funcionament destinada a la gestió descentralitzada de les biblioteques.

## **Membres de la Comissió General de Biblioteques (juliol de 1995)**

Presidenta: M. Teresa Espinal Farré  
vicerectora d'Investigació

Secretari: Joan Gómez Escofet  
director del Servei de Biblioteques

Vocals: Abel Albet Mas  
coordinador de la Biblioteca de Lletres

Mercè Bausili Montserrat  
bibliotecària de la Biblioteca de Lletres

Joan B. Culla Clarà  
coordinador de l'Hemeroteca General

Carme Farré Fiol  
bibliotecària de la Biblioteca de Ciències Socials

Dolors Márquez Cebrián  
coordinadora de la Biblioteca Universitària de Sabadell

Jesús Gascón García  
bibliotecari de la Biblioteca de Ciències

Juan Carlos Gavara de Cara  
coordinador de la Biblioteca de Ciències Socials

Xavier Luna Batlle  
coordinador de la Biblioteca de Formació del Professorat

Àlvar Martínez Vidal  
coordinador de la Biblioteca de Medicina

Marcial Murciano Martínez  
coordinador de la Biblioteca de Ciències de la Comunicació

Francesc Parcerisas Vázquez  
coordinador de la Biblioteca de Traducció i d'Interpretació

Josep Ros Badosa  
coordinador de la Biblioteca de Ciències

Joan Turró Vicens  
gerent de la UAB

Jesús Piedrafita Arilla  
coordinador de la Biblioteca de Veterinària

## **Nou Reglament del Servei de Biblioteques**

La Junta de Govern, en la seva sessió del 26 de gener de 1995, va informar favorablement les modificacions proposades per la Comissió General de Biblioteques al Reglament del Servei de Biblioteques de 1989. Les principals modificacions feien referència a l'adequació del Reglament a la nomenclatura actual, a la incorporació de la Cartoteca General i una clàusula addicional sobre la integració de les biblioteques de Formació del Professorat, Lletres i Traducció i Interpretació en la futura Biblioteca d'Humanitats. En la mateixa sessió, per iniciativa de la Junta de Govern, s'acordà obrir un període de reflexió en què els usuaris del Servei de Biblioteques podien fer arribar al Vicerectorat d'Investigació el grau de satisfacció en relació amb aquest reglament. Així mateix, es va constituir una comissió de treball de la Junta de Govern que realitzà un estudi de les esmenes presentades.

El nou text del Reglament del Servei de Biblioteques fou aprovat en la sessió de la Junta de Govern del 20 de juliol de 1995.

Com a servei tècnic general de suport a la docència i a la recerca (S1), era necessari adaptar el reglament fins aleshores vigent, a la normativa general sobre aquest tipus de servei. Això ha comportat la transformació de les comissions de biblioteca en comissions d'usuaris de biblioteca, i la Comissió General de Biblioteques en Comissió General d'Usuaris del Servei de Biblioteques.

Entre les principals novetats respecte el redactat anterior destaquem:

- Una diferenciació més clara entre la direcció política i la responsabilitat tècnica del servei, amb la incorporació d'una comissió delegada de la Junta de Govern.
- La reducció del nombre de llibres que els professors poden treure en préstec.
- La possibilitat de realitzar préstecs extraordinaris de determinats fons bibliogràfics i documentals per necessitats derivades d'un bon suport a la docència o a la recerca.
- La possibilitat de creació d'extensions de les biblioteques. La resolució referent a la creació d'una extensió correspon a la Junta de Govern, un cop analitzat el pla de viabilitat de la proposta.
- Una nova regulació de les conseqüències de l'incompliment del Reglament per part dels usuaris.

El Reglament manté el model de biblioteca universitària organitzada en grans àrees temàtiques o segons uns criteris territorials, i, en funció d'això, els centres, els departaments, les unitats departamentals, els instituts, els centres especials de recerca, els serveis i els centres d'estudis es vinculen a una biblioteca.

El text vigent del Reglament del Servei de Biblioteques apareix com a annex, al final d'aquesta Memòria.

## OBERTURA DE LES BIBLIOTEQUES EN DIES FESTIUS, CAPS DE SETMANA I NITS

El mes de gener de 1991 es va posar en funcionament el projecte d'obrir les biblioteques de la UAB més enllà del que fins aleshores havia estat el seu horari habitual (de dilluns a divendres). Aquesta obertura es va dur a terme en una primera etapa com a experiència pilot, per tal de poder avaluar la demanda del servei durant els caps de setmana.

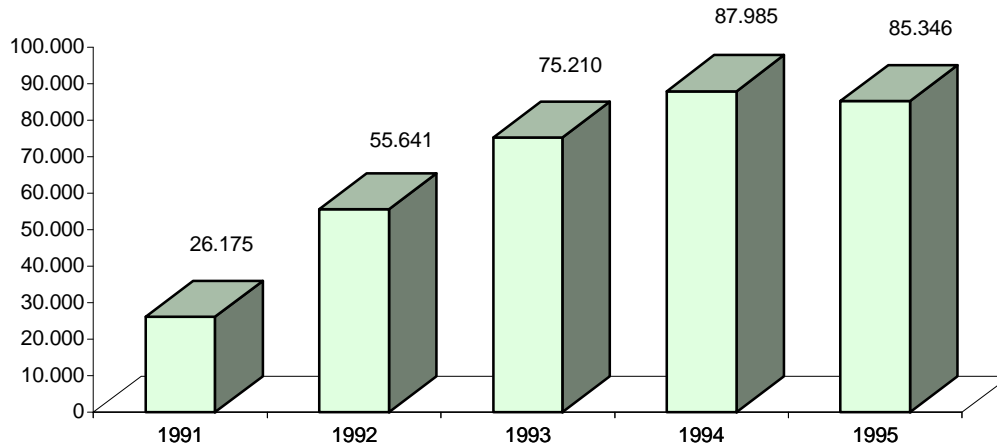
A partir d'aquesta experiència, centrada en les biblioteques de Ciències i de Ciències Socials, es va anar ampliant l'horari en la mesura que la demanda dels usuaris ho va fer aconsellable. En una primera fase (gener-abril de 1991) l'ampliació d'horari es va limitar a l'obertura en dissabtes des de les 9 del matí fins a les 20 h. Posteriorment, a partir del mes de maig del mateix any, l'obertura s'amplià també als diumenges, amb el mateix horari. Finalment, amb l'inici del curs acadèmic 1991-92, es va mantenir l'obertura en dissabtes, diumenges i altres dies festius, i es perllongà l'horari de dilluns a divendres: les dues biblioteques van passar de tancar a les 9 del vespre a mantenir el servei fins a la 1 de la matinada.

Els serveis que s'ofereixen en cada una de les biblioteques són: sala de lectura, consulta dels fons, informació, fotocòpies d'autoservei i préstec (excepte a les nits). Per accedir a les biblioteques s'exigeix la presentació del carnet de la UAB.

Les dades estadístiques indiquen que l'ús que es fa d'aquestes dues biblioteques durant aquests horaris s'ha estabilitzat, amb una certa tendència a la disminució. L'afluència massiva únicament es concentra en els mesos de gener, maig i juny, en les dates pròximes als exàmens. Actualment, aquesta dada s'ha estabilitzat a l'entorn del 2 % del nombre total d'usuaris.

<b>Any</b>	<b>Nombre d'usuaris</b>	<b>% sobre el total d'usuaris</b>
1991	26.175	0,9%
1992	55.641	1,9%
1993	75.210	2,2%
1994	87.985	2,2%
1995	85.346	2,0%

## EVOLUCIÓ DEL NOMBRE D'USUARIS



El 43,06% (36.756 usuaris) va utilitzar la Biblioteca de Ciències i el 56,93% (48.590 usuaris) va fer les seves consultes a la Biblioteca de Ciències Socials.

### Mitjana d'usuaris segons el dia i la biblioteca

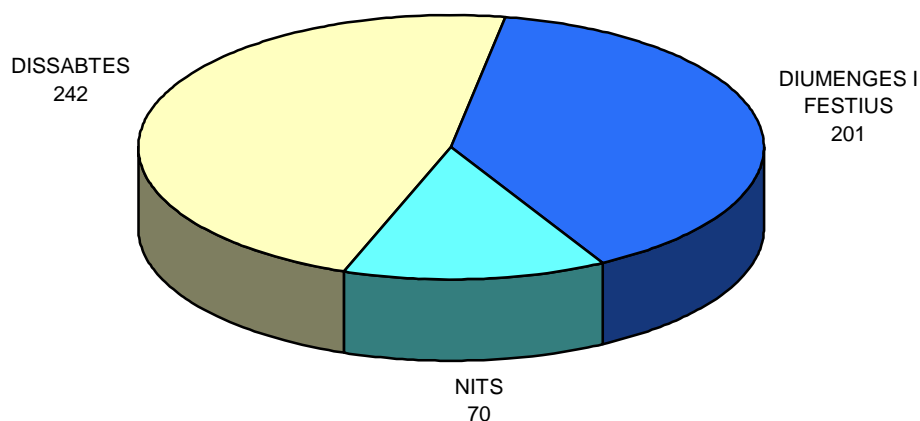
Biblioteca	Dissabtes	Diumenges i festius	Nits
Ciències	242	201	70
Ciències Socials	376	310	39

Es constata que hi ha més afluència d'usuaris el dissabte que el diumenge. L'horari nocturn no és tan freqüentat, però és clar que el nombre d'usuaris és superior a la Biblioteca de Ciències. Val a dir que aquestes dades corresponen únicament als usuaris que arriben a les biblioteques després de les 21 hores. És a dir, que els usuaris que ja són a la biblioteca abans d'aquesta hora i que hi continuen treballant a partir de les 9 del vespre no es compten com a nous usuaris.

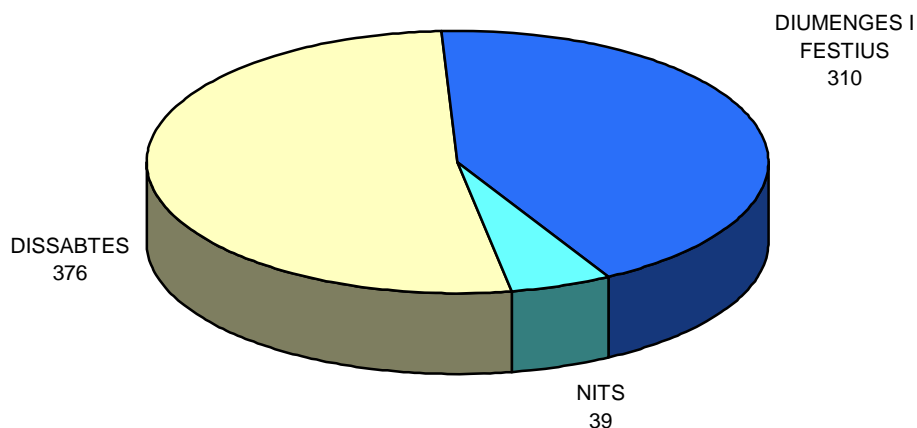
Els usuaris de la Biblioteca de Ciències són, majorment, alumnes de la Facultat de Ciències (75,90%). En el cas de la Biblioteca de Ciències Socials, els seus usuaris principals són els alumnes de la Facultat de Dret (29,73%) i els de la Facultat de Ciències Econòmiques i Empresariales (25,93%).

El professorat representa el 0,33% dels usuaris de la Biblioteca de Ciències i el 0,10% dels de la de Ciències Socials.

### MITJANA D'USUARIS SEGONS EL DIA BIBLIOTECA DE CIÈNCIES



### MITJANA D'USUARIS SEGONS EL DIA BIBLIOTECA DE CIÈNCIES SOCIALS



### Usuaris segons els centres

Els 85.346 usuaris acumulats durant aquests horaris, independentment de quina de les dues biblioteques han utilitzat, es reparteixen de la manera següent:

Facultat de Ciències	38,54%
Facultat de Dret	16,38%
Facultat de Ciències Econòmiques i Empresariales	14,46%
EU d'Estudis Empresariales de Sabadell	5,24%
Facultat de Filosofia i Lletres	4,37%
Facultat de Medicina	4,26%
Facultat de Veterinària	2,91%
Facultat de Ciències Polítiques i de Sociologia	2,73%
Facultat de Psicologia	2,34%
EU d'Informàtica de Sabadell	1,91%
Facultat de Ciències de la Comunicació	1,63%
Facultat de Ciències de l'Educació	0,51%
Facultat de Traducció i d'Interpretació	0,20%
Professorat de la UAB	0,21%
PAS de la UAB	0,17%
Altres usuaris	4,14%



# L'AUTOMATITZACIÓ DE LES BIBLIOTEQUES I LA SECCIÓ DE PROCESSAMENT TÈCNIC

## A. DADES ESTADÍSTIQUES DEL CATÀLEG DE LES BIBLIOTEQUES

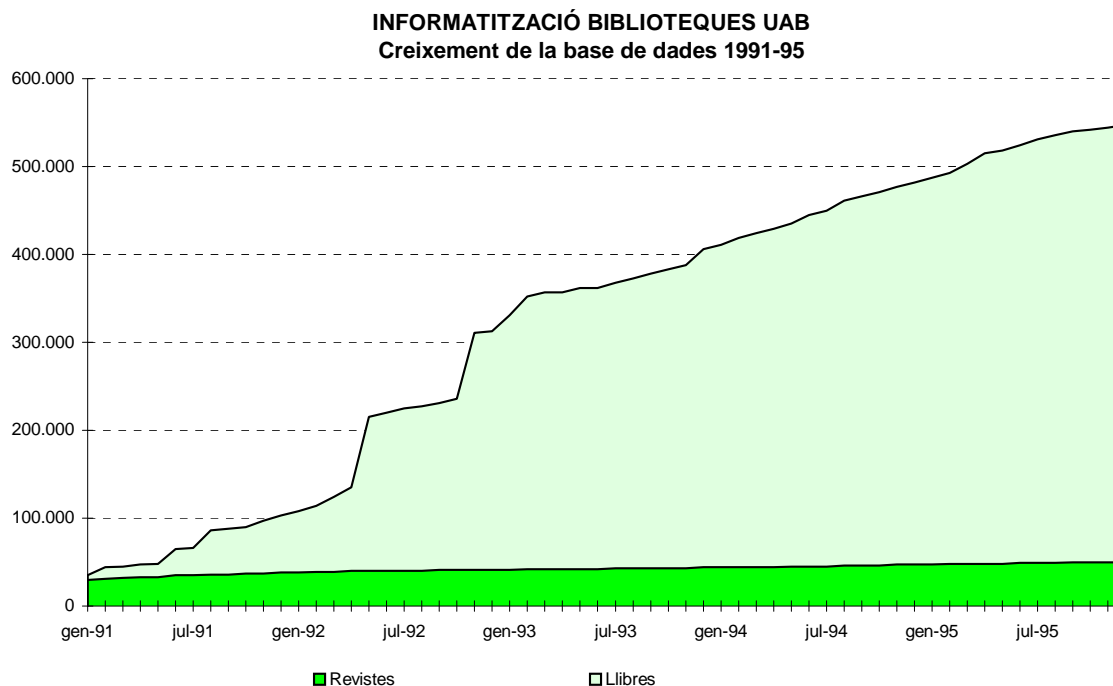
### 1. Informatització dels catàlegs manuals de les biblioteques

De l'1 de gener al 31 de desembre s'han informatitzat 16.639 fitxes dels antics catàlegs manuals, provinents de:

Biblioteca de Ciències (departaments)	935
Biblioteca de Ciències Socials	1.031
Biblioteca General (sala)	12.804
Biblioteca Universitària de Sabadell	202
Biblioteca de Medicina (unitats docents)	1.667

### 2. Evolució del catàleg de les biblioteques de la UAB durant l'any 1995

S'han introduït al catàleg 67.884 exemplars de monografies; 51.245 procedents de catalogació corrent i 16.639 procedents de reconversió. També 2.517 col.leccions de publicacions en sèrie.



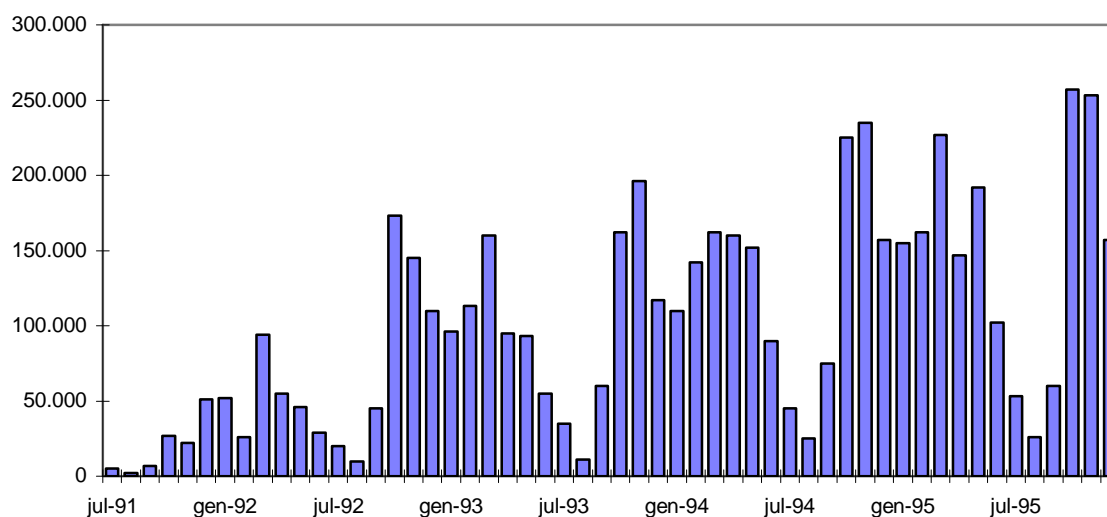
### 3. Estat del catàleg el 31 de desembre de 1995

Títols de monografies	335.018
Títols de publicacions en sèrie	32.784
Volums de monografies	499.721
Col.leccions de publicacions en sèrie	46.650
Entrades d'autors, matèries i títols uniformes i de col.lecció	802.354

### 4. Recerques al catàleg fetes des de 56 terminals de consulta dintre de les biblioteques (no es comptabilitzen aquí les recerques booleanes ni les fetes per paraula clau)

Per autor	799.949	46,10 %
Per títol	588.678	33,92 %
Per matèria	314.899	18,15 %
Per topogràfic	27.983	1,61 %
Per geogràfic de revista	3.554	0,20 %
<b>Total</b>		<b>1.735.068</b>

### CÀRREGA D'US DE BABEL, 1991-1995 Transaccions d'OPAC



## **B. DADES ESTADÍSTIQUES DE LA SECCIÓ DE PROCESSAMENT TÈCNIC**

### **1. Catalogació**

S'han catalogat 4.144 exemplars de monografies (3.398 procedents de catalogació corrent de la Biblioteca General, la Biblioteca de Traducció i Interpretació, l'Àrea d'Afers Institucionals i el Servei d'Activitat Física, i 746 procedents de la reconversió de la Biblioteca General).

S'han catalogat 95 títols nous i afegit 58 col.leccions de publicacions en sèrie corresponents a la Biblioteca General, la Biblioteca de Traducció i Interpretació i la Biblioteca Universitària de Sabadell.

### **2. Manteniment i control de qualitat del catàleg de les biblioteques**

S'han unificat 19.000 punts d'accés de possibles títols de col.lecció duplicats.

S'han revisat i introduït les referències proposades per la Biblioteca de Ciències als registres d'autoritat de matèria corresponents als encapçalaments associats a registres bibliogràfics amb localització a la Biblioteca de Ciències, que comencen de les lletres de l'A a la G i les lletres M, N i S.

### **3. Grups de treball de catalogació de la Secció de Processament Tècnic**

S'han elaborat els documents de treball i les concrecions catalogràfiques següents:

- Ús dels títols uniformes
- Multimèdies
- Mapes
- Discos òptics i disquets
- Vídeos
- Concrecions a la catalogació

### **4. Enquesta sobre l'ús i la consulta del catàleg: Avaluació de l'OPAC**

Treball preparat i executat per tres persones de la Secció.

### **5. Duplicats de publicacions en sèrie**

Durant l'any 1995 s'han comptabilitzat el següents moviments en el dipòsit de duplicats:

- Enviats des de la Secció de Processament Tècnic a biblioteques de la UAB i d'altres universitats: un total de 8.542 exemplars corresponents a 869 títols.
- Rebuts d'altres centres per a completar col·leccions de les biblioteques de la UAB: un total de 3.878 exemplars corresponents a 262 títols.

**Quadre resum de sol.licituds externes al 1995**

<b>Entitat</b>	<b>Nre. de Títols</b>	<b>Nre. d'Exemplars</b>
Museu Nacional d'Art de Catalunya	17	104
Universitat Politècnica de Barcelona	1	2
Universitat de Barcelona	10	10
Universitat Pompeu Fabra	1	14
Agencia Esp. de Coop. Internacional	30	124
Universidad Politécnica de Madrid	15	164
Universidad de Valladolid	5	21
Universidad de Sevilla	8	17
Universidad de La Rioja	42	421
Universidade de Santiago de Compostela	107	790
Universidad de Alcalá de Henares	41	152
Universidade de Vigo	59	2.818
Universidad Complutense de Madrid	130	1.099
Universidad de Zaragoza	40	304
<b>Total</b>	<b>506</b>	<b>6.040</b>

**Quadre resum de sol.licituds internes al 1995**

<b>Entitat</b>	<b>Nre. de Títols</b>	<b>Nre. d'Exemplars</b>
UAB (Traducció)	2	7
UAB (Socials)	209	185
UAB (Ciències)	14	279
UAB (Lletres)	3	22
UAB (CEDOC)	16	122
UAB (Hemeroteca)	118	1.809
UAB (Veterinària)	1	78
UAB (Medicina-UD de la Vall d'Hebron)	2	11
<b>Total</b>	<b>363</b>	<b>2.502</b>

### Quadre resum de duplicats rebuts al 1995

Entitat	Nre. de Títols	Nre. d'Exemplars
Museu Nacional d'Art de Catalunya	13	59
UB Àrea d'Humanitats	5	15
Universidad de Alcalá de Henares	36	153
Universidade de Vigo	17	38
Universitat Rovira i Virgili	1	1
Ministerio para las Administraciones Públicas	42	99
Monestir de Montserrat	110	3.439
Universidad de Zaragoza	29	58
Universidad de La Rioja	1	2
Universitat de València	1	3
Universidad de Valladolid	7	11
<b>Total</b>	<b>262</b>	<b>3.878</b>

#### 6. El Catàleg Col.lectiu de les Universitats de Catalunya (CCUC)

La Secció de Processament Tècnic ha participat activament en la preparació i l'organització tècnica del Catàleg col.lectiu i en la càrrega dels fons bibliogràfics de totes les biblioteques de la UAB. Des del mes de juny existeix una primera base de dades col.lectiva que recull els fons bibliogràfics de la Universitat de Barcelona, de la Universitat Politècnica de Catalunya, de la Universitat Pompeu Fabra i de la UAB.

La detecció dels duplicats comuns en les quatre universitats es va fer a partir d'un programa específic, i la selecció dels registres que eren dubtosos es va fer manualment en aquesta secció.

La senyora Marta Tort, cap de la Secció, ha estat escollida per a ocupar la plaça de Cap del Catàleg col.lectiu de les universitats de Catalunya.

## SECCIÓ DE PRÉSTEC INTERBIBLIOTECARI

La Secció ha portat a terme la implementació total del programa SOD durant l'any 1995. Des del mes de novembre ja és possible trametre peticions per correu electrònic.

En els darrers mesos de l'any es va poder comprovar com s'escurçaven els terminis de recepció de documents de manera considerable, però això es veurà més bé al llarg de l'exercici de 1996.

Malauradament no totes les biblioteques que subministren material gaudeixen de correu electrònic, però suposem que amb el temps s'anirà generalitzant.

De moment el correu electrònic només és possible des de la Secció cap a les biblioteques de la UAB i cap a les biblioteques externes que ens serveixen material, però també s'ha pensat que pugui ser al revés, és a dir que els usuaris interns de la UAB puguin fer les seves sol.licituds de préstec interbibliotecari utilitzant aquest mitjà de tramesa. S'han fet proves però encara falta solucionar petits problemes tècnics. De segur que en el curs de l'any 1996 serà una realitat.

Per altra banda cal destacar la disminució de subministraments de documents de biblioteques no catalanes a favor de les catalanes. Per exemple, la Biblioteca de la Facultat de Medicina de la Universitat de Barcelona ha passat de subministrar-nos el 7,7% del total de documents l'any 1994, al 17,1% l'any 1995.

Una de les raons del descens de peticions a biblioteques no catalanes és que a les catalanes la informació és cada vegada més accessible i fiable: els catàlegs de gairebé totes les biblioteques universitàries catalanes i d'algunes d'especialitzades són consultables en línia, cosa que fa que l'accés a la informació sigui més fàcil. Fa només un any i escaig, sovint s'havia de recórrer als catàlegs en paper o en microfitxa editats uns quants anys abans i que contenien informació obsoleta i no sempre fiable, mentre que els catàlegs en línia contenen la informació actualitzada.

**Préstec interbibliotecari  
Desglossament i percentatges de l'estadística 1995**

<b>Totals</b>	<b>Hem demanat</b>	<b>Percentatge</b>
Articles	2.326	77,45%
Microfilms i Microfitxes	3	0,23%
Préstecs	624	20,77%
Tesis	50	0,89%

<b>Totals</b>	<b>Ens han demanat</b>	<b>Percentatge</b>
Articles	3.052	74,71%
Microfilms i Microfitxes	4	0,09%
Préstecs	979	23,96%
Tesis	50	1,22%

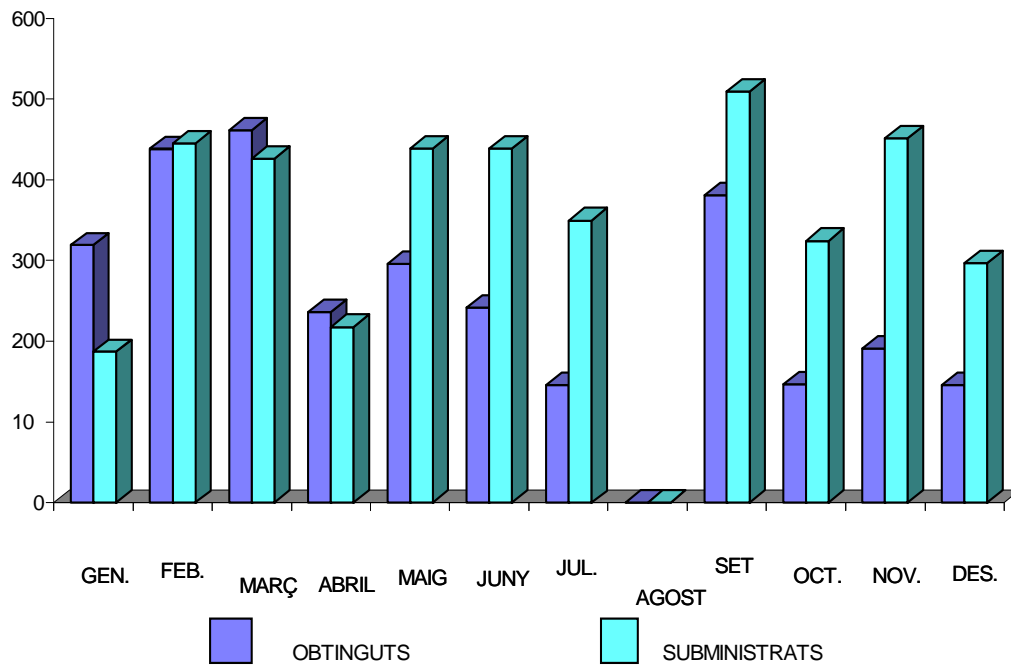
Total de documents que hem demanat	3.003	Percentatge 42,36%
------------------------------------	-------	--------------------

Total de documents que ens han demanat	4.085	Percentatge 57,63%
--	-------	--------------------

<p>Total de documents tramitats 7.088</p>
---



### SOD. EVOLUCIÓ DEL NOMBRE DE PETICIONS

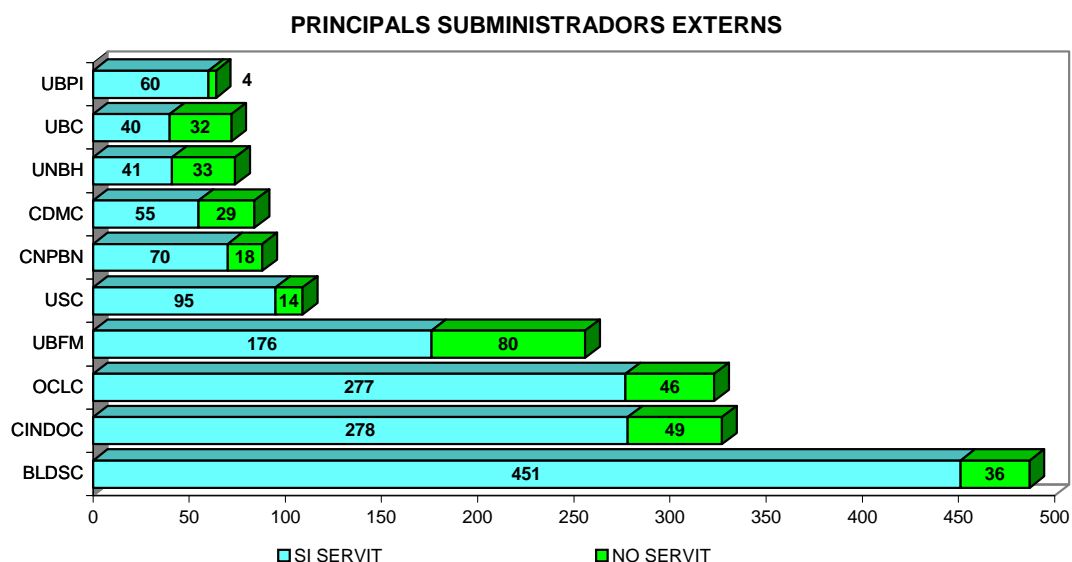


Aquest gràfic compara l'evolució de les sol·licituds. La Secció ha obtingut 3.003 documents (42,36%) per als usuaris de la UAB enfront dels 4.085 (57,63%) que ha subministrat a les entitats externes de la UAB.

Com es pot observar, l'evolució dels documents subministrats ha estat superior, en la majoria de mesos que la dels documents obtinguts.

Subministradors principals de documents		
Codi	Nom	%
BLDSC	British Library Document Supply Center	25,8%
CINDOC	Consejo Superior de Investigaciones Científicas	17,3%
UBFM	Universitat de Barcelona. Biblioteca de la Facultat de Medicina	17,1%
OCLC	Online Computer Library Center	13,5%
UBPI	Universitat de Barcelona. Préstec Interbibliotecari	5,7%
USC	Universidade de Santiago de Compostela	4,6%
UCM	Universidad Complutense de Madrid	4,4%
BN	Biblioteca Nacional de Madrid	3,9%
UPF	Universitat Pompeu Fabra	3,5%
UBFQ	Universitat de Barcelona. Facultat de Física i Química	3,3%

Aquests són els deu subministradors principals de la Secció. Entre ells, només n'hi ha dos d'estrangers- BLDSC i OCLC- i representen el 39,3% del total.



D'altra banda, els 4.085 documents que la UAB ha subministrat a biblioteques i centres de documentació externs es distribueixen de la manera següent:

<b>Documents subministrats per la UAB</b>	<b>%</b>
A altres biblioteques de Catalunya	38,57%
A altres biblioteques de l'Estat	60,08%
A biblioteques estrangeres	1,33%

El quadre que hi ha a continuació indica quants documents ha subministrat cada biblioteca de la UAB a aquests usuaris externs:

<b>Documents servits per les biblioteques de la UAB a usuaris externs 1995</b>		
<b>Biblioteques</b>	<b>Nre.</b>	<b>%</b>
Ciències	466	11,92%
Ciències Socials	699	17,11%
Lletres	712	17,42%
Medicina (inclou totes les unitats docents)	497	12,16%
Veterinària	269	6,58%
Ciències de la Comunicació	132	3,23%
Hemeroteca General	113	2,76%
Biblioteca General	76	1,86%
Formació del Professorat	33	0,80%
Traducció i d'Interpretació	85	0,85%
Universitària de Sabadell	10	0,24%
Documents que ens han demanat i que no formen part del fons de la UAB	831	20,34%
ICE	34	0,83%
IBF	15	0,36%
<b>Total</b>	<b>4.085</b>	<b>99,21%</b>

<b>Documents demanats el 1995 per centres</b>		
<b>Centres</b>	<b>Nre.</b>	<b>%</b>
Ciències	298	9,92%
Ciències de l'Educació	20	0,66%
Ciències de la Comunicació	32	1,06%
Ciències Econòmiques i Empresarials	138	4,59%
Ciències Polítiques i Sociologia	17	0,56%
Dret	60	1,99%
Lletres	641	21,34%
Medicina (inclou totes les unitats docents)	329	10,95%
Psicologia	518	17,24%
Traducció i d'Interpretació	36	1,19%
Veterinària	778	25,90%
EU d'Estudis Empresarials de Sabadell	32	1,23%
EU d'Informàtica de Sabadell	5	0,16%
Centre d'Estudis Xinesos	1	0,03%
IBF	6	0,19%
ICE	22	0,73%
Seminari d'Història de les Ciències	4	0,13%
Servei de Biblioteques	17	0,56%
Altres	49	16,17%
<b>Total</b>	<b>3.003</b>	<b>100%</b>

<b>Quantitat d'usuaris per centre 1995</b>		
<b>Centres</b>	<b>Nre.</b>	<b>%</b>
Ciències	66	20,06%
Ciències de l'Educació	4	1,21%
Ciències de la Comunicació	11	3,34%
Ciències Econòmiques i Empresariales	15	4,55%
Ciències Polítiques i Sociologia	5	1,51%
Dret	5	1,51%
Lletres	61	18,54%
Medicina (inclou totes les unitats docents)	29	8,81%
Psicologia	30	9,11%
Traducció i d'Interpretació	4	1,21%
Veterinària	67	20,36%
EU d'Estudis Empresariales de Sabadell	6	1,82%
EU d'Informàtica de Sabadell	1	0,30%
IBF	4	1,21%
ICE	3	0,91%
Altres (alumnes, particulars)	18	5,47%
<b>Total</b>	<b>329</b>	<b>100%</b>

## SECCIÓ D'INTERCANVI DE PUBLICACIONS

Intercanvi de Publicacions s'encarrega de l'obtenció de documents i materials bibliogràfics a canvi de la tramesa de publicacions editades per la nostra universitat. És a dir, l'intercanvi s'utilitza com una modalitat més d'adquisició de fons bibliogràfics. Paral·lelament, de l'intercanvi de les publicacions pròpies de la UAB també s'aconsegueix una millor difusió dels treballs científics realitzats pels investigadors d'aquesta universitat. Tots els materials adquirits mitjançant aquest sistema queden dipositats a les biblioteques de la nostra universitat.

Durant l'any 1995, Intercanvi ha continuat amb la tasca d'intentar obtenir en concepte de bescanvi, materials de qualitat científica per a les biblioteques de la UAB. Aquest objectiu, el principal, dona el següent balanç:

### Revistes

Aquest any s'han rebut 5.474 exemplars de revistes, corresponents a 2.345 títols. Un 92% dels títols arriben en concepte d'intercanvi regular, mentre que el 8% restant correspon a donatius. En contrapartida, s'han enviat 3.795 exemplars de revistes de la UAB.

Les revistes enviades corresponen als següents títols i nombre d'acords d'intercanvi establerts:

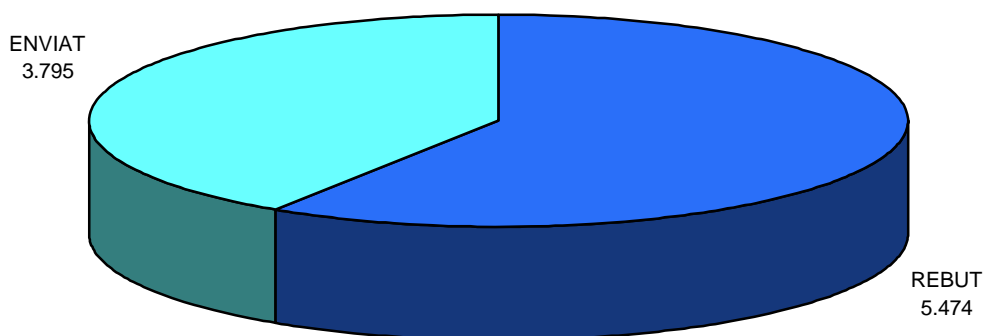
<b>Títol de la revista</b>	<b>Nre. d'intercanvis</b>
<i>Faventia</i>	449
<i>Documents d'Anàlisi Geogràfica</i>	349
<i>Orsis</i>	272
<i>Quaderns de Traducció i Interpretació</i>	191
<i>Papers</i>	186
<i>Educar</i>	139
<i>Anàlisi</i>	120

Títol de la revista	Nre. d'intercanvis
<i>Enrahonar</i>	97
<i>Medievalia</i>	95
<i>Estudios de la Antigüedad</i>	94
<i>Catalan Working Papers in Linguistics</i>	56
<i>Recerca Musicològica</i>	51
<i>Links &amp; Letters</i>	32
<i>Biblioteca Informacions</i>	23
<i>Treballs d'Arqueologia</i>	14

Cal assenyalar la suspensió definitiva de *Quaderns de Psicologia* i, per altra banda, la incorporació, al circuit d'intercanvi, de dues noves revistes: *Catalan Working Papers*, del Departament de Filologia Catalana, i *Treballs d'Arqueologia*, del Departament d'Antropologia Social i de Prehistòria.

Pel que fa a les revistes, se n'han fet 735 reclamacions, com també 136 peticions d'intercanvi de noves revistes (a proposta dels departaments o de les biblioteques). Durant 1995 se n'han rebut 55 nous títols, és a dir, un 40% de les sol.licitades.

#### BALANÇ D'INTERCANVI DE REVISTES



## Monografies

Les monografies s'obtenen bàsicament dels acords establerts amb institucions científiques i culturals per tal d'intercanviar la seva producció editorial amb la de la nostra universitat. Gràcies a aquests acords arriben a Intercanvi materials diversos, des de llibres fins a tesis doctorals, vídeos o catàlegs d'exposicions.

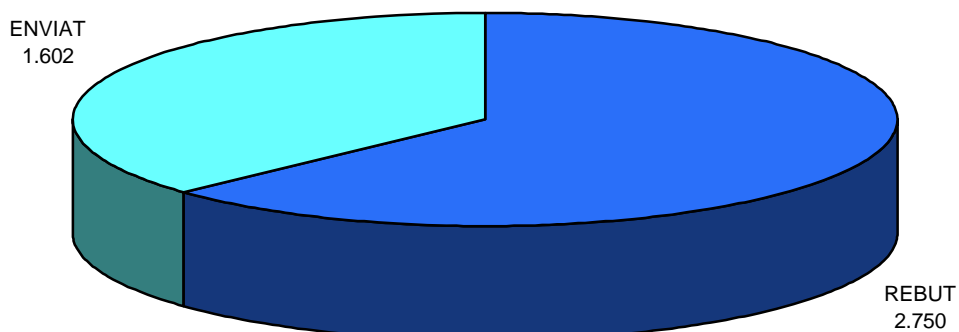
Durant l'any 1995 s'han mantingut vigents 153 acords d'intercanvi regular, principalment amb institucions universitàries, tot i que el nombre global d'entitats amb les quals es mantenen contactes, bé siguin regulars o puntuals, és de 706.

El resultat d'aquestes gestions és l'obtenció de 2.750 monografies, i de 1.602 títols enviats per part nostra. La distribució que s'ha fet d'aquest material per a biblioteques és la següent:

<b>Nombre de monografies trameses a les biblioteques de la UAB</b>	
Arxiu General Administratiu i Històric	1
Biblioteca de Ciències	285
Biblioteca de Ciències de l'Educació	192
Biblioteca de Ciències de la Comunicació	74
Biblioteca de Ciències Socials	564
Biblioteca de Lletres	1.207
Biblioteca de Medicina	117
Biblioteca de Traducció i d'Interpretació	81
Biblioteca de Veterinària	41
Biblioteca General	86
Biblioteca Universitària de Sabadell	57
Compra de Llibres	2
Facultat de Lletres. Departament de Filosofia	1
Facultat de Lletres. Departament de Pedagogia Aplicada	4
Institut de documentació i d'investigació musicològiques "Josep Ricart i Matas"	7
Processament tècnic. Dipòsit	22
Àrea d'alumnes	4
Servei d'activitat física	4
Àrea d'alumnes. Beques	1

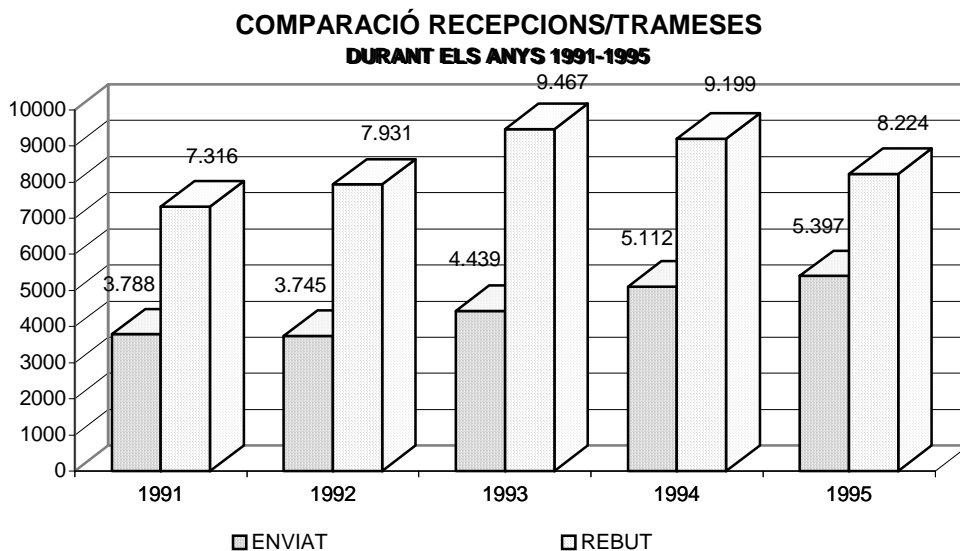


## BALANÇ D'INTERCANVI DE MONOGRAFIES



Finalment, i com altres anys, cal dir que Intercanvi fa una actualització periòdica dels acords establerts. El resultat, l'any 1995, ha estat l'anul.lació de 79 títols de revista i la suspensió de l'intercanvi amb 117 institucions; és a dir, 196 anul.lacions d'intercanvi.

El següent gràfic mostra l'evolució del volum de material rebut i de material enviat en els darrers anys:



# ARXIU GENERAL ADMINISTRATIU I HISTÒRIC

De l'any 1995, cal destacar la participació activa de l'Arxiu General dins de la Comissió d'Arxius. Aquesta participació s'ha concretat en l'elaboració d'un document sobre el sistema arxivístic de la UAB i en la preparació d'un esborrany de reglament per a la documentació i els arxius de la UAB.

D'altra banda cal fer ressaltar durant aquest any el procés d'implantació del quadre de classificació de la documentació administrativa a tota l'administració de Dret, de Ciències Econòmiques i de Ciències Polítiques, que facilita l'organització de la documentació en els arxius de gestió.

També aquest any ha estat el primer que s'ha utilitzat la gestió mecanitzada del préstec i la consulta de documents. Aquesta mecanització facilita les tasques pròpies de la gestió del préstec i la consulta dels documents, redueix molt el temps d'accés als documents i permet un millor control de la documentació en consulta.

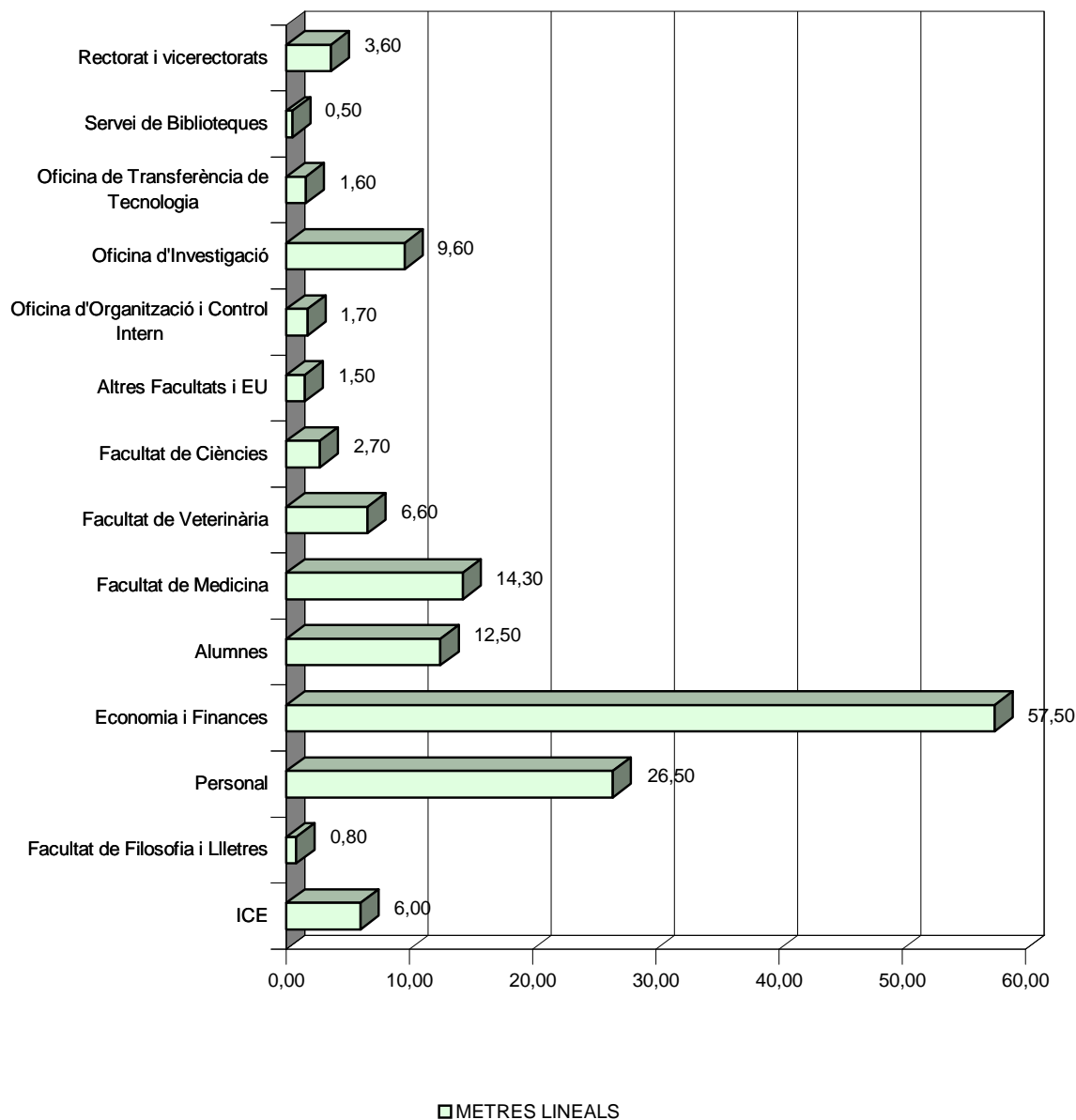
Finalment cal esmentar que l'arxiu fotogràfic ha enregistrat més de 10.000 documents. Per tant hi ha més de 10.000 imatges referents a la UAB, des de la seva fundació, que poden ser consultades i reproduïdes.

## Ingrés i transferències de documentació

L'any 1995, l'Arxiu General ha gestionat la recepció de 47 transferències de documentació. Aquestes transferències representen 1.363 capsos i 178 llibres, que ocupen uns 146 metres lineals.

<b>Metres lineals que ocupen les transferències rebudes (1995)</b>	
<b>Àrea o centre</b>	<b>Metres lineals</b>
ICE	6,0
Facultat de Filosofia i Lletres	0,8
Personal	26,5
Economia i Finances	57,5
Alumnes	12,5
Facultat de Medicina	14,3
Facultat de Veterinària	6,6
Facultat de Ciències	2,7
Altres facultats i escoles universitàries	1,5
Oficina d'Organització i Control Intern	1,7
Oficina d'Investigació	9,6
Oficina de Transferència de Tecnologia	1,6
Servei de Biblioteques	0,5
Rectorat i Vicerectorats	3,6

## METRES LINEALS QUE OCUPEN LES TRANSFERÈNCIES REBUDES



De la documentació ingressada cal destacar l'increment de transferències des de les facultats i les escoles, sobretot pel que fa a la sèrie d'actes de notes de la qual l'Arxiu General té còpia de cada llibre.

També cal destacar l'ingrés de diversos vídeos la temàtica dels quals és la divulgació de les funcions de la Universitat i d'aspectes de la seva història.

### Arxiu fotogràfic

La secció de l'Arxiu Fotogràfic ha continuat el seu procés de recuperació i enregistrament de material d'aquest tipus. Durant aquest any s'han enregistrat fins a 10.393 documents fotogràfics.

Cal fer ressaltar la importància dels documents d'aquest tipus per a la difusió de la nostra Universitat. D'una banda han permès l'elaboració i l'edició d'una història gràfica de la UAB i d'altra banda han donat suport a reportatges de televisió sobre el període de la transició que s'han fet a Catalunya.

La utilització de diversos documents fotogràfics en l'elaboració de tríptics, cartells ... ha permès obtenir negatius de documents dels quals només teníem originals.

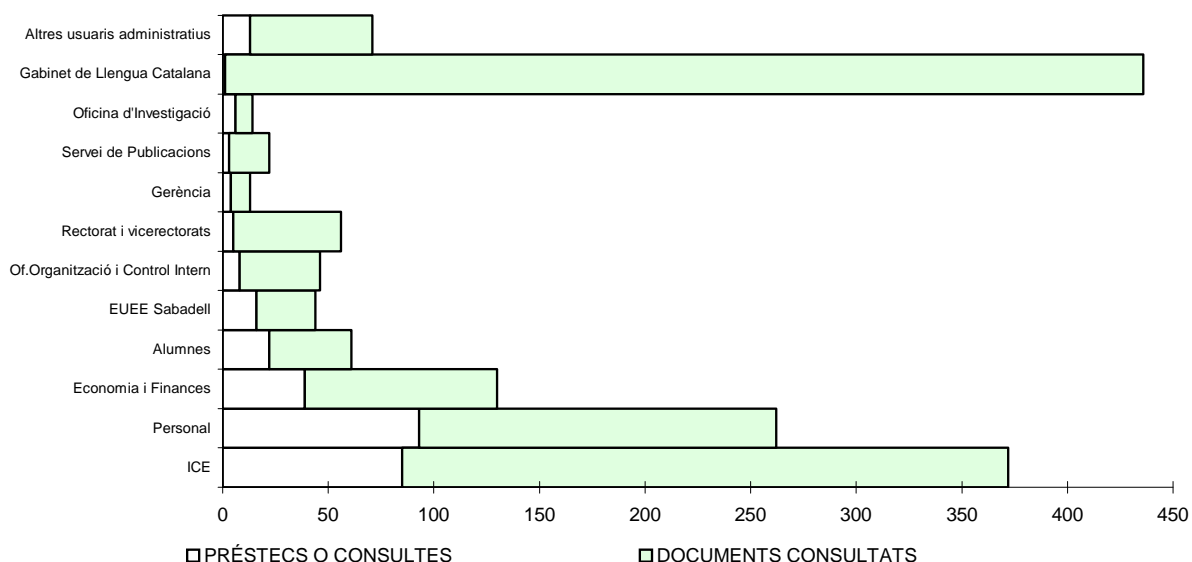
### Consultes i préstecs

Durant aquest any s'han produït 308 préstecs i consultes. Com que es pot consultar o demanar en préstec més d'un document, el nombre de documents prestats o consultats és de 4.294. El nombre elevat de documents consultats es deu sobretot al fet que cada vegada el professorat i els estudiants consulten més documents fotogràfics, tant per a treballs de recerca com per a la publicació de fullets divulgatius, les presentacions o conferències i les exposicions.

<b>Consultes i préstecs de documents (1995)</b>		
<b>Usuaris administratius</b>	<b>Nre.de préstecs o consultes</b>	<b>Nre. de documents consultats</b>
ICE	85	287
Personal d'Administració i Serveis	93	169
Economia i Finances	39	91
Alumnes	22	39
EU d'Estudis Empresarials de Sabadell	16	28
Oficina d'Organització i Control Intern	8	38
Rectorat i Vicerectorats	5	51
Gerència	4	9
Servei de Publicacions	3	19
Oficina d'Investigació	6	8
Gabinet de Llengua Catalana	1	435
Altres usuaris administratius	13	58

Professors, estudiants i usuaris externs	Nre.de préstecs o consultes	Nre. de documents consultats
Afers Socials	2	2.118
Facultat de Ciències de l'Educació	1	193
Facultat de Ciències	2	18
Facultat de Ciències de la Comunicació	1	8
EU d'Informàtica de Sabadell	1	170
Facultat de Filosofia i Lletres	1	352
ICMAB	1	1
EU de Biblioteconomia	1	101
TV3	3	101

#### PRÉSTECES I CONSULTES USUARIS ADMINISTRATIUS



### Tria i eliminació

Atenent els criteris d'avaluació de la documentació inactiva i la legislació vigent en matèria d'eliminació de documents, l'Arxiu General ha pogut eliminar 72 metres lineals de documentació. Aquesta documentació s'ha eliminat perquè era duplicada, fotocopiada o no estrictament arxivística. Aquests 72 metres lineals suprimits representen unes 720 capses normalitzades (prop del 50% de la documentació transferida aquest any).

### Suport arxivístic

Durant l'any 1995 l'Arxiu General ha augmentat considerablement les seves tasques d'assessorament als diferents centres i serveis de l'administració universitària. Concretament s'ha fet el seguiment de la implementació del quadre de classificació de la documentació administrativa a tota l'administració de Dret, de Ciències Econòmiques i de Ciències Polítiques, i s'han fet sessions informatives a l'administració de Lletres i de Psicologia i a l'administració de Medicina i de Traducció i d'Interpretació.

D'altra banda, s'han mantingut els cursos per a la formació del personal administratiu en les tècniques de classificació i arxivatge de la documentació seguint els sistemes proposats. Aquests cursos els ha organitzat la secció de Formació de l'Àrea de Personal d'Administració i Serveis.

L'Arxiu General Administratiu i Històric també ha continuat donant suport a la Comissió d'Arxius en tots els aspectes tècnics que afecten la documentació i els arxius. Concretament ha elaborat un informe sobre el sistema arxivístic de la UAB i ha preparat un esborrany de reglament per a la documentació i els arxius de la UAB.

### **Cooperació externa**

El fet extern més remarcable és la presentació d'una ponència sobre l'eficàcia de la gestió dels documents administratius i la presentació d'un primer document de recomanacions mínimes per als arxius universitaris a la segona trobada d'arxivers universitaris espanyols, que es va celebrar a Alcalá de Henares. Ambdues presentacions es van fer conjuntament amb altres serveis d'arxiu universitaris.

S'han mantingut les reunions periòdiques amb la resta de serveis d'arxiu universitaris catalans per a cooperar en temes comuns.

# BASES DE DADES I SERVEIS DE REFERÈNCIA

## BASES DE DADES EN LÍNIA

Aquest any s'han fet un total de 606 consultes en línia. S'han utilitzat unes 72 hores de connexió a *hosts* de pagament i unes 122 hores de consulta a diverses bases de dades accessibles lliurement per mitjà d'INTERNET. Comparat amb l'any anterior, el nombre d'hores de connexió a *hosts* de pagament s'ha duplicat i el de connexió a INTERNET s'ha triplicat.

### Resum de les consultes de les bases de dades en línia durant l'any 1995

BBDD	Nombre de consultes	Hores	Referències		
			On	Off	Total
BEILSTEIN ONLINE	15	1,08	30	--	30
BIOSIS PREVIEWS	3	0,34	35	--	35
BOE	5	1,25	44	--	44
CA FILE	98	11,49	3.281	--	3.281
CALEX	5	2,00	61	--	61
CAOLD	5	0,13	17	--	17
CAPREVIEWS	3	0,08	--	--	--
CAS REGISTRY FILE	93	15,82	776	--	776
CONSELL INTERUNIVERS. CATALUNYA	5	0,66	5	--	5
DOGC	6	1,50	39	--	39
ESPAN	18	4,25	--	--	--
GENERALITAT DE VALÈNCIA - LEXDATA	1	0,25	1	--	1
GWLIN	1	0,12	3	--	3
ICEX	1	2,00	--	--	--
INDEX TRANSLATORIUM	50	10	269	--	269
PESTICI DE INFOR. PROFILES	1	1,50	14	--	14
SIAB INFOR	3	0,50	22	--	22
TEMPUS	55	17,40	--	--	--
TESEO	4	1,50	50	--	50
<b>Totals</b>	<b>372</b>	<b>71,87</b>	<b>4.647</b>	<b>0</b>	<b>4.647</b>

### Consulta de *hosts* i despeses ocasionades durant l'any 1995

Hosts	Nombre de consultes	Temps hores	Cost		Total
			Ús	Telèfon	
ECHO	50	10	--	--	--
EXTOXNET	1	1,50	--	--	--
GENERALITAT VALENCIANA	1	0,25	--	--	--
ICEX	1	2,00	12.000	6.600	18.600
IEC	18	4,25	13.596	--	13.596
INE	55	17,4	--	--	--
MEC	4	1,50	--	--	--
SENADO	5	2,00	--	--	--
STN	218	29,06	346.810	9.445	356.255
VIDEOTEX	19	3,91	489	850	1.339
<b>Totals</b>	<b>372</b>	<b>71,87</b>	<b>372.895</b>	<b>16.895</b>	<b>389.790</b>

<b>INTERNET</b>			
Nombre de consultes guiades per personal bibliotecari	234	Hores	121,9

#### Usuaris de les bases de dades en línia durant l'any 1995

Docents	Becaris	Estudiants	Externs	PAS	Totals usuaris
171	135	89	11	12	428



## BASES DE DADES EN CD-ROM

Durant l'any 1995 l'oferta de bases de dades en suport CD-ROM del conjunt de biblioteques de la UAB va ser de 99 títols, 16 dels quals són accessibles per mitjà de la xarxa . Detallem l'ús que se'n va fer a les pàgines següents.

Després d'un període de proves, la xarxa de CD-ROM és operativa des del mes de febrer de 1994.

Des de desembre de 1995, els CD-ROM inclosos a la xarxa de la UAB funcionen sota entorn Novell, la instal·lació del qual va ser realitzada per l'Àrea de Microinformàtica. A més, s'ha ampliat l'equipament, i ara el servidor central està connectat a 56 unitats de lectura de CD-ROM, la gestió de les quals es continua portant a terme amb CD-NET, amb llicència per a 100 usuaris simultanis.

En aquests moments, les bases de dades incloses a la xarxa es poden consultar des de totes les biblioteques de la UAB. Tanmateix, està prevista una propera ampliació que permetrà l'accés als CD-ROM des dels departaments i des de les aules d'informàtica, possibilitant que els usuaris disposin de la informació quan i on la necessitin.

D'altra banda, la xarxa de CD-ROM té, com a prioritat fonamental cara al 1996, l'ampliació de títols accessibles, amb la qual cosa quedaran cobertes totes les àrees científiques que configuren els estudis que s'imparteixen a la UAB.

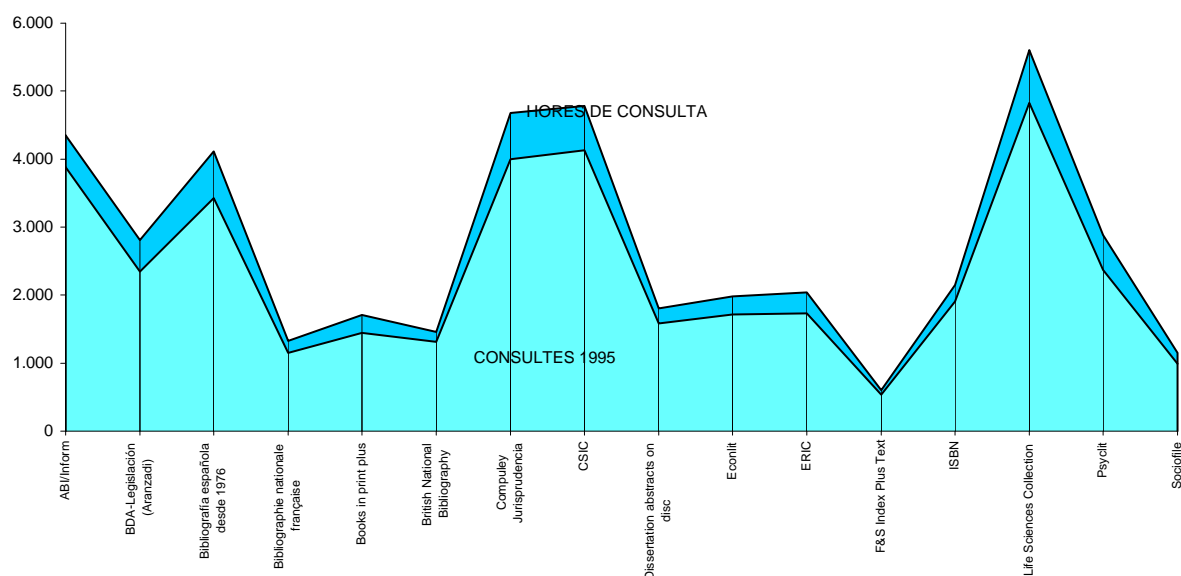
<b>Evolució de la consulta dels CD-ROM</b>			
	<b>1994</b>	<b>1995</b>	<b>Increment</b>
Monusuari - Nombre de consultes	4.250	5.817	36,87%
Monusuari - Nombre d'hores d'ús	4.130	3.933	-4,76%
Xarxa - Nombre de consultes	20.811	37.339	79,41%
Xarxa - Nombre d'hores d'ús	4.344	6.112	40,69%

L'increment global de la consulta respecte a l'any anterior ha estat molt significatiu, tot i que no deixa de sorprendre la correlació nombre d'usuaris/temps d'ús. En el cas de les consultes a la xarxa aquest fet podria estar relacionat amb les anomalies de caràcter tècnic que ha sofert la xarxa en determinats períodes.

### Consulta de les bases de dades en CD-ROM en xarxa 1995

Títol	Consultes 1995	Hores de consulta 1995
ABI/ Inform	3.881	468
BDA - Legislación (Aranzadi)	2.344	464
Bibliografía española desde 1976	3.429	688
Bibliographie nationale française	1.150	179
Books in print plus	1.444	267
British National Bibliography	1.312	148
Compuley Jurisprudencia	3.998	684
CSIC	4.132	652
Dissertation abstracts on disc	1.581	224
Econlit	1.717	266
ERIC	1.730	309
F&S Index Plus Text	533	69
ISBN	1.906	241
Life Sciences Collection	4.825	776
Psycfit	2.370	515
Sociofile	987	162
<b>Total</b>	<b>37.339</b>	<b>6.112</b>

CONSULTA DE BASES DE DADES EN CD-ROM EN XARXA



### Consulta de les bases de dades en CD-ROM 1995 (monousuaris)

CD-ROM	Nre. d'usuaris	Temps hores	Temps minuts	Nre. de pàg. impreses	Enregistrament disquets
ADMYTE	12	13	30	0	2
AGRÍCOLA	71	49	27	61	50
BARATZ	146	83	35	69	32
BASE DE DATOS DOCUMENTALES	3	1	30	0	0
BDA-ARAZADI JURISPRUDENCIA	104	51	30	5	63
BEILSTEIN CURRENTS FACTS	9	6	15	29	0
BEN-CD	36	23	0	0	26
BIBLIOFILE	5	4	30	0	0
BIBLIOGRAFÍA ESPAÑOLA	5	1	0	0	0
BIBLIOTHECA IURI ANTIQUI.	10	11	0	20	12
BOOKFIND	130	65	30	367	131
BOOKS IN PRINT	5	2	45	0	0
BRITISH NEWSPAPER INDEX	9	7	50	0	2
BRITISH LIBRARY	6	11	15	1	1
CAB ABSTRACTS	258	217	17	239	199
CD-ATLES DE CATALUNYA	6	2	45	0	0
CD-MARC NAMES	23	6	5	91	0
CD-MARC SUBJETCS	1	0	10	2	0
CETEDOC	35	24	0	0	15
COMEXT	218	234	15	0	0
CORDIS	15	8	0	0	13
DERWENT BIOTECHNOLOGY ABSTRACTS	67	52	35	137	35
DEUTSCHE NATIONAL BANK	30	12	45	0	2
DIGITAL CHART OF THE WORLD	2	1	15	0	0
DOCUMENTACIÓN DE MEDIOS	9	1	25	0	0
DUNS	46	19	45	0	0
DYABOLA	7	8	45	0	4
ECONOMIST, THE	105	54	0	5	92
EXCERPTA MEDICA: PSYCHIATRY	53	45	30	20	45
FINANCIAL TIMES, THE	110	56	30	0	89
FRANCIS	61	31	0	6	36
FSTA	111	84	29	77	97
GEBCO: DIGITAL ATLAS	2	3	30	0	2

CD-ROM	Nre. d'usuaris	Temps hores	Temps minuts	Nre. de pàg. impreses	Enregistrament disquets
GLOBAL EXPLORER	1	0	30	0	0
GUARDIAN, THE	2	0	35	0	1
HARRAP'S MULTILINGUAL CD-ROM DICTIONARY	4	3	0	0	0
HRAF	1	1	0	0	1
HUMANITIES INDEX	39	19	0	0	24
IN PRINCIPIO	8	0	45	2	3
INTERNATIONAL MEDIEVAL BIBLIOGRAPHY	9	5	29	4	0
INTERNATIONAL STATISTICAL YEARBOOK	108	65	30	0	0
ISSN COMPACT	59	14	5	383	0
KIRK-OTHMER ENCYCLOPEDIA	16	7	50	21	1
LEGISLACIÓ I DISPOSICIONS D'URBANISME	2	0	45	1	1
LETTERATURA ITALIANA ZANICHELLI	1	1	0	1	0
LINGUISTICS & LANGUAGE BEHAVIOR ABSTRACTS	22	11	0	16	0
LISA	13	8	10	26	4
MAMMALS	5	2	55	3	0
MAPS & FACTS	1	0	30	2	0
McGRAW HILL CD-ROM	5	0	55	0	0
MEDLINE	2.814	1.947	91	4.958	2.129
MLA	60	52	45	20	42
MUNDO, EL	19	7	15	6	0
NEL.LCO	15	8	0	20	1
NEW GROLIER ENCYCLOPEDIA	2	3	30	1	0
OECD STATISTICAL COMPEMPIUM ON CD-ROM	18	7	30	0	0
OXFORD ENGLISH DICTIONARY	8	4	30	0	0
PACKHARD HUMANITIES INSTITUTE	20	46	15	96	19
PERIÓDICO DE CATALUNYA, EL	7	2	30	6	0
POWDER DIFFRACTION FILE (PDF2)	65	54	25	238	0
PSYCLIT	24	19	0	19	0
REBIUN	86	40	45	0	0
RED LATINOAMERICANA EN CIENCIAS DE LA COMUNICACIÓN	1	0	15	0	1
REHADAT	2	1	1	0	0

CD-ROM	Nre. d'usuaris	Temps hores	Temps minuts	Nre. de pàg. impreses	Enregistrament disquets
ROBERT ÉLECTRONIQUE, LE	33	10	0	0	0
SCAFFALE ELETTRONICO DIZIONARIO	4	3	30	0	0
SCIENCE CITATION INDEX	176	194	25	530	70
SERIALS DIRECTORY	10	3	15	9	3
SHAKESPEARE ON DISC	6	4	15	0	0
SINERA EN DISC	3	2	30	0	0
TERMDOK	1	0	10	2	0
THESAURUS LINGUAE GRAECAE	1	6	0	31	0
TIME MAGAZINE COMPACT ALMANAC	14	4	0	37	0
TIMES AND SUNDAY TIMES	1	0	15	0	0
TIMES, THE	5	5	15	6	3
ULRICH'S PLUS	277	96	0	175	45
UNESCO	2	1	15	0	0
UNITED NATIONS STATISTICAL YEARBOOK	91	33	30	0	0
WASHINGTON POST	9	5	55	0	4
WATER RESOURCE ABSTRACTS	29	21	35	1	22
WORLD ATLAS	7	4	55	5	1
ZEITUNG INDEX	1	0	30	0	0
	<b>5.817</b>	<b>3.901</b>	<b>1.924</b>	<b>7.748</b>	<b>3.323</b>
<b>Totals</b>	<b>5.817</b>	<b>3.933</b>	<b>4</b>	<b>7.748</b>	<b>3.323</b>

## BASES DE DADES EN DISQUET

A part de les bases de dades consultables en línia o en CD-ROM, les biblioteques disposen d'algunes publicacions en disquet. Aquest és el cas de *Current Contents on Disk*, editat per l'ISI (Institute for Scientific Information), del qual hi ha disponibles a la UAB diverses edicions.

La Biblioteca de Ciències està subscripta a *CC Agriculture, Biology & Environmental Sciences*, a *CC Life Sciences*, a *CC Physical, Chemical & Earth Sciences* i a *CC Engineering, Comp. & Technology*.

La Biblioteca de Veterinària està subscripta a *CC Agriculture, Biology & Environmental Sciences* i a *CC Life Sciences*.

La Biblioteca de Medicina està subscripta a *CC Life Sciences*.

La Biblioteca de Lletres està subscripta a *CC Social & Behavioral Sciences* i a *CC Life Sciences*.

El total de consultes fetes durant l'any 1995 d'aquestes edicions de *Current Contents* fou de 3.086. Cal indicar, però, que aquestes dades no inclouen la informació sobre la consulta de l'edició en paper de *CC Social & Behavioral Sciences* que rep la Biblioteca de Ciències Socials.

D'altra banda, la Secció d'Estadística de la Biblioteca de Ciències Socials disposa de diverses bases de dades en format informàtic, que durant 1995 han rebut un total de 303 consultes.

Bases de dades en disquet durant l'any 1995	Nombre d'usuaris
ARCE	5
CARTA TRIBUTARIA	1
COLECA	104
CURRENT CONTENTS LIFE SCIENCES	1.556
CURRENT CONTENTS SOCIAL & BEHAVIORAL SCIENCES	136
CURRENT CONTENTS AGRICULTURE, BIOLOGY & ENVIRONMENTAL SCIENCES	675
CURRENTS CONTENTS PHYSICAL	693
CURRENTS CONTENTS ENGINEERING COMP. & TECHNOLOGY	26
DIVERSES BASES DE DADES D'ESTADÍSTIQUES	303
SCIDEX - SCIENTIFIC AMERICAN COMMUNICATIVE INDEX	1

## SERVEIS DE REFERÈNCIA I D'INFORMACIÓ

### Serveis de referència

Per tal que l'usuari pugui treure el màxim rendiment de les possibilitats d'informació que li ofereix la biblioteca, cal que sovint rebí un assessorament directe. Un exemple clar d'això és el cas de les consultes molt especialitzades a les bases de dades en línia. Aleshores, una petita entrevista amb el documentalista ajudarà, sens dubte, a establir l'estratègia de cerca més

adient. D'acord amb aquesta línia de contacte personalitzat amb l'usuari, algunes biblioteques han començat a aplegar dades sobre la tipologia de les preguntes que els usuaris adrecen més sovint al personal de la biblioteca tot buscant suport.

En aquest sentit, l'estudi realitzat a la **Biblioteca de Ciències de la Comunicació** és força interessant. Aquesta biblioteca va recollir, de forma exhaustiva, les preguntes realitzades al seu personal durant 10 dies del mes de maig de 1995. Durant aquest període, 15.134 usuaris van utilitzar la biblioteca, 219 dels quals feren alguna demanda d'informació. De l'anàlisi de les respostes se'n va desprendre el següent:

- Gairebé la meitat de les preguntes (el 47,48%) feien referència a la localització dels documents. (Preguntes del tipus: "On puc trobar aquest llibre?").
- El 22,83% eren preguntes de referència, pròpiament dites, que requereixen un cert grau de coneixement dels fons de la biblioteca i dels recursos externs disponibles.
- El 10,04% de les preguntes eren sobre la consulta del catàleg en línia o sobre la xarxa de CD-ROM.
- El 6,39% de les preguntes tenia relació amb el servei de préstec.
- El 13,24% va correspondre a preguntes no contemplades en els apartats anteriors.

La **Biblioteca de Ciències Socials** disposa d'un servei de referència i d'informació bibliogràfica, prou consolidat, que té normalitzada la recollida de dades des del començament del curs 1994-95. A continuació, indiquem el nombre detallat de consultes personalitzades rebudes per la biblioteca i el tipus de resposta que ha facilitat el personal.

<b>Nivell 1:</b> Explicar el funcionament de la biblioteca a un nivell bàsic (consultes de durada entre 1 i 15 minuts)					
Professors	Tercer cicle	Primer i segon cicles	PAS	Usuaris externs	Total de consultes
730	416	3.408	212	192	4.958

<b>Nivell 2:</b> Ajudar a localitzar i seleccionar informació (Consultes de durada entre 15 i 30 minuts)					
Professors	Tercer cicle	Primer i segon cicles	PAS	Usuaris externs	Total de consultes
371	223	779	107	77	1.557

<b>Nivell 3:</b> Proporcionar la informació elaborada (Consultes de durada superior a 30 minuts)					
Professors	Tercer cicle	Primer i segon cicles	PAS	Usuaris externs	Total de consultes
137	128	55	40	46	406

En percentatges globals, la Biblioteca de Ciències Socials va atendre 6.921 consultes, el 61% de les quals van ser efectuades per alumnes de primer i segon cicles; el 18%, per professors; l'11%, per alumnes de tercer cicle; el 5%, per usuaris externs i el 5%, per personal d'administració i serveis. Les preguntes més senzilles (nivell 1) van representar-ne un 71%; les que impliquen una dedicació temporal de 15 a 30 minuts (nivell 2) van representar el 22%; i les de dificultat màxima, amb elaboració de la informació localitzada (nivell 3), van significar el 6% del total. A més, la biblioteca ha preparat tot un seguit de treballs (reculls bibliogràfics) i d'activitats (exposicions, curssets) que han fet de suport d'aquesta tasca.

La **Biblioteca de Lletres** va comptabilitzar 2.250 preguntes que els usuaris van adreçar al personal bibliotecari per tal de resoldre dubtes i/o cercar informacions concretes



## Formació d'usuaris

Els usuaris tenen a l'abast tota una sèrie de recursos bibliogràfics i documentals cada vegada més exhaustius i potents, que han d'utilitzar en les seves recerques. Bona part de les biblioteques han organitzat diversos cursos per tal de familiaritzar els usuaris amb la biblioteca o amb la consulta d'algun tipus de documentació. Els cursos han estat impartits pel personal de la biblioteca.

Biblioteca	Temàtica del curs	Nombre de cursos	Nombre d'assistents
Ciències Socials	Bases de dades en CD-ROM	36	89
Veterinària		39	73
Ciències de la Comunicació		4	26
Medicina		28	55
Ciències Socials	Consulta del catàleg	25	75
Formació del Professorat		--	32
Lletres		41	77
Ciències Socials	Funcionament de la biblioteca	44	1.100
Ciències de la Comunicació		16	19
Medicina		9	290
Formació del Professorat		--	346
Ciències Socials	Bases de dades estadístiques	7	130
Veterinària	Bases de dades en disquet ( <i>Current Contents</i> )	7	14
<b>Total</b>		256	2.326

D'entre tots els cursos programats, els que han tingut un nombre més gran d'assistents han estat els d'introducció al funcionament general de la biblioteca. Així, s'hi han comptabilitzat 1.755 assistències. Aquesta xifra, però, hauria estat més elevada si haguéssim comptat amb la totalitat de les dades, cosa que no ha estat possible atès que algunes biblioteques no n'havien previst el control estadístic.

En segon lloc, han estat els que tenen relació amb el funcionament de la xarxa de CD-ROM i la consulta de les diverses bases de dades. En total, s'han endegat 107 cursos als quals han assistit 243 persones.

També han estat força nombrosos els cursos adreçats a l'aprofundiment en el coneixement del catàleg de consulta pública en línia, els quals han gaudit d'una assistència total de 184 persones.

# LOCALS I EQUIPAMENTS

## LOCALS

La descripció més esquemàtica dels locals de les biblioteques està continguda únicament en tres dades:

18.919 m <sup>2</sup> de locals
3.006 places de lectura
37,6 km lineals de prestatgeries

S'han realitzat, o estan en curs de disseny o de realització, diverses obres de biblioteques al campus:

L'any 1995 es va inaugurar la nova planta de la Biblioteca de Medicina, que va suposar un 43 % d'augment de la superfície de què disposava la biblioteca. El nou espai permet d'oferir un millor servei als usuaris: la sala de revistes, que reuneix en règim de lliure accés totes les col·leccions de revistes que es reben actualment, amb 36 places de consulta; 10 places per a la consulta de vídeos i 10 places per al nou servei d'autoaprenentatge, el servei de consulta a bases de dades en CD-ROM, i quatre cabines de treball per a professors i investigadors.

D'altra banda, al llarg de 1995 les obres de construcció de l'edifici de la nova Biblioteca d'Humanitats han avançat d'acord amb el calendari previst. Aquest edifici, juntament amb els locals actuals de la Biblioteca de Lletres, permetrà la integració de tots els fons i els serveis corresponents a l'àrea d'Humanitats que ara per ara es troben distribuïts entre les biblioteques de Formació del Professorat, Lletres i Traducció i Interpretació.

En acabar la segona fase de construcció, la biblioteca disposarà d'una superfície de 8.000 metres quadrats, amb més de 700 places de lectura i una capacitat prevista per a 500.000 volums. Aquesta serà la primera biblioteca del campus concebuda per a l'ús intensiu i extensiu dels recursos informàtics (cada punt de consulta i de treball podrà, en el futur, esdevenir un punt informatitzat). La primera fase de les obres (6.500 m<sup>2</sup> i més de 500 places de lectura) acabarà al final de 1996. L'actual edifici de la Biblioteca de Lletres esdevindrà la sala de revistes de la Biblioteca d'Humanitats.

També durant l'any 1995 va resoldre's el concurs d'idees per al nou edifici de la biblioteca de la Plaça Cívica, en el qual van participar tres equips d'arquitectes que havien de proposar-ne el disseny, que caldrà dur a terme en diverses fases, i s'hauran d'aportar suggeriments per resoldre la connexió de l'edifici amb el seu entorn. En acabar l'any, l'equip guanyador tenia l'avantprojecte gairebé enllestit. Durant l'any 1996 es prepararà el projecte i després el projecte executiu. El total a construir seran 14.000 m<sup>2</sup> però els recursos econòmics disponibles fan preveure, a curt termini, únicament la primera fase, d'uns 4.000 m<sup>2</sup>, que ocuparan la Biblioteca de Ciències de la Comunicació i l'Hemeroteca General.

## Dades dels locals de les biblioteques l'any 1995

Error! No s'ha definit l'adreça d'interès. Locals de les biblioteques de la UAB	Any de creació	Nombre de seients	M <sup>2</sup> locals	M. lineals prestatgeries de lliure accés	M. lineals prestatgeries del dipòsit	Totals de metres lineals
---	----------------	-------------------	-----------------------	--	--------------------------------------	--------------------------

General	1969	46	774	1.424	1.386	2.810
Arxiu Administratiu i Històric	1989	0	294	0	1.416	1.416
Ciències	1977	457	2.976	5.132	358	5.490
Ciències de la Comunicació	1972	137	697	1.029	602	1.631
Hemeroteca General	1972	91	888	16	3.344	3.360
CEDOC	1976	12	86	0	159	159
Ciències Socials	1988	657	4.569	4.354	4.710	9.064
Lletres	1969	358	1.927	3.438	2.424	5.862
Medicina	1972	265	1.778	1.068	983	2.051
UD Sant Pau	1969	92	159	0	50	50
UD Vall d'Hebron	1975	80	113	119	144	263
UD Hospital del Mar	1972	54	190	387	287	674
UD Trias i Pujol	1993	32	165	0	397	397
Veterinària	1985	193	1.302	1.194	345	1.539
Formació del Professorat	1973	268	748	695	197	892
Bibl. Universitària de Sabadell	1979	211	1.560	1.054	0	1.054
Traducció i Interpretació	1974	56	222	394	280	674
Institut de Biologia Fonamental	1971	16	150	75	35	110
Institut de Musicologia	1979	16	150	82	35	117
Cartoteca General <sup>1</sup>	1981	20	171	65	0	65
<b>Totals</b>		<b>3.061</b>	<b>18.919</b>	<b>20.526</b>	<b>17.152</b>	<b>37.678</b>

<sup>1</sup>Els metres lineals a la Cartoteca General fan referència a mobiliari específic per a mapes

## EQUIPAMENTS

No hi ha increments especialment significatius de l'equipament de les biblioteques. Més avall, en aquest apartat, se'n fa una relació.

De tota manera, si comparem aquestes dades amb les de l'any anterior podem veure que han augmentat notablement els aparells relacionats amb la consulta de material audiovisual: s'ha passat de 44 a 49 magnetoscòpis i de 34 a 39 monitors; s'han adquirit dos nous reproductors de discs compactes i un nou reproductor de disc làser, i el nombre d'auriculars ha passat de 61 a 93. Una part important d'aquests increments són localitzats a la Biblioteca de Medicina on s'ha fet un esforç econòmic important per tal de dotar de l'equipament necessari la zona d'autoaprenentatge i consulta de vídeos.

Un altre element que cal assenyalar és l'aparició, en aquest inventari, de dues estacions de treball Unix, que corresponen a sengles projectes europeus en curs: Borges i DECOMATE.

A nivell d'informàtica bàsica cal destacar l'augment del nombre de PC i d'impressores. Al final de 1995 les biblioteques de la UAB disposaven d'un total de 151 ordinadors personals mentre que l'any anterior únicament se'n comptabilitzaven 98. Aquest increment en el nombre d'aparells no ens ha de fer pensar que disposem d'un excel·lent parc informàtic ja que molts d'ells són obsolets. Del total de PC, únicament 28 són 486 i el nombre de Pentiums es redueix a 5. D'altra banda, ha disminuït en 10 el nombre de terminals, que haurien d'anar essent substituïts paulatinament per ordinadors personals. La rapidesa amb què tot aquest equipament es fa obsolet requereix posar en marxa un pla de renovació que, pel cost econòmic que comporta, no es podrà fer amb la celeritat desitjada.

Tots els ordinadors personals i els terminals sumen 241. El total de línies connectades a la xarxa de la UAB era, al final de 1995, de 200. El quadre que presentem tot seguit n'indica el tipus de connexió. Val a dir que, a més de tots els terminals i un bon nombre de PC, també hi ha diverses impressores connectades a la xarxa.

<b>Línies informàtiques al 31 de desembre de 1995</b>	
Connexions DTC	150
Connexions ETHERNET	43
Connexions Dec Server	7
<b>Total</b>	<b>200</b>

Una part important de l'equipament informàtic és directament a l'abast del públic, tal com es mostra en el quadre següent:

<b>Punts de consulta directament a disposició dels usuaris</b>		
<b>Funció dels terminals i/o dels ordinadors</b>	<b>Nombre d'aparells</b>	<b>Nombre d'impressores</b>
OPAC (Catàleg en línia de consulta pública)	56	10
Ordinadors connectats a la xarxa de CD-ROM	13	3
Ordinadors per consulta CD-ROM monousuaris	12	4
Ordinadors connectats a INTERNET	9	3
Ordinadors per consulta "Autònoma Oberta"	2	2
<b>Total</b>	<b>92</b>	<b>22</b>

<b>Quadre resum de l'equipament (1995)</b>	
Amplificador	1
Antenes de televisió	1
Auriculars	93
CCD Escànners (pistoles)	20
Comptadors de persones	3
Convertidors de senyals	3
Data <i>switch</i>	1
Desmagnetitzadors	4
Disc Port	1
Discriminadors de fax/telèfon	2
Distribuïdors de senyals	3
Distribuïdors auriculars	9
DTC	9
Estació de treball UNIX	2
Estereoscopis	1
Fotocopiadores pròpies	12

<b>Quadre resum de l'equipament (1995)</b>	
Fotocopiadores de les concessionàries	19
Impressores	81
Lectors de microprints	1
Lectors de microfites	11
Lectors per a invidents	1
Lectors de CD-ROM	27
Lectors-reproductors de microfilms/microfites	12
Llapis òptics	31
Magnetitzadors	2
Magnetitzadors/desmagnetitzadors	11
Magnetòfons	2
Magnetoscòpis (vídeos)	49
Monitors (televisors)	39
Ordinadors Macintosh	9
Ordinadors PC 286 o inferior	26
Ordinadors PC 386	92
Ordinadors PC 486	28
Ordinadors PC Pentium	5
Ordinador HP 3000/949	1
<i>Patch Pannels</i> (taules de connexions)	10
Platines de casset	8
Portes detectores	13
Radiocasset	1
Reproductors de discs compactes	9
Reproductors de discs làser	4
Selector vídeo-àudio	1
Sintonitzadors	1
Targes DTC (comptadors digitals de temps)	15

<b>Quadre resum de l'equipament (1995)</b>	
Targes comunicacions/Mòdems	7
Telefaxos	5
Terminals d'ordinador	81
Tocadiscs	5
Torres de 7 lectors de CD-ROM	9



## PUBLICACIONS

El Servei de Biblioteques ha preparat, durant l'any 1995, un seguit d'edicions i de reedicions de fullets per tal d'ajudar els usuaris a conèixer les nostres biblioteques i els serveis que s'hi ofereixen.

També ha continuat l'elaboració del *Butlletí de Sumaris* i de *Biblioteca Informacions*. Aquesta publicació s'ha consolidat com a instrument de contacte amb els nostres usuaris, però també com a publicació de referència dins del camp de les revistes sobre biblioteques a Espanya. Durant aquest any ha doblat el nombre d'intercanvis estables amb altres publicacions periòdiques, que han passat de 13 a 23 títols.

A principi d'any aparegué *La biblioteca de recerca: com aprofitar-ne els recursos*. Aquesta obra ha estat pensada per a facilitar el coneixement dels recursos que calen per a trobar la informació que l'alumne universitari o l'investigador necessita.

També, a part dels fullets d'ús comú per a totes les biblioteques, n'hi ha diverses que han preparat guies per a atendre les necessitats concretes dels seus usuaris.

Però segurament, els millors ambaixadors de les biblioteques són els mateixos bibliotecaris. El mes d'octubre s'organitzaren les 5es Jornades Catalanes de Documentació a les quals, com en altres edicions, hi assistí una nodrida representació dels bibliotecaris de la UAB. Allò que volem destacar, però, no és l'assistència sinó la participació activa en les Jornades, mitjançant les comunicacions que presentaren diversos bibliotecaris del Servei.

D'altra banda, durant l'any 1995, dos membres de la plantilla de la Biblioteca de Ciències Socials han estat premiats pels seus treballs de recerca. Paco Muñoz, responsable de la Secció d'Estadística ha estat guardonat amb el Premi de la Institució Catalana d'Estudis Agraris 1995, pel seu treball "Valoració de projectes forestals. El moment òptim de tallada i les generacions futures". La Institució Catalana d'Estudis Agraris és filial de l'Institut d'Estudis Catalans.

Més recentment, el bibliotecari Ramon Soler ha guanyat el premi al millor estudi inèdit de la FESABID (Federació Espanyola d'Associacions de Bibliotecaris), en la modalitat professional de 1995, pel seu treball "*Thesaurus de términos relativos a relaciones raciales*", amb equivalències en anglès, francès i català.

Un altre mitjà que ha servit per a donar a conèixer les biblioteques de la UAB ha estat tant el Gopher com, posteriorment, el *web* de la UAB. Accedint al menú de biblioteques es pot trobar informació sobre cadascuna de les biblioteques, els projectes europeus en els quals participem, l'edició electrònica dels darrers números de *Biblioteca Informacions*, accés al catàleg de la UAB i a altres catàlegs i recursos d'informació accessibles a través d'INTERNET. Per tal de disposar d'un *web* propi, el Servei de Biblioteques ha començat, a les acaballes de l'any, a preparar l'esquema de les diverses pàgines de *web* que seran operatives a mitjan 1996.

### **Publicacions del Servei de Biblioteques**

***Biblioteca Informacions***: núm. 9 (març de 1995), núm. 10 (juny de 1995) i núm. 11 (novembre de 1995).

***Butlletí de sumaris. Biblioteconomia i Documentació***: núm. 24 (gener de 1995), núm. 25 (maig de 1995) i núm. 26 (setembre de 1995).

GASCÓN, Jesús; RABAT, Montserrat; MORER, Juan: ***La biblioteca de Recerca: com aprofitar-ne els recursos***. Bellaterra (Barcelona): SPUAB, 1995, 49 p. (Documents) ISBN 84-490-0330-X.

Universitat Autònoma de Barcelona. Servei de Biblioteques: ***Memòria 1994***. Bellaterra (Barcelona): SPUAB, 1995, 116 p.

Universitat Autònoma de Barcelona. Servei de Biblioteques i Facultat de Medicina: ***Biblioteca de Medicina. Guia de l'usuari. Edició 1995***. Bellaterra (Barcelona): SPUAB, 1995.

### **Publicacions del personal del Servei de Biblioteques**

Campos Pérez, Elisa; Cid Leal, Pilar: "Biblioteques, arxius i centres de documentació en la premsa diària de Catalunya". ***Item***, núm. 15, 1995, p. 118-133.

Estivill, Assumpció; Gascón, Jesús: "Clàssics anònims de la literatura catalana: primer esborrany per a una llista de títols uniformes". ***Item***, núm. 16, gener-juny 1995, p. 481-495.

Estivill, Assumpció; Gascón, Jesús; Urbano, Cristòbal: "Qualitat de la visualització de la informació bibliogràfica en els catàlegs en línia". **5es Jornades Catalanes de Documentació: biblioteques, centres de documentació i serveis d'informació**. Barcelona: Col·legi Oficial de Bibliotecaris-documentalistes de Catalunya: Societat Catalana de Documentació, 1995, p. 481-495.

Pujol, Rosa "La literatura gris en expansió". *Information World en español*, núm. 33, abril de 1995, p. 14-15.

Gallart, Núria: "La millora de la qualitat a les biblioteques per mitjà de projectes d'investigació". Presentat a **5es Jornades Catalanes de Documentació: biblioteques, centres de documentació i serveis d'informació**. (No publicat).

Soler i Fabregat, Ramon: "Llibres de perspectiva a biblioteques d'artistes espanyols (segles XVI-XVIII)". *D'art*, núm 21 (1995).

Soler i Fabregat, Ramon: "Libros de arte en bibliotecas de artistas españoles (siglos XVI-XVII): aproximación y bibliografía". *Locus amoenus*, núm. 1 (1995), p. 145-164.

Espinós i Ferrer, Montserrat; Mestre i Vidal, Mercè; Tort i Pascual, Marta: "El catàleg col·lectiu de les universitats de Catalunya: control de qualitat i detecció de duplicats en la creació d'una base de dades bibliogràfica". **5es Jornades Catalanes de Documentació: biblioteques, centres de documentació i serveis d'informació**. Barcelona: Col·legi Oficial de Bibliotecaris-documentalistes de Catalunya: Societat Catalana de Documentació, 1995, p. 507-517.

# BECARIS

## Beques de col.laboració a la UAB

El curs 1995-96 les biblioteques de la UAB han tingut el suport d'un total de 73 becaris, que durant el període lectiu hi han col.laborat tres hores diàries fent diverses tasques generalment relacionades amb l'atenció del servei de préstec. Hi ha hagut un increment d'11 becaris respecte de l'any anterior. La distribució és la següent:

Biblioteca General / Seccions centrals	4
Biblioteca de Ciències	6
Biblioteca de Ciències de la Comunicació	6
Hemeroteca General	5
CEDOC	2
Biblioteca de Ciències Socials	12
Biblioteca de Lletres	11
Biblioteca de Medicina	12
Biblioteca de Veterinària	3
Biblioteca de Traducció i d'Interpretació	3
Biblioteca Universitària de Sabadell	3
Biblioteca de Formació del Professorat	4
IBF	1

A més a més, durant el període d'estiu vam tenir 14 becaris per a la realització de tasques concretes. Aquests 14 estudiants van col.laborar cinc hores diàries durant els mesos de juliol i de setembre de 1995.

## **Conveni de cooperació educativa amb l'Escola Universitària de Biblioteconomia i Documentació**

El conveni, signat el 1988, entre la UAB i l'Escola Universitària de Biblioteconomia i Documentació "Jordi Rubió i Balaguer" preveu la realització de pràctiques remunerades a la UAB per part d'alumnes d'aquesta escola. Aquests becaris es destinen exclusivament a tasques relacionades amb la catalogació i la classificació. Durant l'any 1995 hem comptat novament amb la col.laboració de 2 alumnes de Biblioteconomia, que han col.laborat bàsicament en tasques de revisió relacionades amb la reconversió dels catàlegs i fent catalogacions simplificades. Des de la signatura del conveni, aquest és l'any que hem comptat amb un nombre més reduït d'estudiants de l'Escola. La causa d'això ha estat, en bona part, perquè la nova legislació únicament permet que s'acullin a aquests convenis els alumnes que tinguin aprovats un determinat nombre de crèdits i, a la pràctica, suposa que només els alumnes de tercer poden rebre aquest tipus d'ajut. D'altra banda, la durada d'aquestes col.laboracions queda limitada a un màxim de 500 hores.

# PROGRAMA DE FORMACIÓ PERMANENT

La formació permanent del personal de les biblioteques és una preocupació prioritària de la Direcció del Servei de Biblioteques, que sempre ha comptat amb el suport de l'Àrea de Personal. En fer l'avaluació del que ha estat el Programa de Formació Permanent de 1995 cal diferenciar tres grans apartats:

1. Cursos emmarcats dins del conveni existent entre la UAB i el Col·legi Oficial de Bibliotecaris i Documentalistes.
2. Cursos organitzats per la mateixa UAB o per l'Escola d'Administració Pública de Catalunya.
3. Diversos cursos que, tot i no estar emmarcats en els apartats anteriors, eren tècnicament prou interessants perquè hi participés algun bibliotecari de la UAB.

En total han estat 73 accions formatives, que han comptat amb la participació de 210 assistents del Servei de Biblioteques. Tres dels cursos han estat impartits per bibliotecaris del Servei.

La necessitat de comptar amb la formació continuada més adequada a cada professional bibliotecari és una preocupació que comparteixen altres universitats catalanes i, per aquest motiu, vam iniciar contactes amb altres biblioteques universitàries per tal d'arribar a determinar les necessitats comunes i projectar una programació que s'adaptés a les necessitats reals de les nostres biblioteques. Amb aquesta finalitat es va constituir la CIF (Comissió Interuniversitària de Formació), formada pels responsables de formació dins l'àmbit bibliotecari i els caps de formació de quatre universitats públiques de Barcelona (la UAB, la UB, la UPC i la UPF). La Comissió va engegar un pla de cooperació en l'àmbit de la formació continuada per al seu personal bibliotecari que es va materialitzar amb la col·laboració de l'Escola d'Administració Pública de Catalunya, en la realització durant l'any 1995 de quatre cursos impartits per professorat altament qualificat d'Europa i dels Estats Units. L'experiència ha resultat molt positiva i enriquidora per a tots els assistents, ja que al nivell i a la qualitat dels cursos s'uneix el valor afegit de poder debatre els temes amb personal de les altres biblioteques universitàries que fan la mateixa feina. La Comissió ja està organitzant nous cursos conjunts per al 1996, a més a més d'un pla conjunt de formació a més llarg termini.

<b>1. Cursos organitzats pel Col·legi Oficial de Bibliotecaris i Documentalistes</b>	
<b>Denominació del curs</b>	<b>Nombre d'assistents</b>
Control de les publicacions en sèrie segons VTLS. Dates: 31 de gener i 2 i 7 de febrer de 1995	4
Tècniques de venda de serveis i fons de la biblioteca. Dates: 2 i 3 de març de 1995	2
El tractament d'imatges. Seminari sobre els processos tècnics aplicats als documents visuals. Dates: 1a edició 1 i 2 de febrer de 1995, 2a edició 22 i 23 de febrer de 1995	4
Accés i gestió de la informació bibliogràfica de ciència i tecnologia mitjançant bases en suports informàtics. Dates: 24-27 d'abril i 2 de maig de 1995	2
Les biblioteques universitàries: finalitats, estructura, organització, gestió i situació a Espanya. Dates: 16, 18, 23 i 25 de maig de 1995	2
Xarxes locals i xarxes en CD-ROM. Dates: 29 i 30 de maig de 1995	2
Avaluació de serveis i treball per objectius a les biblioteques. Dates: 19, 21, 26 i 28 de setembre i 3 i 5 d'octubre de 1995	2
La descripció de les publicacions en sèrie. Dates: 7, 8 i 9 de novembre de 1995	1
Jornada sobre recuperació de costos en els serveis d'informació. Data: 22 de novembre de 1995	1
La instrucció bibliogràfica a la biblioteca acadèmica: un servei bàsic en la societat de la informació. Dates: 28, 29 i 30 de novembre de 1995	3
Metodologia d'enquesta per a l'avaluació de serveis i necessitats (I): tècniques d'obtenció d'informació. Dates: 29 i 30 de novembre de 1995	2
Accés a les bases de dades de Ciències en suports informàtics. Dates: 11, 12 i 13 de desembre de 1995	1
Metodologia d'enquesta per a l'avaluació de serveis i necessitats (II): Anàlisi de la informació obtinguda. Dates: 13 i 14 de desembre de 1995	2
<b>Total d'assistents</b>	<b>28</b>

**2.1. Cursos organitzats per la CIF (Comissió Interuniversitària de Formació )**

<b>Denominació del curs</b>	<b>Nombre d'assistents</b>
Gestió de materials audiovisuals. Professor: Gary Handman, director del Media Resources Center de la Moffitt Library de la Universitat de Califòrnia, a Berkeley. Dates: 6-10 de novembre de 1995	5
Gestió d'informació electrònica. Professors: Hans Geleijnse, Teun Nijssen, Hans Paijmans, Arthur van Horck, Corno Vromans i Thomas Place, tots ells de la Universitat de Tilburg. Dates: 13-17 de novembre de 1995	5
Gestió de materials cartogràfics. Professora: Mary L. Larsgaard, Assistant Head of the Map and Imagery Laboratory, Davidson Library, University of California, Santa Barbara. Dates: 27-30 de novembre i 1 de desembre de 1995	3
Gestió de la literatura grisa. Professors: Andrew Smith, Head of Special Acquisitions, British Library Document Supply Centre, Boston Spa; i Dominic Farace, Director of GreyNet, Amsterdam. Dates: 11-15 de desembre de 1995	5
<b>Total d'assistents</b>	<b>18</b>



## 2.2. Cursos d'aprenentatge de llengües

Denominació del curs	Nombre d'assistents
Alemany-Nivell 2. Institut Goethe. Curs 1994-1995	1
Anglès-Diversos nivells. UAB, Servei d'Idiomes. Curs 1994-1995	7
Anglès-Diversos nivells. Diversos centres d'ensenyament de llengües. Curs 1994-1995	3
Anglès-Diversos nivells. UAB, Servei d'Idiomes. Curs 1995-1996	5
Anglès-Redacció de cartes. UAB, Servei d'Idiomes. Dates: del 15 de gener al 15 de maig de 1995	4
Català-Grup de conversa. UAB, Gabinet de Llengua Catalana. Dates: del 18 d'abril al 29 de juny de 1995	1
Català-La carta. UAB, Gabinet de Llengua Catalana. Data: 24 de maig de 1995	2
Català-Documentació bàsica de l'administració universitària. UAB, Gabinet de Llengua Catalana. Dates: del 7 al 28 de juny de 1995	3
Català-Nivell B. UAB, Gabinet de Llengua Catalana. Curs 1994-1995	3
Català-Nivell B. UAB, Gabinet de Llengua Catalana. Curs 1995-1996	7
Català-Nivell C-1. UAB, Gabinet de Llengua Catalana. Curs 1994-1995	1
Català-Nivell C-1. UAB, Gabinet de Llengua Catalana. Curs 1995-1996	6
Català-Nivell C-2. UAB, Gabinet de Llengua Catalana. Curs 1994-1995	2
Català-Nivell C-2. UAB, Gabinet de Llengua Catalana. Curs 1995-1996	4
Italià-Diversos nivells. Curs 1994-1995	2
<b>Total d'assistents</b>	<b>51</b>

### 2.3. Cursos d'informàtica

<b>Denominació del curs</b>	<b>Nombre d'assistents</b>
Curs de WORD 6.0. Dates: 16-29 de juny de 1995	2
Curs d'ACCESS 2.0 BÀSIC. Dates: 1-21 de desembre de 1995	2
Curs d'EXCEL 4.0. Dates: del 17 de juny al 22 de juliol de 1995	2
<b>Total d'assistents</b>	<b>6</b>

## 2.4. Altres cursos organitzats per la UAB

Denominació del curs	Nombre d'assistents
Curset de catalogació simplificada amb VTLS. Per a les biblioteques de les unitats docents. Dates: 30 i 31 de maig i 9 de juny de 1995	4
El règim jurídic de les Administracions Públiques i el procediment administratiu. Dates: 1-16 de febrer de 1995	1
Gestió pressupostària. Dates: 27, 29 i 31 de març i 3, 5 i 7 d'abril de 1995	1
Gestió d'horaris. Dates: 4, 5 i 6 d'abril de 1995	2
Introducció a l'arxivística i als arxius de gestió. Dates: 25 i 27 d'abril i 2, 9, 11, 16 i 18 de maig de 1995	2
Metodologia per a l'anàlisi de casos i situacions pràctiques. Dates : 11 i 18 de maig de 1995	15
Curs àrea tèc. org. treball administratiu. Dates: del 15 al 27 de juny de 1995	2
Curs àrea de gestió acadèmica. Dates: del 29 de juny al 17 de juliol de 1995	2
Curs àrea de gestió econòmica. Dates: del 16 de juny al 4 de juliol de 1995	2
Curs àrea de recursos humans. Dates: del 6 al 13 de juliol de 1995	2
Presentació del www de la UAB. Dates: 1a edició 6 de juny de 1995, 2a edició 22 de juny de 1995	30
Formació per a tutors de grups de millora. Dates: 13 i 14 de novembre de 1995	4
Formació per a participants de grups de millora. Dates: 20 i 21 de novembre de 1995	6
Diàleg amb el col.laborador. Dates: 14, 15 i 16 de febrer de 1995	3
Com resoldre situacions de risc en ascensors. Data: 24 d'octubre de 1995	2

<b>Denominació del curs</b>	<b>Nombre d'assistents</b>
Operació i manteniment d'aparells audiovisuals. Dates: del 23 d'octubre al 3 de novembre de 1995	2
Programa de formació bàsica en lab. agríc. P. animal. Dates: del 14 al 20 de desembre de 1995	1
Atenció telefònica. Dates: del 7 al 28 de febrer de 1995	2
Atenció al públic. Dates: del 20 de març al 3 d'abril de 1995	6
Sessió de seguiment del curs d'atenció al públic. Dates: 1a edició 2 i 3 de febrer de 1995, 2a edició 9 de juny de 1995	8
Desenvolupament de l'efectivitat de les unitats d'atenció al públic. Dates: del 7 de febrer al 24 de març de 1995	3
Sessió de seguiment del curs de desenvolupament de l'efectivitat de les unitats d'atenció al públic. Data: 15 de juny de 1995	2
Ordenances. Dates: del 3 de maig al 7 de juny de 1995	2
Sessió de seguiment del curs d'ordenances. Data: 1a edició 26 d'abril de 1995, 2a edició 11 de desembre de 1995	3
<b>Total d'assistents</b>	<b>107</b>

### 3. Altres cursos, congressos i seminaris

Denominació del curs	Nombre d'assistents
Diploma de postgrau en planificació i gestió de biblioteques. Mòduls I i II. Barcelona, Universitat Pompeu Fabra. Dates: 6-10 de març i 29 de maig a 2 de juny de 1995	2
Benchmarking. Barcelona, Programa superior de formació empresarial. Data: 28 de febrer de 1995	1
Gestió de la qualitat de vida professional. Barcelona, Programa superior de formació empresarial. Dates: 1 i 2 de març de 1995	1
V Jornades d'arxivística de Catalunya. L'arxiu com a servei: estratègies per al futur. Lleida, Associació d'arxivers de Catalunya. Dates: 4, 5 i 6 de maig de 1995	1
Primer curso de INTERNET en biomedicina. Barcelona, Greendata. Dates: 29 i 30 de maig de 1995	1
Creació i Conducció d'Equips de Millora. Barcelona, Programa superior de formació empresarial. Dates: 31 de maig i 1 de juny de 1995	1
Benchmarking. Grupo de gestión de calidad en la administración universitaria. Bordeus, CRE-ESMU. Dates: 22 i 23 de maig de 1995	1
V Jornades catalanes de documentació. Barcelona, COBDC & SOCADI. Dates: 25, 26 i 27 d'octubre de 1995	13
Visita de treball a biblioteques finlandeses. Programa ERASMUS. Helsinki. Dates: 5-10 de juny de 1995	1
Segundo curso de INTERNET en biomedicina. Barcelona, Greendata. Dates: 18 i 19 de setembre de 1995	1
"Primera conferència del GER" (Grupo Español de Revistas). València, Universitat Politècnica de València. Dates: 21 i 22 de setembre de 1995	1
Curs de formació per a la detecció i eliminació de possibles duplicats en el CCUC. Barcelona. Data: 18 de setembre de 1995.	3
<i>IX Annual meeting of the VTLs User's Group.</i> Berna, Biblioteca Nacional. Dates: 16-20 d'octubre de 1995	1

<b>Denominació del curs</b>	<b>Nombre d'assistents</b>
Jornada de treball del grup d'usuaris VTLS Espanya. Barcelona. Data: 24 d'octubre de 1995	8
VI Jornadas de información y documentación de Ciencias de la Salud. Madrid, Universidad Complutense. Dates: 15, 16 i 17 de novembre de 1995	2
Cursos SIBILA-SIE. Madrid, ICEX. Data: 15 de novembre de 1995	1
Simposi internacional de revistes jurídiques. Barcelona, Col.legi Oficial d'Advocats de Barcelona. Data: 4 de maig de 1995	2
II Trobada d'arxivers de les universitats espanyoles. Alcalá de Henares, Universitat d'Alcalá de Henares. Data: octubre de 1995	1
<b>Total d'assistents</b>	<b>42</b>

# PERSONAL

Funcionalment, la plantilla del Servei de Biblioteques està estructurada de la manera següent:

1 director  
1 subdirectora  
1 cap de projectes  
3 caps de secció  
1 cap administratiu  
1 cap de l'Arxiu General Administratiu i Històric  
10 caps de biblioteca

El 31 de desembre de 1995 la plantilla del Servei de Biblioteques estava formada per:

Cos d'arxius i biblioteques (grup A)	1
Ajudants d'arxius i biblioteques (grup B)	67
Administratius (grup C)	1
Auxiliars administratius (grup D)	58
Laborals (grup 1)	1
Laborals (grup 2)	1
Laborals (grup 3)	1
Laborals (grup 4)	1
Subalterns laborals (grup 5)	18
Subalterns funcionaris (grup E)	2
<b>Total</b>	<b>151</b>

## Servei de Biblioteques i Biblioteca General

Telèfons: 581 10 15 (Secretaria)  
581 10 50 (Préstec Interbibliotecari)  
581 10 51 (Processament Tècnic - Cap)  
581 10 70 (Processament Tècnic - Monografies)  
581 10 71 (Direcció)  
581 12 27 (Biblioteca General)  
581 16 34 (Processament Tècnic - Revistes)  
581 11 93 (Intercanvi de Publicacions)  
581 20 27 (Arxiu General Administratiu i Històric)

Fax : 581 20 00

### **Bibliotecaris:**

Joan Gómez Escofet  
Núria Balagué Mola  
Núria Gallart Marsillas  
Antoni Borfo Bach  
Esther Pardo Pérez  
Àngels Carles Pomar  
Marta Tort Pascual  
Cristina Azorín Millaruelo  
Montserrat Busquets Soler  
Lluís Cucurella Comellas  
Ana Escañuela Barradas  
Santiago Farré Meroño  
M. Teresa Santos Prados  
Andreu Sulé Duesa  
Cristina Torres Alarcón  
Rosa Gil Sánchez

**Director**  
**Subdirectora**  
**Cap de Projectes**  
**Cap de l'Arxiu General Administratiu**  
**Cap d'Intercanvi de Publicacions**  
**Cap de Préstec Interbibliotecari**  
**Cap de Processament Tècnic**  
Processament Tècnic  
Processament Tècnic  
Processament Tècnic - Revistes  
Processament Tècnic  
Processament Tècnic  
Processament Tècnic  
Processament Tècnic - Monografies  
Processament Tècnic  
Biblioteca General

J.GOMEZ@CC.UAB.ES  
N.BALAGUE@CC.UAB.ES  
N.GALLART@CC.UAB.ES  
A.BORFO@CC.UAB.ES  
E.PARDO@CC.UAB.ES  
A.CARLES@CC.UAB.ES  
M.TORT@CC.UAB.ES  
C.AZORIN@CC.UAB.ES  
M.BUSQUETS@CC.UAB.ES  
L.CUCURELLA@CC.UAB.ES  
A.ESCANUELA@CC.UAB.ES  
S.FARRE@CC.UAB.ES  
T.SANTOS@CC.UAB.ES  
A.SULE@CC.UAB.ES  
C.TORRES@CC.UAB.ES  
R.GIL@CC.UAB.ES

### **Administrativa:**

Pilar Palau Membrado Cap administratiu

### **Auxiliars administratius:**

Dolors Fernández Montraveta Arxiu General Administratiu i Històric  
Agnès García Peral Processament Tècnic  
Amèlia Olivares Cascajo Préstec Interbibliotecari  
Lluïsa Luque Calzado Secretaria  
Miquel Marín Madrazo Intercanvi de Publicacions  
Concepción Casado Martín Biblioteca General

### **Subalterns:**

Frederic Riera Corominas Servei de Biblioteques  
Manuel Vilchez Villegas Servei de Biblioteques



## Biblioteca de Ciències

Telèfons: 581 10 86 (Direcció)  
581 19 06 (Catalogació)  
581 20 10 (Préstec)  
581 16 35 (Teledocumentació / Revistes)

Fax: 581 20 10

### **Bibliotecaris:**

Àurea Martínez De Luco Lizarraga  
Mireia Bachs Fraga  
Isabel Filella Ramírez  
Jesús Gascón García  
Anna Lopo Guerín  
Neus Gibert Bretones  
Montserrat Monge Martínez  
Montserrat Mallorquí Graupera  
Esther Ponsico Saberich  
Montserrat Salavert Casamor

#### **Cap de la biblioteca**

A.MARTINEZ@CC.UAB.ES

#### **Teledocumentació Catalogació**

I.FILELLA@CC.UAB.ES  
J.GASCON@CC.UAB.ES

#### **Adquisicions**

M.MALLORQUI@CC.UAB.ES

#### **Revistes**

### **Auxiliars administratius:**

Josep Franquesa Sobrino  
J. Carlos Gómez Arroyo  
Rafael Jaramillo Silva  
Gemma Oncina Cebrián  
Isabel Nadal Bilbert  
Marta Sanjosé Raja

### **Subalterns:**

Maria Badia Segura  
Núria Ros Rovira  
Joan Miquel Solé Valls

## **Biblioteca de Ciències de la Comunicació**

Telèfons: 581 14 92 (Direcció)  
581 23 39 (Catalogació / Revistes)

Fax: 581 23 39

### **Bibliotecaris:**

M. Antònia Galceran Canals  
Tomàs Fabregat Anglès  
Carmen Linares Soler  
Juan Morer Errea  
Pilar Ginés Mateo

#### **Cap de la biblioteca**

A.GALCERAN@CC.UAB.ES

#### **Catalogació**

T.FABREGAT@CC.UAB.ES

C.LINARES@CC.UAB.ES

J.MORER@CC.UAB.ES

P.GINES@CC.UAB.ES

### **Auxiliars administratius:**

Rosa M. Cabezas García  
Maravillas Castillo Martínez  
Roser Giraldo Vázquez  
Carles Gómez Guinovart  
Lluís Corominas Beltran

#### **Mediateca**

### **Subalterns:**

Antonio Lozano Fuentes  
Rosa M. Lozano Porcel

## **Hemeroteca General**

Telèfon: 581 11 46

Fax: 581 20 05

### **Bibliotecàries:**

M. José Borrás Lorente  
Àngels López García

### **Cap de l'hemeroteca**

J.BORRAS@CC.UAB.ES  
A.LOPEZ@CC.UAB.ES

### **Auxiliars administratius:**

Ferran Ballester Rodríguez  
Joaquim Bernabé Ródenas  
Isabel García Mora  
Montserrat Sierra Hinojosa

### **Subaltern:**

Jordi Sianes Bermejo

## **CEDOC**

Telèfon: 581 16 41

### **Auxiliar administratiu:**

Antoni Estupiñà Collet

## Biblioteca de Ciències Socials

Telèfons: 581 18 18 (Direcció)  
581 15 17 (Catalogació)  
581 18 19 (Teledocumentació)  
581 11 35 (Revistes)  
581 15 70 (Revistes)  
581 10 64 (Consergeria)  
581 14 80 (Adquisicions)  
581 18 01 (Préstec)

Fax: 581 20 09

### **Bibliotecaris:**

Montserrat Catafal Benito  
Elisa Campos Pérez  
Jordi Albero Zaragoza  
Montserrat Coll Vidal  
Carne Farré Fiol  
Jose Luis Copete Peralta  
Francisco Muñoz Gutiérrez  
Rosa Pi Masvidal  
Montserrat Rabat Oliva  
Eulàlia Serre Delcor  
Ramon Soler Fabregat  
Àngels Soler Luque

### **Cap de la biblioteca**

M.CATAFAL@CC.UAB.ES  
E.CAMPOS@CC.UAB.ES

### **Catalogació Adquisicions**

M.COLL@CC.UAB.ES  
C.FARRE@CC.UAB.ES  
J.COPETET@CC.UAB.ES

### **Estadística**

P.MUNOZ@CC.UAB.ES  
R.PI@CC.UAB.ES

### **Teledocumentació**

M.RABAT@CC.UAB.ES

### **Auxiliars administratius:**

M. Dolores Egea Zoyo  
Sonia Del Río De Santos  
Isabel Gil Camps  
Pere Tramún Más  
Gemma Marín Madrazo  
Enric Marsol Ferrero  
Roser Millares Moya  
Ramon Miret Casulleres  
Narcís Riba Genescà  
Josep Vicens Planagumà

### **Subalterns:**

M. Jesús Berlana Martín  
Fco. Javier García Carcía  
Mercè Pérez Rodrigo  
Jordi Acosta Checa  
J. L. Gómez Barrera

## Biblioteca de Lletres

Telèfons: 581 13 44 (Consergeria)  
581 18 51 (Préstec / Adquisicions)  
581 12 88 (Revistes)  
581 18 65 (Catalogació)  
581 17 63 (Direcció)  
581 21 84 (Teledocumentació)

Fax: 581 20 01

### **Bibliotecaris:**

M. Dolors Dilmé Ros  
Cristina Arola Gasos  
Mercè Bausili Montserrat  
Rafael Giráldez Quesada  
Montserrat Gutiérrez Folgueiras  
Santiago Muxach Riubrogent  
Francisco Silva Ortega  
Jordi Vailles Serret  
Montserrat Varona Alonso

#### **Cap de la biblioteca Catalogació Adquisicions**

D.DILME@CC.UAB.ES  
C.AROLA@CC.UAB.ES  
M.BAUSILI @CC.UAB.ES  
R.GIRALDEZ@CC.UAB.ES  
M.GUTIERREZ @CC.UAB.ES  
S.MUXACH @CC.UAB.ES  
F.SILVA @CC.UAB.ES  
J.VAILLES@CC.UAB.ES  
M.VARONA@CC.UAB.ES

#### **Teledocumentació**

#### **Revistes**

### **Auxiliars administratius:**

Montserrat Bagà Santamaria  
Ana M. Cucurella Mostajo  
Sergio Farfán De Los Godos  
Esther Hernández Delgado  
Montserrat Llamas Torres  
Pilar Vila Roig  
Enric Viñals Giménez  
Dolors Vior Ortiz

### **Subalterns:**

Adoración Pellicero Ros  
Inmaculada Rodríguez Santos  
Ramiro Soriano Hernández

## **Biblioteca de Medicina**

Telèfons: 581 19 18 (Campus)  
456 19 00 Ext. 19 (Unitat Docent de l'Hospital de Sant Pau)  
428 33 83 (Unitat Docent de l'Hospital Vall d'Hebron)  
221 10 10 (Unitat Docent de l'Hospital del Mar)  
465 25 35 (Unitat Docent de l'Hospital "Germans Trias i Pujol")

Fax: 581 12 43 (Campus)

### **Bibliotecàries:**

Rosa Pujol Brustenga  
Carmen Calambert Escartin  
Irma Martorell Escola  
Núria Crumols Pey - UD de l'Hospital de Sant Pau  
Susana López Conte - UD de l'Hospital del Mar

### **Cap de la biblioteca**

R.PUJOL@CC.UAB.ES  
C.CALAMBERT@CC.UAB.ES  
I.MARTORELL@CC.UAB.ES  
N.CRUMOLS@CC.UAB.ES  
S.LOPEZ @CC.UAB.ES

### **Auxiliars administratius:**

Jordi Del Val Santaló  
Sara Granja Mico - UD de la Vall d' Hebron  
Marta Noguera Bruna  
Susana Mercedes Pérez Rodríguez - UD de l'Hospital "Germans Trias i Pujol"  
Montserrat Vicente Blanco

### **Subalterna:**

M. Carmen Lechuga García

## **Biblioteca de Veterinària**

Telèfon: 581 25 45 (Direcció)  
581 15 49

Fax: 581 20 06

### **Bibliotecaris:**

Vicenç Allué Blanch  
Cristina Andreu Nebot  
Anna Venancio Castells

### **Cap de la biblioteca**

V. ALLUE @CC.UAB.ES  
C.ANDREU@CC.UAB.ES  
A.VENANCIO @CC.UAB.ES

### **Auxiliars administratius:**

Josep Mas Ros  
Carmen Mores Ros  
Lluís Perarnau Reyes

### **Subaltern:**

Blas Sánchez Gómez

## **Biblioteca de Formació del Professorat de Bellaterra**

Telèfons: 581 14 30 (Catalogació)  
581 19 32 (Direcció)

Fax: 581 20 07

### **Bibliotecàries:**

Marina Carbonell Ferrando  
Carmen Bessón Ribas  
Josefina Dupré Roig  
Núria Pubill Pubill

### **Cap de la biblioteca**

M.CARBONELL @CC.UAB.ES  
C.BESSON @CC.UAB.ES  
J.DUPRE@CC.UAB.ES  
N.PUBILL@CC.UAB.ES

### **Auxiliars administratives:**

Rosa Ferreres Plans  
Carmen Carceller Pérez  
Silvia Vicente García

### **Subaltern:**

J. M. López García



**Biblioteca Universitària de Sabadell**

C/ dels Emprius, 2 (08202 Sabadell)

Telèfon: 728 77 02 (Direcció)  
728 77 01 (Préstec)  
728 77 11 (Revistes / Catalogació)

Fax: 728 77 26

**Bibliotecàries:**

Rosa Fedi Molleví  
Àngela Herrero Vicario

**Cap de la biblioteca**

ROSA\_F@EUI.UAB.ES

**Auxiliars administratius:**

Consol García Maderal  
Jordi Isern Alibés  
Anna Soraya Fernández Alonso  
M. Teresa Vives Escursell

**Subaltern:**

José Barroso Perea

**Biblioteca de Traducció i d'Interpretació**

Telèfon: 581 13 55

Fax: 581 20 04

**Bibliotecària:**

Lleontina Díaz Roas

**Cap de la biblioteca**

L. DIAZ@CC.UAB.ES

**Auxiliars administratives:**

Anna López Vilaplana  
M. Luïsa Casas López

**Cartoteca General**

Telèfon: 581 20 45

Fax: 581 20 01

Juan Escalera García  
Rosalinda García Pérez

**Institut de Biologia Fonamental**

Telèfon: 581 11 31

Fax: 581 20 11

**Auxiliar administrativa:**

M. Natividad Infante Cabrera

**Institut de Musicologia**

Telèfon: 237 14 12 - Av. República Argentina, 1 (08023 Barcelona)

**Auxiliar administrativa:**

Dolors Millet Lora

# REGLAMENT DEL SERVEI DE BIBLIOTEQUES DE LA UAB

(Aprovat per la Junta de Govern de 20 de juliol de 1995)

## PREÀMBUL

Segons estableixen els Estatuts de la UAB, Cap. VII, articles 145 i 146:

Article 145.

La Universitat Autònoma de Barcelona crearà i mantindrà els serveis necessaris per a poder realitzar adequadament les seves funcions. Seran de tres classes:

- a) Serveis de suport a la docència i a la recerca
- b) Serveis de suport a la comunitat universitària
- c) Serveis de promoció cultural i esportiva

Els serveis universitaris podran establir-se en col.laboració amb d'altres entitats públiques o privades.

Article 146.

1. Els serveis de suport a la docència i a la recerca seran creats per acord de la Junta de Govern en aquells casos en què calgui un nivell de coordinació que superi l'àmbit d'un Departament, Institut o Centre.

2. En l'acord de creació haurà d'aprovar-se el reglament del servei, en el qual constaran:

- a) Les normes i l'àmbit del seu funcionament.
- b) Les característiques del personal necessari.
- c) El règim econòmic.

El Reglament també contemplarà la constitució i funcions de la corresponent comissió d'usuaris.

A més, segons l'acord de la Junta de Govern del 20 d'octubre de 1994 relatiu als serveis de la UAB, els serveis tècnics generals de suport a la docència i a la recerca (S1) es regiran per les següents normes de funcionament:

1. S'establirà una comissió d'usuaris que serà consultiva en tots els temes que afectin el servei.
2. Es redactarà un reglament intern de funcionament el qual haurà de regir l'activitat del servei.

El Servei de Biblioteques de la UAB (a partir d'ara SBUAB) és un servei tècnic general de suport a la docència i a la recerca. En l'actualitat el SBUAB està format per nou biblioteques distribuïdes pel campus, la Biblioteca Universitària de Sabadell, l'Arxiu General Administratiu i Històric, la Cartoteca General, l'Hereroteca General i les quatre biblioteques situades a les unitats docents de la Facultat de Medicina als Hospitals.

La necessitat de dotar la UAB d'una normativa que defineixi la funció de les biblioteques, n'estableixi l'estructura i en delimiti les competències dins del marc que proporcionen els Estatuts de la UAB s'ha anat fent cada vegada més evident.

Aquest reglament ha estat elaborat amb la idea de garantir-ne el funcionament i la gestió adequats i, en definitiva, la més acurada atenció possible a tota la comunitat universitària. En aquest sentit s'ha dissenyat un model de biblioteca universitària organitzada en grans àrees o segons uns criteris de territorialitat. El SBUAB ha de seguir les directrius fixades pel Vice-rectorat d'Investigació i per la Gerència. Les diverses biblioteques del SBUAB tenen dependència funcional de la Direcció del SB i dependència orgànica de les respectives administracions territorials definides en l'organigrama de la UAB.

**Universitat Autònoma de Barcelona**

Amb aquest reglament es pretén crear el marc necessari que permeti situar aquest servei fonamental per a la recerca i per a l'ensenyament al nivell que li correspon com a servei d'interès prioritari i general de la Universitat.

## **TÍTOL I**

### **DEFINICIÓ, FUNCIONS I ESTRUCTURA**

#### **Art. 1. Definició**

El Servei de Biblioteques de la Universitat Autònoma de Barcelona es defineix com una unitat funcional en la qual s'organitzen, es processen i es posen a l'abast dels usuaris tots els fons bibliogràfics i documentals de la UAB, independentment del suport material, del lloc on siguin dipositats, o del fons (partida pressupostària) mitjançant el qual hagin estat adquirits.

El Servei de Biblioteques, com a unitat administrativa i de gestió, és un servei de la UAB la finalitat del qual és garantir la informació documental necessària per tal que la institució universitària pugui assolir els seus objectius: la docència, la discència, la investigació i l'extensió universitària.

#### **Art. 2. Funcions**

Són funcions del Servei de Biblioteques:

- a) Processar, conservar i difondre els fons bibliogràfics i documentals de la UAB per tal d'atendre'n les necessitats docents i d'investigació.
- b) Posar a l'abast de la comunitat universitària tots els fons propis abans esmentats, degudament catalogats i classificats, per tal de facilitar-ne la màxima utilització.
- c) Organitzar activitats i promoure l'edició de publicacions que en difonguin els serveis (exposicions bibliogràfiques, cursos de formació dels usuaris, publicació de butlletins de sumaris, novetats bibliogràfiques, guies de l'usuari, etc.).
- d) Facilitar l'accés a altres fons o a la informació actualitzada d'altres biblioteques, centres de documentació i bases de dades.
- e) Participar en programes i convenis que tinguin com a finalitat la millora dels serveis oferts pel Servei de Biblioteques (catàlegs col·lectius, intercanvi de publicacions, préstec interbibliotecari, etc.).
- f) Totes aquelles que dintre del seu àmbit d'activitats ajudin a assolir les finalitats que la UAB fixa en l'article 6 dels seus estatuts.

Per tal de portar a terme aquestes funcions, el Servei de Biblioteques tindrà una organització racional dels serveis tècnics i del personal, unes instal·lacions adequades i un pressupost específic, i també la contribució pressupostària dels centres, departaments, unitats departamentals, instituts, centres especials de recerca, serveis i centres d'estudis.

#### **Art. 3. Estructura**

3.1. El Servei de Biblioteques s'estructura en grans unitats temàtiques o atenent criteris de territorialitat, i és segons aquests dos punts que aquest reglament estableix la vinculació dels centres, departaments, unitats departamentals, instituts, centres especials de recerca, serveis i

centres d'estudis a una biblioteca de la UAB. Els fons bibliogràfics i documentals adquirits per aquestes entitats s'adscriuran a alguna de les biblioteques de la UAB.

3.2. Les propostes de modificació de les vinculacions de centres, departaments, unitats departamentals, instituts, centres especials de recerca, serveis i centres d'estudis s'hauran d'adreçar, degudament raonades, a la comissió delegada de la Junta de Govern responsable de la política bibliotecària, la qual, si escau, les aprovarà.

3.3. Com a servei de la UAB, el Servei de Biblioteques es compon d'una Direcció, amb una secretaria, les seccions tècniques centrals que depenen directament del Servei i les diverses biblioteques. Aquest Servei haurà de seguir les directrius del Vice-rectorat d'Investigació i de la Gerència. Tot i la dependència orgànica de les biblioteques respecte de les administracions territorials definides en l'organigrama de la UAB, totes les biblioteques depenen funcionalment de la Direcció del Servei.

3.4. Tenen condició de biblioteca de la UAB les que figuren a la relació següent i aquelles que en el futur determini la Junta de Govern. Cada una d'aquestes biblioteques té un nom propi que anirà acompanyat sempre de la sigla UAB.

- a) Biblioteca General de la UAB
- b) Arxiu General Administratiu i Històric de la UAB
- c) Biblioteca de Ciències de la UAB
- d) Biblioteca de Ciències de la Comunicació de la UAB
- e) Biblioteca de Ciències Socials de la UAB
- f) Biblioteca d'Humanitats de la UAB
- g) Biblioteca de Medicina de la UAB
- h) Biblioteca de Veterinària de la UAB
- i) Biblioteca Universitària de Sabadell de la UAB
- j) Cartoteca General de la UAB
- k) Hemeroteca General de la UAB

3.5. Aquestes biblioteques podran tenir unes extensions o dipòsits permanents fora de la seva seu central. La resolució referent a la creació d'una extensió o dipòsit permanent correspon a la Junta de Govern, un cop analitzat el pla de viabilitat de la proposta. Per a la seva aprovació caldrà un informe consultiu de la Comissió General d'Usuaris del Servei de Biblioteques i l'aprovació del pla de viabilitat per part de la comissió delegada de la Junta de Govern responsable de la política bibliotecària i de la comissió delegada d'economia i serveis.

#### **Art. 4.**

Cada biblioteca de la UAB reuneix, en els seus locals, els serveis necessaris i els fons bibliogràfics i documentals que fan referència a l'àrea d'especialització dels centres, departaments, unitats departamentals, instituts, centres especials de recerca, serveis i centres d'estudis que s'hi vinculin.

#### **Art. 5.**

Cada biblioteca portarà a terme, dintre de la seva àrea d'especialització, les funcions descrites en l'article 2 d'aquest reglament, llevat de les pròpies de les seccions tècniques centralitzades.

#### **Art. 6.**

L'estructura del Servei de Biblioteques i el nombre de biblioteques és susceptible de variar segons les necessitats universitàries. La creació, transformació o supressió d'una biblioteca es realitzarà amb l'informe previ de la Comissió delegada de la Junta de Govern responsable de la política bibliotecària i haurà de ser aprovada per la Junta de Govern. La creació d'una nova

**Universitat Autònoma de Barcelona**

biblioteca no està lligada al fet concret de la creació de nous estudis a la UAB i, en tot cas, les biblioteques de nova creació s'organitzaran i funcionaran segons aquest reglament.

## **Art. 7. La Biblioteca General**

La Biblioteca General, per assegurar les seves funcions, organitza els fons, el personal i els serveis en les seccions següents:

a) Secció de referència, general i interdisciplinària.

b) Secció de documentació.

- Publicacions de la UAB.
- Fons que fan referència a la UAB (Col·lecció local de la UAB: guies i programes d'estudis, etc.).
- Tesis doctorals presentades a la UAB (d'acord amb la normativa vigent sobre el dipòsit de tesines i tesis).

c) Secció de reserva.

Aquesta secció tindrà cura de tots els fons bibliogràfics i documentals de la Universitat anteriors a l'any 1801, i aquells publicats posteriorment que siguin especialment valuosos, i atindrà especialment el desenvolupament de la reserva de facsímils, de la microfilmada o de la conservada sobre altres suports.

La Secció de reserva, per les característiques del fons, organitzarà la seva pròpia col·lecció de referència.

d) Secció d'informació sobre universitats i sobre recerca.

Aquesta secció té com a objectiu recollir tots els fons bibliogràfics i documentals d'interès sobre universitats, programes d'estudi, centres d'investigació, beques, intercanvis internacionals, plans d'estudis, memòries de recerca i informació sobre política científica.

e) Secció de descàrrec.

Aquesta secció gestiona els fons bibliogràfics i documentals poc consultats, els duplicats i el seu intercanvi.

## **Art. 8. L'Arxiu General Administratiu i Històric**

La funció pròpia de l'Arxiu General Administratiu i Històric de la UAB és recollir, organitzar i custodiar tota la documentació de caire administratiu generada per la UAB que li sigui tramesa pels diferents centres, serveis i altres unitats administratives.

La tramesa, la consulta, l'accessibilitat i la reproducció de documents dels fons es regiran per una normativa pròpia que caldrà que sigui aprovada per la Secretaria General de la UAB, d'acord amb la legislació vigent sobre la consulta pública d'arxius de l'administració pública.

## **Art. 9. Seccions tècniques centrals**

El Servei de Biblioteques té les seccions tècniques centrals següents, adscrites a la seva Direcció:

- a) Secció de Processament Tècnic
- b) Secció de Préstec Interbibliotecari

c) Secció d'Intercanvi de Publicacions

**Art. 10. Secció de Processament Tècnic**

10.1. La Secció de Processament Tècnic és responsable del processament tècnic dels fons bibliogràfics i documentals de la UAB i de la distribució posterior dels materials processats a les biblioteques de la UAB. Els equips que la formen podran desenvolupar la seva tasca a la Biblioteca General i a aquelles biblioteques que per les seves dimensions ho requereixin a criteri del director del Servei de Biblioteques.

10.2. La funció principal d'aquesta secció és la catalogació i la classificació de tots els fons de la UAB, amb independència del suport de la documentació i de la modalitat d'adquisició (compra, intercanvi, donatiu).

10.3. Les normes de catalogació i de classificació dels fons bibliogràfics i documentals de la UAB seran fixades per la direcció del Servei de Biblioteques d'acord amb les normatives internacionalment acceptades. En els casos en què en una part específica dels fons bibliogràfics i documentals d'una biblioteca s'utilitzin sistemes de classificació propis, els fons es continuaran classificant i indexant també d'acord amb aquests sistemes. Aquesta secció també tindrà cura del manteniment del fitxer d'autoritats i del thesaurus.

10.4. La Secció de processament tècnic s'ocuparà de la incorporació a la base de dades de la UAB de notícies bibliogràfiques d'altres centres d'informació bibliogràfica i documental i/o de la preparació d'informació per a ells, segons els possibles convenis a què es refereix l'article 2 d'aquest reglament.

10.5. És responsabilitat d'aquesta secció la coordinació i el manteniment de les bases de dades bibliogràfiques de monografies, de publicacions periòdiques i d'altres documents de la UAB.

**Art. 11. Secció de Préstec Interbibliotecari**

11.1. La Secció de Préstec Interbibliotecari té com a funció l'obtenció en préstec de documents no existents en els fons de les biblioteques de la UAB i el préstec de documents de la UAB a altres biblioteques amb què hi ha un règim de reciprocitat.

11.2. Aquesta secció s'encarrega també de l'obtenció de reproduccions (fotocòpies, microfilms, etc.) dels documents originals, dintre de les normes legals vigents.

11.3. Per portar a terme les funcions, aquesta secció disposarà de les obres de referència i connexions telemàtiques necessàries per a la localització dels documents que ha de proporcionar.

11.4. La utilització d'aquest servei es regirà per la normativa interna d'aquesta secció. Així mateix, aquesta normativa preveurà les funcions pròpies de cada biblioteca pel que fa al préstec interbibliotecari i a la seva relació amb la secció.

**Art. 12. Secció d'Intercanvi de Publicacions**

Aquesta secció té com a funció la difusió de les publicacions de la UAB i l'increment dels fons de les biblioteques de la UAB mitjançant l'intercanvi amb altres organismes oficials, institucions o editorials comercials disposades a oferir les seves edicions a canvi de rebre les publicacions editades per la UAB. L'intercanvi es gestionarà d'acord amb les sol·licituds i les necessitats de cada centre, departament, unitat departamental, institut, centre especial de recerca, servei i centre d'estudis de la UAB.



Les publicacions rebudes per intercanvi directe d'aquests ens hauran de ser incorporades a la biblioteca de la UAB corresponent.

### **Art. 13. Gestió de les adquisicions**

13.1. La Secció d'Adquisicions, que depèn administrativament de l'Àrea d'Economia i Finances, gestiona la línia de compres dels fons bibliogràfics i documentals que han de formar part dels fons de la UAB en les condicions òptimes d'economia i d'eficiència.

13.2. Les unitats d'adquisicions de les biblioteques de la UAB gestionen l'adquisició dels fons bibliogràfics i documentals, d'acord amb les administracions de centre.

13.3. D'acord amb l'administrador de centre i en els termes fixats per cada comissió d'usuaris de biblioteca de la UAB (que hauran de preveure un límit màxim de la despesa, els professors i el personal tècnic de les biblioteques podran gestionar l'adquisició de material bibliogràfic i documental la compra del qual no sigui possible a través dels canals habituals d'adquisicions bibliogràfiques.

## **TÍTOL II**

### **GESTIÓ DEL SERVEI**

#### **Art. 14.**

La gestió del Servei de Biblioteques depèn de la direcció del Servei de Biblioteques i dels respectius caps de biblioteca.

Cada biblioteca de la UAB tindrà una comissió d'usuaris. Així mateix, el Servei de Biblioteques disposarà d'una Comissió General d'Usuaris del Servei de Biblioteques.

#### **Art. 15. El director**

El càrrec de director del Servei de Biblioteques és de lliure designació pel rector de la UAB. El procediment per a l'elecció es regeix pels articles 176 i 177 dels Estatuts de la UAB.

El candidat haurà de reunir les condicions de titulació i de preparació tècnica específica que requereix el càrrec.

El director del Servei de Biblioteques dependrà orgànicament de la Gerència i funcionalment del Vice-rectorat d'Investigació.

El director serà assistit en les seves funcions pel subdirector i els caps de biblioteca.

#### **Art. 16. Funcions del director**

Les funcions del director del Servei de Biblioteques són:

- a) Complir i fer complir el Reglament del Servei de Biblioteques.
- b) Exercir la direcció tècnica del Servei de Biblioteques i del seu personal.

- c) Exercir la direcció de la Biblioteca General.
- d) Proposar la plantilla i la distribució del personal adscrit al Servei de Biblioteques.
- e) Reunir els caps de biblioteca o altre personal tècnic per tal d'organitzar grups de treball consultius sobre temes específicament tècnics.
- f) Formar part de la Comissió General d'Usuaris del Servei de Biblioteques de la UAB, en la qual actuarà com a secretari, i assessorar els òrgans de govern de la Universitat en tot allò que fa referència a la política bibliotecària.
- g) Administrar el pressupost anual del Servei de Biblioteques.
- h) Redactar la Memòria anual del Servei de Biblioteques.
- i) Supervisar els projectes de noves instal·lacions i d'equipaments i els programes de millora, de reestructuració o de supressió dels ja existents.
- j) Representar el Servei de Biblioteques davant els òrgans de govern de la UAB i davant altres institucions externes.
- k) Preparar els temaris dels concursos d'accés a la plantilla tècnica del Servei de Biblioteques i formar part com a membre de dret dels tribunals de les proves d'accés a les escales tècniques i dels concursos de selecció per a càrrecs tècnics del Servei.
- l) Organitzar cursos de reciclatge, de formació i de perfeccionament del personal adscrit al Servei, d'acord amb l'Àrea de Personal d'Administració i Serveis de la UAB.
- m) Recollir i analitzar les propostes, els suggeriments i les reclamacions dels usuaris.

#### **Art. 17. El subdirector**

El subdirector del Servei de Biblioteques serà escollit entre les persones que reuneixin les condicions de titulació i de preparació tècnica específica que requereix el càrrec per una Comissió de Selecció constituïda tal com estableix l'article 175 dels estatuts de la UAB.

El subdirector del Servei depèn directament del director del Servei de Biblioteques.

#### **Art. 18. Funcions del subdirector**

Les funcions del subdirector del Servei de Biblioteques són:

- a) Col·laborar amb el director en la gestió tècnica de les biblioteques.
- b) Actuar amb autoritat delegada del director en tot allò que li encomani.
- c) Substituir el director si és absent.

#### **Art. 19. Els caps de les biblioteques de la UAB**

Els caps de les biblioteques de la UAB seran escollits entre les persones que reuneixin les condicions de titulació i de preparació tècnica específica que requereix el càrrec per una Comissió de Selecció constituïda tal i com estableix l'article 175 dels estatuts de la UAB.

#### **Art. 20. Funcions dels caps de les biblioteques de la UAB**

Les funcions dels caps de les biblioteques de la UAB són:

**Universitat Autònoma de Barcelona**

- a) Responsabilitzar-se de la direcció de la seva biblioteca davant la Direcció del Servei i relacionar-la amb els responsables acadèmics del seu àmbit.
- b) Organitzar i supervisar les tasques del personal adscrit a la biblioteca.
- c) Canalitzar els desideratums dels alumnes cap a la Comissió d'Usuaris de la Biblioteca, la qual decidirà si les peticions són pertinents segons la línia d'adquisicions, i centralitzar les propostes d'adquisició dels professors, les quals seran presentades pels departaments, unitats departamentals, instituts, centres especials de recerca, serveis i centres d'estudi de la UAB.
- d) Fer el seguiment i el control de les adquisicions bibliogràfiques i documentals i de les despeses que generen, d'acord amb l'Administració de Centre.
- e) Gestionar el pressupost propi de la biblioteca, d'acord amb el coordinador i l'administració de centre.
- f) Elaborar i trametre a la Direcció les estadístiques i els informes que aquesta li demani, com també tot allò que consideri oportú de preparar per tal d'informar de problemes concrets de la biblioteca.
- g) Actuar com a secretari de la Comissió d'Usuaris de Biblioteca i, com a membre d'aquesta, elaborar informes i formar part de grups de treball per encàrrec de la Comissió.
- h) Recollir, analitzar i en l'àmbit de les seves competències resoldre, si escau, les propostes, suggeriments i reclamacions dels usuaris.
- i) Complir i fer complir, en l'àmbit de la seva biblioteca, el Reglament del Servei de Biblioteques i les normes que el desenvolupin.

## **Art. 21. La Comissió General d'Usuaris del Servei de Biblioteques**

21.1. La Comissió General d'Usuaris del Servei de Biblioteques està formada per:

- El vice-rector d'Investigació.
- El gerent.
- El director del Servei de Biblioteques.
- Els coordinadors de les biblioteques.
- Tres bibliotecaris elegits per votació entre tots els membres de les escales tècniques del Servei de Biblioteques.
- Cinc alumnes, elegits entre els estudiants representants a la Junta de Govern o al Claustre General.

21.2. La Comissió serà presidida pel vice-rector i la resta de membres hi actuaran com a vocals.

21.3. La duració del mandat dels vocals professors, alumnes i personal de biblioteca serà de dos anys, renovables.

21.4. La Comissió es reunirà preceptivament un cop a l'any, convocada pel director del Servei de Biblioteques, en nom del vice-rector d'Investigació. La Comissió també s'haurà de reunir quan la meitat més un dels membres ho sol·licitin.

21.5. Els membres de la Comissió General d'Usuaris del Servei de Biblioteques de la UAB no podran delegar la seva representació.

## **Art. 22. Funcions de la Comissió General d'Usuaris del Servei de Biblioteques de la UAB**

**Universitat Autònoma de Barcelona**

Les funcions de la Comissió General d'Usuaris del Servei de Biblioteques, de caràcter consultiu, són:

- a) Fer propostes sobre les línies generals d'actuació del Servei de Biblioteques.
- b) Analitzar i vehicular les propostes, suggeriments i reclamacions dels usuaris.
- c) Informar sobre els temes relatius al Servei de Biblioteques que li siguin consultats pels òrgans de govern de la Universitat.
- d) Qualsevol altra funció que li sigui assignada per la Comissió delegada de la Junta de Govern competent en matèria de biblioteques.

### **Art. 23. Les comissions d'usuaris de biblioteca**

23.1. Cada comissió d'usuaris de biblioteca està formada per:

- El degà o director de cada centre vinculat a la biblioteca, o el vice-degà o el subdirector en qui deleguin, o un professor elegit pels seus òrgans de govern.
- El director o responsable o un professor elegit pels seus òrgans de govern, de cada departament, institut, centre especial de recerca, o centre d'estudis, vinculat a la biblioteca.
- El cap de la biblioteca.
- L'administrador de centre.
- Dos bibliotecaris, escollits entre el personal bibliotecari de la biblioteca.
- Un estudiant per a cada un dels centres vinculats, membre de la Junta del Centre o del Claustre del Centre.
- Un representant dels serveis tècnics generals de suport a la docència o a la recerca i dels serveis científic-tècnics relacionats amb l'àrea de la biblioteca.
- Una representació dels professors elegida per la Junta del Centre que, fent docència en aquest centre, formi part de departaments que no estiguin vinculats a la biblioteca.

23.2. En casos de biblioteques que tinguin únicament un centre vinculat, el centre i els alumnes passaran a ser representats per dos membres.

23.3. Pel seu caràcter especial, la composició de la Comissió d'usuaris de l'Hemeroteca General serà la següent:

- El degà de la Facultat de Ciències de la Comunicació, o el vice-degà en qui delegui, o un professor elegit pels seus òrgans de govern.
- El director del Departament de Periodisme i de Ciències de la Comunicació o el director del Departament de Comunicació Àudio-visual i de Publicitat. Aquesta representació serà rotativa. El representant podrà ser també un professor elegit pels òrgans de govern del departament.
- El director del Servei de Biblioteques.
- Tres representants de la resta de centres i departaments de la UAB.
- L'administrador de centre de la Facultat de Ciències de la Comunicació.
- El cap de l'Hemeroteca General.
- Dos bibliotecaris, escollits entre el personal bibliotecari de l'Hemeroteca General de la UAB.
- Tres alumnes elegits entre els claustrals de la UAB, dos dels quals seran de la Facultat de Ciències de la Comunicació.

23.4. Pel seu caràcter especial, la composició de la Comissió d'usuaris de la Cartoteca General serà la següent:

- El degà del centre on s'ubiqui, o el vice-degà en qui delegui, o un professor elegit pels seus òrgans de govern.
- El director del Departament de Geografia.
- El director del Servei de Biblioteques.

- El responsable del Servei de Documentació Cartogràfica.
- Tres representants de la resta de centres i departaments de la UAB.
- L'administrador del centre on s'ubiqui.
- El cap de la Cartoteca General.
- Dos membres de les escales tècniques del personal adscrit a la Cartoteca General de la UAB.
- Tres alumnes elegits entre els claustrals de la UAB, un dels quals serà de la Facultat de Filosofia i Lletres i un altre de la Facultat de Ciències.

23.5. Cada comissió serà presidida per un coordinador i hi actuarà com a secretari el cap de la biblioteca.

23.6. El coordinador de cada comissió d'usuaris de biblioteca serà nomenat pel rector, a proposta del degà de facultat o director de centre vinculat a la biblioteca, d'entre els professors que en són membres. Quan una biblioteca tingui més d'una facultat o centre vinculats, el càrrec de coordinador serà rotatiu entre les diferents facultats i centres.

23.7. El coordinador representa la comissió d'usuaris de la biblioteca i coordina la relació entre els ens que hi són vinculats i la biblioteca.

23.8. La durada del mandat dels vocals professors, alumnes i personal de biblioteca serà de dos anys, renovables.

23.9. Cada comissió d'usuaris de biblioteca es reunirà preceptivament un cop l'any i sempre que el president la convoqui o la meitat més un dels membres ho sol·licitin.

23.10. Cada comissió d'usuaris de biblioteca, si així ho estableix en la seva normativa interna, podrà delegar les funcions en una comissió permanent en els intervals de les reunions preceptives. També podrà formar subcomissions especialitzades en funció de les característiques dels fons continguts en la biblioteca corresponent.

#### **Art. 24. Funcions de les comissions d'usuaris de biblioteca**

Les funcions de les comissions d'usuaris de biblioteca són:

- a) Assessorar el coordinador en l'àmbit de les seves funcions, en els temes que afectin la biblioteca corresponent.
- b) Elaborar, si s'escau, una normativa d'ús intern de la biblioteca.
- c) Fer propostes sobre les línies generals d'actuació de la biblioteca.
- d) Analitzar i vehicular les propostes, suggeriments i reclamacions del usuari.

#### **Art. 25 Funcions dels coordinadors de biblioteca**

Les funcions dels coordinadors de biblioteca són les següents:

- a) Presidir i representar la comissió d'usuaris.
- b) Coordinar la relació entre els ens vinculats a una biblioteca i la biblioteca pròpiament dita.
- c) Vetllar per l'aplicació, en l'àmbit de la seva biblioteca, de les línies generals d'actuació en matèria de biblioteques, emanada dels òrgans de governs de la Universitat.
- d) Coordinar les sol·licituds d'adquisicions de fons bibliogràfics i documentals que provenguin dels diversos ens als quals la biblioteca ha de prestar suport a la docència i a la recerca i vetllar perquè es cobreixin d'una manera satisfactòria les necessitats docents i d'investigació.

- e) Conjuntament amb el cap de biblioteca i l'administrador de centre, elaborar el pressupost propi de la biblioteca.
- f) Aplicar les mesures previstes en cas d'incompliment del reglament, que recull l'article 31.
- g) Promoure les actuacions necessàries per tal d'aconseguir nous recursos per a la biblioteca.
- h) Qualsevol altra funció que li sigui assignada pels òrgans de govern de la Universitat.

### **TÍTOL III**

#### **ELS USUARIS**

##### **Art. 26.**

26.1. Es considera usuari del Servei de Biblioteques tota persona que sigui membre de la comunitat universitària:

- Professors de la UAB i de centres adscrits a la UAB.
- Estudiants de la UAB i de centres adscrits a la UAB.
- Professors i estudiants visitants a la UAB dins d'un programa visitant reglat.
- Becaris de recerca de la UAB i estudiants de doctorat d'altres universitats amb les quals s'estableixi un règim de reciprocitat.
- Professors i investigadors d'instituts i centres de recerca, propis i adscrits a la UAB.
- Personal de l'administració i serveis de la UAB.
- Professors i personal d'administració i serveis jubilats, de la UAB.
- Professors d'altres universitats amb les quals s'estableixi un règim de reciprocitat.
- Membres de l'Associació d'Amics de la UAB.

26.2. Aquests usuaris podran consultar lliurement els fons i podran accedir al préstec domiciliari, d'acord amb la normativa que en regula l'ús, sempre que s'identifiquin amb el carnet que els acredita com a membres de la comunitat universitària, o amb el carnet que facilita el Servei de Biblioteques de la UAB.

26.3. Les persones no vinculades directament amb la UAB podran accedir-hi amb l'autorització del cap de la biblioteca on vulgui fer la consulta, o amb l'aval d'un centre, un departament, un institut, un centre especial de recerca o un centre d'estudis propi de la UAB.

26.4. La universitat podrà establir convenis que validin, com a usuaris, membres d'altres institucions. Les persones sense cap vinculació a la UAB també podran adquirir la condició d'usuaris del Servei de Biblioteques abonant la tarifa anual que, per aquest concepte, aprovi el Consell Social de la Universitat.

26.5. Dintre de les instal·lacions de les biblioteques no es permet fumar, menjar, beure, parlar en veu alta, ni tenir un comportament que pugui molestar els altres usuaris.

26.6. La consulta de la base de dades bibliogràfiques de la UAB és lliure per a tots els usuaris.

26.7. La impressió de dades i la consulta a altres bases de dades serà sotmesa a tarifes i a una normativa específica.

26.8. En el cas que l'usuari necessiti un document no disponible en els fons de les biblioteques de la UAB, podrà sol·licitar-lo a través de la Secció de préstec interbibliotecari. Aquesta secció informarà l'usuari de les condicions i de les tarifes vigents.

26.9. Els usuaris disposen de serveis de reprografia, que seran utilitzats segons les condicions determinades per la llei i normatives vigents.

### **Art. 27. El servei de préstec**

27.1. El règim de préstec és establert per la comissió delegada de la Junta de Govern competent en matèria de biblioteques, a proposta de cadascuna de les comissions d'usuaris de biblioteca, segons la tipologia d'usuaris i documents definits en aquest reglament. Aquest règim ha de garantir, tant la conservació del patrimoni bibliogràfic i documental, com l'accés dels usuaris a la consulta d'aquests fons.

27.2. Els usuaris del Servei de Biblioteques poden utilitzar el servei de préstec, que abasta els documents en qualsevol suport, amb les excepcions següents:

- Obres de referència (enciclopèdies, diccionaris, catàlegs, bibliografies, etc.).
- Publicacions periòdiques.
- Documents antics, rars i preciosos.
- Documents moderns ja exhaurits i difícilment reemplaçables.
- Documents molt consultats o de cost molt elevat.
- Fulls solts.
- Tesis i tesines no publicades.
- Atles.
- Fotogrames i imatges multiespectrals.
- Dibuixos i estampes.

27.3. Per a utilitzar el servei de préstec sempre s'haurà de presentar el carnet que la Universitat hagi destinat a aquesta finalitat.

27.4. Abans que acabi el període màxim estipulat de cada préstec, tots els usuaris tenen l'obligació de retornar les obres a la biblioteca.

### **Art. 28 Préstecs extraordinaris**

Per necessitats derivades d'un bon suport a la docència i/o a la recerca determinats fons bibliogràfics i documentals podran ser susceptibles de préstecs extraordinaris en les següents condicions:

a) Els responsables dels centres, departaments, unitats departamentals, instituts, serveis, centres especials de recerca i centres d'estudis podran sol·licitar a la comissió d'usuaris de la biblioteca corresponent en qualitat de préstec permanent el nombre necessari de fons bibliogràfics i documentals, tals com diccionaris de llengua, manuals informàtics, llibres d'estil i gramàtiques.

Aquests documents seran inventariats, però quedaran exclosos de préstec a la comunitat universitària en general.

b) Els coordinadors de titulació podran sol·licitar a la comissió d'usuaris de la biblioteca corresponent un préstec temporal d'un nombre determinat de fons bibliogràfics i documentals, tals com guies taxonòmiques, manuals de pràctiques, manuals d'informàtica i vídeos docents.

Aquests documents constaran al catàleg col·lectiu i es dipositaran en laboratori, aules d'informàtica i aules de pràctiques.

El préstec d'aquests documents serà per un curs acadèmic, renovable i no reclamable mentre duri la docència. L'autorització dels préstecs d'aquests documents per part de la comissió d'usuaris de la biblioteca estarà supeditada a l'existència d'un altre exemplar d'aquests documents a la biblioteca corresponent.

c) Els responsables de grups de recerca podran sol·licitar a la comissió d'usuaris de la biblioteca corresponent un préstec temporal d'un nombre determinat de fons bibliogràfics i documentals (que no inclouran publicacions periòdiques).

Aquests documents constaran al catàleg col·lectiu i estaran dipositats als departaments, unitats departamentals, instituts, centres especials de recerca o centres d'estudis mentre duri la investigació en curs.

#### **Art. 29. Préstec a usuaris externs a la UAB**

29.1. El préstec institucional està regulat per la normativa interna de la Secció de Préstec Interbibliotecari.

29.2. El préstec a usuaris individuals queda restringit a aquells que puguin ser avalats per una autoritat acadèmica, per un cap de biblioteca o pel director del Servei de Biblioteques.

#### **Art. 30. Obligacions dels usuaris**

30.1. Els usuaris del Servei de Biblioteques estan obligats a complir les condicions d'ús del servei i les seves normes de funcionament i, en concret a:

a) Respectar en tot moment les instal·lacions, els equipaments i els fons bibliogràfics i documentals.

b) Utilitzar els serveis de la biblioteca amb la deguda correcció i no realitzar activitats que pertorbin el desenvolupament normal del servei i els drets d'altres usuaris.

c) Complir els tràmits reglamentàriament establerts per a retirar material bibliogràfic o documental.

d) Retornar les obres en préstec en els termes fixats.

e) Respectar la integritat i la conservació dels documents i el material bibliogràfic i documental.

f) En general, complir aquest reglament i les instruccions i les normes d'aplicació dictades pels òrgans competents de la UAB, com també les disposicions que s'estableixin amb caràcter general per la legislació vigent.

30.2. En adquirir la condició d'usuari del Servei de Biblioteques, els interessats hauran de signar una declaració responsable referent a l'acceptació de les condicions d'ús del servei i les limitacions que comporta el seu incompliment.

#### **Art. 31. Incompliment de les condicions d'ús**

31.1. L'incompliment de les condicions d'ús del Servei de Biblioteques per part de l'usuari comportarà l'adopció d'alguna de les mesures següents:

a) Expulsió temporal de la sala de la biblioteca.

b) Suspensió del dret al servei de préstec, per un període fins a un any.

c) Suspensió de la condició d'usuari, per un període fins a dos anys.

31.2. L'expulsió de la sala podrà ser acordada pel cap de la biblioteca per incompliment de les obligacions establertes als apartats a) i b) de l'article anterior, sens perjudici de poder proposar al coordinador de la biblioteca l'adopció de les altres mesures previstes en aquest article. L'expulsió



de la sala tindrà caràcter immediat i la seva durada afectarà a la resta de la jornada en què es produeix el fet que motiva l'aplicació d'aquesta mesura.

31.3. La suspensió del dret al servei de préstec podrà ser acordada pel coordinador en cas d'incompliment de les condicions d'ús previstes als apartats c), d), e) i f) de l'article anterior. La durada de la suspensió no podrà ser superior a un any.

31.4. La suspensió de la condició d'usuari podrà ser acordada pel coordinador de la biblioteca en cas d'incompliment greu de les condicions d'ús previstes a l'article anterior. La durada de la suspensió no podrà ser superior a dos anys.

31.5. El coordinador resoldrà imposar alguna de les mesures abans esmentades, vist l'informe previ del cap de la Biblioteca i amb l'audiència prèvia de l'interessat, sens perjudici d'altres actuacions i diligències que cregui oportunes. Contra la resolució del coordinador es podrà interposar recurs ordinari davant el rector.

31.6. La durada de la mesura aplicable es determinarà, d'acord amb el principi de proporcionalitat, atenent la intencionalitat en l'actuació de l'interessat, la naturalesa dels perjudicis ocasionats, la reiteració i la reincidència.

31.7. El cap de la biblioteca podrà arbitrar les mesures cautelars necessàries per garantir el compliment de les condicions d'ús del Servei de Biblioteques, sens perjudici de la competència del coordinador i, en tot cas, hauran de ser confirmades per aquest.

31.8. Les mesures que es preveuen en aquest article s'aplicaran sens perjudici de les accions disciplinàries, civils o penals que corresponguin segons els Estatuts de la UAB i la legislació vigent.

## **Art.32. Responsabilitats dels usuaris**

Tot usuari del servei de préstec és responsable de les obres mentre les tingui. En cas de destrucció, parcial o total, de pèrdua o de no devolució de l'obra deixada en préstec, l'haurà de substituir per un altre exemplar de la mateixa edició i les mateixes característiques o abonar el doble del seu valor de mercat, sens perjudici d'altres responsabilitats en què hagi pogut incórrer, d'acord amb la legislació vigent.

## **TÍTOL IV**

### **EL PRESSUPOST**

#### **Art. 33.**

El finançament de les adquisicions dels fons bibliogràfics i documentals provindrà, fonamentalment, del pressupost de funcionament dels centres i departaments. A cada comissió, els centres, departaments, unitats departamentals, instituts, centres especials de recerca, serveis i centres d'estudis podran decidir assignar part dels seus recursos a fi d'incrementar el pressupost de funcionament de cada biblioteca.

**Art. 34.**

La UAB destinarà una partida del seu pressupost general a garantir la continuïtat de les subscripcions de publicacions periòdiques, en qualsevol suport, considerades d'interès prioritari. Així mateix, amb els fons dels pressupostos extraordinaris es podran destinar recursos econòmics i financers a l'adquisició de material bibliogràfic i documental per a les biblioteques reconegudes en l'article 3 d'aquest reglament.

**Art. 35.**

La UAB destinarà una partida del pressupost general a finançar les despeses del Servei de Biblioteques i també, dins d'aquest pressupost, recursos per al funcionament de les biblioteques de la UAB.

**Art. 36.**

Tots els fons bibliogràfics i documentals adquirits amb qualsevol tipus de pressupost de la UAB hauran de ser dipositats a les biblioteques reconegudes en l'article 3 d'aquest reglament. Cada departament, unitat departamental, institut, centre especial de recerca, servei o centre d'estudis podrà decidir en quines biblioteques vol dipositar els seus fons.

Els fons bibliogràfics i documentals adquirits mitjançant una subvenció o contracte per a una recerca o projecte d'investigació específics, una vegada registrats i catalogats per la biblioteca, estaran a disposició preferent del departament o de la unitat investigadora mentre duri la investigació en curs, en la forma establerta per cada comissió d'usuaris de biblioteca i podran estar dipositats temporalment en els departaments, unitats departamentals, instituts, centres especials de recerca o centre d'estudis, amb la corresponent supervisió de les comissions d'usuaris de biblioteca.

**Art. 37.**

Per tal que sigui efectuat qualsevol pagament d'adquisicions bibliogràfiques i documentals, cal que la despesa sigui adequadament codificada segons les normes comptables i que li sigui assignat un número d'identificació pel Servei de Biblioteques.

**Art. 38.**

La Direcció del Servei de Biblioteques, amb caràcter anual, elaborarà un informe sobre la despesa en fons bibliogràfics i documentals efectuada per la UAB, que trametrà a la comissió delegada de la Junta de Govern responsable de la política bibliotecària i farà pública a través de la memòria anual del Servei.

**Art. 39.**

Pel seu caràcter especial, l'Hemeroteca General de la UAB i la Cartoteca General de la UAB rebran dels pressupostos generals una partida per al finançament de les adquisicions bibliogràfiques i documentals i llur conservació, complementària de les destinades pels departaments i centres que li són adscrits.

**Art. 40.**

La Comissió delegada de la Junta de Govern responsable de la política bibliotecària vetllarà perquè el pressupost global destinat a adquisicions bibliogràfiques i documentals no sigui inferior

**Universitat Autònoma de Barcelona**

als percentatges estàndard nacionals i internacionals que fan referència a aquesta qüestió. Així mateix, vetllarà per l'acompliment d'aquest model pressupostari de tal manera que totes les biblioteques de la UAB disposin dels recursos necessaris tant bibliogràfics com d'infraestructura i d'equipament.

## **DISPOSICIONS ADDICIONALS**

### **1. Dipòsits externs i donatius**

En casos d'oferta de dipòsits externs o donatius de fons bibliogràfics o documentals, la Universitat, en coordinació amb els centres, departaments, instituts, centres especials de recerca o centres d'estudis, i amb l'assessorament de les comissions d'usuaris afectades, avaluarà la conveniència o no d'acceptar l'oferta i decidirà el dipòsit dels fons. Per tal de procedir a la instal·lació i el tractament documental d'aquest fons, la Universitat haurà d'arbitrar els mitjans extraordinaris necessaris. Les biblioteques corresponents, segons l'especialització dels fons, en faran el tractament documental necessari per incorporar-lo al catàleg col·lectiu.

### **2. Normativa específica de les biblioteques de la UAB**

Cada biblioteca elaborarà, si escau, una normativa pròpia que s'emmarqui dins d'aquest reglament. La Comissió d'Usuaris de Biblioteca elevarà aquesta normativa específica a la Comissió General d'Usuaris del Servei de Biblioteques de la Universitat per tal que sigui aprovada.

### **3. Biblioteques i centres documentals de patronats, de consorcis i de centres adscrits a la UAB**

a) El Servei de Biblioteques de la UAB establirà contactes amb els patronats, els consorcis i els centres adscrits a la UAB que tinguin biblioteca o centre de documentació propi per tal de proposar l'establiment de convenis de col·laboració que recullin els següents aspectes:

- integració funcional i informàtica
- règim d'accés i usuaris
- contraprestacions econòmiques.

D'aquests acords, n'informarà la Comissió delegada de la Junta de Govern competent en política bibliotecària.

b) Quan la UAB creï o adscriuï nous centres o participi en el seu patronat o òrgan de govern corresponent, la direcció del Servei de Biblioteques estudiarà les prestacions que es poden establir en el capítol de cooperació i coordinació en matèries bibliogràfiques i documentals, de tal manera que quedin definits el règim i les característiques d'aquests centres i llur relació amb el Servei de Biblioteques.

### **4. Integracions de centres bibliogràfics i documentals en unitats superiors**

En virtut d'aquest reglament i per a una coordinació tècnica:

a) La Biblioteca de Medicina de la UAB està constituïda pels fons bibliogràfics i documentals dipositats a la biblioteca situada al campus de Bellaterra, a les biblioteques de les unitats docents de Sant Pau i de la Vall d'Hebron, i a les biblioteques mixtes unitat docent/hospital de l'Hospital del Mar i de l'Hospital Germans Trias i Pujol.

b) Els fons cartogràfics de la UAB s'ubicaran a la Cartoteca General, llevat d'aquells fons que pel seu ús didàctic o quotidià convingui localitzar en biblioteques de la universitat.

#### **5. Vinculacions de centres, de departaments, d'instituts, de centres especials de recerca, de serveis i de centres d'estudis a les biblioteques de la UAB**

En virtut d'aquest reglament del Servei de Biblioteques, i per a una representació en les comissions d'usuaris de biblioteca, cada centre, departament, institut, centre especial de recerca, servei i centre d'estudis o qualsevol altre que es pugui crear es vincula a la biblioteca que, per motius temàtics o territorials, es considera més convenient.

#### **6. Relació de vinculacions de centres, de departaments, d'instituts, de centres especials de recerca, de serveis i de centres d'estudis a les biblioteques de la UAB**

En virtut d'aquest reglament es vinculen els següents centres, departaments, instituts, centres especials de recerca, serveis i centres d'estudis a cada biblioteca:

a) Es vinculen a la Biblioteca de Ciències de la UAB:

- La Facultat de Ciències
- El Departament de Matemàtiques
- El Departament d'Informàtica
- El Departament de Química
- El Departament de Física
- El Departament de Geologia
- El Departament de Biologia Animal, de Biologia Vegetal i d'Ecologia
- El Departament de Bioquímica i de Biologia Molecular
- El Departament de Biologia Cel·lular i de Fisiologia
- El Departament de Genètica i de Microbiologia
- L'Institut de Biologia Fonamental «Vicent Villar i Palasí»
- El Servei de Protecció Radiològica
- El Taller de Mecànica i Electrònica
- El Servei de Ressonància Magnètica i Nuclear
- El Servei de Tractament d'Imatges
- El Laboratori d'Ambient Controlat
- El Servei d'Anàlisi Química
- El Servei de Difracció de Raigs X
- El Centre d'Estudis d'Història de les Ciències
- El Servei de Microscopia Electrònica

b) Es vinculen a la Biblioteca de Ciències de la Comunicació de la UAB:

- La Facultat de Ciències de la Comunicació
- El Departament de Periodisme i de Ciències de la Comunicació
- El Departament de Comunicació Àudio-visual i de Publicitat

c) Es vinculen a la Biblioteca de Ciències Socials de la UAB:

- La Facultat de Ciències Econòmiques i Empresariales
- La Facultat de Ciències Polítiques i de Sociologia
- La Facultat de Dret
- El Departament d'Economia i d'Història Econòmica
- El Departament d'Economia Aplicada
- El Departament d'Economia de l'Empresa
- El Departament de Sociologia
- El Departament de Dret Públic i de Ciències Històrico-jurídiques

- El Departament de Dret Privat
- El Departament de Ciència Política i de Dret Públic
- El Centre d'Estudis sobre la Pau i el Desarmament
- El Centre Especial de Recerca per a l'Estudi de les Decisions Col·lectives i les Organitzacions
- El Centre d'Estudis de Drets Humans
- El Centre d'Estudis Internacionals

d) Es vinculen a la Biblioteca d'Humanitats de la UAB:

- La Facultat de Ciències de l'Educació
- La Facultat de Filosofia i Lletres
- La Facultat de Psicologia
- La Facultat de Traducció i d'Interpretació
- El Departament d'Art
- El Departament de Filologia Clàssica
- El Departament de Filosofia
- El Departament de Filologia Catalana
- El Departament de Filologia Espanyola
- El Departament de Filologia Francesa i Romànica
- El Departament de Filologia anglesa i de Germanística
- El Departament de Pedagogia Aplicada
- El Departament de Pedagogia Sistemàtica i Social
- El Departament de Psicologia de l'Educació
- El Departament d'Història Moderna i Contemporània
- El Departament de Psicologia de la Salut
- El Departament d'Història de les Societats Pre-capitalistes i d'Antropologia Social
- El Departament de Geografia
- El Departament de Didàctica de l'Expressió Musical, Plàstica i Corporal
- El Departament de Didàctica de la Llengua, de la Literatura i de les Ciències Socials
- El Departament de Didàctica de la Matemàtica i de les Ciències Experimentals
- El Departament de Traducció i d'Interpretació
- L'Institut de Documentació i d'Investigació Musicològiques «Josep Ricart i Matas»
- L'Institut de Ciències de l'Educació
- L'Institut d'Estudis Medievals
- El laboratori d'Informació Geogràfica i Teledetecció

e) Es vinculen a la Biblioteca de Medicina de la UAB:

- La Facultat de Medicina
- El Departament de Medicina
- El Departament de Pediatria, d'Obstetrícia i Ginecologia i de Medicina Preventiva
- El Departament de Farmacologia i de Psiquiatria
- El Departament de Cirurgia
- El Departament de Ciències Morfològiques
- El Servei d'Estabulari

f) Es vinculen a la Biblioteca de Veterinària de la UAB:

- La Facultat de Veterinària
- El Departament de Patologia i de Producció Animals
- La Planta de Tecnologia dels Aliments

g) Es vinculen a l'Herbari General de la UAB:

- La Facultat de Ciències de la Comunicació
- El Departament de Periodisme i de Ciències de la Comunicació

**Universitat Autònoma de Barcelona**

- El Departament de Comunicació Àudio-visual i de Publicitat
- h) Es vinculen a la Biblioteca Universitària de Sabadell de la UAB:
  - L'Escola Universitària d'Estudis Empresarials de Sabadell
  - L'Escola Universitària d'Informàtica de Sabadell
- i) Es vinculen a la Cartoteca General de la UAB:

Tots els centres, departaments i serveis de la UAB que disposen o adquireixen documentació cartogràfica, entre els quals destaquen:

- El Departament de Geografia
- El Servei de Documentació Cartogràfica

## **7. Reforma del reglament**

La Junta de Govern podrà reformar aquest reglament, a proposta del rector, d'un terç dels membres de la Junta o de la Comissió General d'Usuaris del Servei de Biblioteques.

En tot cas, la Comissió General d'Usuaris del Servei de Biblioteques haurà d'emetre un informe previ, que serà tramès a la Junta de Govern.

## **DISPOSICIONS TRANSITÒRIES**

1. Mentre no s'acabin les obres del nou edifici de la Biblioteca d'Humanitats, continuaran existint les actuals biblioteques de Formació del Professorat, de Lletres i de Traducció i d'Interpretació. La nova Biblioteca d'Humanitats tindrà vinculats els centres, departaments i instituts que actualment es vinculen a les biblioteques mencionades.