



Universitat Autònoma de Barcelona

Institut de Ciències de l'Educació

Memòria 2013 - 2014

An abstract graphic at the bottom of the page, composed of several overlapping, semi-transparent geometric shapes in shades of light green and grey, creating a layered, architectural effect.

Bellaterra (Cerdanyola del Vallès), setembre 2014

ÍNDEX

1. Presentació.....	3
2. Programes adreçats a l'educació infantil, primària i secundària	4-50
A. Formació adreçada a docents.....	4-11
— Presencial.....	4-10
— Cursos i seminaris.....	4
— Jornades i trobades.....	5
— Formació especialitzada	7
— Cicles formatius. Cursos i estades en empreses	9
— Programa Argó, de la secundària a la Universitat	10
— Virtual	
— Cursos i seminaris.....	11
B. Formació adreçada als centres	12-25
— Formació adreçada als docents	12-13
— Coordinació en el projecte Magnet.....	12
— Programa: innovar per aprendre des de la dimensió de centre	13
— Formació adreçada a l'alumnat	16-25
— Campus Ítaca	16
— Programa Argó Alumnat.....	21
— La Universitat dels Nens i de les Nenes de Catalunya.....	22
— Projectes en xarxa	25
C. Formació adreçada a xarxes	26-38
— Xarxes de docents	26-31
— Equips de l'ICE. Innovació de la formació permanent del professorat	26
— Projecte Espurn@.....	29
— Xarxes de centres educatius	32-37
— Xarxa d'Escoles que Aprenen	32
— Xarxa d'Instituts Innovadors	34
— Xarxa d'Intel·ligències Múltiples	36
— Xarxa d'Observatoris Astronòmics Escolars	36
— Xarxa de Centres de Catalunya: Llegim en Parella	36
— Altres xarxes.....	37-38
— Seminari sobre la transferència de la formació a la zona del Vallès Occidental.....	37
— Seminaris de coordinació pedagògica.....	38
— Grup de treball sobre processos que transformen centres	38

D. Altres actuacions en l'àmbit educatiu.....	39-50
— Programa Educatiu d'Infància i Família	39
— Fòrum d'Educació	43
— Publicacions	44
— Elaboració de materials per a la Fundació SHE.....	46
— Premis	46
— Presència institucional i col·laboracions amb institucions	47
— Xarxes virtuals: plataformes virtuals, cooperatives i d'aprenentatge.....	48
3. Programes adreçats a la Universitat i a altres públics	51-63
— Universitat d'Estiu de l'Autònoma	51
— Cursos per a la gent gran (Aules d'Extensió Universitària)	51
— La Universitat a l'Abast.....	52
— Recerques	54
— Beques salari.....	55
— Unitat d'Assessorament Psicopedagògic	56
— Servei de Mitjans Audiovisuals i Multimèdia	60
— Relacions institucionals	62
— Personal	63

1. PRESENTACIÓ

La memòria que presentem aquest curs acadèmic 2013-2014 posa de manifest, amb la descripció i la valoració de les activitats dutes a terme, l'essència de l'ICE com a xarxa de xarxes consolidada i compromesa amb la Universitat i amb el territori, i també com a nucli vertebrador de la formació i la innovació en l'àmbit educatiu, des d'una perspectiva d'aprenentatge al llarg de la vida.

El motor de la millora i la innovació a les diferents etapes educatives i els programes de formació després dels 55 anys, les relacions institucionals amb la secundària i la formació professional i la formació del professorat en tots els nivells educatius no universitaris han esdevingut àmbits de treball d'aquest curs acadèmic.

En aquest sentit, la memòria d'enguany s'ha organitzat en diversos apartats, que mostren les diferents i variades activitats i els diversos projectes desenvolupats que s'han consolidat o bé s'han iniciat, tots amb la col·laboració de múltiples institucions: diferents administracions autonòmiques i locals, com el Departament d'Ensenyament, els Serveis Territorials del Vallès i alguns ajuntaments, diverses associacions, com les de formació de persones adultes de més de 55 anys, i fundacions com la Fundació Jaume Bofill o la Fundació "la Caixa".

Ara bé, totes aquestes activitats han estat possibles gràcies a la coorganització i la cooperació del conjunt de persones que treballen en els diferents equips de l'ICE de formació de formadors i d'innovació educativa, dels centres d'educació infantil, primària i secundària que hi han participat, així com del conjunt de facultats, departaments i institucions de la UAB amb els quals treballem per impulsar les transicions entre secundària i universitat.

Esperem que la presentació, la descripció i la valoració de les diferents activitats desenvolupades en aquest curs acadèmic ens aportin elements de reflexió per continuar impulsant tots els treballs iniciats, i propiciar i generar nous projectes de futur.

Bellaterra (Cerdanyola del Vallès), setembre de 2014

2. Programes adreçats a l'educació infantil, primària i secundària

La formació permanent del professorat es planteja com una eina per desenvolupar propostes d'innovació i de millora en l'activitat docent que facin possible una transformació i una adequació de la intervenció didàctica en els centres educatius, i també un augment de la satisfacció en el rendiment escolar i professional.

Amb la finalitat d'abastar interessos professionals amplis, es col·labora en diversos àmbits oferint formació adreçada a professors a títol personal, a centres, a xarxes de professorat o de centres, i al conjunt del sistema educatiu. S'estableix un ventall divers de possibilitats amb la mirada posada en la millora del sistema educatiu.

A. Formació adreçada a docents

Oferta pròpia presencial

Aquest curs escolar s'ha programat una proposta formativa pròpia lligada als diferents projectes que l'ICE està portant a terme i al treball que duen a terme els equips de formació de formadors. Al mateix temps, s'ha donat resposta als objectius de formació del Departament d'Ensenyament.

Les activitats de formació que s'han dut a terme responen de manera satisfactòria a les necessitats formatives de docents de totes les etapes educatives, i al mateix temps propicien el debat, l'actualització de coneixement dels docents i la introducció d'activitats innovadores als centres educatius i a l'aula.

L'oferta formativa és el reflex de dues constants de l'ICE de l'Autònoma: la decisió de mantenir una presència al territori (és per això que enguany, a més a més de l'oferta a Barcelona ciutat, s'han obert dos campus de formació, un a Bellaterra i l'altre al Bages i al Berguedà, concretament a Manresa i Berga) i, d'altra banda, la voluntat d'endegar una política pròpia i complementària.

Les activitats de Barcelona s'han programat als locals de Casa Convalescència de l'Hospital de Sant Pau, les de Bellaterra a les Facultats de Veterinària i Ciències de l'Educació, les de Manresa a l'INS Lacetània, i les de Berga a una escola. Aquestes activitats adopten diverses modalitats: cursos i seminaris, cicles de conferències, tallers, tertúlies, trobades i jornades.

Cursos i seminaris presencials

Les activitats formatives presentades per a l'educació infantil, primària i secundària són una proposta oberta al professorat en actiu, i donen formació en diferents àmbits entorn de les temàtiques següents: intervenció educativa i actualització didàctica, actualització científica, actualització en tecnologies, gestió d'aula i avaluació, currículum per competències, escola inclusiva, convivència i resolució de conflictes, i relació família-escola. Al mateix temps, sense descartar les especificitats de cada etapa educativa, s'intenta fer una proposta de formació que abasti aspectes comuns de la professió.

Programa	1r trimestre	2n trimestre
Barcelona	7	11
Vallès	4	6
Bages i Berguedà	1	2
Total	12	19

Des de la Unitat de Formació i en el marc horari dels membres, s'han impartit cursos i seminaris en diferents plans de formació de zona (PFZ) i per a la Subdirecció General de Formació del Departament d'Ensenyament:

- Competència matemàtica per comprendre el món.
- L'orientació educativa, nucli d'aula, d'aprenentatge i d'acompanyament de l'estudiant.
- Coordinació pedagògica de centres de secundària (Sabadell).
- Coordinació pedagògica de centres de secundària (Terrassa).

Jornades i trobades

Amb les jornades i les trobades es pretén tractar les temàtiques treballades al si dels diferents equips de personal formador, i tenen com a finalitat la presentació de propostes didàctiques i innovadores de referència. També en col·laboració amb les facultats del campus universitari i d'altres institucions s'organitzen activitats per a l'actualització científica de les diferents àrees del saber.

En el curs 2013-2014, l'ICE ha organitzat les activitats següents:

- I Jornada sobre les NEE a les Escoles de Música. Novembre de 2013, amb l'assistència de 110 docents. Casa Convalescència de l'Hospital de Sant Pau.
- VI Jornada Espurn@ «Connecta't, comparteix i participa». Maig de 2014, amb l'assistència de 130 docents. Casa Convalescència de l'Hospital de Sant Pau.
- II Trobada d'Art i Escola «Art contemporani: nous camins per entendre el món». Abril de 2014, amb l'assistència de 95 docents. Casa Convalescència de l'Hospital de Sant Pau.
- V Jornades sobre Experiències Innovadores a Secundària. Maig de 2013, amb l'assistència de 131 docents. Institut de Sils.
- VIII Trobada de Presentació d'Experiències d'Aplicació de Pedagogia Sistèmica a les diferents etapes i contextos educatius. Febrer de 2014, amb l'assistència de 249 docents. Campus de Bellaterra.
- II Trobada Començar a Llegir i Escriure a l'Educació Infantil i al Cicle Inicial «Acompanyar per aprendre». Abril de 2014, amb l'assistència de 171 docents. Casa Convalescència de l'Hospital de Sant Pau.
- III Trobada de Tutoria a l'ESO «L'acció tutorial i l'orientació educativa, claus del projecte de centre». Octubre de 2013, amb l'assistència de 80 docents. Casa Convalescència de l'Hospital de Sant Pau.

- V Jornada sobre WebQuest. Novembre de 2013, amb l'assistència de 83 docents. Argentona.
- V Jornada «Les matemàtiques entre la secundària i la universitat» amb el tema «És necessària l'estadística?». Abril de 2014, amb l'assistència de 74 docents. Campus de Bellaterra.
- V Trobada del Professorat de Formació i Orientació Laboral. Abril de 2014, amb l'assistència de 113 docents. Casa Convalescència de l'Hospital de Sant Pau.
- IX Jornada d'Ensenyaments Econòmics, Administratius i Comercials. Abril de 2014, amb l'assistència de 53 docents. Casa Convalescència de l'Hospital de Sant Pau.
- VII Jornades d'Actualització Científica i Didàctica «Conquestes i retrocessos: la democràcia a Espanya del segle xx al segle XXI». Juny i juliol de 2014, amb l'assistència de 49 docents. Casa Convalescència de l'Hospital de Sant Pau.
- Trobades pedagògiques dins del Programa Argó:
- «Mirades al món actual des de la geografia». Sala de disseccions de la Facultat de Medicina de la UAB.

L'ICE ha col·laborat en les activitats següents:

- II Simposi sobre l'Ensenyament de la Llengua i la Literatura Catalanes a la Secundària i a la Universitat «Quin futur volem? Perspectives i propostes». Octubre de 2013, amb l'assistència de 52 docents. Campus de Bellaterra.
- XII Jornada d'Actualització Científica del Professorat de Secundària del Vallès Occidental «Un dia a l'Autònoma» (30a edició). Febrer i març del 2014. Campus de Bellaterra.
 - «Conferències de Bioètica». Amb una assistència de 107 docents.
 - «La Gran Guerra: el segle XIX i el segle XX». Amb una assistència de 249 docents.
- XVII Jornades Pedagògiques «Consonàncies». Març de 2014. Escola El Martinet.
- VII Cicle de Converses al CosmoCaixa «Noves referències per repensar l'educació». Tres sessions el mes de març de 2014, amb l'assistència de 250 docents. CosmoCaixa.
- VIII Jornades de Didàctica de les Llengües Clàssiques. Amb el Col·legi de Doctors i Llicenciats. Març de 2014. Casa Convalescència de l'Hospital de Sant Pau.

Formació especialitzada

Curs de Formació de Personal Formador

Aquest curs, concebut amb un enfocament generalista, pretén enfortir les competències de les persones formadores que s'inicien en aquesta tasca. Es planteja amb un doble objectiu: garantir el relleu generacional del personal formador de l'ICE de la UAB, accelerant la trajectòria formativa que es porta a terme en el si dels equips, i contribuir a la capacitat professional de les persones formadores que treballen arrelades en diferents territoris.

S'ha planificat amb una durada de dos cursos i 100 hores, que s'han distribuït de la manera següent:

- Formació presencial: 55 hores.
- Pràcticum: 15 hores.
- Anàlisi, reflexió i tutoria de les pràctiques: 30 hores.

		<i>Hores</i>	<i>Total curs</i>	<i>Assistents</i>	<i>Acreditats</i>
<i>2a edició: febrer de 2012- setembre de 2013</i>	<i>Formació presencial (2012)</i>	55	100	31	26
	<i>Pràctiques (2013)</i>	15			
	<i>Treball personal</i>	30			

En el curs 2012-2013 s'inicia la segona edició del curs amb un total de 31 persones inscrites, de les quals el 40 % són persones pertanyents prèviament a diferents equips de l'ICE que volen consolidar la seva formació. El setembre del curs 2013-2014 es clou la fase de pràctiques, amb 26 persones acreditades.

Un cop finalitzada la segona edició, la Unitat de Formació de l'ICE convida a formar part del personal formador de la institució el professorat que ha superat tant la primera com la segona edició d'aquest curs, i que no pertany prèviament a un equip. Aquest retard en la incorporació del personal procedent de la primera edició és degut a la incertesa creada durant el curs anterior per la manca de pressupost destinat a la formació de personal formador. Transcorregut un curs acadèmic i comprovada la voluntat de mantenir el vincle amb l'ICE per part d'un bon nombre d'equips, s'ha considerat oportú integrar en el seu si el professorat extern procedent d'aquest curs.

Curs «Do you speak music»

Aquest curs s'organitza en col·laboració amb el Departament de Didàctica de l'Expressió Musical, Plàstica i Corporal de la Facultat de Ciències de l'Educació. Fruit de l'ambiciós projecte «European Music Portfolio: A Creative Way into Languages», s'ofereix aquest curs al professorat que pretén ampliar els recursos musicals a l'aula de llengua estrangera oferint recursos, estratègies i activitats concretes que se situen en el punt de trobada entre la música i l'aprenentatge de les llengües.

La primera edició va tenir lloc el juliol del 2012. La segona edició es va fer del 2 al 7 de setembre de 2013 amb una assistència de 16 docents.

Postgrau d'Educació Sistèmica i Multidimensional

Conjuntament amb la Facultat de Ciències de l'Educació, el curs 2013-2014 s'ha iniciat el postgrau d'Educació Sistèmica i Multidimensional amb l'objectiu de formar especialistes que puguin intervenir en els àmbits educatius formals i no formals per donar resposta a les necessitats educatives de l'alumnat, les famílies, els equips i els contextos, per afavorir l'aprenentatge i el desenvolupament dels individus i la seva inclusió social.

Comença el curs amb una matrícula de 30 alumnes.

I Setmana d'Estiu de Pedagogia Sistèmica Multidimensional de Catalunya

Després de 10 anys de desenvolupar la pedagogia sistèmica en el nostre país, del 7 a l'11 de juliol de 2014 s'ha organitzat la primera Setmana d'Estiu de Pedagogia Sistèmica Multidimensional de Catalunya. L'organització de la Jornada ha estat duta a terme conjuntament entre l'entitat Connexions i l'ICE de la UAB, amb la col·laboració dels Serveis Territorials del Baix Llobregat i l'Ajuntament de Sant Feliu de Llobregat.

En el marc de la Setmana s'han organitzat:

- A la franja de matins, cursos d'introducció a la pedagogia sistèmica, destinats sobretot a persones que es posen en contacte per primer cop amb la matèria, i cursos d'aprofundiment, pensats per a aquelles persones que ja porten un llarg recorregut des de la perspectiva d'aquest enfocament pedagògic. Els cursos són gairebé tots internivells.
- A la franja de tardes, tallers que incorporen l'aplicació pràctica i vivencial dels continguts més rellevants de la pedagogia sistèmica, encarats des de la dimensió de les intel·ligències múltiples i la transversalitat. També s'han programat activitats plenàries: una sessió de cinema educatiu, la presentació de tres experiències educatives emblemàtiques en l'àmbit pedagògic, la presentació de la Xarxa de Pedagogia Sistèmica i la presentació simultània de diverses experiències d'aplicació de la PS a les diferents etapes educatives i contextos professionals.

Hi ha hagut 107 inscripcions de tot el dia, 94 de matí i 13 de tarda.

Més informació a: <http://youtu.be/B3c-ClupFZw>.

Cicles formatius

Cursos, seminaris i jornades

El Departament d'Ensenyament va assignar, ja fa uns quants anys, una distribució de responsabilitats formatives de cada ICE per famílies professionals. En el nostre cas tenim competències formatives en les d'administració, comerç i química i formació i orientació laboral (FOL), que compartim amb altres territoris.

Des de ja fa uns quants cursos, la formació permanent del professorat de formació professional es gestiona i s'acorda amb la Direcció General de Formació Professional. La formació del professorat d'FP constitueix un dels àmbits de treball més consolidats i amb més tradició del nostre ICE.

El curs 2013-2014 s'han reduït les activitats formatives per manca del pressupost assignat pel Departament, però hem seguit treballant amb els equips de formació i preparant les activitats per al curs vinent dintre de l'oferta pròpia. A final de curs el Departament ha encarregat noves activitats que impartirem entre juliol de 2014 i finals d'anys, inici del proper curs.

Les activitats planificades han estat les següents:

En relació amb la família de:	Activitats
Química	6
Administració	4
Jornades i trobades	2

A més a més de les activitats formatives adreçades al professorat de cicles formatius, a l'ICE de la UAB, en aquest àmbit, funcionen tres equips de formació de formadors dedicats a les temàtiques següents: administració, química, formació i orientació laboral (FOL), i cada equip organitza biennalment unes jornades de treball adreçades al professorat de tot Catalunya.

Estades en Empresa

Les Estades en Empresa que des del curs 2013-2014 gestiona l'ICE s'inclouen dins del Pla de formació del professorat i són conseqüència de la necessitat que el professorat de formació professional estigui contínuament en contacte amb el món de l'empresa i pugui facilitar a l'alumnat la formació professional específica que els capaciti per accedir a un món laboral exigent, especialitzat i complex.

Des de l'ICE gestionem i facilitem al professorat les empreses on poden fer les estades en relació amb les seves famílies professionals i fem un seguiment de l'activitat que desenvolupen durant l'estada. Aquest any hem gestionat fins a la data actual 12 estades.

Programa Argó, de la secundària a l'Autònoma

El Programa Argó és un projecte institucional de la UAB que s'inscriu en el marc de les accions impulsades des de la Universitat per fomentar la col·laboració amb la secundària i contribuir a millorar el pas dels estudiants entre la secundària i la universitat. Té la seu a l'Institut de Ciències de l'Educació, una institució clau per a les relacions amb els centres educatius del sistema no universitari.

El Programa impulsa la línia de treball adreçada al professorat de secundària (Argó/Professorat). Es pretén posar en contacte el professorat de secundària d'un determinat àmbit amb el professorat de la universitat, per promoure espais de trobada i de reflexió per establir punts de diàleg. Es concreta en accions formatives en el marc anomenat «Un dia a l'Autònoma», amb l'objectiu d'apropar la Universitat al professorat de secundària i contribuir a l'actualització de coneixements.

En aquesta línia s'han dut a terme:

- V Jornada «Les matemàtiques entre la secundària i la universitat» amb el tema «És necessària l'estadística?». Seguint la tradició d'edicions anteriors de reunir professorat del Departament de Matemàtiques amb professorat de secundària del mateix àmbit, s'ha fet una jornada amb 102 participants.
- Cursos d'actualització de coneixements adreçats a professorat de secundària, aprofitant alguns blocs de les assignatures de màsters oficials. Aquest curs 2013-2014 s'han ofert 35 cursos especialitzats de ciències, biociències i filosofia i lletres que pertanyen a 15 màsters oficials. Enguany hi han participat 114 docents de secundària que avaluen molt positivament l'experiència.
- XIII Jornades d'Actualització Científica del Professorat de Secundària: Biologia i Bioètica, en col·laboració amb la Fundació Grifols, els Serveis Territorials del Vallès i l'equip de secundària de l'ICE. 150 assistents.
- XII Jornades d'Actualització Científica del Professorat de Secundària «La Gran Guerra: entre el segle XIX i el segle XX», en col·laboració amb el Serveis Territorials del Vallès i l'equip de secundària de l'ICE. 120 assistents.
- Curs «Conquestes i retrocessos: la democràcia a Espanya, del segle XX al segle XXI», del 30 de juny al 4 de juliol de 2014, en col·laboració amb el Centre d'Estudis sobre les Èpoques Franquista i Democràtica (CEFID) per desenvolupar la 7a edició de les Jornades d'Actualització Científica i Didàctica. Assistència de 64 docents.
- VIII Jornada Argó de Didàctica de Llengües Clàssiques.
- I Jornada de Geografia entre la Secundària i la Universitat «Mirades al món actual des de la geografia». Col·laboració amb el Departament de Geografia. 96 assistents.

Oferta virtual

Cursos i seminaris

Aquest any s'ha implementat una àmplia oferta d'activitats en format virtual i s'han fet 16 cursos de temàtica molt diferent i programats per diversos equips de formació de formadors de l'ICE. L'oferta ha tingut molt bona acceptació, ens permet tenir alumnat de llocs geogràfics allunyats i alhora possibilita que el professorat que s'hi inscriu segueixi el curs en l'horari setmanal que més li convingui.

Atesa la bona acollida, el curs 2014-2015 ampliarem lleugerament l'oferta de cursos no presencials a través de la nostra xarxa virtual <http://aula2ice.uab.cat>.

B. Formació adreçada als centres

Formació adreçada als docents

El projecte Magnet, aliances per a l'èxit educatiu

Magnet és un programa impulsat per la Fundació Jaume Bofill en col·laboració amb el Departament d'Ensenyament, que té per objectiu acompanyar els centres educatius en el desenvolupament d'un projecte educatiu en aliança amb una institució. Aquesta aliança ha de permetre al centre educatiu desenvolupar un projecte educatiu innovador i de qualitat, un projecte atractiu, que tingui magnetisme i que es converteixi en un projecte de referència en el seu territori, tant per a les famílies com per a la comunitat educativa.

Les institucions que hi participen són institucions de referència i excel·lència en un camp de coneixement específic (ciència, tecnologia, art, comunicació audiovisual, música, etc.) que tenen un compromís educatiu amb la societat i una gran capacitat de transferir innovació i coneixement.

El programa Magnet està inspirat en les Magnet Schools dels Estats Units, que funcionen des dels anys setanta. Per conèixer com és el model d'aquestes Magnet Schools americanes i les potencialitats i les dificultats d'aquesta proposta en el cas de Catalunya, podeu consultar l'informe d'Aina Tarabini [Les escoles Magnet. Una aposta per l'excel·lència i l'equitat](#).

L'ICE de la UAB, a través d'un acord de col·laboració amb la Fundació Jaume Bofill, assumeix les tasques de supervisió i assessorament pedagògics del projecte, de col·laboració en el disseny de línies pedagògiques estratègiques, de dinamització de l'equip de personal formador, de seguiment dels centres, de relacions amb les institucions i de planificació de trobades anuals de centres Magnet.

El responsable de l'ICE és David Vilalta Murillo.

Els centres i les institucions que han iniciat el programa són:

- Escola Josep M. de Sagarra (Barcelona) i Museu d'Art Contemporani de Barcelona (MACBA). Vegeu el vídeo i el tríptic de presentació de l'escola més avall.
- Escola Eduard Marquina (Barcelona) i Escola Concepció Arenal (Barcelona) amb l'Institut de Ciències del Mar (CSIC). Vegeu el tríptic informatiu i el vídeo de l'escola Eduard Marquina més avall.
- Escola Roser Capdevila (Sant Joan Despí) i Televisió de Catalunya (TV3).
- Institut Moisès Broggi (Barcelona) i Museu d'Art Contemporani de Barcelona (MACBA).
- Escola Samuntada de Sabadell i Institut Català de Paleontologia Miquel Crusafont (Cerdanyola del Vallès).
- Escola Joan Maragall (Lleida) i Magical Media i Universitat de Lleida.
- Escola Pardinyes (Lleida) i Institut de Recerca i Tecnologies Agroalimentàries i Escola Tècnica Superior d'Enginyeria Agrària de la UdL.

Equip de personal formador de 12 persones, que fan 1 reunió mensual de 2 h de setembre a juny i una sessió matinal al juliol.

Primera trobada de centres Magnet: «Com innovar per millorar l'aprenentatge». 140 persones de tots els centres.

Projecte: «Innovar per aprendre des de la dimensió de centre»

El programa, iniciat aquest curs 2013-2014, emmarca i orienta el treball dels propers quatre anys (2014-2017). Vincula recerca, formació de personal formador i innovació.

L'objectiu general del programa és situar l'ICE de la UAB com un agent que facilita els canvis profunds que necessita el sistema educatiu actual, posant com a focus el centre i l'aprenentatge.

Principis que inspiren el programa:

1. Innovar suposa investigar.
2. El coneixement es produeix *in situ*.
3. El focus de treball és el centre educatiu.
 - a. Èmfasi en l'aprenentatge de l'alumnat, dels docents i de la institució.
 - b. Comunitat de pràctica.
 - c. Lideratge estratègic.
 - d. Connectivitat.

Referents:

- Projecte ILE (entorns innovadors d'aprenentatge). OCDE.
- Estudi sobre lideratge per a l'aprenentatge, en el marc de l'ILE. Fundació Jaume Bofill.
- Objectius prioritaris del Departament d'Ensenyament. Període 2014-2016.
- La tradició de l'ICE de la UAB. Escoles que aprenen, instituts innovadors, recerca «El centre que aprèn», Seminari de Transferència.
- Grup de treball del Vallès Occidental sobre processos que transformen centres.

Concreció dels àmbits d'actuació:

A. Suport a la innovació.

- Intercanvi: espai de trobada i aportacions (jornades específiques, trobades, visites guiades).
- Seminaris específics intercentre (impartits per membres de la Unitat de Formació de l'ICE o dels equips de l'ICE).
- Assessorament a centres (pot ser puntual o intensiu, dut a terme per membres de la Unitat de Formació de l'ICE o dels equips de l'ICE).
- Connexió entre centres a partir de demandes específiques.
- Organització de sessions adreçades a famílies i altres agents que intervenen en els centres.
- Connexió amb personal formador dels nostres equips per a demandes concretes i puntuals.
- Consultoria ràpida.
- Suport als ED en el lideratge per a l'aprenentatge.

B. Recerca sobre processos d'innovació.

- «El centre que aprèn» (basada en dades i evidències):
 - 7 centres d'educació infantil i primària.
 - 4 centres d'educació secundària.
- Grup de treball del Vallès Occidental (coneixement tàcit):
 - Inspecció.

- Direccions de centres.
- Personal de l'ICE.

C. Formació de personal formador (curs 2014-2015).

- 1 seminari constitutiu.
- Oferta modular de formació.
 - Dimensió personal: gestió i acompanyament de processos en grups humans.
 - Dimensió institucional: acompanyament a processos de centre.
 - Dimensió didàctica: aprenentatge profund, constructiu, emocional, social, autònom i autoregulat.

Fases:

1. Sensibilització i concreció (curs 2014-2015).
 - a. Recerca de finançament:
 - I. Aprofundir i ampliar serveis a la xarxa d'escoles que aprenen.
 - II. Pla Vallès.
 - III. Treball de camp de la recerca «El centre que aprèn».
 - IV. Selecció d'un equip de 20 persones formadores i inici de la formació de formadors.
2. Consolidació (cursos 2015-2017).
 - a. Processos autoreguladors.
3. Revisió i noves propostes (finals de curs 2016-2017).
4. Implementació d'un nou programa generat a partir del coneixement acumulat.

Criteris d'èxit del programa en la primera fase:

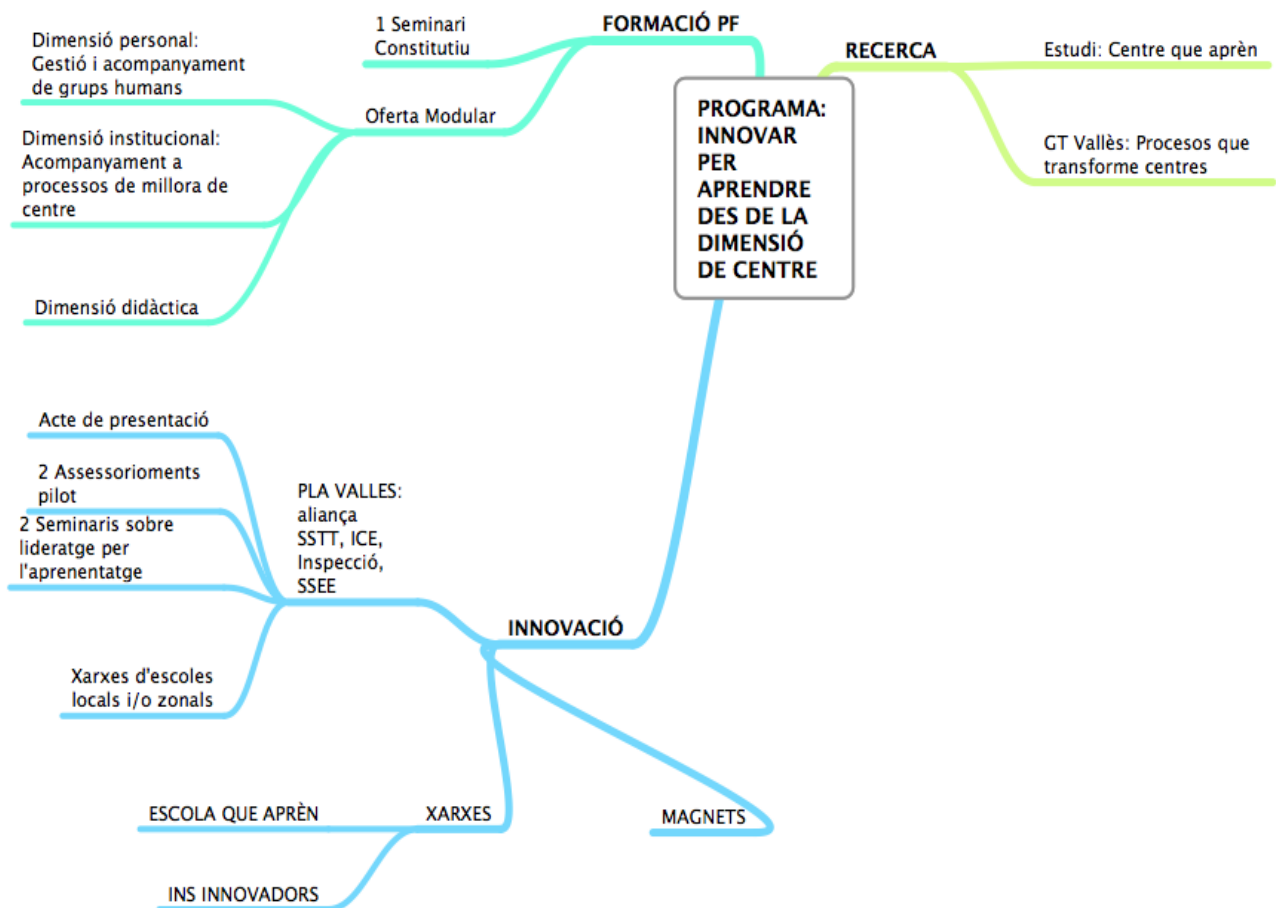
— Obtenció del finançament.

- A. Suport a la innovació:
 - Qualitat i nombre de consultes rebudes.
 - Demandes de suport.
 - Augment significatiu de centres participants en la xarxa d'escoles que aprenen.
 - Inici del Pla Vallès.
 - Tenir un web específic.
 - Tenir en funcionament la xarxa de personal formador que permeti el servei de consultoria ràpida.
- B. Recerca sobre processos d'innovació.
 - Disposar d'una anàlisi preliminar sobre les dades del treball de camp de la recerca «El centre que aprèn».
- C. Formació del personal formador.
 - Tenir el nou equip configurat.

— Pel que fa a la primera fase del Pla Vallès:

- 10% de centres del Vallès Occidental.
- Canvis organitzatius generats en cada centre, per tal que els docents participants puguin fer la indagació educativa i les deliberacions necessàries.
- Ampliació de la base de professorat implicat en el programa en cada centre.

- Planificació de propostes d'intervenció per part dels centres participants, que mantinguin un grau suficient de coherència amb les propostes educatives.



(*) Falta indicar la web

Formació adreçada a l'alumnat

Campus Ítaca

El programa Campus Ítaca ha assolit, amb l'edició de 2013, el seu desè aniversari. Aquest programa socioeducatiu que promou i organitza la Universitat Autònoma de Barcelona, a través de l'Institut de Ciències de l'Educació i la Facultat de Ciències de l'Educació, ha anat creixent des de 2004, fins a convertir-se en un referent únic a Catalunya. Hi han participat, des dels inicis, un total de 3.540 alumnes.

S'ha constituït una comissió formada pel Vicerectorat d'Estudiants i Cooperació de la UAB, la directora i el sotsdirector de l'ICE, la degana de la Facultat de Ciències de l'Educació, la coordinadora del projecte i la responsable de gestió econòmica de l'ICE. Aquesta comissió s'encarrega de proposar, analitzar i consensuar les línies principals d'actuació. L'equip de coordinació del projecte de l'Institut de Ciències de l'Educació és el responsable de planificar-lo, organitzar-lo i executar-lo. El desig de l'Equip de Govern ha estat que tota la comunitat universitària, a través de les facultats, dels departaments i dels serveis, participi en aquest programa. En aquest sentit, la seva implicació ha anat augmentant al llarg dels anys.

El perfil d'alumnat al qual va adreçat és el d'estudiants que acaben de finalitzar 3r d'ESO (15 anys) i que tenen potencial acadèmic però que, per diversos factors (familiars, socials, de crisi personal, etc.), no se senten atrets per l'opció de continuar estudiant. Sovint tampoc no s'adonen de la importància de la formació per al seu futur professional i laboral, que encara veuen molt llunyà. Durant el proper curs, l'últim de l'etapa obligatòria, aquests alumnes hauran d'optar entre accedir al món laboral, cursar algun cicle formatiu de grau mitjà o continuar el batxillerat. Aquest darrer els permetrà cursar estudis universitaris o cicles formatius de grau superior i assolir, així, un lloc de treball més qualificat.

La finalitat del projecte és, en primer lloc, aconseguir que, en acabar l'etapa d'educació secundària obligatòria, un nombre més gran d'estudiants comenci els estudis superiors. Alhora, el Campus Ítaca vol ser un espai de convivència entre joves d'entorns socials diversos i potenciar l'ús del català com a llengua vehicular de comunicació.

A partir d'uns criteris comuns marcats pel programa, els centres educatius porten a terme la selecció de quatre nois i quatre noies, en funció de les característiques del seu alumnat. Així, la composició final dels participants en el Campus és heterogènia: són de diferents tipus i capacitats i la majoria representa llocs i realitats socials del territori ben diferents.

El programa, que és gratuït per a l'alumnat, consisteix en una estada diürna de dues setmanes a la UAB, durant la qual els joves fan activitats acadèmiques —algunes amb un marcat component lúdic— de diferents tipus. Des d'aquest punt de vista, el repte d'organitzar un programa que aprofiti tots els recursos del campus de Bellaterra, que sigui atractiu per a l'alumnat i que al mateix temps serveixi per assolir els objectius proposats, ha orientat totes les decisions al llarg d'aquests anys. És per això que s'ha intentat dissenyar un campus dia a dia, proposant activitats equilibrades al llarg de cada jornada i donant-los el mateix valor per a la consecució dels objectius del programa, de manera que no es puguin concebre les unes sense les altres, que totes formin un conjunt que enriqueix i estimula l'alumnat participant.

En l'edició de 2013 s'han dut a terme unes cinquanta activitats, dividides en diferents tipus, segons els objectius proposats: tallers, debats, espais lúdics, projectes, problemes complexos, simulació d'un judici («Qui té més raó?»), «Caminar per poder ser» (dividit en una sortida matinal, «Museus à Gogó», i un joc de pistes pel campus, «Descobreix la UAB»), activitats físicoesportives, etc.

L'estudiant que participa al Campus dedica 81 hores en total a les activitats proposades. Aquestes hores es distribueixen així: 10 hores de tallers, 5 hores de debats, 5 hores dedicades als espais lúdics, 8 hores dedicades a «Caminar per poder ser», 6 hores dedicades a la simulació d'un judici, 11 hores per al projecte, 7 hores per a les activitats físiques, 5 hores per a avaluar les activitats («Parlem-ne»), 6 hores per al problema complex i 4 hores per al treball en grup cooperatiu. La resta d'hores són per esmorzar i dinar.

D'aquesta manera, les hores globals per a cada activitat, durant els tres torns del Campus, tenint en compte tots els grups i subgrups que es formen, són: 180 hores dedicades als tallers, 60 hores als debats, 120 hores a espais lúdics, 72 hores a «Caminar per poder ser», 72 hores a la simulació del judici, 396 hores a projectes, 252 hores a problemes complexos, 21 hores a activitats físiques i 180 hores a l'avaluació de les activitats.

Per tal d'afavorir la participació activa, totes les activitats es presenten en un format que pugui resultar atractiu als ulls dels estudiants, s'inclouen en contextos d'actualitat molt propers a ells i s'intenta que en cadascuna d'aquestes activitats hagin de posar en pràctica metodologies de recerca a fi de confirmar o desestimar hipòtesis inicials. També es promou el treball cooperatiu, el diàleg i la reflexió.

Tot seguit, s'exposen una sèrie de reflexions sobre el desenvolupament i l'estat actual del projecte.

Els objectius fundacionals del programa del Campus Ítaca i la metodologia triada s'han mostrat adequats i, fins i tot, han estat reforçats durant aquests anys. Diferents estudis (informe PISA, informe de la Fundació Bofill) posen de manifest alguns dels problemes educatius del nostre país i avalen la importància i la necessitat d'augmentar la taxa d'alumnes amb estudis postobligatoris. D'altra banda, les dades sociolingüístiques de la població participant al Campus confirmen la importància d'actuacions en l'àmbit lingüístic i en col·lectius específics com aquells als quals s'adreça preferentment aquest projecte.

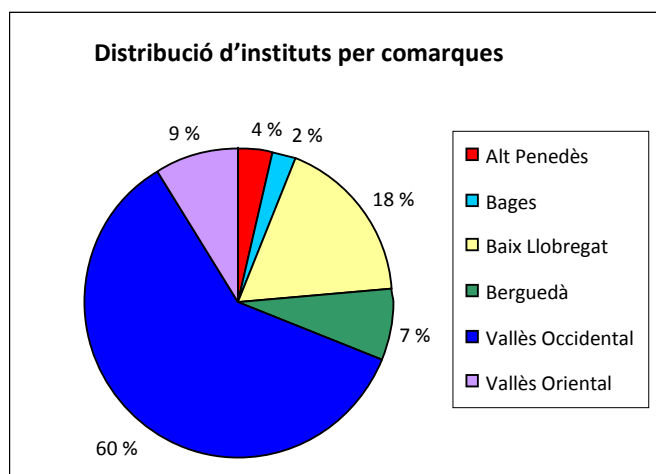
Des de bon principi, el treball que s'ha efectuat al Campus s'ha centrat en el desenvolupament de les competències clau proposades per l'Organització per a la Cooperació i el Desenvolupament Econòmic (OCDE), que orienten també les finalitats i les accions educatives dels nous currículums al nostre país. D'altra banda, el professorat i l'alumnat implicats han avalat la metodologia de treball en grups cooperatius utilitzada en moltes de les activitats.

Al mateix temps, els diferents agents educatius (instituts d'ensenyament secundari, administració educativa, famílies i alumnes) han manifestat que la tasca del Campus connecta directament amb les preocupacions més bàsiques que l'educació a casa nostra ha d'afrontar. I en aquest sentit, tant per les dades recollides com per les opinions d'aquests agents, el Campus Ítaca actua com una eina molt útil per fomentar les ganes d'aprendre i de seguir estudiant de l'alumnat.

Des dels inicis, el programa ha fet un seguiment de les dades acadèmiques de tot l'alumnat que ha participat al Campus. Es registra cadascuna de les notes que l'alumnat obté a cada assignatura des de 3r d'ESO fins a la finalització dels estudis post obligatoris previs a l'entrada a la universitat. En aquests deu anys, el programa ja disposa de dades sobre els itineraris acadèmics i professionals de l'alumnat que ha passat per cadascuna de les edicions dels Campus, la qual cosa ens permet conèixer el grau d'incidència que el programa ha tingut sobre aquests estudiants.

Podem concloure que el programa té una incidència directa en l'alumnat participant i una d'indirecta en: els centres (element dinamitzador i generador de sentiment de pertinença, tant pel Campus com pel programa de beques salari Ítaca-Santander), l'entorn familiar (que descobreix les possibilitats per a l'estudiant participant i per als altres membres familiars, com ara els germans) i els municipis (per la seva contribució en la millora de les oportunitats d'estudis post obligatoris dels seus habitants). Paral·lelament, la publicació recent de la recerca de Màrius Martínez i Pilar Garcia *Efectivitat i impacte del Campus Ítaca. L'orientació dels joves i els seus itineraris formatius* ens aporta més dades sobre la incidència del programa.¹

Aquest any han participat al Campus Ítaca 432 alumnes (repartits en tres torns de 144 estudiants) procedents de 55 centres de secundària de titularitat pública de la província de Barcelona. La major part dels instituts, 33 en total, són de diferents municipis del Vallès Occidental i els 22 restants d'altres comarques de la província de Barcelona (Alt Penedès, Bages, Baix Llobregat, Berguedà i Vallès Oriental). Es calcula que els autocars han fet un total de 6.700 km en quatre itineraris a cada torn.



La inclusió d'alumnat d'aquestes comarques relativament allunyades de la UAB té una doble finalitat: d'una banda, incrementar la diversitat sociolingüística de les persones participants i, de l'altra, acostar la Universitat a l'alumnat de zones rurals.

D'acord amb l'objectiu d'acostar la Universitat a tothom i alhora contribuir a fomentar la convivència en la diversitat tant en l'aspecte individual com en el cultural i el social, des de l'inici es va recomanar als centres d'incloure en la tria alumnes immigrants i/o amb discapacitat. Aquest aspecte de discriminació positiva inicial per assolir els objectius d'afavorir col·lectius

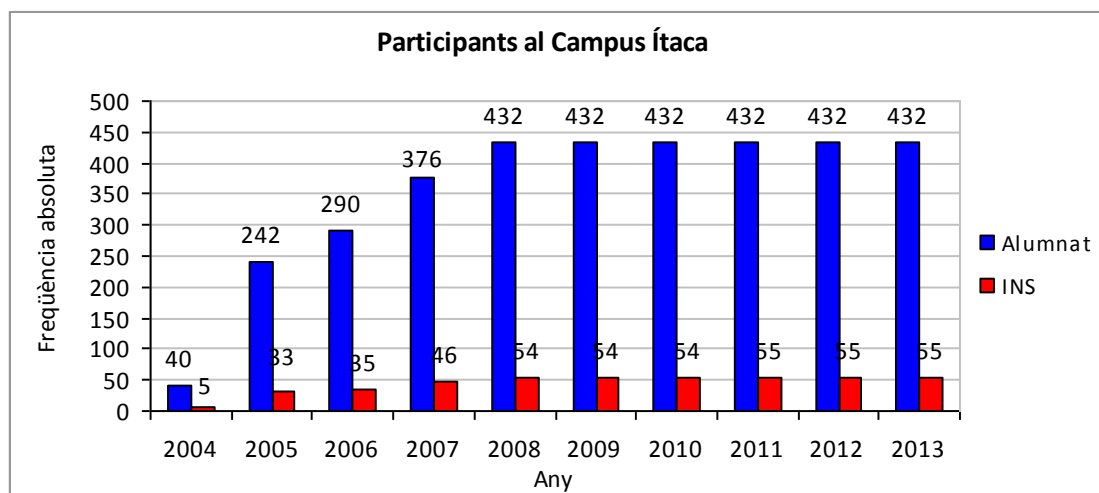
¹ Martínez, M.; García, P. (2012). *Efectivitat i impacte del Campus Ítaca. L'orientació dels joves i els seus itineraris formatius*. ICE-UAB. Cerdanyola del Vallès.

amb risc d'exclusió s'ha convertit en un element més que cal tenir en compte en la tria de l'alumnat, sense donar-li més pes que als altres. Se segueix la idea inclusiva que considera que tot l'alumnat, independentment de la seva condició, té dret a formar part del col·lectiu educatiu i social.

El resultat ha estat la participació de 50 nois i noies nascuts fora de l'Estat espanyol: Argentina (1), Bolívia (2), Brasil (2), Equador (2), Filipines (1), Gàmbia (1), Ghana (1), Letònia (1), Marroc (20), Nigèria (1), Pakistan (1), Paraguai (1), Perú (4), Polònia (1), Portugal (1), Romania (2), República Dominicana (1), Rússia (1), Senegal (1), Ucraïna (1), Uruguai (2), Xile (1) i Xina (1).

Ahora, s'ha mantingut la xifra d'alumnes que presentaven dificultats de salut i/o discapacitats diverses respecte de l'edició anterior. Enguany el programa ha donat resposta a 20 alumnes amb algun tipus d'alteració que ha requerit adaptacions materials, organitzatives i/o metodològiques o bé prevencions i/o actuacions mèdiques.²

Any rere any, l'oferta de places del Campus Ítaca ha anat augmentant. Així, dels 40 alumnes i 5 centres de secundària participants de la primera edició, s'ha passat als 432 alumnes i 55 centres de la novena edició. L'estancament en el nombre de participants de les sis darreres edicions respon a qüestions d'infraestructura, organitzatives i econòmiques, però també a una filosofia que prioritza la qualitat a la quantitat. Malgrat això, seguim constatant que durant aquests darrers anys la demanda ha superat amb escreix l'oferta de places que podem assumir en aquests moments, la qual cosa ens porta a intentar cercar vies futures per poder acollir un nombre més gran de centres participants.



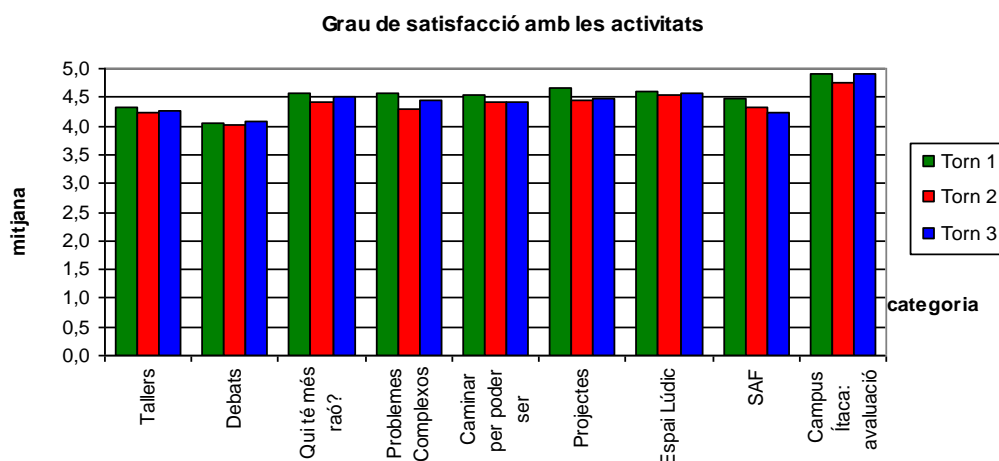
Com a professorat i personal de suport, hi han col·laborat 115 professors, investigadors, becaris i altres col·laboradors vinculats a 25 departaments, instituts i centres de la UAB. Per

² Queda exclòs d'aquest col·lectiu l'alumnat amb alteracions alimentàries i/o mèdiques que no requereixen canvis, adaptacions i/o seguiment importants, com és el cas més extens d'asmàtics amb medicació (18 casos) o intoleràncies alimentàries (47 casos), tingudes en compte pels responsables del servei de salut i de restauració de la UAB.

dur a terme aquestes activitats, 20 tutors han guiat els alumnes i els han donat suport. Els tutors són joves universitaris que fa poc que han acabat els estudis o que estan matriculats a l'últim curs de llicenciatura, o estudiants que estan cursant estudis de tercer cicle.

Amb la voluntat de millorar el programa, a cada edició es fa una valoració de totes les activitats dutes a terme des d'una triple perspectiva: visió de l'alumnat participant, del professorat que ha impartit les activitats i del personal tutor que s'ha encarregat del guiatge dels grups i ha participat en totes i cadascuna de les activitats. Es valoren un total de 82.176 ítems i es duen a terme 3.984 avaluacions finals a través d'un mòdul d'avaluació digital.

La coordinació del programa considera que s'han assolit els objectius del programa en aquesta darrera edició un cop revisades les avaluacions de totes les activitats dutes a terme pels agents implicats.



La realització d'aquest projecte ha estat possible per la iniciativa de l'equip rectoral de la Universitat Autònoma de Barcelona i compta amb el patrocini exclusiu del Banco Santander.

Volem agrair molt especialment la col·laboració del Consell Social de la UAB, del Consell Comarcal del Vallès Occidental i dels ajuntaments de Badia del Vallès, Barberà del Vallès, Berga, Caldes de Montbui, Canovelles, Castellar del Vallès, Castellví de la Marca, Cerdanyola del Vallès, Esparreguera, Gironella, l'Ametlla del Vallès, la Garriga, Martorell, Moià, Molins de Rei, Montcada i Reixac, Palau-solità i Plegamans, Puig-reig, Ripollet, Rubí, Sabadell, Sant Cugat del Vallès, Sant Feliu de Llobregat, Sant Joan Despí, Sant Quirze del Vallès, Santa Margarida i els Monjos, Terrassa, Ullastrell, Viladecans i Viladecavalls, així com de la Vila Universitària i de l'Abacus Cooperativa. Poder continuar disposant de la seva col·laboració i les seves aportacions és fonamental per a la viabilitat i el futur d'aquest projecte.

Per a més informació podeu consultar l'adreça: pagines.uab.cat/campusitaca/.

Programa Argó Alumnat

El Programa Argó és un projecte institucional de la UAB que s'inscriu en el marc de les accions impulsades des de la Universitat Autònoma de Barcelona per fomentar la col·laboració amb la secundària i contribuir a millorar el pas dels estudiants entre la secundària i la universitat. Té la seu a l'Institut de Ciències de l'Educació, una institució clau per a les relacions amb els centres educatius del sistema no universitari.

El Programa impulsa la línia de treball adreçada a estudiants de batxillerat i CFGS. Es pretén que els estudiants puguin conèixer i gaudir de les possibilitats formatives que els ofereix la Universitat Autònoma. Es concreta en: estades d'estudiants de batxillerat a la UAB, formació en un centre de treball d'alumnat de cicles formatius i el Premi Argó als treballs de recerca. En aquesta línia s'ha dut a terme:

1. Assessorament de professorat de la UAB a treballs de recerca de batxillerat: 310 treballs de recerca de batxillerat d'estudiants de 78 centres d'arreu de Catalunya han iniciat aquests treballs, que presentaran el proper curs.
2. Estades Argó a la UAB per a alumnat de batxillerat (estades de tres setmanes a la UAB, de 70 hores): 175 estudiants de 68 centres seleccionats entre les 420 sol·licituds, que es van distribuir entre 38 llocs (departaments, laboratoris, instituts, etc.).
3. Premi Argó a treballs de recerca de batxillerat i projectes de CFGS: 404 estudiants de 187 centres han presentat treballs i 47 han estat guardonats.
4. Formació en centre de treball: 41 estudiants de CFGS han fet pràctiques a la UAB (una mitjana de 367 hores per estudiant).
5. Jornada sobre cèl·lules mare per a estudiants de batxillerat. Facultat de Medicina. 120 assistents.
6. Trobada pedagògica a la Sala de Disseccions de la Facultat de Medicina. 80 assistents.
7. Tallers de química «Química interactiva». Facultat de Ciències. 750 assistents.

La Universitat dels Nens i de les Nenes de Catalunya

L'activitat ha estat coordinada per la Unitat de Formació del Professorat de l'ICE de la UAB i el Vicedeganat d'Estudiants de la Facultat de Veterinària. En l'edició d'enguany hi han participat 124 alumnes de tres escoles: El Sol i la Lluna de Castellar del Vallès, La Sardana de Badia del Vallès i La Munyeira de Badia del Vallès.

Per dur a terme les activitats s'ha agrupat l'alumnat de les tres escoles en sis grups, d'aproximadament 21 nens i nenes cada un. Cada un dels sis grups ha participat en dos tallers dels sis que s'han organitzat.

Cada un dels tallers ha estat impartit per un o més professors de la Facultat de Veterinària. D'altra banda, el professorat de la Unitat de Formació del Professorat ha fet un acompanyament de cada un dels grups durant tot el matí.

La concreció dels tallers que s'han ofert (el professorat, els espais i la descripció) queda recollida a la taula següent:

<i>Taller</i>	<i>Títol</i>	<i>Responsables</i>	<i>Resum</i>
1	Les cabres i les ovelles són germanes?	Dolors Izquierdo	A la granja de la Facultat de Veterinària, es veuran i es compararan les semblances i les diferències entre aquestes dues espècies de petits remugants que molta gent confon.
2	Quants dits tenen els animals?	Ana Carretero i Carlos López	Es tracta de fer una breu introducció a l'anatomia comparada i a les adaptacions evolutives dels diferents animals domèstics, en funció dels hàbitats en què viuen i de la seva forma de vida i alimentació. Per fer-ho, i com a exemple demostratiu, farem servir l'anatomia comparada de les parts distals dels membres de diferents animals domèstics (cavall, vaca, porc, gos, etc.).
3	Aplicació de les tècniques de reproducció a la conservació del ruc català	Jordi Miró	Aprofitant la colònia que hi ha de rucs catalans a la Facultat de Veterinària, s'explicarà què es fa per conservar una raça autòctona en perill d'extinció i es practican algunes de les tècniques de reproducció assistida que es duen a terme habitualment en els laboratoris de reproducció.
4	Obtenció i ús d'additius alimentaris	Bibiana Juan i Marta Capellas	Els participants podran conèixer l'obtenció i la utilització dels additius que transformen o estableixen la textura dels aliments. Duran a terme un procés d'obtenció de pectines a partir de la pela de la taronja i practican la transformació d'un suc de fruita en esferes, utilitzant alginat.
5	Un tomb pel món vegetal sota la lupa	Elena Albanell i Josefina Plaixats	Els participants podran observar diferents espècies vegetals i les seves diferents parts (arrel, fulles, flors, llavors, etc.) amb l'ajuda de la lupa binocular.

6	Agents petits, danys importants	M. Rosa Bragulat i Joaquim Castellà	En aquest taller els participants accediran als laboratoris de Microbiologia i Parasitologia, on els explicaran les tasques que s'hi desenvolupen. També podran observar al microscopi mostres de paràsits i de microorganismes que són responsables de malalties en els animals.
---	---------------------------------	-------------------------------------	---

Valoracions

Es valora que la coordinació entre l'ICE i la Facultat ha estat molt bona i fluida. Pel que fa a l'organització, tothom ha anat molt coordinat; tot i així, es recullen algunes propostes de millora de cara a la propera edició.

Els tallers han estat molt interessants per als infants. Caldria pensar de donar més continuïtat a l'escola (treballar abans de venir i després).

Es valora que l'alumnat ha quedat molt satisfet de l'activitat, com també els mestres de les escoles que ens han visitat.

Les propostes de millora

Disposar d'un plànol de la Facultat de Veterinària que faciliti la tasca d'acompanyament dels grups al professorat de l'ICE.

Respectar més el marc horari, ja que els canvis d'espai requereixen la sincronització de tots plegats.

Plantejar-se la possibilitat que tots els infants puguin visitar les granges, ja que és un tema que els motiva molt i els que no les visiten es queden amb les ganes d'haver vist algun animal.

Dir a les escoles quins tallers faran els seus alumnes, d'aquesta manera poden començar a treballar el vocabulari i alguns conceptes a les aules abans de la visita a la Universitat.

Millorar la coordinació amb l'ACUP pel que fa a aspectes relacionats amb les escoles que hi participen, la presentació del programa que es du a terme el dia de la visita i la difusió de la jornada.

Projectes en xarxa

Públic Art Project

El projecte telemàtic **Públic Art Project** està pensat per promoure el coneixement i el respecte per l'art públic i, al mateix temps, afavorir la competència comunicativa en llengua anglesa fomentant la comunicació i la col·laboració entre alumnes del cicle superior de primària, l'ESO i el batxillerat d'escoles d'arreu del món a través de l'art.

Es tracta d'una proposta que té per objecte crear un recull d'informació sobre obres d'art públic d'arreu del món i que està impulsada per iEARN-Pangea, l'ICE de la Universitat Autònoma de Barcelona i el Centre de Recursos Pedagògics del Bages.

El projecte té dimensió internacional, per la qual cosa la llengua de treball és l'anglès.

L'aportació que hi fa cada grup participant és la presentació d'una obra d'art públic. Per fer aquest treball s'utilitzen diverses eines de Google, l'ús de les quals és molt simple i, a més, està molt detallat en un tutorial que hi ha a disposició dels participants.

L'activitat té caràcter interdisciplinari i es pot abordar tant des de l'àmbit de les llengües estrangeres com des de l'educació artística o les ciències socials. La proposta té un alt component competencial, ja que posa en pràctica diferents estratègies d'aprenentatge i de comunicació aplicades a la realitat propera a l'alumnat.

Cada un dels grups classe participants es subdivideix en petits grups, els quals estudien i presenten una obra d'art públic del seu entorn proper. Preparen una fotografia, una descripció textual, un mapa on localitzen la peça d'art i un enregistrament d'àudio o vídeo sobre l'obra escollida.

Enguany hi han participat 16 escoles de Catalunya, Ghana, Txèquia, Indonèsia, Polònia, Bielorússia, Romania, Ucraïna i Rússia, amb alumnat de 10 a 18 anys.

L'adreça del projecte: <http://publicart.iearn.cat/home>.

Projecte La Dora: «Què necessita una llavor per créixer?»

El projecte telemàtic **La Dora** està pensat per a l'alumnat d'educació infantil i cicle inicial de primària. La proposta didàctica està pensada perquè els grups que hi participen de les diferents escoles comparteixin en xarxa el treball que duen a terme a l'aula.

El projecte promou el desenvolupament de les capacitats, i en concret es busca que els alumnes d'educació infantil aprenguin a ser cada vegada més autònoms, a pensar i comunicar-se, a descobrir i a tenir iniciativa personal i a conèixer i habitar el món. Pel que fa a l'alumnat de primària, a més a més de desenvolupar aquestes capacitats, es fomenta la millora de la competència comunicativa, la científica i la matemàtica.

A partir de la pregunta «Què necessita una llavor per créixer?» l'alumnat de les escoles que participen al projecte defineix una hipòtesi, la comparteixen amb els altres grups classe, verifiquen les hipòtesis fent una experimentació on observaran els processos i els resultats tenint en compte diferents variables i ho compartiran amb els altres grups classe. Finalment, a partir del contrast de les diferents observacions redactaran les conclusions i comprovaran la validesa de la hipòtesi inicial.

Enguany hi han participat uns 1500 alumnes de 67 grups classe de 30 escoles d'arreu de Catalunya: Rubí, Castellar del Vallès, Barcelona, Artés, Roda de Barà, Badalona, Prat de Llobregat, Lleida, l'Hospitalet de Llobregat, Sant Just Desvern, la Garriga, Olesa de Montserrat, Guimerà, Mont-ras, Vilanova i la Geltrú, Artesa de Lleida, Terrassa, l'Armentera, Sant Feliu de Llobregat, Sant Quirze de Besora, Sant Fruitós de Bages, Torredembarra, Sant Feliu de Llobregat, Girona, Sabadell, El Pont Major i Vallmoll. Les valoracions dels mestres que hi han participat han estat molt bones i en general han treballat el projecte integrant-lo a l'activitat diària de l'aula.

La llengua vehicular del projecte és el català. El període de participació és del 20 de gener al 28 de març. L'adreça del projecte és: <https://sites.google.com/site/projecteladora/>.

Projecte LlunàTICs

El projecte telemàtic Llunàtics apropa els alumnes de diferents nivells d'educació infantil, primària i secundària al llenguatge poètic com una altra manera d'expressar els sentiments, les vivències, les emocions, les històries... A partir d'un recull de poesies sobre la lluna es fan diferents activitats a l'aula fent ús de diverses eines digitals i que es comparteixen amb altres centres educatius.

Aquest projecte ha estat desenvolupat per un grup de mestres de l'equip de continguts digitals d'aprenentatge de l'ICE de la UAB. Hi ha hagut 38 aportacions d'activitats de 9 centres educatius (5 escoles i 4 instituts de secundària) de Barcelona, Canet de Mar, Cunit, Mollet del Vallès, Sant Cugat del Vallès, Solsona i Terrassa.

El període de participació del projecte és del 22 d'abril al 22 de maig. El web del projecte és: <http://projectellunatics.blogspot.com.es/>.

Projecte On Vivim 2.0

El projecte telemàtic On Vivim 2.0 pretén que l'alumnat de diferents instituts de Catalunya faci un treball de síntesi. En aquest se'ls demana que elaborin una guia turística del seu municipi o barri i que la publiquin en un entorn digital. La guia ha de donar informació general del municipi per fer-ne una presentació, i també ha de tenir els apartats següents: «Com som?», «D'on venim?», «On som?» i «Què s'hi pot fer?».

La proposta és interdisciplinària i pretén fomentar el desenvolupament de diferents competències. Es fa especial incidència en la publicació i la comunicació oral del treball elaborat en grups cooperatius. S'han preparat rúbriques per facilitar-ne l'avaluació. El web del projecte és: <https://sites.google.com/a/xtec.cat/on-vivim-2-punt-0/>

C. Formació adreçada a xarxes

Xarxes de docents

Equips de l'ICE. Innovació de la formació permanent del professorat

L'ICE de la UAB va constituir, l'any 1991, el seu model de formació del personal formador per tal de donar resposta a les necessitats que havia generat la reforma educativa i, alhora, impulsar processos d'innovació. Amb aquesta filosofia es van crear els equips de l'ICE, integrats per personal docent de tots els nivells educatius, que apleguen professorat formador amb reconeguda experiència i implicació en processos d'innovació. Les persones que componen aquests equips compaginen l'exercici de la docència amb la dedicació parcial a la formació permanent del professorat i elaboren un marc teòric compartit, ric i flexible, que orienta el conjunt d'accions de formació i d'assessorament protagonitzades per l'ICE de la UAB.

Aquesta aposta per crear equips de treball de personal formador té la finalitat de crear espais d'autoformació, d'acollir propostes i actituds que afavoreixen la innovació educativa i d'aprofundir en tots els aspectes que configuren una formació permanent de qualitat. Els equips són molt diversos, tant pel que fa al nombre de persones que els integren com pel que fa a les finalitats i la dedicació, de la mateixa manera que són molt diverses les demandes de formació. Al mateix temps, la Unitat de Formació del Professorat de l'ICE ha d'establir necessàriament prioritats per tal que els objectius globals de tots els grups i els particulars siguin assolibles des del punt de vista dels recursos materials i humans de què es disposa.

Pel que fa al lligam dels equips amb la Unitat de Formació del Professorat de l'ICE, es continua la mateixa tònica que els cursos anteriors.

Equips en funció de les seves finalitats

Els equips de personal formador majoritàriament s'encarreguen de dissenyar, programar i impartir les activitats de formació que els pertocuen. La finalitat d'aquests equips és:

- Mitjançant un procés d'autoformació, elaborar un discurs comú per a possibles actuacions externes, establint criteris de reflexió i d'anàlisi ideològics, epistemològics, didàctics i tecnològics.
- Proposar i dissenyar activitats orientades a promoure processos de canvi i d'innovació que comportin la millora de la pràctica educativa, aplicar-les en el seu context professional i analitzar-ne els resultats.
- Actualitzar-se científicament i didàctica.
- Donar resposta a demandes de formació permanent del professorat a partir de planificar conjuntament actuacions, intercanviar experiències i compartir l'anàlisi de problemàtiques i de possibles solucions.

Equips de personal formador

En el curs 2013-2014 hi ha hagut 44 equips de personal formador, que comprenen des de l'educació infantil fins a la formació professional de grau superior. A pesar del canvi en les condicions, ja que enguany no s'ha disposat de pressupost per als equips, la majoria han continuat el seu procés d'autoformació i de dedicació a la formació.

Nombre d'equips en funció del nivell educatiu al qual pertanyen	
Curs 2013-2014	
Equips d'educació infantil i primària	11
Equips d'educació secundària	12
Equips internivells	15
Equips de recerca educativa	3
Equips de formació professional	3
Total	44

Les persones formadores que integren els diferents equips són al voltant de 500 docents. A més, es disposa d'una xarxa de professorat proper, constituïda per aquelles persones que en els darrers cinc anys han col·laborat en activitats puntuals o han format part d'alguns dels grups de treball.

Equips de personal formador d'educació infantil i primària

- Educació infantil de primer cicle (0-3 anys).
- Educació infantil (0-6 anys).
- L'apropament de l'art als infants, NINSART.
- La llengua a l'escola.
- Aprendre a llegir i escriure a l'educació infantil i al CI.
- La cultura matemàtica de les persones.
- L'anglès a l'educació infantil i primària.
- Les ciències a l'educació infantil i primària.
- Un enfocament global de l'aprenentatge: l'aula, un espai de comprensió i d'intervenció educativa.
- Acompanyament a escoles en procés d'innovació.
- Escola rural.

Equips de personal formador d'educació secundària

- Ciències experimentals.
- Física i química.
- Matemàtiques.
- Tecnologies i competència digital.
- Xarxa de centres innovadors d'educació secundària.
- Xarxa d'intel·ligències múltiples.
- Música.
- Llengua i cultura clàssiques.
- Llengua.

- Tutoria a l'ESO.
- Atenció a la diversitat.
- Convivència i gestió de conflictes.

Equips de personal formador internivells

- Ètica i educació.
- Educació física a primària i secundària.
- Pedagogia sistèmica.
- Educació i qualitat de vida.
- El ioga a l'educació.
- Educació en comunicació, Edumèdia.
- Aprenentatge integrat de continguts de llengua, AICLE.
- Amb sense. Art i escola.
- Astronomia, astrofísica i cosmologia.
- Benestar docent. Cuidem-nos.
- Continguts digitals d'aprenentatge.
- Àmbit TIC+C: tecnologies de la informació, la comunicació i la cooperació.
- Utilització del projecte Espurn@ (grup Espurn@-LIC + material d'Espurn@).
- Xarxes socials i educació.
- Transferència de la formació.

Grups de recerca educativa

Són grups formats per professorat interessat en propostes innovadores referents a una àrea o a altres temàtiques educatives. Professorat universitari assessora i coordina el grup.

- Aprenentatge entre iguals.
- Centre que aprèn.
- Coeducació.

Equips de personal formador de cicles formatius de grau superior

Equips que tenen conveni amb la DG de Formació Professional.

- FOL (formació i orientació laboral).
- Administració i comerç.
- Química.

El personal formador de l'ICE de la UAB cobreix bona part de les demandes que genera el sistema, en especial les que es deriven dels serveis educatius que es troben dins de la seva àrea d'influència. Enguany ha estat possible cobrir tots els assessoraments encarregats des del Departament d'Ensenyament per a la millora de les competències comunicativa i matemàtica.

Projecte Espurn@

El projecte Espurn@ és fruit de la col·laboració entre el Departament d'Educació i l'ICE de la UAB. La direcció, la coordinació i la gestió del projecte són a càrrec de l'ICE de la UAB. Tot seguit, resumim la feina desenvolupada al llarg del sisè any de funcionament del projecte Espurn@.

[Espurn@](#) és un dels projectes digitals més importants que es porten a terme actualment a Catalunya dedicats a donar suport als docents en el seu treball per l'adequació a la diversitat de l'alumnat. En principi es va dissenyar per a l'alumnat amb dificultats d'aprenentatge que fa una adaptació curricular a les aules obertes i per a l'alumnat nouvingut que desconeix la nostra llengua i que desenvolupa una part del seu currículum a les aules d'acollida, però l'evolució del projecte el fa útil per a tot l'alumnat i actualment s'adreça també a tots els alumnes escolaritzats en les aules ordinàries, sense desatendre els col·lectius esmentats anteriorment.

Malgrat que, com hem comentat, l'origen dels diferents entorns virtuals d'Espurn@ tenia aquests destinataris concrets, la intenció és adreçar-se a tot l'alumnat sense excepció, per tal de facilitar-los l'aprenentatge, el desenvolupament de les competències personals i acadèmiques i l'èxit escolar. Espurn@ és una proposta complexa, integral, flexible i dinàmica, que intenta donar resposta a una part de les necessitats educatives de l'alumnat i del professorat en el context de l'escola 2.0 i de la societat del coneixement, a través del treball telecooperatiu, els entorns virtuals d'aprenentatge, la innovació metodològica i la creació de xarxes de docents.

Presentació general de la situació actual del projecte Espurn@

Espurn@ no pot definir-se amb poques paraules. Es tracta d'una iniciativa polièdrica, que és a la vegada un projecte telemàtic, un banc de recursos, una metodologia interactiva, una plataforma amb quatre portals Moodle, una plataforma Ning, una xarxa de centres, una xarxa de professorat i d'alumnat, una metodologia cooperativa, un espai per compartir idees, activitats i reflexions, i un lloc de trobada per a la innovació educativa. Tot això és possible gràcies a un grup de professionals amb diferent formació inicial, procedents de diverses ubicacions geogràfiques, que treballen a diferents escoles, instituts, serveis educatius i a l'ICE de la UAB. Per la seva formació i per les tasques que tenen encomanades, els components de l'equip responen a la diversitat, que és un dels valors i pilars del projecte.

Atenent-nos a un pla més descriptiu, actualment Espurn@ consta de tres portals Moodle, una comunitat a Google+ i un espai de comunicació i trobada virtual 3D allotjat a un servidor i dedicat a la plataforma Espurnik. Els quatre portals Moodle són: [Kampus](#), adreçat a aules d'educació secundària, [Kitxalla](#), pensat per a aules de primària, i [Klaustre](#), que és un portal general de recursos, comunicació i formació. Aquest any s'ha iniciat el disseny del portal Mainada, per a l'educació infantil. També disposa d'una plataforma que permet la comunicació, la coordinació i la cooperació entre els docents que intervenen en el projecte. Independentment de la finalitat per a la qual han estat concebuts, creiem que molts recursos i activitats que es dissenyen poden servir per a l'aula ordinària i en diverses situacions i contextos. De fet, tenim constància que se n'ha estès l'ús en aquest sentit. També hi ha demanda d'ampliar el projecte a altres àmbits, com ara la formació d'adults, les aules hospitalàries, les unitats d'escolarització compartida, etc.

A més a més d'aquests portals i d'aquests recursos, estem treballant amb entorns virtuals de 3D. Inicialment s'hi treballa de manera experimental, però es consoliden ràpidament, com demostren els tres grups de treball que hem format, amb més de cent mestres de primària i professors de secundària.

L'essència del projecte permet que pugui adaptar-se a una multitud de situacions, ja que no es tracta només de recursos específics per a un col·lectiu determinat, sinó que utilitzar-los comporta una metodologia i una manera d'interactuar que els fan aptes per al professorat de totes les etapes educatives que vulgui treballar amb el seu alumnat de manera competencial. En concret, permet desenvolupar intensament la competència digital, ja que tot el projecte gira al voltant de les TIC, però també destaca el seu paper en l'adquisició d'altres competències: competències comunicativa i lingüística i audiovisual, aprendre a aprendre, autonomia i iniciativa personal i altres de més específiques.

Al llarg dels darrers cursos, el projecte ha tornat a tenir una valoració d'excel·lent del Departament d'Ensenyament, i la Xarxa Espurn@ ha incrementat notablement el seu funcionament. De les activitats dutes a terme podem destacar les següents, classificades per tipus:

Presentacions i difusions

- Sessions explicatives de la utilització d'Espurn@ en diversos equips de personal formador de l'ICE al llarg de l'any.
- Revisió i producció de documentació per a la difusió del projecte: documents escrits, díptics, presentacions digitals, videotutorials, etc.
- Sessions de presentació i difusió en diversos organismes i territoris (seccions i serveis de l'administració educativa, serveis territorials, centres de recursos pedagògics, serveis educatius, etc.).
- Participació en jornades i congressos a Catalunya.
- Presentació en diferents jornades de formació organitzades pel Departament.
- Articles en revistes educatives.
- Publicació del llibre *Espurn@. Experiències educatives en xarxa i a l'aula*.

Formació de formadors

Sessions d'actualització de formació del personal formador que ja va fer la formació de formadors el curs anterior per a:

- Preparar les presentacions i la difusió del projecte.
- Aprofundir en el perfil de professorat assessor d'Espurn@.
- Presentar les activitats i els apartats incorporats al llarg de l'any.
- Compartir experiències i fer suggeriments.
- Mantenir la col·laboració i aprofundir en el treball comunitari.
- Dinamitzar els grups de treball de personal formador i col·laborador per a l'elaboració de materials, formació.

V Jornada Espurn@ (Barcelona, 17 de maig de 2014)

- Conferència de Dolors Reig.
- Presentació de les novetats del projecte i propostes de futur.
- Presentació d'experiències d'aula a càrrec d'alumnes, de mestres i de professors.

Desenvolupament qualitatiu

- Revisió i producció de materials de formació i d'autoformació.
- Assessorament als mestres i als professors que fan servir els materials del projecte Espurn@ a les seves aules.
- Revisió dels materials del curs virtual d'utilització d'Espurn@.
- Participació en presentacions d'experiències i trobades.
- Participació en seminaris, cursos, jornades i congressos.
- Revisió i consolidació dels portals.
- Incorporació de noves propostes d'activitats.

Millores tècniques

- Renovació tècnica dels portals.
- Remodelació del disseny gràfic.
- Consolidació de la comunitat d'Espurn@ per a la participació i la col·laboració del professorat.
- Experimentació de noves plataformes virtuals d'aprenentatge en 3D amb Espurnik.

Dades de participació fins a desembre de 2013

Portal	Usuaris registrats l'any 2013	Mitjana de consultes diàries dels usuaris registrats
Klaustre	6.625	1500
Kampus	3.443	900
Kalidoscopi	2.121	340
Kitxalla	1.615	250

En relació amb les dades de participació del curs anterior, la xifra actual representa un increment que podem considerar moderat, però satisfactori.

Xarxes de Centres Educatius

Xarxa d'Escoles que Aprenen

Què és la xarxa?

- a. Un **territori intel·ligent**, que genera coneixement perquè fomenta la interacció entre realitats escolars i aporta informació a aquestes interaccions.
- b. Un lloc on, a canvi de res més que el creixement professional, els **mestres participen personalment des de la dimensió de l'equip educatiu** en el qual treballen.
- c. Unes trobades en les quals **es fa evident l'heterogeneïtat** d'escoles i projectes educatius i on aquesta heterogeneïtat és la base de les interaccions que es produeixen i la **riquesa** del coneixement que es construeix.
- d. Un context que procura **mantenir encesa la flama de la tradició d'innovació educativa** i pretén acompanyar els centres en les seves reflexions pedagògiques i didàctiques en temps de retallades.

Neix com a continuïtat dels seminaris d'escoles novelles, que s'inicien el curs 2005-2006 amb els objectius següents:

- Donar suport als centres que inicien el seu projecte educatiu.
- Crear un espai de qualitat en el qual els membres dels equips d'aquests centres puguin compartir les seves experiències i expectatives, per facilitar la reflexió al voltant de temes significatius que parteixen de les seves necessitats.
- Orientar-los en:
 - els processos d'acolliment (dels infants, de les famílies, dels docents);
 - el projecte educatiu i els trets més característics de la gestió pedagògica i la dinàmica dels equips de mestres;
 - els paradigmes que emergeixen en el panorama educatiu actual.
- Facilitar l'intercanvi d'experiències, dins i fora del context dels centres.

El mes de març del 2010 es van fer les primeres jornades. Cada any s'han anat organitzant seminaris i activitats diverses.



El curs 2013-2014

- Primera sessió per elaborar les preguntes base del pla de treball. Assistència: 37 mestres de 16 escoles.
- Visita a l'Escola Fluvià de Barcelona. L'equip docent va explicar com s'organitzen per mantenir una coherència educativa des de P3 fins a 6è, el marc d'idees i pràctiques que els orienta per prendre decisions i com conceben el rol o rols dels mestres i el treball que fan amb les famílies. Hi van assistir 103 persones de 29 escoles.
- Visita el dijous 22 de maig a les 17.30 a l'Escola Antonio Machado de Mataró. L'equip de l'Escola va explicar la seva reflexió sobre com aprenen els infants i els processos potents que procuren generar a les aules, sobre com entén el rol o rols dels mestres i si tenen algun marc d'idees que els ajuda a prendre decisions de manera col·lectiva. Hi van assistir 100 persones de 28 centres.

- Acte final de curs de la Xarxa d'Escoles que Aprenen, el dijous 26 de juny de 16 h a 18.30 a la sala d'actes del Rectorat de la UAB amb:
 - Joan Manuel del Pozo, professor de Filosofia de la UdG.
«Quins elements clau de futur ens proposa per ajudar-nos a pensar sobre les innovacions que fem?»
 - Xavier Bonal, professor del Departament de Sociologia de la UAB.
«Què ens aporta la recerca internacional sobre models de gestió de centre? I a Catalunya cap on es va?»
 - Assistència: 50 persones de 22 escoles.



- Reportatge al Telenotícies Vespre de TV3.
- Atencions puntuals a escoles.
- Grup de treball: elaboració del marc teòric i el pla de treball.

Xarxa d'IES Innovadors

El curs 2007-2008, l'ICE va constituir, a títol experimental, una xarxa de centres públics de secundària amb la voluntat d'experimentar projectes de centre globals innovadors i donar-los suport formatiu i institucional. La Xarxa es va constituir inicialment amb quatre instituts (alguns de creació nova o recent), associats a l'ICE de la UAB, per experimentar projectes globals d'atenció a tot l'alumnat, amb implicació institucional, amb aspectes innovadors pel que fa a l'organització i el currículum i amb utilització d'eines digitals.

Actualment hi participen, amb la col·laboració de l'ICE de la UAB:

- INS Quatre Cantons (Barcelona),
- INS Mont Perdut (Terrassa),
- INS Montgròs (Sant Pere de Ribes),
- INS de Sils (Sils),
- IE Jacint Verdaguer (Sant Sadurní d'Anoia),
- IE Les Vinyes (Castellbisbal).
- INS Can Roca (Terrassa)

Els requisits per participar en aquest projecte d'innovació eren, bàsicament, la implicació institucional, la voluntat d'innovació i de participació en una xarxa de centres, la utilització de les TIC+C i, en concret, del Moodle, la formació del professorat dels centres i la participació en l'experimentació, la recerca i la difusió de les experiències.

El treball desenvolupat, en línies generals, es pot resumir en les accions següents:

- Establiment de les bases inicials de la Xarxa.
- Consolidació de la Xarxa.
- Creació de la plataforma virtual de coordinació de la Xarxa (<http://equipsice.uab.cat>) i del seu blog (<http://blogs.uab.cat/icexarxaies>).
- Treball virtual per anar definint els objectius i els projectes conjunts.
- Coneixement mutu, entre els centres.
- Sessions d'intercanvi d'experiències, reflexió i anàlisi compartides:
 - Experiències globals d'atenció a tot l'alumnat.
 - Experiències d'organització dels centres.
 - Experiències d'organització de les TIC en els centres.
 - Experiències de treball amb Moodle i utilització per a la comunicació i la participació de l'alumnat i de les famílies.
 - Experiències sobre l'acollida de professorat nou, de l'alumnat i de les famílies.
 - Experiències sobre utilització de la plataforma Moodle com a eina de suport per a l'ensenyament i l'aprenentatge.
 - Experiències de projectes cooperatius amb l'alumnat.
 - Experiències de treball cooperatiu a l'aula.
 - Experiències de treball per projectes i ABP (PBL).
 - Experiències sobre projectes d'educació emocional.
 - Experiències sobre projectes d'aplicació de les teories d'intel·ligències múltiples.
 - Experiències organitzatives relacionades amb l'espai i el temps.
 - Recerca de nous models escolars.
 - Disseny d'estructures alternatives.
- Projecte conjunt entre l'alumnat (i el professorat) dels diferents centres. Projecte «D'aquí a 15 anys!» ubicat a <http://projectesice.uab.cat/>.

- Construcció col·lectiva del projecte col·laboratiu.
- Capítol del llibre *Aprender a enseñar en la práctica. Procesos de innovación y práctica de formación en la educación secundaria*, Ed. Graó (<http://blogs.uab.cat/icexarxaies/publicacions-de-la-xarxa/>).
- Temes nous, al llarg dels darrers anys:
 - Recerca i elaboració de propostes en relació amb la personalització de l'aprenentatge.
 - Disseny i experimentació de concrecions organitzatives i d'aula en relació amb l'aprenentatge personalitzat.
- Renovació i ampliació dels centres i el professorat que participen a la xarxa.
- Disseny de projectes per fer amb els alumnes.
- Enquesta sobre la innovació en els centres educatius.
- Jornades sobre experiències innovadores a secundària (<http://blogs.uab.cat/icexarxaies>).

Els aspectes més valorats d'aquest projecte són els següents:

- És una alternativa a la formació més estandarditzada. Es basa en l'autoformació d'un grup estable de centres amb voluntat innovadora, que treballen en xarxa, cooperant i utilitzant les TIC+C.
- Estimula la innovació, l'experimentació i la transferència.
- És alhora un equip de l'ICE i una activitat formativa que implica 24 professors de manera directa i més de 250 professors i més d'un miler d'alumnes de manera indirecta.
- Aprofundeix en el treball en xarxa i en projectes cooperatius i utilitza eines col·laboratives i tecnològiques recents.
- Té la voluntat d'experimentar, de formar el professorat i de difondre les experiències mitjançant la formació.
- Intenta triangular la innovació, l'experimentació i la formació.
- Implica el compromís de formar sobre les innovacions i el treball de recerca cooperatiu conjunt.

Xarxa d'Intel·ligències Múltiples (Xarxa IM)

Aquest curs s'ha consolidat la Xarxa IM, iniciada el curs anterior, formada per centres de primària i de secundària i constituïda per mestres i professors que reflexionen i experimenten junts i apliquen aspectes relatius a la teoria de les intel·ligències múltiples de Howard Gardner, amb la coordinació de l'ICE de la UAB. La Xarxa d'Instituts Innovadors ja treballava aquest tema des del curs 2007-2008, però veient el creixement en el desenvolupament de la temàtica era convenient crear una xarxa específica i independent.

La Xarxa IM té professorat de diferents centres i, actualment, fa la seva experimentació en dues escoles i dos instituts. Es fonamenta en l'autoformació d'un grup estable de centres i de professorat amb voluntat innovadora, que treballen en xarxa, cooperant i estimulant la innovació, l'experimentació i la transferència. Té la voluntat d'experimentar, de formar el professorat i de difondre les experiències mitjançant la formació, triangulant la innovació, l'experimentació i la formació.

Els centres de la Xarxa IM apliquen el marc teòric de la teoria de les intel·ligències múltiples de manera transversal, integrant-lo de manera explícita en els seus projectes pedagògics. Una de les funcions de la Xarxa és la recerca i l'avaluació d'aquest procés, així com la coordinació i la formació conjuntes.

A l'adreça del seu espai Moodle (<http://projectesice.uab>) queden recollits els materials i el treball de la Xarxa.

Xarxa d'Observatoris Astronòmics Escolars

Aquesta xarxa fa tres anys que funciona. La iniciativa neix a partir de l'equip d'astronomia, astrofísica i cosmologia de l'ICE amb la voluntat de disposar d'una xarxa que experimenti activitats d'observació astronòmica i d'aula relacionades amb les ciències de la terra i del cosmos. Aquest any hi han participat una desena de centres de primària i de secundària. S'han dut a terme sessions de treball de grup i sortides d'observació astronòmica.

La Xarxa d'Observatoris disposa, a més a més, d'uns planetaris mòbils que ofereix a les escoles i els instituts que ho sol·licitin en servei de préstec. També assessora en relació amb el funcionament d'aquestes eines i fa sessions pràctiques.

Enguany, un centre de la Xarxa, l'INS Tres Turons d'Arenys de Mar, ha guanyat el primer premi Ensenyament de la Fundació del Cercle d'Economia i la Fundació Catalunya - La Pedrera com a reconeixement del treball efectuat al voltant de la recerca i l'observació astronòmica.

Al blog i a l'espai Moodle de la Xarxa, trobareu més informació de les activitats que s'hi desenvolupen i de les propostes d'observació: <http://blogs.uab.cat/iceobservatorisescolars>.

Xarxa de Centres de Catalunya: Llegim en Parella

El passat mes de febrer es van portar a terme les segones sessions presencials de les quatre subxarxes a Catalunya del programa Llegim en Parella i la del programa pilot Reading in Pairs.

El primer fet que cal destacar és que aquest curs, 2013-2014, la gran majoria de centres (47 del

programa Llegim en Parella i 10 del Reading in Pairs) van assistir a les reunions i estan portant a terme el programa als seus centres durant aquest segon trimestre. A les trobades es van compartir molts aspectes rellevants dels programes, com ara la importància de la formació inicial d'alumnat i famílies, l'aprenentatge dels tutors derivat de la seva tasca, l'augment de la participació familiar, etc. A més, en aquestes sessions es van organitzar les visites entre centres que es faran durant el segon trimestre i que són una part molt rellevant de la formació que fan els professors dels centres implicats en el desenvolupament dels programes.

La majoria dels centres del programa Llegim en Parella ja formaven part de la Xarxa el curs passat i valoren molt positivament que la formació la rebin dos professors diferents del centre durant tres anys, juntament amb el compromís de la direcció del centre de garantir la sostenibilitat de la introducció d'aquesta innovació.

Els centres del programa pilot Reading in Pairs es mostren molt satisfets de pertànyer a aquest primer curs de pilotatge del programa, tant per portar-lo a terme com per contribuir a millorar-lo.

Altres xarxes

Seminari sobre la transferència de la formació a la zona del Vallès Occidental

Aquesta xarxa aplega membres dels diversos centres de recursos pedagògics (CRP) i de la Inspecció del Vallès Occidental, persones formadores i personal de la Unitat de Formació del Professorat de l'ICE. En total, són 15 persones que s'organitzen en forma de seminari.

Un cop detectats els criteris relacionals i organitzatius que fan possible la transferència de la formació, aquest seminari ha decidit centrar el treball del curs 2013-2014 en l'anàlisi del paper que ha tingut la formació en la configuració dels projectes de centre. Per aquesta raó, s'han triat cinc escoles d'educació primària pertanyents a diverses ciutats del Vallès Occidental que compleixen aquests criteris, a les quals se'ls ha passat un qüestionari perquè el contesti tot el claustre. L'objectiu és contribuir a crear un relat compartit sobre la identitat del centre i fer conscient el professorat del camí recorregut i del paper que té la formació en la configuració d'aquest procés.

Les escoles triades són:

<i>Escoles</i>	<i>CRP</i>
Teresa Altet	Rubí
Collserola	Sant Cugat del Vallès
El Sol i la Lluna	Castellar del Vallès
Catalunya	Sabadell
El Viver	Montcada

Les dades obtingudes estan en procés d'anàlisi. L'objectiu és difondre l'experiència a través d'una publicació.

Seminaris de coordinació pedagògica:

Vallès Occidental I (Sabadell)

Vallès Occidental II (Terrassa, Matadepera, Viladecavalls i Vacarisses)

El seminari de coordinació de Terrassa fa més de deu anys que està en funcionament i ha consolidat un model de coordinació del professorat i de creació de xarxes de centres que també es va portar a la pràctica a l'Hospitalet al llarg de quinze anys.

Aquest curs s'ha iniciat el seminari de coordinació de Sabadell.

Constitueixen les xarxes tots els centres de la zona i estan coordinades per un professor de l'ICE de la UAB, Josep Masalles. A partir de la reflexió conjunta, es coordinen i s'apliquen aspectes transversals del funcionament dels instituts, s'estudien aspectes organitzatius i de gestió de centre que poden afavorir una millora en la pràctica educativa i es fa formació sobre aspectes variats del currículum i de la gestió d'aula. També hi participa la inspecció educativa de la zona corresponent.

El curs 2013-2014 el treball s'ha centrat en el desplegament i la coordinació del currículum per competències i en la seva avaluació.

En els espais Moodle de la xarxa de coordinació pedagògica es recull la feina efectuada i la formació impartida: <http://aula2ice.uab.cat/>.

Grup de treball sobre processos que transformen centres

Per iniciativa dels Serveis Territorials del Vallès Occidental, s'ha constituït un grup de treball integrat per la inspecció d'educació, les direccions de centre, membres dels Serveis Educatius i personal de l'ICE, amb la finalitat de desenvolupar instruments per a l'assessorament d'equips docents a partir de la identificació dels factors pedagògics, organitzatius, de lideratge i de formació que afavoreixen la millora dels instituts i de les escoles. El grup de treball el formen deu persones i al llarg del curs s'han portat a terme diverses reunions de l'equip per avançar en la línia de treball.

D. Altres actuacions en l'àmbit educatiu

Programa Educatiu d'Infància i Família

El Programa Educatiu d'Infància i Família (PEIF) ha estat força actiu durant el curs 2013-2014, amb activitats en les tres línies de treball que desenvolupa:

- Formació de formadors i recerca.
- Jornades d'Innovació en l'Etapa d'Educació Infantil.
- Assessorament als municipis per a polítiques d'infància (XAMPI).

Formació de formadors i recerca

Equips d'educació infantil

Als equips d'educació infantil de l'ICE s'han incorporat cinc nous professionals, provinents tant de les escoles com de diferents departaments universitaris, interessats en la formació permanent del professorat d'aquesta etapa i/o en algunes de les altres activitats desenvolupades en el marc del programa. Amb aquestes noves incorporacions s'ha valorat també el rejueniment del grup.

Aquests equips s'han reunit una vegada al mes durant el curs 2013-2014, per reflexionar al voltant d'algun tema amb incidència en la formació. L'equip de 0-3 ha centrat la reflexió en la recerca d'allò essencial en l'atenció educativa a la petita infància, tema sobre el qual s'ha ofert un seminari a Sant Pau per a educadors de les escoles bressol. L'equip de 0-6, per la seva banda, ha aglutinat esforços per dissenyar i preparar les XII Jornades d'Innovació al voltant del tema de l'aprenentatge com a necessitat dins d'una cultura.

MOOC de formació permanent del professorat d'educació infantil

Des de finals del curs passat es va començar a dissenyar una acció formativa oberta, a través d'Internet, orientada a mestres i educadors en actiu, a escala internacional. Aquest curs s'ha treballat força sobre el contingut i el format, tot fent un seguiment en equip, amb els formadors experts en les matèries a qui s'han encomanat els diferents temes. També s'han fet els enregistraments pilot i s'ha iniciat el treball sobre els materials, els exercicis, les avaluacions... Amb tota aquesta feina seriosa prèvia, al curs vinent es podrà fer i difondre el MOOC.

Recerca

S'ha finalitzat la recerca, iniciada ara fa dos cursos, sobre *El perfil dels professionals de l'educació infantil (0-6) amb referència a les relacions amb les famílies: rols i competències*. Les conclusions d'aquesta les presentaran públicament els dos professors que l'han dut a terme a les properes Jornades d'Innovació en l'Etapa d'Educació Infantil, que es faran l'octubre de 2014.

XII Jornades d'Innovació en l'Etapa d'Educació Infantil

Durant tot el curs s'han anat dissenyant les XII Jornades i se n'ha anat elaborant el contingut. Aquesta vegada el lema és «Aprendre, una necessitat» i s'hi proposa una reflexió sobre com la cultura personal i professional, la de cadascú, la de cada centre, «la cultura escolar», condiciona l'aprenentatge dels infants.

Les jornades estan previstes per als dies 17 i 18 d'octubre del 2014 i inclouen dues converses, una conferència i vuit tallers per reflexionar sobre diferents qüestions, a partir d'experiències educatives de centres.

Durant aquest curs també s'ha preparat la publicació digital de les jornades anteriors, disponible ara al web de l'ICE:

<http://documentsice.uab.cat/publicacions/materialsdigitals/Jornades-innovacio.pdf>

XAMPI: assessoraments als municipis per a polítiques d'infància

S'ha continuat treballant en la línia de col·laborar amb els polítics i els tècnics municipals en el disseny de respostes a les necessitats que manifesten relatives a la política d'infància i família. Aquestes línies d'acompanyament estan centrades en:

- Organització de jornades per a professionals dels dos cicles de l'educació infantil (0-3 anys i 3-6 anys).
- L'acompanyament educatiu a l'equip educatiu d'una escola bressol municipal que comença.
- Creació d'espais de coordinació (xarxes) entre els diversos professionals que, en els diferents serveis, atenen els infants i les seves famílies.

Durant el curs 2013-2014 s'ha intervingut en quatre municipis: l'Hospitalet de Llobregat, Cerdanyola del Vallès, Terrassa i Sant Just Desvern.

— L'Hospitalet de Llobregat

Es va signar un acord de col·laboració per organitzar la VII jornada de reflexió i intercanvi entre professionals que atenen la petita infància, especialment a l'àmbit educatiu. En aquesta edició el tema girava al voltant de la presència educadora, i va tenir lloc l'1 de febrer al centre cultural La Bòvila, amb la participació de cent persones. La conferència de la jornada va ser a càrrec de la professora Luisa Martín.

— Terrassa

La nova demanda del Servei Municipal d'Escoles Bressol de Terrassa es va concretar en un projecte plurianual per anar generant xarxes de petita infància a tots els districtes del municipi. Aquest any s'ha fet la primera fase, que consistia en l'ampliació de les xarxes entre centres educatius dels districtes 1, 2, 3, 4 i 6, amb la incorporació d'altres serveis (socials, salut, CDIAP, EAP, CRP). El districte 5 ja tenia una xarxa d'aquestes característiques en funcionament i no ha rebut un suport extern. En aquesta tasca hi han participat Carles Parellada (coordinador), Sílvia Blanch, Judit Cucala, Pep Llenas i Teresa Morros, com a formadors dinamitzadors de les xarxes. A les activitats, en conjunt, hi participen al voltant de 150 persones.

— Cerdanyola

Es va renovar el conveni que es tenia amb l'Ajuntament, amb una nova demanda de formació per donar continuïtat a l'acompanyament educatiu en la tasca de posar en marxa la nova escola bressol municipal El Turonet, a càrrec d'Imma Homar, i amb la participació de 15 persones.

— Sant Just Desvern

També en aquest municipi s'ha prorrogat el conveni signat amb l'Ajuntament, per continuar els projectes endegats amb anterioritat. Es tracta de:

- Assessorament tècnic i acompanyament a la xarxa de 0-6, a càrrec de les professores Núria Jiménez i Sílvia Blanch i amb la participació d'aproximadament cent professionals de diferents serveis d'atenció a la petita infància.
- Acompanyament a dos grups de famílies, dins del projecte Aprenem Plegats. El projecte consisteix a oferir un lloc de trobada i reflexió a pares i mares. S'han organitzat dos grups: un d'infants de 6 a 12 anys juntament amb els propis fills i filles de 12 a 16 anys, dinamitzat pel professor Xavier Gimeno.

Altres intervencions formatives

Activitats pròpies

Dins del programa general de formació permanent del professorat de l'ICE, s'ha ofert aquest curs un seminari dirigit als professionals del primer cicle d'educació infantil, en el qual han intervingut, com a formadors, les persones que formen part de l'equip d'aquest cicle. Hi han participat 30 persones.

Activitats amb CRP

S'han rebut demandes de col·laboració de centres de recursos pedagògics de diferents zones.

— Martorell

En continuïtat amb el curs anterior, han tornat a demanar suport per al Seminari de Coordinació 0-6 Baix Llobregat Nord. Aquesta vegada, a més a més de la participació en les trobades periòdiques, el suport s'ha concretat en un acompanyament a dos dels grups de treball, fet per David Vilalta i Luisa Martín. Actualment s'està participant en el disseny de l'activitat de continuació per al proper curs.

- L'Hospitalet de Llobregat
Participació al seminari de coordinació d'educació infantil, amb una xerrada sobre «El joc a l'educació infantil», feta per Montserrat Anton.

- Sabadell
Assessorament per a l'organització de les VIII Jornades d'Escola Bressol, aquesta vegada sobre «Arts plàstiques a l'escola bressol». S'han fet propostes sobre l'estructura, els ponents i l'organització. Aquesta col·laboració l'ha dut a terme David Vilalta.

Demandes dels serveis divulgats amb el catàleg

Aquest curs també s'ha divulgat el catàleg de serveis que ofereix el PEIF a les escoles dels més petits, a través d'un díptic enviat per correu electrònic. Fruit d'aquesta difusió s'han rebut demandes de tres escoles bressol municipals:

- EBM L'Ametller, de L'Ametlla del Vallès (Vallès Oriental): assessorament a una escola que comença.
- Les EBM de Premià de Dalt (Baix Maresme): assessorament als centres per reflexionar sobre els aspectes essencials de l'atenció educativa a l'escola bressol.
- EBM «El més petit de tots», de Tiana (Baix Maresme): assessorament permanent a educadors i equip d'una escola que comença.

S'han respost totes tres demandes enviant un projecte i un pressupost i estem pendents de la contesta per poder iniciar les activitats el curs vinent.

La coordinació general del PEIF, durant el 2012, l'han portat David Vilalta Murillo, Montserrat Pérez Simó i Luisa Martín Casalderrey, sota la direcció de Montserrat Anton Rosera.

IX Fòrum d'Educació «Nous escenaris i nous requeriments per a l'educació i els seus professionals»

L'ICE de la Universitat Autònoma de Barcelona, conjuntament amb l'IGOP (Institut de Govern i Polítiques Públiques) de la UAB, van organitzar el IX Fòrum d'Educació amb el lema «Innovació i treball en xarxa». Persones vinculades al món de l'educació van participar en els diferents espais de debat i reflexió al llarg de dos dies (10 i 11 de gener del 2014). Partint del supòsit que l'educació necessita urgentment endegar millores substancials, les diferents intervencions es van plantejar com es podia fomentar professorat innovador i centres innovadors. Un primer resum es pot trobar a: <http://ictlogy.net/ict4dblog/>.

Aquest fòrum d'educació ha pretès generar un procés reflexiu sobre la innovació educativa i les possibilitats i els límits que aquesta planteja. Alhora, ha permès mostrar el potencial de les xarxes d'innovació per repensar, ampliar i redimensionar projectes i consolidar espais alternatius d'intercanvi i de col·laboració.

L'activitat va constar d'un seminari tancat i adreçat a professionals escollits i un espai obert amb presentacions d'experiències, taules rodones organitzades i espais de debat i intercanvi.

Assistència al seminari: 40 persones.

Assistència al Fòrum: 240 persones.

Publicacions

Revistes

L'ICE ha publicat, durant l'any 2013:

- Els números 1, 2 i 3 del volum 31 de la revista *Enseñanza de las Ciencias*, editats en paper, en CD i al web de la revista. Aquesta revista es publica conjuntament amb la Universitat de València des de l'any 1982 i té 563 subscriptors. El *Social Sciences Citation Index* fa un reconeixement de la revista el setembre de 2009.
- El número 12 de la revista *Enseñanza de las Ciencias Sociales*, que s'edita conjuntament amb l'ICE de la Universitat de Barcelona i amb la col·laboració de l'Asociación Universitaria de Profesorado de Didáctica de las Ciencias Sociales. Enguany s'ha continuat amb la publicació digital.

Col·lecció Els Llibres de l'ICE de la UAB

Les últimes publicacions en paper han estat:

- *Espurn@. Experiències educatives en xarxa i a l'aula.*
Coordinació: Ramon Barlam Aspachs, Josep Masalles Román, Mònica Valverde Escardó. Llibre i DVD adjunt. 2013.
- *Llegim i escrivim en parella.*
Coordinació: David Duran Gisbert. 2013.

Publicació en DVD

- *FLE: Le projet au coeur du renouveau de la classe de langue.*
Repères & Applications (VIII).
Coordinació: Àngels Campà.

Publicacions digitals: col·lecció Jornades

El curs 2013-2014 s'ha publicat el segon llibre de la col·lecció digital de jornades:

- *XI Jornada d'Educació Infantil «Presència. Entramat de converses»*
Coordinació: David Vilalta Murillo.

S'ha iniciat l'edició digital de *Cuadernos Coeducación* amb els números:

- *D1 Cambiar la escuela: la coeducación en el patio de juegos.* Publicació en paper núm. 13. Xavier Bonal.
- *D2 Una oportunidad para la coeducación: las relaciones entre familias y escuela.* Publicació en paper núm. 14. Xavier Bonal i Amparo Tomé.

Relació d'articles publicats

Vilalta Murillo, D. «La mente», dins el tema infantil del mes a *Cuadernos de Pedagogía*, núm. 443. Març de 2014.

Vilalta Murillo, D. «LOMCE: que no ens aixequin la camisa», *Revista Guix d'Infantil (àmbit 0-6)*, núm. 72. Setembre-octubre de 2013.

Vilalta Murillo, D. «La qualitat dels mestres i les mestres defineix la qualitat de l'educació», *Revista Guix d'Infantil àmbit Elements d'Acció Educativa*, núm. 398. Octubre de 2013.

Vilalta Murillo, D. «La calidad de los maestros y las maestras define la calidad de la educación», *Revista Aula de Innovación Educativa*, núm. 225. Octubre de 2013.

Vilalta Murillo, D. Coordinació dels temes del curs 2013-2014 a les revistes *Guix i Aula*.

Ponències

Vilalta Murillo, D. «Sóc mestre en cos i ànima». En les IV Jornades d'Educació Infantil a Benisa (Alacant). Octubre de 2013.

Elaboració de materials per a la Fundació SHE

La Fundació SHE (Science, Health and Education), convençuda de la importància d'educar la població en l'adquisició d'hàbits saludables, ha dissenyat el programa SHE, el qual, pel que fa a l'educació infantil, primària i secundària, es concreta als centres amb el programa educatiu Salut Integral (SI!), orientat a l'alumnat de 3 a 16 anys. El programa SI! té la voluntat de promoure la salut a fi de reduir els riscos de patir malalties cardiovasculars i d'aquesta manera millorar la qualitat de vida en l'edat adulta de la població.

Després d'haver elaborat els materials educatius (reptes) per al cycle inicial i mitjà de primària, els responsables del programa educatiu de la Fundació SHE van demanar a l'ICE de la UAB que elaborés els materials didàctics per treballar el programa SI! a les aules de cycle superior de primària en continuïtat amb les demandes anteriors. Des de la Unitat de Formació s'ha coordinat de nou un grup de treball format per set docents, la majoria dels quals pertanyen a diferents equips de formadors de l'ICE de la UAB. La dinàmica de treball de l'equip ha estat molt bona i el procés de producció ha seguit els mateixos procediments que en les edicions anteriors. L'equip ha estat l'encarregat d'elaborar aquests materials, que s'han concretat en la proposta de 24 reptes de Càrdio per a l'alumnat de cycle superior de primària, tenint en compte els quatre grans blocs de continguts del programa, que són: l'adquisició d'hàbits d'alimentació saludable, el foment de la pràctica de l'activitat física saludable, el coneixement del cos i el cor, i la gestió emocional i la responsabilitat social. Al mateix temps s'han elaborat unes guies per a cada un dels reptes.

D'altra banda, s'ha participat en un grup de treball en què han intervingut docents de secundària de diferents centres del Bages, dues persones del grup de treball de l'ICE de la UAB que ha elaborat els reptes de primària, i els responsables educatius del programa SI! per a les escoles. Aquest grup de treball ha definit les línies prioritàries per a l'elaboració de la proposta educativa per a l'alumnat de secundària, que es començarà a dissenyar el curs vinent.

Premis

La UAB ha convocat l'11è Premi Argó per a treballs de recerca de batxillerat i de crèdit de síntesi de CFGS, amb la finalitat de reconèixer l'esforç dels estudiants i incrementar els vincles amb l'ensenyament secundari. El curs 2013-2014 s'hi han presentat 404 treballs. El veredict de batxillerat es va fer públic el dia 4 de juny i el de CFGS el dia 30 de setembre.

Altres premis

Després d'uns quants anys d'interrupció, enguany ha estat possible tornar a convocar el Premi Memorial Estrella Casas Costa, que ha assolit la setena convocatòria, i el Premi Leandre Colomer i Calsina, que ha arribat a la tretzena convocatòria. El primer, que premia la trajectòria docent d'un professor o professora de ciències socials, es resoldrà pròximament. El segon, el Leandre Colomer, que vol fomentar l'ensenyament de la història de Catalunya a primària i secundària, no es resoldrà fins a la tardor del 2014, coincidint amb el 300 aniversari dels Fets de 1714.

Presència institucional i col·laboracions amb associacions

Plans de formació de zona

L'ICE de la UAB participa institucionalment, per encàrrec del Departament d'Ensenyament, a les comissions dels plans de formació de zona (PFZ), que tenen la funció de recollir i coordinar les necessitats específiques del professorat, dels centres i del mateix sistema educatiu per oferir una proposta formativa per a la millora dels centres educatius i de l'activitat docent. El curs 2013-2014, l'ICE ha estat present en un total de 21 PFZ.

<i>Serveis territorials</i>	<i>Serveis educatius</i>
Consorci de Barcelona	Les Corts, Horta-Guinardó, Gràcia, Sarrià - Sant Gervasi
Catalunya Central	Bages, Berguedà
Vallès Occidental	Sabadell, Terrassa, Rubí, Sant Cugat del Vallès, Cerdanyola del Vallès, Montcada-Ripollet, Badia, Castellar del Vallès
Maresme - Vallès Oriental	Pineda, el Masnou, Mataró
Barcelona Comarques	L'Hospitalet, Sant Adrià del Besos, Badalona, Santa Coloma de Gramenet

L'ICE participa en els jurats dels premis de recerca de diversos serveis educatius: Sabadell, Les Corts, Sarrià - Sant Gervasi, Horta-Guinardó i l'Hospitalet.

Moviments de Renovació Pedagògica

El 2013-2014, l'ICE ha col·laborat en la comissió que prepara temàtiques i organitza les Jornades d'Escoles 0-12, de la Coordinació d'Escoles.

Revista 'Senderi'

L'ICE forma part d'aquesta iniciativa conjuntament amb altres institucions vinculades al món de l'educació. A través d'aquesta publicació digital es pretén impulsar l'elaboració d'idees, d'experiències de treball i de materials sobre l'educació en valors.

Associació de professors

L'ICE col·labora amb l'Associació Seminari Permanent de Ciències Naturals i amb l'Associació de Professors de Física i Química. Ambdues tenen la seu institucional als locals de l'ICE (Bellaterra i Casa Convalescència).

Institut Municipal d'Educació de Barcelona (IMEB): estades d'estiu per a l'aprenentatge de l'anglès

Aquesta col·laboració amb l'IMEB, iniciada el 2014, s'ha establert arran d'un programa que va néixer el 2013 amb l'objectiu de contribuir a l'èxit escolar en relació amb l'aprenentatge de l'anglès de l'alumnat de 5è i 6è de primària i 1r i 2n d'ESO. L'activitat inclou posar en marxa un casal d'anglès d'estiu amb l'alumnat de centres educatius de l'Eixample de Barcelona i amb la col·laboració desinteressada d'estudiants voluntaris d'universitats angleses com a monitors amb domini de la llengua com a llengua materna. Hem previst l'assessorament d'una persona experta en didàctica i planificació d'activitats per a l'aprenentatge d'una segona llengua.

S'han dut a terme tres casals d'una setmana de durada cada un, des del 29 de juny fins al 20 de juliol de 2014. L'assistència ha estat de 22 alumnes la primera setmana, 22 alumnes la segona setmana i 18 alumnes la tercera setmana. L'activitat ha estat coordinada per una persona de l'IMEB i una persona de l'Equip de Formació de l'ICE.

Xarxes virtuals: plataformes virtuals, cooperatives i d'aprenentatge

L'ICE disposa actualment de sis plataformes virtuals, cooperatives i d'aprenentatge principals (sis espais Moodle) i d'altres per a projectes específics. Els espais Moodle citats s'utilitzen com a:

- Plataforma per a cursos virtuals i semipresencials, i de suport als cursos presencials: <http://aulaice.uab.cat> i <http://aula2ice.uab.cat>.
- Espai de coordinació entre components dels diferents equips de personal formador i de coordinació general: <http://equipsice.uab.cat>.
- Espais per a la realització de projectes: <http://projectesice.uab.cat> i <http://projectes2ice.uab.cat>.
- Espai privat per a la recerca i l'experimentació: <http://recercaice.uab.cat>.

A més d'aquests sis espais, ja en ús normalitzat, hi ha un servei de suport informàtic per als equips de formació i per a les activitats de formació amb blogs, serveis multimèdia i altres eines cooperatives del web 2.0.

L'ICE disposa d'un servidor propi als Serveis Informàtics de la UAB i d'un servidor d'experimentació a les dependències de l'ICE.

Aula virtual de l'ICE

<http://aulaice.uab.cat>

<http://aula2ice.uab.cat>

Aquestes plataformes s'utilitzen per a activitats de formació amb format virtual a distància o semipresencial o com a suport a activitats presencials. Inclouen 710 activitats i 8.500 persones usuàries (dades de maig de 2014).

Espai del personal formador (dels equips de l'ICE)

<http://equipsice.uab.cat>

És la plataforma utilitzada per coordinar els equips de personal formador de l'ICE. Té 152 espais actius i 824 persones usuàries (maig de 2014).

Espai de projectes

<http://projectesice.uab.cat>

<http://projectes2ice.uab.cat>

Són dues plataformes flexibles i multiús utilitzades per a diferents projectes, programes innovadors i de recerca i amb formats diversos. Té 720 cursos i projectes i 4.100 persones usuàries (dades de maig de 2014).

Espai de recerca i experimentació

És una plataforma flexible i multiús utilitzada per a recerca, innovació i experimentació de projectes nous però que no estan en fase de generalització. Està instal·lada en el servidor ubicat a l'ICE.

Aspectes que cal destacar de les plataformes actuals

La plataforma Moodle utilitzada en els sis espais en funcionament és lliure, gratuïta, de codi obert, modular, autoconfigurable, autogestionable, categoritzada i interactiva, i fa possible el treball col·laboratiu i cooperatiu. El Departament d'Educació en fa ús i la promou, i molts centres educatius l'han adoptada.

És una eina molt valuosa i molt valorada en els diferents programes de formació, especialment en la formació d'oferta pròpia de l'ICE i en altres programes específics. També és una eina molt adequada per al professorat dels diferents equips de l'ICE de personal formador, per compartir, coordinar i cooperar. És versàtil per a programes de recerca, innovació i experimentació.

La formació en l'ús de l'eina permet que es transfereixi immediatament a l'aula amb l'alumnat del personal formador i del professorat en general que la utilitza. A més, s'ha desenvolupat i se n'ha estès l'ús en poc temps.

Suport telecol·laboratiu infoice.uab.cat

El servei *infoice.uab.cat* és transversal, internivell i telecol·laboratiu, i dona suport intern a l'ICE, als equips de personal formador i en general a tota la comunitat educativa, en relació amb les eines informàtiques d'aprenentatge cooperatiu. El servei estructura, engloba i millora les plataformes virtuals creades al final del 2005 i, alhora, n'amplia les prestacions i les potencialitats.

L'ICE disposa actualment d'un servei i d'un equipament amb prou capacitat, seguretat i flexibilitat, que li permet seguir sent capdavanter i innovador en l'àmbit de les TIC+C, en la formació semipresencial i en els projectes telecol·laboratius.

El treball que s'ha desenvolupat i que es desenvolupa és el disseny, la gestió, la coordinació i el manteniment de les plataformes virtuals, el suport per a la dinamització dels diferents espais i per a les persones usuàries, la recerca i l'experimentació de noves eines telecol·laboratives per als equips de formació i per al professorat dels diferents cursos i activitats, i la formació interna i del personal formador, etc.

Relació de serveis de suport

- Implantació de plataformes virtuals d'aprenentatge.
- Espais telecol·laboratius virtuals.
- Altres eines del web 2.0 que es poden utilitzar en la formació del professorat (Moodle, blogs, Joomla, Sloodle, Drupal, plataformes 3D, eines de Google, etc.).
- Suport tècnic i organitzatiu.
- Formació interna per al professorat de l'ICE, per als equips de formació i per a les persones usuàries del servei en general.
- Desenvolupament del programa de formació virtual de l'ICE.
- Formació del professorat.

3. Programes adreçats a la Universitat i a altres públics

Universitat d'Estiu de l'Autònoma, 2013

Durant els mesos de juny i juliol de 2013, l'ICE va organitzar 29 activitats d'estiu amb un total de 753 alumnes, 342 dels quals eren estudiants de la UAB i la resta es distribuïen entre diversos col·lectius, com ara alumnes d'altres universitats, professorat d'educació infantil, primària i secundària, sèniors i d'altres.

La Universitat d'Estiu de l'Autònoma, que es va crear el 1997 a proposta de l'ICE, s'adreçava especialment a l'alumnat universitari, ja que els cursos es convalidaven per crèdits de lliure elecció, encara que estaven oberts a altres públics. El nombre de cursos i d'alumnes va créixer regularment fins al 2011, mentre que els dos darrers anys s'ha produït una davallada prou important, tal com s'havia previst a conseqüència del canvi dels plans d'estudis.

Al llarg d'aquests anys la majoria dels cursos de la Universitat d'Estiu de l'Autònoma els ha organitzat l'ICE, encara que també hi han intervingut altres instàncies de la Universitat, com ara el Servei d'Activitat Física i el Servei de Llengües, i fins i tot, durant un parell d'anys, l'Associació Sabadell Universitat.

A tall de síntesi, els tipus d'activitats que va programar l'ICE l'estiu del 2013 són les següents:

1. Cursos de 20 o 30 hores al campus de Bellaterra.
2. Xerrades i taules rodones obertes a tots els alumnes de la Universitat d'Estiu (Espai Comú Interdisciplinari, migdies de la UEA).
3. Cursos de 20 hores al Campus de Sabadell.
4. Cursos de 20 hores a la Casa Convalescència de l'Hospital de Sant Pau a Barcelona.
5. Jornades d'actualització de coneixements per a professorat d'ensenyament secundari a Sant Pau.
6. Cursets de 6-9 hores per a la gent gran a Sant Pau (novetat del 2013).
7. Cursos a l'Institut de Govern i Polítiques Públiques de Barcelona.

Aules d'Extensió Universitària de Sant Pau

L'expressió *Aules d'Extensió Universitària de Sant Pau* designa el conjunt de cursos per a persones grans que organitza l'Institut de Ciències de l'Educació de la UAB a la seva seu de Barcelona, amb la col·laboració de l'Associació de les Aules d'Extensió Universitària per al Temps Lliure i amb el suport d'Afopa i del districte d'Horta-Guinardó. Es van crear l'any 1996 i tenen la seu a Casa Convalescència de l'Hospital de Sant Pau de Barcelona (carrer Sant Antoni Maria Claret, 171, cantonada amb carrer de Sant Quintí).

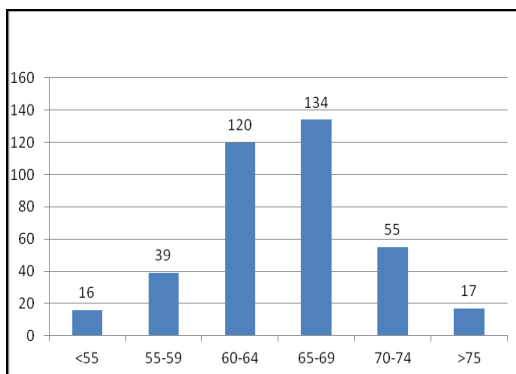
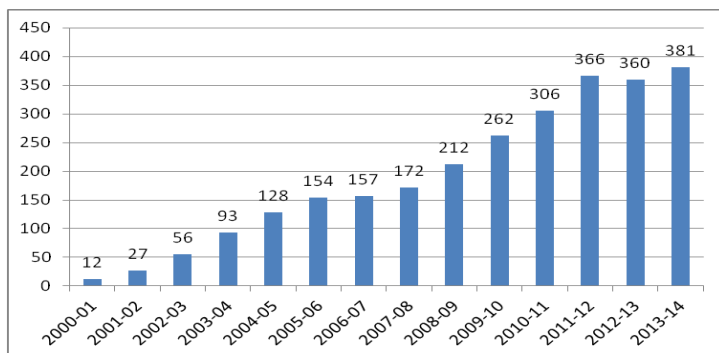
El curs 2013-2014 s'han dut a terme 72 cursos amb un total de 790,5 hores de formació. L'oferta de cursos s'articulava en nou grups classe, cadascun dels quals tenia un programa i un horari propis. Cada curs tenia una durada d'entre 4 i 11 sessions d'hora i mitja cadascuna. El nombre total d'inscrits va assolir les 811 persones.

Per obtenir-ne més informació, visiteu el web: <http://pagines.uab.cat/iceaeu>.

La Universitat a l'Abast

Un cop incorporat plenament a l'ICE, el programa Universitat a l'Abast continua creixent en les seves dues línies d'actuació: Aprenent al Campus (amb més alumnes) i les Aules d'Extensió Universitària per a la Gent Gran (amb la incorporació d'un aula a un nou municipi). La Universitat a l'Abast palesa el compromís de la UAB amb la formació permanent al llarg de la vida.

Amb Aprenent al Campus, la UAB va ser pionera a l'Estat espanyol, l'any 2000, a obrir les portes de les aules a les persones grans des d'un model intergeneracional. Arribats a la catorzena edició, durant el curs 2013-2014 han estat 381 les persones grans que han compartit aula amb els estudiants de grau (54,33% homes i 45,67% dones). Les poblacions de procedència han estat 52, tot i que majoritàriament l'alumnat prové de Sabadell (22%), Sant Cugat del Vallès (19,42%), Barcelona (14,95%) i Cerdanyola del Vallès (9,18%).



L'alumnat s'ha distribuït en 238 assignatures (303 grups i 216 professors implicats) corresponents a 34 titulacions, majoritàriament dels graus d'Història (47,22%), Història de l'Art (22,05%) i Filosofia (7,35%). La Facultat de Filosofia i Lletres és la que ha acollit més alumnes (80,54%). S'ha organitzat una nova edició del Seminari de la Universitat a l'Abast, al qual han participat 75 persones.

D'altra banda, a través del programa La Universitat a l'Abast, la UAB dóna suport a diferents Aules d'Extensió Universitària per a la Gent Gran, aules impulsades per associacions de persones grans que ofereixen formació de qualitat i proximitat als municipis de l'entorn. La UAB continua sent la universitat catalana amb més aules tutelades: enguany ha arribat a tenir

15 aules, amb la incorporació a l'inici de 2014 de l'aula de Castellbisbal, i un nombre aproximat de 3500 persones. També és la universitat amb aules presents en més nombre de localitats, concretament 11: Barberà del Vallès, Barcelona, Castellar de Vallès, Castellbisbal, Cerdanyola del Vallès, Ripollet, Sant Cugat del Vallès, Sant Quirze del Vallès, Sabadell, Santa Perpètua de Mogoda i Granollers. La UAB participa en el Consell Interuniversitari d'AFOPA, entitat que agrupa la majoria d'aules d'extensió universitària per a la gent gran de Catalunya. Atès que l'ICE organitza directament l'activitat formativa de l'Aula d'Extensió Universitària per al Temps Lliure, es detalla l'activitat d'aquesta com a punt específic en l'apartat corresponent de la memòria.

Com a novetat, aquest curs s'ha organitzat un taller de teatre adreçat a alumnes tant d'Aprenent al Campus com de les Aules d'Extensió Universitària. Aquesta primera edició ha tingut 12 participants. Una altra novetat és la programació de dos cursos a Sabadell, en el marc de les activitats d'estiu de l'ICE de la UAB, que amplien l'oferta iniciada el curs passat a Barcelona. Se n'ofereix més informació a l'apartat corresponent d'aquesta memòria.

La Universitat a l'Abast representa la UAB en el Grup d'Envelliment del Consell Municipal de Benestar Social de l'Ajuntament de Barcelona i en l'Asociación Estatal de Programas Universitarios para Mayores.

Recerques

Recerques en col·laboració amb la Fundació Jaume Bofill

- «Orientació per a les transicions dels joves de 14 a 18 anys». Investigador principal: Màrius Martínez

C. Pinya Salomó ha participat en l'autoria de la recerca desenvolupada i publicada per la Fundació Bofill «Lideratge per a l'aprenentatge. Estudis de cas a Catalunya» (coordinada per Màrius Martínez Muñoz, Joan Badia Pujol i Anna Jolonch Anglada).

Altres recerques i estudis

- Grup GRAI, equip de personal formador d'aprenentatge entre iguals.
Per conèixer els potencials del programa Llegim en Parella s'han fet diverses investigacions que han permès treballar amb el professorat i els centres sobre la comprensió lectora, l'autoconcepte lector i la implicació del suport familiar.
Investigador principal: David Duran Gisbert.
- «El perfil dels professionals d'educació infantil (0-6) amb referència a les relacions amb la família: rols i competències». Investigadors principals: Sílvia Blanch i Xavier Gimeno.
Elaboració de les conclusions que es presentaran a les XII Jornades d'Innovació a l'Etapa d'Infantil.
- «L'escola com a organització que aprèn» (segon any). Estudi coordinat pel Dr. Màrius Martínez.
- Conjuntament amb l'Associació Coeducació s'ha establert un conveni per fomentar la recerca sobre gènere i educació. Coordinació: Dra. Marina Subirats i Empar Tomé.

Beques salari

La UAB i el Banco Santander iniciaren el curs 2009-2010 un programa d'ajudes que es materialitza en la concessió de 20 beques salari per cada curs acadèmic, amb la finalitat de donar sortida a les expectatives de futur de joves talents que, d'una altra manera, serien inviablés. Aquestes beques es destinen a tot aquell alumnat amb un alt nivell acadèmic dels instituts participants en el programa Campus Ítaca que es matriculen en qualsevol grau que ofereix la UAB. El caràcter social de la beca suposa que només poden participar en el procés de selecció aquells estudiants que compleixin els requisits de renda familiar establerts. El programa suposa, per tant, una gran ajuda per a l'alumnat dels centres Ítaca que, per motius purament econòmics, no es pot plantejar l'opció de continuar els estudis universitaris tot i tenir un alt potencial intel·lectual.

Els ajuts comporten la gratuïtat de la matrícula universitària, així com el pagament de 500 euros mensuals durant deu mesos l'any, renovables fins a acabar la carrera a condició que se superin els cursos amb normalitat. El Banco Santander finança els pagaments mensuals, mentre que la UAB assumeix el cost de les matrícules.

L'octubre de 2013 es va resoldre la convocatòria de la cinquena edició de les beques salari Ítaca-Santander. Comptant les beques d'aquest any, ja se n'han atorgat 100 a un conjunt d'alumnes que, amb molt poques excepcions, estan cursant el grau de manera plenament satisfactòria. Els estudiants que han iniciat enguany la carrera a l'Autònoma amb una beca Ítaca-Santander han triat estudis relacionats amb ciències de la salut (2), ciències (3), biociències (4), arts i humanitats (4) i ciències socials i jurídiques (7).

La coordinació del programa Campus Ítaca, juntament amb la Unitat d'Assessorament Psicopedagògic (UAP) de l'Institut de Ciències de l'Educació, s'encarrega de l'acompanyament de l'alumnat becat. Aquest seguiment presenta dos nivells d'objectius ben diferenciats. D'una banda, hi ha els objectius de tipus més individual, que inclouen aspectes més acadèmics d'acompanyament, seguiment personal i assessorament psicopedagògic. En aquest sentit cada estudiant disposa d'un tutor institucional (ICE-UAP) i d'un tutor acadèmic, que sol ser el coordinador de grau de la seva facultat.

Per D'una altra banda, hi ha els objectius grupals, que s'han començat a considerar aquest curs i que engloben el desenvolupament d'una xarxa entre els becats que, en un futur, pugui donar pas a un sistema de tutoria entre iguals. D'aquesta manera també es treballen diferents aspectes relacionats amb el treball cooperatiu, la cohesió i la confiança entre iguals i s'ofereixen oportunitats d'adaptació social a la vida universitària dels estudiants nous. Amb aquest fi s'han iniciat diverses estratègies: la utilització d'una plataforma virtual per mantenir un seguiment permanent, el contacte dels tutors institucionals i acadèmics i les reunions grupals periòdiques al llarg del curs.

Unitat d'Assessorament Psicopedagògic

La UAP és un servei que dóna suport continuat al procés d'aprenentatge de l'alumnat de la UAB, tant des de l'òptica de la prevenció (cursos, activitats, sessions de treball, tutoria entre iguals, etc.) com de la intervenció (atenció psicopedagògica i seguiment individualitzat en els àmbits educatius i socials). Es treballa en diferents línies d'acció i s'ofereix un seguit d'activitats que proporcionen als usuaris eines per al seu procés d'aprenentatge integral.

Alguns dels objectius del programa són:

- Promoure la implicació de l'alumnat en el seu propi procés d'aprenentatge.
- Donar resposta a les necessitats d'orientació en l'etapa preuniversitària i durant el període d'estada a la universitat.
- Establir sinergies entre professionals, serveis o institucions per tal de donar una resposta coherent i adequada a les necessitats d'orientació de l'alumnat.
- Augmentar la presència de la institució universitària en la societat catalana, potenciant la transferència social.

Activitats assistencials

Assessorament individualitzat

El total d'usuaris d'assessorament individualitzat durant aquest curs ha estat de 448 estudiants, dels quals:

- 83 han rebut atenció amb seguiment setmanal (de 4 a 22 trobades per persona atesa) per dificultats en els estudis, orientació vocacional i professional, entre d'altres.
- 365 han fet demandes que s'han pogut resoldre amb una consulta (presencial, per telèfon o per correu electrònic).

De l'avaluació quantitativa feta pels usuaris (qüestionari sobre l'assessorament individualitzat a curt termini i qüestionari de finalització), podem concloure que el 83 % dels estudiants que han fet ús del servei l'han valorat com excel·lent.

Total d'estudiants que han rebut atenció: 83.

Total de consultes: 365.

S'han tractat: les patologies reconegudes per l'àmbit de la psicopedagogia i els trastorns d'aprenentatge (TA) definides pel *Manual diagnòstic i estadístic dels trastorns mentals* (DSM-IV) i per la *Classificació internacional de malalties* (CIM-10); les dificultats d'adaptació a la Universitat; les dificultats que presenten els estudiants que s'incorporen als estudis universitaris després dels 25 anys; les dificultats en el treball de recerca dels estudiants de màster i doctorat, i l'orientació vocacional, entre d'altres.

Durant aquest curs mereix una menció especial l'augment de les demandes i el seguiment dut a terme dins de les tres línies següents:

- *Estudiants amb diagnòstic de TDH*

Davant aquesta situació s'ha activat l'elaboració d'un protocol de treball. L'han elaborat els estudiants de pràctiques de Psicologia del servei. Cal mencionar que, com a primera mesura, s'ha fet un recull de les accions que duen a terme altres universitats de l'Estat espanyol i Catalunya per tal de conèixer i compartir aquesta realitat. Si bé les

universitats reben aquest tipus d'estudiants no n'hi ha cap que tingui elaborat un protocol de treball. Per tant, les línies d'actuació seran l'aplicació del protocol elaborat i la coordinació amb el PIUNE (programa d'integració d'universitaris amb necessitats especials).

- *Orientació vocacional per a l'elecció de les mencions, especialment al grau de Psicologia*
S'han establert un seguit d'accions adreçades a recollir tota la informació disponible a través dels deganats i s'ha elaborat, per a cada situació, un dossier amb aquesta informació i els calendaris de xerrades i activitats que intenta donar resposta a una situació canviant i poc clara en l'aspecte normatiu.
- *Estudiants que han patit situacions d'assetjament (violència de gènere)*
Durant aquest curs s'ha establert una via de treball amb el Centre Joan Rivière per fer el seguiment coordinat d'estudiants amb aquesta problemàtica. Cal aclarir que l'Observatori per a la Igualtat està treballant en l'elaboració d'un protocol per a la prevenció i la intervenció en els casos de violència de gènere a la UAB i que la UAP és un dels agents implicats en el projecte.

Accions formatives

Curs «Parlar en públic»

S'ha dut a terme durant el primer semestre en dos torns, un de matí i un de tarda, i al segon semestre en torn de matí. L'objectiu del curs és proporcionar a l'estudiant les eines suficients perquè millori les seves comunicacions orals i perdi, si és necessari, l'angoixa de parlar en públic. La participació a les sessions d'aquesta edició ha estat alta i el grup d'estudiants heterogeni (estudiants de grau, màster i doctorat). S'ha posat de manifest que orientar el curs cap a una metodologia experiencial i participativa millora el grau de satisfacció i compromís de l'estudiant que hi participa. Les valoracions que fa l'alumnat, en general, són positives, i afirmen haver aconseguit eines per millorar la seva competència a l'hora de parlar en públic.

Total de participants: 52 estudiants.

Formació de tutors del programa Campus Ítaca

S'han fet diverses intervencions en les sessions de formació amb l'objectiu de formar i donar eines als tutors. Aquestes sessions es van dividir en dos tallers. El primer fou sobre dinàmiques de grup i el segon sobre resolució de conflictes.

Total de participants: 20 tutors.

Activitat formativa dins del Programa d'Accreditació en Formació Docent en Educació Superior (FDES)

La UAP, de manera coordinada amb la Unitat de Formació i Innovació, va desenvolupar per cinquè any consecutiu el curs «Observació a l'aula» per a professorat novell. El curs té com a objectiu oferir una experiència pedagògica pràctica que permeti al professorat incorporar habilitats, competències i coneixements per poder desenvolupar la seva funció docent a partir de l'intercanvi d'experiències presencials. S'ha dut a terme en dos torns (un per cada semestre) i se n'ha acordat la continuïtat per al curs 2014-2015.

Total de participants: 42 professors.

Total de participants a cursos i activitats formatives: 111 participants

Curs «Aplicacions per als estudis»

Durant aquest any s'ha iniciat el disseny d'un curs adreçat als estudiants amb la finalitat de dotar-los de recursos tecnològics aplicats a l'estudi. Està previst oferir aquesta activitat de cara al proper curs lectiu.

Debats sobre orientació vocacional

Durant els mesos de juny i juliol es desenvoluparan els debats sobre orientació vocacional «Tu mateix... Jo trio!» en el marc del Campus Ítaca, amb un total de 432 inscrits aproximadament.

Programa «Qüestió de gènere? Parlem-ne!»

Exposició «Canviant la mirada sobre les relacions de parella»

És una exposició itinerant que, a partir de la història d'en Joan i l'Helena, ens permet reflexionar sobre la manera que tenim de relacionar-nos. També ens permet rumiar al voltant de les nostres relacions i veure si hi estem a gust o si podem gestionar-les d'una altra manera. Aquesta exposició, de 13 plafons desplegable de 200 cm x 100 cm, ha estat itinerant per diferents centres durant el curs 2013-2014, concretament a: Sabadell, Roquetes, Viladecans, etc. (<http://serveis.uab.cat/ice-uap/content/questio-de-genere-parlem-ne>).

Taller sobre publicitat i gènere a l'IES La Segarra

Dins del context de les Jornades Interculturals que es desenvolupen a l'Institut La Segarra de Cervera, la coordinadora de Llengua, Interculturalitat i Cohesió Social ens va demanar de dissenyar i desenvolupar un taller mitjançant el qual, a través de la publicitat, constatéssim la discriminació que pateix la dona. Aquest taller anava adreçat a l'alumnat de l'Institut (3r d'ESO) tenint en compte que la temàtica de les jornades d'aquest curs lectiu girava a l'entorn del paper de la dona en les diferents cultures. Els dies de les Jornades van ser el 31 de març i l'1 d'abril de 2014.

Accions i programes d'integració i transferència social

Programa de beques salari Ítaca-Santander

Enguany, el suport i el seguiment dels estudiants de primer i segon que gaudeixen d'una beca salari els han assumit conjuntament la coordinació del Campus Ítaca i la UAP. Dins dels objectius establerts per a aquest any, s'han dut a terme un seguit de trobades i s'han desenvolupat diversos recursos per potenciar la comunicació, la creació de xarxa i el seguiment individualitzat.

Activitat d'orientació vocacional: jornada d'intercanvi «Eines per encarar el procés de transició de l'institut a la UAB»

Una de les tasques del servei és activar un procés d'ajuda als estudiants que plantegen situacions d'incertesa, frustració, canvis de grau i abandonament dels estudis universitaris, producte d'una tria vocacional poc adequada. Aquest tema també és molt rellevant en els diferents nivells educatius i per aquesta raó es va oferir aquesta activitat amb l'objectiu de crear un espai de reflexió conjunta que pugui dotar-nos d'eines i experiències a l'hora de

treballar l'orientació vocacional al centre. Davant aquesta situació, es va considerar important desenvolupar accions conjuntes d'orientació vocacional entre la universitat i la secundària, ja que:

- La manca d'orientació es configura com una causa important de l'abandonament d'estudis universitaris durant el primer curs lectiu.
- Si bé els estudiants reben un excés d'informació a través de nombroses fonts i canals, aquesta no s'acostuma a treballar en profunditat ni se solen proporcionar les eines perquè l'estudiant esdevingui un agent actiu en la tria.
- La Universitat ha de formar part d'aquest procés, ja que és un dels actors essencials per al desenvolupament vocacional i professional.

La jornada es va desenvolupar el 24 d'abril amb un total de set centres participants. De cara al curs vinent hi ha prevista la creació d'un equip ICE d'orientació a l'ESO i al batxillerat amb la idea de recollir les temàtiques que van sortir a la jornada.

Altres activitats

Vinculació amb facultats i ens de la UAB

Durant aquest curs lectiu s'han desenvolupat tasques de coordinació amb set facultats de la UAB. Aquestes tasques estan vinculades al seguiment d'estudiants de grau i doctorat, a la col·laboració en treballs de recerca i a les demandes específiques de les facultats.

També s'han fet reunions de coordinació amb els serveis de la UAB vinculats a la UAP, com ara el PIUNE, el Servei d'Atenció Psicològica, la Unitat de Formació i Innovació, el Centre Joan Rivièrè, l'Observatori per a la Igualtat, etc.

Per acabar, cal mencionar que les accions de coordinació amb els serveis de les universitats que formen part de l'AESPPU ha estat, com cada any, continuada durant tot el curs.

Servei de Mitjans Audiovisuals i Multimèdia

El Servei de Mitjans Audiovisuals i Multimèdia de l'ICE de la UAB no només dona suport a l'institut en què està ubicat, sinó també a moltes altres seccions de la Universitat. Al mateix temps duu a terme projectes innovadors per encàrrec d'institucions externes a la UAB canalitzades a través del Centre Mèdia de la UAB.

La memòria del Servei corresponent a l'any 2013 recull feines molt diverses: des de tasques adreçades al professorat fins a grans projectes que es desenvolupen durant anys i que impliquen el concurs de moltes persones i un notable nivell de complexitat, com ara els projectes *La Universitat Respon*, *Bones Pràctiques Docents*, etc., a més de la cobertura que d'una manera sistemàtica s'ha donat a l'Àrea de Comunicació.

Les principals línies que el Servei té obertes són:

- Produccions.
- Cobertura de les necessitats de comunicació institucional (per a l'Àrea de Comunicació, el Gabinet del Rectorat, el Vicerectorat de Transferència Social i Cultural, etc.).
- Tasques adreçades a l'ICE, tant pel que fa a la formació permanent del professorat com a projectes específics (Argó, Ítaca, etc.).
- Desenvolupament de grans projectes (normalment de finançament extern i de llarga durada).

També, i paral·lelament a les produccions i als serveis, és rellevant la col·laboració amb altres organismes (com ara l'Asociación de las Televisiones Educativas y Culturales Iberoamericanas - ATEI, la Generalitat de Catalunya, etc.), que proporcionen a la Universitat finançament per a noves produccions i presència internacional en la difusió d'aquestes produccions (atès que les més importants s'emeten per tot l'Estat espanyol i fins i tot pel canal internacional de TVE).

També seguim treballant en el desenvolupament d'una plataforma de comunicació que ens permeti oferir nous serveis, com ara videoconferències (OpenMeetings), projectes relacionats amb l'educació a distància, MOOC i la TV de la Universitat Autònoma.

Produccions

- Realització del vídeo promocional per a 2013 de la Fundació Autònoma Solidària.
- Realització del vídeo promocional per a l'Institut de Neurociències relacionat amb «La Marató» de TV3.
- Realització del capítol de *Bones Pràctiques Docents* referent a l'Escola d'Infermeria de la UAB.
- Realització del vídeo promocional del projecte CIMITEC.
- Inici de la primera fase del projecte MOOC Educació.
- Inici del projecte «Curs de formació web» a la Facultat de Veterinària.

Comunicació institucional

Per a l'Àrea de Comunicació i Promoció, s'han fet les produccions següents:

- *Projecte NEO de divulgació científica*: aquest projecte, iniciat l'any 2005 al Servei de Multimèdia Institucional de l'ICE, amb la col·laboració de l'Àrea de Comunicació i

Promoció de la UAB, se centra en la producció de reportatges de divulgació científica sobre els resultats de la recerca a l'Autònoma. Els principals destinataris dels vídeos són les televisions locals. El projecte consta actualment de 41 capítols, els primers dels quals es van emetre per totes les emissores de la Xarxa de Televisions Locals de Catalunya. El curs 2013-2014 s'han fet els vídeos següents:

- «Un creuer científic pel Mediterrani». El projecte MedSeA, coordinat des de la UAB, ha liderat la campanya científica del vaixell oceanogràfic Ángeles Alvariño pel Mediterrani. Aquesta expedició ha buscat evidències dels impactes causats per l'activitat humana sobre l'oceà i els organismes que hi viuen.
 - «Electrònica impresa». El futur fet present PEC4 és el primer clúster en electrònica impresa d'Espanya, creat per impulsar projectes d'R+D+I i una oferta de formació especialitzada en aquest sector, considerat una forma nova i revolucionària de l'electrònica.
 - «Electrònica basada en el grafè». Científics del Departament d'Enginyeria Electrònica de la UAB investiguen, en el marc d'un projecte europeu, les aplicacions electròniques que podria tenir el grafè, un nou material amb una alta conductivitat i duresa que presagia moltes possibilitats d'explotació industrial.
 - «Canvi climàtic: efectes a l'Àrtic». Científics liderats per l'institut alemany Alfred Wegener, entre els quals dues investigadores predoctorals de l'ICTA, han demostrat que l'escalfament global està provocant canvis en tot l'ecosistema de l'Àrtic, des de la superfície fins a les profunditats, més ràpidament del que es pensava.
- *Projecte 3Q (tres qüestions)*: format audiovisual d'entrevistes curtes als investigadors que puntualment visiten la UAB. El curs 2013 s'han fet entrevistes a les persones següents:
- Ei-ichi Negishi va rebre el Premi Nobel de Química de 2010 pel descobriment, fa més de quaranta anys, d'un mètode per crear enllaços entre àtoms de carboni de diferents molècules utilitzant el pal·ladi com a catalitzador. Aquesta metodologia és avui dia essencial en la síntesi química moderna.
 - Tim Allen és un ecòleg teòric de la Universitat de Wisconsin (EUA) pioner en l'anomenada teoria de les jerarquies. Aprofitant la seva visita a la UAB, li hem fet tres preguntes sobre la incapacitat de la ciència per abordar els problemes ambientals i sobre la contribució que aquesta teoria pot fer per sortir de l'actual punt mort.
 - Frank Wylzeck, guardonat amb el Premi Nobel de Física l'any 2004, va visitar la UAB amb motiu de la celebració de Physis, el X Congrés Internacional d'Ontologia, organitzat en col·laboració amb l'EHU i la Unesco. Aprofitant aquesta visita, hem fet tres preguntes a Wylzeck sobre el món quàntic i les seves investigacions recents sobre cristalls espacio-temporals.

Relacions institucionals

Els instituts i les entitats amb què l'ICE ha col·laborat darrerament en projectes de recerca, en programes internacionals o en encàrrecs d'estudis i de formació, són els següents:

- Departament d'Ensenyament
 - Direcció General d'Educació Infantil i Primària
 - Direcció General d'Educació Secundària Obligatòria i Batxillerat
 - Direcció General de Formació Professional Inicial i Ensenyaments de Règim Especial
 - Subdirecció General de Llengua i Plurilingüisme
 - Subdirecció General d'Innovació, Formació i Orientació
 - Serveis Territorials d'Ensenyament del Vallès Occidental
 - Serveis Territorials d'Ensenyament del Maresme - Vallès Oriental
 - Serveis Territorial d'Ensenyament de la Catalunya Central
 - Serveis Territorial d'Ensenyament de Barcelona Comarques
 - Consorci d'Educació de Barcelona
 - Inspecció educativa dels Serveis Territorials del Baix Llobregat

- Departament d'Innovació, Universitats i Empresa

- Altres institucions, entitats, empreses, col·lectius, convenis
 - ICE i CIFE de Catalunya
 - Consell Comarcal del Vallès Occidental i Consorci de Municipis del Moianès
 - Institut Municipal d'Educació, Ajuntament de Barcelona i Museu de Ciències Naturals
 - Institut d'Infància i Món Urbà
 - Ajuntaments de Badalona, Badia del Vallès, Barberà del Vallès, Berga, Caldes de Montbui, Canovelles, Castellar del Vallès, Castellví de la Marca, Cerdanyola del Vallès, Esparreguera, Gironella, Granollers, l'Ametlla del Vallès, l'Hospitalet de Llobregat, la Garriga, Martorell, Moià, Molins de Rei, Montcada i Reixac, Palau-solità i Plegamans, Puig-reig, Ripollet, Rubí, Sabadell, Sant Cugat del Vallès, Sant Just Desvern, Sant Feliu de Llobregat, Sant Joan Despí, Sant Quirze del Vallès, Santa Margarida i els Monjos, Terrassa, Ullastrell, Viladecans i Viladecavalls.
 - Diputació de Barcelona, Àrea d'Educació
 - CosmoCaixa
 - Col·legi Oficial de Doctors i Llicenciats de Catalunya

- Acords de col·laboració
 - Institut Municipal d'Educació de l'Ajuntament de Barcelona (IMEB)
 - Federació de Moviments de Renovació Pedagògica
 - *Senderi. Butlletí d'Educació en Valors*
 - iEARN-Pangea
 - Fundació Aplicació de Callús
 - Foundation for Science, Health and Education (SHE)
 - Fundació Jaume Bofill
 - Associació Catalana d'Universitats Públiques (ACUP)
 - Universitat de València
 - Institut de Ciències de l'Educació de la Universitat de Barcelona

Personal

Direcció: Montserrat Anton Rosera.

Subdirecció: Josep M. Tatjer Montaña.

Cap de secretaria: Montserrat García Valero.

Professorat en comissió de serveis del Departament d'Ensenyament: set docents (cinc del Departament d'Ensenyament i dos de la UAB).

Formació permanent del professorat d'educació infantil i primària: David Vilalta Murillo i Maria Dalmases Arnella.

Formació permanent del professorat d'educació secundària: Josep Masalles Román, Maria Masip Utset i Carmina Pinya Salomó.

Programa Argó: Josep M. Tatjer Montaña, una persona de suport administratiu i dos becaris.

Campus Ítaca: Christiane Guerao Barbier, una persona de suport administratiu, dos becaris, i monitors que participen en els tres torns del Campus (juny-juliol).

Programa Educatiu d'Infància i Família (PEIF): David Vilalta Murillo.

Cicles formatius, estades a les empreses: Maria Dalmases Arnella.

Personal d'administració i serveis: quinze persones a Bellaterra i dues persones a Sant Pau.

Servei de Mitjans Audiovisuals: tres persones.

Professorat col·laborador:

Neus Sanmartí Puig, revista *Enseñanza de las Ciencias*

Pilar García Rovira, tutora de les beques salari

Luisa Martín Casalderrey, suport al PEIF

Màrius Martínez Muñoz, recerca educativa

Joan Pagès Blanch, revista *Enseñanza de las Ciencias Sociales*

Montserrat Pérez Simó, supervisió de convenis

Dolors Quinquer Vilamitjana, suport al Programa Argó

Marga Teixidor Corominas, suport a l'oferta pròpia

Carme Tomás Martorell, cursos per a la gent gran