



MEMORIA

2009

Cada vez más cerca de las personas



Cruz Roja Española

Memoria 2009

© Cruz Roja Española

Edita:
Cruz Roja Española
Avda. Reina Victoria, 26
28003 Madrid

Fotografías:
Cruz Roja Española,
Federación Internacional de Sociedades
de la Cruz Roja y de la Media Luna Roja,
CICR, EFE.

Diseño y Maquetación:
Progres

Depósito Legal:
M-37580-2010



Índice

Presentación	7
Colectivos Vulnerables	8-13
• INTERVENCIÓN SOCIAL Población reclusa; Mujeres en dificultad social; VIH/Sida; Drogodependencias; Investigación en el ámbito de la inclusión social; Restablecimiento del contacto familiar y Servicio Social Internacional; Personas mayores; Personas con discapacidad; Personas inmigrantes; Refugiados; Infancia y Jóvenes en dificultades; Lucha contra la pobreza y exclusión social; Otros colectivos.	
• PLAN DE EMPLEO Principales logros del Plan de Empleo en este ejercicio; Medidas específicas para el acceso al Empleo; Motivación, Activación y Acompañamiento hacia el Empleo para personas alejadas del mercado laboral; Itinerarios Integrales de Empleo; Mejora del Empleo para personas en situación de precariedad laboral; Apoyo y Desarrollo de Iniciativas Empresariales; Mercados inclusivos para la Inserción laboral.	
Cruz Roja Juventud	14-15
Intervención e inclusión social; Promoción y Educación para la salud; Educación ambiental y sostenibilidad; Educación para el desarrollo y cooperación internacional; Perspectiva de género y coeducación; Participación; Formación.	
Cooperación Internacional	16-21
África; América; Asia; Europa y Asia Central; Unidad de Emergencias; Delegados y Delegadas; Grandes Donantes; Centro para la Cooperación en el Mediterráneo.	
Salud y Socorros	22-25
Prevención de accidentes; Promoción de la salud; Prevención de enfermedades; Campaña Aa; Intervención en Emergencias; Salvamento Marítimo; Centros Sanitarios; Centros de Transfusión de Sangre; Escuelas de Enfermería.	
Medio Ambiente	26-27
Calidad Ambiental; Educación y Sensibilización Ambiental; Protección y Mejora del Entorno; Participación Externa.	
Difusión de Principios y Valores	28-29
Comunicación; Centro de Documentación; Formación; Derecho Internacional Humanitario.	
Voluntariado/ Desarrollo Local	30-33
Voluntariado; Desarrollo Local.	
Centro de Coordinación	34-35
Calidad/ Transparencia/ Sistemas de Información/ Servicio de Prevención de Riesgos Laborales/ Personal Laboral	36-37
Asuntos Económicos/ Captación de fondos	38-42
Socios; Colaboración Empresarial; Sorteo de Oro; Fraccionamiento sorteos Lotería Nacional; Donantes; Responsabilidad Social Corporativa.	
Instituciones y empresas colaboradoras	43
Anexos	44-47

Editorial

Memoria 2009



El impacto de la crisis socioeconómica durante 2009 ha dejado notar sus efectos en una parte importante de la población. Este hecho ha llevado a Cruz Roja Española a desarrollar acciones específicas adecuadas a las nuevas demandas sociales que surgen en este contexto.

Desde hace aproximadamente dos décadas, nuestra Institución ha dirigido su atención humanitaria hacia aquellos entornos afectados por la precariedad, la discriminación, la exclusión y la intolerancia. Esa experiencia nos ha mostrado la necesidad de estar siempre prevenidos ante los inmediatos efectos que los contextos cambiantes ocasionan en las condiciones de vida de las personas.

Así, las necesidades humanitarias surgidas a la par del deterioro del sistema económico nos han urgido tanto a ampliar nuestra atención a mayor número de personas, como a adecuar y especificar prestaciones para hacer frente a la nueva realidad. Cerca de 1.400.000 personas, pertenecientes a diversos colectivos en situación de vulnerabilidad, recibieron en España la atención de Cruz Roja en 2009. Este número de personas incrementa en algo más de 600.000 las que fueron atendidas el año anterior.

El Plan de Empleo para Colectivos Vulnerables ha sido una de las herramientas imprescindibles para nuestro trabajo humanitario. Se ha contribuido en lo posible a evitar el incremento del número de personas en situación de dificultad social y con peores probabilidades de acceso al empleo. Han participado 53.261 personas en programas de formación, de intermediación sociolaboral o de desarrollo empresarial. Tal vez, otro indicador de ese aumento de las dificultades cotidianas es la distribución de alimentos y otros productos de primera necesidad a 514.355 personas en nuestro país.

A la vez, la situación sociopolítica mundial ha suscitado en Cruz Roja Española la necesidad de reforzar en lo posible la contribución al desarrollo sostenible de las poblaciones de los países más desfavorecidos. Los proyectos desarrollados por Cruz Roja Española en 2009, en un total de 72 países de África, Europa y Latinoamérica, sirvieron para llevar apoyo a 7 millones de personas.

En buena medida, el incremento y la consolidación en los últimos años de la labor de Cruz Roja Española en la atención a colectivos vulnerables, en materias como salud y socorros, se confirma en la atención en 2009 a más de 700.000 personas, o en el Plan de Formación diseñado para la capacitación de las diversas áreas institucionales. El total de 19.018 actividades formativas dirigidas a 244.744 voluntarios o trabajadores da cuenta de la trascendencia que la Institución ha concedido a este ámbito. A ello hay que añadir la información y formación que realiza Cruz Roja Juventud en torno a principios y valores éticos y solidarios; en 2009, cerca de 550.000 jóvenes participaron en sus actividades y programas.

Es destacable también el uso y aprovechamiento de las nuevas tecnologías y, en especial, de la presencia en Internet. Durante 2009, más de 5,5 millones de personas accedieron a nuestras webs y más de 138.000 personas han visto el canal CR Televisión.

En el mes de febrero, el Encuentro de Presidentes Locales de la Cruz Roja Española, que congregó a más 700 de ellos, sirvió para reafirmar el compromiso institucional con la reducción de las causas de vulnerabilidad que condicionan el derecho a vivir dignamente. Esta propuesta de estar junto a las personas que sufren la adversidad, ha sido respaldada y materializada por un creciente número de voluntarios, 187.327, y de socios, un total de 909.126, que se incorporan para compartir nuestras ilusiones solidarias.

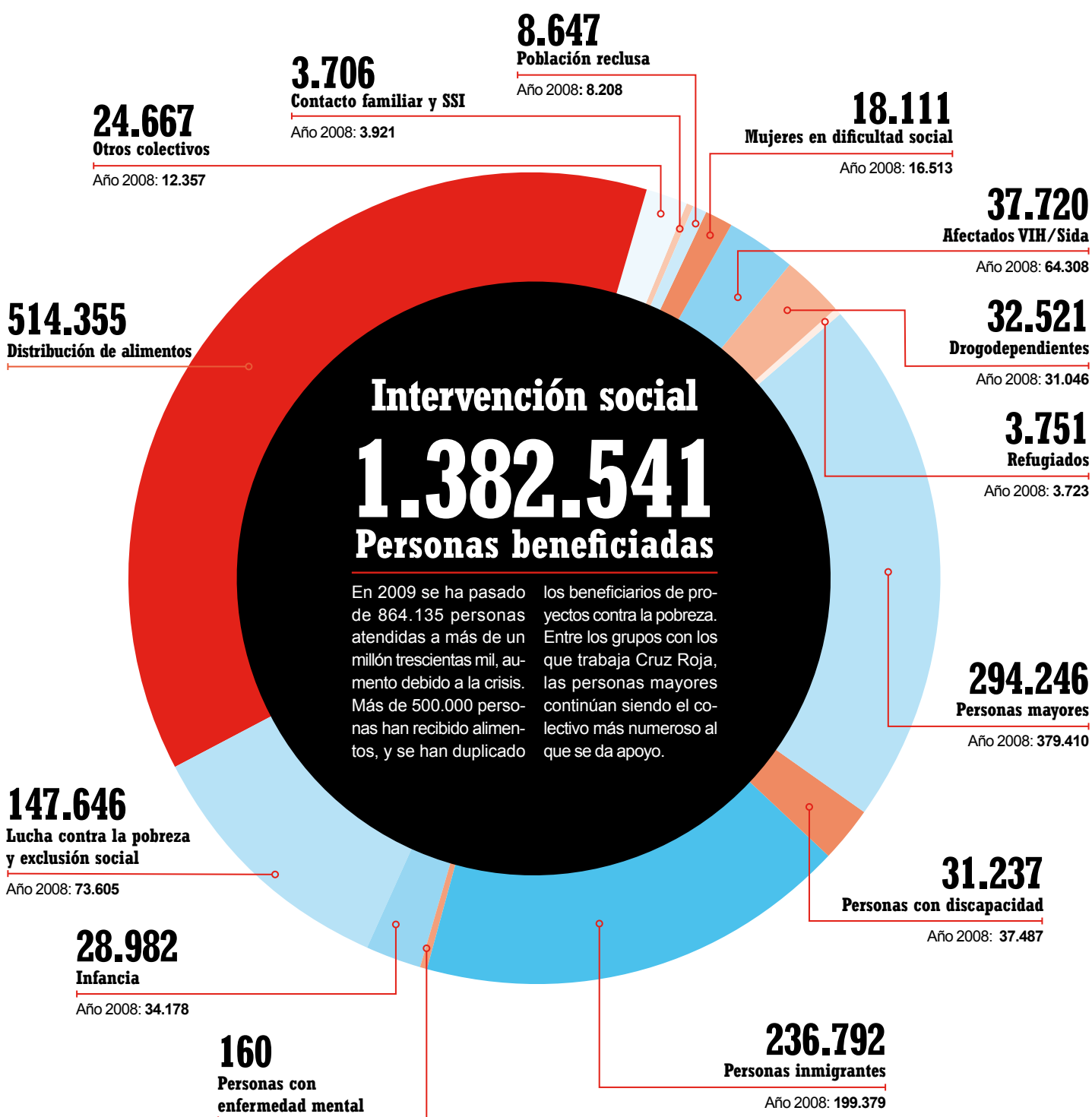
Juan Manuel Suárez del Toro Rivero
Presidente de Cruz Roja Española

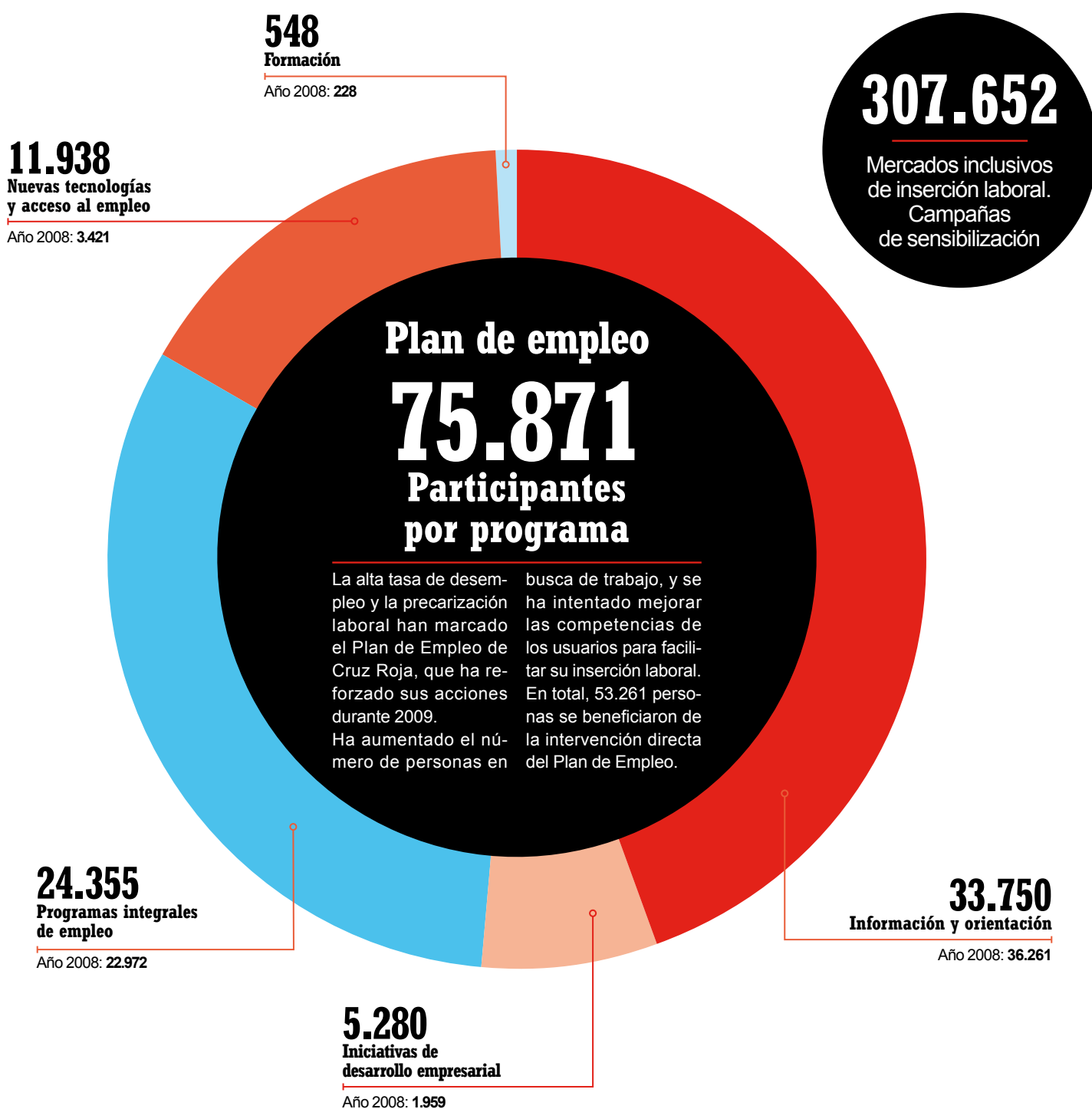


Colectivos vulnerables

El año 2009 ha estado marcado por el impacto de la crisis socioeconómica, que nos ha llevado a desarrollar acciones específicas ante las nuevas demandas sociales. La situación de los colectivos ya vulnerables ha empeorado y se ha detectado

un nuevo perfil: sectores de la población que no se encontraban en esa situación y que ahora afrontan serias dificultades. Por ello ha habido que contemplar un capítulo de ayudas especiales (ver abajo) para cubrir necesidades básicas de la población.





AYUDAS ESPECIALES ANTE LA CRISIS

Un 10% de las personas que ya recibían apoyo de Cruz Roja ha recibido este año ayudas adicionales debido a las necesidades que ha generado la crisis. Entre estas personas ha aumentado la demanda de básicos de subsistencia como ropa, medicinas, material escolar, kits higiénicos, dinero para afrontar alquileres, créditos, luz, agua, etcétera. Esta situación ha llevado a Cruz Roja a retomar la distribución de alimentos, algo que no había hecho desde hacía tres años: 514.355 personas

han recibido alimentos básicos. También en respuesta a esta demanda se ha creado un Fondo de Solidaridad para financiar estas necesidades, un total 105 proyectos, divididos en dos grandes líneas de actuación. Por un lado, apoyo, asistencia y acompañamiento y por otro, la promoción de la participación ciudadana a través del voluntariado.

86.326

personas han recibido ayudas económicas



11.542 USUARIOS DISCAPACITADOS DE TRANSPORTE ADAPTADO

Además, 2.608 personas discapacitadas recibieron teleasistencia domiciliaria.



2.418 PERSONAS INMIGRANTES CON APOYO PSICOLÓGICO

INTERVENCIÓN SOCIAL

Con el fin dar respuesta al impacto de la crisis socioeconómica se ha trabajado en 2009 para lograr que las personas con riesgo de pobreza tengan oportunidades para formar parte de la vida económica, social y cultural de su comunidad. Pese al descenso de acciones de primera acogida a personas inmigrantes, por la reducción de llegadas, ha aumentado el número total de personas atendidas.

Población reclusa

En 2009 se apoya a 8.647 personas reclusas para su reinserción y reeducación. Los proyectos se dirigen también a grupos que requieren atención específica: menores que viven con sus madres en prisión, drogodependientes y enfermos de SIDA.

Mujeres en dificultad social

Se ha trabajado con 18.111 mujeres víctimas de violencia de género, pro-

titutas, presas que viven con sus hijos, cabezas de familia monoparentales, mujeres mayores solas, etcétera. La igualdad entre hombres y mujeres se aplica en todos los programas de la organización.

VIH/Sida

Se ha dado atención a personas afectadas, prevención y lucha contra el estigma a 37.720 participantes. El teléfono gratuito 900 111 000, cuyo personal especializado da respuesta a consultas anónimas y confidenciales, recibió más de 16.000 consultas, además de 653 consultas por correo electrónico.

Drogodependencias

Cruz Roja ofreció atención sanitaria, psicológica y social en 2009 a 32.521 personas drogodependientes para lograr su inserción sociolaboral. Además, Cruz Roja ha aumentado el número de usuarios en los centros penitenciarios.



408 VOLUNTARIOS EN PERSONAS MAYORES



1.001 NIÑOS DE 0 A 3 AÑOS EN CENTROS DE EDUCACIÓN



**TES RECIBIERON
DURANTE EL AÑO**



**643 MENORES INMIGRANTES NO
ACOMPANADOS FUERON ASISTIDOS**



**ACUDIERON A
ÓN INFANTIL**

Investigación en el ámbito de la inclusión social

Se han elaborado el *Informe Anual sobre Vulnerabilidad Social*, un análisis estadístico de las personas participantes de la intervención social, y el primer *Boletín sobre Vulnerabilidad Social*.

Restablecimiento del contacto familiar y Servicio Social Internacional (SSI)

Ha aumentado un 3% el número de expedientes iniciados y se ha retomado la colaboración con la Guardia Civil en la identificación de personas inmigrantes desaparecidas en costas.

Personas mayores

Para fomentar la autonomía de los 294.246 usuarios del programa se ha reforzado la ayuda a domicilio y el apoyo a los cuidadores (sercuidador.org ha tenido más de 81.000 visitas). Sigue creciendo la teleasistencia, con el proyecto piloto TELPES (para perso-

nas sordas) y la consolidación de la videoatención (a través de la televisión).

Personas con discapacidad

Se ha dado apoyo a 31.237 personas con ayuda domiciliaria, centros de día y de alojamiento, transporte adaptado, atención en playas, etcétera.

Personas inmigrantes

Se ha atendido a 236.792, un 18% más que en 2008. Debido a la crisis han aumentado las acogidas temporales, el asesoramiento legal, la atención sanitaria, la asistencia en asentamientos y la vuelta a los países de origen, con 5.810 retornos. El portal migrar.org ha registrado 1.085.591 visitas.

Personas refugiadas

Cruz Roja ha ofrecido apoyo y asistencia a 3.751 personas, desde información y alojamientos de urgencias hasta atención sanitaria y psicológica o prestaciones económicas.

Infancia y jóvenes en dificultades

Se ha trabajado con 28.982 usuarios en proyectos que dan apoyo a las familias y promueven el acompañamiento socioeducativo. Debido a la crisis, son el grupo que ha recibido mayor apoyo adicional.

Lucha contra la pobreza y exclusión social

La crisis ha duplicado el número de usuarios del programa, que en 2009 asciende a 147.646. Después de tres años se ha retomado [Alimentos para la Solidaridad](#), que ha repartido alimentos a 514.355 personas, 87.710 atendidas por la organización y el resto por entidades colaboradoras.

Otros colectivos

Se han desarrollado proyectos de asistencia continuada a pacientes, apoyo a enfermos hospitalizados y apoyo a enfermos mentales con 24.667 personas atendidas, el doble que el año anterior.

PLAN DE EMPLEO

El trabajo de este año se ha dirigido especialmente a personas inmigrantes, mujeres, mayores de 45 años o jóvenes con fracaso escolar. Además, ha continuado promoviendo la inserción laboral de personas con dificultades para encontrar y mantener un empleo y combatir la discriminación en el acceso al mercado laboral de colectivos más desfavorecidos.

Principales logros del Plan de Empleo en este ejercicio

Promoción de la igualdad de oportunidades y mejora de la empleabilidad. Se le ha dado una mayor cobertura ante la alta tasa de desempleo. Se trabaja para aumentar las posibilidades de acceso al mercado laboral de los participantes del Plan de Empleo.

Lucha contra la discriminación, igualdad de trato y promoción de mercados inclusivos. Consiste en lograr una mayor sensibilización de las personas con responsabilidad de contratación respecto al potencial profesional de las personas en situaciones de dificultad, la promoción de la igualdad de trato y el estudio de las dificultades de personas para acceder al mercado de trabajo.

Cruz Roja Española desarrolla los siguientes programas de inserción laboral:

Medidas específicas de acceso al Empleo

Casi 40.000 personas han participado en los proyectos, que ofrecen información laboral y espacios para la búsqueda de trabajo. Además se han creado 126 Puntos Voluntarios de Información Laboral y Puntos de Información Laboral, a los que han acudido 6.558 personas en busca de información, servicios públicos de empleo, bolsas de trabajo o formación en sus localidades. Han sido gestionados por 295 voluntarios.

Motivación, Activación y Acompañamiento hacia el Empleo a personas alejadas del mercado laboral

Se ha apoyado a más de 2.000 personas que pertenecen a este grupo. Se trabaja con personas que tienen una idea muy sesgada del trabajo, desconfían de su propia valía y parten de una escasa o nula formación y/o experiencia en el mercado laboral.

Itinerarios Integrales de Empleo

Se ha ofrecido orientación o formación a personas inmigrantes (con



548 BENEFICIARIOS DEL PLAN PROFESIONAL



8.490 PERSONAS FUERON IN MERCADO LABORAL



307.652 PARTICIPANTES EN EL PROGRAMA 'MERCADOS INCLUSIVOS'



53.261 PERSONAS BENEFICIARIAS DE LOS PROYECTOS DEL PLAN DE EMPLEO



DE CAPACITACIÓN


SERTADAS EN EL
A LO LARGO DEL AÑO

116 PUNTOS VOLUNTARIOS DE
INFORMACIÓN LABORAL

Son atendidos por personas voluntarias de Cruz Roja y financiados por la propia entidad y por la Fundación Cruz Roja Española.



17.910 participantes en la Red Inter-labor@), personas alejadas del mercado laboral (5.415), solicitantes de asilo y refugiadas (702) y mujeres en dificultad o víctimas de la violencia de género (459 lograron empleo con el proyecto Incorpora).

Mejora del Empleo para personas en situación de precariedad laboral

Han participado en este programa de Mejora de Empleo 656 personas (243 hombres y 413 mujeres), de las cuales un 63% de los varones y un 40% de las mujeres lograron al menos un contrato laboral.

Apoyo y Desarrollo de Iniciativas Empresariales

Ha aumentado su actividad, ya que muchas personas ven el autoempleo una como salida a la crisis. El proyecto Impuls@ de auto-empleo y microcréditos ha tenido 1.665 participantes. Además se han consolidado cerca de 200 microempresas de mujeres inmigrantes.

Mercados inclusivos para la inserción laboral

Las acciones de sensibilización y promoción de la Responsabilidad Social y Corporativa ha supuesto llegar a 307.652 personas.

Cruz Roja Juventud

La sección juvenil de Cruz Roja ha desarrollado en 2009 diferentes acciones con la finalidad de mejorar la calidad de vida de niños, niñas, adolescentes y jóvenes.

Los programas en los que se enmarcan estas actividades han sido posibles gracias al trabajo y la participación de un número creciente de voluntarios, este año más de 24.000.



Intervención e inclusión social

Este programa impulsa la labor preventiva y la defensa de los derechos fundamentales de los niños y jóvenes vulnerables a través de proyectos como los centros de mediación social, en los que se realizan actividades de educación para el desarrollo, para la salud y para el medio ambiente, apoyo escolar, animación a la lectura y ocio y tiempo libre. También se da apoyo a los menores enfermos de mediana y larga duración, tanto en el hospital como en sus casas, con acompañamiento, apoyo escolar y emocional,

talleres y juegos. Otros proyectos son la prevención de conductas violentas a través de la comunicación, y la sensibilización sobre el valor educativo de los juguetes.

Promoción y educación para la salud

Se informa y se promueve un cambio de actitudes para que más de 200.000 niños y jóvenes adquieran hábitos saludables. Se han tratado temas como las drogas, la sexualidad, la prevención de VIH/Sida, la alimentación y la nutrición, a través de actividades como la campaña Infórmate... por tu seguri-

dad (para evitar la transmisión del VIH/Sida y luchar contra la estigmatización de los afectados) o la promoción de buenos hábitos alimentarios y el fomento del ejercicio físico.

Educación ambiental y sostenibilidad

Se ha trabajado en la transmisión de conocimientos, valores, actitudes y herramientas que permiten a los niños, adolescentes y jóvenes conocer la problemática ambiental. El programa se ha centrado en la sensibilización, con actividades como las buenas prácticas ambientales en oficinas de

Cruz Roja o la campaña Consumo cuidado, que promueve la adquisición de buenos hábitos para reducir el impacto medioambiental de nuestro consumo de agua y energía. Estas acciones han llegado a casi 74.000 usuarios, 40.000 más que en el año 2008.

Educación para el desarrollo y cooperación internacional

El programa fomenta y promueve el respeto por las diferencias, los Derechos Humanos, la cooperación internacional y la educación para la paz. En 2009 se han realizado las campañas La diversidad, nuestra mejor opción (para prevenir el rechazo hacia personas de diferentes culturas y divulgar la idea de la diversidad como enriquecedora de toda la sociedad) y Juega tus cartas, para dar a conocer de forma lúdica los derechos fundamentales de los niños y niñas.

Perspectiva de género y coeducación

El objetivo es la creación de una sociedad más justa a través de una educación basada en la igualdad entre hombres y mujeres. Con motivo del Día de la Mujer y del Día Internacional contra la violencia hacia las mujeres se pusieron en marcha dos campañas de sensibilización con acciones en la calle (Las mujeres también construimos el mundo y Yo me quiero. Si quieres, quíereme) para visibilizar el papel de la mujer en la sociedad y reflexionar sobre las causas de la violencia de género, respectivamente. Se editó una guía para orientar a los educadores hacia la coeducación como herramienta para lograr la igualdad de género.

Participación

En 2009 se ha seguido apostando por la participación activa de todos los miembros de Cruz Roja Juventud, desde los trabajadores hasta



73.789 PARTICIPANTES EN EL PROGRAMA DE EDUCACIÓN AMBIENTAL Y SOSTENIBILIDAD

los voluntarios, con reuniones regulares de los órganos formales local, autonómico y nacional. Se han celebrado elecciones en 101 ámbitos locales y en 31 provincias, así como la XI Junta General y un encuentro estatal de participación. Se ha mantenido la participación en foros y redes nacionales e internacionales como el Consejo de la Juventud de España o la Plataforma de Organizaciones de Infancia.

Formación

A través de las Escuelas de Ocio y Tiempo Libre se han realizado 255 cursos que garantizan la calidad, eficacia y eficiencia de los proyectos de Cruz Roja Juventud. La oferta formativa, dirigida a voluntarios y público en general, abarca desde formación interna para voluntarios hasta cursos de monitores y directores de ocio y tiempo libre, y ha beneficiado a más de 3.800 alumnos.

2008

2009

	CURSOS	ALUMNOS	CURSOS	ALUMNOS
Escuela de Ocio y Tiempo Libre	157	2.294	255	3.806



Cooperación Internacional

El año 2009 se ha caracterizado por un incremento de beneficiarios, hasta llegar a 7.088.792 personas en cuatro continentes. Se ha trabajado en las áreas de cooperación para el desarrollo,

ayuda humanitaria, cooperación institucional y educación al desarrollo. Ha destacado el quinto aniversario del Tsunami o el impulso a la Estrategia Regional de Prevención de la Violencia.

201

Delegados
(209 en 2008)

En 63 países:
32 de África.
15 de América.
12 de Asia.
4 de Europa

Valor de nuestra cartera de proyectos

+290 M € destinados a proyectos
1.309 proyectos en cartera

Prevención de la Violencia

8

países centroamericanos participan en la Estrategia Regional de Prevención de la Violencia Juvenil

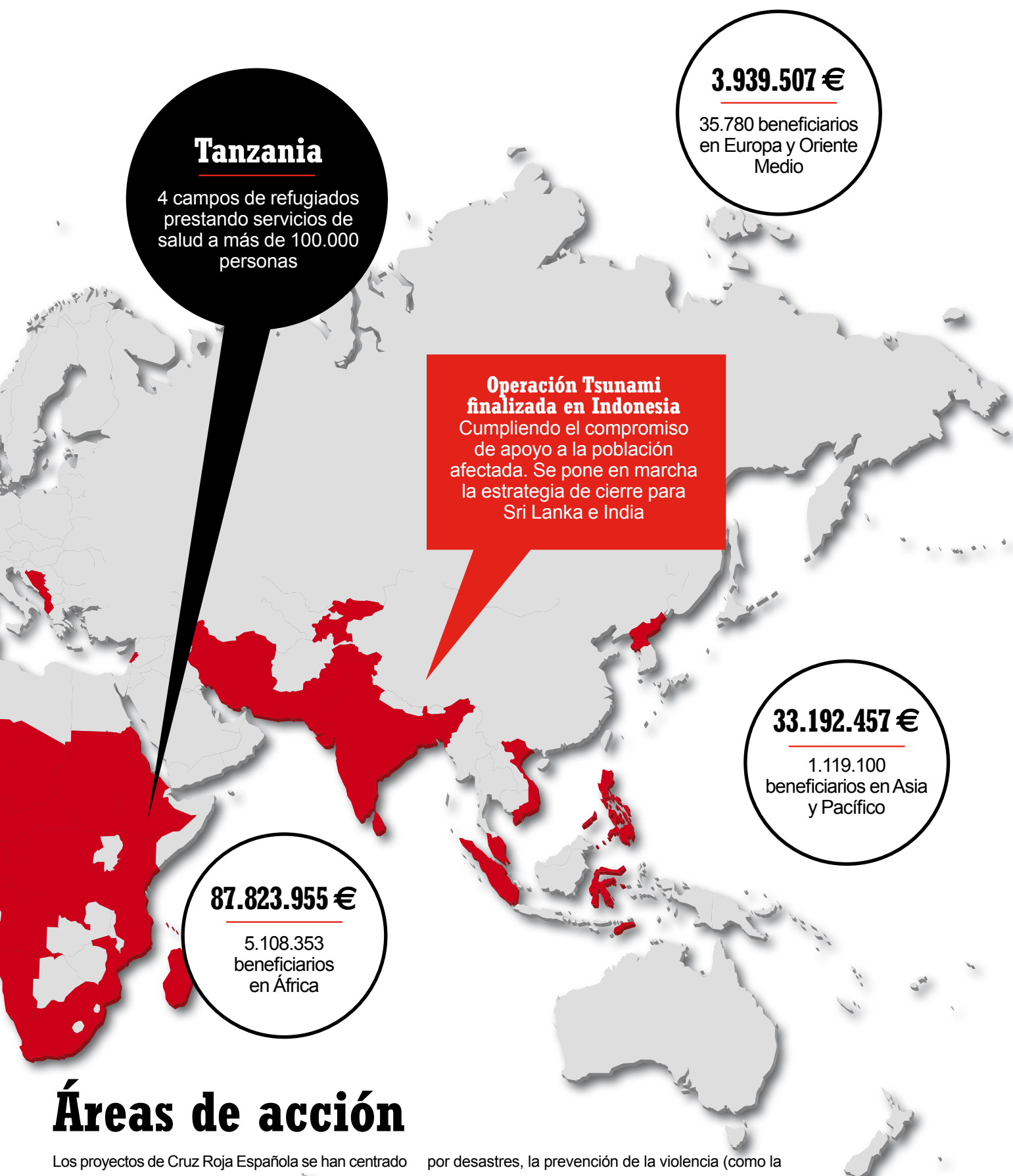
18

emergencias internacionales y más de 6 millones de euros en operaciones de emergencia

149.402.181 €

825.559
beneficiarios
en América

■ Países en los que trabaja Cruz Roja.



Áreas de acción

Los proyectos de Cruz Roja Española se han centrado en la salud (incluye agua y saneamiento y prevención de enfermedades como la malaria y el VIH/Sida), la seguridad alimentaria en África y América, la provisión de alojamientos y viviendas para personas afectadas

por desastres, la prevención de la violencia (como la Estrategia Regional de Prevención de la Violencia en América), la asistencia a personas desplazadas y migrantes, el desarrollo económico y la preparación y respuestas ante desastres en Asia, América y África.



72% DE BENEFICIARIOS ESTÁ EN ÁFRICA

El 11,7% es de América, el 15,8% de Asia y el 0,5% de personas atendidas está en Europa.

África

Cerca de 5 millones de los 7 millones de beneficiarios de Cruz Roja se encuentran en este continente, el de peores índices de desarrollo de todo el planeta.

Norte de África

Se ha trabajado la preparación ante desastres a través del fortalecimiento de las sociedades nacionales de la Media Luna Roja y de proyectos como la sensibilización sobre terremotos en escuelas de **Marruecos** o el intercambio de equipos y experiencias en **Túnez**. La salud ha estado presente en **Argelia**, con acciones informativas acerca del VIH, embarazo o cáncer de mama.

África Subsahariana

Han destacado las acciones para lograr la seguridad alimentaria en varios países, con distribución de semillas, recuperación de campos de cultivos, fomento de la producción agrícola y formación a la población local. Se ha trabajado en **Burkina Faso, Etiopía, Ruanda, Níger, Malí, Angola, Burundi** o **República Democrática del Congo**.

Asimismo se ha incidido en la provi-

sión de agua potable y sistemas de saneamiento, a través de la construcción y rehabilitación de pozos o la sensibilización de las comunidades. Esta área se ha trabajado en **Angola, Guinea Bissau, Kenia, Mozambique** o **Sudán** (donde ha concluido un ambicioso proyecto para garantizar el acceso a agua potable a 125.000 personas).

En el fortalecimiento de sociedades nacionales de Cruz Roja y Media Luna Roja, ha continuado el DISAC (Proyecto de Desarrollo Institucional de las sociedades de África Central) en **Cabo Verde, Camerún, República Centroafricana, Chad, Congo y Gabón** para rehabilitar sedes o dotar de material; y el IDWARC (Proyecto de Desarrollo Institucional de las sociedades de África del Oeste) en **Gambia, Guinea Bissau o Níger**.

En 2009 se ha dado respuesta a varias emergencias, como las inundaciones que afectaron a más de 150.000 personas en **Burkina Faso y Senegal**, una epidemia de dengue en **Cabo Verde** o inundaciones en **Namibia**; además se ha reforzado la preparación ante desastres en las **Islas Comores, Costa de Marfil, Togo, Burkina Faso, Benin, Ghana, Nigeria, Liberia y Sierra Leona**.

Ha seguido el apoyo a las personas desplazadas y refugiadas debido a los conflictos en sus países de origen: más de 30.000 retornados de **Tanzania a Burundi**, refugiados chadianos y centroafricanos en **Camerún**, emigrantes retornados en **Nouadhibou (Mauritania)**, más de 100.000 refugiados congoleños y burundeses en **Tanzania**, campos de refugiados saharauis en **Tindouf** o apoyo a 750.000 desplazados internos de **Jartum (Sudán)**.

Por último, ha continuado en **Burkina, Costa de Marfil, Níger y Togo** un proyecto regional de lucha contra la explotación y el tráfico de menores.

América

Se ha trabajado especialmente con las comunidades indígenas, en sectores como el desarrollo comunitario, la salud, la generación de ingresos o la preparación ante desastres.

Centro América y Caribe

Centroamérica es una de las regiones del mundo más afectadas por inundaciones, deslizamientos y movimientos sísmicos, por lo que ha sido fundamental la preparación y prevención de desastres en países

2008

2009

ESTADO DE EJECUCIÓN	PROYECTOS	PRESUPUESTO	PROYECTOS	PRESUPUESTO
Identificados	499	73.095.540	191	25.134.337
Formulados	262	69.162.754	279	68.837.985
Ejecución inicial	66	19.190.492	89	22.103.695
Ejecución media	120	45.352.167	102	39.144.582
Ejecución final	110	29.421.394	112	33.003.809
Ejecución terminada	165	30.116.294	167	40.891.581
Cerrados y justificados	125	18.586.214	369	61.514.287
Total general	1.347	284.924.855	1.309	290.630.277

2008

2009

ESTADO DE FINANCIACIÓN	PROYECTOS	PRESUPUESTO	PROYECTOS	PRESUPUESTO
Pendiente de financiación	431	106.648.419	300	94.061.667
Totalmente financiados	791	159.690.222	640	135.054.323
Cerrados y justificados	125	18.586.214	369	61.514.287
Total general	1.347	284.924.855	1.309	290.630.277

como **Guatemala, El Salvador, República Dominicana o Haití**. En la temporada de huracanes se enviaron láminas de zinc para mejorar los techos de las viviendas afectadas en **Cuba**.

Se ha dado impulso a la Estrategia Regional de Prevención de Violencia (EPRV) en **Guatemala, Honduras, El Salvador, Nicaragua, Costa Rica, Panamá, República Dominicana y Haití**. Se ha trabajado especialmente con jóvenes de áreas urbanas y marginales para fomentar su educación e inclusión social, y prevenir así conductas violentas.

América del Sur

Se ha prestado especial atención a la salud a través de iniciativas como unidades móviles de salud en **Colombia**, mejora de las condiciones sanitarias en **Argentina y Chile** o prevención del Mal de Chagas, una enfermedad endémica de América Latina.

En todos los países se ha fortalecido la preparación de las comunidades ante futuros desastres, como en **Ecuador y Chile**. En **Perú** ha continuado la reconstrucción de escuelas iniciada tras el terremoto de 2007 en la región de Ica.

Asia

Presenta uno de los mayores índices de personas afectadas por desastres; el año 2009 ha estado marcado por el quinto aniversario de la Operación tsunami, que ha beneficiado a miles de personas a través de una estrategia a medio y largo plazo.

Esta operación ha terminado en **Indonesia**, donde se han cumplido los compromisos de reconstrucción, recuperación económica, mejora de los sistemas de salud y de abastecimiento de agua, y construcción de letrinas. En la **India** se ha impulsado el desarrollo económico de los afectados por el tsunami (por ejemplo,



61 SOCIEDADES NACIONALES DE CRUZ ROJA Y MEDIA LUNA ROJA HAN RECIBIDO APOYO

con la mejora productiva de las comunidades pesqueras) y la preparación ante desastres, con la construcción de refugios anticiclónicos.

En **Sri Lanka** han finalizado gran parte de los proyectos de la Operación tsunami, con la entrega de 114 nuevas viviendas o el apoyo a más de 360 agricultores. En el sector de salud se ha financiado la autoconstrucción de letrinas para 462 familias, y casi 2.000 personas han recibido formación o acciones de sensibilización.

Se ha dado respuesta a varias emergencias, como el conflicto armado en **Sri Lanka**, el envío de kits de higiene y limpieza para más de 17.000 personas afectadas por los tifones en **Filipinas** y **Vietnam** o la operación puesta en marcha tras el terremoto de **Sumatra** (distribución de agua potable y tiendas de campaña, y construcción de viviendas temporales). Tras 22 días de guerra en los territorios palestinos se atendió a más de 5.000 familias mediante el envío de ambulancias, medicamentos, equipos médicos, dos plantas potabilizadoras de agua, 250 tiendas, 2.500 toldos, etcétera.

El fortalecimiento institucional se ha trabajado en **Filipinas**, **Corea del**

Norte, Irán o Timor Oriental, con especial atención a la preparación ante futuros desastres.

Europa y Asia Central

Se ha mantenido el compromiso con la zona de los **Balcanes** y el acercamiento a los países candidatos y de nueva adhesión a la Unión Europea. Además se ha consolidado la cooperación con las **Repúblicas de Asia Central**.

En los **Balcanes** se ha trabajado el desarrollo social, la construcción de paz y el fortalecimiento de las sociedades nacionales de Cruz Roja en **Albania**, **Bosnia-Herzegovina**, **Serbia** y **Kosovo**. En **Bosnia Herzegovina** ha concluido un programa de educación para la paz en centros educativos, con la participación de los tres grupos principales: bosnios, serbo croatas y serbo bosnios. En **Kosovo** se ha buscado la construcción de la paz a través de un proyecto que fomenta la convivencia entre mujeres de distinto origen, y en **Serbia** se han realizado actividades de prevención de conflictos, xenofobia, intolerancia, etcétera.

En **Asia Central** la intervención se ha centrado en la lucha contra la tu-

berculosis en **Kirguistán** (a través de un proyecto para más de 1.600 personas y un 54% de pacientes que han finalizado su tratamiento con éxito) y la mejora del acceso al agua y el saneamiento en **Tayikistán** (se han construido sistemas de agua y saneamiento en 26 comunidades, para beneficiar a 15.000 personas).

Unidad de Emergencias

Más de 6 millones de euros han sido destinados a operaciones de emergencia y se ha intervenido de manera activa en 18 emergencias internacionales, como el terremoto de **Padang (Indonesia)**, el ciclón **Ketsana** en **Vietnam** y **Filipinas**, las inundaciones de **Burkina Faso** y **Senegal** o la crisis en **Gaza**.

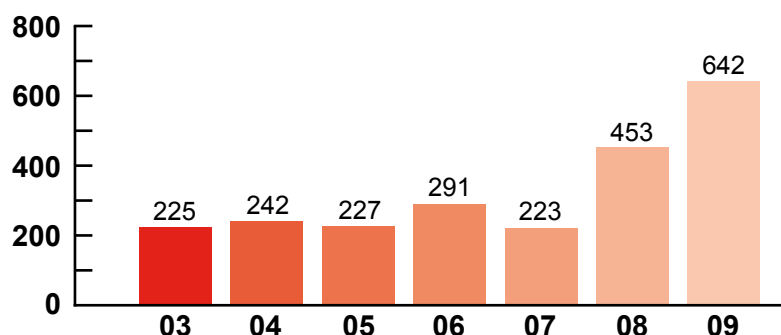
Además se ha respondido a otras emergencias de menor magnitud como la epidemia de cólera en **Tanzania**, las inundaciones en **Colombia** o la crisis social en **Honduras**, y se ha trabajado en la crisis olvidada del Sahara.

Se han enviado 642 toneladas de ayuda en más de 60 envíos aéreos, marítimos y terrestres, y se ha desplazado a 26 delegados de emergencias en diferentes misiones.

2008			2009	
ZONAS GEOGRÁFICAS	PROYECTOS	PRESUPUESTO	PROYECTOS	PRESUPUESTO
África	360	82.445.643	366	87.823.955
América	780	145.997.247	756	149.402.181
Europa y Oriente Medio	37	4.438.065	31	3.939.507
Asia y Pacífico	111	36.036.531	96	33.192.457
Generales	59	16.007.369	60	16.272.177
Total general	1.347	284.924.855	1.309	290.630.277

2008			2009	
PROGRAMA	PROYECTOS	PRESUPUESTO	PROYECTOS	PRESUPUESTO
Ayuda humanitaria	231	66.947.042	230	66.675.442
Cooperación para el desarrollo	759	183.319.500	715	187.833.777
Cooperación institucional	336	33.903.963	345	35.178.391
Educación para el desarrollo	21	754.350	19	942.667
Total general	1.347	284.924.855	1.309	290.630.277

EVOLUCIÓN DE LOS ENVÍOS DE AYUDA HUMANITARIA 2003-2009 (EN TONELADAS)



Delegados y Delegadas

Se han hecho 232 misiones de cooperación internacional en 63 países con el trabajo de 201 delegados. En dos misiones han participado voluntarios de empresas colaboradoras de Cruz Roja.

Grandes Donantes

Unión Europea: ha financiado acciones de ayuda humanitaria en apoyo a personas afectadas por catástrofes naturales (**Filipinas**), a personas afectadas

por las consecuencias de conflictos (**Colombia**), y a la población alojada en campos (**Tanzania y Sáhara**). La Oficina de Ayuda Humanitaria de la Comisión Europea (ECHO) dio su apoyo a intervenciones de preparación para desastres con el fin de capacitar a la población y fortalecer su capacidad de respuesta ante catástrofes (**República Dominicana y Colombia**).

Agencia Española de Cooperación Internacional para el Desarrollo (AECID): se han mantenido 16 convenios de cooperación, se han negociado otros 11

y ha dado apoyo en 8 intervenciones humanitarias y 11 proyectos.

Centro para la Cooperación en el Mediterráneo (CCM)

Ha centrado su labor en la protección a las personas migrantes, medio ambiente sostenible y cambio climático, juventud, principios y valores, y seguimiento de los Objetivos de Desarrollo del Milenio de Naciones Unidas.

Destaca la preparación de la XI Conferencia Mediterránea en Croacia en marzo de 2010, con apoyo a la Cruz Roja Croata en la organización, contenidos, ponentes o documentación.

Ha organizado seminarios, actividades y talleres, y ha participado en los encuentros con jóvenes del Mediterráneo celebrados en Solferino con motivo del 150 aniversario de la batalla que dio lugar al nacimiento de Cruz Roja.

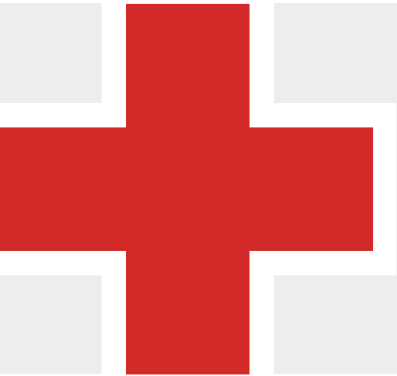
El Centro ha intensificado los contactos con sociedades nacionales de Cruz Roja y Media Luna Roja y con otros organismos y plataformas. Además ha aumentado su presencia en foros y actividades de otras entidades.

Para reforzar la visibilidad de sus acciones y dar mayor difusión a sus actividades ha editado un boletín online en tres idiomas y una página web.

25%

SE HA INCREMENTADO EL PRESUPUESTO DE EDUCACIÓN PARA EL DESARROLLO

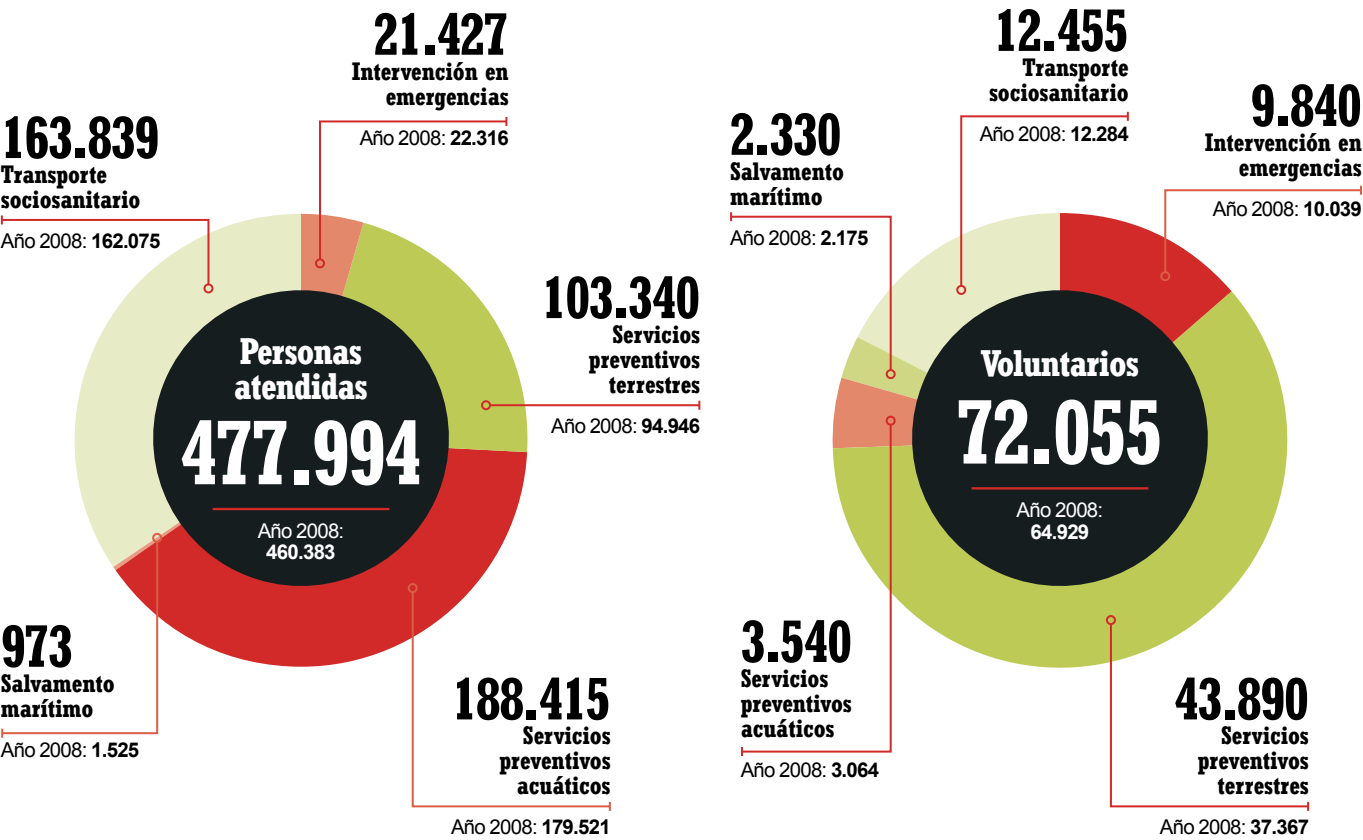
En 2009 se han llevado a cabo un total de 19 proyectos con una dotación presupuestaria de 942.667 euros.



Salud y Socorros

Este ha sido el tercer año del plan de salud, cuyos proyectos de promoción de hábitos saludables y prevención de accidentes y enfermedades se han seguido consolidando. En cuanto al programa de Socorros y Emergencias, el número de personas atendidas ha aumentado hasta llegar a cerca de medio millón, debido a la mayor prestación de servicios de cobertura preventiva y al incremento del número de voluntarios: 72.000 personas, 8.000 más que el año anterior.

SOCORROS Y EMERGENCIAS



SALUD

	USUARIOS	Nº INTERVENCIONES	VOLUNTARIOS
Prevención de accidentes	97.176	29.335	112
Prevención de enfermedades no transmisibles	4.553	3.536	-
Prevención de enfermedades transmisibles	100.153	34.618	6
Promoción de la Salud	33.158	7.924	281
Total general	235.040	75.413	399



2.415 **VEHÍCULOS PARA EMERGENCIAS**

El programa de Socorros y Emergencias cuenta además con 425 embarcaciones, 96 motos de rescate, 249 bases de primeros auxilios y 76 bases de salvamento marítimo.

SALUD

En este tercer año del Plan de Salud se han reforzado las estrategias de prevención de enfermedades y accidentes, y la promoción de hábitos saludables.

Prevención de accidentes

En 2009 se ha fortalecido la estrategia Prevenir es vivir, a través de tres campañas de sensibilización para la prevención de accidentes: de tráfico, en el verano y domésticos. Se han realizado casi 30.000 intervenciones.

Promoción de la salud

Se han realizado campañas de promoción de la salud y envejecimiento saludable gracias a los promotores o agentes de salud, personas voluntarias que difunden entre la población conductas y hábitos de vida saludables. Las casi 8.000 acciones de sensibilización puestas en marcha han llegado a más de 33.000 personas. Asimismo se ha mantenido la presencia activa en organismos y entidades sanitarias como el Ministerio de Sanidad, la Red Europea para la Educación en Primeros

Auxilios, el Consejo Español de Resucitación Cardiopulmonar y el Consejo Superior de Tráfico y Seguridad Vial.

Programa de prevención de enfermedades

El objetivo ha sido prevenir enfermedades emergentes y reemergentes como la tuberculosis, patologías cardiovasculares y otras enfermedades transmisibles y no transmisibles. Las actividades se han hecho con más de 100.000 personas.

Este año se han realizado más de 25.000 intervenciones ante la posible pandemia de la Gripe AH1N1, con la puesta en marcha de una campaña informativa.

Campaña Aa

Se ha desarrollado una nueva campaña en colaboración con el Ministerio del Interior, enmarcada en la prevención secundaria de los accidentes, cuyo objetivo es minimizar las consecuencias de éstos. Se ha intentado que los ciudadanos añadan en su teléfono el contacto "Aa" (Avisar a) seguido del número de la persona a la que habría que llamar en caso de emer-

gencia, para localizar a este contacto lo más rápido posible si se produce un accidente.

SOCORROS Y EMERGENCIAS

A través de sus dispositivos de cobertura preventiva Cruz Roja ofrece asistencia sociosanitaria en actividades y actos públicos del ámbito acuático y terrestre. En 2009 ha aumentado la presencia en playas y la prestación de servicios como la vigilancia, la prevención de accidentes o el baño adaptado para personas con discapacidad.

Asimismo se ha participado un año más en la Operación paso del Estrecho, coordinada por el Ministerio del Interior, con 417 voluntarios en Algeciras, Málaga, Almería, Alicante, Ceuta y Melilla.

Programa de Intervención en Emergencias

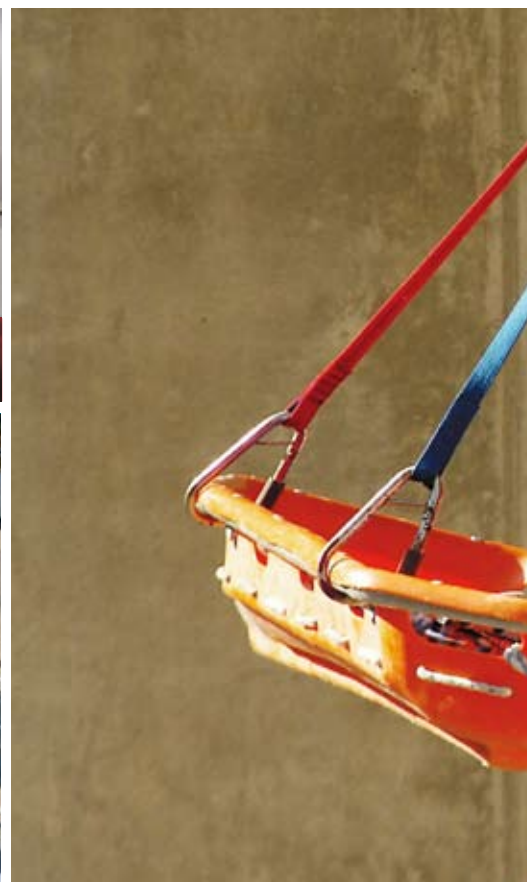
Las intervenciones en emergencias a través de los Equipos de Respuesta Inmediata en Emergencias (ERIE) han aumentado en 2009 hasta alcanzar las 5.027 personas atendidas, frente a las casi 3.000 de 2008. Ha descendido la



15 FAMOSOS PARTICIPARON EN UNA CAMPAÑA DE DONACIÓN



112 VOLUNTARIOS DE PREVENCIÓN DE ACCIDENTES



21.427 ATENDIDOS EN EMERGENCIAS

ayuda humanitaria a personas inmigrantes, ya que han llegado 4.742 personas menos a nuestras costas.

Se ha intervenido en incendios e inundaciones; en julio se hizo frente a los fuegos declarados en Almería, Madrid y Ávila, donde se suministró albergue, apoyo psicosocial y productos básicos de higiene, alimentación y abrigo a más de 4.000 afectados; en septiembre, los equipos de búsqueda y salvamento en medio acuático y terrestre evacuaron a personas atrapadas en sus casas por las intensas lluvias en Valencia, Andalucía y el País Vasco, y después ayudaron en la limpieza de barro y lodo.

A lo largo del año se han realizado ejercicios prácticos en el marco del convenio con el Ministerio de Defensa para mejorar la respuesta en posibles situaciones de emergencia, como el FAMEX 09 (activa los protocolos de actuación ante el supuesto de una llegada masiva de inmigrantes), simulacros con la Unidad Militar de Emergencias o el CRUSAR 09 (evalúa la respuesta

a emergencias con repercusión en la Comunidad Valenciana).

Por último se ha hecho un análisis de la intervención en emergencias en los diversos ámbitos territoriales y se ha planteado una propuesta de trabajo para establecer una respuesta homogénea que garantice una intervención adecuada en caso de desastre.

Programa de Salvamento Marítimo

En 2009 se ha atendido a 973 personas en 3.283 intervenciones en la mar, entre búsquedas, rescates, remolques de embarcaciones en peligro, asistencia sanitaria, acompañamientos, intervenciones de lucha contra la contaminación, adiestramientos, etcétera.

Cruz Roja Española ha participado en el Plan Nacional de Salvamento Marítimo y Lucha Contra la Contaminación Marina con sus embarcaciones de Nivel B, tripuladas por voluntarios.



249 BASES DE PRIMEROS AUXILIOS



Las intervenciones han sido realizadas por casi 10.000 personas voluntarias.



Gracias a 72.000 voluntarios se ha atendido a casi 478.000 personas.

Se ha participado en la organización de las II Jornadas Internacionales de seguridad en playas, celebradas en Mallorca para analizar la actividad en salvamento marítimo y los servicios de vigilancia y salvamento en playas.

Centros Sanitarios

Cruz Roja Española ha gestionado seis hospitales en Bilbao, Córdoba, Gijón, Palma, Sevilla y Vigo, tres centros sociosanitarios en San Fernando, San Sebastián e Irún, un centro de diálisis en Oviedo y dos de transfusión sanguínea en Asturias y Madrid. En total se ha atendido a más de 25.500 pacientes hospitalizados.

En los hospitales en los que se realiza actividad quirúrgica (todos menos el de Vigo) se han realizado 44.413 intervenciones, con un aumento del 20% de las de carácter ambulatorio. Además se han atendido 152.524 consultas externas, 1.667 partos y 22.678 sesiones de hemodiálisis.

El 40% de los pacientes ha acudido a estos hospitales por convenios con el Sistema Nacional de Salud, el 19% por acuerdos con compañías de seguros, el 37% por convenios asistenciales sociosanitarios con entidades públicas, y el 4% han sido de carácter privado.

Por especialidad médica, el 78% de las estancias hospitalarias ha correspondido a medicina interna, el 18% a cirugía, el 2% a obstetricia y el 2% restante a programas de desintoxicación.

Centros de Transfusión de Sangre

El Centro de Transfusión de Sangre de Cruz Roja de Madrid, que abastece a más de 40 hospitales, ha recogido más del 30% de las donaciones de sangre de toda la comunidad autónoma. Las donaciones han aumentado un 3,4%. Junto al abastecimiento de sangre a centros sanitarios ha seguido la realización de diferentes tipos de análisis y estudios diagnósticos.

En Asturias, el Centro Comunitario de Transfusión Sanguínea ha incrementado las donaciones de sangre un 4% más que el año anterior. Además ha obtenido una certificación de calidad para centros de transfusión y ha firmado un acuerdo con el centro de transfusión para la conservación de muestras de sangre y del cordón umbilical.

En ambos centros se han realizado actividades para la captación de donantes y promoción de la donación de sangre, en cuya difusión han colaborado las asambleas locales de Cruz Roja con charlas, campañas, etcétera.

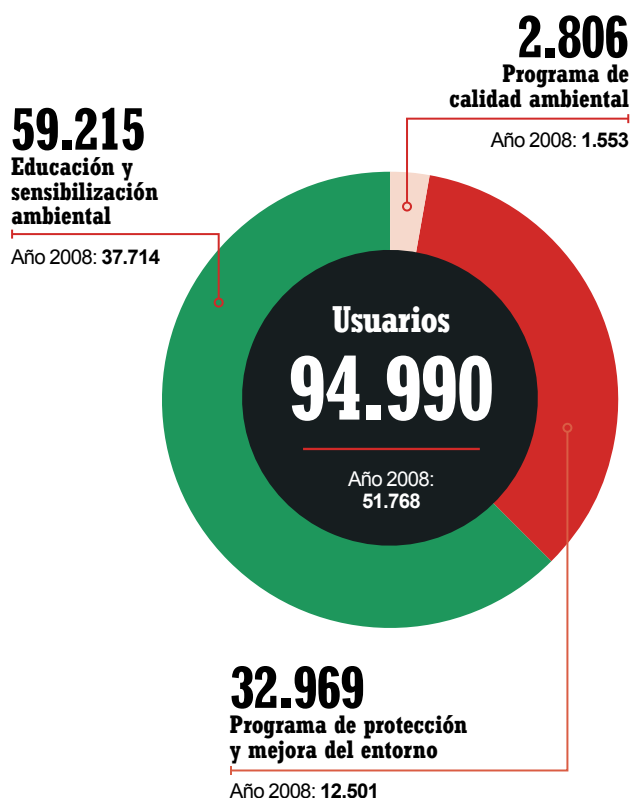
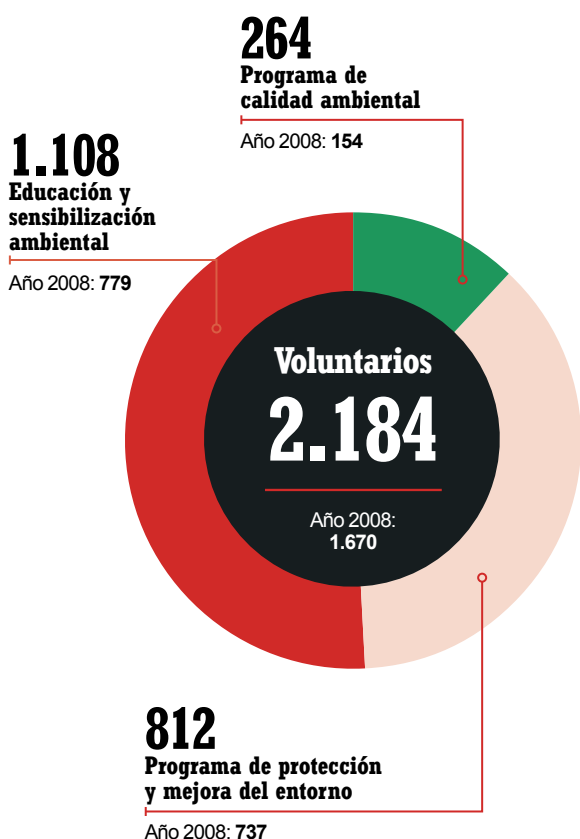
Escuelas de Enfermería

Cruz Roja ha seguido impartiendo la diplomatura de Enfermería en las escuelas de Barcelona, Sevilla y Madrid, con 277 diplomados en 2009. Asimismo ha continuado la actividad en la Policlínica de Zaragoza, que ha realizado 11.136 consultas externas, y en 16 centros de reconocimiento médico, que han expedido 46.560 certificados médicos obtener el carné de conducir.

Medio Ambiente

Cruz Roja introduce la dimensión ambiental en todas sus áreas de actuación para promover cambios de actitudes y comportamientos que mejoren nuestro entorno. En 2009 este objetivo

se ha visto incrementado con nuevas acciones realizadas junto con otras áreas de la organización, lo que ha permitido llegar a cerca de 95.000 personas, un 83,5% más que en 2008.



Programa de Calidad Ambiental

Con 264 voluntarios y casi 3.000 usuarios, permite la implantación del Sistema de Gestión Ambiental (SGA) interno en Cruz Roja Española. En 2009 se han reforzado tres líneas de actuación: fomento de una actitud responsable hacia el medio ambiente por parte de trabajadores, voluntarios y socios de la organización; reducción del consumo de agua y energía y fomento de la separación y gestión de residuos; cumplimiento de la legislación y normas ambientales. En 19 ámbitos provinciales se han desarrollado acciones para la mejora

ambiental de sus instalaciones y se han incorporado variables ambientales sostenibles en otras actividades de la Institución.

Programa de Educación y Sensibilización Ambiental

Con el objetivo de informar, sensibilizar y educar sobre las problemáticas ambientales actuales y las actitudes que pueden adoptarse para mejorar el entorno, se han abordado temas como el agua, la sequía, el cambio climático, los residuos, etcétera. Las actividades desarrolladas en más de 300 asambleas locales han llegado a 30.000 personas, a través de la cele-

bración de Días Mundiales relacionados con el medio ambiente como el Día Mundial del Agua (22 de marzo), el Día Mundial del Medio Ambiente (5 de junio) y el Día Mundial de lucha contra la desertización y la sequía (17 de junio). Asimismo se organizaron las II Jornadas de Agua y Sequía en colaboración con el Ministerio de Medio Ambiente y Medio Rural y Marino para dar a conocer los conflictos causados por la gestión del agua.

Moviéndonos por el agua Con 60 miniexposiciones ha recorrido 172 localidades para sensibilizar a 20.000 personas y hacer partícipe a la ciudadanía en la toma de decisiones en cuanto al consumo adecuado y ahorro del agua,

bajo el lema *Ahorrando agua... derrochamos solidaridad*. Además 146 localidades instalaron stand informativos y realizaron talleres y actividades didácticas en colegios o centros sociales durante todo el año.

Moviéndonos por el Ahorro Doméstico

Puesto en marcha por primera vez, se ha desarrollado con 5.600 personas mayores usuarias de la Teleasistencia y ayuda a domicilio de Cruz Roja, que en su mayoría viven solas. Han recibido reductores de caudal de agua, bombillas de bajo consumo y bolsas para reducir el volumen de las cisternas, con el objetivo de ahorrar recursos hídricos y energéticos en casa.

Programa de Protección y Mejora del Entorno

Intenta evitar impactos ambientales y realizar acciones con la población local para la mejora de los espacios en los que se convive: reforestación de riberas, análisis de la calidad del agua, vigilancia forestal, acondicionamiento de espacios naturales, etcétera. Los proyectos han contado con una gran participación de usuarios (casi 33.000 personas) y voluntarios (812).

Moviéndonos por el río Se ha impulsado en 2009 en cinco confederaciones hidrográficas (Duero, Ebro, Cantábrico, Júcar y Miño-Sil), con más de 40 localidades participantes, para conservar y mejorar el estado de los ríos. Más de 9.000 personas han participado en las acciones de sensibilización y de mejora de los cursos fluviales, gracias al apoyo de 295 voluntarios. Como complemento al proyecto 1.500 personas han participado en análisis de la calidad de las aguas junto con la Asociación ADECAGUA.

Mayores promotores ambientales

Este proyecto se dirige a personas mayores de 65 años, que reciben formación para poder ejercer labores de educación y sensibilización ambiental. A lo largo del año han sido formadas 5.800 personas para convertirse en promotores ambientales con un doble objetivo: adquirir hábitos para conservar el medio ambiente y promover su participación en la vida colectiva. Se ha trabajado en 50 localidades de 21 provincias, con especial incidencia en la importancia del reciclaje de residuos.



32.969 PARTICIPANTES EN EL PROGRAMA DE PROTECCIÓN Y MEJORA DEL ENTORNO



11.356 REDUCTORES DE CAUDAL DE GRIFO INSTALADOS

Participación externa

El Plan de Medio Ambiente de Cruz Roja ha estado presente en 2009 en diversos foros, alianzas y plataformas a o largo de toda la red territorial de la organización.

Destaca la participación en la Comisión y Consejo de la Alianza por el Agua, cuyos objetivos son aumentar la cobertura de agua potable y saneamiento básico en Centroamérica y fomentar las prácticas de ahorro de agua entre la población española.

También se ha colaborado en la planificación y seguimiento de las Agendas 21 de varios ayuntamientos y en el programa *Hogares Verdes* promovido por el Centro Nacional de Educación Ambiental, dependiente del Ministerio de Medio Ambiente y Medio Rural y Marino. Como miembro del grupo de agua de la Coordinadora de ONG para el Desarrollo, Cruz Roja Española ha participado en la elaboración de documentos para el Fondo de Agua y en el Comité de Expertos de éste.



Difusión de Principios y Valores

Los mensajes de Cruz Roja y de la Media Luna Roja se han difundido de manera interna y externa a través de diferentes canales, desde cursos formativos para voluntarios, trabajadores y población general hasta campañas e informaciones en medios de comunicación. Además, ha continuado la difusión del Derecho Internacional Humanitario.

Comunicación

El trabajo se ha centrado en la información y sensibilización sobre la respuesta de Cruz Roja a los colectivos más afectados por la crisis, con acciones como la difusión de la campaña *Estamos aquí: Empleo*, con una web específica sobre este tema, o la presentación del Informe de Vulnerabilidad Social (sobre los efectos de la crisis en los usuarios de Cruz Roja). En el exterior se desplegó la Unidad de Comunicación en Emergencias (UCE) para dar a conocer las inundaciones de África central y del oeste, y se hizo un viaje con periodistas para visibilizar la emergencia permanente del cólera en Guinea Bissau. Con motivo de la gripe A se impulsó una campaña de comunicación para minimizar el riesgo de propagación.

Se han divulgado las campañas de la estrategia Prevenir es vivir (prevención de accidentes en verano, en la carretera y en el hogar, y la campaña *Aa*), iniciativas medioambientales o la donación de sangre, en un acto que contó con el apoyo de la selección española de fútbol.

Se han afianzado las *Historias de Oro* (espacio semanal en la cadena SER), la revista (enviada a socios y voluntarios dos veces al año y disponible en la página web), los boletines digitales mensuales y la televisión de Cruz Roja, que en 2009 ha registrado más de 138.000 visitas y medio millón de vídeos vistos.

Se ha ofrecido formación para portavoces, sobre relación con los medios o comunicación en emergencias; además se ha iniciado la revisión de los manuales de crisis y protocolo.

En materia de publicidad se han realizado faldones, *banners*, cuñas de radio y spots televisivos para apoyar diversas campañas de sensibilización y de captación de fondos; destacan los espacios gratuitos prestados por distintos medios para insertar dichas campañas.

Centro de Documentación

En 2009 ha dado respuesta a 406 peticiones del archivo histórico y 98 de la biblioteca; además se ha actualizado, revisado, inventariado, registrado e incorporado 600 cajas de legajos al archivo histórico y se han incluido en la base de datos 269 monografías e imágenes. Se han digitalizado más de 34.000 imágenes de la revista de Cruz Roja, de su colección de prensa y de carteles del fondo histórico; además se ha realizado la documentación de 500 boletines institucionales digitales.

Formación

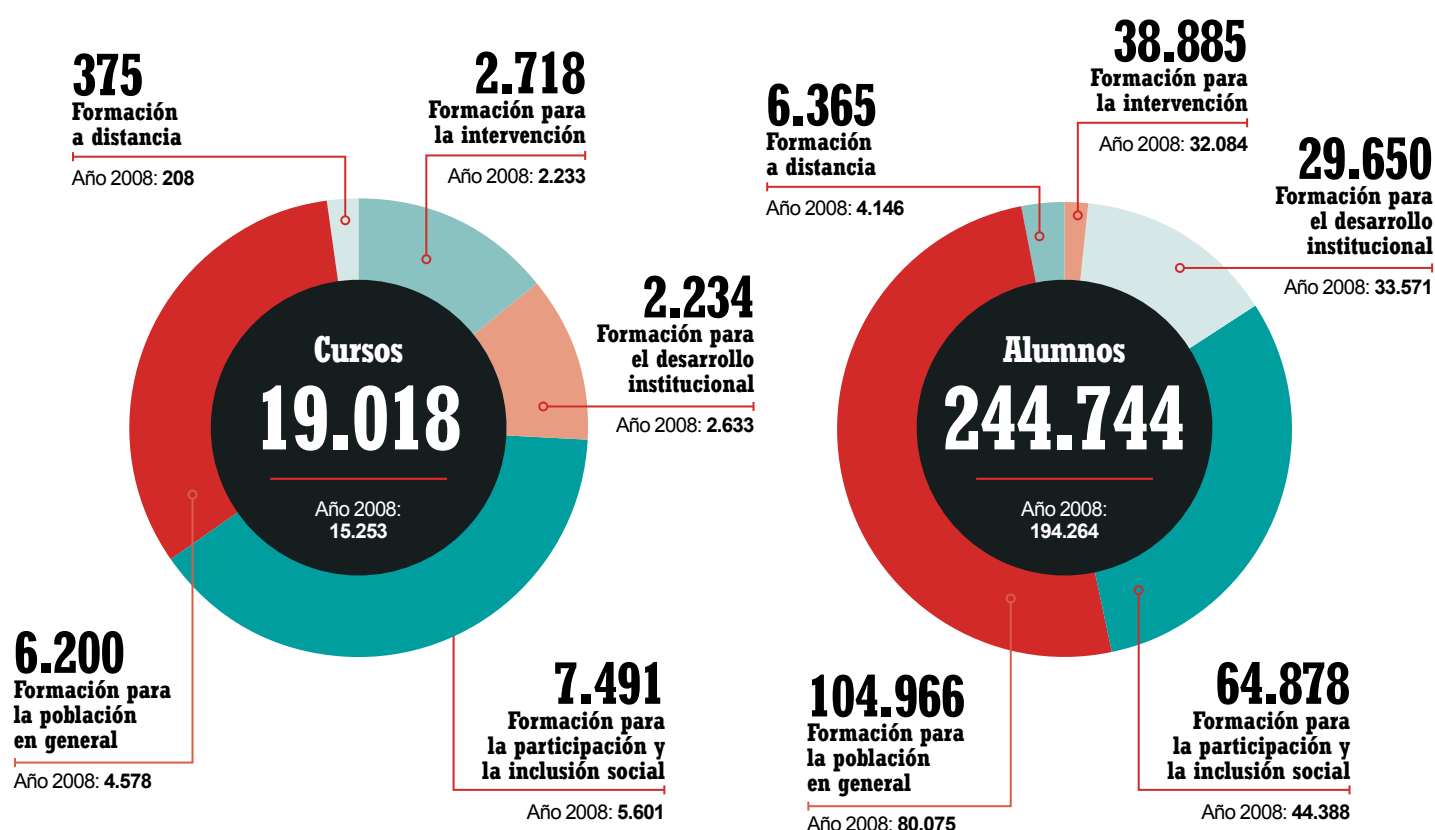
Se ha conseguido la consolidación del Plan de Formación apoyado en el sistema de calidad, en el desarrollo de numerosas acciones formativas de distinta índole y en la elaboración de materiales pedagógicos.

Durante el año se han realizado más de 19.000 cursos presenciales y a distancia para 244.744 alumnos, un 26% más que en el año anterior.

En el ámbito interno se ha ofrecido formación en el área de intervención a más de 2.700 cursos para casi 39.000 alumnos (Cruz Roja Ju-



138.000 VISITAS SE HAN REGISTRADO EN EL CANAL CRUZROJA.TV



ventud, Cooperación Internacional, Medio Ambiente, Salud, Socorros y Emergencias y para el Empleo). Se ha trabajado el desarrollo institucional con la preparación de trabajadores, monitores y formadores.

La formación externa ha hecho posible la participación e inclusión social de casi 65.000 personas a través de 7.491 cursos; para la población en general se han realizado más de 6.000 cursos, con casi 105.000 alumnos. La formación no presencial ha incorporado seis nuevos cursos sobre primeros auxilios, y ha

llegado a más de 6.300 alumnos. Además se han realizado 4 masters, 7 posgrados y 16 cursos de especialización con reconocimiento universitario.

El canal cruzroja.es/formacion ha recibido 194.146 visitas.

Derecho Internacional Humanitario

Se ha difundido de manera interna, a través de un nuevo manual y dos cursos para formadores en principios y valores; y externa, con más forma-

ción para las Fuerzas Armadas y los Cuerpos de Seguridad impartida por el Centro de Estudios de Derecho Internacional Humanitario (CEDIH). Se han hecho cursos en universidades y se ha consolidado el Master de Derecho Internacional Humanitario y Justicia Penal Internacional.

El CEDIH ha hecho una propuesta para reformar el Código Penal en materia de crímenes de guerra, ha creado un grupo de trabajo para elaborar un manual de Derecho para la Armada y ha habilitado un espacio específico de DIH en la web de Cruz Roja.

ACTIVIDADES FORMATIVAS EXTERNAS Y DE SENSIBILIZACIÓN REALIZADAS POR EL CENTRO DE ESTUDIOS DE DERECHO INTERNACIONAL HUMANITARIO (C.E.D.I.H.), ASÍ COMO POR LA RED DE PROMOTORES

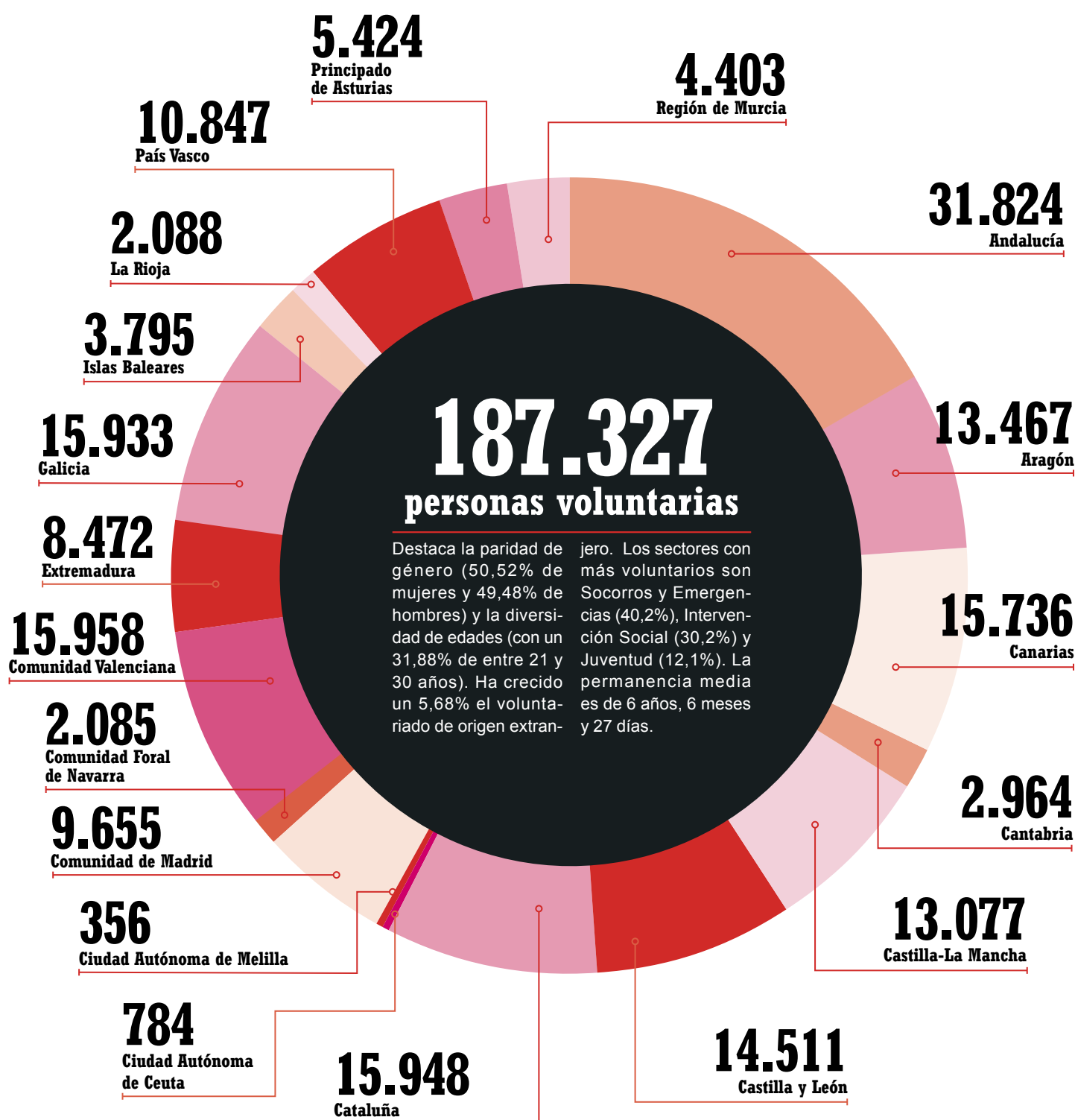
	2008		2009	
	Nº ACCIONES FORMATIVAS	PARTICIPANTES	Nº ACCIONES FORMATIVAS	PARTICIPANTES
Formación	153	9.540	362	21.323

	2008		2009	
	Nº ACCIONES FORMATIVAS	PARTICIPANTES	Nº ACCIONES FORMATIVAS	PARTICIPANTES
Exposiciones sobre DDHH y DIH	28	5.284	52	13.510

Voluntariado

La actividad voluntaria resulta crucial, sobre todo en momentos de crisis económica, financiera y social. La respuesta y movilización ciudadana han permitido reforzar la capacidad de

afrontar las distintas demandas sociales, ya que el número de voluntarios se ha incrementado de los 175.331 de 2008 hasta 187.327, que han aumentado además su dedicación horaria.



2008

2009

EDAD / GÉNERO	HOMBRES	MUJERES	TOTAL	HOMBRES	MUJERES	TOTAL
<14	1.009	1.006	2.015	1.075	1.029	2.104
15-16	593	917	1.510	702	902	1.604
17-20	5.848	9.677	15.525	6.534	10.082	16.616
21-30	27.676	32.349	60.025	26.515	33.212	59.727
31-40	32.016	20.958	52.974	34.765	23.501	58.266
41-50	9.758	10.139	19.897	11.429	11.359	22.788
51-60	4.982	6.397	11.379	5.654	7.315	12.969
61-65	1.447	1.807	3.254	1.645	2.086	3.731
>65	4.123	4.629	8.752	4.373	5.149	9.522
Total	87.452	87.879	175.331	92.692	94.635	187.327

ACCIÓN VOLUNTARIA

Se han mejorado los procesos de incorporación de voluntarios y se ha fomentado su participación en Cruz Roja.

Sensibilización y Captación de voluntariado

A lo largo del año se ofertaron 223.333 plazas de actividad voluntaria, de las que se ocuparon 161.793, el 72,44%. Se han incorporado 27.236 nuevas personas voluntarias, el 10,22% de ellas gracias a campañas y acciones de captación desarrolladas en el 54,58% de los comités territoriales. Se han realizado 2.707 charlas informativas para 69.676 personas. Para apoyar esta captación de voluntariado se editó un juego de 10 postales que recogen las acciones de los

equipos de respuesta inmediata en emergencias, los preventivos terrestres y acuáticos, los equipos de información laboral en época de crisis, medio ambiente, etcétera.

Además se ha dado apoyo a dos proyectos piloto e innovadores de Intervención Social y Plan de Empleo: Cerca de ti, que se pondrá en marcha en 2010, para la que se lanzó una campaña de captación de voluntariado; y los Puntos Voluntarios de Información Laboral, creados por la crisis y gestionados exclusivamente por voluntarios.

Gestión del voluntariado

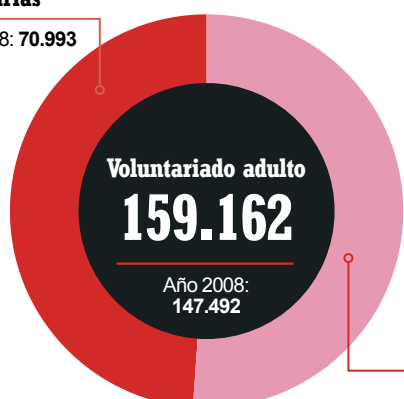
En 2009 ha aumentado la gestión de solicitudes, altas y bajas de voluntariado, hasta alcanzar las 37.332 nuevas solicitudes de voluntariado y la tramitación de 27.236 altas y 15.281

bajas. Para ello se ha contado con 634 referentes locales de voluntariado (lo que supone que el 86,14% de las asambleas locales cuenta con uno) y 10.127 voluntarios.

A través del sistema de calidad se ha homogeneizado en el 81,52% del territorio el proceso desde que una persona solicita ser voluntaria hasta su incorporación. Ha terminado el convenio con la fundación La Caixa, que ha permitido auditar el 100% del territorio. Se ha empezado a revisar para su actualización la herramienta que recoge la información para gestionar el voluntariado. Además, se ha elaborado y difundido un documento para la gestión del voluntariado virtual, llevándose a cabo acciones formativas para mejorar todos estos procesos, y se ha creado una nueva aplicación informática.

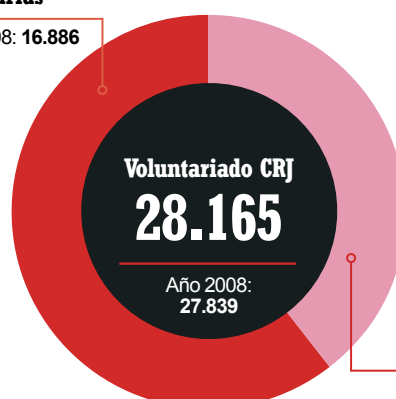
77.601
Voluntarias

Año 2008: 70.993



17.034
Voluntarias

Año 2008: 16.886





124.331 PERSONAS, EN LA RED DE APOYO

Colaboran con los voluntarios en actos concretos. Es el caso de los mayores.

Se han editado dos estudios sobre la satisfacción del voluntariado, uno en colaboración con la Universidad Complutense de Madrid y otro que desvela que el 79,1% del voluntariado de Cruz Roja se siente satisfecho o muy satisfecho con su actividad.

Participación del voluntariado

Se hace a través de tres vías: en la actividad voluntaria, en la vida asociativa y en la propia Institución, a través de encuentros, actividades culturales, excursiones, competiciones deportivas, etcétera. En 2009 se desarrollaron 2.751 actividades de este tipo, con la participación de 85.779 personas. En toda la red territorial se han creado 314 grupos de trabajo de voluntarios y voluntarias para preparar estos actos.

Destaca el FACE 09, una convención estatal de primeros auxilios celebrada en mayo en Huelva con 350 asistentes y 16 equipos autonómicos participantes, de los que resultó ganador el de Cruz Roja en Cataluña.

En junio se realizaron actividades, encuentros y exposiciones para conmemorar en Italia el 150 aniversario de la batalla de Solferino (germen del nacimiento del Movimiento Internacional de la Cruz Roja y de la Media Luna Roja). La delegación española participó en estos eventos con la presencia de 323 voluntarios.

En febrero se celebró en Zaragoza el VII Encuentro Estatal de Presidentes y Presidentas Locales de Cruz Roja Española, con la presencia de 436 de ellos procedentes de todas las comunidades autónomas. Al evento asistieron más de 880 personas entre participantes, acompañantes, invita-

dos, ponentes y equipo de la organización, en el que destacan los 113 voluntarios.

Más de 10.000 personas voluntarias han colaborado en proyectos o actividades de otras localidades, un 30,03% más que el año anterior; esta cooperación se ha facilitado a través de 28 convocatorias que han permitido el intercambio de 755 voluntarios y voluntarias entre localidades.

En 2009 se han desarrollado 413 actos de reconocimiento y valorización de la actividad voluntaria, como la entrega de premios del concurso de fotografía *Tu Solferino de hoy* y la puesta en marcha de una exposición con las mejores imágenes.

El canal de voluntariado ha recibido 1.139.058 visitas. Además se ha creado un perfil oficial en Facebook, que a final de año contaba con más de 8.000 seguidores, y se ha lanzado la comunidad mundocruzroja.org.

Coordinación y trabajo en red

En 2009 se han llevado a cabo diversas reuniones de la Comisión Nacional de Voluntariado y Formación, de directores y responsables autonómicos y provinciales. Para favorecer su comunicación y el intercambio de experiencias e información se ha mantenido un boletín mensual.

La coordinación con otras organizaciones se ha desarrollado a través de la presencia en la Plataforma de Voluntariado de España, en 51 plataformas provinciales y autonómicas y en redes internacionales como la Coordinadora Nacional de ONG de Desarrollo (CONGDE), la Red Europea para el Desarrollo del Voluntariado (con sociedades nacionales de Cruz Roja europeas) y el Centro de Voluntariado Europeo (dirigido por Cruz Roja Española junto con la Cruz Roja Británica).

PLAN DE DESARROLLO LOCAL

Se ha trabajado para mejorar la capacidad de acción desde la realidad social de cada territorio.

El número de asambleas locales ha aumentado en 2009 de 730 a 736, lo cual ha permitido una mayor eficien-

cia y coordinación; en las localidades que no son capital de provincia se ha pasado de 678 a 684 asambleas.

Destaca el incremento en las poblaciones de entre 20.000 y 50.000 habitantes, y la gran implantación en ámbitos de menos de 10.000 habitantes, lo cual favorece la penetración en espacios de difícil acceso.

El 13% de las asambleas locales está en poblaciones de más de 50.000 habitantes; el 47% en poblaciones de entre 10.000 y 50.000 habitantes, y el 40 % en poblaciones con menos de 10.000 habitantes.

Dinamización Territorial

Se han realizado 456 análisis institucionales y 419 del entorno local para poder planificar las acciones de forma más eficaz, ya que tienen en cuenta las demandas específicas de los colectivos vulnerables de cada localidad. De esta manera han aumentado las asambleas locales que han elaborado planes de acción anuales propios, hasta alcanzar el 62% del total.

Se ha mantenido estable, en un 29%, el número de asambleas que

han firmado Acuerdos por la Solidaridad, documentos de cooperación y consenso que llevan a cabo las asambleas locales con sus comités provinciales.

Fortalecimiento Institucional

Se ha definido una estructura organizativa básica (que establece en cada asamblea un referente de administración, uno de actividad y otro de voluntariado), mantenida en el 63% de asambleas locales con menos de 10.000 habitantes.

La estructura estándar (que añade los referentes de formación y juventud) funciona en el 36% de asambleas de entre 10.000 y 50.000 habitantes; y la óptima (ampliada con referentes en captación de fondos y comunicación) está presente en el 36% de las asambleas de poblaciones con más de 50.000 habitantes.

El 71% de los referentes locales es personal voluntario de Cruz Roja; el 62% de las asambleas locales contempla partidas para mejorar las infraestructuras, y el 69% presupuesta la mejora de los recursos humanos.

El 87% de asambleas dispone de ordenador, y el 84% dispone también de red; han aumentado las localidades que cumplen los requisitos de infraestructura tecnológica básica (ordenador, Internet y correo) y manejan las aplicaciones en Intranet de la memoria anual (cuyo uso ha aumentado un 26%), recursos humanos (un 5% más), intervención social (17% de incremento) y buenas prácticas (ésta ha crecido un 34%).

Desarrollo Territorial

Se han consolidado procedimientos de trabajo para facilitar la transferencia de conocimientos entre las asambleas locales y homogeneizar los mecanismos de funcionamiento de la red territorial.

Además se han impulsado iniciativas sobre la gestión del conocimiento. De esta manera han aumentado las buenas prácticas incorporadas a una aplicación informática cuyo objetivo es favorecer el intercambio de experiencias en toda la red local.

Además se ha editado la Guía de Buenas prácticas y Especialistas en la acción local.



59.727 VOLUNTARIOS TIENEN ENTRE 21 Y 30 AÑOS

Entre 31 y 40 años la cifra de voluntarios es de 58.266.



40,28% TRABAJA EN SOCORROS Y EMERGENCIAS

Centro de Coordinación

En situaciones de riesgo, las salas de operaciones del Centro de Coordinación conocen los medios y las personas destinadas a los operativos, y activan cualquier recurso que se precise durante su desarrollo. Este complejo

sistema congrega todas las comunicaciones de la organización y da servicio permanente a todo el territorio nacional. En 2009 ha contado con 4.894 equipos de radio y con más de 1.000 líneas y puestos de atención telefónica.



179 LÍNEAS TELEFÓNICAS DE EMERGENCIA

Se han recibido o realizado más de 3.900.000 llamadas de urgencia y 2.700.000 llamadas de seguimiento de Teleasistencia domiciliaria.

Situaciones de riesgo y emergencias

Se activan los medios y personas destinadas a los operativos; a través de las 179 líneas de emergencia se han recibido 137.821 llamadas para la movilización de recursos propios, la transferencia a otros organismos u otro tipo de urgencia.

Atención social

La función de las salas de operaciones del Centro de Coordinación ha sido dar soporte a cualquier programa de la institución que lo requiera:

Teleasistencia domiciliaria Atención y alerta telefónica para personas ma-

yores o con movilidad reducida. En 2009 se han recibido o realizado más de 3.900.000 llamadas de urgencia y 2.700.000 llamadas de seguimiento.

Teleasistencia móvil Mediante teléfono móvil y sistema de posicionamiento por satélites, se han atendido más de 103.000 llamadas de urgencia y 300.000 llamadas de seguimiento de mujeres que sufren violencia de género.

Videoatención Se han realizado más de 4.000 sesiones para personas con movilidad reducida o deterioro cognitivo, que han recibido programas de ejercicios y actividades a través de una webcam.



635 LÍNEAS TELEFÓNICAS GENERALES

SIMAP Este sistema de telelocalización para personas con deterioro cognitivo ha atendido a 11.900 usuarios.

Información

Desde el Centro de Coordinación se informa sobre Cruz Roja, atención a voluntarios y socios, canalización de donaciones en emergencias, etcétera. Se han recibido más de 243.000 llamadas.

Plan de actuaciones preventivas de los efectos de las temperaturas sobre la salud Se facilita información y consejos para alertar y prevenir ante una ola de calor o una ola de frío. Se han atendido más de 22.000 llamadas en 2009. Hay un servicio de seguimiento domiciliario telefónico.

Teléfono sobre VIH/Sida Desde este teléfono se facilita información especializada, rigurosa, clara, con el objetivo de favorecer la prevención, evitar actitudes de discriminación y mejorar la educación sanitaria de la población. El teléfono 900 111 000, anónimo y gratuito, ha recibido más de 21.000 llamadas de consulta sobre esta enfermedad.

Hay otro teléfono para informar con carácter general sobre la institución, la atención a voluntarios, socios y donantes, la canalización de la acción solidaria en emergencias internacionales y el Sorteo del Oro y otros sorteos en favor de la Cruz Roja: 902 222 191. En 2009 se atendieron más de 243.000 llamadas.



Se recibieron más de 20.000 llamadas sobre los efectos de la temperatura.

Redes de radio. Equipos de radio	2008	2009
Portátiles	2.535	2.504
Bases	691	730
Móviles	1.347	1.519
Repetidores	143	141
Total	4.716	4.894
Recursos de atención telefónica (nº de equipos)	2008	2009
Puestos de centro de contacto	126	80
Líneas de emergencia	150	179
Líneas de información especializada	147	160
Líneas generales	577	635
Total	1.000	1.054
Atención telefónica. Llamadas de emergencia	2008	2009
Para la movilización de recursos propios	432.375	77.610
Transferencia a otros organismos	231.113	19.953
Otras llamadas	77.762	40.258
Total	741.250	137.821
Seguimiento de coberturas preventivas	2008	2009
Seguimiento coberturas terrestres	23.786	28.059
Seguimiento coberturas acuáticas	49.329	37.476
Total	73.115	65.535
Centro de contacto. Campañas entrantes/salientes	2008	2009
902 22 22 92. Información general	142.813	119.840
Información VIH	20.290	21.376
Ola de calor	111.250	13.975
Ola de frío	5.478	7.623
SIMAP	4.576	11.902
Ayuda a domicilio complementaria	6.650	3.142
TAM-TVG	6.444	5.335
Total general	297.501	183.193
Centro de contacto. Campañas especialistas	2008	2009
Socios	48.312	29.732
Voluntariado	1.388	15.337
Juventud	1.327	6.113
Formación	2.693	10.100
VIH	598	381
Donantes	1.444	647
Sorteos	1.214	3.298
Total	56.976	65.608
Atención Teleasistencia	-	2009
Alarmas Teleasistencia Domiciliaria	-	3.916.924
Alarmas Teleasistencia Móvil	-	103.002
Agendas Teleasistencia Domiciliaria	-	2.641.888
Agendas Teleasistencia Móvil	-	300.534
Total	-	6.962.348
Videoatención	-	2009
Sesiones	-	4.418
Total	-	4.418

Calidad / Transparencia / Sistemas de Información / Servicio de Prevención de Riesgos Laborales / Personal laboral

Calidad

El compromiso con la gestión de calidad de Cruz Roja Española se basa en el liderazgo, la acción orientada al usuario, la gestión adecuada de los recursos, la participación del voluntariado y la mejora continua. Cruz Roja se apoya en normas de calidad como ISO 9001:2008, EFQM y ONGconcalidad.

Se han mantenido la totalidad de los sistemas de calidad, auditados por la Asociación Española de Normalización y Certificación (AENOR), e

implantado dos sistemas de calidad certificados en los servicios preventivos de Guipúzcoa y en los servicios de orientación laboral de la Comunidad Valenciana.

Cruz Roja Española ha participado en iniciativas de calidad impulsadas por el tercer sector como han sido los programas de la plataforma de ONG de Acción Social, el Consejo Estatal de ONG o la red ONGcalidad. Ha mantenido su colaboración con AENOR en los grupos de teleasistencia, ayuda a domicilio, centros de día, etcétera.

Transparencia

Cada año Cruz Roja se somete a una auditoría según el estándar ONG Benchmarking con el objetivo de conocer, a través de una entidad independiente, nuestro grado de transparencia, el nivel de compromiso con los grupos de interés y las posibilidades de mejora. Se ha apostado por la certificación global con la ampliación a los ámbitos autonómicos, provinciales y locales; el certificado se ha renovado por 18 meses al alcanzar una puntuación del 81,6%.

ALCANCE	ÁMBITO	NORMA/ MODELO
Gestión de Subvenciones y donaciones	Oficina Central	ISO 9001:2000 ER-1304-1999
Proyecto de Teleasistencia Domiciliaria y Móvil	Estatad	ISO 9001:2000 ER-0468-2001 UNE 158401 2008/0001-A67.04
Gestión de la Formación	Estatad	ISO 9001:2000 ER-0385-2007
Gestión del Voluntariado	Estatad	ISO 9001:2000
Banco de Sangre	Madrid	ISO 9001:2000 ER-0691-1999
Centros de Día	Madrid	ISO 9001:2000 ER-1431-2002
Centro de Drogodependencias	Madrid	ISO 9001:2000 ER-1598-2001
Centros de Formación Ocupacional	Cataluña	ISO 9001:2000 ER-1244-2003
Servicios Integrales de Empleo	Madrid	ISO 9001:2000 ER-1130-2003
Centros Abiertos CRJ	Madrid	ISO 9001:2000 ER-1542-2003
Transporte Adaptado	Navarra y Guipúzcoa	ISO 9001:2000 ER-0644-2004
Hospital Cruz Roja Gijón	Gijón	ISO 9001:2008 ER-0945-2007
Servicio preventivo y salvamento en playas	Baleares	ISO 14000:2004 GA-2008/0492
Servicio preventivo y salvamento en playas	Guipúzcoa	ISO 9001:2008 ER-0929/2009
Servicios de orientación laboral	Comunidad Valenciana	ISO 9001:2008 ER1052-2009
Plan de Empleo	Estatad	ONGconcalidad
Oficina Autonómica Madrid	Madrid	Madrid Excelente

Sistemas de Información

Ha seguido abordando los proyectos de innovación tecnológica en sus actividades, por ejemplo, en la mejora de los procesos administrativos y en la eliminación del papel.

Mundo Cruz Roja es una comunidad online que supone la entrada de la organización en la web 2.0 para mejorar los canales de diálogo con la sociedad. Cualquier miembro de la organización se convierte en portavoz del mensaje solidario, cuyos valores se transmitirán con mayor eficacia y eficiencia.

El proyecto Oficina sin papel se ha puesto en marcha para lograr una mejora medioambiental y cumplir la Ley Orgánica de Protección de Datos y la nueva e-Administración. Este proyecto ha sido clave para mejorar la accesibilidad de la información, la seguridad y la automatización de los procesos.

Se han fortalecido las aplicaciones nuevas o con mejoras sobre cooperación internacional, gestión de gastos de viaje, plan de empleo, sorteo de oro, socios, teleasistencia o playas.

Se han creado nuevas webs: una de medio ambiente, otra para captadores de fondos (Zona CR) y una nueva versión de sercuidador, para cuidadores de personas dependientes. En la actualización del entorno tecnológico se han integrado nuevas plataformas para tratar mejor la información y agilizar procesos. El mantenimiento de sistemas logró entre agosto y diciembre un 99,9% de disponibilidad.

PLANTILLA POR SEXOS	30 JUN. 2009	30 SEPT. 2009	31 DIC. 2009
Hombres	4.709 34,94%	3.596 30,11%	3.216 27,61%
Mujeres	8.769 65,06%	8.346 69,89%	8.433 72,39%
Total	13.478	11.942	11.649

TRABAJADORES POR OFICINA Y CENTROS SANITARIOS	30 JUN. 2009	30 SEPT. 2009	31 DIC. 2009
Oficina Central (+ Centro de coordinación)	521 3,87%	514 4,3%	504 4,33%
Oficinas Territoriales	11.535 85,58%	9.927 83,13%	9.619 82,57%
Centros Sanitarios	1.422 10,55%	1.501 12,57%	1.526 13,1%
Totales	13.478	11.942	11.649

Servicio de Prevención Propio de Riesgos Laborales

Creado en 2009 a solicitud de la Inspección de Trabajo, cuenta con el apoyo y asesoramiento de La Fraternidad-Muprespa. Ha acordado elaborar un manual de prevención y presentarse a todo el territorio. Ha realizado evaluaciones de riesgos, medidas de emergencias y cursos de formación en prevención de riesgos.

Personal Laboral

A final de año el equipo con el que cuenta Cruz Roja Española era de 11.649 personas, el 72,39% de ellas son mujeres; el 74% de los trabaja-

dores estaba en intervención social, el 13% en hospitales y el 12% en salud y socorros.

Formación Se han realizado cursos para 2.800 trabajadores en 154 cursos sobre dirección, gestión de proyectos, igualdad o mejora de habilidades.

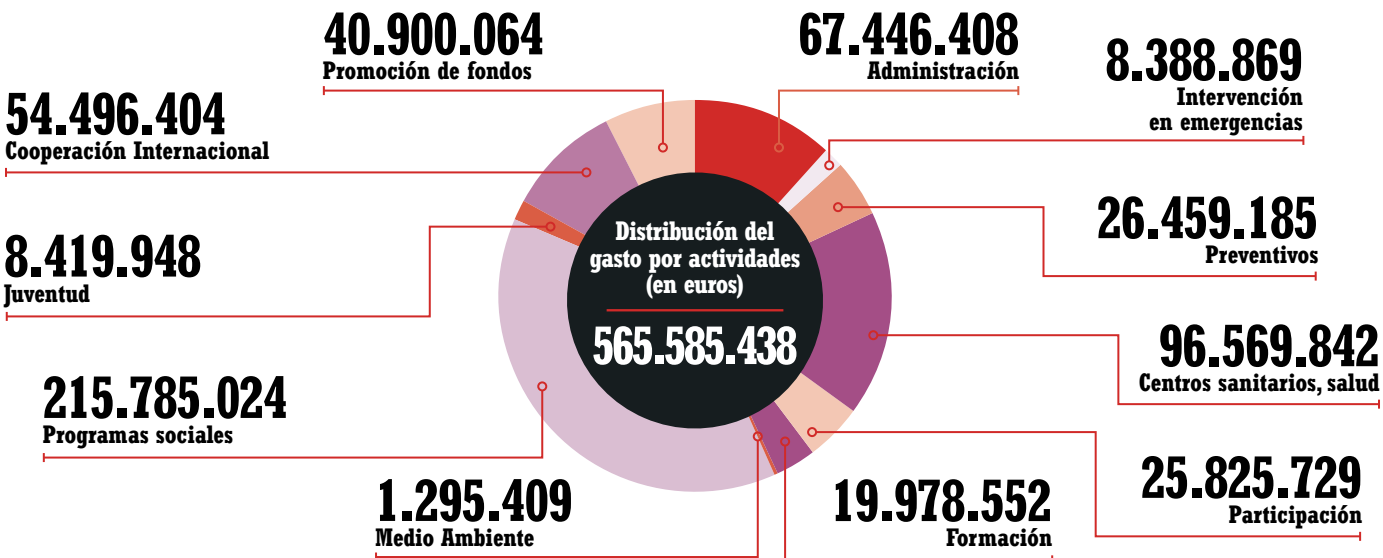
Plan de Igualdad Se han elaborado directrices de políticas comunes tras recoger datos sobre el acceso, retribución, formación, promoción y conciliación de la vida personal y laboral. Se ha formado a más de 500 trabajadores, y en la sede central se ha creado un protocolo para situaciones de acoso sexual, por razón de sexo y moral.

WEBS CRUZ ROJA ESPAÑOLA	WEBS	VISITANTES DISTINTOS	Nº VISITAS	PÁGINAS
General	www.cruzroja.es CR Televisión	4.413.723 86.262	7.163.514 138.461	324.025.370
Cruz Roja Juventud	www.cruzrojajuventud.es www.sobredesarrollo.es	129.521 14.591	180.933 31.936	2.391.646 84.922
Intervención social	www.sercuidador.org www.sobredrogas.es www.migrar.org www.sobrevulnerables.es	41.519 21.103 862.721 4.252	81.301 27.606 1.085.591 14.788	358.328 296.254 3.617.221 21.654
Salud	www.sobremalaria.es	7.793	13.862	22.258
Voluntariado	www.crvoluntariado.org www.rcvolunteering.org	10.151 4.663	20.432 11.512	154.440 19.226
Total		5.596.299	8.769.936	330.991.319



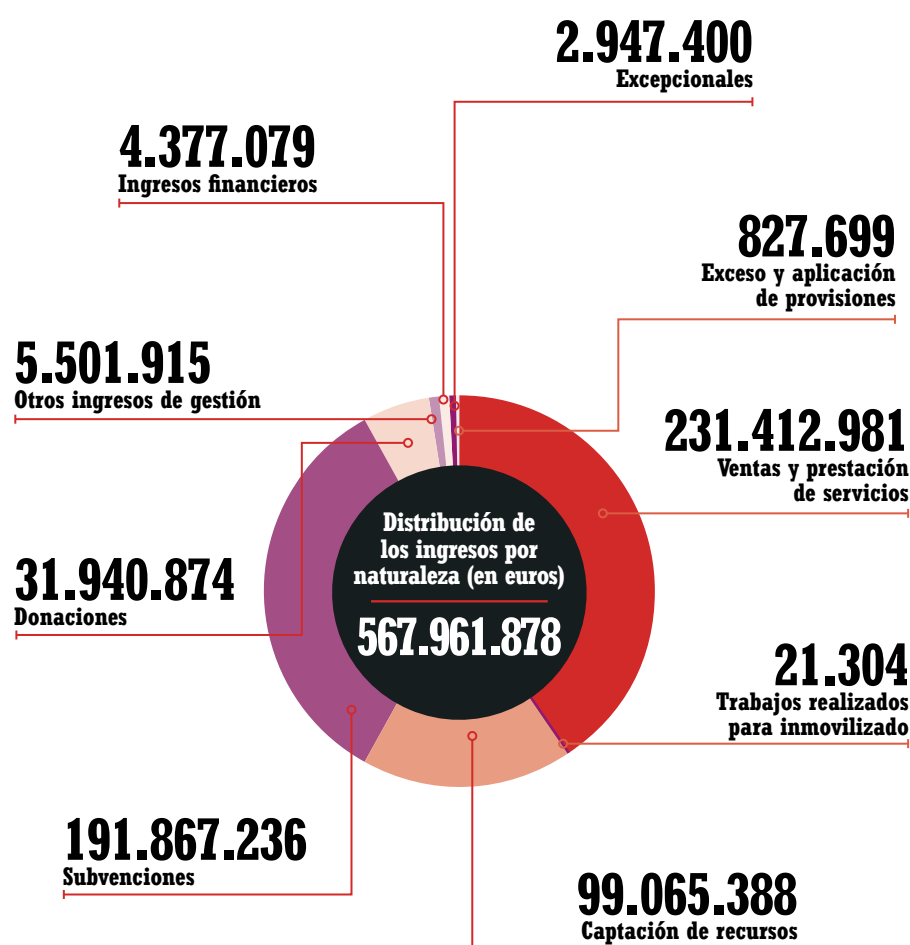
Asuntos Económicos

Captación de Fondos



CUENTAS ANUALES CRUZ ROJA ESPAÑOLA

CUENTA	GENERAL	CAPTACIÓN DE RECURSOS	PLAN EMPLEO	INMIGRANTES Y REFUGIADOS
60 APROVISIONAMIENTO Y TRABAJOS EXTERNOS	2.374.165,07	9.890.529,04	1.588.933,38	509.931,90
61 VARIACIÓN DE EXISTENCIAS	-15.996,13			
62 SERVICIOS EXTERIORES	16.984.034,46	26.912.860,48	1.690.461,22	2.690.237,11
63 TRIBUTOS	248.035,45	1.363,94	1.693,11	10.245,52
64 PERSONAL	32.857.411,58	3.676.785,02	13.489.914,76	16.494.862,94
65 OTROS GASTOS DE GESTIÓN	2.961.892,96	207.541,83	937.169,42	18.091.687,25
66 GASTOS FINANCIEROS	1.428.910,28	7.986,44	447,96	43,05
67 EXCEPCIONALES	478.643,87	135.648,44	24.491,16	5.496,82
68 DOTACIÓN AMORTIZACIONES	10.034.478,30	61.278,54	128.113,87	255.488,42
69 DETERIORO	114.832,75	6.070,71	2.500,00	7.200,00
TOTAL GASTOS	67.466.408,59	40.900.064,44	17.863.724,88	38.065.193,01
70 VENTAS Y PRESTACIONES DE SERVICIOS	-2.871.235,58	-170.673,84	-259.567,65	-2.467.781,55
## TRABAJOS REALIZADOS PARA INMOVILIZADO	-21.304,25			
72 CAPTACIÓN DE RECURSOS	-21.304,25	-98.704.881,55		-2.722,16
74 SUBVENCIONES	-14.690.549,09	-2.143.334,40	-16.091.785,34	-34.985.208,62
75 OTROS INGRESOS DE GESTIÓN	-3.726.832,31	-118.395,94		-61.984,17
76 INGRESOS FINANCIEROS	-3.586.869,29	-74.458,45		-1,65
77 EXCEPCIONALES Y NO CORRIENTES	-2.273.365,42	-110.190,30	-6.002,35	-5.948,24
79 EXCESO Y APLICACIÓN PROVISIONES	-251.424,73	-5.323,26		-11.041,45
TOTAL INGRESOS	-27.442.884,92	-101.327.257,74	-16.357.355,34	37.534.687,84
TOTAL	40.023.523,67	-60.427.193,30	1.506.369,54	530.505,17



ASUNTOS ECONÓMICOS

Las cuentas anuales de Cruz Roja Española correspondientes al ejercicio 2009, cerradas el 31 de diciembre, integran la totalidad de los ingresos y de los gastos de la Institución, consolidando la información económica de todas sus oficinas y centros.

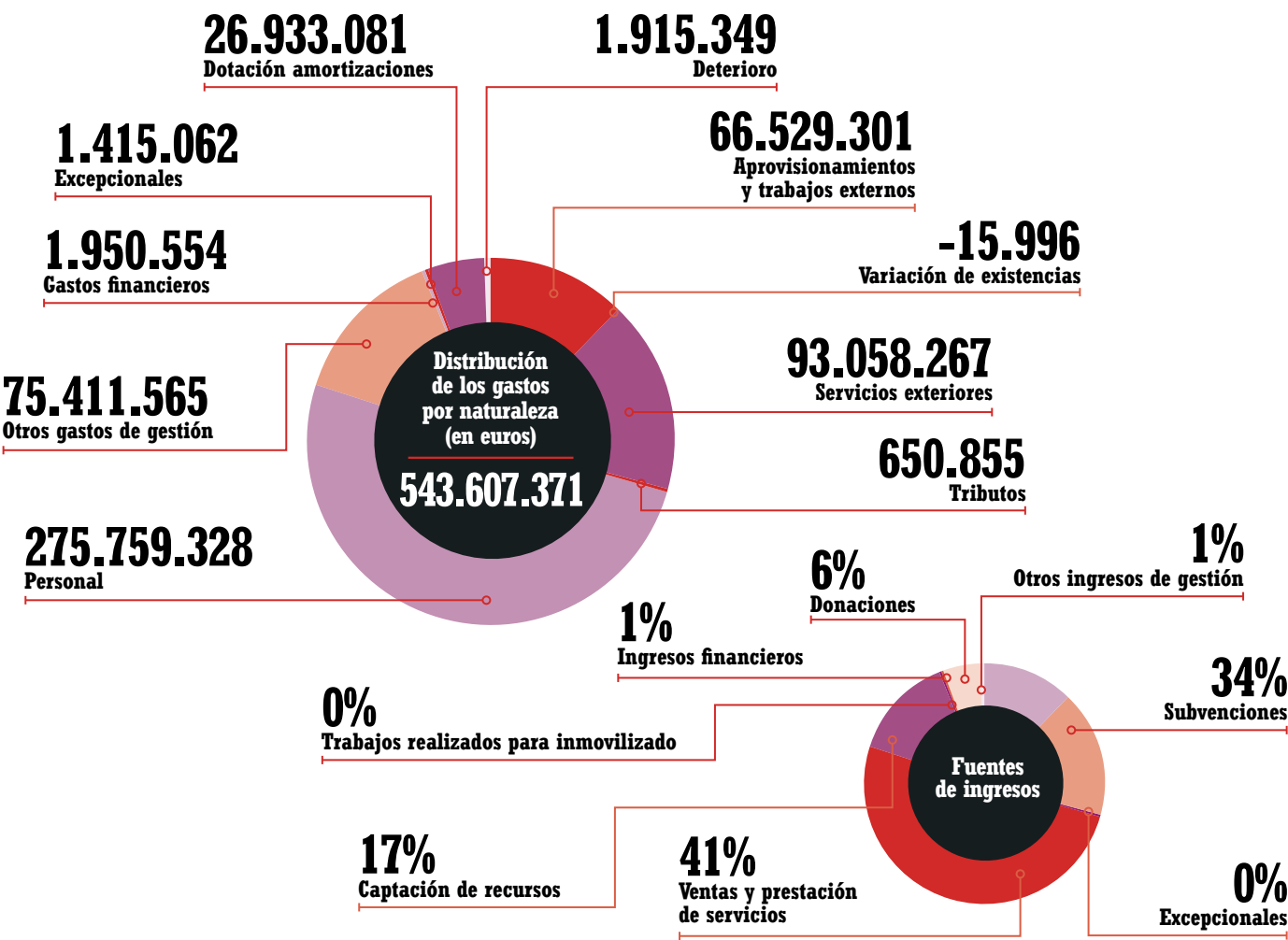
Las cuentas anuales han sido auditadas por la firma PriceWaterhouse, y sometidas a informe previo de la Comisión Nacional de Finanzas de la Institución y del Consejo de Protección de Cruz Roja Española, y aprobadas por el Comité Nacional de la Institución. En el ejercicio 2009, Cruz Roja Española obtuvo unos ingresos totales de 576,9 millones de euros, que aplicó en gastos para la realización de programas de actividad por un total de 543,6 millones de euros.

Las inversiones realizadas por la Institución en el ejercicio 2009 ascendieron a un importe de 42,3 millones de euros en inmovilizado material (edificios, terrenos, instalaciones técnicas, maquinaria, vehículos de transporte adaptado, etcétera) y 4,2 millones de euros en inmovilizado intangible (aplicaciones informáticas).

FORMACIÓN	VOLUNTARIADO Y PARTICIPACIÓN	INFANCIA	JUVENTUD	MEDIO AMBIENTE	COOPERACIÓN INTERNACIONAL
5.300.696,81	595.036,34	496.115,81	818.713,64	183.863,12	1.151.354,11
3.216.912,67	1.999.792,03	1.715.727,63	1.204.275,01	288.660,42	2.856.304,14
15.690,47	8.254,85	9.854,67	4.126,42	103,74	1.228,26
10.262.805,14	4.595.020,64	14.219.682,12	5.529.145,12	635.444,35	11.104.379,50
573.184,97	485.837,08	1.137.098,03	570.438,12	186.184,21	38.666.295,32
15.761,12	9,92	154,58	0,01	4,80	53.467,48
20.848,15	8.433,81	15.564,83	4.308,38	0,02	188.278,48
489.339,50	266.031,66	114.365,78	288.176,57	1.148,69	475.096,96
83.313,20	1.100,00	157.649,74	764,90		
19.978.552,03	7.959.516,33	17.866.213,19	8.419.948,17	1.295.409,35	54.496.404,25
-12.717.835,54	-324.000,73	-7.526.537,37	-2.211.951,14	-74.597,30	-82.584,07
-3.189,31	-39.390,97	-4.045,34	-44.262,43		-36.667,89
-8.255.696,04	-3.473.012,48	-10.466.723,58	-4.539.341,66	-1.121.181,93	-46.846.145,72
-106.340,19	-5.915,65	-7.182,14	-34.656,11		-17.838,86
-40.859,87	-11,75	-0,83	-11,48		-681,72
-7.554,64	-7.086,70	-496,43	-13.944,27		-52.170,72
-67.888,82	-500,00	-8.725,55	-9.889,27		-9.428,66
-21.199.364,41	-3.849.918,28	-18.013.711,24	-6.854.056,36	-1.195.779,23	-47.045.517,64
-1.220.812,38	4.109.598,05	-147.498,05	1.565.891,81	99.630,12	7.450.886,61

CUENTAS ANUALES CRUZ ROJA ESPAÑOLA (CONTINUACIÓN)

CUENTA	DROGODEPENDENCIAS, SIDA	TERCERA EDAD	DISCAPACIDAD	RECLUSOS
60 APROVISIONAMIENTO Y TRABAJOS EXTERNOS	588.946,00	2.220.781,07	541.504,54	25.263,18
61 VARIACIÓN DE EXISTENCIAS				
62 SERVICIOS EXTERIORES	1.993.848,77	6.099.714,63	3.539.466,07	81.443,89
63 TRIBUTOS	7.003,28	32.846,06	24.898,30	7,70
64 PERSONAL	11.979.363,50	42.465.751,76	14.195.577,14	612.497,44
65 OTROS GASTOS DE GESTIÓN	843.501,52	3.474.859,94	235.586,41	49.007,54
66 GASTOS FINANCIEROS	1.173,25	13.768,49	5.373,71	
67 EXCEPCIONALES	6.402,80	64.214,42	53.814,63	20,00
68 DOTACIÓN AMORTIZACIONES	116.794,65	3.883.756,93	1.214.527,65	9.202,66
69 DETERIORO	5.000,00	257.759,50	23.403,54	
TOTAL GASTOS	15.542.033,77	58.513.452,80	19.834.151,99	777.442,41
70 VENTAS Y PRESTACIONES DE SERVICIOS	-8.153.007,51	-48.981.985,37	-11.637.984,58	-48.411,71
## TRABAJOS REALIZADOS PARA INMOVILIZADO				
72 CAPTACIÓN DE RECURSOS	-7,70	-135.293,05	-5.904,22	
74 SUBVENCIONES	-8.237.602,35	-22.016.771,64	-8.778.763,35	-670.130,13
75 OTROS INGRESOS DE GESTIÓN	-152.856,40	-575.539,40	-107.168,49	-93,54
76 INGRESOS FINANCIEROS	-0,33	-31.430,35	-1,65	
77 EXCEPCIONALES Y NO CORRIENTES	-817,51	-102.548,22	-43.422,43	
79 EXCESO Y APLICACIÓN PROVISIONES	-5.000,00	-206.868,82	-42.394,46	-11.145,50
TOTAL INGRESOS	-16.549.291,80	-72.050.436,85	-20.615.639,18	-729.780,88
TOTAL	-1.007.258,03	-13.536.984,05	-781.487,19	47.661,53



INTERVENCIÓN EN EMERGENCIAS	PREVENTIVOS	SALVAMENTO MARÍTIMO	SALUD, ATENCIÓN SANITARIA	OTROS COLECTIVOS	TOTAL
796.740,41	2.659.710,33	952.694,47	34.863.467,08	970.855,17	66.529.301,47
					-15.996,13
2.107.842,42	7.279.442,20	2.763.812,21	5.979.745,69	3.653.686,53	93.058.267,58
26.701,30	103.776,49	33.325,47	65.091,11	56.619,55	650.855,69
3.417.592,06	12.567.450,74	17.541.570,79	46.774.427,74	13.339.646,33	275.759.328,67
573.339,84	530.830,76	195.479,07	3.888.355,97	1.795.275,49	75.411.565,73
1.288,20	25.067,67	377,35	396.631,62	88,86	1.950.554,79
15.906,88	87.199,94	33.386,30	256.819,49	15.584,28	1.415.062,70
1.285.731,64	3.022.374,29	736.895,09	3.544.714,76	1.005.565,51	26.933.081,47
163.726,52	175.343,49	89.790,55	800.589,21	26.305,00	1.915.349,11
8.388.869,27	26.459.185,91	22.347.331,30	96.569.842,67	20.863.626,72	543.607.371,08
-499.128,55	-21.326.416,04	-13.152.378,96	-91.733.505,20	-7.133.399,06	-231.412.981,75
					-21.304,25
-439,14	-14.773,33	-10.042,78	-16.826,74	-25.637,21	-99.065.388,07
-6.275.960,47	-6.479.723,73	-9.715.428,48	-9.522.717,26	-9.468.033,83	-223.808.110,10
-11.834,09	-19.276,22	-16.009,02	-161.756,08	-378.236,52	-5.501.915,13
-184,48	-9,83		-642.557,42		-4.377.079,10
-4.083,18	-93.538,70	-81.938,62	-141.938,85	-2.309,03	-2.947.400,61
-13.659,32	-56.849,48	-123.808,29	-112,00	-4.000,00	-827.699,61
-6.805.289,23	-27.990.227,33	-23.099.606,15	-102.289.485,55	-17.011.615,65	-567.961.878,62
1.583.580,04	-1.531.041,42	-752.274,85	-5.719.615,88	3.852.011,07	-24.354.507,54

CAPTACIÓN DE FONDOS

En un año marcado por la crisis económica la captación de fondos privados como fuente de financiación se ha convertido en uno de los principales motores de la Institución. Se ha mantenido el volumen de donantes y el número de socios ha aumentado en más de 50.000 personas respecto al año anterior, con casi 910.000 socios a final de 2009. Las bajas, más de 75.000, también han aumentado respecto a 2008, siguiendo la tendencia de los últimos seis años. Las ventas del Sorteo de Oro han tenido el mayor incremento de su historia, con medio millón más de boletos vendidos y tres millones de euros más recaudados. Cruz Roja ha mantenido informados a sus socios y donantes durante todo el año, y se han fortalecido especialmente las comunicaciones online con socios y empresas.

Socios

El año 2009 se cerró con 909.126 socios, el 6,3% más que en 2008, y una facturación de 58.321.219 euros,

un incremento del 24,04%. Se han captado 126.172 nuevos socios persona, un 19,49% más que en 2008, y 2.956 empresas, un 90% más que el año anterior debido a la captación entre aquellas que compraron boletos para el Sorteo de Oro.

La crisis se ha notado en el aumento en un 19,11% respecto al año anterior de las bajas, que han llegado a 72.575 (el 25% por problemas derivados de la situación económica). Igual ha ocurrido en las 2.503 bajas de empresas, el 19,48% más que el año pasado. El telemarketing se ha mantenido como el canal de captación más relevante, con un 59,65% de los nuevos socios; el *face to face* representa el 32,41% y la captación a través de Internet ha sido del 56,30%, especialmente por la campaña de *Zona CR*. Se ha potenciado el vínculo con las empresas socio a través del portal www.cruzrojaempresas.org, con contenidos específicos para ellas.

Colaboración Empresarial

La contribución de las entidades privadas ha alcanzado un importe de

9.436.565 euros, de los que el 80% se ha destinado a proyectos y campañas específicas, el 18% a los fines generales de la Institución y el 2% a operaciones de ayuda ante emergencias internacionales. Cruz Roja agradece su colaboración a todas las entidades que han apoyado la labor humanitaria de la organización.

Sorteo de Oro

Los ingresos obtenidos han aumentado en 2009 un 11,64% respecto al año anterior, hasta alcanzar 28.307.385 euros. Se vendieron 590.151 boletos más que en 2008, el mayor incremento de toda la historia del sorteo. Una vez celebrado se pagaron 1.024 premios, el 77,57% del total.

La Oficina Central ha incrementado sus ventas un 7,46% respecto a 2008, y las Oficinas Territoriales las aumentaron un 14,04%.

Fraccionamiento de Sorteos de Lotería Nacional

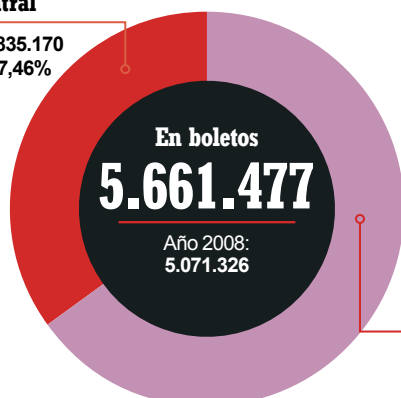
Se han realizado dos fraccionamientos: marzo y abril y Navidad.

DATOS COMPARATIVOS VENTA GLOBAL DEL SORTEO DE ORO

1.972.031

Oficina Central

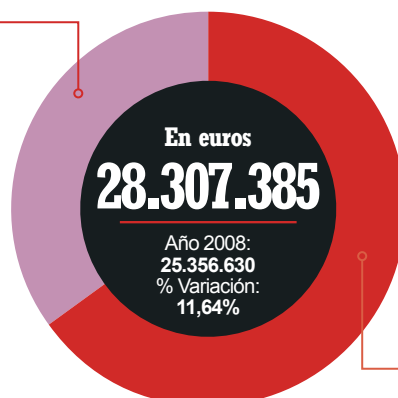
Año 2008: 1.835.170
% Variación: 7,46%



9.860.155

Oficina Central

Año 2008: 9.175.850



La recaudación total asciende a 2.881.320 euros.

Donantes

Durante este año, en el que no se han producido grandes emergencias, los esfuerzos se han concentrado

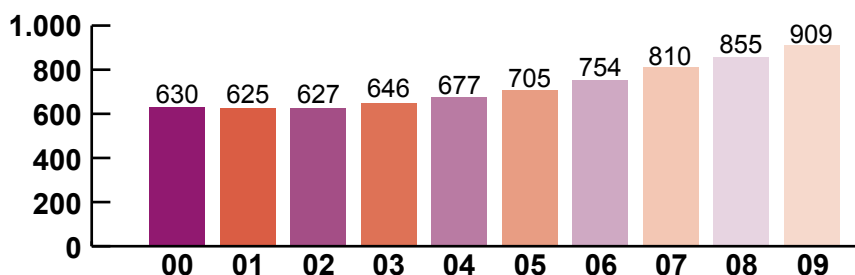
en ayudar a paliar la crisis alimentaria, así como fortalecer los proyectos destinados a agua (construcción de pozos, mejora de procesos productivo, etcétera) y, en el primer trimestre del año, los damnificados por el conflicto en Palestina. Debido a esta inexistencia de grandes catástrofes,

las donaciones al Fondo de Ayuda para Emergencias han descendido un 12% respecto a 2008.

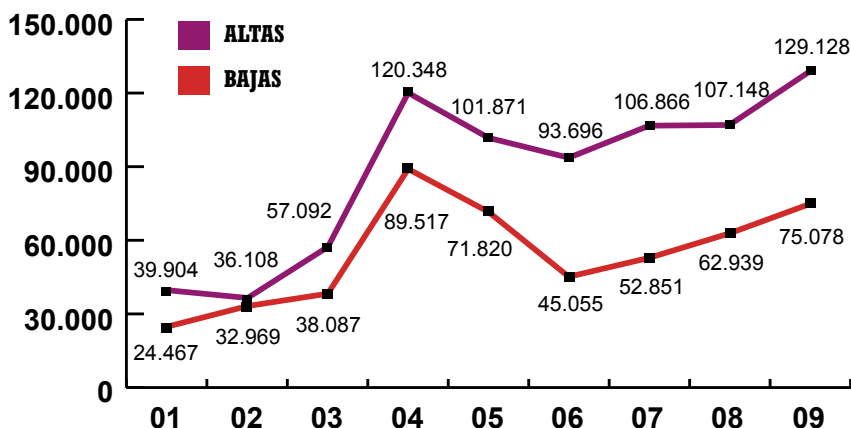
Los donativos se han incrementado un 16,69%, y los canales más utilizados para realizarlos han sido el apartado de correos (46,89%) y los bancos (10,82%). El 16% de donaciones han sido realizadas por empresas. El 46% de las personas que han hecho donativos son hombres y el 38%, mujeres.

El 90% de las donaciones se ha destinado a Europa (donde se agrupan las del Fondo de Emergencias), el 8,87% a proyectos de África, el 0,17% a América y el 0,06% a Asia.

EVOLUCIÓN DEL NÚMERO DE SOCIOS DE CRUZ ROJA (EN MILES)



EVOLUCIÓN DE ALTAS Y BAJAS DE SOCIOS



Responsabilidad Social Corporativa

Se ha puesto en marcha con la colaboración de todas las asambleas locales, provinciales y autonómicas de Cruz Roja. El objetivo es sensibilizar a la sociedad sobre la responsabilidad social, difundirla entre las partes interesadas y participar en organismos cuya misión es el desarrollo de la responsabilidad social.

Se han identificado siete áreas de actuación (buen gobierno y transparencia; recursos humanos; medio ambiente; política de proveedores; gestión del conocimiento; sostenibilidad; relación con grupos de interés externos) y 84 indicadores para cada una. El cumplimiento de los primeros objetivos está previsto para diciembre de 2011.

Instituciones y empresas colaboradoras

Cruz Roja Española colabora con instituciones públicas y privadas, empresas, entidades financieras y fundaciones que nos acompañan y

apoyan en la consecución de nuestros objetivos. Gracias a todos aquellos, que con su solidaridad nos ayudan a realizar nuestra labor.



COMISIÓN EUROPEA



Ayuda Humanitaria



UNION EUROPEA

FONDO EUROPEO
PARA LOS
REFUGIADOS

UNIÓN EUROPEA

FONDO EUROPEO
PARA EL RETORNO

UNIÓN EUROPEA

Fondo Social Europeo
Invierte en tu futuro

accenture
High performance. Delivered.



Canon



EPSON®
EXCEED YOUR VISION



+ Fundación Cruz Roja Española



FUNDACIÓN MAPFRE



incorpora
de 'la Caixa'



kraft foods
Make today delicious

NOKIA
Connecting People





Anexos

A continuación se resumen las diferentes comisiones y órganos con los que cuenta Cruz Roja Española para garantizar la eficacia y transparencia de su actividad, así como las

oficinas autonómicas y provinciales que la organización tiene repartidas a lo largo de todo el territorio para estar cada vez más cerca de las personas.

Comisión Nacional de Garantías de Derechos y Deberes

CARGO	NOMBRE	FECHA NOMBRAMIENTO
Presidente	Jaime Fedriani Gorria	25.03.2007
Vicepresidente	Tomás Grau Brunet	25.03.2007
Vocal	Ana María García Rodríguez González	25.03.2007
Vocal	Ana Esperanza Tejera Monzón	25.03.2007
Vocal	María Victoria Calle Rodríguez	25.03.2007
Vocal	Pedro García García	25.03.2007
Vocal	Manuel Fiol Calafat	16.11.2007
Secretario Técnico	Joaquín López Sánchez	25.03.2007

Comisión Nacional de Finanzas

CARGO	NOMBRE	FECHA NOMBRAMIENTO
Presidente	José Luis Blázquez Canales	25.03.2007
Vicepresidente	Víctor Manuel Suárez Pérez	25.03.2007
Vocal	Laura Aguado Boto González	25.03.2007
Vocal	Pilar López Rubio	25.03.2007
Vocal	Emilia Astudillo Doménech	25.03.2007
Vocal	Celestino Vega Jiménez	25.03.2007
Vocal	Venancio Benítez Falcón	25.03.2007
Secretario Técnico	Juan Jesús Donoso Azañón	25.03.2007

Comisión de Buen Gobierno

CARGO	NOMBRE	FECHA NOMBRAMIENTO
Presidente	Guillermo Jiménez Sánchez	17.12.2007
Vocal	Anselmo Castaño del Valle	17.12.2007
Vocal	Teresa Mogín Barquín	17.12.2007
Vocal	Pedro Ramón y Cajal Agüeras	17.12.2007

Comité Nacional

CARGO	NOMBRE	FECHA NOMBRAMIENTO
Presidente	Juan Manuel Suárez del Toro Rivero	13.04.07
Vicepresidente	Carlos Payá Riera	24.07.07
Representante Ministerio de Sanidad y Política Social	Francisco Moza Zapatero	10.07.09
Representante Ministerio de Sanidad y Política Social	Juan Carlos Ramiro Iglesias	13.07.07
Secretario General	Leopoldo Pérez Suárez	27.05.94
Coordinador General	Antoni Bruel Carreras	22.07.06
Representante Cruz Roja Juventud	José Manuel Hernández Santiago	07.05.09
Vocal electo	M ^a Rosa Pulido Gutiérrez	25.03.07
Vocal electo	Daniel López Carrera	25.03.07
Vocal electo	Francisco Escribano González-Carrascosa	25.03.07
Vocal electo	Matilde García Lizaso	25.03.07
Vocal electo	Roser Llevat Viadot	25.03.07
Vocal electo	Emilio Bascuñana Galiano	25.03.07
Vocal electo	Jesús M ^a Mora Márquez	25.03.07
Vocal electo	M ^a Teresa Álvarez Quicler	25.03.07
Vocal electo	José Luis Muñoz García	25.03.07
Vocal electo	Javier Jesús Cerrada Ortega	25.03.07
Vocal electo	Pilar Cuartero Ximénez de Embún	25.03.07
Vocal electo	Francisco Javier Senent García	25.03.07
Vocal electo	Ana Aguirre Uribe	25.03.07
Vocal electo	Carlos Jover Escribano	25.03.07
Vocal electo	Alicia Miralles Martínez	25.03.07
Vocal electo	Rosa Morán Morán	25.03.07
Vocal electo	M ^a Carmen Agulló Agulló	25.03.07
Vocal electo	Juan Lorenzo Campos Pineda	25.03.07
Vocal electo	Sebastián Julio Calvarro Montero	25.03.07
Vocal electo	Antonio Aguilera Rodríguez	25.03.07
Vocal electo	Josep Quitet Torner	25.03.07
Vocal electo	José Arlandis Benimeli	25.03.07
Vocal electo	Carlos Montes Relanzón	25.03.07
Presidente Comité Autonómico de Andalucía	José Mario Albacete Martínez	23.05.07
Presidente Comité Autonómico de Aragón	Francisco Javier Alba Corvinos	31.05.07
Presidente Comité Autonómico de Principado de Asturias	Francisco Fernández Corte	23.05.07
Presidente Comité Autonómico de Illes Balears	Miquel Alenyá Fuster	07.06.07
Presidente Comité Autonómico de Canarias	Alejo R. Trujillo Marrero	31.05.07
Presidente Comité Autonómico de Cantabria	Carmen Moreno González	23.05.07
Presidente Comité Autonómico de Castilla-La Mancha	Manuela Cabero Morán	23.05.07
Presidente Comité Autonómico de Castilla y León	M ^a José Pastor Ridruejo	31.05.07
Presidente Comité Autonómico de Cataluña	Josep Marqués Baró	31.05.07
Presidente Comité Autonómico de Extremadura	Francisco Javier Caro Delgado	31.05.07
Presidente Comité Autonómico de Galicia	M ^a Carmen Colmeiro Rojo	31.05.07
Presidente Comité Autonómico de La Rioja	Fernando Reinares Hernáiz	23.05.07
Presidente Comité Autonómico de Comunidad de Madrid	Jesús M ^a Mora Márquez	31.05.07
Presidente Comité Autonómico de Región de Murcia	Aurelio Luna Maldonado	23.05.07
Presidente Comité Autonómico de Comunidad Foral Navarra	Joaquín Ignacio Mencos Arraiza	31.05.07
Presidente Comité Autonómico de País Vasco	Ignacio Irusta Bilbao	23.05.07
Presidente Comité Autonómico de Comunidad Valenciana	Fernando del Rosario Romero	23.05.07

Oficinas Autonómicas y Territoriales

	PRESIDENTE	DIRECCIÓN	TELÉFONO / FAX
ANDALUCÍA	José Mario Albacete Martínez	Laraña, 10-31 41003 SEVILLA	954 22 44 07 Fax 954 38 82 31
Almería	Carlos Jover Escribano	Nicolás Salmerón, 28 04002 ALMERIA	950 25 73 67 / 950 25 71 66 Fax 950 25 53 25
Cádiz	M ^a Concepción García González	Parque Empresarial Poniente. Eslovaquia, s/n. Ed. Centro Empresas, Mód. 3.4. 11011 CADIZ	956 07 30 00 / 956 07 10 08 Fax 956 07 30 20
Córdoba	Antonio León Dugo (hasta 14 julio) Antonio Rivera Díaz e.f. (desde 15 julio)	Sagunto, s/n 14007 CORDOBA	957 43 38 78 / 957 43 77 44 Fax 957 43 64 04
Granada	Francisco Escribano González-Carrascosa	Cuesta Escoriaza, 8 A 18008 GRANADA	958 22 14 20 / 958 22 14 21 Fax 958 22 87 40
Huelva	Juan José Blanco Barbado	Buenos Aires, s/n 21002 HUELVA	959 26 12 11 / 959 26 17 57 Fax 959 26 14 15
Jaén	Fco. Javier García-Villoslada Quintanilla	Ronda del Valle, s/n Edif. Cruz Roja 23009 JAEN	953 25 15 40 Fax 953 26 26 14
Málaga	Antonio Morales Lázaro	P. Farola s/n 29016 MÁLAGA	95 48 88 17 / 952 21 76 31 952 21 76 32 / Fax 952 22 01 88
Sevilla	Amalia Gómez Gómez	Avda. de la Cruz Roja, 1 dpdo. 41009 SEVILLA	954 37 66 13 Fax 954 38 82 31
ARAGÓN	Francisco Javier Alba Corvinos	Sancho y Gil, 8 50001 ZARAGOZA	976 21 84 01 / 976 22 48 80 Fax 976 23 92 61
Huesca	Francisco Barreña Puvecino	Pasaje Castillo Loarre, s/n 22003 HUESCA	974 22 11 86 / 974 22 40 25 Fax 974 24 29 54
Teruel	Vidal Muñoz Garrido	San Miguel, 3 44001 TERUEL	978 60 26 09 Fax 978 60 03 86
Zaragoza	Juan Luis Laborda Ortiz	Sancho y Gil, 8 50001 ZARAGOZA	976 22 48 83 Fax 976 21 69 60
ASTURIAS	Francisco Fernández Corte	Martínez Vigil, 36 33010 OVIEDO	985 20 82 15 Fax 985 22 92 80
BALEARES	Miquel Alenyá Fuster	Arquitecto Bennasar, 73 07004 P. DE MALLORCA	971 29 50 00 / 971 29 50 01 971 29 50 08 / Fax 971 75 26 89
CANARIAS	Alejo R. Trujillo Marrero	San Lucas, 60 38002 S. C. TENERIFE	922 28 29 24 / 922 28 11 19 Fax 922 24 67 44
Las Palmas	Juan Lorenzo Campos Pineda	León y Castillo, 231 35005 LAS PALMAS	928 29 00 00 / 928 29 64 81 Fax 928 23 44 79
Tenerife	Carlos Piñero Coello (desde 23 octubre)	San Lucas, 60 38002 S. C. TENERIFE	922 28 29 24 / 922 28 11 19 Fax 922 24 67 44
CANTABRIA	Carmen Moreno González	Los Acebos, 1 El Alisal 39011 SANTANDER	942 36 08 36 / 942 36 02 26 Fax 942 36 37 63
CASTILLA LA MANCHA	Manuela Cabero Morán	Gral. Moscardó, 6 45001 TOLEDO	925 21 60 60 Fax 925 21 60 14
Albacete	Eloy Ortiz González	San Antonio, 19 02001 ALBACETE	967 21 90 50 / 967 21 90 12 Fax 967 24 29 77
Ciudad Real	Juan Sánchez Rodríguez (hasta 19 febrero) Daniel Jareño Baquero (desde 2 abril)	Calatrava, 3 – 1 ^a 13001 CIUDAD REAL	926 22 97 99 / 926 22 69 18 Fax 926 25 44 56
Cuenca	Gloria A. Torralba Pulla	Pza. Constitución, 7 16001 CUENCA	969 23 01 31 Fax 969 22 94 20
Guadalajara	Javier Senent García	Av. Venezuela, 1 19005 GUADALAJARA	949 22 11 84 Fax 949 23 20 43
Toledo	M ^a Carmen Agulló Agulló	Gral. Moscardó, 6 45001 TOLEDO	925 21 60 60 Fax 925 21 60 14
CASTILLA Y LEÓN	M ^a José Pastor Ridruejo	Av. Lorenzo Hurtado, 5 47014 VALLADOLID	983 33 67 77 Fax 983 33 68 67
Ávila	Javier J. Cerrada Ortega	Pza. San Francisco, 3 05005 ÁVILA	920 22 48 48 Fax 920 25 19 16
Burgos	Enrique Lorente	Cruz Roja, s/n 09006 BURGOS	947 21 23 11 Fax 947 22 93 80
León	José Varela Rodríguez	Cid, 24 24003 LEÓN	987 25 25 28 / 987 25 25 35 Fax 987 21 69 69
Palencia	Francisco Javier Bravo Aranda	Cruz Roja, 5 34003 PALENCIA	979 70 05 07 Fax 979 74 35 34

Salamanca	Jesús Juanes Galindo	Cruz Roja, 1 37005 SALAMANCA	923 22 10 32 Fax 923 22 84 82
Segovia	José Luis Muñoz García	Altos de la Piedad, s/n 40002 SEGOVIA	921 44 02 02 Fax 921 44 14 03
Soria	Modesto Fernández Córdoba	Sto. Domingo de Silos, 1 42003 SORIA	975 21 26 40 Fax 975 22 89 77
Valladolid	Ángel Luis Gil Pérez	Pólvora, 6 47005 VALLADOLID	983 13 28 28 / 983 21 75 78 Fax 983 35 72 64
Zamora	Clara Aladrén Ruesca	Hernán Cortés, 42 49021 ZAMORA	980 52 33 00 Fax 980 51 18 42
CATALUÑA	Josep Marqués Baró	Joan D'Austria, 120-124 08018 BARCELONA	933 00 65 65 Fax 934 85 25 12
Barcelona	Josep Quitet Torner	Joan D'Austria, 120-124 08018 BARCELONA	933 00 65 65 Fax 934 85 25 12
Girona	Roser Llevat Villadot	Bonastruc de Porta, 13 17001 GIRONA	972 20 04 15 Fax 972 20 88 83
Lleida	Mariano Gomá Otero	Henry Dunant, 1 25003 LLEIDA	973 27 99 00 Fax 973 27 98 90
Tarragona	Miquel Sunyer Sunyer	Av. Andorra, 61 43007 TARRAGONA	977 24 47 69 Fax 977 22 34 11
COMUNIDAD VALENCIANA	Fernando del Rosario Romero	Santos Justo y Pastor, 117 46022 VALENCIA	963 10 70 98 Fax 963 10 73 61
Alicante	Emilio Bascuñana Galiano	Av. Novelda, 28 03010 ALICANTE	965 91 86 20 / 965 91 86 11 Fax 965 91 86 29
Castellón	Benedicto Pastor Pastor	Av. Valencia, 95 12005 CASTELLON	964 72 48 50 / 964 72 48 02 Fax 964 72 48 55
Valencia	José Arlandis Benimeli	Mosén Fenollar, 9 bajo 46007 VALENCIA	963 80 22 44 Fax 963 80 27 95
EXTREMADURA	Francisco Javier Caro Delgado	Museo, 5 06003 BADAJOZ	924 24 02 00 / 924 24 03 18 Fax 924 24 63 83
Badajoz	Indalecio Amaya López (hasta 18 diciembre) Domingo Delgado Girol(desde 19 diciembre)	Museo, 5 06003 BADAJOZ	924 24 02 00 / 924 24 03 18 Fax 924 24 63 83
Cáceres	Sebastián Calvarro Montero	Av. de las Delicias, s/n 10004 CÁCERES	927 24 78 58 / 927 24 78 62 Fax 927 21 05 99
GALICIA	Mª del Carmen Colmeiro Rojo	Cruz Roja Española, 1 15002 A CORUÑA	981 20 54 12 / 981 20 59 75 Fax 981 20 64 90
A Coruña	José Manuel García Pérez	Cruz Roja Española, 1 15002 A CORUÑA	981 20 54 12 / 981 20 59 75 Fax 981 20 64 90
Lugo	Luis Abelleira Mayor	Av. Madrid, s/n 27002 LUGO	982 23 16 13 Fax 982 24 19 08
Ourense	Mª Teresa Rodríguez Babarro	Díaz de la Banda, 40 32004 OURENSE	988 22 24 84 Fax 988 22 74 39
Pontevedra	Jorge Enrique Araujo Cortegoso	Padre Gaité, 5 36002 PONTEVEDRA	986 85 21 15 Fax 986 86 33 86
LA RIOJA	Fernando Reinares Hernáiz	Beneficencia, 2 26005 LOGROÑO	941 22 52 12 / 941 22 53 08 Fax 941 20 40 64
MADRID	Jesús Mª Mora Márquez	Muguet, 7 28044 MADRID	915 33 66 65 / 915 33 41 20 Fax 915 53 25 79
MURCIA	Aurelio Luna Maldonado	General San Martín, 3 30003 MURCIA	968 35 53 39 Fax 968 22 04 51
NAVARRA	Joaquín Ignacio Mencos Arraiza	Leyre, 6 31002 PAMPLONA	948 20 65 70 / dir. 948 22 92 91 Fax 948 22 27 66
PAÍS VASCO	Ignacio Irusta Bilbao	Portal de Castilla, 52 01007 VITORIA	945 13 26 30 Fax: 945 13 05 37
Álava	Estíbaliz Arnáiz López	Portal de Castilla, 52 01007 VITORIA	945 13 26 30 Fax: 945 13 05 37
Guipúzcoa	Enrique Samaniego Arrillaga	Av. Ategorrieta, 10 20013 SAN SEBASTIÁN	943 22 22 22 Fax 943 32 65 19
Vizcaya	Daniel López Carrera	José Mª Olabarri, 6 48001 BILBAO	944 23 03 59 Fax 944 23 31 29
CEUTA	José Manuel Durán Alguacil	Marina Española, 14 51001 CEUTA	956 52 50 00 Fax 956 51 62 57
MELILLA	Julio Caro Sánchez	Av. Marina Española, 12 52001 MELILLA	952 67 44 34 / 952 67 22 22 Fax 952 67 29 89



Cruz Roja Española

Cada vez más cerca de las personas

Cruz Roja Española pertenece a la Federación Internacional de Sociedades de la Cruz Roja y de la Media Luna Roja, que promueve las actividades humanitarias de las Sociedades Nacionales en favor de las personas vulnerables.

Mediante la coordinación del socorro internacional en casos de desastre y el fomento de la asistencia para el desarrollo, se propone prevenir y aliviar el sufrimiento humano.

La Federación, las Sociedades Nacionales y el Comité Internacional de la Cruz Roja constituyen, juntos, el Movimiento Internacional de la Cruz Roja y de la Media Luna Roja.

Humanidad

El Movimiento de la Cruz Roja y de la Media Luna Roja, al que ha dado nacimiento la preocupación de prestar auxilio, sin discriminación, a todos los heridos en los campos de batalla, se esfuerza, bajo su aspecto internacional y nacional, en prevenir y aliviar el sufrimiento de los hombres en todas las circunstancias. Tiene a proteger la vida y la salud, así como a hacer respetar a la persona humana. Favorece la comprensión mutua, la amistad, la cooperación y una paz duradera entre todos los pueblos.

Imparcialidad

No hace ninguna distinción de nacionalidad, raza, religión, condición social ni credo político. Se dedica únicamente a socorrer a los individuos en proporción con los sufrimientos, remediando sus necesidades y dando prioridad a las más urgentes.

Neutralidad

Con el fin de conservar la confianza de todos, el Movimiento se abstiene de tomar parte en las hostilidades y, en todo tiempo, en las controversias de orden político, racial, religioso o ideológico.

Independencia

El Movimiento es independiente. Auxiliares de los poderes públicos en sus actividades humanitarias y sometidas a las leyes que rigen los países respectivos, las Sociedades Nacionales deben, sin embargo, conservar una autonomía que les permita actuar siempre de acuerdo con los principios del Movimiento.

Voluntariado

Es un movimiento de socorro voluntario y de carácter desinteresado.

Unidad

En cada país sólo puede existir una Sociedad de la Cruz Roja o de la Media Luna Roja, que debe ser accesible a todos y extender su acción humanitaria a la totalidad del territorio.

Universalidad

El Movimiento Internacional de la Cruz Roja y de la Media Luna Roja, en cuyo seno todas las Sociedades tienen los mismos derechos y el deber de ayudarse mutuamente, es universal.



www.cruzroja.es

902 22 22 92

Humanidad Imparcialidad Neutralidad Independencia Voluntariado Unidad Universalidad