

20

memoria

15

Cada vez más cerca de las personas

 Cruz Roja Española



Presentación

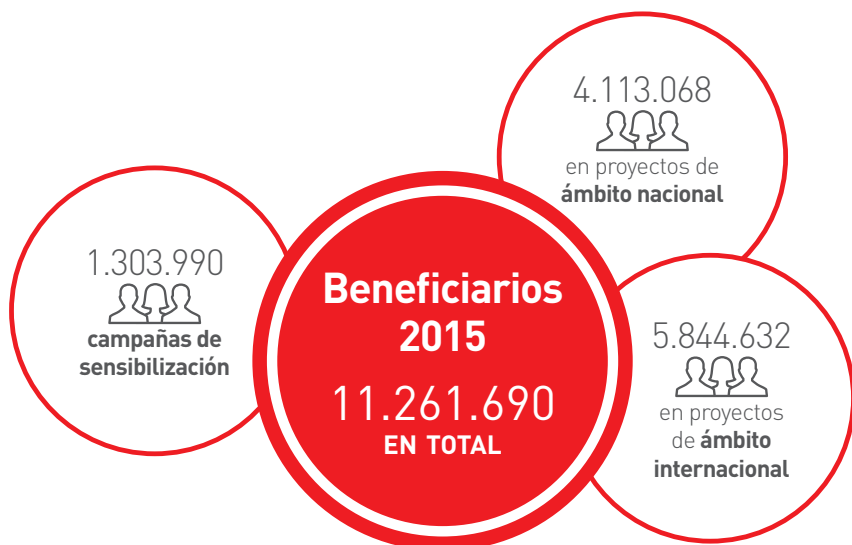
Cruz Roja Española ha continuado trabajando en 2015 para seguir al lado de quienes más lo necesitan y hacer frente a los importantes retos humanitarios de la sociedad. Son muchas las personas que precisan de ayuda y, un año más, hemos desarrollado nuestra labor con el objetivo de cubrir sus necesidades y reducir su vulnerabilidad.

En España, nuestros esfuerzos se han volcado en la infancia y la juventud, mediante el desarrollo de proyectos para el éxito escolar y la prevención de conductas de riesgo; las personas mayores, a través del refuerzo de las iniciativas para mejorar su calidad de vida en su propio entorno; las víctimas de la violencia de género, por medio de los recursos que nos brindan las nuevas tecnologías para ofrecerles un futuro esperanzador; y, por supuesto, las personas más afectadas por la crisis, a las que apoyamos con proyectos para fomentar el empleo, entre otras iniciativas.



En el ámbito internacional, hemos focalizado nuestra intervención en asistir a las personas afectadas por situaciones de pobreza endémica y hemos destinado numerosos recursos para mitigar los efectos de las crisis migratorias. Como no podía ser de otra manera, también hemos dado respuesta inmediata a emergencias repentinas, como el terremoto de Nepal.



En 2015, mi primer año como Presidente de Cruz Roja Española, ha tenido lugar la VIII Asamblea General de la Organización, en la que se aprobaron los objetivos para el periodo 2015-2019, una hoja de ruta que nos sirve de estímulo para continuar llevando a cabo con más fuerza nuestro trabajo y para enfrentarnos con garantías a los retos y desafíos de futuro. Esta tarea no es ni será posible sin el apoyo de socios, empresas, donantes y, por supuesto, de nuestro voluntariado. A todos ellos quiero trasladar mi más sincero agradecimiento por ser el motor que nos impulsa a seguir adelante cada día.

Javier Senent García
Presidente de Cruz Roja Española



1 Atención a personas vulnerables

 **Personas en situación de extrema vulnerabilidad** **652.422** 

- > Atención urgente de necesidades básicas: **232.164** 
- > Atención integral a personas sin hogar: **40.740** 

 **Plan de ayuda alimentaria** **843.406** beneficiarios

- > 57.117.359,97 kg/l distribuidos, **+70%** respecto a 2014.

 **Llamamiento "Ahora + que nunca"** **1.462.216** 

La experiencia indica la **necesidad de intensificar intervenciones** centradas en el fortalecimiento del bienestar personal y la activación social de los afectados por la crisis.

- > **Actuaciones en programas sociales de infancia y empleo: 2.376.225**

+4% de actuaciones



Personas inmigrantes

107.110 

- > El número de atendidos en **Acogida integral** se ha incrementado un **21%**.
- > El aumento de personas atendidas en los **Centros de Internamiento** se acerca al **50%**.
- > Continuamos la **Lucha contra la Trata de Seres Humanos**, al aumentar el número presuntas víctimas atendidas.

www.migrar.org



150.736 visitas

En 2015 se publicaron:

990

ofertas de empleo

155

documentos de orientación laboral

423 eventos

454 cursos



Personas refugiadas

10.742 

- > Se ha duplicado el número de **personas refugiadas** atendidas y se ha producido un notable incremento de **solicitudes de asilo**, derivadas sobre todo del conflicto en Siria.
- > La mayoría de **llegadas a España** se producen a través de **Ceuta y Melilla**.
- > **Ampliación** de la capacidad del **Programa de acogida**, cumpliendo con los **acuerdos de reubicación y reasentamiento**.



Personas mayores, dependientes y cuidadoras

247.918 

- > **Actualización del programa** para dar respuesta a los cambios asociados al contexto demográfico y socioeconómico.
- > **50%** de participantes en el programa dispone de **Teleasistencia**.
- > **100.442** personas atendidas en el proyecto de **Ayuda a Domicilio Complementaria (+23%)**.



Mujeres en dificultad social

65.174 

Aumento del **61%** de personas usuarias. Intervenciones centradas en:

- > **Acogida**
- > **Atención y protección**
- > **Información, orientación y asesoramiento**
- > **Empoderamiento y apoyo**

ATENPRO* (Servicio Telefónico de Atención y Protección): **17.973** mujeres.

*Servicio del Ministerio de Sanidad, Servicios Sociales e Igualdad.

Las acciones de **Sensibilización del Entorno** contaron con más de **30.000** personas usuarias.



Personas con discapacidad

43.172

- > Los **Productos de apoyo** y el **Transporte adaptado** han sido los servicios más demandados.
- > El número de **usuarios** aumenta un **5%**.



Infancia y jóvenes en dificultad social

48.228

- > El número de personas atendidas aumenta un **22%**.
- > Iniciativas destinadas a la **protección social** de los niños, niñas y jóvenes y reforzar las **capacidades de sus adultos** de referencia.
- > **8.967** acogimientos familiares.
- > **17.849** intervenciones con **familias e infancia en dificultad social**.



Personas reclusas y ex reclusas

6.652

- > Objetivos para 2015-2019: **aumentar la presencia en el entorno penitenciario** y ofrecer apoyo a las personas que carecen de redes familiares o sociales.
- > La meta es **favorecer la reinserción social**.



Restablecimiento del contacto familiar. Servicio Social Internacional (SSI)

4.484

- > Refuerzo de la participación en el ámbito de las personas desaparecidas en **contextos migratorios en el Mediterráneo**.
- > La **crisis de refugiados** ha tenido gran protagonismo debido al volumen de solicitudes de ayuda recibidas.



Personas afectadas por enfermedad mental

547



Otros colectivos

86.793

2

Empleo para colectivos vulnerables



Cruz Roja ha seguido trabajando para **mejorar la inserción laboral de los colectivos más alejados del entorno laboral**, como son los y las jóvenes sin cualificación, mayores de 50 años, mujeres en dificultades sociales, personas inmigrantes y desempleados de muy larga duración.

En 2015, el Plan de Empleo ha dado cobertura a **88.820 personas**, el **57% mujeres**.

Se ha logrado la inserción de **15.640** personas, un **9% más que en 2014**.

Se han dedicado **5.534.459 horas** al Plan, mejorando la empleabilidad y la inserción laboral.

La dedicación se ha intensificado hasta alcanzar **62 horas/persona (+5%)**.

La **intervención desarrollada** ha conseguido:

- Reforzar la **integralidad de las acciones** para adecuarse a las necesidades de las personas más alejadas del mercado laboral.
- Incorporar nuevas **acciones de mejora de la empleabilidad**, desde el punto de vista de la orientación comunitaria.
- **Impulsar la proximidad**, colaborando con empresas y administraciones.
- Avanzar en **eficacia y eficiencia** con la ayuda de auditorías externas.

521 Jóvenes han participado en el proyecto 'Aprender trabajando'; el **48%** ha accedido a un empleo.

61.071 Personas afectadas por la crisis participaron en alguna de las **iniciativas de empleo**.

21.028 Empresas contactadas, de las que **5.912** enviaron sus ofertas de empleo.

8.298 Empresas con las que hemos **colaborado**.

61.195 Personas atendidas por el programa **Medidas específicas de acceso al empleo**.

125 Nuevas **iniciativas de autoempleo (+8%)**.

488 Microempresas apoyadas en su **consolidación**.

38% Tasa de **inserción** laboral.

Todo ello ha sido posible gracias a la participación de **6.310** personas voluntarias.

3

Estudios e innovación social



Objetivos del Plan de Acción de Cruz Roja 2015-2019:

- > Mejorar la **atención a las personas** a partir del análisis y conocimiento de su situación.
- > Contribuir a fomentar el análisis y **conocimiento de la realidad social**.
- > Impulsar el **intercambio de experiencias**.

Para lograrlo, se ha trabajado en ámbitos como la **investigación, la innovación social y la gestión y transferencia del conocimiento**.

Acciones destacadas

- > **Estrategia de Activación Juvenil** para que los jóvenes estén mejor preparados ante los retos de futuro.
- > Se han desarrollado **5 Laboratorios de ideas**.
- > Organización del seminario **'Vulnerabilidad e innovación social. La perspectiva de género en el Tercer Sector'**.
- > Se han llevado a cabo **665 Buenas Prácticas**.



Informes Anuales, Boletines y Estudios

- > Presentación del **Informe sobre la vulnerabilidad social**, que profundiza en los factores de riesgo de exclusión social.
- > Se ha realizado el **Estudio sobre el voluntariado de Cruz Roja Española**, en el que se profundiza en sus percepciones, valoraciones y circunstancias.
- > En 2015 se han publicado dos nuevos **Boletines sobre vulnerabilidad social**. El número 10 se dedicó a la situación de las mujeres en edad activa atendidas por Cruz Roja, y el 11 al impacto de la crisis en las personas usuarias de nuestros programas.

4 Cruz Roja Juventud



Cruz Roja Juventud mantiene un firme compromiso con la población más desfavorecida y apuesta por una **intervención integral con la infancia y la juventud** para mejorar su calidad de vida.

Programas

2014

2015

Voluntarios Participantes Voluntarios Participantes

Educación Ambiental y Sostenibilidad	2.114	7.946	1.213	7.475
Educación para el Desarrollo y Cooperación Internacional	2.202	21.891	1.080	18.588
Intervención e Inclusión Social	21.528	270.800	12.444	242.293
Participación	17.391	92.477	10.133	65.091
Perspectiva de Género y Coeducación	2.457	47.856	1.537	57.937
Promoción y Educación para la Salud	6.440	181.156	2.988	176.986

TOTAL

52.132

622.126

29.395

568.370

- > **Promoción y educación para la salud** en materia de drogas, salud sexual, alimentación y prevención del VIH.
- > Información y sensibilización sobre la **equidad de género**.
- > Puesta en marcha de los ESIE (**Equipos de Sensibilización e Información ante Emergencias**) para atender a la infancia y juventud ante emergencias.
- > **Promoción del éxito escolar**, mediante el trabajo sobre índices de fracaso escolar y absentismo y cobertura de necesidades básicas que influyen en el proceso educativo de los niños y niñas.

24.641

niños y niñas han participado en el proyecto
Promoción del éxito escolar

5 Cooperación Internacional



Emergencias

El año 2015 se ha caracterizado por la **escalada de los movimientos migratorios en todo el mundo**, especialmente en Europa, donde la guerra en Siria continúa forzando a miles de personas a dejar el país en busca de un futuro mejor en el viejo continente.

País Tipo de Emergencia Personas beneficiarias

Nepal Terremoto 20.000

Tanzania Movimiento de población burundesa 30.000

Grecia Crisis Movimiento de población en Europa 30.000

Vanuatu Donativo para ciclón tropical como parte del llamamiento de la Federación Internacional 60.000

Ruanda Distribución de ropa para refugiados burundeses en Ruanda 13.000

NUESTRO EQUIPO

> Durante 2015, se han realizado **264 misiones internacionales** en **45 países** en las que han participado **241 delegados**.

> Como en años anteriores, se ha potenciado la participación del **voluntariado internacional**.

COOPERACIÓN

> Beneficiarios:
5,84 millones de personas

> Proyectos: **307**
> Países: **52**

Áreas geográficas de intervención

ÁFRICA

18



139



43,01

Millones €



2,9

Millones



Seguridad alimentaria, medios de vida, salud, agua y saneamiento y preparación para desastres.



Las actuaciones se han centrado en **mejorar las condiciones de salud y seguridad alimentaria**, preparar a la población para hacer frente a desastres naturales y sobrellevar los efectos del cambio climático en sus medios de vida y su salud. Se ha continuado la lucha contra la **epidemia del Ébola en África Occidental** y se ha ayudado a paliar las necesidades básicas en los **campamentos de refugiados saharauis en Tinduf** tras las graves inundaciones del mes de octubre.

AMÉRICA

12



87



28,67

Millones €



1,22

Millones



Preparación para desastres, ayuda humanitaria, medios de vida, salud, agua y saneamiento y prevención de violencia.



Cruz Roja Española ha fomentado un **espacio de diálogo, intercambio y reflexión entre otras Sociedades Nacionales** de Cruz Roja y Media Luna Roja para buscar soluciones a cuestiones tan relevantes como el aumento de la violencia, los procesos migratorios, las emergencias humanitarias provocadas por fenómenos naturales y, sobre todo, las desigualdades sociales. Además, se han seguido realizando los **programas de cooperación al desarrollo** y ha continuado el **trabajo en Haití**.

ORIENTE MEDIO

4



19



4,91

Millones €



108,47

Miles



Salud y preparación para desastres.



Se ha continuado prestando apoyo a los **servicios de salud para refugiados sirios y palestinos en Líbano**. En Palestina, se ha dado apoyo psicosocial en comunidades de Cisjordania. Además, Cruz Roja Española ha colaborado con la **Media Luna Roja de Yemen** para atender a los afectados por este conflicto en ese país.

ASIA Y OCEANÍA

8 🌐

33 📁

17,46 Millones € 📈

315,63 Miles 👤



Ayuda humanitaria, medios de vida y otros servicios e infraestructuras.



La asistencia humanitaria tras el **terremoto de Nepal** en abril y la finalización de la fase de reconstrucción de alojamientos del Plan Especial Yolanda para los **afectados por el Tifón de 2013 en Filipinas** han sido las actuaciones principales. En Asia Central se ha continuado reforzando la cooperación técnica en la gestión de voluntariado de la **Media Luna de Tayikistán**.

EUROPA

7 🌐

10 📁

425,92 Miles € 📈

117,35 Miles 👤



Ayuda humanitaria, medios de vida, salud y agua y saneamiento.



Apoyo con recursos económicos, materiales y humanos a varias Sociedades Nacionales en sus programas destinados a prestar **ayuda a los refugiados de la crisis de Siria**. El esfuerzo de Cruz Roja Española se ha centrado en Grecia, donde se han desplegado **dos Unidades de Salud y Apoyo Psicosocial** en las islas de Chíos y Samos, y Serbia, con el envío de materiales de primera necesidad para los refugiados.

Proyectos globales **19**

Beneficiarios **1.163.941**

CENTRO DE COOPERACIÓN CON EL MEDITERRÁNEO

San Marino acogió en mayo la **XII Conferencia Mediterránea de las Sociedades Nacionales de Cruz Roja y Media Luna Roja**, que reunió a 26 Sociedades Nacionales del Mediterráneo.

CENTRO DE RECURSOS DE MEDIOS DE VIDA

Se ha ampliado el equipo, se han financiado nuevos puestos en Panamá y Kenia y se cuenta con la **colaboración directa de la Federación Internacional en Kuala Lumpur**.

CENTRO DE COOPERACIÓN CON ÁFRICA

Su tarea es la respuesta humanitaria ante desastres. Las acciones más destacadas de 2015 han sido el **envío de más de 800 metros cúbicos de ayuda**, la elaboración de la **'Guía para la gestión del voluntariado en África'** y las **tareas de difusión y sensibilización**.

6 Salud



En 2015 hemos realizado **más de 790.000** intervenciones en las que **han participado cerca de 4.500** voluntarios, dando soporte a **375.904** destinatarios.

Prevención y promoción de la salud



Prevención de accidentes

68.572 destinatarios

933 intervenciones



Promoción de la salud

156.212 destinatarios

110.016 intervenciones



Atención y prevención del VIH

96.007 destinatarios

65.705 intervenciones



Atención y prevención de adicciones

27.137 destinatarios

567.975 intervenciones



Enfermedades transmisibles

36.367 destinatarios

46.266 intervenciones



Enfermedades no transmisibles

621 destinatarios

13 intervenciones



Centros sanitarios

- > 8 centros
- > 242.733 personas atendidas, (+11%).
- > 33.399 intervenciones quirúrgicas.



Centros de transfusión de sangre

- > 117.039 unidades de sangre recogidas por el Centro de Madrid (+30%) y 44.417 por el Centro de Asturias (+8%).



Escuelas de enfermería

- > 103 personas diplomadas.



Centros de reconocimiento médico

- > 17 centros han continuado con su labor en 2015, realizando 37.107 certificados médicos.

7

Socorros y emergencias



338.948 



Intervención en emergencias

18.635



Servicios preventivos terrestres

117.346



Servicios preventivos acuáticos

142.875



Salvamento marítimo

757



Transporte socio-sanitario

59.335

70 Equipos de Respuesta Inmediata ante Emergencias (ERIE):

- > Intervención psicosocial
- > Albergue provisional
- > Asistencia sanitaria
- > Búsquedas y salvamento en medio acuático y terrestre
- > Ayuda humanitaria a inmigrantes
- > Comunicación y coordinación

8

Medio ambiente



49.307 personas participantes y visitantes a exposiciones

Cruz Roja Española ha intensificado su actuación medioambiental, desarrollando **dos bloques** de intervención:

- > **Gestión ambiental interna**
- > **Educación y sensibilización ambiental**

	2014		2015	
	Voluntarios	Personas participantes	Voluntarios	Personas participantes y visitantes a exposiciones
Calidad ambiental	387	8	204	66
Protección y mejora del entorno	3.303	14.156	1.329	9.925
Educación y sensibilización ambiental	3.869	56.619	1.850	39.316
TOTAL	7.559	70.783	3.383*	49.307

* La diferencia de voluntariado existente entre 2014 y 2015 se debe a que en años anteriores se contabilizaban plazas voluntarias ocupadas y durante 2015 se ha pasado a contar personas voluntarias con nombre y apellidos.

9

Difusión de principios y valores



Comunicación e Imagen

- > Más de **184.000 referencias de noticias** registradas con un impacto de audiencia de **más de 26 millones de personas* (+8%)**.

*Suma global de las personas que vieron, leyeron o escucharon estas informaciones.



Twitter

- > **73.946** seguidores **(+12%)**.



Facebook

- > **193.850** seguidores **(+33%)**.



Sala de Prensa 2.0

- > Media de **11.000** visitas mensuales.



Cruz Roja Televisión

(www.cruzroja.tv)

- > **193.850** visitas **(+63%)**.



Memoria Anual

- > Se difunde principalmente a través de la **web: www.cruzroja.es/memoria**.



Revista Cruz Roja:

- > Tirada de casi **1,2 millones**, con **2.000 visitas de media en la edición on-line**.
- > **Dos números** anuales.



Centros de Documentación

- > **1.298** consultas y/o **peticiones** recibidas.



Formación

20.887
CURSOS

271.492
ALUMNOS

	2014		2015	
	Cursos	Alumnos	Cursos	Alumnos
Intervención	4.318	53.978	4.368	53.129
Desarrollo institucional	2.982	34.616	2.947	35.459
Participación e inclusión social	7.188	66.357	7.283	66.437
Población en general	6.016	89.093	6.014	92.828
A distancia	337	18.639	275	23.639
TOTAL	20.841	262.683	20.887	271.492

Derechos Humanos (DD.HH.) y Derecho Internacional Humanitario (D.I.H.)

Se han desarrollado numerosas **iniciativas formativas y de sensibilización** para promover, garantizar y reconocer el ejercicio de los Derechos Humanos y del Derecho Internacional Humanitario como **clave de la inclusión social y de una cultura de no violencia y de paz.**

10

Voluntariado y participación



El **70,12%** de los distintos ámbitos territoriales desarrolló **acciones de sensibilización o promoción del voluntariado.**

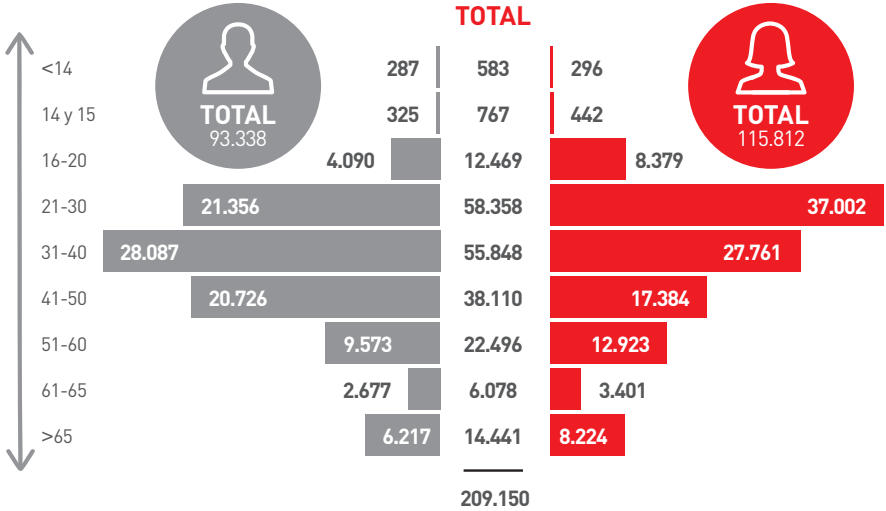
Distribución territorial de recursos humanos:

209.150 VOLUNTARIOS

23.536 NUEVAS ALTAS

	2014	2015
Autonomía		Voluntariado
Andalucía	33.261	30.652
Aragón	10.863	10.461
Canarias	18.089	17.433
Cantabria	2.971	3.082
Castilla-La Mancha	16.682	17.262
Castilla y León	15.094	14.633
Cataluña	18.709	18.194
Ciudad Autónoma de Ceuta	1.484	1.168
Ciudad Autónoma de Melilla	446	396
Comunidad de Madrid	9.112	8.268
Comunidad Foral Navarra	3.629	3.924
Comunidad Valenciana	19.735	19.758
Extremadura	12.322	12.946
Galicia	21.158	21.972
Islas Baleares	3.934	3.703
La Rioja	2.892	2.997
País Vasco	13.059	13.718
Principado de Asturias	3.961	3.916
Región de Murcia	4.652	4.667
TOTAL	212.053	209.150

Voluntariado por edad/género (2015):



Se han ofertado **391.947** plazas en todo el territorio nacional de las que se ocuparon **243.232**.

11 Desarrollo local



La **distribución de la red territorial facilita dar respuestas a las necesidades** de las personas en aquellos espacios con menos recursos y más dificultades de acceso a los mismos.

640 ASAMBLEAS LOCALES, COMARCALES E INSULARES

22 DELEGACIONES LOCALES

982 PUNTOS DE PRESENCIA

Dinamización territorial

75% de Asambleas Locales, Comarcales o Insulares ha realizado el **análisis y diagnóstico de sus capacidades**.

El **74%** de Asambleas que forman la red local definieron su **Plan Anual de trabajo** y el **77%** contaba con un **Plan de apoyo y soporte** acordado con su ámbito superior.

Fortalecimiento institucional

El **86%** de la red local de Asambleas tiene claramente definida su **estructura organizativa** con el fin de velar por la **mejora continua de sus capacidades**.

12

Actividades con el entorno



Más de un millón de personas han participado en las acciones organizadas por Cruz Roja Española para **sensibilizar y compartir con la sociedad** los problemas que sufren las personas a las que presta ayuda.

1.303.990
PARTICIPANTES

	2014	2015
Actividad	Participantes	
Intervención social	176.301	95.154
Empleo	226.738	158.783
Cruz Roja Juventud	16.280	339.727
Cooperación internacional	402.739	99.062
Salud	47.386	249.041
Socorros y emergencias	-	187.185
Medio ambiente	24.867	47.135
Derecho Internacional Humanitario	10.723	2.231
Voluntariado y participación	682.866	101.727
Captación de fondos	5.405	17.201
Otros	26.210	6.744
TOTAL	1.619.515	1.303.990

13

Calidad



Cruz Roja Española apuesta por la **calidad en su sistemas de gestión** con el fin de favorecer los resultados esperados, la mejora continua y la satisfacción de las personas, además de lograr la **máxima rentabilidad** y un **compromiso ético y ambiental en la gestión**.



Para implantar la calidad en sus planes, programas y proyectos, se apoyan en diferentes normas y sistemas de calidad

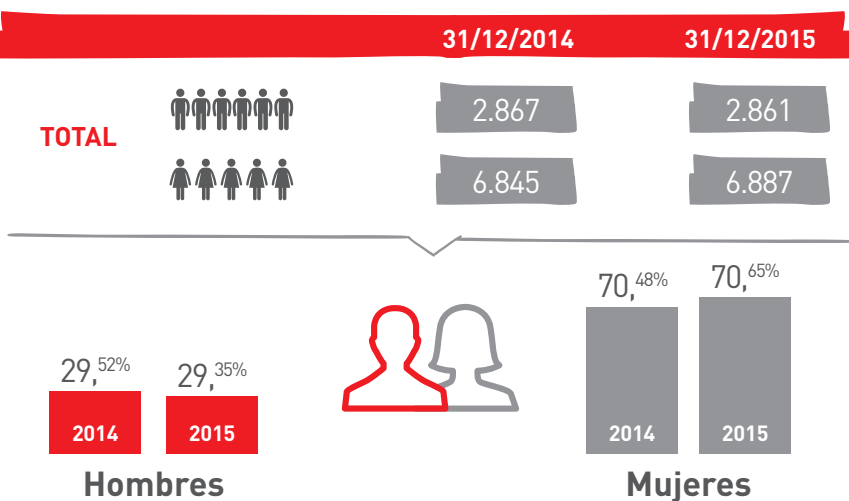
ISO 9001:2008, EFQM y ONGconcalidad

14 Personal laboral



La actividad de Cruz Roja no sería posible sin su equipo humano, **profesionales excelentes que demuestran su compromiso y saber hacer** cada día.

Distribución de la plantilla por sexos



Trabajadores por oficinas y centros sanitarios

	31/12/2014	31/12/2015
Oficina Central <small>31/12/2009 (504)</small>	427 (4,40%)	451 (4,63%)
Oficinas Territoriales <small>31/12/2009 (9.619)</small>	7.867 (81%)	7.882 (80,85%)
Centros Sanitarios <small>31/12/2009 (1.526)</small>	1.418 (14,60%)	1.415 (14,52%)
TOTAL <small>31/12/2009 (11.649)</small>	9.712	9.748



Centro Único de Gestión

- > Hemos seguido avanzando en el **proceso de unificación y mejora de la administración** de personal laboral.



Formación

- > **267 acciones formativas** en las que han participado **4.819 personas**.



Plan de igualdad

- > Conclusión del **II Plan de Igualdad** de personal laboral, con el **92%** de las **propuestas cumplidas o en desarrollo**.
- > Creación de la **Comisión de Género y Plan de Igualdad**.
- > Participación para conseguir el **Distintivo de Igualdad**.

15

Asuntos económicos captación de fondos



Socios

- > **56.620** altas hasta llegar a **1.250.565** en total **(+4,8%)**.
- > Aportación: **122 millones**.



Colaboración empresarial

- > Casi **13 millones €** **(+17%)**.



Donantes

- > **+10 millones €** **(89%** para proyectos **nacionales** y un **11%** para proyectos **internacionales**).
- > Las empresas aportan casi **7 millones €**.



Sorteos

- > **+55 millones** de euros, el **60%** correspondientes al Sorteo de Oro.

Cuentas

Cuentas anuales e Informe de auditoría disponibles en www.cruzroja.es (en miles de euros)

Ingresos

Ventas y prestación de servicios	178.259
Captación de recursos	176.562
Subvenciones	141.315
Subvenciones inmovilizado	10.779
Donaciones privadas	34.988
Otros ingresos de gestión	4.352
Ingresos financieros	2.625
Otros ingresos	7.564

TOTAL

556.443

Gastos

Aprovisionamiento y consumos	67.420
Servicios exteriores	94.759
Gastos personal	268.106
Gastos actividad	68.170
Amortizaciones inmovilizado	28.197
Gasto financiero	1.973
Otros gastos	2.644

TOTAL

531.269

Remanente disponible 2016

25.174

TOTAL

556.443

16

Centros de coordinación



Además de ofrecer **atención continuada de los diferentes programas y proyectos llevados a cabo**, son una puerta de acceso para todas las personas que necesitan contactar con Cruz Roja Española. Se organizan en **tres ámbitos**:

ATENCIÓN A SITUACIONES DE RIESGO Y EMERGENCIAS

Gestionan la **mobilización de recursos** para dar una **respuesta inmediata** y eficaz que permita poner en marcha un **operativo coordinado y adaptado** a las necesidades.

ATENCIÓN Y PROTECCIÓN A VÍCTIMAS DE VIOLENCIA DE GÉNERO

+ 259.000 llamadas de emergencia atendidas **(+8%)**.

+ 514.000 llamadas de seguimiento **(+7%)**.

TELEASISTENCIA MÓVIL

+3,8 millones de llamadas de urgencia atendidas **(+4%)**.

+2,8 millones de llamadas de seguimiento **(+7%)**.

INFORMACIÓN

902 22 22 92

Teléfono de atención permanente, reforzando la atención cuando se produce alguna emergencia internacional o nacional.



Cada vez más cerca de las personas

 Cruz Roja Española