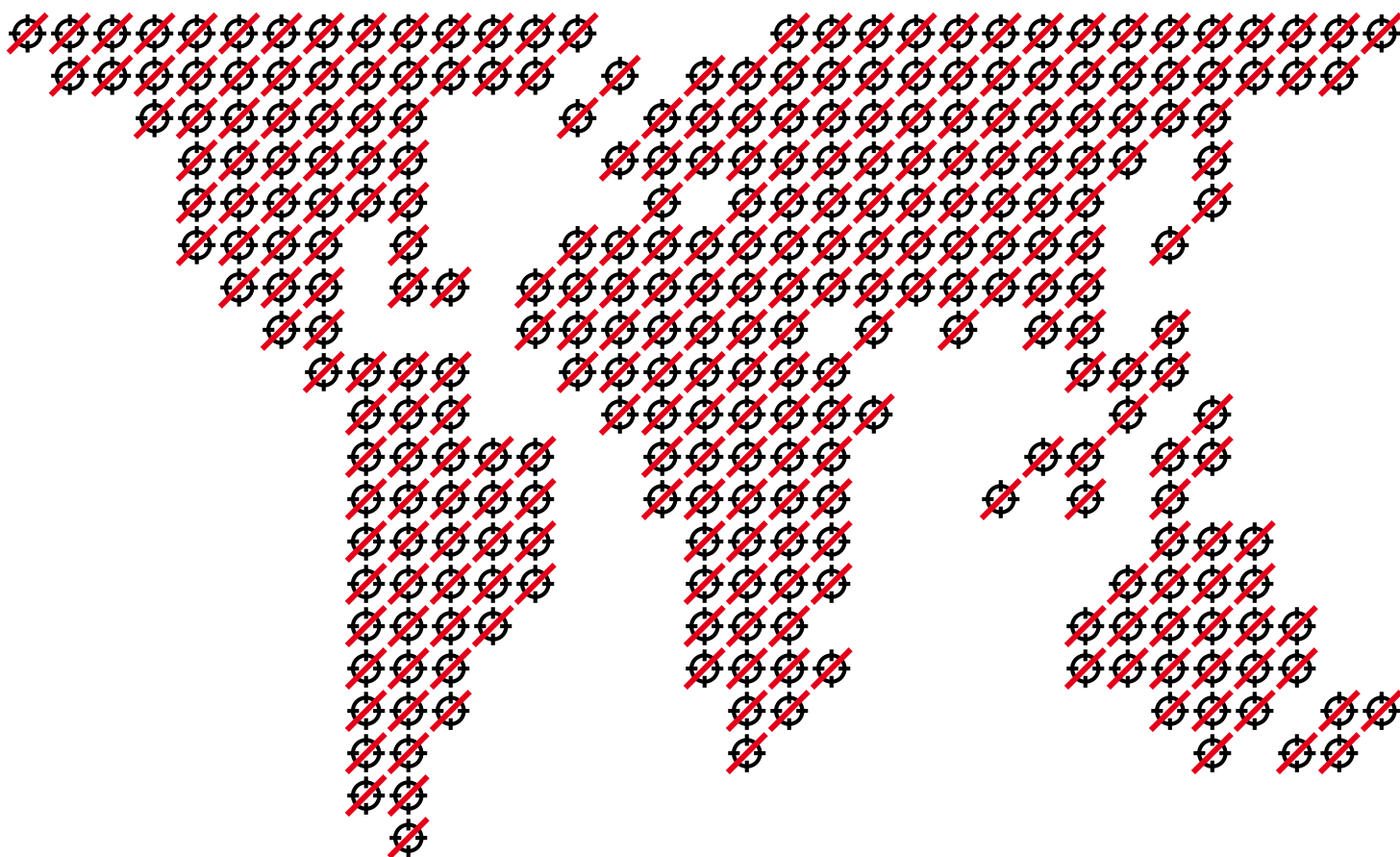


MSF110 JULIO DE 2017

La memoria que te informa
de las acciones
que tú haces posibles

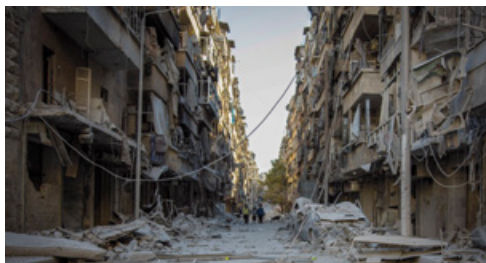
Memoria 2016



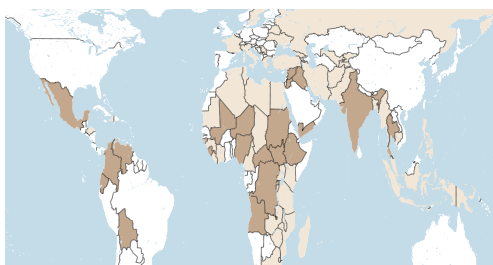
SUMARIO



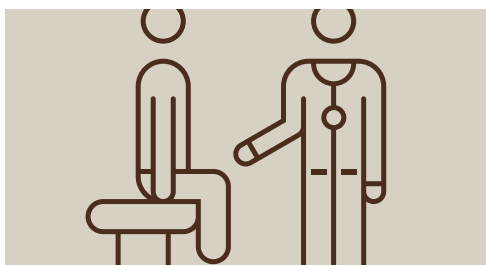
4 Resumen del año



6 2016 en imágenes



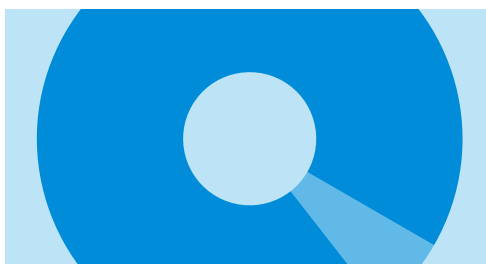
8 Proyectos



10 Principales actividades



11 Recursos humanos



12 Finanzas

- 12 Gastos e ingresos
- 13 Equilibrios financieros
- 14 Gastos por causa de intervención, naturaleza del coste y país
- 15 Ingresos por financiador y apoyo social

Más información en: **memoria.msf.es/2016**

El *Informe financiero 2016* completo está disponible en **www.msf.es**

Edita Médicos Sin Fronteras C/ Nou de la Rambla, 26. 08001 BARCELONA T 933 046 100 F 933 046 102 **Consejo de redacción** Laura Calsina, Amaia Esparza, Cecilia Furió, Gemma Planas, Carmen Vicente **Coordinación** Carmen Vicente **Edición** Cecilia Furió **Colaboraciones** Amaia Esparza, Juan Antonio Fuentes, Natalia Martí, David Noguera, Joan Tubau **Producción** Carmen Vicente y Ana Fernández **Diseño** Estudio Diego Feijóo **Impresión** Litografía Rosés **Depósito legal** B-25942/89
Oficinas delegadas de MSF España Barcelona: 933 046 100 / Bilbao: 944 231 194 / Madrid: 915 411 375 / Málaga: 952 600 900 / Noroeste: 981 587 091 / Valencia: 963 916 133



Mi primer año como presidente ha sido tan emocionante como duro. Emocionante, por todos los proyectos que hemos podido poner en marcha gracias a personas como tú. Duro, porque los conflictos en los que trabajamos no dejan de empeorar, atrapando a millones de personas en la violencia y el sufrimiento. Por eso, en 2016, nuestro compromiso con la ayuda médica y humanitaria de emergencia ha tenido que ser más fuerte que nunca.

El gran número, la duración y la intensidad de las crisis humanitarias que coexisten hoy en día hacen que este sea un periodo especialmente difícil y oscuro. Cuando el grado de violencia, crueldad y sufrimiento parece que ha llegado a la máxima cota, descubrimos con horror que todavía puede empeorar más.

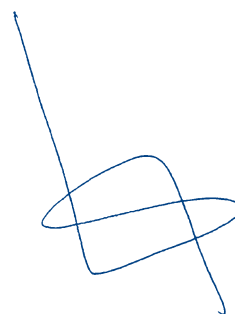
Un símbolo de esta falta de humanidad, que sin duda ha marcado 2016, es el asedio de Aleppo, donde hemos presenciado una guerra de destrucción total con tácticas militares que buscan aumentar la mortalidad y el sufrimiento hasta el paroxismo. Por eso, en Siria, al igual que en Sudán del Sur, en Yemen, en República Centroafricana y en todos los lugares donde la compasión parece haber desaparecido y donde la ayuda humanitaria escasea, nuestros equipos tendrán que seguir empleándose a fondo para llegar a quienes necesitan atención médica vital.

Pero 2016 también será recordado por la total impunidad de los ataques a hospitales y personal sanitario en zonas de conflicto. Estas agresiones, que privan de atención médica a miles de personas cuando más urgente es, se han convertido en un elemento más de la estrategia de la guerra. De poco ha servido que el Consejo de Seguridad de la ONU aprobara la resolución 2286 para exigir el fin de los ataques contra la misión médica: ha pasado un año y no han remitido.

También nos preocupa el contexto político hostil que estamos viviendo. Europa y Estados Unidos practican políticas populistas en nombre de la identidad y la seguridad que rozan lo paranoico. Como consecuencia, quienes huyen de la guerra son tratados como delincuentes y es probable que se produzca un recorte sin precedentes de la ayuda al desarrollo y de los fondos de acción humanitaria; sin duda, esto tendría un alto coste en vidas y sufrimiento.

Ahora más que nunca, necesitamos llevar ayuda urgente a los rincones abandonados del mundo. En esta memoria, te presentamos el trabajo que hicimos gracias a ti en 2016. Vas a leer muchas cifras. Detrás de cada una de ellas, hay una persona, enferma o herida, que necesitaba ser atendida urgentemente; detrás están también todas las personas de nuestra organización que lucharon con obstinación por llevarles ayuda.

Te animo a seguir colaborando con nosotros, con la convicción, que seguro que compartes, de que lo que hacemos está radicalmente bien.



Dr. David Noguera

Presidente de Médicos Sin Fronteras España



Ali, de 12 años, fue herido por la metralla durante el ataque aéreo que destruyó su casa y mató a tres de sus familiares en el pueblo de Al Baja, en Yemen. Ahora ha vuelto a consulta en la clínica de MSF.



UN AÑO DE VIOLENCIA EXTREMA

En 2016, las crisis existentes se agravaron, causando el desplazamiento de millones de personas y agudizando el sufrimiento de quienes quedaron atrapados por la violencia y sin acceso a asistencia humanitaria. Además, los ataques contra hospitales y personal sanitario alcanzaron niveles escalofriantes, lo que indica que, lejos de ser errores involuntarios, en conflictos como Siria se trataba más bien de una estrategia militar premeditada.

El año estuvo marcado por el recrudecimiento de conflictos en los que la población fue sometida a una violencia directa atroz. Siria continuó su descenso a los infiernos, con ciudades y enclaves asediados hasta provocar la inanición de sus habitantes y bombardeos indiscriminados y sistemáticos de zonas urbanas. En Yemen, nuestros equipos lucharon por seguir dando la tan necesaria asistencia en un contexto caracterizado por grandes riesgos de seguridad y duras negociaciones con las partes en conflicto para preservar el espacio humanitario.

El acceso a las poblaciones más vulnerables también fue un reto en Nigeria y Sudán del Sur. En este último país, la violencia se agravó, combinándose con la polarización étnica, la desprotección de la población y una creciente hostilidad hacia las organizaciones internacionales. Por su parte, el conflicto entre Boko Haram y la coalición liderada por Nigeria ha tenido dramáticas consecuencias para la población del norte de este país, donde encontramos niveles extremadamente altos de desnutrición y mortalidad infantil; MSF lanzó una intervención de emergencia a mediados de año, en cuanto nos fue posible llegar hasta las víctimas del conflicto.

Asimismo, nuestro volumen de operaciones en América Latina y en conflictos crónicos como los de República Democrática del Congo y República Centroafricana indica hasta qué punto estas poblaciones siguen expuestas a situaciones de una cruel brutalidad. Esta extrema violencia es el denominador común en todos los contextos en los que trabajamos y nos obligó a buscar enfoques innovadores para poder dar

asistencia, así como una gran flexibilidad para aprovechar cada oportunidad que se nos presentaba.

Por otro lado, el mayor desplazamiento de población desde la Segunda Guerra Mundial se hizo visible con especial crudeza en el Mediterráneo, donde nuestros barcos de rescate salvaron miles de vidas; también denunciamos la política migratoria de la Unión Europea, centrada en perseguir a los traficantes y a sus víctimas, y que ha traspasado de facto las tareas de salvamento a la flotilla humanitaria. Por esta razón, como sabrás, a mediados de 2016 renunciamos a recibir más fondos de la UE o sus Estados miembros (incluyendo España).

Finalmente, los ataques continuos contra la misión médica agravaron aún más el sufrimiento de las personas atrapadas por las guerras. En el este de Alepo (en Siria), todos los hospitales fueron atacados, quedando drásticamente reducida su capacidad de atender a heridos y enfermos. En Yemen, fueron bombardeados los hospitales de Abs y Razé, apoyados por MSF: murieron 25 personas y muchas más resultaron heridas.

Nuestra denuncia sistemática de estos ataques incluyó la simulación del bombardeo del hospital La Paz de Madrid el pasado diciembre, un momento de gran emotividad que compartimos con nuestros socios y colaboradores. Desde aquí, gracias a todos, porque vuestro apoyo nos ha permitido un año más ser independientes y llevar asistencia humanitaria a las personas que más la necesitan.

YEMEN, 2016 © MOHAMED SANABANI

2016 EN IMÁGENES



© DIETER TELEMANS

ENERO ANGOLA: BROTE DE FIEBRE AMARILLA

Tras décadas libre del virus, se declara en Luanda (la capital) un brote de fiebre amarilla, que se propaga por todo el país. Ayudamos a contenerlo en colaboración con el Ministerio de Salud y tratamos a 4.300 personas con sospecha de infección. Finalmente hay 884 casos confirmados y 376 fallecidos.



© MSF

MAYO ETIOPIA: EMERGENCIA NUTRICIONAL

Una grave sequía agudiza la emergencia nutricional en Etiopía. Desde principios de 2016, respondemos a las crisis nutricionales y las epidemias, ampliando nuestras operaciones hacia nuevas áreas afectadas y fomentando la capacidad de respuesta de emergencias en el país.



© MARTA SOSZYNKA

SEPTIEMBRE COLOMBIA: FIRMA DE LOS ACUERDOS DE PAZ

En el año en que el Gobierno y las Fuerzas Armadas Revolucionarias de Colombia firmaron la paz, continuamos trabajando para asistir a las víctimas de otras situaciones de violencia vinculadas a la ocupación de las zonas evacuadas por las FARC y a la reconfiguración de los actores armados.



© MSF

FEBRERO SUDÁN DEL SUR: VIOLENCIA EN EL CAMPO DE MALAKAL

Mueren decenas de personas (entre ellas dos trabajadores sursudaneses de MSF España) en un ataque contra el campo de desplazados de Malakal, en teoría protegido por la ONU. Hay además un centenar de heridos y 29.000 nuevos desplazados. Lanzamos un plan de emergencia para dar asistencia y cobijo en nuestro hospital.



© TOMMY TRENCHARD

JUNIO ÉBOLA: FIN DEL BROTE EN ÁFRICA OCCIDENTAL

El 9 de junio, se declara el fin del último brote de Ébola en Liberia. En Sierra Leona, que había hecho lo propio en marzo, nos centramos en la recuperación de la Sanidad en el país (gravemente perjudicada por la epidemia) y en el refuerzo del sistema de alertas de fiebres hemorrágicas.



© TOM MARUKO

OCTUBRE KENIA: INFORME SOBRE EL CIERRE DE DADAAB

Nuestro informe 'Empujados de vuelta al peligro' alerta del negativo impacto del entonces inminente cierre de los campos de refugiados de Dadaab, anunciado por el Gobierno keniano y finalmente aplazado. Dadaab acoge a 300.000 personas, casi todas de Somalia (país en el que reanudaremos operaciones en 2017).



© BORJA RUIZ

MARZO MEDITERRÁNEO: OPERACIONES DE RESCATE

Reanudamos las actividades de salvamento a bordo de nuestro barco Dignity I. En el Mediterráneo, miles de personas mueren ahogadas cada año, pero la Unión Europea no se ha centrado en rescatarlas, sino en reforzar las fronteras. Por eso, en junio, renunciamos a los fondos públicos de la UE y sus Estados miembros.



© IKRAM NGADI

JULIO NIGERIA: CRISIS NUTRICIONAL EN BORNO

Los desplazamientos causados por el conflicto entre el Ejército y Boko Haram empeoran desde 2014 y hay zonas que dependen totalmente de la ayuda externa. Damos atención médica y nutricional a desplazados y comunidades de acogida, mejoramos el agua y saneamiento y distribuimos bienes de primera necesidad.



© SANDRA SMILEY

NOVIEMBRE NEUMONÍA: UNA VACUNA (ALGO) MÁS JUSTA

La farmacéutica Pfizer rebaja el precio de su vacuna contra la neumonía, como había hecho GSK en septiembre. Son los dos únicos fabricantes de la vacuna y llevábamos siete años de campaña para lograr que la abarataran para las organizaciones humanitarias y las vacunaciones en emergencias.



© ALEPPO MEDIA CENTER

ABRIL SIRIA: ATAQUE AÉREO CONTRA EL HOSPITAL AL QUDS

El bombardeo del hospital Al Quds (Alepo) deja 55 muertos, entre ellos 6 trabajadores, y 80 heridos. Además de mantener nuestro apoyo, ayudamos a reconstruirlo y reabre a los 20 días, aunque con graves limitaciones. En 2017, seguimos donando medicamentos y equipos quirúrgicos y respaldando a las redes médicas en Siria.



© RAWAN SHAIF

AGOSTO YEMEN: ATAQUE AÉREO CONTRA EL HOSPITAL DE ABS

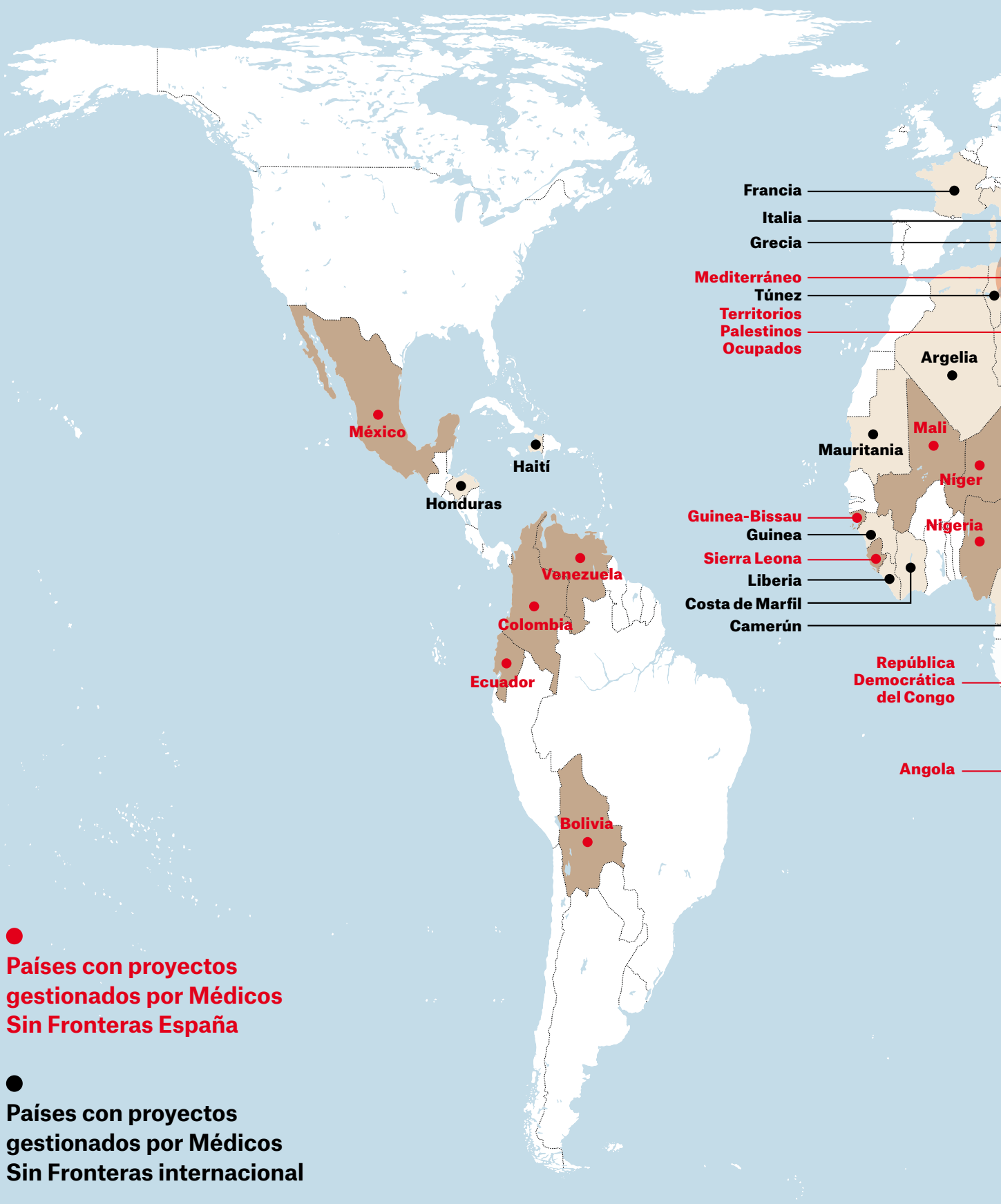
El ataque deja 19 muertos (entre pacientes, cuidadores y personal yemení de MSF España) y 24 heridos. Ante el riesgo de nuevos bombardeos, retiramos a nuestros equipos del norte del país, si bien mantenemos el apoyo a distancia. Tras las obras de rehabilitación, volvemos a Abs en noviembre.



© KARAM ALMASRI

DICIEMBRE SIRIA: TERMINA EL SITIO DE ALEPO

El sitio del este de Alepo a manos del Gobierno sirio dura casi cinco meses, causa miles de víctimas y destruye los servicios básicos que necesita la población. Tras infructuosos intentos desde septiembre para llevar asistencia, solo podemos intervenir tras la caída de Alepo, para atender a quienes huyen.

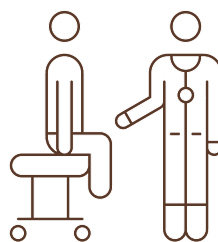




MÁS INFORMACIÓN EN:
memoria.msf.es/2016

PRINCIPALES ACTIVIDADES MSF ESPAÑA

Estos datos resumen las actividades médico-humanitarias realizadas en nuestros proyectos de asistencia directa o en programas coordinados o gestionados a distancia por nuestros equipos. Este listado no puede considerarse exhaustivo.



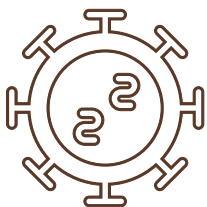
2.002.900

consultas externas



135.000

pacientes hospitalizados



2.900

pacientes con VIH en tratamiento antirretroviral de primera línea



143.600

consultas prenatales



33.800

partos atendidos



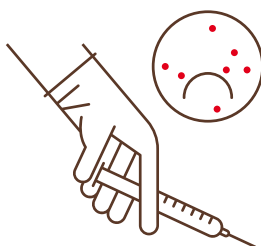
42.500

consultas posnatales



57.200

consultas individuales de salud mental



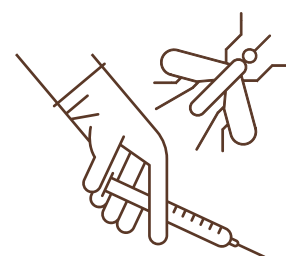
346.100

vacunaciones contra el sarampión en epidemias



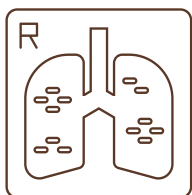
84.400

vacunaciones contra la meningitis en epidemias



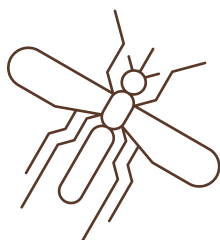
10.600

vacunaciones contra la fiebre amarilla en epidemias



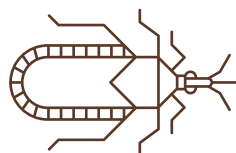
1.290

pacientes con tuberculosis tratados



440

pacientes con kala azar tratados



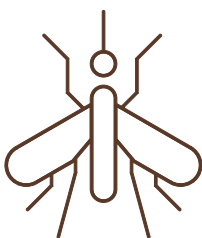
445

pacientes con Chagas tratados



4.100

enfermos de cólera tratados



421.100

pacientes con malaria tratados



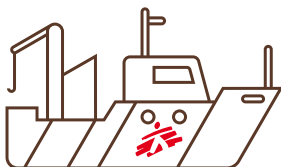
64.700

niños con desnutrición severa tratados



11.200

cirugías



9.500

personas rescatadas en el Mediterráneo



24.100

víctimas de violencia directa atendidas



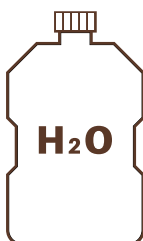
2.020

víctimas de violencia sexual atendidas



36.700

kits de bienes de primera necesidad distribuidos (a otras tantas familias)



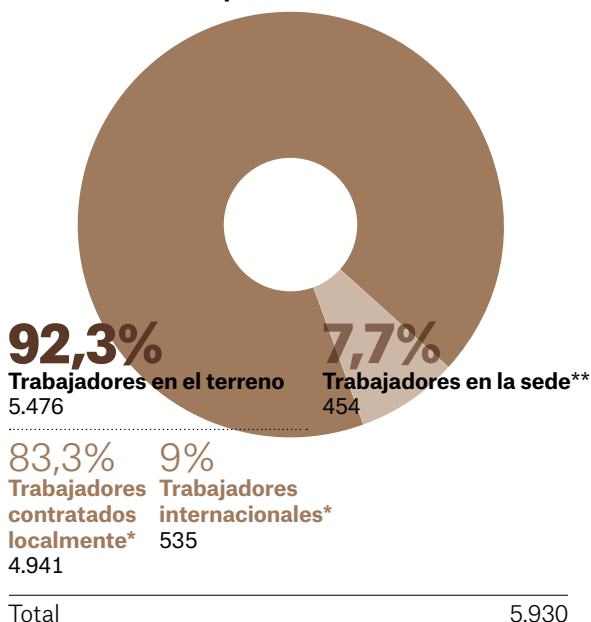
200.131.000

litros de agua potable distribuidos

RECURSOS HUMANOS

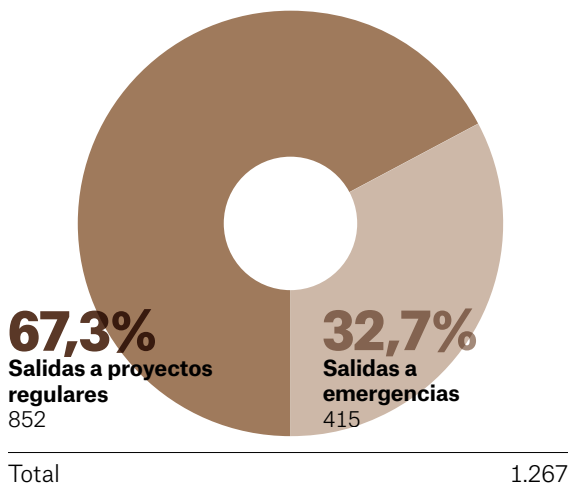
NUESTROS EQUIPOS

El 92% de nuestros trabajadores desempeñan su labor en los proyectos en el terreno y la mayoría de ellos son profesionales contratados localmente en los países donde intervenimos.



SALIDAS AL TERRENO

Cada año, nuestros trabajadores internacionales realizan cientos de salidas al terreno, tanto a los proyectos regulares como en intervenciones de emergencia.



* La cifra de trabajadores equivale al total de puestos a tiempo completo o FTE (del inglés *full-time equivalent*). Por ejemplo, dos personas a media jornada equivalen a un FTE. / ** El personal de sede de MSF España incluye al personal de las oficinas en España y Argentina, las unidades descentralizadas (por ejemplo en Nairobi) y los equipos de captación de fondos en calle.

GASTOS

182.715.379 €

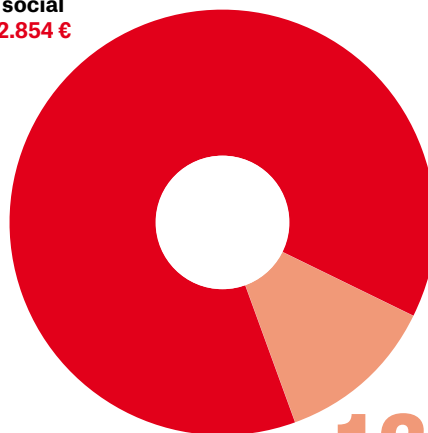
En 2016, nuestros gastos superaron los 182 millones de euros; concretamente, el gasto destinado a las operaciones en el terreno aumentó un 19% respecto a 2015. Destinamos el 60% del gasto operacional a asistir a las víctimas de conflictos armados, en contextos como Yemen, Siria, la región del lago Chad, Sudán del Sur, República Centroafricana o el Mediterráneo.

Del total de gastos, el 88% se destinó a nuestra misión social: la asistencia médico-humanitaria en el terreno y las actividades de testimonio, sensibilización e incidencia ciudadana. El trabajo de captación de fondos por su parte requirió un 9,2% y las tareas de administración, un 2,8%.

88%

Misión social

160.702.854 €



12%

Administración y captación de fondos*

22.012.525 €

INGRESOS

178.183.438 €

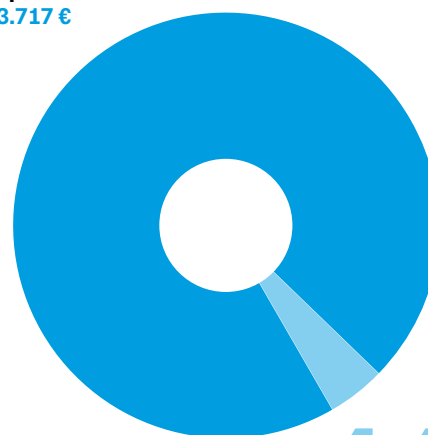
Nuestros ingresos en 2016 superaron los 178 millones de euros, de los cuales tan solo un 4,4% procedieron de financiación pública; el 95,6% restante fueron fondos privados.

Más concretamente, el 74% de los ingresos obtenidos en España tuvieron su origen en los más de 453.000 socios que han depositado su confianza en nosotros: ellos son la columna vertebral de nuestra financiación y contribuyen día a día, de forma decisiva, a la independencia de nuestra acción médico-humanitaria.

95,6%

Fondos privados

170.413.717 €



4,4%

Fondos públicos institucionales

7.769.721 €

* Por cada euro destinado a campañas de captación en España, obtenemos un retorno de 7 euros.

EQUILIBRIOS FINANCIEROS*

Gastos	Gastos 2016		Gastos 2015	
Misión social	Euros	%	Euros	%
Gastos directos de las misiones	144.405.033	79,1	120.921.979	77,5
Proyectos	102.709.012	56,2	80.869.835	51,8
Emergencias	41.696.021	22,9	40.052.144	25,7
Apoyo a las misiones	12.641.546	6,9	10.593.050	6,8
Testimonio	3.656.275	2,0	3.104.034	2,0
Total gastos misión social	160.702.854	88,0	134.619.063	86,3
Administración y captación de fondos				
Captación de fondos	16.835.949	9,2	16.545.020	10,6
Administración	5.176.576	2,8	4.847.247	3,1
Total gastos administración y captación de fondos	22.012.525	12,0	21.392.267	13,7
TOTAL GASTOS	182.715.379	100,0	156.011.330	100,0

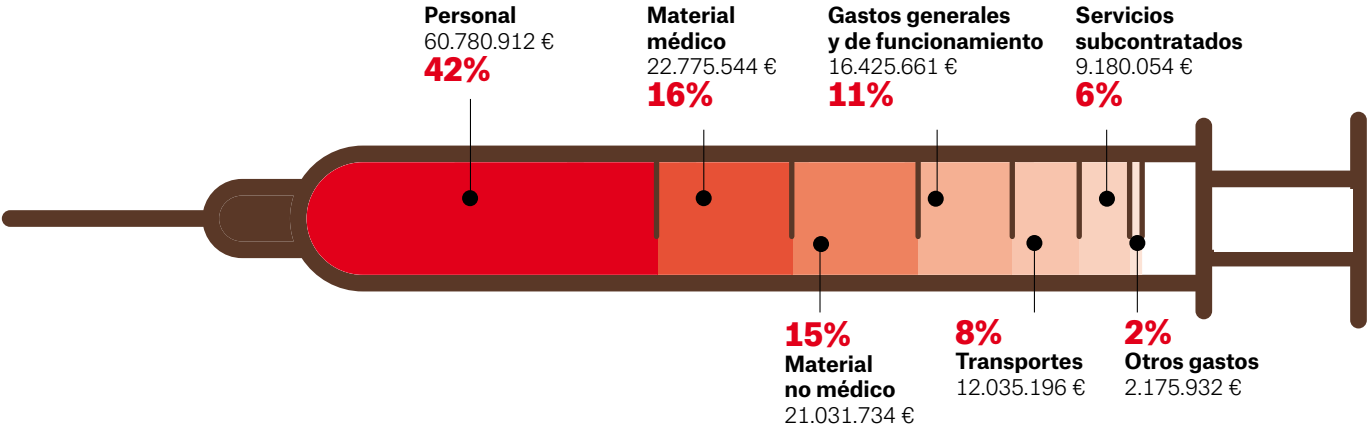
Ingresos	Ingresos 2016		Ingresos 2015	
Fondos privados	Euros	%	Euros	%
Fondos privados MSF España	100.436.789	56,3	96.908.146	52,6
Fondos otras secciones y entidades MSF	69.294.165	38,9	75.502.314	41,0
Otros fondos privados	682.763	0,4	566.548	0,3
Total fondos privados	170.413.717	95,6	172.977.008	94,0
Fondos públicos institucionales				
Instituciones públicas extranjeras	5.885.874	3,3	11.080.923	6,0
Instituciones públicas españolas	1.883.847	1,1	9.849	0,0
Total fondos públicos institucionales	7.769.721	4,4	11.090.772	6,0
TOTAL INGRESOS	178.183.438	100,0	184.067.780	100,0
Ganancias y pérdidas netas por cambio de divisas (realizadas y no realizadas)				
	1.066.149		1.298.743	
Superávit/déficit	-3.465.792		29.355.193	

* El informe de auditoría 2016 completo está disponible en www.msf.es.

DISTRIBUCIÓN DEL GASTO DIRECTO DE LAS MISIONES* POR CAUSA DE INTERVENCIÓN



DISTRIBUCIÓN DEL GASTO DIRECTO DE LAS MISIONES POR NATURALEZA DEL COSTE



DISTRIBUCIÓN DEL GASTO DIRECTO DE LAS MISIONES* POR PAÍS

País	Euros	País	Euros	País	Euros
Yemen	16.324.067	Níger	9.002.140	Angola	1.972.094
Siria	15.339.262	Guinea-Bissau	5.396.336	Territorios Palestinos Ocupados	1.540.203
República Democrática del Congo	13.425.951	Jordania e Irak	5.373.120	Bolivia	606.935
República Centroafricana	12.697.827	Mali	5.303.769	Venezuela	557.263
Sudán del Sur	11.806.412	Sierra Leona	3.740.512	Tailandia	217.052
Etiopía	11.296.021	Mediterráneo	2.746.117	Exploratorias, intervenciones cortas y otros gastos no imputables a misiones	1.603.106
Sudán	9.851.121	México	2.378.679		
Nigeria	9.052.491	India	2.169.189		
		Colombia	2.005.365		

Total 144.405.033

* Entendemos por misión una base de operaciones regulares de MSF en un país, con un equipo de coordinación que normalmente se encuentra en la capital y gestiona uno o más proyectos.

DISTRIBUCIÓN DE INGRESOS POR FINANCIADOR

Ingresos de financiadores privados

Ingresos privados MSF España

Cuotas regulares de socios	75.629.778	42,4
Donativos de particulares	13.575.613	7,6
Herencias y legados	6.052.413	3,3
Donativos de empresas y fundaciones*	4.943.632	2,8
Donativos de otros colectivos	235.353	0,1

Total ingresos privados MSF España 100.436.789 56,3**

Ingresos privados otras secciones MSF

MSF Estados Unidos	29.931.708	16,8
MSF Bélgica	9.000.000	5,1
MSF Japón	8.828.177	5,0
MSF Canadá	8.240.971	4,6
MSF Noruega	6.038.994	3,4
MSF Austria	5.700.080	3,2
MSF Grecia	906.250	0,5
MSF Internacional	440.602	0,2
MSF Irlanda	203.000	0,1
Otros MSF	4.383	0,0

Total ingresos otras secciones MSF 69.294.165 38,9

Otros ingresos privados

Otros ingresos	682.763	0,4
----------------	---------	-----

Total otros ingresos privados 682.763 0,4

Total ingresos financiadores privados 170.413.717 95,6

Ingresos de financiadores públicos

Instituciones públicas extranjeras

Gobierno sueco	1.590.565	0,9
Gobierno alemán	1.500.000	0,8
Gobierno canadiense	1.437.721	0,8
Gobierno danés	1.357.588	0,8

Total instituciones públicas extranjeras 5.885.874 3,3

Instituciones públicas españolas

Agencia Española de Cooperación Internacional para el Desarrollo (AECID)	1.868.087	1,0
Cooperación descentralizada	15.760	0,0

Total instituciones públicas españolas 1.883.847 1,1

Total ingresos financiadores públicos 7.769.721 4,4

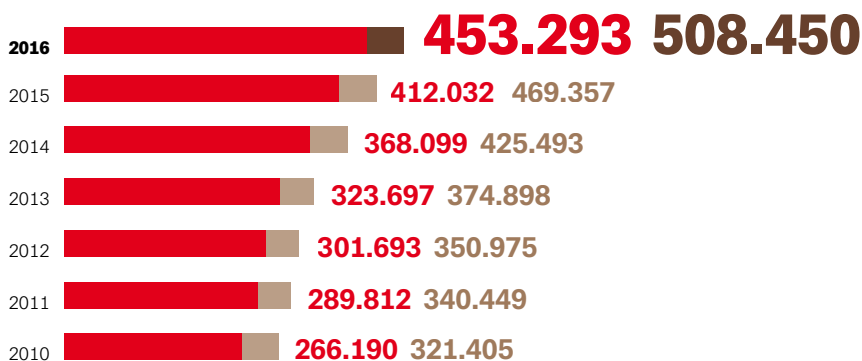
TOTAL INGRESOS 178.183.438 100,0

APOYO SOCIAL

Gracias a vosotros, nuestros socios y colaboradores, podemos planificar nuestras acciones, responder con inmediatez a las emergencias y ser independientes para asistir a quien más lo necesita.

Sin vosotros, nuestro trabajo no sería posible.

- Socios
- Socios y colaboradores activos



Gracias

* Listado de empresas y fundaciones colaboradoras disponible en www.msf.es/empresas-colaboradoras.

** Incluye los ingresos obtenidos por MSF Argentina y MSF Uruguay (7.921.903 €).

Sin ti, nuestro trabajo no sería posible **¡Gracias!**



SUDÁN DEL SUR © JACOB KUEHN

No te pierdas el vídeo
de resumen de 2016 en:
memoria.msf.es/2016



**Cuando hayas leído esta
memoria, compártela
con alguien de tu entorno.**

Juntos llegamos más lejos.

**Estamos encantados
de escucharte:**

sas@msf.es
900 373 295



[msf_espana](https://twitter.com/msf_espana)



[medicosinfronteras](https://www.facebook.com/medicosinfronteras)



[msf_en_espanol](https://www.instagram.com/msf_en_espanol)



[MedicosSinFronteras](https://www.youtube.com/MedicosSinFronteras)