

Blasco de Garay 29-49
08224 Terrassa
T 93 733 98 33
F 93 789 11 65
info@cambraterrassa.es

www.cambraterrassa.es

Delegació
Vallespir 19 1a planta
08173 Sant Cugat del Vallès
T 902 33 98 33
delegacio@cambraterrassa.es



La Cambra
Cambra de Comerç
de Terrassa

00 índex

01 Presentació	02	Programes de postgrau	61
02 Demarcació de la Cambra	05	Formació continuada	61
03 Composició i organització	07	Campus empresarial virtual	62
Composició	08	Formació a mida / In company	62
Organització	20	Sessions informatives	63
04 Relacions amb altres organismes	23	Promoció de la formació	64
Representacions en estaments camerals	24	Altres accions	64
Representacions en altres entitats i organismes	26	Estadístiques 2010	65
Entitats en les quals participa la Cambra	28	09 Comerç	67
Entitats acollides a la Cambra	29	Promoció del comerç interior	68
05 Informació d'empreses i tramitacions	31	Col·laboració universitària	70
Estadístiques 2010	33	Participació en la redacció del Pla Estratègic del Comerç de Terrassa	71
06 Assessorament i desenvolupament empresarial	35	Servei de transferència de negocis	71
Assessorament en creació i consolidació d'empreses	36	10 Accions de representació empresarial	73
Assessorament en gestió empresarial	37	Relacions institucionals	74
Assessorament en innovació	38	Cambractiva	80
Sessions informatives	39	Nou entorn legislatiu cameral	81
Indicadors de qualitat	43	11 Accions corporatives	83
07 Comerç internacional	45	Premis Cambra 2010	84
Promoció internacional	46	Inici dels actes del 125è aniversari de la Cambra	87
Assessoria internacional	52	Activitat Delagació Territorial de la Cambra	88
Sessions informatives	52	Altres accions corporatives	89
08 Formació	57	Projectes internacionals	96
Formació de directius	58	12 Liquidació pressupost ordinari d'ingressos i despeses. Exercici 2011	101



La Cambra Oficial de Comerç i Indústria de Terrassa presenta la memòria d'activitats de l'exercici 2010, amb la finalitat d'informar de les activitats en l'àmbit institucional i per les diferents àrees i línies de servei que ha desenvolupat durant l'any. Amb aquest document, la Cambra de Terrassa aconsegueix el que disposa la Llei 3/1993, de 22 de març, bàsica de les cambres oficials de comerç, indústria i navegació de Catalunya i del Consell General de les Cambres.

L'any 2010 ha estat marcat a escala conjuntural per la continuació d'una considerable crisi econòmica, que ha afectat de manera estructural tota la demarcació i, en conseqüència, ha dificultat la bona marxa de les empreses. Malgrat aquestes complicacions, la nostra entitat ha perseverat en la seva vocació de servei, que duem a terme des del coneixement de la realitat i amb proximitat als interessos empresarials.

En l'àrea d'internacionalització, l'any 2010 ha estat remarcable quant a volum d'activitat, atès que s'han dut a terme un total de 18 missions comercials, en les quals han participat més de 150 empreses. En les missions directes, ha destacat el contacte amb nombrosos mercats africans, uns mercats amb una creixent importància estratègica per a les empreses catalanes. Pel que fa a les missions inverses, àmbit en el qual la Cambra és

pionera a Catalunya, n'ha organitzat quatre al llarg del 2010: el Marroc, els Estats Units, l'Aràbia Saudita i Croàcia. Crec que és una tasca prou significativa que contribueix a facilitar la internacionalització de l'empresa catalana.

En matèria de formació, l'any 2010 l'entitat ha impartit en total més de 4.500 hores lectives a través dels seus programes Nord per a directius, la formació de postgrau, la formació continuada, la formació a mida i la formació a distància, un canal amb un continuat creixement sostingut i que s'adapta bé als requeriments del professional que vol ampliar coneixements sense dependre d'horaris. Cal tenir present que, en un entorn de dificultats per a l'empresa, la formació dels equips professionals és especialment rellevant perquè fa que l'organització sigui més competitiva.

Dins de l'àrea d'assessorament empresarial, l'any 2010 ha destacat pel remarcable suport a l'esperit emprenedor i a la creació de noves empreses des de la Cambra. En aquest sentit, l'entitat ha consolidat i construït noves aliances institucionals estratègiques per al foment de l'emprenedoria, ha assessorat més de 700 projectes i ha impulsat la creació directa de 139 noves empreses. Considero que en uns moments de complexitat conjuntural és transcendent que la nostra demarcació es

nodreixi de nous projectes empresarials, perquè tota nova empresa contribueix a generar progrés econòmic i, per tant, crea futur.

Actualment, la Cambra de Terrassa és ja una de les institucions de referència a Catalunya en l'àmbit de l'emprenedoria i una dada il·lustra bé aquesta realitat: les empreses que es creen des de la Cambra gaudeixen d'un índex de supervivència superior a la mitjana catalana. Aquest accent en el foment de l'esperit emprenedor és, de fet, un dels compromisos d'actuació que aquesta institució va prioritzar per al mandat 2010-2014.


Precisament, l'any 2010 ha estat un any important per a aquesta institució, ja que la Cambra ha iniciat un nou mandat que durarà fins a l'any 2014. Més enllà dels eixos estratègics previstos per a la nova etapa, els propers anys estaran marcats pels canvis normatius ocorreguts en l'entorn cameral a finals del 2010. Es tracta d'un nou escenari que, inevitablement, comporta una necessària reorientació del projecte de la Cambra de Terrassa.

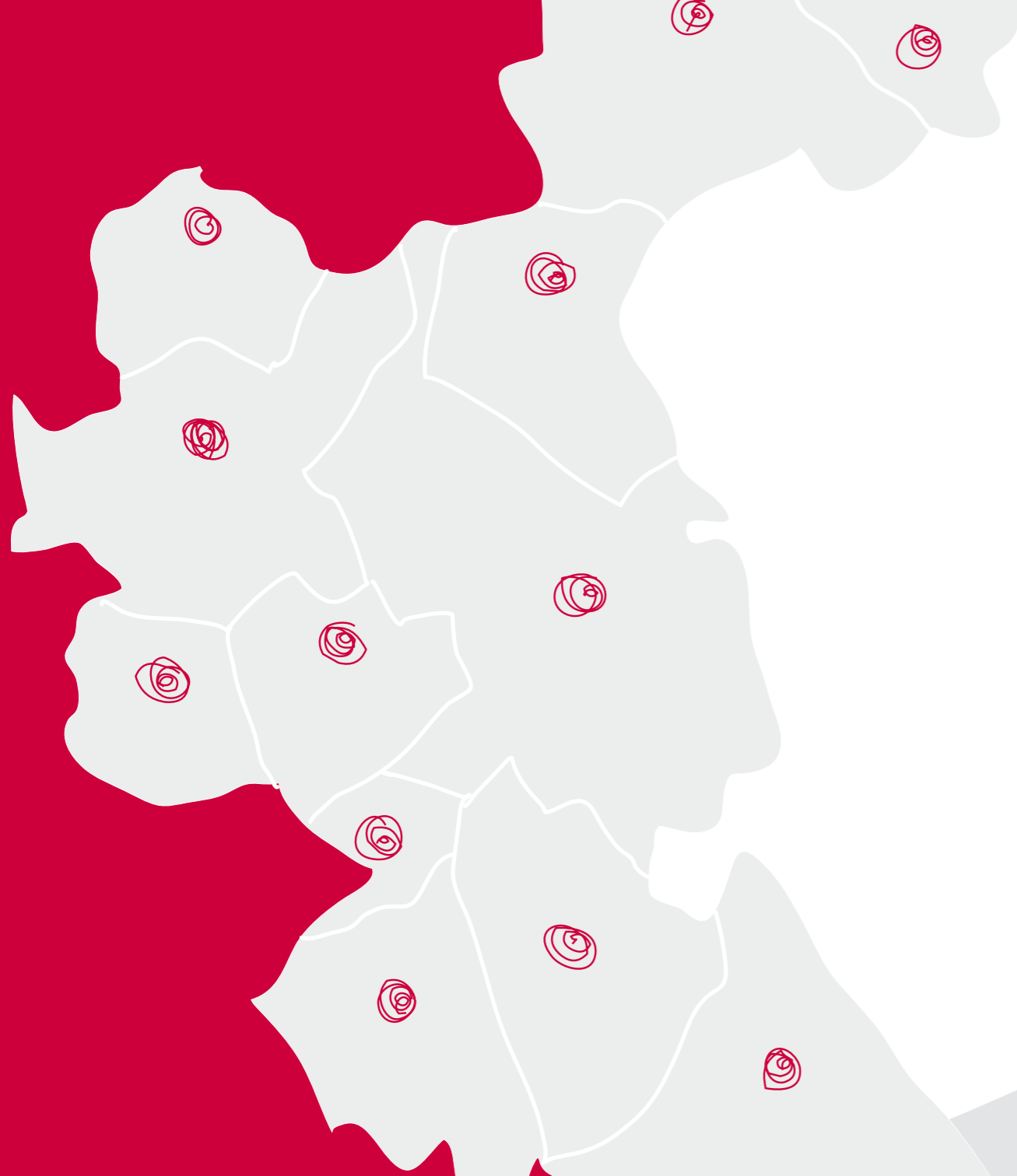
Malgrat aquesta nova situació en l'entorn cameral, aquesta institució compta amb el suport directe d'un conjunt d'empresaris de referència de la demarcació que, des del ple i dels altres màxims òrgans de govern de la institució, contribuïran a donar un nou

impuls a la Cambra. Estic convençut que la implicació d'aquests empresaris, juntament amb la tasca de l'equip professional, farà possible que la Cambra afronti amb èxit els reptes que es deriven dels nous canvis normatius. I l'entitat ho farà sense perdre la seva essència i vocació de representació i servei a l'empresa.

L'any 2010 ha estat també el moment en el qual la Cambra ha previst i preparat els esdeveniments commemoratius d'una important efemèride: el seu 125è aniversari. Terrassa va veure com es constituïa, l'any 1886, la primera cambra de comerç a Catalunya. La institució es planteja commemorar els seus 125 anys reivindicant l'herència de tota aquesta història i reafirmant alhora la seva vocació de futur.

Així doncs, la direcció que ha de seguir la institució és clara: d'una banda, continuar exercint una representació institucional efectiva en defensa dels interessos de les empreses de la demarcació; de l'altra, perseverar en la seva tasca d'oferir solucions de servei efectives a les empreses des de la proximitat, per tal de fer-les més competitives i projectar el futur econòmic i social del nostre territori.

 **Marià Galí i Segué** :: President ::

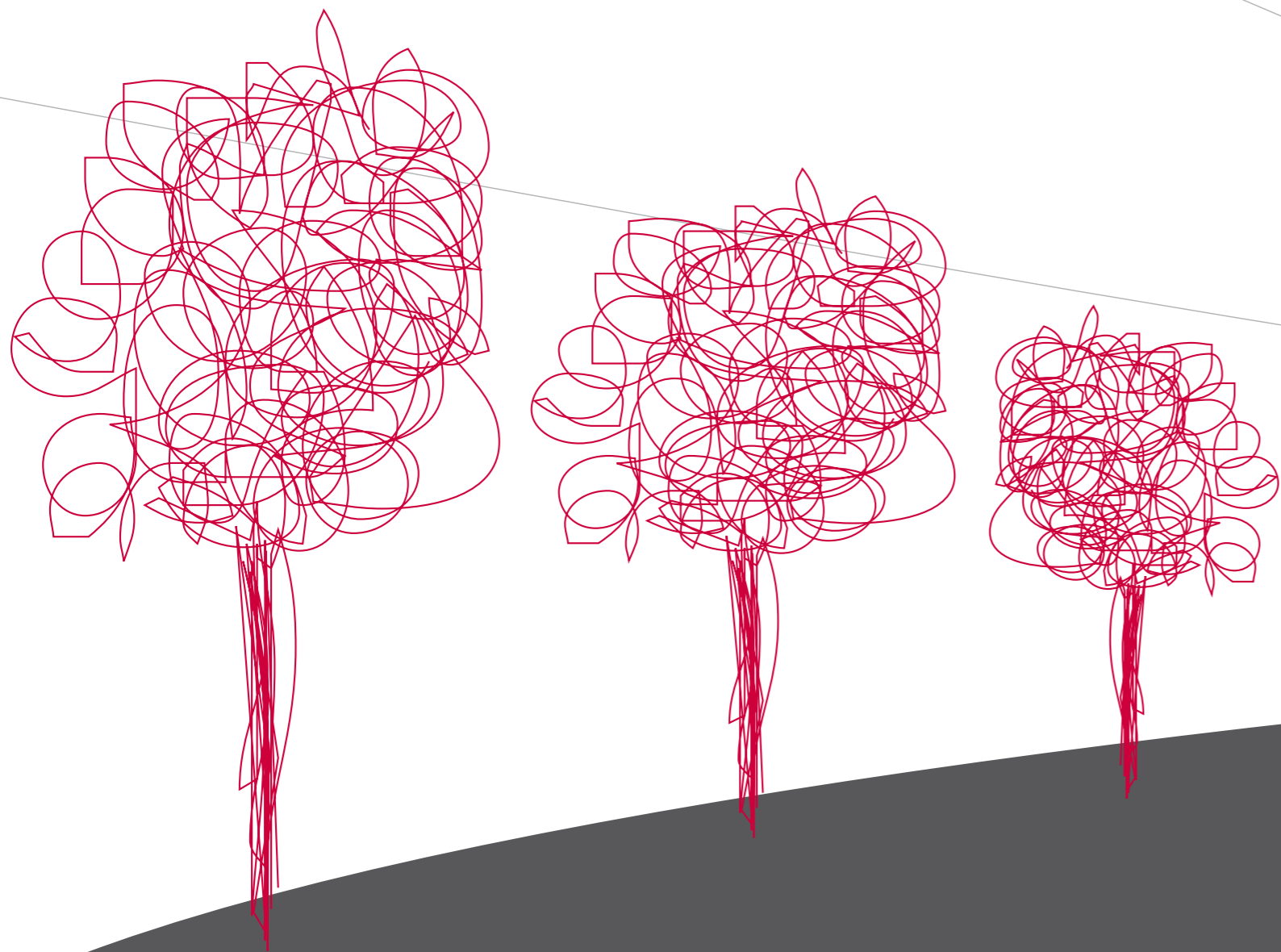


002

demarcació de la Cambra

**Els municipis que integren la demarcació
de la Cambra són els següents:**

- Castellbisbal
- Gallifa
- Matadepera
- Olesa de Montserrat
- Rellinars
- Rubí
- Sant Cugat del Vallès
- Sant Llorenç Savall
- Terrassa
- Ullastrell
- Vacarisses
- Viladecavalls



03

composició i organització

L'organització interna de la Cambra està formada per representants empresarials i un equip professional. El Ple esdevé el màxim òrgan de govern i representa els interessos de les empreses de la seva demarcació.

Composició

L'any 2010 ha estat un any de transició entre un Ple (mandat 2006-2010) i l'altre (mandat 2010-2014) motivat pel procés electoral que va donar resposta al mandat de l'Ordre ITC 2019/2009, de 12 de juliol pel qual es declarava obert el procés electoral de les cambres i la IUE/348/2010, de 8 de febrer de convocatòria d'eleccions per a la renovació dels òrgans de govern de les Cambres de Comerç de Catalunya. Cal assenyalar que, en aquest procés, un dels canvis més significatius és l'ampliació en el nombre de membres del Ple, passant de 32 membres a 35 membres representatius dels diferents sectors d'activitat econòmica.

El dia 4 de maig de 2010 es va celebrar la jornada electoral de la qual van sortir escollides les trenta-cinc empreses que formen part del Ple en el nou mandat i el dia 27 de maig es va procedir a l'elecció dels quatre representants de les organitzacions empresarials al Ple de la Cambra.

El dia 11 de juny, va tenir lloc la reunió constitutiva del nou Ple de la Cambra de Comerç i Indústria de Terrassa sota la presidència del Secretari General d'Innovació, Universitats i Empresa, Sr. Enric Aloy i Bosch.

En el transcurs de la sessió, els 39 integrants del Ple, van elegir el Comitè Executiu i el President de la institució per al mandat 2010-2014. Els components dels òrgans de govern de la Cambra es relacionen als apartats següents.

Ple

Finalitat

Format per 39 persones, 35 de les quals representen els diferents sectors de l'activitat econòmica de la demarcació de Terrassa i 4 a les organitzacions empresarials, el Ple és l'òrgan suprem de govern i representació i com a tal adopta els acords principals per al desenvolupament de l'activitat de la Cambra.

Composició

de l'1 de gener al 10 de juny de 2010

President

- Marià Galí i Segués
Aigües de Matadepera SA

Vicepresident 1r

- Francesc Flotats i Crispí
F.Flotsats SA

Vicepresident 2n

- Faust San José i Torras
Arcadie España SL

Vicepresident 3r

- Ignasi Mier i Méndez
Circutor SA

Tresorer

- Miquel Font i Roca
Patronal CECOT

Vocals

- Josep Abad i Pous
AB Decoperimetal SL - Abans Abad SL

- Montserrat Aguado i Rosique
Llombart Aguado SL

- Jordi Amat i Sala
Embamat EU SA

- Josep Maria Aurell i Ferrer
Ductel SA

- Agustí Calvo i Gimeno
Color y Diseño de Compuestos SL

- Ramon Capella i Galí
Telstar Industrial SL

- Ferran Cusidó i Codina
LAMP SA

- David Chaler i Corbella
Orbital Graphics SL

- Josep Daví i Casas
Transportes Daví SA

- Miquel Font i Vidal
Vacol SA

- Oriol Galí i Reyes
Galloplast SL

- Josep Gangonells i Ullés
Josep Gangonells Ullés

- Francisco Jiménez i Ortas
Global Game Machine Corporation SA

- Enric Lizaso i Olmos
Caixa d'Estalvis de Terrassa

- Pere Masachs i Biarnés
Finques Masachs SL

- Albert Matarrodona i Riera
Acondicionamiento Tarrasense

- Pascual Moya i Gómez
Patronal CECOT

- Antoni Palet i Pérez
A-5-Toni SL

- Josep Porta i Mascarill
Publitesa Comunicació SL

- Montserrat Prat i Sagalés
Montserrat Prat i Sagalés

- Marcel Quera i Comas
Construcciones Quera SA

- Gemma Sanz i Sansa
Metalúrgica Sanz SA

- Francesc Segura i Buisan
Constructor d'Obres Francesc Segura SL

- Josep Maria Tarragó i Pujol
Fico-Triad SA

- Jordi Torredemer i Taló
Mina Pública d'Aigües de Terrassa SA

- Manel Turull i Estatuet
Pastisseria Turull SL

- Meritxell Valero i Marcet
Patronal CECOT

- Eliseu Vila i Vila
Patronal CECOT

- Maria Vilardell i Borràs
Vilardell Assessors SL

- David Villalba i Modol
Eurogrus DVMC SL

- Rafael Villegas i Sánchez
Bansabadell Renting SL

Vocals consultors

- Miquel Àngel Cortés i Ramírez
Associació Catalana de Corredors i Corredories d'Assegurances

- Joan Antoni Pujals i Vallhonrat
Cambra de la Propietat Urbana de Terrassa i Comarca

- Josep Rifà i Sais
Col·legi Oficial d'Agents Comercials de Terrassa

- Frederic Boix i Serra
Associació Empresarial de Sant Cugat

- Joseba Quebedo i Casín
Universitat Politècnica de Catalunya

Vocal Nat

- Enric Aloy i Bosch
Secretari General d'Innovació, Universitats i Empresa

Director Gerent

- Josep Prats i Llopart

Secretària General

- Marta Torrents i Fenoy

Composició

de l'11 de juny al 31 de desembre de 2010

President

- Marià Galí i Segués
Mina Pública d'Aigües de Terrassa SA

Vicepresident 1r

- Faust San José i Torras
Arcadie España SL

Vicepresident 2n

- Jordi Amat i Sala
Embamat EU SA

Vicepresident 3r

- Josep Abad i Pous
Montcau la Mola SL

Tresorera

- Maria Vilardell i Borràs
Vilardell Assessors SL

Vocals

- Montserrat Aguado i Rosique
Llombart Aguado SL

- Josep Maria Aurell i Ferrer
Ductel SA

- Josep Baldó i Caba
Construcciones Baldó SA

- Agustí Calvo i Gimeno
Color y Diseño de Compuestos SL

- Ramon Capella i Galí
Telstar Technologies SLU

• Josep Cernuda i Canelles
Estetibel SL

• David Chaler i Corbella
Orbital Graphics SL

• Ferran Cusidó i Codina
LAMP SA

• Josep Daví i Casas
Transportes Daví SA

• Miquel Font i Vidal
Patronal CECOT

• Oriol Galí i Reyes
Galloplast SL

• Josep Maria Gibert i Sabaté
Konixbert Hi Tech SA

• Joaquim Gil i Sellarés
Transports Cortada SL

• Francisco Jiménez i Ortas
Global Game Machine Corporation SA

• Enric Lizaso i Olmos
Caixa d'Estalvis de Terrassa

• Ignasi López i Vidal
Seteci SL

• Pere Masachs i Biarnès
Finques Masachs SL

• Albert Matarrodona i Riera
Acondicionamiento Tarrasense

• Miguel Méndez i Vargas
Talleres Gibraltar SL

• Amadeu Mestre i Soler
Sispro SL

• Mario Monzó i Martínez
Pastelería París SL

• Carles Pons i González
Circutor SA

• Marcel Quera i Comas
Construcciones Quera SA

• Lluís Riado i Martín
Patronal CECOT

• Antonio Sánchez i Medina
Sánchez Medina Antonio

• Gemma Sanz i Sansa
Metalúrgica Sanz SA

• Francesc Segura i Buisan
Constructor d'Obres Francesc Segura SL

• Josep Maria Tarragó i Pujol
Fico-Triad SA

• Manel Turull i Estatuet
Pastisseria Turull SL

• Meritxell Valero i Marcet
Patronal CECOT

• Josep Vall i Royuela
Barcelonesa de Bares SA

• Eliseu Vila i Vila
Patronal CECOT

• Jordi Vilar i Alarcón
Patronal CECOT

• Rafael Villegas i Sánchez
Bansabadell Renting SL

Vocals consultors

• Francesc Astals i Coma
Universitat Politècnica de Catalunya

• Frederic Boix i Serra
Associació Empresarial de Sant Cugat

• Miquel Àngel Cortés i Ramírez
*Associació Catalana de Corredors
i Corredories d'Assegurances*

• Josep Gangonells i Ullés
Federació d'Assoc. de Comerciants de Terrassa

• Rafael Herrera i Gay
Associació d'Empresaris de Castellbisbal

• Pasqual Moya i Gómez
Gremi de tallers i reparacions

• Juan Ignacio Navarro i Villanueva
Hormiconsa

• Montserrat Prat i Sagalés
Comerç Terrassa Centre

• Joan Antoni Pujals i Vallhonrat
*Cambra de la Propietat Urbana de Terrassa
i Comarca*



:: Els representants empresarials del nou Ple de la Cambra de Comerç i Indústria de Terrassa per al nou mandat 2010-2014

• Josep Rifà i Sais
Col·legi Oficial d'Agents Comercials de Terrassa

• David Villalba i Modol
Eurogrus DVMC SL

Vocal Nat

• Enric Aloy i Bosch
*Secretari General d'Innovació, Universitats
i Empresa*

Director Gerent

• Josep Prats i Llopart

Secretària General

• Marta Torrents i Fenoy

Estructura i representacions del Ple per sectors

de l'1 de gener al 10 de juny de 2010

GRUP	REPRESENTACIONS
1 Energia i aigua	Aigües de Matadepera SA
2.1 Metal·lúrgic	Abad SL Lamp SA Metalúrgica Sanz SA
2.2 Construcció maquinària	Telstar Industrial SL
2.3 Elèctric i electrònic	Circuitor SA
3 Tèxtil, confecció cuir i calçat	Ductel SA F. Flotats SA
4 Paper i arts gràfiques	Orbital Graphics SL
5 Químic, cautxu i plàstic	Color i Diseño de Compuestos SL Galoplast SL
6 Material de transport	Fico-Triad SA
7 Fusta i suro	Embamat EU SA
8 Alimentació	Arcadie España SA
9 Construcció	A-5-Toni SL Constructor d'Obres Francesc Segura SL Construcciones Quera SA
10.1 Comerç a l'engròs	Vacol SA
10.2 Comerç al detall	Gangonells Ullés, Josep Prat Sagalés, Montserrat Patisserie Turull SL
11 Hostaleria	Llombart Aguado SL
12 Transports i comunicacions	Eurogrus Dvmc SL Transports Davi SA
13 Mediació financera	Caixa d'Estalvis de Terrassa
14.1 Activitats Immobiliàries	Finques Masachs SL
14.2 Lloguer	Bansabadell Renting SL
14.3 Altres activitats	Publitesacomunicació SL Vilardell Assessors SL
15 Altres serveis	Acondicionamiento Tarrasense Mina Pública d'Aigües de Terrassa SA Global Game Machine Corporation SA
16 Patronal	CECOT Miquel Font i Roca Pasqual Moya i Gómez Meritxell Valero i Marcet Eliseu Vila i Vila

de l'11 de juny al 31 de desembre de 2010

GRUP	REPRESENTACIONS
1 Energia i aigua	Mina Pública d'Aigües de Terrassa SA
2.1 Metal·lúrgic	Lamp SA Metalúrgia Sanz SA
2.2 Construcció maquinària	Telstar Technologies SLU
2.3 Elèctric i electrònic	Circuitor SA
3 Tèxtil, confecció cuir i calçat	Ductel SA
4 Paper i arts gràfiques	Color i Diseño de Compuestos SL
5 Químic, cautxu i plàstic	Galoplast SL Tenycol SA
6 Material de transport	Fico-Triad SA
7 Fusta i suro	Embamat EU SA
8 Alimentació	Arcadie España SA
9.1 Construcció	Construcciones Baldó SL Constructor d'Obres Francesc Segura SL Construcciones Quera SA
9.2 Instal·lacions i muntatges	Seteci SL
10.1 Comerç a l'engròs	Konixbert Hi Tech SA Talleres Gibraltar SL
10.2 Comerç al detall	Pasteleria París SL Patisserie Turull SL Sánchez Medina, Antonio Barcelonesa de Bares SA Llombart Aguado SL
11 Hostaleria	Barcelonesa de Bares SA Llombart Aguado SL
12 Transports i comunicacions	Transports Davi SA Transports Cortada SL
13 Mediació financera	Caixa d'Estalvis de Terrassa
14.1 Activitats Immobiliàries	Finques Masachs SL
14.2 Lloguer	Bansabadell Renting SL
14.3 Altres activitats	Sispro SL Vilardell Assessors SL
15.1 Altres serveis	Acondicionamiento Tarrasense Global International Hotel Business SA Montcau la Mola SL
15.2 Activitats recreatives culturals i esportives	Estetibel SL
16 Patronal	CECOT Miquel Font i Roca Lluís Ridaó i Martín Eliseu Vila i Vila Jordi Vilar i Alarcón



:: Instantània de la primera sessió plenària del Ple de la Cambra per al mandat 2010-2014, que va tenir lloc el 12 de juliol

Comitè Executiu

Finalitat

El Comitè Executiu actua com a òrgan permanent de gestió, administració i proposta de la Cambra. Està format pel President, tres Vicepresidents, el Tresorer i set Vocals, elegits tots ells entre els membres del Ple.

Composició

de l'1 de gener al 10 de juny de 2010

President

- Marià Galí i Segués
Aigües de Matadepera SA

Vicepresident 1r

- Francesc Flotats i Crispí
F. Flotats SA

Vicepresident 2n

- Faust San José i Torras
Arcadie España SL

Vicepresident 3r

- Ignasi Mier i Méndez
Circutor SA

Tresorer

- Miquel Font i Roca
Patronal CECOT

Vocals

- Jordi Amat i Sala
Embamat EU SA

- Ramon Capella i Galí
Telstar Industrial SL

- David Chaler i Corbella
Orbital Graphics SL

- Josep Daví i Casas
Transportes Daví SA

- Enric Lizaso i Olmos
Caixa d'Estalvis de Terrassa

- Josep Porta i Mascarill
Publitesa Comunicació SL

- Rafael Villegas i Sánchez
Bansabadell Renting SL

Director Gerent

- Josep Prats i Llopart

Secretària General

- Marta Torrents i Fenoy

de l'11 de juny al 31 de desembre de 2010

President

- Marià Galí i Segués
Mina Pública d'Aigües de Terrassa SA

Vicepresident 1r

- Faust San José i Torras
Arcadie España SL

Vicepresident 2n

- Jordi Amat i Sala
Embamat EU SA

Vicepresident 3r

- Josep Abad i Pous
Montcau la Mola SL

Tresorer

- Maria Vilardell i Borràs
Vilardell Assessors SL

Vocals

- David Chaler i Corbella
Orbital Graphics SL

- Josep Daví i Casas
Transportes Daví SA

- Enric Lizaso i Olmos
Caixa d'Estalvis de Terrassa

- Pere Masachs i Biarnés
Finques Masachs SL

- Carles Pons i González
Circutor SA

- Gemma Sanz i Sansa
Metalúrgica Sanz SA

- Rafael Villegas i Sánchez
Bansabadell Renting SL

Director Gerent

- Josep Prats i Llopart

Secretària General

- Marta Torrents i Fenoy

Comissions

Durant l'any 2010 han conviscut la finalització de les accions de les comissions provinents del mandat 2006-2010 amb les de nova constitució. Aquestes van ser determinades pel Ple de la Cambra de data 12 de juliol de 2010, que van configurar les mateixes i van designar els Presidents, Vicepresidents que s'assenyalen en els apartats següents, així com la persona que ocuparia el càrrec de coordinador de comissions.

Comerç Internacional

Finalitat

S'ocupa de proposar i impulsar accions de promoció de la internacionalització per a les empreses amb l'objectiu de potenciar l'activitat internacional del col·lectiu empresarial de la demarcació de la Cambra.

Composició

de l'1 de gener al 10 de juny de 2010

President

- Rafael Villegas i Sánchez

Vicepresident

- Oriol Galí i Reyes

Vocals

- Núria Aurell i Massallé
- Fran Carretero i Martín
- Ferran Cusidó i Codina
- Berta Flotats i Bartra
- Josep Maria Gibert i Sabater
- Xavier Gispert i Vinyals
- Miguel Moix i Bello

de l'1 de gener al 10 de juny de 2010	de l'11 de juny al 31 de desembre de 2010
Comerç Internacional	Internacionalització Empresarial
Comerç, Serveis i Turisme	Comerç i Turisme
Indústria i Innovació	Nova Indústria i Sostenibilitat
Sostenibilitat i Medi Ambient	Infraestructures i Mobilitat
Infraestructures	Economia i Finançament
Urbanisme i Mobilitat	

- Jordi Morcillo i Mur
- Josep Rifà i Sais
- Eliseu Vila i Vila
- Montse Gavaldà i Casat
- Jordi Vidal i Pérez

Vicepresident 3r de la Cambra. Coordinador de comissions

- Ignasi Mier i Méndez

de l'11 de juny al 31 de desembre de 2010

Nota: La Comissió passa a denominar-se Comissió d'Internacionalització Empresarial, i a continuació es reproduïx la missió i composició de la nova comissió, que es va reunir per primera vegada en data 3 de novembre.

Finalitat

Impulsar els projectes d'estudi, representació, promoció i seguiment de serveis relacionats directament amb la internacionalització de les empreses catalanes i en concret desenvolupar els objectius estratègics definits en el camp de la internacionalització empresarial pel que fa a identificar-ne

millores de suport, d'innovació en les activitats de promoció i serveis de gestió internacional.

Composició

President

- Carles Pons i González

Vicepresident

- Ferran Cusidó i Codina

Vocals

- Núria Aurell i Massallé
- Ferran Cusidó i Codina
- Montse Gavaldà i Casat
- Josep Maria Gibert i Sabater
- Xavier Gispert i Vinyals
- Rafael Herrera i Gay
- Jordi Morcillo i Mur
- Jordi Vidal i Pérez
- Eliseu Vila i Vila

Vicepresident 2n de la Cambra. Coordinador de comissions

- Jordi Amat i Sala

Comerç, Serveis i Turisme

Finalitat

S'ocupa de realitzar i promoure accions de dinamització comercial de la demarcació de la Cambra i canalitzar els interessos generals del sector del comerç, serveis i turisme davant les Administracions, així com enfortir l'associacionisme comercial a la demarcació i potenciar la professionalització del comerciant.

Composició

de l'1 de gener al 10 de juny de 2010

President
<ul style="list-style-type: none">Jordi Torredemer i Taló
Vicepresidents
<ul style="list-style-type: none">Manel Turull i Estatuet Antonio Sánchez i Medina

Vocals
<ul style="list-style-type: none">Montserrat Aguado i Rosique Rafael Casulleras i Petit Josep Cernuda i Canelles Josep Lluís Galvany i Puig Núria Gandara i Moreno Josep Gangonells i Ullés Francisco Jiménez i Ortas Josep Matarín i Garcia Marc Petit i Alberola Montserrat Prat i Sagalés Jordi Ubach i Millanes Josep Ventura i Ollé Lluís Duarte i Campaña Bernat Morales i Loscos

Vicepresident 3r de la Cambra. Coordinador de comissions
<ul style="list-style-type: none">Ignasi Mier i Mèndez

de l'11 de juny al 31 de desembre de 2010

Nota: La Comissió passa a denominar-se Comissió de Comerç i Turisme, i a continuació es reproduceix la missió i composició de la nova comissió, que es va reunir per primera vegada en data 4 de novembre.

Finalitat

Impulsar els projectes d'estudi, representació, promoció i seguiment de serveis relacionats directament amb el comerç i el turisme de la demarcació, atenent especialment aquelles necessitats de seguiment del marc normatiu i regulador de l'activitat, la promoció de l'associacionisme i la dinamització comercial, els instruments de millora de gestió i eficiència del comerç i del turisme així com el seguiment de les iniciatives promocionals del comerç i del turisme impulsats per l'administració i els municipis de la demarcació per assolir un grau de complementarietat i suma d'esforços.

Composició

President
<ul style="list-style-type: none">Joan Turull i Estatuet
Vicepresidents
<ul style="list-style-type: none">Antonio Sánchez i Medina (àmbit comerç) Francisco Jiménez i Ortas (àmbit turisme)

Vocals
<ul style="list-style-type: none">Montserrat Aguado i Rosique Rafael Casulleras i Petit

<ul style="list-style-type: none">Josep Cernuda i Canelles Lluís Duarte i Campaña Maria del Mar Florensa Josep Lluís Galvany i Puig Núria Gandara i Moreno Josep Gangonells i Ullés Josep Matarín i Garcia Mario Monzó i Martínez Bernat Morales i Loscos Ismael Rodríguez i Roldán Rosa Roldán i Palau Josep Vall i Royuela

Vicepresident 2n de la Cambra. Coordinador de comissions
<ul style="list-style-type: none">Jordi Amat i Sala

Indústria i Innovació

Finalitat

S'ocupa de realitzar accions de promoció industrial i de la innovació canalitzant cap a les Administracions les problemàtiques detectades en el sector industrial i potenciar l'accés de les empreses a les noves tecnologies fent el seguiment de la situació de les infraestructures de les telecomunicacions, dels serveis energètics, la promoció del sòl industrial i promovent les relacions universitat-empresa.

Composició

de l'1 de gener al 10 de juny de 2010

President
<ul style="list-style-type: none">Ramon Capella i Galí

Vicepresidenta
<ul style="list-style-type: none">Gemma Sanz i Sansa

Vocals
<ul style="list-style-type: none">Ignasi Castelló i Escudé Miquel Àngel Cortés i Ramírez Joaquim Fontanet i Tuset Pasqual Moya i Gómez Marc Petit i Alberola Marcel Quera i Comas Joseba Quevedo i Casín Jordi Vilar i Alarcón

Vicepresident 3r de la Cambra. Coordinador de comissions
<ul style="list-style-type: none">Ignasi Mier i Mèndez

Sostenibilitat i Medi Ambient

Finalitat

Es dedica a promoure les accions que afavoreixin la gestió mediambiental de les empreses, potenciar el grau de sensibilització sobre aquest tema per part del teixit empresarial, acadèmic i les Administracions.

Composició

de l'1 de gener al 10 de juny de 2010

President
<ul style="list-style-type: none">Jordi Amat i Sala

Vicepresidenta
<ul style="list-style-type: none">Meritxell Valero i Marcet

Vocals
<ul style="list-style-type: none">Agustí Calvo i Gimeno Vicenç Clavell i Hernández Joaquim López i Vila Manel Martínez i Méndez Avel·lí Martorell i Estrenjer

<ul style="list-style-type: none">Ramon Folch i Soler Ramon Nicolau i Pedrola Olga Bonastre i Peremateu Jordi Palau i Coll

Vicepresident 3r de la Cambra. Coordinador de comissions
<ul style="list-style-type: none">Ignasi Mier i Méndez

Nova Indústria i Sostenibilitat

de l'11 de juny al 31 de desembre de 2010

Nota: La Comissió d'Indústria i Innovació i la Comissió de Sostenibilitat i Medi Ambient s'integren i en creen una única de nova, passant-se a denominar la resultant com a Nova Indústria i Sostenibilitat, i a continuació es reproduceix la missió i composició de la nova comissió, que es va reunir per primera vegada en data 4 de novembre.

Finalitat

Impulsar els projectes d'estudi, representació, promoció i seguiment de serveis relacionats amb els objectius d'actuació sobre el sistema d'innovació, l'emprenedoria i en general de les activitats de promoció del model ideal d'empresa, de la responsabilitat social empresarial, de l'ús eficient de l'energia, de la sostenibilitat mediambiental, així com promoure i contribuir a l'eficiència de l'Administració, impulsant projectes encaminats a afavorir la simplificació administrativa.

Composició

de l'1 de gener al 10 de juny de 2010

Presidenta
<ul style="list-style-type: none">Gemma Sanz i Sansa

Vicepresidents
<ul style="list-style-type: none">Oriol Galí i Reyes (àmbit indústria) Meritxell Valero i Marcet (àmbit sostenibilitat)

Vocals
<ul style="list-style-type: none">Agustí Calvo i Gimeno Ramon Capella i Galí Ignasi Castelló i Escudé Lluís Enjuanes i Trench Ramon Folch i Soler Josep Maria Gibert i Sabater Joaquim López i Vila Avel·lí Martorell i Estrenjer Albert Matarrodona i Riera Ramon Nicolau i Pedrola Jordi Palau i Coll Anna Torredeflot i Barrufet

Vicepresident 2n de la Cambra. Coordinador de comissions
<ul style="list-style-type: none">Jordi Amat i Sala

Infraestructures, Urbanisme i Mobilitat

Finalitat

S'ocupa de l'anàlisi del desenvolupament de les infraestructures a la demarcació en tant que són essencials per potenciar la competitivitat de les empreses, obtenint i minimitzant els costos per la mobilitat de les persones i de les mercaderies. En aquest sentit, la Comissió estudia i fa un seguiment de les infraestructures, la mobilitat, i en definitiva, els plans urbanístics de cada àrea de la demarcació de la Cambra que són el motor pel desenvolupament de les empreses.

Composició

de l'1 de gener al 10 de juny de 2010

President
<div> <ul style="list-style-type: none">Josep Daví i Casas </div>
Vicepresident
<div> <ul style="list-style-type: none">Pere Masachs i Biarnès </div>
Vocals
<div> <ul style="list-style-type: none">Agustí Calvo i Dolcet Joan Salas i Rodó Francesc Segura i Buisan Jordi Vilar i Alarcón David Villalba i Modol </div>
Vicepresident 3r de la Cambra. Coordinador de comissions
<div> <ul style="list-style-type: none">Ignasi Mier i Mèndez </div>

de l'11 de juny al 31 de desembre de 2010

Nota: La Comissió passa a denominar-se Comissió d'Infraestructures i Mobilitat, i a continuació es reproduceix la missió i composició de la nova comissió, que es va reunir per primera vegada en data 4 de novembre.

Finalitat

Impulsar els projectes d'estudi i representació, promoció i seguiment de d'activitats relacionats amb aconseguir que els plans de millora de les infraestructures en general, ja siguin viàries o ferroviàries, de les tecnologies de la informació, de subministraments energètics, etc. previstos i compromesos per l'administració, es desenvolupin i es portin a terme amb la màxima rapidesa i compliment de terminis per afavorir la competiti-

vitat de demarcació. Igualment el seguiment d'aquelles accions i projectes que s'impulsin des de la Cambra directament en relació amb els parcs empresarials, el transport, etc.

Composició

President
<div> <ul style="list-style-type: none">Josep Daví i Casas </div>
Vicepresident
<div> <ul style="list-style-type: none">Pere Masachs i Biarnès </div>
Vocals
<div> <ul style="list-style-type: none">Francesc Astals i Coma Josep Baldó i Caba Frederic Boix i Serra Juan Ramon Bover i Alberni Ignasi López i Vidal Isclè Marcet i Urriet Pere Mora i Segués Juan Ignacio Navarro i Villanueva Lluís Ridao i Martín Francesc Segura i Buisan Jordi Vilar i Alarcón David Villalba i Modol </div>

Vicepresident 2n de la Cambra. Coordinador de comissions

- Jordi Amat i Sala

Economia i Finançament

Finalitat

Comissió de nova creació, acordada en el Ple de data 12 de juliol de 2010 amb la missió d'impulsar els projectes d'estudi, representació, promoció i seguiment de serveis relacionats amb el desenvolupament permanentment d'un

estat d'opinió econòmica de la Cambra com entitat de referència, desenvolupar els objectius estratègics encaminats a afavorir l'accés de les empreses al finançament així com impulsar mitjançant l'anàlisi i l'estudi d'alternatives, una fiscalitat que incentivi la inversió, aprofundint en propostes en que la fiscalitat esdevingui un element d'atracció territorial per a les empreses en els municipis de la demarcació.

Composició

Nota: A partir del 3 de novembre de 2010, data de la primera reunió de la comissió.

President
<div> <ul style="list-style-type: none">Rafael Villegas i Sánchez </div>
Vicepresident
<div> <ul style="list-style-type: none">Enric Lizaso i Olmos </div>
Vocals
<div> <ul style="list-style-type: none">Josep Cernuda i Canelles Ferran Fernández i Forner Marc Galí i Segués Rafael Herrera i Gay Juan José Martínez i Galera </div>
Vicepresident 2n de la Cambra. Coordinador de comissions
<div> <ul style="list-style-type: none">Jordi Amat i Sala </div>

Les persones de l'equip tècnic de la Cambra que han participat en les Comissions durant l'any 2010 són les següents:

- Josep Prats i Llopart – Director Gerent
- Marta Torrents i Fenoy – Secretària General
- Josep Beltran i Centelles – Director de Serveis

- Josep M^a Armengou i Casanovas
- Natàlia Bertran i Carreras
- Paula Andrea Cifuentes i Ruiz
- Carles J. Giner i Margarit
- Núria López i Giralt
- Gemma Marín i Garcia
- Antoni Munuera i Mániez
- Anna Pajarón i Pajarón
- David Quilabert i Aguilà
- Laura Vives i Vázquez

Delegació de Castellbisbal, Rubí i Sant Cugat del Vallès: Delegat i Consell de la Delegació

Finalitat

La Delegació de la Cambra està ubicada al carrer Vallespir número 19 de Sant Cugat del Vallès i durant l'exercici 2010 ha estat en constant relació i contacte amb les empreses i diferents entitats de les tres localitats per desenvolupar activitats de recolzament i estímul del teixit empresarial. A la Delegació s'ofereixen tots els serveis de la Cambra: formació empresarial, suport i assessorament en la internacionalització de les empreses, assessorament empresarial, gestió de tramitacions i emissió de certificats, entre d'altres.

El Delegat, d'acord amb les instruccions del comitè Executiu, respon de les consultes que sobre assumptes econòmics es relacionin amb les poblacions compreses en el seu àmbit territorial, pot proposar les mesures que consideri convenients en benefici de l'interès general

d'aquest àmbit territorial, i informa de totes les actuacions realitzades en la Delegació als òrgans de govern de la Cambra. El Delegat està recolzat per un Consell format per empresaris que pertanyen als municipis de Castellbisbal, Rubí i Sant Cugat del Vallès, que van ser nomenats pel Ple de la Cambra a proposta del President de l'entitat en data 30 de juny de 2008.

Des de la inauguració oficial de la Delegació, el 5 de setembre de 2008 i la constitució formal del Consell de la Delegació de Castellbisbal, Rubí i Sant Cugat del Vallès en data 25 de setembre de 2008 aquest s'ha anat reunint periòdicament.

El Ple de la Cambra de 12 de juliol va ratificar la designació del Sr. David Chaler i Corbella com a Delegat i l'equip del Consell de la Delegació que l'havia assistit des de la seva constitució. Tanmateix, es nomenava en el mateix Ple a un nou vocal del Consell, el Sr. Enric Gamell i Sala.

Composició

Delegat
<div> <ul style="list-style-type: none">David Chaler i Corbella </div>
Vocals
<div> <ul style="list-style-type: none">Jordi Arboix i Aznar <i>Belfintex SA</i> Pere Arch i Mas <i>Egarsat M.A.T.E.P.S.S</i> Josep Lluís Galvany i Puig <i>Videoclub Sant Cugat SL</i> Enric Gamell i Sala </div> <p>(des del 30 de setembre, data de la primera reunió del Consell per al present mandat).</p> <i>BBVA</i>

- Juan José Martínez i Galera
- Sant Cugat Centre de Negocis SL*
- Pere Maymó i Perxés
- Laboratoris Maymó SA*
- Joan Oriol i Pareta
- J.Pareta SA*
- Joan Sardà i Margarit
- Joan Sardà SA*
- Antoni Vert i Barata
- Indústries Gràfiques Grifoll SL*

Vicepresident 2n de la Cambra. Coordinador de comissions

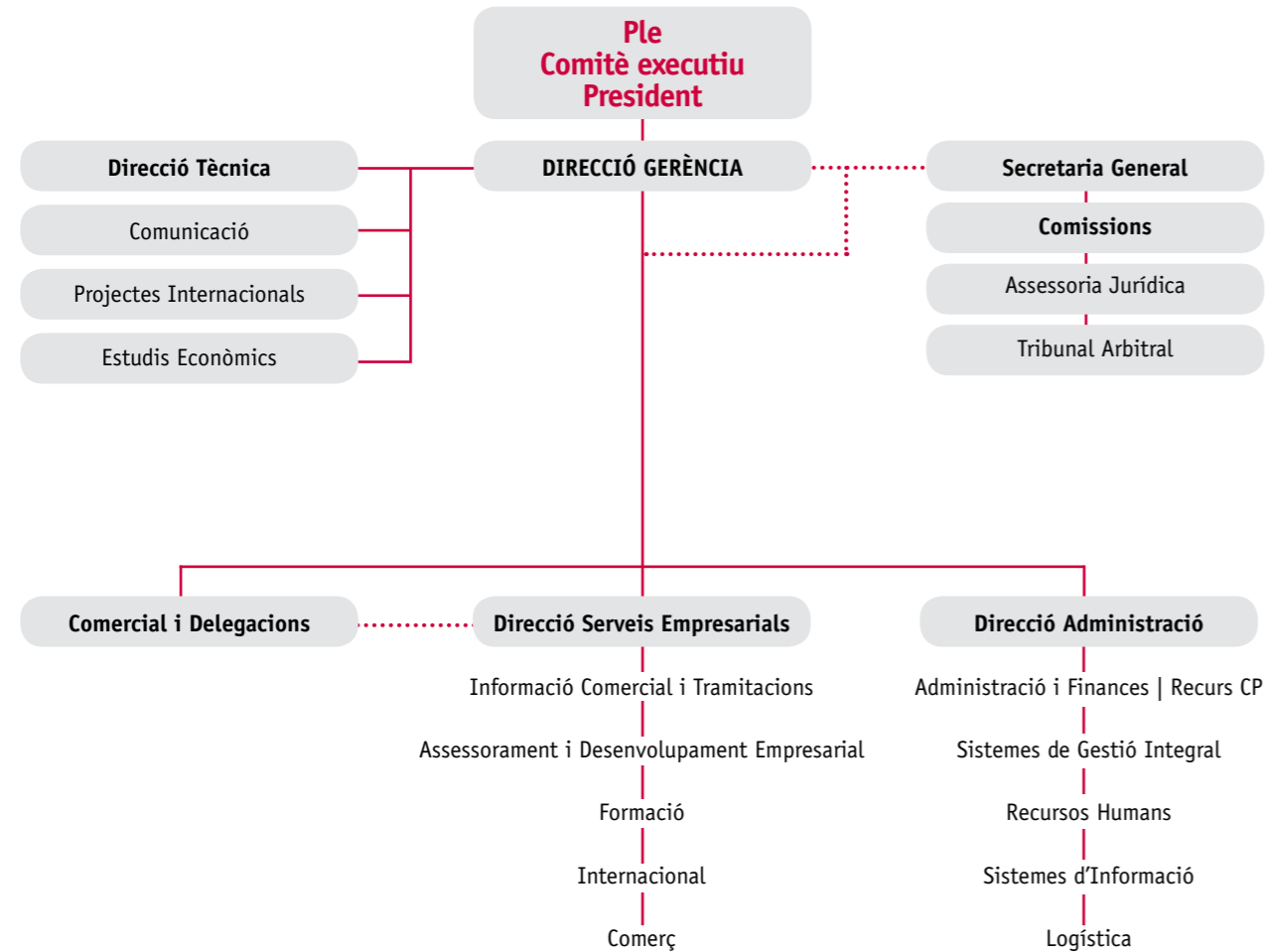
- Jordi Amat i Sala

Equip tècnic

- Josep Prats i Llopart
- Marta Torrents i Fenoy
- Josep Beltran
- Iolanda Pujol

Organització

Organigrama



Equip professional

La composició de l'equip professional que ha possibilitat durant l'any 2010 el funcionament dels serveis i activitats que la Corporació ofereix i realitza és la següent:

situació a 31 de desembre de 2010

DIRECCIÓ GERÈNCIA

- Josep Prats i Llopart | *Director Gerent*

SECRETÀRIA GENERAL

- Marta Torrents i Fenoy | *Secretària General*

UNITATS DE SERVEIS EMPRESARIALS

- Josep Beltran i Centelles | *Director de Serveis*
- Lara Sánchez i Román | *Assistent*

Informació comercial i tramitacions

- Sònia Pardines i Rodríguez | *Responsable*
- Mercè Gibert i Aso
- Montserrat Llimós i Torres
- Alexandra Rubió i Crespi

Formació

- Sònia Pérez i Medina | *Responsable*
- Lucía Carmona i Ruz
- Francesc Escalera i Martínez
- Daniel Jiménez i Velo
- Dolors Peñarroya i Rodríguez

Assessorament i desenvolupament empresarial

- Gemma Marín i Garcia | *Responsable*
- Òscar Canela i Casas
- Anna Gavilán i Vargas
- Carles J. Giner i Margarit
- Noèlia Hurtado i Soriano

- Verònica Lucas i Roldán
- Sònia Torralba i Merino

Internacional

- Josep M. Armengou i Casanovas | *Responsable*
- Natàlia Bertran i Carreres
- Víctor Garcia i Figuerola

Comerç

- Antoni Munuera i Máñez | *Responsable*

DIRECCIÓ D'ADMINISTRACIÓ

- Daniel Sánchez i Martínez | *Director*

Administració, finances, RRHH i recurs cameral permanent

- Pilar Claveria i Vilar
- Francesc González i Martínez
- Sílvia Maestre i Puntas

Sistema de qualitat, prevenció, medi ambient i logística

- Marianella Pereira i Yaquelo | *Responsable*
- German Fortet i Puig
- Jordi Huélamo i López

Sistemes d'informació

- Miquel Àngel Martínez i Duque | *Responsable*
- Òscar Merino i Martínez

UNITATS CORPORATIVES

Assistent de direcció

- Núria López i Giralt
- Maite Oliveras i Cónsul

Assessoria jurídica

- Susana Patiño i Rivera

Comunicació i màrqueting

- Albert Raich i de Castro | *Responsable*
- Eva López i López
- Albert Moreno i Domper

Comercial i delegacions

- Iolanda Pujol i Izquierdo | *Responsable*
- Anna Maria Bisbe i Viñas
- Josep Maria Folch i Vernet
- Jordi Fortet i Puig
- Elisenda Moncada i Solé

Projectes internacionals

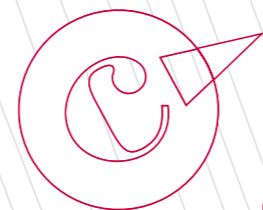
- Anna Pajarón i Pajarón | *Responsable*

Comissions

- David Quilabert i Aguilà

Estudis econòmics

- Antoni Munuera i Máñez



La Cambra
Cambra de Comerç
de Terrassa

04

relacions amb altres organismes

Els membres del Ple representen la Cambra en diverses entitats i organismes en els quals defensen els interessos dels empresaris de l'àrea d'influència cameral.

Representacions en estaments camerals

Consell General de Cambres de Catalunya

Situació de l'1 de gener al 10 de juny de 2010

Ple	Marià Galí i Segués Francesc Flotats i Crispí
Comissió de Comerç Interior	Jordi Torredemer i Taló
Comissió de Turisme	Montse Aguado i Rosique
Comissió Ordenació Territori	Josep Daví i Casas
Comissió de Comerç Internacional	Rafael Villegas i Sánchez
Comissió d'Indústria	Ramon Capella i Galí
Comissió de Medi Ambient	Jordi Amat i Sala
Comissió de Formació	Marià Galí i Segués
Comissió de Tecnologies de la Informació i les comunicacions	Ignasi Mier i Méndez
Consell Català de la Formació Professional	Marià Galí i Segués
Consell de la Qualitat Ambiental de la Generalitat de Catalunya	Jordi Amat i Sala
Comissió Territorial d'Urbanisme - Ponència Tècnica de Barcelona	Marcel Quera i Comas
Consell General del COPCA	Marià Galí i Segués
Consell Assessor de Comerç en matèria de comerç	Manel Turull i Estatuet
Escola Superior de Comerç Internacional ESCI	Marià Galí i Segués
Comissió Paritària Decret 19/2006	Marta Torrents i Fenoy
Comitè Tècnic	Josep Prats i Llopart Marta Torrents i Fenoy
Ordre de Gestió Econòmica i Financera de les Cambres	Marta Torrents i Fenoy Daniel Sánchez i Martínez

Situació de l'11 de juny al 31 de desembre de 2010

Consell de Presidents	Marià Galí i Segués
Comissió de Comerç Interior	Joan Turull i Estatuet
Comissió Ordenació Territori	Josep Daví i Casas
Comissió d'Indústria i Medi Ambient	Gemma Sanz i Sansa
Comissió de Tecnologies de la Informació i les comunicacions	Josep Abad i Pous

Consell Català de Formació Professional	Marià Galí i Segués Josep Prats i Llopart
Comissió Territorial d'Urbanisme – Ponència Tècnica de Barcelona	Marcel Quera i Comas
Escola Superior de Comerç Internacional ESCI	Marià Galí i Segués
Patronat Catalunya Món	Marià Galí i Segués
Finestreta Única Empresarial	Josep Beltran i Centelles
Comissió de seguiment Conveni Innovació-Internacionalització 20/01/09	Josep Prats i Llopart
Comissió de Seguiment conveni Marc e+e	Josep Prats i Llopart
Comissió de seguiment programa operatiu Catalunya Fons FEDER	Anna Pajarón i Pajarón

Consell Superior de Cambres Oficials de Comerç, Indústria i Navegació d'Espanya

Situació de l'1 de gener al 10 de juny de 2010

Ple	Marià Galí i Segués
Comissió d'Internacionalització	Rafael Villegas i Sánchez
Comissió de Comerç Interior	Jordi Torredemer i Taló
Comissió de Turisme	Montserrat Aguado i Rosique
Comissió d'Indústria i Energia	Ramon Capella i Galí
Comissió de Medi Ambient	Jordi Amat i Sala
Comissió de Formació	Josep Prats i Llopart
Comissió de Transports Terrestres	Josep Daví i Casas
Comissió de Finançament del Sistema Cameral	Miquel Font i Roca
Fundació Incyde	Marià Galí i Segués
Comissió de Creació d'Empreses	Josep Prats i Llopart
AC Camerfirma	Marià Galí i Segués
Espai Pyme SA	Josep Prats i Llopart
Camerdata	Marià Galí i Segués

Situació de l'11 de juny al 31 de desembre de 2010

Ple	Marià Galí i Segués
Comerç Interior	Joan Turull i Estatuet
Comissió de Creació d'Empreses i Foment de l'esperit emprenedor	Jordi Amat i Sala
Comissió de Finançament	Rafael Villegas i Sánchez
Comissió de Formació	Gemma Sanz i Sansa
Comissió d'Indústria	Marià Galí i Segués
Comissió de Transport de Mercaderies	Josep Daví i Casas
Internacionalització	Carles Pons i González
Fundació Incyde	Marià Galí i Segués

AC Camerfirma	Marià Galí i Segués
Camerdata	Marià Galí i Segués

Cambra de Comerç Internacional

<i>Situació de l'1 de gener al 10 de juny de 2010</i>	<i>Situació de l'11 de juny al 31 de desembre de 2010</i>
Francesc Flotats i Crispí	Marià Galí i Segués

Tricameral

<i>Situació de l'1 de gener al 10 de juny de 2010</i>	<i>Situació de l'11 de juny al 31 de desembre de 2010</i>
Marià Galí i Segués	Marià Galí i Segués
Francesc Flotats i Crispí	Faust San José i Torras
Faust San José i Torras	Jordi Amat i Sala

Representacions en altres entitats i organismes

Situació de l'1 de gener al 10 de juny de 2010

CAMBRA DE LA PROPIETAT URBANA DE TERRASSA I COMARCA	La Cambra és representada per Pere Masachs i Biarnés
PATRONAT CATALUNYA MÓN	La Cambra és representada per Marià Galí i Segués
FÒRUM TÈXTIL	La Cambra és representada per Marià Galí i Segués
SERVICIOS COMPLEMENTARIOS FITOSANITARIOS	La Cambra és representada per Marià Galí i Segués
INSTITUT D'INVESTIGACIÓ TÈXTIL I DE COOPERACIÓ INDUSTRIAL DE TERRASSA	La Cambra és representada per Marià Galí i Segués
CAIXA D'ESTALVIS DE TERRASSA	La Cambra és representada per Francesc Flotats i Crispí
PATRONAT DE LA FUNDACIÓ D'ESTUDIS INTERNACIONALS	La Cambra és representada per Marià Galí i Segués
COMITÈ DE MEDI AMBIENT INDUSTRIAL DE TERRASSA	La Cambra és representada per Jordi Amat i Sala
CONSELL MUNICIPAL DE MEDI AMBIENT DE TERRASSA	La Cambra és representada per Meritxell Valero i Marcet
CONSELL DE COMERÇ I TURISME DE L'AJUNTAMENT DE TERRASSA	La Cambra és representada per Manel Turull i Estatuet en el seu Comitè Permanent i Jordi Torredemer i Taló en el plenari
CONSELL MUNICIPAL DE LA PROTECCIÓ CIVIL	La Cambra és representada per Jordi Amat i Sala
CONSELL MUNICIPAL DE SEGURETAT CIUTADANA	La Cambra és representada per Josep Gangonells i Ullés
CONSORCI PER A LA GESTIÓ DELS RESÍDUS DEL VALLÈS	La Cambra és representada per Jordi Amat i Sala i Meritxell Valero i Marcet
PACTE PER LA MOBILITAT DE L'AJUNTAMENT DE TERRASSA	La Cambra és representada per Josep Daví i Casas
JUNTA ARBITRAL DE CONSUM DE TERRASSA	La Cambra és representada per Jordi Torredemer i Taló i Montserrat Prat i Sagalés
PLA DE LA INNOVACIÓ DE TERRASSA	La Cambra és representada per Marià Galí i Segués
CONSELL UNIVERSITARI DE TERRASSA	La Cambra és representada per Marià Galí i Segués a la Comissió Permanent i per Josep Prats i Llopart al Ple

CONSELL DE LA FORMACIÓ PROFESSIONAL DE TERRASSA	La Cambra és representada per Marià Galí i Segués
PACTE DE LA CIUTADANIA DE L'AJUNTAMENT DE TERRASSA	La Cambra és representada per Josep Gangonells i Ullés
CONSELL MUNICIPAL DE LA CULTURA I LES ARTS	La Cambra és representada per Josep Porta i Mascarill
PLA ESTRATÈGIC DE RUBÍ	La Cambra és representada per David Chaler i Corbella
CONSELL DE COMERÇ DE RUBÍ	La Cambra és representada per Jordi Torredemer i Taló
PLA ESTRATÈGIC D'OLESA DE MONTSERRAT	La Cambra és representada per David Chaler i Corbella
CONSELL ESTRATÈGIC DE SANT CUGAT	La Cambra és representada per David Chaler i Corbella
PATRONAT DE LA FUNDACIÓ PER AL COMERÇ, INDÚSTRIA I SERVEIS DE SANT CUGAT DEL VALLÈS (Sant Cugat Actiu)	La Cambra és representada per David Chaler i Corbella
PLA ESTRATÈGIC DE PROMOCIÓ ECONÒMICA I OCUPACIÓ DE SANT CUGAT DEL VALLÈS	La Cambra és representada per David Chaler i Corbella
ASOCIACIÓN IBEROAMERICANA DE CAMARAS DE COMERCIO - AICO	La Cambra és representada per Francesc Flotats i Crispí
ASSOCIACIÓ DE CAMBRES DE COMERÇ I INDÚSTRIA DEL MEDITERRANI - ASCAME	La Cambra és representada per Marià Galí i Segués

Situació de l'11 de juny al 31 de desembre de 2010

CAMBRA DE LA PROPIETAT URBANA DE TERRASSA I COMARCA	La Cambra és representada per Pere Masachs i Biarnés
SERVICIOS COMPLEMENTARIOS FITOSANITARIOS	La Cambra és representada per Marià Galí i Segués
INSTITUT D'INVESTIGACIÓ TÈXTIL I DE COOPERACIÓ INDUSTRIAL DE TERRASSA	La Cambra és representada per Marià Galí i Segués
PATRONAT DE LA FUNDACIÓ D'ESTUDIS INTERNACIONALS	La Cambra és representada per Marià Galí i Segués
CAIXA D'ESTALVIS DE TERRASSA	La Cambra és representada per Francesc Flotats i Crispí
CONSELL RECTOR DE SALUT	La Cambra és representada per Marta Torrents i Fenoy
CONSELL DE COMERÇ I TURISME DE L'AJUNTAMENT DE TERRASSA	La Cambra és representada per Joan Turull i Estatuet en el seu Comitè Permanent i Antonio Sánchez i Medina en el plenari. Francisco Jiménez i Ortas representa la Cambra en el Grup de Treball de Turisme Gastronòmic
COMITÈ DE MEDI AMBIENT INDUSTRIAL DE TERRASSA	La Cambra és representada per Meritxell Valero i Marcet
CONSELL DE LA FORMACIÓ PROFESSIONAL DE TERRASSA	La Cambra és representada per Marià Galí i Segués
CONSELL MUNICIPAL DE MEDI AMBIENT DE TERRASSA	La Cambra és representada per Meritxell Valero i Marcet
COMISSIÓ LOCAL DE PROTECCIÓ CIVIL DE TERRASSA	La Cambra està representada per Francesc Segura i Buisán
CONSELL MUNICIPAL DE SEGURETAT CIUTADANA DE TERRASSA	La Cambra és representada per Josep Gangonells i Ullés
CONSELL UNIVERSITARI DE TERRASSA	La Cambra és representada per Marià Galí i Segués a la Comissió Permanent i per Josep Prats i Llopart al Ple
JUNTA ARBITRAL DE CONSUM DE TERRASSA	La Cambra és representada per Montserrat Aguado i Montserrat Prat i Sagalés
PACTE PER LA MOBILITAT DE L'AJUNTAMENT DE TERRASSA	La Cambra és representada per Josep Daví i Casas
CONSELL MUNICIPAL DE LA CULTURA I LES ARTS DE TERRASSA	La Cambra és representada per David Chaler i Corbella

PRESSUPOSTOS PARTICIPATIUS DE TERRASSA	La Cambra és representada per Josep Gangonells i Ullés
FÒRUM PER LA CIUTADANIA DE TERRASSA	La Cambra és representada per Josep Gangonells i Ullés
PLA DE LA INNOVACIÓ DE TERRASSA	La Cambra és representada per Marià Galí i Segués i Jordi Amat i Sala
ACORD PEL DESENVOLUPAMENT ECONÒMIC I SOCIAL DE RUBÍ	La Cambra és representada per David Chaler i Corbella a l'Assemblea i per Josep Prats i Llopart al Grup d'Impuls
CONSELL DE COMERÇ DE RUBÍ	La Cambra és representada per Antoni Munuera i Máñez
PATRONAT DE LA FUNDACIÓ PER AL COMERÇ, INDÚSTRIA I SERVEIS DE SANT CUGAT DEL VALLÈS (Sant Cugat Actiu)	La Cambra és representada per David Chaler i Corbella
ESPAI CONEIXEMENT I EMPRESA DE SANT CUGAT	La Cambra és representada per Josep Prats i Llopart al Comitè Estratègic i Josep Beltran i Centelles i Sònia Pérez i Medina al Consell Sectorial Empresa
CONSELL ESCOLAR TERRITORIAL DEL VALLÈS OCCIDENTAL	La Cambra és representada per Josep Beltran i Centelles
ASOCIACIÓN IBEROAMERICANA DE CAMARAS DE COMERCIO - AICO	La Cambra és representada per Marià Galí i Segués
ASSOCIACIÓ DE CAMBRES DE COMERÇ I INDÚSTRIA DEL MEDITERRANI - ASCAME	La Cambra és representada per Marià Galí i Segués

Entitats en les quals participa la Cambra

Situació de l'1 de gener al 10 de juny de 2010

- FUNDACIÓ ESCODI (ESCOLA SUPERIOR DE COMERÇ I DISTRIBUCIÓ)**

La Cambra de Terrassa és representada en el Patronat per Marià Galí i Segués, Jordi Torredemer i Taló i Manel Turull i Estatuet. Alhora, Manel Turull i Estatuet també representa a la Cambra al Comitè Executiu de la Fundació.
- SOCIETAT D'APARCAMENTS DE TERRASSA SA**

La Cambra és representada per Miquel Font i Roca.
- PROINTESA (Promocions Industrials de Terrassa SA)**

La Cambra és representada per Josep Daví i Casas.
- CONSORCI DE LA FIRA DE TERRASSA**

La Cambra n'és membre, essent el president de la Cambra, Marià Galí i Segués, vicepresident del Consell General del Consorci de la Fira de Terrassa i president del Comitè Executiu del mateix, Josep Porta i Mascariill vocal del Consell General i David Chaler i Corbella vocal d'ambdós òrgans de govern, actuant el Director Gerent de la Cambra, Josep Prats i Llopart, com a secretari del Consell General i del Comitè Executiu del Consorci.
- UNIÓ DE POLÍGONS INDUSTRIALS DE CATALUNYA**

La Cambra és representada per Marià Galí i Segués.
- FERRMED**

La Cambra és representada per Marià Galí i Segués.
- TRIBUNAL ARBITRAL DE TERRASSA**

Pel que fa a l'Associació d'Arbitratge de Terrassa, la Cambra n'ostenta la Presidència i la Tresoreria recaient els càrrecs en els senyors Marià Galí i Segués i Miquel Font i Roca, respectivament.

Pel que fa al Tribunal pròpiament dit, la Cambra és representada per Maria Vilardell i Borràs, Josep M^a Aurell i Ferrer i Pere Masachs i Biarnés com a Vocals, i la Sra. Marta Torrents com a Secretària Executiva.

- FUNDACIÓ PROGRÉS I TÈCNICA**

Marià Galí i Segués actua com a president del Patronat de la Fundació, Ignasi Mier i Méndez com a tresorer de la Fundació i Marta Torrents i Fenoy com a Vicesecretària no Patrona.

Situació de l'11 de juny al 31 de desembre de 2010

- ASSOCIACIÓ PER L'ARBITRATGE I TRIBUNAL ARBITRAL DE TERRASSA**

Pel que fa a l'Associació per l'Arbitratge de Terrassa, la Cambra n'ostenta la Presidència, recaient el seu càrrec en el Sr. Marià Galí i Segués.

Es designava, per part del Ple de la Cambra, al Sr. Josep Abad i Pous per exercir les funcions de Tresorer.

Pel què fa al Tribunal pròpiament dit, la Cambra és representada per Maria Vilardell i Borràs, Josep M^a Aurell i Ferrer i Pere Masachs i Biarnés com a Vocals. Marta Torrents és la secretària tècnica del Tribunal.

- CONSORCI DE LA FIRA DE TERRASSA**

La Cambra n'és membre, essent el president de la Cambra, Marià Galí i Segués, vicepresident del Consell General del Consorci de la Fira de Terrassa i president del Comitè Executiu del mateix, Jordi Amat i Sala vocal d'ambdós òrgans de govern i David Chaler i Corbella vocal del Consell General, actuant el Director Gerent de la Cambra, Josep Prats i Llopart, com a secretari del Consell General i del Comitè Executiu del Consorci.

- FERRMED**

La Cambra és representada per Josep Daví i Casas.

- FUNDACIÓ ESCODI (ESCOLA SUPERIOR DE COMERÇ I DISTRIBUCIÓ)**

La Cambra de Terrassa està representada en el Patronat per Marià Galí i Segués, Joan Turull i Estatuet i Josep Prats i Llopart. Alhora, Joan Turull i Estatuet també representa a la Cambra al Comitè Executiu de la Fundació.

- FUNDACIÓ PROGRÉS I TÈCNICA**

Marià Galí i Segués actua com a Vicepresident del Patronat de la Fundació i Marta Torrents i Fenoy com a Secretària.

- PROINTESA (Promocions Industrials de Terrassa SA)**

La Cambra és representada per Josep Daví i Casas.

- SOCIETAT D'APARCAMENTS DE TERRASSA SA**

La Cambra és representada per Miquel Font i Roca.

- UNIÓ DE POLÍGONS INDUSTRIALS DE CATALUNYA**

La Cambra és representada per Pere Masachs i Biarnés.

Entitats acollides a la Cambra

- CONSORCI DE LA FIRA DE TERRASSA**
- TRIBUNAL ARBITRAL DE TERRASSA**

05

informació d'empreses i tramitacions

La Cambra, a través d'un ampli ventall de serveis d'informació d'empreses i tramitacions, posa a l'abast dels seus clients un conjunt d'eines de gran utilitat en diferents àrees de l'activitat empresarial: informació d'empreses, informació i tramitacions de suport a l'exportació, tramitacions al Registre Mercantil de Barcelona, el punt de servei OGE (Oficina de Gestió Empresarial), l'emissió de Certificats Digitals de Camerfirma i la recuperació de l'IVA suportat a l'estranger.

Informació d'empreses

La informació d'empreses té la finalitat de proporcionar instruments i recursos que faciliten a l'empresa l'arribada al seu mercat potencial, el coneixement del seu sector i la localització i l'anàlisi de la solvència dels seus clients i proveïdors. La Cambra subministra serveis d'informació comercial com són els llistats i les bases de dades d'empreses (llistats personalitzats, rànquings i sectors empresarials), informes comercials d'àmbit nacional i internacional, notes informatives i certificats del Registre Mercantil.

En l'àmbit de la informació d'empreses, la Cambra comercialitza una base de dades: el CD de polígons de la Demarcació de Terrassa, un projecte dirigit pel Departament d'Estudis i Projectes Internacionals i realitzat mitjançant un estudi exhaustiu i minuciosos que inclou les empreses dels 60 polígons de la demarcació de l'entitat. En aquest suport es poden consultar totes les empreses que formen part de cadascun dels polígons, la seva ubicació i les seves dades de contacte.

Informació i tramitacions de suport a l'exportació

La Cambra dona suport a l'activitat exportadora de les empreses posant al seu abast la informació necessària i resolent un gran ventall de tramitacions:

- Certificats d'origen i visat de documents per a l'exportació.

- Quaderns ATA. La Cambra expedeix aquest document d'Admissió Temporal de mercade-

ria, vàlid per realitzar exportacions temporals als països membres de la Cadena ATA. En el transcurs de l'any 2010, Moldàvia ha signat el conveni i es converteix en el 67è organisme membre de la Cadena ATA.

- Certificats de lliure venda, cens, epígraf, etc.

La Cambra també disposa dels mitjans necessaris per tramitar la legalització d'aquests i altres documents davant consolats, ambaixades, ministeris o qualsevol altre organisme oficial a Madrid o a Barcelona.

Tramitacions al Registre Mercantil de Barcelona

La Cambra realitza per a les empreses la tramitació de les gestions i obligacions administratives i s'encarrega de presentar la documentació davant del Registre Mercantil: presentació d'escriptures, llibres, comptes anuals, inscripció de dominis, notes registrals, etc.

Punt de Servei OGE (Oficina de Gestió Empresarial)

A través de la finestreta OGE, les empreses poden informar-se, iniciar o resoldre tràmits que són competència de la Direcció General de Comerç, la Direcció General d'Indústria, la Direcció General de Mines, el Departament de Treball, la Direcció General de Salut Pública, etc. El fet d'apropar a les empreses els punts d'atenció permet millorar l'agilitat de la resolució de les tramitacions en qüestió, evitant esperes i desplaçaments innecessaris. A més, la Cambra facilita l'atenció al client a través d'un

servei de cita prèvia que permet a les empreses conèixer exactament quan seran ateses evitant pèrdues innecessàries de temps.



L'OGE-CAMBRA TERRASSA tramita, entre d'altres, la inscripció al Registre d'Establiments Industrials (nova instal·lació, ampliació o trasllat), el Registre d'Indústries Agràries, el Registre d'Agents de la Seguretat Industrial de Catalunya (empreses i carnets professionals), el Registre Sanitari d'Indústries i la comunicació d'obertura del centre de treball.

Amb l'entrada en vigor del Decret 106/2008, de 6 de maig, de mesures per a l'eliminació de tràmits i la simplificació de procediments per facilitar l'activitat econòmica, s'elimina la càrrega documental d'una gran part de la tramitació a l'Oficina, simplificant i agilitzant el procediment administratiu, i s'amplia el ventall de tràmits resolts o iniciats al punt OGE-Cambra Terrassa. Durant l'any 2010, s'han incorporat els següents nous tràmits:

- Presentació de subvencions de comerç, política industrial i línia d'emprenedors.

- Inscripció en el Registre d'Agents Immobiliaris de Catalunya.

També, es produeix un canvi normatiu que afecta la tramitació relacionada amb les següents activitats específiques de l'àmbit de la seguretat industrial:

- Empreses instal·ladores.
- Professionals instal·ladors.
- Tallers de reparació de vehicles automòbils.

Emissió de Certificats Digitals de Camerfirma

El Certificat Digital és una eina electrònica que ens permet identificar i realitzar transaccions telemàtiques de forma segura i fiable. S'utilitza per identificar l'empresa o empresari davant de diferents organismes, ja sigui per a la realització de gestions telemàtiques o en la signatura de documents, factures o contractes. Aquest sistema estableix un intercanvi d'informació totalment confidencial.

L'entitat vetlla per una correcta adaptació del món empresarial als requeriments telemàtics actuals, i com a emissora d'eines i solucions digitals de l'entitat certificadora Camerfirma, fomenta i distribueix certificats digitals com els de representant, de persona jurídica, de pertinença a empresa, de facturació electrònica, de xifrat, etc. Així mateix, col·labora un any més en la difusió de la setena edició de les Jornades de Signatura Electrònica organitzades per l'Agència Catalana de Certificació.

S'ha incrementat en un 75%, respecte l'any 2009, la tramitació de certificats digitals, amb la signatura de diferents convenis (Col·legi d'Odontòlegs, Col·legi de Veterinari), la posada en marxa de diferents projectes de col·laboració (Kyocera, Wtransnet) i l'obligació de realitzar les tramitacions de forma telemàtica per part de l'administració.

Recuperació de l'IVA suportat a l'estranger

Les directives 78/1072/CEE i 86/560/CEE permeten que les empreses i autònoms puguin recuperar l'IVA suportat pel pagament de serveis en països de la Unió Europea (fires i Congressos, viatges comercials, serveis de consultoria, traductors, hotels i restaurants, taxis o combustible, entre d'altres).

Amb l'objectiu d'aportar solucions de gestió empresarial la Cambra tramita les sol·licituds de recuperació de l'IVA suportat per les empreses, posant al seu abast un equip professional qualificat i amb l'experiència necessària per gestionar de forma adequada els possibles requeriments dels diferents països pel que fa a la recuperació de l'IVA suportat.

Durant l'any 2010, el servei s'ha adaptat a la nova regulació que determina l'obligació de realitzar aquest tràmit de forma telemàtica. En aquest sentit, la Cambra signa un conveni de col·laboració amb l'Agència Estatal de l'Administració Tributària, a través del qual la Cambra de Terrassa esdevé col·laboradora social i pot tramitar en nom de tercers.

Dades 2010 - Recuperació de l'IVA suportat a l'estranger (campanya 2009)

- La Cambra ha tramitat 92 expedients de recuperació de l'IVA, d'un total de 56 empreses, a 15 països de la Unió Europea.
- Es recuperen més de 200.000 euros anuals.
- La mitjana de devolució per empresa és 4.200 €.
- Algunes empreses recuperen fins a 30.000 €.

Estadístiques 2010

Informació comercial

Listats d'empreses	87
Informes comercials	52
Notes informatives del Registre Mercantil	143
Total	282

Certificacions

Certificats d'origen	5.799
Legalització de signatures	2.107
Certificats per exportació i altres operacions comercials / Compulsats	109
Quaderns ATA y CP (Emissions i ampliacions)	71
Total	8.086

Tramitació de documents

Dipòsit de Comptes anuals al Registre Mercantil de Barcelona	159
Dipòsit de Llibres al Registre Mercantil de Barcelona	228
Presentació d'escriptures i altres tràmits davant del Registre Mercantil de Barcelona	16
Tramitacions davant Ambaixades i Consolats	284
Total	687

Tramitacions Oficina Gestió Unificada

Sol·licitud d'informació realitzades	683
Tramitacions	1.428
Total	2.111

Certificats Digitals

Emissió de Certificats Digitals	504
--	------------

Servei de Recuperació d'IVA a l'estranger

Expedients tramitats	92
-----------------------------	-----------

06

assessorament i desenvolupament empresarial

L'objectiu és col·laborar en el reforçament del teixit empresarial a través d'accions de suport dirigides a la millora de la gestió empresarial i la innovació.

La Cambra dona suport als projectes empresarials en les diferents etapes del desenvolupament de l'empresa, des del moment en el qual l'emprenedor té la idea de negoci, durant la creació de l'empresa, i oferint posteriorment acompanyament en les etapes de creixement fins assolir-ne la seva consolidació.

S'ofereixen tres línies de serveis:

- Assessorament a nous emprenedors.
- Assessorament en gestió empresarial.
- Assessorament en innovació.

La Cambra disposa d'un ampli equip de professionals experts, capaços d'oferir a les empreses el millor suport amb el màxim nivell de qualitat i experiència.

Assessorament en creació i consolidació d'empreses

L'objectiu d'aquest servei és acompanyar i assessorar els nous emprenedors en els punts clau i necessaris per iniciar i consolidar al mercat una activitat empresarial. El Servei de Creació d'Empreses, a partir d'una anàlisi en profunditat del projecte, ofereix un assessorament personalitzat que contribueix a augmentar les garanties d'èxit dels projectes empresarials.

El servei compta amb diferents línies d'actuació, pensades específicament per donar resposta a les necessitats dels emprenedors,

orientant-los i acompanyant-los en el seu procés de reflexió i proporcionant a la nova empresa els instruments necessaris per garantir la seva consolidació en el mercat.

Servei d'assessorament a persones emprenedores

A partir d'una anàlisi exhaustiva del projecte, la Cambra ofereix un assessorament personalitzat que té com a objectiu principal contribuir a l'augment de les garanties d'èxit dels futurs projectes empresarials. El servei inclou l'acompanyament i l'assessorament en els punts claus i necessaris per iniciar una activitat empresarial, i culmina amb la concreció i l'elaboració del pla d'empresa del projecte.

Els assessors de la Cambra analitzen i estudien a fons l'esmentat pla d'empresa i, si escau, en certifiquen la viabilitat.

Formació

La formació que la Cambra ofereix a l'emprenedor pretén orientar i dotar el nou empresari dels coneixements necessaris per fer front a la creació de l'empresa i, al mateix temps, oferir-li la possibilitat de compartir inquietuds i punts de vista amb altres emprenedors.

Les sessions de formació desenvolupen els temes més importants en la planificació i la gestió d'una nova empresa, com per exemple:

- El pla d'empresa
- El pla econòmic i financer
- Habilitats directives

- Aspectes legals en la creació d'una empresa
- Àrea comercial i màrqueting
- Creativitat
- Ús de les noves tecnologies
- Sessions de formació basades en el mètode de l'anàlisi de casos empresarials reals, editats per la pròpia Cambra.

Servei de Consolidació per a la Nova Empresa

Consisteix en la realització de sessions de treball amb el nou empresari per tal d'ajudar-lo a establir correctament les bases de la seva empresa en el mercat. Un consultor expert en gestió empresarial de la Cambra analitza les característiques de l'empresa i de la persona emprenedora, i l'ajuda a prendre les decisions més adequades.

Jornades d'Emprenedoria

La Cambra promou anualment les Jornades d'Emprenedoria per tal d'establir un espai de trobada per als nous empresaris i professionals relacionats amb la creació d'empreses. L'objectiu és facilitar l'intercanvi d'experiències i fomentar la cooperació entre nous empresaris del territori.

Conferències a la Universitat i centres educatius

L'objectiu d'aquestes conferències és sensibilitzar i promoure l'esperit emprenedor entre els joves, desmitificant conceptes com ara la por al fracàs o les dificultats per a l'obtenció de finançament, entre d'altres.

Conferència	Centre
Protegeix les teves Idees	UPC
El Valor de la Idea:	
Fonts de Finançament	UPC
Com crear una Empresa (2 vegades)	IES Terrassa
El Pla d'empresa	IES Terrassa

L'activitat del servei durant l'any 2010 es reflecteix en el quadre següent:

Projectes assessorats	714
Empreses creades	138
Nombre de mòduls de formació realitzats	31
Nombre d'assistents als mòduls de formació	331
Nombre de projectes de consolidació per a la nova empresa realitzats	16
Nombre d'assessoraments i tramitacions de la constitució de SLNE	3
Nombre d'assessoraments i tramitacions de la constitució de SL telemàtica	14

El nombre de projectes assessorats ha registrat un increment, respecte l'any 2009, d'un 7%, mentre que el nombre de empreses creades ha crescut un 6%.

Assessorament en gestió empresarial

Aquesta línia s'orienta a la millora de la gestió empresarial, reforçant els punts forts de l'empresa i resolent els punts febles. L'objectiu és professionalitzar la gerència de l'empresa i dotar-la d'eines que l'ajudin a gestionar el funcionament de l'empresa, tenint en compte l'orientació estratègica, les finances, la gestió de persones, el màrqueting i els processos.

Durant l'any 2010 s'han assessorat 12 empreses.

Nou servei d'assessorament en direcció i gestió de persones

Durant aquest any s'ha posat en marxa un nou servei d'assessorament en direcció i gestió de persones. La seva finalitat és ajudar a les empreses a obtenir el resultat òptim en el desenvolupament de les persones de la seva organització, aplicant les condicions organitzatives i relacionals que permetin al major nombre de persones donar a la seva empresa el millor d'elles mateixes.

S'ha dissenyat també un cicle de trobades per a responsables de gestió de persones de les empreses.

Programa Genera

El mes de desembre es va posar en funcionament el Programa Genera. Aquest programa està liderat per la Cambra de Terrassa i compta amb la participació de CECOT, Fundació Eduard Soler, Redessa i el

Consell de Cambres de Catalunya i amb la col·laboració d'entitats de tota Catalunya.

El Programa Genera té com a objectiu el foment de l'esperit emprenedor dins de les pròpies empreses per fer aflorar projectes d'emprenedoria Corporativa durant l'any 2011. Aquest projecte està subvencionat pel SOC de la Generalitat de Catalunya i el Fons Social Europeu.



programa genera
dinamitzant la cultura emprenedora

:: Imatge del projecte Genera, que lidera la Cambra de Comerç i Indústria de Terrassa

Creative Tools

Durant l'any 2010, la Cambra va participar en el Programa Creative Tools, juntament amb Flanders District of Creativity (Bèlgica), Creative Industries Development Agency (Anglaterra) i Creative Tampere (Finlàndia) amb l'objectiu d'aportar diferents eines en els camps de l'emprenedoria, la innovació i l'assessorament empresarial. Aquest programa ha estat finançat pel programa Leonardo da Vinci de la Unió Europea.

Com a resultat d'aquest projecte, els dies 5 i 6 d'octubre de 2010 es va presentar a seu de la Cambra de Terrassa el "THINKKIT", un conjunt de mètodes de creativitat i guies

de gestió empresarial elaborats per experts i educadors, amb la finalitat d'ajudar als empresaris a ser més creatius i als creatius a tenir una visió més empresarial.

Assessorament en innovació

Aquesta línia dona suport a les empreses en matèria d'innovació, amb la finalitat d'afavorir el desenvolupament dels seus projectes.

El servei inclou l'assessorament en projectes de gestió del coneixement, de la creativitat i del talent, incorporació de tecnologies de la comunicació en la gestió empresarial, protecció de la propietat industrial i recolzament en

l'obtenció d'ajuts per a projectes de recerca, desenvolupament i innovació tecnològica.

Durant l'any 2010 s'han assessorat 150 empreses.

Assessorament en propietat industrial (marques i patents)

El servei de protecció de la propietat industrial i intel·lectual que ofereix la Cambra de Comerç i Indústria de Terrassa està personalitzat i s'adapta a les necessitats de cada empresa, comptant des de productes específics per a nous emprenedors o comerços fins a un assessorament sobre la millor estratègia per protegir una invenció o una marca a nivell mundial.

Assessorament en subvencions i incentius fiscals per a projectes de recerca, desenvolupament i innovació tecnològica

A través d'aquest servei, la Cambra ha facilitat l'accés de les empreses als ajuts i als programes de suport que les administracions públiques posen al seu abast pel desenvolupament de projectes de recerca, desenvolupament i innovació tecnològica.

Els especialistes de la Cambra analitzen els diferents projectes de l'empresa, realitzant un estudi de viabilitat per a cada cas i així avaluar les possibilitats reals que l'empresa té per acollir-se a algun dels programes d'ajuts a l'abast de l'empresari i per aplicar-se les deduccions fiscals corresponents. Aquesta metodologia ha permès a les empreses estalviar temps i esforços en projectes amb poques possibilitats d'èxit i dedicar-los als que realment poden aportar fruit.

El servei també inclou la preparació de tota la documentació necessària, el seguiment constant de l'estat del projecte durant l'avaluació per part de l'organisme subvencionador, i el suport a l'empresa en les inspeccions realitzades pels organismes oficials corresponents.

D'altra banda, la Cambra forma part de la xarxa PIDI del Centro de Desarrollo Tecnológico Industrial (CDTI), des del qual s'orienta a les empreses en la recerca d'ajudes per a projectes de recerca i desenvolupament tecnològic.

Assessorament en sistemes d'informació i telecomunicacions

La Cambra ofereix un servei d'assessorament en sistemes d'informació i telecomunicacions amb la finalitat d'ajudar a les empreses a analitzar els avantatges i millores competitives que comporta la integració de les tecnologies de la informació i comunicacions a l'estratègia general de l'empresa.

El servei inclou l'assessorament integral sobre els productes, serveis i eines més adients per aprofitar al màxim les oportunitats i els beneficis que les TIC poden aportar a l'empresa en l'àmbit de la gestió, la producció, la comercialització, etc. Durant l'any 2010 també s'ha incorporat el màrqueting a través de xarxes socials i les web 2.0.

Per fomentar la implantació de les tecnologies de la informació i la comunicació a les petites i mitjanes empreses, la Cambra ha participat, com a entitat coordinadora, en el programa PIMESTIC de la Generalitat de Catalunya. Aquest programa té com a objectiu la realització de diagnòstic a les empreses per part d'orientadors en les quals es recomana l'ús més eficient de les TIC segons les necessitats de cada empresa.

Feria del Conocimiento

Durant el segon semestre d'any, la Cambra va participar en el Programa Innovació i Transferència del Coneixement "Feria del Conocimiento". Aquest programa cofinançat pel Fons Social Europeu, el Ministeri de Ciència i Innovació i les Cambres, té com a objec-

tiu fonamental afavorir la transmissió del coneixement entre les empreses i els centres de coneixement (universitats, centres d'investigació, centres de formació professional, etc.). Per aconseguir-ho s'han organitzat sessions informatives, trobades un a un entre empreses i centres de coneixement i s'ha creat una plataforma digital per posar en contacte ofertes i demandes tecnològiques.

Sessions informatives

Durant aquest any 2010, s'han realitzat 13 sessions informatives sobre diferents temes d'actualitat relatius al món empresarial, en les quals hi han participat 343 assistents.

Gestió Empresarial

Oportunitats i decisions d'empresa en temps canviants

El dia 16 de març, a la seu de la Cambra, es va celebrar aquesta sessió informativa amb l'objectiu de reflexionar sobre el context econòmic i donar a conèixer als assistents aquelles eines que tenen al seu abast per definir l'estratègia empresarial i controlar el seu negoci per millorar així la seva rendibilitat.

El repte de captar nous clients

El dia 21 d'abril, a la delegació de Castellbisbal, Rubí i Sant Cugat del Vallès de la Cambra, es va celebrar aquesta sessió informativa amb l'objectiu d'ajudar a definir i crear el model d'èxit de cada empresa que permeti una aproximació efectiva als clients.



:: El conjunt d'eines Thinkkit, realitzat pels socis participants en el projecte europeu Creative Tools



:: La Cambra va presentar a formadors i consultors el conjunt d'eines Thinkkit, realitzat en el marc del projecte europeu Creative Tools

La millora del model de gestió empresarial

El dia 21 d'octubre, a la seu de la Cambra, es va celebrar aquesta taula rodona amb l'objectiu de reflexionar sobre la importància del model de gestió empresarial en els resultats de la companyia, tant econòmics com qualitats, i compartir les experiències d'un grup reduït d'empresaris.

Gestió del potencial i el talent de les persones

El dia 17 de novembre, a la seu de la Cambra, es va celebrar aquesta taula rodona amb l'objectiu de reflexionar sobre la importància d'identificar els diferents nivells de potencial de creixement del personal de l'empresa, i compartir les experiències d'un grup reduït d'empresaris i experts en desenvolupament de persones.

Innovació

Cicle Informatiu ACC10. Servei a la Innovació i la Internacionalització de l'empresa

El dia 11 de març, a la seu de la Cambra, es va celebrar aquesta sessió informativa amb l'objectiu de presentar els serveis que ofereix ACC10 per donar suport a les empreses en els seus projectes innovadors i la seva internacionalització. Aquesta sessió va comptar amb el suport d'ACC10 de la Generalitat de Catalunya.

Programes d'ajuda a la informització de les pimes: Pimestic i 2BDigital

El dia 24 de març es va celebrar, a la seu de la Cambra, aquesta sessió informativa, amb l'objectiu de donar a conèixer els programes d'ajuda a la internacionalització i implantació de les tecnologies de la informació a les empreses. Aquesta sessió va comptar amb el suport del programa PIMESTIC de la Secretaria de Telecomunicacions i Societat de la Informació i ACC10 de la Generalitat de Catalunya.



:: Presentació de la sessió informativa del Cicle Informatiu d'ACC10

El Màrqueting Digital, una resposta per trobar clients

Els dies 18 de maig i 14 d'octubre es van celebrar, a la seu de la Cambra, dues edicions d'aquesta sessió informativa amb l'objectiu de donar una visió dels principals punts que cal tenir en compte a l'hora de planificar una estratègia de màrqueting eficaç a Internet. Aquesta sessió va comptar amb el suport del programa PIMESTIC de la Secretaria de Telecomunicacions i Societat de la Informació de la Generalitat de Catalunya.

Les TIC i el Sector Comerç

El dia 1 de juliol es va celebrar, al punt de servei d'Olesa de Montserrat de la Cambra, aquesta sessió informativa amb l'objectiu de donar a conèixer els beneficis i facilitats que l'ús de la informàtica pot aportar al sector del comerç, explicant els avantatges d'implantar les Tecnologies de la informació i la Comunicació en l'activitat diària del negoci. Aquesta sessió va comptar amb el suport del programa PIMESTIC de la Secretaria de Telecomunicacions i Societat de la Informació de la Generalitat de Catalunya.



:: Sessió informativa sobre els programes d'ajuda a la informització de les pimes

Sistemes d'Informació i Comunicació, eines clau per a la millora de la productivitat de les empreses

El dia 7 d'octubre es va celebrar, a la seu de la Cambra, aquesta sessió informativa. Les TIC com a millora de la productivitat de les organitzacions, tant en l'automatització i optimització dels seus processos estructurats, com, sobretot, per l'ús d'eines de suport per agilitzar i augmentar les capacitats dels treballadors amb la informació. Aquesta sessió va comptar amb el suport del programa PIMESTIC de la Secretaria de Telecomunicacions i Societat de la Informació de la Generalitat de Catalunya.



:: Instantània de la sessió informativa "Noves oportunitats de negoci a través de la Innovació Oberta"

Noves oportunitats de negoci a través de la innovació oberta: com millorar compartint coneixements

El dia 14 de desembre es va celebrar, a la seu de la Cambra, aquesta sessió informativa amb l'objectiu de donar a conèixer la innovació oberta com una estratègia d'empresa per afrontar nous reptes. Aquesta sessió va comptar amb el suport d'ACC10 de la Generalitat de Catalunya.

Eficiència Energètica

Línies d'ajuts per a la promoció de l'eficiència, l'estalvi energètic i les energies renovables

El dia 17 de juny es va celebrar, a la seu de la Cambra, aquesta sessió informativa amb l'objectiu de donar a conèixer el conjunt de línies d'ajuts de l'administració autonòmica per tal de donar suport a les empreses en les actuacions de millora dels seus consums energètics. Aquesta sessió va comptar amb el suport de l'Institut Català d'Energia de la Generalitat de Catalunya.

Creació d'empreses

II Jornada d'Emprenedoria

El dia 10 de novembre es va celebrar a la seu de la Cambra una jornada adreçada a nous emprenedors i empreses de recent creació amb l'objectiu de ser un punt de trobada per intercanviar experiències i fomentar la cooperació entre emprenedors.

La II Jornada d'Emprenedoria va comptar amb la participació de més de 160 empresaris assistents. Sergio Fernández, autor del llibre *Vivir sin Jefe*, Jaime Escamilla i Pilar Almagro, directora general de Vertisub, van participar com a ponents d'aquestes jornades, que va moderar Xavier Solà, presentador del programa radiofònic *Suc de Coco*, de Catalunya Ràdio. També es van presentar les experiències emprenedores d'èxit de l'empresa *Aparcaivola* i *Drivania International*. Així mateix, els emprenedors assistents van poder establir contactes i compartir experiències en l'Espai Networking, que es va desenvolupar en el marc d'un dinar a peu dret. Aquesta jornada va comptar amb el suport del Departament de Treball de la Generalitat de Catalunya.

me Escamilla i Pilar Almagro, directora general de Vertisub, van participar com a ponents d'aquestes jornades, que va moderar Xavier Solà, presentador del programa radiofònic *Suc de Coco*, de Catalunya Ràdio. També es van presentar les experiències emprenedores d'èxit de l'empresa *Aparcaivola* i *Drivania International*. Així mateix, els emprenedors assistents van poder establir contactes i compartir experiències en l'Espai Networking, que es va desenvolupar en el marc d'un dinar a peu dret. Aquesta jornada va comptar amb el suport del Departament de Treball de la Generalitat de Catalunya.



:: Taula rodona en la II Jornada d'Emprenedoria

Indicadors de qualitat

La valoració de les empreses ha estat molt satisfactòria i queda reflectida en el quadre següent:

	Valoració mitjana (sobre 10)
Sessions informatives	8.30
Mòduls de formació d'emprenedoria	9.25
Assessorament a nous emprenedors	8.99
Servei de consolidació per a la nova empresa	9.00
Assessorament en gestió empresarial	8.59
Assessorament en innovació	8.50



:: Imatge de l'espai networking en la II Jornada d'Emprenedoria



07

comerç internacional

L'objectiu és assessorar l'empresa en l'inici i el desenvolupament de la seva activitat internacional i promoure la internacionalització del sector empresarial de la demarcació de la Cambra.

Promoció internacional

Missions comercials

Durant l'any 2010, la Cambra va acompanyar un total de 152 empreses a obrir i consolidar mercats arreu del món a través de l'organització de 13 missions comercials directes a l'exterior amb agenda de visites personalitzades i un pont mediambiental al Marroc. A més, la Cambra ha organitzat l'any 2010 un total de 4 missions inverses, en les quals es van convidar empreses del Marroc, els Estats Units, Aràbia Saudita i Croàcia. En aquestes missions comercials, la Cambra ha facilitat en total més de 1.720 contactes entre les empreses participants i empreses estrangeres.

Missió comercial a Ghana, Nigèria, Benín i Costa d'Ivori

Desenvolupada del 26 de gener al 10 de febrer, aquesta missió va comptar amb el suport d'ACC10́. Les empreses participants en aquesta missió van ser les 30 següents:

ACSA BATH SOLUTIONS	Sant Cugat del Vallès
AFEPASA	Constantí (Tarragona)
ALEJANDRO ALTUNA SA	Mondragón (Guipúscoa)
ALIMINTER	Ceutí (Múrcia)
AMILIBIA	Amorebieta (Biscaia)
AUSA	Manresa
CASALS VENTILACIÓ	Sant Joan de les Abadesses
CATALYSIS SL	Madrid
CELLER SORT	Tarragona

CEURAR SL	València
CHEMIPOL	Terrassa
CIRCUTOR	Viladecavalls
COMERCIAL DE VÀLVULAS	Cerdanyola del Vallès
ESTEVES GROUP	Cervelló (Barcelona)
EUROFRAGANCE	Rubí
FERRIMAX	Sant Fost de Capsentelles (Barcelona)
FIGUERES SEATING	Lliçà d'Amunt
FLAMAGAS	Barcelona
GERMANS BOADA	Rubí
GRIFFITH LABORATORIES	Puigpelat (Tarragona)
HIMEXFIL SL	Tarragona
HIMOINSA	Getafe (Madrid)
ITURRI	Sevilla
J VILASECA	Barcelona
LEDS-C4	Barcelona
OLIVÉ QUÍMICA SA	Gavà
OPENETIC	Terrassa
TALL. FELIP VERDES	Vilanova del Camí
TAURUS	Oliana (Lleida)
TECNOVE SL	Herencia (Ciudad Real)

Missió comercial a Guatemala, El Salvador, Costa Rica i Panamà

Desenvolupada del 13 al 26 de febrer, aquesta missió va comptar amb el suport de d'ACC10́. Les empreses que van participar en aquesta missió van ser les 8 següents:

AGRIC BEMVIG	Les Masies de Voltregà (Barcelona)
AMPHOS XXI CONSULTING	Barcelona
BUFETE IGNACIO FERNÁNDEZ	Barcelona
LEDS C-4	Torà (Lleida)
RIEJU SA	Figueres
SAS SA	Almacelles (Lleida)
VALLFORMOSA	Vilobí del Penedès (Barcelona)
VYC INDUSTRIAL SA	Terrassa

Missió comercial a l'Aràbia Saudita, Qatar i els Emirats Àrabs Units

Desenvolupada del 20 al 30 de març, aquesta missió va comptar amb el suport de d'ACC10́. Les empreses que van participar en aquesta missió van ser les 17 següents:

AUSA CENTER	Manresa
BORDADOS BARBER	Ontinyent (València)
BRUGAROLAS	Rubí
CIRPROTEC	Terrassa
CLIMASA REFRIGERACIÓN	Barcelona
EL TALLER DE ALQVIMIA	Torbella (Girona)
ESBELT	Barcelona
FERRIMAX	St. Fost de Campsentelles (Barcelona)
FRIO ANTARTIC	Marín (Pontevedra)
GLG DISTRIBUZIONE SPAGNA	Sant Cugat del Vallès
IBERSPA	Cervera
INTERMAS NETS	Llinars del Vallès
MAXCHIEF EUROPE	Barcelona
MEDICLINICS	Barcelona
MERCADERÍAS CONGELADAS	Vigo
RAVETLLAT AROMATICS	Barcelona
WINDISCH	Barberà del Vallès

Missió comercial a Polònia i Eslovàquia

Desenvolupada del 16 al 21 de maig, aquesta missió va comptar amb el suport de la pròpia Cambra de Comerç i Indústria de Terrassa. Les empreses que van participar en aquesta missió van ser les 14 següents:

ALBET I NOYA	Sant Pau d'Ordal (Barcelona)
BETAQUÍMICA	Sant Cugat del Vallès
CALAF NUANCES	Calaf

CIRCONTROL	Viladecavalls
CIRCUTOR	Viladecavalls
CLEMENTS SALARÓ	Terrassa
DENA DESARROLLOS	Terrassa
FLEXOR	Barberà del Vallès
FONTINI	Santa Perpètua de la Mogoda
INDELUZ	Polinyà
REJILLAS CALIBRADAS	Martorelles (Barcelona)
ROSICH Y PUIGDENGOLAS	L'Hospitalet de Llobregat
TEDISEL IBERICA	Badalona
VSN	Terrassa

Missió comercial a Egipte

Desenvolupada del 17 al 21 de maig, aquesta missió va comptar amb el suport de la pròpia Cambra de Comerç i Indústria de Terrassa. Les empreses que van participar en aquesta missió van ser les 11 següents:

CIRCONTROL	Viladecavalls
CITEL	Sabadell
DELTA LAB	Rubí
INDUSTRIAL QUÍMICA LASEM	Castellgalí
J. VILASECA	Barcelona
MEDICLINICS	Barcelona
OPENET ICS INTERNATIONAL	Terrassa
PHIRA COMPONENTES AUT.	Sant Joan Despí
SA MARTÍN LLOVERAS	Terrassa
SENSOCAR	Terrassa
TEDISEL IBÉRICA	Badalona

Missió comercial a Japó i Corea del Sud

Desenvolupada del 29 de maig al 4 de juny, aquesta missió va comptar amb el suport de

d'ACC10́. Les empreses que van participar en aquesta missió van ser les 10 següents:

BODEGAS ROQUETA	Manresa
CAVA RECAREDO	Sant Sadurní d'Anoia
CLIMASA REFRIGERACIÓN	Sant Andreu de la Barca
DELTA LAB	Rubí
DUCTEL	Terrassa
EXQUIM	Sant Cugat del Vallès
LEDS C-4	Torà (Lleida)
MECANICA CAPE	Manlleu
TRANSMESA	Premià de Mar
TELSTAR TECHNOLOGIES	Terrassa

Missió comercial a Brasil

Desenvolupada del 13 al 18 de juny. Aquesta missió va comptar amb el suport de la pròpia Cambra de Comerç i Indústria de Terrassa. Les empreses participants en aquesta missió van ser les 4 següents:

BUFETE IGNACIO FERNÁNDEZ	Barcelona
CASALS VENTILACIÓN	St. Joan de les Abadesses (Girona)
EDDA - JORDI MILA	Cerdanyola del Vallès
SEDAL	Molins de Rei

Missió comercial a Kazakhstan

Desenvolupada del 27 de juny al 2 de juliol, aquesta missió va comptar amb el suport d'ACC10́. Les empreses que van participar en aquesta missió van ser les 21 següents:

BAGUÉS -MASRIERA	Barcelona
BOS1964	Barcelona
CATA ELECTRO	Torelló

CIRCUTOR	Viladecavalls
EMBOTITS ESPINA	Ripoll
EQUIP TÈCNIC SANTANDREU	Olot
EUROCOVERING	Cornellà de Llobregat
FIGUERAS INTERNACIONAL	Lliçà d'Amunt
FRANCISCO ALBERO	L'Hospitalet de Llobregat
GENEBRE	L'Hospitalet de Llobregat
GRUP FOLCRA	Martorell
HEAVY MOVEMENT	Barcelona
HITECSA	Vilanova i la Geltrú
INDUSTRIAL VETERINARIA	Esplugues de Llobregat
JUAN PUIGVERT	Sant Feliu de Pallerols (Girona)
KAZESP	Sant Andreu de la Barca
LAINTEX VETERANI	Sant Andreu de la Barca
MONER COCOA	Viladecans
PEKOS VALVES SA	Montmeló
SA MARTÍN LLOVERAS	Terrassa
TALLER FELIPE VERDES	Vilanova del Camí

Missió comercial a Turquia

Desenvolupada del 26 de setembre a l'1 d'octubre. Aquesta missió va comptar amb el suport de la pròpia Cambra de Comerç i Indús- tria de Terrassa. Les empreses participants en aquesta missió van ser les 5 següents:

MAQUINARIA MARCAJE	
INDUSTRIAL	Santa Eulàlia de Ronçana (Barcelona)
ROSICH Y PUIGDENGOLAS	L' Hospitalet de Llobregat
IBERSPA	Cervera
VALLE DEL ORCE	Barcelona
RENOLIT IBÉRICA	Sant Celoni

Pont Mediambiental al Marroc

Desenvolupat del 25 al 29 d'octubre, aquest pont mediambiental va comptar amb el suport de la pròpia Cambra de Comerç i Indústria de Terrassa. Les empreses que van participar en aquesta missió van ser les 7 següents:

ACÚSTICA INTEGRAL	Badalona
ARISTEGUI MAQUINARIA	Rubí
CIRCONTROL	Terrassa
DBA - FLUXE ESTUDIOS Y PROYECTOS	Vallromanes (Barcelona)
EMBAMAT	Terrassa
INBALL	Reus
TECNOCONVERTING INGENIERÍA	St. Fruitós del Bages

Missió comercial a Vietnam, Taiwan i Xina

Desenvolupada del 16 al 30 d'octubre, aquesta missió va comptar amb el suport de la pròpia Cambra de Comerç i Indústria de Terrassa. Les empreses que van participar en aquesta missió van ser les 4 següents:

CONSERVES FERRER	Santpedor
DOGA GESTIÓ	Abrera
EXQUIM	Sant Cugat del Vallès
WINDISCH	Barberà del Vallès

Missió comercial a Macedònia, Albània i Sèrbia

Desenvolupada del 26 de setembre a l'1 d'octubre, aquesta missió va comptar amb el suport d'ACCÍO. Les empreses que van participar en aquesta missió van ser les 12 següents:

BERNEDA	Capellades
CIRCONTROL	Viladecavalls
CONCENTROL	Riudellots de la Selva (Girona)
CONSUEGRA	Madrid
DOMUS	Sant Julià de Vilatorrada (Barcelona)
EUROPEAN RETAIL MANAGEMENT	Barcelona
FITTEXPORT	Terrassa
IMPORTACIONS COMUNITARIES	Vic
MAÑAS ESCAÑEZ	Barcelona
RAESA	Palencia
TEDISEL IBERICA	Badalona
TELSTAR TECHNOLOGIES	Terrassa

Missió comercial a Tailàndia, Filipines i Indonèsia

Desenvolupada del 20 de novembre al 2 de desembre. Aquesta missió va comptar amb el suport de la pròpia Cambra de Comerç i Indústria de Terrassa. Les empreses participants en aquesta missió van ser les 7 següents:

CONSERVES FERRER	Santpedor
DENA DESARROLLOS	Terrassa
EXQUIM	Sant Cugat del Vallès
KONIK GROUP	Sant Cugat del Vallès
LEDS-C4	Barcelona
PEKOS VALVES	Montmeló
VYC INDUSTRIAL	Terrassa

Missió comercial a la Índia

Desenvolupada del 27 de novembre al 3 de desembre, aquesta missió va comptar amb el suport de la pròpia Cambra de Comerç i Indústria de Terrassa. Les empreses que van participar en aquesta missió van ser les 2 següents:

FONTINI	Santa Perpètua de Mogoda
SELF AUTOADHESIVOS	Sant Quirze del Vallès

Missió Inversa amb el Marroc

Desenvolupada del 2 al 5 de març. Les empreses i els representants institucionals de Marroc que van participar en aquesta missió van ser els següents:

EMPRESSES

BERENGER	Tractament d'aigües
BRICOMA	Construcció
CORSIN AQUATRA	Tractament d'aigües
ENERGETICA	Energies renovables
GENERAL TECHNICS	Il·luminació
MENALCO	Begudes alcohòliques
SOFAMEL	Il·luminació
SOMATHES	Indústria alimentària

VISITES INSTITUCIONALS

Chambre de Commerce de Fès Khalid Gharmli Sefrioui

Missió Inversa amb els Estats Units d'Amèrica

Desenvolupada del 26 d'abril a l'1 de maig. Les empreses americanes i els representants insti-

tucionals que van participar en aquesta missió van ser els següents:

EMPRESSES

A & G TRADING CORP.	Alimentació
AMERICAN NORTHWEST	Vinícola
BOTTLE ROCKET WINE WORKS	Vinícola
F.B. McDONALD IMPORTS, INC	Vinícola
INTERNATIONAL SPECIALTY FOODS	Alimentació i Vinícola
K&L WINE MERCHANTS	Vinícola
LA TIENDA INC.	Gourmet
SPANISH TABLE	Alimentació
TRADEWINDS SPECIALTY IMPORT.	Alimentació i Vinícola

VISITES INSTITUCIONALS

The Spain US Chamber of Commerce



:: La delegació d'empresaris catalans participants en una reunió institucional al Pont Mediambiental al Marroc.



:: Una de les reunions de negoci entre empresaris americans i un empresari català



:: Fotografia de grup dels empresaris àrabs amb membres de l'equip professional de la Cambra. Al centre de la imatge, Josep Prats, director gerent de l'entitat

Missió Inversa amb l'Àràbia Saudita

Desenvolupada del 19 al 22 d'octubre. Les empreses d'Àràbia Saudita participants en aquesta missió van ser les següents:

EMPRESES

AL ABDULLATIF GROUP	Cosmètica
AL FOZAN BUILDING MATERIALS	Construcció
AL NASSER COMPANY	IL·luminació
BAHARETH CO.	Construcció
NARDEEN LIGHTING CO.	IL·luminació



:: Reunions de negoci en el marc de la Missió Inversa amb Croàcia

Missió Inversa amb Croàcia

Desenvolupada del 14 al 17 de desembre, a la Delegació de la Cambra a Castellbisbal, Rubí i Sant Cugat del Vallès. Les empreses de Croàcia participants en aquesta missió van ser les següents:

EMPRESES

ART RASVJETA	IL·luminació
AWT INTERNATIONAL	Alimentació
MARTIMEX	Cosmètica
STANIC D.O.O.	Alimentació
SUNATO	Energia renovable

Programa Nex-Pipe 2000

En el transcurs de l'any 2010, la Cambra de Terrassa va incorporar 12 empreses de la demarcació al programa Nex-Pipe 2000 d'iniciació a l'exportació, i hi va destinar una aportació econòmica de 42.768 €.

Les empreses que es van iniciar en l'activitat exportadora a través el programa van ser les següents:

EMPRESES

ARISTEGUI MAQUINARIA	Rubí
ARTHESAURUS	Valldoreix
AUTELEC SISTEMAS	Terrassa
COMERCIO DIGITAL	Sant Cugat del Vallès
EMAGISTER SERVICIOS DE FORMACIÓN	Sant Cugat del Vallès
ESTUDIO TÉCNICO BORRULL	Terrassa
GENFILTRO SL	Terrassa
GRATIL CONSULTING	Sant Cugat del Vallès
INVERTE	Terrassa
LOREFAR	Castellbisbal
MARPA VACUUM	Terrassa
VIP DIVE	Sant Cugat del Vallès

Programa PIPE Seguiment Catalunya

L'any 2003 es va aprovar la creació del programa Pipe-Seguiment Catalunya, que dona continuïtat a la promoció de l'activitat internacional a les empreses que han acabat el programa Nex-Pipe, amb una subvenció d'un 50% de les despeses d'aquestes empreses destinades a desenvolupar la seva activitat d'internacionalització, amb

un màxim de despesa subvencionable de 20.000 € per empresa.

Durant l'any 2010, 7 empreses es van acollir al programa:

EMPRESES

COLOR Y DISEÑO DE COMPUESTOS	Terrassa
DRYNUTS	Valldoreix
ELECTRÓNICA DE ELEVADORES	Rubí
POLY -KLYN	Terrassa
ROVALMA	Terrassa
RP ALUMINIUM MACHINERY	Terrassa
VIA ÍNDICE	Sant Cugat del Vallès

La dotació econòmica per a aquest programa va ser de 14.000 €.



:: Reunió entre una empresa catalana i una taiwanesa a través del sistema de Telepresència

Reunions de negoci a través de Telepresència

La Cambra va explorar l'any 2010 noves tecnologies com a eina complementària per facilitar la internacionalització de les empreses. Així, es va utilitzar el sistema de Telepresència en període de proves.

La primera prova amb aquest nou sistema, coordinada per la Cambra, es va realitzar entre una empresa catalana i una de Taiwan, que van mantenir una reunió a temps real, amb una tecnologia innovadora que transmet imatge i so a una qualitat que simula perfectament una reunió cara a cara.

Ajuts a la internacionalització

L'any 2010, els ajuts de la Cambra per a la participació d'empreses de la demarcació en les missions comercials organitzades i subvencionades per la pròpia Cambra de Comerç i Indústria de Terrassa, van sumar un total de 74.840 €.

Assessoria internacional

Al llarg de l'any 2010, es van atendre 73 consultes d'assessorament jurídic, 7 d'assessorament internacional i 225 d'altres consultes personalitzades, que van permetre orientar empreses en la seva expansió internacional en matèries com ara la iniciació a l'exportació i a la importació, mitjans de pagament internacionals, diversificació de mercats, incoterms, logística i transport, documentació duanera, aranzels i partides aranzelàries, registres i certificacions, legislació i normativa europea, contractació internacional, fiscalitat i IVA, acords preferencials amb la Unió Europea, o orientació a la inversió a l'exterior i ajuts i subvencions, entre d'altres.

Servei de traducció i interpretació

Amb el servei de traducció i interpretació, la Cambra dóna suport a les necessitats de les empreses exportadores per traduir do-

cumentació comercial, tècnica, legal i pàgines web. La Cambra va tramitar 148 peticions d'aquest servei durant l'any 2010.

Sessions informatives

Es van celebrar un total de 8 sessions informatives durant tot l'any 2010, relatives a temes de comerç internacional.

Aquestes sessions van anar dirigides als gerents de les pimes amb vocació internacional, i van plantejar un conjunt de temàtiques d'interès general per a l'empresa que vol iniciar-se en l'exportació, o que es troba immersa en un procés d'exportació i vol aprofundir en diferents aspectes. L'objectiu és fer reflexionar als empresaris perquè puguin crear una estratègia d'expansió real en les seves empreses.



:: Ramon Ferrer i Rafael Villegas en la sessió informativa sobre els aspectes clau de l'estratègia d'internacionalització

Aspectes clau per definir l'estratègia d'internacionalització

L'objectiu d'aquesta sessió informativa, de la qual es van celebrar dues sessions - el 12 de maig a la seu central de la Cambra de Terrassa i el 28 de setembre a la Delegació de la Cambra de Terrassa a Castellbisbal, Rubí i Sant Cugat del Vallès- va ser analitzar els diferents elements que necessàriament cal tenir en compte a l'hora de plantejar una estratègia per internacionalitzar l'empresa.

Tenir una orientació estratègica internacional ben definida i amb visió global és un element clau i distintiu per a la direcció d'empreses d'èxit.

Un total de 38 empresaris assistents van poder conèixer els objectius i trets essencials que cal tenir en compte a l'hora d'internacionalitzar la seva empresa.

Les sessions van anar a càrrec de Ramon Ferrer, director de Global Marketing System Colsultors.

Presentació de les noves regles CCI sobre garanties (URDG 758)

La Cambra de Comerç i Indústria de Terrassa va organitzar, el dia 18 de maig, una sessió de presentació de les noves regles uniformes relatives a les garanties a primer requeriment (URDG 758) de la Cambra de Comerç Internacional (CCI), en vigor a partir del passat 1 de juliol de 2010.

L'objectiu d'aquesta sessió informativa va ser informar a les empreses de la demarcació sobre les garanties, molt utilitzades per les empreses i entitats financeres, per regular les obligacions de les parts en les seves relacions comercials. Això es necessari atès que estableixen un marc regulador que dóna seguretat a les parts, coneixent quines són les regles del joc quan s'emet o es rep una garantia emparada en aquestes normes.

Un total de 88 empresaris van participar en aquesta sessió informativa, que va anar a càrrec d'Andreu Vilà, director de Trade Finance de Banc Sabadell i membre de la Comissió Bancària de la CCI.

Contractació internacional i recobriment de deutes

L'objectiu de la sessió informativa, que es va celebrar el 22 de juny, va ser informar a les empreses sobre la contractació internacional i el recobriment internacional de deutes amb clients o socis comercials, un aspecte que preocupa especialment donada l'actual situació de conjuntura.

Les operacions de comerç internacional suposen una complexitat afegida respecte les de comerç interior. El fet de regular a través d'un contracte les relacions comercials que s'estableixen entre les parts, facilita i dóna molta més seguretat a totes les operacions. En definitiva, el contracte marca les condicions de la relació comercial i, en el cas que es produeixin incompliments en el conveni, es fixen també les conseqüències que se'n puguin derivar.

Aquesta sessió informativa va anar a càrrec d'Isabel Soria i Elena Carrasco, advocades del Despach d'Advocats Bufete Ignacio Fernández AA SL. Un total de 29 empresaris van participar en aquesta sessió informativa.



:: El ponent, Remigi Palmés, i el president de la Comissió d'Internacionalització Empresarial de la Cambra, Carles Pons

L'exportació de serveis, un nou repte per a les empreses

En aquesta sessió informativa, desenvolupada el 23 de setembre, es va ser exposar una visió estratègica del negoci de serveis a nivell internacional. Es van facilitar als assistents les claus per desenvolupar eines de decisió, control i gestió en l'àmbit internacional, així com per visualitzar el gran potencial de les empreses de serveis a nivell internacional.

Es van definir els avantatges i inconvenients de les empreses de serveis en el seu procés d'internacionalització, a la vegada

que s'actualitzaven i milloraven els seus coneixements en comerç internacional.

La sessió informativa va comptar amb la participació d'11 persones i va anar a càrrec de Remigi Palmés, llicenciat en Management Internacional, gestió de PIMES per l'IESE i consultor de formació i gerent de Gerent PIME.

Oportunitats de negoci al Vietnam

L'objectiu d'aquesta sessió, que va comptar amb 13 assistents, va ser informar als participants els avantatges i les oportunitats de negoci existents al Vietnam.

El Vietnam és una economia emergent amb un model de funcionament molt semblant al xinès, model "d'economia socialista de mercat", fet que dona gran estabilitat econòmica i social, base per a un creixement alt i sostingut: 6,2% l'any 2008 i 5,3% el 2009, malgrat la crisi financera mundial.

En aquest context, el Vietnam presenta grans oportunitats de negoci en múltiples sectors, des del comerç minorista, a la indústria i les infraestructures.

Aquesta sessió es va celebrar a la seu de la Cambra el 6 d'octubre i va anar a càrrec de Marc Borrell, cofundador de la consultora Borsub Internacional i Ramon Pujol, gerent de l'empresa Trencilo SL.

Com establir-se a nivell internacional: Sucursal o filial - Aspectes fiscals

L'objectiu d'aquesta sessió, que es va celebrar el 27 d'octubre, va ser analitzar les diferents formes possibles que existeixen per establir-se a l'estranger, de manera que les empreses puguin reflexionar sobre quina és la que més els pot convenir en funció de la dimensió de l'empresa i dels seus objectius estratègics.

Implantar-se a l'exterior implica dedicar importants recursos econòmics i humans. Per aquest motiu, les empreses han de reflexionar i justificar econòmicament

aquesta estratègia, creant establiments permanents en aquells mercats que ofereixin les millors perspectives i avantatges. En aquest sentit, cal seleccionar la forma d'establiment que millor s'adapti als respectius models de negoci.

Aquesta sessió, que va tenir lloc a la delegació de la Cambra a Castellbisbal, Rubí i Sant Cugat del Vallès, va anar a càrrec d'Isabel Soria i Vicenç Miralda, advocats del Despatx d'Advocats Bufete Ignacio Fernández AA SL. El número total d'inscrits a la sessió va ser de 23.

Internacionalització risc zero

L'objectiu de la sessió, que es va celebrar el dia 11 de novembre, va ser donar unes pautes a les empreses que, sense tenir grans estructures, precisen instal·lar les seves plantes de producció en països estrangers per reduir els seus costos productius i seguir essent competitives perquè no cometin errors en la contractació del seu programa internacional d'assegurances.

El ponent de la sessió va ser Àlvar Vinyals i Comerma, economista i actuari d'assegurances, apoderat de Vinyals Corredoria d'Assegurances SA i General Broking SL. La sessió informativa es va desenvolupar a la Delegació de la Cambra de Terrassa a Castellbisbal, Rubí i Sant Cugat del Vallès, amb una desena d'empresaris assistents.



:: Imatge de la sessió informativa sobre oportunitats de negoci al Vietnam



08 formació

L'objectiu és oferir una formació adaptada a les necessitats de les empreses per facilitar la seva adaptació als processos de canvi constants i l'assoliment dels seus objectius, a través de la preparació i la qualificació del seu equip humà.

La Cambra té estructurats els seus serveis formatius a través de les línies següents:

Formació de directius

Els Programes Nord de formació de Directius ofereixen a empresaris i directius la possibilitat de participar en una formació d'alt nivell i immediatament aplicable, dissenyada per afavorir que els directius reflexionin, reaccionin i afrontin amb visió i seguretat els problemes habituals de la seva activitat.

L'objectiu prioritari dels programes és el de potenciar el creixement personal i pro-

fessional dels participants que, partint de la seva experiència empresarial o institucional, aposten per contribuir al desenvolupament de les seves organitzacions incrementant les seves habilitats i el potencial directiu.

La metodologia dels programes és altament participativa i pràctica. Totes les sessions estan basades en activitats d'anàlisi, debat, intercanvi d'experiències, presa de decisions i plans de millora individual.

Les sessions són conduïdes per experts que combinen la docència amb l'activitat professional en el món de l'empresa.

Programes Nord desenvolupats al llarg de l'any 2010

- Programa Nord de Direcció General (novembre del 2010 – juny del 2011).
- Programa Nord de Direcció Comercial i Màrqueting (Edició Delegació Territorial - novembre 2009 – maig 2010).
- Programa Nord de Direcció de Persones (febrer-juny del 2010).
- Programa d'Estratègia Internacional (novembre 2010- febrer 2011).

Panells d'experiències empresarials

Dins els programes de formació de directius es van dur a terme els panells d'experiències empresarials, en el marc dels quals el empresaris i directius convidats van aportar la seva experiència real d'estratègia empresarial i van poder compartir amb els participants dels programes un dinar de treball.

En els panells d'experiències empresarials del 2010 hi van participar els següents empresaris:

Ignasi Mier, director general del grup Ciructor i Ignasi Cusidó, president de LAMP, van exposar la trajectòria i fases de desenvolupament de les seves respectives empreses als participants del Programa Nord de Direcció General.

Juanjo Martínez, director general del SC Trade Center de Sant Cugat del Vallès, va explicar la seva trajectòria empresarial als participants del Programa Nord de Direcció Comercial, en l'edició que es va desenvolupar a la Delegació Territorial de Castellbisbal, Rubí i Sant Cugat del Vallès.

Ana Spada, responsable de RRRHH de Continental Automotive Spain, va explicar als participants del Programa de Direcció i Gestió de Persones la seva experiència a l'empresa en matèria de política i gestió dels recursos humans.

En el marc del Programa d'Estratègia Internacional també s'han realitzat diferents panells empresarials:



:: Imatge del públic en una sessió de formació dirigida a directius del territori



:: Marià Gali i Enric Casí en el lliurament dels diplomes als alumnes dels Programes Nord de l'any 2010



:: Els alumnes dels Programes Nord, professors i membres de la Cambra, en la cloenda dels Programes Nord de l'any 2010

• *El Quebec com a porta d'entrada al mercat nord-americà*, a càrrec d'Alfons Calderón, agregat per assumptes econòmics i comercials del govern del Quebec a Espanya.

• *Estratègia de penetració en els mercats d'ASEAN*, a càrrec de Carlos Matillas, ex-director corporatiu de la divisió internacional del Grup Borges, SA.

• *Oportunitats de negoci a l'Índia*, a càrrec de Miquel Ferrer, soci-director de Sonferpor PVT LTD (Índia).

• *Sectors d'alt valor afegit a Turquia*, a càrrec de Xavier Albarracín, director de l'àrea de la Mediterrània i l'Orient Mitjà del Consorci de Promoció Comercial de Catalunya (COPCA).

• *Oportunitats i amenaces del mercat xinès*, a càrrec de Joan Ros, soci-director de Binomio China Consulting.

Així mateix, els Programes Nord de directius, en l'edició 2010, van ser clausurats el 30 de juny de 2010 en un acte en el qual es va realitzar una conferència a càrrec d'Enric Casi, director general de Mango MNG Holding SL.

Programa de tutories assistides

Mitjançant el programa de tutories assistides, les persones que han participat en algun dels programes Nord de la Cambra disposen de la possibilitat d'obtenir l'orientació i l'acompanyament professional necessaris per abordar la definició i



:: El director general de Mango MNG Holding SL, Enric Casi, en el panell empresarial de la Cloenda dels Programes Nord

la implantació de plans d'acció específics per a les seves empreses o àrees de responsabilitat, relacionats amb els següents àmbits:

• **DIRECCIÓ ESTRATÈGICA** (planificació estratègica, desenvolupament organitzatiu, etc.)

• **GESTIÓ D'EQUIPS HUMANS** (direcció d'equips, desenvolupament del propi lideratge, sistemes retributius, l'avaluació de l'acompliment, plans de carrera, etc.).

• **L'ORIENTACIÓ ESTRATÈGICA COMERCIAL** (estratègia comercial i de màrqueting,

pla de màrqueting, pla comercial, llançament de nous productes, anàlisi de posicionament, etc.)

Un cop identificades les necessitats del participant es procedeix a la definició dels objectius concrets que han d'assolir durant les tutories.

Els treballs es desenvolupen en sessions individuals amb un consultor expert en l'àmbit escollit. En el transcurs d'aquestes tutories, el consultor analitza el tema objecte fent aportacions, recomanacions i ajustaments en unió amb el directiu.

Programes de postgrau

Postgrau en Logística Integral. Supply Chain Management

El mes de novembre de 2010 es va iniciar la 4a edició d'aquest programa de Postgrau que la Cambra organitza conjuntament amb la Universitat Politècnica de Catalunya i que s'imparteix a la Cambra. El Postgrau finalitza el mes de juny de 2011.

Aquest curs té una durada de 25 crèdits ECTS, fet que significa que el programa ja està adaptat a l'espai europeu. Aquests 25 crèdits suposen 162 hores lectives presencials, i s'hi afegixen més hores de treball de l'alumne, tutories, seminaris, treballs, pràctiques i projectes, així com el temps necessari per a la preparació d'exàmens i avaluacions.

Aquest programa es dirigeix a responsables i comandaments intermedis de les àrees de logística i operacions de les empreses, que desitgen actualitzar els seus coneixements en l'àrea, aprofundir en les diferents metodologies existents i conèixer quines són les més adients per les seves empreses.

Així, el Postgrau en Logística Integral té com a objectiu mostrar als assistents com analitzar, orientar i definir la cadena logística dels diferents sectors econòmics i em-

presarials; dissenyar, implantar i gestionar les relacions logístiques entre proveïdors, empreses, operadors logístics, clients i consumidors; adquirir els coneixements adequats per gestionar la logística d'una forma integrada, alhora que es desenvolupen les habilitats directives de relació que propicien la cooperació i el treball en equip, i així aportar eines útils per a una millor gestió del temps i organització del treball.

Postgrau en Gestió Integrada de la Prevenció, el Medi Ambient i la Qualitat

El 8 de novembre de 2010 va iniciar-se la 8a edició d'aquest postgrau que desenvolupen conjuntament les Cambres de Comerç i Indústria de Terrassa i Sabadell. Aquesta edició s'ha impartit a la seu de la Cambra de Comerç i Indústria de Terrassa. El curs té una durada 264 hores, 50 de les quals corresponen a la realització del projecte.

Aquest programa, que es dirigeix a professionals de la gestió de l'empresa, directores tècnics, responsables de qualitat, responsables de medi ambient, i responsables de seguretat que desenvolupen funcions dins els àmbits base del programa, té com a objectius:

• Proporcionar les eines, la metodologia i els coneixements necessaris per desenvolupar un sistema global de gestió que integri els requeriments descrits a les diferents

normatives que, sobre els àmbits de treball del curs, tenen vigència.

• Facilitar el desenvolupament de competències per gestionar de forma integrada tots aquells aspectes que afectin als sistemes de qualitat, de medi ambient i de prevenció de riscos laborals.

Formació continuada

Dins la línia de servei de formació continuada, la Cambra ha impartit 64 accions formatives de totes les àrees de treball d'una empresa, amb 1.293 hores de formació per a 802 alumnes, amb l'objectiu que aquests puguin adaptar-se a la nova situació del seu entorn empresarial i estiguin capacitats per a afrontar els seus reptes professionals.

De les 64 accions formatives impartides, 8 s'han realitzat dins el marc de col·laboració establert amb la Diputació de Barcelona per a la formació del sector del comerç.

Les àrees de formació d'aquesta línia de servei són: comerç exterior; comercial i màrqueting; comerç i distribució; econòmica i financera; fiscal i jurídica; gestió empresarial; habilitats directives; informàtica i noves tecnologies; producció i logística; medi ambient; qualitat; seguretat; recursos humans i idiomes.

Campus Empresarial virtual

Enguany, a través del Campus Empresarial Virtual, la Cambra de Comerç i Indústria de Terrassa ha organitzat 9 cursos, 7 d'ells de l'àrea de comerç exterior i 2 de l'àrea de la gestió empresarial.

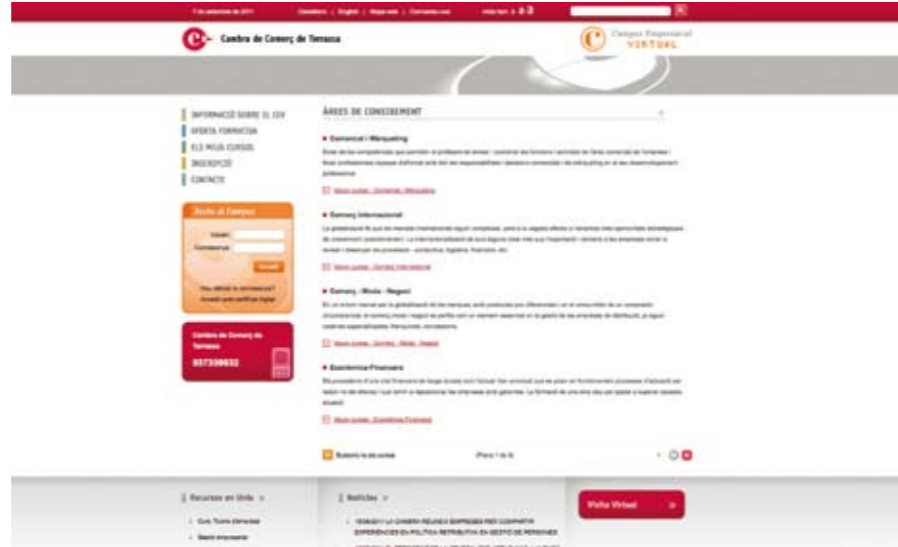
En aquests 9 cursos han participat un total de 156 persones, 24 persones inscrites a través de Cambra de Terrassa i 132 persones inscrites a través d'altres Cambres participants de la plataforma.

Així mateix, 12 persones s'han inscrit a cursos de la plataforma creats per altres Cambres.

Formació a mida / In company

Des del servei de formació a mida s'ofereix una formació adaptada a les necessitats específiques de cada empresa. En cada cas es cerca la persona experta en cada matèria, es fa la detecció de necessitats a la mateixa empresa conjuntament amb el docent que imparteix les sessions, es dissenya el pla de formació, es porta a terme i després se'n fa el seguiment i avaluació de cara a cobrir les seves expectatives i necessitats concretes.

Al llarg de l'any 2010, s'han realitzat 74 accions de formació in company, formant a



883 treballadors i realitzant 2369,5 hores de formació.

Les àrees de formació sol·licitades han estat:

- 17 cursos de l'àrea comercial i màrqueting
- 16 cursos d'idiomes
- 15 cursos de l'àrea d'habilitats directives
- 6 cursos de l'àrea de comerç internacional
- 6 cursos de l'àrea d'informàtica i noves tecnologies
- 4 cursos de l'àrea de producció i logística
- 2 cursos de l'àrea econòmica-financera
- 2 cursos de l'àrea de qualitat, prevenció i medi ambient
- 2 cursos de l'àrea de gestió empresarial
- 2 cursos de l'àrea de recursos humans
- 2 cursos de l'àrea de comerç i distribució

També s'han dut a terme diverses col·laboracions amb altres entitats:

- Amb Foment de Terrassa, la Cambra ha realitzat formació en matèria de prevenció de riscos laborals per a diferents col·lectius.
- Amb Cequip s'ha organitzat un curs d'operacions i la cadena de subministrament per als seus associats.
- Amb la Universitat Politècnica de Catalunya (UPC) s'ha realitzat formació d'accions de suport a l'emprenedoria en el marc del Programa Innova de la UPC.
- Amb l'Ajuntament de Terrassa i Leitat, la Cambra ha organitzat formació en matèria

de creativitat dins el programa Crinta 2010 en el marc del Pla de la Innovació.

• Amb l'Ajuntament de Terrassa, la Cambra ha realitzat formació en habilitats directives per als comandaments intermedis.

• Amb l'Ajuntament d'Olesa de Montserrat s'han organitzat accions formatives per al col·lectiu d'emprenedors.

• Amb l'Ajuntament de Sant Cugat de Sant Cugat del Vallès, la Cambra ha realitzat seminaris adreçats a treballadors en actiu i que han comptat amb el suport i cofinançament del COPEVO (Consorti per l'Ocupació i la Promoció Econòmica del Vallès Occidental) i el SOC (Servei d'Ocupació de la Generalitat de Catalunya).

• Amb l'Ajuntament de Sant Cugat del Vallès també s'ha realitzat un Estudi per a la diagnosi de necessitats i "orientacions estratègiques" de qualificació i formació a les empreses de Sant Cugat del Vallès, amb la col·laboració del COPEVO (Consorti per l'Ocupació i la Promoció Econòmica del Vallès Occidental) i el SOC (Servei d'Ocupació de la Generalitat de Catalunya).

• La Cambra també desenvolupa programes propis específics a mida sobre Direcció i Dinamització de Centres Educatius, adreçats a la direcció i al claustre de professors dels centres educatius, amb l'objectiu de perfeccionar la seva gestió i direcció davant la major autonomia dels centres, així com potenciar el rol del professorat i les dinàmiques per al desenvolupament de les classes a les aules.

Sessions informatives

El sistema de formació professional contínua

La Cambra va organitzar durant el 2010 dos sessions informatives sobre el sistema de bonificacions de la formació contínua; l'objectiu d'aquestes sessions va ser informar sobre les actualitzacions de la normativa sobre la regulació de les subvencions i bonificacions del sistema de formació continuada, alhora que es van facilitar el màxim d'alternatives possibles de què disposen les empreses per beneficiar-se d'aquest sistema.

La sessió van tenir lloc els dies 18 de febrer i 7 d'octubre a la seu de Terrassa, amb la participació com a ponents de Sylvia Goday, gerent consultora d'SGR, i de Lucia Carmona, coordinadora



:: Instantània de la taula de ponents i del públic assistent a la sessió informativa sobre les novetats dels Incoterms 2010

de l'àrea de formació de la Cambra. Aquestes sessions informatives van comptar amb una assistència de 33 i 28 persones, respectivament.

Novetats fiscals de l'exercici 2011

Tancant el cicle de sessions informatives organitzades durant l'any 2010 per l'àrea de formació, i seguint l'històric de la mateixa, el dia 15 de desembre va tenir lloc a la Cambra la sessió sobre les novetats fiscals legislades i previstes per a l'exercici 2011.

En aquesta sessió informativa hi van participar un total de 53 persones i va anar a càrrec d'Enrique Seoane, inspector d'Hisenda de l'Estat, llicenciat en Ciències Econòmiques i Empresarials, cap de grans empreses de l'Agència Tributària de Catalunya i consultor especialista de la Cambra en l'àrea fiscal i jurídica.

Incoterms 2010

La Cambra va organitzar, juntament amb Banc Sabadell, una sessió informativa el dia 29 de novembre sobre les novetats que incorpora la versió dels Incoterms 2010.

En aquesta sessió informativa hi van participar un total de 130 empresaris i va anar a càrrec d'Andreu Vilà, director de Trade Finance de Banc Sabadell i membre de la Comissió Bancària de la Cambra de Comerç Internacional.

Promoció de la formació

Programa E+E

En el marc del Programa E+E (Escola-Empresa) la Cambra ha donat suport a les empreses que acullin alumnes de formació professional en pràctiques i ha fomentat que les empreses participin en la Formació Professional reglada.

Les accions d'aquesta línia de servei comprenen la gestió de les pràctiques de formació professional a través de les demandes d'estudiants de formació professional en pràctiques, per tal d'estalviar temps i oferir majors alternatives. També comprèn la formació de tutors d'empreses adreçada a les persones que, dins de les empreses, fan el seguiment dels alumnes en pràctiques, amb l'objectiu de facilitar el seguiment i avaluació de les pràctiques i així millorar l'aprofitament que l'empresa fa de l'estada de l'alumne.

En el marc del programa E+E, s'ha participat en l'impuls del pla d'acció del Consell de la Formació Professional de Terrassa, que té com a principal objectiu la millora de la formació professional reglada que es realitza a la ciutat.

Altres accions

Participació i representació de la Cambra en Institucions i fòrums de formació

Presidència de la Comissió de Formació del Consell General de Cambres de Catalunya (fins el dia 2 de desembre del 2010).

Canvi nomenclatura comissió (a partir del 3 de desembre del 2010):

• Comissió de Formació i Emprenedoria del Consell General de Cambres de Catalunya.

- Escola Superior de Comerç i Distribució.
- Consell Català de la Formació Professional.
- Consell Local de la Formació Professional.
- Consell Escolar Territorial del Vallès Occidental.
- Projecte d'integració de la Formació Professional a Terrassa.
- Consell Universitari de Terrassa.
- Espai Coneixement i Empresa de l'Ajuntament de Sant Cugat del Vallès.
- Acord per al Desenvolupament Econòmic i Social de Rubí (ADE).

Visita a Continental Automotive Spain

El dia 7 de juliol, la Cambra va organitzar una visita amb una delegació d'empreses de la demarcació i representants de l'equip tècnic de la pròpia Cambra a la planta de Continental Automotive Spain, ubicada a Rubí. En aquesta visita hi van participar 42 empresaris i responsables d'operacions



:: Fotografia de grup de la delegació d'empresaris i tècnics participants en la visita a Continental Automotive Spain, a l'entrada de les instal·lacions de la multinacional a Rubí

i logística de 17 empreses del territori. Xavier Pujol, director general de Continental Automotive Spain va mostrar les característiques i l'organització de la planta productiva de la multinacional a la delegació d'empresaris participants. Pujol va exposar també als assistents alguns dels trets que han contribuït a que l'empresa sigui més competitiva en el mercat. En la visita hi van participar les següents empreses: Arcadie España, Congelats Reunits – La Sirena, Circutor, DSV Spain, Estamp, Germans Boada, Grifols Engineering, Indcresa, Integral, Kern Pharma, Moehs Ibérica, Mútua Terrassa, Orbital Graphics, PPG Ibérica, Relieves Egara, Ros Roca i SA Martín Lloveras.

Servei de gestió de les bonificacions de la formació

L'àrea de formació ofereix a les empreses el servei de tramitació administrativa de la gestió de les bonificacions de la formació a través de les cotitzacions mensuals de la seguretat social de les empreses que ho sol·liciten.

Durant l'any 2010 s'han gestionat bonificacions per:

• **219 empreses**

• **195 accions formatives**, de les quals 123 accions han estat realitzades per la Cambra i les restants 72 accions les empreses les han realitzat amb altres centres de formació.

Estadístiques 2010

Formació de directius

Hores sessions de treball	390
Participants	28

Formació Postuniversitària

Hores sessions de treball	75,5
Participants	36

Formació contínua

Nre. cursos	64
Nre. hores	1.293
Nre. alumnes	802

Formació a Distància – Plataforma Virtual

Nre. cursos	9
Nre. hores	402
Nre. alumnes	168

Formació a mida

Nre. cursos	74
Nre. hores	2.369,5
Nre. alumnes	883
Nre. empreses	48

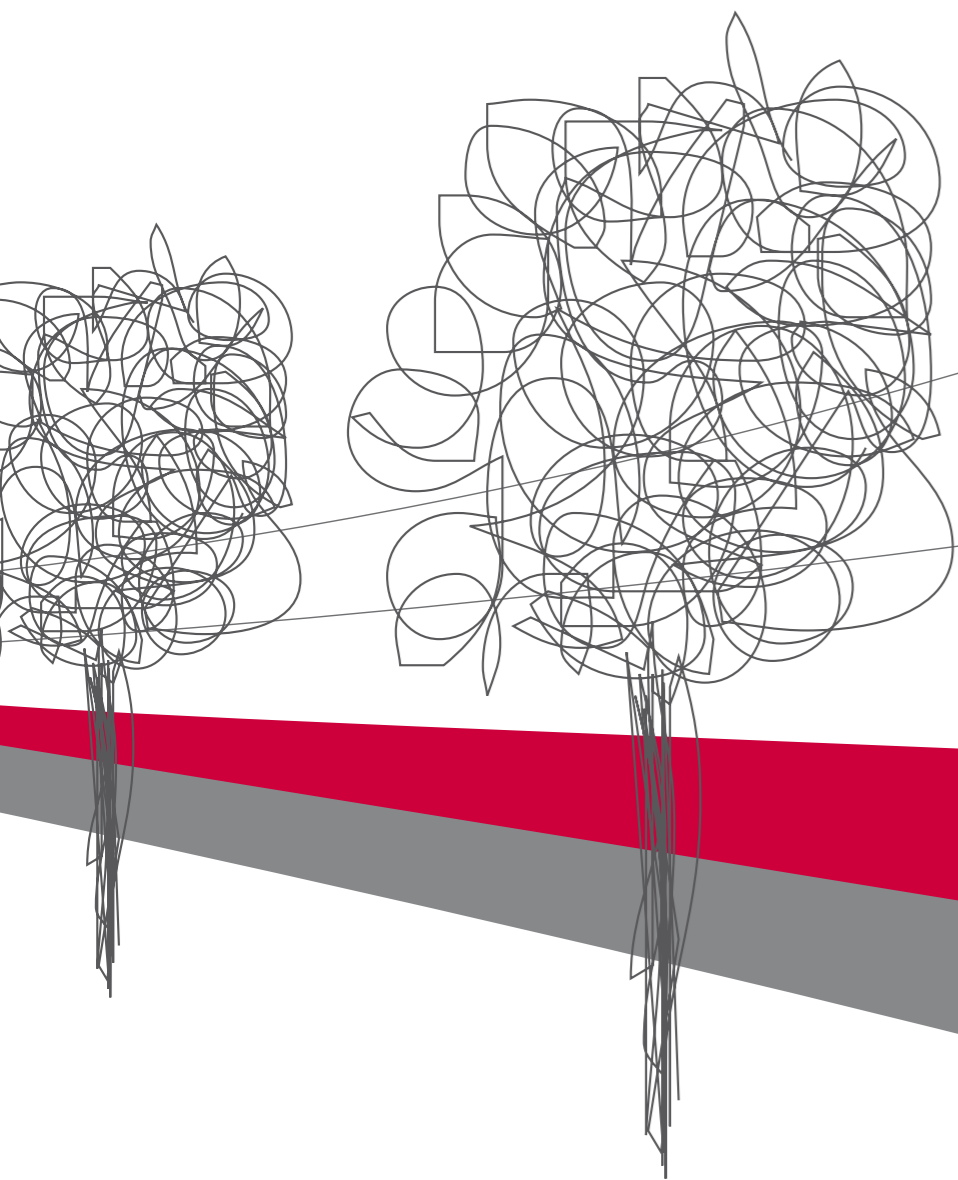
Programa E+E

Nre. d'alumnes que han cobert les pràctiques	2.203
Nre. d'empreses que han fet convenis de pràctiques	1.373

Indicadors de qualitat

	2004	2005	2006	2007	2008	2009	2010
Mitjana de qualificació dels cursos	8.10	8.00	8.25	8.35	8.40	8.37	8.51
Mitjana de qualificació dels professors	8.41	8.3	8.39	8.62	8.65	8.52	8.72
% mitjà d'alumnes que opinen que els coneixements adquirits són aplicables a la seva empresa	97.9%	97.6%	97%	98%	98%	94%	84%

(Puntuació de 0 a 10)



09

comerç

L'objectiu és contribuir a la millora de la projecció de les empreses a través dels seus serveis de promoció empresarial, que s'estructuren en les següents línies de servei:

Promoció del comerç interior

L'objectiu d'aquesta línia d'actuació és oferir serveis d'assessorament al sector comerç, així com l'organització de campanyes i activitats orientades a la promoció del comerç urbà com ara el servei d'assessorament col·lectiu a associacions de comerciants, els serveis d'assessorament individual a comerciants, les Jornades del Comerç, la campanya de Nadal per a la promoció del comerç urbà i la celebració de sessions informatives d'interès per al sector comerç.

Servei d'assessorament col·lectiu a associacions de comerciants

Aquest servei s'emmarca en les activitats que el Consell General de Cambres de Catalunya va desenvolupar segons el conveni signat entre la Direcció General de Comerç i el Consell General de Cambres de Catalunya, el dia 13 de juliol de 2009.

Aquest servei consisteix en donar assessorament i orientació al desenvolupament, a través diverses sessions de tutoria de les activitats organitzades des de diverses associacions i federacions d'associacions de comerciants, amb la finalitat d'impulsar l'associacionisme comercial i l'execució del programa d'actuació de cadascuna de les associacions i federacions.

La Cambra va oferir aquest servei a les associacions de comerciants i federacions d'associacions següents:

Població	Associacions de Comerciants
Terrassa	Associació de Comerciants de Ca n'Anglada Associació de Comerciants Eix Terrassa Nord Federació d'Associacions de Comerciants de Terrassa Associació de l'Eix Comercial Sant Pere Associació de Comerciants del Vapor Gran Associació de Comerciants de Ca n'Aurell
Sant Cugat del Vallès	Federació d'Associacions de Comerciants de Sant Cugat del Vallès
Matadepera	Associació de Comerciants de Matadepera
Rubí	Rubí Centre Botiguer

Conveni amb la Diputació de Barcelona per impulsar l'assessorament i el desenvolupament dels comerços

El president de la Cambra, Sr. Marià Galí, i el president delegat de l'àrea de Comerç de la Diputació de Barcelona, Sr. Xavier Florensa, van signar la renovació del conveni de col·laboració entre la Diputació de Barcelona i la Cambra de Terrassa. La signatura es va realitzar el dia 1 d'octubre de 2010.

L'objectiu del conveni ha estat impulsar el programa Modernitza't, d'assessorament dels comerços de la demarcació de la Cambra amb serveis d'assessorament individual, formació específica per al sector i la promoció d'accions d'internacionalització.

Segons l'acord establert, cadascuna de les parts va aportar 10.000 euros amb aquesta finalitat i per contribuir al desenvolupament i competitivitat dels comerços.

El període de validesa del conveni comprenia des de l'1 d'octubre de 2010 fins al 30 de setembre de 2011. Les accions de promoció i suport a l'empresa comercial es desenvoluparan durant tot l'any 2011.

Servei d'assessorament individual a comerciants

Aquest servei s'emmarca en les activitats incloses en el conveni signat amb la Diputació de Barcelona, el dia 1 d'octubre de 2009 (en vigor fins al 30 de setembre de 2010), per impulsar el programa Modernitza't en els comerços de la demarcació.

El servei consisteix en la valoració, l'anàlisi i la proposta de millora d'aspectes d'un establiment comercial. Es fa després de realitzar una anàlisi externa de la imatge de l'establiment, una anàlisi interna i de l'estratègia comercial, una anàlisi de la política i criteris de comunicació, una anàlisi econòmica i financera de l'empresa, un reportatge fotogràfic i una diagnosi final.

El servei es desenvolupa a través de diverses visites a l'empresa, amb la finalitat de mantenir entrevistes amb el gerent del negoci, a més de poder realitzar un contacte directe amb la botiga i l'entorn on està situada.

L'any 2010 es van realitzar un total de 12 serveis d'assessorament individual.

Servei de client misteriós

Aquest servei s'emmarca en les activitats que la Cambra de Terrassa desenvolupa segons el conveni signat amb la Diputació de Barcelona, el dia 1 d'octubre de 2009, en vigor fins al 30 de setembre de 2010, per impulsar el programa Modernitza't en els comerços de la demarcació.

El servei consisteix en l'avaluació del nivell de qualitat en l'atenció al client durant el procés de venda, mitjançant una sèrie de visites d'un expert que actua com a un client real, sense que el propietari de l'establiment o el venedor en siguin coneixedors.

El servei és contractat pel propietari del negoci i s'executa en unes dates posteriors, sense avisar prèviament. Com a resultat de les visites, es redacta un informe amb l'avaluació del procés de venda i les conclusions de tot el treball d'anàlisi realitzat.

L'any 2010 es van realitzar un total de 14 serveis de client misteriós.

Jornades del Comerç

El dia 22 de febrer es van celebrar a la Cambra de Terrassa les Jornades del Comerç 2010, sota el títol: *La planificació financera en el comerç. Presentació de les línies d'incentius de la Generalitat.*

Amb l'organització d'aquesta jornada, adreçada als empresaris del sector del comerç, la Cambra de Terrassa va donar continuïtat a la seva funció d'oferir eines al comerciant que li ajudin a ser més competitiu i, en definitiva, a gestionar millor els seus establiments.

En aquesta jornada es van presentar les línies d'incentius que ha previst la Generalitat per al sector del comerç i es van donar eines perquè els comerços puguin planificar la seva gestió des a curt i llarg termini.

La presentació de la jornada va anar a càrrec a càrrec del regidor delegat de Comerç i Turisme de l'Ajuntament de Terrassa, F. Xavier Martín, el director de zona de Caixa Terrassa, Rafael Casulleras, i el president de la Comissió de Comerç, Serveis i Turisme de la Cambra de Terrassa, Jordi Torredemer.

Ponències de la Jornada:

• Després de la presentació, Jordi Cuyàs, director de promoció del comerç de la Generalitat de Catalunya va presentar els incentius de la Direcció General de Comerç per al foment de l'activitat comercial.

• *La planificació financera en el comerç. La gestió del circulant. La gestió de la tresoreria. El finançament de les inversions. La negociació amb la banca.* Aquesta ponència la va presentar Miquel Rodríguez, col·laborador de la Cambra en serveis per al comerç i director d'Incotur Consulting, S.L.

• *Les fonts de finançament per al comerç. Productes financers. Línies de finançament ICO. Línies de finançament de l'ICF. Avalis.* Aquesta ponència va anar a càrrec de Daniel Feijóo Pena, responsable del segment empresa, comerç i autònoms de Caixa Terrassa.

La cloenda va anar a càrrec del president de la Comissió de Comerç, Serveis i Turisme de la Cambra de Terrassa, Sr. Jordi Torredemer. A la jornada van assistir 40 persones.

Campanya de Nadal per a la promoció del comerç urbà

Coincidint amb les festes de Nadal i d'Any Nou, la Cambra va organitzar una campanya que tenia com a objectiu la promoció del comerç urbà a totes les poblacions de la demarcació.



:: Jordi Cuyàs va presentar els incentius per al foment de l'activitat comercial

La campanya s'ha centrat en col·laborar i donar suport a les accions desenvolupades i executades per cadascuna de les federacions i associacions de comerciants de la demarcació de la Cambra, amb la finalitat de reforçar el paper del comerç local de trama urbana durant aquestes dates.

Per fer-ho, la Cambra es va posar en contacte amb totes les federacions i associacions de comerciants de la demarcació per fer un recull de totes les accions de promoció previstes per aquestes dates i organitzades per aquestes entitats.

Col·laboració universitària

L'any 2000, la Cambra va impulsar el projecte per crear l'Escola Superior de Comerç i Dis-

tribució, Escodi, amb l'objectiu de fomentar la formació dels empresaris i treballadors del sector i crear la primera titulació universitària específica per al sector del comerç.

Durant el curs 2009-2010, l'Escodi i la Universitat Autònoma de Barcelona van posar en marxa la tercera edició de la carrera universitària de graduació en Direcció de Comerç i Distribució. Amb la finalitat de facilitar l'accés a aquests estudis, la Cambra va determinar una dotació pressupostària per oferir beques de fins un 25% del cost de la matrícula durant els 3 primers anys des de la posada en marxa d'aquesta graduació, per a aquells estudiants matriculats i que, al mateix temps, treballin en empreses del sector que estiguin planificant el relleu generacional de la direcció de l'empresa o renovació en la gestió del negoci.

En aquesta tercera edició, tres empreses de la demarcació van gaudir d'aquesta beca.

Participació en la redacció del Pla Estratègic del Comerç de Terrassa

L'Ajuntament de Terrassa va iniciar, l'any 2009, un procés participatiu per redactar el Pla Estratègic per al Comerç de Terrassa. Per a la seva redacció, es va constituir un grup de treball integrat per representants de les següents entitats, entre les quals s'hi troba la Cambra de Comerç i Indústria de Terrassa:

- Cambra de Comerç i Indústria de Terrassa.
- Federació d'Associacions de Comerciants de Terrassa.
- Associació Comerç Terrassa Centre.
- Associació de Comerciants Eix Comercial Sant Pere.
- Associació de Comerciants Eix Terrassa Nord.
- Associació de Comerciants de Ca n'Anglada.
- Tècnics municipals de les àrees de Medi Ambient, Planificació i Urbanisme, i Innovació i Desenvolupament de l'Ajuntament de Terrassa.

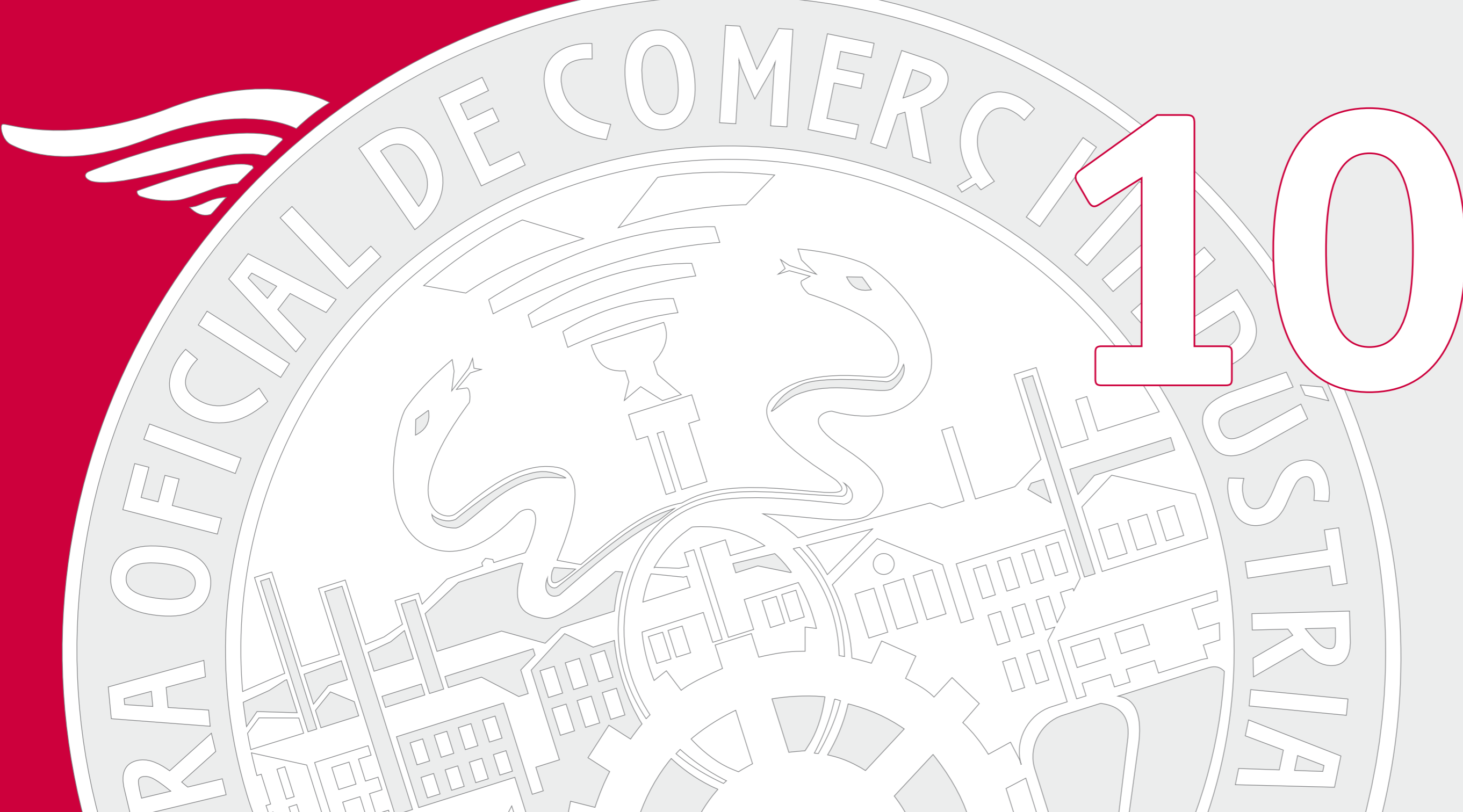
Aquest grup de treball va ser coordinat per la direcció del Servei de Comerç i Turisme de l'Ajuntament de Terrassa amb l'assistència tècnica de diferents experts del sector.

Com a resultat del procés participatiu, han estat redactats diferents esborranys del document final sobre els quals, la Cambra, ha presentat diverses al·legacions.

Servei de Transferència de Negocis

La Cambra de Terrassa ha participat en la posada en marxa d'un programa impulsat per la Direcció General de la Petita i Mitjana Empresa (DGPYME), adscrit al Ministeri d'Indústria, Turisme i Comerç i coordinat pel Consell Superior de Cambres de Comerç d'Espanya, per facilitar la continuïtat de les empreses els propietaris de les quals, sigui per la causa que sigui, no poden seguir al front del negoci.

El programa, anomenat "Plan de Continuidad Empresarial", ha comptat amb la participació inicial d'onze Cambres de Comerç en tot el territori nacional, inclòs la Cambra de Terrassa.



accions de representació empresarial

La Cambra organitza trobades institucionals periòdiques amb diverses institucions, organismes i entitats per apropar la visió de la Cambra sobre temes que afecten els empresaris de la seva demarcació. La institució també promou el debat de temes d'actualitat econòmica i social amb les sessions de debat Cambractiva.

Relacions institucionals

Empreses de sectors vinculats a l'àmbit de la salut es reuneixen amb la consellera de Salut, Marina Geli

La Cambra va acollir, el dia 4 de març, una reunió entre les principals empreses de sectors vinculats a l'àmbit de la salut a la demarcació de l'entitat, el president de la Cambra, Marià Galí i la consellera de Salut, Marina Geli.

En el marc d'aquesta trobada, Marina Geli va introduir als empresaris de les principals empreses vinculades al sector de la salut, els principals projectes i plans d'actuació i d'inversió de la Conselleria de Salut de la Generalitat de Catalunya. En aquesta trobada varen participar les empreses Circutor, Copcisa Corp., Deltalab, Ferrer Internacional, Grup B. Braun, Hewlett Packard, ISS Facility Services, Kern Pharma, Laboratoris Maymó, Mina Pública d'Aigües de Terrassa, Neomedic, Palex Medical, Parc Logístic de la Salut, Roche Diagnostics, i Telstar.

Trobada amb el conseller d'Innovació, Universitats i Empresa, Josep Huguet

El dia 1 de setembre, el Conseller d'Innovació, Universitats i Empresa de la Generalitat de

Catalunya, Josep Huguet, va rebre el a la seu de la Conselleria una delegació de la Cambra de Comerç i Indústria de Terrassa, formada pels tres vicepresidents de la institució, Faust San José, Jordi Amat i Josep Abad; i el director gerent de l'entitat, Josep Prats. Per part de la Generalitat de Catalunya, també hi va participar Enric Aloy, secretari general del departament d'innovació, universitats i empresa de la Generalitat de Catalunya.

En aquesta trobada, la Cambra va presentar al Conseller Huguet les línies d'actuació estratègiques de la Cambra de Terrassa per als propers quatre anys. També van prendre rellevància aspectes com ara la internacionalització de l'empresa com a alternativa de futur, la necessitat d'ajudar a les pimes a trobar una estratègia que n'asseguri la seva viabilitat, el Decret Llei sobre l'Ordenació d'Equipaments Comercials i la modificació de la Llei contra la Morositat.



:: Marina Geli signa el Llibre d'Honor de la Cambra en presència de Marià Galí

Empresaris del Ple, del Consell Assessor i del Consell de la Delegació es reuneixen amb Artur Mas

El dia 15 de setembre, es va realitzar una trobada empresarial entre membres del Ple, del

Consell Assessor i del Consell de la Delegació de la Cambra i Artur Mas, candidat a la presidència de la Generalitat de Catalunya per CiU, que va tenir lloc a la seu de la Cambra.

Artur Mas va presentar a la quarantena d'empresaris de la demarcació de la Cambra assistents les propostes de CiU en matèria econòmica i empresarial i es va centrar en aspectes sobre la fiscalitat, la Llei de morositat i les in-

fraestructures. Per la seva part, el president de la Cambra, Marià Galí, va exposar a Artur Mas els tres grans eixos d'actuació de l'entitat per al període 2010-2014: el foment d'una adequada transformació i adaptació de les empreses als requeriments actuals per fer front a les dificultats; el desenvolupament dels elements d'entorn necessaris per a la competitivitat de l'àrea d'influència de la Cambra i de les empreses que la conformen; i l'evolució de la pròpia Cambra.



:: Artur Mas es va reunir amb membres del Ple, del Comitè Assessor i del Consell de la Delegació de la Cambra



:: El consell de presidència de la Cambra amb l'alcalde de Terrassa, Pere Navarro

Trobada institucional amb Pere Navarro, alcalde de Terrassa

El dia 7 de juliol, l'alcalde de Terrassa, Pere Navarro, va rebre al nou Consell de Presidència de la Cambra de Comerç i Indústria de Terrassa, format pel president, Marià Galí, els vicepresidents de l'entitat Faust San José, Jordi Amat i Josep Abad, i la tesorera de l'entitat, Maria Vilardell. Marià Galí va presentar a l'alcalde els principals eixos de l'actuació per al mandat 2010-2014. El president de la Cambra va destacar accions previstes de l'entitat en matèria d'internacionalització o empremadoria, entre d'altres aspectes.

Trobada institucional amb Carme García, alcaldessa de Rubí

L'alcaldesa de Rubí, Carme García, va rebre el dia 21 de setembre una delegació de la Cambra, formada pel president, Marià Galí; els tres vicepresidents, Faust San José, Jordi Amat i Josep Abad; el delegat territorial David Chaler; i el director gerent de l'entitat, Josep Prats. Per part de l'Ajuntament de Rubí també hi van participar Maria Mas, tinenta d'alcaldia de Promoció Econòmica i Ocupació de Rubí; i Arés Tubau, regidora de comerç i tinenta d'alcaldia.



:: Instantània de la trobada amb l'alcaldesa de Rubí, Carme García

La Cambra va presentar a l'alcaldesa de Rubí els tres grans àmbits d'actuació de l'entitat per al nou mandat 2010-2014. Així mateix, el president de la Cambra, Marià Galí, va remarcar alguna de les prioritats

i accions previstes de l'entitat en relació a la internacionalització, l'empremadoria i d'altres aspectes relacionats amb els estudis econòmics, el finançament i la fiscalitat de les empreses. La Cambra i l'Ajuntament

de Rubí van posar de manifest la voluntat d'establir una col·laboració entre les dues institucions per a la promoció econòmica del territori i el desenvolupament de les empreses rubinenques.

Trobada institucional amb Lluís Recoder, alcalde de Sant Cugat del Vallès

L'alcalde de Sant Cugat del Vallès, Lluís Recoder, va rebre el dijous 7 d'octubre una delegació de la Cambra, formada per Marià Galí, president de la Cambra; Jordi Amat i

Josep Abad, vicepresidents de l'entitat; i David Chaler, delegat territorial de la Cambra. Per part de l'Ajuntament de Sant Cugat, també hi va participar Jordi Joly, tinent d'alcalde de Promoció Econòmica.

En el marc d'aquesta trobada institucional, l'Ajuntament de Sant Cugat del Vallès i la Cambra van acordar que les dues institucions col·laboraran per impulsar la sim-

plificació administrativa dels tràmits que han de realitzar les empreses. Marià Galí va presentar a Lluís Recoder els eixos prioritaris de la Cambra per al nou mandat 2010-2014 i varen tractar en la reunió aspectes d'interès per a l'empresa com ara aspectes de fiscalitat, o internacionalització empresarial, entre d'altres.



:: Trobada institucional amb Lluís Recoder, a l'Ajuntament de Sant Cugat del Vallès

Les 13 cambres catalanes del CGCC demanen un entorn favorable a l'emprenedoria per crear ocupació

Marià Galí, president de la Cambra de Comerç i Indústria de Terrassa va participar el dia 21 de desembre en un acte organitzat pel Consell General de Cambres de Comerç de

Catalunya, que es va desenvolupar a la Casa Llotja de Mar de Barcelona.

En una roda de premsa, les 13 cambres de comerç catalanes van demanar un entorn favorable al naixement de noves empreses que afavoreixi la creació d'ocupació. Així, les cambres catalanes van assegurar que es necessiten 100.000 nous emprenedors per crear els 1,2 milions de llocs de treball que es van perdre entre el tercer trimestre de 2008 i el tercer trimestre de 2009.



:: Fotografia dels tretze presidents de les Cambres Catalanes, en la roda de premsa que va tenir lloc a Barcelona

Conveni amb EsadeCreapolis per col·laborar en el foment de la innovació, la internacionalització i l'emprenedoria

La Cambra de Comerç i Indústria de Terrassa i EsadeCreapolis van signar un conveni el dia 16 d'abril amb l'objectiu de promoure la innovació, la internacionalització i l'emprenedoria entre les empreses de la demarcació de la Cambra i també les que pertanyen al centre d'excel·lència en innovació empresarial EsadeCreapolis. David Chaler, delegat territorial de la Cambra, i Joan Riera, director general d'EsadeCreapolis, van rubricar la signatura de l'acord.

Per mitjà d'aquest acord, les dues entitats es van comprometre a dissenyar i desenvolupar accions de suport a l'empresa, com ara activitats conjuntes per promoure l'emprenedoria i ajudar els nous projectes empresarials i innovadors a que es consolidin al mercat, així com també donar suport en l'inici i consolidació dels processos d'internacionalització de les empreses de la demarcació. El conveni també inclou l'organització de sessions formatives i tècniques, dirigides als empresaris, sobre bones pràctiques i models de processos d'innovació i creativitat, impartides per professionals de reconegut prestigi. La Cambra aportaria així el seu know-how en l'assessorament a nous emprenedors,

I+D+i, i internacionalització de les empreses i reafirma la seva aposta pel suport a les empreses en l'emprenedoria, la innovació i la internacionalització.

El Ple es posiciona en favor de la incentivació fiscal com a reconeixement a l'esforç inversor de les empreses

El màxim òrgan de govern de la institució cameral va realitzar un posicionament unànim en favor de la incentivació fiscal, com a reconeixement a l'esforç inversor de les em-

preses per ser més competitives. Aquest posicionament es va realitzar després d'obtenir les principals conclusions de l'estudi de conjuntura econòmica de la demarcació de l'últim semestre de 2009.

La Cambra de Terrassa va traslladar aquest posicionament al Govern de l'Estat i al Govern de la Generalitat de Catalunya, i ho considera un dels elements clau per enfortir el teixit empresarial català. El Ple va considerar que aquesta mesura, que segons l'enquesta de conjuntura econòmica és prioritària per als empresaris, podria suposar un suport real i directe a la competitivitat de les empreses, conjuntament amb mesures que facilitin l'accés al finançament.



:: El Delegat Territorial de la Cambra, David Chaler i Joan Riera, director general d'EsadeCreapolis signen l'acord

Cambreactiva

El repte de la creació d'ocupació. Com crear nous llocs de treball

La Cambra va organitzar el dia 1 de juliol una sessió de debat Cambreactiva, sota el títol "El repte de la creació d'ocupació. Com crear nous llocs de treball". El debat va ser enriquit pels tres ponents, amb visions molt diferents i multidisciplinàries sobre la matèria: Eduard Berenguer, catedràtic del departament de Teoria Econòmica de la UB i Investigador del Centre d'Anàlisi Econòmica i de les Polítiques Socials; Joan Coscubiela, professor associat de la Facultat de Dret d'ESADE i secretari general de CC.OO. de Catalunya del 1995 al 2008; i Marta Martí, presidenta de l'Associació Independent de Joves Empresaris de Catalunya. El conseller delegat de l'empresa LTC Project, Xavier Marcet, va ser l'encarregat de moderar el debat.

Aquesta sessió Cambreactiva va registrar una assistència de 130 empresaris. El públic assistent va valorar la sessió amb una mitjana de 7.74 punts.

L'equilibri emocional, factor clau per superar la crisi. Afrontant les dificultats

La Cambra va organitzar el dia 18 de març una sessió de debat Cambreactiva sota el títol "L'equilibri emocional, factor clau per superar la crisi. Afrontant les dificultats". En aquest debat hi varen participar tres ponents de perfils molt



:: D'esquerra a dreta, Joan Coscubiela, Xavier Marcet, Marià Galí, Eduard Berenguer i Marta Martí



:: Intervenció d'Anna Tarrés en la sessió Cambreactiva sobre l'equilibri emocional

diferents que van aportar els seus diferents punts de vista sobre el tema: Paco Muro, especialista en management i president de la consultoria Otto Walter; Ramon Talamàs, expert en gestió empresarial; i Anna Tarrés, seleccionadora de l'equip

espanyol de natació sincronitzada i màxima responsable de natació sincronitzada de la Reial Federació Espanyola de Natació. La directora de la revista econòmica B30, Carme Larruburu, va ser l'encarregada de moderar aquest debat.



:: Marià Galí, en la seva intervenció a la sessió Cambreactiva sobre la creació d'ocupació

Aquesta sessió Cambreactiva va comptar amb 140 empresaris assistents, que van valorar el debat amb una mitjana de 7.80 punts.

Nou entorn legislatiu cameral

A data 3 de desembre de 2010, es va publicar al BOE el "Real Decreto-ley 13/2010, de 3 de diciembre, de actuaciones en el ámbito fiscal, laboral y liberalizadoras para fomentar la inversión y la creación de empleo", que al seu article 4 efectuava una sèrie de modificacions substancials a la Llei 3/1993, de 22 de març, bàsica de les Cambres Oficials de Comerç, Indústria i Navegació, i que van afectar també a la interpretació de la Llei 14/2002, de 27 de juny de les Cambres Oficials de Comerç, Indústria i Navegació d'Espanya.



:: La sessió Cambreactiva sobre l'equilibri emocional va omplir l'ajornament de la sala d'actes de la Cambra

Posteriorment, la llei 2/2011, de 4 de març, d'Economia Sostenible, introdueix novament modificacions en la llei 3/1993 i en la Disposició transitòria del Real decret-ley 13/2010.

Els canvis introduïts per aquestes modificacions normatives afecten:

(I) A la concepció d'elector de les cambres. Únicament aquelles empreses que desenvolupin una activitat econòmica dintre de la demarcació i que manifestin expressament la seva voluntat de ser-ho a partir de l'1 de gener de 2010 seran considerats electors de les cambres.

(II) Les empreses electores hauran de sufragar la quota cameral que serà establerta pel Consejo Superior de Cámaras.

(III) No obstant, es considera que totes les empreses formen part del cens públic d'empreses.

(IV) Deure de facilitar la informació per part de l'Administració Tributària als efectes de configurar el cens públic d'empreses.

(V) Atenent les funcions públiques que tenen encomanades les Cambres es podran efectuar Convenis i rebre encàrrecs de gestió de l'Administració, assenyalant el corresponent finançament pels mateixos.

(VI) S'estableix un període transitori de dos anys pel cobrament del Recurs Cameral Permanent, durant el qual les empreses continuaran subjectes al compliment de les obligacions tributàries amb les cambres, i les cambres mantindran l'obligació legal d'efectuar el cobrament del recurs cameral i aplicar aquests recursos al finançament de les activitats establertes en la Llei 3/1993.



La Cambra
Cambra de Comerç
de Terrassa

1

1

**accions
corporatives**

Premis Cambra 2010

El president del Consejo Superior de Cámaras de Comercio de España, Javier Gómez-Navarro, va presidir l'acte de lliurament dels Premis Cambra 2011, celebrat en el marc d'un sopar el 17 de juny a la Masia La Tartana de Matadepera.

Al voltant de 500 empresaris i representants del món polític, econòmic i institucional van participar en aquesta nova edició dels guardons. La Cambra va reconèixer públicament 12 empreses per la seva tasca en favor del desenvolupament econòmic, social i empresarial del territori. Així mateix, l'entitat va reconèixer el lideratge empresarial d'un empresari de la seva demarcació.

Els guardonats als Premis Cambra 2010:

Empresa	Categoria	Població
Kern Pharma	Iniciativa Empresarial a la Demarcació	Terrassa
Chimigraf Ibérica SL	Internacionalització	Rubí
Electrónica de Elevadores SL (EDEL SL)	Internacionalització	Rubí
Casamitjana SL	Responsabilitat Social Corporativa	Terrassa
Prodis	Responsabilitat Social Corporativa	Terrassa
Drivania Internacional SL	Iniciativa Comercial i de Serveis	Sant Cugat del Vallès
Iss Facility Services	Iniciativa Comercial i de Serveis	Sant Cugat del Vallès
Andersen SA	Formació i Coneixement	Rubí
Rius Consultors Associats	Formació i Coneixement	Terrassa
B Braun	Impuls de la Innovació, la Recerca i el Desenvolupament	Rubí
Mat Global Solutions SL (Mat Group)	Impuls de la Innovació, la Recerca i el Desenvolupament	Terrassa
Adict Active Retail	Empresa de Nova Creació	Sant Cugat del Vallès
Faust San José Pérez (Arcadíe España)	Lideratge Empresarial	Terrassa



:: Fotografia de grup dels guardonats en els Premis Cambra 2010, amb les autoritats i els patrocinadors

Els Premis Cambra 2010 van comptar amb el patrocini de SabadellAtlántico, Aigües de Terrassa, Finques Masachs, RACC, Sony, Circutor, Audi – Sarsa Vallès, Serafi Indústria Gràfica, Vinyals Corredoria d'Assegurances i Diari de Terrassa.

El Jurat dels Premis Cambra 2010

El Jurat dels Premis Cambra 2010, de caràcter multidisciplinari, va ser copresidit per

Enric Aloy, secretari general d'Innovació, Universitats i Empresa de la Generalitat de Catalunya; i Marià Galí, president de la Cambra. La resta de membres del Jurat van ser: Manel Pérez, tinent d'alcalde de l'Àrea d'Innovació i Desenvolupament Estratègic i Econòmic de l'Ajuntament de Terrassa; Jordi Joly, tinent d'alcalde responsable de l'Àrea d'Economia i Organització de l'Ajuntament de Sant Cugat del Vallès; Roger Garcia, tinent d'alcalde de l'Àrea de Desenvolupament Urbà de l'Ajuntament de Rubí; Marcel Prunera, director general de Promoció Econòmica de la

conselleria d'Economia de la Generalitat de Catalunya; Ramon Pinós, responsable de Relacions Institucionals Internacionals d'ACC10; Francesc Flotats, vicepresident de la Cambra; Miquel Font, tresorer de la Cambra; Juanjo Martínez, gerent del SC Trade Center; Rafael Villegas; director de zona de Bansabadell Renting, SL; Enric Fauste, gerent de Sarsa Vallès – Moventia; Jordina Molas, redactora de la secció d'economia d'informatius de TV3; i Xavier Salvador, cap d'economia d'EL Periódico de Catalunya. Com a secretari del jurat, Josep Prats, director gerent de la Cambra.



:: Fotografia de grup dels integrants del Jurat dels Premis Cambra 2010



:: Javier Gómez-Navarro, president del Consejo Superior de Cámaras, va presidir l'acte de lliurament dels guardons



:: Instantània de l'espai relacional previ a l'acte de lliurament dels Premis Cambra 2010



:: Exteriors de la Masia La Tartana, de Matadepera, abans de l'acte de lliurament dels Premis Cambra 2010



:: Marià Galí i Javier Gómez-Navarro amb els membres del Comitè Executiu de la Cambra



:: Intervenció de Marià Galí, en l'acte de lliurament dels Premis Cambra 2010



:: Unes 500 persones van participar en el sopar dels Premis Cambra 2010

Inici dels actes del 125è aniversari de la Cambra de Terrassa

Durant l'any 2010, la Cambra va començar a organitzar i planificar els actes de commemoració del 125è aniversari de l'entitat l'any vinent. L'entitat, que va néixer el 29 de juny de 1886, es va convertir en la primera cambra de comerç del territori català. Per commemorar aquesta efemèride, la Cambra de Comerç i Indústria de Terrassa va crear una comissió específica per a la planificació

dels esdeveniments del 125è aniversari, coordinada per Miquel Font i Roca.

L'any 2010, la comissió del 125è aniversari de la Cambra de Comerç i Indústria de Terrassa va convocar un concurs per escollir la imatge del 125è aniversari de la institució. Aquest concurs estava obert als estudiants de disseny que siguin de la demarcació i també a aquelles persones que imparteixin estudis de disseny en centres formatius de l'àrea d'influència de la Cambra. El premi per a la proposta guanyadora consistia en una dotació econòmica de 1.000 euros. El centre en el qual estudiés l'autor també rebria una dotació de 500 euros.



:: Miquel Font va coordinar la comissió del 125è aniversari de la Cambra de Terrassa

Activitat a la Delegació Territorial de la Cambra a Castellbisbal, Rubí i Sant Cugat del Vallès

La delegació territorial de la Cambra de Comerç i Indústria de Terrassa, que dona servei als empsaris de Castellbisbal, Rubí i Sant Cugat del Vallès, porta dos anys en funcionament. Les oficines territorials, situades al carrer Vallespir de Sant Cugat del Vallès, van ser inaugurades el 5 de setembre de 2008, com a continuïtat de la clara aposta estratègica de proximitat als empresaris de la Cambra. La Delegació Territorial cobreix una important àrea, amb gran projecció econòmica i empresarial, formada per 13.000 empreses.

Durant aquest any 2010, la Delegació Territorial de la Cambra ha volgut continuar apropant-se a la realitat de les empreses de les poblacions de la seva zona d'influència: Sant Cugat del Vallès, Rubí i Castellbisbal. L'impacte d'empreses clients de les tres localitats de la delegació es situa en un 33% sobre el total de la demarcació.

Activitat a la Delegació Territorial

D'entre totes les accions realitzades l'any 2010 a la Delegació cal destacar:

- **Continuïtat del Conveni Servei de Creació d'empreses** amb l'Ajuntament de Sant Cugat, Esade-Creapolis i SC Trade Center.
 - 6 cursos de formació continuada: en els àmbits de la gestió financera i l'exportació.
 - 6 sessions informatives (Màrqueting digital – Com captar i retenir clients – Estratègies d'internacionalització).
 - Col·laboració amb el Patronat de la Fundació SantCugat Actiu.
- **Visites realitzades a emprenedors**: 500 aproximadament.
- **Empreses creades**: 65 (12%)
- **Cursos** de creació d'empreses realitzats a la Delegació: 12
- Organització amb l'Ajuntament de Sant Cugat d'un **cicle formatiu** per empreses i comerços orientats al Finançament, i als Recursos Humans.
- Organització amb l'Ajuntament de Rubí en la constitució de l'associació d'empreses PAE Molí de la Bastida.
- Creació d'un cens de naus industrials als PAE de Rubí.
- Coordinació d'activitats formatives amb l'àrea de Promoció Econòmica de l'Ajuntament de Castellbisbal.
- Organització de dos actes **del Santcugatribuna**: El zènit del petroli i la Presentació del Projecte Fermed.
- Organització de la **Missió inversa de Croàcia**.
- Contacte directe amb l'Associació d'Empresaris de Castellbisbal.
- Cursos Formatius:
 - 2ª edició del Programa NORD de direcció Comercial i de màrqueting.



:: La delegació Territorial de la Cambra dona servei a un territori format per unes 13.000 empreses

L'entitat posa en funcionament un nou punt de servei a Olesa de Montserrat

La Cambra va inaugurar el seu nou punt de servei a Olesa de Montserrat el 28 d'abril. Aquest punt de servei, que està ubicat a la seu de la Comunitat Minera Olesana, al número 42 del carrer d'Alfons Sala, dona servei a les més de 1.500 empreses de diferents sectors al municipi olesà.

La posada en marxa d'aquest nou punt de servei respon a la voluntat de la Cambra de potenciar la proximitat al territori que integra la seva demarcació, i d'oferir serveis de qualitat als empresaris del territori. David Chaler, membre del Comitè Executiu de la Cambra i Delegat Territorial de l'entitat, és el representant institucional de l'entitat al Punt de Servei d'Olesa de Montserrat, i vehicula la veu dels empsaris i els seus interessos a les Administracions i a les institucions de l'àrea d'Olesa de Montserrat.

En l'acte d'inauguració hi varen participar Marià Galí, president de la Cambra; Magda Graells, alcaldessa d'Olesa de Montserrat; i Joan Riera, president del Consell Rector de la Comunitat Minera Olesana. L'acte va comptar amb la participació d'una important presència institucional i d'empresaris d'Olesa de Montserrat.



:: Imatge de la inauguració del punt de servei a Olesa de Montserrat. D'esquerra a dreta: Marià Galí, Magda Graells i Joan Riera



:: Jordi Amat, exercint el seu vot a les eleccions per escollir el Ple de la Cambra

Eleccions per escollir el nou Ple de la Cambra per al període 2010-2014

El passat 4 de maig de 2010 es varen celebrar les eleccions per escollir els representants empresarials que integren el Ple de la Cambra de Comerç i Indústria de Terrassa per al

període 2010-2014. El nombre de representants en el Ple es va veure incrementat respecte l'anterior etapa, de 32 representants als 35 actuals (veure també l'apartat 3 de la memòria – composició i organització). Un total de 39 empreses es varen presentar a aquestes eleccions, distribuïdes entre els 15 grups sectorials, segons la seva activitat. El 4 de maig, 164 empreses varen exercir el seu dret de vot. La mesa electoral, localitzada a la seu de la Cambra, estava formada pels representants de les següents empreses designades: Joan Colomer (Prad, SA), Xavier Tomàs (Industrial Gradhermetic, SA) i Oscar Lansaque (Vives, SCCL). A través d'aquestes eleccions es van escollir els actuals 35 representants empresarials del Ple de l'Entitat (veure també l'apartat 3 de la memòria – composició i organització).



:: Gemma Sanz exercint el seu vot a les eleccions per escollir les organitzacions empresarials el 27 de maig

El dia 27 de maig, la seu de la Cambra va acollir la votació dels candidats de les organitzacions empresarials que passarien a formar part del Ple de la Cambra. En la votació, varen participar els membres del Ple que van ser escollits el 4 de maig. (veure també l'apartat 3 de la memòria – composició i organització).



:: Imatge de la constitució del nou Ple de la Cambra i del nomenament de Marià Galí com a president de l'entitat

Un cop escollits els representants de les empreses del territori i de les organitzacions empresarials, el dia 11 de juny va tenir lloc l'acte de constitució del nou Ple de la Cambra de Comerç i Indústria de Terrassa per al període 2010-2014. Marià Galí i Segué s va ser reelegit president de l'entitat. Els integrants del Ple també van escollir els representants del Comitè Executiu de l'entitat:



:: Fotografia de grup del Ple de la Cambra de Comerç i Indústria de Terrassa per al període 2010-2014

President

- Marià Galí i Segué s

Vicepresident 1r

- Faust San José i Torras

Vicepresident 2n

- Jordi Amat i Sala

Vicepresident 3r

- Josep Abad i Pous

Tresorera

- Maria Vilardell i Borràs

Vocals

- David Chaler i Corbella
- Josep Daví i Casas
- Enrique Lizaso i Olmos
- Pere Masachs i Biarnes
- Carles Pons i González
- Gemma Sanz i Sansa
- Rafael Villegas i Sánchez

Pla d'actuació i planificació estratègica de la Cambra per al període 2010 - 2014

El Ple de la Cambra va aprovar el 13 de juliol en sessió plenària ordinària el Pla d'Actuació de la Cambra per al període 2010-2014. Un ambiciós document que, sota el títol "2010-2014, afavorir un millor entorn per cercar noves oportu-

nitats", presenta els 3 eixos principals i estratègics de l'entitat, que es tradueixen alhora en 60 objectius estratègics.

Els tres grans eixos d'actuació són els següents:

1 Adaptar els serveis a l'empresa davant l'entorn econòmic actual i contribuir a que les empreses s'hi adaptin.

2 Desenvolupament dels elements de l'entorn per potenciar la competitivitat del territori i de les empreses de la demarcació de l'entitat.

3 Desenvolupament de la pròpia Cambra donant suport a les empreses, adaptant la institució a l'entorn i potenciant l'optimització dels seus recursos.

A través d'aquest pla d'actuació, la Cambra pretén afavorir la competitivitat de 3 les empreses de la seva demarcació, promovent la millora de la seva pròpia gestió i del seu entorn, així com complementar les iniciatives i polítiques de promoció econòmica, concentrant esforços, innovant i optimitzant recursos.



:: Imatge de la sessió plenària en la qual es va aprovar el pla d'actuació

El Ple es posiciona en favor de la incentivació fiscal com a reconeixement de l'esforç inversor de les empreses

En la sessió plenària del dia 15 de març, el Ple de la Cambra va acordar un posicionament unànime respecte les principals conclusions de l'estudi de conjuntura econòmica de la demarcació de l'últim semestre de 2009.

Així, el Ple, com a representant del teixit empresarial del territori, demana al Govern de l'Estat i al Govern de la Generalitat que tinguin en compte que l'aplicació de mesures fiscals que incentivin la inversió és una de les mesures de més utilitat per millorar la competitivitat empresarial, segons es desprèn dels resultats de l'estudi de conjuntura.

El Ple de la Cambra reclama la incentivació fiscal com a reconeixement de l'esforç que les empreses realitzen per invertir i assegurar la seva continuïtat, reconvertint-se i buscant noves oportunitats i models de negoci. L'entitat va fer arribar aquest posicionament als Ministeris d'Economia i Hisenda i al d'Indústria, Comerç i Turisme del Govern de l'Estat, així com als departaments d'Economia i Finances i Innovació, Universitats i Empresa del Govern de la Generalitat de Catalunya.

El Clúster d'ecotecnologia, format per la Cambra i l'Ajuntament de Terrassa, presenta els projectes que desenvoluparà

En una roda de premsa el dia 16 de juny, el Clúster d'Ecotecnologia, format per la Cambra, l'Ajuntament de Terrassa i empreses

i institucions vinculades al sector, va presentar les 62 accions que desenvoluparà, i que es divideixen en 4 grups d'actuació: mobilitat elèctrica, minimització dels residus, eficiència energètica i aigües.

En la roda de premsa hi varen participar Manel Pérez, tinent d'alcalde d'Innovació i Desenvolupament Estratègic i Econòmic de l'Ajuntament de Terrassa; i Josep Prats, director gerent de la Cambra.

L'objectiu del Clúster d'Ecotecnologia és situar Terrassa com a referent en aquest sector amb grans oportunitats per al futur i promoure la creació de noves empreses del sector, dinamitzant l'àmbit local de l'ecotecnologia.



:: Manel Pérez i Josep Prats en la presentació dels projectes del Clúster d'Ecotecnologia

Taules rodones d'intercanvi d'experiències amb responsables de RRHH d'empreses del territori

La Cambra va impulsar l'any 2010 un nou format de trobada empresarial d'intercanvi d'experiències sobre recursos humans i gestió de les persones amb professionals amb professionals de la matèria en el territori.

A través d'aquest nou format, l'objectiu de l'entitat era el de conèixer de prop les experiències en recursos humans de les empreses de la seva demarcació, per fomentar la col·laboració i el contacte entre els responsables de RRHH de les companyies participants.

El dia 17 de novembre va tenir lloc la primera d'aquestes taules rodones, que tractava la gestió del talent i el potencial de les persones que conformen els equips humans de les organitzacions. Natàlia Martínez, responsable de formació i desenvolupament de PPG Industries; i Rosa Andreu, responsable de formació del Grup Catalana Occident, van

exposar la seva experiència en identificació i gestió del talent a les 15 empreses del territori que van participar en la trobada.

La Cambra incideix en la necessitat de desenvolupar el talent dels equips humans, ja que considera que les persones creen el valor afegit de les empreses, les seves competències constitueixen un dels valors diferencials respecte la competència i esdevenen una eina important per millorar la competitivitat empresarial.



:: Imatge de la primera trobada empresarial d'intercanvi d'experiències sobre recursos humans

Estudis i altres activitats impulsades per les Comissions

Estudi comparatiu de requeriments ambientals de les empreses

La Cambra va presentar el dia 24 de febrer un estudi comparatiu pioner a l'Estat sobre els requeriments ambientals de les empreses. Aquest estudi, impulsat per la Comissió de Medi Ambient i Sostenibilitat de la Cambra, fa un recull exhaustiu de l'entorn i requeriments normatius vigents per a les empreses dels sectors químic, metall i tèxtil, respecte el medi ambient, en 6 ciutats d'autonomies diferents de l'Estat de similars característiques a Terrassa.

L'estudi va detectar una falta de claredat en el cost total dels tràmits requerits en matèria mediambiental. Així mateix, es varen identificar diferències substancials entre les diferents comunitats autònomes, tant d'interpretació de la llei, com d'heterogeneïtat dels tràmits. Pel que fa a Terrassa, de les ciutats estudiades era la que tenia els tràmits més cars, però d'una durada menor.

De l'estudi es desprèn la necessitat de fomentar l'Oficina de Gestió Empresarial com a canal per a la gestió dels tràmits ambientals, o la urgència d'establir una normativa comú en el marc de la Unió Europea que unifiqui el criteri respecte a les normatives mediambientals.

La Cambra i la Cecot presenten un document amb observacions sobre les modificacions horàries de les zones de càrrega i descàrrega a Terrassa

La Cambra i la Cecot van lliurar el mes de març un document conjunt a l'Ajuntament de Terrassa, en el que exposen el seu desacord amb la proposta de l'ens municipal respecte la modificació dels horaris en les zones de càrrega i descàrrega de la ciutat.

La Comissió de Comerç, Serveis i Turisme de la Cambra i la Cecot van fer arribar a l'Ajuntament un seguit d'observacions, sol·licitant el manteniment de l'horari actual d'aquestes zones en un futur. La resolució d'un estudi de l'Ajuntament de Terrassa proposava un canvi d'horari significatiu. L'horari actual de les 8.00 h. a les 20.00 h. (de dilluns a dissabte) es veuria substituït per la següent proposta de l'Ajuntament: de dilluns a divendres laborables de les 8.00 h a 13.30 hores i de les 16.00 hores a 20.00 hores. I dissabtes de les 8.00 hores a 13.00 hores.

Les dues entitats van mostrar la seva desaprovaçió i van remarcar que els vehicles



:: Jordi Amat en la presentació de l'estudi comparatiu de requeriments mediambientals de les empreses

professionals tenen molts problemes per estacionar al centre de la ciutat, degut al nombre de places de zona blava i l'horari limitat d'estacionament de les mateixes. Per això, entre d'altres propostes, van plantejar l'aplicació de la gratuïtat de zona blava per als vehicles professionals en les zones que no disposin d'àrees de càrrega i descàrrega properes.

La Cambra va acollir, el dia 4 de març, una reunió entre les principals empreses de sectors vinculats a l'àmbit de la salut a la demarcació de l'entitat, el president de la Cambra, Marià Galí i la consellera de Salut, Marina Geli.

En el marc d'aquesta trobada, Marina Geli va introduir als empresaris de les principals empreses vinculades al sector de la salut, els principals projectes i plans d'actuació i d'inversió de la Conselleria de Salut de la Generalitat de Catalunya. En aquesta trobada varen participar les empreses Circutor, Copcisa Corp., Deltalab, Ferrer Internacional, Grup B. Braun, Hewlett Packard, ISS Facility Services, Kern Pharma, Laboratoris Maymó, Mina Pública d'Aigües de Terrassa, Neomedic, Palex Medical, Parc Logístic de la Salut, Roche Diagnostics, i Telstar.

Estudi de seguiment de la inversió en infraestructures de transport

La Cambra va presentar el mes de febrer l'informe "Seguiment de la inversió en infraestructures de transport a la demarcació de la Cambra de Terrassa", que va impulsar la Comissió d'Infraestructures, Urbanisme i Mobilitat de l'entitat.

L'estudi pretén comprovar si les administracions compleixen amb els compromisos d'inversions i terminis d'execució d'infraestructures viàries i ferroviàries. En concret, la Cambra es va centrar en les 25 infraestructures que afecten l'àrea d'influència de la institució i que ja va recollir en un document de seguiment exhaustiu l'any 2007.

L'estudi va posar de relleu que tres de cada cinc infraestructures de la demarcació no tenen projecte definitiu, tot i que consten als plans d'infraestructures de l'Administració. Així, el 64% de les infraestructures que preveuen l'Estat i la Generalitat de Catalunya no disposen d'estudi informatiu.

L'anàlisi reflecteix també que l'any 2010, la Generalitat va invertir un 11,3% menys en infraestructures al territori, mentre que l'Estat va reduir la inversió en un 1,9%. Així mateix, la Cambra indica en aquest informe que els costos totals de les infraestructures s'han encarat respecte els costos previstos.

En concret, els costos s'han incrementat en 36 milions d'euros en les infraestructures viàries i 28,6 milions en el cas de les obres ferroviàries.

Projectes internacionals

Projecte Q-Placements

El projecte Q-Placements és un projecte per a la millora de les pràctiques internacionals en empresa per a alumnes de Formació Professional liderat per la Cambra de Terrassa i finançat per la Comissió Europea dins del Lifelong Learning Programme.

El projecte ha nascut de la col·laboració entre la Cambra i l'Ajuntament de Terrassa, hi participen entitats de 7 països europeus i tindrà una durada de 2 anys.

El resultat del projecte és un manual pioner a Europa, *Q-Placements Handbook*, per a alumnes, professors i empreses on s'explica com participar i gestionar les pràctiques de Formació Professional amb estudiants estrangers. El manual ha estat publicat l'any 2010 en 10 idiomes europeus i es troba disponible a la web: www.q-placements.eu. El centres de Formació Professional d'arreu d'Europa disposen d'una guia que garanteix que els alumnes que vulguin fer pràctiques a altres països del continent portin a terme aquest procés amb una tutorització adequada i unes directrius vàlides.

La guia *Q-Placements Handbook* es va presentar a la seu de la Cambra el dia 8 de setembre, en una roda de premsa en la qual hi varen participar el president de la Cambra de Comerç i Indústria de Terrassa, Marià Galí; l'alcalde de Terrassa, Pere Navarro; Josep Prats, director gerent de la Cambra; i el regidor d'Educació de l'Ajuntament de Terrassa, Josep Pàmies.

Projecte Erasmus for Young Entrepreneurs

Es tracta d'un programa pilot que segueix una metodologia d'intercanvi d'experiències i coneixements entre empresaris i nous emprenedors de diferents països europeus i que pretén enriquir l'esperit emprenedor. L'objectiu és el de facilitar als nous empre-

nedors aquelles eines i mètodes necessaris per a la seva tasca, a través de l'experiència d'empresaris experimentats d'altres països de la Unió Europea.

El nou emprenedor fa una estada amb un emprenedor amb experiència, de seu propi sector o complementari, en un país concret de la Unió Europea, en un període d'1 a 6 mesos.



:: Roda de premsa de presentació de la guia Q-Placements, Pere Navarro i Marià Galí

Durant aquest temps, els emprenedors s'apropen al know-how emprat pels empresaris europeus, fet que els serveix per aplicar-los en el seu propi negoci. A la vegada, els emprenedors aporten idees innovadores, estratègies empresarials i nous punts de vista, col·laborant activament en les tasques de consolidats empresaris europeus.

Els països que hi participen són: Alemanya, Àustria, Bèlgica, Bulgària, Eslovàquia, Espanya, Finlàndia, França, Gran Bretanya, Grècia, Hongria, Irlanda, Itàlia, Lituània, Luxemburg, Malta, Polònia, Portugal, Romaniaa i Suècia.

Tres nous emprenedors catalans van participar en aquest projecte l'any 2009 a través de la Cambra, amb empreses del Regne Unit i d'Alemanya. Al llarg de l'any 2010 cinc nous emprenedors més han efectuat estades a Itàlia, Eslovènia, Alemanya i Regne Unit.

<http://www.erasmus-entrepreneurs.eu/>



:: Darrera reunió dels socis europeus del projecte Q-Placements, que va tenir lloc a la seu de la Cambra

Beques Internacionals Ajuntament de Terrassa 2010

Fruit de la col·laboració amb el Consell de la Formació Professional de Terrassa i mitjançant la xarxa de contactes internacionals de la Cambra de Comerç i Indústria de Terrassa, una alumna de Cicle Formatiu de Grau Superior, de l'especialitat Agències de Viatge, i beca da per l'Ajuntament de Terrassa, farà pràctiques d'empresa a Alemanya al llarg de 2011.

Programa Responsible Med

Aquest projecte té com a objectiu el desenvolupament d'una eina que permeti correlacionar el desenvolupament de bones pràctiques a l'àmbit de la Responsabilitat Social Empresarial i la millora de la competitivitat de les empreses.

Es tracta d'un projecte de dos anys, que es va iniciar el mes de juliol de 2010 amb el suport de la Programa Med per a la cooperació territorial a la Mediterrània, i que compta amb la participació d'organismes de França, Itàlia, Grècia i Xipre.

Durant la durada del projecte els socis es comprometen a fer una anàlisi local i una comparativa interregional de pràctiques de RSE, mitjançant un intercanvi intensiu d'experiències d'empreses. La metodologia inclou tallers interactius i visites d'estudi amb les empreses que estan portant a terme activitats de RSE.

Programa IDE-TECT

Aquest programa té com objectiu el desenvolupament de l'esperit emprenedor i de la cultura de l'emprenedoria a l'espai Pirineus-Mediterrani. Es tracta d'un projecte transfronterer en el qual hi participen socis d'Aragó, Catalunya i de la regió de Midi-Pyrénées.

Es tracta d'un programa molt innovador centrat en diferents públics: estudiant d'instituts d'educació secundària, emprenedors, universitaris i que vol promoure la cultura de l'emprenedoria mitjançant activitats de sensibilització, formació, orientació, acompanyament i trobades entre emprenedors de les regions participants.

La durada del projecte és de dos anys i conclou enguany amb una trobada a Sant Cugat del Vallès entre emprenedors de les regions implicades al projecte.

<http://spain.idetect-europe.eu/>

Programa Creative Tools

Es tracta d'un projecte d'una durada de dos anys i que compta amb la participació de socis de Bèlgica, Finlàndia i el Regne Unit. L'objectiu d'aquest projecte és doble:

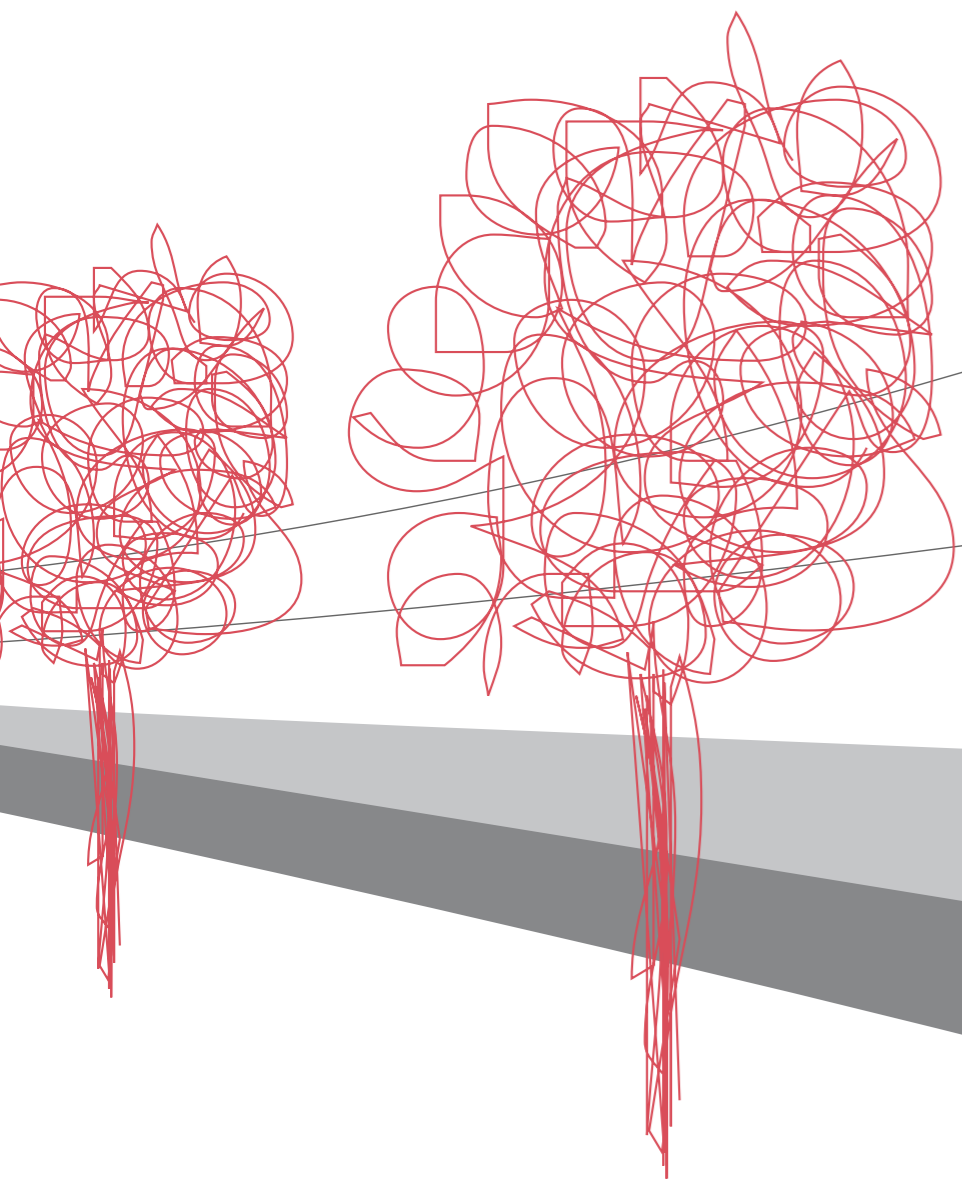
- Motivar als emprenedors perquè siguin més creatius
- Dotar de visió empresarial als emprenedors creatius

El programa està concebut com la posada en comú d'un conjunt d'eines d'avaluació d'anàlisi empresarial i prèviament provades

en els territoris dels socis implicats i pretén augmentar la creativitat i competitivitat d'empreses i emprenedors. En el marc d'aquest projecte, els socis participants han elaborat el *kit* d'eines *Thinkkit*, que podrà ésser utilitzat per consultors i empresaris per valorar, des de perspectives variades, el rendiment de l'empresa, la detecció de problemes, la generació de noves idees de negoci, l'aplicació de noves pràctiques comercials, entre d'altres aspectes. *Thinkkit* conté 4 eines de les institucions participants al projecte: la Cambra de Comerç i Indústria de Terrassa, CIDA (Gran Bretanya), Ideon Tampere (Finlàndia) i Flanders District of Creativity (Bèlgica).



:: Fotografia de grup dels socis participants en el projecte de Creative Tools



12

**liquidació
pressupost
ordinari
d'ingressos
i despeses.
Exercici 2010**

Ingressos	Euros
RECURSOS PERMANENTS	2.624.247,02
RECURSOS NO PERMANENTS <i>Procedents de la prestació de serveis</i>	1.852.107,97
INGRESSOS FINANCERS	50.738,89
TOTAL INGRESSOS	4.527.093,88

Despeses	Euros
DESPESES DE PERSONAL	1.827.131,58
ALTRES DESPESES D'EXPLOTACIÓ	2.330.957,19
Subvencions i premis	109.772,69
Viatges	95.868,43
Serveis exteriors	1.854.997,47
Tributs	198.654,15
Publicacions i subscripcions	71.664,45
DOTACIONS AMORTITZACIONS IMMOBILITZAT	186.006,89
VARIACIONS DE LES PROVISIONS	33.028,22
DESPESES EXCEPCIONALS	1.327,73
DESPESES FINANCERES	6.872,11
TOTAL DESPESES	4.385.323,72

RESULTAT DE L'EXERCICI	141.770,16
-------------------------------	-------------------