

MEMÒRIA D'ACTIVITATS

2015 · CAMBRA DE COMERÇ, INDÚSTRIA I SERVEIS DE TERRASSA

ÍNDEX

1. Presentació.....	3
2. Demarcació.....	4
3. Composició i organització	5
4. Relacions amb altres organismes.....	8
5. Activitats de serveis.....	9
6. Accions de representació empresarial.....	17
7. Accions corporatives	19
8. Indicadors del sistema de qualitat.....	25
9. Liquidació del pressupost ordinari d'ingressos i despeses.....	26

1. PRESENTACIÓ



La Cambra Oficial de Comerç, Indústria i Serveis de Terrassa presenta la memòria d'activitats de l'exercici 2015, amb la finalitat d'informar de les activitats en l'àmbit institucional i per les diferents àrees i línies de servei que va desenvolupar durant l'any. Amb aquest document, la Cambra de Terrassa aconsegueix el que disposa la Llei 4/2014, d'1 d'abril, bàsica de les cambres oficials de comerç, indústria i navegació i la llei 14/2002 de 27 de juny, de les cambres oficials de comerç, indústria i navegació de Catalunya i del Consell General de les Cambres en tot allò que no ha estat desplaçada per la normativa bàsica.

L'any 2015 va estar marcat principalment per dos aspectes: la continuïtat del treball de la Cambra en pro del desenvolupament empresarial de la demarcació a través de la prestació de serveis a les empreses i de la representació dels interessos de l'empresariat, així com l'evolució del nou model de prestació de serveis, representatiu i relacional de l'entitat, a l'espera que es defineixi la llei catalana de cambres de comerç, indústria, navegació i serveis.

Marià Galí i Segués

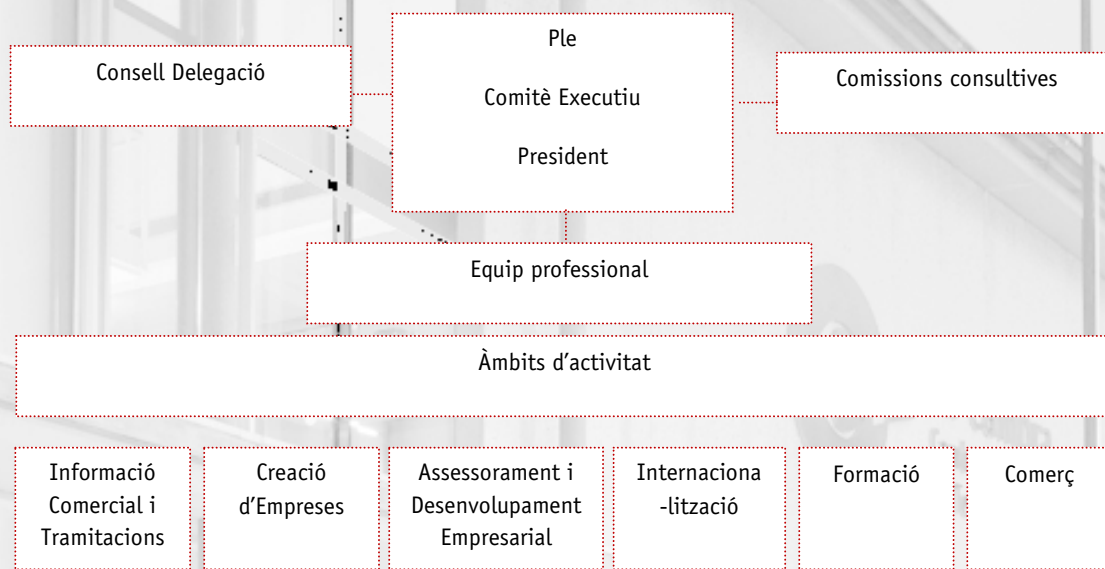
President

2. DEMARCACIÓ

Els municipis que integren la demarcació de la Cambra són els següents:

Castellbisbal
Gallifa
Matadepera
Olesa de Montserrat
Rellinars
Rubí
Sant Cugat del Vallès
Sant Llorenç Savall
Terrassa
Ullastrell
Vacarisses
Viladecavalls

3. COMPOSICIÓ I ORGANITZACIÓ



L'organització interna de la Cambra inclou representants empresarials i un equip professional. El Ple esdevé el màxim òrgan de govern i representa els interessos de les empreses de la seva demarcació.

Ple

Format l'any 2015 per 39 persones, 35 de les quals representen els diferents sectors de l'activitat econòmica de la demarcació de Terrassa i 4 a les organitzacions empresarials, el Ple és l'òrgan suprem de govern i representació i com a tal adopta els acords principals per al desenvolupament de l'activitat de la Cambra.

Fotografia d'una sessió del Ple de la Cambra



Estructura i representacions del Ple per sectors com van ser escollits en el Ple constitutiu de data 11 de juny de 2010

1		Indústries extractives no metàl·liques, petroli, energia i aigua	Mina Pública d'Aigües de Terrassa, SA*
2		Extracció i producció de metalls, productes metàl·lics, maquinària i equips	
	2.1	Extractives, metal·lúrgia i productes metàl·lics	Lamp, SA* Metalúrgica Sanz, SA*
	2.2	Construcció de maquinària	Telstar Technologies, SLU
	2.3	Elèctric i electrònic	Circuitor, SA*
3		Indústries tèxtils, confecció, cuir i calçat	Ductel, SA
4		Indústries de paper, arts gràfiques i suports enregistrats	Orbital Graphics, SL*
5		Indústria química, cautxú i plàstiques	Color i Diseño de Compuestos, SL Galloplast, SL Tenycol, SA
6		Materials de transport	Fico-Triad, SA
7		Fusta, suro i altres manufactureres	Embamat EU, SL (C.Ex. fins el 15/04/14)*
8		Indústries d'alimentació, begudes i tabac	Arcadie España, SL
9		Construcció	
	9.1	Preparació de terrenys, edificació, obra civil, acabats d'obres i altres serveis auxiliars	Construcciones Baldó, SA Construcciones Quera, SA Constructor d'Obres Francesc Segura, SL
	9.2	Instal·lacions i muntatges	Seteci, SL
10		Comerç i reparacions	
	10.1	Comerç a l'engròs i intermediaris, i venda, manteniment i reparació de vehicles de motor	Konixbert Hi Tech, SA (fins el 15 de gener de 2014) Talleres Gibraltar, SL
	10.2	Comerç al detall; llevat vehicles de motor i altres reparacions	Pasteleria París, SL Patisserie Turull, SL (fins el 8 d'abril de 2011) Sánchez Medina, Antonio
11		Hoteleria	Barcelonesa de Bares, SA Llombart Aguado, SL
12		Transports, emmagatzematge i comunicacions	Transports Cortada (fins el 28 de gener de 2011) Transportes Daví, SA*
13		Mediació financera	Caixa d'Estalvis de Terrassa*
14		Activitats immobiliàries i lloguers; serveis empresarials	
	14.1	Activitats immobiliàries	Finques Masachs, SL*
	14.2	Lloguer	Bancsabadell Renting, SL*
	14.3	Activitats informàtiques, recerca i desenvolupament, altres activitats	Sispro, SL Vilardell Assessors, SL*
15		Altres serveis destinats a la venda	

15.1	Educació, activitats sanitàries i veterinàries, serveis socials, activitats de sanejament públic i serveis personals	Acondicionamiento Tarrasense Global International Hotels Business, SA Montcau la Mola, SL*
15.2	Activitats recreatives, culturals, esportives	Estetibel, SL
Organitzacions Empresariales		CECOT (4 representants)
Vocals consultors: Nomenats a títol personal a proposta del Ple		10 persones

Membres del Comitè Executiu*

Comitè Executiu

El Comitè Executiu actua com a òrgan permanent de gestió, administració i proposta de la Cambra. Està format pel President, tres Vicepresidents, el Tresorer i set Vocals, elegits tots ells entre els membres del Ple.

Comissions

La Cambra disposa de comissions consultives estructurades per diferents temàtiques: Internacionalització Empresarial, Comerç i Turisme, Nova Indústria i Sostenibilitat, Infraestructures i Mobilitat, i Economia i Finançament.

La seva finalitat és impulsar els projectes d'estudi, representació, promoció i seguiment de serveis relacionats directament amb cadascun dels seus àmbits. En concret, la internacionalització de l'empresa catalana, el comerç i el turisme de la demarcació, la promoció del model ideal d'empresa en tots els aspectes, el seguiment de les infraestructures de qualsevol tipus per afavorir la competitivitat de la demarcació, i el desenvolupament permanentment d'un estat d'opinió econòmica de la Cambra com a entitat de referència.

Delegació de Castellbisbal, Rubí i Sant Cugat del Vallès

La Delegació de la Cambra està ubicada al carrer Vallespir número 19 de Sant Cugat del Vallès i durant l'exercici 2015 va estar en constant relació i contacte amb les empreses i diferents entitats de les tres localitats per desenvolupar activitats de suport i estímul del teixit empresarial. A la Delegació s'ofereixen tots els serveis de la Cambra: formació empresarial, suport i assessorament en la internacionalització de les empreses, assessorament empresarial, gestió de tramitacions i emissió de certificats, entre d'altres.

La Delegació compta amb un Consell format per empresaris que pertanyen als municipis de Castellbisbal, Rubí i Sant Cugat del Vallès, al capdavant del qual hi ha el Delegat, que és nomenat pel Ple de la Cambra a proposta del President de l'entitat.

4. RELACIONS AMB ALTRES ORGANISMES

Els membres del Ple representen la Cambra en diverses entitats i organismes en els quals defensen els interessos dels empresaris de l'àrea d'influència cameral.

La Cambra està representada en 30 comissions o estaments del món cameral, té 27 representacions en altres organismes, participa en 6 entitats i, alhora, l'any 2015 acollia 1 entitat en la seva seu corporativa.

5. ACTIVITATS DE SERVEIS

5.1. Informació d'empreses i tramitacions

La Cambra posa a l'abast de les empreses un ampli ventall de serveis d'informació i tramitació orientats a proporcionar eines per al creixement comercial i facilitar la gestió de documents davant les administracions i altres organismes públics. En aquest sentit podem destacar dos grans àmbits:

Suport a l'exportació:

La Cambra s'encarrega de donar informació de caire comercial, financer o de contacte, que facilita la presa de decisions i l'obertura o l'expansió a nous mercats. També s'ocupa de l'emissió i/o la legalització de documents d'exportació, i de la legalització i la gestió internacional de documents davant les administracions i els organismes europeus. En aquest àmbit cal destacar que, durant l'any 2015, la Cambra va realitzar per als seus clients **474 expedients de legalització de documentació davant ambaixades, consolats i altres organismes oficials.**

Suport a l'empresa en el compliment de les seves obligacions administratives:

La Cambra assessora i ofereix eines de tramitació telemàtica, com són els **certificats digitals**. Aquests certificats identifiquen l'empresa o l'empresari davant de diferents organismes i permeten establir un intercanvi d'informació confidencial.

Pel que fa al **Punt de Servei OGE (Oficina de Gestió Empresarial)** -punt d'informació i d'inici i resolució de tràmits, competència de diferents direccions generals, (Comerç, Indústria, Salut Pública, etc.), el 2015 es van realitzar **més de 4.000 tramitacions** de forma telemàtica o presencial.

Estadístiques 2015

Informació comercial

Llistats d'empreses	27
Informes comercials	24
Notes informatives del Registre Mercantil	113
Total	164

Certificacions

Certificats d'origen	8.631
Legalització de signatures	2.640
Certificats per exportació i altres operacions comercials / Compulsats	150
Quaderns ATA y CPD (Emissions i ampliacions)	53
Total	11.474

Tramitació de documents

Dipòsit de Comptes anuals al Registre Mercantil de Barcelona	49
Dipòsit de Llibres al Registre Mercantil de Barcelona	31
Presentació d'escriptures i altres tràmits davant del Registre Mercantil de Barcelona	6
Tramitacions davant Ambaixades i Consolats	474
Total	560

Oficina Gestió Empresarial

Tramitacions Presencials	1.111
Tramitacions Telemàtiques	3.087
Total	4.198

Certificats Digitals

Emissió de Certificats Digitals	316
---------------------------------	-----

Servei de Recuperació d'IVA a l'estranger

Expedients tramitats	9
----------------------	---

5.2. Creació d'empreses

La Cambra acompanya i assessora els nous emprenedors en els punts clau i necessaris per iniciar i consolidar al mercat una activitat empresarial. El servei preveu diferents línies d'actuació:

Assessorament a persones emprenedores

L'any 2015 es van crear **145 noves empreses** del total de **393 projectes assessorats**. L'entitat continua incrementant el nombre d'empreses creades en relació als projectes assessorats (es situa en un 37%).

Formació

Durant l'any 2015, 210 persones van participar en les 20 edicions de la formació *Com crear una empresa*, en la qual es van treballar els aspectes bàsics que cal tenir en compte sobre aquest tema i les claus per dissenyar models de negoci viables.

Constitució telemàtica d'empreses

La Cambra va tramitar la constitució telemàtica de **85 noves empreses**. D'aquesta manera, els emprenedors poden realitzar els tràmits necessaris per legalitzar la seva activitat en un termini de 48 hores.

Jornada d'Emprenedoria

La Jornada d'Emprenedoria, en la seva setena edició celebrada el mes de novembre a Sant Cugat del Vallès, va mantenir el **rècord d'assistents amb la xifra de 800 persones**. La Jornada és un acte **referent per a l'emprenedoria vallesana**. Aquesta activitat es va organitzar en el marc de l'acord de suport de l'emprenedoria que impulsen conjuntament la Cambra, l'Ajuntament de Sant Cugat i ESADECREAPOLIS.

L'acte es va centrar en el lema "Cuina el teu projecte" i va consistir en una conferència de la Sra. **Carme Ruscalleda** del Restaurant Sant Pau, i un panell empresarial on es van exposar els casos d'èxit: **Europastry, Frit Ravich i Casa Ametller**. També es va portar a terme amb èxit una activitat per fomentar l'activitat relacional entre els emprenedors: l'activitat anomenada Networking: cuina en xarxa que va comptar amb més de 150 persones participants.

Es va realitzar una conferència sobre finançament: *El microcrèdit com a motor de l'emprenedoria* i la conferència: *Eines per a la gestió responsable d'empreses d'hostaleria i restauració* amb representació internacional en el marc d'un programa europeu per a la millora de les eines de gestió de les empreses del sector de l'hostaleria i restauració.

5.3. Assessorament i desenvolupament empresarial

La Cambra col·labora en el reforçament del teixit empresarial a través d'accions de suport dirigides a la millora de la gestió empresarial i la innovació.

Assessorament en gestió empresarial

Aquesta línia s'orienta a la millora de la gestió empresarial, reforçant els punts forts de l'empresa i resolent els punts febles. L'objectiu és professionalitzar la gerència de l'empresa i dotar-la d'eines que l'ajudin a gestionar el funcionament d'aquesta, tenint en compte l'orientació estratègica, les finances, la gestió de persones, el màrqueting i els processos. Durant l'any 2015 es van **assessorar 21 empreses**.

Assessorament en innovació

Aquesta línia dóna suport a les empreses en matèria d'innovació, amb la finalitat d'afavorir el desenvolupament dels seus projectes. El servei inclou l'assessorament en projectes de gestió del coneixement, de la creativitat i del talent, incorporació de tecnologies de la comunicació en la gestió empresarial, protecció de la propietat industrial i recolzament en l'obtenció d'ajuts per a projectes de recerca, desenvolupament i innovació tecnològica.

En l'àmbit de l'**R+D+I** es van assessorar **66 empreses**, es van tramitar ajuts en forma de préstecs i subvencions per un valor de **1.042.266,12 euros dels quals 70.673,89 euros van ser subvencions**. Per altra banda, es va gestionar l'aplicació d'incentius fiscals per valor de **494.250 euros**. Alhora, la Cambra ha continuat com a membre actiu de la xarxa de difusió tecnològica del Ministeri de Ciència i Innovació (Xarxa PIDi) amb la gestió de la línia 902 d'assessorament per a les empreses de Terrassa i Sant Cugat del Vallès. Es van **assessorar 11 empreses en l'àmbit del màrqueting digital**.

Durant l'any 2015 també es van iniciar projectes de deduccions fiscals en inversions en medi ambient, que actualment encara estan oberts.

Sessions informatives

Durant l'any 2015 es va realitzar una sessió informativa sobre diferents temes d'actualitat relatius al món empresarial sobre e-commerce en la qual hi van participar 12 assistents.

Dins de la *Feria del Conocimiento* es van organitzar 3 sessions informatives sobre temàtiques d'innovació i amb visites a Centres d'Innovació i Universitats amb un total de 23 empreses.

5.4. Internacionalització

La Cambra de Comerç, Indústria i Serveis de Terrassa va ajudar a més de **400 empreses a definir un pla d'acció internacional** en el transcurs de l'any 2015. Els serveis que conformen el pla integral d'assessorament i promoció a la internacionalització empresarial que promou la Cambra s'orienten a ajudar a definir el potencial i definir un pla estratègic d'exportació viable per a aquelles empreses sense cap experiència exportadora, així

com ajudar a la diversificació i a l'entrada a mercats de difícil accés o a la implantació de l'empresa a algun mercat concret per aquelles que fa temps que disparen d'una àmplia experiència en l'exportació.

En aquest sentit, les accions de dinamització directa que desenvolupa la Cambra en l'àmbit de la internacionalització de les empreses són:

1. Diagnosi de potencial d'exportació
2. Plans d'acció estratègica individualitzada
3. Anàlisi de prioritització de mercats
4. Estudis d'orientació per a la implantació d'un producte a diferents mercats.
5. Assessorament jurídic internacional
6. Anàlisi de requeriments documentals o aranzelaris
7. Sessions de perspectives de mercats
8. Sessions de benchmarking internacional
9. Missions comercials.

Promoció internacional

Missions comercials

En el transcurs de 2015, **un total de 70 empreses** van participar en el pla de **9 missions** comercials de prospecció que la Cambra ha organitzat a **23 mercats** i que han generat més de **700 oportunitats de negoci**.

Els mercats visitats l'any 2015 van ser:

1. **Marroc i Mauritània**, del 20 al 27 de gener amb 7 empreses inscrites.
2. **Emirats Àrabs, Iran i Azerbaidjan**, del 17 al 26 de febrer amb 7 empreses inscrites.
3. **Costa Rica, El Salvador i Guatemala**, del 4 al 14 de març, amb 5 empreses inscrites.
4. **Jordània, Líban i Egipte**, del 22 al 31 de març amb 11 empreses inscrites.
5. **Kazakhstan, Uzbekistan i Kirguizistan**, del 12 al 22 d'abril amb 6 empreses inscrites.
6. **Aràbia Saudita i Kuwait**, del 8 al 15 de maig, amb 7 empreses inscrites.
7. **Romania i Bulgària**, del 7 al 13 de juny amb 12 empreses inscrites.
8. **Eslovènia, Croàcia i Sèrbia**, del 17 de setembre al 2 d'octubre amb 10 empreses inscrites.
9. **Turquia**, del 25 al 28 d'octubre amb 5 empreses inscrites.

Les variables socioeconòmiques tenen una important incidència en l'èxit de la comercialització d'un producte o servei als mercats internacionals i l'any 2015 **conflictes com el de Grècia van impedir que es portés a terme la Missió comercial prevista** i van provocar que algunes empreses es veiessin obligades a refer la seva estratègia d'exportació definint i diversificant nous mercats de recerca.

Servei d'accés a nous mercats

En l'àmbit de la dinamització internacional, la Cambra dissenya plans individualitzats i a mida de prospecció, penetració i de desenvolupament en nous mercats internacionals.

També, sigui quina sigui la fase d'internacionalització en la que l'empresa es trobi (Iniciació, Consolidació o Diversificació), s'adapta l'assessorament i l'anàlisi. Durant l'any 2015 es van portar a terme **34 treballs** orientats a aquestes necessitats.

Assessorament jurídic internacional

Al llarg de l'any 2015 la Cambra va atendre **més de 60 assessoraments internacionals i més de 350 altres consultes personalitzades**, de caràcter puntual, que van permetre orientar empreses en la seva expansió internacional en temes com la implantació d'empreses a tercers països, contractació mercantil internacional, fiscalitat en les operacions internacionals, l'IVA, aranzels i tributs a la importació i aspectes relacionats amb les expedicions comercials i l'origen de les mercaderies. Igualment, en l'àmbit de la gestió de la internacionalització, en el transcurs de 2015 la Cambra va consolidar el servei d'emissió de certificats d'origen online.

Servei de traducció i interpretació

Amb el servei de traducció i interpretació, la Cambra dóna suport a les necessitats de les empreses exportadores per traduir documentació comercial, tècnica, legal i pàgines web. La Cambra **va tramitar 73 peticions d'aquest servei durant l'any 2015**.

Sessions de prospectiva internacional

En el transcurs de 2015, la Cambra va organitzar un total de **3 sessions de prospectiva** internacional que van comptar amb la participació d'un centenar d'empreses. Aquestes jornades, que van rebre una qualificació de **8,43 punts sobre 10** per part dels assistents, s'han orientat als mercats d'Amèrica llatina, Egipte i Mèxic.

5.5. Formació

La Cambra ofereix una formació que s'acull a les necessitats de les empreses per facilitar la seva adaptació als processos de canvi constants i l'assoliment dels seus objectius, a través de la preparació i la qualificació del seu equip humà.

Durant l'any 2015 van participar en la formació de la Cambra **581 alumnes**. La suma d'hores de formació va ser de **1.346**, el total d'accions formatives impartides va ser de **62** i es va donar servei a un total de **218 empreses**. El resum de l'activitat per línies de serveis és el següent:

Formació de directius

Fins a juliol de 2015 es va desenvolupar la **segona edició del Primer Grup Plató**, Plataforma Empresarial de Networking, formada per directors generals i gerents.

També es va posar en marxa el febrer de 2015 el **Segon Grup Plató** també format per directors generals i gerents.

L'objectiu dels grups PLATÓ és conèixer diferents pràctiques, tècniques, mètodes i formes d'abordar el management empresarial i guanyar coneixement i seguretat per la millora de la seva gestió diària, a partir d'unes trobades mensuals on cada grup segueix la seva pròpia metodologia i calendari.

Al llarg del 2015 també es van propiciar diferents trobades de networking entre els dos grups Plató.

Formació continuada

La Cambra va impartir **27 accions formatives**, amb un total de **500 hores** de formació per a **207 alumnes**. En relació a les àrees de formació d'aquesta línia de servei va destacar amb un 48% l'àrea de comerç internacional i amb un 15% l'àrea d'informàtica i noves tecnologies. Alhora, un 41% dels cursos realitzats van ser nous dissenys pertinents a les àrees de comerç internacional i gestió empresarial.

Campus Empresarial Virtual

L'any 2015, a través del Campus Empresarial Virtual, la Cambra va organitzar 13 cursos, 11 d'ells de l'àrea de comerç exterior i 2 de l'àrea de gestió empresarial.

En aquests **13 cursos** hi van participar un total de **108 persones** i van representar **507 hores** de formació a distància.

Formació a mida/In company

Al llarg de l'any 2015, es van realitzar **22 accions de formació in company**, formant a **208 treballadors** i realitzant **339 hores de formació**. Les àrees de formació sol·licitades van ser: informàtica i noves tecnologies (27%) i habilitats directives (23%).

Servei de gestió de les bonificacions de la formació

Durant l'any 2015 es van gestionar bonificacions de la formació per a 99 empreses i 80 accions formatives. Aquesta gestió va suposar el **retorn econòmic de 82.877,59 euros per a les empreses**.

Servei d'assessorament en direcció i gestió de persones

Disseny de plans de formació.

L'any 2015 la Cambra va gestionar diversos plans de formació oferint a les empreses, entitats i organitzacions, el disseny de programes de desenvolupament competencial a mida, per tal d'estructurar plans de formació personalitzats i ajustats a les seves necessitats.

Programa de Garantia Juvenil

Al llarg de l'any 2015 es va posar en marxa el *Plan de Capacitación del Programa Integral de Cualificación y Empleo (PICE)*. Un programa sorgit de l'acord entre *Cámara de España* y el *Ministerio de Empleo y Seguridad Social*, finançat pel Fons Social Europeu i que es realitza a totes les cambres espanyoles. El programa PICE té una durada de 4 anys des del 2015 al 2018 i va adreçat a joves de 16 a 29 anys que actualment no treballin ni estudiïn. El Pla de Capacitació els permet entrar en un itinerari formatiu a partir de les seves competències professionals i personals, fet a mida de cada jove i en funció dels seus interessos a curt i mitjà termini, finalitzant o bé en inserció laboral, inserció educativa, una mobilitat a fer pràctiques en empreses estrangeres o auto-ocupació.

En total van participar **288 joves**, es van realitzar un total de **15 grups de formació** (10 de Formació Troncal i 5 de Formació Específica). El percentatge de joves que han trobat feina ha estat del **34%**.

5.6. Comerç

La Cambra contribueix a la millora de la projecció de les empreses a través dels seus serveis de promoció empresarial, que s'estructuren en les següents línies de servei:

Servei d'assessorament col·lectiu a associacions de comerciants

En el marc del conveni signat amb la Diputació de Barcelona, el 20 de maig de 2015, es van assessorar 5 associacions de la demarcació (Sant Cugat Comerç, de Sant Cugat del Vallès, l'Associació de Comerciants de Matadepera i les associacions Eix Terrassa Nord, Comerç Terrassa Centre, Eix Comercial Sant Pere, de Terrassa).

Pla de suport al comerç minorista

En el marc del conveni signat entre el Ministeri d'Economia i Competitivitat i la Cambra Oficial de Comerç, Indústria, Serveis i Navegació d'Espanya, signat el 25 de febrer de 2015, es van assessorar 30 empreses amb el servei de diagnòstic de punt de venda.

6. ACCIONS DE REPRESENTACIÓ EMPRESARIAL

La Cambra organitza i participa en trobades institucionals periòdiques amb diverses institucions, organismes i entitats per apropar la visió de la Cambra sobre temes que afecten els empresaris de la seva demarcació.

Resum d'accions de l'any 2015

Trobada	Data	Objecte
Cambractiva "Oportunitats de la cooperació públicoprivada"	29/01/15	Sessió de debat empresarial Cambractiva sobre les oportunitats de la cooperació públicoprivada, la situació actual i els reptes de futur
Seminari a Alcoi "Eixos Industrials de l'Arc Mediterrani"	12 i 13/02/15	Debat organitzat per l'EURAM per a la reindustrialització i la reactivació econòmica de l'Arc Mediterrani
Signatura del Pacte per a la Promoció Industrial de Terrassa creat en el marc del Pacte Local per a l'Ocupació que consta de les comissions de Polítiques Actives, Innovació i Política Industrial i del Comitè Transversal del Pacte	02/03/15	Participar activament en l'establiment de les pautes per redefinir l'estratègia de promoció industrial de la ciutat per als propers anys, així com les actuacions a implantar en matèria de promoció industrial des de les perspectives privada i pública en l'àmbit local
Reunió entre el Comitè Executiu de la Cambra i l'alcalde de Terrassa	06/03/15	Intercanvi d'impressions sobre la conjuntura actual de la demarcació, el suport a l'empresa i la promoció de la ciutat a l'exterior per afavorir la captació d'inversions
Cambractiva "El paper de l'empresa familiar en la recuperació econòmica"	17/03/15	Sessió de debat empresarial Cambractiva sobre el paper de l'empresa familiar en la recuperació econòmica, la situació actual i els reptes de futur
Reunió amb l'alcalde de Sant Cugat del Vallès	15/04/15	Intercanvi d'impressions sobre l'evolució de la conjuntura econòmica i l'activitat empresarial
Reunió dels presidents de les cambres catalanes amb el	14/07/15	Tractar diferents temàtiques que incideixen en el desenvolupament econòmic del país

Trobada	Data	Objecte
president de la Generalitat de Catalunya		
Reunió amb el President dels Ferrocarrils de la Generalitat de Catalunya	16/07/15	Amb motiu de l'entrada en funcionament del metro del Vallès
Manifest del Far	03/09/15	Participació en aquest acte a favor del dret a decidir
Cort Arbitral de Catalunya	09/10/15	Acte inaugural de la nova Associació anomenada Cort Arbitral de Catalunya
EUROCHAMBRES Economic Forum – Chambers Moving Forward	15/10/15	Reunió de les Cambres europees per visualitzar i compartir experiències
Reunió amb l'alcaldessa de Rubí	11/12/15	Per al seguiment de l'activitat que en matèria de promoció econòmica s'està desenvolupant al municipi de Rubí i la valoració de l'evolució de la conjuntura econòmica i empresarial
Visita delegació Perú	23/11/15	Trobada relacional amb entitats i empresaris peruans per tal d'establir relacions institucionals a futur

7. ACCIONS CORPORATIVES

Premis Cambra 2015

La Cambra va reunir més de 500 empresaris i representants del món polític, econòmic i institucional en l'edició 2015 dels Premis Cambra, per reconèixer públicament 12 empreses per la seva tasca en favor del desenvolupament econòmic, social i empresarial del territori. Així mateix, l'entitat també va reconèixer el lideratge empresarial de dos empresaris de la seva demarcació.

Guardonats als Premis Cambra 2015

Empresa	Categoria	Població
BARAKA CLUB DE VIATGES SL	Iniciació a la Internacionalització	Terrassa
CHIORINO IBERICA SAU	Iniciació a la Internacionalització	Rubí
CIRCONTROL SA	Trajectòria Internacional Consolidada	Viladecavalls
MANUSA GEST SL	Trajectòria Internacional Consolidada	Sant Cugat del Vallès
CHIMIGRAF IBERICA SL	Impuls de la Innovació, la Recerca i el Desenvolupament	Rubí
DIM WATER SOLUTIONS SL	Impuls de la Innovació, la Recerca i el Desenvolupament	Vacarisces
CAMPOS ESTELA SL	Compromís i la Sostenibilitat	Rubí
ISS (INTEGRATED SERVICE SOLUTIONS SL)	Compromís i la Sostenibilitat	Sant Cugat del Vallès
BISSÚ (BISU BAGS SL)	Millor Iniciativa Comercial i de Serveis	Terrassa i Sant Cugat del Vallès
FLICK HOCKEY	Millor Iniciativa Comercial i de Serveis	Terrassa

Empresa	Categoria	Població
DISTRIBUCIONES DEL JAMÓN CEREZO SL	Iniciativa Empresarial a la Demarcació	Terrassa
NINASTUDIO	Empresa de Nova Creació	Sant Cugat del Vallès
Sr. Ramon Comellas i Sr. Ramon Pons, presidents i cofundadors de CIRCUTOR SA	Lideratge Empresarial	Viladecavalls



Fotografia de grup de l'acte de lliurament dels Premis Cambra 2015

Activitats impulsades per les Comissions

La Comissió d'Internacionalització Empresarial es va reunir el 3 de febrer i la d'Infraestructures i Mobilitat ho va fer el dia 10 del mateix mes.

Es van celebrar diferents Fòrums de les Comissions creats l'any 2011 amb l'objectiu d'intercanviar experiències empresarials. Es tracta de sessions informatives, el tema de les quals es proposa al si de les comissions a través de les propostes que fan els membres durant les reunions de cadascuna d'elles. Els temes tractats han estat:

Fòrums de les Comissions Consultives 2015		
Noves tendències de compra i finançament per a emprenedors i microempreses	18/03/15	Comissió d'Economia i Finançament
Com facturar de forma electrònica amb les administracions públiques	15/04/15	Comissió de Nova Indústria i Sostenibilitat
Sessió d'economia: L'economia local en el context nacional i internacional	12/05/15	Comissió d'Economia i Finançament
Oportunitats de negoci en diferents països: Egipte (05/02/15); Mercat llatinoamericà "Colòmbia" (28/04/15); Mèxic (14/10/15)	Programa anual	Comissió d'Internacionalització Empresarial

Pel que fa a projectes d'estudi, des de la Comissió d'Economia i Finançament es va fer seguiment dels estudis econòmics i, principalment, de la publicació dels estudis de conjuntura corresponents al 1r, 2n, 3r i 4t trimestre del 2015, en el marc del conveni signat entre l'Institut d'Estadística de Catalunya i la Cambra de Terrassa el 30 de juny del 2012.

Durant l'any 2015 es va revisar l'activitat representativa i relacional i, al respecte, es va plantejar la necessitat de dur a terme un pla de reactivació de la mateixa amb l'objectiu de fer-la evolucionar cap a un nou model més innovador fent créixer la dimensió institucional i ocupant un espai d'opinió.

El pla persegueix la utilització de les eines informàtiques com a mitjà dinamitzador i que siguin els propis empresaris els qui identifiquin els temes d'interès a tractar i que puguin compartir les seves experiències.

Activitat a la Delegació Territorial de la Cambra a Castellbisbal, Rubí i Sant Cugat del Vallès

L'any 2015 la Delegació va **continuar creixent en la seva activitat d'emprenedoria** per assessorar diàriament als nous emprenedors de Sant Cugat del Vallès i Castellbisbal. També s'ha treballat en la consolidació i creixement del servei de constitució telemàtica de societats que ha permès als emprenedors crear la seva empresa de forma molt àgil (constitució en 48 hores). Aquesta nova iniciativa se suma a les activitats ja existents d'assessorament als emprenedors, a les consultes diverses, i a la tramitació de documents d'exportació.

La Delegació va **mantenir un any més un alt volum de tramitació de documents d'exportació** que representa un **41% del total** de tramitacions que es realitzen a la Cambra.

Es va donar continuïtat a l'acord de col·laboració entre l'Ajuntament de Sant Cugat del Vallès, SC Trade Center i ESADECREAPOLIS per al foment de la creació d'empreses. Alhora, es va donar continuïtat i es va intensificar la tasca d'assessorament a nous emprenedors de Castellbisbal, amb un total de 26 projectes, fruit de l'acord signat el 2013 amb l'Ajuntament d'aquest municipi.

L'any 2015 també es va continuar l'activitat d'assessorament als emprenedors del municipi de Rubí, segons el conveni de col·laboració que formalitzat amb l'Ajuntament d'aquest municipi de la demarcació l'any 2014, amb l'assessorament de 28 projectes.

El **total de projectes d'emprenedoria assessorats** des de la Delegació durant el 2015 va ser de **314** amb **125 empreses creades**, el que implica una ràtio d'un **40% d'empreses creades per projectes presentats**.

En el marc de l'assessorament als nous emprenedors es van realitzar també **22 cursos** de formació a Sant Cugat del Vallès.

Pel que fa a l'activitat institucional de la Delegació, el Consell de la Delegació es va reunir segons el calendari de reunions fixat a principi d'any.

Des de la Delegació es va seguir de ben a prop els diferents projectes endegats pels municipis que la integren, com van ser les diferents fases del projecte Rubí Brilla, amb el que es col·labora de manera recíproca; el Projecte de definició dels criteris de qualitat per als polígons d'activitat econòmica i les naus de Rubí; o bé, amb l'ajuntament de Sant Cugat del Vallès, en l'habitual participació en la mostra Sant Cugat Actiu, que va tenir lloc del 24 al 26 d'abril i renovada com a Sant Cugat Experience.

Projectes internacionals

La Cambra de Terrassa, en el marc de la seva vocació internacional, lidera i participa en diversos projectes europeus vinculats al món de l'empresa. En concret, l'any 2015 els projectes que es van desenvolupar van ser els següents:

Projecte	Temàtica	Disponible per a les empreses	Més informació
Beques de pràctiques professionals a l'estranger Q-Placements	33 beques per a recent graduats de FP per fer pràctiques professionals a l'estranger	33 beques de 2 mesos per estades en empreses europees	formacio@cambraterrassa.es
Eukcem II	Desenvolupament de continguts en línia per ajudar els gestors d'intercanvis internacionals	Portal de continguts en línia disponibles per centres formatius i empreses que vulguin participar en pràctiques internacionals	http://www.eu-mobility.eu/index.php/en/sending
I-Move	Fomentar fórmules de cooperació entre actors locals per promoure la mobilitat internacional	Participació com a empreses d'acollida per a estudiants i recent graduats de FP de països europeus en pràctiques	apajaron@cambraterrassa.org
DUAL VET	Transferir coneixement d'Alemanya i Àustria en l'àmbit de la FP professional dual	Descarregar-se el manual "Cómo implantar con éxito la FP Dual"	Descarregar manual http://www.dualvet.eu/

VET-Enterprise	Formació pilot de tutors d'empresa per	Manual per organitzar seminaris conjunts entre tutors d'empresa i tutors de	Descarregar manual
EGREJOB	Detecció i formació de nous perfils competencials i noves professions que demanda el mercat laboral en l'àmbit del medi ambient	Formació d'especialització en eficiència energètica i emprenedoria per a recent llicenciats, graduats o persones aturades	http://www.egrejob.eu/
RESPONS	Continguts formatius i curriculars per a professionals de l'hostaleria	Continguts formatius en línia disponibles per a les empreses i escoles del sector de l'hostaleria	http://responsalliance.eu/es/productos/
GRASP	Eines informàtiques per a la compra pública amb criteris verds	TMN: Comunitat d'empreses i organitzacions de tecnologies mediambientals, eficiència energètica i energies renovables. Les empreses es poden registrar en línia i contactar amb altres empreses i institucions del sector	http://www.grasp-tmn.eu/
WINGS 4SUCCESS	Formació de facilitadors de la comunicació interna dels recursos humans a l'empresa	Formació de facilitadors d'empresa per a la comunicació interna dels recursos humans i la comunicació inter-generacional a l'empresa. Disponible el 2017	formacio@cambraterrassa.es
Erasmus for Young Entrepreneurs	Intercanvi de nous emprenedors europeus amb estades a empreses consolidades d'altres països. 90 participants ja s'han beneficiat d'aquest programa que permet l'intercanvi de know-how entre un empresari consolidat i un nou emprenedor d'un altre país de la UE	Les empreses catalanes poden acollir un nou emprenedor de la UE a la seva empresa, que treballarà a projectes de l'empresa d'acollida a canvi d'ajut en el seu propi projecte emprenedor. Els nous emprenedors catalans poden gaudir d'una beca per fer una estada a la UE en una empresa consolidada per aprendre i col·laborar amb una empresa europea	apajaron@cambraterrassa.org

Evolució del model de prestació de serveis, representatiu i relacional

En el període 2011-2014 l'activitat de la Cambra es va focalitzar especialment en la prestació de serveis a les empreses i la definició del nou model de pertinença a l'entitat que es va concretar en la implantació i el desplegament de la plataforma de solucions empresarials, Èxit, a partir de l'any 2013.

En aquest sentit, l'activitat de la plataforma èxit es desenvolupa d'acord amb els àmbits següents:

- Èxit emprendoria. Solucions orientades a emprenedors que busquen seguretat del seu model de negoci
- Èxit competitivitat. Solucions orientades a pimes que busquen millorar la seva competitivitat i eficiència
- Èxit internacionalització. Solucions orientades a empreses amb activitat exterior que busquen millorar o consolidar la seva posició internacional

Amb l'aprovació de la Llei 4/2014, d'1 d'abril, bàsica de les cambres oficials de comerç, indústria i navegació i a l'espera de la definició de la llei catalana, durant el 2015 es va plantejar la necessitat de dur a terme un Pla de Reactivació Representativa i Relacional per exercir la naturalesa de Cambra de Comerç reconeguda per llei. Aquest pla comporta recuperar la dimensió institucional i progressivament tornar a ocupar un espai d'opinió vers els aspectes de desenvolupament territorial i de defensa dels interessos empresarials d'una forma més proactiva en relació amb l'entorn, alhora que requereix reforçar els vincles amb les empreses.

8. INDICADORS DEL SISTEMA DE QUALITAT

Dades quantitatives

La mesura de satisfacció del client de la Cambra es va situar en un **8,79 sobre 10, quant als serveis prestats**, i en un **9,14 sobre 10 pel que fa a valoració de l'atenció rebuda** per part de l'entitat.

Dades qualitatives

Els clients van destacar principalment tres aspectes: l'atenció personalitzada rebuda, la fiabilitat en les respostes, la professionalitat del personal de la Cambra i també la centralització de serveis que facilita la gestió empresarial.

9. LIQUIDACIÓ DEL PRESSUPOST ORDINARI D'INGRESSOS I DESPESES

INGRESSOS	EUROS
RECURSOS PERMANENTS	3.938,29
INGRESSOS DE L'ACTIVITAT	2.115.702,18
<i>Procedents de la prestació de serveis</i>	
INGRESSOS FINANCERS	41.302,61
INGRESSOS EXCEPCIONALS	8.461,40
TOTAL INGRESSOS	2.169.404,48
DESPESES	EUROS
DESPESES DE PERSONAL	1.033.581,50
ALTRES DESPESES D'EXPLOTACIÓ	1.124.132,60
Viatges	60.101,17
Serveis exteriors	1.010.493,97
Tributs	48.699,62
Publicacions i subscripcions	4.837,84
DOTACIONS AMORTITZACIONS IMMOBILITZAT	88.246,94
VARIACIONS DE LES PROVISIONS	9.866,60
DESPESES EXTRAORDINÀRIES	8.661,47
TOTAL DESPESES	2.264.489,11
RESULTAT DE L'EXERCICI	-95.084,63



La Cambra

Cambra de Comerç
de Terrassa

Blasco de Garay, 29-49
08224 TERRASSA
Tel. 93 733 98 33
Fax. 93 789 11 65
info@cambraterrassa.org

Delegació
Vallespir, 19, 1a Planta
08173 SANT CUGAT DEL VALLÈS
Tel. 93 576 35 74
delegacio@cambraterrassa.org

www.cambraterrassa.org

