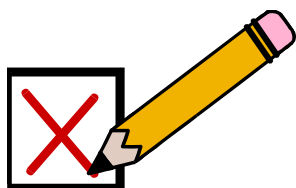


Avaluació de les enquestes de satisfacció dels usuaris

## BIBLIOTECA DIGITAL



**Informe de resultats  
2002**



**Universitat Autònoma de Barcelona**

**Abril 2003**

 Universitat Autònoma de Barcelona	<b>MESURAMENT DE LA SATISFACCIÓ DELS USUARIS DEL SERVEI DE BIBLIOTEQUES</b>	Doc. Definitiu
		Data: 3/04/03

## SUMARI

<b>A. - AVALUACIÓ DE LA SATISFACCIÓ DELS USUARIS: PROTOCOL D'ENQUESTES 2002</b>	
1. Objectiu.....	3
2. Abast de l'avaluació.....	3
3. Format de l'enquesta.....	3
4. Mecanismes de difusió i recollida de l'enquesta.....	3
5. Processament de les dades.....	4
6. Informes d'avaluació.....	4
7. Calendari.....	5
<b>B. - INFORME-RESUM SOBRE EL PROCEDIMENT DE SELECCIÓ DE LA MOSTRA I LA REALITZACIÓ DE LES ENQUESTES D'USUARIS</b>	
1. Selecció de la població.....	6
2. Determinació de la mostra i de l'error de la mostra.....	6
3. Procediment de recollida de les enquestes.....	7
<b>C. - INFORME-RESUM SOBRE ELS RESULTATS GENERALS DE LES ENQUESTES DE SATISFACCIÓ DELS USUARIS</b>	
1. Ús dels serveis de la Biblioteca Digital des dels diferents punts d'accés.....	9
2. Els serveis bàsics.....	12
3. Els Serveis a text complet.....	13
4. Les Bases de dades referencials.....	14
5. Serveis especials del CBUC.....	15
6. Formularis de petició de documents i préstec interbibliotecari.....	16
7. Valoració dels aspectes relacionats amb l'ús i satisfacció dels serveis de la biblioteca digital.....	17
8. Suggeriments i comentaris recollits.....	18
9. Comparació amb les dades de l'enquesta anterior.....	19
10. Conclusions.....	19
<b>D. - TOTAL D'ENQUESTES REALITZADES I MARGES D'ERROR</b>	
1. Alumnes de 1r i 2n cicle.....	21
2. Alumnes de 3r cicle.....	21
3. Professors.....	22
4. Altres.....	22
<b>E. - RESPOSTES AL QÜESTIONARI DE SATISFACCIÓ DELS USUARIS DE LES BIBLIOTEQUES : DADES GENERALS</b>	
1. Alumnes de primer i segon cicles ( 1312 respostes).....	23
2. Alumnes de tercer cicle (238 respostes).....	26
3. Professors (347 respostes).....	30

## **A. - AVALUACIÓ DE LA SATISFACCIÓ DELS USUARIS PROTOCOL D'ENQUESTES 2002**

Aquest protocol és el document que es lliura als Caps de Biblioteca per tal que disposin d'informació sobre el mètode de difusió i recollida de les enquestes tant en el seu àmbit com mitjançant el correu electrònic i la web.

### **1. OBJECTIU**

Aquest protocol té com a objectiu definir l'abast i els mecanismes per dur a terme l'enquesta de satisfacció dels usuaris en relació a la BIBLIOTECA DIGITAL del SdB.

Per dur a terme aquesta avaluació la comissió delegada del Comitè de Qualitat formada per Montse Catafal, Núria Gallart i Montse Mallorquí disposa de l'ajuda de David Moulas, alumne en pràctiques i del prof. Joan Miquel Verd, ambdós de la Facultat de Ciències Polítiques i de Sociologia que ens donen suport tècnic pel seu desenvolupament.

### **2. ABAST DE L'AVALUACIÓ**

Aquesta avaluació recull l'opinió de tres segments d'usuaris: els professors, els alumnes de tercer cicle i els alumnes de primer i segon cicles i es centra en la biblioteca digital, es a dir, tots aquells serveis dels quals l'usuari pot gaudir a distància.

Per tal de saber quantes enquestes cal recollir a les biblioteques s'ha calculat, amb l'assessorament d'especialistes de la Facultat de Ciències Polítiques i Sociologia, una mostra sobre la població formada pels alumnes de primer i segon cicles matriculats (excloent els de primer curs), pels professors i pels alumnes de doctorat que apareixen en la memòria del curs acadèmic 2000-2001. Es facilita a cada Cap de Biblioteca el volum de la mostra en la seva biblioteca per tal de saber quantes enquestes cal recollir malgrat que es recomana, en la mesura que sigui possible, sobrepassar la mostra per tal de no rebaixar el coeficient de confiança en cas d'haver de donar alguna enquesta com a no vàlida.

### **3. FORMAT DE L'ENQUESTA**

L'enquesta és en paper i consta de preguntes tancades, amb o sense valoració, i amb un apartat al final per fer arribar al SdB aquells comentaris que l'usuari cregui que no han estat prou coberts en l'enquesta o cregui convenient fer-nos arribar.

S'elabora una única enquesta per totes les biblioteques amb preguntes generals adreçades a tots els usuaris i algunes específiques a algun segment d'aquests.

### **4. MECANISMES DE DIFUSIÓ I RECOLLIDA DE L'ENQUESTA**

L'eina per dur-la a terme és una enquesta escrita que els usuaris podran trobar en les instal·lacions del SdB. En el cas dels professors, s'ha demanat al vicerector que enviï un correu electrònic de difusió als professors per tal de demanar-los que la contestin i facilitant-los l'enquesta en format *word*. En aquest mateix correu electrònic se'ls explica les diferents formes de contestar-la: (text del correu electrònic que enviarà a professors):

*"Benvolgut company/Benvolguda companya,*

*En els darrers anys us hem demanat la vostra col·laboració per tal de recollir les opinions sobre els diferents serveis que us ofereixen les nostres biblioteques.*

*Tot seguint la filosofia de millora contínua del Servei de Biblioteques, i d'acord amb el Pla director 2002-2006 dins del seu objectiu 13.3, aquest any hem decidit copsar la vostra opinió sobre La Biblioteca Digital de la UAB.*

*Per això us demanen que respongueu l'enquesta que trobareu a la pàgina electrònica <http://magno.uab.es/o-coordinacio-institucional/C-Investigacio/enquesta.doc> per qualsevol d'aquestes vies:*

- *Per correu electrònic : enviant el fitxer amb l'enquesta a la vostra Biblioteca.*
- *Per correu intern : imprimint el fitxer o utilitzant les còpies que estaran a la Secretaria del vostre Departament i/o Unitat a partir del dia 21 de novembre.*
- *Mitjançant el punt de recollida : cada biblioteca disposarà d'una bústia o element similar per poder deixar les enquestes.*

*La data màxima de recollida és el dia 5 de desembre.*

*Els resultats que se'n derivin poden tenir una gran influència en temes cabdals que afecten el futur del propi Servei de Biblioteques, com és ara la subscripció única a revistes en format digital.*

*Agraint per endavant la vostra col·laboració us saludo ben cordialment,*

*Josep Santaló  
Vicerector d'Investigació*

Durant el període de recollida apareixerà a la web institucional, informació relativa a l'enquesta on també es facilitarà un enllaç al qüestionari en format electrònic per poder-lo enviar via correu electrònic.

En el cas de professors i alumnes de tercer cicle, cada Cap de Biblioteca pot decidir altres vies de difusió que li semblin convenientes (correu electrònic, correu ordinari, secretaries de Departament, via coordinador de Biblioteca, etc.).

S'habilitaran bústies a cada biblioteca per poder retornar les enquestes. El nombre i la ubicació d'aquestes queda a criteri del Cap.

## **5. PROCESSAMENT DE LES DADES**

Diàriament s'enviaran per correu intern a la biblioteca de Ciències Socials les enquestes que s'hagin recollit. En el sobre caldrà fer-hi constar "Enquesta d'avaluació".

Les dades s'aniran introduint així que vagin arribant, a la matriu del programa estadístic SPSS a fi d'agilitar al màxim tot el procés.

## **6. INFORMES D'AVALUACIÓ**

Un cop introduïdes les dades en el programa informàtic, l'alumne en pràctiques elaborarà informes d'explotació.

La comissió delegada del Comitè de Qualitat farà l'anàlisi qualitatiu dels resultats i prepararà una proposta de conclusions.

## **7. CALENDARI**

El calendari d'execució del procés d'avaluació és el següent:

***21 de novembre de 2002 : inici recollida***  
***5 de desembre de 2002 : final recollida***  
***gener de 2003 : processament de les dades***  
***febrer de 2003 : elaboració de l'informe***

## **B. - INFORME-RESUM SOBRE EL PROCEDIMENT DE SELECCIÓ DE LA MOSTRA I LA REALITZACIÓ DE LES ENQUESTES D'USUARIS**

### **1. SELECCIÓ DE LA POBLACIÓ**

La selecció de la població per tal de realitzar la **enquesta de satisfacció dels usuaris** de les biblioteques de la Universitat Autònoma de Barcelona ha estat el registre de la població del curs acadèmic anterior. S'han pres com a poblacions sobre la qual realitzar el mostreig els diferents col·lectius d'alumnes de 1r i 2n cicles, professors i alumnes de tercer cicle. Per aquests col·lectius s'ha distribuït proporcionalment el nombre total per a cada una de les biblioteques, i en la recollida d'enquestes s'han buscat quotes properes a les distribucions poblacionals.

El mètode de recollida de les enquestes, dins les pròpies biblioteques, ja ha determinat, independentment de la seva freqüència, la condició d'usuaris dels col·lectius enquestats. De tota manera, una de les mesures que s'ha pres per tenir la seguretat que els enquestats coneixien els serveis de les biblioteques ha estat la d'eliminar de la població els alumnes de primer curs (tingui's en compte que l'enquesta s'ha realitzat durant el primer trimestre del curs).

El tema triat aquest any "Biblioteca digital" ha determinat que també s'optés per difondre l'enquesta via correu electrònic i web i així poder copsar l'opinió d'usuaris que només utilitzen els recursos de manera remota.

S'ha disposat de les dades concretes de la població pel que fa a cada facultat, en el cas dels alumnes, als cursos de doctorat en el cas del tercer cicle, i els departaments en el cas dels professors. Les Facultats, els cursos de doctorat i els departaments s'han assignat a les biblioteques corresponents. Pel que fa als alumnes de primer, també s'han descomptat per a cada Facultat i per tant també per a cada biblioteca vinculada a les seves Facultats.

### **2. DETERMINACIÓ DE LA MOSTRA I DE L'ERROR DE LA MOSTRA**

En el quadre següent es recullen les dades de la població, el mostreig i l'error de la mostra associada per els alumnes de primer, segon i tercer cicles i pel professorat.

Degut a la baixa representativitat del col·lectiu "altres" (33 enquestes recollides en total) s'ha optat per no analitzar-ne les dades. Així el total de la mostra i el seu error aproximat és el següent:

<b>Tipus d'usuari</b>	<b>Població</b>	<b>Mostra d'usuaris enquestats</b>	<b>Error de la mostra (aproximat)</b>
Alumnes 1r i 2n Cicle*	<b>27588</b>	<b>1312</b>	<b>2,69</b>
Tercer Cicle**	<b>3607</b>	<b>238</b>	<b>6.26</b>
Professors	<b>2142</b>	<b>347</b>	<b>4,91</b>
Altres		<b>33</b>	

\* Correspon als alumnes del curs 01-02 matriculats, excloent els alumnes matriculats de primer any.

\*\* Representen tots els alumnes que estiguin realitzant el doctorat.

Per calcular la grandària de la mostra el nivell de confiança adoptat ha estat del 95,5%; és a dir, es té un 95,5% de probabilitat d'encertar en les estimacions realitzades (una vegada establert l'interval de confiança corresponent en funció de l'error de la mostra). Com es pot comprovar aquest error de la mostra (és a dir, el grau de divergència existent entre les estimacions basades en la mostra i els paràmetres reals de la població) és considerablement baix entre els alumnes, i una mica més alt per a professors i tercer cicle.

La grandària de la mostra s'ha calculat considerant un **mostreig aleatori simple per poblacions finites**<sup>1</sup>.

Hem de tenir en compte quins són els ítems alhora de llegir els resultats de les plantilles. Quan més baixos són els ítems més error hi ha. De totes maneres, els errors generals calculats representen l'error màxim, és a dir, l'error sota el supòsit de màxima indeterminació. L'error és més petit, però, quan, per exemple, en qualsevol de les 15 subpreguntes de la pregunta cinc el percentatge s'aproxima a un dels dos pols, és a dir, cap al 100% cap a al sí o cap al no.

Quan es pregunta si s'utilitza o no un servei, s'han considerat com a no pertinents (no s'han tingut en compte) tots aquells qui han contestat que no el coneixen, i els ítems per tant baixen. Com hem dit, però, l'aproximació a un dels pols fa disminuir l'error. Pel que fa als resultats de les valoracions dels serveis, s'han considerat no pertinents aquells qui no utilitzen el servei, i els ítems. Si la desviació de la mitjana és alta fa disminuir l'error.

### 3. PROCEDIMENT DE RECOLLIDA DE LES ENQUESTES

El procediment utilitzat ha estat el de repartir les enquestes a les taules de les sales de lectura, a banda de facilitar-les en els taulells de préstec, informació i consergeries per a que les contestessin els usuaris. No obstant, la selecció de cada unitat de la mostra no ha estat estrictament aleatòria. En el cas dels **professors**, també s'han tramés via correu electrònic. En el cas dels alumnes de tercer cicle s'ha hagut d'anar a les aules per tal d'aconseguir el nombre desitjat, o si més no, una mostra més gran de la que es podia obtenir deixant les enquestes al taulell de préstec de les biblioteques, ja que molts d'ells fan ús dels serveis de la biblioteca digital des del despatx i/o domicili, i per tant no constarien en les enquestes recollides a les biblioteques.

Pels **usuaris de la Cartoteca** no ha estat possible calcular l'error, ja que no es disposava d'un registre de la població d'usuaris potencials. La mostra s'ha obtingut repartint els qüestionaris entre els usuaris dins del mateix recinte de la biblioteca corresponent. En els informes s'han considerat com a usuaris de la Cartoteca els alumnes de tercer cicle i professors del Departament de Geografia i de Ciències Ambientals i els alumnes de 1r i 2n cicle de la Facultat de Filosofia i Lletres.

En el procés de recollida de les enquestes s'han obtingut un nombre d'enquestes corresponents a la tipologia "altres". Aquest tipus d'usuari obeeix a la política que té el servei de biblioteques d'obertura cap a la societat. Per aquest col·lectiu no hi ha mostra possible i tampoc s'han considerat en el moment de la determinació de l'error de la mostra.

S'han processat les dades per separat de cada una de les biblioteques (Biblioteca de Ciències i d'Enginyeries, Biblioteca de Comunicació i Hemeroteca General, Biblioteca de Ciències Socials, Biblioteca d'Humanitats, Biblioteca de Veterinària, Biblioteca de Sabadell, Biblioteca de Medicina, Cartoteca) així com del Servei de Biblioteques en general. Això ha suposat l'elaboració de 27 graelles amb la informació resumida d'un total de 1930 enquestes.

---

<sup>1</sup> Considerem que no hi ha una heterogeneïtat significativa entre les diferents facultats com per considerar el tipus de mostreig a nivell de tota la Universitat Autònoma de tipus estratificat. Per tant, per calcular l'error de la mostra per tota la UAB s'ha utilitzat la fórmula del mostreig aleatori simple.

S'ha decidit no fer cap informe dels tres col·lectius junts, ja sigui per a cada biblioteca o pel total de la Universitat. Això és degut a que els alumnes, els professors i el tercer cicle són col·lectius molt diferenciats pel que fa al coneixement, utilització i valoració dels serveis de la biblioteca digital. Pel que fa als errors globals, les dades presentades en l'informe conjunt per totes les biblioteques que fan referència al col·lectiu d'alumnes té, amb un 95,5% de confiança, un error força baix<sup>2</sup> (2,69). Aquest error pel col·lectiu assenyalat puja en cada un dels informes específics de cada biblioteca. En el cas de professors i tercer cicle l'error de l'informe global és més alt (professors 4,91 i tercer cicle 6,26).

El qüestionari del qual consta l'enquesta és el mateix per els tres col·lectius i per a totes les biblioteques. S'ha decidit fer d'aquesta manera per facilitar la feina de difusió i recollida d'enquestes.

També cal prendre en consideració que el present informe global es podria complementar amb les dades parcials de cada biblioteca pels diferents usuaris i que les conclusions a les que s'arribi poden no ser aplicables a cada biblioteca en particular ja que, com és lògic, les peculiaritats de cada una influeixen en el coneixement i apreciació dels diferents serveis de la Biblioteca Digital.

---

<sup>2</sup> Tot i que s'ha d'apuntar l'heterodòxia de la recollida de les dades.



## C. - INFORME-RESUM SOBRE ELS RESULTATS GENERALS DE LES ENQUESTES DE SATISFACCIÓ DELS USUARIS

### 1. ÚS DELS SERVEIS DE LA BIBLIOTECA DIGITAL DES DELS DIFERENTS PUNTS D'ACCÉS

L'ús de bona part dels serveis de la Biblioteca digital pot ser fet indiferentment des de qualsevol localització, sempre que es tingui connexió a la xarxa Internet. De fet, això és la característica essencial d'aquests serveis que permet donar una dimensió virtual a la Biblioteca. Cal, però, tenir en compte que els serveis comercials de bases de dades i revistes digitals obliguen a connectar-se des d'un ordinador inclòs a la xarxa UAB per poder obtenir el servei complet amb el document final.

#### ⇒ ***Sobre el total dels alumnes:***

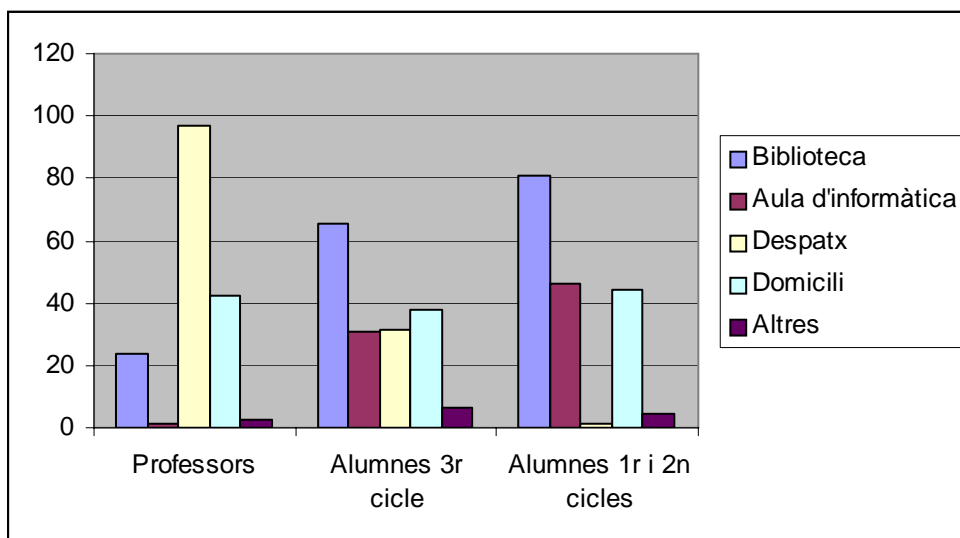
Pel que fa al total dels alumnes de totes les biblioteques, observem que un 80,7% utilitzen els serveis de la Biblioteca Digital des d'un ordinador de la biblioteca. Això no vol dir que aquest percentatge només faci ús dels serveis des de la biblioteca, ja que l'enquestat podia marcar a la pregunta més d'una opció, és a dir, que es podien contestar tots els diferents llocs d'on se'n fa ús. Per tant, hem de llegir la dada de la manera següent: un 80,7% dels alumnes fa ús dels serveis des de un ordinador de la biblioteca i potser també des d'algun altre lloc. Un 46,4% dels alumnes utilitza els ordinadors de l'aula d'informàtica per fer ús dels serveis de la Biblioteca Digital. El resultat s'interpreta com el cas anterior, així com tots els resultats següents. Un 1,4% dels alumnes utilitza l'ordinador des del despatx. És una xifra sorprenent perquè els alumnes no tenen despatx. Interpretem que els alumnes que han contestat aquesta opció estaven pensant en el despatx de casa seva o de la feina. Un 44,0% dels alumnes utilitzen l'ordinador des del seu domicili, i un 4,8 des d'altres llocs.

#### ⇒ ***Sobre el total dels alumnes de tercer cicle:***

Un 65,5% dels alumnes de tercer cicle utilitzen els ordinadors de la biblioteca. Observem que el percentatge ha disminuït respecte els alumnes. Una de les possibles raons pot ser que molts alumnes de tercer cicle disposen d'una aula de tercer cicle des d'on es poden connectar. Un 30,5 utilitza des de l'aula d'informàtica, xifra que també ha disminuït respecte els alumnes. Un 31,4% utilitza l'ordinador del despatx, cosa que explica que les altres opcions siguin menys utilitzades respecte els alumnes. Un 37,6 utilitza l'ordinador del seu domicili, i un 6,2 des d'altres llocs.

#### ⇒ ***Sobre el total dels professors:***

Un 23,5% dels professors utilitza els serveis des d'un ordinador de la biblioteca. Molt menys que el tercer cicle i alumnes. Només un 1,5 fa ús dels serveis des dels ordinadors de l'aula d'informàtica. Això es pot entendre perquè tots els professors tenen despatx i no necessiten desplaçar-se fins l'aula. Un 97,1%, pràcticament la totalitat, utilitza l'ordinador del seu despatx per fer ús dels serveis. Un 42,5% utilitza l'ordinador del seu domicili. Cal destacar que aquesta xifra és una mica inferior a la dels alumnes, tot i que si tenim en compte l'error de la mostra, no podem concloure del cert que el percentatge d'alumnes que utilitza l'ordinador del domicili és més alt que el dels professors. Un 2,6% dels professors utilitza un ordinador des d'altres llocs.



⇒ **tractament multiresposta de l'ús dels serveis de la Biblioteca Digital des dels diferents punts d'accés:**

El tractament multiresposta s'ha utilitzat per tal de poder analitzar la freqüència d'ús dels serveis de la Biblioteca Digital des dels diferents punts d'accés de manera que la suma dels percentatges doni cent. Cada un dels resultats del percentatge sobre respostes representa el percentatge d'ús respecte del total dels diferents llocs marcats pels enquestats. S'ha fet l'anàlisi separant els tres col·lectius.

Els resultats es mostren a les taules següents:

<b>Alumnes de 1r i 2n cycle</b>	<b>Nombre de respostes marcades</b>	<b>Percentatge sobre respostes</b>	<b>Percentatge sobre casos</b>
S'utilitza des de la biblioteca	999	45,5	80,7
S'utilitza des de l'aula d'informàtica	575	26,6	46,4
S'utilitza des del despatx	17	0,8	1,4
S'utilitza des del domicili	545	24,8	44,0
S'utilitza des de altres llocs	59	2,7	4,8
<b>Total</b>	<b>2195</b>	<b>100,0</b>	<b>177,3</b>

Sobre 1238 casos.

<b>Alumnes de 3r cycle</b>	<b>Nombre de respostes marcades</b>	<b>Percentatge sobre respostes</b>	<b>Percentatge sobre casos</b>
S'utilitza des de la biblioteca	148	38,2	65,5
S'utilitza des de l'aula d'informàtica	69	17,8	30,5
S'utilitza des del despatx	71	18,3	31,4
S'utilitza des del domicili	85	22,0	37,6
S'utilitza des de altres llocs	14	3,6	6,2
<b>Total</b>	<b>387</b>	<b>100,0</b>	<b>171,2</b>

Sobre 226 casos.

## Professors

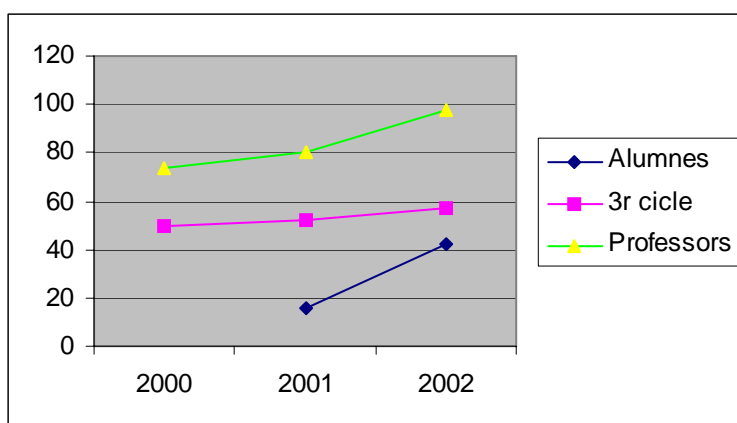
	Nombre de respostes marcades	Percentatge sobre respostes	Percentatge sobre casos
S'utilitza des de la biblioteca	80	14,0	23,5
S'utilitza des de l'aula d'informàtica	5	0,9	1,5
S'utilitza des del despatx	331	58,1	97,1
S'utilitza des del domicili	145	25,4	42,5
S'utilitza des de altres llocs	9	1,6	2,6
<b>Total</b>	<b>570</b>	<b>100,0</b>	<b>167,2</b>

Sobre 341 casos

⇒ **Comparació dels resultats sobre els diferents punts d'accés als serveis de la biblioteca digital amb els dels dos anys anteriors:**

La pregunta que es va dur a terme els dos anys anteriors, és a dir, al 2000 i al 2001, era la següent: "Utilitzeu els serveis i recursos de la Biblioteca des de l'ordinador del vostre despatx i/o domicili?" L'enquetat podia respondre sí o no. El qüestionari d'aquest any, en canvi, proposava cinc punts d'accés diferents a la Biblioteca digital dels quals l'enquetat podia marcar-ne un o més d'un. Per tal de fer una comparació al llarg dels tres anys s'ha fet una recodificació creant una nova variable que ens indica el percentatge d'enquetsats que usa l'ordinador del despatx o el del domicili per a fer ús dels serveis de la Biblioteca. En el cas de que una persona respongui des dels dos llocs es comptabilitza com a un únic cas. En el cas de que l'enquetat només utilitzi l'ordinador des d'un dels dos llocs, també comptabilitzarà, òbviament, com a un únic cas.

Els resultats els observem en el quadre següent:



Observem que en els tres col·lectius la línia és ascendent. En el cas dels alumnes no disposem de les dades de l'any 2000 perquè no se'ls va fer aquesta pregunta. Per a aquest col·lectiu el canvi és notable, ja que es passa d'un 15,7% l'any 2001 a un 41,8% d'aquest any.

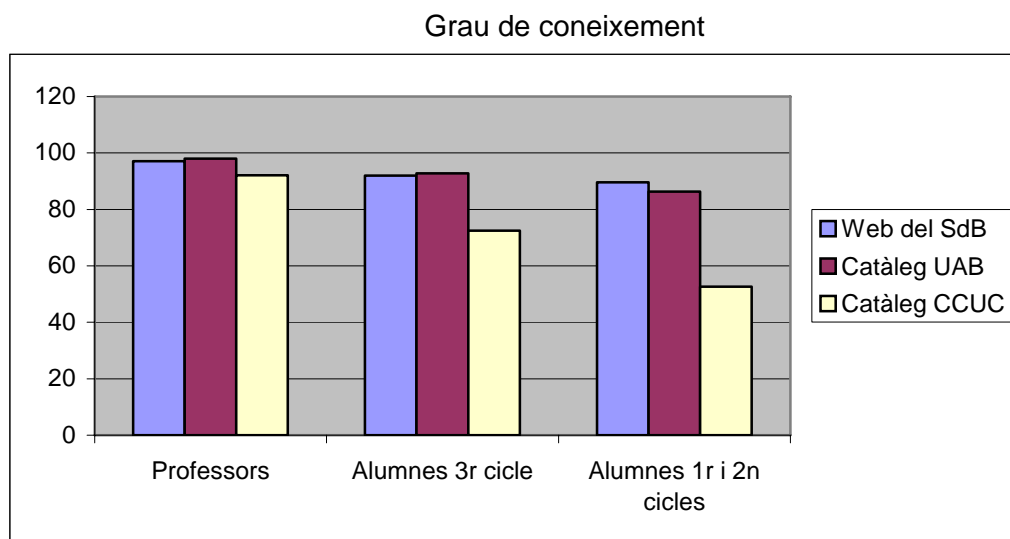
Els col·lectius de tercer cicle i professors tenen un percentatge més alt que el dels alumnes. Hem de tenir en compte que aquests disposen d'aula de tercer cicle i despatx respectivament.

L'ascens del col·lectiu de tercer cicle al llarg dels tres anys és més moderat que el d'alumnes i professors.

En el cas dels professors, aquest any un 97,7% usa els serveis des de l'ordinador del despatx i/o domicili.

## 2. ELS SERVEIS BÀSICS

Dins el bloc de preguntes sobre els diferents serveis en oferta, podem discriminar-ne un grup en què es fa referència a serveis bàsics d'informació i de localització de documents. Formen el nucli dur del què el Servei de Biblioteques posa a disposició dels seus usuaris i on van a parar la major part dels esforços del seu personal.



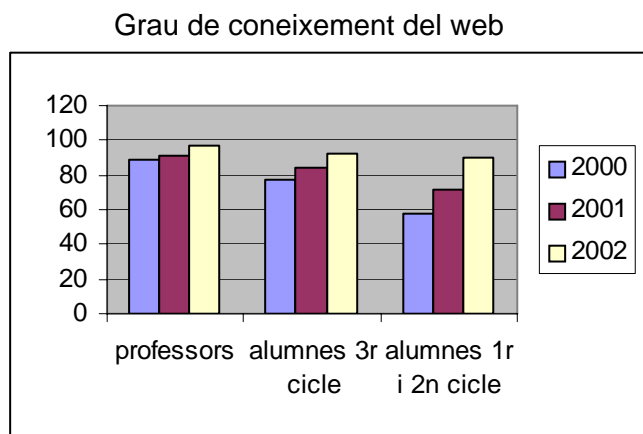
Veiem que el coneixement sobre les eines bàsiques locals, tant la **pàgina web del Servei de Biblioteques com el catàleg**, frega la totalitat en el cas dels professors (97,1 i 98 %) mentre que sobrepassa el 90% en el cas dels membres del 3r cicle malgrat que alguns d'ells són de nova incorporació a la nostra universitat. Pel que fa als alumnes de 1r i 2n cicles, no arriben al 90% els que coneixen el web i el catàleg, malgrat haver-ne descartat els de 1r curs.

L'ús d'aquests serveis bàsics té un nivell igualment elevat, per sobre del 90% per part dels professors, el 86,4 i el 90,4 % respectivament per part dels alumnes de 3r cicle i el 68,4% i 85,2 % per part dels alumnes de 1r i 2n cicles que no aprecien especialment la utilitat del web. Les valoracions, sempre en nivells elevats per sobre del 3.5, destaquen especialment en el cas del catàleg (3.96 i 4.02) per part de professors i alumnes de 3r cicle.

El **catàleg col·lectiu de les universitats de Catalunya (CCUC)**, que permet la localització de documents en un àmbit regional, inclosos els de la UAB, és ben conegut pels professors (92,1%) que tenen la possibilitat d'accedir als documents de les diferents biblioteques mitjançant convenis i acords de préstec interbibliotecari i de préstec in situ. Els alumnes de 3r cicle el coneixen en bona part (72,5%) encara que potser no tant com podrien necessitar. La meitat dels alumnes de 1r i 2n cicles també el coneix encara que la seva utilitat els és molt més reduïda.

Pel que fa al nivell d'ús, aquest se situa en el 86% dels professors que coneixen el CCUC, el 74,5% dels alumnes de 3r cicle i només el 44.3% dels alumnes de 1r i 2n cicle que en coneixen l'existència. Les valoracions són força elevades (3.87, 3.93 i 3.48 respectivament).

**Comparant amb les enquestes d'anys anteriors** en què també es preguntava sobre aquests tres serveis bàsics – web, catàleg i CCUC – s'observa un increment significatiu del coneixement del web del Servei de Biblioteques.



El **catàleg de la Cartoteca (Geodoc)** ha estat recentment incorporat al catàleg de la UAB. Mereix menció apart perquè la seva versió web, podríem dir-ne "versió antiga" de fa uns anys i mantinguda al dia, és l'eina de localització de mapes per als geògrafs i altres interessats en la matèria. Per la seva especialització, no podem esperar un coneixement global massiu però sí un bon nivell de coneixement i d'ús entre els usuaris a qui va destinat.

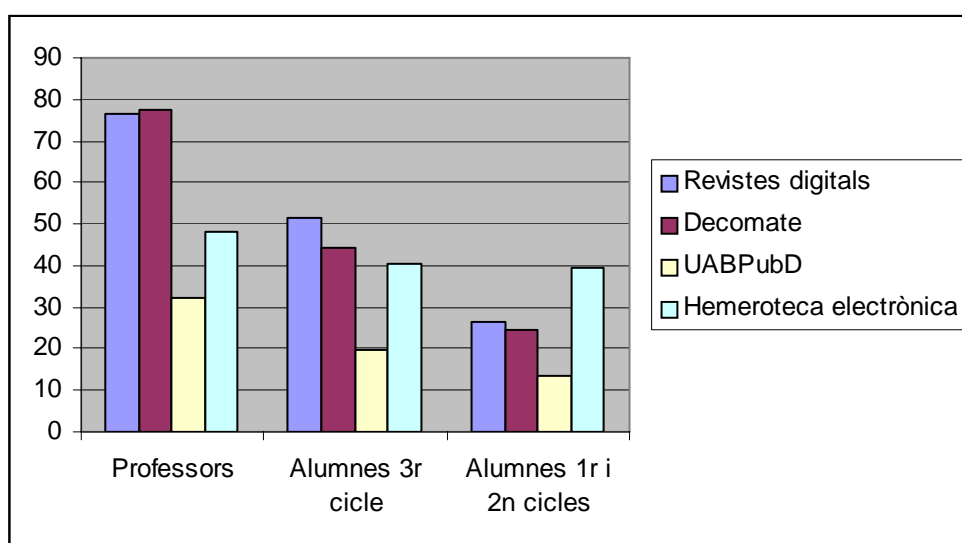
### 3. ELS SERVEIS DE TEXT COMPLET

Sota aquest epígraf volem agrupar aquells serveis que ofereixen l'accés al text complet de documents i que apareixen en l'oferta pròpia de la UAB. Són les pàgines web d'enllaç a **revistes digitals i el servei local Decomate, també de revistes digitals científiques i acadèmiques**. Els continguts són altament especialitzats i adreçats preferentment al personal que porta a terme tasques d'investigació. Encara que a partir de 2003, amb l'ampliació d'aquests serveis a l'oferta de monografies, els alumnes dels primers cicles hi podran trobar també material que els vagi destinat.

**UABPubD** és un servei petit i jove que ofereix l'accés lliure a revistes digitals publicades directament per la UAB, així com a butlletins de la universitat, algunes monografies i les guies de l'estudiant. Iniciat l'any 2000, es va omplint de continguts. Cal tenir en compte que les revistes disponibles són totes de les àrees de ciències socials i d'humanitats. El servei aspira a ser un mitjà de difusió potent de cara a l'exterior de la universitat, tot permetent alhora una gran comoditat d'accés als propis membres de la UAB.

En darrer lloc apareix **l'hemeroteca electrònica** consistent en pàgines web d'enllaç a premsa nacional, local i estrangera, elaborades i mantingudes per la Biblioteca de Comunicació i Hemeroteca General UAB. El nivell de coneixement entre la comunitat universitària gira al voltant del 40-50% i en podem destacar justament l'atenció que li presten els alumnes de 1r i 2n cicles. Cal esmentar els usuaris que pertanyen a la Facultat de Ciències de la Comunicació, a qui va adreçat molt especialment aquest servei i que eleven aquest coneixement als voltants del 75%.

## Grau de coneixement



El **grau d'utilització** d'aquests serveis per part del grup d'usuaris que els coneixen se situa al voltant del 73% en el cas de professors i alumnes de 3r cycle en referència a les pàgines de revistes digitals i de Decomate. Baixa al 39% en el cas dels professors pel que fa a Hemeroteca electrònica i UABPubD, mentre que un 48% dels alumnes de 3r cycle que coneixen l'Hemeroteca electrònica l'usen i un 64% dels que coneixen el servei UABPubD. Les valoracions per part de tots dos col·lectius són positives – entre 3.43 i 3.92 – i es pot destacar el 4 adjudicat pels alumnes de 3r cycle a UABPubD.

Els alumnes de 1r i 2n cycles, que no són els usuaris a qui s'adrecen aquests serveis, quan els coneixen, els usen en un 35% aproximadament amb l'excepció positiva de l'Hemeroteca electrònica que s'usa en un 44,9%. Les valoracions d'aquests alumnes se situen en la franja del 3.26 al 3.51.

## 4. LES BASES DE DADES REFERENCIALS

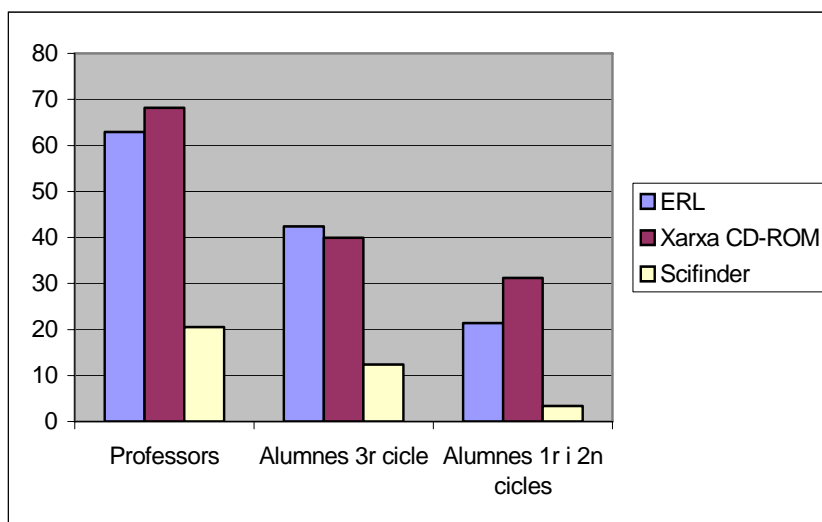
Dins aquest apartat considerem aquelles bases de dades que aporten referències bibliogràfiques d'una matèria o d'un camp de recerca específics. La diferència entre ERL i xarxa de CD\_ROM es refereix únicament a la tecnologia d'accés i en ocasions es combina per tenir la mateixa base de dades sota diferents entorns.

Els usuaris a qui s'adrecen aquests serveis són preferentment els investigadors, tant de la categoria de professors com dels alumnes de 3r cycle. Cadascun estarà interessat específicament en la/les base(s) de dades que cobreixen el seu àmbit d'interès. I és en aquest context en què el coneixement i la valoració d'una base de dades de química com és SciFinder Scholar s'ha de considerar, ja que els seus usuaris han de ser necessàriament els investigadors d'aquesta àrea.

Pel que fa a **coneixement sobre els serveis ERL i xarxa de CD-ROMs**, aquest se situa entre el 62% i 68% dels professors, amb una utilització del 68,7% i del 48,7% i una valoració del 3.55 i 3.33 respectivament. Els alumnes de 3r cycle declaren conèixer l'existència dels serveis ERL i xarxa de CD-ROMs entre el 42% i el 40%, els utilitzen el 65,6% i el 54,3% i els qui els valoren, els adjudiquen les puntuacions 3.53 i 3.47 respectivament. En totes dues categories d'usuaris s'observa un major coneixement, ús i valoració del sistema ERL que no pas de la xarxa de CD-ROMs, observació coincident amb el canvi planificat de sistema de gestió d'aquesta última. Cal tenir en compte que els requeriments tècnics d'accés a un i altre sistema són diferents i més restrictius en el cas de la xarxa de CD-ROMs.

**SciFinder Scholar** dona accés a la base de dades del Chemical Abstracts, eina essencial per als investigadors de les àrees relacionades amb la química. El nivell de coneixement és per tant necessàriament reduït en els resultats globals, encara que quan s'analitzen les enquestes de la Facultat de Ciències s'observa un coneixement del 53,5%, amb un ús del 78,9% i una valoració del 4.23 per part dels professors que l'usen. Entre els alumnes de 3r cicle de la Facultat de Ciències el coneixement és del 47,2%, amb un ús del 94,1% i una valoració del 4.20.

Grau de coneixement



Els alumnes de 1r i 2n cicles, usuaris secundaris dels serveis de bases de dades referencials, s'hi adrecen bàsicament en funció dels treballs de curs encomanats pels professors en el transcurs de la funció docent. El nivell de coneixement dels serveis ERL i xarxa de CD-ROMs és del 21,4% i 31,2%, mentre que l'ús se situa en el 35,7% i el 41,8%, amb valoracions del 3.28 i 3.08 respectivament. Cal tenir en compte que a la xarxa de CD-ROMs s'hi troben les bases de dades Aranzadi d'obligat ús per part dels alumnes de dret i que en aquesta versió permet l'enregistrament dels resultats.

## 5. SERVEIS ESPECIALS DEL CBUC

En aquest grup s'inclou l'accés a les bases de dades i als serveis de text complet adquirits de forma cooperativa per les universitats públiques catalanes que formen el Consorci de Biblioteques Universitàries de Catalunya (CBUC). Aquestes mateixes bases de dades i serveis de text complet estan enllaçats des dels catàlegs de la UAB i del CBUC, des de les pàgines web del Servei de Biblioteques i les de revistes digitals. Tanmateix disposen d'entrada particular a través del Consorci i és aquesta la que analitzem sota l'epígraf **Biblioteca Digital de Catalunya (BDC)**.

El 65% dels professors afirmen conèixer la seva existència, usar-la en un 68,8% i en fan una valoració mitjana positiva del 3.61. El 42,4% dels alumnes de 3r cicle coneixen la BDC, dels quals l'usen un 58,8% i la valoren igualment en un 3.61. Dels alumnes de 1r i 2n cicles, només el 26,5% la coneix, el 36,1% l'usa i aquests la valoren de mitjana amb un 2.23.

En segon lloc es pregunta per la base de dades de **sumaris de revistes que reben les universitats catalanes**. Aquesta és una eina creada i gestionada pel CBUC que inclou sumaris de revistes, impreses i/o electròniques subscrietes per alguna de les universitats membres del Consorci. Aquest servei consta també de la possibilitat de subscriure's per rebre automàticament els sumaris a mesura

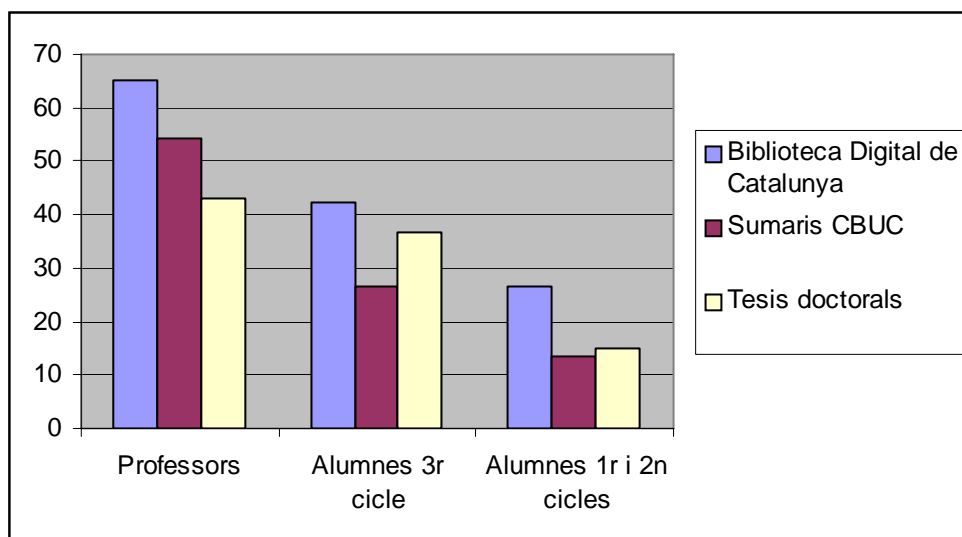
que s'hi van incorporant, possibilitat restringida als usuaris que usin adreces de correu electrònic institucionals dels membres del CBUC.

El 54,2% dels professors afirmen conèixer la seva existència, usar-los en un 64,1% i en fan una valoració mitjana positiva del 3.67. El 26,7% dels alumnes de 3r cicle coneixen els sumaris del CBUC, dels quals els usen un 54,1% i els valoren en un 3.61. Dels alumnes de 1r i 2n cicles, només el 13,3% els coneix, el 29,2% els usa i aquests els valoren de mitjana amb un 3.18.

**Tesis doctorals en xarxa** és un servei de text complet, d'edició i difusió de les tesis doctorals de les universitats membres o associades al CBUC. La seva creació és recent i els continguts encara limitats, característiques a tenir en compte en els resultats de l'enquesta. S'adreça específicament a investigadors, tant professors com alumnes de 3r cicle.

El 43% dels professors afirmen conèixer la seva existència, usar-lo en un 38,9% i en fan una valoració mitjana positiva del 3.70. El 36,5% dels alumnes de 3r cicle coneixen el servei de Tesis doctorals en xarxa, dels quals l'usen un 43,4% i el valoren en un 3.51. Dels alumnes de 1r i 2n cicles, només el 14,8% el coneix, el 23,9% l'usa i aquests el valoren de mitjana amb un 3.33.

Grau de coneixement



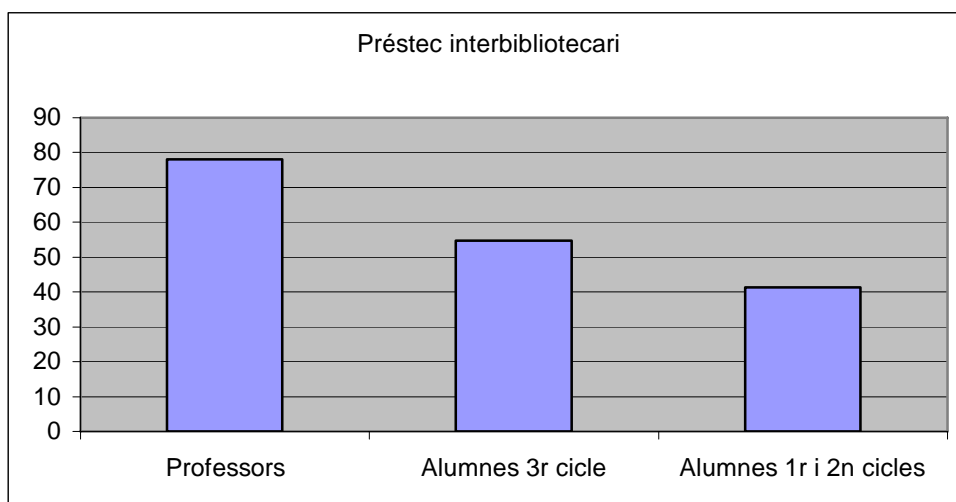
## 6. FORMULARIS DE PETICIÓ DE DOCUMENTS I PRÉSTEC INTERBIBLIOTECARI

El Servei d'obtenció de documents i Préstec interbibliotecari ha sofert canvis significatius en els darrers anys i s'ha automatitzat i ampliat a través de convenis dins del marc del CBUC. Amb aquesta qüestió s'intenta analitzar l'impacte que té aquest servei entre la comunitat universitària UAB. S'estima adreçat especialment als investigadors que requereixen documents no disponibles en els fons documentals propis de la universitat.

El 78% dels professors afirmen conèixer la seva existència, usar-lo en un 71,8% i en fan una valoració mitjana positiva del 3.61. El 54,8% dels alumnes de 3r cicle coneixen el servei de formularis de petició de documents i préstec interbibliotecari, dels quals l'usen un 42,7% i el valoren en un 3.14. Dels alumnes de 1r i 2n cicles, el 41,3% el coneix, el 43,8% l'usa i aquests el valoren de mitjana amb un 3.32.

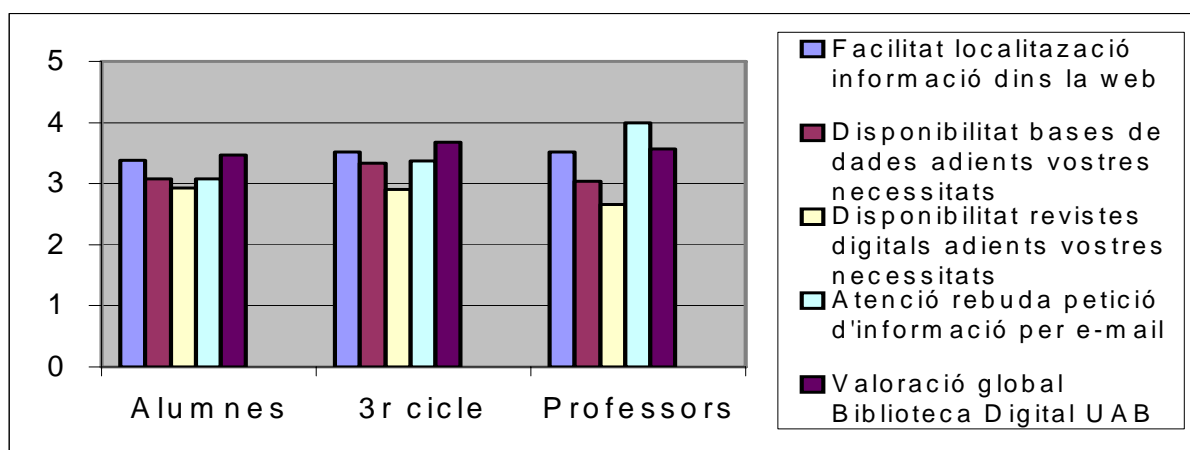


## Grau de coneixement



## 7. VALORACIÓ DELS ASPECTES RELACIONATS AMB L'ÚS I SATISFACCIÓ DELS SERVEIS DE LA BIBLIOTECA DIGITAL

A continuació mostrem amb un gràfic les mitjanes de les valoracions que han fet els diferents col·lectius relacionades amb l'ús i satisfacció dels serveis com són: la facilitat de localització de la informació dins la web, la disponibilitat de les bases de dades adients a les necessitats, la disponibilitat de les revistes digitals adients a les necessitats, l'atenció rebuda a les peticions d'informació per correu electrònic i la valoració global de la biblioteca digital UAB.



Una part dels enquestats han fet valoracions en aquest apartat quan anteriorment havien manifestat no conèixer els diferents aspectes que hi estan relacionats. Per tal d'evitar aquest biaix s'ha considerat oportú de prendre les mesures següents:

- \* Tan pel que fa la valoració de la facilitat de localització de la informació dins la web com pel que fa a la valoració global de la Biblioteca Digital UAB no s'han tingut en compte, és a dir, s'han considerat com a no pertinents la valoració de tots aquells enquestats que no coneguessin com a mínim tres dels quinze serveis que es relacionen a la pregunta 5.

- \* Sobre la valoració referida a les revistes digitals, s'han considerat no pertinents les respostes d'aquells qui no coneguessin com a mínim un dels serveis descrits als apartats 5, 6, 7, 12 i 13 de la pregunta 5.
- \* Sobre la valoració referida a les bases de dades, s'han considerat no pertinents les respostes d'aquells qui no coneguessin com a mínim un dels serveis descrits als apartats 8, 9, 10 i 12 de la pregunta 5.
- \* Pel que fa a la valoració de les bases de dades, tampoc s'han tingut en compte aquells qui no coneguessin com a mínim una de les preguntes sobre bases de dades.

Si observem els resultats, veiem, per exemple, que la valoració sobre la disponibilitat de les revistes digitals és, dins de cada col·lectiu, l'aspecte menys valorat dels cinc que conté la pregunta (en cap dels tres col·lectius la mitjana ha arribat a 3).

També cal destacar que en el cas dels col·lectius d'alumnes de 1r, 2n i de 3r cicle la valoració global de la Biblioteca Digital ha estat l'aspecte més ben valorat. En el cas dels professors ha estat l'aspecte més valorat en segon lloc ja que en primer lloc han valorat l'atenció rebuda a les peticions d'informació per correu electrònic.

Per últim, cal destacar que, en els col·lectius d'alumnes i de tercer cicle, el segon aspecte més ben valorat és la facilitat de localització de la informació dins la web. En el cas dels professors, aquest és l'aspecte valorat en tercer lloc, ja que, com hem dit, per davant hi trobem la atenció rebuda a les peticions d'informació per correu electrònic i la valoració global.

## 8. SUGGERIMENTS I COMENTARIS RECOLLITS

Per finalitzar l'enquesta, s'inclouïa la possibilitat d'aportar suggeriments i opinions de forma totalment lliure, amb relació al tema de l'enquesta i, fins i tot, a qualsevol altre tema relacionat amb les biblioteques UAB.

De 1.897 enquestes recollides entre els tres col·lectius considerats – professors, alumnes de 3r cicle i alumnes de 1r i 2n cicles –, 376, un 19,82%, aporten comentaris consistents en suggeriments de millores, queixes, felicitacions i opinions diverses. Per tipologia d'usuaris i origen dels comentaris destaquen pel seu nombre entre els professors, les aportacions dels usuaris de la Biblioteca de Ciències (44); entre els alumnes de 3r cicle, les dels usuaris de la Biblioteca de Ciències Socials (24); i entre els alumnes de 1r i 2n cicles, les dels usuaris de la Biblioteca d'Humanitats (63).

Els textos il·lustren en bona mesura els resultats extrets de l'anàlisi dels qüestionaris contestats i afegeixen concrecions sobre expectatives i frustracions amb els serveis digitals existents i percepcions sobre la forma de difusió de la seva disponibilitat. Així mateix es troben comentaris sobre temes concrets de les instal·lacions de les biblioteques UAB, els seus fons físics i l'atenció rebuda per part del seu personal.

Destaquem com a més significatius i rellevants en el context de l'enquesta de qualitat 2002 dedicada a Biblioteca digital els següents comentaris:

**Necessitat de més subscripcions de revistes digitals.** És el suggeriment estrella dels professors de qualsevol àrea de coneixement, inclosos aquells que en principi ja tenen un bon nombre de publicacions a la seva disposició. Els textos dels comentaris denoten el desequilibri existent en l'oferta editorial disponible en format electrònic en les diferents àrees. També exemplifiquen mancances produïdes per la política inicial d'adquisició de grans paquets comercials i la postergació

de l'atenció a especialitats no ateses per aquests grans proveïdors. S'apunten títols i matèries específiques que caldrà analitzar cas per cas i tenir en compte en la gestió de la col·lecció.

**Necessitat de millorar la difusió dels fons digitals disponibles.** És el comentari majoritari dels alumnes de 1r i 2n cicles., compartit també per alguns alumnes de tercer cicle i alguns professors. Aquesta necessitat que intuïtivament ja s'havia previst, ha quedat reflectida en els resultats de l'enquesta i consta entre en els objectius de l'any 2003 del SdB.

## **9. COMPARACIÓ AMB LES DADES DE L'ENQUESTA ANTERIOR**

L'especialització del tema explorat mitjançant l'enquesta de qualitat de l'any 2002, Biblioteca digital, impedeix fer comparacions globals amb els resultats de les enquestes precedents. Malgrat això se n'han fet en els apartats de serveis bàsics (apartat 2) i l'ús de la biblioteca digital des de diferents punts d'accés (apartat 1).

Es recomana al Comitè de Qualitat la repetició d'aquesta enquesta especialitzada de forma regular per poder seguir l'evolució de l'impacte de les tecnologies de la informació i de la comunicació i de la col·lecció de recursos digitals sobre els usuaris del SdB.

## **10. CONCLUSIONS**

L'enquesta de mesurament de la satisfacció dels usuaris del Servei de Biblioteques s'ha centrat l'any 2002 en avaluar l'impacte de la Biblioteca digital, és a dir, d'aquells serveis i fons dels quals l'usuari pot gaudir a distància a través de les tecnologies de la informació i de la comunicació.

Del resultat de l'anàlisi de les respostes, la comissió delegada del Comitè de Qualitat proposa d'extreure'n les següents conclusions:

1. S'evidencia un creixement important de l'accés als fons digitals des de localitzacions externes a les instal·lacions de la pròpia biblioteca, destacant l'avenç en aquest sentit per part dels alumnes de 1r i 2n cicles. Es recomana continuar facilitant l'equipament de connexió dins les biblioteques alhora que prendre mesures per a introduir mecanismes d'accés remot als diferents fons digitals comercials.
2. El coneixement i l'ús dels serveis bàsics és força elevat. Es recomana incidir en el col·lectiu dels alumnes de 1r i 2n cicles que presenta un coeficient més baix de coneixement.
3. Es detecta un dèficit en el coneixement dels serveis de text complet, especialment greu en el cas dels alumnes de tercer cicle (cal considerar que en un percentatge important d'aquests alumnes l'enquesta es va realitzar quan feia molt poc temps que s'havien incorporat a la nostra universitat). Es recomana posar en marxa un pla de difusió ampli d'aquests serveis adreçat a aquest col·lectiu i també al professorat.
4. El coneixement dels serveis de bases de dades referencials i dels serveis especials del CBUC és encara més baix que el de serveis a text complet. Es recomana incloure aquests serveis en el pla de difusió adreçat a professors i tercer cicle.
5. Els serveis de petició de documents i de préstec interbibliotecari no és conegut per la totalitat dels col·lectius a qui va adreçat, és a dir, professors i alumnes de tercer cicle. Es recomana, també en aquest cas, incloure'ls en el pla de difusió alhora que controlar-ne acuradament l'evolució davant l'impacte que pot tenir l'increment substancial de fons digital disponible en el lloc de treball de l'usuari.

6. En l'apartat de les valoracions destaca com a més positiva la valoració global de la biblioteca digital de la UAB. Per contra la valoració més baixa l'obté la disponibilitat de les revistes digitals adients a les necessitats dels usuaris. Aquest aspecte bé també recolzat per l'elevat nombre de comentaris recollits en l'apartat de suggeriment sobre proposta de nous títols a incorporar a la biblioteca digital. Es recomana tenir en compte aquest factor en el pla director de desenvolupament de la col·lecció i en els sectorials.

L'anàlisi del present informe conduirà al Comitè de Qualitat a una sèrie de conclusions de les quals es podran derivar plans de millora i que seran discutits en les properes reunions del Comitè.

## D. - TOTAL D'ENQUESTES REALITZADES I MARGES D'ERROR

### 1. ALUMNES 1R I 2N CICLE

<i>Biblioteca*</i>	<i>Alumnes 1r i 2n Cicle matriculats**</i>	<i>Mostra d'alumnes enquestats</i>	<i>Error de la mostra (aproximat)</i>
<i>Ciències</i>	5370	171	7,52
<i>Humanitats</i>	8875	394	4,92
<i>C.C. Socials</i>	6581	342	5,27
<i>Comunicació</i>	2064	90	10,31
<i>Medicina</i>	1524	93	10,05
<i>Veterinària</i>	1034	144	7,73
<i>Sabadell</i>	2140	78	11,11
<b>TOTAL</b>	<b>27588</b>	<b>1312</b>	<b>2,69</b>

\*\* S'exclouen els alumnes matriculats de primer any

### 2. ALUMNES 3R CICLE

<i>Biblioteca*</i>	<i>Alumnes 3r Cicle matriculats</i>	<i>Mostra tercer Cicle enquestats</i>	<i>Error de la mostra</i>
<i>Ciències</i>	589	38	15,69
<i>Humanitats</i>	1205	79	10,88
<i>C.c. Socials</i>	467	84	9,88
<i>Comunicació</i>	180	12	27,89
<i>Medicina</i>	1062	6	40,71
<i>Veterinària</i>	104	12	27,15
<i>Sabadell</i>	0	7	-
<b>TOTAL</b>	<b>3607</b>	<b>238</b>	<b>6,26</b>

### 3. PROFESSORS

<i>Biblioteca*</i>	<i>Professors matriculats</i>	<i>Mostra de Professors enquestats</i>	<i>Error de la mostra</i>
<i>Ciències</i>	576	73	10,94
<i>Humanitats</i>	698	122	8,22
<i>C.C. Socials</i>	401	98	8,78
<i>Comunicació</i>	121	8	34,17
<i>Medicina</i>	244	17	23,39
<i>Veterinària</i>	102	25	17,38
<i>Sabadell</i>	0	4	-
<b>TOTAL</b>	<b>2142</b>	<b>347</b>	<b>4,91</b>

\* No es pot calcular l'error per a Cartoteca ja que no tenen una població finita

### 4. ALTRES

<i>Biblioteca*</i>		<i>Altres enquestats</i>	
<i>Ciències</i>		5	
<i>Humanitats</i>		12	
<i>C.C. Socials</i>		3	
<i>Comunicació</i>		2	
<i>Medicina</i>		9	
<i>Veterinària</i>		1	
<i>Sabadell</i>		1	
<b>TOTAL</b>		<b>33</b>	

**TOTAL ENQUESTES REALITZADES: 1930 enquestes**

## E. - RESPOSTES AL QÜESTIONARI DE SATISFACCIÓ DELS USUARIS DE LES BIBLIOTEQUES : DADES GENERALS

### 1. ALUMNES DE PRIMER I SEGON CICLES ( 1312 respostes)

1. **Facultat o escola a la qual esteu adscrits** (marqueu amb una X):

1	Ciències	11.4	6	Filosofia i Lletres	18.4	11	CC. Polítiques i Sociologia	6.1
2	ETS d'Enginyeria	1.6	7	Traducció i Interpr.	4.5	12	CC. de la Comunicació	6.9
3	Medicina	7.1	8	CC. Educació	3.5	13	Informàtica de Sabadell	2.1
4	Veterinària	11.0	9	CC. Econòmiques i Empr.	11.2	14	E. Empresarials de Sabadell	3.4
5	Psicologia	3.7	10	Dret	9.2			

2. **Tipologia d'usuari** (marqueu amb una x):

1	Alumne 1r i 2n cicle	<input type="checkbox"/>	2	Alumne 3r cicle	<input type="checkbox"/>	3	Professor	<input type="checkbox"/>	4	Altres	<input type="checkbox"/>
---	----------------------	--------------------------	---	-----------------	--------------------------	---	-----------	--------------------------	---	--------	--------------------------

3. **Alumnes: curs que esteu fent** (marqueu amb una x):

2n curs	28.8	3r curs	29.8	4t curs	35.4	5è curs	6.0	6è curs	<input type="checkbox"/>
---------	------	---------	------	---------	------	---------	-----	---------	--------------------------

4. **Professors i tercer cicle: Departament al qual pertanyeu** (escriuiu el nom) :

1			6			11		
2			7			12		
3			8			13		
4			9			14		
5			10			15		

5. **A continuació us donem una llista de serveis que la biblioteca digital us ofereix. Us preguem que ens assenyalau amb una X, primer si els coneixeu (sabeu que existeixen) i segon si els utilitzeu. En cas d'utilitzar-los us demanem també que els valoreu en una escala de l'1 al 5 sent 1 la pitjor valoració i 5 la millor (marqueu amb una X).**

1. Web del Servei de Biblioteques de la UAB

[www.bib.uab.es](http://www.bib.uab.es)

El conec		L' Utilitzo		Valoració								
sí	no	ítem	sí	no	ítem	1	2	3	4	5	mitjana	ítems
89.6	10.4	1312	68.4	31.6	117	1.3	8.5	33.3	45.2	11.7	3.58	787

2. Catàleg de les biblioteques de la UAB

[www.babel.uab.es](http://www.babel.uab.es)

El conec		L' Utilitzo		Valoració								
sí	no	ítem	sí	no	ítem	1	2	3	4	5	mitjana	ítems
86.3	13.7	1312	85.2	14.8	112	1.2	8.5	30.3	44.6	15.4	3.65	948

3. Catàleg col·lectiu de les universitats catalanes

[www.cbuc.es/ccuc/](http://www.cbuc.es/ccuc/)

El conec		L' Utilitzo		Valoració								
sí	no	ítem	sí	no	ítem	1	2	3	4	5	mitjana	ítems
52.6	47.4	1303	44.3	55.7	679	3.7	9.8	37.4	33.3	15.8	3.48	297

4. Geodoc : catàleg de la Cartoteca [www.bib.uab.es/cartotec/c0/guiac.htm](http://www.bib.uab.es/cartotec/c0/guiac.htm)

El conec			L' Utilitzo			Valoració						
sí	no	ítem	sí	no	ítem	1	2	3	4	5	mitjana	ítems
13.9	86.1	1303	32.4	67.6	179	3.4	15.5	36.2	32.8	12.1	3.34	58

5. Revistes digitals a text complet [www.bib.uab.es/project/remjour1.htm](http://www.bib.uab.es/project/remjour1.htm)

El conec			L' Utilitzo			Valoració						
sí	no	ítem	sí	no	ítem	1	2	3	4	5	mitjana	ítems
26.7	73.3	1302	30.8	69.2	347	5.7	12.4	34.3	35.2	12.4	3.36	105

6. Decomate : revistes digitals [decomate.uab.es](http://decomate.uab.es)

El conec			L' Utilitzo			Valoració						
sí	no	ítem	sí	no	ítem	1	2	3	4	5	mitjana	ítems
24.4	75.6	1301	34.6	65.4	315	3.8	14.4	38.5	36.5	6.7	3.28	104

7. Hemeroteca electrònica- premsa electrònica ( El País, Avui...) [www.bib.uab.es/comunica/hemele.htm](http://www.bib.uab.es/comunica/hemele.htm)

El conec			L' Utilitzo			Valoració						
sí	no	ítem	sí	no	ítem	1	2	3	4	5	mitjana	ítems
39.4	60.6	1306	44.9	55.1	508	1.4	9.0	37.6	41.2	10.9	3.51	221

8. Bases de dades científiques (Life Science Collection, CAB abstracts, Humanities Index, Sociological abstracts, ...)  
[erl.uab.es](http://erl.uab.es)

El conec			L' Utilitzo			Valoració						
sí	no	ítem	sí	no	ítem	1	2	3	4	5	mitjana	ítems
21.4	78.6	1287	35.7	64.3	272	2.2	18.5	35.9	35.9	7.6	3.28	92

9. Bases de dades científiques a la xarxa de CD-ROMs (Aranzadi, ABI...) [www.bib.uab.es/cdrom/index.html](http://www.bib.uab.es/cdrom/index.html)

El conec			L' Utilitzo			Valoració						
sí	no	ítem	sí	no	ítem	1	2	3	4	5	mitjana	ítems
31.2	68.8	1288	41.8	58.3	400	6.3	18.1	43.1	26.9	5.6	3.08	160

10. Bases de dades Scifinder Scholar

El conec			L' Utilitzo			Valoració						
sí	no	ítem	sí	no	ítem	1	2	3	4	5	mitjana	ítems
3.4	96.6	1283	31.0	69.0	42	8.3	16.7	16.7	25.0	33.3	3.58	12

11. UABPubD – publicacions digitals de la UAB (Anàlisi, Faventia, Papers...) [www.bib.uab.es/pub/](http://www.bib.uab.es/pub/)

El conec			L' Utilitzo			Valoració						
sí	no	ítem	sí	no	ítem	1	2	3	4	5	mitjana	ítems
13.3	86.7	1275	34.1	65.9	170	5.2	12.1	43.1	31.0	8.6	3.26	58

12. Biblioteca Digital Catalunya- Bases de dades i revistes electròniques a través del Consorci de Biblioteques Universitàries de Catalunya [www.cbuc.es/5digital/5mcdigital.htm](http://www.cbuc.es/5digital/5mcdigital.htm)

El conec			L' Utilitzo			Valoració						
sí	no	ítem	sí	no	ítem	1	2	3	4	5	mitjana	ítems
26.5	73.5	1286	36.1	63.9	330	3.4	16.2	41.0	32.5	6.8	2.23	117

13. Sumaris de les revistes electròniques que reben les universitats catalanes [sumaris.cbuc.es/](http://sumaris.cbuc.es/)

El conec			L' Utilitzo			Valoració						
sí	no	ítem	sí	no	ítem	1	2	3	4	5	mitjana	ítems
13.3	86.7	1284	29.2	70.8	168	2.2	24.4	37.8	24.4	11.1	3.18	45



## 14. Tesis doctorals en xarxa

[www.tdcat.cbuc.es/](http://www.tdcat.cbuc.es/)

El conec		ítem	L' Utilitzo		ítem	Valoració					mitjana	ítems
sí	no		sí	no		1	2	3	4	5		
14.8	85.2	1288	23.9	76.1	188	4.8	19.0	31.0	28.6	16.7	3.33	42

## 15. Formularis de petició de documents i préstec interbibliotecari

[www.bib.uab.es/utp/obdoc.htm](http://www.bib.uab.es/utp/obdoc.htm)

El conec		ítem	L' Utilitzo		ítem	Valoració					mitjana	ítems
sí	no		sí	no		1	2	3	4	5		
41.3	58.7	1286	43.8	56.2	521	6.9	12.0	36.4	31.3	13.4	3.32	217

**6. Voldríem conèixer els vostres hàbits de connexió. Normalment utilitzeu els serveis de la biblioteca digital des de l'ordinador:** (marqueu amb una x els que corresponguin. Podeu marcar-ne més d'un)

1	De la biblioteca	80.7
2	De l'aula informàtica	46.4
3	Del despatx	1.4

4	Del meu domicili	44.0
5	Altres	4.8

**7. A continuació valoreu de l'1 al 5 els següents aspectes relacionats amb l'ús i satisfacció amb els serveis de la Biblioteca Digital, sent 1 la pitjor valoració i 5 la millor.**

		Valoració					mitjana	ítems
		1	2	3	4	5		
1	Facilitat de localització de la informació dins la web	1.6	11.9	42.0	36.0	8.5	3.38	911
2	Disponibilitat de les bases de dades adients a les vostres necessitats	3.2	22.1	44.0	25.8	4.9	3.07	629
3	Disponibilitat de les revistes digitals adients a les vostres necessitats	5.2	25.0	45.9	19.6	4.3	2.93	444
4	Atenció rebuda a les peticions d'informació per correu electrònic	6.1	17.2	47.0	23.2	6.5	3.07	570
5	Valoració global de la biblioteca digital UAB	0.9	7.5	41.6	44.2	5.8	3.47	890

## 2. ALUMNES DE TERCER CICLE (238 respostes)

1. Facultat o escola a la qual esteu adscrits (marqueu amb una X):

1	Ciències	14.7
2	ETS d'Enginyeria	1.3
3	Medicina	2.5
4	Veterinària	5.0
5	Psicologia	9.2

6	Filosofia i Lletres	18.1
7	Traducció i Interpr.	3.4
8	CC. Educació	2.5
9	CC. Econòmiques i Empr.	15.1
10	Dret	4.2

11	CC. Polítiques i Sociologia	16.4
12	CC. de la Comunicació	5.0
13	Informàtica de Sabadell	0.8
14	E. Empresarials de Sabadell	1.7

2. Tipologia d'usuari (marqueu amb una x):

1	Alumne 1r i 2n cicle	<input type="checkbox"/>	2	Alumne 3r cicle	<input type="checkbox"/>	3	Professor	<input type="checkbox"/>	4	Altres	<input type="checkbox"/>
---	----------------------	--------------------------	---	-----------------	--------------------------	---	-----------	--------------------------	---	--------	--------------------------

3. Alumnes: curs que esteu fent (marqueu amb una x):

2n curs	<input type="checkbox"/>	3r curs	<input type="checkbox"/>	4t curs	<input type="checkbox"/>	5è curs	<input type="checkbox"/>	6è curs	<input type="checkbox"/>
---------	--------------------------	---------	--------------------------	---------	--------------------------	---------	--------------------------	---------	--------------------------

4. Professors i tercer cicle: Departament al qual pertanyeu (escriuiu el nom) :

1	Antropologia social i de prehistòria	2.4
2	Biologia animal, biologia vegetal i ecologia	1.8
3	Biologia cel·lular, fisiologia i immunologia	1.2
4	Bioquímica i biologia molecular	1.8
5	Ciència animal i dels aliments	0.6
6	Ciència política i dret públic	8.9
7	Ciències de l'antiguitat i de l'edat mitjana	1.8
8	Comunicació audiovisual i de publicitat	0.6
9	Didàctica de la llengua, literatura i les ciències socials	1.8
10	Didàctica de la matemàtica i de les ciències experimentals	0.6
11	Dret privat	1.8

14	Economia de l'empresa	3.6
15	Economia i història econòmica	3.6
16	Enginyeria química	0.6
17	Filologia anglesa i de germanística	2.4
18	Filologia catalana	3.6
19	Filologia espanyola	4.2
20	Filosofia	2.4
21	Física	1.8
22	Genètica i de microbiologia	1.2
23	Geografia	1.2
24	Història moderna i contemporània	3.0

27	Medicina i cirurgia animals	0.6
28	Pedagogia aplicada	1.2
29	Periodisme i ciències de la comunicació	2.4
30	Psicologia de la salut i de psicologia social	7.1
31	Química	9.5
32	Sanitat i anatomia animals	1.2
33	Sociologia	8.9
34	Telecomunicació i enginyeria de sistemes	1.8
35	Traducció i interpretació	1.8
36	Història de la ciència	0.6
37	Ciències ambientals	1.2

1 2	Dret públic i de ciències historicojurídiques	1.8	25	Matemàtiques	0.6
1 3	Economia aplicada	9.5	26	Medicina	1.2

5. A continuació us donem una llista de serveis que la biblioteca digital us ofereix. Us preguem que ens assenyaieu amb una X, primer si els coneixeu (sabeu que existeixen) i segon si els utilitzeu. En cas d'utilitzar-los us demanem també que els valoreu en una escala de l'1 al 5 sent 1 la pitjor valoració i 5 la millor (marqueu amb una X).

1. Web del Servei de Biblioteques de la UAB

[www.bib.uab.es](http://www.bib.uab.es)

El conec			L' Utilitzo			Valoració						
sí	no	ítem	sí	no	ítem	1	2	3	4	5	mitjana	ítems
92.0	8.0	237	86.4	13.6	214		2.2	23.2	55.7	18.9	3.91	185

2. Catàleg de les biblioteques de la UAB

[www.babel.uab.es](http://www.babel.uab.es)

El conec			L' Utilitzo			Valoració						
sí	No	ítem	sí	no	ítem	1	2	3	4	5	mitjana	ítems
92.8	7.2	237	90.4	9.6	218		2.0	20.9	50.0	27.0	4.02	196

3. Catàleg col·lectiu de les universitats catalanes

[www.cbuc.es/ccuc/](http://www.cbuc.es/ccuc/)

El conec			L' Utilitzo			Valoració						
sí	no	ítem	sí	no	ítem	1	2	3	4	5	mitjana	ítems
72.5	27.5	233	74.5	25.5	165		8.3	14.0	53.7	24.0	3.93	121

4. Geodoc : catàleg de la Cartoteca

[www.bib.uab.es/cartotec/c0/guiac.htm](http://www.bib.uab.es/cartotec/c0/guiac.htm)

El conec			L' Utilitzo			Valoració						
sí	no	ítem	sí	no	ítem	1	2	3	4	5	mitjana	ítems
11.7	88.3	231	25.0	75.0	28			57.1	42.9		3.43	7

5. Revistes digitals a text complet

[www.bib.uab.es/project/remjour1.htm](http://www.bib.uab.es/project/remjour1.htm)

El conec			L' Utilitzo			Valoració						
sí	no	ítem	sí	no	ítem	1	2	3	4	5	mitjana	ítems
51.7	48.3	236	70.0	30.0	120	12.0	6.0	25.3	39.8	16.9	3.43	83

6. Decomate : revistes digitals

[decomate.uab.es](http://decomate.uab.es)

El conec			L' Utilitzo			Valoració						
sí	no	ítem	sí	no	ítem	1	2	3	4	5	mitjana	ítems
44.3	55.7	235	72.1	27.9	104	4.0	17.3	25.3	32.0	21.3	3.49	75

7. Hemeroteca electrònica- premsa electrònica ( El Apis, Avui...) [www.bib.uab.es/comunica/hemele.htm](http://www.bib.uab.es/comunica/hemele.htm)

El conec			L' Utilitzo			Valoració						
sí	no	ítem	sí	no	ítem	1	2	3	4	5	mitjana	ítems
40.2	59.8	234	47.9	52.1	94		9.3	16.3	51.2	23.3	3.88	43

8. Bases de dades científiques (Life Science Collection, CAB abstracts, Humanities Index, Sociological abstracts, ...)

[erl.uab.es](http://erl.uab.es)

El conec			L' Utilitzo			Valoració						
sí	no	ítem	sí	no	ítem	1	2	3	4	5	mitjana	ítems
42.4	57.6	229	65.6	34.4	96		12.9	38.7	30.6	17.7	3.53	62

9. Bases de dades científiques a la xarxa de CD-ROMs (Aranzadi, ABI...)

[www.bib.uab.es/cdrom/index.html](http://www.bib.uab.es/cdrom/index.html)

El conec			L' Utilitzo			Valoració						
sí	no	ítem	sí	no	ítem	1	2	3	4	5	mitjana	ítems
39.9	60.1	228	54.3	45.7	92	4.1	18.4	22.4	36.7	18.4	3.47	49

10. Bases de dades Scifinder Scholar

El conec			L' Utilitzo			Valoració						
sí	no	ítem	sí	no	ítem	1	2	3	4	5	mitjana	ítems
12.4	87.6	225	58.6	41.4	29			12.5	62.5	25.0	4.13	16

11. UABPubD – publicacions digitals de la UAB (Anàlisi, Faventia, Papers...)

[www.bib.uab.es/pub/](http://www.bib.uab.es/pub/)

El conec			L' Utilitzo			Valoració						
sí	no	ítem	sí	no	ítem	1	2	3	4	5	mitjana	ítems
19.5	80.5	226	63.6	36.4	44		3.6	25.0	39.3	32.1	4.00	28

12. Biblioteca Digital Catalunya- Bases de dades i revistes electròniques a través del Consorci de Biblioteques Universitàries de Catalunya

[www.cbuc.es/5digital/5mcdigital.htm](http://www.cbuc.es/5digital/5mcdigital.htm)

El conec			L' Utilitzo			Valoració						
sí	no	ítem	sí	no	ítem	1	2	3	4	5	mitjana	ítems
42.4	57.6	229	58.8	41.2	97		11.1	35.2	35.2	18.5	3.61	54

13. Sumaris de les revistes electròniques que reben les universitats catalanes

[sumaris.cbuc.es/](http://sumaris.cbuc.es/)

El conec			L' Utilitzo			Valoració						
sí	no	ítem	sí	no	ítem	1	2	3	4	5	mitjana	ítems
26.7	73.3	225	54.1	45.9	61		16.7	16.7	56.7	10.0	3.60	30

14. Tesis doctorals en xarxa

[www.tdcat.cbuc.es/](http://www.tdcat.cbuc.es/)

El conec			L' Utilitzo			Valoració						
sí	no	ítem	sí	no	ítem	1	2	3	4	5	mitjana	ítems
36.5	63.5	230	43.4	56.6	83		14.3	34.3	37.1	14.3	3.51	35

15. Formularis de petició de documents i préstec interbibliotecari

[www.bib.uab.es/utp/obdoc.htm](http://www.bib.uab.es/utp/obdoc.htm)

El conec			L' Utilitzo			Valoració						
sí	no	ítem	sí	no	ítem	1	2	3	4	5	mitjana	ítems
54.8	45.2	230	42.7	57.3	124	11.8	15.7	27.5	37.3	7.8	3.14	51

6. Voldríem conèixer els vostres hàbits de connexió. Normalment utilitzeu els serveis de la biblioteca digital des de l'ordinador: (marqueu amb una x els que corresponguin. Podeu marcar-ne més d'un)

1	De la biblioteca	65.5
2	De l'aula informàtica	30.5
3	Del despatx	31.4

4	Del meu domicili	37.6
5	Altres	6.2

7. A continuació valoreu de l'1 al 5 els següents aspectes relacionats amb l'ús i satisfacció amb els serveis de la Biblioteca Digital, sent 1 la pitjor valoració i 5 la millor.

		Valoració					mitjana	ítems
		1	2	3	4	5		
1	Facilitat de localització de la informació dins la web	2.6	9.7	35.4	37.9	14.4	3.52	195
2	Disponibilitat de les bases de dades adients a les vostres necessitats	3.3	16.7	35.3	33.3	11.3	3.33	150
3	Disponibilitat de les revistes digitals adients a les vostres necessitats	12.8	24.0	32.0	22.4	8.8	2.90	125
4	Atenció rebuda a les peticions d'informació per correu electrònic	6.1	14.9	31.6	30.7	16.7	3.37	114
5	Valoració global de la biblioteca digital UAB	1.1	5.9	28.2	53.7	11.2	3.68	188

### 3. PROFESSORS (347 respostes)

1. Facultat o escola a la qual esteu adscrits (marqueu amb una X):

1	Ciències	18.2
2	ETS d'Enginyeria	2.9
3	Medicina	4.9
4	Veterinària	7.2
5	Psicologia	12.1

6	Filosofia i Lletres	17.9
7	Traducció i Interpr.	1.2
8	CC. Educació	4.0
9	CC. Econòmiques i Empr.	10.7
10	Dret	10.7

11	CC. Polítiques i Sociologia	6.9
12	CC. de la Comunicació	2.3
13	Informàtica de Sabadell	0.3
14	E. Empresarials de Sabadell	0.9

2. Tipologia d'usuari (marqueu amb una x):

3. Alumnes: curs que esteu fent (marqueu amb una x):

4. Professors i tercer cicle: Departament al qual pertanyeu (escriuiu el nom) :

1	Antropologia social i de prehistòria	1.5
2	Art	2.1
3	Biologia animal, biologia vegetal i ecologia	4.0
4	Biologia cel·lular, fisiologia i immunologia	2.7
5	Bioquímica i biologia molecular	2.1
6	Ciència animal i dels aliments	4.6
7	Ciència política i dret públic	3.6
8	Ciències de l'antiguitat i de l'edat mitjana	0.3
9	Comunicació audiovisual i de publicitat	0.9
10	Didàctica de l'expressió musical, plàstica i corporal	1.5
11	Didàctica de la llengua, literatura i les ciències socials	0.6
12	Didàctica de la matemàtica i de les ciències experimentals	0.3
13	Dret privat	4.3

17	Economia i història econòmica	1.8
18	Enginyeria química	0.9
19	Farmacologia, de terapèutica i toxicologia	0.3
20	Filologia anglesa i de germanística	2.4
21	Filologia catalana	3.6
22	Filologia espanyola	1.8
23	Filologia francesa i romànica	2.1
24	Filosofia	1.5
25	Física	0.9
26	Genètica i de microbiologia	3.3
27	Geografia	1.5
28	Geologia	0.9
29	Història moderna i contemporània	2.7

33	Medicina i cirurgia animals	0.3
34	Pedagogia aplicada	0.6
35	Pedagogia sistemàtica i social	0.3
36	Pediatria, obstetrícia i ginecologia i de medicina preventiva	0.6
37	Periodisme i ciències de la comunicació	0.9
38	Psicobiologia i metodologia de les ciències de la salut	2.1
39	Psicologia de l'educació	7.0
40	Psicologia de la salut i de psicologia social	4.0
41	Psiquiatria i de medicina legal	0.3
42	Química	7.3
43	Sanitat i anatomia animals	0.9
44	Sociologia	4.9
45	Telecomunicació i enginyeria de sistemes	1.8

1 4	Dret públic i de ciències historicojurídiques	4.3	30	Informàtica	0.3	46	Traducció i interpretació	1.2
1 5	Economia aplicada	4.0	31	Matemàtiques	0.3			
1 6	Economia de l'empresa	5.5	32	Medicina	0.9			

5. A continuació us donem una llista de serveis que la biblioteca digital us ofereix. Us preguem que ens assenyeu amb una X, primer si els coneixeu (sabeu que existeixen) i segon si els utilitzeu. En cas d'utilitzar-los us demanem també que els valoreu en una escala de l'1 al 5 sent 1 la pitjor valoració i 5 la millor(marqueu amb una X).

1. Web del Servei de Biblioteques de la UAB

[www.bib.uab.es](http://www.bib.uab.es)

El conec			L' Utilitzo			Valoració						
sí	no	ítem	sí	no	ítem	1	2	3	4	5	mitiana	ítems
97.1	2.9	345	93.7	6.3	334	1.3	5.1	19.9	51.4	22.2	3.88	311

2. Catàleg de les biblioteques de la UAB

[www.babel.uab.es](http://www.babel.uab.es)

			L' Utilitzo			Valoració						
sí	no	ítem	sí	no	ítem	1	2	3	4	5	mitiana	ítems
98.0	2.0	346	91.7	8.3	337	0.6	4.2	18.5	51.9	24.7	3.96	308

3. Catàleg col·lectiu de les universitats catalanes

[www.cbuc.es/ccuc/](http://www.cbuc.es/ccuc/)

			L' Utilitzo			Valoració						
sí	no	ítem	sí	no	ítem	1	2	3	4	5	mitiana	ítems
92.1	7.9	343	86.0	14.0	315	0.7	5.6	24.6	44.0	25.0	3.87	268

4. Geodoc : catàleg de la Cartoteca

[www.bib.uab.es/cartotec/c0/guiac.htm](http://www.bib.uab.es/cartotec/c0/guiac.htm)

El conec			L' Utilitzo			Valoració						
sí	no	ítem	sí	no	ítem	1	2	3	4	5	mitiana	ítems
11.8	88.2	338	20.0	80.0	40		25.0	25.0	25.0	25.0	3.50	8

5. Revistes digitals a text complet

[www.bib.uab.es/project/remjour1.htm](http://www.bib.uab.es/project/remjour1.htm)

El conec			L' Utilitzo			Valoració						
sí	no	ítem	sí	no	ítem	1	2	3	4	5	mitiana	ítems
76.5	23.5	341	76.3	23.7	262	5.1	12.2	19.9	42.9	19.9	3.60	196

6. Decomate : revistes digitals

[decomate.uab.es](http://decomate.uab.es)

El conec			L' Utilitzo			Valoració						
sí	no	ítem	sí	no	ítem	1	2	3	4	5	mitiana	ítems
77.6	22.4	344	73.0	27.0	267	5.2	12.0	21.4	42.2	19.3	3.58	192

7. Hemeroteca electrònica- premsa electrònica ( El País, Avui...) [www.bib.uab.es/comunica/hemele.htm](http://www.bib.uab.es/comunica/hemele.htm)

El conec			L' Utilitzo			Valoració						
sí	no	ítem	sí	no	ítem	1	2	3	4	5	mitiana	ítems
48.2	51.8	338	39.4	60.6	160		9.7	16.1	46.8	27.4	3.92	62

8. Bases de dades científiques (Life Science Collection, CAB abstracts, Humanities Index, Sociological abstracts, ...) [erl.uab.es](http://erl.uab.es)

El conec			L' Utilitzo			Valoració							
sí	no	ítem	sí	no	ítem	1	2	3	4	5	mitiana	ítems	
62.9	37.1	337	68.7	31.3	211	0.7	12.1	33.3	39.7	14.2	3.55	141	

9. Bases de dades científiques a la xarxa de CD-ROMs (Aranzadi, ABI...) [www.bib.uab.es/cdrom/index.html](http://www.bib.uab.es/cdrom/index.html)

El conec			L' Utilitzo			Valoració							
sí	no	ítem	sí	no	ítem	1	2	3	4	5	mitiana	ítems	
68.2	31.8	336	48.7	51.3	226	8.3	8.3	35.2	38.0	10.2	3.33	108	

10. Bases de dades Scifinder Scholar

El conec			L' Utilitzo			Valoració							
sí	no	ítem	sí	no	ítem	1	2	3	4	5	mitiana	ítems	
20.5	79.5	332	52.2	47.8	67	2.9	5.7	11.4	34.3	45.7	4.14	35	

11. UABPubD – publicacions digitals de la UAB (Anàlisi, Faventia, Papers...) [www.bib.uab.es/pub/](http://www.bib.uab.es/pub/)

El conec			L' Utilitzo			Valoració							
sí	no	ítem	sí	no	ítem	1	2	3	4	5	mitiana	ítems	
32.1	67.9	333	39.3	60.7	107	5.0	2.5	35.0	40.0	17.5	3.63	40	

12. Biblioteca Digital Catalunya- Bases de dades i revistes electròniques a través del Consorci de Biblioteques Universitàries de Catalunya

[www.cbuc.es/5digital/5mcdigital.htm](http://www.cbuc.es/5digital/5mcdigital.htm)

El conec			L' Utilitzo			Valoració							
sí	no	ítem	sí	no	ítem	1	2	3	4	5	mitiana	ítems	
65.0	35.0	337	68.8	31.2	218	1.4	10.3	31.0	40.0	17.2	3.61	145	

13. Sumaris de les revistes electròniques que reben les universitats catalanes

[sumaris.cbuc.es/](http://sumaris.cbuc.es/)

El conec			L' Utilitzo			Valoració							
sí	no	ítem	sí	no	ítem	1	2	3	4	5	mitiana	ítems	
54.2	45.8	334	64.1	35.9	181	3.6	7.1	30.4	36.6	22.3	3.67	112	

14. Tesis doctorals en xarxa

[www.tdcat.cbuc.es/](http://www.tdcat.cbuc.es/)

El conec			L' Utilitzo			Valoració							
sí	no	ítem	sí	no	ítem	1	2	3	4	5	mitiana	ítems	
43.0	57.0	337	38.9	61.1	144	3.7	9.3	24.1	38.9	24.1	3.70	54	

15. Formularis de petició de documents i préstec interbibliotecari

[www.bib.uab.es/utp/obdoc.htm](http://www.bib.uab.es/utp/obdoc.htm)

El conec			L' Utilitzo			Valoració							
sí	no	ítem	sí	no	ítem	1	2	3	4	5	mitiana	ítems	
78.0	22.0	341	71.8	28.2	266	4.9	10.3	27.6	33.5	23.8	3.61	185	

6. Voldríem conèixer els vostres hàbits de connexió. Normalment utilitzeu els serveis de la biblioteca digital des de l'ordinador: (marqueu amb una x els que corresponguin. Podeu marcar-ne més d'un)

1	De la biblioteca	23.5
2	De l'aula informàtica	1.5
3	Del despatx	97.1

4	Del meu domicili	42.5
5	Altres	2.6



7. A continuació valoreu de l'1 al 5 els següents aspectes relacionats amb l'ús i satisfacció amb els serveis de la Biblioteca Digital, sent 1 la pitjor valoració i 5 la millor.

		Valoració					mitjana	ítems
		1	2	3	4	5		
1	Facilitat de localització de la informació dins la web	2.8	12.6	29.4	40.8	14.4	3.52	326
2	Disponibilitat de les bases de dades adients a les vostres necessitats	7.9	20.9	35.6	30.6	5.0	3.04	278
3	Disponibilitat de les revistes digitals adients a les vostres necessitats	15.0	30.8	30.1	21.1	3.0	2.66	266
4	Atenció rebuda a les peticions d'informació per correu electrònic	1.5	4.6	19.9	40.8	33.2	3.99	196
5	Valoració global de la biblioteca digital UAB	3.8	7.2	28.8	48.6	11.6	3.57	319