

Informe anual 2000

INDITEX

Carta del Presidente



Un año más el Informe Anual de Inditex hace públicos los resultados del grupo en el último ejercicio y los principales aspectos de su actividad durante el 2000. De nuevo, los datos recogidos en este documento constatan el esfuerzo del grupo humano que forma esta compañía, capaz de mantener el intenso ritmo de crecimiento de los últimos años.

Durante el ejercicio 2000 hemos proseguido la expansión internacional, alcanzando ya la cifra de treinta y tres países con presencia de alguna de las cinco cadenas que forman parte de Inditex. Cuatro de ellos se han incorporado como nuevos mercados a lo largo del último año. Este crecimiento se refleja en mayor medida en el número de nuevas tiendas, más de 150, y en el número global de establecimientos, que llegó a 1.080 el pasado 31 de enero.

En el curso del pasado año se cumplieron 25 años de la apertura de la primera tienda del grupo. Desde entonces han cambiado muchas cosas, desde el entorno en el que vivimos hasta la propia compañía, pero se mantiene intacto el espíritu de superación e innovación que nos impulsaba entonces. Hoy somos más de 24.000 profesionales en todo el mundo tratando de alcanzar el mismo objetivo que nos marcamos cuando abrió aquella primera tienda: satisfacer cada día las demandas de nuestros clientes con la última moda.

En el futuro más inmediato vamos a abordar nuevos proyectos que, sin duda, nos obligarán a renovar este compromiso. Partimos desde una base sólida, como lo muestra nuestra senda de crecimiento sostenido, rentabilidad y éxito comercial. En el último ejercicio nuestros beneficios han crecido un 27% y la cifra neta de negocio un 28% . Las ventas de nuestras tiendas fuera de España han superado ya el 52% del total, lo que confirma nuestra vocación internacional.

Vamos a proseguir nuestra consolidación en muchos de los mercados internacionales en los que nos hemos introducido más recientemente, con una atención especial a Europa, aunque sin dejar de incrementar nuestra presencia en otras partes del mundo. Sin duda entraremos en nuevos países, y todas las cadenas del grupo van a continuar el esfuerzo para hacer llegar su concepto de moda a nuevos clientes en todo el mundo. Como hasta hoy, tendremos que seguir ganando su confianza, la de millones de personas que acuden a nuestras tiendas en tres continentes, con la calidad de nuestro trabajo. Como en aquella primera tienda abierta hace 25 años en A Coruña, cada día nos expondremos al juicio del público y cada día trataremos de seducirle con la última moda, el mejor diseño y el servicio más atento.

Presentar las grandes cifras que contiene este Informe Anual 2000 es un motivo de sincera satisfacción, no tanto por los logros alcanzados, como por ser el reflejo de una sólida base para el desarrollo de nuestros proyectos futuros.



Presidente

Datos relevantes

Volumen de Negocio

Cifra neta de negocios

Ventas en tiendas propias y franquicias (sin IVA)

Porcentaje de ventas en tiendas en el extranjero

Resultados y Cash-Flow

Cash-flow de explotación (EBITDA)

Resultado de operaciones (EBIT)

Beneficio neto consolidado

Beneficio neto atribuible a la sociedad dominante

Cash-flow (beneficios más amortizaciones y provisiones)

Estructura Financiera

Recursos propios consolidados

Deuda financiera neta

Otra Información

Número de tiendas

En España

En el extranjero

Ratios Financieros y de Gestión

Deuda neta sobre recursos propios

ROE (Beneficio atribuible sobre FF.PP. medios)

ROCE (EBIT sobre capital medio empleado)

Cash-flow sobre deuda financiera

Apalancamiento (activos/fondos propios)

Beneficio neto atribuible sobre ventas en tiendas

CIFRAS MONETARIAS						VARIACIÓN	T.A.C.C.
2000	1999	1998	2000	1999	1998	2000/1999	2000/1998
Millones de euros			Millones de pesetas				
2.615	2.035	1.615	435.049	338.607	268.665	28%	27%
2.607	2.000	1.525	433.693	332.843	253.818	30%	31%
			52%	48%	46%		
521	410	326	86.768	68.292	54.184	27%	27%
380	296	242	63.208	49.278	40.183	28%	25%
262	206	153	43.579	34.314	25.440	27%	31%
259	205	153	43.133	34.070	25.480	27%	30%
401	319	237	66.693	53.084	39.481	26%	30%
1.171	893	673	194.822	148.613	112.040	31%	32%
51	150	93	8.420	24.949	15.477	-66%	-46%
			1.080	922	748		
			692	603	489		
			388	319	259		
			4%	17%	14%		
			25%	26%	25%		
			34%	33%	37%		
			7,9	2,1	2,6		
			1,8	2,0	2,0		
			9,9	10,1	9,5		



cifra de
negocio

2000 435.049

00/99 28%

beneficio
neto

2000 43.133

00/99 27%

cash flow

2000 66.693

00/99 26%

ventas en tiendas
en el exterior

2000 52%

00/99 48%

número de
tiendas

2000 1.080

1999 922

beneficio
sobre ventas

2000 10%



La cifra de negocio del grupo se ha duplicado en los tres últimos años

Inditex alcanzó en el último ejercicio, cerrado el 31 de enero de 2001, una cifra de negocio consolidada de 435.049 millones de pesetas, un 28% más que en el año anterior. De acuerdo con estos datos, el crecimiento acumulado en los últimos tres ejercicios se sitúa en el 115%. El incremento de las ventas ha venido acompañado de un crecimiento paralelo de sus beneficios, que ascendieron a 43.133 millones de pesetas en 2000, un 27% más que el año anterior.

El volumen de ventas en el exterior representa ya un 52% del total, frente al 48% del pasado ejercicio, lo que refleja la vocación internacional de sus cadenas. Durante el ejercicio 2000 se han abierto un total de 158 nuevas tiendas de las cinco cadenas que componen el grupo. Sobre el conjunto de las ventas, el beneficio neto se ha situado en el 10%.

Presencia internacional

América 71

Argentina
Brasil
Canadá
Chile
Estados Unidos
México
Uruguay
Venezuela

número de países

1991 4

1992 5

1993 6

1994 8

1995 9

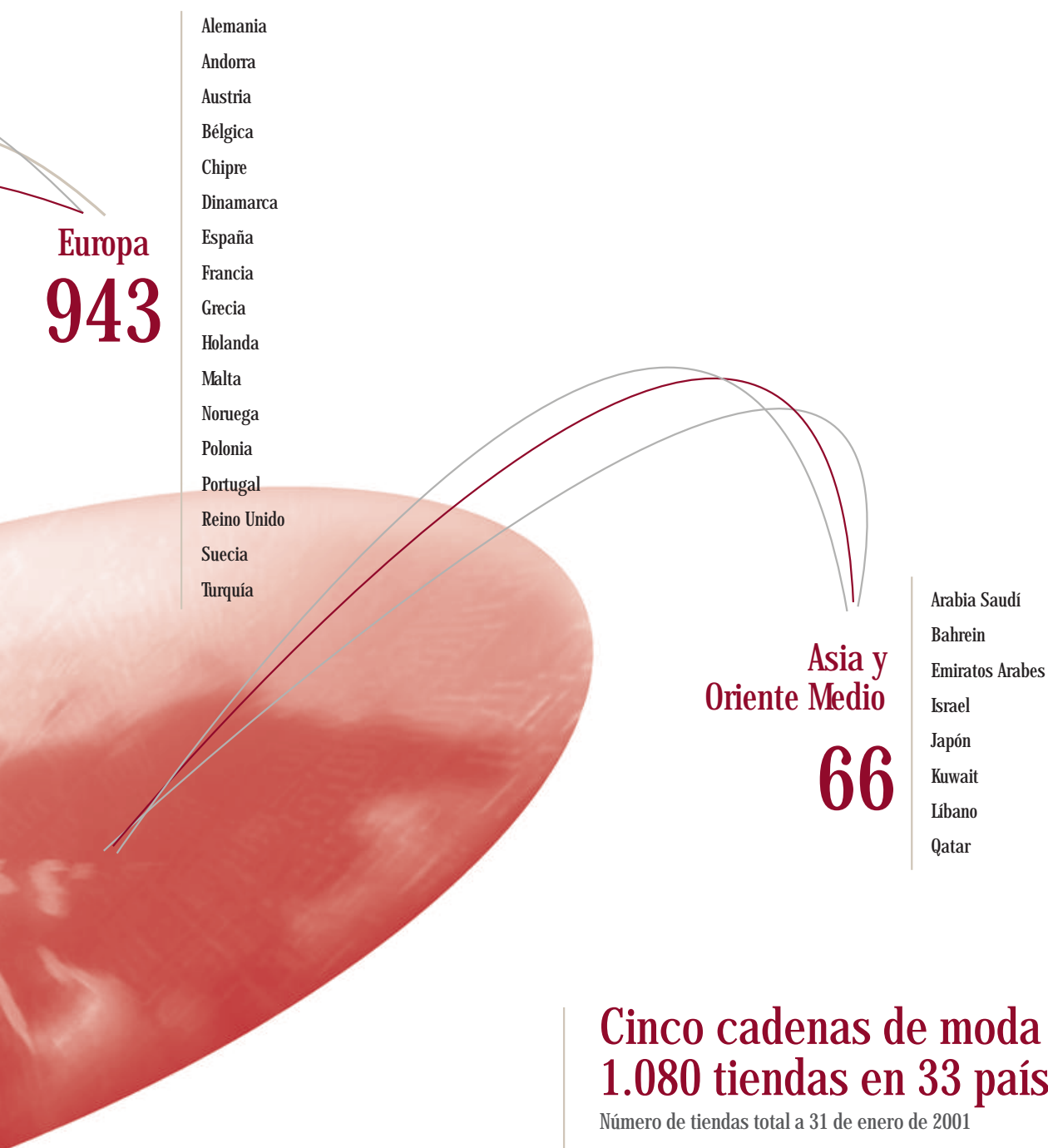
1996 10

1997 14

1998 21

1999 30

2000 33



Cinco cadenas de moda con 1.080 tiendas en 33 países

Número de tiendas total a 31 de enero de 2001

Zara	449
Pull & Bear	229
Massimo Dutti	198
Bershka	104
Stradivarius	100

Cinco cadenas y una filosofía

Zara Pull & Bear Massimo Dutti Bershka Stradivarius



Actualmente forman parte de Inditex las cadenas de distribución de moda Zara, Pull & Bear, Massimo Dutti, Bershka y Stradivarius. Todas ellas comparten una misma filosofía: acercar las últimas tendencias de la moda a sus respectivos públicos.

Con el objetivo de segmentar su acercamiento al mercado, Inditex creó algunas de estas cadenas y adquirió otras que encontraron en el grupo una plataforma idónea para su crecimiento. Todas comparten un mismo enfoque comercial y de gestión: ser líderes en su segmento a través de un modelo de negocio flexible, en el que la vocación internacional es una realidad.

Cada una de las cadenas cuenta con gran autonomía en la gestión de su negocio. Sus equipos de dirección son independientes en la toma de decisiones comerciales y en la forma en que administran sus recursos. Esa independencia de gestión que otorga el grupo ha permitido desarrollar un altísimo grado de iniciativa que se traduce en el fuerte crecimiento de todos y cada uno de los formatos comerciales.

No obstante, el hecho de pertenecer a un grupo extendido por más de treinta países les reporta gran número de sinergias organizativas y de gestión del conocimiento. Así, cada equipo gestor puede concentrarse en el desarrollo de su negocio sabiendo que determinados elementos de soporte del mismo están cubiertos por la experiencia acumulada en el grupo.

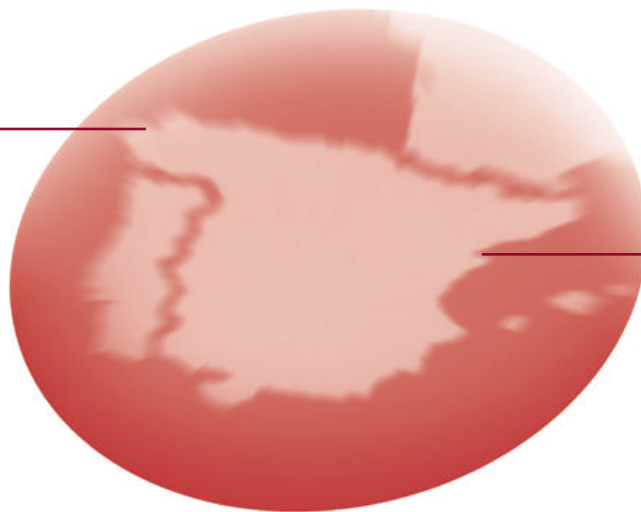
Inditex, sociedad matriz del grupo, es responsable de los servicios centrales corporativos, es decir, aquellos que comparten las cinco cadenas y que facilitan el crecimiento internacional, la administración, el uso de tecnología logística, la política general de recursos humanos, los aspectos jurídicos, la capacidad financiera, etc...



Galicia

Zara

Pull & Bear



Cataluña

Massimo Dutti

Bershka

Stradivarius

Inditex, además de desarrollar las funciones corporativas, actúa también como cabecera de Zara, la primera cadena puesta en marcha por el grupo y que representa tres cuartas partes de los ingresos consolidados.

Este es el modelo organizativo del grupo: cinco cadenas arropadas por Inditex y una filosofía compartida en la que el negocio comienza y termina en el cliente.

Servicios Centrales

Funciones corporativas

- Dirección estratégica
- Secretaría General
- Jurídico
- Fiscal
- Financiero
- Mercado de capitales
- Administración y Sistemas
- Comunicación
- Seguros
- Recursos humanos
- Laboral

Funciones mixtas

- Inmuebles – Expansión
- Control de gestión
- Servicios Generales
- Internet

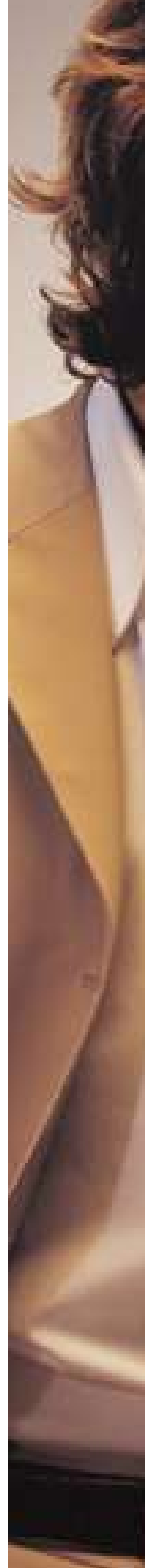
Funciones de cada cadena

- Dirección General
- Diseño
- Compras
- Producto
- Imagen de tienda
- Dirección de tiendas
- Logística
- Personal

ZARA

En mayo de 1975 se inauguró la primera tienda Zara en A Coruña. Casi por azar se dispusieron las cuatro letras de un nombre que, veinticinco años más tarde, se extendería por 29 países de tres continentes, ofreciendo moda de mujer, hombre y niño en sus 449 tiendas.

Moda viva. Cada cliente, cada tendencia, tienen un sitio en Zara. De Tokio a Buenos Aires, en París o en Nueva York, desde Londres a México. Más de 10.000 modelos diferentes cada año para que cada semana se renueven las colecciones con nuevos artículos. Un numeroso equipo de profesionales del diseño recoge y transforma los gustos y preferencias de nuestros clientes con nuevas propuestas.







Pasión por la moda. Así podría definirse la actitud de las personas que trabajan en las tiendas Zara de todo el mundo. Sea cual sea su idioma, todos comparten el lenguaje universal que transmite una prenda de calidad, un cliente satisfecho o una tienda en la que comprar es una experiencia única.

Si algo diferencia el modelo de negocio de Zara es la integración de todas las fases de creación de valor de la moda, el diseño y tratamiento de los tejidos, la fabricación de prendas y la venta a nuestros clientes. Aproximadamente la mitad de las prendas que compran sus clientes se producen en las fábricas del grupo. El resto se adquiere a proveedores que fabrican los modelos que han sido diseñados por los equipos de creación de la cadena. La rápida capacidad de reacción a los cambiantes gustos de los consumidores define una cadena de suministro que mueve más de 90 millones de prendas al año. El 80% de las mismas son producidas en Europa, siendo España y Portugal los dos países que acumulan mayores volúmenes de fabricación, tanto en número de prendas como en valor.



Entre nuestras fábricas y las tiendas, la logística. El principal centro de distribución de Zara se ubica en Arteixo - A Coruña, junto a los servicios centrales de la cadena. Desde allí se envía mercancía varias veces por semana a todas las tiendas. En Europa, flotas de camiones realizan el reparto recorriendo más de 7 millones de kilómetros al año. El envío a las tiendas más lejanas se realiza por avión, minimizando el tiempo que transcurre entre la realización del pedido y la recepción de la mercancía. En el año 2000 se transportaron más de 9 millones de kilos de prendas por vía aérea.

Ya en las tiendas, nuestros clientes se encuentran con el resultado del esfuerzo de miles de profesionales empeñados en ofrecerles las últimas tendencias, los mejores tejidos y la calidad propia de una cadena de moda internacional. Sus reacciones serán de nuevo el impulso que ponga en marcha el proceso de creación de nuevas prendas.



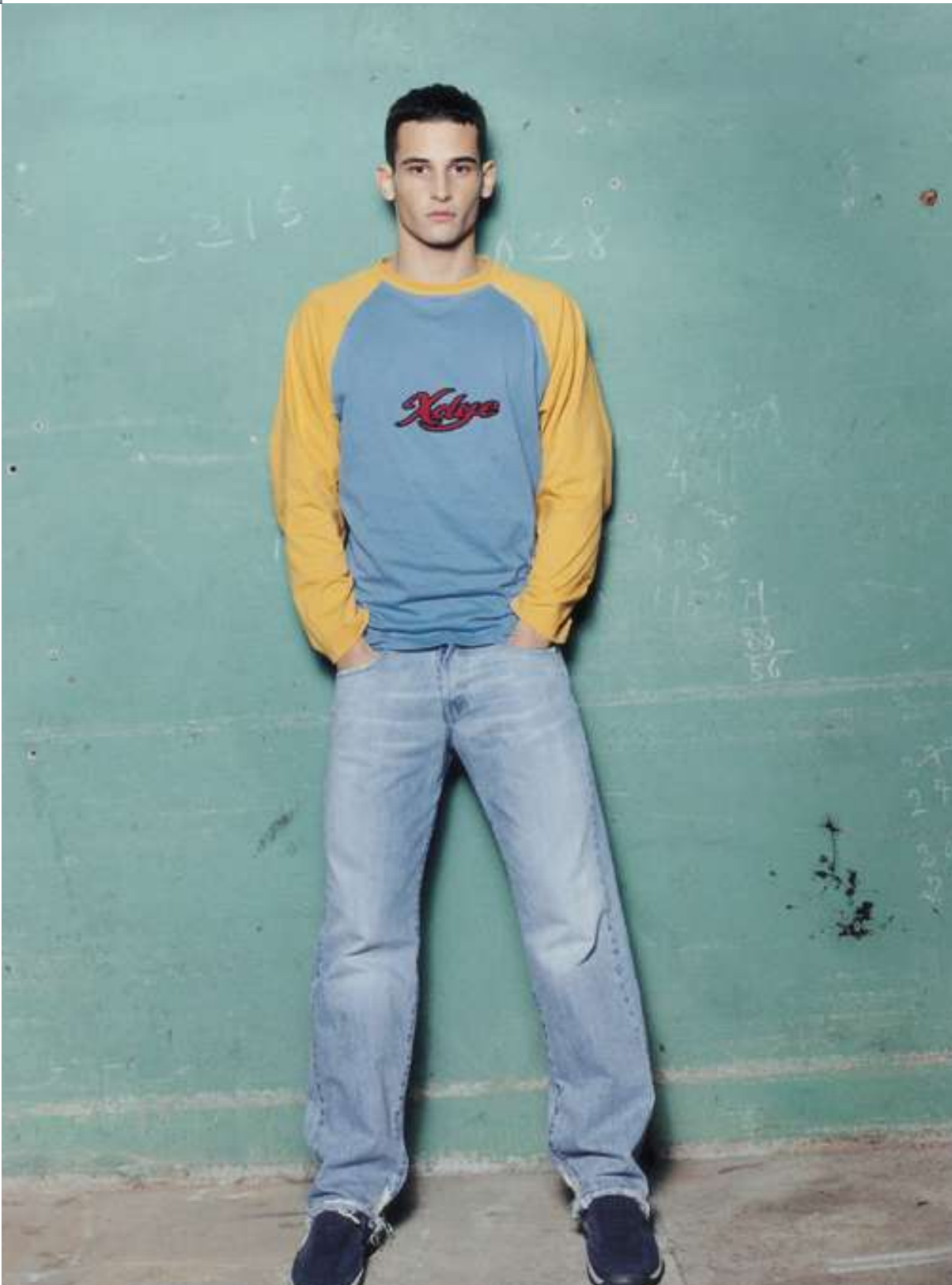
PULL & BEAR

CLOTHING COMPANY

Pull & Bear fue creada en 1991 por Inditex con el objetivo de ofrecer una moda básica para un hombre joven. En el año 1998 se introdujo por primera vez la línea de mujer, completando así su propuesta comercial.

Joven, activo, informal. Así es el cliente al que se dirige Pull & Bear. Con 229 tiendas en 10 países, sus establecimientos atraen al público tanto por su imagen moderna como por la competitividad de sus precios de venta.

Sus servicios centrales, actualmente en Arteixo, se trasladarán al municipio coruñés de Narón-Ferrol a mediados del año 2001, junto con el nuevo centro de distribución sobre el que se asentará el crecimiento futuro de la cadena. En este nuevo emplazamiento todos los equipos de la cadena continuarán proponiendo las últimas tendencias.





Massimo Dutti

Creada en 1985, Inditex adquirió una participación en 1991 y asumió el control en 1995. Desde entonces, Massimo Dutti ha multiplicado por diez su tamaño y sus beneficios, gracias a la combinación de un equipo profesional motivado y el respaldo del grupo para relanzar su crecimiento.

En sus inicios se dedicó únicamente a la moda masculina. Desde 1995 cuenta con una línea de mujer. Hoy ambas propuestas tienen un peso específico similar en Massimo Dutti. La cadena ofrece moda de gran calidad, con imagen de marca a precios medios, para un público actual y urbano. Su gama de productos incluye sastrería, camisería, ropa informal para el tiempo libre, calzado y complementos. Todo ello se ofrece al cliente en un discreto y cuidado ambiente, en el que cada elemento dentro de la tienda trata de hacer más comfortable la estancia.

Sus servicios centrales y su centro logístico se encuentran en Tordera (Barcelona), desde donde se abastecen las 198 tiendas repartidas por 12 países.



Creada en 1998 para satisfacer las necesidades del público femenino más joven, Bershka es la última cadena nacida dentro de Inditex. En sólo tres años se ha convertido en una de las referencias de su sector, contando al cierre del último ejercicio con 104 tiendas en cuatro países.

La marcada tendencia de su ropa y una imagen de tienda concebida a la medida de sus clientes permiten a Bershka ser un foco de interés para las jóvenes de entre 13 y 23 años.

Sus servicios centrales se encuentran desde 1999 en Tordera (Barcelona). Allí se diseñan todas las prendas y desde allí se controla el proceso de fabricación en los proveedores, con objeto de asegurar la calidad y el buen estado de las prendas hasta que se reciben en la tienda.

Como todos los proyectos del Grupo, Bershka tiene un marcado enfoque internacional desde su nacimiento. A pesar de sus grandes perspectivas de crecimiento en España, ya ha comenzado a dar pasos en el extranjero, de modo que el 20% de sus ventas se realiza ya en mercados





Inditex adquirió en 1999 el control de Stradivarius por su buen posicionamiento comercial y fuerte potencial de crecimiento.

Stradivarius posee 100 tiendas en 7 países, en las que se ofrece ropa para mujer de entre 15 y 25 años. La renovación constante de sus colecciones y la capacidad de leer los gustos de los clientes son la clave de su éxito. Sus tiendas, amplias y con una ambientación joven y dinámica, ofrecen un gran abanico de posibilidades con un estilo informal e imaginativo. Tanto en el diseño como en los tejidos y colores, Stradivarius apuesta siempre por las últimas tendencias de la moda

Sus servicios centrales se encuentran en Sabadell (Barcelona). Como consecuencia de su crecimiento y expansión internacional, se ha previsto su traslado en el año 2002 a unas nuevas instalaciones ubicadas en Sallent (Barcelona), donde se construyen ya sus servicios centrales y centro de distribución.





Evolución de la actividad

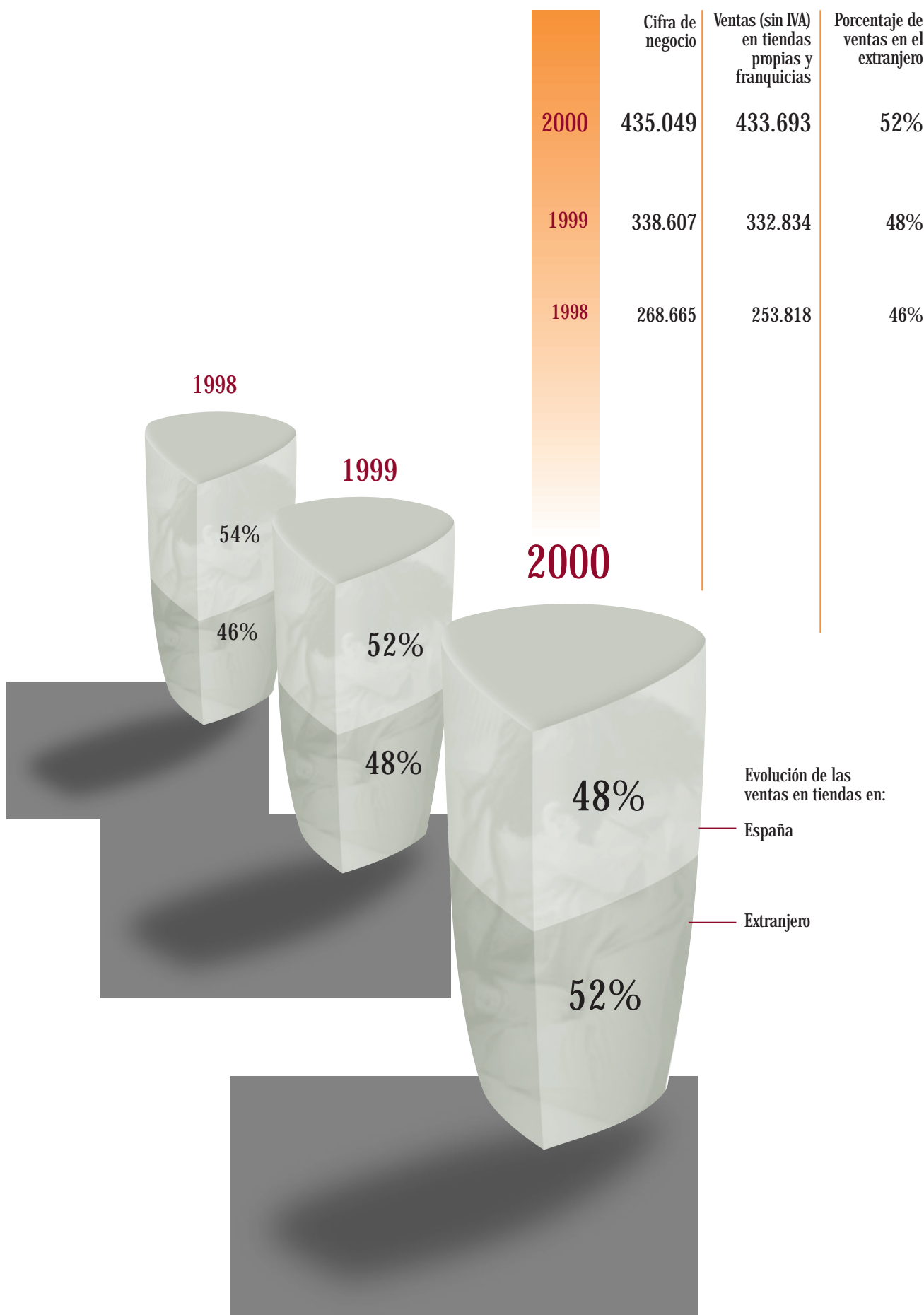


Crecimiento sostenido

Inditex ha mantenido desde 1998 un crecimiento medio anual de sus ventas del 27%, que alcanza el 28% en el último ejercicio. Este crecimiento se ha apoyado en una fuerte expansión exterior: en 2000, las ventas en el extranjero ascendieron al 52% del total. Cinco años atrás representaban

El crecimiento del grupo es patente tanto por el resultado de su expansión internacional -apertura de 20 nuevos mercados en los tres últimos años- como por la eficaz gestión del negocio, que registra crecimientos en sus ventas sin tener en cuenta la apertura de nuevas tiendas.

Un buen posicionamiento en el mercado y el crecimiento de sus cadenas han contribuido a que el grupo alcance la cifra de más de 90 millones de prendas vendidas en 2000, un 80% de ellas fabricadas en Europa, en gran parte en las propias fábricas del grupo.

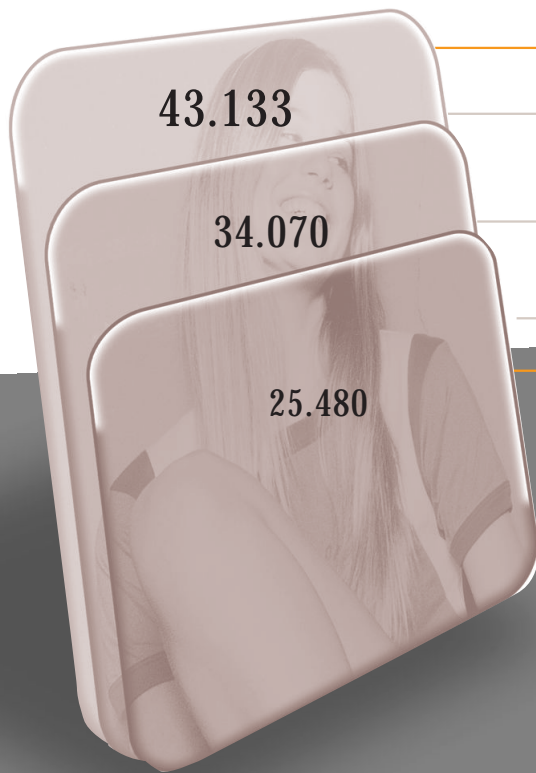




Incrementos del beneficio y el cash flow superiores al 25%

El beneficio neto atribuible -43.133 millones de pesetas- y los fondos generados por las operaciones (cash flow) -66.693 millones de pesetas- se han incrementado un 27% y un 26% respectivamente sobre el año anterior. Las actividades del Grupo han generado durante 2000 un cash flow operativo (EBITDA) de 86.768 millones de pesetas. El incremento anual medio del beneficio neto desde 1998 alcanza el 30%.

	Cash flow operativo (EBITDA)	Beneficio antes de intereses e impuestos (EBIT)	Beneficio consolidado antes de impuestos (BAI)	Beneficio neto atribuible a la sociedad dominante
2000	86.768	63.238	61.339	43.133
1999	68.298	49.278	48.652	34.070
1998	54.184	40.183	38.100	25.480
variación	27%	28%	26%	27%
TACC	27%	25%	27%	30%



beneficio neto consolidado
(después de minoritarios)

2000 43.133

1999 34.070

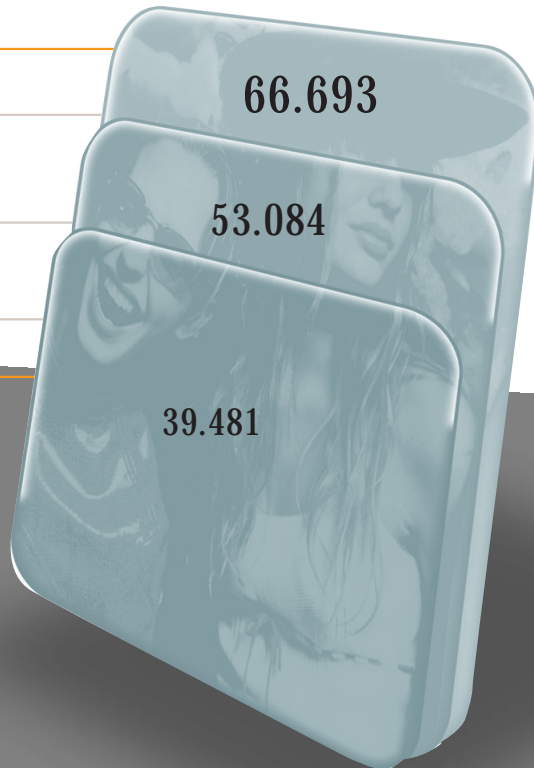
1998 25.480

cash flow

2000 66.693

1999 53.084

1998 39.481





Más de 200.000 millones de inversión en los últimos cinco años

El crecimiento continuado de los resultados del Grupo ha permitido alcanzar en 2000 un volumen de recursos propios de 194.822 millones de pesetas. Esta cifra representa un aumento del 31% sobre el ejercicio anterior, en línea con los incrementos de los últimos años.

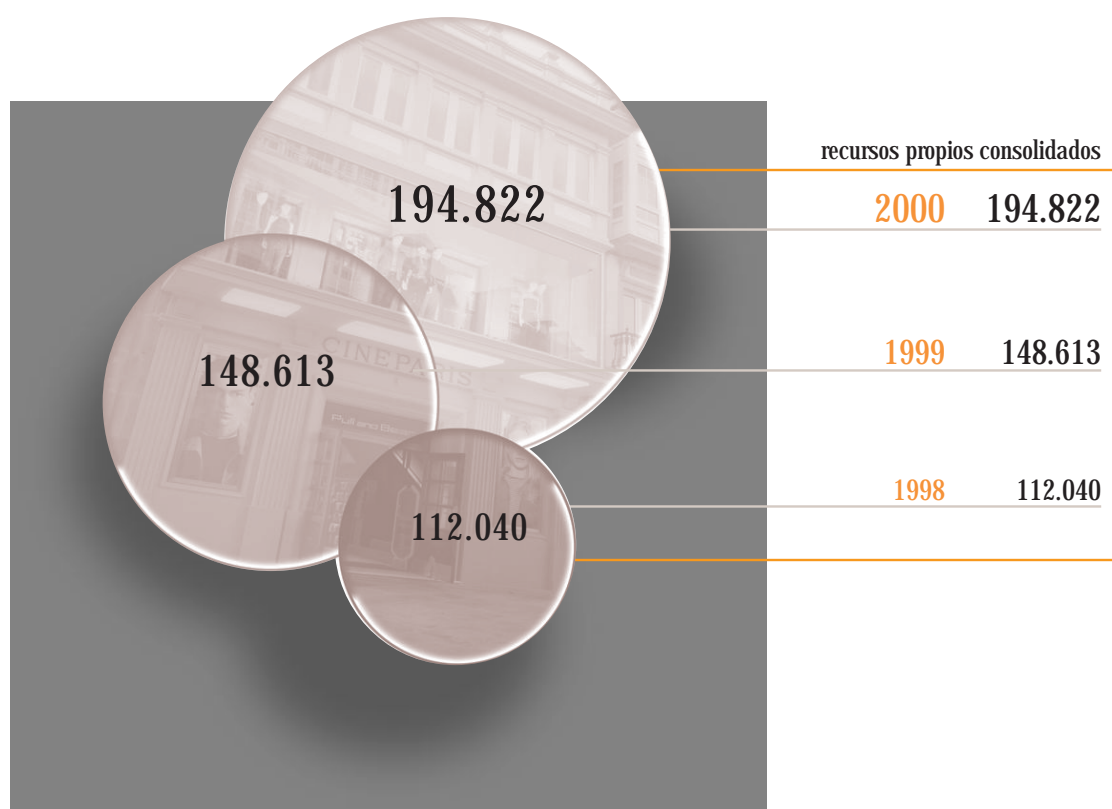
En la evolución de las inversiones en los últimos ejercicios destaca el marcado perfil inversor como base para los fuertes crecimientos que mantiene el grupo. La cifra global de inversiones en los cinco últimos ejercicios superó los 200.000 millones de pesetas. En el ejercicio 2000 la cifra de inversiones supera los 50.000 millones de pesetas, que además de hacer posible la apertura de más de 150 nuevas tiendas están permitiendo la puesta en marcha de nuevos centros de distribución de las diferentes cadenas y centros de producción de alto nivel

Inversiones finalizadas en 2000

- nuevo edificio de los servicios centrales del Grupo Inditex en Arteixo (A Coruña)
- cabecera de Tordera (Barcelona), donde se ubican los servicios centrales e instalaciones logísticas de Massimo Dutti y Bershka
- centro de producción de Indipunt en Narón-Ferrol (A Coruña)

Inversiones en curso

- servicios centrales y centro de distribución de Pull & Bear en Narón-Ferrol (A Coruña)
- servicios centrales y centro de distribución de Stradivarius en Sallent (Barcelona)



Consistencia en los márgenes

Cifra de negocios

Coste de ventas

Margen bruto

Gross margin

Gastos operativos

Cash flow de explotación (EBITDA)

EBITDA margin

Amortizaciones de inmovilizado

Amortización del fondo de comercio

Provisiones

Resultados de operaciones (EBIT)

EBIT margin

Carga financiera neta

Resultado ordinario

Ordinary margin

Pérdidas (Beneficios) extraordinarios

Beneficio antes de impuestos (EBT)

EBT margin

Impuestos

Beneficio consolidado

Beneficio (Pérdida) atribuido a la minoría

Beneficio del ejercicio atribuido a la sociedad dominante

Net income margin

	Deuda neta sobre recursos propios	ROE (Beneficio neto atribuible sobre FEPP. medios)
2000	4%	25%
1999	17%	26%
1998	14%	25%

CIFRAS MONETARIAS						VARIACIÓN
2000	1999	1998	2000	1999	1998	2000/1999
Millones de euros			Millones de pesetas			
2.614,7	2.035,1	1.614,7	435.049	338.607	268.665	28%
1.277,0	988,4	799,9	212.481	164.458	133.089	
1.337,7	1.046,7	814,8	222.568	174.149	135.576	28%
51,2%	51,4%	50,5%	51,2%	51,4%	50,5%	
816,2	636,2	489,2	135.800	105.857	81.392	
521,5	410,4	325,7	86.768	68.292	54.184	27%
19,9%	20,2%	20,2%	19,9%	20,2%	20,2%	
124,5	96,5	79,9	20.710	16.054	13.295	
10,5	3,4	0,6	1.740	566	92	
6,7	14,4	3,7	1.110	2.394	614	
379,9	296,2	241,5	63.208	49.278	40.183	28%
14,5%	14,6%	15,0%	14,5%	14,6%	15,0%	
13,7	5,6	5,7	2.283	929	946	
366,2	290,6	235,8	60.925	48.349	39.237	26%
14,0%	14,3%	14,6%	14,0%	14,3%	14,6%	
(2,7)	(1,8)	6,8	(444)	(303)	1.137	
368,8	292,4	229,0	61.369	48.652	38.100	26%
14,1%	14,4%	14,2%	14,1%	14,4%	14,2%	
106,9	86,2	76,1	17.790	14.338	12.660	
261,9	206,2	152,9	43.579	34.314	25.440	27%
2,7	1,5	(0,2)	446	244	(40)	
259,2	204,8	153,1	43.133	34.070	25.480	27%
9,9%	10,1%	9,5%	9,9%	10,1%	9,5%	

ROCE (EBIT sobre capital medio empleado)	Cash-flow sobre deuda financiera	Apalancamiento (activos/FEPP.)	Beneficio neto sobre cifra de negocio (ROS)
34%	7,9	1,8	9,9
33%	2,1	2,0	10,1
37%	2,6	2,0	9,5

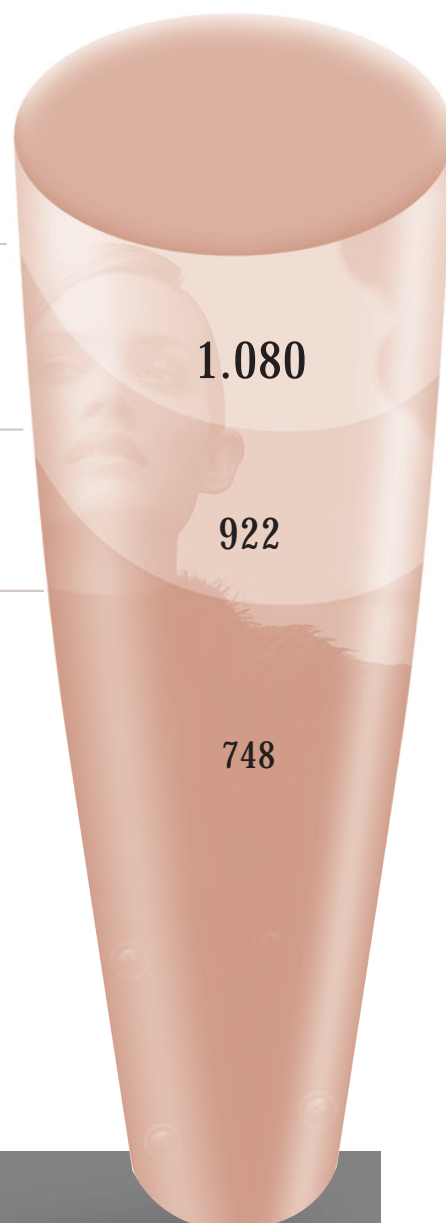


1.080 tiendas en 33 países

El 31 de enero de 2001 Inditex contaba con 1.080 tiendas -158 más que en un año antes- en 33 países. En el curso de 2000 se ha producido la apertura de 4 nuevos mercados: Austria, Dinamarca, Andorra y Qatar.

Además de la entrada en estos nuevos mercados Inditex ha seguido reforzando su presencia en otros países, en particular aquellos en los que inició recientemente su actividad.

	Número de tiendas	Tiendas en España	Tiendas en el extranjero
2000	1.080	692	388
1999	922	603	319
1998	748	489	259





24.000 profesionales en tres continentes

Los profesionales que forman el grupo Inditex tienen un papel central en el crecimiento y la expansión internacional del grupo. El elevado nivel de compromiso del equipo humano con este reto y su rápida capacidad de adaptación a un entorno en cambio continuo permiten al grupo afrontar con garantía de éxito nuevos proyectos.

Inditex es un grupo multinacional, que integra profesionales procedentes de una gran variedad de culturas. Uno de los mayores esfuerzos se realiza en la formación del elevado número de personas que cada año se unen al grupo. La integración de nuevas tecnologías en todas las áreas de actividad del grupo –diseño, fabricación, logística, atención al cliente...- precisa también de una importante inversión en formación. Durante el ejercicio 2000 se pusieron en marcha sistemas de formación interactivos basados en las nuevas tecnologías, internet, CDs, etc. En su conjunto, esta tarea formativa está dirigida a elevar la calidad y profesionalidad en todas las tareas y fomentar la autonomía y responsabilidad en

Gobierno corporativo

Consejo de Administración

	Miembros de las comisiones (● ● Presidente de la Comisión)		
	Ejecutiva	Auditoría y Cumplimiento	Nombramientos y Retribuciones
Presidente			
D. Amancio Ortega Gaona	● ●		
Vicepresidente y Consejero Delegado			
D. Jose María Castellano Ríos	●	●	
Consejeros			
D. Carlos Espinosa de los Monteros	●		●
D. Francisco Luzón López	●	●	● ●
Dña. Rosalía Mera Goyenechea			
Dña. Josefa Ortega Gaona	●		
D. Juan Carlos Rodríguez Cebrián	●		●
D. Juan Manuel Urgoiti López de Ocaña	●	● ●	
Secretario no consejero			
D. Antonio Abril Abadín			

El Consejo de Administración

El Consejo de Administración de Inditex es el órgano encargado de dirigir, administrar y representar a la Sociedad con plenitud de facultades, sin perjuicio de las atribuciones que correspondan a la Junta General de Accionistas estatutaria o legalmente.

La Junta General de Accionistas de Inditex celebrada el día 20 de julio de 2000 acordó remodelar la composición del Consejo de Administración adaptándolo a las recomendaciones del Código Olivencia para el buen gobierno de las empresas. El objetivo de la adaptación de este órgano de gobierno de la Sociedad fue equilibrar el número de consejeros dominicales, independientes y ejecutivos, estos últimos representados en el Consejo, además de por su Presidente, por el Consejero Delegado y el Director General.

La composición actual del Consejo de Administración de Inditex ha quedado como sigue: D. Amancio Ortega Gaona, Presidente; D. José María Castellano, Vicepresidente y Consejero Delegado; y como vocales: ROSP CORUNNA, S.L., representada por Dña. Rosalía Mera Goyenechea; Dña. Josefa Ortega Gaona; D. Juan Carlos Rodríguez Cebrián (Director General de Inditex); D. Carlos Espinosa de los Monteros; D. Francisco Luzón López y D. Juan Manuel Urgoiti López de Ocaña, estos tres últimos como Consejeros independientes, y D. Antonio Abril Abadín como Secretario no consejero.

El Consejo se reúne de ordinario con una periodicidad trimestral y, a iniciativa del Presidente, cuantas veces éste lo estime oportuno para el buen funcionamiento de la compañía.

Reglamento del Consejo

En su reunión de 20 de julio de 2000, el Consejo de Administración de Inditex aprobó su Reglamento de Organización y Funcionamiento (el Reglamento del Consejo).

Los aspectos más relevantes del Reglamento del Consejo, que entró en vigor en la fecha de su aprobación,

(a) Salvo en las materias reservadas a la competencia de la Junta General, el Consejo de Administración se configura como el máximo órgano de decisión de la Sociedad al tener encomendada la administración y representación de la misma.

La política del Consejo de Administración es delegar la gestión de los negocios ordinarios de la Sociedad en favor de los órganos ejecutivos y el equipo de dirección, salvo aquellas materias que legal o estatutariamente estén reservadas al exclusivo conocimiento del Consejo de Administración y aquellas otras que resulten necesarias para un responsable ejercicio de su función general de supervisión.

El Consejo de Administración desarrollará sus funciones bajo el principio de maximización del valor de la Sociedad, determinando y revisando las estrategias empresariales y financieras de la Sociedad a la luz de dicho criterio.

(b) El Consejo de Administración estará integrado por Consejeros dominicales (que son aquellos titulares o representantes de los titulares de participaciones significativas estables en el capital social de la Sociedad), Consejeros ejecutivos (que son los que desempeñan responsabilidades de gestión dentro de la Sociedad) y Consejeros independientes (que son profesionales de reconocido prestigio que no se encuentran vinculados al equipo ejecutivo o a los accionistas significativos).

Además, se dispone que el Consejo de Administración, en el ejercicio de sus facultades de propuesta a la Junta General y de cooptación para la cobertura de vacantes, procurará que la proporción de Consejeros independientes dentro del Consejo de Administración sea cuando menos igual al capital flotante de la Sociedad.

(c) El Reglamento del Consejo regula su estructura y funcionamiento, el estatuto del consejero, las relaciones del Consejo de Administración con los accionistas, con los inversores institucionales, con los mercados y con los auditores.

Comisiones del Consejo

El Consejo de Administración de Inditex, en su reunión de 28 de febrero de 1997, creó la Comisión Ejecutiva. La composición actual de la Comisión Ejecutiva fue aprobada por el Consejo de Administración en su reunión de 20 de julio de 2000. Con fecha 20 de julio de 2000, una vez aprobado el Reglamento del Consejo de Administración, se constituyeron la Comisión de Auditoría y Cumplimiento y la Comisión de Nombramientos

Posteriormente, la Comisión Ejecutiva en su reunión de 27 de octubre de 2000 aprobó la composición de la Comisión de Auditoría y Cumplimiento y de la Comisión de Nombramientos y Retribuciones.

Composición de las Comisiones

Según el Reglamento del Consejo, la Comisión Ejecutiva estará compuesta por un número de Consejeros no inferior a tres ni superior a siete, actuando como Presidente el Presidente del Consejo de Administración y como Secretario el Secretario del Consejo de Administración, quien podrá estar asistido por el Vicesecretario.

Por otra parte, el Reglamento del Consejo prevé que la Comisión de Auditoría y Cumplimiento y la Comisión de Nombramientos y Retribuciones estarán formadas por un número de Consejeros no inferior a tres ni superior a cinco, mayoritariamente Consejeros independientes, siendo su Presidente un Consejero

En todas las Comisiones actúa como Secretario D. Antonio Abril Abadín, Secretario del Consejo de

Funciones de las Comisiones

Comisión Ejecutiva

Con fecha 28 de febrero de 1997, el Consejo de Administración delegó en favor de la Comisión Ejecutiva todas las facultades atribuidas al mismo, excepto las facultades indelegables legal o estatutariamente, y aquellas otras que resulten necesarias para un responsable ejercicio de la función general de supervisión que compete al Consejo de Administración.

La Comisión Ejecutiva celebrará sus sesiones con periodicidad mensual y, en cualquier caso, cuando la convoque su Presidente. La Comisión Ejecutiva informará al Consejo de Administración de los asuntos tratados y de las decisiones adoptadas.

Comisión de Auditoría y Cumplimiento

Sin perjuicio de cualquier otro cometido que le pudiera asignar el Consejo de Administración, la Comisión de Auditoría y Cumplimiento tiene como funciones principales:

- (i) Proponer la designación de los auditores de la Sociedad y servir de canal de comunicación entre éstos y el Consejo de Administración.
- (ii) Revisar las cuentas de la Sociedad y comprobar la adecuación e integridad de los sistemas internos
- (iii) Revisar la información financiera periódica que deba suministrar el Consejo de Administración a los mercados y a sus órganos de supervisión.
- (iv) Examinar el cumplimiento de los distintos Reglamentos y códigos internos aprobados por la Sociedad y hacer las propuestas necesarias para su mejora.

La Comisión de Auditoría y Cumplimiento se reunirá cada vez que sea convocada por su Presidente, que deberá hacerlo siempre que el Consejo de Administración o su Presidente solicite la emisión de un informe o la adopción de propuestas, y siempre que resulte conveniente para el buen desarrollo de sus funciones. En todo caso, se reunirá una vez al año para revisar la información que el Consejo de Administración ha de incluir en la documentación pública anual.

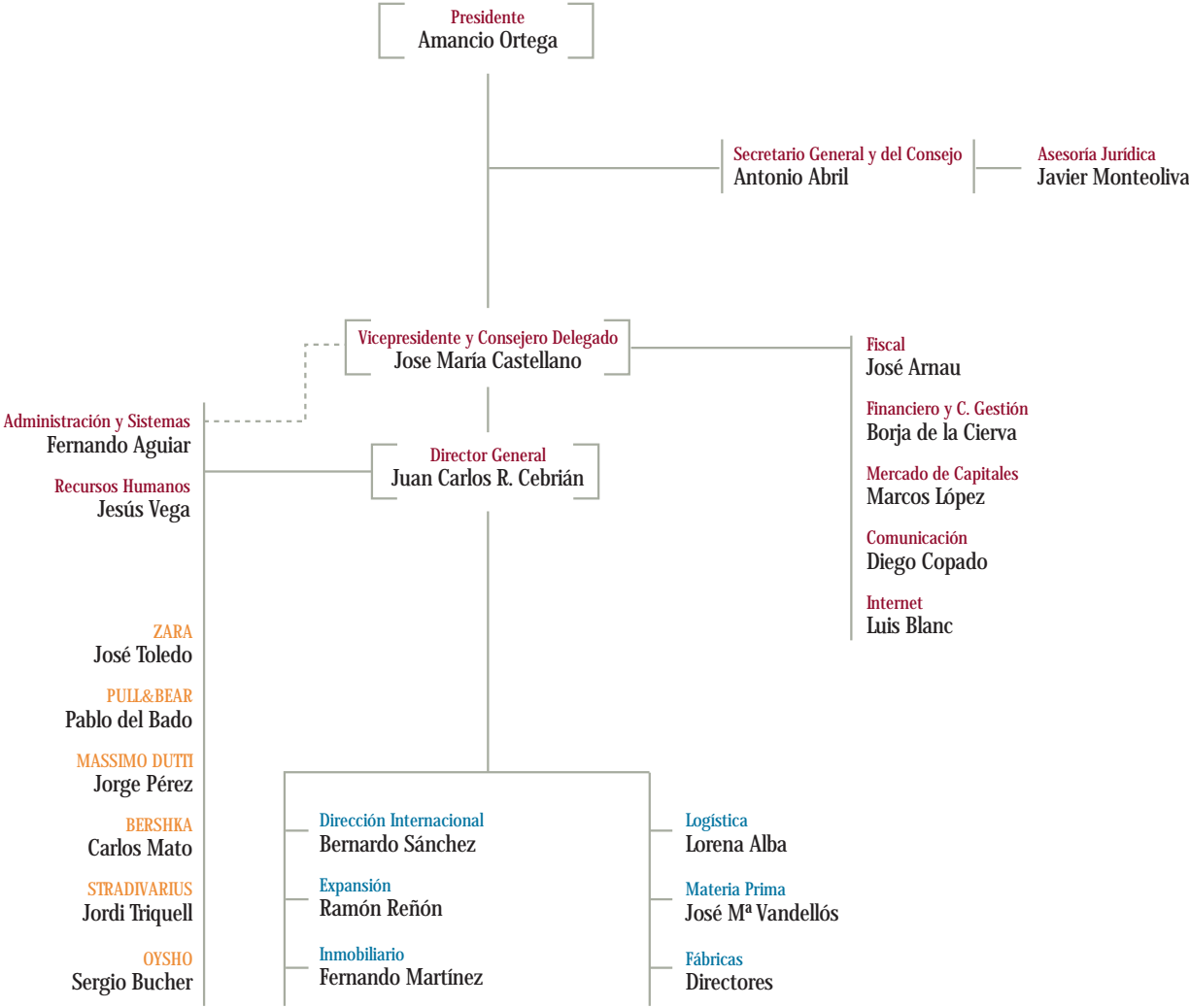
Comisión de Nombramientos y Retribuciones

Sin perjuicio de cualquier otro cometido que le pudiera asignar el Consejo de Administración, la Comisión de Nombramientos y Retribuciones tiene como funciones principales:

- (i) Informar sobre las propuestas de nombramiento de Consejeros y miembros de las Comisiones, así como de altos directivos.
- (ii) Informar sobre los sistemas y la cuantía de las retribuciones de Consejeros y altos directivos.
- (iii) Informar en relación con las transacciones que impliquen conflicto de intereses y, en general, sobre las materias relacionadas con los deberes de los Consejeros.

La Comisión de Nombramientos y Retribuciones se reunirá cada vez que sea convocada por su Presidente, que deberá hacerlo siempre que el Consejo de Administración o su Presidente solicite la emisión de un informe o la adopción de propuestas, y siempre que resulte conveniente para el buen desarrollo de sus funciones. En todo caso, se reunirá una vez al año para preparar la información sobre las retribuciones de los Consejeros que el Consejo de Administración ha de incluir en la documentación pública anual.

Equipo Directivo



Departamentos Corporativos

Unidades de negocio

Áreas de apoyo al negocio

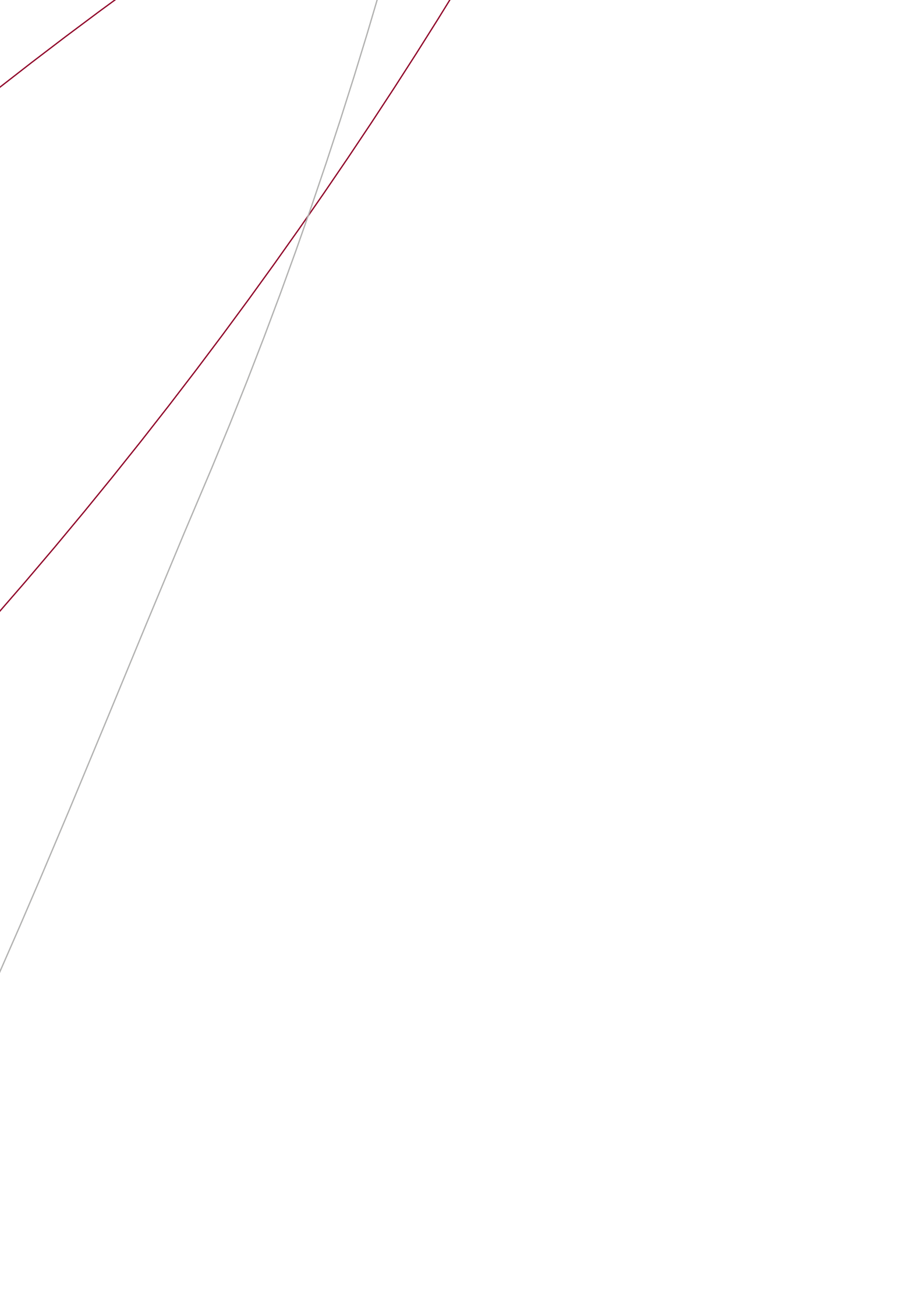
Cuentas anuales 2000

INDITEX



Índice

Informe de auditoría	5
Balance de situación	6
Cuenta de pérdidas y ganancias	8
Memoria consolidada	10
Informe de gestión consolidada	38



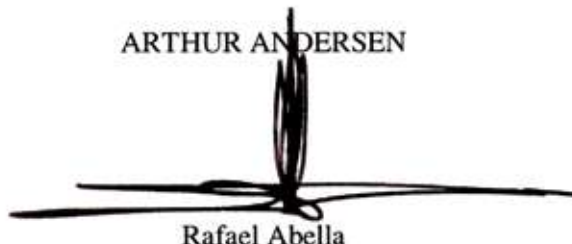
Informe de auditoría de cuentas anuales consolidadas

Costa Rica, 5, 1.ª planta com.
15004 La Coruña

A los Accionistas de
Industria de Diseño Textil, S.A.:

1. Hemos auditado las cuentas anuales consolidadas de Industria de Diseño Textil, S.A. y Sociedades Dependientes, que componen el Grupo Inditex, que comprenden el balance de situación consolidado al 31 de enero de 2001 y la cuenta de pérdidas y ganancias y la memoria consolidadas correspondientes al ejercicio anual terminado en dicha fecha (en adelante, ejercicio 2000), cuya formulación es responsabilidad de los Administradores de la Sociedad dominante. Nuestra responsabilidad es expresar una opinión sobre las citadas cuentas anuales consolidadas en su conjunto, basada en el trabajo realizado de acuerdo con las normas de auditoría generalmente aceptadas, que requieren el examen, mediante la realización de pruebas selectivas, de la evidencia justificativa de las cuentas anuales y la evaluación de su presentación, de los principios contables aplicados y de las estimaciones realizadas.
2. Los Administradores presentan, a efectos comparativos, con cada una de las partidas del balance y de la cuenta de pérdidas y ganancias consolidados, además de las cifras del ejercicio 2000, las correspondientes a los ejercicios 1999 y 1998. Nuestra opinión se refiere exclusivamente a las cuentas anuales consolidadas del ejercicio 2000. Con fecha 2 de mayo de 2000 y 3 de mayo de 1999 emitimos nuestro informe de auditoría acerca de las cuentas anuales consolidadas de los ejercicios 1999 y 1998, en los que expresamos una opinión favorable.
3. En nuestra opinión, las cuentas anuales consolidadas del ejercicio 2000 adjuntas expresan, en todos los aspectos significativos, la imagen fiel del patrimonio y de la situación financiera del Grupo Inditex al 31 de enero de 2001 y de los resultados de sus operaciones durante el ejercicio anual terminado en dicha fecha y contienen la información necesaria y suficiente para su interpretación y comprensión adecuada, de conformidad con principios y normas contables generalmente aceptados que guardan uniformidad con los aplicados en el ejercicio anterior.
4. El informe de gestión consolidado adjunto del ejercicio 2000 contiene las explicaciones que los Administradores consideran oportunas sobre la situación del Grupo, la evolución de sus negocios y sobre otros asuntos y no forma parte integrante de las cuentas anuales consolidadas. Hemos verificado que la información contable que contiene el citado informe de gestión consolidado concuerda con la de las cuentas anuales consolidadas del ejercicio 2000. Nuestro trabajo como auditores se limita a la verificación del informe de gestión consolidado con el alcance mencionado en este mismo párrafo y no incluye la revisión de información distinta de la obtenida a partir de los registros contables de las Sociedades consolidadas.

ARTHUR ANDERSEN



Rafael Abella

14 de marzo de 2001

INDUSTRIA DE DISEÑO TEXTIL,S.A. Y SOCIEDADES DEPENDIENTES

BALANCES DE SITUACION CONSOLIDADOS AL 31 DE ENERO DE 2001, 2000 Y 1999

(CIFRAS EN MILLONES DE PESETAS)

ACTIVO	31 enero 01	31 enero 00 (*)	31 enero 99 (*)
B) INMOVILIZADO			
I. Gastos de establecimiento (nota 5)	335	79	88
II. Inmovilizaciones inmateriales (nota 6)	50.465	43.616	35.751
Bienes y derechos inmateriales	66.363	57.045	46.949
Amortizaciones	(15.890)	(13.421)	(11.190)
Provisiones	(8)	(8)	(8)
III. Inmovilizaciones materiales (nota 7)	174.028	144.893	111.587
Terrenos y construcciones	71.392	57.961	50.333
Instalaciones técnicas y maquinaria	133.133	106.869	77.264
Otro inmovilizado	16.641	17.034	12.527
Anticipos e inmovilizaciones materiales en curso	13.865	14.867	12.446
Amortizaciones	(61.003)	(51.804)	(40.589)
Provisiones	0	(34)	(394)
IV. Inmovilizaciones financieras (nota 8)	6.873	5.700	4.658
Participaciones puestas en equivalencia	1.508	1.347	1.509
Cartera de valores a largo plazo	2.057	856	563
Otros créditos	3.476	3.518	2.586
Provisiones	(168)	(21)	0
V. Acciones de la sociedad dominante	524	180	180
Total inmovilizado	232.225	194.468	152.264
C) FONDO DE COMERCIO DE CONSOLIDACION (nota 9)	14.827	16.325	194
D) GASTOS A DISTRIBUIR EN VARIOS EJERCICIOS (nota 10)	3.740	4.006	3.089
E) ACTIVO CIRCULANTE			
II. Existencias (nota 11)	40.772	31.357	26.230
III. Deudores	24.155	20.235	12.484
Clientes por ventas y prestación de servicios	11.819	9.790	7.001
Otros deudores	12.484	10.591	5.795
Provisiones	(148)	(146)	(312)
IV. Inversiones financieras temporales (nota 12)	14.128	8.321	14.310
Cartera de valores a corto plazo	10.443	5.559	12.494
Otros créditos	3.685	2.762	1.816
VI. Tesorería	19.793	19.044	10.923
VII. Ajustes por periodificación	1.034	1.225	1.186
Total activo circulante	99.882	80.182	65.133
TOTAL ACTIVO	350.674	294.981	220.680

Las notas 1 a 22 de la Memoria adjunta y los anexos I, II y III forman parte integrante del balance de situación al 31 de enero de 2001.

(*) Se presentan exclusivamente a efectos comparativos.

INDUSTRIA DE DISEÑO TEXTIL,S.A. Y SOCIEDADES DEPENDIENTES

BALANCES DE SITUACION CONSOLIDADOS AL 31 DE ENERO DE 2001, 2000 Y 1999

(CIFRAS EN MILLONES DE PESETAS)

PASIVO	31 enero 01	31 enero 00 (*)	31 enero 99 (*)
A) FONDOS PROPIOS (nota 14)			
I. Capital suscrito	15.557	15.400	15.400
II. Prima de emision	3.391	0	0
III. Reserva de revalorización	282	282	282
IV. Otras reservas de la sociedad dominante	79.870	48.240	35.633
Reservas distribuibles	76.240	44.980	32.373
Reservas no distribuibles	3.630	3.260	3.260
V. Reservas sdad. consolidadas integr. global o prop.	46.860	45.279	33.815
VI. Reservas en sociedades puestas en equivalencia	121	26	108
VII. Diferencias de conversión	5.808	5.316	1.322
De sdades. consolidadas por integr. Global	5.808	5.316	1.322
VIII. Beneficio atribuible a la sociedad dominante	43.133	34.070	25.480
Resultado consolidado (Beneficios y Pérdidas)	43.579	34.314	25.440
Resultado atribuido a la minoría (Beneficios y Pérdidas)	(446)	(244)	40
IX. Dividendo a cuenta entregado en el ejercicio	(200)	0	0
Total fondos propios	194.822	148.613	112.040
B) INTERESES MINORITARIOS (nota 15)			
	1.876	2.344	1.247
D) INGRESOS A DISTRIBUIR EN VARIOS EJERCICIOS (nota 16)			
	341	311	332
E) PROVISIONES PARA RIESGOS Y GASTOS (nota 17)			
	3.537	3.503	2.088
F) ACREEDORES A LARGO PLAZO			
II. Deudas con entidades de crédito (nota 18)	27.543	34.575	28.050
III. Otros acreedores (nota 19)	11.025	13.834	2.939
Total acreedores a largo plazo	38.568	48.409	30.989
G) ACREEDORES A CORTO PLAZO			
II. Deudas con entidades de crédito (nota 18)	16.118	19.357	14.698
III. Deudas con sociedades puestas en equivalencia (nota 13)	304	241	226
IV. Acreedores comerciales	53.733	45.941	35.870
V. Otras deudas no comerciales (nota 19)	41.359	26.252	23.177
VII. Ajustes por periodificación	16	10	13
Total acreedores a corto plazo	111.530	91.801	73.984
TOTAL PASIVO	350.674	294.981	220.680

Las notas 1 a 22 de la Memoria adjunta y los anexos I, II y III forman parte integrante del balance de situación al 31 de enero de 2001.

(*) Se presentan exclusivamente a efectos comparativos.

INDUSTRIA DE DISEÑO TEXTIL,S.A. Y SOCIEDADES DEPENDIENTES

CUENTAS DE PERDIDAS Y GANANCIAS CONSOLIDADAS CORRESPONDIENTES A LOS EJERCICIOS ANUALES FINALIZADOS EL 31 DE ENERO DE 2001, 2000 Y 1999

(CIFRAS EN MILLONES DE PESETAS)

DEBE	31 enero 01	31 enero 00 (*)	31 enero 99 (*)
A) GASTOS			
Aprovisionamientos	215.231	164.910	141.432
Gastos de personal	68.450	53.011	42.021
a) Sueldos, salarios y asimilados	54.326	41.388	32.997
b) Cargas sociales (nota 21)	14.124	11.623	9.024
Dotaciones para amortizaciones inmovilizado	20.710	16.054	13.295
Variación de las provisiones (nota 2.e)	985	2.489	738
Otros gastos de explotación	67.810	52.990	39.376
I. BENEFICIOS EXPLOTACION	64.948	49.844	40.275
Gastos financieros y gastos asimilados	3.660	2.715	2.152
Diferencias negativas de cambio	4.099	1.025	895
II. RESULTADOS FINANCIEROS POSITIVOS	0	0	0
Participación en pérdidas de sociedades puestas en equivalencia	0	0	7
Amortización del fondo de comercio de consolidación (nota 9)	1.740	566	92
III. BENEFICIO DE LAS ACTIVIDADES ORDINARIAS	60.925	48.349	39.237
Variación de las provisiones de inmovilizado inmaterial y material	137	(11)	116
Pérdidas procedentes del inmovilizado	1.413	644	1.194
Gastos extraordinarios (notas 2.e y 21)	5.064	677	229
Gastos y pérdidas de otros ejercicios	596	92	171
IV. RESULTADOS EXTRAORDINARIOS POSITIVOS (nota 21)	444	303	0
V. BENEFICIO CONSOLIDADO ANTES DE IMPUESTOS	61.369	48.652	38.100
Impuesto sobre sociedades (nota 20)	16.888	13.586	12.179
Otros impuestos (nota 20)	902	752	481
VI. BENEFICIO CONSOLIDADO DEL EJERCICIO	43.579	34.314	25.440
Beneficio atribuido a la minoría	446	244	0
VII. BENEFICIO DEL EJERCICIO ATRIBUIDO A LA SOCIEDAD DOMINANTE	43.133	34.070	25.480

Las notas 1 a 22 de la Memoria adjunta y los anexos I, II y III forman parte integrante de la cuenta de pérdidas y ganancias al 31 de enero de 2001.

(*) Se presentan exclusivamente a efectos comparativos.

INDUSTRIA DE DISEÑO TEXTIL,S.A. Y SOCIEDADES DEPENDIENTES**CUENTAS DE PERDIDAS Y GANANCIAS CONSOLIDADAS CORRESPONDIENTES
A LOS EJERCICIOS ANUALES FINALIZADOS EL 31 DE ENERO DE 2001, 2000 Y 1999**

(CIFRAS EN MILLONES DE PESETAS)

HABER	31 enero 01	31 enero 00 (*)	31 enero 99 (*)
B) INGRESOS			
Importe neto de la cifra de negocios (nota 21)	435.049	338.607	268.665
Aumento de las existencias de productos terminados y en curso de fabricación	2.750	452	8.343
Otros ingresos de explotación	335	239	129
I. PERDIDAS DE EXPLOTACION	0	0	0
Ingresos de participaciones en capital	27	42	13
Otros ingresos financieros	1.600	1.113	1.038
Diferencias positivas de cambio	3.806	1.560	998
II. RESULTADOS FINANCIEROS NEGATIVOS	2.326	1.025	998
Participación en beneficios de sociedades puestas en equivalencia (nota 8)	43	96	59
III. PERDIDAS ACTIVIDADES ORDINARIAS	0	0	0
Beneficio en enajenación de inmovilizado	6.678	632	179
Subv. de capital transferidas al resultado del ejercicio	7	6	21
Ingresos y beneficios extraordinarios	757	980	253
Ingresos y beneficios de otros ejercicios	212	87	120
IV. RESULTADOS EXTRAORDINARIOS NEGATIVOS	0	0	1.137
Pérdida atribuida a la minoría	0	0	40

Las notas 1 a 22 de la Memoria adjunta y los anexos I, II y III forman parte integrante de la cuenta de pérdidas y ganancias al 31 de enero de 2001.

(*) Se presentan exclusivamente a efectos comparativos.

1- ACTIVIDAD DEL GRUPO

Industria de Diseño Textil, S.A., (en adelante Inditex) y sus sociedades participadas configuran un grupo integrado, fundamentalmente, por empresas del sector de confección y comercialización textil y

calzado, en las que Inditex ejerce una dirección centralizada, aplicando políticas y estrategias a

El Grupo explota una serie de cadenas comerciales, cuyos nombres y puntos de venta en funcionamiento al 31 de enero de 2001 eran los siguientes :

Cadena Comercial	Nº Puntos de Venta:	Propios	Franquicias	Total
Zara		422	27	449
Pull & Bear		199	30	229
Massimo Dutti		120	78	198
Bershka		102	2	104
Stradivarius		65	35	100
Totales		908	172	1.080

La distribución de estos puntos de venta por países, a 31 de enero de 2001, es como sigue:

País	Nº Puntos de Venta:	Propios	Franquicias	Total
España		646	46	692
Portugal		78	26	104
Francia		64	0	64
México		30	11	41
Israel		0	23	23
Bélgica		13	8	21
Grecia		19	0	19
Japón		6	11	17
Arabia Saudí		0	11	11
Chipre		0	8	8
Argentina		8	0	8
Gran Bretaña		7	0	7
Alemania		7	0	7
Estados Unidos		6	0	6
Suecia		0	5	5
Brasil		5	0	5
Dubai		0	5	5
Turquía		4	0	4
Venezuela		4	0	4
Kuwait		0	4	4
Líbano		0	4	4
Austria		3	0	3
Canadá		3	0	3
Holanda		0	2	2
Polonia		0	2	2
Malta		0	2	2
Chile		2	0	2
Uruguay		2	0	2
Dinamarca		1	0	1
Noruega		0	1	1
Andorra		0	1	1
Bahrein		0	1	1
Qatar		0	1	1
Totales		908	172	1.080

El Grupo ofrece a sus clientes, para los puntos de venta de todas las cadenas comerciales situadas en territorio español, la tarjeta de compra "Affinity", la cual es gestionada por una entidad financiera independiente que asume el riesgo de impagados.

En el Anexo III se incluyen las sociedades dependientes, asociadas y multigrupo, participadas directa e indirectamente por la matriz, que han sido incluidas en el perímetro de la consolidación.

2 - BASES DE PRESENTACION DE LAS CUENTAS ANUALES Y PRINCIPIOS DE CONSOLIDACION

a) Imagen fiel.

Las cuentas anuales consolidadas al 31 de enero de 2001 adjuntas se han obtenido a partir de los registros contables de Industria de Diseño Textil, S.A. y de las sociedades dependientes que componen el Grupo Inditex y se presentan de acuerdo con el Plan General de Contabilidad vigente en España, de forma que muestran la imagen fiel del patrimonio, de la situación financiera y de los resultados del Grupo.

Las cuentas anuales individuales y consolidadas al 31 de enero de 2000 de Industria de Diseño Textil, S.A. y del Grupo Inditex, respectivamente, y las individuales de cada una de las Sociedades dependientes y asociadas incluidas en el perímetro de la consolidación a la citada fecha, fueron aprobadas por las respectivas Juntas Generales de Accionistas en los plazos legalmente establecidos, mientras que las correspondientes a las sociedades que componen el perímetro de la consolidación efectuada al 31 de enero de 2001 serán formuladas por los Administradores de las distintas sociedades y se someterán a la aprobación de las correspondientes Juntas Generales Ordinarias de Accionistas, estimándose que serán aprobadas sin ninguna modificación.

Las cuentas anuales consolidadas del Grupo Inditex se someterán a la aprobación de la Junta General de Accionistas de Inditex, estimándose que se aprobarán también sin modificaciones.

Las cuentas anuales individuales de Inditex al 31 de enero de 2001 han sido formuladas por los Administradores en documento separado de estas

cuentas anuales consolidadas, que será también depositado en el Registro Mercantil de A Coruña (España), una vez lo apruebe la Junta General de Accionistas de la Sociedad.

b) Principios contables.

Los principios y criterios contables aplicados en la elaboración de las cuentas anuales consolidadas al 31 de enero de 2001 son los que se resumen en la Nota 4 de esta Memoria. Todos los principios contables obligatorios con incidencia en el patrimonio, la situación financiera y los resultados del Grupo han sido aplicados en su elaboración.

c) Principios de consolidación.

Las cuentas anuales consolidadas adjuntas se han preparado de acuerdo con el Plan General de Contabilidad vigente en España, la normativa de consolidación y a partir de los registros contables de Inditex y de sus sociedades participadas.

La consolidación se ha realizado de la siguiente

-Por el método de integración global aquellas sociedades sobre las que se tiene un dominio

-Por el método de integración proporcional las sociedades multigrupo gestionadas conjuntamente

Las sociedades en las que el Grupo posee una influencia significativa pero no se tiene la mayoría de voto ni se gestiona conjuntamente con terceros, se valoran por el procedimiento de puesta en

La participación de los accionistas minoritarios en el patrimonio y en los resultados de las sociedades dependientes consolidadas se presenta en los capítulos "Intereses minoritarios" del pasivo del balance de situación consolidado y "Beneficio atribuido a la minoría" de la cuenta de pérdidas y ganancias consolidada, respectivamente.

Todos los saldos deudores y acreedores, transacciones y resultados significativos entre sociedades consolidadas por integración global, han sido eliminados en el proceso de consolidación.

En el caso de sociedades consolidadas por integración proporcional, los créditos, débitos, ingresos, gastos y los resultados por operaciones con otras compañías del Grupo han sido eliminados en la proporción que representa la participación de Inditex en el capital de aquéllas.

En las sociedades participadas en las que se ha seguido un criterio de contabilización y valoración distinto a los de la sociedad dominante y siempre que tenga un efecto significativo, se ha procedido a su ajuste, con el fin de presentar los estados financieros consolidados en base a normas de va-

De acuerdo con la práctica habitual en España, estas cuentas anuales no incluyen el efecto fiscal derivado de la incorporación de las reservas de las sociedades dependientes en el extranjero a la contabilidad de la matriz, en los casos en que sea aplicable, debido a que se estima que no se realizarán transferencias de reservas no sujetas a tributación en origen, y porque el proceso de consolidación no implica la distribución de reservas, que van a seguir siendo utilizadas como fuente de autofinanciación por cada una de las sociedades con-

d) Identificación.

Las cifras desglosadas en estas cuentas anuales se encuentran expresadas en millones de pesetas.

El ejercicio terminado el 31 de enero de 2000 se denominará, en lo sucesivo, "ejercicio 1999", el terminado el 31 de enero de 2001 "ejercicio 2000", y así sucesivamente.

e) Comparación de la información.

En las cuentas de pérdidas y ganancias consolidadas de los ejercicios 1998 y 1999, formuladas en su día por los Administradores, figuraba el epígrafe "Trabajos efectuados por el grupo para su inmovilizado" por importes de 9.456 y 16.869 millones de pesetas, respectivamente, los cuales no figuran en las cuentas de pérdidas y ganancias consolidadas de los ejercicios 1998 y 1999 adjuntas, ya que se ha eliminado dicho importe contra los gastos que

Dentro del epígrafe "Gastos extraordinarios" de las cuentas de pérdidas y ganancias consolidadas de los ejercicios 1998 y 1999 que en su día formularon los Administradores figuraban 614 y 2.394 millones de pesetas respectivamente, los cuales han sido reclasificados al epígrafe "Variación de las provisiones" de las cuentas de pérdidas y ganancias consolidadas de los ejercicios 1998 y 1999

Ambas reclasificaciones de los ejercicios anteriores, se han realizado con objeto de mejorar la imagen fiel de los resultados y presentar dichas cuentas con los mismos criterios que las del ejercicio

Perímetro de consolidación.

En el ejercicio 2000 se han incorporado las siguientes sociedades al perímetro de consolidación, todas ellas constituidas por el Grupo :

Bershka Mexico, SA de CV
Bershka Venezuela, S.A.
Stradivarius Hellas, S.A.
Stradivarius Portugal, Conf. Lda.
Massimo Dutti Deutschland, GmbH
SCI Vastgoed Nancy

En el presente ejercicio se han dado de baja en el perímetro de consolidación las sociedades dependientes Arrojo, S.A. y Motorgal, S.A., por su escasa incidencia en el Grupo y la sociedad DBJ Portugal Conf. Lda., por estar en proceso de

Durante el presente ejercicio, las sociedades, denominadas a 31 de enero de 2000, Pígaro 2100, S.A., y Confecciones Noite, S.A. , han cambiado su denominación social por la de Stradivarius España, S.A. y Oysho España, S.A., respectivamente.

La Sociedad dependiente Zara Deutschland, GmbH, que el ejercicio anterior se consolidó por el método de integración global, se ha consolidado en el presente ejercicio por el método de integración proporcional, ya que la participación efectiva de la matriz sobre dicha sociedad ha pasado del 51% del ejercicio 1999 al 50% en el presente ejercicio (nota 15).

Estas modificaciones no han supuesto impacto patrimonial significativo alguno en las cuentas anuales consolidadas adjuntas.

3 - DISTRIBUCION DE RESULTADOS DE LA DOMINANTE

La propuesta de distribución del resultado neto del ejercicio 2000 de la matriz, formulada por los Administradores de la Sociedad, incluye destinar al pago de dividendos 1.200 millones de pesetas, de los cuales 200 fueron pagados como dividendo a cuenta en el presente ejercicio, 28.189 millones de pesetas a reservas voluntarias y los restantes 31 millones de pesetas a reserva legal.

4 - NORMAS DE VALORACION

Las principales normas de valoración utilizadas para la elaboración de las cuentas anuales del Grupo consolidado al 31 de enero de 2001 de acuerdo con las establecidas por el Plan General de Contabilidad vigente en España, han sido las

a) Gastos de establecimiento.

Se encuentran valorados por los costes incurridos, y se presentan netos de su amortización, la cual se efectúa, en general, linealmente en un plazo de

b) Inmovilizaciones inmateriales.

Este epígrafe del activo del balance de situación consolidado adjunto incluye los siguientes

-Propiedad industrial: Se carga por los importes satisfechos para la adquisición de la propiedad o del derecho al uso de las diferentes manifestaciones de la misma, o por los gastos incurridos con motivo del registro de las desarrolladas por la empresa, y se amortiza linealmente en un periodo de cinco

-Aplicaciones informáticas: se encuentran valoradas a su coste de adquisición y se amortizan de forma lineal en un plazo de cinco años.

-Bienes en régimen de arrendamiento financiero: Los contratos de arrendamiento financiero (leasing) de todas las sociedades consolidadas se contabilizan como activos inmateriales por el valor al contado del bien, reflejándose en el pasivo la deuda total por las cuotas más el importe de la

opción de compra. La diferencia entre dichos importes, constituida por los gastos financieros de la operación, se contabiliza como gastos a distribuir en varios ejercicios y se imputa a resultados siguiendo un criterio financiero.

Excepcionalmente, algunas de las sociedades consolidadas actualizaron sus bienes en régimen de arrendamiento financiero de acuerdo con lo establecido con el Real Decreto-Ley 7/1996, de 7 de junio (notas 6 y 14).

Los derechos registrados como activos inmateriales se amortizan atendiendo a la vida útil del bien objeto del contrato, según se muestra en el apartado c) siguiente. Cuando se ejercita la opción de compra, el valor de los derechos registrados y su correspondiente amortización acumulada se dan de baja en estas cuentas y pasan a formar parte del inmovilizado material.

-Derechos de traspaso: Se registran por los importes satisfechos para su adquisición, y en general, se amortizan linealmente en 10 años, salvo que el período del contrato sea inferior. Dentro de este epígrafe se incluyen derechos de traspaso adquiridos en Francia protegidos jurídicamente y, por tanto, de naturaleza perpetua, por lo que la cuenta de pérdidas y ganancias consolidada adjunta del ejercicio 2000 no recoge dotación a la amortización alguna para estos derechos.

Igualmente, se incluyen en este epígrafe las cantidades satisfechas en concepto de primas de acceso a locales comerciales. Estas cantidades, en general, se imputan a resultados linealmente en el plazo de duración de los contratos suscritos.

c) Inmovilizaciones materiales.

En algunas de las sociedades consolidadas, los bienes comprendidos en el inmovilizado material se encuentran valorados a su precio de adquisición actualizado, de acuerdo con diversas disposiciones legales, entre las que se encuentra el Real Decreto-Ley 7/1996, de 7 de junio (nota 7 y 14). Para el resto de sociedades, dichos bienes están valorados al precio de adquisición. El precio de adquisición incluye los gastos adicionales que se producen hasta la puesta en condiciones de funcionamiento del bien. En circunstancias excepcionales, y siempre que se cumplan los requisitos establecidos por la normativa contable vigente, se capitalizan como mayor coste de adquisición los gastos financieros incurridos con anterioridad a la puesta en funcionamiento del bien.

Los costes de ampliación, modernización o mejoras que representan un aumento de productividad, capacidad o eficiencia, o un alargamiento de la vida útil de los bienes, se capitalizan como mayor coste de los correspondientes bienes.

Los gastos de conservación y mantenimiento incurridos durante el ejercicio se cargan a la cuenta de pérdidas y ganancias.

La dotación anual a la amortización se calcula por el método lineal, en función de la vida útil estimada de los diferentes bienes, la cual es la

Descripción	Años vida útil
Construcciones	25 a 50
Instalaciones técnicas	8 a 13
Maquinaria	8 a 10
Utileaje	4 a 8
Mobiliario	7 a 10
Equipos de proceso de información	4 a 8
Elementos de transporte	3 a 8
Otro inmovilizado	4 a 10

Las plusvalías o incrementos de valor resultantes de las operaciones de actualización se amortizan en los periodos impositivos que restan por completar la vida útil de los elementos patrimoniales

d) Valores mobiliarios y otras inversiones financieras análogas.

Los valores mobiliarios no consolidados por integración global o proporcional (Anexo III), pero en los que se posee una participación de más de un 20% se valoran por el procedimiento de puesta en equivalencia, es decir, aplicando el porcentaje de participación al valor teórico contable de la participación, obtenido del último balance de situación disponible de la sociedad participada.

Los valores mobiliarios que representan una participación inferior al 20%, o que se excluyen del perímetro de la consolidación, se valoran a sus precios de adquisición, o al valor teórico contable que se desprende del último balance de situación disponible de la sociedad participada, si este último fuese inferior mediante la dotación de las correspondientes provisiones.

En el cálculo del valor teórico contable se tienen en cuenta las plusvalías tácitas existentes en el momento de la adquisición y que subsistan en el de la valoración posterior.

Los créditos no comerciales, tanto a corto como a largo plazo, se registran por el importe entregado. La diferencia entre este importe y el nominal de los créditos se registra en la cuenta "Ingresos por intereses diferidos", con contrapartida en la correspondiente rúbrica de inmovilizado o circulante, del activo del balance de situación consolidado. Los ingresos por intereses se computan en el ejercicio en que se devengan, siguiendo un criterio

e) Acciones de la Sociedad dominante.

Corresponden en su totalidad a acciones adquiridas por la Sociedad matriz (Inditex) y se valoran al menor de los dos siguientes: el precio de adquisición, constituido por el importe total satisfecho por la adquisición, más los gastos inherentes a la operación, o el valor teórico contable que les corresponda, corregido por las plusvalías tácitas existentes en el momento de la compra y que subsistan en el de la valoración posterior.

f) Fondo de comercio de consolidación.

Este capítulo del balance de situación consolidado adjunto recoge las diferencias de consolidación pendientes de amortizar originadas en la adquisición de Sociedades dependientes consolidadas o puestas en equivalencia, en su caso, y que se espera vayan a ser recuperadas con los resultados positivos de estas sociedades en los próximos ejercicios.

El criterio general es amortizar estas diferencias sistemáticamente en un período de diez años, plazo previsto por la Dirección del Grupo durante el cual dicho fondo contribuirá a la obtención de beneficios

g) Conversión de cuentas anuales de sociedades extranjeras consolidadas.

Los estados financieros correspondientes a las sociedades extranjeras incluidas en el perímetro de la consolidación se han convertido a pesetas utilizando el tipo de cambio vigente a la fecha de cierre del ejercicio para los activos y pasivos. Los fondos propios se han convertido al tipo de cambio histórico y las partidas de la cuenta de pérdidas y ganancias a los tipos de cambio medios del ejercicio.

Asimismo, en las sociedades situadas en países con altas tasas de inflación (básicamente México, Turquía y Venezuela), las partidas del balance y de la cuenta de pérdidas y ganancias han sido ajustadas, antes de proceder a su conversión en pesetas, por el efecto de los cambios en los precios, de acuerdo con las normas establecidas al efecto en sus países de origen.

La diferencia de cambio surgida de la aplicación de los criterios antes mencionados se presenta, con el signo que le corresponda, en los fondos propios del balance de situación consolidado adjunto en el epígrafe "Diferencias de conversión" (Nota 14).

h) Gastos a distribuir en varios ejercicios.

Los importes registrados en este capítulo del balance de situación consolidado adjunto se corresponden con los siguientes conceptos:

-Diferencias entre el valor nominal de las deudas y el importe recibido por las mismas, que se imputan a resultados siguiendo un criterio financiero.

-Gastos de adquisición de inmovilizado, que se registran por los importes incurridos y se imputan a resultados de forma lineal, generalmente en un

i) Existencias.

Los bienes comprendidos en las existencias se valoran a precio de adquisición o coste de producción, que incluye el coste de los materiales consumidos, la mano de obra y los gastos de fabricación. Cuando el valor de mercado es inferior al precio de adquisición o coste de producción y la depreciación se considera reversible, se procede a efectuar la corrección valorativa, dotando a tal efecto la correspondiente provisión. Se considera como valor de mercado el siguiente:

-Para las existencias comerciales, materias primas y auxiliares, su precio de reposición o el valor neto de realización si fuese inferior.

-Para los productos terminados, su valor de realización, deducidos los gastos de comercialización que correspondan.

-Para los productos en curso y semiterminados, el valor de realización de los productos terminados correspondientes, deducidos la totalidad de costes

de fabricación pendientes de incurrir y los gastos

El método de cálculo del precio de adquisición está en función del tipo de bien de que se trate, utilizándose, básicamente, el método "primera entrada - primera salida" (FIFO) para los tejidos y otros suministros textiles.

La valoración de los productos obsoletos, defectuosos o de lento movimiento se ha reducido a su posible valor de realización.

j) Provisiones para riesgos y gastos.

La política del Grupo Inditex es dotar las provisiones que corresponda por el importe estimado que sea necesario para hacer frente a responsabilidades probables o ciertas, nacidas de litigios en curso y por indemnizaciones u obligaciones pendientes de cuantía indeterminada, avales u otras garantías similares a cargo del grupo, así como cualesquiera otras contingencias de todo tipo que pudieran ponerse de manifiesto como consecuencia de la actividad del mismo. Su dotación se efectúa al nacimiento de la responsabilidad o de la obligación que determina la indemnización o

De acuerdo con los convenios colectivos aplicables, algunas de las sociedades del Grupo están obligadas a satisfacer determinados premios por jubilación. Con criterio general, esta obligación se registra como gasto en el momento en que se produce su pago, porque el pasivo devengado no es significativo en relación con estas cuentas anuales consolidadas en su conjunto.

k) Deudas.

Las deudas se contabilizan por su valor nominal y la diferencia entre dicho valor nominal y el importe recibido se contabiliza en el activo del balance como gastos a distribuir en varios ejercicios, que se imputan a resultados por los correspondientes al ejercicio en función de su devengo, siguiendo un

En el balance de situación adjunto y de acuerdo con el Plan General de Contabilidad, las deudas se clasifican en función de sus vencimientos, considerando como acreedores a corto plazo las deudas con vencimiento inferior o igual a 12 meses y como acreedores a largo plazo las deudas con vencimiento superior a los 12 meses.

l) Subvenciones de capital.

La subvenciones de capital no reintegrables se registran en el capítulo "Ingresos a distribuir en varios ejercicios" del pasivo del balance de situación consolidado adjunto, y se valoran por el importe concedido, imputándose a resultados linealmente en el periodo de vida útil estimada de los bienes afectos a las mismas.

m) Transacciones en moneda extranjera.

La conversión en moneda nacional de la moneda extranjera y de los créditos y débitos expresados en moneda extranjera se realiza aplicando el tipo de cambio vigente en el momento de efectuar la correspondiente operación, valorándose al cierre del ejercicio de acuerdo con el tipo de cambio vigente

Las diferencias de cambio que se producen en relación con la valoración de la moneda extranjera en poder de las sociedades se cargan o abonan, según corresponda, al resultado del ejercicio.

Las diferencias de cambio que se producen como consecuencia de la valoración, al cierre del ejercicio, de los débitos y créditos en moneda extranjera, se clasifican en función del ejercicio en que vencen y de la moneda, agrupándose a estos efectos las monedas que, aún siendo distintas, gozan de convertibilidad oficial y presentan un comportamiento similar en el mercado.

Las diferencias netas positivas de cada grupo se recogen en el pasivo del balance como "Ingresos a distribuir en varios ejercicios", salvo que por el grupo correspondiente se hayan imputado a resultados de ejercicios anteriores diferencias negativas de cambio, en cuyo caso se abonan a resultados del ejercicio hasta el límite de las diferencias negativas netas cargadas a resultados de ejercicios anteriores.

Las diferencias negativas de cada grupo se imputan a resultados.

Las diferencias positivas diferidas en ejercicios anteriores se imputan a resultados en el ejercicio en que vencen los correspondientes créditos y débitos, o en la medida en que en cada grupo

homogéneo se han ido reconociendo diferencias de cambio negativas, por igual o superior importe.

n) Ingresos y gastos.

Los ingresos y gastos se imputan en función del criterio del devengo, es decir, cuando se produce la corriente real de bienes y servicios que los mismos representan, con independencia del momento en que se produzca la corriente monetaria o financiera

No obstante, siguiendo el principio de prudencia, las sociedades únicamente contabilizan los beneficios realizados a la fecha del cierre del ejercicio, en tanto que los riesgos previsibles y las pérdidas, aún las eventuales, se contabilizan tan pronto son conocidos.

ñ) Impuesto sobre beneficios.

El gasto por Impuesto sobre Sociedades del ejercicio se calcula en función del resultado económico antes de impuestos de las diferentes sociedades que componen el Grupo Inditex, aumentado o disminuido, según corresponda, por las diferencias permanentes con el resultado fiscal, entendiendo éste como la base imponible del citado

El importe de las bonificaciones y deducciones en la cuota tomadas en el ejercicio se considera como un menor importe del gasto por Impuesto sobre Sociedades del ejercicio.

o) Instrumentos de cobertura de riesgo.

El Grupo sigue la práctica de formalizar operaciones financieras en cobertura de parte de sus importaciones y exportaciones en divisas (seguros de cambio, forwards y opciones sobre divisas, fundamentalmente). Al tratarse de operaciones de cobertura sin carácter especulativo, los resultados producidos en las mismas se registran en el momento de la liquidación de las operaciones.

Del cierre teórico de dichas operaciones al 31 de enero de 2001 no se desprende pérdida alguna que debiera ser incorporada a los registros contables

5 - GASTOS DE ESTABLECIMIENTO

El movimiento habido durante el ejercicio 2000 en las diferentes cuentas de este epígrafe del balance de situación consolidado adjunto, ha sido el siguiente:

Concepto	Saldo 1/2/00	Adición	Traspasos	Amortización	Saldo 31/1/01
Gastos de constitución	16	0	1	5	12
Gastos de primer establecimiento	61	312	89	146	316
Gastos ampliación de capital	2	55	0	50	7
Totales	79	367	90	201	335

6 - INMOVILIZADO INMATERIAL

La composición y movimiento habido en el ejercicio 2000 en las distintas partidas que componen este epígrafe del balance de situación consolidado adjunto, ha sido el siguiente:

Inmovilizado Inmaterial	Saldo 1/2/00	Adición	Disminución	Traspasos	Saldo 31/1/01
Propiedad industrial	1.434	561	17	2	1.980
Aplicaciones informáticas	371	116	1	87	573
Derechos de traspaso	30.775	9.902	827	(577)	39.273
Dchos. s/bienes arrendamiento financiero	24.314	475	0	(755)	24.034
Anticipos y otro inmov. inmaterial	151	352	0	0	503
Totales	57.045	11.406	845	(1.243)	66.363

Amortización acumulada	Saldo 1/2/00	Adición	Disminución	Traspasos	Saldo 31/1/01
Propiedad industrial	797	245	0	2	1.044
Aplicaciones informáticas	233	110	16	55	382
Derechos de traspaso	8.767	1.817	443	(66)	10.075
Dchos. s/bienes arrendamiento financiero	3.624	1.107	0	(342)	4.389
Totales	13.421	3.279	459	(351)	15.890

Las adiciones corresponden a las inversiones del

Los traspasos corresponden principalmente a diferencias de conversión en sociedades dependientes extranjeras y a contratos de leasing vencidos en el ejercicio y que se traspasan al inmovilizado material.

Algunas sociedades del Grupo actualizaron sus bienes en arrendamiento financiero al amparo del Real Decreto-Ley 7/1996, de 7 de junio. El resultado de la actualización ascendió a 843 millones de pesetas y ha supuesto un aumento en la dotación de la amortización de inmovilizado inmaterial en el ejercicio 2000 de 11 millones de pesetas, aproximadamente. El aumento previsto para el ejercicio 2001 es de 14 millones de pesetas. El importe de las actualizaciones netas acumuladas,

al 31 de enero de 2001, realizadas al amparo del Real Decreto-Ley 7/1996, de 7 de junio, teniendo en cuenta los retiros o traspasos del ejercicio y de ejercicios anteriores, ha ascendido a 713 millones

Al cierre del ejercicio 2000 las sociedades del Grupo Inditex tienen en régimen de arrendamiento financiero diversos contratos, correspondientes principalmente a locales comerciales, que presentan las siguientes características:

	Importes
Coste total de los bienes	24.034
Cuotas ejercicios anteriores	11.121
Cuotas ejercicio 2000	3.395
Cuotas pendientes	12.648
Opción de compra	1.670

7 - INMOVILIZADO MATERIAL

La composición y movimiento habido en el ejercicio 2000 en las distintas partidas de este epígrafe del balance de situación consolidado adjunto, ha sido el siguiente:

Inmovilizado Material	Saldo 1/2/00	Adición	Traspasos	Disminución	Saldo 31/1/01
Terrenos y Construcciones	57.961	8.598	6.079	1.246	71.392
Maquinaria e instalaciones	106.869	27.041	7.255	8.032	133.133
Mobiliario	10.028	3.458	(1.422)	438	11.626
Equipos proceso información	3.123	895	(43)	97	3.878
Otro inmovilizado material	3.883	3.871	57	6.674	1.137
Anticipos e Inmovilizado en curso	14.867	9.565	(9.240)	1.327	13.865
Totales	196.731	53.428	2.686	17.814	235.031

Amortización acumulada	Saldo 1/2/00	Adición	Traspasos	Disminución	Saldo 31/1/01
Construcciones	7.353	1.993	316	314	9.348
Maquinaria e instalaciones	36.068	12.575	(183)	3.794	44.666
Mobiliario	3.249	1.479	(571)	198	3.959
Equipos proceso información	1.939	620	(53)	19	2.487
Otro inmovilizado material	3.195	268	0	2.920	543
Totales	51.804	16.935	(491)	7.245	61.003

Las adiciones corresponden a las inversiones

Los traspasos corresponden al coste de los contratos de leasing vencidos en cada ejercicio, a traspasos de obra en curso y anticipos, y al efecto de las diferencias de conversión en sociedades dependientes extranjeras.

Las disminuciones corresponden, fundamentalmente, a bajas de instalaciones técnicas derivadas de reformas en los locales donde el Grupo desarrolla su actividad y a la enajenación de terrenos, construcciones y de una aeronave (nota 21).

El 31 de enero de 1997 algunas sociedades del Grupo actualizaron su inmovilizado material al amparo del Real Decreto-Ley 7/1996, de 7 de junio. El resultado de la actualización fue el siguiente:

Concepto	Plusvalía
Terrenos y Construcciones	2.650
Instalaciones técnicas	1.973
Maquinaria	41
Utillaje	2
Mobiliario	26
Elementos de transporte	230
Equipos de proceso de información	19
Otro inmov. material	2
Totales	4.943

El efecto de la actualización sobre la dotación a la amortización anual y sobre el resultado del próximo ejercicio asciende a 409 y 401 millones de pesetas, respectiva y aproximadamente.

El importe de las actualizaciones netas acumuladas, al 31 de enero de 2001, realizadas al amparo del Real Decreto-Ley 7/1996 de 7 de junio, teniendo en cuenta los retiros habidos en el ejercicio, en ejercicios anteriores y los traspasos procedentes del inmovilizado inmaterial, asciende a 1.808 millones de pesetas.

El valor neto contable del inmovilizado material situado, al cierre del ejercicio, fuera del territorio español asciende a 75.684 millones de pesetas y consiste, fundamentalmente, en edificios comerciales, mobiliario e instalaciones de las

Del inmovilizado material del Grupo, al 31 de enero de 2001, se encontraban totalmente amortizados algunos elementos cuyos valores de coste bruto son los siguientes:

Elementos	Importe
Construcciones	126
Maquinaria e instalaciones	4.465
Mobiliario	117
Equipos de proceso de información	1.070
Otro inmovilizado material	136
Totales	5.914

El Grupo tiene compromisos firmes de compra por importe de 1.849 millones de pesetas.

La política del Grupo es formalizar pólizas de seguro para cubrir los posibles riesgos a que están sujetos los diversos elementos de su inmovilizado material.

8 - INMOVILIZACIONES FINANCIERAS

El detalle y movimiento habido en el epígrafe “Participaciones puestas en equivalencia” del balance de situación consolidado adjunto, ha sido el siguiente:

Cartera de valores a largo plazo	Saldo 1/2/00	Adiciones	Rtdo. del ejercicio	Saldo 31/1/01
Fibracolor, S.A. y sociedades dependientes	1.347	118	43	1.508
Totales	1.347	118	43	1.508

La composición de la cartera de valores a largo plazo del Grupo, es como sigue:

Cartera de valores a largo plazo	Saldo 31/1/01
Banco Gallego, S.A.	824
Arrojo, S.A.	388
Motorgal, S.A.	45
Bostbil, S.L.	336
Otros	464
Totales	2.057

El epígrafe “Otros créditos” del inmovilizado financiero, presenta el siguiente detalle y movimiento:

Particip. puestas en equiv.	Saldo 1/2/00	Adición	Disminución	Trasposos a c/p	Saldo 31/1/01
Otros créditos	1.036	0	1.003	(33)	0
Fianzas y depósitos constituidos a largo plazo	2.482	994	0	0	3.476
Totales	3.518	994	1.003	(33)	3.476

Las disminuciones se deben a la cancelación anticipada de las operaciones registradas.

9 - FONDO DE COMERCIO DE CONSOLIDACION

Durante el ejercicio 2000 el movimiento de este capítulo del activo del balance de situación consolidado adjunto, ha sido el siguiente:

Sociedad filial	Saldo 1/2/00	Adiciones	Amortización del ejercicio	Saldo 31/1/01
Nosopunto, S.L.	138	0	56	82
Stradivarius España, S.A.	15.090	0	1.557	13.533
Za Giyim Ithalat Ihracat Ve Ticaret Ltd.	1.097	242	127	1.212
Totales	16.325	242	1.740	14.827

Za Giyim Ithalat Ihracat Ve Ticaret, Ltda. es la sociedad que explota las tiendas Zara en Turquía. La adición se debe al aumento de participación del Grupo hasta el 100% en el presente ejercicio.

10 - GASTOS A DISTRIBUIR EN VARIOS EJERCICIOS

La composición y movimiento habido en el ejercicio 2000 en las distintas partidas de este epígrafe del balance de situación consolidado adjunto, ha sido el siguiente:

Descripción	Saldo 1/2/00	Adición	Trasposos	Disminución	Saneamiento	Saldo 31/1/01
Intereses diferidos	1.618	598	774	57	718	2.215
Gtos. adquisición inmov. y otros	2.388	1.044	(1.194)	418	295	1.525
Totales	4.006	1.642	(420)	475	1.013	3.740

A 31 de enero de 2000 figuraban en el epígrafe "Gastos de adquisición de inmovilizado y otros" los intereses implícitos de los pagos aplazados de la adquisición de Stradivarius España, S.A. por importe de 1.403 millones de pesetas, los cuales han sido traspasados en el presente ejercicio al epígrafe "Intereses diferidos", quedando 895 millones de pesetas al 31 de enero de 2001. Asimismo, en la columna "Traspasos" también se recogen los gastos financieros diferidos por operaciones de arrendamiento financiero con vencimiento a corto plazo, que se han reclasificado, en algunas sociedades del Grupo, al epígrafe "Ajustes por

periodificación" del activo del balance consolidado

La disminución del epígrafe "Intereses diferidos" corresponde a revisiones del tipo de interés efectuadas por varias compañías de arrendamiento

El saneamiento de los intereses diferidos por operaciones de leasing se registra como gastos financieros en la cuenta de pérdidas y ganancias adjunta. El saneamiento de los gastos de adquisición de inmovilizado se registra como dotaciones para amortizaciones de inmovilizado.

11 - EXISTENCIAS

A nivel consolidado, la composición de las existencias al 31 de enero de 2001 es como sigue:

Concepto	Saldo 31/1/01
Comerciales	1.172
Materias Primas	5.488
Otros aprovisionamientos	600
Productos en curso y semiterminados	2.559
Productos terminados	30.503
Promociones inmobiliarias	654
Provisiones	(442)
Anticipos a proveedores	238
Totales	40.772

La política del Grupo Inditex es formalizar pólizas de seguro para cubrir los posibles riesgos a que están sujetas las existencias.

12 - INVERSIONES FINANCIERAS TEMPORALES

El detalle de Otros Créditos y Cartera de Valores a corto plazo al 31 de enero de 2001 es el siguiente:

Otros Créditos a corto plazo	Saldo 31/1/01
Préstamos y créditos a sociedades vinculadas	637
Imposiciones a plazo en divisas	2.681
Otros	367
Total	3.685

Cartera Valores a corto plazo	Saldo 31/1/01
Fondos inversión, depósitos y otros	10.443

13 - SOCIEDADES MULTIGRUPO, ASOCIADAS Y VINCULADAS

La composición de las cuentas a cobrar y a pagar con sociedades puestas en equivalencia, multigrupo y otras sociedades vinculadas es como sigue:

Concepto	Deudores	Acreedores
Sociedades multigrupo	526	903
Sociedades asociadas	0	304
Otras sociedades vinculadas	637	20
Totales	1.163	1.227

Las cuentas a cobrar figuran registradas en el epígrafe "Inversiones financieras temporales - Otros créditos" para las sociedades vinculadas y en "Clientes por ventas y prestación de servicios" para las multigrupo, mientras que las cuentas a pagar figuran registradas en el epígrafe "Acreedores

comerciales" y "Otras deudas no comerciales" para las sociedades multigrupo y vinculadas y en el epígrafe "Deudas con sociedades puestas en equivalencia" para las sociedades asociadas, del balance de situación consolidado adjunto.

14 - FONDOS PROPIOS

Los movimientos registrados en el epígrafe “Fondos Propios” del balance de situación consolidado en el ejercicio 2000, ha sido los siguientes:

Descripción	Saldo 1/2/00	Adiciones	Traspasos	Dividendos	Saldo 31/1/01
Capital suscrito	15.400	183	(26)	0	15.557
Prima de emisión	0	3.391	0	0	3.391
Reservas distribuibles de la soc. dominante	44.980	0	31.260	0	76.240
Reservas no distribuibles de la soc. dominante	3.260	0	370	0	3.630
Reservas de revalorización	282	0	0	0	282
Reservas en soc. cons. por integrac. global y prop.	45.279	210	1.371	0	46.860
Reservas soc. puestas en equivalencia	26	0	95	0	121
Diferencias de conversión	5.316	492	0	0	5.808
Dividendo a cuenta	0	(200)	0	0	(200)
Resultados ejercicio 1999	34.070	0	(33.070)	(1.000)	0
Resultados ejercicio 2000	0	43.133	0	0	43.133
Totales	148.613	47.209	0	(1.000)	194.822

El detalle de las “Reservas en sociedades consolidadas por integración global o proporcional” y de las “Diferencias de conversión”, al 31 de enero de 2001 es el que se expone a continuación:

Sociedad	Reservas S.C.I. global y proporcional	Dif. de conversión
Comditel, S.A.	943	-
Confecciones Fios, S.A.	551	-
Confecciones Goa, S.A.	308	-
Denllo, S.A.	887	-
Hampton, S.A.	404	-
Kenner, S.A.	229	-
Kettering, S.A.	1.353	-
Samlor, S.A.	350	-
Trisko, S.A.	609	-
Zintura, S.A.	651	-
Tempe, S.A.	981	-
Zara España, S.A.	90	-
Pull & Bear España, S.A.	4.063	-
Kiddy's Class España, S.A.	1.919	-
Grupo Massimo Dutti, S.A.	1.297	-
Goa-Invest, S.A.	464	-
Zara France, S.A.R.L.	1.194	102
Zara Hellas, S.A.	687	(154)
Zara Mexico, S.A. de CV	1.150	2.546
Pull & Bear Portugal Confecções, Lda.	1.729	-
Zara Portugal Confecções Lda.	4.392	105
Brettos BRT España, S.A.	1.189	-
Zara Belgique, S.A.	554	75
Zara Holding, B.V.	17.647	621
Zara Financien, B.V.	1.344	1.300
Zara UK, Ltd	218	(34)
Zara Mexico, B.V.	1.150	-
Zara Merken, B.V.	3.834	-
Otras	1.030	1.247
Ajustes de consolidación	(4.357)	-
Totales	46.860	5.808

Capital Social y Prima de Emisión

Variaciones de capital social

Al 31 de enero de 2000 el capital social de Industria de Diseño Textil, S.A. (INDITEX) estaba formado por 3.080.000 acciones de 5.000 pesetas de valor nominal cada una, totalmente suscritas y desembolsadas. La Junta General de accionistas de la Sociedad celebrada el 20 de julio de 2000 acordó el desdoblamiento (split) de las acciones en circulación en la proporción de doscientas acciones nuevas por cada acción antigua, su redenominación a euros y su transformación en anotaciones en cuenta, designando a Servicio de Compensación y liquidación de Valores, S.A. como la entidad encargada de la llevanza de su registro contable. La redenominación a euros de las acciones supuso una reducción de capital de 155.864,08 euros (26 millones de pesetas, aproximadamente), que se abonaron en cuentas de reservas indisponibles, de acuerdo con la Ley 46/1998, de 17 de diciembre, de introducción del euro, modificada por la ley 14/2000, de 29 de diciembre, de Medidas Fiscales, Administrativas y del Orden Social.

Las Juntas de Accionistas de la Sociedad celebradas con el carácter de universales el 20 de Julio de 2000 y el 19 de enero de 2001, aprobaron ciertos planes de participación de los empleados en el capital social de la sociedad, que se explican más adelante. Para la cobertura de dichos planes, las citadas Juntas de Accionistas acordaron la ampliación del capital social de la Sociedad mediante la emisión de 7.330.400 nuevas acciones ordinarias de 0,15 euros de valor nominal, con una

prima de emisión de 2,78 euros por acción, lo que representa un desembolso total de 21.478.072 euros (3.574 millones de pesetas, aproximadamente). Todos los accionistas renunciaron a su derecho de suscripción preferente. La ampliación fue suscrita por dos entidades financieras el día 31 de enero de 2001, y fue inscrita en el Registro Mercantil de La Coruña el 1 de marzo de 2001. Las 7.330.400 nuevas acciones emitidas participan de todas las ganancias sociales a partir del 1 de febrero de 2001, pudiendo percibir como primer dividendo el que se acuerde repartir, en su caso, con cargo a los beneficios que obtenga la Sociedad en relación con el ejercicio social iniciado el 1 de febrero de 2001.

De este modo el capital social de la Sociedad al 31 de enero de 2001 asciende a 93.499.560 euros (15.557 millones de pesetas, aproximadamente) y está formado por 623.330.400 acciones de 0,15 euros de valor nominal cada una, totalmente suscritas y desembolsadas, todas ellas pertenecientes a una única clase y serie, que confieren idénticos derechos políticos y económicos a sus titulares (con la salvedad indicada en el párrafo anterior, respecto de las 7.330.400 nuevas acciones emitidas, en cuanto al derecho a participar en los resultados sociales del ejercicio cerrado el 31 de enero de 2001), y representadas por anotaciones en cuenta.

A 31 de enero de 2001, la composición del accionariado de INDITEX era la siguiente:

Accionista	Nº de acciones	% de capital
Gartler, S.L.	369.600.000	59,2944%
Rosp Corunna, S.L.	43.590.000	6,9931%
INDITEX (Autocartera)	1.446.600	0,2321%
Santander Central		
Hispano Investment, S.A.	4.312.000	0,6918%
Banco Bilbao		
Vizcaya Argentaria, S.A.	3.018.400	0,4842%
Personas físicas	201.363.400	32,3044%
Total		100%

Acciones Propias

A 31 de enero de 2000, INDITEX poseía 740.000 acciones propias adquiridas en 1995 por un coste de 180 millones de pesetas. En julio de 2000, INDITEX adquirió a uno de los accionistas 706.600 acciones propias por un importe de 344 millones de pesetas. Al 31 de enero de 2001, INDITEX poseía 1.446.600 acciones propias, representativas de un

0,23% del capital social, con un coste de adquisición de 524 millones de pesetas, para la que se ha dotado la reserva indisponible correspondiente. Una parte significativa de dichas acciones se utilizarán para la cobertura de un plan de opciones sobre acciones otorgadas por INDITEX, según se explica más adelante.

Admisión a cotización en mercados oficiales de

La Junta General Ordinaria, Extraordinaria y Universal de Industria de Diseño Textil, S.A. celebrada el 20 de Julio de 2000 acordó por unanimidad solicitar la admisión a negociación oficial en las bolsas de valores de Madrid, Barcelona, Bilbao y Valencia, así como su inclusión en el Sistema de Interconexión Bursátil Español (mercado continuo) de la totalidad de las acciones representativas del capital social de INDITEX, mediante la previa realización de una Oferta Pública de Venta de Acciones.

A la fecha de formulación de estas cuentas anuales, la Sociedad no ha solicitado la admisión a cotización de sus valores en dichos mercados

Plan de entrega gratuita de acciones a los

La Junta General de Accionistas de Industria de Diseño Textil, S.A. decidió el 19 de enero de 2001 la implantación de un mecanismo de entrega gratuita de acciones a los empleados del Grupo en todo el mundo. En virtud de dicho acuerdo, todos los empleados del Grupo que prestaban sus servicios el 31 de diciembre de 2000 y que mantengan su condición de empleados transcurridos cuatro meses desde la admisión a cotización de los títulos representativos del capital social en la Bolsa de Madrid, recibirán 50 acciones por año (o fracción de año) de antigüedad en el Grupo, siempre y cuando la citada admisión tenga lugar antes del 31 de diciembre de 2003. Los empleados de sociedades domiciliadas en países en los que la entrega de acciones no sea aconsejable debido a dificultades legales o administrativas, recibirán una cantidad en efectivo equivalente al valor de las acciones en la fecha en la que se consolide el derecho a

Con fecha 23 de febrero de 2001, se registró en la Comisión Nacional del Mercado de Valores una Comunicación Previa de esta operación, de acuerdo

con lo dispuesto en la Ley del Mercado de Valores.

Para la cobertura del plan de entrega de acciones, Santander Central Hispano Investment, S.A., suscribió 4.312.000 acciones de la ampliación de capital antes mencionada, y firmó un contrato de opción de compra a favor de INDITEX para que ésta pueda adquirir las acciones a entregar a los empleados de su Grupo de Sociedades. Asimismo, dicha entidad financiera suscribió un contrato de permuta financiera con INDITEX cuyo objeto es fijar su remuneración por la inversión efectuada en las acciones de la Sociedad y regular los diferentes flujos monetarios relacionados con dicha inversión.

Si completada la ejecución del plan de entrega de acciones existieran acciones remanentes, la Junta General de Accionistas de INDITEX podrá acordar que tales acciones se destinen a nuevos planes de participación de los administradores de INDITEX y/o del personal de su Grupo de sociedades en el capital social de INDITEX, con anterioridad al plazo límite indicado en el párrafo siguiente.

En el supuesto de que (a) llegado el día 31 de diciembre de 2003, no hubiera tenido lugar la admisión a negociación de las acciones de la Sociedad en las Bolsas de Valores de Madrid, Barcelona, Valencia y Bilbao, y su integración en el Sistema de Interconexión Bursátil Español (Mercado Continuo), o (b) llegado el día 30 de enero de 2004, existieran acciones remanentes en poder de Santander Central Hispano Investment, S.A., INDITEX se compromete a someter a la primera Junta General de Accionistas (sea Ordinaria o Extraordinaria) que se celebre con posterioridad a dicha fecha, un acuerdo de reducción del capital, mediante la amortización de las acciones suscritas en poder de Santander Central Hispano Investment, S.A. y que INDITEX no hubiera readquirido, a un precio de reembolso de 2,93 euros por acción.

El coste estimado para el conjunto del Grupo consolidado de la operación de entrega gratuita de acciones asciende a 3.743 millones de pesetas, que han sido cargados en el epígrafe "Gastos extraordinarios" de la cuenta de pérdidas y ganancias consolidada de 2000 adjunta, con abono al epígrafe "Acreedores a corto Plazo- Otras deudas no comerciales" del pasivo del balance de situación al 31 de enero de 2001 adjunto.

Plan de opciones sobre acciones de 1998

En 1998, la Sociedad firmó acuerdos con un

grupo de directivos en virtud de los cuales les otorgaría derechos de opción si se cumplían ciertos objetivos económicos. Como consecuencia de dicho Plan, se han otorgado opciones que dan derecho al conjunto del colectivo a comprar a la Sociedad un número máximo de 1.405.600 acciones al precio de 2,93 euros por acción. El período de ejercicio de las opciones se extiende desde el 15 de septiembre de 2001 al 15 de septiembre de 2003, caducando en esta última fecha todos los derechos inherentes a las opciones no ejercitadas.

INDITEX percibió en concepto de prima de las opciones un importe de 34 millones de pesetas (24,35 pesetas por acción). El Plan de opciones de 1998 fue ratificado por la Junta General de Accionistas de INDITEX de 20 de julio de 2000.

Para la cobertura de este Plan, INDITEX posee en autocartera un número suficiente de acciones para atender el ejercicio de todas las opciones otorgadas, no previéndose quebranto alguno para la Sociedad, al ser el coste de adquisición inferior al precio de ejercicio de las opciones.

Plan de opciones sobre acciones

Las Juntas de Accionistas de INDITEX de 20 de julio de 2000 y de 19 de enero de 2001 acordaron la puesta en marcha de un nuevo plan de opciones sobre acciones, en virtud del cual se otorgarán derechos de opción sobre un número máximo de 3.018.400 acciones ordinarias de INDITEX, de 0,15 euros de valor nominal dirigido a los consejeros de INDITEX, directivos y a otros empleados clave de su Grupo de sociedades. Cada opción dará derecho, mediante su ejercicio, a una acción de INDITEX.

El número de opciones a entregar dependerá de la revalorización de la acción de INDITEX en el Mercado Continuo en el ejercicio en que se produzca la admisión a cotización de las acciones de INDITEX en las Bolsas de Valores y en los dos ejercicios siguientes.

Está previsto que un número máximo de 437.300 opciones sean otorgadas a Consejeros de INDITEX y un máximo de 2.581.100 opciones a los directivos y empleados clave del Grupo, sin que puedan entregarse más de 69.000 opciones a cada consejero ni más de 57.575 opciones a cada directivo o empleado, singularmente considerados. Si no se cumplen ciertos límites mínimos de revalorización en alguno de los periodos contemplados, no se consolidaría derecho alguno a favor de los beneficiarios del Plan en dicho ejercicio.

La Junta General de Accionistas delegó en el Consejo de Administración la determinación de los criterios conforme a los cuales se determinen los consejeros, directivos y empleados clave que hayan de ser beneficiarios del Plan, así como el número de opciones a otorgar a cada uno, dentro de los límites citados. A la fecha de formulación de estas cuentas anuales tales extremos están pendientes de aprobación por el Consejo de Administración.

El precio de ejercicio de las opciones será de 2,93 euros, y los periodos de ejercicio se iniciarán dos años después de cada uno de los periodos de cómputo de la revalorización mencionada.

Para la cobertura del Plan de opciones sobre acciones, Banco Bilbao Vizcaya Argentaria, S.A. suscribió 3.018.400 acciones de la ampliación de capital antes mencionada, y firmó un contrato de opción de compra a favor de INDITEX para que ésta pueda adquirir las acciones a vender a los beneficiarios que ejerciten sus opciones en caso de que éstas lleguen a consolidarse. Asimismo, dicha entidad financiera suscribió un contrato de permuta financiera con INDITEX cuyo objeto es fijar su remuneración por la inversión efectuada en las acciones de la Sociedad y regular los diferentes flujos monetarios relacionados con dicha inversión.

Si completada la ejecución del plan de opciones sobre acciones existieran acciones remanentes, la Junta General de Accionistas de INDITEX podrá acordar que tales acciones se destinen a nuevos planes de participación de los administradores de INDITEX y/o del personal de su Grupo de sociedades en el capital social de INDITEX, con anterioridad al plazo límite indicado en el párrafo siguiente.

En el supuesto de que (a) llegado el día 31 de diciembre de 2002, no hubiera tenido lugar la admisión a negociación de las acciones de la Sociedad en las Bolsas de Valores de Madrid, Barcelona, Valencia y Bilbao, y su integración en el Sistema de Interconexión Bursátil Español (Mercado Continuo), o (b) llegado el día 30 de enero de 2007, existieran acciones remanentes en poder de Banco Bilbao Vizcaya Argentaria, S.A., INDITEX se compromete a someter a la primera Junta General de Accionistas (sea Ordinaria o Extraordinaria) que se celebre con posterioridad a dicha fecha un acuerdo de reducción del capital mediante la amortización de las acciones suscritas en poder de Banco Bilbao Vizcaya Argentaria, S.A. y que INDITEX no hubiera readquirido, a un precio de reembolso de 2,93 euros por acción.

Reserva Legal

De acuerdo con el texto refundido de la Ley de Sociedades Anónimas, debe destinarse una cifra igual al 10% del beneficio del ejercicio a la reserva legal hasta que ésta alcance, al menos, el 20% del

La reserva legal podrá utilizarse para aumentar el capital en la parte de su saldo que exceda del 10% del capital ya aumentado.

Salvo para la finalidad mencionada anteriormente, y mientras no supere el 20 % del capital social, esta reserva sólo podrá destinarse a la compensación de pérdidas y siempre que no existan otras reservas disponibles suficientes para

En general, las sociedades consolidadas tienen cubierto el importe exigido como reserva legal.

Reservas de revalorización Real Decreto-Ley 7/1996,

A partir de la fecha en que la Administración tributaria haya comprobado y aceptado el saldo de la cuenta "Reserva de revalorización Real Decreto-Ley 7/1996, de 7 de junio", (o haya prescrito el plazo de 3 años para su comprobación), dicho saldo podrá destinarse, sin devengo de impuestos, a eliminar los resultados contables negativos, tanto los acumulados de ejercicios anteriores como los del propio ejercicio, o los que puedan producirse en el futuro y a ampliación de capital. A partir del 1 de febrero del año 2007 (transcurridos diez años a partir de la fecha del balance en que se reflejaron las operaciones de actualización) podrá destinarse a reservas de libre disposición, siempre que la plusvalía monetaria haya sido realizada. Se entenderá realizada la plusvalía en la parte correspondiente a la amortización contablemente practicada o cuando los elementos patrimoniales hayan sido transmitidos o dados de baja en los libros de contabilidad.

Adicionalmente, en el caso de que la revalorización provenga de elementos patrimoniales en régimen de arrendamiento financiero, la citada disposición no podrá tener lugar antes del momento en que se ejercite la opción de compra.

Si se dispusiera del saldo de esta cuenta en forma distinta a la prevista en el Real Decreto-Ley 7/1996, dicho saldo pasaría a estar sujeto a

15 - SOCIOS EXTERNOS

El movimiento habido durante el ejercicio 2000 en este epígrafe del balance de situación consolidado adjunto, ha sido el siguiente:

Las bajas corresponden, básicamente, al cambio de método de consolidación de la sociedad dependiente Zara Deutschland, GmbH (nota2)

Concepto	Importe
Saldo inicial	2.344
Imputación resultados del ejercicio	446
Incorporaciones	0
Bajas	(914)
Saldo final	1.876

El detalle por sociedades al 31 de enero de 2001 es el siguiente:

Sociedad	Capital	Reservas	Resultados	Total
Zara Mexico, S.A. de CV	82	207	121	410
Nosopunto, S.L.	84	790	253	1.127
Zara Canada, Inc.	114	(9)	12	117
Stradivarius España, S.A.	10	128	34	172
Jema Creaciones Infantiles, S.L.	14	10	26	50
Totales	304	1.126	446	1.876

INDITEX posee una opción de compra sobre el 9,95% del capital social de Stradivarius España, S.A. propiedad de un accionista minoritario. A su vez, dicho socio posee una opción de venta a INDITEX por dicha participación. El periodo de ejercicio de dichas opciones, que se concedieron en el momento de la toma de control por parte de INDITEX, se extiende entre los ejercicios 2005 a 2010. Las opciones se otorgaron sin prima alguna y serán ejercitables por un precio de 1.990 millones de pesetas, más el 9,95% de los beneficios no repartidos por Stradivarius España, S.A. desde el momento de su adquisición por INDITEX hasta el momento en el que, en su caso, se ejercite cualquiera de las opciones. La adquisición de la participación que el Grupo posee en Stradivarius España, S.A. se produjo en 1999, por un importe de 18.010 millones de pesetas, que se harán efectivos entre 1999 y 2005 (notas 10 y 19).

Por otra parte, INDITEX posee una opción de compra sobre el 50% del capital social de Zara Deutschland GmbH propiedad de Otto Versand GmbH & Co., que, a su vez, posee una opción de venta a INDITEX por la totalidad de su participación. El periodo de ejercicio de dichas opciones comienza en septiembre de 2001 y se extiende durante la vida del acuerdo entre los socios. Las opciones se otorgaron sin prima alguna y el precio de ejercicio dependerá de los fondos propios de la sociedad participada y del número de tiendas operadas por dicha sociedad en el momento en el que, en su caso, se ejercite cualquiera de las opciones.

INDITEX posee una opción de compra sobre el 51% del capital social de Zara Japan Corporation perteneciente a Grupo Bigi. El periodo de ejercicio de dicha opción se extiende durante la vida del acuerdo entre los socios. La opción se otorgó sin prima alguna y el precio de ejercicio dependerá de los fondos propios de la sociedad participada y del número de tiendas operadas por dicha sociedad en el momento en el que, en su caso, se ejercite cualquiera de las opciones.

INDITEX dispone de una opción de compra sobre el 5% del capital social de Zara Canada, Inc. perteneciente a Reitmans Canada Limited, quien, a su vez, dispone de una opción de venta de su participación a INDITEX. El periodo de ejercicio de dicha opción se extiende durante la vida del acuerdo entre los socios. Las opciones se otorgaron sin prima alguna y el precio de ejercicio dependerá de los fondos propios de la sociedad participada.

INDITEX dispone de una opción de compra sobre la participación del 5% del capital social de Zara México, S.A. de C.V. perteneciente al accionista minoritario. El periodo de ejercicio de dicha opción se extiende durante la vida del acuerdo entre los socios. La opción se otorgó sin prima alguna y el precio de ejercicio dependerá de los fondos propios de la sociedad participada.

Los Administradores de INDITEX opinan que en ningún caso se derivarán variaciones significativas en los resultados de las operaciones ni en la situación financiera de INDITEX ni de su Grupo consolidado como consecuencia del ejercicio de cualquiera de las opciones descritas.

16 - INGRESOS A DISTRIBUIR EN VARIOS EJERCICIOS

La composición de este epígrafe al 31 de enero de 2001 es la siguiente:

Descripción	Saldo 31/1/01
Subvenciones de capital	295
Intereses diferidos	31
Diferencias positivas de cambio	15
Totales	341

Las sociedades consolidadas han imputado a resultados 7 millones de pesetas, aproximadamente de subvenciones, que figuran registradas en el epígrafe "Subvenciones de capital transferidas al resultado del ejercicio" de la cuenta de pérdidas y

17 - PROVISIONES PARA RIESGOS Y GASTOS

El movimiento habido en este capítulo del balance de situación consolidado adjunto es el siguiente:

Descripción	Saldo 1/2/00	Dotaciones	Aplicaciones	Disminución	Saldo 31/1/01
Prov. indemnizaciones al personal	84	31	0	15	100
Prov. para responsabilidades	1.918	173	62	206	1.823
Prov grandes reparaciones	1.501	1.110	997	0	1.614
Totales	3.503	1.314	1.059	221	3.537

La provisión para responsabilidades corresponde a cantidades dotadas en las sociedades y destinadas a la cobertura de riesgos derivados de su operativa habitual. La provisión para grandes reparaciones cubre posibles pérdidas futuras que puedan producirse por reformas en locales comerciales donde el Grupo desarrolla su actividad y su dotación figura registrada en el epígrafe "Variación de las provisiones" dentro del beneficio de explotación de la Cuenta de Pérdidas y Ganancias Consolidada adjunta.

18 - DEUDAS CON ENTIDADES DE CREDITO

Las deudas del Grupo Inditex con entidades de crédito al 31 de enero de 2001 se desglosan como

Tipo deuda	Limite	Saldo 31/1/01
Préstamos en pesetas		2.603
Préstamos en divisas		19.690
Créditos en pesetas	41.679	4.355
Créditos en divisas	14.359	2.244
Operaciones de leasing		14.318
Otras deudas financieras		451
Totales	56.038	43.661

Todas estas deudas financieras se remuneran a los tipos de interés habituales en los respectivos mercados financieros.

El detalle de los vencimientos de las deudas del Grupo Inditex con entidades de crédito, al 31 de enero de 2001 es el siguiente:

Vencimiento deuda	Importes
Hasta 31 de enero de 2002	16.118
Hasta 31 de enero de 2003	6.050
Hasta 31 de enero de 2004	6.250
Hasta 31 de enero de 2005	2.772
Resto	12.471
Totales	43.661

19 - OTRAS DEUDAS NO COMERCIALES

La composición de los epígrafes “Acreedores a Largo Plazo - Otros acreedores” y “Acreedores a Corto Plazo - Otras deudas no comerciales” al 31 de enero de 2001, es la siguiente:

Otros acreedores a largo plazo	Saldo 31/1/01
Fianzas recibidas	25
Proveedores de inmovilizado y otros	7.810
Administraciones Públicas (nota 20)	2.342
Otros acreedores a l/p	848
Totales	11.025

Otras deudas no comerciales a corto plazo	Saldo 31/1/01
Administraciones Públicas (nota 20)	26.073
Remuneraciones pendientes de pago	5.424
Proveedores de inmovilizado	5.516
Acreedores por entrega de acciones (nota 14)	3.743
Otras deudas	603
Totales	41.359

Las cuentas de proveedores de inmovilizado a largo y corto plazo incluyen 7.810 y 3.400 millones de pesetas, respectivamente, correspondientes a los pagos aplazados de la adquisición de la participación que el Grupo posee en Stradivarius España, S.A. (notas 10 y 15)

La deuda con Administraciones Públicas incluye los impuestos diferidos, el importe pendiente de ingresar por retenciones practicadas principalmente al personal, IVA y Seguridad Social del último mes del ejercicio.

El desglose de los vencimientos por año de la deuda a largo plazo con proveedores de inmovilizado

Vencimiento deuda	Importes
Hasta 31 de enero de 2003	3.400
Hasta 31 de enero de 2004	3.400
Hasta 31 de enero de 2005	1.010
Totales	7.810

20 - SITUACION FISCAL

Las sociedades consolidadas presentan sus declaraciones fiscales en bases individuales, salvo Inditex, que tributa en régimen de grupos de sociedades como sociedad dominante de un subgrupo integrado por las sociedades siguientes:

Choolet, S.A.
Comditel, S.A.
Denllo, S.A.
Confecciones Fíos, S.A.
Confecciones Goa, S.A.

Kenner, S.A.
Nikole, S.A.
Oysho España, S.A.
Trisko, S.A.
Zintura, S.A.
Yeroli, S.A.
Kettering, S.A.
Zara España, S.A.
Bershka BSK España, S.A.
Bershka Logística, S.A.

Pull & Bear España, S.A.
Kiddy's Class España, S.A.
Brettos BRT España, S.A.
Grupo Massimo Dutti, S.A.

Arrojo, S.A.
Motorgal, S.A.
Lefties España, S.A.
Pull & Bear Logística, S.A.

Sircio, S.A.
Zara, S.A.
Tugend, S.A.
Stear, S.A.
Massimo Dutti Logística, S.A.
Samlor, S.A.
Textil Rase, S.A.
Stradivarius España, S.A.

Las sociedades españolas del Grupo mantienen abiertos a inspección por las autoridades fiscales, en general, los cuatro últimos años para los impuestos que les son de aplicación.

El saldo del epígrafe "Otras deudas no comerciales" del balance de situación adjunto, incluye el pasivo correspondiente a los diferentes impuestos que son aplicables, entre los que se incluye la provisión para el Impuesto sobre Sociedades relativa al beneficio del ejercicio 2000, neto de retenciones y pagos a cuenta del mismo efectuados en el período.

El saldo del epígrafe "Deudores - Otros deudores" del balance de situación consolidado adjunto, incluye los importes a recuperar de la Administración, entre los que se incluyen los excesos de cuota de IVA soportado sobre el repercutido del ejercicio y los impuestos anticipados.

Inditex es socio, con una participación del 49%, de cuatro agrupaciones de interés económico, cuyo objeto es el arrendamiento de activos, y que se han acogido a los incentivos fiscales regulados en la disposición adicional decimoquinta de la Ley del Impuesto sobre Sociedades, habiendo solicitado y obtenido del Ministerio de Hacienda dicho beneficio. Los primeros años se generarán, previsiblemente, bases imponibles negativas que minorarán el gasto devengado del Impuesto sobre Sociedades de Inditex. La Sociedad ha optado por imputar las bases imponibles de la entidades al período impositivo en el que se aprueben las cuentas anuales y en consecuencia la primera imputación se producirá el próximo ejercicio. Esta inversión será considerada como una operación financiera y el resultado neto estimado se imputará en la vida previsible de la

El Impuesto sobre Sociedades del ejercicio 2000 se ha calculado en base al resultado económico o contable, obtenido por la aplicación de principios de contabilidad generalmente aceptados, que no necesariamente ha de coincidir con el resultado fiscal, entendido éste como la base imponible del

El Impuesto sobre Sociedades devengado del Grupo se ha calculado por la agregación de los Impuestos devengados en cada una de las sociedades individuales determinados de acuerdo con la normativa mercantil y fiscal vigente en los países en los cuales las distintas sociedades consolidadas llevan a cabo su actividad.

La determinación del gasto devengado por el Impuesto sobre Sociedades de las sociedades que

conforman el subgrupo español de consolidación fiscal del que Inditex es Sociedad dominante, se ha realizado de acuerdo con la Norma Sexta de la Resolución de 9 de octubre de 1997, del ICAC, considerando, además de los parámetros de la tributación individual las diferencias temporales y permanentes derivadas del proceso de consolidación y las deducciones y bonificaciones por el importe que resulta aplicable en el régimen de los grupos

La conciliación del resultado contable del ejercicio 2000 del Grupo con la respectiva base imponible del Impuesto sobre Sociedades es como sigue:

	Importes
Resultado contable del ejercicio	43.133
Impuesto sobre Sociedades devengado	16.888
Diferencias permanentes netas:	
De las sociedades individuales	612
De los ajustes de consolidación	137
Diferencias temporales netas:	(2.614)
Compensación de bases imponibles	
negat. ejerc. anter. no activadas	(199)
Base imponible (resultado fiscal)	57.957

El Grupo ha registrado en el epígrafe "Otros impuestos" de la cuenta de pérdidas y ganancias consolidada adjunta un importe de 902 millones de pesetas, correspondientes a withholding tax.

Debido a las diferencias temporales entre los criterios de imputación contables y fiscales de determinados ingresos y gastos en relación con el Impuesto sobre Sociedades, se han registrado los correspondientes impuestos sobre el beneficio anticipado e impuestos sobre el beneficio diferido, fundamentalmente en las sociedades españolas del Grupo. Los importes acumulados al 31 de enero de 2001 por éstas últimas, son los que se muestran a

Descripción	Importes
Impuesto s/ beneficios diferido	6.465
Impuesto s/ beneficios anticipado	1.391

En general, las sociedades que integran el Grupo consolidado se han acogido a los beneficios fiscales relativos a las deducciones de la cuota del Impuesto sobre Sociedades previstas en la normativa de dicho impuesto. Si bien las sociedades no han presentado aún sus declaraciones del Impuesto sobre Sociedades para el ejercicio 2000, en el cómputo de la provisión para dicho impuesto, que figura en las cuentas anuales adjuntas, se han considerado unas deducciones de 3.499 millones de pesetas.

21 - INGRESOS Y GASTOS

El detalle de las transacciones efectuadas por el Grupo Inditex en el ejercicio 2000 con las sociedades puestas en equivalencia, multigrupo y otras sociedades vinculadas no incluidas en le perímetro de consolidación

	Compras y serv. recibidos	Ventas y serv. prestados
Sociedades asociadas	1.351	0
Sociedades multigrupo	8.495	1.606
Otras sociedades vinculadas	1.111	0
Totales	10.957	1.606

La distribución del importe neto de la cifra de negocios por actividades y por mercados geográficos ha

Por actividades	Soc. Españolas	Soc. Extranjeras	Total
Ventas netas en tiendas propias	202.980	179.704	382.684
Ventas netas a franquicias	24.816	834	25.650
Otras ventas textiles	20.933	0	20.933
Servicios prestados	2.289	2.097	4.386
Otras ventas	1.086	310	1.396
Totales	252.104	182.945	435.049

La distribución de la plantilla al 31 de enero de 2001 es la siguiente:

	Número de empleados
Distribución	20.218
Fabricación y logística	2.658
Resto	1.128
Totales	24.004

La composición de las cargas sociales es la siguiente:

Descripción	Importe
Seguridad Social a cargo de la empresa	12.326
Otros gastos sociales	1.798
Totales	14.124

El detalle del resultado neto aportado por las sociedades consolidadas, agrupado en función de su actividad,

Actividad	Importe
Distribución al por menor	37.070
Fabricación	4.245
Otras actividades	1.818
Totales	43.133

Las transacciones efectuadas por el Grupo por monedas, durante el ejercicio, en millones de pesetas, han

Divisa	Cifra de negocios	Aprovisionamientos	% Cifra de negocios	% Aprov.
Euro	356.937	183.837	82,0%	85,4%
Otras divisas europeas	5.844	0	1,3%	0,0%
Dólar USA	6.041	31.394	1,4%	14,6%
Otras divisas americanas	57.992	0	13,3%	0,0%
Otras divisas	8.235	0	1,9%	0,0%
Totales	435.049	215.231	100,0%	100,0%

Resultados extraordinarios

A continuación se presenta un resumen de los principales ingresos y gastos extraordinarios del ejercicio 2000:

Ingresos	Importe
Beneficios de enajenación de inmovilizado	6.678
Subvenciones de capital	7
Ingresos y beneficios extraordinarios	757
Ingresos y beneficios de otros ejercicios	212
Total ingresos	7.654

Gastos	Importe
Variación de las provisiones de inmovilizado	137
Pérdidas procedentes del inmovilizado	1.413
Gastos extraordinarios:	
Entrega de acciones (nota 14)	3.743
Otros	1.321
Gastos y pérdidas de otros ejercicios	596
Total gastos	7.210

Resultados extraordinarios positivos **444**

Las pérdidas procedentes del inmovilizado corresponden principalmente a bajas de instalaciones por reformas en locales comerciales donde el Grupo desarrolla su actividad.

Los ingresos procedentes del inmovilizado material corresponden a la enajenación de terrenos y construcciones

22 - REMUNERACIONES DE CONSEJEROS Y ADMINISTRADORES

El Grupo ha registrado 668 millones de pesetas, aproximadamente, como retribuciones totales devengadas por los miembros del Consejo de Administración.

El Grupo Inditex no ha concedido ningún anticipo ni ha contraído obligación alguna en materia de pensiones y seguros de vida con miembros del Consejo de Administración de Inditex ni de ninguna de las sociedades

INDUSTRIA DE DISEÑO TEXTIL, S.A. Y SOCIEDADES DEPENDIENTES
CUENTAS DE RESULTADOS EN CASCADA
CORRESPONDIENTES A LOS EJERCICIOS 2000, 1999 Y 1998

A continuación se presenta la cuenta de resultados de los tres últimos ejercicios con formato de cascada, que permite analizar la generación de márgenes de acuerdo con los estándares del sector.

	CIFRAS MONETARIAS						VARIACIÓN
	Millones de euros			Millones de pesetas			
	2000	1999	1998	2000	1999	1998	2000/1999
Cifra de negocios	2.614,7	2.035,1	1.614,7	435.049	338.607	268.665	28%
Coste de ventas	1.277,0	988,4	799,9	212.481	164.458	133.089	
Margen bruto	1.337,7	1.046,7	814,8	222.568	174.149	135.576	28%
Gross margin	51,2%	51,4%	50,5%	51,2%	51,4%	50,5%	
Gastos operativos	816,2	636,2	489,2	135.800	105.857	81.392	
Cash flow de explotación (EBITDA)	521,5	410,4	325,7	86.768	68.292	54.184	27%
EBITDA margin	19,9%	20,2%	20,2%	19,9%	20,2%	20,2%	
Amortizaciones de inmovilizado	124,5	96,5	79,9	20.710	16.054	13.295	
Amortización del fondo de comercio	10,5	3,4	0,6	1.740	566	92	
Provisiones	6,7	14,4	3,7	1.110	2.394	614	
Resultados de operaciones (EBIT)	379,9	296,2	241,5	63.208	49.278	40.183	28%
EBIT margin	14,5%	14,6%	15,0%	14,5%	14,6%	15,0%	
Carga financiera neta	13,7	5,6	5,7	2.283	929	946	
Resultado ordinario	366,2	290,6	235,8	60.925	48.349	39.237	26%
Ordinary margin	14,0%	14,3%	14,6%	14,0%	14,3%	14,6%	
Pérdidas (Beneficios) extraordinarios	(2,7)	(1,8)	6,8	(444)	(303)	1.137	
Beneficio antes de impuestos (EBT)	368,8	292,4	229,0	61.369	48.652	38.100	26%
EBT margin	14,1%	14,4%	14,2%	14,1%	14,4%	14,2%	
Impuestos	106,9	86,2	76,1	17.790	14.338	12.660	
Beneficio consolidado	261,9	206,2	152,9	43.579	34.314	25.440	27%
Beneficio (Pérdida) atribuido a la minoría	2,7	1,5	(0,2)	446	244	(40)	
Beneficio del ejercicio atribuido a la sociedad dominante	259,2	204,8	153,1	43.133	34.070	25.480	27%
Net income margin	9,9%	10,1%	9,5%	9,9%	10,1%	9,5%	

INDUSTRIA DE DISEÑO TEXTIL,S.A. Y SOCIEDADES DEPENDIENTES

BALANCES DE SITUACION CONSOLIDADOS AL 31 DE ENERO DE 2001, 2000 Y 1999

(CIFRAS EN MILES DE EUROS) (1)

ACTIVO	31 enero 01	31 enero 00 (*)	31 enero 99 (*)
B) INMOVILIZADO			
I. Gastos de establecimiento (nota 5)	2.013	475	529
II. Inmovilizaciones inmateriales (nota 6)	303.301	262.137	214.868
Bienes y derechos inmateriales	398.850	342.847	282.169
Amortizaciones	(95.501)	(80.662)	(67.253)
Provisiones	(48)	(48)	(48)
III. Inmovilizaciones materiales (nota 7)	1.045.929	870.824	670.651
Terrenos y construcciones	429.075	348.352	302.507
Instalaciones técnicas y maquinaria	800.145	642.296	464.366
Otro inmovilizado	100.014	102.376	75.289
Anticipos e inmovilizaciones materiales en curso	83.330	89.352	74.802
Amortizaciones	(366.635)	(311.348)	(243.945)
Provisiones	0	(204)	(2.368)
IV. Inmovilizaciones financieras (nota 8)	41.307	34.258	27.995
Participaciones puestas en equivalencia	9.063	8.095	9.069
Cartera de valores a largo plazo	12.363	5.145	3.384
Otros créditos	20.891	21.144	15.542
Provisiones	(1.010)	(126)	0
V. Acciones de la sociedad dominante	3.149	1.082	1.082
Total inmovilizado	1.395.699	1.168.776	915.125
C) FONDO DE COMERCIO DE CONSOLIDACION (nota 9)	89.112	98.115	1.166
D) GASTOS A DISTRIBUIR EN VARIOS EJERCICIOS (nota 10)	22.478	24.077	18.565
E) ACTIVO CIRCULANTE			
II. Existencias (nota 11)	245.045	188.459	157.645
III. Deudores	145.176	121.621	75.031
Clientes por ventas y prestación de servicios	71.034	58.840	42.077
Otros deudores	75.031	63.658	34.829
Provisiones	(889)	(877)	(1.875)
IV. Inversiones financieras temporales (nota 12)	84.911	50.009	86.004
Cartera de valores a corto plazo	62.764	33.409	75.090
Otros créditos	22.147	16.600	10.914
VI. Tesorería	118.958	114.457	65.649
VII. Ajustes por periodificación	6.214	7.362	7.128
Total activo circulante	600.304	481.908	391.457
TOTAL ACTIVO	2.107.593	1.772.876	1.326.313

Las notas 1 a 22 de la Memoria adjunta y los anexos I, II y III forman parte integrante del balance de situación al 31 de enero de 2001.

(1) Calculadas dividiendo las cifras en pesetas entre 166,386

(*) Se presentan exclusivamente a efectos comparativos.

INDUSTRIA DE DISEÑO TEXTIL,S.A. Y SOCIEDADES DEPENDIENTES

BALANCES DE SITUACION CONSOLIDADOS AL 31 DE ENERO DE 2001, 2000 Y 1999

(CIFRAS EN MILES DE EUROS) (1)

PASIVO	31 enero 01	31 enero 00 (*)	31 enero 99 (*)
A) FONDOS PROPIOS (nota 14)			
I. Capital suscrito	93.499	92.556	92.556
II. Prima de emision	20.380	0	0
III. Reserva de revalorización	1.695	1.695	1.695
IV. Otras reservas de la sociedad dominante	480.029	289.928	214.159
Reservas distribuibles	458.212	270.335	194.566
Reservas no distribuibles	21.817	19.593	19.593
V. Reservas sdad. consolidadas integr. global o prop.	281.634	272.131	203.232
VI. Reservas en sociedades puestas en equivalencia	727	155	649
VII. Diferencias de conversión	34.907	31.949	7.945
De sdades. consolidadas por integr. Global	34.907	31.949	7.945
VIII. Beneficio atribuible a la sociedad dominante	259.235	204.771	153.137
Resultado consolidado (Beneficios y pérdidas)	261.916	206.246	152.897
Resultado atribuido a la minoría (Beneficios y Pérdidas)	(2.681)	(1.475)	240
IX. Dividendo a cuenta entregado en el ejercicio	(1.202)	0	0
Total fondos propios	1.170.904	893.186	673.373
B) INTERESES MINORITARIOS (nota 15)			
	11.275	14.088	7.495
D) INGRESOS A DISTRIBUIR EN VARIOS EJERCICIOS (nota 16)			
	2.049	1.869	1.995
E) PROVISIONES PARA RIESGOS Y GASTOS (nota 17)			
	21.258	21.053	12.549
F) ACREEDORES A LARGO PLAZO			
II. Deudas con entidades de crédito (nota 18)	165.537	207.800	168.584
III. Otros acreedores (nota 19)	66.262	83.144	17.664
Total acreedores a largo plazo	231.799	290.944	186.248
G) ACREEDORES A CORTO PLAZO			
II. Deudas con entidades de crédito (nota 18)	96.871	116.338	88.337
III. Deudas con sociedades puestas en equivalencia (nota 13)	1.827	1.448	1.358
IV. Acreedores comerciales	322.941	276.111	215.583
V. Otras deudas no comerciales (nota 19)	248.573	157.778	139.297
VII. Ajustes por periodificación	96	60	78
Total acreedores a corto plazo	670.308	551.735	444.653
TOTAL PASIVO	2.107.593	1.772.876	1.326.313

Las notas 1 a 22 de la Memoria adjunta y los anexos I, II y III forman parte integrante del balance de situación al 31 de enero de 2001.

(1) Calculadas dividiendo las cifras en pesetas entre 166,386

(*) Se presentan exclusivamente a efectos comparativos.

INDUSTRIA DE DISEÑO TEXTIL,S.A. Y SOCIEDADES DEPENDIENTES

**CUENTAS DE PERDIDAS Y GANANCIAS CONSOLIDADAS CORRESPONDIENTES
A LOS EJERCICIOS ANUALES FINALIZADOS EL 31 DE ENERO DE 2001, 2000 Y 1999**

(CIFRAS EN MILES DE EUROS) (1)

DEBE	31 enero 01	31 enero 00 (*)	31 enero 99 (*)
A) GASTOS			
Aprovisionamientos	1.293.564	991.123	850.017
Gastos de personal	411.393	318.603	252.551
a) Sueldos, salarios y asimilados	326.506	248.747	198.316
b) Cargas sociales (nota 21)	84.887	69.856	54.235
Dotaciones para amortizaciones inmovilizado	124.470	96.489	79.905
Variación de las provisiones (nota 2.e)	5.920	14.959	4.435
Otros gastos de explotación	407.546	318.476	236.655
I. BENEFICIOS EXPLOTACION	390.345	299.572	242.064
Gastos financieros y gastos asimilados	21.997	16.314	12.934
Diferencias negativas de cambio	24.635	6.160	5.379
II. RESULTADOS FINANCIEROS POSITIVOS	0	0	0
Participación en pérdidas de sociedades puestas en equivalencia	0	0	42
Amortización del fondo de comercio de consolidación (nota 9)	10.458	3.402	553
III. BENEFICIO DE LAS ACTIVIDADES ORDINARIAS	366.166	290.589	235.825
Variación de las provisiones de inmovilizado inmaterial y material	823	(67)	697
Pérdidas procedentes del inmovilizado	8.492	3.872	7.176
Gastos extraordinarios (notas 2.e y 21)	30.435	4.066	1.383
Gastos y pérdidas de otros ejercicios	3.582	551	1.028
IV. RESULTADOS EXTRAORDINARIOS POSITIVOS (nota 21)	2.670	1.826	0
V. BENEFICIO CONSOLIDADO ANTES DE IMPUESTOS	368.836	292.415	228.985
Impuesto sobre sociedades (nota 20)	101.499	81.651	73.197
Otros impuestos (nota 20)	5.421	4.518	2.891
VI. BENEFICIO CONSOLIDADO DEL EJERCICIO	261.916	206.246	152.897
Beneficio atribuido a la minoría	2.681	1.475	0
VII. BENEFICIO DEL EJERCICIO ATRIBUIDO A LA SOCIEDAD DOMINANTE	259.235	204.771	153.137

Las notas 1 a 22 de la Memoria adjunta y los anexos I, II y III forman parte integrante de la cuenta de pérdidas y ganancias al 31 de enero de 2001.

(1) Calculadas dividiendo las cifras en pesetas entre 166,386

(*) Se presentan exclusivamente a efectos comparativos.

INDUSTRIA DE DISEÑO TEXTIL,S.A. Y SOCIEDADES DEPENDIENTES

**CUENTAS DE PERDIDAS Y GANANCIAS CONSOLIDADAS CORRESPONDIENTES
A LOS EJERCICIOS ANUALES FINALIZADOS EL 31 DE ENERO DE 2001, 2000 Y 1999**

(CIFRAS EN MILES DE EUROS) (1)

HABER	31 enero 01	31 enero 00 (*)	31 enero 99 (*)
B) INGRESOS			
Importe neto de la cifra de negocios (nota 21)	2.614.697	2.035.069	1.614.709
Aumento de las existencias de productos terminados y en curso de fabricación	16.528	2.717	50.142
Otros ingresos de explotación	2.013	1.436	775
I. PERDIDAS DE EXPLOTACION	0	0	0
Ingresos de participaciones en capital	162	252	78
Otros ingresos financieros	9.616	6.689	6.239
Diferencias positivas de cambio	22.875	9.376	5.998
II. RESULTADOS FINANCIEROS NEGATIVOS	13.979	6.158	5.998
Participación en beneficios de sociedades puestas en equivalencia (nota 8)	258	577	355
III. PERDIDAS ACTIVIDADES ORDINARIAS	0	0	0
Beneficio en enajenación de inmovilizado	40.136	3.798	1.076
Subv. de capital transferidas al resultado del ejercicio	42	36	126
Ingresos y beneficios extraordinarios	4.550	5.890	1.521
Ingresos y beneficios de otros ejercicios	1.274	523	721
IV. RESULTADOS EXTRAORDINARIOS NEGATIVOS	0	0	6.840
Pérdida atribuida a la minoría	0	0	240

Las notas 1 a 22 de la Memoria adjunta y los anexos I, II y III forman parte integrante de la cuenta de pérdidas y ganancias al 31 de enero de 2001.

(1) Calculadas dividiendo las cifras en pesetas entre 166,386

(*) Se presentan exclusivamente a efectos comparativos.

COMPOSICION DEL GRUPO INDITEX

Las sociedades que forman el perímetro de consolidación al 31 de enero de 2001 son la que a continuación se indican:

Sociedad	Participación efectiva	País	Método consolidación	Fecha de cierre	Actividad
Industria de Diseño Textil, S.A.	Matriz	España	I. Global	31/1/01	Matriz
Comditel, S.A.	100,00%	España	I. Global	31/1/01	Central de compras textiles
Inditex Asia, Ltd.	100,00%	Hong-Kong	I. Global	31/1/01	Central de compras textiles
Zara Asia, Ltd.	100,00%	Hong-Kong	I. Global	31/1/01	Central de compras textiles
Choolet, S.A.	100,00%	España	I. Global	31/1/01	Fabricación Textil
Confecciones Fios, S.A.	100,00%	España	I. Global	31/1/01	Fabricación Textil
Confecciones Goa, S.A.	100,00%	España	I. Global	31/1/01	Fabricación Textil
Denllo, S.A.	100,00%	España	I. Global	31/1/01	Fabricación Textil
Hampton, S.A.	100,00%	España	I. Global	31/1/01	Fabricación Textil
Jema Creaciones Infantiles, S.L.	45,90%	España	I. Global	31/1/01	Fabricación Textil
Kenner, S.A.	100,00%	España	I. Global	31/1/01	Fabricación Textil
Kettering, S.A.	100,00%	España	I. Global	31/1/01	Fabricación Textil
Nikole, S.A.	100,00%	España	I. Global	31/1/01	Fabricación Textil
Nosopunto, S.L.	51,00%	España	I. Global	31/1/01	Fabricación Textil
Samlor, S.A.	100,00%	España	I. Global	31/1/01	Fabricación Textil
Sircio, S.A.	100,00%	España	I. Global	31/1/01	Fabricación Textil
Stear, S.A.	100,00%	España	I. Global	31/1/01	Fabricación Textil
Textil Rase, S.A.	100,00%	España	I. Global	31/1/01	Fabricación Textil
Trisko, S.A.	100,00%	España	I. Global	31/1/01	Fabricación Textil
Tugend, S.A.	100,00%	España	I. Global	31/1/01	Fabricación Textil
Yeroli, S.A.	100,00%	España	I. Global	31/1/01	Fabricación Textil
Zintura, S.A.	100,00%	España	I. Global	31/1/01	Fabricación Textil
Glencare, S.A.	100,00%	España	I. Global	31/1/01	Fabricación Textil
Todotinte, S.L.	51,00%	España	I. Global	31/1/01	Fabricación Textil
Indipunt, S.A.	51,00%	España	I. Global	31/1/01	Fabricación Textil
Tempe, S.A.	50,00%	España	I. Prop.	31/1/01	Comercialización de calzado
Zara España, S.A.	100,00%	España	I. Global	31/1/01	Venta al público
Zara Argentina, S.A.	100,00%	Argentina	I. Global	31/1/01	Venta al público
Zara Belgique, S.A.	100,00%	Bélgica	I. Global	31/1/01	Venta al público
Zara Chile, S.A.	100,00%	Chile	I. Global	31/12/00	Venta al público
Zara USA Inc.	100,00%	USA	I. Global	31/1/01	Venta al público
Zara France, S.A.R.L.	100,00%	Francia	I. Global	31/1/01	Venta al público
Zara UK, Ltd.	100,00%	Gran Bretaña	I. Global	31/1/01	Venta al público
Zara Hellas, S.A.	100,00%	Grecia	I. Global	31/1/01	Venta al público
Zara Japan Corp.	49,00%	Japón	I. Prop.	31/1/01	Venta al público
Zara México, S.A. de C.V.	95,00%	México	I. Global	31/12/00	Venta al público
Zara Portugal Confecções Lda.	100,00%	Portugal	I. Global	31/1/01	Venta al público
Zara Venezuela, S.A.	100,00%	Venezuela	I. Global	31/1/01	Venta al público
G.Zara Uruguay, S.A.	100,00%	Uruguay	I. Global	31/1/01	Venta al público
Zara Brasil, Lda.	100,00%	Brasil	I. Global	31/12/00	Venta al público
Zara Deutschland, GmbH	50,00%	Alemania	I. Prop.	31/1/01	Venta al público
Zara Nederland, B.V.	100,00%	Holanda	I. Global	31/1/01	Venta al público
Zara Österreich Clothing, GmbH	100,00%	Austria	I. Global	31/1/01	Venta al público
	100,00%	Dinamarca	I. Global	31/1/01	Venta al público
Zara Sverige, AB	100,00%	Suecia	I. Global	31/1/01	Venta al público
Zara Norge, AS	100,00%	Noruega	I. Global	31/1/01	Venta al público
Zara Canada, Inc.	95,00%	Canada	I. Global	31/1/01	Venta al público
Zara Suisse S.A.R.L.	100,00%	Suiza	I. Global	31/1/01	Venta al público
Zara Luxembourg, S.A.	100,00%	Luxemburgo	I. Global	31/1/01	Venta al público
Za Giyim İthalat İhracat Ve Ticaret Ltd.	100,00%	Turquía	I. Global	31/12/00	Venta al público

ANEXO III

Sociedad	Participación efectiva	País	Método consolidación	Fecha de cierre	Actividad
Oysho España, S.A.	100,00%	España	I. Global	31/1/01	Venta al público
Grupo Massimo Dutti, S.A.	100,00%	España	I. Global	31/1/01	Venta al público
Massimo Dutti Hellas, S.A.	100,00%	Grecia	I. Global	31/1/01	Venta al público
Massimo Dutti Deutschland, GmbH	50,00%	Alemania	I. Prop.	31/1/01	Venta al público
Pull & Bear España, S.A.	100,00%	España	I. Global	31/1/01	Venta al público
Pull & Bear Hellas, S.A.	100,00%	Grecia	I. Global	31/1/01	Venta al público
Pull & Bear Portugal Conf. Lda.	100,00%	Portugal	I. Global	31/1/01	Venta al público
Vajo, N.V.	100,00%	Bélgica	I. Global	31/1/01	Venta al público
Kiddy's Class España, S.A.	100,00%	España	I. Global	31/1/01	Venta al público
Kiddy's Class Portugal Conf. Lda.	100,00%	Portugal	I. Global	31/1/01	Venta al público
Bershka BSK España, S.A.	100,00%	España	I. Global	31/1/01	Venta al público
Bershka Portugal Conf. Soc. Unip. Lda.	100,00%	Portugal	I. Global	31/1/01	Venta al público
	100,00%	Grecia	I. Global	31/1/01	Venta al público
Bershka Mexico, SA de CV	99,97%	Mexico	I. Global	31/12/00	Venta al público
Bershka BSK Venezuela, S.A.	100,00%	Venezuela	I. Global	31/1/01	Venta al público
Stradivarius España, S.A.	90,05%	España	I. Global	31/1/01	Venta al público
Stradivarius Hellas, S.A.	91,05%	Grecia	I. Global	31/1/01	Venta al público
Stradivarius Portugal, Conf. Unip. Lda.	90,05%	Portugal	I. Global	31/1/01	Venta al público
	100,00%	España	I. Global	31/1/01	Logística
Massimo Dutti Logística, S.A.	100,00%	España	I. Global	31/1/01	Logística
Bershka Logística, S.A.	100,00%	España	I. Global	31/1/01	Logística
Pull & Bear Logística, S.A.	100,00%	España	I. Global	31/1/01	Logística
Zara Financiën B.V.	100,00%	Holanda	I. Global	31/1/01	Financiera
Zara Mexico, B.V.	100,00%	Holanda	I. Global	31/1/01	Financiera
Zara Holding, B.V.	100,00%	Holanda	I. Global	31/1/01	Cartera
Massimo Dutti Holding, B.V.	100,00%	Holanda	I. Global	31/1/01	Cartera
Zalapa, B.V.	100,00%	Holanda	I. Global	31/1/01	Cartera
Zara Merken, B.V.	100,00%	Holanda	I. Global	31/1/01	Explotación de marcas
Goa-Invest, S.A.	100,00%	España	I. Global	31/1/01	Construcción e inmobiliaria
SNC Zara France Immobiliere	100,00%	Francia	I. Global	31/12/00	Promoción inmobiliaria
Zara Vastgoed, B.V.	100,00%	Holanda	I. Global	31/1/01	Inmobiliaria
Vastgoed Asia, Ltd.	100,00%	Hong-Kong	I. Global	31/1/01	Inmobiliaria
SCI Vastgoed Ferreol P03302	100,00%	Francia	I. Global	31/12/00	Inmobiliaria
SCI Vastgoed France P03301	100,00%	Francia	I. Global	31/12/00	Inmobiliaria
SCI Vastgoed General Leclerc P03303	100,00%	Francia	I. Global	31/12/00	Inmobiliaria
SCI Vastgoed Nancy P03304	100,00%	Francia	I. Global	31/12/00	Inmobiliaria
Zara Vastgoed Hellas, S.A.	100,00%	Grecia	I. Global	31/1/01	Inmobiliaria
Invercarpro, S.A.	100,00%	España	I. Global	31/1/01	Inmobiliaria
Robustae S.G.P.S. Unip. Lda.	100,00%	Portugal	I. Global	31/1/01	Inmobiliaria
Inditex Cogeneración, AIE	100,00%	España	I. Global	31/1/01	Planta cogeneración
Fibracolor Decoración, S.A.	39,97%	España	P. Equiv.	31/12/00	Decoración
Fibracolor, S.A.	39,97%	España	P. Equiv.	31/12/00	Compra y tratamiento de tejido
Inditex, S.A.	100,00%	España	I. Global	31/1/01	Sin actividad al 31.01.01
Zara Italia, B.V.	100,00%	Holanda	I. Global	31/1/01	Sin actividad al 31.01.01
Zara Nippon, B.V.	100,00%	Holanda	I. Global	31/1/01	Sin actividad al 31.01.01
Zara Italia, S.R.L.	100,00%	Italia	I. Global	31/1/01	Sin actividad al 31.01.01
Zara, S.A.	100,00%	España	I. Global	31/1/01	Sin actividad al 31.01.01
Zara, S.A.	100,00%	Argentina	I. Global	31/1/01	Sin actividad al 31.01.01
Brettos BRT España, S.A.	100,00%	España	I. Global	31/1/01	Sin actividad al 31.01.01
Lefties España, S.A.	100,00%	España	I. Global	31/1/01	Sin actividad al 31.01.01

INDITEX

INFORME DE GESTION CONSOLIDADO CORRESPONDIENTE AL EJERCICIO 2000

EVOLUCION DE LOS NEGOCIOS

Durante el ejercicio 2000, el Grupo ha continuado con su expansión internacional, abriendo nuevas tiendas en los países en los que ya estaba presente y comenzando la actividad en nuevos mercados. Se ha superado la cifra de 1.000 tiendas, de gestión propia o franquiciadas, repartidas en 33 países de tres continentes, con el siguiente detalle al término

Número de tiendas al 31 de enero de 2001

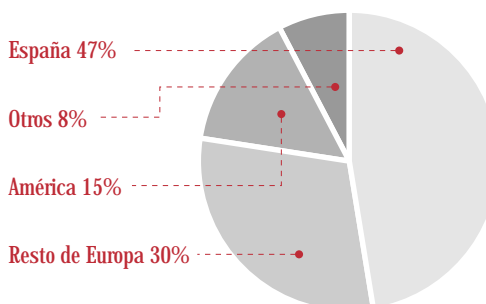
Concepto	España	Extranjero	Total
Zara	220	229	449
Pull & Bear	165	64	229
Massimo Dutti	137	61	198
Bershka	83	21	104
Stradivarius	87	13	100
Total tiendas	692	388	1.080

El Grupo contaba al finalizar el ejercicio con 156 tiendas más que el año anterior. La superficie útil de venta de dichas tiendas superaba los 537.000 metros cuadrados, un 24% más que al finalizar el ejercicio anterior. Como puede observarse, Zara cuenta por primera vez con más tiendas en el extranjero que en España.

La cifra de negocios consolidada creció un 28% hasta alcanzar los 435.049 millones de pesetas (2.615 millones de euros). A la hora de comparar el tamaño relativo de cada mercado o de cada una de las cadenas que componen el Grupo, conviene introducir el concepto de venta en tiendas. A diferencia de la cifra de negocios, las primeras miden la venta en tiendas, propias o franquiciadas, a los precios de venta al público sin IVA, y no incorporan otros conceptos de ingresos incluidos en la cifra de negocios.

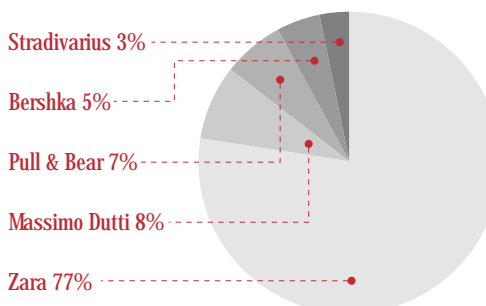
Por primera vez en la historia del Grupo, las ventas en tiendas propias o franquiciadas generadas en el extranjero fueron superiores a las efectuadas

El gráfico siguiente presenta el origen geográfico de las ventas en tiendas:



A la luz de este gráfico, resulta notorio no sólo el fuerte componente internacional en toda la actividad del Grupo, sino también la marcada vocación europea: el 77% de las ventas en tiendas se realiza en Europa, y sólo el 23% proviene de otros continentes. Dicha vocación europea no sólo se manifiesta por el lado de los ingresos, sino también en la cadena de suministro: aproximadamente un 80% de la mercancía que se vendió durante el ejercicio en las tiendas del Grupo tiene origen europeo, siendo España y Portugal los dos países que concentran buena parte del aprovisionamiento

En cuanto a la distribución de las ventas en tiendas entre cada uno de los cinco formatos que conviven bajo el paraguas de INDITEX, a continuación se presenta el peso específico de los



Zara sigue siendo el principal motor del Grupo. Sin embargo, el fuerte crecimiento del resto de formatos y la incorporación de Stradivarius a finales de 1999 han minorado el peso específico de Zara en el conjunto del Grupo.

La estructura de generación de márgenes no ha sufrido variaciones muy significativas durante el ejercicio 2000. A continuación se muestra un resumen de la evolución de los mismos, con la estructura que explica en el Anexo I de las cuentas anuales del ejercicio:

Estructura de márgenes de resultado

Descripción	2000	1999	Variación %
Márgen bruto (Gross profit)	222.568	174.149	28%
Cash-flow de explotación (EBITDA)	86.768	68.292	27%
Resultado de operaciones (EBIT)	63.208	49.278	28%
Resultado ordinario (Ordinary Income)	60.925	48.349	26%
Beneficio antes de impuestos (EBT)	61.369	48.652	26%
Beneficio neto consolidado	43.579	34.314	27%
Beneficio neto atribuible (Net Income)	43.133	34.070	27%

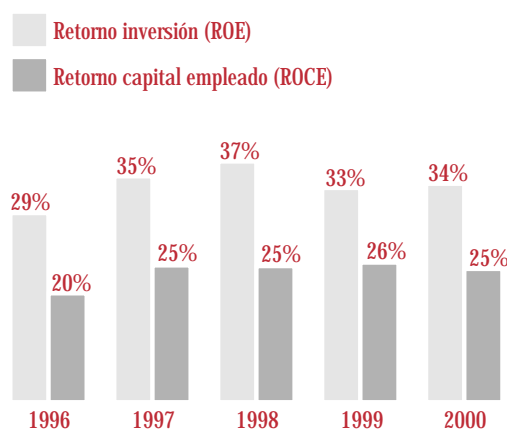
En primer lugar, debe destacarse la consistencia de todas las líneas de margen. A pesar del gran número de mercados en los que el Grupo ha iniciado su actividad durante los últimos ejercicios, con los consiguientes gastos de lanzamiento, el margen de operaciones se ha mantenido en el 14,5 %, un nivel muy similar al de los ejercicios precedentes. Cabe reseñar además que el resultado neto se mantiene en casi el 10% de las ventas.

También se ha mantenido el crecimiento en la generación de flujos de caja consolidados. El cash-flow consolidado, medido adicionando el beneficio neto, las amortizaciones de inmovilizado y de fondo de comercio y las dotaciones a provisiones para riesgos y gastos, ascendió a 66.693 millones de pesetas, un 26% más que en 1999.

Al igual que en anteriores ejercicios, el año 2000 ha estado caracterizado por el perfil netamente inversor del Grupo. Así, las inversiones acumuladas desde el ejercicio 1995 al 2000 superaron los 200 millardos de pesetas. Pese a ello, el balance de situación consolidado mantiene índices de solvencia muy superiores a la media de las empresas europeas de tamaño semejante: la deuda neta a final de ejercicio ascendía a unos 8.400 millones de pesetas, aproximadamente, un 4,3% de los recursos propios consolidados a valor contable, y el apalancamiento financiero, medio como cociente del total activos entre fondos propios,

presentaba un resultado de 1,80 (1,98 en 1999). La financiación obtenida a través del fondo de maniobra operativo alcanzó, al 31 de enero de 2001, la cifra de 29.400 millones de pesetas, aproximadamente, frente a 19.600 millones de pesetas al finalizar el ejercicio anterior.

En cuanto a la rentabilidad financiera de la compañía, el siguiente gráfico mide la evolución en los últimos ejercicios del retorno neto sobre los fondos propios medios (ROE) y el retorno (EBIT) sobre el capital medio empleado (recursos propios más deuda financiera neta).



El Grupo mantiene una enorme consistencia en sus registros de rentabilidad sobre la inversión y el capital empleado. La ligera disminución del ROCE en 1999 se debió a las fuertes inversiones realizadas en los últimos ejercicios, por lo que en 2000 se ha recuperado hasta el 34%. En cuanto a la disminución del ROE, es una consecuencia directa del menor apalancamiento del Grupo en 2000.

En otro orden de cosas, en el ejercicio 2000 se inauguró un nuevo edificio en el que se ubican los Servicios Centrales Corporativos del grupo y los Servicios Centrales de la cadena Zara. Asimismo se comenzaron las obras del nuevo centro logístico de Pull & Bear, en el municipio coruñés de Narón. Allí se trasladarán los Servicios Centrales de dicha cadena a mediados de 2001. Por último, se adquirieron los terrenos para el futuro centro logístico de Stradivarius, situados en Sallent (Barcelona). De este modo, en poco tiempo todas las unidades del grupo contarán con plataformas que aseguren la capacidad futura de crecimiento.

En resumen, el Grupo ha afianzado su posición durante el año 2000 como uno de los líderes de distribución de moda europeos, manteniendo una cuenta de resultados y un balance de situación saneados, que le proporcionan una sólida base para el crecimiento futuro.

ACONTECIMIENTOS IMPORTANTES OCURRIDOS DESPUÉS DEL CIERRE DEL EJERCICIO

Durante las primeras semanas del ejercicio 2001 el Grupo ha continuado el normal desarrollo de sus actividades. No existe ningún hecho significativo ocurrido entre el 31 de enero de 2001 y la fecha de formulación de las cuentas anuales y el informe de gestión consolidados.

EVOLUCIÓN PREVISIBLE DEL GRUPO

Los Administradores esperan que durante el ejercicio 2001 el Grupo siga profundizando en los mercados en los que ya está presente, e iniciando la actividad en otros nuevos. Las perspectivas de crecimiento son buenas, tanto para el Grupo en su conjunto como para cada una de las cadenas que lo componen.

Por otra parte, durante la segunda mitad del ejercicio 2001 se inaugurarán las primeras tiendas de una nueva cadena de distribución creada por el Grupo, dedicada a la venta al por menor de lencería, corsetería y accesorios relacionados con la moda íntima. Al igual que el resto de formatos del grupo, este nuevo concepto de distribución nace con vocación

Por otra parte, el Grupo es consciente de la importancia que puede llegar a tener Internet como canal de distribución en su sector de actividad. Si bien los Administradores no lo consideran una amenaza a corto plazo, la Compañía posee un equipo dedicado por completo al desarrollo de las páginas de Internet del Grupo, al análisis de las oportunidades que se pudieran presentar y a la coordinación de la estrategia corporativa en este campo.

ADQUISICIÓN DE ACCIONES PROPIAS

La Sociedad dominante adquirió en julio de 2000 a uno de sus accionistas 706.600 acciones propias, que representan un 0,12% del capital social. De este modo, al 31 de enero de 2001 la sociedad matriz del Grupo contaba con 1.446.600 acciones propias, representativas del 0,23% del capital, con un coste de adquisición de 524 millones de pesetas.

ACTIVIDADES EN MATERIA DE INVESTIGACIÓN Y DESARROLLO

El Grupo Inditex no ha realizado, ni realiza ni ha encargado a terceros proyectos de investigación y desarrollo, entendiendo como tales aquellos en los que durante varios ejercicios se invierten cantidades destinadas al desarrollo de productos de los que se espera una rentabilidad que debe computarse en periodos plurianuales.

Sin embargo, la gestión del Grupo se ha apoyado desde su creación en la aplicación de la tecnología disponible en todas las áreas de su actividad para mejorar los procesos de fabricación y distribución, así como en el desarrollo, con sus propios medios o con la ayuda de terceros, de instrumentos que faciliten la gestión del negocio. Algunos ejemplos de ello son los terminales en punto de venta, los sistemas de administración y gestión de inventarios, los sistemas de reparto en los centros de distribución, los de comunicación con las tiendas o los sistemas de etiquetado de prendas en tienda. No obstante, el Grupo no ha activado cantidad alguna correspondiente a los costes incurridos en

